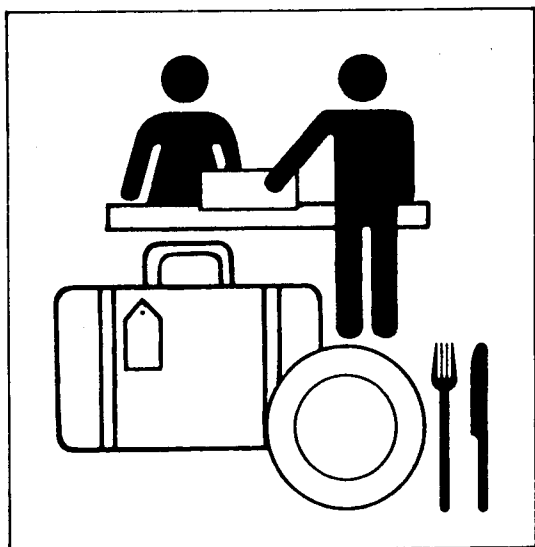


Statistisches Bundesamt

# Binnenhandel, Gastgewerbe, Tourismus



Fachserie 6

## Reihe 1.1

Beschäftigte und Umsatz im Großhandel  
(Meßzahlen)

September 2000

**Herausgeber:** Statistisches Bundesamt, Wiesbaden



Fachliche Informationen zu dieser Veröffentlichung können Sie direkt beim Statistischen Bundesamt erfragen:  
Gruppe V A, Telefon: 06 11 / 75 24 23 Fax: 06 11 / 75 39 69 oder E-Mail: [binnenhandel@statistik-bund.de](mailto:binnenhandel@statistik-bund.de)

**Verlag:** Metzler-Poeschel, Stuttgart

**Verlagsauslieferung:** SFG – Servicecenter Fachverlage GmbH  
Postfach 43 43  
72774 Reutlingen  
Telefon: 0 70 71 / 93 53 50  
Telefax: 0 70 71 / 93 53 35  
Internet: <http://www.s-f-g.com>  
E-Mail: [staba@s-f-g.com](mailto:staba@s-f-g.com)

Erscheinungsfolge: monatlich

Erschienen im Dezember 2000

Preis: DM 10,70 / EUR 5,47

Bestellnummer: 2060110 - 00109

Recyclingpapier aus 100 % Altpapier.



Daten aus dieser Veröffentlichung sind auch in unserer Datenbank STATIS-BUND als Zeitreihen gespeichert und können gegen Entgelt via Internet ([www.statistik-bund.de/zeitreih/home.htm](http://www.statistik-bund.de/zeitreih/home.htm)), auf Diskette, Magnetbandkassette oder CD-ROM bezogen werden.

Nähere Informationen dazu erhalten Sie telefonisch unter:

06 11 / 75 - 27 16 oder - 22 56 oder per Fax unter 06 11 / 72 40 00.



Informationen über das Statistische Bundesamt und sein Datenangebot erhalten Sie:

- im Internet: <http://www.statistik-bund.de>

oder bei unserem Informationsservice

65180 Wiesbaden

- Telefon: 06 11 / 75 24 05
- Telefax: 06 11 / 75 33 30
- E-Mail: [info@statistik-bund.de](mailto:info@statistik-bund.de)

© Statistisches Bundesamt, Wiesbaden 2000

Für nichtgewerbliche Zwecke sind Vervielfältigung und unentgeltliche Verbreitung, auch auszugsweise, mit Quellenangabe gestattet. Die Verbreitung, auch auszugsweise, über elektronische Systeme/Datenträger bedarf der vorherigen Zustimmung. Alle übrigen Rechte bleiben vorbehalten.

Statist. Bundesamt - Bibliothek



16-03898

# Inhalt

Seite

## Textteil

Erläuterungen zur Großhandelsstatistik .....	4
--	---

## Übersichten zur Beurteilung der Entwicklung im Großhandel

1 Umsatz im Großhandel .....	6
2 Umsatz im Großhandel nach ausgewählten Wirtschaftszweigen .....	7
3 Entwicklung der Beschäftigten im Großhandel .....	9
4 Konjunkturelle Entwicklung der Umsätze im Großhandel .....	10
5 Konjunkturelle Entwicklung der Umsätze und der Beschäftigten im Großhandel .....	11
6 Lange Reihen ab 1994 .....	12

## Tabellenteil

### Aktuelle Monatsergebnisse

1 Umsatzentwicklung (Meßzahlen) im Großhandel nach Wirtschaftszweigen .....	16
2 Umsatzentwicklung (prozentuale Veränderung) im Großhandel nach Wirtschaftszweigen .....	19
3 Umsatzentwicklung (Meßzahlen) im Großhandel nach Wirtschaftsgruppen und Arten des Großhandels .....	22
4 Umsatzentwicklung (Meßzahlen) im Großhandel nach Arten des Großhandels .....	23
5 Umsatzentwicklung (Meßzahlen) im Großhandel nach Absatzformen .....	23
6 Entwicklung der Beschäftigtenzahl im Großhandel nach Wirtschaftszweigen .....	24
7 Entwicklung der Beschäftigtenzahl im Großhandel nach Arten des Großhandels .....	27
8 Entwicklung der Beschäftigtenzahl im Großhandel nach Absatzformen .....	27
9 Umsatzentwicklung im Großhandel nach Wirtschaftszweigen und Umsatzgrößenklassen .....	28

## Anhang

Auszug aus der Klassifikation der Wirtschaftszweige, Ausgabe 1993 .....	31
---	----

## Gebietsstand

Angaben für die Bundesrepublik Deutschland nach dem Gebietsstand seit dem 03.10.1990.

### Abkürzungen

OAS = ohne ausgeprägten Schwerpunkt  
ANG = anderweitig nicht genannt

Abweichungen in den Summen durch Runden der Zahlen.

### Zeichenerklärung

- = nichts vorhanden  
0 = weniger als die Hälfte von 1 in der letzten besetzten Stelle, jedoch mehr als nichts  
· = Zahlenwert unbekannt oder geheimzuhalten  
x = Tabellenfach gesperrt, weil Aussage nicht sinnvoll

# Erläuterungen zur Großhandelsstatistik

## 1. Rechtsgrundlage

Rechtsgrundlage ist das Gesetz über die Statistik im Handel und Gastgewerbe (Handelsstatistikgesetz - HdlStatG) vom 10. November 1978 (BGBl. I S. 1733) in seiner jeweils gültigen Fassung in Verbindung mit dem Gesetz über die Statistik für Bundeszwecke (Bundesstatistikgesetz - BStatG) vom 22. Januar 1987 (BGBl. I S. 462, 565) in seiner jeweils gültigen Fassung. Erhoben werden die Angaben zu den Tatbeständen nach §§ 3 bis 5 HdlStatG.

## 2. Erhebungsbereich

Erfasst werden die Unternehmen, deren wirtschaftlicher Schwerpunkt im Großhandel liegt. Der „Großhandel“ ist dabei entsprechend der Klassifikation der Wirtschaftszweige, Ausgabe 1993 (WZ 93) abgegrenzt. Die Zuordnung der Unternehmen zu den Wirtschaftszweigen erfolgt entsprechend dem Schwerpunkt der Tätigkeit.

## 3. Erhebungseinheit

Erhebungseinheit ist das rechtlich selbständige Unternehmen. Die Meldungen sind für das Gesamtunternehmen zu erstatten. Als Unternehmen gelten auch rechtlich selbständige Glieder von Organkreisen (Mutter- und Tochtergesellschaften).

## 4. Erhebungsmethode

Die Großhandelsstatistik wird auf repräsentativer Grundlage durchgeführt. Gesetzlich ist geregelt, daß höchstens 9 000 Unternehmen des Großhandels befragt werden dürfen. Deren Auswahl erfolgte nach einem von Wissenschaft und Rechtsprechung anerkannten mathematisch-statistischen Verfahren aus der Gesamtheit der Handelsunternehmen, die bei der Handels- und Gaststättenzählung (HGZ) 1993 ermittelt wurde. Zum Stichtag der HGZ (30. April 1993) wurden 118 150 Großhandelsunternehmen gezählt.

Zur monatlichen Großhandelsstatistik werden nur Unternehmen mit einem Jahresumsatz von mindestens 2 000 000 DM herangezogen.

## 5. Erhebungsorganisation

Die Großhandelsstatistik wird zentral vom Statistischen Bundesamt durchgeführt. Landesergebnisse werden an die Statistischen Landesämter weitergeleitet, die teilweise eigene Großhandelsberichte herausgeben.

## 6. Erhebungs- und Darstellungsmerkmale

In den monatlichen Erhebungen werden der Umsatz und die Anzahl der Voll- und Teilzeitbeschäftigten erfaßt. Bei Unternehmen mit Arbeitsstätten in mehreren Bundesländern erfolgt auch die Erfassung der Angaben in der Unterteilung nach Bundesländern.

## 7. Ergebnisdarstellung

Erste vorläufige Ergebnisse der Großhandelsstatistik über die Umsatzentwicklung werden im Interesse einer aktuellen Berichterstattung in einer Pressemitteilung veröffentlicht. Die Ergebnisse des vorliegenden Monatsberichts basieren auf weit mehr Meldungen, als für die Pressemitteilung verfügbar waren.

Um eine möglichst genaue Darstellung der Ergebnisse in Zeitreihen zu erreichen, werden die Meßzahlen anhand von Nach- und Korrekturmeldungen aktualisiert.

Die Ergebnisse der Großhandelsstatistik werden in der Gliederung der Klassifikation der Wirtschaftszweige, Ausgabe 1993 (WZ 93) dargestellt. Die Auswahl der dargestellten Branchen orientierte sich daran, schwerpunktmäßig Ergebnisse umsatzstarker Branchen nachzuweisen.

Der Darstellung der Ergebnisse liegen hochgerechnete Unternehmensmeldungen zugrunde. Die Tabelle 9 unterscheidet sich dadurch von den übrigen Tabellen, daß in ihr die Angaben der Neugründungen nicht berücksichtigt werden und daß nur die Angaben solcher Unternehmen einfließen, für die ein „paariger“ Vergleich durchgeführt werden kann. Paarig bedeutet, daß das Unternehmen im Vorjahresmonat zur gleichen Wirtschaftsunterklasse und Umsatzgrößenklasse wie im Berichtsmonat zugeordnet war.

## 8. Ziel der monatlichen Berichterstattung im Großhandel

Ziel der monatlichen Berichterstattung im Großhandel ist die Darstellung der konjunkturellen Entwicklung. Der repräsentativ ausgewählte Berichterstattekreis ist über mehrere Jahre auskunftspflichtig. Die Zusammensetzung darf nur durch solche Ereignisse verändert werden, die die Fluktuation in der Realität widerspiegeln. Der Berichtsfirmenkreis kann sich im einzelnen durch Schließungen von Unternehmen, Fusionen, Unternehmensteilungen oder aber durch Verlagerungen im Schwerpunkt der Tätigkeit verändern. Diese Ereignisse können auch die Ergebnisse beeinflussen. Der Berichtsfirmenkreis wird laufend durch die Integration von Neugründungen aktualisiert.

## 9. Definitionen

### Absatzformen des Großhandels

#### - Streckengroßhandel

Ein Unternehmen wird dann als Streckengroßhandels-Unternehmen eingestuft, wenn mehr als 50% des Umsatzes auf Streckengeschäfte entfallen. Das Streckengeschäft ist ein „Eigengeschäft“, bei dem die Ware vom Vorlieferanten zum Abnehmer befördert wird, ohne daß sie - obgleich vom Handelsunternehmen als Wareneingang verbucht - von diesem eingelagert wird. Zollager und Lager im Freihafen und im Ausland gelten dabei nicht als Lager.

#### - Lagergroßhandel

Ein Unternehmen wird dann als Lagergroßhandels-Unternehmen eingestuft, wenn höchstens 50% des Umsatzes auf Streckengeschäfte entfallen.

### Arten des Großhandels

#### - Binnengroßhandel

Ein Unternehmen wird dann als Binnengroßhandels-Unternehmen eingestuft, wenn mehr als 50% der Warenbezüge und mehr als 50% der Großhandelsumsätze auf Geschäfte im Inland entfallen.

Innerhalb des Binnengroßhandels wird unterschieden nach:

#### -- Produktionsverbindungshandel

Ein Unternehmen wird dem Produktionsverbindungshandel zugerechnet, wenn weniger als die Hälfte des Großhandelsumsatzes auf Geschäfte mit dem inländischen Einzelhandel entfällt.

#### -- Konsumtionsverbindungshandel

Ein Unternehmen wird dem Konsumtionsverbindungshandel zugerechnet, wenn mindestens die Hälfte des Großhandelsumsatzes auf Geschäfte mit dem inländischen Einzelhandel entfällt.

#### - Außenhandel

Ein Unternehmen wird dann als Außenhandels-Unternehmen eingestuft, wenn mehr als 50% der Warenbezüge und/oder mehr als 50% der Großhandelsumsätze auf Geschäfte im Ausland entfallen.

Innerhalb des Außenhandels wird unterschieden nach:

#### -- Einfuhrhandel

Ein Unternehmen wird dem Einfuhrhandel zugerechnet, wenn die Waren überwiegend aus dem Ausland bezogen werden, der Absatz aber mindestens zur Hälfte im Inland erfolgt.

Innerhalb des Einfuhrhandels wird - analog zum Binnen-großhandel - wiederum unterschieden nach:

#### - - - Produktionsverbindungshandel

Ein Unternehmen wird dem Produktionsverbindungshandel zugerechnet, wenn weniger als die Hälfte des Großhandelsumsatzes auf Geschäfte mit dem inländischen Einzelhandel entfällt.

#### - - - Konsumtionsverbindungshandel

Ein Unternehmen wird dem Konsumtionsverbindungshandel zugerechnet, wenn mindestens die Hälfte des Großhandelsumsatzes auf Geschäfte mit dem inländischen Einzelhandel entfällt.

#### -- Ausfuhrhandel

Ein Unternehmen wird dem Ausfuhrhandel zugerechnet, wenn die Waren überwiegend aus dem Inland bezogen werden, der Absatz aber mindestens zur Hälfte ins Ausland erfolgt.

#### -- Globalhandel

Ein Unternehmen wird dem Globalhandel zugerechnet, wenn die Waren überwiegend aus dem Ausland bezogen werden und der Absatz ebenfalls mindestens zur Hälfte in das Ausland erfolgt.

### Beschäftigte

Beschäftigte sind tätige Inhaber, mithelfende Familienangehörige sowie sämtliche Arbeitnehmer einschließlich der Auszubildenden und Praktikanten. Mitgezählt werden auch vorübergehend Abwesende (z.B. Kranke, Urlauber) und Teilzeitbeschäftigte (tätige Personen, deren durchschnittliche Arbeitszeit kürzer als die orts-, branchen- oder betriebsübliche Wochenarbeitszeit ist) ohne Umrechnung auf Vollbeschäftigte.

### Großhandel

Dem Großhandel werden alle Institutionen zugeordnet, deren wirtschaftlicher Schwerpunkt - gemessen an der Wertschöpfung - darin besteht, Handelsware in eigenem Namen für eigene Rechnung oder fremde Rechnung (Kommissionshandel) an andere Abnehmer als private Haushalte (Endverbraucher) abzusetzen. Handelswaren sind bewegliche Sachgüter, die fertig bezogen und ohne wesentliche, d.h. nicht mehr als handelsübliche Be- oder Verarbeitung weiterveräußert werden. Der Absatz an Gebietskörperschaften, Organisationen ohne Erwerbscharakter und Sozialversicherungsträger und der Absatz an wirtschaftliche Unternehmen der Öffentlichen Hand sowie der Handel mit Getreide, Saaten, lebendem Vieh, landwirtschaftlichen Geräten, Baumaschinen, Bürobedarf, pharmazeutischen Erzeugnissen, Dental- und Laborbedarf usw. rechnen i.d.R. zum Großhandel.

Für die Zuordnung zum Großhandel ist es unerheblich, ob der Absatz im Inland oder ins Ausland (Export) erfolgt, ob die Waren vom Ausland (Import) oder aus dem Inland bezogen werden und ob die Ware vom Lager oder über Streckengeschäft verkauft wird.

### Umsatz

Umsatz im Großhandel ist der Gesamtbetrag der abgerechneten Lieferungen und sonstigen Leistungen (ohne Umsatzsteuer) einschließlich Eigenverbrauch, Verkäufe an Betriebsangehörige sowie gesondert in Rechnung gestellte Kosten für Fracht, Porto, Verpackung usw., ohne Rücksicht auf den Zahlungseingang und die Steuerpflicht. Der Umsatz schließt auch Erlöse aus Kommissions- und Streckengeschäften sowie Provisionen und Kostenvergütungen aus der Vermittlung von Waren (nicht den Wert der vermittelten Waren) ein.

Nicht anzugeben sind jedoch Erlöse aus Land- und Forstwirtschaft sowie außerordentliche Erträge (z.B. aus dem Verkauf von Anlagevermögen) und betriebsfremde Erträge (z.B. Einnahmen aus Vermietung und Verpachtung von betriebsfremd genutzten Gebäuden und Gebäudeteilen, Zinserträge aus nicht betriebsnotwendigem Kapital oder Erträge aus Beteiligungen).

An Kunden gewährte Skonti und Erlösschmälerungen (z.B. Preisnachlässe, Rabatte, Jahresrückvergütungen, Boni) sind bei der Ermittlung des Umsatzes abzusetzen.

Bei Zugehörigkeit zu einer umsatzsteuerlichen Organschaft sind sowohl der auf das Unternehmen entfallende Umsatz mit Dritten als auch Innenumsätze anzugeben, die mit den übrigen Tochtergesellschaften bzw. der Muttergesellschaft getätigt wurden.

### 10. Berechnung in konstanten Preisen

Der Großhandelsumsatz in konstanten Preisen von 1991 wird berechnet, indem der Umsatz (in jeweiligen Preisen) auf der 5-stelligen Ebene nach Wirtschaftszweigen durch Division mit passenden Großhandelspreisindizes in Angaben zu Preisen von 1991 umgerechnet wird. Anschließend werden die Werte auf höhere Aggregationsebenen addiert und auf die entsprechenden Umsatzwerte im Basisjahr 1995 bezogen.

# 1 Umsatz im Großhandel<sup>1)</sup>

Zeitraum		Großhandel ohne Großhandel mit Kraftfahrzeugen (WZ 51)		Großhandel einschl. Großhandel mit Kraftfahrzeugen (WZ 50 <sup>1)</sup> + WZ 51)		Großhandel ohne Großhandel mit Kraftfahrzeugen (WZ 51)		Großhandel einschl. Großhandel mit Kraftfahrzeugen (WZ 50 <sup>1)</sup> + WZ 51)	
		in jeweiligen Preisen				in Preisen des Jahres 1991			
		1995=100	% <sup>2)</sup>	1995=100	% <sup>2)</sup>	1995=100	% <sup>2)</sup>	1995=100	% <sup>2)</sup>
1994		98,3	-	98,1	-	99,8	-	99,6	-
1995		100,0	1,7	100,0	1,9	100,0	0,2	100,0	0,4
1996		97,9	-2,1	98,1	-1,9	98,5	-1,5	98,6	-1,4
1997		100,9	3,1	101,3	3,3	99,7	1,3	100,2	1,6
1998		101,5	0,6	102,4	0,9	103,2	3,5	103,8	3,6
1999		101,7	0,2	102,3	0,0	104,2	1,0	104,6	0,8
1997	1. Hj.	98,0	2,6	98,7	2,8	97,1	1,1	97,7	1,4
	2. Hj.	103,7	3,5	104,0	3,8	102,4	1,4	102,7	1,8
1998	1. Hj.	100,7	2,8	101,7	3,0	100,7	3,7	101,5	3,8
	2. Hj.	102,2	-1,4	102,9	-1,0	105,8	3,3	106,1	3,3
1999	1. Hj.	96,6	-4,1	97,8	-3,8	100,2	-0,5	101,0	-0,5
	2. Hj.	106,7	4,4	106,9	3,9	108,3	2,4	108,2	2,0
2000	1. Hj.	107,1	10,9	107,2	9,6	105,3	5,1	105,3	4,3
1996	1. Vj.	92,8	-4,6	93,4	-4,1	93,7	-3,3	94,2	-2,9
	2. Vj.	98,4	-2,8	98,7	-2,7	98,3	-1,7	98,5	-1,8
	3. Vj.	98,7	-0,7	98,4	-0,6	99,2	-0,3	98,9	-0,2
	4. Vj.	101,7	-0,4	101,9	-0,3	102,8	-0,8	102,9	-0,7
1997	1. Vj.	93,2	0,4	93,9	0,6	93,0	-0,7	93,6	-0,5
	2. Vj.	102,9	4,6	103,6	4,9	101,1	2,9	101,8	3,2
	3. Vj.	102,7	4,1	102,7	4,4	101,0	1,8	101,1	2,2
	4. Vj.	104,8	3,0	105,2	3,3	103,8	1,0	104,3	1,3
1998	1. Vj.	99,1	6,3	100,0	6,5	98,8	6,2	99,6	6,3
	2. Vj.	102,4	-0,5	103,4	-0,2	102,5	1,4	103,3	1,5
	3. Vj.	101,7	-0,9	102,1	-0,5	104,1	3,0	104,2	3,1
	4. Vj.	102,7	-2,0	103,7	-1,5	107,5	3,6	108,0	3,6
1999	1. Vj.	94,0	-5,1	95,4	-4,6	98,6	-0,2	99,6	0,0
	2. Vj.	99,2	-3,2	100,1	-3,1	101,7	-0,8	102,4	-0,9
	3. Vj.	103,3	1,6	103,3	1,1	105,2	1,1	105,0	0,7
	4. Vj.	110,1	7,2	110,4	6,5	111,4	3,6	111,5	3,2
2000	1. Vj.	103,0	9,6	103,2	8,2	102,1	3,5	102,2	2,6
	2. Vj.	111,2	12,1	111,1	11,0	108,5	6,7	108,4	5,9
	3. Vj.	112,1	8,5	111,3	7,7	106,9	1,6	106,3	1,2
1999	Sept.	110,1	3,1	110,2	2,6	111,9	1,5	111,8	1,1
	Okt.	106,8	1,9	106,9	0,9	108,3	-0,5	108,2	-1,2
	Nov.	112,3	9,6	112,8	8,8	113,7	5,6	113,9	5,1
	Dez.	111,1	10,2	111,6	10,1	112,3	5,8	112,4	5,8
2000	Jan.	90,2	7,9	89,9	6,5	90,4	2,8	90,1	2,0
	Feb.	101,7	17,8	101,7	16,2	100,0	10,1	100,0	9,2
	März	117,2	4,5	118,0	3,2	115,8	-1,2	116,4	-2,0
	April	104,3	7,2	104,6	5,5	102,6	2,6	102,7	1,3
	Mai	119,9	24,5	119,8	23,9	116,6	18,3	116,5	17,9
	Juni	109,4	5,3	109,0	4,2	106,3	-0,2	105,9	-0,9
	Juli	105,6	5,6	105,2	5,1	101,2	-0,6	100,9	-0,8
	Aug.	113,1	13,2	112,1	12,6	108,3	6,4	107,4	5,9
	Sept.	117,6	6,8	116,6	5,8	111,2	-0,6	110,5	-1,2

\*) Auf die Grundgesamtheit hochgerechnete Ergebnisse der repräsentativen Stichprobenerhebung. Vorläufige Ergebnisse sind kursiv, endgültige Ergebnisse mit normaler Schrift wiedergegeben.

1) 50.10.2, 50.30.2, 50.40.2.

2) Veränderungsraten gegenüber dem entsprechenden Vorjahreszeitraum.

## 2 Umsatz im Großhandel<sup>1)</sup> nach ausgewählten Wirtschaftszweigen<sup>2)</sup>

### 2.1 In jeweiligen Preisen

Zeitraum	Großhandel mit Kraftfahrzeugen, Kraftfahrzeugteilen und -zubehör; Tankstellen (WZ 50 <sup>1)</sup> )		Großhandel mit Rohstoffen, Halbwaren, Altmaterial und Reststoffen (WZ 51.5)		Großhandel mit Nahrungsmitteln, Getränken und Tabakwaren (WZ 51.3)		Großhandel mit Gebrauchs- Und Verbrauchs-Gütern (WZ 51.4)		Großhandel mit Maschinen, Aus-Rüstungen und Zubehör (WZ 51.6)	
	1995=100	% <sup>2)</sup>	1995=100	% <sup>2)</sup>	1995=100	% <sup>2)</sup>	1995=100	% <sup>2)</sup>	1995=100	% <sup>2)</sup>
1994	93,8	-	97,6	-	98,7	-	98,4	-	97,5	-
1995	100,0	6,6	100,0	2,5	100,0	1,3	100,0	1,6	100,0	2,6
1996	101,8	1,8	96,7	-3,3	98,9	-1,1	96,7	-3,3	96,0	-4,0
1997	109,6	7,7	101,5	5,0	98,6	-0,4	96,8	0,0	96,3	0,3
1998	115,7	5,6	101,0	-0,5	97,1	-1,5	98,5	1,8	104,9	9,0
1999	113,7	-1,7	102,0	1,0	94,4	-2,8	101,0	2,6	107,5	2,4
1997 1. Hj.	110,6	6,4	98,5	5,8	96,6	-0,8	93,6	-1,5	92,3	-1,2
2. Hj.	108,6	8,9	104,5	4,2	100,5	0,0	99,8	1,5	100,2	1,7
1998 1. Hj.	117,5	6,3	101,9	3,4	95,3	-1,3	95,7	2,2	102,1	10,6
2. Hj.	113,9	4,9	100,2	-4,2	98,9	-1,7	101,2	1,4	107,8	7,5
1999 1. Hj.	117,9	0,3	95,3	-6,5	91,8	-3,6	94,7	-1,1	102,6	0,5
2. Hj.	109,5	-3,9	108,8	8,6	96,9	-2,0	107,4	6,1	112,4	4,2
2000 1. Hj.	107,9	-8,4	109,6	15,0	92,4	0,6	109,5	15,6	115,1	12,1
1996 1. Vj.	103,4	3,9	88,1	-9,4	93,5	-1,1	99,1	-2,4	91,1	-6,4
2. Vj.	104,4	0,1	98,1	-5,5	101,1	-1,7	91,0	-3,5	95,8	-3,4
3. Vj.	93,5	1,0	102,1	-0,2	97,4	-1,2	96,8	-3,4	92,7	-2,7
4. Vj.	105,8	2,2	98,5	1,9	103,6	-0,4	99,9	-3,9	104,4	-3,5
1997 1. Vj.	105,6	2,2	91,6	4,0	92,0	-1,6	94,3	-4,9	87,2	-4,2
2. Vj.	115,5	10,6	105,4	7,4	101,1	0,0	93,0	2,2	97,3	1,7
3. Vj.	103,5	10,7	107,5	5,3	99,3	1,9	96,9	0,1	95,4	2,9
4. Vj.	113,7	7,4	101,5	3,1	101,8	-1,8	102,8	2,9	105,1	0,7
1998 1. Vj.	115,2	9,1	100,0	9,2	91,1	-1,0	98,6	4,6	99,3	13,8
2. Vj.	119,8	3,8	103,7	-1,6	99,5	-1,6	92,8	-0,2	104,9	7,7
3. Vj.	108,4	4,8	105,6	-1,8	95,7	-3,6	98,3	1,4	101,5	6,5
4. Vj.	119,4	5,0	94,7	-6,7	102,0	0,2	104,2	1,3	114,1	8,5
1999 1. Vj.	118,8	3,2	90,0	-10,0	88,4	-3,0	97,7	-0,9	102,1	2,9
2. Vj.	116,9	-2,4	100,5	-3,1	95,3	-4,2	91,7	-1,3	103,2	-1,7
3. Vj.	102,7	-5,3	108,4	2,7	93,7	-2,2	101,2	3,0	106,8	5,2
4. Vj.	116,3	-2,6	109,1	15,2	100,2	-1,8	113,5	9,0	118,0	3,4
2000 1. Vj.	106,2	-10,7	104,6	16,2	86,3	-2,3	110,7	13,3	112,6	10,3
2. Vj.	109,7	-6,2	114,5	13,9	98,4	3,3	108,3	18,1	117,5	13,9
3. Vj.	98,0	-4,6	121,9	12,4	92,3	-1,5	115,5	14,1	111,7	4,6
1999 Sept.	111,7	-4,9	115,1	4,6	94,7	-0,9	112,6	4,4	117,2	7,7
Okt.	109,1	-12,2	110,7	6,8	93,3	-5,6	113,3	5,5	106,2	-0,8
Nov.	121,4	-1,9	113,6	17,8	100,1	2,4	118,1	8,8	112,4	0,5
Dez.	118,4	7,5	103,0	22,5	107,2	-2,0	109,2	13,0	135,3	9,7
2000 Jan.	84,9	-13,8	91,4	16,3	76,6	-3,5	102,0	11,4	94,3	4,2
Feb.	102,7	-4,3	105,2	28,6	86,0	5,0	108,4	18,3	103,5	12,0
März	130,9	-13,1	117,3	6,9	96,4	-7,2	121,8	10,8	139,9	13,4
April	108,2	-16,8	105,8	8,6	93,2	0,5	103,3	13,3	104,7	5,8
Mai	118,3	13,1	124,2	29,4	105,7	10,4	117,2	33,3	120,6	22,7
Juni	102,6	-11,7	113,4	4,9	96,2	-1,2	104,3	8,8	127,3	13,5
Juli	98,7	-3,0	115,7	9,2	90,6	-4,2	107,0	13,5	104,9	0,3
Aug.	95,0	0,3	122,7	17,8	96,3	5,0	112,6	16,3	108,1	9,7
Sept.	100,3	-10,2	127,2	10,5	90,0	-5,0	126,8	12,6	122,0	4,1

\* ) Auf die Grundgesamtheit hochgerechnete Ergebnisse der repräsentativen Stichprobenerhebung. Vorläufige Ergebnisse sind kursiv, endgültige Ergebnisse mit normaler Schrift wiedergegeben.

\*\* ) Darstellung nach der Klassifikation der Wirtschaftszweige, Ausgabe 1993 (WZ93) - s. Anhang.

1) 50.10.2, 50.30.2, 50.40.2.

2) Veränderungsraten gegenüber dem entsprechenden Vorjahreszeitraum.

## 2 Umsatz im Großhandel<sup>1)</sup> nach ausgewählten Wirtschaftszweigen<sup>2)</sup>

2.2 In Preisen des Jahres 1991

Zeitraum	Großhandel mit Kraftfahrzeugen, Kraftfahrzeugteilen und -zubehör; Tankstellen (WZ 50 <sup>1)</sup> )		Großhandel mit Rohstoffen, Halbwaren, Altmaterial und Reststoffen (WZ 51.5)		Großhandel mit Nahrungsmitteln, Getränken und Tabakwaren (WZ 51.3)		Großhandel mit Gebrauchsgütern und Verbrauchsgütern (WZ 51.4)		Großhandel mit Maschinen, Ausrüstungen und Zubehör (WZ 51.6)	
	1995=100	% <sup>2)</sup>	1995=100	% <sup>2)</sup>	1995=100	% <sup>2)</sup>	1995=100	% <sup>2)</sup>	1995=100	% <sup>2)</sup>
1994	96,2	-	101,4	-	99,6	-	99,4	-	95,5	-
1995	100,0	4,0	100,0	-1,4	100,0	0,4	100,0	0,6	100,0	4,7
1996	101,2	1,2	97,8	-2,2	99,0	-1,0	96,8	-3,2	100,1	0,1
1997	108,5	7,2	100,0	2,3	94,3	-4,7	97,1	0,4	102,5	2,4
1998	113,9	5,0	103,5	3,5	94,4	0,2	98,9	1,7	114,5	11,8
1999	111,3	-2,3	102,5	-1,0	94,0	-0,5	101,8	3,0	122,5	7,0
1997 1. Hj.	109,3	5,8	97,9	3,7	92,8	-4,2	93,8	-1,2	97,1	0,8
2. Hj.	107,7	8,7	102,1	1,0	95,8	-5,3	100,4	1,8	107,8	3,9
1998 1. Hj.	115,7	5,9	102,4	4,6	90,4	-2,6	95,8	2,1	110,1	13,4
2. Hj.	112,1	4,1	104,6	2,5	98,5	2,8	101,9	1,4	118,9	10,3
1999 1. Hj.	115,4	-0,3	100,1	-2,2	90,8	0,4	94,9	-1,0	114,3	3,8
2. Hj.	107,3	-4,3	104,9	0,3	97,2	-1,3	108,6	6,6	130,8	10,0
2000 1. Hj.	104,6	-9,4	98,1	-2,1	90,9	0,2	110,4	16,4	135,2	18,3
1996 1. Vj.	102,8	2,4	89,7	-7,8	93,9	0,6	99,2	-2,7	94,2	-2,5
2. Vj.	103,8	-0,3	99,1	-3,5	99,9	-1,2	90,8	-3,3	98,5	0,9
3. Vj.	93,0	1,5	103,7	1,7	97,1	-2,2	97,0	-2,8	97,0	1,7
4. Vj.	105,1	1,3	98,5	0,4	105,1	-1,1	100,3	-3,9	110,5	0,1
1997 1. Vj.	104,4	1,6	91,3	1,8	90,2	-3,8	94,5	-4,7	92,9	-1,4
2. Vj.	114,2	10,1	104,5	5,4	95,4	-4,5	93,1	2,7	101,4	2,9
3. Vj.	102,6	10,3	105,3	1,4	94,0	-3,2	97,4	0,4	101,4	4,5
4. Vj.	112,7	7,2	98,9	0,4	97,6	-7,2	103,5	3,2	114,2	3,3
1998 1. Vj.	113,3	8,6	100,1	9,6	86,5	-4,1	98,6	4,3	107,4	15,6
2. Vj.	118,1	3,4	104,7	0,2	94,4	-1,0	93,0	-0,2	112,8	11,2
3. Vj.	106,7	4,0	108,7	3,3	93,9	-0,0	98,7	1,3	111,1	9,7
4. Vj.	117,5	4,2	100,5	1,6	102,9	5,5	105,1	1,5	126,6	10,9
1999 1. Vj.	116,3	2,6	97,3	-2,8	87,4	1,0	98,1	-0,6	114,7	6,8
2. Vj.	114,5	-3,1	103,0	-1,6	94,1	-0,2	91,7	-1,4	113,8	0,9
3. Vj.	100,7	-5,7	106,3	-2,2	93,8	-0,1	101,9	3,3	122,8	10,4
4. Vj.	113,9	-3,1	103,4	2,9	100,6	-2,3	115,3	9,8	138,8	9,6
2000 1. Vj.	103,3	-11,2	94,6	-2,7	85,2	-2,5	112,0	14,2	134,0	16,8
2. Vj.	105,8	-7,6	101,5	-1,5	96,7	2,7	108,9	18,7	136,4	19,9
3. Vj.	94,9	-5,8	102,2	-3,9	91,3	-2,7	116,1	13,9	128,8	4,9
1999 Sept.	109,3	-5,4	111,0	-2,5	95,3	0,1	113,9	4,8	137,2	13,6
Okt.	106,9	-12,4	106,5	-1,8	94,6	-5,3	115,1	6,7	122,5	4,2
Nov.	119,2	-2,5	108,6	6,4	100,5	0,9	120,1	9,1	131,7	5,4
Dez.	115,5	6,6	95,2	4,5	106,6	-2,5	110,8	14,0	162,2	18,0
2000 Jan.	82,8	-14,1	84,4	-0,9	76,0	-2,9	103,4	12,5	113,9	10,5
Feb.	99,9	-5,1	95,5	7,1	84,4	3,6	109,2	19,1	120,5	16,7
März	127,1	-13,6	104,0	-11,5	95,1	-7,0	123,3	11,5	167,6	21,6
April	104,4	-17,8	95,1	-5,2	91,8	0,0	104,6	14,8	122,2	13,0
Mai	114,3	11,3	110,4	12,9	103,8	9,4	117,6	33,5	138,1	28,2
Juni	98,8	-13,2	98,9	-10,7	94,5	-1,3	104,5	8,9	148,9	18,6
Juli	95,2	-4,7	99,9	-5,5	89,1	-5,7	107,2	13,3	119,8	1,4
Aug.	92,1	-0,8	104,5	2,2	95,1	3,7	112,9	16,0	124,0	9,5
Sept.	97,3	-11,0	102,1	-8,0	89,8	-5,8	128,2	12,6	142,6	3,9

\*) Auf die Grundgesamtheit hochgerechnete Ergebnisse der repräsentativen Stichprobenerhebung. Vorläufige Ergebnisse sind kursiv, endgültige Ergebnisse mit normaler Schrift wiedergegeben.

\*\*) Darstellung nach der Klassifikation der Wirtschaftszweige, Ausgabe 1993 (WZ93) - s. Anhang.

1) 50.10.2, 50.30.2, 50.40.2.

2) Veränderungsraten gegenüber dem entsprechenden Vorjahreszeitraum.



### 3 Entwicklung der Beschäftigten im Großhandel<sup>1)</sup>

Zeitraum		Großhandel ohne Großhandel mit Kraftfahrzeugen (WZ 51)		Großhandel einschl. Großhandel mit Kraftfahrzeugen (WZ 50 <sup>1)</sup> + WZ 51)		Großhandel mit Kraftfahrzeugen, Kraft- fahrzeugteilen und -zubehör (WZ 50)	
		1995=100	% <sup>2)</sup>	1995=100	% <sup>2)</sup>	1995=100	% <sup>2)</sup>
1994		100,1	-	99,9	-	97,7	-
1995		100,0	-0,1	100,0	0,1	100,0	2,4
1996		97,2	-2,8	97,3	-2,7	98,7	-1,3
1997		96,6	-0,6	96,7	-0,6	96,9	-1,9
1998		95,7	-1,0	95,8	-0,9	97,7	0,8
1999		93,1	-2,7	93,3	-2,6	97,3	-0,4
1997	1. Hj.	96,4	-1,2	96,4	-1,3	96,5	-2,1
	2. Hj.	96,9	0,0	96,9	0,0	97,3	-1,7
1998	1. Hj.	95,5	-1,0	95,6	-0,9	96,7	0,3
	2. Hj.	95,9	-1,0	96,0	-0,9	98,9	1,3
1999	1. Hj.	93,3	-2,3	93,6	-2,1	97,0	0,3
	2. Hj.	92,8	-3,2	93,1	-3,0	97,5	-1,1
2000	1. Hj.	92,5	-0,9	92,8	-0,8	97,2	0,2
1996	1. Vj.	97,9	-1,6	98,0	-1,5	98,8	-0,4
	2. Vj.	97,3	-2,6	97,3	-2,5	98,2	-1,2
	3. Vj.	97,1	-3,4	97,2	-3,3	98,7	-1,7
	4. Vj.	96,5	-3,6	96,7	-3,5	99,3	-1,7
1997	1. Vj.	96,3	-1,6	96,3	-1,7	96,5	-2,3
	2. Vj.	96,5	-0,8	96,5	-0,9	96,4	-1,8
	3. Vj.	97,1	0,0	97,1	-0,1	96,9	-1,9
	4. Vj.	96,6	0,1	96,7	0,0	97,8	-1,5
1998	1. Vj.	95,5	-0,9	95,6	-0,8	96,6	0,1
	2. Vj.	95,5	-1,0	95,6	-0,9	96,8	0,4
	3. Vj.	96,0	-1,2	96,1	-1,1	98,0	1,2
	4. Vj.	95,7	-0,9	95,9	-0,8	99,1	1,4
1999	1. Vj.	94,2	-1,4	94,4	-1,3	97,6	1,0
	2. Vj.	92,5	-3,1	92,8	-3,0	96,4	-0,4
	3. Vj.	92,7	-3,4	93,0	-3,2	96,8	-1,3
	4. Vj.	92,9	-3,0	93,2	-2,8	98,2	-0,9
2000	1. Vj.	92,3	-1,9	92,6	-1,9	96,4	-1,2
	2. Vj.	92,7	0,2	93,0	0,3	98,0	1,6
	3. Vj.	93,2	0,5	93,5	0,6	98,3	1,5
1999	Sept.	93,0	-3,3	93,3	-3,1	98,0	-0,8
	Okt.	93,0	-3,1	93,3	-2,9	97,9	-1,0
	Nov.	92,9	-3,0	93,3	-2,8	98,4	-0,9
	Dez.	92,7	-2,8	93,0	-2,8	98,4	-0,8
2000	Jan.	92,1	-2,1	92,4	-2,0	96,1	-1,6
	Feb.	92,4	-1,9	92,6	-1,9	96,4	-1,0
	März	92,5	-1,8	92,8	-1,7	96,8	-0,8
	April	92,5	-0,1	92,8	-0,1	98,0	1,2
	Mai	92,8	0,4	93,1	0,4	98,0	2,0
	Juni	92,8	0,3	93,1	0,4	97,0	1,7
	Juli	92,9	0,5	93,2	0,6	97,5	1,9
	Aug.	93,5	0,8	93,8	0,8	98,5	1,9
	Sept.	93,3	0,3	93,6	0,3	98,9	0,9

\*) Auf die Grundgesamtheit hochgerechnete Ergebnisse der repräsentativen Stichprobenerhebung. Vorläufige Ergebnisse sind kursiv, endgültige Ergebnisse mit normaler Schrift wiedergegeben.

1) 50.10.2, 50.30.2, 50.40.2.

2) Veränderungsraten gegenüber dem entsprechenden Vorjahreszeitraum.

#### 4 Konjunkturelle Entwicklung der Umsätze im Großhandel \*) Trend-Konjunktur-Komponente Basis 1995 = 100

Bei der nebenstehend dargestellten konjunkturellen Entwicklung handelt es sich um Ergebnisse der Zeitreihenanalyse nach dem „Berliner Verfahren“ (Version 4). Dieses Verfahren zerlegt die Originalwerte (Originalreihe) in eine Trend-Konjunktur-Komponente, eine Saison- und Kalender-Komponente sowie eine Restkomponente. Die Trend-Konjunktur-Komponente des Berliner Verfahrens wird häufig als Konjunkturindikator eingesetzt, da sie die mittel- bis langfristige „Grundtendenz“ der Reihe anzeigt.

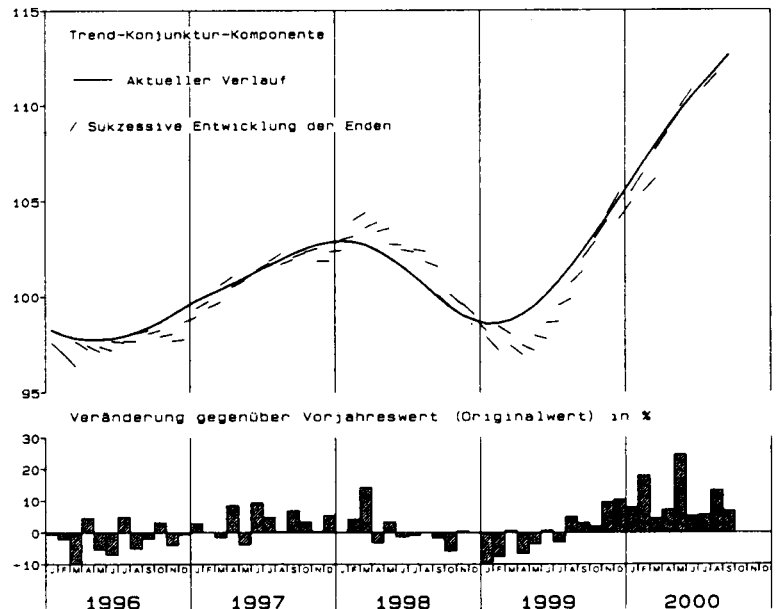
Grundsätzlich ist zu beachten, daß die Zeitreihenkomponenten am aktuellen Rand (etwa für die letzten drei Monate) mit gewissen Unsicherheiten über die Entwicklung behaftet sind.

Das „Berliner Verfahren“ ist aus der Zusammenarbeit der Technischen Universität Berlin mit dem Deutschen Institut für Wirtschaftsforschung in Berlin hervorgegangen.

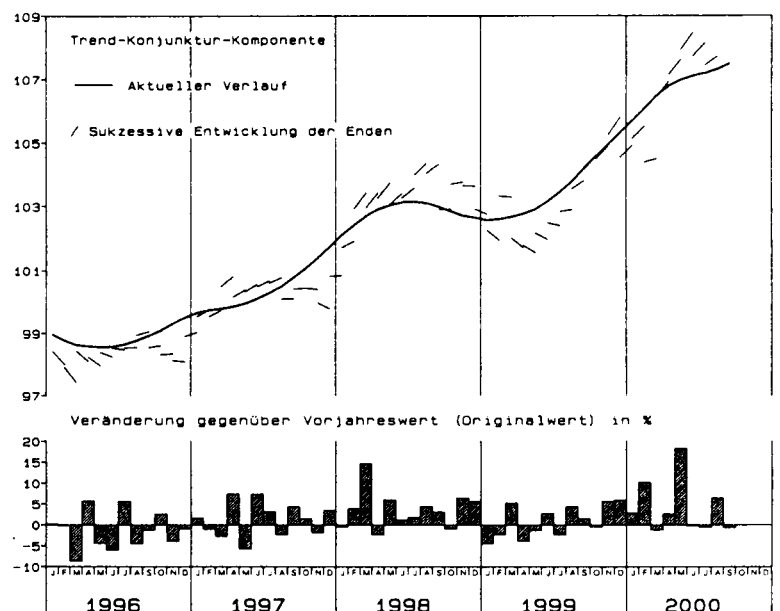
Literaturhinweis: B. Nullau, S. Heiler, P. Wäsch, B. Meissner, D. Filip: Das „Berliner Verfahren“. Ein Beitrag zur Zeitreihenanalyse. In: DIW-Beiträge zur Strukturforchung, Heft 7, Berlin 1969.

\*) Großhandel ohne Kraftfahrzeuge, Kraftfahrzeugteile und -zubehör

Umsatz  
Deutschland  
Großhandel (in jeweiligen Preisen)  
Messzahlen 1995 = 100

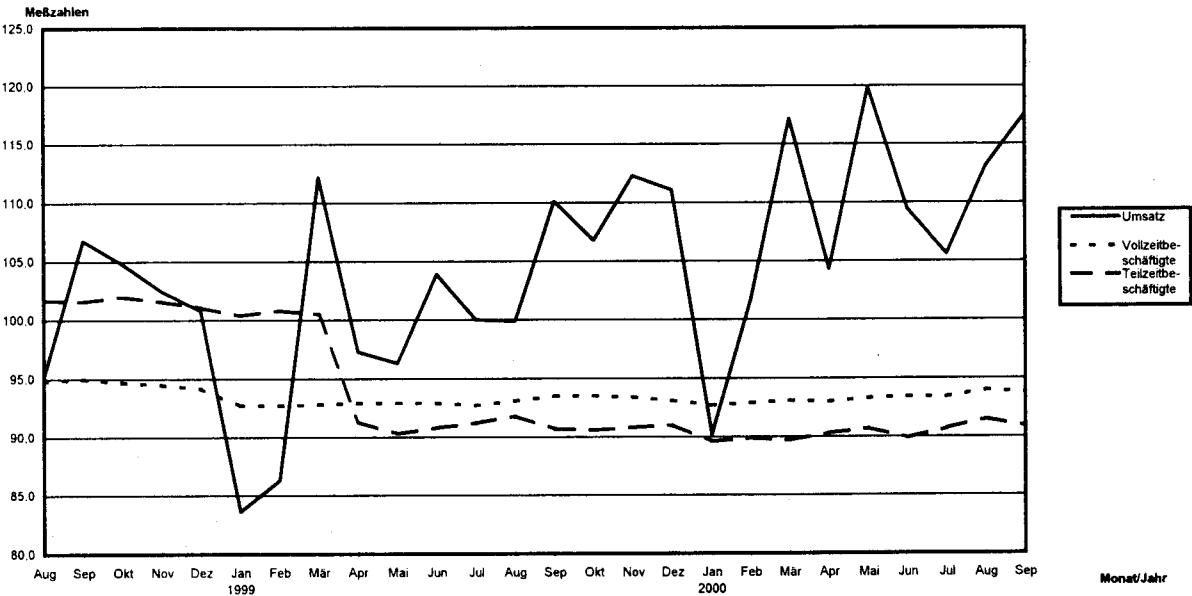


Umsatz  
Deutschland  
Großhandel (in Preisen von 1991)  
Messzahlen 1995 = 100

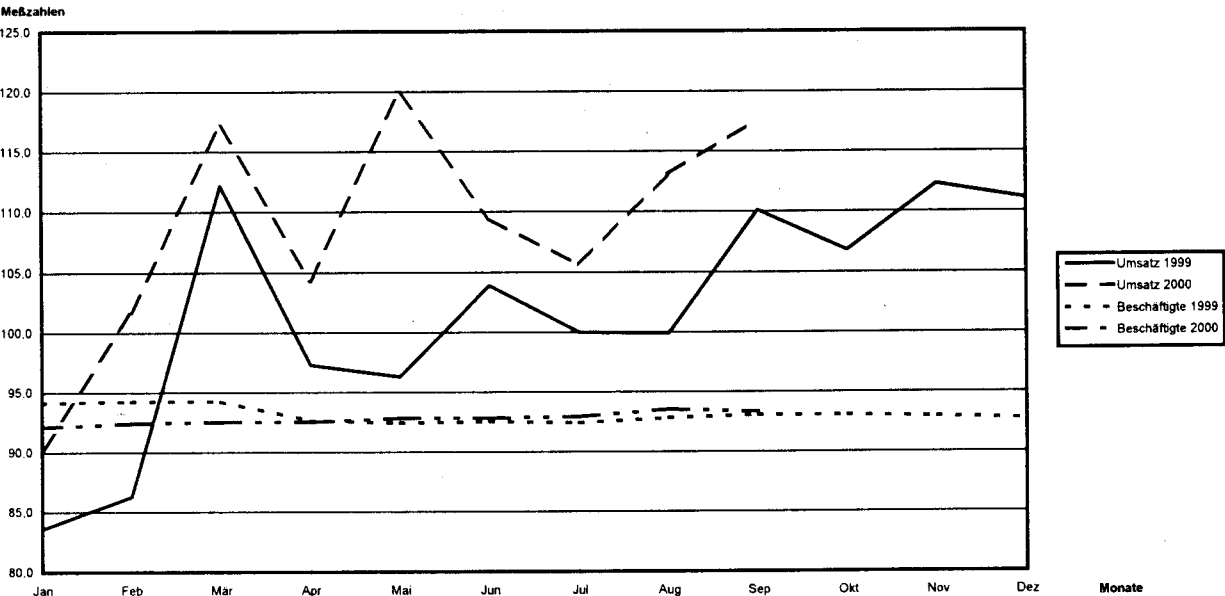


5 Konjunktuelle Entwicklung der Umsätze und der Beschäftigten im Großhandel

Mittelfristigen Entwicklung des Umsatzes und der Voll- und Teilzeitbeschäftigten  
Meßzahlen 1995 = 100



Entwicklung des Umsatzes und der Beschäftigten im aktuellen und vergangenen Jahr  
(1995 = 100)



6 Lange Reihen 1994 bis 19.. \*)  
Deutschland  
6.1 Nominale Umsatzmeßzahlen im Großhandel nach Wirtschaftszweigen  
1995 = 100

Nummer der klassifikation 1)	Wirtschafts- zweig	Jahr	Umsatz												
			Januar	Febr- ruar	März	April	Mai	Juni	Juli	Aug- ust	Sep- tem- ber	Ok- to- ber	No- vem- ber	De- zem- ber	Jah- res- teil
5	GH (einschl. Handel m. KFZ)	1994	82.8	87.0	106.5	93.7	98.7	101.0	92.3	97.0	104.2	102.7	106.1	104.8	98.1
		1995	90.0	91.6	110.5	95.2	106.0	102.9	94.6	99.1	103.4	104.1	106.0	96.4	100.0
		1996	89.7	90.1	100.3	100.0	100.4	95.8	99.4	94.2	101.5	107.8	102.0	95.9	98.1
		1997	92.4	90.4	98.9	108.6	96.9	105.2	104.6	94.7	108.7	112.0	102.6	101.1	101.3
		1998	92.5	94.2	113.2	105.3	100.7	104.1	103.9	95.1	107.4	105.9	103.7	101.4	102.3
		1999	84.4	87.5	114.3	99.1	96.7	104.6	100.1	99.6	110.2	106.9	112.8	111.6	102.3
		2000	89.9	101.7	118.0	104.6	119.8	109.0	105.2	112.1	116.6				
		2001													
50	GH mit KFZ,Teilen u. Zubehör	1994	78.2	91.5	113.7	100.9	99.8	99.2	82.9	83.1	92.8	92.4	95.5	95.6	93.8
		1995	90.0	93.3	115.2	100.2	107.3	105.5	93.1	86.4	98.4	101.7	110.9	98.0	100.0
		1996	92.6	99.6	117.8	112.3	104.0	97.0	98.1	82.8	99.6	111.8	107.9	97.8	101.8
		1997	96.3	104.5	116.0	127.0	104.0	115.5	112.9	88.5	109.1	123.5	114.0	103.5	109.6
		1998	96.8	108.3	140.4	123.4	115.8	120.3	114.8	93.0	117.5	124.3	123.8	110.1	115.7
		1999	98.5	107.3	150.7	130.0	104.6	116.2	101.8	94.7	111.7	109.1	121.4	118.4	113.7
		2000	84.9	102.7	130.9	108.2	118.3	102.6	98.7	95.0	100.3				
		2001													
51	GH (o. Handel m. KFZ)	1994	83.0	86.8	106.1	93.3	98.6	101.1	92.8	97.8	104.9	103.3	106.8	105.3	98.3
		1995	90.0	91.5	110.3	94.9	105.9	102.8	94.7	99.9	103.6	104.3	105.7	96.4	100.0
		1996	89.5	89.6	99.3	99.2	100.2	95.7	99.4	94.9	101.7	107.6	101.6	95.8	97.9
		1997	92.1	89.6	97.8	107.6	96.5	104.6	104.2	95.1	108.7	111.3	102.0	101.0	100.9
		1998	92.2	93.4	111.6	104.2	99.8	103.2	103.2	95.2	106.8	104.8	102.5	100.8	101.5
		1999	83.6	86.3	112.2	97.3	96.3	103.9	100.0	99.9	110.1	106.8	112.3	111.1	101.7
		2000	90.2	101.7	117.2	104.3	119.9	109.4	105.6	113.1	117.6				
		2001													
51 2	GH m. landw. Grundstoffen u. lebenden Tieren	1994	91.3	89.5	114.8	106.5	114.4	99.2	77.9	101.1	100.4	102.5	100.6	103.4	100.1
		1995	91.3	92.3	114.2	104.2	114.1	96.9	78.4	97.7	101.4	109.4	102.7	97.3	100.0
		1996	97.7	92.7	107.0	115.6	122.2	96.5	88.8	97.0	103.4	112.9	105.0	96.2	102.9
		1997	96.8	92.1	109.2	130.4	124.5	104.7	92.8	101.9	111.1	114.9	99.4	104.1	106.8
		1998	95.2	93.5	119.8	115.8	107.5	90.9	85.0	95.0	96.5	95.5	88.8	94.6	98.2
		1999	75.7	79.4	110.6	105.8	99.8	92.0	77.6	96.4	92.7	87.9	94.8	95.2	92.3
		2000	75.6	88.9	112.5	109.5	124.9	91.5	81.8	106.7	101.2				
		2001													
51 3	GH m. Nahrungsmitteln, Getränken u. Tabakwaren	1994	82.8	86.9	106.2	91.9	102.8	102.0	97.2	98.9	100.4	98.8	105.3	111.1	98.7
		1995	88.2	89.9	105.5	97.3	109.0	102.4	96.4	102.4	96.9	102.0	104.7	105.3	100.0
		1996	89.8	91.6	99.2	101.3	104.4	97.7	101.3	96.0	95.0	105.3	100.1	105.5	98.9
		1997	91.9	88.0	96.1	104.1	100.7	98.6	103.7	94.7	99.5	103.6	95.3	106.5	98.6
		1998	87.5	86.2	99.6	101.1	99.0	98.3	100.4	91.2	95.6	98.8	97.8	109.4	97.1
		1999	79.4	81.9	103.9	92.7	95.7	97.4	94.6	91.7	94.7	93.3	100.1	107.2	94.4
		2000	76.6	86.0	96.4	93.2	105.7	96.2	90.6	96.3	90.0				
		2001													
51 4	GH m. Gebrauchs- u. Verbrauchsgütern	1994	93.0	91.9	107.4	89.3	89.6	94.0	90.1	96.5	110.8	106.2	109.6	102.7	98.4
		1995	97.2	95.1	112.2	90.3	97.0	95.5	92.4	98.9	109.4	107.7	109.6	94.6	100.0
		1996	98.7	96.1	102.6	92.8	92.1	88.3	93.7	91.7	105.0	108.3	101.4	90.1	96.7
		1997	97.2	90.9	94.6	99.0	84.4	95.7	94.4	88.8	107.6	110.3	102.6	95.5	96.8
		1998	95.4	92.6	107.7	95.9	89.9	92.7	96.4	90.6	107.9	107.4	108.5	96.6	98.5
		1999	91.6	91.6	109.9	91.2	87.9	95.9	94.3	96.8	112.6	113.3	118.1	109.2	101.0
		2000	102.0	108.4	121.8	103.3	117.2	104.3	107.0	112.6	126.8				
		2001													
51 5	GH m. Rohstoffen, Halbwaren, Altmaterial u. Reststoffen	1994	78.7	83.2	102.5	94.9	99.3	103.3	96.4	99.7	105.3	105.6	106.8	95.6	97.6
		1995	89.4	91.2	111.1	95.1	109.2	107.0	99.7	101.2	106.0	103.4	103.0	83.8	100.0
		1996	85.2	84.4	94.6	98.5	99.9	96.0	105.0	97.8	103.5	109.2	100.9	85.4	96.7
		1997	89.7	88.4	96.8	109.6	96.5	110.0	112.2	98.8	111.6	115.2	101.4	88.0	101.5
		1998	91.0	94.6	114.5	105.2	100.9	105.1	108.7	98.1	110.0	103.7	96.4	84.1	101.0
		1999	78.6	81.8	109.7	97.4	96.0	108.1	106.0	104.2	115.1	110.7	113.6	103.0	102.0
		2000	91.4	105.2	117.3	105.8	124.2	113.4	115.7	122.7	127.2				
		2001													
51 6	GH m. Maschinen, Ausrüstungen u. Zubehör	1994	77.6	85.2	106.0	91.1	94.7	104.1	87.4	89.7	102.0	101.0	107.6	123.3	97.5
		1995	88.8	92.2	111.0	91.3	99.7	106.4	91.3	93.5	101.1	102.4	108.9	113.3	100.0
		1996	84.6	86.7	101.9	95.9	91.8	99.6	93.1	85.2	99.7	101.3	102.8	109.2	96.0
		1997	83.7	85.1	92.9	100.1	85.5	106.5	97.8	84.9	103.4	101.2	100.8	113.5	96.3
		1998	87.3	94.0	116.5	99.4	96.9	118.4	103.2	92.6	108.8	107.1	111.8	123.3	104.9
		1999	90.5	92.4	123.4	99.0	98.3	112.2	104.6	98.5	117.2	106.2	112.4	135.3	107.5
		2000	94.3	103.5	139.9	104.7	120.6	127.3	104.9	108.1	122.0				
		2001													
51 7	sonstiger GH	1994	76.2	89.0	113.4	95.0	103.4	105.6	90.1	99.5	107.6	101.5	106.6	118.3	100.5
		1995	76.8	84.5	111.6	97.9	110.4	104.6	89.9	99.8	101.4	103.9	109.3	109.9	100.0
		1996	83.5	90.9	102.8	108.7	110.0	104.8	101.9	101.1	105.7	111.0	107.4	114.7	103.5
		1997	100.2	103.0	120.1	130.7	116.7	123.1	116.3	109.5	136.9	137.2	132.4	149.1	122.9
		1998	112.2	114.5	136.5	136.7	129.0	130.3	122.4	113.8	132.8	128.2	130.1	145.5	127.7
		1999	94.9	105.7	146.2	123.4	121.6	128.1	117.5	122.7	133.5	130.9	146.2	150.5	126.8
		2000	98.2	124.7	140.2	135.3	150.7	136.5	122.0	137.0	139.9				
		2001													

6 Lange Reihen 1994 bis 19.. \*)  
Deutschland  
6.2 Reale Umsatzmeßzahlen im Großhandel nach Wirtschaftszweigen  
1995 = 100

Nummer der klassifikation 1)	Wirtschafts- zweig	Jahr	Umsatz												
			Januar	Febr- ruar	März	April	Mai	Juni	Juli	Aug- ust	Sep- tem- ber	Ok- to- ber	No- vem- ber	De- zem- ber	Jah- res- teil
5	GH (einschl. Handel m. KFZ)	1994	85.7	89.6	109.6	96.2	100.4	99.7	93.2	98.2	105.2	104.2	107.7	106.0	99.6
		1995	90.7	90.8	109.6	94.3	104.7	101.8	94.1	99.4	103.6	105.3	107.5	98.0	100.0
		1996	90.9	90.8	100.7	99.9	100.2	95.6	99.3	95.0	102.4	108.4	103.3	97.1	98.6
		1997	92.6	90.2	98.1	107.5	94.7	103.1	103.0	93.2	107.0	110.4	101.9	100.6	100.2
		1998	92.2	93.7	112.8	104.9	100.6	104.5	104.7	97.3	110.6	109.5	108.4	106.2	103.8
		1999	88.3	91.6	118.8	101.4	98.8	106.9	101.7	101.4	111.8	108.2	113.9	112.4	104.6
		2000	90.1	100.0	116.4	102.7	116.5	105.9	100.9	107.4	110.5				
		2001													
50	GH mit KFZ,Teilen u. Zubehör	1994	81.3	94.5	117.3	104.1	102.7	102.0	84.8	84.8	94.0	94.0	97.5	97.1	96.2
		1995	91.0	94.1	116.1	100.4	107.0	105.0	92.2	85.3	97.4	101.8	111.5	98.2	100.0
		1996	92.5	99.0	116.8	111.4	103.6	96.3	97.5	82.5	99.0	111.2	107.2	97.0	101.2
		1997	95.4	103.1	114.6	125.5	103.0	114.1	111.7	87.8	108.3	122.3	113.2	102.7	108.5
		1998	95.6	106.6	137.9	121.8	114.3	118.3	112.8	91.8	115.5	122.0	122.2	108.3	113.9
		1999	96.4	105.3	147.1	127.0	102.7	113.8	99.9	92.8	109.3	106.9	119.2	115.5	111.3
		2000	82.8	99.9	127.1	104.4	114.3	98.8	95.2	92.1	97.3				
		2001													
51	GH (o. Handel m. KFZ)	1994	85.9	89.4	109.2	95.8	100.3	99.6	93.6	98.9	105.8	104.7	108.2	106.5	99.8
		1995	90.7	90.6	109.3	93.9	104.6	101.6	94.2	100.2	103.9	105.5	107.3	98.0	100.0
		1996	90.9	90.4	99.9	99.2	100.0	95.5	99.4	95.7	102.6	108.2	103.1	97.1	98.5
		1997	92.4	89.5	97.2	106.5	94.3	102.5	102.5	93.5	107.0	109.8	101.2	100.5	99.7
		1998	92.0	93.0	111.4	104.0	99.9	103.7	104.3	97.6	110.3	108.8	107.7	106.1	103.2
		1999	87.9	90.8	117.2	100.0	98.6	106.5	101.8	101.8	111.9	108.3	113.7	112.3	104.2
		2000	90.4	100.0	115.8	102.6	116.6	106.3	101.2	108.3	111.2				
		2001													
51 2	GH m. landw. Grundstoffen u. lebenden Tieren	1994	90.1	88.6	112.7	104.1	110.3	93.7	76.0	101.2	99.0	101.4	99.6	103.3	98.3
		1995	90.4	89.8	111.5	102.5	111.9	94.9	79.5	101.7	104.2	112.3	103.7	97.6	100.0
		1996	96.4	90.8	103.7	109.7	111.1	86.5	81.6	91.3	98.4	109.2	104.7	95.2	98.2
		1997	93.7	88.5	102.5	121.4	110.5	95.6	89.1	99.0	107.3	112.2	98.1	103.2	101.8
		1998	95.2	92.5	119.5	116.9	110.2	94.8	92.1	106.9	109.8	111.9	106.0	110.4	105.5
		1999	88.5	93.0	123.8	118.4	111.6	100.7	86.1	108.5	102.9	98.1	105.0	104.3	103.4
		2000	83.7	92.3	113.4	111.0	124.2	92.0	83.0	109.5	102.1				
		2001													
51 3	GH m. Nahrungsmitteln, Getränken u. Tabakwaren	1994	87.3	90.5	110.0	94.6	103.6	101.0	95.2	98.1	98.7	98.8	106.0	111.6	99.6
		1995	88.0	88.4	103.5	95.7	107.0	100.6	96.4	103.8	97.7	104.2	107.6	107.0	100.0
		1996	91.5	92.1	97.9	100.4	103.5	95.7	99.8	95.9	95.5	106.5	102.0	106.8	99.0
		1997	91.7	86.4	92.6	99.9	93.9	92.3	99.1	89.8	93.1	98.8	92.3	101.5	94.3
		1998	83.2	81.7	94.6	95.7	93.9	93.5	97.1	89.6	95.2	99.9	99.6	109.3	94.4
		1999	78.3	81.5	102.3	91.8	94.9	95.7	94.5	91.7	95.3	94.6	100.5	106.6	94.0
		2000	76.0	84.4	95.1	91.8	103.8	94.5	89.1	95.1	89.8				
		2001													
51 4	GH m. Gebrauchs- u. Verbrauchsgütern	1994	95.5	94.0	109.7	91.3	91.4	85.4	91.4	97.7	112.4	107.7	111.4	104.6	99.4
		1995	98.3	95.5	112.1	90.2	96.5	95.0	91.8	98.5	109.2	107.9	110.1	95.1	100.0
		1996	99.2	96.2	102.3	92.4	91.6	88.2	93.6	91.8	105.5	108.6	101.9	90.4	96.8
		1997	97.9	91.1	94.7	99.1	84.6	95.8	94.6	89.3	108.3	110.9	103.6	96.0	97.2
		1998	95.9	92.6	107.4	96.3	89.9	92.8	96.5	90.9	108.7	107.9	110.1	97.2	98.9
		1999	91.9	91.7	110.6	91.1	88.1	96.0	94.6	97.3	113.9	115.1	120.1	110.8	101.8
		2000	103.4	109.2	123.3	104.6	117.6	104.5	107.2	112.9	128.2				
		2001													
51 5	GH m. Rohstoffen, Halbwaren, Altmaterial u. Reststoffen	1994	83.4	87.7	108.0	99.6	103.2	106.3	100.6	102.9	108.9	109.0	109.7	97.3	101.4
		1995	91.1	90.3	110.5	94.2	107.7	106.1	99.3	101.2	105.4	104.1	104.4	85.7	100.0
		1996	86.9	86.1	96.1	99.0	100.9	97.5	106.9	99.8	104.5	108.6	101.3	85.7	97.8
		1997	89.1	88.4	96.5	109.2	95.5	108.7	110.5	96.2	109.0	112.0	98.6	86.3	100.0
		1998	90.7	94.7	115.0	105.7	101.6	106.7	110.7	101.5	113.9	108.4	102.1	91.1	103.5
		1999	85.2	89.2	117.5	100.3	97.8	110.8	105.7	102.3	111.0	106.5	108.6	95.2	102.5
		2000	84.4	95.5	104.0	95.1	110.4	98.9	99.9	104.5	102.1				
		2001													
51 6	GH m. Maschinen, Ausrüstungen u. Zubehör	1994	75.5	82.6	103.5	88.6	91.8	100.9	85.0	87.9	100.6	100.2	107.1	122.3	95.5
		1995	88.8	91.2	109.7	90.1	98.1	104.6	90.3	92.5	103.3	104.2	111.3	115.8	100.0
		1996	87.2	88.8	106.6	98.8	94.3	102.4	96.1	89.2	105.8	107.3	108.8	115.5	100.1
		1997	89.8	90.2	98.6	104.6	89.0	110.5	101.8	90.6	111.8	108.9	109.3	124.4	102.5
		1998	95.7	101.4	125.1	106.4	104.6	127.3	111.7	101.2	120.8	117.6	124.9	137.4	114.5
		1999	103.1	103.3	137.8	108.1	107.7	125.5	118.1	113.2	137.2	122.5	131.7	162.2	122.5
		2000	113.9	120.5	167.6	122.2	138.1	148.9	119.8	124.0	142.6				
		2001													
51 7	sonstiger GH	1994	78.5	92.5	117.8	99.1	107.4	109.0	92.4	102.4	110.3	104.0	108.7	119.2	103.4
		1995	76.5	83.7	110.7	97.1	110.5	104.5	89.7	100.5	101.6	104.6	110.0	110.7	100.0
		1996	83.2	90.4	102.6	109.4	110.5	105.1	102.1	101.9	106.5	111.7	108.0	114.8	103.9
		1997	99.0	101.1	117.6	128.8	113.8	119.2	113.0	106.0	132.3	133.0	128.8	143.6	119.7
		1998	108.2	110.6	131.7	132.5	125.0	126.7	119.9	111.9	131.0	126.8	129.0	144.8	124.8
		1999	93.8	104.8	146.2	123.2	121.0	127.4	116.6	122.0	132.0	129.1	142.9	146.2	125.4
		2000	95.0	120.4	134.8	130.6	144.9	130.9	116.4	130.4	131.9				
		2001													

6 Lange Reihen 1994 bis 19.. \*)  
Deutschland  
6.3 Beschäftigtenmeßzahlen im Großhandel nach Wirtschaftszweigen  
1995 = 100

Nummer der klassifi- kation 1)	Wirtschafts- zweig	Jahr	Beschäftigte												
			Januar	Feb- ruar	März	April	Mai	Juni	Juli	Aug- ust	Sep- tem- ber	Ok- to- ber	No- vem- ber	De- zem- ber	Jah- res- teil
5	GH (einschl. Handel m. KFZ)	1994	99.1	99.2	99.6	99.5	99.6	99.7	99.7	100.5	100.8	100.5	100.7	100.4	99.9
		1995	99.2	99.5	99.7	99.6	99.9	100.0	100.0	100.6	100.8	100.5	100.3	99.7	100.0
		1996	98.0	97.9	98.0	97.4	97.4	97.2	97.1	97.3	97.2	97.0	96.7	96.3	97.3
		1997	96.2	96.3	96.5	96.5	96.4	96.6	96.8	97.1	97.5	97.1	96.7	96.3	96.7
		1998	95.3	95.6	95.8	95.7	95.5	95.6	95.8	96.2	96.3	96.1	96.0	95.7	95.8
		1999	94.3	94.4	94.4	92.9	92.7	92.7	92.6	93.1	93.3	93.3	93.3	93.0	93.3
		2000	92.4	92.6	92.8	92.8	93.1	93.1	93.2	93.8	93.6				
		2001													
50	GH mit KFZ,Teilen u. Zubehör	1994	97.6	97.4	97.5	96.9	97.0	97.0	96.7	97.8	98.4	98.5	98.7	98.5	97.7
		1995	99.0	99.4	99.2	99.3	99.5	99.5	99.3	100.9	100.9	100.9	101.0	101.1	100.0
		1996	98.9	98.8	98.6	98.5	98.1	98.0	97.9	98.8	99.4	99.3	99.6	99.1	98.8
		1997	96.6	96.4	96.5	96.4	96.4	96.4	96.4	96.9	97.3	97.6	98.1	97.7	96.9
		1998	96.6	96.5	96.8	96.8	96.7	97.0	97.1	98.2	98.8	98.9	99.3	99.2	97.7
		1999	97.7	97.4	97.6	96.8	96.1	96.3	95.7	96.7	98.0	97.9	98.4	98.4	97.3
		2000	96.1	96.4	96.8	98.0	98.0	97.9	97.5	98.5	98.9				
		2001													
51	GH (o. Handel m. KFZ)	1994	99.2	99.3	99.8	99.7	99.7	99.9	99.9	100.6	100.9	100.7	100.8	100.5	100.1
		1995	99.2	99.5	99.7	99.6	99.9	100.1	100.1	100.6	100.8	100.4	100.3	99.6	100.0
		1996	98.0	97.8	98.0	97.3	97.3	97.2	97.1	97.3	97.1	96.9	96.5	96.2	97.2
		1997	96.2	96.3	96.5	96.5	96.4	96.6	96.8	97.1	97.5	97.0	96.6	96.2	96.6
		1998	95.2	95.5	95.7	95.6	95.4	95.5	95.7	96.0	96.2	96.0	95.8	95.4	95.7
		1999	94.1	94.2	94.2	92.6	92.4	92.5	92.4	92.8	93.0	93.0	92.9	92.7	93.1
		2000	92.1	92.4	92.5	92.5	92.8	92.8	92.9	93.5	93.3				
		2001													
51 2	GH m. landw. Grundstoffen u. lebenden Tieren	1994	102.8	102.4	104.0	104.1	103.5	102.8	101.7	102.6	102.4	102.6	101.7	100.9	102.6
		1995	98.8	99.0	99.7	99.6	100.2	100.3	100.5	101.4	100.5	101.0	99.8	98.7	100.0
		1996	96.2	97.2	98.7	99.1	98.1	98.2	98.6	98.5	98.3	98.4	96.9	96.6	97.9
		1997	92.4	92.8	94.7	93.9	94.0	93.1	94.0	94.8	95.2	94.7	93.9	93.2	93.9
		1998	92.9	94.1	95.7	96.2	94.6	94.5	95.6	95.7	95.2	95.2	94.4	93.8	94.8
		1999	92.6	94.5	95.5	93.0	92.0	90.6	91.5	91.6	91.3	90.8	89.9	89.5	91.9
		2000	87.7	89.2	90.3	91.0	91.1	89.9	90.8	91.9	90.7				
		2001													
51 3	GH m. Nahrungsmitteln, Getränken u. Tabakwaren	1994	97.9	97.9	98.5	98.5	98.7	99.1	99.6	100.2	100.2	99.4	99.7	99.2	99.1
		1995	98.7	99.2	99.2	99.2	100.3	100.9	100.6	101.1	100.8	100.3	99.9	99.6	100.0
		1996	98.2	97.1	97.7	97.7	97.4	97.2	97.4	97.2	96.0	96.3	95.8	95.3	96.9
		1997	94.5	94.3	94.2	94.5	94.8	95.0	95.6	95.3	92.2	91.0	90.6	90.6	93.6
		1998	89.0	89.3	89.7	89.3	89.5	90.3	90.5	90.6	90.9	90.4	90.0	89.6	89.9
		1999	88.9	89.1	89.0	87.0	87.4	88.2	88.4	89.1	88.8	88.3	88.1	88.0	88.4
		2000	86.4	86.3	86.4	86.7	87.7	87.6	88.0	88.3	87.6				
		2001													
51 4	GH m. Gebrauchs- u. Verbrauchsgütern	1994	101.4	101.5	101.7	101.1	101.0	101.3	100.9	101.5	101.6	101.3	101.1	100.9	101.3
		1995	99.5	100.1	100.4	100.0	99.9	99.8	99.9	100.3	100.6	99.9	100.0	99.4	100.0
		1996	97.8	97.8	97.7	96.9	96.5	96.6	96.3	96.5	96.6	96.4	96.0	95.7	96.7
		1997	94.8	95.1	94.9	94.9	94.5	94.7	94.8	95.1	95.3	94.9	94.3	93.8	94.8
		1998	92.6	92.8	92.9	92.5	91.8	91.9	92.1	92.2	92.4	92.4	92.1	91.8	92.3
		1999	90.2	90.5	90.2	88.4	88.0	87.9	87.7	88.1	88.6	89.0	89.0	88.8	88.9
		2000	88.3	88.8	88.6	88.4	88.9	88.8	88.9	89.8	90.0				
		2001													
51 5	GH m. Rohstoffen, Halbwaren, Altmaterial u. Reststoffen	1994	97.5	97.5	98.0	98.0	98.2	98.7	98.8	99.7	100.1	100.2	100.4	100.1	98.9
		1995	98.9	99.0	99.3	99.5	99.8	100.0	100.0	100.7	101.0	100.9	100.6	100.0	100.0
		1996	98.8	98.6	98.7	97.5	98.1	97.9	98.2	98.5	98.5	98.3	98.0	97.7	98.2
		1997	98.2	98.3	99.0	98.8	99.0	99.3	99.2	99.6	100.3	99.9	99.5	98.7	99.2
		1998	97.8	97.9	98.1	98.3	98.3	98.2	98.1	98.7	98.5	98.0	97.7	97.1	98.1
		1999	95.5	95.1	95.2	93.8	93.6	93.6	93.2	93.4	93.5	93.2	92.9	92.5	93.8
		2000	91.7	91.8	92.2	92.1	92.1	92.1	92.1	92.4	92.6				
		2001													
51 6	GH m. Maschinen, Ausrüstungen u. Zubehör	1994	100.3	100.6	101.2	101.6	101.3	101.0	100.6	101.5	102.1	102.1	102.4	102.3	101.4
		1995	99.8	99.7	100.0	99.5	99.4	99.6	99.8	100.5	100.7	100.5	100.7	99.6	100.0
		1996	96.7	96.8	96.9	96.4	96.4	95.9	95.1	95.5	95.4	94.9	94.7	94.3	95.8
		1997	93.1	92.9	92.7	92.6	92.2	92.4	91.9	92.4	92.3	92.6	92.3	91.9	92.4
		1998	91.5	92.0	91.8	91.8	92.1	91.9	92.2	92.5	92.8	92.9	93.2	93.3	92.3
		1999	91.9	92.3	92.6	91.4	91.1	91.4	91.4	91.8	92.1	92.5	92.8	92.5	92.0
		2000	93.9	94.1	94.5	94.2	94.2	94.4	94.5	95.4	94.0				
		2001													
51 7	sonstiger GH	1994	97.4	97.3	97.8	97.2	97.5	97.4	97.5	98.9	100.6	99.1	100.6	99.8	98.4
		1995	99.8	99.4	99.6	99.7	100.2	99.7	100.0	100.0	100.4	100.6	100.4	99.9	100.0
		1996	99.2	99.7	99.8	98.5	98.7	98.4	98.0	98.3	99.2	98.7	98.8	98.6	98.8
		1997	110.9	111.2	111.4	111.8	111.7	112.3	113.7	115.0	130.6	129.0	129.2	129.3	118.0
		1998	129.2	130.0	130.4	129.7	130.7	130.1	130.2	131.3	132.4	132.7	133.1	133.3	131.1
		1999	132.1	131.6	131.9	131.1	131.1	130.5	130.1	131.0	132.3	132.1	133.1	133.4	131.7
		2000	133.4	132.7	132.7	132.6	132.8	132.6	132.3	133.3	134.6				
		2001													

\*) Quelle: Statist.-Bund-Segment 3677.

1) Klassifikation der Wirtschaftszweige, Ausgabe 1993

## **Aktuelle Monatsergebnisse**

TABELLENTEIL  
1 UMSATZENTWICKLUNG IM GROSSHANDEL NACH WIRTSCHAFTSZWEIGEN  
1995 = 100

NUMMER DER KLAS- SIFI- KATION: 1)	WIRTSCHAFTSZWEIG	UMSATZ							
		Sep. 2000	Sep. 1999	Aug. 2000	Jan./Sep. 2000	Sep. 2000	Sep. 1999	Aug. 2000	Jan./Sep. 2000
		IN JEWEILIGEN PREISEN				IN PREISEN DES JAHRES 91			
	GROSSHANDEL MIT ...								
	50 1 Handel mit Kraftwagen								
50 102	Gh.m.Kraftwagen	92,0	108,2	84,8	99,0	86,3	101,8	79,5	93,2
	50 3 Handel mit Kraftwagenteilen u. Zubehör								
50 302	Gh.m.Kraftwagenteilen u. Zubehör	115,7	120,4	112,2	111,3	116,5	123,7	112,3	111,8
	50 4 Handel mit Krafträdern, Teilen u. Zubehör								
50 402	Gh.m.Krafträdern, Teilen u. Zubehör	71,4	70,5	85,5	136,3	69,4	69,4	83,2	133,1
50	Kfz-Handel; Tankstellen	100,3	111,7	95,0	104,6	97,3	109,3	92,1	101,3
	51 2 Großhandel mit landw. Grundstoffen u. lebenden Tieren								
51 21	Gh.m. Getreide, Saaten u. Futtermitteln	98,8	88,5	109,8	95,9	99,2	97,5	112,5	97,4
51 22	Gh.m. Blumen u. Pflanzen	114,1	115,0	96,4	123,9	112,0	118,4	94,1	114,0
51 23	Gh.m. lebenden Tieren	104,9	94,7	107,4	99,9	108,6	111,0	109,4	107,9
51 2	Gh.m. landw. Grundstoffen u. lebenden Tieren	101,2	92,7	106,7	99,1	102,1	102,9	109,5	101,2
	51 3 Großhandel mit Nahrungsmitteln, Getränken u. Tabakwaren								
51 31	Gh.m. Obst, Gemüse u. Kartoffeln	98,0	93,7	107,1	112,4	108,8	101,3	112,5	112,0
51 32	Gh.m. Fleisch, Fleischwaren, Geflügel u. Wild	96,2	93,0	97,2	89,5	95,7	98,7	96,3	93,3
51 33	Gh.m. Milcherzeugn., Eiern, Speiseöl u. ä. Fetten	72,7	71,0	73,9	72,3	71,2	71,6	72,9	71,6
51 34	Gh.m. Getränken	90,7	100,1	104,9	92,2	84,5	95,9	98,0	87,1
51 35	Gh.m. Tabakwaren	106,8	134,0	130,6	119,1	98,2	127,1	120,1	109,5
51 36	Gh.m. Zucker, Süßwaren u. Backwaren	76,4	79,8	79,2	72,7	74,5	78,5	77,3	71,0
51 37	Gh.m. Kaffee, Tee, Kakao u. Gewürzen	67,2	75,2	60,2	62,8	74,8	84,4	68,5	66,9
51 38	Gh.m. sonst. Nahrungsmitteln	90,5	95,9	94,2	94,6	90,5	96,5	95,0	94,3
51 39	Gh.m. Nahrungsmitteln, Getränken u. Tabakw.oaS	89,3	92,6	92,9	89,6	87,8	92,2	91,3	88,0
51 3	Gh.m. Nahrungsmitteln, Getränken u. Tabakwaren	90,0	94,7	96,3	92,3	89,8	95,3	95,1	91,1
	51 4 Großhandel mit Gebrauchs- u. Verbrauchsgütern								
51 41	Gh.m. Textilien	89,5	94,0	92,4	85,9	86,9	91,2	89,7	83,5
51 42	Gh.m. Bekleidung u. Schuhen	97,0	103,7	101,1	81,2	97,3	103,6	101,2	81,3
51 43	Gh.m. elektr. Haushalts-, Rundfunk-, Fernsehgeräten	163,8	125,0	135,1	134,9	175,1	132,5	142,7	143,3
51 44	Gh.m. Haush.waren a. Metall, keram. Erzeugn. usw.	85,2	86,1	73,3	78,4	82,8	84,1	71,4	76,1
51 45	Gh.m. kosmet. Erzeugn. u. Körperpflegemitteln	174,9	166,1	140,2	151,4	169,9	163,6	136,3	147,7
51 461	Gh.m. pharmazeut. Erzeugn.	121,3	112,8	118,9	120,2	115,6	109,4	113,4	114,9
51 462	Gh.m. med. u. orthopäd. Artikeln u. Laborbedarf	126,9	117,9	118,4	118,1	114,9	108,0	107,2	107,3
51 46	Gh.m. pharmazeut. Erzeugn. u. med. Hilfsmitteln	120,3	112,2	115,5	116,9	113,0	107,1	108,8	110,3
51 473	Gh.m. Fahrrädern, -teilen u. Zubeh., Sport-u. ä. Art.	105,6	70,1	64,5	100,1	96,3	64,1	58,8	91,4

1) KLASSEIFIKATION DER WIRTSCHAFTSZWEIGE, AUSGABE 1993.

Statistisches Bundesamt, Fachserie 6, R 1.1, 09/2000



## 1 UMSATZENTWICKLUNG IM GROSSHANDEL NACH WIRTSCHAFTSZWEIGEN

1995 = 100

NUMMER DER KLAS- SIFI- KATION 1)	WIRTSCHAFTSZWEIG	UMSATZ							
		Sep.	Sep.	Aug.	Jan./Sep.	Sep.	Sep.	Aug.	Jan./Sep.
		2000	1999	2000	2000	2000	1999	2000	2000
	GROSSHANDEL MIT ...	IN JEWEILIGEN PREISEN				IN PREISEN DES JAHRES 91			
51 474	Gh.m.Uhren,Edelmetall- waren u.Schmuck	93,8	107,0	66,0	72,7	90,0	104,9	63,4	70,2
51 475	Gh.m.Leder-u.Täschnerwa- ren,Geschenk-u.Werbearb.	104,0	98,3	80,9	72,4	99,4	94,1	77,3	69,3
51 476	Gh.m.Möbeln,Eintr.gegen- ständen u.Bodenbelägen	99,1	103,6	91,3	93,7	92,8	98,0	85,5	88,1
51 477	Gh.m.feinmech.,Foto-u. optischen Erzeugnissen	129,7	128,3	115,5	121,3	135,4	133,7	120,7	127,4
51 478	Gh.m.Papier,Pappe,Schul- u.Büroart.,Büchern u.ä.	110,8	107,6	108,7	103,9	105,0	109,0	103,0	100,4
51 47	Gh.m.sonst.Gebrauchs- u.Verbrauchsgütern	111,9	106,2	98,4	100,0	107,4	105,9	94,7	97,2
51 4	Gh.m.Gebrauchs- u. Verbrauchsgütern	126,8	112,6	112,6	111,5	128,2	113,9	112,9	112,3
51 5 Großhandel mit Rohstf.,Halbwaren, Altmaterial u. Reststf.									
51 51	Gh.m.festen Brennstoffen u.Mineralölerzeugnissen 2)	203,5	154,7	194,5	168,7	119,8	129,7	130,7	117,7
51 52	Gh.m.Erzen,Eisen,Stahl, NE-Metallen u.Halbzeug	95,8	96,6	90,1	90,8	92,5	102,8	89,2	91,0
51 531	Gh.m.Holz,Baustf.,Sani- tärker.u.Anstrichm.oaS	109,3	127,0	109,7	104,0	110,0	129,2	110,8	105,2
51 532	Gh.m.Roh-u.Schnittholz	81,8	91,7	79,1	83,2	83,4	93,3	81,0	85,0
51 533	Gh.m.sonst.Holzhalb- sowie Bauelem.a.Holz	107,0	122,1	102,3	105,7	109,1	124,1	104,8	107,9
51 534	Gh.m.Baustf.u.Bauelem.- ten a.mineral.Stoffen	94,1	105,6	95,7	84,4	95,0	107,3	97,0	85,6
51 537	Gh.m.Sanitärkeramik	55,7	69,7	56,6	54,7	53,5	68,1	54,4	53,0
51 53	Gh.m.Holz,Baustf.,Sani- tärkeramik u.Anstrichm.	97,2	110,2	97,3	90,7	97,5	111,5	97,9	91,6
51 541	Gh.m.Bauelementen a. Metall	100,3	105,3	91,5	89,6	98,3	103,4	89,8	88,3
51 542	Gh.m.Werkzeugen u. Kleineisenwaren	84,0	80,7	78,3	79,3	78,5	75,8	73,2	74,4
51 543	Gh.m.Inst.bedarf f.Gas, Wasser u.Heizung	105,0	115,4	105,0	97,3	100,6	112,4	100,8	93,9
51 54	Gh.m.Bauelem.a.Metall, Inst.bedarf f.Gas usw	97,2	102,1	93,8	90,0	92,9	98,8	89,8	86,5
51 55	Gh.m.chemischen Erzeugnissen	104,4	90,6	105,4	104,0	97,5	90,9	99,1	100,0
51 56	Gh.m.sonst.Halbwaren	100,4	97,7	85,5	98,2	102,3	113,9	88,4	106,1
51 57	Gh.m.Altmaterial u. Reststoffen	77,4	62,5	76,0	78,4	74,2	78,8	73,0	76,8
51 5	Gh.m.Rohstf.,Halbwaren, Altmaterial u. Reststf.	127,2	115,1	122,7	113,7	102,1	111,0	104,5	99,4
51 6 Großhandel mit Maschinen, Ausrüstungen u. Zubehör									
51 61	Gh.m.Werkzeugmaschinen	113,0	103,0	106,5	107,6	106,4	98,3	100,3	101,6
51 62	Gh.m.Baummaschinen	91,1	100,9	83,3	91,6	85,8	96,4	78,4	86,5
51 64	Gh.m.Büromaschinen u.-einrichtungen	149,1	138,0	123,5	130,8	190,9	178,1	157,5	171,2
51 651	Gh.m.Flurförderzeugen u. Fahrzeugen ang	98,7	99,4	105,8	108,1	94,7	96,8	101,5	105,0
51 65	Gh.m.sonst.Masch.usw (oh.Landw.Maschinen)	97,8	98,4	96,3	98,5	92,3	94,4	91,0	93,4
51 66	Gh.m.landw.Maschinen u. Geräten	115,2	108,5	102,5	117,3	109,3	104,3	97,3	111,6

1) KLASSIFIKATION DER WIRTSCHAFTSZWEIGE, AUSGABE 1993.

2) DIE NACHGEWIESENE ENTWICKLUNG IN DIESEM WIRTSCHAFTSZWEIG IST DURCH EINE VERÄNDERUNG IM BERICHTSFIRMENKREIS BEEINFLUSST.

Statistisches Bundesamt, Fachserie 6, R 1.1, 09/2000

## 1 UMSATZENTWICKLUNG IM GROSSHANDEL NACH WIRTSCHAFTSZWEIGEN

1995 = 100

NUMMER DER KLAS- SIFI- KATION 1)	WIRTSCHAFTSZWEIG	UMSATZ							
		Sep.	Sep.	Aug.	Jan./Sep.	Sep.	Sep.	Aug.	Jan./Sep.
		2000	1999	2000	2000	2000	1999	2000	2000
	GROSSHANDEL MIT ...	IN JEWEILIGEN PREISEN				IN PREISEN DES JAHRES 91			
51 6	Gh.m.Maschinen, Ausrüstungen u. Zubehör	122,0	117,2	108,1	113,9	142,6	137,2	124,0	133,1
	51 7 Sonstiger Großhandel								
51 701	Gh.m.Rohstoffen, Halb-u. Fertigwaren oaS	177,3	158,4	172,3	178,0	167,3	161,9	165,4	173,0
51 702	Gh.m.Rohstoffen u. Halbwaren oaS	117,7	107,2	112,3	103,9	102,0	105,2	99,9	94,4
51 703	Gh.m.Fertigwaren oaS	139,5	137,7	138,2	131,3	136,7	136,8	135,6	129,0
51 7	Sonstiger Großhandel	139,9	133,5	137,0	131,6	131,9	132,0	130,4	126,2
51	Großhandel	117,6	110,1	113,1	108,8	111,2	111,9	108,3	105,8
	Großhandel einschl.- KFZ-Großhandel	116,6	110,2	112,1	108,5	110,5	111,8	107,4	105,6

1)KLASSIFIKATION DER WIRTSCHAFTSZWEIGE, AUSGABE 1993.

Statistisches Bundesamt, Fachserie 6. R 1.1, 09/2000

## 2 UMSATZENTWICKLUNG IM GROSSHANDEL NACH WIRTSCHAFTSZWEIGEN

PROZENT

NUMMER DER KLAS- SIFI- KATION: 1)	WIRTSCHAFTSZWEIG	VERÄNDERUNG DER UMSATZWERTE					
		Sep. 2000 GEGENUEBER		Sep. 00 UND Aug. 00 GEGENUEBER	Jan./Sep. 00 GEGENUEBER	Sep. 00 GEGENUEBER	Jan./Sep. 00 GEGENUEBER
		Sep. 1999	Aug. 2000	Sep. 99 UND Aug. 99	Jan./Sep. 99	Sep. 99	Jan./Sep. 99
		IN JEWEILIGEN PREISEN				IN PREISEN DES JAHRES 91	
	GROSSHANDEL MIT ...						
	50 1 Handel mit Kraftwagen						
50 102	Gh.m.Kraftwagen	-15,0	8,5	-10,5	-12,9	-15,3	-13,3
	50 3 Handel mit Kraftwagenteilen u. Zubehör						
50 302	Gh.m.Kraftwagenteilen u. Zubehör	-3,9	3,1	1,5	1,5	-5,9	-1,4
	50 4 Handel mit Krafträdern, Teilen u. Zubehör						
50 402	Gh.m.Krafträdern, Teilen u. Zubehör	1,3	-16,5	2,2	-1,3	0,0	-1,9
50	Kfz-Handel; Tankstellen	-10,2	5,5	-5,4	-7,3	-10,9	-8,3
	51 2 Großhandel mit landw.Grundstoffen u. lebenden Tieren						
51 21	Gh.m.Getreide, Saaten u. Futtermitteln	11,6	-10,0	10,0	5,0	1,8	-2,2
51 22	Gh.m.Blumen u. Pflanzen	-0,7	18,3	8,0	7,2	-5,4	2,2
51 23	Gh.m.lebenden Tieren	10,8	-2,3	13,5	16,3	-2,2	-3,0
51 2	Gh.m.landw.Grundstoffen u. lebenden Tieren	9,2	-5,1	10,0	7,5	-0,8	-2,4
	51 3 Großhandel mit Nahrungsmitteln, Getränken u. Tabakwaren						
51 31	Gh.m.Obst, Gemüse u. Kartoffeln	4,6	-8,6	9,3	4,6	7,4	6,7
51 32	Gh.m.Fleisch, Fleischwaren, Geflügel u. Wild	3,4	-1,0	7,5	7,8	-3,0	-1,3
51 33	Gh.m.Milcherzeugn., Eiern, Speiseöl u. ä.Fetten	2,4	-1,7	5,5	5,1	-0,5	5,3
51 34	Gh.m.Getränken	-9,4	-13,6	-2,2	0,1	-11,9	-1,0
51 35	Gh.m.Tabakwaren	-20,3	-18,2	-11,4	-7,1	-22,7	-9,9
51 36	Gh.m.Zucker, Süßwaren u. Backwaren	-4,3	-3,5	-0,2	-7,3	-5,1	-8,0
51 37	Gh.m.Kaffee, Tee, Kakao u. Gewürzen	-10,7	11,6	-10,9	-15,1	-11,4	-11,7
51 38	Gh.m.sonst.Nahrungsmitteln	-5,7	-4,0	0,0	3,3	-6,2	4,4
51 39	Gh.m.Nahrungsmitteln, Getränken u. Tabakw.oaS	-3,5	-3,9	-0,1	-1,2	-4,8	-1,6
51 3	Gh.m.Nahrungsmitteln, Getränken u. Tabakwaren	-4,9	-6,5	-0,0	-0,1	-5,8	-0,8
	51 4 Großhandel mit Gebrauchs- u. Verbrauchsgütern						
51 41	Gh.m.Textilien	-4,8	-3,1	5,0	5,8	-4,7	6,0
51 42	Gh.m.Bekleidung u. Schuhen	-6,4	-4,0	-4,2	-0,6	-6,1	-0,7
51 43	Gh.m.elektr.Haushalts-, Rundfunk-, Fernsehgeräten	31,1	21,2	33,9	36,0	32,2	38,1
51 44	Gh.m.Haush.waren a.Metall, keram.Erzeugn.usw	-1,0	16,3	5,2	6,1	-1,5	5,7
51 45	Gh.m.kosmet.Erzeugn.u. Körperpflegemitteln	5,3	24,8	2,0	6,9	3,8	5,6
51 461	Gh.m.pharmazeut.Erzeugn.	7,5	2,0	7,8	5,1	5,7	3,4
51 462	Gh.m.med.u.orthopäd. Artikeln u.Laborbedarf	7,7	7,2	10,8	9,3	6,4	8,3
51 46	Gh.m.pharmazeut.Erzeugn. u.med.Hilfsmitteln	7,2	4,1	8,5	6,3	5,6	4,7
51 473	Gh.m.Fahrrädern, -teilen u.Zubeh., Sport-u.ä.Art.	50,7	63,7	15,4	9,3	50,2	8,6
51 474	Gh.m.Uhren, Edelmetallwaren u. Schmuck	-12,4	42,1	-9,9	-1,7	-14,2	-3,8

1)KLASSIFIKATION DER WIRTSCHAFTSZWEIGE, AUSGABE 1993.

Statistisches Bundesamt, Fachserie 6, R 1.1, 09/2000

2 UMSATZENTWICKLUNG IM GROSSHANDEL NACH WIRTSCHAFTSZWEIGEN  
PROZENT

NUMMER DER KLAS- SIFI- KATION 1)	WIRTSCHAFTSZWEIG	VERÄNDERUNG DER UMSATZWERTE					
		Sep. 2000 GEGENUEBER		Sep. 00 UND Aug. 00 GEGENUEBER	Jan./Sep. 00 GEGENUEBER	Sep. 00 GEGENUEBER	Jan./Sep. 00 GEGENUEBER
		Sep. 1999	Aug. 2000	Sep. 99 UND Aug. 99	Jan./Sep. 99	Sep. 99	Jan./Sep. 99
		IN JEWEILIGEN PREISEN				IN PREISEN DES JAHRES 91	
	GROSSHANDEL MIT ...						
51 475	Gh.m.Leder-u.Täschnerwa- ren,Geschenk-u.Werbearb.	5,8	28,6	4,6	3,5	5,6	3,3
51 476	Gh.m.Möbeln,Eintr.gegen- ständen u.Bodenbelägen	-4,3	8,5	4,1	11,5	-5,3	10,6
51 477	Gh.m.feinmech.,Foto-u. optischen Erzeugnissen	1,2	12,3	0,9	7,5	1,3	8,9
51 478	Gh.m.Papier,Pappe,Schul- u.Büroart.,Büchern u.ä.	2,9	1,9	7,1	5,6	-3,7	0,7
51 47	Gh.m.sonst.Gebrauchs- u.Verbrauchsgütern	5,4	13,7	6,7	7,7	1,3	4,9
51 4	Gh.m.Gebrauchs- u. Verbrauchsgütern	12,6	12,6	14,4	15,1	12,5	15,5
51 5 Großhandel mit Rohstf.,Halbwaren, Altmaterial u. Reststf.							
51 51	Gh.m.festen Brennstoffen u.Mineralölzeugnissen 2)	31,6	4,7	34,6	32,2	-7,6	-3,8
51 52	Gh.m.Erzen,Eisen,Stahl, NE-Metallen u.Halbzeug	-0,8	6,4	2,4	4,3	-10,0	-4,6
51 531	Gh.m.Holz,Baustf.,Sani- tärker.u.Anstrichm.oaS	-13,9	-0,4	-9,6	-3,5	-14,8	-3,7
51 532	Gh.m.Roh-u.Schnittholz	-10,8	3,3	-7,5	-1,2	-10,7	0,3
51 533	Gh.m.sonst.Holzhalbw. sowie Bauelem.a.Holz	-12,4	4,6	-8,4	-6,5	-12,1	-5,1
51 534	Gh.m.Baustf.u.Bauelem.- ten a.mineral.Stoffen	-10,9	-1,6	-7,0	-3,2	-11,5	-3,1
51 537	Gh.m.Sanitärkeramik	-20,1	-1,6	-14,8	-9,5	-21,5	-10,6
51 53	Gh.m.Holz,Baustf.,Sani- tärkeramik u.Anstrichm.	-11,8	-0,1	-7,8	-3,6	-12,6	-3,5
51 541	Gh.m.Bauelementen a. Metall	-4,7	9,6	-4,5	2,2	-4,9	2,7
51 542	Gh.m.Werkzeugen u. Kleineisenwaren	4,0	7,3	7,1	5,2	3,5	4,5
51 543	Gh.m.Inst.bedarf f.Gas, Wasser u.Heizung	-9,0	0,0	-3,8	-1,5	-10,5	-2,5
51 54	Gh.m.Bauelem.a.Metall, Inst.bedarf f.Gas usw	-4,8	3,6	-1,1	1,0	-6,0	0,2
51 55	Gh.m.chemischen Erzeugnissen	15,3	-1,0	18,9	14,6	7,2	8,1
51 56	Gh.m.sonst.Halbwaren	2,7	17,5	10,5	12,1	-10,2	6,4
51 57	Gh.m.Altmaterial u. Reststoffen	23,9	1,8	27,2	35,6	-5,8	-8,0
51 5	Gh.m.Rohstf.,Halbwaren, Altmaterial u. Reststf.	10,5	3,6	13,9	14,0	-8,0	-2,7
51 6 Großhandel mit Maschinen, Ausrüstungen u. Zubehör							
51 61	Gh.m.Werkzeugmaschinen	9,7	6,1	15,7	0,6	8,2	-0,7
51 62	Gh.m.Baumaschinen	-9,7	9,4	-9,3	-0,9	-11,0	-2,2
51 64	Gh.m.Büromaschinen u.-einrichtungen	8,1	20,7	10,6	14,2	7,1	20,1
51 651	Gh.m.Flurförderzeugen u. Fahrzeugen ang	-0,7	-6,7	7,3	9,9	-2,2	8,5
51 65	Gh.m.sonst.Masch.usw (oh.Landw.Maschinen)	-0,5	1,6	3,9	7,2	-2,3	5,6
51 66	Gh.m.landw.Maschinen u. Geräten	6,2	12,4	2,4	2,3	4,8	1,1
51 6	Gh.m.Maschinen, Ausrüstungen u. Zubehör	4,1	12,8	6,7	9,5	4,0	13,6

1) KLASSEIFIKATION DER WIRTSCHAFTSZWEIGE, AUSGABE 1993.

2) DIE NACHGEWIESENE ENTWICKLUNG IN DIESEM WIRTSCHAFTSZWEIG IST DURCH EINE VERÄNDERUNG IM  
BERICHTSFIRMENKREIS BEEINFLUSST.

Statistisches Bundesamt, Fachserie 6, R 1.1, 09/2000

2 UMSATZENTWICKLUNG IM GROSSHANDEL NACH WIRTSCHAFTSZWEIGEN  
PROZENT

NUMMER DER KLAS- SIFI- KATION! 1)	WIRTSCHAFTSZWEIG	VERÄNDERUNG DER UMSATZWERTE					
		Sep. 2000		Sep. 00 UND Aug. 00	Jan./Sep. 00	Sep. 00	Jan./Sep. 00
		GEGENUEBER		GEGENUEBER	GEGENUEBER	GEGENUEBER	GEGENUEBER
		Sep. 1999	Aug. 2000	Sep. 99 UND Aug. 99	Jan./Sep. 99	Sep. 99	Jan./Sep. 99
	GROSSHANDEL MIT ...	IN JEWEILIGEN PREISEN				IN PREISEN DES JAHRES 91	

51 7 Sonstiger Großhandel

51 701 Gh.m.Rohstoffen, Halb-u. Fertigwaren oaS	11,9	2,9	16,3	28,2	3,3	21,3
51 702 Gh.m.Rohstoffen u. Halbwaren oaS	9,8	4,8	7,3	7,7	-3,1	-3,4
51 703 Gh.m.Fertigwaren oaS	1,3	1,0	6,1	3,3	-0,1	2,5
51 7 Sonstiger Großhandel	4,8	2,1	8,1	8,3	-0,1	4,4
51 Großhandel	6,8	4,0	9,8	10,0	-0,6	3,9
Großhandel einschl.- KFZ-Großhandel	5,8	4,0	9,0	8,9	-1,2	3,2

1) KLASSEIFIKATION DER WIRTSCHAFTSZWEIGE, AUSGABE 1993.

## 3 UMSATZENTWICKLUNG IM GROSSHANDEL NACH ARTEN DES GROSSHANDELS

1995 = 100

NUMMER DER KLAS- SIFI- KATION 1)	WIRTSCHAFTSZWEIG - - - BINNENGROSSHANDEL AUSSENHANDEL GROSSHANDEL MIT ...	UMSATZ			
		Sep. 2000	Sep. 1999	Aug. 2000	Jan./Sep. 2000
		IN JEWEILIGEN PREISEN			
50 1	Handel mit Kraftwagen				
	BINNENGROSSHANDEL	86,7	96,5	75,6	88,5
	AUSSENHANDEL	98,2	122,0	95,7	111,5
	ZUSAMMEN	92,0	108,2	84,8	99,0
50 3	Handel mit Kraftwagen- teilen u. Zubehör				
	BINNENGROSSHANDEL	117,3	116,0	111,0	112,0
	AUSSENHANDEL	109,9	136,3	116,7	109,1
	ZUSAMMEN	115,7	120,4	112,2	111,3
50 4	Handel mit Kraftträdern, Teilen u. Zubehör				
	BINNENGROSSHANDEL	96,5	68,8	108,8	165,3
	AUSSENHANDEL	41,5	72,4	57,9	101,9
	ZUSAMMEN	71,4	70,5	85,5	136,3
50	Kfz-Handel; Tankstellen				
	BINNENGROSSHANDEL	101,1	104,8	92,7	101,1
	AUSSENHANDEL	98,9	123,5	99,1	110,7
	ZUSAMMEN	100,3	111,7	95,0	104,6
51 2	Gh.m.landw.Grundstoffen u. lebenden Tieren				
	BINNENGROSSHANDEL	107,5	99,6	107,6	101,7
	AUSSENHANDEL	84,6	74,4	104,2	92,5
	ZUSAMMEN	101,2	92,7	106,7	99,1
51 3	Gh.m.Nahrungsmitteln, Getränken u. Tabakwaren				
	BINNENGROSSHANDEL	92,1	97,1	99,1	94,0
	AUSSENHANDEL	78,7	81,8	81,6	83,6
	ZUSAMMEN	90,0	94,7	96,3	92,3
51 4	Gh.m.Gebrauchs- u. Verbrauchsgütern				
	BINNENGROSSHANDEL	127,8	113,1	113,7	115,3
	AUSSENHANDEL	124,9	111,5	110,6	104,5
	ZUSAMMEN	126,8	112,6	112,6	111,5
51 5	Gh.m.Rohstf., Halbwaren, Altmaterial u. Reststf.				
	BINNENGROSSHANDEL	136,4	122,0	132,1	121,5
	AUSSENHANDEL	96,3	91,9	91,3	87,3
	ZUSAMMEN	127,2	115,1	122,7	113,7
51 6	Gh.m.Maschinen, Ausrüstungen u. Zubehör				
	BINNENGROSSHANDEL	124,0	121,3	114,6	117,8
	AUSSENHANDEL	118,5	110,2	96,8	107,1
	ZUSAMMEN	122,0	117,2	108,1	113,9
51 7	Sonstiger Großhandel				
	BINNENGROSSHANDEL	138,4	133,3	135,0	127,9
	AUSSENHANDEL	148,4	134,5	148,7	153,1
	ZUSAMMEN	139,9	133,5	137,0	131,6
51	Großhandel				
	BINNENGROSSHANDEL	121,2	113,7	117,8	112,5
	AUSSENHANDEL	106,8	99,5	99,3	97,6
	ZUSAMMEN	117,6	110,1	113,1	108,8
	Großhandel einschl.- KFZ-Großhandel				
	BINNENGROSSHANDEL	120,3	113,2	116,6	112,0
	AUSSENHANDEL	106,2	101,5	99,3	98,6
	INSGESAMT	116,6	110,2	112,1	108,5

#### 4 UMSATZENTWICKLUNG IM GROSSHANDEL NACH ARTEN DES GROSSHANDELS

1995 = 100

ART DES GROSSHANDELS	UMSATZ			
	Sep.	Sep.	Aug.	Jan./Sep.
	2000	1999	2000	2000
IN JEWEILIGEN PREISEN				
BINNENGROSSHANDEL				
PRODUKTIONSVERBINDUNGSHANDEL	126,7	117,7	122,7	116,6
KONSUMTIONSVERBINDUNGSHANDEL	112,0	107,5	108,8	106,1
ZUSAMMEN	120,3	113,2	116,6	112,0
AUSSENHANDEL				
EINFUHRHANDEL				
PRODUKTIONSVERBINDUNGSHANDEL	109,2	100,3	96,2	101,6
KONSUMTIONSVERBINDUNGSHANDEL	116,4	112,5	104,9	103,1
ZUSAMMEN	112,9	106,6	100,6	102,4
AUSFUHRHANDEL				
GLOBALHANDEL	77,1	85,8	76,7	74,0
	127,7	104,9	136,5	127,0
AUSSENHANDEL ZUSAMMEN	106,2	101,5	99,3	98,6
ARTEN INSGESAMT	116,6	110,2	112,1	108,5

#### 5 UMSATZENTWICKLUNG IM GROSSHANDEL NACH ABSATZFORMEN

September 2000

1995 = 100

ABSATZFORM	UMSATZ			
	Sep.	Sep.	Aug.	Jan./Sep.
	2000	1999	2000	2000
IN JEWEILIGEN PREISEN				
STRECKENGROSSHANDEL	101,8	95,0	100,0	95,6
LAGERGROSSHANDEL	123,4	117,2	117,7	114,5
ABSATZFORMEN INSGESAMT	116,6	110,2	112,1	108,5

6 ENTWICKLUNG DER BESCHAEFTIGTENZAHL IM GROSSHANDEL  
NACH WIRTSCHAFTSZWEIGEN

NUMMER DER KLAS- SIFI- KATION 1)	WIRTSCHAFTSZWEIG	BESCHAEFTIGTE			VERÄNDERUNG DER BESCHAEFTIGTENZAHL								
		DAVON			INSGESAMT	DAVON				DAVON			
		INS- GESAMT	VOLL- BE- SCHAEF- TIGTE	TEIL- ZEIT- BE- SCHAEF- TIGTE		VOLLBESCHAEF- TIGTE	TEILZEITBE- SCHAEFTIGTE	INS- GESAMT	VOLL- BE- SCHAEF- TIGTE	TEILZEIT- BESCHAEF- TIGTE			
		Sep. 2000	Sep. 1999	Aug. 2000	Sep. 2000 GEGENUEBER Sep. 1999	Aug. 2000	Sep. 1999	Aug. 2000	Jan./Sep. 2000 GEGENUEBER Jan./Sep. 1999				
GROSSHANDEL MIT ...		1995 = 100			PROZENT								
50 1 Handel mit Kraftwagen													
50 102	Gh.m.Kraftwagen	87,5	87,3	89,1	-1,5	-0,4	-1,5	-0,5	-0,9	1,1	-1,4	-1,2	-2,9
50 3 Handel mit Kraftwagenteilen u. Zubehör													
50 302	Gh.m.Kraftwagenteilen u. Zubehör	105,0	104,3	110,8	1,7	0,8	0,6	0,3	11,0	4,3	1,6	2,0	-1,2
50 4 Handel mit Krafträdern, Teilen u. Zubehör													
50 402	Gh.m.Krafträdern, Teilen u. Zubehör	123,7	126,4	112,7	19,5	2,4	15,6	2,1	41,7	3,6	4,6	1,5	20,4
50	Kfz-Handel; Tankstellen	98,9	98,4	104,0	1,0	0,4	0,1	0,1	8,2	3,4	0,7	0,9	-1,1
51 2 Großhandel mit landw.Grundstoffen u. lebenden Tieren													
51 21	Gh.m.Getreide, Saaten u. Futtermitteln	88,9	88,1	93,4	-0,9	-0,8	-1,6	-1,0	2,7	0,4	-3,5	-2,9	-6,5
51 22	Gh.m.Blumen u. Pflanzen	110,2	115,3	95,2	0,7	-2,8	1,3	-2,0	-1,5	-5,6	0,7	2,6	-4,9
51 23	Gh.m.lebenden Tieren	76,3	83,3	66,6	-1,0	-0,7	-1,3	0,1	-0,4	-2,1	-2,9	0,0	-7,5
51 2	Gh.m.landw.Grundstoffen u. lebenden Tieren	90,7	92,6	84,5	-0,6	-1,3	-0,9	-1,1	0,7	-2,0	-2,4	-1,3	-6,0
51 3 Großhandel mit Nahrungsmitteln, Getränken u. Tabakwaren													
51 31	Gh.m.Obst, Gemüse u. Kartoffeln	92,9	94,6	85,5	2,6	-2,0	3,0	-0,9	0,6	-6,7	2,8	3,6	-0,9
51 32	Gh.m.Fleisch, Fleischwaren, Geflügel u. Wild	90,6	91,2	88,2	-0,1	0,6	-0,2	-0,2	0,1	4,4	-1,2	1,5	-11,7
51 33	Gh.m.Milcherzeugn., Eiern, Speiseöl u. ä. Fetten	69,1	70,5	62,0	1,0	-0,8	-1,1	-0,4	15,0	-3,3	-1,1	-1,5	1,4
51 34	Gh.m.Getränken	97,4	93,3	113,1	-0,6	-0,1	1,3	-0,2	-6,1	-0,1	-1,0	1,2	-7,3
51 35	Gh.m.Tabakwaren	127,0	123,3	144,4	-6,3	-3,3	-6,0	-4,1	-7,6	-0,2	-4,4	-2,7	-11,2
51 36	Gh.m.Zucker, Süßwaren u. Backwaren	79,8	75,3	100,6	0,4	-5,1	0,9	0,4	-1,2	-20,5	3,6	-0,3	16,4
51 37	Gh.m.Kaffee, Tee, Kakao u. Gewürzen	54,3	67,2	24,2	-27,2	1,2	-14,7	0,7	-62,7	3,9	-28,4	-17,0	-61,5
51 38	Gh.m.sonst.Nahrungsmitteln	73,1	79,2	49,6	5,1	-1,2	4,6	-2,2	8,3	5,7	4,7	6,2	-3,8
51 39	Gh.m.Nahrungsmitteln, Getränken u. Tabakwaren	86,4	89,0	76,9	-2,0	-0,6	-1,1	-0,1	-5,5	-2,6	-1,4	-0,6	-4,6
51 3	Gh.m.Nahrungsmitteln, Getränken u. Tabakwaren	87,6	88,9	82,3	-1,3	-0,8	-0,2	-0,7	-5,9	-1,4	-1,3	0,4	-8,1
51 4 Großhandel mit Gebrauchs- u. Verbrauchsgütern													
51 41	Gh.m.Textilien	72,2	75,5	64,8	-5,9	-2,5	-4,7	0,3	-8,9	-9,3	-6,4	-6,6	-5,9
51 42	Gh.m.Bekleidung u. Schuhen	73,3	71,6	77,9	-2,7	-0,8	-2,5	0,0	-3,1	-2,7	-4,9	-4,1	-6,9
51 43	Gh.m.elekt.r. Haushalts-, Rundfunk-, Fernsehgeräten	93,2	94,9	82,6	2,6	1,1	2,2	1,1	5,6	1,0	0,3	0,8	-2,6
51 44	Gh.m.Haush.waren a. Metall, keram. Erzeugn. usw.	99,4	95,4	112,3	3,2	0,7	3,3	2,1	3,2	-3,0	1,5	1,6	1,3
51 45	Gh.m.kosmet. Erzeugn. u. Körperpflegemitteln	114,5	116,0	106,8	4,6	1,0	3,7	1,0	10,5	1,0	4,7	4,5	6,3
51 461	Gh.m.pharmazeut. Erzeugn.	93,6	94,5	92,2	-0,6	-1,3	0,3	-1,0	-2,0	-1,8	-0,7	1,8	-4,5
51 462	Gh.m.med.u.orthopäd. Artikeln u. Laborbedarf	103,5	106,8	89,8	7,6	1,3	8,4	2,1	3,6	-2,8	2,3	3,7	-4,3
51 46	Gh.m.pharmazeut. Erzeugn. u. med. Hilfsmitteln	96,2	97,9	92,0	2,1	-0,2	3,2	0,5	-0,6	-1,8	0,3	2,1	-4,2
51 473	Gh.m.Fahrrädern, -teilen u. Zubeh., Sport-u. ä. Art.	83,2	82,4	87,3	1,2	-3,7	-0,4	-3,8	10,1	-3,3	4,3	4,3	4,2



6 ENTWICKLUNG DER BESCHAEFTIGTENZAHL IM GROSSHANDEL  
NACH WIRTSCHAFTSZWEIGEN

NUMMER DER KLAS- SIFI- KATION 1)	WIRTSCHAFTSZWEIG	BESCHAEFTIGTE			VERAENDERUNG DER BESCHAEFTIGTENZAHL								
		INS- GESAMT	DAVON		INSGESAMT	DAVON				INS- GESAMT	DAVON		
			VOLL- BE- SCHAEF- TIGTE	TEIL- ZEIT- BE- SCHAEF- TIGTE		VOLLBESCHAEF- TIGTE	TEILZEITBE- SCHAEFTIGTE	VOLL- BE- SCHAEF- TIGTE	TEILZEIT- BE- SCHAEF- TIGTE				
Sep. 2000	Sep. 1999	Aug. 2000	Sep. 2000	Aug. 2000	Sep. 1999	Aug. 2000	Jan./Sep. 2000 GEGENUEBER Jan./Sep. 1999						
GROSSHANDEL MIT ...	1995 = 100	PROZENT											
51 474	Gh.m.Uhren,Edelmetall- waren u. Schmuck	79,2	72,8	90,2	-8,0	-0,6	-12,8	-0,7	-0,4	-0,4	-5,9	-9,9	0,4
51 475	Gh.m.Leder-u.Taschnerwa- ren,Geschenk-u.Werbbeart.	65,9	72,7	49,6	-4,1	-0,3	-2,8	-0,8	-8,4	1,5	-3,7	-1,2	-11,6
51 476	Gh.m.Möbeln,Eintr.gegen- ständen u.Bodenbelägen	88,3	90,1	79,4	4,0	0,6	5,7	0,7	-4,3	0,3	5,3	10,7	-17,0
51 477	Gh.m.feinmech.,Foto-u. optischen Erzeugnissen	95,1	98,6	78,7	5,0	-3,0	6,0	0,2	-0,2	-18,2	2,7	4,1	-4,6
51 478	Gh.m.Papier,Pappe,Schul- u.Büroart.,Büchern u.ä.	94,7	93,9	96,7	2,9	1,7	2,3	1,1	4,5	3,5	0,9	1,5	-0,8
51 47	Gh.m.sonst.Gebrauchs- u.Verbrauchsgütern	88,6	89,1	87,3	1,7	0,1	1,6	-0,0	2,1	0,3	1,4	2,7	-3,0
51 4	Gh.m.Gebrauchs- u. Verbrauchsgütern	90,0	90,9	87,0	1,5	0,2	1,7	0,5	1,0	-1,1	0,1	1,2	-3,4
51 5 Großhandel mit Rohstf.,Halbwaren, Altmaterial u. Reststf.													
51 51	Gh.m.festen Brennstoffen u.Mineralölerzeugnissen	104,9	108,3	85,0	0,9	1,2	0,9	1,3	1,0	0,7	-1,6	-0,7	-7,6
51 52	Gh.m.Erzen,Eisen,Stahl, NE-Metallen u.Halbzeug	89,4	90,8	76,6	-2,1	-0,4	-1,6	-0,2	-7,6	-3,2	-2,6	-1,8	-10,5
51 531	Gh.m.Holz,Baustf.,Sani- tärker.u.Anstrichm.oaS	103,4	103,7	100,9	0,2	0,4	0,7	0,2	-3,7	1,4	1,6	1,9	-0,4
51 532	Gh.m.Roh-u.Schnittholz	86,4	87,3	80,5	0,8	-2,6	-0,2	-2,6	8,3	-2,8	3,0	3,2	1,2
51 533	Gh.m.sonst.Holzhalbw. sowie Bauelem.a.Holz	99,1	99,5	96,6	-2,7	0,0	-2,9	-0,1	-2,0	0,5	-2,3	-2,0	-4,0
51 534	Gh.m.Baustf.u.Bauelem.- ten a.mineral.Stoffen	88,8	90,4	78,9	-0,7	-0,9	-1,7	-1,3	6,6	1,7	-0,3	0,3	-4,3
51 537	Gh.m.Sanitärkeramik	54,8	55,6	48,3	-9,4	-1,3	-9,0	-1,5	-13,3	-	-7,0	-6,9	-8,5
51 53	Gh.m.Holz,Baustf.,Sani- tärkeramik u.Anstrichm.	92,1	93,2	84,8	-1,5	-0,5	-1,8	-0,6	0,9	0,9	-1,0	-0,6	-3,9
51 541	Gh.m.Bauelementen a. Metall	92,0	93,2	84,1	-1,0	0,0	-1,6	0,2	3,1	-1,0	-2,2	-1,7	-5,9
51 542	Gh.m.Werkzeugen u. Kleineisenwaren	91,0	91,8	86,0	1,8	0,8	2,1	0,9	-0,1	0,1	-0,5	0,8	-8,3
51 543	Gh.m.Inst.bedarf f.Gas, Wasser u.Heizung	94,5	95,3	87,2	-1,8	0,6	-2,4	0,9	4,3	-2,9	-3,2	-3,6	0,1
51 54	Gh.m.Bauelem.a.Metall, Inst.bedarf f.Gas usw	93,0	93,9	86,2	-0,6	0,6	-0,9	0,8	2,4	-1,5	-2,2	-2,0	-4,2
51 55	Gh.m.chemischen Erzeugnissen	97,9	99,6	87,4	-1,6	1,3	-2,7	0,9	7,6	3,9	-3,5	-3,4	-4,0
51 56	Gh.m.sonst.Halbwaren	83,0	105,0	49,8	-4,7	-0,3	-3,7	-0,3	-7,8	-0,2	-16,1	-3,1	-39,0
51 57	Gh.m.Altmaterial u. Reststoffen	76,7	77,1	73,2	3,3	1,5	1,8	0,2	20,8	15,9	-5,2	-5,2	-4,5
51 5	Gh.m.Rohstf.,Halbwaren, Altmaterial u. Reststf.	92,6	93,9	82,9	-1,0	0,2	-1,3	0,1	0,9	0,2	-2,1	-1,6	-6,2
51 6 Großhandel mit Maschinen, Ausrüstungen u. Zubehör													
51 61	Gh.m.Werkzeugmaschinen	108,4	115,6	76,4	-3,9	-2,9	-3,1	-2,4	-8,7	-6,0	-1,1	-0,7	-3,5
51 62	Gh.m.Baummaschinen	85,9	87,7	68,8	0,7	-0,2	0,4	-0,0	3,6	-2,0	1,6	1,9	-1,3
51 64	Gh.m.Büromaschinen u.-einrichtungen	97,4	100,3	74,7	4,1	-4,1	4,8	-4,6	-2,2	1,0	7,6	8,9	-4,5
51 651	Gh.m.Flurförderzeugen u. Fahrzeugen ang	103,9	105,3	94,2	-0,5	0,9	-1,6	0,9	8,8	1,1	-2,1	-1,6	-5,8
51 65	Gh.m.sonst.Masch.usw (oh.Landw.Maschinen)	90,0	91,9	79,6	1,0	0,9	0,6	1,1	3,8	-0,3	-0,4	0,5	-5,9
51 66	Gh.m.landw.Maschinen u. Geräten	103,4	103,5	103,0	3,2	0,5	2,7	0,3	6,8	1,4	0,3	1,0	-3,5

1) KLASSIFIKATION DER WIRTSCHAFTSZWEIGE, AUSGABE 1993.

2) DIE NACHGEWIESENE ENTWICKLUNG IN DIESEM WIRTSCHAFTSZWEIG IST DURCH EINE VERÄNDERUNG IM  
BERICHTSFIRMENKREIS BEEINFLUSST.

6 ENTWICKLUNG DER BESCHAEFTIGTENZAHL IM GROSSHANDEL  
NACH WIRTSCHAFTSZWEIGEN

NUMMER DER KLAS- SIFI- KATION 1)	WIRTSCHAFTSZWEIG	BESCHAEFTIGTE			VERAENDERUNG DER BESCHAEFTIGTENZAHL								
		INS- GESAMT	DAVON		INSGESAMT	DAVON				INS- GESAMT	DAVON		
			VOLL- BE- SCHAEF- TIGTE	TEIL- ZEIT- BE- SCHAEF- TIGTE		VOLLBESCHAEF- TIGTE	TEILZEITBE- SCHAEFFTIGTE	VOLL- BE- SCHAEF- TIGTE	TEILZEIT- BESCHAEF- TIGTE				
			Sep. 2000 GEGENUEBER					Jan./Sep. 2000 GEGENUEBER					
		Sep. 2000			Sep. 1999	Aug. 2000	Sep. 1999	Aug. 2000	Sep. 1999	Aug. 2000	Jan. / Sep. 1999	Sep. 2000	GEGENUEBER
	GROSSHANDEL MIT ...	1995 = 100											PROZENT
51 6	Gh.m.Maschinen, Ausrüstungen u. Zubehör	94,0	96,3	78,9	2,1	-1,4	2,2	-1,6	1,7	-0,1	2,8	3,8	-4,7
51 7 Sonstiger Großhandel													
51 701	Gh.m.Rohstoffen, Halb-u. Fertigwaren oaS	117,4	120,2	97,5	0,9	-0,3	0,5	-0,1	4,0	-2,1	-9,8	-10,0	-8,4
51 702	Gh.m.Rohstoffen u. Halbwaren oaS	97,6	94,0	128,6	-2,8	1,6	-3,3	2,2	0,6	-1,7	-1,7	-2,1	0,7
51 703	Gh.m.Fertigwaren oaS	162,2	135,2	245,3	3,8	0,9	1,5	0,8	8,1	1,0	4,3	2,2	8,0
51 7	Sonstiger Großhandel	134,6	117,4	211,5	1,8	1,0	-0,2	1,1	7,0	0,6	1,3	-0,6	6,4
51	Großhandel	93,3	93,8	90,9	0,3	-0,3	0,3	-0,2	0,2	-0,6	-0,4	0,4	-4,1
	Großhandel einschl.- KFZ-Großhandel	93,6	94,1	91,4	0,3	-0,2	0,3	-0,2	0,5	-0,5	-0,3	0,4	-4,0

1)KLASSIFIKATION DER WIRTSCHAFTSZWEIGE, AUSGABE 1993.

7 ENTWICKLUNG DER BESCHAEFTIGTENZAHL IM GROSSHANDEL  
NACH ARTEN DES GROSSHANDELS

ART DES GROSSHANDELS	BESCHAEFTIGTE			VERAENDERUNG DER BESCHAEFTIGTENZAHL								
	INS- GESAMT	DAVON		INSGESAMT	DAVON				INS- GESAMT	DAVON		
		VOLL- BE- SCHAEF- TIGTE	TEIL- ZEIT- BE- SCHAEF- TIGTE		VOLLBESCHAEF- TIGTE	TEILZEITBE- SCHAEFTIGTE	VOLL- BE- SCHAEF- TIGTE	TEILZEIT- BESCHAEF- TIGTE				
Sep. 2000	Sep. 1999	Aug. 2000	Sep. 2000 GEGENUEBER Sep. 1999	Aug. 2000	Sep. 1999	Aug. 2000	Jan./Sep. 2000 GEGENUEBER Jan./Sep. 1999					
1995 = 100	PROZENT											

BINNENGROSSHANDEL												
PRODUKTIONSVERBINDUNGSHANDEL	96,1	97,4	88,8	0,2	-0,1	0,3	-0,2	0,0	0,6	-0,5	0,4	-5,7
KONSUMTIONSVERBINDUNGSHANDEL	94,9	93,0	102,7	0,4	-0,3	0,3	-0,1	0,6	-0,8	0,1	0,9	-2,6
ZUSAMMEN	95,6	95,7	95,2	0,3	-0,2	0,3	-0,2	0,3	-0,1	-0,3	0,6	-4,2
AUSSENHANDEL												
EINFUHRHANDEL												
PRODUKTIONSVERBINDUNGSHANDEL	88,4	91,2	71,1	0,2	0,5	0,2	0,3	0,1	1,8	-1,7	-0,8	-7,8
KONSUMTIONSVERBINDUNGSHANDEL	80,3	81,6	74,5	1,6	-1,1	0,7	0,1	6,1	-6,8	1,3	0,7	4,2
ZUSAMMEN	84,1	86,2	73,1	0,9	-0,3	0,5	0,2	3,7	-3,6	-0,2	-0,1	-0,8
AUSFUHRHANDEL												
AUSFUHRHANDEL	78,6	82,4	61,2	-1,4	0,0	-1,8	-0,5	0,8	2,8	-4,9	-4,1	-9,6
GLOBALHANDEL	93,4	95,8	78,2	-2,0	-1,5	-0,3	-0,7	-13,0	-7,4	1,0	2,2	-6,8
AUSSENHANDEL ZUSAMMEN	83,9	86,3	71,5	0,4	-0,4	0,1	0,1	2,3	-3,0	-0,8	-0,5	-2,4
ARTEN INSGESAMT	93,6	94,1	91,4	0,3	-0,2	0,3	-0,2	0,5	-0,5	-0,3	0,4	-4,0

8 ENTWICKLUNG DER BESCHAEFTIGTENZAHL IM GROSSHANDEL  
NACH ABSATZFORMEN

ABSATZFORM	BESCHAEFTIGTE			VERAENDERUNG DER BESCHAEFTIGTENZAHL								
	INS- GESAMT	DAVON		INSGESAMT	DAVON				INS- GESAMT	DAVON		
		VOLL- BE- SCHAEF- TIGTE	TEIL- ZEIT- BE- SCHAEF- TIGTE		VOLLBESCHAEF- TIGTE	TEILZEITBE- SCHAEFTIGTE	VOLL- BE- SCHAEF- TIGTE	TEILZEIT- BE- SCHAEF- TIGTE				
Sep. 2000	Sep. 1999	Aug. 2000	Sep. 2000 GEGENUEBER Sep. 1999	Aug. 2000	Sep. 1999	Aug. 2000	Jan./Sep. 2000 GEGENUEBER Jan./Sep. 1999					
1995 = 100	PROZENT											
STRECKENGROSSHANDEL	84,9	85,7	81,0	0,0	0,4	-0,8	0,2	4,2	1,4	-1,3	-0,7	-4,2
LAGERGROSSHANDEL	95,1	95,5	93,2	0,4	-0,3	0,4	-0,2	0,0	-0,8	-0,2	0,6	-4,0
ABSATZFORMEN INSGESAMT	93,6	94,1	91,4	0,3	-0,2	0,3	-0,2	0,5	-0,5	-0,3	0,4	-4,0

9 UMSATZENTWICKLUNG IM GROSSHANDEL NACH WIRTSCHAFTSZWEIGEN UND UMSATZGROSSENKLASSEN  
- PAARIGER VERGLEICH -

		VERÄNDERUNG DER UMSATZWERTE, IN PROZENT IN JEWEILIGEN PREISEN							
		September 2000 GEGENUEBER September 1999				Jan./Sep. 2000 GEGENUEBER Jan./Sep. 1999			
WIRTSCHAFTSZWEIG		UNTERNEHMEN MIT JAHRESUMSAETZEN VON ... BIS UNTER... DM							
NUMMER DER KLAS-SIFI-KATION: 1)		BIS UNTER ! 10 000 000 ! 50 000 000 ! 250 000 000!	! 10 000 000 ! BIS UNTER ! 50 000 000 ! 250 000 000!	! 50 000 000 ! BIS UNTER ! 250 000 000!	! 250 000 000 ! UND MEHR ! 10 000 000 ! 50 000 000 ! 250 000 000!	BIS UNTER ! 10 000 000 ! 50 000 000 ! 250 000 000!	! 10 000 000 ! BIS UNTER ! 50 000 000 ! 250 000 000!	! 50 000 000 ! BIS UNTER ! 250 000 000!	! 250 000 000 ! UND MEHR
	GROSSHANDEL MIT (IN) ...	10 000 000	50 000 000	250 000 000		10 000 000	50 000 000	250 000 000	
50 1 Handel mit Kraftwagen									
50 102	Gh.m.Kraftwagen	-7,4	-4,9	-1,3	-17,8	2,1	-3,4	10,1	-20,3
50 3 Handel mit Kraftwagenteilen u. Zubehör									
50 302	Gh.m.Kraftwagenteilen u. Zubehör	-11,1	3,9	-4,3	-8,7	1,4	9,3	-1,0	-4,1
50 4 Handel mit Krafträdern, Teilen u. Zubehör									
50 402	Gh.m.Krafträdern,Teilen u.Zubehör	-25,5	51,4	-51,9	23,6	-6,7	34,0	-20,1	-6,2
50	Kfz-Handel;Tankstellen	-10,3	1,2	-4,5	-15,1	1,4	4,7	2,0	-16,6
51 2 Großhandel mit landw.Grundstoffen u. lebenden Tieren									
51 21	Gh.m.Getreide,Saaten u. Futtermitteln	-0,4	5,0	10,4	17,1	-5,5	-0,6	7,6	6,9
51 22	Gh.m.Blumen u.Pflanzen	2,7	2,0	-16,1	1,7	0,1	12,0	3,4	9,9
51 23	Gh.m.lebenden Tieren	5,8	13,5	11,0	11,2	7,9	20,6	19,1	9,0
51 2	Gh.m.landw.Grundstoffen u. lebenden Tieren	1,3	6,4	8,6	15,7	1,3	9,2	9,1	7,1
51 3 Großhandel mit Nahrungsmitteln, Getränken u. Tabakwaren									
51 31	Gh.m.Obst,Gemüse u. Kartoffeln	2,1	1,2	8,6	4,0	0,2	4,6	9,4	0,9
51 32	Gh.m.Fleisch,Fleisch-waren,Geflügel u.Wild	0,6	4,8	0,3	6,7	5,6	13,0	3,3	9,1
51 33	Gh.m.Milcherzeugn.,Ei-ern,Speiseöl u.ä.Fetten	0,9	1,1	1,5	4,6	2,6	8,5	4,2	5,1
51 34	Gh.m.Getränken	-14,8	-8,8	-5,1	-10,9	-6,8	1,7	3,6	-0,7
51 35	Gh.m.Tabakwaren	-3,9	-12,2	-20,9	-29,9	3,0	-7,1	-13,0	-10,8
51 36	Gh.m.Zucker,Süßwaren u. Backwaren	28,2	-1,9	-3,4	-7,9	8,6	2,7	-3,8	-12,0
51 37	Gh.m.Kaffee,Tee,Kakao u. Gewürzen	-7,2	-23,5	22,7	-11,3	8,5	-19,6	2,2	-17,7
51 38	Gh.m.sonst.Nahrungs-mitteln	0,3	-3,9	-10,0	-5,1	38,9	-1,6	-0,1	2,6
51 39	Gh.m.Nahrungsmitteln,Ge-tränken u.Tabakw.oaS	-1,7	-14,9	-0,6	-3,2	-1,4	-7,0	3,4	-1,5
51 3	Gh.m.Nahrungsmitteln, Getränken u. Tabakwaren	-4,6	-4,6	-2,6	-6,4	2,3	2,0	2,3	-2,6
51 4 Großhandel mit Gebrauchs- u. Verbrauchsgütern									
51 41	Gh.m.Textilien	4,1	-8,2	-4,2	-12,6	4,0	6,5	2,2	20,5
51 42	Gh.m.Bekleidung u. Schuhen	-6,4	-1,6	-12,4	1,5	-7,4	-0,5	-1,7	9,4
51 43	Gh.m.elekt.r.Haushalts-, Rundfunk-,Fernsehgeräten	11,3	27,3	50,5	21,0	4,4	20,8	55,3	33,7
51 44	Gh.m.Haush.waren a.Me-tall,keram.Erzeugn.usw	-6,7	-2,8	1,7	-2,1	1,1	7,6	3,0	0,4
51 45	Gh.m.kosmet.Erzeugn.u. Körperpflegemitteln	16,4	-20,4	9,8	14,3	0,4	8,0	6,0	9,7
51 461	Gh.m.pharmazeut.Erzeugn.	5,8	-1,3	13,3	7,1	1,9	2,7	5,8	5,2
51 462	Gh.m.med.u.orthopäd. Artikeln u.Laborbedarf	2,0	-0,1	0,8	22,6	1,2	-0,6	0,9	30,8
51 46	Gh.m.pharmazeut.Erzeugn. u.med.Hilfsmitteln	1,2	-0,3	7,5	8,9	0,2	1,4	4,1	7,8
51 473	Gh.m.Fahrrädern,-teilen u.Zubeh.,Sport-u.ä.Art.	186,3	42,2	-2,2	16,2	18,3	3,2	18,4	15,2
51 474	Gh.m.Uhren,Edelmetall-waren u.Schmuck	-27,2	-0,0	-13,8	14,1	-13,1	11,4	-2,0	2,2

1) KLASSEKATION DER WIRTSCHAFTSZWEIGE, AUSGABE 1993.

Statistisches Bundesamt, Fachserie 6, R 1.1, 09/2000

9 UMSATZENTWICKLUNG IM GROSSHANDEL NACH WIRTSCHAFTSZWEIGEN UND UMSATZGROSSENKLASSEN  
- PAARIGER VERGLEICH -

		VERAENDERUNG DER UMSATZWERTE, IN PROZENT IN JEWEILIGEN PREISEN							
		September 2000 GEGENUEBER September 1999				Jan./Sep. 2000 GEGENUEBER Jan./Sep. 1999			
WIRTSCHAFTSZWEIG		UNTERNEHMEN MIT JAHRESUMSAETZEN VON ... BIS UNTER... DM							
NUMMER DER KLAS-SIFIKATION: 1)		BIS UNTER 10 000 000	10 000 000 BIS UNTER 50 000 000	50 000 000 BIS UNTER 250 000 000	250 000 000 UND MEHR	BIS UNTER 10 000 000	10 000 000 BIS UNTER 50 000 000	50 000 000 BIS UNTER 250 000 000	250 000 000 UND MEHR
GROSSHANDEL MIT (IN) ...		10 000 000	50 000 000	250 000 000		10 000 000	50 000 000	250 000 000	
51 475	Gh.m.Leder-u.Täschnerwaren, Geschenk-u.Werbearb.	27,0	1,3	-1,9	X	4,3	1,4	4,7	X
51 476	Gh.m.Möbeln,Einr.gegen- ständen u.Bodenbelägen	-14,0	-4,3	-0,8	-4,8	-4,0	-2,0	4,5	4,7
51 477	Gh.m.feinmech.,Foto-u. optischen Erzeugnissen	7,7	9,8	-10,6	5,8	0,6	17,5	-1,0	10,5
51 478	Gh.m.Papier,Pappe,Schul- u.Büroart.,Büchern u.ä.	1,2	2,6	5,4	-11,1	1,0	10,9	9,3	-11,3
51 47	Gh.m.sonst.Gebrauchs- u.Verbrauchsgütern	10,6	5,3	0,6	0,9	0,5	8,0	6,9	-0,8
51 4	Gh.m.Gebrauchs- u. Verbrauchsgütern	5,4	7,7	16,1	11,5	0,4	9,4	19,0	15,2
51 5 Großhandel mit Rohstf.,Halbwaren, Altmaterial u. Reststf.									
51 51	Gh.m.festen Brennstoffen u.Mineralölserzeugnissen 2)	34,1	34,4	30,3	31,1	33,6	28,5	27,8	32,3
51 52	Gh.m.Erzen,Eisen,Stahl, NE-Metallen u.Halbzeug	-11,2	9,2	9,0	-5,6	2,8	16,2	15,1	-2,2
51 531	Gh.m.Holz,Baustf.,Sani- tärker.u.Anstrichm.oaS	-14,5	-11,8	-14,6	-15,8	-5,7	-2,0	-9,1	-1,1
51 532	Gh.m.Roh-u.Schnittholz	-3,4	-14,9	-13,2	-14,8	3,5	-6,7	-12,1	3,5
51 533	Gh.m.sonst.Holzhalb- sowie Bauelem.a.Holz	-8,6	-14,7	-19,5	-6,3	-4,9	-12,2	-2,1	-0,8
51 534	Gh.m.Baustf.u.Bauelem.- ten a.mineral.Stoffen	-8,5	-10,7	-12,0	-10,8	-5,4	-3,4	-2,6	-3,0
51 537	Gh.m.Sanitärkeramik	-4,7	-15,4	-30,3	X	-1,7	-9,4	-14,0	X
51 53	Gh.m.Holz,Baustf.,Sani- tärkeramik u.Anstrichm.	-9,0	-11,7	-13,3	-12,7	-3,7	-4,6	-4,9	-1,7
51 541	Gh.m.Bauelementen a. Metall	-7,0	-7,7	-2,2	-0,6	-4,6	4,0	5,1	3,8
51 542	Gh.m.Werkzeugen u. Kleineisenwaren	2,4	2,6	4,5	5,0	6,6	7,0	-1,7	8,6
51 543	Gh.m.Inst.bedarf f.Gas, Wasser u.Heizung	2,1	-10,2	-7,2	-15,3	2,7	-3,7	2,9	-10,8
51 54	Gh.m.Bauelem.a.Metall, Inst.bedarf f.Gas usw	-0,9	-6,8	-4,1	-6,9	1,8	0,2	2,2	-2,5
51 55	Gh.m.chemischen Erzeugnissen	24,4	3,4	11,7	19,0	9,3	2,7	12,2	20,1
51 56	Gh.m.sonst.Halbwaren	15,0	-3,7	7,3	X	20,9	6,7	16,2	X
51 57	Gh.m.Altmaterial u. Reststoffen	39,1	4,9	16,7	33,9	47,9	23,6	41,2	32,9
51 5	Gh.m.Rohstf.,Halbwaren, Altmaterial u. Reststf.	0,2	-2,1	5,5	16,8	4,3	3,6	10,5	18,9
51 6 Großhandel mit Maschinen, Ausrüstungen u. Zubehör									
51 61	Gh.m.Werkzeugmaschinen	20,1	21,4	-2,9	8,9	4,1	-5,5	0,5	9,8
51 62	Gh.m.Baumaschinen	-9,7	-23,5	-14,2	10,6	-16,4	-8,6	-2,2	11,6
51 64	Gh.m.Büromaschinen u.-einrichtungen	-0,2	10,2	5,0	9,4	-0,7	1,7	13,5	19,3
51 651	Gh.m.Flurförderzeugen u. Fahrzeugen ang	-0,5	-8,0	11,4	X	29,6	3,1	8,8	X
51 65	Gh.m.sonst.Masch.usw (oh.Landw.Maschinen)	-1,7	1,1	3,4	-11,2	3,6	5,0	10,0	11,8
51 66	Gh.m.landw.Maschinen u. Geräten	-0,8	8,7	4,9	7,9	-5,3	6,2	2,6	-0,1
51 6	Gh.m.Maschinen, Ausrüstungen u. Zubehör	-0,3	3,2	1,9	7,2	0,5	2,3	8,9	17,4
51 7 Sonstiger Großhandel									
51 701	Gh.m.Rohstoffen,Half-u. Fertigwaren oaS	50,0	-0,6	36,8	9,8	13,4	9,8	34,9	31,3

1) KLASSIFIKATION DER WIRTSCHAFTSZWEIGE, AUSGABE 1993.

2) DIE NACHGEWIESENE ENTWICKLUNG IN DIESEM WIRTSCHAFTSZWEIG IST DURCH EINE VERÄNDERUNG IM  
BERICHTSFIRMENKREIS BEEINFLUSST.

9 UMSATZENTWICKLUNG IM GROSSHANDEL NACH WIRTSCHAFTSZWEIGEN UND UMSATZGROSSENKLASSEN  
- PAARIGER VERGLEICH -

NUMMER DER KLAS- SIFI- KATION 1)	WIRTSCHAFTSZWEIG	VERÄNDERUNG DER UMSATZWERTE, IN PROZENT IN JEWEILIGEN PREISEN							
		September 2000 GEGENUEBER September 1999				Jan./Sep. 2000 GEGENUEBER Jan./Sep. 1999			
		UNTERNEHMEN MIT JAHRESUMSAETZEN VON ... BIS UNTER... DM							
		BIS UNTER	!10 000 000 BIS UNTER	!50 000 000 BIS UNTER	!250 000 000 UND MEHR	BIS UNTER	!10 000 000 BIS UNTER	!50 000 000 BIS UNTER	!250 000 000 UND MEHR
	GROSSHANDEL MIT (IN) ...	10 000 000	!50 000 000	!250 000 000	!	10 000 000	!50 000 000	!250 000 000	!
51 702	Gh.m.Rohstoffen u. Halbwaren oaS	-26,8	28,6	-3,1	11,1	-28,5	12,4	6,4	8,3
51 703	Gh.m.Fertigwaren oaS	17,2	8,4	8,1	-0,1	3,9	5,2	2,1	3,3
51 7	Sonstiger Großhandel	15,2	8,6	11,7	3,6	0,5	8,2	9,7	8,4
51	Großhandel	0,9	1,5	6,6	8,9	1,9	5,1	10,5	11,9
	Großhandel einschl.- KFZ-Großhandel	0,4	1,5	6,0	7,4	1,9	5,0	10,0	9,8

Diese Tabelle unterscheidet sich dadurch von den übrigen Tabellen, daß in ihr die Angaben der Neugründungen nicht berücksichtigt werden und daß nur die Angaben solcher Unternehmen einfließen, für die ein „paariger“ Vergleich durchgeführt werden kann. Paarig bedeutet, dass das Unternehmen im Vorjahresmonat zur gleichen Wirtschaftsunterklasse und Umsatzgrößenklasse wie im Berichtsmonat zugeordnet war.

Nr. der WZ93	Text ( GH m. = Großhandel mit)
<b>51.2 + 51.3 + 51.4 + 51.5 + 51.6 + 51.7 + 50.10.2 + 50.30.2 + 50.40.2</b>	<b>GH einschließlich GH m. Kraftfahrzeugen</b>
<b>51.2</b>	<b>GH m. landwirtschaftlichen Grundstoffen u. lebenden Tieren</b>
darunter: 51.21	GH m. Getreide, Saaten u. Futtermitteln
51.22	GH m. Blumen u. Pflanzen
51.23	GH m. lebenden Tieren
<b>51.3</b>	<b>GH m. Nahrungsmitteln, Getränken u. Tabakwaren</b>
51.31	GH m. Obst, Gemüse u. Kartoffeln
51.32	GH m. Fleisch, Fleischwaren, Geflügel u. Wild
51.33	GH m. Milch, Milcherzeugnissen, Eiern, Speiseölen u. Nahrungsfetten
51.34	GH m. Getränken
51.35	GH m. Tabakwaren
51.36	GH m. Zucker, Süßwaren u. Backwaren
51.37	GH m. Kaffee, Tee, Kakao u. Gewürzen
51.38	GH m. sonstigen Nahrungsmitteln
51.39	GH m. Nahrungsmitteln, Getränken u. Tabakwaren o. ausgeprägten Schwerpunkt
<b>51.4</b>	<b>GH m. Gebrauchs- u. Verbrauchsgütern</b>
51.41	GH m. Textilien
51.42	GH m. Bekleidung u. Schuhen
51.43	GH m. elektrischen Haushaltsgeräten, Rundfunk- u. Fernsehgeräten
51.44	GH m. Haushaltswaren aus Metall, keramischen Erzeugnissen, Glaswaren, Tapeten u. Reinigungsmitteln
51.45	GH m. kosmetischen Erzeugnissen u. Körperpflegemitteln
51.46	GH m. pharmazeutischen Erzeugnissen u. medizinischen Hilfsmitteln
darunter: 51.46.1	GH m. pharmazeutischen Erzeugnissen
51.47	GH m. medizinischen u. orthopädischen Artikeln u. Laborbedarf
darunter: 51.47.3	GH m. sonstigen Gebrauchs- u. Verbrauchsgütern
51.47.4	GH m. Fahrrädern, Fahrradteilen u. Zubehör, Sport- u. Campingartikeln (o. Campingmöbel)
51.47.5	GH m. Uhren, Edelmetallwaren u. Schmuck
51.47.6	GH m. Leder- u. Täschnerwaren, Geschenk- u. Werbeartikeln
51.47.7	GH m. Möbeln, Einrichtungsgegenständen u. Bodenbelägen
51.47.8	GH m. feinmechanischen, Foto- u. optischen Erzeugnissen
<b>51.5</b>	<b>GH m. Papier, Pappe, Schul- u. Büroartikeln, Büchern, Zeitschriften u. Zeitungen</b>
51.51	<b>GH m. Rohstoffen, Halbwaren, Altmaterial u. Reststoffen</b>
51.52	GH m. festen Brennstoffen u. Mineralölerzeugnissen
51.53	GH m. Erzen, Eisen, Stahl, NE-Metallen u. Halbzeug
darunter: 51.53.1	GH m. Holz, Baustoffen, Anstrichmitteln u. Sanitärkeramik
51.53.2	GH m. Holz, Baustoffen, Anstrichmitteln u. Sanitärkeramik o. ausgeprägten Schwerpunkt
51.53.3	GH m. Roh- u. Schnittholz
51.53.4	GH m. sonstigen Holzhalbwaren sowie Bauelementen aus Holz
51.53.7	GH m. Baustoffen u. Bauelementen aus mineralischen Stoffen
<b>51.4</b>	<b>GH m. Sanitärkeramik</b>
51.54	GH m. Bauelementen aus Metall sowie Installationsbedarf für Gas, Wasser u. Heizung
51.54.1	GH m. Bauelementen aus Metall
51.54.2	GH m. Werkzeugen u. Kleineisenwaren
51.54.3	GH m. Installationsbedarf für Gas, Wasser u. Heizung
51.55	GH m. chemischen Erzeugnissen
51.56	GH m. sonstigen Halbwaren
51.57	GH m. Altmaterial u. Reststoffen
<b>51.6</b>	<b>GH m. Maschinen, Ausrüstungen u. Zubehör</b>
darunter: 51.61	GH m. Werkzeugmaschinen
51.62	GH m. Baumaschinen
51.64	GH m. Büromaschinen u. -einrichtungen
51.65	GH m. sonstigen Maschinen, Ausrüstungen u. Zubehör (o. landwirtschaftliche Maschinen)
darunter: 51.65.1	GH m. Flurförderzeugen u. Fahrzeugen a.n.g.
51.66	GH m. landwirtschaftlichen Maschinen u. Geräten
<b>51.7</b>	<b>Sonstiger GH</b>
51.70.1	GH m. Rohstoffen, Halb- u. Fertigwaren o. ausgeprägten Schwerpunkt
51.70.2	GH m. Rohstoffen u. Halbwaren o. ausgeprägten Schwerpunkt
51.70.3	GH m. Fertigwaren o. ausgeprägten Schwerpunkt
<b>50.10.2 + 50.30.2 + 50.40.2</b>	<b>GH m. KFZ, Teilen u. Zubehör</b>
50.10.2	GH m. Kraftwagen
50.30.2	GH m. Kraftwagenteilen u. Zubehör
50.40.2	GH m. Kraftfahrzeugen, Teilen u. Zubehör

# Fachserie 6: Binnenhandel, Gastgewerbe, Tourismus

## Reihe 1: Großhandel

### 1.1: Beschäftigte und Umsatz im Großhandel (Meßzahlen)

Der *Monatsbericht* enthält Meßzahlen und Veränderungsraten für Voll- und Teilzeitbeschäftigte sowie Umsatz, die u. a. nach Wirtschaftszweigen gegliedert sind.

### 1.2: Beschäftigung, Umsatz, Wareneingang, Lagerbestand und Investitionen im Großhandel

Jährlich werden Angaben über Beschäftigung, Umsatz, Wareneingang, Lagerbestand, Investitionen sowie Aufwendungen für gemietete oder gepachtete Sachanlagen veröffentlicht. Die Ergebnisse sind u. a. gegliedert nach Wirtschaftszweigen, Größenklassen und Absatzformen.

### 1.3: Warensortiment sowie Bezugs- und Absatzwege im Großhandel

Im Abstand von fünf bis sieben Jahren – zuletzt für das Geschäftsjahr 1995 – werden Angaben über die Zusammensetzung des Warensortiments im Großhandel erhoben. Diese Ergebnisse sind u. a. gegliedert nach Wirtschaftszweigen.

### 1.S.2: Monatliche Repräsentativerhebung im Großhandel – Methode und Ergebnisse auf der Basis 1986 –

## Reihe 3: Einzelhandel

### 3.1: Beschäftigte und Umsatz im Einzelhandel (Meßzahlen)

Der *Monatsbericht* enthält Meßzahlen und Veränderungsraten für Voll- und Teilzeitbeschäftigte sowie Umsatz im Einzelhandel, die nach Wirtschaftszweigen gegliedert sind.

### 3.2: Beschäftigung, Umsatz, Wareneingang, Lagerbestand und Investitionen im Einzelhandel

Jährlich werden Angaben über Beschäftigung, Umsatz, Wareneinkauf, Lagerbestand, Investitionen sowie Mieten und Pachten für Anlagegüter veröffentlicht. Die Ergebnisse sind untergliedert u. a. nach Wirtschaftszweigen, Größenklassen und Erscheinungsformen.

### 3.3: Warensortiment sowie Bezugswege im Einzelhandel

Im Abstand von fünf bis sieben Jahren – zuletzt für das Geschäftsjahr 1991 – werden Angaben über die Zusammensetzung des Warensortiments im Einzelhandel veröffentlicht. Die Ergebnisse sind u. a. untergliedert nach Wirtschaftszweigen und Erscheinungsformen.

## Reihe 7: Tourismus, Gastgewerbe

### 7.1: Beherbergung im Reiseverkehr sowie Umsatz und Beschäftigte im Gastgewerbe

Monatlich werden die Ankünfte und Übernachtungen, darunter von Auslandsgästen in der Gliederung nach dem ständigen Wohnsitz, in allen *Beherbergungsstätten mit 9 und mehr Betten* veröffentlicht. Weitere Gliederungsmerkmale sind u. a. Reisegebiete, Gemeindegruppen, Betriebsarten und Betriebsgrößenklassen. Außerdem werden Angaben über das jeweilige Bettenangebot und die Kapazitätsauslastung nachgewiesen. Ergebnisse für das Winterhalbjahr werden im April-Bericht, für das Sommerhalbjahr im Oktober-Bericht und für das Kalenderjahr im Dezember-Bericht veröffentlicht. Für das Gastgewerbe werden Angaben zur Umsatzentwicklung und Beschäftigtenzahl nach Wirtschaftszweigen veröffentlicht.

### 7.2: Beherbergungskapazität

Der in 6jährlichem Abstand (erstmalig für 1981) erscheinende Bericht enthält Angaben über Art, Größe und Ausstattung der Beherbergungsstätten mit 9 und mehr Betten. Die Ergebnisse sind u. a. untergliedert nach Reisegebieten, Gemeindegrößenklassen sowie Ausstattungs- und Preisklassen. Außerdem werden Strukturdaten über die Beherbergungskapazität der Campingplätze nachgewiesen.

### 7.3: Beschäftigung, Umsatz, Wareneingang, Lagerbestand und Investitionen im Gastgewerbe

Zweijährlich werden Angaben über Beschäftigung, Umsatz, Wareneingang, Lagerbestand, Investitionen sowie Mieten und Pachten für Anlagegüter veröffentlicht. Die Ergebnisse sind u. a. untergliedert nach Wirtschaftszweigen und Größenklassen.

## Ergebnisse einmaliger Zählungen

### Handels- und Gaststättenzählung 1993

Zu den einzelnen Bereichen des Handels und Gastgewerbes erscheinen folgende Hefte:

#### Zusammenfassende Übersichten

Der Bericht enthält Angaben über Unternehmen, Arbeitsstätten, Beschäftigte und Umsatz in den Wirtschaftsbereichen Kraftfahrzeughandel; Tankstellen, Handelsvermittlung und Großhandel, Einzelhandel sowie Gastgewerbe.

#### Einzelhandel

Heft 1: Unternehmen des Einzelhandels

Der Bericht enthält Angaben über Unternehmen, Arbeitsstätten, Beschäftigte, Umsatz und Zusammensetzung des Umsatzes.

Heft 2: Mehrbetriebsunternehmen und Arbeitsstätten des Einzelhandels

Der Bericht enthält folgende Angaben:

- Mehrbetriebsunternehmen und überwiegende Tätigkeit ihrer Arbeitsstätten, Beschäftigte und Umsatz
- Arbeitsstätten, Beschäftigte, Geschäftsfläche, Umsatz, Zusammensetzung des Umsatzes und Umsatzkennzahlen
- Ladengeschäfte, Beschäftigte, Umsatz, Geschäftsfläche und Verkaufsfläche

#### Großhandel und Handelsvermittlung

Dieser Bericht enthält Angaben über:

- Unternehmen, Arbeitsstätten, Beschäftigte, Umsatz, Zusammensetzung des Umsatzes und Gesamtwert der gegen Provision vermittelten Waren
- Mehrbetriebsunternehmen und überwiegende Tätigkeit ihrer Arbeitsstätten, Beschäftigte und Umsatz
- Arbeitsstätten, Beschäftigte, Umsatz, Zusammensetzung des Umsatzes und Umsatzkennzahlen

#### Kraftfahrzeughandel; Tankstellen

Dieser Bericht enthält Angaben über:

- Unternehmen, Arbeitsstätten, Beschäftigte, Umsatz, Zusammensetzung des Umsatzes und Gesamtwert der gegen Provision vermittelten Waren
- Mehrbetriebsunternehmen und überwiegende Tätigkeit ihrer Arbeitsstätten, Beschäftigte und Umsatz
- Arbeitsstätten, Beschäftigte, Umsatz, Zusammensetzung des Umsatzes, Umsatzkennzahlen, Geschäftsfläche und Verkaufsfläche

#### Gastgewerbe

Dieser Bericht beinhaltet Angaben über:

- Unternehmen, Arbeitsstätten, Beschäftigte, Umsatz, Zusammensetzung des Umsatzes
- Mehrbetriebsunternehmen und überwiegende Tätigkeit ihrer Arbeitsstätten, Beschäftigte und Umsatz
- Arbeitsstätten, Beschäftigte, Umsatz, Zusammensetzung des Umsatzes, Umsatzkennzahlen, Fremdenzimmer, Fremdenbetten und Ferienhäuser, -wohnungen

#### Klassifikationen

Klassifikation der Wirtschaftszweige mit Erläuterungen, Ausgabe 1993  
Systematik der Wirtschaftszweige mit Erläuterungen, Ausgabe 1979  
Systematisches Güterverzeichnis für Produktionsstatistiken, Ausgabe 1995



**Statistisches Bundesamt**  
**Gustav-Stresemann-Ring 11**  
**65189 Wiesbaden**

Veröffentlichungen und Prospekte sind durch den Verlag METZLER-POESCHEL, Verlagsauslieferung SFG – Servicecenter Fachverlage GmbH, Postfach 43 43, 72 774 Reutlingen, erhältlich.



Neu erschienen



Statistisches Bundesamt

# Tourismus in Zahlen 1999



309 Seiten mit 138 Tabellen und 13 Schaubildern,  
broschiert DM 33,90 / EUR 17,33  
Bestell-Nr. 1021500-99700, ISBN 3-8246-0609-7

8,3 Mill. Gästeübernachtungen wurden 1998 in Berlin gezählt; damit lag die deutsche Hauptstadt vor München (6,9 Mill.) und Hamburg (4,5 Mill.). Gäste aus dem Ausland übernachteten dagegen am häufigsten in München. Die höchste Fremdenverkehrsintensität aller Bundesländer hatte mit knapp 7 420 Übernachtungen je 1 000 Einwohner Schleswig-Holstein, dicht gefolgt von Mecklenburg-Vorpommern mit 7 364 Übernachtungen je 1 000 Einwohner.

Diese und viele andere Informationen sind der jährlich erscheinenden Veröffentlichung "Tourismus in Zahlen" zu entnehmen. Sie wendet sich an Fachleute in Wirtschaft, Verbänden, Politik, Wissenschaft und Hochschulen, aber auch an die allgemein am Tourismus interessierten Bürgerinnen und Bürger.

Neben dem umfangreichen Tabellenteil enthält die Veröffentlichung textliche Analysen der Beherbergungs- und Gastgewerbestatistik sowie Empfehlungen der Welttourismusorganisation (WTO) zu Konzepten, Definitionen und Klassifikationen im Bereich der Tourismusstatistik. Die einzelnen Kapitel des Tabellenteils sind mit einem einleitenden Text versehen. Schaubilder ergänzen die Informationen.

Erhältlich im Buchhandel oder direkt beim Verlag Metzler-Poeschel, Auslieferung SFG - Servicecenter Fachverlage GmbH, Postfach 43 43, 72774 Reutlingen, (Telefon 0 70 71/93 53 50, Telefax 0 70 71/93 53 35, Internet: <http://www.s-f-g.com>, E-Mail: [staba@s-f-g.com](mailto:staba@s-f-g.com)).

**METZLER  
POESCHEL**