

# DDR 1990

## Zahlen und Fakten



**Metzler-Poeschel Stuttgart**

### **Soeben erschienen:**

Das Ergebnis der Volkskammerwahl am 18. März 1990 hat letzte Zweifel beseitigt: die beiden deutschen Staaten wachsen nunmehr zügig zusammen. Dies betrifft alle Lebensbereiche. So ist das Interesse an Informationen über die DDR in Wirtschaft und Verwaltung, in Publizistik und Wissenschaft, aber auch in der breiten Öffentlichkeit sprunghaft gestiegen.

In der Veröffentlichung „DDR 1990“ hat das Statistische Bundesamt die aktuellsten im Statistischen Amt der DDR verfügbaren Daten für alle Interessierten zusammengestellt. Fakten, die zu Erkenntnissen der gegenwärtigen Probleme beitragen: von der Bevölkerung und der Erwerbstätigkeit bis zu den Löhnen und den Preisen, von der allgemeinen Wirtschaftsentwicklung bis zur Lage der Umwelt.

**Umfang ca. 100 Seiten • Preis: 7,80 DM • ISBN 3 – 8246 – 0057 – 9**

Die Veröffentlichung ist zu beziehen:

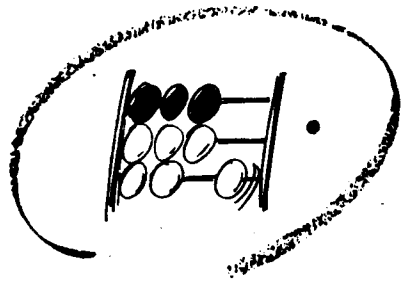
**bis 30. April 1990 bei**

Statistisches Bundesamt, Druck und Vertrieb, Postfach 5528, 6200 Wiesbaden 1

**ab 1. Mai 1990 bei**

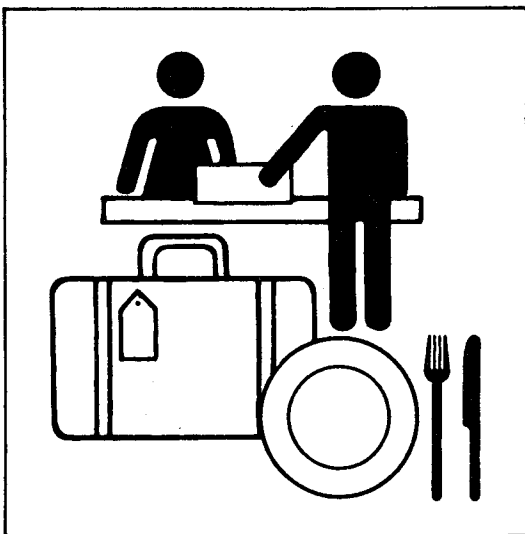
Verlag Metzler-Poeschel, Verlagsauslieferung H. Leins, Holzwiesenstraße 2, 7408 Kusterdingen





Statistisches Bundesamt

# Handel, Gastgewerbe, Reiseverkehr



Fachserie **6**

Reihe 1.1

Beschäftigte und Umsatz im Großhandel

(Meßzahlen)

**Januar 1990**

Statistisches Bundesamt  
Bibliothek - Dokumentation - Archiv

**Metzler - Poeschel Stuttgart**

## Inhalt

Seite

|  |   |
|--|---|
| 1 Erläuterungen zur Großhandelsstatistik ..... | 3 |
| 2 Umsatz im Januar 1990 .....                  | 4 |
| 3 Umsatzentwicklung seit 1987 .....            | 6 |

## T a b e l l e n t e i l

|  |    |
|--|----|
| 1 Umsatzentwicklung (Meßzahlen) im Großhandel nach Wirtschaftszweigen<br>in jeweiligen Preisen und in Preisen von 1985 .....               | 7  |
| 2 Umsatzentwicklung (prozentuale Veränderung) im Großhandel nach Wirtschaftszweigen<br>in jeweiligen Preisen und in Preisen von 1985 ..... | 13 |
| 3 Umsatzentwicklung (Meßzahlen) im Großhandel in jeweiligen Preisen nach<br>Arten des Großhandels und Absatzformen .....                   | 19 |
| 4 Umsatzentwicklung (prozentuale Veränderung) im Großhandel nach ausgewählten<br>Wirtschaftsklassen und Umsatzgrößenklassen .....          | 21 |
| 5 Entwicklung der Beschäftigtenzahl im Großhandel nach Arten des Großhandels .....   | 22 |
| 6 Entwicklung der Beschäftigtenzahl im Großhandel nach Absatzformen .....  | 22 |
| 7 Entwicklung der Beschäftigtenzahl im Großhandel nach Wirtschaftszweigen .....  | 23 |

Die Angaben beziehen sich auf das Bundesgebiet; sie schließen Berlin (West) ein.

## Zeichenerklärung

- = nichts vorhanden
- 0 = weniger als die Hälfte von 1 in der  
letzten besetzten Stelle, jedoch mehr  
als nichts
- . = Zahlenwert unbekannt oder  
geheimzuhalten
- x = Tabellenfach gesperrt, weil Aus-  
sage nicht sinnvoll

Statist. Bundesamt - Bibliothek



16-05492

## Abkürzungen

- OAS = ohne ausgeprägten Schwerpunkt
- ANG = anderweitig nicht genannt

Abweichungen in den Summen durch Runden der Zahlen

Herausgeber:  
Statistisches Bundesamt  
Gustav-Stresemann-Ring 11  
6200 Wiesbaden 1

Verlag:  
Metzler-Poeschel Stuttgart

Verlagsauslieferung:  
Hermann Leins GmbH & Co.  
Verlags-KG  
Holzwiesenstr. 2  
7408 Kusterdingen  
Telefon: 07071/33046  
Telex: 7 262 891 mepo d  
Telefax: 07071/33653

Erscheinungsfolge: monatlich

Erschienen im April 1990

Preis: DM 5,90 DM

Bestellnummer: 2060110 - 90101

Copyright: Statistisches Bundesamt, Wiesbaden 1990

Vervielfältigung - außer für gewerbliche Zwecke -  
mit Quellenangabe gestattet.

Umweltfreundliches Papier aus 100 % Altpapier

### Rechtsgrundlage

Die hier vorgelegten Daten werden aufgrund des Gesetzes über die Statistik im Handel und Gastgewerbe (Handelsstatistikgesetz) vom 10. November 1978 (BGBl. I S. 1733) repräsentativ in Verbindung mit dem Gesetz über die Statistik für Bundeszwecke (Bundesstatistikgesetz - BStatG) vom 22. Januar 1987 (BGBl. I S. 462, 565) erhoben.

### Erhebungsbereich

Erfaßt werden die Unternehmen, deren wirtschaftlicher Schwerpunkt im Großhandel (Unterabteilung 40/41 der Systematik der Wirtschaftszweige, Ausgabe 1979) liegt.

### Erhebungseinheit

Erhebungseinheit ist das rechtlich selbständige Unternehmen. Die Meldungen sind zu erstatten für das Gesamtunternehmen, d.h. einschließlich etwaiger inländischer Nebenbetriebe und großhandelsfremder Tätigkeiten. Als Unternehmen gelten auch rechtlich selbständige Glieder von Organkreisen (Mutter- und Tochtergesellschaften).

### Erhebungsumfang

Befragt werden bis zu 10 000 Unternehmen, die repräsentativ, aus dem Material der Handels- und Gaststättenzählung 1985 ausgewählt worden sind. Beim Ziehen dieser Zufallsstichprobe blieben von den insgesamt 101 089 Großhandelsunternehmen, die am Stichtag 29.3.1985 ermittelt worden waren, die 47 940 Unternehmen unberücksichtigt, die 1984 weniger als 1 Million DM umgesetzt hatten. Die seit 1985 neugegründeten Unternehmen werden laufend repräsentativ in den Berichtskreis eingeschleust.

### Erhebungsmethode

Die Großhandelsstatistik wird zentral durchgeführt. Die Angaben werden vom Statistischen Bundesamt erhoben. Landesergebnisse werden an die Statistischen Landesämter weitergeleitet, die teilweise eigene Großhandelsberichte herausgeben.

### Erhebungs- und Darstellungsmerkmale

In den monatlichen Erhebungen werden der U m s a t z (ohne Umsatzsteuer) und die Anzahl der V o l l - sowie der T e i l z e i t b e s c h ä f t i g t e n erfaßt. Von Berichtsunternehmen, die Niederlassungen in verschiedenen Bundesländern unterhalten, werden die Merkmale auch in der Untergliederung nach Bundesländern angefordert.

### Ergebnisdarstellung

Erste vorläufige Ergebnisse der Großhandelsstatistik über die Umsatzentwicklung werden im Interesse einer aktuellen Berichterstattung zunächst in einer Pressemitteilung veröffentlicht. Bei den in der Pressemitteilung angegebenen Zahlen für den Berichtsmonat handelt es sich um Ergebnisse, die auf den bis zum Zeitpunkt der ersten Aufbereitung eingegangenen Meldungen der an der Berichterstattung beteiligten Unternehmen beruhen; nicht vorliegende Angaben werden maschinell geschätzt. Im später erscheinenden Monatsbericht sind bei der Berechnung der Meßzahlen auch noch die Meldungen berücksichtigt, die nach Abschluß der Aufbereitung für die Pressemitteilung eingegangen sind.

Im Interesse einer möglichst genauen Darstellung der Ergebnisse in Zeitreihen werden die Daten des Monatsberichts mit Meßzahlen laufend anhand der nach Abschluß dieses Berichtes verspätet eingehenden Firmenmeldungen korrigiert. Diese Korrekturen können aber aus technischen Gründen nur in nachfolgenden Monatsberichten dargestellt werden.

Die Ergebnisse der Großhandelsstatistik werden in der Gliederung der Systematik der Wirtschaftszweige, Ausgabe 1979, dargestellt, also nach den Unterabteilungen "Rohstoffe und Halbwaren" und "Fertigwaren", die in je sieben Wirtschaftsgruppen unterteilt sind. Unterhalb der Gruppenebene werden Ergebnisse für ausgewählte Wirtschaftsklassen veröffentlicht, soweit dies stichprobentheoretisch vertretbar erscheint. Darüber hinaus werden im Rahmen der monatlichen Großhandelsstatistik Ergebnisse bereitgestellt in der Gliederung nach nationalen und internationalen Aktivitäten, also Binnenhandel, Außenhandel und Globalhandel sowie über den Produktions- und den Konsumtionsverbindungshandel beim Binnen- und Außenhandel.

Grundsätzlich ist zu beachten, daß auch Veränderungen im Berichtsfirmenkreis, dazu gehören neben Betriebsstillegungen auch rechtliche Unternehmensveränderungen wie Fusion, Unternehmensteilung u.ä. die Großhandelsergebnisse beeinflussen können. I.d. Regel macht sich das dann nur in den einzelnen Branchenergebnissen bemerkbar.

### Definitionen

#### Umsatz

Umsatz ist der Gesamtbetrag der abgerechneten Lieferungen und sonstigen Leistungen (ohne Umsatzsteuer) einschließlich Eigenverbrauch, Verkäufen an Betriebsangehörige sowie einschließlich gesondert in Rechnung gestellter Kosten für Fracht, Porto, Verpackung usw., ohne Rücksicht auf den Zahlungseingang und die Steuerpflicht.

Der Umsatz schließt auch Erlöse aus Kommissions- oder Strekkengeschäften, Provisionen und Kostenvergütungen aus der Vermittlung von Waren (nicht den Wert der vermittelten Waren) einschl. Delkredereprovisionen, aber ohne durchlaufende Posten (z.B. im Auftrag der Lieferanten vereinnahmte Zahlungen) sowie Zusatzlöhne ein.

Nicht dazu gehören jedoch Erlöse aus Land- und Forstwirtschaft sowie außerordentliche Erträge (z.B. aus dem Verkauf von Anlagevermögen) und betriebsfremde Erträge (z.B. Einnahmen aus Vermietung und Verpachtung von betriebsfremd genutzten Gebäuden und Gebäudeteilen, Zinserträge aus nicht betriebsnotwendigem Kapital oder Erträge aus Beteiligungen).

An Kunden gewährte Skonti und Erlösschmälerungen (z.B. Preisnachlässe, Rabatte, Jahresrückvergütungen, Boni) sind bei der Ermittlung des Umsatzes abzusetzen.

Bei umsatzsteuerlichen Organschaften sind auch die von der Muttergesellschaft oder den Tochtergesellschaften getätigten Innenumsätze mit anzugeben.

#### Beschäftigte

Beschäftigte sind tätige Inhaber, unbezahlt mithelfende Familienangehörige sowie sämtliche Arbeitnehmer. Dazu gehören auch vorübergehend Abwesende (z.B. Kranke, Urlauber) und Teilzeitbeschäftigte.

### Teilzeitbeschäftigte

Teilzeitbeschäftigte sind Personen, deren durchschnittliche Arbeitszeit kürzer ist als die orts-, branchen- oder betriebsübliche Wochenarbeitszeit.

### Absatzformen des Großhandels

#### - Streckengroßhandel

Von den Großhandelsumsätzen entfallen mehr als 50 % auf Streckengeschäfte. Das Streckengeschäft ist ein "Eigen-geschäft", bei dem die Ware vom Vorlieferanten zum Abnehmer befördert wird, ohne daß sie - obgleich vom Handelsunternehmen als Wareneingang verbucht - von diesem eingelagert wird. Zollager sowie Lager im Freihafen und im Ausland gelten hier nicht als Lager.

#### - Lagergroßhandel

Von den Großhandelsumsätzen entfallen höchstens 50 % auf Streckengeschäfte.

### Arten des Großhandels

#### - Binnengroßhandel

Von Warenbezügen und Großhandelsumsätzen entfallen höchstens je 50 % auf Geschäfte mit dem Ausland.

#### - Produktionsverbindungshandel

Der Großhandelsumsatz wird weniger als zur Hälfte mit dem inländischen Einzelhandel getätigt.

#### - Konsumtionsverbindungshandel

Der Großhandelsumsatz wird mindestens zur Hälfte mit dem inländischen Einzelhandel getätigt.

#### - Außenhandel

Von den Warenbezügen oder von den Großhandelsumsätzen entfallen mehr als 50 % auf Geschäfte mit dem Ausland.

#### - Einfuhrhandel

Die Waren werden überwiegend aus dem Ausland bezogen, ihr Absatz erfolgt mindestens zur Hälfte im Inland.

#### - Produktionsverbindungshandel

Der Großhandelsumsatz wird weniger als zur Hälfte mit dem inländischen Einzelhandel getätigt.

#### - Konsumtionsverbindungshandel

Der Großhandelsumsatz wird mindestens zur Hälfte mit dem inländischen Einzelhandel getätigt.

#### - Ausfuhrhandel

Die Waren werden mindestens zur Hälfte nicht aus dem Ausland bezogen, ihr Absatz erfolgt jedoch überwiegend im Ausland.

#### - Globalhandel

Der Bezug und der Absatz der Waren erfolgen überwiegend aus dem bzw. in das Ausland.

### 2 Umsatz im Januar 1990

Die Großhandelsunternehmen im Bundesgebiet setzten im Januar 1990 67,7 Mrd. DM um. Das waren 3,7 Mrd. DM oder 5,8 % mehr als im Januar 1989. Infolge gestiegener Großhandelsverkaufspreise ergab sich real, in Preisen von 1985 gerechnet, eine Umsatzsteigerung um 4,5 %.

Der Großhandel mit **Fertigwaren** setzte 40,9 Mrd. DM um. Damit wurde gegenüber dem Vorjahresmonat sowohl nominal als auch real ein Umsatzzuwachs ermittelt (nominal: + 10,8 %; real: + 9,0 %). In den sieben diesem Bereich zugehörigen Wirtschaftsgruppen ergaben sich folgende Veränderungsdaten:

Der Großhandel mit **Rohstoffen und Halbwaren** erzielte im Januar 1990 einen Umsatz in Höhe von 26,8 Mrd. DM (nominal: - 0,9 %; real: - 0,4 %). In den diesem Bereich zugehörigen sieben Wirtschaftsgruppen wurden folgende Veränderungsdaten gegenüber dem Vorjahresmonat ermittelt:

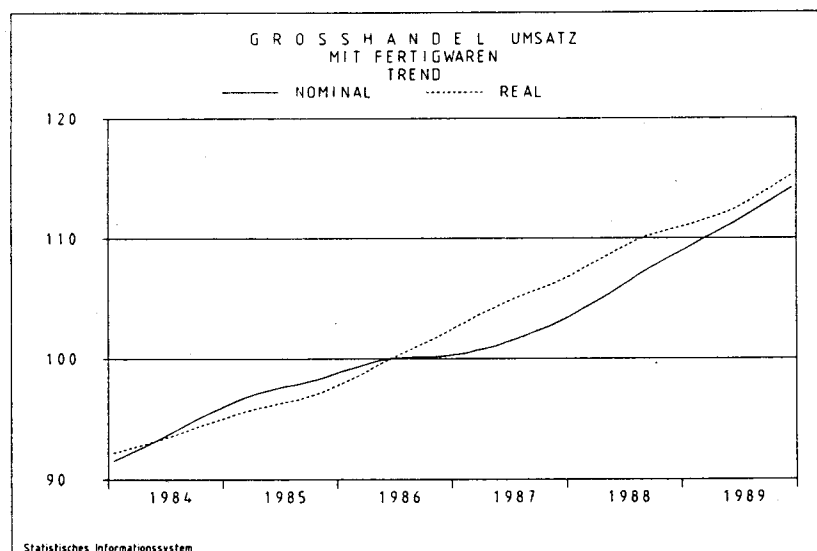
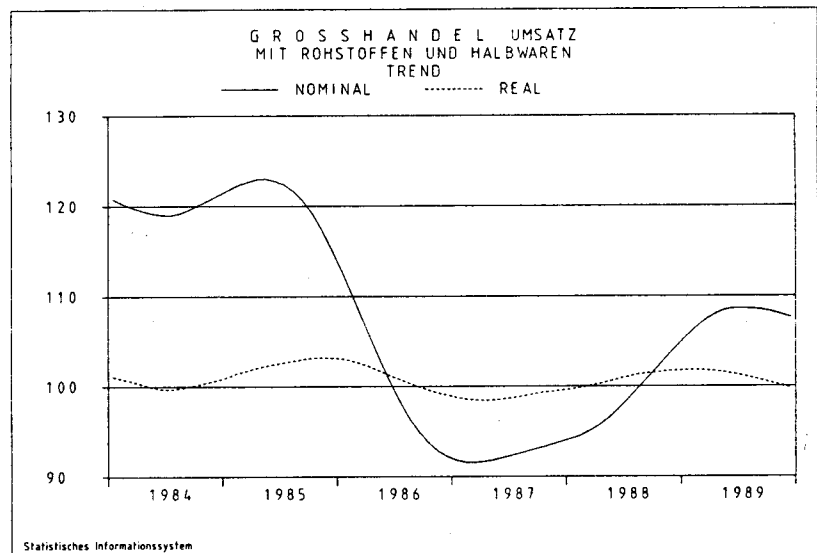
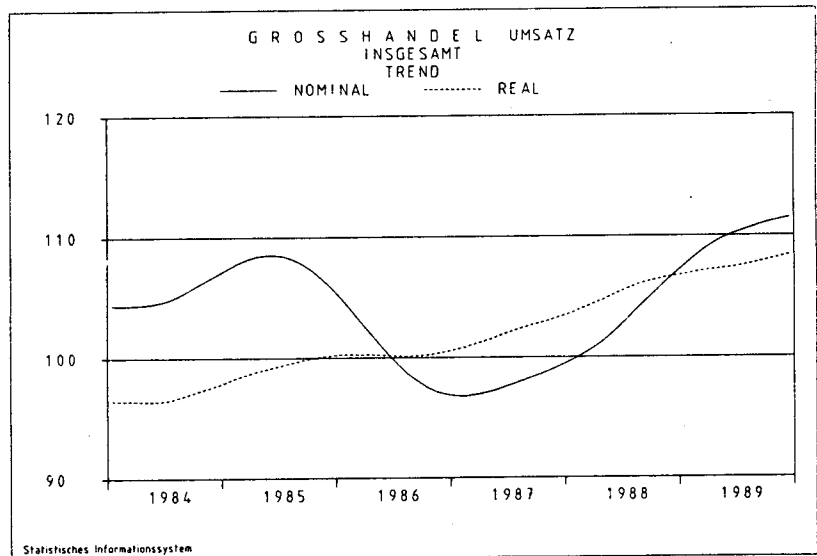
| Großhandel mit .....                              | Januar 1990 gegenüber<br>Januar 1989 |       |
|---|--------------------------------------|-------|
|   | nominal                              | real  |
| Getreide, Futter- und<br>Düngemitteln, Tieren     | - 8,5                                | - 6,8 |
| textil. Rohstoffen u. Halb-<br>waren, Häuten usw. | + 3,6                                | - 1,3 |
| techn. Chemikalien, Rohdrogen,<br>Kautschuk       | - 6,6                                | - 4,0 |
| festen Brennstoffen,<br>Mineralölzeugnissen       | + 13,7                               | + 2,8 |
| Erzen, Stahl, NE-Metallen usw.                    | - 4,3                                | + 1,2 |
| Holz, Baustoffen, Instal-<br>lationsbedarf        | + 9,1                                | + 5,7 |
| Altmaterial, Reststoffen                          | - 23,7                               | - 8,0 |

| Großhandel mit .....                          | Januar 1990 gegenüber<br>Januar 1989 |        |
|---|--------------------------------------|--------|
|   | nominal                              | real   |
| Nahrungsmitteln, Getränken,<br>Tabakwaren     | + 11,6                               | + 9,0  |
| Textilien, Bekleidung,<br>Schuhen, Lederwaren | + 5,7                                | + 5,1  |
| Metallwaren, Einrichtungs-<br>gegenständen    | + 10,9                               | + 9,8  |
| feinmech. u. opt. Erzeugn.,<br>Schmuck usw.   | + 7,0                                | + 6,1  |
| Fahrzeugen, Maschinen,<br>techn. Bedarf       | + 12,1                               | + 9,5  |
| pharmazeut., kosmet. u.ä.<br>Erzeugnissen     | + 14,4                               | + 14,9 |
| Papier, Druckerzeugn., Waren<br>versch. Art   | + 6,8                                | + 4,6  |

## Die konjunkturelle Entwicklung der Umsätze im Großhandel

Es handelt sich um Ergebnisse der Zeitreihenanalyse nach dem "Berliner Verfahren" (Version 4). Das Verfahren zerlegt die Originalwerte (-reihe) in eine Trend-Konjunktur-Komponente, eine Saison- und Kalenderkomponente sowie in eine Restkomponente. Die dargestellte Trend-Konjunktur-Komponente ist direkt als Konjunkturindikator interpretierbar. Sie zeigt die mittel- bis langfristige "Grundtendenz" der Reihe. Grundsätzlich ist zu beachten, daß die Schätzung der Zeitreihenkomponenten am aktuellen Rand (etwa für die letzten 3 Monate) mit gewissen Unsicherheiten über die Entwicklung behaftet ist.

Das "Berliner Verfahren" ist aus der Zusammenarbeit der Technischen Universität, Berlin, mit dem Deutschen Institut für Wirtschaftsforschung, Berlin, hervorgegangen. Siehe: Nullau B., Heiler S., Wäsch P., Meissner B., Filip D.: Das "Berliner Verfahren". Ein Beitrag zur Zeitreihenanalyse. In DIW-Beiträge zur Strukturforschung, Heft 7, Berlin 1969.



3 Umsatzentwicklung seit 1987\*)  
Ergebnisse auf der Basis 1986 = 100

| Zeitraum               | Großhandel<br>insgesamt |        | Rohstoffe<br>und<br>Halbwaren |        | Fertig-<br>waren |        | Groß-<br>handel<br>ins-<br>gesamt | Roh-<br>stoffe<br>und<br>Halb-<br>waren | Fertig-<br>waren |
|------------------------|-------------------------|--------|-------------------------------|--------|------------------|--------|-----------------------------------|---|------------------|
|                        | in jeweiligen Preisen   |        |                               |        |                  |        | in Preisen des Jahres 1985        |   |                  |
|                        | Mrd. DM 1)              | % 2)   | Mrd. DM 1)                    | % 2)   | Mrd. DM 1)       | % 2)   | % 2)                              |   |                  |
| 1987 .....             | 771,9                   | - 2,1  | 306,6                         | - 7,1  | 465,3            | + 1,5  | + 2,1                             | - 1,1                                   | + 4,7            |
| 1988 .....             | 815,5                   | + 5,6  | 325,6                         | + 6,2  | 489,9            | + 5,3  | + 3,9                             | + 2,6                                   | + 5,0            |
| 1989 .....             | 870,7                   | + 6,8  | 355,9                         | + 9,3  | 514,7            | + 5,1  | + 1,6                             | - 0,1                                   | + 3,0            |
| 1987 1. Halbjahr ..... | 373,5                   | - 5,9  | 149,8                         | - 13,9 | 223,7            | + 0,3  | + 0,6                             | - 3,4                                   | + 4,2            |
| 2. Halbjahr .....      | 398,4                   | + 1,7  | 156,8                         | + 0,4  | 241,6            | + 2,6  | + 3,3                             | + 1,5                                   | + 4,9            |
| 1988 1. Halbjahr ..... | 392,8                   | + 5,2  | 156,8                         | + 4,7  | 236,0            | + 5,5  | + 4,1                             | + 2,8                                   | + 5,4            |
| 2. Halbjahr .....      | 422,7                   | + 6,1  | 168,8                         | + 7,7  | 254,0            | + 5,1  | + 3,7                             | + 2,4                                   | + 4,6            |
| 1989 1. Halbjahr ..... | 427,4                   | + 8,8  | 179,0                         | + 14,2 | 248,4            | + 5,3  | + 2,3                             | + 1,3                                   | + 3,1            |
| 2. Halbjahr .....      | 443,2                   | + 4,8  | 176,9                         | + 4,8  | 266,3            | + 4,8  | + 0,1                             | - 1,8                                   | + 2,5            |
| 1987 1. Quartal .....  | 180,5                   | - 6,6  | 71,6                          | - 16,1 | 108,9            | + 0,9  | + 1,6                             | - 2,5                                   | + 5,3            |
| 2. Quartal .....       | 193,0                   | - 5,3  | 78,2                          | - 11,8 | 114,8            | - 0,3  | - 0,3                             | - 4,3                                   | + 3,1            |
| 3. Quartal .....       | 193,3                   | + 0,6  | 77,9                          | - 1,9  | 115,4            | + 2,4  | + 3,2                             | + 0,5                                   | + 5,5            |
| 4. Quartal .....       | 205,1                   | + 2,8  | 78,9                          | + 2,9  | 126,3            | + 2,9  | + 3,6                             | + 2,4                                   | + 4,5            |
| 1988 1. Quartal .....  | 190,8                   | + 5,7  | 74,4                          | + 3,9  | 116,4            | + 6,9  | + 5,3                             | + 3,2                                   | + 6,7            |
| 2. Quartal .....       | 202,0                   | + 4,7  | 82,4                          | + 5,4  | 119,6            | + 4,2  | + 3,2                             | + 2,3                                   | + 4,0            |
| 3. Quartal .....       | 203,5                   | + 5,3  | 82,8                          | + 6,3  | 120,7            | + 4,6  | + 3,1                             | + 1,6                                   | + 4,4            |
| 4. Quartal .....       | 219,3                   | + 6,9  | 86,0                          | + 9,0  | 133,3            | + 5,5  | + 4,1                             | + 3,3                                   | + 4,7            |
| 1989 1. Quartal .....  | 206,2                   | + 8,1  | 86,1                          | + 15,7 | 120,1            | + 3,2  | + 1,1                             | + 2,1                                   | + 0,7            |
| 2. Quartal .....       | 221,2                   | + 9,5  | 92,9                          | + 12,7 | 128,3            | + 7,3  | + 2,6                             | + 0,8                                   | + 4,1            |
| 3. Quartal .....       | 213,0                   | + 4,7  | 88,0                          | + 6,3  | 125,0            | + 3,6  | 0,0                               | - 1,2                                   | + 1,5            |
| 4. Quartal .....       | 230,2                   | + 5,0  | 88,9                          | + 3,4  | 141,4            | + 6,1  | + 1,5                             | - 2,5                                   | + 3,0            |
| 1988 Januar .....      | 56,8                    | + 0,2  | 22,8                          | - 2,1  | 34,0             | + 1,8  | - 0,2                             | - 2,5                                   | + 1,8            |
| Februar .....          | 61,8                    | + 6,4  | 24,0                          | + 5,7  | 37,9             | + 6,8  | + 5,8                             | + 4,6                                   | + 6,9            |
| März .....             | 72,2                    | + 9,9  | 27,7                          | + 8,2  | 44,5             | + 11,0 | + 9,4                             | + 7,2                                   | + 10,9           |
| April .....            | 65,5                    | - 1,9  | 27,0                          | 0      | 38,5             | - 3,3  | - 2,9                             | - 2,1                                   | - 3,6            |
| Mai .....              | 67,1                    | + 7,4  | 26,9                          | + 5,9  | 40,2             | + 8,4  | + 6,1                             | + 3,1                                   | + 8,5            |
| Juni .....             | 69,4                    | + 9,1  | 28,5                          | + 10,9 | 40,9             | + 7,9  | + 7,0                             | + 6,1                                   | + 7,6            |
| Juli .....             | 63,4                    | - 1,1  | 26,1                          | + 1,6  | 37,2             | - 3,1  | - 2,5                             | - 2,1                                   | - 2,8            |
| August .....           | 67,7                    | + 12,1 | 27,6                          | + 12,2 | 40,0             | + 11,7 | + 10,3                            | + 8,4                                   | + 11,7           |
| September .....        | 72,5                    | + 5,4  | 29,1                          | + 5,1  | 43,4             | + 5,6  | + 2,5                             | - 0,8                                   | + 5,0            |
| Oktober .....          | 71,8                    | + 2,1  | 28,8                          | + 2,9  | 43,0             | + 1,7  | + 0,1                             | - 1,3                                   | + 1,2            |
| November .....         | 73,3                    | + 9,9  | 28,5                          | + 10,9 | 44,7             | + 9,0  | + 7,0                             | + 5,8                                   | + 8,1            |
| Dezember .....         | 74,2                    | + 8,8  | 28,6                          | + 13,0 | 45,6             | + 6,3  | + 5,2                             | + 5,8                                   | + 4,8            |
| 1989 Januar .....      | 64,0                    | + 12,7 | 27,1                          | + 18,9 | 37,0             | + 8,8  | + 5,3                             | + 4,9                                   | + 5,9            |
| Februar .....          | 65,5                    | + 6,0  | 27,2                          | + 13,3 | 38,3             | + 1,1  | - 0,6                             | - 0,2                                   | - 0,9            |
| März .....             | 76,7                    | + 6,2  | 31,9                          | + 15,2 | 44,8             | + 0,7  | - 0,9                             | + 1,7                                   | - 2,1            |
| April .....            | 73,1                    | + 11,6 | 31,0                          | + 14,8 | 42,1             | + 9,4  | + 4,1                             | + 1,2                                   | + 6,6            |
| Mai .....              | 71,9                    | + 7,2  | 30,1                          | + 11,9 | 41,8             | + 4,0  | + 0,2                             | - 0,3                                   | + 0,7            |
| Juni .....             | 76,2                    | + 9,8  | 31,8                          | + 11,6 | 44,4             | + 8,6  | + 3,3                             | + 1,3                                   | + 5,1            |
| Juli .....             | 67,0                    | + 5,7  | 27,7                          | + 6,1  | 39,3             | + 5,6  | + 0,1                             | - 2,1                                   | + 2,0            |
| August .....           | 71,6                    | + 5,8  | 29,8                          | + 8,0  | 41,8             | + 4,5  | + 1,3                             | + 1,6                                   | + 1,2            |
| September .....        | 74,4                    | + 2,6  | 30,5                          | + 4,8  | 43,9             | + 1,2  | - 3,0                             | - 3,2                                   | - 2,7            |
| Oktober .....          | 78,8                    | + 9,7  | 31,8                          | + 10,4 | 47,0             | + 9,3  | + 4,1                             | + 2,1                                   | + 5,9            |
| November .....         | 77,8                    | + 6,1  | 30,2                          | + 6,0  | 47,5             | + 6,3  | + 1,4                             | + 0,6                                   | + 2,8            |
| Dezember .....         | 73,6                    | - 0,8  | 26,9                          | - 5,9  | 46,8             | + 2,6  | - 5,4                             | - 10,4                                  | - 0,9            |
| 1990 Januar .....      | 67,7                    | + 5,8  | 26,8                          | - 0,9  | 40,9             | + 10,8 | + 4,5                             | - 0,4                                   | + 9,0            |

\*) Die Ergebnisse werden - bedingt durch die Nachmeldungen - monatlich rückwirkend (bis 24 Monate) korrigiert.

- 1) Hochgerechnete Ergebnisse für Unternehmen mit einem Jahresumsatz ab 1 Mill. DM.
- 2) Veränderung gegenüber Vorjahreszeitraum.



TABELLENTEIL  
1 UMSATZENTWICKLUNG IM GROSSHANDEL NACH WIRTSCHAFTSZWEIGEN  
1986 = 100

| NUMMER<br>DER<br>SYSTEMATIK<br>1)                                | WIRTSCHAFTSGLIEDERUNG                        | UMSATZ                |              |              |                |                            |              |              |                |
|--|--|-----------------------|--------------|--------------|----------------|----------------------------|--------------|--------------|----------------|
|  |  | JAN.<br>1990          | JAN.<br>1989 | DEZ.<br>1989 | JANUAR<br>1990 | JAN.<br>1990               | JAN.<br>1989 | DEZ.<br>1989 | JANUAR<br>1990 |
|  |  | IN JEWEILIGEN PREISEN |              |              |                | IN PREISEN DES JAHRES 1985 |              |              |                |
|  | GROSSHANDEL MIT ...                          |                       |              |              |                |                            |              |              |                |
| 401 GROSSHANDEL MIT GETREIDE, FUTTER- U. DUENGEMITTELN, TIEREN   |  |                       |              |              |                |                            |              |              |                |
| 401 11   | GETREIDE, FUTTER- U. DUENGEMITTELN, OAS      | 86,3                  | 106,3        | 114,9        | 86,3           | 96,6                       | 116,5        | 128,9        | 96,6           |
| 401 14   | GETREIDE, SAATEN, FUTTERMITTELN              | 82,2                  | 86,6         | 86,3         | 82,2           | 97,0                       | 95,2         | 102,0        | 97,0           |
| 401 17   | DUENGEMITTELN                                | 71,5                  | 67,0         | 97,6         | 71,5           | 84,8                       | 79,8         | 116,2        | 84,8           |
| 401 1  | GETREIDE, FUTTER- U. DUENGEMITTELN           | 83,3                  | 94,3         | 100,3        | 83,3           | 96,0                       | 103,9        | 115,5        | 96,0           |
| 401 3  | BLUMEN, PFLANZEN, BLUMENBINDERBEDARF         | 99,3                  | 103,9        | 107,6        | 99,3           | 84,5                       | 93,8         | 101,7        | 84,5           |
| 401 51   | LEBENDEM VIEH                                | 90,0                  | 89,8         | 90,6         | 90,0           | 88,1                       | 92,1         | 84,9         | 88,1           |
| 401 55   | SONST. LEBENDEN TIEREN, ZOOLOG. BEDARF       | .                     | .            | .            | .              | .                          | .            | .            | .              |
| 401 5  | LEBENDEN TIEREN, ZOOLOG. BEDARF              | 91,4                  | 91,0         | 91,5         | 91,4           | 89,8                       | 93,5         | 86,3         | 89,8           |
| 401  | GETREIDE, FUTTER- U. DUENGEMITTELN, TIEREN   | 85,9                  | 93,9         | 98,5         | 85,9           | 94,0                       | 100,9        | 107,5        | 94,0           |
| 402 GROSSHANDEL MIT TEXTIL, ROHSTOFFEN U. HALBWAREN, HAEUTEN USW |  |                       |              |              |                |                            |              |              |                |
| 402 11   | GARNEN (OH. HAND-ARBEITSGARNE U.Ä.)          | .                     | .            | .            | .              | .                          | .            | .            | .              |
| 402 14   | WOLLE, TIERHAAREN                            | 125,2                 | 144,2        | 82,8         | 129,2          | 112,7                      | 96,9         | 71,5         | 112,7          |
| 402 17   | BAUMWOLLE                                    | 106,8                 | 101,4        | 117,5        | 106,8          | 91,3                       | 96,4         | 93,6         | 91,3           |
| 402 19   | SONST. TEXTIL-ROHSTOFFEN U. HALBWAREN        | 144,8                 | 118,8        | 80,8         | 144,8          | 131,0                      | 115,8        | 72,9         | 131,0          |
| 402 1  | TEXTIL, ROHSTOFFEN U. HALBWAREN              | 126,1                 | 116,3        | 92,6         | 126,1          | 109,1                      | 103,0        | 80,0         | 109,1          |
| 402 5  | HAEUTEN, FELLE                               | 102,3                 | 105,1        | 88,6         | 102,3          | 96,7                       | 111,1        | 83,7         | 96,7           |
| 402 7  | LEDER  | .                     | .            | .            | .              | .                          | .            | .            | .              |
| 402 8  | ROHTABAK                                     | .                     | .            | .            | .              | .                          | .            | .            | .              |
| 402  | TEXTIL, ROHSTOFFEN U. HALBWAREN, HAEUTEN USW | 111,0                 | 107,2        | 87,9         | 111,0          | 99,9                       | 101,2        | 79,1         | 99,9           |
| 404 GROSSHANDEL MIT TECHN. CHEMIKALIEN, ROHDROGEN, KAUTSCHUK     |  |                       |              |              |                |                            |              |              |                |
| 404 1  | TECHN. CHEMIKALIEN, ROHDROGEN                | 117,3                 | 125,5        | 104,2        | 117,3          | 117,3                      | 122,5        | 104,5        | 117,3          |
| 404 6  | ROHEN TECHN. FETTEN U. OELN, KAUTSCHUK       | 110,0                 | 110,9        | 95,6         | 110,0          | 110,9                      | 106,3        | 96,7         | 110,9          |
| 404  | TECHN. CHEMIKALIEN, ROHDROGEN, KAUTSCHUK     | 116,9                 | 125,2        | 103,8        | 116,9          | 117,0                      | 121,8        | 104,1        | 117,0          |
| 405 GROSSHANDEL MIT FEST. BRENNSTOFFEN, MINERALOELERZEUGNISSEN   |  |                       |              |              |                |                            |              |              |                |
| 405 1  | FEST. BRENNSTOFFEN, MINERALOELERZEUGN., OAS  | 54,1                  | 44,4         | 52,9         | 54,1           | 51,1                       | 46,0         | 50,3         | 51,1           |
| 405 4  | FEST. BRENNSTOFFEN                           | 59,1                  | 61,5         | 67,1         | 59,1           | 60,2                       | 64,2         | 68,4         | 60,2           |
| 405 7  | MINERALOELERZEUGNISSEN                       | 85,0                  | 73,9         | 92,4         | 85,0           | 79,1                       | 76,7         | 86,2         | 79,1           |
| 405  | FEST. BRENNSTOFFEN, MINERALOELERZEUGNISSEN   | 81,9                  | 72,0         | 89,2         | 81,9           | 77,4                       | 75,4         | 84,4         | 77,4           |
| 406 GROSSHANDEL MIT ERZEN, STAHL, NE-METALLEN USW                |  |                       |              |              |                |                            |              |              |                |
| 406 11   | EISENERZEN                                   | .                     | .            | .            | .              | .                          | .            | .            | .              |
| 406 1  | ERZEN  | .                     | .            | .            | .              | .                          | .            | .            | .              |
| 406 41   | ROHEISEN                                     | .                     | .            | .            | .              | .                          | .            | .            | .              |
| 406 45   | EISEN (OH. ROHEISEN) U. STAHL U. -HALBZEUG   | 112,2                 | 116,4        | 91,3         | 112,2          | 107,7                      | 111,6        | 87,5         | 107,7          |

1) SYSTEMATIK DER WIRTSCHAFTSZWEIGE, AUSGABE 1979.

## 1 UMSATZENTWICKLUNG IM GROSSHANDEL NACH WIRTSCHAFTSZWEIGEN

1986 = 100

| NUMMER<br>DER<br>SYSTEMATIK<br>1)                           | WIRTSCHAFTSGLIEDERUNG                               | UMSATZ                |       |       |        |                            |       |       |        |
|---|---|-----------------------|-------|-------|--------|----------------------------|-------|-------|--------|
|   |   | JAN.                  | JAN.  | DEZ.  | JANUAR | JAN.                       | JAN.  | DEZ.  | JANUAR |
|   |   | 1990                  | 1989  | 1989  | 1990   | 1990                       | 1989  | 1989  | 1990   |
|   |   | IN JEWEILIGEN PREISEN |       |       |        | IN PREISEN DES JAHRES 1985 |       |       |        |
| -----   |   |                       |       |       |        |                            |       |       |        |
| 406 4   | EISEN U. STAHL U.<br>-HALBZEUG                      | 112,5                 | 116,8 | 91,6  | 112,5  | 107,9                      | 111,8 | 87,8  | 107,9  |
| 406 71  | NE-METALLEN   | 116,5                 | 127,1 | 127,1 | 116,5  | 92,9                       | 80,3  | 96,5  | 92,9   |
| 406 75  | NE-METALLHALBZEUG                                   | 123,1                 | 132,2 | 106,4 | 123,1  | 102,0                      | 100,4 | 85,5  | 102,0  |
| 406 7   | NE-METALLEN U. -HALBZEUG                            | 119,2                 | 127,8 | 124,3 | 119,2  | 94,1                       | 82,8  | 95,1  | 94,1   |
| 406   | ERZEN, STAHL,<br>NE-METALLEN USW                    | 114,2                 | 119,3 | 101,5 | 114,2  | 103,5                      | 102,3 | 91,3  | 102,5  |
| 407 GROSSHANDEL MIT HOLZ, BAUSTOFFEN, INSTALLATIONSBEDARF   |   |                       |       |       |        |                            |       |       |        |
| 407 11  | ROH HOLZ  | 125,8                 | 94,0  | 92,5  | 125,8  | 115,1                      | 93,2  | 85,1  | 115,1  |
| 407 14  | SCHNITTHOLZ   | 103,3                 | 91,6  | 90,3  | 103,3  | 94,5                       | 90,9  | 83,1  | 94,5   |
| 407 17  | SONST. HOLZHALBWAREN,<br>BAUELEMENTEN A. HOLZ       | 132,3                 | 109,5 | 104,8 | 132,3  | 122,6                      | 108,4 | 97,7  | 122,6  |
| 407 1   | HOLZ U. -HALBWAREN,<br>BAUELEMENTEN A. HOLZ         | 120,3                 | 100,4 | 97,5  | 120,3  | 110,5                      | 99,5  | 90,3  | 110,8  |
| 407 4   | BAUSTOFFEN, BAUELEMENTEN<br>A. MINERAL. STOFFEN     | 81,9                  | 78,6  | 93,2  | 81,9   | 79,6                       | 76,6  | 91,1  | 79,6   |
| 407 6   | FLACHGLAS   | 98,9                  | 91,4  | 125,5 | 98,9   | 80,2                       | 77,8  | 101,7 | 80,2   |
| 407 81  | INSTALLATIONSBEDARF F.<br>GAS U. WASSER             | 109,7                 | 102,8 | 116,5 | 109,7  | 99,9                       | 97,3  | 106,3 | 99,9   |
| 407 85  | INSTALLATIONSBEDARF F.<br>HEIZUNG                   | 97,4                  | 86,0  | 94,8  | 97,4   | 86,5                       | 81,3  | 86,3  | 88,5   |
| 407 8   | INSTALL. BEDARF F. GAS,<br>WASSER U. HEIZUNG        | 105,3                 | 96,8  | 108,8 | 105,3  | 95,8                       | 91,6  | 99,1  | 95,8   |
| 407   | HOLZ, BAUSTOFFEN,<br>INSTALLATIONSBEDARF            | 96,0                  | 88,0  | 99,1  | 96,0   | 90,0                       | 85,1  | 93,3  | 90,0   |
| 408 GROSSHANDEL MIT ALTMATERIAL, RESTSTOFFEN                |   |                       |       |       |        |                            |       |       |        |
| 408 31  | EISEN- U. STAHLSCROTT                               | 129,6                 | 147,2 | 107,1 | 129,6  | 111,5                      | 115,0 | 87,4  | 111,5  |
| 408 35  | NE-METALLSCROTT                                     | 170,5                 | 304,1 | 193,4 | 170,5  | 133,9                      | 199,6 | 144,9 | 133,5  |
| 408 3   | SCROTT  | 140,6                 | 189,6 | 130,4 | 140,6  | 117,6                      | 138,2 | 103,1 | 117,6  |
| 408 71  | ALTMATERIAL,<br>RESTSTOFFEN, GAS                    | .                     | .     | .     | .      | .                          | .     | .     | .      |
| 408 74  | LUMPEN, TEXTIL,<br>RESTSTOFFEN                      | .                     | .     | .     | .      | .                          | .     | .     | .      |
| 408 77  | ALTPAPIER U. -PAPPE,<br>RESTSTF. A. PAPIER U. PAPPE | 142,0                 | 147,1 | 122,1 | 142,0  | 143,7                      | 93,8  | 112,3 | 143,7  |
| 408 79  | SONST. ALTMATERIALIEN U.<br>RESTSTOFFEN, ANG        | .                     | .     | .     | .      | .                          | .     | .     | .      |
| 408 7   | SONST. ALTMATERIALIEN U.<br>RESTSTOFFEN             | 113,3                 | 109,9 | 102,7 | 113,3  | 124,7                      | 83,2  | 103,5 | 124,7  |
| 408   | ALTMATERIAL, RESTSTOFFEN                            | 137,4                 | 180,1 | 127,1 | 137,4  | 118,8                      | 129,1 | 103,2 | 118,8  |
| 40  | ROHSTOFFEN U. HALBWAREN                             | 97,5                  | 98,4  | 97,7  | 97,5   | 92,1                       | 92,4  | 92,9  | 92,1   |
| 411 GROSSHANDEL MIT NAHRUNGSMITTELN, GETRAENKEN, TABAKWAREN |   |                       |       |       |        |                            |       |       |        |
| 411 1   | NAHRUNGSMITTELN, GETRAE-<br>KEN, TABAKWAREN, GAS    | 97,4                  | 86,4  | 127,3 | 97,4   | 97,2                       | 88,3  | 127,6 | 97,2   |
| 411 21  | SPEISE- UND INDUSTRIE-<br>KARTOFFELN                | 105,4                 | 85,7  | 119,0 | 105,4  | 65,5                       | 75,6  | 81,2  | 65,5   |
| 411 25  | GEMUESE, OBST, FRUECHTEN                            | 106,5                 | 92,9  | 105,2 | 106,5  | 102,7                      | 100,1 | 107,7 | 102,7  |
| 411 2   | SPEISE- U. INDUSTRIE-<br>KARTOFFELN, GEMUESE, OBST  | 106,4                 | 92,5  | 105,9 | 106,4  | 101,4                      | 99,1  | 106,6 | 101,4  |
| 411 31  | ZUCKER  | 73,4                  | 97,2  | 145,8 | 73,4   | 74,5                       | 97,2  | 148,0 | 74,5   |
| 411 36  | SUESSWAREN  | 90,6                  | 84,5  | 81,4  | 90,6   | 96,2                       | 90,9  | 88,1  | 98,2   |
| 411 3   | ZUCKER, SUESSWAREN                                  | 80,8                  | 91,7  | 118,0 | 80,8   | 84,5                       | 94,5  | 122,7 | 84,5   |

1) SYSTEMATIK DER WIRTSCHAFTSZWEIGE, AUSGABE 1979.

1 UMSATZENTWICKLUNG IM GROSSHANDEL NACH WIRTSCHAFTSZWEIGEN

1986 = 100

| NUMMER<br>DER<br>SYSTE-<br>MATIK<br>1)                         | WIRTSCHAFTSGLIEDERUNG                             | UMSATZ                |       |       |        |                            |       |       |        |
|--|---|-----------------------|-------|-------|--------|----------------------------|-------|-------|--------|
|  |   | JAN.                  | JAN.  | DEZ.  | JANUAR | JAN.                       | JAN.  | DEZ.  | JANUAR |
|  |   | 1990                  | 1989  | 1989  | 1990   | 1990                       | 1989  | 1989  | 1990   |
|  |   | IN JEWEILIGEN PREISEN |       |       |        | IN PREISEN DES JAHRES 1985 |       |       |        |
| GROSSHANDEL MIT ...  |   |                       |       |       |        |                            |       |       |        |
| 411 41   | MILCHERZEUGNISSEN,<br>FETTWAREN                   | 100,8                 | 93,8  | 115,1 | 100,8  | 95,8                       | 91,9  | 108,7 | 95,8   |
| 411 45   | EIERN   | 114,5                 | 98,4  | 125,6 | 114,5  | 100,3                      | 91,6  | 106,4 | 100,3  |
| 411 4  | MILCHERZEUGNISSEN,<br>FETTWAREN, EIERN            | 101,9                 | 94,1  | 116,0 | 101,9  | 96,2                       | 91,9  | 108,5 | 96,2   |
| 411 51   | WILD, GEFLUEGEL                                   | 113,6                 | 102,7 | 160,9 | 113,6  | 118,0                      | 109,4 | 164,9 | 118,0  |
| 411 55   | FLEISCH, FLEISCHWAREN                             | 98,8                  | 87,6  | 112,9 | 98,8   | 103,8                      | 93,3  | 113,6 | 103,8  |
| 411 5  | WILD, GEFLUEGEL,<br>FLEISCH, FLEISCHWAREN         | 99,7                  | 88,6  | 116,0 | 99,7   | 104,7                      | 94,3  | 116,7 | 104,7  |
| 411 61   | KAFFEE, TEE, ROHKAKAO                             | 64,7                  | 60,0  | 78,5  | 64,7   | 110,2                      | 83,9  | 133,7 | 110,2  |
| 411 65   | GEWUERZEN   | .                     | .     | .     | .      | .                          | .     | .     | .      |
| 411 6  | KAFFEE, TEE, ROHKAKAO,<br>GEWUERZEN               | 64,0                  | 59,5  | 76,0  | 64,0   | 107,0                      | 82,2  | 128,0 | 107,0  |
| 411 71   | MEHL  | .                     | .     | .     | .      | .                          | .     | .     | .      |
| 411 75   | FISCHEN, FISCH-<br>ERZEUGNISSEN                   | 132,0                 | 125,2 | 143,0 | 132,0  | 118,3                      | 108,7 | 125,7 | 118,3  |
| 411 79   | SONST. NAHRUNGSMITTELN,<br>ANG                    | 98,4                  | 95,2  | 103,8 | 98,4   | 105,6                      | 100,4 | 111,7 | 105,6  |
| 411 7  | SONST. NAHRUNGSMITTELN                            | 105,8                 | 102,1 | 112,4 | 105,8  | 108,3                      | 102,5 | 114,6 | 108,3  |
| 411 81   | WEIN  | 92,1                  | 79,2  | 150,6 | 92,1   | 91,8                       | 81,1  | 150,4 | 91,8   |
| 411 83   | SPIRITUOSEN                                       | 103,7                 | 93,1  | 187,6 | 103,7  | 105,4                      | 94,6  | 190,6 | 105,4  |
| 411 87   | BIER, ALKOHOLFR.<br>GETRAENKEN                    | 111,5                 | 99,2  | 131,8 | 111,5  | 104,3                      | 94,7  | 123,2 | 104,3  |
| 411 8  | GETRAENKEN  | 104,6                 | 92,6  | 146,4 | 104,8  | 101,0                      | 90,9  | 142,1 | 101,0  |
| 411 9  | TABAKWAREN  | .                     | .     | .     | .      | .                          | .     | .     | .      |
| 411  | NAHRUNGSMITTELN,<br>GETRAENKEN, TABAKWAREN        | 99,4                  | 89,1  | 119,4 | 99,4   | 100,7                      | 92,4  | 121,1 | 100,7  |
| 412 GROSSHANDEL MIT TEXTILIEN, BEKLEIDUNG, SCHUHEN, LEDERWAREN |   |                       |       |       |        |                            |       |       |        |
| 412 1  | TEXTIL., BEKLEIDG.,<br>SCHUHEN, LEDERWAREN, OAS   | 111,7                 | 108,7 | 105,8 | 111,7  | 109,8                      | 107,2 | 103,9 | 109,8  |
| 412 2  | METERWARE F. BEKLEIDUNG<br>U. WAESCHE             | 120,2                 | 107,6 | 88,7  | 120,2  | 117,2                      | 106,3 | 86,9  | 117,2  |
| 412 3  | OBERBEKLEIDUNG                                    | 116,4                 | 109,5 | 87,3  | 116,4  | 116,1                      | 108,5 | 87,3  | 116,1  |
| 412 41   | HERREN-, DAMEN- U.<br>KINDERWAESCHE, MIEDERW.     | .                     | .     | .     | .      | .                          | .     | .     | .      |
| 412 45   | PULLOV., SAEUGL.<br>BEKLEIDG., KURZW. U. AE.      | 107,0                 | 95,7  | 69,9  | 107,0  | 104,0                      | 93,6  | 67,0  | 104,0  |
| 412 4  | HERREN-, DAMEN- U.<br>KINDERWAESCHE USW           | 106,8                 | 96,1  | 70,6  | 106,8  | 103,8                      | 94,1  | 67,9  | 103,8  |
| 412 5  | KOPFBEDECKUNGEN,<br>BEKLEIDUNGSSZUBEHOER          | .                     | .     | .     | .      | .                          | .     | .     | .      |
| 412 6  | KUERSCHNERWAREN                                   | 39,2                  | 43,6  | 48,1  | 39,2   | 38,3                       | 42,9  | 47,0  | 38,3   |
| 412 71   | HEIMTEXTILIEN,<br>BODENBELAEGEN                   | 138,8                 | 126,4 | 123,5 | 138,8  | 131,8                      | 121,9 | 118,7 | 131,8  |
| 412 74   | BETTWAREN   | .                     | .     | .     | .      | .                          | .     | .     | .      |
| 412 77   | HAUS- U. TISCHWAESCHE                             | .                     | .     | .     | .      | .                          | .     | .     | .      |
| 412 7  | HEIM- U. HAUSTEXTIL.,<br>BODENBELAEGEN, BETTWAREN | 134,5                 | 122,7 | 120,1 | 134,5  | 128,2                      | 118,7 | 115,7 | 128,2  |
| 412 8  | SCHUHEN   | 118,0                 | 124,4 | 62,2  | 118,0  | 114,8                      | 122,1 | 59,8  | 114,8  |
| 412 91   | LEDER- U. TAESCHNERWAREN<br>(OH. SCHUHE)          | 132,5                 | 120,5 | 92,2  | 132,5  | 129,7                      | 118,6 | 90,2  | 129,7  |
| 412 95   | GALANTERIEWAREN,<br>GESCHENKARTIKELN              | 131,6                 | 126,7 | 184,1 | 131,6  | 128,7                      | 125,8 | 180,2 | 128,7  |

1) SYSTEMATIK DER WIRTSCHAFTSZWEIGE, AUSGABE 1979.

## 1 UMSATZENTWICKLUNG IM GROSSHANDEL NACH WIRTSCHAFTSZWEIGEN

1986 = 100

| NUMMER<br>DER<br>SYSTEMATIK<br>1)                           | WIRTSCHAFTSGLIEDERUNG                              | UMSATZ              |       |                      |        |       |       |                            |        |
|---|--|---------------------|-------|----------------------|--------|-------|-------|----------------------------|--------|
|   |  | JAN.                | JAN.  | DEZ.                 | JANUAR | JAN.  | JAN.  | DEZ.                       | JANUAR |
|   |  | 1990                | 1989  | 1989                 | 1990   | 1990  | 1989  | 1989                       | 1990   |
|   |  | GROSSHANDEL MIT ... |       | IN JEWELIGEN PREISEN |        |       |       | IN PREISEN DES JAHRES 1985 |        |
| 412 9   | LEDER-, TAESCHNER- U.<br>GALANTERIEW. (OH. SCHUHE) | 132,0               | 124,3 | 148,1                | 132,0  | 129,1 | 123,0 | 144,9                      | 129,1  |
| 412   | TEXTILIEN, BEKLEIDUNG,<br>SCHUHEN, LEDERWAREN      | 116,5               | 110,3 | 97,4                 | 116,5  | 113,9 | 108,4 | 95,3                       | 113,9  |
| 413 GROSSHANDEL MIT METALLWAREN, EINRICHTUNGSGEGENSTAENDEN  |  |                     |       |                      |        |       |       |                            |        |
| 413 11  | METALL- U. KUNSTSTOFF-<br>WAREN, OAS               | 101,1               | 93,3  | 96,8                 | 101,1  | 93,9  | 89,2  | 90,1                       | 93,9   |
| 413 12  | SCHRAUBEN, NORM- U.<br>FASSONDREHTEILEN            | 134,7               | 119,8 | 104,0                | 134,7  | 121,0 | 113,2 | 94,2                       | 121,0  |
| 413 14  | KLEINEISENWAREN USW                                | 131,7               | 116,2 | 129,7                | 131,7  | 120,1 | 111,4 | 119,2                      | 120,1  |
| 413 15  | HAUSRAT A. METALL U.<br>KUNSTSTOFF, ANG            | 192,5               | 133,0 | 107,7                | 192,5  | 179,5 | 127,8 | 101,0                      | 179,5  |
| 413 18  | SONST. METALL- U.<br>KUNSTSTOFFWAREN, ANG          | 106,5               | 100,1 | 124,0                | 106,5  | 98,6  | 95,0  | 114,9                      | 98,6   |
| 413 19  | VERPACKUNGSMITTELN A.<br>METALL U. KUNSTSTOFF      | 110,0               | 123,2 | 117,2                | 110,0  | 111,4 | 123,9 | 118,6                      | 111,4  |
| 413 1   | METALL- U. KUNSTSTOFF-<br>WAREN, ANG               | 122,7               | 109,4 | 116,8                | 122,7  | 113,6 | 104,7 | 108,6                      | 113,6  |
| 413 2   | ELEKTROTECHN. ERZEUG-<br>NISSEN, ANG               | 120,0               | 111,8 | 120,5                | 120,0  | 115,1 | 108,2 | 115,6                      | 115,1  |
| 413 3   | FEINKERAMIK U. GLASWAREN<br>F. D. HAUSHALT         | 114,6               | 103,5 | 130,4                | 114,6  | 106,0 | 98,8  | 121,6                      | 106,0  |
| 413 6   | MOEBELN, KUNSTGEGEN-<br>STAENDEN U. AE.            | 107,0               | 100,6 | 131,1                | 107,0  | 96,9  | 94,4  | 119,1                      | 96,9   |
| 413 71  | RUNDFUNK-, FERNSEH- U.<br>PHONOTECHN. GERAETEN     | 142,0               | 126,0 | 140,8                | 142,0  | 161,1 | 140,7 | 158,3                      | 161,1  |
| 413 75  | MUSIKINSTRUMENTEN                                  | .                   | .     | .                    | .      | .     | .     | .                          | .      |
| 413 7   | RUNDFUNK-, FERNSEH- U.<br>PHONOTECHN. GERAET. USW  | 141,6               | 124,9 | 141,8                | 141,6  | 160,0 | 139,1 | 158,6                      | 160,0  |
| 413 8   | LACKEN, FARBEN, TAPETEN                            | 96,2                | 82,5  | 81,5                 | 96,2   | 67,1  | 77,7  | 75,1                       | 87,1   |
| 413 9   | HOLZW., ANG. FLECHT- U.<br>BUERSTENW., KINDERWAGEN | .                   | .     | .                    | .      | .     | .     | .                          | .      |
| 413   | METALLWAREN, EINRICH-<br>TUNGSGEGENSTAENDEN        | 123,8               | 111,7 | 124,1                | 123,8  | 123,7 | 112,6 | 123,7                      | 123,7  |
| 414 GROSSHANDEL MIT FEINMECH. U. OPT. ERZEUGN., SCHMUCK USW |  |                     |       |                      |        |       |       |                            |        |
| 414 31  | FOTO- U. KINOGERAET.,<br>FOTOTECHN. U.-CHEM. MAT.  | 100,3               | 97,1  | 115,6                | 100,3  | 104,1 | 101,6 | 119,4                      | 104,1  |
| 414 35  | SONST. FEINMECH. U. OPT.<br>ERZEUGNISSEN           | 99,6                | 100,3 | 105,5                | 99,6   | 104,0 | 105,7 | 109,6                      | 104,0  |
| 414 3   | FEINMECH., FOTO- U.<br>OPTISCHEN ERZEUGNISSEN      | 100,0               | 98,1  | 112,6                | 100,0  | 104,1 | 102,9 | 116,5                      | 104,1  |
| 414 61  | UHREN  | 97,0                | 77,2  | 140,6                | 97,0   | 93,3  | 75,5  | 134,9                      | 93,3   |
| 414 65  | EDELMETALLWAREN, SCHMUCK<br>U. AE.                 | 92,8                | 91,8  | 131,7                | 92,8   | 98,4  | 94,0  | 138,9                      | 98,4   |
| 414 6   | UHREN, EDELMETALLWAREN,<br>SCHMUCK U. AE.          | 93,8                | 88,6  | 133,7                | 93,8   | 97,3  | 90,1  | 138,1                      | 97,3   |
| 414 94  | SPIELWAREN   | 114,9               | 92,2  | 95,2                 | 114,9  | 105,1 | 86,9  | 88,2                       | 105,1  |
| 414 96  | SPORT- U. CAMPINGARTIKELN<br>(OH. CAMPINGMOEBEL)   | 100,9               | 90,8  | 111,0                | 100,9  | 93,6  | 87,7  | 102,9                      | 93,6   |
| 414 9   | SPIELWAREN, SPORTARTIKELN                          | 109,7               | 91,7  | 101,1                | 109,7  | 100,8 | 87,2  | 93,7                       | 100,8  |
| 414   | FEINMECH. U. OPT.<br>ERZEUGN., SCHMUCK USW         | 100,2               | 93,7  | 116,7                | 100,2  | 101,2 | 95,3  | 118,6                      | 101,2  |
| 416 GROSSHANDEL MIT FAHRZEUGEN, MASCHINEN, TECHN. BEDARF    |  |                     |       |                      |        |       |       |                            |        |
| 416 11  | KRAFTWAGEN   | 87,5                | 73,5  | 79,5                 | 87,5   | 78,3  | 67,6  | 71,4                       | 78,3   |

1) SYSTEMATIK DER WIRTSCHAFTSZWEIGE, AUSGABE 1979.

## 1 UMSATZENTWICKLUNG IM GROSSHANDEL NACH WIRTSCHAFTSZWEIGEN

1986 • 100

| NUMMER<br>DER<br>SYSTEMATIK<br>1)                               | WIRTSCHAFTSGLIEDERUNG                               | UMSATZ                |       |       |        |                            |       |       |        |
|---|---|-----------------------|-------|-------|--------|----------------------------|-------|-------|--------|
|   |   | JAN.                  | JAN.  | DEZ.  | JANUAR | JAN.                       | JAN.  | DEZ.  | JANUAR |
|   |   | 1990                  | 1989  | 1989  | 1990   | 1990                       | 1989  | 1989  | 1990   |
|   | GROSSHANDEL MIT ...                                 | IN JEWEILIGEN PREISEN |       |       |        | IN PREISEN DES JAHRES 1985 |       |       |        |
| 416 14  | KRAFTFAHRZEUGTEILEN U.<br>-REIFEN                   | 113,1                 | 102,1 | 119,5 | 113,1  | 107,4                      | 98,8  | 114,2 | 107,4  |
| 416 17  | KRAFTRAEDERN, FAHR-<br>RAEDERN, FAHRRADTEILEN       | 156,2                 | 117,3 | 112,5 | 156,2  | 143,8                      | 109,5 | 102,6 | 143,8  |
| 416 19  | SONST. FAHRZEUGEN U.<br>DEREN TEILEN                | 99,9                  | 85,6  | 132,2 | 99,9   | 93,3                       | 82,0  | 124,1 | 93,3   |
| 416 1   | FAHRZEUGEN,<br>FAHRZEUGTEILEN U.-REIFEN             | 96,5                  | 82,3  | 93,0  | 96,5   | 88,1                       | 77,2  | 85,6  | 85,1   |
| 416 2   | LANDMASCHINEN,<br>LANDW. GERAETEN                   | 60,6                  | 49,5  | 78,8  | 60,6   | 56,1                       | 47,0  | 73,2  | 56,1   |
| 416 41  | WERKZEUGMASCHINEN                                   | 74,6                  | 70,4  | 192,6 | 74,6   | 68,8                       | 66,6  | 178,2 | 68,8   |
| 416 42  | BAUMASCHINEN, BAUGERAETEN                           | 83,3                  | 76,1  | 176,8 | 83,3   | 76,9                       | 72,1  | 163,5 | 76,9   |
| 416 44  | BUEROMASCHINEN,<br>ADV.-GERAETEN U.-EINR.           | 140,3                 | 140,8 | 218,6 | 140,3  | 162,6                      | 160,4 | 247,7 | 162,6  |
| 416 46  | TEXTIL- U. NAEHMASCHINEN                            | .                     | .     | .     | .      | .                          | .     | .     | .      |
| 416 49  | SONST. MASCHINEN (OH.<br>LAND- U. SPEZIALMASCHINEN) | 103,5                 | 87,6  | 129,3 | 103,5  | 96,5                       | 83,7  | 120,9 | 96,5   |
| 416 4   | MASCHINEN (OH. LAND- U.<br>SPEZIALMASCHINEN)        | 110,6                 | 104,1 | 176,3 | 110,6  | 118,6                      | 112,8 | 185,7 | 118,6  |
| 416 51  | TECHN. BAECKEREIBEDARF                              | .                     | .     | .     | .      | .                          | .     | .     | .      |
| 416 53  | TECHN. FLEISCHEREIBEDARF                            | 108,4                 | 105,5 | 112,2 | 108,4  | 103,3                      | 102,6 | 107,3 | 103,3  |
| 416 55  | TECHN. BRAUEREI- U.<br>KELLEREIBEDARF               | .                     | .     | .     | .      | .                          | .     | .     | .      |
| 416 57  | TECHN. MOLKEREIBEDARF                               | .                     | .     | .     | .      | .                          | .     | .     | .      |
| 416 5   | TECHN. SPEZIALBED. F.<br>BEST. WIRTSCHAFTSZWEIGE    | 102,9                 | 98,8  | 109,0 | 102,9  | 97,7                       | 95,8  | 103,7 | 97,7   |
| 416 61  | CHEM.-TECHN. ERZEUGNISSEN                           | 100,0                 | 101,9 | 73,4  | 100,0  | 103,3                      | 107,1 | 75,5  | 103,3  |
| 416 63  | HANF- U. HARTFASER<br>-ERZEUGNISSEN                 | .                     | .     | .     | .      | .                          | .     | .     | .      |
| 416 65  | TECHN. BEDARF, ANG                                  | 121,5                 | 107,9 | 110,6 | 121,5  | 123,3                      | 111,2 | 111,6 | 123,3  |
| 416 67  | SCHUHMACHERBEDARF                                   | .                     | .     | .     | .      | .                          | .     | .     | .      |
| 416 6   | CHEM.-TECHN. ERZEUGNIS-<br>SEN, TECHN. BEDARF, ANG  | 112,4                 | 103,1 | 97,0  | 112,4  | 113,9                      | 106,3 | 97,8  | 113,9  |
| 416 9   | VERPACKUNGSGLAS U.<br>-KERAMIK                      | 123,3                 | 98,3  | 153,5 | 123,3  | 117,6                      | 95,7  | 146,7 | 117,6  |
| 416   | FAHRZEUGEN, MASCHINEN,<br>TECHN. BEDARF             | 100,3                 | 89,4  | 123,1 | 100,3  | 99,2                       | 90,6  | 124,1 | 99,2   |
| 418 GROSSHANDEL MIT PHARMAZEUT., KOSMET. U. AE. ERZEUGNISSEN    |   |                       |       |       |        |                            |       |       |        |
| 418 1   | PHARMAZEUTISCHEN<br>ERZEUGNISSEN                    | 129,0                 | 111,7 | 122,4 | 129,0  | 126,6                      | 107,4 | 116,5 | 126,6  |
| 418 31  | DENTALBEDARF  | 101,8                 | 94,3  | 191,0 | 101,8  | 93,1                       | 88,9  | 177,2 | 93,1   |
| 418 35  | LABORBED., SONST. MEDIZIN.<br>U. ORTHOPAED. ART.    | 124,1                 | 109,7 | 181,1 | 124,1  | 113,9                      | 103,7 | 168,5 | 113,9  |
| 418 3   | LABORBEDARF, MEDIZIN. U.<br>ORTHOPAED. ARTIKELN     | 118,9                 | 106,1 | 183,4 | 118,9  | 109,0                      | 100,2 | 170,6 | 109,0  |
| 418 5   | FRISEURBEDARF                                       | .                     | .     | .     | .      | .                          | .     | .     | .      |
| 418 6   | KOSMET. ERZEUGN.<br>KOERPERPFLEGEMITTELN            | 97,1                  | 86,8  | 80,6  | 97,1   | 93,0                       | 85,6  | 77,6  | 93,0   |
| 418 8   | WASCH-, PUTZ- U.<br>REINIGUNGSMITTELN               | 136,7                 | 113,9 | 103,3 | 136,7  | 128,3                      | 110,2 | 97,0  | 128,3  |
| 418   | PHARMAZEUT., KOSMET.<br>U. AE. ERZEUGNISSEN         | 124,5                 | 108,8 | 131,9 | 124,5  | 120,1                      | 104,4 | 124,5 | 120,1  |
| 419 GROSSHANDEL MIT PAP., DRUCKERZEUGN., WAREN VERSCH. ART, OAS |   |                       |       |       |        |                            |       |       |        |
| 419 11  | SCHREIB- U. DRUCKPAPIER                             | 133,6                 | 123,6 | 111,9 | 133,6  | 124,7                      | 119,3 | 104,8 | 124,7  |

1) SYSTEMATIK DER WIRTSCHAFTSZWEIGE, AUSGABE 1979.

1 UMSATZENTWICKLUNG IM GROSSHANDEL NACH WIRTSCHAFTSZWEIGEN  
1986 = 100

| NUMMER<br>DER<br>SYSTE-<br>MATIK<br>1) | WIRTSCHAFTSGLIEDERUNG                           | UMSATZ                |       |       |        |                            |       |       |        |
|--|---|-----------------------|-------|-------|--------|----------------------------|-------|-------|--------|
|  |   | JAN.                  | JAN.  | DEZ.  | JANUAR | JAN.                       | JAN.  | DEZ.  | JANUAR |
|  |   | 1990                  | 1989  | 1989  | 1990   | 1990                       | 1989  | 1989  | 1990   |
|  |   | IN JEWEILIGEN PREISEN |       |       |        | IN PREISEN DES JAHRES 1985 |       |       |        |
| GROSSHANDEL MIT ...                    |   |                       |       |       |        |                            |       |       |        |
| 419 13                                 | PAPIER (OH. SCHREIB- U.<br>DRUCKPAPIER)         | 121,0                 | 122,4 | 109,7 | 121,0  | 113,1                      | 118,2 | 102,7 | 113,1  |
| 419 15                                 | PAPPE   | .                     | .     | .     | .      | .                          | .     | .     | .      |
| 419 17                                 | SCHREIB- U. PAPIERWAREN,<br>SCHUL- U. BUEROART. | 115,1                 | 110,2 | 141,9 | 115,1  | 108,3                      | 106,8 | 133,0 | 108,3  |
| 419 1                                  | PAPIER, PAPPE,<br>SCHREIBWAREN                  | 126,0                 | 118,0 | 122,1 | 126,0  | 118,0                      | 114,0 | 114,2 | 118,0  |
| 419 41                                 | BUECHERN, FACHZEIT-<br>SCHRIFTEN, MUSIKALIEN    | 98,3                  | 118,7 | 135,4 | 98,3   | 83,9                       | 110,3 | 115,6 | 83,9   |
| 419 45                                 | UNTERHALTUNGSZEITSCHRIF-<br>TEN, ZEITUNGEN      | 106,2                 | 108,6 | 104,1 | 106,2  | 90,7                       | 100,8 | 88,9  | 90,7   |
| 419 4                                  | BUECHERN, ZEITSCHRIFTEN,<br>MUSIKALIEN          | 103,9                 | 111,5 | 113,3 | 103,9  | 88,7                       | 103,6 | 96,7  | 88,7   |
| 419 81                                 | ROHSTOFFEN, HALB- U.<br>FERTIGWAREN, OAS        | 93,5                  | 76,0  | 109,2 | 93,5   | 92,7                       | 75,0  | 108,2 | 92,7   |
| 419 82                                 | ROHSTOFFEN U. HALBWAREN,<br>OAS                 | 82,8                  | 75,7  | 104,9 | 82,8   | 82,2                       | 74,3  | 104,2 | 82,2   |
| 419 83                                 | FERTIGWAREN, OAS                                | 131,4                 | 128,1 | 200,5 | 131,4  | 127,9                      | 127,1 | 195,4 | 127,9  |
| 419 8                                  | WAREN VERSCH. ART, OAS                          | 111,0                 | 101,1 | 153,0 | 111,0  | 108,6                      | 99,8  | 149,4 | 108,6  |
| 419                                    | PAP., DRUCKERZEUGN.,<br>WAREN VERSCH. ART, OAS  | 113,9                 | 106,7 | 140,2 | 113,9  | 108,6                      | 103,9 | 134,2 | 108,6  |
| 41                                     | FERTIGWAREN                                     | 107,1                 | 96,7  | 122,4 | 107,1  | 106,5                      | 97,7  | 122,2 | 106,5  |
| 40/41                                  | GROSSHANDEL                                     | 103,1                 | 97,4  | 112,0 | 103,1  | 99,5                       | 95,2  | 108,2 | 99,5   |

1) SYSTEMATIK DER WIRTSCHAFTSZWEIGE, AUSGABE 1979.

## 2 UMSATZENTWICKLUNG IM GROSSHANDEL NACH WIRTSCHAFTSZWEIGEN

PROZENT

| NUMMER<br>DER<br>SYSTEMATIK<br>(1)                               | WIRTSCHAFTSGLIEDERUNG                           | VERÄNDERUNG DER UMSATZWERTE |           |                        |           |  |           |
|--|---|-----------------------------|-----------|------------------------|-----------|--|-----------|
|  |   | JAN. 1990                   |           | JAN. 90 UND<br>DEZ. 89 |           | JANUAR 90                                |           |
|  |   | GEGENUEBER                  |           | GEGENUEBER             |           | GEGENUEBER                               |           |
|  |   | JAN. 1989                   | DEZ. 1989 | JAN. 89 UND<br>DEZ. 88 | JANUAR 89 | JAN. 89                                  | JANUAR 89 |
| GROSSHANDEL MIT ...  |   | IN JEWEILIGEN PREISEN       |           |                        |           | IN PREISEN DES JAHRES 1985<br>1986 = 100 |           |
| 401 GROSSHANDEL MIT GETREIDE, FUTTER- U. DUENGEMITTELN, TIEREN   |   |                             |           |                        |           |  |           |
| 401 11   | GETREIDE, FUTTER- U.<br>DUENGEMITTELN, OAS      | -16,8                       | -24,9     | -16,5                  | -18,8     | -17,0                                    | -17,0     |
| 401 14   | GETREIDE, SAATEN,<br>FUTTERMITTELN              | -5,2                        | -4,8      | -10,0                  | -5,2      | 1,9                                      | 1,9       |
| 401 17   | DUENGEMITTELN                                   | 6,8                         | -26,7     | 6,5                    | 6,8       | 6,3                                      | 6,3       |
| 401 1  | GETREIDE, FUTTER- U.<br>DUENGEMITTELN           | -11,7                       | -17,0     | -12,5                  | -11,7     | -7,6                                     | -7,6      |
| 401 3  | BLUMEN, PFLANZEN,<br>BLUMENBINDEBEDARF          | -4,4                        | -7,7      | -2,8                   | -4,4      | -9,9                                     | -9,9      |
| 401 51   | LEBENDEM VIEH                                   | 0,2                         | -0,7      | -5,8                   | 0,2       | -4,3                                     | -4,3      |
| 401 55   | SONST. LEBENDEN<br>TIEREN, ZOOLOG. BEDARF       | .                           | .         | .                      | .         | .  | .         |
| 401 5  | LEBENDEN TIEREN,<br>ZOOLOG. BEDARF              | 0,4                         | -0,2      | -5,3                   | 0,4       | -3,9                                     | -3,9      |
| 401  | GETREIDE, FUTTER- U.<br>DUENGEMITTELN, TIEREN   | -8,5                        | -12,7     | -10,5                  | -8,5      | -6,8                                     | -6,8      |
| 402 GROSSHANDEL MIT TEXTIL, ROHSTOFFEN U. HALBWAREN, HAEUTEN USW |   |                             |           |                        |           |  |           |
| 402 11   | GARNEN (OH. HAND-<br>ARBEITSGARNE U.Ä.)         | .                           | .         | .                      | .         | .  | .         |
| 402 14   | WOLLE, TIERHAAREN                               | -10,5                       | 56,1      | -17,5                  | -10,5     | 16,3                                     | 16,3      |
| 402 17   | BAUMWOLLE                                       | 5,3                         | -9,1      | -1,1                   | 5,3       | -5,3                                     | -5,3      |
| 402 19   | SONST. TEXTIL, ROHSTOFFEN<br>U. HALBWAREN       | 21,9                        | 79,1      | 13,7                   | 21,9      | 13,2                                     | 13,2      |
| 402 1  | TEXTIL, ROHSTOFFEN<br>U. HALBWAREN              | 8,5                         | 36,2      | 0,6                    | 8,5       | 6,0                                      | 6,0       |
| 402 5  | HAEUTEN, FELLE                                  | -2,6                        | 15,5      | -2,8                   | -2,6      | -13,0                                    | -13,0     |
| 402 7  | LEDER   | .                           | .         | .                      | .         | .  | .         |
| 402 8  | ROHTABAK  | .                           | .         | .                      | .         | .  | .         |
| 402  | TEXTIL, ROHSTOFFEN U.<br>HALBWAREN, HAEUTEN USW | 3,6                         | 26,3      | -1,7                   | 3,6       | -1,3                                     | -1,3      |
| 404 GROSSHANDEL MIT TECHN. CHEMIKALIEN, ROHDROGEN, KAUTSCHUK     |   |                             |           |                        |           |  |           |
| 404 1  | TECHN. CHEMIKALIEN,<br>ROHDROGEN                | -6,9                        | 12,6      | -8,7                   | -6,9      | -4,3                                     | -4,3      |
| 404 6  | ROHEN TECHN. FETTEN U.<br>OLEN, KAUTSCHUK       | -0,8                        | 15,0      | -4,9                   | -0,8      | 2,4                                      | 2,4       |
| 404  | TECHN. CHEMIKALIEN,<br>ROHDROGEN, KAUTSCHUK     | -6,6                        | 12,7      | -8,6                   | -6,6      | -4,0                                     | -4,0      |
| 405 GROSSHANDEL MIT FEST, BRENNSTOFFEN, MINERALÖLERZEUGNISSEN    |   |                             |           |                        |           |  |           |
| 405 1  | FEST, BRENNSTOFFEN,<br>MINERALÖLERZEUGN., OAS   | 21,8                        | 2,1       | -24,2                  | 21,8      | 11,1                                     | 11,1      |
| 405 4  | FEST, BRENNSTOFFEN                              | -3,9                        | -11,9     | -5,7                   | -3,9      | -6,3                                     | -6,3      |
| 405 7  | MINERALÖLERZEUGNISSEN                           | 15,0                        | -8,1      | 10,0                   | 15,0      | 3,1                                      | 3,1       |
| 405  | FEST, BRENNSTOFFEN,<br>MINERALÖLERZEUGNISSEN    | 13,7                        | -8,2      | 8,1                    | 13,7      | 2,8                                      | 2,8       |
| 406 GROSSHANDEL MIT ERZEN, STAHL, NE-METALLEN USW                |   |                             |           |                        |           |  |           |
| 406 11   | EISENERZEN                                      | .                           | .         | .                      | .         | .  | .         |
| 406 1  | ERZEN   | .                           | .         | .                      | .         | .  | .         |
| 406 41   | ROHEISEN  | .                           | .         | .                      | .         | .  | .         |
| 406 45   | EISEN (OH. ROHEISEN) U.<br>STAHL U. -HALBZEUG   | -3,6                        | 23,0      | -10,2                  | -3,6      | -3,5                                     | -3,5      |

1) SYSTEMATIK DER WIRTSCHAFTSZWEIGE, AUSGABE 1979.

2 UMSATZENTWICKLUNG IM GROSSHANDEL NACH WIRTSCHAFTSZWEIGEN  
PROZENT

| NUMMER<br>DER<br>SYSTEMATIK<br>1) | WIRTSCHAFTSGLIEDERUNG                                      | VERÄNDERUNG DER UMSATZWERTE |           |                        |  |            |            |
|-----------------------------------|--|-----------------------------|-----------|------------------------|--|------------|------------|
|                                   |  | JAN. 1990                   |           | JAN. 90 UND<br>DEZ. 89 | JANUAR 90                                | JAN. 90    | JANUAR 90  |
|                                   |  | GEGENUEBER                  |           | GEGENUEBER             | GEGENUEBER                               | GEGENUEBER | GEGENUEBER |
|                                   |  | JAN. 1989                   | DEZ. 1989 | JAN. 89 UND<br>DEZ. 88 | JANUAR 89                                | JAN. 89    | JANUAR 89  |
|                                   |  | IN JEWEILIGEN PREISEN       |           |                        | IN PREISEN DES JAHRES 1985<br>1986 = 100 |            |            |
|                                   | GROSSHANDEL MIT ...  |                             |           |                        |  |            |            |
| 406 4                             | EISEN U. STAHL U.<br>-HALBZEUG                             | -3,7                        | 22,8      | -10,2                  | -3,7                                     | -3,5       | -3,5       |
| 406 71                            | NE-METALLEN  | -6,8                        | -6,8      | -6,2                   | -6,8                                     | 15,7       | 15,7       |
| 406 75                            | NE-METALLHALBZEUG  | -6,9                        | 15,8      | -3,3                   | -6,9                                     | 1,6        | 1,6        |
| 406 7                             | NE-METALLEN U. -HALBZEUG                                   | -6,8                        | -4,1      | -5,8                   | -6,8                                     | 13,6       | 13,6       |
| 406                               | ERZEN, STAHL,<br>NE-METALLEN USW                           | -4,3                        | 12,5      | -8,5                   | -4,3                                     | 1,2        | 1,2        |
|                                   | 407 GROSSHANDEL MIT HOLZ, BAUSTOFFEN, INSTALLATIONSBEDARF  |                             |           |                        |  |            |            |
| 407 11                            | ROHHOLZ  | 33,9                        | 36,0      | 6,0                    | 33,9                                     | 23,5       | 23,5       |
| 407 14                            | SCHNITTHOLZ  | 12,8                        | 14,3      | 11,6                   | 12,8                                     | 4,0        | 4,0        |
| 407 17                            | SONST. HOLZHALBWAREN,<br>BAUELEMENTEN A. HOLZ              | 20,9                        | 26,3      | 15,8                   | 20,9                                     | 13,1       | 13,1       |
| 407 1                             | HOLZ U. -HALBWAREN,<br>BAUELEMENTEN A. HOLZ                | 19,8                        | 23,4      | 12,8                   | 19,8                                     | 11,4       | 11,4       |
| 407 4                             | BAUSTOFFEN, BAUELEMENTEN<br>A. MINERAL. STOFFEN            | 4,2                         | -12,1     | 4,7                    | 4,2                                      | 3,6        | 3,6        |
| 407 6                             | FLACHGLAS  | 8,3                         | -21,2     | 2,3                    | 8,3                                      | 3,1        | 3,1        |
| 407 81                            | INSTALLATIONSBEDARF F.<br>GAS U. WASSER                    | 6,6                         | -5,9      | 5,2                    | 6,6                                      | 2,7        | 2,7        |
| 407 85                            | INSTALLATIONSBEDARF F.<br>HEIZUNG                          | 13,2                        | 2,7       | 11,6                   | 13,2                                     | 8,9        | 8,9        |
| 407 8                             | INSTALL. BEDARF F. GAS,<br>WASSER U. HEIZUNG               | 8,7                         | -3,2      | 7,2                    | 8,7                                      | 4,7        | 4,7        |
| 407                               | HOLZ, BAUSTOFFEN,<br>INSTALLATIONSBEDARF                   | 9,1                         | -3,1      | 7,0                    | 9,1                                      | 5,7        | 5,7        |
|                                   | 408 GROSSHANDEL MIT ALTMATERIAL, RESTSTOFFEN               |                             |           |                        |  |            |            |
| 408 31                            | EISEN- U. STAHLSCROTT                                      | -11,9                       | 21,0      | -13,5                  | -11,9                                    | -3,1       | -3,1       |
| 408 35                            | NE-METALLSCROTT  | -43,9                       | -11,8     | -36,3                  | -43,9                                    | -32,9      | -32,9      |
| 408 3                             | SCROTT   | -25,8                       | 7,8       | -23,5                  | -25,8                                    | -14,9      | -14,9      |
| 408 71                            | ALTMATERIAL,<br>RESTSTOFFEN, DAS                           | .                           | .         | .                      | .  | .          | .          |
| 408 74                            | LUMPEN, TEXTIL,<br>RESTSTOFFEN                             | .                           | .         | .                      | .  | .          | .          |
| 408 77                            | ALTPAPIER U. -PAPPE,<br>RESTSTF. A. PAPIER U. PAPPE        | -3,5                        | 16,3      | -9,9                   | -3,5                                     | 53,3       | 53,3       |
| 408 79                            | SONST. ALTMATERIALIEN U.<br>RESTSTOFFEN, ANG               | .                           | .         | .                      | .  | .          | .          |
| 408 7                             | SONST. ALTMATERIALIEN U.<br>RESTSTOFFEN                    | 3,1                         | 10,3      | -1,9                   | 3,1                                      | 49,7       | 49,7       |
| 408                               | ALTMATERIAL, RESTSTOFFEN                                   | -23,7                       | 8,1       | -21,8                  | -23,7                                    | -8,0       | -8,0       |
| 40                                | ROHSTOFFEN U. HALBWAREN                                    | -0,9                        | -0,1      | -3,9                   | -0,9                                     | -0,4       | -0,4       |
|                                   | 411 GROSSHANDEL MIT NHRUNGSMITTELN, GETRAENKEN, TABAKWAREN |                             |           |                        |  |            |            |
| 411 1                             | NAHRUNGSMITTELN, GETRAEN-<br>KEN, TABAKWAREN, OAS          | 12,6                        | -23,5     | 7,7                    | 12,6                                     | 10,0       | 10,0       |
| 411 21                            | SPEISE- UND INDUSTRIE-<br>KARTOFFELN                       | 23,1                        | -11,4     | 16,8                   | 23,1                                     | -8,0       | -8,0       |
| 411 25                            | GEMUESE, OBST, FRUECHTEN                                   | 14,6                        | 1,2       | 9,4                    | 14,6                                     | 2,6        | 2,6        |
| 411 2                             | SPEISE- U. INDUSTRIE-<br>KARTOFFELN, GEMUESE, OBST         | 15,0                        | 0,5       | 9,8                    | 15,0                                     | 2,3        | 2,3        |
| 411 31                            | ZUCKER   | -24,5                       | -49,6     | 10,4                   | -24,5                                    | -23,3      | -23,3      |
| 411 36                            | SUESSWAREN   | 7,2                         | 11,3      | 1,0                    | 7,2                                      | 8,1        | 8,1        |
| 411 3                             | ZUCKER, SUESSWAREN   | -11,9                       | -31,5     | 6,7                    | -11,9                                    | -10,6      | -10,6      |

1) SYSTEMATIK DER WIRTSCHAFTSZWEIGE, AUSGABE 1979.



## 2 UMSATZENTWICKLUNG IM GROSSHANDEL NACH WIRTSCHAFTSZWEIGEN

## PROZENT

| NUMMER<br>DER<br>SYSTEMATIK<br>1)                              | WIRTSCHAFTSGLIEDERUNG                              | VERÄNDERUNG DER UMSATZWERTE |           |                        |  |            |            |
|--|--|-----------------------------|-----------|------------------------|--|------------|------------|
|  |  | JAN. 1990                   |           | JAN. 90 UND<br>DEZ. 89 | JANUAR 90                                | JAN. 90    | JANUAR 90  |
|  |  | GEGENUEBER                  |           | GEGENUEBER             | GEGENUEBER                               | GEGENUEBER | GEGENUEBER |
|  |  | JAN. 1989                   | DEZ. 1989 | JAN. 89 UND<br>DEZ. 88 | JANUAR 89                                | JAN. 89    | JANUAR 89  |
|  |  | IN JEWEILIGEN PREISEN       |           |                        | IN PREISEN DES JAHRES 1985<br>1986 = 100 |            |            |
| GROSSHANDEL MIT ...  |  |                             |           |                        |  |            |            |
| 411 41   | MILCHERZEUGNISSEN,<br>FETTWAREN                    | 7,5                         | -12,5     | -1,6                   | 7,5                                      | 4,2        | 4,2        |
| 411 45   | EIERN  | 16,3                        | -8,9      | 11,4                   | 16,3                                     | 9,5        | 9,5        |
| 411 4  | MILCHERZEUGNISSEN,<br>FETTWAREN, EIERN             | 8,2                         | -12,1     | -0,6                   | 8,2                                      | 4,7        | 4,7        |
| 411 51   | WILD, GEFLUEGEL                                    | 10,7                        | -29,4     | 2,3                    | 10,7                                     | 7,8        | 7,8        |
| 411 55   | FLEISCH, FLEISCHWAREN                              | 12,7                        | -12,5     | 7,1                    | 12,7                                     | 11,2       | 11,2       |
| 411 5  | WILD, GEFLUEGEL,<br>FLEISCH, FLEISCHWAREN          | 12,6                        | -14,0     | 6,7                    | 12,6                                     | 10,9       | 10,9       |
| 411 61   | KAFFEE, TEE, ROHKAKAO                              | 7,8                         | -17,6     | -13,8                  | 7,8                                      | 31,3       | 31,3       |
| 411 65   | GEWUERZEN  | .                           | .         | .                      | .  | .          | .          |
| 411 6  | KAFFEE, TEE, ROHKAKAO,<br>GEWUERZEN                | 7,6                         | -15,7     | -14,0                  | 7,6                                      | 30,2       | 30,2       |
| 411 71   | MEHL   | .                           | .         | .                      | .  | .          | .          |
| 411 75   | FISCHEN, FISCH-<br>ERZEUGNISSEN                    | 5,4                         | -7,8      | 6,7                    | 5,4                                      | 8,8        | 8,8        |
| 411 79   | SONST. NAHRUNGSMITTELN,<br>ANG                     | 3,3                         | -5,2      | 3,8                    | 3,3                                      | 5,1        | 5,1        |
| 411 7  | SONST. NAHRUNGSMITTELN                             | 3,6                         | -5,9      | 3,8                    | 3,6                                      | 5,6        | 5,6        |
| 411 81   | WEIN   | 16,3                        | -38,9     | 4,5                    | 16,3                                     | 13,3       | 13,3       |
| 411 83   | SPIRITUOSEN  | 11,4                        | -44,7     | 3,0                    | 11,4                                     | 11,4       | 11,4       |
| 411 87   | BIER, ALKOHOLFRR.<br>GETRAENKEN                    | 12,4                        | -15,4     | 7,5                    | 12,4                                     | 10,1       | 10,1       |
| 411 8  | GETRAENKEN   | 13,2                        | -28,4     | 6,0                    | 13,2                                     | 11,1       | 11,1       |
| 411 9  | TABAKWAREN   | .                           | .         | .                      | .  | .          | .          |
| 411  | NAHRUNGSMITTELN,<br>GETRAENKEN, TABAKWAREN         | 11,6                        | -16,8     | 1,7                    | 11,6                                     | 9,0        | 9,0        |
| 412 GROSSHANDEL MIT TEXTILIEN, BEKLEIDUNG, SCHUHEN, LEDERWAREN |  |                             |           |                        |  |            |            |
| 412 1  | TEXTIL., BEKLEIDG.,<br>SCHUHEN, LEDERWAREN, OAS    | 2,8                         | 5,6       | 7,0                    | 2,8                                      | 2,4        | 2,4        |
| 412 2  | METERWARE F. BEKLEIDUNG<br>U. WAESCHE              | 11,6                        | 35,5      | -0,4                   | 11,6                                     | 10,3       | 10,3       |
| 412 3  | OBERBEKLEIDUNG                                     | 6,3                         | 33,3      | 4,6                    | 6,3                                      | 7,0        | 7,0        |
| 412 41   | HERREN-, DAMEN- U.<br>KINDERWAESCHE, NIEDERW.      | .                           | .         | .                      | .  | .          | .          |
| 412 45   | PULLOV., SAEUGL.<br>BEKLEIDG., KURZW. U. AE.       | 11,8                        | 53,2      | 7,8                    | 11,8                                     | 11,1       | 11,1       |
| 412 4  | HERREN-, DAMEN- U.<br>KINDERWAESCHE USW            | 11,2                        | 51,2      | 5,8                    | 11,2                                     | 10,4       | 10,4       |
| 412 5  | KOPFBEDECKUNGEN,<br>BEKLEIDUNGZUBEHOER             | .                           | .         | .                      | .  | .          | .          |
| 412 6  | KUERSCHNERWAREN                                    | -10,2                       | -18,5     | -26,2                  | -10,2                                    | -10,7      | -10,7      |
| 412 71   | HEIMTEXTILIEN,<br>BODENBELAEGEN                    | 9,8                         | 12,3      | 9,6                    | 9,8                                      | 8,2        | 8,2        |
| 412 74   | BETTWAREN  | .                           | .         | .                      | .  | .          | .          |
| 412 77   | HAUS- U. TISCHWAESCHE                              | .                           | .         | .                      | .  | .          | .          |
| 412 7  | HEIM- U. HAUSTEXTIL,<br>BODENBELAEGEN, BETTWAREN   | 9,6                         | 12,0      | 9,2                    | 9,6                                      | 8,0        | 8,0        |
| 412 8  | SCHUHEN  | -5,2                        | 69,6      | -0,9                   | -5,2                                     | -6,0       | -6,0       |
| 412 91   | LEDER- U. TAESCHNERWAREN<br>(OH. SCHUHE)           | 9,9                         | 43,7      | 3,5                    | 9,9                                      | 9,4        | 9,4        |
| 412 95   | GALANTERIEWAREN,<br>GESCHENKARTIKELN               | 3,9                         | -28,5     | -4,6                   | 3,9                                      | 2,3        | 2,3        |
| 412 9  | LEDER-, TAESCHNEP- U.<br>GALANTERIEW. (OH. SCHUHE) | 6,2                         | -10,9     | -2,2                   | 6,2                                      | 5,0        | 5,0        |

1) SYSTEMATIK DER WIRTSCHAFTSZWEIGE, AUSGABE 1979.

2 UMSATZENTWICKLUNG IM GROSSHANDEL NACH WIRTSCHAFTSZWEIGEN  
PROZENT

| NUMMER<br>DER<br>SYSTEMATIK<br>1)                           | WIRTSCHAFTSGLIEDERUNG                              | VERÄNDERUNG DER UMSATZWERTE |           |                        |  |            |            |
|---|--|-----------------------------|-----------|------------------------|--|------------|------------|
|   |  | JAN. 1990                   |           | JAN. 90 UND<br>DEZ. 89 | JANUAR 90                                | JAN. 90    | JANUAR 90  |
|   |  | GEGENUEBER                  |           | GEGENUEBER             | GEGENUEBER                               | GEGENUEBER | GEGENUEBER |
|   |  | JAN. 1989                   | DEZ. 1989 | JAN. 89 UND<br>DEZ. 88 | JANUAR 89                                | JAN. 89    | JANUAR 89  |
| GROSSHANDEL MIT ...   |  | IN JEWEILIGEN PREISEN       |           |                        | IN PREISEN DES JAHRES 1985<br>1986 = 100 |            |            |
| 412   | TEXTILIEN, BEKLEIDUNG,<br>SCHUHEN, LEDERWAREN      | 5,7                         | 19,6      | 4,4                    | 5,7                                      | 5,1        | 5,1        |
| 413 GROSSHANDEL MIT METALLWAREN, EINRICHTUNGSGEGENSTÄNDEN   |  |                             |           |                        |  |            |            |
| 413 11  | METALL- U. KUNSTSTOFF-<br>WAREN, OAS               | 8,4                         | 4,5       | 6,7                    | 8,4                                      | 5,3        | 5,3        |
| 413 12  | SCHRAUBEN, NORM- U.<br>FASSENDREHTEILEN            | 12,5                        | 29,6      | 13,0                   | 12,5                                     | 6,9        | 6,9        |
| 413 14  | KLEINEISENWAREN USW                                | 13,3                        | 1,5       | 10,3                   | 13,3                                     | 7,8        | 7,8        |
| 413 15  | HAUSRAT A. METALL U.<br>KUNSTSTOFF, ANG            | 44,8                        | 78,8      | 26,1                   | 44,8                                     | 40,4       | 40,4       |
| 413 18  | SONST. METALL- U.<br>KUNSTSTOFFWAREN, ANG          | 6,4                         | -14,1     | 9,6                    | 6,4                                      | 3,8        | 3,8        |
| 413 19  | VERPACKUNGSMITTELN A.<br>METALL U. KUNSTSTOFF      | -10,7                       | -6,2      | -11,6                  | -10,7                                    | -10,0      | -10,0      |
| 413 1   | METALL- U. KUNSTSTOFF-<br>WAREN, ANG               | 12,2                        | 5,1       | 9,9                    | 12,2                                     | 8,4        | 8,4        |
| 413 2   | ELEKTROTECHN. ERZEUG-<br>NISSEN, ANG               | 7,3                         | -0,4      | 3,1                    | 7,3                                      | 6,4        | 6,4        |
| 413 3   | FEINKERAMIK U. GLASWAREN<br>F. D. HAUSHALT         | 10,8                        | -12,1     | 4,2                    | 10,8                                     | 7,3        | 7,3        |
| 413 6   | MOBELN, KUNSTGEGEN-<br>STÄNDEN U. AE.              | 6,3                         | -18,4     | -0,3                   | 6,3                                      | 2,7        | 2,7        |
| 413 71  | RUNDFUNK-, FERNSEH- U.<br>PHONOTECHN. GERAETEN     | 12,7                        | 0,8       | 10,9                   | 12,7                                     | 14,5       | 14,5       |
| 413 75  | MUSIKINSTRUMENTEN                                  | .                           | .         | .                      | .  | .          | .          |
| 413 7   | RUNDFUNK-, FERNSEH- U.<br>PHONOTECHN. GERAET, USW  | 13,4                        | -0,1      | 11,4                   | 13,4                                     | 15,0       | 15,0       |
| 413 8   | LACKEN, FARBEN, TAPETEN                            | 16,6                        | 18,0      | 8,4                    | 16,6                                     | 12,1       | 12,1       |
| 413 9   | HOLZW., ANG. FLECHT- U.<br>BUERSTENW., KINDERWAGEN | .                           | .         | .                      | .  | .          | .          |
| 413   | METALLWAREN, EINRICHT-<br>TUNGSGEGENSTÄNDEN        | 10,9                        | -0,2      | 7,2                    | 10,9                                     | 9,8        | 9,8        |
| 414 GROSSHANDEL MIT FEINMECH. U. OPT. ERZEUGN., SCHMUCK USW |  |                             |           |                        |  |            |            |
| 414 31  | FOTO- U. KINOGERAET.,<br>FOTOTECHN. U.-CHEM. MAT.  | 3,2                         | -13,3     | -7,5                   | 3,2                                      | 2,4        | 2,4        |
| 414 35  | SONST. FEINMECH. U. OPT.<br>ERZEUGNISSEN           | -0,8                        | -5,6      | -6,4                   | -0,8                                     | -1,6       | -1,6       |
| 414 3   | FEINMECH., FOTO- U.<br>OPTISCHEN ERZEUGNISSEN      | 2,0                         | -11,1     | -7,2                   | 2,0                                      | 1,2        | 1,2        |
| 414 61  | UHREN  | 25,7                        | -31,0     | 16,6                   | 25,7                                     | 23,6       | 23,6       |
| 414 65  | EDELMETALLWAREN, SCHMUCK<br>U. AE.                 | 1,1                         | -29,5     | 3,6                    | 1,1                                      | 4,6        | 4,6        |
| 414 6   | UHREN, EDELMETALLWAREN,<br>SCHMUCK U. AE.          | 5,8                         | -29,9     | 6,3                    | 5,8                                      | 8,0        | 8,0        |
| 414 94  | SPIELWAREN   | 24,7                        | 20,7      | 19,1                   | 24,7                                     | 20,9       | 20,9       |
| 414 96  | SPORT- U. CAMPINGARTIKELN<br>(OH. CAMPINGMOEBEL)   | 11,1                        | -9,1      | 5,2                    | 11,1                                     | 6,8        | 6,8        |
| 414 9   | SPIELWAREN, SPORTARTIKELN                          | 19,7                        | 8,6       | 13,5                   | 19,7                                     | 15,6       | 15,6       |
| 414   | FEINMECH. U. OPT.<br>ERZEUGN., SCHMUCK USW         | 7,0                         | -14,1     | 1,1                    | 7,0                                      | 6,1        | 6,1        |
| 416 GROSSHANDEL MIT FAHRZEUGEN, MASCHINEN, TECHN. BEDARF    |  |                             |           |                        |  |            |            |
| 416 11  | KRAFTWAGEN   | 19,1                        | 10,1      | 12,6                   | 19,1                                     | 15,7       | 15,7       |
| 416 14  | KRAFTFAHRZEUGTEILEN U.<br>-REIFEN                  | 10,8                        | -5,4      | 5,7                    | 10,8                                     | 8,7        | 8,7        |
| 416 17  | KRAFTRAEDERN, FAHR-<br>RAEDERN, FAHRRADTEILEN      | 34,9                        | 40,6      | 34,6                   | 34,9                                     | 31,3       | 31,3       |

1) SYSTEMATIK DER WIRTSCHAFTSZWEIGE, AUSGABE 1979.

## 2 UMSATZENTWICKLUNG IM GROSSHANDEL NACH WIRTSCHAFTSZWEIGEN

PROZENT

| NUMMER<br>DER<br>SYSTEMATIK<br>1)                               | WIRTSCHAFTSGLIEDERUNG                              | VERÄNDERUNG DER UMSATZWERTE |           |  |                                      |  |                                      |
|---|--|-----------------------------|-----------|--|--------------------------------------|--|--------------------------------------|
|   |  | JAN. 1990                   |           | JAN. 90 UND<br>DEZ. 89<br>GEGENUEBER<br>JAN. 89 UND<br>DEZ. 88 | JANUAR 90<br>GEGENUEBER<br>JANUAR 89 | JAN. 90<br>GEGENUEBER<br>JAN. 89         | JANUAR 90<br>GEGENUEBER<br>JANUAR 89 |
|   |  | GEGENUEBER                  |           |  |                                      |  |                                      |
|   |  | JAN. 1989                   | DEZ. 1989 |  |                                      |  |                                      |
|   |  | IN JEWEILIGEN PREISEN       |           |  |                                      | IN PREISEN DES JAHRES 1985<br>1986 = 100 |                                      |
| GROSSHANDEL MIT ...   |  |                             |           |  |                                      |  |                                      |
| 416 19  | SONST. FAHRZEUGEN U.<br>DEREN TEILEN               | 16,7                        | -24,4     | 4,4  | 16,7                                 | 13,9                                     | 13,9                                 |
| 416 1   | FAHRZEUGEN,<br>FAHRZEUGTEILEN U.-REIFEN            | 17,1                        | 3,7       | 10,6   | 17,1                                 | 14,1                                     | 14,1                                 |
| 416 2   | LANDMASCHINEN,<br>LANDW. GERAETEN                  | 22,2                        | -23,1     | 15,5   | 22,2                                 | 19,4                                     | 19,4                                 |
| 416 41  | WERKZEUGMASCHINEN                                  | 6,0                         | -61,3     | 11,3   | 6,0                                  | 3,3                                      | 3,3                                  |
| 416 42  | BAUMASCHINEN,BAUGERAETEN                           | 9,4                         | -52,9     | 12,6   | 9,4                                  | 6,7                                      | 6,7                                  |
| 416 44  | BUEROMASCHINEN,<br>ADV-GERAETEN U.-EINR.           | -0,4                        | -35,8     | 6,7  | -0,4                                 | 1,4                                      | 1,4                                  |
| 416 46  | TEXTIL- U. NAEHMASCHINEN                           | .                           | .         | .  | .                                    | .  | .                                    |
| 416 49  | SONST. MASCHINEN (OH.<br>LAND-U.SPEZIALMASCHINEN)  | 18,2                        | -19,9     | 7,8  | 18,2                                 | 15,3                                     | 15,3                                 |
| 416 4   | MASCHINEN (OH. LAND- U.<br>SPEZIALMASCHINEN)       | 6,3                         | -37,2     | 8,0  | 6,3                                  | 5,1                                      | 5,1                                  |
| 416 51  | TECHN. BAECKEREIBEDARF                             | .                           | .         | .  | .                                    | .  | .                                    |
| 416 53  | TECHN. FLEISCHEREIBEDARF                           | 2,7                         | -3,4      | -4,1   | 2,7                                  | 0,6                                      | 0,6                                  |
| 416 55  | TECHN. BRAUEREI- U.<br>KELLEREIBEDARF              | .                           | .         | .  | .                                    | .  | .                                    |
| 416 57  | TECHN. MOLKEREIBEDARF                              | .                           | .         | .  | .                                    | .  | .                                    |
| 416 5   | TECHN. SPEZIALBED. F.<br>BEST. WIRTSCHAFTSZWEIGE   | 4,1                         | -5,6      | -1,8   | 4,1                                  | 2,0                                      | 2,0                                  |
| 416 61  | CHEM.-TECHN.ERZEUGNISSEN                           | -1,9                        | 36,1      | -4,4   | -1,9                                 | -3,5                                     | -3,5                                 |
| 416 63  | HANF-U. HARTFASER<br>-ERZEUGNISSEN                 | .                           | .         | .  | .                                    | .  | .                                    |
| 416 65  | TECHN. BEDARF, ANG                                 | 12,5                        | 9,8       | 2,8  | 12,5                                 | 10,8                                     | 10,8                                 |
| 416 67  | SCHUHMACHERBEDARF                                  | .                           | .         | .  | .                                    | .  | .                                    |
| 416 6   | CHEM.-TECHN. ERZEUGNIS-<br>SEN, TECHN. BEDARF, ANG | 8,9                         | 15,8      | 1,8  | 8,9                                  | 7,2                                      | 7,2                                  |
| 416 9   | VERPACKUNGSGLAS U.<br>-KERAMIK                     | 25,5                        | -19,7     | 32,8   | 25,5                                 | 22,9                                     | 22,9                                 |
| 416   | FAHRZEUGEN, MASCHINEN,<br>TECHN. BEDARF            | 12,1                        | -18,5     | 9,1  | 12,1                                 | 9,5                                      | 9,5                                  |
| 418 GROSSHANDEL MIT PHARMAZEUT., KOSMET. U. AE. ERZEUGNISSEN    |  |                             |           |  |                                      |  |                                      |
| 418 1   | PHARMAZEUTISCHEN<br>ERZEUGNISSEN                   | 15,5                        | 5,4       | 2,2  | 15,5                                 | 17,8                                     | 17,8                                 |
| 418 31  | DENTALBEDARF                                       | 8,0                         | -46,7     | -8,4   | 8,0                                  | 4,7                                      | 4,7                                  |
| 418 35  | LABORBED.,SONST.MEDIZIN.<br>U. ORTHOPAED. ART.     | 13,1                        | -31,5     | 15,7   | 13,1                                 | 9,9                                      | 9,9                                  |
| 418 3   | LABORBEDARF, MEDIZIN. U.<br>ORTHOPAED. ARTIKELN    | 12,0                        | -35,2     | 9,1  | 12,0                                 | 8,8                                      | 8,8                                  |
| 418 5   | FRISEURBEDARF                                      | .                           | .         | .  | .                                    | .  | .                                    |
| 418 6   | KOSMET. ERZEUGN.,<br>KOERPERPFLEGEMITTELN          | 11,9                        | 20,5      | 4,3  | 11,9                                 | 8,7                                      | 8,7                                  |
| 418 8   | WASCH-, PUTZ- U.<br>REINIGUNGSMITTELN              | 20,1                        | 32,4      | 10,6   | 20,1                                 | 16,4                                     | 16,4                                 |
| 418   | PHARMAZEUT., KOSMET.<br>U. AE: ERZEUGNISSEN        | 14,4                        | -5,6      | 4,3  | 14,4                                 | 14,9                                     | 14,9                                 |
| 419 GROSSHANDEL MIT PAP., DRUCKERZEUGN., WAREN VERSCH. ART. DAS |  |                             |           |  |                                      |  |                                      |
| 419 11  | SCHREIB- U. DRUCKPAPIER                            | 8,0                         | 19,3      | 1,9  | 8,0                                  | 4,6                                      | 4,6                                  |
| 419 13  | PAPIER (OH. SCHREIB- U.<br>DRUCKPAPIER)            | -1,2                        | 10,3      | -6,4   | -1,2                                 | -4,3                                     | -4,3                                 |
| 419 15  | PAPPE  | .                           | .         | .  | .                                    | .  | .                                    |
| 419 17  | SCHREIB- U. PAPIERWAREN,<br>SCHUL- U. BUEROART.    | 4,5                         | -18,8     | 4,4  | 4,5                                  | 1,4                                      | 1,4                                  |

1) SYSTEMATIK DER WIRTSCHAFTSZWEIGE, AUSGABE 1979.

## 2 UMSATZENTWICKLUNG IM GROSSHANDEL NACH WIRTSCHAFTSZWEIGEN

PROZENT

| NUMMER<br>DER<br>SYSTEMATIK<br>1) | WIRTSCHAFTSGLIEDERUNG                          | VERÄNDERUNG DER UMSATZWERTE |           |                                      |                         |  |                         |
|-----------------------------------|--|-----------------------------|-----------|--------------------------------------|-------------------------|--|-------------------------|
|                                   |  | JAN. 1990<br>GEGENUEBER     |           | JAN. 90 UND<br>DEZ. 89<br>GEGENUEBER | JANUAR 90<br>GEGENUEBER | JAN. 90<br>GEGENUEBER                    | JANUAR 90<br>GEGENUEBER |
|                                   |  | JAN. 1989                   | DEZ. 1989 | JAN. 89 UND<br>DEZ. 88               | JANUAR 89               | JAN. 89                                  | JANUAR 89               |
|                                   |  | IN JEWEILIGEN PREISEN       |           |                                      |                         | IN PREISEN DES JAHRES 1985<br>1986 = 100 |                         |
|                                   | GROSSHANDEL MIT ...                            |                             |           |                                      |                         |  |                         |
| 419 1                             | PAPIER, PAPPE,<br>SCHREIBWAREN                 | 6,8                         | 3,2       | 3,1                                  | 6,8                     | 3,5                                      | 3,5                     |
| 419 41                            | BUECHERN, FACHZEIT-<br>SCHRIFTEN, MUSIKALIEN   | -17,2                       | -27,4     | -3,0                                 | -17,2                   | -23,9                                    | -23,9                   |
| 419 45                            | UNTERHALTUNGSZEITSCHRIF-<br>TEN, ZEITUNGEN     | -2,2                        | 2,0       | 1,7                                  | -2,2                    | -10,1                                    | -10,1                   |
| 419 4                             | BUECHERN, ZEITSCHRIFTEN,<br>MUSIKALIEN         | -6,9                        | -6,3      | 0,2                                  | -6,9                    | -14,4                                    | -14,4                   |
| 419 81                            | ROHSTOFFEN, HALB- U.<br>FERTIGWAREN, OAS       | 23,1                        | -14,4     | 5,2                                  | 23,1                    | 23,5                                     | 23,5                    |
| 419 82                            | ROHSTOFFEN U. HALBWAREN,<br>OAS                | 9,4                         | -21,1     | 2,2                                  | 9,4                     | 10,5                                     | 10,5                    |
| 419 83                            | FERTIGWAREN, OAS                               | 2,6                         | -34,5     | 5,0                                  | 2,6                     | 0,7                                      | 0,7                     |
| 419 8                             | WAREN VERSCH. ART, OAS                         | 9,7                         | -27,5     | 4,9                                  | 9,7                     | 8,9                                      | 8,9                     |
| 419                               | PAP., DRUCKERZEUGN.,<br>WAREN VERSCH. ART, OAS | 6,8                         | -18,8     | 3,9                                  | 6,8                     | 4,6                                      | 4,6                     |
| 41                                | FERTIGWAREN                                    | 10,8                        | -12,5     | 6,3                                  | 10,8                    | 9,0                                      | 9,0                     |
| 40/41                             | GROSSHANDEL                                    | 5,8                         | -7,9      | 2,2                                  | 5,8                     | 4,5                                      | 4,5                     |

1) SYSTEMATIK DER WIRTSCHAFTSZWEIGE, AUSGABE 1979.

## 3 UMSATZENTWICKLUNG IM GROSSHANDEL

1986 = 100

| NUMMER<br>DER<br>SYSTEMATIK<br>1) | WIRTSCHAFTSGLIEDERUNG                           | UMSATZ                |       |       |        |
|-----------------------------------|---|-----------------------|-------|-------|--------|
|                                   |   | JAN.                  | JAN.  | DEZ.  | JANUAR |
|                                   |   | 1990                  | 1989  | 1989  | 1990   |
|                                   |   | IN JEWEILIGEN PREISEN |       |       |        |
|                                   | BINNENGROSSHANDEL                               |                       |       |       |        |
|                                   | AUSSENHANDEL                                    |                       |       |       |        |
|                                   | ZUSAMMEN  |                       |       |       |        |
|                                   | GROSSHANDEL MIT ...                             |                       |       |       |        |
| 401                               | GETREIDE, FUTTER- U.<br>DUENGMITTELN, TIEREN    |                       |       |       |        |
|                                   | BINNENGROSSHANDEL                               | 88,0                  | 82,0  | 98,4  | 88,0   |
|                                   | AUSSENHANDEL                                    | 80,9                  | 123,5 | 98,6  | 80,9   |
|                                   | ZUSAMMEN  | 85,9                  | 93,9  | 98,5  | 85,9   |
| 402                               | TEXTIL, ROHSTOFFEN U.<br>HALBWAREN, HAEUTEN USW |                       |       |       |        |
|                                   | BINNENGROSSHANDEL                               | 112,0                 | 99,0  | 89,1  | 112,0  |
|                                   | AUSSENHANDEL                                    | 110,3                 | 112,7 | 87,1  | 110,3  |
|                                   | ZUSAMMEN  | 111,0                 | 107,2 | 87,9  | 111,0  |
| 404                               | TECHN. CHEMIKALIEN,<br>ROHDROGEN, KAUTSCHUK     |                       |       |       |        |
|                                   | BINNENGROSSHANDEL                               | 125,3                 | 130,1 | 109,8 | 125,3  |
|                                   | AUSSENHANDEL                                    | 107,4                 | 119,7 | 97,0  | 107,4  |
|                                   | ZUSAMMEN  | 116,9                 | 125,2 | 103,8 | 116,9  |
| 405                               | FEST, BRENNSTOFFEN,<br>MINERALOELERZEUGNISSEN   |                       |       |       |        |
|                                   | BINNENGROSSHANDEL                               | 82,4                  | 70,7  | 90,3  | 82,4   |
|                                   | AUSSENHANDEL                                    | 78,4                  | 81,1  | 82,1  | 78,4   |
|                                   | ZUSAMMEN  | 81,9                  | 72,0  | 89,2  | 81,9   |
| 406                               | ERZEN, STAHL,<br>NE-METALLEN USW                |                       |       |       |        |
|                                   | BINNENGROSSHANDEL                               | 117,2                 | 122,9 | 96,8  | 117,2  |
|                                   | AUSSENHANDEL                                    | 108,4                 | 112,5 | 110,1 | 108,4  |
|                                   | ZUSAMMEN  | 114,2                 | 119,3 | 101,5 | 114,2  |
| 407                               | HOLZ, BAUSTOFFEN,<br>INSTALLATIONSBEDARF        |                       |       |       |        |
|                                   | BINNENGROSSHANDEL                               | 91,2                  | 85,3  | 98,5  | 91,2   |
|                                   | AUSSENHANDEL                                    | 137,3                 | 110,6 | 104,4 | 137,3  |
|                                   | ZUSAMMEN  | 96,0                  | 86,0  | 99,1  | 96,0   |
| 408                               | ALTMATERIAL, RESTSTOFFEN                        |                       |       |       |        |
|                                   | BINNENGROSSHANDEL                               | 124,6                 | 153,7 | 111,9 | 124,6  |
|                                   | AUSSENHANDEL                                    | 260,8                 | 434,7 | 273,7 | 260,8  |
|                                   | ZUSAMMEN  | 137,4                 | 180,1 | 127,1 | 137,4  |
| 40                                | ROHSTOFFEN U. HALBWAREN                         |                       |       |       |        |
|                                   | BINNENGROSSHANDEL                               | 96,6                  | 93,0  | 96,3  | 96,6   |
|                                   | AUSSENHANDEL                                    | 100,5                 | 114,7 | 101,7 | 100,5  |
|                                   | ZUSAMMEN  | 97,5                  | 98,4  | 97,7  | 97,5   |
| 411                               | NAHRUNGSMITTELN,<br>GETRAENKEN, TABAKWAREN      |                       |       |       |        |
|                                   | BINNENGROSSHANDEL                               | .                     | 88,1  | .     | .      |
|                                   | AUSSENHANDEL                                    | 93,5                  | 93,8  | 114,7 | 93,5   |
|                                   | ZUSAMMEN  | 99,4                  | 89,1  | 119,4 | 99,4   |
| 412                               | TEXTILIEN, BEKLEIDUNG,<br>SCHUHEN, LEDERWAREN   |                       |       |       |        |
|                                   | BINNENGROSSHANDEL                               | 110,6                 | 103,7 | 99,2  | 110,6  |
|                                   | AUSSENHANDEL                                    | 128,9                 | 124,0 | 93,7  | 128,9  |
|                                   | ZUSAMMEN  | 116,5                 | 110,3 | 97,4  | 116,5  |
| 413                               | METALLWAREN, EINRICHTUNGS-<br>GEGENSTAEENDEN    |                       |       |       |        |
|                                   | BINNENGROSSHANDEL                               | 119,9                 | 106,8 | 121,2 | 119,9  |
|                                   | AUSSENHANDEL                                    | 133,4                 | 123,9 | 131,3 | 133,4  |
|                                   | ZUSAMMEN  | 123,8                 | 111,7 | 124,1 | 123,8  |
| 414                               | FEINMECH. U. OPT.<br>ERZEUGN., SCHMUCK USW      |                       |       |       |        |
|                                   | BINNENGROSSHANDEL                               | 87,6                  | 89,3  | 114,8 | 87,6   |
|                                   | AUSSENHANDEL                                    | 123,4                 | 101,6 | 120,3 | 123,4  |
|                                   | ZUSAMMEN  | 100,2                 | 93,7  | 116,7 | 100,2  |
| 416                               | FAHRZEUGEN, MASCHINEN,<br>TECHN. BEDARF         |                       |       |       |        |
|                                   | BINNENGROSSHANDEL                               | 91,0                  | 79,7  | 110,9 | 91,0   |
|                                   | AUSSENHANDEL                                    | 124,5                 | 114,7 | 154,9 | 124,5  |
|                                   | ZUSAMMEN  | 100,3                 | 89,4  | 123,1 | 100,3  |

1) SYSTEMATIK DER WIRTSCHAFTSZWEIGE, AUSGABE 1979.

## 3 UMSATZENTWICKLUNG IM GROSSHANDEL

1986 = 100

| NUMMER<br>DER<br>SYSTEMATIK<br>1) | WIRTSCHAFTSGLIEDERUNG                           | UMSATZ                |       |       |        |
|-----------------------------------|---|-----------------------|-------|-------|--------|
|                                   |   | JAN.                  | JAN.  | DEZ.  | JANUAR |
|                                   |   | 1990                  | 1989  | 1989  | 1990   |
|                                   | BINNENGROSSHANDEL                               |                       |       |       |        |
|                                   | AUSSENHANDEL                                    |                       |       |       |        |
|                                   | GROSSHANDEL MIT ...                             |                       |       |       |        |
|                                   |   | IN JEWEILIGEN PREISEN |       |       |        |
| 418                               | PHARMAZEUT., KOSMET.<br>U. AE. ERZEUGNISSEN     |                       |       |       |        |
|                                   | BINNENGROSSHANDEL                               | 123,8                 | 108,5 | 130,7 | 123,8  |
|                                   | AUSSENHANDEL                                    | 126,3                 | 110,5 | 137,9 | 126,3  |
|                                   | ZUSAMMEN  | 124,5                 | 108,8 | 131,9 | 124,5  |
| 419                               | PAP., DRUCKERZEUGN.,<br>WAREN VERSCH., ART. DAS |                       |       |       |        |
|                                   | BINNENGROSSHANDEL                               | 111,5                 | 104,6 | 144,0 | 111,5  |
|                                   | AUSSENHANDEL                                    | 123,3                 | 114,9 | 125,4 | 123,3  |
|                                   | ZUSAMMEN  | 113,9                 | 106,7 | 140,2 | 113,9  |
| 41                                | FERTIGWAREN                                     |                       |       |       |        |
|                                   | BINNENGROSSHANDEL                               |                       | 92,7  |       |        |
|                                   | AUSSENHANDEL                                    | 117,6                 | 110,5 | 129,2 | 117,6  |
|                                   | ZUSAMMEN  | 107,1                 | 96,7  | 122,4 | 107,1  |
| 40/41                             | GROSSHANDEL                                     |                       |       |       |        |
|                                   | BINNENGROSSHANDEL                               |                       | 92,8  |       |        |
|                                   | AUSSENHANDEL                                    | 110,0                 | 112,3 | 117,0 | 110,0  |
|                                   | INSGESAMT                                       | 103,1                 | 97,4  | 112,0 | 103,1  |

| ART<br>DES GROSSHANDELS      | UMSATZ                |       |       |        |
|------------------------------|-----------------------|-------|-------|--------|
|                              | JAN.                  | JAN.  | DEZ.  | JANUAR |
|                              | 1990                  | 1989  | 1989  | 1990   |
|                              | IN JEWEILIGEN PREISEN |       |       |        |
| BINNENGROSSHANDEL            |                       |       |       |        |
| PRODUKTIONSVERBINDUNGSHANDEL | 100,2                 | 93,9  | 108,1 | 100,2  |
| KONSUMTIONSVERBINDUNGSHANDEL | .                     | 91,2  | .     | .      |
| ZUSAMMEN                     | .                     | 92,6  | .     | .      |
| AUSSENHANDEL                 |                       |       |       |        |
| EINFUHRHANDEL                |                       |       |       |        |
| PRODUKTIONSVERBINDUNGSHANDEL | 127,2                 | 119,7 | 136,6 | 127,2  |
| KONSUMTIONSVERBINDUNGSHANDEL | 119,8                 | 114,6 | 116,0 | 119,8  |
| ZUSAMMEN                     | 124,0                 | 117,5 | 127,6 | 124,0  |
| AUSFUHRHANDEL                | 94,3                  | 111,8 | 109,8 | 94,3   |
| GLOBALHANDEL                 | 100,2                 | 92,0  | 94,6  | 100,2  |
| AUSSENHANDEL ZUSAMMEN        | 110,0                 | 112,3 | 117,0 | 110,0  |
| ARTEN INSGESAMT              | 103,1                 | 97,4  | 112,0 | 103,1  |

| ABSATZFORM             | UMSATZ                |       |       |        |
|------------------------|-----------------------|-------|-------|--------|
|                        | JAN.                  | JAN.  | DEZ.  | JANUAR |
|                        | 1990                  | 1989  | 1989  | 1990   |
|                        | IN JEWEILIGEN PREISEN |       |       |        |
| STRECKENGROSSHANDEL    | 92,5                  | 92,0  | 102,1 | 92,5   |
| LAGERGROSSHANDEL       | .                     | 100,8 | .     | .      |
| ABSATZFORMEN INSGESAMT | 103,1                 | 97,4  | 112,0 | 103,1  |

4 Umsatzentwicklung im Großhandel  
nach ausgewählten Wirtschaftsklassen und Umsatzgrößenklassen  
Januar 1990 gegenüber Januar 1989  
Prozent

| Nummer<br>der<br>Systematik 1) | Wirtschaftsklasse<br><br>Großhandel mit ...            | Veränderung der Umsatzwerte                       |                                     |                                      |                        |
|--------------------------------|--|---|-------------------------------------|--------------------------------------|------------------------|
|                                |  | Unternehmen mit Jahresumsätzen von ... bis ... DM |                                     |                                      |                        |
|                                |  | 1 000 000<br>bis unter<br>2 000 000               | 2 000 000<br>bis unter<br>5 000 000 | 5 000 000<br>bis unter<br>10 000 000 | 10 000 000<br>und mehr |
| 401 11                         | Getreide, Futter- u.<br>Düngemitteln, oaS .....        | x   | 1,5                                 | 15,9                                 | - 34,8                 |
| 401 14                         | Getreide, Saaten,<br>Futtermitteln .....               | - 1,0   | 5,2                                 | 4,0                                  | - 13,9                 |
| 401 51                         | lebendem Vieh .....                                    | 2,0   | - 1,2                               | 2,1                                  | 9,6                    |
| 404 10                         | techn. Chemikalien, Rohdrogen                          | - 31,3  | 30,5                                | 15,7                                 | - 10,5                 |
| 405 70                         | Mineralölerzeugnissen .....                            | 3,2   | 63,0                                | 58,9                                 | 14,4                   |
| 406 45                         | Eisen (oh. Roheisen) u.<br>Stahl u. -halbzeug .....    | - 15,7  | 14,4                                | - 5,1                                | 2,6                    |
| 406 71                         | NE-Metallen .....                                      | .   | .                                   | .                                    | - 3,4                  |
| 407 14                         | Schnittholz .....                                      | 18,1  | - 3,0                               | - 4,5                                | 18,1                   |
| 407 17                         | sonst. Holzhalbwaren,<br>Baulementen a. Holz .....     | 28,8  | - 4,4                               | 11,3                                 | 37,3                   |
| 407 40                         | Baustoffen, Bauelementen<br>a. mineral. Stoffen .....  | - 1,6   | 20,3                                | 13,7                                 | 6,0                    |
| 407 81                         | Installationsbedarf f.<br>Gas u. Wasser .....          | .   | 10,1                                | 11,3                                 | 10,7                   |
| 407 85                         | Installationsbedarf f.<br>Heizung .....                | .   | 28,1                                | - 5,0                                | 12,9                   |
| 408 31                         | Eisen- u. Stahlschrott .....                           | - 30,0  | - 17,1                              | - 25,5                               | - 10,8                 |
| 411 10                         | Nahrungsmitteln, Getränken,<br>Tabakwaren, oaS .....   | 8,8   | - 7,9                               | 19,4                                 | 17,1                   |
| 411 25                         | Gemüse, Obst, Früchten .....                           | 14,0  | 10,5                                | 12,9                                 | 13,2                   |
| 411 41                         | Milcherzeugnissen, Fettwaren                           | 6,0   | 27,3                                | 13,3                                 | 9,6                    |
| 411 55                         | Fleisch, Fleischwaren .....                            | 17,3  | 0,7                                 | 9,0                                  | 22,7                   |
| 411 61                         | Kaffee, Tee, Rohkakao .....                            | .   | .                                   | .                                    | - 9,6                  |
| 411 79                         | sonst. Nahrungsmitteln, ang.                           | .   | 17,0                                | - 7,3                                | - 0,3                  |
| 411 81                         | Wein .....   | 26,3  | - 6,8                               | - 6,6                                | 8,5                    |
| 411 87                         | Bier, alkoholfre. Getränken ..                         | 5,1   | 15,5                                | 10,3                                 | 9,2                    |
| 411 90                         | Tabakwaren .....                                       | x   | x                                   | x                                    | x                      |
| 412 10                         | Textil., Bekleidung, Schuhen,<br>Lederwaren, oaS ..... | - 22,9  | 24,3                                | - 4,5                                | 5,6                    |
| 412 30                         | Oberbekleidung .....                                   | .   | - 3,1                               | - 11,8                               | 3,1                    |
| 412 71                         | Heimtextilien, Bodenbelägen .                          | 36,3  | 19,9                                | - 19,8                               | 10,8                   |
| 413 14                         | Kleisenwaren usw. ....                                 | 10,2  | 32,1                                | 16,3                                 | 9,8                    |
| 413 18                         | sonst. Metall- u.<br>Kunststoffwaren, ang .....        | 25,2  | 14,2                                | 19,9                                 | 15,4                   |
| 413 20                         | elektrotechn. Erzeug-<br>nissen, ang .....             | 18,3  | 7,0                                 | 8,7                                  | 10,0                   |
| 413 60                         | Möbeln, Kunstgegen-<br>ständen u.ä. ....               | 6,2   | 18,9                                | 5,5                                  | 11,2                   |
| 413 71                         | Rundfunk-, Fernseh- u.<br>phonotechn. Geräten .....    | .   | - 2,7                               | 12,8                                 | 4,9                    |
| 414 65                         | Edelmetallwaren, Schmuck u.ä.                          | 17,8  | 16,6                                | 0,2                                  | 11,2                   |
| 416 11                         | Kraftwagen .....                                       | x   | 5,0                                 | .                                    | 17,9                   |
| 416 14                         | Kraftfahrzeugteilen u.<br>-reifen .....                | 7,5   | - 9,7                               | 29,3                                 | 8,5                    |
| 416 20                         | Landmaschinen, landw. Geräten                          | - 10,0  | 11,8                                | 12,2                                 | 9,6                    |
| 416 44                         | Büromaschinen,<br>ADV-Geräten u. -einr. ....           | 33,9  | 12,0                                | 11,4                                 | - 1,2                  |
| 416 49                         | sonst. Maschinen (oh.<br>Land- u. Spezialmaschinen) .. | - 0,4   | 8,3                                 | 12,5                                 | 21,9                   |
| 418 10                         | pharmazeutischen<br>Erzeugnissen .....                 | 13,1  | - 30,2                              | - 3,5                                | 18,1                   |
| 419 17                         | Schreib- u. Papierwaren,<br>Schul- und Büroart. ....   | 19,8  | 2,7                                 | 2,3                                  | 2,5                    |
| 419 83                         | Fertigwaren, oaS .....                                 | 14,6  | 10,6                                | - 4,2                                | 1,9                    |

1) Systematik der Wirtschaftszweige, Ausgabe 1979.

5 ENTWICKLUNG DER BESCHAEFTIGTENZAHL IM GROSSHANDEL  
NACH ARTEN DES GROSSHANDELS

| ART<br>DES GROSSHANDELS      | BESCHAEFTIGTE  |                                  |   | VERAENDERUNG DER BESCHAEFTIGTENZAHL |                        |                             |  |                                 |                |       |     |      |
|------------------------------|----------------|----------------------------------|---|-------------------------------------|------------------------|-----------------------------|--|---------------------------------|----------------|-------|-----|------|
|                              | INS-<br>GESAMT | DAVON                            |   | INSGESAMT                           | DAVON                  |                             |  |                                 | INS-<br>GESAMT | DAVON |     |      |
|                              |                | VOLL-<br>BE-<br>SCHAEF-<br>TIGTE | TEIL-<br>ZEIT-<br>BE-<br>SCHAEF-<br>TIGTE |                                     | VOLLBESCHAEF-<br>TIGTE | TEILZEITBE-<br>SCHAEFFTIGTE | VOLL-<br>BE-<br>SCHAEF-<br>TIGTE         | TEILZEIT-<br>BESCHAEF-<br>TIGTE |                |       |     |      |
|                              |                |                                  |   |                                     |                        |                             |  |                                 |                |       |     |      |
|                              |                |                                  |   |                                     |                        |                             |  |                                 |                |       |     |      |
|                              |                |                                  |   |                                     |                        |                             |  |                                 |                |       |     |      |
| JAN. 1990                    | JAN. 1989      | DEZ. 1989                        | JAN. 1990<br>GEGENUEBER<br>JAN. 1989      | DEZ. 1989                           | JAN. 1989              | DEZ. 1989                   | JANUAR 1990<br>GEGENUEBER<br>JANUAR 1989 | 1990<br>GEGENUEBER<br>1989      |                |       |     |      |
| 1986 = 100                   | PROZENT        |                                  |   |                                     |                        |                             |  |                                 |                |       |     |      |
| BINNENGROSSHANDEL            |                |                                  |   |                                     |                        |                             |  |                                 |                |       |     |      |
| PRODUKTIONSVERBINDUNGSHANDEL | 102,6          | 102,7                            | 101,9                                     | 2,3                                 | -0,5                   | 2,6                         | -0,1                                     | 0,6                             | -3,0           | 2,3   | 2,6 | 0,6  |
| KONSUMTIONSVERBINDUNGSHANDEL | 104,8          | 104,6                            | 105,4                                     | 1,8                                 | -1,1                   | 1,6                         | -0,5                                     | 2,4                             | -3,4           | 1,8   | 1,6 | 2,4  |
| ZUSAMMEN                     | 103,6          | 103,5                            | 103,7                                     | 2,1                                 | -0,8                   | 2,2                         | -0,3                                     | 1,5                             | -3,2           | 2,1   | 2,2 | 1,5  |
| AUSSENHANDEL                 |                |                                  |   |                                     |                        |                             |  |                                 |                |       |     |      |
| EINFUHRHANDEL                |                |                                  |   |                                     |                        |                             |  |                                 |                |       |     |      |
| PRODUKTIONSVERBINDUNGSHANDEL | 123,3          | 124,0                            | 117,3                                     | 7,6                                 | 0,5                    | 7,6                         | 0,7                                      | 7,5                             | -1,2           | 7,6   | 7,6 | 7,5  |
| KONSUMTIONSVERBINDUNGSHANDEL | 109,0          | 108,9                            | 109,4                                     | 1,9                                 | -0,9                   | 2,7                         | 0,4                                      | -2,2                            | -7,4           | 1,9   | 2,7 | -2,2 |
| ZUSAMMEN                     | 116,4          | 116,9                            | 112,6                                     | 4,9                                 | -0,1                   | 5,4                         | 0,6                                      | 2,0                             | -4,7           | 4,9   | 5,4 | 2,0  |
| AUSFUHRHANDEL                |                |                                  |   |                                     |                        |                             |  |                                 |                |       |     |      |
| GLOBALHANDEL                 | 119,1          | 119,9                            | 112,0                                     | 6,1                                 | 0,3                    | 6,9                         | 0,3                                      | -0,2                            | 0,5            | 6,1   | 6,9 | -0,2 |
| AUSSENHANDEL ZUSAMMEN        | 111,2          | 111,9                            | 106,7                                     | 4,3                                 | -0,4                   | 4,8                         | 0,0                                      | 1,2                             | -3,2           | 4,3   | 4,8 | 1,2  |
| ARTEN INSGESAMT              | 104,6          | 104,7                            | 104,1                                     | 2,4                                 | -0,7                   | 2,5                         | -0,2                                     | 1,5                             | -3,2           | 2,4   | 2,5 | 1,5  |

6 ENTWICKLUNG DER BESCHAEFTIGTENZAHL IM GROSSHANDEL  
NACH ABSATZFORMEN

| ABSATZFORM             | BESCHAEFTIGTE  |                                  |   | VERAENDERUNG DER BESCHAEFTIGTENZAHL |                        |                            |                                      |           |                |  |                            |         |  |
|------------------------|----------------|----------------------------------|---|-------------------------------------|------------------------|----------------------------|--------------------------------------|-----------|----------------|--|----------------------------|---------|--|
|                        | INS-<br>GESAMT | DAVON                            |   | INSGESAMT                           | DAVON                  |                            |                                      |           | INS-<br>GESAMT | DAVON                                    |                            |         |  |
|                        |                | VOLL-<br>BE-<br>SCHAEF-<br>TIGTE | TEIL-<br>ZEIT-<br>BE-<br>SCHAEF-<br>TIGTE |                                     | VOLLBESCHAEF-<br>TIGTE | TEILZEITBE-<br>SCHAFFTIGTE | JAN. 1990<br>GEGENUEBER<br>JAN. 1989 | DEZ. 1989 |                | JANUAR 1990<br>GEGENUEBER<br>JANUAR 1989 | 1990<br>GEGENUEBER<br>1989 |         |  |
|                        |                |                                  |   |                                     |                        |                            |                                      |           |                |  |                            |         |  |
|                        |                |                                  |   |                                     |                        |                            |                                      |           |                |  |                            |         |  |
|                        |                | JAN. 1990                        |   | JAN. 1989                           | DEZ. 1989              | JAN. 1989                  | DEZ. 1989                            |           |                |  |                            |         |  |
|                        |                | 1986 = 100                       |   |                                     |                        |                            |                                      |           |                |  |                            | PROZENT |  |
| STRECKENGROSSHANDEL    | 101,6          | 103,4                            | 92,0                                      | 1,7                                 | -0,7                   | 2,0                        | -0,2                                 | 0,1       | -3,6           | 1,7                                      | 2,0                        | 0,1     |  |
| LAGERGROSSHANDEL       | 105,2          | 105,0                            | 106,6                                     | 2,5                                 | -0,7                   | 2,7                        | -0,2                                 | 1,7       | -3,1           | 2,5                                      | 2,7                        | 1,7     |  |
| ABSATZFORMEN INSGESAMT | 104,6          | 104,7                            | 104,1                                     | 2,4                                 | -0,7                   | 2,5                        | -0,2                                 | 1,5       | -3,2           | 2,4                                      | 2,5                        | 1,5     |  |



7 ENTWICKLUNG DER BESCHAEFTIGTENZAHL IM GROSSHANDEL  
NACH WIRTSCHAFTSZWEIGEN

| NUMMER<br>DER<br>SYSTEMATIK<br>1) | WIRTSCHAFTSGLIEDERUNG | BESCHAEFTIGTE  |                                  |   | VERAENDERUNG DER BESCHAEFTIGTENZAHL |                        |                            |                                  |  |                |       |  |
|-----------------------------------|-----------------------|----------------|----------------------------------|---|-------------------------------------|------------------------|----------------------------|----------------------------------|--|----------------|-------|--|
|                                   |                       | INS-<br>GESAMT | DAVON                            |   | INSGESAMT                           | DAVON                  |                            |                                  |  | INS-<br>GESAMT | DAVON |  |
|                                   |                       |                | VOLL-<br>BE-<br>SCHAEF-<br>TIGTE | TEIL-<br>ZEIT-<br>BE-<br>SCHAEF-<br>TIGTE |                                     | VOLLBESCHAEF-<br>TIGTE | TEILZEITBE-<br>SCHAEFTIGTE | VOLL-<br>BE-<br>SCHAEF-<br>TIGTE | TEILZEIT-<br>BESCHAEF-<br>TIGTE          |                |       |  |
|                                   |                       |                |                                  |   |                                     |                        |                            |                                  |  |                |       |  |
|                                   |                       |                |                                  |   |                                     |                        |                            |                                  |  |                |       |  |
| JAN. 1990                         |                       |                | JAN. 1989                        | DEZ. 1989                                 | JAN. 1990                           | DEZ. 1989              | JAN. 1989                  | DEZ. 1989                        | JANUAR 1990<br>GEGENUEBER<br>JANUAR 1989 |                |       |  |
| 1986 = 100                        |                       |                | PROZENT                          |   |                                     |                        |                            |                                  |  |                |       |  |

401 GROSSHANDEL MIT GETREIDE, FUTTER- U. DUENGEMITTELN, TIEREN

|        |   |       |       |       |      |      |      |      |      |      |      |      |      |
|--------|---|-------|-------|-------|------|------|------|------|------|------|------|------|------|
| 401 11 | GETREIDE, FUTTER- U.<br>DUENGEMITTELN, OAS    | 107,9 | 108,4 | 103,9 | -1,9 | -1,4 | -1,7 | -0,9 | -3,3 | -5,3 | -1,9 | -1,7 | -3,3 |
| 401 14 | GETREIDE, SAATEN,<br>FUTTERMITTELN            | 91,2  | 90,9  | 92,6  | -0,5 | -0,3 | 0,3  | 0,5  | -4,4 | -4,0 | -0,5 | 0,3  | -4,4 |
| 401 17 | DUENGEMITTELN                                 | 91,8  | 87,4  | 121,9 | 1,5  | 0,8  | 1,2  | 0,6  | 3,2  | 1,6  | 1,5  | 1,2  | 3,2  |
| 401 1  | GETREIDE, FUTTER- U.<br>DUENGEMITTELN         | 99,0  | 99,1  | 98,0  | -1,1 | -0,8 | -0,7 | -0,2 | -3,7 | -4,3 | -1,1 | -0,7 | -3,7 |
| 401 3  | BLUMEN, PFLANZEN<br>BLUMENSINDEREIBEDARF      | 120,1 | 117,6 | 124,8 | 6,5  | -2,0 | 4,1  | -1,7 | 11,2 | -2,4 | 6,5  | 4,1  | 11,2 |
| 401 51 | LEBENDEM VIEH                                 | 84,2  | 85,7  | 82,2  | -6,2 | -2,5 | -8,3 | -0,6 | -6,2 | -5,3 | -8,2 | -6,3 | -8,2 |
| 401 55 | SONST. LEBENDEN<br>TIEREN, ZOOLOG. BEDARF     | .     | .     | .     | .    | .    | .    | .    | .    | .    | .    | .    | .    |
| 401 5  | LEBENDEN TIEREN,<br>ZOOLOG. BEDARF            | 86,6  | 85,9  | 87,7  | -7,0 | -3,2 | -8,1 | -0,9 | -5,2 | -6,8 | -7,0 | -8,1 | -5,2 |
| 401    | GETREIDE, FUTTER- U.<br>DUENGEMITTELN, TIEREN | 99,4  | 99,2  | 100,1 | -1,0 | -1,5 | -1,2 | -0,5 | -0,5 | -4,6 | -1,0 | -1,2 | -0,5 |

402 GROSSHANDEL MIT TEXTIL, ROHSTOFFEN U. HALBWAREN, HAEUTEN USW

|        |   |      |      |       |      |      |      |      |       |      |      |      |       |
|--------|---|------|------|-------|------|------|------|------|-------|------|------|------|-------|
| 402 11 | GARNEN (OH. HAND-<br>ARBEITSGARNE U.AE.)        | .    | .    | .     | .    | .    | .    | .    | .     | .    | .    | .    | .     |
| 402 14 | WOLLE, TIERHAAREN                               | 89,3 | 93,9 | 79,0  | -4,8 | -1,1 | -0,5 | -1,2 | -14,4 | -0,6 | -4,8 | -0,5 | -14,4 |
| 402 17 | BAUMWOLLE                                       | 97,3 | 99,7 | 87,4  | -0,5 | -0,9 | -1,4 | -1,6 | 4,1   | 2,7  | -0,5 | -1,4 | 4,1   |
| 402 19 | SONST. TEXTIL, ROHSTOFFEN<br>U. HALBWAREN       | 90,7 | 92,3 | 84,6  | 5,0  | -4,3 | 2,2  | -2,9 | 17,8  | -9,4 | 5,0  | 2,2  | 17,8  |
| 402 1  | TEXTIL, ROHSTOFFEN<br>U. HALBWAREN              | 89,2 | 90,4 | 85,3  | 0,6  | -2,8 | -0,1 | -2,2 | 3,1   | -5,2 | 0,6  | -0,1 | 3,1   |
| 402 5  | HAEUTEN, FELLE                                  | 92,6 | 90,8 | 105,7 | -0,3 | -0,7 | -4,5 | -0,9 | 38,5  | 1,0  | -0,3 | -4,5 | 38,5  |
| 402 7  | LEDER   | .    | .    | .     | .    | .    | .    | .    | .     | .    | .    | .    | .     |
| 402 8  | ROHTABAK  | .    | .    | .     | .    | .    | .    | .    | .     | .    | .    | .    | .     |
| 402    | TEXTIL, ROHSTOFFEN U.<br>HALBWAREN, HAEUTEN USW | 89,2 | 88,0 | 94,9  | 0,1  | -1,8 | -2,4 | -1,5 | 12,3  | -2,9 | 0,1  | -2,4 | -2,3  |

404 GROSSHANDEL MIT TECHN. CHEMIKALIEN, ROHDROGEN, KAUTSCHUK

|       |   |       |       |       |     |      |     |     |      |       |     |     |      |
|-------|---|-------|-------|-------|-----|------|-----|-----|------|-------|-----|-----|------|
| 404 1 | TECHN. CHEMIKALIEN,<br>ROHDROGEN            | 111,9 | 113,1 | 103,9 | 2,9 | 1,2  | 3,7 | 2,3 | -2,9 | -6,0  | 2,9 | 3,7 | -2,9 |
| 404 6 | ROHEN TECHN. FETTEN U.<br>OLEN, KAUTSCHUK   | 111,9 | 116,5 | 91,2  | 2,5 | -3,1 | 3,5 | 2,0 | -2,5 | -24,8 | 2,5 | 3,5 | -2,5 |
| 404   | TECHN. CHEMIKALIEN,<br>ROHDROGEN, KAUTSCHUK | 111,9 | 113,2 | 103,0 | 2,9 | 1,0  | 3,7 | 2,2 | -2,9 | -7,5  | 2,9 | 3,7 | -2,9 |

405 GROSSHANDEL MIT FEST. BRENNSTOFFEN, MINERALOELERZEUGNISSEN

|       |   |       |       |      |      |      |      |      |       |      |      |      |       |
|-------|---|-------|-------|------|------|------|------|------|-------|------|------|------|-------|
| 405 1 | FEST. BRENNSTOFFEN,<br>MINERALOELERZEUGN. OAS | 31,8  | 30,6  | 45,5 | 2,4  | -0,5 | 2,4  | -    | 2,0   | -3,8 | 2,4  | 2,4  | 2,0   |
| 405 4 | FEST. BRENNSTOFFEN                            | 62,1  | 63,6  | 52,5 | -6,4 | -    | -4,5 | 0,4  | -18,7 | -2,8 | -6,4 | -4,5 | -18,7 |
| 405 7 | MINERALOELERZEUGNISSEN                        | 102,6 | 103,0 | 99,3 | -0,3 | -0,7 | -0,1 | -0,5 | -2,6  | -2,8 | -0,3 | -0,1 | -2,6  |
| 405   | FEST. BRENNSTOFFEN,<br>MINERALOELERZEUGNISSEN | 96,9  | 97,2  | 94,3 | -0,5 | -0,7 | -0,2 | -0,4 | -3,2  | -2,8 | -0,5 | -0,2 | -3,2  |

406 GROSSHANDEL MIT ERZEN, STAHL, NE-METALLEN USW

|        |            |   |   |   |   |   |   |   |   |   |   |   |   |
|--------|------------|---|---|---|---|---|---|---|---|---|---|---|---|
| 406 11 | EISENERZEN | . | . | . | . | . | . | . | . | . | . | . | . |
| 406 1  | ERZEN      | . | . | . | . | . | . | . | . | . | . | . | . |
| 406 41 | ROHEISEN   | . | . | . | . | . | . | . | . | . | . | . | . |

1) SYSTEMATIK DER WIRTSCHAFTSZWEIGE, AUSGABE 1979.

7 ENTWICKLUNG DER BESCHAFTIGTENZAHL IM GROSSHANDEL  
NACH WIRTSCHAFTSZWEIGEN

| NUMMER<br>DER<br>SYSTEMATIK<br>1)                           | WIRTSCHAFTSGLIEDERUNG | BESCHAFTIGTE   |                                  |   | VERÄNDERUNG DER BESCHAFTIGTENZAHL |                        |           |                           |           |                |                                  |                                 |       |           |           |           |
|---|-----------------------|----------------|----------------------------------|---|-----------------------------------|------------------------|-----------|---------------------------|-----------|----------------|----------------------------------|---------------------------------|-------|-----------|-----------|-----------|
|   |                       | INS-<br>GESAMT | DAVON                            |   | INSGESAMT                         | DAVON                  |           |                           |           | INS-<br>GESAMT | DAVON                            |                                 |       |           |           |           |
|   |                       |                | VOLL-<br>BE-<br>SCHAEF-<br>TIGTE | TEIL-<br>ZEIT-<br>BE-<br>SCHAEF-<br>TIGTE |                                   | VOLLBESCHAEF-<br>TIGTE |           | TEILZEITBE-<br>SCHAFTIGTE |           |                | VOLL-<br>BE-<br>SCHAEF-<br>TIGTE | TEILZEIT-<br>BESCHAEF-<br>TIGTE |       |           |           |           |
|   |                       |                |                                  |   |                                   | JAN. 1990              | DEZ. 1989 | JAN. 1990                 | DEZ. 1989 |                |                                  |                                 |       |           |           |           |
|   |                       |                |                                  |   |                                   |                        |           |                           | JAN. 1989 |                |                                  | DEZ. 1989                       |       | JAN. 1989 | DEZ. 1989 | JAN. 1989 |
| GROSSHANDEL MIT ...   |                       | 1986 = 100     |                                  |   | PROZENT                           |                        |           |                           |           |                |                                  |                                 |       |           |           |           |
| 406 45 EISEN (OH. ROHEISEN) U. STAHL U. -HALBZEUG           |                       |                |                                  |   |                                   |                        |           |                           |           |                |                                  |                                 |       |           |           |           |
|   |                       | 96,7           | 99,3                             | 91,4                                      | 3,4                               | -0,4                   | 3,7       | -0,4                      | 0,4       | -0,6           | 3,4                              | 3,7                             | 0,4   |           |           |           |
| 406 4 EISEN U. STAHL U. -HALBZEUG                           |                       |                |                                  |   |                                   |                        |           |                           |           |                |                                  |                                 |       |           |           |           |
|   |                       | 96,8           | 99,4                             | 91,9                                      | 3,4                               | -0,4                   | 3,7       | -0,4                      | 0,5       | -0,5           | 3,4                              | 3,7                             | 0,5   |           |           |           |
| 406 71 NE-METALLEN  |                       |                |                                  |   |                                   |                        |           |                           |           |                |                                  |                                 |       |           |           |           |
|   |                       | 220,4          | 227,5                            | 147,2                                     | 1,5                               | -0,1                   | 1,9       | 0,1                       | -3,9      | -2,0           | 1,5                              | 1,9                             | -3,9  |           |           |           |
| 406 75 NE-METALLHALBZEUG                                    |                       |                |                                  |   |                                   |                        |           |                           |           |                |                                  |                                 |       |           |           |           |
|   |                       | 105,1          | 112,1                            | 66,3                                      | 3,3                               | -4,0                   | 7,7       | -1,4                      | -23,4     | -21,6          | 3,3                              | 7,7                             | -23,4 |           |           |           |
| 406 7 NE-METALLEN U. -HALBZEUG                              |                       |                |                                  |   |                                   |                        |           |                           |           |                |                                  |                                 |       |           |           |           |
|   |                       | 173,3          | 182,7                            | 103,2                                     | 2,0                               | -1,1                   | 3,2       | -0,3                      | -12,1     | -10,3          | 2,0                              | 3,2                             | -12,1 |           |           |           |
| 406 ERZEN, STAHL, NE-METALLEN USW                           |                       |                |                                  |   |                                   |                        |           |                           |           |                |                                  |                                 |       |           |           |           |
|   |                       | 110,7          | 112,2                            | 94,0                                      | 3,1                               | -0,6                   | 3,6       | -0,4                      | -2,9      | -3,1           | 3,1                              | 3,6                             | -2,9  |           |           |           |
| 407 GROSSHANDEL MIT HOLZ, BAUSTOFFEN, INSTALLATIONSBEDARF   |                       |                |                                  |   |                                   |                        |           |                           |           |                |                                  |                                 |       |           |           |           |
| 407 11 ROH HOLZ   |                       |                |                                  |   |                                   |                        |           |                           |           |                |                                  |                                 |       |           |           |           |
|   |                       | 104,0          | 98,1                             | 152,7                                     | 11,2                              | 0,6                    | 5,1       | 1,1                       | 60,8      | -2,3           | 11,2                             | 5,1                             | 60,8  |           |           |           |
| 407 14 SCHNITTHOLZ  |                       |                |                                  |   |                                   |                        |           |                           |           |                |                                  |                                 |       |           |           |           |
|   |                       | 89,5           | 90,1                             | 85,6                                      | 1,5                               | -1,4                   | 2,5       | -0,7                      | -4,6      | -6,4           | 1,5                              | 2,5                             | -4,6  |           |           |           |
| 407 17 SONST. HOLZHALBWAREN, BAUELEMENTEN A. HOLZ           |                       |                |                                  |   |                                   |                        |           |                           |           |                |                                  |                                 |       |           |           |           |
|   |                       | 93,6           | 93,6                             | 93,4                                      | 1,7                               | -0,4                   | 1,9       | 0,4                       | -         | -4,8           | 1,7                              | 1,9                             | -     |           |           |           |
| 407 1 HOLZ U. -HALBWAREN, BAUELEMENTEN A. HOLZ              |                       |                |                                  |   |                                   |                        |           |                           |           |                |                                  |                                 |       |           |           |           |
|   |                       | 93,0           | 92,6                             | 95,2                                      | 2,6                               | -0,7                   | 2,5       | 0,0                       | 3,5       | -5,0           | 2,6                              | 2,5                             | 3,5   |           |           |           |
| 407 4 BAUSTOFFEN, BAUELEMENTEN A. MINERAL. STOFFEN          |                       |                |                                  |   |                                   |                        |           |                           |           |                |                                  |                                 |       |           |           |           |
|   |                       | 101,1          | 101,4                            | 98,7                                      | 4,7                               | -0,2                   | 3,9       | -0,3                      | 12,0      | 0,3            | 4,7                              | 3,9                             | 12,0  |           |           |           |
| 407 6 FLACHGLAS   |                       |                |                                  |   |                                   |                        |           |                           |           |                |                                  |                                 |       |           |           |           |
|   |                       | 111,5          | 111,3                            | 113,3                                     | 0,8                               | -2,7                   | 1,0       | -2,6                      | -1,1      | -4,1           | 0,8                              | 1,0                             | -1,1  |           |           |           |
| 407 81 INSTALLATIONSBEDARF F. GAS U. WASSER                 |                       |                |                                  |   |                                   |                        |           |                           |           |                |                                  |                                 |       |           |           |           |
|   |                       | 109,4          | 109,2                            | 112,5                                     | 0,9                               | 0,4                    | 0,7       | -0,2                      | 3,1       | 8,5            | 0,9                              | 0,7                             | 3,1   |           |           |           |
| 407 85 INSTALLATIONSBEDARF F. HEIZUNG                       |                       |                |                                  |   |                                   |                        |           |                           |           |                |                                  |                                 |       |           |           |           |
|   |                       | 94,3           | 93,4                             | 103,3                                     | 6,3                               | -0,5                   | 6,0       | 0,2                       | 5,4       | -7,1           | 6,3                              | 6,0                             | 5,4   |           |           |           |
| 407 8 INSTALL. BEDARF F. GAS, WASSER U. HEIZUNG             |                       |                |                                  |   |                                   |                        |           |                           |           |                |                                  |                                 |       |           |           |           |
|   |                       | 104,8          | 104,4                            | 109,4                                     | 2,3                               | 0,2                    | 2,1       | -0,1                      | 5,1       | 2,9            | 2,3                              | 2,1                             | 5,1   |           |           |           |
| 407 HOLZ, BAUSTOFFEN, INSTALLATIONSBEDARF                   |                       |                |                                  |   |                                   |                        |           |                           |           |                |                                  |                                 |       |           |           |           |
|   |                       | 101,1          | 101,2                            | 101,0                                     | 3,3                               | -0,3                   | 2,9       | -0,3                      | 7,4       | -0,6           | 3,3                              | 2,9                             | 7,4   |           |           |           |
| 408 GROSSHANDEL MIT ALTMATERIAL, RESTSTOFFEN                |                       |                |                                  |   |                                   |                        |           |                           |           |                |                                  |                                 |       |           |           |           |
| 408 31 EISEN- U. STAHLSCHROTT                               |                       |                |                                  |   |                                   |                        |           |                           |           |                |                                  |                                 |       |           |           |           |
|   |                       | 102,2          | 101,2                            | 113,0                                     | 3,3                               | 0,4                    | 4,1       | 0,7                       | -3,2      | -2,7           | 3,3                              | 4,1                             | -3,2  |           |           |           |
| 408 35 NE-METALLSCHROTT                                     |                       |                |                                  |   |                                   |                        |           |                           |           |                |                                  |                                 |       |           |           |           |
|   |                       | 111,2          | 117,1                            | 73,8                                      | 5,8                               | 0,8                    | 9,5       | 2,1                       | -21,1     | -9,9           | 5,8                              | 9,5                             | -21,1 |           |           |           |
| 408 3 SCHROTT   |                       |                |                                  |   |                                   |                        |           |                           |           |                |                                  |                                 |       |           |           |           |
|   |                       | 103,6          | 103,5                            | 104,3                                     | 3,7                               | 0,5                    | 5,0       | 0,9                       | -6,6      | -3,9           | 3,7                              | 5,0                             | -6,6  |           |           |           |
| 408 71 ALTMATERIAL, RESTSTOFFEN, OAS                        |                       |                |                                  |   |                                   |                        |           |                           |           |                |                                  |                                 |       |           |           |           |
|   |                       | .              | .                                | .   | .                                 | .                      | .         | .                         | .         | .              | .                                | .                               | .     |           |           |           |
| 408 74 LUMPEN, TEXTIL, RESTSTOFFEN                          |                       |                |                                  |   |                                   |                        |           |                           |           |                |                                  |                                 |       |           |           |           |
|   |                       | .              | .                                | .   | .                                 | .                      | .         | .                         | .         | .              | .                                | .                               | .     |           |           |           |
| 408 77 ALTPAPIER U. -PAPPE, RESTSTF. A. PAPIER U. PAPPE     |                       |                |                                  |   |                                   |                        |           |                           |           |                |                                  |                                 |       |           |           |           |
|   |                       | 114,8          | 113,5                            | 120,3                                     | 4,6                               | -0,1                   | 5,3       | -0,3                      | 2,3       | 0,5            | 4,6                              | 5,3                             | 2,3   |           |           |           |
| 408 79 SONST. ALTMATERIALIEN U. RESTSTOFFEN, ANG            |                       |                |                                  |   |                                   |                        |           |                           |           |                |                                  |                                 |       |           |           |           |
|   |                       | .              | .                                | .   | .                                 | .                      | .         | .                         | .         | .              | .                                | .                               | .     |           |           |           |
| 408 7 SONST. ALTMATERIALIEN U. RESTSTOFFEN                  |                       |                |                                  |   |                                   |                        |           |                           |           |                |                                  |                                 |       |           |           |           |
|   |                       | 102,5          | 105,3                            | 91,2                                      | 3,8                               | 0,3                    | 4,1       | 0,3                       | 2,3       | 0,6            | 3,8                              | 4,1                             | 2,3   |           |           |           |
| 408 ALTMATERIAL, RESTSTOFFEN                                |                       |                |                                  |   |                                   |                        |           |                           |           |                |                                  |                                 |       |           |           |           |
|   |                       | 103,3          | 103,9                            | 98,9                                      | 3,7                               | 0,4                    | 4,8       | 0,8                       | -3,4      | -2,2           | 3,7                              | 4,8                             | -3,4  |           |           |           |
| 40 ROHSTOFFEN U. HALBWAREN                                  |                       |                |                                  |   |                                   |                        |           |                           |           |                |                                  |                                 |       |           |           |           |
|   |                       | 102,8          | 103,3                            | 96,9                                      | 2,0                               | -0,5                   | 2,1       | -0,2                      | 1,2       | -3,1           | 2,0                              | 2,1                             | 1,2   |           |           |           |
| 411 GROSSHANDEL MIT NÄHRUNGSMITTELEN, GETRÄNKEN, TABAKWAREN |                       |                |                                  |   |                                   |                        |           |                           |           |                |                                  |                                 |       |           |           |           |
| 411 1 NÄHRUNGSMITTELEN, GETRÄNKEN, TABAKWAREN, OAS          |                       |                |                                  |   |                                   |                        |           |                           |           |                |                                  |                                 |       |           |           |           |
|   |                       | 102,8          | 102,5                            | 104,2                                     | 0,4                               | -2,7                   | -1,4      | -1,2                      | -3,6      | -8,1           | 0,4                              | 1,4                             | -3,6  |           |           |           |
| 411 21 SPEISE- UND INDUSTRIE-KARTOFFELN                     |                       |                |                                  |   |                                   |                        |           |                           |           |                |                                  |                                 |       |           |           |           |
|   |                       | 110,2          | 107,0                            | 122,1                                     | -3,3                              | 0,2                    | 2,5       | 2,7                       | -16,3     | -7,3           | -3,3                             | 2,5                             | -16,3 |           |           |           |
| 411 25 GEMÜSE, OBST, FRUCHTEN                               |                       |                |                                  |   |                                   |                        |           |                           |           |                |                                  |                                 |       |           |           |           |
|   |                       | 100,4          | 102,0                            | 94,3                                      | 0,3                               | -2,5                   | 0,6       | 0,4                       | -1,6      | -13,0          | 0,3                              | 0,8                             | -1,6  |           |           |           |
| 411 2 SPEISE- U. INDUSTRIE-KARTOFFELN, GEMÜSE, OBST         |                       |                |                                  |   |                                   |                        |           |                           |           |                |                                  |                                 |       |           |           |           |
|   |                       | 101,4          | 102,5                            | 97,2                                      | -0,1                              | -2,2                   | 1,0       | 0,6                       | -4,1      | -12,3          | -0,1                             | 1,0                             | -4,1  |           |           |           |
| 411 31 ZUCKER   |                       |                |                                  |   |                                   |                        |           |                           |           |                |                                  |                                 |       |           |           |           |
|   |                       | 94,3           | 96,6                             | 80,2                                      | -0,7                              | -4,4                   | -0,4      | -4,6                      | -3,0      | -3,0           | -0,7                             | -0,4                            | -3,0  |           |           |           |

1) SYSTEMATIK DER WIRTSCHAFTSZWEIGE, AUSGABE 1979.

7 ENTWICKLUNG DER BESCHAEFTIGTENZAHL IM GROSSHANDEL  
NACH WIRTSCHAFTSZWEIGEN

| NUMMER<br>DER<br>SYSTEMATIK<br>1)                              | WIRTSCHAFTSGLIEDERUNG                             | BESCHAEFTIGTE  |                                  |   | VERAENDERUNG DER BESCHAEFTIGTENZAHL |                        |                                     |                                  |                                 |                |       |       |       |
|--|---|----------------|----------------------------------|---|-------------------------------------|------------------------|-------------------------------------|----------------------------------|---------------------------------|----------------|-------|-------|-------|
|  |   | INS-<br>GESAMT | DAVON                            |   | INSGESAMT                           | DAVON                  |                                     |                                  |                                 | INS-<br>GESAMT | DAVON |       |       |
|  |   |                | VOLL-<br>BE-<br>SCHAEF-<br>TIGTE | TEIL-<br>ZEIT-<br>BE-<br>SCHAEF-<br>TIGTE |                                     | VOLLBESCHAEF-<br>TIGTE | TEILZEITBE-<br>SCHAEFTIGTE          | VOLL-<br>BE-<br>SCHAEF-<br>TIGTE | TEILZEIT-<br>BESCHAEF-<br>TIGTE |                |       |       |       |
|  |   |                |                                  |   |                                     |                        |                                     |                                  |                                 |                |       |       |       |
|  |   |                |                                  |   |                                     |                        |                                     |                                  |                                 |                |       |       |       |
| JAN. 1990  | JAN. 1989   | DEZ. 1989      | JAN. 1990                        | DEZ. 1989                                 | JAN. 1985                           | DEZ. 1989              | JANUAR<br>GEGENUEBER<br>JANUAR 1989 | 1990<br>GEGENUEBER<br>1989       |                                 |                |       |       |       |
| GROSSHANDEL MIT ...  | 1986 = 100  | PROZENT        |                                  |   |                                     |                        |                                     |                                  |                                 |                |       |       |       |
| 411 36   | SUESSWAREN  | 104,9          | 104,6                            | 105,4                                     | 3,4                                 | -2,2                   | 4,7                                 | -1,0                             | -1,6                            | -7,1           | 3,4   | 4,7   | -1,6  |
| 411 3  | ZUCKER, SUESSWAREN                                | 103,1          | 103,3                            | 102,1                                     | 2,7                                 | -2,6                   | 3,6                                 | -1,6                             | -1,7                            | -6,7           | 2,7   | 3,6   | -1,7  |
| 411 41   | MILCHERZEUGNISSEN,<br>FETTWAREN                   | 106,9          | 107,6                            | 103,1                                     | 2,1                                 | -0,5                   | 2,6                                 | 0,7                              | -0,4                            | -7,0           | 2,1   | 2,6   | -0,4  |
| 411 45   | EIERN   | 104,8          | 99,3                             | 111,6                                     | 2,6                                 | -10,9                  | 1,2                                 | 1,2                              | 4,0                             | -21,2          | 2,6   | 1,2   | 4,0   |
| 411 4  | MILCHERZEUGNISSEN,<br>FETTWAREN, EIERN            | 106,5          | 106,4                            | 107,0                                     | 2,2                                 | -2,9                   | 2,4                                 | 0,7                              | 1,6                             | -14,3          | 2,2   | 2,4   | 1,6   |
| 411 51   | WILD, GEFLUEGEL                                   | 123,4          | 109,7                            | 159,3                                     | 9,0                                 | -2,4                   | 11,5                                | -0,5                             | 4,7                             | -5,7           | 9,0   | 11,5  | 4,7   |
| 411 55   | FLEISCH, FLEISCHWAREN                             | 101,7          | 103,2                            | 95,5                                      | 1,1                                 | -1,1                   | 1,0                                 | 0,2                              | 1,5                             | -6,0           | 1,1   | 1,0   | 1,5   |
| 411 5  | WILD, GEFLUEGEL,<br>FLEISCH, FLEISCHWAREN         | 103,8          | 103,8                            | 103,7                                     | 1,9                                 | -1,2                   | 1,5                                 | 0,1                              | 2,1                             | -6,0           | 1,9   | 1,5   | 2,1   |
| 411 61   | KAFFEE, TEE, ROHKAKAO                             | 102,4          | 98,0                             | 116,1                                     | -3,2                                | -1,9                   | -5,6                                | -2,4                             | 3,6                             | -0,4           | -3,2  | -5,6  | 3,6   |
| 411 65   | GEWUERZEN   | .              | .                                | .   | .                                   | .                      | .                                   | .                                | .                               | .              | .     | .     | .     |
| 411 6  | KAFFEE, TEE, ROHKAKAO,<br>GEWUERZEN               | 101,6          | 97,3                             | 114,7                                     | -3,1                                | -1,7                   | -5,4                                | -2,3                             | 3,6                             | -0,3           | -3,1  | -5,4  | 3,6   |
| 411 71   | MEHL  | .              | .                                | .   | .                                   | .                      | .                                   | .                                | .                               | .              | .     | .     | .     |
| 411 75   | FISCHEN, FISCH-<br>ERZEUGNISSEN                   | 96,1           | 94,3                             | 101,9                                     | 5,3                                 | -0,5                   | 4,9                                 | -0,7                             | 6,4                             | 0,1            | 5,3   | 4,9   | 6,4   |
| 411 73   | SONST. NAHRUNGSMITTELN,<br>ANG                    | 81,3           | 87,5                             | 56,2                                      | 3,4                                 | 0,5                    | 1,9                                 | 0,2                              | 13,8                            | 2,3            | 3,4   | 1,9   | 13,8  |
| 411 7  | SONST. NAHRUNGSMITTELN                            | 87,0           | 85,5                             | 77,4                                      | 3,9                                 | 0,0                    | 2,9                                 | -0,2                             | 8,1                             | 1,0            | 3,9   | 2,9   | 8,1   |
| 411 81   | WEIN  | 91,1           | 87,5                             | 105,3                                     | 0,7                                 | -2,4                   | 1,8                                 | -1,4                             | -3,1                            | -6,5           | 0,7   | 1,6   | -3,1  |
| 411 83   | SPIRITUOSEN                                       | 99,3           | 92,2                             | 99,6                                      | 4,5                                 | -1,5                   | 5,6                                 | 0,6                              | 2,4                             | -8,9           | 4,9   | 5,6   | 2,4   |
| 411 87   | BIER, ALKOHOLFR.,<br>GETRAENKEN                   | 110,1          | 109,9                            | 111,3                                     | 6,5                                 | -1,3                   | 6,2                                 | 1,0                              | 7,7                             | -10,6          | 6,5   | 6,2   | 7,7   |
| 411 8  | GETRAENKEN  | 104,6          | 103,6                            | 109,5                                     | 5,1                                 | -1,6                   | 5,2                                 | 0,5                              | 4,6                             | -9,5           | 5,1   | 5,2   | 4,6   |
| 411 9  | TABAKWAREN  | 100,0          | 97,9                             | 109,5                                     | 1,1                                 | -2,1                   | 1,5                                 | -2,2                             | -0,5                            | -1,8           | 1,1   | 1,5   | -0,5  |
| 411  | NAHRUNGSMITTELN,<br>GETRAENKEN, TABAKWAREN        | 101,5          | 101,3                            | 102,1                                     | 1,6                                 | -2,0                   | 2,0                                 | -0,4                             | 0,1                             | -7,6           | 1,6   | 2,0   | 0,1   |
| 412 GROSSHANDEL MIT TEXTILIEN, BEKLEIDUNG, SCHUHEN, LEDERWAREN |   |                |                                  |   |                                     |                        |                                     |                                  |                                 |                |       |       |       |
| 412 1  | TEXTIL., BEKLEIDG.,<br>SCHUHEN, LEDERWAREN, DAS   | 102,6          | 103,7                            | 98,8                                      | 2,2                                 | -1,0                   | 6,7                                 | -0,2                             | -11,5                           | -4,1           | 2,2   | 6,7   | -11,5 |
| 412 2  | METERWARE F. BEKLEIDUNG<br>U. WAESCHE             | 98,7           | 99,7                             | 94,0                                      | 0,1                                 | -1,5                   | 1,2                                 | -1,5                             | -5,6                            | -1,4           | 0,1   | 1,2   | -5,6  |
| 412 3  | OBERBEKLEIDUNG                                    | 109,4          | 110,6                            | 104,8                                     | -1,7                                | -1,5                   | -1,9                                | -0,1                             | -0,6                            | -6,4           | -1,7  | -1,9  | -0,6  |
| 412 41   | HERREN-, DAMEN- U.<br>KINDERWAESCHE, MIEDERW.     | .              | .                                | .   | .                                   | .                      | .                                   | .                                | .                               | .              | .     | .     | .     |
| 412 45   | PULLOV., SAEUGL.,<br>BEKLEIDG., KURZW. U. AE.     | 84,4           | 88,1                             | 72,4                                      | -12,7                               | 3,6                    | -10,2                               | 5,6                              | -21,6                           | -3,9           | -12,7 | -10,2 | -21,6 |
| 412 4  | HERREN-, DAMEN- U.<br>KINDERWAESCHE USW           | 83,5           | 87,9                             | 69,9                                      | -12,2                               | 3,5                    | -9,6                                | 5,3                              | -20,8                           | -3,0           | -12,2 | -9,6  | -20,8 |
| 412 5  | KOPFBEDECKUNGEN,<br>BEKLEIDUNGSZUBEHOER           | .              | .                                | .   | .                                   | .                      | .                                   | .                                | .                               | .              | .     | .     | .     |
| 412 6  | KUERSCHNERWAREN                                   | 56,3           | 50,3                             | 87,6                                      | -15,6                               | 2,4                    | -21,4                               | 2,6                              | 7,0                             | 1,1            | -15,6 | -21,4 | 7,0   |
| 412 71   | HEIMTEXTILIEN,<br>BODENBELAEGEN                   | 103,5          | 103,3                            | 104,8                                     | 3,0                                 | 1,6                    | 2,7                                 | 1,5                              | 5,1                             | 2,2            | 3,0   | 2,7   | 5,1   |
| 412 74   | BETTWAREN   | .              | .                                | .   | .                                   | .                      | .                                   | .                                | .                               | .              | .     | .     | .     |
| 412 77   | HAUS- U. TISCHWAESCHE                             | .              | .                                | .   | .                                   | .                      | .                                   | .                                | .                               | .              | .     | .     | .     |
| 412 7  | HEIM- U. HAUSTEXTIL.,<br>BODENBELAEGEN, BETTWAREN | 104,3          | 104,1                            | 105,5                                     | 1,2                                 | 1,3                    | 2,5                                 | 1,0                              | -4,7                            | 2,4            | 1,2   | 2,5   | -4,7  |
| 412 8  | SCHUHEN   | 92,0           | 95,9                             | 76,7                                      | 0,5                                 | -0,4                   | 1,0                                 | 0,0                              | -1,4                            | -2,1           | 0,5   | 1,0   | -1,4  |
| 412 91   | LEDER- U. TAESCHNERWAREN<br>(OH. SCHUHE)          | 106,4          | 101,3                            | 120,3                                     | 6,2                                 | -4,1                   | -5,4                                | -1,6                             | 47,9                            | -9,6           | 6,2   | -5,4  | 47,9  |

1) SYSTEMATIK DER WIRTSCHAFTSZWEIGE, AUSGABE 1979.

7 ENTWICKLUNG DER BESCHAEFTIGTENZAHL IM GROSSHANDEL  
NACH WIRTSCHAFTSZWEIGEN

| NUMMER<br>DER<br>SYSTEMATIK<br>1)                           | WIRTSCHAFTSGLIEDERUNG                              | BESCHAEFTIGTE  |                                  |   | VERAENDERUNG DER BESCHAEFTIGTENZAHL |                        |                            |                                  |  |                            |       |      |       |
|---|--|----------------|----------------------------------|---|-------------------------------------|------------------------|----------------------------|----------------------------------|--|----------------------------|-------|------|-------|
|   |  | INS-<br>GESAMT | DAVON                            |   | INSGESAMT                           | DAVON                  |                            |                                  |  | INS-<br>GESAMT             | DAVON |      |       |
|   |  |                | VOLL-<br>BE-<br>SCHAEF-<br>TIGTE | TEIL-<br>ZEIT-<br>BE-<br>SCHAEF-<br>TIGTE |                                     | VOLLBESCHAEF-<br>TIGTE | TEILZEITBE-<br>SCHAEFTIGTE | VOLL-<br>BE-<br>SCHAEF-<br>TIGTE | TEILZEIT-<br>BESCHAEF-<br>TIGTE          |                            |       |      |       |
|   |  |                |                                  |   |                                     |                        |                            |                                  |  |                            |       |      |       |
|   |  | JAN. 1990      | JAN. 1989                        | DEZ. 1989                                 | JAN. 1990 GEGENUEBER<br>JAN. 1989   | DEZ. 1989              | JAN. 1989                  | DEZ. 1989                        | JANUAR 1990<br>GEGENUEBER<br>JANUAR 1989 | 1990<br>GEGENUEBER<br>1989 |       |      |       |
| GROSSHANDEL MIT ...   | 1986 = 100   | PROZENT        |                                  |   |                                     |                        |                            |                                  |  |                            |       |      |       |
| 412 95  | GALANTERIEWAREN,<br>GESCHENKARTIKELN               | 140,4          | 138,4                            | 146,4                                     | -2,4                                | -2,5                   | -5,6                       | 0,5                              | 8,4                                      | -10,1                      | -2,4  | -5,6 | 8,4   |
| 412 9   | LEDER-, TIESCHNER- U.<br>GALANTERIEW. (OH. SCHUHE) | 129,8          | 127,1                            | 137,8                                     | -0,3                                | -2,9                   | -5,6                       | -0,0                             | 17,5                                     | -10,0                      | -0,3  | -5,6 | 17,5  |
| 412   | TEXTILIEN, BEKLEIDUNG,<br>SCHUHEN, LEDERWAREN      | 103,0          | 103,6                            | 100,7                                     | -1,1                                | -0,4                   | -0,1                       | 0,5                              | -4,7                                     | -3,8                       | -1,1  | -0,1 | -4,7  |
| 413 GROSSHANDEL MIT METALLWAREN, EINRICHTUNGSGEGENSTAEENDEN |  |                |                                  |   |                                     |                        |                            |                                  |  |                            |       |      |       |
| 413 11  | METALL- U. KUNSTSTOFF-<br>WAREN, GAS               | 102,3          | 101,3                            | 108,3                                     | 2,8                                 | 0,3                    | 3,3                        | 0,9                              | 0,2                                      | -3,0                       | 2,8   | 3,3  | 0,2   |
| 413 12  | SCHRAUBEN, NORM- U.<br>FASSONREHTEILEN             | 123,3          | 124,1                            | 116,6                                     | 4,1                                 | 0,1                    | 4,0                        | -0,5                             | 4,8                                      | 4,6                        | 4,1   | 4,0  | 4,8   |
| 413 14  | KLEINEISENWAREN USW                                | 116,0          | 115,9                            | 117,0                                     | 5,6                                 | 0,0                    | 4,7                        | -0,0                             | 14,1                                     | 0,1                        | 5,6   | 4,7  | 14,1  |
| 413 15  | HAUSRAT A. METALL U.<br>KUNSTSTOFF, ANG            | 129,8          | 121,6                            | 155,6                                     | 4,8                                 | -1,8                   | 3,2                        | -1,1                             | 9,1                                      | -3,5                       | 4,8   | 3,2  | 9,1   |
| 413 16  | SONST. METALL- U.<br>KUNSTSTOFFWAREN, ANG          | 103,3          | 105,1                            | 94,7                                      | 0,3                                 | -2,4                   | 2,1                        | -1,2                             | -6,4                                     | -8,0                       | 0,3   | 2,1  | -8,4  |
| 413 19  | VERPACKUNGSMITTELN A.<br>METALL U. KUNSTSTOFF      | 105,3          | 110,3                            | 84,5                                      | 11,0                                | 2,0                    | 13,0                       | 1,1                              | 1,1                                      | 6,9                        | 11,0  | 13,0 | 1,1   |
| 413 1   | METALL- U. KUNSTSTOFF-<br>WAREN, ANG               | 111,5          | 111,8                            | 109,7                                     | 3,5                                 | -0,7                   | 3,8                        | -0,3                             | 1,5                                      | -2,9                       | 3,5   | 3,8  | 1,5   |
| 413 2   | ELEKTROTECHN. ERZEUG-<br>NISSEN, ANG               | 109,6          | 110,1                            | 107,3                                     | 4,4                                 | 0,3                    | 4,8                        | 0,7                              | 1,1                                      | -3,2                       | 4,4   | 4,6  | 1,1   |
| 413 3   | FEINKERAMIK U. GLASWAREN<br>F. D. HAUSHALT         | 102,1          | 99,5                             | 114,3                                     | 3,0                                 | -1,1                   | 3,9                        | -1,5                             | -0,5                                     | 0,2                        | 3,0   | 3,9  | -0,5  |
| 413 6   | MOEBELN, KUNSTGEGEN-<br>STAEENDEN U. AE.           | 108,9          | 112,6                            | 91,0                                      | 5,6                                 | 0,4                    | 5,8                        | 0,2                              | 3,9                                      | 1,7                        | 5,6   | 5,8  | 3,9   |
| 413 71  | RUNDFUNK-, FERNSEH- U.<br>PHONOTECHN. GERAETEN     | 118,3          | 116,1                            | 119,8                                     | 6,7                                 | 0,5                    | 5,9                        | 0,6                              | 14,3                                     | -0,5                       | 6,7   | 5,9  | 14,3  |
| 413 75  | MUSIKINSTRUMENTEN                                  | .              | .                                | .   | .                                   | .                      | .                          | .                                | .  | .                          | .     | .    | .     |
| 413 7   | RUNDFUNK-, FERNSEH- U.<br>PHONOTECHN. GERAET. USW  | 119,7          | 119,2                            | 123,6                                     | 6,4                                 | 0,4                    | 5,5                        | 0,5                              | 13,2                                     | -0,6                       | 6,4   | 5,5  | 13,2  |
| 413 8   | LACKEN, FARBEN, TAPETEN                            | 103,8          | 104,5                            | 98,4                                      | 4,5                                 | -0,4                   | 3,8                        | 0,1                              | 10,9                                     | -4,3                       | 4,5   | 3,8  | 10,9  |
| 413 9   | HOLZU., ANG, FLECHT- U.<br>BUERSTENW., KINDERWAGEN | .              | .                                | .   | .                                   | .                      | .                          | .                                | .  | .                          | .     | .    | .     |
| 413   | METALLWAREN, EINRICHT-<br>TUNGSGEGENSTAEENDEN      | 110,6          | 111,1                            | 107,7                                     | 4,3                                 | -0,1                   | 4,5                        | 0,2                              | 3,3                                      | -2,1                       | 4,3   | 4,5  | 3,3   |
| 414 GROSSHANDEL MIT FEINMECH. U. OPT. ERZEUGN., SCHMUCK USW |  |                |                                  |   |                                     |                        |                            |                                  |  |                            |       |      |       |
| 414 31  | FOTO- U. KINOGERAET.,<br>FOTOTECHN. U.-CHEM. MAT.  | 96,1           | 95,1                             | 105,3                                     | 3,9                                 | 0,3                    | 3,8                        | 0,2                              | 5,5                                      | 0,7                        | 3,9   | 3,8  | 5,5   |
| 414 35  | SONST. FEINMECH. U. OPT.<br>ERZEUGNISSEN           | 104,6          | 105,3                            | 100,5                                     | -3,6                                | 4,8                    | -4,3                       | 2,2                              | 1,5                                      | 24,8                       | -3,6  | -4,3 | 1,5   |
| 414 3   | FEINMECH., FOTO- U.<br>OPTISCHEN ERZEUGNISSEN      | 99,6           | 99,1                             | 102,9                                     | 0,6                                 | 2,2                    | 0,2                        | 1,0                              | 3,5                                      | 11,3                       | 0,6   | 0,2  | 3,5   |
| 414 61  | UHREN  | 129,0          | 109,5                            | 214,4                                     | 6,7                                 | -1,2                   | 9,9                        | 1,2                              | 0,2                                      | -6,1                       | 6,7   | 9,9  | 0,2   |
| 414 65  | EDELMETALLWAREN, SCHMUCK<br>U. AE.                 | 115,6          | 113,9                            | 119,4                                     | 8,7                                 | -4,5                   | 5,4                        | 1,4                              | 16,7                                     | -15,1                      | 8,7   | 5,4  | 16,7  |
| 414 6   | UHREN, EDELMETALLWAREN,<br>SCHMUCK U. AE.          | 118,4          | 112,9                            | 132,4                                     | 8,3                                 | -3,7                   | 6,4                        | 1,4                              | 12,6                                     | -13,3                      | 8,3   | 6,4  | 12,6  |
| 414 94  | SPIELWAREN   | 95,4           | 99,3                             | 82,0                                      | -7,5                                | -5,8                   | -8,7                       | -5,9                             | -1,7                                     | -5,4                       | -7,5  | -8,7 | -1,7  |
| 414 96  | SPORT- U. CAMPINGARTIKELN<br>(OH. CAMPINGMOEBEL)   | 105,2          | 111,9                            | 86,8                                      | -10,3                               | -5,8                   | -5,0                       | -3,1                             | -25,4                                    | -14,3                      | -10,3 | -5,0 | -25,4 |
| 414 9   | SPIELWAREN, SPORTARTIKELN                          | 98,3           | 102,9                            | 83,6                                      | -8,4                                | -5,6                   | -7,6                       | -5,0                             | -11,3                                    | -8,7                       | -8,4  | -7,6 | -11,3 |
| 414   | FEINMECH. U. OPT.<br>ERZEUGN., SCHMUCK USW         | 106,1          | 104,8                            | 110,9                                     | 0,8                                 | -2,5                   | -0,1                       | -0,6                             | 4,1                                      | -8,6                       | 0,8   | -0,1 | 4,1   |

1) SYSTEMATIK DER WIRTSCHAFTSZWEIGE, AUSGABE 1979.

7 ENTWICKLUNG DER BESCHAEFTIGTENGAHL IM GROSSHANDEL,  
NACH WIRTSCHAFTSZWEIGEN

| NUMMER<br>DER<br>SYSTEMATIK<br>1)                            | WIRTSCHAFTSGLIEDERUNG                              | BESCHAEFTIGTE  |                                  |   | VERAENDERUNG DER BESCHAEFTIGTENZAHL |                        |                            |                                  |                                 |                |                      |           |           |           |           |           |  |
|--|--|----------------|----------------------------------|---|-------------------------------------|------------------------|----------------------------|----------------------------------|---------------------------------|----------------|----------------------|-----------|-----------|-----------|-----------|-----------|--|
|  |  | INS-<br>GESAMT | DARON                            |   | INSGESAMT                           | DARON                  |                            |                                  |                                 | INS-<br>GESAMT | DARON                |           |           |           |           |           |  |
|  |  |                | VOLL-<br>BE-<br>SCHAEF-<br>TIGTE | TEIL-<br>ZEIT-<br>BE-<br>SCHAEF-<br>TIGTE |                                     | VOLLBESCHAEF-<br>TIGTE | TEILZEITBE-<br>SCHAEFTIGTE | VOLL-<br>BE-<br>SCHAEF-<br>TIGTE | TEILZEIT-<br>BESCHAEF-<br>TIGTE |                |                      |           |           |           |           |           |  |
|  |  |                |                                  |   |                                     |                        |                            |                                  |                                 |                | JAN. 1990 GEGENUEBER |           |           |           |           |           |  |
|  |  |                |                                  |   |                                     |                        |                            |                                  |                                 |                | JAN. 1989            | DEZ. 1989 | JAN. 1989 | DEZ. 1989 | JAN. 1989 | DEZ. 1989 | JANUAR 1990<br>GEGENUEBER<br>JANUAR 1989 |
| GROSSHANDEL MIT ...  | 1986 = 100   | PROZENT        |                                  |   |                                     |                        |                            |                                  |                                 |                |                      |           |           |           |           |           |  |
| 416 GROSSHANDEL MIT FAHRZEUGEN, MASCHINEN, TECHN. BEDARF     |  |                |                                  |   |                                     |                        |                            |                                  |                                 |                |                      |           |           |           |           |           |  |
| 416 11   | KRAFTWAGEN   | 102,5          | 101,6                            | 116,1                                     | 1,3                                 | -0,3                   | 0,7                        | -0,3                             | 11,7                            | -0,2           | 1,3                  | 0,7       | 11,7      |           |           |           |  |
| 416 14   | KRAFTFAHRZEUGTEILEN U.<br>-REIFEN                  | 106,4          | 106,3                            | 107,5                                     | -1,0                                | -0,7                   | -1,0                       | -1,3                             | -0,8                            | 4,9            | -1,0                 | -1,0      | -0,8      |           |           |           |  |
| 416 17   | KRAFTRAEDERN, FAHR-<br>RAEDERN, FAHRRADTEILEN      | 107,3          | 107,0                            | 110,5                                     | 9,0                                 | 5,2                    | 10,1                       | 4,1                              | 0,7                             | 14,9           | 9,0                  | 10,1      | 0,7       |           |           |           |  |
| 416 19   | SONST. FAHRZEUGEN U.<br>DEREN TEILEN               | 110,5          | 109,0                            | 122,4                                     | 4,3                                 | 0,5                    | 4,8                        | 0,7                              | -0,6                            | -1,3           | 4,3                  | 4,8       | -0,6      |           |           |           |  |
| 416 1  | FAHRZEUGEN,<br>FAHRZEUGTEILEN U.-REIFEN            | 105,6          | 105,0                            | 111,9                                     | 0,7                                 | -0,2                   | 0,5                        | -0,6                             | 1,8                             | 3,4            | 0,7                  | 0,5       | 1,8       |           |           |           |  |
| 416 2  | LANDMASCHINEN,<br>LANDW. GERAETEN                  | 75,6           | 75,1                             | 81,9                                      | 0,4                                 | 0,9                    | 0,1                        | 0,5                              | 3,8                             | 5,7            | 0,4                  | 0,1       | 3,8       |           |           |           |  |
| 416 41   | WERKZEUGMASCHINEN                                  | 115,4          | 114,9                            | 118,5                                     | 4,6                                 | 1,2                    | 5,4                        | 0,7                              | 0,7                             | 3,9            | 4,6                  | 5,4       | 0,7       |           |           |           |  |
| 416 42   | BAUMASCHINEN,BAUGERAETEN                           | 112,3          | 111,7                            | 117,1                                     | 11,2                                | 4,2                    | 11,0                       | 4,9                              | 12,9                            | -0,2           | 11,2                 | 11,0      | 12,9      |           |           |           |  |
| 416 44   | BUEROMASCHINEN,<br>ADV-GERAETEN U.-EINR.           | 117,2          | 116,5                            | 126,7                                     | 5,5                                 | -0,1                   | 5,4                        | -0,2                             | 6,9                             | 1,7            | 5,5                  | 5,4       | 6,9       |           |           |           |  |
| 416 46   | TEXTIL- U. NAEHMASCHINEN                           | .              | .                                | .   | .                                   | .                      | .                          | .                                | .                               | .              | .                    | .         | .         |           |           |           |  |
| 416 49   | SONST. MASCHINEN (OH.<br>LAND-U.SPEZIALMASCHINEN)  | 106,7          | 104,5                            | 120,5                                     | 4,2                                 | 0,1                    | 3,7                        | -0,5                             | 7,5                             | 3,3            | 4,2                  | 3,7       | 7,5       |           |           |           |  |
| 416 4  | MASCHINEN (OH. LAND- U.<br>SPEZIALMASCHINEN)       | 112,8          | 111,8                            | 122,4                                     | 4,9                                 | 0,0                    | 4,8                        | -0,2                             | 5,7                             | 1,6            | 4,9                  | 4,8       | 5,7       |           |           |           |  |
| 416 51   | TECHN. BAECKEREIBEDARF                             | .              | .                                | .   | .                                   | .                      | .                          | .                                | .                               | .              | .                    | .         | .         |           |           |           |  |
| 416 53   | TECHN. FLEISCHEREIBEDARF                           | 109,2          | 112,2                            | 94,1                                      | 4,3                                 | 1,1                    | 6,0                        | 0,7                              | -3,0                            | 2,6            | 4,3                  | 6,0       | -3,0      |           |           |           |  |
| 416 55   | TECHN. BRAUEREI- U.<br>KELLEREIBEDARF              | .              | .                                | .   | .                                   | .                      | .                          | .                                | .                               | .              | .                    | .         | .         |           |           |           |  |
| 416 57   | TECHN. MLKEREIBEDARF                               | .              | .                                | .   | .                                   | .                      | .                          | .                                | .                               | .              | .                    | .         | .         |           |           |           |  |
| 416 5  | TECHN. SPEZIALBED. F.<br>BEST. WIRTSCHAFTSZWEIGE   | 105,4          | 106,9                            | 99,3                                      | 1,6                                 | -0,6                   | 0,1                        | -2,0                             | 9,1                             | 6,6            | 1,6                  | 0,1       | 9,1       |           |           |           |  |
| 416 61   | CHEM.-TECHN.ERZEUGNISSEN                           | 93,3           | 93,0                             | 94,5                                      | 1,6                                 | 2,8                    | 0,2                        | -0,4                             | 6,2                             | 13,4           | 1,6                  | 0,2       | 6,2       |           |           |           |  |
| 416 63   | HANF-U. HARTFASER<br>-ERZEUGNISSEN                 | .              | .                                | .   | .                                   | .                      | .                          | .                                | .                               | .              | .                    | .         | .         |           |           |           |  |
| 416 65   | TECHN. BEDARF ANG                                  | 113,7          | 116,5                            | 96,5                                      | 3,7                                 | -0,6                   | 5,5                        | -0,3                             | -6,3                            | -2,1           | 3,7                  | 5,5       | -6,3      |           |           |           |  |
| 416 67   | SCHUHMACHERBEDARF                                  | .              | .                                | .   | .                                   | .                      | .                          | .                                | .                               | .              | .                    | .         | .         |           |           |           |  |
| 416 6  | CHEM.-TECHN. ERZEUGNIS-<br>SEN, TECHN. BEDARF. ANG | 106,9          | 110,4                            | 91,4                                      | 2,0                                 | -0,1                   | 4,4                        | -0,2                             | -6,9                            | 0,6            | 2,0                  | 4,4       | -6,9      |           |           |           |  |
| 416 9  | VERPACKUNGSGLAS U.<br>-KERAMIK                     | 106,3          | 116,1                            | 86,4                                      | 1,0                                 | 0,4                    | 3,3                        | 1,2                              | -7,0                            | -2,4           | 1,0                  | 3,3       | -7,0      |           |           |           |  |
| 416  | FAHRZEUGEN, MASCHINEN,<br>TECHN. BEDARF            | 105,8          | 105,3                            | 110,4                                     | 2,7                                 | 0,0                    | 2,7                        | -0,3                             | 2,7                             | 2,5            | 2,7                  | 2,7       | 2,7       |           |           |           |  |
| 418 GROSSHANDEL MIT PHARMAZEUT., KOSMET. U. AE. ERZEUGNISSEN |  |                |                                  |   |                                     |                        |                            |                                  |                                 |                |                      |           |           |           |           |           |  |
| 418 1  | PHARMAZEUTISCHEN<br>ERZEUGNISSEN                   | 104,9          | 100,7                            | 112,4                                     | 1,4                                 | -0,6                   | -0,2                       | -1,3                             | 4,1                             | 0,5            | 1,4                  | -0,2      | 4,1       |           |           |           |  |
| 418 31   | DENTALBEDARF                                       | 100,3          | 102,5                            | 89,3                                      | -4,1                                | -2,1                   | -1,3                       | -2,3                             | -17,7                           | -0,7           | -4,1                 | -1,3      | -17,7     |           |           |           |  |
| 418 35   | LABORBED., SONST.MEDIZIN.<br>U. ORTHOPAED. ART.    | 119,1          | 124,0                            | 97,2                                      | 11,0                                | 2,3                    | 13,0                       | 3,0                              | 0,9                             | -1,6           | 11,0                 | 13,0      | 0,9       |           |           |           |  |
| 418 3  | LABORBEDARF, MEDIZIN. U.<br>ORTHOPAED. ARTIKELN    | 113,3          | 117,3                            | 95,0                                      | 6,4                                 | 1,0                    | 6,7                        | 1,5                              | -4,9                            | -1,4           | 6,4                  | 6,7       | -4,9      |           |           |           |  |
| 418 5  | FRISEURBEDARF                                      | .              | .                                | .   | .                                   | .                      | .                          | .                                | .                               | .              | .                    | .         | .         |           |           |           |  |
| 418 6  | KOSMET. ERZEUGN.,<br>KOERPERPFLEGEMITTELN          | 95,5           | 87,2                             | 123,7                                     | 3,5                                 | -5,0                   | 1,8                        | -1,8                             | 7,9                             | -11,8          | 3,5                  | 1,8       | 7,9       |           |           |           |  |
| 418 8  | WASCH-, PUTZ- U.<br>REINIGUNGSMITTELN              | 107,1          | 107,3                            | 106,1                                     | 5,7                                 | 0,0                    | 1,8                        | 0,8                              | 44,6                            | -4,9           | 5,7                  | 1,8       | 44,6      |           |           |           |  |
| 418  | PHARMAZEUT., KOSMET.,<br>U. AE. ERZEUGNISSEN       | 106,6          | 105,9                            | 106,6                                     | 2,7                                 | -0,5                   | 3,0                        | -0,1                             | 2,0                             | -1,5           | 2,7                  | 3,0       | 2,0       |           |           |           |  |

1) SYSTEMATIK DER WIRTSCHAFTSZWEIGE, AUSGABE 1979.

7 ENTWICKLUNG DER BESCHAEFTIGTENZAHL IM GROSSHANDEL  
NACH WIRTSCHAFTSZWEIGEN

| NUMMER<br>DER<br>SYSTEMATIK<br>1)                               | WIRTSCHAFTSGLIEDERUNG                        | BESCHAEFTIGTE  |                                  |   | VERAENDERUNG DER BESCHAEFTIGTENZAHL  |                        |                            |                                     |                                 |                            |       |      |      |
|---|--|----------------|----------------------------------|---|--------------------------------------|------------------------|----------------------------|-------------------------------------|---------------------------------|----------------------------|-------|------|------|
|   |  | INS-<br>GESAMT | DAVON                            |   | INSGESAMT                            | DAVON                  |                            |                                     |                                 | INS-<br>GESAMT             | DAVON |      |      |
|   |  |                | VOLL-<br>BE-<br>SCHAEF-<br>TIGTE | TEIL-<br>ZEIT-<br>BE-<br>SCHAEF-<br>TIGTE |                                      | VOLLBESCHAEF-<br>TIGTE | TEILZEITBE-<br>SCHAEFTIGTE | VOLL-<br>BE-<br>SCHAEF-<br>TIGTE    | TEILZEIT-<br>BESCHAEF-<br>TIGTE |                            |       |      |      |
|   |  |                |                                  |   |                                      |                        |                            |                                     |                                 |                            |       |      |      |
|   |  |                |                                  |   |                                      |                        |                            |                                     |                                 |                            |       |      |      |
| JAN. 1990   |  |                | JAN. 1989                        | DEZ. 1989                                 | JAN. 1990<br>GEGENUEBER<br>JAN. 1989 |                        | DEZ. 1989                  | JANUAR<br>GEGENUEBER<br>JANUAR 1989 |                                 | 1990<br>GEGENUEBER<br>1989 |       |      |      |
| 1986 = 100  |  |                | PROZENT                          |   |                                      |                        |                            |                                     |                                 |                            |       |      |      |
| 419 GROSSHANDEL MIT PAP., DRUCKERZEUGN., WAREN VERSCH. ART, OAS |  |                |                                  |   |                                      |                        |                            |                                     |                                 |                            |       |      |      |
| 419 11  | SCHREIB- U. DRUCKPAPIER                      | 114,7          | 115,4                            | 107,0                                     | 3,4                                  | 0,3                    | 3,5                        | 0,3                                 | 1,3                             | 0,5                        | 3,4   | 3,5  | 1,3  |
| 419 13  | PAPIER (OH. SCHREIB- U. DRUCKPAPIER)         | 95,6           | 94,5                             | 103,4                                     | -4,3                                 | -0,9                   | -5,8                       | -1,1                                | 6,0                             | 0,5                        | -4,3  | -5,8 | 6,0  |
| 419 15  | PAPPE  | .              | .                                | .   | .                                    | .                      | .                          | .                                   | .                               | .                          | .     | .    | .    |
| 419 17  | SCHREIB- U. PAPIERWAREN, SCHUL- U. BUEROART. | 107,5          | 103,4                            | 127,4                                     | 3,1                                  | 0,1                    | 1,8                        | -0,8                                | 8,6                             | 3,7                        | 3,1   | 1,8  | 8,6  |
| 419 1   | PAPIER, PAPPE, SCHREIBWAREN                  | 110,0          | 108,4                            | 119,1                                     | 4,3                                  | 0,1                    | 4,2                        | -0,4                                | 5,0                             | 2,8                        | 4,3   | 4,2  | 5,0  |
| 419 41  | BUECHERN, FACHZEIT- SCHRIFTEN, MUSIKALIEN    | 87,4           | 86,7                             | 88,6                                      | 1,3                                  | 1,2                    | 0,1                        | 1,1                                 | 3,1                             | 1,4                        | 1,3   | 0,1  | 3,1  |
| 419 45  | UNTERHALTUNGSZEITSCHRIF- TEN, ZEITUNGEN      | 97,6           | 100,6                            | 94,8                                      | 2,8                                  | -0,8                   | 2,5                        | 0,4                                 | 3,1                             | -1,9                       | 2,8   | 2,5  | 3,1  |
| 419 4   | BUECHERN, ZEITSCHRIFTEN, MUSIKALIEN          | 94,5           | 95,6                             | 93,3                                      | 2,4                                  | -0,2                   | 1,7                        | 0,6                                 | 3,1                             | -1,2                       | 2,4   | 1,7  | 3,1  |
| 419 81  | ROHSTOFFEN, HALB- U. FERTIGWAREN, OAS        | 98,9           | 98,2                             | 106,2                                     | 3,1                                  | -0,9                   | 2,4                        | -1,2                                | 10,4                            | 1,8                        | 3,1   | 2,4  | 10,4 |
| 419 82  | ROHSTOFFEN U. HALBWAREN, OAS                 | 117,8          | 107,6                            | 229,3                                     | 2,2                                  | -1,0                   | 0,3                        | -1,4                                | 12,7                            | 0,6                        | 2,2   | 0,3  | 12,7 |
| 419 83  | FERTIGWAREN, OAS                             | 110,5          | 110,8                            | 109,4                                     | 4,8                                  | -1,9                   | 5,0                        | -1,8                                | 4,0                             | -2,5                       | 4,8   | 5,0  | 4,0  |
| 419 8   | WAREN VERSCH. ART, OAS                       | 106,0          | 105,0                            | 111,4                                     | 4,0                                  | -1,5                   | 3,7                        | -1,5                                | 5,7                             | -1,4                       | 4,0   | 3,7  | 5,7  |
| 419   | PAP., DRUCKERZEUGN., WAREN VERSCH. ART, OAS  | 104,8          | 104,8                            | 104,9                                     | 3,8                                  | -0,8                   | 3,6                        | -0,9                                | 4,5                             | -0,4                       | 3,8   | 3,6  | 4,5  |
| 41  | FERTIGWAREN                                  | 105,3          | 105,2                            | 105,5                                     | 2,5                                  | -0,8                   | 2,7                        | -0,3                                | 1,5                             | -3,2                       | 2,5   | 2,7  | 1,5  |
| 40/41   | GROSSHANDEL                                  | 104,6          | 104,7                            | 104,1                                     | 2,4                                  | -0,7                   | 2,5                        | -0,2                                | 1,5                             | -3,2                       | 2,4   | 2,5  | 1,5  |

1)SYSTEMATIK DER WIRTSCHAFTSZWEIGE, AUSGABE 1979.