

**PREISE**

FACHSERIE

**17**

**Reihe 6**

# **Index der Großhandelsverkaufspreise**

**November 1982**

Statistisches Bundesamt  
Bibliothek - Dokumentation - Archiv



**HERAUSGEBER: STATISTISCHES BUNDESAMT WIESBADEN**

**VERLAG: W. KOHLHAMMER GMBH STUTTGART UND MAINZ**

Herausgeber:  
Statistisches Bundesamt  
Gustav-Stresemann-Ring 11  
6200 Wiesbaden

Erscheinungsfolge: monatlich

Erschienen im Januar 1983

Preis: DM 4,20

Bestellnummer: 2170600-82111

Nachdruck - auch auszugsweise - nur mit Quellenangabe  
unter Einsendung eines Belegexemplares gestattet.

## Inhalt

Seite

### T e x t t e i l

1	Erläuterungen .....	4
2	Aktuelle Ergebnisse .....	6
3	Schaubild .....	7

### T a b e l l e n t e i l

#### Index der Großhandelsverkaufspreise

1	Aktuelle Ergebnisse	
1.1	Gliederung nach der Systematik der Wirtschaftszweige .....	8
1.2	Gliederung nach Waren	
1.2.1	Nach dem Warenverzeichnis für die Binnenhandelsstatistik .....	10
1.2.2	Nach dem produktionswirtschaftlichen Zusammenhang .....	12
2	Mittelfristige Übersichten	
2.1	Gliederung nach der Systematik der Wirtschaftszweige .....	20
2.2	Gliederung nach Waren	
2.2.1	Nach dem Warenverzeichnis für die Binnenhandelsstatistik .....	22
2.2.2	Nach dem produktionswirtschaftlichen Zusammenhang .....	24
3	Langfristige Übersichten	
3.1	Gliederung nach der Systematik der Wirtschaftszweige .....	26
3.2	Gliederung nach dem produktionswirtschaftlichen Zusammenhang .....	26

Die Angaben beziehen sich auf das Bundesgebiet; sie schließen Berlin (West) ein.

### Zeichenerklärung

- = nichts vorhanden
- . = Zahlenwert unbekannt oder geheimzuhalten
- r = berichtigte Zahl

### Abkürzungen

- OAS = ohne ausgeprägten Schwerpunkt
- ANG = anderweitig nicht genannt
- U.AE. = und ähnliches

## 1 Erläuterungen

1 Der Index der Großhandelsverkaufspreise mißt die Entwicklung der Preise für die von Großhändlern im Inland abgesetzten Waren, soweit diese Verkäufe der Großhandelsfunktion zuzurechnen sind, wie z.B. Abschlüsse mit Wiederverkäufern, mit Verarbeitern oder mit anderen Großabnehmern. Dabei kann es sich um im Inland erzeugte oder um eingeführte Waren handeln. Die Bezugsgröße des Gesamtindex ist die Summe aller Umsätze des Großhandels im Basisjahr (gegenwärtig: 1976), vermindert um den Einzelhandelsabsatz und andere Verkäufe, die nicht der Großhandelsfunktion zuzurechnen sind, sowie um die Ausfuhrwerte. Damit werden also auch die Umsätze zwischen den Großhandelsunternehmen preisstatistisch berücksichtigt (sog. Bruttoprinzip der auf Wirtschaftsbe-  
reiche bezogenen Preisindexberechnung). Im Hinblick auf die wesentlichen Rechen-  
vorgänge kann der Index als der gewogene Durchschnitt aus den Preisveränderungszahlen (Durchschnittsmeßzahlen) bezeichnet werden, die für eine repräsentative Auswahl von Handelswaren (die sog. Preisrepräsentanten) gebildet werden. Als Wägungszahlen (= Indexgewichte) dienen die Umsatzanteile jeweils derjenigen Artikel im Basisjahr, für die Einzelpreisreihen als repräsentativ angesehen werden.

2 Die Einzelpreisreihen werden in der Form von Meßzahlen auf der Grundlage des Preisstandes im Basisjahr (= 100) dargestellt. Sie beruhen auf den Ergebnissen monatlicher Preiserhebungen bei einer repräsentativen Auswahl von Großhandelsunternehmen. Stich-tag der Erhebungen ist der 10. des Be-  
richtsmonats. Erfragt werden die an diesem Tag (ggf. kurz davor oder danach) vertrag-  
lich vereinbarten Preise. Damit die monat-  
lichen Werte einer Einzelpreisreihe nur "reine" Preisveränderungen zum Ausdruck bringen, müssen alle für die Höhe des Prei-  
ses maßgeblichen Faktoren, die sogenannten preisbestimmenden Merkmale, so lange wie möglich konstant gehalten werden. Dies gilt nicht nur für die Mengeneinheit der be-  
obachteten Ware und deren qualitative Be-  
schaffenheit, sondern auch für die ver-  
schiedenen Handels-, Liefer- und Zahlungs-

bedingungen. Ändert sich eines dieser Merk-  
male, so kann die Differenz zwischen dem  
neuen und dem zuletzt gemeldeten Preis eine  
unechte Preisveränderung enthalten, die  
eliminiert werden muß.

Die monatlich ermittelten Preise sind Ef-  
fektivpreise (keine Listenpreise) ohne  
Mehrwertsteuer, aber ggf. einschließlich  
Verbrauchssteuern (z.B. Mineralölsteuer,  
Tabaksteuer) und anderer gesetzlicher Abga-  
ben (z.B. Bevorratungsbeitrag bei Mineral-  
ölerzeugnissen). Gegenwärtig werden rund  
950 Berichtsstellen (zumeist Firmen) nach  
ihren Verkaufspreisen für etwa 1 150 Preis-  
repräsentanten befragt. Dem Index liegen  
zusammen rund 9 000 Einzelpreisreihen zu-  
grunde, die bei den Warenbereichen Obst und  
Gemüse, Kartoffeln und Futtermittel,  
Fleisch und Vieh sowie Seefische auch aus  
den Preisnotierungen wichtiger Großmärkte  
und Warenbörsen gebildet werden.

3 Der Index wird nach der sog. Las-  
peyres-Formel berechnet. Das  
bedeutet, daß die aus dem gegenwärtigen Ba-  
sisjahr (1976) stammenden Wägungszah-  
len bis zur Umstellung des Index  
auf ein neueres Basisjahr unver-  
ändert bleiben. Als näch-  
stes Basisjahr ist das Jahr 1980 in Aus-  
sicht genommen. Das letzte Basisjahr vor  
dem gegenwärtigen Basisjahr war das Jahr  
1970. Für längerfristige Vergleiche können  
durchlaufende Reihen durch Verkettung der  
gegenwärtigen Berechnungsergebnisse auf  
Basis 1976 (= 100) mit den früheren Index-  
zahlen auf Basis 1970 (= 100) für die Zeit  
vor 1976 gebildet werden. Zu diesem Zweck  
enthalten die Tabellen 1.1 und 1.2.2 Ver-  
kettungsfaktoren, die als Quotienten aus  
den Januarindizes auf der neuen Basis 1976  
= 100 und den entsprechenden Januarindizes  
auf der früheren Basis 1970 = 100 gebildet  
worden sind. Mit diesen Faktoren sind die  
Indexzahlen 1970 = 100 für die Zeit vor  
1976 zwecks Umbasierung auf 1976 = 100 zu  
multiplizieren bzw. durch sie sind die In-  
dexzahlen 1976 = 100 für die Zeit ab Januar  
1976 zwecks Umbasierung auf 1970 = 100 zu  
dividieren. Die Angabe eines Verkettungs-  
faktors fehlt bei denjenigen Positionen,  
für die es keine Indexreihe auf der frühe-  
ren Basis gibt bzw. bei denen eine Verbin-

dung der alten mit der neuen Reihe wegen zu großer Unterschiede in der Auswahl der Preisrepräsentanten problematisch wäre.

4 Der Index der Großhandelsverkaufspreise wird nicht nur als Gesamtreihe, d.h. für die Gesamtheit der Großhandelsgüter, sondern auch für eine große Zahl von Warengruppen verschiedener Aggregationsstufen berechnet und veröffentlicht. Dabei ist der Index sowohl nach institutionellen als auch nach warensystematischen Gesichtspunkten gegliedert worden, und zwar in den Tabellen 1.1, 2.1 und 3.1 nach der Systematik der Wirtschaftszweige (WZ, Ausgabe 1979), in den Tabellen 1.2.1 und 2.2.1 nach dem Warenverzeichnis für die Binnenhandelsstatistik (WB, Ausgabe 1978) sowie in den Tabellen 1.2.2, 2.2.2 und 3.2 nach dem produktionswirtschaftlichen Zusammenhang entsprechend dem Warenverzeichnis für die Industriestatistik (WI, Ausgabe 1975) und dem Güterverzeichnis für die Land- und Forstwirtschaft, Fischerei (GÜLA, Ausgabe 1978). Die Beschreibung der verschiedenen Indexpositionen lehnt sich ebenfalls an die vorgenannten Systematiken an.

5 Während die Tabellen 1.1 bis 1.2.2 dem kurzfristigen Vergleich dienen, enthalten die Tabellen 2.1 bis 2.2.2 Reihen für einen mehrjährigen Zeitraum. In diesen Tabellen werden auch jährlich und monatlich die prozentualen Indexveränderungen im Jahresabstand (= Jahresveränderungsraten) ausgewiesen. Eine langfristige Übersicht mit jährlichen Angaben ab 1960 bzw. 1968 für die wichtigsten Teilindizes bieten die Tabellen 3.1 und 3.2.

6 In der vorliegenden Reihe 6 der Fachserie 17 erscheinen auch Jahresberichte. Sie enthalten zu allen Positionen der Tabellen 1.1, 1.2.1 und 1.2.2 (also nicht nur zu den größeren Zusammenfassungen der Tabellen 2.1 bis 3.2) Indexzahlen für einen mehrjährigen Zeitraum.

7 Weitere methodische Erläuterungen zur Berechnung des Index der Großhandelsverkaufspreise auf Basis 1976 enthält ein Aufsatz in Heft 7/1979 der Zeitschrift "Wirtschaft und Statistik", der auch im Monatsbericht für Juni 1979 der Fachserie 17, Reihe 6, abgedruckt wurde.

8 Indexzahlen für viele der im Großhandelspreisindex erfaßten und dargestellten Warenarten werden auch in den folgenden, für andere Wirtschaftsstufen monatlich berechneten Preisindizes des Statistischen Bundesamtes nachgewiesen, die ebenfalls in der Fachserie 17 veröffentlicht sind:

Index der Erzeugerpreise landwirtschaftlicher Produkte und Index der Einkaufspreise landwirtschaftlicher Betriebsmittel (Best.-Nr. 2170 100), Index der Erzeugerpreise gewerblicher Produkte (Best.-Nr. 2170 200), Preisindizes für die Lebenshaltung und Index der Einzelhandelspreise (Best.-Nr. 2170 700), Index der Einfuhrpreise sowie Index der Ausfuhrpreise (Best.-Nr. 2170 800).

Wichtige Informationen bietet ferner der Index der Grundstoffpreise (Best.-Nr. 2170 300), der sich auf die Einkaufsseite der Unternehmen des Produzierenden Gewerbes bezieht.

9 Die Tatsache, daß aus den Indexzahlen der Effekt von Qualitätsänderungen und anderen Änderungen in den preisbestimmenden Merkmalen der beobachteten Preisrepräsentanten herausgerechnet wurde, kann von besonderer Bedeutung sein, wenn Indizes zur Ermittlung von Wiederbeschaffungswerten verwendet werden. Sind Güter in der ursprünglichen Qualität nicht mehr käuflich, weil von der betreffenden Güterart nur noch verbesserte Ausführungen am Markt sind, dann können sich bei der Verwendung der Preisindizes Wiederbeschaffungswerte ergeben, die unter den Beträgen liegen, die bei der Wiederbeschaffung tatsächlich aufgewendet werden müssen.

10 Die Monatsberichte der Fachserie 17, Reihe 6, "Index der Großhandelsverkaufspreise" erscheinen etwa 4 Wochen, die Jahresberichte etwa 3 Monate nach Ablauf des Berichtszeitraumes und sind zu beziehen über den Buchhandel oder direkt durch den Verlag W. Kohlhammer GmbH, Abt. Veröffentlichungen des Statistischen Bundesamtes, Philipp-Reis-Straße 3, Postfach 42 11 20, 6500 Mainz 42 (Hechtsheim), Telefon 06131/59094-95, Telex 4187768 DGV. (Geschäftszeit: 7.30 - 16.15 Uhr).

## 2 Aktuelle Ergebnisse

Der Index der Großhandelspreise hat sich von Oktober bis November 1982 um 0,2 % auf einen Stand von 134,2 (1976 = 100) erhöht. Die Jahresveränderungsrate betrug im November 1982 + 3,2 % gegenüber + 3,6 % im Oktober und + 3,3 % im September dieses Jahres.

Im einzelnen verteuerten sich von Oktober bis November 1982 vorallem Zitronen (+ 31 %), Bananen (+ 12 %), Frischgemüse (+ 11 %), Seefische (+ 9,4 %), Sojaschrot (+ 6,9 %), Bullenhäute (+ 4,0 %), isolierte Drähte und Leitungen (+ 3,7 %) sowie Kalbfleisch in Hälften (+ 3,0 %).

Bemerkenswerte Preisrückgänge waren im gleichen Zeitraum u.a. zu verzeichnen bei Orangen (- 14 %), Bearbeitungsabfällen und Schrott aus Leichtmetallen (- 3,8 %), Kakaopulver (- 2,4 %), Heringsfilet in Dosen (- 2,1 %) sowie Maschinengußbruch (- 1,9 %).

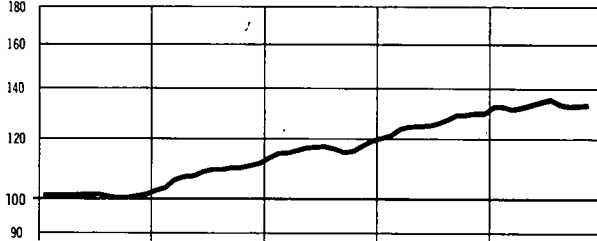
INDEX DER GROSSHANDELSVERKAUFSPREISE NACH AUSGEWÄHLTEN WIRTSCHAFTSGRUPPEN  
1976 = 100

Preisindex

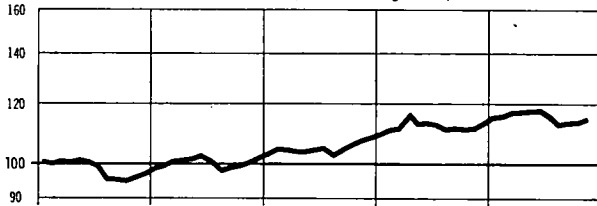
Veränderung gegenüber dem jeweiligen Vorjahresmonat in %

Log. Maßstab

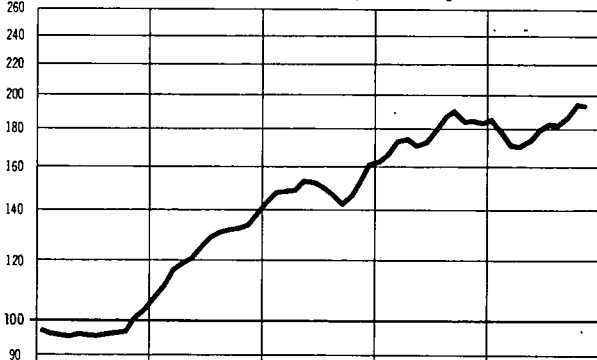
Großhandel insgesamt



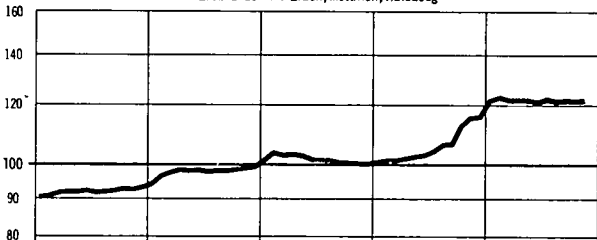
Großhandel mit Getreide, Futter- und Düngemitteln, Tieren



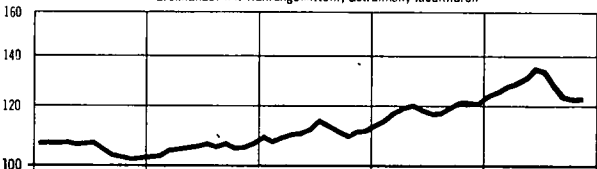
Großhandel mit festen Brennstoffen, Mineralölzeugnissen



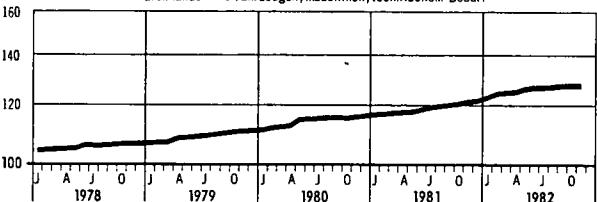
Großhandel mit Erzen, Metallen, Halbzeug



Großhandel mit Nahrungsmitteln, Getränken, Tabakwaren

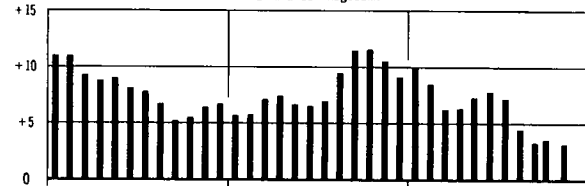


Großhandel mit Fahrzeugen, Maschinen, technischem Bedarf

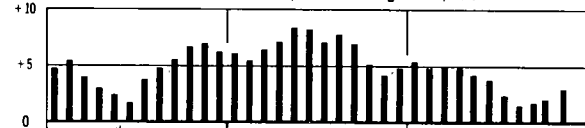


Arithm. Maßstab

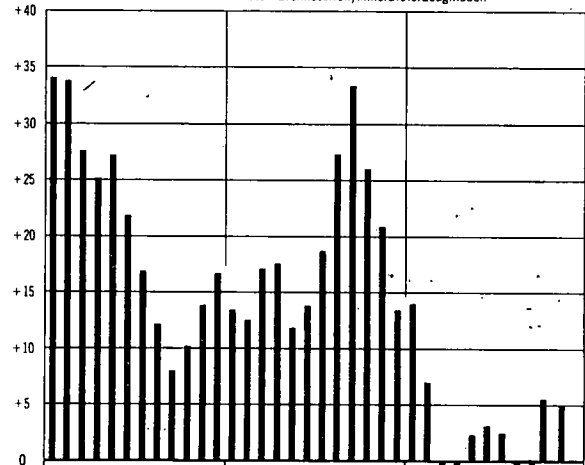
Großhandel insgesamt



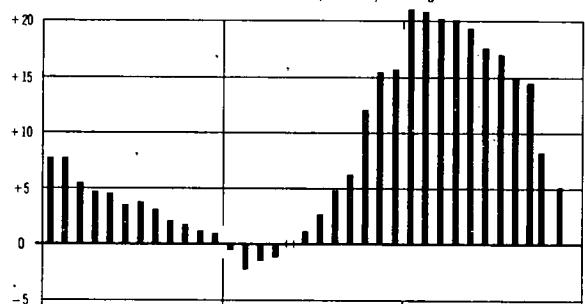
Großhandel mit Getreide, Futter- und Düngemitteln, Tieren



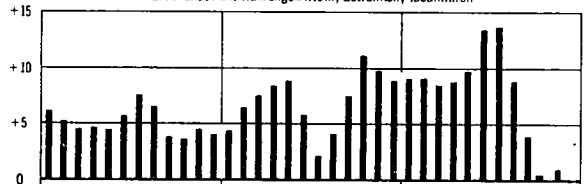
Großhandel mit festen Brennstoffen, Mineralölzeugnissen



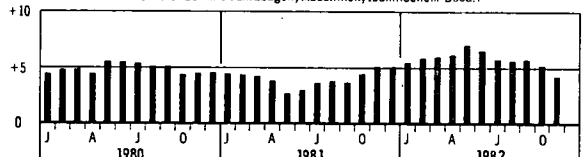
Großhandel mit Erzen, Metallen, Halbzeug



Großhandel mit Nahrungsmitteln, Getränken, Tabakwaren



Großhandel mit Fahrzeugen, Maschinen, technischem Bedarf



## 1 AKTUELLE ERGEBNISSE

## 1.1 GLIEDERUNG NACH DER SYSTEMATIK DER WIRTSCHAFTSZWEIGE

1976 = 100

LFD. NR.	NR. DER SYSTE-MATIK	WIRTSCHAFTSGRUPPE, -KLASSE (GH.M. = GROSSHANDEL MIT)	WÄGUNGSGE-AMT-INDEX IN PROMILLE	VERKET-TUNGS-FAKTOR	1981 DURCH-SCHNITT	1981 NOV.	1982 OKT.	1982 NOV.	VERÄNDERUNG NOV. 1981 NOV. 1982	VERÄNDERUNG OKT. 1981 OKT. 1982
1	40/41	GROSSHANDEL INSGESAMT	1000	0,69209	126,1	130,0	133,9	134,2	+ 3,2	+ 0,2
2		EINZELWIRTSCHAFTLICH	929,61	0,68865	127,1	131,2	135,2	135,5	+ 3,3	+ 0,2
3		GENOSSENSCHAFTLICH	70,39	0,74466	113,0	114,2	116,2	117,1	+ 2,5	+ 0,8

## NACH WIRTSCHAFTSGRUPPEN

4	401	GH.M. GETREIDE, FUTTER- UND DUENGEMITTELN, TIEREN	121,57	0,72355	111,7	111,8	113,7	115,1	+ 3,0	+ 1,2
5	402	GH.M. TEXTILEN ROHSTOFFEN UND HALBWAREN, HAEUTEN USW	11,70	-	109,6	112,1	112,8	114,2	+ 1,9	+ 1,2
6	404	GH.M. TECHNISCHEN CHEMIKALIEN, ROHDROGEN, KAUTSCHUK	11,27	0,69100	114,9	116,3	116,0	116,6	+ 0,3	+ 0,5
7	405	GH.M. FESTEN BRENNSTOFFEN, MINERALOELERZEUGNISSEN	153,31	0,49723	177,6	184,8	194,5	194,0	+ 5,0	- 0,3
8	406	GH.M. ERZEN, STAHL, NE-METALLEN USW	114,83	0,75495	106,1	115,8	121,7	121,8	+ 5,2	+ 0,1
9	407	GH.M. HOLZ, BAUSTOFFEN, INSTALLATIONSBEDARF	56,90	0,67688	131,5	133,7	139,0	138,9	+ 3,9	- 0,1
10	408	GH.M. ALTMATERIAL, RESTSTOFFEN	16,23	1,01609	101,0	103,5	92,6	91,8	- 11,3	- 0,9
11	411	GH.M. NÄHRUNGSMITTELN, GETRÄNKEN, TABAKWAREN	242,00	0,73700	118,5	121,5	122,0	122,7	+ 1,0	+ 0,6
12	412	GH.M. TEXTILIEN, BEKLEIDUNG, SCHUHEN, LEDERWAREN	30,49	0,73920	127,1	131,2	134,7	135,0	+ 2,9	+ 0,3
13	413	GH.M. METALLWAREN, EINRICHTUNGSGEGENSTÄNDEN	64,58	-	117,9	119,7	124,0	124,3	+ 3,8	+ 0,2
14	414	GH.M. FEINMECH. UND OPTISCHEN ERZEUGNISSEN, SCHMUCK USW	10,26	-	118,7	119,2	123,6	123,5	+ 3,6	- 0,1
15	416	GH.M. FAHRZEUGEN, MASCHINEN, TECHNISCHER BEDARF	103,03	-	119,2	121,9	127,1	127,2	+ 4,3	+ 0,1
16	418	GH.M. PHARMAZEUT., KOSMETISCHEN U.Ä. ERZEUGNISSEN	27,44	0,72330	119,1	120,6	124,9	125,1	+ 3,7	+ 0,2
17	419	GH.M. PAPIER, DRUCKERZEUGN., WAREN VERSCH.-ART (OAS)	36,39	-	122,1	127,1	130,9	131,1	+ 3,1	+ 0,2

## NACH WIRTSCHAFTSGRUPPEN UND -KLASSEN

18	401	GH.M. GETREIDE, FUTTER- UND DUENGEMITTELN, TIEREN	121,57	0,72355	111,7	111,8	113,7	115,1	+ 3,0	+ 1,2
19		EINZELWIRTSCHAFTLICH	92,47	0,72115	112,8	112,9	115,0	116,5	+ 3,2	+ 1,3
20		GENOSSENSCHAFTLICH	29,10	0,73374	108,2	108,1	109,5	110,9	+ 2,6	+ 1,3
		DARUNTER								
21	401 11	GH.M. GETREIDE, FUTTER- UND DUENGEMITTELN (OAS)	20,53	0,69963	114,7	114,5	117,2	118,4	+ 3,4	+ 1,0
22	401 14	GH.M. GETREIDE, SAATEN, FUTTERMITTELN	69,77	0,74156	108,4	106,2	107,9	109,5	+ 3,1	+ 1,5
23	401 17	GH.M. DUENGEMITTELN	10,34	0,60073	138,3	142,1	147,0	147,7	+ 3,9	+ 0,5
24	401 51	GH.M. LEBENDEM VIEH	17,12	0,76402	101,7	110,2	111,0	111,3	+ 1,0	+ 0,3
25	402	GH.M. TEXTILEN ROHSTOFFEN UND HALBWAREN, HAEUTEN USW	11,70	-	109,6	112,1	112,8	114,2	+ 1,9	+ 1,2
		DARUNTER								
26	402 11	GH.M. GARNEN (OHNE HANDARBEITSGARNE U.Ä.)	1,46	0,81494	108,9	110,9	113,9	113,9	+ 2,7	-
27	402 14	GH.M. WOLLE, TIERHAAREN	1,81	0,65567	125,1	124,6	122,6	122,3	- 1,8	- 0,2
28	402 50	GH.M. HAEUTEN, FELLE	3,74	0,56978	104,1	118,8	113,3	115,3	- 2,9	+ 1,8
29	402 70	GH.M. LEDER	1,80	0,58081	116,1	120,6	123,0	123,1	+ 2,1	+ 0,1
30	404	GH.M. TECHNISCHEN CHEMIKALIEN, ROHDROGEN, KAUTSCHUK	11,27	0,69100	114,9	116,3	116,0	116,6	+ 0,3	+ 0,5
31	404 10	GH.M. TECHNISCHEN CHEMIKALIEN, ROHDROGEN	11,27	0,69100	114,9	116,3	116,0	116,6	+ 0,3	+ 0,5
32	405	GH.M. FESTEN BRENNSTOFFEN, MINERALOELERZEUGNISSEN	153,31	0,49723	177,6	184,8	194,5	194,0	+ 5,0	- 0,3
33	405 10	GH.M. FESTEN BRENNSTOFFEN, MINERALOELERZEUGN. (OAS)	3,98	0,47648	176,8	182,7	192,6	192,6	+ 5,4	-
34	405 40	GH.M. FESTEN BRENNSTOFFEN	21,78	0,49852	152,0	158,6	165,4	164,9	+ 4,0	- 0,3
35	405 70	GH.M. MINERALOELERZEUGNISSEN	127,55	0,50051	182,0	189,4	199,6	199,0	+ 5,1	- 0,3
36	406	GH.M. ERZEN, STAHL, NE-METALLEN USW	114,83	0,75495	106,1	115,8	121,7	121,8	+ 5,2	+ 0,1
		DARUNTER								
37	406 45	GH.M. EISEN (OHNE ROHEISEN) UND STAHL UND -HALBZEUG	87,45	0,70069	104,6	118,4	127,8	127,8	+ 7,9	-
38	406 71	GH.M. NE-METALLEN	20,43	1,16116	113,5	109,5	101,6	101,7	- 7,1	+ 0,1
39	406 75	GH.M. NE-METALLHALBZEUG	3,64	1,04260	110,5	110,8	106,9	109,9	- 0,8	+ 2,8
40	407	GH.M. HOLZ, BAUSTOFFEN, INSTALLATIONSBEDARF	56,90	0,67688	131,5	133,7	139,0	138,9	+ 3,9	- 0,1
		DARUNTER								
41	407 14	GH.M. SCHMITTHOLZ	5,59	0,66690	130,3	129,3	128,1	127,7	- 1,2	- 0,3
42	407 17	GH.M. SONST. HOLZHALBWAREN, BAUELEMENTEN AUS HOLZ	6,15	0,71797	128,8	128,5	127,8	127,4	- 0,9	- 0,3
43	407 40	GH.M. BAUSTOFFEN, BAUELEMENTEN AUS MINERALSTOFFEN	29,03	0,64248	136,7	140,2	148,7	148,7	+ 6,1	-
44	407 60	GH.M. FLACHGLAS	2,06	0,75251	136,9	141,4	143,9	143,9	+ 1,8	-
45	407 81	GH.M. INSTALLATIONSBEDARF FÜR GAS UND WASSER	8,29	0,71334	121,1	123,1	129,5	129,5	+ 5,2	-
46	408	GH.M. ALTMATERIAL, RESTSTOFFEN	16,23	1,01609	101,0	103,5	92,6	91,8	- 11,3	- 0,9
47	408 31	GH.M. EISEN- UND STAHLSCHROTT	14,09	-	100,7	103,9	92,1	91,2	- 12,2	- 1,0
48	408 35	GH.M. NE-METALLSCHROTT	1,04	-	114,9	111,4	99,1	98,6	- 11,5	- 0,5
49	408 74	GH.M. LUMPEN, TEXTILEN RESTSTOFFEN	0,30	1,10124	103,5	102,9	97,4	96,9	- 5,8	- 0,5
50	408 77	GH.M. ALTPAPIER U. -PAPPE, RESTSTF. A. PAPIER U. PAPPE	0,80	1,04316	87,2	86,1	91,2	90,8	+ 5,5	- 0,4



## 1 AKTUELLE ERGEBNISSE

## 1.1 GLIEDERUNG NACH DER SYSTEMATIK DER WIRTSCHAFTSZWEIGE

1976 = 100

LFD. NR.	NR. DER SYSTEMATIK	WIRTSCHAFTSGRUPPE, -KLASSE (GH.M. = GROSSHANDEL MIT)	WÄGUNG- ANTEIL AM GESAMT- INDEX IN PROMILLE	VERKET- TUNGS- FAKTOR	1981	1981	1982	VERÄNDERUNG		
					DURCH- SCHNITT	NOV.	OKT.	NOV.	NOV. 1981 GEGENÜBER 1981	OKT. 1982 GEGENÜBER 1982
51	411	GH.M. NAHRUNGSMITTELN, GETRÄNKEN, TABAKWAREN	242,00	0,73700	118,5	121,5	122,0	122,7	+ 1,0	+ 0,6
52		EINZELWIRTSCHAFTLICH	203,48	0,73439	119,0	122,1	122,3	123,0	+ 0,7	+ 0,6
53		GENOSSENSCHAFTLICH	38,52	0,75152	116,3	118,4	120,7	121,5	+ 2,6	+ 0,7
		DARUNTER								
54	411 10	GH.M. NAHRUNGSMITTELN, GETRÄNKEN, TABAKWAREN (OAS)	94,26	0,74622	119,3	122,0	124,4	124,9	+ 2,4	+ 0,4
55	411 21	GH.M. SPEISE- UND INDUSTRIEKARTOFFELN	2,94	0,38365	49,5	36,4	40,4	39,5	+ 8,5	- 2,2
56	411 25	GH.M. GEMÜSE, OBST, FRUCHTEN	31,34	0,70752	143,5	150,6	116,0	118,2	- 21,5	+ 1,9
57	411 31	GH.M. ZUCKER	4,42	0,70300	114,2	117,1	123,5	123,5	+ 5,5	-
58	411 36	GH.M. SÜSSWAREN	4,57	0,74277	123,9	125,3	129,5	129,3	+ 3,2	- 0,2
59	411 41	GH.M. MILCHERZEUGNISSEN, FETTWAREN	28,09	0,76917	111,5	113,5	118,6	118,6	+ 4,5	-
60	411 45	GH.M. EIERN	3,16	0,73676	112,0	114,9	87,0	89,1	- 22,5	+ 2,4
61	411 51	GH.M. WILD, GEFLÜGEL	7,44	0,86719	112,3	112,9	101,6	102,0	- 9,7	+ 0,4
62	411 55	GH.M. FLEISCH, FLEISCHWAREN	19,51	0,74275	103,2	109,3	110,5	110,8	+ 1,4	+ 0,3
63	411 71	GH.M. MEHL	1,90	0,75838	114,4	116,0	118,7	119,5	+ 3,0	+ 0,7
64	411 75	GH.M. FISCHEN, FISCHERZEUGNISSEN	3,56	0,55986	124,5	123,7	130,1	138,6	+ 12,0	+ 6,5
65	411 81	GH.M. WEIN	4,85	-	132,6	136,5	143,7	143,2	+ 4,9	- 0,3
66	411 83	GH.M. SPIRITUOSEN	2,98	-	125,6	129,3	141,9	141,9	+ 9,7	-
67	411 87	GH.M. BIER, ALKOHOLFREIEN GETRÄNKEN	8,89	0,76882	119,8	122,2	129,0	129,0	+ 5,6	-
68	411 90	GH.M. TABAKWAREN	15,93	0,78802	122,5	122,5	165,6	165,6	+ 35,2	-
69	412	GH.M. TEXTILIEN, BEKLEIDUNG, SCHUHEN, LEDERWAREN	30,49	0,73920	127,1	131,2	134,7	135,0	+ 2,9	+ 0,2
		DARUNTER								
70	412 10	GH.M. TEXTILIEN, BEKLEIDUNG, SCHUHEN, LEDERWAREN (OAS)	7,08	0,72487	128,9	133,1	136,4	136,9	+ 2,9	+ 0,4
71	412 20	GH.M. WETERWARE FÜR BEKLEIDUNG UND WAESCHE	1,70	0,68072	122,2	124,1	127,9	128,4	+ 3,5	+ 0,4
72	412 41	GH.M. HERREN-, DAMEN- UND KINDERWAESCHE, NIEDERWAREN	0,59	0,65885	128,9	131,3	135,4	135,4	+ 3,1	-
73	412 45	GH.M. PULLOVERN, SÄUGLINGSBEKLEIDUNG, KURZWAREN U.AE.	6,60	0,78058	121,8	124,4	130,4	131,4	+ 5,6	+ 0,8
74	412 71	GH.M. HEIMTEXTILIEN, BODENBELAEGEN	7,58	0,76169	121,5	124,9	130,5	130,5	+ 4,5	-
75	412 80	GH.M. SCHUHEN	2,25	0,61717	128,6	129,9	132,4	132,4	+ 1,9	-
76	413	GH.M. METALLWAREN, EINRICHTUNGS- GEGENSTÄNDEN	64,58	-	117,9	119,7	124,0	124,3	+ 3,8	+ 0,2
77	413 11	GH.M. METALL- UND KUNSTSTOFFWAREN	5,19	0,68410	126,6	129,1	137,3	137,4	+ 6,4	+ 0,1
78	413 12	GH.M. SCHRAUBEN, NORM- UND FASSONDREHTEILEN	2,45	0,66110	125,3	127,7	135,8	136,5	+ 6,9	+ 0,5
79	413 14	GH.M. KLEINERISCHEN USW	3,59	0,64970	136,4	138,2	150,6	150,6	+ 9,0	-
80	413 15	GH.M. HAUSRAT AUS METALL UND KUNSTSTOFF (ANG)	1,92	0,68841	126,9	130,1	139,2	139,5	+ 7,2	+ 0,2
81	413 18	GH.M. SONSTIGEN METALL- UND KUNSTSTOFFWAREN (ANG)	4,81	0,66508	129,0	131,1	138,6	138,6	+ 5,7	-
82	413 20	GH.M. ELEKTROTECHNISCHEN ERZEUGNISSEN (ANG)	18,27	0,79297	115,6	117,2	119,8	120,1	+ 2,5	+ 0,3
83	413 30	GH.M. FEINKERAMIK UND GLASWAREN FÜR DEN HAUSHALT	2,68	0,61974	136,7	139,3	147,2	147,3	+ 5,7	+ 0,1
84	413 60	GH.M. KÖRPERLICH, KUNSTGEGENSTÄNDEN U.AE.	4,58	0,70115	136,7	139,2	146,3	146,3	+ 5,1	-
85	413 71	GH.M. RUNDFUNK-, FERNSEH- UND PHONOTECHN. GERAETEN	13,65	1,07577	90,3	90,4	88,4	88,7	- 1,9	+ 0,3
86	413 80	GH.M. LACKEN, FARBEN, TAPETEN	7,44	0,70622	129,2	132,6	138,5	138,6	+ 4,5	+ 0,1
87	414	GH.M. FEINMECH. UND OPTISCHEN ERZEUGNISSEN, SCHMUCK USW	10,26	-	118,7	119,2	123,6	123,5	+ 3,6	- 0,1
		DARUNTER								
88	414 31	GH.M. FOTO- U. KINOGERÄT., FOTOTECHN. U. -CHEM. MATERIAL	1,76	0,93032	91,2	91,4	95,7	95,2	+ 4,2	- 0,5
89	414 35	GH.M. SONSTIGEN FEINMECH. UND OPTISCHEN ERZEUGNISSEN	2,49	0,65400	117,1	119,0	122,9	122,9	+ 3,3	-
90	414 61	GH.M. UHREN	1,59	0,74251	113,6	113,9	117,4	117,4	+ 3,1	-
91	414 65	GH.M. EDELMETALLWAREN, SCHMUCK U.AE.	2,51	0,58008	138,0	136,0	139,9	139,9	+ 2,9	-
92	416	GH.M. FAHRZEUGEN, MASCHINEN, TECHNISCHEM BEDARF	103,03	-	119,2	121,9	127,1	127,2	+ 4,3	+ 0,1
		DARUNTER								
93	416 11	GH.M. KRAFTWAGEN	54,26	0,70520	120,3	123,2	129,4	129,3	+ 5,0	- 0,1
94	416 14	GH.M. KRAFTFAHRZEUGTEILEN UND -REIFEN	15,47	0,73077	124,8	126,8	131,4	131,4	+ 3,6	-
95	416 17	GH.M. KRAFTFÄDERN, FAHRRAEDERN, FAHRRAEDERTEILEN	0,49	0,72368	130,2	133,0	137,9	138,0	+ 3,8	+ 0,1
96	416 41	GH.M. WERKZEUGMASCHINEN	5,43	0,63625	123,2	124,0	130,2	130,2	+ 5,0	-
97	416 42	GH.M. BAUMASCHINEN, BAUGERAETEN	8,04	0,68458	118,1	118,4	123,7	123,7	+ 4,5	-
98	416 53	GH.M. TECHNISCHEM FLEISCHERBEDARF	4,54	0,69774	107,2	118,1	116,8	116,8	- 1,1	-
99	418	GH.M. PHARMAZEUT., KOSMETISCHEN U.AE. ERZEUGNISSEN	27,44	0,72330	119,1	120,6	124,9	125,1	+ 3,7	+ 0,2
100		EINZELWIRTSCHAFTLICH	24,67	0,71815	119,2	120,7	125,2	125,4	+ 3,9	+ 0,2
101		GENOSSENSCHAFTLICH	2,77	0,77984	117,8	119,1	122,8	122,3	+ 2,7	- 0,4
		DARUNTER								
102	418 10	GH.M. PHARMAZEUTISCHEN ERZEUGNISSEN	20,89	0,73888	118,4	119,2	122,8	123,0	+ 3,2	+ 0,2
103	418 35	GH.M. LABORBED., SONST. MEDIZIN. UND ORTHOPAED. ARTIKELN	2,80	0,57516	136,8	141,8	150,9	150,7	+ 6,3	- 0,1
104	418 60	GH.M. KOSMETISCHEN ERZEUGNISSEN, KÖRPERPFLEGENMITTELN	3,05	0,73529	109,5	111,8	117,0	117,4	+ 5,0	+ 0,3
105	418 80	GH.M. MASCH., PUTZ- UND REINIGUNGSMITTELN	0,65	0,79652	112,1	114,2	117,8	118,3	+ 3,6	+ 0,4
106	419	GH.M. PAPIER, DRUCKERZEUGN., WAREN VERSCH. ART (OAS)	36,39	-	122,1	127,1	130,9	131,1	+ 3,1	+ 0,2
		DARUNTER								
107	419 11	GH.M. SCHREIB- UND DRUCKPAPIER	6,47	0,65640	119,0	128,8	127,1	127,1	- 1,3	-
108	419 13	GH.M. PAPIER (OHNE SCHREIB- UND DRUCKPAPIER)	1,08	0,70999	122,2	128,9	129,8	129,8	+ 0,7	-
109	419 15	GH.M. PAPIER	0,71	0,67166	126,3	131,4	128,5	128,5	- 2,2	-
110	419 17	GH.M. SCHREIB- UND PAPIERWAREN, SCHUL- UND BÜROART.	3,65	0,65062	121,0	126,2	131,0	131,2	+ 4,0	+ 0,2
111	419 81	GH.M. ROHSTOFFEN, HALB- UND FERTIGWAREN (OAS)	5,10	0,70456	117,1	122,8	129,7	129,9	+ 5,8	+ 0,2
112	419 82	GH.M. ROHSTOFFEN UND HALBWAREN (OAS)	6,51	0,66136	127,5	132,7	138,1	138,1	+ 4,1	-
113	419 83	GH.M. FERTIGWAREN (OAS)	6,28	0,72747	122,4	124,7	129,8	130,0	+ 4,3	+ 0,2

## 1 AKTUELLE ERGEBNISSE

## 1.2 GLIEDERUNG NACH WAREN

## 1.2.1 NACH DEM WARENVERZEICHNIS FUER DIE BINNENHANDELSSTATISTIK

1976 = 100

LFD. NR. NR. DER SYSTEMATIK	HAUPTBEREICH BZW. WARENGRUPPE	WAEGUNGS- ANTEIL AM GESAMT- INDEX IN PROMILLE	1981 DURCH- SCHNITT	1981 NOV.	1982		VERAENDERUNG NOV. 1982 GEGENUEBER NOV. 1981 IN PROZENT	
					NOV.	OKT.	NOV.	OKT.
1	GROSSHANDEL INSGESAMT	1000	126,1	130,0	133,9	134,2	+ 3,2	+ 0,2
NACH HAUPTBEREICHEN								
2	NAHRUNGSMITTEL, GETRAENKE, TABAKWAREN	236,43	119,4	122,2	122,5	123,2	+ 0,8	+ 0,6
3	TEXT., BEKLEIDUNG, SCHUHE, LEDER- UND GALANTERIEWAREN	33,18	126,7	130,6	134,1	134,5	+ 3,0	+ 0,3
4	ELEKTROTECH., FEINMECH., OPT., ERZG. (ANG.), SCHMUCK, SPIELW.	40,96	109,4	110,1	111,8	112,0	+ 1,7	+ 0,2
5	MOEBEL, ANTIQUITÄTEN, HOLZ-, FLECHT-, FORMSTOFFWAREN	4,79	136,0	138,4	146,1	146,0	+ 5,5	- 0,1
6	PAPIER-, WAREN, SCHREIBW., BUEROORG. MIT., -MASCH., -MOEBEL	22,79	115,1	119,5	121,4	121,4	+ 1,6	-
7	EISENWAREN, HAUSRAT, INSTALLATIONSMAT., BAUSTOFFE, HOLZ	93,97	133,3	135,4	142,4	142,4	+ 5,2	-
8	FAHRZEUGE, MASCH., TECHN. BEDARF, ANSTRICHFARBEN, TAPETEN	101,40	120,9	123,8	129,3	129,5	+ 4,6	+ 0,2
9	WASCH-, PUTZ-, KOERPERPFLEGE MIT., MED. ERZG., ARZNEIMITTEL	28,48	119,4	121,1	125,3	125,7	+ 3,8	+ 0,3
10	ROHSTOFFE, BRENNST., MINERALOELERZG., SCHROTT, ALTMATERIAL	317,24	141,1	148,6	155,0	154,8	+ 4,2	- 0,1
11	LEB. TIERE, PFLANZEN, PFLANZL. U. TIER. ROHST. F. NAHRUNGSMIT.	120,76	107,2	107,7	109,0	110,5	+ 2,6	+ 1,4
NACH WARENGRUPPEN								
12	00 FLEISCH, WURST, FISCH, FISCHERZEUGNISSE	33,34	107,2	111,1	109,2	110,5	- 0,5	+ 1,2
13	01 OBST, GEMUESE (OHNE TIEFGEFR., DIAET. UND KONSERVEN)	39,52	139,2	144,9	107,6	110,1	-24,0	+ 2,3
14	02 MILCH, KAESE, SPEISEFETTE UND -OEL, EIER	46,57	112,6	114,6	117,0	117,1	+ 2,2	+ 0,1
15	03 TIEFGEFRORENE UND GEFRORENE ERZEUGNISSE, SPEISEEIS	3,07	104,4	106,3	106,7	106,6	+ 0,3	- 0,1
16	04 NAHRMITTEL (OHNE SUPPEN, TIEFGEFR. UND DIAETETISCHE)	10,58	117,9	118,4	123,1	124,2	+ 4,9	+ 0,9
17	05 SUPPEN, GEWUERZE, BROTAUFSTRICH, ZUCKER	16,27	115,2	117,7	123,4	123,6	+ 5,0	+ 0,2
18	06 FLEISCH-, WURST- UND FISCHKONSERVEN, MARINADEN	2,58	123,6	123,8	125,7	124,6	+ 0,6	- 0,9
19	07 OBST- UND GEMUESEKONSERVEN (OHNE DIAETETISCHE)	11,71	108,5	113,3	114,3	113,9	+ 0,5	- 0,3
20	08 SUESSWAREN (OHNE KAKAOPULVER UND DIAET. SUESSWAREN)	11,10	122,8	123,8	127,0	126,8	+ 2,4	- 0,2
21	09 DIAETETISCHE NAHRUNGSMITTEL UND GETRAENKE	1,14	121,7	124,9	131,0	131,1	+ 5,0	+ 0,1
22	10 WEINE, SCHAUMWEINE (OHNE FUER DIABETIKER), SPIRITUOSEN	20,39	124,3	127,9	138,5	138,5	+ 8,3	-
23	11 BIERE, ALKOHOLFREIE GETRAENKE (OHNE DIAETETISCHE)	11,97	118,2	120,4	126,7	126,7	+ 5,2	-
24	12 KAFFEE, TEE, KAKAO, TABAKWAREN	26,54	121,7	122,0	158,9	158,8	+30,2	- 0,1
25	15 WASCH-, PUTZ- UND REINIGUNGSMITTEL	2,56	118,9	123,4	130,9	132,4	+ 7,3	+ 1,1
26	16 HYGIENEARTIKEL, VERBANDSTOFFE, KINDERKOERPERPFLEGE MITTEL	2,39	118,5	122,5	127,6	127,6	+ 4,2	-
27	17 FEINSEIFEN, DESODORANTIEN, HAUT-, HAARPFLEGE MITTEL	2,11	106,6	108,4	112,5	113,0	+ 4,2	+ 0,4
28	18 SONST. KOERPERPFLEGE MITTEL, MECH. KOERPERPFLEGEGERAETE	0,61	119,9	122,6	133,0	133,1	+ 8,6	+ 0,1
29	19 HAUS-, TISCH- UND BETTWAESCHE, BETTWAREN	1,84	134,0	135,8	139,8	139,8	+ 2,9	-
30	20 HEIMTEXTILIEN (OHNE BODENBELAEGE)	4,32	116,5	117,8	122,1	122,1	+ 3,7	-
31	21 BODENBELAEGE	5,05	126,3	131,7	138,4	138,4	+ 5,1	-
32	22 METERWARE FUER BEKLEIDUNG	0,83	112,9	114,0	116,2	116,2	+ 1,9	-
33	23 HERREN OBERBEKLEIDUNG AB GROESSE 38	3,08	111,0	113,5	111,6	111,6	- 1,7	-
34	24 DAMEN OBERBEKLEIDUNG AB GROESSE 34	1,54	196,8	216,1	216,1	216,1	-	-
35	25 KINDER OBERBEKLEIDUNG AB GR. 104 BIS EINSCHL. 176	2,16	141,4	149,6	145,8	145,8	- 2,5	-
36	26 PULLOVER U. AE., GEWIRKT, GESTRIKT, SAEUGLINGSBEKLEIDUNG	3,30	120,8	124,9	129,1	131,6	+ 5,4	+ 1,9
37	27 HERREN-, DAMEN- UND KINDERWAESCHE, NIEDERWAREN	1,72	123,7	126,4	129,6	129,6	+ 2,5	-
38	28 KURZWAREN, HANDARBEITEN	1,65	134,1	138,0	145,1	146,8	+ 6,4	+ 1,2
39	29 STRUMPFWAREN, BEKLEIDUNGSZUBEHOER, SCHIRME, STOECKE	5,14	120,6	122,4	128,6	128,6	+ 5,1	-
40	31 HERRENSCHUHE (OHNE SPORTSCHUHE)	0,71	120,8	121,9	125,7	125,7	+ 3,1	-
41	32 DAMENSCHUHE (OHNE SPORTSCHUHE)	1,13	125,9	127,2	129,3	129,3	+ 1,7	-
42	33 KINDERSCHUHE (OHNE SPORTSCHUHE), SCHUHZUBEHOER	0,57	130,8	131,9	133,8	133,8	+ 1,4	-

1 AKTUELLE ERGEBNISSE  
1.2 GLIEDERUNG NACH WAREN

1.2.1 NACH DEM WARENVERZEICHNIS FÜR DIE BINNENHANDELSSTATISTIK

1976 = 100

LFD. NR.	NR. DER SYSTEMATIK	WARENGRUPPE	WÄGUNGSGESAMT- ANTEIL AM INDEX IN PROMILLE	1981 DURCH- SCHNITT	1981 NOV.	1982 OKT.	1982 NOV.	VERÄNDERUNG NOV. 1982 GEGENÜBER NOV. 1981 IN PROZENT	NOV. 1982 OKT. 1982 IN PROZENT
43	37	RUNDFUNK-, FERNSEH- UND PHONOTECHNISCHE GERÄTE	16,20	88,4	88,4	86,3	86,6	- 2,0	+ 0,3
44	38	GERÄTE UND EINRICHT. DER ELEKT. ERZG., -VERTEILUNG	8,78	134,1	136,3	139,8	140,3	+ 2,9	+ 0,4
45	39	ELEKTROTECHNISCHE ERZEUGNISSE (ANG)	3,64	117,6	119,2	124,0	124,1	+ 4,1	+ 0,1
46	40	FOTO- UND KINOGERÄTE, FOTOTECHN. UND -CHEM. MATERIAL	2,27	89,7	89,2	92,9	92,4	+ 3,6	- 0,5
47	41	FEINMECHANISCHE UND OPTISCHE ERZEUGNISSE (ANG)	3,30	116,2	117,6	120,5	120,5	+ 2,5	-
48	42	UHREN (OHNE ARMATURBRETTUHREN, UHRENRADIOS)	2,43	110,7	110,9	114,7	114,7	+ 3,4	-
49	43	SCHMUCK, GOLD- UND SILBERSCHMIEDEWAREN, EDELSTEINE	1,67	154,5	151,4	155,2	155,2	+ 2,5	-
50	45	SPIELWAREN, FEST- UND SCHERZARTIKEL (ANG)	2,67	123,5	125,7	132,6	132,6	+ 5,5	-
51	49	SCHUL-, LADEN-, WOHN-, KÜCHENMÖBEL	4,56	136,7	139,2	146,9	146,8	+ 5,5	- 0,1
52	52	PAPIER, PAPPE	8,47	119,9	128,9	127,6	127,4	- 1,2	- 0,2
53	53	PAPIER- UND PAPPEWAREN (ANG) SOWIE VERWANDTE ERZG.	0,80	121,8	127,5	131,9	131,9	+ 3,5	-
54	54	SCHREIB-, ZEICHEN- UND MALGERÄTE, ZEICHENMASCHINEN	0,90	128,2	136,8	140,3	140,5	+ 2,7	+ 0,1
55	56	DRUCKEREIERZEUGNISSE (OHNE MUSIKAL., BEDR. BEHÄLTER)	6,76	123,3	125,0	129,8	130,1	+ 4,1	+ 0,2
56	57	BÜROORGANISATIONSMITTEL UND -KLEINARTIKEL	0,93	119,6	124,9	131,8	132,2	+ 5,8	+ 0,3
57	58	BÜROMASCHINEN, ADV-GERÄTE UND -EINRICHT., BÜROMÖBEL	4,88	91,2	90,1	91,8	91,7	+ 1,8	- 0,1
58	59	EISENERZE, ROHEISEN, STAHLHALBZEUG, GUSSEISEN	96,80	104,5	117,7	127,4	127,3	+ 8,2	- 0,1
59	60	NE-METALLE UND -HALBZEUG, EDELMETALLE UND -HALBZEUG	26,82	110,7	107,2	101,6	102,4	- 4,5	+ 0,8
60	61	WERKZEUGE (ANG)	5,38	133,3	134,5	140,5	140,5	+ 4,5	-
61	62	MASCHINEN-, ELEKTROWERKZEUGE, BAUGERÄTE, BEHÄLTER (ANG)	1,64	124,1	125,4	130,7	130,7	+ 4,2	-
62	63	BESCHLÄGE UND SCHLOSSER, EISENKURZWAREN	10,41	132,0	134,2	144,9	145,1	+ 8,1	+ 0,1
63	64	GARTEN-, LANDW.-, FORSTW. GERÄTE, KETTEN, DRAHTGEFLECHTE	0,89	119,7	123,9	130,2	130,1	+ 5,0	- 0,1
64	66	TAFEL-, KÜCHEN- U.Ä. HAUSHALTSGERÄTE	5,55	131,5	134,5	142,9	142,9	+ 6,2	-
65	67	HEIZGERÄTE, KÜHLMÖBEL, WASCHMASCHINEN F. D. HAUSHALT	7,86	114,7	116,6	121,6	121,7	+ 4,4	+ 0,1
66	68	INSTALLATIONSGERÄTE UND -MAT. F. WASSER, GAS U. HEIZUNG	8,43	121,3	123,4	129,9	129,9	+ 5,3	-
67	69	HOLZ, BAUELEMENTE AUS HOLZ, METALL UND KUNSTSTOFF	14,20	132,9	132,1	129,7	129,3	- 2,1	- 0,3
68	70	BAUSTOFFE, MIN. BAUELEMENTE, FLACHGLAS, FERTIGTEILB.	39,51	141,0	144,3	154,2	154,2	+ 6,9	-
69	72	ANSTRICHFARBEN (OHNE KUNSTLERFARBEN, LÄCKE)	1,43	141,3	145,6	153,1	153,5	+ 5,4	+ 0,3
70	74	LÄCKE UND LÄCKFARBEN (EINSCHLIESSLICH POLITUREN)	1,73	133,7	137,0	144,2	144,2	+ 5,3	-
71	75	SONSTIGE ANSTRICHSTOFFE, MALERPINSEL UND -BÜRSTEN	0,88	126,1	129,8	134,2	134,2	+ 3,4	-
72	76	TAPETEN (EINSCHLIESSLICH WAND- UND DECKENBELÄGE)	2,10	117,9	119,4	124,5	124,5	+ 4,3	-
73	77	KRAFTWAGEN-, TEILE-, ZUBEHÖR, BEREIFUNG (ANG)	64,71	119,9	122,6	128,5	128,4	+ 4,7	- 0,1
74	78	ZWEIRÄDER, ZWEIRADTEILE UND -ZUBEHÖR (ANG)	0,53	132,4	135,1	139,7	139,9	+ 3,6	+ 0,1
75	80	LANDMASCHINEN	8,82	120,7	124,3	130,9	132,8	+ 6,8	+ 1,5
76	81	WERKZEUG-, BAU-, TEXTIL- UND NÄHMASCHINEN	10,96	121,2	121,7	127,0	127,0	+ 4,4	-
77	82	MASCHINEN (ANG)	1,20	119,4	124,4	129,4	129,5	+ 4,1	+ 0,1
78	83	TECHNISCHER SPEZIALBEDARF, VERPACKUNGSMITTEL (ANG)	4,69	107,7	118,3	117,0	117,0	- 1,1	-
79	85	ORTHOPÄD. UND MEDIZIN. ERZG., DENTALBEDARF, LABORGER.	2,34	139,0	144,3	152,5	152,9	+ 6,0	+ 0,3
80	87	ARZNEIMITTEL UND SONST. PHARMAZEUT. ERZEUGNISSE (ANG)	18,37	118,5	119,0	122,1	122,2	+ 2,7	+ 0,1
81	90	CHEMISCHE GRUNDSTOFFE UND CHEMIKALIEN	9,78	111,9	111,9	110,7	111,4	- 0,4	+ 0,6
82	91	KUNSTSTOFFE, SALZ (ANG), ROHDROGEN, KAUTSCHUK	2,63	119,1	124,5	126,8	127,0	+ 2,0	+ 0,2
83	92	FESTE BRENNSTOFFE, MINERALÖLERZEUGNISSE	152,05	179,0	186,3	196,0	195,4	+ 4,9	- 0,3
84	93	TEXT. ROHSTOFFE, VORERZEUGNISSE, HAUTE, FELLE, LEDER	11,70	109,6	112,1	112,8	114,2	+ 1,9	+ 1,2
85	94	GEBRAUCHTWAREN, SCHROTT, ALTMATERIAL (ANG)	17,58	102,2	103,8	91,2	90,2	- 13,1	- 1,1
86	95	LEBENDES VIEH UND GEFLÜGEL	19,01	101,7	110,2	111,0	111,3	+ 1,0	+ 0,3
87	97	PFLANZEN (EINSCHLIESSLICH BAUMSCHULERZEUGNISSE)	3,17	128,9	124,5	121,2	128,3	+ 3,1	+ 5,9
88	98	SAATEN, ROHSTOFFE F. NAHRUNGSMIT., FUTTER-, DÜNGEMITTEL	100,23	107,7	106,7	108,4	110,0	+ 3,1	+ 1,5

## 1 AKTUELLE ERGEBNISSE

## 1.2 GLIEDERUNG NACH WAREN

## 1.2.2 NACH DEM PRODUKTIONSWIRTSCHAFTLICHEN ZUSAMMENHANG

1976 = 100

LFD.- NR.	WARENGRUPPE, -POSITION	WAEGUNGS- ANTEIL AM GESAMT- INDEX IN PROMILLE	VERKET- TUNGS- FAKTOR	1981	1981	1982	VERAENDERUNG NOV. 1982 GEGENUEBER NOV. 1981 IN PROZENT		
				DURCH- SCHNITT	NOV.	OKT.	NOV.	OKT.	
1	GROSSHANDEL INSGESAMT	1000	0,69209	126,1	130,0	133,9	134,2	+ 3,2	+ 0,2
2	ERZEUGNISSE DER LANDWIRTSCHAFT	134,03	0,71139	115,2	117,9	107,7	109,4	- 7,2	+ 1,6
3	PFLANZLICHE ERZEUGNISSE DER ALLGEMEINEN LANDWIRTSCHAFT	65,31	0,70245	99,2	96,9	100,5	101,8	+ 5,1	+ 1,3
4	GETREIDE	49,71	0,77921	105,9	104,3	106,7	107,9	+ 3,5	+ 1,1
	DARUNTER								
5	BROTGETREIDE	31,35	0,77957	103,8	102,2	105,6	106,8	+ 4,5	+ 1,1
6	WEIZEN	26,58	0,79136	103,9	103,1	105,6	106,8	+ 3,6	+ 1,1
7	ROGGEN	4,77	0,72093	102,7	97,1	105,8	106,9	+10,1	+ 1,0
8	FUTTERGETREIDE	16,99	0,77251	109,2	108,4	108,7	110,0	+ 1,5	+ 1,2
9	GERSTE	9,24	0,77313	102,1	103,4	104,5	106,0	+ 2,5	+ 1,4
10	HAFER	2,02	0,76658	112,1	109,0	102,1	103,8	- 4,8	+ 1,7
11	MAIS	5,73	0,77211	119,6	116,1	117,8	118,6	+ 2,2	+ 0,7
12	KARTOFFELN (OHNE PFLANZKARTOFFELN)	4,59	0,38263	48,8	36,0	39,5	38,8	+ 7,8	- 1,8
13	FASERPFANZEN, ROH	2,89	0,58317	103,3	90,9	99,0	102,3	+12,5	+ 3,3
14	FUTTERPFLANZEN, FRISCH ODER GETROCKNET	0,38	0,59909	86,8	84,9	101,4	110,4	+30,0	+ 8,9
15	ROHKAFFEE	7,74	0,55645	84,5	87,9	97,1	98,8	+12,4	+ 1,8
16	ERZEUGNISSE DES DAUERKULTUR- UND GARTENBAUES	41,52	0,71609	147,8	154,7	119,5	122,5	-20,8	+ 2,5
17	FRISCHORST UND SUEDFRUECHTE	25,94	0,72244	155,8	179,9	126,8	127,9	-28,9	+ 0,9
18	OBST	11,53	0,59580	169,8	225,2	122,6	125,6	-44,2	+ 2,4
	DARUNTER								
19	AEPFEL	8,43	0,60283	188,2	256,9	132,4	134,5	-47,6	+ 1,6
20	INLAENDISCH	5,67	0,57450	210,7	310,0	153,4	155,1	-50,0	+ 1,1
21	AUSLAENDISCH	2,76	0,66788	142,0	147,8	89,3	92,1	-37,7	+ 3,1
22	BIRNEN	1,85	0,61752	134,1	149,9	111,1	120,3	-19,7	+ 8,3
23	INLAENDISCH	1,29	0,60508	129,1	147,3	101,2	108,1	-26,6	+ 6,8
24	AUSLAENDISCH	0,56	0,64833	145,6	155,9	133,9	148,4	- 4,8	+10,8
25	PFIRSICHE, AUSLAENDISCH	0,54	0,78209	104,5	.	.	.	.	.
26	FRISCHE SUEDFRUECHTE	14,41	0,87783	144,7	143,7	130,1	129,7	- 9,7	- 0,3
27	ORANGEN	6,41	0,89636	135,4	142,4	149,0	127,5	-10,5	-14,6
28	ZITRONEN	1,16	0,93683	157,2	172,5	98,8	129,3	-25,0	+30,9
29	BANANEN	6,84	0,85291	151,2	140,1	117,7	131,9	- 5,9	+12,1
30	WEINBAUERZEUGNISSE	4,13	0,84896	140,5	145,1	150,4	149,7	+ 3,2	- 0,5
31	TRAUBENWEIN, INLAENDISCH	3,35	0,85841	143,9	148,3	152,5	151,8	+ 2,4	- 0,5
32	RHEINGAU	0,15	0,85056	126,5	128,8	129,4	129,4	+ 0,5	.
33	RHEINHESSEN	0,75	0,99380	154,4	164,1	169,6	169,6	+ 3,4	.
34	MOSEL	0,61	0,78166	143,5	148,7	145,2	145,2	- 2,4	.
35	NAHE	0,26	0,84714	143,5	143,6	148,4	148,4	+ 3,3	.
36	PFALZ	0,90	0,85676	146,7	147,7	153,1	150,5	+ 1,9	- 1,7
37	BADEN	0,68	0,81658	132,8	137,4	145,8	145,8	+ 6,1	.
38	TRAUBENWEIN, AUSLAENDISCH	0,78	0,80945	126,0	131,3	141,3	141,0	+ 7,4	- 0,2
39	FRISCHGEMUESE	8,28	0,59518	133,3	92,0	80,5	89,7	- 2,5	+11,6
	DARUNTER								
40	BLUMENKOHL	0,80	0,70329	132,3	131,8	88,1	117,0	-11,2	+32,8
41	INLAENDISCH	0,23	0,56848	126,2	122,8	84,6	111,5	- 9,2	+31,8
42	AUSLAENDISCH	0,57	0,76772	134,7	135,4	89,6	119,2	-12,0	+33,0
43	WEISSKOHL	0,67	0,51484	93,5	49,2	51,9	49,2	.	- 5,2
44	ROTKOHL	0,56	0,58645	118,1	42,2	44,7	42,2	.	- 5,6
45	WIRSINGKOHL	0,62	0,56516	121,2	53,8	62,3	61,7	+14,7	- 1,0
46	PORREE	0,18	0,64932	115,0	93,4	91,6	97,2	+ 4,1	+ 6,1
47	KOPFSALAT	0,56	0,61299	103,0	102,1	58,0	83,2	-18,5	+43,4
48	INLAENDISCH	0,24	0,62253	105,3	95,0	59,1	83,6	-12,0	+41,5
49	AUSLAENDISCH	0,32	0,60589	101,2	107,3	57,2	82,8	-22,8	+44,8
50	SPINAT	0,18	0,55611	173,1	147,5	98,5	116,8	-20,8	+18,6
51	TOMATEN	1,32	0,50267	88,0	.	72,7	.	.	.
52	INLAENDISCH	0,11	0,37205	129,2	.	94,9	.	.	.
53	AUSLAENDISCH	1,21	0,51876	84,3	66,5	70,7	79,1	+18,9	+11,9
54	SALATGURKEN	0,69	0,66142	127,1	.	104,2	.	.	.
55	INLAENDISCH	0,11	0,56222	126,6	.	99,9	.	.	.
56	AUSLAENDISCH	0,58	0,68336	127,2	126,3	105,0	120,3	- 4,8	+14,6
57	SPEISEMOEHREN	0,82	0,67959	165,5	91,1	77,8	80,5	-11,6	+ 3,5
58	INLAENDISCH	0,61	0,66920	157,2	87,4	76,2	74,7	-14,5	- 2,0
59	AUSLAENDISCH	0,21	0,71154	189,6	102,0	82,3	97,1	- 4,8	+18,0
60	SELLERIE	0,19	0,85625	610,6	218,6	244,7	213,9	- 2,2	-12,6
61	SPEISEZWIEBELN	1,04	0,65994	115,9	76,9	69,1	79,3	+ 3,1	+14,8
62	INLAENDISCH	0,04	0,61917	66,4	50,8	40,0	41,7	-17,9	+ 4,3
63	AUSLAENDISCH	1,00	0,66154	117,9	77,9	70,2	80,8	+ 3,7	+15,1
64	BLUMEN UND ANDERE ZIERPFLANZEN	3,17	0,92553	128,9	124,5	121,2	128,3	+ 3,1	+ 5,9
65	LEBENDE TIERE UND TIERISCHE ERZEUGNISSE ETC	27,20	0,73119	103,8	112,2	106,9	107,9	- 3,8	+ 0,9
66	LEBENDE TIERE	19,01	0,76402	101,7	110,2	111,0	111,3	+ 1,0	+ 0,3
	DARUNTER								
67	SCHLACHTRINDER, LEBEND	7,61	0,73296	105,0	106,8	111,8	112,7	+ 5,5	+ 0,8
68	SCHLACHTSCHWEINE, LEBEND	11,32	0,78523	99,4	112,4	110,4	110,4	- 1,8	.
69	EIER, FRISCH	4,45	0,72355	112,3	115,1	84,3	86,6	-24,8	+ 2,7
70	ROME HAEUTE UND FELLE	3,74	0,56978	104,1	118,8	113,3	115,3	- 2,9	+ 1,8
71	PINDSHAUTE	3,33	0,51376	102,1	117,9	111,8	114,2	- 3,1	+ 2,1
72	BULLENHAEUTE	1,50	0,50908	101,1	116,9	110,7	115,1	- 1,5	+ 4,0
73	KUHHAUTE	1,14	0,52704	99,1	117,5	107,6	108,9	- 7,3	+ 1,2
74	FAERSENHAEUTE	0,69	0,53420	109,4	120,7	120,9	120,9	+ 0,2	.
75	KALBFELLE	0,41	0,72203	119,4	125,9	125,7	124,8	- 0,9	- 0,7

## 1 AKTUELLE ERGEBNISSE

## 1.2 GLIEDERUNG NACH WAREN

## 1.2.2 NACH DEM PRODUKTIONSWIRTSCHAFTLICHEN ZUSAMMENHANG

1976 = 100

LFD. NR.	WARENGRUPPE, -POSITION	WAEGUNGS- ANTEIL AM GESAMT- INDEX IN PROMILLE	VERKE- TUNGS- FAKTOR	1981	1981	1982		VERAENDERUNG	
				DURCH- SCHNITT	NOV.	OKT.	NOV.	NOV. 1982 GEGENUEBER NOV. 1981 IN PROZENT	
								NOV.	OKT.
76	ERZEUGNISSE DER FISCHEREI	2,52	0,49329	125,2	124,0	132,6	145,0	+16,9	+ 9,4
77	SEEFISCHE	2,52	0,49329	125,2	124,0	132,6	145,0	+16,9	+ 9,4
78	BERGBAULICHE ERZEUGNISSE	34,60	0,53211	137,4	142,1	148,1	147,9	+ 4,1	- 0,1
	DARUNTER								
79	KOHLE, BRIKETTS UND KOKS	28,94	0,50883	144,0	149,8	155,0	154,7	+ 3,3	- 0,2
80	STEINKOHLE UND STEINKOHLENBRIKETTS	17,16	0,49388	148,8	155,5	161,1	160,9	+ 3,5	- 0,1
81	BRAUNKOHLE UND BRAUNKOHLENBRIKETTS	3,88	0,55408	137,7	143,1	154,7	153,7	+ 7,4	- 0,6
82	STEINKOHLENKOKS	7,90	0,50701	136,7	140,9	142,0	141,8	+ 0,6	- 0,1
83	KALIDUENGEMITTEL	0,70	0,66111	129,4	134,2	139,7	140,1	+ 4,4	+ 0,3
84	SPEISESALZ	1,50	0,72317	113,6	117,3	123,9	123,9	+ 5,6	-
85	MINERALOELERZEUGNISSE	123,11	0,48687	187,2	194,8	205,7	205,0	+ 5,2	- 0,3
	DARUNTER								
86	KRAFTSTOFFE	76,34	0,58207	163,8	170,1	177,2	176,4	+ 3,7	- 0,5
	DARUNTER								
87	MOTORENBENZIN	50,53	0,56333	160,0	164,9	171,1	168,4	+ 2,1	- 1,6
	DARUNTER								
88	SUPERBENZIN	11,10	0,59091	181,5	187,0	197,3	193,7	+ 3,6	- 1,8
89	NORMALBENZIN	39,39	0,55569	153,8	158,6	163,7	161,2	+ 1,6	- 1,5
90	DIESELKRAFTSTOFF	25,05	0,61702	172,3	181,4	190,3	193,4	+ 6,6	+ 1,6
91	HEIZOEL	41,76	0,38111	236,1	246,5	265,3	264,6	+ 7,3	- 0,3
92	HEIZOEL, LEICHT	33,31	0,37473	240,6	256,5	280,3	278,7	+ 8,7	- 0,6
93	HEIZOEL, SCHWER	8,45	0,41343	218,0	207,0	206,1	209,2	+ 1,1	+ 1,5
94	FLUESSIGGAS	0,82	0,69220	164,0	165,3	177,6	177,5	+ 7,4	- 0,1
95	FUER GEWERBLICHE ABNEHMER	0,41	0,71873	171,7	173,1	185,9	185,7	+ 7,3	- 0,1
96	FUER HAUSHALTUNGEN	0,41	0,66826	156,2	157,4	169,2	169,2	+ 7,5	-
97	SCHMIERMittel	4,09	0,61253	128,7	135,1	136,6	137,6	+ 1,9	+ 0,7
98	STEINE UND ERDEN, ASBESTWAREN	38,64	0,66127	139,6	142,7	152,5	152,6	+ 6,9	+ 0,1
	DARUNTER								
99	ZEMENT, KALK UND GIPS	17,01	0,63684	144,6	147,9	162,8	162,8	+10,1	-
100	ZEMENT	2,50	0,72234	129,7	132,2	150,5	150,5	+13,8	-
101	BEARBEITETER KALK	13,44	0,61871	149,0	152,6	167,2	167,2	+ 9,6	-
102	BAUGIPS	1,07	0,67330	123,5	125,8	136,7	136,7	+ 8,7	-
103	GROBKERAMISCHE ERZEUGNISSE	8,42	0,62270	131,4	134,8	140,3	140,4	+ 4,2	+ 0,1
104	ZIEGELERZEUGNISSE	6,39	0,60417	132,5	135,2	139,1	139,3	+ 3,0	+ 0,1
105	MAUERZIEGEL	5,41	0,60662	132,2	135,2	138,6	138,8	+ 2,7	+ 0,1
106	DACHZIEGEL	0,98	0,58910	133,8	135,4	141,9	141,9	+ 4,8	-
107	GROBSTEINZEUG	2,03	0,68870	128,0	133,3	143,9	143,9	+ 8,0	-
108	BETONERZEUGNISSE (EINSCHLIESSLICH KALKSANDSTEINE)	8,58	0,71553	145,8	149,1	156,8	156,8	+ 5,2	-
109	KALKSANDSTEINE	5,80	0,72132	148,7	152,5	161,3	161,3	+ 5,8	-
110	BETONERZEUGNISSE FUER DEN HOCHBAU	2,78	0,70530	139,7	141,9	147,5	147,5	+ 3,9	-
	DARUNTER								
111	BIMSBASTEINE	2,14	0,68242	137,0	138,4	144,1	144,1	+ 4,1	-
112	DAEMM-, LEICHTBAUPLATTEN U.Ä. ERZEUGNISSE	0,44	0,68561	139,4	140,8	151,0	151,0	+ 7,2	-
113	ASBESTWAREN	4,03	0,76535	123,9	125,2	126,4	126,4	+ 1,0	-
114	EISEN UND STAHL	99,02	0,71207	103,4	116,9	125,1	124,9	+ 6,8	- 0,2
115	WALZSTAHL	77,03	0,72016	103,6	118,1	129,7	129,9	+10,0	+ 0,2
116	BREITFLANSCHTRAEGER	8,72	0,73970	110,5	126,8	144,1	144,4	+13,9	+ 0,2
117	FORMSTAHL (PROFILHOEHE 80 MM UND MEHR)	5,67	0,69082	107,6	123,3	140,1	141,5	+14,8	+ 1,0
118	STABSTAHL	35,35	0,71719	101,0	115,7	122,3	122,3	+ 5,7	-
119	HANDELSSTABSTAHL	17,48	0,66178	98,4	111,5	124,0	124,0	+11,2	-
120	BETONSTAHL	17,87	0,77963	103,6	119,9	120,7	120,7	+ 0,7	-
121	BREITFLACHSTAHL	1,01	0,66919	100,5	117,9	127,7	127,7	+ 8,3	-
122	BANDSTAHL (WARMBAND) UNTER 600 MM BREITE	0,73	0,72864	114,2	128,8	142,3	142,3	+10,5	-
123	BLECH	25,55	0,72713	103,8	116,9	132,5	132,5	+13,3	-
124	GROBBLECH	9,17	0,72135	103,5	118,8	134,7	134,7	+13,4	-
125	MITTELBLECH	9,17	0,71393	102,2	116,8	132,4	132,4	+13,4	-
126	FEINBLECH	7,21	0,75080	106,3	114,5	129,7	129,7	+13,3	-
127	WEITERVERARBEITETER WALZSTAHL	2,33	0,83871	100,8	113,1	123,5	123,5	+ 9,2	-
128	VERZINKTES FEINBLECH	2,05	0,84758	100,9	113,4	124,1	124,1	+ 9,4	-
129	VERZINKTES BAND	0,28	0,77787	99,4	110,5	119,5	119,5	+ 8,1	-
130	STAHLSCROT	6,06	0,88419	85,5	93,3	79,5	78,2	-16,2	- 1,6
131	STAHLROHRE	13,60	0,59563	110,7	121,3	119,2	118,0	- 2,7	- 1,0
132	SIEDERROHRE	6,50	0,55995	114,2	125,8	118,9	117,7	- 6,4	- 1,0
133	GEWINDEROHRE	7,10	0,63408	107,5	117,2	119,5	118,2	+ 0,9	- 1,1

## 1 AKTUELLE ERGEBNISSE

## 1.2 GLIEDERUNG NACH WAREN

## 1.2.2 NACH DEM PRODUKTIONSWIRTSCHAFTLICHEN ZUSAMMENHANG

1976 = 100

LFD. NR.	WARENGRUPPE, -POSITION	WAEGUNGS- ANTEIL AM GESAMT- INDEX IN PROMILLE	VERKET- TUNGS- FAKTOR	1981	1981	1982	VERAENDERUNG	
				DURCH- SCHNITT	NOV.	OKT.	NOV.	OKT.
							NOV. 1981	OKT. 1982
							IN PROZENT	
134	NE-METALLE UND -METALLHALBZEUG	33,08	1,16270	112,0	108,7	100,7	101,0	- 7,1 + 0,3
135	NE-METALLE, ROM	19,25	1,16755	113,4	109,8	101,4	101,7	- 6,5 + 0,3
136	ALUMINIUM, AUCH LEGIERT	5,15	0,95838	122,3	115,8	105,4	105,3	- 9,1 - 0,1
137	SCHWERMETALLE UND DEREN LEGIERUNGEN DARUNTER	14,10	1,26353	110,1	106,3	99,9	100,4	- 5,6 + 0,5
138	KUPFER, AUCH LEGIERT	11,56	1,43457	108,0	103,5	99,4	99,9	- 3,5 + 0,5
139	NE-METALLHALBZEUG DARUNTER	6,84	1,02157	104,0	104,5	101,9	104,0	- 0,5 + 2,1
140	HALBZEUG AUS KUPFER UND KUPFERLEGIERUNGEN	4,91	1,08897	100,7	99,6	100,0	102,8	+ 3,2 + 2,8
141	BEARBEITUNGSABFALLE UND SCHROTT AUS NE-METALLEN	6,99	1,24928	115,9	112,2	97,4	96,1	-14,3 - 1,3
142	BEARBEITUNGSABFALLE UND SCHROTT AUS LEICHTMETALLEN	1,97	1,15639	144,5	137,4	105,6	101,6	-26,1 - 3,8
143	BEARBEITUNGSABFALLE UND SCHROTT AUS SCHWERMETALLEN	5,02	1,28429	104,7	102,3	94,2	94,0	- 8,1 - 0,2
144	GIESSEREIERZEUGNISSE	5,41	0,81148	114,6	116,6	112,5	112,5	- 3,5 -
145	EISENGUSS	1,98	0,57742	127,9	129,1	136,9	136,8	+ 6,0 - 0,1
146	MASCHINENGUSSBRUCH	1,53	0,94908	99,9	106,5	91,7	90,0	-15,5 - 1,9
147	BEARBEITUNGSABFALLE UND SCHROTT AUS NE-METALLGUSS	1,90	1,41991	112,7	111,8	103,8	105,2	- 5,9 + 1,3
148	ERZEUGN. DER ZIEHEREIEN UND KALTWALZW. UND DER STAHLVERFORMUNG	11,00	0,65857	130,8	133,2	143,7	143,8	+ 8,0 + 0,1
149	DRAHTERZEUGNISSE	0,92	0,70776	109,0	115,4	120,0	119,8	+ 3,8 - 0,2
150	SCHRAUBEN, NORM- U. FASSONREHTEILE AUS STAHL U. NE-METALLEN DARUNTER	10,08	0,65392	132,8	134,8	145,8	146,0	+ 8,3 + 0,1
151	KLEINEISENZEUG	6,65	.	136,9	138,7	151,3	151,3	+ 9,1 -
152	MASCHINENBAUERZEUGNISSE	23,90	0,67870	121,2	123,2	128,8	129,5	+ 5,1 + 0,5
	DARUNTER							
153	WERKZEUGMASCHINEN	6,14	0,62846	124,2	125,1	131,4	131,4	+ 5,0 -
154	RAUMASCHINEN	4,85	0,68980	117,5	117,4	121,5	121,5	+ 3,5 -
155	NAHRUNGSMITTELMASCHINEN	0,35	0,54450	120,2	121,9	121,9	122,5	+ 0,5 + 0,5
156	ARMATUREN	2,38	0,80484	123,9	125,1	128,9	128,9	+ 3,0 -
157	STRASSENFAHRZEUGE	54,40	0,69587	119,6	122,5	128,7	128,6	+ 5,0 - 0,1
	DARUNTER							
158	KRAFTWAGEN	45,31	0,70733	119,4	122,4	128,8	128,7	+ 5,1 - 0,1
159	PERSONENKRAFTWAGEN	42,22	0,71064	119,2	122,3	128,7	128,5	+ 5,1 - 0,2
160	LASTKRAFTWAGEN	3,09	0,66989	122,9	124,6	130,7	131,3	+ 5,4 + 0,5
161	TEILE FUER KRAFTWAGEN UND KRAFTWAGENMOTOREN	7,19	0,65125	121,6	125,1	129,8	129,9	+ 3,8 + 0,1
162	FAHRRADER UND DEREN TEILE	0,50	0,72621	132,4	135,1	139,6	139,7	+ 3,4 + 0,1
163	FAHRRADER	0,16	0,75321	137,5	140,9	146,0	146,0	+ 3,6 -
164	TEILE FUER FAHRRADER	0,34	0,71151	129,9	132,4	136,5	136,8	+ 3,3 + 0,2
165	ELEKTROTECHNISCHE ERZEUGNISSE	40,17	0,84923	108,8	109,9	111,5	111,8	+ 1,7 + 0,3
166	GERAETE UND EINRICHTUNGEN DER ELEKTRIZITAETSERZEUGUNG	3,53	0,77648	134,9	137,1	144,5	144,5	+ 5,4 -
167	GERAETE UND EINRICHTUNGEN DER ELEKTRIZITAETSVERTEILUNG	5,12	0,68392	133,6	135,7	136,7	137,5	+ 1,3 + 0,6
168	INSTALLATIONSGERAETE BIS 1 000 VOLT	1,69	0,59175	134,2	136,5	140,3	140,3	+ 2,8 -
169	ELEKTROROHRE	1,68	0,57590	136,2	139,7	135,3	134,1	- 4,0 - 0,9
170	ISOLIERTE DRAENTE UND LEITUNGEN	1,20	0,94306	135,2	135,2	139,1	144,3	+ 6,7 + 3,7
171	KABEL	0,55	0,84744	120,8	121,9	124,6	124,7	+ 2,3 + 0,1
172	ELEKTRISCHE GERAETE FUER GEWERBE UND HAUSHALT DARUNTER	9,42	0,76480	113,7	115,5	119,5	119,5	+ 3,5 -
173	ELEKTROWAERMEGERAETE UND -EINRICHT. FUER DEN HAUSHALT	3,41	0,75915	120,7	122,4	127,2	127,3	+ 4,0 + 0,1
174	ELEKTROMOTORISCHE WIRTSCHAFTSGERAETE FUER DEN HAUSHALT	1,43	0,76530	112,5	114,4	118,9	119,1	+ 4,1 + 0,2
175	ELEKTRISCHE HAUSHALTSKUEHLMOEBEL	1,46	0,77496	109,8	112,6	115,8	115,8	+ 2,8 -
176	ELEKTRISCHE HAUSHALTSWASCHMASCHINEN UND -GERAETE	2,66	0,79140	106,0	107,6	111,3	111,3	+ 3,4 -
177	ELEKTRISCHE LEUCHTEN	2,55	0,69766	118,4	119,8	124,9	124,9	+ 4,3 -
178	ELEKTRISCHE LEUCHTEN	1,05	0,67735	126,3	127,8	133,9	133,9	+ 4,8 -
179	ELEKTRISCHE GLUEH- UND ENTLADUNGSLAMPEN	1,50	.	112,9	114,2	118,5	118,5	+ 3,8 -
180	ELEKTRISCHE GLUEHLAMPEN	1,15	0,61108	113,8	114,8	118,8	118,8	+ 3,5 -
181	ENTLADUNGSLAMPEN	0,35	0,94833	110,0	112,4	117,6	117,6	+ 4,6 -
182	RUNDFUNK-, FERNSEH-, PHONOTECHN. GER. U. EINRICHTUNGEN U. AE.	16,33	1,10044	88,8	88,8	86,7	87,1	- 1,9 + 0,5
183	ELEKTRISCHE AUSRUESTUNG FUER STRASSENFAHRZEUGE	3,22	0,79087	120,5	121,4	127,7	127,7	+ 5,2 -
184	ELEKTRISCHE AUSRUESTUNG FUER FAHRRADER	0,03	0,83069	132,0	134,6	142,7	142,7	+ 6,0 -
185	ELEKTR. AUSRUESTUNG F. KRAFTFAHRZEUGE U. VERBRENNUNGSMOT.	3,19	0,79023	120,4	121,2	127,6	127,6	+ 5,3 -

## 1 AKTUELLE ERGEBNISSE

## 1.2 GLIEDERUNG NACH WAREN

## 1.2.2 NACH DEM PRODUKTIONSWIRTSCHAFTLICHEN ZUSAMMENHANG

1976 = 100

LFD. NR.	WARENGRUPPE,-POSITION	WAEGUNGS- ANTEIL AM GESAMT- INDEX IN PROMILLE	VERKET- TUNGS- FAKTOR	1981 DURCH- SCHNITT	1981 NOV.	1982 OKT.	1982 NOV.	VERAENDERUNG NOV. 1982 GEGENUEBER NOV. 1981 IN PROZENT	
186	FEINMECHANISCHE UND OPTISCHE ERZEUGNISSE, UHREN	6,71	0,78752	107,1	107,2	110,5	110,4	+ 3,0	- 0,1
	DARUNTER								
187	OPTISCHE ERZEUGNISSE	2,69	0,65400	117,1	119,0	122,9	122,9	+ 3,3	-
188	MEDIZINMECHANISCHE ERZEUGNISSE	0,15	0,57292	133,5	136,2	141,2	141,2	+ 3,7	-
189	UHREN	2,39	0,76744	110,8	110,9	114,7	114,7	+ 3,4	-
	DARUNTER								
190	TASCHENUHREN, ARMBANDUHREN UND AEBNHLICHE KLEINUHREN	1,62	0,74924	115,6	115,7	120,8	120,8	+ 4,4	-
191	ANDERE UHREN (OHNE TECHNISCHE UHREN)	0,68	0,80956	99,5	99,6	100,9	100,9	+ 1,3	-
192	EISEN-, BLECH- UND METALLWAREN	14,59	0,69054	128,4	130,4	137,7	138,0	+ 5,8	+ 0,2
193	WERKZEUGE	5,94	0,70494	133,4	134,7	141,2	141,2	+ 4,8	-
	DARUNTER								
194	AEKTE, HOBELEISEN, HAMMER, KLEMPNERWERKZEUGE U.AE.	0,14	0,57640	127,3	129,1	133,4	133,4	+ 3,3	-
195	EINSTECKWERKZEUGE	0,37	0,67381	127,7	129,9	134,3	134,2	+ 3,3	- 0,1
196	SAEGEN, SAEGEBLAETTER UND SAEGENZUBEHOER	1,41	0,68571	122,4	123,0	129,6	129,6	+ 5,4	-
197	ZANGEN, BLECHSCHEREN, FEILEN U.AE.	0,64	0,63448	133,7	135,6	144,0	144,0	+ 6,2	-
198	MONTAGE- UND SONDERWERKZEUGE	1,80	0,64854	126,5	127,3	133,9	133,9	+ 5,2	-
199	HEIZ- UND KOCHGERAEETE	1,66	0,68504	126,6	128,7	135,4	135,6	+ 5,4	+ 0,1
200	BLECHWAREN, BLECHKONSTRUKTIONEN UND FEINSTBLECHPACKUNGEN	5,50	0,69492	123,2	125,7	134,1	134,1	+ 6,7	-
201	GERAEETE U.BEDARFSART.-A.STAHLBLECH F.DIE LANDWIRTSCHAFT	0,13	0,65301	137,2	136,3	138,7	139,1	+ 2,1	+ 0,3
202	GERAEETE U.BEDARFSART.-A.STAHLBL.F.HAUSWIRTSCH.-U.GEWERBE	2,30	0,65728	122,4	124,6	133,7	133,7	+ 7,3	-
203	ERZEUGNISSE AUS STAHLBLECH FUER DEN RAUBEDARF ETC	1,10	0,74599	112,6	117,0	131,2	131,1	+ 12,1	- 0,1
204	MOEBEL AUS STAHL- UND NE-METALLROHREN UND -PROFILEN	1,48	0,68918	133,2	135,8	140,6	140,6	+ 3,5	-
205	GERAEETE UND BEDARFSART.-A.NE-METALLBL.F.HAUSWIRTSCH.ETC	0,18	0,62888	126,1	128,7	131,3	131,3	+ 2,0	-
206	SPEZIALBEDARFSARTIKEL VERSCHIEDENER ART	- 0,31	0,79211	111,2	111,3	115,5	115,5	+ 3,8	-
207	SCHNEIDWAREN	0,60	0,69319	129,5	132,8	143,8	143,9	+ 8,4	+ 0,1
208	METALLWAREN UND METALLKURZWAREN	0,89	0,61496	129,1	131,9	138,0	141,4	+ 7,2	+ 2,5
209	SPIELWAREN, SCHMUCK, FUELLHALTER U.AE.	3,95	0,60501	135,7	134,8	141,6	141,6	+ 5,0	-
	DARUNTER								
210	SCHMUCK, GOLD- UND SILBERSCHMIEDWAREN	1,67	0,52192	154,5	151,4	155,2	155,2	+ 2,5	-
211	FUELLHALTER, KUGELSCHREIBER U.AE.	0,30	0,84343	116,1	117,7	121,2	121,2	+ 3,0	-
212	CHEMISCHE ERZEUGNISSE	64,52	0,67823	120,5	123,8	125,6	126,1	+ 1,9	+ 0,4
213	ANORGANISCHE GRUNDSTOFFE UND CHEMIKALIEN	4,71	0,71053	113,0	118,7	119,5	121,2	+ 2,1	+ 1,4
	DARUNTER								
214	SALZSAEURE	0,56	0,70522	117,6	125,6	120,5	126,5	+ 0,7	+ 5,0
215	SCHWEFELSAEURE	0,77	0,70879	115,2	116,8	118,2	123,3	+ 5,6	+ 4,3
216	SALPETERSAEURE	0,24	0,70028	100,1	104,3	104,2	104,2	- 0,1	-
217	SALMIKGEIST	0,30	0,66298	104,0	110,4	106,7	108,0	- 2,2	+ 1,2
218	OXIDE UND HYDROXIDE DER ALKALIMETALLE	1,55	0,71782	115,7	128,1	127,9	128,1	+ 1,6	+ 0,2
219	CHLORLAUGE	0,42	0,70472	91,0	91,3	92,3	92,1	+ 0,9	- 0,2
220	SODA (NATRIUMKARBONAT)	0,18	0,70099	144,9	149,6	153,8	153,8	+ 2,8	-
221	WASSERSTOFFPEROXID	0,31	0,81439	120,3	122,0	126,9	126,9	+ 4,0	-
222	ORGANISCHE GRUNDSTOFFE UND CHEMIKALIEN	5,25	0,64959	111,7	106,9	103,8	103,7	- 3,0	- 0,1
223	HALOGENDERIVATE DER KOHLENWASSERSTOFFE	3,56	0,66151	104,3	94,3	91,4	92,0	- 2,4	+ 0,7
224	METHYLALKOHOL	0,18	0,66291	152,3	145,7	152,9	152,9	+ 4,9	-
225	ACETON	0,36	0,56342	149,5	167,0	157,2	154,0	- 7,8	- 2,0
226	EINPASCISCHE SAEUREN UND IHRE SALZE	0,86	0,66712	113,1	116,7	111,1	111,2	- 4,7	+ 0,1
227	HARNSTOFF	0,11	0,76657	115,9	121,4	129,6	118,5	- 2,4	- 8,6
228	LEINOELFIRNIS	0,18	0,57461	132,4	141,7	140,8	140,8	- 0,6	-
229	DUENGEMITTEL	15,86	0,60973	125,0	130,3	128,9	129,7	- 0,5	+ 0,6
230	EINNAEHRSTOFFDUENGER (OHNE KALIDUENGER)	7,15	0,64355	124,9	130,0	129,6	130,4	+ 0,3	+ 0,6
231	MEHRNAEHRSTOFFDUENGER	8,71	0,58507	125,0	130,5	128,4	129,2	- 1,0	+ 0,6
232	KUNSTSTOFFE	5,50	0,72003	111,8	122,5	121,9	122,1	- 0,3	+ 0,2
233	LACKE, OEL-, LEIM- UND WASSERFARBEN	3,24	0,72619	137,6	141,5	148,7	148,8	+ 5,2	+ 0,1
234	PHARMAZEUTISCHE ERZEUGNISSE	20,51	0,73174	119,0	120,0	123,8	124,1	+ 3,4	+ 0,2
	DARUNTER								
235	HUMAN-PHARMAZEUTISCHE SPEZIALITAETEN	15,01	0,74687	119,2	119,8	123,3	123,5	+ 3,1	+ 0,2
236	VEPBANDZEUG, WATTE, PFLASTER	0,29	0,63436	135,4	138,3	152,5	153,0	+ 10,6	+ 0,3
237	DESINFIZIATIONSMITTEL	1,85	0,60790	121,5	127,0	136,0	137,9	+ 8,6	+ 1,4
238	SONSTIGE CHEMISCHE ERZEUGNISSE	9,45	0,66532	124,1	127,7	133,3	133,5	+ 4,5	+ 0,2
	DARUNTER								
239	KLEBSTOFFE	1,71	0,58498	132,3	135,1	143,8	143,8	+ 6,4	-
240	DACHPAPPE	2,70	0,53587	136,8	140,4	144,7	144,6	+ 3,0	- 0,1
241	SEIFEN, WASCH- UND REINIGUNGSMITTEL	1,19	0,79827	105,4	107,2	109,1	109,6	+ 2,2	+ 0,5
242	SEIFEN	0,52	0,72039	97,0	98,4	98,4	98,9	+ 0,5	+ 0,5
243	WASCH-, SPUEL- UND REINIGUNGSMITTEL	0,67	0,81818	111,9	114,1	117,5	117,8	+ 3,2	+ 0,3

## 1 AKTUELLE ERGEBNISSE

## 1.2 GLIEDERUNG NACH WAREN

## 1.2.2 NACH DEM PRODUKTIONSWIRTSCHAFTLICHEN ZUSAMMENHANG

1976 = 100

LFD. NR.	WARENGRUPPE,-POSITION	WAEGUNGS- ANTEIL AM GESAMT- INDEX IN PROMILLE	VERKET- TUNGS- FAKTOR	1981	1981	1982	VERAENDERUNG		
				DURCH- SCHNITT	NOV.	OKT.	NOV.	NOV. 1981	OKT. 1982
244	KOERPERPFLEGEMITTEL	1,88	0,76006	109,6	111,9	118,3	118,7	+ 6,1	+ 0,3
	DARUNTER								
245	HAUTPFLEGEMITTEL	0,91	0,79368	116,7	118,0	124,8	125,0	+ 5,9	+ 0,2
246	MUNDPFLEGEMITTEL	0,35	0,71051	97,5	98,0	105,5	107,2	+ 9,4	+ 1,6
247	HAARPFLEGEMITTEL	0,33	0,71675	103,8	109,2	108,8	108,9	- 0,3	+ 0,1
248	BLEISTIFTE UND CHEMISCHER BUEROBEDARF	0,43	0,56367	139,6	149,2	156,3	157,4	+ 5,5	+ 0,7
249	PUTZ- UND PFLEGEMITTEL	0,03	0,66153	119,9	120,3	127,1	130,0	+ 8,1	+ 2,3
250	ZUENDHOELZER	0,12	0,75836	103,8	104,1	118,7	118,8	+14,1	+ 0,1
251	BUEROMASCH.,DATENVERARBEITUNGSGERAETE UND -EINRICHTUNGEN	3,95	0,94352	78,7	77,2	77,2	77,2	-	-
252	FEINKERAMISCHE ERZEUGNISSE	4,40	0,60452	136,0	139,4	148,8	148,8	+ 6,7	-
	DARUNTER								
253	KERAM. INSTALLATIONS- GEGENSTAENDE FUER SANIT. UND HYG. ZWECKE	1,28	0,73510	126,1	127,8	136,9	136,9	+ 7,1	-
254	GERAETE UND APPARATE FUER CHEM. UND ANDERE TECHN. ZWECKE	1,07	0,52758	146,7	155,2	164,6	164,6	+ 6,1	-
255	GLAS UND GLASWAREN	4,35	0,68763	136,8	140,2	143,9	144,3	+ 2,9	+ 0,3
	DARUNTER								
256	FLACHGLAS	1,03	0,68958	137,5	140,2	145,3	145,2	+ 3,6	-
257	HOHLGLAS	0,98	0,63560	139,1	143,6	146,6	147,1	+ 2,4	+ 0,3
258	VERARBEITETES GLAS	0,89	0,59915	133,0	135,4	143,2	144,4	+ 6,6	+ 0,8
259	VEREDELTES FLACHGLAS	1,27	0,83217	136,2	142,1	142,5	142,5	+ 0,3	-
260	SCHNITTHOLZ, SPERRHOLZ UND SONSTIGES BEARBEITETES HOLZ	11,91	-	135,0	133,7	130,4	130,0	- 2,8	- 0,3
261	SAEGWERKSERZEUGNISSE	6,40	-	140,6	139,9	136,6	136,4	- 2,5	- 0,1
	DARUNTER								
262	SCHNITTHOLZ	4,53	-	133,9	133,7	133,3	133,2	- 0,4	- 0,1
263	HOBELWARE UND RAUMSPUND	1,92	0,58594	122,6	118,5	114,3	113,0	- 4,6	- 1,1
264	HOBELWARE	1,63	0,57491	122,1	117,7	113,4	112,2	- 4,7	- 1,1
265	RAUMSPUND	0,29	0,63114	125,1	122,8	119,6	117,8	- 4,1	- 1,5
266	SPERRHOLZ UND PRESSHOLZ	1,51	-	139,9	139,4	136,0	135,4	- 2,9	- 0,4
267	FURNIERPLATTEN	0,62	0,65175	140,3	142,3	140,8	141,0	- 0,9	+ 0,1
268	TISCHLERPLATTEN	0,47	0,67538	128,7	126,2	124,1	123,2	- 2,4	- 0,7
269	VERLEGEPLATTEN	0,42	-	151,8	149,9	142,1	140,8	- 6,1	- 0,9
270	HOLZSPANPLATTEN	1,71	-	127,8	126,8	124,0	123,3	- 2,8	- 0,6
271	PANEELE	0,37	-	115,3	115,1	114,8	114,8	- 0,3	-
272	HOLZWAREN	6,54	0,70461	132,6	134,6	140,8	140,8	+ 4,6	-
	DARUNTER								
273	BAUELEMENTE	1,48	-	124,4	125,1	127,1	127,1	+ 1,6	-
274	ZIMMER- UND KUECHENMOEBEL AUS HOLZ, AUCH POLSTERMOEBEL	4,30	0,69900	137,0	139,4	147,0	146,9	+ 5,4	- 0,1
275	PINSEL, BUERSTEN UND BESEN	0,47	0,77238	119,3	121,1	125,5	125,5	+ 3,6	-
276	PAPIER UND PAPPE	9,37	-	117,3	125,4	124,5	124,4	- 0,8	- 0,1
	DARUNTER								
277	ALTPAPIER FUER PAPIER- UND PAPPEERZEUGUNG	0,80	-	87,2	86,1	91,2	90,8	+ 5,5	- 0,4
278	SORTIERTES, GEMISCHTES ALTPAPIER	0,32	1,39437	79,0	75,1	79,8	80,2	+ 6,8	+ 0,5
279	ORIGINAL DRUCK- UND VERLAGSABFAELLE	0,05	1,73040	89,3	89,8	91,2	91,2	+ 1,6	-
280	TAGESZEITUNGEN, GEMISCHT	0,11	0,95604	100,5	96,4	98,4	93,9	- 2,6	- 4,6
281	KARTONAGENABFAELLE	0,07	-	86,1	79,9	88,0	84,9	+ 6,3	- 3,5
282	LOCHKARTEN	0,02	-	95,7	107,5	98,7	97,1	- 9,7	- 1,6
283	GEBRAUCHTE WELLPAPPE	0,23	-	91,3	95,7	104,1	105,1	+ 9,8	+ 1,0
284	PAPIER, UNVEREDELT	7,99	0,66073	119,6	129,0	127,5	127,5	- 1,2	-
285	DRUCK- UND SCHREIBPAPIER	6,72	0,64913	119,2	129,1	127,0	127,0	- 1,6	-
	DARUNTER								
286	SCHREIBPAPIER, MITTELFEIN, WEISS	0,64	0,65368	120,4	129,0	128,8	128,9	- 0,2	-
287	SCHREIBPAPIER, MITTELFEIN, FARBIG	0,64	0,67439	122,1	130,0	129,6	129,6	- 0,3	-
288	SM- UND SCHREIBPAPIER, KONSUMSORTE	0,64	0,64462	115,6	125,7	120,5	120,5	- 4,1	-
289	OFFSETDRUCKPAPIER	1,26	0,67095	117,5	127,5	123,3	123,3	- 3,3	-
290	WERKDRUCKPAPIER	3,16	0,64806	119,0	129,6	128,9	128,9	- 0,5	-
291	KRAFT- UND PACKPAPIER	1,27	-	122,0	128,8	130,0	130,0	+ 0,9	-
292	KRAFTPAPIER	0,17	0,71289	123,6	129,8	129,2	129,2	- 0,5	-
293	PACKPAPIER	1,10	0,71239	121,7	128,6	130,1	130,1	+ 1,2	-
294	PAPPE, UNVEREDELT	0,54	0,79479	127,1	129,2	129,2	129,2	-	-
295	MASCHINENKARTON	0,27	0,85946	134,7	136,5	136,0	136,0	- 0,4	-
296	WICKELPAPPE	0,27	0,74071	119,4	121,9	122,3	122,3	+ 0,3	-



## 1 AKTUELLE ERGEBNISSE

## 1.2 GLIEDERUNG NACH WAREN

## 1.2.2 NACH DEM PRODUKTIONSWIRTSCHAFTLICHEN ZUSAMMENHANG

1976 = 100

LFD. NR.	WARENGRUPPE, -POSITION	WAEGUNGS- ANTEIL AN GESAMT- INDEX IN PROMILLE	VERKET- TUNGS- FAKTOR	1981 DURCH- SCHNITT	1981 NOV.	1982 OKT.	1982 NOV.	VERAENDERUNG NOV. 1982 GEGENUEBER NOV. 1981 IN PROZENT
297	PAPIER- UND PAPPEWAREN	5,64	0,63295	115,3	119,2	123,6	123,3	+ 3,4 - 0,2
	DARUNTER							
298	TAPETEN AUS PAPIER	2,10	0,66094	117,9	119,4	124,5	124,5	+ 4,3 -
299	GESCHAEFTSBUECHER, BUEROHILFSMITTEL, LERNMITTEL	0,80	0,59041	121,9	131,3	135,6	135,6	+ 3,3 -
	DARUNTER							
300	SCHREIBHEFTE	0,30	0,59478	133,4	148,9	150,6	150,6	+ 1,1 -
301	GESCHAEFTSBUECHER	0,16	0,49873	141,9	152,2	160,3	160,3	+ 5,3 -
302	BRIEFORDNER	0,33	0,64520	102,3	105,9	110,8	110,8	+ 4,6 -
303	BRIEFUMSCHLAEGE UND -BLOECKE	0,49	0,61600	121,8	129,2	134,0	134,0	+ 3,7 -
304	DRUCKEREIERZEUGNISSE	6,76	0,60856	123,3	125,0	129,8	130,1	+ 4,1 + 0,2
305	BROSCHUREN	0,44	0,80064	123,5	124,9	131,1	131,1	+ 5,0 -
306	ZEITUNGEN UND ZEITSCHRIFTEN	6,15	0,59061	123,7	125,3	129,9	130,3	+ 4,0 + 0,3
307	ANSICHTSKARTEN	0,17	0,77101	108,4	113,1	121,6	121,6	+ 7,5 -
308	KUNSTSTOFFERZEUGNISSE	2,49	0,72855	126,0	129,2	135,5	135,5	+ 4,9 -
	DARUNTER							
309	HALBZEUG AUS KUNSTSTOFF	1,16	0,73880	127,4	130,1	133,5	133,5	+ 2,6 -
310	FERTIGERZEUGNISSE AUS KUNSTSTOFF	1,26	0,70402	125,3	128,8	137,9	138,0	+ 7,1 + 0,1
311	GUMMIWAREN	6,92	0,77535	127,2	128,8	132,1	132,1	+ 2,6 -
	DARUNTER							
312	PERSONENKRAFTWAGENBEREIFUNGEN	5,38	0,81841	124,4	125,5	129,0	129,0	+ 2,8 -
313	LEDER	1,80	0,58081	116,1	120,6	123,0	123,1	+ 2,1 + 0,1
314	OBERLEDER	1,08	0,65376	115,7	121,5	123,9	124,1	+ 2,1 + 0,2
315	BOXCALF	0,24	0,59341	123,0	130,1	131,2	131,2	+ 0,8 -
316	RINDBOX	0,60	0,69300	116,6	122,1	126,0	126,3	+ 3,4 + 0,2
317	CHEVREAU	0,24	0,63484	106,2	111,6	111,5	111,5	- 0,1 -
318	FUTTERLEDER	0,10	0,46398	108,8	112,2	113,3	113,1	+ 0,8 - 0,2
319	SONSTIGES FLAECHELEDER	0,40	0,49322	111,0	112,0	114,5	114,5	+ 2,2 -
320	GEWICHTSLEDER	0,22	0,52139	130,5	135,4	138,6	138,8	+ 2,5 + 0,1
321	LEDERWAREN UND SCHUHE	2,56	0,62883	125,9	127,3	130,0	130,0	+ 2,1 -
	DARUNTER							
322	SCHUHE	2,25	0,61717	128,6	129,9	132,4	132,4	+ 1,9 -
323	ARBEITSSSTIEFEL	0,05	0,63795	128,7	128,9	131,5	131,5	+ 2,0 -
324	STRASSENSCHUHE (OHNE LEICHTE STRASSENSCHUHE)	2,20	0,61678	128,6	129,9	132,5	132,5	+ 2,0 -
325	HERRENSTRASSENSCHUHE	0,50	0,63812	132,2	133,7	138,0	138,0	+ 3,2 -
326	DAMENSTRASSENSCHUHE	1,13	0,62835	125,9	127,2	129,3	129,3	+ 1,7 -
327	KINDERSTRASSENSCHUHE	0,57	0,57035	130,8	131,9	133,8	133,8	+ 1,4 -
328	TEXTILIEN	25,52	0,74433	121,1	123,8	128,5	128,8	+ 4,0 + 0,2
329	TEXTILE SPINNSTOFFE	1,57	0,66208	120,2	117,0	112,5	112,1	- 4,2 - 0,4
	DARUNTER							
330	HADERN (LUMPEN)	0,30	1,10124	103,5	102,9	97,4	96,9	- 5,8 - 0,5
331	HADERN, BUNTE LUMPEN	0,05	1,18868	117,1	117,3	123,5	124,1	+ 5,8 + 0,5
332	HADERN, BUNT GESTRICT	0,05	0,70044	109,6	113,7	112,7	114,7	+ 0,9 + 1,8
333	HADERN, DUNKELKATTUN	0,05	1,93010	86,4	81,3	70,3	70,3	-13,5 -
334	HADERN, WEISSKATTUN	0,05	1,14253	50,8	50,8	50,8	50,8	- -
335	HADERN, BUNTE KATTUNABSCHNITTE	0,05	1,66453	81,2	83,9	86,9	78,1	- 6,9 -10,1
336	HADERN, ALTTUCH UND HALBTUCH	0,05	0,79697	176,0	170,3	140,4	143,3	-15,9 + 2,1
337	GARNE	2,80	0,72591	117,6	121,6	125,6	125,6	+ 3,3 -
338	SPINNSTOFFWAREN	0,78	0,64668	133,4	135,7	146,7	146,7	+ 8,1 -
339	METERWARE (OHNE HEIM- UND HAUSTEXTILIEN ETC)	0,88	0,69950	113,0	114,1	116,7	116,7	+ 2,3 -
340	HEIM- UND HAUSTEXTILIEN SOWIE VERWANDTE ERZEUGNISSE	9,55	0,73958	122,0	125,5	131,1	131,1	+ 4,5 -
	DARUNTER							
341	MOEBEL- UND DEKORATIONSSSTOFFE (DICHTES GEWEBE)	3,15	0,74027	119,1	120,5	124,4	124,4	+ 3,2 -
342	GARDINENSTOFF (METERWARE)	1,05	0,88251	109,4	110,2	115,2	115,2	+ 4,5 -
343	TEPPICHE UND FUSSBODENBELAG AUS TEXTILEM MATERIAL	4,49	0,76516	126,1	131,4	137,7	137,7	+ 4,8 -
344	WIRK- UND STRICKWAREN	9,94	0,77394	121,1	123,8	128,9	129,7	+ 4,8 + 0,6
	DARUNTER							
345	HERREN-, DAMEN- UND KINDERWAEESCHE	2,02	-	124,2	127,4	131,0	131,1	+ 2,9 + 0,1
346	HERRENWAEESCHE	1,41	0,68838	123,3	125,9	128,7	128,7	+ 2,2 -
347	DAMEN- UND KINDERWAEESCHE	0,61	0,62645	126,4	130,8	136,3	136,7	+ 4,5 + 0,3
348	STRUMPFWAREN	4,67	0,89379	119,8	121,5	128,1	128,1	+ 5,4 -

1 AKTUELLE ERGEBNISSE  
1.2 GLIEDERUNG NACH WAREN

1.2.2 NACH DEM PRODUKTIONSWIRTSCHAFTLICHEN ZUSAMMENHANG

1976 = 100

LFD. NR.	WARENGRUPPE,-POSITION	WAEGUNGS- ANTEIL AM GESAMT- INDEX IN PROMILLE	VERKET- TUNGS- FAKTOR	1981	1981	1982	VERAENDERUNG	
				DURCH- SCHNITT	NOV.	OKT.	NOV.	NOV. 1982 GEGENUEBER NOV. 1981 IN PROZENT
349	BEKLEIDUNG,HAUS-,BETT- UND TISCHWAESCHE	7,73	0,79904	139,8	147,4	146,3	146,4	- 0,7 + 0,1
350	DARUNTER OBERBEKLEIDUNG	5,97	0,83031	141,7	151,0	148,7	148,7	- 1,5 -
351	DARUNTER HERREN OBERBEKLEIDUNG (AB GROESSE 38)	2,23	0,78312	104,6	108,2	105,5	105,5	- 2,5 -
352	HAUS-,BETT- UND TISCHWAESCHE	1,54	0,71804	134,4	136,1	139,5	139,6	+ 2,6 + 0,1
353	DARUNTER BETTWAESCHE	0,64	0,67222	126,6	129,3	133,4	133,4	+ 3,2 -
354	HAUS- UND TISCHWAESCHE	0,85	0,77414	140,8	141,6	144,3	144,5	+ 2,0 + 0,1
355	ERZEUGNISSE DES ERNAHRUNGSGEWERBES	188,59	0,75988	113,1	114,6	117,9	118,4	+ 3,3 + 0,4
356	MAHL- UND SCHAELMUEHLNERZEUGNISSE	6,60	0,77804	109,0	109,9	113,2	114,9	+ 4,5 + 1,5
357	DARUNTER MEHL	3,44	0,79873	107,3	108,6	111,0	112,1	+ 3,2 + 1,0
358	WEIZENMEHL	1,66	0,83044	107,0	108,4	110,5	111,4	+ 2,8 + 0,8
359	TYPE 1600	0,02	0,78690	107,8	109,8	110,7	111,4	+ 1,5 + 0,6
360	TYPE 1050	0,11	0,81818	106,7	108,2	109,1	109,4	+ 1,1 + 0,3
361	TYPE 812	0,08	0,82459	106,7	108,0	109,1	109,5	+ 1,4 + 0,4
362	TYPE 550	1,09	0,82963	106,4	107,6	110,1	111,3	+ 3,4 + 1,1
363	TYPE 405	0,36	0,84081	109,2	111,0	112,4	112,8	+ 1,6 + 0,4
364	ROGGENMEHL	1,78	0,77171	107,5	108,8	111,4	112,8	+ 3,7 + 1,3
365	TYPE 1800	0,21	0,75207	108,2	109,6	111,4	112,4	+ 2,6 + 0,9
366	TYPE 1370	0,23	0,77301	108,6	110,0	113,4	115,3	+ 4,8 + 1,7
367	TYPE 1150	1,02	0,77521	107,5	108,9	112,0	113,7	+ 4,4 + 1,5
368	TYPE 997	0,32	0,77527	106,0	107,4	108,2	108,7	+ 1,2 + 0,5
369	HAFERFLOCKEN	0,28	0,71723	114,6	116,8	122,1	122,1	+ 4,5 -
370	BEARBEITETER REIS	1,35	0,77163	117,2	123,7	127,8	127,7	+ 3,2 - 0,1
371	BEARBEITETE HUELSENFRUECHTE	0,07	0,72856	116,4	120,8	119,1	118,5	- 1,9 - 0,5
372	LINSEN	0,02	0,67737	126,5	130,4	115,2	115,2	- 11,7 -
373	BOHNEN	0,02	0,74514	123,8	131,8	134,6	132,1	+ 0,2 - 1,9
374	ERBSEN	0,03	0,75093	104,6	107,0	111,4	111,7	+ 4,4 + 0,3
375	TEIGWAREN	2,87	0,73357	114,7	115,3	124,2	124,9	+ 8,3 + 0,6
376	MAEHRMITTEL (OHNE TEIGWAREN)	5,79	0,70794	124,6	126,1	132,3	132,7	+ 5,2 + 0,3
377	PUDDINGPULVER	1,46	0,71482	131,5	132,9	145,0	145,2	+ 9,3 + 0,1
378	SUPPEN (OHNE SUESSE SUPPEN)	3,29	0,70930	122,3	123,5	127,2	127,8	+ 3,5 + 0,5
379	SAEUGLINGS- UND KLEINKINDERNAHRUNG	1,04	0,69122	121,9	124,9	130,7	130,8	+ 4,7 + 0,1
380	STAERKEERZEUGNISSE	0,91	0,81319	103,2	97,6	110,9	111,3	+ 14,0 + 0,4
381	DAUEPBACKWAREN	4,67	0,82334	119,3	120,9	125,8	125,5	+ 3,8 - 0,2
382	ZWIEBACK	1,12	0,81478	129,6	130,1	139,4	139,4	+ 7,1 -
383	KEKS UND WAFFELN	3,55	0,82591	116,0	118,0	121,5	121,1	+ 2,6 - 0,3
384	ZUCKER (EINSCHLIESSLICH ZUCKERRUEBENSCHNITZEL)	10,07	0,70282	115,8	117,3	124,4	124,7	+ 6,3 + 0,2
385	DARUNTER ZUCKER	9,23	0,70028	114,1	117,1	123,5	123,5	+ 5,5 -
386	RAFFINADE	8,84	0,70125	114,0	117,0	123,4	123,4	+ 5,5 -
387	PUDERZUCKER	0,39	0,68464	115,9	119,1	126,1	126,1	+ 5,9 -
388	VERARBEITETES OBST UND GEMUESE	14,99	0,84838	113,0	117,1	117,5	117,2	+ 0,1 - 0,3
389	VERARBEITETES GEMUESE	6,97	-	115,5	121,1	120,3	120,5	- 0,5 + 0,2
390	GEMUESEKONSERVEN	5,96	0,80437	116,6	122,9	121,2	121,5	- 1,1 + 0,2
391	ERBSEN	2,24	0,79098	120,3	128,9	130,7	130,7	+ 1,4 -
392	BOHNEN	3,20	0,81031	115,1	121,0	117,2	117,6	- 2,8 + 0,3
393	ROTKOHL	0,14	0,77679	98,6	106,6	104,2	104,2	- 2,3 -
394	GURKEN	0,29	0,83605	111,1	105,8	100,1	100,3	- 5,2 + 0,2
395	ROTE BETE	0,09	0,87198	121,8	121,8	125,1	125,1	+ 2,7 -
396	TIEFGEFRORENES GEMUESE	1,01	0,86269	108,9	110,6	114,9	115,1	+ 4,1 + 0,2
397	SPINAT	0,44	0,78320	112,9	115,7	120,8	121,5	+ 5,0 + 0,6
398	ROSENKOHL	0,23	0,79302	108,6	108,4	116,5	116,5	+ 7,5 -
399	SUPPENGEMUESE	0,34	1,02675	104,1	105,5	106,1	106,0	+ 0,5 - 0,1
400	VERARBEITETES OBST	8,02	-	111,0	113,7	115,0	114,3	+ 0,5 - 0,6
401	OBSTKONSERVEN	5,75	0,88929	100,0	103,4	107,0	106,1	+ 2,6 - 0,8
402	PFIIRSICHE	3,51	0,91584	100,9	103,3	104,4	102,7	- 0,6 - 1,6
403	ANANAS	2,24	0,86877	98,7	103,5	111,1	111,3	+ 7,5 + 0,2
404	TIEFGEFRORENE ERDBEEREN	0,23	0,88224	99,7	100,4	100,7	100,7	+ 0,3 -
405	SULTANINEN	0,71	0,74148	187,4	187,7	162,7	161,2	- 14,1 - 0,9
406	MARMELADE	1,33	0,90446	119,3	120,8	126,4	127,0	+ 5,1 + 0,5
407	SUESSWAREN	8,35	0,71306	134,1	132,7	132,7	132,8	+ 0,1 - 0,1
408	KAKAOPULVER	0,85	0,70349	187,5	186,0	180,5	176,2	- 5,3 - 2,4
409	SCHOKOLADENERZEUGNISSE	5,27	0,69315	126,4	126,4	127,8	127,8	+ 1,1 -
410	TAFELSCHOKOLADE	3,41	0,70069	121,9	121,8	122,0	122,0	+ 0,2 -
411	TAFELSCHOKOLADE,MARKENWARE	2,63	0,67355	116,9	116,6	116,7	116,7	+ 0,1 -
412	TAFELSCHOKOLADE,EINFACHE SORTE	0,78	0,80956	138,9	139,0	139,9	139,9	+ 0,6 -
413	PRALINEN	1,86	0,67792	134,5	134,8	138,5	138,5	+ 2,7 -
414	BONBONS	1,16	0,71965	121,3	123,8	127,7	127,7	+ 3,2 -
415	ROHMASSEN	1,07	0,83791	143,4	131,3	124,3	128,5	- 2,1 + 3,4

## 1 AKTUELLE ERGEBNISSE

## 1.2 GLIEDERUNG NACH WAREN

## 1.2.2 NACH DEM PRODUKTIONSWIRTSCHAFTLICHEN ZUSAMMENHANG

1976 = 100

LFD. NR.	WARENGRUPPE, -POSITION	WAEGUNGS- ANTEIL AM GESAMT- INDEX IN PROMILLE	VERKE- TUNGS- FAKTOR	1981 DURCH- SCHNITT	1981 NOV.	1982 OKT.	1982 NOV.	VERAENDERUNG NOV. 1982 GEGENUEBER NOV. 1981 IN PROZENT	OKT. 1982
416	BUTTER UND KAESE	30,76	0,76822	111,1	113,3	119,4	119,3	+ 5,3	- 0,1
417	BUTTER	22,74	0,82540	109,6	111,3	118,3	118,1	+ 6,1	- 0,2
418	KAESE	8,02	0,63839	115,5	118,9	122,4	122,6	+ 3,1	+ 0,2
	DARUNTER								
419	SCHNITTKAESE	3,32	0,67265	113,7	116,7	117,4	117,6	+ 0,8	+ 0,2
420	GOUDA	1,23	0,65822	112,4	115,5	116,0	115,8	+ 0,5	- 0,2
421	EDAMER	1,81	0,67647	115,0	118,3	118,4	118,9	+ 0,5	+ 0,4
422	TILSITER	0,28	0,71388	110,6	112,2	117,0	117,5	+ 4,7	+ 0,4
423	CAMEMBERT	2,39	0,64235	120,6	125,5	129,4	129,3	+ 3,0	- 0,1
424	SPEISEQUARK	1,77	0,56836	112,1	114,1	121,2	121,7	+ 6,7	+ 0,4
425	DAUERWILCH	4,65	0,69944	118,9	120,8	125,8	125,8	+ 4,1	-
426	WILCHPULVER	0,13	0,63953	112,4	114,4	121,6	121,2	+ 5,9	- 0,3
427	KONDENSMILCH	4,52	0,70091	119,1	120,9	125,9	125,9	+ 4,1	-
428	ERZEUGNISSE DER OELMUEHLEN	9,05	0,71085	110,7	104,9	99,2	103,9	- 1,0	+ 4,7
429	PFLANZENOLE FUEER NAHRUNGSSZWECKE	1,06	0,60070	109,1	109,9	106,6	106,1	- 3,5	- 0,5
430	SPEISEOEL	0,89	0,57231	107,9	108,2	104,8	104,4	- 3,5	- 0,4
431	BACKOEL	0,17	0,80740	115,0	119,1	116,0	114,9	- 3,5	- 0,9
432	OELKUCHEN UND -SCHROTE	7,99	0,73698	110,9	104,3	98,2	103,6	- 0,7	+ 5,5
	DARUNTER								
433	SOJASCHROT	5,14	0,74197	111,9	100,4	95,3	101,9	+ 1,5	+ 6,9
434	MARGARINE	5,47	0,70640	116,4	116,9	124,2	124,4	+ 6,4	+ 0,2
	DARUNTER								
435	SPITZENSORTE	0,86	0,76211	124,7	124,6	131,9	131,9	+ 5,9	-
436	DELIKATESSMARGARINE	2,55	0,66302	116,4	117,0	123,4	123,8	+ 5,8	+ 0,3
437	SCHWEINESCHMALZ	0,18	0,76394	114,7	117,6	124,5	124,5	+ 5,9	-
438	FLEISCH UND FLEISCHERZEUGNISSE (EINSCHL.NEBENPRODUKTE)	33,85	0,77786	105,6	109,7	107,3	107,6	- 1,9	+ 0,3
	DARUNTER								
439	FRISCHFLEISCH	18,66	0,74422	101,3	107,2	108,5	108,9	+ 1,6	+ 0,4
440	SCHWEINEFLEISCH IN HAEFTEN	9,80	0,78604	97,4	108,6	106,2	106,5	- 1,9	+ 0,3
441	RINDFLEISCH IN HAEFTEN	8,10	0,69784	105,8	105,7	111,5	111,6	+ 5,6	+ 0,1
442	KALBFLEISCH IN HAEFTEN	0,76	0,72351	102,8	105,3	107,3	110,5	+ 4,9	+ 3,0
443	SCHLACHTGEFLUEGEL	10,47	0,81747	111,5	112,2	101,3	101,6	- 9,4	+ 0,3
444	SCHLACHTGEFLUEGEL, FRISCH	9,65	0,86719	112,3	112,9	101,6	102,0	- 9,7	+ 0,4
445	JUNGHUEHNER	6,93	-	114,9	116,1	105,3	105,9	- 8,8	+ 0,6
446	SUPPENHUEHNER	2,52	-	105,4	104,1	90,8	90,7	-12,9	- 0,1
447	ENTEN	0,20	-	107,5	112,0	108,2	109,5	- 2,2	+ 1,2
448	SCHLACHTGEFLUEGEL, TIEFGEFROREN	0,82	0,78358	101,9	103,7	98,0	97,3	- 6,2	- 0,7
449	BRATHAEHNCHEN	0,65	0,77605	101,2	103,3	98,6	97,6	- 5,5	- 1,0
450	JUNGHUEHNER	0,12	0,77796	104,7	105,1	96,8	96,8	- 7,9	-
451	SUPPENHUEHNER	0,04	0,94615	103,1	103,6	89,2	91,6	-11,6	+ 2,7
452	ENTEN	0,01	0,88594	109,7	110,3	110,1	110,1	- 0,2	-
453	DAUERWURST	2,51	0,71045	113,7	120,0	120,8	121,0	+ 0,8	+ 0,2
454	NATURDAERME	1,20	0,80307	106,8	110,1	113,1	112,9	+ 2,5	- 0,2
455	FISCHERZEUGNISSE	2,58	0,89841	123,6	123,8	125,7	124,6	+ 0,6	- 0,9
	DARUNTER								
456	HERINGSFILET IN DOSEN	1,58	0,89142	130,5	130,1	131,3	128,6	- 1,2	- 2,1
457	OELSARDINEN	0,86	0,96759	111,2	112,4	116,8	118,9	+ 5,8	+ 1,8
458	ROESTKAFFEE UND TEEAENNLICHE ERZEUGNISSE	3,87	0,76607	103,2	104,8	112,0	112,3	+ 7,2	+ 0,3
	DARUNTER								
459	KAFFEE	3,45	0,76240	102,9	104,6	112,4	112,7	+ 7,7	+ 0,3
460	ROESTKAFFEE	2,98	0,75832	102,9	104,9	113,1	113,5	+ 8,2	+ 0,4
461	KAFFEE-EXTRAKT	0,47	0,78613	103,1	102,4	107,6	107,6	+ 5,1	-
462	BIER	7,30	0,77112	124,3	126,3	132,9	132,9	+ 5,2	-
463	FASSBIER	3,29	0,73945	133,3	136,2	145,2	145,2	+ 6,6	-
464	FLASCHENBIER	4,01	0,80000	116,9	118,2	122,8	122,9	+ 4,0	+ 0,1
465	SPIRITUOSEN	13,73	0,74478	124,4	128,1	139,7	139,8	+ 9,1	+ 0,1
	DARUNTER								
466	WEINBRAND	6,39	0,75436	121,7	124,9	136,3	136,2	+ 9,0	- 0,1
467	KLARER	6,68	-	128,0	132,2	144,9	145,2	+ 9,8	+ 0,2
468	VERARBEITETE WEINE	2,53	0,84622	97,8	98,8	113,1	113,1	+14,5	-
469	TAFELWAEISSER UND SUESSE ALKOHOLFREIE ERFRISCHUNGSGETRAENKE	4,67	0,77786	108,6	111,3	116,9	116,9	+ 5,0	-
470	MINERALBRUNNEN (REINES QUELLPRODUKT)	0,57	0,76484	111,1	114,1	120,6	120,6	+ 5,7	-
471	LIMONADEN	3,46	0,77537	107,4	109,6	115,5	115,5	+ 5,4	-
472	FRUCHTSAFTGETRAENKE	0,64	0,80484	113,0	117,9	121,5	121,6	+ 3,1	+ 0,1
473	GEWUERZE	0,77	0,77934	96,8	99,6	103,9	104,4	+ 4,8	+ 0,5
474	KARTOFFELKLOSSMEHL	0,04	0,62634	127,7	124,5	126,4	126,2	+ 1,4	- 0,2
475	BEARBEITETER BIENENHONIG	0,15	0,58699	98,4	100,8	103,7	103,7	+ 2,9	-
476	FUTTERMITTEL (ANG)	14,74	0,74447	104,5	100,7	101,1	102,3	+ 1,6	+ 1,2
477	TABAKWAREN	21,82	0,78972	122,4	122,5	166,4	166,4	+35,8	-
478	ZIGARETTEN	21,00	0,79097	122,4	122,4	165,9	165,9	+35,5	-
479	RAUCHTABAK	0,82	0,76027	123,7	124,4	179,7	179,4	+44,2	- 0,2

## 2 Mittelfristige Übersichten

### 2.1 Gliederung nach der Systematik der Wirtschaftszweige

Absolute Werte

1976 = 100

Jahr Monat	Großhandel insgesamt	Großhandel mit ...						
		Getreide, Futter- und Düngemitteln, Tieren	textilen Rohstoffen und Halbwaren, Häuten usw.	technischen Chemikalien, Rohdrogen, Kautschuk	festen Brennstoffen, Mineralöl- erzeugnissen	Erzen, Metallen, Halbzeug	Holz, Baustoffen, Installationsbedarf	Altmaterial, Reststoffen
1977 D .....	101,8	101,9	100,0	96,9	97,1	90,7	104,1	86,0
1978 D .....	101,0	98,4	96,5	90,3	97,0	92,1	105,9	80,7
1979 D .....	108,0	100,3	113,7	99,8	124,7	97,9	111,4	105,8
1980 D .....	116,5	104,9	99,5	109,8	149,6	101,7	123,8	106,1
1981 D .....	126,1	111,7	109,6	114,9	177,6	106,1	131,5	101,0
1980 Dezember .....	119,2	108,2	104,6	106,2	161,6	100,3	126,7	94,0
1981 Januar .....	120,3	109,5	103,8	108,6	162,6	100,7	127,6	95,7
Februar .....	121,9	110,5	105,6	111,6	166,7	101,5	128,4	97,6
März .....	124,0	111,2	106,2	114,0	173,9	101,6	130,0	97,5
April .....	124,8	111,6	106,5	115,5	174,7	102,1	130,7	96,5
Mai .....	124,9	112,8	107,3	115,6	171,7	102,7	131,1	96,9
Juni .....	125,1	113,1	109,0	115,5	173,6	103,0	131,6	97,6
Juli .....	126,0	112,6	111,5	116,2	178,4	104,3	132,0	104,1
August .....	127,7	110,7	114,4	116,5	187,1	106,3	132,7	108,2
September .....	128,9	111,6	113,9	115,2	190,4	106,7	132,9	106,1
Oktober .....	129,3	111,4	111,5	116,0	184,4	112,5	133,5	104,3
November .....	130,0	111,8	112,1	116,3	184,8	115,8	133,7	103,5
Dezember .....	130,0	113,5	113,4	117,6	183,3	116,0	133,8	103,5
1982 Januar .....	132,3	115,4	114,1	118,4	185,3	121,9	135,7	103,5
Februar .....	132,1	115,8	115,8	119,3	178,3	122,7	136,3	104,2
März .....	131,8	116,8	117,7	118,0	171,0	122,2	137,7	108,2
April .....	132,5	117,1	120,8	116,4	170,8	122,6	138,5	108,0
Mai .....	134,0	117,5	119,7	116,0	175,7	122,6	138,9	105,8
Juni .....	134,8	117,4	118,4	115,1	178,9	121,2	139,0	98,5
Juli .....	135,1	115,3	115,8	114,1	182,9	122,3	139,0	99,5
August .....	133,3	112,4	115,7	114,3	182,6	122,1	138,6	98,7
September .....	133,1	113,5	114,8	114,3	186,5	122,2	138,6	96,5
Oktober .....	133,9	113,7	112,8	116,0	194,5	121,7	139,0	92,6
November .....	134,2	115,1	114,2	116,6	194,0	121,8	138,9	91,8

Jahr Monat	Großhandel mit ...						
	Nahrungs- mitteln, Getränken, Tabakwaren	Textilien, Bekleidung, Schuhen, Lederwaren,	Metallwaren, Einrichtungs- gegenständen	feinmech. und optischen Erzeugnissen, Schmuck usw.	Fahrzeugen, Maschinen, technischem Bedarf	pharmazeut., kosmetischen und ähnl. Erzeugnissen	Papier, Druckerzeugn., Versch. Art (o.a.S.)
1977 D .....	109,4	106,2	102,2	100,8	103,7	102,5	100,5
1978 D .....	150,4	110,2	103,4	101,8	105,8	105,9	101,1
1979 D .....	105,3	113,7	104,9	104,8	109,2	108,7	106,0
1980 D .....	110,7	120,2	111,8	118,9	114,6	113,7	113,5
1981 D .....	118,5	127,1	117,9	118,7	119,2	119,1	122,1
1980 Dezember .....	111,2	122,4	113,9	118,2	116,2	116,3	115,4
1981 Januar .....	113,6	123,6	114,6	119,1	116,6	116,5	115,8
Februar .....	114,9	124,1	115,7	118,0	117,2	117,5	117,5
März .....	117,5	124,2	116,5	118,6	117,5	117,8	118,8
April .....	119,2	124,9	117,1	118,4	117,7	118,2	120,0
Mai .....	120,1	125,4	117,5	118,1	118,0	118,4	120,3
Juni .....	118,5	125,5	117,8	118,3	118,7	119,2	121,0
Juli .....	117,4	126,3	118,3	118,5	119,7	119,8	122,3
August .....	117,5	127,4	118,7	118,9	120,0	120,0	124,4
September .....	119,4	130,4	119,0	118,9	120,2	120,1	124,5
Oktober .....	121,5	131,2	119,6	119,1	120,8	120,2	126,3
November .....	121,5	131,2	119,7	119,2	121,9	120,6	127,1
Dezember .....	121,1	131,2	120,3	119,5	122,1	120,8	127,5
1982 Januar .....	123,9	133,3	121,2	119,7	123,0	121,0	129,1
Februar .....	125,5	134,0	122,2	120,9	124,0	121,1	129,8
März .....	127,5	134,2	122,9	121,5	124,6	121,3	129,9
April .....	129,6	134,5	123,5	122,3	124,9	121,5	130,5
Mai .....	131,9	134,6	123,8	122,6	126,3	122,1	130,8
Juni .....	134,4	134,7	123,9	122,7	126,4	122,5	130,4
Juli .....	133,5	134,7	123,8	122,8	126,6	122,7	130,6
August .....	127,8	135,1	124,1	122,9	126,7	123,2	130,4
September .....	124,0	134,2	124,1	123,6	127,0	123,9	130,6
Oktober .....	122,0	134,7	124,0	123,6	127,1	124,9	130,9
November .....	122,7	135,0	124,3	123,5	127,2	125,1	131,1

## 2 Mittelfristige Übersichten

2.1 Gliederung nach der Systematik der Wirtschaftszweige  
Relative Veränderung gegenüber dem entsprechenden Vorjahresergebnis  
Prozent

Jahr Monat	Großhandel insgesamt	Großhandel mit ...						
		Getreide, Futter- und Düngemitteln, Tieren	textilen Rohstoffen und Halbwaren, Häuten usw.	technischen Chemikalien, Rohdrogen, Kautschuk	festen Brennstoffen, Mineralöl- erzeugnissen	Erzen, Metallen, Halbzeug	Holz, Baustoffen, Installationsbedarf	Altmaterial, Reststoffen
1977 D .....	+ 1,8	+ 1,9	-	- 3,1	- 2,9	- 9,3	+ 4,1	- 14,0
1978 D .....	- 0,8	- 3,4	- 3,5	- 6,8	- 0,1	+ 1,5	+ 1,7	- 6,2
1979 D .....	+ 6,9	+ 1,9	+ 17,8	+ 10,5	+ 28,6	+ 6,3	+ 5,2	+ 31,1
1980 D .....	+ 7,9	+ 4,6	- 12,5	+ 10,0	+ 20,0	+ 3,9	+ 11,1	+ 0,3
1981 D .....	+ 8,2	+ 6,5	+ 10,2	+ 4,6	+ 18,7	+ 4,3	+ 6,2	- 4,8
1980 Dezember .....	+ 6,7	+ 6,3	- 2,8	- 0,4	+ 16,7	+ 1,0	+ 9,5	- 15,0
1981 Januar .....	+ 5,7	+ 6,1	- 1,4	+ 1,4	+ 13,4	- 0,6	+ 8,5	- 15,5
Februar .....	+ 5,8	+ 5,5	+ 1,0	+ 3,0	+ 12,6	- 2,3	+ 8,2	- 18,7
März .....	+ 7,1	+ 6,4	+ 3,3	+ 3,2	+ 17,1	- 1,5	+ 7,2	- 17,0
April .....	+ 7,4	+ 7,2	+ 4,1	+ 2,3	+ 17,6	- 1,2	+ 6,6	- 15,1
Mai .....	+ 6,7	+ 8,4	+ 11,4	+ 1,3	+ 11,8	-	+ 6,0	- 12,8
Juni .....	+ 6,6	+ 8,3	+ 18,5	+ 1,4	+ 13,8	+ 1,2	+ 5,9	- 9,1
Juli .....	+ 7,0	+ 7,1	+ 17,0	+ 2,8	+ 18,7	+ 2,7	+ 5,1	- 0,5
August .....	+ 9,5	+ 7,8	+ 17,2	+ 5,5	+ 27,3	+ 4,9	+ 5,2	+ 6,1
September .....	+ 11,5	+ 7,0	+ 17,4	+ 6,5	+ 33,4	+ 6,3	+ 5,4	+ 7,7
Oktober .....	+ 11,6	+ 5,1	+ 16,0	+ 8,7	+ 26,0	+ 12,1	+ 5,7	+ 9,0
November .....	+ 10,6	+ 4,2	+ 11,9	+ 9,5	+ 20,9	+ 15,5	+ 5,7	+ 8,7
Dezember .....	+ 9,1	+ 4,9	+ 8,4	+ 10,7	+ 13,4	+ 15,7	+ 5,6	+ 10,1
1982 Januar .....	+ 10,0	+ 5,4	+ 9,9	+ 9,0	+ 14,0	+ 21,1	+ 6,3	+ 8,2
Februar .....	+ 8,4	+ 4,8	+ 9,7	+ 6,9	+ 7,0	+ 20,9	+ 6,2	+ 6,8
März .....	+ 6,3	+ 5,0	+ 10,8	+ 3,5	- 1,7	+ 20,3	+ 5,9	+ 11,0
April .....	+ 6,2	+ 4,9	+ 13,4	+ 0,8	- 2,2	+ 20,1	+ 6,0	+ 11,9
Mai .....	+ 7,3	+ 4,2	+ 11,6	+ 0,3	+ 2,3	+ 19,4	+ 5,9	+ 9,2
Juni .....	+ 7,8	+ 3,8	+ 8,6	- 0,3	+ 3,1	+ 17,7	+ 5,6	+ 0,9
Juli .....	+ 7,2	+ 2,4	+ 3,9	- 1,8	+ 2,5	+ 17,4	+ 5,3	- 4,4
August .....	+ 4,4	+ 1,5	+ 1,1	- 1,9	- 2,4	+ 14,9	+ 4,4	- 8,8
September .....	+ 3,3	+ 1,7	+ 0,8	- 0,8	- 2,0	+ 14,5	+ 4,3	- 9,0
Oktober .....	+ 3,6	+ 2,1	+ 1,2	-	+ 5,5	+ 8,2	+ 4,1	- 11,2
November .....	+ 3,2	+ 3,0	+ 1,9	+ 0,3	+ 5,0	+ 5,2	+ 3,9	- 11,3

Jahr Monat	Großhandel mit ...						
	Nahrungs- mitteln, Getränken, Tabakwaren	Textilien, Bekleidung, Schuhen, Lederwaren	Metallwaren, Einrichtungs- gegenständen	feinmech. und optischen Erzeugnissen, Schmuck usw.	Fahrzeugen, Maschinen, technischem Bedarf	pharmazeut., kosmetischen und ähnl. Erzeugnissen	Papier, Druckerzeugn., Waren versch. Art (o.a.S.)
1977 D .....	+ 9,4	+ 6,2	+ 2,2	+ 0,8	+ 3,7	+ 2,5	+ 0,5
1978 D .....	- 3,7	+ 3,8	+ 1,2	+ 1,0	+ 2,0	+ 3,3	+ 0,6
1979 D .....	- 0,1	+ 3,2	+ 1,5	+ 2,9	+ 3,2	+ 2,6	+ 4,8
1980 D .....	+ 5,1	+ 5,7	+ 6,6	+ 13,5	+ 4,9	+ 4,6	+ 7,1
1981 D .....	+ 7,0	+ 5,7	+ 5,5	- 0,2	+ 4,0	+ 4,7	+ 7,6
1980 Dezember .....	+ 4,1	+ 5,2	+ 6,7	+ 9,0	+ 4,6	+ 5,2	+ 5,8
1981 Januar .....	+ 4,4	+ 5,3	+ 6,5	- 0,4	+ 4,5	+ 5,2	+ 5,0
Februar .....	+ 6,5	+ 5,4	+ 6,2	- 2,7	+ 4,4	+ 5,5	+ 5,8
März .....	+ 7,6	+ 4,3	+ 6,2	- 3,4	+ 4,3	+ 5,1	+ 6,1
April .....	+ 8,4	+ 4,6	+ 5,3	- 1,5	+ 3,9	+ 5,1	+ 5,9
Mai .....	+ 8,9	+ 4,9	+ 5,2	+ 0,6	+ 2,7	+ 5,1	+ 5,5
Juni .....	+ 5,8	+ 4,8	+ 5,1	+ 0,8	+ 3,0	+ 5,2	+ 5,9
Juli .....	+ 2,2	+ 5,0	+ 5,2	+ 0,9	+ 3,7	+ 4,9	+ 6,9
August .....	+ 4,1	+ 5,3	+ 5,0	+ 0,7	+ 3,8	+ 4,8	+ 8,9
September .....	+ 7,5	+ 7,1	+ 4,9	+ 0,8	+ 3,7	+ 4,6	+ 9,2
Oktober .....	+ 11,1	+ 7,5	+ 5,2	+ 0,7	+ 4,4	+ 3,9	+ 10,4
November .....	+ 9,8	+ 7,5	+ 5,2	+ 0,8	+ 5,1	+ 4,1	+ 10,4
Dezember .....	+ 8,9	+ 7,2	+ 5,6	+ 1,1	+ 5,1	+ 3,9	+ 10,5
1982 Januar .....	+ 9,1	+ 7,8	+ 5,8	+ 0,5	+ 5,5	+ 3,9	+ 11,5
Februar .....	+ 9,2	+ 8,0	+ 5,6	+ 2,5	+ 5,8	+ 3,1	+ 10,5
März .....	+ 8,5	+ 8,1	+ 5,5	+ 2,4	+ 6,0	+ 3,0	+ 9,3
April .....	+ 8,7	+ 7,7	+ 5,5	+ 3,3	+ 6,1	+ 2,8	+ 8,8
Mai .....	+ 9,8	+ 7,3	+ 5,4	+ 3,8	+ 7,0	+ 3,1	+ 8,7
Juni .....	+ 13,4	+ 7,3	+ 5,2	+ 3,7	+ 6,5	+ 2,8	+ 7,8
Juli .....	+ 13,7	+ 6,7	+ 4,6	+ 3,6	+ 5,8	+ 2,4	+ 6,8
August .....	+ 8,8	+ 6,0	+ 4,5	+ 3,4	+ 5,6	+ 2,7	+ 4,8
September .....	+ 3,9	+ 2,9	+ 4,3	+ 4,0	+ 5,7	+ 3,2	+ 4,9
Oktober .....	+ 0,4	+ 2,7	+ 3,7	+ 3,8	+ 5,2	+ 3,9	+ 3,6
November .....	+ 1,0	+ 2,9	+ 3,8	+ 3,6	+ 4,3	+ 3,7	+ 3,1

## 2 Mittelfristige Übersichten

### 2.2 Gliederung nach Waren

2.2.1 Nach dem Warenverzeichnis für die Binnenhandelsstatistik

Absolute Werte

1976 = 100

Jahr Monat	Nahrungsmittel, Getränke, Tabakwaren				Textilien, Beklei- dung, Schuhe, Leder- und Gal- lanterie- waren	Elektro- techn., feinmech., opt. Er- zeugnisse (a.n.g.), Schmuck, Spiel- waren	Möbel, Anti- quitäten, Holz-, Flecht-, Form- stoff- waren	Papier, -waren, Schreib- waren, Büroorg.- mittel -maschinen, -möbel	Eisenwaren, Hausrat, Installationsmaterial, Baustoffe, Holz	
	zusammen	Fleisch, Wurst, Fische, Fisch- erzeug- nisse	Obst, Gemüse, (ohne tiefgefr., u. Kons.)	Milch, Käse, Speise- fette u. Öle, Eier					zusammen	darunter: Installations- geräte u.-mat. f. Wasser, Gas u. Heizung
1977 D .....	107,1	100,7	110,7	103,7	106,0	100,5	106,0	100,9	106,8	104,4
1978 D .....	105,1	98,1	100,2	103,7	109,6	100,1	110,7	100,6	109,7	105,8
1979 D .....	105,4	99,0	96,8	104,4	113,3	100,2	117,2	102,6	113,7	109,6
1980 D .....	111,3	102,0	116,1	107,9	120,0	106,6	128,0	107,4	125,7	116,3
1981 D .....	119,4	107,2	139,2	112,6	126,7	109,4	136,0	115,1	133,3	121,3
1980 Dezember .	112,3	102,5	113,7	111,1	122,1	107,4	131,6	108,9	128,2	117,7
1981 Januar ...	114,5	104,1	126,0	110,7	123,2	108,1	131,9	109,1	129,1	118,1
Februar ..	115,7	104,0	131,5	110,5	123,8	108,2	133,0	110,3	130,2	119,4
März .....	118,4	104,4	144,5	111,5	123,9	108,7	134,3	111,4	131,7	119,8
April .....	120,1	104,5	147,5	112,6	124,5	109,2	134,4	113,4	132,5	120,9
Mai .....	121,0	104,3	151,3	112,9	125,0	109,2	134,5	113,3	132,8	121,0
Juni .....	119,7	105,5	141,6	112,4	125,1	109,3	134,6	114,3	133,2	121,2
Juli .....	118,6	106,5	132,6	112,7	125,9	109,4	137,0	115,7	133,5	121,4
August ...	118,2	107,9	127,3	112,4	127,0	109,9	137,1	117,7	134,8	121,7
September ..	120,3	111,3	135,2	113,2	129,9	110,0	137,6	117,6	134,9	122,2
Oktober ..	122,3	111,5	147,1	113,5	130,6	110,2	138,2	119,3	135,3	123,0
November ..	122,2	111,1	144,9	114,6	130,6	110,1	138,4	119,5	135,4	123,4
Dezember .	121,7	111,5	141,3	114,4	130,6	110,7	141,1	119,8	135,6	124,0
1982 Januar ...	124,5	113,8	153,1	114,2	132,7	111,4	141,1	120,2	137,2	124,4
Februar ..	125,9	111,1	162,4	114,4	133,4	112,1	141,9	120,6	138,3	126,2
März .....	127,8	112,3	172,4	114,3	133,6	112,5	143,4	120,7	140,7	126,4
April .....	130,2	110,6	181,4	114,4	133,9	112,5	143,4	121,0	141,7	127,7
Mai .....	133,0	109,1	198,9	113,0	134,0	112,4	143,9	121,2	141,7	128,3
Juni .....	135,7	108,3	202,1	115,5	134,1	112,1	144,0	121,3	141,9	129,3
Juli .....	134,5	110,0	181,5	116,1	134,1	112,1	144,1	121,3	142,0	129,6
August ...	128,6	108,4	146,5	116,2	134,5	112,2	144,2	121,0	141,8	129,7
September ..	124,6	111,3	118,1	117,2	133,7	112,2	144,2	121,1	142,3	129,7
Oktober ..	122,5	109,2	107,6	117,0	134,1	111,8	146,1	121,4	142,4	129,9
November .	123,2	110,5	110,1	117,1	134,5	112,0	146,0	121,4	142,4	129,9

Jahr Monat	noch: Eisenwaren, Hausrat, Installationsmaterial, Baustoffe, Holz		Fahrzeuge, Maschinen, techn. Bedarf, Anstrichfarben, Tapeten		Wasch-, Putz-, Körper- pflegemittel, med. Erzeugnisse, Arzneimittel		Rohstoffe, Brennstoffe, Mineralöl- erzeugn., Schrott, Altmaterial		Lebende Tiere, Pflanzen, Pflanzl. und tier. Rohstoffe für Nahrungs- mittel	
	darunter: Holz, Bau- elemente aus Holz, Metall und Kunst- stoff	darunter: Bau- stoffe, min. Bau- elemente, Flach- glas, Fertig- teilb.	zusammen	darunter: Kraft- wagen, -teile, -zube- hör, Berei- fung (a.n.g.)	zusammen	darunter: Arznei- mittel und sonstige pharma- zeutische Erzeug- nisse (a.n.g.)	zusammen	darunter: Eisen- erze, Roh- eisen, Stahl- halb- zeug, Guß- eisen	darunter: NE- Metalle und -halb- zeug, Edel- metalle und -halb- zeug	
1977 D .....	107,0	109,3	103,7	107,3	102,5	102,7	94,0	89,4	95,7	105,1
1978 D .....	107,6	113,3	106,2	106,5	105,8	106,9	93,8	93,6	88,2	97,0
1979 D .....	111,3	118,3	109,9	110,0	108,4	109,7	112,0	96,0	105,3	97,9
1980 D .....	127,5	131,9	115,7	115,4	113,6	114,2	125,5	98,6	112,6	100,8
1981 D .....	132,9	141,0	120,9	119,9	119,4	118,5	141,1	104,5	110,7	107,2
1980 Dezember .	130,5	134,8	117,6	116,9	116,5	116,4	130,2	98,3	107,5	103,1
1981 Januar ...	131,9	135,5	117,9	117,2	116,7	116,6	131,0	99,1	106,4	104,7
Februar ..	132,6	136,0	118,6	117,8	117,6	117,7	133,6	99,3	108,6	106,3
März .....	133,3	138,7	119,0	118,0	117,9	118,0	137,3	99,6	108,1	106,7
April .....	133,5	139,8	119,2	118,1	118,4	118,4	137,9	99,8	109,6	107,0
Mai .....	133,5	139,8	119,6	118,4	118,6	118,4	136,6	100,1	110,8	108,6
Juni .....	133,6	140,5	120,4	119,1	119,3	118,7	137,7	100,2	111,8	108,3
Juli .....	133,5	141,0	121,4	120,5	119,9	119,0	141,0	101,4	112,7	107,6
August ...	133,3	143,7	121,8	120,9	120,3	119,0	146,4	102,2	118,8	106,2
September ..	132,9	143,9	122,1	121,4	120,4	119,0	148,0	103,8	115,7	106,7
Oktober ..	132,4	144,2	122,7	122,3	120,6	119,1	147,1	112,5	110,8	107,0
November ..	132,1	144,3	123,8	122,6	121,1	119,0	148,6	117,7	107,2	107,7
Dezember .	131,7	144,3	124,0	122,7	121,5	118,9	148,0	118,0	107,3	109,7
1982 Januar ...	131,6	146,8	124,8	123,7	121,7	119,0	151,4	125,8	106,4	111,7
Februar ..	131,1	147,9	125,9	125,0	121,8	119,1	148,3	126,4	107,4	112,5
März .....	131,1	153,1	126,6	125,4	121,9	119,2	144,8	126,6	105,3	112,6
April .....	131,4	154,0	127,0	125,7	122,1	119,2	144,9	127,1	105,4	112,5
Mai .....	131,0	153,2	128,5	127,8	122,7	120,0	147,1	127,2	105,6	112,3
Juni .....	131,0	153,3	128,6	127,9	123,1	120,0	147,7	126,9	100,7	112,0
Juli .....	130,8	153,4	128,8	128,0	123,4	120,1	149,9	127,7	102,4	110,3
August ...	130,8	152,7	128,9	128,0	123,8	120,4	149,7	127,6	102,2	107,6
September ..	130,3	153,8	129,2	128,5	124,4	121,1	151,5	127,5	103,2	108,5
Oktober ..	129,7	154,2	129,3	128,5	125,3	122,1	155,0	127,4	101,6	109,0
November .	129,3	154,2	129,5	128,4	125,7	122,2	154,8	127,3	102,4	110,5

## 2 Mittelfristige Übersichten

### 2.2 Gliederung nach Waren

2.2.1 Nach dem Warenverzeichnis für die Binnenhandelsstatistik

Relative Veränderung gegenüber dem entsprechenden Vorjahresergebnis  
Prozent

Jahr Monat	Nahrungsmittel, Getränke, Tabakwaren				Textilien, Beklei- dung, Schuhe, Leder- und Ga- lanterie- waren	Elektro- techn., feinmech., opt. Er- zeugnisse (a.n.g.), Schmuck, Spiel- waren	Möbel, Anti- quitäten, Holz-, Flecht-, Form- stoff- waren	Papier, -waren, Schreib- waren, Büroorg.- mittel, -maschinen, -möbel	Eisenwaren, Hausrat, Installationsmaterial, Baustoffe, Holz	
	zusammen	darunter							zusammen	darunter Installations- geräte u.-mat. f. Wasser, Gas u. Heizung
		Fleisch, Wurst, Fische, Fisch- erzeug- nisse	Obst, Gemüse, (ohne tiefgefr. diät. u. Kons.)	Milch, Käse, Speise- fette u. Öle, Eier						
1977 D .....	+ 7,1	+ 0,7	+ 10,7	+ 3,7	+ 6,0	+ 0,5	+ 6,0	+ 0,9	+ 6,8	+ 4,4
1978 D .....	- 1,9	- 2,6	- 9,5	-	+ 3,4	- 0,4	+ 4,4	- 0,3	+ 2,7	+ 1,3
1979 D .....	+ 0,3	+ 0,9	- 3,4	+ 0,7	+ 3,4	+ 0,1	+ 5,9	+ 2,0	+ 3,6	+ 3,6
1980 D .....	+ 5,6	+ 3,0	+ 19,9	+ 3,4	+ 5,9	+ 6,4	+ 9,2	+ 4,7	+ 10,6	+ 6,1
1981 D .....	+ 7,3	+ 5,1	+ 19,9	+ 4,4	+ 5,6	+ 2,6	+ 6,3	+ 7,2	+ 6,0	+ 4,3
1980 Dezember .	+ 5,2	- 0,6	+ 23,5	+ 3,4	+ 5,1	+ 6,0	+ 7,6	+ 4,2	+ 9,5	+ 5,8
1981 Januar ...	+ 4,9	+ 0,2	+ 18,9	+ 3,6	+ 5,0	+ 3,5	+ 7,1	+ 3,9	+ 8,6	+ 5,4
Februar ..	+ 6,8	+ 1,7	+ 29,3	+ 3,3	+ 5,2	+ 2,4	+ 7,7	+ 4,7	+ 8,0	+ 5,9
März .....	+ 8,2	+ 0,9	+ 35,6	+ 3,7	+ 4,1	+ 2,1	+ 7,8	+ 4,7	+ 7,4	+ 5,6
April ....	+ 9,1	+ 2,2	+ 33,6	+ 4,4	+ 4,4	+ 2,2	+ 5,5	+ 5,4	+ 6,9	+ 5,1
Mai .....	+ 9,6	+ 2,6	+ 33,9	+ 5,2	+ 4,7	+ 2,9	+ 5,2	+ 5,5	+ 6,2	+ 4,3
Juni .....	+ 6,5	+ 4,0	+ 13,2	+ 5,0	+ 4,7	+ 2,9	+ 5,2	+ 6,0	+ 6,1	+ 3,3
Juli .....	+ 2,7	+ 5,0	- 7,1	+ 5,1	+ 4,8	+ 2,7	+ 5,7	+ 7,4	+ 4,1	+ 3,0
August ...	+ 4,0	+ 8,2	- 3,9	+ 4,6	+ 5,1	+ 2,6	+ 5,6	+ 9,3	+ 4,3	+ 3,0
September	+ 7,3	+ 9,2	+ 12,8	+ 5,1	+ 6,9	+ 2,5	+ 5,8	+ 9,2	+ 4,2	+ 3,4
Oktober ..	+ 10,8	+ 10,4	+ 36,1	+ 4,7	+ 7,2	+ 2,6	+ 6,3	+ 10,1	+ 5,6	+ 4,0
November ..	+ 9,3	+ 8,3	+ 28,2	+ 4,5	+ 7,1	+ 2,4	+ 6,5	+ 9,6	+ 5,6	+ 4,3
Dezember .	+ 8,4	+ 8,8	+ 24,3	+ 3,0	+ 7,0	+ 3,1	+ 7,2	+ 10,0	+ 5,8	+ 5,4
1982 Januar ...	+ 8,7	+ 9,3	+ 21,5	+ 3,2	+ 7,7	+ 3,1	+ 7,0	+ 10,2	+ 6,3	+ 5,3
Februar ..	+ 8,8	+ 6,8	+ 23,5	+ 3,5	+ 7,8	+ 3,6	+ 6,7	+ 9,3	+ 6,2	+ 5,7
März .....	+ 7,9	+ 7,6	+ 19,3	+ 2,5	+ 7,8	+ 3,5	+ 6,8	+ 8,3	+ 6,8	+ 5,5
April ....	+ 8,4	+ 5,8	+ 23,0	+ 1,6	+ 7,6	+ 3,0	+ 6,7	+ 6,7	+ 6,9	+ 5,6
Mai .....	+ 9,9	+ 4,6	+ 31,5	+ 0,1	+ 7,2	+ 2,9	+ 7,0	+ 7,0	+ 6,7	+ 6,0
Juni .....	+ 13,4	+ 2,7	+ 42,7	+ 2,8	+ 7,2	+ 2,6	+ 7,0	+ 6,1	+ 6,5	+ 6,7
Juli .....	+ 13,4	+ 3,3	+ 36,9	+ 3,0	+ 6,5	+ 2,5	+ 5,2	+ 4,8	+ 6,4	+ 6,8
August ...	+ 8,8	+ 0,5	+ 15,1	+ 3,4	+ 5,9	+ 2,1	+ 5,2	+ 2,8	+ 5,2	+ 6,6
September	+ 3,6	-	- 12,6	+ 3,5	+ 2,9	+ 2,0	+ 4,8	+ 3,0	+ 5,5	+ 6,1
Oktober ..	+ 0,2	- 2,1	- 26,9	+ 3,1	+ 2,7	+ 1,5	+ 5,7	+ 1,8	+ 5,2	+ 5,6
November .	+ 0,8	- 0,5	- 24,0	+ 2,2	+ 3,0	+ 1,7	+ 5,5	+ 1,6	+ 5,2	+ 5,3

Jahr Monat	noch: Eisenwaren, Hausrat, Installa- tionsmaterial, Baustoffe, Holz		Fahrzeuge, Maschinen, techn. Bedarf, An- strichfarben, Ta- peten		Wasch-, Putz-, Körper- pflegemittel, med. Er- zeugnisse, Arzneimittel		Rohstoffe, Brennstoffe, Mineralöl- erzeugn., Schrott, Altmaterial		Lebende Tiere, Pflanzen, pflanzl. und tier. Rohstoffe für Nahrungs- mittel	
	darunter	zusammen	darunter	zusammen	darunter	zusammen	darunter	zusammen	darunter	zusammen
1977 D .....	+ 7,0	+ 9,3	+ 3,8	+ 3,7	+ 2,5	+ 2,7	- 6,0	- 10,6	- 4,3	+ 5,1
1978 D .....	+ 0,6	+ 3,7	+ 2,3	+ 2,7	+ 3,2	+ 4,1	- 0,2	+ 4,7	- 7,8	- 7,7
1979 D .....	+ 3,4	+ 4,4	+ 3,5	+ 3,3	+ 2,5	+ 2,6	+ 19,4	+ 2,6	+ 19,4	+ 0,9
1980 D .....	+ 14,6	+ 11,5	+ 5,3	+ 4,9	+ 4,8	+ 4,1	+ 12,1	+ 2,7	+ 6,9	+ 3,0
1981 D .....	+ 4,2	+ 6,9	+ 4,5	+ 3,9	+ 5,1	+ 3,8	+ 12,4	+ 6,0	- 1,7	+ 6,3
1980 Dezember .	+ 11,4	+ 10,8	+ 5,1	+ 4,7	+ 5,7	+ 4,4	+ 8,9	+ 1,8	- 1,5	+ 3,3
1981 Januar ...	+ 10,3	+ 9,8	+ 4,9	+ 4,5	+ 5,8	+ 4,4	+ 6,6	+ 1,4	- 6,3	+ 4,1
Februar ..	+ 9,3	+ 8,5	+ 4,9	+ 4,4	+ 5,9	+ 4,6	+ 5,6	+ 1,7	- 13,1	+ 4,7
März .....	+ 6,8	+ 8,3	+ 4,8	+ 4,5	+ 5,6	+ 4,4	+ 8,8	+ 1,5	- 9,5	+ 4,8
April ....	+ 5,4	+ 8,4	+ 4,4	+ 4,1	+ 5,6	+ 4,4	+ 9,3	+ 0,1	- 5,3	+ 5,3
Mai .....	+ 4,1	+ 7,5	+ 3,1	+ 2,1	+ 5,2	+ 4,3	+ 6,6	+ 0,2	- 1,0	+ 7,1
Juni .....	+ 3,5	+ 8,0	+ 3,5	+ 2,4	+ 5,2	+ 4,4	+ 8,4	+ 0,7	+ 1,2	+ 7,0
Juli .....	+ 3,2	+ 3,4	+ 4,1	+ 3,4	+ 4,9	+ 3,9	+ 12,3	+ 2,1	+ 2,4	+ 7,4
August ...	+ 2,7	+ 4,1	+ 4,2	+ 3,7	+ 5,0	+ 3,7	+ 18,4	+ 3,5	+ 7,0	+ 9,5
September	+ 2,2	+ 4,1	+ 4,2	+ 3,6	+ 4,8	+ 3,0	+ 22,3	+ 5,7	+ 6,0	+ 8,7
Oktober ..	+ 1,7	+ 7,1	+ 4,9	+ 4,7	+ 4,1	+ 2,8	+ 20,0	+ 14,6	+ 1,7	+ 6,0
November ..	+ 1,5	+ 7,0	+ 5,5	+ 5,0	+ 4,4	+ 2,6	+ 18,0	+ 20,0	- 1,2	+ 5,4
Dezember .	+ 0,9	+ 7,0	+ 5,4	+ 5,0	+ 4,3	+ 2,1	+ 13,7	+ 20,0	- 0,2	+ 6,4
1982 Januar ...	- 0,2	+ 8,3	+ 5,9	+ 5,5	+ 4,3	+ 2,1	+ 15,6	+ 26,9	-	+ 6,7
Februar ..	- 1,1	+ 8,8	+ 6,2	+ 6,1	+ 3,6	+ 1,2	+ 11,0	+ 27,3	- 1,1	+ 5,8
März .....	- 1,7	+ 10,4	+ 6,4	+ 6,3	+ 3,4	+ 1,0	+ 5,5	+ 27,1	- 2,6	+ 5,5
April ....	- 1,6	+ 10,2	+ 6,5	+ 6,4	+ 3,1	+ 0,7	+ 5,1	+ 27,4	- 3,8	+ 5,1
Mai .....	- 1,9	+ 9,6	+ 7,4	+ 7,9	+ 3,5	+ 1,4	+ 7,7	+ 27,1	- 4,7	+ 3,4
Juni .....	- 1,9	+ 9,1	+ 6,8	+ 7,4	+ 3,2	+ 1,1	+ 7,3	+ 26,6	- 9,9	+ 3,4
Juli .....	- 2,0	+ 8,8	+ 6,1	+ 6,2	+ 2,9	+ 0,9	+ 6,3	+ 25,9	- 9,1	+ 2,5
August ...	- 1,9	+ 6,3	+ 5,8	+ 5,9	+ 2,9	+ 1,2	+ 2,3	+ 24,9	- 14,0	+ 1,3
September	- 2,0	+ 6,9	+ 5,8	+ 5,8	+ 3,3	+ 1,8	+ 2,4	+ 22,8	- 10,8	+ 1,7
Oktober ..	- 2,0	+ 6,9	+ 5,4	+ 5,1	+ 3,9	+ 2,5	+ 5,4	+ 13,2	- 8,3	+ 1,9
November .	- 2,1	+ 6,9	+ 4,6	+ 4,7	+ 3,8	+ 2,7	+ 4,2	+ 8,2	- 4,5	+ 2,6

## 2 Mittelfristige Übersichten

### 2.2 Gliederung nach Waren

#### 2.2.2 Nach dem produktionswirtschaftlichen Zusammenhang

Absolute Werte

1976 = 100

Jahr Monat	Erzeugnisse der Land- wirt- schaft	Berg- bau- liche Erzeug- nisse	Mineral- öl- erzeug- nisse	Steine und Erden, Asbest- waren	Eisen und Stahl	NE- Metalle und -Metall- halb- zeug	Maschinen- bau- erzeug- nisse	Straßen- fahr- zeuge	Elektro- tech- nische Erzeug- nisse	Fein- mecha- nische und optische Erzeug- nisse, Uhren
1977 D .....	107,5	99,4	96,2	109,4	88,6	95,1	105,1	103,7	100,9	100,3
1978 D .....	98,9	104,1	94,1	113,6	93,2	87,0	107,9	106,6	100,5	100,3
1979 D .....	99,2	107,9	128,0	118,9	97,6	105,7	111,1	110,4	100,2	101,0
1980 D .....	104,9	123,0	155,6	131,5	98,6	113,5	115,7	115,2	104,4	104,3
1981 D .....	115,2	137,4	187,2	139,6	103,4	112,0	121,2	119,6	108,8	107,1
1980 Dezember ....	105,4	130,1	168,8	133,7	97,2	107,4	117,9	116,8	106,1	104,8
1981 Januar .....	110,1	131,4	169,8	134,6	98,1	106,7	118,5	117,0	106,7	105,6
Februar .....	112,5	131,5	174,9	135,1	98,3	109,9	119,3	117,2	107,2	106,8
März .....	116,9	133,7	183,6	137,6	98,4	109,5	119,7	117,5	107,9	107,1
April .....	117,9	136,8	183,7	138,6	98,3	111,0	120,0	117,6	108,5	106,8
Mai .....	119,3	137,0	179,8	138,5	98,6	112,1	120,7	118,0	108,7	106,9
Juni .....	115,9	137,2	182,1	139,2	98,7	113,1	121,8	118,7	108,7	107,2
Juli .....	112,8	137,4	188,2	139,5	100,7	113,8	122,0	120,2	108,9	107,5
August .....	110,0	138,8	198,8	142,3	101,4	120,7	122,0	120,5	109,4	107,8
September ...	113,2	138,9	203,0	142,4	102,9	117,2	121,8	121,2	109,5	107,0
Oktober .....	117,0	141,8	194,3	142,5	111,6	112,4	122,1	122,2	109,8	107,3
November .....	117,9	142,1	194,8	142,7	116,9	108,7	123,2	122,5	109,9	107,2
Dezember ....	118,3	142,1	192,8	142,7	117,2	108,8	123,5	122,6	110,5	107,4
1982 Januar .....	123,1	142,3	195,5	145,2	124,8	107,7	123,7	123,6	111,5	107,5
Februar .....	126,2	142,8	186,5	146,2	125,4	108,7	124,9	125,1	112,0	108,5
März .....	129,5	142,8	177,2	151,5	126,2	106,4	125,9	125,2	112,4	108,9
April .....	132,0	143,1	177,0	152,4	126,7	106,4	126,5	125,5	112,3	109,9
Mai .....	136,4	143,6	183,1	151,6	126,2	106,5	127,4	128,0	112,3	110,3
Juni .....	137,5	143,4	187,1	151,7	125,4	100,7	127,7	128,1	112,0	110,5
Juli .....	130,2	143,7	192,0	151,8	126,1	102,5	127,8	128,2	111,9	110,5
August .....	117,8	144,0	191,6	151,0	125,9	102,0	128,0	128,2	112,2	110,5
September ...	110,8	144,3	196,6	152,1	125,5	102,7	128,3	128,8	111,9	110,5
Oktober .....	107,7	148,1	205,7	152,5	125,1	100,7	128,8	128,7	111,5	110,5
November ....	109,4	147,9	205,0	152,6	124,9	101,0	129,5	128,6	111,8	110,4

Jahr Monat	Eisen-, Blech- und Metall- waren	Chemische Erzeug- nisse	Glas und Glas- waren	Schnitt- holz, Sperr- holz und sonst. bearbei- tetes Holz	Papier und Pappe	Papier- und Pappe- waren	Leder- waren und Schuhe	Textilien	Beklei- dung, Haus-, Bett- und Tisch- wäsche	Erzeug- nisse des Ernäh- rungs- gewerbes
1977 D .....	105,4	100,2	105,4	107,6	99,7	100,3	105,5	103,9	110,0	104,6
1978 D .....	108,2	100,3	109,3	107,8	97,6	101,1	110,1	105,5	117,0	102,7
1979 D .....	112,8	104,6	115,7	111,6	102,8	101,8	116,4	109,0	120,2	103,7
1980 D .....	120,8	112,8	127,0	129,4	109,9	107,9	122,6	114,0	131,5	106,9
1981 D .....	128,4	120,5	136,8	135,0	117,3	115,3	125,9	121,1	139,8	113,1
1980 Dezember ....	123,2	114,4	131,5	132,6	107,1	110,9	123,7	115,9	135,1	109,2
1981 Januar .....	123,6	115,3	133,6	134,3	106,8	110,8	124,1	117,2	135,2	109,4
Februar .....	125,9	116,9	134,0	135,1	108,0	111,2	125,3	118,3	135,3	110,1
März .....	126,6	118,4	134,4	135,7	109,8	111,5	125,4	118,3	135,3	110,6
April .....	127,7	119,3	135,5	135,8	113,7	113,3	125,5	119,1	135,4	112,1
Mai .....	128,1	120,2	135,7	135,9	113,8	114,2	125,5	120,2	135,5	113,1
Juni .....	128,8	120,5	136,0	135,9	115,5	114,9	125,6	120,5	135,5	113,6
Juli .....	129,0	121,3	136,1	135,7	118,2	115,9	125,7	121,8	135,9	114,1
August .....	129,4	121,7	137,2	135,4	122,8	116,8	126,1	122,7	138,6	114,6
September ...	129,5	121,8	138,7	134,9	122,8	116,9	126,3	123,3	147,9	115,1
Oktober .....	130,3	122,5	139,9	134,2	125,2	118,8	126,9	124,0	147,9	114,8
November ....	130,4	123,8	140,2	133,7	125,4	119,2	127,3	123,8	147,4	114,6
Dezember ....	131,1	124,5	140,5	133,3	125,3	120,0	127,4	123,8	147,3	115,0
1982 Januar .....	131,6	125,1	140,8	133,1	125,2	120,1	127,9	125,8	149,5	115,6
Februar .....	133,5	126,3	141,0	132,5	125,0	121,5	128,3	126,8	149,5	115,4
März .....	134,1	126,4	141,1	132,5	125,2	121,9	128,9	126,9	149,9	115,5
April .....	134,9	126,4	142,2	132,6	125,0	122,7	129,0	127,3	149,9	116,8
Mai .....	135,6	126,2	142,3	132,2	125,1	122,2	129,0	127,2	150,0	117,3
Juni .....	136,6	125,3	142,4	132,1	125,0	122,0	129,0	127,5	150,0	118,0
Juli .....	136,9	124,8	142,4	131,9	125,2	122,9	129,5	127,6	149,3	118,1
August .....	137,1	124,8	142,4	131,8	124,6	122,9	129,6	128,2	149,3	118,1
September ...	137,3	124,8	142,7	131,2	124,6	122,9	129,7	128,2	145,7	118,2
Oktober .....	137,7	125,6	143,9	130,4	124,5	123,6	130,0	128,5	146,3	117,9
November ....	138,0	126,1	144,3	130,0	124,4	123,3	130,0	128,8	146,4	118,4



## 2 Mittelfristige Übersichten

### 2.2 Gliederung nach Waren

#### 2.2.2 Nach dem produktionswirtschaftlichen Zusammenhang

Relative Veränderung gegenüber dem entsprechenden Vorjahresergebnis  
Prozent

Jahr Monat	Erzeug- nisse der Land- wirt- schaft	Berg- bau- liche Erzeug- nisse	Mineral- öl- erzeug- nisse	Steine und Erden, Asbest- waren	Eisen und Stahl	NE- Metalle und -Metall- halb- zeug	Maschinen- bau- erzeug- nisse	Straßen- fahr- zeuge	Elektro- tech- nische Erzeug- nisse	Fein- mecha- nische und optische Erzeug- nisse, Uhren
1977 D .....	+ 7,5	- 0,6	- 3,8	+ 9,4	- 11,4	- 4,9	+ 5,1	+ 3,7	+ 0,9	+ 0,3
1978 D .....	- 8,0	+ 4,7	- 2,2	+ 3,8	+ 5,2	- 8,5	+ 2,7	+ 2,8	- 0,4	-
1979 D .....	+ 0,3	+ 3,7	+ 36,0	+ 4,7	+ 4,7	+ 21,5	+ 3,0	+ 3,6	- 0,3	+ 0,7
1980 D .....	+ 5,7	+ 14,0	+ 21,6	+ 10,6	+ 1,0	+ 7,4	+ 4,1	+ 4,3	+ 4,2	+ 3,3
1981 D .....	+ 9,8	+ 11,7	+ 20,3	+ 6,2	+ 4,9	- 1,3	+ 4,8	+ 3,8	+ 4,2	+ 2,7
1980 Dezember ....	+ 6,1	+ 16,7	+ 16,9	+ 9,4	- 0,9	- 2,6	+ 4,8	+ 4,3	+ 5,5	+ 2,4
1981 Januar .....	+ 6,6	+ 16,9	+ 12,9	+ 8,6	- 1,2	- 7,1	+ 5,1	+ 4,2	+ 5,4	+ 2,7
Februar .....	+ 10,1	+ 16,5	+ 12,0	+ 7,3	- 0,7	- 13,5	+ 5,1	+ 4,3	+ 4,7	+ 2,5
März .....	+ 12,3	+ 9,9	+ 18,9	+ 7,3	- 0,7	- 10,0	+ 4,8	+ 4,4	+ 4,9	+ 2,8
April .....	+ 12,2	+ 11,9	+ 18,9	+ 7,4	- 1,8	- 5,6	+ 4,4	+ 4,0	+ 4,4	+ 2,3
Mai .....	+ 13,8	+ 11,6	+ 11,7	+ 6,7	- 1,6	- 0,9	+ 4,6	+ 1,7	+ 4,5	+ 2,8
Juni .....	+ 7,6	+ 11,8	+ 14,1	+ 7,2	- 0,8	+ 1,8	+ 5,2	+ 2,2	+ 4,1	+ 3,1
Juli .....	+ 0,5	+ 11,8	+ 20,3	+ 2,7	+ 1,8	+ 2,9	+ 4,9	+ 3,4	+ 3,8	+ 3,3
August .....	+ 3,7	+ 12,4	+ 30,9	+ 3,7	+ 3,4	+ 8,3	+ 4,5	+ 3,5	+ 3,7	+ 2,9
September ...	+ 9,9	+ 11,2	+ 38,9	+ 3,7	+ 5,9	+ 7,3	+ 4,5	+ 3,5	+ 3,4	+ 2,2
Oktober .....	+ 15,0	+ 9,2	+ 30,0	+ 6,7	+ 14,9	+ 3,3	+ 4,5	+ 4,8	+ 3,6	+ 2,3
November .....	+ 13,9	+ 9,5	+ 23,4	+ 6,7	+ 20,5	- 0,1	+ 5,1	+ 5,0	+ 3,6	+ 2,3
Dezember ....	+ 12,2	+ 9,2	+ 14,2	+ 6,7	+ 20,6	+ 1,3	+ 4,7	+ 5,0	+ 4,1	+ 2,5
1982 Januar .....	+ 11,8	+ 8,3	+ 15,1	+ 7,9	+ 27,2	+ 0,9	+ 4,4	+ 5,6	+ 4,5	+ 1,8
Februar .....	+ 12,2	+ 8,6	+ 6,6	+ 8,2	+ 27,6	- 1,1	+ 4,7	+ 6,7	+ 4,5	+ 1,6
März .....	+ 10,8	+ 6,8	- 3,5	+ 10,1	+ 28,3	- 2,8	+ 5,2	+ 6,6	+ 4,2	+ 1,7
April .....	+ 12,0	+ 4,6	- 3,6	+ 10,0	+ 28,9	- 4,1	+ 5,4	+ 6,7	+ 3,5	+ 2,9
Mai .....	+ 14,3	+ 4,8	+ 1,8	+ 9,5	+ 28,0	- 5,0	+ 5,6	+ 8,5	+ 3,3	+ 3,2
Juni .....	+ 18,6	+ 4,5	+ 2,7	+ 9,0	+ 27,1	- 11,0	+ 4,8	+ 7,9	+ 3,0	+ 3,1
Juli .....	+ 15,4	+ 4,6	+ 2,0	+ 8,8	+ 25,2	- 9,9	+ 4,8	+ 6,7	+ 2,8	+ 2,8
August .....	+ 7,1	+ 3,7	- 3,6	+ 6,1	+ 24,2	- 15,5	+ 4,9	+ 6,4	+ 2,6	+ 2,5
September ...	- 2,1	+ 3,9	- 3,2	+ 6,8	+ 22,0	- 12,4	+ 5,3	+ 6,3	+ 2,2	+ 3,3
Oktober .....	- 7,9	+ 4,4	+ 5,9	+ 7,0	+ 12,1	- 10,4	+ 5,5	+ 5,3	+ 1,5	+ 3,0
November .....	- 7,2	+ 4,1	+ 5,2	+ 6,9	+ 6,8	- 7,1	+ 5,1	+ 5,0	+ 1,7	+ 3,0

Jahr Monat	Eisen-, Blech- und Metall- waren	Chemische Erzeug- nisse	Glas und Glas- waren	Schnitt- holz, Sperr- holz und sonst. bearbei- tetes Holz	Papier und Pappe	Papier- und Pappe- waren	Leder- waren und Schuhe	Textilien	Beklei- dung, Haus-, Bett- und Tisch- wäsche	Erzeug- nisse des Ernäh- rungs- gewerbes
1977 D .....	+ 5,4	+ 0,2	+ 5,4	+ 7,6	- 0,3	+ 0,3	+ 5,5	+ 3,9	+ 10,0	+ 4,6
1978 D .....	+ 2,7	+ 0,1	+ 3,7	+ 0,2	- 2,1	+ 0,8	+ 4,4	+ 1,5	+ 6,4	- 1,8
1979 D .....	+ 4,3	+ 4,3	+ 5,9	+ 3,5	+ 5,3	+ 0,7	+ 5,7	+ 3,3	+ 2,7	+ 1,0
1980 D .....	+ 7,1	+ 7,8	+ 9,8	+ 15,9	+ 6,9	+ 6,0	+ 5,3	+ 4,6	+ 9,4	+ 3,1
1981 D .....	+ 6,3	+ 6,8	+ 7,7	+ 4,3	+ 6,7	+ 6,9	+ 2,7	+ 6,2	+ 6,3	+ 5,8
1980 Dezember ....	+ 7,3	+ 6,1	+ 9,4	+ 12,5	- 0,6	+ 7,4	+ 3,2	+ 4,7	+ 7,9	+ 3,4
1981 Januar .....	+ 6,6	+ 6,2	+ 10,7	+ 11,2	- 1,1	+ 6,3	+ 2,3	+ 4,5	+ 7,6	+ 3,4
Februar .....	+ 7,4	+ 6,4	+ 8,9	+ 10,0	- 0,3	+ 5,6	+ 2,7	+ 5,1	+ 7,7	+ 3,7
März .....	+ 7,2	+ 6,4	+ 8,6	+ 7,4	+ 1,3	+ 5,6	+ 2,7	+ 4,6	+ 3,4	+ 4,2
April .....	+ 6,9	+ 6,2	+ 8,7	+ 5,6	+ 2,6	+ 6,5	+ 2,6	+ 5,1	+ 3,4	+ 5,7
Mai .....	+ 6,4	+ 6,2	+ 7,9	+ 4,3	+ 2,2	+ 7,3	+ 2,6	+ 6,2	+ 3,4	+ 6,3
Juni .....	+ 5,9	+ 6,1	+ 7,2	+ 3,7	+ 3,1	+ 6,7	+ 2,6	+ 6,2	+ 3,4	+ 7,0
Juli .....	+ 5,7	+ 6,3	+ 6,7	+ 3,4	+ 5,7	+ 7,2	+ 3,3	+ 6,7	+ 3,5	+ 7,2
August .....	+ 5,8	+ 6,7	+ 6,6	+ 2,7	+ 10,1	+ 6,9	+ 2,3	+ 6,9	+ 5,2	+ 7,6
September ...	+ 5,7	+ 6,9	+ 7,4	+ 2,1	+ 10,3	+ 7,0	+ 2,4	+ 7,3	+ 10,0	+ 7,3
Oktober .....	+ 5,7	+ 7,7	+ 6,5	+ 1,4	+ 13,7	+ 7,5	+ 2,8	+ 7,7	+ 9,5	+ 6,6
November .....	+ 5,6	+ 8,7	+ 6,7	+ 1,2	+ 15,5	+ 7,8	+ 3,0	+ 7,3	+ 9,1	+ 5,1
Dezember ....	+ 6,4	+ 8,8	+ 6,8	+ 0,5	+ 17,0	+ 8,2	+ 3,0	+ 6,8	+ 9,0	+ 5,3
1982 Januar .....	+ 6,5	+ 8,5	+ 5,4	- 0,9	+ 17,2	+ 8,4	+ 3,1	+ 7,3	+ 10,6	+ 5,7
Februar .....	+ 6,0	+ 8,0	+ 5,2	- 1,9	+ 15,7	+ 9,3	+ 2,4	+ 7,2	+ 10,5	+ 4,8
März .....	+ 5,9	+ 6,8	+ 5,0	- 2,4	+ 14,0	+ 9,3	+ 2,8	+ 7,3	+ 10,8	+ 4,4
April .....	+ 5,6	+ 6,0	+ 4,9	- 2,4	+ 9,9	+ 8,3	+ 2,8	+ 6,9	+ 10,7	+ 4,2
Mai .....	+ 5,9	+ 5,0	+ 4,9	- 2,7	+ 9,9	+ 7,0	+ 2,8	+ 5,8	+ 10,7	+ 3,7
Juni .....	+ 6,1	+ 4,0	+ 4,7	- 2,8	+ 8,2	+ 6,2	+ 2,7	+ 5,8	+ 10,7	+ 3,9
Juli .....	+ 6,1	+ 2,9	+ 4,6	- 2,8	+ 5,9	+ 6,0	+ 3,0	+ 4,8	+ 9,9	+ 3,5
August .....	+ 6,0	+ 2,5	+ 3,8	- 2,7	+ 1,5	+ 5,2	+ 2,8	+ 4,5	+ 7,7	+ 3,1
September ...	+ 6,0	+ 2,5	+ 2,9	- 2,7	+ 1,5	+ 5,1	+ 2,7	+ 4,0	- 1,5	+ 2,7
Oktober .....	+ 5,7	+ 2,5	+ 2,9	- 2,8	- 0,6	+ 4,0	+ 2,4	+ 3,6	- 1,1	+ 2,7
November .....	+ 5,8	+ 1,9	+ 2,9	- 2,8	- 0,8	+ 3,4	+ 2,1	+ 4,0	- 0,7	+ 3,3

**3 Langfristige Übersichten**  
**3.1 Gliederung nach der Systematik der Wirtschaftszweige**  
1976 = 100<sup>\*)</sup>

Jahr	Großhandel insgesamt	Großhandel mit ...								
		Getreide, Futter- und Düngemitteln, Tieren	technischen Chemikalien, Rohdrogen, Kautschuk	festen Brennstoffen, Mineralöl-erzeugnissen	Erzen, Stahl, NE-Metallen usw.	Holz, Baustoffen, Installationsbedarf	Altmaterial, Reststoffen	Nahrungsmitteln, Getränken, Tabakwaren	Textilien, Bekleidung, Schuhen, Lederwaren	pharmazeutischen, kosmetischen u.ä. Erzeugnissen
1960 .....	64,0	76,1	65,5	48,1	70,1	56,2	126,3	69,1	63,8	55,2
1961 .....	64,1	74,8	65,7	47,9	68,8	57,7	125,5	68,6	64,7	56,8
1962 .....	64,8	77,5	64,8	48,4	67,3	58,7	111,7	70,3	65,0	58,9
1963 .....	65,2	78,3	65,2	48,9	67,7	59,7	96,6	70,7	66,2	60,5
1964 .....	65,3	78,3	63,3	47,5	69,0	60,9	101,1	70,4	67,6	60,6
1965 .....	66,6	80,1	63,7	48,4	70,0	61,9	105,2	72,5	69,7	61,8
1966 .....	67,4	80,8	64,6	48,3	70,7	62,4	97,2	73,3	71,4	64,9
1967 .....	67,1	77,2	65,0	50,7	67,7	61,1	87,6	73,9	71,4	68,0
1968 <sup>1)</sup> .....	65,9	72,4	63,8	48,8	66,5	60,3	88,5	73,3	71,2	68,7
1969 .....	67,3	73,4	63,6	46,6	71,2	62,1	98,2	75,2	71,9	68,9
1970 .....	69,2	72,3	69,1	49,7	75,5	67,7	101,6	73,7	73,9	72,3
1971 .....	71,2	71,8	71,2	54,2	75,1	73,6	82,4	75,1	76,5	75,7
1972 .....	73,6	75,5	70,3	54,2	75,3	76,3	75,0	79,4	79,7	80,6
1973 .....	80,9	85,6	73,0	64,8	84,6	82,3	93,4	85,0	85,7	84,2
1974 .....	91,4	86,1	98,1	84,9	101,6	93,4	139,8	88,4	95,4	92,2
1975 .....	94,5	90,8	99,1	90,1	94,7	96,8	90,3	95,2	99,4	99,1
1976 .....	100	100	100	100	100	100	100	100	100	100
1977 .....	101,8	101,0	96,9	97,1	90,7	104,1	86,0	109,4	106,2	102,5
1978 .....	101,0	98,4	90,3	97,0	92,1	105,9	80,7	105,4	110,2	105,9
1979 .....	108,0	100,3	99,8	124,7	97,9	111,4	105,8	105,3	113,7	108,7
1980 .....	116,5	104,9	109,8	149,6	101,7	123,8	106,1	110,7	120,2	113,7
1981 .....	126,1	111,7	114,9	177,6	106,1	131,5	101,0	118,5	127,1	119,1

**3.2 Gliederung nach dem produktionswirtschaftlichen Zusammenhang**  
1976 = 100<sup>\*)</sup>

Jahr	Erzeugnisse der Landwirtschaft	Bergbau-liche Erzeugnisse	Mineralöl-erzeugnisse	Eisen und Stahl	NE-Metalle und -Metallhalbzeug	Straßenfahrzeuge	Elektrotechnische Erzeugnisse	Chemische Erzeugnisse	Bekleidung, Haus-, Bett- und Tischwäsche	Erzeugnisse des Ernährungsgewerbes
1968 <sup>1)</sup> .....	73,2	45,5	51,4	61,8	104,8	65,6	81,5	65,3	75,1	74,3
1969 .....	76,7	46,6	47,6	65,1	121,2	66,3	81,4	65,0	76,8	75,3
1970 .....	71,2	53,2	48,7	71,2	116,3	69,6	84,9	67,8	79,9	76,0
1971 .....	70,7	58,4	53,0	73,2	92,6	74,2	86,8	71,4	83,4	77,0
1972 .....	76,2	61,0	51,1	74,2	86,6	77,0	87,4	73,9	87,4	81,1
1973 .....	81,8	63,4	65,5	83,2	105,2	80,1	89,0	77,2	94,9	88,9
1974 .....	81,6	77,6	88,8	101,6	131,5	86,8	98,0	91,7	101,7	91,1
1975 .....	88,8	93,6	89,2	95,8	86,9	95,8	101,0	98,5	106,6	95,5
1976 .....	100	100	100	100	100	100	100	100	100	100
1977 .....	107,5	99,4	96,2	88,6	95,1	103,7	100,9	100,2	110,0	104,6
1978 .....	98,9	104,1	94,1	93,2	87,0	106,6	100,5	100,3	117,0	102,7
1979 .....	99,2	107,9	128,0	97,6	105,7	110,4	100,2	104,6	120,2	103,7
1980 .....	104,9	123,0	155,6	98,6	113,5	115,2	104,4	112,8	131,5	106,9
1981 .....	115,2	137,4	187,2	103,4	112,0	119,6	108,8	120,5	139,8	113,1

<sup>\*)</sup> Vor 1968 umbasiert von Originalbasis 1962 (= 100), von 1968 bis 1975 einschließlich umbasiert von Originalbasis 1970 (= 100).

<sup>1)</sup> Ab 1968 ohne Umsatz-(Mehrwert-)steuer.



# Fachserie 17: Preise

## Reihe 1: Preise und Preisindizes für die Land- und Forstwirtschaft

Der etwa 8 Wochen nach dem Berichtszeitraum erscheinende Monatsbericht enthält Angaben über Erzeugerpreise landwirtschaftlicher und forstwirtschaftlicher Produkte sowie über Einkaufspreise landwirtschaftlicher Betriebsmittel. Im Jahresbericht sind zu allen Veröffentlichungspositionen die Indexzahlen für einen mehrjährigen Zeitraum aufgeführt.

Zur Berechnung des Index der Erzeugerpreise landwirtschaftlicher Produkte werden ca. 1 100 Preisreihen für 145 Waren, beim Index der Erzeugerpreise forstwirtschaftlicher Produkte (aller Besitzarten) ca. 1 500 Preisreihen für 34 Waren und beim Index der Einkaufspreise landwirtschaftlicher Betriebsmittel ca. 5 000 Preisreihen für 180 Waren herangezogen.

## Reihe 2: Preise und Preisindizes für gewerbliche Produkte (Erzeugerpreise)

In dem etwa 4 Wochen nach dem Berichtszeitraum vorliegenden Monatsbericht sind Angaben über Erzeugerpreise im Inlandsabsatz für rd. 800 Positionen nach dem „Warenverzeichnis für die Industriestatistik“ — für ausgewählte Warengruppen einschl. dem Auslandsabsatz — enthalten. Im Jahresbericht werden überwiegend Vergleichsdaten zurückliegender Jahre veröffentlicht. Zur Berechnung der Indizes werden ca. 15 000 Preisreihen für rd. 2 100 Waren verwendet.

## Reihe 3: Index der Grundstoffpreise

Erfaßt werden Einkaufspreise der vom verarbeitenden Gewerbe bezogenen Rohstoffe und Zwischenprodukte inländischer und ausländischer Herkunft. Der ca. 8 Wochen nach dem Berichtszeitraum verfügbare Monatsbericht enthält Angaben für Grundstoffe aus der Land- und Forstwirtschaft sowie aus dem Bergbau und dem Produzierenden Gewerbe. Im Jahresbericht werden bei gleicher fachlicher Gliederung wie im Monatsbericht umfangreichere Zeitreihen gebracht. Der Berechnung des Index liegen 9 119 Preisreihen für 1 427 Waren zugrunde.

## Reihe 4: Meßzahlen für Bauleistungspreise und Preisindizes für Bauwerke

Für die Monate Februar, Mai, August und November werden neben einem vierteljährlichen Eilbericht mit den wichtigsten Eckdaten ausführliche Vierteljahresberichte herausgegeben. Die Nachweisungen enthalten Preisindizes für den Neubau von Wohngebäuden, Nichtwohngebäuden und Sonstigen Bauwerken, für Einfamilien-Fertighäuser sowie für die Instandhaltung von Wohngebäuden. Den Indexberechnungen liegen rd. 28 000 Preisreihen für 227 Bauleistungen zugrunde.

## Reihe 5: Kaufwerte für Bauland

Angaben zu Baulandveräußerungen wie Fälle, Flächen, Kaufsummen werden vierteljährlich nach Baugebieten, Baulandarten sowie Gemeindegrößenklassen für Bund und Länder veröffentlicht. Der Jahresbericht ist zusätzlich u. a. nach Veräußerern und Erwerbern aufgegliedert und enthält die Ergebnisse ausgewählter Städte.

## Reihe 6: Index der Großhandelsverkaufspreise

Der etwa 4 Wochen nach dem Berichtszeitraum erscheinende Monatsbericht zeigt die Entwicklung der bei Großhandelsunternehmen und -märkten ermittelten Preise im Inlandsabsatz in institutioneller Gliederung nach 76 Wirtschaftsklassen sowie in zwei Gliederungen nach rund 540 Warengruppen und Waren. Im Jahresbericht werden langfristige Übersichten veröffentlicht. Der Berechnung des Index liegen ca. 9 000 Preisreihen für rund 1 155 Waren zugrunde.

## Reihe 7: Preise und Preisindizes für die Lebenshaltung

Der Preisindex für die Lebenshaltung wird für vier verschiedene Haushaltstypen berechnet und zwar für alle privaten Haushalte, für Vier-Personen-Haushalte von Angestellten und Beamten mit höherem Einkommen, für Vier-Personen-Arbeitnehmerhaushalte mit mittlerem Einkommen, für Zwei-Personen-Haushalte von Renten- und Sozialhilfeempfängern; ferner für die einfache Lebenshaltung eines Kindes.

Während ein etwa 14 Tage nach dem Berichtszeitraum erscheinender monatlicher Eilbericht ausgewählte Eckdaten der Lebenshaltungsindizes und des Index der Einzelhandelspreise (zum Teil Durchschnittswerte über 30 Jahre und bis zu 96 Monatszahlen) enthält, sind im Monatsbericht weitaus umfangreichere Nachweisungen veröffentlicht. Außer den verschiedenen Indizes, die in tiefer fachlicher Gliederung dargeboten werden, enthält der Monatsbericht Bundesdurchschnittspreise und -meßzahlen für rd. 650 Güter der Lebenshaltung. Ausführliche Ergebnisse in tiefer fachlicher Gliederung mit einem z.T. weit zurückreichenden zeitlichen Nachweis bringt der Jahresbericht.

## Reihe 8: Preise und Preisindizes für die Ein- und Ausfuhr

Im Monatsbericht, der etwa 6 Wochen nach dem Berichtszeitraum vorliegt, werden der Einfuhrpreisindex für etwa 750, der Ausfuhrpreisindex für etwa 500 Warengruppen und Waren, die Terms of Trade sowie absolute Einfuhrpreise für rd. 120 Produkte veröffentlicht. Der Jahresbericht bringt langfristige Übersichten. Für die Berechnung des Einfuhrpreisindex werden ca. 5 600 Preisrepräsentanten, für den Ausfuhrpreisindex 5 900 herangezogen.

## Reihe 9: Preise für Verkehrsleistungen

Mit Ablauf des Berichtsjahres 1981 wurde die vierteljährliche Berichterstattung eingestellt. Ab Berichtsjahr 1982 werden zusammengefaßte Ergebnisse in einem Jahresbericht veröffentlicht.

## Reihe 10: Internationaler Vergleich der Preise für die Lebenshaltung

Die Verbrauchergeld- und Reisegeldparitäten sowie Devisenkurse werden in einem etwa 4 Wochen nach dem Berichtszeitraum erscheinenden Monatsbericht und einem Jahresbericht veröffentlicht; letzterer enthält umfangreichere Nachweisungen sowie längerfristige Zeitreihen. Verbrauchergeldparitäten werden monatlich für 50 Länder, Reisegeldparitäten halbjährlich für 10 Länder dargestellt.

## Systematiken

Systematik der Wirtschaftszweige mit Erläuterungen, Ausgabe 1979  
Systematisches Güterverzeichnis für: Produktionsstatistiken, Ausgabe 1982  
Güterverzeichnis für den Privaten Verbrauch, Ausgabe 1963  
Systematik der Bauwerke, Ausgabe 1978



STATISTISCHES BUNDESAMT  
GUSTAV-STRESEMANN-RING 11  
6200 WIESBADEN 1

Veröffentlichungen und Prospekte sind durch den Verlag W. Kohlhammer GmbH, Philipp-Reis-Straße 3, Postfach 421120, 6500 Mainz 42, Tel.: (06131) 59094/95, erhältlich.