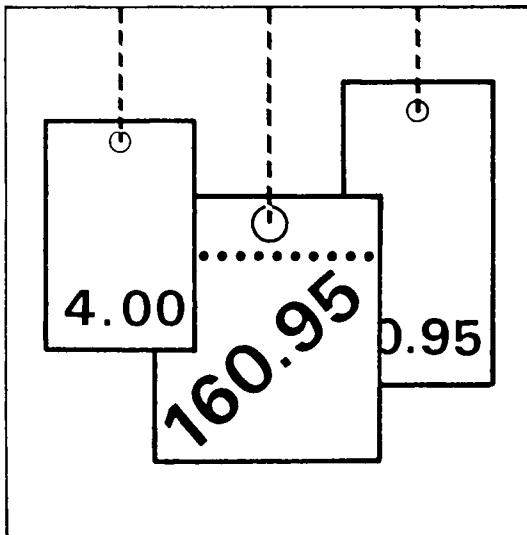


Statistisches Bundesamt

# Preise



Fachserie **17**

## Reihe 6

Index der Großhandelsverkaufspreise

**Februar 1998**

Statistisches Bundesamt  
Bibliothek - Dokumentation - Archiv

**METZLER  
POESCHEL**

**Herausgeber:** Statistisches Bundesamt, Wiesbaden



Fachliche Informationen zu dieser Veröffentlichung können Sie direkt beim Statistischen Bundesamt erfragen:  
Gruppe VI A, Telefon: 06 11 / 75 29 95 oder Fax: 06 11 / 72 40 00

**Verlag:** Metzler-Poeschel, Stuttgart

**Verlagsauslieferung:** SFG – Servicecenter Fachverlage GmbH

Postfach 43 43  
72774 Reutlingen  
Telefon: 0 70 71 / 93 53 50  
Telefax: 0 70 71 / 3 36 53  
Internet: <http://www.s-f-g.com>  
E-Mail: [staba@s-f-g.com](mailto:staba@s-f-g.com)

Erscheinungsfolge: monatlich

Erschienen im März 1998

Preis: DM 8,00

Bestellnummer: 2170600-98102

Recyclingpapier aus 100 % Altpapier.



Daten aus dieser Veröffentlichung sind auch in unserer Datenbank STATIS-BUND als Zeitreihen gespeichert und können gegen Entgelt via Internet ([www.statistik-bund.de/zeitreih/home.htm](http://www.statistik-bund.de/zeitreih/home.htm)), auf Diskette, Magnetbandkassette oder CD-ROM bezogen werden.

Nähere Informationen dazu erhalten Sie telefonisch unter:

06 11 / 75 - 27 16 oder - 22 56 oder per Fax unter 06 11 / 72 40 00.



Allgemeine Informationen über das Statistische Bundesamt und sein Datenangebot erhalten Sie:

- im Internet: <http://www.statistik-bund.de>

oder bei unseren Allgemeinen Auskunftsdiensten

65180 Wiesbaden

- Telefon: 06 11 / 75 24 05
- Telefax: 06 11 / 75 33 30
- E-Mail: [auskunftsdienst@stba.bund400.de](mailto:auskunftsdienst@stba.bund400.de)

Zweigstelle Berlin

Postfach 276

10124 Berlin

- Telefon: 030 / 23 24 68 66
- Telefax: 030 / 23 24 68 72
- E-Mail: [stba-berlin.infodienst@t-online.de](mailto:stba-berlin.infodienst@t-online.de)

© Copyright: Statistisches Bundesamt, Wiesbaden 1998  
Alle Rechte vorbehalten.

Sämtliche Daten sowie alle Teile der Dokumentation unterliegen dem Urheberrecht. Alle Rechte sind geschützt. Jegliche Vervielfältigung oder Verbreitung, ganz oder teilweise, bedarf der vorherigen Zustimmung.

# Inhalt

Seite

## Textteil

1	Erläuterungen .....	4
2	Aktuelle Ergebnisse .....	6
3	Schaubild .....	7
4	Beschreibung der Zeitreihensegmente des Großhandelsverkaufspreisindex .....	8

## Tabellenteil

<b>1</b>	<b>Aktuelle Ergebnisse</b>	
1.1	Zusammenfassende Übersicht .....	9
1.2	Institutionelle Gliederung	
1.2.1	Nach Wirtschaftszweigen des Großhandels .....	10
1.3	Gütersystematische Gliederung	
1.3.1	Nach dem Warenverzeichnis für die Binnenhandelsstatistik .....	12
1.3.2	Nach dem produktionswirtschaftlichen Zusammenhang .....	14
<b>2</b>	<b>Mittelfristige Übersichten</b>	
2.1	Institutionelle Gliederung	
2.1.1	Nach Wirtschaftszweigen des Großhandels .....	22
2.2	Gütersystematische Gliederung	
2.2.1	Nach dem produktionswirtschaftlichen Zusammenhang .....	24
<b>3</b>	<b>Langfristige Übersichten</b>	
3.1	Institutionelle Gliederung .....	26
3.2	Gütersystematische Gliederung .....	27
<b>Anhang:</b>	<b>Alt- und Reststoffe .....</b>	<b>28</b>

## Gebietstand

Angaben für die Bundesrepublik Deutschland nach dem Gebietsstand seit dem 3.10.1990.

## Zeichenerklärung

- = nichts vorhanden
- . = Zahlenwert unbekannt oder geheimzuhalten
- r = berichtigte Zahl

## Abkürzungen

- OAS = ohne ausgeprägten Schwerpunkt
- ANG = anderweitig nicht genannt
- U.AE. = und ähnliches
- = Durchschnitt

## 1 Erläuterungen

- 1 Der **Index der Großhandelsverkaufspreise** mißt die Entwicklung der Preise für die von Großhändlern im Inland abgesetzten Waren, soweit diese Verkäufe der Großhandelsfunktion zuzurechnen sind, wie z.B. Abschlüsse mit Wiederverkäufern, mit Verarbeitern oder mit anderen Großabnehmern. Dabei kann es sich um im Inland erzeugte oder um eingeführte Waren handeln. Die Bezugsgröße des Gesamtindex ist die Summe aller Umsätze des Großhandels im Basisjahr 1991, vermindert um den Einzelhandelsabsatz und andere Verkäufe, die nicht der Großhandelsfunktion zuzurechnen sind, sowie um die Ausfuhrwerte. Damit werden also auch die Umsätze zwischen den Großhandelsunternehmen preisstatistisch berücksichtigt (sog. Bruttoprinzip der auf Wirtschaftsbereiche bezogenen Preisindexberechnung). Im Hinblick auf die wesentlichen Rechenvorgänge kann der Index als das gewogene Mittel aus den Preisveränderungszahlen (Durchschnittsmeßzahlen) bezeichnet werden, die für eine repräsentative Auswahl von Handelswaren (die sog. Preisrepräsentanten) gebildet werden. Als Wägungszahlen (= Indexgewichte) dienen die Umsatzanteile jeweils derjenigen Artikel im Basisjahr, für die Einzelpreisreihen als repräsentativ angesehen werden.
- 2 Die Einzelpreisreihen werden in der Form von Meßzahlen auf der Grundlage des Preisstandes im Basisjahr (= 100) dargestellt. Sie beruhen auf den Ergebnissen **monatlicher Preiserhebungen** bei einer repräsentativen Auswahl von Großhandelsunternehmen. Stichtag der Erhebungen ist der 10. des Monats. Erfragt werden die an diesem Tag (ggf. kurz davor oder danach) vertraglich vereinbarten Preise. Damit die monatlichen Werte einer Einzelpreisreihe nur „reine“ Preisveränderungen zum Ausdruck bringen, müssen alle für die Höhe des Preises maßgeblichen Faktoren, die sogenannten preisbestimmenden Merkmale, so lange wie möglich konstant gehalten werden. Dies gilt nicht nur für Mengeneinheit der beobachteten Ware und deren qualitative Beschaffenheit, sondern auch für die verschiedenen Handels-, Liefer- und Zahlungsbedingungen. Ändert sich eines dieser Merkmale, so kann die Differenz zwischen dem neuen und dem zuletzt gemeldeten Preis eine unechte Preisveränderung enthalten, die eliminiert werden muß.

Die monatlich ermittelten Preise sind Effektivpreise (keine Listen- oder Grundpreise bzw. Durchschnittserlöse) ohne Umsatzsteuer, aber ggf. einschließlich Verbrauchsteuern (z.B. Mineralölsteuer, Tabaksteuer) und anderer gesetzlicher Abgaben (z.B. Bevorratungsbeitrag bei Mineralöl-erzeugnissen). Gegenwärtig werden 1 080 Berichtsstellen (zumeist Firmen) nach ihren Verkaufspreisen für etwa 800 Preisrepräsentanten befragt. Dem Index liegen zusammen rund 6 740 Einzelpreisreihen zugrunde, die bei den Warenbereichen Obst und Gemüse, Kartoffeln und Futtermittel, Fleisch und Vieh sowie Seefische auch aus den Preisnotierungen wichtiger Großmärkte und Warenbörsen gebildet werden.
- 3 Der Index wird nach der sog. **Laspeyres-Formel** berechnet. Das bedeutet, daß die aus dem gegenwärtigen Basisjahr (1991) stammenden **Wägungszahlen** bis zur Umstellung des Index auf ein neueres Basisjahr **unverändert bleiben**. Als nächstes Basisjahr ist das Jahr 1995 in Aussicht genommen. Das letzte Basisjahr vor dem gegenwärtigen Basisjahr war das Jahr 1985. Für längerfristige Vergleiche können durchlaufende Reihen durch Verkettung der gegenwärtigen Berechnungsergebnisse auf Basis 1991 (= 100) mit den früheren Indexzahlen auf Basis 1985 (= 100) für die Zeit vor 1991 gebildet werden. Zu diesem Zweck enthalten die Tabellen 1.1 bis 1.3.2 Verkettungsfaktoren, die als Quotienten aus den Indexzahlen für Januar 1991 auf der neuen Basis 1991 = 100 und den entsprechenden Januarindizes auf der früheren Basis 1985 = 100 gebildet worden sind. Mit diesen Faktoren sind die Indexzahlen 1985 = 100 für die Zeit vor 1991 zwecks Umbasierung auf 1991 = 100 zu multiplizieren bzw. durch sie sind die Indexzahlen 1991 = 100 für die Zeit ab Januar 1991 zwecks Umbasierung auf 1985 = 100 zu dividieren. Die Angabe eines Verkettungsfaktors fehlt bei denjenigen Positionen, für die es keine Indexreihe auf der früheren Basis gibt, bzw. bei denen eine Verbindung der alten mit der neuen Reihe wegen zu großer Unterschiede in der Auswahl der Preisrepräsentanten problematisch wäre.
- 4 Der Index der Großhandelsverkaufspreise wird nicht nur als Gesamtreihe, d.h. für die Gesamtheit der Großhandelsgüter, sondern auch für eine große Zahl von **Gütergruppen verschiedener Aggregationsstufen** berechnet und veröffentlicht. Dabei ist der Index sowohl nach institutionellen als auch nach gütersystematischen Gesichtspunkten gegliedert worden, und zwar in den Tabellen 1.2.1, 2.1.1 und 3.1 nach der Systematik der Wirtschaftszweige (WZ, Ausgabe 1979), in der Tabelle 1.3.1 nach dem Warenverzeichnis für die Binnenhandelsstatistik (WB, Ausgabe 1978) sowie in den Tabellen 1.3.2, 2.2.1 und 3.2 nach dem produktionswirtschaftlichen Zusammenhang entsprechend dem systematischen Güterverzeichnis für Produktionsstatistiken (GP, Ausgabe 1989). Die Beschreibung der verschiedenen Indexpositionen lehnt sich ebenfalls an die vorgenannten Systematiken an.
- 5 Während die Tabellen 1.1 bis 1.3.2 dem kurzfristigen Vergleich dienen, enthalten die Tabellen 2.1.1 und 2.2.1 Reihen für einen **mehrjährigen Zeitraum**. In diesen Tabellen werden auch jährlich und monatlich die prozentualen Indexveränderungen im Jahresabstand (= Jahresveränderungsraten) ausgewiesen. Eine

langfristige Übersicht mit jährlichen Angaben ab 1960 bzw. 1968 für die wichtigsten Teilindizes bieten die Tabellen 3.1 und 3.2.

Einfuhrpreise sowie Index der Ausführpreise (Best.-Nr. 2170 800).

Wichtige Informationen bietet ferner der Preisindex für den Wareneingang des Produzierenden Gewerbes (Best.-Nr. 2170 300), der sich auf die Einkaufsseite der Unternehmen des Produzierenden Gewerbes bezieht.

- 6 In der vorliegenden Reihe 6 der Fachserie 17 erscheinen auch **Jahresberichte**. Sie enthalten zu allen Positionen der Tabellen 1.2.1 bis 1.3.2 (also nicht nur zu den größeren Zusammenfassungen der Tabellen 2.1.1 bis 3.2) Indexzahlen für einen mehrjährigen Zeitraum.

- 7 **Weitere methodische Erläuterungen** zur Berechnung des Index der Großhandelsverkaufspreise auf Basis 1991 enthält ein Aufsatz in Heft 12/1995 der Zeitschrift „Wirtschaft und Statistik“, der auch im Jahresbericht 1995 der Fachserie 17, Reihe 6, abgedruckt wurde.

- 8 Indexzahlen für viele der im **Großhandelspreisindex** erfaßten und dargestellten **Warenarten** werden auch in den folgenden, für **andere Wirtschaftsstufen** monatlich berechneten Preisindizes des Statistischen Bundesamtes nachgewiesen, die ebenfalls in der Fachserie 17 veröffentlicht sind:

Index der Erzeugerpreise landwirtschaftlicher Produkte und Index der Einkaufspreise landwirtschaftlicher Betriebsmittel (Best.-Nr. 2170 100), Index der Erzeugerpreise gewerblicher Produkte (Best.-Nr. 2170 200), Preisindizes für die Lebenshaltung und Index der Einzelhandelspreise (Best.-Nr. 2170 700), Index der

- 9 Die Tatsache, daß aus den Indexzahlen der Effekt von Qualitätsänderungen und anderen Änderungen in den preisbestimmenden Merkmalen der beobachteten Preisrepräsentanten herausgerechnet wurde, kann von besonderer Bedeutung sein, wenn Indizes zur **Ermittlung von Wiederbeschaffungswerten** verwendet werden. Sind Güter in der ursprünglichen Qualität nicht mehr käuflich, weil von der betreffenden Güterart nur noch verbesserte Ausführungen am Markt sind, dann können sich bei der Verwendung der Preisindizes Wiederbeschaffungswerte ergeben, die unter den Beträgen liegen, die bei der Wiederbeschaffung tatsächlich aufgewendet werden müssen.

- 10 Die Monatsberichte der Fachserie 17, Reihe 6, „Index der Großhandelsverkaufspreise“ erscheinen etwa 4 Wochen, die Jahresberichte etwa 3 Monate nach Ablauf des Berichtszeitraumes.

## 2 Aktuelle Ergebnisse

Der Index der Großhandelsverkaufspreise für Deutschland ist von Januar 1998 auf Februar 1998 unverändert geblieben, (Indexstand jeweils 105,5, 1991 = 100). Er lag damit um 1,2 % über dem Stand vom Februar 1997. Im Januar 1998 bzw. Dezember 1997 hatten die Jahresveränderungsraten + 1,5 % bzw. + 2,8 % betragen.

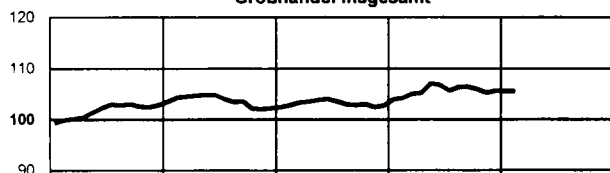
Von Januar 1998 bis Februar 1998 verteuerten sich vor allem frische Eier (+ 5,8 %), lebende Schlachtschweine (+ 4,2 %), Tafelschokolade (+ 4,0 %), Gewürze (+ 1,8 %), Kunststoffe (+ 1,7 %) sowie Anstrichstoffe und Verdünnungen (+ 1,2 %).

Verbilligungen gegenüber dem Vormonat gab es im Februar 1998 insbesondere bei Seefischen (- 7,9 %), Heizölen sowie Bearbeitungsreststoffen und Schrott aus Aluminium (jeweils - 3,8 %), Stahlschrott (- 2,8 %), Dieselmotortreibstoff (- 2,3 %), Rindfleisch (- 1,9%) sowie bei Bereifungen (- 1,7 %).

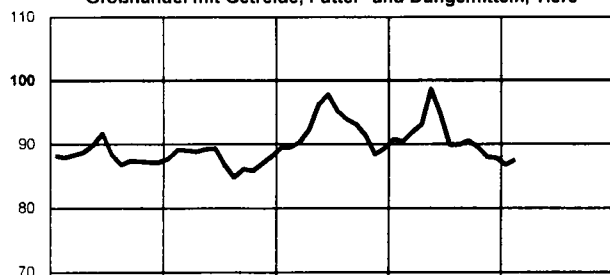
Deutschland  
Index der Großhandelsverkaufspreise nach ausgewählten Wirtschaftsgruppen

1991 = 100  
Log. Maßstab

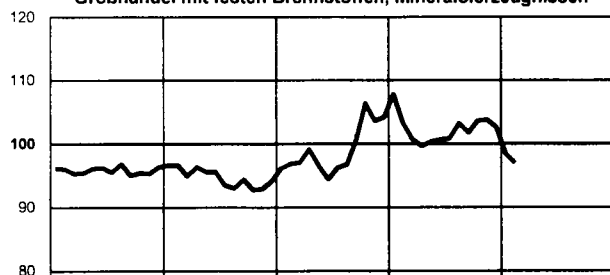
Großhandel insgesamt



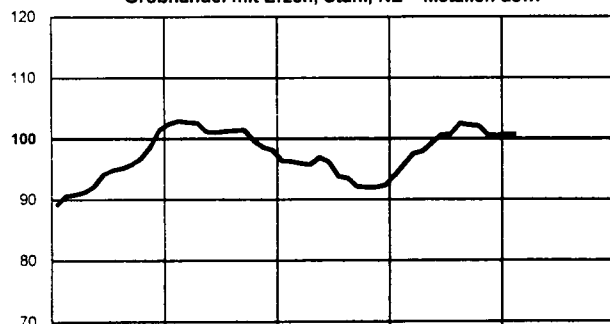
Großhandel mit Getreide, Futter- und Düngemitteln, Tiere



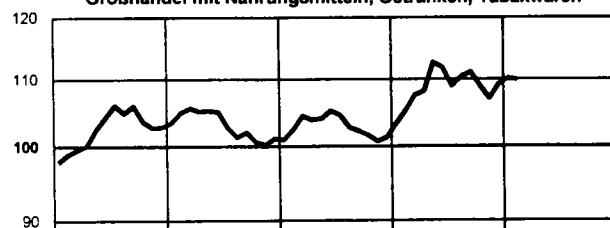
Großhandel mit festen Brennstoffen, Mineralölzeugnissen



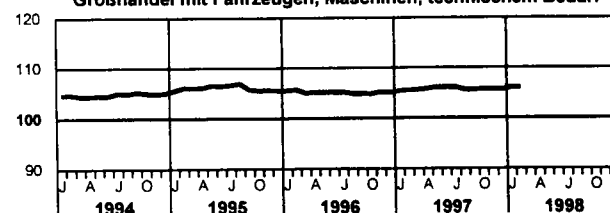
Großhandel mit Erzen, Stahl, NE – Metallen usw.



Großhandel mit Nahrungsmitteln, Getränken, Tabakwaren

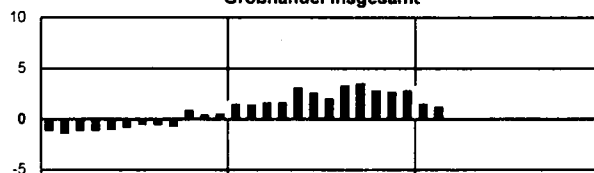


Großhandel mit Fahrzeugen, Maschinen, technischem Bedarf

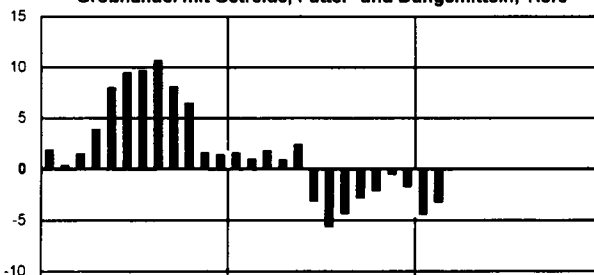


Veränderung gegenüber  
dem jeweiligen Vorjahresmonat in %  
Arithm. Maßstab

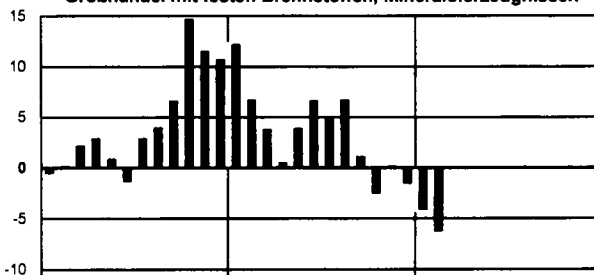
Großhandel insgesamt



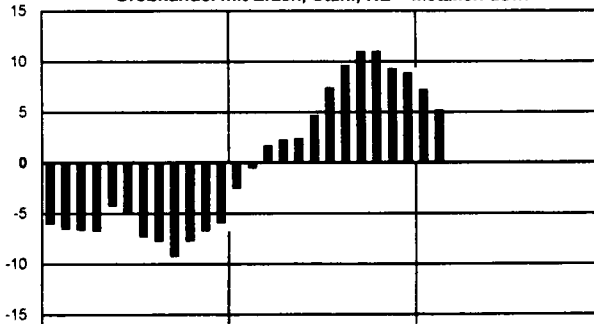
Großhandel mit Getreide, Futter- und Düngemitteln, Tiere



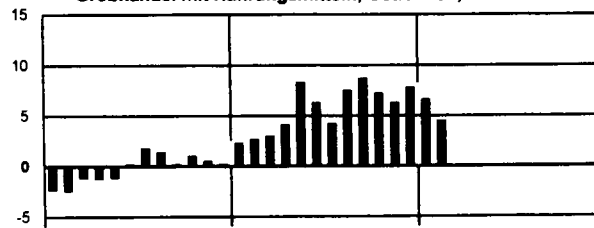
Großhandel mit festen Brennstoffen, Mineralölzeugnissen



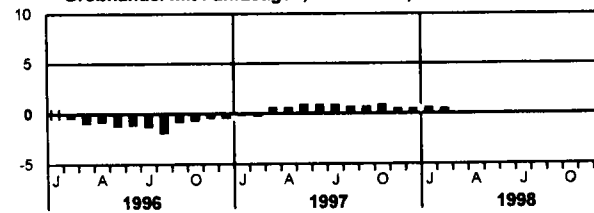
Großhandel mit Erzen, Stahl, NE – Metallen usw.



Großhandel mit Nahrungsmitteln, Getränken, Tabakwaren



Großhandel mit Fahrzeugen, Maschinen, technischem Bedarf



## Index der Großhandelsverkaufspreise - Basis 1991 = 100

### Segmentbeschreibung

<u>Monatsergebnisse</u>		<u>Segment</u>
Tab. 1.1	Gesamtindex	
...	Zusammenfassende Übersicht, nach Wirtschaftszweigen des Großhandels WZ, Ausgabe 1979	3318
Tab. 1.2.1	...	Institutionelle Gliederung nach Wirtschaftszweigen des Großhandels WZ, Ausgabe 1979
		3320
Tab. 1.3.1	...	Gütersystematische Gliederung nach dem Warenverzeichnis für die Binnenhandelsstatistik, WB, Ausgabe 1978
		3322
Tab. 1.3.2	...	Gütersystematische Gliederung nach dem produktionswirtschaftlichen Zusammenhang
		3324
<u>Jahresergebnisse</u>		
Tab. 1.1	Gesamtindex	
...	Zusammenfassende Übersicht, nach Wirtschaftszweigen des Großhandels WZ, Ausgabe 1979	3319
Tab. 1.2.1	...	Institutionelle Gliederung nach Wirtschaftszweigen des Großhandels WZ, Ausgabe 1979
		3321
Tab. 1.3.1	...	Gütersystematische Gliederung nach dem Warenverzeichnis für die Binnenhandelsstatistik, WB, Ausgabe 1978
		3323
Tab. 1.3.2	...	Gütersystematische Gliederung nach dem produktionswirtschaftlichen Zusammenhang
		3325



DEUTSCHLAND  
INDEX DER GROSSHANDELSVERKAUFSPREISE  
I AKTUELLE ERGEBNISSE

1.1 ZUSAMMENFASSENDE UEBERSICHT

1991 = 100

LFD. NR.	NR. DER KLASSI- FIKATION	WARENGRUPPE BZgl. WIRTSCHAFTSGRUPPE (GH.M. = GROSSHANDEL MIT)	WAEGUNGS- ANTEIL AM GESAMT- INDEX- IN PROMILLE	VERKET- TUNGS- FAKTOR	1997	1997			1998		VERAENDERUNG FEBR. 1998 GEGENUEBER FEBR. JAN. 1997 1998 IN PROZENT
					DURCH- SCHNITT	FEBR.	JAN.	FEBR.			
1		GESAMTINDEX	1000	1,03534	105,6	104,2	105,5	105,5	+ 1,2	-	
		DARUNTER:									
2		FERTIGWAREN	322,44	1,01523	103,9	104,2	103,1	103,1	- 1,1	-	
3		INVESTITIONSGUETER	116,93	0,90934	103,1	103,0	103,1	103,2	+ 0,2	+ 0,1	
4		VERBRAUCHSGUETER OHNE NAHRUNGS-U.GENUSSMITTEL	205,51	1,05462	104,4	104,8	103,2	103,0	- 1,7	- 0,2	
		DARUNTER:									
5		VERBRAUCHSGUETER OHNE NAHRUNGS-U.GENUSSMITTEL SOWIE OHNE KRAFTSTOFFE UND LEICHTES HEIZOEL	162,90	0,93139	105,1	105,2	105,4	105,4	+ 0,2	-	
6		NACHRICHTLICH: VERBRAUCHSGUETER EINSCHL.NAHRUNGS-U.GENUSSMITTEL	449,22	1,01026	102,7	101,8	102,5	102,3	+ 0,5	- 0,2	
7		GESAMTINDEX OHNE MINERALOELERZEUGNISSE	922,92	0,99198	105,8	104,2	106,1	106,2	+ 1,9	+ 0,1	
8		GESAMTINDEX OHNE BRENN- UND TREIBSTOFFE	920,61	0,99297	105,7	104,0	106,0	106,1	+ 2,0	+ 0,1	
9		GESAMTINDEX OHNE SAISONWAREN 1)	956,26	1,04603	105,9	104,4	105,5	105,4	+ 1,0	- 0,1	
10		SAISONWAREN 1)	43,74	0,82044	99,9	99,9	107,3	106,2	+ 6,3	- 1,0	
11		ERZEUGNISSE DER LAND- UND FORSTWIRTSCHAFT, FISCHEREI	111,77	1,05876	105,3	100,6	107,1	107,2	+ 6,6	+ 0,1	
12		ERZEUGNISSE DES PRODUZIERENDEN GEWERBES	888,23	1,03302	105,6	104,7	105,3	105,2	+ 0,5	- 0,1	
13		DARUNTER: BRENN- UND TREIBSTOFFE	79,39	1,45148	104,8	106,7	100,2	98,4	- 7,8	- 1,8	
14		ERZEUGNISSE DES PRODUZIERENDEN GEWERBES OHNE MINERALOELERZEUGNISSE	811,15	0,98416	105,9	104,7	106,0	106,1	+ 1,3	+ 0,1	
15		ERZEUGNISSE DES PRODUZIERENDEN GEWERBES OHNE BRENN- UND TREIBSTOFFE	808,84	0,98513	105,7	104,5	105,8	105,9	+ 1,3	+ 0,1	
16		ERZEUGNISSE DES VERARBEITENDEN GEWERBES	871,09	1,02564	105,9	105,0	105,6	105,5	+ 0,5	- 0,1	
17		ERZEUGNISSE DES VERARBEITENDEN GEWERBES OHNE MINERALOELERZEUGNISSE	794,01	0,97446	106,2	105,0	106,3	106,3	+ 1,2	-	
18		GUETER DER ERNAHRUNGSWIRTSCHAFT	305,96	1,04194	104,5	101,3	104,6	104,7	+ 3,4	+ 0,1	
19		GUETER DER GEWERBLICHEN WIRTSCHAFT	694,04	1,03173	106,1	105,5	106,0	105,8	+ 0,3	- 0,2	
NACH WIRTSCHAFTSZWEIGEN DES GROSSHANDELS											
20	40	GH.M.ROHSTOFFEN UND HALBWAREN	336,06	1,16800	102,8	101,4	101,3	101,1	- 0,3	- 0,2	
21	401	GH.M.GETREIDE, FUTTER- UND DUENGEMITTELN, TIEREN	77,54	1,17324	91,3	90,4	86,8	87,5	- 3,2	+ 0,8	
22	402	GH.M.TEXTILEN ROHSTOFFEN UND HALBWAREN, HAEUTEN USW.	3,83	1,47781	125,9	118,4	128,3	125,8	+ 6,3	- 1,9	
23	404	GH.M.TECHNISCHEN CHEMIKALIEN, ROHDROGEN, KAUTSCHUK	12,98	1,04204	113,9	112,7	117,1	117,7	+ 4,4	+ 0,5	
24	405	GH.M.FESTEN BRENNSTOFFEN, MINERALOELERZEUGNISSEN	83,52	1,46549	102,3	103,3	98,4	96,9	- 6,2	- 1,5	
25	406	GH.M.ERZEN, STAHL, NE-METALLEN USW.	75,95	1,03947	99,5	95,7	100,7	100,7	+ 5,2	-	
26	407	GH.M.HOLZ, BAUSTOFFEN, INSTALLATIONSBEDARF	72,34	0,87556	113,3	113,0	113,7	113,8	+ 0,7	+ 0,1	
27	408	GH.M.ALT-MATERIAL, RESTSTOFFEN	9,90	1,62285	124,0	110,6	123,9	121,1	+ 9,5	- 2,3	
28	41	GH.M.FERTIGWAREN	663,94	0,95344	107,0	105,6	107,7	107,7	+ 2,0	-	
29	411	GH.M.NAHRUNGSMITTELN, GETRAENKEN, TABAKWAREN	245,16	1,00000	108,7	105,2	110,1	109,9	+ 4,5	- 0,2	
30	412	GH.M.TEXTILIEN, BEKLEIDUNG, SCHUHEN, LEDERWAREN	44,33	0,93845	107,1	106,8	107,6	107,8	+ 0,9	+ 0,2	
31	413	GH.M.METALLWAREN, EINRICHTUNGSGEGENSTAENDEN	118,02	0,92978	105,0	105,2	105,1	105,3	+ 0,1	+ 0,2	
32	414	GH.M.FEINMECH. UND OPT. ERZEUGNISSEN, SCHMUCK USW.	7,17	0,98424	104,0	103,4	104,3	104,3	+ 0,9	-	
33	416	GH.M.FAHRZEUGEN, MASCHINEN, TECHNISCHEN BEDARF	147,63	0,89502	105,7	105,5	106,0	106,0	+ 0,5	-	
34	418	GH.M.PHARMAZEUT., KOSMETISCHEN U.AE. ERZEUGNISSEN	48,58	0,93579	106,8	107,1	107,3	107,4	+ 0,3	+ 0,1	
35	419	GH.M.PAPIER, DRUCKERZEUGN., WAREN VERSCH. ART (DAS)	53,05	0,92315	107,3	106,5	107,9	107,9	+ 1,3	-	

1) FRISCHOBST EINSCHL. SUEDFRUECHTE, FRISCHGEMUESE, SCHNITTBLUMEN UND FRISCHFISCH.

DEUTSCHLAND  
INDEX DER GROSSHANDELSVERKAUFSPREISE  
1 AKTUELLE ERGEBNISSE  
1.2 INSTITUTIONELLE GLIEDERUNG  
1.2.1 NACH WIRTSCHAFTSZWEIGEN DES GROSSHANDELS

1991 = 100

LFD. NR.	NR.DER KLASSI- FIKATION	WIRTSCHAFTSGRUPPE, -KLASSE (GH.M. = GROSSHANDEL MIT)	WÄGUNGSS- ANTEIL AM GESAMT- INDEX IN PROMILLE	VERKET- TUNGS- FAKTOR	1997	1998			VERÄNDERUNG FEBR. 1998 GEGENÜBER FEBR. JAN. 1997 1998 IN PROZENT	
					DURCH- SCHNITT	FEBR.	JAN.	FEBR.		
1	401	GH.M.GETREIDE, FUTTER- UND DUENGEMITTELN, TIEREN	77,54	1,17324	91,3	90,4	86,8	87,5	- 3,2	+ 0,8
		DARUNTER								
2	401 11	GH.M.GETREIDE, FUTTER- UND DUENGEMITTELN (OAS)	25,37	1,16023	85,5	87,6	83,5	83,1	- 5,1	- 0,5
3	401 14	GH.M.GETREIDE, SAATEN, FUTTERMITTELN	25,14	1,27756	87,6	89,3	85,7	85,4	- 4,4	- 0,4
4	401 17	GH.M.DUENGEMITTELN	3,91	1,16686	97,0	99,0	94,4	94,7	- 4,3	+ 0,3
5	401 51	GH.M.LEBENDEM VIEH	17,89	1,14810	100,9	89,9	86,5	89,2	- 0,8	+ 3,1
6	402	GH.M.TEXTILEN ROHSTOFFEN UND HALBWAREN, HAEUTEN USW	3,83	1,47781	125,9	118,4	128,3	125,8	+ 6,3	- 1,9
		DARUNTER								
7	402 17	GH.M.BAUMWOLLE	0,84	1,35502	118,8	115,3	114,5	111,1	- 3,6	- 3,0
8	402 19	GH.M.SONSTIGEN TEXTILEN ROHSTOFFEN UND HALBWAREN	0,90	1,15709	100,1	98,0	100,9	100,6	+ 2,7	- 0,3
9	402 50	GH.M.HAEUTEN, FELLE	0,77	2,01685	122,2	117,2	130,6	122,7	+ 4,7	- 6,0
10	404	GH.M.TECHNISCHEN CHEMIKALIEN, ROHDROGEN, KAUTSCHUK	12,98	1,04204	113,9	112,7	117,1	117,7	+ 4,4	+ 0,5
11	405	GH.M.FESTEN BRENNSTOFFEN, MINERALÖLERZEUGNISSEN	83,52	1,46549	102,3	103,3	98,4	96,9	- 6,2	- 1,5
		DARUNTER								
12	405 40	GH.M.FESTEN BRENNSTOFFEN	4,89	.	109,6	110,5	110,8	110,5	-	- 0,3
13	405 70	GH.M.MINERALÖLERZEUGNISSEN	77,64	1,49588	101,8	102,8	97,6	95,9	- 6,7	- 1,7
14	406	GH.M.ERZEN, STAHL, NE-METALLEN USW	75,95	1,03947	99,5	95,7	100,7	100,7	+ 5,2	-
		DARUNTER								
15	406 45	GH.M.EISEN (OHNE ROHEISEN) UND STAHL UND -HALBZEUG	49,99	1,00589	93,1	90,8	97,6	97,6	+ 7,5	-
16	406 71	GH.M.NE-METALLEN	17,83	1,15894	115,8	108,5	108,3	108,2	- 0,3	- 0,1
17	406 75	GH.M.NE-METALLHALBZEUG	6,36	0,98927	102,4	97,9	102,2	101,9	+ 4,1	- 0,3
18	407	GH.M.HOLZ, BAUSTOFFEN, INSTALLATIONSBEDARF	72,34	0,87556	113,3	113,0	113,7	113,8	+ 0,7	+ 0,1
		DARUNTER								
19	407 14	GH.M.SCHNITTHOLZ	2,33	0,89856	105,0	104,1	105,6	105,9	+ 1,7	+ 0,3
20	407 17	GH.M.SONST. HOLZHALBWAREN, BAUELEMENTEN AUS HOLZ	8,04	0,90261	105,2	104,3	105,7	106,0	+ 1,6	+ 0,3
21	407 40	GH.M.BAUSTOFFEN, BAUELEMENTEN AUS MINERAL. STOFFEN	36,64	0,90800	115,5	115,7	116,0	116,2	+ 0,4	+ 0,2
22	407 60	GH.M.FLACHGLAS	2,22	0,72287	111,9	111,8	111,5	111,3	- 0,4	- 0,2
23	407 81	GH.M.INSTALLATIONSBEDARF FÜR GAS UND WASSER	15,31	0,82601	113,3	112,7	113,7	113,8	+ 1,0	+ 0,1
24	407 85	GH.M.INSTALLATIONSBEDARF FÜR HEIZUNG	7,74	0,82056	113,9	113,3	114,1	114,2	+ 0,8	+ 0,1
25	408	GH.M.ALT MATERIAL, RESTSTOFFEN	9,90	1,62285	124,0	110,6	123,9	121,1	+ 9,5	- 2,3
		DARUNTER								
26	408 31	GH.M.EISEN- UND STAHLSCROTT	5,31	1,57846	132,4	119,0	139,4	136,6	+14,8	- 2,0
27	408 35	GH.M.NE-METALLSCROTT	3,46	1,34286	110,2	102,6	102,2	100,8	- 1,8	- 1,4
28	408 74	GH.M.LUMPEN, TEXTILEN RESTSTOFFEN	0,07	2,49443	124,7	88,0	110,9	102,4	+16,4	- 7,7
29	408 77	GH.M. ALTPAPIER U.-PAPPE, RESTST.A.PAPIER U.PAPPE	0,91	8,44961	128,2	97,4	119,6	113,1	+16,1	- 5,4
30	411	GH.M.NAHRUNGSMITTELN, GETRÄNKEN, TABAKWAREN	245,16	1,00000	108,7	105,2	110,1	109,9	+ 4,5	- 0,2
		DARUNTER								
31	411 10	GH.M.NAHRUNGSMITTELN, GETRÄNKEN, TABAKWAREN (OAS)	86,62	0,98693	105,1	104,0	106,2	106,0	+ 1,9	- 0,2
32	411 21	GH.M.SPEISE- UND INDUSTRIEKARTOFFELN	1,72	0,44722	66,9	50,9	63,0	64,9	+27,5	+ 3,0
33	411 25	GH.M.OBST, GEMÜSE, FRÜCHTEN	30,99	0,88241	98,3	95,9	103,0	102,2	+ 6,6	- 0,8
34	411 31	GH.M.ZUCKER	3,78	1,01012	99,8	99,2	100,8	100,7	+ 1,5	- 0,1
35	411 36	GH.M.SÜSSWAREN	4,34	1,03638	103,0	103,1	102,8	103,8	+ 0,7	+ 1,0
36	411 41	GH.M.MILCHERZEUGNISSEN, FETTWAREN	20,43	1,01717	100,6	99,9	102,2	102,6	+ 2,7	+ 0,4
37	411 45	GH.M.EIERN	1,90	0,97457	96,7	105,3	96,8	102,3	- 2,8	+ 5,7
38	411 51	GH.M.WILD, GEFLÜGEL	2,43	1,07494	101,0	96,5	97,0	96,3	- 0,2	- 0,7
39	411 55	GH.M.FLEISCH, FLEISCHWAREN	27,83	1,12729	101,4	90,7	94,1	93,7	+ 3,3	- 0,4
40	411 61	GH.M.KAFFEE, TEE, ROHKAKAO	13,81	1,57327	174,0	150,3	186,2	186,9	+24,4	+ 0,4
41	411 75	GH.M.FISCHEN, FISCHERZEUGNISSEN	3,76	0,82126	125,6	137,5	140,8	134,0	- 2,5	- 4,8
42	411 79	GH.M.SONSTIGEN NAHRUNGSMITTELN (ANG)	9,70	1,06695	110,2	107,0	112,1	112,3	+ 5,0	+ 0,2
43	411 81	GH.M.WEIN	4,66	0,91304	106,6	105,9	107,7	108,2	+ 2,2	+ 0,5
44	411 83	GH.M.SPIRITUOSEN	3,65	0,97515	104,9	104,6	105,2	105,2	+ 0,6	-
45	411 87	GH.M.BIER, ALKOHOLFREIEN GETRÄNKEN	13,13	0,87411	116,9	115,1	118,3	118,4	+ 2,9	+ 0,1
46	411 90	GH.M.TABAKWAREN	15,46	0,88021	116,4	116,3	116,5	116,5	+ 0,2	-

DEUTSCHLAND  
INDEX DER GROSSHANDELSVERKAUFSPREISE  
1 AKTUELLE ERGEBNISSE  
1.2 INSTITUTIONELLE GLIEDERUNG  
1.2.1 NACH WIRTSCHAFTSZWEIGEN DES GROSSHANDELS

1991 = 100

LFD. NR.	NR. DER KLASSI- FIKATION	WIRTSCHAFTSGRUPPE, -KLASSE (GH.M. = GROSSHANDEL MIT)	WAEGUNGS- ANTEIL AM GESAMT- INDEX IN PROMILLE	VERKET- TUNGS- FAKTOR	1997 DURCH- SCHNITT	1998			VERAENDERUNG FEBR. 1998 GEGENUEBER FEBR. JAN. 1997 1998 IN PROZENT	
						FEBR.	JAN.	FEBR.		
47	412	GH.M.TEXTILIEN, BEKLEIDUNG, SCHUHEN, LEDERWAREN	44,33	0,93845	107,1	106,8	107,6	107,8	+ 0,9	+ 0,2
		DARUNTER								
48	412 10	GH.M.TEXTILIEN,BEKLEIDUNG,SCHUHEN,LEDERWAREN (OAS)	11,74	0,94471	105,9	105,8	106,1	106,2	+ 0,4	+ 0,1
49	412 20	GH.M.METERWARE FUER BEKLEIDUNG UND WAESCHE	2,80	0,96304	106,0	105,9	106,1	106,5	+ 0,6	+ 0,4
50	412 30	GH.M.OBERBEKLEIDUNG	10,27	0,96132	103,1	103,0	103,2	103,2	+ 0,2	-
51	412 45	GH.M.PULLOVERN, SAEUGLINGSBEKL., KURZWAREN U.AE.	3,07	0,94882	106,5	106,5	106,3	106,6	+ 0,1	+ 0,3
52	412 71	GH.M.HEIMTEXTILIEN, BODENBELAEGEN	7,37	0,89954	112,3	112,2	112,9	113,2	+ 0,9	+ 0,3
53	412 80	GH.M.SCHUHEN	4,99	0,90608	110,6	109,6	112,4	112,4	+ 2,6	-
54	412 95	GH.M.GALANTERIEWAREN, GESCHENKARTIKELN	2,06	0,95320	108,6	107,6	110,2	110,2	+ 2,4	-
55	413	GH.M.METALLWAREN, EINRICHTUNGSGEGENSTAENDEN	118,02	0,92978	105,0	105,2	105,1	106,3	+ 0,1	+ 0,2
		DARUNTER								
56	413 11	GH.M.METALL- UND KUNSTSTOFFWAREN	4,08	0,85950	112,4	111,7	113,2	113,3	+ 1,4	+ 0,1
57	413 12	GH.M.SCHRAUBEN, NORM- UND FASSONREHTEILEN	4,33	0,83038	118,0	117,9	118,9	118,9	+ 0,8	-
58	413 14	GH.M.KLEINEISENWAREN USW	8,61	0,85603	115,4	115,1	116,2	116,2	+ 1,0	-
59	413 15	GH.M.HAUSRAT AUS METALL UND KUNSTSTOFF (ANG)	3,24	0,88330	114,4	113,9	114,9	115,0	+ 1,0	+ 0,1
60	413 18	GH.M.SONSTIGEN METALL- UND KUNSTSTOFFWAREN (ANG)	11,09	0,85185	117,3	116,7	118,0	118,3	+ 1,4	+ 0,3
61	413 19	GH.M.VERPACKUNGSMITTELN A.EISEN,METALL U.KUNSTST.	1,90	0,98824	101,9	100,8	103,8	103,9	+ 3,1	+ 0,1
62	413 20	GH.M.ELEKTROTECHNISCHEN ERZEUGNISSEN (ANG)	32,96	0,92120	104,0	104,1	103,8	104,1	-	+ 0,3
63	413 30	GH.M.FEINKERAMIK UND GLASWAREN FUER DEN HAUSHALT	1,55	0,87100	114,2	114,1	114,6	114,6	+ 0,4	-
64	413 60	GH.M.MOEBELN, KUNSTGEGENSTAENDEN U.AE.	10,90	0,83602	120,7	120,7	120,8	120,9	+ 0,2	+ 0,1
65	413 71	GH.M.RUNDFUNK-, FERNSEH- UND PHONOTECHN. GERAETEN	31,75	1,16229	87,4	88,2	86,9	86,9	- 1,5	-
66	413 80	GH.M.LACKEN, FARBEN, TAPETEN	5,87	0,83805	120,5	120,7	121,3	122,3	+ 1,3	+ 0,8
67	414	GH.M.FEINMECH. UND OPT. ERZEUGNISSEN, SCHMUCK USW	7,17	0,98424	104,0	103,4	104,3	104,3	+ 0,9	-
		DARUNTER								
68	414 31	GH.M.FOTO-U. KINOGER., FOTOTECHN. U. CHEM. MAT.	2,27	1,01006	97,0	96,9	96,8	96,8	- 0,1	-
69	414 65	GH.M.EDELMETALLWAREN, SCHMUCK U.AE.	1,68	1,10726	100,7	100,0	100,8	100,6	+ 0,6	- 0,2
70	414 94	GH.M.SPIELWAREN	1,15	.	116,6	115,5	117,3	117,4	+ 1,6	+ 0,1
71	416	GH.M.FAHRZEUGEN, MASCHINEN, TECHNISCHER BEDARF	147,63	0,89502	105,7	105,5	106,0	106,0	+ 0,5	-
		DARUNTER								
72	416 11	GH.M.KRAFTWAGEN	45,69	0,81214	117,7	117,1	118,4	118,5	+ 1,2	+ 0,1
73	416 14	GH.M.KRAFTFAHRZEUGTEILEN UND -REIFEN	14,91	0,86554	105,1	106,0	104,6	104,3	- 1,6	- 0,3
74	416 17	GH.M.KRAFTRAEDERN, FAHRRAEDERN, FAHRRAEDTEILEN	3,29	0,82368	111,6	111,3	110,0	110,0	- 1,2	-
75	416 19	GH.M.SONSTIGEN FAHRZEUGEN UND DEREN TEILEN	1,20	0,85230	110,5	109,7	111,2	111,4	+ 1,5	+ 0,2
76	416 20	GH.M.LANDMASCHINEN, LANDWIRTSCHAFTLICHEN GERAETEN	7,96	0,85243	110,6	109,4	111,5	111,6	+ 2,0	+ 0,1
77	416 41	GH.M.WERKZEUGMASCHINEN	6,67	0,84496	111,9	110,7	112,8	112,9	+ 2,0	+ 0,1
78	416 42	GH.M.BAUMASCHINEN, BAUGERAETEN	8,87	0,84351	111,4	110,2	112,3	112,4	+ 2,0	+ 0,1
79	416 44	GH.M.BUERMASCH., DATENVERARBEITUNGSGER.U.-EINR.	27,46	1,40822	75,8	77,6	73,4	73,4	- 5,4	-
80	416 49	GH.M.SONSTIGEN MASCHINEN	18,87	0,85839	110,8	109,4	111,7	111,8	+ 2,2	+ 0,1
81	416 53	GH.M.TECHNISCHER FLEISCHEREIBEDARF	1,77	0,82315	104,3	102,5	107,2	106,9	+ 4,3	- 0,3
82	416 61	GH.M.CHEMISCH-TECHNISCHER ERZEUGNISSEN	2,20	1,00301	110,3	110,5	113,5	113,7	+ 2,9	+ 0,2
83	416 65	GH.M.TECHNISCHER BEDARF (ANG)	5,00	0,99013	107,5	107,5	110,6	110,8	+ 3,1	+ 0,2
84	416 90	GH.M.VERPACKUNGSGLAS UND- KERAMIK	2,27	0,91436	114,3	110,0	118,2	118,4	+ 7,6	+ 0,2
85	418	GH.M.PHARMAZEUT., KOSMETISCHEN U.AE. ERZEUGNISSEN	48,58	0,93579	106,8	107,1	107,3	107,4	+ 0,3	+ 0,1
		DARUNTER								
86	418 10	GH.M.PHARMAZEUTISCHEN ERZEUGNISSEN	31,51	0,95841	103,7	103,6	104,1	104,2	+ 0,6	+ 0,1
87	418 31	GH.M.DENTALBEDARF	3,36	0,85591	114,0	115,1	114,7	114,8	- 0,3	+ 0,1
88	418 35	GH.M.LABORBED.,SONST.MEDIZIN.UND ORTHOP. ARTIKELN	8,67	0,86111	113,7	114,7	114,4	114,5	- 0,2	+ 0,1
89	418 60	GH.M.KOSMETISCHEN ERZEUGNISSEN, KOERPERPFLEGE MIT.	2,95	0,90792	108,3	108,8	108,6	109,0	+ 0,2	+ 0,4
90	418 80	GH.M.WASCH-, PUTZ- UND REINIGUNGSMITTELN	1,85	0,90751	113,4	113,8	113,4	112,7	- 1,0	- 0,6
91	419	GH.M.PAPIER, DRUCKERZEUGN., WAREN VERSCH. ART (OAS)	53,05	0,92315	107,3	106,5	107,9	107,9	+ 1,3	-
		DARUNTER								
92	419 11	GH.M.SCHREIB- UND DRUCKPAPIER	7,90	0,95283	104,2	103,8	104,8	105,2	+ 1,3	+ 0,4
93	419 13	GH.M.PAPIER (OHNE SCHREIB- UND DRUCKPAPIER)	1,29	0,94382	104,5	104,2	105,0	105,3	+ 1,1	+ 0,3
94	419 17	GH.M.SCHREIB- U. PAPIERWAREN, SCHUL- U. BUEROART.	5,21	0,91217	105,8	106,3	105,6	105,3	- 0,9	- 0,3
95	419 45	GH.M.UNTERHALTUNGSZEITSCHRIFTEN, ZEITUNGEN	6,09	0,78647	116,0	115,0	117,1	117,0	+ 1,7	- 0,1
96	419 81	GH.M.ROHSTOFFEN, HALB- UND FERTIGWAREN (OAS)	9,87	0,99602	104,3	104,0	104,6	104,5	+ 0,5	- 0,1
97	419 82	GH.M.ROHSTOFFEN UND HALBWAREN (OAS)	2,03	1,09619	94,5	89,8	95,1	95,1	+ 5,9	-
98	419 83	GH.M.FERTIGWAREN (OAS)	18,88	0,94095	109,1	108,2	110,0	110,0	+ 1,7	-

DEUTSCHLAND  
INDEX DER GROSSHANDELSVERKAUFSPREISE  
1 AKTUELLE ERGEBNISSE  
1.3 GUETERSYSTEMATISCHE GLIEDERUNG  
1.3.1 NACH DEM WARENVERZEICHNIS FÜR DIE BINNENHANDELSSTATISTIK

1991 = 100

LFD. NR.	NR. DER KLASSIFIKAT.	HAUPTBEREICH BZW. WARENGRUPPE	WÄGUNGSGEAMT-INDEX IN PROMILLE	VERKEITUNGSG-FAKTOR	1997	1998			VERÄNDERUNG FEBR. 1998 GEGENÜBER FEBR. 1997 IN PROZENT	
					DURCHSCHNITT	FEBR.	JAN.	FEBR.		
1		GESAMTINDEX	1000	1,03534	105,6	104,2	105,5	105,5	+ 1,2	-
HAUPTBEREICHE										
2		NAHRUNGSMITTEL, GETRÄNKE, TABAKWAREN	225,72	0,98673	103,8	101,5	104,6	104,4	+ 2,9	- 0,2
3		DARUNTER OHNE SAISONNAHRUNGSMITTEL	186,44	1,02403	104,6	102,0	104,0	104,1	+ 2,1	+ 0,1
4		TEXT., BEKLEIDUNG, SCHUHE, LEDER- UND GALANTERIEWAREN	49,51	0,93756	107,1	106,8	107,7	107,8	+ 0,9	+ 0,1
5		ELEKTROTECH., FEINMECH., OPT. ERZG. (ANG), SCHMUCK, SPIELW.	69,84	1,01628	96,1	96,5	95,9	96,1	- 0,4	+ 0,2
6		MOBEL, HOLZWAREN	9,29	0,80788	124,5	124,5	124,6	125,0	+ 0,4	+ 0,3
7		PAPIER, -WAREN, SCHREIBW., BÜROORG. MIT., -MASCH., -MOBEL	55,36	1,03058	91,2	92,0	90,1	90,1	- 2,1	-
8		EISENWAREN, HAUSRAT, INSTALLATIONSMAT., BAUSTOFFE, HOLZ	118,75	0,87080	114,6	114,3	115,0	115,2	+ 0,8	+ 0,2
9		FAHRZEUGE, MASCH., TECHN. BEDARF, ANSTRICHFARBEN, TAPETEN	131,17	0,85292	112,6	112,0	113,5	113,6	+ 1,4	+ 0,1
10		WASCH-, PUTZ-, KÖRPERPFLEGEMIT., MED. ERZG., ARZNEIMITTEL	57,07	0,93052	107,4	107,7	107,8	107,9	+ 0,2	+ 0,1
11		ROHSTOFFE, BRENNST., MINERALÖLERZG., SCHROTT, ALTMATERIAL	197,32	1,26499	103,1	101,1	102,1	101,3	+ 0,2	- 0,8
12		LEB. TIERE, PFLANZEN, PFLANZL. U. TIER. ROHST. F. NAHRUNGSMIT.	85,97	1,24617	105,7	100,7	103,7	104,5	+ 3,8	+ 0,8
AUSGEWÄHLTE WARENGRUPPEN										
13	00	FLEISCH, WURST, FISCHE, FISCHERZEUGNISSE	36,12	1,09346	107,2	99,1	103,6	101,7	+ 2,6	- 1,8
14	01	OBST, GEMÜSE (OHNE TIEFGEFR., DIAET. UND KONSERVEN)	37,85	0,82451	94,5	91,0	99,0	98,3	+ 8,0	- 0,7
15	02	MILCH, KÄSE, SPEISEFETTE UND -ÖLE, EIER	33,41	1,02530	101,0	101,2	102,4	103,2	+ 2,0	+ 0,8
16	03	TIEFGEFRORENE UND GEFRORENE ERZEUGNISSE	12,95	1,05479	98,2	99,0	96,6	96,0	- 3,0	- 0,6
17	04	NAHRMITTEL (OHNE SUPPEN, TIEFGEFR. UND DIAETETISCHE)	8,36	1,07492	96,7	96,4	96,8	96,9	+ 0,5	+ 0,1
18	05	SUPPEN, GEMÜRZE, BROTAUFSTRICH, ZUCKER	11,06	0,99302	99,3	98,7	101,3	101,5	+ 2,8	+ 0,2
19	06	FLEISCH-, WURST- UND FISCHKONSERVEN, MARINADEN	4,05	1,07492	101,3	100,4	102,1	102,1	+ 1,7	-
20	07	OBST- UND GEMÜSEKONSERVEN (OHNE DIAETETISCHE)	5,22	1,07047	98,9	98,3	100,4	100,8	+ 2,5	+ 0,4
21	08	SÜßWAREN (OHNE KAKAOPULVER UND DIAET. SÜßWAREN)	8,33	1,03306	102,5	102,8	102,3	103,5	+ 0,7	+ 1,2
22	09	DIAETETISCHE NAHRUNGSMITTEL UND GETRÄNKE	2,34	0,89774	108,5	108,5	108,4	107,9	- 0,6	- 0,5
23	10	WEINE, SCHAUMWEINE (OHNE FÜR DIABETIKER), SPIRITUOSEN	18,52	0,95117	105,0	104,6	105,4	105,6	+ 1,0	+ 0,2
24	11	BIERE, ALKOHOLFREIE GETRÄNKE (OHNE DIAETETISCHE)	16,68	0,87189	114,6	113,8	115,7	115,7	+ 1,7	-
25	12	KAFFEE, TEE, KAKAO, TABAKWAREN	28,66	1,01012	115,4	112,6	117,4	117,5	+ 4,4	+ 0,1
26	15	WASCH-, PUTZ- UND REINIGUNGSMITTEL	6,89	0,90009	114,0	114,4	114,0	113,2	- 1,0	- 0,7
27	16	HYGIENEARTIKEL, VERBANDSTOFFE	4,28	0,93561	104,3	104,9	104,7	104,8	- 0,1	+ 0,1
28	17	FEINSEIFEN, DESODORANTIEN, HAUT-, HAARPFLEGEMITTEL	3,11	0,89982	109,9	110,4	110,2	110,6	+ 0,2	+ 0,4
29	18	SONST. KÖRPERPFLEGEMITTEL, MECH. KÖRPERPFLEGEGERÄTE	0,98	0,85413	118,1	118,2	118,2	120,1	+ 1,6	+ 1,6
30	19	HAUS-, TISCH- UND BETTWÄSCHE, BETTWAREN	2,67	0,96325	105,0	104,1	107,6	108,2	+ 3,9	+ 0,6
31	20	HEIMTEXTILIEN (OHNE BODENBELÄGE)	2,88	0,93768	110,3	110,3	111,1	111,2	+ 0,8	+ 0,1
32	21	BODENBELÄGE	5,55	0,88140	113,1	113,0	113,6	114,1	+ 1,0	+ 0,4
33	22	METTERWARE FÜR BEKLEIDUNG	1,01	0,97085	107,7	106,7	108,9	110,9	+ 3,9	+ 1,8
34	23	HERRENÖBERBEKLEIDUNG AB GRÖSSE 38	5,59	1,00404	111,0	111,0	111,1	111,1	+ 0,1	-
35	24	DAMENÖBERBEKLEIDUNG AB GRÖSSE 34	6,97	0,94245	94,3	94,3	94,3	94,3	-	-
36	25	KINDERÖBERBEKLEIDUNG AB GR. 104 BIS EINSCHL. 176	1,67	1,09976	111,6	111,6	111,6	111,6	-	-
37	26	PULLOVER U. Ä., GEWIRKT, GESTRIKT, SÄUGLINGSBEKLEIDUNG	4,44	0,96278	107,0	107,3	106,5	106,5	- 0,7	-
38	27	HERREN-, DAMEN- UND KINDERWÄSCHE, MIEDERWAREN	1,91	0,83460	119,2	118,6	119,7	119,7	+ 0,9	-
39	28	KURZWAREN	1,58	0,94497	109,8	109,8	109,4	110,0	+ 0,2	+ 0,5
40	29	STRUMPFWAREN, BEKLEIDUNGSZUBEHÖR	3,14	0,93058	102,9	102,9	103,0	103,0	+ 0,1	-
41	31	HERRENSCHUHE (OHNE SPORTSCHUHE)	2,33	0,90364	113,4	112,2	117,0	117,0	+ 4,3	-
42	32	DAMENSCHUHE (OHNE SPORTSCHUHE)	2,77	0,90884	107,9	106,8	109,5	109,5	+ 2,5	-
43	33	KINDERSCHUHE (OHNE SPORTSCHUHE), SCHUHZUBEHÖR	0,85	0,90388	117,3	117,0	117,4	117,3	+ 0,3	- 0,1

DEUTSCHLAND  
INDEX DER GROSSHANDELSVERKAUFSPREISE  
1 AKTUELLE ERGEBNISSE  
1.3 GUETERSYSTEMATISCHE GLIEDERUNG  
1.3.1 NACH DEM WARENVERZEICHNIS FÜR DIE BINNENHANDELSSTATISTIK

1991 = 100

LFD. NR.	NR. DER KLASSI- FIKAT.	WARENGRUPPE	WAEGUNGS- ANTEIL AM GESAMT- INDEX IN PROMILLE	VERKET- TUNGS- FAKTOR	1997 DURCH- SCHNITT	1997			1998		VERÄNDERUNG FEBR. 1998 GEGENÜBER FEBR. JAN. 1997 1998 IN PROZENT
						FEBR.	JAN.	FEBR.			
44	37	RUNDFUNK-, FERNSEH- UND PHONOTECHNISCHE GERAETE	31,74	1,18372	87,2	87,9	86,7	86,7	- 1,4	-	
45	38	GERAETE UND EINRICHT. DER ELEKT. ERZG., -VERTEILUNG	14,96	0,85451	105,1	105,2	104,7	105,2	-	+ 0,5	
46	39	ELEKTROTECHNISCHE ERZEUGNISSE (ANG)	12,99	0,92662	103,2	103,5	103,4	103,7	+ 0,2	+ 0,3	
47	40	FOTO- UND KINOGERAETE, FOTOTECHN. UND -CHEM. MATERIAL	3,33	1,04132	99,8	99,6	99,7	99,6	-	- 0,1	
48	41	FEINMECHANISCHE UND OPTISCHE ERZEUGNISSE (ANG)	0,94	0,90367	91,7	91,8	91,7	92,0	+ 0,2	+ 0,3	
49	42	UHREN (OHNE ARMATURBRETTUHREN, UHREN RADIOS)	1,04	0,95784	105,7	104,8	106,5	106,5	+ 1,6	-	
50	43	SCHMUCK, GOLD- UND SILBERSCHMIEDEWAREN	1,66	1,12629	99,7	99,0	99,6	99,3	+ 0,3	- 0,3	
51	45	SPIELWAREN, FEST- UND SCHERZARTIKEL (ANG)	2,09	0,85615	116,6	115,5	117,2	117,4	+ 1,6	+ 0,2	
52	48	SCHUL-, LADEN-, WOHN-, KUECHENMOEBEL	8,28	0,80039	127,1	127,0	127,1	127,1	+ 0,1	-	
53	52	PAPIER, PAPPE	11,42	0,95553	104,2	103,7	104,8	105,2	+ 1,4	+ 0,4	
54	53	PAPIER- UND PAPPEWAREN (ANG) SOWIE VERWANDTE ERZG.	2,03	0,95134	106,5	107,9	106,0	104,4	- 3,2	- 1,5	
55	54	SCHREIB-, ZEICHEN- UND MALGERAETE, ZEICHENMASCHINEN	2,66	0,88356	105,5	106,1	105,3	104,9	- 1,1	- 0,4	
56	56	DRUCKEREIERZEUGNISSE (OHNE MUSIKAL., BEDR. BEHAELTER)	7,09	0,78566	116,1	115,1	117,2	117,1	+ 1,7	- 0,1	
57	57	BUEROORGANISATIONSMITTEL UND -KLEINARTIKEL	2,42	0,85332	113,7	113,7	113,9	113,9	+ 0,2	-	
58	58	BUEROMASCHINEN, ADV-GERAETE UND -EINRICHT., BUEROMOEBEL	29,74	1,38223	76,1	78,0	73,7	73,7	- 5,5	-	
59	59	EISENERZE, STAHL, GUSSEISEN	50,05	1,00196	91,5	89,2	96,3	96,5	+ 8,2	+ 0,2	
60	60	NE-METALLE UND -HALBZEUG, EDELMETALLE UND -HALBZEUG	24,20	1,10566	112,6	105,9	106,2	106,0	+ 0,1	- 0,2	
61	61	WERKZEUGE (ANG)	6,19	0,84708	121,5	120,8	121,9	122,3	+ 1,2	+ 0,3	
62	62	MASCHINEN-, ELEKTROWERKZEUGE, BAUGERAETE, BEHAELTER (ANG)	8,12	0,83489	118,7	118,7	119,2	119,3	+ 0,5	+ 0,1	
63	63	BESCHLAEGE UND SCHLOSSER, EISENKURZWAREN	12,76	0,83235	117,6	117,5	118,3	118,3	+ 0,7	-	
64	64	GARTEN-, LANDW., FORSTW. GERAETE, KETTEN, DRAHTGEFLECHTE	4,60	0,96812	107,2	105,2	108,3	108,9	+ 3,5	+ 0,6	
65	66	TAFEL-, KUECHEN- U. AE. HAUSHALTSGERAETE	6,60	0,86791	114,5	114,5	114,8	114,8	+ 0,3	-	
66	67	HEIZGERAETE, KUEHLMOEBEL, WASCHMASCHINEN F. D. HAUSHALT	4,37	0,90529	104,6	105,0	104,4	104,3	- 0,7	- 0,1	
67	68	INSTALLATIONSGERAETE UND -MAT. F. WASSER, GAS U. HEIZUNG	21,76	0,82010	115,0	114,5	115,1	115,2	+ 0,6	+ 0,1	
68	69	HOLZ, BAUELEMENTE AUS HOLZ, METALL UND KUNSTSTOFF	13,19	0,90099	105,1	104,1	105,6	105,9	+ 1,7	+ 0,3	
69	70	BAUSTOFFE, MIN. BAUELEMENTE, FLACHGLAS	39,05	0,89536	116,2	116,5	116,6	116,8	+ 0,3	+ 0,2	
70	72	ANSTRICHFARBEN (OHNE KUNSTLERFARBEN, LACKE)	0,82	0,82550	116,2	116,7	116,4	117,3	+ 0,5	+ 0,8	
71	74	LACKE UND LACKFARBEN (EINSCHLIESSLICH POLITUREN)	0,68	0,79083	124,2	124,2	124,5	126,5	+ 1,9	+ 1,6	
72	75	SONSTIGE ANSTRICHSTOFFE, MALERPINSEL UND -BUERSTEN	1,26	0,84179	117,8	117,5	119,6	120,5	+ 2,6	+ 0,8	
73	76	TAPETEN (EINSCHLIESSLICH WAND- UND DECKENBELAEGE)	1,99	0,86264	121,8	121,9	122,3	122,9	+ 0,8	+ 0,5	
74	77	KRAFTWAGEN, -TEILE, -ZUBEHOER, BEREIFUNG (ANG)	60,10	0,82767	114,7	114,5	115,1	115,2	+ 0,6	+ 0,1	
75	78	ZWEIRAEDER, ZWEIRADTEILE UND -ZUBEHOER (ANG)	3,64	0,82660	111,7	111,3	110,0	110,1	- 1,1	+ 0,1	
76	80	LANDMASCHINEN	15,16	0,83788	118,7	117,6	120,2	120,2	+ 2,2	-	
77	81	WERKZEUG- UND BAUMASCHINEN	23,61	0,84370	107,1	105,4	107,8	108,0	+ 2,5	+ 0,2	
78	82	MASCHINEN (ANG)	4,62	0,85554	105,2	105,5	105,1	105,1	- 0,4	-	
79	83	TECHNISCHER SPEZIALBEDARF, VERPACKUNGSMITTEL (ANG)	9,02	0,91268	104,0	102,3	106,4	106,4	+ 4,0	-	
80	85	ORTHOPAED. UND MEDIZIN. ERZG., DENTALBEDARF, LABORGER.	11,89	0,85665	114,2	115,3	114,8	115,0	- 0,3	+ 0,2	
81	87	ARZNEIMITTEL UND SONST. PHARMAZEUT. ERZEUGNISSE (ANG)	29,92	0,96214	103,1	103,0	103,5	103,6	+ 0,6	+ 0,1	
82	90	CHEMISCHE GRUNDSTOFFE UND CHEMIKALIEN	12,52	0,96329	131,4	129,8	135,4	135,7	+ 4,5	+ 0,2	
83	91	KUNSTSTOFFE	5,85	1,13678	84,3	83,1	87,1	88,7	+ 6,7	+ 1,8	
84	92	FESTE BRENNSTOFFE, MINERALOELERZEUGNISSE	89,98	1,48093	101,3	102,1	97,5	95,9	- 6,1	- 1,6	
85	93	TEXT. ROHSTOFFE U. VORERZEUGNISSE, HAUTE, FELLE, LEDER	4,18	1,38292	111,4	108,2	111,8	108,9	+ 0,6	- 2,6	
86	94	SCHROTT, ALTMATERIAL (ANG)	10,54	1,59877	125,0	111,1	125,0	122,0	+ 9,8	- 2,4	
87	95	LEBENDES VIEH	19,57	1,14933	101,0	90,0	86,5	89,2	- 0,9	+ 3,1	
88	97	PFLANZEN, BAUMSCHULERZEUGNISSE	4,46	0,91414	98,7	107,8	106,3	111,9	+ 3,8	+ 5,3	
89	98	SAATEN, ROHSTOFFE F. NAHRUNGSMIT., FUTTER- U. DUENGEMITTEL	61,94	1,31150	107,7	103,6	109,0	108,9	+ 5,1	- 0,1	

DEUTSCHLAND  
INDEX DER GROSSHANDELSVERKAUFSPREISE  
1 AKTUELLE ERGEBNISSE  
1.3 GUETERSYSTEMATISCHE GLIEDERUNG  
1.3.2 NACH DEM PRODUKTIONSWIRTSCHAFTLICHEN ZUSAMMENHANG

1991 = 100

LFD. NR.	NR.DER KLASSI- FIKAT.	GUTERGRUPPE, -POSITION	WÄGUNG- ANTEIL AM GESAMT- INDEX IN PROMILLE	VERKET- TUNGS- FAKTOR	1997	1998			VERÄNDERUNG	
					DURCH- SCHNITT	FEBR.	JAN.	FEBR.	FEBR. 1998 GEGENÜBER FEBR. JAN. 1997 1998 IN PROZENT	
1		GESAMTINDEX	1000	1,03534	105,6	104,2	105,5	105,5	+ 1,2	-
2		ERZEUGNISSE DER LANDWIRTSCHAFT	107,60	1,06757	103,7	98,0	104,4	105,1	+ 7,2	+ 0,7
3	01	PFLANZLICHE ERZEUGNISSE DER LANDWIRTSCHAFT	84,80	1,04190	104,6	99,6	108,8	108,8	+ 9,2	-
4	011/019	PFLANZL. ERZGN. D. ALLGEM. LANDWIRTSCHAFT	26,41	.	70,9	73,2	69,1	68,4	- 6,6	- 1,0
5	0111	GETREIDE	24,35	1,25156	67,9	70,5	66,2	65,6	- 7,0	- 0,9
6		BROTGETREIDE	16,15	1,25062	67,8	69,9	66,8	66,3	- 5,2	- 0,7
7	01111	WEIZEN	12,12	1,23058	67,9	69,7	67,3	66,4	- 4,7	- 1,3
8	01112	ROGGEN	4,03	1,31613	67,5	70,4	65,2	65,8	- 6,5	+ 0,9
9		FUTTERGETREIDE	8,20	1,25095	68,1	71,8	65,0	64,4	-10,3	- 0,9
10	01113	GERSTE	4,18	1,30530	72,6	77,1	70,5	69,4	-10,0	- 1,6
11	01114	HAFER	0,69	1,24495	71,9	80,1	63,0	64,5	-19,5	+ 2,4
12	01115	MAIS	3,33	1,18826	61,7	63,5	58,5	58,1	- 8,5	- 0,7
13	0116	PFLANZENFASERN, UNBEARBEITET	1,78	1,47076	109,6	106,1	107,0	104,8	- 1,2	- 2,1
14	0117/019111	HEU UND STROH	0,28	1,03448	123,8	146,6	106,5	107,5	-26,7	+ 0,9
15	013/015	ERZEUGNISSE DES DAUERKULTUR- UND GARTENBAUES DARUNTER	58,39	.	119,7	111,4	126,7	126,9	+13,9	+ 0,2
16	0131/013511	FRISCHOBST	23,58	0,85045	98,6	95,8	97,7	98,2	+ 2,5	+ 0,5
17	01311-01315/ 013511	FRISCHOBST (O. ZITR.- U. TROP. FRUECHTE)	11,50	0,65196	73,1	71,9	72,8	72,3	+ 0,6	- 0,7
18	013111	ÄPFEL	9,02	0,60731	69,6	67,9	59,9	62,6	- 7,8	+ 4,5
19	013114	BIRNEN	1,98	0,78451	81,3	74,6	110,9	107,3	+43,8	- 3,2
20	013511	TAFELTRAUBEN, IMPORTIERT	0,50	0,92078	105,6	139,4	153,5	108,2	-18,9	-29,5
21	01318-01319	FRISCHE ZITRUS- UND TROPISCHE FRUECHTE DARUNTER	12,08	1,25140	122,8	118,7	121,5	122,9	+ 3,5	+ 1,2
22	013181	ORANGEN	4,58	1,25036	101,2	97,1	91,3	92,0	- 5,3	+ 0,8
23	013185	ZITRONEN	1,08	1,37414	111,0	107,6	103,5	98,3	- 8,6	- 5,0
24	013187	GRAPEFRUITS	0,67	1,15062	88,8	84,5	96,9	92,6	+ 9,6	- 4,4
25	013195	BANANEN	5,17	1,20130	153,1	149,1	158,3	162,7	+ 9,1	+ 2,8
26	01357	TRAUBENWEIN (OHNE VERARBEITETER WEIN)	5,80	0,88522	107,7	106,6	109,5	110,2	+ 3,4	+ 0,6
27	013571	WEISSWEIN	4,90	.	108,9	107,7	110,6	111,5	+ 3,5	+ 0,8
28	013575	ROTWEIN	0,90	.	101,4	100,7	103,3	103,3	+ 2,6	-
29	013950	ROHKAFFEE	11,88	2,79825	210,3	177,1	226,6	227,3	+28,3	+ 0,3
30	0152	FRISCHGEMUESE	12,67	.	86,7	81,8	101,9	99,0	+21,0	- 2,8
31	015211	BLUMENKOHL	0,52	0,93537	87,2	83,9	86,6	83,8	-	- 3,2
32	015213	WEISSKOHL	0,06	0,51872	62,3	75,1	54,9	52,5	-30,1	- 4,4
33	015214	ROTKOHL	0,04	0,49190	39,4	37,5	47,5	45,9	+22,4	- 3,4
34	015215	WIRTSINGKOHL	0,05	0,99685	95,9	128,6	97,4	97,5	-24,2	+ 0,1
35	015223	KOPFSALAT	1,18	0,82916	117,0	129,2	157,6	113,3	-12,3	-28,1
36	015225	SPINAT	0,04	0,88766	99,0	138,9	120,4	101,1	-27,2	-16,0
37	015231	TOMATEN	3,21	0,97866	98,1	90,6	110,1	108,1	+19,3	- 1,8
38	015232	SALATGURKEN	1,75	1,00707	91,5	107,1	146,4	144,3	+34,7	- 1,4
39	015234	AUBERGINEN	0,13	1,11353	92,3	149,1	97,4	104,3	-30,0	+ 7,1
40	015236	GEMUESEPAPRIKA	0,08	0,84989	97,9	108,1	93,1	90,8	-16,0	- 2,5
41	01525	SPEISEKARTOFFELN	3,92	0,42539	64,5	46,9	59,6	61,9	+32,0	+ 3,9
42	015263	SPEISEMOEHREN	0,34	0,87375	76,4	86,4	85,5	83,7	- 3,1	- 2,1
43	015264	SELLERIEKNOLLEN	0,09	0,98033	59,6	55,1	54,2	54,3	- 1,5	+ 0,2
44	015267	RADIESCHEN	0,05	0,98616	91,5	106,3	124,0	99,6	- 6,3	-19,7
45	015275	SPEISEZWIEBELN	1,02	0,85400	98,7	69,9	126,3	145,0	107,4	+14,8
46	015278	PORREE	0,19	1,05256	87,2	114,6	70,4	70,9	-38,1	+ 0,7
47	02	LEBENDE TIERE UND TIER. ERZEUGN. DER LANDWIRTSCHAFT DARUNTER	22,80	.	100,5	92,2	88,1	91,2	- 1,1	+ 3,5
48		SCHLACHTVIEH, LEBEND	19,57	1,14933	101,0	90,0	86,5	89,2	- 0,9	+ 3,1
49	02126/8	SCHLACHTRINDER, LEBEND	5,20	1,26375	86,4	82,2	89,1	89,4	+ 8,8	+ 0,3
50	02135	SCHLACHTSCHWEINE, LEBEND	14,37	1,10000	106,3	92,8	85,5	89,1	- 4,0	+ 4,2
51	0292	EIER, FRISCH	3,04	0,96847	96,6	105,5	96,9	102,5	- 2,8	+ 5,8
52	05	FORSTWIRTSCHAFTLICHE ERZEUGNISSE	1,14	.	91,8	92,7	92,4	92,7	-	+ 0,3
53	0525	NICHTTROPISCHES LAUBHOLZ	0,57	.	91,4	93,4	91,5	91,6	- 1,9	+ 0,1
54	0541	NICHTTROPISCHES NADELHOLZ	0,57	.	92,1	91,9	93,2	93,7	+ 2,0	+ 0,5
55	07	FISCHEREIERZEUGNISSE	3,03	0,81742	166,2	195,2	206,2	190,0	- 2,7	- 7,9
56	0711	SEEFISCHE, FRISCH, GEKUEHLT ODER TIEFGEFROREN	3,03	0,81742	166,2	195,2	206,2	190,0	- 2,7	- 7,9

DEUTSCHLAND  
INDEX DER GROSSHANDELSVERKAUFSPREISE  
1 AKTUELLE ERGEBNISSE  
1.3 GUETERSYSTEMATISCHE GLIEDERUNG  
1.3.2 NACH DEM PRODUKTIONSWIRTSCHAFTLICHEN ZUSAMMENHANG

1991 = 100

LFD. NR.	NR. DER KLASSIFIKAT.	GUETERGRUPPE, -POSITION	WÄGUNGSGEANTHEIL AM GESAMT-INDEX IN PROMILLE	VERKET-TUNGSFAKTOR	1997 DURCH-SCHNITT	1997			1998		VERÄNDERUNG FEBR. 1998 GEGENÜBER FEBR. JAN. 1997 1998 IN PROZENT
						FEBR.	JAN.	FEBR.			
57	21	BERGBAULICHE ERZEUGNISSE	17,14	1,32218	93,1	88,5	94,3	94,7	+ 7,0	+ 0,4	
		DARUNTER									
58	211	KOHLE, BRIKETTS UND KOKS, KOHLENWERTSTOFFE	12,90	.	91,8	86,6	93,4	93,3	+ 7,7	- 0,1	
		DARUNTER									
59	211110/50	STEINKOHLE UND STEINKOHLENBRIKETTS	5,14	0,97849	103,1	103,7	105,0	104,7	+ 1,0	- 0,3	
60	211131	STEINKOHLENKOKS	1,32	1,06452	112,0	112,0	113,9	113,9	+ 1,7	-	
61	211350	BRAUNKOHLENBRIKETTS	2,28	0,85923	129,2	131,6	128,6	128,6	- 2,3	-	
62	215310	KALISALZE	0,28	0,99601	105,2	106,0	105,7	105,9	- 0,1	+ 0,2	
63	216110	SPEISESALZ	1,46	1,01628	88,5	88,8	87,7	87,7	- 1,2	-	
64	22	MINERALÖLERZEUGNISSE	77,08	1,49517	102,9	104,7	98,2	96,4	- 7,9	- 1,8	
		DARUNTER									
65	2213	KRAFTSTOFFE	34,99	1,23960	117,6	118,5	113,6	112,6	- 5,0	- 0,9	
		DARUNTER									
66	221311-13	MOTORENBENZIN	18,01	1,14321	120,6	120,7	116,9	116,5	- 3,5	- 0,3	
67	221311	NORMALBENZIN	8,12	1,08494	120,5	120,5	116,6	116,3	- 3,5	- 0,3	
68	221313	SUPERBENZIN	9,89	1,19921	120,8	120,9	117,2	116,7	- 3,5	- 0,4	
69	221390	DIESELKRAFTSTOFF	14,63	1,43785	112,5	114,8	107,6	105,1	- 8,4	- 2,3	
70	2217	HEIZÖLE	32,29	1,81212	89,4	91,8	82,5	79,4	-13,5	- 3,8	
71	221720	HEIZÖL, LEICHT	24,60	1,62270	87,8	90,4	78,8	77,4	-14,4	- 1,8	
72	221760	HEIZÖL, SCHWER	7,69	2,64786	94,6	96,1	94,4	95,7	-10,8	- 9,2	
73	223100	FLUESSIGGAS (PROPAN)	1,79	1,11980	102,3	113,0	101,0	101,2	-10,4	+ 0,2	
74	225	SCHMIERMITTEL	1,96	0,96996	91,3	91,1	90,2	90,0	- 1,2	- 0,2	
75	25	STEINE UND ERDEN, ASBESTWAREN, SCHLEIFMITTEL	36,13	0,90210	116,7	116,8	117,5	117,8	+ 0,9	+ 0,3	
		DARUNTER									
76	253	ZEMENT, KALK UND GIPS	14,49	0,94112	112,2	112,2	112,8	112,8	+ 0,5	-	
77	2531	ZEMENT	2,86	0,92344	112,7	111,7	113,6	113,8	+ 1,9	+ 0,2	
78	2532	BEARBEITETER KALK	8,39	0,91076	113,5	114,0	114,0	114,1	+ 0,1	+ 0,1	
79	253332	BAUGIPS	1,22	0,90237	114,4	114,5	114,5	114,5	-	-	
80	253371	GIPSPLATTEN	1,88	1,18203	105,1	104,1	105,4	105,4	+ 1,2	-	
81	253375	GIPSKARTONPLATTEN	0,14	.	102,9	102,0	104,2	103,4	+ 1,4	- 0,8	
82	254	GROBKERAMISCHE ERZEUGNISSE	9,38	0,84914	115,3	114,7	115,8	116,4	+ 1,5	+ 0,5	
83	2541	ZIEGELEIERZEUGNISSE	7,04	0,85269	114,4	113,9	114,2	114,8	+ 0,8	+ 0,5	
84	25412/3	MAUERZIEGEL	6,14	0,84622	113,6	113,3	113,0	113,8	+ 0,4	+ 0,7	
85	25415	DACHZIEGEL	0,90	0,90397	119,8	117,7	122,3	122,0	+ 3,7	- 0,2	
86	2545	GROBSTEINZEUG	2,34	0,83800	118,3	117,2	120,6	121,1	+ 3,3	+ 0,4	
87	255	BETONERZEUGNISSE (EINSCHLIESSLICH KALKSANDSTEINE)	9,79	0,89204	127,6	128,8	129,3	129,3	+ 0,4	-	
88	2551	KALKSANDSTEINE	3,37	0,89517	130,0	128,5	136,5	136,5	+ 6,2	-	
89	2554	BETONERZEUGNISSE FUER DEN HOCHBAU	6,05	0,88757	125,8	128,6	124,7	124,8	- 3,0	+ 0,1	
90	2557	BETONERZEUGNISSE FUER DEN TIEFBAU	0,37	.	135,1	133,4	138,1	138,1	+ 3,5	-	
91	25641	DAEMM-, LEICHTBAUPLATTEN U.AE. ERZEUGNISSE	1,22	0,87292	106,8	105,9	107,1	110,4	+ 4,2	+ 3,1	
92	25731	ASBESTWAREN	1,16	0,94523	101,4	100,6	101,2	101,6	+ 1,0	+ 0,4	
93	27	EISEN UND STAHL	42,37	1,08641	93,1	89,2	99,4	99,1	+11,1	- 0,3	
		DARUNTER									
94	2715	WALZSTAHL	27,71	1,08142	87,3	84,2	94,2	94,3	+12,0	+ 0,1	
95	271522	FORMSTAHL	5,12	1,04964	84,2	81,3	91,8	91,9	+13,0	+ 0,1	
96	271527	STABSTAHL	11,37	1,06742	83,9	80,4	90,3	90,2	+12,2	- 0,1	
97	271542	BREITFLACHSTAHL	0,44	1,18192	90,7	88,9	95,6	95,7	+ 7,6	+ 0,1	
98	271545	BANDSTAHL	0,44	1,09034	90,9	88,8	96,1	96,1	+ 8,2	-	
99	27155	STAHLBLECHE	10,34	1,11147	92,3	89,4	99,4	99,9	+11,7	+ 0,5	
100	2716	WEITERVERARBEITETER WALZSTAHL	1,67	0,98689	93,1	91,3	98,0	98,8	+ 8,2	+ 0,8	
101	271910	STAHLSCROTT	3,71	1,65309	149,3	132,3	161,2	156,7	+18,4	- 2,8	

DEUTSCHLAND  
INDEX DER GROSSHANDELSVERKAUFSPREISE  
1 AKTUELLE ERGEBNISSE  
1.3 GUETERSYSTEMATISCHE GLIEDERUNG  
1.3.2 NACH DEM PRODUKTIONSWIRTSCHAFTLICHEN ZUSAMMENHANG

1991 = 100

LFD. NR.	NR.DER KLASSE FIKAT.	GUETERGRUPPE, -POSITION	WAEGUNGS- ANTEIL AM GESAMT- INDEX IN PROMILLE	VERKET- TUNGS- FAKTOR	1997	1998			VERAENDERUNG	
					DURCH- SCHNITT	FEBR.	JAN.	FEBR.	FEBR. 1998 GEGENUEBER FEBR. 1997	JAN. 1998 IN PROZENT
102	273	STAHLROHRE	9,28	0,87759	88,1	86,6	90,5	90,3	+ 4,3	- 0,2
103	273310	PRAEZISIONSTAHLROHRE,NAHTLOS	0,59	0,74408	109,2	106,2	115,9	115,9	+ 9,1	-
104	273510	ANDERE NAHTLOSE STAHLROHRE	6,68	0,84564	86,5	84,9	88,7	88,4	+ 4,1	- 0,3
105	273560	GESCHWEISSTE STAHLROHRE	2,01	0,94958	87,2	86,7	89,0	89,0	+ 2,7	-
106	28	NE-METALLE UND -METALLHALBZEUG	26,31	1,15282	113,4	106,2	106,5	106,1	- 0,1	- 0,4
107	281	NE-METALLE, ROH	14,45	1,24353	119,8	111,4	109,5	109,4	- 1,8	- 0,1
108	2811	ALUMINIUM, AUCH LEGIERT	4,75	1,57580	152,0	127,5	152,4	152,2	+19,4	- 0,1
109	2813	SCHWERMETALLE UND DEREN LEGIERUNGEN	9,70	1,11475	104,0	103,5	88,5	88,4	-14,6	- 0,1
		DARUNTER								
110	281311/17	KUPFER, AUCH LEGIERT	7,56	1,07619	99,6	100,9	82,6	82,9	-17,8	+ 0,4
111	284	NE-METALLHALBZEUG	8,37	0,96286	102,4	97,8	102,4	102,1	+ 4,4	- 0,3
112	2841	ALUMINIUMHALBZEUG, AUCH LEGIERT	2,27	1,18771	95,4	87,4	101,9	100,6	+15,1	- 1,3
113	2843/5	HALBZEUG A. SCHWERMETALLEN U. DEREN LEGIERUNGEN	6,10	0,89373	105,0	101,7	102,5	102,5	+ 0,8	-
		DARUNTER								
114	2843	HALBZEUG AUS KUPFER, AUCH LEGIERT	5,71	0,89030	104,7	101,7	101,5	101,7	-	+ 0,2
115	287	BEARBEITUNGSRESTSTOFFE UND SCHROTT AUS NE-METALLEN	3,49	1,25841	113,1	104,7	103,9	102,3	- 2,3	- 1,5
116	2871	BEARBEITUNGSRESTSTOFFE UND SCHROTT AUS ALUMINIUM	0,98	1,66224	142,2	126,8	145,6	140,1	+10,5	- 3,8
117	2874	BEARBEITUNGSRESTST. U. SCHROTT A. SCHWERMETALLEN	2,51	1,13774	101,8	96,1	87,6	87,6	- 8,8	-
		DARUNTER								
118		AUS KUPFER, AUCH LEGIERT	2,29	1,11526	99,8	94,6	85,1	85,3	- 9,8	+ 0,2
119	29	GIESSEEREIERZEUGNISSE	5,19	1,20100	104,5	101,6	105,0	105,0	+ 3,3	-
120	2912	GUSSEISEN	2,48	0,84048	110,3	109,8	111,4	111,6	+ 1,6	+ 0,2
121	291900	MASCHINENGUSSBRUCH	1,11	1,61491	106,5	98,6	114,1	114,6	+16,2	+ 0,4
122	2954	SCHWERMETALLFORMGUSS	0,66	1,23990	97,5	94,5	96,2	95,8	+ 1,4	- 0,4
123	295900	BEARBEITUNGSRESTSTOFFE AUS NE-METALLGUSS	0,94	1,41143	91,6	88,6	83,6	82,7	- 6,7	- 1,1
124	30	ERZEUGN. D. ZIEH. U. KALTWALZW. U. D. STAHLVERF.	14,33	0,84122	106,4	106,3	106,9	106,9	+ 0,6	-
		DARUNTER								
125	3017	DRAHTERZEUGNISSE	5,93	1,07594	97,0	96,4	98,4	98,0	+ 1,7	- 0,4
		DARUNTER								
126	301734	BETONSTAHLMATTE	2,57	1,10820	94,2	93,4	97,7	96,4	+ 3,2	- 1,3
127	3025	SCHRAUBEN,NORM-U.FASSONDREHT.A.STAHL U.NE-METALLEN	3,45	0,82481	117,3	117,9	117,0	117,0	- 0,8	-
128	31	STAHLBAUERZEUGNISSE	1,44	.	112,9	111,9	113,9	113,9	+ 1,8	-
129	32	MASCHINENBAUERZEUGNISSE	57,06	0,84337	112,0	110,9	112,8	113,0	+ 1,9	+ 0,2
		DARUNTER								
130	321	METALL-U. HOLZBEARBEITUNGSMASCH. U. DEREN WERKZ.	19,59	.	111,8	109,5	113,3	113,6	+ 3,7	+ 0,3
131	3236	BAUMASCHINEN	8,54	0,86028	101,5	102,6	100,3	100,3	- 2,2	-
132	324	LAND- UND NAHRUNGSMITTELMASCHINEN	19,18	.	116,0	114,7	117,5	117,5	+ 2,4	-
133	3272	ARMATUREN	5,12	0,79180	121,3	120,6	121,7	121,8	+ 1,0	+ 0,1
134	33	STRASSENFAHRZEUGE	53,53	0,81605	118,0	117,4	118,6	118,8	+ 1,2	+ 0,2
135		KRAFTWAGEN UND DEREN TEILE	49,89	0,81674	118,5	117,9	119,3	119,4	+ 1,3	+ 0,1
136	3311/13/14	KRAFTWAGEN	40,38	0,80627	117,6	117,0	118,4	118,5	+ 1,3	+ 0,1
137	3311	PERSONENKRAFTWAGEN	37,65	0,80296	117,3	116,7	118,0	118,2	+ 1,3	+ 0,2
138	3313/14	LASTKRAFTWAGEN	2,73	0,84283	121,9	120,2	123,4	123,4	+ 2,7	-
139	333	TEILE FUER KRAFTWAGEN UND KRAFTWAGENMOTOREN	9,51	0,86247	122,0	121,6	122,9	123,2	+ 1,3	+ 0,2
140	3371	KRAFTRAEDER	1,75	0,81027	110,1	109,2	108,7	108,8	- 0,4	+ 0,1
141	3375/76	FAHRRADER UND DEREN TEILE	1,89	0,83759	113,2	113,2	111,2	111,2	- 1,8	-
142	3375	FAHRRADER	1,04	0,85702	109,3	110,1	105,4	105,4	- 4,3	-
143	3376	TEILE FUER FAHRRADER	0,85	0,81050	118,1	117,1	118,4	118,4	+ 1,1	-
144	36	ELEKTROTECHNISCHE ERZEUGNISSE	71,20	0,98908	97,6	98,0	97,3	97,5	- 0,5	+ 0,2
		DARUNTER								
145	362	GERAETE UND EINRICHTUNGEN DER ELEKTRIZITAETSVERT.	10,89	0,86118	104,4	104,1	104,1	104,8	+ 0,7	+ 0,7
		DARUNTER								
146	3624	ISOLIERROHRE AUS KUNSTSTOFF	3,07	0,80298	96,9	96,5	96,9	99,0	+ 2,6	+ 2,2
147	3625	ISOLIERTE DRAEHT UND LEITUNGEN	4,71	0,97044	104,1	102,9	103,2	103,0	+ 0,1	- 0,2
148	363	ELEKTRISCHE GERAETE FUER GEWERBE UND HAUSHALT	11,37	0,91119	104,7	104,7	104,7	104,6	- 0,1	- 0,1
		DARUNTER								
149	3635	ELEKTROMOTOREN, U.EINR. FUER DEN HAUSHALT	4,64	0,89817	106,7	106,5	106,8	106,9	+ 0,4	+ 0,1
150	3637	ELEKTROMOTORISCHE WIRTSCHAFTSGER. F.D. HAUSHALT	2,32	0,94667	101,3	101,2	101,4	101,4	+ 0,2	-
151	3638	ELEKTRISCHE HAUSHALTSKUEHLMOEBEL	1,13	0,89266	109,8	109,9	109,7	109,6	- 0,3	- 0,1
152	3639	ELEKTRISCHE HAUSHALTSMASCHINEN UND -GERAETE	1,35	0,96397	95,8	96,9	95,1	94,5	- 2,5	- 0,6



DEUTSCHLAND  
INDEX DER GROSSHANDELSVERKAUFSPREISE  
1 AKTUELLE ERGEBNISSE  
1.3 GUETERSYSTEMATISCHE GLIEDERUNG  
1.3.2 NACH DEM PRODUKTIONSWIRTSCHAFTLICHEN ZUSAMMENHANG

1991 = 100

LFD. NR.	NR.DER KLASSI- FIKAT.	GUETERGRUPPE, -POSITION	WAEGUNGS- ANTEIL AM GESAMT- INDEX IN PROMILLE	VERKET- TUNGS- FAKTOR	1997	1998			VERAENDERUNG FEBR. 1998 GEGENUEBER FEBR. 1997 IN PROZENT	
					DURCH- SCHNITT	FEBR.	JAN.	FEBR.		
153	364	ELEKTRISCHE LEUCHTEN UND LAMPEN	10,28	0,93454	103,3	103,6	103,5	103,9	+ 0,3	+ 0,4
154	3641	ELEKTRISCHE LEUCHTEN	5,74	0,89455	109,3	109,9	109,3	110,0	+ 0,1	+ 0,6
155	3645/6	ELEKTRISCHE GLUEH- UND ENTLADUNGSLAMPEN	4,54	0,99095	95,7	95,7	96,1	96,1	+ 0,4	-
156	3645	ELEKTRISCHE GLUEHLAMPEN	2,60	0,97337	105,8	105,9	105,6	105,5	- 0,4	- 0,1
157	3646	ENTLADUNGSLAMPEN	1,94	1,01339	82,2	82,0	83,4	83,4	+ 1,7	-
158	366	RUNDFUNK-, FERNSEH-, PHONOTECHN. GER.U.EINRICHT. U.AE. DARUNTER	31,20	1,18510	87,4	88,1	86,9	86,9	- 1,4	-
159	366110	RUNDFUNKEMPFANGSGERAETE	5,99	1,31299	79,9	80,2	79,0	79,0	- 1,5	-
160	366176	FERNSEHEMPFANGSGERAETE	7,72	1,23068	82,9	84,3	81,6	81,6	- 3,2	-
161	3663	PHONOTECHNISCHE GERAETE	13,71	1,16100	88,9	89,7	89,0	89,0	- 0,8	-
162	3686	ELEKTR. AUSRUEST. F. FAHRER., KFZ U.VERBRENNUNGSMOT	3,39	0,78860	117,5	117,5	117,4	117,5	-	+ 0,1
163	37	FEINMECHANISCHE UND OPTISCHE ERZEUGNISSE, UHREN DARUNTER	13,43	0,94256	108,6	109,2	109,0	109,0	- 0,2	-
164	371	OPTISCHE ERZEUGNISSE	1,75	0,86877	104,4	104,0	104,5	104,7	+ 0,7	+ 0,2
165	372	FOTO-, PROJEKTIONS- UND KINOTECHNISCHE GERAETE	2,65	1,03179	101,7	101,6	101,4	101,2	- 0,4	- 0,2
166	375/61	FEINMECHANISCHE UND MEDIZINMECHANISCHE ERZEUGNISSE	5,29	0,86261	112,3	115,7	111,0	111,2	- 3,9	+ 0,2
167	377	UHREN	1,01	0,96143	105,3	104,5	106,1	106,1	+ 1,5	-
168	3771	TASCHEN- UND ARMBANDUHREN	0,68	0,96649	109,1	107,3	110,8	110,8	+ 3,3	-
169	3773	ANDERE UHREN	0,29	0,99505	94,3	95,7	93,0	93,0	- 2,8	-
170	38	EISEN-, BLECH- UND METALLWAREN	32,40	0,83546	117,8	117,3	118,4	118,4	+ 0,9	-
171	382	WERKZEUGE	6,32	0,83067	129,2	128,4	129,7	129,8	+ 1,1	+ 0,1
172	3821	HAND- U. MONTAGEWERKZEUGE	3,12	1,19,8	119,8	118,2	120,8	121,0	+ 2,4	+ 0,2
173	3823	SAEGEN UND SAEGEBLAETTER	1,59	0,90550	126,7	126,4	126,9	126,9	+ 0,4	-
174	3825	AUSWECHSELB. WERKZ. F.D.BEARB. V. NICHTMET. WERKST	1,61	.	149,8	150,0	149,9	149,9	- 0,1	-
175	383	HEIZ- UND KOCHGERAETE	1,31	0,85000	112,7	112,0	113,1	113,1	+ 1,0	-
176	384	BLECHW., BLECHKONSTRUKTIONEN U. FEINSTBLECHPACKUNGEN DARUNTER	12,94	0,83248	112,8	112,5	113,1	113,0	+ 0,4	- 0,1
177	3841	GER. U.BEDARFSART.A.STAHLBL.F.DIE LANDWIRTSCHAFT	0,79	0,85304	114,1	114,1	114,7	114,7	+ 0,5	-
178	3842	GER. U.BEDARFSART.A.STAHLBL.F.HAUSWIRTSCH.U.GEW.	2,74	0,86831	113,7	113,9	113,4	113,4	- 0,4	-
179	3843	ERZEUGNISSE AUS STAHLBLECH FUER DEN BAUBEDARF	4,44	0,80213	112,4	111,8	112,0	111,9	+ 0,1	- 0,1
180	3845	MOEBEL AUS METALL	3,52	0,80731	116,0	115,9	117,3	117,1	+ 1,0	- 0,2
181	3848	SPEZIALBEDARFSARTIKEL VERSCHIEDENER ART	0,92	0,98603	101,7	101,7	104,4	104,4	+ 2,7	-
182	385	SCHLOESSER UND BESCHLAEGE	8,65	.	119,7	119,2	120,7	120,7	+ 1,3	-
183	387	SCHNEIDWAREN UND BESTECKE	0,73	0,83131	115,0	114,0	117,1	118,1	+ 3,6	+ 0,9
184	388	METALLWAREN UND METALLKURZWAREN	2,45	0,88899	111,7	111,5	111,3	112,0	+ 0,4	+ 0,6
185	39	MUSIKINSTR., SPIELW., SPORTGER., SCHMUCK, FUELLHALTER U.AE.	7,34	.	108,5	108,3	109,2	109,5	+ 1,1	+ 0,3
186	392	MUSIKINSTRUMENTE	1,09	.	87,7	89,3	87,4	87,6	- 1,9	+ 0,2
187	393	SPIELWAREN	1,59	0,85953	115,1	115,3	115,1	115,3	-	+ 0,2
188	394	TURN- UND SPORTGERAETE	2,11	.	121,2	120,1	123,7	124,4	+ 3,6	+ 0,6
189	395	SCHMUCK	1,66	1,12629	99,7	99,0	99,6	99,3	+ 0,3	- 0,3
190	398	FUELLHALTER, KUGELSCHREIBER U.AE.	0,89	0,90668	108,8	108,7	109,2	109,2	+ 0,5	-
191	40	CHEMISCHE ERZEUGNISSE	79,14	1,00200	108,0	108,1	108,6	108,9	+ 0,7	+ 0,3
192	41	ANORGANISCHE GRUNDSTOFFE UND CHEMIKALIEN DARUNTER	5,92	0,79871	106,9	107,1	107,5	107,6	+ 0,5	+ 0,1
193	412110	SALZSAEURE	0,95	0,66463	111,2	109,7	113,0	113,1	+ 3,1	+ 0,1
194	412240	SCHWEFELSAEURE	0,91	0,88235	119,3	116,5	121,5	121,5	+ 4,3	-
195	412310	SALPETERSAEURE	0,40	0,92561	100,8	101,5	101,4	101,3	- 0,2	- 0,1
196	414400	AMMONIAK, GELOEST (SALMIKGEIST)	0,35	0,96318	111,5	110,8	112,8	113,9	+ 2,8	+ 1,0
197	4146	OXIDE UND HYDROXIDE DER ALKALIMETALLE	2,12	0,76638	99,5	101,0	99,6	99,6	- 1,4	-
198	415245	CHLORLAUGE (CALZIUMHYPOCHLORIT, GELOEST)	0,39	0,78978	108,5	111,2	106,6	106,6	- 4,1	-
199	415931	NATRIUMKARBONAT (SODA)	0,16	0,96607	97,8	97,8	98,6	98,6	+ 0,8	-
200	419600	WASSERSTOFFPEROXID	0,26	0,67843	125,0	122,9	126,0	126,0	+ 2,5	-
201	42	ORGANISCHE GRUNDSTOFFE UND CHEMIKALIEN	6,60	1,17544	153,4	150,3	160,5	160,8	+ 7,0	+ 0,2
202	4228	HALOGENDERIVATE DER KOHLENWASSERSTOFFE	4,93	1,25217	165,5	161,7	174,7	174,9	+ 8,2	+ 0,1
203	423211	METHANOL (METHYLALKOHOL)	0,52	0,92988	149,8	142,3	156,1	157,7	+10,8	+ 1,0
204	425720	ACETON	0,13	1,25090	121,0	122,0	121,5	124,5	+ 2,0	+ 2,5
205	4261	EINBASISCHE SAEUREN UND IHRE SALZE	1,00	0,99812	101,0	102,8	98,7	99,2	- 3,5	+ 0,5
206	427631	HARNSTOFF	0,02	1,16263	97,7	94,6	100,5	101,2	+ 7,0	+ 0,7
207	43	DUENGEM., PFLANZENSC.-U.SCHAEDELINGSBEKAEMPFUNGSM. DARUNTER	8,67	1,18353	97,8	99,9	95,0	95,2	- 4,7	+ 0,2
208	4311	EINNAEHRSTOFFDUENGER (OHNE KALIDUENGER)	3,76	1,20047	97,5	101,5	91,4	91,6	- 9,8	+ 0,2
209	4314	MEHRNAEHRSTOFFDUENGER	4,12	1,21135	94,2	95,2	93,5	93,8	- 1,5	+ 0,3
210	44	KUNSTSTOFFE	6,88	1,11854	88,2	87,3	90,6	92,1	+ 5,5	+ 1,7
211	46	ANSTRICHSTOFFE UND VERDUENNUNGEN	2,27	0,81074	120,9	120,9	121,6	123,0	+ 1,7	+ 1,2

DEUTSCHLAND  
INDEX DER GROSSHANDELSVERKAUFSPREISE  
1 AKTUELLE ERGEBNISSE  
1.3 GUETERSYSTEMATISCHE GLIEDERUNG  
1.3.2 NACH DEM PRODUKTIONSWIRTSCHAFTLICHEN ZUSAMMENHANG  
1991 = 100

LFD. NR.	NR.DER KLASSI- FIKAT.	GUETERGRUPPE, -POSITION	WAEGUNGS- ANTEIL AM GESAMT- INDEX IN PROMILLE	VERKET- TUNGS- FAKTOR	1997	1998			VERAENDERUNG FEBR. 1998 GEGENUEBER FEBR. JAN. 1997 1998 IN PROZENT	
					DURCH- SCHNITT	FEBR.	JAN.	FEBR.		
212	47	PHARMAZEUTISCHE ERZEUGNISSE DARUNTER	35,24	0,95376	105,1	105,1	105,3	105,3	+ 0,2	-
213	471-475	HUMAN-PHARMAZEUTISCHE SPEZIALITAETEN	24,14	0,98904	102,3	102,1	102,4	102,6	+ 0,5	+ 0,2
214	4794	VERBANDZEUG, WATTE, PFLASTER	0,78	0,85092	116,4	116,3	116,0	116,6	+ 0,3	+ 0,5
215	4797	DESINFektionsMITTEL	4,54	0,91474	116,3	116,9	115,7	114,5	- 2,1	- 1,0
216	49	SONSTIGE CHEMISCHE ERZEUGNISSE DARUNTER	13,56	0,93815	108,7	109,3	108,3	108,6	- 0,6	+ 0,3
217	491	KLEBSTOFFE	1,09	0,80508	127,2	128,0	128,6	129,9	+ 1,5	+ 1,0
218	4941	DACHPAPPE	2,77	1,03838	101,7	104,0	96,8	96,9	- 6,8	+ 0,1
219	4952	PHOTOCHEMISCHE ERZEUGNISSE	0,51	1,05914	95,9	94,7	96,8	96,8	+ 2,2	-
220	496	SEIFEN, WASCH- UND REINIGUNGSMITTEL	3,01	0,89196	109,1	108,8	110,4	110,5	+ 1,6	+ 0,1
221	4961	SEIFEN	0,77	0,94502	108,2	107,0	110,3	110,4	+ 3,2	+ 0,1
222	4965	WASCH-, SPUEL- UND REINIGUNGSMITTEL	2,24	0,87173	109,4	109,4	110,5	110,5	+ 1,0	-
223	497	KOERPERPFLEGEMITTEL DARUNTER	2,97	0,87168	112,6	113,5	112,4	113,2	- 0,3	+ 0,7
224	4973	HAUTPFLEGEMITTEL	1,05	0,88430	111,4	111,7	111,9	112,7	+ 0,9	+ 0,7
225	497510	ZAHNPASTA	0,45	0,94610	92,4	97,2	88,1	88,5	- 9,0	+ 0,5
226	4976	HAARPFLEGEMITTEL	0,47	0,95340	122,1	122,7	123,2	123,5	+ 0,7	+ 0,2
227	498	BLEISTIFTE UND CHEMISCHER BUEROBEDARF	1,60	0,90145	115,6	115,5	116,8	116,8	+ 1,1	-
228	4991	PUTZ- UND PFLEGEMITTEL	0,11	0,92817	112,4	112,4	113,1	113,1	+ 0,6	-
229	50	BUEROMASCH., DATENVERARBEITUNGSGER.U. -EINRICHTUNGEN DARUNTER	27,31	1,52212	72,3	74,4	69,7	69,7	- 6,3	-
230	505	GERAETE UND EINRICHTUNGEN FUER DIE DATENVERARBEITUNG	21,04	.	66,2	68,7	62,8	62,8	- 8,6	-
231	51	FEINKERAMISCHE ERZEUGNISSE	7,68	0,83775	116,9	116,0	117,3	117,6	+ 1,4	+ 0,3
232	511	HAUSHALTSGEGENSTAENDE AUS PORZELLAN	1,01	0,94028	115,5	116,0	116,4	116,4	+ 0,3	-
233	513/514	HAUSHALTSGEGENSTAENDE AUS STEINGUT UND TON	3,29	0,93396	110,1	109,1	110,9	110,9	+ 1,6	-
234	515	KERAM. INSTALLATIONS-GEGENST.F. SANIT. U. HYG. ZWECHE	2,47	0,74308	123,0	122,6	121,2	122,2	- 0,3	+ 0,8
235	516	FEINKERAM. ERZ. FUER CHEM. UND ANDERE TECHN. ZWECHE	0,91	0,77840	127,0	123,2	130,9	130,9	+ 6,3	-
236	52	GLAS UND GLASWAREN	5,92	.	114,1	114,0	115,4	115,6	+ 1,4	+ 0,2
237	5211	FLACHGLAS	0,72	0,73799	119,1	118,8	119,2	119,2	+ 0,3	-
238	5221	HOHLGLAS	1,63	0,83682	110,1	110,1	111,0	111,3	+ 1,1	+ 0,3
239	5231	VERARBEITETES GLAS	1,88	0,84747	117,8	117,8	121,4	121,4	+ 3,1	-
240	5241	VEREDELTES FLACHGLAS	1,49	0,71089	108,6	108,6	108,0	107,7	- 0,8	- 0,3
241	5261	GLASHOLLE	0,20	0,82945	135,1	134,1	137,1	142,1	+ 6,0	+ 3,6
242	53	SCHNITTHOLZ, SPERRHOLZ UND SONSTIGES BEARBEITETES HOLZ	6,35	.	99,6	97,8	100,5	100,4	+ 2,7	- 0,1
243	5316	SCHNITTHOLZ	2,08	0,91375	99,4	97,7	100,9	100,9	+ 3,3	-
244	532	HOBELWARE UND RAUHPUND	1,50	0,83729	106,6	104,1	107,2	106,6	+ 2,4	- 0,6
245	5322	HOBELWARE	1,15	0,81855	110,7	108,0	111,3	110,5	+ 2,3	- 0,7
246	5325	RAUHPUND	0,35	0,90231	93,1	91,1	93,8	93,8	+ 3,0	-
247	536	SPERRHOLZ	1,26	0,91744	103,0	100,9	104,9	104,9	+ 4,0	-
248	536110	FURNIERPLATTEN	0,90	0,92250	103,9	101,1	106,5	106,5	+ 5,3	-
249	536120	TISCHLERPLATTEN	0,36	0,90685	100,6	100,3	101,0	101,0	+ 0,7	-
250	5381	HOLZSPANPLATTEN	1,51	0,92458	90,2	89,1	89,8	89,8	+ 0,8	-
251	54	HOLZWAREN	13,25	0,82561	122,1	121,9	122,3	122,6	+ 0,6	+ 0,2
252	5411	BAUELEMENTE	2,01	0,87319	117,6	116,7	119,1	119,1	+ 2,1	-
253	5422	ZIMMER- UND KUECHENMOEBEL A.HOLZ, AUCH POLSTERMOEBEL	8,01	0,79837	127,7	127,7	127,7	127,7	-	-
254	5466	PINSEL UND BUERSTEN	0,46	0,91256	109,3	109,5	111,3	111,0	+ 1,4	- 0,3
255	55/56	PAPIER UND PAPPE, PAPIER- UND PAPPEWAREN	20,76	0,98824	107,1	105,1	106,8	106,4	+ 1,2	- 0,4
256	55	PAPIER UND PAPPE (EINSCHL. PAPIER- UND PAPPERESTST.)	12,20	1,06139	105,6	101,8	104,9	104,6	+ 2,8	- 0,3
257	5517	PAPIER- UND PAPPERESTST. Z. PAPIER- UND PAPPEHERST. DARUNTER	1,08	.	126,5	88,2	113,8	105,1	+19,2	- 7,6
258		ZEITUNGEN U. ILLUSTRIRTE	0,30	5,04484	139,6	127,9	137,9	129,1	+ 0,9	- 6,4
259		TAGESZEITUNGEN	0,08	3,76834	92,5	66,2	105,8	99,2	+49,8	- 6,2
260		KAUFHAUSALTPAPIER	0,48	11,20388	154,8	85,4	127,1	116,3	+36,2	- 8,5
261		GEBRAUCHTE WELLPAPPE	0,09	4,62054	121,7	104,2	111,0	109,6	+ 5,2	- 1,3

DEUTSCHLAND  
INDEX DER GROSSHANDELSVERKAUFSPREISE  
1 AKTUELLE ERGEBNISSE  
1.3 GUETERSYSTEMATISCHE GLIEDERUNG  
1.3.2 NACH DEM PRODUKTIONSWIRTSCHAFTLICHEN ZUSAMMENHANG  
1991 = 100

LFD. NR.	NR.DER KLASSI- FIKAT.	GUTERGRUPPE, -POSITION	WAEGUNGS- ANTEIL AM GESAMT- INDEX IN PROMILLE	VERKET- TUNGS- FAKTOR	1997 DURCH- SCHNITT	1998			VERAENDERUNG FEBR. 1998 GEGENUEBER FEBR. JAN. 1997 1998 IN PROZENT	
						FEBR.	JAN.	FEBR.		
262	553	PAPIER, UNVEREDELTE	9,89	0,95113	103,3	102,7	103,9	104,4	+ 1,7	+ 0,5
263	5532	DRUCK- UND SCHREIBPAPIER	8,75	0,94845	103,2	102,6	103,9	104,5	+ 1,9	+ 0,6
264	553211	DRUCK- UND SCHREIBPAPIER, HOLZHALTIG	0,30	0,96678	107,2	107,6	107,1	107,1	- 0,5	-
265	553215	MASCHINENGESTRICHENES PAPIER, HOLZHALTIG	1,54	0,98348	107,4	108,3	108,2	109,0	+ 0,6	+ 0,7
266	553251	DRUCK- UND SCHREIBPAPIER, HOLZFREI	3,82	0,92949	106,7	104,9	107,3	107,5	+ 2,5	+ 0,2
267	553255	MASCHINENGESTRICHENES PAPIER, HOLZFREI	3,09	0,96374	96,4	96,5	97,3	98,3	+ 1,9	+ 1,0
268	5534	PACKPAPIER	1,14	0,97321	103,8	103,5	103,5	103,5	-	-
269	5571	KUNSTDRUCKPAPIER	1,23	1,00201	105,7	106,2	105,7	105,7	- 0,5	-
270	56	PAPIER- UND PAPPEWAREN	8,56	0,89029	109,2	109,8	109,4	109,0	- 0,7	- 0,4
271	5611	DARUNTER								
272	5611	TAPETEN AUS PAPIER	1,99	0,86264	121,8	121,9	122,3	122,9	+ 0,8	+ 0,5
272	563	BUEROBEDARF UND SCHREIBWAREN AUS PAPIER	3,73	0,87401	107,0	108,1	106,5	105,3	- 2,6	- 1,1
273	563110	DARUNTER								
274	563110	GESCHAEFTSBUECHER	0,47	0,81390	127,8	128,2	128,0	128,0	- 0,2	-
274	563210	ORDNER	0,96	0,83926	107,7	107,6	107,6	107,6	-	-
275	563170	LERNMITTEL AUS PAPIER	0,87	0,83305	94,5	96,3	93,3	92,0	- 4,5	- 1,4
276	5633	BRIEFUMSCHLAEGE UND -BLOECKE	1,43	0,93509	107,2	109,0	106,6	104,3	- 4,3	- 2,2
277	5681	ZELLSTOFFMATTEWAREN	2,00	1,00408	98,0	99,2	98,4	98,4	- 0,8	-
278	57	DRUCKEREIERZEUGNISSE	7,09	0,78566	116,1	115,1	117,2	117,1	+ 1,7	- 0,1
279	5714	ZEITUNGEN	1,72	0,73161	124,0	122,3	126,9	126,9	+ 3,8	-
280	5715	ZEITSCHRIFTEN	5,12	0,80429	111,9	111,2	112,5	112,5	+ 1,2	-
281	5717	BILDDRUCKE UND KARTEN	0,25	0,81460	145,9	145,2	145,7	143,3	- 1,3	- 1,6
282	58	KUNSTSTOFFERZEUGNISSE	14,74	0,96314	108,9	109,0	110,7	110,8	+ 1,7	+ 0,1
283	581	DARUNTER								
284	581	HALBZEUG AUS KUNSTSTOFF	9,20	0,99303	108,6	109,0	111,5	111,6	+ 2,4	+ 0,1
284	583	BAUELEMENTE AUS KUNSTSTOFF	1,26	.	114,1	114,1	112,3	112,3	- 1,6	-
285	585	SONST. FERTIGERZEUGNISSE AUS KUNSTSTOFF	1,97	.	105,7	105,2	106,6	106,6	+ 1,3	-
286	59	GUMMIWAREN	6,67	0,93048	90,2	93,0	89,6	88,9	- 4,4	- 0,8
287	591	BEREIFUNGEN	4,43	0,91572	74,4	79,0	71,6	70,4	- 10,9	- 1,7
288	592	WEICHGUMMIWAREN	2,24	0,96046	121,5	120,8	125,1	125,5	+ 3,9	+ 0,3
289	61	LEDER	0,26	0,93762	110,1	109,6	110,6	110,6	+ 0,9	-
290	6121	OBERLEDER	0,16	0,99803	111,7	110,9	112,0	111,6	+ 0,6	- 0,4
291	612110	BOXCALF	0,04	0,99306	117,9	117,3	118,1	117,7	+ 0,3	- 0,3
292	612120	RINDBOX	0,09	0,99026	111,1	109,8	111,7	111,2	+ 1,3	- 0,4
293	612150	CHEVREAU	0,03	1,04124	105,1	105,6	104,9	104,9	- 0,7	-
294	6124	FUTTERLEDER	0,01	0,98518	109,1	107,9	110,1	110,1	+ 2,0	-
295	6125	ANDERE FLAECHELEDER	0,09	0,84034	107,4	107,4	108,1	108,8	+ 1,3	+ 0,6
296	62	LEDERWAREN UND SCHUHE	5,82	0,90691	109,9	109,0	111,9	111,9	+ 2,7	-
297	625	DARUNTER								
298	625	SCHUHE	5,52	0,90608	109,8	108,8	111,8	111,8	+ 2,8	-
298	6251	ARBEITSTIEFEL	0,17	0,89162	104,4	104,5	105,9	105,9	+ 1,3	-
299	6253	STRASSENSCHUHE	4,72	0,90691	110,1	109,1	112,3	112,3	+ 2,9	-
300	625340	HERRENSTRASSENSCHUHE	1,73	0,90571	109,4	108,3	113,3	113,3	+ 4,6	-
301	625370	DAMENSTRASSENSCHUHE	2,14	0,90605	107,8	106,7	109,4	109,4	+ 2,5	-
302	625310	KINDERSTRASSENSCHUHE	0,85	0,90388	117,3	117,0	117,4	117,3	+ 0,3	- 0,1
303	63	TEXTILIEN	20,66	0,94571	109,6	109,3	109,8	110,0	+ 0,6	+ 0,2
304	6311	DARUNTER								
304	6311	TEXTILE ALTWAREN UND LUMPEN	0,21	1,65124	130,2	125,0	135,8	136,1	+ 8,9	+ 0,2
305		HADERN, UNSORTIERT, ALT	0,02	1,86303	177,2	180,4	167,9	167,9	- 6,9	-
306		HADERN, BUNT, GESTRIKT, ALT	0,02	3,06702	94,1	83,9	101,1	101,1	+ 20,5	-
307		HADERN, DUNKELKATTUN, ALT	0,02	1,52012	141,1	117,0	187,0	187,0	+ 59,8	-
308		HADERN, HALBTUCH	0,03	1,63380	163,0	164,4	163,6	163,6	- 0,5	-
309		SYNTHETIK, GESTRIKT, ALT	0,02	4,01261	163,5	146,8	178,5	173,4	+ 18,1	- 2,9
310		ALTWOLLTUCH	0,02	.	141,3	144,9	140,9	136,4	- 5,9	- 3,2
311		PUTZLAPPEN	0,02	.	74,9	73,6	76,6	80,3	+ 9,1	+ 4,8
312		GEBRAUCHTE BEKLEIDUNG	0,03	1,00794	130,5	123,2	129,0	135,5	+ 10,0	+ 5,0
313		NEUE KONFEKTIONSABFAELLE	0,03	2,06772	89,8	89,8	89,8	89,8	-	-
314	632	GARN	1,75	0,96752	105,7	105,3	106,6	107,2	+ 1,8	+ 0,6
315	6328	DARUNTER								
315	6328	NAEH-, STOPF-, STRICK- UND HAEKELGARN	0,94	0,99601	108,1	108,1	108,1	109,2	+ 1,0	+ 1,0
316	635	SPINNSTOFFWAREN	1,20	0,86075	110,8	110,8	110,8	110,7	- 0,1	- 0,1
317	637	METERWARE (FERTIGGEWEBE)	1,06	0,97374	107,8	106,9	108,9	110,9	+ 3,7	+ 1,8
318	638	HEIM- UND HAUSTEXTILIEN	7,27	0,89800	112,4	112,3	113,1	113,4	+ 1,0	+ 0,3
319	6384	DARUNTER								
319	6384	MOEBEL- UND DEKORATIONSSTOFF (DICHTES GEWEBE)	2,12	0,93667	111,1	111,1	112,1	112,1	+ 0,9	-
320	6385	GARDINENSTOFF (METERWARE)	0,71	0,93427	108,0	108,0	108,3	108,6	+ 0,6	+ 0,3
321	6386	TEPPICHE UND FUSSBODENBELAG AUS TEXTILEM MATERIAL	4,22	0,87835	113,6	113,4	114,2	114,6	+ 1,1	+ 0,4

DEUTSCHLAND  
INDEX DER GROSSHANDELSVERKAUFSPREISE  
1 AKTUELLE ERGEBNISSE  
1.3 GUETERSYSTEMATISCHE GLIEDERUNG  
1.3.2 NACH DEM PRODUKTIONSWIRTSCHAFTLICHEN ZUSAMMENHANG  
1991 = 100

LFD. NR.	NR. DER KLASSIFIKAT.	GUETERGRUPPE, -POSITION	WÄGUNGS- ANTEIL AM GESAMT- INDEX IN PROMILLE	VERKET- TUNGS- FAKTOR	1997	1998			VERÄNDERUNG FEBR. 1998 GEGENÜBER FEBR. JAN. 1997 1998 IN PROZENT	
					DURCH- SCHNITT	FEBR.	JAN.	FEBR.		
322	639	WIRK- UND STRICKWAREN	8,75	0,93197	107,5	107,5	107,4	107,4	- 0,1	-
		DARUNTER								
323	6395/6/7	HERREN-, DAMEN- UND KINDERWÄSCHE	2,60	0,89374	115,4	115,1	115,7	115,7	+ 0,5	-
324	6396	HERRENWÄSCHE, GEWIRKT ODER GESTRICT	1,06	0,85591	122,0	121,4	122,5	122,5	+ 0,9	-
325	6396/7	DAMEN- UND KINDERWÄSCHE, GEWIRKT ODER GESTRICT	1,54	0,91600	110,8	110,7	111,0	111,0	+ 0,3	-
326	6398	STRUMPFWAREN	2,79	0,93139	101,8	101,8	102,1	102,1	+ 0,3	-
327	64	BEKLEIDUNG	21,07	0,96304	103,3	103,2	103,7	103,8	+ 0,6	+ 0,1
		DARUNTER								
328	641	OBERBEKLEIDUNG	17,46	0,97244	102,7	102,7	102,7	102,7	-	-
		DARUNTER								
329	6411	HERREN OBERBEKLEIDUNG (AB GRÖSSE 38)	5,24	1,00909	110,1	110,1	110,1	110,1	-	-
330	648	HAUS-, BETT- UND TISCHWÄSCHE	2,57	0,96609	105,1	104,2	107,8	108,4	+ 4,0	+ 0,6
		DARUNTER								
331	6483	BETTWÄSCHE	0,93	0,99900	103,2	102,6	108,4	108,2	+ 6,4	+ 0,7
332	6485	HAUS- UND TISCHWÄSCHE	1,39	0,94677	106,5	105,3	108,0	108,2	+ 2,8	+ 0,2
333	68	ERZEUGNISSE DES ERNÄHRUNGSGEWERBES	177,58	1,07253	102,8	100,2	101,9	101,9	+ 1,7	-
		DARUNTER								
334	6811	MAHL- UND SCHÄLMUEHLENERZEUGNISSE	4,38	1,11838	85,2	87,3	83,4	83,4	- 4,5	-
		DARUNTER								
335	681112/14	MEHL	2,25	1,15820	84,7	85,5	83,6	83,9	- 1,9	+ 0,4
336	681112	WEIZENMEHL UND -SCHROT	2,02	1,16222	84,2	84,9	83,1	83,5	- 1,6	+ 0,5
337	681114	ROGGENMEHL UND -SCHROT	0,23	1,12192	89,3	90,4	87,7	87,7	- 3,0	-
338	681117	WEIZEN- UND ROGGENERZEUGNISSE F. FUTTERZWECKE	0,69	1,24160	75,9	86,9	71,0	70,1	-19,3	- 1,3
339	681151	HAFERERZEUGNISSE FUER NÄHRUNGZWECKE	0,22	0,97002	90,3	90,6	90,4	90,4	- 0,2	-
340	681171	REISERZEUGNISSE	1,06	1,00509	88,7	88,8	87,1	86,9	- 2,1	- 0,2
341	681173	BEARBEITETE HUELSENFRÜCHTE	0,07	1,20525	110,4	110,0	109,4	109,4	- 0,5	-
342	681200	TEIGWAREN	2,20	1,08753	95,3	94,9	95,7	95,7	+ 0,8	-
343	6815	NÄHRMITTEL (OHNE TEIGWAREN)	4,36	0,89827	102,9	102,3	103,3	102,9	+ 0,6	- 0,4
		DARUNTER								
344	68151	PUDDINGPULVER	1,14	0,93120	107,0	105,5	110,5	110,5	+ 4,7	-
345	68155	SAEUGLINGS- UND KLEINKINDERNÄHRUNG	1,24	0,85777	110,2	110,2	110,0	108,7	- 1,4	- 1,2
346	68156	SUPPEN (OHNE SÜSSE SUPPEN)	1,61	0,90036	94,2	93,2	93,8	93,8	+ 0,6	-
347	6816	STÄRKEERZEUGNISSE	1,25	1,07341	79,3	81,9	76,9	77,5	- 5,4	+ 0,8
348	6818	BACKWAREN	4,82	0,98900	106,3	105,9	105,9	105,9	-	-
		DARUNTER								
349	68187	DAUERBACKWAREN	2,25	0,96132	107,1	107,2	106,5	106,5	- 0,7	-
350	6821	ZUCKER (EINSCHL. ZUCKERRÜBENSCHNITZEL)	5,53	1,02492	97,3	98,2	98,1	97,9	- 0,3	- 0,2
		DARUNTER								
351		VERBRAUCHSZUCKER	5,01	1,01626	98,6	98,3	99,8	99,7	+ 1,4	- 0,1
352		GRUNDSORTE	1,76	1,02147	97,3	97,1	98,2	98,2	+ 1,1	-
353		RAFFINADE	2,48	1,01213	98,6	98,5	99,4	99,8	+ 1,3	+ 0,4
354		SONDERSORTEN	0,77	1,02145	101,3	100,2	104,8	102,9	+ 2,7	- 1,8
355	6825	VERARBEITETES OBST UND GEMÜSE	12,61	1,04711	101,1	100,7	101,6	101,9	+ 1,2	+ 0,3
356		VERARBEITETES OBST	9,06	1,05832	103,3	102,6	104,3	104,7	+ 2,0	+ 0,4
		DARUNTER								
357	682511-15	OBSTKONSERVEN	2,92	1,09989	103,5	102,1	106,7	107,0	+ 4,8	+ 0,3
358	682528	TROCKENOBST	1,60	1,12275	95,1	92,8	94,7	95,5	+ 2,9	+ 0,8
359	682531	MARMELADE UND KONFITURE	2,07	0,92642	107,4	108,5	107,0	107,7	- 0,7	+ 0,7
360		VERARBEITETES GEMÜSE	3,55	1,02211	95,6	96,0	94,6	95,0	- 1,0	+ 0,4
361	682516-19	GEMÜSEKONSERVEN	2,30	1,00421	93,2	93,5	92,5	93,0	- 0,5	+ 0,5
		DARUNTER								
362	68254	SAUERKONSERVEN	0,16	1,03544	90,8	91,0	89,7	89,7	- 1,4	-
363	682524/26	TIEFGEFRORENES GEMÜSE	1,25	1,05258	100,1	100,7	98,5	98,5	- 2,2	-
364	6827	SÜSSWAREN	11,29	1,11474	103,9	101,0	106,2	107,1	+ 6,0	+ 0,8
		DARUNTER								
365	68272	KAKAOERZEUGNISSE	3,84	1,30667	107,6	98,6	113,4	113,4	+15,0	-
366	68273	SCHOKOLADENERZEUGNISSE	4,43	1,10318	97,5	97,8	97,9	100,3	+ 2,6	+ 2,5
367	682731	TAFELSCHOKOLADE	2,86	1,17169	94,8	95,2	95,3	99,1	+ 4,1	+ 4,0
368	682737/38	PRALINEN	1,57	0,99700	102,4	102,4	102,6	102,6	+ 0,2	-
369	68276/7	BONBONS UND KARAMELLEN	0,76	0,91862	114,0	114,0	114,0	112,8	- 1,1	- 1,1
370	682793	SPEISEEIS	1,24	0,94327	106,0	106,5	105,8	105,8	- 0,7	-

DEUTSCHLAND  
INDEX DER GROSSHANDELSVERKAUFSPREISE  
1 AKTUELLE ERGEBNISSE  
1.3 GUETERSYSTEMATISCHE GLIEDERUNG  
1.3.2 NACH DEM PRODUKTIONSWIRTSCHAFTLICHEN ZUSAMMENHANG

1991 = 100

LFD. NR.	NR. DER KLASSI- FIKAT.	GUETERGRUPPE, -POSITION	HAEUGUNGS- ANTEIL AM GESAMT- INDEX IN PROMILLE	VERKET- TUNGS- FAKTOR	1997	1998			VERAENDERUNG FEBR. 1998 GEGENUEBER FEBR. JAN. 1997 1998 IN PROZENT	
					DURCH- SCHNITT	FEBR.	JAN.	FEBR.		
371	6834	MILCH, BUTTER UND KAESE DARUNTER	27,63	1,01002	100,4	99,7	102,0	102,3	+ 2,6	+ 0,3
372	683421/23	SAHNE	6,24	0,96839	99,8	99,9	100,6	100,9	+ 1,0	+ 0,3
373	683440	BUTTER	8,53	1,14286	102,0	99,8	105,9	106,5	+ 6,7	+ 0,6
374	68345/7	KAESE	7,92	0,95627	98,7	98,3	99,4	99,5	+ 1,2	+ 0,1
375	683451	HART- UND SCHNITTKAESE	2,80	0,97028	94,3	93,4	96,7	96,8	+ 3,6	+ 0,1
376	683458	WEICHKAESE	3,76	0,94612	104,0	103,5	104,0	104,2	+ 0,7	+ 0,2
377	683470	FRISCHKAESE	1,36	0,91131	93,3	94,1	92,2	92,2	- 2,0	-
378	683492/3	JOGHURT	0,90	1,03402	96,5	97,1	95,6	95,6	- 1,5	-
379	683413/4	DAUERMITLICH DARUNTER	3,50	0,95185	101,8	101,5	101,9	102,2	+ 0,7	+ 0,3
380	683414	KONDENSMILCH	1,96	0,98441	102,3	102,1	101,1	101,1	- 1,0	-
381	6842	ERZEUGNISSE DER OELMUEHLEN	4,11	1,47295	115,2	119,8	113,6	112,0	- 6,5	- 1,4
382	684240	SPEISEOEL	0,44	1,69931	109,4	110,0	114,0	115,4	+ 4,9	+ 1,2
383	684275	OELKUCHEN UND -SCHROTE	3,67	1,44444	115,8	121,0	113,5	111,6	- 7,8	- 1,7
384	6845	MARGARINE UND PLATTENFETTE	2,01	1,32005	113,3	113,0	112,8	112,7	- 0,3	- 0,1
385	684510	MARGARINE	1,54	1,32000	113,3	113,3	113,0	112,9	- 0,4	- 0,1
386	684550	PLATTENFETTE	0,47	1,32021	113,3	111,9	112,2	112,2	+ 0,3	-
387	684770	SCHWEINESCHMALZ	0,19	1,20492	100,4	100,3	103,8	104,4	+ 4,1	+ 0,6
388	6853	FLEISCH- UND FLEISCHERZEUGNISSE DARUNTER	47,76	1,11611	100,2	92,2	94,7	94,1	+ 2,1	- 0,6
389	685311-14	FLEISCH, GEKUEHLT	26,57	1,15167	102,2	88,4	93,0	92,5	+ 4,6	- 0,5
390	685311	SCHWEINEFLEISCH	19,50	1,14380	101,7	85,9	87,4	87,5	+ 1,9	+ 0,1
391	685313	KALBFLEISCH	0,35	1,01367	100,0	88,3	115,2	112,6	+27,5	- 2,3
392	685314	RINDFLEISCH	6,72	1,24266	103,5	95,6	108,0	105,9	+10,8	- 1,9
393	685315-25	SCHLACHTGEFLUEGEL DARUNTER	8,72	1,08405	95,4	96,5	93,2	92,5	- 4,1	- 0,8
394	685322/25	SCHLACHTGEFLUEGEL, TIEFGEFROREN DARUNTER	8,21	1,08146	95,6	96,7	93,1	92,2	- 4,7	- 1,0
395	685322	HAEHNCHEN UND HUEHNER	7,31	.	96,7	97,8	93,8	92,7	- 5,2	- 1,2
396	685331/51	WURST UND WURSTKONSERVEN	5,33	.	101,3	99,5	101,8	101,7	+ 2,2	- 0,1
397	685381	SCHINKEN	3,07	.	98,1	95,6	95,1	93,6	- 2,1	- 1,6
398	685391	NATURDAERME	2,43	1,06310	93,1	90,9	96,1	96,1	+ 5,7	-
399	6859	FISCHERZEUGNISSE	1,49	0,99294	106,9	106,1	106,7	106,8	+ 0,7	+ 0,1
400	685965	FISCHMARINADEN	0,96	1,03455	108,4	108,4	109,6	109,6	+ 1,1	-
401	685967	FISCHDAUERKONSERVEN	0,53	0,92351	102,3	102,0	101,4	101,7	- 0,3	+ 0,3
402	6865	ROESTKAFFEE UND BEARBEITETER TEE	5,84	1,39810	116,3	108,5	121,9	122,8	+13,2	+ 0,7
403	68651/4	KAFFEE UND KAFFEE-EXTRAKT	3,47	1,40140	122,7	110,0	130,4	130,2	+18,4	- 0,2
404	68651	ROESTKAFFEE	2,99	1,44863	122,8	108,9	130,9	130,8	+20,1	- 0,1
405	68654	KAFFEE-EXTRAKT	0,48	1,15783	122,3	118,5	127,3	126,8	+ 8,8	- 0,4
406	68657	BEARBEITETER TEE UND TEEAENNLICHE ERZEUGNISSE	2,37	1,15818	107,0	106,4	109,5	111,8	+ 5,1	+ 2,1
407	6871	BIER	9,47	0,85540	115,1	114,8	115,9	115,9	+ 1,0	-
408	6876	SPIRITUOSEN DARUNTER	10,16	0,98498	103,3	103,3	103,3	103,1	- 0,2	- 0,2
409	687630	WEINBRAND	3,64	1,05021	101,8	102,2	101,4	101,0	- 1,2	- 0,4
410	68761/4/5	KLARER BRANNTWEIN	2,94	0,95266	104,3	104,0	104,7	104,7	+ 0,7	-
411	6877	VERARBEITETE WEINE	2,56	1,01054	105,4	105,6	104,7	104,9	- 0,7	+ 0,2
412	6879	TAFELWASSER UND ALKOHOLFREIE ERFRISCHUNGSGETRAENKE	6,17	0,89595	116,9	115,2	118,6	118,6	+ 3,0	-
413	68791	NATUERLICHE MINERALWASSER	4,08	0,87149	119,3	117,5	121,3	121,3	+ 3,2	-
414	68795	FRUCHTSAFTGETRAENKE	1,26	0,95769	108,4	107,1	108,9	108,9	+ 1,7	-
415	68797	LIMONADEN	0,83	0,85864	118,5	115,9	120,2	120,2	+ 3,7	-
416	6882	ESSIG, SENF, GEWUERZE DARUNTER	0,72	1,10853	111,9	103,1	136,4	138,1	+33,9	+ 1,2
417	688210	ESSIG	0,15	0,90295	111,0	110,3	110,9	110,9	+ 0,5	-
418	688271	GEWUERZE	0,49	1,21259	111,7	99,3	147,5	150,1	+51,2	+ 1,8
419	6883	KARTOFFELERZEUGNISSE	0,26	1,00934	92,8	94,2	93,4	94,7	+ 0,5	+ 1,4
420	6889	FISCHMEHL UND MISCHFUTTER	11,52	1,23718	97,8	99,1	95,6	96,0	- 3,1	+ 0,4
421	69	TABAKWAREN	18,98	0,87710	116,7	116,7	116,8	116,8	+ 0,1	-
422	6911	ZIGARETTEN	18,27	0,87633	116,4	116,4	116,4	116,4	-	-
423	6971	RAUCHTABAK	0,71	0,89863	125,7	125,4	126,1	126,1	+ 0,6	-

## DEUTSCHLAND

## 2. MITTELFRISTIGE ÜBERSICHTEN

## 2.1 INSTITUTIONELLE GLIEDERUNG

## 2.1.1 NACH WIRTSCHAFTSZWEIGEN DES GROSSHANDELS

J A H R / M O N A T	GROSSHANDEL INSGESAMT	GROSSHANDEL MIT ...						
		GETREIDE, FUTTER- UND DÜNGEMITTELN, TIEREN	TEXTILEN ROHSTOFFEN UND HALBWAREN, HÄUTEN USW.	TECHNISCHEN CHEMIKALIEN, ROHDROGEN, KAUTSCHUK	FESTEN BRENNSTOFFEN, MINERALÖL- ERZEUGNISSEN	ERZEN, STAHL, NE-METALLEN USW.	HOLZ, BAUSTOFFEN, INSTALLA- TIONSBEDARF	ALTMATERIAL, RESTSTOFFEN
ABSOLUTE WERTE 1991 = 100								
1994 D.....	101.6	88.2	116.3	98.6	95.8	94.2	109.6	135.4
1995 D.....	103.7	87.6	118.8	111.9	94.7	101.1	112.8	170.8
1996 D.....	103.1	92.2	108.1	110.6	99.0	94.4	112.8	111.8
1997 D.....	105.6	91.3	125.9	113.9	102.3	99.5	113.3	124.0
1995 APRIL.....	104.7	88.8	125.3	112.2	96.3	102.6	112.8	182.1
MAI.....	104.8	89.2	124.3	112.3	95.6	101.1	113.2	194.0
JUNI.....	104.8	89.3	124.4	112.5	95.6	101.0	113.2	198.6
JULI.....	104.0	86.8	117.7	114.5	93.5	101.2	113.2	207.0
AUGUST.....	103.4	84.8	115.9	112.8	93.0	101.3	113.2	207.5
SEPTEMBER...	103.5	86.1	113.6	112.2	94.4	101.4	113.1	191.4
OKTOBER.....	102.1	85.8	109.5	112.7	92.7	99.7	113.1	132.1
NOVEMBER.....	102.0	87.0	109.2	114.0	92.9	98.6	113.2	114.9
DEZEMBER.....	102.2	88.1	107.6	111.1	94.1	98.1	113.0	113.5
1996 JANUAR.....	102.4	89.4	107.4	109.9	96.1	96.3	113.2	120.1
FEBRUAR.....	102.8	89.5	109.6	109.6	96.8	96.2	113.0	119.6
MÄRZ.....	103.3	90.3	109.3	110.1	97.0	95.9	113.0	116.9
APRIL.....	103.5	92.3	111.2	110.3	99.1	95.7	113.0	110.9
MAI.....	103.8	96.3	112.9	110.5	96.5	96.9	113.0	115.0
JUNI.....	104.0	97.8	111.8	110.8	94.4	96.1	112.9	119.0
JULI.....	103.5	95.2	109.8	111.7	96.2	93.8	112.6	113.1
AUGUST.....	102.9	93.9	105.2	110.9	96.7	93.5	112.6	107.3
SEPTEMBER...	102.8	93.1	104.5	110.5	100.6	92.1	112.5	104.5
OKTOBER.....	103.0	91.4	105.4	110.5	106.3	92.0	112.5	105.0
NOVEMBER.....	102.4	88.4	104.6	111.0	103.6	92.0	112.6	105.1
DEZEMBER.....	102.7	89.3	106.0	111.0	104.2	92.3	112.7	104.9
1997 JANUAR.....	103.9	90.8	109.5	111.4	107.8	93.9	113.0	106.6
FEBRUAR.....	104.2	90.4	118.4	112.7	103.3	95.7	113.0	110.6
MÄRZ.....	105.0	91.9	123.9	113.3	100.7	97.5	113.1	118.8
APRIL.....	105.2	93.1	125.3	113.4	99.6	97.9	113.0	121.4
MAI.....	107.0	98.6	129.3	113.7	100.3	99.2	113.0	128.3
JUNI.....	106.7	94.8	131.4	112.8	100.6	100.6	113.1	130.4
JULI.....	105.6	89.9	128.7	113.0	100.8	100.7	113.5	129.7
AUGUST.....	106.3	89.9	133.9	112.9	103.2	102.5	113.5	131.7
SEPTEMBER...	106.4	90.5	131.1	115.0	101.7	102.2	113.6	129.9
OKTOBER.....	105.9	89.5	126.6	116.0	103.6	102.1	113.5	129.0
NOVEMBER.....	105.2	88.0	123.7	116.5	103.8	100.6	113.4	126.2
DEZEMBER.....	105.6	87.8	128.7	116.6	102.6	100.5	113.3	125.6
1998 JANUAR.....	105.5	86.8	128.3	117.1	98.4	100.7	113.7	123.9
FEBRUAR.....	105.5	87.5	125.8	117.7	96.9	100.7	113.8	121.1
MÄRZ.....								
RELATIVE VERÄNDERUNGEN GEGENÜBER DEM ENTSPRECHENDEN VORJAHRESERGEBNIS PROZENT								
1994 D.....	+ 2.4	- 3.5	+ 25.5	+ 1.9	+ 0.3	+ 5.1	+ 2.5	+ 47.0
1995 D.....	+ 2.1	- 0.7	+ 2.1	+ 13.5	- 1.1	+ 7.3	+ 2.9	+ 26.1
1996 D.....	- 0.6	+ 5.3	- 9.0	- 1.2	+ 4.5	- 6.6	-	- 34.5
1997 D.....	+ 2.4	- 1.0	+ 16.5	+ 3.0	+ 3.3	+ 5.4	+ 0.4	+ 10.9
1995 APRIL.....	+ 4.3	+ 0.1	+ 14.1	+ 16.3	+ 0.9	+ 12.5	+ 3.4	+ 65.4
MAI.....	+ 3.5	- 0.7	+ 8.3	+ 16.7	- 0.5	+ 9.8	+ 3.2	+ 76.7
JUNI.....	+ 2.4	- 2.6	+ 5.6	+ 16.6	- 0.6	+ 7.3	+ 3.1	+ 61.2
JULI.....	+ 1.1	- 1.8	- 7.3	+ 17.0	- 2.1	+ 6.8	+ 2.8	+ 34.9
AUGUST.....	+ 0.6	- 2.3	- 5.9	+ 14.3	- 3.9	+ 6.5	+ 2.5	+ 23.6
SEPTEMBER...	+ 0.5	- 1.5	- 9.7	+ 13.6	- 0.6	+ 6.0	+ 2.9	+ 14.4
OKTOBER.....	- 0.4	- 1.7	- 9.6	+ 11.7	- 2.8	+ 3.1	+ 2.7	- 17.2
NOVEMBER.....	- 0.4	- 0.2	- 10.3	+ 11.8	- 2.5	-	+ 2.6	- 26.9
DEZEMBER.....	- 0.6	+ 1.0	- 11.3	+ 5.3	- 2.3	- 3.3	+ 2.4	- 29.4
1996 JANUAR.....	- 1.1	+ 1.9	- 13.7	+ 1.9	- 0.5	- 6.0	+ 1.6	- 26.8
FEBRUAR.....	- 1.4	+ 0.4	- 12.9	+ 0.5	+ 0.2	- 6.5	+ 0.9	- 29.6
MÄRZ.....	- 1.1	+ 1.5	- 14.1	- 1.8	+ 2.2	- 6.6	+ 0.6	- 32.9
APRIL.....	- 1.1	+ 3.9	- 11.3	- 1.7	+ 2.9	- 6.7	+ 0.2	- 39.1
MAI.....	- 1.0	+ 8.0	- 9.2	- 1.6	+ 0.9	- 4.2	- 0.2	- 40.7
JUNI.....	- 0.8	+ 9.5	- 10.1	- 1.5	- 1.3	- 4.9	- 0.3	- 40.1
JULI.....	- 0.5	+ 9.7	- 6.7	- 2.4	+ 2.9	- 7.3	- 0.5	- 45.4
AUGUST.....	- 0.5	+ 10.7	- 9.2	- 1.7	+ 4.0	- 7.7	- 0.5	- 48.3
SEPTEMBER...	- 0.7	+ 8.1	- 8.0	- 1.5	+ 6.6	- 9.2	- 0.5	- 45.4
OKTOBER.....	+ 0.9	+ 6.5	- 3.7	- 2.0	+ 14.7	- 7.7	- 0.5	- 20.5
NOVEMBER.....	+ 0.4	+ 1.6	- 4.2	- 2.6	+ 11.5	- 6.7	- 0.5	- 8.5
DEZEMBER.....	+ 0.5	+ 1.4	- 1.5	- 0.1	+ 10.7	- 5.9	- 0.3	- 7.6
1997 JANUAR.....	+ 1.5	+ 1.6	+ 2.0	+ 1.4	+ 12.2	- 2.5	- 0.2	- 11.2
FEBRUAR.....	+ 1.4	+ 1.0	+ 8.0	+ 2.8	+ 6.7	- 0.5	-	- 7.5
MÄRZ.....	+ 1.6	+ 1.8	+ 13.4	+ 2.9	+ 3.8	+ 1.7	+ 0.1	+ 1.6
APRIL.....	+ 1.6	+ 0.9	+ 12.7	+ 2.8	+ 0.5	+ 2.3	-	+ 9.5
MAI.....	+ 3.1	+ 2.4	+ 14.5	+ 2.9	+ 3.9	+ 2.4	-	+ 11.6
JUNI.....	+ 2.6	- 3.1	+ 17.5	+ 1.8	+ 6.6	+ 4.7	+ 0.2	+ 9.6
JULI.....	+ 2.0	- 5.6	+ 17.2	+ 1.2	+ 4.8	+ 7.4	+ 0.8	+ 14.7
AUGUST.....	+ 3.3	- 4.3	+ 27.3	+ 1.8	+ 6.7	+ 9.6	+ 0.8	+ 22.7
SEPTEMBER...	+ 3.5	- 2.8	+ 25.5	+ 4.1	+ 1.1	+ 11.0	+ 1.0	+ 24.3
OKTOBER.....	+ 2.8	- 2.1	+ 20.1	+ 5.0	- 2.5	+ 11.0	+ 0.9	+ 22.9
NOVEMBER.....	+ 2.7	- 0.5	+ 18.3	+ 5.0	+ 0.2	+ 9.3	+ 0.7	+ 20.1
DEZEMBER.....	+ 2.8	- 1.7	+ 21.4	+ 5.0	- 1.5	+ 8.9	+ 0.5	+ 19.7
1998 JANUAR.....	+ 1.5	- 4.4	+ 17.2	+ 5.1	- 8.7	+ 7.2	+ 0.6	+ 16.2
FEBRUAR.....	+ 1.2	- 3.2	+ 6.2	+ 4.4	- 6.2	+ 5.2	+ 0.7	+ 9.5
MÄRZ.....								

DEUTSCHLAND  
2. MITTELFRISTIGE ÜBERSICHTEN  
2.1 INSTITUTIONELLE GLIEDERUNG  
2.1.1 NACH WIRTSCHAFTSZWEIGEN DES GROSSHANDELS

J A H R / M O N A T	GROSSHANDEL MIT ...						
	NAHRUNGS- MITTELN, GETRÄNKEN, TABAKWAREN	TEXTILIEN, BEKLEIDUNG, SCHUHEN, LEDERWAREN	METALLWAREN, EINRICHTUNGS- GEGENSTÄNDEN	FEINMECH. UND OPTISCHEN ERZEUGNISSEN, SCHMUCK, USW.	FAHRZEUGEN, MASCHINEN, TECHNISCHEN BEDARF	PHARMAZEUT., KOSMETISCHEN UND ÄHNL. ERZEUGNISSEN	PAPIER, DRUCKERZEUGN., WAREN VERSCH. ART (O.A.S.)
ABSOLUTE WERTE 1991 = 100							
1994 D.....	102.4	106.5	103.5	103.9	104.8	103.4	101.4
1995 D.....	103.1	107.1	104.8	103.9	106.0	104.9	105.8
1996 D.....	102.8	106.7	105.0	103.4	105.2	106.6	105.9
1997 D.....	108.7	107.1	105.0	104.0	105.7	106.8	107.3
1995 APRIL.....	105.1	107.7	104.7	103.5	106.1	104.8	106.5
MAI.....	105.2	106.6	105.0	104.6	106.5	104.9	106.8
JUNI.....	105.0	106.6	105.0	104.6	106.4	104.9	106.8
JULI.....	102.7	106.7	105.1	104.4	106.6	105.1	106.7
AUGUST.....	101.3	106.9	105.1	104.6	106.9	105.2	106.4
SEPTEMBER...	102.0	107.2	105.3	104.0	105.7	105.0	105.2
OKTOBER.....	100.6	107.2	104.9	103.8	105.5	105.0	105.2
NOVEMBER....	100.2	107.4	104.8	103.6	105.6	104.9	105.7
DEZEMBER....	101.1	106.4	104.8	103.3	105.5	105.0	105.7
1996 JANUAR.....	101.0	106.5	104.9	103.2	105.5	105.3	105.6
FEBRUAR.....	102.4	106.6	105.0	103.5	105.7	105.5	105.8
MÄRZ.....	104.4	106.7	105.0	103.5	105.0	106.9	105.8
APRIL.....	103.8	106.7	105.0	103.4	105.2	107.0	105.9
MAI.....	104.0	106.7	105.2	103.4	105.2	107.0	106.0
JUNI.....	105.2	106.7	105.2	103.5	105.2	107.0	106.3
JULI.....	104.5	106.7	105.1	103.3	105.2	106.7	106.1
AUGUST.....	102.7	106.8	105.1	103.7	104.9	106.8	105.8
SEPTEMBER...	102.2	106.7	104.8	103.4	104.9	106.8	105.7
OKTOBER.....	101.6	106.8	104.9	103.4	104.8	106.9	105.9
NOVEMBER....	100.7	107.0	104.9	103.4	105.2	107.0	105.8
DEZEMBER....	101.3	107.0	105.0	103.6	105.1	106.8	105.9
1997 JANUAR.....	103.3	106.8	105.0	103.3	105.4	107.0	106.3
FEBRUAR.....	105.2	106.8	105.2	103.4	105.5	107.1	106.5
MÄRZ.....	107.5	106.8	105.2	103.7	105.6	107.1	107.1
APRIL.....	108.1	106.9	105.1	103.7	105.8	106.9	107.2
MAI.....	112.6	107.0	105.1	104.2	106.1	106.6	107.6
JUNI.....	111.8	107.0	105.0	104.2	106.1	106.7	107.6
JULI.....	108.9	107.1	105.0	104.1	106.1	106.7	107.3
AUGUST.....	110.4	107.1	105.0	104.1	105.6	106.8	107.4
SEPTEMBER...	111.1	107.2	105.0	104.0	105.6	106.8	107.6
OKTOBER.....	108.9	107.3	105.0	104.2	105.7	106.8	107.6
NOVEMBER....	107.0	107.3	104.9	104.4	105.7	106.7	107.5
DEZEMBER....	109.2	107.3	105.0	104.3	105.6	106.8	107.8
1998 JANUAR.....	110.1	107.6	105.1	104.3	106.0	107.3	107.9
FEBRUAR.....	109.9	107.8	105.3	104.3	106.0	107.4	107.9
MÄRZ.....							
RELATIVE VERÄNDERUNGEN GEGENÜBER DEM ENTSPRECHENDEN VORJAHRESERGNIS PROZENT							
1994 D.....	+ 4.8	+ 2.0	+ 1.0	+ 1.6	+ 0.7	+ 0.9	+ 1.4
1995 D.....	+ 0.7	+ 0.6	+ 1.3	-	+ 1.1	+ 1.5	+ 4.3
1996 D.....	- 0.3	- 0.4	+ 0.2	- 0.5	- 0.8	+ 1.6	+ 0.1
1997 D.....	+ 5.7	+ 0.4	-	+ 0.6	+ 0.5	+ 0.2	+ 1.3
1995 APRIL.....	+ 5.0	+ 1.3	+ 1.3	- 0.4	+ 1.6	+ 1.9	+ 6.0
MAI.....	+ 2.7	-	+ 1.3	+ 0.7	+ 1.9	+ 1.6	+ 5.7
JUNI.....	+ 0.8	- 0.1	+ 1.3	+ 0.6	+ 1.8	+ 1.4	+ 5.3
JULI.....	- 3.1	+ 0.1	+ 1.3	+ 0.4	+ 1.5	+ 1.4	+ 4.9
AUGUST.....	- 3.3	+ 0.1	+ 1.4	+ 0.6	+ 1.9	+ 1.3	+ 4.4
SEPTEMBER...	- 3.7	+ 0.4	+ 1.7	- 0.1	+ 0.5	+ 1.0	+ 3.0
OKTOBER.....	- 2.9	+ 0.2	+ 1.4	- 0.5	+ 0.5	+ 1.0	+ 2.7
NOVEMBER....	- 2.4	+ 0.7	+ 1.3	- 0.2	+ 0.8	+ 0.9	+ 3.1
DEZEMBER....	- 1.7	- 0.2	+ 1.3	- 0.3	+ 0.5	+ 1.1	+ 2.6
1996 JANUAR.....	- 2.3	- 0.7	+ 0.9	- 0.4	-	+ 1.1	+ 1.9
FEBRUAR.....	- 2.4	- 0.8	+ 0.6	+ 0.1	- 0.4	+ 0.7	+ 0.9
MÄRZ.....	- 1.1	- 0.9	+ 0.4	+ 0.2	- 0.9	+ 2.0	- 0.2
APRIL.....	- 1.2	- 0.9	+ 0.3	- 0.1	- 0.8	+ 2.1	- 0.6
MAI.....	- 1.1	+ 0.1	+ 0.2	- 1.1	- 1.2	+ 2.0	- 0.7
JUNI.....	+ 0.2	+ 0.1	+ 0.2	- 1.1	- 1.1	+ 2.0	- 0.5
JULI.....	+ 1.8	-	-	- 1.1	- 1.3	+ 1.5	- 0.6
AUGUST.....	+ 1.4	- 0.1	-	- 0.9	- 1.9	+ 1.5	- 0.6
SEPTEMBER...	+ 0.2	- 0.5	- 0.5	- 0.6	- 0.8	+ 1.7	+ 0.5
OKTOBER.....	+ 1.0	- 0.4	-	- 0.4	- 0.7	+ 1.8	+ 0.7
NOVEMBER....	+ 0.5	- 0.4	+ 0.1	- 0.2	- 0.4	+ 2.0	+ 0.1
DEZEMBER....	+ 0.2	+ 0.6	+ 0.2	+ 0.3	- 0.4	+ 1.7	+ 0.2
1997 JANUAR.....	+ 2.3	+ 0.3	+ 0.1	+ 0.1	- 0.1	+ 1.6	+ 0.7
FEBRUAR.....	+ 2.7	+ 0.2	+ 0.2	- 0.1	- 0.2	+ 1.5	+ 0.7
MÄRZ.....	+ 3.0	+ 0.1	+ 0.2	+ 0.2	+ 0.6	+ 0.2	+ 1.2
APRIL.....	+ 4.1	+ 0.2	+ 0.1	+ 0.3	+ 0.6	- 0.1	+ 1.2
MAI.....	+ 8.3	+ 0.3	- 0.1	+ 0.8	+ 0.9	- 0.4	+ 1.5
JUNI.....	+ 6.3	+ 0.3	- 0.2	+ 0.7	+ 0.9	- 0.3	+ 1.2
JULI.....	+ 4.2	+ 0.4	- 0.1	+ 0.8	+ 0.9	-	+ 1.1
AUGUST.....	+ 7.5	+ 0.3	- 0.1	+ 0.4	+ 0.7	-	+ 1.5
SEPTEMBER...	+ 8.7	+ 0.5	+ 0.2	+ 0.6	+ 0.7	-	+ 1.8
OKTOBER.....	+ 7.2	+ 0.5	+ 0.1	+ 0.8	+ 0.9	- 0.1	+ 1.6
NOVEMBER....	+ 6.3	+ 0.3	-	+ 1.0	+ 0.5	- 0.3	+ 1.6
DEZEMBER....	+ 7.8	+ 0.3	-	+ 0.7	+ 0.5	-	+ 1.8
1998 JANUAR.....	+ 6.6	+ 0.7	+ 0.1	+ 1.0	+ 0.6	+ 0.3	+ 1.5
FEBRUAR.....	+ 4.5	+ 0.9	+ 0.1	+ 0.9	+ 0.5	+ 0.3	+ 1.3
MÄRZ.....							

## DEUTSCHLAND

## 2. MITTELFRISTIGE ÜBERSICHTEN

## 2.2 GÜTERSYSTEMATISCHE GLIEDERUNG

## 2.2.1 NACH DEM PRODUKTIONSWIRTSCHAFTLICHEN ZUSAMMENHANG

J A H R M O N A T	ERZEUG- NISSE DER LAND- WIRT- SCHAFT	BERG- BAU- LICHE ERZEUG- NISSE	MINERAL- ÖL- ERZEUG- NISSE	STEINE UND ERDEN, ASBEST- WAREN, SCHLEIF- MITTEL	EISEN UND STAHL	NE- METALLE UND -METALL- HALB- ZEUG	MASCHINEN- BAU- ERZEUG- NISSE	STRASSEN- FAHR- ZEUGE	ELEKTRO- TECH- NISCHE ERZEUG- NISSE	FEIN- MECHA- NISCHE UND OPTISCHE ERZEUG- NISSE, UHREN
ABSOLUTE WERTE 1991 = 100										
1994 D.....	97.1	89.8	95.9	113.8	91.9	100.0	108.5	110.4	100.1	105.3
1995 D.....	95.8	88.5	94.6	117.2	98.0	111.2	109.5	113.5	99.5	105.4
1996 D.....	93.8	87.0	99.9	117.1	91.7	97.3	110.5	116.2	98.3	108.9
1997 D.....	103.7	93.1	102.9	116.7	93.1	113.4	112.0	118.0	97.6	108.6
1995 APRIL.....	101.8	91.0	96.0	117.1	99.4	113.7	109.6	113.0	99.9	105.4
MAI.....	102.2	87.2	95.9	117.4	98.7	108.7	110.0	113.1	99.8	105.4
JUNI.....	101.8	87.3	95.8	117.4	98.7	108.8	110.0	113.3	99.8	105.4
JULI.....	94.6	87.8	93.3	117.5	99.6	109.9	109.9	113.7	99.9	105.5
AUGUST.....	90.1	87.0	92.9	117.7	99.6	110.8	109.8	114.0	99.7	105.9
SEPTEMBER.....	91.7	87.9	94.4	117.6	98.6	111.6	109.1	114.1	99.5	105.7
OKTOBER.....	87.8	87.2	92.5	117.6	97.6	106.4	109.1	114.2	98.7	105.5
NOVEMBER.....	88.1	84.9	93.1	117.7	96.0	104.2	109.4	114.3	98.6	105.6
DEZEMBER.....	89.3	85.3	94.5	117.5	94.9	104.4	109.5	114.3	98.6	105.4
1996 JANUAR.....	90.1	85.6	96.8	118.0	94.0	100.4	109.7	115.0	98.7	105.8
FEBRUAR.....	93.0	87.3	97.3	117.5	93.6	100.2	110.1	115.7	98.6	106.2
MÄRZ.....	97.1	87.5	97.6	117.7	93.2	100.3	110.0	115.9	98.6	109.6
APRIL.....	97.4	86.4	100.2	117.8	92.5	101.0	110.2	116.3	98.7	108.6
MAI.....	99.7	86.5	97.2	117.6	92.9	105.1	110.5	116.2	98.8	109.6
JUNI.....	100.8	86.8	94.8	117.3	92.6	102.1	110.6	116.2	98.5	109.6
JULI.....	97.7	87.1	96.7	116.6	91.8	94.8	110.8	116.2	98.4	109.3
AUGUST.....	93.3	87.0	97.3	116.5	90.9	94.5	110.7	116.2	98.2	109.6
SEPTEMBER.....	91.2	87.0	101.8	116.4	90.5	90.5	110.7	116.2	97.9	109.4
OKTOBER.....	89.5	87.6	108.4	116.4	90.1	90.8	110.9	116.3	97.9	109.2
NOVEMBER.....	87.4	87.8	105.1	116.5	89.5	92.3	110.8	117.2	97.9	109.3
DEZEMBER.....	88.9	87.7	105.8	116.5	88.3	95.0	110.8	117.3	97.9	109.3
1997 JANUAR.....	93.9	88.1	109.9	116.7	88.8	100.6	110.9	117.3	97.8	109.2
FEBRUAR.....	98.0	88.5	104.7	116.8	89.2	106.2	110.9	117.4	98.0	109.2
MÄRZ.....	103.8	92.5	101.0	116.8	89.8	111.8	111.2	117.9	98.1	109.3
APRIL.....	104.8	91.6	100.0	116.5	90.5	112.4	111.4	118.0	97.9	107.5
MAI.....	112.7	91.4	100.9	116.2	92.4	115.0	112.3	117.9	97.8	107.6
JUNI.....	111.4	96.0	100.4	116.2	92.9	118.6	112.3	118.1	97.6	107.6
JULI.....	103.4	96.4	100.5	116.9	93.3	117.8	112.3	118.1	97.5	107.6
AUGUST.....	106.7	96.9	103.4	116.9	94.1	122.5	112.5	118.0	97.4	109.1
SEPTEMBER.....	107.2	95.6	101.7	117.0	94.7	119.8	112.5	118.0	97.4	108.9
OKTOBER.....	101.6	93.0	104.4	117.0	96.5	116.5	112.4	118.3	97.3	109.0
NOVEMBER.....	98.3	92.6	104.7	116.6	97.2	110.8	112.6	118.5	97.2	109.0
DEZEMBER.....	102.9	94.1	103.1	116.8	98.2	108.5	112.7	118.5	97.2	109.0
1998 JANUAR.....	104.4	94.3	98.2	117.5	99.4	106.5	112.8	118.6	97.3	109.0
FEBRUAR.....	105.1	94.7	96.4	117.8	99.1	106.1	113.0	118.8	97.5	109.0
MÄRZ.....										
RELATIVE VERÄNDERUNGEN GEGENÜBER DEM ENTSPRECHENDEN VORJAHRESERGEBNIS PROZENT										
1994 D.....	+ 10.6	- 6.3	+ 1.2	+ 3.6	+ 2.3	+ 18.1	+ 1.2	+ 2.1	- 0.5	+ 0.7
1995 D.....	- 1.3	- 1.4	- 1.4	+ 3.0	+ 6.6	+ 11.2	+ 0.9	+ 2.8	- 0.6	+ 0.1
1996 D.....	- 2.1	- 1.7	+ 5.6	- 0.1	- 6.4	- 12.5	+ 0.9	+ 2.4	- 1.2	+ 3.3
1997 D.....	+ 10.6	+ 7.0	+ 3.0	- 0.3	+ 1.5	+ 16.5	+ 1.4	+ 1.5	- 0.7	- 0.3
1995 APRIL.....	+ 10.1	+ 2.8	+ 0.3	+ 2.9	+ 8.8	+ 23.2	+ 1.2	+ 2.8	- 0.6	+ 0.2
MAI.....	+ 4.3	- 1.7	- 0.6	+ 3.1	+ 8.7	+ 14.5	+ 1.4	+ 2.5	- 0.6	+ 0.1
JUNI.....	- 0.7	- 2.6	- 0.8	+ 3.0	+ 9.9	+ 7.6	+ 1.3	+ 3.4	- 0.6	-
JULI.....	- 11.5	- 2.1	- 2.4	+ 3.1	+ 10.2	+ 7.3	+ 1.3	+ 3.4	- 0.4	+ 0.3
AUGUST.....	- 11.5	- 3.0	- 4.2	+ 3.2	+ 7.6	+ 7.9	+ 1.2	+ 3.5	- 0.5	+ 0.5
SEPTEMBER.....	- 12.1	- 2.0	- 0.6	+ 3.1	+ 5.6	+ 7.8	+ 0.6	+ 2.4	- 0.3	+ 0.2
OKTOBER.....	- 11.1	- 2.8	- 3.0	+ 2.8	+ 4.9	- 0.3	+ 0.6	+ 2.6	- 0.9	-
NOVEMBER.....	- 9.8	- 5.1	- 2.2	+ 2.9	+ 2.5	- 6.9	+ 0.9	+ 2.7	- 0.9	-
DEZEMBER.....	- 7.1	- 7.8	- 1.5	+ 2.6	+ 0.5	- 12.6	+ 1.0	+ 2.4	- 0.8	- 0.2
1996 JANUAR.....	- 8.2	- 7.3	+ 0.5	+ 1.7	- 1.4	- 17.3	+ 0.5	+ 2.4	- 1.2	+ 0.7
FEBRUAR.....	- 8.3	- 5.5	+ 1.2	+ 0.7	- 4.1	- 16.4	+ 0.7	+ 2.9	- 1.4	+ 1.0
MÄRZ.....	- 5.3	- 4.9	+ 3.6	+ 0.9	- 7.1	- 12.4	+ 0.6	+ 2.8	- 1.4	+ 4.3
APRIL.....	- 4.3	- 5.1	+ 4.4	+ 0.6	- 6.9	- 11.2	+ 0.5	+ 2.9	- 1.2	+ 4.0
MAI.....	- 2.4	- 0.8	+ 1.4	+ 0.2	- 5.9	- 3.3	+ 0.5	+ 2.7	- 1.0	+ 4.0
JUNI.....	- 1.0	- 0.6	- 1.0	- 0.1	- 6.2	- 6.2	+ 0.5	+ 2.6	- 1.3	+ 4.0
JULI.....	+ 3.3	- 0.8	+ 3.6	- 0.8	- 7.8	- 13.7	+ 0.8	+ 2.2	- 1.5	+ 3.6
AUGUST.....	+ 3.6	-	+ 4.7	- 1.0	- 8.7	- 14.7	+ 0.8	+ 1.9	- 1.5	+ 3.5
SEPTEMBER.....	- 0.5	- 1.0	+ 7.8	- 1.0	- 8.2	- 18.9	+ 1.5	+ 1.8	- 1.6	+ 3.5
OKTOBER.....	+ 1.9	+ 0.5	+ 17.2	- 1.0	- 7.7	- 14.7	+ 1.6	+ 1.8	- 0.8	+ 3.5
NOVEMBER.....	- 0.8	+ 3.4	+ 12.9	- 1.0	- 6.8	- 11.4	+ 1.3	+ 2.5	- 0.7	+ 3.5
DEZEMBER.....	- 0.4	+ 2.8	+ 12.0	- 0.9	- 7.0	- 9.0	+ 1.2	+ 2.6	- 0.7	+ 3.7
1997 JANUAR.....	+ 4.2	+ 2.9	+ 13.5	- 1.1	- 5.5	+ 0.2	+ 1.1	+ 2.0	- 0.9	+ 3.2
FEBRUAR.....	+ 5.4	+ 1.4	+ 7.6	- 0.6	- 4.7	+ 6.0	+ 0.7	+ 1.5	- 0.6	+ 2.8
MÄRZ.....	+ 6.9	+ 5.7	+ 3.5	- 0.8	- 3.6	+ 11.5	+ 1.1	+ 1.7	- 0.5	- 0.3
APRIL.....	+ 7.6	+ 6.0	- 0.2	- 1.1	- 2.2	+ 11.3	+ 1.1	+ 1.5	- 0.8	- 1.9
MAI.....	+ 13.0	+ 5.7	+ 3.8	- 1.2	- 0.5	+ 9.4	+ 1.6	+ 1.5	- 1.0	- 1.8
JUNI.....	+ 10.5	+ 10.6	+ 5.9	- 0.9	+ 0.3	+ 16.2	+ 1.5	+ 1.6	- 0.9	- 1.8
JULI.....	+ 5.8	+ 10.7	+ 3.9	+ 0.3	+ 1.6	+ 24.3	+ 1.4	+ 1.6	- 0.9	- 1.6
AUGUST.....	+ 14.4	+ 11.4	+ 6.3	+ 0.3	+ 3.5	+ 29.6	+ 1.6	+ 1.5	- 0.8	- 0.5
SEPTEMBER.....	+ 17.5	+ 9.9	- 0.1	+ 0.5	+ 4.6	+ 32.4	+ 1.6	+ 1.5	- 0.5	- 0.5
OKTOBER.....	+ 13.5	+ 6.2	- 3.7	+ 0.5	+ 7.1	+ 28.3	+ 1.4	+ 1.7	- 0.6	- 0.2
NOVEMBER.....	+ 12.5	+ 5.5	- 0.4	+ 0.1	+ 8.6	+ 20.0	+ 1.6	+ 1.1	- 0.7	- 0.3
DEZEMBER.....	+ 15.7	+ 7.3	- 2.6	+ 0.3	+ 11.2	+ 14.2	+ 1.7	+ 1.0	- 0.7	- 0.3
1998 JANUAR.....	+ 11.2	+ 7.0	- 10.6	+ 0.7	+ 11.9	+ 5.9	+ 1.7	+ 1.1	- 0.5	- 0.2
FEBRUAR.....	+ 7.2	+ 7.0	- 7.9	+ 0.9	+ 11.1	- 0.1	+ 1.9	+ 1.2	- 0.5	- 0.2
MÄRZ.....										



## DEUTSCHLAND

## 2 MITTELFRISTIGE ÜBERSICHTEN

## 2.2 GÜTERSYSTEMATISCHE GLIEDERUNG

## 2.2.1 NACH DEM PRODUKTIONSWIRTSCHAFTLICHEN ZUSAMMENHANG

J A H R / M O N A T	EISEN-, BLECH- UND METALL WAREN	CHEMISCHE ERZEUG- NISSE	SCHNITT- HOLZ, SPERRHOLZ UND SONST. BEARBEI- TETES HOLZ	PAPIER UND PAPPE PAPIER- UND PAPPEWAREN			LEDER- WAREN UND SCHUHE	TEXTILIEN	BEKLEI- DUNG, HAUS-, BETT- UND TISCH- WASCHE	ERZEUG- NISSE DES ERNÄH- RUNGS- GEWERBES
				ZU- SAMMEN	PAPIER UND PAPPE	PAPIER UND PAPPE- WAREN				
ABSOLUTE WERTE 1991 = 100										
1994 D.....	109.3	101.5	99.4	110.0	114.5	103.6	104.4	107.2	106.7	98.9
1995 D.....	113.2	106.9	101.3	133.6	151.6	108.1	107.9	109.0	105.1	99.1
1996 D.....	116.3	107.5	98.4	109.8	109.0	111.0	109.5	108.8	103.5	101.1
1997 D.....	117.8	108.0	99.6	107.1	105.6	109.2	109.9	109.6	103.3	102.8
1995 APRIL.....	112.5	107.0	102.1	138.9	161.3	107.0	107.0	109.4	106.7	98.9
MAI.....	112.8	107.1	101.9	148.8	177.8	107.4	106.8	109.1	104.4	99.2
JUNI.....	112.8	107.3	101.9	150.8	181.2	107.4	106.8	109.1	104.4	99.2
JULI.....	112.9	107.9	101.6	152.5	183.9	107.7	107.6	109.0	104.4	98.7
AUGUST.....	113.0	107.5	101.8	151.9	182.4	108.4	108.9	109.0	104.3	98.6
SEPTEMBER....	114.9	107.2	101.2	144.6	169.5	109.2	109.2	108.9	104.8	99.2
OKTOBER.....	115.0	107.4	100.5	117.4	122.3	110.5	109.5	108.8	104.8	98.8
NOVEMBER.....	114.9	107.8	100.5	111.3	111.5	110.9	109.5	109.0	104.9	98.9
DEZEMBER....	114.9	107.2	100.3	110.9	110.8	111.1	109.5	108.4	103.3	99.4
JANUAR.....	115.2	107.0	100.4	114.4	116.4	111.5	109.5	108.5	103.4	99.4
FEBRUAR.....	115.8	107.0	100.3	113.7	115.2	111.6	109.9	108.7	103.4	99.7
MÄRZ.....	116.0	107.4	99.3	111.6	111.8	111.4	109.6	108.8	103.4	100.0
APRIL.....	115.5	107.5	98.7	109.2	107.8	111.3	109.6	108.7	103.4	100.4
MAI.....	115.7	107.6	98.6	108.0	106.0	110.9	109.7	108.7	103.6	101.4
JUNI.....	116.2	107.8	98.0	110.2	109.7	110.9	109.7	108.7	103.4	103.2
JULI.....	116.6	107.8	97.4	110.1	109.6	110.8	110.1	108.6	103.4	102.5
AUGUST.....	116.8	107.6	97.2	108.7	107.1	110.9	110.1	109.0	103.4	102.6
SEPTEMBER....	116.8	107.5	97.4	108.2	106.5	110.7	109.0	109.0	103.4	102.4
OKTOBER.....	116.9	107.4	97.4	108.3	106.7	110.5	109.0	109.0	103.5	101.1
NOVEMBER.....	116.9	107.6	98.3	107.8	105.9	110.6	109.0	109.2	103.8	99.9
DEZEMBER....	117.0	107.5	98.3	107.3	105.0	110.5	109.0	109.1	103.8	100.1
1997 JANUAR.....	117.3	107.6	98.4	105.3	101.7	110.4	109.0	109.2	103.2	100.5
FEBRUAR.....	117.3	108.1	97.8	105.1	101.8	109.8	109.0	109.3	103.2	100.2
MÄRZ.....	117.5	108.3	98.1	106.6	104.6	109.5	109.1	109.4	103.2	101.2
APRIL.....	117.6	108.3	98.7	107.9	106.9	109.3	109.0	109.4	103.3	102.3
MAI.....	117.7	108.1	99.1	107.8	106.8	109.2	109.2	109.5	103.3	106.2
JUNI.....	118.0	107.7	99.6	107.5	106.4	109.0	109.5	109.7	103.3	104.4
JULI.....	117.9	107.6	100.1	107.5	106.4	109.0	110.0	109.7	103.4	103.0
AUGUST.....	117.9	107.7	100.4	107.4	106.4	108.9	109.8	109.9	103.4	103.5
SEPTEMBER....	117.9	108.2	100.4	107.5	106.5	108.9	109.8	109.9	103.4	103.8
OKTOBER.....	118.0	108.3	100.7	107.7	107.0	108.8	111.3	109.7	103.4	103.7
NOVEMBER.....	118.0	108.3	101.0	107.6	106.7	109.0	111.5	109.7	103.4	102.5
DEZEMBER....	117.9	108.3	100.7	107.2	106.0	109.0	111.8	109.7	103.4	102.3
1998 JANUAR.....	118.4	108.6	100.5	106.8	104.9	109.4	111.9	109.8	103.7	101.9
FEBRUAR.....	118.4	108.9	100.4	106.4	104.6	109.0	111.9	110.0	103.8	101.9
MÄRZ.....										
RELATIVE VERÄNDERUNGEN GEGENÜBER DEM ENTSPRECHENDEN VORJAHRESERGEBNIS PROZENT										
1994 D.....	+ 2.8	+ 1.2	+ 5.1	+ 14.6	+ 26.7	- 0.4	+ 0.7	+ 2.3	+ 2.9	- 0.3
1995 D.....	+ 3.6	+ 5.3	+ 1.9	+ 21.5	+ 32.4	+ 4.3	+ 3.4	+ 1.7	- 1.5	+ 0.2
1996 D.....	+ 2.7	+ 0.6	- 2.9	- 17.8	- 28.1	+ 2.7	+ 1.5	- 0.2	- 1.5	+ 2.0
1997 D.....	+ 1.3	+ 0.5	+ 1.2	- 2.5	- 3.1	- 1.6	+ 0.4	+ 0.7	- 0.2	+ 1.7
1995 APRIL.....	+ 4.2	+ 6.3	+ 7.2	+ 44.8	+ 77.4	+ 3.8	+ 2.9	+ 2.6	- 0.1	+ 0.2
MAI.....	+ 2.9	+ 6.1	- 0.2	+ 52.3	+ 89.1	+ 4.3	+ 2.7	+ 1.7	- 2.2	-
JUNI.....	+ 2.7	+ 6.2	- 1.0	+ 42.1	+ 67.5	+ 4.3	+ 2.2	+ 1.4	- 2.2	- 0.5
JULI.....	+ 2.6	+ 6.3	- 1.7	+ 25.2	+ 36.5	+ 4.3	+ 3.9	+ 1.4	- 2.2	- 0.1
AUGUST.....	+ 2.7	+ 5.7	- 2.9	+ 21.3	+ 30.1	+ 4.3	+ 4.0	+ 1.3	- 2.4	- 0.6
SEPTEMBER....	+ 4.4	+ 5.3	+ 2.5	+ 15.7	+ 21.0	+ 5.5	+ 3.8	+ 1.0	- 2.0	- 0.3
OKTOBER.....	+ 4.2	+ 5.0	+ 0.4	- 4.4	- 10.1	+ 6.4	+ 3.8	+ 1.1	- 2.0	- 0.2
NOVEMBER.....	+ 4.2	+ 4.9	-	- 7.6	- 15.5	+ 6.7	+ 3.8	+ 1.0	- 1.1	+ 0.2
DEZEMBER....	+ 4.2	+ 3.4	- 0.3	- 7.8	- 15.9	+ 6.8	+ 3.9	+ 0.4	- 2.6	+ 0.5
JANUAR.....	+ 3.9	+ 2.3	- 0.3	- 5.6	- 12.3	+ 6.5	+ 2.5	- 0.1	- 2.7	+ 0.7
FEBRUAR.....	+ 4.0	+ 1.4	- 1.4	- 8.8	- 16.5	+ 5.4	+ 2.9	- 0.4	- 3.0	+ 0.1
MÄRZ.....	+ 3.6	+ 0.7	- 2.5	- 14.6	- 24.3	+ 4.7	+ 2.6	- 0.5	- 3.1	+ 0.4
APRIL.....	+ 2.7	+ 0.5	- 3.3	- 21.4	- 33.2	+ 4.0	+ 2.4	- 0.6	- 3.1	+ 1.5
MAI.....	+ 2.6	+ 0.5	- 3.2	- 27.4	- 40.4	+ 3.3	+ 2.7	- 0.4	- 0.8	+ 2.2
JUNI.....	+ 3.0	+ 0.5	- 3.8	- 26.9	- 39.5	+ 3.3	+ 2.7	- 0.4	- 1.0	+ 4.0
JULI.....	+ 3.3	- 0.1	- 4.1	- 27.8	- 40.4	+ 2.9	+ 2.3	- 0.4	- 1.0	+ 3.8
AUGUST.....	+ 3.4	+ 0.1	- 4.5	- 28.4	- 41.3	+ 2.3	+ 1.1	-	- 0.9	+ 4.1
SEPTEMBER....	+ 1.7	+ 0.3	- 3.8	- 25.2	- 37.2	+ 1.4	- 0.2	+ 0.1	- 1.3	+ 3.2
OKTOBER.....	+ 1.7	-	- 3.1	- 7.8	- 12.8	-	- 0.5	+ 0.2	- 1.2	+ 2.3
NOVEMBER.....	+ 1.7	- 0.2	- 2.2	- 3.1	- 5.0	- 0.3	- 0.5	+ 0.2	- 1.0	+ 1.0
DEZEMBER....	+ 1.8	+ 0.3	- 2.0	- 3.2	- 5.2	- 0.5	- 0.5	+ 0.6	+ 0.5	+ 0.7
1997 JANUAR.....	+ 1.8	+ 0.6	- 2.0	- 8.0	- 12.6	- 1.0	- 0.5	+ 0.6	- 0.2	+ 1.1
FEBRUAR.....	+ 1.3	+ 1.0	- 2.5	- 7.6	- 11.6	- 1.6	- 0.8	+ 0.6	- 0.2	+ 0.5
MÄRZ.....	+ 1.3	+ 0.8	- 1.2	- 4.5	- 6.4	- 1.7	- 0.5	+ 0.6	- 0.2	+ 1.2
APRIL.....	+ 1.8	+ 0.7	-	- 1.2	- 0.8	- 1.8	- 0.5	+ 0.6	- 0.1	+ 1.9
MAI.....	+ 1.7	+ 0.5	+ 0.5	- 0.2	+ 0.8	- 1.5	- 0.5	+ 0.7	- 0.3	+ 4.7
JUNI.....	+ 1.5	- 0.1	+ 1.6	- 2.5	- 3.0	- 1.7	- 0.2	+ 0.9	- 0.1	+ 1.2
JULI.....	+ 1.1	- 0.2	+ 2.8	- 2.4	- 2.9	- 1.6	- 0.1	+ 1.0	-	+ 0.5
AUGUST.....	+ 0.9	+ 0.1	+ 3.3	- 1.2	- 0.7	- 1.8	- 0.3	+ 0.8	-	+ 0.9
SEPTEMBER....	+ 0.9	+ 0.7	+ 3.1	- 0.6	-	- 1.6	+ 0.7	+ 0.8	-	+ 1.4
OKTOBER.....	+ 0.9	+ 0.8	+ 3.4	- 0.6	+ 0.3	- 1.5	+ 2.1	+ 0.6	- 0.1	+ 2.6
NOVEMBER.....	+ 0.9	+ 0.7	+ 2.7	- 0.2	+ 0.8	- 1.4	+ 2.3	+ 0.5	- 0.4	+ 2.6
DEZEMBER....	+ 0.8	+ 0.7	+ 2.4	- 0.1	+ 1.0	- 1.4	+ 2.6	+ 0.5	- 0.4	+ 2.2
1998 JANUAR.....	+ 0.9	+ 0.9	+ 2.1	+ 1.4	+ 3.1	- 0.9	+ 2.7	+ 0.5	+ 0.5	+ 1.4
FEBRUAR.....	+ 0.9	+ 0.7	+ 2.7	+ 1.2	+ 2.8	- 0.7	+ 2.7	+ 0.6	+ 0.6	+ 1.7
MÄRZ.....										

## 3 Langfristige Übersichten

## 3.1 Institutionelle Gliederung

1991 = 100 \*)

Jahr	Großhandel insgesamt	Großhandel mit ...								
		Getreide, Futtermittel und Düngemitteln, Tieren	Technischen Chemikalien, Rohdrogen, Kautschuk	festen Brennstoffen, Mineralöl-erzeugnissen	Erzen, Stahl, Ne-Metallen usw.	Holz, Baustoffen, Installationsbedarf	Altmaterial, Reststoffen	Nahrungsmitteln, Getränken, Tabakwaren	Textilien, Bekleidung, Schuhen, Lederwaren	pharmazeutischen, kosmetischen u.ä. Erzeugnissen
1960	48,9	83,5	52,0	37,2	58,2	33,7	167,3	55,3	42,1	38,3
1961	48,9	82,1	52,1	37,1	57,2	34,7	166,2	54,9	42,7	48,8
1962	49,5	85,1	51,5	37,5	55,9	35,2	147,8	56,3	42,9	40,9
1963	49,7	85,9	51,8	38,0	56,2	35,8	127,9	56,5	43,7	42,0
1964	49,8	85,9	50,2	36,8	57,3	36,6	133,9	56,3	44,7	42,0
1965	50,7	87,9	50,5	37,5	58,1	37,1	139,2	58,0	46,0	42,9
1966	51,4	88,7	51,3	37,5	58,7	37,5	128,7	58,6	47,1	45,0
1967	51,1	84,7	51,6	39,3	56,2	36,6	116,0	59,2	47,1	47,2
1968 <sup>1)</sup>	50,2	79,4	50,6	37,8	55,3	36,2	117,2	58,6	47,0	47,6
1969	51,4	80,6	50,4	36,1	59,1	37,2	130,0	60,1	47,4	47,8
1970	52,8	79,3	54,8	38,5	62,7	40,6	134,4	59,0	48,8	50,2
1971	54,3	78,7	56,5	42,1	62,4	44,1	109,1	60,1	50,5	52,5
1972	56,1	82,8	55,9	42,1	62,6	45,7	99,3	63,5	52,6	55,9
1973	61,6	93,9	58,0	50,1	70,3	49,4	123,7	68,0	56,5	58,4
1974	69,7	94,4	77,8	65,8	84,4	56,0	185,0	70,7	63,0	64,0
1975	72,1	99,6	78,7	69,8	78,7	58,0	119,6	76,2	65,6	68,8
1976	76,2	109,7	79,4	77,5	83,1	60,0	132,4	80,0	66,0	69,4
1977	77,5	111,8	76,9	75,2	75,4	62,4	113,9	87,5	70,1	71,1
1978	77,0	107,9	71,7	75,2	76,5	63,5	106,8	84,3	72,7	73,5
1979	82,3	110,0	79,3	96,6	81,4	66,8	140,1	84,2	75,0	75,4
1980	89,0	113,1	87,5	116,7	84,7	74,0	141,5	87,4	79,3	78,6
1981	95,3	122,4	91,0	140,4	89,0	78,3	138,3	92,4	83,2	83,8
1982	100,5	127,2	90,9	142,6	103,9	82,7	137,0	98,0	87,3	84,7
1983	100,5	126,8	94,9	138,0	100,1	84,3	135,5	98,7	89,4	88,4
1984	103,3	125,8	100,2	144,6	102,7	85,9	164,1	100,8	91,2	90,8
1985	103,5	117,3	104,2	146,5	103,9	87,6	162,3	100,0	93,8	93,6
1986	95,9	110,4	100,7	92,0	96,8	88,6	116,4	98,2	95,5	95,5
1987	92,4	101,4	96,4	84,6	89,1	89,2	98,0	93,7	96,8	96,9
1988	93,1	100,2	99,3	75,8	99,1	90,3	135,0	93,4	98,0	98,7
1989	97,8	102,3	102,1	91,9	109,6	92,8	163,4	96,4	97,5	100,6
1990	98,6	98,4	99,6	96,6	105,4	96,3	125,0	97,9	98,2	99,7
1991	100	100	100	100	100	100	100	100	100	100
1992	100,1	98,3	98,2	96,9	94,9	104,3	91,0	99,5	102,6	102,2
1993	99,2	91,4	96,8	95,5	89,6	106,9	92,1	97,7	104,4	102,5
1994	101,6	88,2	96,8	95,8	94,2	109,6	135,4	102,4	106,5	103,4
1995	103,7	87,6	111,9	94,7	101,1	112,8	170,8	103,1	107,1	104,9
1996	103,1	92,2	110,6	99,0	94,4	112,8	111,8	102,8	106,7	106,6
1997	105,6	91,3	113,9	102,3	99,5	113,3	124,0	108,7	107,1	106,8

\*) Vor 1968 umbasiert von Originalbasis 1962 (= 100), von 1968 bis 1975 einschließlich umbasiert von Originalbasis 1970 (= 100), von 1976 bis 1979 einschließlich umbasiert von Originalbasis 1976 (= 100),

von 1980 bis 1984 einschließlich umbasiert von Originalbasis 1980 (= 100), von 1985 bis 1990 einschließlich umbasiert von Originalbasis 1985 (=100).  
<sup>1)</sup> Ab 1968 ohne Umsatzsteuer.

### 3 Langfristige Übersichten

#### 3.2 Gütersystematische Gliederung \*)

1991 = 100 \*\*)

Jahr	Erzeugnisse der Landwirtschaft	Bergbau-liche Erzeugnisse	Mineralöl-erzeugnisse	Eisen und Stahl	NE-Metalle und -Metallhalbzeug	Straßenfahrzeuge	Elektrotechnische Erzeugnisse	Chemische Erzeugnisse	Bekleidung, Haus-, Bett- und Tischwäsche	Erzeugnisse des Ernährungsgewerbes
1968 <sup>1)</sup>	69,7	37,9	38,9	53,5	99,8	38,8	72,3	48,9	47,1	68,4
1969	73,0	38,9	36,0	56,4	115,4	39,3	72,2	48,7	48,2	69,3
1970	67,7	44,3	36,9	61,6	110,7	41,1	75,3	50,8	50,2	69,9
1971	67,4	48,7	40,1	63,4	88,2	43,9	77,0	53,4	52,3	70,9
1972	72,5	50,8	38,6	64,2	82,4	45,6	77,4	55,3	54,8	74,6
1973	77,8	52,8	49,6	72,0	100,1	47,3	78,9	57,7	59,5	81,8
1974	77,6	64,7	67,1	87,9	125,2	51,4	86,9	68,6	63,8	83,9
1975	84,4	78,0	67,6	83,0	82,7	56,7	89,6	73,6	66,8	87,9
1976	95,2	83,3	75,7	86,6	95,2	59,2	88,6	74,8	62,7	92,1
1977	102,3	82,8	72,8	76,7	90,5	61,4	89,5	74,9	69,0	96,3
1978	94,2	86,7	71,2	80,6	82,8	63,1	89,1	75,0	73,4	94,6
1979	94,4	89,9	96,7	84,5	100,6	65,4	88,8	78,3	75,4	95,5
1980	97,5	104,3	118,9	85,4	106,9	68,1	92,3	84,3	81,1	98,0
1981	104,9	118,5	144,1	89,6	107,2	70,8	95,9	89,8	85,0	103,9
1982	109,6	124,2	146,1	109,8	100,6	74,8	98,7	92,9	89,0	108,4
1983	108,5	125,9	140,2	103,6	107,9	76,8	98,4	94,5	91,2	109,5
1984	114,4	130,2	147,4	106,5	118,9	79,3	98,8	96,5	92,6	109,4
1985	106,8	132,2	149,5	108,6	115,3	81,6	98,9	100,2	96,3	107,3
1986	101,7	98,5	90,0	104,2	90,7	84,3	98,5	99,9	98,0	103,7
1987	95,0	94,8	81,2	92,9	88,9	87,3	97,2	95,9	100,0	98,1
1988	93,6	83,2	73,1	101,9	120,1	89,9	96,5	97,6	101,6	97,9
1989	95,4	100,0	89,4	111,5	138,5	92,6	97,2	99,1	98,6	101,2
1990	97,1	101,4	95,7	107,3	116,4	96,0	98,6	98,3	98,2	99,3
1991	100	100	100	100	100	100	100	100	100	100
1992	89,6	98,4	96,3	93,0	93,0	104,2	101,5	100,7	102,3	102,2
1993	87,1	95,8	94,8	89,8	84,7	108,1	100,6	100,3	103,7	99,2
1994	97,1	89,8	95,9	91,9	100,0	110,4	100,1	101,5	106,7	98,9
1995	95,8	88,5	94,6	98,0	111,2	113,5	99,5	106,9	105,1	99,1
1996	93,8	87,0	99,9	91,7	97,3	116,2	98,3	107,5	103,5	101,1
1997	103,7	93,1	102,9	93,1	113,4	118,0	97,6	108,0	103,3	102,8

\*) Nach dem produktionswirtschaftlichen Zusammenhang.

\*\*) Von 1968 bis 1975 einschließlich umbasiert von Originalbasis 1970 (= 100), von 1976 bis 1979 einschließlich umbasiert von Originalbasis 1976 (= 100)

von 1980 bis 1984 einschließlich umbasiert von Originalbasis 1980 (= 100), von 1985 bis 1990

einschließlich umbasiert von Originalbasis 1985 (=100).

<sup>1)</sup> Ab 1968 ohne Umsatzsteuer.

ANHANG  
DEUTSCHLAND  
INDEX DER GROSSHANDELSVERKAUFSPREISE  
ALT - UND RESTSTOFFE  
GUETERSYSTEMATISCHE GLIEDERUNG  
NACH DEM PRODUKTIONSWIRTSCHAFTLICHEN ZUSAMMENHANG  
1991 = 100

LFD. NR.	GUETERGRUPPE, -POSITION	WAEGUNGS- ANTEIL AM GESAMT- INDEX IN PROMILLE	VERKET- TUNGS- FAKTOR	1997	1998			VERAENDERUNG FEBR. 1998 GEGENUEBER FEBR. JAN. 1997 1998 IN PROZENT		
				DURCH- SCHNITT	FEBR.	JAN.	FEBR.			
ALTMETALLE										
1	STAHLSCROTT	3,71	1,65309	149,3	132,3	161,2	156,7	+18,4	- 2,8	
2	BEARBEITUNGSRESTSTOFFE UND SCHROTT AUS NE-METALLEN	3,49	1,25841	113,1	104,7	103,9	102,3	- 2,3	- 1,5	
3	BEARBEITUNGSRESTSTOFFE UND SCHROTT AUS ALUMINIUM	0,98	1,66224	142,2	126,8	145,6	140,1	+10,5	- 3,8	
4	BEARBEITUNGSRESTSTOFFE UND SCHROTT AUS SCHWERMETALLEN	2,51	1,13774	101,8	96,1	87,6	87,6	- 8,8	-	
DARUNTER										
5	AUS KUPFER, AUCH LEGIERT	2,29	1,11526	99,8	94,6	85,1	85,3	- 9,8	+ 0,2	
6	MASCHINENGUSSBRUCH	1,11	1,61491	106,5	98,6	114,1	114,6	+16,2	+ 0,4	
7	BEARBEITUNGSRESTSTOFFE AUS NE-METALLGUSS	0,94	1,41143	91,6	88,6	83,6	82,7	- 6,7	- 1,1	
8	PAPIER- UND PAPPERESTST. Z. PAPIER-UND PAPPEHERSTELLUNG	1,08	.	126,5	88,2	113,8	105,1	+19,2	- 7,6	
9	ZEITUNGEN UND ILLUSTRIERTE	0,30	5,04484	139,6	127,9	137,9	129,1	+ 0,9	- 6,4	
10	TAGESZEITUNGEN	0,08	3,76834	92,5	66,2	105,8	99,2	+49,8	- 6,2	
11	KAUFHAUSALTPAPIER	0,48	11,20388	154,8	85,4	127,1	116,3	+36,2	- 8,5	
12	GEBRAUCHTE WELLPAPPE	0,09	4,62054	121,7	104,2	111,0	109,6	+ 5,2	- 1,3	
13	TEXTILE ALTWAREN UND LUMPEN	0,21	1,65124	130,2	125,0	135,8	136,1	+ 8,9	+ 0,2	
14	HADERN, UNSORTIERT, ALT	0,02	1,86303	177,2	180,4	167,9	167,9	- 6,9	-	
15	HADERN, BUNT, GESTRIKT, ALT	0,02	3,06702	94,1	83,9	101,1	101,1	+20,5	-	
16	HADERN, DUNKELKATTUN, ALT	0,02	1,52012	141,1	117,0	187,0	187,0	+59,8	-	
17	HADERN, HALBTUCH	0,03	1,63380	163,0	164,4	163,6	163,6	- 0,5	-	
18	SYNTHETIK, GESTRIKT, ALT	0,02	4,01261	163,5	146,8	178,5	173,4	+18,1	- 2,9	
19	ALTWOLLTUCH	0,02	.	141,3	144,9	140,9	136,4	- 5,9	- 3,2	
20	PUTZLAPPEN	0,02	.	74,9	73,6	76,6	80,3	+ 9,1	+ 4,8	
21	GEBRAUCHTE BEKLEIDUNG	0,03	1,00794	130,5	123,2	129,0	135,5	+10,0	+ 5,0	
22	NEUE KONFEKTIONSABFAELLE	0,03	2,06772	89,8	89,8	89,8	89,8	-	-	

# Fachserie 17: Preise

## Reihe 1: Preisindizes für die Land- und Forstwirtschaft

Der etwa 8 Wochen nach dem Berichtsmonat erscheinende *Monatsbericht* enthält Angaben über Erzeugerpreise landwirtschaftlicher und forstwirtschaftlicher Produkte sowie über Einkaufspreise landwirtschaftlicher Betriebsmittel. Im *Jahresbericht* sind zu allen Veröffentlichungspositionen die Indexzahlen für einen mehrjährigen Zeitraum aufgeführt.

Zur Berechnung des Index der Erzeugerpreise landwirtschaftlicher Produkte werden ca. 1 600 Preisreihen für 240 Waren, beim Index der Erzeugerpreise forstwirtschaftlicher Produkte aus den Staatsforsten ca. 900 Preisreihen für 99 Waren und beim Index der Einkaufspreise landwirtschaftlicher Betriebsmittel ca. 6 100 Preisreihen für 196 Waren und Leistungen herangezogen.

## Reihe 2: Preise und Preisindizes für gewerbliche Produkte (Erzeugerpreise)

In dem etwa 4 Wochen nach dem Berichtszeitraum vorliegenden *Monatsbericht* sind Angaben über Erzeugerpreise im Inlandsabsatz für rd. 950 Positionen nach dem „Systematischen Güterverzeichnis für Produktionsstatistiken“ – für ausgewählte Gütergruppen einschl. des Auslandsabsatzes – enthalten. Im *Jahresbericht* werden überwiegend Vergleichsdaten zurückliegender Jahre veröffentlicht. Zur Berechnung der Indizes werden ca. 13 500 Preisreihen für rd. 2 250 Waren verwendet.

## Reihe 2.S.2: Index der Erzeugerpreise gewerblicher Produkte - Lange Reihen auf Basis 1991 -

Dieser Sonderband enthält neben ausführlichen methodischen Informationen auch Hinweise zum Berechnen langer Reihen und zum Rechnen mit Preisgleitklauseln Jahresindizes auf der Basis 1991 (=100), die vielfach bis 1949 und für 1938 zurückgerechnet wurden. Die Darstellung der Monatsindizes reicht von 1976 bis 1990.

## Reihe 3: Preisindex für den Wareneingang des Produzierenden Gewerbes

Erfasst werden Einkaufspreise der vom Produzierenden Gewerbe bezogenen Rohstoffe und Zwischenprodukte inländischer und ausländischer Herkunft. Der ca. 7 Wochen nach dem Berichtszeitraum verfügbare *Monatsbericht* enthält nach der Herkunft, dem Bearbeitungsgrad sowie dem vorwiegenden Verwendungsbereich gegliederte Indizes. Im *Jahresbericht* werden bei gleicher fachlicher Gliederung wie im *Monatsbericht* umfangreichere Zeitreihen für mehrere Jahre gebracht.

## Reihe 4: Maßzahlen für Bauleistungspreise und Preisindizes für Bauwerke

Für die Monate Februar, Mai, August und November werden neben einem *vierteljährlichen* Eilbericht mit den wichtigsten Eckdaten ausführliche *Vierteljahresberichte* herausgegeben. Die Nachweisungen enthalten Preisindizes für den Neubau von Wohngebäuden, Nichtwohngebäuden und Sonstigen Bauwerken, für Einfamilien-Fertighäuser sowie für die Instandhaltung von Wohngebäuden. Den Indexberechnungen liegen rd. 35 000 Preisreihen für 220 Bauleistungen zugrunde.

## Reihe 5: Kaufwerte für Bauland

Angaben zu Baulandveräußerungen, wie Fälle, Flächen, Kaufsummen werden *vierteljährlich* nach Baugebieten, Baulandarten und Gemeindegrößenklassen für Bund und Länder veröffentlicht. Der *Jahresbericht* ist zusätzlich u.a. nach Veräußerern und Erwerbern aufgegliedert und enthält die Ergebnisse ausgewählter Städte.

## Reihe 6: Index der Großhandelsverkaufspreise

Der etwa 4 Wochen nach dem Berichtszeitraum erscheinende *Monatsbericht* zeigt die Entwicklung der bei Großhandelsunternehmen und -märkten ermittelten Verkaufspreise im Inlandsabsatz in institutioneller Gliederung nach 89 Wirtschaftsklassen sowie in zwei warensystematischen Gliederungen nach rund 540 Warengruppen und Warenarten. Im *Jahresbericht* werden langfristige Übersichten veröffentlicht. In die Berechnung des Index werden ca. 6 740 Preisreihen für rund 1 080 Waren einbezogen.

## Reihe 7: Preisindizes für die Lebenshaltung

Preisindizes für die Lebenshaltung aller privaten Haushalte werden für Deutschland insgesamt, das frühere Bundesgebiet und die neuen Länder und Berlin-Ost veröffentlicht. Für das frühere Bundesgebiet und die neuen

Länder werden zusätzlich jeweils Verbraucherpreisindizes für drei eng (aber in West und Ost unterschiedlich) abgegrenzte Haushaltstypen berechnet. Preisindizes für den Einzelhandel werden nur noch für Deutschland insgesamt bereitgestellt.

Während ein etwa 14 Tage nach dem Berichtszeitraum erscheinender *monatlicher Eilbericht* ausgewählte Eckdaten der Lebenshaltungsindizes und des Index der Einzelhandelspreise enthält, sind im *Monatsbericht* weitaus umfangreichere Nachweisungen veröffentlicht. Außer den verschiedenen Indizes, die in tiefer fachlicher Gliederung dargeboten werden, enthält der *Monatsbericht* aktuelle Maßzahlen für rd. 630 Güter der Lebenshaltung. Ausführliche Ergebnisse in tiefer fachlicher Gliederung ab Januar 1991 enthält der *Jahresbericht*.

## Reihe 7.S.1: Preisindizes für die Lebenshaltung - Lange Reihen -

In diesem Sonderbeitrag werden lange Reihen (z.T. zurück bis 1948) des Preisindex für die Lebenshaltung veröffentlicht.

## Reihe 8: Preisindizes für die Ein- und Ausfuhr

Im *Monatsbericht*, der etwa 6 Wochen nach dem Berichtszeitraum vorliegt, werden der Einfuhrpreisindex für etwa 650, der Ausfuhrpreisindex für etwa 570 Warengruppen und Waren sowie die Terms of Trade veröffentlicht. Der *Jahresbericht* bringt langfristige Übersichten. Für die Berechnung des Einfuhrpreisindex werden ca. 7 650 Preisrepräsentanten, für den Ausfuhrpreisindex 7 100 herangezogen.

## Reihe 9: Preise und Preisindizes für Verkehr und Nachrichtenübermittlung

Der *Jahresbericht* enthält Angaben über Eisenbahnfahrpreise, Flugpreise und Frachtsätze des Luftverkehrs und der Spedition; ferner werden Indizes der Seefrachtraten und Preisindizes für Post-, Postbank- und Telekommunikationsdienstleistungen nachgewiesen.

## Reihe 10: Internationaler Vergleich der Preise für die Lebenshaltung

Die Verbrauchergeldparitäten sowie Devisenkurse werden in einem etwa 4 Wochen nach dem Berichtszeitraum erscheinenden *Monatsbericht* und einem *Jahresbericht* veröffentlicht; letzterer enthält umfangreichere Nachweisungen sowie längerfristige Zeitreihen. Verbrauchergeldparitäten werden monatlich für ca. 60 Länder dargestellt.

## Reihe 11: Preise und Preisindizes im Ausland

Der etwa 6 Wochen nach dem Berichtszeitraum erscheinende *Monatsbericht* enthält neben Angaben von Preisindizes für die Lebenshaltung (z.Z. für mehr als 80 Länder), für Erzeugnisse des Großhandels und der gewerblichen Produktion sowie für Baustoffe und Bauwerke auch absolute Preise für Welthandelsgüter in Originalwährung. Im *Jahresbericht* werden außerdem umfassende Informationen über Verbraucherpreise (für rd. 80 Länder) nachgewiesen.

## Klassifikationen

Klassifikation der Wirtschaftszweige mit Erläuterungen, Ausgabe 1993

Systematik der Wirtschaftszweige mit Erläuterungen, Ausgabe 1979

Systematisches Güterverzeichnis für Produktionsstatistiken, Ausgaben 1982 und 1989

Systematik der Einnahmen und Ausgaben der privaten Haushalte, Ausgabe 1983

Systematik der Bauwerke, Ausgabe 1978

Warenverzeichnis für die Binnenhandelsstatistik, Ausgabe 1978



**Statistisches Bundesamt**  
**Gustav-Stresemann-Ring 11**  
**65189 Wiesbaden**

Veröffentlichungen und Prospekte sind durch den Verlag METZLER-POESCHEL, Verlagsauslieferung SFG – Servicecenter Fachverlage GmbH, Postfach 43 43, 72774 Reutlingen, erhältlich.