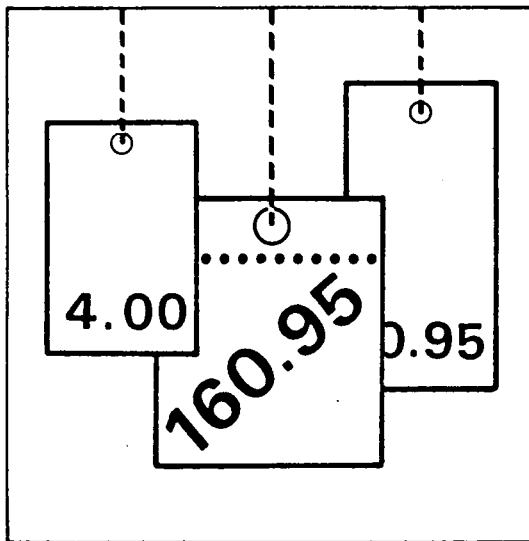


Statistisches Bundesamt

Preise



Fachserie **17**

Reihe 6

Index der Großhandelsverkaufspreise

April 1990

Statistisches Bundesamt
Bibliothek - Dokumentation - Archiv

Metzler - Poeschel Stuttgart

Herausgeber:
Statistisches Bundesamt
Gustav-Stresemann-Ring 11
6200 Wiesbaden 1

Verlag:
Metzler-Poeschel Stuttgart

Verlagsauslieferung:
Hermann Leins GmbH & Co.
Verlags-KG
Holzwiesenstr. 2
7408 Kusterdingen
Telefon: 07071/33046
Telex: 7 262 891 mepo d
Telefax: 07071/33653

Erscheinungsfolge: monatlich

Erschienen im Mai 1990

Preis: DM 5,90

Bestellnummer: 2170600 - 90104

Copyright: Statistisches Bundesamt, Wiesbaden 1990

Vervielfältigung - außer für gewerbliche Zwecke -
mit Quellenangabe gestattet.

Inhalt

Seite

Textteil

1	Erläuterungen	4
2	Aktuelle Ergebnisse	6
3	Schaubild	7

Tabellenteil

Index der Großhandelsverkaufspreise

1	Aktuelle Ergebnisse	
1.1	Zusammenfassende Übersicht	9
1.2	Institutionelle Gliederung	
1.2.1	Nach Wirtschaftszweigen des Großhandels	10
1.3	Gütersystematische Gliederung	
1.3.1	Nach dem Warenverzeichnis für die Binnenhandelsstatistik	12
1.3.2	Nach dem produktionswirtschaftlichen Zusammenhang	14
2	Mittelfristige Übersichten	
2.1	Institutionelle Gliederung	
2.1.1	Nach Wirtschaftszweigen des Großhandels	22
2.2	Gütersystematische Gliederung	
2.2.1	Nach dem produktionswirtschaftlichen Zusammenhang	24
3	Langfristige Übersichten	
3.1	Institutionelle Gliederung	26
3.2	Gütersystematische Gliederung	26

Die Angaben beziehen sich auf das Bundesgebiet; sie schließen Berlin (West) ein.

Zeichenerklärung

- = nichts vorhanden
- . = Zahlenwert unbekannt oder geheimzuhalten
- r = berichtigte Zahl

Abkürzungen

- OAS = ohne ausgeprägten Schwerpunkt
- ANG = anderweitig nicht genannt
- U.AE. = und ähnliches

1 Erläuterungen

1 Der Index der Großhandelsverkaufspreise mißt die Entwicklung der Preise für die von Großhändlern im Inland abgesetzten Waren, soweit diese Verkäufe der Großhandelsfunktion zuzurechnen sind, wie z.B. Abschlüsse mit Wiederverkäufern, mit Verarbeitern oder mit anderen Großabnehmern. Dabei kann es sich um im Inland erzeugte oder um eingeführte Waren handeln. Die Bezugsgröße des Gesamtindex ist die Summe aller Umsätze des Großhandels im Basisjahr 1985, vermindert um den Einzelhandelsabsatz und andere Verkäufe, die nicht der Großhandelsfunktion zuzurechnen sind, sowie um die Ausfuhrwerte. Damit werden also auch die Umsätze zwischen den Großhandelsunternehmen preisstatistisch berücksichtigt (sog. Bruttoprinzip der auf Wirtschaftsbereiche bezogenen Preisindexberechnung). Im Hinblick auf die wesentlichen Rechenvorgänge kann der Index als das gewogene Mittel aus den Preisveränderungszahlen (Durchschnittsmeßzahlen) bezeichnet werden, die für eine repräsentative Auswahl von Handelswaren (die sog. Preisrepräsentanten) gebildet werden. Als Wägungszahlen (= Indexgewichte) dienen die Umsatzanteile jeweils derjenigen Artikel im Basisjahr, für die Einzelpreisreihen als repräsentativ angesehen werden.

2 Die Einzelpreisreihen werden in der Form von Meßzahlen auf der Grundlage des Preisstandes im Basisjahr (= 100) dargestellt. Sie beruhen auf den Ergebnissen monatlicher Preisereibungen bei einer repräsentativen Auswahl von Großhandelsunternehmen. Stichtag der Erhebungen ist der 10. des Berichtsmonats. Erfragt werden die an diesem Tag (ggf. kurz davor oder danach) vertraglich vereinbarten Preise. Damit die monatlichen Werte einer Einzelpreisreihe nur "reine" Preisveränderungen zum Ausdruck bringen, müssen alle für die Höhe des Preises maßgeblichen Faktoren, die sogenannten preisbestimmenden Merkmale, so lange wie möglich konstant gehalten werden. Dies gilt nicht nur für die Mengeneinheit der beobachteten Ware und deren qualitative Beschaffenheit, sondern auch für die verschiedenen Handels-, Liefer- und Zahlungs-

bedingungen. Ändert sich eines dieser Merkmale, so kann die Differenz zwischen dem neuen und dem zuletzt gemeldeten Preis eine unechte Preisveränderung enthalten, die eliminiert werden muß.

Die monatlich ermittelten Preise sind Effektivpreise (keine Listen- oder Grundpreise bzw. Durchschnittserlöse) ohne Mehrwertsteuer, aber ggf. einschließlich Verbrauchssteuern (z.B. Mineralölsteuer, Tabaksteuer) und anderer gesetzlicher Abgaben (z.B. Bevorratungsbeitrag bei Mineralölerzeugnissen). Gegenwärtig werden 881 Berichtsstellen (zumeist Firmen) nach ihren Verkaufspreisen für etwa 1 026 Preisrepräsentanten befragt. Dem Index liegen zusammen rund 6 838 Einzelpreisreihen zugrunde, die bei den Warenbereichen Obst und Gemüse, Kartoffeln und Futtermittel, Fleisch und Vieh sowie Seefische auch aus den Preisnotierungen wichtiger Großmärkte und Warenbörsen gebildet werden.

3 Der Index wird nach der sog. Laspeyres-Formel berechnet. Das bedeutet, daß die aus dem gegenwärtigen Basisjahr (1985) stammenden Wägungszahlen bis zur Umstellung des Index auf ein neueres Basisjahr unverändert bleiben. Als nächstes Basisjahr ist das Jahr 1990 in Aussicht genommen. Das letzte Basisjahr vor dem gegenwärtigen Basisjahr war das Jahr 1980. Für längerfristige Vergleiche können durchlaufende Reihen durch Verkettung der gegenwärtigen Berechnungsergebnisse auf Basis 1985 (= 100) mit den früheren Indexzahlen auf Basis 1980 (= 100) für die Zeit vor 1985 gebildet werden. Zu diesem Zweck enthalten die Tabellen 1.1 bis 1.3.2 Verkettungsfaktoren, die als Quotienten aus den Indexzahlen für Januar 1985 auf der neuen Basis 1985 = 100 und den entsprechenden Januarindizes auf der früheren Basis 1980 = 100 gebildet worden sind. Mit diesen Faktoren sind die Indexzahlen 1980 = 100 für die Zeit vor 1985 zwecks Umbasierung auf 1985 = 100 zu multiplizieren bzw. durch sie sind die Indexzahlen 1985 = 100 für die Zeit ab Januar 1985 zwecks Umbasierung auf 1980 = 100 zu dividieren. Die Angabe eines Verkettungsfaktors fehlt bei denjenigen Positionen,

für die es keine Indexreihe auf der früheren Basis gibt bzw. bei denen eine Verbindung der alten mit der neuen Reihe wegen zu großer Unterschiede in der Auswahl der Preisrepräsentanten problematisch wäre.

4 Der Index der Großhandelsverkaufspreise wird nicht nur als Gesamtreihe, d.h. für die Gesamtheit der Großhandelsgüter, sondern auch für eine große Zahl von Gütergruppen verschiedener Aggregationsstufen berechnet und veröffentlicht. Dabei ist der Index sowohl nach institutionellen als auch nach gütersystematischen Gesichtspunkten gegliedert worden, und zwar in den Tabellen 1.2.1, 2.1.1 und 3.1 nach der Systematik der Wirtschaftszweige (WZ, Ausgabe 1979), in der Tabelle 1.3.1 nach dem Warenverzeichnis für die Binnenhandelsstatistik (WB, Ausgabe 1978) sowie in den Tabellen 1.3.2, 2.2.1 und 3.2 nach dem produktionswirtschaftlichen Zusammenhang entsprechend dem systematischen Güterverzeichnis für Produktionsstatistiken (GP, Ausgabe 1982). Die Beschreibung der verschiedenen Indexpositionen lehnt sich ebenfalls an die vorgenannten Systematiken an.

5 Während die Tabellen 1.1 bis 1.3.2 dem kurzfristigen Vergleich dienen, enthalten die Tabellen 2.1.1 und 2.2.1 Reihen für einen mehrjährigen Zeitraum. In diesen Tabellen werden auch jährlich und monatlich die prozentualen Indexveränderungen im Jahresabstand (= Jahresveränderungsraten) ausgewiesen. Eine langfristige Übersicht mit jährlichen Angaben ab 1960 bzw. 1968 für die wichtigsten Teilindizes bieten die Tabellen 3.1 und 3.2.

6 In der vorliegenden Reihe 6 der Fachserie 17 erscheinen auch Jahresberichte. Sie enthalten zu allen Positionen der Tabellen 1.2.1 bis 1.3.2 (also nicht nur zu den größeren Zusammenfassungen der Tabellen 2.1.1 bis 3.2) Indexzahlen für einen mehrjährigen Zeitraum.

7 Weitere methodische Erläuterungen zur Berechnung des Index der Großhandelsverkaufspreise auf Basis 1985 enthält ein Aufsatz in Heft

3/1990 der Zeitschrift "Wirtschaft und Statistik", der auch im Monatsbericht für März 1990 der Fachserie 17, Reihe 6, abgedruckt wurde.

8 Indexzahlen für viele der im Großhandelspreisindex erfaßten und dargestellten Warenarten werden auch in den folgenden, für andere Wirtschaftsstufen monatlich berechneten Preisindizes des Statistischen Bundesamtes nachgewiesen, die ebenfalls in der Fachserie 17 veröffentlicht sind:

Index der Erzeugerpreise landwirtschaftlicher Produkte und Index der Einkaufspreise landwirtschaftlicher Betriebsmittel (Best.-Nr. 2170 100), Index der Erzeugerpreise gewerblicher Produkte (Best.-Nr. 2170 200), Preisindizes für die Lebenshaltung und Index der Einzelhandelspreise (Best.-Nr. 2170 700), Index der Einfuhrpreise sowie Index der Ausfuhrpreise (Best.-Nr. 2170 800).

Wichtige Informationen bietet ferner der Index der Grundstoffpreise (Best.-Nr. 2170 300), der sich auf die Einkaufsseite der Unternehmen des Produzierenden Gewerbes bezieht.

9 Die Tatsache, daß aus den Indexzahlen der Effekt von Qualitätsänderungen und anderen Änderungen in den preisbestimmenden Merkmalen der beobachteten Preisrepräsentanten herausgerechnet wurde, kann von besonderer Bedeutung sein, wenn Indizes zur Ermittlung von Wiederbeschaffungswerten verwendet werden. Sind Güter in der ursprünglichen Qualität nicht mehr käuflich, weil von der betreffenden Güterart nur noch verbesserte Ausführungen am Markt sind, dann können sich bei der Verwendung der Preisindizes Wiederbeschaffungswerte ergeben, die unter den Beträgen liegen, die bei der Wiederbeschaffung tatsächlich aufgewendet werden müssen.

10 Die Monatsberichte der Fachserie 17, Reihe 6, "Index der Großhandelsverkaufspreise" erscheinen etwa 4 Wochen, die Jahresberichte etwa 3 Monate nach Ablauf des Berichtszeitraumes.

2 Aktuelle Ergebnisse

Der Index der Großhandelsverkaufspreise ist von März 1990 (Indexstand 94,7, 1985 = 100) auf April 1990 (95,0) um 0,3 % gestiegen. Er lag damit aber nur um 0,1 % über dem Stand vom April des Vorjahres (94,9). Im Februar bzw. März 1990 hatte die Jahresveränderungsrate noch jeweils + 0,6 % betragen.

Von März bis April 1990 verteuerten sich vor allem Speisekartoffeln (+ 12 %), Frischobst (+ 5,7 %), NE-Metalle und -Metallhalbzeug (+ 4,5 %), Foto-, Projektions- und kinotechnische Geräte (+ 2,8 %), Motorenbenzin (+ 2,5 %), gekühltes Schweinefleisch und Düngemittel, Pflanzenbehandlungs- und Schädlingsbekämpfungsmittel (jeweils + 2,1 %), Sojaschrot (+ 1,7 %) sowie Werkzeugmaschinen und elektrische Geräte für Gewerbe und Haushalt (jeweils + 1,1 %).

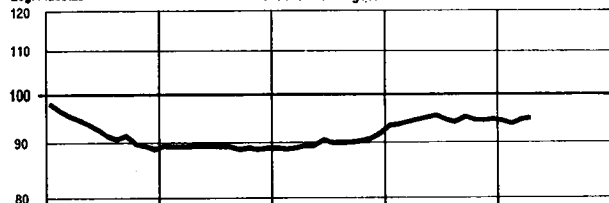
Verbilligungen gegenüber dem Vormonat gab es im April 1990 u.a. bei Frischgemüse (- 5,8 %), Seefischen (- 4,9 %), schwerem Heizöl (- 3,0 %), Kohle, Briketts und Koks (- 2,0 %), Stärkeerzeugnissen (- 1,8 %), Rohkaffee (- 1,4 %), Dieselmotorenkraftstoff und Mehl (jeweils - 1,2 %) sowie bei leichtem Heizöl (- 1,0 %).

INDEX DER GROSSHANDELSVERKAUFSPREISE NACH AUSGEWÄHLTEN WIRTSCHAFTSGRUPPEN
1985 = 100

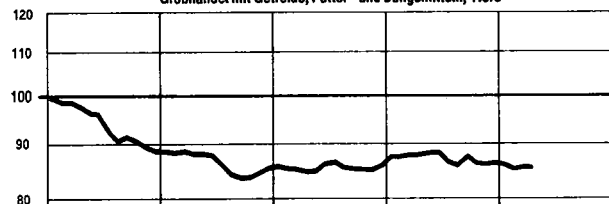
PREISINDEX

Log. Maßstab

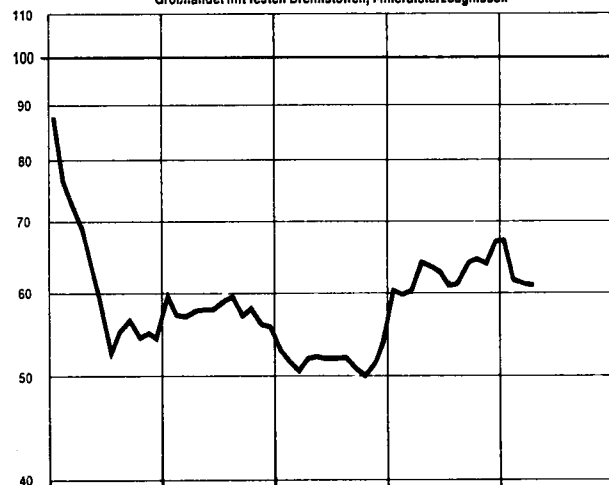
Großhandel insgesamt



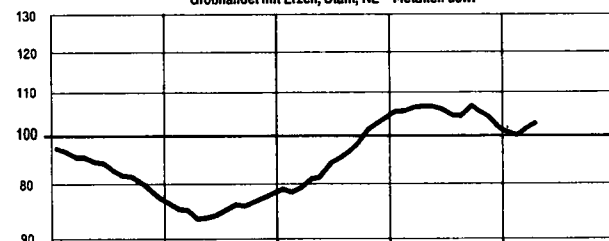
Großhandel mit Getreide, Futter- und Düngemitteln, Tiere



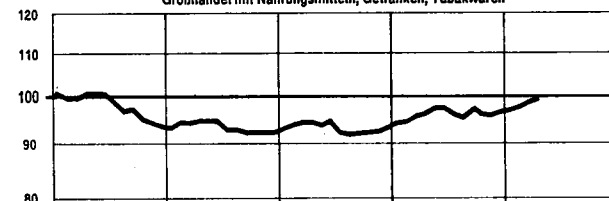
Großhandel mit festen Brennstoffen, Mineralölzeugnissen



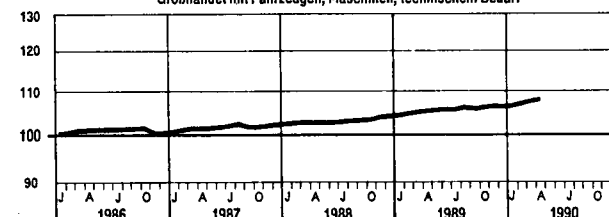
Großhandel mit Erzen, Stahl, NE - Metallen usw.



Großhandel mit Nahrungsmitteln, Getränken, Tabakwaren



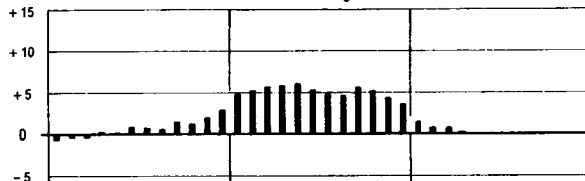
Großhandel mit Fahrzeugen, Maschinen, technischem Bedarf



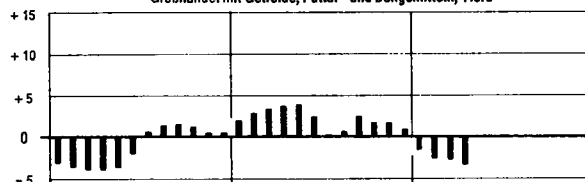
VERÄNDERUNG GEGENÜBER DEM JEWEILIGEN VORJAHRESMONAT IN %

Arithm. Maßstab

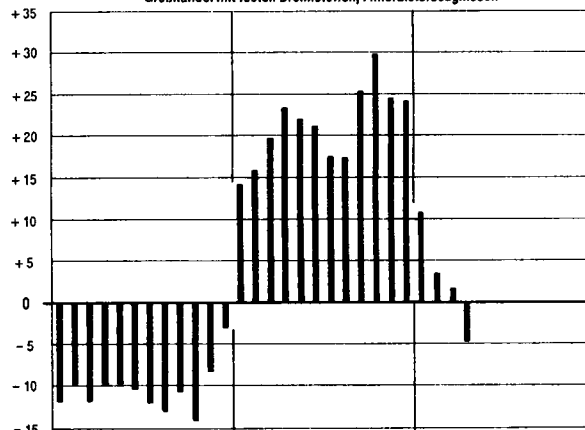
Großhandel insgesamt



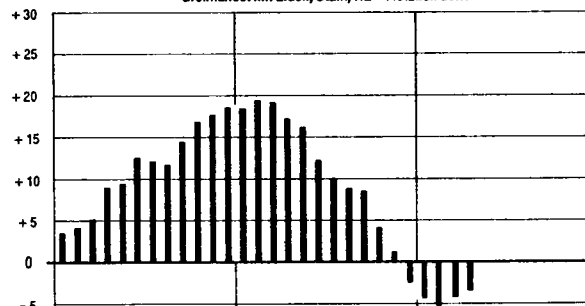
Großhandel mit Getreide, Futter- und Düngemitteln, Tiere



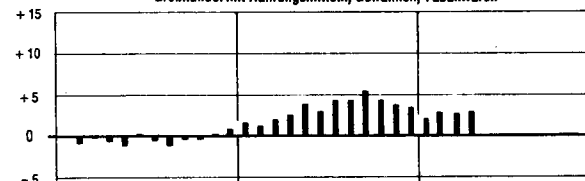
Großhandel mit festen Brennstoffen, Mineralölzeugnissen



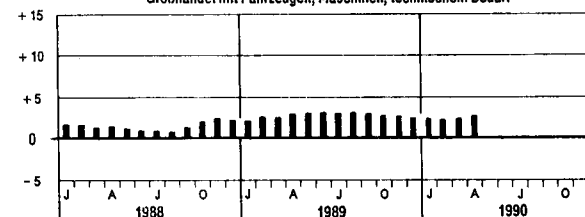
Großhandel mit Erzen, Stahl, NE - Metallen usw.



Großhandel mit Nahrungsmitteln, Getränken, Tabakwaren



Großhandel mit Fahrzeugen, Maschinen, technischem Bedarf



INDEX DER GROSSHANDELSVERKAUFSPREISE

1 AKTUELLE ERGEBNISSE

1.1 ZUSAMMENFASSENDE UEBERSICHT

1985 = 100

LFD. NR.	NR. DER SYSTEMATIK	WARENGRUPPE BZW. WIRTSCHAFTSGRUPPE (GH.M. = GROSSHANDEL MIT)	WÄGUNGS- ANTEIL AM GESAMT- INDEX- IN PROMILLE	VERKET- TUNGS- FAKTOR	1989 DURCH- SCHNITT	1989			1990		VERÄNDERUNG APRIL 1990 GEGENUEBER APRIL MAERZ 1989 1990 IN PROZENT
						APRIL	MAERZ	APRIL			
1		GESAMTINDEX	1000	0,85422	94,5	94,9	94,7	95,0	+ 0,1	+ 0,3	
		DARUNTER:									
2		FERTIGWAREN	299,36	0,85116	92,1	92,4	92,6	92,9	+ 0,5	+ 0,3	
3		INVESTITIONSGUETER	70,96	0,85566	104,5	104,1	106,4	107,1	+ 2,9	+ 0,7	
4		VERBRAUCHSGUETER OHNE NAHRUNGS-U.GENUSSMITTEL	228,40	0,85141	88,2	88,8	88,3	88,5	- 0,3	+ 0,2	
		DARUNTER:									
5		VERBRAUCHSGUETER OHNE NAHRUNGS-U.GENUSSMITTEL SOWIE OHNE KRAFTSTOFFE UND LEICHTES HEIZÖL	147,46	0,86463	103,1	102,8	104,4	104,5	+ 1,7	+ 0,1	
		NACHRICHTLICH:									
6		VERBRAUCHSGUETER EINSCHL.NAHRUNGS-U.GENUSSMITTEL	434,57	0,86533	92,5	93,5	94,3	94,7	+ 1,3	+ 0,4	
7		GESAMTINDEX OHNE MINERALÖLERZEUGNISSE	873,19	0,86407	99,6	99,8	99,9	100,4	+ 0,6	+ 0,5	
8		GESAMTINDEX OHNE BRENN- UND TREIBSTOFFE	868,12	0,86482	99,4	99,7	99,8	100,3	+ 0,6	+ 0,5	
9		GESAMTINDEX OHNE SAISONWAREN 1)	962,10	0,85349	94,3	94,4	93,7	94,1	- 0,3	+ 0,4	
10		SAISONWAREN 1)	37,90	0,86696	99,5	108,7	119,1	119,1	+ 9,6	-	
11		ERZEUGNISSE DER LAND- UND FORSTWIRTSCHAFT, FISCHEREI	107,21	0,91031	89,9	93,5	95,6	95,7	+ 2,4	+ 0,1	
12		ERZEUGNISSE DES PRODUZIERENDEN GEWERBES	892,79	0,84674	95,1	95,1	94,5	95,0	- 0,1	+ 0,5	
		DARUNTER:									
13		BRENN- UND TREIBSTOFFE	131,88	0,79565	62,1	63,6	60,6	60,4	- 5,0	- 0,3	
14		ERZEUGNISSE DES PRODUZIERENDEN GEWERBES OHNE MINERALÖLERZEUGNISSE	765,98	0,85788	100,9	100,7	100,6	101,0	+ 0,3	+ 0,4	
15		ERZEUGNISSE DES PRODUZIERENDEN GEWERBES OHNE BRENN- UND TREIBSTOFFE	760,91	0,85862	100,8	100,6	100,4	100,9	+ 0,3	+ 0,5	
16		ERZEUGNISSE DES VERARBEITENDEN GEWERBES	863,27	0,84805	95,7	95,8	95,1	95,6	- 0,2	+ 0,5	
17		ERZEUGNISSE DES VERARBEITENDEN GEWERBES OHNE MINERALÖLERZEUGNISSE	736,46	0,85998	101,9	101,7	101,6	102,0	+ 0,3	+ 0,5	
18		GUETER DER ERNÄHRUNGSWIRTSCHAFT	309,32	0,90468	94,3	94,9	95,7	95,9	+ 1,1	+ 0,2	
19		GUETER DER GEWERBLICHEN WIRTSCHAFT	690,68	0,83126	94,6	95,0	94,2	94,7	- 0,3	+ 0,5	
NACH WIRTSCHAFTSZWEIGEN DES GROSSHANDELS											
20	40	GH.M.ROHSTOFFEN UND HALBWAREN	441,72	0,84474	86,2	87,0	84,2	84,5	- 2,9	+ 0,4	
21	401	GH.M.GETREIDE, FUTTER- UND DUENGEMITTELN, TIEREN	94,54	0,96412	87,2	87,9	85,6	85,1	- 3,2	- 0,6	
22	402	GH.M.TEXTILIEN, BEKLEIDUNG, SCHUHEN, LEDERWAREN	8,09	0,73898	84,2	84,4	81,1	80,8	- 4,3	- 0,4	
23	404	GH.M.TECHNISCHEN CHEMIKALIEN, ROHDROGEN, KAUTSCHUK	21,92	0,83945	98,0	99,5	95,2	94,4	- 5,1	- 0,8	
24	405	GH.M.FESTEN BRENNSTOFFEN, MINERALÖLERZEUGNISSEN	147,79	0,79595	62,7	64,1	61,2	61,1	- 4,7	- 0,2	
25	406	GH.M.ERZEN, STAHL, NE-METALLE USW.	90,96	0,81536	105,4	106,8	101,9	103,1	- 3,5	+ 1,2	
26	407	GH.M.HOLZ, BAUSTOFFEN, INSTALLATIONSBEDARF	63,60	0,84530	106,0	105,4	108,9	109,4	+ 3,8	+ 0,5	
27	408	GH.M.ALTMA TERIAL, RESTSTOFFEN	14,82	0,87180	94,5	92,0	76,5	79,4	-13,7	+ 3,8	
28	41	GH.M.FERTIGWAREN	558,28	0,86198	101,1	101,2	102,9	103,4	+ 2,2	+ 0,5	
29	411	GH.M.NAHRUNGSMITTELN, GETRAENKEN, TABAKWAREN	234,29	0,87380	96,4	96,8	98,9	99,5	+ 2,8	+ 0,6	
30	412	GH.M.TEXTILIEN, BEKLEIDUNG, SCHUHEN, LEDERWAREN	35,85	0,84483	103,9	104,5	104,4	104,5	-	+ 0,1	
31	413	GH.M.METALLWAREN, EINRICHTUNGSGEGENSTAENDEN	84,75	0,87335	102,9	102,7	104,5	104,9	+ 2,1	+ 0,4	
32	414	GH.M.FEINMECH. UND OPT. ERZEUGNISSEN, SCHMUCK USW.	17,46	0,91316	98,4	98,7	99,0	100,0	+ 1,3	+ 1,0	
33	416	GH.M.FAHRZEUGEN, MASCHINEN, TECHNISCHEN BEDARF	109,27	0,85517	105,8	105,6	107,6	108,5	+ 2,7	+ 0,8	
34	418	GH.M.PHARMAZEUT., KOSMETISCHEN U.A.E. ERZEUGNISSEN	36,37	0,83990	107,5	107,8	106,5	106,7	- 1,0	+ 0,2	
35	419	GH.M.PAPIER, DRUCKERZEUGN., WAREN VERSCH. ART (DAS)	40,29	0,81609	104,8	104,2	106,7	106,8	+ 2,5	+ 0,1	

1) KARTOFFELN, FRISCHGEMUESE, FRISCHOBST EINSCHL. SUEDFRUECHTE, FRISCHFISCH UND SCHNITTBLUMEN.

INDEX DER GROSSHANDELSVERKAUFSPREISE
1 AKTUELLE ERGEBNISSE
1.2 INSTITUTIONELLE GLIEDERUNG
1.2.1 NACH WIRTSCHAFTSZWEIGEN DES GROSSHANDELS

1985 = 100

LFD. NR.	NR. DER SYSTEMATIK	WIRTSCHAFTSGRUPPE, -KLASSE (GH.M. = GROSSHANDEL MIT)	WÄGUNGS- ANTEIL AM GESAMT- INDEX IN PROMILLE	VERKET- TUNGS- FAKTOR	1989	1990			VERÄNDERUNG APRIL 1990 GEGENÜBER APRIL 1989 IN PROZENT	
					DURCH- SCHNITT	APRIL	MAERZ	APRIL		
1	401	GH.M.GETREIDE, FUTTER- UND DUENGEMITTELN, TIEREN	94,54	0,96412	87,2	87,9	85,6	85,1	- 3,2	- 0,6
		DARUNTER								
2	401 11	GH.M.GETREIDE, FUTTER- UND DUENGEMITTELN (DAS)	31,45	0,95351	86,3	88,3	84,4	85,0	- 3,7	+ 0,7
3	401 14	GH.M.GETREIDE, SAATEN, FUTTERMITTELN	30,49	1,00586	83,8	87,2	79,3	79,6	- 8,7	+ 0,4
4	401 17	GH.M.DUENGEMITTELN	7,15	0,84769	81,9	82,5	82,3	83,2	+ 0,8	+ 1,1
5	401 51	GH.M.LEBENDEM VIEH	20,50	0,97173	93,9	88,3	90,3	90,3	+ 2,3	-
6	402	GH.M.TEXTILEN ROHSTOFFEN UND HALBWAREN, HAEUTEN USW	8,09	0,73898	84,2	84,4	81,1	80,8	- 4,3	- 0,4
		DARUNTER								
7	402 17	GH.M.BAUMWOLLE	1,93	.	78,3	74,3	75,5	75,2	+ 1,2	- 0,4
8	402 19	GH.M.SONSTIGEN TEXTILEN ROHSTOFFEN UND HALBWAREN	1,12	.	91,7	91,0	92,1	92,2	+ 1,3	+ 0,1
9	402 50	GH.M.HAEUTEN, FELLE	1,76	0,49556	87,1	85,4	88,2	87,7	+ 2,7	- 0,6
10	402 70	GH.M.LEDER	0,41	0,78302	103,7	102,7	107,1	107,2	+ 4,4	+ 0,1
11	404	GH.M.TECHNISCHEN CHEMIKALIEN, ROHDROGEN, KAUSCHUK	21,92	0,83945	98,0	99,5	95,2	94,4	- 5,1	- 0,8
12	405	GH.M.FESTEN BRENNSTOFFEN, MINERALOELERZEUGNISSEN	147,79	0,79595	62,7	64,1	61,2	61,1	- 4,7	- 0,2
13	405 10	GH.M.FESTEN BRENNSTOFFEN, MINERALOELERZEUGN. (DAS)	5,86	0,76889	71,1	71,3	70,3	69,6	- 2,4	- 1,0
14	405 40	GH.M.FESTEN BRENNSTOFFEN	4,78	0,79180	93,0	90,0	94,2	92,3	+ 2,6	- 2,0
15	405 70	GH.M.MINERALOELERZEUGNISSEN	137,15	0,79657	61,3	62,9	59,6	59,6	- 5,2	-
16	406	GH.M.ERZEN, STAHL, NE-METALLEN USW	90,96	0,81536	105,4	106,8	101,9	103,1	- 3,5	+ 1,2
		DARUNTER								
17	406 45	GH.M.EISEN (OHNE ROHEISEN) UND STAHL UND -HALBZEUG	66,70	0,79500	103,0	103,1	101,8	102,2	- 0,9	+ 0,4
18	406 71	GH.M.NE-METALLEN	12,68	0,96133	117,8	123,4	105,7	109,6	-11,2	+ 3,7
19	406 75	GH.M.NE-METALLHALBZEUG	5,61	0,85665	116,5	119,9	106,4	109,7	- 8,5	+ 3,1
20	407	GH.M.HOLZ, BAUSTOFFEN, INSTALLATIONSBEDARF	63,60	0,84530	106,0	105,4	108,9	109,4	+ 3,8	+ 0,5
		DARUNTER								
21	407 14	GH.M.SCHNITTHOLZ	5,88	0,96314	105,0	103,2	112,1	112,6	+ 9,1	+ 0,4
22	407 17	GH.M.SONST. HOLZHALBWAREN, BAUELEMENTEN AUS HOLZ	7,05	0,96602	104,5	102,8	110,0	110,2	+ 7,2	+ 0,2
23	407 40	GH.M.BAUSTOFFEN, BAUELEMENTEN AUS MINERAL. STOFFEN	32,68	0,80309	104,0	104,1	105,5	105,7	+ 1,5	+ 0,2
24	407 60	GH.M.FLACHGLAS	2,10	0,87304	128,3	125,3	131,2	132,4	+ 5,7	+ 0,9
25	407 81	GH.M.INSTALLATIONSBEDARF FUER GAS UND WASSER	9,54	0,82511	108,3	107,6	111,1	112,5	+ 4,6	+ 1,3
26	407 85	GH.M.INSTALLATIONSBEDARF FUER HEIZUNG	5,85	.	108,2	107,5	111,1	112,5	+ 4,7	+ 1,3
27	408	GH.M.ALT MATERIAL, RESTSTOFFEN	14,82	0,87180	94,5	92,0	76,5	79,4	-13,7	+ 3,8
		DARUNTER								
28	408 31	GH.M.EISEN- UND STAHLSCROTT	10,06	0,82784	95,5	90,9	76,9	80,4	-11,6	+ 4,6
29	408 35	GH.M.NE-METALLSCROTT	3,12	0,93683	108,7	110,2	91,8	95,6	-13,2	+ 4,1
30	408 74	GH.M.LUMPEN, TEXTILEN RESTSTOFFEN	0,30	1,30109	56,9	57,1	51,9	51,0	-10,7	- 1,7
31	408 77	GH.M.ALTPAPIER U.-PAPPE, RESTST.A.PAPIER U.PAPPE	0,93	1,09129	54,9	58,1	30,4	27,6	-52,5	- 5,2
32	411	GH.M.NAHRUNGSMITTELN, GETRAENKEN, TABAKWAREN	234,29	0,87380	96,4	96,8	98,9	99,5	+ 2,8	+ 0,6
		DARUNTER								
33	411 10	GH.M.NAHRUNGSMITTELN, GETRAENKEN, TABAKWAREN (DAS)	69,59	0,86344	97,4	97,9	100,0	100,3	+ 2,5	+ 0,3
34	411 21	GH.M.SPEISE- UND INDUSTRIEKARTOFFELN	0,80	1,18750	190,5	194,0	183,6	204,8	+ 5,6	+11,5
35	411 25	GH.M.GEMUESE, OBST, FRUECHTEN	26,57	0,83391	93,4	104,4	111,1	113,5	+ 8,7	+ 2,2
36	411 31	GH.M.ZUCKER	4,39	0,90285	99,5	100,3	98,7	98,8	- 1,5	+ 0,1
37	411 36	GH.M.SUESSWAREN	4,87	0,88050	95,9	95,9	96,0	96,0	+ 0,1	-
38	411 41	GH.M.MILCHERZEUGNISSEN, FETTWAREN	19,87	0,93674	101,6	100,4	101,4	101,2	+ 0,8	- 0,2
39	411 45	GH.M.EIERN	2,00	1,05616	96,8	95,2	107,2	107,1	+12,5	- 0,1
40	411 51	GH.M.WILD, GEFLUEGEL	3,46	0,97101	90,4	88,2	91,7	92,2	+ 4,5	+ 0,5
41	411 55	GH.M.FLEISCH, FLEISCHWAREN	36,11	0,95360	91,9	87,0	89,1	90,0	+ 3,4	+ 1,0
42	411 61	GH.M.KAFFEE, TEE, ROHKAKAO	12,45	.	70,6	74,5	64,4	64,2	-13,8	- 0,3
43	411 75	GH.M.FISCHEN, FISCHERZEUGNISSEN	3,25	0,86678	104,0	90,0	111,2	107,0	+18,9	- 3,8
44	411 79	GH.M.SONSTIGEN NAHRUNGSMITTELN (ANG)	13,95	.	92,6	93,5	93,1	93,0	- 0,5	- 0,1
45	411 81	GH.M.WEIN	6,36	0,88859	102,0	101,6	103,6	104,1	+ 2,5	+ 0,5
46	411 83	GH.M.SPIRITUOSEN	3,92	0,85739	98,8	98,9	99,0	99,5	+ 0,6	+ 0,5
47	411 87	GH.M.BIER, ALKOHOLFREIEN GETRAENKEN	9,83	0,86195	107,5	106,8	108,7	109,5	+ 2,5	+ 0,7
48	411 90	GH.M.TABAKWAREN	16,07	0,77205	108,5	107,4	112,6	112,6	+ 4,8	-

INDEX DER GROSSHANDELSVERKAUFSPREISE
1 AKTUELLE ERGEBNISSE
1.2 INSTITUTIONELLE GLIEDERUNG

1.2.1 NACH WIRTSCHAFTSZWEIGEN DES GROSSHANDELS

1985 = 100

LFD. NR.	NR.DER SYSTEM- MATIK	WIRTSCHAFTSGRUPPE, -KLASSE (GH.M. = GROSSHANDEL MIT)	WÄGUNGSGE- ANTEIL AM GESAMT- INDEX IN PROMILLE	VERKET- TUNGS- FAKTOR	1989 DURCH- SCHNITT	1990			VERÄNDERUNG APRIL 1990 GEGENÜBER APRIL MAERZ 1989 1990 IN PROZENT	
						APRIL	MAERZ	APRIL		
49	412	GH.M.TEXTILIEN, BEKLEIDUNG, SCHUHEN, LEDERWAREN	35,85	0,84483	103,9	104,5	104,4	104,5	-	+ 0,1
		DARUNTER								
50	412 10	GH.M.TEXTILIEN, BEKLEIDUNG, SCHUHEN, LEDERWAREN (DAS)	7,56	0,83319	103,4	104,3	103,8	103,9	- 0,4	+ 0,1
51	412 20	GH.M.METERWARE FUER BEKLEIDUNG UND WAESCHE	1,06	0,84099	101,8	101,9	102,2	102,3	+ 0,4	+ 0,1
52	412 30	GH.M.OBERBEKLEIDUNG	9,36	.	102,7	104,9	102,5	102,6	- 2,2	+ 0,1
53	412 45	GH.M.PULLOVERN, SAEUGLINGSBEKL., KURZWAREN U.AE.	5,25	0,84955	104,4	104,1	104,8	104,9	+ 0,8	+ 0,1
54	412 71	GH.M.HEIMTEXTILIEN, BODENBELAEGEN	5,01	0,83745	106,7	106,8	108,5	108,5	+ 1,6	-
55	412 80	GH.M.SCHUHEN	4,44	0,87467	104,5	103,9	105,4	105,4	+ 1,4	-
56	412 95	GH.M.GALANTERIEWAREN, GESCHENKARTIKELN	1,12	.	103,1	102,4	103,9	103,9	+ 1,5	-
57	413	GH.M.METALLWAREN, EINRICHTUNGSGEGENSTAENDEN	84,75	0,87335	102,9	102,7	104,5	104,9	+ 2,1	+ 0,4
		DARUNTER								
58	413 11	GH.M.METALL- UND KUNSTSTOFFWAREN	3,97	0,81430	108,2	107,8	111,0	111,9	+ 3,8	+ 0,8
59	413 12	GH.M.SCHRAUBEN, NORM- UND FASSONDREHTEILEN	2,37	0,83784	109,9	109,3	115,3	115,5	+ 5,7	+ 0,2
60	413 14	GH.M.KLEINEISENWAREN USH	6,22	0,75744	108,0	107,2	112,9	113,3	+ 5,7	+ 0,4
61	413 15	GH.M.HAUSRAT AUS METALL UND KUNSTSTOFF (ANG)	1,42	0,82471	107,9	107,5	108,9	109,1	+ 1,5	+ 0,2
62	413 18	GH.M.SONSTIGEN METALL- UND KUNSTSTOFFWAREN (ANG)	10,49	0,82090	109,1	108,6	112,6	114,0	+ 5,0	+ 1,2
63	413 19	GH.M.VERPACKUNGSMITTELN A.EISEN, METALL U.KUNSTST.	1,35	.	100,5	101,6	100,8	101,6	-	+ 0,8
64	413 20	GH.M.ELEKTROTECHNISCHEN ERZEUGNISSEN (ANG)	24,71	0,88434	103,9	103,8	104,6	105,0	+ 1,2	+ 0,4
65	413 30	GH.M.VERPACKUNGSMITTELN A.EISEN, METALL U.KUNSTST.	2,97	0,78406	108,8	108,4	109,2	109,5	+ 1,0	+ 0,3
66	413 60	GH.M.MOEBELN, KUNSTGEGENSTAENDEN U.AE.	7,46	0,82015	111,1	110,4	114,8	115,0	+ 4,2	+ 0,2
67	413 71	GH.M.RUNDFUNK-, FERNSEH- UND PHONOTECHN. GERAETEN	18,20	1,08306	87,7	87,9	85,6	86,7	- 1,4	+ 0,1
68	413 80	GH.M.LACKEN, FARBEN, TAPETEN	4,60	0,82353	110,4	110,3	113,6	113,8	+ 3,2	+ 0,2
69	414	GH.M.FEINMECH. UND OPT. ERZEUGNISSEN, SCHMUCK USW	17,46	0,91316	98,4	98,7	99,0	100,0	+ 1,3	+ 1,0
		DARUNTER								
70	414 31	GH.M.FOTO-U. KINOGER., FOTOTECHN. U. CHEM. MAT.	5,66	0,90027	95,8	95,9	95,9	97,6	+ 1,8	+ 1,8
71	414 35	GH.M.SONSTIGEN FEINMECH. U. OPTISCHEN ERZEUGNISSEN	2,48	0,87954	95,9	96,0	95,9	97,8	+ 1,9	+ 2,0
72	414 61	GH.M.UHREN	1,33	1,01175	103,4	103,4	104,1	104,2	+ 0,8	+ 0,1
73	414 65	GH.M.EDELMETALLWAREN, SCHMUCK U.AE.	3,65	1,01394	90,3	92,3	89,3	89,9	- 2,6	+ 0,7
74	414 94	GH.M.SPIELWAREN	2,69	.	109,8	109,5	112,5	112,6	+ 2,8	+ 0,1
75	414 96	GH.M.SPORT- UND CAMPINGARTIKELN	1,65	.	106,2	104,9	110,0	110,0	+ 4,9	-
76	416	GH.M.FAHRZEUGEN, MASCHINEN, TECHNISCHEM BEDARF	109,27	0,85517	105,8	105,6	107,6	108,5	+ 2,7	+ 0,8
		DARUNTER								
77	416 11	GH.M.KRAFTWAGEN	36,27	0,83319	113,9	113,6	117,6	118,1	+ 4,0	+ 0,4
78	416 14	GH.M.KRAFTFAHRZEUGTEILEN UND -REIFEN	15,10	0,85312	106,7	106,7	109,2	110,3	+ 3,4	+ 1,0
79	416 17	GH.M.KRAFTRAEDERN, FAHRRADERN, FAHRRADTEILEN	1,69	0,86585	112,9	112,0	115,0	115,9	+ 3,5	+ 0,8
80	416 19	GH.M.SONSTIGEN FAHRZEUGEN UND DEREN TEILEN	1,03	.	108,2	107,9	110,6	111,8	+ 3,6	+ 1,1
81	416 20	GH.M.LANDMASCHINEN, LANDWIRTSCHAFTLICHEN GERAETEN	8,28	.	109,1	108,7	111,2	112,1	+ 3,1	+ 0,8
82	416 41	GH.M.WERKZEUGMASCHINEN	6,53	0,83686	109,7	109,3	112,0	113,1	+ 3,5	+ 1,0
83	416 42	GH.M.BAUMASCHINEN, BAUGERAETEN	4,39	0,89937	109,6	109,1	111,9	113,0	+ 3,6	+ 1,0
84	416 44	GH.M.BUEROMASCH., DATENVERARBEITUNGSGER.U.-EINR.	11,84	.	76,4	76,0	74,4	74,0	- 2,6	- 0,5
85	416 49	GH.M.SONSTIGEN MASCHINEN	10,56	.	108,3	108,0	110,0	111,2	+ 3,0	+ 1,1
86	416 53	GH.M.technischem fleischereibedarf	2,54	0,81796	105,2	105,1	106,2	107,0	+ 1,8	+ 0,8
87	416 61	GH.M.CHEMISCH-TECHNISCHER ERZEUGNISSEN	3,57	.	98,0	98,0	95,5	97,2	- 0,8	+ 1,8
88	416 65	GH.M.technischem bedarf (ang)	5,46	.	99,3	99,3	97,2	99,0	- 0,3	+ 1,9
89	416 80	GH.M.VERPACKUNGSGLAS UND- KERAMIK	1,09	.	105,5	105,5	106,3	107,6	+ 2,0	+ 1,2
90	418	GH.M.PHARMAZEUT., KOSMETISCHEN U.AE. ERZEUGNISSEN	36,37	0,83990	107,5	107,8	106,5	106,7	- 1,0	+ 0,2
		DARUNTER								
91	418 10	GH.M.PHARMAZEUTISCHEN ERZEUGNISSEN	26,55	0,85217	107,3	107,8	104,9	105,1	- 2,5	+ 0,2
92	418 31	GH.M.DENTALBEDARF	1,59	.	110,6	110,6	113,4	113,7	+ 2,8	+ 0,3
93	418 35	GH.M.LABORBED., SONST.MEDIZIN.U. ORTHOP. ARTIKELN	4,36	0,79194	110,2	110,3	112,9	113,2	+ 2,6	+ 0,3
94	418 60	GH.M.KOSMETISCHEN ERZEUGNISSEN, KOERPERPFLEGE MIT.	2,55	0,83929	104,4	104,1	107,0	106,6	+ 2,4	- 0,4
95	418 80	GH.M.WASCH-, PUTZ- UND REINIGUNGSMITTELN	1,92	0,90264	106,1	105,6	108,5	108,7	+ 2,9	+ 0,2
96	419	GH.M.PAPIER, DRUCKERZEUGN., WAREN VERSCH. ART (DAS)	40,29	0,81609	104,8	104,2	106,7	106,8	+ 2,5	+ 0,1
		DARUNTER								
97	419 11	GH.M.SCHREIB- UND DRUCKPAPIER	6,80	0,76733	103,7	103,5	105,3	105,3	+ 1,7	-
98	419 13	GH.M.PAPIER (OHNE SCHREIB- UND DRUCKPAPIER)	2,11	0,81908	104,2	104,2	106,1	106,1	+ 1,8	-
99	419 17	GH.M.SCHREIB- U. PAPIERWAREN, SCHUL- U. BUEROART.	4,35	0,79710	106,1	106,0	108,4	108,4	+ 2,3	-
100	419 45	GH.M.UNTERHALTUNGSZEITSCHRIFTEN, ZEITUNGEN	6,15	.	116,3	112,4	120,9	120,6	+ 7,3	- 0,2
101	419 81	GH.M.ROHSTOFFEN, HALB- UND FERTIGWAREN (DAS)	4,58	0,81908	99,3	99,9	98,8	98,9	- 1,0	+ 0,1
102	419 82	GH.M.ROHSTOFFEN UND HALBWAREN (DAS)	0,78	0,80227	97,5	98,4	96,0	95,7	- 2,7	- 0,3
103	419 83	GH.M.FERTIGWAREN (DAS)	14,21	0,85090	102,0	101,9	103,8	104,0	+ 2,1	+ 0,2

INDEX DER GROSSHANDELSVERKAUFSPREISE
1 AKTUELLE ERGEBNISSE
1.3 GUETERSYSTEMATISCHE GLIEDERUNG

1.3.1 NACH DEM WARENVERZEICHNIS FÜR DIE BINNENHANDELSSTATISTIK

1985 = 100

LFD. NR.	NR. DER SYSTEMATIK	HAUPTBEREICH BZW. WARENGRUPPE	WÄGUNGSGEANTEIL AM GESAMT-INDEX IN PROMILLE	VERKET-TUNGSFAKTOR	1989 DURCHSCHNITT	1989 1990			VERÄNDERUNG APRIL 1990 GEGENÜBER APRIL 1989 1990 IN PROZENT	
						APRIL	MAERZ	APRIL		
1		GESAMTINDEX	1000	0,85422	94,5	94,9	94,7	95,0	+ 0,1	+ 0,3
		HAUPTBEREICHE								
2		NAHRUNGSMITTEL, GETRÄENKE, TABAKWAREN	226,76	0,88455	97,3	97,6	100,2	100,8	+ 3,3	+ 0,6
3		DARUNTER OHNE SAISONNAHRUNGSMITTEL	193,37	0,88800	96,8	95,4	96,9	97,2	+ 1,9	+ 0,3
4		TEXT., BEKLEIDUNG, SCHUHE, LEDER- UND GALANTERIEWAREN	40,18	0,84410	103,9	104,6	104,5	104,6	-	+ 0,1
5		ELEKTROTECH., FEINMECH., OPT. ERZG. (ANG), SCHMUCK, SPIELW.	56,17	0,94240	96,8	96,9	96,7	97,2	+ 0,3	+ 0,5
6		MOEBEL, HOLZWAREN	7,93	0,81369	113,4	112,6	117,9	118,2	+ 5,0	+ 0,3
7		PAPIER-, WAREN, SCHREIBW., BUEROORG. MIT., -MASCH., -MOEBEL	36,16	0,82986	96,9	95,9	97,9	97,7	+ 1,9	- 0,2
8		EISENWAREN, HAUSRAT, INSTALLATIONSMAT., BAUSTOFFE, HOLZ	104,52	0,84041	106,6	106,1	109,6	110,2	+ 3,9	+ 0,5
9		FAHRZEUGE, MASCH., TECHN. BEDARF, ANSTRICHFARBEN, TAPETEN	107,39	0,84484	109,3	109,1	111,6	112,5	+ 3,1	+ 0,8
10		WASCH-, PUTZ-, KÖRPERPFLEGEMIT., MED. ERZG., ARZNEIMITTEL	40,69	0,83932	107,5	107,7	107,0	107,1	- 0,6	+ 0,1
11		ROHSTOFFE, BRENNST., MINERALÖLERZG., SCHROTT, ALTMATERIAL	286,14	0,80812	81,4	82,5	78,2	78,6	- 4,7	+ 0,5
12		LEB. TIERE, PFLANZEN, PFLANZL. U. TIER. ROHST. F. NAHRUNGSMIT.	94,06	0,94204	83,7	85,1	81,4	80,7	- 5,2	- 0,9
		AUSGEWÄHLTE WARENGRUPPEN								
13	00	FLEISCH, WURST, FISCH, FISCHERZEUGNISSE	44,42	0,94569	93,5	87,3	91,2	91,7	+ 5,0	+ 0,5
14	01	OBST, GEMÜSE (OHNE TIEFGEFR., DIAET. UND KONSERVEN)	32,26	0,87354	98,7	111,0	117,6	120,8	+ 8,8	+ 2,7
15	02	MILCH, KÄSE, SPEISEFETTE UND -ÖLE, EIER	33,33	0,92026	99,8	98,8	100,4	100,2	+ 1,4	- 0,2
16	03	TIEFGEFRORENE UND GEFRORENE ERZEUGNISSE	10,64	0,94633	89,2	88,9	93,2	93,5	+ 5,2	+ 0,3
17	04	NAHRMITTEL (OHNE SUPPEN, TIEFGEFR. UND DIAETETISCHE)	6,96	0,89803	94,2	94,2	93,7	93,3	- 1,0	- 0,4
18	05	SUPPEN, GEWÜRZE, BROTAUFSTRICH, ZUCKER	11,24	0,88597	100,0	100,3	99,6	99,7	- 0,6	+ 0,1
19	06	FLEISCH-, WURST- UND FISCHKONSERVEN, MARINADEN	3,32	1,05031	87,5	86,9	90,7	91,1	+ 4,8	+ 0,4
20	07	OBST- UND GEMÜSEKONSERVEN (OHNE DIAETETISCHE)	5,45	0,81296	84,2	84,5	84,1	83,9	- 0,7	- 0,2
21	08	SÜßSWAREN (OHNE KAKAOPULVER UND DIAET. SÜßSWAREN)	8,02	0,88981	96,8	96,3	97,0	96,8	+ 0,5	- 0,2
22	09	DIAETETISCHE NAHRUNGSMITTEL UND GETRÄENKE	2,42	0,83126	104,4	104,2	107,5	106,2	+ 1,9	- 1,2
23	10	WEINE, SCHAUMWEINE (OHNE FÜR DIABETIKER), SPIRITUOSEN	20,37	0,86121	99,8	99,7	100,5	101,0	+ 1,3	+ 0,5
24	11	BIERE, ALKOHOLFREIE GETRÄENKE (OHNE DIAETETISCHE)	14,18	0,85899	107,7	107,0	109,1	109,9	+ 2,7	+ 0,7
25	12	KAFFEE, TEE, KAKAO, TABAKWAREN	31,97	0,78316	98,0	97,7	98,8	98,8	+ 1,1	-
26	15	WASCH-, PUTZ- UND REINIGUNGSMITTEL	4,25	0,82957	106,9	106,4	109,8	109,9	+ 3,3	+ 0,1
27	16	HYGIENEARTIKEL, VERBANDSTOFFE	3,04	0,82609	102,0	101,5	104,8	104,8	+ 3,3	-
28	17	FEINSEIFEN, DESODORANTIEN, HAUT-, HAARPFLEGEMITTEL	2,22	0,86387	105,0	104,7	106,7	105,8	+ 1,1	- 0,8
29	18	SONST. KÖRPERPFLEGEMITTEL, MECH. KÖRPERPFLEGGERÄTE	0,94	0,79639	108,9	108,9	112,8	112,4	+ 3,2	- 0,4
30	19	HAUS-, TISCH- UND BETTWÄSCHE, BETTWAREN	2,42	0,81697	101,7	101,4	103,2	103,2	+ 1,8	-
31	20	HEIMTEXTILIEN (OHNE BODENBELÄGE)	2,11	0,84297	103,4	103,4	105,2	105,2	+ 1,7	-
32	21	BODENBELÄGE	4,05	0,83729	108,5	108,6	110,2	110,2	+ 1,5	-
33	22	METTERWARE FÜR BEKLEIDUNG	0,93	0,85814	101,8	101,4	102,2	102,2	+ 0,8	-
34	23	HERRENÖBERBEKLEIDUNG AB GRÖSSE 38	4,36	0,92447	98,4	104,2	97,4	97,4	- 6,5	-
35	24	DAMENÖBERBEKLEIDUNG AB GRÖSSE 34	5,89	0,83923	103,4	103,4	104,0	104,0	+ 0,6	-
36	25	KINDERÖBERBEKLEIDUNG AB GR. 104 BIS EINSCHL. 176	1,43	0,68963	98,8	108,2	89,4	89,4	- 17,4	-
37	26	PULLOVER U.Ä., GEWIRKT, GESTRIKT, SÄUGLINGSBEKLEIDUNG	4,53	0,82956	104,2	103,2	104,8	104,8	+ 1,6	-
38	27	HERREN-, DAMEN- UND KINDERWÄSCHE, MIEDERWAREN	2,14	0,84543	110,2	110,1	114,9	115,6	+ 5,0	+ 0,6
39	28	KURZWAREN	1,48	0,77273	104,9	104,8	104,9	104,9	+ 0,1	-
40	29	STRUMPFWAREN, BEKLEIDUNGSZUBEHÖR	2,92	0,88356	103,6	103,4	104,5	104,8	+ 1,4	+ 0,3
41	31	HERRENSCHUHE (OHNE SPORTSCHUHE)	2,18	0,86099	105,8	104,9	107,3	107,3	+ 2,3	-
42	32	DAMENSCHUHE (OHNE SPORTSCHUHE)	2,56	0,87721	102,9	102,6	103,2	103,2	+ 0,6	-
43	33	KINDERSCHUHE (OHNE SPORTSCHUHE), SCHUHZUBEHÖR	0,56	0,89039	104,6	102,7	106,7	106,7	+ 3,9	-

INDEX DER GROSSHANDELSVERKAUFSPREISE
1 AKTUELLE ERGEBNISSE
1.3 GUETERSYSTEMATISCHE GLIEDERUNG

1.3.1 NACH DEM WARENVERZEICHNIS FÜR DIE BINNENHANDELSSTATISTIK

1985 = 100

LFD. NR.	NR. DER SYSTEMATIK	WARENGRUPPE	WÄGUNGSGE- ANTEIL AM GESAMT- INDEX IN PROMILLE	VERKET- TUNGS- FAKTOR	1989	1989			1990		VERÄNDERUNG APRIL 1990 GEGENÜBER APRIL 1989 IN PROZENT
					DURCH- SCHNITT	APRIL	MÄRZ	APRIL			
44	37	RUNDFUNK-, FERNSEH- UND PHONOTECHNISCHE GERÄTE	20,37	1,09597	86,5	86,7	85,3	85,3	- 1,6	-	
45	38	GERÄTE UND EINRICHT. DER ELEKT. ERZG., -VERTEILUNG	8,67	0,87954	110,2	110,2	110,9	111,8	+ 1,5	+ 0,8	
46	39	ELEKTROTECHNISCHE ERZEUGNISSE (ANG)	9,94	0,85259	104,3	104,2	105,3	105,5	+ 1,2	+ 0,2	
47	40	FOTO- UND KINOGERÄTE, FOTOTECHN. UND -CHEM. MATERIAL	6,25	0,92797	93,0	93,2	92,6	94,7	+ 1,6	+ 2,3	
48	41	FEINMECHANISCHE UND OPTISCHE ERZEUGNISSE (ANG)	1,72	0,90191	105,4	105,2	107,1	108,1	+ 2,8	+ 0,9	
49	42	UHREN (OHNE ARMATURBRETTUHREN, UHRENRADIOS)	1,82	1,00291	104,4	104,3	105,4	105,3	+ 1,0	- 0,1	
50	43	SCHMUCK, GOLD- UND SILBERSCHMIEDEWAREN	3,81	1,02626	88,6	90,8	87,3	87,9	- 3,2	+ 0,7	
51	45	SPIELWAREN, FEST- UND SCHERZARTIKEL (ANG)	2,95	0,76328	109,8	109,5	112,4	112,5	+ 2,7	+ 0,1	
52	48	SCHUL-, LADEN-, WOHN-, KÜCHENMÖBEL	7,09	0,81152	113,6	112,8	118,3	118,6	+ 5,1	+ 0,3	
53	52	PAPIER, PAPPE	9,51	0,77813	103,4	103,3	105,0	105,0	+ 1,6	-	
54	53	PAPIER- UND PAPPEWAREN (ANG) SOWIE VERWANDTE ERZG.	1,90	0,79391	103,1	103,1	105,3	104,7	+ 1,6	- 0,6	
55	54	SCHREIB-, ZEICHEN- UND MALGERÄTE, ZEICHENMASCHINEN	2,48	0,77329	108,1	108,4	111,3	111,9	+ 3,2	+ 0,5	
56	56	DRUCKEREIERZEUGNISSE (OHNE MUSIKAL., BEDR. BEHÄLTER)	6,88	0,81998	116,2	112,4	120,7	120,3	+ 7,0	- 0,3	
57	57	BÜROORGANISATIONSMITTEL UND -KLEINARTIKEL	1,79	0,79489	111,6	111,8	113,4	113,4	+ 1,4	-	
58	58	BÜROMASCHINEN, ADV-GERÄTE UND -EINRICHT., BÜROMÖBEL	13,58	0,91201	77,6	77,1	75,9	75,3	- 2,3	- 0,8	
59	59	EISENERZE, STAHL, GUSSEISEN	67,55	0,79244	102,4	102,5	101,9	102,2	- 0,3	+ 0,3	
60	60	NE-METALLE UND -HALBZEUG, EDELMETALLE UND -HALBZEUG	20,18	0,89956	119,6	125,4	106,8	110,9	-11,6	+ 3,8	
61	61	WERKZEUGE (ANG)	6,32	0,84893	108,7	107,9	113,7	115,7	+ 7,2	+ 1,8	
62	62	MASCHINEN-, ELEKTROWERKZEUGE, BAUGERÄTE, BEHÄLTER (ANG)	7,01	0,86087	110,7	110,6	113,1	114,9	+ 3,9	+ 1,6	
63	63	BESCHLÄGE UND SCHLOSSER, EISENKURZWAREN	7,60	0,77682	109,9	109,3	115,4	115,5	+ 5,7	+ 0,1	
64	64	GARTEN-, LANDW., FORSTW. GERÄTE, KETTEN, DRANTGEFLECHTE	2,10	0,84193	102,0	102,0	103,8	103,7	+ 1,7	- 0,1	
65	66	TAFEL-, KÜCHEN- U. Ä. HAUSHALTSGERÄTE	5,07	0,81322	109,3	108,8	109,7	110,0	+ 1,1	+ 0,3	
66	67	HEIZGERÄTE, KÜHLMÖBEL, WASCHMASCHINEN F. D. HAUSHALT	3,99	0,86678	102,6	102,5	103,8	104,2	+ 1,7	+ 0,4	
67	68	INSTALLATIONSGERÄTE UND -MAT. F. WASSER, GAS U. HEIZUNG	16,53	0,84202	108,2	107,5	111,2	112,6	+ 4,7	+ 1,3	
68	69	HOLZ, BAUELEMENTE AUS HOLZ, METALL UND KUNSTSTOFF	16,53	0,97642	104,7	102,9	111,0	111,3	+ 8,2	+ 0,3	
69	70	BAUSTOFFE, MIN. BAUELEMENTE, FLACHGLAS	36,79	0,80653	105,3	105,4	106,6	106,8	+ 1,3	+ 0,2	
70	72	ANSTRICHFARBEN (OHNE KÜNSTLERFARBEN, LÄCKE)	0,68	0,76777	112,2	112,1	114,9	115,0	+ 2,6	+ 0,1	
71	74	LÄCKE UND LÄCKFARBEN (EINSCHLIESSLICH POLITUREN)	0,57	0,79462	114,6	114,5	119,2	119,3	+ 4,2	+ 0,1	
72	75	SONSTIGE ANSTRICHSTOFFE, MALERPINSEL UND -BÜRSTEN	1,05	0,81291	108,5	108,4	111,8	112,2	+ 3,5	+ 0,4	
73	76	TAPETEN (EINSCHLIESSLICH WAND- UND DECKENBELÄGE)	1,63	0,86268	109,5	109,5	112,1	112,3	+ 2,6	+ 0,2	
74	77	KRAFTWAGEN, -TEILE, -ZUBEHÖR, BEREIFUNG (ANG)	51,85	0,83997	111,7	111,6	115,1	115,8	+ 3,8	+ 0,6	
75	78	ZWEIRÄDER, ZWEIRÄDTEILE UND -ZUBEHÖR (ANG)	2,05	0,87445	112,7	111,6	114,4	115,4	+ 3,4	+ 0,9	
76	80	LANDMASCHINEN	10,65	0,81758	110,5	110,1	113,1	113,2	+ 2,8	+ 0,1	
77	81	WERKZEUG- UND BAUMASCHINEN	16,55	0,84247	110,5	110,0	113,3	114,1	+ 3,7	+ 0,7	
78	82	MASCHINEN (ANG)	3,24	0,89017	102,6	101,8	101,1	105,9	+ 4,0	+ 4,7	
79	83	TECHNISCHER SPEZIALBEDARF, VERPACKUNGSMITTEL (ANG)	10,23	0,81879	105,6	105,7	106,6	108,1	+ 2,3	+ 1,4	
80	85	ORTHOPÄD. UND MEDIZIN. ERZG., DENTALBEDARF, LABORGER.	6,16	0,78749	110,5	110,6	113,4	113,6	+ 2,7	+ 0,2	
81	87	ARZNEIMITTEL UND SONST. PHARMAZEUT. ERZEUGNISSE (ANG)	24,08	0,86104	107,7	108,2	104,9	105,2	- 2,8	+ 0,3	
82	90	CHEMISCHE GRUNDSTOFFE UND CHEMIKALIEN	16,02	0,83419	101,9	102,9	101,1	100,8	- 2,0	- 0,3	
83	91	KUNSTSTOFFE	8,00	0,87600	97,3	99,6	90,7	88,8	-10,8	- 2,1	
84	92	FESTE BRENNSTOFFE, MINERALÖLERZEUGNISSE	149,22	0,79549	61,7	63,1	60,2	60,0	- 4,9	- 0,3	
85	93	TEXT. ROHSTOFFE U. VORERZEUGNISSE, HAUTE, FELLE, LEDER	7,76	0,73688	88,7	87,6	86,4	86,1	- 1,7	- 0,3	
86	94	SCHROTT, ALTMATERIAL (ANG)	17,41	0,87542	95,6	93,2	77,7	80,8	-13,3	+ 4,0	
87	95	LEBENDES VIEH	21,09	0,97264	93,9	88,3	90,3	90,3	+ 2,3	-	
88	97	PFLANZEN, BAUMSCHULERZEUGNISSE	4,51	0,88207	93,5	95,3	118,6	99,7	+ 4,6	-15,9	
89	98	SAATEN, ROHSTOFFE F. NÄHRUNGSMIT.; FUTTER- U. DÜNGEMITTEL	68,46	0,93560	79,9	83,4	76,2	76,5	- 8,3	+ 0,4	

INDEX DER GROSSHANDELSVERKAUFSPREISE
1 AKTUELLE ERGEBNISSE
1.3 GUETERSYSTEMATISCHE GLIEDERUNG
1.3.2 NACH DEM PRODUKTIONSWIRTSCHAFTLICHEN ZUSAMMENHANG
1985 = 100

LFD. NR.	GUETERGRUPPE, -POSITION	WÄGUNGSG- ANTEIL AM GESAMT- INDEX IN PROMILLE	VERKET- TUNGS- FAKTOR	1989	1990			VERÄNDERUNG APRIL 1990 GEGENÜBER APRIL 1989 IN PROZENT	
				DURCH- SCHNITT	APRIL	MAERZ	APRIL		
1	GESAMTINDEX	1000	0,85422	94,5	94,9	94,7	95,0	+ 0,1	+ 0,3
2	ERZEUGNISSE DER LANDWIRTSCHAFT	104,33	0,91269	89,4	93,6	95,0	95,2	+ 1,7	+ 0,2
3	PFLANZLICHE ERZEUGNISSE DER LANDWIRTSCHAFT	78,56	0,89460	88,0	95,2	96,0	96,2	+ 1,1	+ 0,2
4	PFLANZLICHE ERZEUGNISSE DER ALLGEMEINEN LANDWIRTSCHAFT	38,93	0,93813	82,1	86,5	78,7	80,2	- 7,3	+ 1,9
5	GETREIDE	24,80	1,02645	82,3	86,2	80,8	81,2	- 5,8	+ 0,5
6	BROTGETREIDE	16,45	1,05696	84,2	88,6	82,6	82,9	- 6,4	+ 0,4
7	WEIZEN	12,34	1,06057	84,0	88,3	82,8	83,2	- 5,8	+ 0,5
8	ROGGEN	4,11	1,02947	84,7	89,4	81,9	82,1	- 8,2	+ 0,2
9	FUTTERGETREIDE	8,35	1,00294	78,6	81,5	77,3	77,9	- 4,4	+ 0,8
10	GERSTE	4,26	1,00787	80,4	84,8	79,9	80,3	- 5,3	+ 0,5
11	HAFER	0,70	1,06534	83,7	82,9	83,8	83,5	+ 0,7	- 0,4
12	MAIS	3,39	0,97244	75,4	77,1	72,8	73,7	- 4,4	+ 1,2
13	SPEISEKARTOFFELN	2,47	1,18846	192,8	194,6	183,8	206,1	+ 5,9	+12,1
14	PFLANZENFASERN, UNBEARBEITET	3,22	0,81631	76,5	73,2	75,0	74,8	+ 2,2	- 0,3
15	FUTTERPFLANZEN, GETROCKNET	0,28	0,93671	79,5	79,7	85,9	85,8	+ 7,7	- 0,1
16	ROHKAFFEE	8,16	0,71694	50,2	60,4	41,6	41,0	-32,1	- 1,4
17	ERZEUGNISSE DES DAUERKULTUR- UND GARTENBAUES	39,63	0,85332	93,7	103,7	112,9	112,0	+ 8,0	- 0,8
18	DARUNTER FRISCHOBST	19,63	0,80226	88,5	94,3	102,6	108,4	+15,0	+ 5,7
19	FRISCHOBST (OHNE ZITRUS- UND TROPISCHE FRUECHTE)	10,67	0,85891	98,7	101,6	114,5	123,3	+21,4	+ 7,7
20	ÄPFEL	8,37	0,84662	96,9	103,0	110,4	124,1	+20,5	+12,4
21	BIRNEN	1,84	0,85796	106,4	94,6	132,7	120,7	+27,6	- 9,0
22	TAFELTRAUBEN, IMPORTIERT	0,46	1,14448	102,0	105,1	116,3	120,3	+14,5	+ 3,4
23	FRISCHE ZITRUS- UND TROPISCHE FRUECHTE	8,96	0,74357	76,4	85,6	88,5	90,7	+ 6,0	+ 2,5
24	DARUNTER ORANGEN	3,40	0,75150	76,5	75,0	73,5	76,9	+ 2,5	+ 4,6
25	ZITRONEN	0,80	0,79731	64,7	56,6	52,0	51,8	- 8,5	- 0,4
26	GRAPEFRUITS	0,50	0,72955	78,8	71,2	82,5	92,4	+29,8	+12,0
27	BANANEN	3,83	0,71281	80,4	106,8	115,7	115,2	+ 7,9	- 0,4
28	TRAUBENWEIN (OHNE VERARBEITETER WEIN)	7,08	0,89643	103,9	103,4	106,2	106,9	+ 3,4	+ 0,7
29	TRAUBENWEIN, INLAENDISCH	4,93	0,90648	102,3	102,2	102,6	102,5	+ 0,3	- 0,1
30	TRAUBENWEIN, IMPORTIERT	2,15	0,87792	107,8	106,0	114,5	116,8	+10,2	+ 2,0
31	FRISCHGEMUESE	8,41	0,91912	97,5	130,3	139,2	131,1	+ 0,6	- 5,8
32	BLUMENKOHL	0,50	0,74573	82,3	84,2	87,0	105,0	+24,7	+20,7
33	WEISSKOHL	0,06	0,92465	94,8	77,4	97,1	100,3	+29,6	+ 3,3
34	ROTKOHL	0,04	0,84574	78,9	74,4	83,5	90,2	+21,2	+ 8,0
35	WIRSINGKOHL	0,05	0,69419	70,4	79,4	94,3	98,5	+24,1	+ 4,5
36	PORREE	0,18	0,71356	65,7	49,6	62,1	51,4	+ 3,6	-17,2
37	KOPFSALAT	1,13	0,75313	90,0	102,7	141,8	141,6	+37,9	- 0,1
38	SPINAT	0,04	0,81622	90,0	77,8	124,4	89,6	+15,2	-28,0
39	TOMATEN	3,08	1,03974	100,1	172,5	173,4	149,8	-13,2	-13,6
40	SALATGURKEN	1,68	0,94833	104,2	105,3	121,2	96,2	- 8,6	-20,6
41	AUBERGINEN	0,12	0,88396	93,5	103,7	121,7	117,8	+13,6	- 3,2
42	GEMUESEPAPRIKA	0,08	0,85714	109,8	175,3	185,0	204,7	+16,8	+10,6
43	SPEISEMOEHREN	0,33	0,94436	81,2	88,0	101,2	129,0	+46,6	+27,5
44	SELLERIEKNOLLEN	0,09	0,49283	97,1	80,0	49,7	57,2	-28,5	+15,1
45	RADIESCHEN	0,05	0,95707	96,4	98,7	102,3	107,6	+ 9,0	+ 5,2
46	SPEISEZWIEBELN	0,98	1,28876	107,5	141,2	129,2	159,1	+12,7	+23,1
47	LEBENDE TIERE UND TIERISCHE ERZEUGNISSE DER LANDWIRTSCHAFT	25,77	0,96071	93,8	88,9	92,2	92,1	+ 3,6	- 0,1
48	SCHLACHTVIEH, LEBEND	21,09	0,97264	93,9	88,3	90,3	90,3	+ 2,3	-
49	SCHLACHTRINDER, LEBEND	8,96	0,99133	95,1	94,4	93,3	92,3	- 2,2	- 1,1
50	SCHLACHTSCHWEINE, LEBEND	12,13	0,96995	93,1	83,8	88,1	88,9	+ 6,1	+ 0,9
51	EIER, FRISCH	2,52	1,06776	96,8	95,2	107,9	107,8	+13,2	- 0,1
52	ROHE HAEUTE UND FELLE	1,76	0,49556	87,1	85,4	88,2	87,7	+ 2,7	- 0,6
53	RINDSHAEUTE	1,56	0,49240	86,9	85,3	88,1	87,8	+ 2,9	- 0,3
54	BULLENHAEUTE	0,71	0,48464	86,8	85,4	89,6	89,3	+ 4,6	- 0,3
55	KUHHAUTE	0,54	0,49041	88,1	86,3	87,4	87,3	+ 1,2	- 0,1
56	FAERSENHAEUTE	0,31	0,51371	85,2	83,1	85,7	85,0	+ 2,3	- 0,8
57	KALBFELLE	0,20	0,52626	88,9	85,8	88,7	87,2	+ 1,6	- 1,7
58	FISCHEREIERZEUGNISSE	2,88	0,81139	109,5	90,6	117,9	112,1	+23,7	- 4,9
59	SEEFISCHE, FRISCH, GEKUEHLT ODER TIEFGEFROREN	2,88	0,81139	109,5	90,6	117,9	112,1	+23,7	- 4,9

INDEX DER GROSSHANDELSVERKAUFSPREISE
1 AKTUELLE ERGEBNISSE
1.3 GUETERSYSTEMATISCHE GLIEDERUNG
1.3.2 NACH DEM PRODUKTIONSWIRTSCHAFTLICHEN ZUSAMMENHANG

1985 = 100

LFD. NR.	GUETERGRUPPE, -POSITION	WAEGUNGS- ANTEIL AM GESAMT- INDEX IN PROMILLE	VERKET- TUNGS- FAKTOR	1989	1990			VERAENDERUNG APRIL 1990 GEGENUEBER APRIL MAERZ 1989 1990 IN PROZENT	
				DURCH- SCHNITT	APRIL	MAERZ	APRIL		
60	BERGBAULICHE ERZEUGNISSE	29,52	0,78927	75,6	75,3	78,1	77,4	+ 2,8	- 0,9
	DARUNTER								
61	KOHLE, BRIKETTS UND KOKS	10,54	0,78639	98,8	95,7	99,9	97,9	+ 2,3	- 2,0
62	STEINKOHLE UND STEINKOHLENBRIKETTS	6,17	0,78893	99,9	97,1	101,9	99,5	+ 2,5	- 3,4
63	BRAUNKOHLENBRIKETTS	2,23	0,69433	103,4	101,4	102,3	100,7	- 0,7	- 1,6
64	STEINKOHLENKOKS	2,14	0,83893	90,7	85,5	91,5	90,6	+ 6,0	- 1,0
65	KALIDUENGEMITTEL	1,51	0,78956	94,2	96,7	99,0	98,9	+ 2,3	- 0,1
66	SPEISESALZ	1,11	0,84543	99,6	100,1	97,9	97,9	- 2,2	-
67	MINERALOELERZEUGNISSE	126,81	0,79519	59,8	61,6	58,2	58,2	- 5,5	-
	DARUNTER								
68	KRAFTSTOFFE	52,32	0,82583	70,1	73,3	68,6	69,4	- 5,3	+ 1,2
	DARUNTER								
69	MOTORENBENZIN	31,29	0,82266	73,7	79,2	71,4	73,2	- 7,6	+ 2,5
70	SUPERBENZIN	17,19	0,81552	70,3	75,1	68,2	70,3	- 6,4	+ 3,1
71	NORMALBENZIN	14,10	0,83275	77,9	84,2	75,4	76,8	- 8,8	+ 1,9
72	DIESELKRAFTSTOFF	19,06	0,83237	61,7	61,3	60,7	60,0	- 2,1	- 1,2
73	HEIZOELE	65,16	0,71419	50,5	51,2	48,4	47,8	- 6,6	- 1,2
74	HEIZOEL, LEICHT	49,65	0,78144	53,1	53,0	51,2	50,7	- 4,3	- 1,0
75	HEIZOEL, SCHWER	15,51	0,65502	42,2	45,6	39,6	38,4	-15,8	- 3,0
76	FLUESSIGGAS (PROPAN)	0,89	0,74141	75,3	74,6	81,8	80,9	+ 8,4	- 1,1
77	FUER GEWERBLICHE ABNEHMER	0,48	0,73545	69,5	68,3	77,2	75,6	+10,7	- 2,1
78	FUER HAUSHALTUNGEN	0,41	0,74772	82,2	81,9	87,2	87,1	+ 6,3	- 0,1
79	SCHMIERMITTEL	1,68	0,78943	92,4	93,6	92,8	94,2	+ 0,6	+ 1,5
80	STEINE UND ERDEN, ASBESTWAREN, SCHLEIFMITTEL	34,92	0,81624	105,0	105,2	106,3	106,9	+ 1,6	+ 0,6
	DARUNTER								
81	ZEMENT, KALK UND GIPS	13,46	0,77839	104,9	105,7	104,3	104,3	- 1,3	-
82	ZEMENT	2,68	0,73547	102,6	102,2	105,1	105,1	+ 2,8	-
83	BEARBEITETER KALK	7,87	0,77813	108,0	108,6	107,4	107,4	- 1,1	-
84	BAUGIPS	1,15	0,79157	107,8	108,1	108,6	108,6	+ 0,5	-
85	GIPSPLATTEN	1,76	0,84343	92,8	96,2	85,9	85,9	-10,7	-
86	GROBKERAMISCHE ERZEUGNISSE	8,81	0,78839	108,4	108,4	110,6	111,3	+ 2,7	+ 0,6
87	ZIEGELEIERZEUGNISSE	6,61	0,79456	107,6	107,7	109,8	110,6	+ 2,7	+ 0,7
88	MAUERZIEGEL	5,76	0,79299	108,6	108,8	110,7	111,4	+ 2,4	+ 0,6
89	DACHZIEGEL	0,85	0,80772	100,7	100,5	103,8	105,3	+ 4,8	+ 1,4
90	GROBSTEINZEUG	2,20	0,76784	110,7	110,6	112,9	113,2	+ 2,4	+ 0,3
91	BETONERZEUGNISSE (EINSCHLIESSLICH KALKSANDSTEINE)	9,21	0,84081	102,9	102,9	106,3	106,3	+ 3,3	-
	DARUNTER								
92	KALKSANDSTEINE	3,17	0,78439	104,1	104,2	106,9	106,9	+ 2,6	-
93	BETONERZEUGNISSE FUER DEN HOCHBAU	5,69	0,87587	102,3	102,3	106,3	106,3	+ 3,9	-
	DARUNTER								
94	BIMBSAUSTEINE	2,17	0,85580	102,5	102,6	107,1	107,1	+ 4,4	-
95	DAEMM-, LEICHTBAUPLATTEN U.AE. ERZEUGNISSE	0,74	0,80482	110,9	110,5	113,2	113,3	+ 2,5	+ 0,1
96	ASBESTWAREN	2,62	0,97505	99,6	98,2	99,8	105,0	+ 6,9	+ 5,2
97	EISEN UND STAHL	61,98	0,78634	102,6	101,9	98,9	99,6	- 2,3	+ 0,7
98	WALZSTAHL	42,18	0,79645	101,1	101,4	99,5	99,7	- 1,7	+ 0,2
99	FORMSTAHL	7,80	0,84524	99,1	99,4	98,4	98,3	- 1,1	- 0,1
100	BREITFLANSCHTRAEGER	3,99	0,83684	97,3	97,6	97,0	97,0	- 0,6	-
101	ANDERER FORMSTAHL (PROFILHOEHE 80 MM UND MEHR)	3,81	0,85370	101,0	101,3	99,9	99,7	- 1,6	- 0,2
102	STABSTAHL	17,31	0,83504	101,5	101,7	101,0	101,9	+ 0,2	+ 0,9
103	HANDELSSTABSTAHL	8,88	0,83122	102,3	102,9	101,2	101,3	- 1,6	+ 0,1
104	BETONSTAHL	8,43	0,83810	100,7	100,4	100,8	102,6	+ 2,2	+ 1,8
105	BREITFLACHSTAHL	0,67	0,75381	95,0	95,8	89,6	89,5	- 6,6	- 0,1
106	BANDSTAHL (WARMBAND UNTER 600 MM BREITE)	0,67	0,76015	101,2	101,0	97,7	97,8	- 3,2	+ 0,1
107	STAHLBLECHE	15,73	0,74271	101,9	102,3	98,9	98,5	- 3,7	- 0,4
108	GROB- UND MITTELBLECH	10,57	0,72376	102,6	103,0	98,2	98,0	- 4,9	- 0,2
109	FEINBLECH	5,16	0,78295	100,6	101,0	100,4	99,6	- 1,4	- 0,8
110	WEITERVERARBEITETER WALZSTAHL	2,55	0,75189	111,0	111,4	110,8	110,8	- 0,5	-
111	VERZINKTES FEINBLECH	2,24	0,74906	111,7	112,1	111,5	111,5	- 0,5	-
112	VERZINKTES BAND	0,31	0,77847	105,9	106,1	105,5	105,5	- 0,6	-
113	STAHLSCHROTT	7,89	0,76440	95,2	88,8	74,1	78,1	-12,0	+ 5,4

INDEX DER GROSSHANDELSVERKAUFSPREISE
1 AKTUELLE ERGEBNISSE
1.3 GUETERSYSTEMATISCHE GLIEDERUNG
1.3.2 NACH DEM PRODUKTIONSHIRTSCHAFTLICHEN ZUSAMMENHANG

1985 = 100

LFD. NR.	GUETERGRUPPE, -POSITION	WAEGUNGS- ANTEIL AM GESAMT- INDEX IN PROMILLE	VERKET- TUNGS- FAKTOR	1989	1990			VERAENDERUNG APRIL 1990 GEGENUEBER APRIL MAERZ 1989 1990 IN PROZENT	
				DURCH- SCHNITT	APRIL	MAERZ	APRIL		
114	STAHLROHRE	9,36	0,73499	112,8	112,5	113,7	114,4	+ 1,7	+ 0,6
115	PRAEZISIONSTAHLROHRE	0,59	0,69415	125,8	125,4	132,6	133,9	+ 6,8	+ 1,0
116	ANDERE NAHTLOSE STAHLROHRE	4,97	0,72098	115,5	114,6	116,7	117,9	+ 2,9	+ 1,0
117	SIEDERROHRE	2,43	0,76741	116,2	116,4	115,4	117,3	+ 0,8	+ 1,6
118	GEWINDERROHRE, NAHTLOS, AUCH VERZINKT	2,54	0,68198	114,7	113,0	118,0	118,5	+ 4,9	+ 0,4
119	GESCHWEISSTE STAHLROHRE	3,80	0,76209	107,3	107,8	106,8	106,8	- 0,9	-
120	GEWINDERROHRE, GESCHWEISST	2,02	0,75534	111,4	111,4	110,4	110,4	- 0,9	-
121	QUADRAT- UND RECHTECKROHRE	1,78	0,76942	102,7	103,7	102,7	102,7	- 1,0	-
122	NE-METALLE UND -METALLHALBZEUG	22,66	0,92666	120,1	126,1	102,3	106,9	-15,2	+ 4,5
123	NE-METALLE, ROH	11,96	0,97407	121,9	129,8	100,5	105,6	-18,6	+ 5,1
124	ALUMINIUM, AUCH LEGIERT	3,94	1,06043	120,6	129,2	85,8	94,0	-27,2	+ 9,6
125	SCHWERMETALLE UND DEREN LEGIERUNGEN	8,02	0,93490	122,5	130,1	107,8	111,3	-14,5	+ 3,2
	DARUNTER								
126	KUPFER, AUCH LEGIERT	6,25	0,91978	123,8	134,6	105,3	107,7	-20,0	+ 2,3
127	NE-METALLHALBZEUG	6,37	0,86280	119,8	123,7	108,4	112,2	- 8,3	+ 3,5
128	ALUMINIUMHALBZEUG, AUCH LEGIERT	1,71	0,82641	105,8	107,4	95,7	94,2	-12,3	- 1,6
129	HALBZEUG AUS SCHWERMETALLEN UND DEREN LEGIERUNGEN	4,66	0,87783	124,9	129,7	113,1	118,9	- 8,3	+ 5,1
	DARUNTER								
130	HALBZEUG AUS KUPFER, AUCH LEGIERT	4,31	0,89144	124,5	129,4	112,2	117,9	- 8,9	+ 5,1
131	BEARBEITUNGSRESTSTOFFE UND SCHROTT AUS NE-METALLEN	4,33	0,94118	115,8	119,6	98,2	102,4	-14,4	+ 4,3
132	BEARBEITUNGSRESTSTOFFE UND SCHROTT AUS ALUMINIUM	1,22	1,10307	104,5	108,5	79,2	82,6	-23,9	+ 4,3
133	BEARBEITUNGSRESTSTOFFE UND SCHROTT AUS SCHWERMETALLEN	3,11	0,88665	120,2	123,9	105,7	110,2	-11,1	+ 4,3
	DARUNTER								
134	AUS KUPFER, AUCH LEGIERT	2,84	0,91930	121,2	125,5	105,4	109,4	-12,8	+ 3,8
135	GIESSEEREIERZEUGNISSE	5,76	0,87208	95,8	93,6	88,3	90,8	- 3,0	+ 2,8
136	GUSSEISEN	1,81	0,77190	110,0	109,4	110,2	113,6	+ 3,8	+ 3,1
137	NE-METALLFORMGUSS	0,39	0,94867	99,6	99,6	89,5	92,0	- 7,6	+ 2,8
138	MASCHINENGUSSBRUCH	2,40	0,78374	84,9	80,0	72,4	74,2	- 7,2	+ 2,5
139	BEARBEITUNGSRESTSTOFFE AUS NE-METALLGUSS	1,16	0,95652	94,7	95,2	86,9	89,2	- 6,3	+ 2,6
140	ERZEUGN. DER ZIEHEREIEN U. KALTWALZW. U. DER STAHLVERFORMUNG	17,73	0,81110	105,7	105,3	108,7	108,9	+ 3,4	+ 0,2
	DARUNTER								
141	DRAHTERZEUGNISSE	6,40	0,88641	94,6	95,0	94,7	95,1	+ 0,1	+ 0,4
	DARUNTER								
142	BETONSTAHLMATTEN	3,91	0,88049	93,6	94,7	93,2	94,0	- 0,7	+ 0,9
143	SCHRAUBEN, NORM- U. FASSONREHTEILE A. STAHL U. NE-METALLEN	7,30	0,77457	110,9	110,3	116,5	116,6	+ 5,7	+ 0,1
144	MASCHINENBAUERZEUGNISSE	40,47	0,84099	109,5	109,0	112,1	113,1	+ 3,8	+ 0,9
	DARUNTER								
145	WERKZEUGMASCHINEN	12,92	0,82422	112,0	112,0	115,0	116,3	+ 3,8	+ 1,1
146	BAUMASCHINEN	5,99	0,88720	108,7	107,1	111,4	111,4	+ 4,0	-
147	NAHRUNGSMITTELMASCHINEN	2,66	0,85355	106,9	106,7	108,5	108,5	+ 1,7	-
148	ARMATUREN	3,54	0,86140	109,6	108,4	114,8	116,7	+ 7,7	+ 1,7
149	STRASSENFAHRZEUGE	43,98	0,83517	113,5	113,3	117,0	117,4	+ 3,6	+ 0,3
	DARUNTER								
150	KRAFTWAGEN UND DEREN TEILE	42,03	0,82402	113,5	113,4	117,1	117,5	+ 3,6	+ 0,3
151	KRAFTWAGEN	32,92	0,83151	114,8	114,5	118,6	119,0	+ 3,9	+ 0,3
152	PERSONENKRAFTWAGEN	30,69	0,83291	115,0	114,7	118,8	119,3	+ 4,0	+ 0,4
153	LASTKRAFTWAGEN	2,23	0,81653	112,4	111,6	115,9	115,3	+ 3,3	-
154	TEILE FUER KRAFTWAGEN UND KRAFTWAGENMOTOREN	9,11	0,79839	109,0	109,2	111,5	112,1	+ 2,7	+ 0,5
155	KRAFTRAEDER	0,99	117,0	117,0	117,0	119,1	119,3	+ 3,6	+ 0,2
156	FAHRRADER UND DEREN TEILE	0,96	0,86348	108,8	108,5	110,4	112,2	+ 3,4	+ 1,6
157	FAHRRADER	0,58	0,88790	107,9	107,8	109,7	110,8	+ 2,8	+ 1,0
158	TEILE FUER FAHRRADER	0,38	0,82927	110,2	109,6	111,4	114,4	+ 4,4	+ 2,7
159	ELEKTROTECHNISCHE ERZEUGNISSE	50,06	0,93265	98,3	98,5	98,9	99,4	+ 0,9	+ 0,5
	DARUNTER								
160	GERAETE UND EINRICHTUNGEN DER ELEKTRIZITAETSVERTEILUNG	6,31	0,88329	112,0	112,5	111,7	112,5	-	+ 0,7
	DARUNTER								
161	ISOLIERROHRE AUS KUNSTSTOFF	1,78	0,90270	114,9	113,4	119,5	121,2	+ 6,9	+ 1,4
162	ISOLIERTE DRAEHTE UND LEITUNGEN	2,38	0,92237	107,8	110,1	99,4	100,2	- 9,0	+ 0,8
163	KABEL	0,35	0,90240	110,9	112,6	99,6	100,2	-11,0	+ 0,6
164	ELEKTRISCHE GERAETE FUER GEWERBE UND HAUSHALT	9,56	0,89028	102,8	102,7	104,4	105,5	+ 2,7	+ 1,1
	DARUNTER								
165	ELEKTROWAERMEGERAETE U. EINRICHTUNGEN FUER DEN HAUSHALT	3,38	0,86976	103,2	103,1	105,5	105,7	+ 2,5	+ 0,2
166	ELEKTROMOTORISCHE WIRTSCHAFTSGERAETE FUER DEN HAUSHALT	2,02	0,89774	102,1	102,0	103,2	103,4	+ 1,4	+ 0,2
167	ELEKTRISCHE HAUSHALTSKUEHLMOEBEL	1,28	0,88087	100,9	100,8	104,0	104,5	+ 3,7	+ 0,5
168	ELEKTRISCHE HAUSHALTSWASCHMASCHINEN UND -GERAETE	1,22	0,94162	101,4	101,6	99,6	100,1	- 1,5	+ 0,5

INDEX DER GROSSHANDELSVERKAUFSPREISE
1 AKTUELLE ERGEBNISSE
1.3 GUETERSYSTEMATISCHE GLIEDERUNG
1.3.2 NACH DEM PRODUKTIONSWIRTSCHAFTLICHEN ZUSAMMENHANG

1985 = 100

LFD. NR.	GUETERGRUPPE, -POSITION	WAEGUNGS- ANTEIL AM GESAMT- INDEX IN PROMILLE	VERKET- TUNGS- FAKTOR	1989	1990			VERAENDERUNG APRIL 1990 GEGENUEBER APRIL 1989 1990 IN PROZENT	
				DURCH- SCHNITT	APRIL	MAERZ	APRIL		
169	ELEKTRISCHE LEUCHTEN UND LAMPEN	8,52	0,84143	104,3	104,1	105,0	105,2	+ 1,1	+ 0,2
170	ELEKTRISCHE LEUCHTEN	4,85	0,82397	107,3	107,1	108,9	109,2	+ 2,0	+ 0,3
171	ELEKTRISCHE GLUEH- UND ENTLADUNGSLAMPEN	3,67	0,86725	100,2	100,3	99,8	99,8	- 0,5	-
172	ELEKTRISCHE GLUEHLAMPEN	2,04	0,89347	101,9	101,7	101,9	101,9	+ 0,2	-
173	ENTLADUNGSLAMPEN	1,63	0,83489	98,0	98,5	97,2	97,2	- 1,3	-
174	RUNDFUNK-, FERNSEH-, PHONOTECHN. GERAETE UND EINRICHT. U.AE. DARUNTER	19,96	1,09836	86,4	86,6	85,2	85,2	- 1,6	-
175	RUNDFUNKEMPFANGSGERAETE	5,07	1,12612	81,4	81,5	78,0	78,0	- 4,3	-
176	FERNSEHEMPFANGSGERAETE	5,69	1,13098	83,8	84,1	82,8	82,8	- 1,5	-
177	PHONOTECHNISCHE GERAETE	6,34	1,13184	87,0	87,1	86,7	86,7	- 0,5	-
178	ELEKTRISCHE AUSRUESTUNG FUEER STRASSENFAHRZEUGE	3,34	0,80472	111,1	112,1	118,2	119,8	+ 6,9	+ 1,4
179	DARUNTER ELEKTR. AUSRUESTUNG F. KRAFTFAHRZ. U. VERBRENNUNGSMOT.	3,24	0,80538	111,2	112,3	118,5	120,2	+ 7,0	+ 1,4
180	FEINMECHANISCHE UND OPTISCHE ERZEUGNISSE, UHREN	11,85	0,93110	100,9	101,0	102,3	103,6	+ 2,6	+ 1,3
181	OPTISCHE ERZEUGNISSE	1,26	0,87865	110,2	110,0	112,2	113,6	+ 3,3	+ 1,2
182	FOTO-, PROJEKTIONS- UND KINOTECHNISCHE GERAETE	5,30	0,98327	92,9	93,0	92,3	94,9	+ 2,0	+ 2,8
183	FEINMECHANISCHE UND MEDIZINMECHANISCHE ERZEUGNISSE	3,52	0,82733	108,0	108,0	112,3	112,3	+ 4,0	-
184	UHREN	1,77	1,01271	104,4	104,3	105,3	105,3	+ 1,0	-
185	DARUNTER TASCHEN- UND ARMBANDUHREN	1,19	1,02240	105,5	105,5	106,5	106,5	+ 0,9	-
186	ANDERE UHREN	0,51	1,00099	100,6	100,4	100,4	100,4	-	-
187	EISEN-, BLECH- UND METALLWAREN	25,33	0,83178	110,9	110,5	113,7	115,0	+ 4,1	+ 1,1
188	WERKZEUGE	7,42	0,84359	110,6	110,0	115,4	117,2	+ 6,5	+ 1,6
189	DARUNTER HOEBELEISEN, HAMMER U.AE.	0,21	0,82407	111,8	111,6	114,3	117,1	+ 4,9	+ 2,4
190	MASCHINENWERKZEUGE	0,43	0,87479	105,7	104,0	116,9	118,5	+ 13,9	+ 1,4
191	SAEGEN UND SAEGEBLAETTER	1,63	0,87290	105,0	106,5	105,8	108,0	+ 1,4	+ 2,1
192	ZANGEN, BLECHSCHEREN, FEILEN U.AE.	1,09	0,81531	113,7	113,6	115,6	117,3	+ 3,9	+ 1,5
193	MONTAGEWERKZEUGE	1,88	0,84017	112,3	112,2	115,2	117,3	+ 4,5	+ 1,8
194	HEIZ- UND KOCHGERAETE	0,98	0,81691	104,5	103,5	106,2	106,5	+ 2,9	+ 0,3
195	BLECHWAREN, BLECHKONSTRUKTIONEN UND FEINSTBLECHPACKUNGEN DARUNTER	15,03	0,84017	111,7	111,4	113,8	115,1	+ 3,3	+ 1,1
196	GERAETE U.BEDARFSART.A. STAHLBL.F.DIE LANDWIRTSCHAFT	0,28	0,88261	108,7	107,2	111,9	113,2	+ 5,6	+ 1,2
197	GERAETE U.BEDARFSART.A. STAHLBL.F.HAUSWIRTSCH.U.GEWERBE	3,38	0,83866	105,2	104,6	107,1	108,4	+ 3,6	+ 1,2
198	ERZEUGNISSE AUS STAHLBLECH FUEER DEN BAUBEDARF	4,00	0,83319	115,2	115,1	119,1	118,6	+ 3,0	- 0,4
199	MOEBEL AUS STAHL- UND NE-METALLROEHREN UND -PROFILIEN	5,87	0,84891	115,5	115,2	117,0	119,7	+ 3,9	+ 2,3
200	SPEZIALBEDARFSARTIKEL VERSCHIEDENER ART	0,69	0,91912	99,3	99,3	99,3	99,3	-	-
201	SCHNEIDWAREN UND BESTECKE	0,59	0,77989	109,3	109,4	113,9	113,2	+ 3,5	- 0,6
202	METALLWAREN UND METALLKURZWAREN	1,31	0,75440	108,4	108,4	108,7	108,8	+ 0,4	+ 0,1
203	SPIELWAREN, SCHMUCK, FUEELLHALTER U.AE.	10,11	0,88095	99,9	100,3	101,6	101,6	+ 1,3	-
204	DARUNTER SPIELWAREN	2,24	0,75135	109,4	109,5	112,4	112,6	+ 2,8	+ 0,2
205	SCHMUCK	3,81	1,02626	88,6	90,8	87,3	87,9	- 3,2	+ 0,7
206	FUEELLHALTER, KUGELSCHREIBER U.AE.	0,84	0,90742	105,5	105,5	108,5	108,5	+ 2,8	-
207	CHEMISCHE ERZEUGNISSE	81,06	0,84138	98,9	99,5	97,7	97,9	- 1,6	+ 0,2
208	ANORGANISCHE GRUNDSTOFFE UND CHEMIKALIEN DARUNTER	7,57	0,82382	113,1	113,0	115,9	115,8	+ 2,5	- 0,1
209	SALZSAEURE	1,21	0,88301	130,7	128,4	136,7	134,1	+ 4,4	- 1,9
210	SCHWEFELSAEURE	1,16	0,81597	107,0	105,6	110,1	110,1	+ 4,3	-
211	SALPETERSAEURE	0,51	0,91529	109,0	109,8	105,8	105,6	- 3,8	- 0,2
212	AMMONIAK, GELOEST (SALMIKGEIST)	0,45	0,94358	102,6	103,3	102,1	102,0	- 1,3	- 0,1
213	OXIDE UND HYDROXIDE DER ALKALIMETALLE	2,71	0,76965	114,4	114,6	119,2	120,2	+ 4,9	+ 0,8
214	CHLORLAUGE (CALZIUMHYPOCHLORIT, GELOEST)	0,50	0,87455	114,8	115,3	116,6	116,5	+ 1,0	- 0,1
215	NATRIUMKARBONAT (SODA)	0,21	0,77717	102,1	107,8	97,7	97,7	- 9,4	-
216	WASSERSTOFFPEROXID	0,33	0,90834	116,8	115,4	115,7	115,7	+ 0,3	-
217	ORGANISCHE GRUNDSTOFFE UND CHEMIKALIEN	8,45	0,84493	91,8	99,8	87,8	87,3	- 6,9	- 0,6
218	HALOGENDERIVATE DER KOHLENWASSERSTOFFE	6,31	0,82916	90,7	92,9	86,1	86,3	- 7,1	+ 0,2
219	METHANOL (METHYLALKOHOL)	0,66	0,94342	95,1	97,3	96,7	91,4	- 6,1	- 5,5
220	ACETON	0,17	0,82180	88,8	88,4	87,6	79,3	- 10,3	- 9,5
221	EINBASISCHE SAEUREN UND IHRE SALZE	1,28	0,88667	95,9	97,2	91,5	91,1	- 6,3	- 0,4
222	HARNSTOFF	0,03	0,73373	83,9	84,1	83,5	86,4	+ 2,7	+ 3,5
223	DUENGEMITTEL, PFLANZENBEH.-U.SCHAEDLINGSBEKAEMPFUNGSMITTEL DARUNTER	16,83	.	80,1	80,5	80,1	81,8	+ 1,6	+ 2,1
224	EINNAEHRSTOFFDUENGER (OHNE KALIDUENGER)	7,70	0,84285	78,4	78,7	78,0	79,4	+ 0,9	+ 1,8
225	MEHRNAEHRSTOFFDUENGER	8,44	0,86412	79,9	80,3	80,4	81,3	+ 1,2	+ 1,1
226	KUNSTSTOFFE	8,00	0,87600	97,3	99,6	90,7	88,8	- 10,8	- 2,1
227	ANSTRICHSTOFFE UND VERDUENNUNGEN	2,06	0,78450	112,2	112,0	116,1	116,4	+ 3,9	+ 0,3

INDEX DER GROSSHANDELSVERKAUFSPREISE
I AKTUELLE ERGEBNISSE
1.3 GUETERSYSTEMATISCHE GLIEDERUNG
1.3.2 NACH DEM PRODUKTIONSWIRTSCHAFTLICHEN ZUSAMMENHANG

1985 = 100

LFD. NR.	GUETERGRUPPE, -POSITION	WAEGUNGS- ANTEIL AM GESAMT- INDEX IN PROMILLE	VERKET- TUNGS- FAKTOR	1989	1990			VERAENDERUNG APRIL 1990 GEGENUEBER APRIL MAERZ 1989 1990 IN PROZENT	
				DURCH- SCHNITT	APRIL	MAERZ	APRIL		
228	PHARMAZEUTISCHE ERZEUGNISSE	27,42	0,84862	107,7	108,1	105,5	105,7	- 2,2	+ 0,2
	DARUNTER								
229	HUMAN-PHARMAZEUTISCHE SPEZIALITAETEN	19,42	0,85664	106,9	107,7	103,4	103,8	- 3,6	+ 0,4
230	VERBANDZEUG, WATTE, PFLASTER	0,54	0,76558	111,6	111,6	113,8	113,8	+ 2,0	-
231	DESINFEKTIONSMITTEL	2,80	0,79409	106,9	106,6	108,8	109,0	+ 2,3	+ 0,2
232	SONSTIGE CHEMISCHE ERZEUGNISSE	10,73	0,82487	100,1	99,8	102,0	101,8	+ 2,0	- 0,2
	DARUNTER								
233	KLEBSTOFFE	0,90	0,81286	111,4	111,4	116,5	116,6	+ 4,7	+ 0,1
234	DACHPAPPE	2,60	0,81677	86,6	86,0	86,1	86,2	+ 0,2	+ 0,1
235	PHOTOCHEMISCHE ERZEUGNISSE	0,95	0,70161	94,1	94,5	94,4	93,4	- 1,2	- 1,1
236	SEIFEN, WASCH- UND REINIGUNGSMITTEL	1,94	0,90302	105,3	104,7	109,0	109,1	+ 4,2	+ 0,1
237	SEIFEN	0,56	0,88104	101,2	101,1	101,8	101,8	+ 0,7	-
238	WASCH-, SPUEL- UND REINIGUNGSMITTEL	1,38	0,91228	106,9	106,1	112,0	112,0	+ 5,6	-
239	KOERPERPFLEGEMITTEL	2,10	0,84484	107,8	107,4	110,3	109,3	+ 1,8	- 0,9
	DARUNTER								
240	HAUTPFLEGEMITTEL	0,76	0,83038	107,2	106,5	110,1	108,7	+ 2,1	- 1,3
241	ZAHNPASTA	0,32	0,91583	101,5	101,7	101,4	98,5	- 3,1	- 2,9
242	HAARPFLEGEMITTEL	0,32	0,83473	99,6	99,5	100,3	100,3	+ 0,8	-
243	BLEISTIFTE UND CHEMISCHER BUEROBEDARF	1,10	0,75359	107,9	108,1	109,7	110,3	+ 2,0	+ 0,5
244	PUTZ- UND PFLEGEMITTEL	0,07	0,81302	104,1	104,1	104,8	104,9	+ 0,8	+ 0,1
245	ZUENDHOELZER	0,04	1,02650	106,4	105,4	110,0	110,0	+ 4,4	-
246	BUEROMASCH., DATENVERARBEITUNGSSGERAETE UND -EINRICHTUNGEN	11,90	0,92851	72,0	71,6	69,7	69,1	- 3,5	- 0,9
	DARUNTER								
247	BUEROMASCHINEN	2,73	0,98431	92,2	93,5	88,7	88,7	- 5,1	-
248	FEINKERAMISCHE ERZEUGNISSE	4,79	0,76072	107,9	106,8	108,3	110,0	+ 3,0	+ 1,6
249	HAUSHALTSGEGENSTAENDE AUS PORZELLAN	0,77	0,78548	112,7	110,1	101,4	101,7	- 7,6	+ 0,3
250	HAUSHALTSGEGENSTAENDE AUS STEINGUT	1,71	0,78868	104,1	103,4	105,1	105,3	+ 1,8	+ 0,2
251	KERAM. INSTALLATIONS- UND REINIGUNGSMITTEL F. SANIT. U. HYG. ZWECKE	1,87	0,74068	106,9	106,0	111,0	114,9	+ 8,4	+ 3,5
252	FEINKERAM. ERZEUGNISSE FUER CHEM. UND ANDERE TECHN. ZWECKE	0,44	0,68632	118,4	117,4	121,6	121,6	+ 3,6	-
253	GLAS UND GLASWAREN	4,53	0,83572	119,3	117,9	121,8	122,7	+ 4,1	+ 0,7
254	FLACHGLAS	0,72	0,86430	126,3	123,7	129,0	130,3	+ 5,3	+ 1,0
255	HOHLGLAS	0,82	0,74638	109,8	110,1	113,5	113,5	+ 3,1	-
256	VERARBEITETES GLAS	1,17	0,76517	113,5	113,8	115,0	116,2	+ 2,1	+ 1,0
257	VEREDELTES FLACHGLAS	1,47	0,88256	129,9	126,5	132,8	133,9	+ 5,8	+ 0,8
258	GLASFASER	0,19	1,24420	113,2	111,9	116,4	116,4	+ 4,0	-
259	ALTGLAS	0,16	.	89,0	89,4	87,7	87,7	- 1,9	-
260	MISCHGLAS	0,12	.	87,6	88,2	85,8	85,8	- 2,7	-
261	WEISSGLAS, GEREINIGT	0,02	.	99,9	99,8	99,9	99,9	+ 0,1	-
262	GRUENGLAS, GEREINIGT	0,01
263	BRAUNGLAS, GEREINIGT	0,01
264	SCHNITTHOLZ, SPERRHOLZ UND SONSTIGES BEARBEITETES HOLZ	11,83	1,00915	105,1	103,1	112,3	112,8	+ 9,4	+ 0,4
265	FASERHOLZ	1,91	1,06202	105,8	105,5	111,1	112,7	+ 6,8	+ 1,4
266	SCHNITTHOLZ	3,50	0,95977	105,0	102,1	115,0	115,2	+ 12,8	+ 0,2
267	HOBELWARE UND RAUHSPUND	2,13	1,07074	108,1	103,3	121,5	122,7	+ 18,8	+ 1,0
268	HOBELWARE	1,63	1,08009	108,4	103,6	122,1	123,5	+ 19,2	+ 1,1
269	RAUHSPUND	0,50	1,04475	107,1	102,5	119,7	120,0	+ 17,1	+ 0,3
270	SPERRHOLZ	1,63	0,99101	103,2	102,1	107,0	107,0	+ 4,8	-
271	FURNIERPLATTEN	1,16	0,94185	102,9	102,1	106,1	106,1	+ 3,9	-
272	TISCHLERPLATTEN	0,47	0,99504	103,8	102,0	109,3	109,3	+ 7,2	-
273	PANEELE	0,70	1,02971	96,9	96,4	98,3	98,3	+ 2,0	-
274	HOLZSPANPLATTEN	1,96	1,00613	106,1	105,8	107,9	107,9	+ 2,0	-
275	HOLZWAREN	11,12	0,84412	110,0	108,9	114,7	114,9	+ 5,5	+ 0,2
	DARUNTER								
276	BAUELEMENTE	3,07	0,93030	103,8	102,0	108,2	107,9	+ 5,8	- 0,3
277	ZIMMER- UND KUECHENMOEBEL AUS HOLZ, AUCH POLSTERMOEBEL	6,86	0,81219	113,9	113,1	118,7	119,0	+ 5,2	+ 0,3
278	PINSEL UND BUERSTEN	0,38	0,86911	104,2	104,1	105,3	105,3	+ 1,2	-
279	PAPIER UND PAPPE, PAPIER- UND PAPPEWAREN	18,46	0,81200	101,9	101,9	102,3	102,0	+ 0,1	- 0,3
280	PAPIER UND PAPPE (EINSCHL. PAPIER- UND PAPPERESTSTOFFE)	11,27	0,81166	98,5	98,7	97,5	97,1	- 1,6	- 0,4
281	PAPIER- UND PAPPERESTST. Z. PAPIER- UND PAPPEHERSTELLUNG	1,18	.	54,6	57,8	29,4	26,5	- 54,2	- 9,9
282	GEMISCHTES ALTPAPIER	0,43	1,15984	50,6	54,2	19,7	14,9	- 72,5	- 24,4
283	ZEITUNGEN U. ILLUSTRIRTE	0,18	.	50,6	52,4	39,7	38,1	- 27,3	- 4,0
284	TAGESZEITUNGEN	0,07	0,97234	49,4	51,7	34,1	33,5	- 35,2	- 1,8
285	KAUFHAUSALTPAPIER	0,35	.	58,5	62,7	28,0	25,6	- 59,2	- 8,6
286	ENDLOSFORMULARE	0,02	.	80,9	79,4	82,2	81,5	+ 2,6	- 0,9
287	GEBRAUCHTE WELLPAPPE	0,13	1,05062	61,5	64,3	40,5	39,2	- 39,0	- 3,2

INDEX DER GROSSHANDELSVERKAUFSPREISE
1 AKTUELLE ERGEBNISSE
1.3 GUETERSYSTEMATISCHE GLIEDERUNG

1.3.2 NACH DEM PRODUKTIONSWIRTSCHAFTLICHEN ZUSAMMENHANG

1985 = 100

LFD. NR.	GUETERGRUPPE, -POSITION	WAEGUNGS- ANTEIL AM GESAMT- INDEX IN PROMILLE	VERKET- TUNGS- FAKTOR	1989	1990			VERAENDERUNG	
				DURCH- SCHNITT	APRIL	MAERZ	APRIL	APRIL 1990 GEGENUEBER APRIL 1989	MAERZ 1990 GEGENUEBER APRIL 1989
288	PAPIER, UNVEREDELT	8,76	0,77012	103,8	103,6	105,8	105,7	+ 2,0	- 0,1
289	DRUCK- UND SCHREIBPAPIER	7,48	0,75437	104,3	104,3	105,8	105,8	+ 1,4	-
290	DRUCK- UND SCHREIBPAPIER, HOLZHALTIG	0,26	0,75169	108,2	107,2	111,4	111,4	+ 3,9	-
291	DRUCK- UND SCHREIBPAPIER, HOLZFREI	3,26	0,77283	105,7	106,0	107,4	107,4	+ 1,3	-
292	MASCHINENGESTRICHENES PAPIER, HOLZHALTIG	1,32	0,77049	101,7	101,5	103,0	103,0	+ 1,5	-
293	MASCHINENGESTRICHENES PAPIER, HOLZFREI	2,64	0,72632	103,5	103,4	104,8	104,8	+ 1,4	-
294	KRAFT- UND PACKPAPIER	1,30	0,82425	100,9	99,4	105,7	104,8	+ 5,4	- 0,9
295	SELBSTDURCHSCHREIBENDES PAPIER	0,26	.	115,3	115,3	117,3	117,3	+ 1,7	-
296	KUNSTDRUCKPAPIER	1,05	.	99,4	99,4	99,4	99,4	-	-
297	PAPIER- UND PAPPEWAREN	7,19	0,81564	107,1	107,0	109,7	109,8	+ 2,6	+ 0,1
	DARUNTER								
298	TAPETEN AUS PAPIER	1,63	0,86268	109,5	109,5	112,1	112,3	+ 2,6	+ 0,2
299	BUEROBEDARF UND SCHREIBWAREN AUS PAPIER	3,05	0,75303	109,0	109,5	111,6	111,8	+ 2,1	+ 0,2
	DARUNTER								
300	GESCHAEFTSBUECHER	0,30	0,66689	112,1	111,4	117,3	117,3	+ 5,3	-
301	ORDNER	0,61	0,87325	113,1	113,9	114,6	114,6	+ 0,6	-
302	SCHREIBHEFTE	0,79	0,67957	112,7	113,7	117,3	118,3	+ 4,0	+ 0,9
303	BRIEFUMSCHLAEGE UND -BLOECKE	1,33	0,76411	104,3	104,6	105,4	105,4	+ 0,8	-
304	ZELLSTOFFWATTEWAREN	1,43	0,84433	96,2	95,4	99,0	99,0	+ 3,8	-
305	DRUCKEREIERZEUGNISSE	6,88	0,81998	116,2	112,4	120,7	120,3	+ 7,0	- 0,3
306	ZEITUNGEN	1,67	.	121,8	119,0	125,1	125,7	+ 5,6	+ 0,5
307	ZEITSCHRIFTEN	4,97	.	114,5	110,2	119,6	118,9	+ 7,9	- 0,6
308	BILDDRUCKE UND KARTEN	0,24	0,76880	110,8	110,6	112,6	112,6	+ 1,8	-
309	KUNSTSTOFFERZEUGNISSE	12,38	0,84635	100,8	100,8	98,6	99,1	- 1,7	+ 0,5
310	HALBZEUG AUS KUNSTSTOFF	9,37	0,83347	99,6	99,5	96,5	97,1	- 2,4	+ 0,6
311	FERTIGERZEUGNISSE AUS KUNSTSTOFF	3,01	0,87173	104,4	104,7	105,0	105,5	+ 0,8	+ 0,5
312	GUMMIWAREN	4,80	0,87710	101,4	101,0	102,0	102,1	+ 1,1	+ 0,1
313	BEREIFUNGEN FUER PERSONENKRAFTWAGEN	3,29	0,87887	101,6	100,9	102,2	102,2	+ 1,3	-
314	WEICHGUMMIWAREN	1,51	0,87511	101,1	101,2	101,6	102,0	+ 0,8	+ 0,4
315	LEDER	0,41	0,78302	103,7	102,7	107,1	107,2	+ 4,4	+ 0,1
316	OBERLEDER	0,25	0,76376	100,0	99,0	103,2	103,4	+ 4,4	+ 0,2
317	BOXCALF	0,06	0,77269	103,2	102,4	105,1	104,9	+ 2,4	- 0,2
318	RINDBOX	0,15	0,73280	99,2	97,7	103,4	103,8	+ 6,2	+ 0,4
319	CHEVREAU	0,04	0,86877	98,2	98,7	99,8	99,8	+ 1,1	-
320	FUTTERLEDER	0,02	0,80630	100,0	98,1	105,7	106,0	+ 8,1	+ 0,3
321	ANDERE FLAECHENLEDER UND UNTERLEDER	0,14	0,81705	110,9	110,1	114,1	114,1	+ 3,6	-
322	LEDERWAREN UND SCHUHE	5,21	0,87710	104,3	103,6	105,2	105,2	+ 1,5	-
	DARUNTER								
323	SCHUHE	4,90	0,87555	104,4	103,6	105,3	105,3	+ 1,6	-
324	ARBEITSSSTIEFEL	0,16	0,89946	106,7	107,0	107,0	107,0	-	-
325	STRASSENSCHUHE	4,74	0,87478	104,3	103,5	105,3	105,3	+ 1,7	-
326	HERRENSTRASSENSCHUHE	1,62	0,85419	106,3	105,1	108,0	108,0	+ 2,8	-
327	DAMENSTRASSENSCHUHE	2,56	0,87721	102,9	102,6	103,2	103,2	+ 0,6	-
328	KINDERSTRASSENSCHUHE	0,56	0,89039	104,6	102,7	106,7	106,7	+ 3,9	-
329	TEXTILIEN	19,47	0,84327	104,6	104,6	105,0	105,0	+ 0,4	-
	DARUNTER								
330	TEXTILE ALTHWAREN UND LUMPEN	0,21	1,16324	58,4	57,3	62,7	62,7	+ 9,4	-
331	HADERN, BUNT, UNSORTIERT, ALT	0,02	1,23596	54,2	51,4	63,3	63,3	+23,2	-
332	HADERN, BUNT, GESTRIKT, ALT	0,02	0,78875	43,0	42,7	43,4	43,9	+ 2,8	+ 1,2
333	HADERN, DUNKELKATTUN, ALT	0,02	1,91304	57,1	57,1	68,1	68,1	+19,3	-
334	ALTUUCH UND HALBTUUCH	0,03	1,33967	52,7	52,4	50,3	50,3	- 4,0	-
335	SYNTHETIK, GESTRIKT, ALT	0,02	0,92316	21,8	19,6	27,6	27,1	+38,3	- 1,8
336	PUTZLAPPEN UND WOLLTUCH, ALT	0,04	1,34573	73,6	73,6	76,4	76,9	+ 4,5	+ 0,7
337	GEBRAUCHTE BEKLEIDUNG	0,03	1,31242	92,1	90,6	101,8	101,3	+11,8	- 0,5
338	NEUE KONFEKTIONSABFAELLE	0,03	0,93666	48,6	46,4	49,9	50,1	+ 8,0	+ 0,4
339	GARN	2,23	0,78880	101,0	101,0	101,3	101,3	+ 0,3	-
	DARUNTER								
340	NAEH-, STOPF-, STRICK- UND HAEKELGARN	0,88	0,81420	99,8	99,8	99,8	99,8	-	-
341	SPINNSTOFFWAREN	0,92	0,79887	109,7	109,4	111,5	111,7	+ 2,1	+ 0,2
342	METERWARE (FERTIGGEWEBE)	0,97	0,85453	101,8	101,4	102,1	102,1	+ 0,7	-
343	HEIM- UND HAUSTEXTILIEN	5,31	0,84854	106,9	106,9	108,9	108,9	+ 1,9	-
	DARUNTER								
344	MOEBEL- UND DEKORATIONSSTOFF (DICHTES GEWEBE)	1,55	0,83765	103,8	103,8	105,5	105,5	+ 1,6	-
345	GARDINENSTOFF (METERWARE)	0,52	0,86234	102,4	102,4	104,8	104,8	+ 2,3	-
346	TEPPICHE UND FUSSBODENBELAG AUS TEXTILEM MATERIAL	3,08	0,86099	109,0	109,0	111,0	111,0	+ 1,8	-

INDEX DER GROSSHANDELSVERKAUFSPREISE
1 AKTUELLE ERGEBNISSE
1.3 GUETERSYSTEMATISCHE GLIEDERUNG
1.3.2 NACH DEM PRODUKTIONSWIRTSCHAFTLICHEN ZUSAMMENHANG

1985 = 100

LFD. NR.	GUETERGRUPPE, -POSITION	WAEGUNGS- ANTEIL AM GESAMT- INDEX IN PROMILLE	VERKET- TUNGS- FAKTOR	1989 DURCH- SCHNITT	1990			VERAENDERUNG APRIL 1990 GEGENUEBER APRIL 1989 1990 IN PROZENT	
					APRIL	MAERZ	APRIL		
347	WIRK- UND STRICKWAREN	8,81	0,85714	104,8	104,1	105,9	106,2	+ 2,0	+ 0,3
	DARUNTER								
348	HERREN-, DAMEN- UND KINDERWAEESCHE	1,89	0,85052	108,2	108,0	111,0	111,9	+ 3,6	+ 0,8
349	HERRENWAEESCHE, GEWIRKT ODER GESTRICT	1,18	0,87171	109,3	109,1	110,8	112,2	+ 2,8	+ 1,3
350	DAMEN- UND KINDERWAEESCHE, GEWIRKT ODER GESTRICT	0,71	0,80902	106,3	106,1	111,4	111,4	+ 5,0	-
351	STRUMPFWAREN	2,59	0,88043	103,0	102,8	104,0	104,3	+ 1,5	+ 0,3
352	BEKLEIDUNG	16,20	0,84233	102,4	104,7	102,1	102,1	- 2,5	-
	DARUNTER								
353	OBERBEKLEIDUNG	12,84	0,85221	102,0	105,0	101,0	101,0	- 3,8	-
	DARUNTER								
354	HERRENOBERBEKLEIDUNG (AB GROESSE 38)	4,09	0,92529	98,2	104,4	97,1	97,1	- 7,0	-
355	HAUS-, BETT- UND TISCHWAEESCHE	2,33	0,81750	101,5	101,2	102,9	102,9	+ 1,7	-
	DARUNTER								
356	BETTWAEESCHE	0,84	0,82224	99,3	99,3	99,3	99,3	-	-
357	HAUS- UND TISCHWAEESCHE	1,26	0,81054	102,3	101,7	104,9	104,9	+ 3,1	-
358	ERZEUGNISSE DES ERNAERHUNGSGEWERBES	182,20	0,91379	94,4	93,4	92,9	93,2	- 0,2	+ 0,3
	DARUNTER								
359	MAHL- UND SCHAELMUEHLENERZEUGNISSE	3,73	0,93796	92,3	93,0	88,9	88,2	- 5,2	- 0,8
	DARUNTER								
360	MEHL	1,85	1,00000	90,9	91,2	88,1	87,0	- 4,6	- 1,2
361	WEIZENMEHL	1,66	1,01294	90,8	91,1	87,8	86,7	- 4,8	- 1,3
362	ROGGENMEHL	0,19	0,98738	92,2	92,3	90,5	88,6	- 2,9	- 1,0
363	WEIZEN- UND ROGGENKLEIE	0,70	1,02390	86,6	89,6	75,4	74,5	- 16,9	- 1,2
364	HAFERFLOCKEN	0,18	0,85976	102,1	101,5	102,8	102,8	+ 1,3	-
365	BEARBEITETER REIS	0,87	0,76597	98,1	98,3	98,2	98,2	- 0,1	-
366	BEARBEITETE HUELSENFRUECHTE	0,06	.	83,0	82,3	84,2	84,2	+ 2,3	-
367	TEIGWAREN	1,81	0,91261	94,3	94,9	94,7	94,7	- 0,2	-
368	NAEHRMITTEL (OHNE TEIGWAREN)	4,07	0,82305	106,2	105,3	107,8	107,6	+ 2,2	- 0,2
	DARUNTER								
369	PUDDINGPULVER	0,93	0,80383	105,4	105,3	106,1	106,1	+ 0,8	-
370	SAEUGLINGS- UND KLEINKINDERNAHRUNG	1,42	0,82805	108,8	108,7	111,4	109,8	+ 1,0	- 1,4
371	SUPPEN (OHNE SUESSE SUPPEN)	1,42	0,83389	105,7	103,5	107,2	108,2	+ 4,5	+ 0,9
372	STAERKEERZEUGNISSE	1,06	1,01531	87,4	86,0	85,3	83,8	- 2,6	- 1,8
373	BACKWAREN	4,96	.	97,0	97,1	98,4	98,6	+ 1,5	+ 0,2
	DARUNTER								
374	DAUERBACKWAREN	2,28	.	98,2	98,3	99,8	99,8	+ 1,5	-
375	ZUCKER (EINSCHL. ZUCKERRUEBENSCHNITZEL)	7,28	0,91137	98,4	99,6	97,0	97,1	- 2,5	+ 0,1
	DARUNTER								
376	VERBRAUCHSZUCKER	6,75	0,90625	99,5	100,3	98,4	98,4	- 1,9	-
377	GRUNDSORTE	2,37	0,91081	99,4	100,6	97,8	97,8	- 2,8	-
378	RAFFINADE	3,35	0,89239	100,1	100,6	98,9	98,9	- 1,7	-
379	SONDERSORTEN	1,03	0,94393	98,1	98,6	98,1	97,8	- 0,8	- 0,3
380	VERARBEITETES OBST UND GEMUESE	10,82	0,83403	89,0	89,1	90,0	89,9	+ 0,9	- 0,1
381	VERARBEITETES OBST	7,36	0,76625	87,6	87,8	89,2	89,1	+ 1,5	- 0,1
	DARUNTER								
382	OBSTKONSERVEN	3,40	0,71641	80,3	80,6	80,8	80,7	+ 0,1	- 0,1
	DARUNTER								
383	PFIRSICHE	1,54	0,80791	83,0	82,9	84,3	84,3	+ 1,7	-
384	ANANAS	0,91	0,61680	62,7	63,1	60,3	59,7	- 5,4	- 1,0
385	TROCKENOBST	1,75	.	86,5	86,5	88,4	88,8	+ 2,7	+ 0,5
386	MARMELADE	1,66	0,92155	101,6	101,6	105,0	104,7	+ 3,1	- 0,3
387	VERARBEITETES GEMUESE	3,46	0,94195	91,8	91,9	91,8	91,5	- 0,4	- 0,3
388	GEMUESEKONSERVEN	2,40	0,94107	91,6	91,9	91,2	90,9	- 1,1	- 0,3
	DARUNTER								
389	SAUERKONSERVEN	0,17	.	78,3	80,7	76,4	77,6	- 3,8	+ 1,6
390	TIEFGEFRORENES GEMUESE	1,06	0,89750	92,2	92,0	93,0	93,0	+ 1,1	-
391	SUESSEWAREN	8,27	0,90722	91,4	90,8	91,0	90,7	- 0,1	- 0,3
	DARUNTER								
392	KAKAOPULVER	1,59	0,97736	78,1	78,6	77,9	77,4	- 1,5	- 0,6
393	SCHOKOLADENERZEUGNISSE	4,48	0,91346	94,3	93,5	93,7	93,3	- 0,2	- 0,4
394	TAFELSCHOKOLADE	2,89	0,94807	90,6	89,5	89,8	89,2	- 0,3	- 0,7
395	PRALINEN	1,59	0,86089	101,1	100,7	100,7	100,7	-	-
396	BONBONS UND KARMELLEN	0,76	0,83138	104,9	104,4	105,4	105,1	+ 0,7	- 0,3
397	SPEISEEIS	0,75	.	101,9	101,2	102,4	103,6	+ 2,4	+ 1,2

INDEX DER GROSSHANDELSVERKAUFSPREISE
1 AKTUELLE ERGEBNISSE
1.3 GUETERSYSTEMATISCHE GLIEDERUNG
1.3.2 NACH DEM PRODUKTIONSWIRTSCHAFTLICHEN ZUSAMMENHANG
1985 = 100

LFD. NR.	GUETERGRUPPE, -POSITION	WAEGUNGS- ANTEIL AM GESAMT- INDEX IN PROMILLE	VERKET- TUNGS- FAKTOR	1989 DURCH- SCHNITT	1989			VERAENDERUNG APRIL 1990 GEGENUEBER APRIL MAERZ 1989 1990 IN PROZENT	
					1989	1990	1990	APRIL	MAERZ
398	MILCH, BUTTER UND KAESE	23,58	0,96180	103,0	101,8	102,3	102,1	+ 0,3	- 0,2
	DARUNTER								
399	SAHNE	6,51	.	106,5	106,3	104,8	104,1	- 2,1	- 0,7
400	BUTTER	8,31	1,02711	95,5	94,2	90,4	89,9	- 4,6	- 0,6
401	KAESE	5,83	0,90063	104,8	104,5	106,0	106,5	+ 1,9	+ 0,5
402	HART- UND SCHNITTKAESE	2,49	.	108,4	108,8	106,7	105,8	- 2,8	- 0,8
403	WEICHKAESE	3,34	0,88235	102,1	101,3	105,4	107,0	+ 5,6	+ 1,5
404	SPEISEQUARK	1,21	0,89574	111,0	110,7	112,4	112,2	+ 1,4	- 0,2
405	JOGHURT	0,80	0,83389	96,0	96,0	96,5	97,1	+ 1,1	+ 0,6
406	DAUERMILCH	3,31	0,87014	106,5	106,0	108,4	108,5	+ 2,4	+ 0,1
	DARUNTER								
407	KONDENSMILCH	1,78	0,86673	101,2	101,4	102,6	102,6	+ 1,2	-
408	ERZEUGNISSE DER OELMUEHLEN	4,29	0,95292	90,2	98,9	69,9	70,1	-29,1	+ 0,3
409	SPEISEDEL	0,57	0,72242	62,5	63,5	59,6	59,5	- 6,3	- 0,2
410	OELKUCHEN UND -SCHROTE	3,72	0,99459	94,5	104,3	71,4	71,8	-31,2	+ 0,6
	DARUNTER								
411	SOJASCHROT	2,64	0,96757	96,7	107,6	70,6	71,8	-33,3	+ 1,7
412	MARGARINE UND PLATTENFETTE	2,61	0,71469	76,2	76,5	75,5	75,0	- 2,0	- 0,7
413	MARGARINE	1,99	0,72497	75,7	75,9	75,1	74,7	- 1,6	- 0,5
414	PLATTENFETTE	0,62	0,67588	78,0	78,3	76,8	76,1	- 2,8	- 0,9
415	SCHWEINESCHMALZ	0,25	0,81422	79,5	78,6	82,1	82,6	+ 5,1	+ 0,6
416	FLEISCH- UND FLEISCHERZEUGNISSE	54,47	0,95627	91,4	87,3	90,0	90,8	+ 4,0	+ 0,9
	DARUNTER								
417	FLEISCH, GEKUEHLT	34,94	0,96268	91,9	86,4	87,1	88,1	+ 2,0	+ 1,1
418	SCHWEINEFLEISCH	20,47	0,95822	87,8	78,4	82,7	84,4	+ 7,7	+ 2,1
419	KALBFLEISCH	1,39	0,93842	114,5	118,6	105,9	104,2	-12,1	- 1,6
420	RINDFLEISCH	13,08	0,87014	95,9	95,5	92,0	92,2	- 3,5	+ 0,2
421	SCHLACHTGEFLUEGEL	7,61	0,97090	85,8	85,7	90,9	91,3	+ 6,5	+ 0,4
	DARUNTER								
422	SCHLACHTGEFLUEGEL, TIEFGEFROREN-	6,94	0,96805	85,5	85,5	91,0	91,5	+ 7,0	+ 0,5
	DARUNTER								
423	BRATHAEHNCHEN	3,18	0,91273	82,0	82,5	87,0	88,0	+ 6,7	+ 1,1
424	JUNGHUEHNER	1,74	0,98445	87,1	86,0	93,1	93,7	+ 9,0	+ 0,6
425	SUPPENHUEHNER	1,26	1,10341	92,2	92,7	100,8	100,5	+ 8,4	- 0,3
426	WURST UND SCHINKEN	7,79	.	93,0	89,4	99,4	100,0	+11,9	+ 0,6
427	NATURDAERME	2,74	0,94787	93,5	93,5	93,5	93,5	-	-
428	FISCHDAUERKONSERVEN	1,31	1,03774	91,8	90,9	94,0	94,4	+ 3,9	+ 0,4
	DARUNTER								
429	FISCHMARINADEN	0,84	1,07667	88,0	86,8	91,2	91,2	+ 5,1	-
430	HERINGSFILET IN DOSEN	0,44	1,00805	99,3	99,1	99,6	100,7	+ 1,6	+ 1,1
431	ROESTKAFFEE UND BEARBEITETER TEE	10,01	0,84297	79,3	80,5	73,4	73,4	- 8,8	-
432	KAFFEE UND KAFFEE-EXTRAKT	9,02	0,88283	77,7	79,1	71,5	71,6	- 9,5	+ 0,1
433	ROESTKAFFEE	7,78	0,87722	75,9	77,3	69,0	69,1	-10,6	+ 0,1
434	KAFFEE-EXTRAKT	1,24	0,91952	89,1	90,1	87,2	87,2	- 3,2	-
435	KRAEUTERTEE	0,99	0,61603	93,5	93,3	90,4	90,3	- 3,2	- 0,1
436	BIER	8,59	0,86783	110,0	109,6	111,1	111,9	+ 2,1	+ 0,7
437	FASSBIER	2,10	0,77847	114,2	113,1	115,8	116,7	+ 3,2	+ 0,8
438	FLASCHENBIER	6,49	0,90154	108,6	108,5	109,6	110,3	+ 1,7	+ 0,6
439	SPIRITUOSEN	10,64	0,84255	98,3	98,5	98,2	98,8	+ 0,3	+ 0,6
	DARUNTER								
440	WEINBRAND	3,82	0,80144	93,9	93,9	93,8	93,8	- 0,1	-
441	KLARER BRAUNTHEIN	3,08	0,85072	100,8	100,7	100,8	102,1	+ 1,4	+ 1,3
442	VERARBEITETE WEINE	2,85	0,86013	94,6	94,6	94,3	94,3	- 0,3	-
443	TAFELWASSER UND ALKOHOLFREIE ERFRISCHUNGSGETRAENKE	5,59	0,84615	104,3	102,9	105,9	106,8	+ 3,8	+ 0,8
	DARUNTER								
444	NATUERLICHE MINERALWASSER	3,16	0,86133	107,1	105,2	109,4	110,1	+ 4,7	+ 0,6
445	FRUCHTSAFTGETRAENKE	0,98	0,84131	101,4	101,3	101,7	101,7	+ 0,4	-
446	LIMONADEN	0,64	0,78802	104,8	104,8	104,8	106,7	+ 1,8	+ 1,8
447	ESSIG, SENF, GEWUERZE	0,62	0,79704	90,4	91,4	89,9	90,0	- 1,5	+ 0,1
	DARUNTER								
448	ESSIG	0,11	0,95573	101,2	102,4	104,6	105,1	+ 2,6	+ 0,5
449	GEWUERZE	0,36	0,73103	84,9	86,3	83,7	83,7	- 3,0	-
450	KARTOFFELERZEUGNISSE	0,22	.	92,9	90,5	99,1	98,6	+ 9,0	- 0,5
451	FISCHMEHL UND MISCHFUTTER	11,74	1,04331	88,9	90,0	84,0	83,9	- 6,8	- 0,1
452	TABAKWAREN	20,37	0,76905	108,8	107,7	113,0	113,0	+ 4,9	-
453	ZIGARETTEN	19,61	0,77630	109,0	108,0	113,1	113,1	+ 4,7	-
454	RAUCHTABAK	0,76	0,62808	105,1	99,1	109,5	109,5	+10,5	-

2 Mittelfristige Übersichten

2.1 Institutionelle Gliederung

2.1.1 Nach Wirtschaftszweigen des Großhandels

Absolute Werte

1985 = 100

Jahr Monat	Großhandel insgesamt	Großhandel mit ...						
		Getreide, Futter- und Düngemitteln, Tieren	textilen Rohstoffen und Halbwaren, Häuten usw.	technischen Chemikalien, Rohdrogen, Kautschuk	festen Brennstoffen, Mineralöl- erzeugnissen	Erzen, Stahl, NE-Metallen usw.	Holz, Baustoffen, Installationsbedarf	Altmaterial, Reststoffen
1986 D	92,6	94,1	81,1	96,6	62,8	93,1	101,2	71,7
1987 D	89,2	86,4	75,7	92,5	57,7	85,2	101,9	60,4
1988 D	89,9	85,4	79,9	95,3	51,7	95,3	103,1	83,2
1989 D	94,5	87,2	84,2	98,0	62,7	105,4	106,0	94,5
1988 April	89,6	84,8	80,3	94,5	52,0	91,1	102,7	78,7
Mai	89,6	84,9	80,4	95,2	52,2	91,7	102,8	78,9
Juni	90,3	86,3	80,1	95,3	51,8	94,6	102,9	82,0
Juli	89,9	86,7	80,9	95,6	51,8	95,4	103,1	84,5
August	90,0	85,3	81,8	95,9	52,1	96,4	103,3	93,6
September	90,0	85,1	81,3	95,5	50,7	98,4	103,4	94,8
Oktober	90,3	85,0	80,3	96,8	49,9	101,5	103,8	93,9
November	90,8	84,9	78,2	96,9	51,3	103,0	103,8	93,1
Dezember	91,7	85,9	77,6	97,7	54,0	104,4	104,0	94,1
1989 Januar	93,4	87,5	81,4	98,9	60,5	105,6	104,7	95,3
Februar	93,5	87,5	82,4	98,9	59,8	105,8	104,9	95,6
März	94,1	87,9	82,4	99,2	60,2	106,4	105,0	95,2
April	94,9	87,9	84,4	99,5	64,1	106,8	105,4	92,0
Mai	95,1	88,3	86,3	99,5	63,7	106,5	105,6	91,0
Juni	95,2	88,4	86,8	99,1	62,8	106,1	105,9	100,4
Juli	94,3	86,8	85,1	98,1	60,9	104,9	106,1	98,7
August	94,1	85,8	85,0	97,4	61,1	104,8	106,3	98,1
September	95,1	87,3	85,9	97,0	63,6	106,7	106,6	94,6
Oktober	94,9	86,4	85,0	96,5	64,7	105,6	107,1	93,7
November	94,6	86,3	84,2	96,2	63,9	104,1	107,1	91,4
Dezember	94,9	86,4	82,0	95,5	67,0	101,9	107,3	88,2
1990 Januar	94,7	86,2	80,4	95,8	67,1	100,9	107,8	83,7
Februar	94,1	85,3	79,6	95,0	61,8	100,0	108,3	76,2
März	94,7	85,6	81,1	95,2	61,2	101,9	108,9	76,5
April	95,0	85,1	80,8	94,4	61,1	103,1	109,4	79,4

Jahr Monat	Großhandel mit ...						
	Nahrungs- mitteln, Getränken, Tabakwaren	Textilien, Bekleidung, Schuhen, Lederwaren,	Metallwaren, Einrichtungs- gegenständen	feinmech. und optischen Erzeugnissen, Schmuck usw.	Fahrzeugen, Maschinen, technischem Bedarf	pharmazeut., kosmetischen und ähnl. Erzeugnissen	Papier, Druckerzeugn., Waren versch. Art (o.a.S.)
1986 D	98,2	101,8	100,4	99,1	100,8	102,1	99,9
1987 D	93,7	103,1	100,1	98,6	101,6	103,5	99,9
1988 D	93,4	104,4	100,5	97,5	103,0	105,5	101,3
1989 D	96,4	103,9	102,9	98,4	105,8	107,5	104,8
1988 April	94,4	104,2	100,4	97,7	102,7	105,3	100,9
Mai	93,9	104,0	100,5	97,6	102,7	105,4	100,9
Juni	95,0	104,1	100,7	97,1	102,7	105,6	101,1
Juli	92,5	104,6	100,7	97,1	102,8	105,7	101,1
August	92,0	104,7	100,6	97,3	103,0	105,7	101,5
September	92,2	104,9	100,7	97,4	103,1	105,9	101,8
Oktober	92,3	104,8	100,7	97,4	103,6	105,9	102,3
November	92,7	104,8	101,0	97,7	104,1	106,1	102,4
Dezember	93,4	104,9	101,3	97,6	104,2	106,2	102,6
1989 Januar	94,7	103,5	101,8	98,0	104,4	106,3	102,9
Februar	95,0	103,8	102,1	98,3	105,0	107,0	103,4
März	96,3	104,5	102,4	98,5	105,2	107,2	103,8
April	96,8	104,5	102,7	98,7	105,6	107,8	104,2
Mai	97,5	104,5	102,9	98,2	105,8	108,0	104,7
Juni	97,8	103,8	103,1	98,1	105,9	108,1	105,3
Juli	96,4	103,3	103,2	98,1	105,9	108,1	105,2
August	95,9	103,4	103,3	98,2	106,2	108,1	105,2
September	97,2	103,5	103,4	98,2	106,1	107,1	105,5
Oktober	96,2	103,5	103,5	98,7	106,3	107,5	105,6
November	96,0	104,0	103,4	98,8	106,7	107,5	105,8
Dezember	96,6	104,1	103,4	98,9	106,6	107,7	106,2
1990 Januar	96,7	104,0	103,5	98,7	106,7	105,6	106,2
Februar	97,7	104,1	104,0	98,9	107,2	106,2	106,5
März	98,9	104,4	104,5	99,0	107,6	106,5	106,7
April	99,5	104,5	104,9	100,0	108,5	106,7	106,8

2 Mittelfristige Übersichten

2.1 Institutionelle Gliederung

2.1.1 Nach Wirtschaftszweigen des Großhandels

Relative Veränderung gegenüber dem entsprechenden Vorjahresergebnis
Prozent

Jahr Monat	Großhandel insgesamt	Großhandel mit ...						
		Getreide, Futter- und Düngemitteln, Tieren	textilen Rohstoffen und Halbwaren, Häuten usw.	technischen Chemikalien, Rohdrogen, Kautschuk	festen Brennstoffen, Mineralöl- erzeugnissen	Erzen, Stahl, NE-Metallen usw.	Holz, Baustoffen, Installationsbedarf	Altmaterial, Reststoffen
1986 D	- 7,4	- 5,9	- 18,9	- 3,4	- 37,2	- 6,9	+ 1,2	- 28,3
1987 D	- 3,7	- 8,2	- 6,7	- 4,2	- 8,1	- 7,9	+ 0,7	- 15,8
1988 D	+ 0,8	- 1,2	+ 5,5	+ 3,0	- 10,4	+ 11,2	+ 1,2	+ 37,7
1989 D	+ 5,1	+ 2,1	+ 5,4	+ 2,8	+ 21,3	+ 10,6	+ 2,8	+ 13,6
1988 April	+ 0,2	- 3,7	+ 11,8	+ 3,3	- 9,9	+ 8,8	+ 0,8	+ 40,8
Mai	+ 0,1	- 3,6	+ 8,2	+ 2,6	- 9,7	+ 9,3	+ 1,0	+ 43,2
Juni	+ 0,9	- 1,8	+ 6,0	+ 3,3	- 10,4	+ 12,4	+ 1,1	+ 47,7
Juli	+ 0,8	+ 0,7	+ 6,0	+ 3,2	- 11,9	+ 12,0	+ 1,2	+ 45,4
August	+ 0,7	+ 1,4	+ 3,7	+ 3,6	- 13,0	+ 11,7	+ 1,4	+ 49,0
September	+ 1,5	+ 1,6	+ 2,8	+ 3,2	- 10,7	+ 14,4	+ 1,5	+ 51,7
Oktober	+ 1,3	+ 1,3	+ 1,1	+ 4,2	- 14,1	+ 16,8	+ 1,8	+ 43,1
November	+ 2,1	+ 0,5	+ 1,0	+ 4,0	- 8,2	+ 17,7	+ 1,7	+ 35,7
Dezember	+ 3,0	+ 0,5	+ 0,1	+ 4,8	- 2,9	+ 18,6	+ 1,9	+ 36,8
1989 Januar	+ 4,9	+ 2,0	+ 5,0	+ 6,6	+ 14,2	+ 18,4	+ 2,3	+ 37,7
Februar	+ 5,2	+ 2,8	+ 3,1	+ 5,7	+ 15,9	+ 19,4	+ 2,4	+ 42,9
März	+ 5,7	+ 3,4	+ 3,0	+ 5,6	+ 19,7	+ 19,1	+ 2,3	+ 39,8
April	+ 5,9	+ 3,7	+ 5,1	+ 5,3	+ 23,3	+ 17,2	+ 2,6	+ 16,9
Mai	+ 6,1	+ 4,0	+ 7,3	+ 4,5	+ 22,0	+ 16,1	+ 2,7	+ 15,3
Juni	+ 5,4	+ 2,4	+ 8,4	+ 4,0	+ 21,2	+ 12,2	+ 2,9	+ 22,4
Juli	+ 4,9	+ 0,1	+ 5,2	+ 2,6	+ 17,6	+ 10,0	+ 2,9	+ 16,8
August	+ 4,6	+ 0,6	+ 3,9	+ 1,6	+ 17,3	+ 8,7	+ 2,9	+ 4,8
September	+ 5,7	+ 2,6	+ 5,7	+ 1,6	+ 25,4	+ 8,4	+ 3,1	- 0,2
Oktober	+ 5,1	+ 1,6	+ 5,9	- 0,3	+ 29,7	+ 4,0	+ 3,2	- 0,2
November	+ 4,2	+ 1,6	+ 7,7	- 0,7	+ 24,6	+ 1,1	+ 3,2	- 1,8
Dezember	+ 3,5	+ 0,6	+ 5,7	- 2,3	+ 24,1	- 2,4	+ 3,2	- 6,3
1990 Januar	+ 1,4	- 1,5	- 1,2	- 3,1	+ 10,9	- 4,5	+ 3,0	- 12,2
Februar	+ 0,6	- 2,5	- 2,5	- 3,9	+ 3,3	- 5,5	+ 3,2	- 20,3
März	+ 0,6	- 2,6	- 1,6	- 4,0	+ 1,7	- 4,2	+ 3,7	- 19,6
April	+ 0,1	- 3,2	- 4,3	- 5,1	- 4,7	- 3,5	+ 3,8	- 13,7

Jahr Monat	Großhandel mit ...						
	Nahrungs- mitteln, Getränken, Tabakwaren	Textilien, Bekleidung, Schuhen, Lederwaren,	Metallwaren, Einrichtungs- gegenständen	feinmech. und optischen Erzeugnissen, Schmuck usw.	Fahrzeugen, Maschinen, technischem Bedarf	pharmazeut., kosmetischen und ähnl. Erzeugnissen	Papier, Druckerzeugn., Waren versch. Art (o.a.S.)
1986 D	- 1,8	+ 1,8	+ 0,4	- 0,9	+ 0,8	+ 2,1	- 0,1
1987 D	- 4,6	+ 1,3	- 0,3	- 0,5	+ 0,8	+ 1,4	-
1988 D	- 0,3	+ 1,3	+ 0,4	- 1,1	+ 1,4	+ 1,9	+ 1,4
1989 D	+ 3,2	- 0,5	+ 2,4	+ 0,9	+ 2,7	+ 1,9	+ 3,5
1988 April	- 0,7	+ 1,4	-	- 0,7	+ 1,4	+ 1,9	+ 0,9
Mai	- 1,2	+ 1,2	-	- 0,5	+ 1,1	+ 2,0	+ 0,9
Juni	+ 0,1	+ 1,7	+ 0,4	- 1,8	+ 0,9	+ 2,2	+ 1,1
Juli	- 0,5	+ 1,9	+ 0,4	- 1,5	+ 0,9	+ 2,2	+ 1,2
August	- 1,1	+ 1,3	+ 0,3	- 1,7	+ 0,8	+ 1,8	+ 1,6
September	- 0,4	+ 1,3	+ 1,1	- 1,3	+ 1,3	+ 2,0	+ 1,9
Oktober	- 0,4	+ 1,0	+ 1,0	- 1,1	+ 1,9	+ 1,7	+ 2,3
November	+ 0,1	+ 1,0	+ 1,2	- 0,7	+ 2,3	+ 1,8	+ 2,3
Dezember	+ 0,8	+ 1,2	+ 1,7	- 0,9	+ 2,2	+ 1,9	+ 2,5
1989 Januar	+ 1,4	- 0,1	+ 2,1	+ 0,2	+ 2,1	+ 1,8	+ 2,8
Februar	+ 1,2	- 0,2	+ 2,4	+ 0,6	+ 2,5	+ 2,2	+ 3,0
März	+ 1,9	+ 0,4	+ 2,4	+ 0,9	+ 2,4	+ 2,1	+ 3,0
April	+ 2,5	+ 0,3	+ 2,3	+ 1,0	+ 2,8	+ 2,4	+ 3,3
Mai	+ 3,8	+ 0,5	+ 2,4	+ 0,6	+ 3,0	+ 2,5	+ 3,8
Juni	+ 2,9	- 0,3	+ 2,4	+ 1,0	+ 3,1	+ 2,4	+ 4,2
Juli	+ 4,2	- 1,2	+ 2,5	+ 1,0	+ 3,0	+ 2,3	+ 4,1
August	+ 4,2	- 1,2	+ 2,7	+ 0,9	+ 3,1	+ 2,3	+ 3,6
September	+ 5,4	- 1,3	+ 2,7	+ 0,8	+ 2,9	+ 1,1	+ 3,6
Oktober	+ 4,2	- 1,2	+ 2,8	+ 1,3	+ 2,6	+ 1,5	+ 3,2
November	+ 3,6	- 0,8	+ 2,4	+ 1,1	+ 2,5	+ 1,3	+ 3,3
Dezember	+ 3,4	- 0,8	+ 2,1	+ 1,3	+ 2,3	+ 1,4	+ 3,5
1990 Januar	+ 2,1	+ 0,5	+ 1,7	+ 0,7	+ 2,2	- 0,7	+ 3,2
Februar	+ 2,8	+ 0,3	+ 1,9	+ 0,6	+ 2,1	- 0,7	+ 3,0
März	+ 2,7	- 0,1	+ 2,1	+ 0,5	+ 2,3	- 0,7	+ 2,8
April	+ 2,8	-	+ 2,1	+ 1,3	+ 2,7	- 1,0	+ 2,5

2 Mittelfristige Übersichten

2.2 Gütersystematische Gliederung

2.2.2 Nach dem produktionswirtschaftlichen Zusammenhang

Absolute Werte

1985 = 100

Jahr Monat	Erzeug- nisse der Land- wirt- schaft	Berg- bau- liche Erzeug- nisse	Mineral- öl- erzeug- nisse	Steine und Erden, Asbest- waren, Schleif- mittel	Eisen und Stahl	NE- Metalle und -Metall- halb- zeug	Maschinen- bau- erzeug- nisse	Straßen- fahr- zeuge	Elektro- tech- nische Erzeug- nisse	Fein- mecha- nische und optische Erzeug- nisse, Uhren
1986 D	95,3	74,5	60,2	101,6	95,9	78,7	102,2	103,3	99,6	100,8
1987 D	89,0	71,7	54,3	102,6	85,5	77,1	104,4	107,0	98,3	101,0
1988 D	87,7	62,9	48,9	103,5	93,8	104,2	106,4	110,2	97,6	99,9
1989 D	89,4	75,6	59,8	105,0	102,6	120,1	109,5	113,5	98,3	100,9
1988 April	92,4	60,5	49,8	103,4	89,7	97,9	105,9	109,9	97,8	100,6
Mai	90,6	61,0	49,9	103,4	90,7	97,5	106,2	109,9	97,7	99,5
Juni	92,3	61,4	49,3	103,3	92,3	106,2	106,3	109,8	97,8	99,5
Juli	86,1	61,9	49,2	103,5	93,9	105,3	106,5	109,8	97,7	99,6
August	83,6	62,2	49,5	103,7	97,1	105,2	106,7	109,9	97,5	99,6
September	82,9	63,6	47,7	103,2	98,5	107,3	106,7	110,2	97,5	99,6
Oktober	83,3	66,5	46,0	103,8	100,9	112,8	107,0	111,3	97,5	99,4
November	83,1	66,3	47,6	103,7	100,8	118,7	107,2	111,5	97,6	99,7
Dezember	84,4	66,1	50,9	103,7	101,5	123,3	107,6	111,5	97,8	99,7
1989 Januar	88,0	73,3	57,1	104,9	101,8	126,9	107,9	111,7	98,1	100,0
Februar	88,5	74,1	56,3	104,9	102,3	125,7	108,2	112,7	98,0	100,4
März	91,6	74,7	56,6	105,0	102,6	127,0	108,3	113,1	98,2	100,8
April	93,6	75,3	61,6	105,2	101,9	126,1	109,0	113,3	98,5	101,0
Mai	94,5	78,0	60,4	105,4	102,4	123,0	109,4	113,4	98,5	101,0
Juni	93,7	76,8	59,7	105,2	104,5	120,6	109,6	113,6	98,4	100,9
Juli	87,7	75,4	57,9	105,2	104,0	115,2	109,8	113,7	98,3	100,9
August	85,2	75,2	58,1	105,0	103,6	115,6	110,0	113,9	98,4	101,0
September	88,1	76,0	61,1	105,0	102,4	123,7	110,0	113,6	98,5	101,1
Oktober	86,2	76,0	62,4	105,0	102,1	119,7	110,3	113,8	98,5	101,3
November	86,8	75,7	61,4	104,8	101,8	113,9	110,7	114,5	98,4	101,4
Dezember	88,9	76,2	65,3	104,9	101,2	103,8	110,8	114,6	98,2	101,4
1990 Januar	90,7	75,9	65,3	105,5	100,6	100,0	111,1	115,0	98,1	101,9
Februar	92,4	78,5	58,8	105,6	99,3	93,4	111,4	116,4	98,7	102,2
März	95,0	78,1	58,2	106,3	98,9	102,3	112,1	117,0	98,9	102,3
April	95,2	77,4	58,2	106,9	99,6	106,9	113,1	117,4	99,4	103,6

Jahr Monat	Eisen-, Blech- und Metall- waren	Chemische Erzeug- nisse	Schnitt- holz, Sperr- holz und sonst. bearbei- tetes Holz	Papier und Pappe, Papier- und Pappwaren			Leder- waren und Schuhe	Textilien	Beklei- dung, Haus-, Bett- und Tisch- wäsche	Erzeug- nisse des Ernäh- rungs- gewerbes
				zu- sammen	Papier und Pappe	Papier- und Pappe- waren				
1986 D	102,5	99,7	100,8	95,9	92,3	101,6	101,3	100,6	101,8	96,7
1987 D	104,9	95,7	100,0	95,8	91,3	102,8	102,0	101,4	103,8	91,5
1988 D	107,4	97,4	100,0	98,2	94,4	104,2	102,3	103,8	105,5	91,3
1989 D	110,9	98,9	105,1	101,9	98,5	107,1	104,3	104,6	102,4	94,4
1988 April	106,9	97,2	99,6	97,1	92,7	104,0	102,4	103,7	104,9	89,9
Mai	107,4	97,5	99,5	97,3	92,9	104,2	102,4	103,8	104,6	90,1
Juni	107,4	97,5	99,6	97,5	93,2	104,2	102,4	103,8	104,7	91,2
Juli	107,8	97,6	99,6	97,8	93,7	104,3	101,7	103,8	106,2	92,0
August	107,8	97,6	100,1	98,3	94,4	104,3	101,3	104,4	106,1	92,0
September	107,9	97,5	100,2	99,0	95,6	104,3	102,4	104,5	106,1	92,2
Oktober	108,3	97,8	101,0	100,1	97,4	104,4	102,6	104,3	106,2	92,4
November	108,4	98,0	100,7	100,4	97,7	104,7	102,6	104,3	106,2	92,2
Dezember	108,4	98,2	101,3	100,6	98,0	104,8	103,2	104,2	106,2	92,8
1989 Januar	108,8	98,6	101,7	100,7	97,9	105,1	103,0	104,7	102,7	93,0
Februar	109,1	98,8	102,0	100,9	97,8	105,7	103,4	104,9	103,2	93,2
März	109,4	99,2	102,6	101,2	98,0	106,3	103,6	104,7	104,7	93,4
April	110,5	99,5	103,1	101,9	98,7	107,0	103,6	104,6	104,7	93,4
Mai	110,9	99,6	103,2	102,1	98,9	107,1	103,8	104,4	104,7	93,9
Juni	111,1	99,5	103,8	102,1	98,9	107,2	104,1	104,3	102,6	94,8
Juli	111,5	99,2	104,5	102,0	98,7	107,3	104,5	104,3	100,9	95,3
August	111,6	99,0	106,0	102,2	98,7	107,7	104,9	104,4	101,0	95,6
September	111,8	98,3	106,8	102,1	98,5	107,7	104,9	104,5	101,1	96,6
Oktober	111,9	98,5	108,7	102,1	98,5	107,8	105,4	104,4	101,1	95,3
November	111,9	98,3	109,1	102,4	98,8	108,1	105,4	105,2	101,1	94,7
Dezember	112,0	98,2	110,0	102,7	98,8	108,7	105,4	105,1	101,1	94,1
1990 Januar	112,3	97,3	110,6	102,6	98,4	109,2	103,9	104,9	101,7	93,0
Februar	113,2	97,4	111,8	102,4	97,9	109,4	104,1	104,9	101,9	92,6
März	113,7	97,7	112,3	102,3	97,5	109,7	105,2	105,0	102,1	92,9
April	115,0	97,9	112,8	102,0	97,1	109,8	105,2	105,0	102,1	93,2

2 Mittelfristige Übersichten
2.2 Gütersystematische Gliederung
2.2.2 Nach dem produktionswirtschaftlichen Zusammenhang
Relative Veränderung gegenüber dem entsprechenden Vorjahresergebnis
Prozent

Jahr Monat	Erzeug- nisse der Land- wirt- schaft	Berg- bau- liche Erzeug- nisse	Mineral- öl- erzeug- nisse	Steine und Erden, Asbest- waren, Schleif- mittel	Eisen und Stahl	NF- Metalle und -Metall- halb- zeug	Maschinen- bau- erzeug- nisse	Straßen- fahr- zeuge	Elektro- tech- nische Erzeug- nisse	Fein- mecha- nische und optische Erzeug- nisse, Uhren
1986 D	- 4,7	- 25,5	- 39,8	+ 1,6	- 4,1	- 21,3	+ 2,2	+ 3,3	- 0,4	+ 0,8
1987 D	- 6,6	- 3,8	- 9,8	+ 1,0	- 10,8	- 2,0	+ 2,2	+ 3,6	- 1,3	+ 0,2
1988 D	- 1,5	- 12,3	- 9,9	+ 0,9	+ 9,7	+ 35,1	+ 1,9	+ 3,0	- 0,7	- 1,1
1989 D	+ 1,9	+ 20,2	+ 22,3	+ 1,4	+ 9,4	+ 15,3	+ 2,9	+ 3,0	+ 0,7	+ 1,0
1988 April	- 0,3	- 15,0	- 8,5	+ 0,8	+ 6,8	+ 38,1	+ 1,9	+ 3,2	- 1,1	- 0,4
Mai	- 2,9	- 18,2	- 6,9	+ 0,8	+ 8,1	+ 36,0	+ 1,7	+ 2,9	- 1,2	- 0,1
Juni	- 0,4	- 17,6	- 8,2	+ 0,6	+ 9,9	+ 45,1	+ 1,8	+ 2,5	- 1,0	- 2,0
Juli	- 1,9	- 17,0	- 10,4	+ 0,7	+ 11,5	+ 35,9	+ 1,9	+ 2,5	- 0,9	- 1,3
August	- 4,7	- 14,3	- 12,9	+ 1,0	+ 14,1	+ 28,4	+ 2,0	+ 1,9	- 0,8	- 1,2
September	- 3,4	- 12,6	- 10,0	+ 1,1	+ 15,7	+ 32,8	+ 2,0	+ 2,2	+ 0,2	- 0,9
Oktober	- 3,7	- 5,1	- 16,4	+ 1,1	+ 18,0	+ 33,3	+ 2,1	+ 3,2	+ 0,2	- 1,2
November	- 4,3	- 5,2	- 9,2	+ 1,0	+ 16,7	+ 36,1	+ 2,0	+ 3,3	+ 0,2	- 0,9
Dezember	- 3,5	- 4,9	- 2,1	+ 1,0	+ 17,6	+ 37,3	+ 2,3	+ 3,0	+ 0,6	- 0,9
1989 Januar	- 1,5	+ 17,8	+ 12,8	+ 1,8	+ 17,7	+ 34,4	+ 2,4	+ 2,4	+ 0,9	-
Februar	- 3,1	+ 20,1	+ 14,9	+ 1,7	+ 17,9	+ 39,7	+ 2,4	+ 3,0	+ 0,8	+ 0,3
März	- 1,0	+ 21,7	+ 19,2	+ 1,7	+ 17,5	+ 38,5	+ 2,5	+ 3,0	+ 0,8	+ 0,5
April	+ 1,3	+ 24,5	+ 23,7	+ 1,7	+ 13,6	+ 28,8	+ 2,9	+ 3,1	+ 0,7	+ 0,4
Mai	+ 4,3	+ 27,9	+ 21,0	+ 1,9	+ 12,9	+ 26,2	+ 3,0	+ 3,2	+ 0,8	+ 0,6
Juni	+ 1,5	+ 25,1	+ 21,1	+ 1,8	+ 13,2	+ 13,6	+ 3,1	+ 3,5	+ 0,6	+ 1,4
Juli	+ 1,9	+ 21,8	+ 17,7	+ 1,6	+ 10,8	+ 9,4	+ 3,1	+ 3,6	+ 0,6	+ 1,3
August	+ 1,9	+ 20,9	+ 17,4	+ 1,3	+ 6,7	+ 9,9	+ 3,1	+ 3,6	+ 0,9	+ 1,3
September	+ 6,3	+ 19,5	+ 28,1	+ 1,2	+ 4,0	+ 15,3	+ 3,1	+ 3,1	+ 1,0	+ 1,5
Oktober	+ 3,5	+ 14,3	+ 35,7	+ 1,2	+ 1,2	+ 6,1	+ 3,1	+ 2,2	+ 1,0	+ 1,9
November	+ 4,5	+ 14,2	+ 29,0	+ 1,1	+ 1,0	- 4,0	+ 3,3	+ 2,7	+ 0,8	+ 1,7
Dezember	+ 5,3	+ 15,3	+ 28,3	+ 1,2	- 0,3	- 15,8	+ 3,0	+ 2,8	+ 0,4	+ 1,7
1990 Januar	+ 3,1	+ 3,5	+ 14,4	+ 0,6	- 1,2	- 21,2	+ 3,0	+ 3,0	-	+ 1,9
Februar	+ 4,4	+ 5,9	+ 4,4	+ 0,7	- 2,9	- 25,7	+ 3,0	+ 3,3	+ 0,7	+ 1,8
März	+ 3,7	+ 4,6	+ 2,8	+ 1,2	- 3,6	- 19,4	+ 3,5	+ 3,4	+ 0,7	+ 1,5
April	+ 1,7	+ 2,8	- 5,5	+ 1,6	- 2,3	- 15,2	+ 3,8	+ 3,6	+ 0,9	+ 2,6

Jahr Monat	Eisen-, Blech- und Metall- waren	Chemische Erzeug- nisse	Schnitt- holz, Sperr- holz und sonst. bearbei- tetes Holz	Papier und Pappe, Papier- und Pappwaren			Leder- waren und Schuhe	Textilien	Beklei- dung, Haus-, Bett- und Tisch- wäsche	Erzeug- nisse des Ernäh- rungs- gewerbes
				zu- sammen	Papier und Pappe	Papier- und Pappe- waren				
1986 D	+ 2,5	- 0,3	+ 0,8	- 4,1	- 7,7	+ 1,6	+ 1,3	+ 0,6	+ 1,8	- 3,3
1987 D	+ 2,3	- 4,0	- 0,8	- 0,1	- 1,1	+ 1,2	+ 0,7	+ 0,8	+ 2,0	- 5,4
1988 D	+ 2,4	+ 1,8	-	+ 2,5	+ 3,4	+ 1,4	+ 0,3	+ 2,4	+ 1,6	- 0,2
1989 D	+ 3,3	+ 1,5	+ 5,1	+ 3,8	+ 4,3	+ 2,8	+ 2,0	+ 0,8	- 2,9	+ 3,4
1988 April	+ 2,0	+ 1,6	- 0,5	+ 1,5	+ 1,5	+ 1,5	+ 0,9	+ 2,9	+ 1,1	- 2,1
Mai	+ 2,3	+ 1,6	- 0,5	+ 1,8	+ 1,9	+ 1,7	+ 0,9	+ 2,8	+ 0,9	- 1,7
Juni	+ 2,1	+ 2,1	- 0,4	+ 2,1	+ 2,3	+ 1,7	+ 0,9	+ 2,8	+ 1,9	- 0,5
Juli	+ 2,5	+ 2,2	- 0,4	+ 2,3	+ 2,9	+ 1,6	- 0,5	+ 2,4	+ 3,4	+ 1,0
August	+ 2,4	+ 2,3	+ 0,1	+ 2,6	+ 3,5	+ 1,4	- 1,1	+ 2,4	+ 1,9	+ 1,4
September	+ 2,4	+ 2,1	+ 0,2	+ 3,2	+ 4,6	+ 1,3	- 0,1	+ 2,3	+ 1,8	+ 1,4
Oktober	+ 2,5	+ 2,3	+ 1,1	+ 4,1	+ 6,2	+ 1,2	- 0,2	+ 1,7	+ 1,6	+ 2,1
November	+ 2,6	+ 2,1	+ 0,8	+ 4,3	+ 6,3	+ 1,4	- 0,2	+ 2,0	+ 1,6	+ 1,9
Dezember	+ 2,6	+ 2,3	+ 1,5	+ 4,4	+ 6,5	+ 1,5	+ 0,4	+ 1,9	+ 1,9	+ 2,4
1989 Januar	+ 2,7	+ 2,6	+ 2,1	+ 4,4	+ 6,3	+ 1,6	+ 1,0	+ 2,2	- 1,4	+ 2,9
Februar	+ 2,8	+ 2,4	+ 2,4	+ 4,1	+ 5,5	+ 2,1	+ 1,1	+ 1,6	- 1,7	+ 3,6
März	+ 2,8	+ 2,5	+ 2,9	+ 4,3	+ 5,6	+ 2,5	+ 1,3	+ 1,5	- 0,3	+ 3,8
April	+ 3,4	+ 2,4	+ 3,5	+ 4,9	+ 6,5	+ 2,9	+ 1,2	+ 0,9	- 0,2	+ 3,9
Mai	+ 3,3	+ 2,2	+ 3,7	+ 4,9	+ 6,5	+ 2,8	+ 1,4	+ 0,6	+ 0,1	+ 4,2
Juni	+ 3,4	+ 2,1	+ 4,2	+ 4,7	+ 6,1	+ 2,9	+ 1,7	+ 0,5	- 2,0	+ 3,9
Juli	+ 3,4	+ 1,6	+ 4,9	+ 4,3	+ 5,3	+ 2,9	+ 2,8	+ 0,5	- 5,0	+ 3,6
August	+ 3,5	+ 1,4	+ 5,9	+ 4,0	+ 4,6	+ 3,3	+ 3,6	-	- 4,8	+ 3,9
September	+ 3,6	+ 0,8	+ 6,6	+ 3,1	+ 3,0	+ 3,3	+ 2,4	-	- 4,7	+ 4,8
Oktober	+ 3,3	+ 0,7	+ 7,6	+ 2,0	+ 1,1	+ 3,3	+ 2,7	+ 0,1	- 4,8	+ 3,1
November	+ 3,2	+ 0,3	+ 8,3	+ 2,0	+ 1,1	+ 3,2	+ 2,7	+ 0,9	- 4,8	+ 2,7
Dezember	+ 3,3	-	+ 8,6	+ 2,1	+ 0,8	+ 3,7	+ 2,1	+ 0,9	- 4,8	+ 1,4
1990 Januar	+ 3,2	- 1,3	+ 8,8	+ 1,9	+ 0,5	+ 3,9	+ 0,9	+ 0,2	- 1,0	-
Februar	+ 3,8	- 1,4	+ 9,6	+ 1,5	+ 0,1	+ 3,5	+ 0,7	-	- 1,3	- 0,6
März	+ 3,9	- 1,5	+ 9,5	+ 1,1	- 0,5	+ 3,2	+ 1,5	+ 0,3	- 2,5	- 0,5
April	+ 4,1	- 1,6	+ 9,4	+ 0,1	- 1,6	+ 2,6	+ 1,5	+ 0,4	- 2,5	- 0,2

3 Langfristige Übersichten
3.1 Institutionelle Gliederung
 1985 = 100*)

Jahr	Großhandel insgesamt	Großhandel mit ...								
		Getreide, Futter- und Düngemitteln, Tieren	technischen Chemikalien, Rohdrogen, Kautschuk	festen Brennstoffen, Mineralöl-erzeugnissen	Erzen, Stahl, NE-Metallen usw.	Holz, Baustoffen, Installationsbedarf	Altmaterial, Reststoffen	Nahrungsmitteln, Getränken, Tabakwaren	Textilien, Bekleidung, Schuhen, Lederwaren	pharmazeutischen, kosmetischen u.ä. Erzeugnissen
1960	47,2	71,2	49,9	25,4	56,0	38,5	103,1	55,3	44,9	40,9
1961	47,2	70,0	50,0	25,3	55,0	39,6	102,4	54,9	45,5	42,1
1962	47,8	72,5	49,4	25,6	53,8	40,2	91,1	56,3	45,7	43,7
1963	48,0	73,2	49,7	25,9	54,1	40,9	78,8	56,5	46,6	44,9
1964	48,1	73,2	48,2	25,1	55,1	41,8	82,5	56,3	47,6	44,9
1965	49,0	74,9	48,5	25,6	55,9	42,4	85,8	58,0	49,0	45,8
1966	49,6	75,6	49,2	25,6	56,5	42,8	79,3	58,6	50,2	48,1
1967	49,4	72,2	49,5	26,8	54,1	41,8	71,5	59,2	50,2	50,4
1968 ¹⁾	48,5	67,7	48,6	25,8	53,2	41,3	72,2	58,6	50,1	50,9
1969	49,5	68,7	48,4	24,6	56,9	42,5	80,1	60,1	50,5	51,1
1970	51,0	67,6	52,6	26,3	60,3	46,4	82,8	59,0	52,0	53,6
1971	52,5	67,1	54,2	28,7	60,0	50,4	67,2	60,1	53,8	56,1
1972	54,2	70,6	53,6	28,7	60,2	52,2	61,2	63,5	56,0	59,7
1973	59,5	80,0	55,7	34,2	67,6	56,4	76,2	68,0	60,2	62,4
1974	67,3	80,5	74,7	44,9	81,2	64,0	114,0	70,7	67,1	68,4
1975	69,6	84,9	75,5	47,6	75,7	66,3	73,7	76,2	69,9	73,5
1976	73,6	93,5	76,2	52,9	79,9	68,5	81,6	80,0	70,3	74,2
1977	75,0	95,3	73,8	51,3	72,5	71,3	70,2	87,5	74,7	76,0
1978	74,4	92,0	68,8	51,3	73,6	72,5	65,8	84,3	77,5	78,5
1979	79,5	93,8	76,1	65,9	78,3	76,3	86,3	84,2	79,9	80,6
1980	85,4	96,4	84,0	79,6	81,5	84,5	87,2	87,4	84,5	84,0
1981	92,0	104,3	87,3	95,8	85,6	89,4	85,2	92,4	88,7	89,5
1982	97,0	108,4	87,2	97,3	100,0	94,4	84,4	98,0	93,0	90,5
1983	97,1	108,1	91,1	94,2	96,3	96,3	83,5	98,7	95,3	94,5
1984	99,9	107,2	96,2	98,7	98,8	98,1	101,1	100,8	97,2	97,0
1985	100	100	100	100	100	100	100	100	100	100
1986	92,6	94,1	96,6	62,8	93,1	101,2	71,7	98,2	101,8	102,1
1987	89,2	86,4	92,5	57,7	85,7	101,9	60,4	93,7	103,1	103,5
1988	89,9	85,4	95,3	51,7	95,3	103,1	83,2	93,4	104,4	105,5
1989	94,5	87,2	98,0	62,7	105,4	106,0	94,5	96,4	103,9	107,5

3.2 Gütersystematische Gliederung)**
 1985 = 100*)

Jahr	Erzeugnisse der Landwirtschaft	Bergbau-liche Erzeugnisse	Mineralöl-erzeugnisse	Eisen und Stahl	NE-Metalle und Metallhalbzeug	Straßenfahrzeuge	Elektrotechnische Erzeugnisse	Chemische Erzeugnisse	Bekleidung, Haus-, Bett- und Tischwäsche	Erzeugnisse des Ernährungs-gewerbes
1969	68,4	29,4	24,1	51,9	100,1	48,1	73,0	48,6	50,0	64,6
1970	63,4	33,5	24,7	56,7	96,0	50,4	76,1	50,7	52,1	65,2
1971	63,1	36,8	26,8	58,4	76,5	53,8	77,9	53,3	54,3	66,1
1972	67,9	38,4	25,8	59,1	71,5	55,9	78,3	55,2	56,9	69,6
1973	72,9	39,9	33,2	66,3	86,8	58,0	79,8	57,6	61,8	76,3
1974	72,7	48,9	44,9	80,9	108,6	63,0	87,9	68,5	66,2	78,2
1975	79,1	59,0	45,2	76,4	71,7	69,5	90,6	73,5	69,4	82,0
1976	89,2	63,0	50,6	79,7	82,6	72,5	89,6	74,7	65,1	85,9
1977	95,8	62,6	48,7	70,6	78,5	75,2	90,5	74,8	71,6	89,8
1978	88,2	65,6	47,6	74,2	71,8	77,3	90,1	74,9	76,2	88,2
1979	88,4	68,0	64,7	77,8	87,3	80,1	89,8	78,1	78,3	89,0
1980	91,3	78,9	79,5	78,6	92,7	83,5	93,3	84,1	84,2	91,4
1981	98,3	89,6	96,4	82,5	93,0	86,8	97,0	89,6	88,3	96,9
1982	102,7	93,9	97,7	101,1	87,3	91,7	99,8	92,7	92,4	101,1
1983	101,6	95,2	93,8	95,4	93,6	94,1	99,5	94,3	94,7	102,1
1984	107,2	98,5	98,6	98,0	103,1	97,2	99,9	96,3	96,2	102,0
1985	100	100	100	100	100	100	100	100	100	100
1986	95,3	74,5	60,2	95,9	78,7	103,3	99,6	99,7	101,8	96,7
1987	89,0	71,7	54,3	85,5	77,1	107,0	98,3	95,7	103,8	91,5
1988	87,7	62,9	48,9	93,8	104,2	110,2	97,6	97,4	105,5	91,3
1989	89,4	75,6	59,8	102,6	120,1	113,5	98,3	98,9	102,4	94,4

*) Vor 1968 umbasiert von Originalbasis 1962 (= 100), von 1968 bis 1975 einschließlich umbasiert von Originalbasis 1970 (= 100), von 1976 bis 1979 einschließlich umbasiert von Originalbasis 1976 (= 100),

von 1980 bis 1984 einschließlich umbasiert von Originalbasis 1980 (= 100).

**) Nach dem produktionswirtschaftlichen Zusammenhang.

1) Ab 1968 ohne Umsatz-(Mehrwert-)steuer.