

**PREISE**

**FACHSERIE**

**17**

**Reihe 6**

# **Index der Großhandelsverkaufspreise**

**Dezember 1986**

**Statistisches Bundesamt**  
Bibliothek - Dokumentation - Archiv



**HERAUSGEBER: STATISTISCHES BUNDESAMT WIESBADEN**

**VERLAG: W. KOHLHAMMER GMBH STUTTGART UND MAINZ**

**Herausgeber:**  
Statistisches Bundesamt  
Gustav-Stresemann-Ring 11  
6200 Wiesbaden 1

**Auslieferung:**  
Verlag W. Kohlhammer GmbH  
Abt. Veröffentlichungen des Statistischen  
Bundesamtes  
Philipp-Reis-Str. 3  
6500 Mainz 42  
Telefon: 06131/59094-95  
Telex: 4187768 DGV

**Erscheinungsfolge:** monatlich

**Erschienen im Februar 1987**

**Preis:** DM 4,80

**Bestellnummer:** 2170600 - 86112

**Nachdruck - auch auszugsweise - nur mit Quellenangabe  
unter Einsendung eines Belegexemplares gestattet.**

**Umweltfreundliches Papier aus 100 % Altpapier**

## Inhalt

	Seite
<b>T e x t t e i l</b>	
1 Erläuterungen .....	4
2 Aktuelle Ergebnisse .....	6
3 Schaubild .....	7

## **T a b e l l e n t e i l**

### **Index der Großhandelsverkaufspreise**

1	Aktuelle Ergebnisse	
1.1	Zusammenfassende Übersicht .....	9
1.2	Institutionelle Gliederung	
1.2.1	Nach Wirtschaftszweigen des Großhandels .....	10
1.3	Gütersystematische Gliederung	
1.3.1	Nach Warensortimenten des Binnenhandels .....	12
1.3.2	Nach dem produktionswirtschaftlichen Zusammenhang .....	14
2	Mittelfristige Übersichten	
2.1	Institutionelle Gliederung	
2.1.1	Nach Wirtschaftszweigen des Großhandels .....	22
2.2	Gütersystematische Gliederung	
2.2.1	Nach Warensortimenten des Binnenhandels .....	24
2.2.2	Nach dem produktionswirtschaftlichen Zusammenhang .....	26
3	Langfristige Übersichten	
3.1	Institutionelle Gliederung .....	28
3.2	Gütersystematische Gliederung .....	28

Die Angaben beziehen sich auf das Bundesgebiet; sie schließen Berlin (West) ein.

### Zeichenerklärung

- = nichts vorhanden
- . = Zahlenwert unbekannt oder geheimzuhalten
- r = berichtigte Zahl

### Abkürzungen

- OAS = ohne ausgeprägten Schwerpunkt
- ANG = anderweitig nicht genannt
- U.AE. = und ähnliches

## 1 Erläuterungen

1 Der Index der Großhandelsverkaufspreise mißt die Entwicklung der Preise für die von Großhändlern im Inland abgesetzten Waren, soweit diese Verkäufe der Großhandelsfunktion zuzurechnen sind, wie z.B. Abschlüsse mit Wiederverkäufern, mit Verarbeitern oder mit anderen Großabnehmern. Dabei kann es sich um im Inland erzeugte oder um eingeführte Waren handeln. Die Bezugsgröße des Gesamtindex ist die Summe aller Umsätze des Großhandels im Basisjahr 1980, vermindert um den Einzelhandelsabsatz und andere Verkäufe, die nicht der Großhandelsfunktion zuzurechnen sind, sowie um die Ausfuhrwerte. Damit werden also auch die Umsätze zwischen den Großhandelsunternehmen preisstatistisch berücksichtigt (sog. Bruttoprinzip der auf Wirtschaftsbereiche bezogenen Preisindexberechnung). Im Hinblick auf die wesentlichen Rechengänge kann der Index als das gewogene Mittel aus den Preisveränderungszahlen (Durchschnittsmaßzahlen) bezeichnet werden, die für eine repräsentative Auswahl von Handelswaren (die sog. Preisrepräsentanten) gebildet werden. Als Wägungszahlen (= Indexgewichte) dienen die Umsatzanteile jeweils derjenigen Artikel im Basisjahr, für die Einzelpreisreihen als repräsentativ angesehen werden.

2 Die Einzelpreisreihen werden in der Form von Maßzahlen auf der Grundlage des Preisstandes im Basisjahr (= 100) dargestellt. Sie beruhen auf den Ergebnissen monatlicher Preiserhebungen bei einer repräsentativen Auswahl von Großhandelsunternehmen. Stichtag der Erhebungen ist der 10. des Monats. Erfragt werden die an diesem Tag (ggf. kurz davor oder danach) vertraglich vereinbarten Preise. Damit die monatlichen Werte einer Einzelpreisreihe nur "reine" Preisveränderungen zum Ausdruck bringen, müssen alle für die Höhe des Preises maßgeblichen Faktoren, die sogenannten preisbestimmenden Merkmale, so lange wie möglich konstant gehalten werden. Dies gilt nicht nur für die Mengeneinheit der beobachteten Ware und deren qualitative Beschaffenheit, sondern auch für die verschiedenen Handels-, Liefer- und Zahlungs-

bedingungen. Ändert sich eines dieser Merkmale, so kann die Differenz zwischen dem neuen und dem zuletzt gemeldeten Preis eine unechte Preisveränderung enthalten, die eliminiert werden muß.

Die monatlich ermittelten Preise sind Effektivpreise (keine Listen- oder Grundpreise bzw. Durchschnittserlöse) ohne Mehrwertsteuer, aber ggf. einschließlich Verbrauchssteuern (z.B. Mineralölsteuer, Tabaksteuer) und anderer gesetzlicher Abgaben (z.B. Bevorratungsbeitrag bei Mineralölzeugnissen). Gegenwärtig werden 825 Berichtsstellen (zumeist Firmen) nach ihren Verkaufspreisen für etwa 1 060 Preisrepräsentanten befragt. Dem Index liegen zusammen rund 8 050 Einzelpreisreihen zugrunde, die bei den Warenreichen Obst und Gemüse, Kartoffeln und Futtermittel, Fleisch und Vieh sowie Seefische auch aus den Preisnotierungen wichtiger Großmärkte und Warenbörsen gebildet werden.

3 Der Index wird nach der sog. Laspeyres-Formel berechnet. Das bedeutet, daß die aus dem gegenwärtigen Basisjahr (1980) stammenden Wägungszahlen bis zur Umstellung des Index auf ein neueres Basisjahr unverändert bleiben. Als nächstes Basisjahr ist das Jahr 1985 in Aussicht genommen. Das letzte Basisjahr vor dem gegenwärtigen Basisjahr war das Jahr 1976. Für längerfristige Vergleiche können durchlaufende Reihen durch Verkettung der gegenwärtigen Berechnungsergebnisse auf Basis 1980 (= 100) mit den früheren Indexzahlen auf Basis 1976 (= 100) für die Zeit vor 1980 gebildet werden. Zu diesem Zweck enthalten die Tabellen 1.1 bis 1.3.2 Verkettungsfaktoren, die als Quotienten aus den Indexzahlen für Januar 1980 auf der neuen Basis 1980 = 100 und den entsprechenden Januarindizes auf der früheren Basis 1976 = 100 gebildet worden sind. Mit diesen Faktoren sind die Indexzahlen 1976 = 100 für die Zeit vor 1980 zwecks Umbasierung auf 1980 = 100 zu multiplizieren bzw. durch sie sind die Indexzahlen 1980 = 100 für die Zeit ab Januar 1980 zwecks Umbasierung auf 1976 = 100 zu dividieren. Die Angabe eines Verkettungsfaktors fehlt bei denjenigen Positionen,

für die es keine Indexreihe auf der früheren Basis gibt bzw. bei denen eine Verbindung der alten mit der neuen Reihe wegen zu großer Unterschiede in der Auswahl der Preisrepräsentanten problematisch wäre.

- 4 Der Index der Großhandelsverkaufspreise wird nicht nur als Gesamtreihe, d.h. für die Gesamtheit der Großhandelsgüter, sondern auch für eine große Zahl von Gütergruppen verschiedener Aggregationsstufen berechnet und veröffentlicht. Dabei ist der Index sowohl nach institutionellen als auch nach gütersystematischen Gesichtspunkten gegliedert worden, und zwar in den Tabellen 1.2.1, 2.1.1 und 3.1 nach der Systematik der Wirtschaftszweige (WZ, Ausgabe 1979), in den Tabellen 1.3.1 und 2.2.1 nach dem Warenverzeichnis für die Binnenhandelsstatistik (WB, Ausgabe 1978) sowie in den Tabellen 1.3.2, 2.2.2 und 3.2 nach dem produktionswirtschaftlichen Zusammenhang entsprechend dem systematischen Güterverzeichnis für Produktionsstatistiken (GP, Ausgabe 1982). Die Beschreibung der verschiedenen Indexpositionen lehnt sich ebenfalls an die vorgenannten Systematiken an.
- 5 Während die Tabellen 1.1 bis 1.3.2 dem kurzfristigen Vergleich dienen, enthalten die Tabellen 2.1.1 bis 2.2.2 Reihen für einen mehrjährigen Zeitraum. In diesen Tabellen werden auch jährlich und monatlich die prozentualen Indexveränderungen im Jahresabstand (= Jahresveränderungsraten) ausgewiesen. Eine langfristige Übersicht mit jährlichen Angaben ab 1960 bzw. 1968 für die wichtigsten Teilindizes bieten die Tabellen 3.1 und 3.2.
- 6 In der vorliegenden Reihe 6 der Fachserie 17 erscheinen auch Jahresberichte. Sie enthalten zu allen Positionen der Tabellen 1.2.1 bis 1.3.2 (also nicht nur zu den größeren Zusammenfassungen der Tabellen 2.1.1 bis 3.2) Indexzahlen für einen mehrjährigen Zeitraum.
- 7 Weitere methodische Erläuterungen zur Berechnung des Index der Großhandelsverkaufspreise auf Basis 1980 enthält ein Aufsatz in Heft

11/1984 der Zeitschrift "Wirtschaft und Statistik", der auch im Monatsbericht für November 1984 der Fachserie 17, Reihe 6, abgedruckt wurde.

- 8 Indexzahlen für viele der im Großhandelspreisindex erfaßten und dargestellten Warenarten werden auch in den folgenden, für andere Wirtschaftsstufen monatlich berechneten Preisindizes des Statistischen Bundesamtes nachgewiesen, die ebenfalls in der Fachserie 17 veröffentlicht sind:  
  
Index der Erzeugerpreise landwirtschaftlicher Produkte und Index der Einkaufspreise landwirtschaftlicher Betriebsmittel (Best.-Nr. 2170 100), Index der Erzeugerpreise gewerblicher Produkte (Best.-Nr. 2170 200), Preisindizes für die Lebenshaltung und Index der Einzelhandelspreise (Best.-Nr. 2170 700), Index der Einfuhrpreise sowie Index der Ausfuhrpreise (Best.-Nr. 2170 800).
- Wichtige Informationen bietet ferner der Index der Grundstoffpreise (Best.-Nr. 2170 300), der sich auf die Einkaufsseite der Unternehmen des Produzierenden Gewerbes bezieht.
- 9 Die Tatsache, daß aus den Indexzahlen der Effekt von Qualitätsänderungen und anderen Änderungen in den preisbestimmenden Merkmalen der beobachteten Preisrepräsentanten herausgerechnet wurde, kann von besonderer Bedeutung sein, wenn Indizes zur Ermittlung von Wiederbeschaffungswerten verwendet werden. Sind Güter in der ursprünglichen Qualität nicht mehr käuflich, weil von der betreffenden Güterart nur noch verbesserte Ausführungen am Markt sind, dann können sich bei der Verwendung der Preisindizes Wiederbeschaffungswerte ergeben, die unter den Beträgen liegen, die bei der Wiederbeschaffung tatsächlich aufgewendet werden müssen.
- 10 Die Monatsberichte der Fachserie 17, Reihe 6, "Index der Großhandelsverkaufspreise" erscheinen etwa 4 Wochen, die Jahresberichte etwa 3 Monate nach Ablauf des Berichtszeitraumes.

## 2 Aktuelle Ergebnisse

Der Index der Großhandelsverkaufspreise lag im Durchschnitt des Jahres 1986 mit einem Stand von 108,8 (1980 = 100) um 7,4 % unter dem Ergebnis des Jahres 1985. Im Durchschnitt des Jahres 1985 hatte die Veränderungsrate gegenüber 1984 + 0,5 % betragen.

Von November bis Dezember 1986 hat sich der Index um 0,8 % auf 104,4 (1980 = 100) ermäßigt. Gegenüber dem vergleichbaren Vorjahresmonat beträgt die Veränderung - 9,4 %.

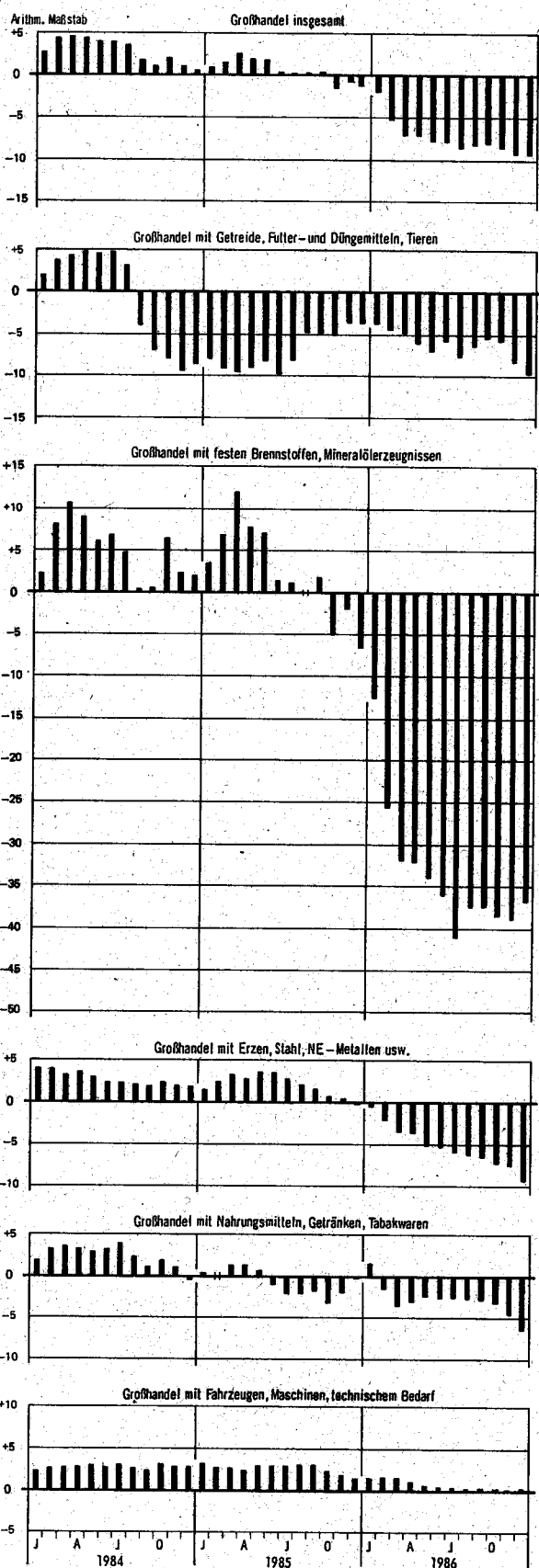
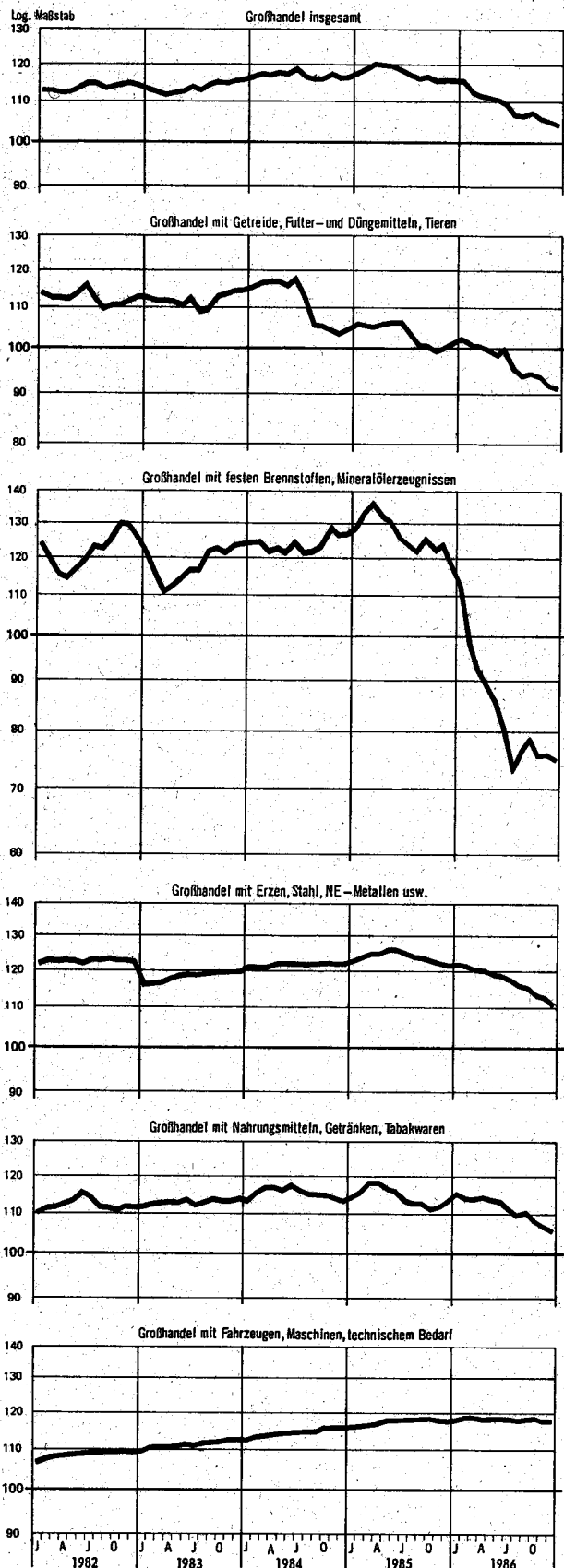
Im einzelnen verbilligten sich von November bis Dezember 1986 vor allem Rohkaffee (- 16 %), frische Zitrus- und tropische Früchte (- 8,4 %), Erzeugnisse der Ölmühlen (- 5,8 %), Drahterzeugnisse (- 5,1 %), Rundfunkempfangsgeräte (- 4,4 %), Stabstahl (- 3,5 %), leichtes Heizöl (- 2,4 %), Dieselmotortreibstoff (- 2,3 %), NE-Metalle und -Metallhalbzeug (- 1,9 %) sowie chemische Düngemittel (- 1,5 %).

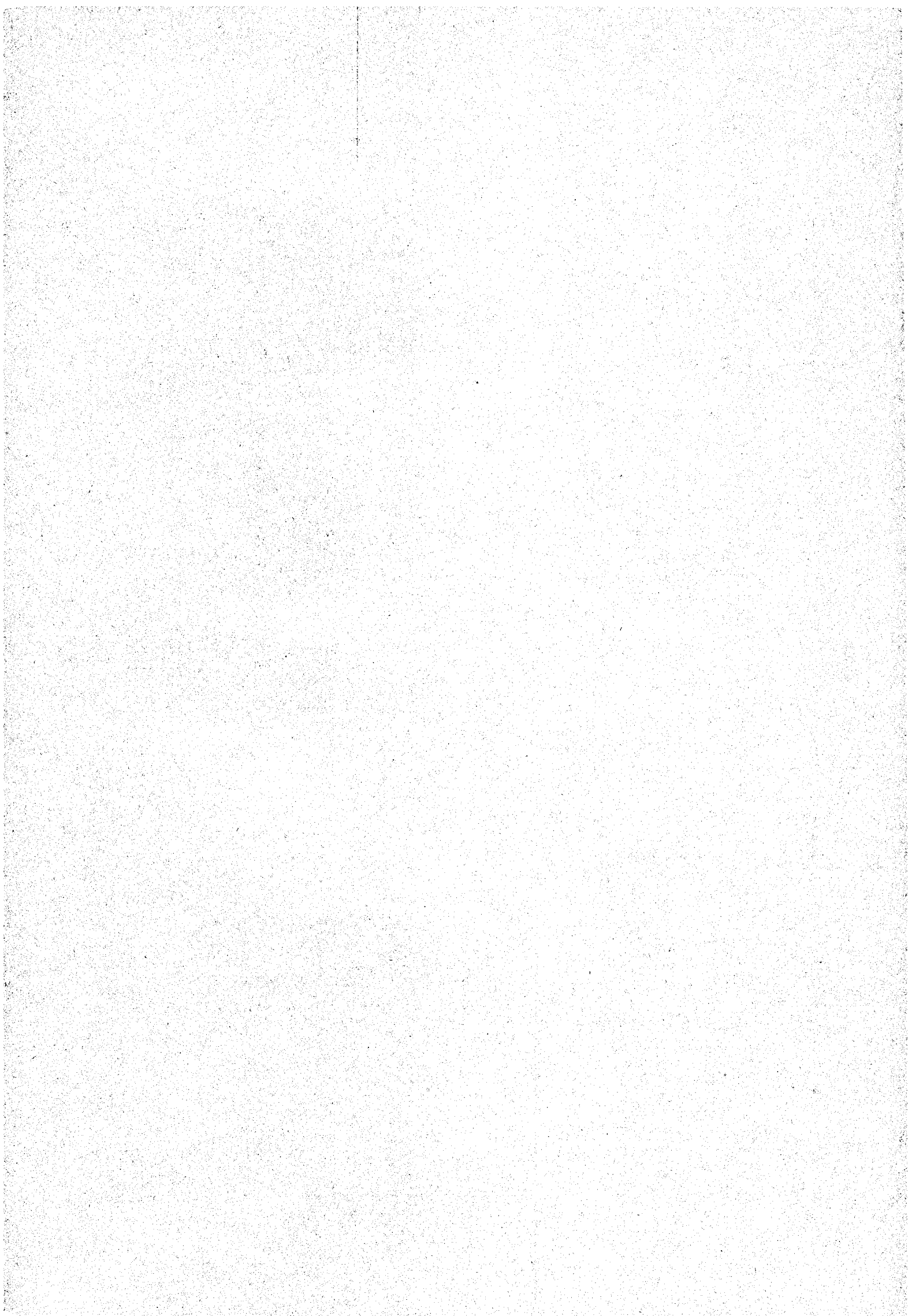
Verteuert haben sich im gleichen Zeitraum u.a. Frischgemüse (+ 15 %), Seefische (+ 11 %), frische Eier (+ 5,6 %), Weizen- und Roggenkleie (+ 1,1 %), Seifen, Wasch- und Reinigungsmittel (+ 0,4 %) sowie pharmazeutische Erzeugnisse und Maschinenbauerzeugnisse (um jeweils 0,2 %).

INDEX DER GROSSHANDELSVERKAUFSPREISE NACH AUSGEWÄHLTEN WIRTSCHAFTSGRUPPEN  
1980 = 100

Preisindex

Veränderung gegenüber dem jeweiligen Vorjahresmonat in %







## 1 AKTUELLE ERGEBNISSE

## 1.1 ZUSAMMENFASSENDE UEBERSICHT

1980 = 100

LFD. NR.	NR. DER SYSTE- MATIK	WARENGRUPPE, -UNTERGRUPPE BZW. WIRTSCHAFTSGRUPPE (GH.M. = GROSSHANDEL MIT)	WAEGUNGS- ANTEIL AM GESAMT- INDEX- IN PROMILLE	VERKET- TUNGS- FAKTOR	1986	1985	1986			VERAENDERUNG	
					DURCH- SCHNITT	DEZ.	NOV.	DEZ.	DEZ. 1986 GEGENUEBER DEZ. NOV. 1985 1986 IN PROZENT		
1		GESAMTINDEX	1000	0,86204	108,8	115,2	105,2	104,4	- 9,4	- 0,8	
2		GESAMTINDEX OHNE MINERALOELERZEUGNISSE	862,44	.	113,6	114,9	111,0	110,2	- 4,1	- 0,7	
3		GESAMTINDEX OHNE BRENN- UND TREIBSTOFFE	853,18	.	113,3	114,8	110,6	109,9	- 4,3	- 0,6	
4		GESAMTINDEX OHNE SAISONWAREN 1)	961,25	.	108,5	115,5	105,3	104,5	- 9,5	- 0,8	
5		SAISONWAREN 1)	38,75	.	115,4	109,2	100,6	102,0	- 6,6	+ 1,4	
NACH DEM GUETERSYSTEMATISCHEN ZUSAMMENHANG											
6		ERZEUGNISSE DER LAND- UND FORSTWIRTSCHAFT, FISCHEREI	115,24	.	105,8	107,5	96,8	95,7	-11,0	- 1,1	
7		ERZEUGNISSE DES PRODUZIERENDEN GEWERBES DARUNTER	884,76	.	109,2	116,2	106,2	105,5	- 9,2	- 0,7	
8		BRENN- UND TREIBSTOFFE	146,82	.	82,7	118,0	73,5	72,4	-38,6	- 1,5	
9		ERZEUGNISSE DES PRODUZIERENDEN GEWERBES OHNE MINERALOELERZEUGNISSE	747,20	.	114,7	116,1	113,1	112,5	- 3,1	- 0,5	
10		ERZEUGNISSE DES PRODUZIERENDEN GEWERBES OHNE BRENN- UND TREIBSTOFFE	737,94	.	114,5	115,9	112,8	112,1	- 3,3	- 0,6	
11		ERZEUGNISSE DES VERARBEITENDEN GEWERBES	861,72	.	108,8	116,0	105,8	105,1	- 9,4	- 0,7	
12		ERZEUGNISSE DES VERARBEITENDEN GEWERBES OHNE MINERALOELERZEUGNISSE	724,16	.	114,5	115,8	112,9	112,2	- 3,1	- 0,6	
13		GUETER DER ERNAEHRUNGSWIRTSCHAFT	323,70	.	106,6	108,7	102,2	101,3	- 6,8	- 0,9	
14		GUETER DER GEWERBLICHEN WIRTSCHAFT DARUNTER	676,30	.	109,9	118,3	106,6	105,8	-10,6	- 0,8	
15		FERTIGWAREN - ENDPRODUKTE 2) 3)	274,25	.	105,4	115,9	102,6	102,1	-11,9	- 0,5	
16		INVESTITIONSGUETER	53,12	.	116,7	116,2	116,1	116,2	-	+ 0,1	
17		VERBRAUCHSGUETER 3)	221,13	.	102,6	115,8	99,4	98,7	-14,8	- 0,7	
18		VERBRAUCHSGUETER EINSCHL. NAHRUNGS-U. GENUSSMITTEL 3)	422,72	.	107,2	114,0	103,8	103,5	- 9,2	- 0,3	
19		VERBRAUCHSGUETER OHNE NAHRUNGS- UND GENUSSMITTEL UND OHNE KRAFTSTOFFE UND HEIZOEL	142,00	.	117,6	116,7	118,2	118,1	+ 1,2	- 0,1	
NACH WIRTSCHAFTSZWEIGEN DES GROSSHANDELS											
20	40	GH.M. ROHSTOFFEN UND HALBWAREN	468,57	.	101,3	114,6	95,8	94,7	-17,4	- 1,1	
21	401	GH.M. GETREIDE, FUTTER- UND DUENGEMITTELN, TIEREN	107,64	0,96996	96,9	101,1	91,9	91,2	- 9,8	- 0,8	
22	402	GH.M. TEXTILEN ROHSTOFFEN UND HALBWAREN, HAEUTEN USW	5,96	0,98006	115,3	123,2	111,1	111,0	- 9,9	- 0,1	
23	404	GH.M. TECHNISCHEN CHEMIKALIEN, ROHDROGEN, KAUTSCHUK	13,95	0,90756	120,3	122,3	116,9	115,2	- 5,8	- 1,5	
24	405	GH.M. FESTEN BRENNSTOFFEN, MINERALOELERZEUGNISSEN	150,79	0,66388	84,5	118,2	75,7	74,7	-36,8	- 1,3	
25	406	GH.M. FAHRZEUGEN, MASCHINEN, TECHNISCHEM BEDARF	101,77	0,98026	117,2	121,7	112,7	110,3	- 9,4	- 2,1	
26	407	GH.M. HOLZ, BAUSTOFFEN, INSTALLATIONSBEDARF	74,54	0,81037	118,6	118,3	118,6	118,4	+ 0,1	- 0,2	
27	408	GH.M. ALTMATERIAL, RESTSTOFFEN	13,92	0,93551	83,7	98,5	71,3	70,4	-28,5	- 1,3	
28	41	GH.M. FERTIGWAREN	631,43	.	115,3	115,7	113,4	112,9	- 2,4	- 0,4	
29	411	GH.M. NAHRUNGSMITTELN, GETRAENKEN, TABAKWAREN	229,76	0,91544	111,4	113,1	106,8	105,8	- 6,5	- 0,9	
30	412	GH.M. TEXTILIEN, BEKLEIDUNG, SCHUHEN, LEDERWAREN	36,77	0,83220	120,1	119,9	121,0	120,9	+ 0,8	- 0,1	
31	413	GH.M. METALLWAREN, EINRICHTUNGSGEGENSTAENDEN	79,81	0,89777	115,7	114,9	115,9	115,7	+ 0,7	- 0,2	
32	414	GH.M. FEINMECH. UND OPT. ERZEUGNISSEN, SCHMUCK USW	13,86	0,83194	109,9	109,9	109,9	109,7	- 0,2	- 0,2	
33	416	GH.M. FAHRZEUGEN, MASCHINEN, TECHNISCHEM BEDARF	98,85	0,87724	118,0	117,4	117,6	117,6	+ 0,2	-	
34	418	GH.M. PHARMAZEUT., KOSMETISCHEN U. AE./ERZEUGNISSEN	30,16	0,88257	121,9	120,5	122,6	122,7	+ 1,8	+ 0,1	
35	419	GH.M. PAPIER, DRUCKERZEUGN., WAREN VERSCH. ART (OAS)	42,22	0,88306	122,9	122,8	122,7	122,5	- 0,2	- 0,2	

1) KARTOFFELN, FRISCHGEMUESE, FRISCHOBST EINSCHL. SUEDFRUECHTE, FRISCHFISCH UND SCHNITTBLUMEN. - 2) OHNE ZUBEHOER, EINZEL- UND ERSATZTEILE, HILFSTOFFE UND VERPACKUNGSMITTEL. - 3) EINSCHL. HAUSBRANDKOHLE, MOTORENBENZIN UND LEICHTES HEIZOEL.

## 1 AKTUELLE ERGEBNISSE

## 1.2 INSTITUTIONELLE GLIEDERUNG

## 1.2.1 NACH WIRTSCHAFTSZWEIGEN DES GROSSHANDELS

1980 = 100

LFD. NR.	NR. DER SYSTEM- MATIK	WIRTSCHAFTSGRUPPE, -KLASSE (GH.M. + GROSSHANDEL MIT)	WAEGUNGS- ANTEIL AM GESAMT- INDEX IN PROMILLE	VERKET- TUNGS- FAKTOR	1986	1985	1986			VERAENDERUNG	
					DURCH- SCHNITT	DEZ.	NOV.	DEZ.	DEZ.	NOV.	DEZ.
1	401	GH.M. GETREIDE, FUTTER- UND DUENGEMITTELN, TIEREN	107,64	0,96996	96,9	101,1	91,9	91,2	- 9,8	- 0,8	
		DARUNTER									
2	401 11	GH.M. GETREIDE, FUTTER- UND DUENGEMITTELN (OAS)	33,77	0,94874	97,7	101,3	92,8	91,8	- 9,4	- 1,1	
3	401 14	GH.M. GETREIDE, SAATEN, FUTTERMITTELN	36,80	0,98200	95,0	96,4	91,0	90,0	- 6,6	- 1,1	
4	401 17	GH.M. DUENGEMITTELN	5,27	0,79699	114,8	119,1	104,0	102,7	-13,8	- 1,2	
5	401 51	GH.M. LEBENDEM VIEH	25,29	1,06586	91,5	101,1	87,7	85,7	-15,2	- 2,3	
6	402	GH.M. TEXTILEN ROHSTOFFEN UND HALBWAREN, HAEUTEN USW	5,96	0,98006	115,3	123,2	111,1	111,0	- 9,9	- 0,1	
		DARUNTER									
7	402 11	GH.M. GARNEN (OHNE HANDARBEITSGARNE U.AE.)	0,82	0,94894	132,1	133,5	130,6	130,6	- 2,2	-	
8	402 14	GH.M. WOLLE, TIERHAAREN	1,44	0,98937	108,8	117,2	106,4	106,6	- 9,0	+ 0,2	
9	402 50	GH.M. HAEUTEN, FELLE	0,96	1,10939	172,0	182,9	157,6	157,2	-14,1	- 0,3	
10	402 70	GH.M. LEDER	0,73	0,86338	126,5	126,9	125,8	125,8	- 0,9	-	
11	404	GH.M. TECHNISCHEM CHEMIKALIEN, ROHDROGEN, KAUTSCHUK	13,95	0,90756	120,3	122,3	116,9	115,2	- 5,8	- 1,5	
12	405	GH.M. FESTEN BRENNSTOFFEN, MINERALOELERZEUGNISSEN	150,79	0,66388	84,5	118,2	75,7	74,7	-36,8	- 1,3	
13	405 10	GH.M. FESTEN BRENNSTOFFEN, MINERALOELERZEUGN. (OAS)	3,04	0,65392	104,0	123,5	97,7	97,6	-21,0	- 0,1	
14	405 40	GH.M. FESTEN BRENNSTOFFEN	6,11	0,73604	123,7	126,5	122,3	122,2	- 3,4	- 0,1	
15	405 70	GH.M. MINERALOELERZEUGNISSEN	141,64	0,65096	82,4	117,8	73,2	72,1	-38,8	- 1,5	
16	406	GH.M. ERZEN, STAHL, NE-METALLEN USW	101,77	0,98026	117,2	121,7	112,7	110,3	- 9,4	- 2,1	
		DARUNTER									
17	406 45	GH.M. EISEN (OHNE ROHEISEN) UND STAHL UND -HALBZEUG	80,80	1,01116	124,5	127,5	120,7	117,9	- 7,5	- 2,3	
18	406 71	GH.M. NE-METALLEN	11,37	0,87021	80,0	89,3	72,2	70,7	-20,8	- 2,1	
19	406 75	GH.M. NE-METALLHALBZEUG	5,28	0,86964	101,6	108,3	97,1	96,5	-10,9	- 0,6	
20	407	GH.M. HOLZ, BAUSTOFFEN, INSTALLATIONSBEDARF	74,54	0,81037	118,6	118,3	118,6	118,4	+ 0,1	- 0,2	
		DARUNTER									
21	407 14	GH.M. SCHNITTHOLZ	6,53	0,78637	103,4	103,3	103,3	103,2	- 0,1	- 0,1	
22	407 17	GH.M. SONST. HOLZHALBWAREN, BAUELEMENTEN AUS HOLZ	7,22	0,80170	103,5	103,3	103,4	103,4	+ 0,1	-	
23	407 40	GH.M. BAUSTOFFEN, BAUELEMENTEN AUS MINERAL. STOFFEN	38,17	0,79149	124,3	124,0	124,0	123,9	- 0,1	- 0,1	
24	407 60	GH.M. FLACHGLAS	2,81	0,77982	122,4	114,9	126,8	126,8	+10,4	-	
25	407 81	GH.M. INSTALLATIONSBEDARF FUER GAS UND WASSER	10,20	0,86609	121,0	122,5	121,0	120,6	- 1,6	- 0,3	
26	408	GH.M. ALTMATERIAL, RESTSTOFFEN	13,92	0,93581	83,7	98,5	71,3	70,4	-28,5	- 1,3	
		DARUNTER									
27	408 31	GH.M. EISEN- UND STAHLSCROTT	9,30	0,97302	87,9	104,2	73,5	72,7	-30,2	- 1,1	
28	408 35	GH.M. NE-METALLSCROTT	3,43	0,89497	79,8	89,4	71,6	70,6	-21,0	- 1,4	
29	408 74	GH.M. LUMPEN, TEXTILEN RESTSTOFFEN	0,12	0,79485	69,5	86,2	57,7	57,1	-33,8	- 1,0	
30	408 77	GH.M. ALTPAPIER U. PAPPE, RESTSTF. A. PAPIER U. PAPPE	0,75	0,73966	40,3	60,8	33,5	31,5	-48,2	- 6,0	
31	411	GH.M. NAHRUNGSMITTELN, GETRAENKEN, TABAKWAREN	229,76	0,91544	111,4	113,1	106,8	105,8	- 6,5	- 0,9	
		DARUNTER									
32	411 10	GH.M. NAHRUNGSMITTELN, GETRAENKEN, TABAKWAREN (OAS)	74,09	0,89483	112,7	114,0	110,1	109,9	- 3,6	- 0,2	
33	411 21	GH.M. SPEISE- UND INDUSTRIKARTOFFELN	1,18	2,58840	109,9	70,8	95,6	94,1	+32,9	- 1,6	
34	411 25	GH.M. GEMUESE, OBST, FRUECHTEN	24,44	0,84987	115,0	110,4	99,5	98,4	-10,9	- 1,1	
35	411 31	GH.M. ZUCKER	6,89	0,93067	110,1	110,2	110,1	109,9	- 0,3	- 0,2	
36	411 35	GH.M. SUESSWAREN	4,91	0,84702	117,4	117,0	117,3	117,1	+ 0,1	- 0,2	
37	411 41	GH.M. MILCHERZEUGNISSEN, FETTWAREN	21,79	0,93126	103,2	106,4	101,9	101,9	- 4,2	-	
38	411 45	GH.M. EIERN	3,48	0,96848	85,5	100,5	87,5	91,9	- 8,6	+ 5,0	
39	411 51	GH.M. WILD, GEFLUEGEL	2,85	0,89585	96,4	101,0	92,3	92,3	- 8,6	-	
40	411 55	GH.M. FLEISCH, FLEISCHWAREN	40,09	1,03543	96,5	102,4	91,6	89,3	-12,8	- 2,5	
41	411 71	GH.M. MEHL	1,80	0,92207	107,0	109,7	105,2	106,0	- 3,4	- 0,2	
42	411 75	GH.M. FISCHEN, FISCHERZEUGNISSEN	3,77	0,84484	119,5	134,5	122,3	133,1	- 1,0	+ 8,8	
43	411 81	GH.M. WEIN	8,72	0,82565	116,3	116,3	114,0	113,8	- 2,1	- 0,2	
44	411 83	GH.M. SPIRITUOSEN	3,19	0,88110	116,5	116,1	116,8	116,8	+ 0,6	-	
45	411 87	GH.M. BIER, ALKOHOLFREIEN GETRAENKEN	10,51	0,89469	117,4	116,0	118,1	118,1	+ 1,8	-	
46	411 90	GH.M. TABAKWAREN	13,53	0,81826	133,1	132,5	133,6	133,5	+ 0,8	- 0,1	

1.2.1 NACH WIRTSCHAFTSZEIGEN DES GROSSHANDELS

NR. DER	NR.	WIRTSCHAFTSGRUPPE, -KLASSE (G.M. = GROSSHANDEL MIT)	WAERDUNG ANTEIL VERKET- TUNGS- FAKTOR	SCHNITT- DURCH- 1986	DEZ.	NOV.	DEZ.	DEZ.	NOV.	DEZ.	IN PROZENT 1986
LFD.	NR.										

[illegible]

1 AKTUELLE ERGEBNISSE  
1.3 QUATERSYSTEMATISCHE GLIEDERUNG  
1.3.1 NACH WARENSORTIMENTEN DES BINNENHANDELS  
1980 = 100

LFD. NR.	NR. DER SYSTEMATIK	HAUPTBEREICH BZW. WARENGRUPPE	WÄGUNGSAnteil am Gesamtindex in Promille	Verket-tungs-faktor	1986	1985	1986		Veränderung	
					Durchschnitt	Dez.	Nov.	Dez.	Dez. 1986 gegenüber Dez. 1985	Nov. 1986 in Prozent
1		GESAMTINDEX	1000	0,86204	108,8	115,2	108,2	104,4	- 9,4	- 0,8
		HAUPTBEREICHE								
2		NAHRUNGSMITTEL, GETRÄENKE, TABAKWAREN	225,67	0,90834	110,5	111,5	106,7	106,3	- 4,7	- 0,4
3		DARUNTER OHNE SAISONNAHRUNGSMITTEL	192,32	.	109,4	111,9	107,7	107,2	- 4,2	- 0,5
4		TEXT., BEKLEIDUNG, SCHUHE, LEDER- UND GALANTERIEWAREN	39,72	0,83376	120,2	119,9	121,1	120,9	+ 0,8	- 0,2
5		ELEKTROTECH., FEINMECH., OPT., ERZG(ANG), SCHMUCK, SPIELW.	52,36	0,93870	106,2	106,5	106,1	105,7	- 0,8	- 0,4
6		MOBEL, HOLZWAREN	7,44	0,78409	126,8	124,6	128,8	128,8	+ 3,4	-
7		PAPIER-, WAREN, SCHREIBW., BÜROORG. MIT., -MASCH., -MOBEL	31,87	0,94098	117,3	118,7	115,0	114,9	- 3,2	- 0,1
8		EISENWAREN, HAUSRAT, INSTALLATIONSMAT., BAUSTOFFE, HOLZ	116,47	0,80235	120,8	119,4	121,1	121,1	+ 1,4	-
9		FAHRZEUGE, MASCH., TECHN. BEDARF, ANSTRICHFARBEN, TAPETEN	83,00	0,86655	121,4	119,5	122,4	122,4	+ 2,4	-
10		WASCH-, PUTZ-, KÖRPERPFLEGE MIT., MED. ERZG., ARZNEIMITTEL	31,15	0,88305	121,5	120,3	121,9	122,2	+ 1,6	+ 0,2
11		ROHSTOFFE, BRENNST., MINERALDELERZG., SCHROTT, ALTMATERIAL	302,52	0,79333	99,1	118,9	92,1	90,6	- 23,8	- 1,6
12		LEB. TIERE, PFLANZEN, PFLANZL. U. TIER. ROHST. F. NAHRUNGSMIT.	109,80	1,00596	99,6	104,5	92,7	90,6	- 13,3	- 2,3
		AUSGEWÄHLTE WARENGRUPPEN								
13	00	FLEISCH, WURST, FISCHE, FISCHERZEUGNISSE	42,58	0,99038	98,4	105,1	94,1	92,8	- 11,7	- 1,4
14	01	OBST, GEMÜSE (OHNE TIEFGEFR., DIAET. UND KONSERVEN)	31,24	0,89340	114,5	104,7	97,4	96,4	- 7,9	- 1,0
15	02	MILCH, KÄSE, SPEISEFETTE UND -ÖLE, EIER	40,76	0,92797	102,4	107,8	100,6	101,0	- 6,3	+ 0,4
16	03	TIEFGEFRORENE UND GEFRORENE ERZEUGNISSE	7,10	0,96464	100,5	103,7	97,5	97,5	- 6,0	-
17	04	NAHRMITTEL (OHNE SUPPEN, TIEFGEFR. UND DIAETETISCHE)	8,34	0,88479	108,5	109,2	108,3	108,3	- 0,8	-
18	05	SUPPEN, GEMÜRZE, BROTAUFSTRICH, ZUCKER	16,26	0,92019	112,3	111,9	112,8	112,6	+ 0,6	- 0,2
19	06	FLEISCH-, WURST- UND FISCHKONSERVEN, MARINADEN	2,27	0,82492	94,5	96,1	91,4	91,2	- 5,1	- 0,2
20	07	OBST- UND GEMÜSEKONSERVEN (OHNE DIAETETISCHE)	9,43	1,02462	110,8	118,7	107,7	107,3	- 9,6	- 0,4
21	08	SÜßSWAREN (OHNE KAKAOPULVER UND DIAET. SÜßSWAREN)	8,41	0,84749	117,5	116,8	117,4	117,1	+ 0,3	- 0,3
22	09	DIAETETISCHE NAHRUNGSMITTEL UND GETRÄENKE	0,86	0,86661	124,1	122,7	124,9	126,0	+ 2,7	+ 0,9
23	10	WEINE, SCHAUMWEINE (OHNE FUER DIABETIKER), SPIRITUOSEN	22,35	0,87589	117,6	117,5	116,7	116,7	- 0,7	-
24	11	BIERE, ALKOHOLFREIE GETRÄENKE (OHNE DIAETETISCHE)	12,50	0,90036	118,0	116,4	118,8	118,8	+ 2,1	-
25	12	KAFFEE, TEE, KAKAO, TABAKWAREN	22,07	0,81169	132,1	130,0	132,4	132,1	+ 1,6	- 0,2
26	15	WASCH-, PUTZ- UND REINIGUNGSMITTEL	4,07	0,90065	122,4	122,1	123,2	123,6	+ 1,2	+ 0,3
27	16	HYGIENEARTIKEL, VERBANDSTOFFE	2,67	0,94903	121,7	122,1	122,0	122,0	- 0,1	-
28	17	FEINSEIFEN, DESODORANTIEN, HAUT-, HAARPFLEGE MITTEL	1,95	0,98018	117,9	116,3	118,6	118,6	+ 2,0	-
29	18	SONST. KÖRPERPFLEGE MITTEL, MECH. KÖRPERPFLEGEGERÄTE	0,82	0,88919	127,7	126,1	127,8	128,1	+ 1,6	+ 0,2
30	19	HAUS-, TISCH- UND BETTWÄSCHE, BETTWAREN	3,24	0,78455	124,3	123,7	124,1	124,1	+ 0,3	-
31	20	HEIMTEXTILIEN (OHNE BODENBELÄGE)	3,01	0,90275	120,3	119,6	120,5	120,5	+ 0,8	-
32	21	BODENBELÄGE	5,79	0,84695	123,5	120,5	123,9	123,9	+ 2,8	-
33	22	METERWARE FUER BEKLEIDUNG	1,25	0,90926	119,4	118,8	118,0	118,0	- 0,7	-
34	23	HERREN OBERBEKLEIDUNG AB GRÖSSE 38	3,59	0,90901	110,8	109,6	112,7	111,9	+ 2,1	- 0,7
35	24	DAMEN OBERBEKLEIDUNG AB GRÖSSE 34	4,04	0,86638	118,8	123,7	120,0	120,0	- 3,0	-
36	25	KINDER OBERBEKLEIDUNG AB GR. 104 BIS EINSCHL. 176	2,57	0,79038	126,6	131,6	130,2	130,2	- 1,1	-
37	26	PULLOVER U.Ä., GEWIRKT, GESTRICT, SÄUGLINGSBEKLEIDUNG	2,58	0,89019	123,0	121,8	125,2	125,5	+ 3,3	+ 0,2
38	27	HERREN-, DAMEN- UND KINDERWÄSCHE, MIEDERWAREN	2,72	0,83770	121,1	117,4	122,0	120,8	+ 2,9	- 1,0
39	28	KURZWAREN	1,98	0,80675	132,8	131,5	133,5	133,5	+ 1,5	-
40	29	STRUMPFWAREN, BEKLEIDUNGSZUBEHÖR	3,90	0,86392	113,2	113,4	113,3	113,3	- 0,1	-
41	31	HERRENSCHUHE (OHNE SPORTSCHUHE)	1,20	0,84549	117,8	117,4	118,2	118,2	+ 0,7	-
42	32	DAMENSCHUHE (OHNE SPORTSCHUHE)	1,91	0,80738	115,3	114,7	115,4	115,4	+ 0,6	-
43	33	KINDERSCHUHE (OHNE SPORTSCHUHE), SCHUHZUBEHÖR	1,01	0,79213	112,8	112,5	112,8	112,8	+ 0,3	-

1 AKTUELLE ERGEBNISSE  
1.3 QUANTERSYSTEMATISCHE GLIEDERUNG  
1.3.1 NACH WARENSORTIMENTEN DES BINNENHANDELS  
1980 = 100

LFD. NR.	NR. DER SYSTE-MATIK	WARENGRUPPE	WAEGUNGS- ANTEIL AM GESAMT- INDEX IN PROMILLE	VERKET- TUNGS- FAKTOR	1984	1985	1986		VERAENDERUNG DEZ. 1986 GEGENUEBER DEZ. 1985 1986 IN PROZENT	
					DURCH- SCHNITT	DEZ.	NOV.	DEZ.	DEZ. 1985	NOV. 1986
44	37	RUNDUNK-, FERNSEH- UND PHONOTECHNISCHE GERAETE	16,01	1,17221	90,0	91,0	89,6	88,5	- 2,7	- 1,2
45	38	GERAETE UND EINRICHT. DER ELEKT. ERZG. - VERTEILUNG	11,50	0,78182	113,3	113,6	112,9	112,7	- 0,8	- 0,2
46	39	ELEKTROTECHNISCHE ERZEUGNISSE (ANG)	7,98	0,88569	118,7	117,9	118,8	118,9	+ 0,8	+ 0,1
47	40	FOTO- UND KINOGERAETE, FOTOTECHN. UND -CHEM. MATERIAL	5,51	1,21516	109,4	110,0	108,6	108,7	- 1,2	+ 0,1
48	41	FEINMECHANISCHE UND OPTISCHE ERZEUGNISSE (ANG)	1,52	0,88859	110,7	111,5	111,2	110,9	- 0,5	- 0,3
49	42	UHREN (OHNE ARMATURBRETTUHRN, UHREN RADIOS)	2,71	0,91613	102,7	101,6	104,0	104,0	+ 2,4	-
50	43	SCHMUCK, GOLD- UND SILBERSCHMIEDEWAREN	3,23	0,51754	92,0	93,9	92,0	91,1	- 3,0	- 1,0
51	45	SPIELWAREN, FEST- UND SCHERZARTIKEL (ANG)	3,90	0,87054	134,5	132,6	135,3	135,3	+ 2,0	-
52	49	SCHUL-, LADEN-, WOHN-, KUECHENMOEBEL	7,13	0,78011	127,2	124,9	129,2	129,2	+ 3,4	-
53	52	PAPIER, PAPPE	9,88	0,92557	127,6	128,2	127,2	127,0	- 0,9	- 0,2
54	53	PAPIER- UND PAPPEWAREN (ANG) SOWIE VERWANDTE ERZG.	1,08	0,89426	129,6	128,3	130,2	130,2	+ 1,5	-
55	54	SCHREIB-, ZEICHEN- UND MALGERAETE, ZEICHENMASCHINEN	1,40	0,86016	130,7	129,8	131,3	131,7	+ 1,5	+ 0,3
56	56	DRUCKEREIERZEUGNISSE (OHNE MUSIKAL., BEDR. BEHAELTER)	7,73	0,86535	125,5	122,7	127,7	127,9	+ 4,2	+ 0,2
57	57	BUEROORGANISATIONSMITTEL UND -KLEINARTIKEL	1,28	0,89652	128,8	127,4	131,7	131,6	+ 3,3	- 0,1
58	58	BUEROMASCHINEN, ADV-GERAETE UND -EINRICHT., BUEROMOEBEL	10,49	1,09743	97,1	103,2	88,3	88,2	-14,5	- 0,1
59	59	EISENERZE, STAHL, GUSSEISEN	89,21	1,01433	124,2	127,4	120,3	117,6	- 7,7	- 2,2
60	60	NE-METALLE UND -HALBZEUG, EDELMETALLE UND -HALBZEUG	20,76	0,88370	90,7	99,9	84,6	83,1	-16,8	- 1,8
61	61	WERKZEUGE (ANG)	9,15	0,81894	121,3	118,2	122,2	122,3	+ 3,5	+ 0,1
62	62	MASCHINEN-, ELEKTROWERKZEUGE, BAUGERAETE, BEHAELTER (ANG)	5,52	0,82575	118,8	117,1	120,0	120,1	+ 2,6	+ 0,1
63	63	BESCHLAEGE UND SCHLOESSER, EISENKURZWAREN	13,05	0,80169	129,7	128,8	130,2	130,2	+ 1,1	-
64	64	GARTEN-, LANDW., FORSTW. GERAETE, KETTEN, DRAHTGEFLECHTE	1,49	0,86121	120,8	119,2	119,4	119,6	+ 0,3	+ 0,2
65	66	TAFEL-, KUECHEN- U. AE. HAUSHALTSGERAETE	5,93	0,82088	126,0	124,5	126,1	126,0	+ 1,2	- 0,1
66	67	HEIZGERAETE, KUEHLMOEBEL, WASCHMASCHINEN F. D. HAUSHALT	7,88	0,92227	116,6	115,7	116,8	116,8	+ 1,0	-
67	68	INSTALLATIONSGERAETE UND -MAT. F. WASSER, GAS U. HEIZUNG	13,05	0,86607	118,9	119,2	119,1	119,1	- 0,1	-
68	69	HOLZ, BAUELEMENTE AUS HOLZ, METALL UND KUNSTSTOFF	18,16	0,78930	103,2	102,7	102,7	102,7	-	-
69	70	BAUSTOFFE, MIN. BAUELEMENTE, FLACHGLAS	42,24	0,76580	126,4	124,4	126,9	126,9	+ 2,0	-
70	72	ANSTRICHFARBEN (OHNE KUNSTLERFARBEN, LACKE)	0,68	0,77823	133,9	130,8	134,6	134,6	+ 2,9	-
71	74	LACKE UND LACKFARBEN (EINSCHLIESSLICH POLITUREN)	0,57	0,81009	130,5	126,8	131,3	131,3	+ 3,5	-
72	75	SONSTIGE ANSTRICHSTOFFE, MALERPINSEL UND -BUERSTEN	1,05	0,86518	125,8	124,4	126,1	126,1	+ 1,4	-
73	76	TAPETEN (EINSCHLIESSLICH WAND- UND DECKENBELAEGE)	1,63	0,87854	118,8	117,6	119,6	119,6	+ 1,7	-
74	77	KRAFTWAGEN, -TEILE, -ZUBEHOER, BEREIFUNG (ANG)	42,58	0,86631	122,2	119,9	123,3	123,3	+ 2,8	-
75	78	ZWEIRAEDE, ZWEIRADTEILE UND -ZUBEHOER (ANG)	1,78	0,83161	119,3	116,9	120,5	120,3	+ 2,9	- 0,2
76	80	LANDMASCHINEN	8,73	0,86991	125,0	123,4	127,1	127,7	+ 3,5	+ 0,5
77	81	WERKZEUG- UND BAUMASCHINEN	13,54	0,86554	122,7	120,1	123,7	123,8	+ 3,1	+ 0,1
78	82	MASCHINEN (ANG)	2,66	0,89762	112,2	112,0	112,0	111,9	- 0,1	- 0,1
79	83	TECHNISCHER SPEZIALBEDARF, VERPACKUNGSMITTEL (ANG)	2,70	0,95841	123,3	122,4	123,3	123,3	+ 0,7	-
80	85	ORTHOPAED. UND MEDIZIN. ERZG., DENTALBEDARF, LABORGER.	4,88	0,79675	130,9	128,2	132,1	132,2	+ 3,1	+ 0,1
81	87	ARZNEIMITTEL UND SONST. PHARMAZEUT. ERZEUGNISSE (ANG)	16,76	0,87556	118,6	117,4	118,7	119,0	+ 1,4	+ 0,3
82	90	CHEMISCHE GRUNDSTOFFE UND CHEMIKALIEN	16,82	0,93810	121,0	122,3	117,8	116,2	- 5,0	- 1,4
83	91	KUNSTSTOFFE	2,07	0,86562	105,8	113,3	101,0	100,9	-10,9	- 0,1
84	92	FESTE BRENNSTOFFE, MINERALOELERZEUGNISSE	153,47	0,65974	84,3	118,3	75,3	74,4	-37,1	- 1,2
85	93	TEXT. ROHSTOFFE U. VORERZEUGNISSE, HAEUTE, FELLE, LEDER	5,75	0,98291	115,1	123,3	110,7	110,7	-10,2	-
86	94	SCHROTT, ALTMATERIAL (ANG)	14,44	0,92870	80,6	95,8	67,9	66,9	-30,2	- 1,5
87	95	LEBENDES VIEH	28,86	1,06484	91,5	101,0	87,7	85,8	-15,0	- 2,2
88	97	PFLANZEN, BAUMSCHULERZEUGNISSE	5,40	0,76102	110,4	112,6	99,8	107,9	+ 4,2	+ 8,1
89	98	SAATEN, ROHSTOFFE F. NAHRUNGSMIT., FUTTER- U. DUENGEMITTEL	75,54	0,99301	101,9	105,3	94,1	91,2	-13,4	- 3,1

## 1 AKTUELLE ERGEBNISSE

## 1.3 QUETERSYSTEMATISCHE GLIEDERUNG

## 1.3.2 NACH DEM PRODUKTIONSWIRTSCHAFTLICHEN ZUSAMMENHANG

1980 = 100

LFD. NR.	QUETERGRUPPE, -POSITION	WÄGUNG- ANTEIL AM GESAMT- INDEX IN PROMILLE	VERKET- TUNG- FAKTOR	1986	1985	1984			VERÄNDERUNG DEZ. 1986 GEGENÜBER DEZ. 1985 1986 IN PROZENT	
				DURCH- SCHNITT	DEZ.	NOV.	DEZ.			
1	GESAMTINDEX	1000	0,86204	108,8	115,2	105,2	104,4	- 9,4	- 0,8	
2	ERZEUGNISSE DER LANDWIRTSCHAFT	112,56	0,97677	105,2	106,5	95,9	94,4	-11,4	+ 1,6	
3	PFLANZLICHE ERZEUGNISSE DER LANDWIRTSCHAFT	77,73	.	110,8	108,0	98,7	96,9	-10,3	+ 1,8	
4	PFLANZLICHE ERZEUGNISSE DER ALLGEMEINEN LANDWIRTSCHAFT	38,30	1,05882	106,3	104,3	96,2	92,2	-11,6	+ 4,2	
5	GETREIDE	23,39	0,97732	94,6	95,0	91,3	91,5	- 3,7	+ 0,2	
6	BROTGETREIDE	11,78	0,98802	93,6	93,2	90,3	90,7	- 2,7	+ 0,4	
7	WEIZEN	9,88	0,98801	93,0	92,5	89,9	90,2	- 2,5	+ 0,3	
8	ROGGEN	1,90	0,98414	96,6	96,6	92,6	93,1	- 3,6	+ 0,5	
9	FUTTERGETREIDE	11,61	0,98757	95,6	96,8	92,3	92,3	- 4,6	-	
10	GERSTE	6,27	1,01199	97,5	98,8	94,1	94,8	- 4,0	+ 0,7	
11	HAFER	0,47	0,95567	86,1	81,1	95,4	96,4	+16,9	+ 1,0	
12	MAIS	4,87	0,87772	93,9	95,7	89,6	88,8	- 7,2	- 0,9	
13	SPEISEKARTOFFELN	3,97	2,62465	109,9	70,9	95,7	94,1	+32,7	+ 1,7	
14	PFLANZENFASERN, UNBEARBEITET	2,01	1,15108	81,9	93,4	78,9	78,8	-15,6	- 0,1	
15	FUTTERPFLANZEN, GETROCKNET	0,47	1,03571	108,1	112,7	109,3	112,2	- 0,4	+ 2,7	
16	ROHKAFFEE	6,46	1,16034	143,0	147,7	113,5	95,4	-35,4	-15,9	
17	ERZEUGNISSE DES DAUERKULTUR- UND GARTENBAUES DARUNTER	39,43	0,82991	115,1	111,5	101,1	101,5	- 9,0	+ 0,4	
18	FRISCHGEM. FRUCHT	20,18	0,79528	121,7	110,3	103,4	98,1	-11,1	+ 5,1	
19	FRISCHGEM. (OHNE ZITRUS- UND TROPISCHE FRÜCHTE)	8,16	0,82292	129,0	121,7	103,3	102,9	-15,4	- 0,4	
20	ÄPFEL	6,40	0,77683	130,9	128,0	104,5	102,1	-20,2	- 2,3	
21	INLAENDISCH	4,30	0,80773	137,9	139,3	111,2	107,5	-22,8	- 3,3	
22	IMPORTIERT	2,10	0,71547	116,5	104,9	90,7	90,9	-13,3	+ 0,2	
23	BÄUMEN	1,41	0,73775	128,8	108,8	111,6	118,1	+ 8,5	+ 5,8	
24	TAFELTRAUBEN, IMPORTIERT	0,35	.	95,4	58,5	47,6	57,9	- 1,0	+21,6	
25	FRISCHE ZITRUS- UND TROPISCHE FRÜCHTE	12,02	0,76804	116,8	102,6	103,5	94,8	- 7,6	- 8,4	
26	ORANGEN	5,10	0,78253	105,9	108,9	104,8	90,5	-16,9	-13,6	
27	ZITRONEN	0,93	0,70070	87,0	103,7	82,6	72,6	-30,0	-12,1	
28	GRAPEFRUIT	0,55	.	115,9	109,1	107,3	94,4	-13,5	-12,0	
29	BANANEN	5,44	0,78201	132,3	95,9	105,4	102,7	+ 7,1	- 2,6	
30	TRAUBENWEIN (OHNE VERARBEITETER WEIN)	7,33	0,78657	115,9	115,8	113,1	112,9	- 2,5	- 0,2	
31	TRAUBENWEIN, INLAENDISCH	5,10	0,77695	114,4	114,0	111,1	110,8	- 2,8	- 0,3	
32	DES ANBAUGEBIETES RHEINGAU	0,15	0,81143	108,5	106,7	109,9	109,9	+ 3,0	-	
33	DES ANBAUGEBIETES RHEINHESSEN	1,48	0,74783	119,3	121,5	116,2	116,2	- 4,4	-	
34	DES ANBAUGEBIETES MOSEL	0,81	0,79757	110,8	108,5	112,8	111,1	+ 2,4	- 1,5	
35	DES ANBAUGEBIETES NAHE	0,34	0,77205	106,4	106,4	106,3	106,3	- 0,1	-	
36	DES ANBAUGEBIETES RHEINPFALZ	1,37	0,75374	113,6	114,0	102,7	102,7	- 9,9	-	
37	DES ANBAUGEBIETES BADEN UND WÜRTTEMBERG	0,95	0,83108	114,7	110,7	115,5	115,5	+ 4,3	-	
38	TRAUBENWEIN, IMPORTIERT	2,23	0,82285	119,5	120,1	117,8	117,8	- 1,9	-	
39	FRISCHGEM. GEM. FRUCHT	6,52	0,95102	97,5	109,4	81,6	93,9	-14,2	+15,1	
40	BLUMENKOHLE	0,38	0,73235	105,1	137,7	74,2	105,0	-23,7	+41,5	
41	WEISSKOHLE	0,05	1,48381	94,8	74,1	71,2	67,3	- 9,2	- 5,5	
42	ROTKOHLE	0,03	1,57112	85,8	72,2	69,7	64,9	-10,1	- 6,9	
43	WIRSINGKOHLE	0,04	1,12645	95,2	81,8	62,6	61,2	-25,2	- 2,2	
44	PORREE	0,14	0,80478	102,2	81,1	67,4	63,6	-21,6	- 5,6	
45	INLAENDISCH	0,07	.	91,9	80,1	63,6	61,7	-23,0	- 3,0	
46	IMPORTIERT	0,07	.	112,4	82,1	71,2	65,4	-20,3	- 8,1	
47	KOPFSALAT	0,88	0,98089	123,6	157,2	102,1	110,9	-29,5	+ 8,6	
48	INLAENDISCH	0,18	0,95989	105,6	130,7	84,8	95,3	-27,1	+12,4	
49	IMPORTIERT	0,70	1,02176	128,2	164,0	106,6	114,9	-29,9	+ 7,8	
50	SPINAT	0,03	0,70710	104,7	107,8	96,9	93,4	-13,4	- 3,6	
51	TOMATEN	2,39	0,78564	91,9	103,4	73,8	99,0	- 4,3	+34,1	
52	SALATGURKEN	1,30	0,78623	100,3	122,0	97,9	98,1	-19,6	+ 0,2	
53	AUBERGINEN	0,09	.	97,1	93,0	109,4	90,4	- 2,8	-17,4	
54	GEM. GEM. PAPRIKA	0,06	.	118,0	99,2	107,7	110,6	+11,5	+ 2,7	
55	SPEISEMOEHREN	0,26	0,81495	80,3	70,1	66,5	68,3	- 2,6	+ 2,7	
56	INLAENDISCH	0,07	0,75935	76,5	65,1	58,0	59,8	- 8,1	+ 3,1	
57	IMPORTIERT	0,19	0,70268	81,7	72,0	69,6	71,4	- 0,8	+ 2,6	
58	SELLERIEKNOLLEN	0,07	0,44818	136,4	90,1	93,2	79,1	-12,2	-15,1	
59	RADIESCHEN	0,04	.	93,7	144,1	96,7	114,1	-20,8	+18,0	
60	SPEISEZWIEBELN	0,76	0,94236	76,5	64,3	60,4	64,0	- 0,5	+ 6,0	
61	LEBENDE TIERE UND TIERISCHE ERZEUGNISSE DER LANDWIRTSCHAFT	34,83	1,03235	92,7	103,2	89,6	88,7	-14,1	- 1,0	
62	SCHLACHTVIEH, LEBEND DARUNTER	28,86	1,06484	91,5	101,0	87,7	85,8	-15,0	- 2,2	
63	SCHLACHTTIERE, LEBEND	5,41	0,99020	92,9	96,5	90,5	91,6	- 5,1	+ 1,2	
64	SCHLACHTSCHWEINE, LEBEND	23,44	1,10177	91,2	102,1	87,1	84,5	-17,2	- 3,0	
65	EIER, FRISCH	5,01	0,97315	84,6	100,5	87,2	92,1	- 8,4	+ 5,6	
66	ROHE HAUTE UND FELLE	0,96	1,10939	172,0	182,9	157,6	157,2	-14,1	- 0,3	
67	RINDSHAUTE	0,65	1,11719	172,3	183,3	158,2	158,5	-13,5	+ 0,2	
68	BULLENSHAUTE	0,39	1,09992	178,7	189,2	164,7	164,2	-13,2	- 0,3	
69	KUHSHAUTE	0,29	1,17642	168,1	177,6	155,3	157,0	-11,6	+ 1,1	
70	FAERSENHAUTE	0,17	1,05867	164,7	179,3	148,6	147,8	-17,6	- 0,5	
71	KALBFELLE	0,11	1,05362	169,8	180,3	152,6	147,7	-18,1	- 3,2	

## 1 AKTUELLE ERGEBNISSE

## 1.3 QUETERSYSTEMATISCHE GLIEDERUNG

## 1.3.2 NACH DEM PRODUKTIONSWIRTSCHAFTLICHEN ZUSAMMENHANG

1980 = 100

LFD. NR.	QUETERGRUPPE, -POSITION	WAEGUNGS- ANTEIL AM GESAMT- INDEX IN PROMILLE	VERKET- TUNGS- FAKTOR	1986	1985	1986		VERAENDERUNG	
				DURCH- SCHNITT	DEZ.	NOV.	DEZ.	DEZ. 1985 GEGENUEBER DEZ. 1986	NOV. 1985 IN PROZENT
72	FISCHEREIERZEUGNISSE	2,68	0,84805	129,8	150,2	135,0	150,2	-	+11,3
73	SEEFISCHE, FRISCH, GEKUEHLT ODER TIEFGEFROREN	2,68	0,84805	129,8	150,2	135,0	150,2	-	+11,3
74	BERGBAULICHE ERZEUGNISSE	23,04	0,79804	123,4	124,8	121,8	121,7	- 2,5	- 0,1
	DARUNTER								
75	KOHLE, BRIKETTS UND KOKS	16,23	0,77092	130,6	127,9	131,0	131,0	+ 2,4	-
76	STEINKOHLE UND STEINKOHLENBRIKETTS	9,58	0,75332	129,8	127,0	129,6	129,6	+ 2,0	-
77	BRAUNKOHLENBRIKETTS	2,21	0,81872	155,4	149,2	159,3	159,3	+ 6,8	-
78	STEINKOHLENKOKS	4,44	0,78521	119,9	119,2	119,9	119,9	+ 0,6	-
79	KALIDUENGEMITTEL	1,12	0,81982	125,8	127,2	124,1	124,3	- 2,3	+ 0,2
80	SPEISESALZ	1,18	0,92236	118,1	118,6	118,1	118,1	- 0,4	-
81	MINERALOELERZEUGNISSE	137,56	0,63630	78,9	117,2	68,8	67,7	-42,2	- 1,6
	DARUNTER								
82	KRAFTSTOFFE	84,76	0,72813	80,2	114,0	72,2	70,4	-38,2	- 2,5
	DARUNTER								
83	MOTORENBENZIN	51,23	0,75926	80,4	112,6	73,7	71,6	-36,4	- 2,8
	DARUNTER								
84	SUPERBENZIN	31,24	0,69921	77,2	113,3	69,7	67,7	-40,2	- 2,9
85	NORMALBENZIN	19,92	0,79227	85,2	111,8	79,8	77,6	-30,4	- 2,8
86	DIESELKRAFTSTOFF	33,53	0,66531	79,8	116,2	70,0	68,4	-41,1	- 2,3
87	HEIZOEL	44,93	0,51477	69,6	121,5	54,6	54,7	-55,0	+ 0,2
88	HEIZOEL, LEICHT	27,97	0,49635	67,7	116,8	50,8	49,6	-57,5	- 2,4
89	HEIZOEL, SCHWER	16,96	0,62343	72,7	129,2	60,9	63,1	-51,2	+ 3,6
90	FLUESSIGGAS (PROPAN)	0,90	0,70758	111,0	134,4	98,4	98,5	-26,7	+ 0,1
91	FUER GEWERBLICHE ABNEHMER	0,49	0,67788	105,4	135,0	91,3	91,6	-32,1	+ 0,3
92	FUER HAUSHALTUNGEN	0,41	0,74131	117,6	133,6	106,8	106,8	-20,1	-
93	SCHMIERMITTEL	6,49	0,86742	120,2	125,4	116,3	117,5	- 6,3	+ 1,0
94	ALTOEL ZUR AUFBEREITUNG	0,32	.	108,2	123,5	98,2	98,2	-20,5	-
95	STEINE UND ERDEN, ASBESTWAREN, SCHLEIFMITTEL	41,80	0,77078	125,0	123,4	125,2	125,2	+ 1,5	-
	DARUNTER								
96	ZEMENT, KALK UND GIPS	15,26	0,75333	130,1	129,0	130,8	130,8	+ 1,4	-
97	ZEMENT	3,04	0,63130	137,7	135,8	138,0	138,0	+ 1,6	-
98	BEARBEITETER KALK	8,93	0,72845	130,3	129,7	130,7	130,7	+ 0,8	-
99	BAUGIPS	1,30	0,85815	126,4	125,2	127,0	127,0	+ 1,4	-
100	GIPSPLATTEN	1,99	.	120,2	118,1	122,9	122,9	+ 4,1	-
101	GROBKERAMISCHE ERZEUGNISSE	9,95	0,81888	131,8	127,6	131,8	131,8	+ 3,3	-
102	ZIEGELERZEUGNISSE	7,46	0,81709	131,3	126,4	131,1	131,1	+ 3,7	-
103	MAUERZIEGEL	6,80	0,82216	132,2	126,7	132,0	132,0	+ 4,2	-
104	DACHZIEGEL	0,96	0,78987	124,6	124,3	124,8	124,8	+ 0,4	-
105	GROBSTEINZEUG	2,49	0,82507	133,4	131,2	134,1	134,1	+ 2,2	-
106	BETONERZEUGNISSE (EINSCHLIESSLICH KALKSANDSTEINE)	10,44	0,74121	119,6	118,5	119,8	119,8	+ 1,1	-
	DARUNTER								
107	KALKSANDSTEINE	3,59	0,74524	130,9	128,5	131,6	131,6	+ 2,4	-
108	BETONERZEUGNISSE FUEER DEN HOCHBAU	6,45	0,74434	113,1	112,7	113,1	113,1	+ 0,4	-
	DARUNTER								
109	BIMBSAUSTEINE	2,46	0,77409	115,7	116,3	115,7	115,7	- 0,5	-
110	DAEMM-, LEICHTBAUPLATTEN U.AE. ERZEUGNISSE	0,53	0,76799	123,9	123,3	124,6	124,6	+ 1,1	-
111	ASBESTWAREN	5,44	0,81998	108,6	109,1	107,7	107,5	- 1,5	- 0,2
112	EISEN UND STAHL	82,69	1,01309	124,3	128,1	119,6	117,3	- 8,4	- 1,9
113	WALZSTAHL	63,66	1,01112	124,5	126,6	121,4	118,5	- 6,4	- 2,4
114	FORMSTAHL	11,78	.	119,5	118,5	117,9	114,8	- 3,4	- 2,6
115	BREITFLANSCHTRAEGER	6,03	0,96793	118,5	118,5	116,0	112,6	- 5,0	- 2,9
116	ANDERER FORMSTAHL (PROFILHOEHE 80 MM UND MEHR)	5,75	0,99900	120,6	119,2	119,9	117,1	- 1,8	- 2,3
117	STABSTAHL	26,12	1,02451	119,2	121,6	115,5	111,4	- 8,4	- 3,5
118	HANDELSSTABSTAHL	13,40	1,05820	122,6	121,3	121,5	118,8	- 2,1	- 2,2
119	BETONSTAHL	12,72	0,99906	115,7	121,9	109,2	103,6	-15,0	- 5,1
120	BREITFLACHSTAHL	1,01	1,05538	133,5	133,0	130,3	129,7	- 2,5	- 0,5
121	BANDSTAHL (WARMBAND UNTER 600 MM BREITE)	1,01	0,91332	127,9	132,2	124,6	122,6	- 7,3	- 1,6
122	STAHLBLECHE	23,74	1,01421	132,3	135,4	129,2	127,5	- 5,8	- 1,3
123	GROB- UND MITTELBLECH	15,95	.	134,6	137,9	131,3	130,5	- 5,4	- 0,6
124	FEINBLECH	7,79	0,96746	127,6	130,3	125,0	121,5	- 6,8	- 2,8
125	WEITERVERARBEITETER WALZSTAHL	3,85	1,04188	131,6	133,4	127,1	125,6	- 5,8	- 1,2
126	VERZINKTES FEINBLECH	3,38	1,03971	132,1	134,0	127,3	125,6	- 6,3	- 1,3
127	VERZINKTES BAND	0,47	1,05626	128,3	129,3	125,8	125,8	- 2,7	-
128	STAHLSCROTT	3,91	1,06585	92,6	115,9	72,0	72,2	-37,7	+ 0,3



## 1 AKTUELLE ERGEBNISSE

## 1.3 QUETERSYSTEMATISCHE GLIEDERUNG

## 1.3.2 NACH DEM PRODUKTIONSWIRTSCHAFTLICHEN ZUSAMMENHANG

1980 = 100

LFD. NR.	QUETERGRUPPE, -POSITION	WÄGUNG- ANTEIL AM GESAMT- INDEX IN PROMILLE	VERKET- TUNGS- FAKTOR	1986	1985	1986		VERÄNDERUNG DEZ. 1986 GEGENÜBER DEZ. NOV. 1985 1986 IN PROZENT	
				DURCH- SCHNITT	DEZ.	NOV.	DEZ.		
129	STAHLROHRE	11,27	1,00824	131,9	139,1	123,4	123,2	-11,4	- 0,2
130	PRÄZISIONSSTAHLROHRE	0,71	.	143,7	146,4	131,1	131,1	-10,8	-
131	ANDERE NAHTLOSE STAHLROHRE	5,99	.	137,2	141,7	129,7	129,5	- 8,6	- 0,2
132	SIEDERROHRE	2,93	.	128,7	134,7	116,6	116,4	-13,6	- 0,2
133	GEWINDERROHRE, NAHTLOS, AUCH VERZINKT	3,06	.	145,4	148,4	142,3	142,0	- 4,3	- 0,2
134	GESCHWEISSTE STAHLROHRE	4,57	.	123,1	134,4	113,9	113,8	-15,3	- 0,1
135	GEWINDERROHRE, GESCHWEISST	2,43	.	128,5	134,2	119,1	119,0	-11,3	- 0,1
136	QUADRAT- UND RECHTECKROHRE	2,14	.	117,1	134,7	108,0	107,8	-20,0	- 0,2
137	NE-METALLE UND -METALLHALBZEUG	23,09	0,89111	86,7	94,6	80,4	78,9	-16,6	- 1,9
138	NE-METALLE, ROH	7,83	0,86592	78,0	86,0	70,5	69,1	-19,7	- 2,0
139	ALUMINIUM, AUCH LEGIERT	2,58	0,73650	78,6	81,6	70,0	66,7	-18,3	- 4,7
140	SCHWERMETALLE UND DEREN LEGIERUNGEN	5,25	0,92572	77,2	88,1	70,8	70,3	-20,2	- 0,7
	DARUNTER								
141	KUPFER, AUCH LEGIERT	4,09	0,93491	78,6	91,4	69,6	69,3	-24,2	- 0,4
142	NE-METALLHALBZEUG	8,83	0,92933	101,8	108,9	97,8	96,3	-11,6	- 1,5
143	ALUMINIUMHALBZEUG, AUCH LEGIERT	2,37	.	106,6	116,0	99,2	98,7	-14,9	- 0,5
144	HALBZEUG AUS SCHWERMETALLEN UND DEREN LEGIERUNGEN	6,46	.	100,0	106,3	97,2	95,4	-10,3	- 1,9
	DARUNTER								
145	HALBZEUG AUS KUPFER, AUCH LEGIERT	5,97	0,95205	98,7	105,0	95,5	93,5	-11,0	- 2,1
146	BEARBEITUNGSRESTSTOFFE UND SCHROTT AUS NE-METALLEN	6,43	0,88189	76,7	85,4	68,4	66,9	-21,7	- 2,2
147	BEARBEITUNGSRESTSTOFFE UND SCHROTT AUS ALUMINIUM	1,82	0,69794	68,6	70,7	59,6	58,0	-18,0	- 2,7
148	BEARBEITUNGSRESTSTOFFE UND SCHROTT AUS SCHWERMETALLEN	4,61	0,99002	78,9	91,2	71,9	70,5	-22,7	- 1,9
	DARUNTER								
149	AUS KUPFER, AUCH LEGIERT	4,21	.	78,6	90,3	69,9	69,2	-23,4	- 1,0
150	GIESSEIERERZEUGNISSE	6,78	0,88468	93,6	105,5	85,0	84,2	-20,2	- 0,9
151	GUSSEISEN	1,70	0,82084	134,1	132,3	135,7	136,6	+ 3,3	+ 0,7
152	NE-METALLFORMGUSS	2,17	.	78,8	93,9	69,5	67,6	-28,0	- 2,7
153	MASCHINENGUSSBRUCH	1,19	0,95495	96,1	114,2	79,6	77,9	-31,8	- 2,1
154	BEARBEITUNGSRESTSTOFFE AUS NE-METALLGUSS	1,72	0,91193	70,4	87,6	58,3	57,8	-34,0	- 0,9
155	ERZEUGN. DER ZIEHEREIEN U. KALTWALZW. U. DER STAHLVERFORMUNG	19,93	0,82082	124,4	124,7	123,9	121,9	- 2,2	- 1,6
	DARUNTER								
156	DRAHTERZEUGNISSE	7,29	0,96872	113,9	116,8	111,5	105,8	- 9,4	- 5,1
	DARUNTER								
157	BETONSTAHLMATTE	5,90	.	112,8	116,5	110,3	103,3	-11,3	- 6,3
158	SCHRAUBEN, NORM- U. FASSONDREHTEILE A. STAHL U. NE-METALLEN	12,54	0,79764	130,2	129,2	130,9	130,9	+ 1,3	-
159	MASCHINENBAUERZEUGNISSE	31,09	0,86247	121,8	120,1	122,8	123,0	+ 2,4	+ 0,2
	DARUNTER								
160	WERKZEUGMASCHINEN	10,59	0,85067	125,0	122,6	126,4	126,4	+ 3,1	-
161	BAUMASCHINEN	4,90	0,87946	117,4	114,6	118,0	118,3	+ 3,2	+ 0,3
162	NAHRUNGSMITTELMASCHINEN	0,35	0,84310	119,0	118,2	119,2	119,2	+ 0,8	-
163	ARMATUREN	2,76	0,83784	116,6	117,2	116,4	116,5	- 0,6	+ 0,1
164	STRASSENFAHRZEUGE	32,69	0,86821	123,5	120,9	125,0	125,1	+ 3,5	+ 0,1
	DARUNTER								
165	KRAFTWAGEN UND DEREN TEILE	29,24	.	125,4	122,6	127,1	127,1	+ 3,7	-
166	KRAFTWAGEN	22,52	0,86542	124,4	121,3	126,4	126,4	+ 4,2	-
167	PERSONENKRAFTWAGEN	20,99	0,86631	124,3	121,2	126,3	126,3	+ 4,2	-
168	LASTKRAFTWAGEN	1,53	0,85549	126,0	124,0	127,7	127,7	+ 3,0	-
169	TEILE FUER KRAFTWAGEN UND KRAFTWAGENMOTOREN	6,72	0,87456	128,8	126,9	129,4	129,3	+ 1,9	- 0,1
170	MOKICKS UND MOPEDS	0,86	.	120,6	116,9	122,2	122,2	+ 4,5	-
171	FAHRRADER UND DEREN TEILE	0,83	0,81795	117,0	115,7	117,7	117,4	+ 1,5	- 0,3
172	FAHRRADER	0,50	0,78903	114,8	113,3	116,0	115,5	+ 1,9	- 0,4
173	TEILE FUER FAHRRADER	0,33	0,84394	120,2	119,4	120,4	120,4	+ 0,8	-
174	ELEKTROTECHNISCHE ERZEUGNISSE	47,43	0,96146	107,3	107,2	107,1	106,7	- 0,5	- 0,4
	DARUNTER								
175	GERÄTE UND EINRICHTUNGEN DER ELEKTRIZITÄTSVERTEILUNG	8,35	0,79023	111,0	111,4	110,1	109,8	- 1,4	- 0,3
	DARUNTER								
176	ISOLIERROHRE AUS KUNSTSTOFF	2,36	0,77049	112,6	111,4	113,3	113,3	+ 1,7	-
177	ISOLIERTE DRAHTE UND LEITUNGEN	3,15	0,79076	100,0	103,4	96,8	96,2	- 7,0	- 0,6
178	KABEL	0,90	0,89419	103,2	104,2	101,9	101,2	- 2,9	- 0,7
179	ELEKTRISCHE GERÄTE FUER GEWERBE UND HAUSHALT	10,74	0,92519	112,5	112,2	112,5	112,5	+ 0,3	-
	DARUNTER								
180	ELEKTROWÄRMERGEÄTE U. EINRICHTUNGEN FUER DEN HAUSHALT	4,58	0,87307	115,3	115,3	115,1	115,1	- 0,2	-
181	ELEKTROMOTORISCHE WIRTSCHAFTSGERÄTE FUER DEN HAUSHALT	1,65	0,92642	112,3	111,9	112,2	112,1	+ 0,2	- 0,1
182	ELEKTRISCHE HAUSHALTSKUEHLMOBEL	1,26	0,97896	113,4	112,6	113,4	113,4	+ 0,7	-
183	ELEKTRISCHE HAUSHALTSWASCHMASCHINEN UND -GERÄTE	1,94	0,99405	105,3	105,2	105,4	105,4	+ 0,2	-



1 AKTUELLE ERGEBNISSE  
1.3 QUETERSYSTEMATISCHE GLIEDERUNG  
1.3.2 NACH DEM PRODUKTIONSWIRTSCHAFTLICHEN ZUSAMMENHANG  
1980 = 100

LFD. NR.	QUETERGRUPPE, -POSITION	WAEGUNGS- ANTEIL AM GESAMT- INDEX IN PROMILLE	VERKET- TUNGS- FAKTOR	1986	1985	1986		VERAENDERUNG DEZ. 1986 GEGENUEBER DEZ. NOV. 1985 1986 IN PROZENT	
				DURCH- SCHNITT	DEZ.	NOV.	DEZ.		
184	ELEKTRISCHE LEUCHTEN UND LAMPEN	6,33	0,87711	120,0	119,3	120,1	120,2	+ 0,8	+ 0,1
185	ELEKTRISCHE LEUCHTEN	3,60	0,82668	124,6	122,2	125,7	125,8	+ 2,9	+ 0,1
186	ELEKTRISCHE GLEUH- UND ENTLADUNGSLAMPEN	2,73	0,92343	113,9	115,5	112,8	112,8	- 2,3	-
187	ELEKTRISCHE GLEUHLAMPEN	1,52	0,90164	112,0	112,3	111,4	111,5	- 0,7	+ 0,1
188	ENTLADUNGSLAMPEN	1,21	0,97500	116,2	119,5	114,5	114,5	- 4,2	-
189	RUNDFUNK-, FERNSEH-, PHONOTECHN. GERAETE UND EINRICHT. U.AE.	15,75	1,16686	89,8	90,8	89,4	88,3	- 2,8	- 1,2
	DARUNTER								
190	RUNDFUNKEMPFANGSGERAETE	3,19	.	85,8	88,1	84,9	81,2	- 7,8	- 4,4
191	FERNSEHEMPFANGSGERAETE	7,21	.	89,1	89,5	89,1	89,1	- 0,4	-
192	PHONOTECHNISCHE GERAETE	3,64	.	84,2	86,1	82,8	81,4	- 5,5	- 1,7
193	ELEKTRISCHE AUSRUESTUNG FUER STRASSENFAHRZEUGE	3,11	0,87669	129,5	124,9	130,1	130,2	+ 4,2	+ 0,1
194	DARUNTER								
	ELEKTR. AUSRUESTUNG F. KRAFTFAHRZ. U. VERBRENNUNGSMOT.	3,02	0,87759	129,5	124,8	130,1	130,2	+ 4,3	+ 0,1
195	FEINMECHANISCHE UND OPTISCHE ERZEUGNISSE, UHREN	11,27	0,97082	109,2	108,5	109,6	109,6	+ 1,0	-
196	OPTISCHE ERZEUGNISSE	1,11	0,89031	115,9	114,4	116,6	116,3	+ 1,7	- 0,3
197	FOTO-, PROJEKTIONS- UND KINOTECHNISCHE GERAETE	4,67	.	103,2	103,5	102,4	102,5	- 1,0	+ 0,1
198	FEINMECHANISCHE UND MEDIZINMECHANISCHE ERZEUGNISSE	2,85	.	123,6	121,5	124,9	124,9	+ 2,8	-
199	UHREN	2,64	0,91536	101,8	100,7	103,1	103,0	+ 2,3	- 0,1
	DARUNTER								
200	TASCHEN- UND ARMBANDUHREN	1,78	0,88376	101,2	100,5	102,9	102,8	+ 2,3	- 0,1
201	ANDERE UHREN	0,75	1,00505	100,8	99,8	101,3	101,3	+ 1,5	-
202	EISEN-, BLECH- UND METALLWAREN	24,30	0,83865	123,1	120,8	124,1	124,1	+ 2,7	-
203	WERKZEUGE	9,85	0,81568	122,2	119,0	123,2	123,4	+ 3,7	+ 0,2
	DARUNTER								
204	HOBELEISEN, HAEMMER U.AE.	0,29	0,83860	124,8	121,6	126,4	126,4	+ 3,9	-
205	MASCHINENWERKZEUGE	0,44	0,83546	113,6	111,3	115,1	114,9	+ 3,2	- 0,2
206	SAEGEN UND SAEGELBLETTER	2,39	0,85887	118,0	115,4	118,5	118,5	+ 2,7	-
207	ZANGEN, BLECHSCHEREN, FEILEN U.AE.	1,32	0,78582	127,2	124,1	129,5	129,5	+ 4,4	+ 0,1
208	MONTAGWERKZEUGE	2,71	0,82918	122,4	119,5	124,0	124,0	+ 3,8	-
209	HEIZ- UND KOCHGERAETE	2,18	0,84276	124,3	122,9	124,9	124,9	+ 1,6	-
210	BLECHWAREN, BLECHKONSTRUKTIONEN UND FEINSTBLECHPACKUNGEN	10,40	0,86082	121,6	119,8	122,4	122,4	+ 2,2	-
	DARUNTER								
211	GERAETE U.BEDARFSART. A. STAHLBL. F. DIE LANDWIRTSCHAFT	0,20	0,78018	113,5	113,5	112,9	114,4	+ 0,8	+ 1,3
212	GERAETE U.BEDARFSART. A. STAHLBL. F. HAUSWIRTSCH. U. GEWERBE	3,33	0,87785	118,8	119,2	119,1	119,0	- 0,2	- 0,1
213	ERZEUGNISSE AUS STAHLBLECH FUER DEN BAUBEDARF	3,15	0,89440	124,7	121,6	125,6	125,5	+ 3,2	- 0,1
214	MOEBEL AUS STAHL- UND NE-METALLROEHREN UND -PROFILIEN	2,80	0,80591	123,7	120,6	125,4	125,4	+ 4,0	-
215	SPEZIALBEDARFSARTIKEL VERSCHIEDENER ART	0,54	0,91489	109,4	109,2	109,6	109,6	+ 0,4	-
216	SCHNEIDWAREN UND BESTECKE	0,64	.	131,1	130,9	131,2	131,5	+ 0,5	+ 0,2
217	METALLWAREN UND METALLKURZWAREN	1,23	0,84811	137,6	135,0	139,5	139,5	+ 3,3	-
218	SPIELWAREN, SCHMUCK, FUELLHALTER U.AE.	6,66	0,67384	113,1	113,2	113,2	112,8	- 0,4	- 0,4
	DARUNTER								
219	SPIELWAREN	2,88	.	136,8	134,9	137,0	137,0	+ 1,6	-
220	SCHMUCK	3,23	0,51754	92,0	93,9	92,0	91,1	- 3,0	- 1,0
221	FUELLHALTER, KUGELSCHREIBER U.AE.	0,47	0,88530	110,3	110,2	110,6	110,6	+ 0,4	-
222	CHEMISCHE ERZEUGNISSE	64,35	0,88766	119,5	120,6	115,8	115,1	- 4,6	- 0,6
223	ANORGANISCHE GRUNDSTOFFE UND CHEMIKALIEN	7,94	0,97951	126,3	123,4	126,1	124,4	+ 0,8	- 1,3
	DARUNTER								
224	SALZSAEURE	1,27	0,99584	121,6	113,3	123,8	121,8	+ 7,5	- 1,6
225	SCHWEFELSAEURE	1,22	0,93750	133,0	124,6	133,4	132,6	+ 6,4	- 0,6
226	SALPETERSAEURE	0,53	1,01818	112,3	109,3	112,3	112,3	+ 2,7	-
227	AMMONIAK, GELOEST (SALMIKGEIST)	0,47	0,99688	109,6	109,3	108,0	107,8	- 1,4	- 0,2
228	OXIDE UND HYDROXIDE DER ALKALIMETALLE	2,84	0,99278	131,6	132,5	130,0	126,5	- 4,5	- 2,7
229	CHLORLAUGE (CALZIUMHYPOCHLORIT, GELOEST)	0,52	1,10456	126,4	121,3	127,0	127,0	+ 4,7	-
230	NATRIUMKARBONAT (SODA)	0,22	0,80053	129,7	129,1	129,5	129,5	+ 0,3	-
231	WASSERSTOFFPEROXID	0,38	0,86993	110,5	109,9	110,5	110,5	+ 0,5	-
232	ORGANISCHE GRUNDSTOFFE UND CHEMIKALIEN	8,88	0,90432	116,2	121,2	110,3	108,8	- 10,2	- 1,4
233	HALOGENDERIVATE DER KOHLENWASSERSTOFFE	6,63	0,92844	120,0	114,3	112,7	112,7	- 9,2	- 1,4
234	METHANOL (METHYLALKOHOL)	0,69	0,68410	102,2	108,9	96,7	96,5	- 12,3	- 1,2
235	ACETON	0,18	0,79547	109,6	126,0	104,5	104,5	- 17,1	-
236	EINBASISCHE SAEUREN UND IHRE SALZE	1,35	0,94434	105,2	112,4	98,7	97,0	- 13,7	- 1,7
237	HAERNSTOFF	0,03	1,03596	126,7	136,3	116,6	113,0	- 17,1	- 3,1
238	DUENGEMITTEL	13,38	0,89035	114,3	119,2	101,3	99,8	- 16,3	- 1,5
239	EINNAEHRSTOFFDUENGER (OHNE KALIDUENGER)	6,39	0,88628	115,3	121,0	96,1	95,4	- 21,2	- 0,7
240	MEHRNAEHRSTOFFDUENGER	6,99	0,89346	113,4	117,6	106,1	103,9	- 11,6	- 2,1
241	KUNSTSTOFFE	2,07	0,92451	105,8	113,3	101,0	100,9	- 10,9	- 0,1
242	ANSTRICHSTOFFE UND VERDUENNUNGEN	2,07	0,79800	131,3	128,4	132,0	132,0	+ 2,8	-

## 1 AKTUELLE ERGEBNISSE

## 1.3 GUETERSYSTEMATISCHE GLIEDERUNG

## 1.3.2 NACH DEM PRODUKTIONSWIRTSCHAFTLICHEN ZUSAMMENHANG

1980 = 100

LFD. NR.	GUETERGRUPPE, -POSITION	WAEGUNGS- ANTEIL AM GESAMT- INDEX IN PROMILLE	VERKET- TUNGS- FAKTOR	1986	1985	1986		VERAENDERUNG DEZ. 1986 GEGENUEBER DEZ. NOV. 1985 1986 IN PROZENT	
				DURCH- SCHNITT	DEZ.	NOV.	DEZ.		
243	PHARMAZEUTISCHE ERZEUGNISSE	19,91	0,87545	120,3	119,3	120,4	120,7	+ 1,2	+ 0,2
	DARUNTER								
244	HUMAN-PHARMAZEUTISCHE SPEZIALITAETEN	13,52	0,87422	119,0	118,0	119,1	119,1	+ 0,9	-
245	VERBANDZEUG, WATTE, PFLASTER	0,47	0,80084	135,6	134,0	136,4	136,4	+ 1,8	-
246	DESINFektionsMITTEL	2,68	0,89328	127,9	128,3	128,1	128,5	+ 0,2	+ 0,3
247	SONSTIGE CHEMISCHE ERZEUGNISSE	10,10	0,87825	122,6	122,4	122,4	122,3	- 0,1	- 0,1
	DARUNTER								
248	KLEBSTOFFE	0,90	0,83839	126,5	123,8	127,2	127,2	+ 2,7	-
249	DACHPAPPE	2,95	0,79265	121,0	122,8	119,3	118,7	- 3,3	- 0,5
250	PHOTO-CHEMISCHE ERZEUGNISSE	1,10	.	134,2	135,7	133,3	133,4	- 1,7	+ 0,1
251	SEIFEN, WASCH- UND REINIGUNGSMITTEL	1,81	0,98483	111,9	110,4	113,4	113,8	+ 3,1	+ 0,4
252	SEIFEN	0,49	1,08734	113,6	112,6	113,8	113,8	+ 1,1	-
253	WASCH-, SPUEL- UND REINIGUNGSMITTEL	1,32	0,92264	111,2	109,5	113,3	113,8	+ 3,9	+ 0,4
254	KOERPERPFLEGEMITTEL	1,84	0,95358	121,6	119,4	122,3	122,3	+ 2,4	-
	DARUNTER								
255	HAUTPFLEGEMITTEL	0,66	0,90165	125,5	122,1	127,5	127,5	+ 4,4	-
256	ZAHNPASTA	0,28	1,03430	109,2	110,1	109,7	109,7	- 0,4	-
257	HAARPFLEGEMITTEL	0,29	0,98698	120,0	119,4	119,0	119,0	- 0,3	-
258	BLEISTIFTE UND CHEMISCHER BUEROBEDARF	0,69	0,79238	134,5	133,9	134,8	134,8	+ 0,7	-
259	PUTZ- UND PFLEGEMITTEL	0,07	0,87211	122,2	123,3	122,3	122,5	- 0,6	+ 0,2
260	ZUENDHOELZER	0,10	0,97146	97,0	96,5	97,0	97,0	+ 0,5	-
261	BUEROMASCH., DATENVERARBEITUNGSGERAETE UND -EINRICHTUNGEN	8,97	1,21831	91,4	99,4	80,7	80,6	-18,9	- 0,1
	DARUNTER								
262	BUEROMASCHINEN	2,06	.	97,8	99,5	96,6	96,4	- 3,1	- 0,2
263	FEINKERAMISCHE ERZEUGNISSE	3,55	0,79769	133,4	133,3	134,3	134,3	+ 0,8	-
264	HAUSHALTSGEGENSTAENDE AUS PORZELLAN	0,90	.	132,2	130,0	134,0	134,0	+ 3,1	-
265	HAUSHALTSGEGENSTAENDE AUS STEINGUT	0,84	.	129,5	128,7	130,4	130,3	+ 1,2	- 0,1
266	KERAM., INSTALLATIONS-GEGENSTAENDE F. SANIT. U. HYG. ZWECKE	1,46	0,84881	131,5	133,8	131,3	131,3	- 1,9	-
267	FEINKERAM. ERZEUGNISSE FUER CHEM. UND ANDERE TECHN. ZWECKE	0,35	0,75296	153,5	150,2	156,6	157,1	+ 4,6	+ 0,3
268	GLAS UND GLASWAREN	5,18	0,78459	125,8	120,3	128,0	128,0	+ 6,4	-
269	FLACHGLAS	1,09	0,78309	122,6	116,2	126,2	126,2	+ 8,6	-
270	HOHLGLAS	0,98	0,79177	139,4	136,0	136,8	136,8	+ 0,6	-
271	VERARBEITETES GLAS	0,94	0,80881	133,8	131,6	134,4	134,4	+ 2,1	-
272	VEREDELTES FLACHGLAS	1,95	0,77396	121,2	113,4	126,0	126,0	+11,1	-
273	GLASFASER	0,22	.	87,1	84,6	87,8	87,8	+ 3,8	-
274	SCHNITTHOLZ, SPERRHOLZ UND SONSTIGES BEARBEITETES HOLZ	12,96	0,77318	99,9	99,3	99,6	99,5	+ 0,2	- 0,1
275	FASERHOLZ	2,09	.	99,4	95,7	99,2	99,2	+ 3,7	-
276	SCHNITTHOLZ	3,82	0,76099	103,9	104,5	103,4	103,4	- 1,1	-
277	HOBELWARE UND RAUHPUND	2,33	0,82447	92,3	93,0	91,7	91,6	- 1,5	- 0,1
278	HOBELWARE	1,78	0,82509	91,7	92,5	91,1	91,1	- 1,5	-
279	RAUHPUND	0,55	0,82581	94,1	94,3	93,5	93,5	- 0,8	-
280	SPERRHOLZ	2,32	0,73978	101,0	100,5	100,8	100,9	+ 0,4	+ 0,1
281	FURNIERPLATTEN	1,28	0,74521	106,6	106,5	106,2	106,2	- 0,3	-
282	TISCHLERPLATTEN	0,52	0,76851	101,1	99,7	101,3	101,3	+ 1,6	-
283	VERLEGERPLATTEN	0,52	0,69155	87,1	86,5	87,0	87,4	+ 1,0	+ 0,5
284	PANEELE	0,77	0,87823	97,9	96,3	98,3	96,2	- 0,1	- 2,1
285	HOLZSPANPLATTEN	1,63	0,81746	101,5	100,3	101,7	101,9	+ 1,6	+ 0,2
286	HOLZWAREN	11,85	0,80100	121,0	119,6	121,9	121,9	+ 1,9	-
	DARUNTER								
287	BAUELEMENTE	3,75	0,84087	108,4	108,2	107,0	107,0	- 1,1	-
288	ZIMMER- UND KUECHENMOEBEL AUS HOLZ, AUCH POLSTERMOEBEL	6,90	0,77948	127,1	124,8	129,1	129,1	+ 3,4	-
289	PINSEL UND BUEERSTEN	0,38	0,88486	116,3	116,2	116,2	116,2	-	-
290	PAPIER UND PAPPE, PAPIER- UND PAPPEWAREN	16,59	.	122,2	123,2	122,2	122,0	- 1,0	- 0,2
291	PAPIER UND PAPPE (EINSCHL. PAPIER- UND PAPPERESTSTOFFE)	10,70	0,90278	121,0	123,0	120,1	119,8	- 2,6	- 0,2
292	PAPIER- UND PAPPERESTST. Z. PAPIER- UND PAPPERHERSTELLUNG	0,75	0,73966	40,3	40,8	33,5	31,5	-48,2	- 6,0
293	GEMISCHTES ALTPAPIER	0,29	0,68397	26,2	47,1	19,0	15,4	-67,3	-18,9
294	DRUCK- UND VERLAGSALTPAPIER	0,05	0,74094	32,1	60,6	23,5	20,9	-65,5	-11,1
295	TAGESZEITUNGEN	0,10	0,77546	51,4	73,8	40,8	40,5	-45,1	- 0,7
296	KARTONAGENABFAELLE	0,07	0,81995	48,0	70,4	41,6	36,4	-48,3	-12,5
297	GEBRAUCHTE LOCHKARTEN	0,02	1,09783	74,4	88,5	70,0	69,9	-21,0	- 0,1
298	GEBRAUCHTE WELLPAPPE	0,22	0,76394	50,1	67,4	45,6	46,0	-31,8	+ 0,9
299	PAPIER UND PAPPE, UNVEREDELT	9,95	.	127,2	127,7	126,7	126,5	- 0,9	- 0,2
300	PAPIER, UNVEREDELT	8,51	0,93199	128,2	129,0	127,6	127,6	- 1,1	-
301	DRUCK- UND SCHREIBPAPIER	6,31	0,94316	130,4	131,3	129,6	129,6	- 1,3	-
	DARUNTER								
302	DRUCK- UND SCHREIBPAPIER, HOLZHALTIG	1,19	.	132,7	132,2	132,9	132,5	+ 0,2	- 0,3
303	DRUCK- UND SCHREIBPAPIER, HOLZFREI	2,06	.	128,7	128,5	128,5	128,5	-	-
304	MASCHINENGESTRICHENES PAPIER, HOLZHALTIG	1,38	.	127,0	129,9	125,2	125,2	- 3,6	-
305	MASCHINENGESTRICHENES PAPIER, HOLZFREI	1,27	.	134,7	137,2	133,3	133,3	- 2,8	-

## 1 AKTUELLE ERGEBNISSE

## 1.3 QUETERSYSTEMATISCHE GLIEDERUNG

## 1.3.2 NACH DEM PRODUKTIONSWIRTSCHAFTLICHEN ZUSAMMENHANG

1980 = 100

LFD. NR.	QUETERGRUPPE, -POSITION	WAEGLINGS ANTEIL AM GESAMT- INDEX IN PROMILLE	VERKET- TUNGS- FAKTOR	1986	1985	1986		VERAENDERUNG	
				DURCH- SCHNITT	DEZ.	NOV.	DEZ.	DEZ. 1985 GEGENUEBER DEZ. 1986	NOV. 1985 GEGENUEBER DEZ. 1986 IN PROZENT
306	KRAFT- UND PACKPAPIER	2,20	0,89033	122,1	122,3	121,9	121,9	- 0,3	-
307	KRAFTPAPIER	0,42	0,86476	121,6	123,3	120,7	120,7	- 2,1	-
308	PACKPAPIER	1,78	0,89219	122,2	122,1	122,2	122,2	+ 0,1	-
309	PAPPE, UNVEREDELTE	1,44	0,83348	120,8	120,2	121,1	120,2	-	- 0,7
310	MASCHINENKARTON	0,72	0,79483	120,3	120,3	120,3	120,3	-	-
311	WICKELPAPPE	0,72	0,87708	121,2	120,1	121,8	120,1	-	- 1,4
312	PAPIER- UND PAPPEWAREN	5,89	0,92898	124,4	123,7	126,0	126,1	+ 1,9	+ 0,1
	DARUNTER								
313	TAPETEN AUS PAPIER	1,63	0,87854	118,6	117,6	119,6	119,6	+ 1,7	-
314	BUEROBEDARF UND SCHREIBWAREN AUS PAPIER	1,98	0,90489	136,4	134,8	138,6	138,9	+ 3,0	+ 0,2
	DARUNTER								
315	GESCHAFTSBUECHER	0,25	0,78204	163,9	162,8	165,8	166,5	+ 2,4	+ 0,4
316	BRIEFORDNER	0,51	0,99206	116,3	114,6	121,5	121,5	+ 6,0	-
317	SCHREIBHEFTE	0,45	0,88504	160,7	148,4	162,1	162,5	+ 2,6	+ 0,3
318	BRIEFUMSCHLAEGE UND -BLOECKE	0,76	0,90092	138,8	134,8	136,8	136,7	+ 1,6	+ 0,1
319	ZELLSTOFFWATTENWAREN	1,37	.	114,9	118,0	115,1	115,1	- 2,8	-
320	DRUCKEREI ERZEUGNISSE	7,73	0,86535	125,5	122,7	127,7	127,9	+ 4,2	+ 0,2
	DARUNTER								
321	ZEITUNGEN UND ZEITSCHRIFTEN	7,35	0,86213	125,1	122,3	127,4	127,6	+ 4,3	+ 0,2
322	ANSICHTSKARTEN	0,27	0,98501	136,3	134,5	136,5	136,5	+ 1,5	-
323	KUNSTSTOFFERZEUGNISSE	7,79	0,84391	119,7	119,7	119,5	119,5	- 0,2	-
324	HALBZEUG AUS KUNSTSTOFF	5,20	0,84215	122,4	122,0	122,1	122,1	+ 0,1	-
325	FERTIGERZEUGNISSE UND TEILE AUS KUNSTSTOFF	2,59	0,83877	114,5	115,0	114,3	114,4	- 0,5	+ 0,1
326	GUMMIWAREN	8,28	0,83656	113,9	114,3	113,5	113,5	- 0,7	-
327	BEREIFUNGEN FUER PERSONENKRAFTWAGEN	6,43	0,85000	114,2	114,5	113,7	113,7	- 0,7	-
328	WEICHGUMMIWAREN	1,85	.	113,0	113,5	112,8	112,9	- 0,5	+ 0,1
329	LEDER	0,73	0,86338	126,5	126,9	125,8	125,8	- 0,9	-
330	OBERLEDER	0,44	0,87299	128,1	130,2	127,5	127,5	- 2,1	-
331	BOXKALF	0,10	0,81518	127,8	128,5	127,1	127,1	- 1,1	-
332	RINDBOX	0,26	0,86499	131,1	135,9	130,5	130,5	- 4,0	-
333	CHEVREAU	0,08	0,95773	118,8	113,6	118,5	118,5	+ 4,3	-
334	FUTTERLEDER	0,04	0,89138	124,5	122,9	122,7	122,7	- 0,2	-
335	ANDERE FLASCHENLEDER UND UNTERLEDER	0,25	.	123,9	121,9	123,3	123,3	+ 1,1	-
336	LEDERWAREN UND SCHUHE	4,21	0,81204	115,4	114,8	115,7	115,6	+ 0,7	- 0,1
	DARUNTER								
337	SCHUHE	3,90	0,79757	115,6	115,1	115,8	115,8	+ 0,6	-
338	ARBEITSTIEFEL	0,09	0,79773	114,4	113,1	115,1	115,1	+ 1,8	-
339	STRASSENSCHUHE	3,81	0,79676	115,6	115,1	115,8	115,8	+ 0,6	-
340	HERRENSTRASSENSCHUHE	0,89	0,78025	119,3	118,9	119,9	119,9	+ 0,8	-
341	DAMENSTRASSENSCHUHE	1,91	0,80738	115,3	114,7	115,4	115,4	+ 0,6	-
342	KINDERSTRASSENSCHUHE	1,01	0,79213	112,8	112,5	112,8	112,8	+ 0,3	-
343	TEXTILIEN	21,36	0,87600	119,7	119,0	119,8	119,7	+ 0,6	- 0,1
344	TEXTILE ALTWAREN UND LUMPEN	0,12	.	69,5	66,2	57,7	57,1	- 33,8	- 1,0
345	HADERN, BUNT, UNSORTIERT, ALT	0,01	0,95807	69,5	65,1	53,1	52,2	- 39,7	- 1,7
346	HADERN, BUNT, GESTRIKT, ALT	0,01	0,79985	65,3	118,9	59,8	58,2	- 51,1	- 2,7
347	HADERN, DUNKELKATTUN, ALT	0,01	0,53655	43,0	58,7	31,4	31,4	- 46,5	-
348	ALTUCH UND HALBTUCH	0,02	0,61810	66,1	74,7	58,2	56,9	- 23,8	- 2,2
349	SYNTHETIK, GESTRIKT, ALT	0,01	.	67,2	115,4	46,9	46,9	- 59,4	-
350	PUTZLAPPEN UND WOLLTUCH, ALT	0,02	.	66,7	77,9	59,9	59,6	- 24,8	- 2,2
351	GEBRAUCHTE BEKLEIDUNG	0,02	.	79,3	82,0	73,0	73,0	- 11,0	-
352	NEUE KONFEKTIONSABFAELLE	0,02	.	72,4	93,6	59,5	59,5	- 36,4	-
353	WOLLE (HANDELSVLIESE UND KAMMZUEGE)	1,02	.	101,7	113,1	98,6	98,9	- 12,6	+ 0,3
354	GARN	2,20	0,99732	128,0	128,5	127,3	127,3	- 0,9	-
	DARUNTER								
355	NAEH-, STOFF-, STRICK- UND NAEMELGARN	1,17	.	124,3	124,1	124,4	124,4	+ 0,2	-
356	SPINNSTOFFWAREN	0,83	0,83012	129,7	126,9	130,4	130,4	+ 2,8	-
357	METERWARE (FERTIGGEWEBE)	1,30	0,90841	119,9	119,3	118,5	118,5	- 0,7	-
358	HEIM- UND HAUSTEXTILIEN	7,60	0,87103	121,4	119,0	121,8	121,8	+ 2,4	-
	DARUNTER								
359	MOEBEL- UND DEKORATIONSTOFF (DICHTES GEWEBE)	2,21	0,88799	121,3	120,6	121,6	121,6	+ 0,8	-
360	GARDINENSTOFF (METERWARE)	0,75	0,94174	116,3	115,8	116,6	116,6	+ 0,7	-
361	TEPPICHE UND FUSSBODENBELAG AUS TEXTILEM MATERIAL	4,41	0,85026	121,0	117,6	121,4	121,4	+ 3,2	-

NR.	GRUPPE, -POSITION	VERGÄNDERUNG DEZ. 1986 GEGENÜBER DEZ. NOV. 1985	1986	DEZ.	NOV.	DEZ.	DURCH- SCHNITT	VERKET- TUNGS- FAKTOR	IN PROMILLE INDEX GESAMT- AM ANTEIL	VERGÄNDERUNG DEZ. 1986 GEGENÜBER DEZ. NOV. 1985	IN PROMILLE INDEX GESAMT- AM ANTEIL
362	WIRK- UND STRICKWAREN DARUNTER HERREN-, DAMEN- UND KINDERWASCHES HERRENWASCHES, GEWINKT ODER GESTRIKT DAMEN- UND KINDERWASCHES, GEWINKT ODER GESTRIKT STRUMPFWAREN	- 0,3	116,6	118,6	118,3	118,3	116,6	0,66719	117,8	- 1,2	116,3
363	HERREN-, DAMEN- UND KINDERWASCHES	- 1,2	118,6	120,0	118,3	117,2	118,6	0,63658	119,4	- 1,6	118,3
364	HERRENWASCHES, GEWINKT ODER GESTRIKT	- 1,6	118,3	117,2	118,3	117,2	118,3	0,63474	116,3	- 1,6	118,3
365	DAMEN- UND KINDERWASCHES, GEWINKT ODER GESTRIKT	- 0,4	126,6	126,6	126,6	126,6	126,6	0,64175	126,6	- 0,4	126,6
366	STRUMPFWAREN	-	113,4	113,4	113,4	113,4	113,4	0,66520	113,5	-	113,4
367	BEKLEIDUNG DARUNTER OBERBEKLEIDUNG HERREN- OBERBEKLEIDUNG (AB-GROSSE 38)	- 0,2	121,2	121,2	121,2	121,2	121,2	0,77309	119,8	- 0,2	121,2
368	HERREN- OBERBEKLEIDUNG	- 0,2	120,7	120,7	120,7	120,7	120,7	0,76680	118,2	- 0,2	120,7
369	HERREN- OBERBEKLEIDUNG (AB-GROSSE 38)	- 0,8	110,8	109,6	112,9	112,9	110,8	0,96996	110,8	- 0,8	110,8
370	HAUS-, BETT- UND TISCHWASCHES	- 0,8	124,0	124,0	124,0	124,0	124,0	0,78328	124,2	- 0,8	124,0
371	BETTWASCHES	-	122,4	122,4	122,4	122,4	122,4	0,84487	123,5	-	122,4
372	HAUS- UND TISCHWASCHES	-	125,2	125,2	125,2	125,2	125,2	0,73870	125,0	-	125,2
373	ERZEUGNISSE DES ERNÄHRUNGSGEWERBES DARUNTER MAHL- UND SCHÄLMERZEUGNISSE	- 0,9	104,4	107,3	102,2	102,2	104,4	0,93951	104,4	- 0,9	104,4
374	MAHL- UND SCHÄLMERZEUGNISSE	- 0,3	102,4	102,4	102,4	102,4	102,4	0,96914	102,6	- 0,3	102,4
375	MEHL DARUNTER WEIZENMEHL	- 0,1	95,6	95,6	95,6	95,6	95,6	0,96952	95,1	- 0,1	95,6
376	WEIZENMEHL	- 0,2	91,7	91,7	91,7	91,7	91,7	0,96952	92,9	- 0,2	91,7
377	WEIZENMEHL	- 0,1	94,1	94,1	94,1	94,1	94,1	0,96952	94,1	- 0,1	94,1
378	WEIZENMEHL	- 0,1	91,7	91,7	91,7	91,7	91,7	0,96952	92,9	- 0,1	91,7
379	WEIZENMEHL	- 0,1	91,7	91,7	91,7	91,7	91,7	0,96952	92,9	- 0,1	91,7
380	WEIZENMEHL	- 0,1	91,7	91,7	91,7	91,7	91,7	0,96952	92,9	- 0,1	91,7
381	WEIZENMEHL	- 0,1	91,7	91,7	91,7	91,7	91,7	0,96952	92,9	- 0,1	91,7
382	WEIZENMEHL	- 0,1	91,7	91,7	91,7	91,7	91,7	0,96952	92,9	- 0,1	91,7
383	WEIZENMEHL	- 0,1	91,7	91,7	91,7	91,7	91,7	0,96952	92,9	- 0,1	91,7
384	WEIZENMEHL	- 0,1	91,7	91,7	91,7	91,7	91,7	0,96952	92,9	- 0,1	91,7
385	WEIZENMEHL	- 0,1	91,7	91,7	91,7	91,7	91,7	0,96952	92,9	- 0,1	91,7
386	WEIZENMEHL	- 0,1	91,7	91,7	91,7	91,7	91,7	0,96952	92,9	- 0,1	91,7
387	WEIZENMEHL	- 0,1	91,7	91,7	91,7	91,7	91,7	0,96952	92,9	- 0,1	91,7
388	WEIZENMEHL	- 0,1	91,7	91,7	91,7	91,7	91,7	0,96952	92,9	- 0,1	91,7
389	WEIZENMEHL	- 0,1	91,7	91,7	91,7	91,7	91,7	0,96952	92,9	- 0,1	91,7
390	WEIZENMEHL	- 0,1	91,7	91,7	91,7	91,7	91,7	0,96952	92,9	- 0,1	91,7
391	WEIZENMEHL	- 0,1	91,7	91,7	91,7	91,7	91,7	0,96952	92,9	- 0,1	91,7
392	WEIZENMEHL	- 0,1	91,7	91,7	91,7	91,7	91,7	0,96952	92,9	- 0,1	91,7
393	WEIZENMEHL	- 0,1	91,7	91,7	91,7	91,7	91,7	0,96952	92,9	- 0,1	91,7
394	WEIZENMEHL	- 0,1	91,7	91,7	91,7	91,7	91,7	0,96952	92,9	- 0,1	91,7
395	WEIZENMEHL	- 0,1	91,7	91,7	91,7	91,7	91,7	0,96952	92,9	- 0,1	91,7
396	WEIZENMEHL	- 0,1	91,7	91,7	91,7	91,7	91,7	0,96952	92,9	- 0,1	91,7
397	WEIZENMEHL	- 0,1	91,7	91,7	91,7	91,7	91,7	0,96952	92,9	- 0,1	91,7
398	WEIZENMEHL	- 0,1	91,7	91,7	91,7	91,7	91,7	0,96952	92,9	- 0,1	91,7
399	WEIZENMEHL	- 0,1	91,7	91,7	91,7	91,7	91,7	0,96952	92,9	- 0,1	91,7
400	WEIZENMEHL	- 0,1	91,7	91,7	91,7	91,7	91,7	0,96952	92,9	- 0,1	91,7
401	WEIZENMEHL	- 0,1	91,7	91,7	91,7	91,7	91,7	0,96952	92,9	- 0,1	91,7
402	WEIZENMEHL	- 0,1	91,7	91,7	91,7	91,7	91,7	0,96952	92,9	- 0,1	91,7
403	WEIZENMEHL	- 0,1	91,7	91,7	91,7	91,7	91,7	0,96952	92,9	- 0,1	91,7
404	WEIZENMEHL	- 0,1	91,7	91,7	91,7	91,7	91,7	0,96952	92,9	- 0,1	91,7
405	WEIZENMEHL	- 0,1	91,7	91,7	91,7	91,7	91,7	0,96952	92,9	- 0,1	91,7
406	WEIZENMEHL	- 0,1	91,7	91,7	91,7	91,7	91,7	0,96952	92,9	- 0,1	91,7
407	WEIZENMEHL	- 0,1	91,7	91,7	91,7	91,7	91,7	0,96952	92,9	- 0,1	91,7
408	WEIZENMEHL	- 0,1	91,7	91,7	91,7	91,7	91,7	0,96952	92,9	- 0,1	91,7
409	WEIZENMEHL	- 0,1	91,7	91,7	91,7	91,7	91,7	0,96952	92,9	- 0,1	91,7
410	WEIZENMEHL	- 0,1	91,7	91,7	91,7	91,7	91,7	0,96952	92,9	- 0,1	91,7
411	WEIZENMEHL	- 0,1	91,7	91,7	91,7	91,7	91,7	0,96952	92,9	- 0,1	91,7
412	WEIZENMEHL	- 0,1	91,7	91,7	91,7	91,7	91,7	0,96952	92,9	- 0,1	91,7
413	WEIZENMEHL	- 0,1	91,7	91,7	91,7	91,7	91,7	0,96952	92,9	- 0,1	91,7
414	WEIZENMEHL	- 0,1	91,7	91,7	91,7	91,7	91,7	0,96952	92,9	- 0,1	91,7
415	WEIZENMEHL	- 0,1	91,7	91,7	91,7	91,7	91,7	0,96952	92,9	- 0,1	91,7
416	WEIZENMEHL	- 0,1	91,7	91,7	91,7	91,7	91,7	0,96952	92,9	- 0,1	91,7
417	WEIZENMEHL	- 0,1	91,7	91,7	91,7	91,7	91,7	0,96952	92,9	- 0,1	91,7
418	WEIZENMEHL	- 0,1	91,7	91,7	91,7	91,7	91,7	0,96952	92,9	- 0,1	91,7
419	WEIZENMEHL	- 0,1	91,7	91,7	91,7	91,7	91,7	0,96952	92,9	- 0,1	91,7
420	WEIZENMEHL	- 0,1	91,7	91,7	91,7	91,7	91,7	0,96952	92,9	- 0,1	91,7
421	WEIZENMEHL	- 0,1	91,7	91,7	91,7	91,7	91,7	0,96952	92,9	- 0,1	91,7
422	WEIZENMEHL	- 0,1	91,7	91,7	91,7	91,7	91,7	0,96952	92,9	- 0,1	91,7
423	WEIZENMEHL	- 0,1	91,7	91,7	91,7	91,7	91,7	0,96952	92,9	- 0,1	91,7
424	WEIZENMEHL	- 0,1	91,7	91,7	91,7	91,7	91,7	0,96952	92,9	- 0,1	91,7
425	WEIZENMEHL	- 0,1	91,7	91,7	91,7	91,7	91,7	0,96952	92,9	- 0,1	91,7
426	WEIZENMEHL	- 0,1	91,7	91,7	91,7	91,7	91,7	0,96952	92,9	- 0,1	91,7
427	WEIZENMEHL	- 0,1	91,7	91,7	91,7	91,7	91,7	0,96952	92,9	- 0,1	91,7
428	WEIZENMEHL	- 0,1	91,7	91,7	91,7	91,7	91,7	0,96952	92,9	- 0,1	91,7
429	WEIZENMEHL	- 0,1	91,7	91,7	91,7	91,7	91,7	0,96952	92,9	- 0,1	91,7
430	WEIZENMEHL	- 0,1	91,7	91,7	91,7	91,7	91,7	0,96952	92,9	- 0,1	91,7
431	WEIZENMEHL	- 0,1	91,7	91,7	91,7	91,7	91,7	0,96952	92,9	- 0,1	91,7

1.3.2 NACH DEM PRODUKTIONSWIRTSCHAFTLICHEN ZUSAMMENHANG  
1.3.3 QUANTITÄTSMÄSSIGE GLIEDERUNG  
1 AKTUELLE ERGEBNISSE

1980 = 100

## 1 AKTUELLE ERGEBNISSE

## 1.3 GUETERSYSTEMATISCHE GLIEDERUNG

## 1.3.2 NACH DEM PRODUKTIONSWIRTSCHAFTLICHEN ZUSAMMENHANG

1980 = 100

LFD. NR.	GUETERGRUPPE, -POSITION	WÄGUNGSA ANTEIL AM GESAMT- INDEX IN PROMILLE	VERKET- TUNGS- FAKTOR	1986	1985	1986		VERÄNDERUNG DEZ. 1986 GEGENÜBER DEZ. NOV. 1985 1986 IN PROZENT	
				DURCH- SCHNITT	DEZ.	NOV.	DEZ.		
432	MILCH, BUTTER UND KÄSE	27,10	0,93296	102,5	103,7	101,4	101,3	- 2,3	- 0,1
433	SAHNE	0,62	.	114,5	116,0	114,5	114,5	- 1,3	-
434	BUTTER	15,81	0,94662	95,9	97,8	94,3	94,1	- 3,8	- 0,2
435	KÄSE	7,93	0,90266	110,8	110,6	110,1	110,2	- 0,4	+ 0,1
436	SCHNITTKÄSE	3,39	0,89332	105,1	106,0	104,3	104,6	- 1,3	+ 0,3
437	GOUDA	1,36	0,89439	101,1	102,1	100,6	100,7	- 1,4	+ 0,1
438	EDAMER	1,76	0,88920	107,6	108,6	106,7	107,1	- 1,4	+ 0,4
439	TILSITER	0,27	0,92159	108,0	108,5	107,7	107,7	- 0,7	-
440	CAMEMBERT	4,54	0,87391	114,5	114,1	114,4	114,4	+ 0,3	-
441	SPEISEQUARK	1,64	0,94095	112,4	111,4	112,4	112,4	+ 0,9	-
442	JOGHURT	1,10	.	117,0	120,1	115,9	115,9	- 3,5	-
443	DAUERMILCH	2,55	0,87120	115,6	114,6	115,5	114,1	- 0,4	- 1,2
444	DARUNTER								
444	KONDENSMILCH	2,45	0,86875	115,9	114,8	115,9	114,4	- 0,3	- 1,3
445	ERZEUGNISSE DER ÖLMÜHLEN	6,92	1,05309	87,6	97,7	80,7	76,0	-22,2	- 5,8
446	SPEISEÖL	0,83	0,91289	93,4	121,3	81,4	82,7	-31,8	+ 1,6
447	ÖLKUCHEN UND -SCHROTE	6,09	1,07675	86,8	94,4	80,6	75,1	-20,4	- 6,8
448	DARUNTER								
448	SOJASCHROT	4,32	1,10070	90,3	95,8	83,4	78,1	-18,5	- 6,4
449	MARGARINE UND PLATTENFETTE	4,83	.	114,4	130,7	106,0	105,0	-19,7	- 0,9
450	MARGARINE	3,93	0,90428	111,1	129,2	102,8	102,1	-21,0	- 0,7
451	PLATTENFETT	0,90	.	128,4	137,2	120,1	117,6	-14,3	- 2,1
452	SCHWEINESCHMALZ	0,37	0,89873	111,5	124,1	100,5	102,1	-17,7	+ 1,6
453	FLEISCH UND FLEISCHERERZEUGNISSE	46,42	1,00099	96,7	102,2	92,0	90,0	-11,9	- 2,2
454	DARUNTER								
454	FLEISCH, GEKÜHLT	34,09	1,05779	94,2	101,1	88,4	86,0	-14,9	- 2,7
455	SCHWEINEFLEISCH	17,93	1,12034	93,2	102,7	86,1	82,3	-19,9	- 4,4
456	KALBFLEISCH	1,39	1,01987	105,5	109,7	101,6	104,9	- 4,4	+ 3,2
457	RINDFLEISCH	14,77	0,99197	94,4	98,3	89,9	88,8	- 9,7	- 1,2
458	SCHLACHTGEFLÜGEL	5,63	0,90520	96,2	100,5	92,3	92,4	- 8,1	+ 0,1
459	DARUNTER								
459	SCHLACHTGEFLÜGEL, TIEFGEFROREN	4,98	1,00000	96,3	100,9	92,2	92,2	- 8,6	-
460	BRATHAHNCHEN	2,39	1,01043	101,7	106,7	95,5	95,1	- 8,1	- 0,4
461	JUNGHUEHNER	1,32	0,95821	93,9	98,1	88,5	88,0	-10,3	- 0,6
462	SUPPENHUEHNER	0,96	0,92537	85,1	90,0	80,3	81,9	- 9,0	+ 2,0
463	ENTEN	0,33	0,95953	100,0	102,5	98,0	98,3	- 4,1	+ 0,3
464	DAUERWURST	5,16	0,92287	110,2	109,4	110,5	107,7	- 1,6	- 2,5
465	NATURDAERME	0,36	0,95753	106,9	107,7	104,2	104,2	- 3,2	-
466	FISCHDAUERKONSERVEN	2,27	0,82492	94,5	96,1	91,4	91,2	- 5,1	- 0,2
467	DARUNTER								
467	FISCHMARINADEN	1,38	.	89,3	92,0	84,6	84,2	- 8,5	- 0,5
468	HERINGSFILET IN DOSEN	0,76	0,78628	100,4	100,0	100,3	100,3	+ 0,3	-
469	ROESTKAFFEE UND BEARBEITETER TEE	3,26	0,91712	131,8	119,8	131,5	129,8	+ 8,3	- 1,3
470	KAFFEE UND KAFFEE-EXTRAKT	2,84	0,91087	122,1	110,5	120,0	119,5	+ 8,1	- 0,4
471	ROESTKAFFEE	2,45	0,91355	123,4	110,8	120,6	120,2	+ 8,5	- 0,3
472	KAFFEE-EXTRAKT	0,39	0,89413	114,4	108,7	116,0	115,4	+ 6,2	- 0,6
473	KRAUTERTEE	0,42	.	196,9	182,8	209,2	199,0	+ 8,9	- 4,9
474	BIER	7,61	0,87434	118,1	115,2	119,3	119,3	+ 3,6	-
475	FASSBIER	1,86	0,84888	134,8	128,6	137,3	137,3	+ 6,8	-
476	FLASCHENBIER	5,75	0,89117	112,7	110,6	113,5	113,5	+ 2,4	-
477	SPIRITUOSEN	11,79	0,88078	118,7	118,4	118,9	118,9	+ 0,4	-
478	DARUNTER								
478	WEINBRAND	4,82	0,89228	124,3	124,4	124,5	124,5	+ 0,1	-
479	KLARER BRANNTWEIN	5,46	0,86067	117,9	117,6	118,2	118,2	+ 0,5	-
480	VERARBEITETE WEINE	3,23	1,04215	117,1	117,6	118,9	117,0	- 0,5	+ 0,1
481	TAFELWASSER UND ALKOHOLFREIE ERFRISCHUNGSGETRÄNKE	4,89	0,94386	117,9	118,3	118,1	118,1	- 0,2	-
482	DARUNTER								
482	NATUERLICHE MINERALWASSER	2,76	0,93591	116,1	116,1	116,2	116,2	+ 0,1	-
483	FRUCHTSAFTGETRÄNKE	0,86	0,91558	120,0	119,5	119,1	119,1	- 0,3	-
484	LIMONADEN	0,56	0,95019	127,5	126,9	132,1	132,1	+ 4,1	-
485	ESSIG, SENF, GEMÜERZE	0,63	.	128,5	130,1	125,5	125,7	- 3,4	+ 0,2
486	DARUNTER								
486	ESSIG	0,12	.	106,8	105,7	106,7	105,7	-	- 0,9
487	GEMÜERZE	0,28	1,04339	141,4	143,1	137,3	137,8	- 3,7	+ 0,4
488	KARTOFFELKLOSMEHL	0,93	0,84741	101,5	98,4	97,8	97,8	- 0,6	-
489	BIENENHONIG	0,12	0,88047	105,6	106,4	105,4	105,4	- 0,9	-
490	FISCHMEHL UND MISCHFUTTER	19,18	1,05365	88,6	92,4	86,1	85,1	- 7,9	- 1,2
491	TABAKWAREN	18,14	0,81691	133,6	133,0	134,1	134,1	+ 0,8	-
492	ZIGARETTEN	17,46	0,81691	132,5	131,9	133,0	133,0	+ 0,8	-
493	RAUCHTABAK	0,68	0,81998	161,1	160,4	161,7	161,6	+ 0,7	- 0,1

## 2 Mittelfristige Übersichten

### 2.1 Institutionelle Gliederung

#### 2.1.1 Nach Wirtschaftszweigen des Großhandels

Absolute Werte

1980 = 100

Jahr Monat	Großhandel insgesamt	Großhandel mit ...						
		Getreide, Futter- und Düngemitteln, Tieren	textilen Rohstoffen und Halbwaren, Häuten usw.	technischen Chemikalien, Rohdrogen, Kautschuk	festen Brennstoffen, Mineralöl- erzeugnissen	Erzen, Stahl, NE-Metallen usw.	Holz, Baustoffen, Installationsbedarf	Altmaterial, Reststoffen
1981 D .....	107,7	108,2	111,4	104,0	120,3	105,0	105,8	97,7
1982 D .....	113,6	112,4	115,8	103,9	122,3	122,6	111,7	96,8
1983 D .....	113,7	112,1	122,2	108,5	118,3	118,1	113,9	95,8
1984 D .....	116,9	111,2	143,7	114,6	124,0	121,2	116,1	116,0
1985 D .....	117,5	103,3	138,7	119,9	126,8	123,7	118,2	114,7
1986 D .....	108,8	96,9	115,3	120,3	84,5	117,2	118,6	83,7
1984 Dezember .....	116,6	105,0	146,4	115,5	126,6	121,9	116,6	119,6
1985 Januar .....	117,3	105,9	147,5	117,1	128,4	122,4	117,0	120,9
Februar .....	118,8	105,5	149,2	117,5	133,2	123,6	117,2	123,0
März .....	120,0	105,4	149,0	118,4	136,3	124,4	118,0	125,7
April .....	119,6	106,0	146,6	119,1	132,0	124,7	118,4	124,0
Mai .....	119,3	106,2	145,4	119,4	130,5	125,8	118,5	123,1
Juni .....	118,4	106,2	142,5	119,4	125,9	125,4	118,5	119,3
Juli .....	117,0	103,7	139,9	120,2	123,3	124,6	118,5	115,2
August .....	116,2	100,3	135,7	120,6	122,0	123,6	118,5	112,3
September .....	116,6	100,2	133,6	120,9	125,4	123,3	118,6	110,1
Oktober .....	115,6	99,5	127,7	122,2	122,5	122,6	118,4	105,1
November .....	115,8	100,0	123,7	121,9	124,0	122,0	118,4	99,6
Dezember .....	115,2	101,1	123,2	122,3	118,2	121,7	118,3	98,5
1986 Januar .....	115,1	102,0	123,1	123,7	112,4	121,8	118,7	98,4
Februar .....	112,6	100,7	122,1	123,8	99,2	121,0	118,5	96,5
März .....	111,5	100,3	119,0	122,9	92,8	120,2	118,5	91,5
April .....	111,1	99,7	118,5	123,0	89,6	120,1	118,8	91,4
Mai .....	110,1	98,8	117,2	121,5	86,2	119,4	118,6	85,9
Juni .....	109,1	100,0	116,8	120,7	80,7	118,9	118,6	84,4
Juli .....	106,8	95,7	114,2	120,6	72,6	117,3	118,5	81,9
August .....	106,6	93,9	110,8	118,9	76,3	115,9	118,7	79,4
September .....	107,2	94,8	109,2	118,5	78,8	115,3	118,8	78,6
Oktober .....	105,8	93,7	110,1	117,5	75,1r	113,9	118,6	74,1
November .....	105,2	91,9	111,1	116,9	75,7	112,7	118,6	71,3
Dezember .....	104,4	91,2	111,0	115,2	74,7	110,3	118,4	70,4

Jahr Monat	Großhandel mit ...						
	Nahrungs- mitteln, Getränken, Tabakwaren	Textilien, Bekleidung, Schuhen, Lederwaren,	Metallwaren, Einrichtungs- gegenständen	feinmech. und optischen Erzeugnissen, Schmuck usw.	Fahrzeugen, Maschinen, technischem Bedarf	pharmazeut., kosmetischen und ähnl. Erzeugnissen	Papier, Druckerzeugn., Waren versch. Art (o.a.S.)
1981 D .....	105,7	105,0	105,0	101,3	103,9	106,6	107,0
1982 D .....	112,2	110,1	109,8	102,1	108,8	107,8	113,8
1983 D .....	112,9	112,8	111,3	105,8	111,3	112,5	114,9
1984 D .....	115,4	115,1	113,4	107,7	114,3	115,5	119,3
1985 D .....	114,6	118,4	114,8	110,0	117,2	119,3	122,8
1986 D .....	111,4	120,1	115,7	109,9	118,0	121,9	122,9
1984 Dezember .....	113,2	115,4	113,7	108,7	115,8	116,3	121,4
1985 Januar .....	114,1	116,0	113,7	109,4	116,0	116,8	121,8
Februar .....	115,9	117,4	114,0	109,7	116,3	118,0	122,4
März .....	118,2	117,5	114,4	109,8	116,4	118,1	122,6
April .....	118,2	118,2	114,7	110,5	116,7	118,7	122,8
Mai .....	116,8	117,4	115,3	110,4	117,4	119,0	123,1
Juni .....	116,2	117,4	115,3	110,5	117,5	119,6	123,1
Juli .....	113,8	118,1	115,4	110,0	117,7	119,8	123,0
August .....	113,0	119,3	115,2	110,0	117,9	120,0	122,9
September .....	113,0	119,7	115,1	110,0	117,9	120,1	122,9
Oktober .....	111,3	119,9	114,9	109,7	118,0	120,4	122,9
November .....	111,9	120,0	114,9	109,8	117,5	120,5	122,8
Dezember .....	113,1	119,9	114,9	109,9	117,4	120,5	122,8
1986 Januar .....	115,7	119,0	115,1	109,9	117,7	120,7	123,0
Februar .....	114,2	119,4	115,1	110,1	118,2	121,2	123,2
März .....	114,1	120,0	115,3	110,1	118,3	121,5	123,2
April .....	114,6	120,2	115,6	109,9	118,0	121,6	123,3
Mai .....	113,9	120,2	115,6	109,3	118,1	121,7	123,1
Juni .....	113,1	119,5	115,9	109,5	118,1	121,8	123,0
Juli .....	111,1	119,6	116,0	109,6	118,1	122,2	122,8
August .....	109,9	119,8	116,0	109,8	118,0	122,4	122,6
September .....	110,1	120,9	115,9	110,3	118,2	122,4	122,8
Oktober .....	107,9	121,0	115,8	110,1	118,3	122,5	122,7
November .....	106,8	121,0	115,9	109,9	117,6	122,6	122,7
Dezember .....	105,8	120,9	115,7	109,7	117,6	122,7	122,5



## 2 Mittelfristige Übersichten

### 2.1 Institutionelle Gliederung

#### 2.1.1 Nach Wirtschaftszweigen des Großhandels

Relative Veränderung gegenüber dem entsprechenden Vorjahresergebnis  
Prozent

Jahr Monat	Großhandel insgesamt	Großhandel mit ...						
		Getreide, Futter- und Düngemitteln, Tieren	textilen Rohstoffen und Halbwaren, Häuten usw.	technischen Chemikalien, Rohdrogen, Kautschuk	festen Brennstoffen, Mineralöl- erzeugnissen	Erzen, Stahl, NE-Metallen usw.	Holz, Baustoffen, Installationsbedarf	Altmaterial, Reststoffen
1981 D .....	+ 7,7	+ 8,2	+ 11,4	+ 4,0	+ 20,3	+ 5,0	+ 5,8	- 2,3
1982 D .....	+ 5,5	+ 3,9	+ 3,9	- 0,1	+ 1,7	+ 16,8	+ 5,6	- 0,9
1983 D .....	+ 0,1	- 0,3	+ 5,5	+ 4,4	- 3,3	- 3,7	+ 2,0	- 1,0
1984 D .....	+ 2,8	- 0,8	+ 17,6	+ 5,6	+ 4,8	+ 2,6	+ 1,9	+ 21,1
1985 D .....	+ 0,5	- 7,1	- 3,5	+ 4,6	+ 2,3	+ 2,1	+ 1,8	- 1,1
1986 D .....	- 7,4	- 6,2	- 16,9	+ 0,3	- 33,4	- 5,3	+ 0,3	- 27,0
1984 Dezember .....	+ 0,7	- 8,5	+ 7,0	+ 2,9	+ 2,0	+ 1,7	+ 2,0	+ 13,9
1985 Januar .....	+ 0,9	- 7,9	+ 4,9	+ 3,4	+ 3,4	+ 1,3	+ 2,0	+ 5,6
Februar .....	+ 1,5	- 9,1	+ 2,8	+ 3,3	+ 6,9	+ 2,4	+ 1,9	+ 6,8
März .....	+ 2,6	- 9,5	+ 3,4	+ 4,0	+ 11,8	+ 3,3	+ 2,2	+ 10,2
April .....	+ 1,9	- 9,0	+ 2,8	+ 4,4	+ 7,8	+ 2,8	+ 2,2	+ 6,3
Mai .....	+ 1,8	- 8,2	+ 0,6	+ 4,4	+ 7,1	+ 3,5	+ 1,8	+ 6,0
Juni .....	+ 0,3	- 9,8	- 0,1	+ 4,1	+ 1,4	+ 3,4	+ 1,6	+ 3,7
Juli .....	+ 0,1	- 8,0	- 1,1	+ 4,5	+ 1,2	+ 2,8	+ 1,7	- 0,1
August .....	+ 0,2	- 4,7	- 5,0	+ 5,1	-	+ 2,1	+ 1,7	- 3,4
September .....	+ 0,3	- 4,8	- 7,5	+ 5,0	+ 1,8	+ 1,6	+ 1,7	- 4,8
Oktober .....	- 1,4	- 5,0	- 11,3	+ 5,9	- 5,0	+ 0,7	+ 1,5	- 9,2
November .....	- 0,6	- 3,6	- 14,7	+ 5,6	+ 1,8	+ 0,4	+ 1,5	- 15,5
Dezember .....	- 1,2	- 3,7	- 15,8	+ 5,9	- 6,6	- 0,2	+ 1,5	- 17,6
1986 Januar .....	- 1,9	- 3,7	- 16,5	+ 5,6	- 12,5	- 0,5	+ 1,5	- 18,6
Februar .....	- 5,2	- 4,5	- 18,2	+ 5,4	- 25,5	- 2,1	+ 1,1	- 21,5
März .....	- 7,1	- 4,8	- 20,1	+ 3,8	- 31,9	- 3,4	+ 0,4	- 27,2
April .....	- 7,1	- 5,9	- 19,2	+ 3,3	- 32,1	- 3,7	+ 0,3	- 26,3
Mai .....	- 7,7	- 7,0	- 19,4	+ 1,8	- 33,9	- 5,1	+ 0,1	- 30,2
Juni .....	- 7,9	- 5,8	- 18,0	+ 1,1	- 35,9	- 5,2	+ 0,1	- 29,3
Juli .....	- 8,7	- 7,7	- 18,4	+ 0,3	- 41,1	- 5,9	-	- 28,9
August .....	- 8,3	- 6,4	- 18,3	- 1,4	- 37,5	- 6,2	+ 0,2	- 29,3
September .....	- 8,1	- 5,4	- 18,3	- 2,0	- 37,2	- 6,5	+ 0,2	- 28,6
Oktober .....	- 8,5	- 5,8	- 13,8	- 3,8	- 38,7r	- 7,1	+ 0,2	- 29,5
November .....	- 9,2	- 8,1	- 10,2	- 4,1	- 39,0	- 7,6	+ 0,2	- 28,4
Dezember .....	- 9,4	- 9,8	- 9,9	- 5,8	- 36,8	- 9,4	+ 0,1	- 28,5

Jahr Monat	Großhandel mit ...						
	Nahrungs- mitteln, Getränken, Tabakwaren	Textilien, Bekleidung, Schuhen, Lederwaren,	Metallwaren, Einrichtungs- gegenständen	Feinmech. und optischen Erzeugnissen, Schmuck usw.	Fahrzeugen, Maschinen, technischem Bedarf	pharmazeut., kosmetischen und ähnl. Erzeugnissen	Papier, Druckerzeugn., Waren versch. Art (o.a.S.)
1981 D .....	+ 5,7	+ 5,0	+ 5,0	+ 1,3	+ 3,9	+ 6,6	+ 7,0
1982 D .....	+ 6,1	+ 4,9	+ 4,6	+ 0,8	+ 4,7	+ 1,1	+ 6,4
1983 D .....	+ 0,6	+ 2,5	+ 1,4	+ 3,6	+ 2,3	+ 4,4	+ 1,0
1984 D .....	+ 2,2	+ 2,0	+ 1,9	+ 1,8	+ 2,7	+ 2,7	+ 3,8
1985 D .....	- 0,7	+ 2,9	+ 1,2	+ 2,1	+ 2,5	+ 3,3	+ 2,9
1986 D .....	- 2,8	+ 1,4	+ 0,8	- 0,1	+ 0,7	+ 2,2	+ 0,1
1984 Dezember .....	- 0,4	+ 1,5	+ 1,8	+ 2,0	+ 2,8	+ 2,5	+ 4,5
1985 Januar .....	+ 0,4	+ 1,5	+ 1,6	+ 2,8	+ 3,2	+ 2,6	+ 4,4
Februar .....	-	+ 2,5	+ 1,6	+ 2,4	+ 2,7	+ 3,1	+ 4,3
März .....	+ 1,3	+ 2,4	+ 1,5	+ 2,3	+ 2,6	+ 2,6	+ 4,3
April .....	+ 1,3	+ 2,9	+ 1,4	+ 2,9	+ 2,4	+ 2,8	+ 3,7
Mai .....	+ 0,7	+ 2,1	+ 1,5	+ 2,5	+ 2,9	+ 2,9	+ 3,6
Juni .....	- 0,9	+ 2,4	+ 1,3	+ 2,5	+ 2,9	+ 3,4	+ 3,0
Juli .....	- 2,1	+ 2,6	+ 1,3	+ 2,1	+ 2,9	+ 3,5	+ 2,8
August .....	- 2,1	+ 3,5	+ 1,1	+ 2,0	+ 3,0	+ 3,5	+ 2,5
September .....	- 1,7	+ 3,4	+ 1,0	+ 2,0	+ 3,0	+ 3,6	+ 2,2
Oktober .....	- 3,3	+ 3,5	+ 1,0	+ 1,4	+ 2,3	+ 3,7	+ 1,7
November .....	- 2,0	+ 4,0	+ 1,0	+ 1,3	+ 1,7	+ 3,6	+ 1,4
Dezember .....	- 0,1	+ 3,9	+ 1,1	+ 1,1	+ 1,4	+ 3,6	+ 1,2
1986 Januar .....	+ 1,4	+ 2,6	+ 1,2	+ 0,5	+ 1,5	+ 3,3	+ 1,0
Februar .....	- 1,5	+ 1,7	+ 1,0	+ 0,4	+ 1,6	+ 2,7	+ 0,7
März .....	- 3,5	+ 2,1	+ 0,8	+ 0,3	+ 1,6	+ 2,9	+ 0,5
April .....	- 3,0	+ 1,7	+ 0,8	- 0,5	+ 1,1	+ 2,4	+ 0,4
Mai .....	- 2,5	+ 2,4	+ 0,3	- 1,0	+ 0,6	+ 2,3	-
Juni .....	- 2,7	+ 1,8	+ 0,5	- 0,9	+ 0,5	+ 1,8	- 0,1
Juli .....	- 2,4	+ 1,3	+ 0,5	- 0,4	+ 0,3	+ 2,0	- 0,2
August .....	- 2,7	+ 0,4	+ 0,7	- 0,2	+ 0,1	+ 2,0	- 0,2
September .....	- 2,6	+ 1,0	+ 0,7	+ 0,3	+ 0,3	+ 1,9	- 0,1
Oktober .....	- 3,1	+ 0,9	+ 0,8	+ 0,4	+ 0,3	+ 1,7	- 0,2
November .....	- 4,6	+ 0,8	+ 0,9	+ 0,1	+ 0,1	+ 1,7	- 0,1
Dezember .....	- 6,5	+ 0,8	+ 0,7	- 0,2	+ 0,2	+ 1,8	- 0,2

**2 Mittelfristige Übersichten**  
**2.2 Gütersystematische Gliederung**  
**2.2.1 Nach Warensortimenten des Binnenhandels**  
**Absolute Werte**  
**1980 = 100**

Jahr Monat	Nahrungsmittel, Getränke, Tabakwaren				Textilien, Beklei- dung, Schuhe, Leder- und Galanterie- waren	Elektro- techn., feinmech., opt. Er- zeugnisse (a.n.g.), Schmuck, Spiel- waren	Möbel, Holz- waren	Papier, -waren, Schreib- waren, Büroorg.- mittel -maschinen, -möbel	Eisenwaren, Hausrat, Installationsmaterial, Baustoffe, Holz	
	zusammen	darunter							zusammen	darunter Installations- geräte u.-mat. f. Wasser, Gas u. Heizung
		Fleisch, Wurst, Fische, Fisch- erzeug- nisse	Obst, Gemüse, (ohne tiefgefr., diätetisch und Konserven)	Milch, Käse, Speise- fette u. Öle, Eier						
1981 D .....	106,2	106,5	112,6	105,0	105,0	103,0r	106,3	106,8	105,7	103,6
1982 D .....	112,4	113,5	116,4	107,5	110,1	104,9	112,6	111,8	111,9	110,1
1983 D .....	113,1	108,5	117,1	110,4	112,8	105,1	117,1	111,9	114,7	113,6
1984 D .....	115,7	107,0	133,7	112,0	115,2	105,8	119,9	116,8	117,2	115,9
1985 D .....	113,5	105,6	119,0	108,5	118,5	106,8	123,0	120,7	119,1	118,7
1986 D .....	118,5	98,4	114,5	102,4	120,2	106,2	126,8	117,3	120,8	118,9
1984 Dezember .	111,7	106,3	102,4	111,6	115,6	105,9	120,3	119,7	117,7	117,0
1985 Januar ...	112,6	106,8	111,5	109,1	116,1	105,9	121,3	119,9	117,8	117,1
Februar ...	114,2	105,0	124,3	110,2	117,4	106,3	121,5	121,0	118,0	117,3
März .....	116,5	104,7	139,5	111,0	117,5	106,5	121,7	120,9	118,6	118,2
April .....	116,8	105,7	140,3	111,3	118,3	107,2	122,0	121,0	119,0	118,5
Mai .....	115,7	104,1	137,3	108,8	117,5	107,4	122,7	121,2	119,4	118,9
Juni .....	115,5	106,8	133,6	107,8	117,6	107,3	122,8	121,3	119,6	118,9
Juli .....	112,9	108,1	112,2	107,9	118,2	107,1	123,3	121,3	119,6	119,2
August ...	112,3	107,6	108,1	108,3	119,3	107,1	123,8	121,3	119,5	119,2
September ..	112,3	105,9	110,2	107,2	119,7	106,9	123,9	121,2	119,6	119,2
Oktober ...	110,7	103,8	102,8	106,1	119,9	106,5	124,3	121,2r	119,4	119,0
November ...	110,8	103,4	103,6	106,5	120,0	106,4	124,6	119,0	119,4	119,1
Dezember ...	111,5	105,1	104,7	107,8	119,9	106,5	124,6	118,7	119,4	119,2
1986 Januar ...	112,0	104,4	111,6	107,0	119,1	106,3	125,0	118,8	119,9	119,2
Februar ...	111,5	101,4	113,5	105,7	119,5	106,3	124,7	119,0	120,1	118,7
März .....	111,5	99,1	115,9	105,7	120,1	106,3	125,5	118,8	120,3	118,5
April .....	112,5	98,7	125,2	104,4	120,3	106,3	125,7	117,8	120,7	118,7
Mai .....	112,4	98,0	128,5	102,1	120,3	106,1	125,9	117,7	120,8	118,8
Juni .....	113,3	100,5	131,7	101,4	119,7	106,1	127,4	117,3	121,0	118,7
Juli .....	111,5	98,3	123,9	100,4	119,8	106,4	127,4	117,0	121,1	118,9
August ...	110,3	98,5	116,4	99,9	119,9	106,5	127,5	116,9	121,2	118,9
September ..	109,8	99,1	112,5	100,2	120,9	106,4	127,5	117,2	121,2	119,0
Oktober ...	107,6	96,1	100,8	100,4	121,1	106,2	127,7	117,4	121,1	119,0
November ...	106,7	94,1	97,4	100,6	121,1	106,1	128,8	115,0	121,1	119,1
Dezember ...	106,3	92,8	96,4	101,0	120,9	105,7	128,8	114,9	121,1	119,1

Jahr Monat	noch: Eisenwaren, Hausrat, Installa- tionsmaterial, Baustoffe, Holz		Fahrzeuge, Maschinen, techn. Bedarf, An- strichfarben, Tapeten		Wasch-, Putz-, Körper- pflegemittel, med. Er- zeugnisse, Arzneimitteln		Rohstoffe, Brennstoffe, Mineralöl- erzeugn., Schrott, Altmateriale		Lebende Tiere, Pflanzen, pflanzl. und tier. Rohstoffe für Nahrungs- mittel	
	darunter		darunter		darunter		darunter			
	Holz, Bau- elemente aus Holz, Metall und Kunst- stoff	Bau- stoffe, mineral. Bau- elemente, Flach- und Fertig- teilbauten	zusammen	Kraft- wagen- teile, -zubehö- r, Berei- fung (a.n.g.)	zusammen	Arznei- mittel und sonstige pharma- zeutische Erzeug- nisse (a.n.g.)	zusammen	Eisen- erze, Roh- eisen, Stahl- halb- zeug, Guß- eisen	NE- Metalle und -halb- zeug, Edel- metalle und -halb- zeug	
1981 D .....	103,9	107,3	104,1	103,9	104,6	103,6	112,5	105,5	102,2	107,1
1982 D .....	102,5	115,9	109,6	109,3	108,7	105,3	119,8	128,1	97,5	111,7
1983 D .....	101,0	119,9	112,6	112,7	113,2	110,7	116,5	121,5	102,9	111,4
1984 D .....	101,8	122,1	115,5	116,1	115,8	112,9	122,4	123,3	112,2	110,5
1985 D .....	102,4	124,1	118,5	119,1	119,2	116,3	124,9	126,4	112,9	105,7
1986 D .....	103,2	126,4	121,4	122,2	121,5	118,6	99,1	124,2	90,7	99,6
1984 Dezember .	101,8	122,2	117,0	117,9	116,5	113,3	124,3	123,8	113,6	107,9
1985 Januar ...	101,8	122,5	117,3	118,1	117,0	113,7	125,6	124,3	114,5	108,7
Februar ...	101,8	122,7	117,4	118,1	118,0	115,2	128,6	124,6	118,8	108,9
März .....	102,0	123,7	117,5	118,1	118,0	115,2	130,6	125,0	120,9	109,0
April .....	102,1	124,5	117,9	118,4	118,8	115,8	128,5	125,8	119,8	108,9
Mai .....	102,2	124,7	118,5	119,1	119,1	116,2	128,0	126,8	121,7	108,5
Juni .....	102,5	124,7	118,7	119,4	119,4	116,7	125,3	127,1	118,7	107,8
Juli .....	102,6	124,5	118,8	119,5	119,6	116,8	123,5	127,2	114,2	105,6
August ...	102,7	124,5	118,9	119,5	119,9	117,1	122,4	127,0	110,5	101,8
September ..	102,8	124,6	119,0	119,5	119,9	117,0	123,8	127,0	108,8	101,6
Oktober ...	102,6	124,5	119,1	119,7	120,3	117,5	127,2	127,2	105,2	100,7
November ...	102,6	124,3	119,4	119,8	120,3	117,4	122,0	127,4	101,6	102,2
Dezember ...	102,7	124,4	119,5	119,9	120,3	117,4	118,9	127,4	99,9	104,5
1986 Januar ...	102,8	125,2	120,0	120,6	120,4	117,8	116,1	127,6	99,5	109,9
Februar ...	103,0	125,3	120,5	121,5	121,0	118,6	108,9	127,2	97,3	106,6
März .....	103,5	125,7	120,8	121,6	121,2	118,6	105,1	126,8	94,6	106,4
April .....	103,6	126,2	121,1	121,7	121,3	118,4	103,3	126,5	94,8	104,7
Mai .....	103,6	126,3	121,3	121,8	121,4	118,6	100,9	126,2	92,7	102,4
Juni .....	103,5	126,6	121,4	121,9	121,3	118,4	97,8	125,7	92,7	100,4
Juli .....	103,5	126,7	121,6	122,0	121,6	118,7	92,9	124,3	90,3	95,6
August ...	103,6	127,0	121,5	122,1	121,8	118,8	94,0	123,3	87,4	94,0
September ..	102,9	127,0	121,9	122,9	121,8	118,7	95,0	122,9	86,6	96,2
Oktober ...	102,7	127,0	122,3	123,3	121,9	118,8	92,3r	121,6	85,1	95,2
November ...	102,7	126,9	122,4	123,3	121,9	118,7	92,1	120,3	84,6	92,7
Dezember ...	102,7	126,9	122,4	123,3	122,2	119,0	90,6	117,6	83,1	90,6



## 2 Mittelfristige Übersichten

### 2.2 Gütersystematische Gliederung

#### 2.2.1 Nach Warensortimenten des Binnenhandels

Relative Veränderung gegenüber dem entsprechenden Vorjahresergebnis  
Prozent

Jahr Monat	Nahrungsmittel, Getränke, Tabakwaren				Textilien, Beklei- dung, Schuhe, Leder- und Galanterie- waren	Elektro- techn., feinmech., opt. Er- zeugnisse (a.n.g.), Schmuck, Spiel- waren	Möbel, Holz- waren	Papier, -waren, Schreib- waren, Büroorg.- mittel, -maschinen, -möbel	Eisenwaren, Hausrat, Installationsmaterial, Baustoffe, Holz	
	zusammen	darunter							zusammen	darunter Installations- geräte u.-mat. f. Wasser, Gas u. Heizung
		Fleisch, Wurst, Fische, Fisch- erzeug- nisse	Obst, Gemüse, Käse, (ohne tiefgef., diätetisch und Konserven)	Milch, Käse, Speise- fette u. Öle, Eier						
1981 D .....	+ 6,2	+ 6,5	+ 12,6	+ 5,0	+ 5,0	+ 3,0r	+ 6,3	+ 6,8	+ 5,7	+ 3,6
1982 D .....	+ 5,8	+ 6,6	+ 3,4	+ 2,4	+ 4,9	+ 1,8r	+ 5,9	+ 4,7	+ 5,9	+ 6,3
1983 D .....	+ 0,6	+ 4,4	+ 0,6	+ 2,7	+ 2,5	+ 0,2	+ 4,0	+ 0,1	+ 2,5	+ 3,2
1984 D .....	+ 2,3	+ 1,4	+ 13,7	+ 1,4	+ 2,1	+ 0,7	+ 2,4	+ 4,4	+ 2,2	+ 2,0
1985 D .....	+ 1,9	+ 1,3	+ 10,7	+ 3,1	+ 2,9	+ 0,9	+ 2,6	+ 3,3	+ 1,6	+ 2,4
1986 D .....	+ 2,6	+ 6,8	+ 3,8	+ 5,6	+ 1,4	+ 0,6	+ 3,1	+ 2,8	+ 1,4	+ 0,2
1984 Dezember .	+ 1,8	+ 0,9	+ 13,9	+ 2,5	+ 1,6	+ 1,0	+ 1,9	+ 5,9	+ 2,1	+ 2,7
1985 Januar ...	+ 1,1	+ 1,0	+ 7,5	+ 5,0	+ 1,6	+ 1,1	+ 2,1	+ 5,9	+ 1,7	+ 2,7
Februar ...	+ 2,3	+ 2,4	+ 10,6	+ 4,3	+ 2,4	+ 1,1	+ 2,2	+ 5,7	+ 1,7	+ 2,5
März .....	+ 1,5	+ 2,0	+ 6,5	+ 4,1	+ 2,4	+ 1,0	+ 1,7	+ 5,3	+ 1,9	+ 3,1
April .....	+ 1,4	+ 0,1	+ 8,7	+ 2,5	+ 2,9	+ 1,2	+ 1,6	+ 4,6	+ 1,9	+ 3,0
Mai .....	+ 1,5	+ 0,8	+ 9,0	+ 2,0	+ 2,1	+ 1,0	+ 2,2	+ 4,7	+ 1,7	+ 2,4
Juni .....	+ 3,6	+ 2,1	+ 18,4	+ 1,4	+ 2,4	+ 1,0	+ 2,4	+ 4,0	+ 1,7	+ 2,2
Juli .....	+ 3,5	+ 0,6	+ 21,8	+ 1,3	+ 2,6	+ 1,0	+ 2,7	+ 3,8	+ 1,7	+ 2,1
August ...	+ 2,3	+ 0,1	+ 16,8	+ 1,4	+ 3,3	+ 1,1	+ 3,1	+ 3,4	+ 1,5	+ 2,4
September ..	+ 1,3	+ 2,6	+ 6,5	+ 3,2	+ 3,3	+ 0,9	+ 2,8	+ 3,0	+ 1,5	+ 2,3
Oktober ...	+ 2,5	+ 3,4	+ 11,1	+ 4,6	+ 3,5	+ 0,6	+ 3,2	+ 1,4	+ 1,4	+ 2,1
November ...	+ 1,9	+ 2,5	+ 7,7	+ 4,3	+ 3,9	+ 0,4	+ 3,7	+ 0,3	+ 1,4	+ 2,1
Dezember ...	+ 0,2	+ 1,1	+ 2,2	+ 3,4	+ 3,7	+ 0,6	+ 3,6	+ 0,8	+ 1,4	+ 1,9
1986 Januar ...	+ 0,5	+ 2,2	+ 0,1	+ 1,9	+ 2,6	+ 0,4	+ 3,1	+ 0,9	+ 1,8	+ 1,8
Februar ...	+ 2,4	+ 3,4	+ 8,7	+ 4,1	+ 1,8	-	+ 2,6	+ 1,7	+ 1,8	+ 1,2
März .....	+ 4,3	+ 5,3	+ 16,9	+ 4,8	+ 2,2	+ 0,2	+ 3,1	+ 1,7	+ 1,4	+ 0,3
April .....	+ 3,7	+ 6,6	+ 10,8	+ 6,2	+ 1,7	+ 0,8	+ 3,0	+ 2,6	+ 1,4	+ 0,2
Mai .....	+ 2,9	+ 5,9	+ 6,4	+ 6,2	+ 2,4	+ 1,2	+ 2,6	+ 2,9	+ 1,2	+ 0,1
Juni .....	+ 1,9	+ 5,9	+ 1,4	+ 5,9	+ 1,8	+ 1,1	+ 3,7	+ 3,3	+ 1,2	+ 0,2
Juli .....	+ 1,2	+ 9,1	+ 10,4	+ 7,0	+ 1,4	+ 0,7	+ 3,3	+ 3,5	+ 1,3	+ 0,3
August ...	+ 1,8	+ 8,5	+ 7,7	+ 7,8	+ 0,5	+ 0,6	+ 3,0	+ 3,6	+ 1,4	+ 0,3
September ..	+ 2,2	+ 6,4	+ 2,1	+ 6,5	+ 1,0	+ 0,5	+ 2,9	+ 3,3	+ 1,3	+ 0,2
Oktober ...	+ 2,8	+ 7,4	+ 1,9	+ 5,4	+ 1,0	+ 0,3	+ 2,7	+ 3,1	+ 1,4	-
November ...	+ 3,7	+ 9,0	+ 6,0	+ 5,5	+ 0,9	+ 0,3	+ 3,4	+ 3,4	+ 1,4	-
Dezember ...	+ 4,7	+ 11,7	+ 7,9	+ 6,3	+ 0,8	+ 0,8	+ 3,4	+ 3,2	+ 1,4	+ 0,1

Jahr Monat	noch: Eisenwaren, Hausrat, Installationsmaterial, Baustoffe, Holz		Fahrzeuge, Maschinen, techn. Bedarf, Anstrichfarben, Tapeten		Wasch-, Putz-, Körper- pflegemittel, med. Erzeugnisse, Arzneimittel		Rohstoffe, Brennstoffe, Mineralöl- erzeugn., Schrott, Altmateriale			Lebende Tiere, Pflanzen, pflanzl. und tier. Rohstoffe für Nahrungs- mittel
	darunter		zusammen	darunter Kraft- wagen, -teile, -zube- hör, Berei- fung (a.n.g.)	zusammen	darunter Arznei- mittel und sonstige pharma- zeutische Erzeug- nisse (a.n.g.)	zusammen	darunter		
	Holz, Bau- elemente aus Holz, Metall und Kunst- stoff	Bau- stoffe, mineral. Bau- elemente, Flach- glas, Fertig- teilmontagen						Eisen- erze, Roh- eisen, Stahl- halb- zeug, Guß- eisen	NE- Metalle und -halb- zeug, Edel- metalle und -halb- zeug	
1981 D .....	+ 3,9	+ 7,3	+ 4,1	+ 3,9	+ 4,6	+ 3,6	+ 12,5	+ 5,5	+ 2,2	+ 7,1
1982 D .....	+ 1,3	+ 8,0	+ 5,3	+ 5,2	+ 3,9	+ 1,6	+ 6,5	+ 21,4	+ 4,6	+ 4,3
1983 D .....	+ 1,5	+ 3,5	+ 2,7	+ 3,1	+ 4,1	+ 5,1	+ 2,8	+ 5,2	+ 5,5	+ 0,3
1984 D .....	+ 0,8	+ 1,8	+ 2,6	+ 3,0	+ 2,3	+ 2,0	+ 5,1	+ 1,5	+ 9,0	+ 0,8
1985 D .....	+ 0,6	+ 1,6	+ 2,6	+ 2,6	+ 2,9	+ 3,0	+ 2,0	+ 2,5	+ 0,6	+ 4,3
1986 D .....	+ 0,8	+ 1,9	+ 2,4	+ 2,6	+ 1,9	+ 2,0	+ 20,7	+ 1,7	+ 19,7	+ 5,8
1984 Dezember .	+ 0,8	+ 1,7	+ 2,7	+ 2,9	+ 2,1	+ 1,3	+ 2,6	+ 1,1	+ 4,9	+ 5,7
1985 Januar ...	+ 0,4	+ 1,4	+ 3,3	+ 4,0	+ 2,2	+ 1,8	+ 2,9	+ 1,1	+ 3,6	+ 5,0
Februar ...	+ 0,1	+ 1,4	+ 2,8	+ 3,1	+ 2,5	+ 2,6	+ 5,1	+ 1,7	+ 6,6	+ 4,2
März .....	+ 0,2	+ 1,7	+ 2,5	+ 2,4	+ 2,1	+ 2,1	+ 8,0	+ 2,1	+ 9,2	+ 3,7
April .....	+ 0,3	+ 2,0	+ 2,4	+ 2,3	+ 2,8	+ 2,3	+ 5,7	+ 2,5	+ 4,9	+ 3,4
Mai .....	+ 0,2	+ 1,7	+ 2,7	+ 2,8	+ 2,8	+ 2,9	+ 5,4	+ 2,9	+ 6,7	+ 3,6
Juni .....	+ 0,6	+ 1,6	+ 2,7	+ 2,8	+ 3,1	+ 3,4	+ 2,3	+ 3,0	+ 5,4	+ 4,1
Juli .....	+ 0,8	+ 1,7	+ 2,6	+ 2,8	+ 3,4	+ 3,6	+ 1,9	+ 3,0	+ 2,3	+ 4,8
August ...	+ 0,9	+ 1,7	+ 2,7	+ 2,8	+ 3,5	+ 3,6	+ 0,8	+ 2,9	+ 1,3	+ 4,1
September ..	+ 0,9	+ 1,6	+ 2,7	+ 2,8	+ 3,5	+ 3,6	+ 1,4	+ 2,8	+ 2,9	+ 5,6
Oktober ...	+ 0,7	+ 1,8	+ 2,2	+ 2,1	+ 3,5	+ 3,8	+ 2,6	+ 2,5	+ 5,8	+ 6,6
November ...	+ 0,6	+ 1,6	+ 2,3	+ 1,7	+ 3,2	+ 3,6	+ 1,5	+ 2,9	+ 9,1	+ 4,0
Dezember ...	+ 0,9	+ 1,8	+ 2,1	+ 1,7	+ 3,3	+ 3,6	+ 4,3	+ 2,9	+ 12,1	+ 3,2
1986 Januar ...	+ 1,0	+ 2,2	+ 2,3	+ 2,1	+ 2,9	+ 3,6	+ 7,6	+ 2,7	+ 13,1	+ 1,1
Februar ...	+ 1,2	+ 2,1	+ 2,6	+ 2,9	+ 2,5	+ 3,0	+ 15,3	+ 2,1	+ 18,1	+ 2,1
März .....	+ 1,5	+ 1,6	+ 2,8	+ 3,0	+ 2,7	+ 3,0	+ 19,5	+ 1,4	+ 21,8	+ 2,4
April .....	+ 1,5	+ 1,4	+ 2,7	+ 2,8	+ 2,1	+ 2,2	+ 19,6	+ 0,6	+ 20,9	+ 3,9
Mai .....	+ 1,4	+ 1,3	+ 2,4	+ 2,3	+ 1,9	+ 2,1	+ 21,2	+ 0,5	+ 23,8	+ 5,6
Juni .....	+ 1,0	+ 1,5	+ 2,3	+ 2,1	+ 1,6	+ 1,5	+ 21,9	+ 1,1	+ 21,9	+ 6,9
Juli .....	+ 0,9	+ 1,8	+ 2,4	+ 2,1	+ 1,7	+ 1,6	+ 24,8	+ 2,3	+ 20,9	+ 9,5
August ...	+ 0,9	+ 2,0	+ 2,4	+ 2,8	+ 1,6	+ 1,5	+ 23,2	+ 2,9	+ 20,9	+ 7,7
September ..	+ 0,1	+ 1,9	+ 2,4	+ 2,8	+ 1,6	+ 1,5	+ 23,3	+ 3,2	+ 20,4	+ 5,3
Oktober ...	+ 0,1	+ 2,0	+ 2,6	+ 3,0	+ 1,3	+ 1,1	+ 24,3r	+ 4,4	+ 19,1	+ 5,5
November ...	+ 0,1	+ 2,1	+ 2,5	+ 2,9	+ 1,3	+ 1,1	+ 24,5	+ 5,6	+ 16,7	+ 9,3
Dezember ...	-	+ 2,0	+ 2,4	+ 2,8	+ 1,6	+ 1,4	+ 23,8	+ 7,7	+ 16,8	+ 13,3

**2 Mittelfristige Übersichten**  
**2.2 Gütersystematische Gliederung**  
**2.2.2 Nach dem produktionswirtschaftlichen Zusammenhang**

Absolute Werte  
1980 = 100

Jahr Monat	Erzeug- nisse der Land- wirt- schaft	Berg- bau- liche Erzeug- nisse	Mineral- öl- erzeug- nisse	Steine und Erden, Asbest- waren, Schleif- mittel	Eisen und Stahl	NE- Metalle und -Metall- halb- zeug	Maschinen- bau- erzeug- nisse	Straßen- fahr- zeuge	Elektro- tech- nische Erzeug- nisse	Fein- mecha- nische und optische Erzeug- nisse, Uhren
1981 D .....	107,7	113,5	121,2	106,3	104,9	100,4	104,2	103,9	104,0	102,1
1982 D .....	112,5	119,0	122,8	114,4	128,6	94,2	109,8	109,8	107,0	103,5
1983 D .....	111,3	120,6	117,9	118,8	121,3	101,0	113,1	112,7	106,7	104,9
1984 D .....	117,4	124,8	124,0	121,3	124,6	111,3	116,1	116,4	107,1	106,4
1985 D .....	111,1	127,7	126,9	123,1	127,5	109,1	119,0	119,8	108,1	107,9
1986 D .....	105,2	123,4	78,9	125,0	124,3	86,7	121,8	123,5	107,3	109,2
1984 Dezember .....	108,0	127,7	126,9	121,7	125,6	110,8	117,2	118,1	107,0	107,4
1985 Januar .....	111,1	128,6	128,9	121,9	125,9	111,8	117,6	118,3	106,9	107,4
Februar .....	115,3	129,5	134,3	121,7	126,3	115,7	117,9	118,4	107,2	107,1
März .....	120,1	130,2	137,7	122,6	126,4	118,5	118,0	118,4	107,4	107,1
April .....	120,2	129,2	132,8	123,3	127,0	117,5	118,5	118,7	107,9	107,8
Mai .....	118,2	128,8	131,0	123,6	127,8	119,2	118,9	119,8	108,1	107,6
Juni .....	116,6	128,4	125,8	123,5	128,0	115,2	119,0	120,2	107,9	108,1
Juli .....	109,1	127,6	123,0	123,4	128,1	110,2	119,3	120,3	107,8	108,2
August .....	104,8	126,7	121,6	123,4	128,1	106,2	119,5	120,4	107,8	108,0
September .....	105,4	126,7	125,3	123,4	128,2	103,9	119,7	120,4	107,6	108,0
Oktober .....	101,9	126,1	122,0	123,2	128,0	100,2	119,8	120,6	107,3	108,5
November .....	103,8	125,4	123,6	123,4	128,1	95,8	120,0	120,8	107,2	108,5
Dezember .....	106,5	124,8	117,2	123,4	128,1	94,6	120,1	120,9	107,2	108,5
1986 Januar .....	113,4	126,0	110,3	124,3	128,5	94,5	120,3	121,6	107,1	108,4
Februar .....	110,5	125,3	95,5	124,3	128,0	92,9	120,6	122,4	107,3	108,4
März .....	111,1	124,4	88,4	124,6	127,4	90,0	120,8	122,4	107,2	108,8
April .....	111,6	124,3	84,8	125,1	127,1	90,9	121,2	122,9	107,4	108,9
Mai .....	110,2	123,9	80,8	125,1	126,4	88,9	121,5	123,1	107,3	109,0
Juni .....	109,6	123,6	74,6	125,3	125,7	89,5	121,9	123,1	107,4	109,1
Juli .....	103,8	123,0	65,4	125,4	124,3	86,7	122,0	123,3	107,6	109,6
August .....	100,9	122,0	69,6	125,1	123,4	83,8	122,2	123,5	107,5	109,7
September .....	102,2	122,2	72,3	125,2	123,0	82,9	122,4	124,5	107,3	110,0
Oktober .....	98,7	122,3	68,1r	125,2	121,2	81,2	122,3	125,0	107,1	109,8
November .....	95,9	121,8	68,8	125,2	119,6	80,4	122,8	125,0	107,1	109,6
Dezember .....	94,4	121,7	67,7	125,2	117,3	78,9	123,0	125,1	106,7	109,6

Jahr Monat	Eisen-, Blech- und Metall- waren	Chemische Erzeug- nisse	Schnitt- holz, Sperr- holz und sonst. bearbei- tetes Holz	Papier und Pappe, Papier- und Pappwaren			Leder- waren und Schuhe	Textilien	Beklei- dung, Haus-, Bett- und Tisch- wäsche	Erzeug- nisse des Ernäh- rungs- gewerbes
				zu- sammen	Papier und Pappe	Papier- und Pappe- waren				
1981 D .....	105,3	106,5	104,3	107,3	107,3	107,3	103,5	105,8	104,8	106,0
1982 D .....	112,1	110,2	101,4	114,0	113,4	114,9	106,3	111,0	109,7	110,6
1983 D .....	115,1	112,1	98,5	112,7	111,3	115,3	107,8	113,4	112,4	111,7
1984 D .....	117,4	114,4	98,5	119,4	120,2	117,9	110,5	116,2	114,2	111,6
1985 D .....	120,0	119,0	98,9	124,7	125,7	123,0	113,9	118,8	118,5	108,9
1986 D .....	123,1	119,5	99,9	122,2	121,0	124,4	115,4	119,7	119,8	104,4
1984 Dezember .....	118,3	115,1	98,3	124,7	126,7	121,0	112,5	117,0	113,9	110,7
1985 Januar .....	118,3	116,0	98,4	125,0	126,9	121,5	113,1	117,4	114,8	110,2
Februar .....	118,8	117,2	98,3	125,6	127,5	122,2	113,4	118,1	117,5	109,7
März .....	119,2	117,9	98,5	125,7	127,4	122,6	113,3	118,5	117,4	109,6
April .....	119,5	118,6	98,6	125,7	127,3	122,9	113,7	118,8	118,3	109,4
Mai .....	120,2	119,2	98,7	125,5	126,9	122,9	113,5	118,7	116,3	109,5
Juni .....	120,3	119,4	99,1	125,4	126,9	122,9	113,5	119,0	116,3	109,5
Juli .....	120,5	119,6	99,3	124,9	125,9	123,2	113,8	119,2	117,2	109,3
August .....	120,4	119,6	99,4	124,2	124,7	123,2	114,0	119,3	120,0	109,0
September .....	120,5	119,7	99,4	123,8	124,1	123,2	114,4	119,3	120,7	108,5
Oktober .....	120,5	120,3	99,2	123,7	123,8	123,5	114,7	119,2	121,2	107,5
November .....	120,8	120,4	99,1	123,5	123,4	123,6	114,8	119,1	121,2	107,0
Dezember .....	120,8	120,6	99,3	123,2	123,0	123,7	114,8	119,0	121,2	107,3
1986 Januar .....	121,4	121,2	99,3	122,9	122,8	123,1	114,9	119,3	118,5	106,7
Februar .....	121,6	121,9	99,6	122,9	122,6	123,4	115,3	119,7	118,5	106,0
März .....	122,1	122,0	100,2	122,8	122,5	123,3	115,3	119,5	120,0	105,9
April .....	122,7	122,1	100,2	122,8	122,4	123,5	115,4	119,9	120,1	105,4
Mai .....	123,1	121,6	100,3	122,0	120,9	123,9	115,1	119,8	120,1	105,0
Juni .....	123,4	121,0	100,2	121,8	120,7	123,9	114,9	119,9	118,5	105,1
Juli .....	123,6	120,2	100,1	121,8	120,6	124,0	114,7	119,8	118,6	104,4
August .....	123,7	118,5	100,0	121,8	120,1	124,8	115,6	119,8	118,3	103,8
September .....	123,9	117,8	100,0	121,7	120,0	124,9	116,0	119,6	120,9	103,7
Oktober .....	124,0	116,4	99,7	122,1	120,0	125,8	116,0	119,6	121,2	102,9
November .....	124,1	115,8	99,6	122,2	120,1	126,0	115,7	119,8	121,3	102,2
Dezember .....	124,1	115,1	99,5	122,0	119,8	126,1	115,6	119,7	121,1	101,3

## 2 Mittelfristige Übersichten

### 2.2 Gütersystematische Gliederung

#### 2.2.2 Nach dem produktionswirtschaftlichen Zusammenhang

Relative Veränderung gegenüber dem entsprechenden Vorjahresergebnis

Prozent

Jahr Monat	Erzeug- nisse der Land- wirtschaft	Berg- bau- liche Erzeug- nisse	Mineral- öl- erzeug- nisse	Steine und Erden, Asbest- waren, Schleif- mittel	Eisen und Stahl	NE- Metalle und -Metall- halb- zeug	Maschinen- bau- erzeug- nisse	Straßen- fahr- zeuge	Elektro- tech- nische Erzeug- nisse	Fein- mecha- nische und optische Erzeug- nisse, Uhren
1981 D .....	+ 7,7	+ 13,5	+ 21,2	+ 6,3	+ 4,9	+ 0,4	+ 4,2	+ 3,9	+ 4,0	+ 2,1
1982 D .....	+ 4,5	+ 4,8	+ 1,3	+ 7,6	+ 22,6	- 6,2	+ 5,4	+ 5,7	+ 2,9	+ 1,4
1983 D .....	- 1,1	+ 1,3	- 0,4	+ 3,8	- 5,7	+ 7,2	+ 3,0	+ 2,6	- 0,3	+ 1,4
1984 D .....	+ 5,5	+ 3,5	+ 5,2	+ 2,1	+ 2,7	+ 10,2	+ 2,7	+ 3,3	+ 0,4	+ 1,4
1985 D .....	- 5,4	+ 2,3	+ 2,3	+ 1,5	+ 2,3	- 2,0	+ 2,5	+ 2,9	+ 0,4	+ 1,4
1986 D .....	- 5,3	- 3,4	- 37,8	+ 1,5	- 2,5	- 20,5	+ 2,4	+ 3,1	- 0,2	+ 1,2
1984 Dezember .....	- 5,7	+ 5,2	+ 2,0	+ 2,3	+ 2,6	+ 2,1	+ 2,7	+ 3,7	+ 0,8	+ 2,0
1985 Januar .....	- 3,0	+ 3,7	+ 3,8	+ 1,8	+ 1,5	-	+ 2,8	+ 3,4	+ 0,8	+ 2,4
Februar .....	- 4,0	+ 4,7	+ 7,8	+ 1,4	+ 2,2	+ 2,2	+ 2,9	+ 2,9	+ 0,8	+ 1,4
März .....	- 2,7	+ 5,8	+ 13,1	+ 1,7	+ 2,3	+ 5,6	+ 2,8	+ 2,2	+ 0,7	+ 0,8
April .....	- 3,1	+ 5,0	+ 8,4	+ 1,9	+ 2,4	+ 2,2	+ 2,6	+ 2,1	+ 0,6	+ 1,5
Mai .....	- 3,7	+ 4,3	+ 7,6	+ 1,6	+ 2,7	+ 4,4	+ 2,4	+ 2,9	+ 0,4	+ 1,0
Juni .....	- 7,9	+ 4,0	+ 1,2	+ 1,3	+ 2,6	+ 3,2	+ 2,3	+ 3,3	+ 0,3	+ 1,5
Juli .....	- 9,8	+ 2,8	+ 1,2	+ 1,5	+ 2,5	-	+ 2,3	+ 3,4	+ 0,3	+ 1,6
August .....	- 7,8	+ 1,8	- 0,2	+ 1,5	+ 2,6	- 3,8	+ 2,3	+ 3,5	+ 0,5	+ 1,2
September .....	- 6,6	+ 0,6	+ 1,9	+ 1,4	+ 2,6	- 4,9	+ 2,5	+ 3,4	+ 0,3	+ 1,1
Oktober .....	- 9,3	- 1,0	- 5,8	+ 1,1	+ 2,1	- 7,4	+ 2,6	+ 2,8	+ 0,1	+ 1,7
November .....	- 5,6	- 1,5	- 2,2	+ 1,3	+ 2,2	- 12,1	+ 2,7	+ 2,3	-	+ 1,1
Dezember .....	- 1,4	- 2,3	- 7,6	+ 1,4	+ 2,0	- 14,6	+ 2,5	+ 2,4	+ 0,2	+ 1,0
1986 Januar .....	+ 2,1	- 2,0	- 14,4	+ 2,0	+ 2,1	- 15,5	+ 2,3	+ 2,8	+ 0,2	+ 0,9
Februar .....	- 4,2	- 3,2	- 28,9	+ 2,1	+ 1,3	- 19,7	+ 2,3	+ 3,4	+ 0,1	+ 1,2
März .....	- 7,5	- 4,5	- 35,8	+ 1,6	+ 0,8	- 24,1	+ 2,4	+ 3,4	- 0,2	+ 1,6
April .....	- 7,2	- 3,8	- 36,1	+ 1,5	+ 0,1	- 22,6	+ 2,3	+ 3,5	- 0,5	+ 1,0
Mai .....	- 6,8	- 3,8	- 38,3	+ 1,2	- 1,1	- 25,4	+ 2,2	+ 2,8	- 0,7	+ 1,3
Juni .....	- 6,0	- 3,7	- 40,7	+ 1,5	- 1,8	- 22,3	+ 2,4	+ 2,4	- 0,5	+ 0,9
Juli .....	- 4,9	- 3,6	- 46,8	+ 1,6	- 3,0	- 21,3	+ 2,3	+ 2,5	- 0,2	+ 1,3
August .....	- 3,7	- 3,7	- 42,8	+ 1,4	- 3,7	- 21,1	+ 2,3	+ 2,6	- 0,3	+ 1,6
September .....	- 3,0	- 3,6	- 42,3	+ 1,5	- 4,1	- 20,2	+ 2,3	+ 3,4	- 0,3	+ 1,9
Oktober .....	- 3,1	- 3,0	- 44,2	+ 1,6	- 5,3	- 19,0	+ 2,1	+ 3,6	- 0,2	+ 1,2
November .....	- 7,6	- 2,9	- 44,3	+ 1,5	- 6,6	- 16,1	+ 2,3	+ 3,5	- 0,1	+ 1,0
Dezember .....	- 11,4	- 2,5	- 42,2	+ 1,5	- 8,4	- 16,6	+ 2,4	+ 3,5	- 0,5	+ 1,0
Jahr Monat	Eisen-, Blech- und Metall- waren	Chemische Erzeug- nisse	Schnitt- holz, Sperr- holz und sonst. bearbei- tetes Holz	Papier und Pappe, Papier- und Pappwaren			Leder- waren und Schuhe	Textilien	Beklei- dung, Haus- und Bett- und Tisch- wäsche	Erzeug- nisse des Ernäh- rungs- gewerbes
				zu- sammen	Papier und Pappe	Papier- und Pappe- waren				
1981 D .....	+ 5,3	+ 6,5	+ 4,3	+ 7,3	+ 7,3	+ 7,3	+ 3,5	+ 5,8	+ 4,8	+ 6,0
1982 D .....	+ 6,5	+ 3,5	- 2,8	+ 6,2	+ 5,7	+ 7,1	+ 2,7	+ 4,9	+ 4,7	+ 4,3
1983 D .....	+ 2,7	+ 1,7	- 2,9	- 1,1	+ 1,9	+ 0,3	+ 1,4	+ 2,2	+ 2,5	+ 1,0
1984 D .....	+ 2,0	+ 2,1	-	+ 5,9	+ 8,0	+ 2,3	+ 2,5	+ 2,5	+ 1,6	- 0,1
1985 D .....	+ 2,2	+ 4,0	+ 0,4	+ 4,4	+ 4,6	+ 4,3	+ 3,1	+ 2,2	+ 3,8	- 2,4
1986 D .....	+ 2,6	+ 0,4	+ 1,0	- 2,0	- 3,7	+ 1,1	+ 1,3	+ 0,8	+ 1,1	- 4,1
1984 Dezember .....	+ 2,4	+ 2,4	+ 0,2	+ 10,2	+ 13,2	+ 4,7	+ 4,2	+ 2,4	+ 0,2	- 2,2
1985 Januar .....	+ 2,3	+ 2,7	-	+ 10,1	+ 13,0	+ 5,0	+ 4,6	+ 1,8	+ 0,6	- 2,7
Februar .....	+ 2,3	+ 3,1	- 0,4	+ 9,6	+ 12,1	+ 5,3	+ 3,9	+ 2,2	+ 2,9	- 3,1
März .....	+ 2,4	+ 3,1	- 0,2	+ 9,0	+ 11,1	+ 5,2	+ 3,8	+ 2,4	+ 2,8	- 2,7
April .....	+ 2,2	+ 3,6	- 0,2	+ 7,6	+ 8,9	+ 5,4	+ 3,3	+ 2,6	+ 3,7	- 2,6
Mai .....	+ 2,2	+ 3,9	- 0,1	+ 6,9	+ 7,7	+ 5,2	+ 3,1	+ 2,2	+ 1,8	- 2,1
Juni .....	+ 2,1	+ 4,2	+ 0,4	+ 5,4	+ 5,5	+ 5,0	+ 3,1	+ 2,6	+ 2,6	- 2,3
Juli .....	+ 2,0	+ 4,6	+ 0,8	+ 4,2	+ 3,7	+ 5,0	+ 2,9	+ 2,5	+ 2,9	- 1,8
August .....	+ 1,9	+ 4,6	+ 1,0	+ 2,6	+ 1,7	+ 4,1	+ 2,7	+ 2,3	+ 5,1	- 1,4
September .....	+ 2,0	+ 4,6	+ 1,0	+ 1,4	+ 0,1	+ 3,8	+ 2,7	+ 2,1	+ 4,9	- 1,9
Oktober .....	+ 2,0	+ 5,0	+ 0,9	+ 0,2	- 1,5	+ 3,3	+ 2,8	+ 2,1	+ 5,2	- 2,9
November .....	+ 2,3	+ 4,8	+ 0,6	- 0,7	- 2,5	+ 2,5	+ 2,0	+ 1,9	+ 6,6	- 2,9
Dezember .....	+ 2,1	+ 4,8	+ 1,0	- 1,2	- 2,9	+ 2,2	+ 2,0	+ 1,7	+ 6,4	- 3,1
1986 Januar .....	+ 2,6	+ 4,5	+ 0,9	- 1,7	- 3,2	+ 1,3	+ 1,6	+ 1,6	+ 3,2	- 3,2
Februar .....	+ 2,4	+ 4,0	+ 1,3	- 2,1	- 3,8	+ 1,0	+ 1,7	+ 1,4	+ 0,9	- 3,4
März .....	+ 2,4	+ 3,5	+ 1,7	- 2,3	- 3,8	+ 0,6	+ 1,8	+ 0,8	+ 2,2	- 3,4
April .....	+ 2,7	+ 3,0	+ 1,6	- 2,3	- 3,8	+ 0,5	+ 1,5	+ 0,9	+ 1,5	- 3,7
Mai .....	+ 2,4	+ 2,0	+ 1,6	- 2,8	- 4,7	+ 0,8	+ 1,4	+ 0,9	+ 3,3	- 4,1
Juni .....	+ 2,6	+ 1,3	+ 1,1	- 2,9	- 4,9	+ 0,8	+ 1,2	+ 0,8	+ 1,9	- 4,0
Juli .....	+ 2,6	+ 0,5	+ 0,8	- 2,5	- 4,2	+ 0,6	+ 0,8	+ 0,5	+ 1,2	- 4,5
August .....	+ 2,7	- 0,9	+ 0,6	- 1,9	- 3,7	+ 1,3	+ 1,4	+ 0,4	- 1,4	- 4,8
September .....	+ 2,8	- 1,6	+ 0,6	- 1,7	- 3,3	+ 1,4	+ 1,4	+ 0,3	+ 0,2	- 4,4
Oktober .....	+ 2,9	- 3,2	+ 0,5	- 1,3	- 3,1	+ 1,9	+ 1,1	+ 0,3	-	- 4,3
November .....	+ 2,7	- 3,8	+ 0,5	- 1,1	- 2,7	+ 1,9	+ 0,8	+ 0,6	+ 0,1	- 4,5
Dezember .....	+ 2,7	- 4,6	+ 0,2	- 1,0	- 2,6	+ 1,9	+ 0,7	+ 0,6	- 0,1	- 5,6

**3 Langfristige Übersichten**  
**3.1 Institutionelle Gliederung**  
1980 = 100\*)

Jahr	Großhandel insgesamt	Großhandel mit ...								
		Getreide, Futter- und Düngemitteln, Tieren	technischen Chemikalien, Rohdrogen, Kautschuk	festen Brennstoffen, Mineralöl-erzeugnissen	Erzen, Stahl, NE-Metallen usw.	Holz, Baustoffen, Installationsbedarf	Altmaterial, Reststoffen	Nahrungsmitteln, Getränken, Tabakwaren	Textilien, Bekleidung, Schuhen, Lederwaren	pharmazeutischen, kosmetischen u.ä. Erzeugnissen
1960 .....	55,2	73,8	59,4	31,9	68,7	45,5	118,2	63,3	53,1	48,7
1961 .....	55,3	72,6	59,6	31,8	67,4	46,8	117,4	62,8	53,8	50,1
1962 .....	55,9	75,2	58,8	32,1	66,0	47,6	104,5	64,4	54,1	52,0
1963 .....	56,2	75,9	59,2	32,5	66,4	48,4	90,4	64,7	55,1	53,4
1964 .....	56,3	75,9	57,4	31,5	67,6	49,4	94,6	64,4	56,3	53,5
1965 .....	57,4	77,7	57,8	32,1	68,6	50,2	98,4	66,4	58,0	54,5
1966 .....	58,1	78,4	58,6	32,1	69,3	50,6	90,9	67,1	59,4	57,3
1967 .....	57,8	74,9	59,0	33,7	66,4	49,5	82,0	67,7	59,4	60,0
1968 <sup>1)</sup> .....	56,8	70,2	57,9	32,4	65,2	48,9	82,8	67,1	59,3	60,6
1969 .....	58,0	71,2	57,7	30,9	69,8	50,3	91,9	68,8	59,8	60,8
1970 .....	59,7	70,1	62,7	33,0	74,0	54,9	95,0	67,5	61,5	63,8
1971 .....	61,4	69,6	64,6	36,0	73,6	59,6	77,1	68,8	63,7	66,8
1972 .....	63,4	73,2	63,8	36,0	73,8	61,8	70,2	72,7	66,3	71,1
1973 .....	69,7	83,0	66,3	43,0	82,9	66,7	87,4	77,8	71,3	74,3
1974 .....	78,8	83,5	89,0	56,4	99,6	75,7	130,8	80,9	79,4	81,4
1975 .....	81,5	88,1	89,9	59,8	92,8	78,4	84,5	87,2	82,7	87,5
1976 .....	86,2	97,0	90,8	66,4	98,0	81,0	93,6	91,5	83,2	88,3
1977 .....	87,8	98,8	87,9	64,5	88,9	84,4	80,5	100,1	88,4	90,5
1978 .....	87,1	95,4	82,0	64,4	90,3	85,8	75,5	96,5	91,7	93,5
1979 .....	93,1	97,3	90,6	82,8	96,0	90,3	99,0	96,4	94,6	95,9
1980 .....	100	100	100	100	100	100	100	100	100	100
1981 .....	107,7	108,2	104,0	120,3	105,0	105,8	97,7	105,7	105,0	106,6
1982 .....	113,6	112,4	103,9	122,3	122,6	111,7	96,8	112,2	110,1	107,8
1983 .....	113,7	112,1	108,5	118,3	118,1	113,9	95,8	112,9	112,8	112,5
1984 .....	116,9	111,2	114,6	124,0	121,2	116,1	116,0	115,4	115,1	115,5
1985 .....	117,5	103,3	119,9	126,8	123,7	118,2	114,7	114,6	118,4	119,3
1986 .....	108,8	96,9	120,3	84,5	117,2	118,6	83,7	111,4	120,1	121,9

**3.2 Gütersystematische Gliederung\*\*)**  
1980 = 100\*)

Jahr	Erzeugnisse der Landwirtschaft	Bergbau-liche Erzeugnisse	Mineralöl-erzeugnisse	Eisen und Stahl	NE-Metalle und -Metallhalbzzeug	Straßenfahrzeuge	Elektrotechnische Erzeugnisse	Chemische Erzeugnisse	Bekleidung, Haus-, Bett- und Tischwäsche	Erzeugnisse des Ernährungsgewerbes
1968 <sup>1)</sup> .....	71,5	36,3	32,7	62,6	93,4	57,0	78,4	58,0	58,1	69,8
1969 .....	74,9	37,2	30,3	66,0	108,0	57,6	78,3	57,7	59,4	70,7
1970 .....	69,5	42,5	31,0	72,1	103,6	60,4	81,6	60,2	61,8	71,4
1971 .....	69,1	46,6	33,7	74,2	82,5	64,4	83,5	63,4	64,5	72,3
1972 .....	74,4	48,7	32,5	75,2	77,2	66,9	84,0	65,6	67,6	76,2
1973 .....	79,9	50,6	41,7	84,3	93,7	69,5	85,6	68,5	73,4	83,5
1974 .....	79,7	61,9	56,5	102,9	117,2	75,4	94,2	81,4	78,6	85,6
1975 .....	86,7	74,7	56,8	97,1	77,4	83,2	97,1	87,4	82,4	89,7
1976 .....	97,7	79,8	63,6	101,3	89,1	86,8	96,1	88,8	77,3	94,0
1977 .....	105,0	79,3	61,2	89,8	84,7	90,0	97,0	88,9	85,0	98,3
1978 .....	96,6	83,1	59,9	94,4	77,5	92,6	96,6	89,0	90,5	96,5
1979 .....	96,9	86,1	81,4	98,9	94,2	95,9	96,3	92,8	92,9	97,4
1980 .....	100	100	100	100	100	100	100	100	100	100
1981 .....	107,7	113,5	121,2	104,9	100,4	103,9	104,0	106,5	104,8	106,0
1982 .....	112,5	119,0	122,8	128,6	94,2	109,8	107,0	110,2	109,7	110,6
1983 .....	111,3	120,6	117,9	121,3	101,0	112,7	106,7	112,1	112,4	111,7
1984 .....	117,4	124,8	124,0	124,6	111,3	116,4	107,1	114,4	114,2	111,6
1985 .....	111,1	127,7	126,9	127,5	109,1	119,8	107,5	119,0	118,5	108,9
1986 .....	105,2	123,4	78,9	124,3	86,7	123,5	107,3	119,5	119,8	104,4

\*) Vor 1968 umbasiert von Originalbasis 1962 (= 100), von 1968 bis 1975 einschließlich umbasiert von Originalbasis 1970 (= 100), von 1976 bis 1979 einschließlich umbasiert von Originalbasis 1976 (= 100).

\*\*) Nach dem produktionswirtschaftlichen Zusammenhang.  
1) Ab 1968 ohne Umsatz-(Mehrwert-)steuer.