

PREISE

FACHSERIE

17

Reihe 6

Index der Großhandelsverkaufspreise

Mai 1983

Statistisches Bundesamt
Bibliothek - Dokumentation - Archiv



HERAUSGEBER: STATISTISCHES BUNDESAMT WIESBADEN

VERLAG: W. KOHLHAMMER GMBH STUTTGART UND MAINZ

Herausgeber:
Statistisches Bundesamt
Gustav-Stresemann-Ring 11
6200 Wiesbaden
Tel. (06121) 751

Auslieferung:
Verlag W. Kohlhammer GmbH
Abt. Veröffentlichungen des Statistischen
Bundesamtes
Philipp-Reis-Str. 3
6500 Mainz 42
Telefon: 06131/59094-95
Telex: 4187768 DGV

Erscheinungsfolge: monatlich

Erschienen im Juli 1983

Preis: DM 4,20

Bestellnummer: 2170600-83105

Nachdruck - auch auszugsweise - nur mit Quellenangabe
unter Einsendung eines Belegexemplares gestattet.

Umweltfreundliches Papier aus 100 % Altpapier

Inhalt

Seite

Textteil

1	Erläuterungen	4
2	Aktuelle Ergebnisse	6
3	Schaubild	7

Tabellenteil

Index der Großhandelsverkaufspreise

1	Aktuelle Ergebnisse	
1.1	Gliederung nach der Systematik der Wirtschaftszweige	8
1.2	Gliederung nach Waren	
1.2.1	Nach dem Warenverzeichnis für die Binnenhandelsstatistik	10
1.2.2	Nach dem produktionswirtschaftlichen Zusammenhang	12
2	Mittelfristige Übersichten	
2.1	Gliederung nach der Systematik der Wirtschaftszweige	20
2.2	Gliederung nach Waren	
2.2.1	Nach dem Warenverzeichnis für die Binnenhandelsstatistik	22
2.2.2	Nach dem produktionswirtschaftlichen Zusammenhang	24
3	Langfristige Übersichten	
3.1	Gliederung nach der Systematik der Wirtschaftszweige	26
3.2	Gliederung nach dem produktionswirtschaftlichen Zusammenhang	26

Die Angaben beziehen sich auf das Bundesgebiet; sie schließen Berlin (West) ein.

Zeichenerklärung

- = nichts vorhanden
- . = Zahlenwert unbekannt oder geheimzuhalten
- r = berichtigte Zahl

Abkürzungen

- OAS = ohne ausgeprägten Schwerpunkt
- ANG = anderweitig nicht genannt
- U.AE. = und ähnliches

1 Erläuterungen

- 1 Der Index der Großhandelsverkaufspreise mißt die Entwicklung der Preise für die von Großhändlern im Inland abgesetzten Waren, soweit diese Verkäufe der Großhandelsfunktion zuzurechnen sind, wie z.B. Abschlüsse mit Wiederverkäufern, mit Verarbeitern oder mit anderen Großabnehmern. Dabei kann es sich um im Inland erzeugte oder um eingeführte Waren handeln. Die Bezugsgröße des Gesamtindex ist die Summe aller Umsätze des Großhandels im Basisjahr (gegenwärtig: 1976), vermindert um den Einzelhandelsabsatz und andere Verkäufe, die nicht der Großhandelsfunktion zuzurechnen sind, sowie um die Ausfuhrwerte. Damit werden also auch die Umsätze zwischen den Großhandelsunternehmen preisstatistisch berücksichtigt (sog. Bruttoprinzip der auf Wirtschaftsbezüge bezogenen Preisindexberechnung). Im Hinblick auf die wesentlichen Rechenvorgänge kann der Index als der gewogene Durchschnitt aus den Preisveränderungszahlen (Durchschnittsmeßzahlen) bezeichnet werden, die für eine repräsentative Auswahl von Handelswaren (die sog. Preisrepräsentanten) gebildet werden. Als Wägungszahlen (= Indexgewichte) dienen die Umsatzanteile jeweils derjenigen Artikel im Basisjahr, für die Einzelpreisreihen als repräsentativ angesehen werden.
- 2 Die Einzelpreisreihen werden in der Form von Meßzahlen auf der Grundlage des Preisstandes im Basisjahr (= 100) dargestellt. Sie beruhen auf den Ergebnissen monatlicher Preiserehebungen bei einer repräsentativen Auswahl von Großhandelsunternehmen. Stichtag der Erhebungen ist der 10. des Monats. Erfragt werden die an diesem Tag (ggf. kurz davor oder danach) vertraglich vereinbarten Preise. Damit die monatlichen Werte einer Einzelpreisreihe nur "reine" Preisveränderungen zum Ausdruck bringen, müssen alle für die Höhe des Preises maßgeblichen Merkmale, so lange wie möglich konstant gehalten werden. Dies gilt nicht nur für die Mengeneinheit der beobachteten Ware und deren qualitative Beschaffenheit, sondern auch für die verschiedenen Handels-, Liefer- und Zahlungsbedingungen. Ändert sich eines dieser Merkmale, so kann die Differenz zwischen dem neuen und dem zuletzt gemeldeten Preis eine unechte Preisveränderung enthalten, die eliminiert werden muß.
- Die monatlich ermittelten Preise sind Effektivpreise (keine Listenpreise) ohne Mehrwertsteuer, aber ggf. einschließlich Verbrauchsteuern (z.B. Mineralölsteuer, Tabaksteuer) und anderer gesetzlicher Abgaben (z.B. Bevorratungsbeitrag bei Mineralölzeugnissen). Gegenwärtig werden rund 950 Berichtsstellen (zumeist Firmen) nach ihren Verkaufspreisen für etwa 1 150 Preisrepräsentanten befragt. Dem Index liegen zusammen rund 9 000 Einzelpreisreihen zugrunde, die bei den Warenbereichen Obst und Gemüse, Kartoffeln und Futtermittel, Fleisch und Vieh sowie Seefische auch aus den Preisnotierungen wichtiger Großmärkte und Warenbörsen gebildet werden.
- 3 Der Index wird nach der sog. Laspeyres-Formel berechnet. Das bedeutet, daß die aus dem gegenwärtigen Basisjahr (1976) stammenden Wägungszahlen bis zur Umstellung des Index auf ein neueres Basisjahr unverändert bleiben. Als nächstes Basisjahr ist das Jahr 1980 in Aussicht genommen. Das letzte Basisjahr vor dem gegenwärtigen Basisjahr war das Jahr 1970. Für längerfristige Vergleiche können durchlaufende Reihen durch Verkettung der gegenwärtigen Berechnungsergebnisse auf Basis 1976 (= 100) mit den früheren Indexzahlen auf Basis 1970 (= 100) für die Zeit vor 1976 gebildet werden. Zu diesem Zweck enthalten die Tabellen 1.1 und 1.2.2 Verkettungsfaktoren, die als Quotienten aus den Januarindizes auf der neuen Basis 1976 = 100 und den entsprechenden Januarindizes auf der früheren Basis 1970 = 100 gebildet worden sind. Mit diesen Faktoren sind die Indexzahlen 1970 = 100 für die Zeit vor 1976 zwecks Umbasierung auf 1976 = 100 zu multiplizieren bzw. durch sie sind die Indexzahlen 1976 = 100 für die Zeit ab Januar 1976 zwecks Umbasierung auf 1970 = 100 zu dividieren. Die Angabe eines Verkettungsfaktors fehlt bei denjenigen Positionen,

für die es keine Indexreihe auf der früheren Basis gibt bzw. bei denen eine Verbindung der alten mit der neuen Reihe wegen zu großer Unterschiede in der Auswahl der Preisrepräsentanten problematisch wäre.

- 4 Der Index der Großhandelsverkaufspreise wird nicht nur als Gesamtreihe, d.h. für die Gesamtheit der Großhandelsgüter, sondern auch für eine große Zahl von Warengruppen verschiedener Aggregationsstufen berechnet und veröffentlicht. Dabei ist der Index sowohl nach institutionellen als auch nach warensystematischen Gesichtspunkten gegliedert worden, und zwar in den Tabellen 1.1, 2.1 und 3.1 nach der Systematik der Wirtschaftszweige (WZ, Ausgabe 1979), in den Tabellen 1.2.1 und 2.2.1 nach dem Warenverzeichnis für die Binnenhandelsstatistik (WB, Ausgabe 1978) sowie in den Tabellen 1.2.2, 2.2.2 und 3.2 nach dem produktionswirtschaftlichen Zusammenhang entsprechend dem Warenverzeichnis für die Industriestatistik (WI, Ausgabe 1975) und dem Güterverzeichnis für die Land- und Forstwirtschaft, Fischerei (GÜLA, Ausgabe 1978). Die Beschreibung der verschiedenen Indexpositionen lehnt sich ebenfalls an die vorgenannten Systematiken an.
- 5 Während die Tabellen 1.1 bis 1.2.2 dem kurzfristigen Vergleich dienen, enthalten die Tabellen 2.1 bis 2.2.2 Reihen für einen mehrjährigen Zeitraum. In diesen Tabellen werden auch jährlich und monatlich die prozentualen Indexveränderungen im Jahresabstand (= Jahresveränderungsraten) ausgewiesen. Eine langfristige Übersicht mit jährlichen Angaben ab 1960 bzw. 1968 für die wichtigsten Teilindizes bieten die Tabellen 3.1 und 3.2.
- 6 In der vorliegenden Reihe 6 der Fachserie 17 erscheinen auch Jahresberichte. Sie enthalten zu allen Positionen der Tabellen 1.1, 1.2.1 und 1.2.2 (also nicht nur zu den größeren Zusammenfassungen der Tabellen 2.1 bis 3.2) Indexzahlen für einen mehrjährigen Zeitraum.
- 7 Weitere methodische Erläuterungen zur Berechnung des Index der Großhandelsverkaufspreise auf Basis 1976 enthält ein Aufsatz in Heft

7/1979 der Zeitschrift "Wirtschaft und Statistik", der auch im Monatsbericht für Juni 1979 der Fachserie 17, Reihe 6, abgedruckt wurde.

- 8 Indexzahlen für viele der im Großhandelspreisindex erfaßten und dargestellten Warenarten werden auch in den folgenden, für andere Wirtschaftsstufen monatlich berechneten Preisindizes des Statistischen Bundesamtes nachgewiesen, die ebenfalls in der Fachserie 17 veröffentlicht sind:

Index der Erzeugerpreise landwirtschaftlicher Produkte und Index der Einkaufspreise landwirtschaftlicher Betriebsmittel (Best.-Nr. 2170 100), Index der Erzeugerpreise gewerblicher Produkte (Best.-Nr. 2170 200), Preisindizes für die Lebenshaltung und Index der Einzelhandelspreise (Best.-Nr. 2170 700), Index der Einfuhrpreise sowie Index der Ausfuhrpreise (Best.-Nr. 2170 800).

Wichtige Informationen bietet ferner der Index der Grundstoffpreise (Best.-Nr. 2170 300), der sich auf die Einkaufsseite der Unternehmen des Produzierenden Gewerbes bezieht.

- 9 Die Tatsache, daß aus den Indexzahlen der Effekt von Qualitätsänderungen und anderen Änderungen in den preisbestimmenden Merkmalen der beobachteten Preisrepräsentanten herausgerechnet wurde, kann von besonderer Bedeutung sein, wenn Indizes zur Ermittlung von Wiederbeschaffungswerten verwendet werden. Sind Güter in der ursprünglichen Qualität nicht mehr käuflich, weil von der betreffenden Güterart nur noch verbesserte Ausführungen am Markt sind, dann können sich bei der Verwendung der Preisindizes Wiederbeschaffungswerte ergeben, die unter den Beträgen liegen, die bei der Wiederbeschaffung tatsächlich aufgewendet werden müssen.
- 10 Die Monatsberichte der Fachserie 17, Reihe 6, "Index der Großhandelsverkaufspreise" erscheinen etwa 4 Wochen, die Jahresberichte etwa 3 Monate nach Ablauf des Berichtszeitraumes.

2 Aktuelle Ergebnisse

Der Index der Großhandelsverkaufspreise ist im Mai 1983 gegenüber April um 0,6 % auf einen Stand von 132,2 (1976 = 100) gestiegen. Er lag damit aber immer noch um 1,3 % unter dem Ergebnis des vergleichbaren Vorjahresmonats. Im April und März dieses Jahres hatte die Jahresveränderungsrate - 0,8 bzw. - 1,1 % betragen.

Von April bis Mai 1983 verteuerten sich vor allem Bananen (+ 7,8 %), Bearbeitungsabfälle und Schrott aus NE-Metallen (+ 5,3 %), NE-Metalle (+ 3,8 %), Motorenbenzin (+ 3,6 %) sowie Häute und Felle (+ 3,0 %).

Demgegenüber verbilligten sich im gleichen Zeitraum u.a. Eier (- 8,8 %), Orangen (- 8,4 %), Kalidüngemittel (- 8,0 %), Kartoffeln (- 7,6 %), Seefische (- 6,2 %) sowie Steinkohlenkoks (- 3,7 %).

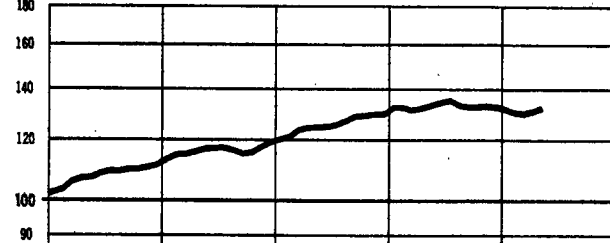
INDEX DER GROSSHANDELSVERKAUFSPREISE NACH AUSGEWÄHLTEN WIRTSCHAFTSGRUPPEN
1976 = 100

Preisindex

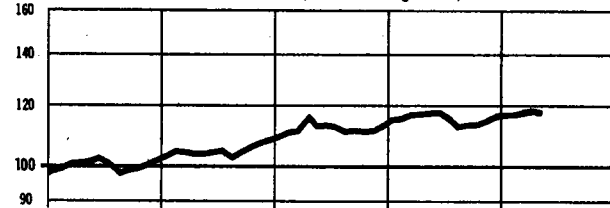
Veränderung gegenüber dem jeweiligen Vorjahresmonat in %

Log. Maßstab

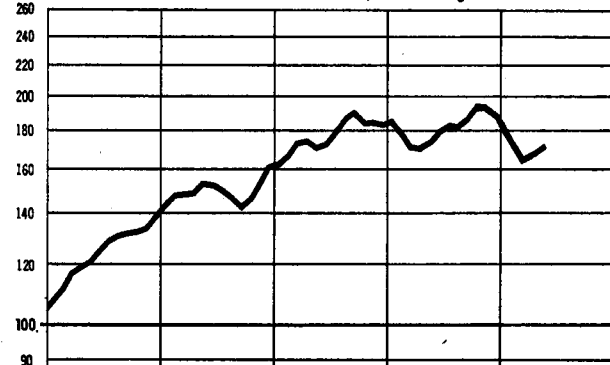
Großhandel insgesamt



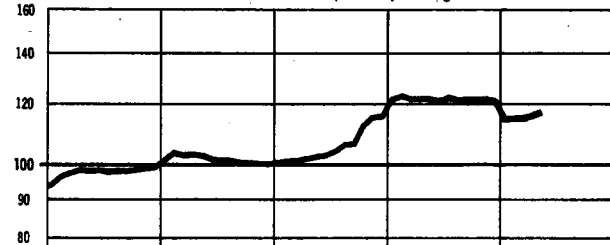
Großhandel mit Getreide, Fütter- und Düngemitteln, Tieren



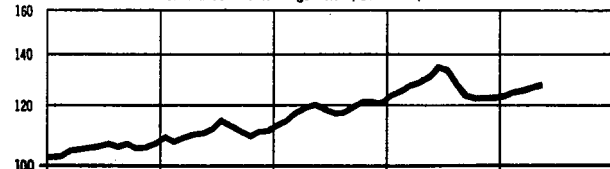
Großhandel mit festen Brennstoffen, Mineralölerzeugnissen



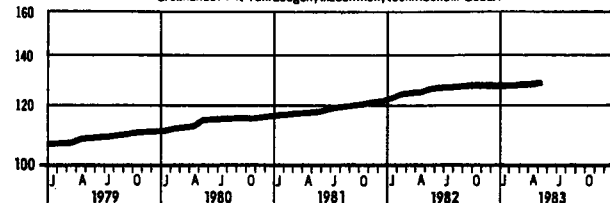
Großhandel mit Erzen, Metallen, Halbzeug



Großhandel mit Nahrungsmitteln, Getränken, Tabakwaren

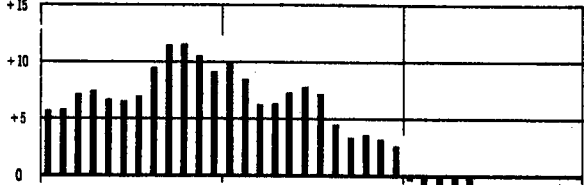


Großhandel mit Fahrzeugen, Maschinen, technischem Bedarf

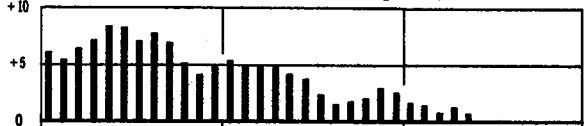


Arithm. Maßstab

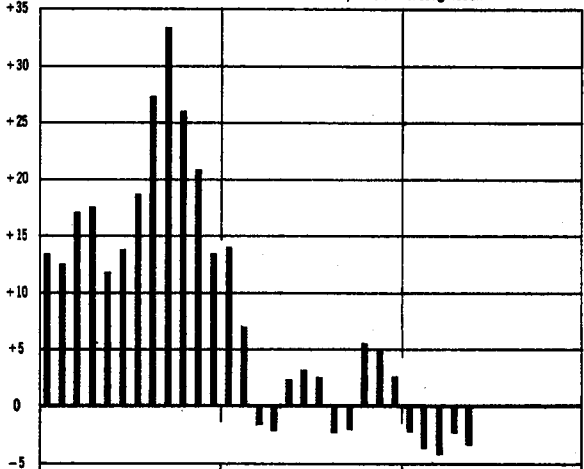
Großhandel insgesamt



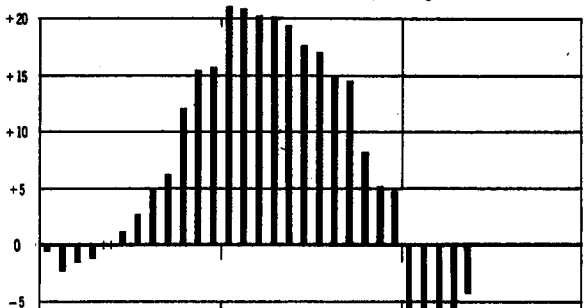
Großhandel mit Getreide, Fütter- und Düngemitteln, Tieren



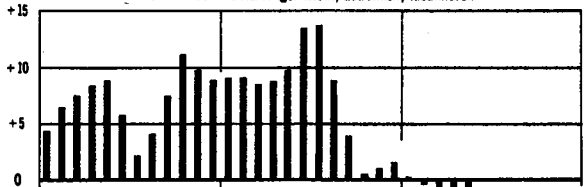
Großhandel mit festen Brennstoffen, Mineralölerzeugnissen



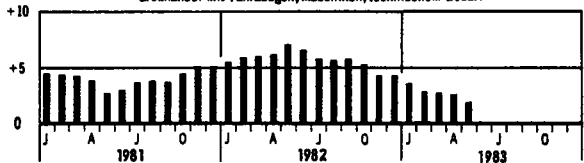
Großhandel mit Erzen, Metallen, Halbzeug



Großhandel mit Nahrungsmitteln, Getränken, Tabakwaren



Großhandel mit Fahrzeugen, Maschinen, technischem Bedarf



1 AKTUELLE ERGEBNISSE
1.1 GLIEDERUNG NACH DER SYSTEMATIK DER WIRTSCHAFTSZWEIGE

1976 = 100

LFD. NR.	NR. DER SYSTEMATIK	WIRTSCHAFTSGRUPPE, -KLASSE (GH.M. = GROSSHANDEL MIT)	WÄGUNGS- ANTEIL AN GESAMT- INDEX IN PROMILLE	VERKET- TUNGS- FAKTOR	1982 DURCH- SCHNITT	1982 MAI	1983 APRIL	1983 MAI	VERÄNDERUNG MAI 1982 GEGENÜBER APRIL 1983 IN PROZENT
1	40/41	GROSSHANDEL INSGESAMT	1000	0,69209	133,4	134,0	131,4	132,2	- 1,3 + 0,6
2		EINZELWIRTSCHAFTLICH	929,61	0,68865	134,6	135,1	132,3	133,1	- 1,5 + 0,6
3		GENOSSENSCHAFTLICH	70,39	0,74466	117,8	119,5	119,6	120,0	+ 0,4 + 0,3

NACH WIRTSCHAFTSGRUPPEN

4	401	GH.M. GETREIDE, FUTTER- UND DUENGMITTELN, TIEREN	121,57	0,72355	115,5	117,5	118,4	118,2	+ 0,6 - 0,2
5	402	GH.M. TEXTILEN ROHSTOFFEN UND HALBWAREN, HAEUTEN USW	11,70	-	116,2	119,7	117,1	119,0	- 0,6 + 1,6
6	404	GH.M. TECHNISCHEN CHEMIKALIEN, RONDROGEN, KAUTSCHUK	11,27	0,69100	116,2	116,0	120,2	118,9	+ 2,5 - 1,1
7	405	GH.M. FESTEN BRENNSTOFFEN, MINERALOELERZEUGNISSEN	153,31	0,49723	182,4	175,7	167,0	170,1	- 3,2 + 1,9
8	406	GH.M. ERZEN, STAHL, NE-METALLEN USW	114,83	0,75495	122,1	122,6	116,0	117,2	- 4,4 + 1,0
9	407	GH.M. HOLZ, BAUSTOFFEN, INSTALLATIONSBEDARF	56,90	0,67688	138,2	138,9	140,3	140,5	+ 1,2 + 0,1
10	408	GH.M. ALTMATERIAL, RESTSTOFFEN	16,23	1,01609	99,9	105,8	93,9	96,1	- 9,2 + 2,3
11	411	GH.M. NAHRUNGSMITTELN, GETRAENKEN, TABAKWAREN	242,00	0,73700	127,1	131,9	127,1	127,6	- 3,3 + 0,4
12	412	GH.M. TEXTILEN, BEKLEIDUNG, SCHUHEN, LEDERWAREN	30,49	0,73920	134,5	134,6	137,2	137,3	+ 2,0 + 0,1
13	413	GH.M. METALLWAREN, EINRICHTUNGS- GEGENSTAENDEN	64,58	-	123,5	123,8	125,3	125,4	+ 1,3 + 0,1
14	414	GH.M. FEINMECH. UND OPTISCHEN ERZEUGNISSEN, SCHNUCK USW	10,26	-	122,5	122,6	123,9	125,7	+ 2,5 - 0,2
15	416	GH.M. FAHRZEUGEN, MASCHINEN, TECHNISCHEM BEDARF	103,03	-	125,9	126,3	128,1	128,7	+ 1,9 + 0,5
16	418	GH.M. PHARMAZEUT., KOSMETISCHEN U. AE. ERZEUGNISSEN	27,44	0,72330	122,9	122,1	127,9	128,2	+ 5,0 + 0,2
17	419	GH.M. PAPIER, DRUCKERZEUGN., WAREN VERSCH. ART (OAS)	36,39	-	130,4	130,8	131,4	131,6	+ 0,6 + 0,2

NACH WIRTSCHAFTSGRUPPEN UND -KLASSEN

18	401	GH.M. GETREIDE, FUTTER- UND DUENGMITTELN, TIEREN	121,57	0,72355	115,5	117,5	118,4	118,2	+ 0,6 - 0,2
19		EINZELWIRTSCHAFTLICH	92,47	0,72115	116,8	118,7	119,9	119,4	+ 0,6 - 0,4
20		GENOSSENSCHAFTLICH	29,10	0,73374	111,4	113,5	113,9	114,5	+ 0,9 + 0,5
		DARUNTER							
21	401 11	GH.M. GETREIDE, FUTTER- UND DUENGMITTELN (OAS)	20,53	0,69963	118,8	121,4	122,5	122,8	+ 1,2 + 0,2
22	401 14	GH.M. GETREIDE, SAATEN, FUTTERMITTELN	69,77	0,74156	110,5	113,8	114,1	115,0	+ 1,1 + 0,8
23	401 17	GH.M. DUENGMITTELN	10,34	0,60073	147,5	149,4	156,2	153,2	+ 2,5 - 1,9
24	401 51	GH.M. LEBENDEN VIEH	17,12	0,76402	109,2	104,3	102,8	100,4	- 3,7 - 2,3
25	402	GH.M. TEXTILEN ROHSTOFFEN UND HALBWAREN, HAEUTEN USW	11,70	-	116,2	119,7	117,1	119,0	- 0,6 + 1,6
		DARUNTER							
26	402 11	GH.M. GARNEN (OHNE HANDARBEITSGARNE U. AE.)	1,46	0,81494	112,7	112,6	115,1	115,1	+ 2,2 -
27	402 14	GH.M. WOLLE, TIERHAAREN	1,81	0,65567	124,1	123,9	121,7	122,6	- 1,0 + 0,7
28	402 50	GH.M. HAEUTEN, FELLE	3,74	0,56978	124,2	136,0	122,8	126,5	- 7,0 + 3,0
29	402 70	GH.M. LEDER	1,80	0,58081	123,1	123,7	123,7	123,8	+ 0,1 + 0,1
30	404	GH.M. TECHNISCHEN CHEMIKALIEN, RONDROGEN, KAUTSCHUK	11,27	0,69100	116,2	116,0	120,2	118,9	+ 2,5 - 1,1
31	404 10	GH.M. TECHNISCHEN CHEMIKALIEN, RONDROGEN	11,27	0,69100	116,2	116,0	120,2	118,9	+ 2,5 - 1,1
32	405	GH.M. FESTEN BRENNSTOFFEN, MINERALOELERZEUGNISSEN	153,31	0,49723	182,4	175,7	167,0	170,1	- 3,2 + 1,9
33	405 10	GH.M. FESTEN BRENNSTOFFEN, MINERALOELERZEUGN. (OAS)	3,98	0,47648	184,9	183,6	175,8	176,3	- 4,0 + 0,3
34	405 40	GH.M. FESTEN BRENNSTOFFEN	21,78	0,49852	159,9	158,2	159,3	158,6	+ 0,3 - 0,4
35	405 70	GH.M. MINERALOELERZEUGNISSEN	127,55	0,50051	186,2	178,5	168,1	171,9	- 3,7 + 2,3
36	406	GH.M. ERZEN, STAHL, NE-METALLEN USW	114,83	0,75495	122,1	122,6	116,0	117,2	- 4,4 + 1,0
		DARUNTER							
37	406 45	GH.M. EISEN (OHNE ROHEISEN) UND STAHL UND -HALBZEUG	87,45	0,70069	127,6	127,7	119,1	119,4	- 6,5 + 0,3
38	406 71	GH.M. NE-METALLEN	20,43	1,16116	104,6	107,3	107,2	111,4	+ 3,8 + 3,9
39	406 75	GH.M. NE-METALLHALBZEUG	3,64	1,04260	108,4	110,1	111,1	115,6	+ 5,0 + 4,1
40	407	GH.M. HOLZ, BAUSTOFFEN, INSTALLATIONSBEDARF	56,90	0,67688	138,2	138,9	140,3	140,5	+ 1,2 + 0,1
		DARUNTER							
41	407 14	GH.M. SCHNITTHOLZ	5,59	0,66690	128,6	129,0	127,2	127,5	- 1,2 + 0,2
42	407 17	GH.M. SONST. HOLZHALBWAREN, BAUELEMENTEN AUS HOLZ	6,15	0,71797	128,1	128,6	127,5	127,6	- 0,8 + 0,1
43	407 40	GH.M. BAUSTOFFEN, BAUELEMENTEN AUS MINERALSTOFFEN	29,03	0,64248	147,3	148,1	151,4	151,5	+ 2,3 + 0,1
44	407 60	GH.M. FLACHGLAS	2,06	0,75251	143,5	143,7	144,2	144,2	+ 0,3 -
45	407 81	GH.M. INSTALLATIONSBEDARF FUER GAS UND WASSER	8,29	0,71334	128,3	128,6	132,5	132,8	+ 3,3 + 0,2
46	408	GH.M. ALTMATERIAL, RESTSTOFFEN	16,23	1,01609	99,9	105,8	93,9	96,1	- 9,2 + 2,3
47	408 31	GH.M. EISEN- UND STAHLSCHROTT	14,09	-	100,1	106,6	93,4	95,5	- 10,4 + 2,2
48	408 35	GH.M. NE-METALLSCHROTT	1,04	-	104,4	108,5	104,5	109,6	+ 1,0 + 4,9
49	408 74	GH.M. LUMPEN, TEXTILEN RESTSTOFFEN	0,30	1,10124	102,5	107,4	99,7	94,4	- 12,1 - 5,3
50	408 77	GH.M. ALTPAPIER U. -PAPPE, RESTSTF. A. PAPIER U. PAPPE	0,80	1,04316	88,2	87,3	86,7	89,1	+ 2,1 + 2,8

1 AKTUELLE ERGEBNISSE

1.1 GLIEDERUNG NACH DER SYSTEMATIK DER WIRTSCHAFTSZWEIGE

1976 = 100

LFD. NR.	NR. DER SYSTEMATIK	WIRTSCHAFTSGRUPPE, -KLASSE (GH.M. = GROSSEHDEL MIT)	WÄGUNGSGE- ANTEIL AM GESAMT- INDEX IN PROZENT	VERKE- TUNGS- FAKTOR	1982	1982	1983	VERÄNDERUNG	
					DURCH- SCHNITT	MAI	APRIL MAI	MAI 1982	APRIL 1983
51	411	GH.M.NÄHRUNGSMITTELN, GETRÄNKEN, TABAKWAREN	242,00	0,73700	127,1	131,9	127,1	127,6	- 3,3 + 0,4
52		EINZELWIRTSCHAFTLICH	203,48	0,73439	128,0	133,4	127,8	128,3	- 3,8 + 0,4
53		GENOSSENSCHAFTLICH	38,52	0,75152	122,4	124,0	123,3	123,6	- 0,3 + 0,1
		DARUNTER							
54	411 10	GH.M.NÄHRUNGSMITTELN, GETRÄNKEN, TABAKWAREN (OAS)	94,26	0,74622	127,2	130,5	127,8	128,2	- 1,8 + 0,3
55	411 21	GH.M.SPEISE- UND INDUSTRIEKARTOFFELN	2,94	0,38365	53,3	77,5	35,1	32,5	-38,1 - 7,4
56	411 25	GH.M.GENUESSE, OBST, FRUCHTEN	31,34	0,70752	157,7	197,8	153,4	157,4	-20,4 + 2,6
57	411 31	GH.M.ZUCKER	4,42	0,70300	120,0	117,4	122,9	122,8	+ 4,6 - 0,1
58	411 36	GH.M.SÜSSWAREN	4,57	0,74277	128,7	129,5	128,9	128,9	- 0,3 -
59	411 41	GH.M.MILCHERZEUGNISSEN, FETTWAREN	28,09	0,76917	116,2	113,3	118,7	118,3	+ 4,4 - 0,3
60	411 45	GH.M.EIERN	3,16	0,73676	96,7	92,8	99,8	91,8	- 1,1 - 8,0
61	411 51	GH.M.WILD, GEFLÜGEL	7,44	0,86719	106,4	107,4	100,3	101,8	- 5,2 + 1,5
62	411 55	GH.M.FLEISCH, FLEISCHWAREN	19,51	0,74275	110,0	108,4	103,4	103,8	- 4,2 + 0,4
63	411 71	GH.M.MEHL	1,90	0,73838	118,0	117,5	119,5	119,3	+ 1,5 - 0,2
64	411 75	GH.M.FISCHEN, FISCHERZEUGNISSEN	3,56	0,55986	130,8	124,4	132,7	126,6	+ 1,8 - 4,6
65	411 81	GH.M.WEIN	4,85	-	141,3	142,9	136,8	136,6	- 4,4 - 0,1
66	411 83	GH.M.SPIRITUOSEN	2,98	-	138,7	141,7	141,9	141,9	+ 0,1 -
67	411 87	GH.M.BIER, ALKOHOLFREIEN GETRÄNKEN	8,98	0,76882	126,8	127,4	130,0	130,0	+ 2,0 -
68	411 90	GH.M.TABAKWAREN	15,93	0,78802	147,6	127,6	160,5	160,1	+25,3 - 0,2
69	412	GH.M.TEXTILIEN, BEKLEIDUNG, SCHUHEN, LEDERWAREN	30,49	0,73920	134,5	134,6	137,2	137,3	+ 2,0 + 0,1
		DARUNTER							
70	412 10	GH.M.TEXTILIEN, BEKLEIDUNG, SCHUHEN, LEDERWAREN (OAS)	7,08	0,72487	136,0	135,8	138,7	138,8	+ 2,2 + 0,1
71	412 20	GH.M.PETERWARE FÜR BEKLEIDUNG UND WAESCHE	1,70	0,68072	126,9	124,6	129,7	130,1	+ 2,8 + 0,3
72	412 41	GH.M.HERREN-, DAMEN- UND KINDERWAESCHE, NIEDERWAREN	0,59	0,65885	134,5	134,5	136,3	136,2	+ 1,3 - 0,1
73	412 45	GH.M.PULLOVERN, SÄUGLINGSBEKLEIDUNG, KURZWAREN U.AE.	6,60	0,78058	129,1	128,4	132,3	132,4	+ 3,1 + 0,1
74	412 71	GH.M.HEIMTEXTILIEN, BODENBELÄGEN	7,38	0,76169	129,7	129,6	132,8	132,8	+ 2,5 -
75	412 80	GH.M.SCHUHEN	2,25	0,61717	131,7	131,5	133,8	133,8	+ 1,7 -
76	413	GH.M.METALLWAREN, EINRICHTUNGS- GEGENSTÄNDEN	64,58	-	123,5	123,8	125,3	125,4	+ 1,3 + 0,1
77	413 11	GH.M.METALL- UND KUNSTSTOFFWAREN	5,19	0,68410	135,5	135,9	139,1	139,3	+ 2,5 + 0,1
78	413 12	GH.M.SCHRAUBEN, NORM- UND FASSONDREHTEILEN	2,45	0,66110	135,9	137,5	134,5	134,5	- 2,2 -
79	413 14	GH.M.KLEINEISENWAREN USW	3,59	0,64970	148,0	148,9	155,5	155,5	+ 4,4 -
80	413 15	GH.M.HAUSRAT AUS METALL UND KUNSTSTOFF (ANG)	1,92	0,68841	136,1	135,7	139,7	140,2	+ 3,3 + 0,4
81	413 18	GH.M.SONSTIGEN METALL- UND KUNSTSTOFFWAREN (ANG)	4,81	0,66508	137,0	136,9	140,2	140,7	+ 2,8 + 0,4
82	413 20	GH.M.ELEKTROTECHNISCHEN ERZEUGNISSEN (ANG)	18,27	0,79297	119,8	120,1	120,6	120,8	+ 0,6 + 0,2
83	413 30	GH.M.FEINKERAMIK UND GLASWAREN FÜR DEN HAUSHALT	2,68	0,61974	145,6	145,8	147,5	147,5	+ 1,2 -
84	413 60	GH.M.NOEBELN, KUNSTGEGENSTÄNDEN U.AE.	4,58	0,70115	144,2	143,7	148,5	149,0	+ 3,7 + 0,3
85	413 71	GH.M.RUNDPUNK-, FERNSEH- UND PHONOTECHN.-GERÄTEN	13,65	1,07577	89,7	90,1	88,7	88,5	- 1,8 - 0,2
86	413 80	GH.M.LACKEN, FARBEN, TAPETEN	7,44	0,70622	137,8	138,2	141,0	141,1	+ 2,1 + 0,1
87	414	GH.M.FEINMECH. UND OPTISCHEN ERZEUGNISSEN, SCHMUCK USW	10,26	-	122,5	122,6	125,9	125,7	+ 2,5 - 0,2
		DARUNTER							
88	414 31	GH.M.FOTO- U.KINOGERÄT-, FOTOTECHN.-U.-CHEM.MATERIAL	1,76	0,93032	94,5	94,2	97,8	97,8	+ 3,8 -
89	414 35	GH.M.SONSTIGEN FEINMECH. UND OPTISCHEN ERZEUGNISSEN	2,49	0,65400	122,2	122,5	123,2	122,9	+ 0,3 - 0,2
90	414 61	GH.M.UHREN	1,59	0,74251	116,5	117,1	117,9	117,8	+ 0,6 - 0,1
91	414 65	GH.M.EDELMETALLWAREN, SCHMUCK U.AE.	2,51	0,58008	138,0	137,6	142,7	142,6	+ 3,6 - 0,1
92	416	GH.M.FAHRZEUGEN, MASCHINEN, TECHNISCHEM BEDARF	103,03	-	125,9	126,3	128,1	128,7	+ 1,9 + 0,5
		DARUNTER							
93	416 11	GH.M.KRAFTWAGEN	54,26	0,70520	128,0	128,8	129,8	130,7	+ 1,3 + 0,7
94	416 14	GH.M.KRAFTFAHRZEUGTEILEN UND -REIFEN	15,47	0,73077	131,0	131,4	134,9	135,0	+ 2,7 + 0,1
95	416 17	GH.M.KRAFTRAEDERN, FAHRRAEDERN, FAHRRADTEILEN	0,49	0,72368	136,9	136,8	139,0	138,9	+ 1,5 - 0,1
96	416 41	GH.M.WERKZEUGMASCHINEN	5,43	0,63625	128,9	129,3	130,6	130,6	+ 1,0 -
97	416 42	GH.M.BAUMASCHINEN, BAUGERÄTEN	8,04	0,68458	121,9	121,5	123,2	123,5	+ 1,6 + 0,2
98	416 53	GH.M. TECHNISCHEM FLEISCHEREI-BEDARF	4,54	0,69774	117,1	116,7	117,6	117,6	+ 0,8 -
99	418	GH.M.PHARMAZEUT., KOSMETISCHEN U.AE. ERZEUGNISSEN	27,44	0,72330	122,9	122,1	127,9	128,2	+ 5,0 + 0,2
100		EINZELWIRTSCHAFTLICH	24,67	0,71815	123,1	122,3	128,2	128,4	+ 5,0 + 0,2
101		GENOSSENSCHAFTLICH	2,77	0,77984	120,9	119,9	125,3	126,2	+ 5,3 + 0,7
		DARUNTER							
102	418 10	GH.M.PHARMAZEUTISCHEN ERZEUGNISSEN	20,89	0,73888	121,0	120,3	126,4	126,8	+ 5,4 + 0,3
103	418 35	GH.M.LABORBED., SONST.MEDIZIN. UND ORTHOPAED. ARTIKELN	2,80	0,57516	146,7	144,3	151,2	152,0	+ 5,3 + 0,5
104	418 60	GH.M.KOSMETISCHEN ERZEUGNISSEN, KOERPERPFLEGENMITTELN	3,05	0,73529	115,3	114,5	118,6	118,5	+ 3,3 - 0,1
105	418 80	GH.M.WASCH-, PUTZ- UND REINIGUNGSMITTELN	0,65	0,79652	117,3	117,1	118,5	118,0	+ 0,8 - 0,4
106	419	GH.M.PAPIER, DRUCKERZEUGN., WAREN VERSCH. ART (OAS)	36,39	-	130,4	130,8	131,4	131,6	+ 0,6 + 0,2
		DARUNTER							
107	419 11	GH.M.SCHREIB- UND DRUCKPAPIER	6,47	0,65640	127,9	128,4	126,0	126,2	- 1,7 + 0,2
108	419 13	GH.M.PAPIER (OHNE SCHREIB- UND DRUCKPAPIER)	1,08	0,70999	129,3	129,2	130,0	130,0	+ 0,6 -
109	419 15	GH.M.PAPPE	0,71	0,67166	129,8	130,5	128,4	128,4	- 1,6 -
110	419 17	GH.M.SCHREIB- UND PAPIERWAREN, SCHUL- UND BUEROART.	3,65	0,65062	129,5	129,2	132,1	131,7	+ 1,9 - 0,3
111	419 81	GH.M.ROHSTOFFEN, HALB- UND FERTIGWAREN (OAS)	5,10	0,70456	129,3	129,9	128,7	129,2	- 0,3 + 0,4
112	419 82	GH.M.ROHSTOFFEN UND HALBWAREN (OAS)	6,51	0,66136	137,3	138,2	134,7	135,2	- 2,2 + 0,4
113	419 83	GH.M.FERTIGWAREN (OAS)	6,28	0,72747	128,7	128,7	132,6	132,8	+ 3,2 + 0,2

1 AKTUELLE ERGEBNISSE

1.2 GLIEDERUNG NACH WAREN

1.2.1 NACH DEM WARENVERZEICHNIS FÜR DIE BINNENHANDELSSTATISTIK

1976 = 100

LFD. NR. DER NR. SYSTE- MATIK	HAUPTBEREICH BZW. WARENGRUPPE	WÄGUNGS- ANTEIL AM GESAMT- INDEX IN PROMILLE	1982 DURCH- SCHNITT	1982 MAI	1983 APRIL	1983 MAI	VERÄNDERUNG MAI 1983 GEGENÜBER MAI 1982 IN PROZENT	
1	GROSSHANDEL INSGESAMT	1000	133,4	134,0	131,4	132,2	- 1,3	+ 0,6
NACH HAUPTBEREICHEN								
2	NAHRUNGSMITTEL, GETRÄNKE, TABAKWAREN	236,43	127,8	133,0	128,0	128,5	- 3,4	+ 0,4
3	TEXT., BEKLEIDUNG, SCHUHE, LEDER- UND GALANTERIEWAREN	33,18	133,9	134,0	136,6	136,7	+ 2,0	+ 0,1
4	ELEKTROTECH., FEINMECH., OPT. ERZG. (ANG), SCHMUCK, SPIELW.	40,96	112,1	112,4	112,8	112,8	+ 0,4	-
5	MOBEL, ANTIQUITÄTEN, HOLZ-, FLECHT-, FORMSTOFFWAREN	4,79	144,1	143,9	148,8	149,4	+ 3,8	+ 0,4
6	PAPIER-, WAREN, SCHREIBW., BÜROORG.-MIT., -MASCH., -MOBEL	22,79	121,1	121,2	122,3	122,3	+ 0,9	-
7	EISENWAREN, HAUSRAT, INSTALLATIONSMAT., BAUSTOFFE, HOLZ	93,97	141,2	141,7	145,0	144,8	+ 2,2	- 0,1
8	FAHRZEUGE, MASCH., TECHN.-BEDARF, ANSTRICHFARBEN, TAPETEN	101,40	128,0	128,3	130,5	131,1	+ 2,0	+ 0,5
9	MASCH-, PUTZ-, KÖRPERPFLEGE MIT., MED. ERZG., ARZNEIMITTEL	28,48	123,5	122,7	128,2	128,6	+ 4,8	+ 0,3
10	ROHSTOFFE, BRENNST., MINERALÖLERZG., SCHROTT, ALTMATERIAL	317,24	149,7	147,1	139,7	141,8	- 3,6	+ 1,5
11	LEB.-TIERE, PFLANZEN, PFLANZL.-U.-TIER.-ROHST.-F.-NAHRUNGSMIT.	120,76	110,9	112,3	112,8	112,8	+ 0,4	-
NACH WARENGRUPPEN								
12	00 FLEISCH, WURST, FISCH, FISCHERZEUGNISSE	33,34	110,5	109,1	104,7	104,8	- 3,9	+ 0,1
13	01 OBST, GEMÜSE (OHNE TIEFGEFR., DIAET. UND KONSERVEN)	39,52	153,7	198,9	146,1	150,2	-24,3	+ 2,8
14	02 MILCH, KÄSE, SPEISEFETTE UND -ÖLE, EIER	46,57	115,6	113,0	118,2	117,2	+ 3,7	- 0,8
15	03 TIEFGEFRORENE UND GEFRORENE ERZEUGNISSE, SPEISEEIS	3,07	106,6	107,1	107,7	108,1	+ 0,9	+ 0,4
16	04 NÄHRMITTEL (OHNE SUPPEN, TIEFGEFR. UND DIAETETISCHE)	10,58	122,2	122,2	123,5	123,2	+ 0,8	- 0,2
17	05 SUPPEN, GEWÜRZE, BROTAUFSTRICH, ZUCKER	16,27	120,6	118,9	124,4	124,4	+ 4,6	-
18	06 FLEISCH-, WURST- UND FISCHKONSERVEN, MARINADEN	2,58	125,0	125,2	125,6	124,8	- 0,3	- 0,6
19	07 OBST- UND GEMÜSEKONSERVEN (OHNE DIAETETISCHE)	11,71	116,2	118,0	112,0	112,0	- 5,1	-
20	08 SÜßWAREN (OHNE KAKAOPULVER UND DIAET. SÜßWAREN)	11,10	126,4	126,9	126,5	126,4	- 0,4	- 0,1
21	09 DIAETETISCHE NAHRUNGSMITTEL UND GETRÄNKE	1,14	127,8	125,8	130,2	129,9	+ 3,3	- 0,2
22	10 WEINE, SCHAUMWEINE (OHNE FÜR DIABETIKER), SPIRITUOSEN	20,39	135,7	138,3	136,7	136,6	- 1,2	- 0,1
23	11 BIERE, ALKOHOLFREIE GETRÄNKE (OHNE DIAETETISCHE)	11,97	124,5	124,9	127,9	127,9	+ 2,4	-
24	12 KAFFEE, TEE, KAKAO, TABAKWAREN	26,54	143,5	126,5	154,7	154,1	+21,8	- 0,4
25	13 WASCH-, PUTZ- UND REINIGUNGSMITTEL	2,56	129,0	127,7	133,2	134,2	+ 5,1	+ 0,8
26	16 HYGIENEARTIKEL, VERBANDSTOFFE, KINDERKÖRPERPFLEGE MITTEL	2,39	125,8	124,8	126,3	126,1	+ 1,0	- 0,2
27	17 FEINSEIFEN, DESODORANTIEN, HAUT-, HAARPFLEGE MITTEL	2,11	111,4	110,6	113,0	112,7	+ 1,9	- 0,3
28	18 SONST. KÖRPERPFLEGE MITTEL, MECH. KÖRPERPFLEGEGERÄTE	0,61	129,4	128,9	140,7	141,0	+ 9,4	+ 0,2
29	19 HAUS-, TISCH- UND BETTWÄSCHE, BETTWAREN	1,84	138,8	138,9	140,6	140,5	+ 1,2	- 0,1
30	20 HEIMTEXTILIEN (OHNE BODENBELÄGE)	4,32	121,5	121,4	123,5	123,6	+ 1,8	+ 0,1
31	21 BODENBELÄGE	5,05	137,5	137,2	141,5	141,5	+ 3,1	-
32	22 METERWARE FÜR BEKLEIDUNG	0,83	115,2	114,9	117,1	117,6	+ 2,3	+ 0,4
33	23 HERREN- OBERBEKLEIDUNG AB GRÖSSE 38	3,08	112,6	113,6	111,6	111,6	- 1,8	-
34	24 DAMEN- OBERBEKLEIDUNG AB GRÖSSE 34	1,54	216,1	216,1	216,1	216,1	-	-
35	25 KINDER- OBERBEKLEIDUNG AB GR. 104 BIS EINSCHL. 176	2,16	153,0	156,9	160,4	160,4	+ 2,2	-
36	26 PULLOVER U.Ä., GEWIRKT, GESTRIKT, SAUGLINGSBEKLEIDUNG	3,30	129,1	128,5	132,6	132,6	+ 3,2	-
37	27 HERREN-, DAMEN- UND KINDERWÄSCHE, MIEDERWAREN	1,72	128,8	128,3	131,2	131,2	+ 2,3	-
38	28 KURZWAREN, HANDARBEITEN	1,63	142,5	140,8	149,2	150,4	+ 6,8	+ 0,8
39	29 STRUMPFWAREN, BEKLEIDUNGSZUBEHÖR, SCHIRME, STÖCKE	5,14	127,0	126,5	129,1	129,3	+ 2,2	+ 0,2
40	31 HERRENSCHUHE (OHNE SPORTSCHUHE)	0,71	124,6	124,5	126,9	126,9	+ 1,9	-
41	32 DAMENSCHUHE (OHNE SPORTSCHUHE)	1,13	128,9	128,7	131,2	131,2	+ 1,9	-
42	33 KINDERSCHUHE (OHNE SPORTSCHUHE), SCHUHZUBEHÖR	0,57	133,2	132,9	134,1	134,1	+ 0,9	-

1 AKTUELLE ERGEBNISSE
1.2 GLIEDERUNG NACH WAREN
1.2.1 NACH DEM WARENVERZEICHNIS FUER DIE BINNENHANDELSSTATISTIK
1976 = 100

LFD.-NR.	NR. DER SYSTE-MATIK	WARENGRUPPE	WAEGUNGS-ANTEIL AN GESAMT-INDEX IN PROMILLE	1982 DURCH-SCHNITT	1982 MAI	1983 APRIL	1983 MAI	VERAENDERUNG MAI 1983 GEGENUEBER MAI 1982 IN PROZENT	APRIL 1983
43	37	RUNDFUNK-, FERNSEH- UND PHONOTECHNISCHE GERAETE	16,20	87,7	88,0	86,5	86,5	- 1,7	-
44	38	GERAETE UND EINRICHT. DER ELEKT. ERZG., -VERTEILUNG	8,78	140,8	141,4	140,1	140,3	- 0,8	+ 0,1
45	39	ELEKTROTECHNISCHE ERZEUGNISSE (ANG)	3,64	123,0	123,4	126,3	126,4	+ 2,4	+ 0,1
46	40	FOTO- UND KINOGERAETE, FOTOTECHN. UND -CHEM. MATERIAL	2,27	91,9	91,8	94,5	94,5	+ 2,9	-
47	41	FEINMECHANISCHE UND OPTISCHE ERZEUGNISSE (ANG)	3,30	120,0	120,2	120,8	120,5	+ 0,2	- 0,2
48	42	UHREN (OHNE ARMATURBRETTUHREN, UHREN RADIOS)	2,43	113,9	114,7	113,0	114,9	+ 0,2	- 0,1
49	43	SCHMUCK, GOLD- UND SILBERSCHMIEDEWAREN, EDELSTEINE	1,67	132,6	151,4	159,3	159,3	+ 5,2	-
50	45	SPIELWAREN, FEST- UND SCHERZARTIKEL (ANG)	2,67	131,6	131,7	139,1	139,0	+ 5,5	- 0,1
51	49	SCHUL-, LADEN-, WOHN-, KUECHENMOEBEL	4,56	144,8	144,6	149,7	150,5	+ 3,9	+ 0,4
52	52	PAPIER, PAPPE	8,47	128,1	128,5	126,5	126,7	- 1,4	+ 0,2
53	53	PAPIER- UND PAPPEWAREN (ANG) SOWIE VERWANDTE ERZG.	0,80	130,3	130,3	131,7	130,8	+ 0,4	- 0,7
54	54	SCHREIB-, ZEICHEN- UND MALGERAETE, ZEICHENMASCHINEN	0,90	139,2	139,2	139,8	138,5	- 0,5	- 0,9
55	56	DRUCKEREIERZEUGNISSE (OHNE MUSIKAL., BEDR. BEHAELTER)	6,76	129,2	129,6	134,2	134,3	+ 3,6	+ 0,1
56	57	BUEROORGANISATIONSMITTEL UND -KLEINARTIKEL	0,93	127,7	126,1	132,7	132,7	+ 5,2	-
57	58	BUEROMASCHINEN, ADV-GERAETE UND -EINRICHT., BUEROMOEBEL	4,88	91,3	90,8	91,7	91,7	+ 1,0	-
58	59	EISENERZE, ROMEISEN, STAHLHALBZEUG, GUSSEISEN	96,80	127,1	127,2	118,8	119,1	- 6,4	+ 0,3
59	60	NE-METALLE UND -HALBZEUG, EDELMETALLE UND -HALBZEUG	26,82	103,6	105,6	106,4	110,2	+ 4,4	+ 3,6
60	61	WERKZEUGE (ANG)	5,38	139,4	139,5	143,3	143,8	+ 3,1	+ 0,3
61	62	MASCHINEN-, ELEKTROWERKZEUGE, BAUGERAETE, BEHAELTER (ANG)	1,64	128,9	128,4	132,6	133,1	+ 3,7	+ 0,4
62	63	BESCHLAEGE UND SCHLOSSER, EISENKURZWAREN	10,41	143,3	144,4	147,8	147,8	+ 2,4	-
63	64	GARTEN-, LANDW., FORSTW. GERAETE, KETTEN, DRANTGEFLECHTE	0,89	128,9	128,6	131,4	131,5	+ 2,3	+ 0,1
64	66	TAFEL-, KUECHEN- U. AE. HAUSHALTSGERAETE	5,55	140,8	140,8	142,8	143,0	+ 1,6	+ 0,1
65	67	HEIZGERAETE, KUEHLMOEBEL, WASCHMASCHINEN F. D. HAUSHALT	7,86	120,3	120,4	122,6	122,8	+ 2,0	+ 0,2
66	68	INSTALLATIONSGERAETE UND -PAT. F. WASSER, GAS U. HEIZUNG	8,43	128,4	128,3	132,4	132,5	+ 3,3	+ 0,1
67	69	HOLZ, BAUELEMENTE AUS HOLZ, METALL UND KUNSTSTOFF	14,20	130,6	131,0	127,7	128,0	- 2,3	+ 0,2
68	70	BAUSTOFFE, MIN. BAUELEMENTE, FLACHGLAS, FERTIGTEILB.	39,51	152,6	153,2	158,9	158,5	+ 3,3	- 0,4
69	72	ANSTRICHFARBen (OHNE KUNSTLERFARBen, LACKE)	1,43	152,2	153,1	157,2	157,2	+ 2,7	-
70	74	LACKE UND LACKFARBen (EINSCHLIESSLICH POLITUREN)	1,73	143,2	144,0	147,6	147,6	+ 2,5	-
71	75	SONSTIGE ANSTRICHSTOFFE, MALERPINSEL UND -BUERSTEN	0,88	133,6	134,0	136,0	136,4	+ 1,8	+ 0,3
72	76	TAPETEN (EINSCHLIESSLICH WAND- UND DECKENBELAEGE)	2,10	124,1	124,4	125,5	125,5	+ 0,9	-
73	77	KRAFTWAGEN-, -TEILE, -ZUBEHOER, BEREIFUNG (ANG)	64,71	127,1	127,8	129,4	130,2	+ 1,9	+ 0,6
74	78	ZWEIRADER, ZWEIRADTEILE UND -ZUBEHOER (ANG)	0,53	138,4	138,2	140,4	140,2	+ 1,4	- 0,1
75	80	LANDMASCHINEN	8,82	128,9	128,9	133,4	134,1	+ 4,0	+ 0,5
76	81	WERKZEUG-, BAU-, TEXTIL- UND NAEMMASCHINEN	10,96	125,6	125,8	127,7	127,9	+ 1,7	+ 0,2
77	82	MASCHINEN (ANG)	1,20	129,0	129,4	130,5	130,5	+ 0,9	-
78	83	TECHNISCHER SPEZIALBEDARF, VERPACKUNGSMITTEL (ANG)	4,69	117,3	116,9	117,8	117,9	+ 0,9	+ 0,1
79	85	ORTHOPAED. UND MEDIZIN. ERZG., DENTALBEDARF, LABORGER.	2,34	148,7	146,1	153,4	154,4	+ 5,7	+ 0,7
80	87	ARZNEIMITTEL UND SONST. PHARMAZEUT. ERZEUGNISSE (ANG)	18,37	120,4	120,0	126,0	126,3	+ 5,3	+ 0,2
81	90	CHEMISCHE GRUNDSTOFFE UND CHEMIKALIEN	9,78	111,2	111,0	117,0	115,9	+ 4,4	- 0,9
82	91	KUNSTSTOFFE, SALZ (ANG), ROHDROGEN, KAUTSCHUK	2,63	126,5	126,0	125,4	123,5	- 2,0	- 1,5
83	92	FESTE BRENNSTOFFE, MINERALOELERZEUGNISSE	152,05	183,6	176,8	167,7	170,9	- 3,3	+ 1,9
84	93	TEXT. ROHSTOFFE, VORERZEUGNISSE, HAUTE, FELLE, LEDER	11,70	116,2	119,7	117,1	119,0	- 0,6	+ 1,6
85	94	GEBRAUCHTWAREN, SCHROTT, ALTMATERIAL (ANG)	17,58	98,9	105,2	95,1	95,8	- 8,9	+ 2,9
86	95	LEBENDES VIEH UND GEFLUEGEL	19,01	109,2	104,3	102,8	100,4	- 3,7	- 2,3
87	97	PFLANZEN (EINSCHLIESSLICH BAUMSCHULERZEUGNISSE)	3,17	131,2	136,9	144,7	137,9	+ 0,7	- 4,7
88	98	SAATEN, ROHSTOFFE F. NAHRUNGSMIT., FUTTER-, DUENGEMITTEL	100,23	110,8	113,2	114,1	114,8	+ 1,4	+ 0,6

1 AKTUELLE ERGEBNISSE
1.2 GLIEDERUNG NACH WAREN
1.2.2 NACH DEM PRODUKTIONSWIRTSCHAFTLICHEN ZUSAMMENHANG
1976 = 100

LFD. NR.	WARENGRUPPE,-POSITION	WAEGUNGS- ANTEIL AM GESAMT- INDEX IN PROMILLE	VERKET- TUNGS- FAKTOR	1982 DURCH- SCHNITT	1982 MAI	1983 APRIL	1983 MAI	VERAENDERUNG MAI 1983 GEGENUEBER MAI 1982 IN PROZENT
1	GROSSHANDEL INSGESAMT	1000	0,69209	133,4	134,0	131,4	132,2	- 1,3 + 0,6
2	ERZEUGNISSE DER LANDWIRTSCHAFT	134,03	0,71139	122,6	136,4	121,0	122,1	-10,5 + 0,9
3	PFLANZLICHE ERZEUGNISSE DER ALLGEMEINEN LANDWIRTSCHAFT	65,31	0,70243	103,0	106,4	104,3	105,5	- 0,8 + 1,2
4	GETREIDE	49,71	0,77921	109,2	112,5	112,8	114,2	+ 1,5 + 1,2
	DARUNTER							
5	BROTGETREIDE	31,35	0,77957	107,2	109,6	111,8	113,1	+ 3,2 + 1,2
6	WEIZEN	26,58	0,79136	107,3	109,8	111,8	113,1	+ 3,0 + 1,2
7	ROGGEN	4,77	0,72093	106,3	108,6	111,9	113,4	+ 4,4 + 1,3
8	FUTTERGETREIDE	16,99	0,77251	113,3	118,5	115,2	116,6	- 1,6 + 1,2
9	GERSTE	9,24	0,77313	108,7	116,4	111,1	112,6	- 3,3 + 1,4
10	HAFER	2,02	0,76658	110,3	115,3	106,5	107,9	- 6,4 + 1,3
11	HAIS	5,73	0,77211	121,7	123,0	124,8	126,1	+ 2,5 + 1,0
12	KARTOFFELN (OHNE PFLANKARTOFFELN)	4,59	0,38263	52,0	74,7	34,4	31,8	-37,4 - 7,6
13	FASERPFANZEN,ROH	2,89	0,58317	98,3	97,1	103,5	105,8	+ 9,0 + 2,2
14	FUTTERPFANZEN,FRISCH ODER GETROCKNET	0,38	0,59909	96,8	99,2	114,6	113,1	+14,0 - 1,3
15	ROHKAFFEE	7,74	0,55645	95,5	89,7	90,7	92,7	+ 3,3 + 2,2
16	ERZEUGNISSE DES DAUERKULTUR- UND GARTENBAUES	41,52	0,71609	162,4	203,3	157,7	161,3	-20,7 + 2,3
17	FRISCHOBST UND SUEDFRUECHTE	25,94	0,72244	185,0	237,3	172,7	180,1	-24,1 + 4,3
18	OBST	11,53	0,59580	241,0	339,5	175,1	188,5	-44,5 + 7,7
	DARUNTER							
19	AEFFEL	8,43	0,60283	281,9	407,3	197,2	203,0	-50,2 + 2,9
20	INLAENDISCH	5,67	0,57450	338,0	486,8	235,7	245,0	-49,7 + 3,9
21	AUSLAENDISCH	2,76	0,66788	166,4	244,0	118,1	116,6	-32,2 - 1,3
22	BIRNEN	1,85	0,61752	144,1
23	INLAENDISCH	1,29	0,60508	135,5
24	AUSLAENDISCH	0,56	0,64833	163,9	200,9	159,5	150,1	-25,3 - 5,9
25	PFIRSICHE,AUSLAENDISCH	0,54	0,78209	109,3
26	FRISCHE SUEDFRUECHTE	14,41	0,87783	140,2	155,6	170,8	173,4	+11,4 + 1,5
27	ORANGEN	6,41	0,89636	133,2	128,2	144,5	132,4	+ 3,3 - 8,4
28	ZITRONEN	1,16	0,93683	104,9	93,1	107,2	111,7	+20,0 + 4,2
29	BANANEN	6,84	0,85291	152,8	191,8	206,3	222,3	+15,9 + 7,8
30	WEINBAUERZEUGNISSE	4,13	0,84896	148,5	149,4	141,6	141,3	- 5,4 - 0,2
31	TRAUBENWEIN,INLAENDISCH	3,35	0,85841	151,0	151,7	141,9	141,5	- 6,7 - 0,3
32	RHEINGAU	0,15	0,85056	129,4	129,4	132,3	132,3	+ 2,2 -
33	RHEINHESEN	8,75	0,99380	168,3	169,6	165,7	165,7	- 2,3 -
34	MOSEL	0,61	0,78166	144,3	145,6	135,1	135,1	- 8,6 -
35	NAHE	0,26	0,84714	146,9	146,5	128,0	128,0	-12,6 -
36	PFALZ	0,90	0,85676	150,4	151,7	153,7	152,5	-12,8 - 1,0
37	BADEN	0,68	0,81658	144,7	144,4	141,8	141,8	- 1,8 -
38	TRAUBENWEIN,AUSLAENDISCH	0,78	0,80945	138,1	139,6	140,2	140,2	+ 0,4 -
39	FRISCHGEMUESE	8,28	0,59518	110,2	148,8	123,5	121,4	-18,4 - 1,7
	DARUNTER							
40	BLUMENKOHLE	0,80	0,70329	122,3	.	.	130,1	.
41	INLAENDISCH	0,23	0,56848	118,1	.	.	166,9	.
42	AUSLAENDISCH	0,57	0,76772	124,0	146,2	123,3	115,3	-21,1 - 6,5
43	WEISSKOHLE	0,67	0,51484	87,3	175,9	59,5	64,7	-63,2 + 8,7
44	ROTKOHLE	0,56	0,58645	71,7	138,2	79,6	91,1	-34,1 +14,4
45	WIRTSKOHLE	0,62	0,56516	108,8	254,3	126,1	163,4	-35,7 +29,6
46	PORREE	0,18	0,64932	120,9	98,5	113,2	129,4	+31,4 +14,3
47	KOPFSALAT	0,56	0,61299	89,3	110,7	117,8	101,0	- 8,8 -14,3
48	INLAENDISCH	0,24	0,62253	92,5	114,5	127,9	113,9	- 0,5 -10,9
49	AUSLAENDISCH	0,32	0,60589	86,9	107,8	110,1	91,3	-15,3 -17,1
50	SPINAT	0,18	0,55611	134,9	103,6	145,5	130,5	+25,8 -10,4
51	TOMATEN	1,32	0,50267	91,1
52	INLAENDISCH	0,11	0,37205	133,0
53	AUSLAENDISCH	1,21	0,51876	87,2	99,5	114,5	95,7	- 3,8 -16,4
54	SALATGURKEN	0,69	0,66142	106,4	.	.	88,1	.
55	INLAENDISCH	0,11	0,56222	102,7	.	.	87,7	.
56	AUSLAENDISCH	0,58	0,68336	107,1	91,9	97,7	88,2	- 6,0 - 9,7
57	SPEISEMOEHREN	0,82	0,67959	121,7	163,2	119,1	129,5	-20,6 + 8,7
58	INLAENDISCH	0,61	0,66920	117,6	152,0	112,9	122,2	-19,6 + 8,2
59	AUSLAENDISCH	0,21	0,71154	133,5	195,7	137,2	150,6	-23,0 + 9,8
60	SELLERIE	0,19	0,85625	312,2	393,2	272,1	327,5	-16,7 +20,4
61	SPEISEZWIEBELN	1,04	0,65994	87,4	.	116,2	.	.
62	INLAENDISCH	0,04	0,61917	53,7	.	37,2	.	.
63	AUSLAENDISCH	1,00	0,66154	88,7	138,4	119,3	121,2	-12,4 + 1,6
64	BLUMEN UND ANDERE ZIERPFLANZEN	3,17	0,92553	131,2	136,9	144,7	137,9	+ 0,7 - 4,7
65	LEBENDE TIERE UND TIERISCHE ERZEUGNISSE ETC	27,20	0,73119	108,9	106,4	105,0	102,3	- 3,9 - 2,6
66	LEBENDE TIERE	19,01	0,76402	109,2	104,3	102,8	100,4	- 3,7 - 2,3
	DARUNTER							
67	SCHLACHTTIERE,LEBEND	7,61	0,73296	112,7	113,1	113,1	112,6	- 0,4 - 0,4
68	SCHLACHTSCHWEINE,LEBEND	11,32	0,78523	106,7	98,2	95,7	92,0	- 6,3 - 3,9
69	EIER,FRISCH	4,45	0,72355	95,1	90,8	99,2	90,5	- 0,3 - 8,8
70	ROHE MAEUTE UND FELLE	3,74	0,56978	124,2	136,0	122,8	126,5	- 7,0 + 3,0
71	RINDSMAEUTE	3,33	0,51376	123,1	135,1	122,0	126,0	- 6,7 + 3,3
72	BULLENSMAEUTE	1,50	0,50908	125,0	140,3	124,0	128,3	- 8,6 + 3,5
73	KUHMAEUTE	1,14	0,52704	117,9	127,7	116,9	120,4	- 5,7 + 3,0
74	FAERSENSMAEUTE	0,69	0,53420	127,3	136,0	126,0	130,2	- 4,3 + 3,3
75	KALBFELLE	0,41	0,72203	133,4	143,2	129,9	130,5	- 8,9 + 0,5

1 AKTUELLE ERGEBNISSE
1.2 GLIEDERUNG NACH WAREN
1.2.2 NACH DER PRODUKTIONSWIRTSCHAFTLICHEN ZUSAMMENFASSUNG
1976 = 100

LFD. NR.	WARENGRUPPE,-POSITION	WÄRUNGS- ANTEIL AM GESAMT- INDEX IN PROMILLE	VERKET- TUNGS- FAKTOR	1982	1982	1983	VERÄNDERUNG		
				DURCH- SCHNITT	MAI	APRIL	MAI	MAI 1982 IN PROZENT	APRIL 1983 IN PROZENT
76	ERZEUGNISSE DER FISCHEREI	2,52	0,49329	133,7	124,6	136,3	127,9	+ 2,6	- 6,2
77	SEEFISCHE	2,52	0,49329	133,7	124,6	136,3	127,9	+ 2,6	- 6,2
78	BERGBAULICHE ERZEUGNISSE	34,60	0,53211	144,5	143,6	147,4	146,0	+ 1,7	- 0,9
	DARUNTER								
79	KOHLE,BRIKETTS UND KOKS	28,94	0,50883	151,4	150,3	154,7	153,3	+ 2,0	- 0,9
80	STEINKOHLE UND STEINKOHLENBRIKETTS	17,16	0,49388	157,1	156,0	160,9	160,9	+ 3,1	-
81	BRAUNKOHLE UND BRAUNKOHLENBRIKETTS	3,88	0,55408	148,4	146,2	153,7	153,7	+ 5,1	-
82	STEINKOHLENKOKS	7,90	0,50701	160,5	159,8	161,8	156,6	- 2,3	- 3,7
83	KALIDUENGEMITTEL	0,70	0,66111	137,1	135,6	146,7	135,0	- 0,4	- 8,0
84	SPEISESALZ	1,50	0,72317	121,8	122,2	125,6	126,4	+ 3,4	+ 0,6
85	MINERALÖLERZEUGNISSE	123,11	0,48687	191,2	183,1	170,8	175,0	- 4,4	+ 2,5
	DARUNTER								
86	KRAFTSTOFFE	76,34	0,58207	164,2	152,9	149,5	154,4	+ 1,0	+ 3,3
	DARUNTER								
87	MOTORENBENZIN	50,33	0,56333	156,9	142,9	144,8	150,0	+ 5,0	+ 3,6
	DARUNTER								
88	SUPERBENZIN	11,10	0,59091	176,4	155,9	159,4	167,3	+ 7,3	+ 5,0
89	NORMALBENZIN	39,39	0,55569	151,3	139,2	140,6	145,1	+ 4,2	+ 3,2
90	DIESELKRAFTSTOFF	25,05	0,61702	179,4	173,2	159,0	165,4	- 5,7	+ 2,8
91	HEIZÖL	41,76	0,58111	246,5	243,3	213,3	216,6	-11,0	+ 1,5
92	HEIZÖL,LEICHT	33,31	0,57473	255,4	250,9	215,3	219,5	-12,5	+ 2,0
93	HEIZÖL,SCHWER	8,45	0,61343	211,5	213,1	205,4	205,4	- 3,6	-
94	FLUESSIGGAS	0,82	0,69220	175,0	172,6	178,5	178,1	+ 3,2	- 0,2
95	FUER GEWERBLICHE ABNEHMER	0,41	0,71873	182,8	179,6	186,7	186,0	+ 3,6	- 0,4
96	FUER HAUSHALTUNGEN	0,41	0,66826	167,1	165,5	170,2	170,2	+ 2,8	-
97	SCHMIERMITTEL	4,09	0,61253	135,8	135,1	133,8	133,8	- 1,0	-
98	STEINE UND ERDEN,ASBESTWAREN	38,64	0,66127	150,9	151,6	157,8	157,1	+ 3,6	- 0,4
	DARUNTER								
99	ZEMENT,KALK UND GIPS	17,01	0,63684	160,2	159,8	169,4	167,7	+ 4,9	- 1,0
100	ZEMENT	2,50	0,72234	148,2	147,6	159,0	159,0	+ 7,7	-
101	BEARBEITETER KALK	13,44	0,61871	164,4	164,0	173,4	171,3	+ 4,5	- 1,2
102	BAUGIPS	1,07	0,67330	134,9	135,2	145,0	145,0	+ 5,8	-
103	GROBKERAMISCHE ERZEUGNISSE	8,42	0,62270	140,0	142,3	146,6	146,7	+ 3,1	+ 0,1
104	ZIEGELERZEUGNISSE	6,39	0,60417	139,7	142,3	146,5	146,7	+ 3,1	+ 0,1
105	MAUERZIEGEL	5,41	0,60662	139,4	142,3	146,8	146,8	+ 3,2	-
106	DACHZIEGEL	0,98	0,58910	141,0	142,2	145,1	146,0	+ 2,7	+ 0,6
107	GROBSTEINZEUG	2,03	0,68870	141,2	142,4	146,9	146,9	+ 3,2	-
108	BETONERZEUGNISSE (EINSCHLIESSLICH KALKSANDSTEINE)	8,58	0,71553	155,5	156,8	160,3	160,3	+ 2,2	-
109	KALKSANDSTEINE	5,80	0,72132	159,7	161,3	166,1	166,1	+ 3,0	-
110	BETONERZEUGNISSE FUEER DEN HOCHBAU	2,78	0,70530	146,7	147,5	148,1	148,1	+ 0,4	-
	DARUNTER								
111	BIMSBASTEINE	2,14	0,68242	143,3	144,1	145,3	145,3	+ 0,8	-
112	DAEMN-,LEICHTBAUPLATTEN U.Ä.ERZEUGNISSE	0,44	0,68561	149,8	150,7	152,3	152,5	+ 1,2	+ 0,1
113	ASBESTWAREN	4,03	0,76535	125,9	125,6	128,3	128,3	+ 2,1	-
114	EISEN UND STAHL	99,02	0,71207	125,6	126,2	116,8	117,1	- 7,2	+ 0,3
115	WALZSTAHL	77,03	0,72016	128,9	128,4	121,0	121,6	- 5,3	+ 0,5
116	BREITFLANSCHTRAEGER	8,72	0,73970	142,2	141,7	126,7	127,1	-10,3	+ 0,3
117	FORMSTAHL (PROFILHÖHE 80 MM UND MEHR)	5,67	0,69082	139,4	138,9	122,1	123,0	-11,4	+ 0,7
118	STABSTAHL	35,35	0,71719	122,3	121,5	111,0	111,4	- 8,3	+ 0,4
119	HANDELSSTABSTAHL	17,48	0,66178	122,7	122,6	108,5	109,3	-10,8	+ 0,7
120	BETONSTAHL	17,87	0,77963	122,0	120,4	113,5	113,5	- 5,7	-
121	BREITFLACHSTAHL	1,01	0,66919	126,4	126,1	126,1	126,5	+ 0,3	+ 0,3
122	BANDSTAHL (WARMBAND) UNTER 600 MM BREITE	0,73	0,72864	141,1	141,5	139,5	140,7	- 0,6	+ 0,9
123	BLECH	25,55	0,72713	130,8	130,7	132,0	132,7	+ 1,5	+ 0,5
124	GROBBLECH	9,17	0,72135	132,8	132,6	133,7	134,0	+ 1,1	+ 0,2
125	MITTELBLECH	9,17	0,71393	130,7	131,0	131,5	132,8	+ 1,4	+ 1,0
126	FEINBLECH	7,21	0,75080	128,2	128,1	130,5	130,8	+ 2,1	+ 0,2
127	WEITERVERARBEITETER WALZSTAHL	2,33	0,63871	122,4	122,4	123,1	123,3	+ 0,7	+ 0,2
128	VERZINKTES FEINBLECH	2,05	0,64758	122,9	122,9	123,5	123,7	+ 0,7	+ 0,2
129	VERZINKTES BAND	0,28	0,77787	118,4	118,4	119,9	120,2	+ 1,5	+ 0,3
130	STAHLSCROTT	6,06	0,88419	91,1	100,3	80,2	80,2	-20,0	-
131	STAHLROHRE	13,60	0,59563	123,0	126,0	108,3	107,3	-14,8	- 0,9
132	SIEDERÖHRE	6,50	0,55995	122,6	124,2	103,5	101,4	-18,4	- 2,0
133	GEWINDERÖHRE	7,10	0,63408	123,3	127,6	112,7	112,7	-11,7	-

1 AKTUELLE ERGEBNISSE
1.2 GLIEDERUNG NACH VAREN
1.2.2 NACH DEM PRODUKTIONSWIRTSCHAFTLICHEN ZUSAMMENHANG
1976 = 100

LFD. NR.	WARENGRUPPE,-POSITION	WAEGUNGS- ANTEIL AM GESAMT- INDEX IN PROMILLE	VERKET- TUNGS- FAKTOR	1982 DURCH- SCHNITT	1982 MAI	1983 APRIL	1983 MAI	VERAENDERUNG MAI 1983 GEGENUEBER MAI 1982 IN PROZENT
134	NE-METALLE UND -METALLHALBZEUG	33,08	1,16270	103,8	106,5	105,9	110,2	+ 3,5 + 4,1
135	NE-METALLE, ROH	19,25	1,16755	104,1	106,5	107,5	111,6	+ 4,8 + 3,8
136	ALUMINIUM, AUCH LEGIERT	5,15	0,95838	111,8	115,1	122,2	125,1	+ 8,7 + 2,4
137	SCHWERMETALLE UND DEREN LEGIERUNGEN DARUNTER	14,10	1,26353	101,2	103,4	102,1	106,7	+ 3,2 + 4,5
138	KUPFER, AUCH LEGIERT	11,56	1,43457	100,1	102,2	103,1	108,9	+ 6,6 + 5,6
139	NE-METALLHALBZEUG DARUNTER	6,84	1,02157	102,8	104,4	104,0	107,2	+ 2,7 + 3,1
140	HALBZEUG AUS KUPFER UND KUPFERLEGIERUNGEN	4,91	1,08897	99,6	100,0	101,3	105,3	+ 5,3 + 3,9
141	BEARBEITUNGSABFAELLE UND SCHROTT AUS NE-METALLEN	6,99	1,24928	103,7	108,5	103,6	109,1	+ 0,6 + 5,3
142	BEARBEITUNGSABFAELLE UND SCHROTT AUS LEICHTMETALLEN	1,97	1,15639	121,9	131,4	116,0	122,7	- 6,6 + 5,8
143	BEARBEITUNGSABFAELLE UND SCHROTT AUS SCHWERMETALLEN	5,02	1,28429	96,6	99,5	98,7	103,8	+ 4,3 + 5,2
144	GIESSEREIERZEUGNISSE	5,41	0,81148	116,1	120,4	113,5	115,0	- 4,5 + 1,3
145	EISENGUSS	1,98	0,57742	134,9	136,0	144,5	144,7	+ 6,4 + 0,1
146	MASCHINENGUSSBRUCH	1,53	0,94908	102,0	111,3	84,8	85,2	-23,5 + 0,5
147	BEARBEITUNGSABFAELLE UND SCHROTT AUS NE-METALLGUSS	1,90	1,41991	107,7	111,3	104,2	108,0	- 3,0 + 3,6
148	ERZEUGN. DER ZIEHEREIEN UND KALTWALZW. UND DER STAHLVERFORMUNG	11,00	0,65857	142,0	143,1	146,2	146,2	+ 2,2 -
149	DRAHTERZEUGNISSE	0,92	0,70776	119,5	119,5	117,2	117,2	- 1,9 -
150	SCHRAUBEN, NORM- U. FASSONDREHTEILE AUS STAHL U. NE-METALLEN DARUNTER	10,08	0,65392	144,1	145,2	148,8	148,8	+ 2,5 -
151	KLEINFEISENZEUG	6,65	.	148,7	149,6	156,6	156,6	+ 4,7 -
152	MASCHINENBAUERZEUGNISSE	23,90	0,67870	127,3	127,4	130,3	130,7	+ 2,6 + 0,3
	DARUNTER							
153	WERKZEUGMASCHINEN	6,14	0,62846	129,9	130,4	131,8	131,7	+ 1,0 - 0,1
154	BAUMASCHINEN	4,85	0,68980	120,2	120,2	122,6	123,2	+ 2,5 + 0,5
155	NAHRUNGSMITTELMASCHINEN	0,35	0,54450	122,0	121,9	122,5	122,5	+ 0,5 -
156	ARMATUREN	2,38	0,80484	128,4	128,3	130,8	130,9	+ 2,0 + 0,1
157	STRASSENFAHRZEUGE	54,40	0,69587	127,2	128,0	129,0	129,9	+ 1,5 + 0,7
	DARUNTER							
158	KRAFTWAGEN	45,31	0,70733	127,2	128,1	128,7	129,8	+ 1,3 + 0,9
159	PERSONENKRAFTWAGEN	42,22	0,71064	127,1	128,1	128,4	129,6	+ 1,2 + 0,9
160	LASTKRAFTWAGEN	3,09	0,66989	128,7	128,0	132,5	133,2	+ 4,1 + 0,5
161	TEILE FUER KRAFTWAGEN UND KRAFTWAGENMOTOREN	7,19	0,65125	129,7	130,5	134,1	134,1	+ 2,8 -
162	FAHRRAEDER UND DEREN TEILE	0,50	0,72621	138,3	138,0	140,2	140,1	+ 1,5 - 0,1
163	FAHRRAEDER	0,16	0,75321	144,3	144,0	146,2	145,6	+ 1,1 - 0,4
164	TEILE FUER FAHRRAEDER	0,34	0,71151	135,4	135,2	137,4	137,5	+ 1,7 + 0,1
165	ELEKTROTECHNISCHE ERZEUGNISSE	40,17	0,84923	112,0	112,3	112,3	112,4	+ 0,1 + 0,1
166	GERAETE UND EINRICHTUNGEN DER ELEKTRIZITAETSERZEUGUNG	3,53	0,77648	144,7	145,0	144,2	144,9	- 0,1 + 0,5
167	GERAETE UND EINRICHTUNGEN DER ELEKTRIZITAETSVERTEILUNG	5,12	0,68392	138,1	138,9	136,8	137,5	- 1,0 + 0,5
168	INSTALLATIONSGERAETE BIS 1 000 VOLT	1,69	0,59175	139,5	140,0	143,0	144,5	+ 3,2 + 1,0
169	ELEKTRODREHRE	1,68	0,57590	139,1	140,2	132,4	131,8	- 6,0 - 0,5
170	ISOLIERTE DRAEHTE UND LEITUNGEN	1,20	0,94306	141,1	142,1	140,0	141,0	- 0,8 + 0,7
171	KABEL	0,55	0,84744	124,7	124,8	124,6	125,8	+ 0,8 + 1,0
172	ELEKTRISCHE GERAETE FUER GEWERBE UND HAUSHALT DARUNTER	9,42	0,76480	118,5	118,6	120,6	120,6	+ 1,7 -
173	ELEKTROWAERMEGERAETE UND -EINRICHT. FUER DEN HAUSHALT	3,41	0,75915	126,2	126,3	129,1	129,0	+ 2,1 - 0,1
174	ELEKTROMOTORISCHE WIRTSCHAFTSGERAETE FUER DEN HAUSHALT	1,43	0,76530	117,4	117,3	121,8	121,9	+ 3,9 + 0,1
175	ELEKTRISCHE HAUSHALTSKUEHLMOEBEL	1,46	0,77496	114,9	114,7	116,6	116,3	+ 1,4 - 0,3
176	ELEKTRISCHE HAUSHALTSWASCHMASCHINEN UND -GERAETE	2,66	0,79140	110,4	110,9	110,5	110,7	- 0,2 + 0,2
177	ELEKTRISCHE LEUCHTEN	2,55	0,69766	124,0	124,6	126,4	126,6	+ 1,6 + 0,2
178	ELEKTRISCHE LEUCHTEN	1,05	0,67735	132,5	133,1	135,6	135,8	+ 2,0 + 0,1
179	ELEKTRISCHE GLEU- UND ENTLADUNGSLAMPEN	1,50	.	118,1	118,7	119,9	120,1	+ 1,2 + 0,2
180	ELEKTRISCHE GLEULAMPEN	1,15	0,61108	118,5	119,2	121,0	121,0	+ 1,5 -
181	ENTLADUNGSLAMPEN	0,35	0,94833	116,6	116,9	116,4	117,1	+ 0,2 + 0,6
182	RUNDUNK-, FERNSEH-, PHONOTECHN. GER. U. EINRICHTUNGEN U. AE.	16,33	1,10044	88,1	88,4	87,0	86,8	- 1,8 - 0,2
183	ELEKTRISCHE AUSRUESTUNG FUER STRASSENFAHRZEUGE	3,22	0,79087	127,1	127,0	130,8	130,9	+ 3,1 + 0,1
184	ELEKTRISCHE AUSRUESTUNG FUER FAHRRAEDER	0,03	0,83069	141,1	140,6	142,7	142,6	+ 1,4 - 0,1
185	ELEKTR. AUSRUESTUNG F. KRAFTFAHRZEUGE U. VERBRENNUNGSPOT.	3,19	0,79023	127,0	126,9	130,7	130,8	+ 3,1 + 0,1

1 AKTUELLE ERGEBNISSE
1.2 GLIEDERUNG NACH WAREN

1.2.2 NACH DEM PRODUKTIONSWIRTSCHAFTLICHEN ZUSAMMENHANG

1976 = 100

LFD. NR.	WARENGRUPPE, -POSITION	WAEGUNGS- ANTEIL AN GESAMT- INDEX IN PROMILLE	VERKET- TUNGS- FAKTOR	1982	1982	1983	VERAENDERUNG	
				DURCH- SCHNITT	MAI	APRIL	MAI	MAI 1982 APRIL 1983 IN PROZENT
186	FEINMECHANISCHE UND OPTISCHE ERZEUGNISSE, UHREN	6,71	0,78752	109,9	110,3	110,8	110,6	+ 0,3 - 0,2
	DARUNTER							
187	OPTISCHE ERZEUGNISSE	2,49	0,65400	122,2	122,5	123,2	122,9	+ 0,3 - 0,2
188	MEDIZINMECHANISCHE ERZEUGNISSE	0,15	0,57292	140,3	139,8	143,0	143,0	+ 2,3 -
189	UHREN	2,39	0,76744	113,9	114,7	115,1	114,9	+ 0,2 - 0,2
	DARUNTER							
190	TASCHENUHREN, ARMBANDUHREN UND AENNLICHE KLEINUHREN	1,62	0,74924	119,9	120,8	122,1	121,9	+ 0,9 - 0,2
191	ANDERE UHREN (OHNE TECHNISCHE UHREN)	0,68	0,80956	100,4	100,9	99,2	99,2	- 1,7 -
192	EISEN-, BLECH- UND METALLWAREN	14,59	0,69054	135,9	135,6	139,9	140,3	+ 3,5 + 0,3
193	WERKZEUGE	5,94	0,70494	139,8	139,7	143,8	144,3	+ 3,3 + 0,3
	DARUNTER							
194	AEXTE, HOEDELISEN, HAMMER, KLEMPNERWERKZEUGE U.AE.	0,14	0,57640	134,2	135,6	133,9	134,1	- 1,1 + 0,1
195	EINSTECKWERKZEUGE	0,37	0,67381	132,4	132,0	134,8	135,6	+ 2,7 + 0,6
196	SAEGEN, SAEGEDLAETTER UND SAEGENZUBEHOER	1,41	1,08371	128,8	129,0	129,6	129,7	+ 0,5 + 0,1
197	ZANGEN, BLECHSCHEREN, FEILEN U.AE.	0,64	0,63448	142,0	142,3	145,1	145,6	+ 2,3 + 0,3
198	MONTAGE- UND SONDERWERKZEUGE	1,80	0,64854	132,7	132,6	134,8	135,2	+ 2,0 + 0,3
199	HEIZ- UND KOCHGERAETE	1,66	0,68504	133,4	133,3	138,3	138,8	+ 4,1 + 0,4
200	BLECHWAREN, BLECHKONSTRUKTIONEN UND FEINSTBLECHPACKUNGEN	5,50	0,69492	131,9	131,1	134,1	134,2	+ 2,4 + 0,1
201	GERAETE U.BEDARFSART.A.STAHLBLECH F.DIE LANDWIRTSCHAFT	0,13	0,65301	137,5	136,5	138,8	138,8	+ 1,7 -
202	GERAETE U.BEDARFSART.A.STAHLBLECH F.HAUSWIRTSCH.U.GEWERBE	2,30	0,65728	131,6	130,9	134,1	134,5	+ 2,8 + 0,3
203	ERZEUGNISSE AUS STAHLBLECH FUER DEN BAUBEDARF ETC	1,10	0,74599	125,9	124,8	130,3	130,4	+ 4,5 + 0,1
204	HOEBEL AUS STAHL- UND NE-METALLROHREN UND -PROFILIEN	1,48	0,68918	140,0	139,0	140,6	140,4	+ 1,0 - 0,1
205	GERAETE UND BEDARFSART.A.NE-METALLBLECH F.HAUSWIRTSCH.ETC	0,18	0,62888	131,0	131,2	131,6	131,6	+ 0,3 -
206	SPEZIALBEDARFSARTIKEL VERSCHIEDENER ART	0,31	0,79211	115,3	115,5	115,7	116,1	+ 0,5 + 0,3
207	SCHNEIDWAREN	0,60	0,69319	141,3	141,5	150,2	150,5	+ 6,4 + 0,2
208	METALLWAREN UND METALLKURZWAREN	0,89	0,61496	136,5	136,0	145,3	146,3	+ 7,6 + 0,7
209	SPIELWAREN, SCHMUCK, FUELLHALTER U.AE.	3,95	0,60501	139,9	139,7	147,1	147,1	+ 5,3 -
	DARUNTER							
210	SCHMUCK, GOLD- UND SILBERSCHNIEDWAREN	1,67	0,52192	152,6	151,4	159,3	159,3	+ 5,2 -
211	FUELLHALTER, KUGELSCHREIBER U.AE.	0,30	0,84343	120,3	120,1	121,6	121,6	+ 1,2 -
212	CHEMISCHE ERZEUGNISSE	64,52	0,67823	125,7	126,2	130,3	129,8	+ 2,9 - 0,4
213	ANORGANISCHE GRUNDSTOFFE UND CHEMIKALIEN	4,71	0,71033	119,3	119,1	119,1	118,4	- 0,6 - 0,6
	DARUNTER							
214	SALZSAEURE	0,56	0,70322	125,8	128,9	110,0	104,8	- 18,7 - 4,7
215	SCHWEFELSAEURE	0,77	0,70879	116,8	114,1	122,3	122,2	+ 7,1 - 0,1
216	SALPETERSAEURE	0,24	0,70028	103,9	102,9	104,2	103,6	+ 0,7 - 0,6
217	SALMIKGEIST	0,30	0,66298	108,7	109,2	106,0	106,0	- 2,9 -
218	OXIDE UND HYDROXIDE DER ALKALIMETALLE	1,55	0,71782	126,9	127,8	128,0	127,9	+ 0,1 - 0,1
219	CHLORLAUGE	0,42	0,70472	90,6	87,6	92,3	92,3	+ 5,4 -
220	SODA (NATRIUMKARBONAT)	0,18	0,70099	153,6	153,8	159,4	159,4	+ 3,6 -
221	WASSERSTOFFPEROXID	0,31	0,81439	122,4	119,3	125,1	125,1	+ 4,9 -
222	ORGANISCHE GRUNDSTOFFE UND CHEMIKALIEN	5,25	0,64959	105,0	104,7	116,0	114,6	+ 9,5 - 1,2
223	HALOGENDERIVATE DER KOHLENWASSERSTOFFE	3,56	0,66151	94,0	94,0	112,6	110,3	+ 17,3 - 2,0
224	METHYLALKOHOL	0,18	0,66291	146,7	142,7	139,6	138,8	- 2,7 - 0,6
225	ACETON	0,56	0,56342	155,3	152,5	134,4	134,1	- 12,1 - 0,2
226	EINBASISCHE SAEUREN UND IHRE SALZE	0,86	0,66712	111,0	110,4	111,1	112,0	+ 1,4 + 0,8
227	HARNSTOFF	0,11	0,76657	123,5	127,0	120,8	121,7	- 4,2 + 0,7
228	LEINOELFIRNIS	0,18	0,57461	141,0	142,3	141,9	142,9	+ 0,4 + 0,7
229	DUENGEMITTEL	15,86	0,60973	132,3	135,8	138,5	136,8	+ 0,7 - 1,2
230	EINNAEHRSTOFFDUENGER (OHNE KALIDUENGER)	7,15	0,64355	133,1	138,1	139,0	139,5	+ 1,0 + 0,4
231	KEHRNAEHRSTOFFDUENGER	8,71	0,58507	131,6	133,9	138,0	134,5	+ 0,4 - 2,5
232	KUNSTSTOFFE	5,50	0,72003	122,1	121,6	121,3	120,4	- 1,0 - 0,7
233	LACKE, OEL-, LEIM- UND WASSERFARBEN	3,24	0,72619	147,7	148,6	152,5	152,6	+ 2,7 + 0,1
234	PHARMAZEUTISCHE ERZEUGNISSE	20,51	0,73174	122,0	121,4	127,6	128,0	+ 5,4 + 0,3
	DARUNTER							
235	HUMAN-PHARMAZEUTISCHE SPEZIALITAETEN	15,01	0,74687	121,4	120,8	127,2	127,3	+ 5,4 + 0,1
236	VERBANDZEUG, WATTE, PFLASTER	0,29	0,63436	147,4	145,6	154,0	154,0	+ 5,8 -
237	DESINFIZIATIONSMITTEL	1,85	0,60790	133,5	131,7	138,9	140,6	+ 6,8 + 1,2
238	SONSTIGE CHEMISCHE ERZEUGNISSE	9,45	0,66532	131,9	131,3	133,7	133,6	+ 1,8 - 0,1
	DARUNTER							
239	KLEBSTOFFE	1,71	0,58498	141,2	138,9	145,7	145,7	+ 4,9 -
240	DACHPAPPE	2,70	0,53587	144,1	144,2	142,4	142,8	- 1,0 + 0,3
241	SEIFEN, WASCH- UND REINIGUNGSMITTEL	1,19	0,79827	109,0	109,0	109,7	109,2	+ 0,2 - 0,5
242	SEIFEN	0,52	0,72039	98,7	98,8	99,5	99,4	+ 0,6 - 0,1
243	WASCH-, SPUEL- UND REINIGUNGSMITTEL	0,67	0,81818	117,1	117,0	117,7	116,9	- 0,1 - 0,7

1 AKTUELLE ERGEBNISSE
1.2 GLIEDERUNG NACH WAREN
1.2.2 NACH DEM PRODUKTIONSWIRTSCHAFTLICHEN ZUSAMMENHANG
1976 = 100

LFD. NR.	WARENGRUPPE, -POSITION	WÄGUNGSGE- ANTEIL AM GESAMT- INDEX IN PROMILLE	VERKE- TUNGS- FAKTOR	1982 DURCH- SCHNITT	1982 MAI	1983 APRIL	1983 MAI	VERÄNDERUNG MAI 1983 GEGENÜBER MAI 1982 IN PROZENT	VERÄNDERUNG APRIL 1983 GEGENÜBER APRIL 1982 IN PROZENT
244	KÖRPERPFLEGEMITTEL	1,88	0,76006	116,2	115,4	119,1	118,8	+ 2,9	- 0,3
	DARUNTER								
245	HAUTPFLEGEMITTEL	0,91	0,79368	122,4	120,8	125,0	123,9	+ 2,6	- 0,9
246	MUNDPFLEGEMITTEL	0,35	0,71051	104,3	104,1	106,6	106,9	+ 2,7	+ 0,3
247	HAARPFLGEMITTEL	0,33	0,71675	108,9	108,8	108,7	109,6	+ 0,7	+ 0,8
248	BLEISTIFTE UND CHEMISCHER BUEROBEDARF	0,43	0,56367	152,5	151,3	157,5	157,4	+ 4,0	- 0,1
249	PUTZ- UND PFLEGEMITTEL	0,03	0,66153	126,5	125,6	131,1	133,2	+ 6,1	+ 1,6
250	ZUENDHOELZER	0,12	0,75836	116,1	117,7	114,6	112,7	- 4,2	- 1,7
251	BUEROMASCH., DATENVERARBEITUNGSGERAETE UND -EINRICHTUNGEN	3,95	0,94352	77,3	77,3	77,2	77,2	- 0,1	-
252	FEINKERAMISCHE ERZEUGNISSE	4,40	0,60452	146,2	145,3	151,3	151,8	+ 4,5	+ 0,3
	DARUNTER								
253	KERAM. INSTALLATIONS- GEGENSTAENDE FUER SANIT. UND HYG. ZWECKE	1,28	0,73510	134,3	134,3	145,6	146,4	+ 9,0	+ 0,5
254	GERAETE UND APPARATE FUER CHEM. UND ANDERE TECHN. ZWECKE	1,07	0,52758	160,3	155,7	164,9	166,1	+ 6,7	+ 0,7
255	GLAS UND GLASWAREN	4,35	0,68763	142,5	142,3	144,6	144,8	+ 1,8	+ 0,1
	DARUNTER								
256	FLACHGLAS	1,03	0,68958	144,4	145,1	146,0	146,0	+ 0,6	-
257	HOHLGLAS	0,98	0,63560	145,9	145,3	148,1	148,1	+ 1,8	-
258	VERARBEITETES GLAS	0,89	0,59915	139,0	137,8	144,7	145,9	+ 5,9	+ 0,8
259	VEREDELTES FLACHGLAS	1,27	0,83217	142,5	142,5	142,5	142,5	-	-
260	SCHNITTHOLZ, SPERRHOLZ UND SONSTIGES BEARBEITETES HOLZ	11,91	.	131,7	132,2	128,0	128,4	- 2,9	+ 0,3
	DARUNTER								
261	SAEGWERKSERZEUGNISSE	6,40	.	137,9	138,1	133,1	133,5	- 3,3	+ 0,3
262	SCHNITTHOLZ	4,53	.	133,3	133,4	132,9	133,2	- 0,1	+ 0,2
263	HOBELWARE UND RAUMSPUND	1,92	0,58594	115,7	117,1	111,5	112,0	- 4,4	+ 0,4
264	HOBELWARE	1,63	0,57491	114,9	116,3	110,4	111,2	- 4,4	+ 0,7
265	RAUMSPUND	0,29	0,63114	120,5	121,4	117,5	116,5	- 4,0	- 0,9
266	SPERRHOLZ UND PRESSHOLZ	1,51	.	137,2	137,8	135,8	136,3	- 1,1	+ 0,4
267	FURNIERPLATTEN	0,62	0,65175	141,8	142,1	140,2	140,2	- 1,3	-
268	TISCHLERPLATTEN	0,47	0,67538	124,9	125,6	126,2	127,9	+ 1,8	+ 1,3
269	VERLEGEPLATTEN	0,42	.	144,1	145,1	140,0	140,0	- 3,5	-
270	HOLZSPANPLATTEN	1,71	.	125,1	125,8	123,7	123,8	- 1,6	+ 0,1
271	PANEELE	0,37	.	115,0	114,9	114,4	112,1	- 2,4	- 2,0
272	HOLZWAREN	6,54	0,70461	139,2	139,1	142,9	143,3	+ 3,0	+ 0,3
	DARUNTER								
273	BAUELEMENTE	1,48	.	126,5	127,0	127,4	127,4	+ 0,3	-
274	ZIMPER- UND KUECHENMOEBEL AUS HOLZ, AUCH POLSTERMOEBEL	4,30	0,69900	145,0	144,8	149,7	150,4	+ 3,9	+ 0,5
275	PINSEL, BUERSTEN UND BESEN	0,47	0,77258	124,6	124,2	126,5	126,7	+ 2,0	+ 0,2
276	PAPIER UND PAPPE	9,37	.	124,8	125,1	123,3	123,7	- 1,1	+ 0,3
	DARUNTER								
277	ALTPAPIER FUER PAPIER- UND PAPPEERZEUGUNG	0,80	.	88,2	87,3	86,7	89,1	+ 2,1	+ 2,8
278	SORTIERTES, GEMISCHTES ALTPAPIER	0,32	1,39437	76,2	74,0	77,1	81,7	+10,4	+ 6,0
279	ORIGINAL DRUCK- UND VERLAGSABFALLE	0,05	1,73040	88,7	89,1	88,4	86,8	- 2,6	- 1,8
280	TAGESZEITUNGEN, GEMISCHT	0,11	0,95604	95,6	96,6	95,8	99,9	+ 3,4	+ 4,3
281	KARTONAGENABFALLE	0,07	.	83,9	83,3	81,9	84,1	+ 1,0	+ 2,7
282	LOCHKARTEN	0,02	.	102,9	105,3	89,7	89,2	-15,5	- 0,6
283	GEBRAUCHTE WELLPAPPE	0,23	.	101,3	100,5	96,5	96,4	- 4,1	- 0,1
284	PAPIER, UNVEREDELT	7,99	0,66073	128,2	128,6	126,6	126,8	- 1,4	+ 0,2
285	DRUCK- UND SCHREIBPAPIER	6,72	0,64913	128,0	128,5	125,9	126,1	- 1,9	+ 0,2
	DARUNTER								
286	SCHREIBPAPIER, MITTELFEIN, WEISS	0,64	0,65368	129,0	129,0	125,2	125,4	- 2,8	+ 0,2
287	SCHREIBPAPIER, MITTELFEIN, FARBIG	0,64	0,67439	130,2	130,4	130,1	130,1	- 0,2	-
288	SM- UND SCHREIBPAPIER, KONSUMSORTE	0,64	0,64462	123,1	124,4	119,4	120,0	- 3,5	+ 0,5
289	OFFSETRUCKPAPIER	1,26	0,67095	125,0	125,6	122,1	122,8	- 2,2	+ 0,6
290	WERKDRUCKPAPIER	3,16	0,64806	129,3	129,6	127,9	127,9	- 1,3	-
291	KRAFT- UND PACKPAPIER	1,27	.	129,3	129,1	130,3	130,3	+ 0,9	-
292	KRAFTPAPIER	0,17	0,71289	129,6	130,1	128,2	128,2	- 1,5	-
293	PACKPAPIER	1,10	0,71239	129,2	128,9	130,6	130,6	+ 1,3	-
294	PAPPE, UNVEREDELT	0,54	0,79479	129,2	129,2	129,0	129,0	- 0,2	-
295	MASCHINENKARTON	0,27	0,85946	136,4	136,5	135,3	135,3	- 0,9	-
296	WICKELPAPPE	0,27	0,74071	122,0	121,9	122,6	122,6	+ 0,6	-

1 AKTUELLE ERGEBNISSE
1.2 GLIEDERUNG NACH WAREN
1.2.2 NACH DER PRODUKTIONSWIRTSCHAFTLICHEN ZUSAMMENHANG
1976 = 100

LFD. NR.	WARENGRUPPE,-POSITION	WAECHST- ANTEIL AM GESAMT- INDEX IN PROZENTE	VERKE- TUNGS- FAKTOR	1982 DURCH- SCHNITT	1982 MAI	1983 APRIL	1983 MAI	VERAENDERUNG MAI 1983 GEGENUEBER MAI 1982 IN PROZENT
297	PAPIER- UND PAPPEWAREN	5,64	0,63295	122,4	122,2	123,3	123,0	+ 0,7 - 0,2
	DARUNTER							
298	TAPETEN AUS PAPIER	2,10	0,66094	124,1	124,4	125,5	125,5	+ 0,9 -
299	GESCHAFTSBUECHER, BUEROHILFSMITTEL, LERNMITTEL	0,80	0,59041	133,4	133,1	135,0	135,5	+ 0,5 - 1,1
	DARUNTER							
300	SCHREIBHEFTE	0,30	0,59478	150,9	151,8	148,2	144,3	- 4,9 - 2,6
301	GESCHAFTSBUECHER	0,16	0,49873	156,2	155,1	161,9	161,9	+ 4,4 -
302	BRIEFORDNER	0,33	0,64520	107,3	106,2	110,8	110,8	+ 4,3 -
303	BRIEFUMSCHLAEGE UND -BLOECKE	0,49	0,61600	133,3	134,2	132,9	131,5	- 2,0 - 1,1
304	DRUCKEREIERZEUGNISSE	6,76	0,60856	129,2	129,6	134,2	134,3	+ 3,6 + 0,1
305	BROSCHUREN	0,44	0,80064	131,0	131,1	133,1	133,1	+ 1,5 -
306	ZEITUNGEN UND ZEITSCHRIFTEN	6,15	0,59061	129,3	129,8	134,7	134,7	+ 3,8 -
307	ANSICHTSKARTEN	0,17	0,77101	120,7	121,6	121,6	121,6	- -
308	KUNSTSTOFFERZEUGNISSE	2,49	0,72855	132,8	131,5	135,1	135,5	+ 3,0 + 0,3
	DARUNTER							
309	HALBZEUG AUS KUNSTSTOFF	1,16	0,73880	132,1	130,7	133,6	133,6	+ 2,2 -
310	FERTIGERZEUGNISSE AUS KUNSTSTOFF	1,26	0,70402	134,1	132,9	136,8	137,5	+ 3,5 + 0,5
311	GUMMIWAREN	6,92	0,77535	131,7	132,3	136,5	136,5	+ 3,2 -
	DARUNTER							
312	PERSONENKRAFTWAGENBEREIFUNGEN	5,38	0,81841	128,4	129,0	134,1	134,1	+ 4,0 -
313	LEDER	1,80	0,58081	123,1	123,7	123,7	123,8	+ 0,1 + 0,1
314	OBERLEDER	1,08	0,65376	124,2	123,1	124,8	124,9	- 0,2 + 0,1
315	BOXCALF	0,24	0,59341	131,2	131,4	133,4	133,0	+ 1,2 - 0,3
316	RINDBOX	0,60	0,69500	125,9	126,8	126,8	127,1	+ 0,2 + 0,2
317	CHEVREAU	0,24	0,63484	113,3	114,7	111,5	111,5	- 2,8 -
318	FUTTERLEDER	0,10	0,46398	112,3	112,6	115,0	115,5	+ 2,6 + 0,4
319	SONSTIGES FLAECHENLEDER	0,40	0,49322	114,5	114,5	114,5	114,5	- -
320	GEWICHTSLEDER	0,22	0,52139	137,8	138,5	139,2	139,2	+ 0,5 -
321	LEDERWAREN UND SCHUHE	2,56	0,62883	129,2	129,0	131,3	131,3	+ 1,8 -
	DARUNTER							
322	SCHUHE	2,25	0,61717	131,7	131,5	133,8	133,8	+ 1,7 -
323	ARBEITSSTIEFEL	0,05	0,63795	130,7	130,0	132,0	132,0	+ 1,5 -
324	STRASSENSCHUHE (OHNE LEICHTE STRASSENSCHUHE)	2,20	0,61678	131,8	131,4	133,9	133,9	+ 1,7 -
325	HERRENSTRASSENSCHUHE	0,50	0,63812	136,6	136,5	139,7	139,7	+ 2,3 -
326	DAMENSTRASSENSCHUHE	1,13	0,62835	128,9	128,7	131,2	131,2	+ 1,9 -
327	KINDERSTRASSENSCHUHE	0,57	0,57055	133,2	132,9	134,1	134,1	+ 0,9 -
328	TEXTILIEN	25,52	0,74433	127,6	127,2	130,1	130,2	+ 2,4 + 0,1
329	TEXTILE SPINNSTOFFE	1,57	0,66208	115,7	116,6	111,3	111,3	- 4,5 -
	DARUNTER							
330	HADERN (LUMPEN)	0,30	1,10124	102,5	107,4	99,7	94,4	-12,1 - 5,3
331	HADERN, BUNTE LUMPEN	0,05	1,18868	121,4	120,5	131,9	128,3	+ 6,5 - 2,7
332	HADERN, BUNT GESTRIKT	0,05	0,70044	113,8	114,7	115,5	113,4	- 1,1 - 1,8
333	HADERN, DUNKELKATTUN	0,05	1,93010	80,7	91,4	70,9	61,6	-32,6 -13,1
334	HADERN, WEISSKATTUN	0,05	1,14253	50,8	50,8	49,8	49,8	- 2,0 -
335	HADERN, BUNTE KATTUNABSCHNITTE	0,05	1,66453	88,8	98,6	83,9	78,1	-20,8 - 6,9
336	HADERN, ALTTUCH UND HALBTUCH	0,05	0,79697	159,5	168,1	146,2	135,3	-19,5 - 7,5
337	GARNE	2,80	0,72591	123,8	122,7	126,6	127,0	+ 3,5 + 0,3
338	SPINNSTOFFWAREN	0,78	0,64668	142,2	140,6	148,2	148,2	+ 5,4 -
339	METERWARE (OHNE HEIM- UND HAUSTEXTILIEN ETC)	0,88	0,69950	115,6	115,4	117,7	118,2	+ 2,4 + 0,4
340	HEIM- UND HAUSTEXTILIEN SOWIE VERWANDTE ERZEUGNISSE	9,55	0,73958	130,3	130,2	133,4	133,5	+ 2,5 + 0,1
	DARUNTER							
341	MOEBEL- UND DEKORATIONSSTOFFE (DICHTES GEWEBE)	3,15	0,74027	123,9	123,9	125,7	125,8	+ 1,5 + 0,1
342	GARDINENSTOFF (METERWARE)	1,05	0,88251	114,5	114,3	117,2	117,2	+ 2,5 -
343	TEPPICHE UND FUSSBODENBELAG AUS TEXTILEM MATERIAL	4,49	0,76516	137,0	136,8	140,6	140,6	+ 2,8 -
344	WIRK- UND STRICKWAREN	9,94	0,77394	127,9	127,4	130,5	130,5	+ 2,4 -
	DARUNTER							
345	HERREN-, DAMEN- UND KINDERWAESCHE	2,02	-	130,0	129,4	132,9	132,9	+ 2,7 -
346	HERRENWAESCHE	1,41	0,68838	128,1	127,7	129,8	129,8	+ 1,6 -
347	DAMEN- UND KINDERWAESCHE	0,61	0,62645	134,4	133,5	139,9	139,9	+ 5,0 -
348	STRUMPFWAREN	4,67	0,89379	126,4	125,8	128,5	128,5	+ 2,1 -

1 AKTUELLE ERGEBNISSE
1.2 GLIEDERUNG NACH WAREN
1.2.2 NACH DEM PRODUKTIONSWIRTSCHAFTLICHEN ZUSAMMENHANG
1976 = 100

LFD. NR.	WARENGRUPPE,-POSITION	WÄGUNGSGE- ANTEIL AM GESAMT- INDEX IN PROZENT	VERKET- TUNGS- FAKTOR	1982 DURCH- SCHNITT	1982 MAI	1983 APRIL	1983 MAI	VERÄNDERUNG MAI 1983 GEGENÜBER MAI 1982 IN PROZENT	VERÄNDERUNG APRIL 1983 GEGENÜBER APRIL 1982 IN PROZENT
349	BEKLEIDUNG,HAUS-,BETT- UND TISCHWAESCHE	7,73	0,79904	148,5	150,0	150,6	150,7	+ 0,5	+ 0,1
350	DARUNTER OBERBEKLEIDUNG	5,97	0,83031	151,8	153,7	153,9	153,9	+ 0,1	-
351	DARUNTER HERREN OBERBEKLEIDUNG (AB GROESSE 38)	2,23	0,78312	106,8	108,3	105,5	105,5	- 2,6	-
352	HAUS-,BETT- UND TISCHWAESCHE	1,54	0,71804	138,6	138,5	140,0	139,9	+ 1,0	- 0,1
353	DARUNTER BETTWAESCHE	0,64	0,67222	131,9	131,3	133,7	133,7	+ 1,8	-
354	HAUS- UND TISCHWAESCHE	0,85	0,77414	143,8	144,2	143,0	144,7	+ 0,3	- 0,2
355	ERZEUGNISSE DES ERNAHRUNGSGEWEBES	188,59	0,75988	117,3	117,3	117,8	118,0	+ 0,6	+ 0,2
356	MAHL- UND SCHAELEHLENERZEUGNISSE	6,60	0,77804	114,2	115,5	115,5	116,1	+ 0,5	+ 0,5
357	DARUNTER MEHL	3,44	0,79873	110,7	110,4	110,0	110,0	- 0,4	-
358	WEIZENMEHL	1,66	0,83044	110,1	109,8	109,4	109,4	- 0,4	-
359	TYPE 1600	0,02	0,78690	110,5	110,2	110,3	110,4	+ 0,2	+ 0,1
360	TYPE 1050	0,11	0,81818	108,8	108,5	108,1	108,1	- 0,4	-
361	TYPE 812	0,08	0,82459	108,8	108,6	108,3	108,3	- 0,3	-
362	TYPE 550	1,09	0,82963	109,8	109,3	109,1	109,0	- 0,3	- 0,1
363	TYPE 405	0,36	0,84081	111,9	111,9	110,8	111,2	- 0,6	+ 0,4
364	ROGGENMEHL	1,78	0,77171	111,2	110,9	110,6	110,5	- 0,4	- 0,1
365	TYPE 1800	0,21	0,75207	111,3	111,2	109,7	109,6	- 1,4	- 0,1
366	TYPE 1370	0,23	0,77301	113,0	112,5	112,6	112,6	+ 0,1	-
367	TYPE 1150	1,02	0,77521	111,7	111,5	111,2	111,1	- 0,2	- 0,1
368	TYPE 997	0,32	0,77527	108,1	108,1	107,7	107,7	- 0,4	-
369	HAERFLOCKEN	0,28	0,71723	121,2	121,9	123,7	123,7	+ 1,5	-
370	BEARBEITETER REIS	1,35	0,77163	127,3	127,3	129,2	129,4	+ 1,6	+ 0,2
371	BEARBEITETE HUELSENFRUECHTE	0,07	0,72856	118,8	118,8	107,6	107,0	- 9,9	- 0,6
372	LINSEN	0,02	0,67737	115,2	115,2	106,3	106,3	- 7,7	-
373	BOHNEN	0,02	0,74514	134,6	135,3	110,0	110,0	- 18,7	-
374	ERBSEN	0,03	0,75093	110,8	110,1	106,9	105,5	- 4,2	- 1,3
375	TEIGWAREN	2,87	0,73357	122,5	123,3	122,6	122,3	- 0,8	- 0,2
376	NAHRMITTEL (OHNE TEIGWAREN)	5,79	0,70794	129,7	128,5	134,3	134,3	+ 4,5	-
377	PUDDINGPULVER	1,46	0,71482	139,3	137,6	144,8	145,3	+ 5,6	+ 0,3
378	SUPPEN (OHNE SUESSE SUPPEN)	3,29	0,70930	126,1	125,4	131,0	131,0	+ 4,5	-
379	SAEUGLINGS- UND KLEINKINDERNAHRUNG	1,04	0,69122	127,7	125,8	130,1	129,7	+ 3,1	- 0,3
380	STAEKKEERZEUGNISSE	0,91	0,81319	104,0	100,6	124,2	125,4	+ 24,7	+ 1,0
381	DAUERBACKWAREN	4,67	0,82334	124,8	125,5	125,1	125,0	- 0,4	- 0,1
382	ZWIEBACK	1,12	0,81478	136,4	139,2	139,1	139,1	- 0,1	-
383	KEKS UND WAFFELN	3,55	0,82591	120,5	121,1	120,7	120,5	- 0,5	- 0,2
384	ZUCKER (EINSCHLIESSLICH ZUCKERRUEBENSCHNITZEL)	10,07	0,70282	121,5	119,7	125,5	125,9	+ 5,2	+ 0,3
385	DARUNTER ZUCKER	9,23	0,70028	119,9	117,3	123,0	122,9	+ 4,8	- 0,1
386	RAFFINADE	8,84	0,70125	119,8	117,2	122,9	122,8	+ 4,8	- 0,1
387	PUDERZUCKER	0,39	0,68464	122,1	119,1	125,7	124,9	+ 4,9	- 0,6
388	VERARBEITETES OBST UND GEMUESE	14,99	0,84838	119,2	120,8	116,1	116,0	- 4,0	- 0,1
389	VERARBEITETES GEMUESE	6,97	-	124,0	126,2	116,7	116,4	- 7,8	- 0,3
390	GEMUESEKONSERVEN	5,96	0,80437	125,8	128,4	116,4	115,9	- 9,7	- 0,4
391	ERBSEN	2,24	0,79098	132,7	134,5	125,0	124,8	- 7,2	- 0,2
392	BOHNEN	3,20	0,81031	123,8	127,3	112,6	111,9	- 12,1	- 0,6
393	ROTKOHL	0,14	0,77679	105,1	103,6	101,0	99,8	- 3,7	- 1,2
394	GURKEN	0,29	0,85605	104,9	106,7	97,2	97,7	- 8,4	+ 0,5
395	ROTE BETE	0,09	0,87198	123,5	122,9	122,7	118,8	- 3,3	- 3,2
396	TIEFGEFRORENES GEMUESE	1,01	0,86269	113,4	113,2	118,2	119,1	+ 5,2	+ 0,8
397	SPINAT	0,44	0,78320	119,5	119,6	127,6	127,8	+ 6,9	+ 0,2
398	ROSENKOHL	0,23	0,79302	113,1	112,4	116,3	116,3	+ 3,5	-
399	SUPPENGEMUESE	0,34	1,02675	105,7	105,6	107,5	109,9	+ 4,1	+ 2,2
400	VERARBEITETES OBST	8,02	-	115,0	116,1	115,5	115,8	- 0,3	+ 0,3
401	OBSTKONSERVEN	5,75	0,88929	106,2	107,2	107,5	108,0	+ 0,7	+ 0,5
402	PFIRSICHE	3,51	0,91584	103,7	104,1	103,8	103,7	- 0,4	- 0,1
403	ANANAS	2,24	0,86877	110,2	112,0	113,3	114,7	+ 2,4	+ 1,2
404	TIEFGEFRORENE ERDBEEREN	0,23	0,88224	100,6	100,5	106,1	106,1	+ 5,6	-
405	SULTANINEN	0,71	0,74148	174,8	182,7	160,2	159,5	- 12,7	- 0,4
406	PARMELADE	1,33	0,90446	123,6	121,9	128,0	127,9	+ 4,9	- 0,1
407	SUESSEWAREN	8,35	0,71306	133,2	133,7	133,1	132,6	- 0,8	- 0,4
408	KAKAOPULVER	0,85	0,70349	181,5	181,0	174,7	174,7	- 3,5	-
409	SCHOKOLADENERZEUGNISSE	5,27	0,69315	127,7	128,1	126,8	126,6	- 1,2	- 0,2
410	TAFELSCHOKOLADE	3,41	0,70069	122,1	122,8	121,0	120,7	- 1,7	- 0,2
411	TAFELSCHOKOLADE, MARKENWARE	2,63	0,67355	116,9	117,9	115,6	115,3	- 2,2	- 0,3
412	TAFELSCHOKOLADE, EINFACHE SORTE	0,78	0,80956	139,5	139,4	139,2	139,2	- 0,1	-
413	PRALINEN	1,86	0,67792	138,0	137,8	137,4	137,4	- 0,3	-
414	BONBONS	1,16	0,71965	126,8	127,7	130,6	130,8	+ 2,4	+ 0,2
415	ROHMASSEN	1,07	0,83791	128,7	130,4	133,3	130,8	+ 0,3	- 1,9

1 AKTUELLE ERGEBNISSE
1.2 GLIEDERUNG NACH WAREN
1.2.2 NACH DEM PRODUKTIONSWIRTSCHAFTLICHEN ZUSAMMENHANG
1976 = 100

LFD.- NR.	WARENGRUPPE, -POSITION	WAEGUNGS- ANTEIL AM GESAMT- INDEX IN PROMILLE	VERKET- TUNGS- FAKTOR	1982	1982	1983	VERAENDERUNG	
				DURCH- SCHNITT	MAI	APRIL MAI	MAI 1982	APRIL 1983 IN PROZENT
416	BUTTER UND KAESE	30,76	0,76822	116,3	113,4	119,1	119,0	+ 4,9 - 0,1
417	BUTTER	22,74	0,82540	115,0	111,3	117,8	117,6	+ 3,7 - 0,2
418	KAESE	8,02	0,63839	120,7	119,4	123,1	123,1	+ 3,1 -
	DARUNTER							
419	SCHMITTKAESE	3,32	0,67265	117,2	117,0	116,9	116,7	- 0,3 - 0,2
420	GOUDA	1,23	0,65822	115,7	115,9	115,6	115,4	- 0,4 - 0,2
421	EDAMER	1,81	0,67647	118,6	118,3	117,9	117,6	- 0,8 - 0,3
422	TILSITER	0,28	0,71388	114,9	112,6	116,3	116,3	+ 3,3 -
423	CAMENBERT	2,39	0,64233	127,3	126,1	131,3	131,9	+ 4,6 + 0,3
424	SPEISEQUARK	1,77	0,56836	117,4	114,6	121,8	121,7	+ 6,2 - 0,1
425	DAUERMILCH	4,65	0,69944	124,4	124,9	126,2	125,3	+ 0,3 - 0,7
426	MILCHPULVER	0,13	0,63933	117,3	114,9	119,9	118,3	+ 3,0 - 1,3
427	KONDENSMILCH	4,52	0,70091	124,3	125,2	126,3	125,3	+ 0,2 - 0,6
428	ERZEUGNISSE DER OELMUEHLEN	9,05	0,71085	103,0	109,9	102,7	103,1	- 6,2 + 0,4
429	PFLANZENOELE FUER NAHRUNGSZWECKE	1,06	0,60070	107,6	107,9	103,2	103,3	- 4,1 + 0,3
430	SPEISEOEL	0,89	0,57231	103,8	106,0	102,1	102,1	- 3,7 -
431	BACKOEL	0,17	0,80740	116,8	118,1	108,8	111,1	- 3,9 + 2,1
432	OELKUCHEN UND -SCHROTE	7,99	0,73698	104,7	110,2	102,7	103,1	- 6,4 + 0,4
433	DARUNTER							
433	SOJASCHROT	5,14	0,74197	102,9	109,4	103,4	104,3	- 4,7 + 0,9
434	MARGARINE	5,47	0,70640	121,4	119,4	124,3	124,3	+ 4,1 -
435	DARUNTER							
435	SPITZENSORTE	0,86	0,76211	128,9	126,9	132,0	132,0	+ 4,0 -
436	DELIKATESSMARGARINE	2,35	0,66302	121,1	119,1	123,7	123,6	+ 3,8 - 0,1
437	SCHWEINESCHMALZ	0,18	0,76394	123,8	124,2	121,7	121,0	- 2,6 - 0,6
438	FLEISCH UND FLEISCHERZEUGNISSE (EINSCHL.NEBENPRODUKTE)	33,83	0,77786	108,4	107,8	102,6	103,4	- 4,1 + 0,8
	DARUNTER							
439	FRISCHFLEISCH	18,66	0,74422	108,0	106,2	100,3	101,0	- 4,9 + 0,7
440	SCHWEINEFLEISCH IN HAEFTEN	9,80	0,78604	103,6	98,3	90,4	90,6	- 7,8 + 0,2
441	RINDFLEISCH IN HAEFTEN	8,10	0,69784	113,4	116,1	112,0	113,6	- 2,2 + 1,4
442	KALBFLEISCH IN HAEFTEN	0,76	0,72331	107,0	103,9	104,4	101,2	- 2,6 - 3,1
443	SCHLACHTGEFLUEGEL	10,47	0,81747	103,8	106,9	100,1	101,5	- 3,1 + 1,4
444	SCHLACHTGEFLUEGEL, FRISCH	9,65	0,86719	106,3	107,4	100,3	101,8	- 3,2 + 1,3
445	JUNGHUEHNER	6,93	-	110,1	111,3	104,6	107,2	- 3,7 + 2,3
446	SUPPENHUEHNER	2,52	-	93,8	96,6	87,8	86,4	- 10,6 - 1,6
447	ENTEN	0,20	-	109,4	108,7	107,8	107,0	- 1,6 - 0,7
448	SCHLACHTGEFLUEGEL, TIEFGEFROREN	0,82	0,78358	99,4	101,2	97,7	98,1	- 3,1 + 0,4
449	BRATHAENDCHEN	0,65	0,77605	99,0	99,7	98,7	100,0	+ 0,3 + 1,3
450	JUNGHUEHNER	0,12	0,77796	101,0	107,2	94,6	91,3	- 14,8 - 3,5
451	SUPPENHUEHNER	0,04	0,94615	97,0	104,1	87,4	83,7	- 17,7 - 1,9
452	ENTEN	0,01	0,88394	111,1	112,2	109,0	108,9	- 2,9 - 0,1
453	DAUERWURST	2,51	0,71043	121,1	121,3	122,1	122,1	+ 0,7 -
454	NATURDAERME	1,20	0,80307	112,8	112,6	113,7	113,7	+ 2,8 -
455	FISCHERZEUGNISSE	2,58	0,89841	125,0	125,2	123,6	124,8	- 0,3 - 0,6
	DARUNTER							
456	HERINGSFILET IN DOSEN	1,58	0,89142	130,3	131,3	129,3	127,3	- 3,0 - 1,5
457	OELSARDINEN	0,86	0,96739	115,6	114,4	120,3	121,6	+ 6,3 + 0,9
458	ROESTKAFFEE UND TEEAENNLICHE ERZEUGNISSE	3,87	0,76607	109,6	108,9	111,0	109,3	+ 0,6 - 1,4
	DARUNTER							
459	KAFFEE	3,43	0,76240	109,8	109,1	110,3	108,8	- 0,3 - 1,3
460	ROESTKAFFEE	2,98	0,73832	110,4	109,7	110,8	109,3	- 0,2 - 1,2
461	KAFFEE-EXTRAKT	0,47	0,78613	106,0	103,3	108,3	103,9	- 1,3 - 4,1
462	BIER	7,30	0,77112	130,7	131,1	134,6	134,6	+ 2,7 -
463	FASSBIER	3,29	0,73943	142,1	142,7	148,3	148,3	+ 3,9 -
464	FLASCHENBIER	4,01	0,80000	121,3	121,6	123,3	123,3	+ 1,4 -
465	SPIRITUOSEN	13,73	0,74478	136,8	139,7	139,6	139,6	- 0,1 -
	DARUNTER							
466	WEINBRAND	6,39	0,75436	133,4	133,9	136,2	136,1	+ 0,1 - 0,1
467	KLARER	6,68	-	141,9	143,3	143,0	143,0	- 0,2 -
468	VERARBEITETE WEINE	2,53	0,84622	108,3	112,4	112,6	112,6	+ 0,2 -
469	TAFELWASSER UND SUESSE ALKOHOLFREIE ERFRISCHUNGSGETRAENKE	4,67	0,77786	114,9	115,2	117,6	117,6	+ 2,1 -
470	MINERALBRUNNEN (REINES QUELLPRODUKT)	0,37	0,76484	118,2	118,8	120,9	120,9	+ 1,8 -
471	LIMONADEN	3,46	0,77537	113,3	113,3	113,9	113,9	+ 2,1 -
472	FRUCHTSAFTGETRAENKE	0,64	0,80484	120,9	121,1	123,3	123,3	+ 2,0 -
473	GEWUERZE	0,77	0,77934	102,4	101,0	108,6	107,9	+ 6,8 - 0,6
474	KARTOFFELKLOSSMEHL	0,04	0,62634	126,7	128,6	128,0	127,9	- 0,3 - 0,1
475	BEARBEITETER BIENENHONIG	0,15	0,58699	103,2	103,1	103,4	106,3	+ 3,1 + 0,9
476	FUTTERMITTEL (ANG)	14,74	0,74447	102,6	103,3	103,9	107,2	+ 3,6 + 1,2
477	TABAKWAREN	21,82	0,78972	148,1	127,3	161,6	161,2	+ 26,4 - 0,2
478	ZIGARETTEN	21,00	0,79097	147,8	127,4	161,0	160,3	+ 26,0 - 0,3
479	RAUCHTABAK	0,82	0,76027	156,1	131,1	178,9	178,9	+ 36,3 -

2 Mittelfristige Übersichten
2.1 Gliederung nach der Systematik der Wirtschaftszweige
Absolute Werte
1976 = 100

Jahr Monat	Großhandel insgesamt	Großhandel mit ...						
		Getreide, Futter- und Düngemitteln, Tieren	textilen Rohstoffen und Halbwaren, Häuten usw.	technischen Chemikalien, Rohdrogen, Kautschuk	festen Brennstoffen, Mineralöl- erzeugnissen	Erzen, Metallen, Halbzeug	Holz, Baustoffen, Installationsbedarf	Altmaterial, Reststoffen
1977 D	101,8	101,9	100,0	96,9	97,1	90,7	104,1	86,0
1978 D	101,0	98,4	96,5	90,3	97,0	92,1	105,9	80,7
1979 D	108,0	100,3	113,7	99,8	124,7	97,9	111,4	105,8
1980 D	116,5	104,9	99,5	109,8	149,6	101,7	123,8	106,1
1981 D	126,1	111,7	109,6	114,9	177,6	106,1	131,5	101,0
1982 D	133,4	115,5	116,2	116,2	182,4	122,1	138,2	99,9
1981 Mai	124,9	112,8	107,3	115,6	171,7	102,7	131,1	96,9
Juni	125,1	113,1	109,0	115,5	173,6	103,0	131,6	97,6
Juli	126,0	112,6	111,5	116,2	178,4	104,3	132,0	104,1
August	127,7	110,7	114,4	116,5	187,1	106,3	132,7	108,2
September	128,9	111,6	113,9	115,2	190,4	106,7	132,9	106,1
Oktober	129,3	111,4	111,5	116,0	184,4	112,5	133,5	104,3
November	130,0	111,8	112,1	116,3	184,8	115,8	133,7	103,5
Dezember	130,0	113,5	113,4	117,6	183,3	116,0	133,8	103,5
1982 Januar	132,3	115,4	114,1	118,4	185,3	121,9	135,7	103,5
Februar	132,1	115,8	115,8	119,3	178,3	122,7	136,3	104,2
März	131,8	116,8	117,7	118,0	171,0	122,2	137,7	108,2
April	132,5	117,1	120,8	116,4	170,8	122,6	138,5	108,0
Mai	134,0	117,5	119,7	116,0	175,7	122,6	138,9	105,8
Juni	134,8	117,4	118,4	115,1	178,9	121,2	139,0	98,5
Juli	135,1	115,3	115,8	114,1	182,9	122,3	139,0	99,5
August	133,3	112,4	115,7	114,3	182,6	122,1	138,6	98,7
September	133,1	113,5	114,8	114,3	186,5	122,2	138,6	96,5
Oktober	133,9	113,7	112,8	116,0	194,5	121,7	139,0	92,6
November	134,2	115,1	114,2	116,6	194,0	121,8	138,9	91,8
Dezember	133,4	116,4	114,1	116,3	188,0	121,4	138,7	91,2
1983 Januar	132,1	117,3	113,5	117,3	181,3	114,5	139,8	90,7
Februar	131,1	117,4	114,9	118,4	171,9	114,7	139,8	91,0
März	130,3	117,7	116,1	119,8	163,9	115,2	139,9	92,8
April	131,4	118,4	117,1	120,2	167,0	116,0	140,3	93,9
Mai	132,2	118,2	119,0	118,9	170,1	117,2	140,5	96,1

Jahr Monat	Großhandel mit ...						
	Nahrungs- mitteln, Getränken, Tabakwaren	Textilien, Bekleidung, Schuhen, Lederwaren,	Metallwaren, Einrichtungs- gegenständen	feinmech. und optischen Erzeugnissen, Schmuck usw.	Fahrzeugen, Maschinen, technischem Bedarf	pharmazeut., kosmetischen und ähnl. Erzeugnissen	Papier, Druckerzeugn., Waren Versch. Art (o.a.S.)
1977 D	109,4	106,2	102,2	100,8	103,7	102,5	100,5
1978 D	150,4	110,2	103,4	101,8	105,8	105,9	101,1
1979 D	105,3	113,7	104,9	104,8	109,2	108,7	106,0
1980 D	110,7	120,2	111,8	118,9	114,6	113,7	113,5
1981 D	118,5	127,1	117,9	118,7	119,2	119,1	122,1
1982 D	127,1	134,5	123,5	122,5	125,9	122,9	130,4
1981 Mai	120,1	125,4	117,5	118,1	118,0	118,4	120,3
Juni	118,5	125,5	117,8	118,3	118,7	119,2	121,0
Juli	117,4	126,3	118,3	118,5	119,7	119,8	122,3
August	117,5	127,4	118,7	118,9	120,0	120,0	124,4
September	119,4	130,4	119,0	118,9	120,2	120,1	124,5
Oktober	121,5	131,2	119,6	119,1	120,8	120,2	126,3
November	121,5	131,2	119,7	119,2	121,9	120,6	127,1
Dezember	121,1	131,2	120,3	119,5	122,1	120,8	127,5
1982 Januar	123,9	133,3	121,2	119,7	123,0	121,0	129,1
Februar	125,5	134,0	122,2	120,9	124,0	121,1	129,8
März	127,5	134,2	122,9	121,5	124,6	121,3	129,9
April	129,6	134,5	123,5	122,3	124,9	121,5	130,5
Mai	131,9	134,6	123,8	122,6	126,3	122,1	130,8
Juni	134,4	134,7	123,9	122,7	126,4	122,5	130,4
Juli	133,5	134,7	123,8	122,8	126,6	122,7	130,6
August	127,8	135,1	124,1	122,9	126,7	123,2	130,4
September	124,0	134,2	124,1	123,6	127,0	123,9	130,6
Oktober	122,0	134,7	124,0	123,6	127,1	124,9	130,9
November	122,7	135,0	124,3	123,5	127,2	125,1	131,1
Dezember	122,9	135,1	124,2	123,6	127,2	125,6	130,9
1983 Januar	124,0	135,5	124,4	124,7	127,4	126,9	130,2
Februar	125,1	136,8	124,7	125,5	127,6	127,3	130,0
März	125,9	136,9	125,1	125,5	128,0	127,5	130,3
April	127,1	137,2	125,3	125,9	128,1	127,9	131,4
Mai	127,6	137,3	125,4	125,7	128,7	128,2	131,6

2 Mittelfristige Übersichten
2.1 Gliederung nach der Systematik der Wirtschaftszweige
Relative Veränderung gegenüber dem entsprechenden Vorjahresergebnis
Prozent

Jahr Monat	Großhandel insgesamt	Großhandel mit ...						
		Getreide, Futter- und Düngemitteln, Tieren	textilen Rohstoffen und Halbwaren, Häuten usw.	technischen Chemikalien, Rohdrogen, Kautschuk	festen Brennstoffen, Mineralöl- erzeugnissen	Erzen, Metallen, Halbzeug	Holz, Baustoffen, Installationsbedarf	Altmaterial, Reststoffen
1977 D	+ 1,8	+ 1,9	-	- 3,1	- 2,9	- 9,3	+ 4,1	- 14,0
1978 D	- 0,8	- 3,4	- 3,5	- 6,8	- 0,1	+ 1,5	+ 1,7	- 6,2
1979 D	+ 6,9	+ 1,9	+ 17,8	+ 10,5	+ 28,6	+ 6,3	+ 5,2	+ 31,1
1980 D	+ 7,9	+ 4,6	- 12,5	+ 10,0	+ 20,0	+ 3,9	+ 11,1	+ 0,3
1981 D	+ 8,2	+ 6,5	+ 10,2	+ 4,6	+ 18,7	+ 4,3	+ 6,2	- 4,8
1982 D	+ 5,8	+ 3,4	+ 6,0	+ 1,1	+ 2,7	+ 15,1	+ 5,1	- 1,1
1981 Mai	+ 6,7	+ 8,4	+ 11,4	+ 1,3	+ 11,8	-	+ 6,0	- 12,8
Juni	+ 6,6	+ 8,3	+ 18,5	+ 1,4	+ 13,8	+ 1,2	+ 5,9	- 9,1
Juli	+ 7,0	+ 7,1	+ 17,0	+ 2,8	+ 18,7	+ 2,7	+ 5,1	- 0,5
August	+ 9,5	+ 7,8	+ 17,2	+ 5,5	+ 27,3	+ 4,9	+ 5,2	+ 6,1
September	+ 11,5	+ 7,0	+ 17,4	+ 6,5	+ 33,4	+ 6,3	+ 5,4	+ 7,7
Oktober	+ 11,6	+ 5,1	+ 16,0	+ 8,7	+ 26,0	+ 12,1	+ 5,7	+ 9,0
November	+ 10,6	+ 4,2	+ 11,9	+ 9,5	+ 20,9	+ 15,5	+ 5,7	+ 8,7
Dezember	+ 9,1	+ 4,9	+ 8,4	+ 10,7	+ 13,4	+ 15,7	+ 5,6	+ 10,1
1982 Januar	+ 10,0	+ 5,4	+ 9,9	+ 9,0	+ 14,0	+ 21,1	+ 6,3	+ 8,2
Februar	+ 8,4	+ 4,8	+ 9,7	+ 6,9	+ 7,0	+ 20,9	+ 6,2	+ 6,8
März	+ 6,3	+ 5,0	+ 10,8	+ 3,5	- 1,7	+ 20,3	+ 5,9	+ 11,0
April	+ 6,2	+ 4,9	+ 13,4	+ 0,8	- 2,2	+ 20,1	+ 6,0	+ 11,9
Mai	+ 7,3	+ 4,2	+ 11,6	+ 0,3	+ 2,3	+ 19,4	+ 5,9	+ 9,2
Juni	+ 7,8	+ 3,8	+ 8,6	- 0,3	+ 3,1	+ 17,7	+ 5,6	+ 0,9
Juli	+ 7,2	+ 2,4	+ 3,9	- 1,8	+ 2,5	+ 17,4	+ 5,3	- 4,4
August	+ 4,4	+ 1,5	+ 1,1	- 1,9	- 2,4	+ 14,9	+ 4,4	- 8,8
September	+ 3,3	+ 1,7	+ 0,8	- 0,8	- 2,0	+ 14,5	+ 4,3	- 9,0
Oktober	+ 3,6	+ 2,1	+ 1,2	-	+ 5,5	+ 8,2	+ 4,1	- 11,2
November	+ 3,2	+ 3,0	+ 1,9	+ 0,3	+ 5,0	+ 5,2	+ 3,9	- 11,3
Dezember	+ 2,6	+ 2,6	+ 0,6	- 1,1	+ 2,6	+ 4,7	+ 3,7	- 11,9
1983 Januar	- 0,2	+ 1,6	- 0,5	- 0,9	- 2,2	- 6,1	+ 3,0	- 12,4
Februar	- 0,8	+ 1,4	- 0,8	- 0,8	- 3,6	- 6,5	+ 2,6	- 12,7
März	- 1,1	+ 0,8	- 1,4	+ 1,5	- 4,2	- 5,7	+ 1,6	- 14,2
April	- 0,8	+ 1,1	- 3,1	+ 3,3	- 2,2	- 5,4	+ 1,3	- 13,1
Mai	- 1,3	+ 0,6	- 0,6	+ 2,5	- 3,2	- 4,4	+ 1,2	- 9,2

Jahr Monat	Großhandel mit ...						
	Nahrungs- mitteln, Getränken, Tabakwaren	Textilien, Bekleidung, Schuhen, Lederwaren	Metallwaren, Einrichtungs- gegenständen	feinmech. und optischen Erzeugnissen, Schmuck usw.	Fahrzeugen, Maschinen, technischem Bedarf	pharmaceut., kosmetischen und ähnl. Erzeugnissen	Papier, Druckerzeugn., Waren versch. Art (o.a.s.)
1977 D	+ 9,4	+ 6,2	+ 2,2	+ 0,8	+ 3,7	+ 2,5	+ 0,5
1978 D	- 3,7	+ 3,8	+ 1,2	+ 1,0	+ 2,0	+ 3,3	+ 0,6
1979 D	- 0,1	+ 3,2	+ 1,5	+ 2,9	+ 3,2	+ 2,6	+ 4,8
1980 D	+ 5,1	+ 5,7	+ 6,6	+ 13,5	+ 4,9	+ 4,6	+ 7,1
1981 D	+ 7,0	+ 5,7	+ 5,5	- 0,2	+ 4,0	+ 4,7	+ 7,6
1982 D	+ 7,3	+ 5,8	+ 4,7	+ 3,2	+ 5,6	+ 3,2	+ 6,8
1981 Mai	+ 8,9	+ 4,9	+ 5,2	+ 0,6	+ 2,7	+ 5,1	+ 5,5
Juni	+ 5,8	+ 4,8	+ 5,1	+ 0,8	+ 3,0	+ 5,2	+ 5,9
Juli	+ 2,2	+ 5,0	+ 5,2	+ 0,9	+ 3,7	+ 4,9	+ 6,9
August	+ 4,1	+ 5,3	+ 5,0	+ 0,7	+ 3,8	+ 4,8	+ 8,9
September	+ 7,5	+ 7,1	+ 4,9	+ 0,8	+ 3,7	+ 4,6	+ 9,2
Oktober	+ 11,1	+ 7,5	+ 5,2	+ 0,7	+ 4,4	+ 3,9	+ 10,4
November	+ 9,8	+ 7,5	+ 5,2	+ 0,8	+ 5,1	+ 4,1	+ 10,4
Dezember	+ 8,9	+ 7,2	+ 5,6	+ 1,1	+ 5,1	+ 3,9	+ 10,5
1982 Januar	+ 9,1	+ 7,8	+ 5,8	+ 0,5	+ 5,5	+ 3,9	+ 11,5
Februar	+ 9,2	+ 8,0	+ 5,6	+ 2,5	+ 5,8	+ 3,1	+ 10,5
März	+ 8,5	+ 8,1	+ 5,5	+ 2,4	+ 6,0	+ 3,0	+ 9,3
April	+ 8,7	+ 7,7	+ 5,5	+ 3,3	+ 6,1	+ 2,8	+ 8,8
Mai	+ 9,8	+ 7,3	+ 5,4	+ 3,8	+ 7,0	+ 3,1	+ 8,7
Juni	+ 13,4	+ 7,3	+ 5,2	+ 3,7	+ 6,5	+ 2,8	+ 7,8
Juli	+ 13,7	+ 6,7	+ 4,6	+ 3,6	+ 5,8	+ 2,4	+ 6,8
August	+ 8,8	+ 6,0	+ 4,5	+ 3,4	+ 5,6	+ 2,7	+ 4,8
September	+ 3,9	+ 2,9	+ 4,3	+ 4,0	+ 5,7	+ 3,2	+ 4,9
Oktober	+ 0,4	+ 2,7	+ 3,7	+ 3,8	+ 5,2	+ 3,9	+ 3,6
November	+ 1,0	+ 2,9	+ 3,8	+ 3,6	+ 4,3	+ 3,7	+ 3,1
Dezember	+ 1,5	+ 3,0	+ 3,2	+ 3,4	+ 4,2	+ 4,0	+ 2,7
1983 Januar	+ 0,1	+ 1,7	+ 2,6	+ 4,2	+ 3,6	+ 4,9	+ 0,9
Februar	- 0,3	+ 2,1	+ 2,0	+ 3,8	+ 2,9	+ 5,1	+ 0,2
März	- 1,3	+ 2,0	+ 1,8	+ 3,3	+ 2,7	+ 5,1	+ 0,3
April	- 1,9	+ 2,0	+ 1,5	+ 2,9	+ 2,6	+ 5,3	+ 0,7
Mai	- 3,3	+ 2,0	+ 1,3	+ 2,5	+ 1,9	+ 5,0	+ 0,6

2 Mittelfristige Übersichten

2.2 Gliederung nach Waren

2.2.1 Nach dem Warenverzeichnis für die Binnenhandelsstatistik

Absolute Werte

1976 = 100

Jahr Monat	Nahrungsmittel, Getränke, Tabakwaren				Textilien, Beklei- dung, Schuhe, Leder- und Ga- lanterie- waren	Elektro- techn., feinmech., opt. Er- zeugnisse (a.n.g.), Schmuck, Spiel- waren	Möbel, Anti- quitäten, Holz-, Flecht-, Form- stoffwa- ren	Papier, -waren, Schreib- waren, Büroorg.- mittel -maschinen, -möbel	Eisenwaren, Hausrat, Installationsmaterial, Baustoffe, Holz	
	zusammen	Fleisch, Wurst, Fische, Fisch- erzeug- nisse	Obst, Gemüse, (ohne tiefgef., diät. u. Kons.)	Milch, Käse, Speise- fette u. Öle, Eier					zusammen	darunter Installations- geräte u.-mat. f. Wasser, Gas u. Heizung
1977 D	107,1	100,7	110,7	103,7	106,0	100,5	106,0	100,9	106,8	104,4
1978 D	105,1	98,1	100,2	103,7	109,6	100,1	110,7	100,6	109,7	105,8
1979 D	105,4	99,0	96,8	104,4	113,3	100,2	117,2	102,6	113,7	109,6
1980 D	111,3	102,0	116,1	107,9	120,0	106,6	128,0	107,4	125,7	116,3
1981 D	119,4	107,2	139,2	112,6	126,7	109,4	136,0	115,1	133,3	121,3
1982 D	127,8	110,5	153,7	115,6	133,9	112,1	144,1	121,1	141,2	128,4
1981 Mai	121,0	104,3	151,3	112,9	125,0	109,2	134,5	113,3	132,8	121,0
Juni	119,7	105,5	141,6	112,4	125,1	109,3	134,6	114,3	133,2	121,2
Juli	118,6	106,5	132,6	112,7	125,9	109,4	137,0	115,7	133,5	121,4
August	118,2	107,9	127,3	112,4	127,0	109,9	137,1	117,7	134,8	121,7
September	120,3	111,3	135,2	113,2	129,9	110,0	137,6	117,6	134,9	122,2
Oktober	122,3	111,5	147,1	113,5	130,6	110,2	138,2	119,3	135,3	123,0
November	122,2	111,1	144,9	114,6	130,6	110,1	138,4	119,5	135,4	123,4
Dezember	121,7	111,5	141,3	114,4	130,6	110,7	141,1	119,8	135,6	124,0
1982 Januar ...	124,5	113,8	153,1	114,2	132,7	111,4	141,1	120,2	137,2	124,4
Februar	125,9	111,1	162,4	114,4	133,4	112,1	141,9	120,6	138,3	126,2
März	127,8	112,3	172,4	114,3	133,6	112,5	143,4	120,7	140,7	126,4
April	130,2	110,6	181,4	114,4	133,9	112,5	143,4	121,0	141,7	127,7
Mai	133,0	109,1	198,9	113,0	134,0	112,4	143,9	121,2	141,7	128,3
Juni	135,7	108,3	202,1	115,5	134,1	112,1	144,0	121,3	141,9	129,3
Juli	134,5	110,0	181,5	116,1	134,1	112,1	144,1	121,3	142,0	129,6
August	128,6	108,4	146,5	116,2	134,5	112,2	144,2	121,0	141,8	129,7
September	124,6	111,3	118,1	117,2	133,7	112,2	144,2	121,1	142,3	129,7
Oktober	122,5	109,2	107,6	117,0	134,1	111,8	146,1	121,4	142,4	129,9
November	123,2	110,5	110,1	117,1	134,5	112,0	146,0	121,4	142,4	129,9
Dezember	123,4	110,9	110,2	118,3	134,5	111,8	147,0	121,5	142,4	129,5
1983 Januar ...	124,7	107,3	121,8	117,7	135,0	112,2	147,4	121,5	143,5	131,0
Februar	125,9	108,3	130,0	117,6	136,2	112,5	148,1	121,2	143,8	131,7
März	126,8	106,4	136,4	118,4	136,3	112,7	148,9	121,3	144,6	132,1
April	128,0	104,7	146,1	118,2	136,6	112,8	148,8	122,3	145,0	132,4
Mai	128,5	104,8	150,2	117,2	136,7	112,8	149,4	122,3	144,8	132,5

Jahr Monat	noch: Eisenwaren, Hausrat, Installa- tionsmaterial, Baustoffe, Holz		Fahrzeuge, Maschinen, techn. Bedarf, An- strichfarben, Tapeten		Wasch-, Putz-, Körper- pflegemittel, med. Er- zeugnisse, Arzneimittel		Rohstoffe, Brennstoffe, Mineralöl- erzeugn., Schrott, Altmateriale			Lebende Tiere, Pflanzen, pflanzl. und tierl. Rohstoffe für Nahrungs- mittel
	darunter		zusammen	darunter		zusammen	darunter			
	Holz, Bau- elemente aus Holz, Metall und Kunst- stoff	Bau- stoffe, min. Bau- elemente, Flach- glas, und Fertig- teilb.		Kraft- wagen, -teile, -zubehö- r, Berei- fung (a.n.g.)	Arznei- mittel und sonstige pharma- zeutische Erzeug- nisse (a.n.g.)		zusammen	Eisen- erze, Roh- eisen, Stahl- halb- zeug, Guß- eisen	NE- Metalle und -halb- zeug, Edel- metalle und -halb- zeug	
1977 D	107,0	109,3	103,7	107,3	102,5	102,7	94,0	89,4	95,7	105,1
1978 D	107,6	113,3	106,2	106,5	105,8	106,9	93,8	93,6	88,2	97,0
1979 D	111,3	118,3	109,9	110,0	108,4	109,7	112,0	96,0	105,3	97,9
1980 D	127,5	131,9	115,7	115,4	113,6	114,2	125,5	98,6	112,6	100,8
1981 D	132,9	141,0	120,9	119,9	119,4	118,5	141,1	104,5	110,7	107,2
1982 D	130,6	152,6	128,0	127,1	123,5	120,4	149,7	127,1	103,6	110,9
1981 Mai	133,5	139,8	119,6	118,4	118,6	118,4	136,6	100,1	110,8	108,6
1981 Juni	133,6	140,5	120,4	119,1	119,3	118,7	137,7	100,2	111,8	108,3
1981 Juli	133,5	141,0	121,4	120,5	119,9	119,0	141,0	101,4	112,7	107,6
1981 August	133,3	143,7	121,8	120,9	120,3	119,0	146,4	102,2	118,8	106,2
1981 September	132,9	143,9	122,1	121,4	120,4	119,0	148,0	103,8	115,7	106,7
1981 Oktober	132,4	144,2	122,7	122,3	120,6	119,1	147,1	112,5	110,8	107,0
1981 November	132,1	144,3	123,8	122,6	121,1	119,0	148,6	117,7	107,2	107,7
1981 Dezember	131,7	144,3	124,0	122,7	121,5	118,9	148,0	118,0	107,3	109,7
1982 Januar	131,6	146,8	124,8	123,7	121,7	119,0	151,4	125,8	106,4	111,7
1982 Februar	131,1	147,9	125,9	125,0	121,8	119,1	148,3	126,4	107,4	112,5
1982 März	131,1	153,1	126,6	125,4	121,9	119,2	144,8	126,6	105,3	112,6
1982 April	131,4	154,0	127,0	125,7	122,1	119,2	144,9	127,1	105,4	112,5
1982 Mai	131,0	153,2	128,5	127,8	122,7	120,0	147,1	127,2	105,6	112,3
1982 Juni	131,0	153,3	128,6	127,9	123,1	120,0	147,7	126,9	100,7	112,0
1982 Juli	130,8	153,4	128,8	128,0	123,4	120,1	149,9	127,7	102,4	110,3
1982 August	130,8	152,7	128,9	128,0	123,8	120,4	149,7	127,6	102,2	107,6
1982 September	130,3	153,8	129,2	128,5	124,4	121,1	151,5	127,5	103,2	108,5
1982 Oktober	129,7	154,2	129,3	128,5	125,3	122,1	155,0	127,4	101,6	109,0
1982 November	129,3	154,2	129,5	128,4	125,7	122,2	154,8	127,3	102,4	110,5
1982 Dezember	129,2	154,3	129,4	128,4	126,1	122,9	151,6	127,1	100,9	111,7
1983 Januar	129,3	156,4	129,7	128,8	127,4	125,0	145,7	118,4	100,8	112,3
1983 Februar	128,0	157,1	129,9	129,0	127,7	125,5	141,3	117,9	103,4	112,3
1983 März	127,8	158,5	130,4	129,4	127,9	125,8	137,8	118,0	105,7	112,1
1983 April	127,7	158,9	130,5	129,4	128,2	126,0	139,7	118,8	106,4	112,8
1983 Mai	128,0	158,3	131,1	130,2	128,6	126,3	141,8	119,1	110,2	112,8

2 Mittelfristige Übersichten

2.2 Gliederung nach Waren

2.2.1 Nach dem Warenverzeichnis für die Binnenhandelsstatistik

Relative Veränderung gegenüber dem entsprechenden Vorjahresergebnis
Prozent

Jahr Monat	Nahrungsmittel, Getränke, Tabakwaren				Textilien, Beklei- dung, Schuhe, Leder- und Ga- lanterie- waren	Elektro- techn., feinmech., opt. Er- zeugnisse (a.n.g.), Schmuck, Spiel- waren	Möbel, Anti- quitäten, Hols-, Flecht-, Form- stoff- waren	Papier, -waren, Schreib- waren, Büroorg.- mittel, -maschinen, -möbel	Eisenwaren, Hausrat, Installationsmaterial, Baustoffe, Holz	
	zusammen	Fleisch, Wurst, Fische, Fisch- erzeug- nisse	Obst, Gemüse, Käse, (ohne tiefgefz. diät. u. Kons.)	Milch, Käse, Speise- fette u. Öle, Eier					zusammen	darunter Installa- tions- geräte u.-mat. f. Wasser, Gas u. Heizung
1977 D	+ 7,1	+ 0,7	+ 10,7	+ 3,7	+ 6,0	+ 0,5	+ 6,0	+ 0,9	+ 6,8	+ 4,4
1978 D	- 1,9	- 2,6	- 9,5	-	+ 3,4	- 0,4	+ 4,4	- 0,3	+ 2,7	+ 1,3
1979 D	+ 0,3	+ 0,9	- 3,4	+ 0,7	+ 3,4	+ 0,1	+ 5,9	+ 2,0	+ 3,6	+ 3,6
1980 D	+ 5,6	+ 3,0	+ 19,9	+ 3,4	+ 5,9	+ 6,4	+ 9,2	+ 4,7	+ 10,6	+ 6,1
1981 D	+ 7,3	+ 5,1	+ 19,9	+ 4,4	+ 5,6	+ 2,6	+ 6,3	+ 7,2	+ 6,0	+ 4,3
1982 D	+ 7,0	+ 3,1	+ 10,4	+ 2,7	+ 5,7	+ 2,5	+ 6,0	+ 5,2	+ 5,9	+ 5,9
1981 Mai	+ 9,6	+ 2,6	+ 33,9	+ 5,2	+ 4,7	+ 2,9	+ 5,2	+ 5,5	+ 6,2	+ 4,3
Juni	+ 6,5	+ 4,0	+ 13,2	+ 5,0	+ 4,7	+ 2,9	+ 5,2	+ 6,0	+ 6,1	+ 3,3
Juli	+ 2,7	+ 5,0	- 7,1	+ 5,1	+ 4,8	+ 2,7	+ 5,7	+ 7,4	+ 4,1	+ 3,0
August ...	+ 4,0	+ 8,2	- 3,9	+ 4,6	+ 5,1	+ 2,6	+ 5,6	+ 9,3	+ 4,3	+ 3,0
September	+ 7,3	+ 9,2	+ 12,8	+ 5,1	+ 6,9	+ 2,5	+ 5,8	+ 9,2	+ 4,2	+ 3,4
Oktober ..	+ 10,8	+ 10,4	+ 36,1	+ 4,7	+ 7,2	+ 2,6	+ 6,3	+ 10,1	+ 5,6	+ 4,0
November ..	+ 9,3	+ 8,3	+ 28,2	+ 4,5	+ 7,1	+ 2,4	+ 6,5	+ 9,6	+ 5,6	+ 4,3
Dezember ..	+ 8,4	+ 8,8	+ 24,3	+ 3,0	+ 7,0	+ 3,1	+ 7,2	+ 10,0	+ 5,8	+ 5,4
1982 Januar ...	+ 8,7	+ 9,3	+ 21,5	+ 3,2	+ 7,7	+ 3,1	+ 7,0	+ 10,2	+ 6,3	+ 5,3
Februar ..	+ 8,8	+ 6,8	+ 23,5	+ 3,5	+ 7,8	+ 3,6	+ 6,7	+ 9,3	+ 6,2	+ 5,7
März	+ 7,9	+ 7,6	+ 19,3	+ 2,5	+ 7,8	+ 3,5	+ 6,8	+ 8,3	+ 6,8	+ 5,5
April	+ 8,4	+ 5,8	+ 23,0	+ 1,6	+ 7,6	+ 3,0	+ 6,7	+ 6,7	+ 6,9	+ 5,6
Mai	+ 9,9	+ 4,6	+ 31,5	+ 0,1	+ 7,2	+ 2,9	+ 7,0	+ 7,0	+ 6,7	+ 6,0
Juni	+ 13,4	+ 2,7	+ 42,7	+ 2,8	+ 7,2	+ 2,6	+ 7,0	+ 6,1	+ 6,5	+ 6,7
Juli	+ 13,4	+ 3,3	+ 36,9	+ 3,0	+ 6,5	+ 2,5	+ 5,2	+ 4,8	+ 6,4	+ 6,8
August ...	+ 8,8	+ 0,5	+ 15,1	+ 3,4	+ 5,9	+ 2,1	+ 5,2	+ 2,8	+ 5,2	+ 6,6
September	+ 3,6	-	- 12,6	+ 3,5	+ 2,9	+ 2,0	+ 4,8	+ 3,0	+ 5,5	+ 6,1
Oktober ..	+ 0,2	- 2,1	- 26,9	+ 3,1	+ 2,7	+ 1,5	+ 5,7	+ 1,8	+ 5,2	+ 5,6
November ..	+ 0,8	- 0,5	- 24,0	+ 2,2	+ 3,0	+ 1,7	+ 5,5	+ 1,6	+ 5,2	+ 5,3
Dezember ..	+ 1,4	- 0,5	- 22,0	+ 3,4	+ 3,0	+ 1,0	+ 4,2	+ 1,4	+ 5,0	+ 4,4
1983 Januar ...	+ 0,2	- 5,7	- 20,4	+ 3,1	+ 1,7	+ 0,7	+ 4,5	+ 1,1	+ 4,6	+ 5,3
Februar ..	-	- 2,5	- 20,0	+ 2,8	+ 2,1	+ 0,4	+ 4,4	+ 0,5	+ 4,0	+ 4,4
März	- 0,8	- 5,3	- 20,9	+ 3,6	+ 2,0	+ 0,2	+ 3,8	+ 0,5	+ 2,8	+ 4,5
April	- 1,7	- 5,3	- 19,5	+ 3,3	+ 2,0	+ 0,3	+ 3,8	+ 1,1	+ 2,3	+ 3,7
Mai	- 3,4	- 3,9	- 24,5	+ 3,7	+ 2,0	+ 0,4	+ 3,8	+ 0,9	+ 2,2	+ 3,3
Jahr Monat	noch: Eisenwaren, Hausrat, Installa- tionsmaterial, Baustoffe, Holz		Fahrzeuge, Maschinen, techn. Bedarf, An- strichfarben, Tapeten		Wasch-, Putz-, Körper- pflegemittel, med. Er- zeugnisse, Arzneimitteln		Rohstoffe, Brennstoffe, Mineralöl- erzeugn., Schrott, Altmaterial			Lebende Tiere, Pflanzen, pflanzl. und tier. Rohstoffe für Nahrungs- mittel
	darunter Holz, Bau- elemente aus Holz, Metall und Kunst- stoff	darunter Bau- stoffe, min. Bau- elemente, Flach- glas, Fertig- teilb.	zusammen	darunter Kraft- wagen- -teile, -zube- hör, Berei- fung (a.n.g.)	zusammen	darunter Arznei- mittel und sonstige pharma- zeutische Erzeug- nisse (a.n.g.)	zusammen	darunter Eisen- erze, Roh- eisen, Stahl- halb- zeug, Guß- eisen	darunter Metalle und -halb- zeug, Edel- metalle und -halb- zeug	
1977 D	+ 7,0	+ 9,3	+ 3,8	+ 3,7	+ 2,5	+ 2,7	- 6,0	- 10,6	- 4,3	+ 5,1
1978 D	+ 0,6	+ 3,7	+ 2,3	+ 2,7	+ 3,2	+ 4,1	- 0,2	+ 4,7	- 7,8	- 7,7
1979 D	+ 3,4	+ 4,4	+ 3,5	+ 3,3	+ 2,5	+ 2,6	+ 19,4	+ 2,6	+ 19,4	+ 0,9
1980 D	+ 14,6	+ 11,5	+ 5,3	+ 4,9	+ 4,8	+ 4,1	+ 12,1	+ 2,7	+ 6,9	+ 3,0
1981 D	+ 4,2	+ 6,9	+ 4,5	+ 3,9	+ 5,1	+ 3,8	+ 12,4	+ 6,0	- 1,7	+ 6,3
1982 D	- 1,7	+ 8,2	+ 5,9	+ 6,0	+ 3,4	+ 1,6	+ 6,1	+ 21,6	- 6,4	+ 3,5
1981 Mai	+ 4,1	+ 7,5	+ 3,1	+ 2,1	+ 5,2	+ 4,3	+ 6,6	+ 0,2	- 1,0	+ 7,1
Juni	+ 3,5	+ 8,0	+ 3,5	+ 2,4	+ 5,2	+ 4,4	+ 8,4	+ 0,7	+ 1,2	+ 7,0
Juli	+ 3,2	+ 3,4	+ 4,1	+ 3,4	+ 4,9	+ 3,9	+ 12,3	+ 2,1	+ 2,4	+ 7,4
August ...	+ 2,7	+ 4,1	+ 4,2	+ 3,7	+ 5,0	+ 3,7	+ 18,4	+ 3,5	+ 7,0	+ 9,5
September	+ 2,2	+ 4,1	+ 4,2	+ 3,6	+ 4,8	+ 3,0	+ 22,3	+ 5,7	+ 6,0	+ 8,7
Oktober ..	+ 1,7	+ 7,1	+ 4,9	+ 4,7	+ 4,1	+ 2,8	+ 20,0	+ 14,6	+ 1,7	+ 6,0
November ..	+ 1,5	+ 7,0	+ 5,5	+ 5,0	+ 4,4	+ 2,6	+ 18,0	+ 20,0	- 1,2	+ 5,4
Dezember ..	+ 0,9	+ 7,0	+ 5,4	+ 5,0	+ 4,3	+ 2,1	+ 13,7	+ 20,0	- 0,2	+ 6,4
1982 Januar ...	- 0,2	+ 8,3	+ 5,9	+ 5,5	+ 4,3	+ 2,1	+ 15,6	+ 26,9	-	+ 6,7
Februar ..	- 1,1	+ 8,8	+ 6,2	+ 6,1	+ 3,6	+ 1,2	+ 11,0	+ 27,3	- 1,1	+ 5,8
März	- 1,7	+ 10,4	+ 6,4	+ 6,3	+ 3,4	+ 1,0	+ 5,5	+ 27,1	- 2,6	+ 5,5
April	- 1,6	+ 10,2	+ 6,5	+ 6,4	+ 3,1	+ 0,7	+ 5,1	+ 27,4	- 3,8	+ 5,1
Mai	- 1,9	+ 9,6	+ 7,4	+ 7,9	+ 3,5	+ 1,4	+ 7,7	+ 27,1	- 4,7	+ 3,4
Juni	- 1,9	+ 9,1	+ 6,8	+ 7,4	+ 3,2	+ 1,1	+ 7,3	+ 26,6	- 9,9	+ 3,4
Juli	- 2,0	+ 8,8	+ 6,1	+ 6,2	+ 2,9	+ 0,9	+ 6,3	+ 25,9	- 9,1	+ 2,5
August ...	- 1,9	+ 6,3	+ 5,8	+ 5,9	+ 2,9	+ 1,2	+ 2,3	+ 24,9	- 14,0	+ 1,3
September	- 2,0	+ 6,9	+ 5,8	+ 5,8	+ 3,3	+ 1,8	+ 2,4	+ 22,8	- 10,8	+ 1,7
Oktober ..	- 2,0	+ 6,9	+ 5,4	+ 5,1	+ 3,9	+ 2,5	+ 5,4	+ 13,2	- 8,3	+ 1,9
November ..	- 2,1	+ 6,9	+ 4,6	+ 4,7	+ 3,8	+ 2,7	+ 4,2	+ 8,2	- 4,5	+ 2,6
Dezember ..	- 1,9	+ 6,9	+ 4,4	+ 4,6	+ 3,8	+ 3,4	+ 2,4	+ 7,7	- 6,0	+ 1,8
1983 Januar ...	- 1,7	+ 6,5	+ 3,9	+ 4,1	+ 4,7	+ 5,0	- 3,8	- 5,9	- 5,3	+ 0,5
Februar ..	- 2,4	+ 6,2	+ 3,2	+ 3,2	+ 4,8	+ 5,4	- 4,7	- 6,7	- 3,7	- 0,2
März	- 2,5	+ 3,5	+ 3,0	+ 3,2	+ 4,9	+ 5,5	- 4,8	- 6,8	+ 0,4	- 0,4
April	- 2,8	+ 3,2	+ 2,8	+ 2,9	+ 5,0	+ 5,7	- 3,6	- 6,5	+ 0,9	+ 0,3
Mai	- 2,3	+ 3,3	+ 2,0	+ 1,9	+ 4,8	+ 5,3	- 3,6	- 6,4	+ 4,4	+ 0,4

2 Mittelfristige Übersichten

2.2 Gliederung nach Waren

2.2.2 Nach dem produktionswirtschaftlichen Zusammenhang

Absolute Werte

1976 = 100

Jahr Monat	Erzeugnisse der Land- wirt- schaft	Berg- bau- liche Erzeug- nisse	Mineral- öl- erzeug- nisse	Steine und Erden, Asbest- waren	Eisen und Stahl	NE- Metalle und Metall- halb- zeug	Maschinen- bau- erzeug- nisse	Straßen- fahr- zeuge	Elektro- tech- nische Erzeug- nisse	Fein- mecha- nische und optische Erzeug- nisse, Uhren
1977 D	107,5	99,4	96,2	109,4	88,6	95,1	105,1	103,7	100,9	100,3
1978 D	98,9	104,1	94,1	113,6	93,2	87,0	107,9	106,6	100,5	100,3
1979 D	99,2	107,9	128,0	118,9	97,6	105,7	111,1	110,4	100,2	101,0
1980 D	104,9	123,0	155,6	131,5	98,6	113,5	115,7	115,2	104,4	104,3
1981 D	115,2	137,4	187,2	139,6	103,4	112,0	121,2	119,6	108,8	107,1
1982 D	122,6	144,5	191,2	150,9	125,6	103,8	127,3	127,2	112,0	109,9
1981 Mai	119,3	137,0	179,8	138,5	98,6	112,1	120,7	118,0	108,7	106,9
1981 Juni	115,9	137,2	182,1	139,2	98,7	113,1	121,8	118,7	108,7	107,2
1981 Juli	112,8	137,4	188,2	139,5	100,7	113,8	122,0	120,2	108,9	107,5
1981 August	110,0	138,8	198,8	142,3	101,4	120,7	122,0	120,5	109,4	107,8
1981 September	113,2	138,9	203,0	142,4	102,9	117,2	121,8	121,2	109,5	107,0
1981 Oktober	117,0	141,8	194,3	142,5	111,6	112,4	122,1	122,2	109,8	107,3
1981 November	117,9	142,1	194,8	142,7	116,9	108,7	123,2	122,5	109,9	107,2
1981 Dezember	118,3	142,1	192,8	142,7	117,2	108,8	123,5	122,6	110,5	107,4
1982 Januar	123,1	142,3	195,5	145,2	124,8	107,7	123,7	123,6	111,5	107,5
1982 Februar	126,2	142,8	186,5	146,2	125,4	108,7	124,9	125,1	112,0	108,5
1982 März	129,5	142,8	177,2	151,5	126,2	106,4	125,9	125,2	112,4	108,9
1982 April	132,0	143,1	177,0	152,4	126,7	106,4	126,5	125,5	112,3	109,9
1982 Mai	136,4	143,6	183,1	151,6	126,2	106,5	127,4	128,0	112,3	110,3
1982 Juni	137,5	143,4	187,1	151,7	125,4	100,7	127,7	128,1	112,0	110,5
1982 Juli	130,2	143,7	192,0	151,8	126,1	102,5	127,8	128,2	111,9	110,5
1982 August	117,8	144,0	191,6	151,0	125,9	102,0	128,0	128,2	112,2	110,5
1982 September	110,8	144,3	196,6	152,1	125,5	102,7	128,3	128,8	111,9	110,5
1982 Oktober	107,7	148,1	205,7	152,5	125,1	100,7	128,8	128,7	111,5	110,5
1982 November	109,4	147,9	205,0	152,6	124,9	101,0	129,5	128,6	111,8	110,4
1982 Dezember	110,4	147,8	197,4	152,6	124,7	99,8	129,4	128,6	111,7	110,3
1983 Januar	113,6	147,7	188,8	154,8	116,2	100,0	129,5	128,7	111,9	110,5
1983 Februar	115,8	147,5	177,0	155,6	115,7	102,6	129,8	128,9	112,2	110,6
1983 März	118,1	147,5	166,8	157,3	115,8	105,2	130,1	129,2	112,3	110,6
1983 April	121,0	147,4	170,8	157,8	116,8	105,9	130,3	129,0	112,3	110,8
1983 Mai	122,1	146,0	175,0	157,1	117,1	110,2	130,7	129,9	112,4	110,6
Jahr Monat	Eisen-, Blech- und Metall- waren	Chemische Erzeug- nisse	Glas und Glas- waren	Schnitt- holz, Sperr- holz und sonst. bearbei- tetes Holz	Papier und Pappe	Papier- und Pappe- waren	Leder- waren und Schuhe	Textilien	Beklei- dung, Haus- und Tisch- wäsche	Erzeug- nisse des Ernäh- rungs- gewerbes
1977 D	105,4	100,2	105,4	107,6	99,7	100,3	105,5	103,9	110,0	104,6
1978 D	108,2	100,3	109,3	107,8	97,6	101,1	110,1	105,5	117,0	102,7
1979 D	112,8	104,6	115,7	111,6	102,8	101,8	116,4	109,0	120,2	103,7
1980 D	120,8	112,8	127,0	129,4	109,9	107,9	122,6	114,0	131,5	106,9
1981 D	128,4	120,5	136,8	135,0	117,3	115,3	125,9	121,1	139,8	113,1
1982 D	135,9	125,7	142,5	131,7	124,8	122,4	129,2	127,6	148,5	117,3
1981 Mai	128,1	120,2	135,7	135,9	113,8	114,2	125,5	120,2	135,5	113,1
1981 Juni	128,8	120,5	136,0	135,9	115,5	114,9	125,6	120,5	135,5	113,6
1981 Juli	129,0	121,3	136,1	135,7	118,2	115,9	125,7	121,8	135,9	114,1
1981 August	129,4	121,7	137,2	135,4	122,8	116,8	126,1	122,7	138,6	114,6
1981 September	129,5	121,8	138,7	134,9	122,8	116,9	126,3	123,3	147,9	115,1
1981 Oktober	130,3	122,5	139,9	134,2	125,2	118,8	126,9	124,0	147,9	114,8
1981 November	130,4	123,8	140,2	133,7	125,4	119,2	127,3	123,8	147,4	114,6
1981 Dezember	131,1	124,5	140,5	133,3	125,3	120,0	127,4	123,8	147,3	115,0
1982 Januar	131,6	125,1	140,8	133,1	125,2	120,1	127,9	125,8	149,5	115,6
1982 Februar	133,5	126,3	141,0	132,5	125,0	121,5	128,3	126,8	149,5	115,4
1982 März	134,1	126,4	141,1	132,5	125,2	121,9	128,9	126,9	149,9	115,5
1982 April	134,9	126,4	142,2	132,6	125,0	122,7	129,0	127,3	149,9	116,8
1982 Mai	135,6	126,2	142,3	132,2	125,1	122,2	129,0	127,2	150,0	117,3
1982 Juni	136,6	125,3	142,4	132,1	125,0	122,0	129,0	127,5	150,0	118,0
1982 Juli	136,9	124,8	142,4	131,9	125,2	122,9	129,5	127,6	149,3	118,1
1982 August	137,1	124,8	142,4	131,8	124,6	122,9	129,6	128,2	149,3	118,1
1982 September	137,3	124,8	142,7	131,2	124,6	122,9	129,7	128,2	145,7	118,2
1982 Oktober	137,7	125,6	143,9	130,4	124,5	123,6	130,0	128,5	146,3	117,9
1982 November	138,0	126,1	144,3	130,0	124,4	123,3	130,0	128,8	146,4	118,4
1982 Dezember	138,0	126,4	144,5	129,9	124,3	123,1	130,0	128,7	146,4	118,6
1983 Januar	138,2	128,3	144,4	129,9	123,8	123,7	129,9	129,2	146,4	118,2
1983 Februar	138,2	129,3	144,5	128,3	123,0	123,0	130,9	129,5	150,5	118,0
1983 März	139,3	129,8	144,5	128,2	123,1	123,1	131,2	129,7	150,5	117,8
1983 April	139,9	130,3	144,6	128,0	123,3	123,3	131,3	130,1	150,6	117,8
1983 Mai	140,3	129,8	144,8	128,4	123,7	123,0	131,3	130,2	150,7	118,0

2 Mittelfristige Übersichten

2.2 Gliederung nach Waren

2.2.2 Nach dem produktionswirtschaftlichen Zusammenhang

Relative Veränderung gegenüber dem entsprechenden Vorjahresergebnis
Prozent

Jahr Monat	Erzeug- nisse der Land- wirt- schaft	Berg- bau- liche Erzeug- nisse	Mineral- öl- erzeug- nisse	Steine und Erden, Asbest- waren	Eisen und Stahl	NE- Metalle und -Metall- halb- zeug	Maschinen- bau- erzeug- nisse	Straßen- fahr- zeuge	Elektro- tech- nische Erzeug- nisse	Fein- mecha- nische und optische Erzeug- nisse, Uhren
1977 D	+ 7,5	- 0,6	- 3,8	+ 9,4	- 11,4	- 4,9	+ 5,1	+ 3,7	+ 0,9	+ 0,3
1978 D	- 8,0	+ 4,7	- 2,2	+ 3,8	+ 5,2	- 8,5	+ 2,7	+ 2,8	- 0,4	-
1979 D	+ 0,3	+ 3,7	+ 36,0	+ 4,7	+ 4,7	+ 21,5	+ 3,0	+ 3,6	- 0,3	+ 0,7
1980 D	+ 5,7	+ 14,0	+ 21,6	+ 10,6	+ 1,0	+ 7,4	+ 4,1	+ 4,3	+ 4,2	+ 3,3
1981 D	+ 9,8	+ 11,7	+ 20,3	+ 6,2	+ 4,9	- 1,3	+ 4,8	+ 3,8	+ 4,2	+ 2,7
1982 D	+ 6,4	+ 5,2	+ 2,1	+ 8,1	+ 21,5	- 7,3	+ 5,0	+ 6,4	+ 2,9	+ 2,6
1981 Mai	+ 13,8	+ 11,6	+ 11,7	+ 6,7	- 1,6	- 0,9	+ 4,6	+ 1,7	+ 4,5	+ 2,8
Juni	+ 7,6	+ 11,8	+ 14,1	+ 7,2	- 0,8	+ 1,8	+ 5,2	+ 2,2	+ 4,1	+ 3,1
Juli	+ 0,5	+ 11,8	+ 20,3	+ 2,7	+ 1,8	+ 2,9	+ 4,9	+ 3,4	+ 3,8	+ 3,3
August	+ 3,7	+ 12,4	+ 30,9	+ 3,7	+ 3,4	+ 8,3	+ 4,5	+ 3,5	+ 3,7	+ 2,9
September	+ 9,9	+ 11,2	+ 38,9	+ 3,7	+ 5,9	+ 7,3	+ 4,5	+ 3,5	+ 3,4	+ 2,2
Oktober	+ 15,0	+ 9,2	+ 30,0	+ 6,7	+ 14,9	+ 3,3	+ 4,5	+ 4,8	+ 3,6	+ 2,3
November	+ 13,9	+ 9,5	+ 23,4	+ 6,7	+ 20,5	- 0,1	+ 5,1	+ 5,0	+ 3,6	+ 2,3
Dezember	+ 12,2	+ 9,2	+ 14,2	+ 6,7	+ 20,6	+ 1,3	+ 4,7	+ 5,0	+ 4,1	+ 2,5
1982 Januar	+ 11,8	+ 8,3	+ 15,1	+ 7,9	+ 27,2	+ 0,9	+ 4,4	+ 5,6	+ 4,5	+ 1,8
Februar	+ 12,2	+ 8,6	+ 6,6	+ 8,2	+ 27,6	- 1,1	+ 4,7	+ 6,7	+ 4,5	+ 1,6
März	+ 10,8	+ 6,8	- 3,5	+ 10,1	+ 28,3	- 2,8	+ 5,2	+ 6,6	+ 4,2	+ 1,7
April	+ 12,0	+ 4,6	- 3,6	+ 10,0	+ 28,9	- 4,1	+ 5,4	+ 6,7	+ 3,5	+ 2,9
Mai	+ 14,3	+ 4,8	+ 1,8	+ 9,5	+ 28,0	- 5,0	+ 5,6	+ 8,5	+ 3,3	+ 3,2
Juni	+ 18,6	+ 4,5	+ 2,7	+ 9,0	+ 27,1	- 11,0	+ 4,8	+ 7,9	+ 3,0	+ 3,1
Juli	+ 15,4	+ 4,6	+ 2,0	+ 8,8	+ 25,2	- 9,9	+ 4,8	+ 6,7	+ 2,8	+ 2,8
August	+ 7,1	+ 3,7	- 3,6	+ 6,1	+ 24,2	- 15,5	+ 4,9	+ 6,4	+ 2,6	+ 2,5
September	- 2,1	+ 3,9	- 3,2	+ 6,8	+ 22,0	- 12,4	+ 5,3	+ 6,3	+ 2,2	+ 3,3
Oktober	- 7,9	+ 4,4	+ 5,9	+ 7,0	+ 12,1	- 10,4	+ 5,5	+ 5,3	+ 1,5	+ 3,0
November	- 7,2	+ 4,1	+ 5,2	+ 6,9	+ 6,8	- 7,1	+ 5,1	+ 5,0	+ 1,7	+ 3,0
Dezember	- 6,7	+ 4,0	+ 2,4	+ 6,9	+ 6,4	- 8,3	+ 4,8	+ 4,9	+ 1,1	+ 2,7
1983 Januar	- 7,7	+ 3,8	- 3,4	+ 6,6	- 6,9	- 7,1	+ 4,7	+ 4,1	+ 0,4	+ 2,8
Februar	- 8,2	+ 3,3	- 5,1	+ 6,4	- 7,7	- 5,6	+ 3,9	+ 3,0	+ 0,2	+ 1,9
März	- 8,8	+ 3,3	- 5,9	+ 3,8	- 8,2	- 1,1	+ 3,3	+ 3,2	- 0,1	+ 1,6
April	- 8,3	+ 3,0	- 3,5	+ 3,5	- 7,8	- 0,5	+ 3,0	+ 2,8	-	+ 0,8
Mai	- 10,5	+ 1,7	- 4,4	+ 3,6	- 7,2	+ 3,5	+ 2,6	+ 1,5	+ 0,1	+ 0,3
Jahr Monat	Eisen-, Blech- und Metall- waren	Chemische Erzeug- nisse	Glas und Glas- waren	Schnitt- holz, Sperr- holz und sonst. bearbei- tetes Holz	Papier und Pappe	Papier- und Pappe- waren	Leder- waren und Schuhe	Textilien	Beklei- dung, Haus- und Bett- und Tisch- wäsche	Erzeug- nisse des Ernäh- rungs- gewerbes
1977 D	+ 5,4	+ 0,2	+ 5,4	+ 7,6	- 0,3	+ 0,3	+ 5,5	+ 3,9	+ 10,0	+ 4,6
1978 D	+ 2,7	+ 0,1	+ 3,7	+ 0,2	- 2,1	+ 0,8	+ 4,4	+ 1,5	+ 6,4	+ 1,8
1979 D	+ 4,3	+ 4,3	+ 5,9	+ 3,5	+ 5,3	+ 0,7	+ 5,7	+ 3,3	+ 2,7	+ 1,0
1980 D	+ 7,1	+ 7,8	+ 9,8	+ 15,9	+ 6,9	+ 6,0	+ 5,3	+ 4,6	+ 9,4	+ 3,1
1981 D	+ 6,3	+ 6,8	+ 7,7	+ 4,3	+ 6,7	+ 6,9	+ 2,7	+ 6,2	+ 6,3	+ 5,8
1982 D	+ 5,8	+ 4,3	+ 4,2	- 2,4	+ 6,4	+ 6,2	+ 2,6	+ 5,4	+ 6,2	+ 3,7
1981 Mai	+ 6,4	+ 6,2	+ 7,9	+ 4,3	+ 2,2	+ 7,3	+ 2,6	+ 6,2	+ 3,4	+ 6,3
Juni	+ 5,9	+ 6,1	+ 7,2	+ 3,7	+ 3,1	+ 6,7	+ 2,6	+ 6,2	+ 3,4	+ 7,0
Juli	+ 5,7	+ 6,3	+ 6,7	+ 3,4	+ 5,7	+ 7,2	+ 3,3	+ 6,7	+ 3,5	+ 7,2
August	+ 5,8	+ 6,7	+ 6,6	+ 2,7	+ 10,1	+ 6,9	+ 2,3	+ 6,9	+ 5,2	+ 7,6
September	+ 5,7	+ 6,9	+ 7,4	+ 2,1	+ 10,3	+ 7,0	+ 2,4	+ 7,3	+ 10,0	+ 7,3
Oktober	+ 5,7	+ 7,7	+ 6,5	+ 1,4	+ 13,7	+ 7,5	+ 2,8	+ 7,7	+ 9,5	+ 6,6
November	+ 5,6	+ 8,7	+ 6,7	+ 1,2	+ 15,5	+ 7,8	+ 3,0	+ 7,3	+ 9,1	+ 5,1
Dezember	+ 6,4	+ 8,8	+ 6,8	+ 0,5	+ 17,0	+ 8,2	+ 3,0	+ 6,8	+ 9,0	+ 5,3
1982 Januar	+ 6,5	+ 8,5	+ 5,4	- 0,9	+ 17,2	+ 8,4	+ 3,1	+ 7,3	+ 10,6	+ 5,7
Februar	+ 6,0	+ 8,0	+ 5,2	- 1,9	+ 15,7	+ 9,3	+ 2,4	+ 7,2	+ 10,5	+ 4,8
März	+ 5,9	+ 6,8	+ 5,0	- 2,4	+ 14,0	+ 9,3	+ 2,8	+ 7,3	+ 10,8	+ 4,4
April	+ 5,6	+ 6,0	+ 4,9	- 2,4	+ 9,9	+ 8,3	+ 2,8	+ 6,9	+ 10,7	+ 4,2
Mai	+ 5,9	+ 5,0	+ 4,9	- 2,7	+ 9,9	+ 7,0	+ 2,8	+ 5,8	+ 10,7	+ 3,7
Juni	+ 6,1	+ 4,0	+ 4,7	- 2,8	+ 8,2	+ 6,2	+ 2,7	+ 5,8	+ 10,7	+ 3,9
Juli	+ 6,1	+ 2,9	+ 4,6	- 2,8	+ 5,9	+ 6,0	+ 3,0	+ 4,8	+ 9,9	+ 3,5
August	+ 6,0	+ 2,5	+ 3,8	- 2,7	+ 1,5	+ 5,2	+ 2,8	+ 4,5	+ 7,7	+ 3,1
September	+ 6,0	+ 2,5	+ 2,9	- 2,7	+ 1,5	+ 5,1	+ 2,7	+ 4,0	- 1,5	+ 2,7
Oktober	+ 5,7	+ 2,5	+ 2,9	- 2,8	- 0,6	+ 4,0	+ 2,4	+ 3,6	- 1,1	+ 2,7
November	+ 5,8	+ 1,9	+ 2,9	- 2,8	- 0,8	+ 3,4	+ 2,1	+ 4,0	- 0,7	+ 3,3
Dezember	+ 5,3	+ 1,5	+ 2,8	- 2,6	- 0,8	+ 2,6	+ 2,0	+ 4,0	- 0,6	+ 3,1
1983 Januar	+ 5,0	+ 2,6	+ 2,6	- 2,4	- 1,1	+ 3,0	+ 1,6	+ 2,7	- 2,1	+ 2,2
Februar	+ 3,5	+ 2,4	+ 2,5	- 3,2	- 1,6	+ 1,2	+ 2,0	+ 2,1	+ 0,7	+ 2,3
März	+ 3,9	+ 2,7	+ 2,4	- 3,2	- 1,7	+ 1,0	+ 1,8	+ 2,2	+ 0,4	+ 2,0
April	+ 3,7	+ 3,1	+ 1,7	- 3,5	- 1,4	+ 0,5	+ 1,8	+ 2,2	+ 0,5	+ 0,9
Mai	+ 3,5	+ 2,9	+ 1,8	- 2,9	- 1,1	+ 0,7	+ 1,8	+ 2,4	+ 0,5	+ 0,6

3 Langfristige Übersichten
3.1 Gliederung nach der Systematik der Wirtschaftszweige
1976 = 100^{*)}

Jahr	Großhandel insgesamt	Großhandel mit ...								
		Getreide, Futter- und Düngemitteln, Tieren	technischen Chemikalien, Rohdrogen, Kautschuk	festen Brennstoffen, Mineralölerzeugnissen	Eisen, Stahl, NE-Metallen usw.	Holz, Baustoffen, Installationsbedarf	Altmaterial, Reststoffen	Nahrungsmitteln, Getränken, Tabakwaren	Textilien, Bekleidung, Schuhen, Lederwaren	pharmazeutischen, kosmetischen u.ä. Erzeugnissen
1960	64,0	76,1	65,5	48,1	70,1	56,2	126,3	69,1	63,8	55,2
1961	64,1	74,8	65,7	47,9	68,8	57,7	125,5	68,6	64,7	56,8
1962	64,8	77,5	64,8	48,4	67,3	58,7	111,7	70,3	65,0	58,9
1963	65,2	78,3	65,2	48,9	67,7	59,7	96,6	70,7	66,2	60,5
1964	65,3	78,3	63,3	47,5	69,0	60,9	101,1	70,4	67,6	60,6
1965	66,6	80,1	63,7	48,4	70,0	61,9	105,2	72,5	69,7	61,8
1966	67,4	80,8	64,6	48,3	70,7	62,4	97,2	73,3	71,4	64,9
1967	67,1	77,2	65,0	50,7	67,7	61,1	87,6	73,9	71,4	68,0
1968 ¹⁾	65,9	72,4	63,8	48,8	66,5	60,3	88,5	73,3	71,2	68,7
1969	67,3	73,4	63,6	46,6	71,2	62,1	98,2	75,2	71,9	68,9
1970	69,2	72,3	69,1	49,7	75,5	67,7	101,6	73,7	73,9	72,3
1971	71,2	71,8	71,2	54,2	75,1	73,6	82,4	75,1	76,5	75,7
1972	73,6	75,5	70,3	54,2	75,3	76,3	75,0	79,4	79,7	80,6
1973	80,9	85,6	73,0	64,8	84,6	82,3	93,4	85,0	85,7	84,2
1974	91,4	86,1	98,1	84,9	101,6	93,4	139,8	88,4	95,4	92,2
1975	94,5	90,8	99,1	90,1	94,7	96,8	90,3	95,2	99,4	99,1
1976	100	100	100	100	100	100	100	100	100	100
1977	101,8	101,9	96,9	97,1	90,7	104,1	86,0	109,4	106,2	102,5
1978	101,0	98,4	90,3	97,0	92,1	105,9	80,7	105,4	110,2	105,9
1979	108,0	100,3	99,8	124,7	97,9	111,4	105,8	105,3	113,7	108,7
1980	116,5	104,9	109,8	149,6	101,7	123,8	106,1	110,7	120,2	113,7
1981	126,1	111,7	114,9	177,6	106,1	131,5	101,0	118,5	127,1	119,1
1982	133,4	115,5	116,2	182,4	122,1	138,2	99,9	127,1	134,5	122,9

3.2 Gliederung nach dem produktionswirtschaftlichen Zusammenhang
1976 = 100^{*)}

Jahr	Erzeugnisse der Landwirtschaft	Bergbau-liche Erzeugnisse	Mineral-öl-erzeugnisse	Eisen und Stahl	NE-Metalle und -Metallhalbzeug	Straßenfahrzeuge	Elektrotechnische Erzeugnisse	Chemische Erzeugnisse	Bekleidung, Haus-, Bett- und Tischwäsche	Erzeugnisse des Ernährungsgewerbes
1968 ¹⁾	73,2	45,5	51,4	61,8	104,8	65,6	81,5	65,3	75,1	74,3
1969	76,7	46,6	47,6	65,1	121,2	66,3	81,4	65,0	76,8	75,3
1970	71,2	53,2	48,7	71,2	116,3	69,6	84,9	67,8	79,9	76,0
1971	70,7	58,4	53,0	73,2	92,6	74,2	86,8	71,4	83,4	77,0
1972	76,2	61,0	51,1	74,2	86,6	77,0	87,4	73,9	87,4	81,1
1973	81,8	63,4	65,5	83,2	105,2	80,1	89,0	77,2	94,9	88,9
1974	81,6	77,6	88,8	101,6	131,5	86,8	98,0	91,7	101,7	91,1
1975	88,8	93,6	89,2	95,8	86,9	95,8	101,0	98,5	106,6	95,5
1976	100	100	100	100	100	100	100	100	100	100
1977	107,5	99,4	96,2	88,6	95,1	103,7	100,9	100,2	110,0	104,6
1978	98,9	104,1	94,1	93,2	87,0	106,6	100,5	100,3	117,0	102,7
1979	99,2	107,9	128,0	97,6	105,7	110,4	100,2	104,6	120,2	103,7
1980	104,9	123,0	155,6	98,6	113,5	115,2	104,4	112,8	131,5	106,9
1981	115,2	137,4	187,2	103,4	112,0	119,6	108,8	120,5	139,8	113,1
1982	122,6	144,5	191,2	125,6	103,8	127,2	112,0	125,7	148,5	117,3

^{*)} Vor 1968 umbasiert von Originalbasis 1962 (= 100), von 1968 bis 1975 einschließlich umbasiert von Originalbasis 1970 (= 100).

¹⁾ Ab 1968 ohne Umsatz-(Mehrwert-)steuer.

Fachserie 17: Preise

Reihe 1: Preise und Preisindizes für die Land- und Forstwirtschaft

Der etwa 8 Wochen nach dem Berichtszeitraum erscheinende Monatsbericht enthält Angaben über Erzeugerpreise landwirtschaftlicher und forstwirtschaftlicher Produkte sowie über Einkaufspreise landwirtschaftlicher Betriebsmittel. Im Jahresbericht sind zu allen Veröffentlichungspositionen die Indexzahlen für einen mehrjährigen Zeitraum aufgeführt.

Zur Berechnung des Index der Erzeugerpreise landwirtschaftlicher Produkte werden ca. 1 100 Preisreihen für 145 Waren, beim Index der Erzeugerpreise forstwirtschaftlicher Produkte (aller Besitzarten) ca. 1 500 Preisreihen für 34 Waren und beim Index der Einkaufspreise landwirtschaftlicher Betriebsmittel ca. 5 000 Preisreihen für 180 Waren herangezogen.

Reihe 2: Preise und Preisindizes für gewerbliche Produkte (Erzeugerpreise)

In dem etwa 4 Wochen nach dem Berichtszeitraum vorliegenden Monatsbericht sind Angaben über Erzeugerpreise im Inlandsabsatz für rd. 800 Positionen nach dem „Warenverzeichnis für die Industriestatistik“ – für ausgewählte Warengruppen einschl. dem Auslandsabsatz – enthalten. Im Jahresbericht werden überwiegend Vergleichsdaten zurückliegender Jahre veröffentlicht. Zur Berechnung der Indizes werden ca. 15 000 Preisreihen für rd. 2 100 Waren verwendet.

Reihe 3: Index der Grundstoffpreise

Erfasst werden Einkaufspreise der vom verarbeitenden Gewerbe bezogenen Rohstoffe und Zwischenprodukte inländischer und ausländischer Herkunft. Der ca. 8 Wochen nach dem Berichtszeitraum verfügbare Monatsbericht enthält Angaben für Grundstoffe aus der Land- und Forstwirtschaft sowie aus dem Bergbau und dem Produzierenden Gewerbe. Im Jahresbericht werden bei gleicher fachlicher Gliederung wie im Monatsbericht umfangreichere Zeitreihen gebracht. Der Berechnung des Index liegen 9 119 Preisreihen für 1 427 Waren zugrunde.

Reihe 4: Maßzahlen für Bauleistungspreise und Preisindizes für Bauwerke

Für die Monate Februar, Mai, August und November werden neben einem vierteljährlichen Eilbericht mit den wichtigsten Eckdaten ausführliche Vierteljahresberichte herausgegeben. Die Nachweisungen enthalten Preisindizes für den Neubau von Wohngebäuden, Nichtwohngebäuden und Sonstigen Bauwerken, für Einfamilien-Fertighäuser sowie für die Instandhaltung von Wohngebäuden. Den Indexberechnungen liegen rd. 28 000 Preisreihen für 226 Bauleistungen zugrunde.

Reihe 5: Kaufwerte für Bauland

Angaben zu Baulandveräußerungen wie Fälle, Flächen, Kaufsummen werden vierteljährlich nach Baugebieten, Baulandarten sowie Gemeindegrößenklassen für Bund und Länder veröffentlicht. Der Jahresbericht ist zusätzlich u. a. nach Veräußerern und Erwerbern aufgliedert und enthält die Ergebnisse ausgewählter Städte.

Reihe 6: Index der Großhandelsverkaufspreise

Der etwa 4 Wochen nach dem Berichtszeitraum erscheinende Monatsbericht zeigt die Entwicklung der bei Großhandelsunternehmen und -märkten ermittelten Preise im Inlandsabsatz in institutioneller Gliederung nach 76 Wirtschaftsklassen sowie in zwei Gliederungen nach rund 540 Warengruppen und Waren. Im Jahresbericht werden langfristige Übersichten veröffentlicht. Der Berechnung des Index liegen ca. 9 000 Preisreihen für rund 1 155 Waren zugrunde.

Reihe 7: Preise und Preisindizes für die Lebenshaltung

Der Preisindex für die Lebenshaltung wird für vier verschiedene Haushaltstypen berechnet und zwar für alle privaten Haushalte, für Vier-Personen-Haushalte von Angestellten und Beamten mit höherem Einkommen, für Vier-Personen-Arbeitnehmerhaushalte mit mittlerem Einkommen, für Zwei-Personen-Haushalte von Renten- und Sozialhilfeempfängern; ferner für die einfache Lebenshaltung eines Kindes.

Während ein etwa 14 Tage nach dem Berichtszeitraum erscheinender monatlicher Eilbericht ausgewählte Eckdaten der Lebenshaltungsindizes und des Index der Einzelhandelspreise (zum Teil Durchschnittswerte über 30 Jahre und bis zu 108 Monatszahlen) enthält, sind im Monatsbericht weitaus umfangreichere Nachweisungen veröffentlicht. Außer den verschiedenen Indizes, die in tiefer fachlicher Gliederung dargeboten werden, enthält der Monatsbericht Bundesdurchschnittspreise und -maßzahlen für rd. 650 Güter der Lebenshaltung. Ausführliche Ergebnisse in tiefer fachlicher Gliederung mit einem z.T. weit zurückreichenden zeitlichen Nachweis bringt der Jahresbericht.

Reihe 8: Preise und Preisindizes für die Ein- und Ausfuhr

Im Monatsbericht, der etwa 6 Wochen nach dem Berichtszeitraum vorliegt, werden der Einfuhrpreisindex für etwa 750, der Ausführpreisindex für etwa 500 Warengruppen und Waren, die Terms of Trade sowie absolute Einfuhrpreise für rd. 120 Produkte veröffentlicht. Der Jahresbericht bringt langfristige Übersichten. Für die Berechnung des Einfuhrpreisindex werden ca. 5 600 Preisrepräsentanten, für den Ausführpreisindex 5 900 herangezogen.

Reihe 9: Preise für Verkehrsleistungen

Mit Ablauf des Berichtsjahres 1981 wurde die vierteljährliche Berichterstattung eingestellt. Ab Berichtsjahr 1982 werden zusammengefaßte Ergebnisse in einem Jahresbericht veröffentlicht.

Reihe 10: Internationaler Vergleich der Preise für die Lebenshaltung

Die Verbrauchergeld- und Reisegeldparitäten sowie Devisenkurse werden in einem etwa 4 Wochen nach dem Berichtszeitraum erscheinenden Monatsbericht und einem Jahresbericht veröffentlicht; letzterer enthält umfangreichere Nachweisungen sowie längerfristige Zeitreihen. Verbrauchergeldparitäten werden monatlich für 50 Länder, Reisegeldparitäten halbjährlich für 10 Länder dargestellt.

Systematiken

Systematik der Wirtschaftszweige mit Erläuterungen, Ausgabe 1979
Systematisches Güterverzeichnis für Produktionsstatistiken, Ausgabe 1982

Güterverzeichnis für den Privaten Verbrauch, Ausgabe 1963
Systematik der Bauwerke, Ausgabe 1978



STATISTISCHES BUNDESAMT

GUSTAV-STRESEMANN-RING 11

6200 WIESBADEN 1

Veröffentlichungen und Prospekte sind durch den Verlag
W. Kohlhammer GmbH, Philipp-Reis-Straße 3, Postfach
421120, 6500 Mainz 42, Tel.: (06131) 5 9094/95, erhältlich.