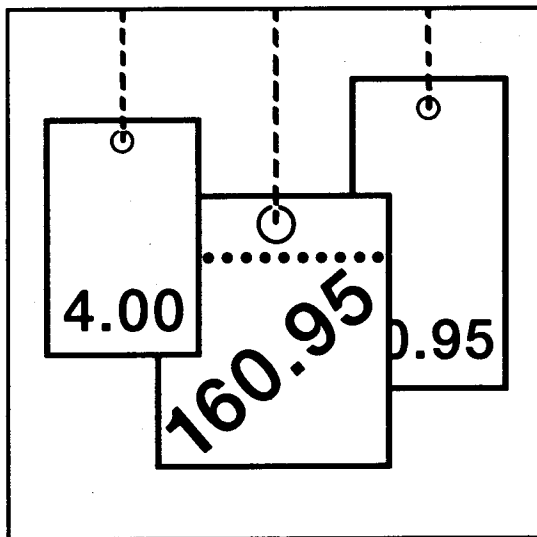


Statistisches Bundesamt

Preise



Fachserie 17

Reihe 6

Index der Großhandelsverkaufspreise

Januar 2001

Herausgeber: Statistisches Bundesamt, Wiesbaden



Fachliche Informationen zu dieser Veröffentlichung können Sie direkt beim Statistischen Bundesamt erfragen:
Gruppe VI A, Telefon: 06 11 / 75 23 02 oder Fax: 06 11 / 72 40 00

Verlag: Metzler-Poeschel, Stuttgart

Verlagsauslieferung: SFG – Servicecenter Fachverlage GmbH
Postfach 43 43
72774 Reutlingen
Telefon: 0 70 71 / 93 53 50
Telefax: 0 70 71 / 93 53 35
Internet: <http://www.s-f-g.com>
E-Mail: staba@s-f-g.com

Erscheinungsfolge: monatlich

Erschienen im März 2001

Preis: DM 8,70 / EUR 4,45

Bestellnummer: 2170600 - 01101

Recyclingpapier aus 100 % Altpapier.



Daten aus dieser Veröffentlichung sind auch in unserer Datenbank STATIS-BUND als Zeitreihen gespeichert und können gegen Entgelt via Internet (www.statistik-bund.de/zeitreih/home.htm), auf Diskette, Magnetbandkassette oder CD-ROM bezogen werden.

Nähere Informationen dazu erhalten Sie telefonisch unter:

06 11 / 75 - 27 16 oder - 22 56 oder per Fax unter 06 11 / 72 40 00.



Informationen über das Statistische Bundesamt und sein Datenangebot erhalten Sie:

- im Internet: <http://www.statistik-bund.de>

oder bei unserem Informationsservice

65180 Wiesbaden

- Telefon: 06 11 / 75 24 05
- Telefax: 06 11 / 75 33 30
- E-Mail: info@statistik-bund.de

© Statistisches Bundesamt, Wiesbaden 2001

Für nichtgewerbliche Zwecke sind Vervielfältigung und unentgeltliche Verbreitung, auch auszugsweise, mit Quellenangabe gestattet. Die Verbreitung, auch auszugsweise, über elektronische Systeme/Datenträger bedarf der vorherigen Zustimmung. Alle übrigen Rechte bleiben vorbehalten.

Inhalt

	Seite
Textteil	
1 Erläuterungen	4
2 Aktuelle Ergebnisse	6
3 Schaubild	7
4 Beschreibung der Zeitreihensegmente des Großhandelsverkaufspreisindex	8

Tabellenteil

1 Aktuelle Ergebnisse	
1.1 Zusammenfassende Übersicht	9
1.2 Institutionelle Gliederung nach den Wirtschaftszweigen des Großhandels	10
1.3 Gütersystematische Gliederung nach dem produktionswirtschaftlichen Zusammenhang	12
2 Mittelfristige Übersichten	
2.1 Institutionelle Gliederung nach den Wirtschaftszweigen des Großhandels	20
2.2 Gütersystematische Gliederung nach dem produktionswirtschaftlichen Zusammenhang	22
3 Langfristige Übersichten	
3.1 Institutionelle Gliederung	23
3.2 Gütersystematische Gliederung	24

Gebietsstand

Angaben für die Bundesrepublik Deutschland ab 1991 nach dem Gebietsstand seit dem 3.10.1990.

Zeichenerklärung

- = nichts vorhanden
- . = Zahlenwert unbekannt oder geheimzuhalten
- r = berichtigte Zahl

Abkürzungen

- OAS = ohne ausgeprägten Schwerpunkt
- ANG = anderweitig nicht genannt
- U.AE. = und ähnliches
- D = Durchschnitt

1 Erläuterungen

1 Der **Index der Großhandelsverkaufspreise** mißt die Entwicklung der Preise für die von Großhändlern im Inland abgesetzten Waren, soweit diese Verkäufe der Großhandelsfunktion zuzurechnen sind, wie z.B. Abschlüsse mit Wiederverkäufern, mit Verarbeitern oder mit anderen Großabnehmern. Dabei kann es sich um im Inland erzeugte oder um eingeführte Waren handeln. Die Bezugsgröße des Gesamtindex ist die Summe aller Umsätze des Großhandels im Basisjahr 1995, vermindert um den Einzelhandelsabsatz und andere Verkäufe, die nicht der Großhandelsfunktion zuzurechnen sind, sowie um die Ausfuhrwerte. Damit werden also auch die Umsätze zwischen den Großhandelsunternehmen preisstatistisch berücksichtigt (sog. Bruttonprinzip der auf Wirtschaftsbereiche bezogenen Preisindexberechnung). Im Hinblick auf die wesentlichen Rechenvorgänge kann der Index als das gewogene Mittel aus den Preisveränderungszahlen (Durchschnittsmeßzahlen) bezeichnet werden, die für eine repräsentative Auswahl von Handelswaren (die sog. Preisrepräsentanten) gebildet werden. Als Wägungszahlen (= Indexgewichte) dienen die Umsatzanteile jeweils derjenigen Artikel im Basisjahr, für die Einzelpreisreihen als repräsentativ angesehen werden.

2 Die Einzelpreisreihen werden in der Form von Meßzahlen auf der Grundlage des Preisstandes im Basisjahr (= 100) dargestellt. Sie beruhen auf den Ergebnissen **monatlicher Preiserhebungen** bei einer repräsentativen Auswahl von Großhandelsunternehmen. Stichtag der Erhebungen ist der 10. des Monats. Erfragt werden die an diesem Tag (ggf. kurz davor oder danach) vertraglich vereinbarten Preise. Damit die monatlichen Werte einer Einzelpreisreihe nur „reine“ Preisveränderungen zum Ausdruck bringen, müssen alle für die Höhe des Preises maßgeblichen Faktoren, die sogenannten preisbestimmenden Merkmale, so lange wie möglich konstant gehalten werden. Dies gilt nicht nur für Mengeneinheit der beobachteten Ware und deren qualitative Beschaffenheit, sondern auch für die verschiedenen Handels-, Liefer- und Zahlungsbedingungen. Ändert sich eines dieser Merkmale, so kann die Differenz zwischen dem neuen und dem zuletzt gemeldeten Preis eine unechte Preisveränderung enthalten, die eliminiert werden muß.

Die monatlich ermittelten Preise sind Effektivpreise (keine Listen- oder Grundpreise bzw. Durchschnittserlöse) ohne Umsatzsteuer, aber ggf. einschließlich Verbrauchsteuern (z.B. Mineralölsteuer, Tabaksteuer) und anderer gesetzlicher Abgaben (z.B. Bevorratungsbeitrag bei Mineralölzeugnissen). Gegenwärtig werden 1 060 Berichtsstellen (zumeist Firmen) nach ihren Verkaufspreisen für etwa 434 Preisrepräsentanten befragt. Dem Index liegen zusammen rund 4 161 Einzelpreisreihen zugrunde, die bei den Warenbereichen Obst und Gemüse,

Kartoffeln und Futtermittel, Fleisch und Vieh sowie Seefische auch aus den Preisnotierungen wichtiger Großmärkte und Warenbörsen gebildet werden.

3 Der Index wird nach der sog. **Laspeyres-Formel** berechnet. Das bedeutet, daß die aus dem gegenwärtigen Basisjahr (1995) stammenden **Wägungszahlen** bis zur Umstellung des Index auf ein neueres Basisjahr **unverändert bleiben**. Als nächstes Basisjahr ist das Jahr 2000 in Aussicht genommen. Das letzte Basisjahr vor dem gegenwärtigen Basisjahr war das Jahr 1991. Für längerfristige Vergleiche können durchlaufende Reihen durch Verkettung der gegenwärtigen Berechnungsergebnisse auf Basis 1995 (= 100) mit den früheren Indexzahlen auf Basis 1991 (= 100) für die Zeit vor 1995 gebildet werden. Zu diesem Zweck enthalten die Tabellen 1.1 bis 1.3 Verkettungsfaktoren, die als Quotienten aus den Indexzahlen für Januar 1995 auf der neuen Basis 1995 = 100 und den entsprechenden Januarindizes auf der früheren Basis 1991 = 100 gebildet worden sind. Mit diesen Faktoren sind die Indexzahlen 1991 = 100 für die Zeit vor 1995 zwecks Umbasierung auf 1995 = 100 zu multiplizieren bzw. durch sie sind die Indexzahlen 1995 = 100 für die Zeit ab Januar 1995 zwecks Umbasierung auf 1991 = 100 zu dividieren. Die Angabe eines Verkettungsfaktors fehlt bei denjenigen Positionen, für die es keine Indexreihe auf der früheren Basis gibt, bzw. bei denen eine Verbindung der alten mit der neuen Reihe wegen zu großer Unterschiede in der Auswahl der Preisrepräsentanten problematisch wäre.

4 Der Index der Großhandelsverkaufspreise wird nicht nur als Gesamtreihe, d.h. für die Gesamtheit der Großhandelsgüter, sondern auch für eine große Zahl von **Gütergruppen verschiedener Aggregationsstufen** berechnet und veröffentlicht. Dabei ist der Index sowohl nach institutionellen als auch nach gütersystematischen Gesichtspunkten gegliedert worden, und zwar in den Tabellen 1.1 und 1.2 nach der Systematik der Wirtschaftszweige (WZ, Ausgabe 1993) sowie in der Tabelle 1.3 nach dem produktionswirtschaftlichen Zusammenhang entsprechend dem systematischen Güterverzeichnis für Produktionsstatistiken (GP, Ausgabe 1995).

5 Während die Tabellen 1.1 bis 1.3 dem kurzfristigen Vergleich dienen, enthalten die Tabellen 2.1 und 2.2 Reihen für einen **mehrjährigen Zeitraum**. In diesen Tabellen werden auch jährlich und monatlich die prozentualen Indexveränderungen im Jahresabstand (= Jahresveränderungsraten) ausgewiesen. Eine langfristige Übersicht mit jährlichen Angaben ab 1960 bzw. 1968 für

die wichtigsten Teilindizes bieten die Tabellen 3.1 und 3.2.

6 In der vorliegenden Reihe 6 der Fachserie 17 erscheinen auch **Jahresberichte**. Sie enthalten zu allen Positionen der Tabellen 1.1 bis 1.3 (also nicht nur zu den größeren Zusammenfassungen der Tabellen 2.1 bis 3.2) Indexzahlen für einen mehrjährigen Zeitraum.

7 **Weitere methodische Erläuterungen** zur Berechnung des Index der Großhandelsverkaufspreise auf Basis 1995 enthält ein Aufsatz in Heft 11/2000 der Zeitschrift „Wirtschaft und Statistik“.

8 Indexzahlen für viele der im **Großhandelspreisindex** erfaßten und dargestellten **Warenarten** werden auch in den folgenden, für **andere Wirtschaftsstufen** monatlich berechneten Preisindizes des Statistischen Bundesamtes nachgewiesen, die ebenfalls in der Fachserie 17 veröffentlicht sind:

Index der Erzeugerpreise landwirtschaftlicher Produkte und Index der Einkaufspreise landwirtschaftlicher Betriebsmittel (Best.-Nr. 2170 100), Index der

Erzeugerpreise gewerblicher Produkte (Best.-Nr. 2170 200), Preisindizes für die Lebenshaltung und Index der Einzelhandelspreise (Best.-Nr. 2170 700), Index der Einfuhrpreise sowie Index der Ausfuhrpreise (Best.-Nr. 2170 800).

9 Die Tatsache, daß aus den Indexzahlen der Effekt von Qualitätsänderungen und anderen Änderungen in den preisbestimmenden Merkmalen der beobachteten Preisrepräsentanten herausgerechnet wurde, kann von besonderer Bedeutung sein, wenn Indizes zur **Ermittlung von Wiederbeschaffungswerten** verwendet werden. Sind Güter in der ursprünglichen Qualität nicht mehr käuflich, weil von der betreffenden Güterart nur noch verbesserte Ausführungen am Markt sind, dann können sich bei der Verwendung der Preisindizes Wiederbeschaffungswerte ergeben, die unter den Beträgen liegen, die bei der Wiederbeschaffung tatsächlich aufgewendet werden müssen.

10 Die Monatsberichte der Fachserie 17, Reihe 6, „Index der Großhandelsverkaufspreise“ erscheinen etwa 4 Wochen, die Jahresberichte etwa 3 Monate nach Ablauf des Berichtszeitraumes.

2 Aktuelle Ergebnisse

Der Index der Großhandelsverkaufspreise lag im Januar 2001 um 3,8 % über dem Stand des Vorjahresmonats. Im Dezember und im November 2000 hatten die Jahresveränderungsraten + 5,1 % bzw. + 6,4 % betragen. Der Gesamtindex ohne Mineralölerzeugnisse lag im Januar 2001 um 3,0 % über dem Vorjahresniveau.

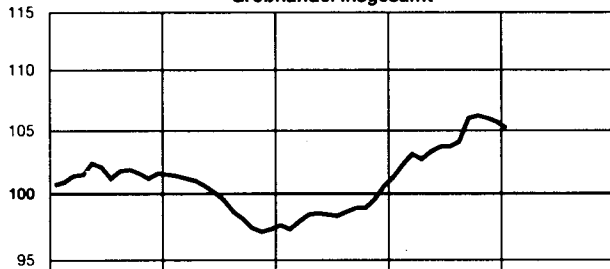
Gegenüber dem Vormonat fielen die Großhandelsverkaufspreise im Durchschnitt um 0,5 %. Ohne Mineralölerzeugnisse stieg der Großhandelsverkaufspreisindex im Vergleich zum Dezember 2000 geringfügig um 0,1 %. Binnen Monatsfrist verbilligten sich vor allem lebende Schweine (- 9,8 %), lebende Rinder (- 9,4), Rohkaffee (- 7,1 %), Rindfleisch (- 6,2 %), Kupfer in Rohform (- 5,2 %), Mineralölerzeugnisse (- 4,9 %), darunter insbesondere leichtes Heizöl (- 14,0 %), sowie Zitrusfrüchte (- 3,9 %) und Rohaluminium (- 3,8 %). Dagegen wurden Geflügelfleisch (+ 10,0 %), Bananen (+ 8,2 %) und Schweinefleisch (+ 5,7) teurer.

Starke Verteuerungen im Vergleich zum Vorjahr gab es im Januar 2001 u.a. bei folgenden Gütern: lebende Schweine (+ 58,9 %), Schweinefleisch (+ 45,4 %), Äpfel (+ 32,9 %), Geflügelfleisch (+ 22,4 %), Kunststoffe in Primärformen (+ 12,5 %), Zitrusfrüchte (+ 10,8 %), Mineralölerzeugnisse (+ 9,5 %), darunter insbesondere leichtes Heizöl (+ 16,1 %), Kupfer in Rohform (+ 9,1 %), Holzstoff, Zellstoff, Papier, Karton und Pappe (+ 7,8 %) sowie Roheisen und Stahl (+ 7,3 %), darunter besonders Abfälle und Schrott aus Eisen und Stahl (+ 14,5 %). Dagegen waren Rohkaffee (- 32,7 %), Kartoffeln (- 22,5 %) und lebende Rinder (- 21,1) billiger als vor einem Jahr.

Deutschland
Index der Großhandelsverkaufspreise nach ausgewählten Wirtschaftsgruppen

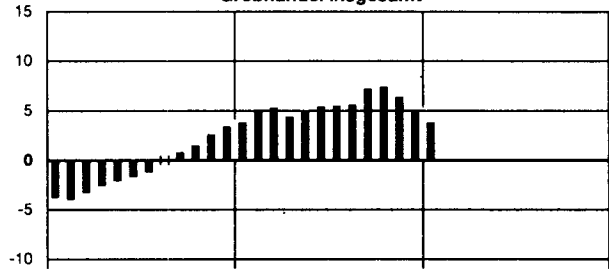
1995 = 100
Log. Maßstab

Großhandel insgesamt

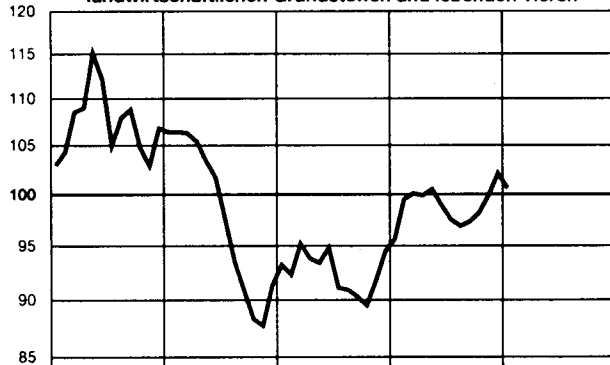


Veränderung gegenüber
dem jeweiligen Vormonat in %
Arithm. Maßstab

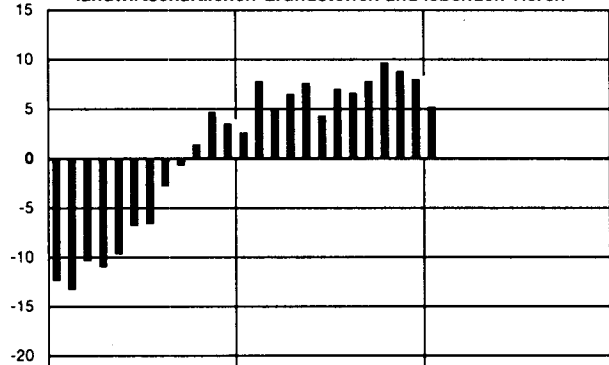
Großhandel insgesamt



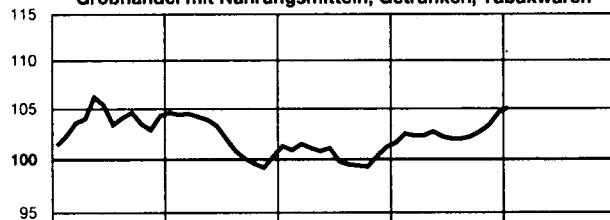
**Großhandel mit
landwirtschaftlichen Grundstoffen und lebenden Tieren**



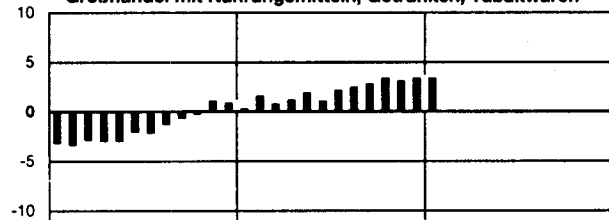
**Großhandel mit
landwirtschaftlichen Grundstoffen und lebenden Tieren**



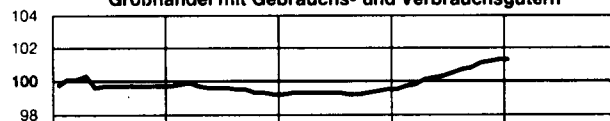
Großhandel mit Nahrungsmitteln, Getränken, Tabakwaren



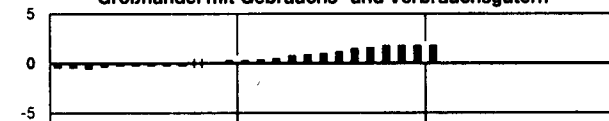
Großhandel mit Nahrungsmitteln, Getränken, Tabakwaren



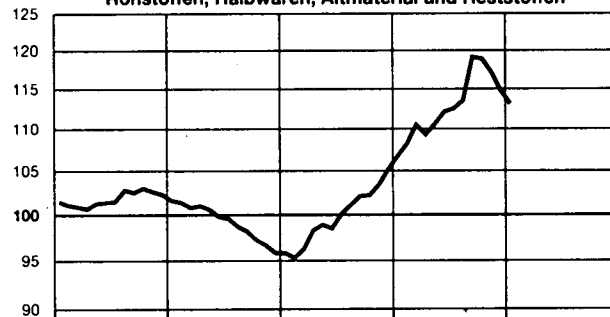
Großhandel mit Gebrauchs- und Verbrauchsgütern



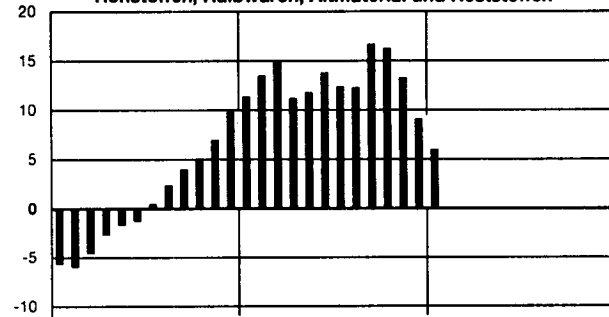
Großhandel mit Gebrauchs- und Verbrauchsgütern



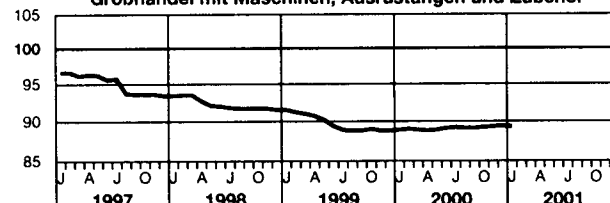
**Großhandel mit
Rohstoffen, Halbwaren, Altmaterial und Reststoffen**



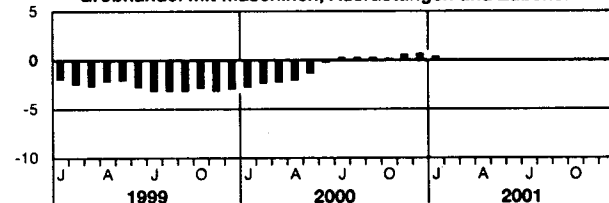
**Großhandel mit
Rohstoffen, Halbwaren, Altmaterial und Reststoffen**



Großhandel mit Maschinen, Ausrüstungen und Zubehör



Großhandel mit Maschinen, Ausrüstungen und Zubehör



Statistisches Bundesamt 2001 - 06 - 0099

Index der Großhandelsverkaufspreise - Basis 1995 = 100

Segmentbeschreibung

<u>Monatsergebnisse</u>		<u>Segment</u>	
Tab. 1.1	Gesamtindex		
...	Zusammenfassende Übersicht, nach den Wirtschaftszweigen des Großhandels WZ, Ausgabe 1993	1371	
Tab. 1.2	...	Institutionelle Gliederung nach den Wirtschaftszweigen des Großhandels WZ, Ausgabe 1993	1373
Tab. 1.3	...	Gütersystematische Gliederung nach dem produktionswirtschaftlichen Zusammenhang (Güterklassifikation für Produktionsstatistiken, Ausgabe 1995)	1375
<u>Jahresergebnisse</u>			
Tab. 1.1	Gesamtindex		
...	Zusammenfassende Übersicht, nach den Wirtschaftszweigen des Großhandels WZ, Ausgabe 1993	1372	
Tab. 1.2	...	Institutionelle Gliederung nach den Wirtschaftszweigen des Großhandels WZ, Ausgabe 1993	1374
Tab. 1.3	...	Gütersystematische Gliederung nach dem produktionswirtschaftlichen Zusammenhang (Güterklassifikation für Produktionsstatistiken, Ausgabe 1995)	1376

DEUTSCHLAND
INDEX DER GROSSHANDELSVERKAUFSPREISE
1 AKTUELLE ERGEBNISSE

1.1 ZUSAMMENFASSENDE UEBERSICHT

1995 = 100

LFD. NR.	NR.DER KLASSI- FIKATION	WARENGRUPPE BZW. WIRTSCHAFTSGRUPPE (GH.M. = GROSSHANDEL MIT)	WAEGUNGS- ANTEIL AM GESAMT- INDEX- IN PROMILLE	VERKET- TUNGS- FAKTOR	2000	2000		2001	VERAENDERUNG JAN. 2001 GEGENUEBER JAN. DEZ. 2000 IN PROZENT	
					DURCH- SCHNITT	JAN.	DEZ.	JAN.		
1		GESAMTINDEX	1000	0,96812	104,0	101,3	105,7	105,2	+ 3,8	- 0,5
2		GESAMTINDEX OHNE MINERALOELERZEUGNISSE	910,35	0,96254	99,9	98,6	101,5	101,6	+ 3,0	+ 0,1
3		GESAMTINDEX OHNE SAISONWAREN 1)	964,60	0,96432	103,7	100,7	105,1	104,3	+ 3,6	- 0,8
4		SAISONWAREN 1)	35,40	1,07576	111,6	117,8	121,0	127,1	+ 7,9	+ 5,0
5		ERZEUGNISSE DER LAND- U. FORSTWIRTSCHAFT, FISCHEREI	98,96	1,05847	98,2	98,1	101,1	100,5	+ 2,4	- 0,6
6		ERZEUGNISSE DES BERGBAUS; STEINE UND ERDEN;	901,04	.	104,7	101,7	106,2	105,7	+ 3,9	- 0,5
7		ERZEUGNISSE DES VERARBEITENDEN GEWERBES	811,39	.	100,2	98,7	101,5	101,7	+ 3,0	+ 0,2
		ERZEUGNISSE DES BERGBAUS; STEINE UND ERDEN;								
		ERZEUGNISSE DES VERARBEITENDEN GEWERBES								
		(OHNE MINERALOELERZEUGNISSE)								
8		ERZEUGNISSE DER VORLEISTUNGSGUETERPRODUZENTEN	394,50	.	110,4	104,6	112,6	111,2	+ 6,3	- 1,2
9		ERZEUGNISSE DER ENERGIEPRODUZENTEN	96,82	.	142,0	126,6	145,0	138,3	+ 9,2	- 4,6
10		ERZEUGNISSE DER VORLEISTUNGSGUETERPRODUZENTEN	297,68	.	100,1	97,4	102,1	102,3	+ 5,0	+ 0,2
		(OHNE ENERGIEPRODUZENTEN)								
11		ERZEUGNISSE DER INVESTITIONSGUETERPRODUZENTEN	130,57	.	93,4	93,2	93,8	93,7	+ 0,5	- 0,1
12		ERZEUGNISSE DER KONSUMGUETERPRODUZENTEN	375,97	.	102,6	101,5	103,7	104,1	+ 2,6	+ 0,4
13		ERZEUGNISSE DER GEBRAUCHSGUETERPRODUZENTEN	58,81	.	98,4	98,2	98,8	99,0	+ 0,8	+ 0,2
14		ERZEUGNISSE DER VERBRAUCHSGUETERPRODUZENTEN	317,16	.	103,3	102,1	104,7	105,0	+ 2,8	+ 0,3
15		ERZEUGNISSE DES VERARBEITENDEN GEWERBES	891,29	0,95590	104,7	101,7	106,2	105,6	+ 3,8	- 0,6
16		ERZEUGNISSE DES VERARBEITENDEN GEWERBES	801,64	0,94857	100,1	98,6	101,4	101,7	+ 3,1	+ 0,3
		(OHNE MINERALOELERZEUGNISSE)								

NACH WIRTSCHAFTSZWEIGEN DES GROSSHANDELS

17	51.2	GH.M.LANDWIRTSCHAFTL. GRUNDSTOFFEN UND LEB. TIEREN	51,71	.	98,9	95,6	102,1	100,6	+ 5,2	- 1,5
18	51.3	GH.M.NAHRUNGSMITTELN, GETRAENKEN UND TABAKWAREN	238,50	0,97582	102,5	101,6	104,6	105,1	+ 3,4	+ 0,5
19	51.4	GH.M.GEBRAUCHS- UND VERBRAUCHSGUETERN	241,70	.	100,4	99,5	101,3	101,3	+ 1,8	-
20	51.5	GH.M.ROHST., HALBWAREN, ALTMATERIAL UND RESTST.	322,61	0,97839	112,8	106,7	114,8	113,1	+ 6,0	- 1,5
21	51.6	GH.M.MASCHINEN, AUSRUESTUNGEN UND ZUBEHOER	88,84	.	89,1	88,9	89,4	89,3	+ 0,4	- 0,1
22	51.7	SONSTIGER GROSSHANDEL	56,64	.	103,9	102,1	105,5	105,6	+ 3,4	+ 0,1

1) FRISCHOBST EINSCHL. SUEDFRUECHTE, FRISCHGEMUESE, SCHNITTBLUMEN UND FRISCHFISCH.

STATISTISCHES BUNDESAMT, FACHSERIE 17, R 6, 1/2001

DEUTSCHLAND
INDEX DER GROSSHANDELSVERKAUFSPREISE
1 AKTUELLE ERGEBNISSE
1.2 INSTITUTIONELLE GLIEDERUNG
NACH WIRTSCHAFTSZWEIGEN DES GROSSHANDELS

1995 = 100

LFD. NR.	NR.DER KLASSI- FIKATION	WIRTSCHAFTSGRUPPE, -KLASSE, -UNTERKLASSE (GH.M. = GROSSHANDEL MIT)	WAEGUNGS- ANTEIL AM GESAMT- INDEX IN PROMILLE	VERKET- TUNGS- FAKTOR	2000	2000		2001	VERAENDERUNG JAN. 2001 GEGENUEBER JAN. DEZ. 2000 IN PROZENT	
					DURCH- SCHNITT	JAN.	DEZ.	JAN.		
1	51.2	GH.M.LANDWIRTSCHAFTL. GRUNDSTOFFEN UND LEB. TIEREN	51,71	.	98,9	95,6	102,1	100,6	+ 5,2	- 1,5
		DARUNTER								
2	51.21	GH.M.GETREIDE, SAATEN UND FUTTERMITTELN	28,19	1,22653	100,7	102,4	102,3	104,1	+ 1,7	+ 1,8
3	51.22	GH.M.BLUMEN UND PFLANZEN	6,32	.	98,0	102,1	98,8	101,5	- 0,6	+ 2,7
4	51.23	GH.M.LEBENDEN TIEREN	16,14	1,10802	95,9	81,5	102,7	94,0	+15,3	- 8,5
5	51.3	GH.M.NAHRUNGSMITTELN, GETRAENKEN UND TABAKWAREN	238,50	0,97582	102,5	101,6	104,6	105,1	+ 3,4	+ 0,5
6	51.31	GH.M.OBST, GEMUESE UND KARTOFFELN	28,30	.	98,6	102,6	99,7	102,3	- 0,3	+ 2,6
7	51.32	GH.M.FLEISCH, FLEISCHWAREN, GEFLUEGEL UND WILD	24,54	.	98,2	91,1	103,4	104,0	+14,2	+ 0,6
8	51.33	GH.M.MILCH, MILCHERZEUGNISSEN, EIERN, SPEISEOLEN UND NAHRUNGSFETTEN	16,25	.	99,9	96,6	103,7	103,2	+ 6,8	- 0,5
9	51.34	GH.M.GETRAENKEN	27,90	.	106,2	105,3	107,3	107,4	+ 2,0	+ 0,1
10	51.34.1	GH.M.GETRAENKEN O.A.S.	5,52	.	106,2	105,3	107,3	107,4	+ 2,0	+ 0,1
11	51.34.2	GH.M.WEIN, SEKT UND SPIRITUOSEN	7,29	.	106,5	105,6	107,6	107,7	+ 2,0	+ 0,1
12	51.34.3	GH.M.BIER	9,84	.	106,2	105,3	107,3	107,4	+ 2,0	+ 0,1
13	51.34.4	GH.M.SONSTIGEN GETRAENKEN	5,25	.	105,9	105,0	106,9	107,0	+ 1,9	+ 0,1
14	51.35	GH.M.TABAKWAREN	19,95	0,88500	109,2	109,1	110,7	111,7	+ 2,4	+ 0,9
15	51.36	GH.M.ZUCKER, SUESSWAREN UND BACKWAREN	9,17	.	103,1	102,5	103,8	103,6	+ 1,1	- 0,2
16	51.37	GH.M.KAFFEE, TEE, KAKAO UND GEWUERZEN	11,83	.	101,7	102,6	102,1	102,8	+ 0,2	+ 0,7
17	51.38	GH.M.SONSTIGEN NAHRUNGSMITTELN	23,13	.	103,7	103,9	106,8	105,9	+ 1,9	- 0,8
		DARUNTER								
18	51.38.3	GH.M.NAHRUNGSMITTELN, A.N.G.	19,19	.	101,0	100,4	102,7	103,0	+ 2,6	+ 0,3
19	51.39	GH.M.NAHRUNGSM., GETRAENKEN U. TABAKW. O.A.S.	77,43	0,97953	102,6	101,5	104,3	104,5	+ 3,0	+ 0,2
20	51.4	GH.M.GEBRAUCHS- UND VERBRAUCHSGUETERN	241,70	.	100,4	99,5	101,3	101,3	+ 1,8	-
21	51.41	GH.M.TEXTILIEN	6,24	.	97,5	95,1	99,7	98,6	+ 3,7	- 1,1
22	51.42	GH.M.BEKLIEDUNG UND SCHUHEN	27,07	.	100,8	100,9	101,0	101,0	+ 0,1	-
23	51.42.1	GH.M.OBERBEKLIEDUNG	17,62	0,94806	100,5	100,6	100,7	100,5	- 0,1	- 0,2
24	51.42.2	GH.M.UNTERBEKL., PULLOVERN U.AE. SOWIE BEKLIEDUNGSZUBEHOER	4,88	.	100,4	100,6	100,6	100,4	- 0,2	- 0,2
25	51.42.3	GH.M.SCHUHEN	4,57	0,92737	102,3	102,3	102,7	103,3	+ 1,0	+ 0,6
26	51.43	GH.M.ELEKTR. HAUSHALTSGER., RUNDUNK- UND FERNSEHGERAETEN	68,47	.	95,6	95,3	96,3	96,3	+ 1,0	-
27	51.44	GH.M.HAUSHALTSGER. AUS METALL, KERAMISCHEN ERZEUGNISSEN, GLASWAREN, TAPETEN UND REINIGUNGSMITTELN	9,64	.	105,0	103,7	106,3	106,7	+ 2,9	+ 0,4
28	51.45	GH.M.KOSMETISCHEN ERZ. UND KOERPERPFLEGEN.	3,77	0,92493	103,8	102,9	104,5	104,7	+ 1,7	+ 0,2
29	51.46	GH.M.PHARMAZEUT. ERZ. U. MED. HILFSMITTELN	49,75	.	101,0	100,3	101,3	101,4	+ 1,1	+ 0,1
30	51.46.1	GH.M.PHARMAZEUTISCHEN ERZEUGNISSEN	33,66	0,97247	100,7	99,9	100,9	101,0	+ 1,1	+ 0,1
31	51.46.2	GH.M.MED. U. ORTH. ART. U. LABORBEDARF	12,12	0,92229	101,8	101,3	102,2	102,2	+ 0,9	-
32	51.46.3	GH.M.DENTALBEDARF	3,97	0,92244	101,5	100,7	102,0	101,8	+ 1,1	- 0,2
33	51.47	GH.M.SONSTIGEN GEBRAUCHS- U. VERBRAUCHSGUETERN	76,76	.	103,7	101,9	105,1	105,3	+ 3,3	+ 0,2
		DARUNTER								
34	51.47.2	GH.M.SPIELWAREN UND MUSIKINSTRUMENTEN	4,02	.	105,9	104,8	106,7	106,7	+ 1,8	-
35	51.47.3	GH.M.FAHRRAEDERN, FAHRRADTEILEN UND ZUBEHOER, SPORT- UND CAMPINGARTIKELN (OHNE CAMPINGMOEBEL)	5,41	.	103,3	102,4	104,1	104,1	+ 1,7	-
36	51.47.4	GH.M.UHREN, EDELMETALLWAREN UND SCHMUCK	4,41	.	102,5	100,4	104,0	103,5	+ 3,1	- 0,5
37	51.47.5	GH.M.LEDER- UND TAGESCHNERWAREN, GESCHENK- UND WERBEARTIKELN	5,46	.	105,4	103,9	107,0	107,0	+ 3,0	-
38	51.47.6	GH.M.MOEBELN, EINRICHTUNGSGEGENSTAENDEN UND BODENBELAEGEN	14,24	.	104,3	103,2	105,2	105,9	+ 2,6	+ 0,7
39	51.47.7	GH.M.FEINMECH., FOTO- U. OPT. ERZEUGNISSEN	6,82	.	98,2	97,8	98,9	99,2	+ 1,4	+ 0,3
40	51.47.8	GH.M.PAPIER, PAPPE, SCHUL- U. BUEROARTIKELN, BUECHERN, ZEITSCHRIFTEN UND ZEITUNGEN	35,94	.	104,3	101,6	106,1	106,2	+ 4,5	+ 0,1

STATISTISCHES BUNDESAMT, FACHSERIE 17, R 6, 1/2001

DEUTSCHLAND
INDEX DER GROSSHANDELSVERKAUFSPREISE
1 AKTUELLE ERGEBNISSE
1.2 INSTITUTIONELLE GLIEDERUNG
NACH WIRTSCHAFTSZWEIGEN DES GROSSHANDELS

1995 = 100

LFD. NR.	NR.DER KLASSI- FIKATION	WIRTSCHAFTSGRUPPE, -KLASSE, -UNTERKLASSE (GH.M. = GROSSHANDEL MIT)	WAEGUNGS- ANTEIL AM GESAMT- INDEX IN PROMILLE	VERKET- TUNGS- FAKTOR	2000	2000		2001	VERAENDERUNG JAN. 2001 GEGENUEBER JAN. DEZ. IN PROZENT	
					DURCH- SCHNITT	JAN.	DEZ.	JAN.		
41	51.5	GH.M.ROHSTOFFEN, HALBWAREN, ALTMATERIAL UND RESTSTOFFEN	322,61	0,97839	112,8	106,7	114,8	113,1	+ 6,0	- 1,5
42	51.51	DARUNTER GH.M.FESTEN BRENNSTOFFEN UND MINERALOELERZEUGNISSEN	92,98	1,04037	140,3	125,5	143,3	137,0	+ 9,2	- 4,4
43	51.52	GH.M.ERZEN, EISEN, STAHL, NE-METALLEN U. HALBZG.	66,85	0,97461	101,6	96,8	103,9	103,5	+ 6,9	- 0,4
44	51.53	GH.M.HOLZ, BAUSTOFFEN, ANSTRICHM. U. SANITAERKER.	78,19	.	100,0	99,4	100,6	101,2	+ 1,8	+ 0,6
45	51.53.1	DARUNTER GH.M.HOLZ, BAUSTOFFEN, ANSTRICHMITTELN UND SANITAERKERAMIK O.A.S.	17,03	.	99,1	98,9	99,4	100,1	+ 1,2	+ 0,7
46	51.53.2	GH.M.ROH- UND SCHNITTHOLZ	6,61	.	95,9	96,2	96,1	96,4	+ 0,2	+ 0,3
47	51.53.3	GH.M.SONST. HOLZHALBW. SOW. BAUELEM. A. HOLZ	8,45	0,93696	95,5	95,2	96,5	97,1	+ 2,0	+ 0,6
48	51.53.4	GH.M.BAUST. U. BAUELEM. AUS MINERAL. STOFFEN	37,29	0,86510	100,8	100,1	101,1	101,5	+ 1,4	+ 0,4
49	51.53.5	GH.M.FLACHGLAS	2,79	0,89231	109,6	106,1	113,4	114,1	+ 7,5	+ 0,6
50	51.54	GH.M.BAUELEMENTEN AUS METALL SOWIE INSTALLATIONS- BEDARF FUER GAS, WASSER UND HEIZUNG	45,02	.	104,5	103,3	105,5	105,9	+ 2,5	+ 0,4
51	51.54.1	DARUNTER GH.M.BAUELEMENTEN AUS METALL	7,59	.	104,1	102,8	105,3	105,4	+ 2,5	+ 0,1
52	51.54.2	GH.M.WERKZEUGEN UND KLEINEISENWAREN	12,57	.	106,2	105,3	106,9	107,2	+ 1,8	+ 0,3
53	51.54.3	GH.M.INSTALLATIONSBED. F. GAS,WASSER U.HEIZUNG	24,86	.	103,8	102,5	104,9	105,4	+ 2,8	+ 0,5
54	51.55	GH.M.CHEMISCHEN ERZEUGNISSEN	23,97	.	102,3	98,2	106,1	106,6	+ 8,6	+ 0,5
55	51.57	GH.M.ALTMaterial UND RESTSTOFFEN	13,72	0,61487	101,1	96,0	103,8	102,9	+ 7,2	- 0,9
56	51.6	GH.M.MASCHINEN, AUSRUESTUNGEN UND ZUBEHOER	88,84	.	89,1	88,9	89,4	89,3	+ 0,4	- 0,1
57	51.61	DARUNTER GH.M.WERKZEUGMASCHINEN	3,43	0,92004	106,4	105,3	107,2	107,3	+ 1,9	+ 0,1
58	51.62	GH.M.BAUMASCHINEN	7,59	0,91060	104,3	103,5	104,8	105,0	+ 1,4	+ 0,2
59	51.64	GH.M.BUEROMASCHINEN UND -EINRICHTUNGEN	42,38	.	72,8	73,5	72,6	72,1	- 1,9	- 0,7
60	51.65	GH.M.SONST. MASCHINEN, AUSRUESTUNGEN UND ZUBEHOER (OHNE LANDWIRTSCH. MASCHINEN)	28,87	.	103,2	102,0	104,1	104,4	+ 2,4	+ 0,3
61	51.66	GH.M.LANDWIRTSCH. MASCHINEN UND GERAETEN	6,44	0,91605	105,8	105,2	106,4	106,5	+ 1,2	+ 0,1
62	51.7	SONSTIGER GROSSHANDEL	56,64	.	103,9	102,1	105,5	105,6	+ 3,4	+ 0,1
63	51.70	SONSTIGER GROSSHANDEL	56,64	.	103,9	102,1	105,5	105,6	+ 3,4	+ 0,1
64	51.70.1	GH.M.ROHSTOFFEN, HALBWAREN U. FERTIGW. O.A.S.	8,31	0,97939	102,0	99,3	104,1	104,0	+ 4,7	- 0,1
65	51.70.2	GH.M.ROHSTOFFEN UND HALBWAREN O.A.S.	13,03	1,08906	108,1	105,5	109,9	109,6	+ 3,9	- 0,3
66	51.70.3	GH.M.FERTIGWAREN O.A.S.	35,30	0,94062	102,7	101,5	104,3	104,5	+ 3,0	+ 0,2

DEUTSCHLAND
INDEX DER GROSSHANDELSVERKAUFSPREISE
1 AKTUELLE ERGEBNISSE
1.3 GUETERSYSTEMATISCHE GLIEDERUNG
NACH DEM PRODUKTIONSWIRTSCHAFTLICHEN ZUSAMMENHANG

1995 = 100

LFD. NR.	NR. DER KLASSIFIKAT.	GUETERABTEILUNG, -GRUPPE, -KLASSE, -KATEGORIE, -UNTERKATEGORIE, -ART	WAEGUNGS- ANTEIL AM GESAMT- INDEX IN PROMILLE	VERKET- TUNGS- FAKTOR	2000	2000		2001	VERAENDERUNG JAN. 2001 GEGENUEBER JAN. 2000 IN PROZENT	
					DURCH- SCHNITT	JAN.	DEZ.	JAN.		
1		GESAMTINDEX	1000	0,96812	104,0	101,3	105,7	105,2	+ 3,8	- 0,5
2	01	ERZEUGNISSE DER LANDWIRTSCHAFT, GEWERBLICHEN JAGD	94,32	1,06823	97,4	96,9	99,8	99,6	+ 2,8	- 0,2
3	011	ERZEUGNISSE PFLANZLICHEN URSPRUNGS	69,73	1,06058	98,0	102,6	98,9	101,8	- 0,8	+ 2,9
4	0111	GETREIDE U.A. FELDFRUECHTE, A.N.G.	24,69	1,35156	87,0	86,3	85,8	86,2	- 0,1	+ 0,5
5	01111	DARUNTER GETREIDE	19,15	1,40915	92,3	92,9	91,8	92,3	- 0,6	+ 0,5
6	011111	DARUNTER WEIZEN	9,81	1,40751	93,1	92,1	92,1	92,8	+ 0,8	+ 0,8
7	011115	GERSTE	6,37	1,32242	90,2	93,4	91,3	91,5	- 2,0	+ 0,2
8	011116	ROGGEN	2,01	1,47332	95,7	96,6	93,3	93,2	- 3,5	- 0,1
9	01112	GEMUESE	3,14	.	47,7	45,6	37,1	36,2	-20,6	- 2,4
10	011121	DARUNTER KARTOFFELN, FRISCH ODER GEKUEHLT	3,00	0,80419	45,4	43,2	34,4	33,5	-22,5	- 2,6
11	01117	ROHE PFLANZL. STOFFE F. D. TEXTILHERSTELLUNG	1,57	0,88589	88,2	71,1	100,0	96,2	+35,3	- 3,8
12	0112	GARTENBAUERERZEUGNISSE	14,01	.	115,1	136,2	129,4	137,1	+ 0,7	+ 6,0
13	01121	WURZELN, KNOLLN; FRUCHT-U.AND. GEMUESE, A.N.G.	10,06	.	120,6	148,1	137,3	145,9	- 1,5	+ 6,3
14	011211300	SPEISZWIEBELN, PORREE	0,75	.	91,1	77,3	88,0	108,9	+40,9	+23,8
15	011211500	KAROTTEN U. SPEISEMOEHREN, SELLERIE UND RADIESCHEN	0,52	.	138,0	183,8	161,8	170,8	- 7,1	+ 5,6
16	011212100	TOMATEN	2,36	1,26081	150,2	172,9	185,6	182,4	+ 5,5	- 1,7
17	011212300	GURKEN	1,48	1,00931	107,7	148,3	104,4	144,2	- 2,8	+38,1
18	011213300	BLUMENKOHL U.A. KOHLSORTEN	0,72	.	89,4	94,5	81,2	90,1	- 4,7	+11,0
19	011213500	SALATE	1,20	0,99693	121,4	203,5	136,6	149,5	-26,5	+ 9,4
20	011213700	ANDERES GEMUESE	3,03	.	115,4	130,9	137,2	135,0	+ 3,1	- 1,6
21	01122	BLUMEN U. BLUETEN SOW. D. KNOSPEN, GESCHN., ZU BINDE- ODER ZIERZWECKEN	3,95	.	100,9	105,8	109,5	114,8	+ 8,5	+ 4,8
22	0113	ERZEUGNISSE DES DAUERKULTURBAUS	31,03	.	99,1	100,3	95,5	98,2	- 2,1	+ 2,8
23	01131	WEINTRAUBEN, FRISCH	1,91	1,04592	96,4	152,6	120,6	174,5	+14,4	+44,7
24	01132	ANDERE FRUECHTE UND NUESSE	17,15	.	107,6	95,5	109,3	111,8	+17,1	+ 2,3
25	011321000	DARUNTER BANANEN	4,66	0,72641	102,5	105,3	102,9	111,3	+ 5,7	+ 8,2
26	011322000	ZITRUSFRUECHTE	4,21	.	104,1	102,6	118,3	113,7	+10,8	- 3,9
27	011323330	AEPFEL	6,72	1,51111	110,3	82,3	107,4	109,4	+32,9	+ 1,9
28	011323350	BIRNEN	0,75	1,27814	110,6	120,1	88,8	91,1	-24,1	+ 2,6
29	01133	KAFFEE, TEE, KAKAO	11,97	.	87,4	98,9	71,7	66,6	-32,7	- 7,1
30	011331	KAFFEE, WEDER GERUESTET NOCH ENTKOFFEINIERT	11,97	0,68720	87,4	98,9	71,7	66,6	-32,7	- 7,1
31	012	LEBENDE TIERE U. TIERISCHE ERZEUGNISSE	24,59	1,11672	95,6	81,0	102,5	93,6	+15,6	- 8,7
32	0121	DARUNTER RINDER, LEBEND	10,45	1,02924	87,7	86,9	75,7	68,6	-21,1	- 9,4
33	0123	SCHWEINE, LEBEND	11,74	1,10928	98,3	69,9	123,2	111,1	+58,9	- 9,8
34	0124	EIER I.D. SCHALE, FRISCH, HALTB.GEM. ODER GEK.	2,21	.	117,2	108,9	118,3	116,9	+ 7,3	- 1,2
35	01242	EIER VON HAUSGEFLUEGEL	2,21	1,16191	117,2	108,9	118,3	116,9	+ 7,3	- 1,2
36	02	FORSTWIRTSCHAFTLICHE ERZEUGNISSE	2,31	1,01912	97,4	99,6	96,4	97,1	- 2,5	+ 0,7
37	02011	ROH HOLZ	2,31	.	97,4	99,6	96,4	97,1	- 2,5	+ 0,7
38	05	FISCHE UND FISCHERZEUGNISSE	2,33	0,84662	133,5	143,3	156,4	141,1	- 1,5	- 9,8
39	10	KOHLE UND TORF	7,17	1,06610	99,5	99,2	103,2	104,4	+ 5,2	+ 1,2
40	101	STEINKOHLE UND STEINKOHLBRIKETTS	5,00	0,97856	97,0	96,2	101,8	103,5	+ 7,6	+ 1,7
41	102	BRAUNKOHLE UND BRAUNKOHLBRIKETTS	2,17	0,81348	105,3	106,2	106,3	106,5	+ 0,3	+ 0,2
42	13	EISENERZ	1,65	.	137,6	121,4	140,5	138,1	+13,8	- 1,7
43	14	STEINE U. ERDEN, SONSTIGE BERGBAUERZEUGNISSE	0,93	.	92,6	92,8	93,3	93,3	+ 0,5	-
44	15	ERZEUGNISSE DES ERNAHRUNGSGEWERBES	167,67	1,01317	102,4	100,4	104,6	105,0	+ 4,6	+ 0,4
45	151	FLEISCH UND FLEISCHERZEUGNISSE	32,72	1,08534	98,3	92,0	103,4	105,4	+14,6	+ 1,9
46	1511	FLEISCH U. SCHLACHTNEBENERZEUGN. (O. GEFLUEGEL)	12,44	.	98,6	87,0	104,3	105,8	+21,6	+ 1,4
47	151111	DARUNTER RINDFLEISCH, FRISCH ODER GEKUEHLT	4,49	0,90868	97,4	97,0	96,7	90,7	- 6,5	- 6,2
48	151113	SCHWEINEFLEISCH, FRISCH ODER GEKUEHLT	7,29	1,16708	98,8	79,3	109,1	115,3	+45,4	+ 5,7
49	1512	FLEISCH U. GENIESSB. SCHLACHTNEBENERZ. VON GEFLUEGEL, FRISCH ODER GEFROREN	2,76	.	88,8	85,7	95,4	104,9	+22,4	+10,0
50	151212130	DARUNTER HUEHNER, GEFROREN	2,12	1,10437	86,7	84,8	91,7	102,8	+21,2	+12,1
51	1513	VERARBEITETES FLEISCH	17,52	.	99,7	96,6	104,0	105,2	+ 8,9	+ 1,2
52	151311500	AND. SCHWEINEFLEISCH (SCHINKEN)	2,53	1,08917	99,8	96,3	105,4	107,5	+11,6	+ 2,0
53	1513121	WUERSTE U.AE. ERZEUGNISSE	14,99	.	99,7	96,7	103,8	104,8	+ 8,4	+ 1,0
54	152	FISCHERZEUGNISSE U.A. MEERESFRUECHTE	3,20	1,05035	109,8	110,4	109,7	109,7	- 0,6	-
55	153	OBST UND GEMUESEERZEUGNISSE	10,14	.	101,6	102,0	102,5	102,8	+ 0,8	+ 0,3
56	1532	DARUNTER FRUCHT- UND GEMUESESAEFTE	3,09	.	104,3	104,5	105,3	105,7	+ 1,1	+ 0,4
57	1533	VERARBEITETES OBST UND GEMUESE	6,27	1,02878	101,6	101,7	102,7	103,0	+ 1,3	+ 0,3
58	15331	GEMUESE, GEFR., GEK., GETR., HALTB. GEM.	3,11	.	94,3	94,1	96,6	97,0	+ 3,1	+ 0,4
59	153314	DARUNTER GEMUESE U. FRUECHTE, OHNE ESSIG ZUBER. UND HALTBAR GEMACHT	1,37	.	98,0	97,1	103,3	103,9	+ 7,0	+ 0,6
60	15332	FRUECHTE U. NUESSE, ZUBER. U. HALB. GEM.	3,16	.	108,7	109,2	108,7	108,8	- 0,4	+ 0,1

STATISTISCHES BUNDESAMT, FACHSERIE 17, R 6, 1/2001

DEUTSCHLAND
INDEX DER GROSSHANDELSVERKAUFSPREISE
1 AKTUELLE ERGEBNISSE
1.3 GUETERSYSTEMATISCHE GLIEDERUNG
NACH DEM PRODUKTIONSWIRTSCHAFTLICHEN ZUSAMMENHANG

1995 = 100

LFD. NR.	NR. DER KLASSIFIKAT.	GUETERABTEILUNG, -GRUPPE, -KLASSE, -KATEGORIE, -UNTERKATEGORIE, -ART	WAEGUNGS- ANTEIL AM GESAMT- INDEX IN PROMILLE	VERKET- TUNGS- FAKTOR	2000	2000		2001	VERAENDERUNG JAN. 2001 GEGENUEBER JAN. 2000 IN PROZENT	
					DURCH- SCHNITT	JAN.	DEZ.	JAN.		
61	154	PFLANZLICHE UND TIERISCHE OELE UND FETTE SOWIE NEBENPRODUKTE	4,57	.	106,2	102,7	113,5	112,9	+ 9,9	- 0,5
62	1541	OELE UND FETTE, ROH; NEBENPRODUKTE	1,95	.	120,3	110,2	137,9	136,1	+23,5	- 1,3
63	1542	OELE UND FETTE, RAFFINIERT	1,26	.	89,1	93,2	88,2	88,9	- 4,6	+ 0,8
64	1543	MARGARINE U.AE. NAHRUNGSFETTE	1,36	0,90337	101,7	100,7	101,8	101,8	+ 1,1	-
65	155	MILCH UND MILCHERZEUGNISSE	21,58	.	100,2	98,3	103,5	103,9	+ 5,7	+ 0,4
66	1551	MILCH UND MILCHERZEUGNISSE (OHNE SPEISEEIS)	19,83	1,00100	100,1	98,5	104,0	104,4	+ 6,0	+ 0,4
67	15511	MILCH UND RAHM, WEDER EINGED. NOCH GESUESST	5,25	0,99113	97,4	97,4	100,3	100,7	+ 3,4	+ 0,4
68	155111	MILCH UND RAHM BIS 6% FETTGEHALT	3,58	.	100,5	100,6	104,0	104,5	+ 3,9	+ 0,5
69	155112	MILCH UND RAHM UEBER 3% FETTGEHALT	1,67	.	90,8	90,6	92,3	92,6	+ 2,2	+ 0,3
70	15512	MILCH UND RAHM IN PULVERFORM, GRANULIERT ODER IN AND. FESTER FORM, EINGED. O. GESUESST	1,59	.	101,9	98,9	108,7	111,3	+12,5	+ 2,4
71	15513	BUTTER UND ANDERE FETTSTOFFE AUS MILCH	2,37	1,00304	102,9	101,8	107,2	107,7	+ 5,8	+ 0,5
72	15514	KAESE UND QUARK	7,04	1,00299	101,2	98,8	104,2	103,6	+ 4,9	- 0,6
73	15515	ANDERE MILCH UND MILCHERZEUGNISSE	3,58	.	99,4	97,4	104,8	106,2	+ 9,0	+ 1,3
74	1552	SPEISEEIS	1,75	0,92244	100,1	96,0	98,5	98,5	+ 2,6	-
75	156	MAHL- U. SCHAELMUEHLENERZ.; STAERKE U. STAERKEERZ. DARUNTER	8,19	.	97,9	97,4	100,2	100,2	+ 2,9	-
76	1561	MAHL- U. SCHAELMUEHLENERZEUGNISSE	6,73	1,11610	94,3	93,9	97,0	97,0	+ 3,3	-
77	15612	MEHL VON GETREIDE, MISCHUNGEN UND TEIG ZUR BACKWARENHERSTELLUNG	3,96	.	93,0	92,3	97,5	97,5	+ 5,6	-
78	15613	GROBGRIESS, FEINGRIESS, PELLETS U.A. ERZEUGNISSE AUS GETREIDEKOERNERN	2,77	.	96,1	96,1	96,3	96,3	+ 0,2	-
79	1562	STAERKE UND STAERKEERZEUGNISSE	1,46	1,10911	114,2	113,9	114,7	115,1	+ 1,1	+ 0,3
80	156221	DARUNTER GLUCOSE U. GLUCOSESIROP; FRUCTOSE U. FRUCTOSESIROP, INVERTZUCKER; ZUCKER U. ZUCKERSIRUPE, A.N.G.; KUNSTHONIG; KARAMEL	1,31	.	117,8	117,7	118,4	118,4	+ 0,6	-
81	157	FUTTERMITTEL	2,53	1,10245	94,7	89,5	100,4	104,5	+16,8	+ 4,1
82	1571	ZUBEREITUNGEN F. D. FUETTERUNG VON NUTZTIEREN	2,53	.	94,7	89,5	100,4	104,5	+16,8	+ 4,1
83	157110053	DARUNTER ZUBER. F.D. FUETTERUNG V. RINDERN	1,08	.	98,8	93,2	104,9	112,0	+20,2	+ 6,8
84	158	SONSTIGE ERZEUGNISSE DES ERNAHRUNGSGEWERBES (OHNE GETRAENKE)	44,20	.	103,2	102,7	103,4	103,1	+ 0,4	- 0,3
85	1581	BACKWAREN (OHNE DAUERBACKWAREN)	9,60	.	102,0	101,9	102,1	102,0	+ 0,1	- 0,1
86	158111	FRISCHES BROT, AUCH TOASTBROT	6,23	.	102,8	102,7	103,0	102,8	+ 0,1	- 0,2
87	158112	FEINE BACKWAREN (OHNE DAUERBACKW.), GESUESST	3,37	.	100,4	100,4	100,4	100,4	-	-
88	1582	DAUERBACKWAREN	3,25	0,97271	107,0	106,1	108,1	108,1	+ 1,9	-
89	1583	ZUCKER	4,87	.	100,4	100,7	100,5	101,2	+ 0,5	+ 0,7
90	158312	DARUNTER RAFFINierter ROHR- O. RUEBENZUCKER	4,58	1,01315	100,5	100,6	100,8	101,0	+ 0,4	+ 0,2
91	1584	SUESSWAREN (OHNE DAUERBACKWAREN) DARUNTER	10,38	.	104,6	104,2	105,1	105,3	+ 1,1	+ 0,2
92	15842	SCHOKOLADE U.A. SUESSWAREN	10,16	.	104,6	104,2	105,2	105,4	+ 1,2	+ 0,2
93	158422	SCHOKOLADE U.A. KAKAOH. LEBENSMITTELZUB.	7,59	.	105,7	105,2	106,4	106,8	+ 1,5	+ 0,4
94	158423	SUESSWAREN OHNE KAKAOGEHALT	2,57	.	101,4	101,3	101,5	101,3	-	- 0,2
95	1585	TEIGWAREN	0,92	1,09275	100,5	100,1	100,7	100,7	+ 0,6	-
96	1586	KAFFEE UND TEE, KAFFEE-ERSATZ	7,68	0,87140	94,8	94,1	93,9	93,5	- 0,6	- 0,4
97	15861	KAFFEE U. KAFFEEMITTEL, TEE, ESSENZEN, KONZENTRATE U. ZUBER. AUS TEE ODER MATE	7,68	.	94,8	94,1	93,9	93,5	- 0,6	- 0,4
98	158611	DARUNTER KAFFEE	5,87	0,80247	92,3	91,4	91,0	90,4	- 1,1	- 0,7
99	1587	WUERZEN UND SOSSEN	3,11	.	127,0	123,7	126,3	121,7	- 1,6	- 3,6
100	15871	DARUNTER SPEISEESSIG; SOSSEN, ZUSAMMENGES. WUERZMITTEL, SENFMUEHL UND SENF	2,29	.	98,9	99,1	99,2	99,8	+ 0,7	+ 0,6
101	158712	DARUNTER WUERZEN UND SOSSEN, SENF	2,13	.	99,2	99,6	99,4	99,9	+ 0,3	+ 0,5
102	1588	HOMOGENISIERTE LEBENSMITTELZUBEREITUNGEN UND DIAETETISCHE LEBENSMITTEL	1,03	.	100,3	100,2	102,9	102,9	+ 2,7	-
103	1589	SONSTIGE NAHRUNGSMITTEL (OHNE GETRAENKE)	3,36	.	101,8	101,2	103,2	103,2	+ 2,0	-
104	159	GETRAENKE	40,54	.	106,5	105,5	107,6	107,7	+ 2,1	+ 0,1
105	1591	SPIRITUOSEN	4,81	0,96725	98,5	98,4	99,0	98,8	+ 0,4	- 0,2
106	1593	WEIN; WEINTRUB, WEINSTEIN	14,63	.	108,3	108,9	107,4	107,8	- 1,0	+ 0,4
107	15931	SCHAUMWEIN, WEIN	14,63	.	108,3	108,9	107,4	107,8	- 1,0	+ 0,4
108	159311	SCHAUMWEIN	1,70	.	99,6	100,0	99,6	100,0	-	+ 0,4
109	159312	WEIN	12,93	0,97345	109,5	110,0	108,4	108,8	- 1,1	+ 0,4
110	1596	BIER	12,68	0,90246	106,8	104,3	109,6	109,6	+ 5,1	-
111	1598	MINERALWASSER, ERFRISCHUNGSGETRAENKE U.A. NICHT ALKOHOLHALTIGE GETRAENKE	8,42	0,87302	107,3	105,7	109,9	109,9	+ 4,0	-
112	16	TABAKERZEUGNISSE	24,63	0,88330	109,3	109,2	110,9	111,8	+ 2,4	+ 0,8
113	160011500	DARUNTER ZIGARETTEN	23,67	0,88500	109,3	109,2	110,9	111,9	+ 2,5	+ 0,9
114	17	TEXTILIEN	19,79	0,92910	97,9	96,5	99,5	98,8	+ 2,4	- 0,7
115	171	TEXTILE SPINNSTOFFE UND GARNE	5,17	.	87,8	82,7	92,4	90,3	+ 9,2	- 2,3
116	17102	DARUNTER NAT. TEXT. SPINNSTOFFE, PRAEP. Z. SPINNEN	4,15	.	83,0	77,1	88,2	85,5	+10,9	- 3,1

DEUTSCHLAND
INDEX DER GROSSHANDELSVERKAUFSPREISE
1 AKTUELLE ERGEBNISSE
1.3 GUETERSYSTEMATISCHE GLIEDERUNG
NACH DEM PRODUKTIONSWIRTSCHAFTLICHEN ZUSAMMENHANG

1995 = 100

LFD. NR.	NR.DER KLASSI- FIKAT.	GUETERABTEILUNG, -GRUPPE, -KLASSE, -KATEGORIE, -UNTERKATEGORIE, -ART	WAEGUNGS- ANTEIL AM GESAMT- INDEX IN PROMILLE	VERKET- TUNGS- FAKTOR	2000	2000		2001	VERAENDERUNG JAN. 2001 GEGENUEBER JAN. DEZ. 2000 IN PROZENT	
					DURCH- SCHNITT	JAN.	DEZ.	JAN.		
117	174	KONFEKTIONIERTE TEXTILWAREN (OHNE BEKLEIDUNG)	4,62	.	107,9	107,5	108,2	108,3	+ 0,7	+ 0,1
118	1740	KONFEKTIONIERTE HEIM- U. HAUSHALTSTEXTILIEN DARUNTER	4,62	0,96035	107,9	107,5	108,2	108,3	+ 0,7	+ 0,1
119	174012	BETTWAESCHE	1,50	0,96113	108,1	107,6	108,1	108,1	+ 0,5	-
120	174024	BETTAUSSTATTUNGEN	1,59	.	108,2	107,6	109,2	109,2	+ 1,5	-
121	175	ANDERE TEXTILERZEUGNISSE DARUNTER	4,85	.	92,7	92,0	93,8	93,3	+ 1,4	- 0,5
122	1751	TEPPICHE UND FUSSBODENBELAEGE	2,98	0,90217	102,1	101,8	102,4	102,4	+ 0,6	-
123	177	FERTIGERZEUGNISSE, GEWIRKT ODER GESTRICKT	5,15	0,90985	104,2	104,8	104,2	104,0	- 0,8	- 0,2
124	1771	STRUMPFWAREN	1,48	0,98035	97,9	100,1	97,7	96,4	- 3,7	- 1,3
125	1772	PULLOVER, STRICKJACKEN, WESTEN U. AE. WAREN (EINSCHL. UNTERZIEHPULLIS), GEW. O. GESTR.	3,67	.	106,7	106,7	106,8	107,1	+ 0,4	+ 0,3
126	18	BEKLEIDUNG	20,23	0,95014	99,5	99,9	99,4	99,3	- 0,6	- 0,1
127	182	BEKLEIDUNG (OHNE LEDERBEKLEIDUNG) DARUNTER	20,23	.	99,5	99,9	99,4	99,3	- 0,6	- 0,1
128	1822	OBERBEKLEIDUNG (OHNE ARBEITS- U. BERUFSBEKL.)	10,63	.	96,7	96,8	96,9	96,6	- 0,2	- 0,3
129	18221	OBERBEKLEIDUNG AUS GEWIRKEN ODER GESTRICKEN	1,29	.	101,2	101,7	100,6	100,4	- 1,3	- 0,2
130	18222	OBERBEKLEIDUNG (OHNE SOLCHE AUS GEWIRKEN ODER GESTRICKEN) FUER MAENNER UND KNABEN	3,66	.	100,4	100,7	100,2	100,3	- 0,4	+ 0,1
131	18223	OBERBEKLEIDUNG (OHNE SOLCHE AUS GEWIRKEN ODER GESTRICKEN) FUER FRAUEN UND MAEDCHEN	5,68	.	93,3	93,1	93,9	93,4	+ 0,3	- 0,5
132	1823	WAESCHE	6,99	.	104,3	104,7	103,9	103,9	- 0,8	-
133	18231	WAESCHE AUS GEWIRKEN ODER GESTRICKEN	1,79	.	103,1	105,9	101,0	101,0	- 4,6	-
134	18232	ANDERE WAESCHE (OHNE SOLCHE AUS GEWIRKEN ODER GESTRICKEN)	3,60	.	105,6	104,9	105,8	105,8	+ 0,9	-
135	18233	T-SHIRTS UND UNTERHEMDEN, AUS GEWIRKEN ODER GESTRICKEN	1,60	.	102,9	102,9	102,9	102,9	-	-
136	1824	BEKLEIDUNG UND BEKLEIDUNGSZUBEHOER, A.N.G.	2,10	.	97,1	99,0	96,5	96,6	- 2,4	+ 0,1
137	18241	BEKLEIDUNG FUER KLEINKINDER; SPORTBEKL., HANDSCHUHE UND BEKLEIDUNGSZUBEHOER AUS GEWIRKEN ODER GESTRICKEN	1,08	.	96,7	100,3	96,0	96,1	- 4,2	+ 0,1
138	18242	BEKLEIDUNG UND BEKLEIDUNGSZUBEHOER AUS SPINN- STOFFEN (OHNE SOLCHE AUS GEWIRKEN ODER GESTRICKEN)	1,02	.	97,5	97,7	97,0	97,1	- 0,6	+ 0,1
139	19	LEDER UND LEDERWAREN	7,53	.	105,0	104,2	106,2	106,5	+ 2,2	+ 0,3
140	192	LEDERWAREN (OHNE SCHUHE)	1,50	.	114,8	110,4	119,1	117,6	+ 6,5	- 1,3
141	193	SCHUHE	6,03	0,93165	102,6	102,6	103,0	103,7	+ 1,1	+ 0,7
142	20	HOLZ UND HOLZWAREN, KORK UND KORKWAREN, FLECHT- UND KORBMACHERWAREN (OHNE MOEBEL)	18,83	.	95,2	95,0	96,0	96,5	+ 1,6	+ 0,5
143	201	HOLZ, GESAEGT, AUCH GEHOBELT ODER IMPRAEGNIERT	8,40	.	96,8	96,8	96,6	96,5	- 0,3	- 0,1
144	20101	BAHNSCHWELLEN; HOLZ, IN DER LAENGSRICHTUNG GESAEGT, GEMESSERT ODER GESCHAELT	7,05	.	96,7	96,8	96,4	96,4	- 0,4	-
145	20102	HOLZ, ENTLANG EINER ODER MEHRERER KANTEN ODER FLAECHEN PROFILIERT, AUCH GEHOBELT, GESCHLIFFEN ODER KEILVERZINKT	1,35	.	97,3	96,9	97,6	97,1	+ 0,2	- 0,5
146	202	SPERRHOLZ, SPAN- U.AE. PLATTEN, FASERPLATTEN; FURNIERBLAETTER; VERDICHTETES HOLZ	6,45	.	88,1	87,9	90,4	91,7	+ 4,3	+ 1,4
147	2020	SPERRHOLZ, FURNIERTES HOLZ U.AE. LAGENHOLZ; SPAN- U.AE. PLATTEN, FASERPLATTEN	6,45	.	88,1	87,9	90,4	91,7	+ 4,3	+ 1,4
148	202011/2	SPERRHOLZ	1,79	0,97162	104,0	103,9	105,2	105,3	+ 1,3	+ 0,1
149	202013	SPAN- U.AE. PLATTEN	4,66	0,99469	81,9	81,7	84,7	86,5	+ 5,9	+ 2,1
150	203	BAUTISCHLER- U. ZIMMERMANN SARBEITEN, AUS HOLZ	3,98	.	103,3	102,9	104,1	104,1	+ 1,2	-
151	21	PAPIER	24,02	.	103,6	99,6	106,2	106,4	+ 6,8	+ 0,2
152	211	HOLZSTOFF, ZELLSTOFF, PAPIER, KARTON U. PAPPE	12,79	.	104,0	97,8	106,3	105,4	+ 7,8	- 0,8
153	2112	PAPIER, KARTON UND PAPPE DARUNTER	12,79	.	104,0	97,8	106,3	105,4	+ 7,8	- 0,8
154	21121	PAPIER UND PAPPE, UNBEARBEITET	5,25	.	105,1	100,8	107,9	108,1	+ 7,2	+ 0,2
155	211214	GRAFISCHE PAPIERE UND PAPPEN	5,25	.	105,1	100,8	107,9	108,1	+ 7,2	+ 0,2
156	21125	PAPIER UND PAPPE, BEARBEITET	6,86	.	105,4	100,7	109,9	109,7	+ 8,9	- 0,2
157	211253	EIN- ODER BEIDSEITIG MIT KAOLIN O.A. STOFFEN GESTRICHENE PAPIERE UND PAPPEN ZUM BESCHREIBEN, BEDRUCKEN ODER FUER ANDERE GRAFISCHE ZWECKE	6,86	.	105,4	100,7	109,9	109,7	+ 8,9	- 0,2
158	212	PAPIER-, KARTON- UND PAPPEWAREN	11,23	.	103,3	101,7	106,2	107,5	+ 5,7	+ 1,2
159	2122	HAUSHALTS-, HYGIENE- U. TOILETTENARTIKEL AUS PAPIER, PAPPE UND ZELLSTOFF	7,44	.	98,7	97,9	100,9	101,4	+ 3,6	+ 0,5
160	2122111	TOILETTENPAPIER	1,43	.	105,2	100,1	113,3	114,6	+14,5	+ 1,1
161	2122113	TASCHEN-, ABSCHMIK-, HANDTUECHER	1,41	.	113,3	106,9	119,3	119,3	+11,6	-
162	2122121	HYG. BINDEN, TAMPONS U.AE. WAREN	2,66	.	91,3	93,8	90,9	90,9	- 3,1	-
163	2122123	WINDELN U.AE. WAREN ZU HYG. ZWECKEN	1,94	.	93,4	95,3	92,1	93,0	- 2,4	+ 1,0
164	2123	SCHREIBWAREN UND BUEROBEDARF AUS PAPIER, KARTON ODER PAPPE	2,76	.	115,2	111,1	121,0	124,4	+12,0	+ 2,8
165	212312	BRIEFUMSCHLAEGE	2,76	0,94813	115,2	111,1	121,0	124,4	+12,0	+ 2,8
166	2124	TAPETEN	1,03	0,87244	104,3	103,6	104,5	106,1	+ 2,4	+ 1,5

STATISTISCHES BUNDESAMT, FACHSERIE 17, R 6, 1/2001

DEUTSCHLAND
INDEX DER GROSSHANDELSVERKAUFSPREISE
1 AKTUELLE ERGEBNISSE
1.3 GUETERSYSTEMATISCHE GLIEDERUNG
NACH DEM PRODUKTIONSWIRTSCHAFTLICHEN ZUSAMMENHANG

1995 = 100

LFD. NR.	NR.DER KLASSI FIKAT.	GUETERABTEILUNG, -GRUPPE, -KLASSE; -KATEGORIE, -UNTERKATEGORIE, -ART	WAEGUNGS- ANTEIL AM GESAMT- INDEX IN PROMILLE	VERKET- TUNGS- FAKTOR	2000	2000		2001	VERAENDERUNG JAN. 2001 GEGENUEBER JAN. 2000 IN PROZENT	
					DURCH- SCHNITT	JAN.	DEZ.	JAN.		
167	22	VERLAGS- UND DRUCKERZEUGNISSE, BESPIELTE TON-, BILD- UND DATENTRAEGER	18,48	.	108,8	107,4	109,8	109,8	+ 2,2	-
168	221	VERLAGSERZEUGNISSE	14,85	.	109,6	108,8	110,3	110,3	+ 1,4	-
169	2212	DARUNTER								
		ZEITUNGEN U.A. PERIODISCHE DRUCKSCHRIFTEN, MIND.	10,18	0,84420	110,3	109,4	111,2	111,2	+ 1,6	-
		VIERMAL WOECHENTL. ERSCHEINEND								
170	2213	ZEITUNGEN U.A. PERIODISCHE DRUCKSCHRIFTEN, WENIGER ALS VIERMAL WOECHENTL. ERSCHEINEND	4,18	0,92392	108,5	107,7	108,7	108,7	+ 0,9	-
171	222	LEISTUNGEN DES DRUCKGEWERBES	3,63	.	105,4	101,6	108,0	108,0	+ 6,3	-
172	22222	REGISTER, HEFTE, ORDNER AUS PAPIER ODER PAPPE	3,63	.	105,4	101,6	108,0	108,0	+ 6,3	-
173	23	KOKEREIERZEUGNISSE, MINERALOELERZEUGNISSE, SPALT- UND BRUTSTOFFE	89,65	.	145,3	128,8	148,3	141,0	+ 9,5	- 4,9
174	232	MINERALOELERZEUGNISSE	89,65	1,04569	145,3	128,8	148,3	141,0	+ 9,5	- 4,9
175	232011	MOTORENBENZIN MIT EINER OKTANZAHL VON 95 UND MEHR	42,28	0,87544	134,2	120,6	128,9	131,5	+ 9,0	+ 2,0
176	232016	GASOEL	38,65	.	159,9	139,2	169,5	153,2	+10,1	- 9,6
177	232016530	DIESELKRAFTSTOFF	27,87	0,97959	150,5	135,7	157,6	145,9	+ 7,5	- 7,4
178	232016550	LEICHTES HEIZOEL	10,78	1,29225	184,2	148,2	200,2	172,1	+16,1	-14,0
179	232017	HEIZOELE, MITTELSCHWER UND SCHWER	2,42	1,10553	173,4	145,7	205,6	151,7	+ 4,1	-26,2
180	232018	SCHMIEROLE, ANDERE OELE	4,24	1,12108	111,1	106,8	114,0	113,1	+ 5,9	- 0,8
181	232021	FLUESSIGGAS	2,06	1,05301	133,1	129,5	151,6	151,3	+16,8	- 0,2
182	24	CHEMISCHE ERZEUGNISSE	90,30	0,94073	101,6	99,6	103,3	103,9	+ 4,3	+ 0,6
183	241	CHEMISCHE GRUNDSTOFFE	24,28	.	100,3	95,1	105,2	106,0	+11,5	+ 0,8
184	2412	DARUNTER								
		FARBSTOFFE UND PIGMENTE	1,51	.	110,9	109,1	111,4	114,8	+ 5,2	+ 3,1
185	2413	SONSTIGE ANORG. GRUNDSTOFFE U. CHEMIKALIEN	2,00	0,98782	97,4	97,5	101,2	103,4	+ 6,1	+ 2,2
186	2414	SONSTIGE ORG. GRUNDSTOFFE U. CHEMIKALIEN	9,56	0,70122	98,4	94,8	104,3	105,6	+11,4	+ 1,2
187	2415	DUENGMITTEL UND STICKSTOFFVERBINDUNGEN	1,20	.	100,9	90,3	112,4	112,7	+24,8	+ 0,3
188	2416	KUNSTSTOFFE IN PRIMAERFORMEN	9,68	1,05402	100,8	93,1	105,2	104,7	+12,5	- 0,5
189	242	SCHAEDLINGSBEKAEMPFUNGS- U. PFLANZENSCHUTZMITTEL	4,36	.	100,4	98,6	101,0	101,1	+ 2,5	+ 0,1
190	243	ANSTRICHMITTEL, DRUCKFARBEN UND KITTE	3,65	0,86396	108,2	106,8	109,2	114,4	+ 7,1	+ 4,8
191	24301	ANSTRICHFARBEN UND LACKE	2,58	.	107,9	108,3	108,9	113,3	+ 6,6	+ 4,0
192	24302	VERPUTZMASSEN; ZUSAMMENGESETZT. ORG. LOESUNGS- U. VERDUENNUNGSMITTEL	1,07	.	109,0	108,0	110,0	116,8	+ 8,1	+ 6,2
193	244	PHARMAZEUTISCHE ERZEUGNISSE	41,84	0,95648	100,6	99,8	100,9	101,0	+ 1,2	+ 0,1
194	2442	PHARMAZEUTISCHE SPEZIALITAETEN UND SONSTIGE	41,84	.	100,6	99,8	100,9	101,0	+ 1,2	+ 0,1
195	24421	PHARMAZEUTISCHE ERZEUGNISSE								
		ARZNEIWAEREN ZU THERAPEUTISCHEN ODER	39,14	.	100,0	99,3	100,2	100,3	+ 1,0	+ 0,1
		PROPHYLAKTISCHEN ZWECKEN								
196	24422	ANDERE PHARMAZEUTISCHE ERZEUGNISSE FUER MEDIZINISCHE ODER CHIRURGISCHE ZWECKE	2,70	.	109,5	107,8	110,8	111,0	+ 3,0	+ 0,2
197	245	SEIFEN, WASCH-, REINIGUNGS- U. KOERPERPFLEGE MITTEL	11,60	.	103,8	102,9	104,5	104,7	+ 1,7	+ 0,2
198	2451	SEIFEN, WASCH-, REINIGUNGS- UND POLIERMITTEL	3,86	.	97,4	97,5	97,2	97,3	- 0,2	+ 0,1
199	2452	DUFTSTOFFE UND KOERPERPFLEGE MITTEL	7,74	.	107,0	105,6	108,1	108,4	+ 2,7	+ 0,3
200	246	SONSTIGE CHEMISCHE ERZEUGNISSE	4,57	.	108,6	107,4	110,2	112,8	+ 5,0	+ 2,4
201	2462	KLEBSTOFFE UND GELATINE	0,36	0,81841	108,5	107,4	111,9	111,9	+ 4,2	-
202	2464	FOTOCHEMISCHE ERZEUGNISSE	1,21	1,09671	108,7	108,7	109,8	109,6	+ 0,8	- 0,2
203	2465	UNBESPIELTE TON-, BILD- UND DATENTRAEGER	0,66	.	77,4	76,9	78,4	77,9	+ 1,3	- 0,6
204	2466	CHEMISCHE ERZEUGNISSE, A.N.G.	2,34	.	117,3	115,3	124,5	124,5	+ 8,0	+ 4,4
205	25	GUMMI- UND KUNSTSTOFFWAEREN	19,39	.	94,4	93,7	95,6	95,9	+ 2,3	+ 0,3
206	251	GUMMIWAEREN	1,66	.	83,2	85,5	83,7	84,1	- 1,6	+ 0,5
207	2511	BEREIFUNGEN, NEU, AUS KAUTSCHUK	1,66	1,22437	83,2	85,5	83,7	84,1	- 1,6	+ 0,5
208	252	KUNSTSTOFFWAEREN	17,73	0,88889	95,5	94,5	96,7	97,0	+ 2,6	+ 0,3
209	2521	PLATTEN, FOLIEN, SCHLAEUCHE UND PROFILE AUS KUNSTSTOFF	9,24	.	94,9	92,4	97,0	97,3	+ 5,3	+ 0,3
210	2523	BAUBEDARFSARTIKEL AUS KUNSTSTOFF	6,96	.	96,0	96,8	96,3	96,8	-	+ 0,5
211	2524	ANDERE KUNSTSTOFFWAEREN	1,53	.	96,7	96,6	96,7	96,7	+ 0,1	-
212	26	GLAS, KERAMIK, BEARBEITETE STEINE UND ERDEN	57,71	.	102,0	101,6	102,4	103,1	+ 1,5	+ 0,7
213	261	GLAS UND GLASWAEREN	6,89	0,89564	110,4	106,9	114,1	114,8	+ 7,4	+ 0,6
214	2611	FLACHGLAS	0,77	0,87644	117,1	109,7	126,6	127,4	+16,1	+ 0,6
215	2612	VEREDELTES UND BEARBEITETES FLACHGLAS	3,01	.	102,1	99,1	105,3	107,0	+ 8,0	+ 1,6
216	261212	EIN- UND MEHRSCICHTIGEN-SICHERHEITSGLAS	1,11	.	96,9	94,9	100,3	102,6	+ 8,1	+ 2,3
217	261213	MEHRSCICHTIGE ISOLIERVERGLASUNGEN UND SPIEGEL, AUS GLAS	1,90	.	105,1	101,5	108,3	109,6	+ 8,0	+ 1,2
218	2613	HOHLGLAS	2,49	0,93045	115,2	111,4	118,1	117,7	+ 5,7	- 0,3
219	261311	DARUNTER								
		FLASCHEN U.A. BEHAELTNISSE ZU TRANSPORT- ODER VERPACKUNGZWECKEN, F. NAHRUNGSMITTEL UND GETRAENKE, BIS 2,5 L INHALT	1,31	.	120,5	114,8	125,8	124,6	+ 8,5	- 1,0
220	2614	GLASFASERN	0,62	0,82559	123,3	123,2	125,2	125,5	+ 1,9	+ 0,2
221	262	KERAMIK (OHNE ZIEGEL UND BAUKERAMIK)	8,89	0,90246	114,3	113,0	115,0	116,7	+ 3,3	+ 1,5
222	2621	HAUSHALTSWAEREN UND ZIERGEGENSTAENDE, AUS KERAMIK	5,15	.	114,5	112,9	115,7	117,0	+ 3,6	+ 1,1
223	2622	KERAMISCHE INSTALLATIONS- UND SANITAEREN ZWECKEN	2,73	0,88064	112,7	111,6	112,5	115,0	+ 3,0	+ 2,2
224	2624	ANDERE KERAMISCHE WAEREN FUER TECHNISCHE ZWECKE	1,01	0,86159	118,0	117,1	118,6	119,4	+ 2,0	+ 0,7

STATISTISCHES BUNDESAMT, FACHSERIE 17, R 6, 1/2001

DEUTSCHLAND
INDEX DER GROSSHANDELSVERKAUFSPREISE
1 AKTUELLE ERGEBNISSE
1.3 GUETERSYSTEMATISCHE GLIEDERUNG
NACH DEM PRODUKTIONSWIRTSCHAFTLICHEN ZUSAMMENHANG

1995 = 100

LFD. NR.	NR. DER KLASSIFIKAT.	GUETERABTEILUNG, -GRUPPE, -KLASSE, -KATEGORIE, -UNTERKATEGORIE, -ART	HAEUGUNGS- ANTEIL AM GESAMT- INDEX IN PROMILLE	VERKET- TUNGS- FAKTOR	2000	2000		2001	VERAENDERUNG JAN. 2001 GEGENUEBER JAN. 2000 IN PROZENT	
					DURCH- SCHNITT	JAN.	DEZ.	JAN.		
225	264	ZIEGEL UND ANDERE BAUKERAMIK DARUNTER	12,36	0,83970	94,2	95,4	93,5	94,2	- 1,3	+ 0,7
226	264011	MAUERZIEGEL FUER MAUERWERKSKONSTRUKTIONEN	7,12	0,83014	91,4	94,2	89,9	90,4	- 4,0	+ 0,6
227	264012	DACHZIEGEL AUS KERAMISCHEN STOFFEN	4,44	0,88566	95,8	94,8	96,1	97,1	+ 2,4	+ 1,0
228	265	ZEMENT, KALK, GEBRANNTER GIPS	13,64	0,80974	100,6	100,4	100,5	101,2	+ 0,8	+ 0,7
229	2651	ZEMENT	10,17	0,93364	100,6	100,6	100,5	101,2	+ 0,6	+ 0,7
230	2652	KALK	1,95	0,90226	101,5	101,2	101,4	102,7	+ 1,5	+ 1,3
231	2653	GEBRANNTER GIPS	1,52	0,86914	99,6	98,3	99,6	99,6	+ 1,3	-
232	266	BETON-, ZEMENT- UND GIPSERZEUGNISSE DARUNTER	12,41	.	97,1	97,2	96,7	96,8	- 0,4	+ 0,1
233	2661	BAUBLOECKE UND MAUERSTEINE, DACHSTEINE, VORGEFERTIGTE BAUELEMENTE, ROHRE DARUNTER	9,44	.	95,5	96,0	94,8	94,9	- 1,1	+ 0,1
234	266111	BAUBLOECKE UND MAUERSTEINE, DACHSTEINE U.S.W.	4,56	.	95,7	96,2	94,7	94,8	- 1,5	+ 0,1
235	266112	VORGEFERTIGTE BAUELEMENTE AUS ZEMENT, BETON ODER KUNSTSTEIN	4,41	.	94,5	95,0	94,0	94,1	- 0,9	+ 0,1
236	2664	MOERTEL	1,94	.	102,2	102,2	102,2	102,2	-	-
237	268	ANDERE MINERALERZEUGNISSE	3,52	.	104,5	103,6	105,8	106,7	+ 3,0	+ 0,9
238	268212	WAREN AUS ASPHALT ODER AUS AEHNL. STOFFEN	1,42	.	104,3	102,1	104,0	104,0	+ 1,9	-
239	268216	MINERALISCHE WOLLEN UND WAREN AUS MINERALISCHEN STOFFEN, A.N.G.	1,43	.	99,0	100,2	102,0	103,8	+ 3,6	+ 1,8
240	27	EISEN- UND STAHLERZEUGNISSE; NE-METALLE UND -ERZ.	82,38	.	100,0	95,5	102,5	102,1	+ 6,9	- 0,4
241	271	ROEISEN UND STAHL, FERROLEGIERUNGEN	46,70	.	98,8	94,4	100,8	101,3	+ 7,3	+ 0,5
242	2710	ROEISEN UND STAHL	46,70	1,01889	98,8	94,4	100,8	101,3	+ 7,3	+ 0,5
243	27104	WARMBREITBAND, BANDSTAHL, BREITFLACHSTAHL, BANDBLECH	32,76	.	100,5	94,9	103,0	102,4	+ 7,9	- 0,6
244	271040001	WARMBREITBAND	6,72	.	99,3	92,3	102,0	101,1	+ 9,5	- 0,9
245	271040002	BANDSTAHL M. EINER BR. UNTER 600 MM	2,18	1,06652	103,8	100,2	106,7	105,7	+ 5,5	- 0,9
246	271040003	BREITFLACHSTAHL, QUARTOBLECH	5,61	1,03644	94,2	91,4	95,8	96,0	+ 5,0	+ 0,2
247	271040005	KALTGEWALZTES BLECH IN ROLLEN ODER TAFELN, MIT EINER BREITE UEBER 500 MM	9,99	0,98039	98,7	92,0	103,2	102,8	+ 11,7	- 0,4
248	271040008	OBERFLAECHEVEREDELTE BLECHE, MIT EINER BREITE VON 500 MM ODER MEHR	8,26	.	107,0	101,5	107,5	106,5	+ 4,9	- 0,9
249	27106	BETONSTAHL IN STAEBEN; STAB- UND FLACHSTAHL	5,50	1,10431	99,6	98,3	100,0	99,5	+ 1,2	- 0,5
250	27107	PROFILE UND TRAEGER AUS STAHL	3,32	1,09009	97,4	95,8	98,3	98,0	+ 2,3	- 0,3
251	27109	ABFAELLE UND SCHROTT AUS EISEN UND STAHL	5,12	0,70622	88,3	85,7	89,0	98,1	+ 14,5	+ 10,2
252	272	ROHRE	9,17	1,12514	96,0	94,2	97,5	97,9	+ 3,9	+ 0,4
253	2721	ROHRE, ROHRFORM-, ROHRVERSCHLUSS- UND ROHR- VERBINDUNGSTUECKE, AUS GUSSEISEN	1,25	.	104,0	102,6	104,6	106,4	+ 3,7	+ 1,7
254	2722	STAHLROHRE, ROHRFORM-, ROHRVERSCHLUSS- UND ROHRVERBINDUNGSTUECKE, AUS EISEN ODER STAHL	7,92	.	94,7	92,8	96,4	96,6	+ 4,1	+ 0,2
255	27221	ROHRE UND HOHLPROFILE, AUS EISEN ODER STAHL DARUNTER	6,59	.	96,9	94,6	99,2	99,2	+ 4,9	-
256	272210309	ANDERE NAHTLOSE ROHRE	2,43	1,16842	90,5	89,0	93,3	93,3	+ 4,8	-
257	2722105	STAHLROHRE, GESCHWEISST	3,34	1,11036	100,1	97,7	101,7	101,7	+ 4,1	-
258	27222	FLANSCH-, FORM-, VERSCHLUSS- UND VERBINDUNG- STUECKE, BOGEN UND WINKEL, AUS STAHL	1,33	.	84,0	84,0	82,5	83,5	- 0,6	+ 1,2
259	274	NE-METALLE UND HALBZEUG DARAUS	25,28	0,87397	103,8	98,0	107,6	105,1	+ 7,2	- 2,3
260	2742	ALUMINIUM UND HALBZEUG DARAUS	12,74	.	105,4	100,0	107,9	106,4	+ 6,4	- 1,4
261	27421	ALUMINIUM IN ROHFORM, ALUMINIUMLEGIERUNGEN	4,61	0,69423	110,6	106,0	112,0	107,7	+ 1,6	- 3,8
262	2742113	NICHTLEGIERTES ALUMINIUM IN ROHFORM	1,54	.	113,3	109,5	117,3	112,5	+ 2,7	- 4,1
263	2742115	ALUMINIUMLEGIERUNGEN	3,07	.	109,3	104,2	109,3	105,3	+ 1,1	- 3,7
264	27422	HALBZEUGE AUS ALUMINIUM UND ALUMINIUMLEG.	7,09	1,00104	100,6	94,8	103,5	104,5	+ 10,2	+ 1,0
265	274222	STANGEN UND PROFILE, AUS NICHTLEGIERTEM ALUMINIUM UND ALUMINIUMLEGIERUNGEN	2,33	.	107,4	97,5	112,4	113,4	+ 16,3	+ 0,9
266	274224	BLECHE UND BAENDER AUS ALUMINIUM, MIT EINER DICKE VON MEHR ALS 0,2 MM	3,16	.	98,0	93,3	100,0	101,2	+ 8,5	+ 1,2
267	274225	FOLIEN UND DUENNE BAENDER, AUS ALUMINIUM, MIT EINER DICKE VON 0,2 MM ODER WENIGER	1,60	.	95,5	93,8	97,4	97,9	+ 4,4	+ 0,5
268	2743	BLEI, ZINK UND ZINN UND HALBZEUG DARAUS	1,70	.	127,6	125,8	128,2	121,5	- 3,4	- 5,2
269	2744	KUPFER UND HALBZEUG DARAUS	10,84	.	98,1	91,3	104,0	100,9	+ 10,5	- 3,0
270	27441	RAFFINIERTES KUPFER U. KUPFERLEG., IN ROHFORM	2,85	0,94623	95,4	88,8	102,2	96,9	+ 9,1	- 5,2
271	27442	HALBZEUG AUS KUPFER U. KUPFERLEGIERUNGEN DARUNTER	4,56	0,95028	104,7	97,9	109,8	108,9	+ 11,2	- 0,8
272	274423	DRAHT A. RAFF. KUPFER U. A. KUPFERLEG.	1,46	.	113,1	103,4	118,8	116,4	+ 12,6	- 2,0
273	274424	BLECHE UND BAENDER, AUS KUPFER	1,08	.	102,2	96,6	105,3	102,4	+ 6,0	- 2,8
274	274426	ROHRE, ROHRFORM-, ROHRVERSCHLUSS- UND ROHRVERBINDUNGSTUECKE, AUS KUPFER	1,33	.	98,3	94,0	103,0	105,8	+ 12,6	+ 2,7
275	274432	ABFAELLE UND SCHROTT AUS KUPFER	3,43	0,96419	91,6	84,6	97,7	93,8	+ 10,9	- 4,0
276	275	ERZEUGNISSE DER GIESSEREIEN	1,23	0,93501	99,0	97,0	100,8	100,3	+ 3,4	- 0,5
277	2751	TEILE A. NICHT VERFORMB. GUSSEISEN (EISENGUSS)	0,62	0,91268	100,1	100,4	99,3	99,3	- 1,1	-
278	2754	TEILE AUS BUNTMETALLGUSS	0,61	.	97,8	93,6	102,3	101,3	+ 8,2	- 1,0
279	28	METALLERZEUGNISSE	32,66	.	107,1	106,2	107,8	108,0	+ 1,7	+ 0,2
280	282	KESSEL UND BEHAELTER (OHNE DAMPFKESSEL)	6,23	.	105,2	103,6	106,4	106,6	+ 2,9	+ 0,2
281	2822	HEIZKOERPER F. ZENTRALHEIZUNGEN; ZENTRALHEIZUNGSKESSEL	6,23	.	105,2	103,6	106,4	106,6	+ 2,9	+ 0,2
282	282211	HEIZKOERPER F. ZENTRALH. U. TEILE DAFUER	2,84	.	101,5	100,0	103,3	103,7	+ 3,7	+ 0,4
283	282212	ZENTRALHEIZUNGSKESSEL	3,39	.	108,4	106,7	109,0	109,0	+ 2,2	-

STATISTISCHES BUNDESAMT, FACHSERIE 17, R 6, 1/2001

DEUTSCHLAND
INDEX DER GROSSHANDELSVERKAUFSPREISE
1 AKTUELLE ERGEBNISSE
1.3 GUETERSYSTEMATISCHE GLIEDERUNG
NACH DEM PRODUKTIONSWIRTSCHAFTLICHEN ZUSAMMENHANG

1995 = 100

LFD. NR.	NR.DER KLASSI FIKAT.	GUETERABTEILUNG, -GRUPPE, -KLASSE, -KATEGORIE, -UNTERKATEGORIE, -ART	WAEGUNGS- ANTEIL AM GESAMT- INDEX IN PROMILLE	VERKET- TUNGS- FAKTOR	2000	2000		2001	VERAENDERUNG JAN. 2001 GEGENUEBER JAN. 2000 IN PROZENT	
					DURCH- SCHNITT	JAN.	DEZ.	JAN.		
284	286	SCHNEIDWAREN; WERKZEUGE; SCHLOESSER U. BESCHLAEGE	13,54	.	108,4	107,6	109,1	109,0	+ 1,3	- 0,1
285	2861	SCHNEIDWAREN UND BESTECKE	1,71	.	117,2	116,0	118,2	118,4	+ 2,1	+ 0,2
286	2862	WERKZEUGE	6,71	.	110,3	109,9	110,6	110,2	+ 0,3	- 0,4
		DARUNTER								
287	28623	ANDERE HANDWERKZEUGE	1,96	0,87389	108,1	107,2	108,5	108,5	+ 1,2	-
288	28624	AUSWECHSELBARE WERKZEUGE ZUR VERWENDUNG IN MECHANISCHEN ODER NICHTMECHANISCHEN HAND- WERKZEUGEN ODER IN WERKZEUGMASCHINEN	3,88	0,85052	113,0	112,4	113,3	112,4	-	- 0,8
289	2863	SCHLOESSER UND BESCHLAEGE	5,12	0,85590	103,0	101,6	104,1	104,3	+ 2,7	+ 0,2
290	286312	ANDERE SCHLOESSER UND SICHERHEITSRIEGEL, AUS UNEDLEN METALLEN	1,22	.	101,0	100,3	101,3	101,3	+ 1,0	-
291	286314	BESCHLAEGE U.AE. ERZEUGNISSE FUER KRAFTFAHRZEUGE, TUEREN, FENSTER, MOEBEL, KOFFER U.A. WAREN, AUS UNEDLEN METALLEN	3,90	.	103,6	102,0	105,0	105,3	+ 3,2	+ 0,3
292	287	SONSTIGE EISEN-, BLECH- UND METALLWAREN	12,89	.	106,5	106,1	107,1	107,8	+ 1,6	+ 0,7
		DARUNTER								
293	2873	DRAHTWAREN	1,95	1,00512	98,6	100,5	96,2	96,5	- 4,0	+ 0,3
		DARUNTER								
294	287313	GEWEBE, GITTER, GEFLECHTE, AUS EISEN-, STAHL- ODER KUPFERDRAHT	1,58	1,00926	96,3	98,7	93,3	93,7	- 5,1	+ 0,4
295	2874	SCHRAUBEN, NIETEN, KETTEN, FEDERN	2,61	0,88679	105,4	104,5	106,0	106,3	+ 1,7	+ 0,3
296	2875	EISEN-, BLECH- UND METALLWAREN, A.N.G.	7,66	.	109,2	108,4	110,6	111,5	+ 2,9	+ 0,8
		DARUNTER								
297	287512	HAUSHALTS- ODER HAUSWIRTSCHAFTSARTIKEL UND TEILE DAFUER, AUS EISEN ODER STAHL, KUPFER SOWIE AUS ALUMINIUM	6,76	.	108,2	107,6	109,5	110,2	+ 2,4	+ 0,6
298	29	MASCHINEN	60,60	.	104,6	103,8	105,1	105,5	+ 1,6	+ 0,4
299	291	MASCHINEN FUER DIE ERZEUGUNG UND NUTZUNG VON MECHANISCHER ENERGIE (OHNE MOTOREN FUER ACKER- SCHLEPPER, LUFT- UND STRASSENFAHRZEUGE)	11,41	.	109,6	108,5	110,9	112,0	+ 3,2	+ 1,0
300	2912	PUMPEN UND KOMPRESSOREN	1,35	.	112,2	110,7	115,0	116,8	+ 5,5	+ 1,6
301	2913	ARMATUREN	6,40	0,87370	107,4	106,3	107,8	109,0	+ 2,5	+ 1,1
		DARUNTER								
302	291312	SANITAERARMATUREN; ARMATUREN FUER HEIZKOERPER VON ZENTRALHEIZUNGEN	2,75	.	108,5	107,6	108,8	111,5	+ 3,6	+ 2,5
303	291313	REGELVENTILE, SCHIEBER U.A. ARMATUREN	3,36	.	107,6	106,0	108,3	108,4	+ 2,3	+ 0,1
304	2914	LAGER, GETRIEBE, ZAHNRAEDER U. ANTRIEBSSELEM.	3,66	.	112,7	111,6	114,8	115,4	+ 3,4	+ 0,5
305	292	SONSTIGE MASCHINEN FUER UNSPEZIFISCHE VERWENDUNG	26,08	.	104,2	103,4	104,7	104,9	+ 1,5	+ 0,2
306	2921	OEFEN UND BRENNER, TEILE DAFUER	2,03	.	104,8	104,3	105,6	105,6	+ 1,2	-
307	2922	HEBEZEUGE UND FOERDERMITTEL	4,77	.	104,1	103,1	104,3	104,3	+ 1,2	-
308	2923	KAELTE- UND LUFTTECHNISCHE ERZEUGNISSE	6,56	.	101,7	101,3	102,4	102,4	+ 1,1	-
309	2924	MASCHINEN FUER UNSPEZIFISCHE VERWENDUNG, A.N.G.	12,72	.	105,4	104,4	105,9	106,3	+ 1,8	+ 0,4
310	292413	OEL-, KRAFTSTOFF- UND LUFTANSAUGFILTER FUER KOLBENVERBRENNUNGSMOTOREN	4,21	.	99,5	98,5	99,7	99,9	+ 1,4	+ 0,2
311	292422	HAUSHALTS-, PERSONENWAAGEN, WAAGEN FUER STETIGFOERDERER; ABSACK-, ABFUELL-, DOSIER- U.A. WAAGEN	1,25	.	111,3	109,4	114,0	115,4	+ 5,5	+ 1,2
312	292424	SPRITZPISTOLEN, SANDSTRAHLMASCHINEN, WASSER- STRAHLREINIGUNGS- U.AE. STRAHLAPPARATE	2,42	.	99,9	99,5	100,3	100,3	+ 0,8	-
313	292425	METALLOPLASTISCHE DICHTUNGEN	2,49	.	115,1	114,8	114,5	115,6	+ 0,7	+ 1,0
314	292431	ZENTRIFUGEN	2,35	.	108,3	106,6	109,1	109,1	+ 2,3	-
315	293	MASCHINEN FUER DIE LAND- UND FORSTWIRTSCHAFT	7,80	.	105,9	105,4	106,6	106,7	+ 1,2	+ 0,1
316	2931	EINACHSSCHLEPPER, ACKER- UND FORSTSCHLEPPER	2,31	.	100,3	99,9	100,8	100,8	+ 0,9	-
317	2932	SONSTIGE MASCHINEN FUER DIE LAND- U. FORST- WIRTSCHAFT, TEILE DAFUER	5,49	.	108,3	107,7	109,0	109,2	+ 1,4	+ 0,2
318	294	WERKZEUGMASCHINEN, TEILE DAFUER	5,45	0,92463	106,8	105,6	107,7	107,8	+ 2,1	+ 0,1
319	297	HAUSHALTSGERAETE, A.N.G.	9,86	.	97,3	97,5	97,2	97,2	- 0,3	-
320	2971	ELEKTRISCHE HAUSHALTSGERAETE, TEILE DAFUER	8,80	.	96,7	97,0	96,5	96,5	- 0,5	-
		DARUNTER								
321	297111	KUEHL-, GEFRIERSCHRAENKE, TIEFKUEHLTRUHEN	1,67	0,90959	91,8	93,3	90,9	90,9	- 2,6	-
322	297113	MASCHINEN ZUM WASCHEN VON WAESCHE UND WAESCHETROCKNER, MIT EINEM FASSUNGSVERM. AN TROCKENWAESCHE VON 10 KG ODER WENIGER	1,82	1,00300	93,9	94,0	93,4	93,4	- 0,6	-
323	2972	NICHTELEKTR. HEIZ-, KOCH-, HEISSWASSER-, HEISS- LUFT- U.AE. GER. F. D. HAUSHALT, TEILE DAFUER	1,06	.	102,6	101,7	102,9	102,9	+ 1,2	-
324	30	BUEROMASCH., DATENVERARBEITUNGSGER. U. -EINRICHTUNGEN	43,02	1,19031	70,1	70,9	69,8	69,2	- 2,4	- 0,9
325	3001	BUEROMASCHINEN	3,68	.	95,5	95,1	95,5	95,3	+ 0,2	- 0,2
326	300121	LICHTPAUSMASCH. U.A. FOTOKOPIERAPPARATE	2,59	.	92,5	92,2	92,5	92,2	-	- 0,3
327	3001239	ANDERE BUEROMASCH. UND -APPARATE	1,09	.	102,9	102,1	102,5	102,5	+ 0,4	-
328	3002	DATENVERARBEITUNGSGERAETE UND -EINRICHTUNGEN	39,34	.	67,7	68,7	67,4	66,7	- 2,9	- 1,0

DEUTSCHLAND
INDEX DER GROSSHANDELSVERKAUFSPREISE
1 AKTUELLE ERGEBNISSE
1.3 GUETERSYSTEMATISCHE GLIEDERUNG
NACH DEM PRODUKTIONSWIRTSCHAFTLICHEN ZUSAMMENHANG

1995 = 100

LFD. NR.	NR.DER KLASSI FIKAT.	GUETERABTEILUNG, -GRUPPE, -KLASSE, -KATEGORIE, -UNTERKATEGORIE, -ART	WAEGUNGS- ANTEIL AM GESAMT- INDEX IN PROMILLE	VERKET- TUNGS- FAKTOR	2000	2000		2001	VERAENDERUNG JAN. 2001 GEGENUEBER JAN. DEZ. 2000 IN PROZENT	
					DURCH- SCHNITT	JAN.	DEZ.	JAN.		
329	31	GERAETE DER ELEKTRIZITAETSERZEUGUNG UND -VERTEILUNG U.AE.	18,60	.	99,1	98,0	99,9	99,7	+ 1,7	- 0,2
330	311	ELEKTROMOTOREN, GENERATOREN, TRANSFORMATOREN	7,44	.	94,8	94,2	95,8	95,0	+ 0,8	- 0,8
331	31103	STROMERZEUGUNGSAGGREGATE UND ELEKTRISCH ROTIERENDE UMFORMER	7,44	.	94,8	94,2	95,8	95,0	+ 0,8	- 0,8
332	312	ELEKTRIZITAETSVERTEILUNGS- U. -SCHALTEINRICHTUNGEN	1,86	0,94854	93,5	93,5	93,1	93,5	-	+ 0,4
333	313	ISOLIERTE ELEKTROKABEL, -LEITUNGEN UND -DRAEHE DARUNTER	1,86	0,97467	117,0	109,6	120,2	121,0	+10,4	+ 0,7
334	313013	ANDERE ELEKTRISCHE LEITER, A. M. ANSCHLUSS- STUECKEN VERSEHEN ODER DAFUER VORBEREITET, FUER EINE SPANNUNG V. 1000 V ODER WENIGER	1,54	.	117,8	109,8	121,4	122,3	+11,4	+ 0,7
335	314	AKKUMULATOREN UND BATTERIEN	3,72	.	97,1	96,2	98,2	98,0	+ 1,9	- 0,2
336	314011	PRIMAERELEMENTE UND -BATTERIEN MIT EINEM RAUMINHALT VON 300 CCM ODER WENIGER	1,11	.	103,7	102,7	105,6	105,1	+ 2,3	- 0,5
337	314021	BLEI-AKKUMULATOREN ZUM STARTEN VON KOLBENVERBRENNUNGSMOTOREN	2,61	.	94,2	93,5	95,0	95,0	+ 1,6	-
338	315	ELEKTRISCHE LAMPEN UND LEUCHTEN DARUNTER	1,86	0,99120	102,2	103,0	100,4	100,5	- 2,4	+ 0,1
339	31502	BELEUCHTUNGSGERAETE	1,19	0,94183	108,1	108,3	106,3	106,3	- 1,8	-
340	316	ELEKTRISCHE AUSTRUESTUNGEN, A.N.G.	1,86	.	105,2	104,6	105,6	105,7	+ 1,1	+ 0,1
341	32	NACHRICHTENTECHNIK, RUNDFUNK- UND FERNSEHGERAETE SOWIE ELEKTRONISCHE BAUELEMENTE	41,33	.	93,6	93,5	94,5	94,6	+ 1,2	+ 0,1
342	321	ELEKTRONISCHE BAUELEMENTE DARUNTER	20,59	.	96,1	95,0	97,9	98,2	+ 3,4	+ 0,3
343	32101	ELEKTRISCHE KONDENSATOREN	1,23	.	97,8	96,4	100,3	100,4	+ 4,1	+ 0,1
344	32103	GEDRUCKTE SCHALTUNGEN	2,04	.	96,9	96,4	98,0	97,5	+ 1,1	- 0,5
345	32104	GLUEHKATHODEN-, KALTKATHODEN- UND FOTOKATHODEN- ELEKTROENROEHREN	1,44	.	97,1	96,4	99,3	99,3	+ 3,0	-
346	32105	DIODEN, TRANSISTOREN U.A. HALBLEITERBAUELEMENTE; LEUCHTDIODEN; GEFASSTE ODER MONTIERTE PIEZOELEKTRISCHE KRISTALLE	2,37	.	84,5	84,2	85,2	85,0	+ 1,0	- 0,2
347	32106	ELEKTRONISCHE INTEGRIERTE SCHALTUNGEN UND ZUSAMMENGESETZTE ELEKTRONISCHE MIKRO- SCHALTUNGEN (MIKROBAUSTEINE)	12,67	.	97,8	96,4	99,8	100,4	+ 4,1	+ 0,6
348	323	RUNDFUNK- UND FERNSEHGERAETE, PHONO- UND VIDEOTECHNISCHE GERAETE	20,74	.	91,1	92,1	91,1	91,1	- 1,1	-
349	323011	RUNDFUNKEMPFANGSGERAETE (O.SOLCHE FUER KFZ)	2,46	1,21354	91,6	91,7	91,0	91,0	- 0,8	-
350	323012	RUNDFUNKEMPFANGSGERAETE FUER KRAFTFAHRZEUGE	2,30	.	94,9	94,2	94,6	94,2	-	- 0,4
351	323020	FERNSEHEMPFANGSGERAETE (EINSCHL. VIDEOMONI- TOREN UND VIDEOPROJEKTOREN)	6,38	1,14560	84,0	87,3	83,5	84,4	- 3,3	+ 1,1
352	323031	PLATTENSPIELER, SCHALLPLATTEN-MUSIKAUTOM., KASSETTEN-TONBANDABSPIELGERAETE U.A. TONWIEDERGABEGERAETE (OHNE EINGEBAUTE TONAUFNAHMEVORRICHTUNG)	1,39	1,07242	84,5	85,8	83,9	83,0	- 3,3	- 1,1
353	323033	VIDEOGERAETE ZUR BILD- UND TONAUFZEICHNUNG ODER -WIEDERGABE	2,53	.	65,0	66,2	63,8	63,3	- 4,4	- 0,8
354	323042	LAUTSPRECHER; HOERER, A.M. MIKROFON KOMB.	1,41	.	95,0	95,0	95,0	95,0	-	-
355	323052	TEILE FUER GERAETE ZUR BILD- UND TONAUFZEICHNUNG ODER -WIEDERGABE; ANTENNEN	4,27	.	115,5	114,7	117,9	117,4	+ 2,4	- 0,4
356	33	MEDIZIN-, MESS-, STEUERUNGS-, REGELUNGSTECHNISCHE UND OPTISCHE ERZEUGNISSE; UHREN	21,12	.	101,1	100,9	101,3	101,3	+ 0,4	-
357	331	MEDIZINISCHE GERAETE U. ORTHOPAEDISCHE VORRICHT.	10,87	.	102,5	102,3	102,7	102,6	+ 0,3	- 0,1
358	331015	SPRITZEN, NADELN, KATHETER, KANULEN U.DGL.; ANDERE AUGENAEZTLICHE U.A. INSTRUMENTE, APPARATE UND GERAETE, FUER MEDIZINISCHE UND CHIRURGISCHE ZWECKE, A.N.G.	4,44	.	100,5	100,4	100,8	100,4	-	- 0,4
359	331016	MECHANOTHERAPIE- UND MASSAGEAPPARATE UND -GERAETE; APPARATE UND GERAETE FUER DIE PSYCHOTECHNIK, ATMUNGSTHERAPIE; GASMASKEN U.AE.	2,37	.	100,8	100,8	100,8	100,8	-	-
360	331018	SCHMERZHOERIGENGERAETE (EINSCHL. TEILEN UND ZUBEHÖR), HERZSCHRITTMACHER; ANDERE VORR. ZUM BEHEBEN VON FUNKTIONSTOERUNGEN ODER GEBRECHEN, TEILE DAFUER	1,69	.	99,6	99,6	99,4	99,3	- 0,3	- 0,1
361	331020	MOEBEL FUER DIE HUMAN-, ZAHN- UND TIER- MEDIZIN ODER DIE CHIRURGIE; FRiseur- STUEHLE U.DGL., TEILE DAFUER	2,37	.	110,2	109,3	110,3	110,8	+ 1,4	+ 0,5
362	332	MESS-, KONTROLL-, NAVIGATION- U.AE. INSTRUMENTE UND VORRICHTUNGEN	1,71	.	107,3	108,2	106,4	106,6	- 1,5	+ 0,2
363	334	OPTISCHE UND FOTOGRAFISCHE GERAETE	6,08	.	97,0	96,5	97,6	97,6	+ 1,1	-
364	33401	BRILLEN, BRILLENGLAESER, TEILE DAFUER	2,48	.	93,9	92,8	94,9	94,9	+ 2,3	-
365	33402	ANDERE OPTISCHE GERAETE UND TEILE DAFUER	1,98	.	103,1	103,0	103,6	103,6	+ 0,6	-
366	33403	FOTOGRAFISCHE GERAETE UND TEILE DAFUER	1,62	.	94,1	94,3	94,5	94,3	-	- 0,2

STATISTISCHES BUNDESAMT, FACHSERIE 17, R 6, 1/2001

DEUTSCHLAND
INDEX DER GROSSHANDELSVERKAUFSPREISE
1 AKTUELLE ERGEBNISSE
1.3 GUETERSYSTEMATISCHE GLIEDERUNG
NACH DEM PRODUKTIONSWIRTSCHAFTLICHEN ZUSAMMENHANG

1995 = 100

LFD. NR.	NR. DER KLASSI- FIKAT.	GUETERABTEILUNG, -GRUPPE, -KLASSE, -KATEGORIE, -UNTERKATEGORIE, -ART	WAEGUNGS- ANTEIL AM GESAMT- INDEX IN PROMILLE	VERKET- TUNGS- FAKTOR	2000	2000		2001	VERAENDERUNG JAN. 2001 GEGENUEBER JAN. 2000 IN PROZENT	
					DURCH- SCHNITT	JAN.	DEZ.	JAN.		
367	335	UHREN	2,46	0,98134	100,8	100,4	100,8	100,8	+ 0,4	-
368	335011/2	ARMBANDUHREN, TASCHEN- U.AE. UHREN	1,18	0,97151	110,6	110,7	110,3	110,3	- 0,4	-
369	335014	UHREN MIT KLEINUHR-WERK; WECKER UND WAND- UHREN, ANDERE UHREN UND UHRENANLAGEN	1,28	1,01511	91,7	91,0	92,0	92,0	+ 1,1	-
370	34	KRAFTWAGEN UND KRAFTWAGENTEILE	2,75	.	99,9	99,6	100,1	99,9	+ 0,3	- 0,2
371	341	KRAFTWAGEN UND KRAFTWAGENMOTOREN	1,68	.	101,6	101,8	101,9	101,9	+ 0,1	-
372	343	TEILE UND ZUBEHOER FUER KRAFTWAGEN UND KRAFT- WAGENMOTOREN	1,07	.	97,1	96,1	97,3	96,8	+ 0,7	- 0,5
373	35	SONSTIGE FAHRZEUGE	4,01	.	103,9	102,8	104,8	104,8	+ 1,9	-
374	3541	DARUNTER KRAFTRAEDER	2,29	0,90107	101,3	99,9	102,6	102,6	+ 2,7	-
375	3542	FAHRRADER, TEILE UND ZUBEHOER	1,65	0,90532	107,4	106,5	107,7	107,7	+ 1,1	-
376	36	MOEBEL, SCHMUCK, MUSIKINSTRUMENTE, SPORTGERAETE, SPIELWAREN UND SONSTIGE ERZEUGNISSE	26,59	.	106,4	105,2	107,4	107,9	+ 2,6	+ 0,5
377	361	MOEBEL	12,92	.	108,6	107,5	109,4	110,6	+ 2,9	+ 1,1
378	361112	DARUNTER SITZMOEBEL, VORWIEGEND M. GESTELL A. HOLZ	2,66	.	103,1	102,9	103,5	104,3	+ 1,4	+ 0,8
379	3612	BUERO- UND LADENMOEBEL	1,50	.	113,0	111,8	113,2	113,9	+ 1,9	+ 0,6
380	3613	HOLZMOEBEL FUER KUECHEN	2,52	.	106,5	105,5	106,6	107,0	+ 1,4	+ 0,4
381	3614	SONSTIGE MOEBEL	5,76	.	111,6	109,9	113,0	114,9	+ 4,5	+ 1,7
382	361411	DARUNTER METALLMOEBEL, A.N.G. (OHNE SOLCHE F. BUEROS)	1,34	.	119,1	115,0	123,8	128,6	+11,8	+ 3,9
383	361412	HOLZMOEBEL F. SCHLAF-, ESS- UND WOHNZIMMER	3,55	.	107,2	106,3	107,6	109,0	+ 2,5	+ 1,3
384	362	SCHMUCK U.AE. ERZEUGNISSE	2,92	1,02530	103,1	99,6	105,3	104,7	+ 5,1	- 0,6
385	363	MUSIKINSTRUMENTE	1,32	1,13766	113,4	110,7	115,2	115,2	+ 4,1	-
386	364	SPORTGERAETE	2,30	0,88693	107,4	106,8	108,1	108,0	+ 1,1	- 0,1
387	365	SPIELWAREN	2,18	0,86585	97,4	97,3	97,1	97,2	- 0,1	+ 0,1
388	366	SONSTIGE ERZEUGNISSE	4,95	.	104,4	104,0	105,4	105,7	+ 1,6	+ 0,3
389	3663	DARUNTER ANDERE ERZEUGNISSE, A.N.G.	3,59	.	104,2	103,6	105,1	105,1	+ 1,4	-
390	36632	DARUNTER SCHREIBGERAETE	2,00	0,92386	107,0	106,5	107,5	107,5	+ 0,9	-
391	366375000	KERZEN ALLER ART U. DGL.	1,29	.	100,6	99,4	102,2	102,2	+ 2,8	-

DEUTSCHLAND
2 MITTELFRISTIGE ÜBERSICHTEN
2.1 INSTITUTIONELLE GLIEDERUNG
NACH DEN WIRTSCHAFTSZWEIGEN DES GROSSHANDELS

J A H R / M O N A T	GROSSHANDEL INSGESAMT	GROSSHANDEL MIT ...					
		LANDWIRTSCH. GRUNDSTOFFEN UND LEBENDEN TIEREN	NAHRUNGS- MITTELEN, GETRAENKEN UND TABAKWAREN	GEBRAUCHS- UND VERBRAUCHS- GÜTERN	ROHSTOFFEN, HALBWAREN, ALTMATERIAL UND RESTSTOFFEN	MASCHINEN, AUSRÜSTUNGEN UND ZUBEHÖR	SONSTIGER GROSSHANDEL

ABSOLUTE WERTE 1995 = 100							
1997 D.....	101.5	107.4	103.8	99.8	101.8	95.1	102.5
1998 D.....	99.5	98.2	102.2	99.6	99.3	92.3	101.1
1999 D.....	98.6	92.6	100.5	99.3	99.8	89.8	100.2
2000 D.....	104.0	98.9	102.5	100.4	112.8	89.1	103.9
1998 APRIL.....	101.0	105.4	104.2	99.7	101.0	92.7	102.3
MAI.....	100.6	103.4	103.9	99.6	100.6	92.1	102.1
JUNI.....	100.1	101.7	103.3	99.6	99.8	92.0	101.7
JULI.....	99.5	97.5	102.0	99.6	99.6	91.8	100.9
AUGUST.....	98.6	93.5	100.8	99.5	98.7	91.7	100.1
SEPTEMBER...	98.1	90.9	100.1	99.5	98.2	91.7	99.5
OKTOBER.....	97.4	88.3	99.6	99.3	97.2	91.7	99.1
NOVEMBER.....	97.1	87.7	99.2	99.3	96.6	91.7	99.1
DEZEMBER.....	97.3	91.3	100.3	99.2	95.8	91.5	99.5
1999 JANUAR.....	97.6	93.2	101.3	99.2	95.8	91.5	100.0
FEBRUAR.....	97.3	92.3	100.9	99.3	95.3	91.2	99.7
MÄRZ.....	97.9	95.2	101.5	99.3	96.2	91.0	100.1
APRIL.....	98.4	93.8	101.1	99.3	98.3	90.7	100.2
MAI.....	98.5	93.4	100.8	99.3	98.9	90.2	100.2
JUNI.....	98.4	94.8	101.1	99.3	98.5	89.4	100.1
JULI.....	98.3	91.1	99.8	99.3	100.1	88.9	99.7
AUGUST.....	98.6	90.9	99.5	99.2	101.1	88.8	99.8
SEPTEMBER...	98.9	90.3	99.4	99.2	102.1	88.8	100.0
OKTOBER.....	98.9	89.5	99.3	99.3	102.2	89.0	100.0
NOVEMBER.....	99.6	91.8	100.3	99.4	103.4	88.8	100.7
DEZEMBER.....	100.6	94.5	101.2	99.5	105.2	88.8	101.6
2000 JANUAR.....	101.3	96.6	101.6	99.5	106.7	88.9	102.1
FEBRUAR.....	102.3	99.5	102.5	99.7	108.2	89.0	102.8
MÄRZ.....	103.1	100.1	102.3	99.8	110.5	88.9	103.1
APRIL.....	102.7	99.9	102.3	100.1	109.3	88.8	102.9
MAI.....	103.3	100.5	102.7	100.2	110.6	88.9	103.4
JUNI.....	103.7	98.9	102.2	100.3	112.1	89.1	103.6
JULI.....	103.7	97.5	102.0	100.5	112.5	89.2	103.5
AUGUST.....	104.1	96.9	102.0	100.7	113.5	89.1	103.8
SEPTEMBER...	106.0	97.3	102.2	100.8	119.1	89.1	105.0
OKTOBER.....	106.2	98.2	102.7	101.1	118.9	89.2	105.3
NOVEMBER.....	106.0	99.9	103.4	101.2	117.2	89.3	105.4
DEZEMBER.....	105.7	102.1	104.6	101.3	114.8	89.4	105.5
2001 JANUAR.....	105.2	100.6	105.1	101.3	113.1	89.3	105.6
FEBRUAR.....							
MÄRZ.....							

RELATIVE VERÄNDERUNGEN GEGENÜBER DEM ENTSPRECHENDEN VORJAHRESERGEBNIS PROZENT							
1997 D.....	+ 1.9	+ 6.5	+ 3.2	+ 0.1	+ 2.5	- 2.2	+ 2.3
1998 D.....	- 2.0	- 8.6	- 1.5	- 0.2	- 2.5	- 2.9	- 1.4
1999 D.....	- 0.9	- 5.7	- 1.7	- 0.3	+ 0.5	- 2.7	- 0.9
2000 D.....	+ 5.5	+ 6.8	+ 2.0	+ 1.1	+ 13.0	- 0.8	+ 3.7
1998 APRIL.....	- 0.5	- 3.3	+ 0.2	- 0.6	+ 0.3	- 3.7	- 0.2
MAI.....	- 1.8	- 10.2	- 2.2	-	- 0.7	- 4.3	- 1.3
JUNI.....	- 2.0	- 9.3	- 2.0	- 0.1	- 1.6	- 3.8	- 1.4
JULI.....	- 1.7	- 7.1	- 1.4	- 0.1	- 1.9	- 4.1	- 1.2
AUGUST.....	- 3.1	- 13.3	- 3.2	- 0.2	- 4.0	- 2.1	- 2.5
SEPTEMBER...	- 3.7	- 16.5	- 4.3	- 0.2	- 4.2	- 2.0	- 3.2
OKTOBER.....	- 4.1	- 15.7	- 3.8	- 0.4	- 5.6	- 2.0	- 3.2
NOVEMBER.....	- 4.1	- 14.8	- 3.6	- 0.4	- 5.8	- 2.0	- 2.9
DEZEMBER.....	- 4.2	- 14.5	- 3.8	- 0.5	- 6.4	- 2.0	- 3.2
1999 JANUAR.....	- 3.8	- 12.4	- 3.2	- 0.5	- 5.7	- 2.0	- 2.8
FEBRUAR.....	- 4.0	- 13.3	- 3.4	- 0.5	- 6.0	- 2.5	- 3.0
MÄRZ.....	- 3.3	- 10.4	- 2.9	- 0.6	- 4.6	- 2.7	- 2.6
APRIL.....	- 2.6	- 11.0	- 3.0	- 0.4	- 2.7	- 2.2	- 2.1
MAI.....	- 2.1	- 9.7	- 3.0	- 0.3	- 1.7	- 2.1	- 1.9
JUNI.....	- 1.7	- 6.8	- 2.1	- 0.3	- 1.3	- 2.8	- 1.6
JULI.....	- 1.2	- 6.6	- 2.2	- 0.3	+ 0.5	- 3.2	- 1.2
AUGUST.....	-	- 2.8	- 1.3	- 0.3	+ 2.4	- 3.2	- 0.3
SEPTEMBER...	+ 0.8	- 0.7	- 0.7	- 0.3	+ 4.0	- 3.2	+ 0.5
OKTOBER.....	+ 1.5	+ 1.4	- 0.3	-	+ 5.1	- 2.9	+ 0.9
NOVEMBER.....	+ 2.6	+ 4.7	+ 1.1	+ 0.1	+ 7.0	- 3.2	+ 1.6
DEZEMBER.....	+ 3.4	+ 3.5	+ 0.9	+ 0.3	+ 9.8	- 3.0	+ 2.1
2000 JANUAR.....	+ 3.8	+ 2.6	+ 0.3	+ 0.3	+ 11.4	- 2.8	+ 2.1
FEBRUAR.....	+ 5.1	+ 7.8	+ 1.6	+ 0.4	+ 13.5	- 2.4	+ 3.1
MÄRZ.....	+ 5.3	+ 5.1	+ 0.8	+ 0.5	+ 14.9	- 2.3	+ 3.0
APRIL.....	+ 4.4	+ 6.5	+ 1.2	+ 0.8	+ 11.2	- 2.1	+ 2.7
MAI.....	+ 4.9	+ 7.6	+ 1.9	+ 0.9	+ 11.8	- 1.4	+ 3.2
JUNI.....	+ 5.4	+ 4.3	+ 1.1	+ 1.0	+ 13.8	- 0.3	+ 3.5
JULI.....	+ 5.5	+ 7.0	+ 2.2	+ 1.2	+ 12.4	+ 0.3	+ 3.8
AUGUST.....	+ 5.6	+ 6.6	+ 2.5	+ 1.5	+ 12.3	+ 0.3	+ 4.0
SEPTEMBER...	+ 7.2	+ 7.8	+ 2.8	+ 1.6	+ 16.7	+ 0.3	+ 5.0
OKTOBER.....	+ 7.4	+ 9.7	+ 3.4	+ 1.8	+ 16.3	+ 0.2	+ 5.3
NOVEMBER.....	+ 6.4	+ 8.8	+ 3.1	+ 1.8	+ 13.3	+ 0.6	+ 4.7
DEZEMBER.....	+ 5.1	+ 8.0	+ 3.4	+ 1.8	+ 9.1	+ 0.7	+ 3.8
2001 JANUAR.....	+ 3.8	+ 5.2	+ 3.4	+ 1.8	+ 6.0	+ 0.4	+ 3.4
FEBRUAR.....							
MÄRZ.....							

DEUTSCHLAND
2 MITTELFRISTIGE ÜBERSICHTEN
2.2 GÜTERSYSTEMATISCHE GLIEDERUNG
NACH DEM PRODUKTIONSWIRTSCHAFTLICHEN ZUSAMMENHANG

J A H R M O N A T	ERZEUGN. DER LAND- WIRTSCHAFT UND DER GEWERBL. JAGD	ERZEUGN. DES ER- NÄHRUNGS- GEWERBES	TABAK- ERZEUG- NISSE	TEXTILIEN	BEKLEIDUNG	HOLZ UND HOLZWAREN, KORK UND KORKWAREN, FLECHT-UND KORBMACHER WAREN (O. MOEBEL)	PAPIER	VERLAGS-U. DRUCKERZ., BESP. TON-, BILD- UND DATEN- TRAEGER	KOKEREI- ERZEUGN., MINERAL- ÖL- ERZEUGN., SPALT-UND BRUTSTOFFE	CHEMISCHE ERZEUGN.
ABSOLUTE WERTE 1995 = 100										
1997 D.....	108.4	102.5	103.1	102.0	99.2	97.3	97.1	103.6	108.0	99.8
1998 D.....	100.0	101.6	104.5	98.9	99.3	98.5	97.4	106.6	98.5	99.1
1999 D.....	92.9	100.7	106.5	95.8	99.7	96.6	97.5	107.7	109.4	98.4
2000 D.....	97.4	102.4	109.3	97.9	99.5	95.2	103.6	108.8	145.3	101.6
1998 APRIL.....	109.0	102.5	103.3	100.2	99.2	98.6	97.8	106.0	100.7	99.0
MAI.....	107.4	101.9	104.7	100.1	99.2	98.7	97.7	106.0	100.1	99.0
JUNI.....	105.0	101.7	104.6	99.9	99.3	98.4	97.5	106.6	98.1	98.8
JULI.....	99.0	101.7	105.1	98.2	99.4	98.5	97.5	107.0	98.5	98.7
AUGUST.....	93.8	101.4	105.1	97.5	99.5	98.6	97.4	107.4	96.7	98.6
SEPTEMBER.....	90.6	100.9	105.3	97.2	99.5	98.6	97.3	107.5	96.6	98.6
OKTOBER.....	87.7	100.7	105.3	96.2	99.3	98.4	97.2	107.5	96.4	98.7
NOVEMBER.....	88.1	99.9	105.3	96.4	99.3	98.4	97.2	107.5	95.4	98.8
DEZEMBER.....	92.5	100.6	105.3	96.3	99.3	98.3	96.9	107.6	93.2	98.7
1999 JANUAR.....	95.8	100.5	105.9	95.8	99.6	98.2	96.9	107.7	93.9	98.7
FEBRUAR.....	94.7	100.4	106.0	95.6	99.6	98.0	97.0	107.7	93.2	98.4
MÄRZ.....	97.9	100.7	105.7	95.7	99.6	98.0	97.1	107.8	96.9	97.9
APRIL.....	96.0	100.5	105.7	95.6	99.7	97.5	96.9	108.0	106.1	97.7
MAI.....	95.2	100.3	105.6	95.5	99.7	97.3	97.1	108.0	107.2	97.8
JUNI.....	95.6	101.0	105.7	95.3	99.8	97.2	97.2	107.9	106.0	98.0
JULI.....	89.5	101.1	105.7	96.0	99.7	96.3	97.4	107.6	111.2	98.0
AUGUST.....	89.2	100.9	105.7	96.0	99.7	95.9	97.5	107.6	115.0	98.0
SEPTEMBER.....	88.4	101.0	105.7	95.9	99.6	95.4	97.6	107.2	117.8	98.4
OKTOBER.....	87.5	100.6	108.1	95.9	99.7	94.9	97.9	107.6	117.5	98.9
NOVEMBER.....	90.8	100.6	109.0	95.9	99.7	94.9	98.9	107.5	120.7	99.3
DEZEMBER.....	94.4	100.7	109.1	96.3	99.8	95.0	99.0	107.5	126.7	99.5
2000 JANUAR.....	96.9	100.4	109.2	96.5	99.9	95.0	99.6	107.4	128.8	99.6
FEBRUAR.....	100.5	100.9	109.2	96.6	99.6	94.9	100.6	107.5	132.8	100.0
MÄRZ.....	99.9	101.3	109.2	96.7	99.6	95.0	101.3	107.5	140.4	100.2
APRIL.....	99.8	101.4	109.1	97.0	99.5	95.2	102.8	108.1	134.6	100.9
MAI.....	99.8	101.9	109.2	97.2	99.4	95.0	103.6	108.9	138.3	101.3
JUNI.....	97.5	102.0	109.2	98.1	99.4	94.7	103.1	109.0	143.4	101.6
JULI.....	94.8	102.4	109.1	98.2	99.4	94.6	104.8	109.1	144.3	102.1
AUGUST.....	94.0	102.7	109.1	98.3	99.5	94.6	105.1	109.1	146.7	102.4
SEPTEMBER.....	93.8	103.2	109.1	98.4	99.5	95.0	105.0	109.1	165.9	102.4
OKTOBER.....	94.8	103.5	109.2	99.1	99.4	96.0	105.6	109.7	163.6	102.8
NOVEMBER.....	97.0	104.1	109.3	99.7	99.4	96.0	105.9	109.8	157.0	103.0
DEZEMBER.....	99.8	104.6	110.9	99.5	99.4	96.0	106.2	109.8	148.3	103.3
2001 JANUAR.....	99.6	105.0	111.8	98.8	99.3	96.5	106.4	109.8	141.0	103.9
FEBRUAR.....										
MÄRZ.....										
RELATIVE VERÄNDERUNGEN GEGENÜBER DEM ENTSPRECHENDEN VORJAHRESERGEBNIS PROZENT										
1997 D.....	+ 8.6	+ 1.5	+ 2.0	+ 4.6	+ 0.1	- 0.4	- 1.4	+ 1.3	+ 2.9	+ 0.3
1998 D.....	- 7.7	- 0.9	+ 1.4	- 3.0	+ 0.1	+ 1.2	+ 0.3	+ 2.9	- 8.8	- 0.7
1999 D.....	- 7.1	- 0.9	+ 1.9	- 3.1	+ 0.4	- 1.9	+ 0.1	+ 1.0	+ 11.1	- 0.7
2000 D.....	+ 4.8	+ 1.7	+ 2.6	+ 2.2	- 0.2	- 1.4	+ 6.3	+ 1.0	+ 32.8	+ 3.3
1998 APRIL.....	- 1.8	+ 0.6	+ 0.2	- 1.2	-	+ 2.1	+ 0.5	+ 2.8	- 4.8	- 2.1
MAI.....	- 8.0	- 2.1	+ 1.6	- 1.4	-	+ 1.9	+ 0.9	+ 2.9	- 6.0	- 0.3
JUNI.....	- 8.1	- 1.6	+ 1.5	- 3.4	+ 0.1	+ 1.1	+ 0.8	+ 3.3	- 7.3	- 0.2
JULI.....	- 6.3	- 1.1	+ 1.9	- 4.9	+ 0.2	+ 0.8	+ 0.8	+ 3.4	- 7.1	- 0.3
AUGUST.....	- 13.8	- 1.6	+ 1.9	- 5.9	+ 0.3	+ 0.7	+ 0.6	+ 3.4	- 11.4	- 0.7
SEPTEMBER.....	- 17.3	- 2.4	+ 2.0	- 6.2	+ 0.3	+ 1.0	+ 0.5	+ 3.5	- 10.3	- 0.8
OKTOBER.....	- 15.8	- 2.7	+ 2.0	- 6.6	+ 0.1	+ 0.9	+ 0.2	+ 2.8	- 12.2	- 0.8
NOVEMBER.....	- 14.1	- 2.9	+ 2.0	- 5.6	+ 0.1	- 0.2	- 0.1	+ 2.8	- 12.4	- 0.8
DEZEMBER.....	- 15.0	- 2.1	+ 2.0	- 5.8	+ 0.1	- 0.1	- 0.4	+ 2.5	- 13.3	- 1.0
1999 JANUAR.....	- 12.4	- 2.0	+ 2.6	- 5.8	+ 0.4	- 0.2	- 0.6	+ 2.4	- 9.4	- 1.2
FEBRUAR.....	- 12.8	- 2.3	+ 2.7	- 5.8	+ 0.4	- 0.4	- 0.5	+ 2.4	- 8.8	- 2.0
MÄRZ.....	- 10.1	- 2.1	+ 2.3	- 5.7	+ 0.4	- 0.5	- 0.7	+ 2.1	- 3.0	- 2.6
APRIL.....	- 11.9	- 2.0	+ 2.3	- 4.6	+ 0.5	- 1.1	- 0.9	+ 1.9	+ 5.4	- 1.3
MAI.....	- 11.4	- 1.6	+ 0.9	- 4.6	+ 0.5	- 1.4	- 0.6	+ 1.9	+ 7.1	- 1.2
JUNI.....	- 9.0	- 0.7	+ 1.1	- 4.6	+ 0.5	- 1.2	- 0.3	+ 1.2	+ 8.1	- 0.8
JULI.....	- 9.6	- 0.6	+ 0.6	- 2.2	+ 0.3	- 2.2	- 0.1	+ 0.6	+ 12.9	- 0.7
AUGUST.....	- 4.9	- 0.5	+ 0.6	- 1.5	+ 0.2	- 2.7	+ 0.1	+ 0.2	+ 18.9	- 0.6
SEPTEMBER.....	- 2.4	+ 0.1	+ 0.4	- 1.3	+ 0.1	- 3.2	+ 0.3	- 0.3	+ 21.9	- 0.2
OKTOBER.....	- 0.2	- 0.1	+ 2.7	- 0.3	+ 0.4	- 3.6	+ 0.7	+ 0.1	+ 21.9	+ 0.2
NOVEMBER.....	+ 3.1	+ 0.7	+ 3.5	- 0.5	+ 0.4	- 3.6	+ 1.7	-	+ 26.5	+ 0.5
DEZEMBER.....	+ 2.1	+ 0.1	+ 3.6	-	+ 0.5	- 3.4	+ 2.2	- 0.1	+ 35.9	+ 0.8
2000 JANUAR.....	+ 1.1	- 0.1	+ 3.1	+ 0.7	+ 0.3	- 3.3	+ 2.8	- 0.3	+ 37.2	+ 0.9
FEBRUAR.....	+ 6.1	+ 0.5	+ 3.0	+ 1.0	-	- 3.2	+ 3.7	- 0.2	+ 42.5	+ 1.6
MÄRZ.....	+ 2.0	+ 0.6	+ 3.3	+ 1.0	-	- 3.1	+ 4.3	- 0.3	+ 44.9	+ 2.3
APRIL.....	+ 4.0	+ 0.9	+ 3.2	+ 1.5	- 0.2	- 2.4	+ 6.1	+ 0.1	+ 26.9	+ 3.3
MAI.....	+ 4.8	+ 1.6	+ 3.4	+ 1.8	- 0.3	- 2.4	+ 6.7	+ 0.8	+ 29.0	+ 3.6
JUNI.....	+ 2.0	+ 1.0	+ 3.3	+ 2.9	- 0.4	- 2.6	+ 6.1	+ 1.0	+ 35.3	+ 3.7
JULI.....	+ 5.9	+ 1.3	+ 3.2	+ 2.3	- 0.3	- 1.8	+ 7.6	+ 1.4	+ 29.8	+ 4.2
AUGUST.....	+ 5.4	+ 1.8	+ 3.2	+ 2.4	- 0.2	- 1.4	+ 7.8	+ 1.4	+ 27.6	+ 4.5
SEPTEMBER.....	+ 6.1	+ 2.2	+ 3.2	+ 2.6	- 0.1	- 0.4	+ 7.6	+ 1.8	+ 40.8	+ 4.1
OKTOBER.....	+ 8.3	+ 2.9	+ 1.0	+ 3.3	- 0.3	+ 1.2	+ 7.9	+ 2.0	+ 39.2	+ 3.9
NOVEMBER.....	+ 6.8	+ 3.5	+ 0.3	+ 4.0	- 0.3	+ 1.2	+ 7.1	+ 2.1	+ 30.1	+ 3.7
DEZEMBER.....	+ 5.7	+ 3.9	+ 1.6	+ 3.3	- 0.4	+ 1.1	+ 7.3	+ 2.1	+ 17.0	+ 3.8
2001 JANUAR.....	+ 2.8	+ 4.6	+ 2.4	+ 2.4	- 0.6	+ 1.6	+ 6.8	+ 2.2	+ 9.5	+ 4.3
FEBRUAR.....										
MÄRZ.....										

DEUTSCHLAND

2. MITTELFRISTIGE ÜBERSICHTEN

2.2 GÜTERSYSTEMATISCHE GLIEDERUNG

NACH DEM PRODUKTIONSWIRTSCHAFTLICHEN ZUSAMMENHANG

J A H R / M O N A T	GUMMI- UND KUNST- STOFFWAREN	GLAS, KERAMIK, BEARB. STEINE UND ERDEN	EISEN- UND STAHL- ERZEUGN.; NE-METALLE UND -ERZ.	METALL- ERZEUGN.	MASCHINEN	BUERO- MASCHINEN, DATENVER- ARBEIT.- GERÄTE U. EINR.	GERÄTE D. ELEKTRIZI- TÄTSEITZ. UND VERTEILUNG U. AE.	NACHRICHTEN- TECHNIK RUNDFUNK U. FERNSEH- GER. SOWIE ELEKTRON. BAUELEM.	MEDIZIN-, MESS-, STEUER-, REGELUNGS- TECHN. UND OPT- ERZ.; UHREN	MOBEL, SCHMUCK, MUSIKINST., SPORTGER., SPIELWAREN UND SONST. ERZEUGN.
ABSOLUTE WERTE 1995 = 100										
1997 D.....	95.2	101.5	97.1	104.2	102.3	86.5	100.4	96.5	101.1	103.8
1998 D.....	95.1	102.1	96.6	105.1	103.0	79.5	99.0	95.7	101.1	104.4
1999 D.....	93.1	102.0	88.9	105.7	103.5	73.9	98.0	94.3	101.2	104.9
2000 D.....	94.4	102.0	100.0	107.1	104.6	70.1	99.1	93.6	101.1	106.4
1998 APRIL.....	96.1	102.4	100.2	104.8	102.9	80.4	99.5	96.2	101.2	104.5
MAI.....	96.1	102.3	99.7	105.3	103.1	78.9	99.3	95.9	101.1	104.4
JUNI.....	96.1	102.3	98.8	105.4	102.8	78.9	99.0	95.8	101.1	104.6
JULI.....	96.0	102.3	97.9	105.4	103.0	78.3	99.3	95.8	101.0	104.6
AUGUST.....	95.0	102.4	96.5	105.4	102.9	78.3	99.0	95.7	101.0	104.7
SEPTEMBER.....	93.5	102.2	94.8	105.5	103.3	78.2	98.5	95.6	101.0	104.4
OKTOBER.....	93.0	102.1	91.3	105.3	103.4	78.1	98.4	95.0	101.0	104.3
NOVEMBER.....	93.0	102.1	90.2	105.3	103.3	78.3	98.4	94.9	100.9	104.2
DEZEMBER.....	92.9	102.1	89.1	105.2	103.4	77.8	98.4	94.9	100.9	104.2
1999 JANUAR.....	92.9	102.1	88.2	105.3	103.4	77.8	97.9	94.8	101.1	104.4
FEBRUAR.....	92.7	102.2	87.7	105.3	103.4	77.3	97.7	94.8	101.1	104.5
MÄRZ.....	92.8	102.2	87.4	105.3	103.5	76.7	97.7	94.8	101.3	104.5
APRIL.....	92.9	102.2	87.1	105.4	103.6	76.0	97.7	94.7	101.3	104.6
MAI.....	92.9	102.3	88.1	105.5	103.3	75.2	97.7	94.6	101.6	105.0
JUNI.....	93.0	102.2	87.6	105.7	103.3	73.3	97.8	94.4	101.5	105.0
JULI.....	93.2	102.2	88.6	105.7	103.3	72.2	98.1	94.1	101.5	105.2
AUGUST.....	93.1	101.8	88.9	105.7	103.4	71.9	98.2	93.9	101.2	105.0
SEPTEMBER.....	93.1	101.7	90.0	105.8	103.4	71.8	98.4	93.8	101.3	105.0
OKTOBER.....	93.4	101.9	90.4	106.1	103.6	71.8	98.3	93.7	100.9	105.0
NOVEMBER.....	93.4	101.9	91.0	106.2	103.6	71.3	98.3	93.8	100.9	105.0
DEZEMBER.....	93.4	101.7	91.9	106.1	103.7	71.0	98.3	93.7	100.9	105.2
2000 JANUAR.....	93.7	101.6	95.5	106.2	103.8	70.9	98.0	93.5	100.9	105.2
FEBRUAR.....	94.1	101.8	97.0	106.3	104.0	70.9	98.7	93.3	101.0	105.6
MÄRZ.....	93.4	102.0	97.8	106.5	104.1	70.6	99.0	93.3	101.0	105.8
APRIL.....	93.7	102.1	98.5	106.6	104.3	69.9	98.7	93.1	101.1	105.9
MAI.....	93.7	101.8	99.5	107.1	104.5	69.8	98.7	93.1	100.9	106.2
JUNI.....	93.9	101.8	99.7	107.1	104.5	70.2	99.1	93.1	101.1	106.3
JULI.....	94.2	101.9	100.1	107.3	104.7	70.1	99.1	92.9	101.2	106.6
AUGUST.....	94.7	102.0	100.9	107.4	104.8	69.8	99.3	93.4	101.2	106.8
SEPTEMBER.....	95.3	102.1	102.6	107.3	104.9	69.5	99.6	93.8	101.3	106.8
OKTOBER.....	95.5	102.4	103.2	107.5	105.0	69.5	99.6	94.3	101.3	107.1
NOVEMBER.....	95.5	102.4	103.0	107.6	105.1	69.6	99.7	94.4	101.3	107.4
DEZEMBER.....	95.6	102.4	102.5	107.8	105.1	69.8	99.9	94.5	101.3	107.4
2001 JANUAR.....	95.9	103.1	102.1	108.0	105.5	69.2	99.7	94.6	101.3	107.9
FEBRUAR.....										
MÄRZ.....										
RELATIVE VERÄNDERUNGEN GEGENÜBER DEM ENTSPRECHENDEN VORJAHRESERGEBNIS PROZENT										
1997 D.....	- 0.4	+ 0.8	+ 5.0	+ 2.3	+ 0.6	- 6.4	+ 0.5	- 0.6	+ 0.8	+ 1.3
1998 D.....	- 0.1	+ 0.6	- 0.5	+ 0.9	+ 0.7	- 8.1	- 1.4	- 0.8	-	+ 0.6
1999 D.....	- 2.1	- 0.1	- 8.0	+ 0.6	+ 0.5	- 7.0	- 1.0	- 1.5	+ 0.1	+ 0.5
2000 D.....	+ 1.4	-	+ 12.5	+ 1.3	+ 1.1	- 5.1	+ 1.1	- 0.7	- 0.1	+ 1.4
1998 APRIL.....	+ 0.2	+ 1.0	+ 5.4	+ 0.5	+ 0.3	- 9.9	- 1.1	- 0.6	+ 0.3	+ 0.8
MAI.....	+ 0.2	+ 0.9	+ 3.1	+ 1.2	+ 0.8	- 11.0	- 1.1	- 0.8	-	+ 0.8
JUNI.....	+ 0.9	+ 0.8	+ 0.9	+ 1.2	+ 0.8	- 10.1	- 1.2	- 0.6	+ 0.1	+ 0.8
JULI.....	+ 1.1	+ 0.7	- 0.1	+ 1.4	+ 0.8	- 11.0	- 0.9	- 0.6	-	+ 0.8
AUGUST.....	-	+ 0.8	- 3.2	+ 1.4	+ 0.7	- 6.2	- 1.3	- 0.6	- 0.9	+ 0.8
SEPTEMBER.....	- 1.5	+ 0.5	- 5.0	+ 1.2	+ 1.1	- 5.9	- 1.9	- 0.7	- 0.3	+ 0.5
OKTOBER.....	- 1.8	+ 0.6	- 8.6	+ 1.1	+ 1.1	- 5.8	- 1.8	- 1.2	- 0.4	+ 0.4
NOVEMBER.....	- 1.6	+ 0.8	- 9.2	+ 1.0	+ 1.0	- 5.5	- 1.9	- 1.1	- 0.5	+ 0.1
DEZEMBER.....	- 0.9	+ 0.8	- 10.4	+ 0.9	+ 1.0	- 5.8	- 2.2	- 1.4	- 0.7	+ 0.2
1999 JANUAR.....	- 3.7	+ 0.5	- 12.0	+ 1.2	+ 0.8	- 5.5	- 1.7	- 1.0	- 0.5	+ 0.1
FEBRUAR.....	- 3.9	+ 0.3	- 12.5	+ 0.7	+ 0.6	- 6.1	- 2.0	- 1.1	- 0.3	+ 0.1
MÄRZ.....	- 3.4	+ 0.2	- 12.8	+ 0.8	+ 0.8	- 6.6	- 1.7	- 1.6	- 0.1	+ 0.1
APRIL.....	- 3.3	- 0.2	- 13.1	+ 0.6	+ 0.7	- 5.5	- 1.8	- 1.6	+ 0.1	+ 0.1
MAI.....	- 3.3	-	- 11.6	+ 0.2	+ 0.2	- 4.7	- 1.6	- 1.4	+ 0.5	+ 0.6
JUNI.....	- 3.2	- 0.1	- 11.3	+ 0.3	+ 0.5	- 7.1	- 1.2	- 1.5	+ 0.4	+ 0.4
JULI.....	- 2.9	- 0.1	- 9.5	+ 0.3	+ 0.3	- 7.8	- 1.2	- 1.8	+ 0.5	+ 0.6
AUGUST.....	- 2.0	- 0.6	- 7.9	+ 0.3	+ 0.5	- 8.2	- 0.8	- 1.9	+ 0.2	+ 0.3
SEPTEMBER.....	- 0.4	- 0.5	- 5.1	+ 0.3	+ 0.1	- 8.2	- 0.1	- 1.9	+ 0.3	+ 0.6
OKTOBER.....	+ 0.4	- 0.2	- 1.0	+ 0.8	+ 0.2	- 8.1	- 0.1	- 1.4	- 0.1	+ 0.7
NOVEMBER.....	+ 0.4	- 0.2	+ 0.9	+ 0.9	+ 0.3	- 8.9	- 0.1	- 1.2	-	+ 0.8
DEZEMBER.....	+ 0.5	- 0.4	+ 3.1	+ 0.9	+ 0.3	- 8.7	- 0.1	- 1.3	-	+ 1.0
2000 JANUAR.....	+ 0.9	- 0.5	+ 8.3	+ 0.9	+ 0.4	- 8.9	+ 0.1	- 1.4	- 0.2	+ 0.8
FEBRUAR.....	+ 1.5	- 0.4	+ 10.6	+ 0.9	+ 0.6	- 8.3	+ 1.0	- 1.6	- 0.1	+ 1.1
MÄRZ.....	+ 0.6	- 0.2	+ 11.9	+ 1.1	+ 0.6	- 8.0	+ 1.3	- 1.6	- 0.3	+ 1.2
APRIL.....	+ 0.9	- 0.1	+ 13.1	+ 1.1	+ 0.7	- 8.0	+ 1.0	- 1.7	- 0.2	+ 1.2
MAI.....	+ 0.9	- 0.5	+ 12.9	+ 1.5	+ 1.2	- 7.2	+ 1.0	- 1.6	- 0.7	+ 1.1
JUNI.....	+ 1.0	- 0.4	+ 13.8	+ 1.3	+ 1.2	- 4.2	+ 1.3	- 1.4	- 0.4	+ 1.2
JULI.....	+ 1.1	- 0.3	+ 13.0	+ 1.5	+ 1.4	- 2.9	+ 1.0	- 1.3	- 0.3	+ 1.3
AUGUST.....	+ 1.7	+ 0.2	+ 13.5	+ 1.6	+ 1.4	- 2.9	+ 1.1	- 0.5	-	+ 1.7
SEPTEMBER.....	+ 2.4	+ 0.4	+ 14.0	+ 1.4	+ 1.5	- 3.2	+ 1.2	-	-	+ 1.7
OKTOBER.....	+ 2.2	+ 0.5	+ 14.2	+ 1.3	+ 1.4	- 3.2	+ 1.3	+ 0.6	+ 0.4	+ 2.0
NOVEMBER.....	+ 2.2	+ 0.5	+ 13.2	+ 1.3	+ 1.4	- 2.4	+ 1.4	+ 0.6	+ 0.4	+ 2.3
DEZEMBER.....	+ 2.4	+ 0.7	+ 11.5	+ 1.6	+ 1.4	- 1.7	+ 1.6	+ 0.9	+ 0.4	+ 2.1
2001 JANUAR.....	+ 2.3	+ 1.5	+ 6.9	+ 1.7	+ 1.6	- 2.4	+ 1.7	+ 1.2	+ 0.4	+ 2.6
FEBRUAR.....										
MÄRZ.....										

3 Langfristige Übersichten

3.1 Institutionelle Gliederung

1995 = 100

Jahr	Großhandel insgesamt	Großhandel mit ...							
		landwirtschaftl. Grundstoffen und lebenden Tieren	Nahrungsmitteln, Getränken, Tabakwaren	Gebrauchs- und Verbrauchsgütern	Rohstoffen, Halbwaren, Altmaterial und Reststoffen			Maschinen, Ausrüstungen und Zubehör	sonst. Großhandel
					zus.	darunter mit			
						festen Brennstoffen, Mineralöl-erzeugn.	Erzen, Eisen, Stahl, NE-Metallen u. Halbzeug		
Früheres Bundesgebiet									
1960	47,3	-	54,0	-	-	38,7	56,7	-	-
1961	47,3	-	53,6	-	-	38,6	55,7	-	-
1962	47,9	-	54,9	-	-	39,0	54,5	-	-
1963	48,1	-	55,1	-	-	39,5	54,8	-	-
1964	48,2	-	54,9	-	-	38,3	55,8	-	-
1965	49,1	-	56,6	-	-	39,0	56,6	-	-
1966	49,7	-	57,2	-	-	39,0	57,2	-	-
1967	49,5	-	57,8	-	-	40,9	54,8	-	-
1968 ¹⁾	48,6	-	57,2	-	-	39,3	53,9	-	-
1969	49,7	-	58,6	-	-	37,5	57,6	-	-
1970	51,1	-	57,6	-	-	40,1	61,1	-	-
1971	52,5	-	58,6	-	-	43,8	60,8	-	-
1972	54,3	-	62,0	-	-	43,8	61,0	-	-
1973	59,6	-	66,4	-	-	52,1	68,5	-	-
1974	67,5	-	69,0	-	-	68,5	82,3	-	-
1975	69,8	-	74,4	-	-	72,6	76,7	-	-
1976	73,8	-	78,1	-	-	80,7	80,9	-	-
1977	75,1	-	85,4	-	-	78,2	73,4	-	-
1978	74,6	-	82,3	-	-	78,2	74,6	-	-
1979	79,7	-	82,2	-	-	100,5	79,3	-	-
1980	86,2	-	85,3	-	96,5	121,4	82,6	-	-
1981	92,2	-	90,2	-	106,8	146,1	86,7	-	-
1982	97,3	-	95,6	-	112,9	148,3	101,3	-	-
1983	97,3	-	96,3	-	111,2	143,6	97,6	-	-
1984	100,0	-	98,4	-	114,9	150,5	100,1	-	-
1985	100,2	-	97,6	-	114,3	152,5	101,3	-	-
1986	92,8	-	95,8	-	95,5	95,7	94,3	-	-
1987	89,4	-	91,4	-	89,2	88,0	86,8	-	-
1988	90,1	-	91,1	-	90,3	78,8	96,5	-	-
1989	94,7	-	94,1	-	98,5	95,6	106,8	-	-
1990	95,4	-	95,5	-	97,6	100,5	102,7	-	-
Deutschland									
1991	96,8	-	97,6	-	97,8	104,0	97,5	-	-
1992	96,9	-	97,1	-	96,0	100,8	92,5	-	-
1993	96,0	-	95,3	-	93,5	99,4	87,3	-	-
1994	98,4	-	99,9	-	96,1	99,7	91,8	-	-
1995	100	100	100	100	100	100	100	100	100
1996	99,6	100,8	100,6	99,7	99,3	104,5	93,6	97,2	100,2
1997	101,5	107,4	103,8	99,8	101,8	107,3	97,9	95,1	102,5
1998	99,5	98,2	102,2	99,6	99,3	98,7	97,8	92,3	101,1
1999	98,6	92,6	100,5	99,3	99,8	108,2	90,6	89,8	100,2
2000	104,0	98,9	102,5	100,4	112,8	140,3	101,6	89,1	103,9

¹⁾ Ab 1968 ohne Umsatzsteuer.

STATISTISCHES BUNDESAMT, FACHSERIE 17, R 6, 01/2001

3 Langfristige Übersichten

3.2 Gütersystematische Gliederung *)

1995 = 100

Jahr	Erzeugnisse der Landwirtschaft, gewerbl. Jagd	Erzeugnisse des Ernährungsgewerbes	Bekleidung	Mineralöl-erzeugnisse	Chemische Erzeugnisse	Eisen- und Stahlerz.; NE-Metalle und -erzeugnisse		Maschinen	Büromaschinen, Datenverarbeitungsgeräte und -einricht.	Nachrichtentechnik, Rundfunk- u. Fernsehgeräte; elektron. Bauelemente
						zus.	dar. NE-Metalle und Halbzeug daraus			
Früheres Bundesgebiet										
1968 ¹⁾	74,5	69,3	44,7	40,7	46,0	-	87,3	-	-	-
1969	78,0	70,2	45,8	37,7	45,8	-	100,9	-	-	-
1970	72,3	70,8	47,7	38,6	47,8	-	96,7	-	-	-
1971	72,0	71,8	49,7	41,9	50,2	-	77,1	-	-	-
1972	77,4	75,6	52,1	40,3	52,0	-	72,0	-	-	-
1973	83,1	82,9	56,5	51,9	54,3	-	87,5	-	-	-
1974	82,9	85,0	60,6	70,2	64,6	-	109,4	-	-	-
1975	90,2	89,1	63,5	70,7	69,3	-	72,2	-	-	-
1976	101,7	93,3	59,6	79,1	70,4	-	83,2	-	-	-
1977	109,3	97,6	65,5	76,1	70,5	-	79,1	-	-	-
1978	100,6	95,8	69,7	74,4	70,6	-	72,3	-	-	-
1979	100,8	96,7	71,6	101,2	73,6	-	88,0	-	-	-
1980	104,1	99,3	77,0	124,3	79,3	-	93,4	-	168,2	-
1981	112,1	105,3	80,8	150,7	84,5	-	93,7	-	171,3	-
1982	117,1	109,9	84,5	152,8	87,4	-	88,0	-	173,1	-
1983	115,9	110,9	86,7	146,7	88,9	-	94,3	-	170,9	-
1984	122,3	110,8	88,0	154,2	90,8	-	103,9	-	177,5	-
1985	114,0	108,7	91,5	156,3	94,3	-	100,8	-	181,2	-
1986	108,7	105,1	93,1	94,1	94,0	-	79,3	-	151,6	-
1987	101,5	99,4	95,0	84,9	90,2	-	77,7	-	129,0	-
1988	100,0	99,2	96,5	76,5	91,8	-	105,0	-	123,2	-
1989	102,0	102,6	93,7	93,5	93,2	-	121,0	-	130,4	-
1990	103,8	100,6	93,3	100,1	92,5	-	101,8	-	125,6	-
Deutschland										
1991	106,8	101,3	95,0	104,6	94,1	-	87,4	-	119,0	-
1992	95,7	103,5	97,2	100,7	94,7	-	81,3	-	114,0	-
1993	93,0	100,5	98,5	99,1	94,4	-	74,0	-	111,1	-
1994	103,7	100,2	101,4	100,3	95,5	-	87,4	-	106,3	-
1995	100	100	100	100	100	100	100	100	100	100
1996	99,8	101,0	99,1	105,0	99,5	92,5	89,2	101,7	92,4	97,1
1997	108,4	102,5	99,2	108,0	99,8	97,1	101,1	102,3	86,5	96,5
1998	100,0	101,6	99,3	98,5	99,1	96,6	93,1	103,0	79,5	95,7
1999	92,9	100,7	99,7	109,4	98,4	88,9	88,2	103,5	73,9	94,3
2000	97,4	102,4	99,5	145,3	101,6	100,0	103,8	104,6	70,1	93,6

*) Nach dem produktionswirtschaftlichen Zusammenhang.

¹⁾ Ab 1968 ohne Umsatzsteuer.