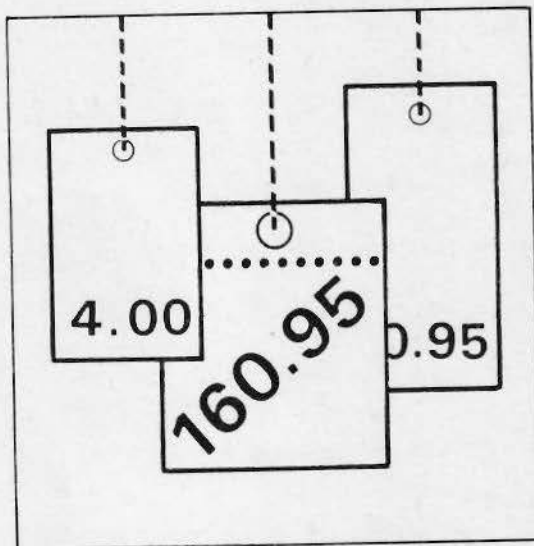


Statistisches Bundesamt

# Preise



Fachserie **17**

## Reihe 1

Preise und Preisindizes für die Land- und Forstwirtschaft

**Oktober 1990**

Statistisches Bundesamt  
Bibliothek - Dokumentation - Archiv

Metzler - Poeschel Stuttgart

Herausgeber:  
Statistisches Bundesamt  
Gustav-Stresemann-Ring 11  
6200 Wiesbaden 1

Verlag:  
Metzler-Poeschel Stuttgart

Verlagsauslieferung:  
Hermann Leins GmbH & Co.  
Verlags-KG  
Holzwiesenstr. 2  
7408 Kusterdingen  
Telefon: 07071/33046  
Telex: 7 262 891 mepo d  
Telefax: 07071/33653

Erscheinungsfolge: monatlich

Erschienen im Dezember 1990

Preis: DM 5,90

Bestellnummer: 2170100 - 90110

Copyright: Statistisches Bundesamt, Wiesbaden 1990

Vervielfältigung - außer für gewerbliche Zwecke -  
mit Quellenangabe gestattet.

## Inhalt

Seite

### Textteil

1	Erläuterungen .....	4
2	Aktuelle Ergebnisse .....	6
3	Schaubild .....	7

### Tabelleenteil

1	Index der Erzeugerpreise landwirtschaftlicher Produkte (Aktuelle Ergebnisse) .....	8
2	Index der Einkaufspreise landwirtschaftlicher Betriebsmittel (Aktuelle Ergebnisse) ....	12
3	Index der Erzeugerpreise landwirtschaftlicher Produkte (Mittelfristige Übersicht) .....	16
4	Index der Einkaufspreise landwirtschaftlicher Betriebsmittel (Mittelfristige Übersicht)	18
5	Index der Erzeugerpreise forstwirtschaftlicher Produkte aus den Staatsforsten (Aktuelle Ergebnisse) .....	20
6	Index der Erzeugerpreise forstwirtschaftlicher Produkte aus den Staatsforsten (Mittelfristige Übersicht) .....	21
7	Preisindizes in der Land- und Forstwirtschaft (Langfristige Übersicht für Wirtschafts- bzw. Forstwirtschaftsjahre) .....	23
8	Erzeugerpreise der Landwirtschaft .....	24
9	Durchschnittserlöse für frische Seefische auf den Auktionen .....	26
10	Einkaufspreise der Landwirtschaft .....	27
11	Erzeugerpreise der Forstwirtschaft .....	28

Angaben für die Bundesrepublik Deutschland nach dem Gebietsstand vor dem 03.10.1990  
ohne Berlin.

### Zeichenerklärung

p	=	vorläufige Zahl
r	=	berichtigte Zahl
-	=	nichts vorhanden
.	=	Zahlenwert unbekannt oder geheimzuhalten
...	=	Angabe fällt später an

### Abkürzungen

kg	=	Kilogramm
dt	=	Dezitonne (100 kg)
t	=	Tonne
l	=	Liter
hl	=	Hektoliter
cm	=	Zentimeter
m3	=	Kubikmeter
St	=	Stück
D	=	Durchschnitt errechnet aus 12 Monatszahlen
SchH	=	Schleswig-Holstein
Ndsa	=	Niedersachsen
NW	=	Nordrhein-Westfalen
BaWü	=	Baden-Württemberg

Ergebnisse der Länder in tieferer regionaler bzw. sachlicher Gliederung werden in den "Statistischen Berichten" der Statistischen Landesämter unter der Kennziffer M I veröffentlicht.

Im Rahmen der Agrar- und Forstpreisstatistik werden folgende drei Indizes berechnet und veröffentlicht:

- a) Index der Erzeugerpreise landwirtschaftlicher Produkte
- b) Index der Einkaufspreise landwirtschaftlicher Betriebsmittel
- c) Index der Erzeugerpreise forstwirtschaftlicher Produkte (aus den Staatsforsten).

1 Der Index der Erzeugerpreise landwirtschaftlicher Produkte mißt die Entwicklung der Verkaufspreise der Landwirtschaft beim Absatz im Inland. Die Bezugsgröße des Gesamtindex ist der Wert der Verkaufserlöse der Landwirtschaft im Basisjahr (gegenwärtig: 1985). Da eine vollständige Marktbeobachtung sich auf alle Verkäufe beziehen muß, werden auch die Umsätze zwischen den landwirtschaftlichen Unternehmen preisstatistisch berücksichtigt (sog. Durchschnittshofkonzept).

Der Index der Einkaufspreise landwirtschaftlicher Betriebsmittel dient zur Messung der Preisentwicklung auf der Ausgabenseite der Landwirtschaft. Als Wertgröße, deren Preiskomponente nachgewiesen wird, dient die Summe der Betriebsausgaben der Landwirtschaft im Basisjahr (gegenwärtig: 1985). Wie beim Erzeugerpreisindex werden auch beim Betriebsmittelindex die innerlandwirtschaftlichen Umsätze in das Indexkonzept mit einbezogen.

Der Index der Erzeugerpreise forstwirtschaftlicher Produkte hat die Aufgabe, die Preisentwicklung für Rohholz inländischer Herkunft aus den Staatsforsten beim Absatz am Inlandsmarkt darzustellen. Die Bezugsgrundlage des Index bildet der Wert der Verkaufserlöse der Forstwirtschaft (Staatsforsten) im Basisjahr (gegenwärtig: 1980).

Im Hinblick auf die wesentlichen Rechengänge können die Indizes als gewogene Durchschnitte aus den Preisveränderungszahlen (Durchschnittsmeßzahlen) bezeichnet werden, die für eine repräsentative Auswahl von Produkten bzw. Leistungen (die sog. Preisrepräsentanten) gebildet werden. Die Einzelmeßzahlen werden auf der Grundlage des quartalsweise gewogenen Preisstandes (Erzeuger-

preisindizes land- und forstwirtschaftlicher Produkte) bzw. des ungewogenen Preisstandes (Betriebsmittelindex) im Basisjahr (= 100) aus Einzelpreisreihen (einzeln Berichtsstellen) gewonnen. Für jede Ware bzw. Leistung wird dann aus den dafür vorliegenden Einzelmeßzahlen eine Durchschnittsmeßzahl als einfaches arithmetisches Mittel gebildet. Die Aggregation der Durchschnittsmeßzahlen unter Gewichtung entsprechend der Umsatz- bzw. Ausgabenbedeutung der einzelnen Preisrepräsentanten im Basisjahr ergibt die Indizes für Klassen, Zweige, Gruppen und weitere sinnvolle Zusammenfassungen sowie für den Gesamtindex.

2 Die Einzelpreisreihen beruhen auf den Ergebnissen überwiegend monatlicher Preiserhebungen bei einer repräsentativen Auswahl von Berichtsstellen (insbesondere landwirtschaftlichen Genossenschaften, Landhändlern, Marktzentralen, Staatsforstverwaltungen). Damit die monatlichen Werte einer Einzelpreisreihe nur "reine" Preisveränderungen zum Ausdruck bringen, müssen alle für die Höhe des Preises maßgeblichen Faktoren, die sog. preisbestimmenden Merkmale, solange wie möglich konstant gehalten werden. Dies gilt nicht nur für die Mengeneinheit der beobachteten Preisrepräsentanten und ihre qualitative Beschaffenheit, sondern auch für die verschiedenen Handels-, Liefer- und Zahlungsbedingungen. Ändert sich eines dieser Merkmale, so kann die Differenz zwischen dem neuen und dem zuletzt gemeldeten Preis eine unechte Preisveränderung enthalten, die eliminiert werden muß.

Die in der Regel monatlich ermittelten Preise sind Marktpreise (ohne Mehrwertsteuer). Gegenwärtig werden im Rahmen der Agrar- und Forstpreisstatistik rund 870 Berichtsstellen nach ihren Preisen für insgesamt 429 Preisrepräsentanten befragt. Den Indizes liegen zusammen ca. 6 000 Einzelpreisreihen zugrunde.

3 Die Indizes werden nach der sog. Laspeyres-Formel berechnet. Das bedeutet, daß die aus dem Basisjahr stammenden Wägungszahlen bis zur Umstellung der Indizes auf ein neueres Basisjahr unverändert bleiben. Als nächstes Basisjahr ist das Jahr 1991 in Aussicht genommen. Das letzte Basisjahr vor dem gegenwärtigen Basisjahr war das



Jahr 1980 (bzw. beim Forstpreisindex das Forstwirtschaftsjahr 1962, umbasiert auf 1970 = 100). Für längerfristige Vergleiche können bei den Agrarpreisindizes durchlaufende Reihen durch Verkettung der gegenwärtigen Berechnungsergebnisse auf Basis 1985 (= 100) mit den früheren Indexzahlen auf Basis 1980 (= 100) für die Zeit vor 1985 gebildet werden. Zu diesem Zweck enthalten die Tabellen 1 und 2 Verkettungsfaktoren, mit denen die Indexzahlen 1980 = 100 für die Zeit vor 1985 zwecks Umbasierung auf 1985 = 100 zu multiplizieren sind bzw. durch die die Indexzahlen 1985 = 100 für die Zeit ab Januar 1985 zwecks Umbasierung auf 1980 = 100 zu dividieren sind. Beim Forstpreisindex erfolgt die Bildung durchlaufender Reihen entsprechend durch Verkettung mit den Indexzahlen auf Basis 1970. Die Angabe eines Verkettungsfaktors fehlt bei denjenigen Positionen, für die es keine Indexreihe auf früherer Basis gibt bzw. bei denen eine Verbindung der alten mit der neuen Reihe wegen zu großer Unterschiede in der Auswahl von Preisrepräsentanten problematisch wäre.

4 Die Indizes der Erzeugerpreise land- bzw. forstwirtschaftlicher Produkte und der Einkaufspreise landwirtschaftlicher Betriebsmittel werden nicht nur als Gesamtreihen, sondern auch für verschiedene Aggregationsstufen bis hin zu ausgewählten Preisrepräsentanten veröffentlicht. Wegen der praktischen Bedeutung, die bei den land- und forstwirtschaftlichen Preisindizes und -meßzahlen sowohl den Netto- als auch den Bruttonachweisungen zukommt, werden die entsprechenden Indexergebnisse doppelt dargestellt, d.h. sowohl ohne als auch einschließlich Mehrwertsteuer.

5 Während die Tabellen 1, 2 und 5 dem kurzfristigen Vergleich dienen, enthalten die Tabellen 3, 4 und 6 Reihen für einen mehrjährigen Zeitraum, der bei den Agrarpreisindizes mit dem gegenwärtigen Basisjahr 1985 und beim Forstpreisindex mit dem Jahre 1983 beginnt. In diesen Tabellen werden auch jährlich und monatlich die prozentualen Indexveränderungen im Jahresabstand (Jahresveränderungsraten) ausgewiesen. In der Tabelle 7 werden zusätzlich wegen des teilweise bestehenden Interesses an Angaben für Wirtschafts- bzw. Forstwirtschaftsjahre bei den Agrarpreisindizes die Wirtschaftsjahre (Juli bis Juni)

1938/39 und ab 1950/51 und beim Forstpreisindex die Forstwirtschaftsjahre (Oktober bis September) ab 1950/51 nachgewiesen.

- 6 In der vorliegenden Reihe 1 der Fachserie 17 erscheinen auch Jahresberichte. Sie enthalten zu allen Positionen der Tabellen 1, 2 und 5 (also nicht nur zu den größeren Zusammenfassungen der Tabellen 3, 4 und 6) Indexzahlen für einen mehrjährigen Zeitraum.
- 7 Weitere methodische Erläuterungen der Agrar- und Forstpreisstatistik finden sich in "Wirtschaft und Statistik", und zwar zu den Agrarpreisindizes in Heft 2/1990 und zum Forstpreisindex in Heft 2/1986.
- 8 Landwirtschaftliche (und zum Teil auch forstwirtschaftliche) Erzeugnisse werden auch noch in den folgenden für andere Wirtschaftsstufen monatlich berechneten Preisindizes des Statistischen Bundesamtes nachgewiesen und ebenfalls in der Fachserie 17 veröffentlicht: Index der Großhandelsverkaufspreise (Best.-Nr. 2170600), Index der Einzelhandelspreise und Preisindex für die Lebenshaltung aller privaten Haushalte sowie bestimmter Haushaltstypen (Best.-Nr. 2170700), Index der Grundstoffpreise (Best.-Nr. 2170300) sowie Indizes der Einfuhr- und der Ausfuhrpreise (Best.-Nr. 2170800).
- 9 Die Durchschnittspreise, die in diesem Bericht veröffentlicht werden (S. 24 ff.), können im allgemeinen nur als grobe Anhaltspunkte für das absolute Preisniveau der betreffenden Waren angesehen werden. Wirklich zuverlässige Angaben über das absolute Preisniveau würden andere Erhebungsverfahren und vor allem eine viel größere Anzahl von Einzelpreisen (einzelner Berichtsstellen) voraussetzen.
- 10 Die Monatsberichte der Fachserie 17, Reihe 1 "Preise und Preisindizes für die Land- und Forstwirtschaft" erscheinen etwa 8 Wochen (bei dem Forstpreisindex 12 Wochen) nach dem jeweiligen Berichtsmonat und sind - wie auch die Jahresberichte, die i.d.R. etwa 5 bis 6 Monate nach dem letzten Berichtsjahr vorliegen - zu beziehen über den Buchhandel oder direkt bei der Verlagsauslieferung Hermann Leins GmbH & Co. Verlags-KG.

Der Index der Erzeugerpreise landwirtschaftlicher Produkte (ohne Mehrwertsteuer) verminderte sich nach vorläufigem Berechnungsergebnis von September bis Oktober 1990 um 2,6 %. Mit einem Stand von 90,9 (1985 = 100) lag er um 11,7 % niedriger als im Oktober 1989. Der Abstand zum entsprechenden Vorjahresmonat hatte im September 1990 - 11,4 % (vorläufig) und im August 1990 - 9,2 % (endgültig) betragen.

Von September bis Oktober 1990 kam es vor allem bei Speisekartoffeln (- 41,8 %), Gemüse (- 16,1 %), Hackfrüchtepflanzgut (- 11,0 %), Äpfeln (- 9,5 %), Wolle (- 8,8 %), Schlachtschweinen (- 7,3 %), Nutz- und Zuchtvieh (- 4,2 %), Obstbaumschulerzeugnissen (- 4,0 %) sowie Schlachtrindern (- 2,9 %; darunter Kühe - 8,0 %) zu größeren Preisrückgängen. Erhöht haben sich die Preise dagegen insbesondere für Birnen (+ 12,3 %), Suppenhühner (+ 7,8 %), Schnittblumen (+ 7,4 %; darunter Chrysanthemen + 21,6 %), einzelne Topfpflanzenarten (Begonien + 4,2 %, Azaleen + 2,3 %), Stroh (+ 4,0 %), Schlachtenten (+ 2,9 %), Schlachtkälber (+ 2,4 %) sowie Milch (+ 2,3 %).

Auf der Kostenseite der Landwirtschaft hat sich der Index der Einkaufspreise landwirtschaftlicher Betriebsmittel (ohne Mehrwertsteuer) von September bis Oktober 1990 um 1,0 % auf einen Stand von 95,2 (1985 = 100) erhöht, womit er das Vergleichsniveau des

Vorjahres um 1,2 % unterschritt (nach - 3,2 % im September 1990 und - 2,7 % im August 1990).

Größere Verteuerungen gegenüber dem Vormonat ergaben sich besonders für Heizöl (+ 23,3 %), Dieselmotortreibstoff (+ 18,2 %), verschiedene Futtermittel (Futterweizen + 3,3 %, Ölkuchen und -schrot + 2,4 %, Kleie + 2,1 %, Heu und Stroh + 2,1 %), Erntebearbeitungsmaschinen (+ 2,9 %; darunter Mähdrescher + 5,0 %), Benzin (+ 2,8 %), Kalkammonsalpeter (+ 2,2 %) sowie Schmierfett (+ 2,2 %). Nennenswerte Verbilligungen waren demgegenüber bei einzelnen Futtermitteln (Trockenschnitzel - 15,2 %, Melasse - 8,5 %, Futtermais - 2,7 %, Maniokmehl - 2,6 %, Biertreber - 2,1 %), Pflanzkartoffeln (mittelspäte und späte - 5,0 %, mittelfrühe - 3,6 %) sowie Nutz- und Zuchtvieh (- 4,1 %; darunter Ferkel - 5,5 %, Färsen - 4,5 %, Kälber - 4,2 %) zu verzeichnen.

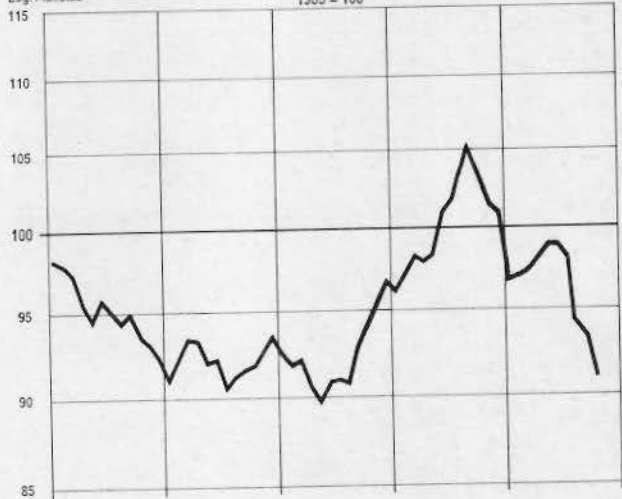
Der Index der Erzeugerpreise forstwirtschaftlicher Produkte aus den Staatsforsten (ohne Mehrwertsteuer) lag im September 1990 mit einem Stand von 99,7 (1980 = 100) um 1,5 % niedriger als im Vormonat und um 2,7 % höher als im entsprechenden Vorjahresmonat.

Von August bis September 1990 verbilligten sich Industrieholz um 2,7 % (darunter Eiche - 5,7 %, Fichte - 5,0 %) und Stammholz um 1,2 % (darunter Kiefer B - 3,5 %, Kiefer C - 3,1 %, Buche B - 2,3 %).

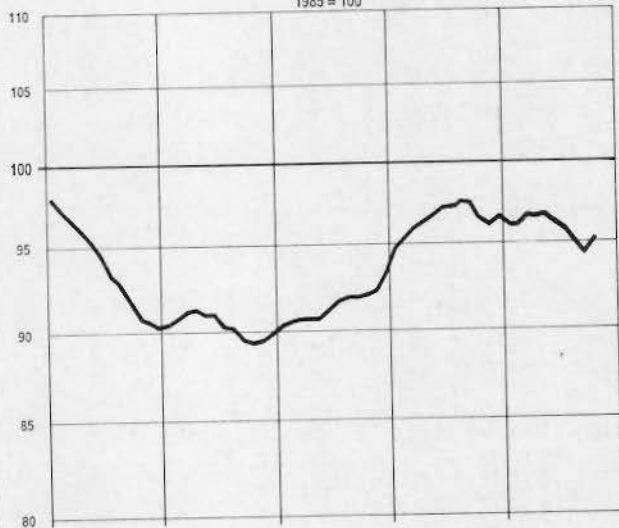
## PREISINDEX

Index der Erzeugerpreise landwirtschaftlicher Produkte  
1985 = 100

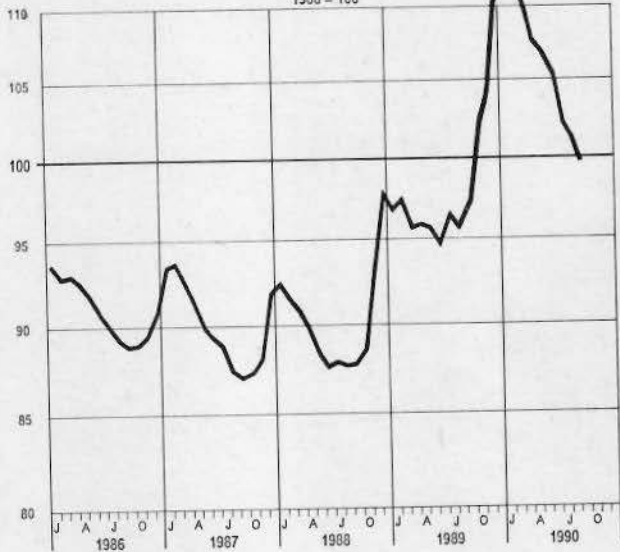
Log. Maßstab



Index der Einkaufspreise landwirtschaftlicher Betriebsmittel  
1985 = 100



Index der Erzeugerpreise  
forstwirtschaftlicher Produkte aus den Staatsforsten  
1980 = 100

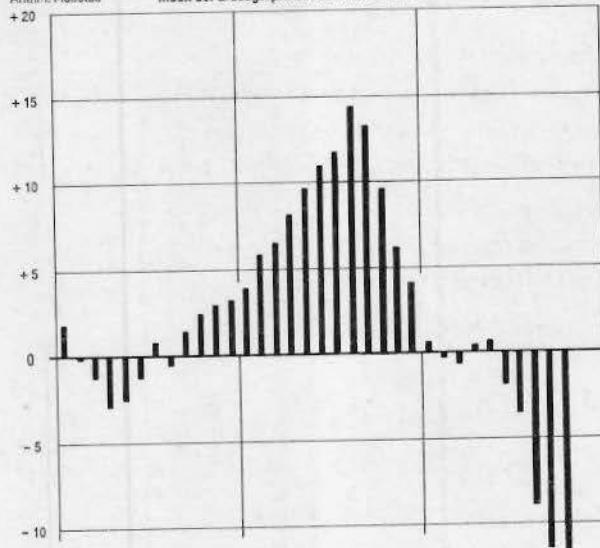


1) Ohne Umsatz- (Mehrwert-) steuer.

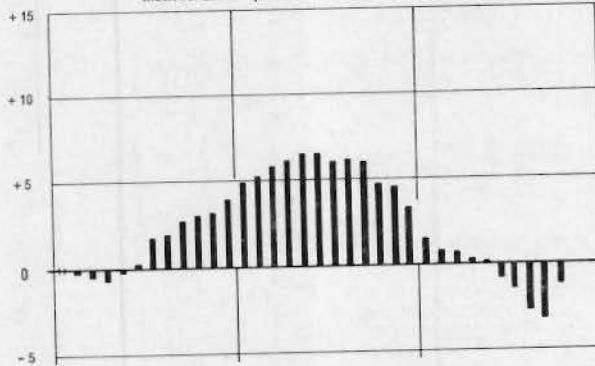
VERÄNDERUNG GEGENÜBER DEM JEWELIGEN VORJAHRESMONAT IN %

Arithm. Maßstab

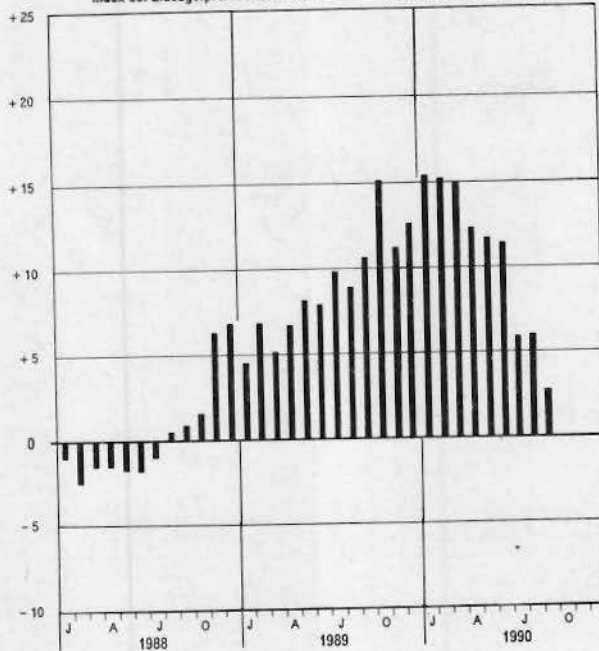
Index der Erzeugerpreise landwirtschaftlicher Produkte



Index der Einkaufspreise landwirtschaftlicher Betriebsmittel



Index der Erzeugerpreise forstwirtschaftlicher Produkte aus den Staatsforsten





1 INDEX DER ERZEUGERPREISE LANDWIRTSCHAFTLICHER PRODUKTE  
(AKTUELLE ERGEBNISSE)

1985 = 100

LFD NR.	LANDWIRTSCHAFTLICHES PRODUKT	WÄGUNGS- ANTEIL AM GESAMT- INDEX IN PROMILLE	VERKET- TUNGS- FAKTOR	1989 DURCH- SCHNITT 1)	1989			VERÄNDERUNG	
					1989	1990	1990	Okt. 1990	Sept. 1990
					Okt.	Sept.	Okt.	Okt. 1989	Sept. 1990
OHNE UMSATZ-(MEHRWERT-)STEUER UND EINKOMMENS-AUSGLEICH									
1	LANDWIRTSCHAFTLICHE PRODUKTE INSGESAMT	1000	0,97421	99,8	102,9	93,3p	90,9p	-11,7	- 2,6
2	LANDWIRTSCHAFTLICHE PRODUKTE OHNE OBST UND GEMUESE	965,91	0,97690	99,8	102,8	91,8p	89,6p	-12,8	- 2,4
3	LANDWIRTSCHAFTL. PRODUKTE OHNE SONDERKULTURERZEUGNISSE 2)	891,02	0,98268	100,3	103,5	91,7p	89,3p	-13,7	- 2,6
4	LANDWIRTSCHAFTLICHE PRODUKTE OHNE MILCH	748,39	0,98939	96,2	98,3	89,6	85,7	-12,8	- 4,4
5	PFLANZLICHE PRODUKTE	272,22	1,00771	97,5	98,0	98,8	93,8	- 4,3	- 5,1
6	PFLANZLICHE PRODUKTE OHNE OBST UND GEMUESE	238,13	1,02584	97,1	97,0	93,4	89,1	- 8,1	- 4,6
7	PFLANZLICHE PRODUKTE OHNE SONDERKULTURERZEUGNISSE 2)	163,24	1,08064	98,5	98,1	93,8	87,1	-11,2	- 7,1
8	GETREIDE UND HUELSENFRUECHTE	91,71	.	86,4	83,7	79,0	79,5	- 5,0	+ 0,6
9	GETREIDE	90,59	1,07739	86,4	83,8	79,2	79,7	- 4,9	+ 0,6
10	BROTROGGEN	8,51	1,07536	86,0	82,1	76,4	76,7	- 5,6	+ 0,4
11	FUTTERROGGEN	0,35	1,07543	87,8	85,2	79,1	79,6	- 7,7	+ 0,6
12	BROTWEIZEN	36,00	1,10897	86,2	82,2	77,4	78,5	- 4,5	+ 1,4
13	FUTTERWEIZEN	8,49	1,07884	86,6	84,1	79,0	80,2	- 4,6	+ 1,5
14	HARTWEIZEN	0,30	.	77,4	76,4	73,2	71,4	- 6,5	- 2,5
15	FUTTERGERSTE	19,89	1,03128	82,5	79,4	75,2	76,0	- 4,3	+ 1,1
16	BRÄUGERSTE	10,81	1,06214	96,6	98,8	94,6	92,7	- 6,2	- 2,0
17	FUTTERHAFER	3,62	1,08105	86,6	84,6	78,4	79,2	- 6,4	+ 1,0
18	FUTTERMAIS	2,62	1,02502	79,3	80,5	82,2	80,5	-	- 2,1
19	HUELSENFRUECHTE	1,12	.	78,4	79,1	66,7	66,7	-15,7	-
20	SAAT- UND PFLANZGUT	6,10	0,94977	89,4	91,4	88,5	86,7	- 5,1	- 2,0
21	GETREIDESAATGUT	4,54	1,00491	87,6	87,0	78,8	78,8	- 9,4	-
22	WINTERWEIZEN	1,42	1,09464	87,4	87,4	91,7	91,7	+ 4,9	-
23	WINTERROGGEN	0,37	0,93917	87,8	85,7	80,3	80,4	- 6,2	+ 0,1
24	WINTERGERSTE	1,32	0,95981	87,8	87,0	59,8	59,8	-31,3	-
25	SOMMERGERSTE	0,75	0,92976	87,6	85,7	84,5	84,5	- 2,5	-
26	HAFER	0,68	.	87,3	87,3	81,8	81,8	- 6,3	-
27	HACKFRUECHTEPFLANZGUT	0,78	0,87822	88,4	105,8	128,1	114,0	+ 7,8	-11,0
28	FUTTERPFLANZENSATGUT	0,53	0,90603	88,6	87,9	92,8	93,0	+ 5,8	+ 0,2
29	ÖLSAATEN (WINTERRAPS)	0,25	0,67767	127,8	132,8	131,5	131,5	- 1,0	-
30	HACKFRUECHTE	49,75	1,12500	128,7	131,1	129,1	106,0	-19,1	-17,9
31	DARUNTER	10,89	2,01534	246,1	257,1	252,4	146,9	-42,9	-41,8
32	SPEISEKARTOFFELN	35,41	0,95301	97,0	97,0	96,0	96,0	- 1,0	-
33	ZUCKERRUEBEN	11,93	0,93656	78,5	83,3	69,3	70,6	-15,2	+ 1,9
34	ÖLPFLANZEN (RAPS)	3,75	1,13340	73,7	69,6	73,5	75,2	+ 8,0	+ 2,3
35	HEU UND STROH	2,25	1,15988	62,0	59,1	62,9	63,4	+ 7,3	+ 0,8
36	HEU (WIESENHEU)	1,50	1,09101	91,3	85,4	89,3	92,9	+ 8,8	+ 4,0
37	STROH (WEIZENSTROH)	108,98	0,90622	96,0	97,9	106,1	103,8	+ 6,0	- 2,2
38	SONDERKULTURERZEUGNISSE 2)	5,44	1,01641	100,5	100,6	100,6	100,6	-	-
39	GENUSSMITTELPFLANZEN	1,00	0,95101	98,3	98,9	98,9	98,9	-	-
40	TABAK	4,44	1,03661	101,0	101,0	101,0	101,0	-	-
41	HOPFEN	0,54	5,65217	133,1	133,1	133,1	133,1	-	-
42	FREIHOPFEN	3,90	0,85786	96,5	96,5	96,5	96,5	-	-
43	VERTRAGSHOPFEN	18,46	0,82419	105,2	116,5	147,6	147,9	+27,0	+ 0,2
44	OBST	8,22	0,65664	76,3	72,0	115,3	104,4	+45,0	- 9,5
45	DARUNTER	0,96	0,72256	106,8	90,6	126,0	141,5	+56,2	+12,3
46	ÄPFEL	15,63	1,00590	94,0	92,5	121,9	102,3	+10,6	-16,1
47	BIRNEN	1,11	1,35235	95,9	81,3	129,9	107,4	+32,1	-17,3
48	GEMUESE	0,98	0,90698	69,8	82,1	185,3	72,2	-12,1	-61,0
49	DARUNTER	1,06	1,17055	84,9	66,7	82,2	81,3	+21,9	- 1,1
50	WEISSKOHLE	0,74	0,87705	80,3	57,9	85,4	76,3	+31,8	-10,7
51	BLUMENKOHLE	2,10	0,90879	95,5	101,5	104,9	100,7	- 0,8	- 4,0
52	MÖHREN	21,76	0,89448	67,0	69,9	65,6	65,6	- 6,2	-
53	PORREE	19,23	0,89320	64,0	66,8	62,6	62,6	- 6,3	-
54	CHAMPIGNONS	2,53	0,93123	90,1	93,8	88,2	88,2	- 6,0	-
55	WEINMOST	17,51	0,78145	118,4	118,5	120,5	120,2	+ 1,4	- 0,2
56	WEINMOST, WEISS	2,52	0,70399	121,4	123,2	123,2	123,2	-	-
57	WEINMOST, ROT	1,13	0,78003	128,8	131,4	131,4	126,1	- 4,0	- 4,0
58	BAUMSCHULERZEUGNISSE	13,86	0,80215	117,0	116,6	119,1	119,1	+ 2,1	-
	FORSTBAUMSCHULEN								
	OBSTBAUMSCHULEN								
	ZIERGEOELZBAUMSCHULEN								

1) DIE JAHRES-DURCHSCHNITTE WURDEN BERECHNET DURCH WÄGUNG DER VIERTELJAHRES-DURCHSCHNITTSMESSZAHLEN DER EINZELNEN WAREN MIT DEN ENTSPRECHENDEN VIERTELJAHRES-SUMMEN IM KALENDER-JAHR 1985.

2) SONDERKULTURERZEUGNISSE SIND GENUSSMITTELPFLANZEN, OBST, GEMUESE, WEINMOST, BAUMSCHULERZEUGNISSE, SCHNITTBLUMEN UND TOPFPFLANZEN.



## 1 INDEX DER ERZEUGERPREISE LANDWIRTSCHAFTLICHER PRODUKTE

(AKTUELLE ERGEBNISSE)

1985 = 100

LFD NR.	LANDWIRTSCHAFTLICHES PRODUKT	WÄGUNGSGE- AM GESAMT- INDEX IN PROMILLE	VERKET- TUNGS- FAKTOR	1989 DURCH- SCHNITT 1)	1989			1990		VERÄNDERUNG OKT. 1990 GEGENUEBER OKT. 1989 IN PROZENT	
					OKT.	SEPT.	OKT.	OKT.	SEPT.		
EINSCHL. PAUSCHALIERTE UMSATZ-(MEHRWERT-)STEUER UND EINKOMMENAUSGLEICH											
1	LANDWIRTSCHAFTLICHE PRODUKTE INSGESAMT	1000	0,92727	98,1	101,1	91,7p	89,3p	-11,7	- 2,6		
2	LANDWIRTSCHAFTLICHE PRODUKTE OHNE OBST UND GEMUESE	965,80	0,93034	98,1	101,0	90,2	88,1p	-12,8	- 2,3		
3	LANDWIRTSCHAFTL. PRODUKTE OHNE SONDERKULTURERZEUGNISSE 2)	890,81	0,93504	98,6	101,7	90,1p	87,7p	-13,8	- 2,7		
4	LANDWIRTSCHAFTLICHE PRODUKTE OHNE MILCH	747,57	0,94301	94,5	96,6	88,1	84,2	-12,8	- 4,4		
5	PFLANZLICHE PRODUKTE	272,97	0,96136	95,9	96,4	97,1	92,2	- 4,4	- 5,0		
6	PFLANZLICHE PRODUKTE OHNE OBST UND GEMUESE	238,77	0,98006	95,5	95,3	91,9	87,6	- 8,1	- 4,7		
7	PFLANZLICHE PRODUKTE OHNE SONDERKULTURERZEUGNISSE 2)	163,78	1,02780	96,8	96,3	92,2	85,6	-11,1	- 7,2		
8	GETREIDE UND HUELSENFRUECHTE	92,00	.	84,8	82,2	77,6	78,1	- 5,0	+ 0,6		
9	GETREIDE	90,88	1,02619	84,9	82,3	77,8	78,3	- 4,9	+ 0,6		
10	BROTROGGEN	8,53	1,02326	84,5	80,6	75,0	75,3	- 6,6	+ 0,4		
11	FUTTERROGGEN	0,35	1,02229	86,3	84,7	77,7	78,2	- 7,7	+ 0,6		
12	BROTWEIZEN	36,13	1,05595	84,7	80,7	76,0	77,1	- 4,5	+ 1,4		
13	FUTTERWEIZEN	8,51	1,02665	85,0	82,6	77,6	78,7	- 4,7	+ 1,4		
14	HARTWEIZEN	0,30	.	76,0	75,0	71,9	70,2	- 6,4	- 2,4		
15	FUTTERGERSTE	19,96	0,98140	81,0	77,9	73,9	74,7	- 4,1	+ 1,1		
16	BRAUGERSTE	10,84	1,01000	94,9	97,1	92,9	91,1	- 6,2	- 1,9		
17	FUTTERHAFER	3,64	1,02860	85,1	83,1	77,0	77,8	- 6,4	+ 1,0		
18	FUTTERMAIS	2,62	0,97524	77,9	79,1	80,7	79,1	-	- 2,0		
19	HUELSENFRUECHTE	1,12	.	78,1	77,7	65,5	65,5	-15,7	-		
20	SAAT- UND PFLANZGUT	6,13	0,90186	87,8	89,7	86,9	85,1	- 5,1	- 2,1		
21	GETREIDESAATGUT	4,56	0,95607	86,0	85,5	77,4	77,4	- 9,5	-		
22	WINTERWEIZEN	1,43	1,04100	85,8	85,8	90,0	90,0	+ 4,9	-		
23	WINTERROGGEN	0,35	0,89308	86,3	84,2	78,8	78,9	- 6,3	+ 0,1		
24	WINTERGERSTE	1,33	0,91289	86,3	85,5	58,7	58,7	-31,3	-		
25	SOMMERGERSTE	0,76	0,88401	86,0	85,2	83,0	83,0	- 2,6	-		
26	HAFER	0,69	.	85,7	85,7	80,4	80,4	- 6,2	-		
27	HACKFRUECHTEPFLANZGUT	0,78	0,83537	86,7	103,8	125,7	112,0	+ 7,9	-10,9		
28	FUTTERPFLANZENSATGUT	0,54	0,86148	87,1	86,4	91,1	91,3	+ 5,7	+ 0,2		
29	ÖLSAATEN (WINTERRAPS)	0,25	0,64481	125,5	130,5	129,2	129,2	- 1,0	-		
30	HACKFRUECHTE	49,91	1,06956	126,4	128,7	126,9	104,2	-19,0	-17,9		
31	DARUNTER	10,93	1,91645	241,8	252,5	247,7	144,3	-42,9	-41,7		
32	SPEISEKARTOFFELN ZUCKERRUEBEN	35,52	0,90698	95,3	95,3	94,4	94,4	- 0,9	-		
33	ÖLPFLANZEN (RAPIS)	11,96	0,89103	77,2	81,9	68,0	69,4	-15,3	+ 2,1		
34	HEU UND STROH	3,78	1,07768	72,4	68,3	72,1	73,9	+ 8,2	+ 2,5		
35	HEU (WIESENHEU)	2,27	1,10368	60,9	58,0	61,8	62,3	+ 7,4	+ 0,8		
36	STROH (WEIZENSTROH)	1,51	1,03722	89,7	83,9	87,7	91,3	+ 8,8	+ 4,1		
37	SONDERKULTURERZEUGNISSE 2)	109,19	0,87013	94,5	96,4	104,5	102,2	+ 6,0	- 2,2		
38	GENUSSMITTELPFLANZEN	5,45	0,96495	98,6	98,7	98,7	98,7	-	-		
39	TABAK	1,01	0,90494	96,6	97,2	97,2	97,2	-	-		
40	HOPFEN	4,44	0,98411	99,1	99,1	99,1	99,1	-	-		
41	FREIHOPFEN	0,53	5,37931	130,7	130,7	130,7	130,7	-	-		
42	VERTRAGSHOPFEN	3,91	0,81600	94,8	94,8	94,8	94,8	-	-		
43	OBST	18,52	0,78357	103,4	114,5	145,1	145,3	+26,9	+ 0,1		
44	DARUNTER	8,24	0,62500	74,9	70,7	113,2	102,5	+45,0	- 9,5		
45	ÄPFEL BIRNEN	0,96	0,68807	105,0	89,0	123,8	138,9	+56,1	+12,2		
46	GEMUESE	15,68	0,95593	92,4	90,9	119,8	100,6	+10,7	-16,0		
47	DARUNTER	1,11	1,28617	94,2	79,9	127,6	105,5	+32,0	-17,3		
48	WEISSKOHLE	0,99	0,86270	68,6	80,7	182,0	70,9	-12,1	-61,0		
49	MOEHREN	1,06	1,11343	83,4	65,5	80,7	79,9	+22,0	- 1,0		
50	PORREE	0,74	0,83422	78,9	56,9	83,9	75,0	+31,8	-10,6		
51	CHAMPIGNONS	2,11	0,86455	93,8	99,7	103,0	98,9	- 0,8	- 4,0		
52	WEINMOST	22,02	0,88704	67,0	69,9	65,6	65,6	- 6,2	-		
53	WEINMOST, WEISS	19,46	0,88568	64,0	66,8	62,6	62,6	- 6,3	-		
54	WEINMOST, ROT	2,56	0,92291	90,1	93,8	88,2	88,2	- 6,0	-		
55	BAUMSCHULERZEUGNISSE	17,50	0,74310	116,3	116,4	118,4	118,0	+ 1,4	- 0,3		
56	FORSTBAUMSCHULEN	2,51	0,66961	119,2	120,9	120,9	120,9	-	-		
57	OBSTBAUMSCHULEN	1,14	0,74175	126,5	129,1	129,1	123,9	- 4,0	- 4,0		
58	ZIERGEHÖLZBAUMSCHULEN	13,85	0,76299	114,9	114,5	117,0	117,0	+ 2,2	-		

1) DIE JAHRES DURCHSCHNITTE WURDEN BERECHNET DURCH WÄGUNG DER VIERTELJAHRES DURCHSCHNITTSMESSZAHLEN DER EINZELNEN WAREN MIT DEN ENTSPRECHENDEN VIERTELJAHRESUMSAETZEN IM KALENDERJAHR 1985.

2) SONDERKULTURERZEUGNISSE SIND GENUSSMITTELPFLANZEN, OBST, GEMÜSE, WEINMOST, BAUMSCHULERZEUGNISSE, SCHNITTBLUMEN UND TOPFPFLANZEN.

## 1 INDEX DER ERZEUGERPREISE LANDWIRTSCHAFTLICHER PRODUKTE

(AKTUELLE ERGEBNISSE)

1985 = 100

LFD NR.	LANDWIRTSCHAFTLICHES PRODUKT	WÄGUNG- ANTEIL AM GESAMT- INDEX IN PROMILLE	VERKET- TUNGS- FAKTOR	1989 DURCH- SCHNITT 1)	1989		1990		VERÄNDERUNG OKT. 1990 GEGENUEBER OKT. SEPT. 1989 1990 IN PROZENT	
					OKT.	SEPT.	OKT.	OKT.	SEPT.	
OHNE UMSATZ-(MEHRWERT-)STEUER UND EINKOMMENS-AUSGLEICH										
59	SNITTBLUMEN UND TOPFPFLANZEN	30,18	0,95939	98,6	97,2	94,5	96,3	- 0,9	+ 1,9	
60	SNITTBLUMEN	9,84	0,98631	89,2	93,2	85,7	92,0	- 1,3	+ 7,4	
61	DARUNTER									
62	TREIBROSEN	1,12	0,87507	90,7	96,5	78,4	79,3	-17,8	+ 1,1	
63	TREIBNELKEN	1,09	0,83530	87,6	102,3	94,8	94,9	- 7,2	+ 0,1	
64	CHRYSANTHEMEN	2,05	0,94151	82,6	85,8	67,9	82,6	- 3,7	+21,6	
65	GLADIOLN	0,42	0,82072	84,0	87,0	85,8	87,1	+ 0,1	+ 1,5	
66	FREESIEN	0,39	0,91853	102,4	105,8	94,7	94,8	-10,4	+ 0,1	
67	GERBERA	2,60	0,94816	88,0	91,4	92,7	98,9	+ 8,2	+ 6,7	
68	IRIS	0,06	0,97320	93,5	94,6	92,1	97,5	+ 3,1	+ 5,9	
69	ORCHIDEEN	0,51	1,07335	89,9	107,9	101,4	96,9	-10,2	- 4,4	
69	TOPFPFLANZEN	20,34	0,97734	103,1	99,1	98,8	98,4	- 0,7	- 0,4	
70	DARUNTER									
71	CYCLAMEN	2,17	0,94240	103,8	104,3	104,6	103,7	- 0,6	- 0,9	
72	AZALEEN	3,41	0,87597	95,2	95,4	86,2	88,2	- 7,5	+ 2,3	
73	PELARGONIEN	5,07	0,98826	96,8	83,3	84,9	84,9	+ 1,9	-	
74	GUMMIBAUM (FICUS DECORA)	0,18	0,96559	90,0	89,6	92,0	93,0	+ 3,8	+ 1,1	
75	TOPFCHRYSANTHEMEN	1,00	0,97887	91,7	85,0	84,8	84,8	- 0,2	-	
75	BEGONIEN	1,54	0,98176	103,2	99,7	94,5	98,5	- 1,2	+ 4,2	
76	TIERISCHE PRODUKTE	727,78	0,96099	100,7	104,7	91,2p	89,8p	-14,2	- 1,5	
77	TIERISCHE PRODUKTE OHNE MILCH	476,17	0,97973	95,4	98,4	84,4	81,0	-17,7	- 4,0	
78	SCHLACHTVIEH	356,68	0,97635	92,9	96,6	84,2	80,3	-15,9	- 4,6	
79	SCHLACHTVIEH, LEBEND	117,18	0,97776	93,4	97,1	87,4	85,5	-11,9	- 2,2	
80	SCHLACHTVIEH, GESCHLACHTET	239,50	0,97568	92,7	96,4	82,6	77,7	-19,4	- 5,9	
81	GROSS-SCHLACHTVIEH	339,03	0,97824	93,2	97,1	84,1	80,0	-17,6	- 4,9	
82	GROSS-SCHLACHTVIEH, LEBEND	99,53	0,98157	94,6	98,8	87,9	85,5	-13,5	- 2,7	
83	GROSS-SCHLACHTVIEH, GESCHLACHTET	239,50	0,97568	92,7	96,4	82,6	77,7	-19,4	- 5,9	
84	RINDER	148,85	0,98228	93,9	94,3	85,3	82,8	-12,2	- 2,9	
85	RINDER, LEBEND	59,54	0,99144	92,7	93,2	84,5	82,5	-11,5	- 2,4	
86	RINDER, GESCHLACHTET	89,31	0,97335	94,8	95,1	85,8	83,0	-12,7	- 3,3	
87	BULLEN	90,88	0,97820	93,1	93,5	87,0	86,4	- 7,6	- 0,7	
88	BULLEN, LEBEND	36,36	0,98338	92,7	93,1	87,3	86,9	- 6,7	- 0,5	
89	BULLEN, GESCHLACHTET	54,52	0,97309	93,4	93,7	86,8	86,0	- 8,2	- 0,9	
90	KUEHE	38,08	0,99309	94,9	95,0	80,2	73,8	-22,3	- 8,0	
91	KUEHE, LEBEND	15,23	1,01317	91,8	92,1	76,7	70,4	-23,6	- 8,2	
92	KUEHE, GESCHLACHTET	22,85	0,97585	96,9	97,0	82,5	76,0	-21,6	- 7,9	
93	FAERSEN	19,89	0,97540	95,8	97,1	87,3	84,0	-13,5	- 3,8	
94	FAERSEN, LEBEND	7,95	0,97987	94,3	96,0	87,0	85,9	-10,5	- 1,3	
95	FAERSEN, GESCHLACHTET	11,94	0,97007	96,8	97,8	87,5	82,8	-15,3	- 5,4	
96	KAEHLER	11,27	0,94305	115,7	111,6	101,8	104,2	- 6,6	+ 2,4	
97	KAEHLER, LEBEND	4,50	0,97342	118,3	117,4	102,3	104,2	-11,2	+ 1,9	
98	KAEHLER, GESCHLACHTET	6,77	0,91697	113,9	107,8	101,5	104,2	- 3,3	+ 2,7	
99	SCHWEINE	177,41	0,97703	91,2	98,5	82,3	76,3	-22,5	- 7,3	
100	SCHWEINE, LEBEND	35,49	0,97289	94,7	105,7	91,6	88,2	-15,6	- 3,7	
101	SCHWEINE, GESCHLACHTET	141,92	0,97919	90,3	96,7	80,0	73,4	-24,1	- 8,2	
102	SCHAFVIEH, GESCHLACHTET	1,50	0,93147	92,1	88,3	54,0	58,3	-34,0	+ 8,0	
103	SCHLACHTGEFLUEGEL, LEBEND	17,65	0,94991	86,7	87,6	84,9	85,3	- 2,6	+ 0,5	
104	SUPPENHUEHNER, LEBEND	1,10	1,13214	76,1	81,3	65,6	70,7	-13,0	+ 7,8	
105	JUNGMASTGEFLUEGEL, LEBEND	10,23	0,94345	88,2	88,4	88,6	88,4	-	- 0,2	
106	TRUTHUEHNER (PUTEN), LEBEND	4,00	0,90893	82,4	83,4	77,5	77,3	- 7,3	- 0,3	
107	ENTEN, LEBEND	1,99	0,95969	93,1	94,9	91,2	93,8	- 1,2	+ 2,9	
108	GAENSE, LEBEND	0,33	0,97847	90,3	89,3	87,0	84,8	- 5,0	- 2,5	
109	NUTZ- UND ZUCHTVIEH	86,71	0,94890	105,1	105,2	80,9	77,5	-26,3	- 4,2	
110	MILCHKUEHE	4,24	1,02132	93,7	91,5	83,9	81,2	-11,3	- 3,2	
111	FAERSEN	6,60	1,01705	103,7	102,9	90,4	86,5	-15,9	- 4,3	
112	KAEHLER	22,23	0,99328	124,5	120,1	88,6	84,9	-29,3	- 4,2	
113	FERKEL	43,73	0,94752	99,0	101,3	74,4	70,3	-30,6	- 5,5	
114	SAUEN	1,55	0,92105	103,8	113,8	94,2	93,8	-17,6	- 0,4	
115	GEFLUEGEL (KUEKEN UND JUNGHENNEN)	8,36	0,93417	92,8	93,1	83,4	84,2	- 9,6	+ 1,0	
116	MILCH	251,61	0,91491	110,7	116,6	104,1p	106,5p	- 8,7	+ 2,3	
117	EIER	30,77	1,15376	96,7	100,6	97,3	98,8	- 1,8	+ 1,5	
118	UNSORTIERTE, AB HOF	9,22	1,13688	94,0	97,9	96,4	97,5	- 0,4	+ 1,1	
119	KLASSE 3, AB KENNZEICHNUNGSTELLE	21,55	1,15982	97,8	101,7	97,7	99,4	- 2,3	+ 1,7	
120	WOLLE	0,28	0,77309	82,9	76,6	29,5	26,9	-64,9	- 8,8	
121	BIENENHONIG	1,73	0,71429	97,9	97,9	93,4	93,4	- 4,6	-	

1) DIE JAHRESDURCHSCHNITTE WURDEN BERECHNET DURCH WÄGUNG DER VIERTELJAHRESDURCHSCHNITTSMESSZAHLEN DER EINZELNEN WAREN MIT DEN ENTSPRECHENDEN VIERTELJAHRESUMSAETZEN IM KALENDERJAHR 1985.

## 1 INDEX DER ERZEUGERPREISE LANDWIRTSCHAFTLICHER PRODUKTE

(AKTUELLE ERGEBNISSE)

1985 = 100

LFD NR.	LANDWIRTSCHAFTLICHES PRODUKT	WÄGUNG- ANTEIL AM GESAMT- INDEX IN PROMILLE	VERKET- TUNGS- FAKTOR	1989 DURCH- SCHNITT 1)	1989 1990			VERÄNDERUNG DKT. 1990 GEGENUEBER DKT. 1989 IN PROZENT	
					OKT.	SEPT.	OKT.	OKT.	SEPT.
EINSCHL. PAUSCHALIERTE UMSATZ-(MEHRWERT-)STEUER UND EINKOMMENAUSGLEICH									
59	SCHNITTBLUMEN UND TOPFPFLANZEN	30,02	0,91245	96,9	95,5	92,8	94,6	- 0,9	+ 1,9
60	SCHNITTBLUMEN	9,79	0,93845	87,6	91,6	84,2	90,3	- 1,4	+ 7,2
	DARUNTER								
61	TREIBROSEN	1,11	0,83259	89,1	94,8	77,0	77,8	-17,9	+ 1,0
62	TREIBNELKEN	1,08	0,79445	86,0	100,5	93,1	93,2	- 7,3	+ 0,1
63	CHRYSANTHEMEN	2,04	0,89567	81,1	84,3	66,7	81,1	- 3,8	+21,6
64	GLADIOLN	0,42	0,78080	82,5	85,4	84,3	85,6	+ 0,2	+ 1,5
65	FREESIEN	0,39	0,87385	100,5	103,9	93,0	93,1	-10,4	+ 0,1
66	GERBERA	2,59	0,90189	86,4	89,8	91,1	97,1	+ 8,1	+ 6,6
67	IRIS	0,06	0,92612	91,9	92,9	90,5	95,8	+ 3,1	+ 5,9
68	ORCHIDEEN	0,51	1,02063	88,3	106,0	99,6	95,1	-10,3	- 4,5
69	TOPFPFLANZEN	20,23	0,92948	101,4	97,4	97,0	96,7	- 0,7	- 0,3
	DARUNTER								
70	CYCLAMEN	2,16	0,89507	101,9	102,5	102,7	101,9	- 0,6	- 0,8
71	AZALEEN	3,40	0,83361	93,6	93,7	84,6	86,6	- 7,6	+ 2,4
72	PELARGONIEN	5,04	0,93973	95,1	81,9	83,5	83,5	+ 2,0	-
73	GUMMIBAUM (FICUS DECORA)	0,18	0,91862	88,4	88,0	90,3	91,3	+ 3,8	+ 1,1
74	TOPFCHRYSANTHEMEN	0,99	0,93432	90,2	83,6	83,3	83,3	- 0,4	-
75	BEGONIEN	1,53	0,93353	101,4	97,9	92,8	96,8	- 1,1	+ 4,3
76	TIERISCHE PRODUKTE	727,03	0,91403	99,0	102,9	89,7p	88,2p	-14,3	- 1,7
77	TIERISCHE PRODUKTE OHNE MILCH	474,60	0,93205	93,7	96,7	82,9	79,5	-17,8	- 4,1
78	SCHLACHTVIEH	356,21	0,92889	91,2	94,9	82,7	78,8	-17,0	- 4,7
79	SCHLACHTVIEH, LEBEND	116,72	0,93008	91,7	95,4	85,9	84,0	-11,9	- 2,2
80	SCHLACHTVIEH, GESCHLACHTET	239,49	0,92794	91,0	94,6	81,2	76,3	-19,3	- 6,0
81	GROSS-SCHLACHTVIEH	339,07	0,93069	91,6	95,3	82,7	78,6	-17,5	- 5,0
82	GROSS-SCHLACHTVIEH, LEBEND	99,58	0,93358	92,8	97,0	86,3	84,0	-13,4	- 2,7
83	GROSS-SCHLACHTVIEH, GESCHLACHTET	239,49	0,92794	91,0	94,6	81,2	76,3	-19,3	- 6,0
84	RINDER	149,33	0,93517	92,2	92,7	83,8	81,4	-12,2	- 2,9
85	RINDER, LEBEND	59,73	0,94304	91,0	91,6	83,1	81,1	-11,5	- 2,4
86	RINDER, GESCHLACHTET	89,60	0,92651	93,0	93,4	84,3	81,5	-12,7	- 3,3
87	BULLEN	91,17	0,93086	91,4	91,8	85,5	84,8	- 7,6	- 0,8
88	BULLEN, LEBEND	36,47	0,93503	91,0	91,4	85,8	85,4	- 6,6	- 0,5
89	BULLEN, GESCHLACHTET	54,70	0,92577	91,7	92,0	85,3	84,4	- 8,3	- 1,1
90	KUEHE	38,20	0,94460	93,2	93,4	78,8	72,5	-22,4	- 8,0
91	KUEHE, LEBEND	15,28	0,96432	90,2	90,5	75,3	69,2	-23,5	- 8,1
92	KUEHE, GESCHLACHTET	22,92	0,92831	95,2	95,3	81,1	74,7	-21,6	- 7,9
93	FAERSEN	19,96	0,92799	94,1	95,3	85,7	82,6	-13,3	- 3,6
94	FAERSEN, LEBEND	7,98	0,93248	92,6	94,3	85,5	84,3	-10,6	- 1,4
95	FAERSEN, GESCHLACHTET	11,98	0,92260	95,1	96,0	85,9	81,4	-15,2	- 5,2
96	KAE LBER	11,02	0,89715	113,6	109,7	100,1	102,3	- 6,7	+ 2,2
97	KAE LBER, LEBEND	4,40	0,92607	116,2	115,3	100,6	102,3	-11,3	+ 1,7
98	KAE LBER, GESCHLACHTET	6,62	0,87270	111,9	105,9	99,7	102,3	- 3,4	+ 2,6
99	SCHWEINE	177,21	0,92987	89,6	96,7	80,9	75,0	-22,4	- 7,3
100	SCHWEINE, LEBEND	35,45	0,92550	93,0	103,8	90,0	86,7	-16,5	- 3,7
101	SCHWEINE, GESCHLACHTET	141,76	0,93159	88,8	95,0	78,6	72,0	-24,2	- 8,4
102	SCHAFVIEH, GESCHLACHTET	1,51	0,88593	90,5	86,7	53,0	57,3	-33,9	+ 8,1
103	SCHLACHTGEFLUEGEL, LEBEND	17,14	0,90378	85,2	86,0	83,3	83,8	- 2,6	+ 0,6
104	SUPPENHUEHNER, LEBEND	1,07	1,07668	74,7	79,8	64,5	69,4	-13,0	+ 7,6
105	JUNGMASGEFLUEGEL, LEBEND	9,80	0,89776	86,6	86,8	87,0	86,8	-	- 0,2
106	TRUTHUEHNER (PUTEN), LEBEND	3,99	0,85491	81,0	81,9	76,1	76,0	- 7,2	- 0,1
107	ENTEN, LEBEND	1,97	0,81324	91,5	93,2	89,6	92,2	- 1,1	+ 2,9
108	GAENSE, LEBEND	0,32	0,93110	88,8	87,8	85,5	83,3	- 5,1	- 2,6
109	NUTZ- UND ZUCHTVIEH	86,58	0,90276	103,3	103,4	79,5	76,1	-26,4	- 4,3
110	MILCHKUEHE	4,25	0,97198	92,0	89,9	82,3	79,7	-11,3	- 3,2
111	FAERSEN	6,62	0,96756	101,9	101,1	88,9	84,9	-16,0	- 4,5
112	KAE LBER	22,31	0,94462	122,3	118,0	87,0	83,4	-29,3	- 4,1
113	FERKEL	43,88	0,90198	97,2	99,5	73,1	69,0	-30,7	- 5,6
114	SAUEN	1,56	0,87657	102,0	111,8	92,6	92,1	-17,6	- 0,5
115	GEFLUEGEL (KUEKEN UND JUNGHENNEN)	7,96	0,88776	91,2	91,6	82,0	82,7	- 9,7	+ 0,9
116	MILCH	252,43	0,87184	108,9	114,6	102,3p	104,6p	- 8,7	+ 2,2
117	EIER	29,78	1,09751	95,0	98,8	95,6	97,1	- 1,7	+ 1,6
118	UNSORTIERTE, AB HOF	8,93	1,08064	92,3	96,2	94,7	95,8	- 0,4	+ 1,2
119	KLASSE 3, AB KENNZEICHNUNGSSTELLE	20,85	1,10435	96,1	99,9	96,0	97,6	- 2,3	+ 1,7
120	WOLLE	0,28	0,73561	81,4	75,3	29,0	26,5	-64,8	- 8,6
121	BIENENHONIG	1,75	0,67935	96,2	96,2	91,8	91,8	- 4,6	-

1) DIE JAHRESDURCHSCHNITTE WURDEN BERECHNET DURCH WÄGUNG DER VIERTELJAHRESDURCHSCHNITTMESZAHLEN DER EINZELNEN WAREN MIT DEN ENTSPRECHENDEN VIERTELJAHRESUMSAETZEN IM KALENDER-JAHR 1985.



2 INDEX DER EINKAUFSPREISE LANDWIRTSCHAFTLICHER BETRIEBSMITTEL (AUSGABENINDEX)

(AKTUELLE ERGEBNISSE)

1985 = 100

LFD NR.	BETRIEBSMITTEL	WÄGUNGSGE- SAMT- INDEX IN PROMILLE	VERKE- TUNGS- FAKTOR	1989 DURCH- SCHNITT	1989			1990		VERÄNDERUNG OKT. 1990 GEGENÜBER OKT. 1989 IN PROZENT
					OKT.	SEPT.	OKT.			
OHNE UMSATZ-(MEHRWERT-)STEUER										
1	BETRIEBSMITTEL INSGESAMT	1000	0,86655	96,4	96,4	94,3	95,2	- 1,2	+ 1,0	
2	WAREN UND DIENSTLEISTUNGEN FÜR DIE LAUFENDE PRODUKTION	811,67	0,87577	93,5	93,2	89,7	90,6	- 2,8	+ 1,0	
3	DUENGE- UND BODENVERBESSERUNGSMITTEL	97,94	0,86637	81,7	81,4	81,3	82,3	+ 1,1	+ 1,1	
4	EINNAHRSTOFFDUENGER	53,87	0,85366	81,5	80,6	81,1	82,4	+ 2,2	+ 1,6	
5	KALKAMMONSALPETER	34,48	0,89411	76,2	75,1	75,9	77,6	+ 3,3	+ 2,2	
6	HARNSTOFF	4,30		83,3	81,7	79,2	79,7	- 2,4	+ 0,6	
7	THOMASPHOSPHAT	4,31	0,71469	89,0	89,1	90,9	91,4	+ 2,6	+ 0,6	
8	KALIUMCHLORID	6,47	0,79384	89,0	89,0	88,9	89,4	+ 0,4	+ 0,6	
9	KOHLensäURER KALK	4,31	0,78406	103,4	102,6	102,7	103,1	+ 0,5	+ 0,4	
10	MEHRNAHRSTOFFDUENGER	41,14	0,87054	79,9	80,3	79,6	80,2	- 0,1	+ 0,8	
11	NPK - DUENGER	28,80	0,89732	81,4	81,6	80,9	81,6	-	+ 0,9	
12	PK - DUENGER	8,22	0,82988	74,5	75,5	75,1	75,7	+ 0,3	+ 0,8	
13	NP - DUENGER	4,12	0,87545	80,1	80,4	79,5	80,1	- 0,4	+ 0,8	
14	SONSTIGE DUENGE- UND BODENVERBESSERUNGSMITTEL	2,93	1,08181	110,1	109,8	110,5	110,9	+ 1,0	+ 0,4	
15	FUTTERMITTEL	243,44	0,87199	89,6	87,2	78,7	78,2	-10,3	- 0,6	
16	FUTTERGETREIDE	22,31	0,89803	81,2	75,6	72,9	73,5	- 2,8	+ 0,8	
17	FUTTERWEIZEN	5,50	1,07042	81,5	72,7	70,0	72,3	- 0,6	+ 3,9	
18	FUTTERGERSTE	10,86	1,00790	82,5	77,8	72,7	73,5	- 5,5	+ 1,1	
19	FUTTERHAFER	2,64	0,98016	81,6	78,7	74,1	74,4	- 5,5	+ 0,4	
20	FUTTERMAIS	3,31	0,98993	76,2	70,8	77,2	75,1	+ 6,1	- 2,7	
21	KLEIE (WEIZEN-)	3,62	1,02426	90,0	89,9	77,2	78,8	-12,3	+ 2,1	
22	DELKUCHEN UND -SCHROT	8,24	0,92426	97,3	89,7	89,5	71,2	-20,6	+ 2,4	
23	TIERISCHE FUTTERMITTEL	7,82	0,84411	160,0	155,5	138,6	137,8	-13,1	- 0,6	
24	FISCHMEHL	1,37	0,98127	94,2	85,1	78,9	78,5	- 7,8	- 0,5	
25	MAGERMILCH	5,60	0,81952	179,1	179,9	161,4	160,3	-10,9	- 0,7	
26	TIERMEHL	0,85		140,3	135,9	84,3	85,3	-37,2	+ 1,2	
27	MISCHFUTTERMITTEL	187,69	0,87844	86,2	86,4	77,8	77,3	-10,5	- 0,6	
28	RINDERMISCHFUTTER	58,18	0,87342	84,0	83,6	73,5	73,0	-12,7	- 0,7	
29	KÄLBERMISCHFUTTER	18,77	0,83250	111,4	108,7	95,3	94,0	-13,5	- 1,4	
30	SCHWEINEMISCHFUTTER	67,56	1,01874	86,4	86,4	75,4	78,9	- 8,7	- 0,6	
31	GEFLÜGELMISCHFUTTER	43,18	0,98229	83,3	80,5	73,6	73,6	- 8,6	-	
32	HEU UND STROH	3,89	1,08058	67,5	63,6	66,9	68,3	+ 7,4	+ 2,1	
33	SONSTIGE FUTTERMITTEL	9,18	0,87653	83,0	78,5	74,6	67,9	-13,5	- 9,0	
34	BIERTREBER	2,77	0,89803	83,2	83,0	78,2	77,5	- 6,6	- 2,1	
35	MANIOKMEHL	0,71	1,03354	87,3	87,2	89,1	86,8	- 0,5	- 2,6	
36	TROCKENSCHNITZEL	4,37	0,86909	85,4	76,0	71,6	60,7	-20,1	-15,2	
37	MELASSE	1,33		72,5	73,0	67,4	61,7	-15,5	- 8,5	
38	HÜLSENFRÜCHTE	0,69		83,1	81,9	69,0	69,0	-15,8	-	
39	SAAT- UND PFLANZGUT	24,35	0,82719	97,6	97,5	100,5	100,3	+ 2,9	- 0,2	
40	GETREIDESAATGUT	12,49	0,87489	94,6	93,8	94,2	94,2	+ 0,4	-	
41	WINTERWEIZEN	3,16	0,96339	88,1	85,2	86,2	86,2	-	-	
42	MAIS	4,76	0,73008	103,1	103,1	106,7	106,7	+ 3,5	-	
43	WINTERROGGEN	0,73	0,94850	88,1	86,2	80,7	80,8	- 6,3	+ 0,1	
44	WINTERGERSTE	1,94	0,94869	87,6	86,2	86,2	86,2	-	-	
45	SOMMERGERSTE	0,96	0,89753	87,9	87,5	85,3	85,3	- 2,5	-	
46	HAFER	0,94		100,0	100,0	94,0	94,0	- 6,0	-	
47	HACKFRÜCHTESAATGUT UND -PFLANZGUT	2,46	0,79109	106,6	109,2	120,0	117,2	+ 7,3	- 2,3	
48	KARTOFFELN, MITTELFRÜHE	1,08	0,74627	101,4	105,1	121,3	116,9	+11,2	- 3,6	
49	KARTOFFELN, MITTELSPAETE UND SPAETE	0,38	0,80786	101,7	105,5	118,8	112,9	+ 7,0	- 5,0	
50	ZUCKERRÜBELEN	0,79	0,87478	113,9	114,7	118,8	118,8	+ 3,6	-	
51	FUTTERRÜBELEN	0,21	0,73545	115,2	116,1	120,0	120,0	+ 3,4	-	
52	FUTTERPFLANZENSAATGUT	3,21	0,85585	81,4	80,5	87,4	87,7	+ 8,9	+ 0,3	
53	ROTKLEE	0,67	0,70145	75,1	74,4	73,3	73,3	- 1,5	-	
54	WIESENSCHWINGEL	0,44	1,00283	85,4	84,1	79,9	79,9	- 5,0	-	
55	FUTTERERBSEN	0,35	0,88053	101,2	99,6	100,0	100,0	+ 0,4	-	
56	WEIDELGRAS	1,75	0,85796	78,8	78,1	92,1	92,8	+18,8	+ 0,8	
57	GEMÜSESAAATGUT	1,60	0,70472	115,4	115,9	119,8	119,8	+ 3,4	-	
58	ZIERPFLANZENSAATGUT UND -PFLANZGUT	3,28	0,84052	103,4	102,8	106,9	107,0	+ 4,1	+ 0,1	
59	DELSAATEN (WINTERRAPS)	0,69	0,71857	123,3	131,6	130,3	130,3	- 1,0	-	
60	REBPFLANZGUT	0,62		100,0	100,0	100,0	100,0	-	-	
61	NUTZ- UND ZUCHTVIEH	107,62	0,94784	107,1	107,2	82,2	78,8	-26,5	- 4,1	
62	MILCHKÜHE	6,55	1,01945	93,1	90,6	83,0	80,3	-11,4	- 3,3	
63	FAERSEN	5,33	1,01009	102,9	101,6	89,4	85,4	-15,9	- 4,5	
64	KÄLBER	27,93	1,00796	124,5	120,1	88,6	84,9	-29,3	- 4,2	
65	FERKEL	55,56	0,94857	103,1	105,6	77,6	73,3	-30,6	- 5,5	
66	SAUEN	1,93	0,92019	103,7	113,8	94,2	93,8	-17,6	- 0,4	
67	GEFLÜGEL (KÜKEN UND JUNGHENNEN)	10,32	0,93320	92,9	93,0	83,3	84,2	- 9,5	+ 1,1	



## 2 INDEX DER EINKAUFSPREISE LANDWIRTSCHAFTLICHER BETRIEBSMITTEL (AUSGABENINDEX)

(AKTUELLE ERGEBNISSE)

1985 = 100

LFD NR.	BETRIEBSMITTEL	WÄGUNGSGE- ANTEIL AM GESAMT- INDEX IN PROMILLE	VERKET- TUNGS- FAKTOR	1989 DURCH- SCHNITT	1989 1990			VERÄNDERUNG OKT. 1990 GEGENÜBER OKT. 1989 1989 1990 IN PROZENT	
					OKT.	SEPT.	OKT.		
EINSCHL. UMSATZ-(MEHRWERT-)STEUER									
1	BETRIEBSMITTEL INSGESAMT	1000	0,85604	96,5	96,5	94,6	95,5	- 1,0	+ 1,0
2	WAREN UND DIENSTLEISTUNGEN FÜR DIE LAUFENDE PRODUKTION	806,88	0,86592	93,4	93,2	89,9	90,8	- 2,6	+ 1,0
3	DUENGE- UND BODENVERBESSERUNGSMITTEL	100,44	0,85877	81,7	81,4	81,3	82,3	+ 1,1	+ 1,2
4	EINNAHRSTOFFDUENGER	55,25	0,84629	81,5	80,7	81,1	82,4	+ 2,1	+ 1,6
5	KALKAMMONSALPETER	35,35	0,88595	76,2	75,1	75,9	77,6	+ 3,3	+ 2,2
6	HARNSTOFF	4,42	.	83,3	81,7	79,2	79,6	- 2,6	+ 0,5
7	THOMASPHOSPHAT	4,42	0,70819	89,0	89,1	90,9	91,4	+ 2,6	+ 0,6
8	KALIUMCHLORID	6,64	0,78700	89,0	89,0	88,9	89,4	+ 0,4	+ 0,6
9	KOHLENSAURE KALK	4,42	0,77725	103,4	102,6	102,8	103,1	+ 0,5	+ 0,3
10	MEHRNAHRSTOFFDUENGER	42,18	0,86283	79,9	80,3	79,6	80,2	- 0,1	+ 0,8
11	NPK - DUENGER	29,53	0,88909	81,4	81,6	80,9	81,6	-	+ 0,9
12	PK - DUENGER	8,42	0,82237	74,5	75,5	75,1	75,7	+ 0,3	+ 0,8
13	NP - DUENGER	4,23	0,86835	80,1	80,4	79,5	80,1	- 0,4	+ 0,8
14	SONSTIGE DUENGE- UND BODENVERBESSERUNGSMITTEL	3,01	1,07257	110,1	109,8	110,5	110,9	+ 1,0	+ 0,4
15	FUTTERMITTEL	234,46	0,86747	89,6	87,2	78,7	78,2	-10,3	- 0,6
16	FUTTERGETREIDE	21,54	0,99024	81,2	75,5	72,8	73,5	- 2,6	+ 1,0
17	FUTTERWEIZEN	5,32	1,05556	81,5	72,6	70,0	72,1	- 0,7	+ 3,0
18	FUTTERGERSTE	10,48	1,00000	82,5	77,7	72,7	73,5	- 5,4	+ 1,1
19	FUTTERHAFER	2,56	0,87054	81,5	78,5	73,9	74,2	- 5,5	+ 0,4
20	FUTTERMAIS	3,18	0,88497	76,2	70,8	77,2	75,1	+ 6,1	- 2,7
21	KLEIE (WEIZEN-)	3,48	1,01996	90,0	89,9	77,2	78,8	-12,3	+ 2,1
22	DELKUCHEN UND -SCHROT	7,94	0,82034	97,3	89,8	69,5	71,1	-20,8	+ 2,3
23	TIERISCHE FUTTERMITTEL	7,54	0,83911	159,9	158,4	138,5	137,6	-13,1	- 0,6
24	FISCHMEHL	1,33	0,87691	94,2	85,0	78,9	78,5	- 7,6	- 0,5
25	MAGERMILCH	5,39	0,81536	179,1	179,9	161,4	160,2	-11,0	- 0,7
26	TIERMEHL	0,82	.	140,3	135,9	84,3	85,3	-97,2	+ 1,2
27	MISCHFUTTERMITTEL	180,62	0,87479	88,2	86,4	77,8	77,3	-10,5	- 0,6
28	RINDERMISCHFUTTER	55,99	0,87075	84,0	83,6	73,5	73,0	-12,7	- 0,7
29	KÄLBERMISCHFUTTER	18,06	0,82807	111,4	108,7	95,3	94,0	-13,5	- 1,4
30	SCHWEINEMISCHFUTTER	65,02	1,01374	88,4	86,4	79,4	78,9	- 8,7	- 0,6
31	GEFLÜGELMISCHFUTTER	41,55	0,87774	83,3	80,5	73,6	73,6	- 8,6	-
32	HEU UND STROH	3,82	1,02753	67,1	63,3	66,6	67,9	+ 7,3	+ 2,0
33	SONSTIGE FUTTERMITTEL	8,87	0,97103	83,1	78,6	74,7	68,0	-13,5	- 9,0
34	BIERTREBER	2,66	0,89403	83,2	83,0	79,2	77,5	- 6,6	- 2,1
35	MANIOMEHL	0,73	1,02316	87,3	87,2	89,1	86,8	- 0,5	- 2,6
36	TROCKENSCHNITZEL	4,21	0,86471	85,4	76,0	71,6	60,7	-20,1	-15,2
37	MELASSE	1,27	.	72,5	73,0	67,4	61,7	-15,5	- 8,5
38	HÜLSENFRÜCHTE	0,65	.	83,1	82,0	69,0	69,0	-15,9	-
39	SAAT- UND PFLANZGUT	23,49	0,81981	97,5	97,4	100,4	100,2	+ 2,9	- 0,2
40	GETREIDESAATGUT	12,07	0,86719	94,4	93,6	94,1	94,1	+ 0,5	-
41	WINTERWEIZEN	3,07	0,95238	87,9	86,1	86,1	86,1	-	-
42	MAIS	4,58	0,72672	103,1	103,1	106,7	106,7	+ 3,5	-
43	WINTERROGGEN	0,69	0,93883	88,0	86,1	80,6	80,7	- 6,3	+ 0,1
44	WINTERGERSTE	1,87	0,93906	87,4	86,0	86,0	86,0	-	-
45	SOMMERGERSTE	0,94	0,88967	87,6	87,3	85,1	85,1	- 2,5	-
46	HAFER	0,92	.	99,3	99,3	93,8	93,8	- 5,5	-
47	HACKFRÜCHTESAATGUT UND -PFLANZGUT	2,98	0,77970	106,5	109,0	119,7	117,0	+ 7,3	- 2,3
48	KARTOFFELN, MITTELFÜEHE	1,05	0,73372	101,1	104,8	121,0	116,6	+11,3	- 3,6
49	KARTOFFELN, MITTELSAETE UND SPAETE	0,35	0,79761	101,0	104,5	117,6	112,2	+ 7,4	- 4,6
50	ZUCKERRÜBEN	0,77	0,87021	113,9	114,7	118,8	118,8	+ 3,6	-
51	FUTTERRÜBEN	0,21	0,73213	115,2	116,1	120,0	120,0	+ 3,4	-
52	FUTTERPFLANZENSATGUT	3,09	0,85164	81,4	80,5	87,5	87,8	+ 9,1	+ 0,3
53	ROTKLEE	0,64	0,69807	75,1	74,4	73,3	73,3	- 1,5	-
54	WIESENSCHWINGEL	0,41	0,89812	85,4	84,1	79,9	79,9	- 5,0	-
55	FUTTERERBSEN	0,34	0,87588	101,2	99,6	100,0	100,0	+ 0,4	-
56	WEIDELGRAS	1,70	0,85378	78,8	78,1	92,1	92,8	+18,8	+ 0,8
57	GEMÜSESATGUT	1,53	0,70175	115,5	116,0	119,9	119,9	+ 3,4	-
58	ZIERPFLANZENSATGUT UND -PFLANZGUT	3,16	0,83576	103,4	102,8	106,9	107,0	+ 4,1	+ 0,1
59	ÖLSAATEN (WINTERRAPPS)	0,66	0,71491	123,3	131,6	130,3	130,3	- 1,0	-
60	REBPFLANZGUT	0,60	.	100,0	100,0	100,0	100,0	-	-
61	NUTZ- UND ZUCHTVIEH	104,99	0,90431	106,5	106,6	81,8	78,3	-26,5	- 4,3
62	MILCHKÜHE	6,38	0,97935	92,8	90,2	82,7	80,0	-11,3	- 3,3
63	FAERSEN	5,26	0,96622	101,9	100,7	88,6	84,7	-15,9	- 4,4
64	KÄLBER	27,14	0,97256	124,1	119,7	88,3	84,6	-29,3	- 4,2
65	FERKEL	54,29	0,90216	102,6	105,1	77,2	73,0	-30,5	- 5,4
66	SAUEN	1,97	0,87578	101,9	111,8	92,6	92,1	-17,6	- 0,5
67	GEFLÜGEL (KÜKEN UND JUNGHENNEN)	9,95	0,88684	91,6	91,8	82,2	83,0	- 9,6	+ 1,0

2 INDEX DER EINKAUFSPREISE LANDWIRTSCHAFTLICHER BETRIEBSMITTEL (AUSGABENINDEX)

(AKTUELLE ERGEBNISSE)

1985 = 100

LFD NR.	BETRIEBSMITTEL	WÄGUNGSGE- AM GESAMT- INDEX IN PROMILLE	VERKE- TUNGS- FAKTOR	1989 DURCH- SCHNITT	1989		1990		VERÄNDERUNG OKT. 1990 GEGENÜBER OKT. 1989 IN PROZENT	
					OKT.	SEPT.	OKT.	OKT.	SEPT.	
OHNE UMSATZ-(MEHRWERT-)STEUER										
68	PFLANZENSCHUTZMITTEL									
69	FUNGIZIDE	24,55	0,73421	99,4	99,9	112,7	112,7	+12,8	-	
70	INSEKTIZIDE	6,87	0,86580	100,1	101,1	115,1	115,1	+13,8	-	
71	HERBIZIDE	3,68	0,87796	105,8	106,6	114,0	114,0	+ 6,9	-	
72	SONSTIGE MITTEL	12,77	0,79051	97,5	97,6	110,4	110,4	+13,1	-	
		1,23	0,98745	96,1	96,4	119,3	119,3	+23,8	-	
73	BRENN- UND TREIBSTOFFE (EINSCHL. SCHMIERST. U. EL. STROM)	124,00	0,78322	72,5	74,9	82,4	91,1	+21,6	+10,6	
74	HEIZÖL	30,69	0,78060	53,9	58,4	67,3	83,0	+42,1	+23,3	
75	TREIBSTOFFE	57,12	0,79335	62,3	64,9	76,0	86,1	+32,7	+13,3	
76	DIESELKRAFTSTOFF 1)	43,01	0,77581	54,8	58,1	68,7	81,2	+39,8	+18,2	
77	BENZIN	14,11	0,84404	85,0	85,6	98,4	101,2	+18,2	+ 2,8	
78	SCHMIERSTOFFE	10,61	0,85320	104,1	104,6	106,1	106,4	+ 1,7	+ 0,3	
79	SCHLEPPER-MOTORENÖL	9,55	0,85051	104,3	104,8	106,2	106,4	+ 1,5	+ 0,2	
80	SCHMIERFETT	0,54	0,84818	101,2	101,7	104,7	107,0	+ 5,2	+ 2,2	
81	HYDRAULIKÖL	0,52	.	104,3	104,8	106,2	106,4	+ 1,5	+ 0,2	
82	ELEKTRISCHER STROM	22,87	0,72727	109,0	108,9	108,7	109,4	+ 0,5	+ 0,6	
83	ERDGAS	2,71	.	66,9	70,2	74,6	73,9	+ 5,3	- 0,9	
84	ALLGEMEINE WIRTSCHAFTSAUSGABEN	85,52	0,83912	108,2	108,3	110,9	111,1	+ 2,6	+ 0,2	
85	UNTERHALTUNG DER WIRTSCHAFTSGEBÄUDE	23,83	0,82583	111,3	112,5	118,5	118,5	+ 5,3	-	
86	UNTERHALTUNG DER MASCHINEN UND GERAETE (EINSCHL. TECH- NISCHER HILFSMATERIALIEN)	80,42	0,80984	109,5	110,3	113,3	113,6	+ 3,0	+ 0,3	
87	REPARATUREN (OHNE REPARATUREN AN KFZ.)	54,68	0,80522	110,7	111,4	114,6	114,8	+ 3,1	+ 0,2	
88	REPARATUREN AN KRAFTFAHRZEUGEN	9,66	0,80195	112,1	113,5	117,1	117,8	+ 3,8	+ 0,6	
89	TECHNISCHE HILFSMATERIALIEN	16,08	0,83179	104,1	104,5	106,6	107,2	+ 2,6	+ 0,6	
90	NEUBAUTEN UND NEUE MASCHINEN	188,33	0,82929	109,3	110,3	114,2	115,1	+ 4,4	+ 0,8	
91	NEUBAU LANDWIRTSCHAFTLICHER BETRIEBSGEBÄUDE	32,06	0,87621	108,9	109,9	118,0	118,0	+ 7,4	-	
92	NEUANSCHAFFUNG GROESSERER MASCHINEN (EINSCHL. KFZ.)	156,27	0,82022	109,3	110,3	113,4	114,6	+ 3,9	+ 1,1	
93	ACKERSCHLEPPER (VIERRADSCHLEPPER)	46,73	0,82353	106,8	107,0	109,6	109,9	+ 2,7	+ 0,3	
94	EINACHSSCHLEPPER UND ANDERE EINACHSIGE MOTORGERAETE	1,71	0,83033	114,5	114,6	116,0	118,0	+ 3,0	+ 1,7	
95	LANDMASCHINEN UND GERAETE	82,82	0,81939	110,1	111,7	115,1	116,7	+ 4,5	+ 1,4	
96	FUER DIE BODENBEARBEITUNG UND -PFLEGE	9,38	0,84979	104,7	105,4	110,3	110,6	+ 4,9	+ 0,3	
97	DARUNTER	3,60	0,81894	107,5	108,3	112,7	112,7	+ 4,1	-	
98	VOLLDREHPFLUG	3,93	0,84890	102,1	103,1	108,4	109,2	+ 5,9	+ 0,7	
99	KREISELEGGE	2,50	0,86597	108,6	110,4	112,6	110,9	+ 0,5	- 1,5	
100	ZUM SAEN UND PFLANZEN	7,66	0,81163	110,9	111,8	116,0	118,0	+ 5,5	+ 1,7	
101	FUER DÜNGUNG, PFLANZENSCHUTZ UND BEWÄSSERUNG	1,73	0,78230	108,3	109,1	112,6	112,9	+ 3,5	+ 0,3	
102	DARUNTER	3,74	0,81908	110,3	111,0	115,4	118,5	+ 6,8	+ 2,7	
103	STALLDÜNGSTREUER	28,76	0,81132	109,2	111,4	113,1	116,4	+ 4,5	+ 2,9	
104	PFLANZENSCHUTZSPRUEHGERAET	3,29	0,85714	103,8	105,3	106,8	109,8	+ 4,3	+ 2,8	
105	KREISELMAHER	4,06	0,89078	105,0	107,4	109,7	111,8	+ 4,1	+ 1,9	
106	HAECKSLER	3,75	0,78400	111,2	109,6	112,7	113,5	+ 3,6	+ 0,7	
107	RUEBEN - BUNKERKOEPPFRODER	2,35	0,82017	104,6	104,6	106,8	106,8	+ 2,1	-	
108	MAEHDRRESCHER	10,63	0,78526	113,2	117,7	117,7	123,6	+ 5,0	+ 5,0	
109	KARTOFFEL - BUNKERRODER	1,25	0,82230	110,5	112,1	113,6	113,6	+ 1,3	-	
110	PICK - UP - PRESSE	1,10	0,77387	108,0	109,1	113,5	116,8	+ 7,1	+ 2,9	
111	RUNDBALLNPRESSE	2,33	.	108,0	109,1	113,5	116,8	+ 7,1	+ 2,9	
112	FUER DIE OBST- UND TRAUBENVERARBEITUNG	0,31	0,86696	113,4	115,2	125,3	125,3	+ 8,8	-	
113	FUER DIE FUTTERMittelBEREITUNG	1,08	0,76267	108,0	109,2	111,3	111,3	+ 1,9	-	
114	FUER FÖRDERZWECKE	12,82	0,78909	111,1	111,5	114,6	115,5	+ 3,6	+ 0,8	
115	DARUNTER	4,06	0,84031	109,0	109,7	111,8	111,8	+ 1,9	-	
116	SCHLEPPER - FRONTLADER	5,31	0,74829	110,3	110,5	112,6	114,8	+ 3,9	+ 2,0	
117	LADEWAGEN	4,68	0,83557	117,4	121,2	129,0	129,0	+ 6,4	-	
118	FÜR DIE MILCHWIRTSCHAFT	15,63	0,84143	112,0	113,7	118,2	118,7	+ 4,4	+ 0,4	
119	VERSCHIEDENE MASCHINEN UND EINRICHTUNGEN	25,01	0,81623	111,1	111,7	114,9	116,0	+ 3,8	+ 1,0	
	KRAFTFAHRZEUGE (EINSCHL. ANHÄNGER)									

1) UNTER BERÜCKSICHTIGUNG DER BETRIEBSBEIHILFE FÜR DIESELKRAFTSTOFF.

## 2 INDEX DER EINKAUFSPREISE LANDWIRTSCHAFTLICHER BETRIEBSMITTEL (AUSGABENINDEX)

(AKTUELLE ERGEBNISSE)

1985 = 100

LFD NR.	BETRIEBSMITTEL	WAEGUNGS- ANTEIL AM GESAMT- INDEX IN PROMILLE	VERKET- TUNGS- FAKTOR	1989  DURCH- SCHNITT	1989                      1990			VERAENDERUNG OKT. 1990 GEGENUEBER OKT. SEPT. 1989 1990 IN PROZENT	
					OKT.	SEPT.	OKT.		
EINSCHL. UMSATZ-(MEHRWERT-)STEUER									
68	PFLANZENSCHUTZMITTEL	25,19	0,72833	99,4	99,9	112,7	112,7	+12,8	-
69	FUNGIZIDE	7,04	0,85837	100,1	101,1	115,1	115,1	+13,8	-
70	INSEKTIZIDE	3,78	0,87032	105,8	105,6	114,0	114,0	+ 6,9	-
71	HERBIZIDE	13,10	0,78309	97,5	97,6	110,4	110,4	+13,1	-
72	SONSTIGE MITTEL	1,27	0,38388	96,1	96,4	119,3	119,3	+23,8	-
73	BRENN- UND TREIBSTOFFE (EINSCHL. SCHMIERST. U. EL. STROM)	127,15	0,77958	73,5	75,8	83,1	91,5	+20,7	+10,1
74	HEIZOEL	31,48	0,77367	53,9	58,4	67,3	83,0	+42,1	+23,3
75	TREIBSTOFFE	58,58	0,79398	64,4	66,9	77,5	87,0	+30,0	+12,3
76	DIESELKRAFTSTOFF 1)	44,11	0,77881	57,6	60,7	70,7	82,4	+35,7	+16,5
77	BENZIN	14,47	0,83687	85,0	85,6	98,4	101,2	+18,2	+ 2,8
78	SCHMIERSTOFFE	10,87	0,84589	104,1	104,6	106,1	106,4	+ 1,7	+ 0,3
79	SCHLEPPERMOTORENÖL	8,79	0,85307	104,3	104,8	106,2	106,4	+ 1,5	+ 0,2
80	SCHMIERFETT	0,56	0,84104	101,2	101,7	104,7	107,0	+ 5,2	+ 2,2
81	HYDRAULIKÖL	0,52	.	104,3	104,8	106,2	106,4	+ 1,5	+ 0,2
82	ELEKTRISCHER STROM	23,45	0,72088	109,0	108,9	108,7	109,4	+ 0,5	+ 0,6
83	ERDGAZ	2,77	.	66,9	70,2	74,6	73,9	+ 5,3	- 0,9
84	ALLGEMEINE WIRTSCHAFTSAUSGABEN	84,26	0,83418	108,1	108,2	110,8	111,0	+ 2,6	+ 0,2
85	UNTERHALTUNG DER WIRTSCHAFTSGEBAEUDE	24,42	0,81901	111,3	112,5	118,5	118,5	+ 5,3	-
86	UNTERHALTUNG DER MASCHINEN UND GERAETE (EINSCHL. TECH- NISCHER HILFSMATERIALIEN)	82,48	0,80260	109,5	110,3	113,3	113,6	+ 3,0	+ 0,3
87	REPARATUREN (OHNE REPARATUREN AN KFZ.)	56,09	0,79806	110,7	111,4	114,6	114,8	+ 3,1	+ 0,2
88	REPARATUREN AN KRAFTFAHRZEUGEN	9,90	0,79485	112,1	113,5	117,1	117,8	+ 3,8	+ 0,6
89	TECHNISCHE HILFSMATERIALIEN	16,49	0,82417	104,1	104,5	106,5	107,1	+ 2,5	+ 0,6
90	NEUBAUTEN UND NEUE MASCHINEN	193,12	0,82172	109,3	110,3	114,2	115,1	+ 4,4	+ 0,8
91	NEUBAU LANDWIRTSCHAFTLICHER BETRIEBSGEBAEUDE	32,86	0,86858	108,9	109,9	118,0	118,0	+ 7,4	-
92	NEUANSCHAFFUNG GROESSERER MASCHINEN (EINSCHL. KFZ.)	160,24	0,81281	109,3	110,3	113,5	114,6	+ 3,9	+ 1,0
93	ACKERSCHLEPPER (VIERRADSCHLEPPER)	47,91	0,81609	106,8	107,0	109,6	109,9	+ 2,7	+ 0,3
94	EINACHSSCHLEPPER UND ANDERE EINACHSIGE MOTORGERAETE	1,76	0,82258	114,5	114,6	116,0	117,9	+ 2,9	+ 1,6
95	LANDMASCHINEN UND GERAETE	84,93	0,81199	110,1	111,7	115,2	116,7	+ 4,5	+ 1,3
96	FUER DIE BODENBEARBEITUNG UND -PFLEGE	9,62	0,84255	104,7	105,4	110,3	110,6	+ 4,9	+ 0,3
97	DARUNTER								
98	VOLLDREHPFLUG	3,67	0,81214	107,5	108,3	112,7	112,7	+ 4,1	-
99	KREISELEGGE	4,02	0,84175	102,1	103,1	108,4	109,2	+ 5,9	+ 0,7
95	ZUM SAEEN UND PFLANZEN	2,56	0,85850	108,6	110,4	112,6	110,9	+ 0,5	- 1,5
100	FUER DUENGUNG, PFLANZENSCHUTZ UND BEWAESSERUNG	7,86	0,80438	110,9	111,8	116,0	118,0	+ 5,5	+ 1,7
101	DARUNTER								
102	STALLDUNGSTREUER	1,78	0,77549	108,3	109,1	112,6	112,9	+ 3,5	+ 0,3
	PFLANZENSCHUTZSPRUEHGERAET	3,83	0,81174	110,3	111,0	115,4	118,5	+ 6,8	+ 2,7
103	FUER DIE ERNTEBERGUNG	29,48	0,80341	109,2	111,4	113,1	116,4	+ 4,5	+ 2,9
104	KREISELMAEHER	3,37	0,84983	103,8	105,3	106,8	109,8	+ 4,3	+ 2,8
105	KREISELHEUER	4,16	0,88287	105,0	107,4	109,7	111,8	+ 4,1	+ 1,9
106	HAECKSLER	3,64	0,77716	111,2	109,6	112,7	113,5	+ 3,6	+ 0,7
107	RUEBEN - BUNKERKOEPPRODER	2,41	0,81266	104,6	104,6	106,8	106,8	+ 2,1	-
108	MAEHDRRESCHER	10,91	0,77786	113,2	117,7	117,7	123,6	+ 5,0	+ 5,0
109	KARTOFFEL - BUNKERRODER	1,27	0,81478	110,5	112,1	113,6	113,6	+ 1,3	-
110	PICK - UP - PRESSE	1,12	0,76667	108,0	109,1	113,5	116,8	+ 7,1	+ 2,9
111	RUNDBALLENPRESSE	2,40	.	108,0	105,1	113,5	116,8	+ 7,1	+ 2,9
112	FUER DIE OBST- UND TRAUBENVERARBEITUNG	0,32	0,85874	113,4	115,2	125,3	125,3	+ 8,8	-
113	FUER DIE FUTTERMITTELBEREITUNG	1,10	0,75513	108,0	109,2	111,3	111,3	+ 1,9	-
114	FUER FOERDERZWECKE	13,16	0,78219	111,1	111,5	114,6	115,5	+ 3,6	+ 0,8
115	DARUNTER								
116	SCHLEPPER - FRONTLADER	4,15	0,83319	109,0	109,7	111,8	111,8	+ 1,9	-
	LADEWAGEN	5,45	0,74152	110,3	110,5	112,6	114,8	+ 3,9	+ 2,0
117	FUER DIE MILCHWIRTSCHAFT	4,81	0,82793	117,4	121,2	129,0	129,0	+ 6,4	-
118	VERSCHIEDENE MASCHINEN UND EINRICHTUNGEN	16,02	0,83432	112,0	113,7	118,2	118,8	+ 4,5	+ 0,5
119	KRAFTFAHRZEUGE (EINSCHL. ANHAENGER)	25,64	0,80886	111,1	111,7	114,9	116,0	+ 3,8	+ 1,0

1) UNTER BERUECKSICHTIGUNG DER BETRIEBSBEIHILFE FÜR  
DIESELKRAFTSTOFF.



## 3 INDEX DER ERZEUGERPREISE LANDWIRTSCHAFTLICHER PRODUKTE

(MITTELFRISTIGE UEBERSICHT)  
ABSOLUTE WERTE  
1985 = 100

JAHR MONAT	LANDWIRTSCHAFTLICHE PRODUKTE		PFLANZLICHE PRODUKTE					TIERISCHE PRODUKTE			
	INSGESAMT	OHNE MILCH	ZUSAMMEN	GETREIDE UND HUELSEN- FRUECHTE	HACK- FRUECHTE	SONDERKULTUR- ERZEUGNISSE		ZUSAMMEN	SCHLACHT- VIEH	MILCH	EIER
						ZUSAMMEN	SCHNITT- BLUMEN UND TOPFPFL.				
GEWICHT A) .....	1 000	748,39	272,22	91,71	49,75	108,98	30,18	727,78	356,68	251,61	30,77
B) .....	1 000	747,57	272,97	92,00	49,91	109,19	30,02	727,03	356,21	252,43	29,78
1986 D A) .....	94,3	92,3	98,3	98,9	109,5	92,8	99,2	92,8	89,2	100,4	88,0
D B) .....	94,3	92,3	98,3	98,9	109,5	92,7	99,2	92,8	89,1	100,4	88,0
1987 D A) .....	91,7	89,3	98,9	97,5	110,4	95,3	99,0	89,0	82,8	98,9	95,4
D B) .....	91,7	89,3	98,9	97,5	110,4	95,2	99,0	89,0	82,8	98,9	95,4
1988 D A) .....	91,8	87,5	96,0	90,7	113,3	95,4	98,3	90,2	82,0	104,5	82,3
D B) .....	91,8	87,5	96,0	90,7	113,3	95,3	98,3	90,2	82,0	104,5	82,3
1989 D A) .....	99,8	96,2	97,5	86,4	128,7	95,0	98,6	100,7	92,9	110,7	95,7
D B) .....	98,1	94,5	95,9	84,8	126,4	94,5	96,9	99,0	91,2	105,9	95,0

## OHNE UMSATZ-(MEHRWERT-)STEUER UND EINKOMMENAUSGLEICH

1989 JANUAR .....	96,0	91,7	97,4	90,4	116,0	97,7	101,9	95,5	88,2	108,8	92,3
FEBRUAR .....	97,2	93,6	98,5	90,9	119,0	99,6	101,9	96,8	87,9	105,1	91,7
MAERZ .....	98,3	95,1	100,6	91,3	125,6	100,4	100,2	97,5	86,0	107,9	105,3
APRIL .....	97,8	94,5	101,7	92,0	126,6	102,1	98,8	96,3	87,4	107,7	91,2
MAI .....	98,3	95,3	101,4	92,2	127,1	100,9	98,1	97,1	89,6	107,2	89,2
JUNI .....	100,8	98,4	100,9	91,4	129,7	99,2	90,9	100,7	95,1	107,8	87,1
JULI .....	101,7	99,0	100,1	88,6	128,8	100,6	89,7	102,3	96,6	109,7	84,6
AUGUST .....	103,8	100,9	97,8	83,8	127,8	99,5	90,4	106,0	100,9	112,4	89,1
SEPTEMBER .....	105,3	102,1	97,5	83,7	127,6	98,5	92,2	108,2	102,4	114,8	105,8
OKTOBER .....	102,9	98,3	98,0	83,7	131,1	97,9	97,2	104,7	96,6	116,6	100,6
NOVEMBER .....	101,3	96,3	98,1	84,8	129,5	97,6	98,0	102,6	92,7	116,1	105,6
DEZEMBER .....	100,7	96,4	98,8	85,9	131,0	100,4	105,1	101,1	91,1	113,6	113,0
1990 JANUAR .....	96,6	93,5	101,0	87,1	131,8	102,0	108,0	95,0	86,2	105,8	101,4
FEBRUAR .....	96,9	94,8	100,8	87,7	128,4	102,6	104,4	95,6	87,7	103,3	104,5
MAERZ .....	97,6	96,4	100,5	87,9	125,9	102,6	97,9	95,6	89,9	101,4	111,4
APRIL .....	98,2	97,7	103,7	86,0	131,7	107,8	99,5	95,1	90,8	95,7	105,9
MAI .....	98,7	98,5	103,3	88,1	133,0	106,2	97,0	96,9	90,8	99,2	91,2
JUNI .....	98,8	98,7	102,3	87,9	134,5	103,4	95,5	97,5	95,5	99,3	87,6
JULI .....	98,1	97,6	100,9	86,0	132,2	102,6	93,0	97,0	95,0	99,6	86,4
AUGUST .....	94,3	91,9	98,1	80,3	130,1	101,8	91,6	92,8	88,7	101,2	85,3
SEPTEMBER .....	...	89,6	98,8	79,0	129,1	106,1	94,6	...	84,2	...	87,3
OKTOBER .....	...	85,7	93,8	79,5	106,0	103,8	95,3	...	80,3	...	92,8
NOVEMBER .....	...	...	...	...	...	...	...	...	...	...	...
DEZEMBER .....	...	...	...	...	...	...	...	...	...	...	...

## EINSCHL. PAUSCHALIERTE UMSATZ-(MEHRWERT-)STEUER UND EINKOMMENAUSGLEICH

1989 JANUAR .....	94,4	90,1	95,7	86,8	113,3	96,1	100,1	93,9	84,7	107,0	90,6
FEBRUAR .....	95,6	92,0	96,8	83,3	116,9	97,0	99,5	95,1	85,4	106,3	92,0
MAERZ .....	96,7	93,5	96,9	89,7	123,5	96,6	93,4	95,9	86,4	106,2	104,4
APRIL .....	96,1	92,8	99,9	90,4	124,3	100,5	97,1	94,7	85,8	105,9	89,5
MAI .....	96,6	93,6	99,7	90,6	124,6	99,3	94,4	95,5	87,9	105,4	89,6
JUNI .....	99,1	96,7	99,2	89,8	127,4	97,6	89,3	99,0	93,4	106,1	85,5
JULI .....	100,0	97,3	98,5	87,0	126,7	99,0	86,1	100,6	94,9	107,9	83,0
AUGUST .....	102,0	99,1	96,2	82,3	125,6	97,9	88,8	104,2	93,1	110,5	87,5
SEPTEMBER .....	103,5	100,3	95,9	82,2	125,4	97,0	90,6	106,4	100,6	112,9	104,0
OKTOBER .....	101,1	96,6	96,4	82,2	128,7	96,4	95,5	102,9	94,9	114,6	96,8
NOVEMBER .....	99,5	94,6	96,4	83,3	127,3	96,2	95,3	100,7	91,1	114,1	104,7
DEZEMBER .....	99,0	94,7	98,1	84,3	128,7	96,8	103,3	99,3	89,5	111,7	111,0
1990 JANUAR .....	95,0	91,9	99,3	85,5	129,5	100,3	106,1	93,4	84,6	104,1	99,6
FEBRUAR .....	95,3	93,1	99,1	86,2	126,1	100,8	102,6	93,8	86,2	101,5	102,6
MAERZ .....	95,9	94,7	98,8	86,3	123,7	100,9	98,2	94,8	88,3	99,6	109,4
APRIL .....	96,5	96,0	101,9	86,5	129,4	105,1	97,8	94,4	89,2	98,0	104,0
MAI .....	97,0	96,8	101,5	86,5	130,7	104,5	95,3	95,2	92,2	97,5	89,6
JUNI .....	97,1	97,0	100,6	86,4	132,2	101,7	93,9	95,8	93,6	97,6	86,0
JULI .....	96,4	95,9	99,2	84,5	129,9	101,0	91,3	95,3	93,3	97,9	84,8
AUGUST .....	92,6	90,4	96,5	78,8	127,9	100,2	90,0	91,2	87,1	95,4	83,8
SEPTEMBER .....	...	88,1	97,1	77,6	126,9	104,5	92,8	...	82,7	...	95,6
OKTOBER .....	...	84,2	92,2	78,1	104,2	102,2	94,6	...	78,8	...	97,1
NOVEMBER .....	...	...	...	...	...	...	...	...	...	...	...
DEZEMBER .....	...	...	...	...	...	...	...	...	...	...	...

A) OHNE UMSATZ-(MEHRWERT-)STEUER UND EINKOMMENAUSGLEICH.

B) EINSCHL. PAUSCHALIERTE UMSATZ-(MEHRWERT-)STEUER UND EINKOMMENAUSGLEICH.



## 3 INDEX DER ERZEUGERPREISE LANDWIRTSCHAFTLICHER PRODUKTE

(MITTELFRISTIGE UEBERSICHT)  
RELATIVE VERÄNDERUNGEN GEGENUEBER DEM ENTSPRECHENDEN VORJAHRESEERGEBNIS  
PROZENT

JAHR MONAT	LANDWIRTSCHAFTLICHE PRODUKTE		PFLANZLICHE PRODUKTE					TIERISCHE PRODUKTE			
	INSGESAMT	OHNE MILCH	ZUSAMMEN	GETREIDE UND HUELSEN- FRUECHTE	HACK- FRUECHTE	SONDERKULTUR- ERZEUGNISSE		ZUSAMMEN	SCHLACHT- VIEH	MILCH	EIER
						ZUSAMMEN	SCHNITT- BLUMEN UND TOPFPFL.				
GEWICHT A) .....	1 000	748,39	272,22	91,71	49,75	108,98	30,18	727,78	356,68	251,61	30,77
B) .....	1 000	747,57	272,97	92,00	49,91	109,19	30,02	727,03	356,21	252,43	29,78
1986 D A) .....	- 5,7	- 7,7	- 1,7	- 1,1	+ 9,5	- 7,2	- 0,8	- 7,2	- 10,8	+ 0,4	- 12,0
D B) .....	- 5,7	- 7,7	- 1,7	- 1,1	+ 9,5	- 7,3	- 0,8	- 7,2	- 10,9	+ 0,4	- 12,0
1987 D A) .....	- 2,8	- 3,3	+ 0,6	- 1,4	+ 0,8	+ 3,8	- 0,2	- 4,1	- 7,2	- 1,5	+ 13,0
D B) .....	- 2,8	- 3,3	+ 0,6	- 1,4	+ 0,8	+ 3,8	- 0,2	- 4,1	- 7,1	- 1,5	+ 13,0
1988 D A) .....	+ 0,1	- 2,0	- 2,9	- 7,0	+ 2,6	- 0,9	- 0,7	+ 1,3	- 1,0	+ 5,7	- 17,2
D B) .....	+ 0,1	- 2,0	- 2,9	- 7,0	+ 2,6	- 0,9	- 0,7	+ 1,3	- 1,0	+ 5,7	- 17,2
1989 D A) .....	+ 8,7	+ 8,9	+ 1,6	- 4,7	+ 13,6	+ 0,6	+ 0,3	+ 11,6	+ 13,3	+ 5,9	+ 17,5
D B) .....	+ 6,9	+ 8,0	- 0,1	- 6,5	+ 11,6	- 0,8	- 1,4	+ 9,8	+ 11,2	+ 4,2	+ 15,4
OHNE UMSATZ-(MEHRWERT-)STEUER UND EINKOMMENAUSGLEICH											
1989 JANUAR .....	+ 3,9	+ 2,6	- 3,7	- 5,5	+ 5,3	- 6,8	- 2,4	+ 7,2	+ 5,9	+ 7,5	+ 1,8
FEBRUAR .....	+ 5,8	+ 5,3	- 2,2	- 5,4	+ 9,4	- 5,4	+ 1,0	+ 9,3	+ 9,2	+ 7,2	+ 12,3
MAERZ .....	+ 6,6	+ 6,5	- 0,9	- 5,0	+ 16,5	- 5,5	- 3,3	+ 9,9	+ 9,6	+ 7,3	+ 21,5
APRIL .....	+ 8,1	+ 8,1	+ 0,3	- 4,2	+ 17,7	- 4,1	- 3,5	+ 11,5	+ 11,9	+ 8,1	+ 19,1
MAI .....	+ 9,7	+ 10,2	+ 1,3	- 4,1	+ 19,8	- 2,9	- 4,7	+ 13,3	+ 13,3	+ 8,3	+ 35,5
JUNI .....	+ 10,9	+ 12,1	+ 1,6	- 4,1	+ 20,0	- 2,6	- 8,2	+ 14,8	+ 16,4	+ 7,7	+ 25,3
JULI .....	+ 11,8	+ 13,5	+ 2,2	- 5,1	+ 17,7	+ 1,3	- 3,4	+ 15,6	+ 18,5	+ 7,1	+ 21,4
AUGUST .....	+ 14,4	+ 17,7	+ 4,6	- 5,8	+ 19,4	+ 6,2	- 0,7	+ 18,3	+ 24,0	+ 6,4	+ 19,3
SEPTEMBER .....	+ 13,3	+ 16,8	+ 4,5	- 4,6	+ 19,8	+ 4,1	-	+ 16,6	+ 21,8	+ 4,9	+ 23,3
OKTOBER .....	+ 9,5	+ 11,7	+ 3,3	- 4,6	+ 14,9	+ 3,3	+ 2,3	+ 11,7	+ 15,1	+ 4,1	+ 11,7
NOVEMBER .....	+ 6,2	+ 7,8	+ 2,6	- 4,0	+ 12,5	+ 2,4	+ 1,9	+ 7,6	+ 9,1	+ 2,2	+ 12,0
DEZEMBER .....	+ 4,1	+ 5,6	+ 3,2	- 3,8	+ 13,2	+ 3,4	+ 3,9	+ 4,4	+ 5,3	+ 0,7	+ 15,0
1990 JANUAR .....	+ 0,6	+ 2,0	+ 3,7	- 3,7	+ 13,6	+ 4,4	+ 5,0	- 0,5	-	- 2,8	+ 9,9
FEBRUAR .....	- 0,3	+ 1,3	+ 2,9	- 3,5	+ 7,9	+ 4,0	+ 3,1	- 1,3	- 0,2	- 4,4	+ 7,0
MAERZ .....	- 0,7	+ 1,4	- 0,1	- 3,7	+ 0,1	+ 2,2	- 2,3	- 0,9	+ 2,2	- 6,0	+ 4,8
APRIL .....	+ 0,4	+ 3,4	+ 2,0	- 4,3	+ 4,0	+ 5,6	+ 0,7	- 0,2	+ 3,9	- 7,4	+ 16,1
MAI .....	+ 0,4	+ 3,4	+ 1,9	- 4,4	+ 4,6	+ 5,3	+ 0,9	- 0,2	+ 4,8	- 7,5	+ 3,4
JUNI .....	- 2,0	+ 0,3	+ 1,4	- 3,8	+ 3,7	+ 4,2	+ 5,1	- 3,2	+ 0,4	- 8,0	+ 0,6
JULI .....	- 3,5	- 1,4	+ 0,8	- 2,9	+ 2,6	+ 2,0	+ 3,7	- 5,2	- 1,7	- 9,2	+ 2,1
AUGUST .....	- 9,2	- 8,9	+ 0,3	- 4,2	+ 1,8	+ 2,3	+ 1,3	- 12,5	- 12,1	- 10,0	- 4,3
SEPTEMBER .....	...	- 12,2	+ 1,3	- 5,6	+ 1,2	+ 7,7	+ 2,5	...	- 17,8	...	- 8,0
OKTOBER .....	...	- 12,8	- 4,3	- 5,0	- 19,1	+ 6,0	- 0,9	...	- 16,9	...	- 1,8
NOVEMBER .....	...	...	...	...	...	...	...	...	...	...	...
DEZEMBER .....	...	...	...	...	...	...	...	...	...	...	...
EINSCHL. PAUSCHALIERTE UMSATZ-(MEHRWERT-)STEUER UND EINKOMMENAUSGLEICH											
1989 JANUAR .....	+ 2,2	+ 0,8	- 5,3	- 7,2	+ 3,4	- 8,3	- 4,1	+ 5,4	+ 4,1	+ 5,7	+ 0,1
FEBRUAR .....	+ 4,0	+ 3,5	- 3,9	- 7,1	+ 7,4	- 6,8	+ 0,8	+ 7,3	+ 7,3	+ 5,5	+ 10,3
MAERZ .....	+ 4,9	+ 4,7	- 2,5	- 6,7	+ 14,4	- 6,9	- 5,0	+ 8,1	+ 7,6	+ 5,6	+ 19,3
APRIL .....	+ 6,2	+ 6,2	+ 1,5	- 5,8	+ 15,5	- 5,6	- 5,2	+ 9,6	+ 9,9	+ 6,2	+ 16,8
MAI .....	+ 7,7	+ 8,2	+ 0,4	- 5,7	+ 17,5	- 4,4	- 6,3	+ 11,3	+ 11,3	+ 6,5	+ 33,0
JUNI .....	+ 9,0	+ 10,1	+ 0,1	- 5,8	+ 17,7	- 4,0	- 9,8	+ 12,8	+ 14,3	+ 5,8	+ 23,0
JULI .....	+ 9,8	+ 11,6	+ 0,6	- 6,9	+ 15,6	+ 0,3	5,2	+ 13,7	+ 16,4	+ 5,4	+ 19,1
AUGUST .....	+ 12,5	+ 15,6	+ 2,9	- 7,5	+ 17,4	+ 4,5	2,4	+ 16,2	+ 21,7	+ 4,6	+ 17,1
SEPTEMBER .....	+ 11,4	+ 14,8	+ 2,8	- 6,3	+ 17,7	+ 2,6	1,7	+ 14,7	+ 19,6	+ 3,2	+ 21,2
OKTOBER .....	+ 7,4	+ 9,8	+ 1,6	- 6,3	+ 12,8	+ 1,7	+ 0,5	+ 9,7	+ 13,1	+ 2,2	+ 9,7
NOVEMBER .....	+ 4,3	+ 5,9	+ 0,8	- 5,7	+ 10,6	+ 0,7	-	+ 5,6	+ 7,2	+ 0,4	+ 10,1
DEZEMBER .....	+ 2,3	+ 3,7	+ 1,4	- 5,6	+ 11,2	+ 1,9	+ 2,1	+ 2,6	+ 3,5	+ 1,1	+ 12,9
1990 JANUAR .....	+ 0,6	+ 2,0	+ 3,8	- 3,7	+ 13,7	+ 4,4	+ 6,0	- 0,5	0,1	- 2,7	+ 9,9
FEBRUAR .....	- 0,3	+ 1,2	+ 2,4	- 3,5	+ 7,9	+ 3,9	+ 3,1	- 1,4	- 0,2	- 4,5	+ 6,9
MAERZ .....	- 0,8	+ 1,3	- 0,1	- 3,8	+ 0,2	+ 2,1	- 2,2	- 1,1	+ 2,2	- 6,2	+ 4,8
APRIL .....	+ 0,4	+ 3,4	+ 2,0	- 4,3	+ 4,1	+ 5,6	+ 0,7	- 0,3	+ 4,0	- 7,5	+ 16,2
MAI .....	+ 0,4	+ 3,4	+ 1,8	- 4,5	+ 4,7	+ 5,2	+ 1,0	- 0,3	+ 4,9	- 7,5	+ 3,5
JUNI .....	- 2,0	+ 0,3	+ 1,4	- 3,8	+ 3,8	+ 4,2	+ 5,2	- 3,2	+ 0,4	- 8,0	+ 0,6
JULI .....	- 3,6	- 1,4	+ 0,7	- 2,9	+ 2,5	+ 2,0	+ 3,6	- 5,3	- 1,7	- 9,3	+ 2,2
AUGUST .....	- 9,2	- 8,8	+ 0,3	- 4,1	+ 1,8	+ 2,3	+ 1,4	- 12,5	- 12,1	- 10,0	- 4,2
SEPTEMBER .....	...	- 12,2	+ 1,3	- 5,6	+ 1,2	+ 7,7	+ 2,4	...	- 17,8	...	- 8,1
OKTOBER .....	...	- 12,8	- 4,4	- 5,0	- 19,0	+ 6,0	- 0,9	...	- 17,0	...	- 1,7
NOVEMBER .....	...	...	...	...	...	...	...	...	...	...	...
DEZEMBER .....	...	...	...	...	...	...	...	...	...	...	...

A) OHNE UMSATZ-(MEHRWERT-)STEUER UND EINKOMMENAUSGLEICH.

B) EINSCHL. PAUSCHALIERTE UMSATZ-(MEHRWERT-)STEUER UND EINKOMMENAUSGLEICH.

## 4 INDEX DER EINKAUFSPREISE LANDWIRTSCHAFTLICHER BETRIEBSMITTEL

(MITTELFRISTIGE UEBERSICHT)  
ABSOLUTE WERTE  
1985 = 100

JAHR MONAT	BETRIEBS- MITTEL INSGESAMT	WAREN UND DIENSTLEISTUNGEN FÜR DIE LAUFENDE PRODUKTION							NEUBAUTEN UND NEUE MASCHINEN		
		ZUSAMMEN	DARUNTER						ZUSAMMEN	NEUBAU LANDW. BETRIEBS- GEBÄUDE	NEUAN- SCHAFFUNG GRÖßERER MASCHINEN
			DUENGE- UND BODEN- VERBES- SERUNGS- MITTEL	FUTTER- MITTEL	SAAT- UND PFLANZ- GUT	NUTZ- UND ZUCHTVIEH	BRENN- UND TREIB- STOFFE	UNTER- HALTUNG DER MASCHINEN UND GERÄTE			
GEWICHT A) .....	1 000	811,67	97,94	243,44	24,35	107,62	124,00	80,42	188,33	32,06	156,27
B) .....	1 000	806,88	100,44	234,46	23,49	104,99	127,15	82,48	193,12	32,88	160,24
1986 D A) .....	93,9	92,0	95,4	93,2	100,0	87,1	72,9	102,4	102,4	101,3	102,6
D B) .....	94,0	92,1	95,4	93,3	100,0	87,1	73,8	102,4	102,4	101,3	102,6
1987 D A) .....	90,3	87,1	82,1	85,3	99,8	83,2	67,5	104,6	104,4	103,2	104,6
D B) .....	90,5	87,2	82,1	85,4	99,8	83,1	68,6	104,6	104,4	103,2	104,6
1988 D A) .....	91,4	87,9	81,9	87,2	98,8	85,9	64,5	106,4	106,6	105,2	106,8
D B) .....	91,6	88,0	81,9	87,1	98,8	85,8	65,6	106,4	106,6	105,2	106,8
1989 D A) .....	96,4	93,5	81,7	89,6	97,6	107,1	72,5	109,5	109,3	108,9	109,3
D B) .....	96,5	93,4	81,7	89,6	97,5	106,5	73,5	109,5	109,3	108,9	109,3
OHNE UMSATZ-(MEHRWERT-)STEUER											
1989 JANUAR .....	94,7	91,7	81,0	90,4	97,5	98,1	70,0	108,0	107,8	106,5	108,1
FEBRUAR .....	95,3	92,4	81,4	90,5	97,3	101,8	70,0	108,5	108,2	107,4	108,4
MÄRZ .....	96,0	93,1	82,0	90,7	97,6	105,4	70,1	108,8	108,3	107,4	108,5
APRIL .....	96,3	93,5	82,3	91,0	97,7	103,9	72,6	109,2	108,5	107,4	108,7
MAI .....	96,6	93,7	82,5	91,3	97,7	104,3	72,3	109,4	109,0	108,9	109,1
JUNI .....	97,1	94,3	82,0	91,5	97,6	110,2	71,4	109,6	109,1	108,9	109,2
JULI .....	97,2	94,5	81,8	91,2	97,5	113,1	70,4	109,8	109,2	108,9	109,2
AUGUST .....	97,5	94,7	81,7	89,8	97,4	117,2	71,2	109,9	109,5	109,9	109,4
SEPTEMBER .....	97,4	94,6	81,7	88,1	97,8	116,7	73,6	110,0	109,6	109,9	109,6
OKTOBER .....	96,4	93,2	81,4	87,2	97,5	107,2	74,9	110,3	110,3	109,9	110,3
NOVEMBER .....	96,1	92,7	81,3	87,0	97,6	103,4	75,0	110,4	110,7	110,8	110,6
DEZEMBER .....	96,5	93,2	81,3	86,9	97,7	103,6	78,1	110,5	110,9	110,8	110,9
1990 JANUAR .....	96,1	92,6	81,0	86,3	98,6	99,4	78,3	110,9	111,2	110,8	111,3
FEBRUAR .....	96,1	92,4	81,1	86,0	98,9	103,5	73,2	111,4	112,1	113,4	111,8
MÄRZ .....	96,7	93,1	81,7	85,3	100,2	106,8	72,5	111,5	112,4	113,4	112,1
APRIL .....	96,6	92,9	82,1	84,8	100,1	106,4	72,0	111,9	112,6	113,4	112,5
MAI .....	96,7	92,9	82,1	84,2	100,1	107,4	71,1	112,2	113,2	116,5	112,5
JUNI .....	96,2	92,3	81,6	83,1	100,1	106,7	70,0	112,4	113,2	116,5	112,6
JULI .....	95,7	91,6	81,3	82,1	100,2	103,8	70,0	112,6	113,6	116,5	113,0
AUGUST .....	94,9	90,5	81,2	80,0	100,5	90,0	78,6	113,1	113,9	118,0	113,1
SEPTEMBER .....	94,3	89,7	81,3	78,7	100,5	82,2	82,4	113,3	114,2	118,0	113,4
OKTOBER .....	95,2	90,6	82,3	78,2	100,3	78,8	91,1	113,6	115,1	118,0	114,6
NOVEMBER .....											
DEZEMBER .....											
EINSCHL. UMSATZ-(MEHRWERT-)STEUER											
1989 JANUAR .....	94,8	91,7	81,0	90,4	97,4	97,5	71,1	108,0	107,8	106,5	108,1
FEBRUAR .....	95,4	92,3	81,4	90,5	97,2	101,2	71,1	108,5	108,2	107,4	108,4
MÄRZ .....	96,0	93,1	82,0	90,6	97,5	104,8	71,1	108,8	108,3	107,4	108,5
APRIL .....	96,4	93,4	82,3	91,0	97,6	103,4	73,5	109,2	108,5	107,4	108,7
MAI .....	96,6	93,6	82,5	91,3	97,6	103,7	73,3	109,4	109,1	108,9	109,1
JUNI .....	97,1	94,3	82,0	91,5	97,5	109,6	72,4	109,6	109,1	108,9	109,2
JULI .....	97,3	94,4	81,8	91,2	97,4	112,4	71,5	109,8	109,2	108,9	109,2
AUGUST .....	97,5	94,7	81,7	89,8	97,3	116,6	72,2	109,9	109,5	109,9	109,4
SEPTEMBER .....	97,5	94,5	81,7	88,1	97,7	116,1	74,6	110,0	109,6	109,9	109,6
OKTOBER .....	96,5	93,2	81,4	87,2	97,4	106,6	75,8	110,3	110,3	109,9	110,3
NOVEMBER .....	96,2	92,7	81,3	87,0	97,5	102,8	75,9	110,4	110,7	110,8	110,6
DEZEMBER .....	96,6	93,2	81,3	86,9	97,6	103,0	78,9	110,5	110,9	110,8	110,9
1990 JANUAR .....	96,2	92,6	81,0	86,3	98,5	98,9	79,1	110,9	111,2	110,8	111,3
FEBRUAR .....	96,2	92,4	81,1	86,0	98,8	102,9	74,1	111,4	112,1	113,5	111,8
MÄRZ .....	96,8	93,1	81,7	85,3	100,0	106,2	73,4	111,5	112,4	113,5	112,1
APRIL .....	96,8	93,0	82,1	84,8	100,0	105,8	73,0	111,9	112,6	113,5	112,5
MAI .....	96,8	92,9	82,1	84,2	99,9	106,8	72,1	112,2	113,2	116,5	112,5
JUNI .....	96,4	92,3	81,6	83,1	100,0	106,1	71,0	112,4	113,2	116,5	112,6
JULI .....	95,9	91,6	81,3	82,1	100,1	103,2	71,1	112,6	113,6	116,5	113,0
AUGUST .....	95,2	90,7	81,2	80,0	100,4	89,5	79,4	113,1	114,0	118,0	113,1
SEPTEMBER .....	94,6	89,9	81,3	78,7	100,4	81,8	83,1	113,3	114,2	118,0	113,5
OKTOBER .....	95,5	90,8	82,3	78,2	100,2	78,3	91,5	113,6	115,1	118,0	114,6
NOVEMBER .....											
DEZEMBER .....											

A) OHNE UMSATZ-(MEHRWERT-)STEUER.

B) EINSCHL. UMSATZ-(MEHRWERT-)STEUER

4 INDEX DER EINKAUFSPREISE LANDWIRTSCHAFTLICHER BETRIEBSMITTEL  
(MITTELFRISTIGE UEBERSICHT)  
RELATIVE VERAENDERUNGEN GEGENUEBER DEM ENTSPRECHENDEN VORJAHRESEERGEBNIS  
PROZENT

JAHR MONAT	BETRIEBS- MITTEL INSGESAMT	WAREN UND DIENSTLEISTUNGEN FUEER DIE LAUFENDE PRODUKTION							NEUBAUTEN UND NEUE MASCHINEN		
		ZUSAMMEN	DARUNTER					ZUSAMMEN	NEUBAU LANDW. BETRIEBS- GEBAEUDE	NEUAN- SCHAFFUNG GROESSERER MASCHINEN	
			DUENGE- UND BODEN- VERBES- SERUNGSMITTEL	FUTTER- MITTEL	SAAT- UND PFLANZ- GUT	NUTZ- UND ZUCHTVIEH	BRENN- UND TREIB- STOFFE	UNTER- HALTUNG DER MASCHINEN UND GERAEUE			
GEWICHT A) .....	1 000	811,67	97,94	243,44	24,35	107,62	124,00	80,42	188,93	32,06	156,27
B) .....	1 000	806,88	100,44	234,46	23,49	104,99	127,15	82,48	193,12	32,88	160,24
1986 D A) .....	- 6.1	- 8.0	- 4.6	- 6.8	-	- 12.9	- 27.1	+ 2.4	+ 2.4	+ 1.9	+ 2.6
D B) .....	- 6.0	- 7.9	- 4.6	- 6.7	-	- 12.9	- 26.2	+ 2.4	+ 2.4	+ 1.9	+ 2.6
1987 D A) .....	- 3.8	- 5.3	- 13.9	- 8.5	- 0.2	- 4.5	- 7.4	+ 2.1	+ 2.0	+ 1.9	+ 1.9
D B) .....	- 3.7	- 5.3	- 13.9	- 8.5	- 0.2	- 4.6	- 7.0	+ 2.1	+ 2.0	+ 1.9	+ 1.9
1988 D A) .....	+ 1.2	+ 0.9	- 0.2	+ 2.2	- 1.0	+ 3.2	- 4.4	+ 1.7	+ 2.1	+ 1.9	+ 2.1
D B) .....	+ 1.2	+ 0.9	- 0.2	+ 2.0	- 1.0	+ 3.2	- 4.4	+ 1.7	+ 2.1	+ 1.9	+ 2.1
1989 D A) .....	+ 5.5	+ 6.4	- 0.2	+ 2.8	- 1.2	+ 24.7	+ 12.4	+ 2.9	+ 2.5	+ 3.5	+ 2.3
D B) .....	+ 5.3	+ 6.1	- 0.2	+ 2.9	- 1.3	+ 24.1	+ 12.0	+ 2.9	+ 2.5	+ 3.5	+ 2.3
OHNE UMSATZ-(MEHRWERT-)STEUER											
1989 JANUAR .....	+ 4.9	+ 5.8	- 1.0	+ 8.4	- 1.6	+ 13.8	+ 6.9	+ 2.4	+ 2.2	+ 2.5	+ 2.2
FEBRUAR .....	+ 5.3	+ 6.3	- 1.0	+ 8.3	- 1.0	+ 15.7	+ 8.4	+ 2.7	+ 2.4	+ 3.0	+ 2.3
MAERZ .....	+ 5.8	+ 6.8	- 0.5	+ 8.5	- 1.5	+ 16.9	+ 10.0	+ 2.9	+ 2.3	+ 3.0	+ 2.2
APRIL .....	+ 6.2	+ 7.3	- 0.5	+ 8.6	- 1.6	+ 20.1	+ 11.7	+ 3.0	+ 2.3	+ 3.0	+ 2.1
MAI .....	+ 6.5	+ 7.6	- 0.6	+ 7.7	- 1.9	+ 25.7	+ 10.9	+ 2.9	+ 2.4	+ 3.4	+ 2.3
JUNI .....	+ 6.5	+ 7.5	- 0.5	+ 5.7	- 1.6	+ 31.5	+ 9.7	+ 3.0	+ 2.4	+ 3.4	+ 2.3
JULI .....	+ 6.0	+ 7.0	+ 0.1	+ 2.6	- 1.7	+ 34.3	+ 8.8	+ 3.0	+ 2.4	+ 3.4	+ 2.2
AUGUST .....	+ 6.1	+ 7.1	+ 0.4	+ 0.2	- 1.3	+ 40.9	+ 9.2	+ 3.0	+ 2.5	+ 3.8	+ 2.2
SEPTEMBER .....	+ 6.0	+ 7.0	+ 0.5	- 2.0	- 0.8	+ 39.9	+ 14.8	+ 3.0	+ 2.4	+ 3.8	+ 2.1
OKTOBER .....	+ 4.8	+ 5.3	-	- 4.1	- 0.9	+ 28.7	+ 19.8	+ 3.1	+ 3.0	+ 3.8	+ 2.7
NOVEMBER .....	+ 4.1	+ 4.4	-	- 3.7	- 0.6	+ 20.7	+ 18.7	+ 2.9	+ 3.1	+ 4.6	+ 2.6
DEZEMBER .....	+ 3.3	+ 3.4	- 0.1	- 3.9	- 0.4	+ 11.3	+ 19.5	+ 2.9	+ 3.1	+ 4.0	+ 2.9
1990 JANUAR .....	+ 1.5	+ 1.0	-	- 4.5	+ 1.1	+ 1.3	+ 11.9	+ 2.7	+ 3.2	+ 4.0	+ 3.0
FEBRUAR .....	+ 0.8	-	- 0.4	- 5.0	+ 1.6	+ 1.7	+ 4.6	+ 2.7	+ 3.6	+ 5.6	+ 3.1
MAERZ .....	+ 0.7	-	- 0.4	- 6.0	+ 2.7	+ 1.3	+ 3.4	+ 2.5	+ 3.8	+ 5.6	+ 3.3
APRIL .....	+ 0.3	- 0.6	- 0.2	- 6.8	+ 2.5	+ 2.4	- 0.8	+ 2.5	+ 3.8	+ 5.6	+ 3.5
MAI .....	+ 0.1	- 0.9	- 0.5	- 7.8	+ 2.5	+ 3.0	- 1.7	+ 2.6	+ 3.9	+ 7.0	+ 3.1
JUNI .....	- 0.9	- 2.1	- 0.5	- 9.2	+ 2.6	- 3.2	- 2.0	+ 2.6	+ 3.8	+ 7.0	+ 3.1
JULI .....	- 1.5	- 3.1	- 0.6	- 10.0	+ 2.8	- 8.2	- 0.6	+ 2.6	+ 4.0	+ 7.0	+ 3.5
AUGUST .....	- 2.7	- 4.4	- 0.6	- 10.9	+ 3.2	- 23.2	+ 10.4	+ 2.9	+ 4.0	+ 7.4	+ 3.4
SEPTEMBER .....	- 3.2	- 5.2	- 0.5	- 10.7	+ 2.8	- 29.6	+ 12.0	+ 3.0	+ 4.2	+ 7.4	+ 3.5
OKTOBER .....	- 1.2	- 2.8	+ 1.1	- 10.3	+ 2.9	- 26.5	+ 21.6	+ 3.0	+ 4.4	+ 7.4	+ 3.9
NOVEMBER .....											
DEZEMBER .....											
EINSCHL. UMSATZ-(MEHRWERT-)STEUER											
1989 JANUAR .....	+ 4.8	+ 5.5	- 1.0	+ 8.4	- 1.7	+ 13.1	+ 6.8	+ 2.4	+ 2.2	+ 2.5	+ 2.2
FEBRUAR .....	+ 5.2	+ 6.0	- 1.0	+ 8.3	- 1.1	+ 15.0	+ 8.2	+ 2.7	+ 2.4	+ 3.0	+ 2.3
MAERZ .....	+ 5.6	+ 6.6	- 0.5	+ 8.4	- 1.6	+ 16.2	+ 9.7	+ 2.9	+ 2.3	+ 3.0	+ 2.2
APRIL .....	+ 6.1	+ 7.1	- 0.5	+ 8.6	- 1.7	+ 19.7	+ 11.0	+ 3.0	+ 2.3	+ 3.0	+ 2.1
MAI .....	+ 6.3	+ 7.3	- 0.6	+ 7.8	- 2.0	+ 24.9	+ 10.6	+ 2.9	+ 2.5	+ 3.4	+ 2.3
JUNI .....	+ 6.2	+ 7.4	- 0.5	+ 5.7	- 1.7	+ 30.9	+ 9.4	+ 3.0	+ 2.4	+ 3.4	+ 2.3
JULI .....	+ 5.9	+ 6.8	+ 0.1	+ 2.6	- 1.8	+ 33.7	+ 8.5	+ 3.0	+ 2.4	+ 3.4	+ 2.2
AUGUST .....	+ 6.0	+ 7.0	+ 0.4	+ 0.2	- 1.5	+ 40.1	+ 8.9	+ 3.0	+ 2.5	+ 3.8	+ 2.2
SEPTEMBER .....	+ 6.0	+ 6.9	+ 0.5	- 2.0	- 0.9	+ 39.4	+ 14.4	+ 3.0	+ 2.4	+ 3.8	+ 2.1
OKTOBER .....	+ 4.8	+ 5.3	-	- 4.1	- 1.0	+ 28.1	+ 19.0	+ 3.1	+ 3.0	+ 3.8	+ 2.7
NOVEMBER .....	+ 4.1	+ 4.4	-	- 3.7	- 0.7	+ 20.0	+ 18.0	+ 2.9	+ 3.1	+ 4.6	+ 2.6
DEZEMBER .....	+ 3.3	+ 3.3	- 0.1	- 3.8	- 0.5	+ 10.6	+ 18.8	+ 2.9	+ 3.1	+ 4.0	+ 2.9
1990 JANUAR .....	+ 1.5	+ 1.0	-	- 4.5	+ 1.1	+ 1.4	+ 11.3	+ 2.7	+ 3.2	+ 4.0	+ 3.0
FEBRUAR .....	+ 0.8	0.1	- 0.4	- 5.0	+ 1.6	+ 1.7	+ 4.2	+ 2.7	+ 3.6	+ 5.7	+ 3.1
MAERZ .....	+ 0.8	-	- 0.4	- 5.8	+ 2.6	+ 1.3	+ 3.2	+ 2.5	+ 3.8	+ 5.7	+ 3.3
APRIL .....	+ 0.4	- 0.4	- 0.2	- 6.8	+ 2.5	+ 2.3	- 0.7	+ 2.5	+ 3.8	+ 5.7	+ 3.5
MAI .....	+ 0.2	- 0.7	- 0.5	- 7.8	+ 2.4	+ 3.0	- 1.6	+ 2.6	+ 3.8	+ 7.0	+ 3.1
JUNI .....	- 0.7	- 2.1	- 0.5	- 9.2	+ 2.6	- 3.2	- 1.9	+ 2.6	+ 3.8	+ 7.0	+ 3.1
JULI .....	- 1.4	- 3.0	- 0.6	- 10.0	+ 2.8	- 8.2	- 0.6	+ 2.6	+ 4.0	+ 7.0	+ 3.5
AUGUST .....	- 2.4	- 4.2	- 0.6	- 10.9	+ 3.2	- 23.2	+ 10.0	+ 2.9	+ 4.1	+ 7.4	+ 3.4
SEPTEMBER .....	- 3.0	- 4.9	- 0.5	- 10.7	+ 2.8	- 29.5	+ 11.4	+ 3.0	+ 4.2	+ 7.4	+ 3.6
OKTOBER .....	- 1.0	- 2.6	+ 1.1	- 10.3	+ 2.9	- 26.5	+ 20.7	+ 3.0	+ 4.4	+ 7.4	+ 3.9
NOVEMBER .....											
DEZEMBER .....											

A) OHNE UMSATZ-(MEHRWERT-)STEUER.

B) EINSCHL. UMSATZ-(MEHRWERT-)STEUER



5 INDEX DER ERZEUGERPREISE FORSTWIRTSCHAFTLICHER PRODUKTE AUS DEN STAATSFÖRSTEN

(AKTUELLE ERGEBNISSE)

1980 = 100

FORSTWIRTSCHAFTLICHES PRODUKT	1980		1989		1989		1990		VERÄNDERUNG SEPT. 1990 GEGENÜBER SEPT. AUG. 1989 1990 IN PROZENT	
	WÄGUNGSGE- AM GESAMT INDEX IN PROMILLE	VERKET- TUNGS- FAKTOR	1989		1989		1990			
			DURCH- SCHNITT 1)		SEPT.	AUG.	SEPT.			
OHNE UMSATZ-(MEHRWERT-)STEUER										
ROHHOLZ INSGESAMT	1000.00	0.53571	97.9		97.1	101.2	99.7	2.7	-1.5	
STAMMHOLZ	849.54	0.51531	95.1		94.2	98.8	97.6	3.6	-1.2	
EICHE B	65.30	0.30292	90.9		85.7	76.1	74.8	-12.7	-1.7	
DAR.: L 2	17.60	-	86.9		82.5	78.0	74.2	-10.1	-4.9	
L 3	26.57	-	92.8		85.0	76.4	73.9	-13.1	-3.3	
L 4	19.13	-	91.7		89.9	73.8	76.7	-14.7	3.9	
BUCH E B	97.26	0.50100	121.7		115.1	126.0	123.1	7.0	-2.3	
DAR.: L 2	11.53	-	122.3		118.8	138.8	134.4	13.1	-3.2	
L 3	34.89	-	121.1		114.4	122.3	119.7	4.6	-2.1	
L 4	36.75	-	121.4		114.1	125.0	122.1	7.0	-2.3	
FICHTE B	558.50	0.53829	90.0		91.0	97.0	96.4	5.9	-0.6	
KIEFER B	66.53	0.65522	99.5		96.4	91.4	88.2	-6.5	-3.5	
DAR.: L 2 B	16.62	-	96.7		94.7	98.3	99.6	5.2	1.3	
L 3 A	15.25	-	98.5		96.6	89.1	80.0	-17.2	-10.2	
KIEFER C	55.29	-	96.9		95.0	102.6	99.4	4.6	-3.1	
DAR.: L 2 B	17.95	-	96.1		93.9	101.4	99.0	5.4	-2.4	
L 3 A	11.00	-	96.7		95.0	101.3	100.2	5.5	-1.1	
SCHWELLEN, BUCHE SW3	6.66	-	113.6		113.0	116.1	120.8	6.9	4.0	
INDUSTRIEHOLZ	150.46	0.62824	113.8		113.3	115.1	112.0	-1.1	-2.7	
EICHE	5.30	-	126.7		138.5	113.2	106.8	-22.9	-5.7	
BUCH E	43.66	-	133.0		135.4	129.7	128.2	-5.3	-1.2	
FICHTE	69.27	-	104.7		103.5	112.0	106.4	2.8	-5.0	
KIEFER	32.23	-	105.3		100.4	102.2	103.0	2.6	0.8	

EINSCHL. UMSATZ-(MEHRWERT-)STEUER

ROHHOLZ INSGESAMT	1000.00	0.53571	97.9		97.1	101.2	99.7	2.7	-1.5
STAMMHOLZ	849.54	0.51531	95.1		94.2	98.8	97.6	3.6	-1.2
EICHE B	65.30	0.30292	90.9		85.7	76.1	74.8	-12.7	-1.7
DAR.: L 2	17.60	-	86.9		82.5	78.0	74.2	-10.1	-4.9
L 3	28.57	-	92.8		85.0	76.4	73.9	-13.1	-3.3
L 4	19.13	-	91.7		89.9	73.8	76.7	-14.7	3.9
BUCH E B	97.26	0.50100	121.7		115.1	126.0	123.1	7.0	-2.3
DAR.: L 2	11.53	-	122.3		118.8	138.8	134.4	13.1	-3.2
L 3	34.89	-	121.1		114.4	122.3	119.7	4.6	-2.1
L 4	36.75	-	121.4		114.1	125.0	122.1	7.0	-2.3
FICHTE B	558.50	0.53829	90.0		91.0	97.0	96.4	5.9	-0.6
KIEFER B	66.53	0.65522	99.5		96.4	91.4	88.2	-6.5	-3.5
DAR.: L 2 B	16.62	-	96.7		94.7	98.3	99.6	5.2	1.3
L 3 A	15.25	-	98.5		96.6	89.1	80.0	-17.2	-10.2
KIEFER C	55.29	-	96.9		95.0	102.6	99.4	4.6	-3.1
DAR.: L 2 B	17.95	-	96.1		93.9	101.4	99.0	5.4	-2.4
L 3 A	11.00	-	96.7		95.0	101.3	100.2	5.5	-1.1
SCHWELLEN, BUCHE SW3	6.66	-	113.6		113.0	116.1	120.8	6.9	4.0
INDUSTRIEHOLZ	150.46	0.62824	113.6		113.3	115.1	112.0	-1.1	-2.7
EICHE	5.30	-	126.7		138.5	113.2	106.8	-22.9	-5.7
BUCH E	43.66	-	133.0		135.4	129.7	128.2	-5.3	-1.2
FICHTE	69.27	-	104.7		103.5	112.0	106.4	2.8	-5.0
KIEFER	32.23	-	105.3		100.4	102.2	103.0	2.6	0.8

1) DIE KALENDERJAHRESDURCHSCHNITTE WURDEN BERECHNET DURCH WÄGUNG DER VIERTELJAHRESDURCHSCHNITTSMESSZAHLEN DER EINZELNEN STAERKEKLASSEN MIT DEN JEWEILIGEN VIERTELJAHRESUMSAETZEN IM BASISJAHR.



## 6 Index der Erzeugerpreise forstwirtschaftlicher Produkte aus den Staatsforsten

(Mittelfristige Übersicht)

Absolute Werte

1980 = 100

Jahr Monat	Rohholz ins- gesamt	Stammholz							In- dustrie- holz
		zu- sammen	Eiche B	Buche B	Fichte B	Kiefer B	Kiefer C	Schwellen, Buche, SW 3	
Gewicht a) .....	1 000	849,54	65,30	97,26	558,50	66,53	55,29	6,66	150,46
b) .....	1 000	849,54	65,30	97,26	558,50	66,53	55,29	6,66	150,46
1983 D a) .....	95,8	93,6	89,5	106,0	91,2	97,9	95,2	104,6	107,9
b) .....	95,8	93,6	89,5	106,0	91,2	97,9	95,2	104,6	107,9
1984 D a) .....	97,0	94,9	95,5	106,1	92,2	98,6	96,5	103,3	109,2
b) .....	97,0	94,9	95,5	106,1	92,2	98,6	96,5	103,3	109,2
1985 D a) .....	89,6	85,2	98,0	106,4	77,5	96,6	94,4	104,2	114,3
b) .....	89,6	85,2	98,0	106,4	77,5	96,6	94,4	104,2	114,3
1986 D a) .....	91,1	85,9	94,0	110,5	78,2	97,1	94,8	108,8	120,3
b) .....	91,1	85,9	94,0	110,5	78,2	97,1	94,8	108,8	120,3
1987 D a) .....	90,0	84,8	90,2	113,7	76,9	94,5	92,6	111,1	119,4
b) .....	90,0	84,8	90,2	113,7	76,9	94,5	92,6	111,1	119,4
1988 D a) .....	90,1	85,8	90,7	114,9	78,4	93,4	90,4	111,8	114,3
b) .....	90,1	85,8	90,7	114,9	78,4	93,4	90,4	111,8	114,3
1989 D a) .....	97,9	95,1	90,9	121,7	90,0	99,5	96,9	113,6	113,8
b) .....	97,9	95,1	90,9	121,7	90,0	99,5	96,9	113,6	113,8

## Ohne Umsatz-(Mehrwert-)steuer

1988 Okt. ....	88,6	84,7	82,3	113,0	79,1	87,8	87,4	110,7	110,3
Nov. ....	93,5	89,2	101,7	117,0	82,2	90,2	92,0	113,7	117,8
Dez. ....	98,0	95,0	111,1	120,0	88,5	96,9	92,6	115,2	115,1
1989 Jan. ....	96,7	93,5	94,1	121,5	87,4	100,6	94,4	115,2	115,0
Febr. ....	97,6	94,8	96,7	121,5	87,9	105,0	100,9	114,9	113,4
März ....	95,6	92,8	89,9	121,4	86,6	100,7	96,9	108,7	111,8
April ....	95,8	92,4	89,7	120,8	86,6	98,5	94,8	111,5	115,1
Mai ....	95,6	92,4	89,1	124,3	86,3	96,6	94,5	109,7	113,7
Juni ....	94,5	91,4	89,8	116,8	86,3	94,8	92,9	117,6	111,9
Juli ....	96,5	92,7	93,1	118,6	87,2	96,9	94,1	113,0	118,0
Aug. ....	95,5	92,3	86,3	112,5	88,9	94,6	93,6	113,0	113,4
Sept. ....	97,1	94,2	85,7	115,1	91,0	96,4	95,0	113,0	113,3
Okt. ....	102,0	100,7	92,0	129,5	96,2	101,6	102,6	118,9	109,3
Nov. ....	104,0	102,4	88,7	135,8	98,6	95,6	103,5	117,3	113,2
Dez. ....	110,3	109,9	93,8	132,6	106,9	117,7	109,2	117,2	112,7
1990 Jan. ....	111,6	111,5	93,2	137,0	107,8	123,2	108,5	128,1	112,1
Febr. ....	112,4	111,0	89,4	137,3	108,4	115,5	110,1	121,7	120,0
März ....	109,9	109,3	75,2	136,9	108,1	111,7	109,0	122,7	113,0
April ....	107,6	107,5	78,7	130,5	106,6	108,0	106,8	121,7	108,2
Mai ....	106,8	106,6	78,6	129,8	106,3	102,0	105,0	120,4	108,3
Juni ....	105,3	104,0	72,8	127,5	104,0	101,3	101,1	120,2	112,7
Juli ....	102,2	101,7	76,1	129,1	100,6	94,9	101,1	119,2	104,8
Aug. ....	101,2	98,8	76,1	126,0	97,0	91,4	102,6	116,1	115,1
Sept. ....	99,7	97,6	74,8	123,1	96,4	88,2	99,4	120,8	112,0

## Einschl. pauschalierte Umsatz-(Mehrwert-)steuer

1988 Okt. ....	88,6	84,7	82,3	113,0	79,1	87,8	87,4	110,7	110,3
Nov. ....	93,5	89,2	101,7	117,0	82,2	90,2	92,0	113,7	117,8
Dez. ....	98,0	95,0	111,1	120,0	88,5	96,9	92,6	115,2	115,1
1989 Jan. ....	96,7	93,5	94,1	121,5	87,4	100,6	94,4	115,2	115,0
Febr. ....	97,6	94,8	96,7	121,5	87,9	105,0	100,9	114,9	113,4
März ....	95,6	92,8	89,9	121,4	86,6	100,7	96,9	108,7	111,8
April ....	95,8	92,4	89,7	120,8	86,6	98,5	94,8	111,5	115,1
Mai ....	95,6	92,4	89,1	124,3	86,3	96,6	94,5	109,7	113,7
Juni ....	94,5	91,4	89,8	116,8	86,3	94,8	92,9	117,6	111,9
Juli ....	96,5	92,7	93,1	118,6	87,2	96,9	94,1	113,0	118,0
Aug. ....	95,5	92,3	86,3	112,5	88,9	94,6	93,6	113,0	113,4
Sept. ....	97,1	94,2	85,7	115,1	91,0	96,4	95,0	113,0	113,3
Okt. ....	102,0	100,7	92,0	129,5	96,2	101,6	102,6	118,9	109,3
Nov. ....	104,0	102,4	88,7	135,8	98,6	95,6	103,5	117,3	113,2
Dez. ....	110,3	109,9	93,8	132,6	106,9	117,7	109,2	117,2	112,7
1990 Jan. ....	111,6	111,5	93,2	137,0	107,8	123,2	108,5	128,1	112,1
Febr. ....	112,4	111,0	89,4	137,3	108,4	115,5	110,1	121,7	120,0
März ....	109,9	109,3	75,2	136,9	108,1	111,7	109,0	122,7	113,0
April ....	107,6	107,5	78,7	130,5	106,6	108,0	106,8	121,7	108,2
Mai ....	106,8	106,6	78,6	129,8	106,3	102,0	105,0	120,4	108,3
Juni ....	105,3	104,0	72,8	127,5	104,0	101,3	101,1	120,2	112,7
Juli ....	102,2	101,7	76,1	129,1	100,6	94,9	101,1	119,2	104,8
Aug. ....	101,2	98,8	76,1	126,0	97,0	91,4	102,6	116,1	115,1
Sept. ....	99,7	97,6	74,8	123,1	96,4	88,2	99,4	120,8	112,0

a) Ohne Umsatz-(Mehrwert-)steuer.

b) Einschl. pauschalierte Umsatz-(Mehrwert-)steuer.

6 Index der Erzeugerpreise forstwirtschaftlicher Produkte aus den Staatsforsten  
(Mittelfristige Übersicht)

Relative Veränderungen gegenüber dem entsprechenden Vorjahresergebnis  
Prozent

Jahr Monat	Rohholz ins- gesamt	Stammholz							In- dustrie- holz
		zu- sammen	Eiche B	Buche B	Fichte B	Kiefer B	Kiefer C	Schwellen, Buche, SW 3	
Gewicht a) .....	1 000	849,54	65,30	97,26	558,50	66,53	55,29	6,66	150,46
b) .....	1 000	849,54	65,30	97,26	558,50	66,53	55,29	6,66	150,46
1983 D a) .....	- 5,0	- 4,2	+ 0,6	- 1,4	- 5,4	- 2,3	- 5,6	- 2,4	- 8,5
b) .....	- 5,0	- 4,2	+ 0,6	- 1,4	- 5,4	- 2,3	- 5,6	- 2,4	- 8,5
1984 D a) .....	+ 1,3	+ 1,3	+ 6,6	+ 0,1	+ 1,1	+ 0,7	+ 1,4	- 1,3	+ 1,2
b) .....	+ 1,3	+ 1,3	+ 6,6	+ 0,1	+ 1,1	+ 0,7	+ 1,4	- 1,3	+ 1,2
1985 D a) .....	- 7,7	- 10,2	+ 2,6	+ 0,3	- 15,9	- 2,0	- 2,2	+ 0,9	+ 4,6
b) .....	- 7,7	- 10,2	+ 2,6	+ 0,3	- 15,9	- 2,0	- 2,2	+ 0,9	+ 4,6
1986 D a) .....	+ 1,7	+ 0,9	- 4,0	+ 3,8	+ 0,9	+ 0,6	+ 0,5	+ 4,4	+ 5,3
b) .....	+ 1,7	+ 0,9	- 4,0	+ 3,8	+ 0,9	+ 0,6	+ 0,5	+ 4,4	+ 5,3
1987 D a) .....	- 1,2	- 1,3	- 4,0	+ 2,9	- 1,7	- 2,7	- 2,3	+ 2,1	- 0,7
b) .....	- 1,2	- 1,3	- 4,0	+ 2,9	- 1,7	- 2,7	- 2,3	+ 2,1	- 0,7
1988 D a) .....	+ 0,1	+ 1,2	+ 0,6	+ 1,1	+ 2,0	- 1,2	- 2,4	+ 0,6	- 4,3
b) .....	+ 0,1	+ 1,2	+ 0,6	+ 1,1	+ 2,0	- 1,2	- 2,4	+ 0,6	- 4,3
1989 D a) .....	+ 8,7	+ 10,8	+ 0,2	+ 5,9	+ 14,8	+ 6,5	+ 7,2	+ 1,6	- 0,4
b) .....	+ 8,7	+ 10,8	+ 0,2	+ 5,9	+ 14,8	+ 6,5	+ 7,2	+ 1,6	- 0,4

Ohne Umsatz-(Mehrwert-)steuer

1988 Okt. ....	+ 1,5	+ 3,4	- 2,0	+ 3,2	+ 4,9	+ 1,0	- 0,5	+ 0,4	- 6,2
Nov. ....	+ 6,3	+ 8,3	+ 20,1	+ 8,3	+ 8,9	- 1,3	+ 1,3	+ 2,4	- 1,2
Dez. ....	+ 6,8	+ 9,3	+ 15,4	+ 2,9	+ 11,7	+ 4,0	+ 3,3	+ 2,3	- 3,8
1989 Jan. ....	+ 4,5	+ 6,4	+ 3,6	+ 4,6	+ 8,8	+ 0,8	-	+ 2,3	- 3,0
Febr. ....	+ 6,8	+ 9,2	+ 4,3	+ 4,3	+ 12,4	+ 4,4	+ 6,9	+ 2,5	- 3,8
März ....	+ 5,1	+ 7,3	- 6,5	+ 5,6	+ 10,5	+ 4,8	+ 4,8	- 3,5	- 4,0
April ....	+ 6,7	+ 8,7	- 3,4	+ 4,8	+ 12,5	+ 5,2	+ 5,7	+ 0,5	- 1,4
Mai ....	+ 8,1	+ 10,0	+ 2,6	+ 8,8	+ 12,2	+ 6,0	+ 7,0	-	+ 0,5
Juni ....	+ 7,9	+ 8,8	- 2,8	+ 1,9	+ 13,1	+ 5,0	+ 6,5	+ 6,7	+ 3,8
Juli ....	+ 9,8	+ 11,0	+ 8,8	+ 5,5	+ 13,7	+ 7,5	+ 6,0	+ 2,5	+ 4,7
Aug. ....	+ 8,9	+ 11,1	+ 2,6	+ 1,8	+ 15,9	+ 6,8	+ 6,5	+ 2,5	- 0,5
Sept. ....	+ 10,6	+ 12,8	+ 3,0	+ 3,4	+ 17,9	+ 6,6	+ 8,3	+ 2,6	+ 1,2
Okt. ....	+ 15,1	+ 18,9	+ 11,8	+ 14,6	+ 21,6	+ 15,7	+ 17,4	+ 7,4	- 0,9
Nov. ....	+ 11,2	+ 14,8	- 12,8	+ 16,1	+ 20,0	+ 6,0	+ 12,5	+ 3,2	- 3,9
Dez. ....	+ 12,6	+ 15,7	- 15,6	+ 10,5	+ 20,8	+ 21,5	+ 17,9	+ 1,7	- 2,1
1990 Jan. ....	+ 15,4	+ 19,3	- 1,0	+ 12,8	+ 23,3	+ 22,5	+ 14,9	+ 11,2	- 2,5
Febr. ....	+ 15,2	+ 17,1	- 7,5	+ 13,0	+ 23,3	+ 10,0	+ 9,1	+ 5,9	+ 5,8
März ....	+ 15,0	+ 17,8	- 16,4	+ 12,8	+ 24,8	+ 10,9	+ 12,5	+ 12,9	+ 1,1
April ....	+ 12,3	+ 16,3	- 12,3	+ 8,0	+ 23,1	+ 9,6	+ 12,7	+ 9,1	- 6,0
Mai ....	+ 11,7	+ 15,4	- 11,8	+ 4,4	+ 23,2	+ 5,6	+ 11,1	+ 9,8	- 4,7
Juni ....	+ 11,4	+ 13,8	- 18,9	+ 9,2	+ 20,5	+ 6,9	+ 8,8	+ 2,2	+ 0,7
Juli ....	+ 5,9	+ 9,7	- 18,3	+ 8,9	+ 15,4	- 2,1	+ 7,4	+ 5,5	- 11,2
Aug. ....	+ 6,0	+ 7,0	- 11,8	+ 12,0	+ 9,1	- 3,4	+ 9,6	+ 2,7	+ 1,5
Sept. ....	+ 2,7	+ 3,6	- 12,7	+ 7,0	+ 5,9	- 8,5	+ 4,6	+ 6,9	- 1,1

Einschl. pauschalierte Umsatz-(Mehrwert-)steuer

1988 Okt. ....	+ 1,5	+ 3,4	- 2,0	+ 3,2	+ 4,9	+ 1,0	- 0,5	+ 0,4	- 6,2
Nov. ....	+ 6,3	+ 8,3	+ 20,1	+ 8,3	+ 8,9	- 1,3	+ 1,3	+ 2,4	- 1,2
Dez. ....	+ 6,8	+ 9,3	+ 15,4	+ 2,9	+ 11,7	+ 4,0	+ 3,3	+ 2,3	- 3,8
1989 Jan. ....	+ 4,5	+ 6,4	+ 3,6	+ 4,6	+ 8,8	+ 0,8	-	+ 2,3	- 3,0
Febr. ....	+ 6,8	+ 9,2	+ 4,3	+ 4,3	+ 12,4	+ 4,4	+ 6,9	+ 2,5	- 3,8
März ....	+ 5,1	+ 7,3	- 6,5	+ 5,6	+ 10,5	+ 4,8	+ 4,8	- 3,5	- 4,0
April ....	+ 6,7	+ 8,7	- 3,4	+ 4,8	+ 12,5	+ 5,2	+ 5,7	+ 0,5	- 1,4
Mai ....	+ 8,1	+ 10,0	+ 2,6	+ 8,8	+ 12,2	+ 6,0	+ 7,0	-	+ 0,5
Juni ....	+ 7,9	+ 8,8	- 2,8	+ 1,9	+ 13,1	+ 5,0	+ 6,5	+ 6,7	+ 3,8
Juli ....	+ 9,8	+ 11,0	+ 8,8	+ 5,5	+ 13,7	+ 7,5	+ 6,0	+ 2,5	+ 4,7
Aug. ....	+ 8,9	+ 11,1	+ 2,6	+ 1,8	+ 15,9	+ 6,8	+ 6,5	+ 2,5	- 0,5
Sept. ....	+ 10,6	+ 12,8	+ 3,0	+ 3,4	+ 17,9	+ 6,6	+ 8,3	+ 2,6	+ 1,2
Okt. ....	+ 15,1	+ 18,9	+ 11,8	+ 14,6	+ 21,6	+ 15,7	+ 17,4	+ 7,4	- 0,9
Nov. ....	+ 11,2	+ 14,8	- 12,8	+ 16,1	+ 20,0	+ 6,0	+ 12,5	+ 3,2	- 3,9
Dez. ....	+ 12,6	+ 15,7	- 15,6	+ 10,5	+ 20,8	+ 21,5	+ 17,9	+ 1,7	- 2,1
1990 Jan. ....	+ 15,4	+ 19,3	- 1,0	+ 12,8	+ 23,3	+ 22,5	+ 14,9	+ 11,2	- 2,5
Febr. ....	+ 15,2	+ 17,1	- 7,5	+ 13,0	+ 23,3	+ 10,0	+ 9,1	+ 5,9	+ 5,8
März ....	+ 15,0	+ 17,8	- 16,4	+ 12,8	+ 24,8	+ 10,9	+ 12,5	+ 12,9	+ 1,1
April ....	+ 12,3	+ 16,3	- 12,3	+ 8,0	+ 23,1	+ 9,6	+ 12,7	+ 9,1	- 6,0
Mai ....	+ 11,7	+ 15,4	- 11,8	+ 4,4	+ 23,2	+ 5,6	+ 11,1	+ 9,8	- 4,7
Juni ....	+ 11,4	+ 13,8	- 18,9	+ 9,2	+ 20,5	+ 6,9	+ 8,8	+ 2,2	+ 0,7
Juli ....	+ 5,9	+ 9,7	- 18,3	+ 8,9	+ 15,4	- 2,1	+ 7,4	+ 5,5	- 11,2
Aug. ....	+ 6,0	+ 7,0	- 11,8	+ 12,0	+ 9,1	- 3,4	+ 9,6	+ 2,7	+ 1,5
Sept. ....	+ 2,7	+ 3,6	- 12,7	+ 7,0	+ 5,9	- 8,5	+ 4,6	+ 6,9	- 1,1

a) Ohne Umsatz-(Mehrwert-)steuer.

b) Einschl. pauschalierte Umsatz-(Mehrwert-)steuer.

**7 Preisindizes in der Land- und Forstwirtschaft**  
(Langfristige Übersicht für Wirtschafts- bzw. Forstwirtschaftsjahre)

Wirtschafts- jahr 1) bzw. Forstwirtschafts- jahr 2)	Index der Erzeugerpreise landwirtschaftlicher Produkte 1985 = 100			Index der Einkaufspreise landwirtschaftlicher Betriebsmittel 1985 = 100			Index der Erzeugerpreise forstwirtschaftlicher Produkte 1980 = 100	
	Landwirt- schaftliche Produkte insgesamt	Pflanzliche Produkte	Tierische Produkte	Betriebs- mittel insgesamt	Waren und Dienstleistungen für die laufende Produktion	Neubauten und neue Maschinen	Rohholz	
							insgesamt	darunter Stammholz
Ohne Umsatz-(Mehrwert-)steuer								
1938/39 D .....	30,3	33,5	29,3	21,2	23,3	15,0	.	.
1950/51 D .....	50,4	46,3	53,7	34,7	38,0	24,6	32,9	30,9
1951/52 D .....	58,2	62,1	57,7	39,2	42,8	28,4	47,7	45,8
1952/53 D .....	57,1	63,5	55,1	39,4	42,9	29,3	51,6	49,7
1953/54 D .....	56,3	58,2	56,6	39,8	43,4	28,9	49,0	47,3
1954/55 D .....	58,6	64,3	57,0	39,9	43,6	29,5	63,5	61,7
1955/56 D .....	61,9	66,4	60,8	40,5	44,0	30,7	58,9	55,6
1956/57 D .....	64,2	69,2	63,1	41,7	45,2	31,6	61,1	58,4
1957/58 D .....	65,0	71,1	63,7	42,1	45,5	32,6	56,1	53,3
1958/59 D .....	65,7	66,8	65,9	43,5	46,9	33,3	48,5	47,3
1959/60 D .....	67,2	74,2	65,5	44,2	47,9	33,9	49,3	48,7
1960/61 D .....	64,1	61,1	65,9	45,0	48,3	35,4	54,2	53,1
1961/62 D .....	66,8	73,5	65,6	46,3	49,2	37,3	53,1	51,9
1962/63 D .....	67,8	73,8	66,9	47,8	51,0	38,5	49,7	48,5
1963/64 D .....	69,6	65,3	71,9	49,2	52,5	39,2	49,6	48,2
1964/65 D .....	72,2	72,7	72,9	50,0	53,0	40,6	50,6	49,3
1965/66 D .....	76,8	79,9	76,8	51,5	54,7	41,9	50,9	49,7
1966/67 D .....	73,6	72,7	74,7	52,5	55,9	42,7	44,1	42,4
1967/68 D .....	67,2	62,9	69,2	51,2	54,0	42,6	41,0	39,2
1968/69 D .....	70,1	58,4	75,1	50,0	52,3	42,9	46,7	45,2
1969/70 D .....	71,2	64,1	74,2	51,0	52,7	45,4	53,1	51,1
1970/71 D .....	66,0	56,3	70,1	53,4	54,4	49,6	54,0	52,1
1971/72 D .....	72,3	62,1	76,7	55,7	56,5	52,7	52,6	51,0
1972/73 D .....	79,4	67,9	84,3	60,1	61,4	55,6	54,2	53,5
1973/74 D .....	80,7	67,1	86,4	65,9	67,9	59,7	64,3	63,9
1974/75 D .....	80,3	66,2	86,3	70,1	71,3	65,7	64,4	62,4
1975/76 D .....	95,5	89,8	97,5	74,5	76,2	68,9	65,9	64,5
1976/77 D .....	99,1	105,0	97,0	79,3	81,4	72,0	78,3	78,4
1977/78 D .....	97,1	93,7	98,2	78,3	79,2	74,9	85,6	86,3
1978/79 D .....	93,6	94,3	93,3	79,2	79,6	77,2	89,2	90,7
1979/80 D .....	97,7	98,6	97,3	84,7	85,7	80,7	98,4	98,3
1980/81 D .....	98,2	102,5	96,6	89,7	90,9	84,9	107,6	106,0
1981/82 D .....	106,6	110,1	105,2	96,5	98,3	89,6	102,1	99,2
1982/83 D .....	106,0	103,8	106,7	98,7	99,9	93,8	95,9	93,6
1983/84 D .....	105,5	111,2	103,4	99,9	100,7	96,9	97,1	95,1
1984/85 D .....	102,7	105,0	101,8	100,5	100,8	99,1	91,1	87,0
1985/86 D .....	97,6	99,6	96,8	97,7	96,9	101,1	90,7	85,6
1986/87 D .....	92,7	98,5	90,5	91,3	88,4	103,5	90,1	84,9
1987/88 D .....	91,2	98,4	88,5	90,2	86,7	105,4	89,4	84,9
1988/89 D .....	95,3	95,9	95,0	94,1	90,9	107,8	95,8	92,6
1989/90 D .....	99,5	97,9	100,1	96,6	93,3	111,2	105,9	104,9

Einschl. Umsatz-(Mehrwert-)steuer

1938/39 D .....	28,2	31,1	27,4	20,4	22,4	14,5	.	.
1950/51 D .....	46,8	43,0	50,0	33,4	36,7	23,7	33,1	31,0
1951/52 D .....	54,2	57,7	53,7	37,7	41,3	27,3	48,1	45,9
1952/53 D .....	53,0	59,0	51,3	38,0	41,4	28,3	52,0	49,8
1953/54 D .....	52,3	54,2	52,6	38,3	41,9	28,0	49,3	47,5
1954/55 D .....	54,4	59,7	53,0	38,4	42,1	28,5	63,9	61,9
1955/56 D .....	57,5	61,8	56,7	39,0	42,3	29,6	59,3	55,8
1956/57 D .....	59,7	64,4	58,9	40,1	43,6	30,5	61,5	58,6
1957/58 D .....	60,5	66,1	59,2	40,6	43,8	31,5	56,5	53,5
1958/59 D .....	60,9	62,1	61,4	41,8	45,4	32,1	48,9	47,5
1959/60 D .....	62,5	69,0	60,9	42,6	46,2	32,7	49,6	48,9
1960/61 D .....	59,6	56,7	61,4	43,3	46,5	34,2	54,6	53,3
1961/62 D .....	62,0	68,4	61,0	44,5	47,5	36,0	53,5	52,1
1962/63 D .....	63,1	68,5	62,3	46,0	49,2	37,1	50,0	48,7
1963/64 D .....	64,7	60,7	66,9	47,3	50,7	37,9	49,9	48,4
1964/65 D .....	67,0	67,6	67,9	48,0	51,1	39,2	51,0	49,5
1965/66 D .....	71,4	74,3	71,4	49,6	52,8	40,4	51,3	49,9
1966/67 D .....	68,3	67,6	69,6	50,6	53,9	41,2	44,4	42,6
1967/68 D .....	63,7	59,2	66,1	49,3	52,2	41,1	40,0	38,3
1968/69 D .....	65,3	54,4	69,9	48,6	50,9	41,7	45,8	44,3
1969/70 D .....	67,1	60,1	70,1	49,7	51,3	44,3	52,1	50,1
1970/71 D .....	63,0	53,7	67,0	51,9	53,1	48,2	53,0	51,1
1971/72 D .....	69,0	59,2	73,4	54,2	55,1	51,4	51,6	50,0
1972/73 D .....	75,9	64,7	80,6	58,5	59,8	54,2	53,2	52,5
1973/74 D .....	77,0	64,0	82,6	64,2	66,2	58,2	63,0	62,7
1974/75 D .....	77,0	63,3	83,0	68,4	69,6	64,0	63,8	61,8
1975/76 D .....	91,8	86,4	93,8	72,6	74,3	67,1	65,3	63,9
1976/77 D .....	95,0	100,7	92,8	77,2	79,4	70,1	77,5	77,6
1977/78 D .....	92,6	89,5	93,9	76,6	77,6	73,2	85,0	85,8
1978/79 D .....	89,3	90,0	88,8	77,7	78,2	75,9	88,9	90,4
1979/80 D .....	93,2	94,2	92,8	83,6	84,8	80,0	98,4	98,3
1980/81 D .....	93,3	97,7	91,7	88,6	89,8	84,1	107,6	106,0
1981/82 D .....	101,3	104,8	99,9	95,4	97,2	88,7	102,1	99,2
1982/83 D .....	100,8	98,9	101,5	97,5	98,8	92,9	95,9	93,6
1983/84 D .....	100,9	106,3	98,8	99,5	100,2	96,8	97,1	95,1
1984/85 D .....	102,6	104,9	101,7	100,4	100,7	99,0	91,1	87,0
1985/86 D .....	97,6	99,7	96,8	97,8	97,0	101,1	90,7	85,6
1986/87 D .....	92,7	98,5	90,5	91,4	88,5	103,5	90,1	84,9
1987/88 D .....	91,2	98,4	88,5	90,4	86,8	105,4	89,4	84,9
1988/89 D .....	94,6	95,5	94,2	94,2	90,9	107,8	95,8	92,6
1989/90 D .....	97,8	96,3	98,4	96,7	93,3	111,2	105,9	104,9

1) Juli bis Juni.

2) Oktober bis September.

**8 Erzeugerpreise der Landwirtschaft**  
Ohne Umsatz-(Mehrwert-)steuer und Einkommensausgleich  
DM je Mengeneinheit

Warenbezeichnung und Handelsbedingung	Frachtlage	Berichtsort/ Geltungs- bereich	Mengen- einheit	1989	1989		
				D	Oktober	September	Oktober
<b>Getreide<sup>1)</sup></b>	<b>frei</b>						
Durchschnitts- (Standard-)Qualität	Verlade- station						
<b>Brotweizen .....</b>		Hannover	1 t	387,73 <sup>a)</sup>	360,00	340,00	345,00
		Köln	1 t	372,18 <sup>a)</sup>	345,00	330,00	332,50
		Frankfurt	1 t	360,83 <sup>a)</sup>	337,50	320,00	325,00
		Stuttgart	1 t	364,25 <sup>a)</sup>	340,00	315,00	315,00
		München	1 t	366,11	337,20	319,55	326,25
<b>Brotroggen .....</b>		Hannover	1 t	365,91 <sup>a)</sup>	345,00	320,00	320,00
		Köln	1 t	363,75 <sup>a)</sup>	340,00	322,50	325,00
		Frankfurt	1 t	361,61 <sup>a)</sup>	335,00	318,50	322,00
		Stuttgart	1 t	365,00 <sup>a)</sup>	345,00	310,00	310,00
		München	1 t	374,33	345,00	315,50	319,25
<b>Futtergerste .....</b>		Hannover	1 t	353,33	335,00	315,00	320,00
		Köln	1 t	341,57 <sup>a)</sup>	321,00	307,50	310,00
		Frankfurt	1 t	330,86 <sup>a)</sup>	306,25	293,50	297,00
		Stuttgart	1 t	327,00 <sup>a)</sup>	315,00	285,00	285,00
		München	1 t	332,05	307,00	299,45	301,20
<b>Futterhafer .....</b>		Hannover	1 t	338,50 <sup>a)</sup>	345,00	310,00	315,00
		Köln	1 t	341,03 <sup>a)</sup>	329,75	305,00	312,50
		Frankfurt	1 t	332,50 <sup>a)</sup>	310,00	280,00	280,00
		Stuttgart	1 t	309,00 <sup>a)</sup>	310,00	280,00	280,00
		München	1 t	331,31	307,50	291,00	292,00
<b>Hackfrüchte</b>	<b>frei</b>						
	Verlade- station						
<b>Speisekartoffeln, gelbfleischige .....</b>		Kiel	1 dt	26,27 <sup>a)</sup>	24,75	12,50	15,00
		Hannover	1 dt	24,35 <sup>a)</sup>	24,00	15,50	12,00
		Köln	1 dt	30,46	33,00	12,50	11,00
		Frankfurt	1 dt	27,71	26,00	18,00	17,00
		Karlsruhe	1 dt	28,35 <sup>a)</sup>	28,00	16,00	18,00
		München	1 dt	19,86 <sup>a)</sup>	21,17	14,63	14,56
<b>Obst</b>	<b>ab Er- zeuger- markt</b>	<b>Bundesgebiet</b>					
<b>Handelsklasse I Abgabepreise der Erzeugermärkte 2)</b>							
<b>Äpfel</b>							
Cox Orange .....			1 dt	116,42	77,32	149,42	135,16
Boskop .....			1 dt	65,75	60,92	135,80	136,88
Golden Delicious .....			1 dt	68,94	73,00	95,31	94,70
<b>Birnen</b>							
Lucas .....			1 dt	116,87	89,43	121,55	153,19
Conference .....			1 dt	99,02	81,78	150,42	145,15
Charneux .....			1 dt	90,07	77,97	122,49	146,37
<b>Gemüse</b>	<b>ab Er- zeuger- markt</b>	<b>Bundesgebiet</b>					
<b>Handelsklasse I Abgabepreise der Erzeugermärkte 2)</b>							
<b>Weißkohl .....</b>			1 dt	22,94	17,25	27,55	22,78
<b>Rotkohl .....</b>			1 dt	22,94	17,38	30,90	26,76
<b>Blumenkohl .....</b>			100 St	65,04	75,89	171,22	66,73
<b>Wirsingkohl .....</b>			1 dt	43,08	29,80	45,23	39,56
<b>Spinat .....</b>			1 dt	106,45	105,80	116,93	120,70
<b>Möhren .....</b>			1 dt	42,37	32,52	40,15	39,72
<b>Sellerie .....</b>			1 dt	103,52	92,33	113,28	71,94
<b>Porree .....</b>			1 dt	99,73	73,25	107,98	96,48
<b>Buschbohnen .....</b>			1 dt	156,80	171,57	241,33	172,42
<b>Kopfsalat (Freiland) .....</b>			100 St	28,79	23,44	55,99	36,50
<b>Kopfsalat (Unterglas) .....</b>			100 St	45,30	29,17	52,43 <sup>r</sup>	37,66
<b>Salatgurken (Freiland) .....</b>			1 dt	44,32	32,52	40,15	39,72
<b>Salatgurken (Unterglas) .....</b>			100 St	54,34	67,61	82,85	84,56
<b>Tomaten (Freiland) .....</b>			1 dt	88,16	96,47	140,88	110,83
<b>Tomaten (Unterglas) .....</b>			1 dt	108,40	118,10	167,63	120,00
<b>Champignons .....</b>			1 dt	480,25	510,80	527,50	506,40

1) Vor Abzug der Mitverantwortungsabgabe.

2) Bundesdurchschnittspreise einschl. Vermarktungsgebühren und Sortierungskosten.

a) Jahresdurchschnitt aus weniger als 12 Monaten.



**8 Erzeugerpreise der Landwirtschaft**  
 Ohne Umsatz-(Mehrwert-)steuer und Einkommensausgleich  
 DM je Mengeneinheit

Warenbezeichnung und Handelsbedingung	Frachtlage	Berichtsort/ Geltungs- bereich	Mengen- einheit	1989	1990		
				D	Oktober	September	Oktober
<b>Schnittblumen</b> Handelsklasse I	ab Er- zeuger- markt	Bundesgebiet					
Treibrosen .....			100 St	73,64 <sup>b)</sup>	83,06	62,83	63,25
Treibnelken .....			100 St	55,46 <sup>b)</sup>	60,44	51,05	51,56
Freisien .....			100 St	53,29 <sup>b)</sup>	54,70	43,99	44,70
Tulpen .....			100 St	47,07 <sup>b)</sup>	.	.	.
Chrysanthemen .....			100 St	87,52 <sup>b)</sup>	93,21	70,62	87,21
<b>Topfpflanzen</b> Handelsklasse I	ab Er- zeuger- markt	Bundesgebiet					
Cyclamen .....			1 St	4,35 <sup>b)</sup>	4,45	4,19	4,12
Azaleen .....			1 St	6,90 <sup>b)</sup>	6,96	5,85	5,80
<b>Großschlachtvieh, lebend</b> Marktpreise	frei Markt- ort						
Bullen, Klasse A .....		Hamburg	1 dt	367,09 <sup>a)</sup>	358,70	335,00	327,90
		Frankfurt	1 dt	385,03	389,40	357,10	349,80
		Stuttgart	1 dt	378,78	385,90	355,80	358,90
		Nürnberg	1 dt	387,64	390,80	375,90	377,90
		München	1 dt	390,74	393,30	375,60	376,40
Kühe, Klasse B .....		Hamburg	1 dt	264,62	261,50	191,20	170,90
		Frankfurt	1 dt	256,09	259,00	191,80	171,50
		Stuttgart	1 dt	268,97	270,60	234,70	224,70
		Nürnberg	1 dt	311,31	310,70	284,20	261,40
		München	1 dt	309,43	309,80	279,80	256,30
Färsen, Klasse A .....		Hamburg	1 dt	312,61	311,50	278,80	271,20
		Frankfurt	1 dt	358,50	361,80	336,00	334,50
		Stuttgart	1 dt	372,32	383,70	341,90	340,90
		Nürnberg	1 dt	366,22	375,70	345,40	337,30
		München	1 dt	374,85	386,70	347,10	343,70
Kälber, Klasse A .....		München	1 dt	697,72	685,20	.	.
Schweine, Klasse C .....		Frankfurt	1 dt	324,20	368,90	317,40	296,60
		Stuttgart	1 dt	304,18	342,90	295,30	285,50
		Nürnberg	1 dt	278,46	310,90	266,10	254,20
		München	1 dt	283,79	316,30	271,90	268,40
<b>Großschlachtvieh, geschlachtet</b> Auszahlungspreise nach Schlachtgewicht	frei Schlacht- stätte	Bundesgebiet					
Jungbullen, Handelsklasse R 3			1 dt	655,73	658,00	610,00	604,00
Kühe, Handelsklasse R 3			1 dt	577,97	578,00	492,00	453,00
Färsen, Handelsklasse R 3			1 dt	623,13	629,00	563,00	533,00
Kälber, Handelsklasse R 3			1 dt	974,06	923,00	869,00	892,00
Schweine, Handelsklasse U			1 dt	323,81	346,00	288,00	264,00
<b>Schlachtgeflügel, lebend</b>	ab Hof	Bundesgebiet					
Suppenhühner .....			1 dt	59,59 <sup>b)</sup>	63,03	61,12	65,66
Jungmastgeflügel .....			1 dt	199,48 <sup>b)</sup>	199,80	205,63	205,25
Enten .....			1 dt	397,37 <sup>b)</sup>	405,08	395,84	406,25
Gänse .....			1 dt	603,50	590,00	575,00	560,00
Puten .....			1 dt	262,28	265,33	246,67	246,17
<b>Nutz- und Zuchtvieh</b>							
Milchkühe	frei Markt- ort	Lingen					
tragend .....			1 St	2 013,75	2 000,00	1 687,50	1 675,00
Milchkühe Auktionspreise <sup>1)</sup>	frei Auktions- platz	Bundesgebiet					
schwarzbunt .....			1 St	2 447,17	2 450,00	2 312,00	2 204,00
Fleckvieh .....			1 St	2 518,50	2 417,00	2 311,00	2 241,00
Braunvieh .....			1 St	2 416,92	2 336,00	2 234,00	2 103,00
Färsen	frei Markt- ort	Lingen					
tragend .....			1 St	2 037,50	2 025,00	1 687,50	1 662,50
Färsen Auktionspreise <sup>1)</sup>	frei Auktions- platz	Bundesgebiet					
schwarzbunt .....			1 St	2 715,13	2 650,00	2 368,00	2 209,00
rotbunt .....			1 St	2 533,43	2 564,00	2 304,00	2 192,00
Fleckvieh .....			1 St	2 705,09	2 710,00	2 524,00	2 444,00

1) Versteigerungen der Zuchtverbände.

a) Jahresdurchschnitt aus weniger als 12 Monaten.  
 b) Änderung der Berichtsgrundlage ab Januar 1990.

**8 Erzeugerpreise der Landwirtschaft**  
Ohne Umsatz-(Mehrwert-)steuer und Einkommensausgleich  
DM je Mengeneinheit

Warenbezeichnung und Handelsbedingung	Frachtlage	Berichtsort/ Geltungs- bereich	Mengen- einheit	1989	1989			1990
				D	Oktober	September	Oktober	
Nutz- und Zuchtvieh								
Kälber	ab Hof	Bundesgebiet						
Bullenkälber, sb. ....			1 St	402,37	377,80	228,00	215,10	
Kuhkälber, sb. ....			1 St	326,94	308,30	172,30	173,10	
Ferkel	ab Hof	Bundesgebiet						
Ringferkel, 20 kg .....			1 St	96,15	99,70	71,80	68,60	
Handelsferkel, 20 - 25 kg			1 St	96,37	97,40	73,60	68,40	
Sauen	frei	Bundesgebiet						
Auktionspreise <sup>1)</sup>	Auktions- platz							
tragend .....			1 St	927,37	1 018,00	843,00	839,00	
Milch	frei	Bundesgebiet						
berechnet auf einen	Molkerei							
Fettgehalt von 3,7 % .....			1 dt	69,22	72,86	65,09p	66,56p <sup>b)</sup>	
Eier	ab Hof							
unsortierte,								
Erzeugerpreise .....		SchH	100 St	10,40	10,64	11,27	10,82	
		Ndsa	100 St	11,65	12,49	11,24	10,88	
		NW	100 St	10,91	11,25	10,50	10,69	
		Bayern	100 St	11,93	12,48	13,20	13,55	
Klasse 3,	ab Kenn-							
Großhandelsein-	zeichnungs-							
kaufspreise .....	stelle	SchH	100 St	12,74	13,52	13,42	13,24	
		Ndsa	100 St	12,88	13,45	12,20	12,45	
		Hessen	100 St	16,83	16,99	16,16	16,76	
		Bayern	100 St	12,56	12,98	11,80	12,52	
Häute und Felle	ab Lager							
grünesalzene,	Häutever-							
ohne Kopf	wertung							
Auktionspreise <sup>2)</sup>								
Bullenhäute								
25 - 29 1/2 kg								
schwarze .....		NW	1 kg	.	.	.	.	
rote .....		Hessen	1 kg	.	.	.	.	
rote .....		BaWü	1 kg	3,96 <sup>a)</sup>	4,16	2,60	.	
rote .....		Bayern	1 kg	3,51 <sup>a)</sup>	3,64	2,80	.	
Bullenhäute								
30 - 39 1/2 kg								
schwarze .....		NW	1 kg	.	.	.	.	
rote .....		Hessen	1 kg	.	.	.	.	
rote .....		BaWü	1 kg	3,97	4,14	2,57	2,20	
rote .....		Bayern	1 kg	4,18	4,42	.	2,40	
Kuhhäute								
30 - 39 1/2 kg								
schwarze .....		NW	1 kg	.	.	.	.	
rote .....		Hessen	1 kg	.	.	.	.	
rote .....		BaWü	1 kg	3,99 <sup>a)</sup>	4,50	.	.	
rote .....		Bayern	1 kg	4,08 <sup>a)</sup>	4,05	.	.	
Kalbfelle								
4 1/2 - 7 1/2 kg								
rote .....		BaWü	1 kg	9,00	9,60	7,60	7,20	
rote .....		Bayern	1 kg	9,00	9,60	7,60	7,20	

1) Versteigerungen der Zuchtverbände.

2) Dem angegebenen Monatsdurchschnitt liegen die auf der jeweils vorausgegangenen Auktion erzielten Preise zugrunde.

a) Jahresdurchschnitt aus weniger als 12 Monaten.

b) Endgültiger Milchpreis August DM 63,23.

**9 Durchschnittserlöse für frische Seefische auf den Auktionen\*)**

Ohne Umsatz-(Mehrwert-)steuer  
DM je kg

Fischart	1989	1989												1990
	D	Aug.	Sept.	Okt.	Nov.	Dez.	Jan.	Febr.	März	April	Mai	Juni	Juli	Aug.
Hering .....	0,58	1,33	0,49	0,54	0,62	0,73	0,58	0,59	0,53	0,54	0,49	0,62	0,88	0,42
Kabeljau .....	2,65	2,98	3,24	3,55	2,94	2,91	3,59	2,98	2,92	2,90	2,77	2,69	3,11	2,62
Seelachs .....	1,64	1,32	1,76	1,98	2,06	2,39	2,38	2,07	2,05	1,85	1,33	1,54	1,38	1,37
Rotbarsch .....	2,26	2,49	2,26	2,35	2,08	2,14	2,40	2,00	2,01	2,07	2,92	3,45	2,74	3,03

\*) Für den menschlichen Verbrauch (ohne auf See gesalzene oder tiefgekühlte Fische).

Siehe Fachserie 3, Reihe 4.5: Hochsee- und Küstenfischerei; Bodenseefischerei.

**10 Einkaufspreise der Landwirtschaft**  
 Ohne Umsatz-(Mehrwert-)steuer  
 DM je Mengeneinheit im Bundesgebiet

Betriebsmittel	Mengen- einheit	1989 D	1989			1990	
			Oktober	September	Oktober		
Dünge- und Bodenverbesserungsmittel <sup>1)</sup>							
Einnährstoffdünger							
Kalkammonsalpeter, 27 % N .....	1 dt Ware	32,05 <sup>a)</sup>	31,50	32,08	32,77		
Thomasphosphat, 15 % P <sub>2</sub> O <sub>5</sub> .....	1 dt Ware	21,78 <sup>a)</sup>	21,63	22,18	22,30		
Kaliumchlorid mit Magnesium, 40 % K <sub>2</sub> O + 6 % MgO .....	1 dt Ware	28,01 <sup>a)b)</sup>	28,06	27,84	28,00		
Kohlensaurer Kalk, 53 % CaO .....	1 dt Ware	12,15 <sup>b)</sup>	12,66	12,40	12,58		
Mehrnährstoffdünger							
NPK-Dünger, 16 % N, 16 % P <sub>2</sub> O <sub>5</sub> , 16 % K <sub>2</sub> O .....	1 dt Ware	42,95 <sup>a)b)</sup>	43,27	42,53	42,76		
NPK-Dünger, 13 % N, 13 % P <sub>2</sub> O <sub>5</sub> , 21 % K <sub>2</sub> O .....	1 dt Ware	43,69	43,96	43,84	44,29		
PK-Dünger, 16 % P <sub>2</sub> O <sub>5</sub> , 20 % K <sub>2</sub> O .....	1 dt Ware	34,13 <sup>a)</sup>	34,63	33,28	33,65		
NP-Dünger, 22 % N, 22 % P <sub>2</sub> O <sub>5</sub> .....	1 dt Ware	47,66 <sup>a)b)</sup>	47,45	46,89	47,14		
Sonstige Dünge- und Bodenverbesserungsmittel							
Torfmulld .....	1 000 l	57,97 <sup>a)</sup>	54,57	54,49	54,62		
Futtermittel							
Futtergetreide <sup>2)</sup> bei Abnahme ab 2 t							
Futterweizen .....	1 dt	35,60 <sup>b)</sup>	31,84	30,71	31,71		
Futtergerste .....	1 dt	34,79	32,80	30,65	30,97		
Futterhafer .....	1 dt	33,70	32,51	30,65	30,77		
Kleie							
Weizenkleie (Normtyp) bei Abnahme von 5 dt - 3 t	1 dt	36,08	36,00	31,35	32,00		
ab 3 t	1 dt	34,01	34,00	28,85	29,45		
Ölkuchen und -schrot							
Sojaschrot (43/44 % Rohprotein) bei Abnahme von 5 dt - 3 t	1 dt	62,38	58,25	45,15	46,25		
ab 3 t	1 dt	57,30	52,05	40,80	41,50		
Tierische Futtermittel							
Fischmehl (Typ 64) bei Abnahme von 5 dt - 3 t	1 dt	107,00	98,75	89,10	89,85		
ab 3 t	1 dt	101,18	89,30	85,30	83,70		
Magermilch in Milchkannen ab Molkerei oder frei Hof .....	1 hl	22,65	23,25	19,23	19,10		
Mischfuttermittel <sup>3)</sup>							
Rindermischfutter							
Milchleistungsfutter, Energiestufe 2 bei Abnahme							
16 bis 21 % Rohprotein (1.8) ab 3 t	1 dt	37,21	37,15	32,50	32,40		
21 bis 28 % Rohprotein (1.9) ab 3 t	1 dt	.	.	34,30	33,15		
Schweinemischfutter							
Alleinfutter, bei Abnahme							
10 - 40 % Getreideanteil, 12,6 MJ/kg (2.6) über 10 t	1 dt	45,61	45,05	41,10	40,30		
über 40 % Getreideanteil, 12,6 MJ/kg (2.6) über 10 t	1 dt	47,12	46,00	42,05	41,80		
Ferkelaufzuchtfutter, 12,6 MJ/kg (2.2) von 5 dt - 3 t	1 dt	62,42	61,35	57,75	56,70		
Geflügelmischfutter bei Abnahme							
für Legehennen, 11,0 MJ/kg (7.4) über 10 t	1 dt	49,06	47,80	43,70	43,20		
für Broiler, 13,4 MJ/kg (7.7) über 10 t	1 dt	56,50	53,65	48,30	49,55		
Sonstige Futtermittel							
Biertreber, nass .....	1 dt	4,85	4,82	4,66	4,54		
Maniokmehl, Stärke min. 65 % .....	1 dt	43,58	43,80	41,09	40,07		
Brenn- und Treibstoffe einschl. Schmierstoffe							
Brennstoffe							
Heizöl extra leicht, bei Abnahme von 5 000 l (Tankware) .....	1 hl	38,20 <sup>a)</sup>	41,32 <sup>a)</sup>	47,63 <sup>a)</sup>	58,68 <sup>a)</sup>		
Treibstoffe							
Dieselmotoren <sup>4)</sup>							
Cetanzahl 48 - 54 .....	1 hl	41,12	43,65	52,40	61,89		
Normalbenzin, Marken-, bleifrei, Selbstbedienung Preise ab Tankstelle .....	1 hl	96,41 <sup>a)</sup>	96,75 <sup>a)</sup>	112,63 <sup>a)</sup>	114,56 <sup>a)</sup>		
Schmierstoffe							
Schleppermotorenöl, HD-Qualität .....	1 l	8,91 <sup>a)</sup>	8,96 <sup>a)</sup>	9,03 <sup>a)</sup>	9,04 <sup>a)</sup>		
Schmierfett, Tropfpunkt 180/190°C .....	1 kg	6,80 <sup>a)</sup>	6,68	6,45	6,57		

1) Den Preisberechnungen liegen die bei Landhandel und Genossenschaften gezahlten Preise bei Abnahme von 1 - 20 t ab Lager einschl. Sack zugrunde.

2) Einkaufspreis frei Lager.

3) Angaben in Klammern: Nummer der Normentafel für Mischfuttermittel (Stand Juli 1986).

4) Bei Lieferungen von 500 - 999 l frei Haus, unter Berücksichtigung aller der Landwirtschaft gewährten Rabatte. Die Betriebsbeihilfe für den beihilfefähigen Verbrauch der Landwirtschaft (ab Juli 1973 DM 41,15 je 100 l) ist berücksichtigt.

a) Änderung der Berichtsgrundlage.

b) Jahresdurchschnitt aus weniger als 12 Monaten.

**11 Erzeugerpreise der Forstwirtschaft**  
Ohne Umsatz-(Mehrwert-)steuer  
DM je Mengeneinheit

Warenbezeichnung und Handelsbedingung	Frachtlage	Geltungsbereich	Mengen- einheit	1989	1989		1990
				D	September	August	September
Rohholz aus Staatswald							
Stammholz unentrindet 1)							
Buche B, L 3 .....	gerückt	Baden-Württemberg	1 m <sup>3</sup>	152,48	137,51	154,40	156,77
Buche B, L 3 a .....	gerückt	Niedersachsen	1 m <sup>3</sup>	156,67 <sup>a)</sup>	156,17	118,43	118,43
	gerückt	Nordrhein-Westfalen	1 m <sup>3</sup>				
	ungerückt	Hessen	1 m <sup>3</sup>	148,03 <sup>a)</sup>		169,38r	155,88
	gerückt	Bayern	1 m <sup>3</sup>	143,79 <sup>a)</sup>	140,49		
Buche B, L 3 b .....	gerückt	Niedersachsen	1 m <sup>3</sup>	192,04 <sup>a)</sup>	178,62	213,20	213,20
	gerückt	Nordrhein-Westfalen	1 m <sup>3</sup>				
	ungerückt	Hessen	1 m <sup>3</sup>	176,76 <sup>a)</sup>		195,33r	177,90
	gerückt	Bayern	1 m <sup>3</sup>	167,12 <sup>a)</sup>	163,35		
Buche B, L 4 .....	gerückt	Niedersachsen	1 m <sup>3</sup>	225,02 <sup>a)</sup>	206,21	255,70	255,70
	gerückt	Nordrhein-Westfalen	1 m <sup>3</sup>				
	ungerückt	Hessen	1 m <sup>3</sup>	203,95 <sup>a)</sup>		224,05r	196,65
	gerückt	Baden-Württemberg	1 m <sup>3</sup>	195,75	173,23	200,57	212,55
	gerückt	Bayern	1 m <sup>3</sup>	191,48 <sup>a)</sup>	187,90		
entrindet <sup>1)</sup>							
Kiefer B, L 2 b .....	gerückt	Niedersachsen	1 m <sup>3</sup>	132,69 <sup>a)</sup>			
	ungerückt	Hessen	1 m <sup>3</sup>	143,49 <sup>a)</sup>	142,66		
	gerückt	Rheinland-Pfalz	1 m <sup>3</sup>	128,57 <sup>a)</sup>	127,18	116,92	105,59
	gerückt	Baden-Württemberg	1 m <sup>3</sup>	137,57	102,00	143,20	154,22
	gerückt	Bayern	1 m <sup>3</sup>	151,48 <sup>a)</sup>	145,76		
Kiefer B, L 3 a .....	gerückt	Niedersachsen	1 m <sup>3</sup>	148,78 <sup>a)</sup>			
	ungerückt	Hessen	1 m <sup>3</sup>	166,34 <sup>a)</sup>	167,70		
	gerückt	Rheinland-Pfalz	1 m <sup>3</sup>	151,02 <sup>a)</sup>	149,75	151,89	123,70
	gerückt	Baden-Württemberg	1 m <sup>3</sup>	167,68	155,96	194,37	173,05
	gerückt	Bayern	1 m <sup>3</sup>	178,10 <sup>a)</sup>	173,15		
Kiefer C, L 2 b .....	gerückt	Niedersachsen	1 m <sup>3</sup>	106,03 <sup>a)</sup>			
	ungerückt	Hessen	1 m <sup>3</sup>	102,02 <sup>a)</sup>	99,55		
	gerückt	Rheinland-Pfalz	1 m <sup>3</sup>	96,13 <sup>a)</sup>	94,64	105,57	103,20
	gerückt	Baden-Württemberg	1 m <sup>3</sup>	103,19	100,89	107,25	102,06
	gerückt	Bayern	1 m <sup>3</sup>	120,95 <sup>a)</sup>	120,06		
Kiefer C, L 3 a .....	gerückt	Niedersachsen	1 m <sup>3</sup>	111,19 <sup>a)</sup>			
	ungerückt	Hessen	1 m <sup>3</sup>	117,15 <sup>a)</sup>	117,79		
	gerückt	Rheinland-Pfalz	1 m <sup>3</sup>	111,18 <sup>a)</sup>	109,09	120,48	120,54
	gerückt	Baden-Württemberg	1 m <sup>3</sup>	120,09	116,14	121,74	120,61
	gerückt	Bayern 2)	1 m <sup>3</sup>	136,61 <sup>a)</sup>	141,73		
Fichte B, L 2 b .....	gerückt	Niedersachsen	1 m <sup>3</sup>	167,61 <sup>a)</sup>	157,88	194,02	194,02
	gerückt	Nordrhein-Westfalen	1 m <sup>3</sup>				
	ungerückt	Hessen	1 m <sup>3</sup>	160,32 <sup>a)</sup>	171,43	158,31r	157,61
Fichte B, L 3 a .....	gerückt	Niedersachsen	1 m <sup>3</sup>	181,31 <sup>a)</sup>	167,29	212,24	212,24
	gerückt	Nordrhein-Westfalen	1 m <sup>3</sup>				
	ungerückt	Hessen	1 m <sup>3</sup>	180,22 <sup>a)</sup>	191,66	173,64r	180,81
Fichte B, H 4 .....	gerückt	Rheinland-Pfalz 2)	1 m <sup>3</sup>	149,94 <sup>a)</sup>	151,03	139,40	144,66
	gerückt	Baden-Württemberg	1 m <sup>3</sup>	159,46 <sup>a)</sup>	158,57	178,69	178,40
	gerückt	Bayern 2)	1 m <sup>3</sup>	173,33 <sup>a)</sup>	175,97		
Fichte B, H 5 .....	gerückt	Rheinland-Pfalz 2)	1 m <sup>3</sup>	172,40 <sup>a)</sup>	173,85	163,49	168,31
	gerückt	Baden-Württemberg	1 m <sup>3</sup>	179,45	180,20	197,12	197,31
	gerückt	Bayern 2)	1 m <sup>3</sup>	199,28 <sup>a)</sup>	203,81		
Industrieholz unentrindet							
Fichte, INL .....	ungerückt	Hessen	1 m <sup>3</sup>	98,16 <sup>a)</sup>		70,00r	
	gerückt	Baden-Württemberg	1 m <sup>3</sup>	87,51	91,84	80,42	74,21
	gerückt	Bayern	1 m <sup>3</sup>	99,72 <sup>a)</sup>	100,64		
Kiefer, INL .....	gerückt	Baden-Württemberg	1 m <sup>3</sup>	63,13	62,91	60,99	66,25
	gerückt	Bayern	1 m <sup>3</sup>	92,07 <sup>a)</sup>	88,97		
Fichte, INS .....	gerückt	Niedersachsen	1 m <sup>3</sup>	49,95 <sup>a)</sup>		45,00	45,00
	gerückt	Nordrhein-Westfalen	1 m <sup>3</sup>				
	ungerückt	Hessen	1 m <sup>3</sup>	48,85 <sup>a)</sup>	44,50	45,45r	
	gerückt	Rheinland-Pfalz	1 m <sup>3</sup>	57,88 <sup>a)</sup>	40,91	64,07	59,35
	gerückt	Baden-Württemberg	1 m <sup>3</sup>	65,97	67,13	69,70	59,57
	gerückt	Bayern	1 m <sup>3</sup>	70,32 <sup>a)</sup>	71,05		
Kiefer, INS .....	gerückt	Niedersachsen	1 m <sup>3</sup>	36,47 <sup>a)</sup>	17,00		
	ungerückt	Hessen	1 m <sup>3</sup>	35,39 <sup>a)</sup>			
	gerückt	Baden-Württemberg	1 m <sup>3</sup>	46,47 <sup>a)</sup>	51,00	52,89	52,67

1) Langholz, ohne Rinde gemessen.  
2) Ohne Güteklassenausscheidung.

a) Jahresdurchschnitt aus weniger als 12 Monaten.