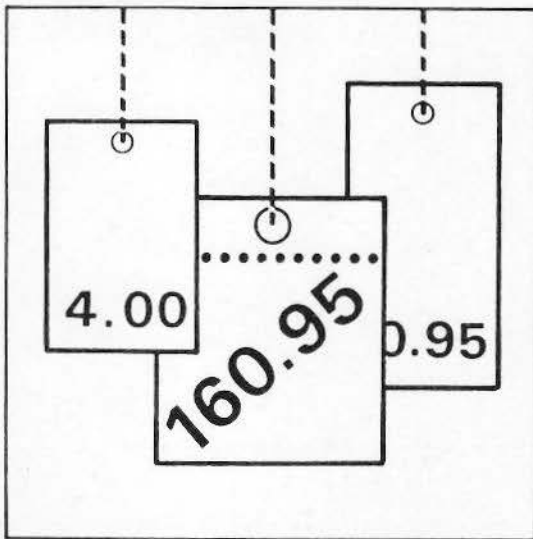


Statistisches Bundesamt

# Preise



Fachserie **17**

## Reihe 1

Preise und Preisindizes für die Land- und Forstwirtschaft

**September 1995**

Statistisches Bundesamt  
Bibliothek • Dokumentation • Archiv

**METZLER  
POESCHEL**

**Herausgeber:**

Statistisches Bundesamt, Wiesbaden, Gustav-Stresemann-Ring 11

**Postanschrift:**

Statistisches Bundesamt  
65180 Wiesbaden

**Verlag:**

Metzler-Poeschel, Stuttgart

**Verlagsauslieferung:**

Hermann Leins GmbH & Co. KG  
Postfach 11 52  
72125 Kusterdingen  
Telefon: 0 70 71/93 53 50  
Telex: 7 262 891 mepo d  
Telefax: 0 70 71/3 36 53

Erscheinungsfolge: monatlich

Erschienen im November 1995

Preis: DM 9,00

Bestellnummer: 2170100 - 95109

© Statistisches Bundesamt, Wiesbaden 1995

Alle Rechte vorbehalten. Es ist insbesondere nicht gestattet, ohne ausdrückliche Genehmigung des Statistischen Bundesamtes diese Veröffentlichung oder Teile daraus für gewerbliche Zwecke zu übersetzen, zu vervielfältigen, auf Mikrofilm/-fiche zu verfilmen oder in elektronische Systeme einzuspeichern.

Recyclingpapier aus 100 % Altpapier.

# I. TEIL:

## Inhalt

Seite

Früheres Bundesgebiet

### Textteil

1 Erläuterungen .....	4
2 Aktuelle Ergebnisse .....	6
3 Schaubild .....	7

### Tabellenteil

1 Index der Erzeugerpreise landwirtschaftlicher Produkte (Aktuelle Ergebnisse) .....	8
2 Index der Erzeugerpreise landwirtschaftlicher Produkte (Mittelfristige Übersicht) .....	12
3 Index der Einkaufspreise landwirtschaftlicher Betriebsmittel (Aktuelle Ergebnisse) .....	14
4 Index der Einkaufspreise landwirtschaftlicher Betriebsmittel (Mittelfristige Übersicht) .....	18
5 Index der Erzeugerpreise forstwirtschaftlicher Produkte aus den Staatsforsten (Aktuelle Ergebnisse) .....	20
6 Index der Erzeugerpreise forstwirtschaftlicher Produkte aus den Staatsforsten (Mittelfristige Übersicht) .....	21
7 Preisindizes in der Land- und Forstwirtschaft (Langfristige Übersicht für Wirtschafts- bzw. Forstwirtschaftsjahre) .....	23
8 Erzeugerpreise der Landwirtschaft .....	24
9 Einkaufspreise der Landwirtschaft .....	26
10 Erzeugerpreise der Forstwirtschaft .....	27

# II. TEIL:

Neue Länder und Berlin-Ost

### Textteil

1 Erläuterungen .....	28
-----------------------	----

### Tabellenteil

1 Index der Erzeugerpreise landwirtschaftlicher Produkte (Aktuelle Ergebnisse) .....	29
2 Index der Erzeugerpreise landwirtschaftlicher Produkte (Mittelfristige Übersicht) .....	29
3 Index der Einkaufspreise landwirtschaftlicher Betriebsmittel (Aktuelle Ergebnisse) .....	30
4 Index der Einkaufspreise landwirtschaftlicher Betriebsmittel (Mittelfristige Übersicht) .....	30
5 Index der Erzeugerpreise forstwirtschaftlicher Produkte aus den Staatsforsten (Aktuelle Ergebnisse) .....	31
6 Index der Erzeugerpreise forstwirtschaftlicher Produkte aus den Staatsforsten (Mittelfristige Übersicht) .....	31

### Zeichenerklärung

p	=	vorläufige Zahl
r	=	berichtigte Zahl
-	=	nichts vorhanden
.	=	Zahlenwert unbekannt oder geheimzuhalten
...	=	Angabe fällt später an

### Abkürzungen

kg	=	Kilogramm
dt	=	Dezitonne (100 kg)
t	=	Tonne
l	=	Liter
hl	=	Hektoliter
cm	=	Zentimeter
m³	=	Kubikmeter
St	=	Stück
D	=	Durchschnitt errechnet aus 12 Monatszahlen
SchH	=	Schleswig-Holstein
Ndsa	=	Niedersachsen
NW	=	Nordrhein-Westfalen

Ergebnisse der Länder in tieferer regionaler bzw. sachlicher Gliederung werden in den "Statistischen Berichten" der Statistischen Ämter der Länder unter der Kennziffer M I veröffentlicht.

Die Angaben für das "frühere Bundesgebiet" beziehen sich auf die Bundesrepublik Deutschland nach dem Gebietsstand bis zum 03.10.1990; ohne Berlin-West.

Die Angaben für die "neuen Länder und Berlin-Ost" beziehen sich auf die Länder Brandenburg, Mecklenburg-Vorpommern, Sachsen, Sachsen-Anhalt, Thüringen sowie auf Berlin-Ost.

## I. TEIL:

### Früheres Bundesgebiet

#### 1 Erläuterungen

Im Rahmen der Agrar- und Forstpreisstatistik werden folgende drei Indizes berechnet und veröffentlicht:

- a) Index der Erzeugerpreise landwirtschaftlicher Produkte
- b) Index der Einkaufspreise landwirtschaftlicher Betriebsmittel
- c) Index der Erzeugerpreise forstwirtschaftlicher Produkte (aus den Staatsforsten).

- 1 Der Index der Erzeugerpreise landwirtschaftlicher Produkte mißt die Entwicklung der Verkaufspreise der Landwirtschaft beim Absatz im Inland. Die Bezugsgröße des Gesamtindex ist der Wert der Verkaufserlöse der Landwirtschaft im Basisjahr (gegenwärtig: 1985). Da eine vollständige Marktbeobachtung sich auf alle Verkäufe beziehen muß, werden auch die Umsätze zwischen den landwirtschaftlichen Unternehmen preisstatistisch berücksichtigt (sog. Durchschnittshofkonzept).

Der Index der Einkaufspreise landwirtschaftlicher Betriebsmittel dient zur Messung der Preisentwicklung auf der Ausgabenseite der Landwirtschaft. Als Wertgröße, deren Preiskomponente nachgewiesen wird, dient die Summe der Betriebsausgaben der Landwirtschaft im Basisjahr (gegenwärtig: 1985). Wie beim Erzeugerpreisindex werden auch beim Betriebsmittelindex die innerlandwirtschaftlichen Umsätze in das Indexkonzept mit einbezogen.

Der Index der Erzeugerpreise forstwirtschaftlicher Produkte hat die Aufgabe, die Preisentwicklung für Rohholz inländischer Herkunft aus den Staatsforsten beim Absatz am Inlandsmarkt darzustellen. Die Bezugsgrundlage des Index bildet der Wert der Verkaufserlöse der Forstwirtschaft (Staatsforsten) im Basisjahr (gegenwärtig: 1985).

Im Hinblick auf die wesentlichen Rechengänge können die Indizes als gewogene Durchschnitte aus den Preisveränderungszahlen (Durchschnittsmeßzahlen) bezeichnet werden, die für eine repräsentative Auswahl von Produkten bzw. Leistungen (die sog. Preisrepräsentanten) gebildet werden. Die Einzelmeßzahlen werden auf der Grundlage des quartalsweise ge-

wogenen Preisstandes (Erzeugerpreisindizes land- und forstwirtschaftlicher Produkte) bzw. des ungewogenen Preisstandes (Betriebsmittelindex) im Basisjahr (= 100) aus Einzelpreisreihen (einzelner Berichtsstellen) gewonnen. Für jede Ware bzw. Leistung wird dann aus den dafür vorliegenden Einzelmeßzahlen eine Durchschnittsmeßzahl als einfaches arithmetisches Mittel gebildet. Die Aggregation der Durchschnittsmeßzahlen unter Gewichtung entsprechend der Umsatz- bzw. Ausgabenbedeutung der einzelnen Preisrepräsentanten im Basisjahr ergibt die Indizes für Klassen, Zweige, Gruppen und weitere sinnvolle Zusammenfassungen sowie für den Gesamtindex.

- 2 Die Einzelpreisreihen beruhen auf den Ergebnissen überwiegend monatlicher Preisermittlungen bei einer repräsentativen Auswahl von Berichtsstellen (insbesondere landwirtschaftlichen Genossenschaften, Landhändlern, Marktzentralen, Staatsforstverwaltungen). Damit die monatlichen Werte einer Einzelpreisreihe nur "reine" Preisveränderungen zum Ausdruck bringen, müssen alle für die Höhe des Preises maßgeblichen Faktoren, die sog. preisbestimmenden Merkmale, solange wie möglich konstant gehalten werden. Dies gilt nicht nur für die Mengeneinheit der beobachteten Preisrepräsentanten und ihre qualitative Beschaffenheit, sondern auch für die verschiedenen Handels-, Liefer- und Zahlungsbedingungen. Ändert sich eines dieser Merkmale, so kann die Differenz zwischen dem neuen und dem zuletzt gemeldeten Preis eine unechte Preisveränderung enthalten, die eliminiert werden muß.

Die in der Regel monatlich ermittelten Preise sind Marktpreise (ohne Mehrwertsteuer). Gegenwärtig werden im Rahmen der Agrar- und Forstpreisstatistik rund 870 Berichtsstellen nach ihren Preisen für insgesamt 431 Preisrepräsentanten befragt. Den Indizes liegen zusammen ca. 6 000 Einzelpreisreihen zugrunde.

- 3 Die Indizes werden nach der sog. Laspeyres-Formel berechnet. Das bedeutet, daß die aus dem Basisjahr stammenden Wägungszahlen bis zur Umstellung der Indizes auf ein neueres Basisjahr unverändert bleiben. Als nächstes Basisjahr ist das Jahr 1991 in Aussicht genommen. Das letzte Basisjahr vor dem gegenwärtigen Basisjahr war das Jahr 1980. Für längerfristige Vergleiche kön-

nen bei den Agrarpreisindizes sowie beim Forstpreisindex durchlaufende Reihen durch Verkettung der gegenwärtigen Berechnungsergebnisse auf Basis 1985 (= 100) mit den früheren Indexzahlen auf Basis 1980 (= 100) für die Zeit vor 1985 gebildet werden. Zu diesem Zweck enthalten die Tabellen 1, 2 und 5 Verkettungsfaktoren, mit denen die Indexzahlen 1980 = 100 für die Zeit vor 1985 zwecks Umbasierung auf 1985 = 100 zu multiplizieren sind bzw. durch die die Indexzahlen 1985 = 100 für die Zeit ab Januar 1985 zwecks Umbasierung auf 1980 = 100 zu dividieren sind. Die Angabe eines Verkettungsfaktors fehlt bei denjenigen Positionen, für die es keine Indexreihe auf früherer Basis gibt bzw. bei denen eine Verbindung der alten mit der neuen Reihe wegen zu großer Unterschiede in der Auswahl von Preisrepräsentanten problematisch wäre.

4 Die Indizes der Erzeugerpreise land- bzw. forstwirtschaftlicher Produkte und der Einkaufspreise landwirtschaftlicher Betriebsmittel werden nicht nur als Gesamtreihen sondern auch für verschiedene Aggregationsstufen bis hin zu ausgewählten Preisrepräsentanten veröffentlicht. Wegen der praktischen Bedeutung, die bei den land- und forstwirtschaftlichen Preisindizes und -maßzahlen sowohl den Netto- als auch den Bruttonachweisungen zukommt, werden die entsprechenden Indexergebnisse doppelt dargestellt, d.h. sowohl ohne als auch einschließlich Mehrwertsteuer.

5 Während die Tabellen 1, 2 und 5 dem kurzfristigen Vergleich dienen, enthalten die Tabellen 3, 4 und 6 Reihen für einen mehrjährigen Zeitraum. In diesen Tabellen werden auch jährlich und monatlich die prozentualen Indexveränderungen im Jahresabstand (Jahresveränderungsraten) ausgewiesen. In der Tabelle 7 werden zusätzlich wegen des teilweise bestehenden Interesses an Angaben für Wirtschafts- bzw. Forstwirtschaftsjahre bei den Agrarpreisindizes die Wirtschaftsjahre (Juli bis Juni) 1938/39 und ab 1950/51 und beim Forstpreisindex die Forstwirtschaftsjahre (Oktober bis September) ab 1950/51 nachgewiesen.

6 In der vorliegenden Reihe 1 der Fachserie 17 erscheinen auch Jahresberichte. Sie ent-

halten zu allen Positionen der Tabellen 1, 2 und 5 (also nicht nur zu den größeren Zusammenfassungen der Tabellen 3, 4 und 6) Indexzahlen für einen mehrjährigen Zeitraum.

7 Weitere methodische Erläuterungen der Agrar- und Forstpreisstatistik finden sich in "Wirtschaft und Statistik", und zwar zu den Agrarpreisindizes in Heft 2/1990 und zum Forstpreisindex in Heft 5/1991.

8 Landwirtschaftliche (und zum Teil auch forstwirtschaftliche) Erzeugnisse werden auch noch in den folgenden für andere Wirtschaftsstufen monatlich berechneten Preisindizes des Statistischen Bundesamtes nachgewiesen und ebenfalls in der Fachserie 17 veröffentlicht: Index der Großhandelsverkaufspreise (Best.-Nr. 2170600), Index der Einzelhandelspreise und Preisindex für die Lebenshaltung aller privaten Haushalte sowie bestimmter Haushaltstypen (Best.-Nr. 2170700), Preisindex für den Wareneingang des Produzierenden Gewerbes (Best.-Nr. 2170300) sowie Indizes der Einfuhr- und Ausfuhrpreise (Best.-Nr. 2170800).

9 Die Durchschnittspreise, die in diesem Bericht veröffentlicht werden (S. 24 ff.), können im allgemeinen nur als grobe Anhaltspunkte für das absolute Preisniveau der betreffenden Waren angesehen werden. Wirklich zuverlässige Angaben über das absolute Preisniveau würden andere Erhebungsverfahren und vor allem eine viel größere Anzahl von Einzelpreisen (einzelner Berichtsstellen) voraussetzen.

10 Die Monatsberichte der Fachserie 17, Reihe 1 "Preise und Preisindizes für die Land- und Forstwirtschaft" erscheinen etwa 8 Wochen (bei dem Forstpreisindex 12 Wochen) nach dem jeweiligen Berichtsmonat und sind - wie auch die Jahresberichte, die i.d.R. etwa 5 bis 6 Monate nach dem letzten Berichtsjahr vorliegen - zu beziehen über den Buchhandel oder direkt bei der Verlagsauslieferung Hermann Leins GmbH & Co.KG, Postfach 11 52, 72125 Kusterdingen.

## 2 Aktuelle Ergebnisse

Der **Index der Erzeugerpreise landwirtschaftlicher Produkte** (ohne Mehrwertsteuer) hat sich nach vorläufigem Berechnungsergebnis von August bis September 1995 um 1,5 % auf 89,9 (1985 = 100) erhöht. Er lag damit um 4,4 % höher als im September 1994. Der Abstand zum entsprechenden Vorjahresmonat hatte im August 1995 + 3,5 % (vorläufig) und im Juli 1995 + 3,7 % (endgültig) betragen.

Zu größeren Preiserhöhungen kam es von August bis September 1995 vor allem bei Obst (+ 15,1 %; darunter Äpfel + 39,7 %), Schnittblumen (+ 12,9 %; darunter Gerbera + 28,4 %, Orchideen + 28,3 %, Treibrosen + 18,9 %, Freesien + 13,5 %), Zuchtsauen (+ 13,3 %), verschiedenen Topfpflanzenarten (Cyclamen + 11,1 %, Begonien + 4,2 %, Topfchrysanthemen + 2,1 %), Supenhühnern, lebend (+ 11,0 %), Eiern (+ 10,8 %), Schafvieh, geschlachtet (+ 5,1 %), einzelnen Getreidearten (Futtermais + 5,1 %, Braugerste + 2,7 %, Hartweizen + 2,1 %), Raps (+ 2,6 %), Schlachtbullen (+ 2,5 %; darunter lebend + 3,8 %) sowie Schlachtschweinen, lebend (+ 2,3 %). Stärker zurückgegangen sind die Preise besonders für Gemüse (- 7,4 %; darunter Blumenkohl - 31,2 %, Möhren - 13,5 %), Stroh (- 6,4 %), Getreidesaatgut (- 2,5 %; darunter Winterweizen - 4,8 %, Wintergerste - 3,0 %), einzelne Nutz- und Zuchtvieharten (Milchkühe - 2,7 %, Färsen - 1,9 %, Kälber - 1,2 %), Brotroggen (- 2,2 %), Schlachtkühe (- 2,1 %) sowie Brotweizen (- 1,3 %).

Auf der Kostenseite der Landwirtschaft ist der **Index der Einkaufspreise landwirtschaftlicher Betriebsmittel** (ohne Mehrwertsteuer) von August bis September 1995

unverändert geblieben. Mit einem Stand von 101,3 (1985 = 100) überschritt er das entsprechende Vorjahresniveau um 1,1 % (nach + 0,8 % im August 1995 und + 0,6 % im Juli 1995).

Im einzelnen ergaben sich von August bis September 1995 stärkere Verteuerungen für Zuchtsauen (+ 13,3 %), Ölkuchen und -schrot (+ 6,1 %), Heizöl (+ 4,4 %), Fischmehl (+ 4,0 %), Tiermehl (+ 1,8 %), Zuchtgeflügel (+ 1,7 %), Dieselmotorkraftstoff (+ 1,5 %), Maniokmehl (+ 1,4 %), Weidelgrassaatgut (+ 1,2 %), einzelne Erntebearbeitungsmaschinen (Pick-up-Pressen + 1,2 %, Rundballenpresse + 1,2 %) sowie für PK-Dünger (+ 1,0 %). Gefallen sind die Preise dagegen vor allem für Hülsenfrüchte (- 11,2 %), Kleie (- 9,3 %), Futtermais (- 5,3 %), verschiedenes Getreidesaatgut (Winterweizen - 4,8 %, Wintergerste - 3,1 %, Winterroggen - 2,5 %), Milchkühe (- 3,8 %), Nutzfärsen (- 3,2 %), Heu und Stroh (- 3,2 %), Schweinemischfutter (- 2,2 %), Futterweizen (- 1,2 %) sowie für NP-Dünger (- 1,1 %).

Der **Index der Erzeugerpreise forstwirtschaftlicher Produkte** aus den Staatsforsten (ohne Mehrwertsteuer) lag im August 1995 mit einem Stand von 90,4 (1985 = 100) um 2,8 % niedriger als im Vormonat und um 5,1 % höher als im entsprechenden Vorjahresmonat.

Von Juli bis August 1995 ermäßigten sich die Preise für Stammholz um 3,0 % (darunter Kiefer B - 8,1 %, Buche B - 7,0 %, Fichte B - 3,3 %, Eiche B + 4,5 %) und für Industrieholz um 2,1 % (darunter Kiefer - 23,4 %).

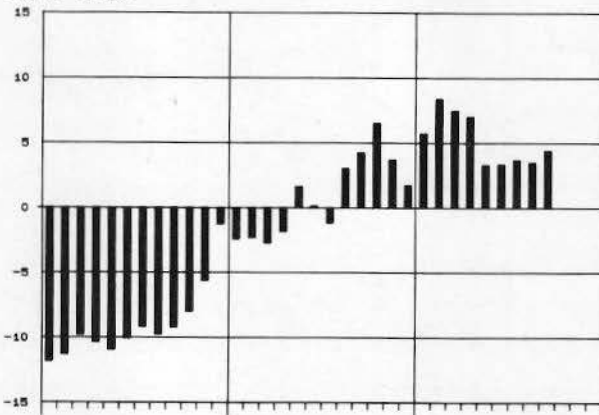
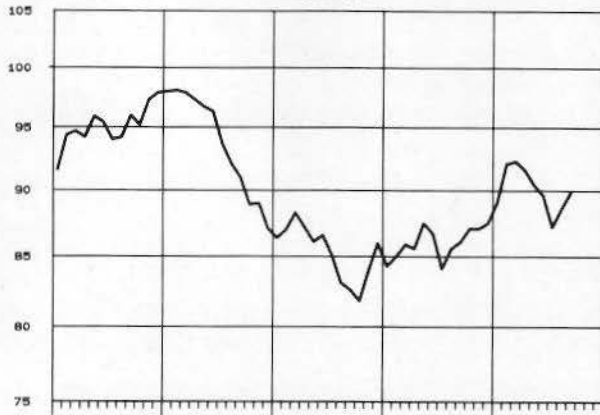
FRUEHERES BUNDESGBEIT  
PREISINDIZES FUR DIE LAND-UND FORSTWIRTSCHAFT 1)

PREISINDEX

VERAENDERUNG GEGENUEBER DEM JEWEILIGEN VORJAHRESMONAT IN %

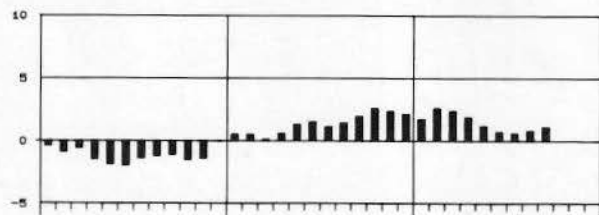
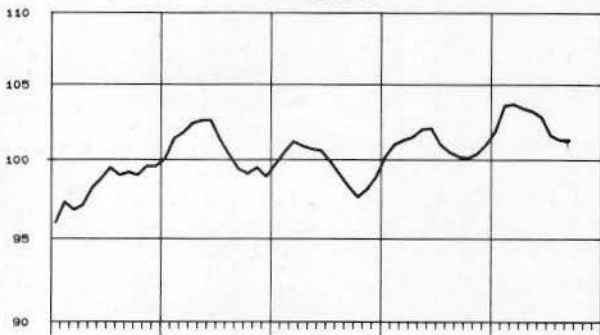
LOG. MASSTAB  
INDEX DER ERZEUGERPREISE LANDWIRTSCHAFTLICHER PRODUKTE  
1985=100

ARITHM. MASSTAB  
INDEX DER ERZEUGERPREISE LANDWIRTSCHAFTLICHER PRODUKTE



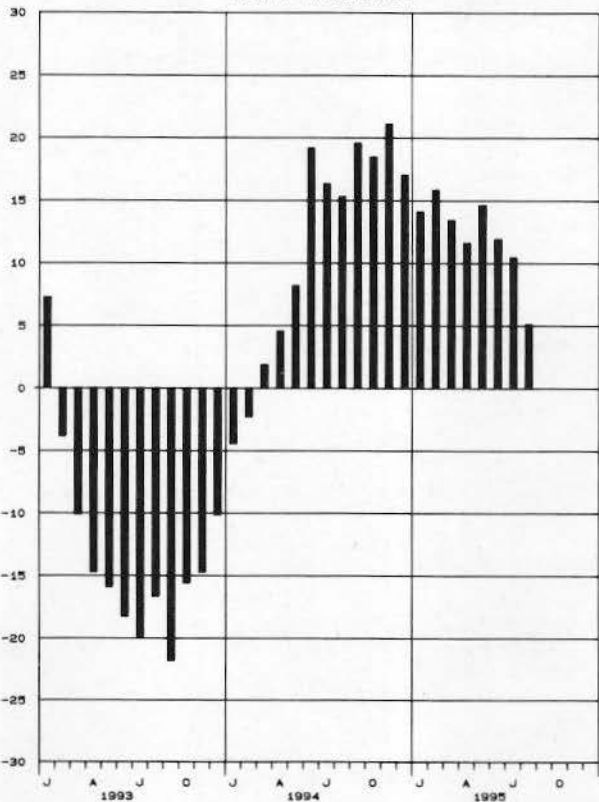
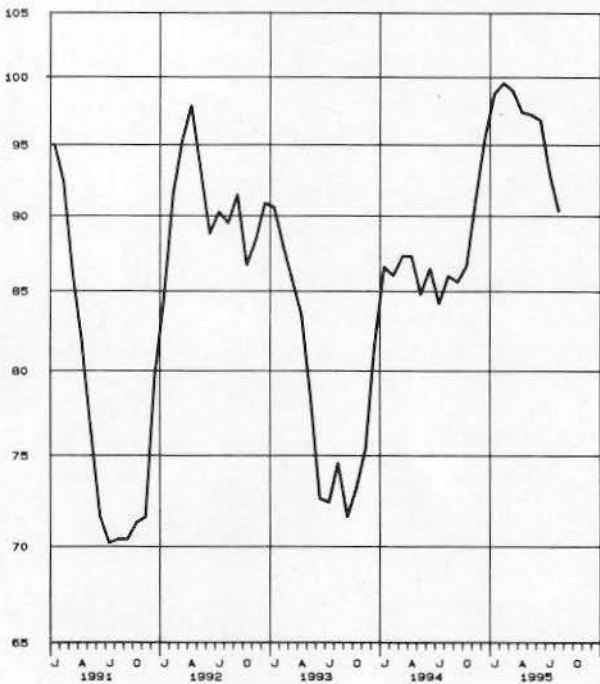
INDEX DER EINKAUFSPREISE LANDWIRTSCHAFTLICHER BETRIEBSMITTEL  
1985=100

INDEX DER EINKAUFSPREISE LANDWIRTSCHAFTLICHER BETRIEBSMITTEL



INDEX DER ERZEUGERPREISE FORSTWIRTSCHAFTLICHER PRODUKTE  
AUS DEN STAATSFORSTEN  
1985=100

INDEX DER ERZEUGERPREISE FORSTWIRTSCHAFTLICHER PRODUKTE  
AUS DEN STAATSFORSTEN



1) OHNE UMSATZ- (MEHRWERT-) STEUER.

FRUEHERES BUNDESGBEIT  
1 INDEX DER ERZEUGERPREISE LANDWIRTSCHAFTLICHER PRODUKTE  
(AKTUELLE ERGEBNISSE)

1985 = 100

LFD NR.	LANDWIRTSCHAFTLICHES PRODUKT	WAEGUNGS- ANTEIL AM GESAMT- INDEX IN PROMILLE	VERKET- TUNGS- FAKTOR	1994 DURCH- SCHNITT 1)	1994			1995		VERAENDERUNG SEPT. 1995 GEGENUEBER SEPT. 1994 IN PROZENT
					SEPT.	AUG.	SEPT.	SEPT.		
OHNE UMSATZ-(MEHRWERT-)STEUER UND EINKOMMENAUSGLEICH										
1	LANDWIRTSCHAFTLICHE PRODUKTE INSGESAMT	1000	0,97421	86,5	86,1	88,6p	89,9p	+ 4,4	+ 1,5	
2	LANDWIRTSCHAFTLICHE PRODUKTE OHNE OBST UND GEMUESE	965,91	0,97690	85,9	84,9	87,7p	88,9p	+ 4,7	+ 1,4	
3	LANDWIRTSCHAFTL. PRODUKTE OHNE SONDERKULTURERZEUGNISSE 2)	891,02	0,98268	84,8	83,9	87,1p	88,2p	+ 5,1	+ 1,3	
4	LANDWIRTSCHAFTLICHE PRODUKTE OHNE MILCH	748,39	0,98939	84,3	83,6	87,3	88,5	+ 5,9	+ 1,4	
5	PFLANZLICHE PRODUKTE	272,22	1,00771	91,5	88,4	102,5	103,5	+17,1	+ 1,0	
6	PFLANZLICHE PRODUKTE OHNE OBST UND GEMUESE	238,13	1,02584	89,7	83,6	101,1	101,5	+21,4	+ 0,4	
7	PFLANZLICHE PRODUKTE OHNE SONDERKULTURERZEUGNISSE 2)	163,24	1,08064	85,5	77,6	103,8	103,7	+33,6	- 0,1	
8	GETREIDE UND HUELSENFRUECHTE	91,71	.	62,4	59,3	56,6	56,5	- 4,7	- 0,2	
9	GETREIDE	90,59	1,07739	62,7	59,6	56,8	56,8	- 4,7	-	
10	BROTROGGEN	8,51	1,07536	59,5	55,2	51,1	50,0	- 9,4	- 2,2	
11	FUTTERROGGEN	0,35	1,07543	62,8	61,0	52,5	52,2	-14,4	- 0,6	
12	BROTWEIZEN	36,00	1,10897	62,8	58,8	55,0	54,3	- 7,7	- 1,3	
13	FUTTERWEIZEN	8,49	1,07884	65,1	62,3	57,4	57,2	- 8,2	- 0,3	
14	HARTWEIZEN	0,30	.	49,9	47,6	48,0	49,0	+ 2,9	+ 2,1	
15	FUTTERGERSTE	19,89	1,03128	60,4	57,6	52,7	53,0	- 8,0	+ 0,6	
16	BRAUGERSTE	10,81	1,06214	68,3	66,5	73,7	75,7	+13,8	+ 2,7	
17	FUTTERHAFER	3,62	1,08106	63,5	59,4	54,7	54,5	- 8,2	- 0,4	
18	FUTTERMAIS	2,62	1,02502	59,0	63,2	63,2	66,4	+ 5,1	+ 5,1	
19	HUELSENFRUECHTE	1,12	.	38,3	38,3	38,3	38,3	-	-	
20	SAAT- UND PFLANZGUT	6,10	0,94977	84,1	83,8	87,0	85,6	+ 2,1	- 1,6	
21	GETREIDESAATGUT	4,54	1,00491	77,1	76,8	74,9	73,0	- 4,9	- 2,5	
22	WINTERWEIZEN	1,42	1,09464	76,3	76,0	75,2	71,6	- 5,8	- 4,8	
23	WINTERROGGEN	0,37	0,93917	68,8	68,4	67,2	65,6	- 4,1	- 2,4	
24	WINTERGERSTE	1,32	0,95981	77,9	77,9	75,6	73,3	- 5,9	- 3,0	
25	SOMMERGERSTE	0,75	0,92976	79,6	78,7	77,5	77,5	- 1,5	-	
26	HAFER	0,68	.	78,7	79,0	74,3	74,3	- 5,9	-	
27	HACKFRUECHTEPFLANZGUT	0,78	0,87822	104,1	103,2	139,6	139,6	+35,3	-	
28	FUTTERPFLANZENSATGUT	0,53	0,90603	92,6	92,5	91,1	91,5	- 1,1	+ 0,4	
29	DELSAATEN (WINTERRAPS)	0,25	0,67767	132,7	132,4	133,5	133,6	+ 0,9	+ 0,1	
30	HACKFRUECHTE	49,75	1,12500	138,1	118,9	210,9	210,7	+77,2	- 0,1	
31	DARUNTER									
32	SPEISEKARTOFFELN	10,89	2,01534	301,6	214,0	643,3	642,2	+200,1	- 0,2	
32	ZUCKERRUEBEN	35,41	0,95301	95,3	95,3	93,2	93,2	- 2,2	-	
33	DELPFLANZEN (RAPS)	11,93	0,93656	35,5	35,0	30,4	31,2	-10,9	+ 2,6	
34	HEU UND STROH	3,75	1,13340	114,2	105,0	101,0	97,0	- 7,6	- 4,0	
35	HEU (WIESENHEU)	2,25	1,15988	80,2	73,4	77,4	76,6	+ 4,4	- 1,0	
36	STROH (WEIZENSTROH)	1,50	1,09101	165,3	152,3	136,4	127,7	-16,2	- 6,4	
37	SONDERKULTURERZEUGNISSE 2)	108,98	0,90622	100,4	104,5	100,6	103,3	- 1,1	+ 2,7	
38	GENUSSMITTELPFLANZEN	5,44	1,01641	94,4	94,2	94,2	94,2	-	-	
39	TABAK	1,00	0,95101	94,4	93,1	93,1	93,1	-	-	
40	HOPFEN	4,44	1,03661	94,4	94,4	94,4	94,4	-	-	
41	FREIHOPFEN	0,54	5,65217	115,5	115,5	115,5	115,5	-	-	
42	VERTRAGSHOPFEN	3,90	0,85786	91,5	91,5	91,5	91,5	-	-	
43	OBST	18,46	0,82419	100,8	118,4	111,3	128,1	+ 8,2	+15,1	
44	DARUNTER									
45	AEPFEL	8,22	0,65664	75,7	96,9	89,6	125,2	+29,2	+39,7	
45	BIRNEN	0,96	0,72256	93,3	98,1	99,8	99,4	+ 1,3	- 0,4	
46	GEMUESE	15,63	1,00590	107,3	126,0	113,4	105,0	-16,7	- 7,4	
47	DARUNTER									
48	WEISSKOHL	1,11	1,35235	152,0	180,6	168,5	175,9	- 2,6	+ 4,4	
49	BLUMENKOHL	0,98	0,90698	102,2	152,5	153,4	105,6	-30,8	-31,2	
50	MOEHREN	1,06	1,17055	113,4	100,8	104,0	90,0	-10,7	-13,5	
51	PORREE	0,74	0,87705	77,2	82,7	66,6	71,9	-13,1	+ 8,0	
51	CHAMPIGNONS	2,10	0,90879	76,3	75,5	69,8	78,6	+ 4,1	+12,6	
52	WEINMOST	21,76	0,89448	64,4	58,7	64,4	64,4	+ 9,7	-	
53	WEINMOST, WEISS	19,23	0,89320	62,6	57,4	62,6	62,6	+ 9,1	-	
54	WEINMOST, ROT	2,53	0,93123	78,3	68,8	78,3	78,3	+13,8	-	
55	BAUMSCHULERZEUGNISSE	17,51	0,78145	139,6	140,2	140,4	140,4	+ 0,1	-	
56	FORSTBAUMSCHULEN	2,52	0,70399	152,2	157,2	157,2	157,2	-	-	
57	OBSTBAUMSCHULEN	1,13	0,78003	141,6	139,8	142,4	142,4	+ 1,9	-	
58	ZIERGEHOELZBAUMSCHULEN	13,86	0,80215	137,2	137,2	137,2	137,2	-	-	

1) DIE JAHRES DURCHSCHNITTE WURDEN BERECHNET DURCH WAEGUNG DER VIERTELJAHRES DURCHSCHNITTSMESSZAHLEN DER EINZELNEN WAREN MIT DEN ENTSPRECHENDEN VIERTELJAHRESUMSAETZEN IM KALENDERJAHR 1985.

2) SONDERKULTURERZEUGNISSE SIND GENUSSMITTELPFLANZEN, OBST, GEMUESE, WEINMOST, BAUMSCHULERZEUGNISSE, SCHNITTBLUMEN UND TOPFPFLANZEN.

FRUEHERES BUNDESGBIET  
1 INDEX DER ERZEUGERPREISE LANDWIRTSCHAFTLICHER PRODUKTE  
(AKTUELLE ERGEBNISSE)

1985 = 100

LFD NR.	LANDWIRTSCHAFTLICHES PRODUKT	WAEGUNGS- ANTEIL AM GESAMT- INDEX IN PROMILLE	VERKET- TUNGS- FAKTOR	1994 DURCH- SCHNITT 1)	1994		1995		VERÄNDERUNG SEPT. 1995 GEGENUEBER SEPT. AUG. 1994 1995 IN PROZENT
					SEPT.	AUG.	SEPT.		
EINSCHL. PAUSCHALIERTE UMSATZ-(MEHRWERT-)STEUER UND EINKOMMENAUSGLEICH									
1	LANDWIRTSCHAFTLICHE PRODUKTE INSGESAMT	1000	0,92727	83,5	83,1	85,5p	86,8p	+ 4,5	+ 1,5
2	LANDWIRTSCHAFTLICHE PRODUKTE OHNE OBST UND GEMUESE	965,80	0,93034	82,9	81,8	84,7p	85,8p	+ 4,9	+ 1,3
3	LANDWIRTSCHAFTL. PRODUKTE OHNE SONDERKULTURERZEUGNISSE 2)	890,81	0,93504	81,8	80,8	84,1p	85,1p	+ 5,3	+ 1,2
4	LANDWIRTSCHAFTLICHE PRODUKTE OHNE MILCH	747,57	0,94301	81,4	80,7	84,3	85,4	+ 5,8	+ 1,3
5	PFLANZLICHE PRODUKTE	272,97	0,96136	88,4	85,4	99,1	100,1	+17,2	+ 1,0
6	PFLANZLICHE PRODUKTE OHNE OBST UND GEMUESE	238,77	0,98006	86,8	80,8	97,8	98,2	+21,5	+ 0,4
7	PFLANZLICHE PRODUKTE OHNE SONDERKULTURERZEUGNISSE 2)	163,78	1,02780	82,5	74,9	100,1	100,0	+33,5	- 0,1
8	GETREIDE UND HUELSENFRUECHTE	92,00	.	60,2	57,2	54,5	54,6	- 4,5	+ 0,2
9	GETREIDE	90,88	1,02619	60,5	57,4	54,8	54,8	- 4,5	-
10	BROTRÖGGEN	8,53	1,02326	57,4	53,2	49,3	48,3	- 9,2	- 2,0
11	FUTTERRÖGGEN	0,35	1,02229	60,6	58,8	50,6	50,3	-14,5	- 0,6
12	BROTWEIZEN	36,13	1,05595	60,6	56,7	53,0	52,4	- 7,6	- 1,1
13	FUTTERWEIZEN	8,51	1,02665	62,8	60,1	55,3	55,2	- 8,2	- 0,2
14	HARTWEIZEN	0,30	.	48,1	45,9	46,3	47,3	+ 3,1	+ 2,2
15	FUTTERGERSTE	19,96	0,98140	58,2	55,5	50,9	51,2	- 7,7	+ 0,6
16	BRAUGERSTE	10,84	1,01000	65,8	64,1	71,1	73,0	+13,9	+ 2,7
17	FUTTERHAFER	3,64	1,02860	61,2	57,3	52,8	52,6	- 8,2	- 0,4
18	FUTTERMAIS	2,62	0,97524	56,9	61,0	61,0	64,0	+ 4,9	+ 4,9
19	HUELSENFRUECHTE	1,12	.	36,9	36,9	36,9	36,9	-	-
20	SAAT- UND PFLANZGUT	6,13	0,90186	81,2	80,9	83,8	82,5	+ 2,0	- 1,6
21	GETREIDESAATGUT	4,56	0,95607	74,4	74,1	72,3	70,4	- 5,0	- 2,6
22	WINTERWEIZEN	1,43	1,04100	73,6	73,3	72,5	69,1	- 5,7	- 4,7
23	WINTERRÖGGEN	0,35	0,89308	66,4	66,0	64,9	63,2	- 4,2	- 2,6
24	WINTERGERSTE	1,33	0,91289	75,1	75,1	72,9	70,7	- 5,9	- 3,0
25	SOMMERGERSTE	0,76	0,88401	76,8	75,9	74,7	74,7	- 1,6	-
26	HAFER	0,69	.	76,0	76,2	71,7	71,7	- 5,9	-
27	HACKFRUECHTEPFLANZGUT	0,78	0,83537	100,4	99,5	134,1	134,1	+34,8	-
28	FUTTERPFLANZENSATGUT	0,54	0,86148	89,2	89,0	87,5	87,8	- 1,3	+ 0,3
29	ÖLSAATEN (WINTERRAPS)	0,25	0,64481	128,0	127,7	128,8	128,9	+ 0,9	+ 0,1
30	HACKFRUECHTE	49,91	1,06956	133,2	114,7	203,4	203,1	+77,1	- 0,1
31	DARUNTER								
31	SPEISEKARTOFFELN	10,93	1,91645	290,9	206,6	619,9	618,8	+199,5	- 0,2
32	ZUCKERRUEBEN	35,52	0,90698	91,9	91,9	89,9	89,9	- 2,2	-
33	ÖLPFLANZEN (RAPS)	11,96	0,89103	34,2	33,8	29,3	30,1	-10,9	+ 2,7
34	HEU UND STROH	3,78	1,07768	110,2	101,2	97,4	93,6	- 7,5	- 3,9
35	HEU (WIESENHEU)	2,27	1,10368	77,4	70,8	74,7	73,9	+ 4,4	- 1,1
36	STROH (WEIZENSTROH)	1,51	1,03722	159,4	146,9	131,6	123,2	-16,1	- 6,4
37	SONDERKULTURERZEUGNISSE 2)	109,19	0,87013	97,4	101,2	97,5	100,2	- 1,0	+ 2,8
38	GENUSSMITTELPFLANZEN	5,45	0,96495	91,1	90,8	90,8	90,8	-	-
39	TABAK	1,01	0,90494	91,1	89,8	89,8	89,8	-	-
40	HOPFEN	4,44	0,98411	91,1	91,1	91,1	91,1	-	-
41	FREIHOPFEN	0,53	5,37931	111,4	111,4	111,4	111,4	-	-
42	VERTRAGSHOPFEN	3,91	0,81600	88,3	88,3	88,3	88,3	-	-
43	OBST	18,52	0,78357	97,3	114,2	107,4	123,6	+ 8,2	+15,1
44	DARUNTER								
44	ÄPFEL	8,24	0,62500	73,0	93,4	86,4	120,7	+29,2	+39,7
45	BIRNEN	0,96	0,68807	90,0	94,7	96,3	95,8	+ 1,2	- 0,5
46	GEMUESE	15,68	0,95593	103,6	121,6	109,3	101,3	-16,7	- 7,3
47	DARUNTER								
47	WEISSKÖHL	1,11	1,28617	146,6	174,2	162,5	169,7	- 2,6	+ 4,4
48	BLUMENKÖHL	0,99	0,86270	98,6	147,1	147,9	101,8	-30,8	-31,2
49	MÖHREN	1,06	1,11343	109,4	97,2	100,3	86,7	-10,8	-13,6
50	PORREE	0,74	0,83422	74,4	79,8	64,2	69,4	-13,0	+ 8,1
51	CHAMPIGNONS	2,11	0,86455	73,6	72,9	67,3	75,8	+ 4,0	+12,6
52	WEINMOST	22,02	0,88704	64,9	59,3	64,9	64,9	+ 9,4	-
53	WEINMOST, WEISS	19,46	0,88568	63,1	58,0	63,1	63,1	+ 8,8	-
54	WEINMOST, ROT	2,56	0,92291	79,0	69,4	79,0	79,0	+13,8	-
55	BAUMSCHULERZEUGNISSE	17,50	0,74310	134,7	135,2	135,4	135,4	+ 0,1	-
56	FORSTBAUMSCHULEN	2,51	0,66961	146,8	151,6	151,6	151,6	-	-
57	OBSTBAUMSCHULEN	1,14	0,74175	136,7	134,9	137,4	137,4	+ 1,9	-
58	ZIERGEOELZBAUMSCHULEN	13,85	0,76299	132,3	132,3	132,3	132,3	-	-

1) DIE JAHRES DURCHSCHNITTE WURDEN BERECHNET DURCH WAEGUNG DER VIERTELJAHRES DURCHSCHNITTSMESSZAHLEN DER EINZELNEN WAREN MIT DEN ENTSPRECHENDEN VIERTELJAHRESUMSAETZEN IM KALENDERJAHR 1985.

2) SONDERKULTURERZEUGNISSE SIND GENUSSMITTELPFLANZEN, OBST, GEMUESE, WEINMOST, BAUMSCHULERZEUGNISSE, SCHNITTBLUMEN UND TOPFPFLANZEN.

FRUEHERES BUNDESGBIET  
1 INDEX DER ERZEUGERPREISE LANDWIRTSCHAFTLICHER PRODUKTE  
(AKTUELLE ERGEBNISSE)

1985 = 100

LFD NR.	LANDWIRTSCHAFTLICHES PRODUKT	WÄGUNGS- ANTEIL AM GESAMT- INDEX IN PROMILLE	VERKET- TUNGS- FAKTOR	1994 DURCH- SCHNITT 1)	1994 1995			VERÄNDERUNG SEPT. 1995 GEGENUEBER SEPT. AUG. 1994 1995 IN PROZENT	
					SEPT.	AUG.	SEPT.		
OHNE UMSATZ-(MEHRWERT-)STEUER UND EINKOMMENS AUSGLEICH									
59	SNITTBLUMEN UND TOPFPFLANZEN	30,18	0,95939	100,9	98,9	91,5	95,5	- 3,4	+ 4,4
60	SNITTBLUMEN DARUNTER	9,84	0,98631	90,0	88,6	74,4	84,0	- 5,2	+12,9
61	TREIBROSEN	1,12	0,87507	90,1	74,6	61,5	73,1	- 2,0	+18,9
62	TREIBNELKEN	1,09	0,83530	91,1	95,8	84,5	90,2	- 5,8	+ 6,7
63	CHRYSANTHEMEN	2,05	0,94151	74,7	71,3	58,3	61,4	-13,9	+ 5,3
64	GLADIOLEN	0,42	0,82072	89,9	90,2	76,9	76,4	-15,3	- 0,7
65	FREESIEN	0,39	0,91853	103,0	107,0	99,8	113,3	+ 5,9	+13,5
66	GERBERA	2,60	0,94816	88,3	90,2	70,7	90,8	+ 0,7	+28,4
67	IRIS	0,06	0,97320	109,5	112,4	108,0	104,7	- 6,9	- 3,1
68	ORCHIDEEN	0,51	1,07335	87,9	93,9	82,0	105,2	+12,0	+28,3
69	TOPFPFLANZEN DARUNTER	20,34	0,97734	106,1	103,9	99,8	101,0	- 2,8	+ 1,2
70	CYCLAMEN	2,17	0,94240	104,3	103,2	100,2	111,3	+ 7,8	+11,1
71	AZALEEN	3,41	0,87597	93,6	94,5	92,2	91,3	- 3,4	- 1,0
72	PELARGONIEN	5,07	0,98826	109,3	97,7	99,6	99,6	+ 1,9	-
73	GUMMIBAUM (FICUS DECORA)	0,18	0,96559	109,4	105,8	96,7	98,1	- 7,3	+ 1,4
74	TOPFCHRYSANTHEMEN	1,00	0,97887	82,2	78,3	75,8	77,4	- 1,1	+ 2,1
75	BEGONIEN	1,54	0,98176	109,7	105,5	100,1	104,3	- 1,1	+ 4,2
76	TIERISCHE PRODUKTE	727,78	0,96099	84,7	85,3	83,3p	84,8p	- 0,6	+ 1,8
77	TIERISCHE PRODUKTE OHNE MILCH	476,17	0,97973	80,2	80,8	78,6	79,9	- 1,1	+ 1,7
78	SCHLACHTVIEH	356,68	0,97635	77,4	79,5	77,1	78,0	- 1,9	+ 1,2
79	SCHLACHTVIEH, LEBEND	117,18	0,97776	82,8	85,0	79,7	81,1	- 4,6	+ 1,8
80	SCHLACHTVIEH, GESCHLACHTET	239,50	0,97568	74,8	76,8	75,9	76,5	- 0,4	+ 0,8
81	GROSS-SCHLACHTVIEH	339,03	0,97824	77,5	79,6	77,4	78,3	- 1,6	+ 1,2
82	GROSS-SCHLACHTVIEH, LEBEND	99,53	0,98157	83,9	86,5	81,0	82,5	- 4,6	+ 1,9
83	GROSS-SCHLACHTVIEH, GESCHLACHTET	239,50	0,97568	74,8	76,8	75,9	76,5	- 0,4	+ 0,8
84	RINDER	148,85	0,98228	81,8	81,0	73,2	73,9	- 8,8	+ 1,0
85	RINDER, LEBEND	59,54	0,93144	79,8	79,4	70,5	71,8	- 9,6	+ 1,8
86	RINDER, GESCHLACHTET	89,31	0,97335	83,2	82,1	75,1	75,4	- 8,2	+ 0,4
87	BULLEN	90,88	0,97820	80,8	79,0	70,8	72,6	- 8,1	+ 2,5
88	BULLEN, LEBEND	36,36	0,98338	79,6	78,6	68,5	71,1	- 9,5	+ 3,8
89	BULLEN, GESCHLACHTET	54,52	0,97309	81,6	79,3	72,4	73,6	- 7,2	+ 1,7
90	KUEHE	38,08	0,98309	82,2	83,0	75,8	74,2	-10,6	- 2,1
91	KUEHE, LEBEND	15,23	1,01317	77,7	78,3	71,3	69,7	-11,0	- 2,2
92	KUEHE, GESCHLACHTET	22,85	0,97585	85,2	86,1	78,8	77,2	-10,3	- 2,0
93	FAERSEN	19,89	0,97540	85,7	86,4	79,3	79,6	- 7,9	+ 0,4
94	FAERSEN, LEBEND	7,95	0,97987	84,7	85,5	78,0	78,7	- 8,0	+ 0,9
95	FAERSEN, GESCHLACHTET	11,94	0,97007	86,4	87,0	80,2	80,2	- 7,8	-
96	KAE LBER	11,27	0,94305	101,6	100,5	95,6	96,3	- 4,2	+ 0,7
97	KAE LBER, LEBEND	4,50	0,97342	108,9	108,8	101,0	101,2	- 7,0	+ 0,2
98	KAE LBER, GESCHLACHTET	6,77	0,91637	96,7	95,0	92,0	93,0	- 2,1	+ 1,1
99	SCHWEINE	177,41	0,97703	72,3	77,2	79,8	80,9	+ 4,8	+ 1,4
100	SCHWEINE, LEBEND	35,49	0,97289	87,6	95,5	96,0	98,2	+ 2,8	+ 2,3
101	SCHWEINE, GESCHLACHTET	141,92	0,97919	68,4	72,7	75,7	76,6	+ 5,4	+ 1,2
102	SCHAFVIEH, GESCHLACHTET	1,50	0,93147	78,3	66,7	62,5	65,7	- 1,5	+ 5,1
103	SCHLACHTGEFLUEGEL, LEBEND	17,65	0,94991	76,8	76,4	72,3	72,8	- 4,7	+ 0,7
104	SUPPENHUEHNER, LEBEND	1,10	1,13214	69,3	64,3	49,2	54,6	-15,1	+11,0
105	JUNGMASTGEFLUEGEL, LEBEND	10,23	0,94345	75,7	75,5	71,9	72,5	- 4,0	+ 0,8
106	TRUTHUEHNER (PUTEN), LEBEND	4,00	0,90893	75,3	75,1	69,8	69,1	- 8,0	- 1,0
107	ENTEN, LEBEND	1,99	0,95969	88,1	88,2	89,2	89,2	+ 1,1	-
108	GAENSE, LEBEND	0,33	0,97847	88,6	89,3	88,2	88,2	- 1,2	-
109	NUTZ- UND ZUCHTVIEH	86,71	0,94890	85,7	82,0	80,5	80,6	- 1,7	+ 0,1
110	MILCHKUEHE	4,24	1,02132	95,4	93,6	86,5	84,2	-10,0	- 2,7
111	FAERSEN	6,60	1,01705	106,7	105,5	94,0	92,2	-12,6	- 1,9
112	KAE LBER	22,23	0,99328	102,3	94,7	80,8	79,8	-15,7	- 1,2
113	FERKEL	43,73	0,94752	72,6	63,5	75,8	76,2	+ 9,6	+ 0,5
114	SAUEN	1,55	0,92105	83,0	79,0	83,2	94,3	+19,4	+13,3
115	GEFLUEGEL (KUEKEN UND JUNGHENNEN)	8,36	0,93417	89,3	89,9	90,2	91,7	+ 2,0	+ 1,7
116	MILCH	251,61	0,91491	93,2	93,8	92,3p	93,9p	+ 0,1	+ 1,7
117	EIER	30,77	1,15376	96,5	92,7	90,1	99,8	+ 7,7	+10,8
118	UNSORTIERTE, AB HOF	9,22	1,13688	93,5	86,5	82,3	96,2	+11,2	+16,9
119	KLASSE 3, AB KENNZEICHNUNGSSTELLE	21,55	1,15982	97,8	95,3	93,5	101,4	+ 6,4	+ 8,4
120	WOLLE	0,28	0,77309	25,2	29,3	41,2	30,6	+ 4,4	-25,7
121	BIENENHONIG	1,73	0,71429	95,8	96,0	94,4	94,4	- 1,7	-

1) DIE JAHRES DURCHSCHNITTE WURDEN BERECHNET DURCH WAEGUNGS DER VIERTELJAHRES DURCHSCHNITTSMESSZAHLEN DER EINZELNEN WAREN MIT DEN ENTSPRECHENDEN VIERTELJAHRESUMSAETZEN IM KALENDER-JAHR 1985.

FRUEHERES BUNDESGBIET  
1 INDEX DER ERZEUGERPREISE LANDWIRTSCHAFTLICHER PRODUKTE  
(AKTUELLE ERGEBNISSE)

1985 = 100

LFD NR.	LANDWIRTSCHAFTLICHES PRODUKT	WAEGUNGS- ANTEIL AM GESAMT- INDEX IN PROMILLE	VERKET- TUNGS- FAKTOR	1994 DURCH- SCHNITT 1)	1994			1995			VERAENDERUNG SEPT. 1995 GEGENUEBER SEPT. AUG. 1994 1995 IN PROZENT
					SEPT.	AUG.	SEPT.				
EINSCHL. PAUSCHALIERTE UMSATZ-(MEHRWERT-)STEUER UND EINKOMMENAUSGLEICH											
59	SCHNITTBLUMEN UND TOPFPFLANZEN	30,02	0,91245	97,3	95,4	88,3	92,1	- 3,5	+ 4,3		
60	SCHNITTBLUMEN	9,79	0,93845	86,8	85,4	71,8	81,1	- 5,0	+13,0		
	DARUNTER										
61	TREIBROSEN	1,11	0,83259	86,9	72,0	59,3	70,5	- 2,1	+18,9		
62	TREIBNELKEN	1,08	0,79445	87,8	92,3	81,5	87,0	- 5,7	+ 6,7		
63	CHRYSANTHEMEN	2,04	0,89567	72,1	68,8	56,2	59,2	-14,0	+ 5,3		
64	GLADIOLEN	0,42	0,78080	86,7	87,0	74,1	73,7	-15,3	- 0,5		
65	FREESIEN	0,39	0,87386	99,3	103,2	96,3	109,3	+ 5,9	+13,5		
66	GERBERA	2,59	0,90189	85,2	87,0	68,2	87,6	+ 0,7	+28,4		
67	IRIS	0,06	0,92612	105,6	108,4	104,2	101,0	- 6,8	- 3,1		
68	ORCHIDEEN	0,51	1,02063	84,8	90,6	79,1	101,5	+12,0	+28,3		
69	TOPFPFLANZEN	20,23	0,92948	102,4	100,2	96,2	97,5	- 2,7	+ 1,4		
	DARUNTER										
70	CYCLAMEN	2,16	0,89507	100,6	99,5	96,6	107,3	+ 7,8	+11,1		
71	AZALEEN	3,40	0,83361	90,2	91,1	88,9	88,0	- 3,4	- 1,0		
72	PELARGONIEN	5,04	0,93973	105,5	94,3	96,1	96,1	+ 1,9	-		
73	GUMMIBAUM (FICUS DECORA)	0,18	0,91862	105,5	102,0	93,3	94,7	- 7,2	+ 1,5		
74	TOPFCHRYSANTHEMEN	0,99	0,93432	79,5	75,8	73,3	74,8	- 1,3	+ 2,0		
75	BEGONIEN	1,53	0,93353	105,8	101,8	96,6	100,6	- 1,2	+ 4,1		
76	TIERISCHE PRODUKTE	727,03	0,91403	81,6	82,2	80,4p	81,8p	- 0,5	+ 1,7		
77	TIERISCHE PRODUKTE OHNE MILCH	474,60	0,93205	77,3	77,9	75,8	77,0	- 1,2	+ 1,6		
78	SCHLACHTVIEH	356,21	0,92889	74,7	76,6	74,4	75,2	- 1,8	+ 1,1		
79	SCHLACHTVIEH, LEBEND	116,72	0,93008	79,9	82,0	76,8	78,1	- 4,8	+ 1,7		
80	SCHLACHTVIEH, GESCHLACHTET	239,49	0,92794	72,1	74,0	73,2	73,8	- 0,3	+ 0,8		
81	GROSS-SCHLACHTVIEH	339,07	0,93069	74,7	76,8	74,6	75,5	- 1,7	+ 1,2		
82	GROSS-SCHLACHTVIEH, LEBEND	99,58	0,93358	80,9	83,4	78,1	79,5	- 4,7	+ 1,8		
83	GROSS-SCHLACHTVIEH, GESCHLACHTET	239,49	0,92794	72,1	74,0	73,2	73,8	- 0,3	+ 0,8		
84	RINDER	149,33	0,93517	78,9	78,1	70,7	71,3	- 8,7	+ 0,8		
85	RINDER, LEBEND	59,73	0,94304	77,0	76,6	68,0	69,2	- 9,7	+ 1,8		
86	RINDER, GESCHLACHTET	89,60	0,92651	80,2	79,2	72,5	72,7	- 8,2	+ 0,3		
87	BULLEN	91,17	0,93086	77,9	76,2	68,4	70,0	- 8,1	+ 2,3		
88	BULLEN, LEBEND	36,47	0,93503	76,8	75,8	66,1	68,5	- 9,6	+ 3,6		
89	BULLEN, GESCHLACHTET	54,70	0,92577	78,7	76,5	69,9	71,0	- 7,2	+ 1,6		
90	KUEHE	38,20	0,94460	79,3	80,0	73,2	71,5	-10,6	- 2,3		
91	KUEHE, LEBEND	15,28	0,96432	74,9	75,5	68,8	67,2	-11,0	- 2,3		
92	KUEHE, GESCHLACHTET	22,92	0,92831	82,2	83,0	76,1	74,4	-10,4	- 2,2		
93	FAERSEN	19,96	0,92799	82,7	83,3	76,6	76,8	- 7,8	+ 0,3		
94	FAERSEN, LEBEND	7,98	0,93248	81,7	82,5	75,3	76,0	- 7,9	+ 0,9		
95	FAERSEN, GESCHLACHTET	11,98	0,92260	83,3	83,9	77,4	77,4	- 7,7	-		
96	KAE LBER	11,02	0,89715	98,0	97,0	92,2	92,9	- 4,2	+ 0,8		
97	KAE LBER, LEBEND	4,40	0,92607	105,1	105,0	97,4	97,6	- 7,0	+ 0,2		
98	KAE LBER, GESCHLACHTET	6,62	0,87270	93,3	91,6	88,8	89,7	- 2,1	+ 1,0		
99	SCHWEINE	177,21	0,92987	69,7	74,5	77,0	78,0	+ 4,7	+ 1,3		
100	SCHWEINE, LEBEND	35,45	0,92550	84,5	92,1	92,6	94,7	+ 2,8	+ 2,3		
101	SCHWEINE, GESCHLACHTET	141,76	0,93159	66,0	70,1	73,1	73,9	+ 5,4	+ 1,1		
102	SCHAFVIEH, GESCHLACHTET	1,51	0,88593	75,5	64,3	60,3	63,4	- 1,4	+ 5,1		
103	SCHLACHTGEFLUEGEL, LEBEND	17,14	0,90378	74,1	73,7	69,8	70,2	- 4,7	+ 0,6		
104	SUPPENHUEHNER, LEBEND	1,07	1,07668	66,8	62,0	47,4	52,6	-15,2	+11,0		
105	JUNGMASTGEFLUEGEL, LEBEND	9,80	0,89776	73,0	72,8	69,4	69,9	- 4,0	+ 0,7		
106	TRUTHUEHNER (PUTEN), LEBEND	3,98	0,86491	72,6	72,4	67,3	66,6	- 8,0	- 1,0		
107	ENTEN, LEBEND	1,97	0,91324	84,9	85,0	86,1	86,1	+ 1,3	-		
108	GAENSE, LEBEND	0,32	0,93110	85,4	86,1	85,1	85,1	- 1,2	-		
109	NUTZ- UND ZUCHTVIEH	86,58	0,90276	82,7	79,1	77,6	77,7	- 1,8	+ 0,1		
110	MILCHKUEHE	4,25	0,97198	92,0	90,2	83,4	81,1	-10,1	- 2,8		
111	FAERSEN	6,62	0,96756	102,9	101,8	90,6	88,9	-12,7	- 1,9		
112	KAE LBER	22,31	0,94462	98,7	91,3	78,0	77,0	-15,7	- 1,3		
113	FERKEL	43,88	0,90198	70,1	67,1	73,1	73,6	+ 9,7	+ 0,7		
114	SAUEN	1,56	0,87657	80,1	76,2	80,2	91,0	+19,4	+13,5		
115	GEFLUEGEL (KUEKEN UND JUNGHENNEN)	7,96	0,88776	86,2	86,8	87,1	88,5	+ 2,0	+ 1,6		
116	MILCH	252,43	0,87184	89,6	90,2	89,1p	90,7p	+ 0,6	+ 1,8		
117	EIER	29,78	1,09751	93,0	89,4	87,0	96,3	+ 7,7	+10,7		
118	UNSORTIERTE, AB HOF	8,93	1,08064	90,1	83,4	79,4	92,8	+11,3	+16,9		
119	KLASSE 3, AB KENNZEICHNUNGSTELLE	20,85	1,10435	94,3	92,0	90,2	97,8	+ 6,3	+ 8,4		
120	WOLLE	0,28	0,73561	24,3	28,3	39,7	29,5	+ 4,2	-25,7		
121	BIENENHONIG	1,75	0,67935	92,4	92,6	91,1	91,1	- 1,6	-		

1) DIE JAHRES DURCHSCHNITTE WURDEN BERECHNET DURCH WAEGUNG DER VIERTELJAHRES DURCHSCHNITTSMESSZAHLEN DER EINZELNEN WAREN MIT DEN ENTSPRECHENDEN VIERTELJAHRESUMSAETZEN IM KALENDERJAHR 1985.

FRUEHERES BUNDESGBEIT  
2 INDEX DER ERZEUGERPREISE LANDWIRTSCHAFTLICHER PRODUKTE  
(MITTELFRISTIGE UEBERSICHT)  
ABSOLUTE WERTE  
1985 = 100

JAHR MONAT	LANDWIRTSCHAFTLICHE PRODUKTE		PFLANZLICHE PRODUKTE					TIERISCHE PRODUKTE			
	INSGESAMT	OHNE MILCH	ZUSAMMEN	GETREIDE UND HUELSEN- FRUECHTE	HACK- FRUECHTE	SONDERKULTUR- ERZEUGNISSE		ZUSAMMEN	SCHLACHT- VIEH	MILCH	EIER
						ZUSAMMEN	SCHNITT- BLUMEN UND TOPFPFL.				
GEWICHT A) .....	1 000	748,39	272,22	91,71	49,75	108,98	30,18	727,78	356,68	251,61	30,77
B) .....	1 000	747,57	272,97	92,00	49,91	109,19	30,02	727,03	356,21	252,43	29,78
1991 D A) .....	94.1	92.5	101.8	81.7	130.2	111.0	102.5	91.1	84.8	98.6	103.9
B) .....	92.4	90.9	100.1	80.2	128.0	109.2	100.7	89.5	83.2	96.9	102.0
1992 D A) .....	91.9	89.1	88.7	78.8	103.5	96.5	101.0	93.1	87.4	100.1	94.1
B) .....	87.9	85.2	84.9	75.3	99.0	92.6	96.5	89.0	83.5	95.8	89.9
1993 D A) .....	84.7	80.6	84.1	68.8	97.7	95.6	101.8	85.0	76.7	97.0	105.1
B) .....	81.4	77.4	80.9	66.0	93.8	92.3	97.8	81.6	73.6	93.1	100.9
1994 D A) .....	86.5	84.3	91.5	62.4	138.1	100.4	100.9	84.7	77.4	93.2	96.5
B) .....	83.5	81.4	88.4	60.2	133.2	97.4	97.3	81.6	74.7	89.6	93.0
OHNE UMSATZ-(MEHRWERT-)STEUER UND EINKOMMENAUSGLEICH											
1993 OKTOBER .....	81.8	76.4	81.8	60.6	97.9	96.6	102.8	81.8	72.2	97.8	105.4
NOVEMBER .....	84.0	79.1	82.4	61.1	99.9	96.6	101.4	84.6	76.1	98.4	112.8
DEZEMBER .....	86.0	82.1	84.2	62.6	101.1	98.8	106.2	86.7	78.0	97.8	127.2
1994 JANUAR .....	84.3	80.4	85.2	63.7	102.1	99.4	107.1	83.9	74.7	95.6	104.4
FEBRUAR .....	85.0	81.9	85.2	64.5	100.5	98.8	103.8	85.0	76.2	94.4	113.4
MAERZ .....	85.9	83.5	86.7	65.3	103.0	100.9	106.1	85.6	76.8	93.1	116.7
APRIL .....	85.6	83.6	88.1	66.2	108.1	101.4	104.7	84.7	77.1	91.7	99.2
MAI .....	87.5	86.1	90.3	67.2	113.6	103.6	104.6	86.4	81.1	91.4	89.6
JUNI .....	86.7	85.3	90.5	67.5	113.9	104.0	101.5	85.3	79.3	91.0	85.9
JULI .....	84.1	81.7	88.3	65.9	117.8	98.8	94.7	82.6	75.6	91.5	83.5
AUGUST .....	85.6	83.2	87.2	60.1	120.3	100.5	96.0	84.9	79.7	92.6	88.2
SEPTEMBER .....	86.1	83.6	88.4	59.3	118.9	104.5	98.9	85.3	79.5	93.8	92.7
OKTOBER .....	87.1	84.4	93.4	60.2	150.7	101.6	100.9	84.7	77.8	94.9	92.5
NOVEMBER .....	87.1	84.3	94.3	61.7	154.2	100.9	101.2	84.4	76.3	95.5	96.7
DEZEMBER .....	87.5	85.2	96.6	62.6	159.3	103.0	105.2	84.2	75.9	94.6	92.1
1995 JANUAR .....	89.1	87.9	101.2	63.4	181.9	103.5	104.4	84.6	77.6	92.9	83.7
FEBRUAR .....	92.1	92.1	104.1	63.7	196.1	104.3	104.2	87.6	80.3	92.3	94.8
MAERZ .....	92.3	92.5	106.3	63.3	208.7	104.4	99.4	87.0	79.8	91.6	92.4
APRIL .....	91.6	91.9	109.3	63.0	217.2	108.6	99.8	85.0	77.7	90.7	88.1
MAI .....	90.4	90.4	108.2	63.6	215.8	106.0	98.8	83.7	76.7	90.4	82.3
JUNI .....	89.6	89.3	106.7	63.7	217.0	101.8	96.5	83.2	76.6	90.5	81.8
JULI .....	87.2	86.0	104.0	61.7	213.7	98.2	90.3	80.9	74.1	90.7	76.3
AUGUST .....	...	87.3	102.5	56.6	210.9	100.6	91.5	...	77.1	...	90.1
SEPTEMBER .....	...	88.5	103.5	56.5	210.7	103.3	95.5	...	78.0	...	99.8
EINSCHL. PAUSCHALIERTE UMSATZ-(MEHRWERT-)STEUER UND EINKOMMENAUSGLEICH											
1993 OKTOBER .....	78.6	73.3	78.7	58.2	94.0	93.3	98.7	78.5	69.3	94.0	101.2
NOVEMBER .....	80.7	76.0	79.3	58.6	95.9	93.2	97.3	81.2	73.0	94.5	108.3
DEZEMBER .....	82.6	78.8	81.0	60.1	97.1	95.3	102.0	83.3	74.8	94.0	122.1
1994 JANUAR .....	81.2	77.6	82.4	61.5	98.5	96.3	103.3	80.8	72.0	91.9	100.7
FEBRUAR .....	82.0	79.0	82.4	62.2	97.0	95.8	100.2	81.8	73.5	90.8	109.4
MAERZ .....	82.8	80.6	83.8	63.0	99.3	97.8	102.4	82.4	74.1	89.4	112.5
APRIL .....	82.6	80.7	85.2	63.9	104.2	98.2	101.0	81.6	74.4	88.1	95.7
MAI .....	84.3	83.1	87.3	64.9	109.6	100.4	100.9	83.2	78.2	87.9	86.4
JUNI .....	83.6	82.3	87.5	65.1	109.9	100.8	97.9	82.2	76.5	87.5	82.9
JULI .....	81.1	78.8	85.4	63.5	113.6	95.8	91.4	79.5	72.9	87.9	80.5
AUGUST .....	82.5	80.3	84.4	58.0	116.1	97.4	92.7	81.8	76.9	89.0	85.1
SEPTEMBER .....	83.1	80.7	85.4	57.2	114.7	101.2	95.4	82.2	76.6	90.2	89.4
OKTOBER .....	84.0	81.5	90.2	58.1	145.4	98.5	97.3	81.6	75.1	91.2	89.2
NOVEMBER .....	84.0	81.4	91.2	59.5	148.8	97.8	97.6	81.3	73.5	91.8	93.2
DEZEMBER .....	84.4	82.2	93.4	60.4	153.7	99.9	101.5	81.1	73.2	90.9	88.8
1995 JANUAR .....	86.1	84.9	97.8	61.1	175.4	100.4	100.7	81.7	74.8	89.7	80.7
FEBRUAR .....	88.9	88.9	100.6	61.4	189.1	101.1	100.5	84.5	77.5	89.1	91.4
MAERZ .....	89.1	89.3	102.7	61.1	201.3	101.1	95.9	84.0	76.9	88.4	89.2
APRIL .....	88.4	88.7	105.6	60.8	209.4	105.2	96.2	81.9	74.9	87.5	85.0
MAI .....	87.2	87.2	104.6	61.3	208.1	102.8	95.3	80.7	74.0	87.2	79.4
JUNI .....	86.5	86.3	103.1	61.4	209.2	98.7	93.1	80.3	73.9	87.4	78.9
JULI .....	84.2	83.1	100.5	59.5	206.0	95.2	87.1	78.1	71.5	87.6	73.6
AUGUST .....	...	84.3	99.1	54.5	203.4	97.5	88.3	...	74.4	...	87.0
SEPTEMBER .....	...	85.4	100.1	54.6	203.1	100.2	92.1	...	75.2	...	96.3

A) OHNE UMSATZ-(MEHRWERT-)STEUER UND EINKOMMENAUSGLEICH.

B) EINSCHL. PAUSCHALIERTE UMSATZ-(MEHRWERT-)STEUER UND EINKOMMENAUSGLEICH.

FRUEHERES BUNDESGBEIT  
2 INDEX DER ERZEUGERPREISE LANDWIRTSCHAFTLICHER PRODUKTE  
(MITTELFRISTIGE UEBERSICHT)  
RELATIVE VERAENDERUNGEN GEGENUEBER DEM ENTSPRECHENDEN VORJAHRESERGEBNIS  
PROZENT

JAHR MONAT	LANDWIRTSCHAFTLICHE PRODUKTE		PFLANZLICHE PRODUKTE						TIERISCHE PRODUKTE			
	INSGESAMT	OHNE MILCH	ZUSAMMEN	GETREIDE UND HUELSEN- FRUECHTE	HACK- FRUECHTE	SONDERKULTUR- ERZEUGNISSE		ZUSAMMEN	SCHLACHT- VIEH	MILCH	EIER	
						ZUSAMMEN	SCHNITT- BLUMEN UND TOPFPFL.					
GEWICHT A) .....	1 000	748,39	272,22	91,71	49,75	108,98	30,18	727,78	356,68	251,61	30,77	
B) .....	1 000	747,57	272,97	92,00	49,91	109,19	30,02	727,03	356,21	252,43	29,78	
1991 D A) .....	- 0.6	+ 0.3	+ 4.5	- 1.3	+ 10.1	+ 7.4	+ 4.0	- 2.8	- 2.9	- 3.3	+ 3.9	
B) .....	- 0.8	+ 0.3	+ 4.5	- 1.4	+ 10.1	+ 7.3	+ 3.9	- 2.7	- 2.9	- 3.4	+ 3.9	
1992 D A) .....	- 2.3	- 3.7	- 12.9	- 3.5	- 20.5	- 13.1	- 1.5	+ 2.2	+ 3.1	+ 1.5	- 9.4	
B) .....	- 4.9	- 6.3	- 15.2	- 6.1	- 22.7	- 15.2	- 4.2	- 0.6	+ 0.4	- 1.1	- 11.9	
1993 D A) .....	- 7.8	- 9.5	- 5.2	- 12.7	- 5.6	- 0.9	+ 0.8	- 8.7	- 12.2	- 3.1	+ 11.7	
B) .....	- 7.4	- 9.2	- 4.7	- 12.4	- 5.3	- 0.3	+ 1.3	- 8.3	- 11.9	- 2.8	+ 12.2	
1994 D A) .....	+ 2.1	+ 4.6	+ 8.8	- 9.3	+ 41.4	+ 5.0	- 0.9	- 0.4	+ 0.9	- 3.9	- 8.2	
B) .....	+ 2.6	+ 5.2	+ 9.3	- 8.8	+ 42.0	+ 5.5	- 0.5	-	+ 1.5	- 3.8	- 7.8	
OHNE UMSATZ-(MEHRWERT-)STEUER UND EINKOMMENS-AUSGLEICH												
1993 OKTOBER .....	- 8.0	- 9.3	- 5.0	- 21.1	+ 2.2	+ 1.4	+ 3.3	- 9.1	- 12.9	- 5.0	+ 12.4	
NOVEMBER .....	- 5.6	- 6.1	- 5.0	- 22.3	+ 4.6	+ 1.5	+ 1.5	- 5.8	- 7.2	- 4.6	+ 19.6	
DEZEMBER .....	- 1.3	+ 0.2	- 4.0	- 21.8	+ 7.4	+ 2.0	+ 2.1	- 0.1	+ 0.9	- 4.6	+ 31.0	
1994 JANUAR .....	- 2.4	- 1.8	- 4.3	- 21.9	+ 9.1	+ 0.7	+ 2.5	- 1.9	- 2.1	- 4.3	+ 13.0	
FEBRUAR .....	- 2.3	- 1.1	- 4.8	- 21.8	+ 7.9	- 0.5	+ 0.6	- 1.2	- 1.2	- 5.0	+ 23.7	
MAERZ .....	- 2.7	- 1.5	- 4.3	- 21.1	+ 10.2	- 0.7	+ 4.8	- 2.1	- 1.4	- 5.4	+ 0.5	
APRIL .....	- 1.8	- 0.6	- 3.4	- 20.2	+ 15.7	- 1.4	+ 4.8	- 1.2	+ 0.9	- 4.9	- 15.4	
MAI .....	+ 1.6	+ 3.6	+ 0.4	- 19.1	+ 21.6	+ 3.9	+ 5.1	+ 2.0	+ 4.8	- 3.8	- 7.0	
JUNI .....	+ 0.1	+ 1.7	+ 1.9	- 18.3	+ 21.6	+ 6.8	+ 4.1	- 0.6	- 0.4	- 3.8	- 11.3	
JULI .....	- 1.2	- 0.1	+ 2.8	- 14.9	+ 25.3	+ 4.4	- 1.5	- 2.5	- 3.3	- 3.3	- 13.4	
AUGUST .....	+ 3.0	+ 5.4	+ 8.9	- 4.5	+ 28.8	+ 7.8	+ 0.9	+ 0.7	+ 3.8	- 3.2	- 14.0	
SEPTEMBER .....	+ 4.2	+ 7.6	+ 10.8	- 1.5	+ 28.4	+ 10.3	+ 0.9	+ 1.9	+ 5.7	- 3.5	- 13.9	
OKTOBER .....	+ 6.5	+ 10.5	+ 14.2	- 0.7	+ 53.9	+ 5.2	- 1.8	+ 3.5	+ 7.8	- 3.0	- 12.2	
NOVEMBER .....	+ 3.7	+ 6.6	+ 14.4	+ 1.0	+ 54.4	+ 4.5	- 0.2	- 0.2	+ 0.3	- 2.9	- 14.3	
DEZEMBER .....	+ 1.7	+ 3.8	+ 14.7	-	+ 57.6	+ 4.3	- 0.9	- 2.9	- 2.7	- 3.3	- 27.6	
1995 JANUAR .....	+ 5.7	+ 9.3	+ 18.8	- 0.5	+ 78.2	+ 4.1	- 2.5	+ 0.8	+ 3.9	- 2.8	- 19.8	
FEBRUAR .....	+ 8.4	+ 12.5	+ 22.2	- 1.2	+ 95.1	+ 5.6	+ 0.4	+ 3.1	+ 5.4	- 2.2	- 16.4	
MAERZ .....	+ 7.5	+ 10.8	+ 22.6	- 3.1	+ 102.6	+ 3.5	- 6.3	+ 1.6	+ 3.9	- 1.6	- 20.8	
APRIL .....	+ 7.0	+ 9.9	+ 24.1	- 4.8	+ 100.9	+ 7.1	- 4.7	+ 0.4	+ 0.8	- 1.1	- 11.2	
MAI .....	+ 3.3	+ 5.0	+ 19.8	- 5.4	+ 90.0	+ 2.3	- 5.5	- 3.1	- 5.4	- 1.1	- 8.1	
JUNI .....	+ 3.3	+ 4.7	+ 17.9	- 5.6	+ 90.5	- 2.1	- 4.9	- 2.5	- 3.4	- 0.5	- 4.8	
JULI .....	+ 3.7	+ 5.3	+ 17.8	- 6.4	+ 81.4	- 0.6	- 4.6	- 2.1	- 2.0	- 0.9	- 8.6	
AUGUST .....	...	+ 4.9	+ 17.5	- 5.8	+ 75.3	+ 0.1	- 4.7	...	- 3.3	...	+ 2.2	
SEPTEMBER .....	...	+ 5.9	+ 17.1	- 4.7	+ 77.2	- 1.1	- 3.4	...	- 1.9	...	+ 7.7	
EINSCHL. PAUSCHALIERTE UMSATZ-(MEHRWERT-)STEUER UND EINKOMMENS-AUSGLEICH												
1993 OKTOBER .....	- 7.6	- 8.9	- 4.6	- 20.7	+ 2.6	+ 2.0	+ 3.8	- 8.7	- 12.5	- 4.7	+ 12.9	
NOVEMBER .....	- 5.2	- 5.6	- 4.5	- 22.0	+ 5.0	+ 2.0	+ 1.9	- 5.5	- 6.8	- 4.2	+ 20.2	
DEZEMBER .....	- 0.8	+ 0.6	- 3.6	- 21.5	+ 7.9	+ 2.6	+ 2.6	+ 0.4	+ 1.2	- 4.2	+ 31.6	
1994 JANUAR .....	- 2.2	- 1.4	- 3.7	- 21.6	+ 9.6	+ 1.2	+ 3.0	- 1.5	- 1.8	- 3.9	+ 13.5	
FEBRUAR .....	- 1.8	- 0.6	- 4.3	- 21.5	+ 8.4	+ 0.1	+ 1.1	- 0.8	- 0.7	- 4.5	+ 24.2	
MAERZ .....	- 2.2	- 1.1	- 3.9	- 20.8	+ 10.6	- 0.2	+ 5.5	- 1.7	- 0.8	- 5.1	+ 0.9	
APRIL .....	- 1.2	-	- 2.9	- 19.8	+ 16.2	- 0.9	+ 5.3	- 0.6	+ 1.5	- 4.6	- 15.0	
MAI .....	+ 1.9	+ 4.0	+ 0.9	- 18.7	+ 22.2	+ 4.6	+ 5.7	+ 2.5	+ 5.2	- 3.3	- 6.5	
JUNI .....	+ 0.5	+ 2.1	+ 2.3	- 17.9	+ 22.1	+ 7.3	+ 4.6	- 0.2	-	- 3.7	- 10.9	
JULI .....	- 0.7	+ 0.3	+ 3.4	- 14.5	+ 25.8	+ 5.0	- 1.0	- 2.3	- 2.9	- 3.3	- 13.0	
AUGUST .....	+ 3.3	+ 5.9	+ 9.5	- 3.8	+ 29.4	+ 8.3	+ 1.5	+ 1.1	+ 4.2	- 3.3	- 13.6	
SEPTEMBER .....	+ 4.7	+ 8.2	+ 11.3	- 1.0	+ 29.0	+ 10.8	+ 1.4	+ 2.4	+ 6.1	- 3.4	- 13.5	
OKTOBER .....	+ 6.9	+ 11.2	+ 14.6	- 0.2	+ 54.7	+ 5.6	- 1.4	+ 3.9	+ 8.4	- 3.0	- 11.9	
NOVEMBER .....	+ 4.1	+ 7.1	+ 15.0	+ 1.5	+ 55.2	+ 4.9	+ 0.3	+ 0.1	+ 0.7	- 2.9	- 13.9	
DEZEMBER .....	+ 2.2	+ 4.3	+ 15.3	+ 0.5	+ 58.3	+ 4.8	- 0.5	- 2.6	- 2.1	- 3.3	- 27.3	
1995 JANUAR .....	+ 6.0	+ 9.4	+ 18.7	- 0.7	+ 78.1	+ 4.3	- 2.5	+ 1.1	+ 3.9	- 2.4	- 19.9	
FEBRUAR .....	+ 8.4	+ 12.5	+ 22.1	- 1.3	+ 94.9	+ 5.5	+ 0.3	+ 3.3	+ 5.4	- 1.9	- 16.5	
MAERZ .....	+ 7.6	+ 10.8	+ 22.6	- 3.0	+ 102.7	+ 3.4	- 6.3	+ 1.9	+ 3.8	- 1.1	- 20.7	
APRIL .....	+ 7.0	+ 9.9	+ 23.9	- 4.9	+ 101.0	+ 7.1	- 4.8	+ 0.4	+ 0.7	- 0.7	- 11.2	
MAI .....	+ 3.4	+ 4.9	+ 19.8	- 5.5	+ 89.9	+ 2.4	- 5.6	- 3.0	- 5.4	- 0.8	- 8.1	
JUNI .....	+ 3.5	+ 4.9	+ 17.8	- 5.7	+ 90.4	- 2.1	- 4.9	- 2.3	- 3.4	- 0.1	- 4.8	
JULI .....	+ 3.8	+ 5.5	+ 17.7	- 6.3	+ 81.3	- 0.6	- 4.7	- 1.8	- 1.9	- 0.3	- 8.6	
AUGUST .....	...	+ 5.0	+ 17.4	- 6.0	+ 75.2	+ 0.1	- 4.7	...	- 3.3	...	+ 2.2	
SEPTEMBER .....	...	+ 5.8	+ 17.2	- 4.5	+ 77.1	- 1.0	- 3.5	...	- 1.8	...	+ 7.7	

A) OHNE UMSATZ-(MEHRWERT-)STEUER UND EINKOMMENS-AUSGLEICH.

B) EINSCHL. PAUSCHALIERTE UMSATZ-(MEHRWERT-)STEUER UND EINKOMMENS-AUSGLEICH.

FRUEHERES BUNDESGBIET  
3 INDEX DER EINKAUFSPREISE LANDWIRTSCHAFTLICHER BETRIEBSMITTEL (AUSGABENINDEX)  
(AKTUELLE ERGEBNISSE)

1985 = 100

LFD NR.	BETRIEBSMITTEL	WAEGUNGS- ANTEIL AM GESAMT- INDEX IN PROMILLE	VERKET- TUNGS- FAKTOR	1994  DURCH- SCHNITT	1994		1995		VERAENDERUNG SEPT. 1995 GEGENUEBER SEPT. 1994 IN PROZENT	
					SEPT.	AUG.	SEPT.			
OHNE UMSATZ-(MEHRWERT-)STEUER										
1	BETRIEBSMITTEL INSGESAMT	1000	0,86655	100,9	100,2	101,3	101,3	+ 1,1	-	
2	WAREN UND DIENSTLEISTUNGEN FUER DIE LAUFENDE PRODUKTION	811,67	0,87577	94,2	93,2	94,2	94,2	+ 1,1	-	
3	DUENGE- UND BODENVERBESSERUNGSMITTEL	97,94	0,86637	77,8	77,1	85,7	85,7	+11,2		
4	EINNAEHRSTOFFDUENGER	53,87	0,85366	78,7	77,7	88,0	88,2	+13,5	+ 0,2	
5	KALKAMMONSALPETER	34,48	0,89411	70,2	68,8	82,5	82,7	+20,2	+ 0,2	
6	HARNSTOFF	4,30	.	76,8	77,3	89,6	89,9	+16,3	+ 0,3	
7	THOMASPHOSPHAT	4,31	0,71469	96,0	95,7	98,4	98,7	+ 3,1	+ 0,3	
8	KALIUMCHLORID	6,47	0,79384	91,7	90,5	91,3	91,8	+ 1,4	+ 0,5	
9	KOHLensaURER KALK	4,31	0,78406	111,1	111,3	114,8	114,3	+ 2,7	- 0,4	
10	MEHRNAEHRSTOFFDUENGER	41,14	0,87054	73,6	73,2	80,2	79,8	+ 9,0	- 0,5	
11	NPK - DUENGER	28,80	0,89732	74,2	73,7	82,4	81,8	+11,0	- 0,7	
12	PK - DUENGER	8,22	0,82988	72,0	72,1	72,8	73,5	+ 1,9	+ 1,0	
13	NP - DUENGER	4,12	0,87545	72,6	72,2	79,8	78,9	+ 9,3	- 1,1	
14	SONSTIGE DUENGE- UND BODENVERBESSERUNGSMITTEL	2,93	1,08181	119,4	119,9	121,2	121,2	+ 1,1	-	
15	FUTTERMITTEL	243,44	0,97199	74,9	73,5	71,3	70,6	- 3,9	- 1,0	
16	FUTTERGETREIDE	22,31	0,99803	59,8	56,5	52,3	51,6	- 8,7	- 1,3	
17	FUTTERWEIZEN	5,50	1,07042	59,5	55,7	51,6	51,0	- 8,4	- 1,2	
18	FUTTERGERSTE	10,86	1,00790	60,5	55,6	50,2	50,1	- 9,9	- 0,2	
19	FUTTERHAFER	2,64	0,98016	58,2	51,7	47,2	47,5	- 8,1	+ 0,6	
20	FUTTERMAIS	3,31	0,98993	59,5	64,5	64,6	61,2	- 5,1	- 5,3	
21	KLEIE (WEIZEN-)	3,62	1,02426	74,2	74,6	70,7	64,1	-14,1	- 9,3	
22	DELKUCHEN UND -SCHROT	8,24	0,92426	72,2	67,7	59,2	62,8	- 7,2	+ 6,1	
23	TIERISCHE FUTTERMITTEL	7,82	0,84411	144,9	144,6	144,5	145,1	+ 0,3	+ 0,4	
24	FISCHMEHL	1,37	0,98127	75,3	72,3	79,4	82,6	+14,2	+ 4,0	
25	MAGERMILCH	5,60	0,81952	167,5	168,7	168,4	168,1	- 0,4	- 0,2	
26	TIERMEHL	0,85	.	107,9	102,5	92,4	94,1	- 8,2	+ 1,8	
27	MISCHFUTTERMITTEL	187,69	0,97844	73,6	72,5	70,5	69,8	- 3,7	- 1,0	
28	RINDERMISCHFUTTER	58,18	0,97342	69,0	68,3	65,4	64,8	- 5,1	- 0,9	
29	KAEALBERMISCHFUTTER	18,77	0,83250	102,9	102,4	104,7	104,9	+ 2,4	+ 0,2	
30	SCHWAEINEMISCHFUTTER	67,56	1,01874	72,4	70,7	69,1	67,6	- 4,4	- 2,2	
31	GEFLUEGELMISCHFUTTER	43,18	0,98229	69,0	67,9	64,6	64,5	- 5,0	- 0,2	
32	HEU UND STROH	3,89	1,08058	101,2	91,1	89,5	86,6	- 4,9	- 3,2	
33	SONSTIGE FUTTERMITTEL	9,18	0,97653	73,7	74,5	77,3	77,3	+ 3,8	-	
34	BIERTREBER	2,77	0,89803	75,4	73,9	72,1	72,2	- 2,3	+ 0,1	
35	MANIOKMEHL	0,71	1,03354	73,7	77,0	79,5	80,6	+ 4,7	+ 1,4	
36	TROCKENSCHNITZEL	4,37	0,96909	75,1	77,1	82,3	82,1	+ 6,5	- 0,2	
37	MELASSE	1,33	.	66,0	66,0	70,7	70,7	+ 7,1	-	
38	HUELSENFRUECHTE	0,69	.	39,7	39,7	36,7	32,6	-17,9	-11,2	
39	SAAT- UND PFLANZGUT	24,35	0,82719	104,2	104,8	108,1	107,4	+ 2,5	- 0,6	
40	GETREIDESAATGUT	12,49	0,87489	87,7	87,1	85,4	84,1	- 3,4	- 1,5	
41	WINTERWEIZEN	3,16	0,96339	70,8	69,3	68,6	65,3	- 5,8	- 4,8	
42	MAIS	4,76	0,73006	107,1	106,7	105,1	105,1	- 1,5	-	
43	WINTERROGGEN	0,73	0,94850	68,9	68,8	67,6	65,9	- 4,2	- 2,5	
44	WINTERGERSTE	1,94	0,94869	77,1	77,1	74,8	72,5	- 6,0	- 3,1	
45	SOMMERGERSTE	0,96	0,89753	79,7	79,4	78,2	78,2	- 1,5	-	
46	HAFER	0,94	.	90,4	90,8	85,4	85,4	- 5,9	-	
47	HACKFRUECHTESAATGUT UND -PFLANZGUT	2,46	0,79109	121,2	120,2	154,0	153,4	+27,6	- 0,4	
48	KARTOFFELN, MITTELF RUEHE	1,08	0,74627	111,3	109,1	163,0	162,3	+48,8	- 0,4	
49	KARTOFFELN, MITTELSAETE UND SPAETE	0,38	0,80786	106,4	105,2	165,1	163,9	+55,8	- 0,7	
50	ZUCKERRUEBEN	0,79	0,87478	137,4	137,5	139,0	139,0	+ 1,1	-	
51	FUTTERRUEBEN	0,21	0,73545	138,7	139,1	143,4	143,4	+ 3,1	-	
52	FUTTERPFLANZENSATGUT	3,21	0,85585	100,6	105,2	114,0	114,7	+ 9,0	+ 0,6	
53	ROTKLEE	0,67	0,70145	84,0	85,6	93,9	93,3	+ 9,0	- 0,6	
54	WIESENSCHWINGEL	0,44	1,00283	117,5	121,4	127,5	127,6	+ 5,1	+ 0,1	
55	FUTTERERBSEN	0,35	0,88053	88,6	88,6	85,2	85,2	- 3,8	-	
56	WEIDELGRAS	1,75	0,85796	105,1	111,9	124,0	125,5	+12,2	+ 1,2	
57	GEMUESESAATGUT	1,60	0,70472	139,1	139,9	141,7	141,7	+ 1,3	-	
58	ZIERPFLANZENSATGUT UND -PFLANZGUT	3,28	0,84052	136,2	138,8	134,1	134,1	- 3,4	-	
59	DELSAATEN (WINTERRAPS)	0,69	0,71857	132,3	131,2	132,3	132,4	+ 0,9	+ 0,1	
60	REBPFLANZGUT	0,62	.	100,0	100,0	100,0	100,0	-	-	
61	NUTZ- UND ZUCHTVIEH	107,62	0,94784	86,5	82,8	81,9	81,7	- 1,3	- 0,2	
62	MILCHKUEHE	6,55	1,01945	94,0	92,6	86,6	83,3	-10,0	- 3,8	
63	FAERSEN	5,33	1,01009	104,8	104,2	94,0	91,0	-12,7	- 3,2	
64	KAEALBER	27,93	1,00796	101,9	94,6	80,8	79,8	-15,6	- 1,2	
65	FERKEL	55,56	0,94857	75,7	72,4	79,1	79,3	+ 3,5	+ 0,3	
66	SAUEN	1,93	0,92019	82,5	79,0	83,2	84,3	+19,4	+13,3	
67	GEFLUEGEL (KUEKEN UND JUNGHENNEN)	10,32	0,93320	89,3	89,8	90,1	91,6	+ 2,0	+ 1,7	

FRUEHERES BUNDESGBEIT  
3 INDEX DER EINKAUFSPREISE LANDWIRTSCHAFTLICHER BETRIEBSMITTEL (AUSGABENINDEX)  
(AKTUELLE ERGEBNISSE)

1985 = 100

LFD NR.	BETRIEBSMITTEL	WAEGUNGS- ANTEIL AM GESAMT- INDEX IN PROMILLE	VERKET- TUNGS- FAKTOR	1994 DURCH- SCHNITT	1994		1995		VERAENDERUNG SEPT. 1995 GEGENUEBER SEPT. AUG. 1994 1995 IN PROZENT		
					SEPT.	AUG.	SEPT.				
EINSCHL. UMSATZ-(MEHRWERT-)STEUER											
1	BETRIEBSMITTEL INSGESAMT	1000	0,85604	101,9	101,2	102,3	102,3	+ 1,1	-		
2	WAREN UND DIENSTLEISTUNGEN FUER DIE LAUFENDE PRODUKTION	806,88	0,86592	94,8	93,9	94,9	94,9	+ 1,1	-		
3	DUENGE- UND BODENVERBESSERUNGSMITTEL	100,44	0,85877	78,4	77,7	86,5	86,4	+11,2	- 0,1		
4	EINNAEHRSTOFFDUENGER	55,25	0,84629	79,4	78,4	88,8	89,0	+13,5	+ 0,2		
5	KALKAMMONSALPETER	35,35	0,88595	70,9	69,4	83,2	83,4	+20,2	+ 0,2		
6	HARNSTOFF	4,42	.	77,5	78,0	90,4	90,7	+18,3	+ 0,3		
7	THOMASPHOSPHAT	4,42	0,70819	86,8	86,6	99,3	99,5	+ 3,0	+ 0,2		
8	KALIUMCHLORID	6,64	0,78700	92,5	91,3	92,2	92,6	+ 1,4	+ 0,4		
9	KOHELENSAURER KALK	4,42	0,77725	112,1	112,3	115,9	115,3	+ 2,7	- 0,5		
10	MEHRNAEHRSTOFFDUENGER	42,18	0,86283	74,2	73,9	80,9	80,5	+ 8,9	- 0,5		
11	NPK - DUENGER	29,53	0,88909	74,8	74,4	83,1	82,5	+10,9	- 0,7		
12	PK - DUENGER	8,42	0,82237	72,7	72,7	73,4	74,1	+ 1,9	+ 1,0		
13	NP - DUENGER	4,23	0,86835	73,2	72,8	80,5	79,5	+ 9,2	- 1,2		
14	SONSTIGE DUENGE- UND BODENVERBESSERUNGSMITTEL	3,01	1,07257	120,4	121,0	122,3	122,3	+ 1,1	-		
15	FUTTERMittel	234,46	0,96747	74,9	73,5	71,3	70,6	- 3,9	- 1,0		
16	FUTTERGETREIDE	21,54	0,89024	59,7	56,4	52,3	51,6	- 8,5	- 1,3		
17	FUTTERWEIZEN	5,32	1,05556	59,4	55,6	51,5	50,9	- 8,5	- 1,2		
18	FUTTERGERSTE	10,48	1,00000	60,4	55,5	50,2	50,0	- 9,9	- 0,4		
19	FUTTERHAFER	2,56	0,97054	58,0	51,5	47,0	47,3	- 8,2	+ 0,6		
20	FUTTERMAIS	3,18	0,88497	59,5	64,5	64,5	61,2	- 5,1	- 5,1		
21	KLEIE (WEIZEN-)	3,48	1,01996	74,2	74,6	70,7	64,2	-13,9	- 9,2		
22	DELKUCHEN UND -SCHROT	7,94	0,92034	72,3	67,7	59,2	62,8	- 7,2	+ 6,1		
23	TIERISCHE FUTTERMittel	7,54	0,83911	144,7	144,4	144,4	144,9	+ 0,3	+ 0,3		
24	FISCHMEHL	1,33	0,97691	75,3	72,3	79,4	82,6	+14,2	+ 4,0		
25	MAGERMILCH	5,39	0,81536	167,4	168,6	168,3	168,0	- 0,4	- 0,2		
26	TIERMEHL	0,82	.	107,9	102,5	92,4	94,1	- 8,2	+ 1,8		
27	MISCHFUTTERMittel	180,62	0,97479	73,6	72,5	70,5	69,8	- 3,7	- 1,0		
28	RINDERMISCHFUTTER	55,99	0,97075	69,0	68,3	65,4	64,8	- 5,1	- 0,9		
29	KAELEBERMISCHFUTTER	18,06	0,82907	102,9	102,4	104,7	104,9	+ 2,4	+ 0,2		
30	SCHWEINEMISCHFUTTER	65,02	1,01374	72,4	70,7	69,1	67,6	- 4,4	- 2,2		
31	GEFLUEGELMISCHFUTTER	41,55	0,97774	69,0	67,9	64,6	64,5	- 5,0	- 0,2		
32	HEU UND STROH	3,82	1,02753	100,2	90,1	88,5	85,7	- 4,9	- 3,2		
33	SONSTIGE FUTTERMittel	8,87	0,97103	73,8	74,6	77,4	77,4	+ 3,8	-		
34	BIERTREBER	2,66	0,89403	75,4	73,9	72,1	72,2	- 2,3	+ 0,1		
35	MANIOMEHL	0,73	1,02316	74,3	77,7	80,2	81,3	+ 4,6	+ 1,4		
36	TROCKENSCHNITZEL	4,21	0,96471	75,1	77,1	82,3	82,1	+ 6,5	- 0,2		
37	MELASSE	1,27	.	66,0	66,0	70,7	70,7	+ 7,1	-		
38	HUELSENFRUECHTE	0,65	.	39,7	39,7	36,7	32,6	-17,9	-11,2		
39	SAAT- UND PFLANZGUT	23,49	0,81981	104,1	104,7	107,8	107,2	+ 2,4	- 0,6		
40	GETREIDESAATGUT	12,07	0,86719	87,4	86,9	85,2	83,9	- 3,5	- 1,5		
41	WINTERWEIZEN	3,07	0,95238	70,5	69,1	68,4	65,1	- 5,8	- 4,8		
42	MAIS	4,58	0,72672	107,1	106,7	105,1	105,1	- 1,5	-		
43	WINTERROGGEN	0,69	0,93883	68,7	68,6	67,4	65,7	- 4,2	- 2,5		
44	WINTERGERSTE	1,87	0,93906	76,7	76,7	74,4	72,1	- 6,0	- 3,1		
45	SOMMERGERSTE	0,94	0,88967	79,3	79,0	77,8	77,8	- 1,5	-		
46	HAFER	0,92	.	89,9	90,3	85,0	85,0	- 5,9	-		
47	HACKFRUECHTESAATGUT UND -PFLANZGUT	2,38	0,77970	121,0	120,0	153,2	152,7	+27,3	- 0,3		
48	KARTOFFELN, MITTELFUEHE	1,05	0,73372	110,6	108,4	162,1	161,4	+48,9	- 0,4		
49	KARTOFFELN, MITTELSAETE UND SPAETE	0,35	0,79761	106,0	104,5	163,5	162,2	+55,2	- 0,8		
50	ZUCKERRUEBEN	0,77	0,87021	137,4	137,5	139,0	139,0	+ 1,1	-		
51	FUTTERRUEBEN	0,21	0,73213	138,7	139,1	143,4	143,4	+ 3,1	-		
52	FUTTERPFLANZENSATGUT	3,09	0,85164	100,6	105,1	114,0	114,7	+ 9,1	+ 0,6		
53	ROTKLEE	0,64	0,69807	84,0	85,6	93,9	93,3	+ 9,0	- 0,6		
54	WIESENSCHWINGEL	0,41	0,99812	117,5	121,4	127,6	127,7	+ 5,2	+ 0,1		
55	FUTTERERBSEN	0,34	0,87588	88,6	88,6	85,2	85,2	- 3,8	-		
56	WEIDELGRAS	1,70	0,85378	105,1	111,9	124,0	125,5	+12,2	+ 1,2		
57	GEMUESESAATGUT	1,53	0,70175	139,5	140,3	142,1	142,1	+ 1,3	-		
58	ZIERPFLANZENSATGUT UND -PFLANZGUT	3,16	0,83576	136,1	138,7	134,0	134,1	- 3,3	+ 0,1		
59	DELSAATEN (WINTERRAPS)	0,66	0,71491	132,3	131,2	132,3	132,4	+ 0,9	+ 0,1		
60	REBPFLANZGUT	0,60	.	100,0	100,0	100,0	100,0	-	-		
61	NUTZ- UND ZUCHTVIEH	104,99	0,90431	85,5	81,8	80,9	80,8	- 1,2	- 0,1		
62	MILCHKUEHE	6,38	0,97935	93,3	91,9	86,0	82,7	-10,0	- 3,8		
63	FAERSEN	5,26	0,96622	102,9	102,3	92,3	89,4	-12,6	- 3,1		
64	KAELEBER	27,14	0,97256	101,2	94,1	80,3	79,3	-15,7	- 1,2		
65	FERKEL	54,29	0,90216	74,9	71,7	78,3	78,5	+ 9,5	+ 0,3		
66	SAUEN	1,97	0,87578	79,6	76,2	80,2	91,0	+19,4	+13,5		
67	GEFLUEGEL (KUEKEN UND JUNGHENNEN)	9,95	0,86684	86,8	87,3	87,6	89,1	+ 2,1	+ 1,7		

FRUEHERES BUNDESGBIET  
3 INDEX DER EINKAUFSPREISE LANDWIRTSCHAFTLICHER BETRIEBSMITTEL (AUSGABENINDEX)  
(AKTUELLE ERGEBNISSE)

1985 = 100

LFD NR.	BETRIEBSMITTEL	WAEGUNGS- ANTEIL AM GESAMT- INDEX IN PROMILLE	VERKET- TUNGS- FAKTOR	1994 DURCH- SCHNITT	1994		1995		VERAENDERUNG SEPT. 1995 GEGENUEBER SEPT. AUG. 1994 1995 IN PROZENT		
					SEPT.	AUG.	SEPT.				
OHNE UMSATZ-(MEHRWERT-)STEUER											
68	PFLANZENSCHUTZMITTEL	24,55	0,73421	126,6	125,4	120,4	120,4	- 4,0	-		
69	FUNGIZIDE	6,87	0,86580	123,3	121,7	122,0	122,0	+ 0,2	-		
70	INSEKTIZIDE	3,68	0,87796	136,1	135,6	131,2	131,2	- 3,2	-		
71	HERBIZIDE	12,77	0,79051	125,1	123,8	113,8	113,8	- 8,1	-		
72	SONSTIGE MITTEL	1,23	0,38745	132,9	132,6	148,2	148,2	+11,8	-		
73	BRENN- UND TREIBSTOFFE (EINSCHL. SCHMIERST. U. EL. STROM)	124,00	0,78322	85,9	85,1	83,8	84,7	- 0,5	+ 1,1		
74	HEIZOEL	30,69	0,78060	53,6	52,6	49,5	51,7	- 1,7	+ 4,4		
75	TREIBSTOFFE	57,12	0,79335	85,2	84,3	82,8	83,8	- 0,6	+ 1,2		
76	DIESELKRAFTSTOFF 1)	43,01	0,77581	75,3	73,9	72,2	73,3	- 0,8	+ 1,5		
77	BENZIN	14,11	0,84404	115,4	116,1	115,2	115,7	- 0,3	+ 0,4		
78	SCHMIERSTOFFE	10,61	0,85320	119,4	119,7	121,7	121,7	+ 1,7	-		
79	SCHLEPPERMOTORENOEL	9,55	0,86051	119,7	120,0	122,0	122,0	+ 1,7	-		
80	SCHMIERFETT	0,54	0,84818	113,5	113,9	116,2	116,4	+ 2,2	+ 0,2		
81	HYDRAULIKOEL	0,52	.	119,7	120,0	122,0	122,0	+ 1,7	-		
82	ELEKTRISCHER STROM	22,87	0,72727	115,9	115,4	115,2	115,2	- 0,2	-		
83	ERDGAS	2,71	.	80,4	80,1	77,9	77,7	- 3,0	- 0,3		
84	ALLGEMEINE WIRTSCHAFTSAUSGABEN	85,52	0,83912	127,9	128,2	131,8	131,9	+ 2,9	+ 0,1		
85	UNTERHALTUNG DER WIRTSCHAFTSGEBAEUDE	23,83	0,82583	143,4	144,4	148,9	148,9	+ 3,1	-		
86	UNTERHALTUNG DER MASCHINEN UND GERAETE (EINSCHL. TECH- NISCHER HILFSMATERIALIEN)	80,42	0,80984	132,3	133,2	138,2	138,4	+ 3,9	+ 0,1		
87	REPARATUREN (OHNE REPARATUREN AN KFZ.)	54,68	0,80522	136,7	137,3	142,0	142,2	+ 3,6	+ 0,1		
88	REPARATUREN AN KRAFTFAHRZEUGEN	9,66	0,80195	141,0	142,1	145,8	145,5	+ 2,4	- 0,2		
89	TECHNISCHE HILFSMATERIALIEN	16,08	0,83179	112,5	113,9	120,9	121,1	+ 6,3	+ 0,2		
90	NEUBAUTEN UND NEUE MASCHINEN	188,33	0,82929	130,0	130,5	131,9	132,0	+ 1,1	+ 0,1		
91	NEUBAU LANDWIRTSCHAFTLICHER BETRIEBSGEBAEUDE	32,06	0,87621	138,9	139,8	143,0	143,0	+ 2,3	-		
92	NEUANSCHAFFUNG GROESSERER MASCHINEN (EINSCHL. KFZ.)	156,27	0,82022	128,2	128,6	129,6	129,8	+ 0,9	+ 0,2		
93	ACKERSCHLEPPER (VIERRADSCHLEPPER)	46,73	0,82353	120,7	120,9	121,4	121,6	+ 0,6	+ 0,2		
94	EINACHSSCHLEPPER UND ANDERE EINACHSIGE MOTORGERAETE	1,71	0,83033	131,1	130,9	131,7	131,7	+ 0,6	-		
95	LANDMASCHINEN UND GERAETE	82,82	0,81939	131,4	131,9	133,3	133,5	+ 1,2	+ 0,2		
96	FUER DIE BODENBEARBEITUNG UND -PFLEGE	9,38	0,84979	124,1	125,3	127,2	127,2	+ 1,5	-		
97	DARUNTER										
98	VOLLDREHPFLUG	3,60	0,81894	126,7	127,8	129,1	129,1	+ 1,0	-		
98	KREISELEGGE	3,93	0,84890	121,2	122,8	124,9	124,9	+ 1,7	-		
99	ZUM SAEEN UND PFLANZEN	2,50	0,86597	123,7	123,5	128,4	128,4	+ 4,0	-		
100	FUER DUENGUNG, PFLANZENSCHUTZ UND BEWASSERUNG	7,66	0,81163	129,0	128,9	130,3	130,3	+ 1,1	-		
101	DARUNTER										
101	STALLDUNGSTREUER	1,73	0,78230	127,9	128,3	130,9	130,9	+ 2,0	-		
102	PFLANZENSCHUTZSPRUEHGERAET	3,74	0,81908	129,2	129,0	129,5	129,5	+ 0,4	-		
103	FUER DIE ERNTEBERGUNG	28,76	0,81132	131,2	131,8	133,5	133,9	+ 1,6	+ 0,3		
104	KREISELMAEHER	3,29	0,85714	122,0	124,1	119,4	119,9	- 3,4	+ 0,4		
105	KREISELHEUER	4,06	0,89078	127,4	127,4	130,5	131,6	+ 3,3	+ 0,8		
106	HAECKSLER	3,75	0,78400	131,6	133,3	133,5	133,5	+ 0,2	-		
107	RUEBEN - BUNKERKOEPPFRODER	2,35	0,82017	114,3	114,3	116,0	116,0	+ 1,5	-		
108	MAEHDRESCHER	10,63	0,78526	137,2	136,7	139,7	139,7	+ 2,2	-		
109	KARTOFFEL - BUNKERRODER	1,25	0,82230	127,6	129,7	135,0	135,0	+ 4,1	-		
110	PICK - UP - PRESSE	1,10	0,77387	138,4	140,5	142,4	144,1	+ 2,6	+ 1,2		
111	RUNDBALLENPRESSE	2,33	.	138,4	140,5	142,4	144,1	+ 2,6	+ 1,2		
112	FUER DIE OBST- UND TRAUBENVERARBEITUNG	0,31	0,86696	142,5	141,8	151,9	151,9	+ 7,1	-		
113	FUER DIE FUTTERMITTELBEREITUNG	1,08	0,76267	121,4	121,5	121,3	121,3	- 0,2	-		
114	FUER FOERDERZWECKE	12,82	0,78909	129,3	129,6	131,6	131,9	+ 1,8	+ 0,2		
115	DARUNTER										
115	SCHLEPPER - FRONTLADER	4,06	0,84031	122,4	122,5	124,4	124,8	+ 1,9	+ 0,3		
116	LADEWAGEN	5,31	0,74829	130,3	130,8	133,4	133,8	+ 2,3	+ 0,3		
117	FUER DIE MILCHWIRTSCHAFT	4,68	0,83557	152,3	153,6	152,4	152,4	- 0,8	-		
118	VERSCHIEDENE MASCHINEN UND EINRICHTUNGEN	15,63	0,84143	134,7	134,8	135,0	135,0	+ 0,1	-		
119	KRAFTFAHRZEUGE (EINSCHL. ANHAENGER)	25,01	0,81623	131,3	131,7	132,7	132,8	+ 0,8	+ 0,1		

1) UNTER BERUECKSICHTIGUNG DER BETRIEBSBEIHELFE FUEH  
DIESELKRAFTSTOFF.

FRUEHERES BUNDESGBEIT  
3 INDEX DER EINKAUFSPREISE LANDWIRTSCHAFTLICHER BETRIEBSMITTEL (AUSGABENINDEX)  
(AKTUELLE ERGEBNISSE)

1985 = 100

LFD NR.	BETRIEBSMITTEL	WAEGUNGS- ANTEIL AM GESAMT- INDEX IN PROMILLE	VERKET- TUNGS- FAKTOR	1994  DURCH- SCHNITT	1994		1995		VERAENDERUNG SEPT. 1995 GEGENUEBER SEPT. AUG. 1994 1995 IN PROZENT		
					SEPT.	AUG.	SEPT.				
EINSCHL. UMSATZ-(MEHRWERT-)STEUER											
68	PFLANZENSCHUTZMITTEL	25,19	0,72833	127,7	126,5	121,5	121,5	- 4,0	-		
69	FUNGIZIDE	7,04	0,85837	124,4	122,8	123,1	123,1	+ 0,2	-		
70	INSEKTIZIDE	3,78	0,87032	137,3	136,8	132,4	132,4	- 3,2	-		
71	HERBIZIDE	13,10	0,78309	126,2	124,9	114,8	114,8	- 8,1	-		
72	SONSTIGE MITTEL	1,27	0,38388	134,1	133,8	149,6	149,6	+11,8	-		
73	BRENN- UND TREIBSTOFFE (EINSCHL. SCHMIERST. U. EL. STROM)	127,15	0,77958	87,3	86,6	85,2	86,2	- 0,5	+ 1,2		
74	HEIZOEL	31,48	0,77367	54,1	53,1	49,9	52,1	- 1,9	+ 4,4		
75	TREIBSTOFFE	58,58	0,79398	87,4	86,6	85,2	86,1	- 0,6	+ 1,1		
76	DIESELKRAFTSTOFF 1)	44,11	0,77881	77,9	76,6	75,0	76,0	- 0,8	+ 1,3		
77	BENZIN	14,47	0,83687	116,4	117,2	116,3	116,8	- 0,3	+ 0,4		
78	SCHMIERSTOFFE	10,87	0,84589	120,5	120,8	122,7	122,7	+ 1,6	-		
79	SCHLEPPER-MOTOREN- OEL	9,79	0,85307	120,8	121,1	123,0	123,0	+ 1,6	-		
80	SCHMIERFETT	0,56	0,84104	114,5	114,9	117,2	117,4	+ 2,2	+ 0,2		
81	HYDRAULIKOEL	0,52	.	120,8	121,1	123,0	123,0	+ 1,6	-		
82	ELEKTRISCHER STROM	23,45	0,72088	117,0	116,4	116,2	116,2	- 0,2	-		
83	ERDGAS	2,77	.	81,1	80,8	78,5	78,4	- 3,0	- 0,1		
84	ALLGEMEINE WIRTSCHAFTSAUSGABEN	84,26	0,83418	127,9	128,2	131,8	131,9	+ 2,9	+ 0,1		
85	UNTERHALTUNG DER WIRTSCHAFTSGEBAEUDE	24,42	0,81901	144,6	145,7	150,3	150,3	+ 3,2	-		
86	UNTERHALTUNG DER MASCHINEN UND GERAETE (EINSCHL. TECH- NISCHER HILFSMATERIALIEN)	82,48	0,80260	133,5	134,4	139,4	139,6	+ 3,9	+ 0,1		
87	REPARATUREN (OHNE REPARATUREN AN KFZ.)	56,09	0,79806	137,8	138,5	143,2	143,4	+ 3,5	+ 0,1		
88	REPARATUREN AN KRAFTFAHRZEUGEN	9,90	0,79485	142,3	143,4	147,1	146,8	+ 2,4	- 0,2		
89	TECHNISCHE HILFSMATERIALIEN	16,49	0,82417	113,4	114,9	121,9	122,1	+ 6,3	+ 0,2		
90	NEUBAUTEN UND NEUE MASCHINEN	193,12	0,82172	131,2	131,7	133,1	133,2	+ 1,1	+ 0,1		
91	NEUBAU LANDWIRTSCHAFTLICHER BETRIEBSGEBAEUDE	32,88	0,86858	140,2	141,0	144,3	144,3	+ 2,3	-		
92	NEUANSCHAFFUNG GROESSERER MASCHINEN (EINSCHL. KFZ.)	160,24	0,81281	129,4	129,7	130,8	130,9	+ 0,9	+ 0,1		
93	ACKERSCHLEPPER (VIERRADSCHLEPPER)	47,91	0,81609	121,8	122,0	122,5	122,7	+ 0,6	+ 0,2		
94	EINACHSSCHLEPPER UND ANDERE EINACHSIGE MOTORGERAETE	1,76	0,82258	132,2	132,1	132,8	132,8	+ 0,5	-		
95	LANDMASCHINEN UND GERAETE	84,93	0,81199	132,6	133,1	134,5	134,7	+ 1,2	+ 0,1		
96	FUER DIE BODENBEARBEITUNG UND -PFLEGE	9,62	0,84255	125,2	126,4	128,3	128,3	+ 1,5	-		
97	DARUNTER										
98	VOLLDREHPFLUG	3,67	0,81214	127,8	128,9	130,3	130,3	+ 1,1	-		
98	KREISELEGGE	4,02	0,84175	122,3	123,9	126,0	126,0	+ 1,7	-		
99	ZUM SAEEN UND PFLANZEN	2,56	0,85850	124,7	124,5	129,5	129,5	+ 4,0	-		
100	FUER DUENGUNG, PFLANZENSCHUTZ UND BEWAESSERUNG	7,86	0,80438	130,1	130,0	131,4	131,4	+ 1,1	-		
101	DARUNTER										
101	STALLUNGSTREUER	1,78	0,77549	129,1	129,4	132,1	132,1	+ 2,1	-		
102	PFLANZENSCHUTZSPRUEHGERAET	3,83	0,81174	130,3	130,1	130,7	130,7	+ 0,5	-		
103	FUER DIE ERNTEBERGUNG	29,48	0,80341	132,4	133,0	134,6	135,0	+ 1,5	+ 0,3		
104	KREISELMAEHER	3,37	0,84983	123,1	125,2	120,4	121,0	- 3,4	+ 0,5		
105	KREISELHEUER	4,16	0,88287	128,5	128,5	131,7	132,7	+ 3,3	+ 0,8		
106	HAECKSLER	3,84	0,77716	132,8	134,5	134,6	134,6	+ 0,1	-		
107	RUEBEN - BUNKERKOEPPRODER	2,41	0,81266	115,3	115,3	117,0	117,0	+ 1,5	-		
108	MAEHDRSCHER	10,91	0,77786	138,4	137,9	140,9	140,9	+ 2,2	-		
109	KARTOFFEL - BUNKERRODER	1,27	0,81478	128,8	130,9	136,2	136,2	+ 4,0	-		
110	PICK - UP - PRESSE	1,12	0,76667	139,6	141,7	143,7	145,4	+ 2,6	+ 1,2		
111	RUNDBALLENPRESSE	2,40	.	139,6	141,7	143,7	145,4	+ 2,6	+ 1,2		
112	FUER DIE OBST- UND TRAUBENVERARBEITUNG	0,32	0,85874	143,7	143,0	153,2	153,2	+ 7,1	-		
113	FUER DIE FUTTERMITTELBEREITUNG	1,10	0,75513	122,4	122,5	122,3	122,3	- 0,2	-		
114	FUER FOERDERZWECKE	13,16	0,78219	130,4	130,7	132,8	133,1	+ 1,8	+ 0,2		
115	DARUNTER										
115	SCHLEPPER - FRONTLADER	4,15	0,83319	123,5	123,6	125,5	125,9	+ 1,9	+ 0,3		
116	LADEWAGEN	5,45	0,74152	131,4	132,0	134,6	135,0	+ 2,3	+ 0,3		
117	FUER DIE MILCHWIRTSCHAFT	4,81	0,82793	153,6	154,9	153,7	153,7	- 0,8	-		
118	VERSCHIEDENE MASCHINEN UND EINRICHTUNGEN	16,02	0,83432	136,0	136,1	136,3	136,3	+ 0,1	-		
119	KRAFTFAHRZEUGE (EINSCHL. ANHAENGER)	25,64	0,80886	132,5	132,9	133,8	133,9	+ 0,8	+ 0,1		

1) UNTER BERUECKSICHTIGUNG DER BETRIEBSBEIHLFE FUEH  
DIESELKRAFTSTOFF.

FRUEHERES BUNDESGBEIT  
4 INDEX DER EINKAUFSPREISE LANDWIRTSCHAFTLICHER BETRIEBSMITTEL  
(MITTELFRISTIGE UEBERSICHT)  
ABSOLUTE WERTE  
1985 = 100

JAHR MONAT	BETRIEBS- MITTEL INSGESAMT	WAREN UND DIENSTLEISTUNGEN FUER DIE LAUFENDE PRODUKTION							NEUBAUTEN UND NEUE MASCHINEN		
		ZUSAMMEN	DARUNTER					ZUSAMMEN	NEUBAU LANDW. BETRIEBS- GEBAEUDE	NEUAN- SCHAFFUNG GROSSERER MASCHINEN	
			DUENGE- UND BODEN- VERBES- SERUNGSMITTEL	FUTTER- MITTEL	SAAT- UND PFLANZGUT	NUTZ- UND ZUCHTVIEH	BRENN- UND TREIB- STOFFE	UNTER- HALTUNG DER MASCHINEN UND GERAEUE			
GEWICHT A) .....	1 000	811,67	97,94	243,44	24,35	107,62	124,00	80,42	188,33	32,06	156,27
B) .....	1 000	806,88	100,44	234,46	23,49	104,99	127,15	82,48	193,12	32,88	160,24
1991 D A) .....	98,3	93,6	84,9	80,7	101,0	93,6	83,3	117,6	119,0	124,0	117,9
B) .....	98,6	93,7	84,9	80,7	100,9	93,1	83,9	117,6	119,0	123,9	117,9
1992 D A) .....	100,8	95,3	81,0	81,9	103,0	97,9	82,6	122,8	124,4	131,3	123,0
B) .....	100,9	95,3	81,0	81,9	102,8	96,5	83,3	122,8	124,4	131,3	123,0
1993 D A) .....	99,6	93,0	77,4	79,1	104,5	77,6	83,1	127,7	128,2	136,1	126,6
B) .....	100,5	93,6	78,1	79,0	104,3	76,6	84,6	128,9	129,3	137,3	127,7
1994 D A) .....	100,9	94,2	77,8	74,9	104,2	86,5	85,9	132,3	130,0	138,9	128,2
B) .....	101,9	94,8	78,4	74,9	104,1	85,5	87,3	133,5	131,2	140,2	129,4
OHNE UMSATZ-(MEHRWERT-)STEUER											
1993 OKTOBER .....	97,6	90,5	77,2	74,9	103,6	66,0	83,0	128,7	128,7	137,2	126,9
NOVEMBER .....	98,1	91,0	77,5	74,6	103,9	69,6	83,2	129,0	128,9	137,2	127,2
DEZEMBER .....	98,9	91,9	77,6	74,8	103,9	76,8	82,6	129,1	128,9	137,2	127,1
1994 JANUAR .....	100,2	93,6	77,5	75,6	104,0	81,3	86,7	130,0	129,0	137,2	127,4
FEBRUAR .....	101,0	94,4	77,6	76,2	103,9	84,6	86,9	131,1	129,4	137,7	127,7
MAERZ .....	101,3	94,8	77,9	75,8	104,0	90,5	85,7	131,3	129,5	137,7	127,8
APRIL .....	101,5	95,0	78,0	75,7	102,9	91,7	86,1	131,6	129,8	137,7	128,2
MAI .....	102,0	95,5	77,6	76,3	102,7	93,9	86,2	132,0	130,1	139,0	128,3
JUNI .....	102,1	95,6	77,1	76,7	102,8	94,5	86,0	132,1	130,1	139,0	128,3
JULI .....	101,0	94,2	76,9	76,0	103,4	85,7	85,5	132,5	130,1	139,0	128,3
AUGUST .....	100,5	93,5	76,8	73,9	104,2	83,7	86,1	133,0	130,3	139,8	128,4
SEPTEMBER .....	100,2	93,2	77,1	73,5	104,8	82,8	85,1	133,2	130,5	139,8	128,6
OKTOBER .....	100,1	93,1	77,8	73,1	105,8	81,4	85,3	133,4	130,4	139,8	128,5
NOVEMBER .....	100,4	93,4	78,9	73,1	106,0	81,9	85,5	133,8	130,5	140,2	128,5
DEZEMBER .....	101,0	94,1	79,8	73,3	106,4	85,5	85,1	134,0	130,6	140,2	128,7
1995 JANUAR .....	101,9	95,2	81,5	73,3	105,8	91,3	84,8	134,9	130,9	140,2	129,0
FEBRUAR .....	103,6	97,3	83,3	73,3	105,9	103,3	84,7	136,0	131,0	141,0	129,0
MAERZ .....	103,7	97,3	84,7	73,5	108,4	103,5	83,9	136,4	131,1	141,0	129,1
APRIL .....	103,4	96,9	85,6	73,2	108,2	98,6	84,6	136,9	131,4	141,0	129,4
MAI .....	103,2	96,5	85,9	73,4	109,2	94,6	84,6	137,2	131,7	142,7	129,5
JUNI .....	102,8	96,0	86,0	73,0	108,6	91,1	84,8	137,5	131,8	142,7	129,6
JULI .....	101,6	94,6	85,9	72,4	108,5	82,9	83,6	137,9	131,8	142,7	129,6
AUGUST .....	101,3	94,2	85,7	71,3	108,1	81,9	83,8	138,2	131,9	143,0	129,6
SEPTEMBER .....	101,3	94,2	85,7	70,6	107,4	81,7	84,7	138,4	132,0	143,0	129,8
EINSCHL. UMSATZ-(MEHRWERT-)STEUER											
1993 OKTOBER .....	98,6	91,1	77,9	74,9	103,4	65,1	84,5	129,9	129,8	138,4	128,0
NOVEMBER .....	99,0	91,6	78,2	74,6	103,7	68,6	84,7	130,1	130,0	138,4	128,3
DEZEMBER .....	99,8	92,6	78,2	74,7	103,7	75,8	84,1	130,2	130,0	138,4	128,3
1994 JANUAR .....	101,1	94,2	78,2	75,6	103,8	80,4	88,1	131,1	130,2	138,4	128,5
FEBRUAR .....	101,9	95,0	78,3	76,2	103,8	83,6	88,3	132,2	130,5	138,9	128,8
MAERZ .....	102,2	95,3	78,6	75,8	103,8	89,5	87,1	132,5	130,7	138,9	129,0
APRIL .....	102,4	95,6	78,7	75,7	102,8	90,7	87,5	132,8	131,0	138,9	129,3
MAI .....	102,9	96,1	78,3	76,3	102,6	92,8	87,7	133,2	131,3	140,3	129,4
JUNI .....	103,0	96,2	77,8	76,7	102,6	93,4	87,4	133,2	131,3	140,3	129,4
JULI .....	101,9	94,8	77,5	76,0	103,3	84,7	87,0	133,7	131,3	140,3	129,4
AUGUST .....	101,4	94,2	77,5	73,9	104,0	82,8	87,6	134,2	131,5	141,0	129,5
SEPTEMBER .....	101,2	93,9	77,7	73,5	104,7	81,8	86,6	134,4	131,7	141,0	129,7
OKTOBER .....	101,0	93,7	78,5	73,1	105,6	80,4	86,8	134,6	131,6	141,0	129,7
NOVEMBER .....	101,3	94,1	79,6	73,1	105,8	81,0	86,9	134,9	131,7	141,4	129,7
DEZEMBER .....	101,9	94,7	80,5	73,3	106,3	84,6	86,6	135,2	131,8	141,4	129,8
1995 JANUAR .....	102,8	95,8	82,2	73,2	105,6	90,2	86,3	136,1	132,1	141,4	130,1
FEBRUAR .....	104,5	97,9	84,0	73,3	105,7	102,2	86,1	137,2	132,2	142,3	130,1
MAERZ .....	104,5	97,9	85,5	73,5	108,2	102,4	85,3	137,6	132,3	142,3	130,3
APRIL .....	104,2	97,5	86,3	73,2	108,0	97,5	86,0	138,1	132,6	142,3	130,6
MAI .....	104,1	97,2	86,6	73,4	109,0	93,6	86,0	138,4	132,9	143,9	130,6
JUNI .....	103,7	96,7	86,7	73,0	108,4	90,1	86,2	138,7	133,0	143,9	130,7
JULI .....	102,6	95,3	86,6	72,4	108,3	81,9	85,0	139,1	133,0	143,9	130,8
AUGUST .....	102,3	94,9	86,5	71,3	107,8	80,9	85,2	139,4	133,1	144,3	130,8
SEPTEMBER .....	102,3	94,9	86,4	70,6	107,2	80,8	86,2	139,6	133,2	144,3	130,9

A) OHNE UMSATZ-(MEHRWERT-)STEUER.

B) EINSCHL. UMSATZ-(MEHRWERT-)STEUER

FRUEHERES BUNDESGBEIT  
4 INDEX DER EINKAUFSPREISE LANDWIRTSCHAFTLICHER BETRIEBSMITTEL  
(MITTELFRISTIGE UEBERSICHT)  
RELATIVE VERAENDERUNGEN GEGENUEBER DEM ENTSPRECHENDEN VORJAHRESERGEBNIS  
PROZENT

JAHR MONAT	BETRIEBS- MITTEL INSGESAMT	WAREN UND DIENSTLEISTUNGEN FUER DIE LAUFENDE PRODUKTION							NEUBAUTEN UND NEUE MASCHINEN		
		ZUSAMMEN	DARUNTER					ZUSAMMEN	NEUBAU LANDW. BETRIEBS- GEBAEUDE	NEUAN- SCHAFFUNG GROESSERER MASCHINEN	
			DUENGE- UND BODEN- VERBES- SERUNGS- MITTEL	FUTTER- MITTEL	SAAT- UND PFLANZGUT	NUTZ- UND ZUCHTVIEH	BRENN- UND TREIB- STOFFE	UNTER- HALTUNG DER MASCHINEN UND GERAETE			
GEWICHT A) .....	1 000	811,67	97,94	243,44	24,35	107,62	124,00	80,42	188,33	32,06	156,27
B) .....	1 000	806,88	100,44	234,46	23,49	104,99	127,15	82,48	193,12	32,88	160,24
1991 D A) .....	+ 2.7	+ 2.2	+ 3.5	- 1.7	+ 1.1	- 1.7	+ 7.5	+ 4.4	+ 4.8	+ 6.9	+ 4.2
B) .....	+ 2.8	+ 2.2	+ 3.5	- 1.7	+ 1.1	- 1.6	+ 7.2	+ 4.4	+ 4.8	+ 6.7	+ 4.2
1992 D A) .....	+ 2.5	+ 1.8	- 4.6	+ 1.5	+ 2.0	+ 4.6	- 0.8	+ 4.4	+ 4.5	+ 5.9	+ 4.3
B) .....	+ 2.3	+ 1.7	- 4.6	+ 1.5	+ 1.9	+ 3.7	- 0.7	+ 4.4	+ 4.5	+ 6.0	+ 4.3
1993 D A) .....	- 1.2	- 2.4	- 4.4	- 3.4	+ 1.5	- 20.7	+ 0.6	+ 4.0	+ 3.1	+ 3.7	+ 2.9
B) .....	- 0.4	- 1.8	- 3.6	- 3.5	+ 1.5	- 20.6	+ 1.6	+ 5.0	+ 3.9	+ 4.6	+ 3.8
1994 D A) .....	+ 1.3	+ 1.3	+ 0.5	- 5.3	- 0.3	+ 11.5	+ 3.4	+ 3.6	+ 1.4	+ 2.1	+ 1.3
B) .....	+ 1.4	+ 1.3	+ 0.4	- 5.2	- 0.2	+ 11.6	+ 3.2	+ 3.6	+ 1.5	+ 2.1	+ 1.3
OHNE UMSATZ-(MEHRWERT-)STEUER											
1993 OKTOBER .....	- 1.5	- 2.6	- 3.5	- 7.0	- 0.6	- 18.5	+ 0.2	+ 3.7	+ 2.3	+ 3.0	+ 2.1
NOVEMBER .....	- 1.4	- 2.5	- 2.3	- 7.7	+ 0.1	- 16.1	- 0.4	+ 3.6	+ 2.1	+ 2.7	+ 1.9
DEZEMBER .....	-	- 0.6	- 1.8	- 7.7	+ 0.4	- 0.5	- 0.1	+ 3.6	+ 2.1	+ 2.7	+ 1.8
1994 JANUAR .....	+ 0.5	+ 0.3	- 1.4	- 7.5	+ 0.1	+ 1.8	+ 4.1	+ 3.5	+ 1.6	+ 2.7	+ 1.4
FEBRUAR .....	+ 0.5	+ 0.2	- 0.8	- 7.3	- 0.2	+ 1.8	+ 4.3	+ 3.6	+ 1.5	+ 2.2	+ 1.3
MAERZ .....	+ 0.1	- 0.2	- 0.8	- 7.7	- 1.0	+ 6.1	+ 2.0	+ 3.4	+ 1.5	+ 2.2	+ 1.3
APRIL .....	+ 0.6	+ 0.4	- 0.5	- 7.6	- 2.4	+ 11.4	+ 2.6	+ 3.5	+ 1.4	+ 2.2	+ 1.3
MAI .....	+ 1.3	+ 1.3	- 0.1	- 6.4	- 2.7	+ 15.6	+ 3.1	+ 3.6	+ 1.4	+ 1.8	+ 1.3
JUNI .....	+ 1.5	+ 1.6	+ 0.5	- 5.4	- 2.4	+ 15.1	+ 3.7	+ 3.6	+ 1.3	+ 1.8	+ 1.3
JULI .....	+ 1.1	+ 1.0	+ 1.3	- 4.4	- 1.9	+ 8.2	+ 3.1	+ 3.7	+ 1.4	+ 1.8	+ 1.3
AUGUST .....	+ 1.4	+ 1.2	+ 1.2	- 5.3	- 0.1	+ 11.2	+ 4.2	+ 3.6	+ 1.5	+ 1.9	+ 1.4
SEPTEMBER .....	+ 1.9	+ 2.1	+ 0.4	- 3.9	+ 1.7	+ 17.3	+ 3.8	+ 3.7	+ 1.5	+ 1.9	+ 1.4
OKTOBER .....	+ 2.6	+ 2.9	+ 0.8	- 2.4	+ 2.1	+ 23.3	+ 2.8	+ 3.7	+ 1.3	+ 1.9	+ 1.3
NOVEMBER .....	+ 2.3	+ 2.6	+ 1.8	- 2.0	+ 2.0	+ 17.7	+ 2.8	+ 3.7	+ 1.2	+ 2.2	+ 1.0
DEZEMBER .....	+ 2.1	+ 2.4	+ 2.8	- 2.0	+ 2.4	+ 11.3	+ 3.0	+ 3.8	+ 1.3	+ 2.2	+ 1.3
1995 JANUAR .....	+ 1.7	+ 1.7	+ 5.2	- 3.0	+ 1.7	+ 12.3	- 2.2	+ 3.8	+ 1.5	+ 2.2	+ 1.3
FEBRUAR .....	+ 2.6	+ 3.1	+ 7.3	- 3.8	+ 1.9	+ 22.1	- 2.5	+ 3.7	+ 1.2	+ 2.4	+ 1.0
MAERZ .....	+ 2.4	+ 2.6	+ 8.7	- 3.0	+ 4.2	+ 14.4	- 2.1	+ 3.9	+ 1.2	+ 2.4	+ 1.0
APRIL .....	+ 1.9	+ 2.0	+ 9.7	- 3.3	+ 5.2	+ 7.5	- 1.7	+ 4.0	+ 1.2	+ 2.4	+ 0.9
MAI .....	+ 1.2	+ 1.0	+ 10.7	- 3.8	+ 6.3	+ 0.7	- 1.9	+ 3.9	+ 1.2	+ 2.7	+ 0.9
JUNI .....	+ 0.7	+ 0.4	+ 11.5	- 4.8	+ 5.6	- 3.6	- 1.4	+ 4.1	+ 1.3	+ 2.7	+ 1.0
JULI .....	+ 0.6	+ 0.4	+ 11.7	- 4.7	+ 4.9	- 3.3	- 2.2	+ 4.1	+ 1.3	+ 2.7	+ 1.0
AUGUST .....	+ 0.8	+ 0.7	+ 11.6	- 3.5	+ 3.7	- 2.2	- 2.7	+ 3.9	+ 1.2	+ 2.3	+ 0.9
SEPTEMBER .....	+ 1.1	+ 1.1	+ 11.2	- 3.9	+ 2.5	- 1.3	- 0.5	+ 3.9	+ 1.1	+ 2.3	+ 0.9
EINSCHL. UMSATZ-(MEHRWERT-)STEUER											
1993 OKTOBER .....	- 0.7	- 2.0	- 2.6	- 7.0	- 0.6	- 18.5	+ 1.3	+ 4.7	+ 3.2	+ 3.9	+ 3.0
NOVEMBER .....	- 0.8	- 1.9	- 1.4	- 7.7	+ 0.2	- 16.1	+ 0.6	+ 4.5	+ 2.9	+ 3.6	+ 2.8
DEZEMBER .....	+ 0.7	-	- 1.0	- 7.8	+ 0.4	- 0.4	+ 0.8	+ 4.5	+ 2.8	+ 3.6	+ 2.7
1994 JANUAR .....	+ 0.6	+ 0.3	- 1.4	- 7.5	+ 0.1	+ 1.9	+ 3.9	+ 3.5	+ 1.6	+ 2.7	+ 1.3
FEBRUAR .....	+ 0.7	+ 0.3	- 0.8	- 7.3	- 0.1	+ 2.0	+ 4.1	+ 3.4	+ 1.5	+ 2.2	+ 1.3
MAERZ .....	+ 0.2	- 0.3	- 0.8	- 7.7	- 1.0	+ 6.3	+ 1.9	+ 3.4	+ 1.6	+ 2.2	+ 1.4
APRIL .....	+ 0.7	+ 0.4	- 0.5	- 7.6	- 2.3	+ 11.6	+ 2.5	+ 3.4	+ 1.5	+ 2.2	+ 1.3
MAI .....	+ 1.4	+ 1.4	- 0.1	- 6.3	- 2.6	+ 15.7	+ 3.1	+ 3.7	+ 1.5	+ 1.9	+ 1.3
JUNI .....	+ 1.6	+ 1.6	+ 0.5	- 5.4	- 2.4	+ 15.3	+ 3.6	+ 3.6	+ 1.4	+ 1.9	+ 1.3
JULI .....	+ 1.2	+ 1.1	+ 1.2	- 4.3	- 1.8	+ 8.5	+ 3.0	+ 3.7	+ 1.5	+ 1.9	+ 1.3
AUGUST .....	+ 1.4	+ 1.4	+ 1.2	- 5.3	- 0.1	+ 11.4	+ 4.2	+ 3.6	+ 1.5	+ 1.9	+ 1.4
SEPTEMBER .....	+ 2.0	+ 2.2	+ 0.3	- 3.8	+ 1.8	+ 17.5	+ 3.6	+ 3.8	+ 1.5	+ 1.9	+ 1.4
OKTOBER .....	+ 2.4	+ 2.9	+ 0.8	- 2.4	+ 2.1	+ 23.5	+ 2.7	+ 3.6	+ 1.4	+ 1.9	+ 1.3
NOVEMBER .....	+ 2.3	+ 2.7	+ 1.8	- 2.0	+ 2.0	+ 18.1	+ 2.6	+ 3.7	+ 1.3	+ 2.2	+ 1.1
DEZEMBER .....	+ 2.1	+ 2.3	+ 2.9	- 1.9	+ 2.5	+ 11.6	+ 3.0	+ 3.8	+ 1.4	+ 2.2	+ 1.2
1995 JANUAR .....	+ 1.7	+ 1.7	+ 5.1	- 3.2	+ 1.7	+ 12.2	- 2.0	+ 3.8	+ 1.5	+ 2.2	+ 1.2
FEBRUAR .....	+ 2.6	+ 3.1	+ 7.3	- 3.8	+ 1.8	+ 22.2	- 2.5	+ 3.8	+ 1.3	+ 2.4	+ 1.0
MAERZ .....	+ 2.3	+ 2.7	+ 8.8	- 3.0	+ 4.2	+ 14.4	- 2.1	+ 3.8	+ 1.2	+ 2.4	+ 1.0
APRIL .....	+ 1.8	+ 2.0	+ 9.7	- 3.3	+ 5.1	+ 7.5	- 1.7	+ 4.0	+ 1.2	+ 2.4	+ 1.0
MAI .....	+ 1.2	+ 1.1	+ 10.6	- 3.8	+ 6.2	+ 0.9	- 1.9	+ 3.9	+ 1.2	+ 2.6	+ 0.9
JUNI .....	+ 0.7	+ 0.5	+ 11.4	- 4.8	+ 5.7	- 3.5	- 1.4	+ 4.1	+ 1.3	+ 2.6	+ 1.0
JULI .....	+ 0.7	+ 0.5	+ 11.7	- 4.7	+ 4.8	- 3.3	- 2.3	+ 4.0	+ 1.3	+ 2.6	+ 1.1
AUGUST .....	+ 0.9	+ 0.7	+ 11.6	- 3.5	+ 3.7	- 2.3	- 2.7	+ 3.9	+ 1.2	+ 2.3	+ 1.0
SEPTEMBER .....	+ 1.1	+ 1.1	+ 11.2	- 3.9	+ 2.4	- 1.2	- 0.5	+ 3.9	+ 1.1	+ 2.3	+ 0.9

A) OHNE UMSATZ-(MEHRWERT-)STEUER.

B) EINSCHL. UMSATZ-(MEHRWERT-)STEUER

FRUEHERES BUNDESGBIET  
5 INDEX DER ERZEUGERPREISE FORSTWIRTSCHAFTLICHER PRODUKTE AUS DEN STAATSFORSTEN  
(AKTUELLE ERGEBNISSE)

1985 = 100

FORSTWIRTSCHAFTLICHES PRODUKT	WAEGUNGS- ANTEIL AM GESAMT- INDEX IN PROMILLE	VERKET- TUNGS- FAKTOR	1994 DURCH- SCHNITT 1)	1994		1995		VERAENDERUNG AUG. 1995 GEGENUEBER AUG. JULI 1994 1995 IN PROZENT	
				AUG.	JULI	AUG.			
OHNE UMSATZ-(MEHRWERT-)STEUER									
ROHHOLZ INSGESAMT	1000.00	1.10950	86.9	86.0	93.0	90.4	5.1	-2.8	
STAMMHOLZ	809.54	1.16472	93.2	91.2	98.1	95.2	4.4	-3.0	
EICHE B	77.13	1.02729	69.6	65.0	69.4	72.5	11.5	4.5	
DAV.: L 2	13.55	1.05729	64.8	57.3	63.2	69.9	22.0	10.6	
L 3	36.36	1.01286	68.3	63.2	69.7	74.4	17.7	6.7	
L 4	27.22	1.01511	73.7	71.2	71.9	71.4	0.3	-0.7	
BUCHE B	100.66	0.93767	112.9	109.2	116.9	108.7	-0.5	-7.0	
DAR.: L 2	7.16	0.93039	86.9	88.3	89.7	92.1	4.3	2.7	
L 3	31.98	0.93739	112.2	108.4	116.5	103.7	-4.3	-11.0	
L 4	40.71	0.94019	118.1	114.2	119.6	113.5	-0.6	-5.1	
PAPPEL B	22.10	-	36.1	43.5	39.7	50.3	15.6	26.7	
FICHTE B	493.52	1.29003	97.8	97.5	104.8	101.3	3.9	-3.3	
KIEFER B	48.21	1.02904	89.9	76.0	81.4	74.8	-1.6	-8.1	
DAR.: L 2 B	12.02	1.04635	89.4	76.4	87.1	81.7	6.9	-6.2	
L 3 A	11.43	1.02390	91.3	79.5	83.5	79.2	-0.4	-5.1	
KIEFER C	60.98	1.06186	78.6	76.7	85.9	86.2	12.4	0.3	
DAR.: L 2 B	20.10	1.07120	78.4	77.8	85.9	87.5	12.5	1.9	
L 3 A	12.78	1.05556	76.4	74.9	83.7	82.4	10.0	-1.6	
SCHWELLEN, BUCHE, SW 3	6.94	0.96069	70.7	60.6	80.4	82.7	36.5	2.9	
INDUSTRIEHOLZ	190.46	0.87422	60.2	63.9	71.4	69.9	9.4	-2.1	
EICHE	5.38	0.79283	75.5	86.1	77.1	74.3	-13.7	-3.6	
BUCHE	66.26	0.79709	56.6	63.2	73.2	78.0	23.4	6.6	
PAPPEL	1.26	-	64.6	65.9	64.5	40.9	-37.9	-36.6	
FICHTE	84.73	0.93649	60.3	64.1	62.6	64.1	-	2.4	
KIEFER	32.83	0.85379	64.2	61.1	89.6	68.6	12.3	-23.4	
EINSCHL. UMSATZ-(MEHRWERT-)STEUER									
ROHHOLZ INSGESAMT	1000.00	1.10950	86.9	86.0	93.0	90.4	5.1	-2.8	
STAMMHOLZ	809.54	1.16472	93.2	91.2	98.1	95.2	4.4	-3.0	
EICHE B	77.13	1.02729	69.6	65.0	69.4	72.5	11.5	4.5	
DAV.: L 2	13.55	1.05729	64.8	57.3	63.2	69.9	22.0	10.6	
L 3	36.36	1.01286	68.3	63.2	69.7	74.4	17.7	6.7	
L 4	27.22	1.01511	73.7	71.2	71.9	71.4	0.3	-0.7	
BUCHE B	100.66	0.93767	112.9	109.2	116.9	108.7	-0.5	-7.0	
DAR.: L 2	7.16	0.93039	86.9	88.3	89.7	92.1	4.3	2.7	
L 3	31.98	0.93739	112.2	108.4	116.5	103.7	-4.3	-11.0	
L 4	40.71	0.94019	118.1	114.2	119.6	113.5	-0.6	-5.1	
PAPPEL B	22.10	-	36.1	43.5	39.7	50.3	15.6	26.7	
FICHTE B	493.52	1.29003	97.8	97.5	104.8	101.3	3.9	-3.3	
KIEFER B	48.21	1.02904	89.9	76.0	81.4	74.8	-1.6	-8.1	
DAR.: L 2 B	12.02	1.04635	89.4	76.4	87.1	81.7	6.9	-6.2	
L 3 A	11.43	1.02390	91.3	79.5	83.5	79.2	-0.4	-5.1	
KIEFER C	60.98	1.06186	78.6	76.7	85.9	86.2	12.4	0.3	
DAR.: L 2 B	20.10	1.07120	78.4	77.8	85.9	87.5	12.5	1.9	
L 3 A	12.78	1.05556	76.4	74.9	83.7	82.4	10.0	-1.6	
SCHWELLEN, BUCHE, SW 3	6.94	0.96069	70.7	60.6	80.4	82.7	36.5	2.9	
INDUSTRIEHOLZ	190.46	0.87422	60.2	63.9	71.4	69.9	9.4	-2.1	
EICHE	5.38	0.79283	75.5	86.1	77.1	74.3	-13.7	-3.6	
BUCHE	66.26	0.79709	56.6	63.2	73.2	78.0	23.4	6.6	
PAPPEL	1.26	-	64.6	65.9	64.5	40.9	-37.9	-36.6	
FICHTE	84.73	0.93649	60.3	64.1	62.6	64.1	-	2.4	
KIEFER	32.83	0.85379	64.2	61.1	89.6	68.6	12.3	-23.4	

1) DIE KALENDERJAHRESDURCHSCHNITTE WURDEN BERECHNET DURCH WAEGUNGS- DER VIERTELJAHRESDURCHSCHNITTMESSEZAHLEN DER EINZELNEN STAERKEKLASSEN MIT DEN JEWELIGEN VIERTELJAHRESUMSAETZEN IM BASISJAHR.

FRÜHERES BUNDESGBEIT  
 6 INDEX DER ERZEUGERPREISE FORSTWIRTSCHAFTLICHER PRODUKTE AUS DEN STAATSFÖRSTEN  
 (MITTELFRISTIGE UEBERSICHT)  
 ABSOLUTE WERTE  
 1985 = 100

JAHR MONAT	ROHHOLZ INS- GESAMT	STAMMHOLZ								IN- DUSTRIE- HOLZ
		ZU- SAMMEN	EICHE B	BUCH E	PAPPEL B	FICHTE B	KIEFER B	KIEFER C	SCHWELLEN, BUCHE, SW 3	
GEWICHT A) .....	1000	809.54	77.13	100.67	22.10	493.52	48.21	60.98	6.94	190.46
B) .....	1000	809.54	77.13	100.67	22.10	493.52	48.21	60.98	6.94	190.46
1991 D A).....	79.1	78.7	73.7	103.2	63.8	73.8	84.5	81.8	109.3	80.6
B).....	79.1	78.7	73.7	103.2	63.8	73.8	84.5	81.8	109.3	80.6
1992 D A).....	91.6	94.9	69.5	127.8	41.1	95.1	95.5	87.7	112.3	77.9
B).....	91.6	94.9	69.5	127.8	41.1	95.1	95.5	87.7	112.3	77.9
1993 D A).....	79.7	83.9	69.4	118.5	41.6	81.3	88.7	77.1	83.4	61.8
B).....	79.7	83.9	69.4	118.5	41.6	81.3	88.7	77.1	83.4	61.8
1994 D A).....	86.9	93.2	69.6	112.9	36.1	97.8	89.9	78.6	70.7	60.2
B).....	86.9	93.2	69.6	112.9	36.1	97.8	89.9	78.6	70.7	60.2
OHNE UMSATZ-(MEHRWERT-)STEUER										
1993 OKTOBER ...	73.2	77.1	56.3	120.9	32.1	75.3	70.7	67.2	77.5	56.5
NOVEMBER ..	75.4	79.5	55.6	112.7	32.3	81.3	67.1	67.6	77.5	57.6
DEZEMBER ..	81.7	87.0	72.4	122.1	32.5	84.8	99.1	77.4	75.0	59.3
1994 JANUAR ....	86.6	93.1	76.3	113.2	32.6	94.8	105.5	81.7	73.6	59.0
FEBRUAR ...	86.0	92.0	67.3	119.7	29.4	93.6	99.4	83.1	72.3	60.9
MAERZ .....	87.3	94.2	73.0	117.1	29.7	97.4	93.0	84.1	72.9	57.8
APRIL .....	87.3	93.8	68.5	112.2	30.1	98.4	93.8	83.9	71.7	59.8
MAI .....	84.8	91.5	70.6	110.9	37.5	96.1	87.8	73.0	74.3	56.5
JUNI .....	86.5	93.2	67.4	109.2	47.9	99.0	91.7	73.5	67.2	57.8
JULI .....	84.2	90.0	63.6	100.6	48.1	97.7	78.4	70.0	69.9	59.6
AUGUST .....	86.0	91.2	65.0	109.2	43.5	97.5	76.0	76.7	60.6	63.9
SEPTEMBER .	85.6	91.3	69.3	104.1	38.3	99.3	66.6	75.2	60.6	61.5
OKTOBER ...	86.7	92.9	65.9	105.1	39.3	100.5	84.3	74.9	60.6	60.2
NOVEMBER ..	91.3	97.7	67.7	123.5	37.7	102.9	90.5	81.9	69.3	64.2
DEZEMBER ..	95.6	103.0	83.5	130.6	37.2	106.1	101.2	85.0	77.3	64.2
1995 JANUAR ....	98.8	106.0	74.7	129.3	42.1	110.2	112.2	94.0	77.8	68.6
FEBRUAR ...	99.6	106.3	74.0	128.8	42.2	111.2	105.0	97.6	81.8	71.1
MAERZ .....	99.0	105.5	78.6	126.9	42.9	110.2	104.3	92.5	80.5	71.6
APRIL .....	97.4	104.1	76.0	124.0	42.1	109.9	97.4	88.5	87.7	69.0
MAI .....	97.2	103.1	72.7	121.8	47.1	109.2	97.8	88.4	81.0	72.0
JUNI .....	96.8	101.8	67.4	123.3	46.1	108.4	93.2	86.5	79.8	75.3
JULI .....	93.0	98.1	69.4	116.9	39.7	104.8	81.4	85.9	80.4	71.4
AUGUST .....	90.4	95.2	72.5	108.7	50.3	101.3	74.8	86.2	82.7	69.9
SEPTEMBER .										
EINSCHL. PAUSCHALIERTE UMSATZ-(MEHRWERT-)STEUER										
1993 OKTOBER ...	73.2	77.1	56.3	120.9	32.1	75.3	70.7	67.2	77.5	56.5
NOVEMBER ..	75.4	79.5	55.6	112.7	32.3	81.3	67.1	67.6	77.5	57.6
DEZEMBER ..	81.7	87.0	72.4	122.1	32.5	84.8	99.1	77.4	75.0	59.3
1994 JANUAR ....	86.6	93.1	76.3	113.2	32.6	94.8	105.5	81.7	73.6	59.0
FEBRUAR ...	86.0	92.0	67.3	119.7	29.4	93.6	99.4	83.1	72.3	60.9
MAERZ .....	87.3	94.2	73.0	117.1	29.7	97.4	93.0	84.1	72.9	57.8
APRIL .....	87.3	93.8	68.5	112.2	30.1	98.4	93.8	83.9	71.7	59.8
MAI .....	84.8	91.5	70.6	110.9	37.5	96.1	87.8	73.0	74.3	56.5
JUNI .....	86.5	93.2	67.4	109.2	47.9	99.0	91.7	73.5	67.2	57.8
JULI .....	84.2	90.0	63.6	100.6	48.1	97.7	78.4	70.0	69.9	59.6
AUGUST .....	86.0	91.2	65.0	109.2	43.5	97.5	76.0	76.7	60.6	63.9
SEPTEMBER .	85.6	91.3	69.3	104.1	38.3	99.3	66.6	75.2	60.6	61.5
OKTOBER ...	86.7	92.9	65.9	105.1	39.3	100.5	84.3	74.9	60.6	60.2
NOVEMBER ..	91.3	97.7	67.7	123.5	37.7	102.9	90.5	81.9	69.3	64.2
DEZEMBER ..	95.6	103.0	83.5	130.6	37.2	106.1	101.2	85.0	77.3	64.2
1995 JANUAR ....	98.8	106.0	74.7	129.3	42.1	110.2	112.2	94.0	77.8	68.6
FEBRUAR ...	99.6	106.3	74.0	128.8	42.2	111.2	105.0	97.6	81.8	71.1
MAERZ .....	99.0	105.5	78.6	126.9	42.9	110.2	104.3	92.5	80.5	71.6
APRIL .....	97.4	104.1	76.0	124.0	42.1	109.9	97.4	88.5	87.7	69.0
MAI .....	97.2	103.1	72.7	121.8	47.1	109.2	97.8	88.4	81.0	72.0
JUNI .....	96.8	101.8	67.4	123.3	46.1	108.4	93.2	86.5	79.8	75.3
JULI .....	93.0	98.1	69.4	116.9	39.7	104.8	81.4	85.9	80.4	71.4
AUGUST .....	90.4	95.2	72.5	108.7	50.3	101.3	74.8	86.2	82.7	69.9
SEPTEMBER .										

A) OHNE UMSATZ-(MEHRWERT-)STEUER.

B) EINSCHL. PAUSCHALIERTE UMSATZ-(MEHRWERT-)STEUER.

FRÜHERES BUNDESGBIET  
6 INDEX DER ERZEUGERPREISE FORSTWIRTSCHAFTLICHER PRODUKTE AUS DEN STAATSFÖRSTEN  
(MITTELFRISTIGE ÜBERSICHT)  
RELATIVE VERÄNDERUNG GEGENÜBER DEM ENTSPRECHENDEN VORJAHRESERGEBNIS  
PROZENT

JAHR MONAT	ROHHOLZ INS- GESAMT	STAMMHOLZ								IN- DUSTRIE- HOLZ
		ZU- SAMMEN	EICHE B	BUCH E B	PAPPEL B	FICHTE B	KIEFER B	KIEFER C	BUCH E, SW 3	
GEWICHT A) .....	1000	809.54	77.13	100.67	22.10	493.52	48.21	60.98	6.94	190.46
B) .....	1000	809.54	77.13	100.67	22.10	493.52	48.21	60.98	6.94	190.46
1991 D A).....	-31.8	-35.3	-15.2	-19.2	+ 7.6	-44.0	-19.6	-25.0	- 8.0	-12.2
B).....	-31.8	-35.3	-15.2	-19.2	+ 7.6	-44.0	-19.6	-25.0	- 8.0	-12.2
1992 D A).....	+15.8	+20.6	- 5.7	+23.8	-35.6	+28.9	+13.0	+ 7.2	+ 2.7	- 3.3
B).....	+15.8	+20.6	- 5.7	+23.8	-35.6	+28.9	+13.0	+ 7.2	+ 2.7	- 3.3
1993 D A).....	-13.0	-11.6	- 0.1	- 7.3	+ 1.2	-14.5	- 7.1	-12.1	-25.7	-20.7
B).....	-13.0	-11.6	- 0.1	- 7.3	+ 1.2	-14.5	- 7.1	-12.1	-25.7	-20.7
1994 D A).....	+ 9.0	+11.1	+ 0.3	- 4.7	-13.2	+20.3	+ 1.4	+ 1.9	-15.2	- 2.6
B).....	+ 9.0	+11.1	+ 0.3	- 4.7	-13.2	+20.3	+ 1.4	+ 1.9	-15.2	- 2.6
OHNE UMSATZ-(MEHRWERT-)STEUER										
1993 OKTOBER ...	-15.6	-13.5	- 4.1	+ 8.7	- 5.3	-20.2	-17.3	- 2.5	-22.8	-26.4
NOVEMBER ...	-14.7	-15.0	-16.0	-21.0	- 4.4	-14.1	-13.8	- 6.0	-12.3	-13.6
DEZEMBER ..	-10.1	- 9.1	-10.4	- 8.6	- 5.2	- 9.9	- 2.3	- 6.9	-14.7	-16.0
1994 JANUAR ....	- 4.4	- 2.6	- 2.2	-12.1	- 9.7	+ 0.4	- 2.5	- 3.5	-17.9	-15.2
FEBRUAR ...	- 2.3	- 1.5	-11.1	- 7.1	-25.0	+ 4.5	-12.3	-10.1	-19.0	- 6.5
MAERZ .....	+ 1.9	+ 4.1	- 5.3	- 7.4	-24.2	+11.4	- 9.1	+ 1.1	-15.7	-11.8
APRIL .....	+ 4.6	+ 6.3	- 4.3	-10.0	-38.8	+16.2	- 8.0	+ 4.2	-17.4	- 6.3
MAI .....	+ 8.2	+10.6	+ 2.0	- 5.9	-24.8	+20.3	+ 5.0	- 3.7	-13.1	- 5.5
JUNI .....	+19.1	+23.8	+17.8	+ 7.4	+ 9.1	+32.5	+27.4	+ 0.3	- 8.9	- 5.4
JULI .....	+16.3	+19.7	-	-	+30.4	+30.3	+12.8	+ 4.2	- 8.5	- 1.8
AUGUST ....	+15.3	+16.0	+ 7.6	- 3.0	+37.2	+23.6	+ 7.6	+15.3	-18.7	+11.3
SEPTEMBER .	+19.6	+22.6	+ 1.5	+ 6.8	+19.3	+33.5	- 1.2	+12.6	-16.6	+ 3.9
OKTOBER ...	+18.4	+20.5	+17.1	-13.1	+22.4	+33.5	+19.2	+11.5	-21.8	+ 6.5
NOVEMBER ...	+21.1	+22.9	+21.8	+ 9.6	+16.7	+26.6	+34.9	+21.2	-10.6	+11.5
DEZEMBER ..	+17.0	+18.4	+15.3	+ 7.0	+14.5	+25.1	+ 2.1	+ 9.8	+ 3.1	+ 8.3
1995 JANUAR ....	+14.1	+13.9	- 2.1	+14.2	+29.1	+16.2	+ 6.4	+15.1	+ 5.7	+16.3
FEBRUAR ...	+15.8	+15.5	+10.0	+ 7.6	+43.5	+18.8	+ 5.6	+17.4	+13.1	+16.7
MAERZ .....	+13.4	+12.0	+ 7.7	+ 8.4	+44.4	+13.1	+12.2	+10.0	+10.4	+23.9
APRIL .....	+11.6	+11.0	+10.9	+10.5	+39.9	+11.7	+ 3.8	+ 5.5	+22.3	+15.4
MAI .....	+14.6	+12.7	+ 3.0	+ 9.8	+25.6	+13.6	+11.4	+21.1	+ 9.0	+27.4
JUNI .....	+11.9	+ 9.2	-	+12.9	- 3.8	+ 9.5	+ 1.6	+17.7	+18.8	+30.3
JULI .....	+10.5	+ 9.0	+ 9.1	+16.2	-17.5	+ 7.3	+ 3.8	+22.7	+15.0	+19.8
AUGUST ....	+ 5.1	+ 4.4	+11.5	- 0.5	+15.6	+ 3.9	- 1.6	+12.4	+36.5	+ 9.4
SEPTEMBER .										
EINSCHL. PAUSCHALIERTE UMSATZ-(MEHRWERT-)STEUER										
1993 OKTOBER ...	-15.6	-13.5	- 4.1	+ 8.7	- 5.3	-20.2	-17.3	- 2.5	-22.8	-26.4
NOVEMBER ...	-14.7	-15.0	-16.0	-21.0	- 4.4	-14.1	-13.8	- 6.0	-12.3	-13.6
DEZEMBER ..	-10.1	- 9.1	-10.4	- 8.6	- 5.2	- 9.9	- 2.3	- 6.9	-14.7	-16.0
1994 JANUAR ....	- 4.4	- 2.6	- 2.2	-12.1	- 9.7	+ 0.4	- 2.5	- 3.5	-17.9	-15.2
FEBRUAR ...	- 2.3	- 1.5	-11.1	- 7.1	-25.0	+ 4.5	-12.3	-10.1	-19.0	- 6.5
MAERZ .....	+ 1.9	+ 4.1	- 5.3	- 7.4	-24.2	+11.4	- 9.1	+ 1.1	-15.7	-11.8
APRIL .....	+ 4.6	+ 6.3	- 4.3	-10.0	-38.8	+16.2	- 8.0	+ 4.2	-17.4	- 6.3
MAI .....	+ 8.2	+10.6	+ 2.0	- 5.9	-24.8	+20.3	+ 5.0	- 3.7	-13.1	- 5.5
JUNI .....	+19.1	+23.8	+17.8	+ 7.4	+ 9.1	+32.5	+27.4	+ 0.3	- 8.9	- 5.4
JULI .....	+16.3	+19.7	-	-	+30.4	+30.3	+12.8	+ 4.2	- 8.5	- 1.8
AUGUST ....	+15.3	+16.0	+ 7.6	- 3.0	+37.2	+23.6	+ 7.6	+15.3	-18.7	+11.3
SEPTEMBER .	+19.6	+22.6	+ 1.5	+ 6.8	+19.3	+33.5	- 1.2	+12.6	-16.6	+ 3.9
OKTOBER ...	+18.4	+20.5	+17.1	-13.1	+22.4	+33.5	+19.2	+11.5	-21.8	+ 6.5
NOVEMBER ...	+21.1	+22.9	+21.8	+ 9.6	+16.7	+26.6	+34.9	+21.2	-10.6	+11.5
DEZEMBER ..	+17.0	+18.4	+15.3	+ 7.0	+14.5	+25.1	+ 2.1	+ 9.8	+ 3.1	+ 8.3
1995 JANUAR ....	+14.1	+13.9	- 2.1	+14.2	+29.1	+16.2	+ 6.4	+15.1	+ 5.7	+16.3
FEBRUAR ...	+15.8	+15.5	+10.0	+ 7.6	+43.5	+18.8	+ 5.6	+17.4	+13.1	+16.7
MAERZ .....	+13.4	+12.0	+ 7.7	+ 8.4	+44.4	+13.1	+12.2	+10.0	+10.4	+23.9
APRIL .....	+11.6	+11.0	+10.9	+10.5	+39.9	+11.7	+ 3.8	+ 5.5	+22.3	+15.4
MAI .....	+14.6	+12.7	+ 3.0	+ 9.8	+25.6	+13.6	+11.4	+21.1	+ 9.0	+27.4
JUNI .....	+11.9	+ 9.2	-	+12.9	- 3.8	+ 9.5	+ 1.6	+17.7	+18.8	+30.3
JULI .....	+10.5	+ 9.0	+ 9.1	+16.2	-17.5	+ 7.3	+ 3.8	+22.7	+15.0	+19.8
AUGUST ....	+ 5.1	+ 4.4	+11.5	- 0.5	+15.6	+ 3.9	- 1.6	+12.4	+36.5	+ 9.4
SEPTEMBER .										

A) OHNE UMSATZ-(MEHRWERT-)STEUER.

B) EINSCHL. PAUSCHALIERTE UMSATZ-(MEHRWERT-)STEUER.

FRUEHERES BUNDESGBEIT  
7 PREISINDIZES IN DER LAND- UND FORSTWIRTSCHAFT  
(LANGFRISTIGE UEBERSICHT FUER WIRTSCHAFTS- BZW. FORSTWIRTSCHAFTSJAHRE)  
1985 = 100

WIRTSCHAFTS- JAHR 1) BZW. FORSTWIRT- SCHAFTSJAHRE 2)	INDEX DER ERZEUGERPREISE LANDWIRTSCHAFTLICHER PRODUKTE			INDEX DER EINKAUFSPREISE LANDWIRTSCHAFTLICHER BETRIEBSMITTEL			INDEX DER ERZEUGERPREISE FORSTWIRTSCHAFTLICHER PRODUKTE	
	LANDWIRT- SCHAFTLICHE PRODUKTE INSGESAMT	PFLANZLICHE PRODUKTE	TIERISCHE PRODUKTE	BETRIEBS- MITTEL INSGESAMT	WAREN UND DIENSTLEISTUNGEN FUER DIE LAUFENDE PRODUKTION	NEUBAUTEN UND NEUE MASCHINEN	ROHHOLZ	
							INSGESAMT	DARUNTER STAMMHOLZ
OHNE UMSATZ-(MEHRWERT-)STEUER								
1938/39 D ....	30.3	33.5	29.3	21.2	23.3	15.0	.	.
1950/51 D ....	50.4	46.3	53.7	34.7	38.0	24.6	36.5	36.0
1955/56 D ....	61.9	66.4	60.8	40.5	44.0	30.7	65.3	64.8
1960/61 D ....	64.1	61.1	65.9	45.0	48.3	35.4	60.1	61.8
1961/62 D ....	66.8	73.5	65.6	46.3	49.2	37.3	58.9	60.4
1962/63 D ....	67.8	73.8	66.9	47.8	51.0	38.5	55.1	56.5
1963/64 D ....	69.6	65.3	71.9	49.2	52.5	39.2	55.0	56.1
1964/65 D ....	72.2	72.7	72.9	50.0	53.0	40.6	56.1	57.4
1965/66 D ....	76.8	79.9	76.8	51.5	54.7	41.9	56.5	57.9
1966/67 D ....	73.6	72.7	74.7	52.5	55.9	42.7	48.9	49.4
1967/68 D ....	67.2	62.9	69.2	51.2	54.0	42.6	45.5	45.7
1968/69 D ....	70.1	58.4	75.1	50.0	52.3	42.9	51.8	52.6
1969/70 D ....	71.2	64.1	74.2	51.0	52.7	45.4	58.9	59.5
1970/71 D ....	66.0	56.3	70.1	53.4	54.4	49.6	59.9	60.7
1971/72 D ....	72.3	62.1	76.7	55.7	56.5	52.7	58.4	59.4
1972/73 D ....	79.4	67.9	84.3	60.1	61.4	55.6	60.1	62.3
1973/74 D ....	80.7	67.1	86.4	65.9	67.9	59.7	71.3	74.4
1974/75 D ....	80.3	66.2	86.3	70.1	71.3	65.7	71.5	72.7
1975/76 D ....	95.5	89.8	97.5	74.5	76.2	68.9	73.1	75.1
1976/77 D ....	99.1	105.0	97.0	79.3	81.4	72.0	86.9	91.3
1977/78 D ....	97.1	93.7	98.2	78.3	79.2	74.9	95.0	100.5
1978/79 D ....	93.6	94.3	93.3	79.2	79.6	77.2	99.0	105.6
1979/80 D ....	97.7	98.6	97.3	84.7	85.7	80.7	109.2	114.5
1980/81 D ....	98.2	102.5	96.6	89.7	90.9	84.9	119.4	123.5
1981/82 D ....	106.6	110.1	105.2	96.5	98.3	89.6	113.3	115.5
1982/83 D ....	106.0	103.8	106.7	98.7	99.9	93.8	106.4	109.0
1983/84 D ....	105.5	111.2	103.4	99.9	100.7	96.9	107.7	110.8
1984/85 D ....	102.7	105.0	101.8	100.5	100.8	99.1	101.1	101.3
1985/86 D ....	97.6	99.6	96.8	97.7	96.9	101.1	101.1	100.3
1986/87 D ....	92.7	98.5	90.5	91.3	88.4	103.5	99.9	98.7
1987/88 D ....	91.2	98.4	88.5	90.2	86.7	105.4	99.4	98.7
1988/89 D ....	95.3	95.9	95.0	94.1	90.9	107.8	106.9	108.3
1989/90 D ....	99.5	97.8	100.1	96.6	93.3	111.2	117.4	123.4
1990/91 D ....	92.8	99.5	90.3	96.2	91.6	116.2	82.0	81.8
1991/92 D ....	96.1	101.3	94.2	100.6	95.6	121.8	90.2	93.0
1992/93 D ....	87.7	86.1	88.3	100.2	94.0	126.6	80.9	85.0
1993/94 D ....	84.5	84.1	84.6	100.0	93.3	129.1	85.5	91.6
1994/95 D ....	87.6	95.5	84.7	101.8	95.1	130.9	...	...
EINSCHL. UMSATZ-(MEHRWERT-)STEUER								
1938/39 D ....	28.2	31.1	27.4	20.4	22.4	14.5	.	.
1950/51 D ....	46.8	43.0	50.0	33.4	36.7	23.7	36.7	36.1
1955/56 D ....	57.5	61.8	56.7	39.0	42.3	29.6	65.8	65.0
1960/61 D ....	59.6	56.7	61.4	43.3	46.5	34.2	60.6	62.1
1961/62 D ....	62.0	68.4	61.0	44.5	47.5	36.0	59.4	60.7
1962/63 D ....	63.1	68.5	62.3	46.0	49.2	37.1	55.5	56.7
1963/64 D ....	64.7	60.7	66.9	47.3	50.7	37.9	55.4	56.4
1964/65 D ....	67.0	67.6	67.9	48.0	51.1	39.2	56.6	57.7
1965/66 D ....	71.4	74.3	71.4	49.6	52.8	40.4	56.9	58.1
1966/67 D ....	68.3	67.6	69.6	50.6	53.9	41.2	49.3	49.6
1967/68 D ....	63.7	59.2	66.1	49.3	52.2	41.1	44.4	44.6
1968/69 D ....	65.3	54.4	69.9	48.6	50.9	41.7	50.8	51.6
1969/70 D ....	67.1	60.1	70.1	49.7	51.3	44.3	57.8	58.4
1970/71 D ....	63.0	53.7	67.0	51.9	53.1	48.2	58.8	59.5
1971/72 D ....	69.0	59.2	73.4	54.2	55.1	51.4	57.3	58.2
1972/73 D ....	75.9	64.7	80.6	58.5	59.8	54.2	59.0	61.1
1973/74 D ....	77.0	64.0	82.6	64.2	66.2	58.2	69.9	73.0
1974/75 D ....	77.0	63.3	83.0	68.4	69.6	64.0	70.8	72.0
1975/76 D ....	91.8	86.4	93.8	72.6	74.3	67.1	72.5	74.4
1976/77 D ....	95.0	100.7	92.8	77.2	79.4	70.1	86.0	90.4
1977/78 D ....	92.6	89.5	93.9	76.6	77.6	73.2	94.3	99.9
1978/79 D ....	89.3	90.0	88.8	77.7	78.2	75.9	98.6	105.3
1979/80 D ....	93.2	94.2	92.8	83.6	84.8	80.0	109.2	114.5
1980/81 D ....	93.3	97.7	91.7	88.6	89.8	84.1	119.4	123.5
1981/82 D ....	101.3	104.8	99.9	95.4	97.2	88.7	113.3	115.5
1982/83 D ....	100.8	98.9	101.5	97.5	98.8	92.9	106.4	109.0
1983/84 D ....	100.9	106.3	98.8	99.5	100.2	96.8	107.7	110.8
1984/85 D ....	102.6	104.9	101.7	100.4	100.7	99.0	101.1	101.3
1985/86 D ....	97.6	99.7	96.8	97.8	97.0	101.1	101.1	100.3
1986/87 D ....	92.7	98.5	90.5	91.4	88.5	103.5	99.9	98.7
1987/88 D ....	91.2	98.4	88.5	90.4	86.8	105.4	99.4	98.7
1988/89 D ....	94.6	95.5	94.2	94.2	90.9	107.8	106.9	108.3
1989/90 D ....	97.8	96.1	98.4	96.7	93.3	111.2	117.4	123.4
1990/91 D ....	91.2	97.8	88.7	96.4	91.7	116.1	82.0	81.8
1991/92 D ....	93.3	98.9	91.2	100.7	95.7	121.8	90.2	93.0
1992/93 D ....	84.0	82.5	84.6	100.7	94.3	127.2	80.9	85.0
1993/94 D ....	81.3	81.0	81.4	100.9	93.9	130.3	85.5	91.6
1994/95 D ....	84.6	92.3	81.7	102.7	95.7	132.1	...	...

1) JULI BIS JUNI.

2) OKTOBER BIS SEPTEMBER.

Früheres Bundesgebiet  
**8 Erzeugerpreise der Landwirtschaft**  
 Ohne Umsatz-(Mehrwert-)steuer und Einkommensausgleich  
 DM je Mengeneinheit

Warenbezeichnung und Handelsbedingung	Frachtlage	Berichtsort/ Geltungs- bereich	Mengeneinheit	1994	1994	1995	
				D	September	August	September
Getreide	frei Verladeestation						
Durchschnitts-(Standard-)Qualität							
Brotweizen .....		Hannover	1 t	274,09a)	250,00	220,00	230,00
		Köln	1 t	261,70a)	241,25	210,00	227,50
		Frankfurt	1 t	260,00a)	230,00	215,00	220,00
		Stuttgart	1 t	265,80a)	240,00	.	.
		München	1 t	272,73	253,50	233,75	228,50
Brotroggen .....		Hannover	1 t	242,50a)	235,00	200,00	205,00
		Köln	1 t	256,80	230,00	200,00	207,50
		Frankfurt	1 t	253,75a)	215,00	195,00	200,00
		Stuttgart	1 t	262,61a)	227,50	.	.
		München	1 t	253,93	233,50	217,50	202,00
Futtergerste .....		Hannover	1 t	255,42	240,00	205,00	210,00
		Köln	1 t	249,21	230,00	200,00	212,50
		Frankfurt	1 t	224,58a)	215,00	195,00	200,00
		Stuttgart	1 t	257,21	240,00	.	225,00
		München	1 t	245,84	233,00	211,25	211,00
Futterhafer .....		Hannover	1 t	250,45a)	225,00	.	.
		Köln	1 t	245,50a)	225,00	205,00	205,00
		Frankfurt	1 t	226,67a)	200,00	.	195,00
		Stuttgart	1 t	217,95	200,00	.	.
		München	1 t	245,40	225,50	209,35	204,00
Hackfrüchte	frei Verladeestation						
Speisekartoffeln, gelbfleischige .....		Kiel	1 dt	33,50a)	48,00	34,75	35,50
		Hannover	1 dt	24,20a)	30,00	17,00	18,50
		Köln	1 dt	22,32a)	30,00	17,50	19,00
		Frankfurt	1 dt	29,88a)	33,00	.	19,00
		Karlsruhe	1 dt	22,82a)	31,00	16,13	.
		München	1 dt	26,48a)	37,79	21,37	.
Obst	ab Erzeugermarkt	Bundesgebiet					
Handelsklasse I							
Abgabepreise der Erzeugermärkte 1)							
Äpfel							
Cox Orange .....			1 dt	91,88	108,61	.	137,08
Boskoop .....			1 dt	74,80	108,06	.	128,59
Golden Delicious .....			1 dt	74,06	103,48	.	135,37
Birnen							
Lucas .....			1 dt	93,74	101,50	.	.
Conference .....			1 dt	79,20	85,53	.	79,43
Charneux .....			1 dt	75,64	79,08	.	76,69
Gemüse	ab Erzeugermarkt	Bundesgebiet					
Handelsklasse I							
Abgabepreise der Erzeugermärkte 1)							
Weißkohl .....			1 dt	32,79	38,30	35,73	37,31
Rotkohl .....			1 dt	36,15	40,73	45,84	43,75
Blumenkohl .....			100 St	94,45	140,88	141,70	97,53
Wirsingkohl .....			1 dt	59,34	54,38	44,90	60,75
Spinat .....			1 dt	117,37	118,60	108,66	129,88
Möhren .....			1 dt	55,35	49,23	50,80	43,93
Sellerie .....			1 dt	93,35	148,48	204,38	86,35
Porree .....			1 dt	97,54	104,53	84,16	90,90
Buchbohnen .....			1 dt	132,18	132,95	147,20	160,18
Kopfsalat (Freiland) .....			100 St	50,88	82,10	39,26	37,43
Kopfsalat (Unterglas) .....			100 St	46,41	.	.	.
Salatgurken (Freiland) .....			1 dt	35,79	.	45,44	54,45
Salatgurken (Unterglas) .....			100 St	53,01	72,89	53,69	52,93
Tomaten (Freiland) .....			1 dt	118,82	118,88	81,81	82,75
Tomaten (Unterglas) .....			1 dt	169,01	168,75	.	110,42
Champignons .....			1 dt	383,93	380,05	351,00	395,28
Schnittblumen	ab Erzeugermarkt	Bundesgebiet					
Handelsklasse I							
Treibrosen .....			100 St	69,16	60,65	50,78	58,74
Treibnelken .....			100 St	49,89	51,57	46,62	48,96
Freesien .....			100 St	47,30	48,72	48,06	53,19
Tulpen .....			100 St	44,68	.	.	.
Chrysanthemen .....			100 St	77,07	73,02	60,73	64,05
Topfplanzen	ab Erzeugermarkt	Bundesgebiet					
Handelsklasse I							
Cyclamen .....			1 St	4,09	4,05	3,89	4,35
Azaleen .....			1 St	6,11	6,14	5,90	5,82

1) Bundesdurchschnittspreise einchl. Vermarktungsgebühren und Sortierungskosten.

a) Jahresdurchschnitt aus weniger als 12 Monaten.

**Früheres Bundesgebiet**  
**8 Erzeugerpreise der Landwirtschaft**  
 Ohne Umsatz-(Mehrwert-)steuer und Einkommensausgleich  
 DM je Mengeneinheit

Warenbezeichnung und Handelsbedingung	Frachtlage	Berichtsort/ Geltungs- bereich	Mengeneinheit	1994	1994	1995	
				D	September	August	September
<b>Großschlachtvieh, lebend</b>	<b>frei Marktort</b>						
<b>Marktpreise</b>							
Bullen, Klasse A .....		Hamburg	1 dt	310,22a)	305,40	267,00	282,50
		Frankfurt	1 dt	.	.	.	.
		Stuttgart	1 dt	.	.	.	.
		Nürnberg	1 dt	343,79	338,00	297,70	304,90
		München	1 dt	345,21	341,40	302,20	311,10
Kühe, Klasse B .....		Hamburg	1 dt	223,67a)	225,80	209,00	204,20
		Frankfurt	1 dt	.	.	.	.
		Stuttgart	1 dt	.	.	.	.
		Nürnberg	1 dt	271,63	272,50	249,50	244,40
		München	1 dt	270,44	271,60	242,30	236,20
Färsen, Klasse A .....		Hamburg	1 dt	284,55a)	291,50	267,70	266,20
		Frankfurt	1 dt	.	.	.	.
		Stuttgart	1 dt	.	.	.	.
		Nürnberg	1 dt	332,52	331,70	298,70	304,30
		München	1 dt	335,07	338,40	310,30	314,90
Kälber, Klasse A .....		Stuttgart	1 dt	.	.	.	.
Schweine, Klasse c .....		Frankfurt	1 dt	.	.	.	.
		Stuttgart	1 dt	.	.	.	.
		Nürnberg	1 dt	.	.	.	.
		München	1 dt	.	.	.	.
<b>Großschlachtvieh, geschlachtet</b>	<b>frei Schlachtstätte</b>	<b>Bundesgebiet</b>					
<b>Auszahlungspreise nach</b>							
<b>Schlachtgewicht</b>							
Jungbullen, Handelsklasse R 3 ...			1 dt	572,94	557,00	509,00	517,00
Kühe, Handelsklasse R 3 ...			1 dt	507,92	513,00	470,00	460,00
Färsen, Handelsklasse R 3 ...			1 dt	556,00	560,00	516,00	516,00
Kälber, Handelsklasse R 3 ...			1 dt	827,77	813,00	788,00	796,00
Schweine, Handelsklasse U .....			1 dt	246,97	262,00	274,00	277,00
<b>Schlachtgeflügel, lebend</b>	<b>ab Hof</b>	<b>Bundesgebiet</b>					
Suppenhühner .....			1 dt	68,04	63,67	49,00	53,67
Jungmaatgeflügel .....			1 dt	170,60	170,06	162,56	163,67
Enten .....			1 dt	382,16	382,62	388,20	388,20
Gänse .....			1 dt	584,98	590,00	582,50	582,50
Puten .....			1 dt	239,98	239,30	222,67	220,33
<b>Nutz- und Zuchtvieh</b>							
Milchkühe	<b>frei Marktort</b>	<b>Lingen</b>					
tragend .....			1 St	1 797,40	1 787,50	1 750,00	1 725,00
Milchkühe	<b>frei Auktionsplatz</b>	<b>Bundesgebiet</b>					
Auktionspreise 1)							
schwarzbunt .....			1 St	2 690,82	2 646,00	2 161,00	2 343,00
Fleckvieh .....			1 St	2 683,27	2 632,00	2 363,00	2 302,00
Braunvieh .....			1 St	2 646,55	2 561,00	2 368,00	2 212,00
Färsen	<b>frei Marktort</b>	<b>Lingen</b>					
tragend .....			1 St	1 790,63	1 975,00	1 912,50	1 875,00
Färsen	<b>frei Auktionsplatz</b>	<b>Bundesgebiet</b>					
Auktionspreise 1)							
rotbunt .....			1 St	2 637,36	2 608,00	2 201,00	2 092,00
Fleckvieh .....			1 St	2 750,27	2 709,00	2 352,00	2 408,00
Kälber	<b>ab Hof</b>	<b>Bundesgebiet</b>					
Bullenkälber, eb. ....			1 St	312,45	272,60	233,00	211,80
Kühhälber, eb. ....			1 St	260,96	218,00	196,30	184,80
Ferkel	<b>ab Hof</b>	<b>Bundesgebiet</b>					
Ringferkel, 20 kg .....			1 St	73,20	70,50	75,40	79,40
Handeleferkel, 25 kg 2) .....			1 St	69,14	65,50	76,20	71,20
Sauen	<b>frei Auktionsplatz</b>	<b>Bundesgebiet</b>					
Auktionspreise 1)							
tragend .....			1 St	742,79	707,00	781,00	844,00
Milch	<b>frei Molkerei</b>	<b>Bundesgebiet</b>					
berechnet auf einen Fettgehalt							
von 3,7 % .....			1 dt	58,29	58,64	57,68p	58,70 p b)
Eier	<b>ab Hof</b>						
unsortierte,							
Erzeugerpreise .....		SchH	100 St	10,33	9,29	8,63	11,09
		Ndea	100 St	9,48	8,44	6,94	8,44
		NW	100 St	10,73	9,70	9,43	10,80
		Bayern	100 St	10,60	9,63	9,55	11,20
Klasse 3,	<b>ab Kennzeich-</b>						
Großhandelseinkaufspreise .....	<b>nungestelle</b>	SchH	100 St	12,61	13,12	12,73	13,56
		Ndea	100 St	12,20	10,88	10,44	12,75
		Hessen	100 St	15,84	15,12	15,70	17,01
		Bayern	100 St	11,89	11,73	11,01	11,77

1) Versteigerungen der Zuchtverbände.  
 2) Bis Dezember 1994 20 kg.

a) Jahresdurchschnitt aus weniger als 12 Monaten.  
 b) Endgültiger Milchpreis Juli DM 56,71.

Früheres Bundesgebiet  
**9 Einkaufspreise der Landwirtschaft**  
 Ohne Umsatz-(Mehrwert-)steuer  
 DM je Mengeneinheit im Bundesgebiet

Betriebsmittel	Mengen- einheit	1994	1995		
		D	September	August	September
Dünge- und Bodenverbesserungsmittel 1)					
Einnährstoffdünger					
Kalkammonsalpeter, 27 % N .....	1 dt Ware	26,17 a)	25,42	30,45	30,51
Harnstoff, 46 % N .....	1 dt Ware	32,77 a)	33,11	38,04	38,16
Thomasphosphat, 15 % P <sub>2</sub> O <sub>5</sub> .....	1 dt Ware	21,73 a)	21,46	22,09	22,14
Kaliumchlorid mit Magnesium, 40 % K <sub>2</sub> O + 6 % MgO .....	1 dt Ware	26,51 a)	26,24	26,50	26,62
Kohlensäurer Kalk, 53 % CaO .....	1 dt Ware	12,60 a)	11,80	12,29	12,26
Mehrnährstoffdünger					
NPK-Dünger, 16 % N, 16 % P <sub>2</sub> O <sub>5</sub> , 16 % K <sub>2</sub> O .....	1 dt Ware	35,94 a)	35,60	39,51	39,21
NPK-Dünger, 13 % N, 13 % P <sub>2</sub> O <sub>5</sub> , 21 % K <sub>2</sub> O .....	1 dt Ware	36,84 a)	35,86	40,05	39,80
PK-Dünger, 15 % P <sub>2</sub> O <sub>5</sub> , 20 % K <sub>2</sub> O .....	1 dt Ware	28,49 a)	28,50	28,70	29,01
NP-Dünger, 22 % N, 22 % P <sub>2</sub> O <sub>5</sub> .....	1 dt Ware	38,94 a)	37,93	41,72	41,20
Sonstige Dünge- und Bodenverbesserungsmittel					
Torfmull .....	1 000 l	59,07	59,39	60,94	60,94
Futtermittel					
Futtergetreide 2) bei Abnahme ab 2 t					
Futterweizen .....	1 dt	26,12	24,48	22,47	22,23
Futtergerste .....	1 dt	25,52	23,44	21,10	21,09
Futterhafer .....	1 dt	23,94	21,22	19,22	19,48
Futtermais .....	1 dt	27,54 b)	.	.	28,81
Ölkuchen und -schrot					
Sojaeschrot (43/44 % Rohprotein) bei Abnahme ab 3 t	1 dt	41,08	38,60	33,80	35,80
Tierische Futtermittel					
Fleischmehl (Typ 64) bei Abnahme Sackware	1 dt	83,17	79,90	87,80	91,30
Magermilch in Milchkannen ab Molkerei oder frei Hof .....	1 hl	17,40	17,57	17,51	17,49
Mischfuttermittel 3)					
Rindermischfutter					
Milchleistungsfutter, Energiestufe 3 18 % Rohprotein (1.8) bei Abnahme ab 3 t	1 dt	31,48	31,20	29,90	29,60
Milchleistungsfutter, Energiestufe 3 14 % Rohprotein (1.7) ab 3 t	1 dt	30,94	30,80	29,30	29,20
Schweinemischfutter					
Alleinfuttermittel für Mastschweine bei Abnahme					
10 - 40 % Getreideanteil, 13,0 MJ/kg (2.6) ab 3 t	1 dt	38,25	37,60	36,80	36,00
über 40 % Getreideanteil, 13,0 MJ/kg (2.6) ab 3 t	1 dt	38,77	37,90	36,90	36,00
Ferkelaufzuchtfutter, 13,0 MJ/kg (2.2) ab 3 t	1 dt	46,43	44,90	44,00	43,10
Geflügelmischfutter					
Alleinfuttermittel für Legehennen, 11,4 MJ/kg (7.6) bei Abnahme ab 3 t	1 dt	42,30	41,60	39,70	39,70
für Broiler, 13,4 MJ/kg (7.8) ab 3 t	1 dt	45,51	44,80	42,20	42,20
Sonstige Futtermittel					
Biertreber, nass .....	1 dt	5,03 a)	4,92	4,79	4,79
Maniokmehl, Stärke min. 65 % .....	1 dt	31,98 a)	32,41	33,42	33,86
Brenn- und Treibstoffe einschl. Schmierstoffe					
Brennstoffe					
Heizöl extra leicht bei Abnahme von 5 000 l (Tankware) .....	1 hl	39,25 a)	38,52 a)	36,17 a)	37,83 a)
Treibstoffe					
Dieselmotorenstoff 4) Cetanzahl 48 - 54 .....	1 hl	56,80	55,77	54,45	55,30
Normalbenzin, Marken-, bleifrei, Selbstbedienung Preise ab Tankstelle .....	1 hl	129,97 a)	130,61 a)	129,39 a)	131,30 a)
Schmierstoffe					
Schleppermotorenöl, HD-Qualität .....	1 l	10,35 a)	10,38 a)	10,53 a)	10,53 a)
Schmierfett, Tropfpunkt 180/190°C .....	1 kg	7,01 a)	6,98	7,13	7,14

- 1) Den Preisberechnungen liegen die bei Landhandel und Genossenschaften gezahlten Preise bei Abnahme von 1 - 20 t ab Lager ohne Verpackung zugrunde.  
 2) Einkaufspreis frei Lager.  
 3) Angaben in Klammern: Nummer der Normtafel für Mischfuttermittel (Stand Juli 1986).

- 4) Bei Lieferungen von 500 - 999 l frei Haus, unter Berücksichtigung aller der Landwirtschaft gewährten Rabatte. Die Betriebsbeihilfe für den beihilfefähigen Verbrauch der Landwirtschaft (ab Juli 1973 DM 41,15 je 100 l) ist berücksichtigt.  
 a) Änderung der Berichtsgrundlage.  
 b) Jahresdurchschnitt aus weniger als 12 Monaten.

Früheres Bundesgebiet  
**10 Erzeugerpreise der Forstwirtschaft**  
 Ohne Umsatz-(Mehrwert-)steuer  
 DM je Mengeneinheit

Warenbezeichnung und Handelsbedingung	Frachtlage	Geltungsbereich	Mengeneinheit	1994	1994	1995	
				D	August	Juli	August
Rohholz aus Staatswald							
Stammholz unentrindet 1)							
Buche B, L 3 .....	gerückt	Baden-Württemberg	1 m³	153,25	145,89	155,75	142,24
Buche B, L 3 a .....	gerückt	Niedersachsen	1 m³	121,87 a)	124,82	124,45	.
	ungerückt	Hessen	1 m³	137,93	138,23	132,76	119,17
	gerückt	Rheinland-Pfalz	1 m³	132,79 a)	144,22	154,12	128,66
	gerückt	Bayern	1 m³	137,72 a)	.	136,20	131,28
Buche B, L 3 b .....	gerückt	Niedersachsen	1 m³	196,80 a)	199,26	207,44	.
	gerückt	Nordrhein-Westfalen	1 m³	175,41 a)	177,50	207,10	184,60
	ungerückt	Hessen	1 m³	183,85	186,09	179,51	130,63
	gerückt	Bayern	1 m³	181,09 a)	.	184,18	166,29
Buche B, L 4 .....	gerückt	Niedersachsen	1 m³	235,19 a)	240,78	240,70	.
	gerückt	Nordrhein-Westfalen	1 m³	207,12 a)	210,20	247,00	234,40
	ungerückt	Hessen	1 m³	212,50	208,59	210,68	161,07
	gerückt	Baden-Württemberg	1 m³	209,57	191,99	204,68	216,21
	gerückt	Bayern	1 m³	213,72 a)	.	190,32	211,44
entrindet 1)							
Kiefer B, L 2 b .....	gerückt	Niedersachsen	1 m³	111,29 a)	.	.	.
	ungerückt	Hessen	1 m³	137,04 a)	165,25	.	138,00
	gerückt	Rheinland-Pfalz	1 m³	142,51 a)	107,46	120,09	.
	gerückt	Baden-Württemberg	1 m³	136,18 a)	79,45	86,91	75,00
	gerückt	Bayern	1 m³	137,89 a)	.	131,61	131,11
Kiefer B, L 3 a .....	gerückt	Niedersachsen	1 m³	123,02 a)	.	.	.
	ungerückt	Hessen	1 m³	144,42 a)	194,20	.	162,15
	gerückt	Rheinland-Pfalz	1 m³	167,98 a)	103,66	125,87	.
	gerückt	Baden-Württemberg	1 m³	155,77 a)	80,00	84,83	92,87
	gerückt	Bayern	1 m³	161,19 a)	.	155,68	137,85
Kiefer C, L 2 b .....	gerückt	Niedersachsen	1 m³	91,03 a)	.	.	.
	ungerückt	Hessen	1 m³	79,57 a)	87,04	93,60	90,12
	gerückt	Rheinland-Pfalz	1 m³	92,74	92,08	105,62	95,06
	gerückt	Baden-Württemberg	1 m³	84,74	82,63	87,73	86,00
	gerückt	Bayern	1 m³	88,99 a)	.	94,52	103,44
Kiefer C, L 3 a .....	gerückt	Niedersachsen	1 m³	100,04 a)	.	.	.
	ungerückt	Hessen	1 m³	88,04 a)	110,96	.	105,75
	gerückt	Rheinland-Pfalz	1 m³	104,15	93,45	120,10	101,77
	gerückt	Baden-Württemberg	1 m³	92,49	85,82	96,04	90,69
	gerückt	Bayern 2)	1 m³	100,20 a)	.	99,29	107,24
Fichte B, L 2 b .....	gerückt	Niedersachsen	1 m³	148,38 a)	152,65	159,82	.
	gerückt	Nordrhein-Westfalen	1 m³	129,57 a)	135,40	159,30	169,20
	ungerückt	Hessen	1 m³	146,85	145,90	156,94	147,19
Fichte B, L 3 a .....	gerückt	Niedersachsen	1 m³	161,44 a)	163,01	179,38	.
	gerückt	Nordrhein-Westfalen	1 m³	137,42 a)	140,60	163,70	183,30
	ungerückt	Hessen	1 m³	165,42	164,65	177,87	163,95
Fichte B, H 4 .....	gerückt	Rheinland-Pfalz 2)	1 m³	137,05 a)	.	.	.
	gerückt	Baden-Württemberg	1 m³	134,79	130,26	144,96	142,39
	gerückt	Bayern 2)	1 m³	145,90 a)	.	150,04	145,79
Fichte B, H 5 .....	gerückt	Rheinland-Pfalz 2)	1 m³	151,60 a)	.	.	.
	gerückt	Baden-Württemberg	1 m³	150,15	144,55	160,97	157,98
	gerückt	Bayern 2)	1 m³	168,64 a)	.	170,04	164,80
Industrieholz unentrindet							
Fichte, INL .....	ungerückt	Hessen	1 m³	43,66 a)	.	62,72	44,00
	gerückt	Baden-Württemberg	1 m³	57,49	62,89	70,59	68,78
	gerückt	Bayern	1 m³	72,11 a)	.	62,72	32,66
Kiefer, INL .....	gerückt	Baden-Württemberg	1 m³	52,60 a)	.	50,89	67,59
	gerückt	Bayern	1 m³	54,79 a)	.	72,54	32,15
Fichte, INS .....	gerückt	Niedersachsen	1 m³	28,78 a)	33,60	24,50	.
	gerückt	Nordrhein-Westfalen	1 m³	37,17 a)	40,00	44,80	47,00
	ungerückt	Hessen	1 m³	24,35 a)	.	37,00	45,00
	gerückt	Baden-Württemberg	1 m³	42,87	41,94	48,91	49,04
	gerückt	Bayern	1 m³	38,46 a)	.	26,62	44,69
Kiefer, INS .....	ungerückt	Hessen	1 m³	.	.	.	33,00
	gerückt	Baden-Württemberg	1 m³	33,49 a)	40,00	.	.

1) Langholz, ohne Rinde gemessen.  
 2) Ohne Güteklassenauscheidung.

a) Jahresdurchschnitt aus weniger als 12 Monaten.

## II. TEIL:

### Neue Länder und Berlin-Ost

#### 1 Erläuterungen

Ab dem Berichtsmonat Juli 1990 werden monatliche Ergebnisse des Index der Erzeugerpreise landwirtschaftlicher Produkte, des Index der Einkaufspreise landwirtschaftlicher Betriebsmittel sowie des Index der Erzeugerpreise forstwirtschaftlicher Produkte (aus den Staatsforsten) für das Gebiet der fünf neuen Länder und Berlin-Ost dargestellt.

1 In die Preiserhebung sind zur Zeit mehr als 550 repräsentativ ausgewählte Unternehmen des Großhandels und des verarbeitenden Gewerbes, landwirtschaftliche Produzenten und Erzeugermärkte, Landhandelsunternehmen, Dienstleistungsbetriebe sowie Behörden einbezogen. Daneben werden für eine Reihe von Preisrepräsentanten (z.B. landwirtschaftliche Maschinen, Neubau landwirtschaftlicher Betriebsgebäude, Brenn- und Treibstoffe) bereits vorliegende Preismeßzahlen bzw. Preisindizes aus anderen Preisstatistiken der neuen Länder und Berlin-Ost übernommen.

Von den Berichtsstellen werden z.Z. über 1 200 Einzelpreisreihen für ausgewählte landwirtschaftliche Produkte, ca. 1 300 Preisreihen für Betriebsmittel sowie rund 300 Preisreihen für forstwirtschaftliche Produkte gemeldet, wobei sich die Warenauswahl jeweils eng an diejenige im früheren Bundesgebiet anlehnt.

2 Die Berechnungsverfahren für beide Agrarpreisindizes sowie für den Forstpreisindex entsprechen grundsätzlich denjenigen, die in den alten Bundesländern angewendet werden (sog. Laspeyres-Formel). Basisjahr für alle drei Indizes der neuen Länder und Berlin-Ost ist - abweichend vom Basisjahr 1985 bei dem früheren Bundesgebiet - das Jahr 1989.

Grundlage der Berechnung des landwirtschaftlichen Erzeugerpreisindex bildet ein Wägungsschema, das die gesamten Umsätze landwirtschaftlicher Produkte in der Volkswirtschaft der ehemaligen DDR im Jahr 1989 umfaßt. Das Wägungsschema für den Betriebsmittelindex wurde entsprechend der Ausgabenstruktur der Landwirtschaft in der ehemaligen DDR im Jahr 1989 erstellt. Für den Forstpreisindex wurde ein Wägungsschema verwendet, das die Erlöse aus den Umsätzen forstwirtschaftlicher Produkte in der ehemaligen DDR, gegliedert nach den neuen Ländern, im Jahr 1989 umfaßt.

3 Auf der Grundlage der erfaßten Einzelpreisreihen wurden Preismeßzahlen berechnet, die die Preisentwicklung im jeweiligen Berichtsmonat ab Juli 1990 zum Basisjahr 1989 darstellen. Für die beiden Agrarpreisindizes sind aus den Einzelmeßzahlen dann je Preisrepräsentante ab Juli 1990 Durchschnittsmeßzahlen gebildet und aus diesen unter entsprechender Gewichtung nach Maßgabe des jeweiligen Wägungsschemas Preisindizes für Klassen, Zweige, Gruppen und sonstige sinnvolle Zusammenfassungen sowie für die beiden Gesamtindizes berechnet worden. Analog - allerdings unter zusätzlicher Verwendung einer Ländergewichtung - wurde beim Forstpreisindex verfahren.

#### Zur besonderen Beachtung:

Den Indexberechnungen für die neuen Länder und Berlin-Ost liegen Preise in unterschiedlichen Währungseinheiten (Mark der ehemaligen DDR bzw. DM) zugrunde, die zudem nach unterschiedlicher Methodik erfaßt wurden. Dadurch und durch grundlegende Änderungen in der Preisbildung wird der Vergleich zwischen dem formalen Indexbasisjahr 1989 bzw. ersten Halbjahr 1990 einerseits und der Zeit ab dem 1. Juli 1990 - dem Tag der Einführung der DM in der ehemaligen DDR - eingeschränkt.

NEUE LÄNDER UND BERLIN-OST 1)  
1 INDEX DER ERZEUGERPREISE LANDWIRTSCHAFTLICHER PRODUKTE  
(AKTUELLE ERGEBNISSE)

1989 = 100

LFD NR.	LANDWIRTSCHAFTLICHES PRODUKT	WÄGUNGS- ANTEIL AM GESAMT INDEX IN PROMILLE	1994  DURCH- SCHNITT	1994		1995		VERÄNDERUNG JUNI 1995 GEGENÜBER JUNI MAI 1994 1995 IN PROZENT	
				JUNI	MAI	JUNI			
OHNE UMSATZ-(MEHRWERT-)STEUER UND EINKOMMENS-AUSGLEICH									
1	LANDWIRTSCHAFTLICHE PRODUKTE INSGESAMT	1000	35.5	35.9	38.6	38.5	+ 7.2	- 0.3	
2	LANDWIRTSCHAFTLICHE PRODUKTE OHNE MILCH	793,43	36.1	36.6	40.0	40.0	+ 9.3	-	
3	PFLANZLICHE PRODUKTE	269,05	53.2	52.5	64.2	62.5	+19.0	- 2.6	
4	GETREIDE UND HUELSENFRUECHTE	92,89	39.6	41.6	39.8	40.0	- 3.8	+ 0.5	
5	SAAT- UND PFLANZGUT	24,68	48.0	46.6	62.6	63.5	+36.3	+ 1.4	
6	HACKFRUECHTE DARUNTER	52,47	72.2	56.9	106.7	107.1	+88.2	+ 0.4	
7	SPEISEKARTOFFELN	34,62	81.8	59.0	134.2	134.9	+128,6	+ 0.5	
8	ZUCKERRUEBEN	14,51	61.3	61.3	61.3	61.3	-	-	
9	ÖLPFLANZEN (RAPS)	9,22	24.4	23.9	24.6	24.6	+ 2.9	-	
10	HEU UND STROH	21,48	53.6	55.6	53.4	53.4	- 4.0	-	
11	SONDERKULTURERZEUGNISSE	68,31	62.9	68.9	74.1	66.6	- 3.3	-10.1	
12	GENUSSMITTELPFLANZEN	2,26	42.0	44.4	38.3	38.3	-13.7	-	
13	OBST	20,83	72.0	70.3	81.3	78.9	+12.2	- 3.0	
14	GEMUESE	29,29	61.5	76.9	81.9	66.4	-13.7	-18.9	
15	BAUMSCHULERERZEUGNISSE	1,65	104.2	103.2	104.8	104.6	+ 1.4	- 0.2	
16	SCHNITTBLUMEN UND TOPFPFLANZEN	14,28	51.1	50.2	50.0	49.2	- 2.0	- 1.6	
17	TIERISCHE PRODUKTE	730,95	29.0	29.7	29.1	29.7	-	+ 2.1	
18	SCHLACHTVIEH DARUNTER	400,40	26.0	27.2	26.0	27.3	+ 0.4	+ 5.0	
19	RINDER	135,34	26.5	26.9	25.6	29.4	+ 9.3	+14.8	
20	SCHWEINE	238,30	25.8	27.6	26.5	26.6	- 3.6	+ 0.4	
21	SCHLACHTGEFLUEGEL	23,92	22.1	22.3	21.2	20.9	- 6.3	- 1.4	
22	NUTZ- UND ZUCHTVIEH	82,01	36.1	38.5	39.3	38.3	- 0.5	- 2.5	
23	MILCH	206,57	33.2	32.8	33.0	32.8	-	- 0.6	
24	EIER	28,47	32.5	29.9	26.2	26.5	-11.4	+ 1.1	

NEUE LÄNDER UND BERLIN-OST 1)  
2 INDEX DER ERZEUGERPREISE LANDWIRTSCHAFTLICHER PRODUKTE  
(MITTELFRISTIGE ÜBERSICHT)  
ABSOLUTE WERTE  
1989 = 100

JAHR MONAT	LANDWIRTSCHAFTLICHE PRODUKTE		PFLANZLICHE PRODUKTE					TIERISCHE PRODUKTE			
	INSGESAMT	OHNE MILCH	ZUSAMMEN	GETREIDE UND HUELSEN- FRUECHTE	HACK- FRUECHTE	SONDERKULTUR- ERZEUGNISSE		ZUSAMMEN	SCHLACHT- VIEH	MILCH	EIER
						ZUSAMMEN	SCHNITT- BLUMEN UND TOPFPFL.				
OHNE UMSATZ-(MEHRWERT-)STEUER UND EINKOMMENS-AUSGLEICH											
GEWICHT .....	1000	793,43	269,05	92,89	52,47	68,31	14,28	730,95	400,40	206,57	28,47
1991 D .....	35.4	36.5	52.5	49.1	54.8	58.5	47.2	29.1	27.2	31.4	37.4
1992 D .....	36.6	37.3	51.4	48.9	53.6	57.4	53.6	31.1	29.2	33.8	36.1
1993 D .....	34.0	33.9	48.3	42.4	48.4	58.0	53.4	28.7	25.2	34.0	35.7
1994 D .....	35.5	36.1	53.2	39.6	72.2	62.9	51.1	29.0	26.0	33.2	32.5
1994 JULI .....	34.4	34.9	49.9	39.9	57.6	60.8	49.3	28.7	25.8	32.6	29.1
AUGUST .....	34.9	35.6	50.5	38.9	56.1	65.7	49.1	29.1	27.1	32.0	29.2
SEPTEMBER ...	35.7	36.6	53.7	38.8	66.6	70.4	51.6	29.1	26.6	32.2	31.6
OKTOBER .....	35.9	36.7	54.8	39.1	81.2	62.0	51.6	29.0	26.1	32.9	31.8
NOVEMBER .....	36.0	36.7	55.6	39.4	84.4	62.6	51.6	28.8	25.6	33.4	31.9
DEZEMBER ....	36.1	36.7	56.0	39.4	84.8	63.9	51.8	28.7	25.3	33.5	30.6
1995 JANUAR .....	36.7	37.6	57.5	39.7	89.4	65.7	52.2	29.0	25.7	33.3	29.3
FEBRUAR .....	38.1	39.4	60.6	39.8	99.4	68.5	52.3	29.9	26.8	33.3	30.2
MÄRZ .....	38.8	40.3	63.0	39.9	107.0	69.9	51.7	29.9	26.9	33.0	29.5
APRIL .....	38.8	40.2	64.3	39.8	108.2	74.4	50.8	29.4	26.0	33.1	28.7
MAI .....	38.6	40.0	64.2	39.8	106.7	74.1	50.0	29.1	26.0	33.0	26.2
JUNI .....	38.5	40.0	62.5	40.0	107.1	66.6	49.2	29.7	27.3	32.8	26.5

1) BERECHNUNG AB JULI 1995 EINGESTELLT.

NEUE LAENDER UND BERLIN-OST 1)  
3 INDEX DER EINKAUFSPREISE LANDWIRTSCHAFTLICHER BETRIEBSMITTEL (AUSGABENINDEX)  
(AKTUELLE ERGEBNISSE)

1989 = 100

LFD NR.	BETRIEBSMITTEL	WAEGUNGS- ANTEIL AM GESAMT INDEX IN PROMILLE	1994  DURCH- SCHNITT	1994      1995			VERAENDERUNG JUNI 1995 GEGENUEBER JUNI MAI 1994 1995 IN PROZENT	
				JUNI	MAI	JUNI		
OHNE UMSATZ-(MEHRWERT-)STEUER								
1	BETRIEBSMITTEL INSGESAMT	1000	87.7	87.7	92.6	92.7	+ 5.7	+ 0.1
2	WAREN UND DIENSTLEISTUNGEN FUER DIE LAUFENDE PRODUKTION	905,88	86.7	86.7	92.0	92.0	+ 6.1	-
3	DUENGE- UND BODENVERBESSERUNGSMITTEL	98,06	35.0	34.8	38.3	38.4	+10.3	+ 0.3
4	DARUNTER EINNAEHRSTOFFDUENGER	92,46	33.9	33.7	37.4	37.5	+11.3	+ 0.3
5	FUTTERMITTEL	230,14	44.2	44.8	43.9	43.8	- 2.2	- 0.2
6	DARUNTER FUTTERGETREIDE	49,16	44.8	46.2	44.3	44.3	- 4.1	-
7	MISCHFUTTERMITTEL	141,32	41.5	41.7	41.0	41.0	- 1.7	-
8	SAAT- UND PFLANZGUT	52,82	77.1	75.5	95.4	95.3	+26.2	- 0.1
9	DARUNTER GETREIDESAAFGUT	16,62	81.6	82.3	80.6	80.6	- 2.1	-
10	HACKFRUECHTESAAFGUT UND -PFLANZGUT	24,69	86.9	83.3	126.2	126.2	+51.5	-
11	NUTZ- UND ZUCHTVIEH	181,70	30.6	32.7	32.7	32.4	- 0.9	- 0.9
12	PFLANZENSCHUTZMITTEL	21,49	75.0	74.8	73.5	73.3	- 2.0	- 0.3
13	BRENN- UND TREIBSTOFFE (EINSCHL. SCHMIERST. U. EL. STROM)	87,55	92.9	93.1	91.6	91.8	- 1.4	+ 0.2
14	DARUNTER TREIBSTOFFE	42,17	44.1	44.5	41.6	41.9	- 5.8	+ 0.7
15	ALLGEMEINE WIRTSCHAFTSAUSGABEN	93,84	286.3	281.9	310.9	311.0	+10.3	-
16	UNTERHALTUNG DER WIRTSCHAFTSGEBAEUDE	18,88	189.1	188.8	194.3	195.7	+ 3.7	+ 0.7
17	UNTERHALTUNG DER MASCHINEN UND GERAETE (EINSCHL. TECH- NISCHER HILFSMATERIALIEN)	121,40	124.9	124.8	132.2	132.3	+ 6.0	+ 0.1
18	NEUBAUTEN UND NEUE MASCHINEN	94,12	96.7	96.7	98.8	99.3	+ 2.7	+ 0.5
19	NEUBAU LANDWIRTSCHAFTLICHER BETRIEBSGEBAEUDE	26,95	189.1	188.8	194.3	195.7	+ 3.7	+ 0.7
20	NEUANSCHAFFUNG GROESSERER MASCHINEN (EINSCHL. KFZ.)	67,17	59.7	59.7	60.5	60.6	+ 1.5	+ 0.2
21	DARUNTER LANDMASCHINEN UND GERAETE	41,75	69.4	69.2	70.4	70.5	+ 1.9	+ 0.1

NEUE LAENDER UND BERLIN-OST 1)  
4 INDEX DER EINKAUFSPREISE LANDWIRTSCHAFTLICHER BETRIEBSMITTEL  
(MITTELFRISTIGE UEBERSICHT)  
ABSOLUTE WERTE  
1989 = 100

JAHR MONAT	BETRIEBS- MITTEL INSGESAMT	WAREN UND DIENSTLEISTUNGEN FUER DIE LAUFENDE PRODUKTION							NEUBAUTEN UND NEUE MASCHINEN		
		ZUSAMMEN	DARUNTER						ZUSAMMEN	NEUBAU LANDW. BETRIEBS- GEBAEUDE	NEUAN- SCHAFFUNG GROESSERER MASCHINEN
			DUENGE- UND BODEN- VERBES- SERUNGS- MITTEL	FUTTER- MITTEL	SAAT- UND PFLANZGUT	NUTZ- UND ZUCHTVIEH	BRENN- UND TREIB- STOFFE	UNTER- HALTUNG DER MASCHINEN UND GERAETE			
OHNE UMSATZ-(MEHRWERT-)STEUER											
GEWICHT .....	1000	905,88	98,06	230,14	52,82	181,70	87,55	121,40	94,12	26,95	67,17
1991 D .....	74.5	73.9	39.3	47.6	75.3	28.3	87.0	112.5	80.9	143.9	55.6
1992 D .....	79.6	78.5	37.0	47.7	82.4	30.1	90.1	115.8	90.3	173.1	57.1
1993 D .....	84.2	83.1	35.3	46.0	80.3	28.2	91.1	121.7	94.4	183.2	58.8
1994 D .....	87.7	86.7	35.0	44.2	77.1	30.6	92.9	124.9	96.7	189.1	59.7
1994 JULI .....	87.4	86.5	34.8	44.6	75.5	31.6	93.0	125.0	96.7	188.8	59.7
AUGUST .....	87.3	86.2	34.8	44.2	75.4	30.7	92.9	125.1	97.3	190.9	59.7
SEPTEMBER ...	88.6	87.7	34.8	43.9	75.6	31.0	92.5	125.1	97.4	190.9	59.8
OKTOBER .....	88.7	87.8	35.1	43.9	80.2	30.2	92.4	125.4	97.3	190.9	59.8
NOVEMBER .....	88.9	88.0	35.3	43.9	80.3	30.1	92.6	125.6	97.4	190.9	59.9
DEZEMBER ....	89.1	88.1	35.6	43.9	80.3	30.4	92.6	125.8	98.0	192.8	60.0
1995 JANUAR .....	90.6	89.8	36.5	43.7	80.2	31.2	92.2	129.4	98.1	192.8	60.1
FEBRUAR .....	91.4	90.8	37.3	43.9	83.7	32.8	92.1	129.7	98.1	192.8	60.1
MAERZ .....	92.3	91.7	37.8	43.9	91.7	33.0	91.6	131.7	98.7	194.3	60.3
APRIL .....	92.6	91.9	38.1	43.9	95.5	32.9	91.5	131.7	98.8	194.3	60.4
MAI .....	92.6	92.0	38.3	43.9	95.4	32.7	91.6	132.2	98.8	194.3	60.5
JUNI .....	92.7	92.0	38.4	43.8	95.3	32.4	91.8	132.3	99.3	195.7	60.6

1) BERECHNUNG AB JULI 1995 EINGESTELLT.

NEUE LAENDER OHNE BERLIN-OST 1)  
5 INDEX DER ERZEUGERPREISE FORSTWIRTSCHAFTLICHER PRODUKTE AUS DEN STAATSFORSTEN  
(AKTUELLE ERGEBNISSE)

1989 = 100

LFD NR.	FORSTWIRTSCHAFTLICHES PRODUKT	WAEGUNGS- ANTEIL AM GESAMT INDEX IN PROMILLE	1994  DURCH- SCHNITT	1994			1995		VERAENDERUNG MAI 1995 GEGENUEBER MAI 1994 IN PROZENT
				1994	1994	1994	1995	1995	
				MAI	APRIL	MAI			
OHNE UMSATZ-(MEHRWERT-)STEUER									
1	ROHHOLZ INSGESAMT	1000	28.9	28.0	35.7	35.8	+27.9	+ 0.3	
2	STAMMHOLZ	564,63	38.3	37.3	45.3	45.2	+21.2	- 0.2	
	DARUNTER								
3	EICHE B DAVON	15,97	79.6	71.7	85.1	82.9	+15.6	- 2.6	
4	L 2	2,86	43.9	42.5	47.8	46.8	+10.1	- 2.1	
5	L 3	7,53	70.7	60.2	79.4	76.3	+26.7	- 3.9	
6	L 4	5,58	110.1	102.3	111.8	110.3	+ 7.8	- 1.3	
7	BUCH E B DARUNTER	59,09	62.0	61.8	68.0	68.2	+10.4	+ 0.3	
8	L 2	5,60	41.9	43.5	44.8	45.8	+ 5.3	+ 2.2	
9	L 3	18,40	57.8	58.6	62.8	62.4	+ 6.5	- 0.6	
10	L 4	18,32	65.8	66.1	72.8	72.9	+10.3	+ 0.1	
11	FICHTE B	214,11	38.3	37.1	44.7	45.2	+21.8	+ 1.1	
12	KIEFER B DARUNTER	106,42	32.4	31.8	39.4	38.3	+20.4	- 2.8	
13	L 2 B	39,69	32.5	32.5	40.1	39.2	+20.6	- 2.2	
14	L 3 A	15,06	34.5	32.0	40.9	39.0	+21.9	- 4.6	
15	INDUSTRIEHOLZ	435,37	16.8	16.0	23.3	23.7	+48.1	+ 1.7	
	DARUNTER								
16	EICHE	10,26	19.8	16.4	21.3	22.2	+35.4	+ 4.2	
17	BUCH E	33,81	16.2	15.4	25.1	23.7	+53.9	- 5.6	
18	FICHTE	127,81	13.1	12.4	20.6	20.5	+65.3	- 0.5	
19	KIEFER	129,39	13.3	12.6	21.4	21.2	+68.3	- 0.9	

NEUE LAENDER OHNE BERLIN-OST 1)  
6 INDEX DER ERZEUGERPREISE FORSTWIRTSCHAFTLICHER PRODUKTE AUS DEN STAATSFORSTEN  
(MITTELFRISTIGE UEBERSICHT)  
ABSOLUTE WERTE  
1989 = 100

JAHR MONAT	ROHHOLZ INSGESAMT	STAMMHOLZ					INDUSTRIEHOLZ				
		ZUSAMMEN	DARUNTER				ZUSAMMEN	DARUNTER			
			EICHE B	BUCH E B	FICHTE B	KIEFER B		EICHE	BUCH E	FICHTE	KIEFER
OHNE UMSATZ-(MEHRWERT-)STEUER											
GEWICHT .....	1000	564,63	15,97	59,09	214,11	106,42	435,37	10,26	33,81	127,81	129,39
1991 D .....	36.5	46.1	83.4	66.7	42.7	41.8	24.2	27.7	30.4	24.1	21.3
1992 D .....	36.3	47.2	85.4	70.3	45.0	42.2	22.3	26.7	21.8	20.5	21.6
1993 D .....	29.1	38.1	83.5	61.3	33.7	33.9	17.4	30.9	16.8	16.7	12.0
1994 D .....	28.9	38.3	79.6	62.0	38.3	32.4	16.8	19.8	16.2	13.1	13.3
1994 JULI .....	28.9	38.3	82.3	59.7	39.7	31.5	16.6	16.6	17.9	12.0	13.2
AUGUST .....	29.6	39.1	77.5	61.9	40.4	33.4	17.2	18.0	14.8	12.3	14.9
SEPTEMBER ...	29.7	38.9	79.9	60.1	39.6	33.5	17.8	20.1	18.2	13.3	15.4
OKTOBER .....	30.9	39.6	83.2	63.5	40.0	34.1	19.5	24.2	21.8	12.8	15.9
NOVEMBER .....	31.1	40.5	83.0	65.0	40.5	35.1	18.9	24.6	19.2	14.9	16.8
DEZEMBER ....	31.8	40.8	86.6	64.5	42.1	34.1	20.1	24.1	23.0	15.8	17.4
1995 JANUAR .....	33.6	43.2	83.5	67.7	43.2	38.5	21.2	24.3	20.4	15.3	20.4
FEBRUAR .....	35.0	44.8	88.4	68.8	44.7	38.3	22.2	18.5	23.9	19.3	21.2
MAERZ .....	35.2	44.7	82.3	67.2	44.6	39.0	22.9	22.3	22.6	20.3	20.6
APRIL .....	35.7	45.3	85.1	68.0	44.7	39.4	23.3	21.3	25.1	20.6	21.4
MAI .....	35.8	45.2	82.9	68.2	45.2	38.3	23.7	22.2	23.7	20.5	21.2
JUNI .....	-	-	-	-	-	-	-	-	-	-	-

1) BERECHNUNG AB JUNI 1995 EINGESTELLT.

# Fachserie 17: Preise

## Reihe 1: Preise und Preisindizes für die Land- und Forstwirtschaft

Der etwa 8 Wochen nach dem Berichtsmonat erscheinende *Monatsbericht* enthält Angaben über Erzeugerpreise landwirtschaftlicher und forstwirtschaftlicher Produkte sowie über Einkaufspreise landwirtschaftlicher Betriebsmittel. Im *Jahresbericht* sind zu allen Veröffentlichungspositionen die Indexzahlen für einen mehrjährigen Zeitraum aufgeführt.

Zur Berechnung des Index der Erzeugerpreise landwirtschaftlicher Produkte werden ca. 1 150 Preisreihen für 161 Waren, beim Index der Erzeugerpreise forstwirtschaftlicher Produkte (aller Besitzarten) ca. 3 500 Preisreihen für 75 Waren und beim Index der Einkaufspreise landwirtschaftlicher Betriebsmittel ca. 4 500 Preisreihen für 195 Waren und Leistungen herangezogen.

## Reihe 2: Preise und Preisindizes für gewerbliche Produkte (Erzeugerpreise)

In dem etwa 4 Wochen nach dem Berichtszeitraum vorliegenden *Monatsbericht* sind Angaben über Erzeugerpreise im Inlandsabsatz für rd. 950 Positionen nach dem „Systematischen Güterverzeichnis für Produktionsstatistiken“ für ausgewählte Gütergruppen einschl. des Auslandsabsatzes – enthalten. Im *Jahresbericht* werden überwiegend Vergleichsdaten zurückliegender Jahre veröffentlicht. Zur Berechnung der Indizes werden ca. 13 500 Preisreihen für rd. 2 250 Waren verwendet.

## Reihe 2.S.2: Index der Erzeugerpreise gewerblicher Produkte - Lange Reihen auf Basis 1991 -

Dieser Sonderband enthält neben ausführlichen methodischen Informationen auch Hinweise zum Berechnen langer Reihen und zum Rechnen mit Preisgleichklauseln Jahresindizes auf der Basis 1991 (=100), die vielfach bis 1949 und für 1938 zurückgerechnet wurden. Die Darstellung der Monatsindizes reicht von 1976 bis 1990.

## Reihe 3: Preisindex für den Wareneingang des Produzierenden Gewerbes

Erfasst werden Einkaufspreise der vom Produzierenden Gewerbe bezogenen Rohstoffe und Zwischenprodukte inländischer und ausländischer Herkunft. Der ca. 7 Wochen nach dem Berichtszeitraum verfügbare *Monatsbericht* enthält nach der Herkunft, dem Bearbeitungsgrad sowie dem vorwiegenden Verwendungsbereich gegliederte Indizes. Im *Jahresbericht* werden bei gleicher fachlicher Gliederung wie im *Monatsbericht* umfangreichere Zeitreihen für mehrere Jahre gebracht.

## Reihe 4: Maßzahlen für Bauleistungspreise und Preisindizes für Bauwerke

Für die Monate Februar, Mai, August und November werden neben einem vierteljährlichen Eilbericht mit den wichtigsten Eckdaten ausführliche *Vierteiljahresberichte* herausgegeben. Die Nachweisungen enthalten Preisindizes für den Neubau von Wohngebäuden, Nichtwohngebäuden und Sonstigen Bauwerken, für Einfamilien-Fertighäuser sowie für die Instandhaltung von Wohngebäuden. Den Indexberechnungen liegen rd. 35 000 Preisreihen für 220 Bauleistungen zugrunde.

## Reihe 5: Kaufwerte für Bauland

Angaben zu Baulandveräußerungen wie Fälle, Flächen, Kaufsummen werden vierteljährlich nach Baugebieten, Baulandarten sowie Gemeindegrößenklassen für Bund und Länder veröffentlicht. Der *Jahresbericht* ist zusätzlich u.a. nach Veräußerer und Erwerbern aufgegliedert und enthält die Ergebnisse ausgewählter Städte.

## Reihe 6: Index der Großhandelsverkaufspreise

Der etwa 4 Wochen nach dem Berichtszeitraum erscheinende *Monatsbericht* zeigt die Entwicklung der bei Großhandelsunternehmen und -märkten ermittelten Verkaufspreise im Inlandsabsatz in institutioneller Gliederung nach 89 Wirtschaftsklassen sowie in zwei warensystematischen Gliederungen nach rund 540 Warengruppen und Warenarten. Im *Jahresbericht* werden langfristige Übersichten veröffentlicht. In die Berechnung des Index werden ca. 6 850 Preisreihen für rund 1 030 Waren einbezogen.

## Reihe 7: Preise und Preisindizes für die Lebenshaltung

Der Preisindex für die Lebenshaltung wird für alle privaten Haushalte und für drei abgegrenzte Haushaltstypen (Vier-Personen-Haushalte von Beamten und Angestellten mit höherem Einkommen, Vier-Personen-Haushalte von Arbeitern und Angestellten mit mittlerem Einkommen, Zwei-Personen-Haushalte von Renten- und Sozialhilfeempfängern mit geringem Einkommen) berechnet; darüber hinaus für die einfache Lebenshaltung eines Kindes.

Während ein etwa 14 Tage nach dem Berichtszeitraum erscheinender *monatlicher Eilbericht* ausgewählte Eckdaten der Lebenshaltungsindizes und des Index der Einzelhandelspreise (zum Teil Durchschnittswerte über 30 Jahre und bis zu 120 Monatszahlen) enthält, sind im *Monatsbericht* weitaus umfangreichere Nachweisungen veröffentlicht. Außer den verschiedenen Indizes, die in tiefer fachlicher Gliederung dargeboten werden, enthält der *Monatsbericht* Bundesdurchschnittspreise und -maßzahlen für rd. 630 Güter der Lebenshaltung. Ausführliche Ergebnisse in tiefer fachlicher Gliederung mit einem z.T. weit zurückreichenden zeitlichen Nachweisungen bringt der *Jahresbericht*.

## Reihe 8: Preisindizes für die Ein- und Ausfuhr

Im *Monatsbericht*, der etwa 6 Wochen nach dem Berichtszeitraum vorliegt, werden der Einfuhrpreisindex für etwa 650, der Ausfuhrpreisindex für etwa 570 Warengruppen und Waren sowie die Terms of Trade veröffentlicht. Der *Jahresbericht* bringt langfristige Übersichten. Für die Berechnung des Einfuhrpreisindex werden ca. 7 650 Preisrepräsentanten, für den Ausfuhrpreisindex 7 100 herangezogen.

## Reihe 9: Preise und Preisindizes für Verkehr und Nachrichtenübermittlung

Der *Jahresbericht* enthält Angaben über Eisenbahnfahrpreise, Flugpreise und Frachtsätze des Luftverkehrs und der Spedition; ferner werden Indizes der Seefrachten und Preisindizes für Post-, Postbank- und Telekommunikationsdienstleistungen nachgewiesen.

## Reihe 10: Internationaler Vergleich der Preise für die Lebenshaltung

Die Verbrauchergeldparitäten sowie Devisenkurse werden in einem etwa 4 Wochen nach dem Berichtszeitraum erscheinenden *Monatsbericht* und einem *Jahresbericht* veröffentlicht; letzterer enthält umfangreichere Nachweisungen sowie längerfristige Zeitreihen. Verbrauchergeldparitäten werden monatlich für ca. 40 Länder dargestellt.

## Reihe 11: Preise und Preisindizes im Ausland

Der etwa 6 Wochen nach dem Berichtszeitraum erscheinende *Monatsbericht* enthält neben Angaben von Preisindizes für die Lebenshaltung (z.Z. für mehr als 80 Länder), für Erzeugnisse des Großhandels und der gewerblichen Produktion sowie für Baustoffe und Bauwerke auch absolute Preise für Welthandelsgüter in Originalwährung. Im *Jahresbericht* werden außerdem umfassende Informationen über Verbraucherpreise (für rd. 80 Länder) nachgewiesen.

## Klassifikationen

Klassifikation der Wirtschaftszweige mit Erläuterungen, Ausgabe 1993

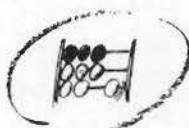
Systematik der Wirtschaftszweige mit Erläuterungen, Ausgabe 1979

Systematisches Güterverzeichnis für Produktionsstatistiken, Ausgaben 1982 und 1989

Systematik der Einnahmen und Ausgaben der privaten Haushalte, Ausgabe 1983

Systematik der Bauwerke, Ausgabe 1978

Warenverzeichnis für die Binnenhandelsstatistik, Ausgabe 1978



**Statistisches Bundesamt**  
**Gustav-Stresemann-Ring 11**  
**65189 Wiesbaden**

Veröffentlichungen und Prospekte sind durch den Verlag METZLER-POESCHEL, Verlagsauslieferung Hermann Leins, Postfach 11 52, 72125 Kusterdingen, erhältlich.