

PREISE

FACHSERIE

17

Reihe 1

Preise und Preisindizes für die Land- und Forstwirtschaft

September 1987

Statistisches Bundesamt
Bibliothek - Dokumentation - Archiv



HERAUSGEBER: STATISTISCHES BUNDESAMT WIESBADEN

VERLAG: W. KOHLHAMMER GMBH STUTTGART UND MAINZ

Herausgeber:
Statistisches Bundesamt
Gustav-Stresemann-Ring 11
6200 Wiesbaden 1

Auslieferung:
Verlag W. Kohlhammer GmbH
Abt. Veröffentlichungen des Statistischen
Bundesamtes
Philipp-Reis-Str. 3
6500 Mainz 42
Telefon: 06131/59094-95
Telex: 4187768 DGV

Erscheinungsfolge: monatlich

Erschienen im November 1987

Preis: DM 4,80

Bestellnummer: 2170100 - 87109

Nachdruck - auch auszugsweise - nur mit Quellenangabe
unter Einsendung eines Belegexemplares gestattet.

Umweltfreundliches Papier aus 100 % Altpapier

Inhalt

	Seite
T e x t t e i l	
1 Erläuterungen	4
2 Aktuelle Ergebnisse	6
3 Schaubild	7
 T a b e l l e n t e i l	
1 Index der Erzeugerpreise landwirtschaftlicher Produkte (Aktuelle Ergebnisse)	8
2 Index der Einkaufspreise landwirtschaftlicher Betriebsmittel (Aktuelle Ergebnisse)	12
3 Index der Erzeugerpreise landwirtschaftlicher Produkte (Mittelfristige Übersicht)	16
4 Index der Einkaufspreise landwirtschaftlicher Betriebsmittel (Mittelfristige Übersicht)	18
5 Index der Erzeugerpreise forstwirtschaftlicher Produkte aus den Staatsforsten (Aktuelle Ergebnisse)	20
6 Index der Erzeugerpreise forstwirtschaftlicher Produkte aus den Staatsforsten (Mittelfristige Übersicht)	21
7 Preisindizes in der Land- und Forstwirtschaft (Langfristige Übersicht für Wirtschafts- bzw. Forstwirtschaftsjahre)	23
8 Erzeugerpreise der Landwirtschaft	24
9 Durchschnittserlöse für frische Seefische auf den Auktionen	26
10 Einkaufspreise der Landwirtschaft	27
11 Erzeugerpreise der Forstwirtschaft	28

Die Angaben beziehen sich auf das Bundesgebiet (ohne Berlin).

Zeichenerklärung

p	=	vorläufige Zahl
r	=	berichtigte Zahl
-	=	nichts vorhanden
.	=	Zahlenwert unbekannt oder geheimzuhalten
...	=	Angabe fällt später an

Abkürzungen

kg	=	Kilogramm
dt	=	Dezitonne (100 kg)
t	=	Tonne
l	=	Liter
hl	=	Hektoliter
cm	=	Zentimeter
m ³	=	Kubikmeter
St	=	Stück
D	=	Durchschnitt errechnet aus 12 Monatszahlen
SchH	=	Schleswig-Holstein
Ndsa	=	Niedersachsen
NW	=	Nordrhein-Westfalen
BaWü	=	Baden-Württemberg

Ergebnisse der Länder in tieferer regionaler bzw. sachlicher Gliederung werden in den "Statistischen Berichten" der Statistischen Landesämter unter der Kennziffer M I veröffentlicht.

1 Erläuterungen

Im Rahmen der Agrar- und Forstpreisstatistik werden folgende drei Indizes berechnet und veröffentlicht:

- a) Index der Erzeugerpreise landwirtschaftlicher Produkte
- b) Index der Einkaufspreise landwirtschaftlicher Betriebsmittel
- c) Index der Erzeugerpreise forstwirtschaftlicher Produkte (aus den Staatsforsten).

- 1 Der Index der Erzeugerpreise landwirtschaftlicher Produkte mißt die Entwicklung der Verkaufspreise der Landwirtschaft beim Absatz im Inland. Die Bezugsgröße des Gesamtindex ist der Wert der Verkaufserlöse der Landwirtschaft im Basisjahr (gegenwärtig: 1980). Da eine vollständige Marktbeobachtung sich auf alle Verkäufe beziehen muß, werden auch die Umsätze zwischen den landwirtschaftlichen Unternehmen preisstatistisch berücksichtigt (sog. Durchschnittshofkonzept).

Der Index der Einkaufspreise landwirtschaftlicher Betriebsmittel dient zur Messung der Preisentwicklung auf der Ausgabenseite der Landwirtschaft. Als Wertgröße, deren Preiskomponente nachgewiesen wird, dient die Summe der Betriebsausgaben der Landwirtschaft im Basisjahr (gegenwärtig: 1980). Wie beim Erzeugerpreisindex werden auch beim Betriebsmittelindex die innerlandwirtschaftlichen Umsätze in das Indexkonzept mit einbezogen.

Der Index der Erzeugerpreise forstwirtschaftlicher Produkte hat die Aufgabe, die Preisentwicklung für Rohholz inländischer Herkunft aus den Staatsforsten beim Absatz am Inlandsmarkt darzustellen. Die Bezugsgrundlage des Index bildet der Wert der Verkaufserlöse der Forstwirtschaft (Staatsforsten) im Basisjahr (gegenwärtig: 1980).

Im Hinblick auf die wesentlichen Rechengänge können die Indizes als gewogene Durchschnitte aus den Preisveränderungszahlen (Durchschnittsmeßzahlen) bezeichnet werden, die für eine repräsentative Auswahl von Produkten bzw. Leistungen (die sog. Preisrepräsentanten) gebildet werden. Die Einzelmeßzah-

len werden auf der Grundlage des quartalsweise gewogenen Preisstandes (Erzeugerpreisindizes land- und forstwirtschaftlicher Produkte) bzw. des ungewogenen Preisstandes (Betriebsmittelindex) im Basisjahr (= 100) aus Einzelpreisreihen (einzeln-er Berichtsstellen) gewonnen. Für jede Ware bzw. Leistung wird dann aus den dafür vorliegenden Einzelmeßzahlen eine Durchschnittsmeßzahl als einfaches arithmetisches Mittel gebildet. Die Aggregation der Durchschnittsmeßzahlen unter Gewichtung entsprechend der Umsatz- bzw. Ausgabenbedeutung der einzelnen Preisrepräsentanten im Basisjahr ergibt die Indizes für Klassen, Zweige, Gruppen und weitere sinnvolle Zusammenfassungen sowie für den Gesamtindex.

- 2 Die Einzelpreisreihen beruhen auf den Ergebnissen überwiegend monatlicher Preiserhebungen bei einer repräsentativen Auswahl von Berichtsstellen (insbesondere landwirtschaftlichen Genossenschaften, Landhändlern, Marktzentralen, Staatsforstverwaltungen). Damit die monatlichen Werte einer Einzelpreisreihe nur "reine" Preisveränderungen zum Ausdruck bringen, müssen alle für die Höhe des Preises maßgeblichen Faktoren, die sog. preisbestimmenden Merkmale, solange wie möglich konstant gehalten werden. Dies gilt nicht nur für die Mengeneinheit der beobachteten Preisrepräsentanten und ihre qualitative Beschaffenheit, sondern auch für die verschiedenen Handels-, Liefer- und Zahlungsbedingungen. Ändert sich eines dieser Merkmale, so kann die Differenz zwischen dem neuen und dem zuletzt gemeldeten Preis eine unechte Preisveränderung enthalten, die eliminiert werden muß.

Die in der Regel monatlich ermittelten Preise sind Marktpreise (ohne Mehrwertsteuer). Gegenwärtig werden im Rahmen der Agrar- und Forstpreisstatistik rund 1 000 Berichtsstellen nach ihren Preisen für insgesamt 384 Preisrepräsentanten befragt. Den Indizes liegen zusammen ca. 5 600 Einzelpreisreihen zugrunde.

- 3 Die Indizes werden nach der sog. Laspeyres-Formel berechnet. Das bedeutet, daß die aus dem Basisjahr stammenden Wägungszahlen bis zur Umstellung der Indizes auf ein neueres Basisjahr unverändert bleiben. Als nächstes Basisjahr ist das Jahr 1985

- in Aussicht genommen. Das letzte Basisjahr vor dem gegenwärtigen Basisjahr war das Jahr 1976 (bzw. beim Forstpreisindex das Forstwirtschaftsjahr 1962, umbasiert auf 1970 = 100). Für längerfristige Vergleiche können bei den Agrarpreisindizes durchlaufende Reihen durch Verkettung der gegenwärtigen Berechnungsergebnisse auf Basis 1980 (= 100) mit den früheren Indexzahlen auf Basis 1976 (= 100) für die Zeit vor 1980 gebildet werden. Zu diesem Zweck enthalten die Tabellen 1 und 2 Verkettungsfaktoren, mit denen die Indexzahlen 1976 = 100 für die Zeit vor 1980 zwecks Umbasierung auf 1980 = 100 zu multiplizieren sind bzw. durch die die Indexzahlen 1980 = 100 für die Zeit ab Januar 1980 zwecks Umbasierung auf 1976 = 100 zu dividieren sind. Beim Forstpreisindex erfolgt die Bildung durchlaufender Reihen entsprechend durch Verkettung mit den Indexzahlen auf Basis 1970. Die Angabe eines Verkettungsfaktors fehlt bei denjenigen Positionen, für die es keine Indexreihe auf früherer Basis gibt bzw. bei denen eine Verbindung der alten mit der neuen Reihe wegen zu großer Unterschiede in der Auswahl von Preisrepräsentanten problematisch wäre.
- 4 Die Indizes der Erzeugerpreise land- bzw. forstwirtschaftlicher Produkte und der Einkaufspreise landwirtschaftlicher Betriebsmittel werden nicht nur als Gesamtreihen, sondern auch für verschiedene Aggregationsstufen bis hin zu ausgewählten Preisrepräsentanten veröffentlicht. Wegen der praktischen Bedeutung, die bei den land- und forstwirtschaftlichen Preisindizes und -meßzahlen sowohl den Netto- als auch den Bruttonachweisungen zukommt, werden die entsprechenden Indexergebnisse doppelt dargestellt, d.h. sowohl ohne als auch einschließlich Mehrwertsteuer.
 - 5 Während die Tabellen 1, 2 und 5 dem kurzfristigen Vergleich dienen, enthalten die Tabellen 3, 4 und 6 Reihen für einen mehrjährigen Zeitraum, der bei den Agrarpreisindizes und beim Forstpreisindex mit dem gegenwärtigen Basisjahr 1980 beginnt. In diesen Tabellen werden auch jährlich und monatlich die prozentualen Indexveränderungen im Jahresabstand (Jahresveränderungsraten) ausgewiesen. In der Tabelle 7 werden zusätzlich wegen des teilweise bestehenden Interesses an Angaben für Wirtschafts- bzw. Forstwirtschaftsjahre bei den Agrarpreisindizes die Wirtschaftsjahre (Juli bis Juni) 1938/39 und ab 1950/51 und beim Forstpreisindex die Forstwirtschaftsjahre (Oktober bis September) ab 1950/51 nachgewiesen.
 - 6 In der vorliegenden Reihe 1 der Fachserie 17 erscheinen auch Jahresberichte. Sie enthalten zu allen Positionen der Tabellen 1, 2 und 5 (also nicht nur zu den größeren Zusammenfassungen der Tabellen 3, 4 und 6) Indexzahlen für einen mehrjährigen Zeitraum.
 - 7 Weitere methodische Erläuterungen der Agrar- und Forstpreisstatistik finden sich in "Wirtschaft und Statistik", und zwar zu den Agrarpreisindizes in Heft 9/1984 und zum Forstpreisindex in Heft 2/1986.
 - 8 Landwirtschaftliche (und zum Teil auch forstwirtschaftliche) Erzeugnisse werden auch noch in den folgenden für andere Wirtschaftsstufen monatlich berechneten Preisindizes des Statistischen Bundesamtes nachgewiesen und ebenfalls in der Fachserie 17 veröffentlicht: Index der Großhandelsverkaufspreise (Best.-Nr. 2170600), Index der Einzelhandelspreise und Preisindex für die Lebenshaltung aller privaten Haushalte sowie bestimmter Haushaltstypen (Best.-Nr. 2170700), Index der Grundstoffpreise (Best.-Nr. 2170300) sowie Indizes der Einfuhr- und der Ausfuhrpreise (Best.-Nr. 2170800).
 - 9 Die Durchschnittspreise, die in diesem Bericht veröffentlicht werden (S. 24 ff.), können im allgemeinen nur als grobe Anhaltspunkte für das absolute Preisniveau der betreffenden Waren angesehen werden. Wirklich zuverlässige Angaben über das absolute Preisniveau würden andere Erhebungsverfahren und vor allem eine viel größere Anzahl von Einzelpreisen (einzelner Berichtsstellen) voraussetzen.
 - 10 Die Monatsberichte der Fachserie 17, Reihe 1 "Preise und Preisindizes für die Land- und Forstwirtschaft" erscheinen etwa 8 Wochen (bei dem Forstpreisindex 12 Wochen) nach dem jeweiligen Berichtsmonat und sind - wie auch die Jahresberichte, die i.d.R. etwa 5 bis 6 Monate nach dem letzten Berichtsjahr vorliegen - zu beziehen über den Buchhandel oder direkt beim Verlag W. Kohlhammer.

Aktuelle Ergebnisse

Der Index der Erzeugerpreise landwirtschaftlicher Produkte (ohne Mehrwertsteuer) hat sich nach vorläufigem Berechnungsergebnis von August bis September 1987 um 0,5 % auf einen Stand von 93,4 (1980 = 100) erhöht. Er lag damit um 5,5 % niedriger als im September 1986. Der Abstand zum entsprechenden Vorjahresmonat hatte im August 1987 - 5,3 % (vorläufig) und im Juli 1987 - 6,8 % (endgültig) betragen.

Zu stärkeren Preiserhöhungen kam es von August bis September 1987 vor allem bei Obst (+ 20,0 %), Winterweizen (+ 5,4 %), Schnittblumen (+ 3,3 %), Schafvieh, geschlachtet (+ 3,3 %), Schlachtschweinen, lebend (+ 3,2 %), Milch (+ 3,2 %; vorläufiges Ergebnis) und Winterraps (+ 2,6 %). Spürbar verbilligt haben sich dagegen insbesondere Speisekartoffeln (- 19,4 %), Gemüse (- 16,0 %), Saatkartoffeln (- 13,8 %), Zuchtsauen (- 10,1 %), Suppenhühner, lebend (- 5,2 %), Getreide (- 5,0 %), Nutzferkel (- 2,5 %), Topfpflanzen (- 2,4 %), Nutzfärsen (- 2,3 %) sowie Nutzkälber (- 2,0 %).

Auf der Kostenseite der Landwirtschaft ist der Index der Einkaufspreise landwirtschaftlicher Betriebsmittel (ohne Mehrwertsteuer) von August bis September 1987 um 0,6 % zurückgegangen. Mit einem vorläufigen Stand von

102,9 (1980 = 100) unterschritt er das entsprechende Vorjahresergebnis um 2,8 %, nachdem er im August 1987 um ebenfalls 2,8 % (vorläufig) und im Juli 1987 um 3,4 % (endgültig) unter dem Vergleichsstand des Vorjahres gelegen hatte.

Nennenswerte Preiserückgänge ergaben sich von August bis September 1987 für Winterweizen (- 10,6 %), Heizöl (- 8,5 %), Benzin (- 4,6 %), Sojaschrot (- 2,6 %), Nutz- und Zuchtvieh (- 2,5 %) sowie für Dieselkraftstoff (- 2,3 %). Verteuert haben sich dagegen insbesondere Futterweizen (+ 2,8 %), Futterhafer (+ 2,3 %) und Winterraps (+ 2,3 %).

Der Index der Erzeugerpreise forstwirtschaftlicher Produkte aus den Staatsforsten (ohne Mehrwertsteuer) lag im August 1987 mit einem Stand von 87,3 (1980 = 100) um 1,7 % niedriger als im Vormonat und um 2,1 % niedriger als im entsprechenden Vorjahresmonat.

Von Juli bis August 1987 ermäßigten sich die Erzeugerpreise für Stammholz um durchschnittlich 1,9 % (darunter Eiche B - 8,6 % und Kiefer B - 4,6 %), und für Industrieholz im Mittel um 0,9 %, wobei hier Preiserückgänge für Kiefer (- 3,6 %) und Fichte (- 2,7 %) Preiserhöhungen für Eiche (+ 2,7 %) und Buche (+ 2,2 %) gegenüberstanden.

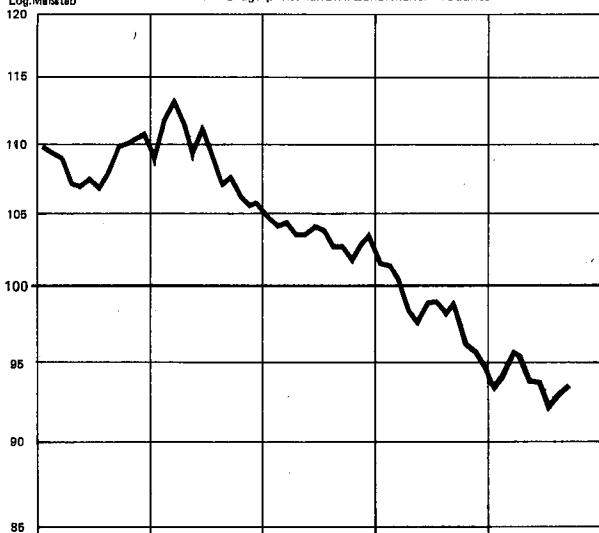
PREISINDIZES FÜR DIE LAND- UND FORSTWIRTSCHAFT ¹⁾
1980 = 100

Preisindex

Veränderung gegenüber dem jeweiligen Vorjahresmonat in %

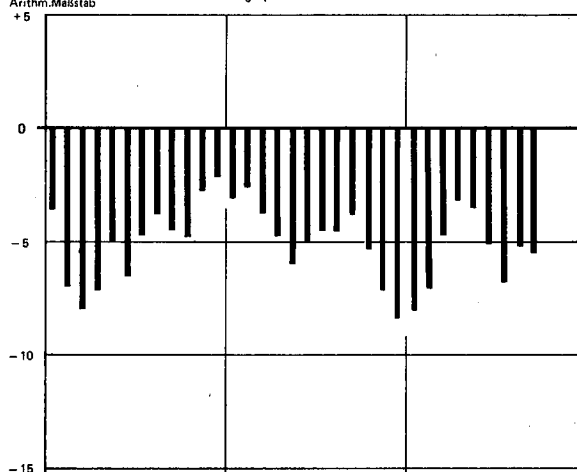
Log-Maßstab

Index der Erzeugerpreise landwirtschaftlicher Produkte

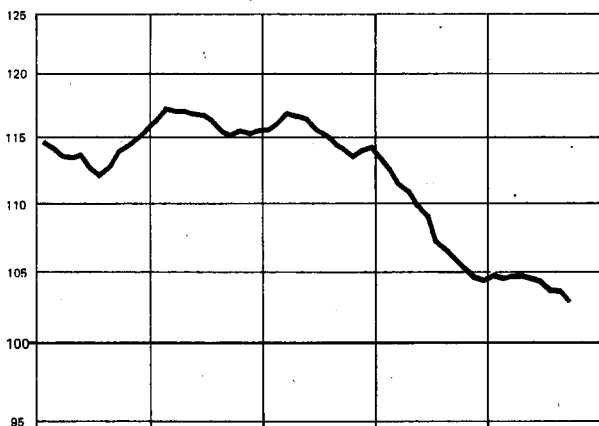


Arithm. Maßstab

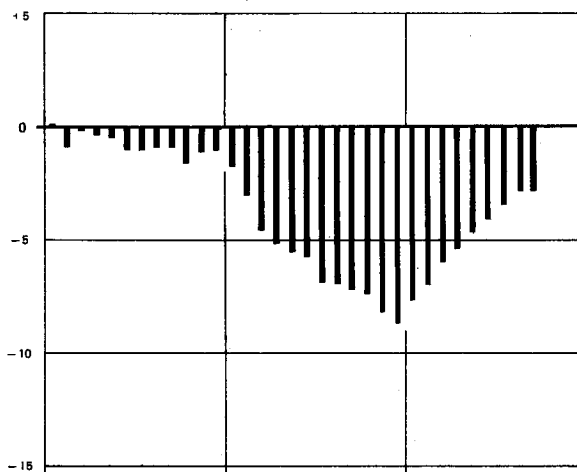
Index der Erzeugerpreise landwirtschaftlicher Produkte



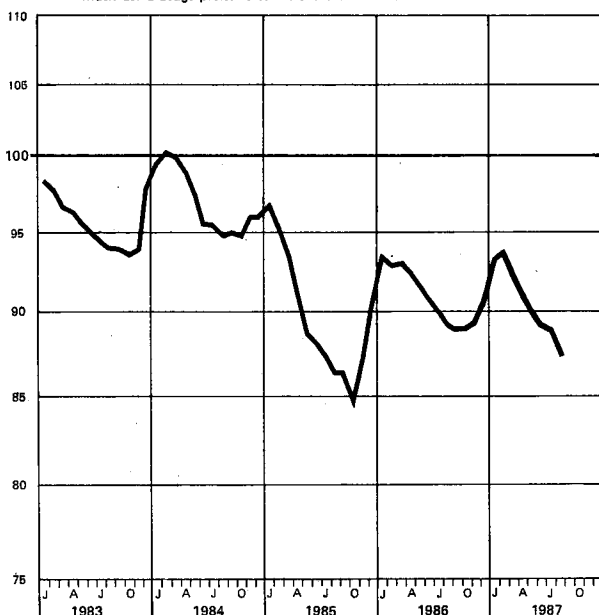
Index der Einkaufspreise landwirtschaftlicher Betriebsmittel



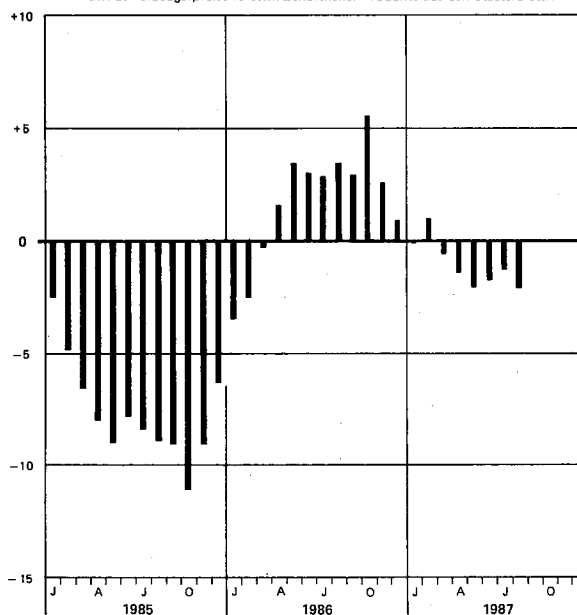
Index der Einkaufspreise landwirtschaftlicher Betriebsmittel



Index der Erzeugerpreise forstwirtschaftlicher Produkte aus den Staatsforsten



Index der Erzeugerpreise forstwirtschaftlicher Produkte aus den Staatsforsten



1) Ohne Umsatz- (Mehrwert-) steuer.

1 INDEX DER ERZEUGERPREISE LANDWIRTSCHAFTLICHER PRODUKTE

(AKTUELLE ERGEBNISSE)

1980 = 100

LFD NR.	LANDWIRTSCHAFTLICHES PRODUKT	WÄGUNGS- ANTEIL AM GESAMT- INDEX IN PROMILLE	VERKET- TUNGS- FAKTOR	1986	1986	1987		VERÄNDERUNG	
				DURCH- SCHNITT 1)	SEPT.	AUG.	SEPT.	SEPT. 1987 GEGENUEBER SEPT. AUG. 1986 1987 IN PROZENT	
OHNE UMSATZ-(MEHRWERT-)STEUER UND AUFWERTUNGS- BZW. EINKOMMENS-AUSGLEICH									
1	LANDWIRTSCHAFTLICHE PRODUKTE INSGESAMT	1000	1,01589	97,2	98,8	92,9D	93,4D	+ 5,5	+ 0,5
2	LANDWIRTSCHAFTLICHE PRODUKTE OHNE OBST UND GEMUESE	966,39	1,01186	96,6	98,1	91,7D	92,0D	+ 6,2	+ 0,3
3	LANDWIRTSCHAFTL. PRODUKTE OHNE SONDERKULTURERZEUGNISSE 2)	890,36	1,03210	96,4	97,3	91,3D	91,6D	+ 5,9	+ 0,3
4	LANDWIRTSCHAFTLICHE PRODUKTE OHNE MILCH	756,61	1,03737	93,3	94,6	88,5E	88,1	+ 6,9	+ 0,5
5	PFLANZLICHE PRODUKTE	280,46	1,01969	98,7	101,6	97,6E	96,1	+ 5,4	+ 1,5
6	PFLANZLICHE PRODUKTE OHNE OBST UND GEMUESE	246,85	1,00307	96,6	99,2	93,6E	91,0	+ 8,3	+ 2,8
7	PFLANZLICHE PRODUKTE OHNE SONDERKULTURERZEUGNISSE 2)	170,82	1,13043	95,5	95,2	92,5E	88,8	+ 6,7	+ 4,0
8	GETREIDE	98,15	1,01915	91,3	88,1	88,7	84,3	+ 4,3	+ 5,0
9	BROTROGGEN	9,52	1,01827	92,8	89,4	88,0	80,9	+ 9,5	+ 8,1
10	FUTTERROGGEN	1,73	1,02033	89,8	88,4	83,5	78,3	+ 11,4	+ 6,2
11	BROTWEIZEN	43,63	1,00000	89,9	85,8	86,9	81,5	+ 5,0	+ 6,2
12	FUTTERWEIZEN	4,84	1,00596	92,2	88,7	86,3	82,9	+ 6,5	+ 3,9
13	FUTTERGERSTE	21,49	1,03730	92,5	89,1	85,3	82,9	+ 7,0	+ 2,8
14	BRAUGERSTE	9,34	1,06237	94,8	93,3	99,4	98,2	+ 5,3	+ 1,2
15	FUTTERHAFER	4,53	1,06176	87,5	87,1	98,6	89,7	+ 3,0	+ 9,0
16	FUTTERMAIS	3,17	0,96243	91,9	93,0	100,0	100,4	+ 8,0	+ 0,4
17	SAATGUT	8,13	1,23515	97,2	96,5	97,7E	95,2	+ 1,3	+ 2,6
18	GETREIDESAAATGUT	5,22	0,99698	96,5	95,3	91,9E	93,8	+ 1,6	+ 2,1
19	WINTERWEIZEN	2,44	1,01653	89,5	87,5	85,5	90,1	+ 3,0	+ 5,4
20	WINTERROGGEN	0,63	1,01527	103,2	101,9	100,6	98,8	+ 3,0	+ 1,8
21	WINTERGERSTE	1,56	1,02,8	102,8	102,8	94,5E	94,5	+ 8,1	-
22	SOMMERGERSTE	0,59	0,96984	101,6	101,0	102,1	102,1	+ 1,1	-
23	HACKFRUECHTESAAATGUT (KARTOFFELN)	2,19	1,52778	91,6	91,8	103,3	89,0	+ 3,1	+ 13,8
24	FUTTERPFLANZENSAAATGUT	0,55	0,57883	112,6	112,4	111,8	111,8	+ 0,5	-
25	DELSAATEN (WINTERRAPS)	0,17	0,99045	141,6	141,2	160,5	164,7	+ 16,6	+ 2,6
26	HACKFRUECHTE	54,49	1,30165	102,1	107,7	98,6E	95,1	+ 11,7	+ 3,5
27	DARUNTER								
27	SPEISEKARTOFFELN	12,60	2,54790	92,9	116,9	79,4	64,0	+ 45,3	+ 19,4
28	ZUCKERRUEBEN	39,22	0,93828	104,9	104,9	104,9	104,9	-	-
29	DELPFLANZEN (RAPS)	6,34	0,92963	103,3	104,7	100,5	100,6	+ 3,9	+ 0,1
30	HEU UND STROH	3,71	1,06349	95,0	82,9	77,7	78,7	+ 5,1	+ 1,3
31	HEU (WIESENHEU)	2,23	1,09413	84,0	78,6	71,0	71,8	+ 8,7	+ 1,1
32	STROH (WEIZENSTROH)	1,48	0,90201	111,5	89,4	87,9	89,1	+ 0,3	+ 1,4
33	SONDERKULTURERZEUGNISSE 2)	109,64	0,90212	103,6	111,4	105,6	107,6	+ 3,4	+ 1,9
34	GENUSSMITTELPFLANZEN	5,28	0,48089	96,2	95,6	95,6	95,6	-	-
35	TABAK	1,17	0,91258	104,1	101,7	101,7	101,7	-	-
36	HOPFEN	4,11	0,40372	93,9	93,9	93,9	93,9	-	-
37	FREIHOPFEN	0,91	0,17053	15,2	15,2	15,2	15,2	-	-
38	VERTRAGSHOPFEN	3,20	0,56044	116,3	116,3	116,3	116,3	-	-
39	OBST	19,63	1,17914	128,2	131,0	127,7	153,2	+ 16,9	+ 20,0
40	DARUNTER								
40	AEPFEL	7,67	1,16739	148,4	160,1	126,1	190,5	+ 19,0	+ 51,1
41	BIRNEN	1,41	1,09486	143,1	128,9	169,3	188,5	+ 46,2	+ 11,3
42	GEMUESE	13,98	1,07596	94,5	101,3	126,4	106,2	+ 4,6	+ 16,0
43	DARUNTER								
43	WEISSKOHL	1,08	1,74664	82,7	70,4	130,2	115,1	+ 63,5	+ 11,6
44	ROTKOHL	0,42	1,77778	73,1	74,1	115,7	87,8	+ 18,5	+ 24,1
45	BLUMENKOHL	1,05	1,01092	91,1	90,6	191,5	97,9	+ 8,1	+ 48,9
46	WIRSINGKOHL	0,32	1,15179	95,5	73,3	114,3	86,6	+ 18,1	+ 24,2
47	MOEHREN	0,98	1,00152	82,5	70,8	80,8	68,1	+ 3,8	+ 15,7
48	SELLERIE	0,39	1,28462	86,8	157,2	310,9	160,1	+ 1,8	+ 48,5
49	PORREE	0,60	1,00616	100,0	84,3	110,2	90,4	+ 7,2	+ 18,0
50	CHAMPIGNONS	2,30	0,76900	97,1	102,2	102,4	110,3	+ 7,9	+ 7,7
51	WEINMOST	23,92	0,92423	72,6	111,2	72,6	72,6	+ 34,7	-
52	WEINMOST, WEISS	20,07	1,00231	69,5	111,9	69,5	69,5	+ 37,9	-
53	WEINMOST, ROT	3,85	0,59405	89,0	107,4	89,0	89,0	+ 17,1	-
54	BAUMSCHULERZEUGNISSE	14,04	0,82720	136,3	134,2	141,4	141,9	+ 5,7	+ 0,4
55	FORSTBAUMSCHULEN	2,46	0,83489	154,0	163,1	163,1	166,0	+ 1,8	+ 1,8
56	OBSTBAUMSCHULEN	0,83	0,81717	139,8	132,6	142,9	142,9	+ 7,8	-
57	ZIERGEHOELZBAUMSCHULEN	10,75	0,82620	132,0	127,7	136,3	136,3	+ 6,7	-

1) DIE JAHRESDURCHSCHNITTE WURDEN BERECHNET DURCH WAEGUNG DER VIERTELJAHRESDURCHSCHNITTSMESSZAHLEN DER EINZELNEN WAREN MIT DEN ENTSPRECHENDEN VIERTELJAHRESUMSAETZEN IM KALENDER-JAHR 1980.

2) SONDERKULTURERZEUGNISSE SIND GENUSSMITTELPFLANZEN, OBST, GEMUESE, WEINMOST, BAUMSCHULERZEUGNISSE, SCHNITTBLUMEN UND TOPFPFLANZEN.

1 INDEX DER ERZEUGERPREISE LANDWIRTSCHAFTLICHER PRODUKTE

(AKTUELLE ERGEBNISSE)

1980 = 100

LFD NR.	LANDWIRTSCHAFTLICHES PRODUKT	WAEGUNGS- ANTEIL AM GESAMT- INDEX IN PROMILLE	VERKET- TUNGS- FAKTOR	1986	1986		1987		VERAENDERUNG		
				DURCH- SCHNITT 1)	SEPT.	AUG.	SEPT.	SEPT. 1987 GEGENUEBER SEPT. AUG. 1986 1987 IN PROZENT			
EINSCHL. PAUSCHALIERTE UMSATZ-(MEHRWERT-)STEUER UND AUFWERTUNGS- BZW. EINKOMMENAUSGLEICH											
1	LANDWIRTSCHAFTLICHE PRODUKTE INSGESAMT	1000	1,02402	102,0	103,8	97,5p	98,0p	- 5,6	+ 0,5		
2	LANDWIRTSCHAFTLICHE PRODUKTE OHNE OBST UND GEMUESE	966,44	1,01892	101,4	103,0	96,2p	96,6p	- 6,2	+ 0,4		
3	LANDWIRTSCHAFTL. PRODUKTE OHNE SONDERKULTURERZEUGNISSE 2)	889,28	1,04049	101,3	102,2	96,0p	96,3p	- 5,8	+ 0,3		
4	LANDWIRTSCHAFTLICHE PRODUKTE OHNE MILCH	756,91	1,04582	97,9	99,4	92,9r	92,5	- 6,9	- 0,4		
5	PFLANZLICHE PRODUKTE	281,34	1,02503	103,4	106,4	102,2r	100,6	- 5,5	- 1,6		
6	PFLANZLICHE PRODUKTE OHNE OBST UND GEMUESE	247,78	1,00823	101,1	103,9	98,0r	95,3	- 8,3	- 2,8		
7	PFLANZLICHE PRODUKTE OHNE SONDERKULTURERZEUGNISSE 2)	170,62	1,14088	100,4	100,1	97,3r	93,3	- 6,8	- 4,1		
8	GETREIDE	98,03	1,02848	95,9	92,6	93,3	88,6	- 4,3	- 5,0		
9	BROTROGGEN	9,50	1,02766	97,5	93,9	92,5	85,0	- 9,5	- 8,1		
10	FUTTERROGGEN	1,72	1,02974	94,4	92,9	87,7	82,4	- 11,3	- 6,0		
11	BROTWEIZEN	43,48	1,00904	94,5	90,2	91,4	85,6	- 5,1	- 6,3		
12	FUTTERWEIZEN	4,84	1,00605	96,9	93,2	90,7	87,1	- 6,5	- 4,0		
13	FUTTERGERSTE	21,46	1,04680	97,2	93,7	89,7	87,1	- 7,0	- 2,9		
14	BRAUGERSTE	9,33	1,07240	99,7	98,1	104,5	103,3	+ 5,3	- 1,1		
15	FUTTERHAFER	4,53	1,07104	92,0	91,6	103,7	94,3	+ 2,9	- 9,1		
16	FUTTERMAIS	3,17	0,97179	96,6	97,8	105,1	105,6	+ 8,0	+ 0,5		
17	SAATGUT	8,13	1,24777	102,2	101,4	102,7r	100,1	- 1,3	- 2,5		
18	GETREIDESAAATGUT	5,22	1,00610	101,5	100,2	96,6r	98,6	- 1,6	+ 2,1		
19	WINTERWEIZEN	2,44	1,02607	94,1	92,0	89,9	94,7	+ 2,9	+ 5,3		
20	WINTERROGGEN	0,64	1,02467	108,5	107,1	105,7	103,8	- 3,1	- 1,8		
21	WINTERGERSTE	1,65	-	108,1	108,1	99,3r	99,3	- 8,1	-		
22	SOMMERGERSTE	0,59	0,97841	106,9	106,2	107,4	107,4	+ 1,1	-		
23	HACKFRUECHTESAAATGUT (KARTOFFELN)	2,19	1,84801	96,2	96,4	108,5	93,6	- 2,9	- 13,7		
24	FUTTERPFLANZENSAAATGUT	0,55	0,98251	118,3	118,1	117,6	117,6	- 0,4	-		
25	OELSAATEN (WINTERRAPS)	0,17	0,99904	148,9	148,4	168,7	173,1	+ 16,6	+ 2,6		
26	HACKFRUECHTE	54,43	1,31293	107,4	113,2	103,7r	100,0	- 11,7	- 3,6		
27	DARUNTER										
28	SPEISEKARTOFFELN	12,58	2,57100	97,6	122,9	83,4	67,3	- 45,2	- 19,3		
28	ZUCKERRUEBEN	39,18	0,94645	110,3	110,3	110,3	110,3	-	-		
29	OELPFLANZEN (RAPIS)	6,33	0,93832	108,6	110,1	105,6	105,8	- 3,9	+ 0,2		
30	HEU UND STROH	3,70	1,07372	99,8	87,1	81,7	82,7	- 5,1	+ 1,2		
31	HEU (WIESENHEU)	2,22	1,10391	88,2	82,6	74,6	75,5	- 8,6	+ 1,2		
32	STROH (WEIZENSTROH)	1,48	0,90997	117,1	93,9	92,4	93,6	- 0,3	+ 1,3		
33	SONDERKULTURERZEUGNISSE 2)	110,72	0,90538	107,9	116,1	109,9	112,0	- 3,5	+ 1,9		
34	GENUSSMITTELPFLANZEN	5,27	0,48575	101,2	100,6	100,6	100,6	-	-		
35	TABAK	1,17	0,92162	109,5	106,9	106,5	106,9	-	-		
36	HOPFEN	4,10	0,40781	98,9	98,9	98,9	98,9	-	-		
37	FREIHOPFEN	0,90	0,17212	15,9	15,9	15,9	15,9	-	-		
38	VERTRAGSHOPFEN	3,20	0,56567	122,2	122,2	122,2	122,2	-	-		
39	OBST	19,60	1,19129	134,8	137,6	134,3	161,0	+ 17,0	+ 19,9		
40	DARUNTER										
41	AEPPFEL	7,66	1,17941	155,9	168,2	132,6	200,3	+ 19,1	+ 51,1		
41	BIRNEN	1,40	1,10496	150,5	135,4	178,1	198,5	+ 46,6	+ 11,5		
42	GEMUESE	13,96	1,08696	99,4	106,5	133,0	111,7	+ 4,9	- 16,0		
43	DARUNTER										
43	WEISSKOHL	1,07	1,76244	87,0	74,0	136,9	121,0	+ 63,5	- 11,6		
44	ROTKOHL	0,42	1,79679	76,8	77,9	121,6	92,3	+ 18,5	- 24,1		
45	BLUMENKOHL	1,05	1,01958	95,8	95,3	201,3	102,9	+ 8,0	- 48,9		
46	WIRSINGKOHL	0,32	1,16216	100,4	77,1	120,1	91,0	+ 18,0	- 24,2		
47	MOEHREN	0,98	1,01227	86,7	74,4	85,0	71,6	- 3,8	- 15,8		
48	SELLERIE	0,39	1,29457	91,3	165,2	326,8	168,3	+ 1,9	- 48,5		
49	PORREE	0,60	1,01508	105,1	88,6	115,8	95,1	+ 7,3	- 17,9		
50	CHAMPIGNONS	2,30	0,77587	102,0	107,4	107,6	116,0	+ 8,0	+ 7,8		
51	WEINMOST	25,11	0,90776	73,3	112,2	73,3	73,3	- 34,7	-		
52	WEINMOST, WEISS	21,07	0,98523	70,1	112,9	70,1	70,1	- 37,9	-		
53	WEINMOST, ROT	4,04	0,58356	89,8	108,4	89,8	89,8	- 17,2	-		
54	BAUMSCHULERZEUGNISSE	14,03	0,83506	143,3	141,0	148,7	149,2	+ 5,8	+ 0,3		
55	FORSTBAUMSCHULEN	2,46	0,84278	162,0	171,4	171,4	174,5	+ 1,8	+ 1,8		
56	OBSTBAUMSCHULEN	0,83	0,82424	147,0	139,4	150,3	150,3	+ 7,8	-		
57	ZIERGEOELZBAUMSCHULEN	10,74	0,83405	138,8	134,2	143,3	143,3	+ 6,8	-		

1) DIE JAHRESDURCHSCHNITTE WURDEN BERECHNET DURCH WAEGUNG DER VIERTELJAHRESDURCHSCHNITTMESSEZAHLEN DER EINZELNEN WAREN MIT DEN ENTSPRECHENDEN VIERTELJAHRESUMSAETZEN IM KALENDER-JAHR 1980.

2) SONDERKULTURERZEUGNISSE SIND GENUSSMITTELPFLANZEN, OBST, GEMUESE, WEINMOST, BAUMSCHULERZEUGNISSE, SCHNITTBLUMEN UND TOPFPFLANZEN.

1 INDEX DER ERZEUGERPREISE LANDWIRTSCHAFTLICHER PRODUKTE

[AKTUELLE ERGEBNISSE]

1980 = 100

LFD NR.	LANDWIRTSCHAFTLICHES PRODUKT	WÄGUNGSGE- ANTEIL AM GESAMT- INDEX IN PROMILLE	VERKET- TUNGS- FAKTOR	1986	1986		1987		VERÄNDERUNG	
				DURCH- SCHNITT 1)	SEPT.	AUG.	SEPT.	SEPT. 1987 GEGENUEBER SEPT. 1986 IN PROZENT		
OHNE UMSATZ-(MEHRWERT-)STEUER UND AUFWERTUNGS- BZW. EINKOMMENS-AUSGLEICH										
58	SNITTBLUMEN UND TOPFPFLANZEN	32,79	0,84727	102,6	97,1	93,7	93,5	- 3,7	- 0,2	
59	SNITTBLUMEN	13,11	0,88744	101,1	97,6	89,0	91,9	- 5,8	+ 3,3	
	DARUNTER									
60	TREIBROSEN	1,57	0,76906	101,2	91,3	86,6	90,1	- 1,3	+ 4,0	
61	TREIBNELKEN	0,85	0,83486	114,7	113,5	109,0	111,0	- 2,2	+ 1,8	
62	CHRYSANTHEMEN	2,74	0,90031	88,7	77,3	79,5	79,6	+ 3,0	+ 0,1	
63	GLADIOLEN	1,06	0,84054	110,7	101,5	96,9	103,6	+ 2,1	+ 6,9	
64	FREESIEN	0,65	0,90219	114,6	107,7	96,4	100,0	- 7,1	+ 3,7	
65	GERBERA	1,65	1,08853	101,4	92,9	85,2	90,0	- 3,1	+ 5,6	
66	IRIS	2,09	0,88117	99,5	112,2	96,8	99,7	- 11,1	+ 3,0	
67	ORCHIDEEN	1,57	1,06623	99,5	108,4	79,1	78,8	- 27,3	- 0,4	
68	TOPFPFLANZEN	19,68	0,82996	103,6	96,7	96,9	94,6	- 2,2	- 2,4	
	DARUNTER									
69	CYCLAMEN	2,09	0,82455	107,5	105,6	105,0	105,7	+ 0,1	+ 0,7	
70	AZALEEN	2,19	0,74311	107,7	103,2	111,9	103,5	+ 0,3	- 7,5	
71	PELARGONIEN	6,45	0,82365	100,2	85,1	80,2	80,2	- 5,8	-	
72	GUMMIBAUM (FICUS DECORA)	1,85	0,79512	105,3	101,4	97,5	97,7	- 3,6	+ 0,2	
73	TOPFCHRYSANTHEMEN	1,31	1,04171	97,1	88,3	113,5	94,3	+ 6,8	- 16,9	
74	BEGONIEN	1,41	0,84434	100,8	96,3	91,7	93,1	- 3,3	+ 1,5	
75	TIERISCHE PRODUKTE	719,54	1,01466	96,6	97,7	91,0p	92,3p	- 5,5	+ 1,4	
76	TIERISCHE PRODUKTE OHNE MILCH	476,15	1,04677	90,1	90,5	83,2	83,4	- 7,8	+ 0,2	
77	SCHLACHTVIEH	375,73	1,05120	91,3	92,0	83,7	84,3	- 8,4	+ 0,7	
78	SCHLACHTVIEH, LEBEND	131,32	1,01685	93,4	93,9	88,9	89,5	- 4,7	+ 0,7	
79	SCHLACHTVIEH, GESCHLACHTET	244,41	1,08291	90,2	91,0	80,9	81,5	- 10,4	+ 0,7	
80	GROSS-SCHLACHTVIEH	358,93	1,05639	90,8	91,7	83,2	83,8	- 8,6	+ 0,7	
81	GROSS-SCHLACHTVIEH, LEBEND	114,52	1,02488	92,3	93,1	88,1	88,8	- 4,6	+ 0,8	
82	GROSS-SCHLACHTVIEH, GESCHLACHTET	244,41	1,08291	90,2	91,0	80,9	81,5	- 10,4	+ 0,7	
83	RINDER	161,30	0,99019	93,5	92,2	90,7	90,8	- 1,5	+ 0,1	
84	RINDER, LEBEND	72,59	0,98821	91,9	91,6	90,3	90,3	- 1,4	-	
85	RINDER, GESCHLACHTET	88,71	0,99216	94,8	92,7	91,1	91,3	- 1,5	+ 0,2	
86	BULLEN	98,71	0,99708	94,5	92,8	91,7	91,8	- 1,1	+ 0,1	
87	BULLEN, LEBEND	44,43	0,99222	93,2	92,7	92,5	92,3	- 0,4	- 0,2	
88	BULLEN, GESCHLACHTET	54,28	1,00000	95,5	92,9	91,1	91,4	- 1,6	+ 0,3	
89	KUEHE	44,93	0,97796	91,0	90,4	88,7	88,9	- 1,7	+ 0,2	
90	KUEHE, LEBEND	20,21	0,97988	88,3	88,2	85,8	86,0	- 2,5	+ 0,2	
91	KUEHE, GESCHLACHTET	24,72	0,97410	93,2	92,2	91,1	91,3	- 1,0	+ 0,2	
92	FAERSEN	17,66	0,97468	94,5	93,1	90,0	90,1	- 3,2	+ 0,1	
93	FAERSEN, LEBEND	7,95	0,97381	94,0	93,7	89,2	89,6	- 4,4	+ 0,4	
94	FAERSEN, GESCHLACHTET	9,71	0,97941	94,9	92,6	90,7	90,6	- 2,2	- 0,1	
95	KAE LBER	10,49	0,99633	104,8	99,7	101,3	100,6	+ 0,9	- 0,7	
96	KAE LBER, LEBEND	4,73	0,99535	103,0	101,5	101,1	99,6	- 1,9	- 1,5	
97	KAE LBER, GESCHLACHTET	5,76	0,98299	106,5	98,3	101,4	101,4	+ 3,2	-	
98	SCHWEINE	185,89	1,11777	87,7	90,7	75,6	76,8	- 15,3	+ 1,6	
99	SCHWEINE, LEBEND	37,20	1,08409	91,6	94,9	82,1	84,7	- 10,7	+ 3,2	
100	SCHWEINE, GESCHLACHTET	148,79	1,14331	86,7	89,7	74,0	74,8	- 16,6	+ 1,1	
101	SCHAFVIEH, GESCHLACHTET	1,15	0,99186	102,8	95,4	85,2	88,0	- 7,8	+ 3,3	
102	SCHLACHTGEFLUEGEL, LEBEND	16,80	0,93197	101,3	100,0	94,7	94,1	- 5,9	- 0,6	
103	SUPPENHUEHNER, LEBEND	1,02	0,97335	80,5	77,8	65,2	61,8	- 20,6	- 5,2	
104	JUNGMASTGEFLUEGEL, LEBEND	11,18	0,93146	101,4	100,4	96,0	95,4	- 5,0	- 0,6	
105	TRUTHUEHNER (PUTEN), LEBEND	2,82	0,90063	107,4	105,6	97,2	97,2	- 8,0	-	
106	ENTEN, LEBEND	1,48	0,93506	103,8	102,0	99,3	99,3	- 2,6	-	
107	GAENSE, LEBEND	0,30	0,95102	100,0	98,2	100,5	98,9	+ 0,7	- 1,6	
108	NUTZ- UND ZUCHTVIEH	58,97	1,03308	89,9	90,1	81,8	79,8	- 11,4	- 2,4	
	DARUNTER									
109	MILCHKUEHE	2,17	0,94134	87,8	84,9	81,9	82,0	- 3,4	+ 0,1	
110	FAERSEN	5,96	0,90438	89,4	84,0	88,6	86,6	+ 3,1	- 2,3	
111	KAE LBER	7,73	1,02130	97,7	98,5	112,6	110,3	+ 12,0	- 2,0	
112	FERKEL	31,46	1,10465	84,3	86,8	68,2	66,5	- 23,4	- 2,5	
113	SAUEN	2,09	1,09500	96,1	97,7	93,2	83,8	- 14,2	- 10,1	
114	GEFLUEGEL (KUEKEN UND JUNGHENNEN)	7,67	0,96784	101,2	97,6	94,7	93,0	- 4,7	- 1,8	
115	MILCH 2)	243,39	0,95108	105,2	111,8	106,3p	109,7p	- 1,9	+ 3,2	
116	EIER	39,43	1,03048	76,4	74,9	78,0	77,7	+ 3,7	- 0,4	
117	UNSORTIERTE, AB HOF	11,82	1,02684	78,2	76,7	77,9	77,6	+ 1,2	- 0,4	
118	KLASSE 4, AB KENNZEICHNUNGSSTELLE	27,61	1,03428	75,7	74,2	78,1	77,8	+ 4,9	- 0,4	
119	WOLLE	0,24	1,01760	76,3	68,6	83,1	83,1	+ 21,1	-	
120	BIENENHONIG	1,78	0,80999	140,2	140,2	140,2	140,2	-	-	

1) DIE JAHRESDURCHSCHNITTE WURDEN BERECHNET DURCH WAEGUNG DER VIERTELJAHRESDURCHSCHNITTMESSEZAHLEN DER EINZELNEN WAREN MIT DEN ENTSPRECHENDEN VIERTELJAHRESUMSAETZEN IM KALENDERJAHR 1980.

2) DIE AB 16.09.1977 VON DER MEHRZAHL DER MILCHERZEUGENDEN BETRIEBE ZU LEISTENDE EG - MITVERANTWORTUNGSABGABE IST ABGEZOGEN.

1 INDEX DER ERZEUGERPREISE LANDWIRTSCHAFTLICHER PRODUKTE

(AKTUELLE ERGEBNISSE)

1980 = 100

LFD NR.	LANDWIRTSCHAFTLICHES PRODUKT	WÄGUNGS- ANTEIL AM GESAMT- INDEX IN PROMILLE	VERKET- TUNGS- FAKTOR	1986	1986	1987		VERÄNDERUNG	
				DURCH- SCHNITT 1)	SEPT.	AUG.	SEPT.	SEPT. 1987 GEGENUEBER SEPT. AUG. 1986 1987 IN PROZENT	
EINSCHL. PAUSCHALIERTE UMSATZ-(MEHRWERT-)STEUER UND AUFWERTUNGS- BZW. EINKOMMENAUSGLEICH									
58	SNITTBLUMEN UND TOPFPFLANZEN	32,75	0,85552	107,8	102,1	98,5	98,3	- 3,7	- 0,2
59	SNITTBLUMEN	13,10	0,89655	106,2	102,6	93,6	96,6	- 5,8	+ 3,2
	DARUNTER								
60	TREIBROSEN	1,57	0,77630	106,4	96,0	91,1	94,7	- 1,4	+ 4,0
61	TREIBNELKEN	0,84	0,84259	120,6	119,3	114,6	116,6	- 2,3	+ 1,7
62	CHRYSANTHEMEN	2,74	0,90887	93,2	81,2	83,5	83,7	+ 3,1	+ 0,2
63	GLADIOLIEN	1,05	0,84857	116,4	106,7	101,9	108,9	+ 2,1	+ 6,9
64	FREESIEN	0,65	0,91064	120,5	113,2	101,3	105,0	- 7,2	+ 3,7
65	GERBERA	1,65	1,09885	106,6	97,6	89,6	94,6	- 3,1	+ 5,6
66	IRIS	2,10	0,88981	104,6	118,0	101,8	104,8	- 11,2	+ 2,9
67	ORCHIDEEN	1,57	1,07572	104,6	114,0	83,1	82,8	- 27,4	- 0,4
68	TOPFPFLANZEN	19,65	0,83644	108,9	101,7	101,8	99,5	- 2,2	- 2,3
	DARUNTER								
69	CYCLAMEN	2,08	0,83173	113,1	111,1	110,5	111,2	+ 0,1	+ 0,6
70	AZALEEN	2,19	0,75018	113,2	108,5	117,6	108,8	+ 0,3	- 7,5
71	PELARGONIEN	6,44	0,83114	105,4	89,5	84,3	84,3	- 5,8	-
72	GUMMIBAUM (FICUS DECORA)	1,86	0,80312	110,8	106,7	102,5	102,8	- 3,7	+ 0,3
73	TOPFCHRYSANTHEMEN	1,31	1,04915	101,9	92,6	119,0	98,8	+ 6,7	- 17,0
74	BEGONIEN	1,41	0,85267	106,0	101,3	96,5	98,0	- 3,3	+ 1,6
75	TIERISCHE PRODUKTE	718,66	1,02367	101,5	102,7	95,6p	97,0p	- 5,6	+ 1,5
76	TIERISCHE PRODUKTE OHNE MILCH	475,57	1,05729	94,7	95,2	87,4	87,7	- 7,9	+ 0,3
77	SCHLACHTVIEH	375,27	1,06079	96,0	96,8	87,9	88,6	- 8,5	+ 0,8
78	SCHLACHTVIEH, LEBEND	131,16	1,02600	98,2	98,7	93,4	94,1	- 4,7	+ 0,7
79	SCHLACHTVIEH, GESCHLACHTET	244,09	1,09298	94,8	95,7	85,0	85,6	- 10,6	+ 0,7
80	GROSS-SCHLACHTVIEH	358,49	1,06606	95,5	96,4	87,4	88,1	- 8,6	+ 0,8
81	GROSS-SCHLACHTVIEH, LEBEND	114,40	1,03414	97,0	97,8	92,6	93,4	- 4,5	+ 0,9
82	GROSS-SCHLACHTVIEH, GESCHLACHTET	244,09	1,09298	94,8	95,7	85,0	85,6	- 10,6	+ 0,7
83	RINDER	161,10	0,99901	98,3	96,9	95,4	95,5	- 1,4	+ 0,1
84	RINDER, LEBEND	72,51	0,99703	96,6	96,2	94,9	94,9	- 1,4	-
85	RINDER, GESCHLACHTET	88,59	1,00099	99,7	97,4	95,8	96,0	- 1,4	+ 0,2
86	BULLEN	98,60	1,00588	99,3	97,6	96,4	96,6	- 1,0	+ 0,2
87	BULLEN, LEBEND	44,38	1,00098	97,9	97,4	97,2	97,1	- 0,3	- 0,1
88	BULLEN, GESCHLACHTET	54,22	1,00980	100,4	97,7	95,8	96,1	- 1,6	+ 0,3
89	KUEHE	44,87	0,98785	95,7	95,0	93,3	93,5	- 1,6	+ 0,2
90	KUEHE, LEBEND	20,19	0,98883	92,8	92,7	90,2	90,4	- 2,5	+ 0,2
91	KUEHE, GESCHLACHTET	24,68	0,98291	98,0	96,9	95,6	96,0	- 0,5	+ 0,2
92	FAERSEN	17,63	0,98330	99,3	97,9	94,6	94,7	- 3,3	+ 0,1
93	FAERSEN, LEBEND	7,94	0,98239	98,8	98,5	93,7	94,2	- 4,4	+ 0,6
94	FAERSEN, GESCHLACHTET	9,69	0,98813	99,7	97,4	95,4	95,2	- 2,3	- 0,2
95	KAE LBER	10,47	1,00556	110,3	104,8	106,5	105,7	+ 0,9	- 0,8
96	KAE LBER, LEBEND	4,72	1,00469	108,3	106,7	106,3	104,7	- 1,9	- 1,5
97	KAE LBER, GESCHLACHTET	5,75	0,99187	111,9	103,3	106,6	106,6	+ 3,2	-
98	SCHWEINE	185,77	1,12826	92,2	95,4	79,4	80,7	- 15,4	+ 1,6
99	SCHWEINE, LEBEND	37,17	1,09407	96,3	99,8	86,3	85,0	- 10,8	+ 3,1
100	SCHWEINE, GESCHLACHTET	148,60	1,15426	91,2	94,3	77,7	78,6	- 16,6	+ 1,2
101	SCHAFVIEH, GESCHLACHTET	1,15	1,00206	108,1	100,3	85,6	92,5	- 7,8	+ 3,2
102	SCHLACHTGEFLUEGEL, LEBEND	16,78	0,93985	106,5	105,1	99,5	98,9	- 5,9	- 0,6
103	SUPPENHUEHNER, LEBEND	1,02	0,98237	84,6	81,8	68,5	65,0	- 20,5	- 5,1
104	JUNGMASCHGEFLUEGEL, LEBEND	11,17	0,93939	106,6	105,5	100,9	100,3	- 4,9	- 0,6
105	TRUTHUEHNER (PUTEN), LEBEND	2,82	0,90876	112,9	111,0	102,2	102,2	- 7,9	-
106	ENTEN, LEBEND	1,48	0,94382	109,1	107,3	104,3	104,3	- 2,8	-
107	GAENSE, LEBEND	0,29	0,96078	105,2	103,3	105,6	104,0	+ 0,7	- 1,5
108	NUTZ- UND ZUCHTVIEH	58,90	1,04294	94,5	94,7	86,0	83,9	- 11,4	- 2,4
	DARUNTER								
109	MILCHKUEHE	2,17	0,95019	92,3	89,3	86,1	86,2	- 3,5	+ 0,1
110	FAERSEN	5,96	0,91253	93,9	88,3	93,2	91,0	+ 3,1	- 2,4
111	KAE LBER	7,71	1,02988	102,7	103,5	118,4	116,0	+ 12,1	- 2,0
112	FERKEL	31,36	1,11437	88,6	91,2	71,7	69,5	- 23,4	- 2,5
113	SAUEN	2,10	1,09500	101,0	102,6	97,9	88,1	- 14,1	- 10,0
114	GEFLUEGEL (KUEKEN UND JUNGHENNEN)	7,66	0,97835	106,4	102,7	99,6	97,8	- 4,6	- 1,8
115	MILCH 2)	243,09	0,95825	114,7	117,5	111,7p	115,3p	- 1,9	+ 3,2
116	EIER	39,39	1,04071	80,4	78,8	82,0	81,7	+ 3,7	- 0,4
117	UNSORTIERTE, AB HOF	11,81	1,03611	82,2	80,6	81,9	81,5	+ 1,1	- 0,5
118	KLASSE 4, AB KENNZEICHNUNGSTELLE	27,58	1,04451	79,6	78,0	82,1	81,8	+ 4,9	- 0,4
119	WOLLE	0,24	1,02612	80,2	72,1	87,4	87,4	+ 21,2	-
120	BIENENHONIG	1,77	0,81736	147,4	147,4	147,4	147,4	-	-

1) DIE JAHRESDURCHSCHNITTE WURDEN BERECHNET DURCH WAEGUNGS DER VIERTELJAHRESDURCHSCHNITTMESSEZAHLEN DER EINZELNEN WAREN MIT DEN ENTSPRECHENDEN VIERTELJAHRESUMSAETZEN IM KALENDER-JAHR 1980.

2) DIE AB 16.09.1977 VON DER MEHRZAHL DER MILCHERZEUGENDEN BETRIEBE ZU LEISTENDE EG - MITVERANTWORTUNGSABGABE IST AB-GEZOGEN.

2 INDEX DER EINKAUFSPREISE LANDWIRTSCHAFTLICHER BETRIEBSMITTEL (AUSGABENINDEX)

(AKTUELLE ERGEBNISSE)

1980 = 100

LFD. NR.	BETRIEBSMITTEL	WAEGUNGS- ANTEIL AM GESAMT- INDEX IN PROMILLE	VERKE- TUNGS- FAKTOR	1986	1986	1987		VERAENDERUNG	
				DURCH- SCHNITT	SEPT.	AUG.	SEPT.	SEPT. 1987 GEGENUEBER SEPT. 1986	SEPT. 1987 GEGENUEBER SEPT. 1986 IN PROZENT
OHNE UMSATZ- (MEHRWERT-) STEUER									
1	BETRIEBSMITTEL INSGESAMT	1000	0,89243	108,4	105,9	103,5p	102,9p	- 2,8	+ 0,6
2	WAREN UND DIENSTLEISTUNGEN FUER DIE LAUFENDE PRODUKTION	794,79	0,90562	104,7	101,4	97,9p	97,2p	- 4,1	+ 0,7
3	DUENGE- UND BODENVERBESSERUNGSMITTEL	108,16	0,92016	110,6	103,0	93,8	94,1	- 6,6	+ 0,3
4	EINNAEHRSTOFFDUENGER	56,27	0,91545	111,1	101,7	96,4	96,7	- 4,9	+ 0,3
5	KALKAMMONSALPETER	41,68	0,90646	103,6	91,5	85,8	86,5	- 5,5	+ 0,8
6	THOMASPHOSPHAT	5,73	1,08601	135,6	132,8	128,3	127,4	- 4,1	+ 0,7
7	KALIUMCHLORID	5,57	0,85564	127,6	124,4	118,6	117,6	- 5,5	+ 0,8
8	BRANNKALK	3,99	0,80460	131,3	132,3	131,5	131,9	- 0,3	+ 0,3
9	MEHRNAEHRSTOFFDUENGER	48,46	0,95382	111,1	105,1	90,6	90,9	-13,5	+ 0,3
10	NPK - DUENGER	28,30	0,94300	107,2	100,6	88,8	89,2	-11,3	+ 0,5
11	PK - DUENGER	14,24	0,97194	119,2	115,4	93,6	93,8	-18,7	+ 0,2
12	NP - DUENGER	5,92	0,96296	109,8	102,3	91,8	92,1	-10,0	+ 0,3
13	SONSTIGE DUENGE- UND BODENVERBESSERUNGSMITTEL	2,83	0,73513	92,4	92,6	95,3	95,5	+ 3,1	+ 0,2
14	DARUNTER TORFMULL	2,55	0,73513	92,4	92,6	95,3	95,5	+ 3,1	+ 0,2
15	FUTTERMITTEL	276,96	1,02624	97,5	94,8	87,4	87,0	- 8,2	+ 0,5
16	FUTTERGETREIDE	17,07	1,01427	94,3	89,9	83,8	84,7	- 5,8	+ 1,1
17	FUTTERWEIZEN	2,47	1,00000	92,2	85,5	76,2	78,3	- 8,4	+ 2,8
18	FUTTERGERSTE	7,22	1,02119	96,3	86,9	80,1	80,5	- 7,4	+ 0,5
19	FUTTERHAFER	3,73	1,04320	88,7	87,1	84,0	85,9	- 1,4	+ 2,3
20	FUTTERMAIS	3,65	0,96120	97,5	101,9	96,1	96,1	- 5,7	-
21	KLEIE (WEIZEN-)	2,88	1,03190	94,6	90,9	87,9	87,7	- 3,5	+ 0,2
22	OEKUCHEN UND -SCHROT (SOJASCHROT)	12,73	1,17525	95,6	91,3	86,1	83,9	- 8,1	+ 2,6
23	TIERISCHE FUTTERMITTEL	9,69	1,01346	116,4	115,8	116,4	117,2	+ 1,2	+ 0,7
24	FISCHMEHL	1,79	1,05068	85,7	82,2	85,0	85,3	- 2,5	+ 0,4
25	MAGERMILCH	4,48	1,01540	124,4	124,6	122,1	122,5	- 1,7	+ 0,3
26	MAGERMILCHPULVER	3,42	1,02060	122,1	121,4	125,3	126,9	+ 4,5	+ 1,3
27	MISCHFUTTERMITTEL	221,76	1,02188	97,1	94,6	86,8	86,3	- 8,8	+ 0,6
28	RINDERMISCHFUTTER	70,36	1,05941	97,7	94,6	81,9	81,6	-13,7	+ 0,4
29	KAEELBERMISCHFUTTER	17,99	1,01733	117,3	116,4	112,1	113,8	- 2,2	+ 1,5
30	SCHWEINEMISCHFUTTER	84,58	1,01953	94,0	92,0	86,7	85,6	- 7,0	+ 1,3
31	GEFLUEGELMISCHFUTTER	46,83	0,97436	94,1	91,3	84,9	84,1	- 7,9	+ 0,9
32	HEU UND STROH	4,72	1,00499	96,8	83,0	77,8	78,8	- 5,1	+ 1,3
33	SONSTIGE FUTTERMITTEL	8,11	0,94673	98,2	96,8	84,6	84,8	-14,2	+ 0,2
34	BIERTREBER	1,89	0,93107	107,8	104,0	93,2	93,2	-10,4	-
35	MANIOKMEHL	2,71	0,91123	94,7	94,4	89,0	89,0	- 5,7	-
36	ZUCKERRUEBENSCHNITZEL	3,51	0,98932	95,7	99,4	76,5	77,0	-22,5	+ 0,7
37	SAATGUT	21,64	1,02138	114,5	112,5	113,8	112,2	- 0,3	+ 1,4
38	GETREIDESAAATGUT	9,69	0,90000	112,1	111,4	110,5	106,6	- 4,3	+ 3,5
39	WINTERWEIZEN	3,42	0,93985	103,8	103,6	103,6	92,8	-10,6	+10,6
40	MAIS	2,57	0,72622	137,6	137,6	137,6	137,6	-	-
41	WINTERROGGEN	0,90	0,99800	102,1	100,9	98,9	98,9	- 2,0	-
42	WINTERGERSTE	1,88	1,01333	101,3	98,8	94,6	94,6	- 4,3	-
43	SOMMERGERSTE	0,92	0,96984	103,4	102,5	103,6	103,6	- 1,1	-
44	HACKFRUECHTESAAATGUT	4,53	1,40597	110,3	109,0	112,6	112,6	+ 3,3	-
45	KARTOFFELN, MITTELFUEHE	0,61	1,78599	108,3	106,0	111,8	111,8	+ 5,5	-
46	KARTOFFELN, MITTELSPAETE UND SPAETE	2,88	1,60342	106,7	105,0	107,8	107,8	+ 2,7	-
47	ZUCKERRUEBEN	0,80	0,86299	115,5	115,8	119,1	119,1	+ 2,8	-
48	FUTTERRUEBEN	0,24	0,79600	141,1	142,0	150,7	150,7	+ 6,1	-
49	FUTTERPFLANZENSAAATGUT	2,29	0,67540	116,7	116,4	112,6	112,6	- 3,3	-
50	ROTALOE	0,45	0,96136	140,1	139,5	136,9	136,9	- 1,9	-
51	WIESENSCHWINGEL	0,66	0,55332	100,4	100,0	92,0	92,0	- 8,0	-
52	FUTTERERBGEN	0,17	0,91078	115,3	114,5	120,6	120,6	+ 5,3	-
53	WEIDELGRAS	1,01	1,01078	117,2	117,1	113,9	113,9	- 2,7	-
54	GEMUESESAATGUT	0,87	0,80645	148,5	148,5	151,5	151,5	+ 2,0	-
55	ZIERPFLANZENSAAATGUT	3,88	0,93935	114,2	106,4	111,7	111,7	+ 5,0	-
56	OELSAATEN (WINTERRAPS)	0,38	1,01078	139,8	138,6	156,5	160,1	+15,5	+ 2,3
57	NUTZ- UND ZUCHTVIEH	74,72	1,03223	80,8	89,9	81,4	79,4	-11,7	+ 2,5
58	DARUNTER								
59	MILCHKUEHE	3,40	0,94002	87,8	84,2	81,2	81,3	- 3,4	+ 0,1
60	FAERSEN	7,19	0,89982	89,6	83,5	88,1	86,1	+ 3,1	+ 2,3
61	KAEELBER	9,03	1,00463	96,4	97,0	110,8	108,6	+12,0	+ 2,0
62	FERKEL	39,57	1,10242	84,4	86,9	68,3	66,6	-23,4	+ 2,5
63	SAEEN	2,61	1,08641	96,3	97,8	93,3	83,9	-14,2	+10,1
64	GEFLUEGEL (KUEKEN UND JUNGHENNEN)	9,22	0,96973	101,1	97,6	94,7	93,0	- 4,7	+ 1,8

2 INDEX DER EINKAUFSPREISE LANDWIRTSCHAFTLICHER BETRIEBSMITTEL (AUSGABENINDEX)

(AKTUELLE ERGEBNISSE)

1980 = 100

LFD. NR.	BETRIEBSMITTEL	WAEGUNGS- ANTEIL AM GESAMT- INDEX IN PROMILLE	VERKET- TUNGS- FAKTOR	1986 DURCH- SCHNITT	1987			VERAENDERUNG	
					SEPT.	AUG.	SEPT.	SEPT. 1987 GEGENUEBER SEPT. AUG. 1986 1987 IN PROZENT	
EINSCHL. UMSATZ-(MEHRWERT-)STEUER									
1	BETRIEBSMITTEL INSGESAMT	1000	0,87960	109,7	107,3	104,9p	104,4p	- 2,7	- 0,5
2	WAREN UND DIENSTLEISTUNGEN FUER DIE LAUFENDE PRODUKTION	789,9*	0,85426	106,0	102,7	99,2p	98,5p	- 4,1	- 0,7
3	DUENGE- UND BODENVERBESSERUNGSMITTEL	110,73	0,90431	111,5	103,9	94,6	94,9	- 8,7	+ 0,3
4	EINNAEHRSTOFFDUENGER	58,22	0,89971	112,0	102,6	97,3	97,6	- 4,9	+ 0,3
5	KALKAMMONSALPETER	42,68	0,89015	104,6	92,4	86,6	87,2	- 5,6	+ 0,7
6	THOMASPHOSPHAT	5,86	1,06644	136,8	133,9	129,4	128,6	- 4,0	- 0,6
7	KALIUMCHLORID	5,71	0,84093	128,7	125,5	119,7	118,7	- 5,4	- 0,8
8	BRANNTKALK	3,97	0,79062	132,5	133,5	132,7	133,0	- 0,4	+ 0,2
9	MEHRNAEHRSTOFFDUENGER	49,61	0,93688	112,0	106,1	91,4	91,7	-13,6	+ 0,3
10	NPK - DUENGER	28,97	0,92633	108,2	101,5	89,6	90,0	-11,3	+ 0,4
11	PK - DUENGER	14,57	0,95472	120,3	116,4	94,5	94,6	-18,7	- 0,1
12	NP - DUENGER	6,07	0,94545	110,8	102,2	92,6	92,9	-10,0	- 0,3
13	SONSTIGE DUENGE- UND BODENVERBESSERUNGSMITTEL	2,90	0,72196	93,2	93,4	96,2	96,4	+ 3,2	+ 0,2
14	DARUNTER TORFMULL	2,60	0,72196	93,2	93,4	96,2	96,4	+ 3,2	+ 0,2
15	FUTTERMittel	267,45	1,01865	98,1	95,3	88,0	87,5	- 8,2	- 0,6
16	FUTTERGETREIDE	16,47	1,09607	95,1	90,7	84,5	85,4	- 5,8	+ 1,1
17	FUTTERWEIZEN	2,39	1,00910	93,5	86,6	77,1	79,3	- 8,4	+ 2,9
18	FUTTERGERSTE	6,97	1,01200	97,1	87,6	80,7	81,1	- 7,4	+ 0,5
19	FUTTERHAFER	3,59	1,03430	89,6	88,0	84,8	86,8	- 1,4	+ 2,4
20	FUTTERMAIS	3,52	0,95380	98,0	102,5	96,6	96,6	- 5,8	-
21	KLEIE (WEIZEN-)	2,78	1,02273	95,0	91,3	88,3	88,1	- 3,5	- 0,2
22	DELKUCHEN UND -SCHROT (SOJASCHROT)	12,28	1,16383	96,1	91,8	86,6	84,3	- 8,2	- 2,7
23	TIERISCHE FUTTERMittel	9,36	1,00410	117,0	116,3	116,9	117,7	+ 1,2	+ 0,7
24	FISCHMEHL	1,73	1,04012	86,1	83,6	85,4	85,7	+ 2,5	+ 0,4
25	MAGERMILCH	4,32	1,00610	124,9	125,1	122,7	123,0	- 1,7	+ 0,2
26	MAGERMILCHPULVER	3,31	1,01122	122,7	122,0	125,9	127,5	+ 4,5	+ 1,3
27	MISCHFUTTERMittel	213,98	1,01238	97,5	95,1	87,3	86,7	- 8,8	- 0,7
28	RINDERMISCHFUTTER	67,90	1,04902	98,1	95,0	82,3	82,0	-13,7	- 0,4
29	KAEUBERMISCHFUTTER	17,35	.	117,8	117,0	112,7	114,3	- 2,3	+ 1,4
30	SCHWEINEMISCHFUTTER	81,60	1,01018	94,5	92,4	87,2	86,0	- 6,9	- 1,4
31	GEFLUEGELMISCHFUTTER	47,13	0,96484	94,5	91,7	85,3	84,5	- 7,9	- 0,9
32	HEU UND STROH	4,59	1,01512	101,8	87,3	81,6	82,6	- 5,2	+ 1,2
33	SONSTIGE FUTTERMittel	7,99	0,93587	98,7	99,2	85,2	85,4	-13,9	+ 0,2
34	BIERTREBER	1,8*	0,92236	106,4	104,4	93,7	93,7	-10,2	-
35	MANIOKMEHL	2,78	0,89502	95,4	95,1	89,8	89,6	- 5,6	-
36	ZUCKERRUEBENSCHNITZEL	3,40	0,98075	96,1	99,9	76,9	77,4	-22,5	+ 0,7
37	SAATGUT	20,89	1,01518	115,5	113,5	114,9	113,2	- 0,3	- 1,5
38	GETREIDESAATGUT	9,36	0,89356	113,1	112,4	111,5	107,5	- 4,4	- 3,6
39	WINTERWEIZEN	3,3*	0,93545	105,0	105,0	105,0	93,9	-10,6	-10,6
40	MAIS	2,48	0,71942	138,3	138,3	138,3	138,3	-	-
41	WINTERROBEN	0,86	0,99206	103,2	102,0	99,9	99,9	- 2,1	-
42	WINTERGERSTE	1,83	.	102,3	99,8	95,6	95,6	- 4,2	-
43	SOMMERGERSTE	0,98	0,96329	104,4	103,5	104,6	104,6	+ 1,1	-
44	HACKFRUECHTESAATGUT	4,38	1,39970	111,8	110,5	114,2	114,2	+ 3,3	-
45	KARTOFFELN, MITTELFRUEHE	0,60	1,77907	110,0	107,7	113,6	113,6	+ 5,5	-
46	KARTOFFELN, MITTELSPAETE UND SPAETE	2,77	1,59796	108,4	106,7	109,5	109,5	+ 2,6	-
47	ZUCKERRUEBEN	0,77	0,85993	116,0	116,3	119,7	119,7	+ 2,9	-
48	FUTTERRUEBEN	0,24	0,79733	141,8	142,7	151,3	151,3	+ 6,0	-
49	FUTTERPFLANZENSATGUT	2,20	0,67045	117,2	116,9	113,0	113,0	- 3,3	-
50	ROTKLEE	0,43	0,95260	140,7	140,1	137,5	137,5	- 1,9	-
51	WIESENSCHWINGEL	0,64	0,55025	100,9	100,5	92,5	92,5	- 8,0	-
52	FUTTERERBSEN	0,15	0,91078	115,9	115,1	121,2	121,2	+ 5,3	-
53	WEIDELGRAS	0,98	.	117,8	117,7	114,4	114,4	- 2,8	-
54	GEMUESESAATGUT	0,83	0,79872	149,2	149,2	152,3	152,3	+ 2,1	-
55	ZIERPFLANZENSATGUT	3,76	0,93047	115,1	107,3	112,9	112,9	+ 5,2	-
56	DELKSAATEN (WINTERRAPS)	0,36	.	140,5	139,2	157,2	160,9	+15,6	+ 2,4
57	NUTZ- UND ZUCHTVIEH	72,72	1,04111	94,0	94,1	85,2	83,1	-11,7	- 2,5
	DARUNTER								
58	MILCHKUEHE	3,29	0,94623	91,4	87,6	84,6	84,7	- 3,3	+ 0,1
59	FAERSEN	6,99	0,90794	93,7	87,3	92,1	90,0	+ 3,1	- 2,3
60	KAEUBER	8,76	1,00836	100,0	100,5	114,9	112,6	+12,0	- 2,0
61	FENKEL	38,54	1,11209	88,7	91,3	71,8	70,0	-23,3	- 2,5
62	SAUEEN	2,54	1,09398	101,2	102,8	98,0	88,1	-14,3	-10,1
63	GEFLUEGEL (KUECKEN UND JUNGHENKEN)	8,97	0,98028	106,4	102,7	99,6	97,6	- 4,8	- 1,8

2 INDEX DER EINKAUFSPREISE LANDWIRTSCHAFTLICHER BETRIEBSMITTEL (AUSGABENINDEX)

(AKTUELLE ERGEBNISSE)

1980 = 100

LFD NR.	BETRIEBSMITTEL	WAEGUNGS-	VERKET-	1986	1986	1987		VERAENDERUNG	
		AM	TUNGS-	DURCH-	SEPT.	AUG.	SEPT.	SEPT. 1987 GEGENUEBER SEPT. 1986 IN PROZENT	
		GESAMT- INDEX IN PROMILLE	FAKTOR						SCHNITT
OHNE UMSATZ-(MEHRWERT-)STEUER									
64	PFLANZENSCHUTZMITTEL	19,50	1,27877	132,4	132,1	132,8	132,8	+ 0,5	-
65	FUNGIZIDE	3,89	1,07875	109,7	109,7	108,3	108,3	- 1,3	-
66	INSEKTIZIDE	1,39	1,18064	111,9	111,9	112,8	112,8	+ 0,8	-
67	HERBIZIDE	12,33	1,36612	125,4	125,4	125,1	125,1	- 0,2	-
68	SONSTIGE MITTEL	1,89	1,18064	240,2	236,9	248,2	248,2	+ 4,8	-
69	BRENN- UND TREIBSTOFFE (EINSCHL. SCHMIERST. U. EL. STROM)	114,26	0,65820	91,2	82,0	86,2	83,7	+ 2,1	+ 2,9
70	KOHLE	0,42	0,77924	130,2	129,9	129,2	129,9	-	+ 0,5
71	HEIZOEL	29,19	0,50555	68,5	55,5	63,4	58,0	+ 4,5	- 8,5
72	HEIZOEL, EXTRA LEICHT	27,42	0,50497	68,4	54,9	62,8	57,5	+ 4,7	- 8,4
73	HEIZOEL, SCHWER	1,77	0,62054	70,9	64,1	73,1	65,5	+ 2,2	-10,4
74	TREIBSTOFFE	56,12	0,57480	81,3	69,1	71,7	69,5	+ 0,6	+ 3,1
75	DIESELKRAFTSTOFF 1)	41,08	0,55529	78,4	62,4	66,0	64,5	+ 3,4	+ 2,3
76	BENZIN	15,04	0,77512	89,1	87,5	87,2	83,2	- 4,9	- 4,6
77	SCHMIERSTOFFE	10,59	0,84882	118,0	117,5	119,1	119,2	+ 1,4	+ 0,1
78	SCHLEPPER-MOTORENÖL	7,08	0,85750	117,2	117,1	118,2	118,3	+ 1,0	+ 0,1
79	STAUFERFETT	3,51	0,83392	119,5	118,4	120,9	120,9	+ 2,1	-
80	ELEKTRISCHER STROM	17,94	0,90901	142,1	143,5	148,0	148,0	+ 3,1	-
81	ALLGEMEINE WIRTSCHAFTSAUSGABEN	80,59	0,86315	119,1	119,1	120,7	120,5	+ 1,2	+ 0,2
82	UNTERHALTUNG DER WIRTSCHAFTSGEBÄUDE	20,44	0,80322	123,6	124,3	126,7p	126,7p	+ 1,9	-
83	UNTERHALTUNG DER MASCHINEN UND GERÄTE (EINSCHL. TECH- NISCHER HILFSMATERIALIEN)	78,52	0,81240	126,1	126,5	128,9	129,0	+ 2,0	+ 0,1
84	REPARATUREN (OHNE AUTOREPARATUREN)	50,25	0,60712	127,3	127,8	130,3	130,3	+ 2,0	-
85	AUSGABEN FÜR AUTOREPARATUREN	12,57	0,82045	127,1	127,4	131,8	132,0	+ 3,6	+ 0,2
86	TECHNISCHE HILFSMATERIALIEN	15,70	0,86506	121,5	121,7	122,0	122,1	+ 0,3	+ 0,1
87	NEUBAUTEN UND NEUE MASCHINEN	205,21	0,84756	122,8	123,4	125,3p	125,3p	+ 1,5	+ 0,1
88	NEUBAU LANDWIRTSCHAFTLICHER BETRIEBSGEBÄUDE	35,44	0,74563	115,6	116,2	117,9p	117,9p	+ 1,5	-
89	NEUANSCHAFFUNG GRÖßERER MASCHINEN (EINSCHL. KFZ.)	169,77	0,87422	124,3	124,9	126,8	126,8	+ 1,5	-
90	ACKERSCHLEPPER (VIERRADSCHLEPPER)	48,78	0,86567	122,3	122,6	123,7	123,7	+ 0,9	-
91	EINACHSSCHLEPPER UND ANDERE EINACHSIGE MOTORGERÄTE	2,31	0,84238	126,1	127,5	132,3	132,5	+ 3,9	+ 0,2
92	LANDMASCHINEN UND GERÄTE	88,97	0,88040	124,6	125,3	127,2	127,2	+ 1,5	-
93	FÜR DIE BODENBEARBEITUNG UND -PFLEGE DARUNTER	9,64	0,86460	120,1	121,4	121,9	122,0	- 0,5	+ 0,1
94	SCHLEPPERANBAUPFLUG	3,25	0,84059	125,4	126,5	129,1	129,5	+ 2,4	+ 0,3
95	ACKEREGGE	3,07	0,87691	119,9	121,9	118,2	118,2	- 3,0	-
96	ZUM SAEN UND PFLANZEN	2,55	0,82668	117,8	118,3	120,9	121,0	+ 2,3	+ 0,1
97	FÜR DÜNGUNG, PFLANZENSCHUTZ UND BEWÄSSERUNG DARUNTER	9,48	0,90120	126,8	127,6	129,7	129,8	+ 1,7	+ 0,1
98	STÄLLUNGSTREUER	2,85	0,91226	130,3	131,1	133,4	133,4	+ 1,8	-
99	PFLANZENSCHUTZSPRÜHGERÄT	3,16	0,89526	126,0	126,7	128,4	128,4	+ 1,3	-
100	FÜR DIE ERNTEBERGUNG	30,63	0,89954	126,4	127,1	128,5	128,5	+ 1,1	-
101	ANBAUMÄHWERK	4,29	0,88209	118,0	118,7	118,7	118,7	-	-
102	RECHWENDER	4,67	0,92925	113,5	113,5	114,0	114,0	+ 0,4	-
103	FELDMÄCKSLER	3,77	0,91272	132,7	134,9	136,9	136,9	+ 1,5	-
104	ZUCKERRÜBEN - BUNKERKOEPPRODER	2,05	0,89299	125,3	126,1	126,1	126,1	-	-
105	MÄHRESCHE	11,46	0,89440	131,8	131,9	134,5	134,5	+ 2,0	-
106	KARTOFFELVOLLERNTER	0,90	0,86420	124,3	126,4	128,2	128,2	+ 1,4	-
107	PICK - UP - PRESSE	3,49	0,90441	131,0	132,2	132,5	132,5	+ 0,2	-
108	FÜR DIE OBST- UND TRAUBENVERARBEITUNG	0,40	-	119,6	123,0	124,7	124,7	+ 1,4	-
109	FÜR DIE FUTTERMittelBEREITUNG	3,02	0,88759	132,7	132,9	138,8	138,8	+ 4,4	-
110	FÜR FÖRDERZWECKE DARUNTER	11,18	0,84310	130,7	131,3	134,5	134,5	+ 2,4	-
111	SCHLEPPERANBAU- UND -ANHAENGELAGER	1,98	0,84256	123,1	124,2	126,5	126,5	+ 1,9	-
112	LADEWAGEN	7,07	0,83562	138,1	138,6	142,5	142,5	+ 2,8	-
113	FÜR DIE MILCHWIRTSCHAFT	4,41	0,87708	123,0	123,8	125,9	125,9	+ 1,7	-
114	VERSCHIEDENE MASCHINEN UND EINRICHTUNGEN	17,66	0,87612	119,1	119,4	121,1	121,1	+ 1,4	-
115	KRAFTFAHRZEUGE (EINSCHL. ANHÄNGER)	29,71	0,87120	126,3	127,4	130,3	130,4	+ 2,4	+ 0,1

1) UNTER BERÜCKSICHTIGUNG DER BETRIEBSBEIHILFE FÜR DIESEL-
KRAFTSTOFF.

2 INDEX DER EINKAUFSPREISE LANDWIRTSCHAFTLICHER BETRIEBSMITTEL (AUSGABENINDEX)

(AKTUELLE ERGEBNISSE)

1980 = 100

LFD NR.	BETRIEBSMITTEL	WÄGUNGSGE- AM SAMT- INDEX IN PROMILLE	VERKE- TUNGSGE- FAKTOR	1986	1986	1987		VERÄNDERUNG SEPT. 1987 GEGENÜBER SEPT. AUG. 1986 1987 IN PROZENT	
				DURCH- SCHNITT	SEPT.	AUG.	SEPT.		
EINSCHL. UMSATZ-(MEHRWERT-)STEUER									
64	PFLANZENSCUTZMITTEL	19,98	1,25628	133,5	133,2	133,9	133,9	+ 0,5	-
65	FUNGIZIDE	4,00	1,05932	110,7	110,7	109,2	105,2	- 1,4	-
66	INSEKTIZIDE	1,43	1,16009	113,0	113,0	113,8	113,8	+ 0,7	-
67	HERBIZIDE	12,63	1,34228	126,5	126,5	126,3	126,3	- 0,2	-
68	SONSTIGE MITTEL	1,92	1,16009	242,3	239,0	250,5	250,5	+ 4,8	-
69	BRENN- UND TREIBSTOFFE (EINSCHL. SCHMIERST. U. EL. STROM)	116,99	0,65529	92,7	83,9	88,0	85,5	+ 1,9	- 2,8
70	KOHLE	0,43	0,76537	131,4	131,1	130,4	131,1	-	+ 0,5
71	HEIZÖL	29,89	0,50049	69,1	56,0	63,9	58,5	+ 4,5	- 8,5
72	HEIZÖL, EXTRA LEICHT	28,67	0,49610	68,9	55,4	63,3	58,0	+ 4,7	- 8,4
73	HEIZÖL, SCHWER	1,82	0,60927	71,5	64,7	73,7	66,1	+ 2,2	- 10,3
74	TREIBSTOFFE	57,47	0,58391	83,5	72,1	74,5	72,3	+ 0,3	- 3,0
75	DIESELKRAFTSTOFF 1)	42,07	0,56737	81,2	66,2	69,6	65,1	+ 2,9	- 2,2
76	BENZIN	15,40	0,76525	89,9	88,2	87,9	80,9	- 4,9	- 4,6
77	SCHMIERSTOFFE	10,83	0,83594	119,0	118,5	120,1	120,2	+ 1,4	+ 0,1
78	SCHLEPPER-MOTORENÖL	7,24	0,84380	118,2	118,1	119,2	119,3	+ 1,0	+ 0,1
79	STAUFERFETT	3,95	0,81888	120,5	119,4	122,0	122,0	+ 2,2	-
80	ELEKTRISCHER STROM	18,37	0,89309	143,3	144,8	149,3	149,3	+ 3,1	-
81	ALLGEMEINE WIRTSCHAFTSAUSGABEN	79,82	0,85336	119,8	119,9	121,5	121,3	+ 1,2	- 0,2
82	UNTERHALTUNG DER WIRTSCHAFTSGEBÄUDE	20,94	0,78917	124,6	125,4	127,8p	127,8p	+ 1,9	-
83	UNTERHALTUNG DER MASCHINEN UND GERAETE (EINSCHL. TECH- NISCHER HILFSMATERIALIEN)	80,35	0,79770	127,2	127,6	130,1	130,1	+ 2,0	-
84	REPARATUREN (OHNE AUTOREPARATUREN)	51,44	0,79268	128,4	128,9	131,4	131,5	+ 2,0	+ 0,1
85	AUSGABEN FÜR AUTOREPARATUREN	12,86	0,80591	128,2	128,5	132,9	133,1	+ 3,6	+ 0,2
86	TECHNISCHE HILFSMATERIALIEN	16,09	0,84987	122,6	122,8	123,4	123,5	+ 0,6	+ 0,1
87	NEUBAUTEN UND NEUE MASCHINEN	210,08	0,83305	123,9	124,5	126,4p	126,4p	+ 1,5	-
88	NEUBAU LANDWIRTSCHAFTLICHER BETRIEBSGEBÄUDE	36,27	0,73224	116,6	117,2	118,9p	118,9p	+ 1,5	-
89	NEUANSCHAFFUNG GRÖßERER MASCHINEN (EINSCHL. KFZ.)	173,82	0,85890	125,4	126,0	127,9	127,5	+ 1,5	-
90	ACKERSCHLEPPER (VIERRADSCHLEPPER)	49,95	0,85073	123,4	123,7	124,8	124,8	+ 0,9	-
91	EINACHSSCHLEPPER UND ANDERE EINACHSIGE MOTORGERÄTE	2,37	0,82741	127,2	128,6	133,5	133,8	+ 4,0	+ 0,2
92	LANDMASCHINEN UND GERAETE	91,08	0,86484	125,7	126,4	128,3	128,3	+ 1,5	-
93	FÜR DIE BODENBEARBEITUNG UND -PFLEGE DARUNTER	9,87	0,84957	121,2	122,5	123,0	123,1	+ 0,5	+ 0,1
94	SCHLEPPERANBAUPFLUG	3,34	0,82620	126,5	127,6	130,2	130,6	+ 2,4	+ 0,3
95	ACKEREGGE	3,14	0,86143	121,0	123,0	119,2	119,2	- 3,1	-
96	ZUM SAEN UND PFLANZEN	2,61	0,81219	118,8	119,3	121,9	122,0	+ 2,3	+ 0,1
97	FÜR DÜNGUNG, PFLANZENSCUTZ UND BEWÄSSERUNG DARUNTER	5,70	0,88566	127,9	128,7	130,8	130,9	+ 1,7	+ 0,1
98	STÄLLUNGSTREUER	2,93	0,89620	131,4	132,2	134,5	134,5	+ 1,7	-
99	PFLANZENSCUTZSPRÜHGERÄT	3,23	0,87925	127,1	127,8	129,5	129,5	+ 1,3	-
100	FÜR DIE ERNTEBERGUNG	31,36	0,88420	127,6	128,2	129,6	129,6	+ 1,1	-
101	ANBAUMÄHWERK	4,40	0,86649	119,0	119,7	119,7	119,7	-	-
102	RECHWENDER	4,78	0,91204	114,5	114,5	115,0	115,0	+ 0,4	-
103	FELDMAECKSLER	3,87	0,89608	133,8	136,1	138,1	138,1	+ 1,5	-
104	ZUCKERRÜEBEN - BUNKERKOEPPFRODER	2,09	0,87681	126,4	127,2	127,2	127,2	-	-
105	MÄHDRESCHER	11,73	0,87855	133,0	133,1	135,7	135,7	+ 2,0	-
106	KARTOFFELVOLLERNTER	0,92	0,84848	125,4	127,5	129,3	129,3	+ 1,4	-
107	PICK - UP - PRESSE	3,57	0,88889	132,2	133,4	133,7	133,7	+ 0,2	-
108	FÜR DIE OBST- UND TRAUBENVERARBEITUNG	0,41	-	120,7	124,1	125,8	125,8	+ 1,4	-
109	FÜR DIE FUTTERMITTELBEREITUNG	3,10	0,87191	133,9	134,1	140,1	140,1	+ 4,5	-
110	FÜR FÖRDERZWECKE DARUNTER	11,45	0,82811	131,8	132,5	135,7	135,7	+ 2,4	-
111	SCHLEPPERANBAU- UND -ANHAENGLADER	2,03	0,82753	124,2	125,3	127,6	127,6	+ 1,8	-
112	LADEWAGEN	7,24	0,82086	139,3	139,8	143,8	143,8	+ 2,9	-
113	FÜR DIE MILCHWIRTSCHAFT	4,51	0,86216	124,1	124,9	127,0	127,0	+ 1,7	-
114	VERSCHIEDENE MASCHINEN UND EINRICHTUNGEN	18,07	0,86295	120,2	120,4	122,2	122,2	+ 1,5	-
115	KRAFTFAHRZEUGE (EINSCHL. ANHAENGER)	30,42	0,85589	127,4	128,5	131,5	131,6	+ 2,4	+ 0,1

1) UNTER BERÜCKSICHTIGUNG DER BETRIEBSBEIHILFE FÜR DIESEL-
KRAFTSTOFF.

3 Index der Erzeugerpreise landwirtschaftlicher Produkte

(Mittelfristige Übersicht)

Absolute Werte

1980 = 100

Jahr Monat	Landwirtschaftliche Produkte		Pflanzliche Produkte					Tierische Produkte			
	ins- gesamt	ohne Milch	zu- sammen	Getreide	Hack- früchte	Sonderkultur- erzeugnisse		zu- sammen	Schlacht- vieh	Milch	Eier
						zusammen	Schnitt- blumen und Topfpfl.				
Gewicht a)	1 000	756,61	280,46	98,15	54,49	109,64	32,79	719,54	375,73	243,39	39,43
b)	1 000	756,91	281,34	98,03	54,43	110,72	32,75	718,66	375,27	243,09	39,39
1981 D a)	106,0	107,4	106,7	102,9	101,2	113,6	101,8	105,8	108,4	101,8	107,5
b)	105,6	106,9	106,2	102,4	100,7	113,1	101,4	105,3	107,9	101,4	107,0
1982 D a)	109,8	110,4	105,5	107,2	105,6	104,0	101,4	111,4	115,7	107,8	85,3
b)	109,7	110,3	105,4	107,2	105,6	103,7	101,4	111,5	115,7	107,9	85,3
1983 D a)	108,2	106,8	107,2	108,0	120,5	100,0	100,6	108,6	108,5	112,7	90,4
b)	108,5	107,1	107,5	108,4	121,1	99,9	100,8	108,9	108,7	113,0	90,6
1984 D a)	106,9	105,9	106,5	105,2	107,6	107,1	102,4	107,0	106,7	109,9	97,5
b)	110,1	109,2	110,4	109,7	112,6	109,6	105,1	110,0	109,8	113,0	99,9
1985 D a)	103,1	101,3	101,1	92,6	93,0	112,5	104,2	103,9	102,4	108,6	86,6
b)	108,3	106,4	105,9	97,3	97,7	117,2	109,5	109,2	107,7	114,1	91,0
1986 D a)	97,2	93,3	98,7	91,3	102,1	103,6	102,6	96,6	91,3	109,2	76,4
b)	102,0	97,9	103,4	95,9	107,4	107,9	107,8	101,5	96,0	114,7	80,4
Ohne Umsatz-(Mehrwert-)steuer und Aufwertungs- bzw. Einkommensausgleich											
1985 Okt.	101,5	97,4	99,2	89,0	91,2	112,2	98,8	102,5	98,6	114,4	71,2
Nov.	103,0	99,2	100,6	90,9	90,8	114,5	103,8	103,9	99,3	114,9	90,8
Dez.	103,5	100,3	102,6	93,0	91,1	117,2	111,1	103,8	99,6	113,4	93,9
1986 Jan.	101,5	98,6	103,4	95,0	92,0	116,9	108,9	100,7	96,3	110,4	89,3
Febr.	101,4	98,9	104,2	96,6	91,6	117,7	107,0	100,4	96,7	109,5	85,4
März	100,4	98,0	105,4	97,8	91,9	119,3	107,4	98,4	94,4	107,8	85,1
April	98,4	95,8	105,7	98,5	92,7	119,0	106,5	95,5	90,9	106,3	77,2
Mai	97,3	94,7	104,7	99,3	92,6	115,9	105,3	94,4	90,6	105,2	66,8
Juni	98,9	96,6	106,2	98,5	101,4	116,4	98,2	96,1	93,2	106,0	65,6
Juli	99,0	96,3	107,6	94,3	118,8	115,4	94,6	95,7	91,7	107,5	63,8
Aug.	98,1	94,3	102,1	87,5	112,8	110,9	94,2	96,5	91,5	109,7	67,3
Sept.	98,8	94,6	101,6	88,1	107,7	111,4	97,1	97,7	92,0	111,8	74,9
Okt.	96,1	90,7	96,1	89,5	99,9	99,7	97,9	96,2	89,0	113,0	74,5
Nov.	95,7	89,9	95,9	91,0	97,0	99,0	101,2	95,6	87,0	113,7	83,7
Dez.	94,6	89,0	97,4	92,8	97,2	101,2	109,2	93,5	84,2	112,2	85,1
1987 Jan.	93,3	88,6	98,4	94,1	98,5	101,7	107,6	91,3	83,2	107,9	86,4
Febr.	94,2	90,7	99,4	95,6	98,3	102,9	108,0	92,2	85,3	105,1	93,3
März	95,7	92,8	100,0	96,5	98,2	103,7	105,1	93,7	86,4	104,9	107,9
April	95,3	92,7	101,1	97,2	98,8	105,5	106,1	93,1	85,0	103,5	112,7
Mai	93,9	91,1	101,5	97,3	98,7	106,7	104,6	90,9	84,9	102,4	81,6
Juni	93,9	91,1	101,6	96,9	102,3	105,8	99,5	90,9	85,3	102,7	75,8
Juli	92,3	88,4	100,3	96,2	101,6r	103,5	95,1	89,2	82,4	104,5	70,9
Aug.	88,5r	97,6r	88,7	98,6r	105,6	93,7	...	83,7	...	78,0
Sept.	88,1	96,1	84,3	95,1	107,6	93,5	...	84,3	...	77,7
Einschl. pauschalierte Umsatz-(Mehrwert-)steuer und Aufwertungs- bzw. Einkommensausgleich											
1985 Okt.	106,6	102,3	103,9	93,5	95,9	116,8	103,8	107,6	103,7	120,0	74,8
Nov.	108,1	104,1	105,4	95,5	95,5	119,2	109,1	109,2	104,4	120,6	95,4
Dez.	108,7	105,3	107,5	97,8	95,8	122,1	116,8	109,1	104,6	119,1	98,7
1986 Jan.	106,5	103,5	108,3	99,9	96,7	121,8	114,5	105,8	101,3	116,0	93,9
Febr.	106,5	103,8	109,2	101,5	96,3	122,6	112,5	105,5	101,7	115,0	89,8
März	105,4	102,9	110,4	102,7	96,7	124,3	112,9	103,4	99,3	113,2	89,4
April	103,3	100,6	110,7	103,6	97,5	123,9	111,9	100,4	95,5	111,8	81,2
Mai	102,2	99,4	109,7	104,4	97,4	120,7	110,7	99,2	95,3	110,6	70,2
Juni	103,9	101,5	111,3	103,6	106,6	121,2	103,2	101,0	98,0	111,4	68,9
Juli	104,0	101,1	112,7	99,1	124,9	120,2	99,5	100,6	96,4	113,0	67,1
Aug.	103,0	99,0	107,0	92,0	118,6	115,5	99,0	101,4	96,2	115,3	70,8
Sept.	103,8	99,4	106,4	92,6	113,2	116,1	102,1	102,7	96,8	117,5	78,8
Okt.	100,9	95,2	100,6	94,1	105,0	103,8	103,0	101,1	93,5	118,7	78,4
Nov.	100,5	94,3	100,4	95,6	102,0	103,1	106,4	100,5	91,4	119,5	88,0
Dez.	99,4	93,4	102,0	97,5	102,2	105,4	114,8	98,3	88,5	117,9	89,4
1987 Jan.	97,9	93,0	103,0	98,9	103,6	105,8	113,1	96,0	87,5	113,3	90,8
Febr.	99,0	95,2	104,0	100,4	103,4	107,1	113,6	97,0	89,7	110,5	98,2
März	100,5	97,4	104,7	101,4	103,3	107,9	110,5	98,4	90,9	110,2	113,4
April	100,1	97,3	105,8	102,2	103,9	109,9	111,5	97,9	89,3	108,8	118,5
Mai	98,6	95,7	106,3	102,3	103,8	111,0	109,9	95,6	89,3	107,7	85,8
Juni	98,6	95,6	106,4	101,9	107,5	110,2	104,6	95,5	89,6	107,9	79,7
Juli	96,9	92,8	105,0r	101,2	106,8r	107,8	99,9	93,8	86,6	109,8	74,6
Aug.	92,9r	102,2r	93,3	103,7r	109,9	98,5	...	87,9	...	82,0
Sept.	92,5	100,6	88,6	100,0	112,0	98,3	...	88,6	...	81,7

a) Ohne Umsatz-(Mehrwert-)steuer und Aufwertungs- bzw. Einkommensausgleich.

b) Einschl. pauschalierte Umsatz-(Mehrwert-)steuer und Aufwertungs- bzw. Einkommensausgleich.

3 Index der Erzeugerpreise landwirtschaftlicher Produkte

(Mittelfristige Übersicht)

Relative Veränderungen gegenüber dem entsprechenden Vorjahresergebnis
Prozent

Jahr Monat	Landwirtschaftliche Produkte		Pflanzliche Produkte					Tierische Produkte			
	ins- gesamt	ohne Milch	zu- sammen	Getreide	Hack- früchte	Sonderkultur- erzeugnisse		zu- sammen	Schlacht- vieh	Milch	Eier
						zusammen	Schnitt- blumen und Topfpfl.				
Gewicht a)	1 000	756,61	280,46	98,15	54,49	109,64	32,79	719,54	375,73	243,39	39,43
b)	1 000	756,91	281,34	98,03	54,43	110,72	32,75	718,66	375,27	243,09	39,39
1981 D a)	+ 6,0	+ 7,4	+ 6,7	+ 2,9	+ 1,2	+13,6	+ 1,8	+ 5,8	+ 8,4	+ 1,8	+ 7,5
b)	+ 5,6	+ 6,9	+ 6,2	+ 2,4	+ 0,7	+13,1	+ 1,4	+ 5,3	+ 7,9	+ 1,4	+ 7,0
1982 D a)	+ 3,6	+ 2,8	- 1,1	+ 4,2	+ 4,3	- 8,5	- 0,4	+ 5,3	+ 6,7	+ 5,9	-20,7
b)	+ 3,9	+ 3,2	- 0,8	+ 4,7	+ 4,9	- 8,3	-	+ 5,9	+ 7,2	+ 6,4	-20,3
1983 D a)	- 1,5	- 3,3	+ 1,6	+ 0,7	+14,1	- 3,8	- 0,8	- 2,5	- 6,2	+ 4,5	+ 6,0
b)	- 1,1	- 2,9	+ 2,0	+ 1,1	+14,7	- 3,7	- 0,6	- 2,3	- 6,1	+ 4,7	+ 6,2
1984 D a)	- 1,2	- 0,8	- 0,7	- 2,6	-10,7	+ 7,1	+ 1,8	- 1,5	- 1,7	- 2,5	+ 7,9
b)	+ 1,5	+ 2,0	+ 2,7	+ 1,2	- 7,0	+ 9,7	+ 4,3	+ 1,0	+ 1,0	-	+10,3
1985 D a)	- 3,6	- 4,3	- 5,1	-12,0	-13,6	+ 5,0	+ 1,8	- 2,9	- 4,0	- 1,2	-11,2
b)	- 1,6	- 2,6	- 4,1	-11,3	-13,2	+ 6,9	+ 4,2	- 0,7	- 1,9	+ 1,0	- 8,9
1986 D a)	- 5,7	- 7,9	- 2,4	- 1,4	+ 9,8	- 7,9	- 1,5	- 7,0	-10,8	+ 0,6	-11,8
b)	- 5,8	- 8,0	- 2,4	- 1,4	+ 9,9	- 7,9	- 1,6	- 7,1	-10,9	+ 0,5	-11,6

Ohne Umsatz-(Mehrwert-)steuer und Aufwertungs- bzw. Einkommensausgleich

1985 Okt.	- 4,9	- 6,9	- 1,5	- 7,4	- 6,3	+ 6,3	- 2,0	- 6,0	- 9,0	+ 1,0	-20,3
Nov.	- 2,8	- 3,9	- 0,1	- 5,3	- 5,2	+ 7,9	+ 0,8	- 3,8	- 6,3	+ 0,3	- 0,3
Dez.	- 2,1	- 2,9	+ 0,8	- 4,2	- 4,2	+ 8,3	+ 0,4	- 3,2	- 5,4	+ 0,2	+ 3,4
1986 Jan.	- 3,1	- 4,9	- 0,4	- 3,3	- 6,6	+ 5,4	- 1,7	- 4,2	- 8,9	+ 2,3	+ 1,7
Febr.	- 2,6	- 4,4	+ 0,7	- 2,3	- 5,1	+ 6,6	- 1,8	- 3,8	- 6,8	+ 2,9	-13,3
März	- 3,7	- 5,9	+ 1,4	- 2,0	- 4,0	+ 7,6	- 0,4	- 5,8	- 8,8	+ 2,8	-20,8
April	- 4,9	- 7,2	+ 1,1	- 2,7	- 2,2	+ 6,6	+ 0,7	- 7,4	-11,0	+ 2,0	-19,5
Mai	- 6,0	- 8,1	+ 0,9	- 3,1	- 0,1	+ 5,6	- 0,7	- 8,7	-12,4	-	-17,9
Juni	- 5,0	- 6,8	+ 1,0	- 3,4	+ 0,3	+ 6,0	- 3,4	- 7,3	-10,4	+ 0,3	-14,9
Juli	- 4,5	- 6,0	+ 5,9	- 3,6	+19,6	+ 9,0	- 4,0	- 8,4	-11,9	+ 0,1	-19,9
Aug.	- 4,5	- 6,1	+ 5,6	- 1,2	+18,1	+ 6,8	- 2,8	- 8,1	-11,8	- 0,1	-14,8
Sept.	- 3,8	- 5,1	+ 4,5	+ 0,2	+15,8	+ 4,1	+ 0,3	- 6,8	-10,6	- 0,1	- 1,1
Okt.	- 5,3	- 6,9	- 3,1	+ 0,6	+ 9,5	-11,1	- 0,9	- 6,1	- 9,7	- 1,2	+ 4,6
Nov.	- 7,1	- 9,4	- 4,7	+ 0,1	+ 6,8	-13,5	- 2,5	- 8,0	-12,4	- 1,0	- 7,8
Dez.	- 8,6	-11,3	- 5,1	- 0,2	+ 6,7	-13,7	- 1,7	- 9,9	-15,5	- 1,1	- 9,4
1987 Jan.	- 8,1	-10,1	- 4,8	- 0,9	+ 7,1	-13,0	- 1,2	- 9,3	-13,6	- 2,3	- 3,2
Febr.	- 7,1	- 8,3	- 4,6	- 1,0	+ 7,3	-12,6	+ 0,9	- 8,2	-11,8	- 4,0	+ 9,3
März	- 4,7	- 5,3	- 5,1	- 1,3	+ 6,9	-13,1	- 2,1	- 4,8	- 8,5	- 2,7	+26,8
April	- 3,2	- 3,2	- 4,4	- 1,3	+ 6,6	-11,3	- 0,4	- 2,5	- 6,5	- 2,6	+46,0
Mai	- 3,5	- 3,8	- 3,1	- 2,0	+ 6,6	- 7,9	- 0,7	- 3,7	- 6,3	- 2,7	+22,2
Juni	- 5,1	- 5,7	- 4,3	- 1,6	+ 0,9	- 9,1	+ 1,3	- 5,4	- 8,5	- 3,1	+15,5
Juli	- 6,8	- 8,2	- 6,8	+ 2,0	-14,5	-10,3	+ 0,5	- 6,8	-10,1	- 2,8	+11,1
Aug.	- 6,2	- 4,4	+ 1,4	-12,6	- 4,8	- 0,5	...	- 8,5	...	+15,9
Sept.	- 6,9	- 5,4	- 4,3	-11,7	- 3,4	- 3,7	...	- 8,4	...	+ 3,7

Einschl. pauschalierte Umsatz-(Mehrwert-)steuer und Aufwertungs- bzw. Einkommensausgleich

1985 Okt.	- 4,9	- 6,8	- 1,5	- 7,4	- 6,2	+ 6,2	- 2,1	- 6,2	- 9,0	+ 0,7	-20,4
Nov.	- 2,8	- 3,9	-	- 5,4	- 5,2	+ 8,0	+ 0,7	- 3,8	- 6,3	+ 0,3	- 0,4
Dez.	- 2,1	- 2,9	+ 0,8	- 4,2	- 4,1	+ 8,4	+ 0,3	- 3,2	- 5,5	-	+ 3,4
1986 Jan.	- 3,2	- 4,9	- 0,4	- 3,1	- 6,7	+ 5,5	- 1,7	- 4,3	- 8,8	+ 2,2	+ 1,7
Febr.	- 2,7	- 4,4	+ 0,7	- 2,4	- 5,1	+ 6,7	- 1,8	- 3,8	- 6,8	+ 2,8	-13,2
März	- 3,8	- 5,9	+ 1,5	- 2,1	- 3,9	+ 7,6	- 0,4	- 5,9	- 8,7	+ 2,5	-20,8
April	- 5,0	- 7,2	+ 1,1	- 2,6	- 2,1	+ 6,6	+ 0,6	- 7,4	-11,0	+ 1,9	-19,4
Mai	- 6,0	- 8,0	+ 0,9	- 3,1	- 0,1	+ 5,5	- 0,6	- 8,7	-12,3	+ 0,1	-18,0
Juni	- 4,9	- 6,6	+ 1,1	- 3,4	+ 0,4	+ 6,0	- 3,5	- 7,3	-10,3	+ 0,3	-14,9
Juli	- 4,5	- 6,0	+ 5,9	- 3,6	+19,6	+ 9,0	- 3,9	- 8,4	-11,9	+ 0,1	-19,9
Aug.	- 4,5	- 6,1	+ 5,6	- 1,2	+18,0	+ 6,8	- 2,8	- 8,2	-11,7	- 0,1	-14,8
Sept.	- 3,7	- 5,1	+ 4,5	+ 0,2	+15,7	+ 4,3	+ 0,4	+ 6,8	-10,5	- 0,1	- 1,0
Okt.	- 5,3	- 6,9	+ 3,2	+ 0,6	+ 9,5	-11,1	- 0,8	- 6,0	- 9,8	- 1,1	+ 4,8
Nov.	- 7,0	- 9,4	- 4,7	+ 0,1	+ 6,8	-13,5	- 2,5	- 8,0	-12,5	- 0,9	- 7,8
Dez.	- 8,6	-11,3	- 5,1	- 0,3	+ 6,7	-13,7	- 1,7	- 9,9	-15,4	- 1,0	- 9,4
1987 Jan.	- 8,1	-10,1	- 4,9	- 1,0	+ 7,1	-13,1	- 1,2	- 9,3	-13,6	- 2,3	- 3,3
Febr.	- 7,0	- 8,3	- 4,8	- 1,1	+ 7,4	-12,6	+ 1,0	- 8,1	-11,8	- 3,9	+ 9,4
März	- 4,6	- 5,3	- 5,2	- 1,3	+ 6,8	-13,2	- 2,1	- 4,8	- 8,5	- 2,7	+26,8
April	- 3,1	- 3,3	- 4,4	- 1,4	+ 6,6	-11,3	- 0,4	- 2,5	- 6,5	- 2,7	+45,9
Mai	- 3,5	- 3,7	- 3,1	- 2,0	+ 6,6	- 8,0	- 0,7	- 3,6	- 6,3	- 2,6	+22,2
Juni	- 5,1	- 5,8	- 4,4	- 1,6	+ 0,8	- 9,1	+ 1,4	- 5,4	- 8,6	- 3,1	+15,7
Juli	- 6,8	- 8,2	- 6,7	+ 2,1	-14,5	-10,3	+ 0,4	- 6,8	-10,2	- 2,8	+11,2
Aug.	- 6,2	- 4,3	+ 1,4	-12,6	- 4,8	- 0,5	...	- 8,6	...	+15,8
Sept.	- 6,9	- 5,5	- 4,3	-11,7	- 3,5	- 3,7	...	- 8,5	...	+ 3,7

a) Ohne Umsatz-(Mehrwert-)steuer und Aufwertungs- bzw. Einkommensausgleich.

b) Einschl. pauschalierte Umsatz-(Mehrwert-)steuer und Aufwertungs- bzw. Einkommensausgleich.

4 Index der Einkaufspreise landwirtschaftlicher Betriebsmittel

(Mittelfristige Übersicht)

Absolute Werte

1980 = 100

Jahr Monat	Betriebs- mittel insgesamt	Waren und Dienstleistungen für die laufende Produktion							Neubauten und neue Maschinen		
		zu- sammen	Dünge- und Boden- verbes- serungs- mittel	Futter- mittel	Saat- gut	Nutz- und Zuchtvieh	Brenn- und Treib- stoffe	Unter- haltung der Maschinen und Geräte	zu- sammen	Neubau landw. Betriebs- gebäude	Neuan- schaffung größerer Maschinen
Gewicht a)	1 000	794,79	108,16	276,96	21,64	74,72	114,26	78,52	205,21	35,44	169,77
b)	1 000	789,91	110,73	267,45	20,89	72,72	116,99	80,39	210,09	36,27	173,82
1981 D a)	108,3	109,2	111,9	107,7	103,9	104,1	117,2	106,4	104,9	106,2	104,6
b)	108,2	109,1	111,9	107,6	103,8	103,7	116,7	106,4	104,9	106,2	104,6
1982 D a)	113,3	113,9	117,8	108,5	109,2	115,4	122,9	112,3	111,1	109,4	111,4
b)	113,3	113,9	117,9	108,5	109,2	115,5	122,2	112,3	111,1	109,4	111,4
1983 D a)	113,8	113,5	111,2	110,9	115,3	103,8	118,7	116,4	115,0	111,2	115,8
b)	114,3	113,9	111,7	111,2	115,6	104,0	118,8	116,9	115,5	111,7	116,3
1984 D a)	116,1	115,6	109,5	113,5	120,6	101,9	123,2	120,3	118,3	113,5	119,2
b)	117,2	116,6	110,5	114,0	121,4	104,7	123,8	121,4	119,3	114,5	120,3
1985 D a)	115,2	113,8	115,4	103,6	116,7	104,2	127,5	123,4	120,4	114,1	121,8
b)	116,5	115,2	116,4	104,2	117,7	109,1	128,0	124,4	121,5	115,1	122,9
1986 D a)	108,4	104,7	110,6	97,5	114,5	89,8	91,2	126,1	122,8	115,6	124,3
b)	109,7	106,0	111,5	98,1	115,5	94,0	92,7	127,2	123,9	116,6	125,4

Ohne Umsatz-(Mehrwert-)steuer

1985 Okt.	113,5	111,5	115,9	99,2	114,2	97,4	125,9	124,1	121,2	114,4	122,7
Nov.	113,9	112,1	116,8	99,8	114,6	95,7	127,9	124,4	121,0	114,5	122,4
Dez.	114,1	112,2	117,5	100,6	116,9	97,2	124,7	124,5	121,3	114,5	122,8
1986 Jan.	113,4	111,3	118,5	100,8	118,8	94,7	118,4	124,9	121,6	114,5	123,0
Febr.	112,5	110,0	119,4	100,9	117,6	94,8	108,6	125,3	121,9	114,8	123,3
März	111,5	108,8	119,7	100,1	116,1	93,0	103,1	125,5	122,1	114,8	123,6
April	110,8	107,9	119,6	99,8	114,7	91,0	99,1	125,7	122,3	114,8	123,9
Mai	109,8	106,5	117,7	99,0	114,1	90,7	93,6	125,9	122,5	115,6	124,0
Juni	108,8	105,3	113,8	98,3	113,2	92,1	89,2	126,1	122,6	115,6	124,1
Juli	107,2	103,2	109,4	97,5	113,1	91,8	81,2	126,3	122,9	115,6	124,4
Aug.	106,5	102,2	107,7	95,4	112,5	91,2	81,1	126,4	123,2	116,2	124,6
Sept.	105,9	101,4	103,0	94,8	112,5	89,9	82,0	126,5	123,4	116,2	124,9
Okt.	105,1	100,3	100,8	95,0	113,6	85,7	78,9	126,8	123,5	116,2	125,0
Nov.	104,6	99,7	99,2	94,4	113,0	82,4	79,3	126,9	123,7	116,4	125,2
Dez.	104,2	99,2	98,1	94,0	114,9	80,0	79,3	127,0	123,7	116,4	125,2
1987 Jan.	104,7	99,7	97,7	93,5	115,9	76,3	85,9	127,4	124,1	116,4	125,7
Febr.	104,6	99,5	96,6	92,8	114,6	80,9	83,3	127,9	124,3	116,8	125,8
März	104,8	99,7	96,6	92,2	114,7	87,2	82,4	128,0	124,5	116,8	126,1
April	104,8	99,7	96,7	91,5	115,2	87,4	83,0	128,2	124,7	116,8	126,3
Mai	104,6	99,3	96,6	90,8	114,2	86,0	82,7	128,5	125,0	117,9	126,4
Juni	104,3	98,9	95,3	89,9	114,2	86,4	83,2	128,5	125,1	117,9	126,5
Juli	103,6	98,0	93,6	89,2	114,0	80,0	84,4	128,7	125,2	117,9	126,7
Aug.	93,8	87,4	113,8	81,4	86,2	128,9	126,8
Sept.	94,1	87,0	112,2	79,4	83,7	129,0	126,8

Einschl. Umsatz-(Mehrwert-)steuer

1985 Okt.	114,9	112,9	116,9	99,7	115,1	102,0	126,5	125,2	122,3	115,4	123,8
Nov.	115,3	113,4	117,8	100,3	115,6	100,2	128,4	125,5	122,1	115,5	123,5
Dez.	115,4	113,6	118,5	101,1	117,9	101,8	125,3	125,6	122,4	115,5	123,8
1986 Jan.	114,7	112,7	119,5	101,3	119,9	99,2	119,1	126,0	122,6	115,5	124,1
Febr.	113,8	111,4	120,5	101,5	118,6	99,3	109,5	126,4	123,0	115,8	124,4
März	112,9	110,2	120,7	100,7	117,1	97,4	104,2	126,6	123,1	115,8	124,7
April	112,2	109,3	120,6	100,4	115,7	95,4	100,4	126,9	123,4	115,8	125,0
Mai	111,2	107,9	118,7	99,6	115,1	95,0	95,1	127,0	123,6	116,6	125,1
Juni	110,2	106,7	114,8	98,9	114,2	96,5	90,8	127,2	123,7	116,6	125,2
Juli	108,6	104,5	110,4	98,1	114,1	96,1	82,9	127,4	124,0	116,6	125,5
Aug.	107,9	103,6	108,6	96,0	113,5	95,5	83,0	127,6	124,2	117,2	125,7
Sept.	107,3	102,7	103,9	95,3	113,5	94,1	83,9	127,6	124,5	117,2	126,0
Okt.	106,5	101,7	101,7	95,5	114,6	89,7	80,9	127,9	124,6	117,2	126,1
Nov.	106,0	101,0	100,0	94,9	114,0	86,3	81,3	128,1	124,7	117,4	126,3
Dez.	105,6	100,5	99,0	94,5	115,9	83,7	81,2	128,1	124,8	117,4	126,3
1987 Jan.	106,1	101,1	98,6	94,0	116,9	79,9	87,7	128,5	125,2	117,4	126,8
Febr.	106,0	100,8	97,5	93,4	115,6	84,7	85,1	129,1	125,4	117,8	127,0
März	106,2	101,1	97,4	92,7	115,8	91,3	84,3	129,1	125,6	117,8	127,2
April	106,3	101,1	97,5	92,0	116,2	91,6	84,9	129,4	125,8	117,8	127,4
Mai	106,0	100,7	97,5	91,3	115,3	90,1	84,6	129,6	126,1	118,9	127,5
Juni	105,7	100,3	96,2	90,4	115,3	90,5	85,1	129,7	126,2	118,9	127,7
Juli	105,0	99,4	94,4	89,7	115,0	83,7	86,2	129,9	126,3	118,9	127,8
Aug.	94,6	88,0	114,9	85,2	88,0	130,1	127,9
Sept.	94,9	87,5	113,2	83,1	85,5	130,1	127,9

a) Ohne Umsatz-(Mehrwert-)steuer.

b) Einschl. Umsatz-(Mehrwert-)steuer.

4 Index der Einkaufspreise landwirtschaftlicher Betriebsmittel
(Mittelfristige Übersicht)
Relative Veränderungen gegenüber dem entsprechenden Vorjahresergebnis
Prozent

Jahr Monat	Betriebs- mittel insgesamt	Waren und Dienstleistungen für die laufende Produktion							Neubauten und neue Maschinen		
		zu- sammen	Dünge- und Boden- verbes- serungs- mittel	Futter- mittel	Saat- gut	Nutz- und Zuchtvieh	Brenn- und Treib- stoffe	Unter- haltung der Maschinen und Geräte	zu- sammen	Neubau landw. Betriebs- gebäude	Neuan- schaffung größerer Maschinen
Gewicht a)	1 000	794,79	108,16	276,96	21,64	74,72	114,26	78,52	205,21	35,44	169,77
b)	1 000	789,91	110,73	267,45	20,89	72,72	116,99	80,39	210,09	36,27	173,82
1981 D a)	+ 8,3	+ 9,2	+ 11,9	+ 7,7	+ 3,9	+ 4,1	+ 17,2	+ 6,4	+ 4,9	+ 6,2	+ 4,6
b)	+ 8,2	+ 9,1	+ 11,9	+ 7,6	+ 3,8	+ 3,7	+ 16,7	+ 6,4	+ 4,9	+ 6,2	+ 4,6
1982 D a)	+ 4,6	+ 4,3	+ 5,3	+ 0,7	+ 5,1	+ 10,9	+ 4,9	+ 5,5	+ 5,9	+ 3,0	+ 6,5
b)	+ 4,7	+ 4,4	+ 5,4	+ 0,8	+ 5,2	+ 11,4	+ 4,7	+ 5,5	+ 5,9	+ 3,0	+ 6,5
1983 D a)	+ 0,4	- 0,4	- 5,6	+ 2,2	+ 5,6	- 10,1	- 3,4	+ 3,7	+ 3,5	+ 1,6	+ 3,9
b)	+ 0,9	-	- 5,3	+ 2,5	+ 5,9	- 10,0	- 2,8	+ 4,1	+ 4,0	+ 2,1	+ 4,4
1984 D a)	+ 2,0	+ 1,9	- 1,5	+ 2,3	+ 4,6	- 1,8	+ 3,8	+ 3,4	+ 2,9	+ 2,1	+ 2,9
b)	+ 2,5	+ 2,4	- 1,1	+ 2,5	+ 5,0	+ 0,7	+ 4,2	+ 3,8	+ 3,3	+ 2,5	+ 3,4
1985 D a)	- 0,8	- 1,6	+ 5,4	- 8,7	- 3,2	+ 2,3	+ 3,5	+ 2,6	+ 1,8	+ 0,5	+ 2,2
b)	- 0,6	- 1,2	+ 5,3	- 8,6	- 3,0	+ 4,2	+ 3,4	+ 2,5	+ 1,8	+ 0,5	+ 2,2
1986 D a)	- 5,9	- 8,0	- 4,2	- 5,9	- 2,0	- 13,8	- 28,5	+ 2,2	+ 2,0	+ 1,3	+ 2,1
b)	- 5,8	- 8,0	- 4,2	- 5,9	- 2,0	- 13,8	- 27,6	+ 2,3	+ 2,0	+ 1,3	+ 2,0

Ohne Umsatz-(Mehrwert-)steuer

1985 Okt.	- 1,6	- 2,7	+ 5,9	- 6,9	- 4,7	- 9,9	- 1,5	+ 2,4	+ 2,1	+ 0,3	+ 2,5
Nov.	- 1,1	- 1,8	+ 5,9	- 6,7	- 3,5	- 7,9	+ 1,5	+ 2,4	+ 1,5	+ 0,5	+ 1,7
Dez.	- 1,0	- 1,8	+ 5,7	- 5,5	- 1,5	- 6,8	- 1,1	+ 2,1	+ 1,7	+ 0,5	+ 2,0
1986 Jan.	- 1,7	- 2,6	+ 4,9	- 5,9	- 2,7	- 5,0	- 8,0	+ 2,4	+ 1,8	+ 0,5	+ 1,9
Febr.	- 3,1	- 4,5	+ 4,1	- 5,4	- 3,1	- 7,8	- 17,7	+ 2,5	+ 1,8	+ 0,9	+ 2,0
März	- 4,6	- 6,3	+ 3,5	- 6,2	- 2,8	- 11,9	- 23,7	+ 2,4	+ 1,8	+ 0,9	+ 2,1
April	- 5,1	- 6,7	+ 2,7	- 6,4	- 1,5	- 15,5	- 24,4	+ 2,4	+ 1,7	+ 0,9	+ 2,0
Mai	- 5,6	- 7,6	+ 1,3	- 6,8	- 1,1	- 16,6	- 26,8	+ 2,3	+ 1,8	+ 1,6	+ 1,9
Juni	- 5,8	- 7,9	- 1,5	- 6,1	- 1,7	- 15,7	- 28,6	+ 2,4	+ 1,8	+ 1,6	+ 2,0
Juli	- 6,9	- 9,3	- 3,9	- 6,4	- 1,8	- 16,5	- 34,4	+ 2,3	+ 2,1	+ 1,6	+ 2,1
Aug.	- 6,9	- 9,4	- 5,7	- 6,3	- 1,9	- 16,9	- 33,7	+ 2,1	+ 2,2	+ 1,6	+ 2,2
Sept.	- 7,2	- 9,8	- 10,4	- 5,3	- 2,1	- 15,1	- 34,6	+ 2,0	+ 2,2	+ 1,6	+ 2,3
Okt.	- 7,4	- 10,0	- 13,0	- 4,2	- 0,5	- 12,0	- 37,3	+ 2,2	+ 1,9	+ 1,6	+ 1,9
Nov.	- 8,2	- 11,1	- 15,1	- 5,4	- 1,4	- 13,9	- 38,0	+ 2,0	+ 2,2	+ 1,7	+ 2,3
Dez.	- 8,7	- 11,6	- 16,5	- 6,6	- 1,7	- 17,7	- 36,4	+ 2,0	+ 2,0	+ 1,7	+ 2,0
1987 Jan.	- 7,7	- 10,4	- 17,6	- 7,2	- 2,4	- 19,4	- 27,4	+ 2,0	+ 2,1	+ 1,7	+ 2,2
Febr.	- 7,0	- 9,5	- 19,1	- 8,0	- 2,6	- 14,7	- 23,3	+ 2,1	+ 2,0	+ 1,7	+ 2,0
März	- 6,0	- 8,4	- 19,3	- 7,9	- 1,2	- 6,2	- 20,1	+ 2,0	+ 2,0	+ 1,7	+ 2,0
April	- 5,4	- 7,6	- 19,1	- 8,3	+ 0,4	- 4,0	- 16,2	+ 2,0	+ 2,0	+ 1,7	+ 1,9
Mai	- 4,7	- 6,8	- 17,9	- 8,3	+ 0,1	- 5,2	- 11,6	+ 2,1	+ 2,0	+ 2,0	+ 1,9
Juni	- 4,1	- 6,1	- 16,3	- 8,5	+ 0,9	- 6,2	- 6,7	+ 1,9	+ 2,0	+ 2,0	+ 1,9
Juli	- 3,4	- 5,0	- 14,4	- 8,5	+ 0,8	- 12,9	+ 3,9	+ 1,9	+ 1,9	+ 2,0	+ 1,8
Aug.	- 12,9	- 8,4	+ 1,2	- 10,9	+ 6,3	+ 2,0	+ 1,8
Sept.	- 8,6	- 8,2	- 0,3	- 11,7	+ 2,1	+ 2,0	+ 1,5

Einschl. Umsatz-(Mehrwert-)steuer

1985 Okt.	- 1,5	- 2,6	+ 5,9	- 6,9	- 4,8	- 10,0	- 1,4	+ 2,5	+ 2,1	+ 0,3	+ 2,5
Nov.	- 1,0	- 1,8	+ 5,8	- 6,8	- 3,5	- 7,9	+ 1,5	+ 2,4	+ 1,6	+ 0,5	+ 1,8
Dez.	- 1,0	- 1,6	+ 5,6	- 5,4	- 1,6	- 6,9	- 1,1	+ 2,1	+ 1,7	+ 0,5	+ 1,9
1986 Jan.	- 1,7	- 2,5	+ 4,8	- 5,9	- 2,7	- 5,1	- 7,9	+ 2,4	+ 1,7	+ 0,5	+ 1,9
Febr.	- 3,1	- 4,5	+ 4,1	- 5,4	- 3,2	- 7,8	- 17,2	+ 2,4	+ 1,9	+ 0,9	+ 2,0
März	- 4,5	- 6,1	+ 3,5	- 6,2	- 2,8	- 12,0	- 23,0	+ 2,3	+ 1,8	+ 0,9	+ 2,0
April	- 4,9	- 6,7	+ 2,6	- 6,3	- 1,5	- 15,4	- 23,6	+ 2,4	+ 1,7	+ 0,9	+ 2,0
Mai	- 5,4	- 7,5	+ 1,3	- 6,7	- 1,1	- 16,7	- 25,9	+ 2,3	+ 1,8	+ 1,6	+ 1,9
Juni	- 5,7	- 7,7	- 1,5	- 6,0	- 1,7	- 15,7	- 27,6	+ 2,3	+ 1,9	+ 1,6	+ 2,0
Juli	- 6,8	- 9,2	- 3,8	- 6,3	- 1,8	- 16,6	- 33,4	+ 2,3	+ 2,1	+ 1,6	+ 2,1
Aug.	- 6,8	- 9,3	- 5,7	- 6,2	- 1,9	- 17,0	- 32,6	+ 2,2	+ 2,1	+ 1,6	+ 2,2
Sept.	- 7,1	- 9,8	- 10,4	- 5,2	- 2,1	- 15,1	- 33,5	+ 2,1	+ 2,1	+ 1,6	+ 2,3
Okt.	- 7,3	- 9,9	- 13,0	- 4,2	- 0,4	- 12,1	- 36,0	+ 2,2	+ 1,9	+ 1,6	+ 1,9
Nov.	- 8,1	- 10,9	- 15,1	- 5,4	- 1,4	- 13,9	- 36,7	+ 2,1	+ 2,1	+ 1,6	+ 2,3
Dez.	- 8,5	- 11,5	- 16,5	- 6,5	- 1,7	- 17,8	- 35,2	+ 2,0	+ 2,0	+ 1,6	+ 2,0
1987 Jan.	- 7,5	- 10,3	- 17,5	- 7,2	- 2,5	- 19,5	- 26,4	+ 2,0	+ 2,1	+ 1,6	+ 2,2
Febr.	- 6,9	- 9,5	- 19,1	- 8,0	- 2,5	- 14,7	- 22,3	+ 2,1	+ 2,0	+ 1,7	+ 2,1
März	- 5,9	- 8,3	- 19,3	- 7,9	- 1,1	- 6,3	- 19,1	+ 2,0	+ 2,0	+ 1,7	+ 2,0
April	- 5,3	- 7,5	- 19,2	- 8,4	+ 0,4	- 4,0	- 15,4	+ 2,0	+ 1,9	+ 1,7	+ 1,9
Mai	- 4,7	- 6,7	- 17,9	- 8,3	+ 0,2	- 5,2	- 11,0	+ 2,0	+ 2,0	+ 2,0	+ 1,9
Juni	- 4,1	- 6,0	- 16,2	- 8,6	+ 1,0	- 6,2	- 6,3	+ 2,0	+ 2,0	+ 2,0	+ 2,0
Juli	- 3,3	- 4,9	- 14,5	- 8,6	+ 0,8	- 12,9	+ 4,0	+ 2,0	+ 1,9	+ 2,0	+ 1,8
Aug.	- 12,9	- 8,3	+ 1,2	- 11,0	+ 6,0	+ 2,0	+ 1,8
Sept.	- 8,7	- 8,2	- 0,3	- 11,7	+ 1,9	+ 2,0	+ 1,5

a) Ohne Umsatz-(Mehrwert-)steuer.

b) Einschl. Umsatz-(Mehrwert-)steuer.

5 INDEX DER ERZEUGERPREISE FORSTWIRTSCHAFTLICHER PRODUKTE AUS DEN STAATSFÖRSTEN

(AKTUELLE ERGEBNISSE)

1980 = 100

FORSTWIRTSCHAFTLICHES PRODUKT	WÄGUNGSGE- AM GESAMT- INDEX IN PROMILLE	VERKET- TUNGS- FAKTOR	1986	1986		1987		VERÄNDERUNG	
			DURCH- SCHNITT 1)	AUG.	JULI	AUG.	AUG. 1987 GEGENÜBER AUG. JULI 1986 1987 IN PROZENT		
OHNE UMSATZ-(MEHRWERT-)STEUER									
ROHHOLZ INSGESAMT	1000.00	0.53571	91.1	89.2	88.8	87.3	-2.1	-1.7	
STAMMHOLZ	849.54	0.51531	85.9	83.4	83.5	81.9	-1.8	-1.9	
EICHE B	65.30	0.30292	94.0	90.3	93.0	85.0	-5.9	-8.6	
DAR.: L 2	17.60	-	92.3	87.1	93.1	82.5	-5.3	-11.4	
L 3	28.57	-	94.0	90.0	93.7	84.5	-6.1	-9.8	
L 4	19.13	-	95.7	93.7	91.8	88.2	-5.9	-3.9	
BUCH E B	97.26	0.50100	110.5	105.8	113.3	110.1	4.1	-2.8	
DAR.: L 2	11.53	-	115.0	113.7	112.1	115.7	1.8	3.2	
L 3	34.89	-	110.0	105.5	112.9	110.2	4.5	-2.4	
L 4	36.75	-	109.6	104.6	114.0	109.5	4.7	-3.9	
FICHTE B	558.50	0.53829	78.2	77.3	75.2	74.8	-3.2	-0.5	
KIEFER B	66.53	0.65522	97.1	87.3	90.8	86.6	-0.8	-4.6	
DAR.: L 2 B	16.62	-	95.6	85.2	90.1	87.6	2.8	-2.8	
L 3 A	15.25	-	96.8	82.7	92.1	86.1	4.1	-6.5	
KIEFER C	55.29	-	94.8	90.1	90.6	90.7	0.7	0.1	
DAR.: L 2 B	17.95	-	93.8	89.0	90.6	89.9	1.0	-0.8	
L 3 A	11.00	-	94.9	88.4	91.1	89.6	1.4	-1.6	
SCHWELLEN, BUCHE, SW3	6.66	-	108.8	104.3	113.6	111.2	6.6	-2.1	
INDUSTRIEHOLZ	150.46	0.62824	120.3	122.2	118.9	117.8	-3.6	-0.9	
EICHE	5.30	-	157.5	167.1	150.5	154.6	-7.5	2.7	
BUCH E	43.66	-	135.9	137.9	138.0	141.0	2.2	2.2	
FICHTE	69.27	-	110.4	113.8	110.2	107.2	-5.8	-2.7	
KIEFER	32.23	-	114.5	111.5	106.8	103.0	-7.6	-3.6	

EINSCHL. UMSATZ-(MEHRWERT-)STEUER

ROHHOLZ INSGESAMT	1000.00	0.52532	91.1	89.2	88.8	87.3	-2.1	-1.7
STAMMHOLZ	849.54	0.50544	85.9	83.4	83.5	81.9	-1.8	-1.9
EICHE B	65.30	0.29710	94.0	90.3	93.0	85.0	-5.9	-8.6
DAR.: L 2	17.60	-	92.3	87.1	93.1	82.5	-5.3	-11.4
L 3	28.57	-	94.0	90.0	93.7	84.5	-6.1	-9.8
L 4	19.13	-	95.7	93.7	91.8	88.2	-5.9	-3.9
BUCH E B	97.26	0.49170	110.5	105.8	113.3	110.1	4.1	-2.8
DAR.: L 2	11.53	-	115.0	113.7	112.1	115.7	1.8	3.2
L 3	34.89	-	110.0	105.5	112.9	110.2	4.5	-2.4
L 4	36.75	-	109.6	104.6	114.0	109.5	4.7	-3.9
FICHTE B	558.50	0.52811	78.2	77.3	75.2	74.8	-3.2	-0.5
KIEFER B	66.53	0.64214	97.1	87.3	90.8	86.6	-0.8	-4.6
DAR.: L 2 B	16.62	-	95.6	85.2	90.1	87.6	2.8	-2.8
L 3 A	15.25	-	96.8	82.7	92.1	86.1	4.1	-6.5
KIEFER C	55.29	-	94.8	90.1	90.6	90.7	0.7	0.1
DAR.: L 2 B	17.95	-	93.8	89.0	90.6	89.9	1.0	-0.8
L 3 A	11.00	-	94.9	88.4	91.1	89.6	1.4	-1.6
SCHWELLEN, BUCHE, SW3	6.66	-	108.8	104.3	113.6	111.2	6.6	-2.1
INDUSTRIEHOLZ	150.46	0.61587	120.3	122.2	118.9	117.8	-3.6	-0.9
EICHE	5.30	-	157.5	167.1	150.5	154.6	-7.5	2.7
BUCH E	43.66	-	135.9	137.9	138.0	141.0	2.2	2.2
FICHTE	69.27	-	110.4	113.8	110.2	107.2	-5.8	-2.7
KIEFER	32.23	-	114.5	111.5	106.8	103.0	-7.6	-3.6

1) DIE KALENDERJAHRES DURCHSCHNITTE WURDEN BERECHNET DURCH WÄGUNG DER VIERTELJAHRES DURCHSCHNITTSMESSZAHLEN DER EINZELNEN STÄRKEKLASSEN MIT DEN JEWEILIGEN VIERTELJAHRESUMSATZEN IM BASISJAHR.

6 Index der Erzeugerpreise forstwirtschaftlicher Produkte aus den Staatsforsten

(Mittelfristige Übersicht)

Absolute Werte

1980 = 100

Jahr Monat	Rohholz ins- gesamt	Stammholz							In- dustrie- holz
		zu- sammen	Buche B	Buche B	Fichte B	Kiefer B	Kiefer C	Schwellen, Buche, SW 3	
Gewicht a)	1 000	849,54	65,30	97,26	558,50	66,53	55,29	6,66	150,46
b)	1 000	849,54	65,30	97,26	558,50	66,53	55,29	6,66	150,46
1981 D a)	107,9	106,1	97,9	107,9	106,6	106,5	106,9	107,1	118,2
b)	107,9	106,1	97,9	107,9	106,6	106,5	106,9	107,1	118,2
1982 D a)	100,8	97,8	89,0	107,6	96,4	100,2	100,8	107,2	117,9
b)	100,8	97,8	89,0	107,6	96,4	100,2	100,8	107,2	117,9
1983 D a)	95,8	93,6	89,5	106,0	91,2	97,9	95,2	104,6	107,9
b)	95,8	93,6	89,5	106,0	91,2	97,9	95,2	104,6	107,9
1984 D a)	97,0	94,9	95,5	106,1	92,2	98,6	96,5	103,3	109,2
b)	97,0	94,9	95,5	106,1	92,2	98,6	96,5	103,3	109,2
1985 D a)	89,6	85,2	98,0	106,4	77,5	96,6	94,4	104,2	114,3
b)	89,6	85,2	98,0	106,4	77,5	96,6	94,4	104,2	114,3
1986 D a)	91,1	85,9	94,0	110,5	78,2	97,1	94,8	108,8	120,3
b)	91,1	85,9	94,0	110,5	78,2	97,1	94,8	108,8	120,3

Ohne Umsatz-(Mehrwert-)steuer

1985 Okt.	84,3	79,8	88,7	100,3	73,2	88,0	87,2	102,7	109,7
Nov.	87,1	81,6	86,7	108,2	74,0	90,3	91,7	106,8	118,6
Dez.	89,9	85,4	101,6	110,1	77,3	94,0	92,0	108,0	115,4
1986 Jan.	93,5	89,0	89,5	109,9	81,8	105,5	101,2	109,8	119,1
Febr.	92,8	88,4	105,6	112,4	78,7	106,1	99,5	109,9	118,0
März	93,0	88,0	97,5	111,8	79,3	105,3	99,7	108,9	121,2
April	92,5	87,1	97,1	111,5	79,2	98,2	95,9	108,6	122,8
Mai	91,7	86,0	90,5	111,0	78,6	98,0	95,2	109,5	123,7
Juni	90,7	85,4	89,5	109,8	79,0	91,6	91,8	105,9	120,7
Juli	90,0	84,5	89,6	109,7	77,6	92,1	92,4	104,9	121,0
Aug.	89,2	83,4	90,3	105,8	77,3	87,3	90,1	104,3	122,2
Sept.	88,8	83,7	92,7	107,3	76,6	91,0	92,0	104,5	117,5
Okt.	88,9	83,9	89,0	110,3	76,6	92,9	91,1	114,3	116,7
Nov.	89,4	83,8	92,2	107,1	77,0	92,1	88,9	106,4	120,8
Dez.	90,7	85,7	98,5	113,1	77,3	96,0	92,0	112,4	118,7
1987 Jan.	93,4	88,5	86,5	114,8	81,9	100,3	94,2	110,5	120,8
Febr.	93,7	89,0	100,6	115,1	80,2	103,9	98,0	111,4	120,4
März	92,4	86,9	92,0	114,5	78,7	100,7	95,8	110,8	123,0
April	91,2	86,1	92,8	115,1	78,0	96,9	93,9	109,9	119,5
Mai	89,9	84,7	87,2	114,2	77,0	94,9	92,6	109,8	119,2
Juni	89,2	83,7	87,5	113,5	76,1	91,4	91,6	113,0	120,0
Juli	88,8	83,5	93,0	113,3	75,2	90,8	90,6	113,6	118,9
August	87,3	81,9	85,0	110,1	74,8	86,6	90,7	111,2	117,8
September									

Einschl. pauschalierte Umsatz-(Mehrwert-)steuer

1985 Okt.	84,3	79,8	88,7	100,3	73,2	88,0	87,2	102,7	109,7
Nov.	87,1	81,6	86,7	108,2	74,0	90,3	91,7	106,8	118,6
Dez.	89,9	85,4	101,6	110,1	77,3	94,0	92,0	108,0	115,4
1986 Jan.	93,5	89,0	89,5	109,9	81,8	105,5	101,2	109,8	119,1
Febr.	92,8	88,4	105,6	112,4	78,7	106,1	99,5	109,9	118,0
März	93,0	88,0	97,5	111,8	79,3	105,3	99,7	108,9	121,2
April	92,5	87,1	97,1	111,5	79,2	98,2	95,9	108,6	122,8
Mai	91,7	86,0	90,5	111,0	78,6	98,0	95,2	109,5	123,7
Juni	90,7	85,4	89,5	109,8	79,0	91,6	91,8	105,9	120,7
Juli	90,0	84,5	89,6	109,7	77,6	92,1	92,4	104,9	121,0
Aug.	89,2	83,4	90,3	105,8	77,3	87,3	90,1	104,3	122,2
Sept.	88,8	83,7	92,7	107,3	76,6	91,0	92,0	104,5	117,5
Okt.	88,9	83,9	89,0	110,3	76,6	92,9	91,1	114,3	116,7
Nov.	89,4	83,8	92,2	107,1	77,0	92,1	88,9	106,4	120,8
Dez.	90,7	85,7	98,5	113,1	77,3	96,0	92,0	112,4	118,7
1987 Jan.	93,4	88,5	86,5	114,8	81,9	100,3	94,2	110,5	120,8
Febr.	93,7	89,0	100,6	115,1	80,2	103,9	98,0	111,4	120,4
März	92,4	86,9	92,0	114,5	78,7	100,7	95,8	110,8	123,0
April	91,2	86,1	92,8	115,1	78,0	96,9	93,9	109,9	119,5
Mai	89,9	84,7	87,2	114,2	77,0	94,9	92,6	109,8	119,2
Juni	89,2	83,7	87,5	113,5	76,1	91,4	91,6	113,0	120,0
Juli	88,8	83,5	93,0	113,3	75,2	90,8	90,6	113,6	118,9
August	87,3	81,9	85,0	110,1	74,8	86,6	90,7	111,2	117,8
September									

a) Ohne Umsatz-(Mehrwert-)steuer.

b) Einschl. pauschalierte Umsatz-(Mehrwert-)steuer.

6 Index der Erzeugerpreise forstwirtschaftlicher Produkte aus den Staatsforsten

(Mittelfristige Übersicht)

Relative Veränderungen gegenüber dem entsprechenden Vorjahresergebnis
Prozent

Jahr Monat	Rohholz ins- gesamt	Stammholz							In- dustrie- holz
		zu- sammen	Eiche B	Buche B	Fichte B	Kiefer B	Kiefer C	Schwellen, Buche, SW 3	
Gewicht a)	1 000	849,54	65,30	97,26	558,50	66,53	55,29	6,66	150,46
b)	1 000	849,54	65,30	97,26	558,50	66,53	55,29	6,66	150,46
1981 D a)	+ 7,9	+ 6,1	- 2,1	+ 7,9	+ 6,6	+ 6,5	+ 6,9	+ 7,1	+ 18,2
b)	+ 7,9	+ 6,1	- 2,1	+ 7,9	+ 6,6	+ 6,5	+ 6,9	+ 7,1	+ 18,2
1982 D a)	- 6,6	- 7,9	- 9,1	- 0,3	- 9,6	- 5,9	- 5,7	+ 0,1	- 0,2
b)	- 6,6	- 7,9	- 9,1	- 0,3	- 9,6	- 5,9	- 5,7	+ 0,1	- 0,2
1983 D a)	- 5,0	- 4,2	+ 0,6	- 1,4	- 5,4	- 2,3	- 5,6	- 2,4	- 8,5
b)	- 5,0	- 4,2	+ 0,6	- 1,4	- 5,4	- 2,3	- 5,6	- 2,4	- 8,5
1984 D a)	+ 1,3	+ 1,3	+ 6,6	+ 0,1	+ 1,1	+ 0,7	+ 1,4	- 1,3	+ 1,2
b)	+ 1,3	+ 1,3	+ 6,6	+ 0,1	+ 1,1	+ 0,7	+ 1,4	- 1,3	+ 1,2
1985 D a)	- 7,7	- 10,2	+ 2,6	+ 0,3	- 15,9	- 2,0	- 2,2	+ 0,9	+ 4,6
b)	- 7,7	- 10,2	+ 2,6	+ 0,3	- 15,9	- 2,0	- 2,2	+ 0,9	+ 4,6
1986 D a)	+ 1,7	+ 0,9	- 4,0	+ 3,8	+ 0,9	+ 0,6	+ 0,5	+ 4,4	+ 5,3
b)	+ 1,7	+ 0,9	- 4,0	+ 3,8	+ 0,9	+ 0,6	+ 0,5	+ 4,4	+ 5,3

Ohne Umsatz-(Mehrwert-)steuer

1985 Okt.	- 11,1	- 13,6	- 4,1	- 1,5	- 19,0	- 5,7	- 6,4	- 0,2	+ 0,7
Nov.	- 9,1	- 12,6	- 11,1	+ 1,7	- 18,1	- 3,8	- 2,5	+ 4,5	+ 7,5
Dez.	- 6,3	- 8,5	+ 6,8	+ 3,4	- 14,5	- 2,1	- 2,5	+ 4,9	+ 4,5
1986 Jan.	- 3,4	- 5,5	- 12,8	+ 2,2	- 8,3	+ 2,2	+ 4,3	+ 5,3	+ 6,2
Febr.	- 2,5	- 4,1	+ 1,4	+ 5,1	- 7,8	+ 0,5	- 2,4	+ 5,2	+ 4,5
März	- 0,3	- 1,2	- 2,0	+ 3,7	- 3,1	+ 1,6	+ 0,9	+ 4,7	+ 3,8
April	+ 1,6	+ 0,3	- 4,1	+ 5,7	- 0,3	- 0,2	+ 0,3	+ 5,2	+ 7,5
Mai	+ 3,4	+ 2,1	- 3,7	+ 4,9	+ 2,2	+ 2,5	+ 2,0	+ 6,1	+ 8,8
Juni	+ 3,0	+ 2,7	- 4,3	+ 3,5	+ 4,8	- 3,9	- 0,6	+ 2,1	+ 4,5
Juli	+ 2,9	+ 2,5	- 4,4	+ 4,8	+ 3,6	-	+ 0,5	+ 0,9	+ 4,8
Aug.	+ 3,4	+ 2,5	- 7,6	+ 1,8	+ 5,6	- 4,1	- 0,8	+ 1,5	+ 7,1
Sept.	+ 2,9	+ 2,9	- 1,0	+ 0,8	+ 4,5	+ 1,1	+ 0,5	+ 1,7	+ 2,8
Okt.	+ 5,5	+ 5,2	+ 0,3	+ 9,9	+ 4,7	+ 5,5	+ 4,5	+ 11,2	+ 6,4
Nov.	+ 2,6	+ 2,7	+ 6,4	- 1,0	+ 4,0	+ 2,0	- 3,1	- 0,4	+ 1,9
Dez.	+ 0,9	+ 0,3	- 3,0	+ 2,7	+ 0,1	+ 2,1	-	+ 4,0	+ 2,9
1987 Jan.	- 0,1	- 0,6	- 3,4	+ 4,5	+ 0,1	- 4,9	- 6,9	+ 0,6	+ 1,4
Febr.	+ 1,0	+ 0,7	- 4,7	+ 2,4	+ 1,9	- 2,1	- 1,5	+ 1,4	+ 2,0
März	- 0,6	- 1,3	- 5,6	+ 2,4	- 0,8	- 4,4	- 3,9	+ 1,7	+ 1,5
April	- 1,4	- 1,1	- 4,4	+ 3,2	- 1,5	- 1,3	- 2,1	+ 1,2	- 2,7
Mai	- 2,0	- 1,5	- 3,6	+ 2,9	- 2,0	- 3,2	- 2,7	+ 0,3	- 3,6
Juni	- 1,7	- 2,0	- 2,2	+ 3,4	- 3,7	- 0,2	- 0,2	+ 6,7	- 0,6
Juli	- 1,3	- 1,2	+ 3,8	+ 3,3	- 3,1	- 1,4	- 1,9	+ 8,3	- 1,7
August	- 2,1	- 1,8	- 5,9	+ 4,1	- 3,2	- 0,8	+ 0,7	+ 6,6	- 3,6
September									

Einschl. pauschalierte Umsatz-(Mehrwert-)steuer

1985 Okt.	- 11,1	- 13,6	- 4,1	- 1,5	- 19,0	- 5,7	- 6,4	- 0,2	+ 0,7
Nov.	- 9,1	- 12,6	- 11,1	+ 1,7	- 18,1	- 3,8	- 2,5	+ 4,5	+ 7,5
Dez.	- 6,3	- 8,5	+ 6,8	+ 3,4	- 14,5	- 2,1	- 2,5	+ 4,9	+ 4,5
1986 Jan.	- 3,4	- 5,5	- 12,8	+ 2,2	- 8,3	+ 2,2	+ 4,3	+ 5,3	+ 6,2
Febr.	- 2,5	- 4,1	+ 1,4	+ 5,1	- 7,8	+ 0,5	- 2,4	+ 5,2	+ 4,5
März	- 0,3	- 1,2	- 2,0	+ 3,7	- 3,1	+ 1,6	+ 0,9	+ 4,7	+ 3,8
April	+ 1,6	+ 0,3	- 4,1	+ 5,7	- 0,3	- 0,2	+ 0,3	+ 5,2	+ 7,5
Mai	+ 3,4	+ 2,1	- 3,7	+ 4,9	+ 2,2	+ 2,5	+ 2,0	+ 6,1	+ 8,8
Juni	+ 3,0	+ 2,7	- 4,3	+ 3,5	+ 4,8	- 3,9	- 0,6	+ 2,1	+ 4,5
Juli	+ 2,9	+ 2,5	- 4,4	+ 4,8	+ 3,6	-	+ 0,5	+ 0,9	+ 4,8
Aug.	+ 3,4	+ 2,5	- 7,6	+ 1,8	+ 5,6	- 4,1	- 0,8	+ 1,5	+ 7,1
Sept.	+ 2,9	+ 2,9	- 1,0	+ 0,8	+ 4,5	+ 1,1	+ 0,5	+ 1,7	+ 2,8
Okt.	+ 5,5	+ 5,2	+ 0,3	+ 9,9	+ 4,7	+ 5,5	+ 4,5	+ 11,2	+ 6,4
Nov.	+ 2,6	+ 2,7	+ 6,4	- 1,0	+ 4,0	+ 2,0	- 3,1	- 0,4	+ 1,9
Dez.	+ 0,9	+ 0,3	- 3,0	+ 2,7	+ 0,1	+ 2,1	-	+ 4,0	+ 2,9
1987 Jan.	- 0,1	- 0,6	- 3,4	+ 4,5	+ 0,1	- 4,9	- 6,9	+ 0,6	+ 1,4
Febr.	+ 1,0	+ 0,7	- 4,7	+ 2,4	+ 1,9	- 2,1	- 1,5	+ 1,4	+ 2,0
März	- 0,6	- 1,3	- 5,6	+ 2,4	- 0,8	- 4,4	- 3,9	+ 1,7	+ 1,5
April	- 1,4	- 1,1	- 4,4	+ 3,2	- 1,5	- 1,3	- 2,1	+ 1,2	- 2,7
Mai	- 2,0	- 1,5	- 3,6	+ 2,9	- 2,0	- 3,2	- 2,7	+ 0,3	- 3,6
Juni	- 1,7	- 2,0	- 2,2	+ 3,4	- 3,7	- 0,2	- 0,2	+ 6,7	- 0,6
Juli	- 1,3	- 1,2	+ 3,8	+ 3,3	- 3,1	- 1,4	- 1,9	+ 8,3	- 1,7
August	- 2,1	- 1,8	- 5,9	+ 4,1	- 3,2	- 0,8	+ 0,7	+ 6,6	- 3,6
September									

a) Ohne Umsatz-(Mehrwert-)steuer.

b) Einschl. pauschalierte Umsatz-(Mehrwert-)steuer.

7 Preisindizes in der Land- und Forstwirtschaft
(Langfristige Übersicht für Wirtschafts- bzw. Forstwirtschaftsjahre)
1980 = 100

Wirtschafts- jahr 1) bzw. Forstwirtschafts- jahr 2)	Index der Erzeugerpreise landwirtschaftlicher Produkte			Index der Einkaufspreise landwirtschaftlicher Betriebsmittel			Index der Erzeugerpreise forstwirtschaftlicher Produkte	
	Landwirt- schaftliche Produkte insgesamt	Pflanzliche Produkte	Tierische Produkte	Betriebs- mittel insgesamt	Waren und Dienstleistungen für die laufende Produktion	Neubauten und neue Maschinen	Rohholz insgesamt	darunter Stammholz
Ohne Umsatz-(Mehrwert-)steuer								
1938/39 D	31,1	33,2	30,5	24,5	26,6	18,1	.	.
1950/51 D	51,7	45,9	55,9	40,0	43,4	29,7	32,9	30,9
1951/52 D	59,7	61,6	60,0	45,2	48,9	34,2	47,7	45,8
1952/53 D	58,6	63,0	57,3	45,5	49,0	35,3	51,6	49,7
1953/54 D	57,8	57,8	58,9	45,9	49,5	34,9	49,0	47,3
1954/55 D	60,1	63,8	59,3	46,1	49,8	35,6	63,5	61,7
1955/56 D	63,5	65,9	63,3	46,7	50,2	37,0	58,9	55,6
1956/57 D	65,9	68,7	65,7	48,1	51,6	38,1	61,1	58,4
1957/58 D	66,7	70,6	66,3	48,6	51,9	39,3	56,1	53,3
1958/59 D	67,4	66,3	68,6	50,2	53,6	40,1	48,5	47,3
1959/60 D	69,0	73,6	68,2	51,0	54,7	40,9	49,3	48,7
1960/61 D	65,8	60,6	68,6	51,9	55,1	42,7	54,2	53,1
1961/62 D	68,6	72,9	68,3	53,4	56,2	45,0	53,1	51,9
1962/63 D	69,6	73,2	69,6	55,2	58,2	46,4	49,7	48,5
1963/64 D	71,4	64,8	74,8	56,8	60,0	47,3	49,6	48,2
1964/65 D	74,1	72,1	75,9	57,7	60,5	48,9	50,6	49,3
1965/66 D	78,8	79,3	79,9	59,4	62,5	50,5	50,9	49,7
1966/67 D	75,5	72,1	77,7	60,6	63,8	51,5	44,1	42,4
1967/68 D	69,0	62,4	72,0	59,1	61,7	51,4	41,0	39,2
1968/69 D	72,0	58,0	78,1	57,7	59,7	51,7	46,7	45,2
1969/70 D	73,1	63,6	77,2	58,9	60,2	54,8	53,1	51,1
1970/71 D	67,7	55,9	72,9	61,6	62,1	59,8	54,0	52,1
1971/72 D	74,2	61,6	79,8	64,3	64,5	63,6	52,6	51,0
1972/73 D	81,5	67,4	87,7	69,4	70,1	67,1	54,2	53,5
1973/74 D	82,8	66,6	89,9	76,1	77,5	72,0	64,3	63,9
1974/75 D	82,4	65,7	89,8	80,9	81,4	79,2	64,4	62,4
1975/76 D	98,0	89,1	101,5	86,0	87,0	83,1	65,9	64,5
1976/77 D	101,7	104,2	100,9	91,5	92,9	86,8	78,3	78,4
1977/78 D	99,7	93,0	102,2	90,4	90,4	90,3	85,6	86,3
1978/79 D	96,1	93,6	97,1	91,4	90,9	93,1	89,2	90,7
1979/80 D	100,1	97,8	101,3	97,7	97,8	97,3	98,4	98,3
1980/81 D	100,8	101,7	100,5	103,5	103,8	102,4	107,6	106,0
1981/82 D	109,4	109,3	109,5	111,4	112,3	108,1	102,1	99,2
1982/83 D	108,8	103,0	111,0	113,9	114,1	113,1	95,9	93,6
1983/84 D	108,3	110,2	107,6	115,3	115,0	116,8	97,1	95,1
1984/85 D	105,4	104,2	105,9	115,8	114,9	119,4	91,1	87,0
1985/86 D	100,8	100,9	100,7	112,7	110,4	121,5	90,7	85,6
1986/87 D	95,1	98,4	93,8	105,1	100,2	124,0

Einschl. Umsatz-(Mehrwert-)steuer

1938/39 D	30,4	32,4	30,0	23,8	25,9	17,7	.	.
1950/51 D	50,5	44,7	54,7	39,0	42,4	28,9	33,1	31,0
1951/52 D	58,4	60,0	58,7	44,0	47,7	33,2	48,1	45,9
1952/53 D	57,2	61,4	56,1	44,4	47,8	34,4	52,0	49,8
1953/54 D	56,4	56,4	57,5	44,7	48,4	34,1	49,3	47,5
1954/55 D	58,7	62,1	58,0	44,9	48,6	34,7	63,9	61,9
1955/56 D	62,0	64,3	62,0	45,6	48,9	36,0	59,3	55,8
1956/57 D	64,4	67,0	64,4	46,9	50,4	37,1	61,5	58,6
1957/58 D	65,2	68,8	64,8	47,4	50,6	38,3	56,5	53,5
1958/59 D	65,7	64,6	67,2	48,8	52,4	39,1	48,9	47,5
1959/60 D	67,4	71,8	66,6	49,8	53,4	39,8	49,6	48,9
1960/61 D	64,3	59,0	67,2	50,6	53,7	41,6	54,6	53,3
1961/62 D	66,9	71,1	66,7	52,0	54,8	43,8	53,5	52,1
1962/63 D	68,0	71,3	68,2	53,7	56,8	45,2	50,0	48,7
1963/64 D	69,8	63,1	73,2	55,2	58,5	46,1	49,9	48,4
1964/65 D	72,3	70,3	74,3	56,1	59,0	47,7	51,0	49,5
1965/66 D	77,0	77,3	78,1	57,9	61,0	49,2	51,3	49,9
1966/67 D	73,7	70,3	76,1	59,1	62,2	50,1	44,4	42,6
1967/68 D	68,7	61,6	72,3	57,6	60,3	50,0	40,0	38,3
1968/69 D	70,4	56,6	76,5	56,8	58,8	50,8	45,8	44,3
1969/70 D	72,4	62,5	76,7	58,0	59,3	53,9	52,1	50,1
1970/71 D	67,9	55,9	73,3	60,6	61,3	58,7	53,0	51,1
1971/72 D	74,4	61,6	80,3	63,3	63,6	62,5	51,6	50,0
1972/73 D	81,8	67,3	88,2	68,3	69,1	66,0	53,2	52,5
1973/74 D	83,0	66,6	90,4	75,0	76,4	70,8	63,0	62,7
1974/75 D	83,0	65,8	90,8	79,9	80,4	77,9	63,8	61,8
1975/76 D	99,0	90,0	102,6	84,8	85,8	81,6	65,3	63,9
1976/77 D	102,4	104,7	101,5	90,2	91,7	85,3	77,5	77,6
1977/78 D	99,9	93,1	102,7	89,5	89,6	89,1	85,0	85,8
1978/79 D	96,3	93,6	97,2	90,8	90,3	92,4	88,9	90,4
1979/80 D	100,5	98,0	101,5	97,7	97,9	97,3	98,4	98,3
1980/81 D	100,6	101,6	100,3	103,5	103,7	102,4	107,6	106,0
1981/82 D	109,2	109,0	109,3	111,4	112,3	108,0	102,1	99,2
1982/83 D	108,7	102,9	111,0	113,9	114,1	113,1	95,9	93,6
1983/84 D	108,8	110,6	108,1	116,2	115,7	117,8	97,1	95,1
1984/85 D	110,7	109,1	111,3	117,0	116,1	120,5	91,1	87,0
1985/86 D	105,8	105,7	105,8	114,0	111,8	122,6	90,7	85,6
1986/87 D	99,9	103,0	98,6	106,5	101,6	125,1

1) Juli bis Juni.

2) Oktober bis September.

8 Erzeugerpreise der Landwirtschaft
 Ohne Umsatz-(Mehrwert-)steuer und Aufwertungs- bzw. Einkommensausgleich
 DM je Mengeneinheit

Warenbezeichnung und Handelsbedingung	Frachtlage	Berichtsort/ Geltungs- bereich	Mengen- einheit	1986	1987		
				D	September	August	September
Getreide	frei						
Durchschnitts- (Standard-)Qualität	Verlade- station						
Brotweizen		Hannover	1 t	444,58	410,00	370,00	380,00
		Köln	1 t	441,14 ^{a)}	400,00	.	370,00
		Frankfurt	1 t	422,00 ^{a)}	395,00	350,00	350,00
		Stuttgart	1 t	423,64 ^{a)}	390,00	.	.
		München	1 t	429,22	404,06	425,35	387,65
Brotroggen		Hannover	1 t	425,42	390,00	335,00	340,00
		Köln	1 t	447,50 ^{a)}	415,00	.	372,50
		Frankfurt	1 t	430,43 ^{a)}	405,00	360,00	360,00
		Stuttgart	1 t	430,00 ^{a)}	.	.	.
		München	1 t	434,65	410,70	418,95	372,10
Futtergerste		Hannover	1 t	414,58	375,00	335,00	340,00
		Köln	1 t	406,29	370,00	330,00	330,00
		Frankfurt	1 t	390,65 ^{a)}	355,00	320,00	320,00
		Stuttgart	1 t	398,86 ^{a)}	367,50	.	.
		München	1 t	391,08	361,70	368,20	349,63
Futterhafer		Hannover	1 t	364,09 ^{a)}	375,00	370,00	375,00
		Köln	1 t	353,86 ^{a)}	350,00	.	335,00
		Frankfurt	1 t	331,50 ^{a)}	330,00	.	335,00
		Stuttgart	1 t	348,33 ^{a)}	.	.	.
		München	1 t	371,64	358,98	396,87	374,27
Hackfrüchte	frei						
	Verlade- station						
Speisekartoffeln, gelbfleischige		Kiel	1 dt	14,49 ^{a)}	21,38	16,00	13,25
		Hannover	1 dt	14,12	21,69	11,13	11,25
		Köln	1 dt	20,42	27,00	11,50	10,50
		Frankfurt	1 dt	18,09	24,00	10,00	10,00
		Karlsruhe	1 dt	22,82 ^{a)}	22,44	15,00	10,67
		München	1 dt	14,75	21,37	15,37	12,20
Obst	ab Er- zeuger- markt	Bundesgebiet					
Handelsklasse I Abgabepreise der Erzeugermärkte 1)							
Apfel							
Cox Orange			1 dt	147,19	158,24	.	123,55
Boskop			1 dt	102,68	97,05	.	125,33
Golden Delicious			1 dt	72,59	86,40	.	130,45
Birnen							
Lucas			1 dt	99,57	81,15	.	.
Conference			1 dt	76,36	81,50	.	.
Charneux			1 dt	93,98	89,48	.	84,42
Gemüse	ab Er- zeuger- markt	Bundesgebiet					
Handelsklasse I Abgabepreise der Erzeugermärkte 1)							
Weißkohl			1 dt	23,72	20,18	37,33	33,00
Rotkohl			1 dt	23,85	24,18	37,75	28,64
Blumenkohl			100 St	76,32	75,93	160,48	81,99
Wirsingkohl			1 dt	47,29	36,30	56,58	42,86
Spinat			1 dt	111,75	101,10	123,43	121,26
Möhren			1 dt	47,18	40,48	46,23	38,94
Sellerie			1 dt	76,08	137,73	272,35	140,28
Porree			1 dt	110,89	93,48	122,18	100,26
Buschbohnen			1 dt	148,47	155,70	248,65	172,88
Kopfsalat (Freiland)			100 St	30,86	45,25	41,81	33,82
Kopfsalat (Unterglas)			100 St	37,09	.	.	.
Salatgurken (Freiland)			1 dt	39,37	40,13	57,48	48,30
Salatgurken (Unterglas)			100 St	51,30	48,20	69,78	57,66
Tomaten (Freiland)			1 dt	82,25	94,56	84,23	101,00
Tomaten (Unterglas)			1 dt	102,09	117,47	140,93	147,67
Champignons			1 dt	443,57	467,18	467,85	504,22

1) Bundesdurchschnittspreise einschl. Vermarktungsgebühren und Sortierungskosten.

a) Jahresdurchschnitt aus weniger als 12 Monaten.

8 Erzeugerpreise der Landwirtschaft

Ohne Umsatz-(Mehrwert-)steuer und Aufwertungs- bzw. Einkommensausgleich
DM je Mengeneinheit

Warenbezeichnung und Handelsbedingung	Frachtlage	Berichtsort/ Geltungs- bereich	Mengen- einheit	1986	1987		
				D	September	August	September
Schnittblumen Handelsklasse I	ab Er- zeuger- markt	Bundesgebiet					
Treibrosen			100 St	77,12	68,84	66,56	68,21
Treibnelken			100 St	55,09	53,25	52,59	53,60
Freisien			100 St	53,38	49,74	46,69	47,83
Tulpen			100 St	46,18	-	-	-
Chrysanthemen			100 St	92,00	80,09	83,33	83,01
Topfpflanzen Handelsklasse I	ab Er- zeuger- markt	Bundesgebiet					
Cyclamen			1 St	4,32	4,23	4,23	4,27
Azaleen			1 St	6,89	6,60	-	6,83
Großschlachtvieh, lebend Marktpreise	frei Markt- ort						
Bullen, Klasse A		Hamburg	1 dt	378,38 ^{a)}	-	365,00	355,70
		Frankfurt	1 dt	376,38	364,50	378,00	380,30
		Stuttgart	1 dt	374,13	370,60	367,10	370,70
		Nürnberg	1 dt	377,76	377,20	379,90	377,90
		München	1 dt	383,78	385,20	378,20	381,00
Kühe, Klasse B		Hamburg	1 dt	262,02	254,60	255,20	254,50
		Frankfurt	1 dt	254,98	256,00	237,00	238,70
		Stuttgart	1 dt	262,60	255,40	255,00	252,80
		Nürnberg	1 dt	295,43	300,10	291,60	293,70
		München	1 dt	297,24	302,30	292,20	294,20
Färsen, Klasse A		Hamburg	1 dt	313,50	306,40	298,90	290,40
		Frankfurt	1 dt	351,04	352,50	334,10	335,00
		Stuttgart	1 dt	363,89	359,40	346,40	349,30
		Nürnberg	1 dt	354,40	356,70	334,00	341,70
		München	1 dt	361,89	362,40	338,90	346,00
Kälber, Klasse A		München	1 dt	580,81	562,70	557,50	530,00
Schweine, Klasse C		Frankfurt	1 dt	307,31	321,50	288,30	292,90
		Stuttgart	1 dt	294,78	306,50	257,10	264,80
		Nürnberg	1 dt	262,29	267,20	233,80	237,40
		München	1 dt	269,38	278,90	232,10	245,60
Großschlachtvieh, geschlachtet Auszahlungspreise nach Schlachtgewicht	frei Schlacht- stätte	Bundesgebiet					
Jungbullen, Handelsklasse R 3			1 dt	652,74	635,00	623,00	625,00
Kühe, Handelsklasse R 3			1 dt	541,97	536,00	530,00	531,00
Färsen, Handelsklasse R 3			1 dt	592,04	578,00	566,00	565,00
Kälber, Handelsklasse R 3			1 dt	836,02	772,00	796,00	796,00
Schweine, Handelsklasse U			1 dt	293,87	304,00	264,00	267,00
Schlachtgeflügel, lebend	ab Hof	Bundesgebiet					
Suppenhühner			1 dt	72,93	70,63	59,08	56,03
Jungmastgeflügel			1 dt	215,55	213,55	204,62	203,42
Enten			1 dt	422,57	415,68	405,44	405,44
Gänse			1 dt	646,77	635,00	650,00	640,00
Puten			1 dt	305,42	305,00	281,33	281,33
Nutz- und Zuchtvieh							
Milchkühe	frei Markt- ort	Lingen					
tragend			1 St	1 839,00	1 750,00	1 850,00	1 850,00
Milchkühe Auktionspreise 1)	frei Auktions- platz	Bundesgebiet					
schwarzbunt			1 St	2 195,26	2 385,00	1 928,00	2 062,00
Fleckvieh			1 St	2 517,14	2 424,00	2 345,00	2 269,00
Braunvieh			1 St	2 346,78	2 201,00	2 021,00	2 056,00
Färsen	frei Markt- ort	Lingen					
tragend			1 St	1 791,00	1 575,00	1 800,00	1 800,00
Färsen Auktionspreise 1)	frei Auktions- platz	Bundesgebiet					
schwarzbunt			1 St	2 296,10	2 218,00	2 241,00	2 168,00
rotbunt			1 St	2 281,74	2 270,00	2 265,00	2 231,00
Fleckvieh			1 St	2 566,68	2 433,00	2 537,00	2 415,00

1) Versteigerungen der Zuchtverbände.

a) Jahresdurchschnitt aus weniger als 12 Monaten.

8 Erzeugerpreise der Landwirtschaft

Ohne Umsatz-(Mehrwert-)steuer und Aufwertungs- bzw. Einkommensausgleich
DM je Mengeneinheit

Warenbezeichnung und Handelsbedingung	Frachtlage	Berichtsort/ Geltungs- bereich	Mengen- einheit	1986	1987		
				D	September	August	September
Nutz- und Zuchtvieh							
Kälber	ab Hof	Bundesgebiet					
Bullenkälber, sb.			1 St	301,07	297,00	379,80	369,60
Kuhkälber, sb.			1 St	214,75	212,00	295,60	285,00
Ferkel	ab Hof	Bundesgebiet					
Ringferkel, 20 kg			1 St	77,58	80,00	63,00	61,20
Handelsferkel, 20 - 25 kg			1 St	78,80	73,00	64,30	63,20
Sauen	frei	Bundesgebiet					
Auktionspreise 1)	Auktions- platz						
tragend			1 St	792,56	805,00	768,00	691,00
Milch 2)	frei	Bundesgebiet					
berechnet auf einen Fettgehalt von 3,7 %	Molkerei		1 dt	61,61	63,11	60,00p	61,93p ^{b)}
Eier	ab Hof						
unsortierte, Erzeugerpreise		SchH	100 St	9,82	9,26	10,13	9,11
		NdSa	100 St	10,24	9,75	9,82	10,50
		NW	100 St	11,04	11,63	11,20	11,05
		Bayern	100 St	12,34	12,42	11,53	11,81
Klasse 4, Großhandelsein- kaufspreise	ab Kenn- zeichnungs- stelle	SchH	100 St	11,09	10,58	11,38	11,52
		NdSa	100 St	11,86	11,38	11,38	12,13
		Hessen	100 St	15,81	15,05	16,42	16,33
		Bayern	100 St	11,99	11,88	12,36	12,25
Häute und Felle grünesalzene, ohne Kopf Auktionspreise 3)	ab Lager Häutever- wertung						
Bullenhäute							
25 - 29 1/2 kg							
schwarze		NW	1 kg	3,29	2,85	3,27	3,37
rote		Hessen	1 kg	3,26 ^{a)}	.	.	.
rote		BaWü	1 kg	4,48	4,26	3,28	3,55
rote		Bayern	1 kg	4,42	4,30	3,33	3,58
Bullenhäute							
30 - 39 1/2 kg							
schwarze		NW	1 kg	3,24	2,95	3,10	3,20
rote		Hessen	1 kg	3,42	3,25	3,10	3,25
rote		BaWü	1 kg	3,94	3,79	3,25	3,52
rote		Bayern	1 kg	3,96	3,80	3,45	3,54
Kuhhäute							
30 - 39 1/2 kg							
schwarze		NW	1 kg	3,15 ^{a)}	2,70	2,70	.
rote		Hessen	1 kg	3,24	3,10	3,13	3,28
rote		BaWü	1 kg	4,22	4,22	3,74	3,96
rote		Bayern	1 kg	4,22	4,05	3,55	3,91
Kalbfelle							
4 1/2 - 7 1/2 kg							
rote		BaWü	1 kg	8,59	8,25	7,10	7,25
rote		Bayern	1 kg	8,59	8,25	7,10	7,25

1) Versteigerungen der Zuchtverbände.
2) Nach Abzug der Mitverantwortungsabgabe.

3) Dem angegebenen Monatsdurchschnitt liegen die auf der jeweils vorausgegangenen Auktion erzielten Preise zugrunde.
a) Jahresdurchschnitt aus weniger als 12 Monaten.
b) Endgültiger Milchpreis Juli DM 58,98.

9 Durchschnittserlöse für frische Seefische auf den Auktionen*)

Ohne Umsatz-(Mehrwert-)steuer
DM je kg

Fischart	1986	1987											
	D	Juli	Aug.	Sept.	Okt.	Nov.	Dez.	Jan.	Febr.	März	April	Mai	Juni
Hering	0,57	0,59	0,56	0,55	0,53	0,55	0,63	0,68	0,73	0,70	0,60	0,58	0,56
Kabeljau	2,32	2,55	2,68	2,97	2,51	2,12	2,05	2,25	1,87	2,14	2,25	2,27	2,24
Seelachs	1,58	1,22	1,27	1,47	1,82	1,65	2,45	1,41	1,79	1,81	1,45	1,48	1,58
Rotbarsch	2,39	2,24	2,24	2,14	2,97	2,52	2,58	2,72	2,42	2,20	2,27	2,07	3,31

*) Für den menschlichen Verbrauch (ohne auf See gesalzene oder tiefgekühlte Fische).

Siehe Fachserie 3, Reihe 4.5: Hochsee- und Küstenfischerei; Bodenseefischerei.

10 Einkaufspreise der Landwirtschaft

Ohne Umsatz-(Mehrwert-)steuer

DM je Mengeneinheit im Bundesgebiet

Betriebsmittel	Mengen- einheit	1986			1987		
		Juli	August	September	Juli	August	September
Dünge- und Bodenverbesserungsmittel ¹⁾							
Einnährstoffdünger							
Kalkammonsalpeter, 27 % N	1 dt N	149,23	144,23	129,19	118,74	119,30	120,07
Thomasphosphat, 15 % P ₂ O ₅	1 dt P ₂ O ₅	154,53	153,27	153,33	147,33	147,40	146,47
Kaliumchlorid, 50 % K ₂ O	1 dt K ₂ O	68,50	69,28	69,84	64,58	64,46	63,94
Brannkalk, 85 % CaO	1 dt CaO	23,69	24,04	24,03	23,55	23,75	23,80
Mehrnährstoffdünger							
NPK-Dünger, 15 % N, 15 % P ₂ O ₅ , 15 % K ₂ O	1 dt Ware	50,75	49,76	48,26	42,69	42,81	42,98
NPK-Dünger, 13 % N, 13 % P ₂ O ₅ , 21 % K ₂ O	1 dt Ware	50,90	49,99	48,49	42,68	42,64	42,77
PK-Dünger, 16 % P ₂ O ₅ , 20 % K ₂ O	1 dt Ware	41,68	41,79	41,96	34,49	34,36	34,41
NP-Dünger, 20 % N, 20 % P ₂ O ₅	1 dt Ware	53,89	52,92	51,49	46,31	46,13	46,31
Sonstige Dünge- und Bodenverbesserungsmittel							
Torfmulch	1 000 l	60,14	60,30	60,27	59,37	59,36	59,49
Futtermittel							
Futtergetreide ²⁾ , bei Abnahme ab 2 t							
Futterweizen	1 dt	43,53	38,81	39,88	44,69	35,53	36,53
Futtergerste	1 dt	40,46	36,50	36,74	41,77	33,86	34,03
Futterhafer	1 dt	35,08	34,32	35,18	42,01	33,93	34,68
Kleie							
Weizenkleie, bei Abnahme von 5 dt - 3 t	1 dt	39,70	38,24	37,63	36,67	36,30	36,30
ab 3 t	1 dt	36,28	35,30	35,01	33,54	33,97	33,83
Ölkuchen und -schrot							
Sojaschrot, bei Abnahme von 5 dt - 3 t	1 dt	56,98	55,40	54,34	51,30	51,13	49,90
ab 3 t	1 dt	51,09	49,91	49,38	46,92	46,68	45,42
Tierische Futtermittel							
Fischmehl, bei Abnahme von 5 dt - 3 t	1 dt	95,78	94,37	93,98	89,49	93,10	93,88
ab 3 t	1 dt	90,48	87,80	86,60	88,71	91,24	91,24
Magermilch in Milchkannen ab Molkerei oder frei Hof	1 hl	14,20	14,43	14,52	14,28	14,20	14,24
Mischfuttermittel ³⁾							
Rindermischfutter							
Milchleistungsfutter, Energienstufe 2	bei Abnahme						
13 bis 17 % Rohprot. (1.7)	ab 3 t	1 dt	39,45	39,02	38,80	34,35	33,81
18 bis 22 % Rohprot. (1.8)	ab 3 t	1 dt	40,72	40,29	40,00	35,25	34,43
Schweinemischfutter							
Alleinfutter,	bei Abnahme						
a) ab 35 kg, EZS 62 (2.6)	ab 3 t	1 dt	53,17	52,12	51,64	47,49	47,85
b) ab 35 kg, EZS 64 (2.6)	ab 3 t	1 dt	53,69	53,55	52,04	49,46	48,60
Ferkelaufzuchtfutter (2.2)	von 5 dt - 3 t	1 dt	66,64	65,94	63,88	62,06	61,31
Geflügelmischfutter							
Alleinfutter	bei Abnahme						
für Legehennen (7.4)	ab 3 t	1 dt	56,81	56,53	54,77	52,05	51,27
für Broiler (7.7)	ab 3 t	1 dt	65,84	65,54	63,93	59,51	58,74
Sonstige Futtermittel							
Biertreber, nass	1 dt	5,78	5,62	5,60	5,02	4,98	4,98
Maniokmehl, Stärke min. 65 %	1 dt	45,92	45,58	46,30	43,26	43,72	43,70
Brenn- und Treibstoffe einschl. Schmierstoffe							
Brennstoffe							
Heizöl extra leicht, bei Abnahme von 5 000 l (Tankware)	1 hl	27,89 ^{a)}	31,05 ^{a)}	30,88 ^{a)}	33,60 ^{a)}	35,35 ^{a)}	32,46 ^{a)}
Treibstoffe							
Dieselmischkraftstoff ⁴⁾							
Cetanzahl 48 - 54	1 hl	38,88	37,33	37,85	38,51	40,07	39,11
Benzin, Marken-, Preise ab Tankstelle Oktanzahl ca. 91	1 hl	89,30 ^{a)}	85,00 ^{a)}	88,77 ^{a)}	87,98 ^{a)}	88,68 ^{a)}	84,65 ^{a)}
Schmierstoffe							
Schleppermotorenöl, HD-Qualität	1 l	8,75 ^{a)}	8,75 ^{a)}	8,75 ^{a)}	8,77 ^{a)}	8,77 ^{a)}	8,76 ^{a)}
Staufferfett, Tropfpunkt 180/190°C	1 kg	6,73	6,73	6,69	6,87	6,87	6,87

1) Den Preisberechnungen liegen die bei Landhandel und Genossenschaften gezahlten Preise bei Abnahme von 1 - 20 t ab Lager oder Waggon einschl. Sack zugrunde.

2) Einkaufspreis frei Lager.

3) Angaben in Klammern: Nummer der Normtafel für Mischfuttermittel (Stand April 1981).

4) Bei Lieferungen von 500 - 999 l frei Haus, unter Berücksichtigung aller der Landwirtschaft gewährten Rabatte. Die Betriebsbeihilfe für den beihilfefähigen Verbrauch der Landwirtschaft (ab Juli 1973 DM 41,15 je 100 l) ist berücksichtigt.

a) Änderung der Berichtsgrundlage.

11 Erzeugerpreise der Forstwirtschaft

Ohne Umsatz-(Mehrwert-)steuer

DM je Mengeneinheit

Warenbezeichnung und Handelsbedingung	Frachtlage	Geltungsbereich	Mengen- einheit	1986	1987		
				D	August	Juli	August
Rohholz aus Staatswald							
Stammholz unentrindet 1)							
Buche B, L 3	gerückt	Baden-Württemberg	1 m ³	142,20	136,65	138,11	138,47
Buche B, L 3 a	gerückt	Niedersachsen	1 m ³	130,05 ^{a)}	.	137,84	133,20
	gerückt	Nordrhein-Westfalen	1 m ³	140,00 ^{a)}	139,02	.	147,13
	ungerückt	Hessen	1 m ³	133,25 ^{a)}	129,24	133,89	133,89
	gerückt	Bayern	1 m ³	136,08	135,06	138,17	134,06
Buche B, L 3 b	gerückt	Niedersachsen	1 m ³	164,18 ^{a)}	.	173,65	160,16
	gerückt	Nordrhein-Westfalen	1 m ³	163,04 ^{a)}	169,82	.	171,07
	ungerückt	Hessen	1 m ³	154,67 ^{a)}	134,77	160,19	158,81
	gerückt	Bayern	1 m ³	158,08	152,66	160,28	156,06
Buche B, L 4	gerückt	Niedersachsen	1 m ³	194,76 ^{a)}	.	204,33	188,22
	gerückt	Nordrhein-Westfalen	1 m ³	195,22 ^{a)}	197,22	.	196,67
	ungerückt	Hessen	1 m ³	181,81 ^{a)}	171,97	184,00	182,16
	gerückt	Baden-Württemberg	1 m ³	178,92	176,61	184,11	180,10
	gerückt	Bayern	1 m ³	183,09	164,03	191,70	180,57
entrindet 1)							
Kiefer B, L 2 b	gerückt	Niedersachsen	1 m ³	129,41 ^{a)}	.	114,21	.
	ungerückt	Hessen	1 m ³	135,77 ^{a)}	.	144,00	.
	gerückt	Rheinland-Pfalz	1 m ³	131,88 ^{a)}	127,58	120,61	128,25
	gerückt	Baden-Württemberg	1 m ³	140,61	117,92	132,45	119,32
	gerückt	Bayern	1 m ³	146,14	133,14	135,87	134,53
Kiefer B, L 3 a	gerückt	Niedersachsen	1 m ³	145,60 ^{a)}	.	119,21	.
	ungerückt	Hessen	1 m ³	158,76 ^{a)}	.	182,41	.
	gerückt	Rheinland-Pfalz	1 m ³	157,74 ^{a)}	150,01	137,04	146,56
	gerückt	Baden-Württemberg	1 m ³	172,93	159,03	156,00	133,61
	gerückt	Bayern	1 m ³	171,06	155,37	161,40	158,83
Kiefer C, L 2 b	gerückt	Niedersachsen	1 m ³	108,68 ^{a)}	.	103,75	.
	ungerückt	Hessen	1 m ³	94,59 ^{a)}	.	93,25	93,57
	gerückt	Rheinland-Pfalz	1 m ³	94,24 ^{a)}	93,83	94,06	94,92
	gerückt	Baden-Württemberg	1 m ³	99,05	97,86	90,57	92,26
	gerückt	Bayern	1 m ³	117,17	109,30	111,52	108,18
Kiefer C, L 3 a	gerückt	Niedersachsen	1 m ³	123,85 ^{a)}	.	107,59	.
	ungerückt	Hessen	1 m ³	109,53 ^{a)}	.	110,30	105,66
	gerückt	Rheinland-Pfalz	1 m ³	109,75 ^{a)}	109,50	108,86	109,87
	gerückt	Baden-Württemberg	1 m ³	115,30	113,37	106,10	107,44
	gerückt	Bayern 2)	1 m ³	134,78	126,58	129,65	121,85
Fichte B, L 2 b	gerückt	Niedersachsen	1 m ³	138,06 ^{a)}	.	132,03	132,51
	gerückt	Nordrhein-Westfalen	1 m ³	132,45 ^{a)}	131,62	.	134,93
	ungerückt	Hessen	1 m ³	127,21	132,17	128,87	126,11
Fichte B, L 3 a	gerückt	Niedersachsen	1 m ³	149,20 ^{a)}	.	142,66	140,00
	gerückt	Nordrhein-Westfalen	1 m ³	153,30 ^{a)}	149,91	.	150,50
	ungerückt	Hessen	1 m ³	147,96	184,37	145,47	140,68
Fichte B, H 4	gerückt	Rheinland-Pfalz 2)	1 m ³	136,97 ^{a)}	135,56	132,55	136,90
	gerückt	Baden-Württemberg	1 m ³	145,62	144,54	138,19	136,20
	gerückt	Bayern 2)	1 m ³	150,23	144,04	143,95	141,99
Fichte B, H 5	gerückt	Rheinland-Pfalz 2)	1 m ³	158,97 ^{a)}	153,48	152,82	157,48
	gerückt	Baden-Württemberg	1 m ³	165,82	163,96	155,24	153,85
	gerückt	Bayern 2)	1 m ³	173,61	165,83	164,32	162,45
Industrieholz unentrindet							
Fichte, INL	ungerückt	Hessen	1 m ³	80,84 ^{a)}	82,99	80,23	79,75
	gerückt	Baden-Württemberg	1 m ³	91,98	94,92	91,51	89,90
	gerückt	Bayern	1 m ³	102,71	106,49	97,81	100,46
Kiefer, INL	gerückt	Baden-Württemberg	1 m ³	70,66 ^{a)}	69,36	65,69	60,48
	gerückt	Bayern	1 m ³	88,26	93,73	81,89	85,79
Fichte, INS	gerückt	Niedersachsen	1 m ³	48,25 ^{a)}	.	55,00	48,00
	gerückt	Nordrhein-Westfalen	1 m ³	67,68 ^{a)}	68,00	.	66,74
	ungerückt	Hessen	1 m ³	55,68 ^{a)}	59,45	57,42	48,24
	gerückt	Rheinland-Pfalz	1 m ³	59,64 ^{a)}	59,71	60,98	61,86
	gerückt	Baden-Württemberg	1 m ³	72,30	73,29	71,45	71,43
	gerückt	Bayern	1 m ³	74,30	73,48	72,00	.
Kiefer, INS	gerückt	Niedersachsen	1 m ³	47,04 ^{a)}	.	52,00	38,00
	ungerückt	Hessen	1 m ³	48,86 ^{a)}	45,00	34,63	37,50
	gerückt	Baden-Württemberg	1 m ³	52,73 ^{a)}	54,50	49,44	53,00

1) Langholz, ohne Rinde gemessen.

2) Ohne Güteklassenausscheidung.

a) Jahresdurchschnitt aus weniger als 12 Monaten.