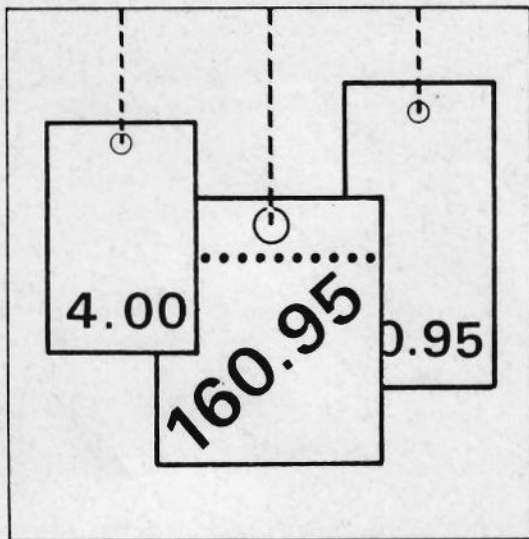


Statistisches Bundesamt

Preise



Fachserie **17**

Reihe 1

Preisindizes für die Land- und Forstwirtschaft

Oktober 1997

Statistisches Bundesamt
Bibliothek - Dokumentation - Archiv

**METZLER
POESCHEL**



Weitere Informationen zu dieser Veröffentlichung können direkt beim Statistischen Bundesamt erfragt werden:
Gruppe VI A, Telefon: 06 11 / 75 - 26 52, 25 87

STATIS-BUND

Im Statistischen Informationssystem des Bundes (STATIS-BUND) sind rund 1,5 Mill. ausgewählte statistische Zeitreihen gespeichert. Alle Zeitreihen können via Mailbox, auf Diskette oder Magnetband bezogen werden. Zeitreihen für die Land- und Forstwirtschaft sind ab dem Berichtsjahr 1968 gespeichert; sie sind unter den Segment-Nummern 3277/3278 (Erzeugerpreise landw. Produkte), 2963/2964 (Einkaufspreise landw. Betriebsmittel) sowie 2489/2490 (Erzeugerpreise forstwirtschaftlicher Produkte) abrufbar.

Fachliche Beratung: 06 11 / 75 - 27 16 und 22 56.

Mailbox: 06 11 / 75 29 20 · Technische Rückfragen: 06 11 / 75 32 84.

T-ONLINE / BILDSCHIRMTEXT

Ausgewählte Tabellen und Grafiken bietet das Statistische Bundesamt über T-ONLINE / BILDSCHIRMTEXT an. Die Informationsseiten sind in T-ONLINE mit * 48484# abrufbar, ebenso wie die Bestellung von Veröffentlichungen und die Übermittlung von Anfragen.

Herausgeber: Statistisches Bundesamt, Wiesbaden



Informationen: Statistisches Bundesamt
Allgemeiner Auskunftsdienst
65180 Wiesbaden
• Telefon: 06 11 / 75 24 05
• Telefax: 06 11 / 75 33 30
• T-Online (Btx): * 48484#
• Internet: <http://www.statistik-bund.de>

Zweigstelle Berlin
Postfach 276, 10124 Berlin
• Telefon: 030 / 23 24 68 66
• Telefax: 030 / 23 24 68 72

Verlag: Metzler-Poeschel, Stuttgart

Verlagsauslieferung: SFG – Servicecenter Fachverlage GmbH
Postfach 43 43
72774 Reutlingen
Telefon: 0 70 71 / 93 53 50
Telefax: 0 70 71 / 3 36 53

Erscheinungsfolge: monatlich

Erschienen im Dezember 1997

Preis: DM 7,70

Bestellnummer: 2170100 - 97110

© Statistisches Bundesamt, Wiesbaden 1997

Alle Rechte vorbehalten. Es ist insbesondere nicht gestattet, ohne ausdrückliche Genehmigung des Statistischen Bundesamtes diese Veröffentlichung oder Teile daraus für gewerbliche Zwecke zu übersetzen, zu vervielfältigen, auf Mikrofilm/-fiche zu verfilmen oder in elektronische Systeme einzuspeichern.

Recyclingpapier aus 100 % Altpapier.

Inhalt

	Seite
Textteil	
1 Erläuterungen	4
2 Aktuelle Ergebnisse	6
3 Schaubild	7

Tabellenteil

1 Index der Erzeugerpreise landwirtschaftlicher Produkte (Aktuelle Ergebnisse)	8
2 Index der Erzeugerpreise landwirtschaftlicher Produkte (Mittelfristige Übersicht)	12
3 Index der Einkaufspreise landwirtschaftlicher Betriebsmittel (Aktuelle Ergebnisse)	14
4 Index der Einkaufspreise landwirtschaftlicher Betriebsmittel (Mittelfristige Übersicht)	18
5 Index der Erzeugerpreise forstwirtschaftlicher Produkte aus den Staatsforsten (Aktuelle Ergebnisse)	20
6 Index der Erzeugerpreise forstwirtschaftlicher Produkte aus den Staatsforsten (Mittelfristige Übersicht)	22
7 Preisindizes in der Land- und Forstwirtschaft (Langfristige Übersicht für Wirtschafts- bzw. Forstwirtschaftsjahre)	24

Angaben für die **Bundesrepublik Deutschland** nach dem Gebietsstand seit dem 03.10.1990.

Zeichenerklärung

p	=	vorläufige Zahl
r	=	berichtigte Zahl
-	=	nichts vorhanden
.	=	Zahlenwert unbekannt oder geheimzuhalten
...	=	Angabe fällt später an

Abkürzungen

D	=	Durchschnitt errechnet aus 12 Monatszahlen
---	---	---

1 Erläuterungen

Im Rahmen der Agrar- und Forstpreisstatistik werden folgende drei Indizes berechnet und veröffentlicht:

- a) Index der Erzeugerpreise landwirtschaftlicher Produkte
- b) Index der Einkaufspreise landwirtschaftlicher Betriebsmittel
- c) Index der Erzeugerpreise forstwirtschaftlicher Produkte (aus den Staatsforsten).

1 Der Index der Erzeugerpreise landwirtschaftlicher Produkte mißt die Entwicklung der Verkaufspreise der Landwirtschaft beim Absatz im Inland. Die Bezugsgröße des Gesamtindex ist der Wert der Verkaufserlöse der Landwirtschaft im Basisjahr (gegenwärtig: 1991). Da eine vollständige Marktbeobachtung sich auf alle Verkäufe beziehen muß, werden auch die Umsätze zwischen den landwirtschaftlichen Unternehmen preisstatistisch berücksichtigt (sog. Durchschnittshofkonzept).

Der Index der Einkaufspreise landwirtschaftlicher Betriebsmittel dient zur Messung der Preisentwicklung auf der Ausgabenseite der Landwirtschaft. Als Wertgröße, deren Preiskomponente nachgewiesen wird, dient die Summe der Betriebsausgaben der Landwirtschaft im Basisjahr (gegenwärtig: 1991). Wie beim Erzeugerpreisindex werden auch beim Betriebsmittelindex die innerlandwirtschaftlichen Umsätze in das Indexkonzept mit einbezogen.

Der Index der Erzeugerpreise forstwirtschaftlicher Produkte hat die Aufgabe, die Preisentwicklung für Rohholz inländischer Herkunft aus den Staatsforsten beim Absatz am Inlandsmarkt darzustellen. Die Bezugsgrundlage des Index bildet der Wert der Verkaufserlöse der Forstwirtschaft (Staatsforsten) im Basisjahr (gegenwärtig: 1991).

Im Hinblick auf die wesentlichen Rechengänge können die Indizes als gewogene Durchschnitte aus den Preisveränderungszahlen (Durchschnittsmeßzahlen) bezeichnet werden, die für eine repräsentative Auswahl von Produkten bzw. Leistungen (die sog. Preisrepräsentanten) gebildet werden. Die Einzelmeßzahlen werden auf der Grundlage des quartalsweise gewogenen Preisstandes (Erzeugerpreisindizes land-

und forstwirtschaftlicher Produkte) bzw. des ungewogenen Preisstandes (Betriebsmittelindex) im Basisjahr (= 100) aus Einzelpreisreihen (einzeln Berichtsstellen) gewonnen. Für jede Ware bzw. Leistung wird dann aus den dafür vorliegenden Einzelmeßzahlen eine Durchschnittsmeßzahl als einfaches arithmetisches Mittel gebildet. Die Aggregation der Durchschnittsmeßzahlen unter Gewichtung entsprechend der Umsatz- bzw. Ausgabenbedeutung der einzelnen Preisrepräsentanten im Basisjahr ergibt die Indizes für Klassen, Zweige, Gruppen und weitere sinnvolle Zusammenfassungen sowie für den Gesamtindex.

2 Die Einzelpreisreihen beruhen auf den Ergebnissen überwiegend monatlicher – bei Betriebsmitteln ab 1997 vierteljährlicher – Preis er he b u n g e n bei einer repräsentativen Auswahl von Berichtsstellen (insbesondere landwirtschaftlichen Genossenschaften, Landhändlern, Marktzentralen, Staatsforstverwaltungen). Damit die Werte einer Einzelpreisreihe nur "reine" Preisveränderungen zum Ausdruck bringen, müssen alle für die Höhe des Preises maßgeblichen Faktoren, die sog. preisbestimmenden Merkmale, solange wie möglich konstant gehalten werden. Dies gilt nicht nur für die Mengeneinheit der beobachteten Preisrepräsentanten und ihre qualitative Beschaffenheit, sondern auch für die verschiedenen Handels-, Liefer- und Zahlungsbedingungen. Ändert sich eines dieser Merkmale, so kann die Differenz zwischen dem neuen und dem zuletzt gemeldeten Preis eine unechte Preisveränderung enthalten, die eliminiert werden muß.

Trotz der Umstellung der monatlichen auf eine vierteljährliche Erhebung wird der Betriebsmittelindex auch künftig monatlich berechnet, da für rd. zwei Drittel der Preisrepräsentanten ohne spezielle Erhebung weiterhin monatliche Preisdaten aus anderweitigen geeigneten Quellen (z.B. andere amtliche Preisstatistiken, zentrale Preisnotierungen) zur Verfügung stehen. In den Monaten, in denen keine Erhebung stattfindet, werden die Preise entweder unverändert fortgeschrieben oder – wenn möglich – interpoliert.

Die monatlich bzw. vierteljährlich ermittelten Preise sind Marktpreise (ohne Umsatzsteuer). Gegenwärtig werden im Rahmen der Agrar- und Forstpreisstatistik rund 960 Berichtsstellen nach ihren Preisen für insgesamt 535 Preisrepräsentanten befragt. Den Indizes liegen zusammen ca. 8 600 Einzelpreisreihen zugrunde.

3 Die Indizes werden nach der sog. Laspeyres-Formel berechnet. Das bedeutet, daß die aus dem Basisjahr stammenden W ä g u n g s z a h l e n bis zur Umstellung der Indizes auf ein neueres Basisjahr unverändert bleiben. Als nächstes Basisjahr ist das Jahr 1995 in Aussicht genommen. Das letzte Basisjahr vor dem gegenwärtigen Basisjahr war das Jahr 1985. Für längerfristige Vergleiche können bei den Agrarpreisindizes sowie beim Forstpreisindex durchlaufende Reihen durch Verkettung der gegenwärtigen Berechnungsergebnisse auf Basis 1991 (= 100) mit den früheren Indexzahlen auf Basis 1985 (= 100) für die Zeit vor 1991 gebildet werden. Da für die Zeit vor 1991 keine gesamtdeutschen Ergebnisse vorliegen bzw. nachträglich errechnet werden können, wird die Verkettung einheitlich für alle Indizes mit den bisherigen Indizes für das frühere Bundesgebiet durchgeführt. Die Tabellen 1, 3 und 5 enthalten Verkettungsfaktoren, mit denen die Indexzahlen 1985 = 100 für die Zeit vor 1991 zwecks Umbasierung auf 1991 = 100 zu multiplizieren sind bzw. durch die die Indexzahlen 1991 = 100 für die Zeit ab Januar 1991 zwecks Umbasierung auf 1985 = 100 zu dividieren sind. Die Angabe eines Verkettungsfaktors fehlt bei denjenigen Positionen, für die es keine Indexreihe auf früherer Basis gibt bzw. bei denen eine Verbindung der alten mit der neuen Reihe wegen zu großer Unterschiede in der Auswahl von Preisrepräsentanten problematisch wäre.

4 Die Indizes der Erzeugerpreise land- bzw. forstwirtschaftlicher Produkte und der Einkaufspreise landwirtschaftlicher Betriebsmittel werden nicht nur als Gesamtreihen sondern auch für v e r s c h i e d e n e Aggregationsstufen bis hin zu ausgewählten Preisrepräsentanten veröffentlicht. Wegen der praktischen Bedeutung, die bei den land- und forstwirtschaftlichen Preisindizes und -meßzahlen sowohl den Netto- als auch den Bruttonachweisungen zukommt, werden die entsprechenden Indexergebnisse doppelt dargestellt, d.h. sowohl ohne als auch einschließlich U m s a t z s t e u e r.

5 Während die Tabellen 1, 3 und 5 dem kurzfristigen Vergleich dienen, enthalten die Tabellen 2, 4 und 6 Reihen für einen m e h r j ä h r i g e n Z e i t r a u m. In diesen Tabellen werden auch jährlich und monatlich die prozentualen Indexveränderungen im Jahresabstand (Jahresveränderungsraten) ausgewie-

sen. In der Tabelle 7 werden zusätzlich wegen des teilweise bestehenden Interesses an Angaben für Wirtschafts- bzw. Forstwirtschaftsjahre bei den Agrarpreisindizes die Wirtschaftsjahre (Juli bis Juni) 1938/39 und ab 1950/51 und beim Forstpreisindex die Forstwirtschaftsjahre (Oktober bis September) ab 1950/51 nachgewiesen.

6 In der vorliegenden Reihe 1 der Fachserie 17 erscheinen auch J a h r e s b e r i c h t e. Sie enthalten zu allen Positionen der Tabellen 1, 3 und 5 (also nicht nur zu den größeren Zusammenfassungen der Tabellen 2, 4 und 6) Indexzahlen für einen mehrjährigen Zeitraum.

7 Weitere methodische Erläuterungen der Agrar- und Forstpreisstatistik finden sich in "Wirtschaft und Statistik", und zwar zu den Agrarpreisindizes in Heft 3/1997 und zum Forstpreisindex in Heft 4/1997.

8 Landwirtschaftliche (und zum Teil auch forstwirtschaftliche) E r z e u g n i s s e werden auch noch in den folgenden für andere Wirtschaftsstufen monatlich berechneten Preisindizes des Statistischen Bundesamtes nachgewiesen und ebenfalls in der Fachserie 17 veröffentlicht: Index der Großhandelsverkaufspreise (Best.-Nr. 2170600), Preisindizes für die Lebenshaltung, Index der Einzelhandelspreise (Best.-Nr. 2170700), Preisindex für den Wareneingang des Produzierenden Gewerbes (Best.-Nr. 2170300) sowie Preisindizes für die Ein- und Ausfuhr (Best.-Nr. 2170800).

9 Die Monatsberichte der Fachserie 17, Reihe 1 "Preisindizes für die Land- und Forstwirtschaft" erscheinen etwa 8 Wochen (bei dem Forstpreisindex 12 Wochen) nach dem jeweiligen Berichtsmonat und sind - wie auch die Jahresberichte, die i.d.R. etwa 5 bis 6 Monate nach dem letzten Berichtsjahr vorliegen - zu beziehen über den Buchhandel oder direkt bei der Verlagsauslieferung SFG-Servicecenter Fachverlage GmbH, Postfach 4343, 72774 Reutlingen.

2 Aktuelle Ergebnisse

Der **Index der Erzeugerpreise landwirtschaftlicher Produkte** (ohne Umsatzsteuer) ist nach vorläufigem Berechnungsergebnis von September bis Oktober 1997 um 2,3 % auf einen Stand von 91,8 (1991 = 100) zurückgegangen. Er lag damit um 3,0 % höher als im Oktober 1996. Der Abstand zum entsprechenden Vorjahresmonat hatte im September 1997 + 3,0 % (vorläufig) und im August 1997 + 1,3 % (endgültig) betragen.

Zu größeren Verbilligungen kam es von September bis Oktober 1997 bei Äpfeln (- 33,1 %), Gemüse (- 20,2 %), Nuzferkeln (- 14,0 %), Schlachtschweinen (- 12,7 %) sowie Futtermais (- 7,3 %). Stärker verteuert haben sich dagegen Zuchtsauen (+ 10,0 %), Schnittblumen (+ 5,0 %; darunter Gerbera + 18,9 %, Treibrosen + 12,6 %, Orchideen - 5,6 %), Schafvieh (+ 4,0 %), Öl- und Faserpflanzen (+ 3,1 %), Milch (+ 1,9 %; vorläufiges Ergebnis) sowie Eier (+ 1,5 %).

Auf der Kostenseite der Landwirtschaft ist der **Index der Einkaufspreise landwirtschaftlicher Betriebsmittel** (ohne Umsatzsteuer) von September bis Oktober 1997 um 0,7 % gefallen. Mit einem Stand von 106,4 (1991 = 100) überschritt er den Vergleichsstand des Vorjahres um 0,8 % (nach + 1,0 % im September 1997 und + 2,2 % im August 1997).

Von September bis Oktober 1997 ergaben sich größere Preisrückgänge insbesondere für verschiedene Futtermittel (Körnermais - 13,7 %, Weizenkleie - 13,2 %, Trockenschnitzel - 7,6 %, Ölkuchen und -schrot - 5,7 %, Maniokmehl - 2,6 %, Melasse - 2,4 %, Rindermischfutter - 2,4 %, Schweinemischfutter - 1,1 %), Nutz- und Zuchtvieh (- 6,0 %), Harnstoff (- 3,7 %) sowie Dieseldieselkraftstoff (- 2,5 %). Erhöht haben sich die Preise dagegen vor allem für Heizöl (+ 6,5 %), Kraftfahrzeuge (+ 3,5 %), Mähdrescher (+ 3,0 %), Kaliumchlorid (+ 2,6 %), tierische Futtermittel (+ 2,4 %; darunter Tiermehl + 3,7 %, Fischmehl + 2,9 %), Futtergerste (+ 1,9 %), Schmierfett (+ 1,7 %), kohlensaurer Kalk (+ 1,3 %) sowie für Schlepper - Frontlader (+ 1,1 %).

Der **Index der Erzeugerpreise forstwirtschaftlicher Produkte** aus den Staatsforsten (ohne Umsatzsteuer) lag im September 1997 um 1,8 % höher als im Vormonat und um 14,2 % höher als im entsprechenden Vorjahresmonat.

Von August bis September 1997 stiegen die Preise für Stammholz um 2,7 % (darunter Kiefer B + 12,4 %, Kiefer C + 3,4 %, Buche B + 3,1 %), während sie für Industrieholz um 3,2 % fielen (darunter Fichte - 8,4 %, Kiefer + 8,6 %).

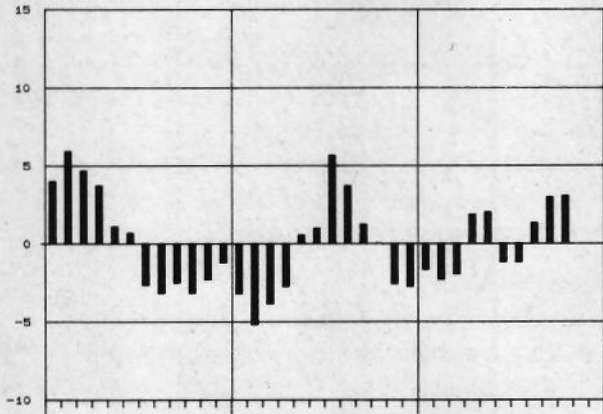
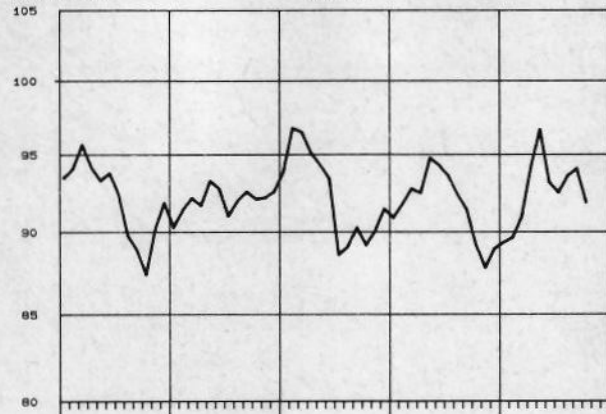
DEUTSCHLAND
PREISINDIZES FÜR DIE LAND-UND FORSTWIRTSCHAFT 1)

PREISINDEX

VERÄNDERUNG GEGENÜBER DEM JEWEILIGEN VORJAHRESMONAT IN %

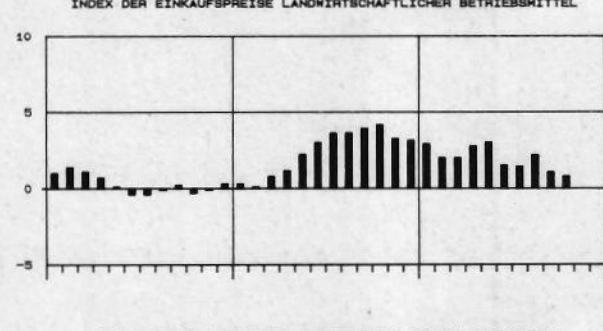
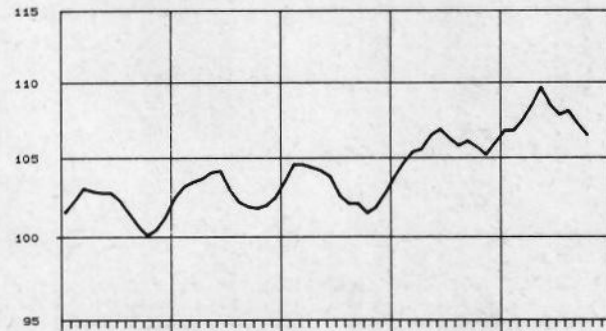
LOG. MASSTAB
INDEX DER ERZEUGERPREISE LANDWIRTSCHAFTLICHER PRODUKTE
1991=100

ARITHM. MASSTAB
INDEX DER ERZEUGERPREISE LANDWIRTSCHAFTLICHER PRODUKTE



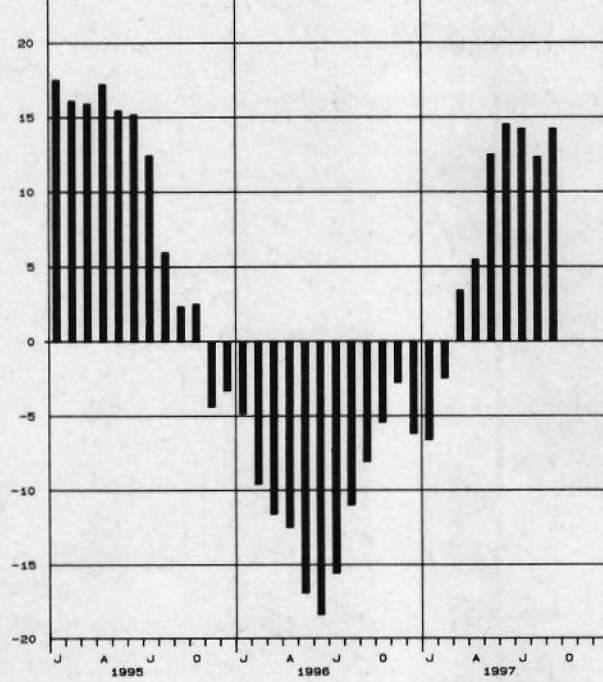
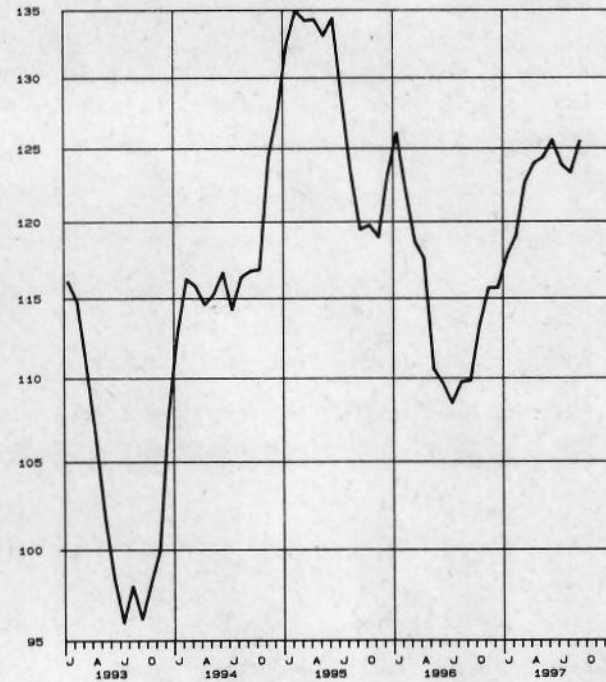
INDEX DER EINKAUFSPREISE LANDWIRTSCHAFTLICHER BETRIEBSMITTEL
1991=100

INDEX DER EINKAUFSPREISE LANDWIRTSCHAFTLICHER BETRIEBSMITTEL



INDEX DER ERZEUGERPREISE FORSTWIRTSCHAFTLICHER PRODUKTE
AUS DEN STAATSFÖRSTEN
1991=100

INDEX DER ERZEUGERPREISE FORSTWIRTSCHAFTLICHER PRODUKTE
AUS DEN STAATSFÖRSTEN



1) OHNE UMSATZSTEUER.

DEUTSCHLAND
1 INDEX DER ERZEUGERPREISE LANDWIRTSCHAFTLICHER PRODUKTE
(AKTUELLE ERGEBNISSE)

1991 = 100

LFD NR.	LANDWIRTSCHAFTLICHES PRODUKT	WAEGUNGS- ANTEIL AM GESAMT INDEX IN PROMILLE	VERKET- TUNGS- FAKTOR	1996 DURCH- SCHNITT 1)	1996		1997		VERAENDERUNG OKT. 1997 GEGENUEBER OKT. SEPT. 1996 1997 IN PROZENT		
					OKT.	SEPT.	OKT.				
OHNE UMSATZSTEUER											
1	LANDWIRTSCHAFTLICHE PRODUKTE INSGESAMT	1000	1,06659	91.1	89.1	94.0P	91.8P	+ 3.0	- 2.3		
2	LANDWIRTSCHAFTLICHE PRODUKTE OHNE OBST UND GEMUESE	959,46	1,08797	91.7	89.8	94.6P	92.6P	+ 3.1	- 2.1		
3	LANDWIRTSCHAFTL. PRODUKTE OHNE SONDERKULTURERZEUGNISSE 2)	884,69	1,09122	90.1	88.0	93.4P	91.1P	+ 3.5	- 2.5		
4	LANDWIRTSCHAFTLICHE PRODUKTE OHNE MILCH	772,53	1,09039	90.2	87.3	93.2	89.8	+ 2.9	- 3.6		
5	PFLANZLICHE PRODUKTE	335,00	1,00000	86.0	83.1	82.7	82.4	- 0.8	- 0.4		
6	PFLANZLICHE PRODUKTE OHNE OBST UND GEMUESE	294,46	1,06576	87.2	84.6	83.0	83.6	- 1.2	+ 0.7		
7	PFLANZLICHE PRODUKTE OHNE SONDERKULTURERZEUGNISSE 2)	219,69	1,07519	79.2	75.6	74.1	74.6	- 1.3	+ 0.7		
8	GETREIDE UND HUELSENFRUECHTE	120,34	1,23529	76.9	74.5	67.9	68.5	- 8.1	+ 0.9		
9	GETREIDE	119,49	1,23234	77.1	74.6	68.0	68.6	- 8.0	+ 0.9		
10	BROTROGGEN	10,61	1,30884	73.4	72.2	67.2	67.6	- 6.4	+ 0.6		
11	FUTTERROGGEN	1,83	1,24729	73.1	72.9	68.4	69.0	- 5.3	+ 0.9		
12	BROTWEIZEN	53,42	1,23325	76.7	74.6	68.7	69.7	- 6.6	+ 1.5		
13	FUTTERWEIZEN	7,19	1,23086	76.6	74.4	71.0	71.9	- 3.4	+ 1.3		
14	HARTWEIZEN	0,21	1,42062	69.2	64.2	61.9	62.6	- 2.5	+ 1.1		
15	FUTTERGERSTE	23,65	1,28144	75.5	74.2	67.1	68.0	- 8.4	+ 1.3		
16	BRAUGERSTE	15,78	1,12131	85.9	78.3	67.7	67.6	-13.7	- 0.1		
17	FUTTERHAFER	1,97	1,23077	79.4	76.1	68.2	68.0	-10.6	- 0.3		
18	FUTTERMAIS	3,95	1,14899	69.1	70.6	62.0	57.5	-18.6	- 7.3		
19	TRITICALE	0,88	.	76.5	74.7	65.9	66.5	-11.0	+ 0.9		
20	HUELSENFRUECHTE	0,85	1,45427	54.1	55.0	59.1	59.4	+ 8.0	+ 0.5		
21	SAAT- UND PFLANZGUT	8,43	1,08638	94.5	95.2	93.2	93.2	- 2.1	-		
22	GETREIDESAATGUT	4,97	1,15521	77.8	78.2	76.3	76.3	- 2.4	-		
	DARUNTER										
23	WINTERWEIZEN	2,18	1,11765	75.6	75.9	73.9	74.1	- 2.4	+ 0.3		
24	WINTERROGGEN	0,40	1,25000	80.3	82.0	79.4	79.3	- 3.3	- 0.1		
25	WINTERGERSTE	1,04	1,13647	78.2	79.2	78.6	78.4	- 1.0	- 0.3		
26	SOMMERGERSTE	0,86	1,18974	77.8	78.1	73.2	73.1	- 6.4	- 0.1		
27	HAFER	0,30	1,25340	88.3	84.7	87.1	87.1	+ 2.8	-		
28	DELSAATEN (WINTERRAPS)	0,11	0,74181	95.9	101.5	111.6	111.8	+10.1	+ 0.2		
29	HACKFRUECHTEPFLANZGUT	0,99	0,89709	124.8	123.0	102.3	102.1	-17.0	- 0.2		
30	FUTTERPFLANZENSAATGUT	2,36	1,06324	116.8	119.0	124.1	124.1	+ 4.3	-		
31	HACKFRUECHTE	60,30	0,79726	88.5	79.0	85.9	85.9	+ 8.7	-		
32	DARUNTER										
32	SPEISEKARTOFFELN	18,61	0,39887	74.7	44.7	60.4	60.3	+34.9	- 0.2		
33	ZUCKERRUEBEN	37,29	1,03627	97.7	97.4	100.4	100.4	+ 3.1	-		
34	DEL- UND FASERPFLANZEN	25,48	1,44917	55.8	57.1	57.3	59.1	+ 3.5	+ 3.1		
35	HEU UND STROH	5,14	1,03955	113.0	122.1	130.4	130.7	+ 7.0	+ 0.2		
36	HEU (WIESENHEU)	2,75	1,13568	101.6	111.1	131.3	131.3	+18.2	-		
37	STROH (WEIZENSTROH)	2,39	0,92051	126.2	134.7	129.3	130.1	- 3.4	+ 0.6		
38	SONDERKULTURERZEUGNISSE 2)	115,31	0,91491	98.9	97.4	99.1	97.3	- 0.1	- 1.8		
39	GENUSSMITTELPFLANZEN	4,72	1,11848	86.3	86.4	86.4	86.4	-	-		
40	TABAK	0,85	1,02338	97.3	98.0	98.0	98.0	-	-		
41	HOPFEN	3,87	1,13059	83.9	83.9	83.9	83.9	-	-		
42	FREIHOPFEN	1,14	0,62652	47.1	47.1	47.1	47.1	-	-		
43	VERTRAGSHOPFEN	2,73	1,06889	99.2	99.2	99.2	99.2	-	-		
44	OBST	19,54	0,58216	68.6	68.5	81.7	84.8	+23.8	+ 3.8		
45	DARUNTER										
45	AEPFEL	9,99	0,59154	63.1	62.8	61.7	41.3	-34.2	-33.1		
46	BIRNEN	0,79	0,53696	54.1	61.9	56.0	55.1	-11.0	- 1.6		
47	GEMUESE	21,00	0,83617	84.9	76.7	79.6	63.5	-17.2	-20.2		
48	DARUNTER										
48	WEISSKOHL	1,94	0,52796	60.6	42.5	45.9	35.2	-17.2	-23.3		
49	BLUMENKOHL	1,13	1,11214	98.3	87.3	107.2	105.3	+20.6	- 1.8		
50	MOEHREN	1,40	0,87012	74.8	59.1	67.1	48.5	-17.9	-27.7		
51	PORREE	0,73	0,99428	75.2	54.4	48.3	39.1	-28.1	-19.0		
52	CHAMPIGNONS	2,81	1,03903	78.8	80.4	80.8	65.4	-18.7	-19.1		
53	WEINMOST	22,56	1,56207	126.0	126.0	126.0	126.0	-	-		
54	WEINMOST, WEISS	18,23	1,55633	122.8	122.8	122.8	122.8	-	-		
55	WEINMOST, ROT	4,33	1,49050	139.6	139.6	139.6	139.6	-	-		

1) DIE JAHRESDURCHSCHNITTE WURDEN BERECHNET DURCH WAEGUNG DER VIERTELJAHRESDURCHSCHNITTMESSEZAHLEN DER EINZELNEN WAREN MIT DEN ENTSPRECHENDEN VIERTELJAHRESUMSAETZEN IM KALENDERJAHR 1991.

2) SONDERKULTURERZEUGNISSE SIND GENUSSMITTELPFLANZEN, OBST, GEMUESE, WEINMOST, BAUMSCHULERZEUGNISSE, SCHNITTBLUMEN UND TOPFPFLANZEN.

DEUTSCHLAND
1 INDEX DER ERZEUGERPREISE LANDWIRTSCHAFTLICHER PRODUKTE
(AKTUELLE ERGEBNISSE)

1991 = 100

LFD NR.	LANDWIRTSCHAFTLICHES PRODUKT	WÄGUNGS- ANTEIL AM GESAMT INDEX IN PROMILLE	VERKET- TUNGS- FAKTOR	1996 DURCH- SCHNITT 1)	1996		1997		VERÄNDERUNG OKT. 1997 GEGENÜBER OKT. 1996 IN PROZENT		
					OKT.	SEPT.	OKT.	OKT.	SEPT.	OKT.	
EINSCHL. PAUSCHALISierter UMSATZSTEUER											
1	LANDWIRTSCHAFTLICHE PRODUKTE INSGESAMT	1000	1,08556	89.9	88.0	92.9P	90.7P	+ 3.1	- 2.4		
2	LANDWIRTSCHAFTLICHE PRODUKTE OHNE OBST UND GEMUESE	959,32	1,10884	90.5	88.7	93.4P	91.5P	+ 3.2	- 2.0		
3	LANDWIRTSCHAFTL. PRODUKTE OHNE SONDERKULTURERZEUGNISSE 2)	883,70	1,11124	88.8	86.8	92.1P	89.9P	+ 3.6	- 2.4		
4	LANDWIRTSCHAFTLICHE PRODUKTE OHNE MILCH	771,75	1,11047	89.0	86.2	92.0	88.7	+ 2.9	- 3.6		
5	PFLANZLICHE PRODUKTE	335,79	1,01906	85.0	82.3	81.9	81.6	- 0.9	- 0.4		
6	PFLANZLICHE PRODUKTE OHNE OBST UND GEMUESE	295,11	1,08493	86.3	83.8	82.2	82.8	- 1.2	+ 0.7		
7	PFLANZLICHE PRODUKTE OHNE SONDERKULTURERZEUGNISSE 2)	219,49	1,09399	78.1	74.6	73.1	73.6	- 1.3	+ 0.7		
8	GETREIDE UND HUELSENFRUECHTE	120,21	1,25795	75.9	73.5	67.0	67.6	- 8.0	+ 0.9		
9	GETREIDE	119,35	1,25488	76.0	73.7	67.1	67.7	- 8.1	+ 0.9		
10	BROTROGGEN	10,60	1,33207	72.3	71.3	66.3	66.7	- 6.5	+ 0.6		
11	FUTTERROGGEN	1,82	1,27027	72.1	71.9	67.5	68.0	- 5.4	+ 0.7		
12	BROTWEIZEN	53,37	1,25578	75.6	73.6	67.8	68.8	- 6.5	+ 1.5		
13	FUTTERWEIZEN	7,17	1,25335	75.5	73.4	70.0	70.9	- 3.4	+ 1.3		
14	HARTWEIZEN	0,21	1,44613	68.3	63.4	61.1	61.8	- 2.5	+ 1.1		
15	FUTTERGERSTE	23,63	1,30584	74.5	73.3	66.2	67.1	- 8.5	+ 1.4		
16	BRAUGERSTE	15,76	1,14254	84.7	77.2	66.8	66.7	- 13.6	- 0.1		
17	FUTTERHAFER	1,97	1,25337	78.3	75.1	67.2	67.1	- 10.7	- 0.1		
18	FUTTERMAIS	3,94	1,16990	68.1	69.7	61.1	56.7	- 18.7	- 7.2		
19	TRITICALE	0,88	.	75.4	73.7	65.0	65.6	- 11.0	+ 0.9		
20	HUELSENFRUECHTE	0,86	1,47939	53.4	54.2	58.3	58.6	+ 8.1	+ 0.5		
21	SAAT- UND PFLANZGUT	8,43	1,10598	93.2	93.9	91.9	91.9	- 2.1	-		
22	GETREIDESAATGUT	4,96	1,17612	76.7	77.1	75.2	75.2	- 2.5	-		
	DARUNTER										
23	WINTERWEIZEN	2,18	1,13909	74.6	74.9	72.9	73.1	- 2.4	+ 0.3		
24	WINTERROGGEN	0,41	1,27249	79.2	80.9	78.3	78.3	- 3.2	-		
25	WINTERGERSTE	1,04	1,15636	77.1	78.2	77.5	77.4	- 1.0	- 0.1		
26	SOMMERGERSTE	0,86	1,21142	76.4	77.0	72.2	72.1	- 6.4	- 0.1		
27	HAFER	0,29	1,27547	86.7	83.5	85.9	85.9	+ 2.9	-		
28	DELSAATEN (WINTERRAPS)	0,11	0,75504	94.6	100.2	110.1	110.3	+ 10.1	+ 0.2		
29	HACKFRUECHTEPFLANZGUT	1,00	0,91373	122.7	121.4	100.9	100.8	- 17.0	- 0.1		
30	FUTTERPFLANZENSATGUT	2,36	1,08297	115.2	117.4	122.3	122.3	+ 4.2	-		
31	HACKFRUECHTE	60,23	0,81114	87.2	77.9	84.7	84.7	+ 8.7	-		
	DARUNTER										
32	SPEISEKARTOFFELN	18,58	0,40638	73.6	44.1	59.6	59.5	+ 34.9	- 0.2		
33	ZUCKERRUEBEN	37,25	1,05374	96.3	96.0	99.0	99.0	+ 3.1	-		
34	DEL- UND FASERPFLANZEN	25,45	1,47552	55.1	56.3	56.5	58.3	+ 3.6	+ 3.2		
35	HEU UND STROH	5,17	1,05869	111.3	120.3	128.6	128.9	+ 7.1	+ 0.2		
36	HEU (WIESENHEU)	2,78	1,15601	100.2	109.6	129.5	129.5	+ 18.2	-		
37	STROH (WEIZENSTROH)	2,39	0,93706	124.3	132.8	127.6	128.3	- 3.4	+ 0.5		
38	SONDERKULTURERZEUGNISSE 2)	116,30	0,93042	98.2	96.9	98.5	96.7	- 0.2	- 1.8		
39	GENUSSMITTELPFLANZEN	4,74	1,14733	85.0	85.2	85.2	85.2	-	-		
40	TABAK	0,85	1,04221	95.8	96.6	96.6	96.6	-	-		
41	HOPFEN	3,89	1,15951	82.7	82.7	82.7	82.7	-	-		
42	FREIHOPFEN	1,15	0,63781	46.4	46.4	46.4	46.4	-	-		
43	VERTRAGSHOPFEN	2,74	1,08820	97.9	97.9	97.9	97.9	-	-		
44	OBST	19,60	0,59242	67.7	67.6	80.6	83.7	+ 23.8	+ 3.8		
	DARUNTER										
45	ÄPFEL	10,02	0,60282	62.1	61.9	60.9	40.8	- 34.1	- 33.0		
46	BIRNEN	0,79	0,54889	53.3	61.1	55.3	54.4	- 11.0	- 1.6		
47	GEMUESE	21,08	0,85054	83.7	75.7	78.5	62.6	- 17.3	- 20.3		
	DARUNTER										
48	WEISSKOHL	1,94	0,53722	59.7	41.9	45.3	34.7	- 17.2	- 23.4		
49	BLUMENKOHL	1,13	1,13243	97.0	86.1	105.7	103.9	+ 20.7	- 1.7		
50	MOEHREN	1,40	0,88541	73.7	58.3	66.2	47.8	- 18.0	- 27.8		
51	PORREE	0,73	1,01262	74.2	53.6	47.6	38.5	- 28.2	- 19.1		
52	CHAMPIGNONS	2,82	1,05800	77.6	79.3	79.7	64.5	- 18.7	- 19.1		
53	WEINMOST	23,35	1,56207	127.1	127.1	127.1	127.1	-	-		
54	WEINMOST, WEISS	18,87	1,55633	123.9	123.9	123.9	123.9	-	-		
55	WEINMOST, ROT	4,48	1,49050	140.8	140.8	140.8	140.8	-	-		

1) DIE JAHRESDURCHSCHNITTE WURDEN BERECHNET DURCH WÄGUNG DER VIERTELJAHRESDURCHSCHNITTMESZAHLEN DER EINZELNEN WAREN MIT DEN ENTSPRECHENDEN VIERTELJAHRESUMSAETZEN IM KALENDERJAHR 1991.

2) SONDERKULTURERZEUGNISSE SIND GENUSSMITTELPFLANZEN, OBST, GEMUESE, WEINMOST, BAUMSCHULERZEUGNISSE, SCHNITTBLUMEN UND TOPFPFLANZEN.

DEUTSCHLAND
1 INDEX DER ERZEUGERPREISE LANDWIRTSCHAFTLICHER PRODUKTE
(AKTUELLE ERGEBNISSE)

1991 = 100

LFD NR.	LANDWIRTSCHAFTLICHES PRODUKT	WÄGUNG- ANTEIL AM GESAMT INDEX IN PROMILLE	VERKET- TUNGS- FAKTOR	1996 DURCH- SCHNITT 1)	1996 1997			VERÄNDERUNG OKT. 1997 GEGENÜBER OKT. SEPT. 1996 1997 IN PROZENT	
					OKT.	SEPT.	OKT.		
OHNE UMSATZSTEUER									
56	BAUMSCHULERZEUGNISSE	20,38	0,81947	107.0	107.0	108.0	108.0	+ 0.9	-
57	FÖRSTBAUMSCHULEN	3,28	0,80276	126.5	126.5	126.5	126.5	-	-
58	OBSTBAUMSCHULEN	1,40	0,79302	112.8	112.8	115.2	115.2	+ 2.1	-
59	ZIERGEHÖLZBAUMSCHULEN	15,70	0,82452	102.4	102.4	103.5	103.5	+ 1.1	-
60	LAUBGEHÖLZE	8,51	.	99.6	99.6	101.0	101.0	+ 1.4	-
61	KONIFEREN UND IMMERGRÜNE	2,60	.	100.2	100.2	99.2	99.2	- 1.0	-
62	JUNGPFLANZEN	1,19	.	112.1	112.1	111.9	111.9	- 0.2	-
63	ROSEN	1,14	.	116.9	116.9	121.4	121.4	+ 3.8	-
64	BODENDECKER	1,14	.	102.5	102.5	106.2	106.2	+ 3.6	-
65	SCHLING- UND KLETTERPFLANZEN	1,12	.	103.7	103.7	103.0	103.0	- 0.7	-
66	SCHNITTBLUMEN UND TOPFPFLANZEN	27,11	0,97443	105.0	105.3	99.8	102.4	- 2.8	+ 2.6
67	SCHNITTBLUMEN DARUNTER	12,13	0,97074	113.6	117.3	109.4	114.9	- 2.0	+ 5.0
68	TREIBROSEN	2,43	1,05977	133.6	132.1	109.8	123.6	- 6.4	+12.6
69	TREIBNELKEN	0,97	1,06852	92.5	98.8	102.6	105.1	+ 6.4	+ 2.4
70	CHRYSANTHEMEN	1,82	1,13608	104.9	107.9	108.7	111.8	+ 3.6	+ 2.9
71	GLADIOLN	0,61	1,04323	113.0	109.0	100.7	100.7	- 7.6	-
72	FREESIEN	0,97	0,93705	122.2	118.4	117.7	121.9	+ 3.0	+ 3.6
73	GERBERA	1,45	0,98127	123.9	119.3	111.0	132.0	+10.6	+18.9
74	IRIS	0,49	0,95353	87.1	81.5	81.9	81.9	+ 0.5	-
75	ORCHIDEEN	2,42	1,06039	106.2	131.4	122.7	115.8	-11.9	- 5.6
76	TOPFPFLANZEN DARUNTER	14,98	0,95588	98.1	95.5	92.0	92.2	- 3.5	+ 0.2
77	CYCLAMEN	1,50	0,95200	106.0	109.3	103.0	102.9	- 5.9	- 0.1
78	AZALEEN	1,20	0,93073	105.4	103.3	96.7	96.7	- 6.4	-
79	PELARGONIEN	1,64	1,02976	94.8	90.0	83.6	83.6	- 7.1	-
80	GUMMIBAUM (FICUS DECORA)	0,75	1,03850	90.6	89.1	87.8	87.7	- 1.6	- 0.1
81	TOPFCHRYSANTHEMEN	1,20	1,06533	96.5	98.3	79.7	80.6	-18.0	+ 1.1
82	BEGONIEN	0,75	0,91755	110.2	107.1	94.8	96.5	- 9.9	+ 1.8
83	TIERISCHE PRODUKTE	665,00	1,09112	93.8	92.1	99.8P	96.6P	+ 4.9	- 3.2
84	TIERISCHE PRODUKTE OHNE MILCH	437,53	1,14180	93.4	90.5	101.2	95.5	+ 5.5	- 5.6
85	SCHLACHTVIEH	323,29	1,17640	91.7	90.3	101.9	95.6	+ 5.9	- 6.2
86	GROSS-SCHLACHTVIEH	303,56	1,17325	92.0	90.4	102.6	96.0	+ 6.2	- 6.4
87	RINDER	133,51	1,25746	87.5	86.0	93.6	94.8	+10.2	+ 1.3
88	BULLEN	83,86	1,19816	84.9	85.0	89.4	92.0	+ 8.2	+ 2.9
89	KUEHE	31,11	1,43009	91.3	86.8	103.3	101.7	+17.2	- 1.5
90	FAERSEN	18,54	1,26743	93.2	89.4	96.6	95.8	+ 7.2	- 0.8
91	KÄLBER	7,65	0,99599	90.7	86.3	107.3	109.1	+26.4	+ 1.7
92	SCHWEINE	158,53	1,11376	95.4	93.8	109.5	95.6	+ 1.9	-12.7
93	SCHAFVIEH	3,87	1,32575	111.9	110.2	122.0	126.9	+15.2	+ 4.0
94	SCHLACHTGEFLUEGEL, LEBEND	19,73	1,18096	86.8	89.2	90.1	89.9	+ 0.8	- 0.2
95	SUPPENHUEHNER, LEBEND	0,61	1,45403	88.8	90.9	102.0	107.9	+18.7	+ 5.8
96	JUNGMASGEFLUEGEL, LEBEND	10,01	1,13703	83.2	85.1	86.9	86.7	+ 1.9	- 0.2
97	TRUTHUEHNER (PUTEN), LEBEND	6,52	1,31544	88.8	92.3	91.9	91.0	- 1.4	- 1.0
98	ENTEN, LEBEND	2,25	1,07970	92.9	95.5	93.6	93.5	- 2.1	- 0.1
99	GAENSE, LEBEND	0,34	1,10967	109.0	108.4	107.7	107.0	- 1.3	- 0.6
100	NUTZ- UND ZUCHTVIEH	81,76	1,09824	95.7	85.0	100.5	94.0	+10.6	- 6.5
101	MILCHKUEHE	4,34	1,22262	100.9	92.9	90.6	90.9	- 2.2	+ 0.3
102	FAERSEN	5,82	1,14679	104.3	94.3	92.1	92.5	- 1.9	+ 0.4
103	KÄLBER	20,28	1,23407	81.6	67.1	90.6	94.1	+40.2	+ 3.9
104	FERKEL	41,56	1,01641	99.5	87.5	106.9	91.9	+ 5.0	-14.0
105	SAUEN	1,60	0,94702	98.1	98.1	96.6	106.3	+ 8.4	+10.0
106	GEFLUEGEL (KUEKEN UND JUNGHENNEN)	8,16	1,12442	101.9	103.0	104.7	104.7	+ 1.7	-
107	MILCH	227,47	1,01292	94.4	95.3	97.0P	98.8P	+ 3.7	+ 1.9
108	EIER	29,85	0,94751	105.4	106.2	95.7	97.1	- 8.6	+ 1.5
109	UNSORTIERTE, AB HOF	8,95	0,97920	105.5	107.1	98.2	98.5	- 8.0	+ 0.3
110	KLASSE M, AB KENNZEICHNUNGSTELLE	20,90	0,93375	105.3	105.8	94.7	96.5	- 8.8	+ 1.9
111	WOLLE	0,10	5,57273	166.6	166.6	166.6	166.6	-	-
112	BIENENHONIG	2,53	1,07173	97.7	101.6	102.7	102.7	+ 1.1	-

1) DIE JAHRESDURCHSCHNITTE WURDEN BERECHNET DURCH WÄGUNG DER VIERTELJAHRESDURCHSCHNITTSMESSZAHLEN DER EINZELNEN WAREN MIT DEN ENTSPRECHENDEN VIERTELJAHRESUMSAETZEN IM KALENDERJAHR 1991.

DEUTSCHLAND
1 INDEX DER ERZEUGERPREISE LANDWIRTSCHAFTLICHER PRODUKTE
(AKTUELLE ERGEBNISSE)

1991 = 100

LFD NR.	LANDWIRTSCHAFTLICHES PRODUKT	WAEGUNGS- ANTEIL AM GESAMT INDEX IN PROMILLE	VERKET- TUNGS- FAKTOR	1996 DURCH- SCHNITT 1)	1996 1997			VERAENDERUNG	
					OKT.	SEPT.	OKT.	OKT. 1996 GEGENUEBER OKT. 1996	SEPT. 1997 IN PROZENT
EINSCHL. PAUSCHALISierter UMSATZSTEUER									
56	BAUMSCHULERZEUGNISSE	20,45	0,83475	105.4	105.6	106.6	106.6	+ 0.9	-
57	FÖRSTBAUMSCHULEN	3,30	0,81803	124.7	124.9	124.9	124.9	-	-
58	OBSTBAUMSCHULEN	1,39	0,80791	111.0	111.1	113.5	113.5	+ 2.2	-
59	ZIERGEOELZBAUMSCHULEN	15,76	0,83932	100.9	101.0	102.1	102.1	+ 1.1	-
60	LAUBGEOELZE	8,55	.	98.2	98.3	99.6	99.6	+ 1.3	-
61	KONIFEREN UND IMMERGRUENE	2,60	.	98.7	98.8	97.9	97.9	- 0.9	-
62	JUNGPFLANZEN	1,19	.	110.6	110.7	110.6	110.6	- 0.1	-
63	ROSEN	1,15	.	115.2	115.3	119.7	119.7	+ 3.8	-
64	BODENDECKER	1,15	.	100.9	101.0	104.8	104.8	+ 3.8	-
65	SCHLING- UND KLETTERPFLANZEN	1,12	.	102.1	102.2	101.6	101.6	- 0.6	-
66	SCHNITTBLUMEN UND TOPFPFLANZEN	27,08	0,99133	103.5	103.9	98.5	101.0	- 2.8	+ 2.5
67	SCHNITTBLUMEN DARUNTER	12,11	0,98827	112.0	115.7	108.0	113.4	- 2.0	+ 5.0
68	TREIBROSEN	2,42	1,07902	131.7	130.3	108.3	121.9	- 6.4	+12.6
69	TREIBNELKEN	0,97	1,08738	91.2	97.5	101.2	103.7	+ 6.4	+ 2.5
70	CHRYSANTHEMEN	1,82	1,15682	103.4	106.4	107.2	110.3	+ 3.7	+ 2.9
71	GLADIOLN	0,61	1,06257	111.5	107.5	99.3	99.3	- 7.6	-
72	FREESIEN	0,97	0,95421	120.4	116.8	116.2	120.3	+ 3.0	+ 3.5
73	GERBERA	1,45	0,99927	122.1	117.7	109.5	130.3	+10.7	+19.0
74	IRIS	0,48	0,97067	85.8	80.4	80.8	80.8	+ 0.5	-
75	ORCHIDEEN	2,42	1,07920	104.5	129.6	121.0	114.2	-11.9	- 5.6
76	TOPFPFLANZEN DARUNTER	14,97	0,97112	96.7	94.3	90.8	91.0	- 3.5	+ 0.2
77	CYCLAMEN	1,50	0,96846	104.4	107.7	101.5	101.5	- 5.8	-
78	AZALEEN	1,20	0,94737	103.8	102.0	95.4	95.4	- 6.5	-
79	PELARGONIEN	1,64	1,04716	93.6	88.8	82.5	82.5	- 7.1	-
80	GUMMIBAUM (FICUS DECORA)	0,75	1,05826	89.3	88.0	86.6	86.6	- 1.6	-
81	TOPFCHRYSANTHEMEN	1,20	1,08061	95.1	96.9	78.7	79.5	-18.0	+ 1.0
82	BEGONIEN	0,75	0,93268	108.6	105.6	93.4	95.1	- 9.9	+ 1.8
83	TIERISCHE PRODUKTE	664,21	1,11008	92.4	90.9	98.4P	95.3P	+ 4.8	- 3.2
84	TIERISCHE PRODUKTE OHNE MILCH	435,96	1,16332	92.0	89.2	99.9	94.2	+ 5.6	- 5.7
85	SCHLACHTVIEH	322,67	1,19767	90.4	89.1	100.5	94.3	+ 5.8	- 6.2
86	GROSS-SCHLACHTVIEH	303,20	1,19455	90.7	89.1	101.2	94.7	+ 6.3	- 6.4
87	RINDER	133,37	1,27975	86.3	84.8	92.4	93.5	+10.3	+ 1.2
88	BÜLLEN	83,78	1,21923	83.7	83.8	88.2	90.7	+ 8.2	+ 2.8
89	KUEHE	31,07	1,45666	89.9	85.6	101.9	100.3	+17.2	- 1.6
90	FAERSEN	18,52	1,29199	91.8	88.2	95.3	94.5	+ 7.1	- 0.8
91	KÄLBER	7,61	1,01429	89.9	85.1	105.9	107.7	+26.6	+ 1.7
92	SCHWEINE	158,36	1,13477	94.0	92.5	108.0	94.3	+ 1.9	-12.7
93	SCHAFVIEH	3,86	1,35072	110.3	108.7	120.3	125.2	+15.2	+ 4.1
94	SCHLACHTGEFLUEGEL, LEBEND	19,47	1,20359	85.5	88.1	88.9	88.7	+ 0.7	- 0.2
95	SUPPENHUEHNER, LEBEND	0,61	1,47914	87.5	89.6	100.6	106.4	+18.7	+ 5.8
96	JUNGMASGEFLUEGEL, LEBEND	9,77	1,15802	82.0	84.0	85.7	85.5	+ 1.8	- 0.2
97	TRUTHUEHNER (PUTEN), LEBEND	6,52	1,33821	87.5	91.0	90.6	89.7	- 1.4	- 1.0
98	ENTEN, LEBEND	2,24	1,09838	91.6	94.2	92.3	92.3	- 2.0	-
99	GAENSE, LEBEND	0,33	1,12965	107.5	106.9	106.3	105.5	- 1.3	- 0.8
100	NUTZ- UND ZUCHTVIEH	81,38	1,11795	94.3	83.8	99.2	92.7	+10.6	- 6.6
101	MILCHKUEHE	4,33	1,24510	99.5	91.7	89.4	89.7	- 2.2	+ 0.3
102	FAERSEN	5,81	1,16569	102.8	93.0	90.8	91.3	- 1.8	+ 0.6
103	KÄLBER	20,16	1,25493	80.4	66.2	89.4	92.9	+40.3	+ 3.9
104	FERKEL	41,52	1,03470	98.0	86.4	105.4	90.7	+ 5.0	-13.9
105	SAUEN	1,60	0,96343	96.6	96.7	95.3	104.9	+ 8.5	+10.1
106	GEFLUEGEL (KUEKEN UND JUNGHENNEN)	7,96	1,14420	100.5	101.6	103.4	103.4	+ 1.8	-
107	MILCH	228,25	1,03033	93.0	94.0	95.7P	97.5P	+ 3.7	+ 1.9
108	EIER	29,27	0,96467	103.8	104.8	94.5	95.8	- 8.6	+ 1.4
109	UNSORTIERTE, AB HOF	8,77	0,99724	103.9	105.7	96.9	97.2	- 8.0	+ 0.3
110	KLASSE M, AB KENNZEICHNUNGSTELLE	20,50	0,95054	103.7	104.4	93.5	95.2	- 8.8	+ 1.8
111	WOLLE	0,10	5,68518	164.9	165.2	165.2	165.2	-	-
112	BIENENHONIG	2,54	1,09041	96.3	100.2	101.3	101.3	+ 1.1	-

1) DIE JAHRESDURCHSCHNITTE WURDEN BERECHNET DURCH WÄGUNG DER VIERTELJAHRESDURCHSCHNITTSMESSZAHLEN DER EINZELNEN WAREN MIT DEN ENTSPRECHENDEN VIERTELJAHRESUMSAETZEN IM KALENDERJAHR 1991.

DEUTSCHLAND
2 INDEX DER ERZEUGERPREISE LANDWIRTSCHAFTLICHER PRODUKTE
(MITTELFRISTIGE UEBERSICHT)
ABSOLUTE WERTE
1991 = 100

JAHR MONAT		LANDWIRTSCHAFTLICHE PRODUKTE		PFLANZLICHE PRODUKTE						TIERISCHE PRODUKTE			
		INSGESAMT	OHNE MILCH	ZUSAMMEN	GETREIDE UND HUELSEN- FRUECHTE	HACK- FRUECHTE	SONDERKULTUR- ERZEUGNISSE		ZUSAMMEN	SCHLACHT- VIEH	MILCH	EIER	
							ZUSAMMEN	SCHNITT- BLUMEN UND TOPFPFL.					
GEWICHT A)		1 000	772,53	335,00	120,34	60,30	115,31	27,11	665,00	323,29	227,47	29,85	
B)		1 000	771,75	335,79	120,21	60,23	116,30	27,08	664,21	322,67	228,25	29,27	
1993 D A)		90,6	88,0	83,6	82,5	84,2	90,3	104,1	94,2	91,5	99,7	98,8	
D B)		88,6	86,0	81,9	80,7	82,3	88,8	101,8	92,1	89,4	97,5	96,6	
1994 D A)		91,7	90,4	87,5	78,0	103,3	94,5	102,3	93,9	91,7	96,1	91,1	
D B)		90,1	88,9	86,1	76,6	101,4	93,3	100,4	92,2	90,0	94,4	89,4	
1995 D A)		91,6	90,3	88,6	74,2	113,4	98,0	102,9	93,0	90,4	95,9	85,7	
D B)		90,0	88,8	87,3	72,9	111,3	96,9	101,0	91,4	88,7	94,2	84,2	
1996 D A)		91,1	90,2	86,0	76,9	88,5	98,9	105,0	93,8	91,7	94,4	105,4	
D B)		89,9	89,0	85,0	75,9	87,2	98,2	103,5	92,4	90,4	93,0	103,8	
OHNE UMSATZSTEUER													
1996 JANUAR		90,8	88,9	87,7	77,7	96,5	100,4	110,1	92,4	87,4	97,2	103,0	
FEBRUAR		91,7	90,5	87,9	78,7	96,2	100,3	108,1	93,7	89,4	96,0	111,9	
MAERZ		92,7	92,1	89,6	79,3	96,1	104,6	107,3	94,3	90,1	94,7	120,6	
APRIL		92,4	92,0	90,9	81,3	95,2	106,3	103,6	93,1	89,9	93,8	107,3	
MAI		94,7	95,3	92,7	86,2	94,5	106,1	106,5	95,8	95,8	92,7	95,1	
JUNI		94,2	94,7	91,7	84,9	101,4	100,7	102,5	95,5	95,5	92,5	94,9	
JULI		93,5	93,7	89,6	82,6	98,1	98,7	100,6	95,4	96,5	92,6	97,6	
AUGUST		92,3	92,0	85,4	77,3	91,4	95,7	100,1	95,8	96,7	93,4	99,7	
SEPTEMBER		91,3	90,3	84,2	75,3	85,2	96,9	103,5	94,8	94,8	94,5	101,9	
OKTOBER		89,1	87,3	83,1	74,5	79,0	97,4	105,3	92,1	90,3	95,3	106,2	
NOVEMBER		87,7	85,3	82,6	73,9	77,9	97,0	105,6	90,3	86,4	95,9	109,9	
DEZEMBER		88,9	87,1	82,9	73,9	77,8	97,9	107,3	91,9	88,2	94,9	114,5	
1997 JANUAR		89,3	88,0	85,1	74,9	78,2	102,5	112,8	91,4	87,2	93,4	115,1	
FEBRUAR		89,6	88,5	84,8	74,7	78,0	101,6	113,2	92,0	88,9	93,2	116,6	
MAERZ		90,9	90,3	84,6	75,1	77,3	100,5	107,4	94,0	92,1	92,9	114,0	
APRIL		94,1	94,4	84,5	75,2	76,7	100,6	105,6	98,9	101,1	92,8	96,2	
MAI		96,6	97,9	84,8	75,3	76,7	101,0	105,1	102,6	106,5	92,5	89,0	
JUNI		93,1	93,0	84,5	73,5	83,9	98,6	101,5	97,4	98,0	93,3	86,1	
JULI		92,4	91,8	84,1	71,4	87,0	98,1	97,9	96,6	96,3	94,5	91,1	
AUGUST		93,5	92,8	80,8	67,7	85,7	94,1	95,5	99,9	101,6	95,8	92,1	
SEPTEMBER	93,2	82,7	67,9	85,9	99,1	99,8	...	101,9	...	95,7	
OKTOBER	89,8	82,4	68,5	85,9	97,3	102,4	...	95,6	...	97,1	
NOVEMBER													
DEZEMBER													
EINSCHL. PAUSCHALISierter UMSATZSTEUER													
1996 JANUAR		89,3	87,5	86,4	76,3	94,7	99,4	108,2	90,8	85,9	95,5	101,1	
FEBRUAR		90,2	89,0	86,6	77,3	94,4	99,3	106,1	92,0	87,8	94,3	109,9	
MAERZ		91,1	90,6	88,3	77,8	94,3	103,5	105,3	92,6	88,5	93,0	118,4	
APRIL		91,2	90,8	89,9	80,2	93,9	105,5	102,2	91,8	88,6	92,5	105,8	
MAI		93,6	94,2	91,7	85,0	93,2	105,3	105,0	94,5	94,6	91,5	93,8	
JUNI		93,0	93,5	90,7	83,8	100,0	100,0	101,1	94,2	94,3	91,3	93,6	
JULI		92,3	92,5	88,6	81,4	96,8	98,0	99,2	94,1	95,2	91,4	96,3	
AUGUST		91,2	90,9	84,6	76,3	90,1	95,1	98,7	94,5	95,4	92,1	98,4	
SEPTEMBER		90,1	89,2	83,3	74,2	84,0	96,2	102,1	93,5	93,6	93,2	100,5	
OKTOBER		88,0	86,2	82,3	73,5	77,9	96,9	103,9	90,9	89,1	94,0	104,8	
NOVEMBER		86,6	84,2	81,8	72,9	76,9	96,4	104,2	89,1	85,2	94,6	108,4	
DEZEMBER		87,8	86,1	82,1	72,9	76,7	97,3	105,9	90,7	87,0	93,7	112,9	
1997 JANUAR		88,2	87,0	84,3	73,9	77,1	101,8	111,2	90,1	86,0	92,2	113,6	
FEBRUAR		88,5	87,5	84,0	73,7	77,0	100,9	111,6	90,7	87,7	91,9	115,0	
MAERZ		89,7	89,2	83,8	74,1	76,2	99,9	106,0	92,7	90,8	91,6	112,5	
APRIL		92,9	93,3	83,7	74,1	75,6	100,0	104,1	97,5	99,8	91,5	94,9	
MAI		95,4	96,6	83,9	74,3	75,6	100,3	103,7	101,2	105,1	91,3	87,8	
JUNI		91,9	91,9	83,6	72,5	82,7	98,0	100,1	96,1	96,6	92,0	84,9	
JULI		91,3	90,7	83,2	70,4	85,8	97,5	96,6	95,3	95,0	93,2	89,9	
AUGUST		92,3	91,6	80,0	66,8	84,5	93,6	94,2	98,6	100,3	94,6	90,9	
SEPTEMBER	92,0	81,9	67,0	84,7	98,5	98,5	...	100,5	...	94,5	
OKTOBER	88,7	81,6	67,6	84,7	96,7	101,0	...	94,3	...	95,8	
NOVEMBER													
DEZEMBER													

A) OHNE UMSATZSTEUER.

B) EINSCHL. PAUSCHALISierter UMSATZSTEUER.

DEUTSCHLAND

2 INDEX DER ERZEUGERPREISE LANDWIRTSCHAFTLICHER PRODUKTE
(MITTELFRISTIGE UEBERSICHT)
RELATIVE VERAENDERUNGEN GEGENUEBER DEM ENTSPRECHENDEN VORJAHRESERGEBNIS
PROZENT

JAHR MONAT		LANDWIRTSCHAFTLICHE PRODUKTE		PFLANZLICHE PRODUKTE					TIERISCHE PRODUKTE			
		INSGESAMT	OHNE MILCH	ZUSAMMEN	GETREIDE UND HUELSEN- FRUECHTE	HACK- FRUECHTE	SONDERKULTUR- ERZEUGNISSE		ZUSAMMEN	SCHLACHT- VIEH	MILCH	EIER
							ZUSAMMEN	SCHNITT- BLUMEN UND TOPFPFFL.				
GEWICHT A)		1 000	772,53	335,00	120,34	60,30	115,31	27,11	665,00	323,29	227,47	29,85
B)		1 000	771,75	335,79	120,21	60,23	116,30	27,08	664,21	322,67	228,25	29,27
1993 D A)		- 8.3	- 9.7	- 6.7	- 16.0	- 5.0	- 0.1	+ 0.3	- 9.0	- 12.0	- 3.3	+ 5.8
D B)		- 7.9	- 9.5	- 6.2	- 15.5	- 4.5	+ 0.6	+ 0.8	- 8.5	- 11.7	- 2.8	+ 6.3
1994 D A)		+ 1.2	+ 2.7	+ 4.7	- 5.5	+ 22.7	+ 4.7	- 1.7	- 0.3	+ 0.2	- 3.6	- 7.8
D B)		+ 1.7	+ 3.4	+ 5.1	- 5.1	+ 23.2	+ 5.1	- 1.4	+ 0.1	+ 0.7	- 3.2	- 7.5
1995 D A)		- 0.1	- 0.1	+ 1.3	- 4.9	+ 9.8	+ 3.7	+ 0.6	- 1.0	- 1.4	- 0.2	- 5.9
D B)		- 0.1	- 0.1	+ 1.4	- 4.8	+ 9.8	+ 3.9	+ 0.6	- 0.9	- 1.4	- 0.2	- 5.8
1996 D A)		- 0.5	- 0.1	- 2.9	+ 3.6	- 22.0	+ 0.9	+ 2.0	+ 0.9	+ 1.4	- 1.6	+ 23.0
D B)		- 0.1	+ 0.2	- 2.6	+ 4.1	- 21.7	+ 1.3	+ 2.5	+ 1.1	+ 1.9	- 1.3	+ 23.3
OHNE UMSATZSTEUER												
1996 JANUAR		- 3.2	- 4.6	- 6.6	- 3.7	- 22.2	+ 1.4	+ 0.5	- 1.5	- 4.9	+ 1.2	+ 28.7
FEBRUAR		- 5.2	- 6.8	- 8.2	- 2.8	- 27.1	+ 0.5	- 0.9	- 3.6	- 6.0	+ 0.6	+ 27.3
MAERZ		- 3.8	- 4.9	- 7.2	- 1.7	- 30.6	+ 5.2	+ 2.6	- 2.0	- 4.4	- 0.2	+ 40.6
APRIL		- 2.7	- 3.6	- 7.2	+ 1.1	- 33.1	+ 4.0	+ 0.1	- 0.5	- 1.2	- 0.2	+ 30.5
MAI		+ 0.5	+ 1.1	- 4.6	+ 6.6	- 33.6	+ 6.1	+ 2.8	+ 3.5	+ 6.0	- 1.1	+ 25.8
JUNI		+ 1.0	+ 1.6	- 4.1	+ 4.7	- 29.3	+ 6.2	+ 3.0	+ 3.7	+ 6.1	- 1.4	+ 26.2
JULI		+ 5.6	+ 7.9	+ 2.5	+ 6.0	- 11.6	+ 8.0	+ 8.2	+ 7.2	+ 11.3	- 1.5	+ 39.4
AUGUST		+ 3.7	+ 5.5	+ 2.0	+ 7.2	- 7.2	+ 1.9	+ 6.6	+ 4.5	+ 6.9	- 2.0	+ 20.8
SEPTEMBER		+ 1.2	+ 2.5	- 0.5	+ 4.6	- 13.6	+ 0.4	+ 2.8	+ 1.9	+ 3.8	- 2.7	+ 10.8
OKTOBER		-	+ 1.3	- 2.4	+ 2.5	- 18.6	- 0.5	+ 1.2	+ 1.1	+ 3.4	- 3.5	+ 12.5
NOVEMBER		- 2.6	- 2.1	- 3.7	- 0.7	- 19.9	- 1.1	-	- 2.0	- 1.4	- 4.0	+ 14.6
DEZEMBER		- 2.7	- 2.1	- 4.7	- 2.8	- 19.3	- 2.3	- 4.5	- 1.9	- 0.6	- 5.0	+ 8.6
1997 JANUAR		- 1.7	- 1.0	- 3.0	- 3.6	- 19.0	+ 2.1	+ 2.5	- 1.1	- 0.2	- 3.9	+ 11.7
FEBRUAR		- 2.3	- 2.2	- 3.5	- 5.1	- 18.9	+ 1.3	+ 4.7	- 1.8	- 0.6	- 2.9	+ 4.2
MAERZ		- 1.9	- 2.0	- 5.6	- 5.3	- 19.6	- 3.9	+ 0.1	- 0.3	+ 2.2	- 1.9	- 5.5
APRIL		+ 1.8	+ 2.6	- 7.0	- 7.5	- 19.4	- 5.4	+ 1.9	+ 6.2	+ 12.5	- 1.1	- 10.3
MAI		+ 2.0	+ 2.7	- 8.5	- 12.6	- 18.8	- 4.8	- 1.3	+ 7.1	+ 11.2	- 0.2	- 6.4
JUNI		- 1.2	- 1.8	- 7.9	- 13.4	- 17.3	- 2.1	- 1.0	+ 2.0	+ 2.6	+ 0.9	- 9.3
JULI		- 1.2	- 2.0	- 6.1	- 13.6	- 11.3	- 0.6	- 2.7	+ 1.3	- 0.2	+ 2.1	- 6.7
AUGUST		+ 1.3	+ 0.9	- 5.4	- 12.4	- 6.2	- 1.7	- 4.6	+ 4.3	+ 5.1	+ 2.6	- 7.6
SEPTEMBER	+ 3.2	- 1.8	- 9.8	+ 0.8	+ 2.3	- 3.6	...	+ 7.5	...	- 6.1
OKTOBER	+ 2.9	- 0.8	- 8.1	+ 8.7	- 0.1	- 2.8	...	+ 5.9	...	- 8.6
NOVEMBER												
DEZEMBER												
EINSCHL. PAUSCHALISierter UMSATZSTEUER												
1996 JANUAR		- 3.1	- 4.5	- 6.5	- 3.7	- 22.3	+ 1.7	+ 0.7	- 1.4	- 4.8	+ 1.3	+ 28.8
FEBRUAR		- 5.1	- 6.7	- 8.1	- 2.9	- 27.2	+ 0.7	- 0.9	- 3.6	- 6.0	+ 0.6	+ 27.3
MAERZ		- 3.8	- 4.7	- 7.2	- 1.9	- 30.7	+ 5.4	+ 2.4	- 2.0	- 4.3	- 0.2	+ 40.6
APRIL		- 2.4	- 3.1	- 6.6	+ 1.5	- 32.8	+ 4.6	+ 0.6	- 0.1	- 0.8	+ 0.2	+ 31.1
MAI		+ 1.2	+ 1.6	- 4.2	+ 7.1	- 33.3	+ 6.6	+ 3.2	+ 3.8	+ 6.5	- 0.5	+ 26.2
JUNI		+ 1.4	+ 2.1	- 3.6	+ 5.3	- 29.0	+ 6.8	+ 3.5	+ 4.1	+ 6.7	- 0.9	+ 26.8
JULI		+ 6.1	+ 8.3	+ 3.0	+ 6.5	- 11.1	+ 8.5	+ 8.7	+ 7.7	+ 11.9	- 1.0	+ 40.0
AUGUST		+ 4.2	+ 6.1	+ 2.7	+ 7.9	- 6.7	+ 2.5	+ 6.9	+ 4.9	+ 7.3	- 1.6	+ 21.5
SEPTEMBER		+ 1.7	+ 3.0	+ 0.1	+ 5.0	- 13.1	+ 0.8	+ 3.2	+ 2.4	+ 4.5	- 2.3	+ 11.3
OKTOBER		+ 0.5	+ 1.7	- 1.9	+ 2.9	- 18.3	-	+ 1.7	+ 1.7	+ 4.0	- 3.1	+ 12.9
NOVEMBER		- 2.1	- 1.8	- 3.3	- 0.1	- 19.5	- 0.7	+ 0.4	- 1.5	- 0.9	- 3.6	+ 15.2
DEZEMBER		- 2.3	- 1.6	- 4.3	- 2.3	- 18.9	- 1.9	- 4.0	- 1.4	- 0.1	- 4.5	+ 9.1
1997 JANUAR		- 1.2	- 0.6	- 2.4	- 3.1	- 18.6	+ 2.4	+ 2.8	- 0.8	+ 0.1	- 3.5	+ 12.4
FEBRUAR		- 1.9	- 1.7	- 3.0	- 4.7	- 18.4	+ 1.6	+ 5.2	- 1.4	- 0.1	- 2.5	+ 4.6
MAERZ		- 1.5	- 1.5	- 5.1	- 4.8	- 19.2	- 3.5	+ 0.7	+ 0.1	+ 2.6	- 1.5	- 5.0
APRIL		+ 1.9	+ 2.8	- 6.9	- 7.6	- 19.5	- 5.2	+ 1.9	+ 6.2	+ 12.6	- 1.1	- 10.3
MAI		+ 1.9	+ 2.5	- 8.5	- 12.6	- 18.9	- 4.7	- 1.2	+ 7.1	+ 11.1	- 0.2	- 6.4
JUNI		- 1.2	- 1.7	- 7.8	- 13.5	- 17.3	- 2.0	- 1.0	+ 2.0	+ 2.4	+ 0.8	- 9.3
JULI		- 1.1	- 1.9	- 6.1	- 13.5	- 11.4	- 0.5	- 2.6	+ 1.3	- 0.2	+ 2.0	- 6.6
AUGUST		+ 1.2	+ 0.8	- 5.4	- 12.5	- 6.2	- 1.6	- 4.6	+ 4.3	+ 5.1	+ 2.7	- 7.6
SEPTEMBER	+ 3.1	- 1.7	- 9.7	+ 0.8	+ 2.4	- 3.5	...	+ 7.4	...	- 6.0
OKTOBER	+ 2.9	- 0.9	- 8.0	+ 8.7	- 0.2	- 2.8	...	+ 5.8	...	- 8.6
NOVEMBER												
DEZEMBER												

A) OHNE UMSATZSTEUER.

B) EINSCHL. PAUSCHALISierter UMSATZSTEUER.

DEUTSCHLAND
3 INDEX DER EINKAUFSPREISE LANDWIRTSCHAFTLICHER BETRIEBSMITTEL (AUSGABENINDEX)
(AKTUELLE ERGEBNISSE)

1991 = 100

LFD NR.	BETRIEBSMITTEL	WAEGUNGS- ANTEIL AM GESAMT INDEX IN PROMILLE	VERKET- TUNGS- FAKTOR	1996 DURCH- SCHNITT	1996			1997		VERAENDERUNG OKT. 1997 GEGENUEBER OKT. 1996 IN PROZENT
					1996	1997	1997	1997	1997	
					OKT.	SEPT.	OKT.	OKT.	SEPT.	
OHNE UMSATZSTEUER										
1	BETRIEBSMITTEL INSGESAMT	1000	1,01771	105.6	105.6	107.1	106.4	+ 0.8	- 0.7	
2	WAREN UND DIENSTLEISTUNGEN FUER DIE LAUFENDE PRODUKTION	769,39	1,06900	103.7	103.7	105.4	104.3	+ 0.6	- 1.0	
3	DUENGE- UND BODENVERBESSERUNGSMITTEL	57,21	1,17853	101.5	100.3	94.8	94.6	- 5.7	- 0.2	
4	EINNAEHRSTOFFDUENGER	36,34	1,17130	103.7	102.2	94.6	94.6	- 7.4	-	
5	KALKAMMONSALPETER	23,72	1,22809	103.6	101.6	92.0	91.6	- 9.8	- 0.4	
6	AMMONIUMNITRAT - HARNSTOFF - LOESUNG	1,19		107.2	104.2	97.7	97.5	- 6.4	- 0.2	
7	HARNSTOFF	1,21	1,20221	114.6	113.0	108.2	104.2	- 7.8	- 3.7	
8	THOMASPHOSPHAT	2,03	1,07886	106.3	106.6	100.1	99.2	- 6.9	- 0.9	
9	KALIUMCHLORID	4,13	1,09430	101.1	100.0	97.2	99.7	- 0.3	+ 2.6	
10	KOEHLENSAURE KALK	4,06	0,94976	101.5	101.6	99.5	100.8	- 0.8	+ 1.3	
11	MEHRNAEHRSTOFFDUENGER	19,16	1,21325	96.6	95.7	93.5	92.9	- 2.9	- 0.6	
12	NPK - DUENGER	10,31	1,18868	94.7	93.6	90.6	89.6	- 4.3	- 1.1	
13	PK - DUENGER	4,53	1,30859	95.6	94.5	92.4	92.6	- 2.0	+ 0.2	
14	NP - DUENGER	4,32	1,22061	102.2	101.8	101.4	101.1	- 0.7	- 0.3	
15	SONSTIGE DUENGE- UND BODENVERBESSERUNGSMITTEL	1,71	0,89702	111.5	111.0	114.8	115.1	+ 3.7	+ 0.3	
16	FUTTERMittel	213,32	1,23761	96.3	97.6	97.6	96.2	- 1.4	- 1.4	
17	FUTTERGETREIDE UND HUELSENFRUECHTE	8,95		74.1	70.5	64.3	64.8	- 8.1	+ 0.8	
18	FUTTERGETREIDE	8,50	1,27913	74.3	70.6	64.1	64.6	- 8.5	+ 0.8	
19	FUTTERWEIZEN	2,18	1,27907	75.2	69.2	64.0	64.6	- 6.6	+ 0.9	
20	FUTTERGERSTE	4,38	1,29563	73.5	70.2	64.8	66.0	- 6.0	+ 1.9	
21	FUTTERHAER	1,10	1,30431	76.1	72.9	62.2	62.3	-14.5	+ 0.2	
22	KOERNERMAIS	0,28	1,15223	73.0	77.8	63.4	54.7	-29.7	-13.7	
23	TRITICALE	0,56		74.7	70.8	62.1	62.7	-11.4	+ 1.0	
24	HUELSENFRUECHTE	0,45	1,41739	69.3	69.3	69.3	69.3	-	-	
25	DELKUCHEN UND -SCHROT	11,69	1,37956	113.6	118.8	145.1	136.8	+15.2	- 5.7	
26	TIERISCHE FUTTERMittel	4,47	0,70775	109.8	107.4	117.9	120.7	+12.4	+ 2.4	
27	FISCHMEHL	1,38	1,13565	114.5	111.9	132.4	136.3	+21.8	+ 2.9	
28	MAGERMILCH	2,60	0,62773	104.0	101.9	101.1	102.6	+ 0.7	+ 1.5	
29	TIERMEHL	0,49	1,04906	127.4	124.1	166.3	172.4	+38.9	+ 3.7	
30	SONSTIGE FUTTERMittel	5,36	1,31413	97.4	92.7	89.4	85.4	- 7.9	- 4.5	
31	BIERTREBER	1,83	1,33461	100.4	100.3	101.3	102.1	+ 1.8	+ 0.8	
32	MANIOKMEHL	0,36	1,13230	73.7	71.3	58.6	57.1	-19.9	- 2.6	
33	TROCKENSCHNITZEL	2,10	1,20473	97.6	86.8	82.4	76.1	-12.3	- 7.6	
34	MELASSE	0,29	1,2212	127.7	131.0	130.5	127.4	- 2.7	- 2.4	
35	WEIZENKLEIE	0,78	1,22375	89.5	86.7	79.4	68.9	-20.5	-13.2	
36	HEU UND STROH	6,54	1,10649	109.3	117.6	127.7	128.0	+ 8.8	+ 0.2	
37	MISCHFUTTERMittel	176,31	1,26978	95.4	96.7	94.8	93.7	- 3.1	- 1.2	
38	RINDERMISCHFUTTER	51,98	1,35596	102.4	104.2	98.6	96.2	- 7.7	- 2.4	
39	KAELEBERMISCHFUTTER	13,83	1,00632	105.6	102.5	110.5	110.9	+ 8.2	+ 0.4	
40	SCHWEINEMISCHFUTTER	69,87	1,24523	89.8	91.2	89.9	88.9	- 2.5	- 1.1	
41	GEFLUEGELMISCHFUTTER	40,63	1,34060	92.7	94.8	92.9	92.8	- 2.1	- 0.1	
42	SAAT- UND PFLANZGUT	37,37	0,99097	101.7	101.5	99.2	99.2	- 2.3	-	
43	GETREIDESAATGUT	16,68	1,05538	88.8	88.5	85.7	85.7	- 3.2	-	
44	WINTERWEIZEN	4,91	1,16067	80.0	77.8	76.5	76.7	- 1.4	+ 0.3	
45	WINTERROGGEN	0,85	1,25879	83.4	84.7	82.1	81.9	- 3.3	- 0.2	
46	WINTERGERSTE	2,39	1,16088	85.9	88.2	87.0	86.8	- 1.6	- 0.2	
47	SOMMERGERSTE	1,29	1,17730	91.9	92.1	87.5	87.4	- 5.1	- 0.1	
48	HAER	0,51	1,07527	90.3	88.5	91.0	91.0	+ 2.8	-	
49	MAIS	6,31	0,92336	96.8	97.0	92.2	92.1	- 5.1	- 0.1	
50	TRITICALE	0,42		85.5	85.3	85.3	85.3	-	-	
51	DELSAATEN	0,72	0,74404	100.6	103.9	113.4	113.6	+ 9.3	+ 0.2	
52	HACKFRUECHTESAATGUT UND -PFLANZGUT	4,06	0,85266	120.3	117.0	106.4	107.2	- 8.4	+ 0.8	
53	SAATKARTOFFELN	2,92	0,87522	122.6	117.7	102.2	102.9	-12.6	+ 0.7	
54	ZUCKERRUEBEN	1,06	0,82816	113.9	114.7	117.1	118.0	+ 2.9	+ 0.8	
55	FUTTERRUEBEN	0,08	0,79451	118.4	118.9	120.2	120.2	+ 1.1	-	
56	FUTTERPFLANZENSATGUT	2,14	1,15183	109.3	110.1	110.6	110.3	+ 0.2	- 0.3	
57	GEMUESESAATGUT	2,88	0,81970	117.6	118.4	121.0	121.0	+ 2.2	-	
58	ZIERPFLANZENSATGUT UND -PFLANZGUT	10,89	0,93201	108.9	109.2	108.2	107.9	- 1.2	- 0.3	
59	NUTZ- UND ZUCHTVIEH	105,30	1,07787	93.1	83.2	98.4	92.5	+11.2	- 6.0	
60	MILCHKUEHE	5,27	1,23451	100.9	92.9	90.6	90.9	- 2.2	+ 0.3	
61	FAERSEN	7,18	1,15893	104.2	94.3	92.0	92.5	- 1.9	+ 0.5	
62	KAELEBER	28,24	1,22576	80.0	66.7	89.9	93.4	+40.0	+ 3.9	
63	FERKEL	51,12	0,97337	95.8	84.9	103.5	89.0	+ 4.8	-14.0	
64	SAUEN	2,20	0,94418	97.8	97.8	96.3	106.0	+ 8.4	+10.1	
65	GEFLUEGEL (KUEKEN UND JUNGHENNEEN)	11,29	1,12341	101.8	102.8	104.4	104.4	+ 1.6	-	

DEUTSCHLAND

3 INDEX DER EINKAUFSPREISE LANDWIRTSCHAFTLICHER BETRIEBSMITTEL (AUSGABENINDEX)
(AKTUELLE ERGEBNISSE)

1991 = 100

LFD NR.	BETRIEBSMITTEL	WAEGUNGS- ANTEIL AM GESAMT INDEX IN PROMILLE	VERKET- TUNGS- FAKTOR	1996 DURCH- SCHNITT	1996		1997		VERAENDERUNG OKT. 1997 GEGENUEBER OKT. 1996 IN PROZENT	
					OKT.	SEPT.	OKT.	OKT.	SEPT.	
EINSCHL. UMSATZSTEUER										
1	BETRIEBSMITTEL INSGESAMT	1000	1,01454	106.2	106.3	107.7	107.0	+ 0.7	- 0.6	
2	WAREN UND DIENSTLEISTUNGEN FUER DIE LAUFENDE PRODUKTION	762,74	1,06776	104.1	104.2	105.8	104.8	+ 0.6	- 0.9	
3	DUENGE- UND BODENVERBESSERUNGSMITTEL	58,82	1,17853	102.4	101.1	95.6	95.4	- 5.6	- 0.2	
4	EINNAEHRSTOFFDUENGER	37,44	1,17130	104.6	103.1	95.4	95.4	- 7.5	-	
5	KALKAMMONSALPETER	24,41	1,22809	104.5	102.5	92.8	92.4	- 9.9	- 0.4	
6	AMMONIUMNITRAT - HARNSTOFF - LOESUNG	1,23	.	108.2	105.1	98.6	98.3	- 6.5	- 0.3	
7	HARNSTOFF	1,25	1,20221	115.7	114.0	109.1	105.1	- 7.8	- 3.7	
8	THOMASPHOSPHAT	2,10	1,07886	107.2	107.6	101.0	100.1	- 7.0	- 0.9	
9	KALIUMCHLORID	4,26	1,09430	102.0	100.9	98.1	100.6	- 0.3	+ 2.5	
10	KOHLensaURER KALK	4,19	0,94884	102.4	102.6	100.4	101.7	- 0.9	+ 1.3	
11	MEHRNAEHRSTOFFDUENGER	19,74	1,21325	97.5	96.6	94.3	93.7	- 3.0	- 0.6	
12	NPK - DUENGER	10,63	1,18868	95.6	94.4	91.4	90.4	- 4.2	- 1.1	
13	PK - DUENGER	4,67	1,30859	96.5	95.4	93.2	93.4	- 2.1	+ 0.2	
14	NP - DUENGER	4,44	1,22061	103.2	103.0	102.3	102.0	- 1.0	- 0.3	
15	SONSTIGE DUENGE- UND BODENVERBESSERUNGSMITTEL	1,64	0,89702	111.5	111.0	114.8	115.1	+ 3.7	+ 0.3	
16	FUTTERMITTEL	206,08	1,23761	96.3	97.6	97.6	96.2	- 1.4	- 1.4	
17	FUTTERGETREIDE UND HUELSENFRUECHTE	8,67	.	73.9	70.4	64.2	64.7	- 8.1	+ 0.8	
18	FUTTERGETREIDE	8,24	1,28077	74.2	70.4	63.9	64.4	- 8.5	+ 0.8	
19	FUTTERWEIZEN	2,12	1,28072	75.0	69.0	63.8	64.4	- 6.7	+ 0.9	
20	FUTTERGERSTE	4,24	1,29730	73.4	70.1	64.7	65.9	- 6.0	+ 1.9	
21	FUTTERHAFER	1,07	1,30699	75.9	72.7	62.1	62.2	-14.4	+ 0.2	
22	KOERNERMAIS	0,28	1,15223	72.9	77.8	63.3	54.6	-29.8	-13.7	
23	TRITICALE	0,53	.	74.6	70.7	62.0	62.6	-11.5	+ 1.0	
24	HUELSENFRUECHTE	0,43	1,41739	69.3	69.3	69.3	69.3	-	-	
25	DELKUCHEN UND -SCHROT	11,28	1,37956	113.6	118.8	145.1	136.8	+15.2	- 5.7	
26	TIERISCHE FUTTERMITTEL	4,33	0,70827	109.8	107.5	118.0	120.8	+12.4	+ 2.4	
27	FISCHMEHL	1,34	1,13565	114.5	111.9	132.4	136.3	+21.8	+ 2.9	
28	MAGERMILCH	2,51	0,62773	104.0	101.9	101.1	102.6	+ 0.7	+ 1.5	
29	TIERMEHL	0,48	1,04906	127.4	124.1	166.3	172.4	+38.9	+ 3.7	
30	SONSTIGE FUTTERMITTEL	5,21	1,31370	97.3	92.6	89.2	85.3	- 7.9	- 4.4	
31	BIERTREBER	1,78	1,33461	100.4	100.3	101.3	102.1	+ 1.8	+ 0.8	
32	MANIDKMEHL	0,38	1,13230	74.3	71.9	59.1	57.6	-19.9	- 2.5	
33	TROCKENSCHNITZEL	2,03	1,20473	97.6	86.8	82.4	76.1	-12.3	- 7.6	
34	MELASSE	0,27	1,72212	127.7	131.0	130.5	127.4	- 2.7	- 2.4	
35	WEIZENKLEIE	0,75	1,22375	89.5	86.7	79.4	68.9	-20.5	-13.2	
36	HEU UND STROH	6,43	1,11193	108.5	116.8	126.7	127.1	+ 8.8	+ 0.3	
37	MISCHFUTTERMITTEL	170,16	1,26978	95.4	96.8	94.8	93.7	- 3.2	- 1.2	
38	RINDERMISCHFUTTER	50,15	1,35596	102.4	104.2	98.6	96.2	- 7.7	- 2.4	
39	KAEALBERMISCHFUTTER	13,35	1,00632	105.6	102.5	110.5	110.9	+ 8.2	+ 0.4	
40	SCHWEINEMISCHFUTTER	67,45	1,24523	89.8	91.2	89.9	88.9	- 2.5	- 1.1	
41	GEFLUEGELMISCHFUTTER	39,21	1,34060	92.7	94.8	92.9	92.8	- 2.1	- 0.1	
42	SAAT- UND PFLANZGUT	36,10	0,99197	101.6	101.4	99.1	99.1	- 2.3	-	
43	GETREIDESAATGUT	16,12	1,05650	88.7	88.4	85.6	85.6	- 3.2	-	
44	WINTERWEIZEN	4,75	1,16346	79.8	77.7	76.4	76.6	- 1.4	+ 0.3	
45	WINTERROGGEN	0,84	1,26038	83.2	84.6	81.9	81.8	- 3.3	- 0.1	
46	WINTERGERSTE	2,31	1,16357	85.8	88.1	86.9	86.7	- 1.6	- 0.2	
47	SOMMERGERSTE	1,24	1,18009	91.7	91.9	87.3	87.2	- 5.1	- 0.1	
48	HAFER	0,50	1,07759	90.1	88.3	90.8	90.8	+ 2.8	-	
49	MAIS	6,09	0,92336	96.8	97.0	92.2	92.1	- 5.1	- 0.1	
50	TRITICALE	0,39	.	85.4	85.2	85.2	85.2	-	-	
51	DELSAATEN	0,70	0,74404	100.6	103.9	113.4	113.6	+ 9.3	+ 0.2	
52	HACKFRUECHTESAATGUT UND -PFLANZGUT	3,95	0,85415	119.9	116.6	106.1	106.8	- 8.4	+ 0.7	
53	SAATKARTOFFELN	2,85	0,87838	122.1	117.3	101.8	102.5	-12.6	+ 0.7	
54	ZUCKERRUEBEN	1,03	0,82816	113.9	114.7	117.1	118.0	+ 2.9	+ 0.8	
55	FUTTERRUEBEN	0,07	0,79451	118.4	118.9	120.2	120.2	+ 1.1	-	
56	FUTTERPFLANZENSATGUT	2,05	1,14937	109.6	110.3	110.9	110.6	+ 0.3	- 0.3	
57	GEMUESESAATGUT	2,79	0,81985	117.7	118.5	121.2	121.2	+ 2.3	-	
58	ZIERPFLANZENSATGUT UND -PFLANZGUT	10,49	0,93201	108.9	109.1	108.1	107.8	- 1.2	- 0.3	
59	NUTZ- UND ZUCHTVIEH	102,31	1,08458	92.9	83.1	98.1	92.3	+11.1	- 5.9	
60	MILCHKUEHE	5,11	1,23902	100.6	92.6	90.3	90.6	- 2.2	+ 0.3	
61	FAERSEN	6,99	1,16979	103.7	93.8	91.6	92.1	- 1.8	+ 0.5	
62	KAEALBER	27,37	1,22917	79.8	66.5	89.7	93.2	+40.2	+ 3.9	
63	FERKEL	49,74	0,97810	95.4	84.5	103.0	88.6	+ 4.9	-14.0	
64	SAUEN	2,18	0,96054	96.6	97.8	95.0	104.6	+ 7.0	+10.1	
65	GEFLUEGEL (KUEKEN UND JUNGHENNEN)	10,92	1,13918	102.8	103.8	105.6	105.6	+ 1.7	-	

DEUTSCHLAND
3 INDEX DER EINKAUFSPREISE LANDWIRTSCHAFTLICHER BETRIEBSMITTEL (AUSGABENINDEX)
(AKTUELLE ERGEBNISSE)

1991 = 100

LFD NR.	BETRIEBSMITTEL	WÄGUNGSS- ANTEIL AM GESAMT INDEX IN PROMILLE	VERKET- TUNGS- FAKTOR	1996 DURCH- SCHNITT	1996		1997		VERÄNDERUNG OKT. 1997 GEGENÜBER OKT. 1996 IN PROZENT		
					OKT.	SEPT.	OKT.	OKT.	SEPT.		
OHNE UMSATZSTEUER											
66	PFLANZENSCHUTZMITTEL	39,32	0,83940	104.9	105.6	108.4	108.4	+ 2.7	-		
67	FUNGIZIDE	10,38	0,82103	101.7	102.2	104.6	104.6	+ 2.3	-		
68	INSEKTIZIDE	4,15	0,81930	110.2	110.8	116.9	116.9	+ 5.5	-		
69	HERBIZIDE	20,22	0,84873	99.3	99.9	102.3	102.3	+ 2.4	-		
70	SONSTIGE MITTEL	4,57	0,83655	132.4	134.0	136.0	136.0	+ 1.5	-		
71	BRENN- UND TREIBSTOFFE (EINSCHL. SCHMIERST. U. EL. STROM)	93,91	1,20951	107.1	114.8	111.0	111.3	- 3.0	+ 0.3		
72	HEIZÖL	19,95	1,56005	93.9	109.2	92.9	98.9	- 9.4	+ 6.5		
73	TREIBSTOFFE	37,09	1,30835	119.2	130.2	127.7	125.0	- 4.0	- 2.1		
74	DIESELKRAFTSTOFF 1)	29,03	1,40558	118.5	131.9	127.7	124.5	- 5.6	- 2.5		
75	BENZIN	8,06	1,01457	121.6	124.0	127.5	126.9	+ 2.3	- 0.5		
76	SCHMIERSTOFFE	14,55	0,89862	111.8	112.7	115.4	116.0	+ 2.9	+ 0.5		
77	SCHLEPPER-MOTORENÖL	13,09	0,89770	112.2	113.1	116.1	116.7	+ 3.2	+ 0.5		
78	SCHMIERFETT	0,72	0,90676	103.8	104.8	101.1	102.8	- 1.9	+ 1.7		
79	HYDRAULIKÖL	0,74	0,89770	112.2	113.1	116.1	116.7	+ 3.2	+ 0.5		
80	ELEKTRISCHER STROM	20,86	0,90402	95.9	95.9	96.3	96.3	+ 0.4	-		
81	ERDGAS	1,46	1,19643	91.7	92.6	99.4	99.3	+ 7.2	- 0.1		
82	ALLGEMEINE WIRTSCHAFTSAUSGABEN	112,94	0,88046	111.0	111.1	111.9	112.3	+ 1.1	+ 0.4		
83	UNTERHALTUNG DER WIRTSCHAFTSGEBÄUDE	27,19	0,80386	120.7	121.0	121.6	121.6	+ 0.5	-		
84	UNTERHALTUNG DER MASCHINEN UND GERAETE (EINSCHL. TECH- NISCHER HILFSMATERIALIEN)	82,83	0,85578	118.8	119.4	122.2	122.5	+ 2.6	+ 0.2		
85	REPARATUREN (OHNE REPARATUREN AN KFZ.)	58,69	0,84437	122.8	123.7	127.2	127.6	+ 3.2	+ 0.3		
86	REPARATUREN AN KRAFTFAHRZEUGEN	7,58	0,81460	121.4	122.0	124.3	124.3	+ 1.9	-		
87	TECHNISCHE HILFSMATERIALIEN	16,56	0,92336	103.5	102.9	103.4	103.7	+ 0.8	+ 0.3		
88	NEUBAUTEN UND NEUE MASCHINEN	230,61	0,84120	111.8	112.0	112.8	113.4	+ 1.2	+ 0.5		
89	NEUBAU LANDWIRTSCHAFTLICHER BETRIEBSGEBÄUDE	29,31	0,80672	115.0	114.9	114.5	114.5	- 0.3	-		
90	NEUANSCHAFFUNG GRÖßERER MASCHINEN (EINSCHL. KFZ.)	201,30	0,84655	111.3	111.6	112.5	113.2	+ 1.4	+ 0.6		
91	ACKERSCHLEPPER (VIERRADSCHLEPPER)	67,93	0,88378	108.0	107.9	108.4	108.2	+ 0.3	- 0.2		
92	EINACHSSCHLEPPER UND ANDERE EINACHSIGE MOTORGERÄTE	2,52	0,82881	105.1	105.1	108.0	108.0	+ 2.8	-		
93	LANDMASCHINEN UND GERAETE	110,71	0,82968	113.3	113.9	115.2	115.8	+ 1.7	+ 0.5		
94	FÜR DIE BODENBEARBEITUNG UND -PFLEGE	13,98	0,87914	116.5	117.0	119.5	119.7	+ 2.3	+ 0.2		
95	DARUNTER										
96	VOLLDREHPFLUG	4,87	0,85840	115.8	116.9	119.0	119.0	+ 1.8	-		
97	KREISELLEGE	2,67	0,90842	115.2	115.0	115.7	116.4	+ 1.2	+ 0.6		
98	ZUM SAEN UND PFLANZEN	4,53	0,86544	118.0	118.4	122.4	122.4	+ 3.4	-		
99	FÜR DÜNGUNG, PFLANZENSCHUTZ UND BEWÄSSERUNG	8,91	0,83516	110.8	111.4	113.8	113.8	+ 2.2	-		
100	DARUNTER										
	SCHLEUDERSTREUER	2,37	0,81512	109.3	109.7	111.1	111.1	+ 1.3	-		
	PFLANZENSCHUTZSPRUEHGERÄT	5,25	0,83039	110.6	111.3	114.4	114.4	+ 2.8	-		
101	FÜR DIE ERNTEBERGUNG	41,18	0,83816	115.5	116.1	116.7	118.2	+ 1.8	+ 1.3		
102	KREISELMAHER	4,62	0,88468	110.7	111.1	109.4	110.5	- 0.5	+ 1.0		
103	KREISELHEUER	3,69	0,87633	118.6	118.1	118.1	118.5	+ 0.3	+ 0.3		
104	HAECKSLER	6,28	0,83976	114.3	115.7	117.4	118.2	+ 2.2	+ 0.7		
105	RÜBEN - BUNKERKOEPPFRODER	3,62	0,90909	105.2	105.2	107.4	106.1	+ 0.9	- 1.2		
106	MAEHDRÄSCHER	16,52	0,80016	116.9	118.0	118.3	121.8	+ 3.2	+ 3.0		
107	KARTOFFEL - BUNKERRODER	1,63	0,83582	119.9	121.2	123.0	123.0	+ 1.5	-		
108	PICK - UP - PRESSE	2,43	0,83504	120.3	120.1	120.7	120.9	+ 0.7	+ 0.2		
109	GROSSBALLENPRESSE	2,39	0,83504	120.3	120.1	120.7	120.9	+ 0.7	+ 0.2		
110	FÜR DIE OBST- UND TRAUBENVERARBEITUNG	0,44	0,75867	113.3	113.8	114.7	115.6	+ 1.6	+ 0.8		
111	FÜR DIE FUTTERMittelBEREITUNG	1,86	0,87456	110.6	112.2	112.3	112.4	+ 0.2	+ 0.1		
112	FÜR FÖRDERZWECKE	9,61	0,84161	114.2	114.7	116.5	116.8	+ 1.8	+ 0.3		
113	DARUNTER										
114	SCHLEPPER - FRONTLADER	2,39	0,87209	112.5	114.0	115.9	117.2	+ 2.8	+ 1.1		
114	LADENWAGEN	5,13	0,84372	115.7	115.7	117.9	117.9	+ 1.9	-		
115	FÜR DIE MILCHWIRTSCHAFT	5,04	0,69140	106.1	106.1	106.2	106.5	+ 0.4	+ 0.3		
116	VERSCHIEDENE MASCHINEN UND EINRICHTUNGEN	25,16	0,81955	109.4	109.9	111.1	111.1	+ 1.1	-		
117	KRAFTFAHRZEUGE (EINSCHL. ANHÄNGER)	20,14	0,84062	112.5	112.4	112.6	116.5	+ 3.6	+ 3.5		

1) UNTER BERÜCKSICHTIGUNG DER BETRIEBSBEIHILFE FÜR DIESELKRAFTSTOFF.

DEUTSCHLAND
3 INDEX DER EINKAUFSPREISE LANDWIRTSCHAFTLICHER BETRIEBSMITTEL (AUSGABENINDEX)
(AKTUELLE ERGEBNISSE)

1991 = 100

LFD NR.	BETRIEBSMITTEL	WAEGUNGS- ANTEIL AM GESAMT INDEX IN PROMILLE	VERKET- TUNGS- FAKTOR	1996 DURCH- SCHNITT	1996			1997		VERAENDERUNG OKT. 1997 GEGENUEBER OKT. 1996 IN PROZENT
					OKT.	SEPT.	OKT.			
EINSCHL. UMSATZSTEUER										
66	PFLANZENSCHUTZMITTEL	40,44	0,83940	105.9	106.6	109.4	109.4	+ 2.6	-	
67	FUNGIZIDE	10,68	0,82103	102.6	103.1	105.6	105.6	+ 2.4	-	
68	INSEKTIZIDE	4,27	0,81930	111.2	111.8	118.0	118.0	+ 5.5	-	
69	HERBIZIDE	20,79	0,84873	100.2	100.8	103.2	103.2	+ 2.4	-	
70	SONSTIGE MITTEL	4,70	0,83655	133.7	135.3	137.3	137.3	+ 1.5	-	
71	BRENN- UND TREIBSTOFFE (EINSCHL. SCHMIERST. U. EL. STROM)	98,55	1,20180	107.8	115.4	111.6	112.0	- 2.9	+ 0.4	
72	HEIZOEL	20,51	1,56131	94.7	110.1	93.7	99.7	- 9.4	+ 6.4	
73	TREIBSTOFFE	40,12	1,28519	119.2	129.5	127.1	124.7	- 3.7	- 1.9	
74	DIESELKRAFTSTOFF 1)	31,83	1,37032	118.3	130.6	126.7	123.8	- 5.2	- 2.3	
75	BENZIN	8,29	1,01344	122.6	125.1	128.6	128.0	+ 2.3	- 0.5	
76	SCHMIERSTOFFE	14,96	0,89862	112.8	113.7	116.4	117.0	+ 2.9	+ 0.5	
77	SCHLEPPER-MOTORENÖL	13,47	0,89770	113.2	114.1	117.1	117.7	+ 3.2	+ 0.5	
78	SCHMIERFETT	0,74	0,90676	104.7	105.7	102.0	103.7	- 1.9	+ 1.7	
79	HYDRAULIKÖL	0,75	0,89770	113.2	114.1	117.1	117.7	+ 3.2	+ 0.5	
80	ELEKTRISCHER STROM	21,45	0,90402	96.8	96.8	97.2	97.2	+ 0.4	-	
81	ERDGAS	1,51	1,19643	92.5	93.4	100.2	100.1	+ 7.2	- 0.1	
82	ALLGEMEINE WIRTSCHAFTSAUSGABEN	107,31	0,88125	110.8	110.8	111.7	112.1	+ 1.2	+ 0.4	
83	UNTERHALTUNG DER WIRTSCHAFTSGBAEUDE	27,97	0,80386	121.8	122.1	122.7	122.7	+ 0.5	-	
84	UNTERHALTUNG DER MASCHINEN UND GERAETE (EINSCHL. TECH- NISCHER HILFSMATERIALIEN)	85,16	0,85578	119.9	120.4	123.2	123.6	+ 2.7	+ 0.3	
85	REPARATUREN (OHNE REPARATUREN AN KFZ.)	60,36	0,84437	123.9	124.7	128.3	128.8	+ 3.3	+ 0.4	
86	REPARATUREN AN KRAFTFAHRZEUGEN	7,79	0,81460	122.5	123.1	125.4	125.4	+ 1.9	-	
87	TECHNISCHE HILFSMATERIALIEN	17,01	0,92336	104.4	103.8	104.3	104.6	+ 0.8	+ 0.3	
88	NEUBAUTEN UND NEUE MASCHINEN	237,26	0,84120	112.8	113.0	113.8	114.4	+ 1.2	+ 0.5	
89	NEUBAU LANDWIRTSCHAFTLICHER BETRIEBSGBAEUDE	30,15	0,80740	116.0	115.9	115.5	115.5	- 0.3	-	
90	NEUANSCHAFFUNG GROESSERER MASCHINEN (EINSCHL. KFZ.)	207,11	0,84655	112.3	112.6	113.5	114.2	+ 1.4	+ 0.6	
91	ACKERSCHLEPPER (VIERRADSCHLEPPER)	69,88	0,88378	109.0	108.9	109.3	109.1	+ 0.2	- 0.2	
92	EINACHSSCHLEPPER UND ANDERE EINACHSIGE MOTORGERAETE	2,60	0,82952	106.0	106.0	109.0	109.0	+ 2.8	-	
93	LANDMASCHINEN UND GERAETE	113,71	0,82968	114.3	114.9	116.2	116.9	+ 1.7	+ 0.6	
94	FUER DIE BODENBEARBEITUNG UND -PFLEGE	14,39	0,87914	117.5	118.0	120.5	120.8	+ 2.4	+ 0.2	
95	DARUNTER	5,01	0,85840	116.8	118.0	120.1	120.1	+ 1.8	-	
96	VOLLDREHPFLUG	2,75	0,90842	116.2	116.0	116.7	117.4	+ 1.2	+ 0.6	
97	KREISELEGGE	4,65	0,86544	119.1	119.5	123.5	123.5	+ 3.3	-	
98	ZUM SAENEN UND PFLANZEN	9,18	0,83446	111.7	112.4	114.8	114.8	+ 2.1	-	
99	FUER DUENGUNG, PFLANZENSCHUTZ UND BEWAESSERUNG	2,44	0,81512	110.3	110.7	112.1	112.1	+ 1.3	-	
100	DARUNTER	5,40	0,83039	111.5	112.3	115.4	115.4	+ 2.8	-	
101	SCHLEUDERSTREUER	42,36	0,83816	116.5	117.2	117.7	119.3	+ 1.8	+ 1.4	
102	PFLANZENSCHUTZSPRUEHGERAET	4,75	0,88468	111.7	112.1	110.4	111.5	- 0.5	+ 1.0	
103	FUER DIE ERNTEBERGUNG	3,79	0,87633	119.7	119.2	119.2	119.6	+ 0.3	+ 0.3	
104	KREISELMAEHER	6,46	0,83976	115.3	116.8	118.5	119.3	+ 2.1	+ 0.7	
105	KREISELHEUER	3,73	0,90909	106.2	106.2	108.4	107.1	+ 0.8	- 1.2	
106	HAECKSLER	16,99	0,80016	117.9	119.0	119.3	122.8	+ 3.2	+ 2.9	
107	RUEBEN - BUNKERKOEPPFRODER	1,68	0,83582	120.9	122.2	124.0	124.0	+ 1.5	-	
108	MAEHDRUESCHER	2,50	0,83504	121.3	121.1	121.8	122.0	+ 0.7	+ 0.2	
109	KARTOFFEL - BUNKERRODER	2,46	0,83504	121.3	121.1	121.8	122.0	+ 0.7	+ 0.2	
110	PICK - UP - PRESSE	0,44	0,75867	114.3	114.8	115.7	116.6	+ 1.6	+ 0.8	
111	GROSSBALLENPRESSE	1,92	0,87544	111.5	113.1	113.2	113.3	+ 0.2	+ 0.1	
112	FUER DIE OBST- UND TRAUBENVERARBEITUNG	9,88	0,84161	115.2	115.6	117.5	117.8	+ 1.9	+ 0.3	
113	FUER DIE FUTTERMittelBEREITUNG	2,46	0,87209	113.5	115.0	117.0	118.3	+ 2.9	+ 1.1	
114	FUER FOERDERZWECKE	5,28	0,84372	116.7	116.7	118.9	118.9	+ 1.9	-	
115	DARUNTER	5,18	0,69140	107.1	107.1	107.2	107.4	+ 0.3	+ 0.2	
116	SCHLEPPER - FRONTLADER	25,91	0,81886	110.4	110.8	112.1	112.1	+ 1.2	-	
117	LADEWAGEN	20,72	0,84062	113.5	113.4	113.6	117.5	+ 3.6	+ 3.4	

1) UNTER BERUECKSICHTIGUNG DER BETRIEBSBEIHILFE FUEHR
DIESELKRAFTSTOFF.

DEUTSCHLAND
4 INDEX DER EINKAUFSPREISE LANDWIRTSCHAFTLICHER BETRIEBSMITTEL
(MITTELFRISTIGE UEBERSICHT)
ABSOLUTE WERTE
1991 = 100

JAHR MONAT	BETRIEBS- MITTEL INSGESAMT	WAREN UND DIENSTLEISTUNGEN FUER DIE LAUFENDE PRODUKTION							NEUBAUTEN UND NEUE MASCHINEN		
		ZUSAMMEN	DARUNTER						ZUSAMMEN	NEUBAU LANDW. BETRIEBS- GEBAEUDE	NEUAN- SCHAFFUNG GROESSERER MASCHINEN
			DUENGE- UND BODEN- VERBES- SERUNGS- MITTEL	FUTTER- MITTEL	SAAT- UND PFLANZGUT	NUTZ- UND ZUCHTVIEH	BRENN- UND TREIB- STOFFE	UNTER- HALTUNG DER MASCHINEN UND GERAEUE			
GEWICHT A)	1 000	769,39	57,21	213,32	37,37	105,30	93,91	82,83	230,61	29,31	201,30
B)	1 000	762,74	58,82	206,08	36,10	102,31	98,55	85,16	237,26	30,15	207,11
1993 D A)	101.7	100.0	89.9	98.9	103.5	87.9	99.5	107.2	107.6	109.9	107.3
D B)	102.2	100.3	90.7	98.8	103.4	87.3	100.6	108.2	108.5	110.8	108.2
1994 D A)	102.8	100.9	89.7	94.7	102.2	96.6	102.9	110.5	109.2	112.3	108.8
D B)	103.3	101.2	90.5	94.7	102.2	96.0	103.8	111.5	110.2	113.3	109.7
1995 D A)	103.1	100.8	98.8	90.4	104.6	94.9	101.0	115.2	110.6	115.0	109.9
D B)	103.7	101.2	99.6	90.4	104.6	94.4	102.0	116.2	111.5	116.0	110.9
1996 D A)	105.6	103.7	101.5	96.3	101.7	93.1	107.1	118.8	111.8	115.0	111.3
D B)	106.2	104.1	102.4	96.3	101.6	92.9	107.8	119.9	112.8	116.0	112.3
OHNE UMSATZSTEUER											
1996 JANUAR	103.7	101.4	102.1	91.5	101.7	91.8	102.8	117.4	111.5	115.4	110.9
FEBRUAR	104.6	102.6	102.5	92.9	102.2	95.3	104.5	118.2	111.5	115.1	111.0
MAERZ	105.3	103.3	103.1	93.4	102.1	97.6	104.7	118.4	111.7	115.1	111.2
APRIL	105.5	103.6	103.3	94.0	102.1	96.6	106.6	118.4	111.8	115.1	111.3
MAI	106.4	104.8	103.0	96.5	102.0	101.9	104.7	118.6	111.8	115.1	111.4
JUNI	106.8	105.3	102.1	99.2	102.0	101.3	103.4	118.8	111.8	115.1	111.3
JULI	106.2	104.5	101.1	99.1	101.9	95.3	104.2	119.0	111.8	115.1	111.3
AUGUST	105.7	103.9	100.7	97.5	101.3	94.6	104.3	119.2	111.9	114.9	111.4
SEPTEMBER	106.0	104.3	100.4	98.5	101.7	90.4	109.7	119.3	111.9	114.9	111.4
OKTOBER	105.6	103.7	100.3	97.6	101.5	83.2	114.8	119.4	112.0	114.9	111.6
NOVEMBER	105.1	103.0	100.0	97.4	101.1	80.9	112.3	119.6	112.0	114.7	111.6
DEZEMBER	105.9	104.0	99.9	97.6	100.7	87.9	112.7	119.6	112.1	114.7	111.7
1997 JANUAR	106.7	105.0	99.3	98.0	100.9	90.9	115.3	120.5	112.3	114.7	111.9
FEBRUAR	106.7	104.9	99.0	99.2	100.9	89.2	113.3	120.6	112.6	114.5	112.4
MAERZ	107.4	105.8	99.4	100.5	100.3	94.2	110.6	120.6	112.6	114.5	112.4
APRIL	108.4	107.1	99.6	101.1	100.1	104.5	108.4	121.4	112.7	114.5	112.4
MAI	109.6	108.7	98.3	101.3	99.9	116.6	108.2	121.5	112.6	114.4	112.4
JUNI	108.4	107.1	96.4	101.0	100.2	107.5	106.9	121.5	112.7	114.4	112.5
JULI	107.7	106.2	95.6	99.4	99.9	103.2	108.1	122.1	112.7	114.4	112.5
AUGUST	108.0	106.5	95.3	98.1	99.5	104.4	112.4	122.2	112.8	114.5	112.5
SEPTEMBER	107.1	105.4	94.8	97.6	99.2	98.4	111.0	122.2	112.8	114.5	112.5
OKTOBER	106.4	104.3	94.6	96.2	99.2	92.5	111.3	122.5	113.4	114.5	113.2
NOVEMBER											
DEZEMBER											
EINSCHL. UMSATZSTEUER											
1996 JANUAR	104.3	101.8	103.0	91.5	101.6	91.5	103.7	118.4	112.4	116.4	111.8
FEBRUAR	105.3	103.0	103.3	92.9	102.1	95.0	105.4	119.2	112.5	116.1	112.0
MAERZ	105.9	103.8	103.9	93.4	102.1	97.3	105.5	119.4	112.7	116.1	112.2
APRIL	106.1	104.1	104.2	94.0	102.0	96.4	107.4	119.5	112.8	116.1	112.3
MAI	107.0	105.2	103.9	96.5	101.9	101.7	105.6	119.6	112.8	116.1	112.3
JUNI	107.4	105.7	103.0	99.2	101.9	101.1	104.3	119.8	112.8	116.1	112.3
JULI	106.7	104.9	102.0	99.1	101.8	95.1	105.0	120.1	112.8	116.1	112.3
AUGUST	106.4	104.3	101.6	97.5	101.2	94.4	105.2	120.3	112.8	115.9	112.4
SEPTEMBER	106.7	104.7	101.3	98.4	101.6	90.3	110.4	120.3	112.8	115.9	112.4
OKTOBER	106.3	104.2	101.1	97.6	101.4	83.1	115.4	120.4	113.0	115.9	112.6
NOVEMBER	105.7	103.5	100.8	97.4	101.0	80.7	112.9	120.6	113.0	115.7	112.6
DEZEMBER	106.5	104.5	100.8	97.5	100.6	87.7	113.3	120.7	113.0	115.7	112.7
1997 JANUAR	107.3	105.5	100.2	98.0	100.8	90.7	115.8	121.6	113.3	115.7	112.9
FEBRUAR	107.3	105.3	99.8	99.2	100.8	89.0	113.8	121.6	113.6	115.5	113.4
MAERZ	108.0	106.2	100.2	100.5	100.3	94.0	111.2	121.7	113.6	115.5	113.3
APRIL	109.0	107.5	100.4	101.1	100.0	104.2	109.1	122.5	113.7	115.5	113.4
MAI	110.2	109.1	99.1	101.3	99.8	116.3	108.9	122.5	113.6	115.4	113.4
JUNI	109.0	107.5	97.1	101.0	100.1	107.2	107.7	122.6	113.7	115.4	113.5
JULI	108.3	106.6	96.4	99.3	99.8	103.0	108.8	123.2	113.7	115.4	113.5
AUGUST	108.6	106.9	96.0	98.0	99.4	104.2	113.0	123.2	113.8	115.5	113.5
SEPTEMBER	107.7	105.8	95.6	97.6	99.1	98.1	111.6	123.2	113.8	115.5	113.5
OKTOBER	107.0	104.8	95.4	96.2	99.1	92.3	112.0	123.6	114.4	115.5	114.2
NOVEMBER											
DEZEMBER											

A) OHNE UMSATZSTEUER.

B) EINSCHL. UMSATZSTEUER

DEUTSCHLAND

4 INDEX DER EINKAUFSPREISE LANDWIRTSCHAFTLICHER BETRIEBSMITTEL
(MITTELFRISTIGE UEBERSICHT)
RELATIVE VERAENDERUNGEN GEGENUEBER DEM ENTSPRECHENDEN VORJAHRESEERGNIS
PROZENT

JAHR MONAT	BETRIEBS- MITTEL INSGESAMT	WAREN UND DIENSTLEISTUNGEN FUER DIE LAUFENDE PRODUKTION							NEUBAUTEN UND NEUE MASCHINEN		
		ZUSAMMEN	DARUNTER					ZUSAMMEN	NEUBAU LANDW. BETRIEBS- GEBAEUDE	NEUAN- SCHAFFUNG GROSSERER MASCHINEN	
			DUENGE- UND BODEN- VERBES- SERUNGS- MITTEL	FUTTER- MITTEL	SAAT- UND PFLANZGUT	NUTZ- UND ZUCHTVIEH	BRENN- UND TREIB- STOFFE	UNTER- HALTUNG DER MASCHINEN UND GERAETE			
GEWICHT A)	1 000	769,39	57,21	213,32	37,37	105,30	93,91	82,83	230,61	29,31	201,30
B)	1 000	762,74	58,82	206,08	36,10	102,31	98,55	85,16	237,26	30,15	207,11
1993 D A)	- 0.6	- 1.6	- 4.9	- 2.6	+ 0.5	- 16.7	+ 0.9	+ 3.7	+ 2.9	+ 3.7	+ 2.8
D B)	-	- 1.2	- 4.0	- 2.6	+ 0.5	- 16.5	+ 1.9	+ 4.6	+ 3.7	+ 4.5	+ 3.6
1994 D A)	+ 1.1	+ 0.9	- 0.2	- 4.2	- 1.3	+ 8.9	+ 3.4	+ 3.1	+ 1.5	+ 2.2	+ 1.4
D B)	+ 1.1	+ 0.9	- 0.2	- 4.1	- 1.2	+ 10.0	+ 3.2	+ 3.0	+ 1.6	+ 2.3	+ 1.4
1995 D A)	+ 0.3	- 0.1	+ 10.1	- 4.5	+ 2.3	- 1.8	- 1.8	+ 4.3	+ 1.3	+ 2.4	+ 1.0
D B)	+ 0.4	-	+ 10.1	- 4.5	+ 2.3	- 1.7	- 1.7	+ 4.2	+ 1.2	+ 2.4	+ 1.1
1996 D A)	+ 2.4	+ 2.9	+ 2.7	+ 6.5	- 2.8	- 1.9	+ 6.0	+ 3.1	+ 1.1	-	+ 1.3
D B)	+ 2.4	+ 2.9	+ 2.8	+ 6.5	- 2.9	- 1.6	+ 5.7	+ 3.2	+ 1.2	-	+ 1.3
OHNE UMSATZSTEUER											
1996 JANUAR	+ 0.3	- 0.1	+ 8.8	- 0.3	- 1.5	- 9.0	+ 1.2	+ 3.7	+ 1.5	+ 1.8	+ 1.5
FEBRUAR	+ 0.1	- 0.3	+ 7.0	+ 1.0	- 1.5	- 12.6	+ 3.1	+ 3.9	+ 1.5	+ 0.8	+ 1.6
MAERZ	+ 0.8	+ 0.4	+ 5.5	+ 1.6	- 3.1	- 10.4	+ 4.3	+ 3.4	+ 1.5	+ 0.8	+ 1.6
APRIL	+ 1.2	+ 1.1	+ 4.3	+ 2.4	- 4.1	- 7.6	+ 5.5	+ 3.1	+ 1.3	+ 0.8	+ 1.4
MAI	+ 2.2	+ 2.5	+ 3.6	+ 5.2	- 3.8	+ 0.4	+ 3.6	+ 3.1	+ 1.2	- 0.3	+ 1.5
JUNI	+ 3.0	+ 3.6	+ 2.2	+ 9.0	- 3.5	+ 2.9	+ 2.2	+ 3.0	+ 1.1	- 0.3	+ 1.3
JULI	+ 3.6	+ 4.4	+ 1.4	+ 9.6	- 3.2	+ 6.5	+ 4.4	+ 3.0	+ 1.1	- 0.3	+ 1.3
AUGUST	+ 3.6	+ 4.5	+ 1.1	+ 9.2	- 3.2	+ 8.5	+ 4.5	+ 2.9	+ 1.1	- 0.6	+ 1.4
SEPTEMBER	+ 3.9	+ 5.0	+ 0.9	+ 11.4	- 2.2	+ 3.9	+ 8.4	+ 2.9	+ 1.1	- 0.6	+ 1.3
OKTOBER	+ 4.1	+ 5.4	+ 0.5	+ 10.5	- 2.2	+ 2.8	+ 13.9	+ 2.9	+ 0.7	- 0.6	+ 1.0
NOVEMBER	+ 3.2	+ 4.0	- 0.4	+ 9.8	- 2.9	- 3.0	+ 11.1	+ 2.9	+ 0.8	- 0.6	+ 1.1
DEZEMBER	+ 3.1	+ 3.9	- 1.2	+ 8.8	- 2.3	-	+ 9.6	+ 2.8	+ 0.7	- 0.6	+ 0.9
1997 JANUAR	+ 2.9	+ 3.6	- 2.7	+ 7.1	- 0.8	- 1.0	+ 12.2	+ 2.6	+ 0.7	- 0.6	+ 0.9
FEBRUAR	+ 2.0	+ 2.2	- 3.4	+ 6.8	- 1.3	- 6.4	+ 8.4	+ 2.0	+ 1.0	- 0.5	+ 1.3
MAERZ	+ 2.0	+ 2.4	- 3.6	+ 7.6	- 1.8	- 3.5	+ 5.6	+ 1.9	+ 0.8	- 0.5	+ 1.1
APRIL	+ 2.7	+ 3.4	- 3.6	+ 7.6	- 2.0	+ 8.2	+ 1.7	+ 2.5	+ 0.8	- 0.5	+ 1.0
MAI	+ 3.0	+ 3.7	- 4.6	+ 5.0	- 2.1	+ 14.4	+ 3.3	+ 2.4	+ 0.7	- 0.6	+ 0.9
JUNI	+ 1.5	+ 1.7	- 5.6	+ 1.8	- 1.8	+ 6.1	+ 3.4	+ 2.3	+ 0.8	- 0.6	+ 1.1
JULI	+ 1.4	+ 1.6	- 5.4	+ 0.3	- 2.0	+ 8.3	+ 3.7	+ 2.6	+ 0.8	- 0.6	+ 1.1
AUGUST	+ 2.2	+ 2.5	- 5.4	+ 0.6	- 1.8	+ 10.4	+ 7.8	+ 2.5	+ 0.8	- 0.3	+ 1.0
SEPTEMBER	+ 1.0	+ 1.1	- 5.6	- 0.9	- 2.5	+ 8.8	+ 1.2	+ 2.4	+ 0.8	- 0.3	+ 1.0
OKTOBER	+ 0.8	+ 0.6	- 5.7	- 1.4	- 2.3	+ 11.2	- 3.0	+ 2.6	+ 1.2	- 0.3	+ 1.4
NOVEMBER											
DEZEMBER											
EINSCHL. UMSATZSTEUER											
1996 JANUAR	+ 0.4	-	+ 9.0	- 0.3	- 1.6	- 8.8	+ 1.1	+ 3.7	+ 1.4	+ 1.7	+ 1.4
FEBRUAR	+ 0.2	- 0.2	+ 6.9	+ 1.0	- 1.6	- 12.4	+ 2.9	+ 3.8	+ 1.4	+ 0.8	+ 1.5
MAERZ	+ 0.9	+ 0.6	+ 5.5	+ 1.7	- 3.0	- 10.1	+ 4.1	+ 3.4	+ 1.4	+ 0.8	+ 1.5
APRIL	+ 1.1	+ 1.2	+ 4.4	+ 2.4	- 4.2	- 7.2	+ 5.3	+ 3.2	+ 1.3	+ 0.8	+ 1.4
MAI	+ 2.3	+ 2.6	+ 3.6	+ 5.2	- 3.8	+ 0.8	+ 3.5	+ 3.1	+ 1.2	- 0.3	+ 1.4
JUNI	+ 3.0	+ 3.6	+ 2.3	+ 9.0	- 3.5	+ 3.4	+ 2.1	+ 3.0	+ 1.1	- 0.3	+ 1.4
JULI	+ 3.5	+ 4.4	+ 1.5	+ 9.6	- 3.2	+ 6.9	+ 4.2	+ 3.1	+ 1.1	- 0.3	+ 1.3
AUGUST	+ 3.7	+ 4.5	+ 1.3	+ 9.3	- 3.3	+ 8.9	+ 4.5	+ 3.0	+ 1.1	- 0.6	+ 1.4
SEPTEMBER	+ 4.0	+ 5.0	+ 1.0	+ 11.3	- 2.2	+ 4.5	+ 8.0	+ 2.9	+ 1.0	- 0.6	+ 1.3
OKTOBER	+ 4.2	+ 5.4	+ 0.5	+ 10.5	- 2.2	+ 3.1	+ 13.5	+ 2.9	+ 0.8	- 0.6	+ 1.0
NOVEMBER	+ 3.1	+ 4.0	- 0.4	+ 9.8	- 2.9	- 2.9	+ 10.6	+ 2.8	+ 0.9	- 0.6	+ 1.1
DEZEMBER	+ 3.0	+ 3.9	- 1.2	+ 8.7	- 2.3	+ 0.1	+ 9.2	+ 2.9	+ 0.6	- 0.6	+ 0.9
1997 JANUAR	+ 2.9	+ 3.6	- 2.7	+ 7.1	- 0.8	- 0.9	+ 11.7	+ 2.7	+ 0.8	- 0.6	+ 1.0
FEBRUAR	+ 1.9	+ 2.2	- 3.4	+ 6.8	- 1.3	- 6.3	+ 8.0	+ 2.0	+ 1.0	- 0.5	+ 1.2
MAERZ	+ 2.0	+ 2.3	- 3.6	+ 7.6	- 1.8	- 3.4	+ 5.4	+ 1.9	+ 0.8	- 0.5	+ 1.0
APRIL	+ 2.7	+ 3.3	- 3.6	+ 7.6	- 2.0	+ 8.1	+ 1.6	+ 2.5	+ 0.8	- 0.5	+ 1.0
MAI	+ 3.0	+ 3.7	- 4.6	+ 5.0	- 2.1	+ 14.4	+ 3.1	+ 2.4	+ 0.7	- 0.6	+ 1.0
JUNI	+ 1.5	+ 1.7	- 5.7	+ 1.8	- 1.8	+ 6.0	+ 3.3	+ 2.3	+ 0.8	- 0.6	+ 1.1
JULI	+ 1.5	+ 1.6	- 5.5	+ 0.2	- 2.0	+ 8.3	+ 3.6	+ 2.6	+ 0.8	- 0.6	+ 1.1
AUGUST	+ 2.1	+ 2.5	- 5.5	+ 0.5	- 1.8	+ 10.4	+ 7.4	+ 2.4	+ 0.9	- 0.3	+ 1.0
SEPTEMBER	+ 0.9	+ 1.1	- 5.6	- 0.8	- 2.5	+ 8.6	+ 1.1	+ 2.4	+ 0.9	- 0.3	+ 1.0
OKTOBER	+ 0.7	+ 0.6	- 5.6	- 1.4	- 2.3	+ 11.1	- 2.9	+ 2.7	+ 1.2	- 0.3	+ 1.4
NOVEMBER											
DEZEMBER											

A) OHNE UMSATZSTEUER.

B) EINSCHL. UMSATZSTEUER.

DEUTSCHLAND
5 INDEX DER ERZEUGERPREISE FORSTWIRTSCHAFTLICHER PRODUKTE AUS DEN STAATSFORSTEN
(AKTUELLE ERGEBNISSE)

1991 = 100

LFD NR.	FORSTWIRTSCHAFTLICHES PRODUKT	WAEGUNGS- ANTEIL AM GESAMT INDEX IN PROMILLE	VERKET- TUNGS- FAKTOR	1996 DURCH- SCHNITT 1)	1996			1997			VERAENDERUNG SEPT. 1997 GEGENUEBER SEPT. AUG. 1996 1997 IN PROZENT
					SEPT.	AUG.	SEPT.	SEPT.	AUG.	SEPT.	
OHNE UMSATZSTEUER											
1	ROHHOLZ INSGESAMT	1000	1,30421	113.1	109.8	123.2	125.4	+14.2	+ 1.8		
2	STAMMHOLZ	802,77	1,30208	118.4	115.1	130.2	133.7	+16.2	+ 2.7		
3	EICHE B DARUNTER	52,02	1,37872	84.5	80.4	85.6	84.9	+ 5.6	- 0.8		
4	EICHE B L 2	4,74	1,46328	84.4	85.1	67.2	71.1	-16.5	+ 5.8		
5	EICHE B L 3	13,52	1,45604	83.3	84.1	82.1	74.5	-11.4	- 9.3		
6	EICHE B L 4	13,41	1,41537	87.9	89.8	91.4	91.7	+ 2.1	+ 0.3		
7	EICHE B L 5	9,71	.	85.5	82.8	120.7	120.4	+45.4	- 0.2		
8	BUCHE B DARUNTER	127,48	0,99405	127.8	115.6	117.8	121.4	+ 5.0	+ 3.1		
9	BUCHE B L 2	9,46	1,00940	90.8	81.3	80.3	84.6	+ 4.1	+ 5.4		
10	BUCHE B L 3	49,29	1,04823	123.2	111.1	111.9	112.8	+ 1.5	+ 0.8		
11	BUCHE B L 4	40,43	1,00332	139.4	122.5	130.3	135.5	+10.6	+ 4.0		
12	BUCHE B L 5	22,00	0,93490	133.1	125.8	121.8	130.7	+ 3.9	+ 7.3		
13	FICHTE B DARUNTER	488,65	1,40193	127.3	126.6	150.5	153.8	+21.5	+ 2.2		
14	FICHTE B L 2A	41,32	1,25312	126.8	123.5	143.4	149.0	+20.6	+ 3.9		
15	FICHTE B L 2B	45,12	1,28691	128.9	125.8	145.3	155.0	+23.2	+ 6.7		
16	FICHTE B L 3A	31,16	1,31539	131.4	129.3	151.2	155.1	+20.0	+ 2.6		
17	FICHTE B L 3B	19,00	1,33111	136.9	136.1	162.6	163.4	+20.1	+ 0.5		
18	FICHTE B L 4	13,46	1,33951	134.4	134.8	157.0	159.2	+18.1	+ 1.4		
19	FICHTE B H 2	54,98	1,32708	119.6	119.1	149.6	151.4	+27.1	+ 1.2		
20	FICHTE B H 3	65,79	1,31878	128.1	128.5	154.7	157.5	+22.6	+ 1.8		
21	FICHTE B H 4	90,14	1,48495	130.3	130.7	154.5	155.9	+19.3	+ 0.9		
22	FICHTE B H 5	65,12	1,50000	131.9	133.2	155.7	157.2	+18.0	+ 1.0		
23	FICHTE B H 6	25,39	1,54018	130.9	132.0	153.6	155.0	+17.4	+ 0.9		
24	KIEFER B DARUNTER	54,98	1,12631	91.9	88.5	85.6	96.2	+ 8.7	+12.4		
25	KIEFER B L 2A	7,94	1,18703	87.0	86.2	91.0	93.7	+ 8.7	+ 3.0		
26	KIEFER B L 2B	8,73	1,13668	92.2	90.4	97.4	109.1	+20.7	+12.0		
27	KIEFER B L 3A	12,35	1,08473	95.4	91.8	84.4	91.0	- 0.9	+ 7.8		
28	KIEFER B L 3B	10,64	1,07801	95.7	88.4	84.9	112.4	+27.1	+32.4		
29	KIEFER B L 4	9,01	1,11008	96.7	89.5	70.5	83.1	- 7.2	+17.9		
30	KIEFER C DARUNTER	71,11	1,27095	92.1	88.2	89.9	93.0	+ 5.4	+ 3.4		
31	KIEFER C L 2A	13,49	1,18907	89.7	88.1	90.1	90.6	+ 2.8	+ 0.6		
32	KIEFER C L 2B	21,20	1,32038	88.9	86.2	86.2	88.1	+ 2.2	+ 2.2		
33	KIEFER C L 3A	17,67	1,29785	94.8	90.3	92.5	97.6	+ 8.1	+ 5.5		
34	KIEFER C L 3B	10,40	1,28172	97.0	92.2	92.5	97.0	+ 5.2	+ 4.9		
35	KIEFER C L 4	5,32	1,41375	97.4	86.9	92.6	101.0	+16.2	+ 9.1		
36	SCHWELLEN, BUCHE, SW 3	8,53	0,90444	65.9	57.8	52.9	49.8	-13.8	- 5.9		
37	INDUSTRIEHOLZ	197,23	1,31278	91.5	88.1	94.6	91.6	+ 4.0	- 3.2		
38	EICHE	4,35	1,16157	91.5	92.0	87.3	91.6	- 0.4	+ 4.9		
39	BUCHE	47,17	1,24710	94.0	90.0	81.7	80.1	-11.0	- 2.0		
40	FICHTE	100,24	1,35313	85.1	88.7	104.0	95.3	+ 7.4	- 8.4		
41	KIEFER	45,47	1,24510	102.8	84.1	87.9	95.5	+13.6	+ 8.6		

1) DIE JAHRESDURCHSCHNITTE WURDEN BERECHNET DURCH WAEGUNG DER VIERTELJAHRESDURCHSCHNITTSMESSZAHLEN DER EINZELNEN STAERKEKLASSEN MIT DEN ENTSPRECHENDEN VIERTELJAHRESUMSAETZEN IM KALENDERJAHR 1991.

DEUTSCHLAND

5 INDEX DER ERZEUGERPREISE FORSTWIRTSCHAFTLICHER PRODUKTE AUS DEN STAATSFORSTEN
(AKTUELLE ERGEBNISSE)

1991 = 100

LFD NR.	FORSTWIRTSCHAFTLICHES PRODUKT	WAEGUNGS- ANTEIL AM GESAMT INDEX IN PROMILLE	VERKET- TUNGS- FAKTOR	1996	1996		1997		VERAENDERUNG SEPT. 1997 GEGENUEBER SEPT. AUG. 1996 1997 IN PROZENT		
				DURCH- SCHNITT 1)	SEPT.	AUG.	SEPT.				
EINSCHL. PAUSCHALISierter UMSATZSTEUER											
1	ROHHOLZ INSGESAMT	1000	1,30421	113.1	109.8	123.2	125.4	+14.2	+ 1.8		
2	STAMMHOLZ	802,77	1,30208	118.4	115.1	130.2	133.7	+16.2	+ 2.7		
3	EICHE B	52,02	1,37872	84.5	80.4	85.6	84.9	+ 5.6	- 0.8		
	DARUNTER										
4	EICHE B L 2	4,74	1,46328	84.4	85.1	67.2	71.1	-16.5	+ 5.8		
5	EICHE B L 3	13,52	1,45604	83.3	84.1	82.1	74.5	-11.4	- 9.3		
6	EICHE B L 4	13,41	1,41537	87.9	89.8	91.4	91.7	+ 2.1	+ 0.3		
7	EICHE B L 5	9,71	.	85.5	82.8	120.7	120.4	+45.4	- 0.2		
8	BUCHE B	127,48	0,99405	127.8	115.6	117.8	121.4	+ 5.0	+ 3.1		
	DARUNTER										
9	BUCHE B L 2	9,46	1,00940	90.8	81.3	80.3	84.6	+ 4.1	+ 5.4		
10	BUCHE B L 3	49,29	1,04823	123.2	111.1	111.9	112.8	+ 1.5	+ 0.8		
11	BUCHE B L 4	40,43	1,00332	139.4	122.5	130.3	135.5	+10.6	+ 4.0		
12	BUCHE B L 5	22,00	0,93490	133.1	125.8	121.8	130.7	+ 3.9	+ 7.3		
13	FICHTE B	488,65	1,40193	127.3	126.6	150.5	153.8	+21.5	+ 2.2		
	DARUNTER										
14	FICHTE B L 2A	41,32	1,25312	126.8	123.6	143.4	149.0	+20.6	+ 3.9		
15	FICHTE B L 2B	45,12	1,28691	128.9	125.8	145.3	155.0	+23.2	+ 6.7		
16	FICHTE B L 3A	31,16	1,31539	131.4	129.3	151.2	155.1	+20.0	+ 2.6		
17	FICHTE B L 3B	19,00	1,33111	136.9	136.1	162.6	163.4	+20.1	+ 0.5		
18	FICHTE B L 4	13,46	1,33951	134.4	134.8	157.0	159.2	+18.1	+ 1.4		
19	FICHTE B H 2	54,98	1,32708	119.6	119.1	149.6	151.4	+27.1	+ 1.2		
20	FICHTE B H 3	65,79	1,31878	128.1	128.5	154.7	157.5	+22.6	+ 1.8		
21	FICHTE B H 4	90,14	1,48495	130.3	130.7	154.5	155.9	+19.3	+ 0.9		
22	FICHTE B H 5	65,12	1,50000	131.9	133.2	155.7	157.2	+18.0	+ 1.0		
23	FICHTE B H 6	25,39	1,54018	130.9	132.0	153.6	155.0	+17.4	+ 0.9		
24	KIEFER B	54,98	1,12631	91.9	88.5	85.6	96.2	+ 8.7	+12.4		
	DARUNTER										
25	KIEFER B L 2A	7,94	1,18703	87.0	86.2	91.0	93.7	+ 8.7	+ 3.0		
26	KIEFER B L 2B	8,73	1,13668	92.2	90.4	97.4	109.1	+20.7	+12.0		
27	KIEFER B L 3A	12,35	1,08473	95.4	91.8	84.4	91.0	- 0.9	+ 7.8		
28	KIEFER B L 3B	10,64	1,07801	95.7	88.4	84.9	112.4	+27.1	+32.4		
29	KIEFER B L 4	9,01	1,11008	96.7	89.5	70.5	83.1	- 7.2	+17.9		
30	KIEFER C	71,11	1,27095	92.1	88.2	89.9	93.0	+ 5.4	+ 3.4		
	DARUNTER										
31	KIEFER C L 2A	13,49	1,18907	89.7	88.1	90.1	90.6	+ 2.8	+ 0.6		
32	KIEFER C L 2B	21,20	1,32038	88.9	86.2	86.2	88.1	+ 2.2	+ 2.2		
33	KIEFER C L 3A	17,67	1,29785	94.8	90.3	92.5	97.6	+ 8.1	+ 5.5		
34	KIEFER C L 3B	10,40	1,28172	97.0	92.2	92.5	97.0	+ 5.2	+ 4.9		
35	KIEFER C L 4	5,32	1,41375	97.4	86.9	92.6	101.0	+16.2	+ 9.1		
36	SCHWELLEN, BUCHE, SW 3	8,53	0,90444	65.9	57.8	52.9	49.8	-13.8	- 5.9		
37	INDUSTRIEHOLZ	197,23	1,31278	91.5	88.0	94.6	91.6	+ 4.1	- 3.2		
38	EICHE	4,35	1,16157	91.5	92.0	87.3	91.6	- 0.4	+ 4.9		
39	BUCHE	47,17	1,24710	94.1	90.0	81.7	80.1	-11.0	- 2.0		
40	FICHTE	100,24	1,35313	85.1	88.7	104.0	95.3	+ 7.4	- 8.4		
41	KIEFER	45,47	1,24510	102.8	84.1	87.9	95.5	+13.6	+ 8.6		

1) DIE JAHRESDURCHSCHNITTE WURDEN BERECHNET DURCH WAEGUNg DER VIERTELJAHRESDURCHSCHNITTMESszAHLEN DER EINZELNEN STAErKE-KLASSEN MIT DEN ENTSPRECHENDEN VIERTELJAHRESUMSAETZEN IM KALENDERJAHR 1991.

DEUTSCHLAND
6 INDEX DER ERZEUGERPREISE FORSTWIRTSCHAFTLICHER PRODUKTE AUS DEN STAATSFORSTEN
(MITTELFRISTIGE UEBERSICHT)
ABSOLUTE WERTE
1991 = 100

JAHR MONAT	ROHHOLZ INSGESAMT	STAMMHOLZ							INDUSTRIE- HOLZ
		ZUSAMMEN	EICHE B	BUCH E B	FICHTE B	KIEFER B	KIEFER C	SCHWELLEN, BUCHE, SWG	
GEWICHT A)	1 000	802,77	52,02	127,48	488,65	54,98	71,11	8,53	197,23
B)	1 000	802,77	52,02	127,48	488,65	54,98	71,11	8,53	197,23
1993 D A)	102,0	109,0	101,7	119,7	111,7	99,0	90,0	63,5	73,5
D B)	102,0	109,0	101,7	119,7	111,7	99,0	90,0	63,5	73,5
1994 D A)	116,6	126,7	105,8	119,2	140,2	101,5	90,5	58,6	75,6
D B)	116,6	126,7	105,8	119,2	140,2	101,5	90,5	58,6	75,6
1995 D A)	129,7	136,7	111,4	127,1	151,5	105,0	103,7	65,7	101,2
D B)	129,7	136,7	111,4	127,1	151,5	105,0	103,7	65,7	101,2
1996 D A)	113,1	118,4	84,5	127,8	127,3	91,9	92,1	65,9	91,5
D B)	113,1	118,4	84,5	127,8	127,3	91,9	92,1	65,9	91,5
OHNE UMSATZSTEUER									
1995 OKTOBER	119,7	125,8	102,6	116,4	138,4	100,2	100,5	61,7	94,9
NOVEMBER	118,9	123,2	102,5	109,3	137,1	91,5	98,3	74,0	101,2
DEZEMBER	123,2	127,8	118,2	140,6	132,8	104,6	101,0	74,3	104,6
1996 JANUAR	126,0	128,5	100,3	137,2	136,0	112,5	100,8	73,4	115,6
FEBRUAR	122,0	125,7	104,2	136,1	132,3	106,0	98,8	75,2	107,0
MAERZ	118,6	122,5	95,0	131,6	129,2	106,0	98,8	73,4	102,7
APRIL	117,5	120,7	91,8	130,4	128,0	101,3	95,4	69,5	104,2
MAI	110,5	115,8	73,1	129,1	123,9	92,6	91,0	65,7	89,2
JUNI	109,6	115,2	81,5	125,1	125,0	78,9	89,2	64,4	86,7
JULI	108,4	114,0	73,8	115,5	125,2	89,1	89,3	65,8	85,5
AUGUST	109,7	114,7	80,0	117,8	126,4	77,3	89,1	64,1	89,4
SEPTEMBER	109,8	115,1	80,4	115,6	126,6	88,5	88,2	57,8	88,1
OKTOBER	113,2	120,8	84,3	131,1	131,6	84,8	90,8	52,5	82,1
NOVEMBER	115,6	124,8	91,6	132,7	136,1	90,7	91,6	54,7	78,1
DEZEMBER	115,6	125,8	87,3	134,3	137,5	94,9	90,5	59,6	74,2
1997 JANUAR	117,7	128,0	97,6	133,9	138,5	104,3	93,5	62,9	75,8
FEBRUAR	119,0	129,2	103,6	132,8	140,1	104,2	94,3	57,8	77,5
MAERZ	122,6	131,0	106,6	131,1	143,5	101,8	93,4	61,0	88,4
APRIL	123,9	131,1	94,0	127,9	146,5	97,7	92,1	60,7	94,9
MAI	124,3	131,8	93,7	126,9	147,9	98,0	92,3	58,1	94,1
JUNI	125,5	133,3	98,0	127,6	150,4	90,8	94,8	54,3	93,4
JULI	123,8	131,0	88,1	118,8	150,1	92,0	92,0	52,9	94,7
AUGUST	123,2	130,2	85,6	117,8	150,5	85,6	89,9	52,9	94,6
SEPTEMBER	125,4	133,7	84,9	121,4	153,8	96,2	93,0	49,8	91,6
EINSCHL. PAUSCHALISierter UMSATZSTEUER									
1995 OKTOBER	119,7	125,8	102,6	116,4	138,4	100,2	100,5	61,7	94,9
NOVEMBER	118,9	123,2	102,5	109,3	137,1	91,5	98,3	74,0	101,2
DEZEMBER	123,2	127,8	118,2	140,6	132,8	104,6	101,0	74,3	104,6
1996 JANUAR	126,0	128,5	100,3	137,2	136,0	112,5	100,8	73,4	115,6
FEBRUAR	122,0	125,7	104,2	136,1	132,3	106,0	98,8	75,2	107,0
MAERZ	118,6	122,5	95,0	131,6	129,2	106,0	98,8	73,4	102,7
APRIL	117,5	120,7	91,8	130,4	128,0	101,3	95,4	69,5	104,2
MAI	110,5	115,8	73,1	129,1	123,9	92,6	91,0	65,7	89,2
JUNI	109,6	115,2	81,5	125,1	125,0	78,9	89,2	64,4	86,7
JULI	108,4	114,0	73,8	115,5	125,2	89,1	89,3	65,8	85,5
AUGUST	109,7	114,7	80,0	117,8	126,4	77,3	89,1	64,1	89,4
SEPTEMBER	109,8	115,1	80,4	115,6	126,6	88,5	88,2	57,8	88,1
OKTOBER	113,2	120,8	84,3	131,1	131,6	84,8	90,8	52,5	82,1
NOVEMBER	115,6	124,8	91,6	132,7	136,1	90,7	91,6	54,7	78,1
DEZEMBER	115,6	125,8	87,3	134,3	137,5	94,9	90,5	59,6	74,2
1997 JANUAR	117,7	128,0	97,6	133,9	138,5	104,3	93,5	62,9	75,8
FEBRUAR	119,0	129,2	103,6	132,8	140,1	104,2	94,3	57,8	77,5
MAERZ	122,6	131,0	106,6	131,1	143,5	101,8	93,4	61,0	88,4
APRIL	123,9	131,1	94,0	127,9	146,5	97,7	92,1	60,7	94,9
MAI	124,3	131,8	93,7	126,9	147,9	98,0	92,3	58,1	94,1
JUNI	125,5	133,3	98,0	127,6	150,4	90,8	94,8	54,3	93,4
JULI	123,8	131,0	88,1	118,8	150,1	92,0	92,0	52,9	94,7
AUGUST	123,2	130,2	85,6	117,8	150,5	85,6	89,9	52,9	94,6
SEPTEMBER	125,4	133,7	84,9	121,4	153,8	96,2	93,0	49,8	91,6

A) OHNE UMSATZSTEUER.

B) EINSCHL. PAUSCHALISierter UMSATZSTEUER.

DEUTSCHLAND

6 INDEX DER ERZEUGERPREISE FORSTWIRTSCHAFTLICHER PRODUKTE AUS DEN STAATSFÖRSTEN
(MITTELFRISTIGE ÜBERSICHT)
RELATIVE VERÄNDERUNG GEGENÜBER DEM ENTSPRECHENDEN VORJAHRESERGEBNIS
PROZENT

JAHR MONAT	ROH-HOLZ INSGESAMT	STAMMHOLZ							INDUSTRIE- HOLZ
		ZUSAMMEN	EICHE B	BUCH E B	FICHTE B	KIEFER B	KIEFER C	SCHWELLEN, BUCHE, SWS	
GEWICHT A)	1 000	802,77	52,02	127,48	488,85	54,98	71,11	8,53	197,23
B)	1 000	802,77	52,02	127,48	488,85	54,98	71,11	8,53	197,23
1993 D A)	- 16.0	- 14.3	+ 4.8	- 8.1	- 17.5	- 11.2	- 12.5	- 35.4	- 25.5
D B)	- 16.0	- 14.3	+ 4.8	- 8.1	- 17.5	- 11.2	- 12.5	- 35.4	- 25.5
1994 D A)	+ 14.3	+ 16.2	+ 4.0	- 0.4	+ 25.5	+ 2.5	+ 0.6	- 7.7	+ 2.9
D B)	+ 14.3	+ 16.2	+ 4.0	- 0.4	+ 25.5	+ 2.5	+ 0.6	- 7.7	+ 2.9
1995 D A)	+ 11.2	+ 7.9	+ 5.3	+ 6.6	+ 8.1	+ 3.4	+ 14.6	+ 12.1	+ 33.9
D B)	+ 11.2	+ 7.9	+ 5.3	+ 6.6	+ 8.1	+ 3.4	+ 14.6	+ 12.1	+ 33.9
1996 D A)	- 12.8	- 13.4	- 24.1	+ 0.6	- 16.0	- 12.5	- 11.2	+ 0.3	- 9.6
D B)	- 12.8	- 13.4	- 24.1	+ 0.6	- 16.0	- 12.5	- 11.2	+ 0.3	- 9.6
OHNE UMSATZSTEUER									
1995 OKTOBER	+ 2.5	+ 0.3	+ 2.6	+ 7.1	- 2.5	+ 2.2	+ 12.0	+ 12.0	+ 16.2
NOVEMBER	- 4.3	- 6.5	- 6.9	- 13.0	- 5.5	- 13.8	+ 2.2	+ 27.8	+ 8.1
DEZEMBER	- 3.3	- 5.8	+ 0.5	+ 3.5	- 10.1	- 3.5	+ 4.4	+ 21.6	+ 11.9
1996 JANUAR	- 4.8	- 9.6	- 12.2	+ 1.0	- 12.5	- 9.0	- 4.7	+ 15.6	+ 24.0
FEBRUAR	- 9.6	- 12.5	- 11.0	+ 0.1	- 16.1	- 8.8	- 11.0	+ 11.2	+ 7.6
MÄRZ	- 11.6	- 14.5	- 15.9	- 0.7	- 18.4	- 11.4	- 8.8	+ 8.3	+ 5.9
APRIL	- 12.4	- 14.8	- 20.3	- 1.1	- 18.2	- 12.1	- 9.7	+ 0.3	+ 0.4
MAI	- 16.9	- 17.9	- 35.4	- 0.5	- 20.9	- 16.6	- 13.6	- 1.8	- 11.2
JUNI	- 18.4	- 17.7	- 26.3	- 3.3	- 20.0	- 25.1	- 14.1	+ 0.9	- 22.2
JULI	- 15.6	- 15.6	- 31.9	- 5.6	- 17.0	- 10.1	- 15.0	+ 7.0	- 15.3
AUGUST	- 11.0	- 11.4	- 21.6	+ 5.2	- 13.5	- 16.2	- 13.3	+ 3.2	- 8.7
SEPTEMBER	- 8.0	- 7.6	- 29.1	+ 11.6	- 9.6	- 3.9	- 9.4	- 6.3	- 10.3
OKTOBER	- 5.4	- 4.0	- 17.8	+ 12.6	- 4.9	- 15.4	- 9.7	- 14.9	- 13.5
NOVEMBER	- 2.8	+ 1.3	- 10.6	+ 21.4	- 0.7	- 0.9	- 6.8	- 26.1	- 22.8
DEZEMBER	- 6.2	- 1.6	- 26.1	- 4.5	+ 3.5	- 9.3	- 10.4	- 19.8	- 29.1
1997 JANUAR	- 6.6	- 0.4	- 2.7	- 2.4	+ 1.8	- 7.3	- 7.2	- 14.3	- 34.4
FEBRUAR	- 2.5	+ 2.8	- 0.6	- 2.4	+ 5.9	- 1.7	- 4.6	- 23.1	- 27.6
MÄRZ	+ 3.4	+ 6.9	+ 12.2	- 0.4	+ 11.1	- 4.0	- 5.5	- 16.9	- 13.9
APRIL	+ 5.4	+ 8.6	+ 2.4	- 1.9	+ 14.5	- 3.6	- 3.5	- 12.7	- 8.9
MAI	+ 12.5	+ 13.8	+ 28.2	- 1.7	+ 19.4	+ 5.8	+ 1.4	- 11.6	+ 5.5
JUNI	+ 14.5	+ 15.7	+ 20.2	+ 2.0	+ 20.3	+ 15.1	+ 6.3	- 15.7	+ 7.7
JULI	+ 14.2	+ 14.9	+ 19.4	+ 2.9	+ 19.9	+ 3.3	+ 3.0	- 19.6	+ 10.8
AUGUST	+ 12.3	+ 13.5	+ 7.0	-	+ 19.1	+ 10.7	+ 0.9	- 17.5	+ 5.8
SEPTEMBER	+ 14.2	+ 16.2	+ 5.6	+ 5.0	+ 21.5	+ 8.7	+ 5.4	- 13.8	+ 4.0
EINSCHL. PAUSCHALISierter UMSATZSTEUER									
1995 OKTOBER	+ 2.5	+ 0.3	+ 2.6	+ 7.1	- 2.5	+ 2.2	+ 12.0	+ 12.0	+ 16.2
NOVEMBER	- 4.3	- 6.5	- 6.9	- 13.0	- 5.5	- 13.8	+ 2.2	+ 27.8	+ 8.1
DEZEMBER	- 3.3	- 5.8	+ 0.5	+ 3.5	- 10.1	- 3.5	+ 4.4	+ 21.6	+ 11.9
1996 JANUAR	- 4.8	- 9.6	- 12.2	+ 1.0	- 12.5	- 9.0	- 4.7	+ 15.6	+ 24.0
FEBRUAR	- 9.6	- 12.5	- 11.0	+ 0.1	- 16.1	- 8.8	- 11.0	+ 11.2	+ 7.6
MÄRZ	- 11.6	- 14.5	- 15.9	- 0.7	- 18.4	- 11.4	- 8.8	+ 8.3	+ 5.9
APRIL	- 12.4	- 14.8	- 20.3	- 1.1	- 18.2	- 12.1	- 9.7	+ 0.3	+ 0.4
MAI	- 16.9	- 17.9	- 35.4	- 0.5	- 20.9	- 16.6	- 13.6	- 1.8	- 11.2
JUNI	- 18.4	- 17.7	- 26.3	- 3.3	- 20.0	- 25.1	- 14.1	+ 0.9	- 22.2
JULI	- 15.6	- 15.6	- 31.9	- 5.6	- 17.0	- 10.1	- 15.0	+ 7.0	- 15.3
AUGUST	- 11.0	- 11.4	- 21.6	+ 5.2	- 13.5	- 16.2	- 13.3	+ 3.2	- 8.7
SEPTEMBER	- 8.0	- 7.6	- 29.1	+ 11.6	- 9.6	- 3.9	- 9.4	- 6.3	- 10.3
OKTOBER	- 5.4	- 4.0	- 17.8	+ 12.6	- 4.9	- 15.4	- 9.7	- 14.9	- 13.5
NOVEMBER	- 2.8	+ 1.3	- 10.6	+ 21.4	- 0.7	- 0.9	- 6.8	- 26.1	- 22.8
DEZEMBER	- 6.2	- 1.6	- 26.1	- 4.5	+ 3.5	- 9.3	- 10.4	- 19.8	- 29.1
1997 JANUAR	- 6.6	- 0.4	- 2.7	- 2.4	+ 1.8	- 7.3	- 7.2	- 14.3	- 34.4
FEBRUAR	- 2.5	+ 2.8	- 0.6	- 2.4	+ 5.9	- 1.7	- 4.6	- 23.1	- 27.6
MÄRZ	+ 3.4	+ 6.9	+ 12.2	- 0.4	+ 11.1	- 4.0	- 5.5	- 16.9	- 13.9
APRIL	+ 5.4	+ 8.6	+ 2.4	- 1.9	+ 14.5	- 3.6	- 3.5	- 12.7	- 8.9
MAI	+ 12.5	+ 13.8	+ 28.2	- 1.7	+ 19.4	+ 5.8	+ 1.4	- 11.6	+ 5.5
JUNI	+ 14.5	+ 15.7	+ 20.2	+ 2.0	+ 20.3	+ 15.1	+ 6.3	- 15.7	+ 7.7
JULI	+ 14.2	+ 14.9	+ 19.4	+ 2.9	+ 19.9	+ 3.3	+ 3.0	- 19.6	+ 10.8
AUGUST	+ 12.3	+ 13.5	+ 7.0	-	+ 19.1	+ 10.7	+ 0.9	- 17.5	+ 5.8
SEPTEMBER	+ 14.2	+ 16.2	+ 5.6	+ 5.0	+ 21.5	+ 8.7	+ 5.4	- 13.8	+ 4.0

A) OHNE UMSATZSTEUER.

B) EINSCHL. PAUSCHALISierter UMSATZSTEUER.

DEUTSCHLAND

7 PREISINDIZES IN DER LAND- UND FORSTWIRTSCHAFT
(LANGFRISTIGE UEBERSICHT FUER WIRTSCHAFTS- BZW. FORSTWIRTSCHAFTSJAHRE)
1991 = 100

WIRTSCHAFTS- JAHR 1) BZW. FORSTWIRT- SCHAFTSJAH 2)	INDEX DER ERZEUGERPREISE LANDWIRTSCHAFTLICHER PRODUKTE			INDEX DER EINKAUFSPREISE LANDWIRTSCHAFTLICHER BETRIEBSMITTEL			INDEX DER ERZEUGERPREISE FORSTWIRTSCHAFTLICHER PRODUKTE	
	LANDWIRT- SCHAFTLICHE PRODUKTE INSGESAMT	PFLANZLICHE PRODUKTE	TIERISCHE PRODUKTE	BETRIEBS- MITTEL INSGESAMT	WAREN UND DIENSTLEISTUNGEN FUE R DIE LAUFENDE PRODUKTION	NEUBAUTEN UND NEUE MASCHINEN	ROHHOLZ	
							INSGESAMT	DARUNTER STAMMHOLZ
OHNE UMSATZSTEUER								
1938/39 D	32.3	33.5	32.0	21.6	24.9	12.6	-	-
1950/51 D	53.8	46.3	58.6	35.3	40.6	20.7	47.6	46.9
1955/56 D	66.0	66.4	66.3	41.2	47.0	25.8	85.2	84.4
1960/61 D	68.4	61.1	71.9	45.8	51.6	29.8	78.4	80.5
1965/66 D	81.9	79.9	83.8	52.4	58.5	35.2	73.7	75.4
1966/67 D	78.5	72.7	81.5	53.4	59.8	35.9	63.8	64.3
1967/68 D	71.7	62.9	75.5	52.1	57.7	35.8	59.3	59.5
1968/69 D	74.8	58.4	81.9	50.9	55.9	36.1	67.6	68.5
1969/70 D	75.9	64.1	81.0	51.9	56.3	38.2	76.8	77.5
1970/71 D	70.4	56.3	76.5	54.3	58.2	41.7	78.1	79.0
1971/72 D	77.1	62.1	83.7	56.7	60.4	44.3	76.2	77.3
1972/73 D	84.7	67.9	92.0	61.2	65.6	46.8	78.4	81.1
1973/74 D	86.1	67.1	94.3	67.1	72.6	50.2	93.0	96.9
1974/75 D	85.6	66.2	94.2	71.3	76.2	55.3	93.3	94.7
1975/76 D	101.9	89.8	106.4	75.8	81.5	58.0	95.3	97.8
1976/77 D	105.7	105.0	105.8	80.7	87.0	60.6	113.3	118.9
1977/78 D	103.6	93.7	107.1	79.7	84.7	63.0	123.9	130.9
1978/79 D	99.8	94.3	101.8	80.6	85.1	64.9	129.1	137.5
1979/80 D	104.2	98.6	106.2	86.2	91.6	67.9	142.4	149.1
1980/81 D	104.7	102.5	105.4	91.3	97.2	71.4	155.7	160.8
1981/82 D	113.7	110.1	114.8	98.2	105.1	75.4	147.8	150.4
1982/83 D	113.1	103.8	116.4	100.4	106.8	78.9	138.8	141.9
1983/84 D	112.5	111.2	112.8	101.7	107.6	81.5	140.5	144.3
1984/85 D	109.5	105.0	111.1	102.3	107.8	83.4	131.9	131.9
1985/86 D	104.1	99.6	105.6	99.4	103.6	85.0	131.9	130.6
1986/87 D	98.9	98.5	98.7	92.9	94.5	87.1	130.3	128.5
1987/88 D	97.3	98.4	96.6	91.8	92.7	88.7	129.6	128.5
1988/89 D	101.6	95.9	103.7	95.8	97.2	90.7	139.4	141.0
1989/90 D	106.1	97.8	109.2	98.3	99.7	93.5	153.1	160.7
1990/91 D	99.0	99.5	98.5	97.8	97.8	97.6	100.4	100.5
1991/92 D	102.8	99.7	104.3	102.2	102.1	102.6	119.8	124.7
1992/93 D	94.3	87.7	94.2	101.9	100.6	106.3	103.7	110.2
1993/94 D	90.3	83.2	93.9	102.2	100.3	108.5	114.5	124.8
1994/95 D	92.8	90.9	93.8	103.1	101.1	109.9	129.8	137.2
1995/96 D	90.6	85.9	92.9	103.7	101.4	111.3	113.9	118.6
1996/97 D	91.3	84.3	94.7	106.8	105.2	112.3	123.2	131.3
EINSCHL. UMSATZSTEUER								
1938/39 D	30.6	31.7	30.4	20.7	23.9	12.2	-	-
1950/51 D	50.8	43.8	55.5	33.9	39.2	19.9	45.3	44.5
1955/56 D	62.4	63.0	62.9	39.6	45.2	24.9	81.1	80.2
1960/61 D	64.7	57.8	68.2	43.9	49.7	28.8	74.7	76.6
1965/66 D	77.5	75.7	79.3	50.3	56.4	34.0	70.2	71.7
1966/67 D	74.1	68.9	77.3	51.3	57.6	34.7	60.8	61.1
1967/68 D	69.1	60.3	73.4	50.0	55.7	34.6	57.9	58.1
1968/69 D	70.9	55.4	77.6	49.3	54.3	35.1	66.3	67.2
1969/70 D	72.8	61.2	77.8	50.4	54.8	37.3	75.4	76.0
1970/71 D	68.4	54.7	74.4	52.7	56.7	40.5	76.7	77.5
1971/72 D	74.9	60.3	81.5	55.0	58.8	43.2	74.7	75.8
1972/73 D	82.4	65.9	89.5	59.4	63.9	45.6	76.9	79.6
1973/74 D	83.6	65.2	91.7	65.1	70.7	49.0	91.2	95.1
1974/75 D	83.6	64.5	92.1	69.4	74.3	53.8	92.3	93.7
1975/76 D	99.7	88.0	104.1	73.7	79.3	56.4	94.6	96.9
1976/77 D	103.1	102.6	103.0	78.3	84.8	59.0	112.2	117.7
1977/78 D	100.5	91.2	104.2	77.7	82.9	61.6	123.0	130.1
1978/79 D	96.9	91.7	98.6	78.8	83.5	63.8	128.6	137.1
1979/80 D	101.2	96.0	103.0	84.8	90.5	67.3	142.4	149.1
1980/81 D	101.3	99.6	101.8	89.9	95.9	70.7	155.7	160.8
1981/82 D	110.0	106.8	110.9	96.8	103.8	74.6	147.8	150.4
1982/83 D	109.4	100.8	112.7	98.9	105.5	78.1	138.8	141.9
1983/84 D	109.5	108.3	109.7	100.9	107.0	81.4	140.5	144.3
1984/85 D	111.4	106.9	112.9	101.9	107.5	83.3	131.9	131.9
1985/86 D	106.0	101.6	107.5	99.2	103.6	85.0	131.9	130.6
1986/87 D	100.6	100.4	100.5	92.7	94.5	87.1	130.3	128.5
1987/88 D	99.0	100.3	98.2	91.7	92.7	88.7	129.6	128.5
1988/89 D	102.7	97.3	104.6	95.6	97.1	90.7	139.4	141.0
1989/90 D	106.2	97.9	109.2	98.1	99.6	93.5	153.1	160.7
1990/91 D	99.0	99.7	98.5	97.8	97.8	97.6	100.4	100.5
1991/92 D	101.6	99.1	102.8	102.1	102.0	102.5	119.8	124.7
1992/93 D	93.4	87.2	96.5	102.1	100.7	106.7	103.7	110.2
1993/94 D	88.5	81.7	92.0	102.7	100.6	109.4	114.5	124.8
1994/95 D	91.2	89.5	92.1	103.7	101.4	110.8	129.8	137.2
1995/96 D	89.1	84.7	91.4	104.4	101.9	112.3	113.9	118.6
1996/97 D	90.1	83.5	93.5	107.4	105.6	113.2	123.2	131.3

1) JULI BIS JUNI.

2) OKTOBER BIS SEPTEMBER.

Fachserie 17: Preise

Reihe 1: Preisindizes für die Land- und Forstwirtschaft

Der etwa 8 Wochen nach dem Berichtsmonat erscheinende *Monatsbericht* enthält Angaben über Erzeugerpreise landwirtschaftlicher und forstwirtschaftlicher Produkte sowie über Einkaufspreise landwirtschaftlicher Betriebsmittel. Im *Jahresbericht* sind zu allen Veröffentlichungspositionen die Indexzahlen für einen mehrjährigen Zeitraum aufgeführt.

Zur Berechnung des Index der Erzeugerpreise landwirtschaftlicher Produkte werden ca. 1 600 Preisreihen für 240 Waren, beim Index der Erzeugerpreise forstwirtschaftlicher Produkte aus den Staatsforsten ca. 900 Preisreihen für 99 Waren und beim Index der Einkaufspreise landwirtschaftlicher Betriebsmittel ca. 6 100 Preisreihen für 196 Waren und Leistungen herangezogen.

Reihe 2: Preise und Preisindizes für gewerbliche Produkte (Erzeugerpreise)

In dem etwa 4 Wochen nach dem Berichtszeitraum vorliegenden *Monatsbericht* sind Angaben über Erzeugerpreise im Inlandsabsatz für rd. 950 Positionen nach dem „Systematischen Güterverzeichnis für Produktionsstatistiken“ für ausgewählte Gütergruppen einschl. des Auslandsabsatzes – enthalten. Im *Jahresbericht* werden überwiegend Vergleichsdaten zurückliegender Jahre veröffentlicht. Zur Berechnung der Indizes werden ca. 13 500 Preisreihen für rd. 2 250 Waren verwendet.

Reihe 2.S.2: Index der Erzeugerpreise gewerblicher Produkte - Lange Reihen auf Basis 1991 -

Dieser Sonderband enthält neben ausführlichen methodischen Informationen auch Hinweise zum Berechnen langer Reihen und zum Rechnen mit Preisgleichungsklauseln Jahresindizes auf der Basis 1991 (=100), die vielfach bis 1949 und für 1938 zurückgerechnet wurden. Die Darstellung der Monatsindizes reicht von 1976 bis 1990.

Reihe 3: Preisindex für den Wareneingang des Produzierenden Gewerbes

Erfasst werden Einkaufspreise der vom Produzierenden Gewerbe bezogenen Rohstoffe und Zwischenprodukte inländischer und ausländischer Herkunft. Der ca. 7 Wochen nach dem Berichtszeitraum verfügbare *Monatsbericht* enthält nach der Herkunft, dem Bearbeitungsgrad sowie dem vorwiegenden Verwendungsbereich gegliederte Indizes. Im *Jahresbericht* werden bei gleicher fachlicher Gliederung wie im *Monatsbericht* umfangreichere Zeitreihen für mehrere Jahre gebracht.

Reihe 4: Maßzahlen für Bauleistungspreise und Preisindizes für Bauwerke

Für die Monate Februar, Mai, August und November werden neben einem vierteljährlichen Eilbericht mit den wichtigsten Eckdaten ausführliche *Vierteljahresberichte* herausgegeben. Die Nachweisungen enthalten Preisindizes für den Neubau von Wohngebäuden, Nichtwohngebäuden und Sonstigen Bauwerken, für Einfamilien-Fertighäuser sowie für die Instandhaltung von Wohngebäuden. Den Indexberechnungen liegen rd. 35 000 Preisreihen für 220 Bauleistungen zugrunde.

Reihe 5: Kaufwerte für Bauland

Angaben zu Baulandveräußerungen wie Fälle, Flächen, Kaufsummen werden vierteljährlich nach Baugebieten, Baulandarten sowie Gemeindegrößenklassen für Bund und Länder veröffentlicht. Der *Jahresbericht* ist zusätzlich u.a. nach Veräußerern und Erwerbern aufgliedert und enthält die Ergebnisse ausgewählter Städte.

Reihe 6: Index der Großhandelsverkaufspreise

Der etwa 4 Wochen nach dem Berichtszeitraum erscheinende *Monatsbericht* zeigt die Entwicklung der bei Großhandelsunternehmen und -märkten ermittelten Verkaufspreise im Inlandsabsatz in institutioneller Gliederung nach 89 Wirtschaftsklassen sowie in zwei warensystematischen Gliederungen nach rund 540 Warengruppen und Warenarten. Im *Jahresbericht* werden langfristige Übersichten veröffentlicht. In die Berechnung des Index werden ca. 6 740 Preisreihen für rund 1 080 Waren einbezogen.

Reihe 7: Preisindizes für die Lebenshaltung

Preisindizes für die Lebenshaltung aller privaten Haushalte werden für Deutschland insgesamt, das frühere Bundesgebiet und die neuen Länder und Berlin-Ost veröffentlicht. Für das frühere Bundesgebiet und die neuen

Länder werden zusätzlich jeweils Verbraucherpreisindizes für drei eng (aber in West und Ost unterschiedlich) abgegrenzte Haushaltstypen berechnet. Preisindizes für den Einzelhandel werden nur noch für Deutschland insgesamt bereitgestellt.

Während ein etwa 14 Tage nach dem Berichtszeitraum erscheinender *monatlicher Eilbericht* ausgewählte Eckdaten der Lebenshaltungsindizes und des Index der Einzelhandelspreise enthält, sind im *Monatsbericht* weitaus umfangreichere Nachweisungen veröffentlicht. Außer den verschiedenen Indizes, die in tiefer fachlicher Gliederung dargeboten werden, enthält der *Monatsbericht* aktuelle Maßzahlen für rd. 630 Güter der Lebenshaltung. Ausführliche Ergebnisse in tiefer fachlicher Gliederung ab Januar 1991 enthält der *Jahresbericht*.

Reihe 7.S.1: Preisindizes für die Lebenshaltung - Lange Reihen -

In diesem Sonderbeitrag werden lange Reihen (z.T. zurück bis 1948) des Preisindex für die Lebenshaltung veröffentlicht.

Reihe 8: Preisindizes für die Ein- und Ausfuhr

Im *Monatsbericht*, der etwa 6 Wochen nach dem Berichtszeitraum vorliegt, werden der Einfuhrpreisindex für etwa 650, der Ausfuhrpreisindex für etwa 570 Warengruppen und Waren sowie die Terms of Trade veröffentlicht. Der *Jahresbericht* bringt langfristige Übersichten. Für die Berechnung des Einfuhrpreisindex werden ca. 7 650 Preisrepräsentanten, für den Ausfuhrpreisindex 7 100 herangezogen.

Reihe 9: Preise und Preisindizes für Verkehr und Nachrichtenübermittlung

Der *Jahresbericht* enthält Angaben über Eisenbahnfahrpreise, Flugpreise und Frachtsätze des Luftverkehrs und der Spedition; ferner werden Indizes der Seefrachtraten und Preisindizes für Post-, Postbank- und Telekommunikationsdienstleistungen nachgewiesen.

Reihe 10: Internationaler Vergleich der Preise für die Lebenshaltung

Die Verbrauchergeldparitäten sowie Devisenkurse werden in einem etwa 4 Wochen nach dem Berichtszeitraum erscheinenden *Monatsbericht* und einem *Jahresbericht* veröffentlicht; letzterer enthält umfangreichere Nachweisungen sowie längerfristige Zeitreihen. Verbrauchergeldparitäten werden monatlich für ca. 60 Länder dargestellt.

Reihe 11: Preise und Preisindizes im Ausland

Der etwa 6 Wochen nach dem Berichtszeitraum erscheinende *Monatsbericht* enthält neben Angaben von Preisindizes für die Lebenshaltung (z.Z. für mehr als 80 Länder), für Erzeugnisse des Großhandels und der gewerblichen Produktion sowie für Baustoffe und Bauwerke auch absolute Preise für Welthandels Güter in Originalwährung. Im *Jahresbericht* werden außerdem umfassende Informationen über Verbraucherpreise (für rd. 80 Länder) nachgewiesen.

Klassifikationen

Klassifikation der Wirtschaftszweige mit Erläuterungen, Ausgabe 1993

Systematik der Wirtschaftszweige mit Erläuterungen, Ausgabe 1979

Systematisches Güterverzeichnis für Produktionsstatistiken, Ausgaben 1982 und 1989

Systematik der Einnahmen und Ausgaben der privaten Haushalte, Ausgabe 1983

Systematik der Bauwerke, Ausgabe 1978

Warenverzeichnis für die Binnenhandelsstatistik, Ausgabe 1978



Statistisches Bundesamt
Gustav-Stresemann-Ring 11
65189 Wiesbaden

Veröffentlichungen und Prospekte sind durch den Verlag METZLER-POESCHEL, Verlagsauslieferung SFG – Servicecenter Fachverlage GmbH, Postfach 43 43, 72774 Reutlingen, erhältlich.