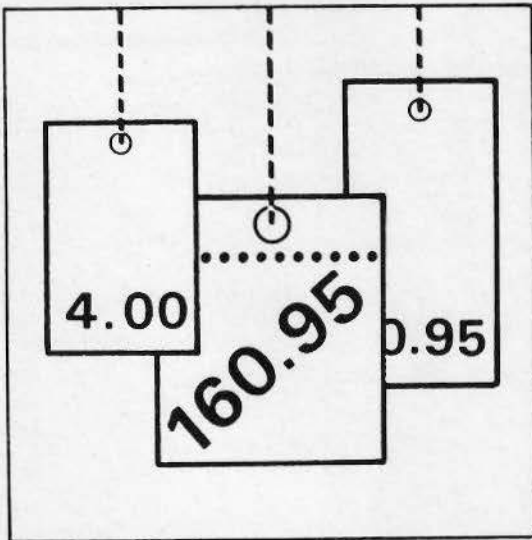


Statistisches Bundesamt

Preise



Fachserie **17**

Reihe 1

Preisindizes für die Land- und Forstwirtschaft

September 1999

**METZLER
POESCHEL**

Statistisches Bundesamt
Bibliothek - Dokumentation - Archiv

Herausgeber: Statistisches Bundesamt, Wiesbaden



Fachliche Informationen zu dieser Veröffentlichung können Sie direkt beim Statistischen Bundesamt erfragen:
Gruppe VI A, Telefon: 06 11 / 75 - 24 41, 2587

Verlag: Metzler-Poeschel, Stuttgart

Verlagsauslieferung: SFG – Servicecenter Fachverlage GmbH
Postfach 43 43
72774 Reutlingen
Telefon: 0 70 71 / 93 53 50
Telefax: 0 70 71 / 93 53 35
Internet: <http://www.s-f-g.com>
E-Mail: staba@s-f-g.com

Erscheinungsfolge: monatlich

Erschienen im November 1999

Preis: DM 8,20 / EUR 4,19

Bestellnummer: 2170100 - 99109

Recyclingpapier aus 100 % Altpapier.



Daten aus dieser Veröffentlichung sind auch in unserer Datenbank STATIS-BUND als Zeitreihen gespeichert und können gegen Entgelt via Internet (www.statistik-bund.de/zeitreih/home.htm), auf Diskette, Magnetbandkassette oder CD-ROM bezogen werden.

Nähere Informationen dazu erhalten Sie telefonisch unter:

06 11 / 75 - 27 16 oder - 22 56 oder per Fax unter 06 11 / 72 40 00.



Informationen über das Statistische Bundesamt und sein Datenangebot erhalten Sie:

- im Internet: <http://www.statistik-bund.de>

oder bei unserem Informationsservice

65180 Wiesbaden

- Telefon: 06 11 / 75 24 05

- Telefax: 06 11 / 75 33 30

- E-Mail: info@statistik-bund.de

© Statistisches Bundesamt, Wiesbaden 1999

Für nichtgewerbliche Zwecke sind Vervielfältigung und unentgeltliche Verbreitung, auch auszugsweise, mit Quellenangabe gestattet. Die Verbreitung, auch auszugsweise, über elektronische Systeme/Datenträger bedarf der vorherigen Zustimmung. Alle übrigen Rechte bleiben vorbehalten.

Inhalt

	Seite
Textteil	
1 Erläuterungen	4
2 Aktuelle Ergebnisse	6
3 Schaubild	7

Tabellenteil

1 Index der Erzeugerpreise landwirtschaftlicher Produkte (Aktuelle Ergebnisse)	8
2 Index der Erzeugerpreise landwirtschaftlicher Produkte (Mittelfristige Übersicht)	12
3 Index der Einkaufspreise landwirtschaftlicher Betriebsmittel (Aktuelle Ergebnisse)	14
4 Index der Einkaufspreise landwirtschaftlicher Betriebsmittel (Mittelfristige Übersicht)	18
5 Index der Erzeugerpreise forstwirtschaftlicher Produkte aus den Staatsforsten (Aktuelle Ergebnisse)	20
6 Index der Erzeugerpreise forstwirtschaftlicher Produkte aus den Staatsforsten (Mittelfristige Übersicht)	22
7 Preisindizes in der Land- und Forstwirtschaft (Langfristige Übersicht für Wirtschafts- bzw. Forstwirtschaftsjahre)	24

Angaben für die Bundesrepublik Deutschland nach dem Gebietsstand seit dem 03.10.1990.

Zeichenerklärung

p	=	vorläufige Zahl
r	=	berichtigte Zahl
-	=	nichts vorhanden
.	=	Zahlenwert unbekannt oder geheimzuhalten
...	=	Angabe fällt später an

Abkürzungen

D	=	Durchschnitt errechnet aus 12 Monatszahlen
---	---	---

1 Erläuterungen

Im Rahmen der Agrar- und Forstpreisstatistik werden folgende drei Indizes berechnet und veröffentlicht:

- a) Index der Erzeugerpreise landwirtschaftlicher Produkte
- b) Index der Einkaufspreise landwirtschaftlicher Betriebsmittel
- c) Index der Erzeugerpreise forstwirtschaftlicher Produkte (aus den Staatsforsten).

1 Der Index der Erzeugerpreise landwirtschaftlicher Produkte mißt die Entwicklung der Verkaufspreise der Landwirtschaft beim Absatz im Inland. Die Bezugsgröße des Gesamtindex ist der Wert der Verkaufserlöse der Landwirtschaft im Basisjahr (gegenwärtig: 1991). Da eine vollständige Marktbeobachtung sich auf alle Verkäufe beziehen muß, werden auch die Umsätze zwischen den landwirtschaftlichen Unternehmen preisstatistisch berücksichtigt (sog. Durchschnittshofkonzept).

Der Index der Einkaufspreise landwirtschaftlicher Betriebsmittel dient zur Messung der Preisentwicklung auf der Ausgabenseite der Landwirtschaft. Als Wertgröße, deren Preiskomponente nachgewiesen wird, dient die Summe der Betriebsausgaben der Landwirtschaft im Basisjahr (gegenwärtig: 1991). Wie beim Erzeugerpreisindex werden auch beim Betriebsmittelindex die innerlandwirtschaftlichen Umsätze in das Indexkonzept mit einbezogen.

Der Index der Erzeugerpreise forstwirtschaftlicher Produkte hat die Aufgabe, die Preisentwicklung für Rohholz inländischer Herkunft aus den Staatsforsten beim Absatz am Inlandsmarkt darzustellen. Die Bezugsgrundlage des Index bildet der Wert der Verkaufserlöse der Forstwirtschaft (Staatsforsten) im Basisjahr (gegenwärtig: 1995).

Im Hinblick auf die wesentlichen Rechengänge können die Indizes als gewogene Durchschnitte aus den Preisveränderungszahlen (Durchschnittsmeßzahlen) bezeichnet werden, die für eine repräsentative Auswahl von Produkten bzw. Leistungen (die sog. Preisrepräsentanten) gebildet werden. Die Einzelmeßzahlen werden auf der Grundlage des quartalsweise gewogenen Preisstandes (Erzeugerpreisindizes land-

und forstwirtschaftlicher Produkte) bzw. des ungewogenen Preisstandes (Betriebsmittelindex) im Basisjahr (= 100) aus Einzelpreisreihen (einzelner Berichtsstellen) gewonnen. Für jede Ware bzw. Leistung wird dann aus den dafür vorliegenden Einzelmeßzahlen eine Durchschnittsmeßzahl als einfaches arithmetisches Mittel gebildet. Die Aggregation der Durchschnittsmeßzahlen unter Gewichtung entsprechend der Umsatz- bzw. Ausgabenbedeutung der einzelnen Preisrepräsentanten im Basisjahr ergibt die Indizes für Klassen, Zweige, Gruppen und weitere sinnvolle Zusammenfassungen sowie für den Gesamtindex.

2 Die Einzelpreisreihen beruhen auf den Ergebnissen überwiegend monatlicher – bei Betriebsmitteln ab 1997 vierteljährlicher – **P r e i s e r h e b u n g e n** bei einer repräsentativen Auswahl von Berichtsstellen (insbesondere landwirtschaftlichen Genossenschaften, Landhändlern, Marktzentralen, Staatsforstverwaltungen). Damit die Werte einer Einzelpreisreihe nur "reine" Preisveränderungen zum Ausdruck bringen, müssen alle für die Höhe des Preises maßgeblichen Faktoren, die sog. preisbestimmenden Merkmale, solange wie möglich konstant gehalten werden. Dies gilt nicht nur für die Mengeneinheit der beobachteten Preisrepräsentanten und ihre qualitative Beschaffenheit, sondern auch für die verschiedenen Handels-, Liefer- und Zahlungsbedingungen. Ändert sich eines dieser Merkmale, so kann die Differenz zwischen dem neuen und dem zuletzt gemeldeten Preis eine unechte Preisveränderung enthalten, die eliminiert werden muß.

Trotz der Umstellung der monatlichen auf eine vierteljährliche Erhebung wird der Betriebsmittelindex auch künftig monatlich berechnet, da für rd. zwei Drittel der Preisrepräsentanten ohne spezielle Erhebung weiterhin monatliche Preisdaten aus anderweitigen geeigneten Quellen (z.B. andere amtliche Preisstatistiken, zentrale Preisnotierungen) zur Verfügung stehen. In den Monaten, in denen keine Erhebung stattfindet, werden die Preise entweder unverändert fortgeschrieben oder – wenn möglich – interpoliert.

Die monatlich bzw. vierteljährlich ermittelten Preise sind Marktpreise (ohne Umsatzsteuer). Gegenwärtig werden im Rahmen der Agrar- und Forstpreisstatistik rund 960 Berichtsstellen nach ihren Preisen für insgesamt 511 Preisrepräsentanten befragt. Den Indizes liegen zusammen ca. 8 350 Einzelpreisreihen zugrunde.

- 3 Die Indizes werden nach der sog. Laspeyres-Formel berechnet. Das bedeutet, daß die aus dem Basisjahr stammenden W ä g u n g s z a h l e n bis zur Umstellung der Indizes auf ein neueres Basisjahr unverändert bleiben. Als nächstes Basisjahr ist für die Preisindizes für die Landwirtschaft das Jahr 1995, für den Index der Erzeugerpreise forstwirtschaftlicher Produkte das Jahr 2000 in Aussicht genommen. Das letzte Basisjahr vor dem gegenwärtigen Basisjahr war das Jahr 1985 bzw. beim Forstpreisindex das Jahr 1991. Für längerfristige Vergleiche können bei den Agrarpreisindizes durchlaufende Reihen durch Verkettung der gegenwärtigen Berechnungsergebnisse auf Basis 1991 (= 100) mit den früheren Indexzahlen auf Basis 1985 (= 100) für die Zeit vor 1991 gebildet werden. Da für die Zeit vor 1991 keine gesamtdeutschen Ergebnisse vorliegen bzw. nachträglich errechnet werden können, wird die Verkettung einheitlich für alle Indizes mit den bisherigen Indizes für das frühere Bundesgebiet durchgeführt. Die Tabellen 1 und 3 enthalten Verkettungsfaktoren, mit denen die Indexzahlen 1985 = 100 für die Zeit vor 1991 zwecks Umbasierung auf 1991 = 100 zu multiplizieren sind bzw. durch die die Indexzahlen 1991 = 100 für die Zeit ab Januar 1991 zwecks Umbasierung auf 1985 = 100 zu dividieren sind. Beim Forstpreisindex erfolgt die Bildung durchlaufender Reihen entsprechend durch Verkettung mit den Indexzahlen auf Basis 1991 (Verkettungsfaktoren siehe Tabelle 5). Die Angabe eines Verkettungsfaktors fehlt bei denjenigen Positionen, für die es keine Indexreihe auf früherer Basis gibt bzw. bei denen eine Verbindung der alten mit der neuen Reihe wegen zu großer Unterschiede in der Auswahl von Preisrepräsentanten problematisch wäre.
- 4 Die Indizes der Erzeugerpreise land- bzw. forstwirtschaftlicher Produkte und der Einkaufspreise landwirtschaftlicher Betriebsmittel werden nicht nur als Gesamtreihen sondern auch für v e r s c h i e d e n e Aggregationsstufen bis hin zu ausgewählten Preisrepräsentanten veröffentlicht. Wegen der praktischen Bedeutung, die bei den land- und forstwirtschaftlichen Preisindizes und -meßzahlen sowohl den Netto- als auch den Bruttonachweisungen zukommt, werden die entsprechenden Indexergebnisse doppelt dargestellt, d.h. sowohl ohne als auch einschließlich U m s a t z s t e u e r .
- 5 Während die Tabellen 1, 3 und 5 dem kurzfristigen Vergleich dienen, enthalten die Tabellen 2, 4 und 6 Reihen für einen m e h r j ä h r i g e n Z e i t r a u m . In diesen Tabellen werden auch jährlich und monatlich die prozentualen Indexveränderungen im Jahresabstand (Jahresveränderungsraten) ausgewie-

sen. In der Tabelle 7 werden zusätzlich wegen des teilweise bestehenden Interesses an Angaben für Wirtschafts- bzw. Forstwirtschaftsjahre bei den Agrarpreisindizes die Wirtschaftsjahre (Juli bis Juni) 1938/39 und ab 1950/51 und beim Forstpreisindex die Forstwirtschaftsjahre (Oktober bis September) ab 1950/51 nachgewiesen.

- 6 In der vorliegenden Reihe 1 der Fachserie 17 erscheinen auch J a h r e s b e r i c h t e . Sie enthalten zu allen Positionen der Tabellen 1, 3 und 5 (also nicht nur zu den größeren Zusammenfassungen der Tabellen 2, 4 und 6) Indexzahlen für einen mehrjährigen Zeitraum.
- 7 Weitere methodische Erläuterungen der Agrar- und Forstpreisstatistik finden sich in "Wirtschaft und Statistik", und zwar zu den Agrarpreisindizes in Heft 3/1997 und zum Forstpreisindex in Heft 2/1999.
- 8 Landwirtschaftliche (und zum Teil auch forstwirtschaftliche) Erzeugnisse werden auch noch in den folgenden für andere Wirtschaftsstufen monatlich berechneten Preisindizes des Statistischen Bundesamtes nachgewiesen und ebenfalls in der Fachserie 17 veröffentlicht: Index der Großhandelsverkaufspreise (Best.-Nr. 2170600), Preisindizes für die Lebenshaltung, Index der Einzelhandelspreise (Best.-Nr. 2170700), Preisindex für den Wareneingang des Produzierenden Gewerbes (Best.-Nr. 2170300) sowie Preisindizes für die Ein- und Ausfuhr (Best.-Nr. 2170800).
- 9 Die Monatsberichte der Fachserie 17, Reihe 1 "Preisindizes für die Land- und Forstwirtschaft" erscheinen etwa 8 Wochen (bei dem Forstpreisindex 12 Wochen) nach dem jeweiligen Berichtsmonat und sind - wie auch die Jahresberichte, die i.d.R. etwa 5 bis 6 Monate nach dem letzten Berichtsjahr vorliegen- zu beziehen über den Buchhandel oder direkt bei der Verlagsauslieferung SFG-Servicecenter Fachverlage GmbH, Postfach 4343, 72774 Reutlingen.

2 Aktuelle Ergebnisse

Der **Index der Erzeugerpreise landwirtschaftlicher Produkte** (ohne Umsatzsteuer) ist nach vorläufigem Berechnungsergebnis von August bis September 1999 um 0,1 % gestiegen. Mit einem Stand von 84,1 (1991 = 100) lag er um 2,0 % niedriger als zur gleichen Zeit des Vorjahres. Der Abstand zum entsprechenden Vorjahresmonat hatte im August - 3,1 % und im Juli - 4,3 % (jeweils endgültig) betragen.

Zu größeren Preiserhöhungen kam es von August bis September 1999 bei Futtergerste (+ 2,2 %), Triticale (+ 4,9 %), Stroh (+ 3,3 %), Schnittblumen (+ 2,7 %; darunter Orchideen + 15,2 %), Schlachtkälbern (+ 6,7 %), Schlachtschafvieh (+ 5,8 %), Milchkühen (+ 2,5 %), Milch (+ 4,3 %) sowie bei Eiern (+ 9,6 %). Stärkere Preissenkungen gab es dagegen vor allem bei Braugerste (- 3,1 %), Futtermais (- 4,2 %), Speisekartoffeln (- 11,3 %), Äpfeln (- 2,3 %), Birnen (- 2,4 %), Gemüse (- 10,2 %; darunter Blumenkohl - 37,4 %, Möhren - 15,8 %, Weißkohl - 7,5 %), jungen Ziergehölzpflanzen (- 5,9 %), Iris (- 4,1 %), Cyclamen (- 3,3 %), Topfchrysanthemen (- 5,7 %), Begonien (- 2,8 %), Schlachtschweinen (- 3,5 %), lebenden Suppenhühnern (- 17,5 %) sowie bei Nutz- und Zuchtvieh (- 5,1 %).

Auf der Kostenseite der Landwirtschaft ist der **Index der Einkaufspreise landwirtschaftlicher Betriebsmittel** (ohne Umsatzsteuer)

von August bis September 1999 um 0,3 % gefallen. Mit einem Stand von 103,4 (1991 = 100) lag er gegenüber dem Vorjahr um 2,4 % höher, nachdem er im August um 1,4 % über und im Juli um 0,1 % unter dem Vorjahresstand gelegen hatte.

Von August bis September 1999 reduzierten sich vor allem die Preise für Trockenschnitzel (- 6,6 %) sowie Nutz- und Zuchtvieh (- 5,0 %; darunter Sauen - 13,9 %, Ferkel - 7,6 %, Kälber - 5,7 %). Dagegen verteuerte sich der Einkauf von Futtergetreide (+ 2,5 %), Ölkuchen und -schrot (+ 4,9 %), tierischen Futtermitteln (+ 3,2 %; darunter Tiermehl + 19,2 %, Fischmehl + 5,3 %), Heizöl (+ 7,0 %) sowie von Dieselmotortreibstoff (+ 2,8 %).

Der **Index der Erzeugerpreise forstwirtschaftlicher Produkte** aus den Staatsforsten (ohne Umsatzsteuer) lag im August 1999 mit einem Stand von 103,3 (1995 = 100) um 0,5 % höher als im Vormonat und um 2,7 % höher als im entsprechenden Vorjahresmonat.

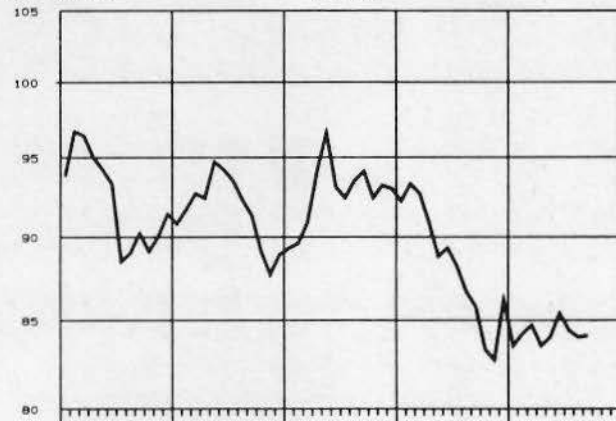
Von Juli bis August 1999 erhöhten sich die Erzeugerpreise für Stammholz um durchschnittlich 0,3 % (darunter Bucheschwellen + 15,1 %; dagegen Eiche B - 16,0 %). Die Erzeugerpreise für Industrieholz stiegen im Durchschnitt um 1,2 % (darunter Kiefer + 4,0 %, Fichte + 3,4 %; dagegen Buche - 3,1 %).

DEUTSCHLAND
PREISINDIZES FÜR DIE LAND-UND FORSTWIRTSCHAFT 1)

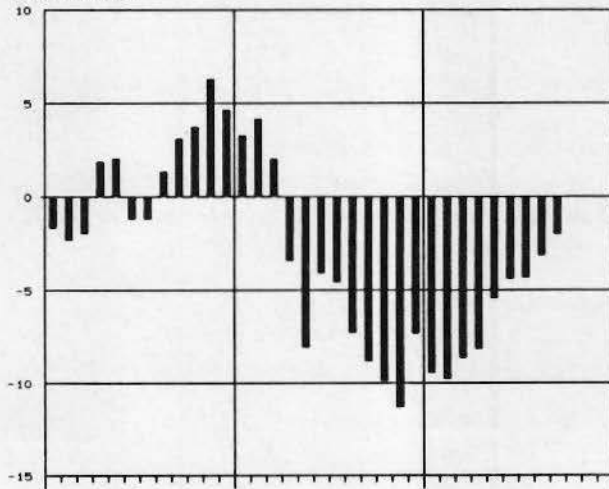
PREISINDEX

VERÄNDERUNG GEGENÜBER DEM JEWEILIGEN VORJAHRESMONAT IN %

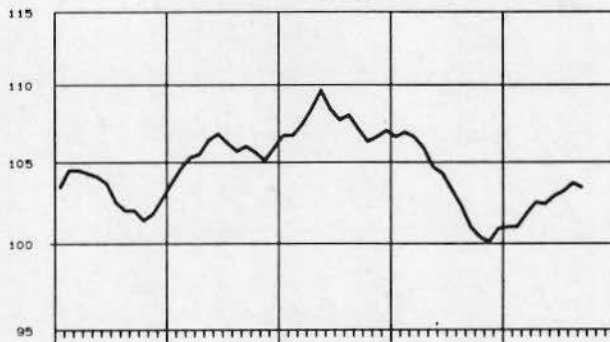
LOG. MASSTAB
INDEX DER ERZEUGERPREISE LANDWIRTSCHAFTLICHER PRODUKTE
1991=100



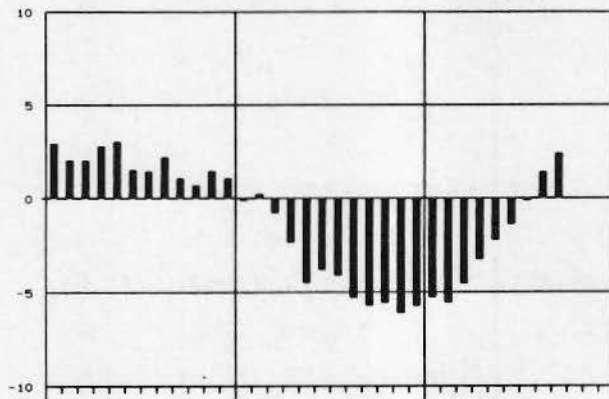
ARITHM. MASSTAB
INDEX DER ERZEUGERPREISE LANDWIRTSCHAFTLICHER PRODUKTE



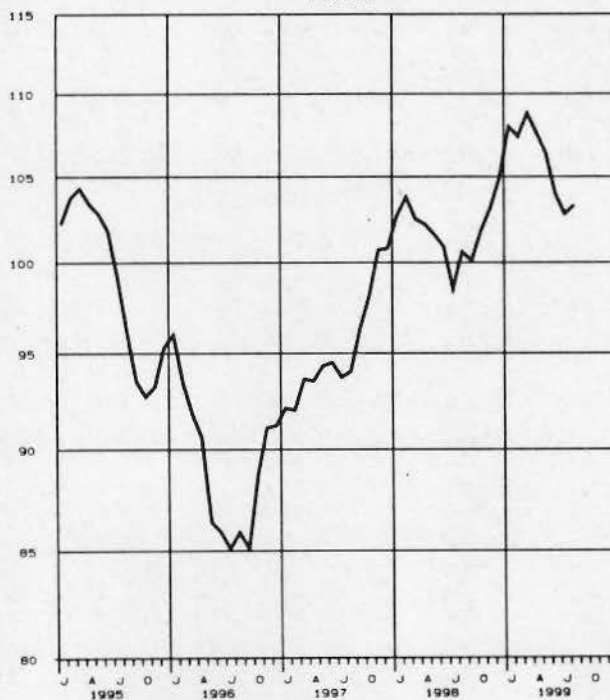
INDEX DER EINKAUFSPREISE LANDWIRTSCHAFTLICHER BETRIEBSMITTEL
1991=100



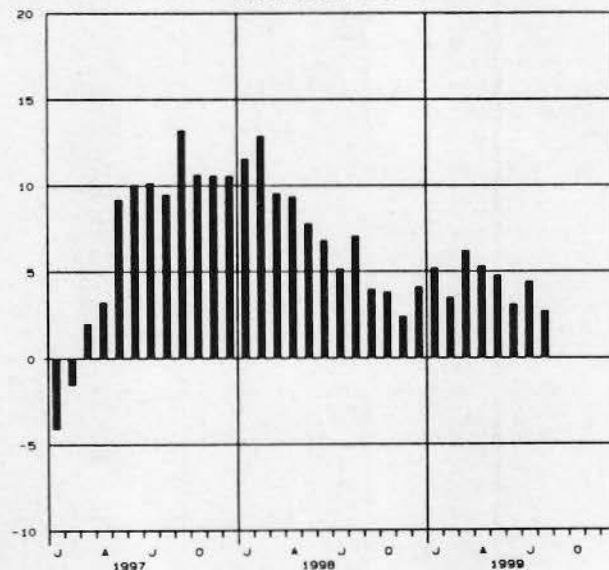
INDEX DER EINKAUFSPREISE LANDWIRTSCHAFTLICHER BETRIEBSMITTEL



INDEX DER ERZEUGERPREISE FORSTWIRTSCHAFTLICHER PRODUKTE
AUS DEN STAATSFÖRSTEN
1995=100



INDEX DER ERZEUGERPREISE FORSTWIRTSCHAFTLICHER PRODUKTE
AUS DEN STAATSFÖRSTEN



1) OHNE UMSATZSTEUER.

DEUTSCHLAND
1 INDEX DER ERZEUGERPREISE LANDWIRTSCHAFTLICHER PRODUKTE
(AKTUELLE ERGEBNISSE)

1991 = 100

LFD NR.	LANDWIRTSCHAFTLICHES PRODUKT	WAEGUNGS- ANTEIL AM GESAMT INDEX IN PROMILLE	VERKET- TUNGS- FAKTOR	1998 DURCH- SCHNITT 1)	1998			VERAENDERUNG SEPT. 1999 GEGENUEBER SEPT. AUG. 1998 1999 IN PROZENT
					1998	1999	1999	
					SEPT.	AUG.	SEPT.	
OHNE UMSATZSTEUER								
1	LANDWIRTSCHAFTLICHE PRODUKTE INSGESAMT	1000	1,06659	87.1	85.8	84.0	84.1P	- 2.0 + 0.1
2	LANDWIRTSCHAFTLICHE PRODUKTE OHNE OBST UND GEMUESE	959,46	1,08797	87.5	85.8	84.4	84.6P	- 1.4 + 0.2
3	LANDWIRTSCHAFTL. PRODUKTE OHNE SONDERKULTURERZEUGNISSE 2)	884,69	1,09122	86.0	83.4	82.8	83.0P	- 0.5 + 0.2
4	LANDWIRTSCHAFTLICHE PRODUKTE OHNE MILCH	772,53	1,09039	83.3	80.6	81.2	80.1	- 0.6 - 1.4
5	PFLANZLICHE PRODUKTE	335,00	1,00000	82.9	84.8	80.6	79.3	- 6.5 - 1.6
6	PFLANZLICHE PRODUKTE OHNE OBST UND GEMUESE	294,46	1,06576	83.7	84.9	81.3	80.5	- 5.2 - 1.0
7	PFLANZLICHE PRODUKTE OHNE SONDERKULTURERZEUGNISSE 2)	219,69	1,07519	76.4	74.7	73.8	72.7	- 2.7 - 1.5
8	GETREIDE UND HUELSENFRUECHTE	120,34	1,23529	64.9	62.8	62.8	62.9	+ 0.2 + 0.2
9	GETREIDE	119,49	1,23234	65.0	62.9	63.0	63.0	+ 0.2 -
10	BROTROGGEN	10,61	1,30884	64.5	59.2	62.8	63.1	+ 1.6 + 0.5
11	FUTTERROGGEN	1,83	1,24729	80.8	62.7	63.6	63.6	+ 7.4 + 1.4
12	BROTWEIZEN	53,42	1,23325	65.9	63.1	63.7	63.7	+ 1.0 -
13	FUTTERWEIZEN	7,19	1,23086	65.7	63.5	63.2	64.3	+ 1.3 + 1.7
14	HARTWEIZEN	0,21	1,42062	59.7	59.1	57.9	58.1	- 1.7 + 0.3
15	FUTTERGERSTE	23,65	1,28144	64.4	61.8	62.9	64.3	+ 4.0 + 2.2
16	BRAUERGEIST	15,78	1,12131	65.8	65.9	61.1	59.2	-10.2 - 3.1
17	FUTTERHAFER	1,97	1,23077	60.4	57.7	62.6	61.9	+ 7.3 - 1.1
18	FUTTERMAIS	3,95	1,14899	57.3	60.5	62.1	59.5	- 1.7 - 4.2
19	TRITICALE	0,88	.	62.5	59.8	61.3	64.3	+ 7.5 + 4.9
20	HUELSENFRUECHTE	0,85	1,45427	51.9	48.6	43.7	44.5	- 8.4 + 1.8
21	SAAT- UND PFLANZGUT	8,43	1,08638	88.2	88.6	90.0	89.8	+ 1.4 - 0.2
22	GETREIDESAATGUT	4,97	1,15521	73.2	73.2	72.6	72.3	- 1.2 - 0.4
	DARUNTER							
23	WINTERWEIZEN	2,18	1,11765	69.4	70.5	69.7	69.4	- 1.6 - 0.4
24	WINTERROGGEN	0,40	1,25000	80.4	80.3	79.8	79.5	- 1.0 - 0.4
25	WINTERGERSTE	1,04	1,13647	77.0	77.0	76.0	75.3	- 2.2 - 0.9
26	SOMMERGERSTE	0,86	1,18974	69.7	68.5	68.1	68.1	- 0.6 -
27	HAFER	0,30	1,25340	84.1	79.8	80.2	80.2	+ 0.5 -
28	DELSAATEN (WINTERRAPS)	0,11	0,74181	112.5	113.6	115.5	115.6	+ 1.8 + 0.1
29	HACKFRUECHTEPFLANZGUT	0,99	0,89709	103.8	108.5	141.1	141.1	+30.0 -
30	FUTTERPFLANZENSATGUT	2,36	1,06324	112.1	111.4	104.1	103.9	- 6.7 - 0.2
31	HACKFRUECHTE	60,30	0,79726	100.5	98.9	101.4	97.4	- 1.5 - 3.9
	DARUNTER							
32	SPEISEKARTOFFELN	18,61	0,99887	107.7	102.4	113.5	100.7	- 1.7 -11.3
33	ZUCKERRUEBEN	37,29	1,03627	100.4	100.4	99.0	99.0	- 1.4 -
34	DEL- UND FASERPFANZEN	25,48	1,44917	60.4	59.5	45.4	44.8	-24.7 - 1.3
35	HEU UND STROH	5,14	1,03955	122.3	122.2	120.2	122.3	+ 0.1 + 1.7
36	HEU (WIESENHEU)	2,75	1,13568	110.3	110.1	105.2	105.2	- 4.5 -
37	STROH (WEIZENSTROH)	2,39	0,92051	136.0	136.1	137.4	142.0	+ 4.3 + 3.3
38	SONDERKULTURERZEUGNISSE 2)	115,31	0,91491	95.4	104.1	93.6	92.0	-11.6 - 1.7
39	GENUSSMITTELPFLANZEN	4,72	1,11848	84.7	84.7	84.7	84.7	- -
40	TABAK	0,85	1,02338	101.7	101.3	101.3	101.3	- -
41	HOPFEN	3,87	1,13059	81.0	81.0	81.0	81.0	- -
42	FREIHOPFEN	1,14	0,62652	42.5	42.5	42.5	42.5	- -
43	VERTRAGSHOPFEN	2,73	1,06889	97.1	97.1	97.1	97.1	- -
44	OBST	19,54	0,58216	68.8	83.4	64.1	64.0	-23.3 - 0.2
	DARUNTER							
45	AEPFEL	9,99	0,59154	44.4	58.5	48.8	47.7	-18.5 - 2.3
46	BIRNEN	0,79	0,53696	58.9	64.7	61.7	60.2	- 7.0 - 2.4
47	GEMUESE	21,00	0,83617	85.4	84.8	85.6	76.9	- 9.3 -10.2
	DARUNTER							
48	WEISSKOHL	1,94	0,52796	67.7	70.1	70.9	65.6	- 6.4 - 7.5
49	BLUMENKOHL	1,13	1,11214	83.8	87.1	103.9	65.0	-25.4 -37.4
50	MOEHREN	1,40	0,87012	93.9	77.5	69.1	58.2	-24.9 -15.8
51	PORREE	0,73	0,99428	85.2	80.1	50.2	49.1	-38.7 - 2.2
52	CHAMPIGNONS	2,81	1,03903	80.5	80.2	87.1	86.2	+ 7.5 - 1.0
53	WEINMOST	22,56	1,56207	103.6	141.3	103.6	103.6	-26.7 -
54	WEINMOST, WEISS	18,23	1,55633	97.0	136.5	97.0	97.0	-28.9 -
55	WEINMOST, ROT	4,33	1,49050	131.6	161.4	131.6	131.6	-18.5 -

1) DIE JAHRESDURCHSCHNITTE WURDEN BERECHNET DURCH WAEGUNG DER VIERTELJAHRESDURCHSCHNITTMESSZAHLEN DER EINZELNEN WAREN MIT DEN ENTSPRECHENDEN VIERTELJAHRESUMSAETZEN IM KALENDERJAHR 1991.

2) SONDERKULTURERZEUGNISSE SIND GENUSSMITTELPFLANZEN, OBST, GEMUESE, WEINMOST, BAUMSCHULERZEUGNISSE, SCHNITTBLUMEN UND TOPFPFLANZEN.

DEUTSCHLAND
1 INDEX DER ERZEUGERPREISE LANDWIRTSCHAFTLICHER PRODUKTE
(AKTUELLE ERGEBNISSE)

1991 = 100

LFD NR.	LANDWIRTSCHAFTLICHES PRODUKT	WAEGUNGS- ANTEIL AM GESAMT INDEX IN PROMILLE	VERKET- TUNGS- FAKTOR	1998 DURCH- SCHNITT 1)	1998 1999			VERAENDERUNG SEPT. 1999 GEGENUEBER SEPT. AUG. 1998 1999 IN PROZENT	
					SEPT.	AUG.	SEPT.		
EINSCHL. PAUSCHALISierter UMSATZSTEUER									
1	LANDWIRTSCHAFTLICHE PRODUKTE INSGESAMT	1000	1,08556	86.2	85.1	82.6	82.7P	- 2.8	+ 0.1
2	LANDWIRTSCHAFTLICHE PRODUKTE OHNE OBST UND GEMUESE	959,32	1,10884	86.6	85.2	83.0	83.2P	- 2.3	+ 0.2
3	LANDWIRTSCHAFTL. PRODUKTE OHNE SONDERKULTURERZEUGNISSE 2)	883,70	1,11124	85.0	82.6	81.3	81.6P	- 1.2	+ 0.4
4	LANDWIRTSCHAFTLICHE PRODUKTE OHNE MILCH	771,75	1,11047	82.4	80.0	79.9	78.8	- 1.5	- 1.4
5	PFLANZLICHE PRODUKTE	335,79	1,01906	82.3	84.4	79.5	78.2	- 7.3	- 1.6
6	PFLANZLICHE PRODUKTE OHNE OBST UND GEMUESE	295,11	1,08493	83.1	84.6	80.3	79.4	- 6.1	- 1.1
7	PFLANZLICHE PRODUKTE OHNE SONDERKULTURERZEUGNISSE 2)	219,49	1,09399	75.6	74.0	72.5	71.4	- 3.5	- 1.5
8	GETREIDE UND HUELSENFRUECHTE	120,21	1,25795	64.2	62.2	61.7	61.8	- 0.6	+ 0.2
9	GETREIDE	119,35	1,25488	64.3	62.3	61.9	61.9	- 0.6	-
10	BROTROGGEN	10,60	1,33207	63.9	61.6	61.7	62.0	+ 0.6	+ 0.5
11	FUTTERROGGEN	1,82	1,27027	60.3	58.7	61.5	62.5	+ 5.5	+ 1.6
12	BROTWEIZEN	53,37	1,25578	65.2	62.5	62.6	62.6	+ 0.2	-
13	FUTTERWEIZEN	7,17	1,25335	65.0	62.9	62.1	63.1	+ 0.3	+ 1.6
14	HARTWEIZEN	0,21	1,44613	59.1	58.5	56.9	57.1	- 2.4	+ 0.4
15	FUTTERGERSTE	23,63	1,30584	63.8	61.3	61.8	63.1	+ 2.9	+ 2.1
16	BRAUGERSTE	15,76	1,14254	65.2	65.3	60.0	58.1	-11.0	- 3.2
17	FUTTERHAFER	1,97	1,25337	59.8	57.2	61.5	60.7	+ 6.1	- 1.3
18	FUTTERMAIS	3,94	1,16990	56.7	59.9	60.9	58.5	- 2.3	- 3.9
19	TRITICALE	0,88	.	61.9	59.3	60.2	63.2	+ 6.6	+ 5.0
20	HUELSENFRUECHTE	0,86	1,47939	51.3	48.2	42.9	43.7	- 9.3	+ 1.9
21	SAAT- UND PFLANZGUT	8,43	1,10598	87.3	87.8	88.4	88.2	+ 0.5	- 0.2
22	GETREIDESAAFGUT	4,96	1,17612	72.5	72.6	71.3	71.0	- 2.2	- 0.4
23	DARUNTER								
24	WINTERWEIZEN	2,18	1,13909	68.7	69.9	68.5	68.1	- 2.6	- 0.6
25	WINTERROGGEN	0,41	1,27249	79.7	79.6	78.3	78.1	- 1.9	- 0.3
26	WINTERGERSTE	1,04	1,15636	76.4	76.3	74.6	73.9	- 3.1	- 0.9
27	SOMMERGERSTE	0,86	1,21142	68.7	67.8	66.9	66.9	- 1.3	-
28	HAFER	0,29	1,27547	83.0	79.1	78.7	78.7	- 0.5	-
29	DELSAATEN (WINTERRAPS)	0,11	0,75504	111.5	112.6	113.5	113.5	+ 0.8	-
30	HACKFRUECHTEPFLANZGUT	1,00	0,91373	102.4	107.5	138.5	138.5	+28.8	-
31	FUTTERPFLANZENSAAFGUT	2,36	1,08297	111.0	110.4	102.0	101.9	- 7.7	- 0.1
31	HACKFRUECHTE	60,23	0,81114	99.5	98.0	99.5	95.6	- 2.4	- 3.9
32	DARUNTER								
33	SPEISEKARTOFFELN	18,58	0,40638	106.6	101.5	111.5	98.9	- 2.6	-11.3
34	ZUCKERRUEBEN	37,25	1,05374	99.5	99.5	97.2	97.2	- 2.3	-
34	DEL- UND FASERPFLANZEN	25,45	1,47552	59.9	58.9	44.6	44.0	-25.3	- 1.3
35	HEU UND STROH	5,17	1,05869	120.8	121.0	117.9	120.0	- 0.8	+ 1.8
36	HEU (WIESENHEU)	2,78	1,15601	109.1	109.2	103.3	103.3	- 5.4	-
37	STROH (WEIZENSTROH)	2,39	0,93706	134.4	134.8	134.9	139.4	+ 3.4	+ 3.3
38	SONDERKULTURERZEUGNISSE 2)	116,30	0,93042	95.0	104.1	92.7	91.1	-12.5	- 1.7
39	GENUSSMITTELPFLANZEN	4,74	1,14733	83.8	83.8	83.0	83.0	- 1.0	-
40	TABAK	0,85	1,04221	100.5	100.3	99.4	99.4	- 0.9	-
41	HOPFEN	3,89	1,15951	80.2	80.2	79.5	79.5	- 0.9	-
42	FREIHOPFEN	1,15	0,63781	42.0	42.0	41.7	41.7	- 0.7	-
43	VERTRAGSHOPFEN	2,74	1,08820	96.2	96.2	95.3	95.3	- 0.9	-
44	OBST	19,60	0,59242	68.1	82.7	63.0	62.9	-23.9	- 0.2
45	DARUNTER								
46	AEPFEL	10,02	0,60282	43.9	58.0	47.9	46.9	-19.1	- 2.1
47	BIRNEN	0,79	0,54689	58.4	64.2	60.6	59.1	- 7.9	- 2.5
47	GEMUESE	21,08	0,85054	84.5	84.0	84.0	75.4	-10.2	-10.2
48	DARUNTER								
49	WEISSKOHL	1,94	0,53722	67.0	69.5	69.6	64.4	- 7.3	- 7.5
50	BLUMENKOHL	1,13	1,13243	82.9	86.3	102.0	63.8	-26.1	-37.5
51	MOEHREN	1,40	0,88541	92.9	76.9	67.8	57.2	-25.6	-15.6
52	PORREE	0,73	1,01262	84.3	79.4	49.3	48.2	-39.3	- 2.2
53	CHAMPIGNONS	2,82	1,05800	79.5	79.5	85.5	84.7	+ 6.5	- 0.9
53	WEINMOST	23,35	1,56207	105.5	143.8	105.5	105.5	-26.6	-
54	WEINMOST, WEISS	18,87	1,55633	98.7	138.9	98.7	98.7	-28.9	-
55	WEINMOST, ROT	4,48	1,49050	133.9	164.3	133.9	133.9	-18.5	-

1) DIE JAHRESDURCHSCHNITTE WURDEN BERECHNET DURCH WAEGUNG DER VIERTELJAHRESDURCHSCHNITTSMESSZAHLEN DER EINZELNEN WAREN MIT DEN ENTSPRECHENDEN VIERTELJAHRESUMSAETZEN IM KALENDERJAHR 1991.

2) SONDERKULTURERZEUGNISSE SIND GENUSSMITTELPFLANZEN, OBST, GEMUESE, WEINMOST, BAUMSCHULERZEUGNISSE, SCHNITTBLUMEN UND TOPFPFLANZEN.

DEUTSCHLAND
1 INDEX DER ERZEUGERPREISE LANDWIRTSCHAFTLICHER PRODUKTE
(AKTUELLE ERGEBNISSE)

1991 = 100

LFD NR.	LANDWIRTSCHAFTLICHES PRODUKT	WAEGUNGS- ANTEIL AM GESAMT INDEX IN PROMILLE	VERKET- TUNGS- FAKTOR	1998 DURCH- SCHNITT 1)	1998		1999		VERAENDERUNG SEPT. 1999 GEGENUEBER SEPT. AUG. 1998 1999 IN PROZENT		
					SEPT.	AUG.	SEPT.				
OHNE UMSATZSTEUER											
56	BAUMSCHULERZEUGNISSE	20,38	0,81947	106,9	106,5	107,9	106,5	-	-	1,3	
57	FORSTBAUMSCHULEN	3,28	0,80276	126,5	126,5	126,5	126,5	-	-	-	
58	OBSTBAUMSCHULEN	1,40	0,79302	116,3	117,0	120,9	118,7	+ 1,5	-	1,8	
59	ZIERGEHÖLZBAUMSCHULEN	15,70	0,82452	102,0	101,4	102,9	101,2	- 0,2	-	1,7	
60	LAUBGEHÖLZE	8,51	.	98,4	97,2	98,4	97,0	- 0,2	-	1,4	
61	KONIFEREN UND IMMERGRÜNE	2,60	.	98,8	99,6	103,1	101,8	+ 2,2	-	1,3	
62	JUNGPFLANZEN	1,19	.	113,5	114,1	115,6	108,8	- 4,6	-	5,9	
63	ROSEN	1,14	.	121,1	121,0	121,3	119,9	- 0,9	-	1,2	
64	BODENDECKER	1,14	.	104,2	102,8	106,1	105,9	+ 3,0	-	0,2	
65	SCHLING- UND KLETTERPFLANZEN	1,12	.	102,8	102,7	101,1	100,2	- 2,4	-	0,9	
66	SCHNITTBLUMEN UND TOPFPFLANZEN	27,11	0,97443	108,8	104,4	103,6	104,4	-	-	0,8	
67	SCHNITTBLUMEN	12,13	0,97074	120,0	115,5	111,8	114,8	- 0,6	-	2,7	
	DARUNTER										
68	TREIBROSEN	2,43	1,05977	147,2	149,8	139,4	137,9	- 7,9	-	1,1	
69	TREIBNELKEN	0,97	1,06852	97,5	96,9	99,9	99,5	+ 2,7	-	0,4	
70	CHRYSANTHEMEN	1,82	1,13608	106,2	100,5	100,3	101,4	+ 0,9	-	1,1	
71	GLADIOLN	0,61	1,04323	117,3	112,3	104,3	105,2	- 6,3	-	0,9	
72	FREESIEN	0,97	0,93705	130,6	128,4	127,9	125,5	- 2,3	-	1,9	
73	GERBERA	1,45	0,98127	135,2	119,7	111,9	114,5	- 4,3	-	2,3	
74	IRIS	0,49	0,95353	94,8	90,1	80,1	76,8	-14,8	-	4,1	
75	ORCHIDEEN	2,42	1,06039	110,9	107,4	104,3	120,2	+11,9	-	15,2	
76	TOPFPFLANZEN	14,98	0,95588	99,8	95,4	96,9	96,0	+ 0,6	-	0,9	
	DARUNTER										
77	CYCLAMEN	1,50	0,95200	100,1	93,7	106,5	103,0	+ 9,9	-	3,3	
78	AZALEEN	1,20	0,93073	100,2	96,0	99,6	101,3	+ 5,5	-	1,7	
79	PELARGONIEN	1,64	1,02976	95,1	83,7	80,6	90,3	- 4,1	-	0,4	
80	GUMMIBAUM (FICUS DECORA)	0,75	1,03850	95,9	91,5	97,1	97,7	+ 6,8	-	0,6	
81	TOPFCHRYSANTHEMEN	1,20	1,06533	98,5	94,4	99,8	94,1	- 0,3	-	5,7	
82	BEGONIEN	0,75	0,91755	100,8	96,6	96,9	94,2	- 2,5	-	2,8	
83	TIERISCHE PRODUKTE	665,00	1,09112	89,2	86,3	85,8	86,5P	+ 0,2	-	0,8	
84	TIERISCHE PRODUKTE OHNE MILCH	437,53	1,14180	83,5	77,3	81,7	80,7	+ 4,4	-	1,2	
85	SCHLACHTVIEH	323,29	1,17640	81,4	77,4	81,4	80,5	+ 4,0	-	1,1	
86	GROSS-SCHLACHTVIEH	303,56	1,17325	81,1	76,9	81,6	80,6	+ 4,8	-	1,2	
87	RINDER	133,51	1,25746	93,5	92,9	89,7	90,1	- 3,0	-	0,4	
88	BULLEN	83,86	1,19816	90,9	89,6	85,6	86,5	- 3,5	-	1,1	
89	KUEHE	31,11	1,43009	98,5	99,0	97,3	96,7	- 2,3	-	0,6	
90	FAERSEN	18,54	1,26743	96,6	97,6	95,8	95,4	- 2,3	-	0,4	
91	KAELBER	7,65	0,99599	108,8	109,3	101,4	108,2	- 1,0	-	6,7	
92	SCHWEINE	158,53	1,11376	68,6	61,0	73,4	70,8	+16,1	-	3,5	
93	SCHAFVIEH	3,87	1,32575	111,6	108,9	93,9	99,3	- 8,8	-	5,8	
94	SCHLACHTGEFLUEGEL, LEBEND	19,73	1,18096	86,6	85,0	79,3	78,7	- 7,4	-	0,8	
95	SUPPENHUEHNER, LEBEND	0,61	1,45403	88,0	74,5	42,2	34,8	-53,3	-	17,5	
96	JUNGMASGEFLUEGEL, LEBEND	10,01	1,13703	83,5	82,7	75,4	74,9	- 9,4	-	0,7	
97	TRUTHUEHNER (PUTEN), LEBEND	6,52	1,31544	87,7	86,2	82,4	82,1	- 4,8	-	0,4	
98	ENTEN, LEBEND	2,25	1,07970	93,8	91,6	93,9	93,7	+ 2,3	-	0,2	
99	GAENSE, LEBEND	0,34	1,10967	105,7	107,2	102,0	102,0	- 4,9	-	-	
100	NUTZ- UND ZUCHTVIEH	81,76	1,09824	88,5	73,6	84,7	80,4	+ 9,2	-	5,1	
101	MILCHKUEHE	4,34	1,22262	94,9	92,4	90,6	92,9	+ 0,5	-	2,5	
102	FAERSEN	5,82	1,14679	96,1	92,0	93,1	91,7	- 0,3	-	1,5	
103	KAELBER	20,28	1,23407	118,4	118,4	121,5	114,6	- 3,2	-	5,7	
104	FERKEL	41,56	1,01641	69,2	41,4	61,6	57,0	+37,7	-	7,5	
105	SAUEN	1,60	0,94702	86,5	72,9	74,5	64,1	-12,1	-	14,0	
106	GEFLUEGEL (KUEKEN UND JUNGHENNEN)	8,16	1,12442	104,0	103,5	103,1	103,0	- 0,5	-	0,1	
107	MILCH	227,47	1,01292	100,1	103,4	93,5	97,5P	- 5,7	-	4,3	
108	EIER	29,85	0,94751	90,3	84,4	73,8	80,9	- 4,1	-	9,6	
109	UNSORTIERTE, AB HOF	8,95	0,97920	90,4	81,6	76,2	82,3	+ 0,9	-	8,0	
110	KLASSE M, AB KENNZEICHNUNGSSTELLE	20,90	0,93375	90,3	85,6	72,8	80,3	- 6,2	-	10,3	
111	WOLLE	0,10	5,57273	
112	BIENENHONIG	2,53	1,07173	103,8	104,9	113,6	113,6	+ 8,3	-	-	

1) DIE JAHRESDURCHSCHNITTE WURDEN BERECHNET DURCH WAEGUNG DER VIERTELJAHRESDURCHSCHNITTSMESSZAHLEN DER EINZELNEN WAREN MIT DEN ENTSPRECHENDEN VIERTELJAHRESUMSAETZEN IM KALENDERJAHR 1991.

DEUTSCHLAND

1 INDEX DER ERZEUGERPREISE LANDWIRTSCHAFTLICHER PRODUKTE
(AKTUELLE ERGEBNISSE)

1991 = 100

LFD NR.	LANDWIRTSCHAFTLICHES PRODUKT	WAEGUNGS- ANTEIL AM GESAMT INDEX IN PROMILLE	VERKET- TUNGS- FAKTOR	1998 DURCH- SCHNITT 1)	1998		1999		VERAENDERUNG SEPT. 1999 GEGENUEBER SEPT. AUG. 1998 1999 IN PROZENT		
					SEPT.	AUG.	SEPT.				
EINSCHL. PAUSCHALISierter UMSATZSTEUER											
56	BAUMSCHULERZEUGNISSE	20,45	0,83475	105.7	105.6	106.0	104.6	- 0.9	- 1.3		
57	FORSTBAUMSCHULEN	3,30	0,81803	125.0	125.4	124.3	124.3	- 0.9	-		
58	OBSTBAUMSCHULEN	1,39	0,80791	114.9	115.8	118.6	116.5	+ 0.6	- 1.8		
59	ZIERGEHOELZBAUMSCHULEN	15,76	0,83932	100.9	100.5	101.0	99.4	- 1.1	- 1.6		
60	LAUBGEHOELZE	8,55	.	97.3	96.4	96.6	95.3	- 1.1	- 1.3		
61	KONIFEREN UND IMMERGRUENE	2,60	.	97.7	98.7	101.3	100.0	+ 1.3	- 1.3		
62	JUNGPFLANZEN	1,19	.	112.4	113.2	113.6	106.8	- 5.7	- 6.0		
63	ROSEN	1,15	.	119.7	119.8	119.0	117.7	- 1.8	- 1.1		
64	BODENDECKER	1,15	.	103.0	101.8	104.1	103.9	+ 2.1	- 0.2		
65	SCHLING- UND KLETTERPFLANZEN	1,12	.	101.6	101.8	99.2	98.4	- 3.3	- 0.8		
66	SCHNITTBLUMEN UND TOPFPFLANZEN	27,08	0,99133	107.6	103.5	101.7	102.5	- 1.0	+ 0.8		
67	SCHNITTBLUMEN DARUNTER	12,11	0,98827	118.6	114.5	109.8	112.8	- 1.5	+ 2.7		
68	TREIBROSEN	2,42	1,07902	145.5	148.5	136.9	135.4	- 8.8	- 1.1		
69	TREIBNELKEN	0,97	1,08738	96.6	96.0	98.0	97.7	+ 1.8	- 0.3		
70	CHRYSANTHEMEN	1,82	1,15682	105.1	99.6	98.5	99.6	-	+ 1.1		
71	GLADIOLN	0,61	1,06257	116.0	111.2	102.4	103.3	- 7.1	+ 0.9		
72	FREESIEN	0,97	0,95421	129.0	127.3	125.6	123.2	- 3.2	- 1.9		
73	GERBERA	1,45	0,99927	133.7	118.6	109.9	112.4	- 5.2	+ 2.3		
74	IRIS	0,48	0,97067	93.7	89.4	78.6	75.4	-15.7	- 4.1		
75	ORCHIDEEN	2,42	1,07920	109.5	106.4	102.4	118.0	+10.9	+15.2		
76	TOPFPFLANZEN DARUNTER	14,97	0,97112	98.7	94.6	95.2	94.3	- 0.3	- 0.9		
77	CYCLAMEN	1,50	0,96846	99.1	92.8	104.5	101.1	+ 8.9	- 3.3		
78	AZALEEN	1,20	0,94737	99.2	95.2	97.9	99.5	+ 4.5	+ 1.6		
79	PELARGONIEN	1,64	1,04716	93.9	83.0	79.2	78.9	- 4.9	- 0.4		
80	GUMMIBAUM (FICUS DECORA)	0,75	1,05826	94.9	90.7	95.3	95.9	+ 5.7	+ 0.6		
81	TOPFCHRYSANTHEMEN	1,20	1,08061	97.4	93.5	98.0	92.5	- 1.1	- 5.6		
82	BEGONIEN	0,75	0,93268	99.7	95.8	95.4	92.7	- 3.2	- 2.8		
83	TIERISCHE PRODUKTE	664,21	1,11008	88.1	85.5	84.2	84.9P	- 0.7	+ 0.8		
84	TIERISCHE PRODUKTE OHNE MILCH	435,96	1,16332	82.5	76.6	80.3	79.2	+ 3.4	- 1.4		
85	SCHLACHTVIEH	322,67	1,19767	80.5	76.7	80.0	79.0	+ 3.0	- 1.3		
86	GROSS-SCHLACHTVIEH	303,20	1,19455	80.1	76.2	80.1	79.1	+ 3.8	- 1.2		
87	RINDER	133,37	1,27975	92.3	92.1	88.2	88.5	- 3.9	+ 0.3		
88	BULLEN	83,78	1,21923	89.8	88.8	84.1	84.9	- 4.4	+ 1.0		
89	KUEHE	31,07	1,45666	97.3	98.1	95.6	94.9	- 3.3	- 0.7		
90	FAERSEN	18,52	1,29199	95.4	96.7	94.1	93.7	- 3.1	- 0.4		
91	KAE LBER	7,61	1,01429	107.6	108.3	99.6	106.3	- 1.8	+ 6.7		
92	SCHWEINE	158,36	1,13477	67.8	60.5	72.1	69.5	+14.9	- 3.6		
93	SCHAFVIEH	3,86	1,35072	110.3	107.9	92.2	97.5	- 9.6	+ 5.7		
94	SCHLACHTGEFLUEGEL, LEBEND	19,47	1,20359	85.6	84.3	77.8	77.3	- 8.3	- 0.6		
95	SUPPENHUEHNER, LEBEND	0,61	1,47914	87.0	73.8	41.4	34.2	-53.7	-17.4		
96	JUNGMASGEFLUEGEL, LEBEND	9,77	1,15802	82.6	82.0	74.0	73.6	-10.2	- 0.5		
97	TRUTHUEHNER (PUTEN), LEBEND	6,52	1,33821	86.7	85.4	80.9	80.6	- 5.6	- 0.4		
98	ENTEN, LEBEND	2,24	1,09838	92.7	90.8	92.2	92.0	+ 1.3	- 0.2		
99	GAENSE, LEBEND	0,33	1,12965	104.7	106.3	100.2	100.2	- 5.7	-		
100	NUTZ- UND ZUCHTVIEH	81,38	1,11795	87.4	72.8	83.0	78.8	+ 8.2	- 5.1		
101	MILCHKUEHE	4,33	1,24510	93.9	91.6	89.0	91.2	- 0.4	+ 2.5		
102	FAERSEN	5,81	1,16569	94.9	91.2	91.5	90.1	- 1.2	- 1.5		
103	KAE LBER	20,16	1,25493	117.1	117.3	119.3	112.5	- 4.1	- 5.7		
104	FERKEL	41,52	1,03470	68.3	41.0	60.5	55.9	+36.3	- 7.6		
105	SAUEN	1,60	0,96343	85.4	72.2	73.1	63.0	-12.7	-13.8		
106	GEFLUEGEL (KUEKEN UND JUNGHENNEN)	7,96	1,14420	102.8	102.6	101.3	101.2	- 1.4	- 0.1		
107	MILCH	228,25	1,03033	98.9	102.5	91.8	95.8P	- 6.5	+ 4.4		
108	EIER	29,27	0,96467	89.3	83.6	72.5	79.5	- 4.9	+ 9.7		
109	UNSORTIERTE, AB HOF	8,77	0,99724	89.4	80.8	74.8	80.8	-	+ 8.0		
110	KLASSE M, AB KENNZEICHNUNGSTELLE	20,50	0,95054	89.3	84.8	71.5	78.9	- 7.0	+10.3		
111	WOLLE	0,10	5,68518		
112	BIENENHONIG	2,54	1,09041	102.7	104.0	111.6	111.6	+ 7.3	-		

1) DIE JAHRESDURCHSCHNITTE WURDEN BERECHNET DURCH WAEGUNg DER VIERTELJAHRESDURCHSCHNITTSMESSZAHLEN DER EINZELNEN WAREN MIT DEN ENTSPRECHENDEN VIERTELJAHRESUMSAETZEN IM KALENDER-JAHR 1991.

DEUTSCHLAND
2 INDEX DER ERZEUGERPREISE LANDWIRTSCHAFTLICHER PRODUKTE
(MITTELFRISTIGE UEBERSICHT)
ABSOLUTE WERTE
1991 = 100

JAHR MONAT	LANDWIRTSCHAFTLICHE PRODUKTE		PFLANZLICHE PRODUKTE					TIERISCHE PRODUKTE			
	INSGESAMT	OHNE MILCH	ZUSAMMEN	GETREIDE UND HUELSEN- FRUECHTE	HACK- FRUECHTE	SONDERKULTUR- ERZEUGNISSE		ZUSAMMEN	SCHLACHT- VIEH	MILCH	EIER
						ZUSAMMEN	SCHNITT- BLUMEN UND TOPFPFL.				
GEWICHT A)	1 000	772,53	335,00	120,34	60,30	115,31	27,11	665,00	323,29	227,47	29,85
B)	1 000	771,75	335,79	120,21	60,23	116,30	27,08	664,21	322,67	228,25	29,27
1995 D A)	91,6	90,3	88,6	74,2	113,4	98,0	102,9	93,0	90,4	95,9	85,7
D B)	90,0	88,8	87,3	72,9	111,3	96,9	101,0	91,4	88,7	94,2	84,2
1996 D A)	91,1	90,2	86,0	76,9	88,5	98,9	105,0	93,8	91,7	94,4	105,4
D B)	89,9	89,0	85,0	75,9	87,2	98,2	103,5	92,4	90,4	93,0	103,8
1997 D A)	92,5	91,7	84,2	69,3	85,0	102,0	104,4	96,7	96,0	95,4	100,0
D B)	91,4	90,6	83,5	68,4	83,9	101,5	103,0	95,4	94,6	94,1	98,7
1998 D A)	87,1	83,3	82,9	64,9	100,5	95,4	108,8	89,2	81,4	100,1	90,3
D B)	86,2	82,4	82,3	64,2	99,5	95,0	107,6	88,1	80,5	98,9	89,3
OHNE UMSATZSTEUER											
1997 OKTOBER	92,4	90,2	83,4	68,5	85,9	100,1	102,4	97,0	95,6	99,8	97,1
NOVEMBER	93,2	90,9	87,0	69,4	90,8	106,7	104,2	96,3	92,4	101,0	101,1
DEZEMBER	93,0	91,1	88,0	70,0	91,1	108,7	110,4	95,6	90,1	99,8	105,3
1998 JANUAR	92,2	90,4	89,3	70,6	91,4	111,1	116,5	93,7	88,0	98,4	102,2
FEBRUAR	93,3	92,0	89,4	70,8	91,6	110,7	113,5	95,3	90,7	97,7	102,4
MAERZ	92,7	91,4	89,1	70,7	92,2	109,7	108,8	94,6	89,1	97,4	100,1
APRIL	90,9	89,1	89,1	70,5	93,4	109,3	108,1	91,8	85,8	97,0	92,3
MAI	88,8	86,4	88,0	70,8	93,9	105,8	107,9	89,2	83,2	96,9	84,1
JUNI	89,3	86,9	88,8	70,3	104,9	103,1	104,2	89,6	83,6	97,5	83,9
JULI	88,2	85,1	87,6	67,8	104,9	103,3	102,5	88,5	82,1	98,9	84,2
AUGUST	86,7	82,5	84,6	63,3	101,2	101,6	102,5	87,8	80,3	101,1	82,5
SEPTEMBER	85,8	80,6	84,8	62,8	98,9	104,1	104,4	86,3	77,4	103,4	84,4
OKTOBER	83,3	76,7	82,4	63,4	98,9	96,6	107,4	83,8	71,9	105,7	83,2
NOVEMBER	82,7	76,0	83,8	64,8	102,2	97,3	109,5	82,2	68,5	105,4	88,5
DEZEMBER	86,2	81,0	86,8	65,7	113,1	99,2	112,0	85,9	74,2	103,6	95,3
1999 JANUAR	83,5	79,1	87,0	66,4	112,4	99,9	112,7	81,8	70,3	98,6	89,3
FEBRUAR	84,2	80,2	86,9	66,8	112,9	99,8	110,5	82,8	72,7	97,6	87,8
MAERZ	84,7	81,6	87,6	67,4	113,2	101,6	109,2	83,3	74,2	95,4	89,0
APRIL	83,5	80,6	87,6	68,1	113,0	100,7	108,3	81,5	72,9	93,4	81,0
MAI	84,0	81,6	88,3	69,3	113,0	101,7	106,8	81,9	74,7	92,4	76,8
JUNI	85,4	83,5	86,5	69,0	112,9	97,1	105,9	84,9	80,6	92,0	71,8
JULI	84,4	82,1	82,7	66,5	106,9	92,6	102,6	85,2	81,1	91,9	71,6
AUGUST	84,0	81,2	80,6	62,8	101,4	93,6	103,6	85,8	81,4	93,5	73,8
SEPTEMBER	84,1p	80,1	79,3	62,9	97,4	92,0	104,4	86,5p	80,5	97,5p	80,9
EINSCHL. PAUSCHALISierter UMSATZSTEUER											
1997 OKTOBER	91,2	89,1	82,6	67,6	84,7	93,6	101,0	95,6	94,3	98,4	95,8
NOVEMBER	92,0	89,8	86,1	68,4	89,5	106,1	102,8	95,0	91,1	99,7	99,7
DEZEMBER	91,9	90,0	87,2	69,1	89,8	108,1	108,9	94,3	88,9	98,5	103,9
1998 JANUAR	91,1	89,3	88,4	69,7	90,1	110,4	114,9	92,5	86,8	97,1	100,9
FEBRUAR	92,2	90,9	88,5	69,9	90,4	110,0	111,9	94,1	89,5	96,5	101,0
MAERZ	91,6	90,3	88,2	69,7	90,9	109,0	107,3	93,3	87,9	96,1	98,8
APRIL	89,8	88,1	88,3	69,5	92,2	108,9	106,6	90,6	84,6	95,7	91,0
MAI	87,7	85,4	87,2	69,8	92,6	105,4	106,4	88,0	82,1	95,6	82,9
JUNI	88,3	85,9	88,0	69,4	103,4	102,9	102,8	88,4	82,4	96,2	82,8
JULI	87,6	84,5	87,2	67,1	104,0	103,4	101,6	87,8	81,4	98,1	83,5
AUGUST	86,0	81,9	84,2	62,7	100,3	101,7	101,6	87,0	79,6	100,1	81,8
SEPTEMBER	85,1	80,0	84,4	62,2	98,0	104,1	103,5	85,5	76,7	102,5	83,6
OKTOBER	82,6	76,2	81,9	62,9	98,0	96,3	106,5	83,0	71,2	104,6	82,5
NOVEMBER	81,9	75,4	83,3	64,2	101,3	97,0	108,6	81,2	67,9	103,6	87,7
DEZEMBER	85,5	80,4	86,2	65,1	112,1	98,8	111,0	85,1	73,5	102,6	94,4
1999 JANUAR	82,9	78,5	86,5	65,8	111,3	99,5	111,7	81,0	69,6	97,7	88,5
FEBRUAR	83,5	79,6	86,3	66,2	111,8	99,4	109,5	82,1	72,0	96,7	87,0
MAERZ	84,1	80,9	87,1	66,8	112,1	101,2	108,2	82,5	73,5	94,6	88,2
APRIL	82,1	79,3	86,3	66,9	111,0	99,6	106,3	80,0	71,6	91,7	79,5
MAI	82,6	80,2	87,0	68,1	111,0	100,6	104,9	80,4	73,4	90,7	75,5
JUNI	84,0	82,1	85,2	67,7	110,9	96,1	103,9	83,4	79,1	90,4	70,5
JULI	82,9	80,8	81,5	65,3	105,0	91,7	100,8	83,7	79,7	90,2	70,3
AUGUST	82,6	79,9	79,5	61,7	99,5	92,7	101,7	84,2	80,0	91,8	72,5
SEPTEMBER	82,7p	78,8	78,2	61,8	95,6	91,1	102,5	84,9p	79,0	95,8p	79,5

A) OHNE UMSATZSTEUER.

B) EINSCHL. PAUSCHALISierter UMSATZSTEUER.

DEUTSCHLAND

2 INDEX DER ERZEUGERPREISE LANDWIRTSCHAFTLICHER PRODUKTE
(MITTELFRISTIGE UEBERSICHT)
RELATIVE VERAENDERUNGEN GEGENUEBER DEM ENTSPRECHENDEN VORJAHRESERGEBNIS
PROZENT

JAHR MONAT		LANDWIRTSCHAFTLICHE PRODUKTE		PFLANZLICHE PRODUKTE						TIERISCHE PRODUKTE			
		INSGESAMT	OHNE MILCH	ZUSAMMEN	GETREIDE UND HUELSEN- FRUECHTE	HACK- FRUECHTE	SONDERKULTUR- ERZEUGNISSE		ZUSAMMEN	SCHLACHT- VIEH	MILCH	EIER	
							ZUSAMMEN	SCHNITT- BLUMEN UND TOPFPFL.					
GEWICHT	A)	1 000	772,53	335,00	120,34	60,30	115,31	27,11	665,00	323,29	227,47	23,85	
	B)	1 000	771,75	335,79	120,21	60,23	116,30	27,08	664,21	322,67	228,25	29,27	
1995	D A)	- 0.1	- 0.1	+ 1.3	- 4.9	+ 9.8	+ 3.7	+ 0.6	- 1.0	- 1.4	- 0.2	- 5.9	
	D B)	- 0.1	- 0.1	+ 1.4	- 4.8	+ 9.8	+ 3.9	+ 0.6	- 0.9	- 1.4	- 0.2	- 5.8	
1996	D A)	- 0.5	- 0.1	- 2.9	+ 3.6	- 22.0	+ 0.9	+ 2.0	+ 0.9	+ 1.4	- 1.6	+ 23.0	
	D B)	- 0.1	+ 0.2	- 2.6	+ 4.1	- 21.7	+ 1.3	+ 2.5	+ 1.1	+ 1.9	- 1.3	+ 23.3	
1997	D A)	+ 1.5	+ 1.7	- 2.1	- 9.9	- 4.0	+ 3.1	- 0.6	+ 3.1	+ 4.7	+ 1.1	- 5.1	
	D B)	+ 1.7	+ 1.8	- 1.8	- 9.9	- 3.8	+ 3.4	- 0.5	+ 3.2	+ 4.6	+ 1.2	- 4.9	
1998	D A)	- 5.8	- 9.2	- 1.5	- 6.3	+ 18.2	- 6.5	+ 4.2	- 7.8	- 15.2	+ 4.9	- 9.7	
	D B)	- 5.7	- 9.1	- 1.4	- 6.1	+ 18.6	- 6.4	+ 4.5	- 7.7	- 14.9	+ 5.1	- 9.5	
OHNE UMSATZSTEUER													
1997	OKTOBER	+ 3.7	+ 3.3	+ 0.4	- 8.1	+ 8.7	+ 2.8	- 2.8	+ 5.3	+ 5.9	+ 4.7	- 8.6	
	NOVEMBER	+ 6.3	+ 6.6	+ 5.3	- 6.1	+ 16.6	+ 10.0	- 1.3	+ 6.6	+ 6.9	+ 5.3	- 8.0	
	DEZEMBER	+ 4.6	+ 4.6	+ 6.2	- 5.3	+ 17.1	+ 11.0	+ 2.9	+ 4.0	+ 2.2	+ 5.2	- 8.0	
1998	JANUAR	+ 3.2	+ 2.7	+ 4.9	- 5.7	+ 16.9	+ 8.4	+ 3.3	+ 2.5	+ 0.9	+ 5.4	- 11.2	
	FEBRUAR	+ 4.1	+ 4.0	+ 5.4	- 5.2	+ 17.4	+ 9.0	+ 0.3	+ 3.6	+ 2.0	+ 4.8	- 12.2	
	MAERZ	+ 2.0	+ 1.2	+ 5.3	- 5.9	+ 19.3	+ 9.2	+ 1.3	+ 0.6	- 3.3	+ 4.8	- 12.2	
	APRIL	- 3.4	- 5.6	+ 5.4	- 6.3	+ 21.8	+ 8.6	+ 2.4	- 7.2	- 15.1	+ 4.5	- 4.1	
	MAI	- 8.1	- 11.7	+ 3.8	- 6.0	+ 22.4	+ 4.8	+ 2.7	- 13.1	- 21.9	+ 4.8	- 5.5	
	JUNI	- 4.1	- 6.6	+ 5.1	- 4.4	+ 25.0	+ 4.6	+ 2.7	- 8.0	- 14.7	+ 4.5	- 2.6	
	JULI	- 4.5	- 7.3	+ 4.2	- 5.0	+ 20.6	+ 5.3	+ 4.7	- 8.4	- 14.7	+ 4.7	- 7.6	
	AUGUST	- 7.3	- 11.1	+ 4.7	- 6.5	+ 18.1	+ 8.0	+ 7.3	- 12.1	- 21.0	+ 5.5	- 10.4	
	SEPTEMBER	- 8.8	- 13.5	+ 2.7	- 7.5	+ 15.1	+ 5.3	+ 4.6	- 13.6	- 24.0	+ 6.1	- 11.8	
	OKTOBER	- 9.8	- 15.0	- 1.2	- 7.4	+ 15.1	- 3.5	+ 4.9	- 13.6	- 24.8	+ 5.9	- 14.3	
	NOVEMBER	- 11.3	- 16.4	- 3.7	- 6.6	+ 12.6	- 8.8	+ 5.1	- 14.6	- 25.9	+ 4.4	- 12.5	
	DEZEMBER	- 7.3	- 11.1	- 1.4	- 6.1	+ 24.1	- 8.7	+ 1.4	- 10.1	- 17.6	+ 3.8	- 9.5	
1999	JANUAR	- 9.4	- 12.5	- 2.6	- 5.9	+ 23.0	- 10.1	- 3.3	- 12.7	- 20.1	+ 0.2	- 12.6	
	FEBRUAR	- 9.8	- 12.8	- 2.8	- 5.6	+ 23.3	- 9.8	- 2.6	- 13.1	- 19.8	- 0.1	- 14.3	
	MAERZ	- 8.6	- 10.7	- 1.7	- 4.7	+ 22.8	- 7.4	+ 0.4	- 11.9	- 16.7	- 2.1	- 11.1	
	APRIL	- 8.1	- 9.5	- 1.7	- 3.4	+ 21.0	- 7.9	+ 0.2	- 11.2	- 15.0	- 3.7	- 12.2	
	MAI	- 5.4	- 5.6	+ 0.3	- 2.1	+ 20.3	- 3.9	- 1.0	- 8.2	- 10.2	- 4.6	- 8.7	
	JUNI	- 4.4	- 3.9	- 2.6	- 1.8	+ 7.6	- 5.8	+ 1.6	- 5.2	- 3.6	- 5.6	- 14.4	
	JULI	- 4.3	- 3.5	- 5.6	- 1.9	+ 1.9	- 10.4	+ 0.1	- 3.7	- 1.2	- 7.1	- 15.0	
	AUGUST	- 3.1	- 1.6	- 4.7	- 0.8	+ 0.2	- 7.9	+ 1.1	- 2.3	+ 1.4	- 7.5	- 10.5	
	SEPTEMBER	- 2.0p	- 0.6	- 6.5	+ 0.2	- 1.5	- 11.6	-	+ 0.2p	+ 4.0	- 5.7p	- 4.1	
EINSCHL. PAUSCHALISierter UMSATZSTEUER													
1997	OKTOBER	+ 3.6	+ 3.4	+ 0.4	- 8.0	+ 8.7	+ 2.8	- 2.8	+ 5.2	+ 5.8	+ 4.7	- 8.6	
	NOVEMBER	+ 6.2	+ 6.7	+ 5.3	- 6.2	+ 16.4	+ 10.1	- 1.3	+ 6.6	+ 6.9	+ 5.4	- 8.0	
	DEZEMBER	+ 4.7	+ 4.5	+ 6.2	- 5.2	+ 17.1	+ 11.1	+ 2.8	+ 4.0	+ 2.2	+ 5.1	- 8.0	
1998	JANUAR	+ 3.3	+ 2.6	+ 4.9	- 5.7	+ 16.9	+ 8.4	+ 3.3	+ 2.7	+ 0.9	+ 5.3	- 11.2	
	FEBRUAR	+ 4.2	+ 3.9	+ 5.4	- 5.2	+ 17.4	+ 9.0	+ 0.3	+ 3.7	+ 2.1	+ 5.0	- 12.2	
	MAERZ	+ 2.1	+ 1.2	+ 5.3	- 5.9	+ 19.3	+ 9.1	+ 1.2	+ 0.6	- 3.2	+ 4.9	- 12.2	
	APRIL	- 3.3	- 5.6	+ 5.5	- 6.2	+ 22.0	+ 8.9	+ 2.4	- 7.1	- 15.2	+ 4.6	- 4.1	
	MAI	- 8.1	- 11.6	+ 3.9	- 6.1	+ 22.5	+ 5.1	+ 2.6	- 13.0	- 21.9	+ 4.7	- 5.6	
	JUNI	- 3.9	- 6.5	+ 5.3	- 4.3	+ 25.0	+ 5.0	+ 2.7	- 8.0	- 14.7	+ 4.6	- 2.5	
	JULI	- 4.1	- 6.8	+ 4.8	- 4.7	+ 21.2	+ 6.1	+ 5.2	- 7.9	- 14.3	+ 5.3	- 7.1	
	AUGUST	- 6.8	- 10.6	+ 5.2	- 6.1	+ 18.7	+ 8.7	+ 7.9	- 11.8	- 20.6	+ 5.8	- 10.0	
	SEPTEMBER	- 8.5	- 13.0	+ 3.2	- 7.2	+ 15.7	+ 5.9	+ 5.1	- 13.3	- 23.7	+ 6.5	- 11.5	
	OKTOBER	- 9.4	- 14.5	- 0.8	- 7.0	+ 15.7	- 3.3	+ 5.4	- 13.2	- 24.5	+ 6.3	- 13.9	
	NOVEMBER	- 11.0	- 16.0	- 3.3	- 6.1	+ 13.2	- 8.6	+ 5.6	- 14.5	- 25.5	+ 3.9	- 12.0	
	DEZEMBER	- 7.0	- 10.7	- 1.1	- 5.8	+ 24.8	- 8.6	+ 1.9	- 9.8	- 17.3	+ 4.2	- 9.1	
1999	JANUAR	- 9.0	- 12.1	- 2.1	- 5.6	+ 23.5	- 9.9	- 2.8	- 12.4	- 19.8	+ 0.6	- 12.3	
	FEBRUAR	- 9.4	- 12.4	- 2.5	- 5.3	+ 23.7	- 9.6	- 2.1	- 12.8	- 19.6	+ 0.2	- 13.9	
	MAERZ	- 8.2	- 10.4	- 1.2	- 4.2	+ 23.3	- 7.2	+ 0.8	- 11.6	- 16.4	- 1.6	- 10.7	
	APRIL	- 8.6	- 10.0	- 2.3	- 3.7	+ 20.4	- 8.5	- 0.3	- 11.7	- 15.4	- 4.2	- 12.6	
	MAI	- 5.8	- 6.1	- 0.2	- 2.4	+ 19.9	- 4.6	- 1.4	- 8.6	- 10.6	- 5.1	- 8.9	
	JUNI	- 4.9	- 4.4	- 3.2	- 2.4	+ 7.3	- 6.6	+ 1.1	- 5.7	- 4.0	- 6.0	- 14.9	
	JULI	- 5.4	- 4.4	- 6.5	- 2.7	+ 1.0	- 11.3	- 0.8	- 4.7	- 2.1	- 8.1	- 15.8	
	AUGUST	- 4.0	- 2.4	- 5.6	- 1.6	- 0.8	- 8.8	+ 0.1	- 3.2	+ 0.5	- 8.3	- 11.4	
	SEPTEMBER	- 2.8p	- 1.5	- 7.3	- 0.6	- 2.4	- 12.5	- 1.0	- 0.7p	+ 3.0	- 6.5p	- 4.9	

A) OHNE UMSATZSTEUER.

B) EINSCHL. PAUSCHALISierter UMSATZSTEUER.

DEUTSCHLAND
3 INDEX DER EINKAUFSPREISE LANDWIRTSCHAFTLICHER BETRIEBSMITTEL (AUSGABENINDEX)
(AKTUELLE ERGEBNISSE)

1991 = 100

LFD NR.	BETRIEBSMITTEL	WAEGUNGS- ANTEIL AM GESAMT INDEX IN PROMILLE	VERKET- TUNGS- FAKTOR	1998 DURCH- SCHNITT	1998			1999		VERAENDERUNG SEPT. 1999 GEGENUEBER SEPT. 1998 IN PROZENT
					1998	1998	1998	1999	1999	
						SEPT.	AUG.	SEPT.		
OHNE UMSATZSTEUER										
1	BETRIEBSMITTEL INSGESAMT	1000	1,01771	103.6	101.0	103.7	103.4	+ 2.4	- 0.3	
2	WAREN UND DIENSTLEISTUNGEN FUER DIE LAUFENDE PRODUKTION	769,39	1,06900	100.6	97.3	100.5	100.1	+ 2.9	- 0.4	
3	DUENGE- UND BODENVERBESSERUNGSMITTEL	57,21	1,17853	92.4	92.2	85.2	84.5	- 8.4	- 0.8	
4	EINNAEHRSTOFFDUENGER	36,34	1,17130	91.0	90.5	81.4	80.7	-10.8	- 0.9	
5	KALKAMMONSALPETER	23,72	1,22809	86.8	86.4	74.4	73.7	-14.7	- 0.9	
6	AMMONITRAT - HARNSTOFF - LOESUNG	1,19		92.6	91.9	78.4	77.7	-15.5	- 0.9	
7	HARNSTOFF	1,21	1,20221	94.8	94.8	79.6	80.4	-15.2	+ 1.0	
8	TRIPLE-SUPERPHOSPHAT	2,03	1,07886	98.7	98.3	98.9	98.2	- 0.1	- 0.7	
9	KALIUMCHLORID	4,13	1,09430	99.8	97.9	96.0	95.1	- 2.9	- 0.9	
10	KOHLensaURER KALK	4,06	0,94976	101.3	101.4	99.8	98.9	- 2.5	- 0.9	
11	MEHRNAEHRSTOFFDUENGER	19,16	1,21325	93.1	93.4	89.8	88.9	- 4.8	- 1.0	
12	NPK - DUENGER	10,31	1,18868	90.0	90.4	87.0	86.2	- 4.6	- 0.9	
13	PK - DUENGER	4,53	1,30859	92.3	91.7	89.3	88.5	- 3.5	- 0.9	
14	NP - DUENGER	4,32	1,22061	101.5	102.5	97.0	96.1	- 6.2	- 0.9	
15	SONSTIGE DUENGE- UND BODENVERBESSERUNGSMITTEL	1,71	0,89702	115.1	114.9	115.9	115.9	+ 0.9	-	
16	FUTTERMITTEL	213,32	1,23761	89.8	85.4	81.3	80.9	- 5.3	- 0.5	
17	FUTTERGETREIDE UND HUELSENFRUECHTE	8,95		63.5	58.4	59.5	61.0	+ 4.5	+ 2.5	
18	FUTTERGETREIDE	8,50	1,27913	63.2	57.8	59.0	60.5	+ 4.7	+ 2.5	
19	FUTTERWEIZEN	2,18	1,27907	63.5	57.6	58.5	59.9	+ 4.0	+ 2.4	
20	FUTTERGERSTE	4,38	1,29563	64.6	58.9	59.7	61.6	+ 4.6	+ 3.2	
21	FUTTERHAFER	1,10	1,30491	59.3	54.3	57.0	57.1	+ 5.2	+ 0.2	
22	KOERNERMAIS	0,28	1,15223	55.9	57.9	61.3	61.1	+ 5.5	- 0.3	
23	TRITICALE	0,56		62.0	56.8	58.3	60.4	+ 6.3	+ 3.6	
24	HUELSENFRUECHTE	0,45	1,41739	69.3	69.3	69.3	69.3	-	-	
25	DELKUCHEN UND -SCHROT	11,69	1,37956	99.3	83.9	83.0	87.1	+ 3.8	+ 4.9	
26	TIERISCHE FUTTERMITTEL	4,47	0,70775	117.7	115.0	94.4	97.4	-15.3	+ 3.2	
27	FISCHMEHL	1,38	1,13565	148.3	148.4	96.4	101.5	-31.6	+ 5.3	
28	MAGERMILCH	2,60	0,62773	102.3	102.5	98.8	98.8	- 3.6	-	
29	TIERMEHL	0,49	1,04906	113.4	87.6	65.5	78.1	-10.8	+19.2	
30	SONSTIGE FUTTERMITTEL	5,36	1,31413	86.0	85.1	86.4	84.1	- 1.2	- 2.7	
31	BIERTREBER	1,83	1,33461	104.0	103.8	94.6	94.6	- 8.9	-	
32	MANIOKMEHL	0,36	1,13230	59.9	61.0	67.6	67.6	+10.8	-	
33	TROCKENSCHNITZEL	2,10	1,20473	76.9	77.8	87.5	81.7	+ 5.0	- 6.6	
34	MELASSE	0,29	1,72212	106.0	103.2	88.5	88.8	-14.0	+ 0.3	
35	WEIZENKLEIE	0,78	1,22375	72.8	65.4	71.9	71.5	+ 9.3	- 0.6	
36	HEU UND STROH	6,54	1,10649	120.8	119.9	118.0	120.1	+ 0.2	+ 1.8	
37	MISCHFUTTERMITTEL	176,31	1,26978	88.8	84.9	80.4	79.6	- 6.2	- 1.0	
38	RINDERMISCHFUTTER	51,98	1,35596	89.8	85.0	82.4	81.9	- 3.6	- 0.6	
39	KAEALBERMISCHFUTTER	13,83	1,00632	111.6	110.7	84.9	84.7	-23.5	- 0.2	
40	SCHWEINEMISCHFUTTER	69,87	1,24523	84.2	79.9	77.1	76.2	- 4.6	- 1.2	
41	GEFLUEGELMISCHFUTTER	40,63	1,34060	87.6	84.6	81.9	80.8	- 4.5	- 1.3	
42	SAAT- UND PFLANZGUT	37,37	0,99097	98.5	98.0	99.9	99.8	+ 1.8	- 0.1	
43	GETREIDESAATGUT	16,68	1,05538	82.5	81.6	80.9	80.7	- 1.1	- 0.2	
44	WINTERWEIZEN	4,91	1,16067	75.4	73.0	72.1	71.8	- 1.6	- 0.4	
45	WINTERROGGEN	0,85	1,25879	83.2	83.0	82.5	82.2	- 1.0	- 0.4	
46	WINTERGERSTE	2,39	1,16088	85.3	85.2	84.1	83.3	- 2.2	- 1.0	
47	SOMMERGERSTE	1,29	1,17730	82.2	81.9	81.4	81.4	- 0.6	-	
48	HAFER	0,51	1,07527	84.9	83.4	83.8	83.8	+ 0.5	-	
49	MAIS	6,31	0,92336	86.6	86.3	85.8	85.8	- 0.6	-	
50	TRITICALE	0,42		85.3	85.3	85.3	85.3	-	-	
51	DELSAATEN	0,72	0,74404	114.5	115.5	117.4	117.5	+ 1.7	+ 0.1	
52	HACKFRUECHTESAATGUT UND -PFLANZGUT	4,06	0,85266	108.6	108.2	130.2	130.2	+20.3	-	
53	SAATKARTOFFELN	2,32	0,87522	104.4	103.8	133.7	133.7	+28.8	-	
54	ZUCKERRUEBEN	1,06	0,82816	118.9	119.2	120.6	120.6	+ 1.2	-	
55	FUTTERRUEBEN	0,08	0,79451	123.1	123.4	129.6	129.6	+ 5.0	-	
56	FUTTERPFLANZENSATGUT	2,14	1,15183	109.4	108.4	103.1	103.2	- 4.8	+ 0.1	
57	GEMUESESAATGUT	2,88	0,81970	123.6	124.1	127.5	127.5	+ 2.7	-	
58	ZIERPFLANZENSATGUT UND -PFLANZGUT	10,89	0,93201	109.4	109.1	108.5	108.6	- 0.5	+ 0.1	
59	NUTZ- UND ZUCHTVIEH	105,30	1,07787	87.6	74.4	84.7	80.5	+ 8.2	- 5.0	
60	MILCHKUEHE	5,27	1,23451	95.0	92.5	90.6	93.0	+ 0.5	+ 2.6	
61	FAERSEN	7,18	1,15893	96.0	92.0	93.1	91.7	- 0.3	- 1.5	
62	KAEALBER	28,24	1,22576	117.4	117.4	120.5	113.6	- 3.2	- 5.7	
63	FERKEL	51,12	0,97337	65.8	40.1	59.6	55.1	+37.4	- 7.6	
64	SAUEN	2,20	0,94418	85.6	72.7	74.2	63.9	-12.1	-13.9	
65	GEFLUEGEL (KUEKEN UND JUNGHENNEN)	11,29	1,12341	103.7	103.2	102.9	102.8	- 0.4	- 0.1	

DEUTSCHLAND
3 INDEX DER EINKAUFSPREISE LANDWIRTSCHAFTLICHER BETRIEBSMITTEL (AUSGABENINDEX)
(AKTUELLE ERGEBNISSE)

1991 = 100

LFD NR.	BETRIEBSMITTEL	WÄGUNGSS- ANTEIL AM GESAMT INDEX IN PROMILLE	VERKET- TUNGS- FAKTOR	1998 DURCH- SCHNITT	1998		1999		VERÄNDERUNG SEPT. 1999 GEGENÜBER SEPT. AUG. 1998 1999 IN PROZENT	
					SEPT.	AUG.	SEPT.			
EINSCHL. UMSATZSTEUER										
1	BETRIEBSMITTEL INSGESAMT	1000	1,01454	104.7	102.3	105.0	104.7	+ 2.3	- 0.3	
2	WAREN UND DIENSTLEISTUNGEN FÜR DIE LAUFENDE PRODUKTION	762,74	1,06776	101.4	98.3	101.4	101.1	+ 2.8	- 0.3	
3	DUENGE- UND BODENVERBESSERUNGSMITTEL	58,82	1,17853	93.7	93.7	86.6	85.9	- 8.3	- 0.8	
4	EINNAHRSTOFFDUENGER	37,44	1,17130	92.4	92.1	82.8	82.1	-10.9	- 0.8	
5	KALKAMMONSALPETER	24,41	1,22809	88.1	87.9	75.7	75.0	-14.7	- 0.9	
6	AMMONIAT - HARNSTOFF - LÖSUNG	1,23	.	94.1	93.6	79.8	79.1	-15.5	- 0.9	
7	HARNSTOFF	1,25	1,20221	96.2	96.4	81.1	81.8	-15.1	+ 0.9	
8	TRIPLE-SUPERPHOSPHAT	2,10	1,07886	100.2	100.0	100.7	99.9	- 0.1	- 0.8	
9	KALIUMCHLORID	4,26	1,09430	101.3	99.6	97.7	96.8	- 2.8	- 0.9	
10	KOHLENSAUER KALK	4,19	0,94884	102.8	103.2	101.5	100.6	- 2.5	- 0.9	
11	MEHRNAHRSTOFFDUENGER	19,74	1,21325	94.5	95.0	91.3	90.5	- 4.7	- 0.9	
12	NPK - DUENGER	10,63	1,18868	91.3	91.9	88.5	87.7	- 4.6	- 0.9	
13	PK - DUENGER	4,67	1,30859	93.7	93.3	90.8	90.0	- 3.5	- 0.9	
14	NP - DUENGER	4,44	1,22061	103.1	104.3	98.7	97.8	- 6.2	- 0.9	
15	SONSTIGE DUENGE- UND BODENVERBESSERUNGSMITTEL	1,64	0,89702	115.1	115.0	115.9	115.9	+ 0.8	-	
16	FUTTERMITTEL	206,08	1,23761	89.8	85.4	81.2	80.9	- 5.3	- 0.4	
17	FUTTERGETREIDE UND HUELSENFRÜCHTE	8,67	.	63.4	58.3	59.4	60.8	+ 4.3	+ 2.4	
18	FUTTERGETREIDE	8,24	1,28077	63.1	57.7	58.8	60.4	+ 4.7	+ 2.7	
19	FUTTERWEIZEN	2,12	1,28072	63.4	57.5	58.2	59.7	+ 3.8	+ 2.6	
20	FUTTERGERSTE	4,24	1,29730	64.5	58.8	59.6	61.5	+ 4.6	+ 3.2	
21	FUTTERHAFER	1,07	1,30699	59.2	54.2	56.9	57.0	+ 5.2	+ 0.2	
22	KÖRNERMAIS	0,28	1,15223	55.9	57.8	61.2	61.1	+ 5.7	- 0.2	
23	TRITICALE	0,53	.	61.9	56.7	58.3	60.3	+ 6.3	+ 3.4	
24	HUELSENFRÜCHTE	0,43	1,41739	69.3	69.3	69.3	69.3	-	-	
25	ÖLKUCHEN UND -SCHROT	11,28	1,37956	99.3	83.9	83.0	87.1	+ 3.8	+ 4.3	
26	TIERISCHE FUTTERMITTEL	4,33	0,70827	117.8	115.1	94.4	97.3	-15.5	+ 3.1	
27	FISCHMEHL	1,34	1,13565	148.3	148.4	96.4	101.5	-31.6	+ 5.3	
28	MAGERMILCH	2,51	0,62773	102.3	102.5	98.8	98.8	- 3.6	-	
29	TIERMEHL	0,48	1,04906	113.4	87.6	65.6	78.1	-10.8	+19.1	
30	SONSTIGE FUTTERMITTEL	5,21	1,31370	85.9	85.1	86.4	84.1	- 1.2	- 2.7	
31	BIERTREBER	1,78	1,33461	104.0	103.8	94.6	94.6	- 8.9	-	
32	MANIÖKMEHL	0,38	1,13230	60.8	62.1	68.9	68.9	+10.9	-	
33	TROCKENSCHNITZEL	2,03	1,20473	76.9	77.8	87.5	81.7	+ 5.0	- 6.6	
34	MELASSE	0,27	1,22212	106.0	103.2	88.5	88.8	-14.0	+ 0.3	
35	WEIZENKLEIE	0,75	1,22375	72.8	65.4	72.0	71.5	+ 9.3	- 0.7	
36	HEU UND STROH	6,43	1,11193	120.1	119.4	116.9	119.1	- 0.3	+ 1.9	
37	MISCHFUTTERMITTEL	170,16	1,26978	88.8	84.9	80.4	79.6	- 6.2	- 1.0	
38	RINDERMISCHFUTTER	50,15	1,35596	89.8	85.0	82.4	81.9	- 3.6	- 0.6	
39	KÄLBERMISCHFUTTER	13,35	1,00632	111.6	110.7	84.9	84.7	-23.5	- 0.2	
40	SCHWEINEMISCHFUTTER	67,45	1,24523	84.2	79.9	77.1	76.1	- 4.8	- 1.3	
41	GEFLÜGELMISCHFUTTER	39,21	1,34060	87.6	84.6	81.9	80.8	- 4.5	- 1.3	
42	SAAT- UND PFLANZGUT	36,10	0,99197	98.4	97.9	99.8	99.7	+ 1.8	- 0.1	
43	GETREIDESAATGUT	16,12	1,05650	82.5	81.5	80.8	80.6	- 1.1	- 0.2	
44	WINTERWEIZEN	4,75	1,16346	75.3	72.9	72.0	71.7	- 1.6	- 0.4	
45	WINTERROGGEN	0,84	1,26038	83.1	82.9	82.3	82.0	- 1.1	- 0.4	
46	WINTERGERSTE	2,31	1,16357	85.2	85.1	83.9	83.1	- 2.4	- 1.0	
47	SOMMERGERSTE	1,24	1,18009	82.1	81.8	81.2	81.2	- 0.7	-	
48	HAFER	0,50	1,07759	84.7	83.3	83.6	83.6	+ 0.4	-	
49	MAIS	6,09	0,92336	86.6	86.3	85.8	85.8	- 0.6	-	
50	TRITICALE	0,39	.	85.2	85.2	85.2	85.2	-	-	
51	ÖLSAATEN	0,70	0,74404	114.5	115.5	117.4	117.5	+ 1.7	+ 0.1	
52	HACKFRÜCHTESAATGUT UND -PFLANZGUT	3,95	0,85415	108.3	107.9	129.8	129.8	+20.3	-	
53	SAATKARTOFFELN	2,85	0,87838	104.1	103.5	133.2	133.2	+28.7	-	
54	ZUCKERRÜBEN	1,03	0,82816	118.9	119.2	120.6	120.6	+ 1.2	-	
55	FUTTERRÜBEN	0,07	0,79451	123.1	123.4	129.6	129.6	+ 5.0	-	
56	FUTTERPFLANZENSAATGUT	2,05	1,14937	109.6	108.6	103.2	103.3	- 4.9	+ 0.1	
57	GEMÜSESAAATGUT	2,79	0,81985	123.7	124.2	127.6	127.6	+ 2.7	-	
58	ZIERPFLANZENSAATGUT UND -PFLANZGUT	10,49	0,93201	109.3	109.1	108.5	108.5	- 0.5	-	
59	NUTZ- UND ZUCHTVIEH	102,31	1,08458	87.5	74.4	84.5	80.2	+ 7.8	- 5.1	
60	MILCHKÜHE	5,11	1,23902	94.7	92.2	90.3	92.6	+ 0.4	+ 2.5	
61	FAERSEN	6,99	1,16979	95.6	91.7	92.5	91.1	- 0.7	- 1.5	
62	KÄLBER	27,37	1,22917	117.2	117.2	120.1	113.3	- 3.3	- 5.7	
63	FERKEL	49,74	0,97810	65.6	40.0	59.3	54.8	+37.0	- 7.6	
64	SAUEN	2,18	0,96054	84.5	72.0	72.9	62.8	-12.8	-13.9	
65	GEFLÜGEL (KÜKEN UND JUNGHENNEN)	10,92	1,13918	105.2	105.0	103.9	103.8	- 1.1	- 0.1	

DEUTSCHLAND
3 INDEX DER EINKAUFSPREISE LANDWIRTSCHAFTLICHER BETRIEBSMITTEL (AUSGABENINDEX)
(AKTUELLE ERGEBNISSE)

1991 = 100

LFD NR.	BETRIEBSMITTEL	WÄGUNGSGE- AM GESAMT INDEX IN PROMILLE	VERKET- TUNGS- FAKTOR	1998 DURCH- SCHNITT	1998		1999		VERÄNDERUNG SEPT. 1999 GEGENÜBER SEPT. 1998 IN PROZENT		
					SEPT.	AUG.	SEPT.	SEPT.	AUG.	SEPT.	
OHNE UMSATZSTEUER											
66	PFLANZENSCHUTZMITTEL	39,32	0,83940	104.4	103.9	104.8	104.8	+ 0.9	-		
67	FUNGIZIDE	10,38	0,82103	100.5	99.8	102.2	102.2	+ 2.4	-		
68	INSEKTIZIDE	4,15	0,81930	115.0	114.8	119.0	119.0	+ 3.7	-		
69	HERBIZIDE	20,22	0,84873	97.6	96.9	96.6	96.6	- 0.3	-		
70	SONSTIGE MITTEL	4,57	0,83655	134.0	134.4	133.8	133.8	- 0.4	-		
71	BRENN- UND TREIBSTOFFE (EINSCHL. SCHMIERST. U. EL. STROM)	93,91	1,20951	101.9	99.3	115.5	118.3	+19.1	+ 2.4		
72	HEIZÖL	19,95	1,56005	79.2	75.7	99.6	106.6	+40.8	+ 7.0		
73	TREIBSTOFFE	37,09	1,30835	111.5	106.7	131.2	134.5	+26.1	+ 2.5		
74	DIESELKRAFTSTOFF 1)	29,03	1,40558	109.6	103.7	131.2	134.9	+30.1	+ 2.8		
75	BENZIN	8,06	1,01457	118.4	117.4	131.3	133.2	+13.5	+ 1.4		
76	SCHMIERSTOFFE	14,55	0,89862	117.4	117.8	120.5	120.8	+ 2.5	+ 0.2		
77	SCHLEPPER-MOTORENÖL	13,09	0,89770	118.2	118.6	121.4	121.8	+ 2.7	+ 0.3		
78	SCHMIERFETT	0,72	0,90676	102.6	102.7	102.5	102.5	- 0.2	-		
79	HYDRAULIKÖL	0,74	0,89770	118.2	118.6	121.4	121.8	+ 2.7	+ 0.3		
80	ELEKTRISCHER STROM	20,86	0,90402	95.8	95.9	101.0	100.6	+ 4.9	- 0.4		
81	ERDGAS	1,46	1,19643	97.4	97.3	93.3	93.1	- 4.3	- 0.2		
82	ALLGEMEINE WIRTSCHAFTSAUSGABEN	112,94	0,88046	113.1	113.3	120.8	120.8	+ 6.6	-		
83	UNTERHALTUNG DER WIRTSCHAFTSGEBÄUDE	27,19	0,80386	121.8	121.8	121.8	121.8	-	-		
84	UNTERHALTUNG DER MASCHINEN UND GERÄTE (EINSCHL. TECH- NISCHER HILFSMATERIALIEN)	82,83	0,85578	124.7	125.1	127.1	127.2	+ 1.7	+ 0.1		
85	REPARATUREN (OHNE REPARATUREN AN KFZ.)	58,69	0,84437	130.3	130.8	133.8	133.8	+ 2.3	-		
86	REPARATUREN AN KRAFTFAHRZEUGEN	7,58	0,81460	125.2	125.2	127.0	127.0	+ 1.4	-		
87	TECHNISCHE HILFSMATERIALIEN	16,56	0,92336	104.5	104.8	103.6	103.9	- 0.9	+ 0.3		
88	NEUBAUTEN UND NEUE MASCHINEN	230,61	0,84120	113.4	113.4	114.4	114.4	+ 0.9	-		
89	NEUBAU LANDWIRTSCHAFTLICHER BETRIEBSGEBÄUDE	29,31	0,80672	113.7	113.6	113.1	113.1	- 0.4	-		
90	NEUANSCHAFFUNG GRÖßERER MASCHINEN (EINSCHL. KFZ.)	201,30	0,84655	113.4	113.3	114.6	114.6	+ 1.1	-		
91	ACKERSCHLEPPER (VIERRADSCHLEPPER)	67,93	0,88378	107.6	107.5	108.7	108.7	+ 1.1	-		
92	EINACHSSCHLEPPER UND ANDERE EINACHSIGE MOTORGERÄTE	2,52	0,82881	108.8	109.1	110.1	110.1	+ 0.9	-		
93	LANDMASCHINEN UND GERÄTE	110,71	0,82968	117.0	117.0	118.4	118.4	+ 1.2	-		
94	FÜR DIE BODENBEARBEITUNG UND -PFLEGE DARUNTER	13,98	0,87914	121.3	121.1	122.6	122.6	+ 1.2	-		
95	VOLLDREHPFLUG	4,87	0,85840	121.3	121.3	122.1	122.1	+ 0.7	-		
96	KREISELEGGE	2,67	0,90842	117.3	117.8	118.5	118.5	+ 0.6	-		
97	ZUM SAEN UND PFLANZEN	4,53	0,86544	123.6	123.4	125.7	125.7	+ 1.9	-		
98	FÜR DÜNGUNG, PFLANZENSCHUTZ UND BEWÄSSERUNG DARUNTER	8,91	0,83516	114.6	114.3	117.0	117.0	+ 2.4	-		
99	SCHLEUDERSTREUER	2,37	0,81512	111.6	111.3	112.7	112.7	+ 1.3	-		
100	PFLANZENSCHUTZSPRUEHGERAET	5,25	0,83039	115.7	115.2	119.1	119.1	+ 3.4	-		
101	FÜR DIE ERNTEBERGUNG	41,18	0,83816	119.7	119.6	121.5	121.4	+ 1.5	- 0.1		
102	KREISELMAHER	4,62	0,88468	111.2	110.9	111.9	111.9	+ 0.9	-		
103	KREISELHEUER	3,69	0,87633	120.6	119.8	123.0	121.6	+ 1.5	- 1.1		
104	HAECKSLER	6,28	0,83976	120.2	120.2	121.3	121.3	+ 0.9	-		
105	RÜBEN - BUNKERKOEPPFRODER	3,62	0,90909	105.8	105.9	104.5	104.5	- 1.3	-		
106	MAEHDRÖSCHER	16,52	0,80016	123.3	123.3	125.1	125.1	+ 1.5	-		
107	KARTOFFEL - BUNKERRODER	1,63	0,83582	124.5	125.2	128.0	128.0	+ 2.2	-		
108	PICK - UP - PRESSE	2,43	0,83504	122.7	122.6	128.3	128.3	+ 4.6	-		
109	GROSSBALLENPRESSE	2,39	0,83504	122.7	122.6	128.3	128.3	+ 4.6	-		
110	FÜR DIE OBST- UND TRAUBENVERARBEITUNG	0,44	0,75867	116.6	116.6	117.3	117.3	+ 0.6	-		
111	FÜR DIE FUTTERMITTELBEREITUNG	1,86	0,87456	113.6	113.7	114.4	114.3	+ 0.5	- 0.1		
112	FÜR FÖRDERZWECKE DARUNTER	9,61	0,84161	117.7	117.7	118.1	118.1	+ 0.3	-		
113	SCHLEPPER - FRONTLADER	2,39	0,87209	119.4	119.4	120.1	120.1	+ 0.6	-		
114	LADEWAGEN	5,13	0,84372	118.2	118.2	118.5	118.5	+ 0.3	-		
115	FÜR DIE MILCHWIRTSCHAFT	5,04	0,69140	112.1	112.2	112.8	112.7	+ 0.4	- 0.1		
116	VERSCHIEDENE MASCHINEN UND EINRICHTUNGEN	25,16	0,81955	110.9	111.1	111.8	111.8	+ 0.6	-		
117	KRAFTFAHRZEUGE (EINSCHL. ANHÄNGER)	20,14	0,84062	113.3	113.7	114.4	114.1	+ 0.4	- 0.3		

1) UNTER BERÜCKSICHTIGUNG DER BETRIEBSBEIHILFE FÜR
DIESELKRAFTSTOFF.

DEUTSCHLAND
3 INDEX DER EINKAUFSPREISE LANDWIRTSCHAFTLICHER BETRIEBSMITTEL (AUSGABENINDEX)
(AKTUELLE ERGEBNISSE)

1991 = 100

LFD NR.	BETRIEBSMITTEL	WAEGUNGS- ANTEIL AM GESAMT INDEX IN PROMILLE	VERKET- TUNGS- FAKTOR	1998 DURCH- SCHNITT	1998 1999			VERAENDERUNG SEPT. 1999 GEGENUEBER SEPT. AUG. 1998 1999 IN PROZENT	
					SEPT.	AUG.	SEPT.		
EINSCHL. UMSATZSTEUER									
66	PFLANZENSCHUTZMITTEL	40,44	0,83940	106.0	105.8	106.6	106.6	+ 0.8	-
67	FUNGIZIDE	10,68	0,82103	102.0	101.6	104.0	104.0	+ 2.4	-
68	INSEKTIZIDE	4,27	0,81930	116.8	116.8	121.1	121.1	+ 3.7	-
69	HERBIZIDE	20,79	0,84873	99.1	98.6	98.3	98.3	- 0.3	-
70	SONSTIGE MITTEL	4,70	0,83655	136.1	136.8	136.1	136.1	- 0.5	-
71	BRENN- UND TREIBSTOFFE (EINSCHL. SCHMIERST. U. EL. STROM)	98,55	1,20180	103.6	101.4	117.3	120.0	+18.3	+ 2.3
72	HEIZOEL	20,51	1,56131	80.4	77.0	101.3	108.5	+40.9	+ 7.1
73	TREIBSTOFFE	40,12	1,28519	113.1	109.0	132.0	135.1	+23.9	+ 2.3
74	DIESELKRAFTSTOFF 1)	31,83	1,37032	111.3	106.3	131.6	135.0	+27.0	+ 2.6
75	BENZIN	8,29	1,01344	120.2	119.4	133.6	135.5	+13.5	+ 1.4
76	SCHMIERSTOFFE	14,96	0,89862	119.2	119.9	122.6	122.9	+ 2.5	+ 0.2
77	SCHLEPPERMOTORENOEL	13,47	0,89770	120.0	120.7	123.6	123.9	+ 2.7	+ 0.2
78	SCHMIERFETT	0,74	0,90676	104.2	104.5	104.3	104.3	- 0.2	-
79	HYDRAULIKOEL	0,75	0,89770	120.0	120.7	123.6	123.9	+ 2.7	+ 0.2
80	ELEKTRISCHER STROM	21,45	0,90402	97.3	97.6	102.8	102.4	+ 4.9	- 0.4
81	ERDGAS	1,51	1,19643	98.8	99.0	95.0	94.7	- 4.3	- 0.3
82	ALLGEMEINE WIRTSCHAFTSAUSGABEN	107,31	0,88125	112.8	113.0	120.7	120.7	+ 6.8	-
83	UNTERHALTUNG DER WIRTSCHAFTSGEBAEUDE	27,97	0,80386	123.6	123.9	123.9	123.9	-	-
84	UNTERHALTUNG DER MASCHINEN UND GERAETE (EINSCHL. TECH- NISCHER HILFSMATERIALIEN)	85,16	0,85578	126.6	127.3	129.3	129.4	+ 1.6	+ 0.1
85	REPARATUREN (OHNE REPARATUREN AN KFZ.)	60,36	0,84437	132.3	133.1	136.1	136.1	+ 2.3	-
86	REPARATUREN AN KRAFTFAHRZEUGEN	7,79	0,81460	127.1	127.4	129.2	129.2	+ 1.4	-
87	TECHNISCHE HILFSMATERIALIEN	17,01	0,92336	106.1	106.6	105.4	105.8	- 0.8	+ 0.4
88	NEUBAUTEN UND NEUE MASCHINEN	237,26	0,84120	115.1	115.3	116.4	116.4	+ 1.0	-
89	NEUBAU LANDWIRTSCHAFTLICHER BETRIEBSGEBAEUDE	30,15	0,80740	115.4	115.5	115.1	115.1	- 0.3	-
90	NEUANSCHAFFUNG GROESSERER MASCHINEN (EINSCHL. KFZ.)	207,11	0,84655	115.1	115.3	116.6	116.6	+ 1.1	-
91	ACKERSCHLEPPER (VIERRADSCHLEPPER)	69,88	0,88378	109.2	109.3	110.6	110.6	+ 1.2	-
92	EINACHSSCHLEPPER UND ANDERE EINACHSIGE MOTORGERAETE	2,60	0,82952	110.5	111.0	112.0	112.0	+ 0.9	-
93	LANDMASCHINEN UND GERAETE	113,71	0,82968	118.8	119.0	120.5	120.4	+ 1.2	- 0.1
94	FUER DIE BODENBEARBEITUNG UND -PFLEGE	14,39	0,87914	123.1	123.3	124.7	124.7	+ 1.1	-
95	DARUNTER								
96	VOLLDREHPFLUG	5,01	0,85840	123.2	123.5	124.2	124.2	+ 0.6	-
96	KREISELEGGE	2,75	0,90842	119.1	119.9	120.6	120.6	+ 0.6	-
97	ZUM SAEEN UND PFLANZEN	4,65	0,86544	125.6	125.6	127.9	127.9	+ 1.8	-
98	FUER DUENGUNG, PFLANZENSCHUTZ UND BEWAESSERUNG	9,18	0,83446	116.4	116.3	119.0	119.0	+ 2.3	-
99	DARUNTER								
99	SCHLEUDERSTREUER	2,44	0,81512	113.4	113.3	114.7	114.7	+ 1.2	-
100	PFLANZENSCHUTZSPRUEHGERAET	5,40	0,83039	117.5	117.2	121.2	121.2	+ 3.4	-
101	FUER DIE ERNTEBERGUNG	42,36	0,83816	121.5	121.6	123.7	123.5	+ 1.6	- 0.2
102	KREISELMAEHER	4,75	0,88468	112.9	112.8	113.9	113.9	+ 1.0	-
103	KREISELHEUER	3,79	0,87633	122.5	121.9	125.2	123.8	+ 1.6	- 1.1
104	HAECKSLER	6,46	0,83976	122.1	122.3	123.4	123.4	+ 0.9	-
105	RUEBEN - BUNKERKOEPRODER	3,73	0,90909	107.5	107.8	106.3	106.3	- 1.4	-
106	MAEHDRESCHER	16,99	0,80016	125.1	125.4	127.3	127.3	+ 1.5	-
107	KARTOFFEL - BUNKERRODER	1,68	0,83582	126.4	127.4	130.2	130.2	+ 2.2	-
108	PICK - UP - PRESSE	2,50	0,83504	124.6	124.7	130.5	130.5	+ 4.7	-
109	GROSSBALLNPRESSE	2,46	0,83504	124.6	124.7	130.5	130.5	+ 4.7	-
110	FUER DIE OBST- UND TRAUBENVERARBEITUNG	0,44	0,75867	118.5	118.7	119.3	119.3	+ 0.5	-
111	FUER DIE FUTTERMITTELBEREITUNG	1,92	0,87544	115.3	115.7	116.4	116.4	+ 0.6	-
112	FUER FOERDERZWECKE	9,88	0,84161	119.5	119.8	120.2	120.2	+ 0.3	-
113	DARUNTER								
113	SCHLEPPER - FRONTLADER	2,46	0,87209	121.3	121.5	122.2	122.2	+ 0.6	-
114	LADEWAGEN	5,28	0,84372	120.0	120.3	120.6	120.6	+ 0.2	-
115	FUER DIE MILCHWIRTSCHAFT	5,18	0,89140	113.9	114.3	114.8	114.7	+ 0.3	- 0.1
116	VERSCHIEDENE MASCHINEN UND EINRICHTUNGEN	25,91	0,81886	112.7	113.1	113.7	113.8	+ 0.6	+ 0.1
117	KRAFTFAHRZEUGE (EINSCHL. ANHAENGER)	20,72	0,84062	115.1	115.7	116.3	116.2	+ 0.4	- 0.1

1) UNTER BERUECKSICHTIGUNG DER BETRIEBSBEIHLFE FUEH
DIESELKRAFTSTOFF.

DEUTSCHLAND
4 INDEX DER EINKAUFSPREISE LANDWIRTSCHAFTLICHER BETRIEBSMITTEL
(MITTELFRISTIGE UEBERSICHT)
ABSOLUTE WERTE
1991 = 100

JAHR MONAT	BETRIEBS- MITTEL INSGESAMT	WAREN UND DIENSTLEISTUNGEN FUER DIE LAUFENDE PRODUKTION							NEUBAUTEN UND NEUE MASCHINEN		
		ZUSAMMEN	DARUNTER					ZUSAMMEN	NEUBAU LANDW. BETRIEBS- GEBAEUDE	NEUAN- SCHAFFUNG GROESSERER MASCHINEN	
			DUENGE- UND BODEN- VERBES- SERUNGS- MITTEL	FUTTER- MITTEL	SAAT- UND PFLANZGUT	NUTZ- UND ZUCHTVIEH	BRENN- UND TREIB- STOFFE	UNTER- HALTUNG DER MASCHINEN UND GERAETE			
GEWICHT A)	1 000	769,39	57,21	213,32	37,37	105,30	93,91	82,83	230,61	29,31	201,30
B)	1 000	762,74	58,82	206,08	36,10	102,31	98,55	85,16	237,26	30,15	207,11
1995 D A)	103.1	100.8	98.8	90.4	104.6	94.9	101.0	115.2	110.6	115.0	109.9
D B)	103.7	101.2	99.6	90.4	104.6	94.4	102.0	116.2	111.5	116.0	110.9
1996 D A)	105.6	103.7	101.5	96.3	101.7	93.1	107.1	118.8	111.8	115.0	111.3
D B)	106.2	104.1	102.4	96.3	101.6	92.9	107.8	119.9	112.8	116.0	112.3
1997 D A)	107.5	105.9	96.8	98.8	99.9	99.7	110.6	121.7	112.7	114.4	112.5
D B)	108.1	106.3	97.6	98.7	99.8	99.5	111.2	122.8	113.7	115.4	113.5
1998 D A)	103.6	100.6	92.4	89.8	98.5	87.6	101.9	124.7	113.4	113.7	113.4
D B)	104.7	101.4	93.7	89.8	98.4	87.5	103.6	126.6	115.1	115.4	115.1
OHNE UMSATZSTEUER											
1997 OKTOBER	106.3	104.3	94.6	96.2	99.2	92.5	111.3	122.5	113.0	114.5	112.8
NOVEMBER	106.6	104.7	94.8	96.3	99.1	95.1	111.2	122.7	112.9	114.2	112.7
DEZEMBER	107.0	105.2	94.7	96.3	99.3	100.0	110.2	122.7	113.0	114.2	112.8
1998 JANUAR	106.6	104.7	93.0	96.3	98.8	98.8	106.6	123.9	113.1	114.2	113.0
FEBRUAR	106.9	104.9	93.2	95.8	98.6	102.5	105.7	124.0	113.3	113.9	113.2
MAERZ	106.6	104.5	93.6	94.8	98.7	104.5	104.0	124.0	113.3	113.9	113.2
APRIL	105.9	103.7	93.3	94.1	99.0	99.7	104.1	124.4	113.3	113.9	113.3
MAI	104.7	102.1	93.1	92.2	99.2	92.0	103.0	124.4	113.4	113.7	113.3
JUNI	104.3	101.6	92.3	90.6	99.1	92.8	102.0	124.5	113.3	113.7	113.3
JULI	103.3	100.3	92.7	89.3	98.9	86.2	101.1	125.1	113.3	113.7	113.2
AUGUST	102.3	99.0	92.5	87.6	98.3	82.0	99.9	125.0	113.3	113.6	113.3
SEPTEMBER	101.0	97.3	92.2	85.4	98.0	74.4	99.3	125.1	113.4	113.6	113.3
OKTOBER	100.4	96.4	91.5	84.2	97.7	70.3	99.9	125.2	113.7	113.6	113.7
NOVEMBER	100.1	96.1	91.0	83.8	97.7	69.4	99.1	125.2	113.7	113.2	113.8
DEZEMBER	100.9	97.1	90.4	83.6	97.9	79.0	97.5	125.2	113.8	113.2	113.8
1999 JANUAR	101.0	97.1	89.1	84.4	97.9	77.3	97.6	126.1	114.0	113.2	114.1
FEBRUAR	101.0	97.2	88.7	84.2	98.1	79.3	96.5	126.2	114.0	113.0	114.1
MAERZ	101.8	98.1	88.6	84.3	98.9	82.5	99.8	126.3	114.1	113.0	114.3
APRIL	102.5	99.0	88.1	84.0	100.1	81.6	108.3	126.7	114.3	113.0	114.4
MAI	102.4	98.8	86.4	84.0	100.1	82.4	106.4	126.8	114.3	112.9	114.5
JUNI	102.9	99.5	85.3	83.9	100.3	86.3	108.6	126.7	114.4	112.9	114.6
JULI	103.2	99.8	85.9	82.5	100.0	86.9	113.1	127.1	114.4	112.9	114.6
AUGUST	103.7	100.5	85.2	81.3	99.9	84.7	115.5	127.1	114.4	113.1	114.6
SEPTEMBER	103.4	100.1	84.5	80.9	99.8	80.5	118.3	127.2	114.4	113.1	114.6
EINSCHL. UMSATZSTEUER											
1997 OKTOBER	107.0	104.8	95.4	96.2	99.1	92.3	112.0	123.6	114.0	115.5	113.8
NOVEMBER	107.2	105.1	95.6	96.3	99.0	94.9	111.9	123.8	113.9	115.2	113.7
DEZEMBER	107.6	105.6	95.4	96.2	99.2	99.7	110.9	123.8	113.9	115.2	113.8
1998 JANUAR	107.2	105.1	93.8	96.3	98.8	98.6	107.4	125.0	114.1	115.2	114.0
FEBRUAR	107.5	105.3	94.0	95.8	98.5	102.2	106.4	125.1	114.3	114.9	114.2
MAERZ	107.2	104.9	94.4	94.8	98.6	104.3	104.9	125.1	114.3	114.9	114.2
APRIL	107.1	104.5	94.9	94.1	99.0	99.5	106.1	126.6	115.3	115.9	115.2
MAI	105.9	102.9	94.7	92.2	99.2	91.9	105.0	126.6	115.3	115.7	115.3
JUNI	105.5	102.4	93.8	90.5	99.0	92.6	104.0	126.7	115.3	115.7	115.2
JULI	104.5	101.2	94.2	89.3	98.8	86.1	103.1	127.2	115.2	115.7	115.2
AUGUST	103.6	100.0	94.0	87.6	98.3	82.0	101.9	127.3	115.3	115.5	115.2
SEPTEMBER	102.3	98.3	93.7	85.4	97.9	74.4	101.4	127.3	115.3	115.5	115.3
OKTOBER	101.8	97.4	93.0	84.2	97.7	70.3	101.9	127.4	115.7	115.5	115.7
NOVEMBER	101.5	97.0	92.4	83.8	97.7	69.4	101.1	127.4	115.7	115.2	115.8
DEZEMBER	102.2	98.0	91.9	83.6	97.8	79.0	99.6	127.4	115.7	115.2	115.8
1999 JANUAR	102.3	98.0	90.6	84.4	97.9	77.2	99.7	128.3	116.0	115.2	116.1
FEBRUAR	102.3	98.1	90.2	84.2	98.1	79.3	98.6	128.4	116.0	115.0	116.1
MAERZ	103.1	99.1	90.1	84.3	98.9	82.4	101.9	128.5	116.1	115.0	116.3
APRIL	103.8	100.0	89.6	84.0	100.0	81.3	110.2	128.9	116.3	115.0	116.5
MAI	103.6	99.7	87.8	84.0	100.1	82.1	108.4	129.0	116.3	114.8	116.5
JUNI	104.2	100.4	86.7	83.9	100.2	86.0	110.5	129.0	116.4	114.8	116.6
JULI	104.5	100.8	87.3	82.5	99.9	86.6	114.9	129.3	116.4	114.8	116.6
AUGUST	105.0	101.4	86.6	81.2	99.8	84.5	117.3	129.3	116.4	115.1	116.6
SEPTEMBER	104.7	101.1	85.9	80.9	99.7	80.2	120.0	129.4	116.4	115.1	116.6

A) OHNE UMSATZSTEUER.

B) EINSCHL. UMSATZSTEUER

DEUTSCHLAND

4 INDEX DER EINKAUFSPREISE LANDWIRTSCHAFTLICHER BETRIEBSMITTEL
(MITTELFRISTIGE UEBERSICHT)
RELATIVE VERÄNDERUNGEN GEGENUEBER DEM ENTSPRECHENDEN VORJAHRESEERGEBNIS
PROZENT

JAHR MONAT	BETRIEBS- MITTEL INSGESAMT	WAREN UND DIENSTLEISTUNGEN FÜR DIE LAUFENDE PRODUKTION							NEUBAUTEN UND NEUE MASCHINEN		
		ZUSAMMEN	DARUNTER						ZUSAMMEN	NEUBAU LANDW. BETRIEBS- GEBÄUDE	NEUAN- SCHAFFUNG GRÖßERER MASCHINEN
			DUENGE- UND BODEN- VERBES- SERUNGSMITTEL	FUTTER- MITTEL	SAAT- UND PFLANZGUT	NUTZ- UND ZUCHTVIEH	BRENN- UND TREIB- STOFFE	UNTER- HALTUNG DER MASCHINEN UND GERÄTE			
GEWICHT A)	1 000	769,99	57,21	213,32	37,37	105,30	93,91	82,83	230,61	29,31	201,30
B)	1 000	762,74	58,82	206,08	36,10	102,31	98,55	85,16	237,26	30,15	207,11
1995 D A)	+ 0.3	- 0.1	+ 10.1	- 4.5	+ 2.3	- 1.8	- 1.8	+ 4.3	+ 1.3	+ 2.4	+ 1.0
D B)	+ 0.4	-	+ 10.1	- 4.5	+ 2.3	- 1.7	- 1.7	+ 4.2	+ 1.2	+ 2.4	+ 1.1
1996 D A)	+ 2.4	+ 2.9	+ 2.7	+ 6.5	- 2.8	- 1.9	+ 6.0	+ 3.1	+ 1.1	-	+ 1.3
D B)	+ 2.4	+ 2.9	+ 2.8	+ 6.5	- 2.9	- 1.6	+ 5.7	+ 3.2	+ 1.2	-	+ 1.3
1997 D A)	+ 1.8	+ 2.1	- 4.6	+ 2.6	- 1.8	+ 7.1	+ 3.3	+ 2.4	+ 0.8	- 0.5	+ 1.1
D B)	+ 1.8	+ 2.1	- 4.7	+ 2.5	- 1.8	+ 7.1	+ 3.2	+ 2.4	+ 0.8	- 0.5	+ 1.1
1998 D A)	- 3.6	- 5.0	- 4.5	- 9.1	- 1.4	- 12.1	- 7.9	+ 2.5	+ 0.6	- 0.6	+ 0.8
D B)	- 3.1	- 4.6	- 4.0	- 9.0	- 1.4	- 12.1	- 6.8	+ 3.1	+ 1.2	-	+ 1.4
OHNE UMSATZSTEUER											
1997 OKTOBER	+ 0.7	+ 0.6	- 5.7	- 1.4	- 2.3	+ 11.2	- 3.0	+ 2.6	+ 0.9	- 0.3	+ 1.1
NOVEMBER	+ 1.4	+ 1.7	- 5.2	- 1.1	- 2.0	+ 17.6	- 1.0	+ 2.6	+ 0.8	- 0.4	+ 1.0
DEZEMBER	+ 1.0	+ 1.2	- 5.2	- 1.3	- 1.4	+ 13.8	- 2.2	+ 2.6	+ 0.8	- 0.4	+ 1.0
1998 JANUAR	- 0.1	- 0.3	- 6.3	- 1.7	- 2.1	+ 8.7	- 7.5	+ 2.8	+ 0.7	- 0.4	+ 1.0
FEBRUAR	+ 0.2	-	- 5.9	- 3.4	- 2.3	+ 14.9	- 6.7	+ 2.8	+ 0.6	- 0.5	+ 0.7
MAERZ	- 0.7	- 1.2	- 5.8	- 5.7	- 1.6	+ 10.9	- 6.0	+ 2.8	+ 0.6	- 0.5	+ 0.7
APRIL	- 2.3	- 3.2	- 6.3	- 6.9	- 1.1	- 4.6	- 4.0	+ 2.5	+ 0.5	- 0.5	+ 0.8
MAI	- 4.5	- 6.1	- 5.3	- 9.0	- 0.7	- 21.1	- 4.8	+ 2.4	+ 0.7	- 0.6	+ 0.8
JUNI	- 3.8	- 5.1	- 4.3	- 10.3	- 1.1	- 13.7	- 4.6	+ 2.5	+ 0.5	- 0.6	+ 0.7
JULI	- 4.1	- 5.6	- 3.0	- 10.2	- 1.0	- 16.5	- 6.5	+ 2.5	+ 0.5	- 0.6	+ 0.6
AUGUST	- 5.3	- 7.0	- 2.9	- 10.7	- 1.2	- 21.5	- 11.1	+ 2.3	+ 0.4	- 0.8	+ 0.7
SEPTEMBER	- 5.7	- 7.7	- 2.7	- 12.5	- 1.2	- 24.4	- 10.5	+ 2.4	+ 0.5	- 0.8	+ 0.7
OKTOBER	- 5.6	- 7.6	- 3.3	- 12.5	- 1.5	- 24.0	- 10.2	+ 2.2	+ 0.6	- 0.8	+ 0.8
NOVEMBER	- 6.1	- 8.2	- 4.0	- 13.0	- 1.4	- 27.0	- 10.9	+ 2.0	+ 0.7	- 0.9	+ 1.0
DEZEMBER	- 5.7	- 7.7	- 4.5	- 13.2	- 1.4	- 21.0	- 11.5	+ 2.0	+ 0.7	- 0.9	+ 0.9
1999 JANUAR	- 5.3	- 7.3	- 4.2	- 12.4	- 0.9	- 21.8	- 8.4	+ 1.8	+ 0.8	- 0.9	+ 1.0
FEBRUAR	- 5.5	- 7.3	- 4.8	- 12.1	- 0.5	- 22.6	- 8.7	+ 1.8	+ 0.6	- 0.8	+ 0.8
MAERZ	- 4.5	- 6.1	- 5.3	- 11.1	+ 0.2	- 21.1	- 4.0	+ 1.9	+ 0.7	- 0.8	+ 1.0
APRIL	- 3.2	- 4.5	- 5.6	- 10.7	+ 1.1	- 18.2	+ 4.0	+ 1.8	+ 0.9	- 0.8	+ 1.0
MAI	- 2.2	- 3.2	- 7.2	- 8.9	+ 0.9	- 10.4	+ 3.3	+ 1.9	+ 0.8	- 0.7	+ 1.1
JUNI	- 1.3	- 2.1	- 7.6	- 7.4	+ 1.2	- 7.0	+ 6.5	+ 1.8	+ 1.0	- 0.7	+ 1.1
JULI	- 0.1	- 0.5	- 7.3	- 7.6	+ 1.1	+ 0.8	+ 11.9	+ 1.6	+ 1.0	- 0.7	+ 1.2
AUGUST	+ 1.4	+ 1.5	- 7.9	- 7.2	+ 1.6	+ 3.3	+ 15.6	+ 1.7	+ 1.0	- 0.4	+ 1.1
SEPTEMBER	+ 2.4	+ 2.9	- 8.4	- 5.3	+ 1.8	+ 8.2	+ 19.1	+ 1.7	+ 0.9	- 0.4	+ 1.1
EINSCHL. UMSATZSTEUER											
1997 OKTOBER	+ 0.7	+ 0.6	- 5.6	- 1.4	- 2.3	+ 11.1	- 2.9	+ 2.7	+ 0.9	- 0.3	+ 1.1
NOVEMBER	+ 1.4	+ 1.5	- 5.2	- 1.1	- 2.0	+ 17.6	- 0.9	+ 2.7	+ 0.8	- 0.4	+ 1.0
DEZEMBER	+ 1.0	+ 1.1	- 5.4	- 1.3	- 1.4	+ 13.7	- 2.1	+ 2.6	+ 0.8	- 0.4	+ 1.0
1998 JANUAR	- 0.1	- 0.4	- 6.4	- 1.7	- 2.0	+ 8.7	- 7.3	+ 2.8	+ 0.7	- 0.4	+ 1.0
FEBRUAR	+ 0.2	-	- 5.8	- 3.4	- 2.3	+ 14.8	- 6.5	+ 2.9	+ 0.6	- 0.5	+ 0.7
MAERZ	- 0.7	- 1.2	- 5.8	- 5.7	- 1.7	+ 11.0	- 5.7	+ 2.8	+ 0.6	- 0.5	+ 0.8
APRIL	- 1.7	- 2.8	- 5.5	- 6.9	- 1.0	- 4.5	- 2.7	+ 3.3	+ 1.4	+ 0.3	+ 1.6
MAI	- 3.9	- 5.7	- 4.4	- 9.0	- 0.6	- 21.0	- 3.6	+ 3.3	+ 1.5	+ 0.3	+ 1.7
JUNI	- 3.2	- 4.7	- 3.4	- 10.4	- 1.1	- 13.6	- 3.4	+ 3.3	+ 1.4	+ 0.3	+ 1.5
JULI	- 3.5	- 5.1	- 2.3	- 10.1	- 1.0	- 16.4	- 5.2	+ 3.2	+ 1.3	+ 0.3	+ 1.5
AUGUST	- 4.6	- 6.5	- 2.1	- 10.6	- 1.1	- 21.3	- 9.8	+ 3.3	+ 1.3	-	+ 1.5
SEPTEMBER	- 5.0	- 7.1	- 2.0	- 12.5	- 1.2	- 24.2	- 9.1	+ 3.3	+ 1.3	-	+ 1.6
OKTOBER	- 4.9	- 7.1	- 2.5	- 12.5	- 1.4	- 23.8	- 9.0	+ 3.1	+ 1.5	-	+ 1.7
NOVEMBER	- 5.3	- 7.7	- 3.3	- 13.0	- 1.3	- 26.9	- 9.7	+ 2.9	+ 1.6	-	+ 1.8
DEZEMBER	- 5.0	- 7.2	- 3.7	- 13.1	- 1.4	- 20.8	- 10.2	+ 2.9	+ 1.6	-	+ 1.8
1999 JANUAR	- 4.6	- 6.8	- 3.4	- 12.4	- 0.9	- 21.7	- 7.2	+ 2.6	+ 1.7	-	+ 1.8
FEBRUAR	- 4.8	- 6.8	- 4.0	- 12.1	- 0.4	- 22.4	- 7.3	+ 2.6	+ 1.5	+ 0.1	+ 1.7
MAERZ	- 3.8	- 5.5	- 4.6	- 11.1	+ 0.3	- 21.0	- 2.9	+ 2.7	+ 1.6	+ 0.1	+ 1.8
APRIL	- 3.1	- 4.3	- 5.6	- 10.7	+ 1.0	- 18.3	+ 3.9	+ 1.8	+ 0.9	- 0.8	+ 1.1
MAI	- 2.2	- 3.1	- 7.3	- 8.9	+ 0.9	- 10.7	+ 3.2	+ 1.9	+ 0.9	- 0.8	+ 1.0
JUNI	- 1.2	- 2.0	- 7.6	- 7.3	+ 1.2	- 7.1	+ 6.3	+ 1.8	+ 1.0	- 0.8	+ 1.2
JULI	-	- 0.4	- 7.3	- 7.6	+ 1.1	+ 0.6	+ 11.4	+ 1.7	+ 1.0	- 0.8	+ 1.2
AUGUST	+ 1.4	+ 1.4	- 7.9	- 7.3	+ 1.5	+ 3.0	+ 15.1	+ 1.6	+ 1.0	- 0.3	+ 1.2
SEPTEMBER	+ 2.3	+ 2.8	- 8.3	- 5.3	+ 1.8	+ 7.8	+ 18.3	+ 1.6	+ 1.0	- 0.3	+ 1.1

A) OHNE UMSATZSTEUER.

B) EINSCHL. UMSATZSTEUER.

DEUTSCHLAND
5 INDEX DER ERZEUGERPREISE FORSTWIRTSCHAFTLICHER PRODUKTE AUS DEN STAATSFORSTEN
(AKTUELLE ERGEBNISSE)

1995 = 100

LFD NR.	FORSTWIRTSCHAFTLICHES PRODUKT	WAEGUNGS- ANTEIL AM GESAMT INDEX IN PROMILLE	VERKET- TUNGS- FAKTOR	1998 DURCH- SCHNITT 1)	1998			1999		VERAENDERUNG AUG. 1999 GEGENUEBER AUG. JULI 1998 1999 IN PROZENT
					AUG.	JULI	AUG.			
OHNE UMSATZSTEUER										
1	ROHHOLZ INSGESAMT	1000	0,77190	102.0	100.6	102.8	103.3	+ 2.7	+ 0.5	
2	STAMMHOLZ	871,77	0,72695	103.8	101.9	104.4	104.7	+ 2.7	+ 0.3	
3	EICHE B	36,85	0,88967	86.8	79.2	102.3	85.9	+ 8.5	-16.0	
	DARUNTER									
4	EICHE B L 2	6,29	1,10583	89.7	103.7	121.5	99.4	- 4.1	-18.2	
5	EICHE B L 3	10,59	0,90436	82.9	73.2	96.9	78.0	+ 6.6	-19.5	
6	EICHE B L 4	8,21	0,84432	88.9	76.5	104.2	83.5	+ 9.2	-19.9	
7	EICHE B L 5	6,22	0,79985	90.3	77.9	98.8	87.0	+11.7	-11.9	
8	BUCHE B	129,06	0,77557	104.0	102.0	105.2	106.6	+ 4.5	+ 1.3	
	DARUNTER									
9	BUCHE B L 2	14,56	1,09219	96.2	93.9	102.8	89.2	- 5.0	-13.2	
10	BUCHE B L 3	41,19	0,79323	100.1	94.4	101.4	103.5	+ 9.6	+ 2.1	
11	BUCHE B L 4	38,21	0,71302	105.9	104.2	106.9	104.2	-	- 2.5	
12	BUCHE B L 5	24,75	0,75867	108.6	108.8	106.9	122.2	+12.3	+14.3	
13	FICHTE B	579,77	0,66216	106.5	105.7	105.9	107.4	+ 1.6	+ 1.4	
	DARUNTER									
14	FICHTE B L 2A	102,63	0,65528	105.8	106.2	109.3	109.4	+ 3.0	+ 0.1	
15	FICHTE B L 2B	101,27	0,65412	106.8	106.5	109.8	109.8	+ 3.1	-	
16	FICHTE B L 3A	64,73	0,64658	105.5	104.7	106.4	106.7	+ 1.9	+ 0.3	
17	FICHTE B L 3B	39,87	0,60938	104.1	103.0	102.9	103.0	-	+ 0.1	
18	FICHTE B L 4	35,12	0,63909	104.0	101.6	101.6	100.3	- 1.3	- 1.3	
19	FICHTE B H 2	11,51	0,70368	113.2	114.6	113.0	116.5	+ 1.7	+ 3.1	
20	FICHTE B H 3	23,89	0,66730	112.2	111.2	109.8	112.5	+ 1.2	+ 2.5	
21	FICHTE B H 4	52,17	0,65858	109.5	107.1	106.7	108.2	+ 1.0	+ 1.4	
22	FICHTE B H 5	53,92	0,64658	109.0	106.2	105.6	107.2	+ 0.9	+ 1.5	
23	FICHTE B H 6	28,66	0,64037	107.3	103.6	100.2	99.8	- 3.7	- 0.4	
24	KIEFER B	56,57	0,89968	96.9	89.9	97.0	95.7	+ 6.5	- 1.3	
	DARUNTER									
25	KIEFER B L 2A	10,73	0,98768	96.9	95.9	101.1	101.7	+ 6.0	+ 0.6	
26	KIEFER B L 2B	11,86	0,90362	97.4	90.9	90.1	95.1	+ 4.6	+ 5.5	
27	KIEFER B L 3A	9,79	0,87805	93.7	84.3	92.1	90.7	+ 7.6	- 1.5	
28	KIEFER B L 3B	7,66	0,85631	93.3	77.1	91.7	86.6	+12.3	- 5.6	
29	KIEFER B L 4	7,61	0,92712	94.1	78.3	95.4	81.9	+ 4.6	-14.2	
30	KIEFER C	68,00	0,92722	95.3	92.3	96.7	95.6	+ 3.6	- 1.1	
	DARUNTER									
31	KIEFER C L 2A	18,76	0,97047	96.5	97.4	96.8	97.4	-	+ 0.6	
32	KIEFER C L 2B	20,91	0,98290	96.2	91.1	98.8	95.9	+ 5.3	- 2.9	
33	KIEFER C L 3A	11,80	0,91978	94.8	89.9	97.0	95.7	+ 6.5	- 1.3	
34	KIEFER C L 3B	5,83	0,85535	91.6	86.7	91.1	89.8	+ 3.6	- 1.4	
35	KIEFER C L 4	2,92	0,87776	90.6	83.8	88.8	82.1	- 2.0	- 7.5	
36	SCHWELLEN, BUCHE, SW 3	1,52	1,47874	97.1	91.0	88.3	101.6	+11.6	+15.1	
37	INDUSTRIEHOLZ	128,23	1,01609	90.2	91.2	92.4	93.5	+ 2.5	+ 1.2	
38	EICHE	4,16	1,12975	70.1	62.3	79.2	79.8	+28.1	+ 0.8	
39	BUCHE	46,76	1,14611	83.5	81.8	90.3	87.5	+ 7.0	- 3.1	
40	FICHTE	36,25	1,03229	102.8	105.7	100.0	103.4	- 2.2	+ 3.4	
41	KIEFER	41,06	0,85068	88.9	92.0	89.3	92.9	+ 1.0	+ 4.0	

1) DIE JAHRESDURCHSCHNITTE WURDEN BERECHNET DURCH WAEGUNG DER VIERTELJAHRESDURCHSCHNITTSMESSZAHLEN DER EINZELNEN STAERKEKLASSEN MIT DEN ENTSPRECHENDEN VIERTELJAHRESUMSAETZEN IM KALENDERJAHR 1995.

DEUTSCHLAND
5 INDEX DER ERZEUGERPREISE FORSTWIRTSCHAFTLICHER PRODUKTE AUS DEN STAATSFÖRSTEN
(AKTUELLE ERGEBNISSE)

1995 = 100

LFD NR.	FORSTWIRTSCHAFTLICHES PRODUKT	WÄGUNGS- ANTEIL AM GESAMT INDEX IN PROMILLE	VERKET- TUNGS- FAKTOR	1998 DURCH- SCHNITT 1)	1998		1999		VERÄNDERUNG AUG. 1999 GEGENÜBER AUG. JULI 1998 1999 IN PROZENT		
					AUG.	JULI	AUG.				
EINSCHL. PAUSCHALIRTER UMSATZSTEUER											
1	ROHHOLZ INSGESAMT	1000	0,77190	102.4	101.5	102.8	103.3	+ 1.8	+ 0.5		
2	STAMMHOLZ	871,77	0,72695	104.2	102.9	104.4	104.7	+ 1.7	+ 0.3		
3	EICHE B DARUNTER	36,85	0,88967	87.1	79.9	102.3	85.9	+ 7.5	-16.0		
4	EICHE B L 2	6,29	1,10583	90.1	104.7	121.5	99.4	- 5.1	-18.2		
5	EICHE B L 3	10,59	0,90436	83.2	73.9	96.9	78.0	+ 5.5	-19.5		
6	EICHE B L 4	8,21	0,84432	89.2	77.3	104.2	83.5	+ 8.0	-19.9		
7	EICHE B L 5	6,22	0,79985	90.5	78.7	98.8	87.0	+10.5	-11.9		
8	BUCHE B DARUNTER	129,06	0,77557	104.3	103.0	105.2	106.6	+ 3.5	+ 1.3		
9	BUCHE B L 2	14,56	1,09219	96.4	94.8	102.8	89.2	- 5.9	-13.2		
10	BUCHE B L 3	41,19	0,79323	100.4	95.3	101.4	103.5	+ 8.6	+ 2.1		
11	BUCHE B L 4	38,21	0,71302	106.3	105.2	106.9	104.2	- 1.0	- 2.5		
12	BUCHE B L 5	24,75	0,75867	108.9	109.8	106.9	122.2	+11.3	+14.3		
13	FICHTE B DARUNTER	579,77	0,66216	106.9	106.7	105.9	107.4	+ 0.7	+ 1.4		
14	FICHTE B L 2A	102,63	0,85528	106.3	107.2	109.3	109.4	+ 2.1	+ 0.1		
15	FICHTE B L 2B	101,27	0,85412	107.3	107.6	109.8	109.8	+ 2.0	-		
16	FICHTE B L 3A	64,73	0,84658	105.9	105.7	106.4	106.7	+ 0.9	+ 0.3		
17	FICHTE B L 3B	39,87	0,80938	104.5	104.0	102.9	103.0	- 1.0	+ 0.1		
18	FICHTE B L 4	35,12	0,63909	104.4	102.6	101.6	100.3	- 2.2	- 1.3		
19	FICHTE B H 2	11,51	0,70368	113.7	115.7	113.1	116.5	+ 0.7	+ 3.0		
20	FICHTE B H 3	23,89	0,66730	112.7	112.3	109.8	112.5	+ 0.2	+ 2.5		
21	FICHTE B H 4	52,17	0,65858	109.9	108.1	106.7	108.2	+ 0.1	+ 1.4		
22	FICHTE B H 5	53,92	0,64658	109.5	107.2	105.6	107.2	-	+ 1.5		
23	FICHTE B H 6	28,66	0,64037	107.7	104.5	100.2	99.8	- 4.5	- 0.4		
24	KIEFER B DARUNTER	56,57	0,89968	97.2	90.8	97.0	95.7	+ 5.4	- 1.3		
25	KIEFER B L 2A	10,73	0,98768	97.2	96.8	101.1	101.7	+ 5.1	+ 0.6		
26	KIEFER B L 2B	11,86	0,90362	97.8	91.7	90.1	95.1	+ 3.7	+ 5.5		
27	KIEFER B L 3A	9,79	0,87805	94.0	85.1	92.1	90.7	+ 6.6	- 1.5		
28	KIEFER B L 3B	7,66	0,85631	93.6	77.8	91.7	86.6	+11.3	- 5.6		
29	KIEFER B L 4	7,61	0,92712	94.4	79.0	95.4	81.9	+ 3.7	-14.2		
30	KIEFER C DARUNTER	68,00	0,92722	95.7	93.2	96.7	95.6	+ 2.6	- 1.1		
31	KIEFER C L 2A	18,76	0,97047	96.9	98.4	96.8	97.4	- 1.0	+ 0.6		
32	KIEFER C L 2B	20,91	0,98290	96.5	92.0	98.8	95.9	+ 4.2	- 2.9		
33	KIEFER C L 3A	11,80	0,91978	95.1	90.8	97.0	95.7	+ 5.4	- 1.3		
34	KIEFER C L 3B	5,83	0,85535	92.0	87.6	91.1	89.8	+ 2.5	- 1.4		
35	KIEFER C L 4	2,32	0,87776	90.9	84.6	88.8	82.1	- 3.0	- 7.5		
36	SCHWELLEN, BUCHE, SW 3	1,52	1,47874	97.4	91.8	88.3	101.6	+10.7	+15.1		
37	INDUSTRIEHOLZ	128,23	1,01609	90.6	92.1	92.4	93.5	+ 1.5	+ 1.2		
38	EICHE	4,16	1,12975	70.4	62.9	79.2	79.8	+26.9	+ 0.8		
39	BUCHE	46,76	1,14611	83.9	82.6	90.3	87.5	+ 5.9	- 3.1		
40	FICHTE	36,25	1,03229	103.3	106.7	100.0	103.4	- 3.1	+ 3.4		
41	KIEFER	41,06	0,85068	89.2	92.9	89.3	92.9	-	+ 4.0		

1) DIE JAHRESDURCHSCHNITTE WURDEN BERECHNET DURCH WÄGUNG DER VIERTELJAHRESDURCHSCHNITTMESSTHLEN DER EINZELNEN STÄRKEKLASSEN MIT DEN ENTSPRECHENDEN VIERTELJAHRESUMSÄTZEN IM KALENDERJAH 1995.

DEUTSCHLAND

6 INDEX DER ERZEUGERPREISE FORSTWIRTSCHAFTLICHER PRODUKTE AUS DEN STAATSFÖRSTEN
(MITTELFRISTIGE UEBERSICHT)
ABSOLUTE WERTE
1995 = 100

JAHR MONAT	ROHHOLZ INSGESAMT	STAMMHOLZ							INDUSTRIE- HOLZ
		ZUSAMMEN	EICHE B	BUCH E B	FICHTE B	KIEFER B	KIEFER C	SCHWELLEN, BUCH E, SWG	
GEWICHT A)	1 000	871,77	36,85	129,06	579,77	56,57	68,00	1,52	128,23
B)	1 000	871,77	36,85	129,06	579,77	56,57	68,00	1,52	128,23
1995 D A)	100.0	100.0	100.0	100.0	100.0	100.0	100.0	100.0	100.0
D B)	100.0	100.0	100.0	100.0	100.0	100.0	100.0	100.0	100.0
1996 D A)	89.2	88.6	84.1	100.7	85.9	90.2	89.5	98.2	93.8
D B)	89.2	88.6	84.1	100.7	85.9	90.2	89.5	98.2	93.8
1997 D A)	95.1	96.9	89.6	100.1	98.0	92.6	90.0	89.7	82.9
D B)	95.1	96.9	89.6	100.1	98.0	92.6	90.0	89.7	82.9
1998 D A)	102.0	103.8	86.8	104.0	106.5	96.9	95.3	97.1	90.2
D B)	102.4	104.2	87.1	104.3	106.9	97.2	95.7	97.4	90.6
OHNE UMSATZSTEUER									
1997 OKTOBER	98.1	99.7	80.6	97.2	103.0	90.4	94.3	96.5	87.0
NOVEMBER	100.7	102.4	83.6	107.2	104.4	96.6	91.7	96.5	89.5
DEZEMBER	100.8	102.2	86.9	108.2	102.9	99.6	95.8	93.2	90.9
1998 JANUAR	102.7	105.0	91.8	108.8	105.4	108.8	98.6	98.9	87.4
FEBRUAR	103.8	106.4	95.4	108.6	108.1	103.6	96.9	99.5	86.0
MAERZ	102.5	105.3	90.1	106.6	107.5	99.8	96.3	98.3	83.6
APRIL	102.2	103.7	90.2	104.6	106.1	96.8	95.2	100.0	92.1
MAI	101.6	103.1	87.2	100.5	106.3	95.8	95.9	96.9	91.3
JUNI	100.9	102.2	81.1	101.7	105.7	90.5	94.8	96.8	91.7
JULI	98.5	100.2	75.7	89.3	106.2	89.2	92.1	94.1	87.4
AUGUST	100.6	101.9	79.2	102.0	105.7	89.9	92.3	91.0	91.2
SEPTEMBER	100.1	101.4	78.9	95.5	106.0	91.3	93.9	91.0	91.6
OKTOBER	101.8	103.2	83.0	99.9	107.0	96.1	94.4	93.9	91.8
NOVEMBER	103.1	104.3	88.2	106.1	106.6	96.7	95.8	98.1	95.2
DEZEMBER	104.9	106.6	91.6	108.4	109.1	101.5	95.3	97.6	93.1
1999 JANUAR	108.0	110.3	122.2	111.7	111.1	105.7	98.1	103.8	92.9
FEBRUAR	107.4	109.5	107.3	108.9	111.3	102.3	102.4	95.4	93.4
MAERZ	108.8	110.7	104.3	111.6	112.9	104.1	100.2	99.3	95.4
APRIL	107.6	109.4	96.5	112.4	111.0	106.6	100.5	102.0	95.3
MAI	106.4	108.1	95.6	108.9	110.8	97.1	99.1	102.2	95.4
JUNI	104.0	105.7	98.9	104.9	108.0	97.4	98.4	106.8	92.0
JULI	102.8	104.4	102.3	105.2	105.9	97.0	96.7	88.3	92.4
AUGUST	103.3	104.7	85.9	106.6	107.4	95.7	95.6	101.6	93.5
SEPTEMBER									
EINSCHL. PAUSCHALISierter UMSATZSTEUER									
1997 OKTOBER	98.1	99.7	80.6	97.2	103.0	90.4	94.3	96.5	87.0
NOVEMBER	100.7	102.4	83.6	107.3	104.4	96.6	91.7	96.5	89.5
DEZEMBER	100.8	102.2	86.9	108.2	102.9	99.6	95.8	93.2	90.9
1998 JANUAR	102.7	105.0	91.8	108.8	105.4	108.8	98.6	98.9	87.4
FEBRUAR	103.8	106.4	95.4	108.6	108.1	103.6	96.9	99.5	86.0
MAERZ	102.5	105.3	90.1	106.6	107.5	99.7	96.3	98.3	83.6
APRIL	102.2	103.7	90.2	104.6	106.1	96.8	95.2	100.0	92.1
MAI	101.6	103.1	87.2	100.5	106.3	95.8	95.9	96.9	91.3
JUNI	100.9	102.2	81.1	101.7	105.7	90.5	94.8	96.8	91.7
JULI	99.5	101.1	76.4	90.1	107.2	90.1	92.9	94.9	88.3
AUGUST	101.5	102.9	79.9	103.0	106.7	90.8	93.2	91.8	92.1
SEPTEMBER	101.1	102.3	79.6	96.4	107.0	92.2	94.8	91.8	92.5
OKTOBER	102.7	104.2	83.8	100.8	108.0	97.0	95.3	94.8	92.7
NOVEMBER	104.1	105.3	89.0	107.1	107.7	97.6	96.7	98.9	96.1
DEZEMBER	105.9	107.7	92.4	109.5	110.1	102.5	96.2	98.6	94.0
1999 JANUAR	109.1	111.3	123.4	112.8	112.1	106.7	99.0	104.8	93.8
FEBRUAR	108.4	110.5	108.3	109.9	112.4	103.3	103.4	96.3	94.3
MAERZ	109.8	111.8	105.3	112.6	113.9	105.1	101.2	100.3	96.3
APRIL	107.6	109.4	96.5	112.4	111.0	106.6	100.5	102.0	95.3
MAI	106.4	108.1	95.6	108.9	110.8	97.1	99.1	102.2	95.4
JUNI	104.0	105.7	98.9	104.9	108.0	97.4	98.4	106.8	92.0
JULI	102.8	104.4	102.3	105.2	105.9	97.0	96.7	88.3	92.4
AUGUST	103.3	104.7	85.9	106.6	107.4	95.7	95.6	101.6	93.5
SEPTEMBER									

A) OHNE UMSATZSTEUER.

B) EINSCHL. PAUSCHALISierter UMSATZSTEUER.

DEUTSCHLAND

6 INDEX DER ERZEUGERPREISE FORSTWIRTSCHAFTLICHER PRODUKTE AUS DEN STAATSFÖRSTEN
(MITTELFRISTIGE ÜBERSICHT)
RELATIVE VERÄNDERUNG GEGENÜBER DEM ENTSPRECHENDEN VORJAHRESEERGEBNIS
PROZENT

JAHR MONAT	ROHHOLZ INSGESAMT	STAMMHOLZ							INDUSTRIE- HOLZ
		ZUSAMMEN	EICHE B	BUCH E	FICHTE B	KIEFER B	KIEFER C	SCHWELLEN, BÜCHE, SAG	
GEWICHT A)	1 000	871,77	36,85	129,06	579,77	56,57	68,00	1,52	128,23
B)	1 000	871,77	36,85	129,06	579,77	56,57	68,00	1,52	128,23
1995 D A)	+ 11.1	+ 8.6	+ 6.3	+ 8.2	+ 7.8	+ 9.5	+ 19.2	+ 15.3	+ 30.2
D B)	+ 11.1	+ 8.6	+ 6.3	+ 8.2	+ 7.8	+ 9.5	+ 19.2	+ 15.3	+ 30.2
1996 D A)	- 10.8	- 11.4	- 15.9	+ 0.7	- 14.1	- 9.8	- 10.5	- 1.8	- 6.2
D B)	- 10.8	- 11.4	- 15.9	+ 0.7	- 14.1	- 9.8	- 10.5	- 1.8	- 6.2
1997 D A)	+ 6.6	+ 9.4	+ 6.5	- 0.6	+ 14.1	+ 2.7	+ 0.6	- 8.7	- 11.6
D B)	+ 6.6	+ 9.4	+ 6.5	- 0.6	+ 14.1	+ 2.7	+ 0.6	- 8.7	- 11.6
1998 D A)	+ 7.3	+ 7.1	- 3.1	+ 3.9	+ 8.7	+ 4.6	+ 5.9	+ 8.2	+ 8.8
D B)	+ 7.7	+ 7.5	- 2.8	+ 4.2	+ 9.1	+ 5.0	+ 6.3	+ 8.6	+ 9.3

OHNE UMSATZSTEUER

1997 OKTOBER	+ 10.6	+ 12.7	- 4.5	- 2.5	+ 18.5	+ 9.3	+ 7.4	+ 12.1	- 3.3
NOVEMBER	+ 10.5	+ 11.7	- 6.9	+ 4.6	+ 15.5	+ 12.7	+ 3.0	+ 8.3	+ 3.5
DEZEMBER	+ 10.5	+ 10.6	- 0.7	+ 4.5	+ 12.7	+ 12.2	+ 11.5	+ 3.4	+ 9.3
1998 JANUAR	+ 11.5	+ 11.3	+ 0.2	+ 5.5	+ 13.9	+ 10.8	+ 8.4	+ 7.9	+ 13.7
FEBRUAR	+ 12.8	+ 13.3	- 2.2	+ 5.4	+ 17.5	+ 6.8	+ 9.4	+ 14.1	+ 8.9
MÄRZ	+ 9.5	+ 9.6	- 11.1	+ 4.2	+ 12.8	+ 5.1	+ 8.1	+ 8.9	+ 8.6
APRIL	+ 9.3	+ 8.6	+ 1.8	+ 5.7	+ 10.1	+ 6.0	+ 7.3	+ 11.5	+ 15.6
MÄI	+ 7.7	+ 7.3	- 2.9	+ 2.3	+ 9.1	+ 4.2	+ 9.0	+ 10.7	+ 11.8
JUNI	+ 6.8	+ 5.7	- 14.3	+ 6.2	+ 6.8	+ 5.2	+ 5.3	+ 10.5	+ 16.1
JULI	+ 5.1	+ 5.5	- 7.1	+ 1.4	+ 7.4	+ 0.1	+ 4.5	+ 10.8	+ 3.1
AUGUST	+ 7.0	+ 7.3	+ 2.3	+ 10.5	+ 7.4	+ 5.1	+ 3.9	+ 28.2	+ 4.8
SEPTEMBER	+ 3.9	+ 3.8	- 2.1	- 1.0	+ 5.4	- 1.3	+ 4.7	+ 30.9	+ 6.0
OKTOBER	+ 3.8	+ 3.5	+ 3.0	+ 2.8	+ 3.9	+ 6.3	+ 0.1	- 2.7	+ 5.5
NOVEMBER	+ 2.4	+ 1.9	+ 5.5	- 1.0	+ 2.1	+ 0.1	+ 4.5	+ 1.7	+ 6.4
DEZEMBER	+ 4.1	+ 4.3	+ 5.4	+ 0.2	+ 6.0	+ 1.9	- 0.5	+ 4.7	+ 2.4
1999 JANUAR	+ 5.2	+ 5.0	+ 33.1	+ 2.7	+ 5.4	- 2.8	- 0.5	+ 5.0	+ 6.3
FEBRUAR	+ 3.5	+ 2.9	+ 12.5	+ 0.3	+ 3.0	- 1.3	+ 5.7	- 4.1	+ 8.6
MÄRZ	+ 6.1	+ 5.1	+ 15.8	+ 4.7	+ 5.0	+ 4.3	+ 4.0	+ 1.0	+ 14.1
APRIL	+ 5.3	+ 5.5	+ 7.0	+ 7.5	+ 4.6	+ 10.1	+ 5.6	+ 2.0	+ 3.5
MÄI	+ 4.7	+ 4.8	+ 9.6	+ 8.4	+ 4.2	+ 1.4	+ 3.3	+ 5.5	+ 4.5
JUNI	+ 3.1	+ 3.4	+ 21.9	+ 3.1	+ 2.2	+ 7.6	+ 3.8	+ 10.3	+ 0.3
JULI	+ 4.4	+ 4.2	+ 35.1	+ 17.8	- 0.3	+ 8.7	+ 5.0	- 6.2	+ 5.7
AUGUST	+ 2.7	+ 2.7	+ 8.5	+ 4.5	+ 1.6	+ 6.5	+ 3.6	+ 11.6	+ 2.5
SEPTEMBER									

EINSCHL. PAUSCHALISierter UMSATZSTEUER

1997 OKTOBER	+ 10.6	+ 12.7	- 4.5	- 2.5	+ 18.5	+ 9.3	+ 7.4	+ 12.1	- 3.3
NOVEMBER	+ 10.5	+ 11.7	- 6.9	+ 4.7	+ 15.5	+ 12.7	+ 3.0	+ 8.3	+ 3.5
DEZEMBER	+ 10.5	+ 10.6	- 0.7	+ 4.5	+ 12.7	+ 12.2	+ 11.5	+ 3.4	+ 9.3
1998 JANUAR	+ 11.5	+ 11.3	+ 0.2	+ 5.5	+ 13.9	+ 10.8	+ 8.4	+ 7.9	+ 13.7
FEBRUAR	+ 12.8	+ 13.3	- 2.2	+ 5.4	+ 17.5	+ 6.8	+ 9.4	+ 14.1	+ 8.9
MÄRZ	+ 9.5	+ 9.6	- 11.1	+ 4.2	+ 12.8	+ 4.9	+ 8.1	+ 8.9	+ 8.6
APRIL	+ 9.3	+ 8.6	+ 1.8	+ 5.7	+ 10.1	+ 6.0	+ 7.3	+ 11.5	+ 15.6
MÄI	+ 7.7	+ 7.3	- 2.9	+ 2.3	+ 9.1	+ 4.2	+ 9.0	+ 10.7	+ 11.8
JUNI	+ 6.8	+ 5.7	- 14.3	+ 6.2	+ 6.8	+ 5.2	+ 5.3	+ 10.5	+ 16.1
JULI	+ 6.2	+ 6.4	- 6.3	+ 2.3	+ 8.4	+ 1.1	+ 5.4	+ 11.8	+ 4.1
AUGUST	+ 8.0	+ 8.3	+ 3.2	+ 11.6	+ 8.4	+ 6.2	+ 5.0	+ 29.3	+ 5.9
SEPTEMBER	+ 5.0	+ 4.7	- 1.2	- 0.1	+ 6.4	- 0.3	+ 5.7	+ 32.1	+ 7.1
OKTOBER	+ 4.7	+ 4.5	+ 4.0	+ 3.7	+ 4.9	+ 7.3	+ 1.1	- 1.8	+ 6.6
NOVEMBER	+ 3.4	+ 2.8	+ 6.5	- 0.2	+ 3.2	+ 1.0	+ 5.5	+ 2.5	+ 7.4
DEZEMBER	+ 5.1	+ 5.4	+ 6.3	+ 1.2	+ 7.0	+ 2.9	+ 0.4	+ 5.8	+ 3.4
1999 JANUAR	+ 6.2	+ 6.0	+ 34.4	+ 3.7	+ 6.4	- 1.9	+ 0.4	+ 6.0	+ 7.3
FEBRUAR	+ 4.4	+ 3.9	+ 13.5	+ 1.2	+ 4.0	- 0.3	+ 6.7	- 3.2	+ 9.7
MÄRZ	+ 7.1	+ 6.2	+ 16.9	+ 5.6	+ 6.0	+ 5.4	+ 5.1	+ 2.0	+ 15.2
APRIL	+ 5.3	+ 5.5	+ 7.0	+ 7.5	+ 4.6	+ 10.1	+ 5.6	+ 2.0	+ 3.5
MÄI	+ 4.7	+ 4.8	+ 9.6	+ 8.4	+ 4.2	+ 1.4	+ 3.3	+ 5.5	+ 4.5
JUNI	+ 3.1	+ 3.4	+ 21.9	+ 3.1	+ 2.2	+ 7.6	+ 3.8	+ 10.3	+ 0.3
JULI	+ 3.3	+ 3.3	+ 33.9	+ 16.8	- 1.2	+ 7.7	+ 4.1	- 7.0	+ 4.6
AUGUST	+ 1.8	+ 1.7	+ 7.5	+ 3.5	+ 0.7	+ 5.4	+ 2.6	+ 10.7	+ 1.5
SEPTEMBER									

A) OHNE UMSATZSTEUER.

B) EINSCHL. PAUSCHALISierter UMSATZSTEUER.

DEUTSCHLAND

7 PREISINDIZES IN DER LAND- UND FORSTWIRTSCHAFT
(LANGFRISTIGE UEBERSICHT FUER WIRTSCHAFTS- BZW. FORSTWIRTSCHAFTSJAHRE)

WIRTSCHAFTS- JAHR 1) BZW. FORSTWIRT- SCHAFTSJAHRE 2)	INDEX DER ERZEUGERPREISE LANDWIRTSCHAFTLICHER PRODUKTE 1991 = 100			INDEX DER EINKAUFSPREISE LANDWIRTSCHAFTLICHER BETRIEBSMITTEL 1991 = 100			INDEX DER ERZEUGERPREISE FORSTWIRTSCHAFTLICHER PRODUKTE 1995 = 100	
	LANDWIRT- SCHAFTLICHE PRODUKTE INSGESAMT	PFLANZLICHE PRODUKTE	TIERISCHE PRODUKTE	BETRIEBS- MITTEL INSGESAMT	WAREN UND DIENSTLEISTUNGEN FUER DIE LAUFENDE PRODUKTION	NEUBAUTEN UND NEUE MASCHINEN	ROHHOLZ	
							INSGESAMT	DARUNTER STAMMHOLZ
OHNE UMSATZSTEUER								
1938/39 D	32.3	33.5	32.0	21.6	24.9	12.6	-	-
1950/51 D	53.8	46.3	58.6	35.3	40.6	20.7	36.7	34.1
1955/56 D	66.0	66.4	66.3	41.2	47.0	25.8	65.8	61.4
1960/61 D	68.4	61.1	71.9	45.8	51.6	29.8	60.5	58.5
1965/66 D	81.9	79.9	83.8	52.4	58.5	35.2	56.9	54.8
1970/71 D	70.4	56.3	76.5	54.3	58.2	41.7	60.3	57.4
1971/72 D	77.1	62.1	83.7	56.7	60.4	44.3	58.8	56.2
1972/73 D	84.7	67.9	92.0	61.2	65.6	46.8	60.5	59.0
1973/74 D	86.1	67.1	94.3	67.1	72.6	50.2	71.8	70.4
1974/75 D	85.6	66.2	94.2	71.3	76.2	55.3	72.0	68.8
1975/76 D	101.9	89.8	106.4	75.8	81.5	58.0	73.6	71.1
1976/77 D	105.7	105.0	105.8	80.7	87.0	60.6	87.5	86.4
1977/78 D	103.6	93.7	107.1	79.7	84.7	63.0	95.6	95.2
1978/79 D	99.8	94.3	101.8	80.6	85.1	64.9	99.7	100.0
1979/80 D	104.2	98.6	106.2	86.2	91.6	67.9	109.9	108.4
1980/81 D	104.7	102.5	105.4	91.3	97.2	71.4	120.2	116.9
1981/82 D	113.7	110.1	114.8	98.2	105.1	75.4	114.1	109.3
1982/83 D	113.1	103.8	116.4	100.4	106.8	78.9	107.1	103.2
1983/84 D	112.5	111.2	112.8	101.7	107.6	81.5	108.5	104.9
1984/85 D	109.5	105.0	111.1	102.3	107.8	83.4	101.8	95.9
1985/86 D	104.1	99.6	105.6	99.4	103.6	85.0	101.8	94.9
1986/87 D	98.9	98.5	98.7	92.9	94.5	87.1	100.6	93.4
1987/88 D	97.3	98.4	96.6	91.8	92.7	88.7	100.0	93.4
1988/89 D	101.6	95.9	103.7	95.8	97.2	90.7	107.6	102.5
1989/90 D	106.1	97.8	109.2	98.3	99.7	93.5	118.2	116.8
1990/91 D	99.0	99.5	98.5	97.8	97.8	97.6	77.5	73.1
1991/92 D	102.8	99.7	104.3	102.2	102.1	102.6	92.5	90.7
1992/93 D	94.3	87.7	94.2	101.9	100.6	106.3	80.0	80.1
1993/94 D	90.3	83.2	93.9	102.2	100.3	108.5	88.4	90.7
1994/95 D	92.8	90.9	93.8	103.1	101.1	109.9	100.2	99.7
1995/96 D	90.6	85.9	92.9	103.7	101.4	111.3	89.8	88.8
1996/97 D	91.3	84.3	94.7	106.8	105.2	112.3	93.6	95.3
1997/98 D	91.5	84.9	94.9	106.5	104.5	113.1	101.4	103.2
1998/99 D	84.0	83.8	84.1	101.6	98.0	113.9
EINSCHL. UMSATZSTEUER								
1938/39 D	30.6	31.7	30.4	20.7	23.9	12.2	-	-
1950/51 D	50.8	43.8	55.5	33.9	39.2	19.9	35.0	32.3
1955/56 D	62.4	63.0	62.9	39.6	45.2	24.9	62.6	58.3
1960/61 D	64.7	57.8	68.2	43.9	49.7	28.8	57.7	55.7
1965/66 D	77.5	75.7	79.3	50.3	56.4	34.0	54.2	52.1
1970/71 D	68.4	54.7	74.4	52.7	56.7	40.5	59.2	56.3
1971/72 D	74.9	60.3	81.5	55.0	58.8	43.2	57.7	55.1
1972/73 D	82.4	65.9	89.5	59.4	63.9	45.6	59.4	57.9
1973/74 D	83.6	65.2	91.7	65.1	70.7	49.0	70.4	69.1
1974/75 D	83.6	64.5	92.1	69.4	74.3	53.8	71.2	68.1
1975/76 D	99.7	88.0	104.1	73.7	79.3	56.4	73.0	70.4
1976/77 D	103.1	102.6	103.0	78.3	84.8	59.0	86.6	85.6
1977/78 D	100.5	91.2	104.2	77.7	82.9	61.6	94.9	94.6
1978/79 D	96.9	91.7	98.6	78.8	83.5	63.8	99.3	99.7
1979/80 D	101.2	96.0	103.0	84.8	90.5	67.3	109.9	108.4
1980/81 D	101.3	99.6	101.8	89.9	95.9	70.7	120.2	116.9
1981/82 D	110.0	106.8	110.9	96.8	103.8	74.6	114.1	109.3
1982/83 D	109.4	100.8	112.7	98.9	105.5	78.1	107.1	103.2
1983/84 D	109.5	108.3	109.7	100.9	107.0	81.4	108.5	104.9
1984/85 D	111.4	106.9	112.9	101.9	107.5	83.3	101.8	95.9
1985/86 D	106.0	101.6	107.5	99.2	103.6	85.0	101.8	94.9
1986/87 D	100.6	100.4	100.5	92.7	94.5	87.1	100.6	93.4
1987/88 D	99.0	100.3	98.2	91.7	92.7	88.7	100.0	93.4
1988/89 D	102.7	97.3	104.6	95.6	97.1	90.7	107.6	102.5
1989/90 D	106.2	97.9	109.2	98.1	99.6	93.5	118.2	116.8
1990/91 D	99.0	99.7	98.5	97.8	97.8	97.6	77.5	73.1
1991/92 D	101.6	99.1	102.8	102.1	102.0	102.5	92.5	90.7
1992/93 D	93.4	87.2	96.5	102.1	100.7	106.7	80.0	80.1
1993/94 D	88.5	81.7	92.0	102.7	100.6	109.4	88.4	90.7
1994/95 D	91.2	89.5	92.1	103.7	101.4	110.8	100.2	99.7
1995/96 D	89.1	84.7	91.4	104.4	101.9	112.3	89.8	88.8
1996/97 D	90.1	83.5	93.5	107.4	105.6	113.2	93.6	95.3
1997/98 D	90.4	84.1	93.6	107.2	105.0	114.3	101.7	103.2
1998/99 D	83.2	83.2	83.1	102.9	98.9	115.8

1) JULI BIS JUNI.

2) OKTOBER BIS SEPTEMBER.

Fachserie 17: Preise

Reihe 1: Preisindizes für die Land- und Forstwirtschaft

Der etwa 8 Wochen nach dem Berichtsmonat erscheinende Monatsbericht enthält Angaben über Erzeugerpreise landwirtschaftlicher und forstwirtschaftlicher Produkte sowie über Einkaufspreise landwirtschaftlicher Betriebsmittel. Im Jahresbericht sind zu allen Veröffentlichungspositionen die Indexzahlen für einen mehrjährigen Zeitraum aufgeführt.

Zur Berechnung des Index der Erzeugerpreise landwirtschaftlicher Produkte werden ca. 1 600 Preisreihen für 240 Waren, beim Index der Erzeugerpreise forstwirtschaftlicher Produkte aus den Staatsforsten ca. 600 Preisreihen für 75 Waren und beim Index der Einkaufspreise landwirtschaftlicher Betriebsmittel ca. 6 100 Preisreihen für 196 Waren und Leistungen herangezogen.

Reihe 2: Preise und Preisindizes für gewerbliche Produkte (Erzeugerpreise)

In dem etwa 4 Wochen nach dem Berichtszeitraum vorliegenden Monatsbericht sind Angaben über Erzeugerpreise im Inlandsabsatz für rd. 800 Positionen nach dem „Systematischen Güterverzeichnis für Produktionsstatistiken“ – für ausgewählte Gütergruppen einschl. des Auslandsabsatzes – enthalten. Im Jahresbericht werden überwiegend Vergleichsdaten zurückliegender Jahre veröffentlicht. Zur Berechnung der Indizes werden ca. 13 000 Preisreihen für rd. 1 718 Waren verwendet.

Reihe 2.S.2: Index der Erzeugerpreise gewerblicher Produkte – Lange Reihen auf Basis 1991 –

Dieser Sonderband enthält neben ausführlichen methodischen Informationen auch Hinweise zum Berechnen langer Reihen und zum Rechnen mit Preisgleichklauseln Jahresindizes auf der Basis 1991 (= 100), die vielfach bis 1949 und für 1938 zurückgerechnet wurden. Die Darstellung der Monatsindizes reicht von 1976 bis 1990.

Reihe 3: Preisindex für den Wareneingang des Produzierenden Gewerbes

Erläut werden Einkaufspreise der vom Produzierenden Gewerbe bezogenen Rohstoffe und Zwischenprodukte inländischer und ausländischer Herkunft. Der ca. 7 Wochen nach dem Berichtszeitraum verfügbare Monatsbericht enthält nach der Herkunft, dem Bearbeitungsgrad sowie dem vorwiegenden Verwendungsbereich gegliederte Indizes. Im Jahresbericht werden bei gleicher fachlicher Gliederung wie im Monatsbericht umfangreichere Zeitreihen für mehrere Jahre gebracht.

Reihe 4: Maßzahlen für Bauleistungspreise und Preisindizes für Bauwerke

Für die Monate Februar, Mai, August und November werden neben einem vierteljährlichen Eilbericht mit den wichtigsten Eckdaten ausführliche Vierteljahresberichte herausgegeben. Die Nachweisungen enthalten Preisindizes für den Neubau von Wohngebäuden, Nichtwohngebäuden und Sonstigen Bauwerken, für Einfamilien-Fertighäuser sowie für die Instandhaltung von Wohngebäuden. Den Indexberechnungen liegen rd. 35 000 Preisreihen für 220 Bauleistungen zugrunde.

Reihe 5: Kaufwerte für Bauland

Angaben zu Baulandveräußerungen wie Fälle, Flächen, Kaufsummen werden vierteljährlich nach Baugebieten, Baulandarten sowie Gemeindegrößenklassen für Bund und Länder veröffentlicht. Der Jahresbericht ist zusätzlich u. a. nach Veräußerern und Erwerbern auf gegliedert und enthält die Ergebnisse ausgewählter Städte.

Reihe 6: Index der Großhandelsverkaufspreise

Der etwa 4 Wochen nach dem Berichtszeitraum erscheinende Monatsbericht zeigt die Entwicklung der bei Großhandelsunternehmen und -märkten ermittelten Verkaufspreise im Inlandsabsatz in institutioneller Gliederung nach 89 Wirtschaftsklassen sowie in zwei warensystematischen Gliederungen nach rund 540 Warengruppen und Warenarten. Im Jahresbericht werden langfristige Übersichten veröffentlicht. In die Berechnung des Index werden ca. 6 740 Preisreihen für rund 1 080 Waren einbezogen.

Reihe 7: Preisindizes für die Lebenshaltung

Preisindizes für die Lebenshaltung aller privaten Haushalte werden für Deutschland insgesamt, das frühere Bundesgebiet und die neuen Länder und Berlin-Ost veröffentlicht. Für das frühere Bundesgebiet und die neuen Länder

werden zusätzlich jeweils Verbraucherpreisindizes für drei eng (aber in West und Ost unterschiedlich) abgegrenzte Haushaltstypen berechnet. Preisindizes für den Einzelhandel werden nur noch für Deutschland insgesamt bereitgestellt.

Während ein etwa 14 Tage nach dem Berichtszeitraum erscheinender monatlicher Eilbericht ausgewählte Eckdaten der Lebenshaltungsindizes und des Index der Einzelhandelspreise enthält, sind im Monatsbericht weitaus umfangreichere Nachweisungen veröffentlicht. Ausführliche Ergebnisse in tiefer fachlicher Gliederung ab Januar 1991 enthält der Jahresbericht.

Reihe 7.S.1: Preisindizes für die Lebenshaltung – Lange Reihen –

In diesem Sonderbeitrag werden lange Reihen (z.T. zurück bis 1948) des Preisindex für die Lebenshaltung veröffentlicht.

Reihe 8: Preisindizes für die Ein- und Ausfuhr

Im Monatsbericht, der etwa 6 Wochen nach dem Berichtszeitraum vorliegt, werden der Einfuhrpreisindex für etwa 590, der Ausfuhrpreisindex für etwa 515 Warengruppen und Waren sowie die Terms of Trade veröffentlicht. Der Jahresbericht bringt langfristige Übersichten. Für die Berechnung des Einfuhrpreisindex werden ca. 7 230 Preisrepräsentanten, für den Ausfuhrpreisindex 5 970 herangezogen.

Reihe 9: Preise und Preisindizes für Verkehr und Nachrichtenübermittlung

Der Jahresbericht enthält Angaben über Eisenbahnfahrpreise, Flugpreise und Frachtsätze des Luftverkehrs und der Spedition; ferner werden Indizes der Seefrachtraten und Preisindizes für Post-, Postbank- und Telekommunikationsdienstleistungen nachgewiesen.

Reihe 10: Internationaler Vergleich der Preise für die Lebenshaltung

Die Verbrauchergeldparitäten sowie Devisenkurse werden in einem etwa 4 Wochen nach dem Berichtszeitraum erscheinenden Monatsbericht und einem Jahresbericht veröffentlicht; letzterer enthält umfangreichere Nachweisungen sowie längerfristige Zeitreihen. Verbrauchergeldparitäten werden monatlich für ca. 60 Länder dargestellt.

Reihe 11: Preise und Preisindizes im Ausland

Der etwa 6 Wochen nach dem Berichtszeitraum erscheinende Monatsbericht enthält neben Angaben von Preisindizes für die Lebenshaltung (z. Z. für mehr als 80 Länder), für Erzeugnisse des Großhandels und der gewerblichen Produktion sowie für Baustoffe und Bauwerke auch absolute Preise für Welthandels Güter in Originalwährung. Im Jahresbericht werden außerdem umfassende Informationen über Verbraucherpreise (für rd. 80 Länder) nachgewiesen.

Klassifikationen

Klassifikation der Wirtschaftszweige mit Erläuterungen, Ausgabe 1993

Systematik der Wirtschaftszweige mit Erläuterungen, Ausgabe 1979

Systematisches Güterverzeichnis für Produktionsstatistiken, Ausgaben 1989 und 1995

Systematik der Einnahmen und Ausgaben der privaten Haushalte, Ausgabe 1998

Systematik der Bauwerke, Ausgabe 1978

Warenverzeichnis für die Binnenhandelsstatistik, Ausgabe 1978



Statistisches Bundesamt
Gustav-Stresemann-Ring 11
65189 Wiesbaden

Veröffentlichungen und Prospekte sind durch den Verlag METZLER-POESCHEL, Verlagsauslieferung SFG – Servicecenter Fachverlage GmbH, Postfach 43 43, 72774 Reutlingen, erhältlich.