

**PREISE**

**FACHSERIE**

**17**

**Reihe 1**

# **Preise und Preisindizes für die Land- und Forstwirtschaft**

**Juni 1983**

**Statistisches Bundesamt**  
Bibliothek - Dokumentation - Archiv



**HERAUSGEBER: STATISTISCHES BUNDESAMT WIESBADEN**

**VERLAG: W. KOHLHAMMER GMBH STUTTGART UND MAINZ**

Herausgeber:  
Statistisches Bundesamt  
Gustav-Stresemann-Ring 11  
6200 Wiesbaden  
Tel. (06121) 751

Erscheinungsfolge: monatlich

Erschienen im August 1983

Preis: DM 4,20

Bestellnummer: 2170100 - 83106

Nachdruck - auch auszugsweise - nur mit Quellenangabe  
unter Einsendung eines Belegexemplares gestattet.

Umweltfreundliches Papier aus 100 % Altpapier

## Inhalt

	Seite
<b>T e x t t e i l</b>	
1 Erläuterungen .....	4
2 Aktuelle Ergebnisse .....	6
3 Schaubild .....	7
<b>T a b e l l e n t e i l</b>	
1 Index der Erzeugerpreise landwirtschaftlicher Produkte (Aktuelle Ergebnisse) .....	8
2 Index der Einkaufspreise landwirtschaftlicher Betriebsmittel (Aktuelle Ergebnisse) ..	12
3 Index der Erzeugerpreise landwirtschaftlicher Produkte (Mittelfristige Übersicht) ...	16
4 Index der Einkaufspreise landwirtschaftlicher Betriebsmittel (Mittelfristige Übersicht) .....	18
5 Index der Erzeugerpreise forstwirtschaftlicher Produkte aus den Staatsforsten (Aktuelle Ergebnisse) .....	20
6 Preismeßzahlen für Schnittholz aus dem Index der Erzeugerpreise gewerblicher Produkte .....	20
7 Index der Erzeugerpreise forstwirtschaftlicher Produkte aus den Staatsforsten (Mittelfristige Übersicht) .....	21
8 Preisindizes in der Land- und Forstwirtschaft (Langfristige Übersicht für Wirtschafts- bzw. Forstwirtschaftsjahre) .....	23
9 Erzeugerpreise der Landwirtschaft .....	24
10 Durchschnittserlöse für frische Seefische auf den Auktionen .....	26
11 Einkaufspreise der Landwirtschaft .....	27
12 Erzeugerpreise der Forstwirtschaft .....	28

Die Angaben beziehen sich auf das Bundesgebiet (ohne Berlin).

### Zeichenerklärung

p = vorläufige Zahl  
r = berichtigte Zahl  
- = nichts vorhanden  
. = Zahlenwert unbekannt oder geheimzuhalten  
... = Angabe fällt später an

### Abkürzungen

kg = Kilogramm  
dt = Dezitonne (100 kg)  
t = Tonne  
l = Liter  
hl = Hektoliter  
cm = Zentimeter  
m<sup>3</sup> = Kubikmeter  
St = Stück

D = Durchschnitt errechnet aus 12 Monatszahlen  
SchH = Schleswig-Holstein  
Hmb = Hamburg  
Ndsa = Niedersachsen  
NW = Nordrhein-Westfalen  
BaWü = Baden-Württemberg

Ergebnisse der Länder in tieferer regionaler bzw. sachlicher Gliederung werden in den "Statistischen Berichten" der Statistischen Landesämter unter der Kennziffer M I veröffentlicht.

## 1 Erläuterungen

Im Rahmen der Agrar- und Forstpreisstatistik werden folgende drei Indizes berechnet und veröffentlicht:

- a) Index der Erzeugerpreise landwirtschaftlicher Produkte
- b) Index der Einkaufspreise landwirtschaftlicher Betriebsmittel
- c) Index der Erzeugerpreise forstwirtschaftlicher Produkte (aus den Staatsforsten).

1 Der Index der Erzeugerpreise landwirtschaftlicher Produkte mißt die Entwicklung der Verkaufspreise der Landwirtschaft beim Absatz im Inland. Die Bezugsgröße des Gesamtindex ist der Wert der Verkaufserlöse der Landwirtschaft im Basisjahr (gegenwärtig: 1976). Da eine vollständige Marktbeobachtung sich auf alle Verkäufe beziehen muß, werden auch die Umsätze zwischen den landwirtschaftlichen Unternehmen preisstatistisch berücksichtigt (sog. Durchschnittshofkonzept).

Der Index der Einkaufspreise landwirtschaftlicher Betriebsmittel dient zur Messung der Preisentwicklung auf der Ausgabenseite der Landwirtschaft. Als Wertgröße, deren Preiskomponente nachgewiesen wird, dient die Summe der Betriebsausgaben der Landwirtschaft im Basisjahr (gegenwärtig: 1976). Wie beim Erzeugerpreisindex werden auch beim Betriebsmittelindex die innerlandwirtschaftlichen Umsätze in das Indexkonzept mit einbezogen.

Der Index der Erzeugerpreise forstwirtschaftlicher Produkte hat die Aufgabe, die Preisentwicklung für Rohholz inländischer Herkunft aus den Staatsforsten beim Absatz am Inlandsmarkt darzustellen. Die Bezugsgrundlage des Index bildet der Wert der Verkaufserlöse der Forstwirtschaft (Staatsforsten) im Basisjahr. (Der forstwirtschaftliche Erzeugerpreisindex wird z.Z. noch auf der Preisbasis 1970 = 100 und aufgrund der Mengenrelationen des Forstwirtschaftsbasisjahres 1962 berechnet).

Im Hinblick auf die wesentlichen Rechengänge können die Indizes als gewogene Durchschnittsmaße aus den Preisveränderungszahlen (Durchschnittsmaßzahlen) bezeichnet werden, die für eine repräsentative Auswahl von Produkten bzw. Leistungen (die sog. Preisrepräsen-

tantien) gebildet werden. Die Einzelmaßzahlen werden auf der Grundlage des quartalsweise gewogenen Preisstandes (Erzeugerpreisindex land- und forstwirtschaftlicher Produkte) bzw. des ungewogenen Preisstandes (Betriebsmittelindex) im Basisjahr (= 100) aus Einzelpreisreihen (einzelner Berichtsstellen) gewonnen. Für jede Ware bzw. Leistung wird dann aus den dafür vorliegenden Einzelmaßzahlen eine Durchschnittsmaßzahl als einfaches arithmetisches Mittel gebildet. Die Aggregation der Durchschnittsmaßzahlen unter Gewichtung entsprechend der Umsatz- bzw. Ausgabenbedeutung der einzelnen Preisrepräsentanten im Basisjahr ergibt die Indizes für Klassen, Zweige, Gruppen und weitere sinnvolle Zusammenfassungen sowie für den Gesamtindex.

2 Die Einzelpreisreihen beruhen auf den Ergebnissen überwiegend monatlicher Preiserhebungen bei einer repräsentativen Auswahl von Berichtsstellen (insbesondere landwirtschaftlichen Genossenschaften, Landhändlern, Marktzentralen, Staatsforstverwaltungen). Damit die monatlichen Werte einer Einzelpreisreihe nur "reine" Preisveränderungen zum Ausdruck bringen, müssen alle für die Höhe des Preises maßgeblichen Faktoren, die sog. preisbestimmenden Merkmale, solange wie möglich konstant gehalten werden. Dies gilt nicht nur für die Mengeneinheit der beobachteten Preisrepräsentanten und ihre qualitative Beschaffenheit, sondern auch für die verschiedenen Handels-, Liefer- und Zahlungsbedingungen. Ändert sich eines dieser Merkmale, so kann die Differenz zwischen dem neuen und dem zuletzt gemeldeten Preis eine unechte Preisveränderung enthalten, die eliminiert werden muß.

Die in der Regel monatlich ermittelten Preise sind Marktpreise (ohne Mehrwertsteuer). Gegenwärtig werden im Rahmen der Agrar- und Forstpreisstatistik rund 1 100 Berichtsstellen nach ihren Preisen für insgesamt 359 Preisrepräsentanten befragt. Den Indizes liegen zusammen ca. 6 300 Einzelpreisreihen zugrunde.

3 Die Indizes werden nach der sog. Laspeyres-Formel berechnet. Das bedeutet, daß die aus dem Basisjahr stammenden Wägungszahlen bis zur Umstellung der Indizes auf ein neueres Basisjahr

unverändert bleiben.

Als nächstes Basisjahr ist das Jahr 1980 in Aussicht genommen. Das letzte Basisjahr vor dem gegenwärtigen Basisjahr war das Jahr 1970 (bzw. beim Forstpreisindex das Forstwirtschaftsjahr 1962). Für längerfristige Vergleiche können bei den Agrarpreisindizes durchlaufende Reihen durch Verkettung der gegenwärtigen Berechnungsergebnisse auf Basis 1976 (= 100) mit den früheren Indexzahlen auf Basis 1970 (= 100) für die Zeit vor 1976 gebildet werden. Zu diesem Zweck enthalten die Tabellen 1 und 2 Verkettungsfaktoren, mit denen die Indexzahlen 1970 = 100 für die Zeit vor 1976 zwecks Umbasierung auf 1976 = 100 zu multiplizieren sind bzw. durch die die Indexzahlen 1976 = 100 für die Zeit ab Januar 1976 zwecks Umbasierung auf 1970 = 100 zu dividieren sind. Die Angabe eines Verkettungsfaktors fehlt bei denjenigen Positionen, für die es keine Indexreihe auf früherer Basis gibt bzw. bei denen eine Verbindung der alten mit der neuen Reihe wegen zu großer Unterschiede in der Auswahl von Preisrepräsentanten problematisch wäre.

4 Die Indizes der Erzeugerpreise land- bzw. forstwirtschaftlicher Produkte und der Einkaufspreise landwirtschaftlicher Betriebsmittel werden nicht nur als Gesamtreihen, sondern auch für verschiedene Aggregationsstufen bis hin zu ausgewählten Preisrepräsentanten veröffentlicht. Wegen der praktischen Bedeutung, die bei den land- und forstwirtschaftlichen Preisindizes und -maßzahlen sowohl den Netto- als auch den Bruttonachweisungen zukommt, werden die entsprechenden Indexergebnisse doppelt dargestellt, d.h. sowohl ohne als auch einschließlich Mehrwertsteuer.

5 Während die Tabellen 1, 2 und 5 dem kurzfristigen Vergleich dienen, enthalten die Tabellen 3, 4 und 7 Reihen für einen mehrjährigen Zeitraum, der bei den Agrarpreisindizes mit dem gegenwärtigen Basisjahr 1976 und beim Forstpreisindex mit dem Jahre 1970 beginnt. In diesen Tabellen werden auch jährlich und monatlich die prozentualen Indexveränderungen im Jahresabstand (Jahresveränderungsraten) ausgewiesen. In der Tabelle 8 werden zusätzlich wegen des teilweise bestehenden Interesses an Angaben für Wirtschafts- bzw. Forstwirtschaftsjahre bei den Agrarpreisindizes die Wirtschaftsjahre (Juli bis Juni) 1938/39 und ab 1950/51 und beim Forstpreis-

index die Forstwirtschaftsjahre (Oktober bis September) ab 1950/51 nachgewiesen.

6 In der vorliegenden Reihe 1 der Fachserie 17 erscheinen auch Jahresberichte. Sie enthalten zu allen Positionen der Tabellen 1, 2 und 5 (also nicht nur zu den größeren Zusammenfassungen der Tabellen 3, 4 und 7) Indexzahlen für einen mehrjährigen Zeitraum.

7 Weitere methodische Erläuterungen der Agrar- und Forstpreisstatistik finden sich in "Wirtschaft und Statistik", und zwar zu den Agrarpreisindizes in Heft 9/1980 und zum Forstpreisindex in Heft 5/1966.

8 Landwirtschaftliche (und zum Teil auch forstwirtschaftliche) Erzeugnisse werden auch noch in den folgenden für andere Wirtschaftsstufen monatlich berechneten Preisindizes des Statistischen Bundesamtes nachgewiesen und ebenfalls in der Fachserie 17 veröffentlicht: Index der Großhandelsverkaufspreise (Best.-Nr. 2170600), Index der Einzelhandelspreise und Preisindex für die Lebenshaltung aller privaten Haushalte sowie bestimmter Haushaltstypen (Best.-Nr. 2170700), Index der Grundstoffpreise (Best.-Nr. 2170300) sowie Indizes der Einfuhr- und der Ausfuhrpreise (Best.-Nr. 2170800).

9 Die Durchschnittspreise, die in diesem Bericht veröffentlicht werden (S. 24 ff.), können im allgemeinen nur als grobe Anhaltspunkte für das absolute Preisniveau der betreffenden Waren angesehen werden. Wirklich zuverlässige Angaben über das absolute Preisniveau würden andere Erhebungsverfahren und vor allem eine viel größere Anzahl von Einzelpreisen (einzelner Berichtsstellen) voraussetzen.

10 Die Monatsberichte der Fachserie 17, Reihe 1 "Preise und Preisindizes für die Land- und Forstwirtschaft" erscheinen etwa 8 Wochen (bei dem Forstpreisindex 12 Wochen) nach dem jeweiligen Berichtsmonat und sind - wie auch die Jahresberichte, die i.d.R. etwa 5 bis 6 Monate nach dem letzten Berichtsmonat vorliegen - zu beziehen durch den Buchhandel oder direkt durch den

Verlag W. Kohlhammer, Abt. Veröffentlichungen des Statistischen Bundesamtes, Philipp-Reis-Str. 3, Postfach 42 11 20, 6500 Mainz 42, Tel. (06131) 59094/95, Telex 4187768 DGV.

## 2 Aktuelle Ergebnisse

Der Index der Erzeugerpreise landwirtschaftlicher Produkte (ohne Mehrwertsteuer) erhöhte sich nach vorläufigem Berechnungsergebnis von Mai bis Juni 1983 um 0,8 % auf einen Stand von 105,4 (1976 = 100). Er lag damit immer noch um 2,9 % niedriger als im Juni 1982. Der Abstand zum entsprechenden Vorjahresmonat hatte im Mai 1983 - 4,0 % (vorläufig) und im April 1983 - 3,6 % (endgültig) betragen.

Von Mai bis Juni 1983 wiesen vor allem Gemüse (+ 44,1 %), Speisekartoffeln (+ 35,7 %), Nutzkälber (+ 8,4 %), Wolle (+ 4,9 %), geschlachtete Schweine (+ 2,4 %) sowie geschlachtete Kühe (+ 2,4 %) stärkere Preiserhöhungen auf. Dagegen kam es insbesondere bei Schnittblumen (- 14,5 %), Suppenhühnern (- 11,0 %), Obst (- 7,7 %), Nutzferkeln (- 4,7 %), Heu (- 4,2 %), Zuchtgeflügel (- 3,6 %), Raps (- 3,1 %), Eiern (- 3,0 %) sowie bei Topfpflanzen (- 3,0 %) zu größeren Preisrückgängen.

Auf der Kostenseite der Landwirtschaft ging der Index der Einkaufspreise landwirtschaftlicher Betriebsmittel (ohne Mehrwertsteuer) von Mai bis Juni 1983 um 0,9 % zurück. Mit einem vor-

läufigen Stand von 126,4 (1976 = 100) unterschritt er das vorjährige Vergleichsniveau um ebenfalls 0,9 %, nachdem er im Mai 1983 um 0,4 % (vorläufig) und im April 1983 um 0,6 % (endgültig) über dem entsprechenden Vorjahresergebnis gelegen hatte. Von Mai bis Juni 1983 verbilligte sich vor allem der Einkauf von Dünge- und Bodenverbesserungsmitteln (- 8,6 %; darunter NP-Dünger - 14,2 %, Kalkammonsalpeter - 13,8 %, NPK-Dünger - 9,8 %) kräftig. Daneben ergaben sich nennenswerte Preisermäßigungen für Heu und Stroh (- 3,7 %), Magermilch (- 3,4 %) sowie für Nutz- und Zuchtvieh (- 1,4 %).

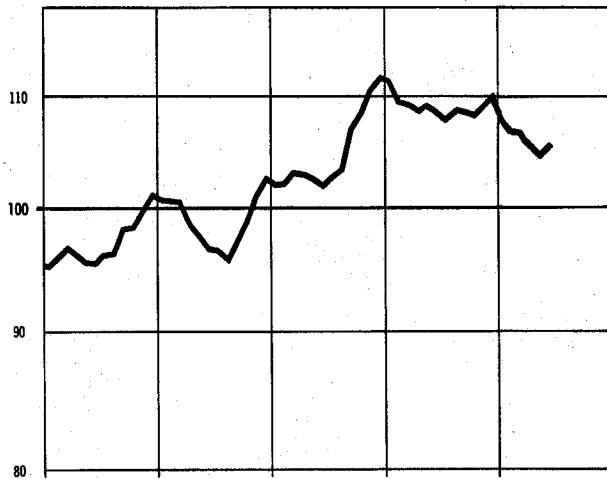
Der Index der Erzeugerpreise forstwirtschaftlicher Produkte (ohne Mehrwertsteuer) lag im Mai 1983 mit einem Stand von 185,2 (1976 = 100) um 0,5 % höher als im Vormonat und um 3,2 % niedriger als im entsprechenden Vorjahresmonat. Von April bis Mai erhöhten sich die Erzeugerpreise für Brennholz um 6,2 %, für Grubenholz um 2,4 % und für Faserholz um 1,4 % während sie für Stammholz um 0,2 % (darunter Rotbuche A - 3,9 %) zurückgingen.

# PREISINDIZES FÜR DIE LAND- UND FORSTWIRTSCHAFT 1)

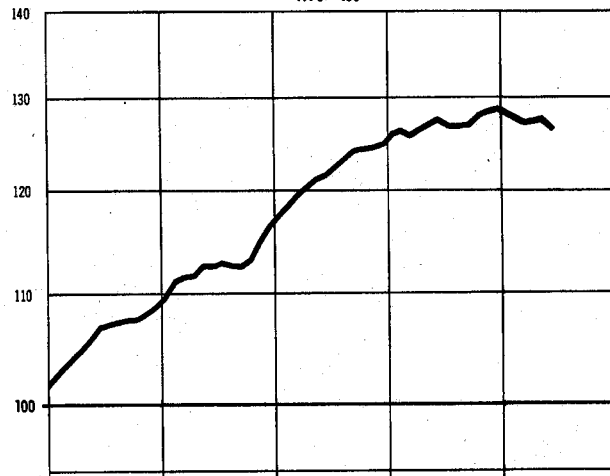
## Preisindex

Index der Erzeugerpreise landwirtschaftlicher Produkte  
1976 = 100

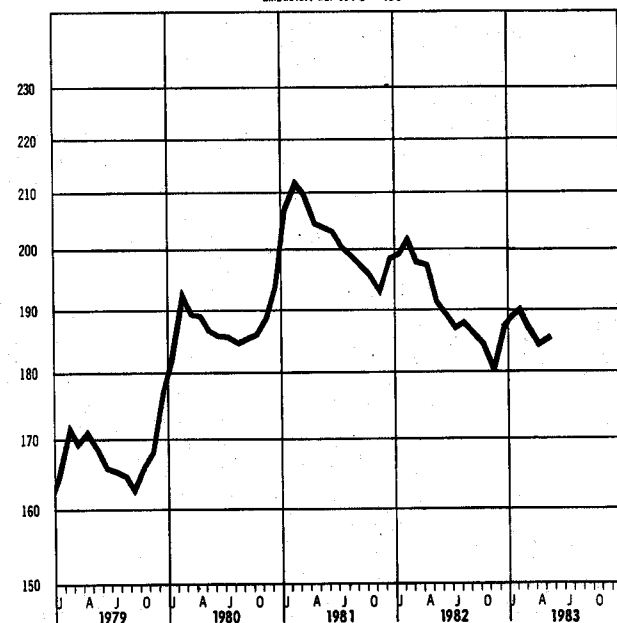
Log. Maßstab



Index der Einkaufspreise landwirtschaftlicher Betriebsmittel  
1976 = 100



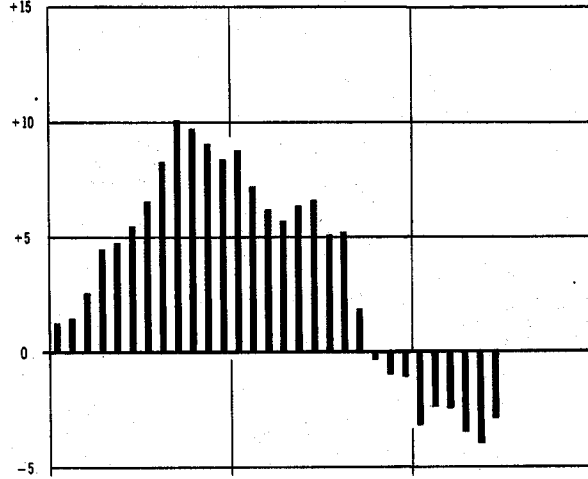
Index der Erzeugerpreise forstwirtschaftlicher Produkte aus den Staatsforsten  
umbasiert auf 1970 = 100



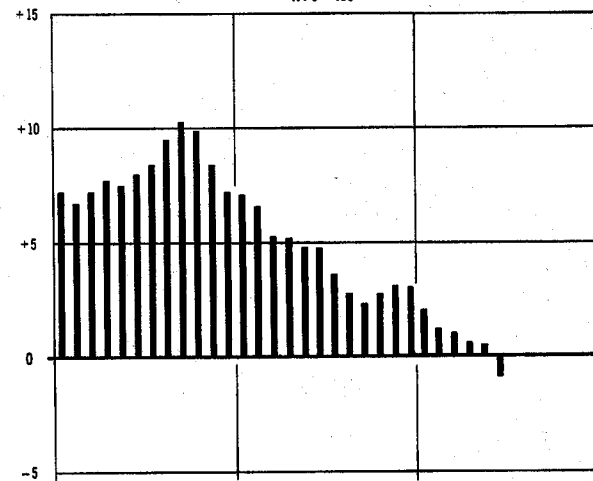
## Veränderung gegenüber dem jeweiligen Vorjahresmonat in %

Index der Erzeugerpreise landwirtschaftlicher Produkte  
1976 = 100

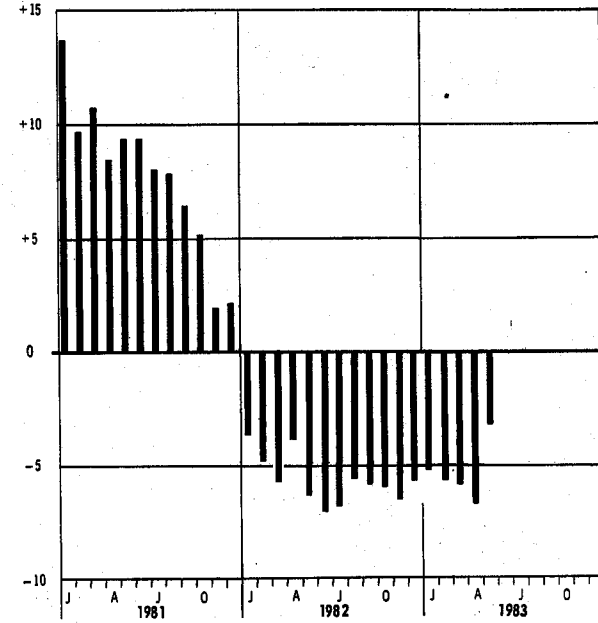
Arithm. Maßstab



Index der Einkaufspreise landwirtschaftlicher Betriebsmittel  
1976 = 100



Index der Erzeugerpreise forstwirtschaftlicher Produkte aus den Staatsforsten  
umbasiert auf 1970 = 100



1) Ohne Umsatz- (Mehrwert-) steuer.

## 1 INDEX DER ERZEUGERPREISE LANDWIRTSCHAFTLICHER PRODUKTE

(AKTUELLE ERGEBNISSE)

1976 = 100

LFD NR.	LANDWIRTSCHAFTLICHES PRODUKT	WAEGUNGS- ANTEIL AM GESAMT- INDEX IN PROMILLE	VERKET- TUNGS- FAKTOR	1982	1982	1983	VERAENDERUNG	
				DURCH- SCHNITT 1)	JUNI	MAI	JUNI	JUNI 1983 GEGENUEBER JUNI 1982 IN PROZENT
OHNE UMSATZ-(MEHRWERT-)STEUER UND OHNE AUFWERTUNGSAUSGLEICH								
1	LANDWIRTSCHAFTLICHE PRODUKTE INSGESAMT	1000	0,67318	107,3	108,6	104,6p	105,4p	- 2,9 + 0,8
2	LANDWIRTSCHAFTLICHE PRODUKTE OHNE OBST UND GEMUESE	962,76	.	106,9	106,7	104,0p	104,2p	- 2,3 + 0,2
3	LANDWIRTSCHAFTL. PRODUKTE OHNE SONDERKULTURERZEUGNISSE 2)	878,91	0,68694	106,6	105,5	103,1p	103,9p	- 1,5 + 0,8
4	LANDWIRTSCHAFTLICHE PRODUKTE OHNE MILCH	768,90	0,67248	105,5	107,8	101,2	102,1	- 5,3 + 0,9
5	PFLANZLICHE PRODUKTE	278,30	0,55458	102,2	114,3	103,7	104,9	- 8,2 + 1,2
6	PFLANZLICHE PRODUKTE OHNE OBST UND GEMUESE	241,06	.	99,7	107,4	101,2	100,3	- 6,6 - 0,9
7	PFLANZLICHE PRODUKTE OHNE SONDERKULTURERZEUGNISSE 2)	157,21	0,53696	94,0	101,6	94,8	96,2	- 5,3 + 1,5
8	GETREIDE	73,10	0,76307	105,4	110,6	111,0	111,2	+ 0,5 + 0,2
9	BROTROGGEN	9,73	0,72556	103,7	107,8	111,3	111,4	+ 3,3 + 0,1
10	FUTTERROGGEN	0,06	.	104,5	106,4	109,4	108,9	+ 2,3 - 0,5
11	BROTWEIZEN	34,64	0,77689	106,0	110,5	112,2	112,5	+ 1,8 + 0,3
12	FUTTERWEIZEN	1,43	.	105,1	109,1	110,3	111,3	+ 2,0 + 0,9
13	FUTTERGERSTE	14,19	0,75779	103,3	111,4	109,5	109,5	- 1,7 -
14	BRAUGERSTE	7,29	0,77435	108,7	113,0	110,8	110,8	- 1,9 -
15	FUTTERHAFER	3,80	0,75469	101,9	108,9	101,9	101,6	- 6,7 - 0,3
16	FUTTERHAIS	1,96	0,70640	111,8	116,8	116,8	117,8	+ 0,9 + 0,9
17	SAATGUT	11,29	0,62417	86,8	86,5	88,8	88,8	+ 2,7 -
18	GETREIDESAAATGUT	3,65	0,81702	103,6	102,0	105,5	105,5	+ 3,4 -
19	WINTERWEIZEN	1,68	.	97,9	95,4	98,6	98,6	+ 3,4 -
20	WINTERROGGEN	0,61	.	105,3	102,1	108,2	108,2	+ 6,0 -
21	SOMMERGERSTE	1,36	.	109,9	110,1	112,7	112,7	+ 2,4 -
22	HACKFRUECHTESAAATGUT DARUNTER	7,07	0,52291	70,2	70,8	70,3	70,3	- 0,7 -
23	KARTOFFELN	5,05	0,40441	49,1	49,9	49,2	49,2	- 1,4 -
24	ZUCKERRUEBEN	1,70	0,72939	121,7	121,7	121,7	121,7	- -
25	FUTTERPFLANZENSAAATGUT	0,55	1,40230	186,9	184,9	214,6	214,6	+16,1 -
26	OELSAATEN (WINTERRAPS)	0,02	.	140,7	137,2	144,6	144,6	+ 5,4 -
27	HACKFRUECHTE DARUNTER	60,57	0,38462	81,0	92,4	76,2	80,3	-13,1 + 5,4
28	SPEISEKARTOFFELN	26,90	0,26491	37,0	70,5	25,8	35,0	-50,4 +35,7
29	ZUCKERRUEBEN	31,55	0,72804	116,2	109,5	116,2	116,2	+ 6,1 -
30	OELPFLANZEN (RAPs)	3,34	0,75476	119,3	119,0	124,1	120,2	+ 1,0 - 3,1
31	HEU UND STROH	8,91	0,50949	88,7	103,1	85,1	81,9	-20,6 - 3,8
32	HEU (WIESENHEU)	7,35	0,46584	85,7	101,8	75,8	72,6	-28,7 - 4,2
33	STROH (WEIZENSTROH)	1,56	0,67744	102,7	109,2	128,7	125,8	+15,2 - 2,3
34	SONDERKULTURERZEUGNISSE 2)	121,09	0,57975	112,9	130,8	115,2	116,3	-11,1 + 1,0
35	GENUSSMITTELPFLANZEN	5,00	1,36871	147,9	155,3	141,0	141,0	- 9,2 -
36	TABAK	1,28	1,00295	116,5	113,7	119,0	119,0	+ 4,7 -
37	HOPFEN	3,72	1,55763	158,7	169,6	148,6	148,6	-12,4 -
38	FREIHOPFEN	0,77	.	194,2	157,0	55,4	55,4	-64,7 -
39	VERTRAGSHOPFEN	2,95	.	172,9	172,9	172,9	172,9	- -
40	OBST	22,31	0,44850	130,5	186,5	119,6	110,4	-40,8 - 7,7
41	DARUNTER							
42	AEPFEL	9,44	0,51879	148,7	266,5	108,9	108,9	-59,1 -
43	BIRNEN	1,36	0,33797	108,2	137,9	132,8	132,8	- 3,7 -
44	GEMUESE	14,93	0,43552	100,7	117,2	119,6	172,4	+47,1 +44,1
45	DARUNTER							
46	WEISSKOHL	1,94	0,32896	61,6	100,9	55,5	218,8	+116,8 +294,2
47	ROTKOHL	1,09	0,41398	52,3	98,2	97,5	193,0	+96,5 +97,9
48	WIRTSCHAFTSKOHL	0,47	0,48301	96,1	95,6	151,9	239,1	+150,1 +57,4
49	MOERREN	1,18	0,46370	93,9	141,1	172,0	252,5	+79,0 +46,8
50	PORREE	0,65	0,56429	93,6	134,8	87,4	239,6	+77,7 +174,1
51	SELLERIE	0,53	0,36658	76,2	124,9	80,7	186,3	+49,2 +130,9
52	WEINMOST	25,85	0,44969	77,5	116,0	77,5	77,5	-33,2 -
53	WEINMOST, WEISS	22,64	0,42710	63,2	102,2	63,2	63,2	-38,2 -
54	WEINMOST, ROT	3,21	0,62026	178,5	213,2	178,5	178,5	-16,3 -
55	BAUMSCHULERZEUGNISSE	11,24	0,70819	134,9	134,6	136,7	136,7	+ 1,6 -
56	FORSTBAUMSCHULEN	2,10	0,57209	143,7	142,2	152,9	152,9	+ 7,5 -
57	OBSTBAUMSCHULEN	0,65	0,55874	132,3	130,4	133,2	133,2	+ 2,1 -
58	ZIERGEMUELEBAUMSCHULEN	8,49	0,78414	133,0	133,0	133,0	133,0	- -

1) DIE JAHRESDURCHSCHNITTE WURDEN BERECHNET DURCH WAEGUNG DER VIERTELJAHRESDURCHSCHNITTMESSEZAHLEN DER EINZELNEN WAREN MIT DEN ENTSPRECHENDEN VIERTELJAHRESUMSAETZEN IM KALENDER-JAHR 1976.

2) SONDERKULTURERZEUGNISSE SIND GENUSSMITTELPFLANZEN, OBST, GEMUESE, WEINMOST, BAUMSCHULERZEUGNISSE, SCHNITTBLUMEN UND TOPFPFLANZEN.



## 1 INDEX DER ERZEUGERPREISE LANDWIRTSCHAFTLICHER PRODUKTE

(AKTUELLE ERGEBNISSE)

1976 = 100

LFD NR.	LANDWIRTSCHAFTLICHES PRODUKT	WAEGUNGS- ANTEIL AM GESAMT- INDEX IN PROMILLE	VERKET- TUNGS- FAKTOR	1982 DURCH- SCHNITT 1)	1982 JUNI	1982 MAI	1983 JUNI	VERAENDERUNG JUNI 1983 GEGENUEBER JUNI 1982 IN PROZENT
EINSCHL. PAUSCHALIERTE UMSATZ-(MEHRWERT-)STEUER UND AUFWERTUNGSAusGLEICH UEBER DIE MEHRWERTSTEUER								
1	LANDWIRTSCHAFTLICHE PRODUKTE INSGESAMT	1000	0,67047	106,4	107,7	103,7p	104,5p	- 3,0 + 0,8
2	LANDWIRTSCHAFTLICHE PRODUKTE OHNE OBST UND GEMUESE	962,77	.	106,0	105,8	103,1p	103,3p	- 2,4 + 0,2
3	LANDWIRTSCHAFTL. PRODUKTE OHNE SONDERKULTURERZEUGNISSE 2)	878,38	0,68414	105,6	104,6	102,2p	102,9p	- 1,6 + 0,7
4	LANDWIRTSCHAFTLICHE PRODUKTE OHNE MILCH	769,06	0,66979	104,6	106,9	100,3	101,2	- 5,3 + 0,9
5	PFLANZLICHE PRODUKTE	278,77	0,55172	101,4	113,6	102,8	104,1	- 8,4 + 1,3
6	PFLANZLICHE PRODUKTE OHNE OBST UND GEMUESE	241,54	.	99,0	106,8	100,4	99,5	- 6,8 - 0,9
7	PFLANZLICHE PRODUKTE OHNE SONDERKULTURERZEUGNISSE 2)	157,15	0,53451	93,1	100,7	93,9	95,3	- 5,4 + 1,5
8	GETREIDE	73,07	0,75946	104,4	109,6	110,0	110,2	+ 0,5 + 0,2
9	BROTROGGEN	9,74	0,72231	102,7	106,8	110,3	110,4	+ 3,4 + 0,1
10	FUTTERROGGEN	0,06	.	103,5	105,4	108,4	107,9	+ 2,4 - 0,5
11	BROTWEIZEN	34,61	0,77320	105,0	109,5	111,2	111,5	+ 1,8 + 0,3
12	FUTTERWEIZEN	1,43	.	104,1	108,1	109,3	110,3	+ 2,0 + 0,9
13	FUTTERGERSTE	14,19	0,75418	102,3	110,4	108,5	108,5	- 1,7 -
14	BRAUGERSTE	7,30	0,77060	107,7	111,9	109,8	109,8	- 1,9 -
15	FUTTERHAFER	3,79	0,75162	100,9	108,0	101,0	100,7	- 6,8 - 0,3
16	FUTTERMAIS	1,95	0,70278	110,7	115,7	115,8	116,7	+ 0,9 + 0,8
17	SAATGUT	11,28	0,62109	86,0	85,7	87,9	87,9	+ 2,6 -
18	GETREIDESAAATGUT	3,65	0,81287	102,6	101,0	104,5	104,5	+ 3,5 -
19	WINTERWEIZEN	1,68	.	97,0	94,4	97,7	97,7	+ 3,5 -
20	WINTERROGGEN	0,62	.	104,4	101,2	107,2	107,2	+ 5,9 -
21	SOMMERGERSTE	1,35	.	108,8	109,0	111,6	111,6	+ 2,4 -
22	HACKFRUECHTESAAATGUT	7,06	0,52036	69,5	70,0	69,5	69,5	- 0,7 -
23	DARUNTER							
24	KARTOFFELN	5,05	0,40244	48,7	49,4	48,7	48,7	- 1,4 -
25	ZUCKERRUEBEN	1,70	0,72622	120,6	120,6	120,6	120,6	- -
26	FUTTERPFLANZENSAAATGUT	0,55	1,39706	185,3	183,3	212,1	212,1	+15,7 -
27	OELSAATEN (WINTERRAPS)	0,02	.	139,4	135,9	143,3	143,3	+ 5,4 -
28	HACKFRUECHTE	60,55	0,38294	80,2	91,5	75,4	79,5	-13,1 + 5,4
29	DARUNTER							
30	SPEISEKARTOFFELN	26,89	0,26370	36,7	69,9	25,5	34,7	-50,4 +36,1
31	ZUCKERRUEBEN	31,53	0,72527	115,0	108,4	115,0	115,0	+ 6,1 -
32	OELPFLANZEN (RAPIS)	3,35	0,75118	118,2	117,9	123,0	119,1	+ 1,0 - 3,2
33	HEU UND STROH	8,90	0,50708	87,9	102,2	84,2	81,2	-20,5 - 3,6
34	HEU (WIESENHEU)	7,35	0,46373	85,0	100,9	75,1	72,0	-28,6 - 4,1
35	STROH (WEIZENSTROH)	1,55	0,67447	101,8	108,2	127,5	124,7	+15,2 - 2,2
36	SONDERKULTURERZEUGNISSE 2)	121,62	0,57704	112,2	130,2	114,4	115,5	-11,3 + 1,0
37	GENUSSMITTELPFLANZEN	4,99	1,36314	146,4	153,8	139,6	139,6	- 9,2 -
38	TABAK	1,28	0,99804	115,4	112,6	117,9	117,9	+ 4,7 -
39	HOPFEN	3,71	1,55039	157,2	168,0	147,1	147,1	-12,4 -
40	FREIHOPFEN	0,77	.	103,3	155,6	54,9	54,9	-64,7 -
41	VERTRAGSHOPFEN	2,94	.	171,3	171,3	171,3	171,3	- -
42	OBST	22,31	0,44686	129,2	184,7	118,5	109,3	-40,8 - 7,8
43	DARUNTER							
44	APFEL	9,43	0,51671	147,3	264,0	107,8	107,8	-59,2 -
45	BIRNEN	1,36	0,33648	107,2	136,6	131,6	131,6	- 3,7 -
46	GEMUESE	14,92	0,43345	99,8	116,1	118,6	170,7	+47,0 +43,9
47	DARUNTER							
48	WEISSKOHL	1,93	0,32745	61,0	100,0	55,0	216,8	+116,8 +294,2
49	ROTKOHL	1,09	0,41212	51,8	97,3	96,6	191,3	+96,6 +98,0
50	WIRTSCHAFTSKOHL	0,47	0,48088	95,3	94,8	150,5	237,0	+150,0 +57,5
51	MOERHEN	1,18	0,46159	93,0	139,8	170,4	250,2	+79,0 +46,8
52	PORREE	0,65	0,56149	92,8	133,6	86,6	237,4	+77,7 +174,1
53	SELLERIE	0,53	0,36493	75,5	123,8	79,9	184,6	+49,1 +131,0
54	WEINMOST	26,44	0,44969	79,0	118,1	79,0	79,0	-33,1 -
55	WEINMOST, WEISS	23,15	0,42710	64,4	104,0	64,4	64,4	-38,1 -
56	WEINMOST, ROT	3,29	0,62026	181,7	217,1	181,7	181,7	-16,3 -
57	BAUMSCHULERZEUGNISSE	11,23	0,70467	133,7	133,3	135,5	135,5	+ 1,7 -
58	FORSTBAUMSCHULEN	2,09	0,56914	142,3	140,9	151,5	151,5	+ 7,5 -
59	OBSTBAUMSCHULEN	0,66	0,55608	131,1	129,2	131,9	131,9	+ 2,1 -
60	ZIERGEOELZBAUMSCHULEN	8,48	0,78047	131,7	131,8	131,8	131,8	- -

1) DIE JAHRESDURCHSCHNITTE WURDEN BERECHNET DURCH WAEGUNGS DER VIERTELJAHRESDURCHSCHNITTMESSEZAHLEN DER EINZELNEN WAREN MIT DEN ENTSPRECHENDEN VIERTELJAHRESUMSAETZEN IM KALENDER-JAHR 1976.

2) SONDERKULTURERZEUGNISSE SIND GENUSSMITTELPFLANZEN, OBST, GEMUESE, WEINMOST, BAUMSCHULERZEUGNISSE, SCHNITTBLUMEN UND TOPFPFLANZEN.

## 1 INDEX DER ERZEUGERPREISE LANDWIRTSCHAFTLICHER PRODUKTE

(AKTUELLE ERGEBNISSE)

1976 = 100

LFD NR.	LANDWIRTSCHAFTLICHES PRODUKT	WÄGUNGS- ANTEIL AM GESAMT- INDEX IN PROMILLE	VERKET- TUNGS- FAKTOR	1982	1982	1983		VERÄNDERUNG	
				DURCH- SCHNITT 1)	JUNI	MAI	JUNI	JUNI 1982 JUNI 1983 IN PROZENT	
OHNE UMSATZ-(MEHRWERT-)STEUER UND OHNE AUFWERTUNGS-AUSGLEICH									
57	SCHNITTBLUMEN UND TOPFPFLANZEN	41,76	0,81283	119,7	111,0	125,6	115,0	+ 3,6	- 8,4
58	SCHNITTBLUMEN DARUNTER	18,79	0,81703	118,1	102,9	130,0	111,1	+ 8,0	-14,5
59	TREIBROSEN	2,61	1,03582	130,5	110,3	164,4	116,1	+ 5,3	-29,4
60	TREIBNELKEN	1,24	0,86385	126,1	119,5	142,9	119,8	+ 0,3	-16,2
61	CHRYSANTHEMEN	4,06	1,00731	117,5	109,1	119,9	113,3	+ 3,8	- 5,5
62	GLADIOLEN	1,54	0,80328	132,3	138,9	210,3	172,1	+23,9	-18,2
63	FREESIEN	1,01	.	119,4	91,4	117,1	110,5	+20,9	- 5,6
64	GERBERA	2,12	.	102,8	78,7	98,6	78,1	- 0,8	-20,8
65	IRIS	2,96	.	115,9	92,9	122,4	104,2	+12,2	-14,9
66	ORCHIDEEN	2,12	.	96,2	80,3	91,9	86,7	+ 8,0	- 5,7
67	TOPFPFLANZEN DARUNTER	22,97	0,84492	120,9	117,7	121,9	118,2	+ 0,4	- 3,0
68	CYCLAMEN	3,74	0,92358	124,2	120,6	128,9	128,7	+ 6,7	- 0,2
69	AZALEEN	2,58	0,92358	129,9	129,4	129,9	129,9	+ 0,4	-
70	PELARGONIEN	7,42	0,76697	123,5	110,1	117,0	106,9	- 2,9	- 8,6
71	GUMMIBAUM (FICUS DECORA)	0,15	0,90582	128,3	130,3	128,4	128,4	- 1,5	-
72	TOPFCHRYSANTHEMEN	2,31	.	92,5	101,1	105,4	105,4	+ 4,3	-
73	BEGONIEN	1,47	.	118,3	115,4	119,0	111,6	- 3,3	- 6,2
74	TIERISCHE PRODUKTE	721,70	0,72475	109,3	106,4	104,9p	105,5p	- 0,8	+ 0,6
75	TIERISCHE PRODUKTE OHNE MILCH	490,60	.	107,4	104,1	99,8	100,4	- 3,6	+ 0,6
76	SCHLACHTVIEH	395,10	0,77048	109,9	107,6	101,6	102,8	- 4,5	+ 1,2
77	SCHLACHTVIEH, LEBEND	229,61	.	110,8	108,3	104,0	104,7	- 3,3	+ 0,7
78	SCHLACHTVIEH, GESCHLACHTET	165,49	.	108,5	106,7	98,4	100,2	- 6,1	+ 1,8
79	GROSS-SCHLACHTVIEH	380,07	0,76833	109,9	107,7	101,6	102,8	- 4,5	+ 1,2
80	GROSS-SCHLACHTVIEH, LEBEND	214,58	.	111,0	108,4	104,1	104,9	- 3,2	+ 0,8
81	GROSS-SCHLACHTVIEH, GESCHLACHTET	165,49	.	108,5	106,7	98,4	100,2	- 6,1	+ 1,8
82	RINDER	159,27	0,72155	114,5	114,3	114,7	115,6	+ 1,1	+ 0,8
83	RINDER, LEBEND	103,53	.	113,9	113,7	114,2	115,0	+ 1,1	+ 0,7
84	RINDER, GESCHLACHTET	55,74	.	115,6	115,5	115,5	116,8	+ 1,1	+ 1,1
85	BULLEN	87,14	0,71992	113,9	110,7	113,6	113,7	+ 2,7	+ 0,1
86	BULLEN, LEBEND	56,64	.	113,4	110,1	113,3	113,3	+ 2,9	-
87	BULLEN, GESCHLACHTET	30,50	.	114,9	111,8	114,1	114,5	+ 2,4	+ 0,4
88	KUEHE	50,48	0,71288	114,5	119,0	115,7	117,9	- 0,9	+ 1,9
89	KUEHE, LEBEND	32,81	.	113,6	118,3	114,9	116,8	- 1,3	+ 1,7
90	KUEHE, GESCHLACHTET	17,67	.	116,3	120,4	117,2	120,0	- 0,3	+ 2,4
91	FAERSEN	21,65	0,74154	116,7	117,7	116,8	118,1	+ 0,3	+ 1,1
92	FAERSEN, LEBEND	14,08	.	116,7	117,2	116,5	117,8	+ 0,5	+ 1,1
93	FAERSEN, GESCHLACHTET	7,57	.	116,6	118,7	117,3	118,7	-	+ 1,2
94	KAELDER	10,13	0,83101	111,7	108,6	106,5	107,2	- 1,3	+ 0,7
95	KAELDER, LEBEND	6,58	.	108,0	106,5	104,9	105,2	- 1,2	+ 0,3
96	KAELDER, GESCHLACHTET	3,55	.	118,5	112,4	109,5	110,9	- 1,3	+ 1,3
97	SCHWEINE	208,95	0,80196	106,3	102,4	91,2	92,7	- 9,5	+ 1,6
98	SCHWEINE, LEBEND	104,47	.	108,4	103,4	93,9	94,8	- 8,3	+ 1,0
99	SCHWEINE, GESCHLACHTET	104,48	.	104,2	101,5	88,5	90,6	-10,7	+ 2,4
100	SCHAFVIEH, GESCHLACHTET	1,72	.	120,8	123,3	119,9	119,0	- 3,5	- 0,8
101	SCHLACHTGEFLUEGEL, LEBEND	15,03	0,85957	108,0	106,5	102,9	101,9	- 4,3	- 1,0
102	SUPPENHUEHNER, LEBEND	1,85	0,94680	78,0	60,9	58,4	52,0	-14,6	-11,0
103	JUNGMASTGEFLUEGEL, LEBEND	11,18	0,87873	110,6	111,4	107,3	107,1	- 3,9	- 0,2
104	TRUTHUEHNER (PUTEN), LEBEND	1,26	0,85256	126,0	125,4	123,0	123,1	- 1,8	+ 0,1
105	ENTEN, LEBEND	0,53	0,83615	113,6	113,6	112,6	112,6	- 0,9	-
106	GAENSE, LEBEND	0,21	0,82804	110,6	117,1	113,9	113,9	- 2,7	-
107	NUTZ- UND ZUCHTVIEH DARUNTER	43,48	0,71955	111,1	110,5	104,9	104,0	- 5,9	- 0,9
108	MILCHKUEHE	2,29	0,68596	114,5	116,3	117,2	119,2	+ 2,5	+ 1,7
109	FAERSEN	8,74	.	119,5	118,6	122,3	122,3	+ 3,1	-
110	KAELDER	7,04	.	110,2	107,1	103,0	111,7	+ 4,3	+ 8,4
111	FERKEL	13,75	0,66967	112,7	110,6	97,9	93,3	-15,6	- 4,7
112	SAUEN	1,43	.	107,0	94,6	96,6	94,8	+ 0,2	- 1,9
113	GEFLUEGEL (KUEKEN UND JUNGHENNEN)	8,15	0,91001	102,5	106,8	99,1	95,5	-10,6	- 3,6
114	MILCH 2)	231,10	0,67486	113,3	111,3	115,8p	116,3p	+ 4,5	+ 0,4
115	EIER	48,70	0,63685	82,8	68,1	77,2	74,9	+10,0	- 3,0
116	UNSORTIERTE, AB HOF	14,61	0,61458	85,8	72,2	80,1	77,6	+ 7,5	- 3,1
117	KLASSE 4, AB KENNZEICHNUNGSSTELLE	34,09	0,65082	81,5	66,3	76,0	73,7	+11,2	- 3,0
118	WOLLE	0,27	0,58579	104,5	110,3	92,2	96,7	-12,3	+ 4,9
119	BIENENHONIG	3,05	0,64557	127,4	127,4	155,0	155,0	+21,7	-

1) DIE JAHRESDURCHSCHNITTE WURDEN BERECHNET DURCH WÄGUNG DER VIERTELJAHRESDURCHSCHNITTSMESSZAHLEN DER EINZELNEN WAREN MIT DEN ENTSPRECHENDEN VIERTELJAHRESUMSAETZEN IM KALENDER-JAHR 1976.

2) DIE AB 16.09.1977 VON DER MEHRZAHL DER MILCHERZEUGENDEN BETRIEBE ZU LEISTENDE EG - MITVERANTWORTUNGSABGABE IST ABGEZOGEN.

## 1 INDEX DER ERZEUGERPREISE LANDWIRTSCHAFTLICHER PRODUKTE

(AKTUELLE ERGEBNISSE)

1976 = 100

LFD NR.	LANDWIRTSCHAFTLICHES PRODUKT	WAEGUNGS- ANTEIL AM GESAMT- INDEX IN PROMILLE	VERKET- TUNGS- FAKTOR	1982 DURCH- SCHNITT 1)	1982 JUNI	1982 MAI	1983 JUNI	VERAENDERUNG JUNI 1983 GEGENUEBER JUNI MAI 1982 1983 IN PROZENT
EINSCHL. PAUSCHALIERTE UMSATZ-(MEHRWERT-)STEUER UND AUFWERTUNGSAusGLEICH UEBER DIE MEHRWERTSTEUER								
57	SCHNITTBLUMEN UND TOPFPFLANZEN	41,73	0,80917	118,6	110,0	124,4	114,0	+ 3,6 - 8,4
58	SCHNITTBLUMEN DARUNTER	18,78	0,81293	117,0	101,9	128,8	110,1	+ 8,0 -14,5
59	TREIBROSEN	2,59	1,03073	129,3	109,3	162,9	115,0	+ 5,2 -29,4
60	TREIBNELKEN	1,24	0,85976	124,9	118,4	141,6	118,7	+ 0,3 -16,2
61	CHRYSANTHEMEN	4,05	1,00324	116,4	108,1	118,8	112,3	+ 3,9 - 5,5
62	GLADIOLN	1,55	0,80000	131,0	137,6	208,4	170,6	+24,0 -18,1
63	FREESIA	1,01	.	118,2	90,6	116,0	109,5	+20,9 - 5,6
64	GERBERA	2,13	.	101,8	77,9	97,7	77,4	- 0,6 -20,8
65	IRIS	2,96	.	114,9	92,1	121,3	103,5	+12,2 -14,8
66	ORCHIDEEN	2,13	.	195,3	79,5	91,0	85,9	+ 8,1 - 5,6
67	TOPFPFLANZEN DARUNTER	22,95	0,84097	119,8	116,7	120,8	117,1	+ 0,3 - 3,1
68	CYCLAMEN	3,74	0,92019	123,1	119,6	127,8	127,6	+ 6,7 - 0,2
69	AZALEEN	2,57	0,91929	128,7	128,2	128,7	128,7	+ 0,4 -
70	PELARGONIEN	7,41	0,76334	122,4	109,1	116,0	106,0	- 2,8 - 8,6
71	GUMMIBAUM (FICUS DECORA)	0,15	0,90083	127,2	129,1	127,2	127,2	- 1,5 -
72	TOPFCHRYSANTHEMEN	2,32	.	91,8	100,3	104,5	104,5	+ 4,2 -
73	BEGONIEN	1,47	.	117,2	114,4	117,9	110,7	- 3,2 - 6,1
74	TIERISCHE PRODUKTE	721,23	0,72289	108,4	105,5	104,0p	104,6p	- 0,9 + 0,6
75	TIERISCHE PRODUKTE OHNE MILCH	490,29	.	106,4	103,1	98,9	99,5	- 3,5 + 0,6
76	SCHLACHTVIEH	394,85	0,76708	108,8	106,6	100,7	101,8	- 4,5 + 1,1
77	SCHLACHTVIEH, LEBEND	229,47	.	109,8	107,3	103,0	103,7	- 3,4 + 0,7
78	SCHLACHTVIEH, GESCHLACHTET	165,38	.	107,5	105,7	97,5	99,3	- 6,1 + 1,8
79	GROSS-SCHLACHTVIEH	379,83	0,76496	108,9	106,7	100,6	101,9	- 4,5 + 1,3
80	GROSS-SCHLACHTVIEH, LEBEND	214,45	.	110,0	107,4	103,1	103,9	- 3,3 + 0,8
81	GROSS-SCHLACHTVIEH, GESCHLACHTET	165,38	.	107,5	105,7	97,5	99,3	- 6,1 + 1,8
82	RINDER	159,15	0,71800	113,4	113,2	113,6	114,6	+ 1,2 + 0,9
83	RINDER, LEBEND	103,46	.	112,9	112,6	113,2	114,0	+ 1,2 + 0,7
84	RINDER, GESCHLACHTET	55,69	.	114,5	114,4	114,5	115,8	+ 1,2 + 1,1
85	BULLEN	87,07	0,71689	112,9	109,7	112,6	112,7	+ 2,7 + 0,1
86	BULLEN, LEBEND	56,60	.	112,4	109,1	112,3	112,2	+ 2,8 - 0,1
87	BULLEN, GESCHLACHTET	30,47	.	113,8	110,7	113,1	113,5	+ 2,5 + 0,4
88	KUEHE	50,44	0,70868	113,4	117,9	114,6	116,9	- 0,8 + 2,0
89	KUEHE, LEBEND	32,79	.	112,5	117,2	113,8	115,8	- 1,2 + 1,8
90	KUEHE, GESCHLACHTET	17,65	.	115,2	119,3	116,1	118,9	- 0,3 + 2,4
91	FAERSEN	21,64	0,73782	115,7	116,6	115,7	117,0	+ 0,3 + 1,1
92	FAERSEN, LEBEND	14,07	.	115,7	116,1	115,4	116,7	+ 0,5 + 1,1
93	FAERSEN, GESCHLACHTET	7,57	.	115,6	117,6	116,2	117,6	- + 1,2
94	KAELDER	10,12	0,82736	110,6	107,6	105,5	106,3	- 1,2 + 0,8
95	KAELDER, LEBEND	6,58	.	107,0	105,5	103,9	104,3	- 1,1 + 0,4
96	KAELDER, GESCHLACHTET	3,54	.	117,4	111,4	108,5	109,9	- 1,3 + 1,3
97	SCHWEINE	208,82	0,79835	105,3	101,5	90,4	91,9	- 9,5 + 1,7
98	SCHWEINE, LEBEND	104,41	.	107,4	102,4	93,0	93,9	- 8,3 + 1,0
99	SCHWEINE, GESCHLACHTET	104,41	.	103,2	100,6	87,7	89,8	-10,7 + 2,4
100	SCHAFVIEH, GESCHLACHTET	1,74	.	119,7	122,2	118,8	117,9	- 3,5 - 0,8
101	SCHLACHTGEFLUEGEL, LEBEND	15,02	0,85574	107,0	105,5	102,0	100,9	- 4,4 - 1,1
102	SUPPENHUEHNER, LEBEND	1,86	0,94577	77,3	60,3	57,9	51,5	-14,6 -11,1
103	JUNGMASTGEFLUEGEL, LEBEND	11,17	0,87399	109,6	110,4	106,4	106,1	- 3,9 - 0,3
104	TRUTHUEHNER (PUTEN), LEBEND	1,26	0,85182	124,9	124,3	121,8	121,9	- 1,9 + 0,1
105	ENTEN, LEBEND	0,52	0,83263	112,6	112,6	111,5	111,5	- 1,0 -
106	GAENSE, LEBEND	0,21	0,82334	109,6	116,0	112,8	112,8	- 2,8 -
107	NUTZ- UND ZUCHTVIEH DARUNTER	43,47	0,71537	110,1	109,5	103,9	103,0	- 5,9 - 0,9
108	MILCHKUEHE	2,28	0,68278	113,5	115,2	116,0	118,0	+ 2,4 + 1,7
109	FAERSEN	8,75	.	118,4	117,5	121,2	121,1	+ 3,1 - 0,1
110	KAELDER	7,05	.	109,2	106,1	102,1	110,7	+ 4,3 + 8,4
111	KERKEL	13,74	0,66624	111,7	109,6	97,0	92,4	-15,7 - 4,7
112	SAUEN	1,43	.	106,0	93,7	95,7	93,9	+ 0,2 - 1,9
113	GEFLUEGEL (KUEKEN UND JUNGHENNEN)	8,15	0,90494	101,5	105,8	98,1	94,5	-10,7 - 3,7
114	MILCH 2)	230,94	0,67371	112,5	110,5	114,9p	115,4p	+ 4,4 + 0,4
115	EIER	48,66	0,63389	82,1	67,4	76,5	74,1	+ 9,9 - 3,1
116	UNSORTIERTE, AB HOF	14,59	0,61140	85,0	71,5	79,4	76,8	+ 7,4 - 3,3
117	KLASSE 4, AB KENNZEICHNUNGSTELLE	34,07	0,64773	80,8	65,7	75,3	73,0	+11,1 - 3,1
118	WOLLE	0,27	0,58226	103,5	109,3	91,3	95,8	-12,4 + 4,9
119	BIENENHONIG	3,04	0,64272	126,3	126,3	153,8	153,8	+21,8 -

1) DIE JAHRESDURCHSCHNITTE WURDEN BERECHNET DURCH WAEGUNG DER VIERTELJAHRESDURCHSCHNITTMESSZAHLEN DER EINZELNEN WAREN MIT DEN ENTSPRECHENDEN VIERTELJAHRESUMSAETZEN IM KALENDERJAHR 1976.

2) DIE AB 16.09.1977 VON DER MEHRZAHL DER MILCHERZEUGENDEN BETRIEBE ZU LEISTENDE EG - MITVERANTWORTUNGSABGABE IST ABGEZOGEN.

## 2 INDEX DER EINKAUFSPREISE LANDWIRTSCHAFTLICHER BETRIEBSMITTEL (AUSGABENINDEX)

(AKTUELLE ERGEBNISSE)

1976 = 100

LFD NR.	BETRIEBSMITTEL	WAEGUNGS- ANTEIL AM GESAMT- INDEX IN PROMILLE	VERKET- TUNGS- FAKTOR	1982	1982		1983		VERAENDERUNG JUNI 1983 GEGENUEBER JUNI 1982 IN PROZENT	
				DURCH- SCHNITT	JUNI	MAI	JUNI	JUNI 1983 GEGENUEBER JUNI 1982 IN PROZENT		
OHNE UMSATZ-(MEHRWERT-)STEUER										
1	BETRIEBSMITTEL INSGESAMT	1000	0,67250	127,0	127,5	127,5p	126,4p	- 0,9	- 0,9	
2	WAREN UND DIENSTLEISTUNGEN FUER DIE LAUFENDE PRODUKTION	781,77	0,67205	126,1	126,7	125,7p	124,2p	- 2,0	- 1,2	
3	DUENGE- UND BODENVERBESSERUNGSMITTEL	104,90	0,63591	127,5	128,9	128,0	117,0	- 9,2	- 8,6	
4	EINNAHRSTOFFDUENGER	54,26	0,65629	130,1	133,7	131,4	118,8	-11,1	- 9,6	
5	KALKAMMONSALPETER	36,43	0,72194	132,3	138,1	131,7	113,5	-17,8	-13,8	
6	THOMASPHOSPHAT	8,59	0,50074	112,3	112,7	120,4	120,1	+ 6,6	- 0,2	
7	KALIUMCHLORID	6,04	0,66952	133,3	130,0	134,9	132,2	+ 1,7	- 2,0	
8	BRANNTKALK	3,20	0,59277	147,2	145,8	150,6	150,8	+ 3,4	+ 0,1	
9	MEHRNAHRSTOFFDUENGER	45,11	0,61452	122,3	121,3	122,5	112,1	- 7,6	- 8,5	
10	NPK - DUENGER	27,05	0,62050	123,5	123,4	124,9	112,7	- 8,7	- 9,8	
11	PK - DUENGER	13,45	0,58931	119,1	116,1	116,1	112,0	- 3,5	- 3,5	
12	NP - DUENGER	4,61	0,59506	125,1	123,7	127,2	109,1	-11,8	-14,2	
13	SONSTIGE DUENGE- UND BODENVERBESSERUNGSMITTEL DARUNTER	5,53	0,65081	143,7	144,6	139,8	139,7	- 3,4	- 0,1	
14	TORFRULL	3,99	0,65081	143,7	144,6	139,8	139,7	- 3,4	- 0,1	
15	FUTTERMittel	290,62	0,71965	106,0	108,5	105,6	105,6	- 2,7	-	
16	FUTTERGETREIDE	21,51	0,76329	106,7	112,4	109,0	109,4	- 2,7	+ 0,4	
17	FUTTERWEIZEN	0,59	0,78180	107,2	111,1	111,8	112,3	+ 1,1	+ 0,4	
18	FUTTERGERSTE	12,58	0,76164	105,7	112,1	109,7	110,3	- 1,6	+ 0,5	
19	FUTTERHAER	5,17	0,76144	103,7	110,8	103,3	103,5	- 6,6	+ 0,2	
20	FUTTERMAIS	3,17	0,77033	115,0	116,3	115,2	115,2	- 0,9	-	
21	KLEIE (WEIZEN-)	0,20	0,74241	106,7	111,8	111,3	112,9	+ 1,0	+ 1,4	
22	DELKUCHEN UND -SCHROT (SOJASCHROT)	20,17	0,65481	98,8	102,3	98,3	99,5	- 2,7	+ 1,2	
23	TIERISCHE FUTTERMittel	12,72	0,64005	105,6	105,1	108,6	107,6	+ 2,4	- 0,9	
24	FISCHMEHL	0,98	0,77172	97,2	97,0	105,6	110,6	+14,0	+ 4,7	
25	MAGERMILCH	5,25	0,51039	105,2	104,0	107,3	103,6	- 0,4	- 3,4	
26	MAGERMILCHPULVER	6,49	0,74592	107,1	107,2	110,2	110,4	+ 3,0	+ 0,2	
27	MISCHFUTTERMittel	217,34	0,73506	106,9	108,7	106,2	106,4	- 2,1	+ 0,2	
28	RINDVIEHMISCHFUTTER	76,15	0,74062	104,9	105,0	103,9	103,6	- 1,3	- 0,3	
29	SCHWEINEMISCHFUTTER	89,09	0,74390	106,1	110,2	105,7	106,1	- 3,7	+ 0,4	
30	GEFLUEGELMISCHFUTTER	52,10	0,73465	111,0	111,6	110,6	110,8	- 0,7	+ 0,2	
31	HEU UND STROH	11,91	.	97,5	109,4	89,9	86,6	-20,8	- 3,7	
32	SONSTIGE FUTTERMittel	6,77	0,83521	112,6	113,5	116,2	116,6	+ 2,7	+ 0,3	
33	BIERTREBER	4,52	0,89725	114,6	115,3	115,7	115,5	+ 0,2	- 0,2	
34	MANIOKMEHL	1,32	0,80265	110,1	110,4	118,3	118,2	+ 7,1	- 0,1	
35	ZUCKERRUEBENSCHNITZEL	0,93	0,74747	106,3	109,3	115,4	120,0	+ 9,8	+ 4,0	
36	SAATGUT	24,38	0,74443	108,5	109,6	115,4	115,4	+ 5,3	-	
37	GETREIDESAAATGUT	6,63	0,93689	120,8	121,4	126,9	126,9	+ 4,5	-	
38	WINTERWEIZEN	2,25	0,92113	110,9	111,8	114,7	114,7	+ 2,6	-	
39	MAIS	1,40	0,89130	163,9	166,1	179,5	179,5	+ 8,1	-	
40	WINTERROGGEN	0,93	.	103,8	102,1	108,2	108,2	+ 6,0	-	
41	SOMMERGERSTE	2,05	.	109,8	110,1	112,7	112,7	+ 2,4	-	
42	HACKFRUECHTESAAATGUT	9,77	0,47160	77,9	79,4	82,1	82,1	+ 3,4	-	
43	KARTOFFELN, MITTELFRIEHE	0,95	0,41960	63,2	65,3	67,1	67,1	+ 2,8	-	
44	KARTOFFELN, MITTELSPAETE UND SPAETE	7,22	0,41685	68,1	69,8	72,1	72,1	+ 3,3	-	
45	ZUCKERRUEBEN	1,15	0,76119	125,5	126,0	127,4	127,4	+ 1,1	-	
46	RUNKELRUEBEN	0,45	0,68887	143,3	144,6	157,5	157,5	+ 8,9	-	
47	FUTTERPFLANZENSAAATGUT	2,33	0,94016	148,5	148,2	169,4	169,4	+14,3	-	
48	DARUNTER									
48	ROTKLEE	0,90	0,92572	100,7	100,9	130,6	130,6	+29,4	-	
49	WIESENSCHWINGEL	1,32	0,87347	183,5	182,9	199,6	199,6	+ 9,1	-	
50	GEMUESESAAATGUT	0,51	.	151,8	151,8	165,0	165,0	+ 8,7	-	
51	ZIERPFLANZENSAAATGUT	5,14	.	128,7	130,1	134,5	134,5	+ 3,4	-	
52	NUTZ- UND ZUCHTVIEH	53,62	0,71379	110,6	110,6	104,6	103,1	- 6,8	- 1,4	
53	DARUNTER									
53	MILCHKUEHE	3,20	0,68106	113,7	115,6	116,5	118,4	+ 2,4	+ 1,6	
54	FAERSEN	10,34	.	119,2	118,4	122,1	122,1	+ 3,1	-	
55	KAELEBER	5,62	.	110,2	108,2	104,2	112,9	+ 4,3	+ 8,3	
56	FERKEL	18,06	0,66475	113,0	110,9	98,2	93,6	-15,6	- 4,7	
57	SAUEN	1,77	.	107,3	94,5	96,5	94,7	+ 0,2	- 1,9	
58	GEFLUEGEL	10,51	0,90642	101,5	106,5	98,8	95,3	-10,5	- 3,5	
59	PFLANZENSCHUTZMITTEL	13,96	0,69466	102,8	94,6	114,9	114,9	+21,5	-	
60	FUNGIZIDE	2,11	0,81559	120,6	106,3	138,9	138,9	+30,7	-	
61	INSEKTIZIDE	1,12	0,62368	97,9	98,3	103,5	103,5	+ 5,3	-	
62	HERBIZIDE	9,35	0,69943	91,2	91,1	95,6	95,5	+ 4,8	- 0,1	
63	SONSTIGE MITTEL	1,38	0,64267	158,4	97,1	218,4	218,4	124,9	-	

## 2 INDEX DER EINKAUFSPREISE LANDWIRTSCHAFTLICHER BETRIEBSMITTEL (AUSGABENINDEX)

(AKTUELLE ERGEBNISSE)

1976 = 100

LFD NR.	BETRIEBSMITTEL	WÄGUNGS- ANTEIL AM GESAMT- INDEX IN PROMILLE	VERKET- TUNGS- FAKTOR	1982	1982	1983	VERÄNDERUNG	
				DURCH- SCHNITT	JUNI	MAI	JUNI	JUNI 1982 GEGENUEBER JUNI 1983 IN PROZENT
EINSCHL. UMSATZ-(MEHRWERT-)STEUER								
1	BETRIEBSMITTEL INSGESAMT	1000	0,67179	128,8	129,3	129,4p	128,3p	- 0,8 - 0,9
2	WAREN UND DIENSTLEISTUNGEN FUER DIE LAUFENDE PRODUKTION	777,80	0,67087	127,7	128,3	127,3p	125,9p	- 1,9 - 1,1
3	DUENGE- UND BODENVERBESSERTUNGSMITTEL	106,58	0,63591	129,8	131,2	130,3	119,1	- 9,2 - 8,6
4	EINNAEHRSTOFFDUENGER	55,27	0,65629	132,5	136,1	133,8	121,0	-11,1 - 9,6
5	KALKAMMONSALPETER	37,11	0,72247	134,7	140,6	134,0	115,5	-17,9 -13,8
6	THOMASPHOSPHAT	8,76	0,50124	114,4	114,8	122,6	122,3	+ 6,5 - 0,2
7	KALIUMCHLORID	6,13	0,66952	135,8	132,5	137,5	134,8	+ 1,7 - 2,0
8	BRANNTKALK	3,27	0,59277	149,9	148,5	153,4	153,5	+ 3,4 + 0,1
9	MEHRNAEHRSTOFFDUENGER	45,95	0,61452	124,6	123,5	124,8	114,1	- 7,6 - 8,6
10	NPK - DUENGER	27,55	0,62050	125,8	125,8	127,2	114,7	- 8,8 - 9,8
11	PK - DUENGER	13,71	0,58931	121,2	118,2	118,2	114,0	- 3,6 - 3,6
12	MP - DUENGER	4,69	0,59506	127,3	125,9	129,5	111,1	-11,8 -14,2
13	SONSTIGE DUENGE- UND BODENVERBESSERTUNGSMITTEL	5,36	0,65081	146,3	147,2	142,3	142,2	- 3,4 - 0,1
14	DARUNTER TORFMULL	3,87	0,65081	146,3	147,2	142,3	142,2	- 3,4 - 0,1
15	FUTTERMITTEL	281,69	0,71885	106,9	109,4	106,5	106,5	- 2,7 -
16	FUTTERGETREIDE	20,84	0,76329	107,5	113,3	109,9	110,3	- 2,6 + 0,4
17	FUTTERWEIZEN	0,57	0,78261	106,2	110,1	110,8	111,3	+ 1,1 + 0,5
18	FUTTERGERSTE	12,21	0,76164	106,7	113,1	110,7	111,2	- 1,7 + 0,5
19	FUTTERHAFER	4,99	0,76144	104,6	111,7	104,2	104,3	- 6,6 + 0,1
20	FUTTERMAIS	3,07	0,77033	116,0	117,3	116,2	116,2	- 0,9 -
21	KLEIE (WEIZEN-)	0,18	0,74241	107,8	112,9	112,3	113,9	+ 0,9 + 1,4
22	OEKUCHEN UND -SCHROT (SOJASCHROT)	19,51	0,65481	99,7	103,2	99,3	100,5	- 2,6 + 1,2
23	TIERISCHE FUTTERMITTEL	12,32	0,63962	106,6	106,1	109,7	108,7	+ 2,5 - 0,9
24	FISCHMEHL	0,95	0,77172	98,1	97,9	106,6	111,7	+14,1 + 4,8
25	MAGERMILCH	5,08	0,51039	106,2	105,0	108,4	104,6	- 0,4 - 3,5
26	MAGERMILCHPULVER	6,29	0,74592	108,1	108,2	111,3	111,5	+ 3,0 + 0,2
27	MISCHFUTTERMITTEL	210,37	0,73506	107,9	109,7	107,2	107,4	- 2,1 + 0,2
28	RINDVIEHMISCHFUTTER	73,70	0,74062	105,9	106,0	104,9	104,6	- 1,3 - 0,3
29	SCHWEINEMISCHFUTTER	86,24	0,74390	107,2	111,3	106,7	107,1	- 3,8 + 0,4
30	GEFLUEGELMISCHFUTTER	50,43	0,73465	112,0	112,6	111,6	111,9	- 0,6 + 0,3
31	HEU UND STROH	11,85	-	96,6	108,4	89,0	85,8	-20,8 - 3,6
32	SONSTIGE FUTTERMITTEL	6,62	0,83521	113,8	114,8	117,5	118,0	+ 2,8 + 0,4
33	BIERTREBER	4,38	0,89725	115,7	116,4	116,8	116,6	+ 0,2 - 0,2
34	MANIOKMEHL	1,34	0,80265	112,1	112,4	120,4	120,4	+ 7,1 -
35	ZUCKERRUEBENSCHNITZEL	0,90	0,74747	107,3	110,3	116,5	121,1	+ 9,8 + 3,9
36	SAATGUT	23,71	0,74443	109,3	110,3	116,2	116,2	+ 5,3 -
37	GETREIDESAAATGUT	6,44	0,93689	121,7	122,3	127,8	127,8	+ 4,5 -
38	WINTERWEIZEN	2,16	0,92113	111,5	112,4	115,3	115,3	+ 2,6 -
39	MAIS	1,37	0,89130	165,5	167,7	181,3	181,3	+ 8,1 -
40	WINTERROGGEN	0,93	-	104,4	102,7	108,7	108,7	+ 5,8 -
41	SOMMERGERSTE	1,98	-	110,5	110,8	113,5	113,5	+ 2,4 -
42	HACKFRUECHTESAAATGUT	9,54	0,47648	78,3	79,9	82,5	82,5	+ 3,3 -
43	KARTOFFELN, MITTELFRUEHE	0,93	0,41960	63,5	65,6	67,4	67,4	+ 2,7 -
44	KARTOFFELN, MITTELSPAETE UND SPAETE	7,03	0,41685	68,4	70,1	72,4	72,4	+ 3,3 -
45	ZUCKERRUEBEN	1,14	0,76060	126,2	126,7	128,1	128,1	+ 1,1 -
46	RUNKELRUEBEN	0,44	0,69039	143,1	144,4	157,3	157,3	+ 8,9 -
47	FUTTERPFLANZENSAAATGUT	2,27	0,94016	149,5	149,2	170,6	170,6	+14,3 -
48	DARUNTER ROTKLEE	0,88	0,92572	101,7	101,8	131,8	131,8	+29,5 -
49	WIESENSCHWINGEL	1,29	0,87347	184,5	183,9	200,7	200,7	+ 9,1 -
50	GENUESESAAATGUT	0,49	-	154,7	154,7	169,0	169,0	+ 9,2 -
51	ZIERPFLANZENSAAATGUT	4,97	-	129,8	131,3	135,7	135,7	+ 3,4 -
52	NUTZ- UND ZUCHTVIEH	53,29	0,71379	109,8	109,8	103,8	102,6	- 6,6 - 1,2
53	DARUNTER MILCHKUEHE	3,17	0,68106	112,9	114,8	115,7	117,7	+ 2,5 + 1,7
54	FAERSEN	10,28	-	118,2	117,5	121,1	121,1	+ 3,1 -
55	KAELDER	5,57	-	109,8	107,8	103,8	112,5	+ 4,4 + 8,4
56	FERKEL	17,99	0,66475	112,0	109,9	97,3	92,7	-15,7 - 4,7
57	SAUEN	1,75	-	106,3	93,7	95,6	93,9	+ 0,2 - 1,8
58	GEFLUEGEL	10,46	0,90642	100,6	105,6	97,9	94,3	-10,7 - 3,7
59	PFLANZENSCHUTZMITTEL	14,22	0,69466	104,7	96,2	117,1	117,0	+21,6 - 0,1
60	FUNGIZIDE	2,14	0,81559	122,7	108,2	141,4	141,4	+30,7 -
61	INSEKTIZIDE	1,13	0,62368	99,7	100,1	105,4	105,4	+ 5,3 -
62	HERBIZIDE	9,53	0,69943	92,9	92,7	97,3	97,2	+ 4,9 - 0,1
63	SONSTIGE MITTEL	1,42	0,64267	161,2	98,8	222,3	222,3	125,0 -

## 2 INDEX DER EINKAUFSPREISE LANDWIRTSCHAFTLICHER BETRIEBSMITTEL (AUSGABENINDEX)

(AKTUELLE ERGEBNISSE)

1976 = 100

LFD NR.	BETRIEBSMITTEL	WÄGUNGSGE- AM GESAMT- INDEX IN PROMILLE	VERKET- TUNGS- FAKTOR	1982	1982	1983	VERÄNDERUNG	
				DURCH- SCHNITT	JUNI	MAI	JUNI	JUNI 1983 GEGENUEBER JUNI 1982 IN PROZENT
OHNE UMSATZ-(MEHRWERT-)STEUER								
64	BRENN- UND TREIBSTOFFE (EINSCHL. SCHMIERST. U. EL. STROM)	93,67	0,59844	185,8	182,2	174,1	174,8	- 4,1 + 0,4
65	KOHLE	0,51	0,55872	152,5	150,4	154,3	154,3	+ 2,6 -
66	HEIZÖL	18,57	0,42684	243,9	236,7	213,4	216,6	- 8,5 + 1,5
67	HEIZÖL, EXTRA LEICHT	17,59	0,42791	245,7	238,3	213,9	217,2	- 8,9 + 1,5
68	HEIZÖL, SCHWER	0,98	0,41087	211,3	207,5	204,2	205,0	- 1,2 + 0,4
69	TREIBSTOFFE	33,53	0,50844	217,9	211,9	199,5	199,0	- 6,1 - 0,3
70	DIESELKRAFTSTOFF 1)	29,01	0,46379	228,6	222,4	208,2	207,3	- 6,8 - 0,4
71	BENZIN	4,52	0,62598	149,9	144,5	143,6	145,7	+ 0,8 + 1,5
72	SCHMIERSTOFFE	16,29	0,68546	129,0	129,3	130,5	130,7	+ 1,1 + 0,2
73	SCHLEPPER-MOTORENÖL	10,90	0,74057	127,1	127,5	129,3	129,3	+ 1,4 -
74	STAUFFERFETT	5,39	0,59747	132,8	132,8	133,0	133,4	+ 0,5 + 0,3
75	ELEKTRISCHER STROM	24,77	0,64898	136,8	136,8	139,3	140,3	+ 2,6 + 0,7
76	ALLGEMEINE WIRTSCHAFTSAUSGABEN	78,47	0,70458	128,4	128,1	131,8	132,0	+ 3,0 + 0,2
77	UNTERHALTUNG DER WIRTSCHAFTSGEBÄUDE	29,66	0,70072	139,9	140,1	142,3p	142,3p	+ 1,6 -
78	UNTERHALTUNG DER MASCHINEN UND GERAETE (EINSCHL. TECH- NISCHER HILFSMATERIALIEN)	92,49	0,60980	138,2	138,5	143,3	143,4	+ 3,5 + 0,1
79	REPARATUREN (OHNE AUTOREPARATUREN)	65,67	0,58697	139,8	140,0	145,2	145,3	+ 3,8 + 0,1
80	REPARATUREN AN							
81	ACKERSCHLEPPERN	30,53	0,58714	139,5	139,7	144,1	144,2	+ 3,2 + 0,1
82	MASCH. U. GER. FÜR BODENBEARBEITUNG, SAAT- U. PFLAN- ZENPFLEGE, DÜNGUNG U. PFLANZENSCHUTZ	11,66	0,58629	140,9	140,9	148,3	148,3	+ 5,3 -
83	MASCH. U. GER. FÜR ERNTEBERGUNG, -VERARBEITUNG U. SAATGUTAUFBEREITUNG	16,85	0,59208	140,7	141,1	146,1	146,2	+ 3,6 + 0,1
84	MASCH. U. GER. FÜR FUTTERMittelBEREITUNG SOWIE FÖR- DEREINRICHT., TRANSPORTMITTELN U. TECHN. EINRICHT.	6,63	0,57126	137,0	137,5	142,2	142,3	+ 3,5 + 0,1
85	ERGÄNZUNGSBAUTEN AN MASCHINEN UND GERAETEN	9,91	0,62058	135,4	135,8	141,1	141,2	+ 4,0 + 0,1
86	TECHNISCHE HILFSMATERIALIEN	8,03	0,70476	128,1	128,3	131,1	131,2	+ 2,3 + 0,1
87	AUSGABEN FÜR AUTOREPARATUREN	8,88	0,69886	138,9	139,2	142,6	143,4	+ 3,0 + 0,6
88	NEUBAUTEN UND NEUE MASCHINEN	218,23	0,67588	130,4	130,4	134,0p	134,3p	+ 3,0 + 0,2
89	NEUBAU LANDWIRTSCHAFTLICHER BETRIEBSGEBÄUDE	42,41	0,69258	146,8	147,4	147,4p	147,4p	- -
90	NEUANSCHAFFUNG GRÖßERER MASCHINEN (EINSCHL. KFZ.)	175,82	0,67009	126,5	126,3	130,8	131,1	+ 3,8 + 0,2
91	ACKERSCHLEPPER (VIERRADSCHLEPPER)	50,67	0,72429	126,5	126,3	130,1	130,8	+ 3,6 + 0,5
92	EINACHSSCHLEPPER UND ANDERE EINACHSIGE MOTORGERÄTE	1,57	0,62880	131,9	131,0	136,1	136,1	+ 3,9 -
93	LANDMASCHINEN UND GERAETE	103,08	0,64295	126,4	126,2	131,1	131,4	+ 4,1 + 0,2
94	FÜR DIE BODENBEARBEITUNG	9,69	0,62084	129,8	130,9	132,7	132,5	+ 1,2 - 0,2
95	DARUNTER							
96	SCHLEPPERANBAUPFLUG	4,21	0,62883	133,2	134,3	135,6	134,6	+ 0,2 - 0,7
97	ACKEREGGE	3,31	0,58866	130,2	131,4	133,3	133,3	+ 1,4 -
98	ZUM SAEN, PFLANZEN UND PFLEGEN	5,25	0,62815	130,5	130,4	133,4	135,2	+ 3,7 + 1,3
99	FÜR DIE DÜNGUNG UND DEN PFLANZENSCHUTZ	10,00	0,67793	124,7	124,5	129,3	129,7	+ 4,2 + 0,3
100	DARUNTER							
101	STÄLLUNGSTREUER	3,59	0,68340	125,0	125,6	130,5	131,4	+ 4,6 + 0,7
102	PFLANZENSCHUTZSPRÜHGERÄT	3,90	0,68066	125,1	124,3	129,4	129,4	+ 4,1 -
103	FÜR DIE ERNTEBERGUNG	36,49	0,60763	125,6	124,7	131,2	131,5	+ 5,5 + 0,2
104	DARUNTER							
105	ANBAUMÄHWERK	5,25	0,64910	123,9	122,8	129,3	130,0	+ 5,9 + 0,5
106	RECHWENDER	4,75	0,60825	119,4	119,0	123,0	123,0	+ 3,4 -
107	ZUCKERRÜBEN - BUNKERKOEPPFRODER	3,71	0,60638	130,0	130,0	136,0	136,0	+ 4,6 -
108	MÄHNDRESCHER	12,78	0,58830	128,9	127,3	134,4	134,4	+ 5,6 -
109	PICK - UP - PRESSE	5,67	0,61424	124,5	123,3	131,4	132,3	+ 7,3 + 0,7
110	FÜR DIE FUTTERMittelBEREITUNG	1,85	0,68447	126,9	128,4	130,0	130,0	+ 1,2 -
111	FÜR FÖRDERZWECKE	10,42	0,66529	136,2	136,5	143,2	143,6	+ 5,2 + 0,3
112	DARUNTER							
113	SCHLEPPERANBAU- UND -ANHAENGLADER	4,13	0,68551	133,1	133,8	136,3	137,3	+ 2,6 + 0,7
114	LADEWAGEN	5,47	0,64050	139,1	139,1	149,3	149,3	+ 7,3 -
115	FÜR DIE MILCHWIRTSCHAFT	4,44	0,72059	124,5	124,8	129,5	129,5	+ 3,8 -
116	VERSCHIEDENE MASCHINEN UND EINRICHTUNGEN	24,94	0,65894	122,4	122,2	125,8	125,9	+ 3,0 + 0,1
117	KRAFTFAHRZEUGE (EINSCHL. ANHAENGER)	20,50	0,69225	126,2	126,5	130,6	130,6	+ 3,2 -

1) UNTER BERÜCKSICHTIGUNG DER BETRIEBSBEIHILFE FÜR DIESEL-  
KRAFTSTOFF.

## 2 INDEX DER EINKAUFSPREISE LANDWIRTSCHAFTLICHER BETRIEBSMITTEL (AUSGABENINDEX)

(AKTUELLE ERGEBNISSE)

1976 = 100

LFD NR.	BETRIEBSMITTEL	WAEGUNGS- ANTEIL AM GESAMT- INDEX IN PROMILLE	VERKET- TUNGS- FAKTOR	1982	1982	1983	VERAENDERUNG	
				DURCH- SCHNITT	JUNI	MAI	JUNI	JUNI 1983 GEGENUEBER JUNI MAI 1982 1983 IN PROZENT
EINSCHL. UMSATZ-(MEHRWERT-)STEUER								
64	BRENN- UND TREIBSTOFFE (EINSCHL. SCHMIERST. U. EL. STROM)	95,39	0,60278	185,3	181,9	174,1	174,9	- 3,8 + 0,5
65	KOHLE	0,52	0,55841	155,2	153,1	157,1	157,1	+ 2,6 -
66	HEIZOEL	18,91	0,42684	248,2	240,9	217,2	220,5	- 8,5 + 1,5
67	HEIZOEL, EXTRA LEICHT	17,91	0,42791	250,1	242,6	217,7	221,2	- 8,8 + 1,6
68	HEIZOEL, SCHWER	1,00	0,41087	215,1	211,3	207,9	208,7	- 1,2 + 0,4
69	TREIBSTOFFE	34,17	0,53155	211,2	205,6	194,4	193,9	- 5,7 - 0,3
70	DIESELKRAFTSTOFF 1)	29,56	0,49850	220,3	214,7	201,9	201,0	- 6,4 - 0,4
71	BENZIN	4,61	0,62598	152,6	147,1	146,2	148,3	+ 0,8 + 1,4
72	SCHMIERSTOFFE	16,59	0,68355	131,3	131,6	133,0	133,1	+ 1,1 + 0,1
73	SCHLEPPERMOTORENOEL	11,10	0,74057	129,4	129,8	131,7	131,7	+ 1,5 -
74	STAUFFERFETT	5,49	0,59747	135,2	135,3	135,5	135,8	+ 0,4 + 0,2
75	ELEKTRISCHER STROM	25,20	0,64898	139,3	139,2	141,8	142,8	+ 2,6 + 0,7
76	ALLGEMEINE WIRTSCHAFTSAUSGABEN	78,46	0,70458	130,1	129,8	133,5	133,8	+ 3,1 + 0,2
77	UNTERHALTUNG DER WIRTSCHAFTSGEBAEUDE	30,20	0,70072	142,5	142,7	144,8p	144,8p	+ 1,5 -
78	UNTERHALTUNG DER MASCHINEN UND GERAETE (EINSCHL. TECH- NISCHER HILFSMATERIALIEN)	94,26	0,60980	140,7	141,0	145,9	146,1	+ 3,6 + 0,1
79	REPARATUREN (OHNE AUTOREPARATUREN)	66,92	0,58697	142,3	142,6	147,8	147,9	+ 3,7 + 0,1
80	REPARATUREN AN							
81	ACKERSCHLEPPERN	31,10	0,58714	142,1	142,3	146,8	147,0	+ 3,3 + 0,1
81	MASCH. U. GER. FUER BODENBEARBEITUNG, SAAT- U. PFLAN- ZENPFLEGE, DUENGUNG U. PFLANZENSCHUTZ	11,88	0,58629	143,4	143,4	151,0	151,0	+ 5,3 -
82	MASCH. U. GER. FUER ERNTEBERGUNG, -VERARBEITUNG U. SAATGUTAUFBEREITUNG	17,16	0,59208	143,2	143,5	148,7	148,8	+ 3,7 + 0,1
83	MASCH. U. GER. FUER FUTTERMITTELBEREITUNG SOWIE FOER- DEREINRICHT., TRANSPORTMITTELN U. TECHN. EINRICHT.	6,78	0,57126	139,5	140,0	144,8	144,9	+ 3,5 + 0,1
84	ERGAENZUNGSBAUTEN AN MASCHINEN UND GERAETEN	10,10	0,62058	137,9	138,3	143,7	143,8	+ 4,0 + 0,1
85	TECHNISCHE HILFSMATERIALIEN	8,19	0,70476	130,5	130,7	133,5	133,6	+ 2,2 + 0,1
86	AUSGABEN FUER AUTOREPARATUREN	9,05	0,69886	141,4	141,7	145,2	146,0	+ 3,0 + 0,6
87	NEUBAUTEN UND NEUE MASCHINEN	222,20	0,67588	132,8	132,8	136,4p	136,7p	+ 2,9 + 0,2
88	NEUBAU LANDWIRTSCHAFTLICHER BETRIEBSGEBAEUDE	43,19	0,69258	149,5	150,1	150,1p	150,1p	- -
89	NEUANSCHAFFUNG GROESSERER MASCHINEN (EINSCHL. KFZ.)	179,01	0,67009	128,7	128,6	133,1	133,5	+ 3,8 + 0,3
90	ACKERSCHLEPPER (VIERRADSCHLEPPER)	51,59	0,72429	128,8	128,5	132,4	133,1	+ 3,6 + 0,5
91	EINACHSSCHLEPPER UND ANDERE EINACHSIGE MOTORGERAETE	1,60	0,62880	134,2	133,3	138,6	138,6	+ 4,0 -
92	LANDMASCHINEN UND GERAETE	104,95	0,64295	128,7	128,4	133,4	133,7	+ 4,1 + 0,2
93	FUER DIE BODENBEARBEITUNG	9,87	0,62084	132,1	133,3	135,1	134,9	+ 1,2 - 0,1
94	DARUNTER							
94	SCHLEPPERANBAUPFLUG	4,30	0,62883	135,6	136,7	138,0	137,0	+ 0,2 - 0,7
95	ACKEREGGE	3,38	0,58866	132,5	133,8	135,7	135,7	+ 1,4 -
96	ZUM SAEEN, PFLANZEN UND PFLEGEN	5,36	0,62815	132,8	132,7	135,8	137,6	+ 3,7 + 1,3
97	FUER DIE DUENGUNG UND DEN PFLANZENSCHUTZ	10,15	0,67840	126,9	126,8	131,6	132,0	+ 4,1 + 0,3
98	DARUNTER							
98	STALLDUNGSTREUER	3,66	0,68340	127,3	127,9	132,8	133,7	+ 4,5 + 0,7
99	PFLANZENSCHUTZSPRUENGERAET	3,97	0,68066	127,4	126,6	131,7	131,7	+ 4,0 -
100	FUER DIE ERNTEBERGUNG	37,15	0,60763	127,9	127,0	133,5	133,8	+ 5,4 + 0,2
101	DARUNTER							
101	ANBAUMAENWERK	5,36	0,64910	126,2	125,0	131,7	132,3	+ 5,8 + 0,5
102	RECHWENDER	4,84	0,60825	121,5	121,2	125,2	125,2	+ 3,3 -
103	ZUCKERRUEBEN - BUNKERKOEPPFRODER	3,76	0,60638	132,4	132,4	138,5	138,5	+ 4,6 -
104	MAENDRESCHER	13,01	0,58830	131,2	129,6	136,8	136,8	+ 5,6 -
105	PICK - UP - PRESSE	5,77	0,61424	126,7	125,5	133,8	134,7	+ 7,3 + 0,7
106	FUER DIE FUTTERMITTELBEREITUNG	1,88	0,68447	129,1	130,7	132,3	132,3	+ 1,2 -
107	FUER FOERDERZWECKE	10,62	0,66529	138,6	138,9	145,8	146,2	+ 5,3 + 0,3
108	DARUNTER							
108	SCHLEPPERANBAU- UND -ANHAENGLADER	4,20	0,68551	135,5	136,2	138,8	139,8	+ 2,6 + 0,7
109	LADENWAGEN	5,59	0,64050	141,6	141,6	152,0	152,0	+ 7,3 -
110	FUER DIE MILCHWIRTSCHAFT	4,51	0,72059	126,8	127,1	131,9	131,9	+ 3,8 -
111	VERSCHIEDENE MASCHINEN UND EINRICHTUNGEN	25,41	0,65938	124,4	124,2	127,8	127,9	+ 3,0 + 0,1
112	KRAFTFAHRZEUGE (EINSCHL. ANHAENGER)	20,87	0,69225	128,5	128,9	133,0	133,0	+ 3,2 -

1) UNTER BERUECKSICHTIGUNG DER BETRIEBSBEIHILFE FUEER DIESEL-  
KRAFTSTOFF.

### 3 Index der Erzeugerpreise landwirtschaftlicher Produkte

(Mittelfristige Übersicht)

Absolute Werte

1976 = 100

Jahr Monat		Landwirtschaftliche Produkte		Pflanzliche Produkte					Tierische Produkte			
		ins- gesamt	ohne Milch	zu- sammen	Getreide	Hack- früchte	Sonderkultur- erzeugnisse		zu- sammen	Schlacht- vieh	Milch	Eier
							zusammen	Schnitt- blumen und Topfpfl.				
Gewicht	a) .....	1 000	768,90	278,30	73,10	60,57	121,09	41,76	721,70	395,10	231,10	48,70
	b) .....	1 000	769,06	278,77	73,07	60,55	121,62	41,73	721,23	394,85	230,94	48,66
1977 D	a) .....	98,9	97,9	92,4	97,7	67,0	101,7	104,0	101,4	100,8	102,2	100,1
	b) .....	98,4	97,4	92,0	97,3	66,7	101,2	103,5	100,9	100,4	101,8	99,5
1978 D	a) .....	95,5	93,1	91,8	97,4	69,0	102,9	109,1	96,9	94,4	103,5	82,4
	b) .....	95,1	92,7	91,5	97,0	68,6	102,6	108,6	96,5	94,0	103,2	82,0
1979 D	a) .....	96,9	94,4	94,3	97,2	72,7	105,6	111,7	98,0	95,3	105,4	80,1
	b) .....	96,3	93,8	93,9	96,6	72,3	105,4	110,9	97,3	94,6	104,7	79,5
1980 D	a) .....	99,3	97,5	99,7	98,3	77,0	113,6	117,9	99,1	95,5	105,2	96,9
	b) .....	98,5	96,7	99,1	97,4	76,3	113,3	116,8	98,2	94,6	104,4	96,0
1981 D	a) .....	104,6	103,9	104,7	101,2	77,5	123,4	120,0	104,6	103,2	107,1	104,2
	b) .....	103,3	102,6	103,6	99,8	76,3	122,4	118,4	103,2	101,8	105,8	102,7
1982 D	a) .....	107,3	105,5	102,2	105,4	81,0	112,9	119,7	109,3	109,9	113,3	82,8
	b) .....	106,4	104,6	101,4	104,4	80,2	112,2	118,6	108,4	108,8	112,5	82,1

#### Ohne Umsatz-(Mehrwert-)steuer und ohne Aufwertungsausgleich

1981	Juli .....	102,8	101,9	105,0	103,7	89,1	117,3	108,5	101,9	100,9	105,8	89,6
	Aug. ....	103,3	101,9	100,1	98,9	79,2	114,0	108,7	104,5	104,2	107,8	90,7
	Sept. ....	107,0	106,1	102,5	98,6	77,4	120,1	110,8	108,8	109,2	110,3	98,8
	Okt. ....	108,4	107,4	105,9	100,1	76,7	127,1	118,7	109,4	109,3	111,9	99,7
	Nov. ....	110,3	109,5	107,1	101,7	74,6	129,8	122,7	111,6	111,4	113,0	108,2
	Dez. ....	111,4	111,1	109,0	103,5	74,1	133,3	130,9	112,3	113,2	112,3	105,3
1982	Jan. ....	111,0	111,6	111,2	105,6	74,3	136,6	131,6	111,0	113,2	109,0	101,2
	Febr. ....	109,5	109,8	112,3	107,0	73,9	138,3	131,3	108,4	108,9	108,5	102,1
	März ....	109,4	109,9	112,8	107,7	76,1	137,7	128,7	108,1	108,8	107,7	101,0
	April ....	108,8	109,3	116,1	108,8	79,1	143,1	130,8	106,0	106,2	107,4	94,2
	Mai ....	109,0	109,5	118,5	110,2	89,7	142,2	123,3	105,4	106,8	107,7	78,1
	Juni ....	108,6	107,8	114,3	110,6	92,4	130,8	111,0	106,4	107,6	111,3	68,1
	Juli ....	108,0	106,4	110,2	108,7	90,1	124,8	103,6	107,2	108,5	113,4	62,3
	Aug. ....	108,7	106,2	105,1	103,0	82,2	120,9	107,9	110,1	111,2	117,2	64,9
	Sept. ....	109,0	105,7	100,5	102,9	79,2	111,6	110,3	112,2	112,3	119,8	76,1
	Okt. ....	108,1	104,1	97,4	103,8	79,5	103,9	114,9	112,2	111,8	121,3	72,8
	Nov. ....	109,0	105,3	98,9	105,1	79,1	106,3	120,4	112,9	111,9	121,5	80,1
	Dez. ....	109,9	106,7	101,5	106,5	79,3	111,2	131,2	113,1	111,8	120,5	88,6
1983	Jan. ....	107,5	104,3	102,2	107,7	79,3	111,9	130,6	109,6	107,7	118,2	82,9
	Febr. ....	106,9	103,8	102,7	108,8	79,0	112,5	129,1	108,5	106,3	117,2	84,0
	März ....	106,6	103,8	102,9	109,4	78,8	112,6	125,9	108,1	104,4	116,0	99,5
	April ....	104,9	101,7	103,4	110,3	77,8	113,8	124,2	105,4	101,6	115,5	86,4
	Mai ....	...	101,2	103,7	111,0	76,2	115,2	125,6	...	101,6	...	77,2
	Juni ....	...	102,1	104,9	111,2	80,3	116,3	115,0	...	102,8	...	74,9

#### Einschl. pauschalierte Umsatz-(Mehrwert-)steuer und Aufwertungsausgleich über die Mehrwertsteuer

1981	Juli .....	101,5	100,6	103,9	102,2	87,8	116,4	107,0	100,6	99,5	104,6	88,4
	Aug. ....	102,0	100,6	99,1	97,5	78,1	113,2	107,3	103,1	102,7	106,6	89,4
	Sept. ....	105,7	104,7	101,5	97,2	76,3	119,3	109,2	107,3	107,6	109,0	97,4
	Okt. ....	107,1	106,0	104,8	98,7	75,5	126,1	117,1	108,0	107,7	110,6	98,4
	Nov. ....	108,9	108,1	106,0	100,3	73,6	128,7	121,0	110,1	109,8	111,7	106,6
	Dez. ....	110,0	109,7	107,9	102,1	73,0	132,1	129,1	110,8	111,6	111,0	103,9
1982	Jan. ....	110,2	110,7	110,5	104,6	73,6	135,9	130,4	110,0	112,2	108,3	100,3
	Febr. ....	108,6	108,9	111,6	106,0	73,2	137,6	130,1	107,5	107,9	107,7	101,1
	März ....	108,5	109,0	112,0	106,7	75,3	137,0	127,5	107,1	107,7	106,9	100,1
	April ....	108,0	108,4	115,3	107,8	78,3	142,3	129,6	105,1	105,2	106,6	93,4
	Mai ....	108,2	108,6	117,7	109,1	88,8	141,4	122,2	104,5	105,8	107,0	77,4
	Juni ....	107,7	106,9	113,6	109,6	91,5	130,2	110,0	105,5	106,6	110,5	67,4
	Juli ....	107,2	105,6	109,5	107,7	89,1	124,2	102,7	106,3	107,6	112,6	61,7
	Aug. ....	107,8	105,3	104,4	102,0	81,4	120,4	106,9	109,2	110,1	116,3	64,3
	Sept. ....	108,1	104,8	99,8	101,9	78,4	111,3	109,3	111,3	111,3	118,9	75,4
	Okt. ....	107,2	103,2	96,7	102,8	78,7	103,3	113,8	111,2	110,8	120,4	72,1
	Nov. ....	108,1	104,3	98,1	104,1	78,3	105,7	119,3	111,9	110,9	120,6	79,4
	Dez. ....	109,0	105,8	100,7	105,5	78,5	110,5	130,0	112,1	110,7	119,6	87,8
1983	Jan. ....	106,7	103,4	101,4	106,8	78,5	111,1	129,3	108,7	106,7	117,4	82,1
	Febr. ....	106,0	102,8	101,9	107,8	78,3	111,8	127,8	107,6	105,3	116,4	83,2
	März ....	105,7	102,9	102,1	108,4	78,1	111,9	124,7	107,1	103,4	115,1	98,6
	April ....	104,0	100,8	102,6	109,3	77,0	113,1	123,0	104,5	100,7	114,7	85,6
	Mai ....	...	100,3	102,8	110,0	75,4	114,4	124,4	...	100,7	...	76,5
	Juni ....	...	101,2	104,1	110,2	79,5	115,5	114,0	...	101,8	...	74,1

a) Ohne Umsatz-(Mehrwert-)steuer und ohne Aufwertungsausgleich.

b) Einschl. pauschalierte Umsatz-(Mehrwert-)steuer und Aufwertungsausgleich über die Mehrwertsteuer.



**3 Index der Erzeugerpreise landwirtschaftlicher Produkte**  
(Mittelfristige Übersicht)  
Relative Veränderungen gegenüber dem entsprechenden Vorjahresergebnis  
Prozent

Jahr Monat	Landwirtschaftliche Produkte		Pflanzliche Produkte					Tierische Produkte			
	ins- gesamt	ohne Milch	zu- sammen	Getreide	Back- früchte	Sonderkultur- erzeugnisse		zu- sammen	Schlacht- vieh	Milch	Eier
						zusammen	Schnitt- blumen und Topfpfl.				
Gewicht a) .....	1 000	768,90	278,30	73,10	60,57	121,09	41,76	721,70	395,10	231,10	48,70
b) .....	1 000	769,06	278,77	73,07	60,55	121,62	41,73	721,23	394,85	230,94	48,66
1977 D a) .....	- 1,1	- 2,1	- 7,6	- 2,3	-33,0	+ 1,7	+ 4,0	+ 1,4	+ 0,8	+ 2,2	+ 0,1
b) .....	- 1,6	- 2,6	- 8,0	- 2,7	-33,3	+ 1,2	+ 3,5	+ 0,9	+ 0,4	+ 1,8	- 0,5
1978 D a) .....	- 3,4	- 4,9	- 0,6	- 0,3	+ 3,0	+ 1,2	+ 4,9	- 4,4	- 6,3	+ 1,3	-17,7
b) .....	- 3,4	- 4,8	- 0,5	- 0,3	+ 2,8	+ 1,4	+ 4,9	- 4,4	- 6,4	+ 1,4	-17,6
1979 D a) .....	+ 1,5	+ 1,4	+ 2,7	- 0,2	+ 5,4	+ 2,6	+ 2,4	+ 1,1	+ 1,0	+ 1,8	- 2,8
b) .....	+ 1,3	+ 1,2	+ 2,6	- 0,4	+ 5,4	+ 2,7	+ 2,1	+ 0,8	+ 0,6	+ 1,5	- 3,0
1980 D a) .....	+ 2,5	+ 3,3	+ 5,7	+ 1,1	+ 5,9	+ 7,6	+ 5,6	+ 1,1	+ 0,2	- 0,2	+21,0
b) .....	+ 2,3	+ 3,1	+ 5,5	+ 0,8	+ 5,5	+ 7,5	+ 5,3	+ 0,9	-	- 0,3	+20,8
1981 D a) .....	+ 5,3	+ 6,6	+ 5,0	+ 3,0	+ 0,6	+ 8,6	+ 1,8	+ 5,5	+ 8,1	+ 1,8	+ 7,5
b) .....	+ 4,9	+ 6,1	+ 4,5	+ 2,5	-	+ 8,0	+ 1,4	+ 5,1	+ 7,6	+ 1,3	+ 7,0
1982 D a) .....	+ 2,6	+ 1,5	- 2,4	+ 4,2	+ 4,5	- 8,5	- 0,3	+ 4,5	+ 6,5	+ 5,8	-20,5
b) .....	+ 3,0	+ 1,9	- 2,1	+ 4,6	+ 5,1	- 8,3	+ 0,2	+ 5,0	+ 6,9	+ 6,3	-20,1

Ohne Umsatz-(Mehrwert-)steuer und ohne Aufwertungsausgleich

1981 Juli .....	+ 6,6	+ 7,9	+ 7,1	+ 1,8	+14,8	+ 9,3	+ 3,2	+ 6,4	+ 9,1	+ 2,4	+ 9,0
Aug. ....	+ 8,3	+ 9,9	+ 5,9	+ 2,3	+10,9	+ 7,6	+ 5,3	+ 9,1	+13,0	+ 3,1	+12,8
Sept. ....	+10,1	+12,4	+ 9,0	+ 3,8	+ 8,4	+13,6	+ 3,4	+10,6	+15,4	+ 3,4	+ 8,8
Okt. ....	+ 9,7	+11,9	+ 7,6	+ 4,3	- 0,1	+13,4	+ 5,0	+10,5	+15,8	+ 3,5	+ 3,6
Nov. ....	+ 9,1	+11,1	+ 5,7	+ 3,7	- 6,5	+12,3	+ 4,1	+10,5	+16,9	+ 3,5	- 3,9
Dez. ....	+ 8,4	+ 9,9	+ 4,9	+ 3,4	- 8,1	+11,2	+ 2,0	+ 9,7	+16,2	+ 3,5	-11,4
1982 Jan. ....	+ 8,8	+10,6	+ 6,5	+ 3,7	- 7,2	+13,6	+ 4,4	+ 9,8	+16,2	+ 3,1	-10,4
Febr. ....	+ 7,2	+ 8,5	+ 6,6	+ 3,1	- 5,3	+13,1	+ 3,0	+ 7,4	+11,5	+ 3,2	- 5,6
März ....	+ 6,2	+ 6,9	+ 5,8	+ 3,0	- 3,5	+10,9	+ 4,0	+ 6,3	+10,6	+ 3,7	-15,2
April ....	+ 5,7	+ 6,5	+ 8,7	+ 3,4	+ 0,4	+14,8	+ 3,0	+ 4,5	+ 8,7	+ 3,4	-22,1
Mai ....	+ 6,4	+ 7,4	+11,0	+ 4,3	+12,5	+14,0	+ 1,2	+ 4,7	+ 8,6	+ 3,8	-25,3
Juni ....	+ 6,6	+ 6,6	+ 8,9	+ 4,8	+11,7	+10,0	- 3,8	+ 5,7	+ 7,9	+ 6,5	-23,6
Juli ....	+ 5,1	+ 4,4	+ 5,0	+ 4,8	+ 1,1	+ 6,4	- 4,5	+ 5,2	+ 7,5	+ 7,2	-30,5
Aug. ....	+ 5,2	+ 4,2	+ 5,0	+ 4,1	+ 3,8	+ 6,1	- 0,7	+ 5,4	+ 6,7	+ 8,7	-28,4
Sept. ....	+ 1,9	- 0,4	- 2,0	+ 4,4	+ 2,3	- 7,2	- 0,5	+ 3,1	+ 2,8	+ 8,6	-23,0
Okt. ....	- 0,3	- 3,1	- 8,0	+ 3,7	+ 3,7	-18,3	- 3,2	+ 2,6	+ 2,3	+ 8,4	-27,0
Nov. ....	- 1,2	- 3,8	- 7,7	+ 3,3	+ 6,0	-18,1	- 1,9	+ 1,2	+ 0,4	+ 7,5	-26,0
Dez. ....	- 1,3	- 4,0	- 6,9	+ 2,9	+ 7,0	-16,6	+ 0,2	+ 0,7	- 1,2	+ 7,3	-15,9
1983 Jan. ....	- 3,2	- 6,5	- 8,1	+ 2,0	+ 6,7	-18,1	- 0,8	- 1,3	- 4,9	+ 8,4	-18,1
Febr. ....	- 2,4	- 5,5	- 8,5	+ 1,7	+ 6,9	-18,7	- 1,7	+ 0,1	- 2,4	+ 8,0	-17,7
März ....	- 2,6	- 5,6	- 8,8	+ 1,6	+ 3,5	-18,2	- 2,2	-	- 4,0	+ 7,7	- 1,5
April ....	- 3,6	- 7,0	-10,9	+ 1,4	- 1,6	-20,5	- 5,0	- 0,6	- 4,3	+ 7,5	- 8,3
Mai ....	...	- 7,6	-12,5	+ 0,7	-15,1	-19,0	+ 1,9	...	- 4,9	...	- 1,2
Juni ....	...	- 5,3	- 8,2	+ 0,5	-13,1	-11,1	+ 3,6	...	- 4,5	...	+10,0

Einschl. pauschalierte Umsatz-(Mehrwert-)steuer und Aufwertungsausgleich über die Mehrwertsteuer

1981 Juli .....	+ 6,2	+ 7,5	+ 6,8	+ 1,2	+14,3	+ 9,1	+ 2,8	+ 5,9	+ 8,5	+ 2,0	+ 8,5
Aug. ....	+ 7,8	+ 9,5	+ 5,5	+ 1,8	+10,5	+ 7,4	+ 5,0	+ 8,5	+12,5	+ 2,7	+12,2
Sept. ....	+ 9,6	+11,9	+ 8,7	+ 3,3	+ 7,9	+13,5	+ 2,8	+ 9,9	+14,7	+ 2,9	+ 8,3
Okt. ....	+ 9,3	+11,3	+ 7,2	+ 3,8	- 0,8	+12,8	+ 4,6	+10,1	+15,2	+ 3,1	+ 3,4
Nov. ....	+ 8,7	+10,5	+ 5,3	+ 3,2	- 6,8	+11,7	+ 3,6	+10,0	+16,3	+ 3,1	- 4,5
Dez. ....	+ 7,9	+ 9,4	+ 4,5	+ 2,9	- 8,5	+10,6	+ 1,6	+ 9,3	+15,6	+ 3,2	-11,7
1982 Jan. ....	+ 9,3	+11,0	+ 6,9	+ 4,2	- 6,7	+13,8	+ 4,9	+10,2	+16,8	+ 3,7	-10,0
Febr. ....	+ 7,7	+ 8,9	+ 7,1	+ 3,6	- 4,8	+13,4	+ 3,5	+ 7,9	+12,0	+ 3,8	- 5,2
März ....	+ 6,6	+ 7,4	+ 6,2	+ 3,4	- 3,2	+11,1	+ 4,4	+ 6,8	+11,0	+ 4,1	-14,7
April ....	+ 6,3	+ 7,0	+ 9,2	+ 4,0	+ 0,8	+15,0	+ 3,4	+ 5,0	+ 9,1	+ 3,9	-21,6
Mai ....	+ 6,9	+ 7,8	+11,4	+ 4,7	+13,1	+14,3	+ 1,7	+ 5,1	+ 9,2	+ 4,3	-24,9
Juni ....	+ 7,1	+ 7,1	+ 9,3	+ 5,3	+12,1	+10,3	- 3,3	+ 6,1	+ 8,4	+ 7,0	-23,3
Juli ....	+ 5,6	+ 5,0	+ 5,4	+ 5,4	+ 1,5	+ 6,7	- 4,0	+ 5,7	+ 8,1	+ 7,6	-30,2
Aug. ....	+ 5,7	+ 4,7	+ 5,3	+ 4,6	+ 4,2	+ 6,4	- 0,4	+ 5,9	+ 7,2	+ 9,1	-28,1
Sept. ....	+ 2,3	+ 0,1	- 1,7	+ 4,8	+ 2,8	- 6,7	+ 0,1	+ 3,7	+ 3,4	+ 9,1	-22,6
Okt. ....	+ 0,1	- 2,6	- 7,7	+ 4,2	+ 4,2	-18,1	- 2,8	+ 3,0	+ 2,9	+ 8,9	-26,7
Nov. ....	- 0,7	- 3,5	- 7,5	+ 3,8	+ 6,4	-17,9	- 1,4	+ 1,6	+ 1,0	+ 8,0	-25,5
Dez. ....	- 0,9	- 3,6	- 6,7	+ 3,3	+ 7,5	-16,4	+ 0,7	+ 1,2	- 0,8	+ 7,7	-15,5
1983 Jan. ....	- 3,2	- 6,6	- 8,2	+ 2,1	+ 6,7	-18,2	- 0,8	- 1,2	- 4,9	+ 8,4	-18,1
Febr. ....	- 2,4	- 5,6	- 8,7	+ 1,7	+ 7,0	-18,7	- 1,8	+ 0,1	- 2,4	+ 8,1	-17,7
März ....	- 2,6	- 5,6	- 8,8	+ 1,6	+ 3,7	-18,3	- 2,2	-	- 4,0	+ 7,7	- 1,5
April ....	- 3,7	- 7,0	-11,0	+ 1,4	- 1,7	-20,5	- 5,1	- 0,6	- 4,3	+ 7,6	- 8,4
Mai ....	...	- 7,6	-12,7	+ 0,8	-15,1	-19,1	+ 1,8	...	- 4,8	...	- 1,2
Juni ....	...	- 5,3	- 8,4	+ 0,5	-13,1	-11,3	+ 3,6	...	- 4,5	...	+ 9,9

a) Ohne Umsatz-(Mehrwert-)steuer und ohne Aufwertungsausgleich.

b) Einschl. pauschalierte Umsatz-(Mehrwert-)steuer und Aufwertungsausgleich über die Mehrwertsteuer.

# 4 Index der Einkaufspreise landwirtschaftlicher Betriebsmittel

(Mittelfristige Übersicht)

Absolute Werte

1976 = 100

Jahr Monat	Betriebs- mittel insgesamt	Waren und Dienstleistungen für die laufende Produktion							Neubauten und neue Maschinen		
		zu- sammen	Dünge- und Boden- verbes- serungs- mittel	Futter- mittel	Saat- gut	Nutz- und Zuchtvieh	Brenn- und Treib- stoffe	Unter- haltung der Maschinen und Geräte	zu- sammen	Neubau landw. Betriebs- gebäude	Neuan- schaffung größerer Maschinen
Gewicht a) .....	1 000	781,77	104,90	290,62	24,38	53,62	93,67	92,49	218,23	42,41	175,82
b) .....	1 000	777,80	106,58	281,69	23,71	53,29	95,39	94,26	222,20	43,19	179,01
1977 D a) .....	102,5	101,9	98,0	102,1	110,7	103,1	100,0	105,3	104,8	105,9	104,6
b) .....	102,5	101,9	98,0	102,1	110,7	102,6	100,0	105,3	104,8	105,9	104,6
1978 D a) .....	100,8	98,8	98,0	92,9	96,6	99,2	100,5	110,7	108,1	111,9	107,2
b) .....	101,7	99,5	98,9	93,2	96,9	98,8	101,8	111,7	109,1	112,9	109,5
1979 D a) .....	106,0	104,4	100,0	93,8	97,4	100,4	130,2	116,2	111,9	120,9	109,7
b) .....	107,2	105,4	101,3	94,4	97,9	99,8	131,0	117,8	113,4	122,5	111,2
1980 D a) .....	112,7	111,2	108,7	97,5	100,0	100,0	151,0	123,2	118,0	134,1	114,1
b) .....	114,3	112,6	110,6	98,3	100,6	99,2	151,5	125,4	120,1	136,6	116,1
1981 D a) .....	121,9	121,5	121,3	105,9	104,3	102,6	175,4	130,7	123,4	142,4	118,9
b) .....	123,5	122,9	123,4	106,8	104,9	101,3	175,3	133,4	125,6	145,0	121,0
1982 D a) .....	127,0	126,1	127,5	106,0	108,5	110,6	185,8	138,2	130,4	146,8	126,5
b) .....	128,8	127,7	129,8	106,9	109,3	109,8	185,3	140,7	132,8	149,5	128,7
Ohne Umsatz-(Mehrwert-)steuer											
1981 Juli .....	122,4	122,2	121,9	107,1	105,1	101,9	175,8	131,2	123,5	143,4	118,7
Aug. ....	123,4	123,3	123,0	106,8	105,1	102,8	182,9	132,2	123,8	144,4	118,8
Sept. ....	124,2	124,3	123,9	106,8	105,1	106,9	186,8	132,2	124,2	144,4	119,3
Okt. ....	124,4	124,1	125,0	106,8	104,9	106,7	183,9	132,7	125,2	144,4	120,6
Nov. ....	124,5	124,1	126,0	105,5	104,3	108,1	184,8	133,7	125,9	144,8	121,4
Dez. ....	124,8	124,3	127,0	105,3	104,3	110,7	184,2	133,8	126,6	144,8	122,2
1982 Jan. ....	125,9	125,5	128,3	106,2	104,4	111,1	187,7	134,5	127,6	144,8	123,4
Febr. ....	126,4	125,8	130,0	107,2	104,7	110,3	183,9	135,8	128,3	145,7	124,1
März ....	125,9	125,2	131,2	105,9	107,8	111,2	178,7	136,4	128,7	145,7	124,6
April ....	126,6	125,7	131,6	107,6	109,6	109,4	177,6	136,9	129,8	145,7	125,9
Mai ....	127,0	126,1	131,2	107,1	109,6	109,4	180,5	138,2	130,3	147,4	126,2
Juni ....	127,5	126,7	128,9	108,5	109,6	110,6	182,2	138,5	130,4	147,4	126,3
Juli ....	126,8	125,8	123,6	106,4	109,6	110,9	183,5	138,8	130,5	147,4	126,4
Aug. ....	126,8	125,7	123,4	105,5	109,6	111,9	184,3	139,3	130,8	147,7	126,7
Sept. ....	127,0	125,8	124,0	104,4	109,7	110,2	187,3	139,5	131,3	147,7	127,4
Okt. ....	127,8	126,5	124,8	104,1	109,4	109,4	193,5	139,7	132,3	147,7	128,6
Nov. ....	128,2	127,1	125,9	103,8	108,5	110,8	196,3	140,4	132,5	147,3	128,9
Dez. ....	128,6	127,5	126,8	104,9	109,8	112,2	194,1	140,5	132,6	147,3	129,0
1983 Jan. ....	128,4	127,2	128,2	105,1	110,1	109,7	188,8	141,3	132,8	147,3	129,3
Febr. ....	127,8	126,4	129,2	105,3	110,1	108,0	181,1	142,1	133,0	147,4	129,6
März ....	127,2	125,5	129,7	105,1	113,5	108,1	172,6	142,2	133,2	147,4	129,7
April ....	127,4	125,6	129,6	105,8	115,3	106,4	171,7	142,4	133,7	147,4	130,3
Mai ....	...	...	128,0	105,6	115,4	104,6	174,1	143,3	...	...	130,8
Juni ....	...	...	117,0	105,6	115,4	103,1	174,8	143,4	...	...	131,1
Einschl. Umsatz-(Mehrwert-)steuer											
1981 Juli .....	124,1	123,6	124,1	108,0	105,7	100,6	175,7	133,6	125,7	146,0	120,8
Aug. ....	125,1	124,8	125,2	107,8	105,7	101,6	182,5	134,6	126,0	147,0	120,9
Sept. ....	125,9	125,7	126,1	107,7	105,7	105,5	186,2	134,6	126,4	147,0	121,4
Okt. ....	126,0	125,6	127,2	107,8	105,5	105,4	183,3	135,1	127,5	147,0	122,7
Nov. ....	126,2	125,6	128,2	106,4	104,9	106,8	184,3	136,1	128,2	147,4	123,6
Dez. ....	126,5	125,8	129,2	106,2	104,9	109,4	183,7	136,3	128,9	147,4	124,4
1982 Jan. ....	127,7	127,0	130,7	107,2	105,1	110,2	187,2	136,9	129,8	147,4	125,6
Febr. ....	128,1	127,4	132,4	108,1	105,4	109,4	183,4	138,3	130,6	148,3	126,3
März ....	127,7	126,7	133,6	106,9	108,6	110,3	178,3	138,9	131,0	148,3	126,8
April ....	128,4	127,3	134,0	108,5	110,3	108,6	177,4	139,4	132,1	148,3	128,2
Mai ....	128,8	127,7	133,5	108,0	110,3	108,5	180,3	140,7	132,7	150,1	128,5
Juni ....	129,3	128,3	131,2	109,4	110,3	109,8	181,9	141,0	132,8	150,1	128,6
Juli ....	128,6	127,4	125,8	107,3	110,3	110,1	183,2	141,3	132,9	150,1	128,7
Aug. ....	128,6	127,3	125,6	106,4	110,4	111,1	183,9	141,9	133,1	150,4	128,9
Sept. ....	128,8	127,4	126,3	105,3	110,5	109,4	186,9	142,1	133,7	150,4	129,6
Okt. ....	129,6	128,1	127,0	105,0	110,2	108,6	192,9	142,3	134,7	150,4	130,9
Nov. ....	130,0	128,7	128,2	104,7	109,3	110,0	195,4	143,0	134,9	150,0	131,2
Dez. ....	130,4	129,1	129,1	105,8	110,5	111,3	193,2	143,1	135,0	150,0	131,3
1983 Jan. ....	130,2	128,7	130,5	106,0	110,8	108,9	188,1	143,8	135,2	150,0	131,6
Febr. ....	129,7	128,1	131,5	106,2	110,8	107,2	180,6	144,7	135,4	150,1	131,9
März ....	129,0	127,2	132,0	106,0	114,3	107,2	172,6	144,8	135,5	150,1	132,0
April ....	129,3	127,3	131,9	106,8	116,1	105,6	171,9	145,0	136,1	150,1	132,7
Mai ....	...	...	130,3	106,5	116,2	103,8	174,1	145,9	...	...	133,1
Juni ....	...	...	119,1	106,5	116,2	102,6	174,9	146,1	...	...	133,5

a) Ohne Umsatz-(Mehrwert-)steuer.

b) Einschl. Umsatz-(Mehrwert-)steuer.

**4 Index der Einkaufspreise landwirtschaftlicher Betriebsmittel**  
(Mittelfristige Übersicht)  
Relative Veränderungen gegenüber dem entsprechenden Vorjahresergebnis  
Prozent

Jahr Monat	Betriebs- mittel insgesamt	Waren und Dienstleistungen für die laufende Produktion							Neubauten und neue Maschinen		
		zu- sammen	Dünge- und Boden- verbes- serungs- mittel	Futter- mittel	Saat- gut	Nutz- und Zuchtvieh	Brenn- und Treib- stoffe	Unter- haltung der Maschinen und Geräte	zu- sammen	Neubau landw. Betriebs- gebäude	Neuan- schaffung größerer Maschinen
Gewicht a) .....	1 000	781,77	104,90	290,62	24,38	53,62	93,67	92,49	218,23	42,41	175,82
b) .....	1 000	777,80	106,58	281,69	23,71	53,29	95,39	94,26	222,20	43,19	179,01
1977 D a) .....	+ 2,5	+ 1,9	- 2,0	+ 2,1	+ 10,7	+ 3,1	-	+ 5,3	+ 4,8	+ 5,9	+ 4,6
b) .....	+ 2,5	+ 1,9	- 2,0	+ 2,1	+ 10,7	+ 2,6	-	+ 5,3	+ 4,8	+ 5,9	+ 4,6
1978 D a) .....	- 1,7	- 3,0	-	- 9,0	- 12,7	- 3,8	+ 0,5	+ 5,1	+ 3,1	+ 5,7	+ 2,5
b) .....	- 0,8	- 2,4	+ 0,9	- 8,7	- 12,5	- 3,7	+ 1,8	+ 6,1	+ 4,1	+ 6,6	+ 4,7
1979 D a) .....	+ 5,2	+ 5,7	+ 2,0	+ 1,0	+ 0,8	+ 1,2	+ 29,6	+ 5,0	+ 3,5	+ 8,0	+ 2,3
b) .....	+ 5,4	+ 5,9	+ 2,4	+ 1,3	+ 1,0	+ 1,0	+ 28,7	+ 5,5	+ 3,9	+ 8,5	+ 1,6
1980 D a) .....	+ 6,3	+ 6,5	+ 8,7	+ 3,9	+ 2,7	- 0,4	+ 16,0	+ 6,0	+ 5,5	+ 10,9	+ 4,0
b) .....	+ 6,6	+ 6,8	+ 9,2	+ 4,1	+ 2,8	- 0,6	+ 15,6	+ 6,5	+ 5,9	+ 11,5	+ 4,4
1981 D a) .....	+ 8,2	+ 9,3	+ 11,6	+ 8,6	+ 4,3	+ 2,6	+ 16,2	+ 6,1	+ 4,6	+ 6,2	+ 4,2
b) .....	+ 8,0	+ 9,1	+ 11,6	+ 8,6	+ 4,3	+ 2,1	+ 15,7	+ 6,1	+ 4,6	+ 6,1	+ 4,2
1982 D a) .....	+ 4,2	+ 3,8	+ 5,1	+ 0,1	+ 4,0	+ 7,8	+ 5,9	+ 5,7	+ 5,7	+ 3,1	+ 6,4
b) .....	+ 4,3	+ 3,9	+ 5,2	+ 0,1	+ 4,2	+ 8,4	+ 5,7	+ 5,7	+ 5,7	+ 3,1	+ 6,4
Ohne Umsatz-(Mehrwert-)steuer											
1981 Juli .....	+ 8,4	+ 9,8	+ 11,1	+ 10,8	+ 4,7	+ 3,1	+ 15,3	+ 6,1	+ 4,2	+ 5,7	+ 3,8
Aug. ....	+ 9,5	+ 11,2	+ 11,3	+ 10,9	+ 4,7	+ 6,6	+ 22,3	+ 6,2	+ 4,1	+ 5,2	+ 3,8
Sept. ....	+ 10,3	+ 12,2	+ 11,3	+ 10,6	+ 4,7	+ 11,9	+ 27,5	+ 5,9	+ 4,2	+ 5,2	+ 3,9
Okt. ....	+ 9,9	+ 11,3	+ 11,5	+ 9,4	+ 4,5	+ 14,0	+ 23,6	+ 6,2	+ 4,8	+ 5,2	+ 4,7
Nov. ....	+ 8,4	+ 9,3	+ 11,6	+ 4,4	+ 4,2	+ 14,9	+ 21,2	+ 6,6	+ 4,9	+ 5,0	+ 5,0
Dez. ....	+ 7,2	+ 7,8	+ 11,8	+ 1,8	+ 4,2	+ 16,0	+ 15,8	+ 6,6	+ 4,9	+ 5,0	+ 5,5
1982 Jan. ....	+ 7,1	+ 7,4	+ 11,7	+ 1,7	+ 2,7	+ 15,7	+ 16,6	+ 6,0	+ 5,8	+ 5,0	+ 6,0
Febr. ....	+ 6,6	+ 6,7	+ 11,4	+ 2,3	+ 2,9	+ 12,0	+ 12,4	+ 6,2	+ 5,9	+ 4,5	+ 6,3
März ....	+ 5,3	+ 5,2	+ 11,3	+ 1,0	+ 3,3	+ 11,8	+ 5,9	+ 6,4	+ 5,9	+ 4,5	+ 6,3
April ....	+ 5,2	+ 4,9	+ 10,8	+ 2,3	+ 4,3	+ 10,3	+ 3,2	+ 6,3	+ 6,4	+ 4,5	+ 6,9
Mai ....	+ 4,8	+ 4,8	+ 9,5	+ 1,0	+ 4,3	+ 8,5	+ 5,8	+ 5,9	+ 5,7	+ 2,8	+ 6,6
Juni ....	+ 4,8	+ 4,5	+ 7,1	+ 0,9	+ 4,3	+ 10,7	+ 6,7	+ 6,0	+ 5,7	+ 2,8	+ 6,5
Juli ....	+ 3,6	+ 2,9	+ 1,4	- 0,7	+ 4,3	+ 8,8	+ 4,4	+ 5,8	+ 5,7	+ 2,8	+ 6,5
Aug. ....	+ 2,8	+ 1,9	+ 0,3	- 1,3	+ 4,3	+ 8,9	+ 0,8	+ 5,4	+ 5,7	+ 2,3	+ 6,6
Sept. ....	+ 2,3	+ 1,2	+ 0,1	- 2,2	+ 4,4	+ 3,1	+ 0,3	+ 5,5	+ 5,7	+ 2,3	+ 6,8
Okt. ....	+ 2,7	+ 1,9	- 0,2	- 2,5	+ 4,3	+ 2,5	+ 5,2	+ 5,3	+ 5,7	+ 2,3	+ 6,6
Nov. ....	+ 3,0	+ 2,4	- 0,1	- 1,6	+ 4,0	+ 2,5	+ 6,2	+ 5,0	+ 5,2	+ 1,7	+ 6,2
Dez. ....	+ 3,0	+ 2,6	- 0,2	- 0,4	+ 5,3	+ 1,4	+ 5,4	+ 5,0	+ 4,7	+ 1,7	+ 5,6
1983 Jan. ....	+ 2,0	+ 1,4	- 0,1	- 1,0	+ 5,5	- 1,3	+ 0,6	+ 5,1	+ 4,1	+ 1,7	+ 4,8
Febr. ....	+ 1,1	+ 0,5	- 0,6	- 1,8	+ 5,2	- 2,1	- 1,5	+ 4,6	+ 3,7	+ 1,2	+ 4,4
März ....	+ 1,0	+ 0,2	- 1,1	- 0,8	+ 5,3	- 2,8	- 3,4	+ 4,3	+ 3,5	+ 1,2	+ 4,1
April ....	+ 0,6	- 0,1	- 1,5	- 1,7	+ 5,2	- 2,7	- 3,3	+ 4,0	+ 3,0	+ 1,2	+ 3,5
Mai ....	...	...	- 2,4	- 1,4	+ 5,3	- 4,4	- 3,5	+ 3,7	...	...	+ 3,6
Juni ....	...	...	- 9,2	- 2,7	+ 5,3	- 6,8	- 4,1	+ 3,5	...	...	+ 3,8
Einschl. Umsatz-(Mehrwert-)steuer											
1981 Juli .....	+ 8,4	+ 9,7	+ 11,2	+ 10,8	+ 4,7	+ 2,7	+ 14,9	+ 6,1	+ 4,2	+ 5,7	+ 3,8
Aug. ....	+ 9,4	+ 11,0	+ 11,3	+ 11,0	+ 4,7	+ 6,3	+ 21,5	+ 6,2	+ 4,1	+ 5,2	+ 3,8
Sept. ....	+ 10,2	+ 12,0	+ 11,3	+ 10,6	+ 4,7	+ 11,3	+ 26,6	+ 5,9	+ 4,2	+ 5,2	+ 3,8
Okt. ....	+ 9,7	+ 11,2	+ 11,6	+ 9,6	+ 4,4	+ 13,5	+ 22,6	+ 6,2	+ 4,9	+ 5,2	+ 4,6
Nov. ....	+ 8,3	+ 9,3	+ 11,6	+ 4,3	+ 4,1	+ 14,5	+ 20,4	+ 6,7	+ 5,0	+ 5,0	+ 5,0
Dez. ....	+ 7,2	+ 7,7	+ 11,9	+ 1,8	+ 4,1	+ 15,6	+ 15,2	+ 6,7	+ 5,5	+ 5,0	+ 5,6
1982 Jan. ....	+ 7,1	+ 7,4	+ 11,8	+ 1,9	+ 2,7	+ 16,2	+ 16,0	+ 6,0	+ 5,8	+ 5,0	+ 6,1
Febr. ....	+ 6,6	+ 6,8	+ 11,4	+ 2,3	+ 3,0	+ 12,4	+ 11,9	+ 6,2	+ 5,9	+ 4,5	+ 6,3
März ....	+ 5,4	+ 5,2	+ 11,3	+ 1,0	+ 3,4	+ 12,2	+ 5,6	+ 6,4	+ 5,9	+ 4,5	+ 6,3
April ....	+ 5,4	+ 5,0	+ 10,8	+ 2,3	+ 4,4	+ 10,8	+ 3,1	+ 6,3	+ 6,4	+ 4,5	+ 6,9
Mai ....	+ 4,9	+ 4,7	+ 9,5	+ 1,0	+ 4,4	+ 8,9	+ 5,7	+ 5,9	+ 5,7	+ 2,8	+ 6,6
Juni ....	+ 4,9	+ 4,6	+ 7,2	+ 1,0	+ 4,4	+ 11,4	+ 6,6	+ 3,1	+ 5,7	+ 2,8	+ 6,5
Juli ....	+ 3,6	+ 3,1	+ 1,4	- 0,6	+ 4,4	+ 9,4	+ 4,3	+ 5,8	+ 5,7	+ 2,8	+ 6,5
Aug. ....	+ 2,8	+ 2,0	+ 0,3	- 1,3	+ 4,4	+ 9,4	+ 0,8	+ 5,4	+ 5,6	+ 2,3	+ 6,6
Sept. ....	+ 2,3	+ 1,4	+ 0,2	- 2,2	+ 4,5	+ 3,7	+ 0,4	+ 5,6	+ 5,8	+ 2,3	+ 6,8
Okt. ....	+ 2,9	+ 2,0	- 0,2	- 2,6	+ 4,5	+ 3,0	+ 5,2	+ 5,3	+ 5,6	+ 2,3	+ 6,7
Nov. ....	+ 3,0	+ 2,5	-	- 1,6	+ 4,2	+ 3,0	+ 6,0	+ 5,1	+ 5,2	+ 1,8	+ 6,1
Dez. ....	+ 3,1	+ 2,6	- 0,1	+ 0,4	+ 5,3	+ 1,7	+ 5,2	+ 5,0	+ 4,7	+ 1,8	+ 5,5
1983 Jan. ....	+ 2,0	+ 1,3	- 0,2	- 1,1	+ 5,4	- 1,2	+ 0,5	+ 5,0	+ 4,2	+ 1,8	+ 4,8
Febr. ....	+ 1,2	+ 0,5	- 0,7	- 1,8	+ 5,1	- 2,0	- 1,5	+ 4,6	+ 3,7	+ 1,2	+ 4,4
März ....	+ 1,0	+ 0,4	- 1,2	- 0,8	+ 5,2	- 2,8	- 3,2	+ 4,2	+ 3,4	+ 1,2	+ 4,1
April ....	+ 0,7	-	- 1,6	- 1,6	+ 5,3	- 2,8	- 3,1	+ 4,0	+ 3,0	+ 1,2	+ 3,5
Mai ....	...	...	- 2,4	- 1,4	+ 5,3	- 4,3	- 3,4	+ 3,7	...	...	+ 3,6
Juni ....	...	...	- 9,2	- 2,7	+ 5,3	- 6,6	- 3,8	+ 3,6	...	...	+ 3,8

a) Ohne Umsatz-(Mehrwert-)steuer.

b) Einschl. Umsatz-(Mehrwert-)steuer.

# 5 Index der Erzeugerpreise forstwirtschaftlicher Produkte aus den Staatsforsten

(Aktuelle Ergebnisse)

Umbasiert auf 1970 = 100

Forstwirtschaftliches Produkt	Wägungs- anteil am Gesamt- index in Promille	1982	1982	1983		Veränderung Mai 1983 gegenüber Mai 1982 April 1983 in Prozent		
		Durch- schnitt <sup>1)</sup>	Mai	März	April	Mai	Mai	
Ohne Umsatz-(Mehrwert-)steuer								
Rohholz insgesamt .....	1 000	193,3	191,3	186,4	184,2	185,2	- 3,2	+ 0,5
Stammholz .....	790,44	191,8	190,9	185,1	183,4	183,0	- 4,1	- 0,2
Eiche B .....	75,58	294,2	291,9	298,2	300,0	299,2	+ 2,5	- 0,3
Rotbuche A .....	4,23	218,5	218,6	223,4	215,2	206,9	- 5,4	- 3,9
Rotbuche B .....	85,34	211,9	212,0	208,0	208,9	210,8	- 0,6	+ 0,9
Fichte/Tanne B .....	501,87	181,1	181,2	170,0	169,3	168,6	- 7,0	- 0,4
Kiefer B .....	123,42	157,8	153,0	160,3	151,0	150,3	- 1,8	- 0,5
Grubenholz .....	37,51	158,2	157,6	154,9	172,6	176,8	+ 12,2	+ 2,4
Fichte/Tanne .....	20,27	162,9	161,2	167,6	189,0	177,4	+ 10,0	- 6,1
Kiefer .....	17,24	152,7	153,4	140,3	153,4	176,1	+ 14,8	+ 14,8
Faserholz .....	91,13	186,4	189,0	177,3	169,1	171,5	- 9,3	+ 1,4
Rotbuche .....	34,34	226,6	233,2	224,2	204,1	223,9	- 4,0	+ 9,7
Fichte/Tanne .....	56,79	162,1	162,1	148,9	147,8	139,8	- 13,8	- 5,4
Brennholz .....	80,92	232,5	213,4	224,5	214,1	227,4	+ 6,6	+ 6,2
Laubbrennholz .....	67,04	237,5	215,6	226,6	220,3	236,0	+ 9,5	+ 7,1
Nadelbrennholz .....	13,88	208,1	202,7	214,7	184,9	186,4	- 8,0	+ 0,8
Einschl. pauschalierte Umsatz-(Mehrwert-)steuer								
Rohholz insgesamt .....	1 000	197,1	195,0	190,1	187,9	188,8	- 3,2	+ 0,5
Stammholz .....	790,44	195,5	194,6	188,7	186,9	186,5	- 4,2	- 0,2
Eiche B .....	75,58	299,9	297,6	304,0	305,8	305,0	+ 2,5	- 0,3
Rotbuche A .....	4,23	222,6	222,8	227,6	219,3	210,8	- 5,4	- 3,9
Rotbuche B .....	85,34	215,9	216,0	212,0	212,9	214,8	- 0,6	+ 0,9
Fichte/Tanne B .....	501,87	184,6	184,7	173,4	172,6	171,9	- 6,9	- 0,4
Kiefer B .....	123,42	161,0	156,1	163,4	154,1	153,3	- 1,8	- 0,5
Grubenholz .....	37,51	161,3	160,7	157,9	176,0	180,2	+ 12,1	+ 2,4
Fichte/Tanne .....	20,27	166,0	164,4	170,9	192,7	180,8	+ 10,0	- 6,2
Kiefer .....	17,24	155,7	156,4	143,0	156,4	179,6	+ 14,8	+ 14,8
Faserholz .....	91,13	190,1	192,6	180,8	172,4	174,8	- 9,2	+ 1,4
Rotbuche .....	34,34	231,0	237,8	228,7	208,1	228,3	- 4,0	+ 9,7
Fichte/Tanne .....	56,79	165,3	165,3	151,8	150,6	142,5	- 13,8	- 5,4
Brennholz .....	80,92	237,0	217,6	228,9	218,4	231,9	+ 6,6	+ 6,2
Laubbrennholz .....	67,04	242,2	219,8	231,0	224,6	240,6	+ 9,5	+ 7,1
Nadelbrennholz .....	13,88	212,1	206,6	218,9	188,5	190,0	- 8,0	+ 0,8

1) Die Kalenderjahresdurchschnitte wurden berechnet durch Wägung der Vierteljahresdurchschnittsmaßzahlen der einzelnen Güteklassen mit den jeweiligen Vierteljahresumsätzen im Basisjahr.

# 6 Preismesszahlen für Schnittholz aus dem Index der Erzeugerpreise gewerblicher Produkte

Originalbasis 1980 = 100

Holzart	Wägungs- anteil am Gesamt- index in Promille	1982	1982	1983		Veränderung Mai 1983 gegenüber Mai 1982 April 1983 in Prozent		
		Durch- schnitt	Mai	März	April	Mai	Mai	
Ohne Umsatz-(Mehrwert-)steuer								
Nadelholz .....	3,81	96,0	97,0	91,4	91,7	91,9	- 5,3	+ 0,2
Laubholz .....	0,89	103,5	104,0	103,5	103,6	103,9	- 0,1	+ 0,3

**7 Index der Erzeugerpreise forstwirtschaftlicher Produkte aus den Staatsforsten**

(Mittelfristige Übersicht)

Absolute Werte

umbasiert auf 1970 = 100

Jahr Monat	Rohholz ins- gesamt	Stammholz						Gruben- holz	Faser- holz	Brenn- holz
		zu- sammen	Eiche B	Rotbuche A B		Fichte/ Tanne B	Kiefer B			
Gewicht a) .....	1 000	790,44	75,58	4,23	85,34	501,87	123,42	37,51	91,13	80,92
b) .....	1 000	790,44	75,58	4,23	85,34	501,87	123,42	37,51	91,13	80,92
1971 D a) .....	100,7	101,0	93,5	102,4	100,9	102,8	98,3	99,8	102,8	96,9
b) .....	100,7	101,0	93,5	102,4	100,9	102,8	98,4	99,8	102,8	96,9
1972 D a) .....	97,8	98,8	100,9	104,2	99,2	99,8	93,4	87,6	93,6	97,0
b) .....	97,9	98,7	100,9	104,1	99,1	99,8	93,4	87,6	93,6	97,0
1973 D a) .....	102,7	105,5	126,1	107,3	100,7	104,7	99,8	89,1	90,6	95,0
b) .....	102,7	105,5	126,2	107,3	100,7	104,8	99,8	89,1	90,6	95,1
1974 D a) .....	121,1	124,9	177,3	124,3	119,9	120,8	112,9	104,9	105,4	109,4
b) .....	121,2	124,8	177,4	124,3	119,8	120,8	112,9	104,9	105,4	109,4
1975 D a) .....	119,8	120,5	170,0	126,7	123,9	116,0	106,0	110,9	118,7	119,1
b) .....	121,0	121,7	171,6	127,9	125,1	117,1	107,1	112,0	119,9	120,3
1976 D a) .....	125,0	127,6	194,7	130,2	126,3	122,3	109,2	111,5	112,8	119,8
b) .....	126,2	128,8	196,7	131,4	127,5	123,5	110,2	112,6	113,9	121,0
1977 D a) .....	148,3	154,4	261,1	150,6	144,8	146,4	128,3	124,9	122,7	128,8
b) .....	149,8	155,8	263,6	151,9	146,1	147,9	129,6	126,2	123,9	130,2
1978 D a) .....	160,8	168,9	290,1	175,2	168,1	157,9	139,7	132,7	127,6	132,3
b) .....	163,2	171,3	294,3	177,7	170,4	160,2	141,8	134,7	129,6	134,3
1979 D a) .....	168,0	177,6	313,7	186,2	182,2	165,2	141,0	136,4	129,8	132,5
b) .....	170,8	180,5	318,6	189,1	185,0	168,0	143,3	138,8	132,0	134,7
1980 D a) .....	187,9	195,5	326,9	204,4	197,1	185,4	154,5	152,4	150,2	173,3
b) .....	191,6	199,3	333,2	208,3	200,9	189,1	157,6	155,3	153,1	176,7
1981 D a) .....	204,8	207,0	321,4	218,7	213,5	199,0	164,9	166,8	180,1	228,6
b) .....	208,8	211,1	327,6	222,9	217,6	202,9	168,1	170,1	183,6	233,1
1982 D a) .....	193,3	191,8	294,2	218,5	211,9	181,1	157,8	158,2	186,4	232,5
b) .....	197,1	195,5	299,9	222,6	215,9	184,6	161,0	161,3	190,1	237,0

**Ohne Umsatz-(Mehrwert-)steuer**

1981 Juli .....	200,6	202,0	289,8	210,9	207,7	198,0	160,3	158,1	181,4	228,6
Aug. ....	199,1	200,4	293,3	213,7	201,9	196,3	158,8	174,5	179,5	220,4
Sept. ....	197,2	199,0	290,5	213,0	201,3	195,7	154,8	173,4	181,2	208,9
Okt. ....	195,8	196,2	270,5	215,4	204,4	193,5	155,0	168,4	181,7	222,2
Nov. ....	192,5	193,9	272,9	210,8	204,0	190,0	153,6	170,0	178,6	204,5
Dez. ....	198,5	198,6	296,4	223,8	223,4	190,3	154,6	165,8	189,1	223,8
1982 Jan. ....	199,4	198,4	287,1	216,9	218,9	189,7	164,7	171,9	186,5	236,9
Febr. ....	201,9	200,7	307,8	223,4	216,7	188,9	171,6	158,7	189,6	247,7
März ....	197,8	197,2	308,5	221,9	214,5	185,5	164,0	155,2	183,0	239,9
April ....	197,2	195,4	313,2	226,0	213,4	184,3	155,2	156,0	190,0	242,6
Mai ....	191,3	190,9	291,9	218,6	212,0	181,2	153,0	157,6	189,0	213,4
Juni ....	189,0	188,5	280,9	215,0	206,8	181,0	149,4	166,1	188,8	205,2
Juli ....	187,0	186,5	280,3	213,2	207,8	178,2	147,5	160,1	182,9	209,2
Aug. ....	187,9	185,6	281,1	218,4	205,3	177,4	146,3	152,2	187,1	227,5
Sept. ....	185,7	182,7	277,1	214,7	201,7	174,2	145,2	152,7	186,6	230,4
Okt. ....	184,3	181,0	277,3	206,4	196,6	173,1	143,0	154,4	182,6	231,6
Nov. ....	180,0	176,1	252,7	211,9	201,7	168,7	140,6	152,5	183,3	226,5
Dez. ....	187,3	184,8	285,3	218,8	213,2	173,1	150,1	160,4	184,2	228,7
1983 Jan. ....	188,8	185,6	280,7	221,1	214,8	173,2	156,5	166,5	184,1	236,0
Febr. ....	190,5	187,4	299,8	216,5	213,3	170,1	170,0	149,5	184,6	246,1
März ....	186,4	185,1	298,2	223,4	208,0	170,0	160,3	154,9	177,3	224,5
April ....	184,2	183,4	300,0	215,2	208,9	169,3	151,0	172,6	169,1	214,1
Mai ....	185,2	183,0	299,2	206,9	210,8	168,6	150,3	176,8	171,5	227,4
Juni ....										

**Einschl. pauschalierte Umsatz-(Mehrwert-)steuer**

1981 Juli .....	204,5	205,9	295,5	214,9	211,7	201,9	163,4	161,2	184,9	233,1
Aug. ....	203,0	204,3	299,0	217,7	205,8	200,2	162,0	178,0	183,0	224,7
Sept. ....	201,1	202,8	296,1	217,0	205,1	199,5	157,9	176,8	184,7	213,0
Okt. ....	199,7	199,9	275,8	219,5	208,3	197,3	158,1	171,7	185,3	226,5
Nov. ....	196,2	197,6	278,1	214,8	207,9	193,8	156,7	173,3	182,1	208,5
Dez. ....	202,4	202,4	302,1	228,0	227,6	194,1	157,6	169,0	192,8	228,2
1982 Jan. ....	203,4	202,2	292,7	221,0	223,1	193,4	168,0	175,3	190,1	241,6
Febr. ....	205,9	204,6	313,8	227,6	220,8	192,6	175,0	161,7	193,4	252,6
März ....	201,7	201,0	314,5	226,2	218,6	189,1	167,3	158,3	186,6	244,7
April ....	201,1	199,1	319,3	230,4	217,4	187,9	158,3	159,0	193,7	247,3
Mai ....	195,0	194,6	297,6	222,8	216,0	184,7	156,1	160,7	192,6	217,6
Juni ....	192,7	192,2	286,4	219,1	210,7	184,5	152,3	169,3	192,4	209,2
Juli ....	190,7	190,1	285,7	217,2	211,8	181,8	150,4	163,2	186,5	213,4
Aug. ....	191,6	189,1	286,6	222,6	209,1	180,9	149,2	155,2	190,8	232,0
Sept. ....	189,4	186,2	282,6	218,8	205,6	177,7	148,1	155,6	190,2	234,9
Okt. ....	187,9	184,5	282,7	210,3	200,3	176,5	145,8	157,4	186,2	236,2
Nov. ....	183,5	179,5	257,6	215,9	205,6	172,0	143,3	155,4	186,8	231,0
Dez. ....	190,9	188,4	290,8	223,0	217,2	176,5	153,1	163,5	187,9	233,2
1983 Jan. ....	192,5	189,1	286,2	225,3	218,9	176,7	159,5	169,8	187,8	240,6
Febr. ....	194,2	191,0	305,6	220,6	217,3	173,5	173,4	152,4	188,2	250,9
März ....	190,1	188,7	304,0	227,6	212,0	173,4	163,4	157,9	180,8	228,9
April ....	187,9	186,9	305,8	219,3	212,9	172,6	154,1	176,0	172,4	218,4
Mai ....	188,8	186,5	305,0	210,8	214,8	171,9	153,3	180,2	174,8	231,9
Juni ....										

a) Ohne Umsatz-(Mehrwert-)steuer.

b) Einschl. pauschalierte Umsatz-(Mehrwert-)steuer.

**7 Index der Erzeugerpreise forstwirtschaftlicher Produkte aus den Staatsforsten**

(Mittelfristige Übersicht)

Relative Veränderungen gegenüber dem entsprechenden Vorjahresergebnis

Prozent

Jahr Monat	Rohholz ins- gesamt	Stammholz						Gruben- holz	Faser- holz	Brenn- holz
		zu- sammen	Eiche B	Rotbuche		Fichte/ Tanne B	Kiefer B			
		A	B							
Gewicht a) .....	1 000	790,44	75,58	4,23	85,34	501,87	123,42	37,51	91,13	80,92
b) .....	1 000	790,44	75,58	4,23	85,34	501,87	123,42	37,51	91,13	80,92
1971 D a) .....	+ 0,7	+ 1,0	- 6,5	+ 2,4	+ 0,9	+ 2,8	- 1,7	- 0,2	+ 2,8	- 3,1
b) .....	+ 0,7	+ 1,0	- 6,5	+ 2,4	+ 0,9	+ 2,8	- 1,6	- 0,2	+ 2,8	- 3,1
1972 D a) .....	- 2,9	- 2,2	+ 7,9	+ 1,8	- 1,7	- 2,9	- 5,0	- 12,2	- 8,9	+ 0,1
b) .....	- 2,8	- 2,3	+ 7,9	+ 1,7	- 1,8	- 2,9	- 5,1	- 12,2	- 8,9	+ 0,1
1973 D a) .....	+ 5,0	+ 6,8	+ 25,0	+ 3,0	+ 1,5	+ 4,9	+ 6,9	+ 1,7	- 3,2	- 2,1
b) .....	+ 4,9	+ 6,9	+ 25,1	+ 3,1	+ 1,6	+ 5,0	+ 6,9	+ 1,7	- 3,2	- 2,0
1974 D a) .....	+ 17,9	+ 18,4	+ 40,6	+ 15,8	+ 19,1	+ 15,4	+ 13,1	+ 17,7	+ 16,3	+ 15,2
b) .....	+ 18,0	+ 18,3	+ 40,6	+ 15,8	+ 19,0	+ 15,3	+ 13,1	+ 17,7	+ 16,3	+ 15,0
1975 D a) .....	- 1,1	- 3,5	- 4,1	+ 1,9	+ 3,3	- 4,0	- 6,1	+ 5,7	+ 12,6	+ 8,9
b) .....	- 0,2	- 2,5	- 3,3	+ 2,9	+ 4,4	- 3,1	- 5,1	+ 6,8	+ 13,8	+ 10,0
1976 D a) .....	+ 4,3	+ 5,9	+ 14,5	+ 2,8	+ 1,9	+ 5,4	+ 3,0	+ 0,5	- 5,0	+ 0,6
b) .....	+ 4,3	+ 5,8	+ 14,6	+ 2,7	+ 1,9	+ 5,5	+ 2,9	+ 0,5	- 5,0	+ 0,6
1977 D a) .....	+ 18,6	+ 21,0	+ 34,1	+ 15,7	+ 14,6	+ 19,7	+ 17,5	+ 12,0	+ 8,8	+ 7,5
b) .....	+ 18,7	+ 21,0	+ 34,0	+ 15,6	+ 14,6	+ 19,8	+ 17,6	+ 12,1	+ 8,8	+ 7,6
1978 D a) .....	+ 8,4	+ 9,4	+ 11,1	+ 16,3	+ 16,1	+ 7,9	+ 8,9	+ 6,2	+ 4,0	+ 2,7
b) .....	+ 8,9	+ 9,9	+ 11,6	+ 17,0	+ 16,6	+ 8,3	+ 9,4	+ 6,7	+ 4,6	+ 3,1
1979 D a) .....	+ 4,5	+ 5,2	+ 8,1	+ 6,3	+ 8,4	+ 4,6	+ 0,9	+ 2,8	+ 1,7	+ 0,2
b) .....	+ 4,7	+ 5,4	+ 8,3	+ 6,4	+ 8,6	+ 4,9	+ 1,1	+ 3,0	+ 1,9	+ 0,3
1980 D a) .....	+ 11,8	+ 10,1	+ 4,2	+ 9,8	+ 8,2	+ 12,2	+ 9,6	+ 11,7	+ 15,7	+ 30,8
b) .....	+ 12,2	+ 10,4	+ 4,6	+ 10,2	+ 8,6	+ 12,6	+ 10,0	+ 11,9	+ 16,0	+ 31,2
1981 D a) .....	+ 9,0	+ 5,9	- 1,7	+ 7,0	+ 8,3	+ 7,3	+ 6,7	+ 9,4	+ 19,9	+ 31,9
b) .....	+ 9,0	+ 5,9	- 1,7	+ 7,0	+ 8,3	+ 7,3	+ 6,7	+ 9,5	+ 19,9	+ 31,9
1982 D a) .....	- 5,6	- 7,3	- 8,5	- 0,1	- 0,7	- 9,0	- 4,3	- 5,2	+ 3,5	+ 1,7
b) .....	- 5,6	- 7,4	- 8,5	- 0,1	- 0,8	- 9,0	- 4,2	- 5,2	+ 3,5	+ 1,7
Ohne Umsatz-(Mehrwert-)steuer										
1981 Juli .....	+ 8,1	+ 5,1	- 7,6	+ 1,2	+ 6,6	+ 7,3	+ 8,9	+ 1,9	+ 20,5	+ 31,9
Aug. ....	+ 7,9	+ 4,8	- 4,2	+ 5,4	+ 7,2	+ 6,1	+ 7,2	+ 13,2	+ 19,3	+ 28,4
Sept. ....	+ 6,5	+ 3,2	- 7,2	+ 5,4	+ 5,4	+ 5,4	+ 3,8	+ 9,4	+ 18,8	+ 29,8
Okt. ....	+ 5,2	+ 2,2	- 13,9	+ 15,0	+ 8,8	+ 4,1	+ 6,6	+ 13,6	+ 17,9	+ 22,2
Nov. ....	+ 2,0	+ 0,3	- 8,2	+ 15,0	+ 11,0	+ 0,2	+ 1,2	+ 10,5	+ 12,6	+ 5,6
Dez. ....	+ 2,2	-	+ 0,8	+ 7,3	+ 15,1	- 2,9	+ 0,4	+ 6,4	+ 15,9	+ 9,3
1982 Jan. ....	- 3,7	- 5,7	- 13,4	- 0,6	+ 1,3	- 6,3	- 0,5	- 1,7	+ 4,3	+ 7,2
Febr. ....	- 4,9	- 7,0	- 13,4	+ 1,3	- 0,9	- 7,7	- 1,2	- 2,7	+ 6,1	+ 3,5
März ....	- 5,6	- 6,9	- 10,3	-	- 0,6	- 8,2	- 3,0	- 3,2	+ 1,5	- 1,4
April ....	- 3,8	- 5,3	+ 3,8	+ 1,9	+ 0,2	- 8,3	- 6,4	- 4,3	+ 4,6	+ 2,6
Mai ....	- 6,3	- 8,4	- 9,3	- 1,5	- 0,3	- 9,8	- 7,3	+ 0,3	+ 7,4	- 2,0
Juni ....	- 7,0	- 8,0	- 8,2	- 0,2	- 2,3	- 9,1	- 7,8	- 3,4	+ 4,5	- 9,4
Juli ....	- 6,8	- 7,7	- 3,3	+ 1,1	+ 0,1	- 10,0	- 8,0	+ 1,3	+ 0,8	- 8,5
Aug. ....	- 5,6	- 7,4	- 4,2	+ 2,2	+ 1,7	- 9,6	- 7,9	- 12,8	+ 4,2	+ 3,2
Sept. ....	- 5,8	- 8,2	- 4,6	+ 0,8	+ 0,2	- 11,0	- 6,2	- 11,9	+ 3,0	+ 10,3
Okt. ....	- 5,9	- 7,7	+ 2,5	- 4,2	- 3,8	- 10,5	- 7,7	- 8,3	+ 0,5	+ 4,2
Nov. ....	- 6,5	- 9,2	- 7,4	+ 0,5	- 1,1	- 11,2	- 8,5	- 10,3	+ 2,6	+ 10,8
Dez. ....	- 5,6	- 6,9	- 3,7	- 2,2	- 4,6	- 9,0	- 2,9	- 3,3	- 2,6	+ 2,2
1983 Jan. ....	- 5,3	- 6,5	- 2,2	+ 1,9	- 1,9	- 8,7	- 5,0	- 3,1	- 1,3	- 0,4
Febr. ....	- 5,6	- 6,6	- 2,6	+ 3,1	- 1,6	- 10,0	- 0,9	- 5,8	- 2,6	- 0,6
März ....	- 5,8	- 6,1	- 3,3	+ 0,7	- 3,0	- 8,4	- 2,3	- 0,2	- 3,1	- 6,4
April ....	- 6,6	- 6,1	- 4,2	- 4,8	- 2,1	- 8,1	- 2,7	+ 10,6	- 11,0	- 11,7
Mai ....	- 3,2	- 4,1	+ 2,5	- 5,4	- 0,6	- 7,0	- 1,8	+ 12,2	- 9,3	+ 6,6
Juni ....										
Einschl. pauschalierte Umsatz-(Mehrwert-)steuer										
1981 Juli .....	+ 8,1	+ 5,1	- 7,6	+ 1,2	+ 6,6	+ 7,3	+ 8,9	+ 2,0	+ 20,5	+ 31,9
Aug. ....	+ 7,9	+ 4,8	- 4,2	+ 5,3	+ 7,2	+ 6,1	+ 7,2	+ 13,2	+ 19,2	+ 28,4
Sept. ....	+ 6,5	+ 3,2	- 7,2	+ 5,3	+ 5,4	+ 5,4	+ 3,8	+ 9,5	+ 18,8	+ 29,8
Okt. ....	+ 5,2	+ 2,1	- 13,9	+ 15,0	+ 8,8	+ 4,1	+ 6,6	+ 13,6	+ 18,0	+ 22,1
Nov. ....	+ 2,0	+ 0,3	- 8,2	+ 15,1	+ 11,0	+ 0,2	+ 1,2	+ 10,5	+ 12,5	+ 5,6
Dez. ....	+ 2,2	-	+ 0,8	+ 7,2	+ 15,1	- 2,9	+ 0,4	+ 6,4	+ 15,9	+ 9,3
1982 Jan. ....	- 3,6	- 5,8	- 13,4	- 0,6	+ 1,3	- 6,3	- 0,5	- 1,7	+ 4,3	+ 7,2
Febr. ....	- 4,9	- 7,0	- 13,4	+ 1,3	- 0,9	- 7,8	- 1,2	- 2,7	+ 6,1	+ 3,4
März ....	- 5,7	- 6,9	- 10,3	+ 0,1	- 0,7	- 8,2	- 2,9	- 3,1	+ 1,5	- 1,4
April ....	- 3,8	- 5,4	+ 3,8	+ 2,0	+ 0,2	- 8,3	- 6,4	- 4,3	+ 4,5	+ 2,5
Mai ....	- 6,3	- 8,3	- 9,3	- 1,5	- 0,3	- 9,9	- 7,3	+ 0,4	+ 7,3	- 2,0
Juni ....	- 7,0	- 8,0	- 8,2	- 0,2	- 2,3	- 9,2	- 7,8	- 3,4	+ 4,5	- 9,5
Juli ....	- 6,7	- 7,7	- 3,3	+ 1,1	-	- 10,0	- 8,0	+ 1,2	+ 0,9	- 8,5
Aug. ....	- 5,6	- 7,4	- 4,1	+ 2,3	+ 1,6	- 9,6	- 7,9	- 12,8	+ 4,3	+ 3,2
Sept. ....	- 5,8	- 8,2	- 4,6	+ 0,8	+ 0,2	- 10,9	- 6,2	- 12,0	+ 3,0	+ 10,3
Okt. ....	- 5,9	- 7,7	+ 2,5	- 4,2	- 3,8	- 10,5	- 7,8	- 8,3	+ 0,5	+ 4,3
Nov. ....	- 6,5	- 9,2	- 7,4	+ 0,5	- 1,1	- 11,2	- 8,6	- 10,3	+ 2,6	+ 10,8
Dez. ....	- 5,7	- 6,9	- 3,7	- 2,2	- 4,6	- 9,1	- 2,9	- 3,3	- 2,5	+ 2,2
1983 Jan. ....	- 5,4	- 6,5	- 2,2	+ 1,9	- 1,9	- 8,6	- 5,1	- 3,1	- 1,2	- 0,4
Febr. ....	- 5,7	- 6,6	- 2,6	+ 3,1	- 1,6	- 9,9	- 0,9	- 5,8	- 2,7	- 0,7
März ....	- 5,8	- 6,1	- 3,3	+ 0,6	- 3,0	- 8,3	- 2,3	- 0,3	- 3,1	- 6,5
April ....	- 6,6	- 6,1	- 4,2	- 4,8	- 2,1	- 8,1	- 2,7	+ 10,7	- 11,0	- 11,7
Mai ....	- 3,2	- 4,2	+ 2,5	- 5,4	- 0,6	- 6,9	- 1,8	+ 12,1	- 9,2	+ 6,6
Juni ....										

a) Ohne Umsatz-(Mehrwert-)steuer.

b) Einschl. pauschalierte Umsatz-(Mehrwert-)steuer.

**8 Preisindizes in der Land- und Forstwirtschaft**  
(Langfristige Übersicht für Wirtschafts- bzw. Forstwirtschaftsjahre)

Wirtschafts- jahr 1) bzw. Forstwirtschafts- jahr 2)	Index der Erzeugerpreise landwirtschaftlicher Produkte 1976 = 100			Index der Einkaufspreise landwirtschaftlicher Betriebsmittel 1976 = 100			Index der Erzeugerpreise forstwirtschaftlicher Produkte umbasiert auf 1970 = 100	
	Landwirt- schaftliche Produkte insgesamt	Pflanzliche Produkte	Tierische Produkte	Betriebs- mittel insgesamt	Waren und Dienstleistungen für die laufende Produktion	Neubauten und neue Maschinen	Rohholz	
							insgesamt	darunter Stammholz

Ohne Umsatz-(Mehrwert-)steuer

1938/39	D	.....	30,6	32,6	30,1	27,4	29,4	21,4	.	.
1950/51	D	.....	50,9	45,0	55,1	44,8	47,9	35,1	61,4	59,9
1951/52	D	.....	58,8	60,4	59,1	50,6	54,0	40,3	89,1	88,8
1952/53	D	.....	57,7	61,8	56,5	51,0	54,1	41,7	96,3	96,4
1953/54	D	.....	56,9	56,7	58,0	51,4	54,7	41,2	91,5	91,7
1954/55	D	.....	59,2	62,6	58,4	51,7	55,0	42,0	118,6	119,7
1955/56	D	.....	62,5	64,6	62,4	52,3	55,4	43,6	109,9	107,9
1956/57	D	.....	64,9	67,4	64,8	53,9	57,0	44,9	114,0	113,3
1957/58	D	.....	65,7	69,2	65,3	54,5	57,3	46,4	104,7	103,4
1958/59	D	.....	66,3	65,0	67,6	56,2	59,2	47,3	90,6	91,7
1959/60	D	.....	67,9	72,2	67,2	57,2	60,4	48,2	92,1	94,5
1960/61	D	.....	64,8	59,4	67,6	58,2	60,8	50,4	101,2	103,0
1961/62	D	.....	67,5	71,5	67,3	59,8	62,0	53,1	99,2	100,7
1962/63	D	.....	68,5	71,8	68,6	61,8	64,2	54,8	92,8	94,2
1963/64	D	.....	70,3	63,5	73,7	63,6	66,2	55,8	92,6	93,6
1964/65	D	.....	72,9	70,7	74,8	64,6	66,8	57,7	94,5	95,7
1965/66	D	.....	77,6	77,8	78,7	66,6	69,0	59,6	95,0	96,5
1966/67	D	.....	74,3	70,7	76,6	67,9	70,4	60,8	82,3	82,3
1967/68	D	.....	67,9	61,2	71,0	66,2	68,1	60,6	76,5	76,1
1968/69	D	.....	70,9	56,9	77,0	64,7	65,9	61,0	87,1	87,7
1969/70	D	.....	72,0	62,4	76,1	66,0	66,5	64,7	99,1	99,2
1970/71	D	.....	66,6	54,8	71,8	69,0	68,6	70,5	100,8	101,1
1971/72	D	.....	73,0	60,4	78,6	72,0	71,2	75,0	98,2	99,0
1972/73	D	.....	80,2	66,1	86,4	77,8	77,4	79,2	101,2	103,8
1973/74	D	.....	81,5	65,3	88,6	85,3	85,6	85,0	120,0	124,1
1974/75	D	.....	81,1	64,4	88,5	90,7	89,9	93,5	120,3	121,1
1975/76	D	.....	96,5	87,4	100,0	96,4	96,0	98,0	123,0	125,2
1976/77	D	.....	100,1	102,2	99,4	102,5	102,6	102,4	146,1	152,1
1977/78	D	.....	98,1	91,2	100,7	101,3	99,8	106,6	159,7	167,5
1978/79	D	.....	94,6	91,8	95,7	102,4	100,3	109,9	166,6	176,1
1979/80	D	.....	98,6	95,1	100,0	109,7	108,2	115,2	185,7	193,5
1980/81	D	.....	100,2	101,2	99,8	116,8	115,7	120,7	203,9	206,6
1981/82	D	.....	107,6	107,3	107,7	125,3	124,8	127,0	194,8	193,8

Einschl. Umsatz-(Mehrwert-)steuer

1938/39	D	.....	29,7	31,6	29,3	27,1	29,0	21,2	.	.
1950/51	D	.....	49,3	43,6	53,4	44,3	47,4	34,7	63,0	61,3
1951/52	D	.....	57,0	58,5	57,3	50,0	53,3	39,9	91,5	90,9
1952/53	D	.....	55,9	59,9	54,8	50,5	53,5	41,3	98,9	98,6
1953/54	D	.....	55,1	55,0	56,2	50,8	54,1	40,9	93,9	93,9
1954/55	D	.....	57,3	60,6	56,7	51,1	54,3	41,7	121,7	122,5
1955/56	D	.....	60,5	62,7	60,6	51,8	54,7	43,2	112,9	110,4
1956/57	D	.....	62,9	65,4	62,9	53,3	56,4	44,5	117,0	115,9
1957/58	D	.....	63,7	67,1	63,3	53,9	56,6	46,0	107,5	105,8
1958/59	D	.....	64,2	63,0	65,6	55,5	58,6	46,9	93,0	93,9
1959/60	D	.....	65,8	70,0	65,1	56,6	59,7	47,8	94,5	96,7
1960/61	D	.....	62,8	57,6	65,6	57,5	60,1	49,9	103,9	105,4
1961/62	D	.....	65,3	69,4	65,2	59,1	61,3	52,6	101,9	103,1
1962/63	D	.....	66,4	69,6	66,6	61,1	63,5	54,3	95,2	96,4
1963/64	D	.....	68,2	61,6	71,5	62,8	65,4	55,3	95,0	95,7
1964/65	D	.....	70,6	68,6	72,6	63,8	66,0	57,2	97,1	97,9
1965/66	D	.....	75,2	75,4	76,3	65,8	68,2	59,1	97,6	98,7
1966/67	D	.....	72,0	68,6	74,3	67,2	69,5	60,2	84,5	84,2
1967/68	D	.....	67,1	60,1	70,6	65,5	67,4	60,0	76,1	75,8
1968/69	D	.....	68,7	55,2	74,7	64,6	65,7	61,0	87,1	87,7
1969/70	D	.....	70,7	61,0	74,9	65,9	66,3	64,7	99,1	99,2
1970/71	D	.....	66,3	54,5	71,6	68,9	68,5	70,5	100,8	101,1
1971/72	D	.....	72,7	60,1	78,4	72,0	71,1	75,0	98,3	98,9
1972/73	D	.....	79,9	65,7	86,2	77,7	77,3	79,2	101,3	103,8
1973/74	D	.....	81,1	65,0	88,3	85,3	85,4	85,0	120,0	124,0
1974/75	D	.....	81,1	64,2	88,7	90,8	89,9	93,5	121,4	122,2
1975/76	D	.....	96,7	87,7	100,2	96,4	95,9	98,0	124,3	126,4
1976/77	D	.....	100,0	102,1	99,2	102,5	102,5	102,4	147,6	153,5
1977/78	D	.....	97,6	90,8	100,3	101,7	100,2	107,0	161,9	169,8
1978/79	D	.....	94,0	91,3	95,0	103,2	101,0	110,9	169,2	178,8
1979/80	D	.....	98,3	94,7	99,7	111,3	109,6	117,3	189,3	197,3
1980/81	D	.....	99,2	100,4	98,7	118,4	117,1	122,8	207,9	210,6
1981/82	D	.....	106,5	106,3	106,5	127,0	126,3	129,3	198,7	197,5

1) Juli bis Juni.

2) Oktober bis September.

**9 Erzeugerpreise der Landwirtschaft**  
 Ohne Umsatz-(Mehrwert-)steuer und ohne Aufwertungsausgleich

DM je Mengeneinheit

Warenbezeichnung und Handelsbedingung	Frachtlage	Berichtsort/ Geltungs- bereich	Mengen- einheit	1982 D	1982 Juni	1983 Mai	1983 Juni
<b>Getreide</b> Durchschnitts- (Standard-)Qualität	frei Verlade- station						
Brotweizen .....		Hannover	1 t	508,50	525,00	525,00	530,00
		Köln	1 t	505,00 <sup>a)</sup>	530,00	532,50	535,00
		Frankfurt	1 t	491,48 <sup>a)</sup>	.	512,50	.
		Stuttgart	1 t	489,50 <sup>a)</sup>	515,00	510,00	.
		München	1 t	498,61	516,67	526,67	530,00
		Nürnberg	1 t	490,38	513,33	525,00	526,67
Brotroggen .....		Hannover	1 t	469,17	485,00	515,00	520,00
		Köln	1 t	486,91 <sup>a)</sup>	510,00	512,50	515,00
		Frankfurt	1 t	478,05 <sup>a)</sup>	487,50	522,50	.
		Stuttgart	1 t	477,87 <sup>a)</sup>	.	.	.
		München	1 t	502,22	513,33	528,33	531,67
		Nürnberg	1 t	475,95	488,33	524,17	525,83
Futtergerste .....		Hannover	1 t	461,67 <sup>a)</sup>	495,00	495,00	495,00
		Köln	1 t	457,96 <sup>a)</sup>	485,00	478,50	485,00
		Frankfurt	1 t	438,07 <sup>a)</sup>	.	450,00	.
		Stuttgart	1 t	450,00 <sup>a)</sup>	480,00	445,00	450,00
		München	1 t	446,46	461,67	451,67	453,33
		Nürnberg	1 t	445,85	462,33	453,33	453,33
Futterhafer .....		Hannover	1 t	440,00 <sup>a)</sup>	490,00	420,00	425,00
		Köln	1 t	427,27 <sup>a)</sup>	465,00	431,75	427,50
		Frankfurt	1 t	430,00	455,00	430,00	430,00
		Stuttgart	1 t	425,00 <sup>a)</sup>	460,00	410,00	410,00
		München	1 t	446,70	468,33	453,33	460,00
		Nürnberg	1 t	451,69	480,00	451,67	451,67
<b>Hackfrüchte</b>	frei Verlade- station						
Speisekartoffeln, gelbfleischige .....		Kiel	1 dt	17,64 <sup>a)</sup>	.	12,00	.
		Hannover	1 dt	18,92 <sup>a)</sup>	.	7,63	36,00
		Köln	1 dt	16,52 <sup>a)</sup>	.	.	.
		Frankfurt	1 dt	28,88	87,50	20,00	42,25
		Karlsruhe	1 dt	21,91	.	18,00	33,20
		München	1 dt	18,55 <sup>a)</sup>	.	14,38	12,68
		Nürnberg	1 dt	19,08 <sup>a)</sup>	.	14,50	.
<b>Hopfen</b>							
Freihopfen mit Siegel, ab Boden des Erzeugers	frei Siegel- stelle	Bayern					
Hallertauer, prima .....			1 dt	287,00 <sup>a)</sup>	.	.	.
<b>Obst</b>	ab Er- zeuger- markt	Bundesgebiet					
Handelsklasse I Abgabepreise der Erzeugermärkte 1)							
Äpfel							
Cox Orange .....			1 dt	214,77	.	.	.
Boskop .....			1 dt	158,82	.	97,02	.
Golden Delicious .....			1 dt	89,56	.	57,71	.
Birnen							
Lucas .....			1 dt	97,73	.	.	.
Conference .....			1 dt	82,74	.	.	.
Charneux .....			1 dt	69,86	.	.	.
<b>Gemüse</b>	ab Er- zeuger- markt	Bundesgebiet					
Handelsklasse I Abgabepreise der Erzeugermärkte 1)							
Weißkohl .....			1 dt	30,81	50,50	27,77	109,50
Rotkohl .....			1 dt	30,35	56,98	56,60	112,06
Blumenkohl .....			100 St	91,83	82,63	95,68	111,06
Wirsingkohl .....			1 dt	54,77	54,48	86,55	136,24
Spinat .....			1 dt	87,70	82,67	79,72	142,32
Möhren .....			1 dt	53,83	80,90	98,60	144,78
Sellerie .....			1 dt	85,67	140,46	90,72	209,46
Porree .....			1 dt	104,44	150,34	97,47	267,24
Buschbohnen .....			1 dt	172,95	363,50	.	255,00
Kopfsalat (Freiland) .....			100 St	30,48	23,42	36,01	48,11
Kopfsalat (Unterglas) .....			100 St	35,46	.	31,32	53,00
Salatgurken (Freiland) .....			1 dt	40,10	.	.	.
Salatgurken (Unterglas) .....			100 St	53,64	60,87	66,56	59,66
Tomaten (Freiland) .....			1 dt	72,36	.	.	.
Tomaten (Unterglas) .....			1 dt	98,00	178,93	.	226,87
Champignons .....			1 dt	518,33	498,40	564,70	498,28

1) Bundesdurchschnittspreise einschl. Vermarktungsgebühren und Sortierungskosten.

a) Jahresdurchschnitt aus weniger als 12 Monaten.



**9 Erzeugerpreise der Landwirtschaft**  
Ohne Umsatz-(Mehrwert-)steuer und ohne Aufwertungsausgleich

DM je Mengeneinheit

Warenbezeichnung und Handelsbedingung	Frachtlage	Berichtsort/ Geltungs- bereich	Mengen- einheit	1982	1982	1983	
				D	Juni	Mai	Juni
<b>Schnittblumen</b> Handelsklasse I	ab Er- zeuger- markt	Bundesgebiet					
Treibrosen .....			100 St	79,76	69,88	92,51	74,21
Treibnelken .....			100 St	50,63	48,36	56,44	49,30
Freisien .....			100 St	50,58	40,28	49,43	47,45
Tulpen .....			100 St	42,63	.	39,50	.
Chrysanthemen .....			100 St	108,38	101,58	111,45	105,59
<b>Topfpflanzen</b> Handelsklasse I	ab Er- zeuger- markt	Bundesgebiet					
Cyclamen .....			1 St	4,09	3,98	4,16	4,16
Azaleen .....			1 St	6,34	.	6,40	.
<b>Großschlachtvieh, lebend</b> Marktpreise	frei Markt- ort						
Bullen, Klasse A .....		Hamburg	1 dt	431,67	420,90	440,40	432,70
		Frankfurt	1 dt	454,92	439,80	463,10	452,90
		Mannheim	1 dt	494,41	478,30	492,40	493,10
		Stuttgart	1 dt	463,16	452,60	456,80	459,40
		München	1 dt	465,72	450,80	462,50	465,50
Kühe, Klasse B .....		Hamburg	1 dt	328,89	347,90	345,20	347,60
		Frankfurt	1 dt	336,88	354,10	334,20	341,50
		Mannheim	1 dt	341,63	352,10	338,80	346,30
		Stuttgart	1 dt	335,97	345,70	336,00	344,70
		München	1 dt	368,05	381,70	373,90	380,00
Färsen, Klasse A .....		Hamburg	1 dt	388,80	398,20	384,90	390,40
		Frankfurt	1 dt	418,49	424,30	413,40	417,40
		Mannheim	1 dt	411,46	410,60	417,30	424,20
		Stuttgart	1 dt	427,33	424,90	431,50	429,30
		München	1 dt	440,79	435,10	434,30	438,80
Kälber, Klasse A .....		München	1 dt	605,57	594,80	575,00	575,00
Schweine, Klasse c .....		Frankfurt	1 dt	389,53	369,70	338,30	338,40
		Mannheim	1 dt	397,38	382,50	348,30	353,80
		Stuttgart	1 dt	373,00	351,70	319,30	324,00
		München	1 dt	349,32	335,20	304,00	304,90
<b>Großschlachtvieh, geschlachtet</b> Auszahlungspreise nach Schlachtgewicht	frei Schlacht- stätte	Bundesgebiet					
Jungbullen, Handelsklasse I			1 dt	785,17	764,00	780,00	783,00
Kühe, Handelsklasse I			1 dt	658,58	682,00	664,00	680,00
Färsen, Handelsklasse I			1 dt	712,30	725,00	716,00	725,00
Kälber, Handelsklasse I			1 dt	933,68	886,00	846,00	857,00
Schweine, Handelsklasse II			1 dt	411,64	401,00	343,00	351,00
<b>Schlachtgeflügel, lebend</b>	ab Hof	Bundesgebiet					
Suppenhühner .....			1 dt	71,68	56,16	53,84	47,84
Jungmastgeflügel .....			1 dt	217,02	218,54	210,56	210,14
Enten .....			1 dt	430,00	430,00	426,02	426,02
Gänse .....			1 dt	680,00	720,00	700,00	700,00
Puten .....			1 dt	435,62	433,66	425,56	425,96
<b>Nutz- und Zuchtvieh</b>							
Milchkühe	frei Markt- ort	Lingen					
tragend .....			1 St	2 347,00	2 375,00	2 300,00	2 313,00
Milchkühe Auktionspreise <sup>1)</sup>	frei Auktions- platz	Bundesgebiet					
schwarzbunt .....			1 St	2 600,52	2 734,00	2 728,00	2 750,00
Fleckvieh .....			1 St	2 976,87	2 964,00	3 108,00	3 124,00
Braunvieh .....			1 St	2 900,35	2 991,00	3 025,00	3 171,00
Färsen	frei Markt- ort	Lingen					
tragend .....			1 St	2 267,00	2 325,00	2 288,00	2 325,00
Färsen Auktionspreise <sup>1)</sup>	frei Auktions- platz	Bundesgebiet					
schwarzbunt .....			1 St	2 739,75	2 682,00	2 852,00	2 775,00
rotbunt .....			1 St	2 721,55	2 700,00	2 742,00	2 755,00
Fleckvieh .....			1 St	2 961,28	2 827,00	3 026,00	3 083,00

1) Versteigerungen der Zuchtverbände.

**9 Erzeugerpreise der Landwirtschaft**  
Ohne Umsatz-(Mehrwert-)steuer und ohne Aufwertungsanpassung

DM je Mengeneinheit

Warenbezeichnung und Handelsbedingung	Frachtlage	Berichtsort/ Geltungs- bereich	Mengen- einheit	1982	1982	1983	
				D	Juni	Mai	Juni
Nutz- und Zuchtvieh							
Kälber	ab Hof	Bundesgebiet					
Bullenkälber, sb. ....			1 St	343,83	333,00	304,00	347,00
Kuhkälber, sb. ....			1 St	292,75	284,00	250,00	299,00
Ferkel	ab Hof	Bundesgebiet					
Ringferkel, 20 kg .....			1 St	113,90	111,00	99,00	94,00
Handelsferkel, 15 - 20 kg			1 St	105,99	105,00	92,00	88,00
Sauen	frei	Bundesgebiet					
Auktionspreise <sup>1)</sup>	Auktions- platz						
tragend .....			1 St	957,08	853,00	864,00	848,00
Milch <sup>2)</sup>	frei	Bundesgebiet					
berechnet auf einen Fettgehalt von 3,7 % .....	Molkerei		1 dt	60,80	59,71	62,10p	62,40p <sup>b)</sup>
Eier	ab Hof						
unsortierte, Erzeugerpreise .....		SchH	100 St	11,71	10,10	10,14	9,45
		Ndsa	100 St	10,49	8,36	9,86	9,59
		NW	100 St	12,42	10,28	11,95	12,07
		Bayern	100 St	13,07	11,23	12,50	11,88
Klasse 4, Großhandelsein- kaufspreise .....	ab Kenn- zeichnungs- stelle	SchH	100 St	12,58	10,29	11,31	11,01
		Hmb	100 St	13,07	10,82	12,19	11,82
		Ndsa	100 St	12,33	10,13	11,36	10,98
		Bayern	100 St	13,25	10,64	15,04	12,07
Häute und Felle grünesalzene, ohne Kopf Auktionspreise <sup>3)</sup>	ab Lager Häutever- wertung						
Bullenhäute							
25 - 29 1/2 kg							
schwarze .....		NW	1 kg	2,90	3,05	3,03	2,96
rote .....		Hessen	1 kg	2,97	3,05	3,32	3,14
rote .....		BaWü	1 kg	3,48	3,48	3,60	3,60
rote .....		Bayern	1 kg	3,44	3,53	3,49	3,49
Bullenhäute							
30 - 39 1/2 kg							
schwarze .....		NW	1 kg	2,86 <sup>a)</sup>	2,79	2,90	2,79
rote .....		Hessen	1 kg	2,84	2,79	3,07	2,88
rote .....		BaWü	1 kg	3,15	3,36	3,41	3,39
rote .....		Bayern	1 kg	3,17	3,47	3,39	3,40
Kuhhäute							
30 - 39 1/2 kg							
schwarze .....		NW	1 kg	2,83	2,70	2,65	.
rote .....		Hessen	1 kg	2,92	2,80	3,03	2,88
rote .....		BaWü	1 kg	3,24 <sup>a)</sup>	3,36	3,46	3,33
rote .....		Bayern	1 kg	3,26	3,41	3,47	3,38
Kalbfelle							
4 1/2 - 7 1/2 kg							
schwarze .....		NW	1 kg	.	.	.	.
rote .....		Hessen	1 kg	5,08 <sup>a)</sup>	.	.	.
rote .....		BaWü	1 kg	8,39	9,39	7,08	7,08
rote .....		Bayern	1 kg	8,50	9,50	7,10	7,06

1) Versteigerungen der Zuchtverbände.

2) Nach Abzug der Mitverantwortungsabgabe.

3) Dem angegebenen Monatsdurchschnitt liegen die auf der je-  
weils vorausgegangenen Auktion erzielten Preise zugrunde.

a) Jahresdurchschnitt aus weniger als 12 Monaten.

b) Endgültiger Milchpreis April DM 61,95.

**10 Durchschnittserlöse für frische Seefische auf den Auktionen\*)**  
DM je kg ohne Umsatz-(Mehrwert-)steuer

Fischart	1982						1982						1983		
	Durchschnitt	April	Mai	Juni	Juli	Aug.	Sept.	Okt.	Nov.	Dez.	Jan.	Febr.	März	April	
Hering .....	0,66	0,66	0,59	0,53	0,64	0,48	0,53	0,61	0,70	0,74	0,73	0,66	0,80	0,69	
Kabeljau .....	1,69	1,59	1,57	1,79	1,73	2,06	2,05	1,88	1,89	1,72	1,95	1,53	1,36	1,34	
Seelachs .....	1,39	1,58	1,16	1,28	1,16	1,16	1,52	1,77	2,59	2,07	2,19	1,28	1,44	1,36	
Rotbarsch .....	1,93	1,94	1,67	2,25	1,66	2,02	1,77	1,75	1,85	1,80	2,27	1,97	1,86	1,74	

\*) Für den menschlichen Verbrauch (ohne auf See gesalzene  
oder tiefgekühlte Fische).

Siehe Fachserie 3, Reihe 4.5.1: Fangergebnis der Hochsee-  
und Küstenfischerei.

# 11 Einkaufspreise der Landwirtschaft

Ohne Umsatz-(Mehrwert-)steuer

DM je Mengeneinheit im Bundesgebiet

Betriebsmittel	Mengen- einheit	April	1982 Mai	Juni	April	1983 Mai	Juni
<b>Dünge- und Bodenverbesserungsmittel<sup>1)</sup></b>							
<b>Einnährstoffdünger</b>							
Kalkammonsalpeter, 26 % N .....	1 dt N	180,85	181,31	179,88	171,38	170,77	148,15
Thomasphosphat, 15 % P <sub>2</sub> O <sub>5</sub> .....	1 dt P <sub>2</sub> O <sub>5</sub>	137,27	140,00	141,13	149,00	150,47	150,40
Kaliumchlorid, 50 % K <sub>2</sub> O .....	1 dt K <sub>2</sub> O	65,00	62,88	62,64	68,18	65,02	63,70
Brantkalk, 85 % CaO .....	1 dt CaO	21,94	21,81	21,78	22,78	22,54	22,55
<b>Mehrnährstoffdünger</b>							
NPK-Dünger, 15 % N, 15 % P <sub>2</sub> O <sub>5</sub> , 15 % K <sub>2</sub> O .....	1 dt Ware	59,25	59,28	57,09	57,75	57,65	51,62
NPK-Dünger, 13 % N, 13 % P <sub>2</sub> O <sub>5</sub> , 21 % K <sub>2</sub> O .....	1 dt Ware	57,85	57,95	55,59	56,34	56,33	51,08
PK-Dünger, 16 % P <sub>2</sub> O <sub>5</sub> , 20 % K <sub>2</sub> O .....	1 dt Ware	43,94	42,41	41,66	44,45	41,63	40,15
NP-Dünger, 20 % N, 20 % P <sub>2</sub> O <sub>5</sub> .....	1 dt Ware	63,70	63,59	60,16	61,95	61,96	53,09
<b>Sonstige Dünge- und Bodenverbesserungsmittel</b>							
Torfmulch .....	1 dt	171,32	172,23	171,91	166,78	166,50	166,43
<b>Futtermittel</b>							
<b>Futtergetreide<sup>2)</sup>, bei Abnahme von 2 t - 10 t</b>							
Futterweizen .....	1 dt	50,83	51,46	51,82	51,94	52,15	52,37
Futtergerste .....	1 dt	47,04	48,04	48,38	46,80	47,36	47,60
Futterhafer .....	1 dt	45,30	46,20	46,66	43,30	43,50	43,57
<b>Kleie</b>							
Weizenkleie, bei Abnahme von 5 dt - 3 t	1 dt	44,67	45,81	47,01	46,43	47,21	47,90
3 t - 10 t	1 dt	42,85	43,29	45,15	43,39	44,53	45,15
<b>Ölkuchen und -schrot</b>							
Sojaschrot, bei Abnahme von 5 dt - 3 t	1 dt	69,64	71,42	70,07	66,98	67,82	68,10
3 t - 10 t	1 dt	66,08	67,92	66,26	62,68	63,27	64,58
<b>Tierische Futtermittel</b>							
Fischmehl, bei Abnahme von 5 dt - 3 t	1 dt	116,01	116,05	114,23	120,70	125,12	128,34
3 t - 10 t	1 dt	110,92	107,32	106,88	115,56	115,56	123,87
Magermilch in Milchkannen ab Molkerei oder frei Hof .....	1 hl	12,58	12,51	12,34	12,74	12,74	12,29
<b>Mischfuttermittel<sup>3)</sup></b>							
<b>Rindviehmischfutter</b>							
Milchleistungsfutter, bei Abnahme von							
18 bis 22 % Rohprot. (1.8) bis 3 t	1 dt	55,77	55,80	55,75	55,95	55,86	55,77
23 bis 30 % Rohprot. (1.9) bis 3 t	1 dt	58,59	58,93	59,16	58,28	57,89	57,60
<b>Schweinemischfutter</b>							
Alleinfutter, bei Abnahme von							
a) ab 35 kg, EKS 62 (2.6) 3 t - 10 t	1 dt	60,11	60,58	60,93	60,65	60,48	60,79
b) ab 35 kg, EKS 64 (2.6) 3 t - 10 t	1 dt	60,30	60,58	61,15	60,35	60,31	60,49
Eiweißkonzentrat (2.15) 5 dt - 3 t	1 dt	93,75	92,93	93,67	91,97	91,55	92,32
<b>Geflügelmischfutter</b>							
Alleinfutter I, bei Abnahme von							
für Legehennen (7.4) 3 t - 10 t	1 dt	64,81	64,69	65,00	64,57	64,60	64,76
für Broiler (7.7) 3 t - 10 t	1 dt	78,18	75,07	76,77	75,45	75,64	75,81
<b>Sonstige Futtermittel</b>							
Biertreber, nass .....	1 dt	5,74	5,76	5,80	5,82	5,84	5,92
Maniokmehl, Stärke min. 65 % .....	1 dt	48,46	48,74	49,54	52,64	52,92	52,94
<b>Brenn- und Treibstoffe einschl. Schmierstoffe</b>							
<b>Brennstoffe</b>							
Heizöl extra leicht, bei Abnahme von							
5 000 l (Tankware) .....	1 hl	64,34 <sup>a)</sup>	67,26 <sup>a)</sup>	66,90 <sup>a)</sup>	59,47 <sup>a)</sup>	60,00 <sup>a)</sup>	60,97 <sup>a)</sup>
<b>Treibstoffe</b>							
<b>Dieselmischkraftstoff<sup>4)</sup></b>							
Cetanzahl 48 - 54 .....	1 hl	72,70	73,29	74,96	68,42	70,19	69,88
Benzin, Marken-, Preise ab Tankstelle							
Oktanzahl ca. 91 .....	1 hl	106,90 <sup>a)</sup>	109,03 <sup>a)</sup>	114,42 <sup>a)</sup>	109,47 <sup>a)</sup>	113,63 <sup>a)</sup>	115,22 <sup>a)</sup>
<b>Schmierstoffe</b>							
Schleppermotorenöl, HD-Qualität .....	1 l	8,60 <sup>a)</sup>	8,66 <sup>a)</sup>	8,72 <sup>a)</sup>	8,74 <sup>a)</sup>	8,74 <sup>a)</sup>	8,74 <sup>a)</sup>
Stauferfett, Tropfpunkt 180/190°C .....	1 kg	6,18	6,18	6,19	6,20	6,20	6,22

1) Den Preisberechnungen liegen die bei Landhandel und Genossenschaften gezahlten Preise bei Abnahme von 1 - 20 t ab Lager oder Waggon einschl. Sack zugrunde.

2) Einkaufspreis frei Lager.

3) Angaben in Klammern: Nummer der Normtafel für Mischfuttermittel (Stand April 1981).

4) Bei Lieferungen von 500 - 999 l frei Haus, unter Berücksichtigung aller der Landwirtschaft gewährten Rabatte. Die Betriebsbeihilfe für den beihilfefähigen Verbrauch der Landwirtschaft (ab Juli 1973 DM 41,15 je 100 l) ist berücksichtigt.

a) Änderung der Berichtsgrundlage.

# 12 Erzeugerpreise der Forstwirtschaft

Ohne Umsatz-(Mehrwert-)steuer

DM je Mengeneinheit

Warenbezeichnung und Handelsbedingung	Frachtlage	Geltungsbereich	Mengen- einheit	1982 D	1982 Mai	1983 April	1983 Mai
Rohholz aus Staatswald							
Laub-Stammholz B unentrindet 1)							
Rotbuche, Klasse 3 .....	gerückt	Baden-Württemberg	1 m <sup>3</sup>	139,97	143,87	142,28	140,70
	gerückt	Bayern	1 m <sup>3</sup>	141,59	146,52	147,08	144,99
Rotbuche, Klasse 3 a .....	gerückt	Nordrhein-Westfalen	1 m <sup>3</sup>	135,42 <sup>a)</sup>	143,07	137,29	.
	ungerückt	Hessen	1 m <sup>3</sup>	131,31	132,51	128,95	130,54
Rotbuche, Klasse 3 b .....	gerückt	Nordrhein-Westfalen	1 m <sup>3</sup>	158,44 <sup>a)</sup>	166,67	160,62	.
	ungerückt	Hessen	1 m <sup>3</sup>	154,11	155,01	150,82	152,86
Rotbuche, Klasse 4 .....	gerückt	Nordrhein-Westfalen	1 m <sup>3</sup>	185,40 <sup>a)</sup>	190,38	186,23	181,18
	ungerückt	Hessen	1 m <sup>3</sup>	180,01 <sup>a)</sup>	181,14	175,23	177,74
	gerückt	Baden-Württemberg	1 m <sup>3</sup>	177,56	180,10	178,55	176,80
	gerückt	Bayern	1 m <sup>3</sup>	180,66	184,17	189,78	184,05
Nadel-Stammholz B entrindet 1)							
Kiefer, Klasse 2 b .....	ungerückt	Hessen	1 m <sup>3</sup>	141,22	140,42	138,81	135,00
	gerückt	Rheinland-Pfalz	1 m <sup>3</sup>	130,71 <sup>a)</sup>	130,25	125,99	125,99
	gerückt	Baden-Württemberg	1 m <sup>3</sup>	143,65	146,84	142,35	135,08
	gerückt	Bayern	1 m <sup>3</sup>	141,45	140,78	155,13	150,93
Kiefer, Klasse 3 a .....	ungerückt	Hessen	1 m <sup>3</sup>	165,87	164,38	163,27	157,76
	gerückt	Rheinland-Pfalz	1 m <sup>3</sup>	155,44 <sup>a)</sup>	157,41	152,64	152,64
	gerückt	Baden-Württemberg	1 m <sup>3</sup>	176,42	180,69	174,54	162,13
	gerückt	Bayern	1 m <sup>3</sup>	168,18	167,12	185,29	179,29
Fichte/Tanne, Klasse 2 b..	gerückt	Nordrhein-Westfalen	1 m <sup>3</sup>	182,42 <sup>a)</sup>	185,79	175,28	165,85
	ungerückt	Hessen	1 m <sup>3</sup>	175,83	176,60	166,62	167,64
Fichte/Tanne, Klasse 3 a..	gerückt	Nordrhein-Westfalen	1 m <sup>3</sup>	204,62 <sup>a)</sup>	209,00	197,66	184,03
	ungerückt	Hessen	1 m <sup>3</sup>	197,95	198,91	186,72	188,52
Fichte/Tanne, Klasse 4 ...	gerückt	Rheinland-Pfalz	1 m <sup>3</sup>	178,93 <sup>a)</sup>	183,18	157,63	157,63
	gerückt	Baden-Württemberg	1 m <sup>3</sup>	175,55	178,47	166,21	166,45
	gerückt	Bayern 2)	1 m <sup>3</sup>	182,04	181,96	171,51	169,21
Fichte/Tanne, Klasse 5 ...	gerückt	Rheinland-Pfalz	1 m <sup>3</sup>	205,01 <sup>a)</sup>	209,87	187,14	187,14
	gerückt	Baden-Württemberg	1 m <sup>3</sup>	202,67	205,07	191,43	191,94
	gerückt	Bayern 2)	1 m <sup>3</sup>	211,96	211,21	203,17	201,78
Grubenlangholz entrindet							
Fichte/Tanne unter 15 cm Durchmesser..	ungerückt	Hessen	1 m <sup>3</sup>	97,75	96,16	121,56	99,22
	gerückt	Baden-Württemberg 3)	1 m <sup>3</sup>	87,89	85,71	77,83	80,61
	gerückt	Bayern 4)	1 m <sup>3</sup>	100,68 <sup>a)</sup>	104,51	.	.
Über 15 cm Durchmesser ..	ungerückt	Hessen	1 m <sup>3</sup>	106,31 <sup>a)</sup>	103,52	110,74	.
	gerückt	Baden-Württemberg 3)	1 m <sup>3</sup>	111,80	112,66	97,59	98,62
Kiefer unter 15 cm Durchmesser..	ungerückt	Hessen	1 m <sup>3</sup>	81,88 <sup>a)</sup>	88,38	110,00	170,65
	gerückt	Baden-Württemberg 3)	1 m <sup>3</sup>	72,89 <sup>a)</sup>	70,00	65,00	72,27
	gerückt	Bayern 5)	1 m <sup>3</sup>	80,90 <sup>a)</sup>	81,93	.	.
Über 15 cm Durchmesser ..	ungerückt	Hessen	1 m <sup>3</sup>	96,66 <sup>a)</sup>	100,17	100,00	83,86
	gerückt	Baden-Württemberg 3)	1 m <sup>3</sup>	86,47 <sup>a)</sup>	102,00	92,00	77,10
Fichtenfaserholz unentrindet							
kurz, IN S .....	ungerückt	Hessen	1 m <sup>3</sup>	60,57 <sup>a)</sup>	.	54,00	43,31
Güteklasse N .....	gerückt	Baden-Württemberg	1 m <sup>3</sup>	72,02	72,95	66,04	65,05
Buchenholz für Hausbrand unentrindet .....	gerückt	Baden-Württemberg	1 m <sup>3</sup>	68,41	68,06	70,98	67,96

1) Langholz, ohne Rinde gemessen.

2) Ohne Güteklassenausscheidung.

3) unentrindet.

4) Klasse IN.

5) Klasse IN/IF/IK.

a) Jahresdurchschnitt aus weniger als 12 Monaten.