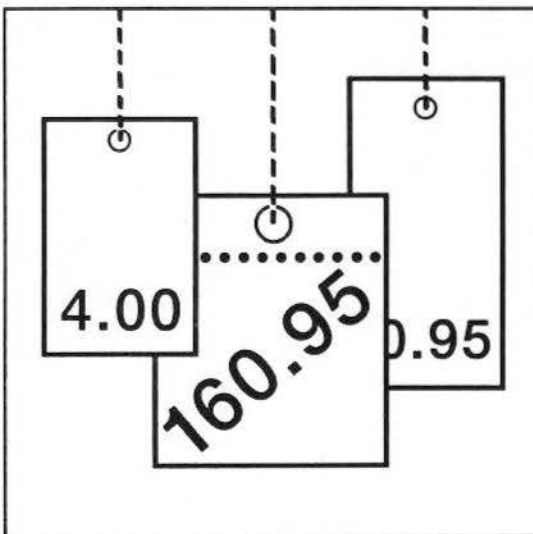


Statistisches Bundesamt

Preise



Fachserie 17

Reihe 1

Preisindizes für die Land- und Forstwirtschaft

Oktober 2001

Herausgeber: Statistisches Bundesamt, Wiesbaden



Fachliche Informationen zu dieser Veröffentlichung können Sie direkt beim Statistischen Bundesamt erfragen:
Gruppe VI A, Telefon: 06 11 / 75 - 24 41, 25 87 oder E-Mail: agrarpreisstatistik@destatis.de

Verlag: Metzler-Poeschel, Stuttgart

Verlagsauslieferung: SFG – Servicecenter Fachverlage GmbH

Postfach 43 43
72774 Reutlingen
Telefon: 0 70 71 / 93 53 50
Telefax: 0 70 71 / 93 53 35
Internet: www.s-f-g.com
E-Mail: destatis@s-f-g.com

Erscheinungsfolge: monatlich

Erschienen im Januar 2002

Preis: EUR 4,35 [D]

Bestellnummer: 2170100 - 01110

Recyclingpapier aus 100 % Altpapier.



Daten aus dieser Veröffentlichung sind auch in unserer Datenbank STATIS-BUND als Zeitreihen gespeichert und können gegen Entgelt via Internet (www.destatis.de/zeitreih/home.htm), auf Diskette, Magnetbandkassette oder CD-ROM bezogen werden.

Nähere Informationen dazu erhalten Sie telefonisch unter:

06 11 / 75 - 27 16 oder - 22 56 oder per Fax unter 06 11 / 72 40 00.



Informationen über das Statistische Bundesamt und sein Datenangebot erhalten Sie:

- im Internet: www.destatis.de

oder bei unserem Informationsservice

65180 Wiesbaden

- Telefon: 06 11 / 75 24 05
- Telefax: 06 11 / 75 33 30
- E-Mail: info@destatis.de

© Statistisches Bundesamt, Wiesbaden 2002

Für nichtgewerbliche Zwecke sind Vervielfältigung und unentgeltliche Verbreitung, auch auszugsweise, mit Quellenangabe gestattet. Die Verbreitung, auch auszugsweise, über elektronische Systeme/Datenträger bedarf der vorherigen Zustimmung. Alle übrigen Rechte bleiben vorbehalten.

Inhalt

	Seite
Textteil	
1 Erläuterungen	4
2 Aktuelle Ergebnisse	6
3 Schaubild	7

Tabellenteil

1 Index der Erzeugerpreise landwirtschaftlicher Produkte (Aktuelle Ergebnisse)	8
2 Index der Erzeugerpreise landwirtschaftlicher Produkte (Mittelfristige Übersicht)	12
3 Index der Einkaufspreise landwirtschaftlicher Betriebsmittel (Aktuelle Ergebnisse)	14
4 Index der Einkaufspreise landwirtschaftlicher Betriebsmittel (Mittelfristige Übersicht)	18
5 Index der Erzeugerpreise forstwirtschaftlicher Produkte aus den Staatsforsten (Aktuelle Ergebnisse)	20
6 Index der Erzeugerpreise forstwirtschaftlicher Produkte aus den Staatsforsten (Mittelfristige Übersicht)	22
7 Preisindizes in der Land- und Forstwirtschaft (Langfristige Übersicht für Wirtschafts- bzw. Forstwirtschaftsjahre)	24

Angaben für die Bundesrepublik Deutschland nach dem Gebietsstand seit dem 03.10.1990.

Zeichenerklärung

p	=	vorläufige Zahl
r	=	berichtigte Zahl
.	=	nichts vorhanden
.	=	Zahlenwert unbekannt oder geheim zu halten
...	=	Angabe fällt später an

Abkürzungen

D	=	Durchschnitt errechnet aus 12 Monatszahlen
---	---	---

1 Erläuterungen

Im Rahmen der Agrar- und Forstpreisstatistik werden folgende drei Indizes berechnet und veröffentlicht:

- a) Index der Erzeugerpreise landwirtschaftlicher Produkte
- b) Index der Einkaufspreise landwirtschaftlicher Betriebsmittel
- c) Index der Erzeugerpreise forstwirtschaftlicher Produkte (aus den Staatsforsten).

1 Der Index der Erzeugerpreise landwirtschaftlicher Produkte misst die Entwicklung der Verkaufspreise der Landwirtschaft beim Absatz im Inland. Die Bezugsgröße des Gesamtindex ist der Wert der Verkaufserlöse der Landwirtschaft im Basisjahr (gegenwärtig: 1995). Da eine vollständige Marktbeobachtung sich auf alle Verkäufe beziehen muss, werden auch die Umsätze zwischen den landwirtschaftlichen Unternehmen preisstatistisch berücksichtigt (sog. Durchschnittshofkonzept).

Der Index der Einkaufspreise landwirtschaftlicher Betriebsmittel dient zur Messung der Preisentwicklung auf der Ausgabenseite der Landwirtschaft. Als Wertgröße, deren Preiskomponente nachgewiesen wird, dient die Summe der Betriebsausgaben der Landwirtschaft im Basisjahr (gegenwärtig: 1995). Wie beim Erzeugerpreisindex werden auch beim Betriebsmittelindex die innerlandwirtschaftlichen Umsätze in das Indexkonzept mit einbezogen.

Der Index der Erzeugerpreise forstwirtschaftlicher Produkte hat die Aufgabe, die Preisentwicklung für Rohholz inländischer Herkunft aus den Staatsforsten beim Absatz am Inlandsmarkt darzustellen. Die Bezugsgrundlage des Index bildet der Wert der Verkaufserlöse der Forstwirtschaft (Staatsforsten) im Basisjahr (gegenwärtig: 1995).

Im Hinblick auf die wesentlichen Rechengänge können die Indizes als gewogene Durchschnitte aus den Preisveränderungszahlen (Durchschnittsmesszahlen) bezeichnet werden, die für eine repräsentative Auswahl von Produkten bzw. Leistungen (die sog. Preisrepräsentanten) gebildet werden. Die Einzelmesszahlen werden auf der Grundlage des monats- bzw. quartalsweise gewoge-

nen Preisstandes (Erzeugerpreisindizes land- und forstwirtschaftlicher Produkte) bzw. des ungewogenen Preisstandes (Betriebsmittelindex) im Basisjahr (= 100) aus Einzelpreisreihen (einzelner Berichtsstellen) gewonnen. Für jede Ware bzw. Leistung wird dann aus den dafür vorliegenden Einzelmesszahlen eine Durchschnittsmesszahl als einfaches arithmetisches Mittel gebildet. Die Aggregation der Durchschnittsmesszahlen unter Gewichtung entsprechend der Umsatz- bzw. Ausgabenbedeutung der einzelnen Preisrepräsentanten im Basisjahr ergibt die Indizes für Klassen, Zweige, Gruppen und weitere sinnvolle Zusammenfassungen sowie für den Gesamtindex.

2 Die Einzelpreisreihen beruhen auf den Ergebnissen überwiegend monatlicher – bei Betriebsmitteln ab 1997 vierteljährlicher – Preis er he b u n g e n bei einer repräsentativen Auswahl von Berichtsstellen (insbesondere landwirtschaftlichen Genossenschaften, Landhändlern, Marktzentralen, Staatsforstverwaltungen). Damit die Werte einer Einzelpreisreihe nur "reine" Preisveränderungen zum Ausdruck bringen, müssen alle für die Höhe des Preises maßgeblichen Faktoren, die sog. preisbestimmenden Merkmale, solange wie möglich konstant gehalten werden. Dies gilt nicht nur für die Mengeneinheit der beobachteten Preisrepräsentanten und ihre qualitative Beschaffenheit, sondern auch für die verschiedenen Handels-, Liefer- und Zahlungsbedingungen. Ändert sich eines dieser Merkmale, so kann die Differenz zwischen dem neuen und dem zuletzt gemeldeten Preis eine unechte Preisveränderung enthalten, die eliminiert werden muss.

Trotz der Umstellung der monatlichen auf eine vierteljährliche Erhebung wird der Betriebsmittelindex auch künftig monatlich berechnet, da für rd. zwei Drittel der Preisrepräsentanten ohne spezielle Erhebung weiterhin monatliche Preisdaten aus anderweitigen geeigneten Quellen (z.B. andere amtliche Preisstatistiken, zentrale Preisnotierungen) zur Verfügung stehen. In den Monaten, in denen keine Erhebung stattfindet, werden die Preise entweder unverändert fortgeschrieben oder – wenn möglich – interpoliert.

Die monatlich bzw. vierteljährlich ermittelten Preise sind Marktpreise (ohne Umsatzsteuer). Gegenwärtig werden im Rahmen der Agrar- und Forstpreisstatistik rund 890 Berichtsstellen nach ihren Preisen für insgesamt 358 Preisrepräsentanten befragt. Den Indizes liegen zusammen ca. 5 850 Einzelpreisreihen zu Grunde.

- 3 Die Indizes werden nach der sog. Laspeyres-Formel berechnet. Das bedeutet, dass die aus dem Basisjahr stammenden Wägungszahlen bis zur Umstellung der Indizes auf ein neueres Basisjahr unverändert bleiben. Als nächstes Basisjahr ist für die Preisindizes für die Landwirtschaft und für den Index der Erzeugerpreise forstwirtschaftlicher Produkte das Jahr 2000 in Aussicht genommen. Das letzte Basisjahr vor dem gegenwärtigen Basisjahr war das Jahr 1991. Für längerfristige Vergleiche können bei den Agrarpreisindizes sowie beim Forstpreisindex durchlaufende Reihen durch Verkettung der gegenwärtigen Berechnungsergebnisse auf Basis 1995 (= 100) mit den früheren Indexzahlen auf Basis 1991 (= 100) für die Zeit vor 1995 gebildet werden. Die Tabellen 1, 3 und 5 enthalten Verkettungsfaktoren, mit denen die Indexzahlen 1991 = 100 für die Zeit vor 1995 zwecks Umbasierung auf 1995 = 100 zu multiplizieren sind bzw. durch die die Indexzahlen 1995 = 100 für die Zeit ab Januar 1995 zwecks Umbasierung auf 1991 = 100 zu dividieren sind. Die Angabe eines Verkettungsfaktors fehlt bei denjenigen Positionen, für die es keine Indexreihe auf früherer Basis gibt bzw. bei denen eine Verbindung der alten mit der neuen Reihe wegen zu großer Unterschiede in der Auswahl von Preisrepräsentanten problematisch wäre.
- 4 Die Indizes der Erzeugerpreise land- bzw. forstwirtschaftlicher Produkte und der Einkaufspreise landwirtschaftlicher Betriebsmittel werden nicht nur als Gesamtreihen sondern auch für verschiedene Aggregationsstufen bis hin zu ausgewählten Preisrepräsentanten veröffentlicht. Wegen der praktischen Bedeutung, die bei den land- und forstwirtschaftlichen Preisindizes und -messzahlen sowohl den Netto- als auch den Bruttonachweisungen zukommt, werden die entsprechenden Indexergebnisse doppelt dargestellt, d.h. sowohl ohne als auch einschließlich Umsatzsteuer.
- 5 Während die Tabellen 1, 3 und 5 dem kurzfristigen Vergleich dienen, enthalten die Tabellen 2, 4 und 6 Reihen für einen mehrjährigen Zeitraum. In diesen Tabellen werden auch jährlich und monatlich die prozentualen Indexveränderungen im Jahresabstand (Jahresveränderungsraten) nachgewiesen. In der Tabelle 7 werden zusätzlich wegen des teilweise bestehenden Interesses an Angaben für Wirtschafts- bzw. Forstwirtschaftsjahre bei den Agrarpreisindizes die Wirtschaftsjahre (Juli bis Juni) 1938/39 und ab 1950/51 und beim Forstpreisindex die Forstwirtschaftsjahre (Oktober bis September) ab 1950/51 nachgewiesen.
- 6 In der vorliegenden Reihe 1 der Fachserie 17 erscheinen auch Jahresberichte. Sie enthalten zu allen Positionen der Tabellen 1, 3 und 5 (also nicht nur zu den größeren Zusammenfassungen der Tabellen 2, 4 und 6) Indexzahlen für einen mehrjährigen Zeitraum.
- 7 Weitere methodische Erläuterungen der Agrar- und Forstpreisstatistik finden sich in "Wirtschaft und Statistik", und zwar zu den Agrarpreisindizes in Heft 3/2001 und zum Forstpreisindex in Heft 2/1999.
- 8 Landwirtschaftliche (und zum Teil auch forstwirtschaftliche) Erzeugnisse werden auch noch in den folgenden für andere Wirtschaftsstufen monatlich berechneten Preisindizes des Statistischen Bundesamtes nachgewiesen und ebenfalls in der Fachserie 17 veröffentlicht: Index der Großhandelsverkaufspreise (Best.-Nr. 2170600), Preisindizes für die Lebenshaltung, Index der Einzelhandelspreise (Best.-Nr. 2170700) sowie Preisindizes für die Ein- und Ausfuhr (Best.-Nr. 2170800).
- 9 Die Monatsberichte der Fachserie 17, Reihe 1 "Preisindizes für die Land- und Forstwirtschaft" erscheinen etwa 8 Wochen (bei dem Forstpreisindex 12 Wochen) nach dem jeweiligen Berichtsmonat und sind - wie auch die Jahresberichte, die i.d.R. etwa 5 bis 6 Monate nach dem letzten Berichtsjahr vorliegen- zu beziehen über den Buchhandel oder direkt bei der Verlagsauslieferung SFG-Servicecenter Fachverlage GmbH, Postfach 4343, 72774 Reutlingen.

2 Aktuelle Ergebnisse

Der **Index der Erzeugerpreise landwirtschaftlicher Produkte** (ohne Umsatzsteuer) ist nach vorläufigem Berechnungsergebnis von September bis Oktober 2001 um 1,6 % auf einen Stand von 100,4 (1995 = 100) zurückgegangen. Er lag damit um 1,6 % höher als zur gleichen Zeit des Vorjahres. Der Abstand zum entsprechenden Vorjahresmonat hatte im September + 4,8 % (vorläufig) und im August + 4,2 % (endgültig) betragen.

Zu deutlichen Preisrückgängen kam es von September bis Oktober 2001 vor allem bei Futterroggen (- 2,0 %), Körnermais (- 7,8 %), Speisekartoffeln (- 5,9 %), Welschem Weidelgras (- 12,1 %), Deutschem Weidelgras (- 2,3 %), Äpfeln (- 17,0 %), Birnen (- 2,6 %), Erdbeeren (- 3,9 %), Kohlgemüse (- 38,0 %), Wurzel- und Knollengemüse (- 4,2 %), Zwiebelgemüse (- 11,8 %), Blattgemüse (- 23,2 %), Fruchtgemüse (- 6,5 %), Gewürzkräutern (- 5,5 %), Hortensien (- 8,0 %), Poinsettien (- 3,1 %), Begonien (- 3,1 %) sowie bei Schlachtkälbern (- 6,0 %), Schlachtschweinen (- 6,4 %) und Puten (- 2,1 %). Stärkere Preiserhöhungen waren demgegenüber bei Weizenstroh (+ 8,4 %), Hülsengemüse (+ 19,8 %), verschiedenen Schnittblumenarten (Treibrosen + 12,4 %, Chrysanthemen + 9,1 %, Tulpen + 4,2 %, Gerbera + 3,6 %, Freesien + 2,7 %), Cyclamen (+ 3,9 %), Ficus (+ 3,9 %) und Schlachtlämmern (+ 3,7 %) zu verzeichnen.

Auf der Kostenseite der Landwirtschaft ist der **Index der Einkaufspreise landwirtschaftlicher Betriebsmittel** (ohne Umsatzsteuer) von September bis Oktober 2001 um 0,3 %

gefallen. Mit einem Stand von 109,7 (1995 = 100) überschritt er das vorjährige Vergleichsniveau um 0,5 %, nachdem er im September um 1,2 % und im August um 3,1 % über dem Vorjahresstand gelegen hatte.

Von September bis Oktober 2001 verbilligte sich vor allem der Einkauf von Ammonnitrat-Harnstoff-Lösung (- 6,5 %), Harnstoff (- 5,4 %), Triple-Superphosphat (- 1,5 %), NPK-Dünger (- 1,5 %), NP-Dünger (- 2,9 %), Futterroggen (- 2,3 %), Körnermais (- 9,2 %), Magermilch (- 1,6 %), Trockenschnitzeln (- 3,5 %), Weizenkleie (- 4,8 %) sowie von Heizöl (- 9,4 %), Erdgas (- 2,2 %), Benzin (- 5,2 %) und Ballenpressen (- 1,7 %). Spürbare Preiserhöhungen konnten demgegenüber bei Kaliumchlorid (+ 1,8 %), PK-Dünger (+ 2,0 %), Melasse (+ 15,8 %) sowie bei Heu und Stroh (+ 5,2 %) beobachtet werden.

Der **Index der Erzeugerpreise forstwirtschaftlicher Produkte** aus den Staatsforsten (ohne Umsatzsteuer) lag im September 2001 mit einem Stand von 83,4 (1995 = 100) um 0,5 % höher als im Vormonat und um 1,0 % niedriger als im entsprechenden Vorjahresmonat.

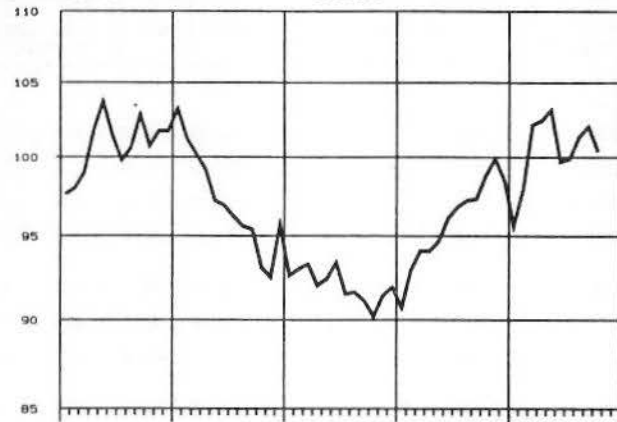
Von August bis September 2001 erhöhten sich die Erzeugerpreise für Stammholz um durchschnittlich 0,4 % (darunter Kiefer B + 9,3 %, Buche B + 6,4 %, Kiefer C + 2,3 %; dagegen Eiche B - 6,5 %) und die Erzeugerpreise für Industrieholz stiegen im Durchschnitt um 1,5 % (darunter Eiche + 7,6 %, Fichte + 4,9 %, Kiefer + 3,0 %; demgegenüber Buche - 3,5 %).

DEUTSCHLAND
PREISINDIZES FÜR DIE LAND-UND FORSTWIRTSCHAFT 1)

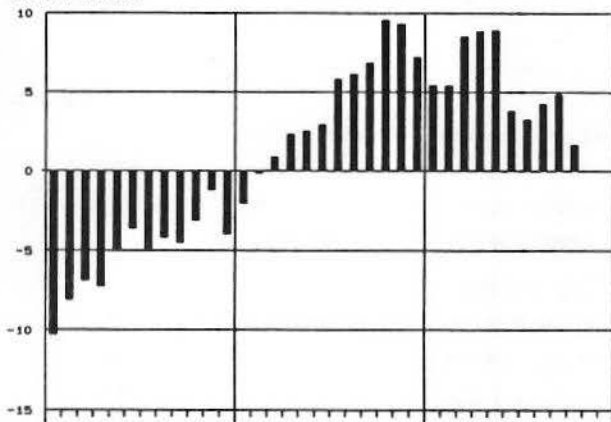
PREISINDEX

VERÄNDERUNG GEGENÜBER DEM JEWEILIGEN VORJAHRESMONAT IN %

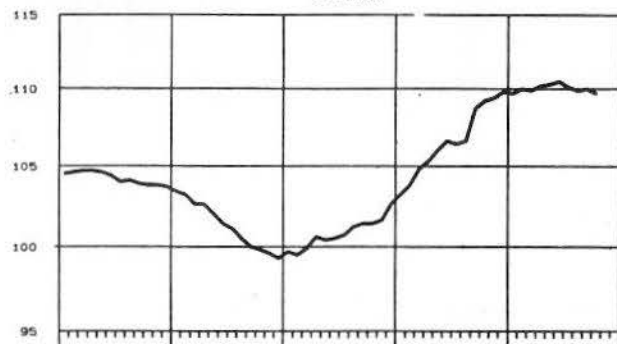
LOG. MASSTAB
INDEX DER ERZEUGERPREISE LANDWIRTSCHAFTLICHER PRODUKTE
1995=100



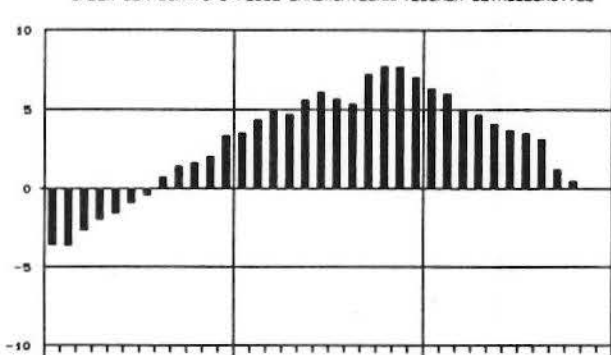
ARITHM. MASSTAB
INDEX DER ERZEUGERPREISE LANDWIRTSCHAFTLICHER PRODUKTE



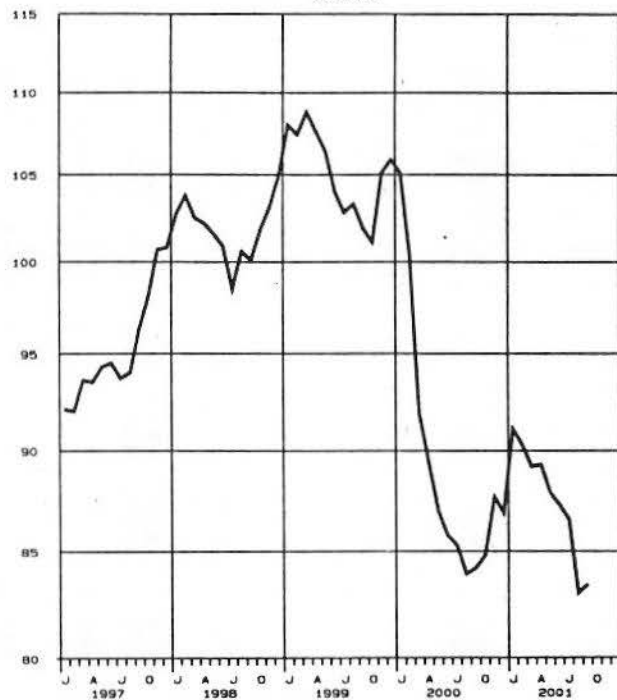
INDEX DER EINKAUFSPREISE LANDWIRTSCHAFTLICHER BETRIEBSMITTEL
1995=100



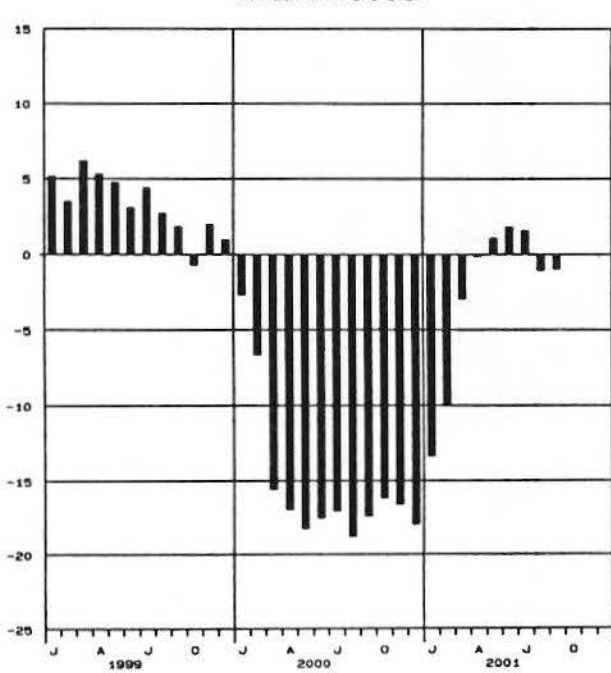
INDEX DER EINKAUFSPREISE LANDWIRTSCHAFTLICHER BETRIEBSMITTEL



INDEX DER ERZEUGERPREISE FORSTWIRTSCHAFTLICHER PRODUKTE
AUS DEN STAATSFÖRSTEN
1995=100



INDEX DER ERZEUGERPREISE FORSTWIRTSCHAFTLICHER PRODUKTE
AUS DEN STAATSFÖRSTEN



1) OHNE UMSATZSTEUER.

STATISTISCHES BUNDESAMT, FACHSERIE 17, R1, 10/01

DEUTSCHLAND
1 INDEX DER ERZEUGERPREISE LANDWIRTSCHAFTLICHER PRODUKTE
(AKTUELLE ERGEBNISSE)

1995 = 100

LFD NR.	LANDWIRTSCHAFTLICHES PRODUKT	WAEGUNGS- ANTEIL AM GESAMT INDEX IN PROMILLE	VERKET- TUNGS- FAKTOR	2000 DURCH- SCHNITT 1)	2000			2001			VERAENDERUNG OKT. 2001 GEGENUEBER OKT. SEPT. 2000. 2001 IN PROZENT
					2000	2000	2001	OKT.	SEPT.	OKT.	
OHNE UMSATZSTEUER											
1	LANDWIRTSCHAFTLICHE PRODUKTE INSGESAMT	1000	1,09488	95.1	98.8	102.0P	100.4P	+ 1.6	- 1.6		
2	LANDWIRTSCHAFTLICHE PRODUKTE OHNE OBST UND GEMUESE	943,57	1,09352	95.4	99.2	101.1P	100.3P	+ 1.1	- 0.8		
3	LANDWIRTSCHAFTL. PRODUKTE OHNE SONDERKULTURERZEUGNISSE 2)	844,86	1,10956	95.4	99.7	102.0P	101.0P	+ 1.3	- 1.0		
4	LANDWIRTSCHAFTLICHE PRODUKTE OHNE MILCH	720,55	1,11266	91.3	93.2	94.2	91.5	- 1.8	- 2.9		
5	PFLANZLICHE PRODUKTE	368,33	1,13951	86.7	86.0	92.4	89.7	+ 4.3	- 2.9		
6	PFLANZLICHE PRODUKTE OHNE OBST UND GEMUESE	311,90	1,14135	85.9	85.1	87.8	87.6	+ 2.9	- 0.2		
7	PFLANZLICHE PRODUKTE OHNE SONDERKULTURERZEUGNISSE 2)	213,19	1,23246	81.5	80.5	85.1	84.4	+ 4.8	- 0.8		
8	GETREIDE	98,00	1,34035	90.0	88.8	83.9	83.7	- 5.7	- 0.2		
9	QUALITAETSGETREIDE	63,09	1,32843	90.4	89.6	84.9	84.7	- 5.5	- 0.2		
10	BROTROGGEN	10,88	1,43202	94.6	93.0	84.2	84.2	- 9.5	-		
11	BROTWEIZEN	42,77	1,35236	91.7	90.4	85.4	85.2	- 5.8	- 0.2		
12	HARTWEIZEN	0,12	1,46098	88.0	88.3	90.6	91.1	+ 3.2	+ 0.6		
13	BRAUERGERSTE	9,32	1,15977	79.9	81.6	83.1	82.9	+ 1.6	- 0.2		
14	FUTTERGETREIDE	34,91	1,36318	89.3	87.4	82.1	81.8	- 6.4	- 0.4		
15	FUTTERROGGEN	1,90	1,38840	89.0	88.8	80.8	79.2	-10.8	- 2.0		
16	FUTTERWEIZEN	5,75	1,32956	91.5	87.7	84.4	84.1	- 4.1	- 0.4		
17	FUTTERGERSTE	18,37	1,35556	89.2	88.2	81.3	81.6	- 7.5	+ 0.4		
18	FUTTERHAFER	1,75	1,42453	103.0	102.0	94.9	95.2	- 6.7	+ 0.3		
19	KOERNERMAIS	2,65	1,34653	77.8	73.3	75.3	69.4	- 5.3	- 7.8		
20	TRITICALE	4,49	1,36253	88.1	85.7	82.4	82.6	- 3.6	+ 0.2		
21	HEU UND STROH	3,79	0,90084	111.7	108.0	103.5	110.2	+ 2.0	+ 6.5		
22	HEU (WIESENHEU)	0,86	1,11829	124.1	124.2	119.2	120.3	- 3.1	+ 0.9		
23	STROH (WEIZENSTROH)	2,93	0,72082	108.0	103.2	98.9	107.2	+ 3.9	+ 8.4		
24	HACKFRUECHTE DARUNTER	80,46	0,98550	64.3	63.0	78.9	77.1	+22.4	- 2.3		
25	SPEISEKARTOFFELN	35,44	0,80643	36.0	33.0	69.4	65.3	+97.9	- 5.9		
26	ZUCKERRUEBEN	39,52	1,01317	84.5	84.5	84.5	84.5	-	-		
27	ÖLPLANZEN	16,55	1,75575	93.7	98.3	114.4	113.9	+15.9	- 0.4		
28	RAPS	15,56	1,75488	93.8	98.7	115.2	114.5	+16.0	- 0.6		
29	SONNENBLUMEN	0,99	1,70799	92.6	92.5	102.5	104.2	+12.6	+ 1.7		
30	SAAT- UND PFLANZGUT	14,39	1,07455	98.4	94.0	89.9	89.1	- 5.2	- 0.9		
31	GETREIDESAAFGUT	9,53	1,27305	98.6	98.7	97.5	97.3	- 1.4	- 0.2		
32	WINTERWEIZEN	3,70	1,33741	108.6	108.8	107.5	107.1	- 1.6	- 0.4		
33	WINTERROGGEN	0,99	1,24052	98.7	100.0	98.3	98.6	- 1.4	+ 0.3		
34	WINTERGERSTE	1,62	1,25532	94.9	95.1	92.0	91.7	- 3.6	- 0.3		
35	SOMMERGERSTE	0,80	1,22022	84.3	82.7	88.7	87.7	+ 6.0	- 1.1		
36	TRITICALE	1,91	1,22170	90.3	90.6	87.5	87.5	- 3.4	-		
37	HAFER	0,51	1,10695	91.1	90.5	92.8	92.8	+ 2.5	-		
38	HACKFRUECHTEPFLANZGUT	3,42	0,76649	98.3	80.0	65.6	65.6	-18.0	-		
39	PFLANZKARTOFFELN, MITTELFUEHE	2,93	0,78442	101.7	83.2	68.6	68.6	-17.5	-		
40	PFLANZKARTOFFELN, MITTELSPAETE	0,49	0,75617	78.4	61.2	47.8	47.8	-21.9	-		
41	FUTTERPFLANZENSAAFGUT	1,44	0,89356	97.5	96.3	97.0	91.0	- 5.5	- 6.2		
42	WELSCHE WEIDELGRAS	0,60	0,92229	102.2	99.0	101.3	89.0	-10.1	-12.1		
43	DEUTSCHES WEIDELGRAS	0,68	0,83578	84.3	84.4	84.4	82.5	- 2.3	- 2.3		
44	WIESENSCHWINGEL	0,16	0,91575	136.5	136.5	134.6	134.1	- 1.8	- 0.4		
45	SONDERKULTURERZEUGNISSE 2)	155,14	1,00707	93.7	93.7	102.4	97.1	+ 3.6	- 5.2		
46	GENUSSMITTELPFLANZEN	5,22	1,09529	102.2	105.7	105.7	105.7	-	-		
47	ROHTABAK	1,02	1,04722	106.4	106.3	106.3	106.3	-	-		
48	HOPFEN	4,20	1,10730	101.2	105.5	105.5	105.5	-	-		
49	FREIHOPFEN	0,62	1,43785	161.1	198.7	198.7	198.7	-	-		
50	VERTRAGSHOPFEN	3,58	1,01532	90.8	89.4	89.4	89.4	-	-		
51	WEINMOST	28,59	0,84965	75.8	75.8	75.8	75.8	-	-		
52	WEINMOST, WEISS	20,99	0,87269	67.7	67.7	67.7	67.7	-	-		
53	WEINMOST, ROT	7,60	0,75835	98.1	98.1	98.1	98.1	-	-		
54	OBST DARUNTER	27,29	1,46812	84.4	87.1	115.4	102.8	+18.0	-10.9		
55	ÄPFEL	16,03	1,75000	69.6	69.2	106.5	88.4	+27.7	-17.0		
56	BIRNEN	0,55	1,80156	88.1	82.1	131.5	128.1	+56.0	- 2.6		
57	ERDBEEREN	3,82	1,31522	106.6	115.8	136.7	131.4	+13.5	- 3.9		

1) DIE JAHRESDURCHSCHNITTE WURDEN BERECHNET DURCH WAEGUNG DER MONATSMESSZAHLEN BZW. VIERTELJAHRESDURCHSCHNITTMESSZAHLEN DER EINZELNEN WAREN MIT DEN ENTSPRECHENDEN MONATS- BZW. VIERTELJAHRESUMSAETZEN IM KALENDERJAHR 1995.

2) SONDERKULTURERZEUGNISSE SIND GENUSSMITTELPFLANZEN, WEINMOST, OBST, GEMUESE, BAUMSCHULERZEUGNISSE, SCHNITTBLUMEN UND TOPFPFLANZEN.

| STATISTISCHES BUNDESAMT, FACHSERIE 17, R 1, 10/2001 |

DEUTSCHLAND
1 INDEX DER ERZEUGERPREISE LANDWIRTSCHAFTLICHER PRODUKTE
(AKTUELLE ERGEBNISSE)

1995 = 100

LFD NR.	LANDWIRTSCHAFTLICHES PRODUKT	WAEGUNGS- ANTEIL AM GESAMT INDEX IN PROMILLE	VERKET- TUNGS- FAKTOR	2000 DURCH- SCHNITT 1)	2000		2001		VERAENDERUNG OKT. 2001 GEGENUEBER OKT. SEPT. 2000 2001 IN PROZENT	
					OKT.	SEPT.	OKT.	OKT.		
EINSCHL. PAUSCHALISierter UMSATZSTEUER										
1	LANDWIRTSCHAFTLICHE PRODUKTE INSGESAMT	1000	1,11388	95.1	98.8	102.0P	100.4P	+ 1.6	- 1.6	
2	LANDWIRTSCHAFTLICHE PRODUKTE OHNE OBST UND GEMUESE	943,40	1,11135	95.3	99.2	101.1P	100.3P	+ 1.1	- 0.8	
3	LANDWIRTSCHAFTL. PRODUKTE OHNE SONDERKULTURERZEUGNISSE 2)	842,84	1,12896	95.4	99.7	102.0P	101.0P	+ 1.3	- 1.0	
4	LANDWIRTSCHAFTLICHE PRODUKTE OHNE MILCH	721,05	1,13210	91.3	93.2	94.2	91.5	- 1.8	- 2.9	
5	PFLANZLICHE PRODUKTE	369,35	1,15693	86.7	86.1	92.4	89.7	+ 4.2	- 2.9	
6	PFLANZLICHE PRODUKTE OHNE OBST UND GEMUESE	312,75	1,15863	85.9	85.1	87.8	87.6	+ 2.9	- 0.2	
7	PFLANZLICHE PRODUKTE OHNE SONDERKULTURERZEUGNISSE 2)	212,19	1,25587	81.5	80.5	85.1	84.4	+ 4.8	- 0.8	
8	GETREIDE	97,35	1,36398	90.0	88.8	83.9	83.7	- 5.7	- 0.2	
9	QUALITAETSGETREIDE	62,68	1,35331	90.4	89.6	84.9	84.7	- 5.5	- 0.2	
10	BROTROGGEN	10,80	1,45796	94.6	93.0	84.2	84.2	- 9.5	-	
11	BROTWEIZEN	42,49	1,37800	91.7	90.4	85.4	85.2	- 5.8	- 0.2	
12	HARTWEIZEN	0,13	1,49926	88.4	88.7	91.1	91.7	+ 3.4	+ 0.7	
13	BRAUERGESTE	9,26	1,18150	79.9	81.6	83.1	82.9	+ 1.6	- 0.2	
14	FUTTERGETREIDE	34,67	1,38768	89.3	87.4	82.1	81.8	- 6.4	- 0.4	
15	FUTTERROGGEN	1,88	1,41335	88.9	88.7	80.8	79.2	- 10.7	- 2.0	
16	FUTTERWEIZEN	5,72	1,35467	91.5	87.7	84.4	84.1	- 4.1	- 0.4	
17	FUTTERGERSTE	18,26	1,37940	89.2	88.2	81.3	81.6	- 7.5	+ 0.4	
18	FUTTERHAFER	1,74	1,44993	103.0	102.0	94.8	95.0	- 6.9	+ 0.2	
19	KOERNERMAIS	2,61	1,37176	77.8	73.3	75.4	69.4	- 5.3	- 8.0	
20	TRITICALE	4,46	1,38786	88.1	85.8	82.4	82.6	- 3.7	+ 0.2	
21	HEU UND STROH	3,78	0,91774	111.6	107.9	103.4	110.1	+ 2.0	+ 6.5	
22	HEU (WIESENHEU)	0,86	1,13824	123.8	123.9	118.7	119.9	- 3.2	+ 1.0	
23	STROH (WEIZENSTROH)	2,92	0,73329	108.0	103.2	98.9	107.2	+ 3.9	+ 8.4	
24	HACKFRUECHTE	80,31	1,00328	64.3	63.0	78.9	77.1	+ 22.4	- 2.8	
25	DARUNTER									
26	SPEISEKARTOFFELN	35,35	0,82151	36.0	33.0	69.4	65.3	+ 97.9	- 5.9	
27	ZUCKERRUEBEN	39,46	1,03199	84.5	84.5	84.5	84.5	-	-	
28	DELFPFLANZEN	16,45	1,78559	93.7	98.3	114.4	113.9	+ 15.9	- 0.4	
29	RAPS	15,47	1,78662	93.8	98.7	115.2	114.5	+ 16.0	- 0.6	
30	SONNENBLUMEN	0,98	1,73754	92.4	92.3	102.1	103.8	+ 12.5	+ 1.7	
31	SAAT- UND PFLANZGUT	14,30	1,09436	98.6	94.3	90.1	89.3	- 5.3	- 0.9	
32	GETREIDESAAFGUT	9,45	1,29634	98.6	98.7	97.5	97.3	- 1.4	- 0.2	
33	WINTERWEIZEN	3,66	1,36115	108.6	108.7	107.4	107.0	- 1.6	- 0.4	
34	WINTERROGGEN	0,99	1,26417	99.2	100.3	98.6	98.9	- 1.4	+ 0.3	
35	WINTERGERSTE	1,61	1,27918	94.9	95.1	91.8	91.6	- 3.7	- 0.2	
36	SOMMERGERSTE	0,81	1,24265	84.4	82.9	88.9	87.9	+ 6.0	- 1.1	
37	TRITICALE	1,88	1,24495	90.3	90.6	87.5	87.5	- 3.4	-	
38	HAFER	0,50	1,12570	90.7	90.5	93.1	93.1	+ 2.9	-	
39	HACKFRUECHTEPFLANZGUT	3,41	0,78161	98.5	80.4	66.0	66.0	- 17.9	-	
40	PFLANZKARTOFFELN, MITTELFUEHE	2,90	0,79982	102.0	83.7	69.0	69.0	- 17.6	-	
41	PFLANZKARTOFFELN, MITTELSPEETE	0,51	0,76826	78.7	62.0	48.8	48.8	- 21.3	-	
42	FUTTERPFLANZENSAAFGUT	1,44	0,91056	98.9	97.7	98.5	92.6	- 5.2	- 11.0	
43	WELSCHE WEIDELGRAS	0,60	0,93968	102.3	99.2	101.4	89.7	- 9.6	- 11.5	
44	DEUTSCHES WEIDELGRAS	0,68	0,85140	84.1	84.3	84.3	82.5	- 2.1	- 2.1	
45	WIESENSCHWINGEL	0,16	0,93197	149.2	149.3	147.4	146.9	- 1.6	- 0.3	
46	SONDERKULTURERZEUGNISSE 2)	157,16	1,01842	93.6	93.7	102.2	97.0	+ 3.5	- 5.1	
47	GENUSSMITTELPFLANZEN	5,22	1,11607	102.2	105.7	105.7	105.7	-	-	
48	ROHTABAK	1,02	1,06624	106.4	106.3	106.3	106.3	-	-	
49	HOPFEN	4,20	1,12852	101.2	105.5	105.5	105.5	-	-	
50	FREIHOPFEN	0,62	1,46413	161.1	198.7	198.7	198.7	-	-	
51	VERTRAGSHOPFEN	3,58	1,03434	90.8	89.4	89.4	89.4	-	-	
52	WEINMOST	30,26	0,84298	76.5	76.5	76.5	76.5	-	-	
53	WEINMOST, WEISS	22,22	0,86558	68.3	68.3	68.3	68.3	-	-	
54	WEINMOST, ROT	8,04	0,75191	99.0	99.0	99.0	99.0	-	-	
55	OBST	27,38	1,49263	84.3	87.1	115.4	102.8	+ 18.0	- 10.9	
56	DARUNTER									
57	AEPFEL	16,08	1,78261	69.6	69.2	106.6	88.3	+ 27.6	- 17.2	
58	BIRNEN	0,55	1,83366	88.1	82.1	131.5	128.2	+ 56.2	- 2.5	
59	ERDBEEREN	3,83	1,33948	106.6	115.8	136.7	131.4	+ 13.5	- 3.9	

1) DIE JAHRESDURCHSCHNITTE WURDEN BERECHNET DURCH WAEGUNg DER MONATSMESSZAHLEN BZW. VIERTELJAHRESDURCHSCHNITTMESSZAHLEN DER EINZELNEN WAREN MIT DEN ENTSPRECHENDEN MONATS- BZW. VIERTELJAHRESUMSAETZEN IM KALENDERJAHR 1995.

2) SONDERKULTURERZEUGNISSE SIND GENUSSMITTELPFLANZEN, WEINMOST, OBST, GEMUESE, BAUMSCHULERZEUGNISSE, SCHNITTBLUMEN UND TOPFPFLANZEN.

DEUTSCHLAND
1 INDEX DER ERZEUGERPREISE LANDWIRTSCHAFTLICHER PRODUKTE
(AKTUELLE ERGEBNISSE)

1995 = 100

LFD NR.	LANDWIRTSCHAFTLICHES PRODUKT	WAEGUNGS- ANTEIL AM GESAMT INDEX IN PROMILLE	VERKET- TUNGS- FAKTOR	2000 DURCH- SCHNITT 1)	2000			2001			VERAENDERUNG OKT. 2001 GEGENUEBER OKT. 2000 IN PROZENT	
					OKT.	SEPT.	OKT.	OKT.	SEPT.	OKT.		
OHNE UMSATZSTEUER												
58	GEMUESE	29,14	0,96429	97.1	95.5	120.2	99.9	+ 4.6	-16.9			
59	KOHLGEMUESE	7,44	.	87.4	73.4	113.4	70.3	- 4.2	-38.0			
60	WEISSKOHL	1,11	1,04802	69.1	52.1	83.4	65.5	+25.7	-21.5			
61	ROTKOHL	0,36	0,97963	65.0	46.7	74.6	60.5	+29.6	-18.9			
62	WIRSINGKOHL	0,41	.	88.9	57.8	72.4	62.5	+ 8.1	-13.7			
63	BLUMENKOHL	2,41	0,80973	97.9	93.9	154.9	63.5	-32.4	-59.0			
64	ROSENKOHL	0,10	.	86.1	111.6	167.6	108.7	- 2.6	-35.1			
65	KOHLRABI	1,20	.	66.0	45.8	74.4	72.7	+58.7	- 2.3			
66	CHINAKOHL	0,65	.	123.5	64.5	129.1	102.8	+59.4	-20.4			
67	BROCCOLI	1,20	.	91.6	94.3	109.5	70.5	-25.2	-35.6			
68	WURZEL- UND KNOLLENGEMUESE	3,41	.	73.6	87.8	73.0	69.9	-20.4	- 4.2			
69	MOEHREN	2,21	1,14830	88.1	109.4	87.3	84.9	-22.4	- 2.7			
70	SELLERIE	1,20	.	47.0	48.0	46.6	42.4	-11.7	- 9.0			
71	ZWIEBELGEMUESE	1,69	.	98.4	92.6	106.7	94.1	+ 1.6	-11.8			
72	PORREE	0,94	1,43496	108.6	92.0	109.9	93.0	+ 1.1	-15.4			
73	ZWIEBELN	0,75	.	85.6	93.4	102.7	95.5	+ 2.2	- 7.0			
74	BLATTGEMUESE	5,38	.	102.9	98.7	169.6	130.2	+31.9	-23.2			
75	HUELSENGEMUESE	0,47	.	104.2	120.1	98.2	117.6	- 2.1	+19.8			
76	FRUCHTGEMUESE	2,81	.	114.6	113.8	115.7	108.2	- 4.9	- 6.5			
77	STAENGELGEMUESE	2,74	.	84.3	96.2	120.8	120.8	+25.6	-			
78	GEWUERZKRAEUTER	1,88	.	100.9	97.8	97.2	91.9	- 6.0	- 5.5			
79	CHAMPIGNONS	3,32	1,07838	125.7	128.5	129.9	129.0	+ 0.4	- 0.7			
80	BAUMSCHULERZEUGNISSE	30,14	0,92435	99.3	98.7	100.4	100.4	+ 1.7	-			
81	FORSTBAUMSCHULEN	4,85	0,79051	109.9	114.1	114.1	114.1	-	-			
82	OBSTBAUMSCHULEN	2,06	0,91659	111.3	113.0	113.5	113.5	+ 0.4	-			
83	ZIERGEHOELZBAUMSCHULEN	23,23	0,95885	96.0	94.3	96.4	96.4	+ 2.2	-			
84	LAUBGEHOELZE	12,60	0,98045	93.6	91.2	93.0	93.0	+ 2.0	-			
85	KONIFEREN UND IMMERGRUENE	3,85	0,99210	102.4	102.2	103.7	103.7	+ 1.5	-			
86	JUNGPFLANZEN	1,74	0,85207	89.6	89.5	95.0	95.0	+ 6.1	-			
87	ROSEN	1,69	0,86171	104.5	103.1	105.0	105.0	+ 1.8	-			
88	BODENDECKER	1,69	0,95773	98.8	97.0	100.1	100.1	+ 3.2	-			
89	SCHLING- UND KLETTERPFLANZEN	1,66	0,96802	94.7	92.3	94.4	94.4	+ 2.3	-			
90	SCHNITTBLUMEN UND TOPFPFLANZEN	34,76	0,99543	106.7	105.9	100.2	103.4	- 2.4	+ 3.2			
91	SCHNITTBLUMEN	15,56	1,00992	114.1	117.1	101.5	109.2	- 6.7	+ 7.6			
92	TREIBROSEN	6,85	0,95455	116.6	118.5	104.0	116.9	- 1.4	+12.4			
93	TREIBNELKEN	1,87	0,96737	100.1	112.3	114.1	112.1	- 0.2	- 1.8			
94	CHRYSANTHEMEN	2,01	0,98249	116.4	108.7	101.5	110.7	+ 1.8	+ 9.1			
95	FREESIEN	0,46	0,85998	109.0	116.8	112.7	115.7	- 0.9	+ 2.7			
96	TULPEN	2,59	0,92988	116.6	125.0	74.5	77.6	-37.9	+ 4.2			
97	GERBERA	1,78	0,85220	114.5	115.0	115.1	119.2	+ 3.7	+ 3.6			
98	TOPFPFLANZEN	19,20	0,98104	100.7	96.8	99.2	98.7	+ 2.0	- 0.5			
99	CYCLAMEN	2,84	0,93023	93.8	92.0	95.7	99.4	+ 8.0	+ 3.9			
100	AZALEEN	2,70	0,92308	106.3	104.6	112.7	112.1	+ 7.2	- 0.5			
101	PELARGONIEN	4,94	1,01952	98.4	94.2	83.6	84.5	-10.3	+ 1.1			
102	FICUS	1,09	0,92334	122.8	121.6	130.8	135.9	+11.8	+ 3.9			
103	HORTENSIIEN	1,45	0,97818	103.6	84.9	113.9	104.8	+23.4	- 8.0			
104	POINSETTIEN	2,80	0,79604	98.3	96.1	99.6	96.5	+ 0.4	- 3.1			
105	BEGONIEN	2,31	1,00958	95.9	91.7	92.4	89.5	- 2.4	- 3.1			
106	USAMBARA-VEILCHEN	1,07	.	106.0	105.7	107.4	108.5	+ 2.6	+ 1.0			
107	TIERISCHE PRODUKTE	631,67	1,06823	100.0	106.2	107.6P	106.6P	+ 0.4	- 0.9			
108	TIERISCHE PRODUKTE OHNE MILCH	352,22	1,08315	96.1	100.6	96.2	93.3	- 7.3	- 3.0			
109	SCHLACHTVIEH	320,04	1,10011	95.4	100.3	95.4	92.0	- 8.3	- 3.6			
110	GROSS-SCHLACHTVIEH, GESCHLACHTET	295,83	1,09674	95.5	100.7	95.1	91.5	- 9.1	- 3.8			
111	RINDER	121,97	1,02910	93.5	97.5	74.3	75.3	-22.8	+ 1.3			
112	JUNGBULLEN	74,97	1,08832	95.5	98.8	78.5	79.6	-19.4	+ 1.4			
113	KUEHE	32,67	0,93292	89.6	95.7	66.9	67.8	-29.2	+ 1.3			
114	FAERSEN	14,33	0,95529	91.6	94.4	69.2	69.7	-26.2	+ 0.7			
115	KAEHLER	8,68	0,93253	102.5	107.4	99.1	93.2	-13.2	- 6.0			
116	SCHWEINE	161,62	1,19207	96.5	102.8	109.8	102.8	-	- 6.4			
117	LAEMMER	3,56	0,95532	104.8	98.7	128.7	133.4	+35.2	+ 3.7			
118	SCHLACHTGEFLUEGEL, LEBEND	24,21	1,13282	93.6	96.1	98.6	97.6	+ 1.6	- 1.0			
119	JUNGMASCHGEFLUEGEL	11,51	1,19484	94.9	97.1	98.4	98.0	+ 0.9	- 0.4			
120	ENTEN	2,54	1,04235	98.4	101.1	104.3	104.3	+ 3.2	-			
121	TRUTHUEHNER (PUTEN)	10,16	1,07230	91.1	93.6	97.4	95.4	+ 1.9	- 2.1			
122	MILCH	279,45	1,04271	105.0	113.2	122.1P	123.4P	+ 9.0	+ 1.1			
123	EIER	31,45	1,15625	102.8	102.9	104.0	105.9	+ 2.9	+ 1.8			
124	KLASSE M, AB KENNZEICHNUNGSSTELLE	12,59	1,13776	103.2	103.6	100.6	102.1	- 1.4	+ 1.5			
125	KLASSE L, AB KENNZEICHNUNGSSTELLE	18,86	.	102.5	102.4	106.2	108.4	+ 5.9	+ 2.1			
126	BIENENHONIG	0,73	1,05660	122.0	123.8	118.0	118.0	- 4.7	-			

1) DIE JAHRESDURCHSCHNITTE WURDEN BERECHNET DURCH WAEGUNG DER MONATSMESSZAHLEN BZW. VIERTELJAHRESDURCHSCHNITTMESSZAHLEN DER EINZELNEN WAREN MIT DEN ENTSPRECHENDEN MONATS- BZW. VIERTELJAHRESUMSAETZEN IM KALENDERJAHR 1995.

DEUTSCHLAND
1 INDEX DER ERZEUGERPREISE LANDWIRTSCHAFTLICHER PRODUKTE
(AKTUELLE ERGEBNISSE)

1995 = 100

LFD NR.	LANDWIRTSCHAFTLICHES PRODUKT	WAEGUNGS- ANTEIL AM GESAMT INDEX IN PROMILLE	VERKET- TUNGS- FAKTOR	2000 DURCH- SCHNITT 1)	2000			2001			VERAENDERUNG OKT. 2001 GEGENUEBER OKT. SEPT. 2000 2001 IN PROZENT	
					OKT.	SEPT.	OKT.	OKT.	SEPT.	OKT.		
EINSCHL. PAUSCHALISierter UMSATZSTEUER												
58	GEMUESE	29,22	0,98230	97.2	95.5	120.2	100.0	+ 4.7	-16.8			
59	KOHLGEMUESE	7,46	.	87.5	73.4	113.5	70.3	- 4.2	-38.1			
60	WEISSKOHL	1,11	1,06695	69.2	52.1	83.4	65.5	+25.7	-21.5			
61	ROTKOHL	0,36	0,93906	65.0	46.8	74.6	60.5	+29.3	-18.9			
62	WIRSINGKOHL	0,41	.	88.9	57.8	72.4	62.5	+ 8.1	-13.7			
63	BLUMENKOHL	2,42	0,82489	97.9	93.9	154.9	63.5	-32.4	-59.0			
64	ROSENKOHL	0,10	.	86.1	111.6	167.6	108.7	- 2.6	-35.1			
65	KOHLRABI	1,20	.	66.0	45.8	74.4	72.7	+58.7	- 2.3			
66	CHINAKOHL	0,66	.	123.5	64.4	129.1	102.7	+59.5	-20.4			
67	BROCCOLI	1,20	.	91.6	94.3	109.5	70.5	-25.2	-35.6			
68	WURZEL- UND KNOLLENGEMUESE	3,42	.	73.7	87.9	73.0	70.0	-20.4	- 4.1			
69	MOEHREN	2,22	1,16962	88.1	109.4	87.3	84.9	-22.4	- 2.7			
70	SELLERIE	1,20	.	47.0	48.0	46.6	42.4	-11.7	- 9.0			
71	ZWIEBELGEMUESE	1,69	.	98.4	92.7	106.7	94.2	+ 1.6	-11.7			
72	PORREE	0,94	1,46207	108.6	92.0	109.9	93.0	+ 1.1	-15.4			
73	ZWIEBELN	0,75	.	85.6	93.5	102.8	95.6	+ 2.2	- 7.0			
74	BLATTGEMUESE	5,39	.	103.0	98.8	169.7	130.4	+32.0	-23.2			
75	HUELSENGEMUESE	0,47	.	104.2	120.1	98.2	117.6	- 2.1	+19.8			
76	FRUCHTGEMUESE	2,82	.	114.5	113.8	115.5	108.2	- 4.9	- 6.3			
77	STAENGELGEMUESE	2,75	.	84.3	96.2	120.8	120.8	+25.6	-			
78	GEWUERZKRAEUTER	1,89	.	100.8	97.8	97.2	92.0	- 5.9	- 5.3			
79	CHAMPIGNONS	3,33	1,09794	125.7	128.5	129.9	129.0	+ 0.4	- 0.7			
80	BAUMSCHULERZEUGNISSE	30,23	0,94085	99.3	98.8	100.4	100.4	+ 1.6	-			
81	FORSTBAUMSCHULEN	4,87	0,80451	109.9	114.1	114.1	114.1	-	-			
82	OBSTBAUMSCHULEN	2,06	0,93458	111.3	113.1	113.7	113.7	+ 0.5	-			
83	ZIERGEOELZBAUMSCHULEN	23,30	0,97566	96.0	94.3	96.4	96.4	+ 2.2	-			
84	LAUBGEOELZE	12,65	0,99801	93.6	91.2	93.0	93.0	+ 2.0	-			
85	KONIFERN UND IMMERGRUENE	3,84	1,01005	102.5	102.4	103.7	103.7	+ 1.3	-			
86	JUNGPFLANZEN	1,75	0,86822	89.7	89.6	95.1	95.1	+ 6.1	-			
87	ROSEN	1,70	0,87764	104.5	103.1	105.0	105.0	+ 1.8	-			
88	BODENDECKER	1,70	0,97461	98.6	96.8	99.8	99.8	+ 3.1	-			
89	SCHLING- UND KLETTERPFLANZEN	1,66	0,98618	94.8	92.4	94.5	94.5	+ 2.3	-			
90	SCHNITTBLUMEN UND TOPFPFLANZEN	34,85	1,01395	106.7	105.9	100.2	103.4	- 2.4	+ 3.2			
91	SCHNITTBLUMEN	15,62	1,02862	114.1	117.2	101.6	109.3	- 6.7	+ 7.6			
92	TREIBROSEN	6,88	0,97222	116.7	118.6	104.1	117.0	- 1.3	+12.4			
93	TREIBNELKEN	1,87	0,98754	100.0	112.4	114.0	112.0	- 0.4	- 1.8			
94	CHRYSANTHEMEN	2,01	1,00000	116.4	108.6	101.6	110.7	+ 1.9	+ 9.0			
95	FREESIEN	0,47	0,87437	109.0	116.7	112.3	115.4	- 1.1	+ 2.8			
96	TULPEN	2,59	0,94898	116.5	125.1	74.5	78.1	-37.6	+ 4.8			
97	GERBERA	1,80	0,86833	114.5	115.0	115.3	119.2	+ 3.7	+ 3.4			
98	TOPFPFLANZEN	19,23	0,93797	100.7	96.8	99.1	98.6	+ 1.9	- 0.5			
99	CYCLAMEN	2,85	0,94669	93.7	91.9	95.0	98.8	+ 7.5	+ 4.0			
100	AZALEEN	2,69	0,94123	106.5	104.8	113.0	112.4	+ 7.3	- 0.5			
101	PELARGONIEN	4,95	1,03505	98.4	94.2	83.5	84.4	-10.4	+ 1.1			
102	FICUS	1,10	0,93972	121.4	120.3	130.1	135.4	+12.6	+ 4.1			
103	HORTENSIIEN	1,44	0,93644	103.9	85.0	114.3	105.1	+23.6	- 8.0			
104	POINSETTIEN	2,81	0,80324	98.3	96.1	99.6	96.5	+ 0.4	- 3.1			
105	BEGONIEN	2,30	1,02729	96.0	91.9	92.4	89.6	- 2.5	- 3.0			
106	USAMBARA-VEILCHEN	1,09	.	105.8	105.6	107.1	108.0	+ 2.3	+ 0.8			
107	TIERISCHE PRODUKTE	630,65	1,08795	100.0	106.2	107.6P	106.6P	+ 0.4	- 0.9			
108	TIERISCHE PRODUKTE OHNE MILCH	351,70	1,10220	96.1	100.6	96.2	93.3	- 7.3	- 3.0			
109	SCHLACHTVIEH	319,42	1,12084	95.4	100.3	95.4	92.0	- 8.3	- 3.6			
110	GROSS-SCHLACHTVIEH, GESCHLACHTET	295,26	1,11739	95.5	100.7	95.1	91.5	- 9.1	- 3.8			
111	RINDER	121,73	1,04738	93.5	97.5	74.3	75.3	-22.8	+ 1.3			
112	JUNGBULLEN	74,83	1,10858	95.5	98.8	78.5	79.6	-19.4	+ 1.4			
113	KUEHE	32,60	0,94981	89.6	95.7	66.9	67.8	-29.2	+ 1.3			
114	FAERSEN	14,30	0,97305	91.6	94.4	69.2	69.7	-26.2	+ 0.7			
115	KAEHLER	8,66	0,94978	102.5	107.4	99.2	93.2	-13.2	- 6.0			
116	SCHWINE	161,32	1,21465	96.5	102.8	109.8	102.8	-	- 6.4			
117	LAEMMER	3,55	0,97270	104.8	98.7	128.7	133.4	+35.2	+ 3.7			
118	SCHLACHTGEFLUEGEL, LEBEND	24,16	1,15307	93.6	96.1	98.7	97.6	+ 1.6	- 1.1			
119	JUNGMASGEFLUEGEL	11,48	1,21770	94.8	97.1	98.5	98.0	+ 0.9	- 0.5			
120	ENTEN	2,55	1,06211	98.4	101.1	104.3	104.3	+ 3.2	-			
121	TRUTHUEHNER (PUTEN)	10,13	1,09119	91.1	93.7	97.4	95.4	+ 1.8	- 2.1			
122	MILCH	278,95	1,06151	105.0	113.2	122.1P	123.4P	+ 9.0	+ 1.1			
123	EIER	31,55	1,17834	102.9	102.9	104.0	105.9	+ 2.9	+ 1.8			
124	KLASSE M, AB KENNZEICHNUNGSSTELLE	12,64	1,15915	103.2	103.6	100.6	102.1	- 1.4	+ 1.5			
125	KLASSE L, AB KENNZEICHNUNGSSTELLE	18,91	.	102.6	102.4	106.2	108.5	+ 6.0	+ 2.2			
126	BIENENHONIG	0,73	1,07577	121.9	123.8	118.0	118.0	- 4.7	-			

1) DIE JAHRESDURCHSCHNITTE WURDEN BERECHNET DURCH WAEGUNGS DER MONATSMESSZAHLEN BZW. VIERTELJAHRESDURCHSCHNITTMESSZAHLEN DER EINZELNEN WAREN MIT DEN ENTSPRECHENDEN MONATS- BZW. VIERTELJAHRESUMSAETZEN IM KALENDERJAHR 1995.

[STATISTISCHES BUNDESAMT, FACHSERIE 17, R 1, 10/2001]

DEUTSCHLAND
2 INDEX DER ERZEUGERPREISE LANDWIRTSCHAFTLICHER PRODUKTE
(MITTELFRISTIGE UEBERSICHT)
ABSOLUTE WERTE
1995 = 100

JAHR MONAT		LANDWIRTSCHAFTLICHE PRODUKTE		PFLANZLICHE PRODUKTE						TIERISCHE PRODUKTE			
		INSGESAMT	OHNE MILCH	ZUSAMMEN	GETREIDE	HACK- FRUECHTE	SONDERKULTUR- ERZEUGNISSE		ZUSAMMEN	SCHLACHT- VIEH	MILCH	EIER	
							ZUSAMMEN	SCHNITT- BLUMEN UND TOPFPFL.					
GEWICHT A)		1 000	720,55	368,33	98,00	80,46	155,14	34,76	631,67	320,04	279,45	31,45	
B)		1 000	721,05	369,35	97,35	80,31	157,16	34,85	630,65	319,42	278,95	31,55	
1997 D A)		100,5	101,0	94,3	94,4	70,4	103,8	102,3	104,1	107,3	99,4	114,2	
D B)		101,0	101,5	94,8	94,9	70,8	104,3	102,7	104,6	107,8	99,8	114,8	
1998 D A)		95,6	92,0	94,0	88,4	86,8	98,7	107,0	96,5	89,0	104,9	98,0	
D B)		96,3	92,7	94,7	89,1	87,6	99,3	107,7	97,2	89,6	105,6	98,7	
1999 D A)		89,9	86,1	87,7	87,8	80,5	90,4	104,3	91,2	84,1	99,8	86,0	
D B)		90,1	86,2	87,8	87,9	80,6	90,5	104,6	91,4	84,4	100,0	86,3	
2000 D A)		95,1	91,3	86,7	90,0	64,3	93,7	106,7	100,0	95,4	105,0	102,8	
D B)		95,1	91,3	86,7	90,0	64,3	93,6	106,7	100,0	95,4	105,0	102,9	
OHNE UMSATZSTEUER													
2000 JANUAR		90,7	86,5	89,3	93,5	65,3	98,1	118,7	91,5	82,6	101,4	93,4	
FEBRUAR		92,9	89,9	89,9	95,4	63,9	98,9	119,6	94,6	88,8	100,6	100,1	
MAERZ		94,1	91,9	90,2	97,1	62,7	99,0	106,2	96,5	92,0	99,8	111,2	
APRIL		94,1	92,1	90,1	99,0	61,1	97,8	101,9	96,4	92,6	99,3	109,1	
MAI		94,7	93,0	89,5	99,5	60,9	96,2	106,2	97,8	96,0	99,2	102,2	
JUNI		96,1	94,3	90,0	97,0	70,2	95,1	99,0	99,7	98,7	100,8	99,1	
JULI		96,8	94,3	89,6	90,6	75,5	95,5	98,8	101,0	99,1	103,4	99,5	
AUGUST		97,2	93,4	87,1	86,8	70,7	94,1	96,2	103,1	99,9	106,8	101,6	
SEPTEMBER		97,3	92,4	86,4	87,2	67,5	93,3	99,9	103,7	98,4	110,0	102,3	
OKTOBER		98,8	93,2	86,0	88,8	63,0	93,7	105,9	106,2	100,3	113,2	102,9	
NOVEMBER		99,9	93,9	87,3	90,6	62,0	95,9	116,0	107,2	100,3	115,3	105,0	
DEZEMBER		98,5	92,8	88,2	92,4	61,3	96,9	117,5	104,4	96,6	113,1	106,6	
2001 JANUAR		95,6	90,0	88,7	94,1	60,8	97,6	114,8	99,5	89,1	109,9	112,6	
FEBRUAR		97,9	93,7	89,6	94,1	60,6	100,0	121,6	102,8	96,4	108,8	113,4	
MAERZ		102,1	99,9	89,7	93,2	60,2	101,0	111,4	109,4	110,0	107,9	115,3	
APRIL		102,4	100,2	91,6	92,5	60,4	105,5	109,7	108,7	109,0	108,0	110,7	
MAI		103,1	100,4	95,8	92,4	62,0	114,5	106,4	107,4	105,5	110,0	102,6	
JUNI		99,7	95,0	92,4	91,1	68,7	103,5	98,7	104,0	97,4	111,9	99,3	
JULI		99,9	93,7	91,3	88,2	82,2	95,5	95,1	104,9	95,6	115,8	101,6	
AUGUST		101,3	94,4	90,4	84,3	82,4	95,8	95,2	107,6	98,2	118,9	102,3	
SEPTEMBER		102,0P	94,2	92,4	83,9	78,9	102,4	100,2	107,6P	95,4	122,1P	104,0	
OKTOBER		100,4P	91,5	89,7	83,7	77,1	97,1	103,4	106,6P	92,0	123,4P	105,9	
NOVEMBER													
DEZEMBER													
EINSCHL. PAUSCHALISierter UMSATZSTEUER													
2000 JANUAR		90,7	86,6	89,3	93,5	65,3	98,0	118,7	91,6	82,6	101,5	93,4	
FEBRUAR		92,9	89,9	89,9	95,4	63,9	98,8	119,6	94,6	88,8	100,6	100,1	
MAERZ		94,1	91,9	90,2	97,1	62,7	98,9	106,2	96,5	92,0	99,8	111,2	
APRIL		94,1	92,1	90,1	99,0	61,1	97,7	101,9	96,4	92,6	99,3	109,2	
MAI		94,7	93,0	89,5	99,6	60,9	96,1	106,2	97,8	96,0	99,2	102,3	
JUNI		96,1	94,3	90,0	97,0	70,1	95,1	99,0	99,7	98,7	100,8	99,1	
JULI		96,8	94,3	89,6	90,6	75,5	95,4	98,8	101,0	99,1	103,4	99,6	
AUGUST		97,2	93,4	87,1	86,8	70,7	94,0	96,2	103,1	99,9	106,8	101,6	
SEPTEMBER		97,3	92,4	86,4	87,2	67,6	93,2	99,9	103,7	98,4	110,0	102,3	
OKTOBER		98,8	93,2	86,1	88,8	63,0	93,7	105,9	106,2	100,3	113,2	102,9	
NOVEMBER		99,9	93,9	87,4	90,6	62,0	95,8	116,1	107,2	100,3	115,3	105,1	
DEZEMBER		98,5	92,8	88,2	92,4	61,3	96,9	117,5	104,5	96,6	113,1	106,6	
2001 JANUAR		95,6	90,0	88,8	94,1	60,8	97,6	114,8	99,6	89,1	110,0	112,6	
FEBRUAR		97,9	93,7	89,6	94,1	60,6	99,8	121,6	102,8	96,4	108,8	113,4	
MAERZ		102,1	99,9	89,8	93,2	60,2	100,8	111,4	109,4	110,0	107,9	115,4	
APRIL		102,4	100,2	91,7	92,5	60,4	105,4	109,7	108,7	109,0	108,0	110,8	
MAI		103,1	100,4	95,8	92,4	62,0	114,2	106,3	107,4	105,5	110,0	102,7	
JUNI		99,7	95,0	92,4	91,1	68,8	103,4	98,7	104,0	97,4	111,9	99,3	
JULI		99,9	93,7	91,3	88,2	82,2	95,4	95,1	104,9	95,6	115,8	101,6	
AUGUST		101,3	94,4	90,4	84,3	82,3	95,7	95,2	107,6	98,2	119,0	102,3	
SEPTEMBER		102,0P	94,2	92,4	83,9	78,9	102,2	100,2	107,6P	95,4	122,1P	104,0	
OKTOBER		100,4P	91,5	89,7	83,7	77,1	97,0	103,4	106,6P	92,0	123,4P	105,9	
NOVEMBER													
DEZEMBER													

A) OHNE UMSATZSTEUER.

B) EINSCHL. PAUSCHALISierter UMSATZSTEUER.

DEUTSCHLAND
2 INDEX DER ERZEUGERPREISE LANDWIRTSCHAFTLICHER PRODUKTE
(MITTELFRISTIGE UEBERSICHT)
RELATIVE VERÄNDERUNGEN GEGENÜBER DEM ENTSPRECHENDEN VORJAHRESERGEBNIS
PROZENT

JAHR MONAT	LANDWIRTSCHAFTLICHE PRODUKTE		PFLANZLICHE PRODUKTE						TIERISCHE PRODUKTE			
	INSGESAMT	OHNE MILCH	ZUSAMMEN	GETREIDE	HACK- FRUECHTE	SONDERKULTUR- ERZEUGNISSE		ZUSAMMEN	SCHLACHT- VIEH	MILCH	EIER	
						ZUSAMMEN	SCHNITT- BLUMEN UND TOPFPFL.					
GEWICHT A)	1 000	720,55	368,33	98,00	80,46	155,14	34,76	631,67	320,04	279,45	31,45	
B)	1 000	721,05	369,35	97,35	80,31	157,16	34,85	630,65	319,42	278,95	31,55	
1997 D A)	+ 1.0	+ 1.1	- 1.0	- 9.8	+ 1.9	+ 2.5	- 1.9	+ 2.2	+ 4.5	+ 1.0	- 8.1	
D B)	+ 1.1	+ 1.2	- 0.9	- 9.7	+ 2.0	+ 2.7	- 1.9	+ 2.2	+ 4.6	+ 1.0	- 8.0	
1998 D A)	- 4.9	- 8.9	- 0.3	- 6.4	+ 23.3	- 4.9	+ 4.6	- 7.3	- 17.1	+ 5.5	- 14.2	
D B)	- 4.7	- 8.7	- 0.1	- 6.1	+ 23.7	- 4.8	+ 4.9	- 7.1	- 16.9	+ 5.8	- 14.0	
1999 D A)	- 6.0	- 6.4	- 6.7	- 0.7	- 7.3	- 8.4	- 2.5	- 5.5	- 5.5	- 4.9	- 12.2	
D B)	- 6.4	- 7.0	- 7.3	- 1.3	- 8.0	- 8.9	- 2.9	- 6.0	- 5.8	- 5.3	- 12.6	
2000 D A)	+ 5.8	+ 6.0	- 1.1	+ 2.5	- 20.1	+ 3.7	+ 2.3	+ 9.6	+ 13.4	+ 5.2	+ 19.5	
D B)	+ 5.5	+ 5.9	- 1.3	+ 2.4	- 20.2	+ 3.4	+ 2.0	+ 9.4	+ 13.0	+ 5.0	+ 19.2	
OHNE UMSATZSTEUER												
2000 JANUAR	- 2.1	- 2.4	- 9.9	+ 4.5	- 33.2	- 6.1	+ 5.3	+ 3.2	+ 8.5	- 1.4	+ 1.4	
FEBRUAR	- 0.1	+ 0.2	- 9.1	+ 5.5	- 34.7	- 5.3	+ 8.0	+ 5.6	+ 12.4	- 1.1	+ 11.1	
MAERZ	+ 0.9	+ 1.1	- 9.3	+ 6.6	- 36.2	- 6.7	- 0.7	+ 7.6	+ 13.9	+ 0.3	+ 19.4	
APRIL	+ 2.3	+ 2.3	- 9.4	+ 7.3	- 37.8	- 6.9	- 4.6	+ 10.0	+ 16.6	+ 2.1	+ 27.5	
MAI	+ 2.5	+ 2.3	- 10.1	+ 5.7	- 38.0	- 7.6	+ 2.3	+ 10.9	+ 17.6	+ 3.0	+ 21.8	
JUNI	+ 2.9	+ 2.1	- 7.1	+ 3.4	- 28.9	- 2.8	- 4.3	+ 9.1	+ 11.4	+ 5.1	+ 25.9	
JULI	+ 5.8	+ 5.0	- 1.9	+ 0.2	- 17.2	+ 4.0	+ 4.2	+ 10.3	+ 11.1	+ 7.9	+ 27.4	
AUGUST	+ 6.1	+ 4.6	- 3.1	+ 1.9	- 19.4	+ 0.6	- 0.2	+ 11.3	+ 11.6	+ 9.5	+ 27.8	
SEPTEMBER	+ 6.8	+ 5.5	- 0.8	+ 2.3	- 13.4	+ 1.9	+ 5.4	+ 10.9	+ 11.3	+ 9.8	+ 21.5	
OKTOBER	+ 9.5	+ 9.6	+ 1.5	+ 1.4	- 8.3	+ 4.8	+ 6.0	+ 13.7	+ 17.7	+ 9.2	+ 22.4	
NOVEMBER	+ 9.3	+ 9.1	+ 0.6	+ 0.7	- 10.1	+ 3.8	+ 14.4	+ 14.0	+ 18.3	+ 9.8	+ 16.2	
DEZEMBER	+ 7.2	+ 5.9	- 0.1	+ 1.2	- 10.1	+ 1.5	+ 7.0	+ 11.1	+ 12.1	+ 9.6	+ 15.9	
2001 JANUAR	+ 5.4	+ 4.0	- 0.7	+ 0.6	- 6.9	- 0.5	- 3.3	+ 8.7	+ 7.9	+ 8.4	+ 20.6	
FEBRUAR	+ 5.4	+ 4.2	- 0.3	- 1.4	- 5.2	+ 1.1	+ 1.7	+ 8.7	+ 8.6	+ 8.2	+ 13.3	
MAERZ	+ 8.5	+ 8.7	- 0.6	- 4.0	- 4.0	+ 2.0	+ 4.9	+ 13.4	+ 19.6	+ 8.1	+ 3.7	
APRIL	+ 8.8	+ 8.8	+ 1.7	- 6.6	- 1.1	+ 7.9	+ 7.7	+ 12.8	+ 17.7	+ 8.8	+ 1.5	
MAI	+ 8.9	+ 8.0	+ 7.0	- 7.1	+ 1.8	+ 19.0	+ 0.2	+ 9.8	+ 9.9	+ 10.9	+ 0.4	
JUNI	+ 3.7	+ 0.7	+ 2.7	- 6.1	- 2.1	+ 8.8	- 0.3	+ 4.3	- 1.3	+ 11.0	+ 0.2	
JULI	+ 3.2	- 0.6	+ 1.9	- 2.6	+ 8.9	-	- 3.7	+ 3.9	- 3.5	+ 12.0	+ 2.1	
AUGUST	+ 4.2	+ 1.1	+ 3.8	- 2.9	+ 16.5	+ 1.8	- 1.0	+ 4.4	- 1.7	+ 11.3	+ 0.7	
SEPTEMBER	+ 4.8P	+ 1.9	+ 6.9	- 3.8	+ 16.9	+ 9.8	+ 0.3	+ 3.8P	- 3.0	+ 11.0P	+ 1.7	
OKTOBER	+ 1.6P	- 1.8	+ 4.3	- 5.7	+ 22.4	+ 3.6	- 2.4	+ 0.4P	- 8.3	+ 9.0P	+ 2.9	
NOVEMBER												
DEZEMBER												
EINSCHL. PAUSCHALISierter UMSATZSTEUER												
2000 JANUAR	- 2.9	- 3.1	- 10.7	+ 3.4	- 33.8	- 6.9	+ 4.3	+ 2.2	+ 7.6	- 2.1	+ 0.5	
FEBRUAR	- 1.1	- 0.7	- 9.9	+ 4.6	- 35.3	- 6.1	+ 7.1	+ 4.5	+ 11.4	- 2.0	+ 10.1	
MAERZ	-	+ 0.2	- 10.2	+ 5.7	- 36.7	- 7.5	- 1.6	+ 6.6	+ 12.9	- 0.6	+ 18.3	
APRIL	+ 2.3	+ 2.3	- 9.4	+ 7.3	- 37.8	- 7.0	- 4.6	+ 10.0	+ 16.6	+ 2.1	+ 27.4	
MAI	+ 2.5	+ 2.3	- 10.1	+ 5.8	- 38.0	- 7.7	+ 2.3	+ 10.9	+ 17.6	+ 3.0	+ 21.8	
JUNI	+ 2.9	+ 1.9	- 7.1	+ 3.4	- 29.0	- 2.9	- 4.3	+ 9.1	+ 11.4	+ 5.1	+ 25.8	
JULI	+ 5.8	+ 5.0	- 1.9	+ 0.2	- 17.2	+ 3.8	+ 4.2	+ 10.3	+ 11.1	+ 7.9	+ 27.5	
AUGUST	+ 6.1	+ 4.6	- 3.1	+ 1.9	- 19.4	+ 0.4	- 0.2	+ 11.3	+ 11.6	+ 9.5	+ 27.8	
SEPTEMBER	+ 6.8	+ 5.5	- 0.8	+ 2.3	- 13.2	+ 1.6	+ 5.4	+ 10.9	+ 11.3	+ 9.8	+ 21.4	
OKTOBER	+ 9.5	+ 9.6	+ 1.5	+ 1.4	- 8.3	+ 4.8	+ 5.9	+ 13.7	+ 17.7	+ 9.2	+ 22.4	
NOVEMBER	+ 9.3	+ 9.1	+ 0.7	+ 0.7	- 10.1	+ 3.7	+ 14.4	+ 13.9	+ 18.3	+ 9.7	+ 16.3	
DEZEMBER	+ 7.2	+ 5.9	- 0.1	+ 1.2	- 10.1	+ 1.5	+ 7.0	+ 11.2	+ 12.1	+ 9.6	+ 15.7	
2001 JANUAR	+ 5.4	+ 3.9	- 0.6	+ 0.6	- 6.9	- 0.4	- 3.3	+ 8.7	+ 7.9	+ 8.4	+ 20.6	
FEBRUAR	+ 5.4	+ 4.2	- 0.3	- 1.4	- 5.2	+ 1.0	+ 1.7	+ 8.7	+ 8.6	+ 8.2	+ 13.3	
MAERZ	+ 8.5	+ 8.7	- 0.4	- 4.0	- 4.0	+ 1.9	+ 4.9	+ 13.4	+ 19.6	+ 8.1	+ 3.8	
APRIL	+ 8.8	+ 8.8	+ 1.8	- 6.6	- 1.1	+ 7.9	+ 7.7	+ 12.8	+ 17.7	+ 8.8	+ 1.5	
MAI	+ 8.9	+ 8.0	+ 7.0	- 7.2	+ 1.8	+ 18.8	+ 0.1	+ 9.8	+ 9.9	+ 10.9	+ 0.4	
JUNI	+ 3.7	+ 0.7	+ 2.7	- 6.1	- 1.9	+ 8.7	- 0.3	+ 4.3	- 1.3	+ 11.0	+ 0.2	
JULI	+ 3.2	- 0.6	+ 1.9	- 2.6	+ 8.9	-	- 3.7	+ 3.9	- 3.5	+ 12.0	+ 2.0	
AUGUST	+ 4.2	+ 1.1	+ 3.8	- 2.9	+ 16.4	+ 1.8	- 1.0	+ 4.4	- 1.7	+ 11.4	+ 0.7	
SEPTEMBER	+ 4.8P	+ 1.9	+ 6.9	- 3.8	+ 16.7	+ 9.7	+ 0.3	+ 3.8P	- 3.0	+ 11.0P	+ 1.7	
OKTOBER	+ 1.6P	- 1.8	+ 4.2	- 5.7	+ 22.4	+ 3.5	- 2.4	+ 0.4P	- 8.3	+ 9.0P	+ 2.9	
NOVEMBER												
DEZEMBER												

A) OHNE UMSATZSTEUER.

B) EINSCHL. PAUSCHALISierter UMSATZSTEUER.

DEUTSCHLAND

3 INDEX DER EINKAUFSPREISE LANDWIRTSCHAFTLICHER BETRIEBSMITTEL (AUSGABENINDEX)
(AKTUELLE ERGEBNISSE)

1995 = 100

LFD NR.	BETRIEBSMITTEL	WÄGUNGSGE- ANTEIL AM GESAMT INDEX IN PROMILLE	VERKET- TUNGS- FAKTOR	2000 DURCH- SCHNITT	2001			VERÄNDERUNG	
					2000 OKT.	2001 SEPT.	2001 OKT.	OKT. 2000 GEGENUEBER OKT. 2001 IN PROZENT	SEPT. 2001 GEGENUEBER SEPT. 2001 IN PROZENT
OHNE UMSATZSTEUER									
1	BETRIEBSMITTEL INSGESAMT	1000	0,96422	106.7	109.2	110.0	109.7	+ 0.5	- 0.3
2	WAREN UND DIENSTLEISTUNGEN FÜR DIE LAUFENDE PRODUKTION	765,16	0,98424	107.5	110.7	111.5	111.0	+ 0.3	- 0.4
3	DUENGEMITTEL	66,66	1,01066	95.0	101.1	106.0	104.5	+ 3.4	- 1.4
4	EINNAHRSTOFFDUENGER	43,65	1,00000	94.4	101.9	106.9	105.1	+ 3.1	- 1.7
5	KALKAMMONSALPETER	23,45	1,01339	89.9	99.0	106.8	105.5	+ 6.6	- 1.2
6	AMMONIAT-HARNSTOFF-LOESUNG	5,03	0,98000	99.0	112.7	119.1	111.4	- 1.2	- 6.5
7	HARNSTOFF	2,89	0,95881	91.2	106.7	108.3	102.5	- 3.9	- 5.4
8	TRIPLE-SUPERPHOSPHAT	2,43	0,94316	100.1	103.0	103.4	101.8	- 1.2	- 1.5
9	KALIUMCHLORID	4,97	0,98703	101.4	101.3	99.3	101.1	- 0.2	+ 1.8
10	KOHLENSAURER KALK	4,88	0,97539	102.7	102.3	103.5	104.3	+ 2.0	+ 0.8
11	MEHRNAHRSTOFFDUENGER	23,01	1,04839	96.3	99.5	104.2	103.2	+ 3.7	- 1.0
12	NPK-DUENGER	12,39	1,05525	93.1	96.1	103.0	101.5	+ 5.6	- 1.5
13	PK-DUENGER	5,43	1,03669	99.0	101.9	99.9	101.9	-	+ 2.0
14	NP-DUENGER	5,19	1,04452	101.0	105.2	111.8	108.6	+ 3.2	- 2.9
15	FUTTERMITTEL	208,10	1,10784	98.4	100.4	103.2	103.4	+ 3.0	+ 0.2
16	FUTTERGETREIDE	10,95	1,38298	90.4	84.2	80.8	79.7	- 5.3	- 1.4
17	FUTTERROGGEN	0,39		87.9	82.9	75.3	73.6	- 11.2	- 2.3
18	FUTTERWEIZEN	3,05	1,37139	89.7	82.6	80.1	79.3	- 4.0	- 1.0
19	FUTTERGERSTE	4,62	1,37647	90.5	84.9	79.0	79.3	- 6.6	+ 0.4
20	FUTTERHAFER	1,08	1,50578	102.7	96.8	91.9	91.8	- 5.2	- 0.1
21	KOERNERMAIS	1,30	1,42274	82.3	76.6	82.3	74.7	- 2.5	- 9.2
22	TRITICALE	0,51	1,37071	88.9	81.2	77.9	78.2	- 3.7	+ 0.4
23	DELKUCHEN UND -SCHROT	11,22	1,16569	132.6	146.6	135.2	137.4	- 6.3	+ 1.6
24	TIERISCHE FUTTERMITTEL	2,47	1,00400	104.2	101.5	108.6	107.5	+ 5.9	- 1.0
25	FISCHMEHL	0,66	1,10665	126.8	130.4	155.4	155.4	+ 19.2	-
26	MAGERMILCH	1,81	0,95412	96.0	91.0	91.5	90.0	- 1.1	- 1.6
27	SONSTIGE FUTTERMITTEL	4,95	1,03750	91.1	89.2	91.7	91.6	+ 2.7	- 0.1
28	BIERTREBER	1,70	0,99612	101.7	101.7	105.0	105.1	+ 3.3	+ 0.1
29	TROCKENSCHNITZEL	1,72	1,04423	86.2	77.9	84.8	81.8	+ 5.0	- 3.5
30	MELASSE	0,53	0,78720	74.4	83.3	94.8	109.8	+ 31.8	+ 15.8
31	WEIZENKLEIE	1,00	1,19087	90.4	90.5	79.6	75.8	- 16.2	- 4.8
32	HEU UND STROH	5,21	0,94081	114.6	111.0	106.4	111.9	+ 0.8	+ 5.2
33	MISCHFUTTERMITTEL	173,30	1,10315	96.3	98.5	102.7	102.7	+ 4.3	-
34	RINDERMISCHFUTTER	59,00	1,05705	93.5	95.9	100.6	99.8	+ 4.1	- 0.8
35	KÄLBERMISCHFUTTER	14,30	0,94386	101.0	108.7	119.6	118.8	+ 9.3	- 0.7
36	SCHWEINEMISCHFUTTER	57,76	1,15849	96.8	98.6	100.7	100.9	+ 2.3	+ 0.2
37	ALLEINFUTTERMITTEL FÜR MASTSCHWEINE	36,03		93.1	93.7	97.7	97.6	+ 4.2	- 0.1
38	EIWEISSKONZENTRAT FÜR SCHWEINE	7,29		111.0	117.1	109.2	108.9	- 7.0	- 0.3
39	FERKELAUZUCHTFUTTER	14,44		99.1	101.3	103.8	105.1	+ 3.8	+ 1.3
40	GEFLÜGELMISCHFUTTER	42,24	1,14078	98.0	98.4	102.9	103.8	+ 5.5	+ 0.9
41	SAAT- UND PFLANZGUT	43,54	0,95837	92.4	92.3	96.5	96.2	+ 4.2	- 0.3
42	GETREIDESAATGUT	19,43	1,11567	86.4	86.2	88.2	87.6	+ 1.6	- 0.7
43	WINTERWEIZEN	5,72	1,18161	86.5	86.6	85.6	85.2	- 1.6	- 0.5
44	WINTERROGGEN	0,99	1,19208	96.6	98.3	96.4	96.7	- 1.6	+ 0.3
45	WINTERGERSTE	2,79	1,15513	92.4	92.7	89.6	89.4	- 3.6	- 0.2
46	SOMMERGERSTE	1,50	1,10909	82.4	81.8	88.1	87.0	+ 6.4	- 1.2
47	TRITICALE	0,48	1,13363	95.7	95.9	92.6	92.6	- 3.4	-
48	HAFER	0,60	1,07839	90.9	90.5	92.7	92.7	+ 2.4	-
49	MAIS	7,35	1,05279	82.5	81.8	88.1	87.0	+ 6.4	- 1.2
50	ÖLPFLANZENSATGUT (WINTERRAPS)	0,84	1,01641	141.0	150.5	175.6	174.6	+ 16.0	- 0.6
51	HACKFRUCHTESAATGUT UND -PFLANZGUT	4,73	0,76246	88.5	85.9	83.6	84.1	- 2.1	+ 0.6
52	KARTOFFELN	3,40	0,70948	79.5	75.6	70.0	70.6	- 6.6	+ 0.9
53	ZUCKERRÜBEN	1,33	0,90009	111.6	112.3	118.6	118.6	+ 5.6	-
54	FUTTERPFLANZENSATGUT	2,49	0,87029	86.1	86.1	85.6	84.7	- 1.6	- 1.1
55	GEMÜSESAATGUT	3,36	0,88089	118.7	119.8	140.9	140.9	+ 17.6	-
56	ZIERPFLANZENSATGUT UND -PFLANZGUT	12,69	0,86608	94.1	93.9	98.9	98.9	+ 5.3	-
57	PFLANZENSCHUTZMITTEL	40,29	0,98562	105.1	105.6	107.5	107.5	+ 1.8	-
58	FUNGIZIDE	11,26	1,00000	106.4	106.6	108.8	108.8	+ 2.1	-
59	INSEKTIZIDE	5,74	0,93231	110.6	111.2	115.5	115.5	+ 3.9	-
60	HERBIZIDE	18,74	1,03356	101.8	102.5	104.2	104.2	+ 1.7	-
61	SONSTIGE MITTEL	4,55	0,81818	109.1	109.1	107.9	107.9	- 1.1	-

[STATISTISCHES BUNDESAMT, FACHSERIE 17, R 1, 10/2001]

DEUTSCHLAND
3 INDEX DER EINKAUFSPREISE LANDWIRTSCHAFTLICHER BETRIEBSMITTEL (AUSGABENINDEX)
(AKTUELLE ERGEBNISSE)

1995 = 100

LFD NR.	BETRIEBSMITTEL	WAEGUNGS- ANTEIL AM GESAMT INDEX IN PROMILLE	VERKET- TUNGS- FAKTOR	2000 DURCH- SCHNITT	2000			2001		VERAENDERUNG OKT. 2001 GEGENUEBER OKT. 2000 IN PROZENT
					OKT.	SEPT.	OKT.	OKT.		
EINSCHL. UMSATZSTEUER										
1	BETRIEBSMITTEL INSGESAMT	1000	0,95958	107.4	109.9	110.8	110.4	+ 0.5	- 0.4	
2	WAREN UND DIENSTLEISTUNGEN FUER DIE LAUFENDE PRODUKTION	760,11	0,98035	108.3	111.5	112.2	111.7	+ 0.2	- 0.4	
3	DUENGEMITTEL	68,12	1,00317	95.9	102.0	106.9	105.4	+ 3.3	- 1.4	
4	EINNAEHRSTOFFDUENGER	44,61	0,99151	95.2	102.9	107.9	106.1	+ 3.1	- 1.7	
5	KALKAMMONSALPETER	23,96	1,00442	90.7	99.9	107.7	106.4	+ 6.5	- 1.2	
6	AMMONIAT-RAT-HARNSTOFF-LOESUNG	5,14	0,97182	100.0	113.8	120.2	112.5	- 1.1	- 6.4	
7	HARNSTOFF	2,96	0,95097	92.0	107.6	109.2	103.4	- 3.9	- 5.3	
8	TRIPLE-SUPERPHOSPHAT	2,49	0,93505	101.0	104.0	104.4	102.8	- 1.2	- 1.5	
9	KALIUMCHLORID	5,08	0,97824	102.3	102.2	100.2	102.0	- 0.2	+ 1.8	
10	KOHLensaURER KALK	4,98	0,96683	103.6	103.2	104.5	105.3	+ 2.0	+ 0.8	
11	MEHRNAEHRSTOFFDUENGER	23,51	1,03944	97.1	100.4	105.1	104.1	+ 3.7	- 1.0	
12	NPK-DUENGER	12,66	1,04619	93.9	97.0	103.8	102.4	+ 5.6	- 1.3	
13	PK-DUENGER	5,55	1,02807	99.9	102.8	100.8	102.8	-	+ 2.0	
14	NP-DUENGER	5,30	1,03552	101.8	106.1	112.6	109.5	+ 3.2	- 2.8	
15	FUTTERMITTEL	197,81	1,10784	98.4	100.4	103.2	103.4	+ 3.0	+ 0.2	
16	FUTTERGETREIDE	10,43	1,38667	90.4	84.2	80.8	79.8	- 5.2	- 1.2	
17	FUTTERROGGEN	0,37	.	87.9	82.9	75.3	73.5	-11.3	- 2.4	
18	FUTTERWEIZEN	2,90	1,37681	89.7	82.5	80.1	79.3	- 3.9	- 1.0	
19	FUTTERGERSTE	4,39	1,37877	90.5	84.9	79.0	79.3	- 6.6	+ 0.4	
20	FUTTERHAFER	1,05	1,50796	102.7	96.8	91.9	91.8	- 5.2	- 0.1	
21	KOERNERMAIS	1,23	1,42482	82.3	76.6	82.4	74.8	- 2.3	- 9.2	
22	TRITICALE	0,49	1,37434	88.9	81.2	77.9	78.1	- 3.8	+ 0.3	
23	DELKUCHEN UND -SCHROT	10,67	1,16569	132.6	146.6	135.2	137.4	- 6.3	+ 1.6	
24	TIERISCHE FUTTERMITTEL	2,35	1,00601	104.3	101.6	108.6	107.6	+ 5.9	- 0.9	
25	FISCHMEHL	0,63	1,10665	126.8	130.4	155.4	155.4	+19.2	-	
26	MAGERMILCH	1,72	0,95412	96.0	91.0	91.5	90.1	- 1.0	- 1.5	
27	SONSTIGE FUTTERMITTEL	4,69	1,03754	91.1	89.2	91.7	91.6	+ 2.7	- 0.1	
28	BIERTREBER	1,61	0,99515	101.7	101.8	104.8	105.0	+ 3.1	+ 0.2	
29	TROCKENSCHNITZEL	1,63	1,04423	86.2	77.9	84.8	81.8	+ 5.0	- 3.5	
30	MELASSE	0,51	0,78720	74.4	83.3	94.8	109.8	+31.8	+15.8	
31	WEIZENKLEIE	0,94	1,19087	90.4	90.5	79.6	75.7	-16.4	- 4.9	
32	HEU UND STROH	5,00	0,94756	114.7	111.1	106.5	112.0	+ 0.8	+ 5.2	
33	MISCHFUTTERMITTEL	164,67	1,10315	96.3	98.4	102.7	102.7	+ 4.4	-	
34	RINDERMISCHFUTTER	56,06	1,05705	93.5	95.9	100.6	99.8	+ 4.1	- 0.8	
35	KALBERMISCHFUTTER	13,59	0,94386	101.0	108.7	119.6	118.8	+ 9.3	- 0.7	
36	SCHWEINEMISCHFUTTER	54,88	1,15849	96.8	98.6	100.7	100.9	+ 2.3	+ 0.2	
37	ALLEINFUTTERMITTEL FUER MASTSCHWEINE	34,24	.	93.1	93.7	97.7	97.6	+ 4.2	- 0.1	
38	EIWEISSKONZENTRAT FUER SCHWEINE	6,92	.	111.0	117.1	109.2	109.0	- 6.9	- 0.2	
39	FERKELAUZUCHTFUTTER	13,72	.	99.1	101.3	103.8	105.1	+ 3.8	+ 1.3	
40	GEFLUEGELMISCHFUTTER	40,14	1,14078	98.0	98.4	102.9	103.8	+ 5.5	+ 0.9	
41	SAAT- UND PFLANZGUT	41,38	0,95837	92.4	92.2	96.5	96.2	+ 4.3	- 0.3	
42	GETREIDESAATGUT	18,45	1,11809	86.4	86.2	88.2	87.6	+ 1.6	- 0.7	
43	WINTERWEIZEN	5,43	1,18433	86.4	86.6	85.6	85.2	- 1.6	- 0.5	
44	WINTERROGGEN	0,94	1,19487	96.6	98.3	96.4	96.7	- 1.6	+ 0.3	
45	WINTERGERSTE	2,65	1,15772	92.4	92.7	89.6	89.4	- 3.6	- 0.2	
46	SOMMERGERSTE	1,43	1,11266	82.4	81.8	88.1	87.0	+ 6.4	- 1.2	
47	TRITICALE	0,45	1,13489	95.7	95.9	92.6	92.6	- 3.4	-	
48	HAFER	0,57	1,08068	90.9	90.5	92.7	92.7	+ 2.4	-	
49	MAIS	6,98	1,05279	82.5	81.8	88.1	87.0	+ 6.4	- 1.2	
50	DELFPFLANZENSAAFGUT (WINTERRAPS)	0,81	1,01641	141.0	150.5	175.6	174.6	+16.0	- 0.6	
51	HACKFRUECHTESAAFGUT UND -PFLANZGUT	4,51	0,76203	88.4	85.8	83.6	84.0	- 2.1	+ 0.5	
52	KARTOFFELN	3,26	0,70985	79.7	75.8	70.2	70.8	- 6.6	+ 0.9	
53	ZUCKERRUEBEN	1,25	0,90009	111.4	112.1	118.5	118.5	+ 5.7	-	
54	FUTTERPFLANZENSAAFGUT	2,35	0,86961	85.8	85.7	85.3	84.3	- 1.6	- 1.2	
55	GEMUESESAATGUT	3,20	0,88000	118.8	119.9	140.9	140.9	+17.5	-	
56	ZIERPFLANZENSAAFGUT UND -PFLANZGUT	12,06	0,86608	94.1	93.9	98.9	98.9	+ 5.3	-	
57	PFLANZENSCHUTZMITTEL	41,16	0,97719	106.1	106.6	108.5	108.5	+ 1.8	-	
58	FUNGIZIDE	11,51	0,99204	107.3	107.6	109.8	109.8	+ 2.0	-	
59	INSEKTIZIDE	5,86	0,92397	111.6	112.2	116.5	116.5	+ 3.8	-	
60	HERBIZIDE	19,14	1,02567	102.7	103.4	105.1	105.1	+ 1.6	-	
61	SONSTIGE MITTEL	4,65	0,81074	110.1	110.1	108.9	108.9	- 1.1	-	

DEUTSCHLAND
3 INDEX DER EINKAUFSPREISE LANDWIRTSCHAFTLICHER BETRIEBSMITTEL (AUSGABENINDEX)
(AKTUELLE ERGEBNISSE)

1995 = 100

LFD NR.	BETRIEBSMITTEL	WÄGUNGSGE- AM SAMT INDEX IN PROMILLE	VERKET- TUNGS- FAKTOR	2000 DURCH- SCHNITT	2000 2001			VERÄNDERUNG OKT. 2001 GEGENUEBER OKT. SEPT. 2000 2001 IN PROZENT	
					OKT.	SEPT.	OKT.		
OHNE UMSATZSTEUER									
62	BRENN- UND TREIBSTOFFE (EINSCHL. SCHMIERST. U. EL. STROM)	125,90	0,98720	129.7	141.4	134.2	131.5	- 7.0	- 2.0
63	BRENNSTOFFE	22,57	.	173.9	207.7	181.9	166.1	-20.0	- 8.7
64	HEIZÖL	19,81	1,25556	182.0	219.4	187.6	170.0	-22.5	- 9.4
65	ERDGAS	2,76	1,07082	115.2	123.7	140.9	137.8	+11.4	- 2.2
66	TREIBSTOFFE	57,43	0,92195	136.1	148.0	139.6	139.9	- 5.5	+ 0.2
67	DIESELKRAFTSTOFF	47,54	0,94101	141.8	155.8	145.8	147.3	- 5.5	+ 1.0
68	BENZIN	9,89	0,85911	108.5	110.5	109.9	104.2	- 5.7	- 5.2
69	SCHMIERSTOFFE	17,75	0,91752	114.5	115.7	119.1	119.7	+ 3.5	+ 0.5
70	ELEKTRISCHER STROM	28,15	0,95507	91.0	90.9	94.3	94.2	+ 3.6	- 0.1
71	ALLGEMEINE WIRTSCHAFTSAUSGABEN	157,42	0,90736	109.5	109.6	110.2	110.2	+ 0.5	-
72	UNTERHALTUNG DER WIRTSCHAFTSGEBÄUDE	27,05	0,84688	102.5	102.7	103.4	103.4	+ 0.7	-
73	UNTERHALTUNG DER MASCHINEN UND GERAETE (EINSCHL. TECH- NISCHER HILFSMATERIALIEN)	96,20	0,86661	113.1	114.0	116.5	116.8	+ 2.5	+ 0.3
74	REPARATUREN (OHNE REPARATUREN AN KFZ.) DARUNTER	68,14	0,84901	117.1	117.9	120.9	121.3	+ 2.9	+ 0.3
75	REPARATUREN AN ACKERSCHLEPPERN	30,76	.	115.1	116.0	118.9	119.3	+ 2.8	+ 0.3
76	REPARATUREN AN MASCHINEN UND GERAETEN FÜR DIE BODENBEARBEITUNG, SAAT- UND PFLANZENPFLEGE, DUENGUNG UND PFLANZENSCHUTZ	11,99	.	118.7	119.7	122.9	123.3	+ 3.0	+ 0.3
77	REPARATUREN AN MASCHINEN UND GERAETEN FÜR DIE ERNTBERGUNG, -VERARBEITUNG UND SAATGUTAUFBEREITUNG	17,99	.	119.2	119.9	123.0	123.5	+ 3.0	+ 0.4
78	REPARATUREN AN KRAFTFAHRZEUGEN	8,79	0,84450	108.2	108.6	111.2	111.3	+ 2.5	+ 0.1
79	TECHNISCHE HILFSMATERIALIEN	19,27	0,94917	101.4	102.9	103.2	103.2	+ 0.3	-
80	NEUBAUTEN UND NEUE MASCHINEN	234,84	0,90346	103.7	104.2	105.2	105.4	+ 1.2	+ 0.2
81	NEUBAU LANDWIRTSCHAFTLICHER BETRIEBSGEBÄUDE	62,22	0,87037	98.3	98.5	98.8	98.8	+ 0.3	-
82	NEUANSCHAFFUNG GROESSERER MASCHINEN (EINSCHL. KFZ.)	172,62	0,90942	105.7	106.2	107.5	107.8	+ 1.5	+ 0.3
83	ACKERSCHLEPPER	58,27	0,92678	102.9	103.3	104.0	104.4	+ 1.1	+ 0.4
84	LANDMASCHINEN UND GERAETE	97,11	0,90000	107.7	108.4	109.9	110.0	+ 1.5	+ 0.1
85	FÜR DIE BODENBEARBEITUNG UND -PFLEGE DARUNTER	14,15	0,87766	108.5	109.4	110.9	111.0	+ 1.5	+ 0.1
86	VOLLDREHPFLUG	4,17	0,89521	105.7	106.4	108.0	108.0	+ 1.5	-
87	KREISELEGE	2,30	0,87811	111.6	113.0	114.8	114.8	+ 1.6	-
88	MOTORHÄCKE	2,16	0,95489	102.5	103.0	103.6	104.0	+ 1.0	+ 0.4
89	ZUM SAEN UND PFLANZEN	3,86	0,87900	111.6	111.5	113.4	113.4	+ 1.7	-
90	FÜR DUENGUNG, PFLANZENSCHUTZ UND BEWÄSSERUNG DARUNTER	7,64	0,89338	110.8	111.8	112.7	112.9	+ 1.0	+ 0.2
91	SCHLEUDERSTREUER	2,10	0,83457	110.2	110.6	110.6	110.6	-	-
92	PFLANZENSCHUTZSPRUEHGERAET	4,50	0,91842	112.3	113.6	114.8	115.1	+ 1.3	+ 0.3
93	FÜR DIE ERNTBERGUNG	35,33	0,88879	108.6	109.3	110.6	110.6	+ 1.2	-
94	KREISELMAEHER	3,95	0,93390	104.8	105.2	104.6	105.0	- 0.2	+ 0.4
95	KREISELHEUER	3,18	0,86261	106.4	107.7	108.5	109.3	+ 1.5	+ 0.7
96	HAECKSLER	5,39	0,89421	109.6	109.7	110.2	110.2	+ 0.5	-
97	RUEBENRODER	3,11	0,95420	101.9	101.4	102.4	102.4	+ 1.0	-
98	MAEHDRÖSCHER	14,18	0,88414	113.3	115.1	116.9	117.1	+ 1.7	+ 0.2
99	KARTOFFELRODER	1,39	0,86376	113.6	114.5	116.4	116.4	+ 1.7	-
100	BALLENPRESSE	4,13	0,84255	100.0	98.6	101.2	99.5	+ 0.9	- 1.7
101	FÜR DIE OBST- UND TRAUBENVERARBEITUNG	0,38	0,89540	104.8	104.8	105.0	105.0	+ 0.2	-
102	FÜR DIE FUTTERMITTELBEREITUNG	1,59	0,91320	105.7	106.4	106.9	107.0	+ 0.6	+ 0.1
103	FÜR FÖRDERZWECKE UND TRANSPORT DARUNTER	8,24	0,89160	106.9	107.5	108.4	109.2	+ 1.6	+ 0.7
104	SCHLEPPER-FRONTLADER	2,19	0,90337	106.0	106.8	107.7	107.8	+ 0.9	+ 0.1
105	LADEWAGEN	4,66	0,88341	107.2	107.8	108.7	109.7	+ 1.8	+ 0.9
106	FÜR DIE MILCHWIRTSCHAFT	4,33	0,92971	106.1	106.9	107.9	108.0	+ 1.0	+ 0.1
107	VERSCHIEDENE MASCHINEN UND EINRICHTUNGEN	21,59	0,93533	104.7	105.1	107.7	107.7	+ 2.5	-
108	KRAFTFAHRZEUGE (EINSCHL. ANHÄNGER)	17,24	0,89459	104.0	104.4	106.0	106.5	+ 2.0	+ 0.5

[STATISTISCHES BUNDESAMT, FACHSERIE 17, R 1, 10/2001]

DEUTSCHLAND
3 INDEX DER EINKAUFSPREISE LANDWIRTSCHAFTLICHER BETRIEBSMITTEL (AUSGABENINDEX)
(AKTUELLE ERGEBNISSE)

1995 = 100

LFD NR.	BETRIEBSMITTEL	WAEGUNGS- ANTEIL AM GESAMT INDEX IN PROMILLE	VERKET- TUNGS- FAKTOR	2000 DURCH- SCHNITT	2000 2001			VERAENDERUNG OKT. 2001 GEGENUEBER OKT. SEPT. 2000 2001 IN PROZENT	
					OKT.	SEPT.	OKT.		
EINSCHL. UMSATZSTEUER									
62	BRENN- UND TREIBSTOFFE (EINSCHL. SCHMIERST. U. EL. STROM)	128,57	0,97758	130.9	142.6	135.4	132.7	- 6.9	- 2.0
63	BRENNSTOFFE	23,06	.	175.4	209.5	183.5	167.5	-20.0	- 8.7
64	HEIZOEL	20,24	1,24480	183.6	221.3	189.3	171.5	-22.5	- 9.4
65	ERDGAS	2,82	1,06184	116.2	124.8	142.1	139.0	+11.4	- 2.2
66	TREIBSTOFFE	58,65	0,91522	137.2	149.3	140.9	141.1	- 5.5	+ 0.1
67	DIESELKRAFTSTOFF	48,55	0,93315	143.0	157.2	147.1	148.6	- 5.5	+ 1.0
68	BENZIN	10,10	0,85094	109.4	111.5	110.9	105.1	- 5.7	- 5.2
69	SCHMIERSTOFFE	18,12	0,90993	115.5	116.7	120.2	120.7	+ 3.4	+ 0.4
70	ELEKTRISCHER STROM	28,74	0,94692	91.8	91.7	95.1	95.0	+ 3.6	- 0.1
71	ALLGEMEINE WIRTSCHAFTSAUSGABEN	157,14	0,90901	109.5	109.6	110.2	110.2	+ 0.5	-
72	UNTERHALTUNG DER WIRTSCHAFTSGEBAEUDE	27,63	0,83983	103.3	103.5	104.2	104.2	+ 0.7	-
73	UNTERHALTUNG DER MASCHINEN UND GERAETE (EINSCHL. TECH- NISCHER HILFSMATERIALIEN)	98,30	0,85902	114.1	115.0	117.4	117.7	+ 2.3	+ 0.3
74	REPARATUREN (OHNE REPARATUREN AN KFZ.) DARUNTER	69,59	0,84175	118.1	118.9	121.9	122.3	+ 2.9	+ 0.3
75	REPARATUREN AN ACKERSCHLEPPERN	31,41	.	116.1	117.0	119.9	120.3	+ 2.8	+ 0.3
76	REPARATUREN AN MASCHINEN UND GERAETEN FUER DIE BODENBEARBEITUNG, SAAT- UND PFLANZENPFLEGE, DUENGUNG UND PFLANZENSCHUTZ	12,26	.	119.8	120.7	123.9	124.4	+ 3.1	+ 0.4
77	REPARATUREN AN MASCHINEN UND GERAETEN FUER DIE ERNTEBERGUNG, -VERARBEITUNG UND SAATGUTAUFBEREITUNG	18,37	.	120.3	120.9	124.1	124.5	+ 3.0	+ 0.3
78	REPARATUREN AN KRAFTFAHRZEUGEN	8,98	0,83731	109.1	109.5	112.2	112.3	+ 2.6	+ 0.1
79	TECHNISCHE HILFSMATERIALIEN	19,73	0,94089	102.3	103.8	104.1	104.1	+ 0.3	-
80	NEUBAUTEN UND NEUE MASCHINEN	239,89	0,89531	104.6	105.1	106.1	106.3	+ 1.1	+ 0.2
81	NEUBAU LANDWIRTSCHAFTLICHER BETRIEBSGEBAEUDE	63,55	0,86276	99.1	99.3	99.6	99.6	+ 0.3	-
82	NEUANSCHAFFUNG GROESSERER MASCHINEN (EINSCHL. KFZ.)	176,34	0,90118	106.6	107.2	108.5	108.7	+ 1.4	+ 0.2
83	ACKERSCHLEPPER	59,49	0,91912	103.8	104.2	105.0	105.3	+ 1.1	+ 0.3
84	LANDMASCHINEN UND GERAETE	99,24	0,89189	108.6	109.3	110.8	110.9	+ 1.5	+ 0.1
85	FUER DIE BODENBEARBEITUNG UND -PFLEGE DARUNTER	14,45	0,86995	109.4	110.3	111.9	111.9	+ 1.5	-
86	VOLLDREHPFLUG	4,25	0,88720	106.6	107.3	108.9	108.9	+ 1.5	-
87	KREISELEGGE	2,35	0,87037	112.5	114.0	115.8	115.8	+ 1.6	-
88	MOTORHACKE	2,22	0,94672	103.4	103.9	104.5	104.9	+ 1.0	+ 0.4
89	ZUM SAEEN UND PFLANZEN	3,96	0,87125	112.6	112.5	114.4	114.4	+ 1.7	-
90	FUER DUENGUNG, PFLANZENSCHUTZ UND BEWAESSERUNG DARUNTER	7,81	0,88605	111.8	112.8	113.7	113.9	+ 1.0	+ 0.2
91	SCHLEUDERSTREUER	2,14	0,82765	111.2	111.6	111.6	111.6	-	-
92	PFLANZENSCHUTZSPRUEHGERAET	4,61	0,91091	113.3	114.6	115.8	116.1	+ 1.3	+ 0.3
93	FUER DIE ERNTEBERGUNG	36,08	0,88089	109.6	110.3	111.6	111.6	+ 1.2	-
94	KREISELMAEHER	4,04	0,92603	105.7	106.1	105.5	105.9	- 0.2	+ 0.4
95	KREISELHEUER	3,25	0,85517	107.3	108.6	109.4	110.2	+ 1.5	+ 0.7
96	HAECKSLER	5,51	0,88620	110.6	110.7	111.2	111.2	+ 0.5	-
97	RUEBENRODER	3,18	0,94518	102.8	102.3	103.3	103.3	+ 1.0	-
98	MAEHDRRESCHER	14,47	0,87633	114.3	116.1	117.9	118.1	+ 1.7	+ 0.2
99	KARTOFFELRODER	1,41	0,85689	114.5	115.4	117.4	117.4	+ 1.7	-
100	BALLENPRESSE	4,22	0,83544	100.9	99.5	102.1	100.4	+ 0.9	- 1.7
101	FUER DIE OBST- UND TRAUBENVERARBEITUNG	0,39	0,88740	105.7	105.7	105.9	105.9	+ 0.2	-
102	FUER DIE FUTTERMITTELBEREITUNG	1,63	0,90659	106.7	107.3	107.9	107.9	+ 0.6	-
103	FUER FOERDERZWECKE UND TRANSPORT DARUNTER	8,41	0,88362	107.8	108.4	109.3	110.1	+ 1.6	+ 0.7
104	SCHLEPPER-FRONTLADER	2,24	0,89521	106.9	107.7	108.6	108.7	+ 0.9	+ 0.1
105	LADEWAGEN	4,76	0,87556	108.1	108.7	109.6	110.6	+ 1.7	+ 0.9
106	FUER DIE MILCHWIRTSCHAFT	4,43	0,92193	107.0	107.8	108.8	108.9	+ 1.0	+ 0.1
107	VERSCHIEDENE MASCHINEN UND EINRICHTUNGEN	22,08	0,92665	105.6	106.0	108.6	108.6	+ 2.5	-
108	KRAFTFAHRZEUGE (EINSCHL. ANHAENGER)	17,61	0,88740	104.9	105.3	106.9	107.4	+ 2.0	+ 0.5

DEUTSCHLAND

4 INDEX DER EINKAUFSPREISE LANDWIRTSCHAFTLICHER BETRIEBSMITTEL
(MITTELFRISTIGE UEBERSICHT)
ABSOLUTE WERTE
1995 = 100

JAHR MONAT	BETRIEBS- MITTEL INSGESAMT	WAREN UND DIENSTLEISTUNGEN FÜR DIE LAUFENDE PRODUKTION							NEUBAUTEN UND NEUE MASCHINEN		
		ZUSAMMEN	DARUNTER						ZUSAMMEN	NEUBAU LANDW. BETRIEBS- GEBÄUDE	NEUAN- SCHAFFUNG GRÖßERER MASCHINEN
			DUENGE- MITTEL	FUTTER- MITTEL	SAAT- UND PFLANZGUT	BRENN- UND TREIB- STOFFE	ALLGE- MEINE WIRT- SCHAFTS- AUSGABEN	UNTER- HALTUNG DER MASCHINEN UND GERÄTE			
GEWICHT A)	1 000	765,16	66,66	208,10	43,54	125,90	157,42	96,20	234,84	62,22	172,62
B)	1 000	760,11	68,12	197,81	41,38	128,57	157,14	98,30	239,89	63,55	176,34
1997 D A)	104.2	105.1	98.5	109.6	95.9	107.3	102.5	105.9	101.4	99.4	102.1
D B)	104.2	105.1	98.5	109.6	95.9	107.3	102.5	105.9	101.4	99.4	102.1
1998 D A)	101.3	101.1	93.9	99.6	94.2	100.5	103.4	108.3	102.0	98.4	103.3
D B)	101.8	101.4	94.6	99.6	94.2	101.2	103.4	109.0	102.6	99.0	103.9
1999 D A)	100.8	100.2	87.1	92.0	94.3	106.8	105.5	110.5	102.8	97.8	104.6
D B)	101.5	100.8	87.8	92.0	94.3	107.7	105.5	111.5	103.7	98.6	105.5
2000 D A)	106.7	107.5	95.0	98.4	92.4	129.7	109.5	113.1	103.7	98.3	105.7
D B)	107.4	108.3	95.9	98.4	92.4	130.9	109.5	114.1	104.6	99.1	106.6
OHNE UMSATZSTEUER											
2000 JANUAR	103.2	103.2	85.2	92.4	93.2	119.9	109.5	112.0	103.3	97.9	105.2
FEBRUAR	103.8	103.9	87.6	93.6	92.9	120.7	109.5	111.9	103.4	98.1	105.3
MAERZ	104.8	105.3	90.6	95.4	92.5	123.8	109.5	112.1	103.4	98.1	105.3
APRIL	105.3	105.8	94.1	97.9	92.6	120.8	109.5	112.7	103.5	98.1	105.5
MAI	106.0	106.7	96.0	99.4	92.2	122.8	109.5	112.9	103.6	98.3	105.5
JUNI	106.6	107.5	96.1	99.8	91.9	126.7	109.5	113.0	103.6	98.3	105.5
JULI	106.4	107.2	97.1	98.4	92.0	126.3	109.5	113.5	103.6	98.3	105.6
AUGUST	106.6	107.5	95.7	98.4	92.0	128.8	109.6	113.5	103.7	98.5	105.6
SEPTEMBER	108.7	110.3	94.3	98.9	92.2	145.4	109.6	113.6	103.7	98.5	105.6
OKTOBER	109.2	110.7	101.1	100.4	92.3	141.4	109.6	114.0	104.2	98.5	106.2
NOVEMBER	109.4	111.0	101.1	101.2	92.3	141.8	109.6	114.0	104.3	98.7	106.4
DEZEMBER	109.8	111.4	101.1	104.8	92.7	138.3	109.6	114.0	104.4	98.7	106.5
2001 JANUAR	109.7	111.3	107.8	105.5	93.6	131.1	110.1	115.4	104.5	98.7	106.6
FEBRUAR	110.0	111.7	107.8	105.7	93.6	132.5	110.2	115.5	104.6	98.8	106.7
MAERZ	109.9	111.5	107.8	104.8	95.9	131.5	110.2	115.6	104.7	98.8	106.8
APRIL	110.2	111.9	110.6	104.4	96.1	132.5	110.2	116.1	104.8	98.8	107.0
MAI	110.3	112.0	110.6	104.2	95.7	133.9	110.2	116.1	104.9	98.8	107.0
JUNI	110.5	112.2	110.6	104.8	95.6	134.2	110.2	116.1	104.9	98.8	107.1
JULI	110.1	111.7	106.0	105.2	94.8	132.7	110.2	116.4	105.0	98.8	107.2
AUGUST	109.9	111.4	106.0	104.2	95.2	132.1	110.2	116.5	105.0	98.8	107.3
SEPTEMBER	110.0	111.5	106.0	103.2	96.5	134.2	110.2	116.5	105.2	98.8	107.5
OKTOBER	109.7	111.0	104.5	103.4	96.2	131.5	110.2	116.8	105.4	98.8	107.8
NOVEMBER											
DEZEMBER											
EINSCHL. UMSATZSTEUER											
2000 JANUAR	104.0	103.9	86.0	92.4	93.2	120.9	109.5	112.9	104.2	98.7	106.2
FEBRUAR	104.5	104.6	88.4	93.6	92.9	121.8	109.5	112.9	104.2	98.9	106.2
MAERZ	105.5	105.9	91.4	95.4	92.5	124.8	109.5	113.0	104.3	98.9	106.2
APRIL	106.0	106.5	94.9	97.9	92.6	121.9	109.5	113.7	104.4	98.9	106.4
MAI	106.7	107.4	96.8	99.4	92.2	123.9	109.5	113.9	104.5	99.1	106.4
JUNI	107.3	108.2	97.0	99.8	91.9	127.8	109.5	113.9	104.5	99.1	106.5
JULI	107.1	107.9	98.0	98.4	92.0	127.5	109.5	114.5	104.5	99.1	106.5
AUGUST	107.4	108.2	96.6	98.4	92.0	130.0	109.6	114.5	104.6	99.3	106.5
SEPTEMBER	109.5	111.1	95.2	98.9	92.2	146.7	109.6	114.5	104.6	99.3	106.5
OKTOBER	109.9	111.5	102.0	100.4	92.2	142.6	109.6	115.0	105.1	99.3	107.2
NOVEMBER	110.2	111.8	102.0	101.1	92.3	143.1	109.6	115.0	105.2	99.5	107.3
DEZEMBER	110.5	112.1	102.0	104.8	92.7	139.5	109.6	115.0	105.3	99.5	107.4
2001 JANUAR	110.4	112.0	108.8	105.5	93.6	132.2	110.1	116.4	105.4	99.5	107.6
FEBRUAR	110.7	112.3	108.8	105.7	93.6	133.6	110.2	116.5	105.5	99.6	107.6
MAERZ	110.6	112.2	108.8	104.8	95.8	132.7	110.2	116.6	105.6	99.6	107.7
APRIL	110.9	112.6	111.6	104.4	96.1	133.6	110.2	117.1	105.7	99.6	107.9
MAI	111.1	112.7	111.6	104.2	95.7	135.0	110.2	117.1	105.8	99.6	108.0
JUNI	111.2	113.0	111.6	104.8	95.6	135.4	110.2	117.1	105.8	99.6	108.0
JULI	110.8	112.4	106.9	105.2	94.8	133.9	110.2	117.4	105.9	99.6	108.2
AUGUST	110.6	112.1	106.9	104.2	95.2	133.2	110.2	117.5	105.9	99.6	108.2
SEPTEMBER	110.8	112.2	106.9	103.2	96.5	135.4	110.2	117.4	106.1	99.6	108.5
OKTOBER	110.4	111.7	105.4	103.4	96.2	132.7	110.2	117.7	106.3	99.6	108.7
NOVEMBER											
DEZEMBER											

A) OHNE UMSATZSTEUER.

B) EINSCHL. UMSATZSTEUER

DEUTSCHLAND

4 INDEX DER EINKAUFSPREISE LANDWIRTSCHAFTLICHER BETRIEBSMITTEL
(MITTELFRISTIGE UEBERSICHT)
RELATIVE VERÄNDERUNGEN GEGENÜBER DEM ENTSPRECHENDEN VORJAHRESERGNIS
PROZENT

JAHR MONAT	BETRIEBS- MITTEL INSGESAMT	WAREN UND DIENSTLEISTUNGEN FÜR DIE LAUFENDE PRODUKTION							NEUBAUTEN UND NEUE MASCHINEN		
		ZUSAMMEN	DARUNTER						ZUSAMMEN	NEUBAU LANDW. BETRIEBS- GEBÄUDE	NEUAN- SCHAFFUNG GRÖßERER MASCHINEN
			DUENGE- MITTEL	FUTTER- MITTEL	SAAT- UND PFLANZGUT	BRENN- UND TREIB- STOFFE	ALLGE- MEINE WIRT- SCHAFTS- AUSGABEN	UNTER- HALTUNG DER MASCHINEN UND GERÄTE			
GEWICHT A)	1 000	765,16	66,66	208,10	43,54	125,90	157,42	96,20	234,84	62,22	172,62
B)	1 000	760,11	68,12	197,81	41,38	128,57	157,14	98,30	239,89	63,55	176,34
1997 D A)	+ 1.4	+ 1.6	- 4.5	+ 2.4	- 1.2	+ 2.7	+ 2.2	+ 2.9	+ 0.4	- 0.7	+ 0.7
D B)	+ 1.4	+ 1.6	- 4.5	+ 2.4	- 1.2	+ 2.7	+ 2.2	+ 2.9	+ 0.4	- 0.7	+ 0.8
1998 D A)	- 2.8	- 3.8	- 4.7	- 9.1	- 1.8	- 6.3	+ 0.9	+ 2.3	+ 0.8	- 1.0	+ 1.2
D B)	- 2.3	- 3.5	- 4.0	- 9.1	- 1.8	- 5.7	+ 0.9	+ 2.9	+ 1.2	- 0.4	+ 1.8
1999 D A)	- 0.5	- 0.9	- 7.2	- 7.6	+ 0.1	+ 6.3	+ 2.0	+ 2.0	+ 0.8	- 0.6	+ 1.3
D B)	- 0.3	- 0.6	- 7.2	- 7.6	+ 0.1	+ 6.4	+ 2.0	+ 2.3	+ 1.1	- 0.4	+ 1.5
2000 D A)	+ 5.9	+ 7.3	+ 9.1	+ 7.0	- 2.0	+ 21.4	+ 3.8	+ 2.4	+ 0.9	+ 0.5	+ 1.1
D B)	+ 5.8	+ 7.4	+ 9.2	+ 7.0	- 2.0	+ 21.5	+ 3.8	+ 2.3	+ 0.9	+ 0.5	+ 1.0
OHNE UMSATZSTEUER											
2000 JANUAR	+ 3.5	+ 4.5	- 5.5	- 1.2	- 0.2	+ 23.2	+ 5.5	+ 1.9	+ 0.7	- 0.1	+ 1.0
FEBRUAR	+ 4.3	+ 5.4	- 2.4	+ 0.3	- 0.7	+ 25.3	+ 5.4	+ 1.8	+ 0.9	+ 0.3	+ 1.0
MAERZ	+ 4.9	+ 6.3	+ 0.9	+ 2.1	- 2.1	+ 24.7	+ 5.6	+ 1.9	+ 0.7	+ 0.3	+ 0.9
APRIL	+ 4.7	+ 5.8	+ 5.6	+ 5.3	- 2.5	+ 14.8	+ 5.6	+ 2.3	+ 0.8	+ 0.3	+ 1.0
MAI	+ 5.6	+ 7.0	+ 10.0	+ 6.8	- 2.9	+ 18.0	+ 5.6	+ 2.4	+ 0.9	+ 0.6	+ 0.9
JUNI	+ 6.1	+ 7.7	+ 11.5	+ 7.3	- 3.3	+ 20.2	+ 5.6	+ 2.5	+ 0.8	+ 0.6	+ 0.9
JULI	+ 5.7	+ 7.1	+ 12.0	+ 7.2	- 3.0	+ 16.2	+ 5.6	+ 2.6	+ 0.8	+ 0.6	+ 0.9
AUGUST	+ 5.3	+ 6.8	+ 11.1	+ 9.1	- 3.0	+ 16.6	+ 1.8	+ 2.5	+ 0.8	+ 0.6	+ 0.9
SEPTEMBER	+ 7.2	+ 9.3	+ 10.6	+ 10.1	- 2.5	+ 29.1	+ 1.8	+ 2.5	+ 0.8	+ 0.6	+ 1.0
OKTOBER	+ 7.7	+ 9.7	+ 18.7	+ 11.4	- 1.6	+ 26.4	+ 1.8	+ 2.5	+ 1.1	+ 0.6	+ 1.1
NOVEMBER	+ 7.7	+ 9.8	+ 19.6	+ 11.6	- 1.1	+ 25.9	+ 1.8	+ 2.5	+ 1.1	+ 0.8	+ 1.2
DEZEMBER	+ 7.0	+ 8.8	+ 19.5	+ 13.8	- 0.9	+ 17.8	+ 0.8	+ 2.4	+ 1.3	+ 0.8	+ 1.5
2001 JANUAR	+ 6.3	+ 7.8	+ 26.5	+ 14.2	+ 0.4	+ 9.3	+ 0.5	+ 3.0	+ 1.2	+ 0.8	+ 1.3
FEBRUAR	+ 6.0	+ 7.5	+ 23.1	+ 12.9	+ 0.8	+ 9.8	+ 0.6	+ 3.2	+ 1.2	+ 0.7	+ 1.3
MAERZ	+ 4.9	+ 5.9	+ 19.0	+ 9.9	+ 3.7	+ 6.2	+ 0.6	+ 3.1	+ 1.3	+ 0.7	+ 1.4
APRIL	+ 4.7	+ 5.8	+ 17.5	+ 6.6	+ 3.8	+ 9.7	+ 0.6	+ 3.0	+ 1.3	+ 0.7	+ 1.4
MAI	+ 4.1	+ 5.0	+ 15.2	+ 4.8	+ 3.8	+ 9.0	+ 0.6	+ 2.8	+ 1.3	+ 0.5	+ 1.4
JUNI	+ 3.7	+ 4.4	+ 15.1	+ 5.0	+ 4.0	+ 5.9	+ 0.6	+ 2.7	+ 1.3	+ 0.5	+ 1.5
JULI	+ 3.5	+ 4.2	+ 9.2	+ 6.9	+ 3.0	+ 5.1	+ 0.6	+ 2.6	+ 1.4	+ 0.5	+ 1.5
AUGUST	+ 3.1	+ 3.6	+ 10.8	+ 5.9	+ 3.5	+ 2.6	+ 0.5	+ 2.6	+ 1.3	+ 0.3	+ 1.6
SEPTEMBER	+ 1.2	+ 1.1	+ 12.4	+ 4.3	+ 4.7	- 7.7	+ 0.5	+ 2.6	+ 1.4	+ 0.3	+ 1.8
OKTOBER	+ 0.5	+ 0.3	+ 3.4	+ 3.0	+ 4.2	- 7.0	+ 0.5	+ 2.5	+ 1.2	+ 0.3	+ 1.5
NOVEMBER											
DEZEMBER											
EINSCHL. UMSATZSTEUER											
2000 JANUAR	+ 3.7	+ 4.6	- 5.5	- 1.3	- 0.2	+ 23.2	+ 5.5	+ 1.9	+ 0.8	- 0.1	+ 1.0
FEBRUAR	+ 4.4	+ 5.5	- 2.4	+ 0.3	- 0.7	+ 25.3	+ 5.4	+ 1.9	+ 0.8	+ 0.3	+ 1.0
MAERZ	+ 4.9	+ 6.2	+ 1.0	+ 2.1	- 2.1	+ 24.7	+ 5.6	+ 1.9	+ 0.8	+ 0.3	+ 0.9
APRIL	+ 4.6	+ 5.9	+ 5.7	+ 5.3	- 2.4	+ 14.9	+ 5.6	+ 2.2	+ 0.8	+ 0.3	+ 0.9
MAI	+ 5.5	+ 7.1	+ 9.9	+ 6.8	- 2.8	+ 18.0	+ 5.6	+ 2.4	+ 0.9	+ 0.6	+ 0.9
JUNI	+ 6.1	+ 7.9	+ 11.5	+ 7.3	- 3.3	+ 20.2	+ 5.6	+ 2.4	+ 0.8	+ 0.6	+ 0.9
JULI	+ 5.6	+ 7.1	+ 12.0	+ 7.2	- 3.0	+ 16.2	+ 5.6	+ 2.6	+ 0.8	+ 0.6	+ 0.9
AUGUST	+ 5.4	+ 6.7	+ 11.3	+ 9.1	- 3.0	+ 16.7	+ 1.8	+ 2.6	+ 0.9	+ 0.6	+ 0.9
SEPTEMBER	+ 7.2	+ 9.5	+ 10.6	+ 10.1	- 2.5	+ 29.1	+ 1.8	+ 2.5	+ 0.9	+ 0.6	+ 0.9
OKTOBER	+ 7.6	+ 9.9	+ 18.6	+ 11.4	- 1.7	+ 26.3	+ 1.8	+ 2.5	+ 1.1	+ 0.6	+ 1.2
NOVEMBER	+ 7.7	+ 9.9	+ 19.6	+ 11.5	- 1.1	+ 26.1	+ 1.8	+ 2.5	+ 1.1	+ 0.8	+ 1.2
DEZEMBER	+ 7.0	+ 8.7	+ 19.6	+ 13.8	- 0.9	+ 17.8	+ 0.8	+ 2.5	+ 1.3	+ 0.8	+ 1.5
2001 JANUAR	+ 6.2	+ 7.8	+ 26.5	+ 14.2	+ 0.4	+ 9.3	+ 0.5	+ 3.1	+ 1.2	+ 0.8	+ 1.3
FEBRUAR	+ 5.9	+ 7.4	+ 23.1	+ 12.9	+ 0.8	+ 9.7	+ 0.6	+ 3.2	+ 1.2	+ 0.7	+ 1.3
MAERZ	+ 4.8	+ 5.9	+ 19.0	+ 9.9	+ 3.6	+ 6.3	+ 0.6	+ 3.2	+ 1.2	+ 0.7	+ 1.4
APRIL	+ 4.6	+ 5.7	+ 17.6	+ 6.6	+ 3.8	+ 9.6	+ 0.6	+ 3.0	+ 1.2	+ 0.7	+ 1.4
MAI	+ 4.1	+ 4.9	+ 15.3	+ 4.8	+ 3.8	+ 9.0	+ 0.6	+ 2.8	+ 1.2	+ 0.5	+ 1.5
JUNI	+ 3.6	+ 4.4	+ 15.1	+ 5.0	+ 4.0	+ 5.9	+ 0.6	+ 2.8	+ 1.2	+ 0.5	+ 1.4
JULI	+ 3.5	+ 4.2	+ 9.1	+ 6.9	+ 3.0	+ 5.0	+ 0.6	+ 2.5	+ 1.3	+ 0.5	+ 1.6
AUGUST	+ 3.0	+ 3.6	+ 10.7	+ 5.9	+ 3.5	+ 2.5	+ 0.5	+ 2.6	+ 1.2	+ 0.3	+ 1.6
SEPTEMBER	+ 1.2	+ 1.0	+ 12.3	+ 4.3	+ 4.7	- 7.7	+ 0.5	+ 2.5	+ 1.4	+ 0.3	+ 1.9
OKTOBER	+ 0.5	+ 0.2	+ 3.3	+ 3.0	+ 4.3	- 6.9	+ 0.5	+ 2.3	+ 1.1	+ 0.3	+ 1.4
NOVEMBER											
DEZEMBER											

A) OHNE UMSATZSTEUER.

B) EINSCHL. UMSATZSTEUER.

DEUTSCHLAND
5 INDEX DER ERZEUGERPREISE FORSTWIRTSCHAFTLICHER PRODUKTE AUS DEN STAATSFÖRSTEN
(AKTUELLE ERGEBNISSE)

1995 = 100

LFD NR.	FORSTWIRTSCHAFTLICHES PRODUKT	WÄGUNGSGE- ANTEIL AM GESAMT INDEX IN PROMILLE	VERKET- TUNGS- FAKTOR	2000 DURCH- SCHNITT 1)	2000			2001		VERÄNDERUNG SEPT. 2001 GEGENÜBER SEPT. 2000 IN PROZENT
					2000	2000	2000	2001	2001	
					SEPT.	AUG.	SEPT.	SEPT.		
OHNE UMSATZSTEUER										
1	ROHHOLZ INSGESAMT	1000	0,77190	89.6	84.2	83.0	83.4	- 1.0	+ 0.5	
2	STAMMHOLZ	871,77	0,72695	89.1	83.4	82.5	82.8	- 0.7	+ 0.4	
3	EICHE B	36,85	0,88967	87.3	85.0	78.0	72.9	-14.2	- 6.5	
	DARUNTER									
4	EICHE B L 2	6,29	1,10583	84.7	82.5	79.5	76.0	- 7.9	- 4.4	
5	EICHE B L 3	10,59	0,90436	78.4	81.6	72.5	76.9	- 5.8	+ 6.1	
6	EICHE B L 4	8,21	0,84432	89.7	85.4	76.6	79.9	- 6.4	+ 4.3	
7	EICHE B L 5	6,22	0,79985	97.6	92.8	91.0	70.4	-24.1	-22.6	
8	BUCH E B	129,06	0,77557	106.1	96.9	95.2	101.3	+ 4.5	+ 6.4	
	DARUNTER									
9	BUCH E B L 2	14,56	1,09219	91.2	96.7	91.6	97.3	+ 0.6	+ 6.2	
10	BUCH E B L 3	41,19	0,79323	103.0	92.2	102.4	106.8	+15.8	+ 4.3	
11	BUCH E B L 4	38,21	0,71302	108.8	100.0	93.4	93.1	- 6.9	- 0.3	
12	BUCH E B L 5	24,75	0,75867	110.5	91.8	88.1	104.6	+13.9	+18.7	
13	FICHTE B	579,77	0,66216	84.7	80.3	80.4	78.9	- 1.7	- 1.9	
	DARUNTER									
14	FICHTE B L 2A	102,63	0,65528	87.3	83.0	79.5	79.8	- 3.9	+ 0.4	
15	FICHTE B L 2B	101,27	0,65412	86.5	82.5	79.0	77.2	- 6.4	- 2.3	
16	FICHTE B L 3A	64,73	0,64658	80.8	76.0	72.3	69.3	- 8.8	- 4.1	
17	FICHTE B L 3B	39,87	0,60938	76.3	70.9	66.7	64.6	- 8.9	- 3.1	
18	FICHTE B L 4	35,12	0,63909	72.3	64.5	65.1	62.0	- 3.9	- 4.8	
19	FICHTE B H 2	11,51	0,70368	96.1	92.1	99.7	100.7	+ 9.3	+ 1.0	
20	FICHTE B H 3	23,89	0,66730	92.6	88.3	95.0	97.1	+10.0	+ 2.2	
21	FICHTE B H 4	52,17	0,65858	89.4	83.6	92.8	90.0	+ 7.7	- 3.0	
22	FICHTE B H 5	53,92	0,64658	84.9	79.7	88.2	85.9	+ 7.8	- 2.6	
23	FICHTE B H 6	28,66	0,64037	80.3	78.5	83.1	79.4	+ 1.1	- 4.5	
24	KIEFER B	56,57	0,89968	91.0	78.8	76.7	83.8	+ 6.3	+ 9.3	
	DARUNTER									
25	KIEFER B L 2A	10,73	0,98768	97.0	83.4	99.5	97.1	+16.4	- 2.4	
26	KIEFER B L 2B	11,86	0,90362	92.9	82.0	75.4	92.0	+12.2	+22.0	
27	KIEFER B L 3A	9,79	0,87805	87.3	77.9	74.9	84.9	+ 9.0	+13.4	
28	KIEFER B L 3B	7,66	0,85631	81.7	70.3	70.0	76.6	+ 9.0	+ 9.4	
29	KIEFER B L 4	7,61	0,92712	79.3	62.9	62.8	63.5	+ 1.0	+ 1.1	
30	KIEFER C	68,00	0,92722	93.1	87.3	82.9	84.8	- 2.9	+ 2.3	
	DARUNTER									
31	KIEFER C L 2A	18,76	0,97047	95.6	89.6	86.3	89.9	+ 0.3	+ 4.2	
32	KIEFER C L 2B	20,91	0,98290	95.6	90.8	86.1	83.5	- 8.0	- 3.0	
33	KIEFER C L 3A	11,80	0,91978	90.9	85.5	85.9	78.9	- 7.7	- 8.1	
34	KIEFER C L 3B	5,83	0,85535	83.7	78.7	75.9	72.2	- 8.3	- 4.9	
35	KIEFER C L 4	2,92	0,87776	76.8	69.1	69.7	63.7	- 7.8	- 8.6	
36	SCHWELLEN, BUCHE, SW 3	1,52	1,47874	103.3	104.5	99.4	100.3	- 4.0	+ 0.9	
37	INDUSTRIEHOLZ	128,23	1,01609	92.7	89.2	86.3	87.6	- 1.8	+ 1.5	
38	EICHE	4,16	1,12975	78.9	80.3	85.8	92.3	+14.9	+ 7.6	
39	BUCH E	46,76	1,14611	88.0	80.7	79.5	76.7	- 5.0	- 3.5	
40	FICHTE	36,25	1,03229	100.4	97.2	86.5	90.7	- 6.7	+ 4.9	
41	KIEFER	41,06	0,85068	92.6	92.8	94.0	96.8	+ 4.3	+ 3.0	

1) DIE JAHRESDURCHSCHNITTE WURDEN BERECHNET DURCH WÄGUNG DER VIERTELJAHRESDURCHSCHNITTSMESSZAHLEN DER EINZELNEN STÄRKEKLASSEN MIT DEN ENTSPRECHENDEN VIERTELJAHRESUMSAETZEN IM KALENDERJAHR 1995.

DEUTSCHLAND
5 INDEX DER ERZEUGERPREISE FORSTWIRTSCHAFTLICHER PRODUKTE AUS DEN STAATSFÖRSTEN
(AKTUELLE ERGEBNISSE)
1995 = 100

LFD NR.	FORSTWIRTSCHAFTLICHES PRODUKT	WÄGUNGSGE- AM GESAMT INDEX IN PROMILLE	VERKET- TUNGS- FAKTOR	2000 DURCH- SCHNITT 1)	2000			2001			VERÄNDERUNG SEPT. 2001 GEGENÜBER SEPT. 2000 IN PROZENT	
					SEPT.	AUG.	SEPT.	SEPT.	AUG.	SEPT.		
EINSCHL. PAUSCHALISierter UMSATZSTEUER												
1	ROHHOLZ INSGESAMT	1000	0,77190	89.6	84.2	83.0	83.4	- 1.0	+ 0.5			
2	STAMMHOLZ	871,77	0,72695	89.1	83.4	82.5	82.8	- 0.7	+ 0.4			
3	EICHE B DARUNTER	36,85	0,88967	87.3	85.0	78.0	72.9	-14.2	- 6.5			
4	EICHE B L 2	6,29	1,10583	84.7	82.5	79.5	76.0	- 7.9	- 4.4			
5	EICHE B L 3	10,59	0,90436	78.4	81.6	72.5	76.9	- 5.8	+ 6.1			
6	EICHE B L 4	8,21	0,84432	89.7	85.4	76.6	79.9	- 6.4	+ 4.3			
7	EICHE B L 5	6,22	0,79985	97.6	92.8	91.0	70.4	-24.1	-22.6			
8	BUCH E B DARUNTER	129,06	0,77557	106.1	96.9	95.2	101.3	+ 4.5	+ 6.4			
9	BUCH E B L 2	14,56	1,09219	91.2	96.7	91.6	97.3	+ 0.6	+ 6.2			
10	BUCH E B L 3	41,19	0,79323	103.0	92.2	102.4	106.8	+15.8	+ 4.3			
11	BUCH E B L 4	38,21	0,71302	108.8	100.0	93.4	93.1	- 6.9	- 0.3			
12	BUCH E B L 5	24,75	0,75867	110.5	91.8	88.1	104.6	+13.9	+18.7			
13	FICHTE B DARUNTER	579,77	0,66216	84.7	80.3	80.4	78.9	- 1.7	- 1.9			
14	FICHTE B L 2A	102,63	0,65528	87.3	83.0	79.5	79.8	- 3.9	+ 0.4			
15	FICHTE B L 2B	101,27	0,65412	86.5	82.5	79.0	77.2	- 6.4	- 2.3			
16	FICHTE B L 3A	64,73	0,64658	80.8	76.0	72.3	69.3	- 8.8	- 4.1			
17	FICHTE B L 3B	39,87	0,60938	76.3	70.9	66.7	64.6	- 8.9	- 3.1			
18	FICHTE B L 4	35,12	0,63909	72.3	64.5	65.1	62.0	- 3.9	- 4.8			
19	FICHTE B H 2	11,51	0,70368	96.1	92.2	99.7	100.7	+ 9.2	+ 1.0			
20	FICHTE B H 3	23,89	0,66730	92.6	88.3	95.0	97.1	+10.0	+ 2.2			
21	FICHTE B H 4	52,17	0,65858	89.4	83.6	92.8	90.0	+ 7.7	- 3.0			
22	FICHTE B H 5	53,92	0,64658	84.9	79.7	88.2	85.9	+ 7.8	- 2.6			
23	FICHTE B H 6	28,66	0,64037	80.3	78.5	83.1	79.4	+ 1.1	- 4.5			
24	KIEFER B DARUNTER	56,57	0,89968	91.0	78.8	76.7	83.8	+ 6.3	+ 9.3			
25	KIEFER B L 2A	10,73	0,98768	97.0	83.4	99.5	97.1	+16.4	- 2.4			
26	KIEFER B L 2B	11,86	0,90362	92.8	82.0	75.4	92.0	+12.2	+22.0			
27	KIEFER B L 3A	9,79	0,87805	87.3	77.9	74.9	84.9	+ 9.0	+13.4			
28	KIEFER B L 3B	7,66	0,85631	81.7	70.3	70.0	76.6	+ 9.0	+ 9.4			
29	KIEFER B L 4	7,61	0,92712	79.3	62.9	62.8	63.5	+ 1.0	+ 1.1			
30	KIEFER C DARUNTER	68,00	0,92722	93.1	87.3	82.9	84.8	- 2.9	+ 2.3			
31	KIEFER C L 2A	18,76	0,97047	95.6	89.6	86.3	89.9	+ 0.3	+ 4.2			
32	KIEFER C L 2B	20,91	0,98290	95.6	90.8	86.1	83.5	- 8.0	- 3.0			
33	KIEFER C L 3A	11,80	0,91978	90.9	85.5	85.9	78.9	- 7.7	- 8.1			
34	KIEFER C L 3B	5,83	0,85535	83.7	78.7	75.9	72.2	- 8.3	- 4.9			
35	KIEFER C L 4	2,92	0,87776	76.8	69.1	69.7	63.7	- 7.8	- 8.6			
36	SCHWELLEN, BUCHE, SW 3	1,52	1,47874	103.3	104.5	99.4	100.3	- 4.0	+ 0.9			
37	INDUSTRIEHOLZ	128,23	1,01609	92.7	89.2	86.3	87.6	- 1.8	+ 1.5			
38	EICHE	4,16	1,12975	78.9	80.2	85.8	92.3	+15.1	+ 7.6			
39	BUCH E	46,76	1,14611	88.0	80.7	79.5	76.7	- 5.0	- 3.5			
40	FICHTE	36,25	1,03229	100.4	97.2	86.5	90.7	- 6.7	+ 4.9			
41	KIEFER	41,06	0,85068	92.6	92.8	94.0	96.8	+ 4.3	+ 3.0			

1) DIE JAHRESDURCHSCHNITTE WURDEN BERECHNET DURCH WÄGUNG DER VIERTELJAHRESDURCHSCHNITTMESZAHLEN DER EINZELNEN STÄRKEKLASSEN MIT DEN ENTSPRECHENDEN VIERTELJAHRESUMSÄTZEN IM KALENDERJAHR 1995.

DEUTSCHLAND
6 INDEX DER ERZEUGERPREISE FORSTWIRTSCHAFTLICHER PRODUKTE AUS DEN STAATSFÖRSTEN
(MITTELFRISTIGE UEBERSICHT)
ABSOLUTE WERTE
1995 = 100

JAHR MONAT	ROHHOLZ INSGESAMT	STAMMHOLZ							INDUSTRIE- HOLZ
		ZUSAMMEN	EICHE B	BUCH E B	FICHTE B	KIEFER B	KIEFER C	SCHWELLEN, BUCH E, SWG	
GEWICHT A)	1 000	871,77	36,85	129,06	579,77	56,57	68,00	1,52	128,23
B)	1 000	871,77	36,85	129,06	579,77	56,57	68,00	1,52	128,23
1997 D A)	95.1	96.9	89.6	100.1	98.0	92.6	90.0	89.7	82.9
D B)	95.1	96.9	89.6	100.1	98.0	92.6	90.0	89.7	82.9
1998 D A)	102.0	103.8	86.8	104.0	106.5	96.9	95.3	97.1	90.2
D B)	102.4	104.2	87.1	104.3	106.9	97.2	95.7	97.4	90.6
1999 D A)	105.4	107.2	99.5	110.0	108.8	99.1	98.9	100.7	93.6
D B)	105.7	107.4	99.8	110.4	109.0	99.4	98.2	101.0	93.8
2000 D A)	89.6	89.1	87.3	106.1	84.7	91.0	93.1	103.3	92.7
D B)	89.6	89.1	87.3	106.1	84.7	91.0	93.1	103.3	92.7
OHNE UMSATZSTEUER									
1999 OKTOBER	101.1	102.4	92.5	102.4	104.8	90.7	97.5	99.9	91.9
NOVEMBER	105.1	106.5	90.3	118.1	106.7	98.7	98.3	100.7	95.2
DEZEMBER	105.9	107.5	93.9	120.3	107.2	98.8	100.4	100.7	95.2
2000 JANUAR	105.1	106.5	95.1	115.4	105.8	107.5	101.6	99.2	95.0
FEBRUAR	100.3	101.2	88.9	112.8	99.2	101.9	101.8	100.0	94.6
MAERZ	91.9	91.7	90.7	105.9	87.0	100.0	97.7	100.8	93.5
APRIL	89.4	88.7	92.4	101.6	84.5	92.1	94.9	104.7	94.4
MAI	87.0	85.9	80.9	104.8	80.8	89.9	92.0	104.5	94.5
JUNI	85.8	84.8	82.1	97.7	80.5	90.6	92.4	104.5	93.2
JULI	85.3	84.3	93.5	103.6	78.9	82.7	89.9	104.5	92.1
AUGUST	83.9	82.8	85.7	96.1	79.1	79.8	88.8	104.5	91.4
SEPTEMBER	84.2	83.4	85.0	96.9	80.3	78.8	87.3	104.5	89.2
OKTOBER	84.8	84.0	85.0	104.1	79.4	79.9	87.6	104.2	90.6
NOVEMBER	87.7	87.0	81.6	115.1	82.0	81.1	84.0	104.2	92.0
DEZEMBER	86.9	86.4	83.8	107.3	81.4	90.6	86.9	105.0	90.3
2001 JANUAR	91.1	90.8	92.1	115.1	84.2	103.4	88.9	105.0	93.3
FEBRUAR	90.3	89.7	91.3	113.4	83.9	95.7	88.2	105.0	94.6
MAERZ	89.2	88.5	91.8	108.2	83.0	93.8	92.3	100.9	93.8
APRIL	89.3	88.7	92.7	105.7	84.9	86.5	88.5	100.9	93.3
MAI	87.9	86.8	94.7	102.2	83.7	81.6	84.5	99.4	94.9
JUNI	87.3	86.9	81.0	104.1	83.8	80.4	88.2	99.4	90.6
JULI	86.6	86.0	82.3	102.8	82.9	78.8	88.4	99.4	90.1
AUGUST	83.0	82.5	78.0	95.2	80.4	76.7	82.9	99.4	86.3
SEPTEMBER	83.4	82.8	72.9	101.3	78.9	83.8	84.8	100.3	87.6
EINSCHL. PAUSCHALISierter UMSATZSTEUER									
1999 OKTOBER	101.1	102.4	92.5	102.4	104.8	90.7	97.5	99.9	91.9
NOVEMBER	105.1	106.5	90.3	118.1	106.7	98.7	98.3	100.7	95.2
DEZEMBER	105.9	107.5	93.9	120.3	107.2	98.8	100.4	100.7	95.2
2000 JANUAR	105.1	106.5	95.1	115.4	105.8	107.5	101.6	99.2	95.0
FEBRUAR	100.3	101.2	88.9	112.8	99.2	101.9	101.8	100.0	94.6
MAERZ	91.9	91.6	90.7	105.9	87.0	100.0	97.7	100.8	93.5
APRIL	89.4	88.7	92.4	101.6	84.5	92.0	94.9	104.7	94.4
MAI	87.0	85.9	81.0	104.8	80.8	89.9	92.0	104.5	94.5
JUNI	85.8	84.8	82.1	97.7	80.5	90.6	92.4	104.5	93.2
JULI	85.3	84.3	93.5	103.6	78.9	82.7	89.9	104.5	92.1
AUGUST	83.9	82.8	85.7	96.1	79.1	79.8	88.8	104.5	91.4
SEPTEMBER	84.2	83.4	85.0	96.9	80.3	78.8	87.3	104.5	89.2
OKTOBER	84.8	84.0	85.0	104.1	79.4	79.9	87.6	104.2	90.7
NOVEMBER	87.7	87.0	81.6	115.1	82.0	81.1	84.0	104.2	92.0
DEZEMBER	86.9	86.4	83.8	107.3	81.3	90.6	86.9	105.0	90.3
2001 JANUAR	91.1	90.8	92.1	115.1	84.2	103.4	88.9	105.0	93.3
FEBRUAR	90.3	89.7	91.3	113.4	83.9	95.7	88.2	105.0	94.6
MAERZ	89.2	88.5	91.8	108.2	83.0	93.8	92.3	100.9	93.8
APRIL	89.3	88.7	92.7	105.7	84.9	86.5	88.5	100.9	93.3
MAI	87.9	86.8	94.7	102.2	83.7	81.6	84.5	99.4	94.9
JUNI	87.3	86.9	81.0	104.1	83.8	80.4	88.2	99.4	90.6
JULI	86.6	86.0	82.3	102.8	82.9	78.8	88.4	99.4	90.1
AUGUST	83.0	82.5	78.0	95.2	80.4	76.7	82.9	99.4	86.3
SEPTEMBER	83.4	82.8	72.9	101.3	78.9	83.8	84.8	100.3	87.6

A) OHNE UMSATZSTEUER.

B) EINSCHL. PAUSCHALISierter UMSATZSTEUER.

DEUTSCHLAND

6 INDEX DER ERZEUGERPREISE FORSTWIRTSCHAFTLICHER PRODUKTE AUS DEN STAATSFÖRSTEN
(MITTELFRISTIGE ÜBERSICHT)
RELATIVE VERÄNDERUNG GEGENÜBER DEM ENTSPRECHENDEN VORJAHRESERGEBNIS
PROZENT

JAHR MONAT	ROHHOLZ INSGESAMT	STAMMHOLZ							INDUSTRIE- HOLZ
		ZUSAMMEN	EICHE B	BUCHEN B	FICHTE B	KIEFER B	KIEFER C	SCHWELLEN, BÜCHE, SWG	
GEWICHT A)	1 000	871,77	36,85	129,06	579,77	56,57	68,00	1,52	128,23
B)	1 000	871,77	36,85	129,06	579,77	56,57	68,00	1,52	128,23
1997 D A)	+ 6,6	+ 9,4	+ 6,5	- 0,6	+ 14,1	+ 2,7	+ 0,6	- 8,7	- 11,6
D B)	+ 6,6	+ 9,4	+ 6,5	- 0,6	+ 14,1	+ 2,7	+ 0,6	- 8,7	- 11,6
1998 D A)	+ 7,3	+ 7,1	- 3,1	+ 3,9	+ 8,7	+ 4,6	+ 5,9	+ 8,2	+ 8,8
D B)	+ 7,7	+ 7,5	- 2,8	+ 4,2	+ 9,1	+ 5,0	+ 6,3	+ 8,6	+ 9,3
1999 D A)	+ 3,3	+ 3,3	+ 14,6	+ 5,8	+ 2,2	+ 2,3	+ 3,8	+ 3,7	+ 3,8
D B)	+ 3,2	+ 3,1	+ 14,6	+ 5,8	+ 2,0	+ 2,3	+ 3,7	+ 3,7	+ 3,5
2000 D A)	- 15,0	- 16,9	- 12,3	- 3,5	- 22,2	- 8,2	- 5,9	+ 2,6	- 1,0
D B)	- 15,2	- 17,0	- 12,5	- 3,9	- 22,3	- 8,5	- 6,1	+ 2,3	- 1,2
OHNE UMSATZSTEUER									
1999 OKTOBER	- 0,7	- 0,8	+ 11,4	+ 2,5	- 2,1	- 5,6	+ 3,3	+ 6,4	+ 0,1
NOVEMBER	+ 1,9	+ 2,1	+ 2,4	+ 11,3	+ 0,1	+ 2,1	+ 2,6	+ 2,7	-
DEZEMBER	+ 1,0	+ 0,8	+ 2,5	+ 11,0	- 1,7	- 2,7	+ 5,4	+ 3,2	+ 2,3
2000 JANUAR	- 2,7	- 3,4	- 22,2	+ 3,3	- 4,8	+ 1,7	+ 3,6	- 4,4	+ 2,3
FEBRUAR	- 6,6	- 7,6	- 17,1	+ 3,6	- 10,9	- 0,4	- 0,6	+ 4,8	+ 1,3
MÄRZ	- 15,5	- 17,2	- 13,0	- 5,1	- 22,9	- 3,9	- 2,5	+ 1,5	- 2,0
APRIL	- 16,9	- 18,9	- 4,2	- 9,6	- 23,9	- 13,6	- 5,6	+ 2,6	- 0,9
MAI	- 18,2	- 20,5	- 15,4	- 3,8	- 27,1	- 7,4	- 7,2	+ 2,3	- 0,9
JUNI	- 17,5	- 19,8	- 17,0	- 6,9	- 25,5	- 7,0	- 6,1	- 2,2	+ 1,3
JULI	- 17,0	- 19,3	- 8,6	- 1,5	- 25,5	- 14,7	- 7,1	+ 18,3	- 0,3
AUGUST	- 18,8	- 20,9	- 0,2	- 9,8	- 26,4	- 16,6	- 7,1	+ 2,9	- 2,2
SEPTEMBER	- 17,4	- 19,3	+ 0,5	- 9,9	- 24,2	- 10,7	- 10,3	+ 2,9	- 2,6
OKTOBER	- 16,1	- 18,0	- 8,1	+ 1,7	- 24,2	- 11,9	- 10,2	+ 4,3	- 1,4
NOVEMBER	- 16,6	- 18,3	- 9,6	- 2,5	- 23,1	- 17,8	- 14,5	+ 3,5	- 3,4
DEZEMBER	- 17,9	- 19,6	- 10,8	- 10,8	- 24,1	- 8,3	- 13,4	+ 4,3	- 5,1
2001 JANUAR	- 13,3	- 14,7	- 3,2	- 0,3	- 20,4	- 3,8	- 12,5	+ 5,8	- 1,8
FEBRUAR	- 10,0	- 11,4	+ 2,7	+ 0,5	- 15,4	- 6,1	- 13,4	+ 5,0	-
MÄRZ	- 2,9	- 3,5	+ 1,2	+ 2,2	- 4,6	- 6,2	- 5,5	+ 0,1	+ 0,2
APRIL	- 0,1	-	+ 0,3	+ 4,0	+ 0,5	- 6,1	- 6,7	- 3,6	- 1,2
MAI	+ 1,0	+ 1,0	+ 17,1	- 2,5	+ 3,6	- 9,2	- 8,3	- 4,9	+ 0,4
JUNI	+ 1,7	+ 2,5	- 1,3	+ 6,6	+ 4,1	- 11,3	- 4,4	- 4,9	- 2,8
JULI	+ 1,5	+ 2,0	- 12,0	- 0,8	+ 5,1	- 4,7	- 1,6	- 4,9	- 2,2
AUGUST	- 1,1	- 0,4	- 9,0	- 0,9	+ 1,6	- 3,9	- 6,6	- 4,9	- 5,6
SEPTEMBER	- 1,0	- 0,7	- 14,2	+ 4,5	- 1,7	+ 6,3	- 2,9	- 4,0	- 1,8
EINSCHL. PAUSCHALISierter UMSATZSTEUER									
1999 OKTOBER	- 1,6	- 1,7	+ 10,4	+ 1,6	- 3,0	- 6,5	+ 2,3	+ 5,4	- 0,9
NOVEMBER	+ 1,0	+ 1,1	+ 1,5	+ 10,3	- 0,9	+ 1,1	+ 1,7	+ 1,8	- 0,9
DEZEMBER	-	- 0,2	+ 1,6	+ 9,9	- 2,6	- 3,6	+ 4,4	+ 2,1	+ 1,3
2000 JANUAR	- 3,7	- 4,3	- 22,9	+ 2,3	- 5,6	+ 0,7	+ 2,6	- 5,3	+ 1,3
FEBRUAR	- 7,5	- 8,4	- 17,9	+ 2,6	- 11,7	- 1,4	- 1,5	+ 3,8	+ 0,3
MÄRZ	- 16,3	- 18,1	- 13,9	- 6,0	- 23,6	- 4,9	- 3,5	+ 0,5	- 2,9
APRIL	- 16,9	- 18,9	- 4,2	- 9,6	- 23,9	- 13,7	- 5,6	+ 2,6	- 0,9
MAI	- 18,2	- 20,5	- 15,3	- 3,8	- 27,1	- 7,4	- 7,2	+ 2,3	- 0,9
JUNI	- 17,5	- 19,8	- 17,0	- 6,9	- 25,5	- 7,0	- 6,1	- 2,2	+ 1,3
JULI	- 17,0	- 19,3	- 8,6	- 1,5	- 25,5	- 14,7	- 7,0	+ 18,3	- 0,3
AUGUST	- 18,8	- 20,9	- 0,2	- 9,8	- 26,4	- 16,6	- 7,1	+ 2,9	- 2,2
SEPTEMBER	- 17,4	- 19,3	+ 0,5	- 9,9	- 24,2	- 10,7	- 10,3	+ 2,9	- 2,6
OKTOBER	- 16,1	- 18,0	- 8,1	+ 1,7	- 24,2	- 11,9	- 10,2	+ 4,3	- 1,3
NOVEMBER	- 16,6	- 18,3	- 9,6	- 2,5	- 23,1	- 17,8	- 14,5	+ 3,5	- 3,4
DEZEMBER	- 17,9	- 19,6	- 10,8	- 10,8	- 24,2	- 8,3	- 13,4	+ 4,3	- 5,1
2001 JANUAR	- 13,3	- 14,7	- 3,2	- 0,3	- 20,4	- 3,8	- 12,5	+ 5,8	- 1,8
FEBRUAR	- 10,0	- 11,4	+ 2,7	+ 0,5	- 15,4	- 6,1	- 13,4	+ 5,0	-
MÄRZ	- 2,9	- 3,4	+ 1,2	+ 2,2	- 4,6	- 6,2	- 5,5	+ 0,1	+ 0,3
APRIL	- 0,1	-	+ 0,3	+ 4,0	+ 0,5	- 6,0	- 6,7	- 3,6	- 1,2
MAI	+ 1,0	+ 1,0	+ 16,9	- 2,5	+ 3,6	- 9,2	- 8,2	- 4,9	+ 0,4
JUNI	+ 1,7	+ 2,5	- 1,3	+ 6,6	+ 4,1	- 11,3	- 4,5	- 4,9	- 2,8
JULI	+ 1,5	+ 2,0	- 12,0	- 0,8	+ 5,1	- 4,7	- 1,7	- 4,9	- 2,2
AUGUST	- 1,1	- 0,4	- 9,0	- 0,9	+ 1,6	- 3,9	- 6,6	- 4,9	- 5,6
SEPTEMBER	- 1,0	- 0,7	- 14,2	+ 4,5	- 1,7	+ 6,3	- 2,9	- 4,0	- 1,8

A) OHNE UMSATZSTEUER.

B) EINSCHL. PAUSCHALISierter UMSATZSTEUER.

DEUTSCHLAND

7 PREISINDIZES IN DER LAND- UND FORSTWIRTSCHAFT
(LANGFRISTIGE UEBERSICHT FUER WIRTSCHAFTS- BZW. FORSTWIRTSCHAFTSJAHRE)

WIRTSCHAFTS- JAHR 1) BZW. FORSTWIRT- SCHAFTSJAHRE 2)	INDEX DER ERZEUGERPREISE LANDWIRTSCHAFTLICHER PRODUKTE 1995 = 100			INDEX DER EINKAUFSPREISE LANDWIRTSCHAFTLICHER BETRIEBSMITTEL 1995 = 100			INDEX DER ERZEUGERPREISE FORSTWIRTSCHAFTLICHER PRODUKTE 1995 = 100	
	LANDWIRT- SCHAFTLICHE PRODUKTE INSGESAMT	PFLANZLICHE PRODUKTE	TIERISCHE PRODUKTE	BETRIEBS- MITTEL INSGESAMT	WAREN UND DIENSTLEISTUNGEN FUER DIE LAUFENDE PRODUKTION	NEUBAUTEN UND NEUE MASCHINEN	ROHHOLZ	
							INSGESAMT	DARUNTER STAMMHOLZ
OHNE UMSATZSTEUER								
1938/39 D	35.4	38.2	34.2	20.8	24.5	11.4	-	-
1950/51 D	58.9	52.8	62.6	34.0	40.0	18.7	36.7	34.1
1955/56 D	72.3	75.7	70.8	39.7	46.3	23.3	65.8	61.4
1960/61 D	74.9	69.6	76.8	44.2	50.8	26.9	60.5	58.5
1965/66 D	89.7	91.0	89.5	50.5	57.6	31.8	56.9	54.8
1970/71 D	77.1	64.2	81.7	52.4	57.3	37.7	60.3	57.4
1971/72 D	84.4	70.8	89.4	54.7	59.4	40.0	58.8	56.2
1972/73 D	92.7	77.4	98.3	59.0	64.6	42.3	60.5	59.0
1973/74 D	94.3	76.5	100.7	64.7	71.5	45.4	71.8	70.4
1974/75 D	93.7	75.4	100.6	68.7	75.0	50.0	72.0	68.8
1975/76 D	111.6	102.3	113.7	73.1	80.2	52.4	73.6	71.1
1976/77 D	115.7	119.6	113.0	77.8	85.6	54.7	87.5	86.4
1977/78 D	113.4	106.8	114.4	76.8	83.4	56.9	95.6	95.2
1978/79 D	109.3	107.5	108.7	77.7	83.8	58.6	99.7	100.0
1979/80 D	114.1	112.4	113.4	83.1	90.2	61.3	109.9	108.4
1980/81 D	114.6	116.8	112.6	88.0	95.7	64.5	120.2	116.9
1981/82 D	124.5	125.5	122.6	94.7	103.4	68.1	114.1	109.3
1982/83 D	123.8	118.3	124.3	96.8	105.1	71.3	107.1	103.2
1983/84 D	123.2	126.7	120.5	98.1	105.9	73.6	108.5	104.9
1984/85 D	119.9	119.6	118.7	98.6	106.1	75.3	101.8	95.9
1985/86 D	114.0	113.5	112.8	95.8	102.0	76.8	101.8	94.9
1986/87 D	108.3	112.2	105.4	89.6	93.0	78.7	100.6	93.4
1987/88 D	106.5	112.1	103.2	88.5	91.2	80.1	100.0	93.4
1988/89 D	111.2	109.3	110.8	92.4	95.7	81.9	107.6	102.5
1989/90 D	116.2	111.4	116.7	94.8	98.1	84.5	118.2	116.8
1990/91 D	108.4	113.4	105.2	94.3	96.3	88.2	77.5	73.1
1991/92 D	112.6	113.6	111.4	98.5	100.5	92.7	92.5	90.7
1992/93 D	103.2	99.9	100.6	98.3	99.0	96.0	80.0	80.1
1993/94 D	98.9	94.8	100.3	98.5	98.7	98.0	88.4	90.7
1994/95 D	101.6	103.6	100.2	99.4	99.5	99.3	100.2	99.7
1995/96 D	99.6	97.5	100.9	101.0	101.1	100.7	89.8	88.8
1996/97 D	99.1	93.1	102.7	104.1	104.9	101.2	93.6	95.3
1997/98 D	99.3	94.4	102.2	103.2	103.7	101.7	101.4	103.2
1998/99 D	92.8	95.1	91.5	100.1	99.4	102.4	105.3	107.0
1999/00 D	91.4	85.9	94.7	103.2	103.2	103.2	92.4	92.3
2000/01 D	98.6	87.9	104.8	109.2	110.7	104.4	87.7	87.2
EINSCHL. UMSATZSTEUER								
1938/39 D	34.1	36.7	33.1	19.9	23.4	10.9	-	-
1950/51 D	56.6	50.7	60.4	32.5	38.4	17.8	35.0	32.3
1955/56 D	69.5	72.9	68.4	38.0	44.3	22.3	62.6	58.3
1960/61 D	72.1	66.9	74.2	42.1	48.7	25.8	57.7	55.7
1965/66 D	86.3	87.6	86.3	48.3	55.3	30.4	54.2	52.1
1970/71 D	76.2	63.3	80.9	50.6	55.6	36.3	59.2	56.3
1971/72 D	83.4	69.8	88.7	52.8	57.6	38.7	57.7	55.1
1972/73 D	91.8	76.2	97.4	57.0	62.6	40.8	59.4	57.9
1973/74 D	93.1	75.4	99.8	62.5	69.3	43.9	70.4	69.1
1974/75 D	93.1	74.6	100.2	66.6	72.8	48.2	71.2	68.1
1975/76 D	111.1	101.8	113.3	70.7	77.7	50.5	73.0	70.4
1976/77 D	114.8	118.7	112.1	75.1	83.1	52.8	86.6	85.6
1977/78 D	111.9	105.5	113.4	74.6	81.3	55.2	94.9	94.6
1978/79 D	107.9	106.1	107.3	75.6	81.9	57.1	99.3	99.7
1979/80 D	112.7	111.1	112.1	81.4	88.7	60.3	109.9	108.4
1980/81 D	112.8	115.2	110.8	86.3	94.0	63.3	120.2	116.9
1981/82 D	122.5	123.6	120.7	92.9	101.8	66.8	114.1	109.3
1982/83 D	121.9	116.6	122.6	94.9	103.4	69.9	107.1	103.2
1983/84 D	122.0	125.3	119.3	96.8	104.9	72.9	108.5	104.9
1984/85 D	124.1	123.7	122.8	97.8	105.4	74.6	101.8	95.9
1985/86 D	118.1	117.5	117.0	95.2	101.6	76.1	101.8	94.9
1986/87 D	112.1	116.2	109.3	89.0	92.6	78.0	100.6	93.4
1987/88 D	110.3	116.0	106.8	88.0	90.9	79.4	100.0	93.4
1988/89 D	114.4	112.6	113.8	91.7	95.2	81.2	107.6	102.5
1989/90 D	118.3	113.3	118.8	94.1	97.6	83.7	118.2	116.8
1990/91 D	110.3	115.3	107.2	93.8	95.9	87.4	77.5	73.1
1991/92 D	113.2	114.7	111.8	98.0	100.0	91.8	92.5	90.7
1992/93 D	104.0	100.9	105.0	98.0	98.7	95.5	80.0	80.1
1993/94 D	98.6	94.5	100.1	98.5	98.6	97.9	88.4	90.7
1994/95 D	101.6	103.5	100.2	99.5	99.4	99.2	100.2	99.7
1995/96 D	99.7	97.6	101.0	101.0	101.1	100.7	89.8	88.8
1996/97 D	99.6	93.5	103.2	104.0	104.9	101.2	93.6	95.3
1997/98 D	99.8	94.9	102.6	103.3	103.8	101.9	101.7	103.5
1998/99 D	93.5	95.8	92.2	100.7	99.9	103.2	105.7	107.4
1999/00 D	91.4	85.9	94.7	103.9	103.9	104.1	92.4	92.3
2000/01 D	98.6	87.9	104.8	110.0	111.5	105.3	87.7	87.2

1) JULI BIS JUNI.

2) OKTOBER BIS SEPTEMBER.

STATISTISCHES BUNDESAMT, FACHSERIE 17, R 1, 10/2001

Fachserie 17: Preise

Reihe 1: Preisindizes für die Land- und Forstwirtschaft

Der etwa 8 Wochen nach dem Berichtsmonat erscheinende Monatsbericht enthält Angaben über Erzeugerpreise landwirtschaftlicher und forstwirtschaftlicher Produkte sowie über Einkaufspreise landwirtschaftlicher Betriebsmittel. Im Jahresbericht sind zu allen Veröffentlichungspositionen die Indexzahlen für einen mehrjährigen Zeitraum aufgeführt.

Zur Berechnung des Index der Erzeugerpreise landwirtschaftlicher Produkte werden ca. 1 400 Preisreihen für 129 Waren, beim Index der Erzeugerpreise forstwirtschaftlicher Produkte aus den Staatsforsten ca. 600 Preisreihen für 75 Waren und beim Index der Einkaufspreise landwirtschaftlicher Betriebsmittel ca. 3 900 Preisreihen für 154 Waren und Leistungen herangezogen.

Reihe 2: Preise und Preisindizes für gewerbliche Produkte (Erzeugerpreise)

In dem etwa 4 Wochen nach dem Berichtszeitraum vorliegenden Monatsbericht sind Angaben über Erzeugerpreise im Inlandsabsatz für rd. 800 Positionen nach dem „Systematischen Güterverzeichnis für Produktionsstatistiken“ – für ausgewählte Gütergruppen einschl. des Auslandsabsatzes – enthalten. Im Jahresbericht werden überwiegend Vergleichsdaten zurückliegender Jahre veröffentlicht. Zur Berechnung der Indizes werden ca. 13 000 Preisreihen für rd. 1 718 Waren verwendet.

Reihe 2.S.2: Index der Erzeugerpreise gewerblicher Produkte – Lange Reihen auf Basis 1991 –

Dieser Sonderband enthält neben ausführlichen methodischen Informationen auch Hinweise zum Berechnen langer Reihen und zum Rechnen mit Preisgleitklauseln Jahresindizes auf der Basis 1991 (= 100), die vielfach bis 1949 und für 1938 zurückgerechnet wurden. Die Darstellung der Monatsindizes reicht von 1976 bis 1990.

Reihe 3: Preisindex für den Wareneingang des Produzierenden Gewerbes

Die Bundesregierung hat den Empfehlungen des Statistischen Beirats zugestimmt, die Berechnung des Preisindex für den Wareneingang des Produzierenden Gewerbes einzustellen. Ergebnisse dieses Index sind damit letztmalig für das Jahr 1998 verfügbar.

Reihe 4: Messzahlen für Bauleistungspreise und Preisindizes für Bauwerke

Für die Monate Februar, Mai, August und November werden neben einem vierteljährlichen Eilbericht mit den wichtigsten Eckdaten ausführliche Vierteljahresberichte herausgegeben. Die Nachweisungen enthalten Preisindizes für den Neubau von Wohngebäuden, Nichtwohngebäuden und Sonstigen Bauwerken, für Einfamilien-Fertighäuser sowie für die Instandhaltung von Wohngebäuden. Den Indexberechnungen liegen rd. 35 000 Preisreihen für 220 Bauleistungen zugrunde.

Reihe 5: Kaufwerte für Bauland

Angaben zu Baulandveräußerungen wie Fälle, Flächen, Kaufsummen werden vierteljährlich nach Baugebieten, Baulandarten sowie Gemeindegrößenklassen für Bund und Länder veröffentlicht. Der Jahresbericht ist zusätzlich u. a. nach Veräußerern und Erwerbern aufgegliedert und enthält die Ergebnisse ausgewählter Städte.

Reihe 6: Index der Großhandelsverkaufspreise

Der etwa 4 Wochen nach dem Berichtszeitraum erscheinende Monatsbericht zeigt die Entwicklung der bei Großhandelsunternehmen und -märkten ermittelten Verkaufspreise im Inlandsabsatz in institutioneller Gliederung nach 31 Wirtschaftsklassen sowie in einer warensystematischen Gliederungen nach 434 Güterarten. Im Jahresbericht werden langfristige Übersichten veröffentlicht. In die Berechnung des Index werden 4 161 Preisreihen einbezogen.

Reihe 7: Preisindizes für die Lebenshaltung

Preisindizes für die Lebenshaltung aller privaten Haushalte werden für Deutschland insgesamt, das frühere Bundesgebiet und die neuen Länder und Berlin-Ost veröffentlicht. Für das frühere Bundesgebiet und die neuen Länder werden zusätzlich jeweils Verbraucherpreisindizes für drei eng (aber in West und Ost unterschiedlich) abgegrenzte Haushaltstypen berechnet. Preisindizes für den Einzelhandel werden nur noch für Deutschland insgesamt bereitgestellt.

Während ein etwa 14 Tage nach dem Berichtszeitraum erscheinender monatlicher Eilbericht ausgewählte Eckdaten der Lebenshaltungsindizes und des Index der Einzelhandelspreise enthält, sind im Monatsbericht weitaus umfangreichere Nachweisungen veröffentlicht. Ausführliche Ergebnisse in tiefer fachlicher Gliederung ab Januar 1993 enthält der Jahresbericht.

Reihe 7.S.1: Preisindizes für die Lebenshaltung – Lange Reihen –

In diesem Sonderbeitrag werden lange Reihen (z.T. zurück bis 1948) des Preisindex für die Lebenshaltung veröffentlicht.

Reihe 8: Preisindizes für die Ein- und Ausfuhr

Im Monatsbericht, der etwa 4 Wochen nach dem Berichtszeitraum vorliegt, werden der Einfuhrpreisindex für etwa 590, der Ausführpreisindex für etwa 515 Warengruppen und Waren sowie die Terms of Trade veröffentlicht. Der Jahresbericht bringt langfristige Übersichten. Für die Berechnung des Einfuhrpreisindex werden ca. 7 230 Preisrepräsentanten, für den Ausführpreisindex 5 970 herangezogen.

Reihe 9: Preise und Preisindizes für Verkehr und Nachrichtenübermittlung

Der Jahresbericht enthält für den Bereich Personenverkehr Preise und Preisindizes für die Personen- und Gepäckbeförderung im Schienenverkehr sowie Preisindizes für die Personenbeförderung im Luftverkehr. Für den Bereich Güterverkehr werden Preise im Spediteursammelgutverkehr und Indizes der Seefrachtraten nachgewiesen. Im Bereich Nachrichtenübermittlung werden Erzeuger- und Verbraucherpreisindizes für Post- und Telekommunikationsdienstleistungen dargestellt.

Reihe 10: Internationaler Vergleich der Preise für die Lebenshaltung

Die Verbrauchergeldparitäten sowie Devisenkurse werden in einem etwa 4 Wochen nach dem Berichtszeitraum erscheinenden Monatsbericht und einem Jahresbericht veröffentlicht; letzterer enthält umfangreichere Nachweisungen sowie längerfristige Zeitreihen. Verbrauchergeldparitäten werden monatlich für ca. 60 Länder dargestellt.

Reihe 11: Preise und Preisindizes im Ausland

Der etwa 6 Wochen nach dem Berichtszeitraum erscheinende Monatsbericht enthält neben Angaben von Preisindizes für die Lebenshaltung (z. Z. für mehr als 80 Länder), für Erzeugnisse des Großhandels und der gewerblichen Produktion sowie für Baustoffe und Bauwerke auch absolute Preise für Welthandelsgüter in Originalwährung. Im Jahresbericht werden außerdem umfassende Informationen über Verbraucherpreise (für rd. 80 Länder) nachgewiesen.

Klassifikationen

Klassifikation der Wirtschaftszweige mit Erläuterungen, Ausgabe 1993

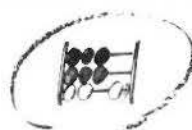
Systematik der Wirtschaftszweige mit Erläuterungen, Ausgabe 1979

Systematisches Güterverzeichnis für Produktionsstatistiken, Ausgaben 1989 und 1995

Systematik der Einnahmen und Ausgaben der privaten Haushalte, Ausgabe 1998

Systematik der Bauwerke, Ausgabe 1978

Warenverzeichnis für die Binnenhandelsstatistik, Ausgabe 1978



Statistisches Bundesamt
Gustav-Stresemann-Ring 11
65189 Wiesbaden

Veröffentlichungen und Prospekte sind durch den Verlag METZLER-POESCHEL, Verlagsauslieferung: SFG – Servicecenter Fachverlage GmbH, Postfach 43 43, 72774 Reutlingen, Tel. 0 70 71 / 93 53 50, erhältlich.