

Fachserie 17 / Reihe 1

PREISE

Preisindizes für die Land- und Forstwirtschaft

Februar 2002

Statistisches Bundesamt
Bibliothek - Dokumentation - Archiv

Herausgeber: Statistisches Bundesamt

— **METZLER** —
POESCHEL

Herausgeber: Statistisches Bundesamt, Wiesbaden

Fachliche Informationen
zu dieser Veröffentlichung:

Gruppe VI A,
Tel.: 06 11 / 75 24 41, 20 78
Fax: 06 11 / 72 40 00
agrarpreisstatistik@destatis.de

Allgemeine Informationen
zum Datenangebot:

Informationsservice,
Tel.: 06 11 / 75 24 05
Fax: 06 11 / 75 33 30
info@destatis.de
www.destatis.de

Veröffentlichungskalender
der Pressestelle:
www.destatis.de/presse/deutsch/cal.htm

Erscheinungsfolge: monatlich

Erschienen im April 2002

Preis: EUR 4,35 [D]

Bestellnummer: 2170100 - 02102

Recyclingpapier aus 100 % Altpapier.

© Statistisches Bundesamt, Wiesbaden 2002

Für nichtgewerbliche Zwecke sind Vervielfältigung und unentgeltliche Verbreitung, auch auszugsweise, mit Quellenangabe gestattet. Die Verbreitung, auch auszugsweise, über elektronische Systeme/Datenträger bedarf der vorherigen Zustimmung. Alle übrigen Rechte bleiben vorbehalten.

Verlag: Metzler-Poeschel, Stuttgart

Verlagsauslieferung: SFG – Servicecenter Fachverlage GmbH
Postfach 43 43
72774 Reutlingen
Telefon: 0 70 71 / 93 53 50
Telefax: 0 70 71 / 93 53 35
www.s-f-g.com
destatis@s-f-g.com



Zeitreihenservice



In unserer Datenbank STATIS-BUND sind Daten aus verschiedenen Themenbereichen als Zeitreihen gespeichert und können gegen Entgelt via Internet (www.destatis.de/zeitreih) bezogen werden.

Schwerpunktt Themen:

- Produzierendes Gewerbe
- Volkswirtschaftliche Gesamtrechnungen
- Preise
- Löhne und Gehälter
- Erwerbstätigkeit
- Bevölkerung
- Binnen- und Außenhandel
- Bautätigkeit

Nutzungsmöglichkeit:

- Datenrecherche kostenfrei
- Datenabruf als registrierter Kunde
Anmeldung und Preisregelung über
www-zr.destatis.de/cgi-bin/regmeg.pl
- Datenbanksegmente außerdem verfügbar als
STATIS-CD-ROM (halbjährliche Ausgabe),
Informationen und Demo-CD-ROM über

Das komplette Datenbestandsverzeichnis finden Sie als kostenloses Download unter:
www-zr.destatis.de/dbv/dbv.htm

Informationen:

Telefon:

06 11 / 75 45 55

E-Mail: statist@destatis.de



STATISTIK-SHOP



Über den STATISTIK-SHOP stehen rund um die Uhr (24 Stunden) Daten aus verschiedenen Themenbereichen als Download sofort zur Verfügung. Außerdem können diverse Printprodukte, CD-ROMs bzw. Diskettenpakete online bestellt werden unter www.destatis.de/shop.

Downloads-Themenauswahl:



- Gebiet, Bevölkerung, Erwerbstätigkeit, Wahlen
- Bildung, Sozialleistungen, Gesundheit, Rechtspflege
- Wohnen, Umwelt
- Wirtschaftsbereiche
- Außenhandel, Unternehmen, Handwerk
- Preise, Verdienste, Einkommen und Verbrauch
- Öffentliche Finanzen
- Volkswirtschaftliche und umweltökonomische Gesamtrechnungen
- Sonderberichte
- Klassifikationen

Bücher, Fachserien, CD-ROMs:



- Jahrbücher
- Fachserien zu den einzelnen Bereichen
- Schriftenreihe „Im Blickpunkt“
- Thematische Veröffentlichungen
- Gutachten des Rates von Sachverständigen für Umweltfragen
- Gutachten des Sachverständigenrates zur Begutachtung der gesamtwirtschaftlichen Entwicklung
- Organisations- und Methodenfragen
- Klassifikationen
- CD-ROMs und Diskettenpakete
- Gesamtkatalog

Informationen:

Telefon:

06 11 / 75 45 55

E-Mail: shop-produkte@destatis.de

Inhalt

Textteil		Seite
1	Erläuterungen	4
2	Aktuelle Ergebnisse	6
3	Schaubild	7

Tabellenteil

1	Index der Erzeugerpreise landwirtschaftlicher Produkte (Aktuelle Ergebnisse)	8
2	Index der Erzeugerpreise landwirtschaftlicher Produkte (Mittelfristige Übersicht)	12
3	Index der Einkaufspreise landwirtschaftlicher Betriebsmittel (Aktuelle Ergebnisse)	14
4	Index der Einkaufspreise landwirtschaftlicher Betriebsmittel (Mittelfristige Übersicht)	18
5	Index der Erzeugerpreise forstwirtschaftlicher Produkte aus den Staatsforsten (Aktuelle Ergebnisse)	20
6	Index der Erzeugerpreise forstwirtschaftlicher Produkte aus den Staatsforsten (Mittelfristige Übersicht)	22
7	Preisindizes in der Land- und Forstwirtschaft (Langfristige Übersicht für Wirtschafts- bzw. Forstwirtschaftsjahre)	24

Angaben für die **Bundesrepublik Deutschland** nach dem Gebietsstand seit dem 03.10.1990.

Zeichenerklärung

p	=	vorläufige Zahl
r	=	berichtigte Zahl
-	=	nichts vorhanden
.	=	Zahlenwert unbekannt oder geheim zu halten
...	=	Angabe fällt später an

Abkürzungen

D	=	Durchschnitt errechnet aus 12 Monatszahlen
---	---	---

1 Erläuterungen

Im Rahmen der Agrar- und Forstpreisstatistik werden folgende drei Indizes berechnet und veröffentlicht:

- a) Index der Erzeugerpreise landwirtschaftlicher Produkte
- b) Index der Einkaufspreise landwirtschaftlicher Betriebsmittel
- c) Index der Erzeugerpreise forstwirtschaftlicher Produkte (aus den Staatsforsten).

- 1 Der Index der Erzeugerpreise landwirtschaftlicher Produkte misst die Entwicklung der Verkaufspreise der Landwirtschaft beim Absatz im Inland. Die Bezugsgröße des Gesamtindex ist der Wert der Verkaufserlöse der Landwirtschaft im Basisjahr (gegenwärtig: 1995). Da eine vollständige Marktbeobachtung sich auf alle Verkäufe beziehen muss, werden auch die Umsätze zwischen den landwirtschaftlichen Unternehmen preisstatistisch berücksichtigt (sog. Durchschnittshofkonzept).

Der Index der Einkaufspreise landwirtschaftlicher Betriebsmittel dient zur Messung der Preisentwicklung auf der Ausgabenseite der Landwirtschaft. Als Wertgröße, deren Preiskomponente nachgewiesen wird, dient die Summe der Betriebsausgaben der Landwirtschaft im Basisjahr (gegenwärtig: 1995). Wie beim Erzeugerpreisindex werden auch beim Betriebsmittelindex die innerlandwirtschaftlichen Umsätze in das Indexkonzept mit einbezogen.

Der Index der Erzeugerpreise forstwirtschaftlicher Produkte hat die Aufgabe, die Preisentwicklung für Rohholz inländischer Herkunft aus den Staatsforsten beim Absatz am Inlandsmarkt darzustellen. Die Bezugsgrundlage des Index bildet der Wert der Verkaufserlöse der Forstwirtschaft (Staatsforsten) im Basisjahr (gegenwärtig: 1995).

Im Hinblick auf die wesentlichen Rechengänge können die Indizes als gewogene Durchschnitte aus den Preisveränderungszahlen (Durchschnittsmesszahlen) bezeichnet werden, die für eine repräsentative Auswahl von Produkten bzw. Leistungen (die sog. Preisrepräsentanten) gebildet werden. Die Einzelmesszahlen werden auf der Grundlage des monats- bzw. quartalsweise gewoge-

nen Preisstandes (Erzeugerpreisindizes land- und forstwirtschaftlicher Produkte) bzw. des ungewogenen Preisstandes (Betriebsmittelindex) im Basisjahr (= 100) aus Einzelpreisreihen (einzelner Berichtsstellen) gewonnen. Für jede Ware bzw. Leistung wird dann aus den dafür vorliegenden Einzelmesszahlen eine Durchschnittsmesszahl als einfaches arithmetisches Mittel gebildet. Die Aggregation der Durchschnittsmesszahlen unter Gewichtung entsprechend der Umsatz- bzw. Ausgabenbedeutung der einzelnen Preisrepräsentanten im Basisjahr ergibt die Indizes für Klassen, Zweige, Gruppen und weitere sinnvolle Zusammenfassungen sowie für den Gesamtindex.

- 2 Die Einzelpreisreihen beruhen auf den Ergebnissen überwiegend monatlicher – bei Betriebsmitteln ab 1997 vierteljährlicher – Preis er he b u n g e n bei einer repräsentativen Auswahl von Berichtsstellen (insbesondere landwirtschaftlichen Genossenschaften, Landhändlern, Marktzentralen, Staatsforstverwaltungen). Damit die Werte einer Einzelpreisreihe nur "reine" Preisveränderungen zum Ausdruck bringen, müssen alle für die Höhe des Preises maßgeblichen Faktoren, die sog. preisbestimmenden Merkmale, solange wie möglich konstant gehalten werden. Dies gilt nicht nur für die Mengeneinheit der beobachteten Preisrepräsentanten und ihre qualitative Beschaffenheit, sondern auch für die verschiedenen Handels-, Liefer- und Zahlungsbedingungen. Ändert sich eines dieser Merkmale, so kann die Differenz zwischen dem neuen und dem zuletzt gemeldeten Preis eine unechte Preisveränderung enthalten, die eliminiert werden muss.

Trotz der Umstellung der monatlichen auf eine vierteljährliche Erhebung wird der Betriebsmittelindex auch künftig monatlich berechnet, da für rd. zwei Drittel der Preisrepräsentanten ohne spezielle Erhebung weiterhin monatliche Preisdaten aus anderweitigen geeigneten Quellen (z.B. andere amtliche Preisstatistiken, zentrale Preisnotierungen) zur Verfügung stehen. In den Monaten, in denen keine Erhebung stattfindet, werden die Preise entweder unverändert fortgeschrieben oder – wenn möglich – interpoliert.

Die monatlich bzw. vierteljährlich ermittelten Preise sind Marktpreise (ohne Umsatzsteuer). Gegenwärtig werden im Rahmen der Agrar- und Forstpreisstatistik rund 890 Berichtsstellen nach ihren Preisen für insgesamt 358 Preisrepräsentanten befragt. Den Indizes liegen zusammen ca. 5 850 Einzelpreisreihen zu Grunde.

3 Die Indizes werden nach der sog. Laspeyres-Formel berechnet. Das bedeutet, dass die aus dem Basisjahr stammenden Wägungszahlen bis zur Umstellung der Indizes auf ein neueres Basisjahr unverändert bleiben. Als nächstes Basisjahr ist für die Preisindizes für die Landwirtschaft und für den Index der Erzeugerpreise forstwirtschaftlicher Produkte das Jahr 2000 in Aussicht genommen. Das letzte Basisjahr vor dem gegenwärtigen Basisjahr war das Jahr 1991. Für längerfristige Vergleiche können bei den Agrarpreisindizes sowie beim Forstpreisindex durchlaufende Reihen durch Verkettung der gegenwärtigen Berechnungsergebnisse auf Basis 1995 (= 100) mit den früheren Indexzahlen auf Basis 1991 (= 100) für die Zeit vor 1995 gebildet werden. Die Tabellen 1, 3 und 5 enthalten Verkettungsfaktoren, mit denen die Indexzahlen 1991 = 100 für die Zeit vor 1995 zwecks Umbasierung auf 1995 = 100 zu multiplizieren sind bzw. durch die die Indexzahlen 1995 = 100 für die Zeit ab Januar 1995 zwecks Umbasierung auf 1991 = 100 zu dividieren sind. Die Angabe eines Verkettungsfaktors fehlt bei denjenigen Positionen, für die es keine Indexreihe auf früherer Basis gibt bzw. bei denen eine Verbindung der alten mit der neuen Reihe wegen zu großer Unterschiede in der Auswahl von Preisrepräsentanten problematisch wäre.

4 Die Indizes der Erzeugerpreise land- bzw. forstwirtschaftlicher Produkte und der Einkaufspreise landwirtschaftlicher Betriebsmittel werden nicht nur als Gesamtreihen sondern auch für verschiedene Aggregationsstufen bis hin zu ausgewählten Preisrepräsentanten veröffentlicht. Wegen der praktischen Bedeutung, die bei den land- und forstwirtschaftlichen Preisindizes und -messzahlen sowohl den Netto- als auch den Bruttonachweisungen zukommt, werden die entsprechenden Indexergebnisse doppelt dargestellt, d.h. sowohl ohne als auch einschließlich Umsatzsteuer.

5 Während die Tabellen 1, 3 und 5 dem kurzfristigen Vergleich dienen, enthalten die Tabellen 2, 4 und 6 Reihen für einen mehrjährigen Zeitraum. In diesen Tabellen werden auch jährlich und monatlich die prozentualen Indexveränderungen im Jahresabstand (Jahresveränderungsraten) nachgewiesen. In

der Tabelle 7 werden zusätzlich wegen des teilweise bestehenden Interesses an Angaben für Wirtschafts- bzw. Forstwirtschaftsjahre bei den Agrarpreisindizes die Wirtschaftsjahre (Juli bis Juni) 1938/39 und ab 1950/51 und beim Forstpreisindex die Forstwirtschaftsjahre (Oktober bis September) ab 1950/51 nachgewiesen.

6 In der vorliegenden Reihe 1 der Fachserie 17 erscheinen auch Jahresberichte. Sie enthalten zu allen Positionen der Tabellen 1, 3 und 5 (also nicht nur zu den größeren Zusammenfassungen der Tabellen 2, 4 und 6) Indexzahlen für einen mehrjährigen Zeitraum.

7 Weitere methodische Erläuterungen der Agrar- und Forstpreisstatistik finden sich in "Wirtschaft und Statistik", und zwar zu den Agrarpreisindizes in Heft 3/2001 und zum Forstpreisindex in Heft 2/1999.

8 Landwirtschaftliche (und zum Teil auch forstwirtschaftliche) Erzeugnisse werden auch noch in den folgenden für andere Wirtschaftsstufen monatlich berechneten Preisindizes des Statistischen Bundesamtes nachgewiesen und ebenfalls in der Fachserie 17 veröffentlicht: Index der Großhandelsverkaufspreise (Best.-Nr. 2170600), Preisindizes für die Lebenshaltung, Index der Einzelhandelspreise (Best.-Nr. 2170700) sowie Preisindizes für die Ein- und Ausfuhr (Best.-Nr. 2170800).

9 Die Monatsberichte der Fachserie 17, Reihe 1 "Preisindizes für die Land- und Forstwirtschaft" erscheinen etwa 8 Wochen (bei dem Forstpreisindex 12 Wochen) nach dem jeweiligen Berichtsmonat und sind - wie auch die Jahresberichte, die i.d.R. etwa 5 bis 6 Monate nach dem letzten Berichtsjahr vorliegen- zu beziehen über den Buchhandel oder direkt bei der Verlagsauslieferung SFG-Servicecenter Fachverlage GmbH, Postfach 4343, 72774 Reutlingen.

2 Aktuelle Ergebnisse

Der Index der Erzeugerpreise landwirtschaftlicher Produkte (ohne Umsatzsteuer) hat sich nach vorläufigem Berechnungsergebnis von Januar bis Februar 2002 um 1,0 % auf einen Stand von 99,4 (1995 = 100) erhöht. Er lag damit um 0,9 % höher als zur gleichen Zeit des Vorjahres. Der Abstand zum entsprechenden Vorjahresmonat hatte im Januar + 2,3 % (endgültig) und im Dezember 2001 + 1,1 % (endgültig) betragen.

Zu deutlichen Preiserhöhungen kam es von Januar bis Februar 2002 vor allem bei Speisekartoffeln (+ 3,2 %), Gemüse (+ 10,8 %; darunter Weißkohl + 25,5 %, Rotkohl + 22,1 %, Wirsingkohl + 7,8 %, Rosenkohl + 7,7 %, Chinakohl + 36,2 %, Sellerie + 5,2 %, Blattgemüse + 10,2 %, Fruchtgemüse + 117,3 %), Treibrosen (+ 41,6 %), Chrysanthemen (+ 16,3 %), Jungbullen (+ 4,2 %), Kühen (+ 3,1 %) sowie bei Kälbern (+ 3,7 %) und Schweinen (+ 4,6 %). Stärkere Preisrückgänge waren demgegenüber bei Porree (- 24,9 %), Champignons (- 6,0 %), Treibnelken (- 6,5 %), Freesien (- 9,7 %), Tulpen (- 14,3 %), Gerbera (- 13,5 %) und Topfpflanzen (- 5,6 %) zu verzeichnen.

Auf der Kostenseite der Landwirtschaft ist der **Index der Einkaufspreise landwirtschaftlicher Betriebsmittel** (ohne Umsatzsteuer) nach vorläufigem Berechnungsergebnis von Januar bis Februar 2002 um 0,2 % gestiegen.

Mit einem Stand von 109,8 (1995 = 100) lag er um 0,2 % unter dem vorjährigen Vergleichsniveau, nachdem er im Januar um 0,1 % (endgültig) und im Dezember 2001 um 0,8 % (endgültig) unter dem Vorjahresstand gelegen hatte.

Von Januar bis Februar 2002 verteuerten sich vor allem die Preise für Ölkuchen und -schrot (+ 2,1 %), Heu und Stroh (+ 1,5 %), Ferkelaufzuchtfutter (+ 2,1 %), Hafersaatgut (+ 1,8 %), Zierpflanzensaatgut und -pflanzgut (+ 1,8 %) und Benzin (+ 1,9 %). Spürbare Preissenkungen konnten demgegenüber bei Kälbermischfutter (- 1,6 %), Sommergerstensaatgut (- 2,0 %), Maissaatgut (- 2,0 %), Kartoffelpflanzgut (- 1,2 %) sowie bei Heizöl (- 1,0 %) beobachtet werden.

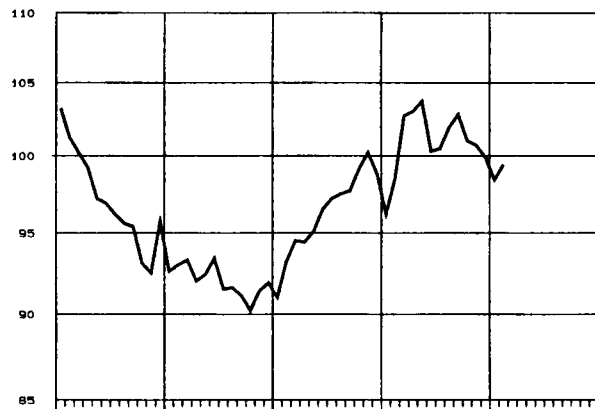
Der Index der Erzeugerpreise forstwirtschaftlicher Produkte aus den Staatsforsten (ohne Umsatzsteuer) lag im Januar 2002 mit einem Stand von 89,4 (1995 = 100) um 2,1 % höher als im Vormonat und um 1,9 % niedriger als im entsprechenden Vorjahresmonat.

Von Dezember 2001 bis Januar 2002 erhöhten sich die Erzeugerpreise für Stammholz um durchschnittlich 1,0 % (darunter Eiche B + 12,1 %, Kiefer B + 6,5 %; dagegen Buche B - 2,4 %). Die Erzeugerpreise für Industrieholz erhöhten sich im Durchschnitt um 9,5 % (darunter Buche + 12,4 %, Fichte + 9,8 %; dagegen Eiche - 8,1 %).

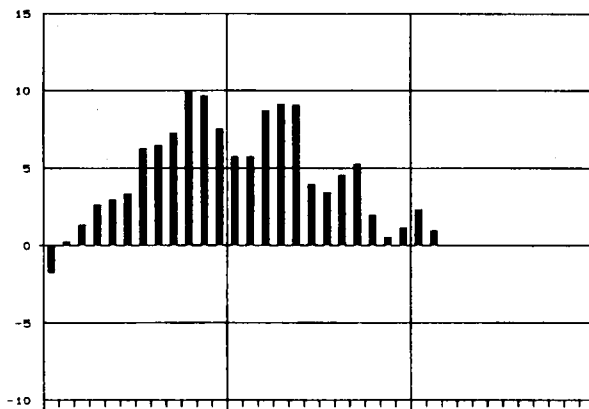
DEUTSCHLAND
PREISINDIZES FÜR DIE LAND-UND FORSTWIRTSCHAFT 1)

PREISINDEX

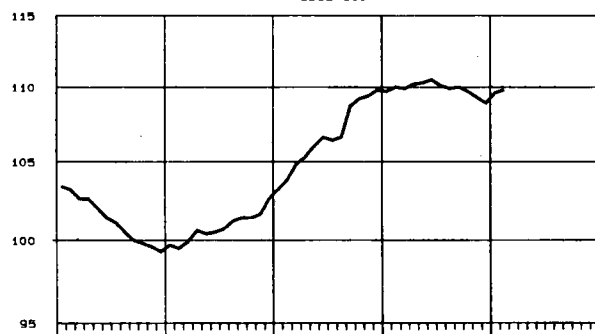
LOG. MASSTAB INDEX DER ERZEUGERPREISE LANDWIRTSCHAFTLICHER PRODUKTE
1995=100



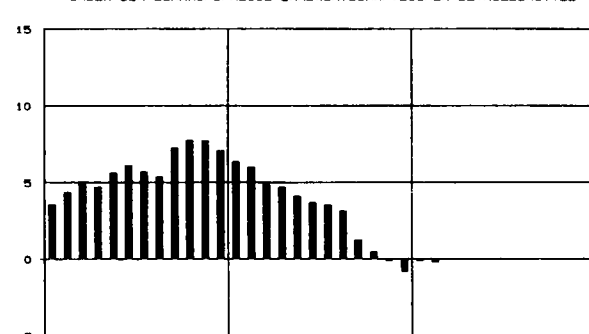
VERÄNDERUNG GEGENÜBER DEM JEWEILIGEN VORJAHRESMONAT IN %
ARITHM. MASSTAB INDEX DER ERZEUGERPREISE LANDWIRTSCHAFTLICHER PRODUKTE



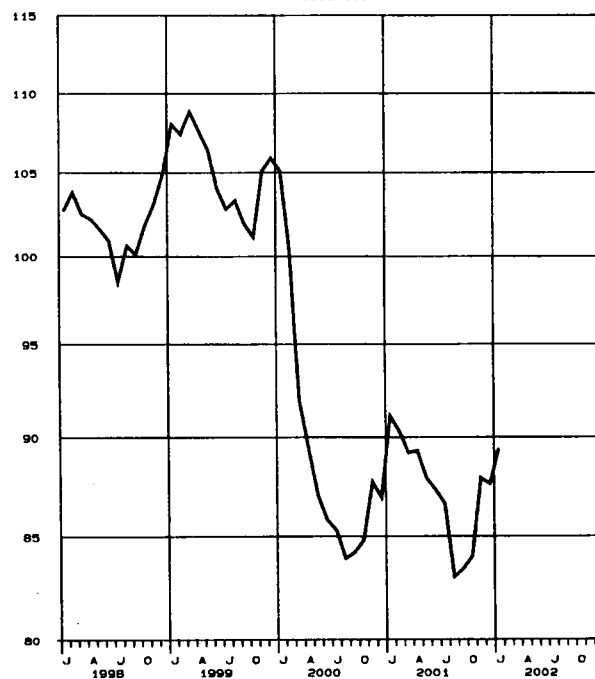
INDEX DER EINKAUFSPREISE LANDWIRTSCHAFTLICHER BETRIEBSMITTEL
1995=100



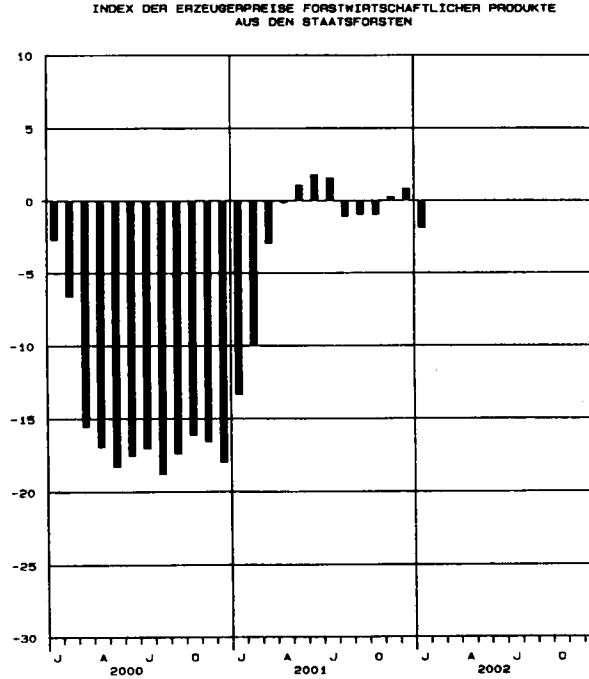
INDEX DER EINKAUFSPREISE LANDWIRTSCHAFTLICHER BETRIEBSMITTEL



INDEX DER ERZEUGERPREISE FORSTWIRTSCHAFTLICHER PRODUKTE
AUS DEN STAATSFÖRSTEN
1995=100



INDEX DER ERZEUGERPREISE FORSTWIRTSCHAFTLICHER PRODUKTE
AUS DEN STAATSFÖRSTEN



1) OHNE UMSATZSTEUER.

DEUTSCHLAND
1 INDEX DER ERZEUGERPREISE LANDWIRTSCHAFTLICHER PRODUKTE
(AKTUELLE ERGEBNISSE)

1995 = 100

LFD NR.	LANDWIRTSCHAFTLICHES PRODUKT	WAEGUNGS- ANTEIL AM GESAMT INDEX IN PROMILLE	VERKET- TUNGS- FAKTOR	2001 DURCH- SCHNITT 1)	2001			2002		VERAENDERUNG FEBR. 2002 GEGENUEBER FEBR. JAN. 2001 2002 IN PROZENT
					2001	2001	2001	2002	2002	
					FEBR.	FEBR.	JAN.	FEBR.		
OHNE UMSATZSTEUER										
1	LANDWIRTSCHAFTLICHE PRODUKTE INSGESAMT	1000	1,09488	100.9	98.5	98.4	98.4	99.4P	+ 0.9	+ 1.0
2	LANDWIRTSCHAFTLICHE PRODUKTE OHNE OBST UND GEMUESE	943,57	1,09352	100.5	98.5	97.4	98.0P	- 0.5	+ 0.6	
3	LANDWIRTSCHAFTL. PRODUKTE OHNE SONDERKULTURERZEUGNISSE 2)	844,86	1,10956	101.0	98.3	96.9	97.4P	- 0.9	+ 0.5	
4	LANDWIRTSCHAFTLICHE PRODUKTE OHNE MILCH	720,55	1,11266	95.6	94.5	93.2	95.7	+ 1.3	+ 2.7	
5	PFLANZLICHE PRODUKTE	368,33	1,13951	92.9	91.2	96.3	98.3	+ 7.8	+ 2.1	
6	PFLANZLICHE PRODUKTE OHNE OBST UND GEMUESE	311,90	1,14135	90.2	89.8	92.8	93.7	+ 4.3	+ 1.0	
7	PFLANZLICHE PRODUKTE OHNE SONDERKULTURERZEUGNISSE 2)	213,19	1,23246	87.4	84.9	89.0	89.4	+ 5.3	+ 0.4	
8	GETREIDE	98,00	1,34035	86.8	94.1	86.5	86.8	- 7.8	+ 0.3	
9	QUALITAETSGETREIDE	63,09	1,32843	87.6	94.6	87.2	87.5	- 7.5	+ 0.3	
10	BROTROGGEN	10,88	1,43202	87.8	97.7	85.5	85.8	-12.2	+ 0.4	
11	BROTWEIZEN	42,77	1,35236	88.2	95.2	88.6	89.1	- 6.4	+ 0.6	
12	HARTWEIZEN	0,12	1,46098	91.7	91.8	92.5	92.5	+ 0.8	-	
13	BRAUGERSTE	9,32	1,15977	84.0	88.2	82.6	81.9	- 7.1	- 0.8	
14	FUTTERGETREIDE	34,31	1,36318	85.5	93.3	85.3	85.6	- 8.3	+ 0.4	
15	FUTTERROGGEN	1,90	1,38840	84.1	93.0	81.1	81.6	-12.3	+ 0.6	
16	FUTTERWEIZEN	5,75	1,32956	87.9	94.7	89.0	89.6	- 5.4	+ 0.7	
17	FUTTERGERSTE	18,37	1,35556	85.2	94.1	84.8	85.0	- 9.7	+ 0.2	
18	FUTTERHAFER	1,75	1,42453	99.8	110.2	99.2	100.3	- 9.0	+ 1.1	
19	KOERNERMAIS	2,65	1,34653	73.9	75.4	71.8	71.8	- 4.8	-	
20	TRITICALE	4,49	1,36253	85.1	92.2	86.6	86.8	- 5.9	+ 0.2	
21	HEU UND STROH	3,79	0,90084	108.4	108.6	107.1	108.5	- 0.1	+ 1.3	
22	HEU (WIESENHEU)	0,86	1,11829	120.7	124.8	120.6	123.0	- 1.4	+ 2.0	
23	STROH (WEIZENSTROH)	2,93	0,72082	104.8	103.9	103.1	104.3	+ 0.4	+ 1.2	
24	HACKFRUECHTE	80,46	0,98550	80.9	68.2	85.1	86.1	+26.2	+ 1.2	
25	DARUNTER									
25	SPEISEKARTOFFELN	35,44	0,80643	56.6	27.6	66.3	68.4	+147.8	+ 3.2	
26	ZUCKERRUEBEN	39,52	1,01317	100.0	100.0	100.0	100.0	-	-	
27	OELPFLANZEN	16,55	1,75575	113.1	97.1	117.5	116.7	+20.2	- 0.7	
28	RAPS	15,56	1,75488	114.0	97.4	118.0	117.3	+20.4	- 0.6	
29	SONNENBLUMEN	0,99	1,70799	99.4	93.2	109.3	108.1	+16.0	- 1.1	
30	SAAT- UND PFLANZGUT	14,39	1,07455	92.4	94.9	90.2	89.7	- 5.5	- 0.6	
31	GETREIDESAATGUT	9,53	1,27305	97.4	100.3	97.4	97.5	- 2.8	+ 0.1	
32	WINTERWEIZEN	3,70	1,33741	107.1	109.2	107.8	107.8	- 1.3	-	
33	WINTERROGGEN	0,99	1,24052	98.3	101.5	97.8	97.5	- 3.9	- 0.3	
34	WINTERGERSTE	1,62	1,25532	91.9	95.6	93.1	93.1	- 2.6	-	
35	SOMMERGERSTE	0,80	1,22022	88.0	87.4	87.6	85.9	- 1.7	- 1.9	
36	TRITICALE	1,91	1,22170	87.0	92.5	87.0	87.7	- 5.2	+ 0.8	
37	HAFER	0,51	1,10695	96.1	96.7	90.3	91.9	- 5.0	+ 1.8	
38	HACKFRUECHTEPFLANZGUT	3,42	0,76649	77.1	78.0	69.2	68.8	-14.4	- 3.5	
39	PFLANZKARTOFFELN, MITTELFUEHE	2,93	0,78442	80.2	81.1	72.2	69.6	-14.2	- 3.6	
40	PFLANZKARTOFFELN, MITTELSPAETE	0,49	0,75617	58.4	59.2	51.7	50.1	-15.4	- 3.1	
41	FUTTERPFLANZENSAATGUT	1,44	0,89356	96.0	99.2	91.7	92.0	- 7.3	+ 0.3	
42	WELSCHES WEIDELGRAS	0,60	0,92229	99.1	101.9	90.7	91.3	-10.4	+ 0.7	
43	DEUTSCHES WEIDELGRAS	0,68	0,83578	84.0	88.0	84.0	84.1	- 4.4	+ 0.1	
44	WIESENSCHWINGEL	0,16	0,91575	134.7	136.5	128.4	128.4	- 5.9	-	
45	SONDERKULTURERZEUGNISSE 2)	155,14	1,00707	100.6	100.0	106.2	110.4	+10.4	+ 4.0	
46	GENUSSMITTELPFLANZEN	5,22	1,09529	105.7	105.7	105.7	105.7	-	-	
47	ROHTABAK	1,02	1,04722	106.3	106.3	106.3	106.3	-	-	
48	HOPFEN	4,20	1,10730	105.5	105.5	105.5	105.5	-	-	
49	FREIHOPFEN	0,62	1,43785	198.7	198.7	198.7	198.7	-	-	
50	VERTRAGSHOPFEN	3,58	1,01532	89.4	89.4	89.4	89.4	-	-	
51	WEINMOST	28,59	0,84965	75.8	75.8	75.8	75.8	-	-	
52	WEINMOST, WEISS	20,99	0,87269	67.7	67.7	67.7	67.7	-	-	
53	WEINMOST, ROT	7,60	0,75835	98.1	98.1	98.1	98.1	-	-	
54	OBST	27,29	1,46812	94.9	85.4	100.7	101.6	+19.0	+ 0.9	
55	DARUNTER									
55	AEPFEL	16,03	1,75000	74.9	66.3	85.0	86.6	+30.6	+ 1.9	
56	BIRNEN	0,55	1,80156	121.8	81.5	119.7	119.7	+46.9	-	
57	ERDBEEREN	3,82	1,31522	120.7	115.8	131.4	131.4	+13.5	-	

1) DIE JAHRESDURCHSCHNITTE WURDEN BERECHNET DURCH WAEGUNG DER MONATSMESSZAHLEN BZW. VIERTELJAHRESDURCHSCHNITTMESSZAHLEN DER EINZELNEN WAREN MIT DEN ENTSPRECHENDEN MONATS- BZW. VIERTELJAHRESUMSAETZEN IM KALENDERJAHR 1995.

2) SONDERKULTURERZEUGNISSE SIND GENUSSMITTELPFLANZEN, WEINMOST, OBST, GEMUESE, BAUMSCHULERZEUGNISSE, SCHNITTBLUMEN UND TOPFPFLANZEN.

[STATISTISCHES BUNDESAMT, FACHSERIE 17, R 1, 02/2002]

DEUTSCHLAND
1 INDEX DER ERZEUGERPREISE LANDWIRTSCHAFTLICHER PRODUKTE
(AKTUELLE ERGEBNISSE)
1995 = 100

LFD NR.	LANDWIRTSCHAFTLICHES PRODUKT	WAEGUNGS- ANTEIL AM GESAMT INDEX IN PROMILLE	VERKET- TUNGS- FAKTOR	2001 DURCH- SCHNITT 1)	2001		2002		VERAENDERUNG FEBR. 2002 GEGENUEBER FEBR. JAN. 2001 2002 IN PROZENT	
					FEBR.	JAN.	FEBR.			
EINSCHL. PAUSCHALISierter UMSATZSTEUER										
1	LANDWIRTSCHAFTLICHE PRODUKTE INSGESAMT	1000	1,11388	100.9	98.5	98.4	99.4P	+ 0.9	+ 1.0	
2	LANDWIRTSCHAFTLICHE PRODUKTE OHNE OBST UND GEMUESE	943,40	1,11135	100.5	98.5	97.4	98.0P	- 0.5	+ 0.6	
3	LANDWIRTSCHAFTL. PRODUKTE OHNE SONDERKULTURERZEUGNISSE 2)	842,84	1,12896	101.0	98.3	97.0	97.4P	- 0.9	+ 0.4	
4	LANDWIRTSCHAFTLICHE PRODUKTE OHNE MILCH	721,05	1,13210	95.6	94.5	93.2	95.7	+ 1.3	+ 2.7	
5	PFLANZLICHE PRODUKTE	369,35	1,15693	93.0	91.2	96.3	98.3	+ 7.8	+ 2.1	
6	PFLANZLICHE PRODUKTE OHNE OBST UND GEMUESE	312,75	1,15863	90.3	89.8	92.8	93.8	+ 4.5	+ 1.1	
7	PFLANZLICHE PRODUKTE OHNE SONDERKULTURERZEUGNISSE 2)	212,19	1,25587	87.4	84.9	89.0	89.4	+ 5.3	+ 0.4	
8	GETREIDE	97,35	1,36398	86.8	94.1	86.5	86.8	- 7.8	+ 0.3	
9	QUALITAETSGETREIDE	62,68	1,35331	87.6	94.6	87.2	87.5	- 7.5	+ 0.3	
10	BROTROGGEN	10,80	1,45796	87.8	97.7	85.5	85.8	-12.2	+ 0.4	
11	BROTWEIZEN	42,49	1,37800	88.2	95.2	88.6	89.1	- 6.4	+ 0.6	
12	HARTWEIZEN	0,13	1,49926	92.2	92.3	93.1	93.1	+ 0.9	-	
13	BRAUERGESTE	9,26	1,18150	84.0	88.2	82.6	81.9	- 7.1	- 0.8	
14	FUTTERGETREIDE	34,67	1,38768	85.5	93.3	85.3	85.6	- 8.3	+ 0.4	
15	FUTTERROGGEN	1,88	1,41335	84.1	92.9	81.2	81.6	-12.2	+ 0.5	
16	FUTTERWEIZEN	5,72	1,35467	87.9	94.7	89.0	89.6	- 5.4	+ 0.7	
17	FUTTERGERSTE	18,26	1,37940	85.2	94.1	84.8	85.1	- 9.6	+ 0.4	
18	FUTTERHAFER	1,74	1,44993	99.7	110.1	99.1	100.1	- 9.1	+ 1.0	
19	KOERNERMAIS	2,61	1,37176	73.9	75.3	71.8	71.8	- 4.6	-	
20	TRITICALE	4,46	1,38786	85.1	92.2	86.6	86.8	- 5.9	+ 0.2	
21	HEU UND STROH	3,78	0,91774	108.4	108.6	107.0	108.4	- 0.2	+ 1.3	
22	HEU (WIESENHEU)	0,86	1,13824	120.3	124.5	120.2	122.5	- 1.6	+ 1.9	
23	STROH (WEIZENSTROH)	2,92	0,73329	104.9	103.9	103.1	104.3	+ 0.4	+ 1.2	
24	HACKFRUECHTE	80,31	1,00328	80.9	68.2	85.1	86.1	+26.2	+ 1.2	
25	DARUNTER									
26	SPEISEKARTOFFELN	35,35	0,82151	56.6	27.6	66.3	68.4	+147.8	+ 3.2	
26	ZUCKERRUEBEN	39,46	1,03199	100.0	100.0	100.0	100.0	-	-	
27	ÖLPFLANZEN	16,45	1,78559	113.1	97.1	117.5	116.7	+20.2	- 0.7	
28	RAPS	15,47	1,78662	114.0	97.4	118.0	117.3	+20.4	- 0.6	
29	SONNENBLUMEN	0,98	1,73754	99.1	93.0	109.0	107.9	+16.0	- 1.0	
30	SAAT- UND PFLANZGUT	14,30	1,09436	92.6	95.1	90.4	89.9	- 5.5	- 0.6	
31	GETREIDESAATGUT	9,45	1,29634	97.4	100.3	97.5	97.5	- 2.8	-	
32	WINTERWEIZEN	3,66	1,36115	107.0	109.2	107.7	107.7	- 1.4	-	
33	WINTERROGGEN	0,99	1,26417	98.7	101.7	98.2	97.9	- 3.7	- 0.3	
34	WINTERGERSTE	1,61	1,27918	91.8	95.6	93.0	93.0	- 2.7	-	
35	SOMMERGERSTE	0,81	1,24265	88.2	87.6	87.8	86.0	- 1.8	- 2.1	
36	TRITICALE	1,88	1,24495	87.0	92.5	87.0	87.7	- 5.2	+ 0.8	
37	HAFER	0,50	1,12570	95.9	96.6	90.5	92.1	- 4.7	+ 1.8	
38	HACKFRUECHTEPFLANZGUT	3,41	0,78161	77.4	78.3	69.6	67.1	-14.3	- 3.6	
39	PFLANZKARTOFFELN, MITTELFUEHE	2,90	0,79982	80.6	81.5	72.5	69.9	-14.2	- 3.6	
40	PFLANZKARTOFFELN, MITTELSPEETE	0,51	0,76826	59.1	59.9	52.9	51.2	-14.5	- 3.2	
41	FUTTERPFLANZENSATGUT	1,44	0,91056	97.5	100.7	93.4	93.7	- 7.0	+ 0.3	
42	WELSCHE WEIDELGRAS	0,60	0,93968	99.4	102.1	91.4	92.0	- 9.9	+ 0.7	
43	DEUTSCHES WEIDELGRAS	0,68	0,85140	84.0	88.0	84.1	84.2	- 4.3	+ 0.1	
44	WIESENSCHWINGEL	0,16	0,93197	147.5	149.3	140.9	140.9	- 5.6	-	
45	SONDERKULTURERZEUGNISSE 2)	157,16	1,01842	100.5	99.8	106.1	110.2	+10.4	+ 3.9	
46	GENUSSMITTELPFLANZEN	5,22	1,11607	105.7	105.7	105.7	105.7	-	-	
47	ROHTABAK	1,02	1,06624	106.3	106.3	106.3	106.3	-	-	
48	HOPFEN	4,20	1,12852	105.5	105.5	105.5	105.5	-	-	
49	FREIHOPFEN	0,62	1,46413	198.7	198.7	198.7	198.7	-	-	
50	VERTRAGSHOPFEN	3,58	1,03434	89.4	89.4	89.4	89.4	-	-	
51	WEINMOST	30,26	0,84298	76.5	76.5	76.5	76.5	-	-	
52	WEINMOST, WEISS	22,22	0,86558	68.3	68.3	68.3	68.3	-	-	
53	WEINMOST, ROT	8,04	0,75191	99.0	99.0	99.0	99.0	-	-	
54	OBST	27,38	1,49263	94.8	85.4	100.7	101.6	+19.0	+ 0.9	
55	DARUNTER									
56	ÄPFEL	16,08	1,78261	74.9	66.3	85.0	86.5	+30.5	+ 1.8	
56	BIRNEN	0,55	1,83366	121.8	81.5	119.6	119.6	+46.7	-	
57	ERDBEEREN	3,83	1,33948	120.7	115.8	131.4	131.4	+13.5	-	

1) DIE JAHRESDURCHSCHNITTE WURDEN BERECHNET DURCH WAEGUNG DER MONATSMESSZAHLEN BZW. VIERTELJAHRESDURCHSCHNITTMESSZAHLEN DER EINZELNEN WAREN MIT DEN ENTSPRECHENDEN MONATS- BZW. VIERTELJAHRESUMSAETZEN IM KALENDERJAHR 1995.

2) SONDERKULTURERZEUGNISSE SIND GENUSSMITTELPFLANZEN, WEINMOST, OBST, GEMUESE, BAUMSCHULERZEUGNISSE, SCHNITTBLUMEN UND TOPFPFLANZEN.

DEUTSCHLAND
1 INDEX DER ERZEUGERPREISE LANDWIRTSCHAFTLICHER PRODUKTE
(AKTUELLE ERGEBNISSE)

1995 = 100

LFD NR.	LANDWIRTSCHAFTLICHES PRODUKT	WÄGUNGSG- ANTEIL AM GESAMT INDEX IN PROMILLE	VERKET- TUNGS- FAKTOR	2001 DURCH- SCHNITT 1)	2001 2002			VERÄNDERUNG FEBR. 2002 GEGENÜBER FEBR. JAN. 2001 2002 IN PROZENT	
					FEBR.	JAN.	FEBR.		
OHNE UMSATZSTEUER									
58	GEMÜSE	29,14	0,96429	120.2	111.7	129.4	143.4	+ 28.4	+ 10.8
59	KOHLGEMÜSE	7,44	0,97171	110.6	90.7	141.3	157.4	+ 73.5	+ 11.4
60	WEISSKOHL	1,11	1,04802	99.7	53.9	121.4	152.4	+182.7	+ 25.5
61	ROTKOHL	0,36	0,97963	90.2	65.4	115.6	141.1	+115.7	+ 22.1
62	WIRSINGKOHL	0,41	0,93386	100.1	118.3	128.8	138.8	+ 17.3	+ 7.8
63	BLUMENKOHL	2,41	0,80973	134.8	118.2	154.1	154.1	+ 30.4	-
64	ROSENKOHL	0,10	0,72284	91.4	83.6	125.3	134.9	+ 61.4	+ 7.7
65	KOHLRABI	1,20	1,13732	94.5	63.7	103.5	103.5	+ 62.5	-
66	CHINAKOHL	0,65	1,56987	134.8	105.2	304.1	414.2	+293.7	+ 36.2
67	BROCCOLI	1,20	.	86.4	87.5	96.8	96.8	+ 10.6	-
68	WURZEL- UND KNOLLENGEMÜSE	3,41	1,06719	105.1	90.2	134.0	134.8	+ 49.4	+ 0.6
69	MOEHREN	2,21	1,14830	137.3	120.0	182.8	182.8	+ 52.3	-
70	SELLERIE	1,20	0,88508	45.7	35.4	44.2	46.5	+ 31.4	+ 5.2
71	ZWIEBELGEMÜSE	1,69	1,23248	133.1	134.8	155.2	129.7	- 3.8	- 16.4
72	PORREE	0,94	1,43496	144.1	182.7	182.6	137.2	- 24.9	- 24.9
73	ZWIEBELN	0,75	1,20845	119.4	74.8	120.8	120.2	+ 60.7	- 0.5
74	BLATTGEMÜSE	5,38	0,72193	153.5	137.3	120.1	132.3	- 3.6	+ 10.2
75	HUELENGEMÜSE	0,47	0,84502	86.0	120.1	117.6	117.6	- 2.1	-
76	FRUCHTGEMÜSE	2,81	0,96421	105.6	116.1	87.7	190.6	+ 64.2	+117.3
77	STAENGELGEMÜSE	2,74	1,27447	106.0	96.2	120.8	120.8	+ 25.6	-
78	GEWUERZKRAEUTER	1,88	1,15849	112.9	135.1	165.4	165.0	+ 22.1	- 0.2
79	CHAMPIGNONS	3,32	1,07838	129.5	121.9	123.4	116.0	- 4.8	- 6.0
80	BAUMSCHULERZEUGNISSE	30,14	0,92435	100.2	98.7	100.4	100.4	+ 1.7	-
81	FORSTBAUMSCHULEN	4,85	0,79051	114.1	114.1	114.1	114.1	-	-
82	OBSTBAUMSCHULEN	2,06	0,91659	113.4	113.0	113.5	113.5	+ 0.4	-
83	ZIERGEHÖLZBAUMSCHULEN	23,23	0,95885	96.1	94.3	96.4	96.4	+ 2.2	-
84	LAUBGEHÖLZE	12,60	0,98045	92.7	91.2	93.0	93.0	+ 2.0	-
85	KONIFEREN UND IMMERGRÜNE	3,85	0,99210	103.5	102.2	103.9	103.9	+ 1.7	-
86	JUNGPFLANZEN	1,74	0,85207	94.1	89.5	94.6	94.6	+ 5.7	-
87	ROSEN	1,69	0,86171	104.7	103.1	104.9	104.9	+ 1.7	-
88	BODENDECKER	1,69	0,95773	99.6	97.0	100.1	100.1	+ 3.2	-
89	SCHLING- UND KLETTERPFLANZEN	1,66	0,96802	94.1	92.3	94.4	94.4	+ 2.3	-
90	SCHNITTBLUMEN UND TOPFPFLANZEN	34,76	0,99543	108.8	121.6	121.4	127.5	+ 4.9	+ 5.0
91	SCHNITTBLUMEN	15,56	1,00992	115.5	147.4	138.5	159.5	+ 8.2	+15.2
92	TREIBROSEN	6,85	0,95455	119.7	167.9	138.4	196.0	+16.7	+41.6
93	TREIBNELKEN	1,87	0,96737	106.2	100.9	119.2	111.4	+10.4	- 6.5
94	CHRYSANTHEMEN	2,01	0,98249	106.0	122.8	134.3	156.2	+27.2	+16.3
95	FREESIEN	0,46	0,85998	109.8	110.5	129.8	117.2	+ 6.1	- 9.7
96	TULPEN	2,59	0,92988	118.7	142.2	129.4	110.9	-22.0	-14.3
97	GERBERA	1,78	0,85220	116.8	162.3	179.7	155.4	- 4.3	-13.5
98	TOPFPFLANZEN	19,20	0,98104	103.4	100.6	107.6	101.6	+ 1.0	- 5.6
99	CYCLAMEN	2,84	0,93023	98.1	92.8	104.0	99.9	+ 7.7	- 3.9
100	AZALEEN	2,70	0,92308	111.7	108.9	109.2	89.8	-17.5	-17.8
101	PELARGONIEN	4,94	1,01952	93.2	94.2	84.5	84.5	-10.3	-
102	FICUS	1,09	0,92334	132.9	135.4	165.9	147.9	+ 9.2	-10.8
103	HORTENSIE	1,45	0,97818	96.9	92.7	103.4	95.3	+ 2.8	- 7.8
104	POINSETTIEN	2,80	0,79604	113.7	98.9	134.5	134.5	+36.0	-
105	BEGONIEN	2,31	1,00958	95.5	100.5	94.6	89.3	-11.1	- 5.6
106	USAMBARA-VEILCHEN	1,07	1,11897	112.1	110.6	122.7	116.1	+ 5.0	- 5.4
107	TIERISCHE PRODUKTE	631,67	1,06823	105.6	102.8	99.6	100.0P	- 2.7	+ 0.4
108	TIERISCHE PRODUKTE OHNE MILCH	352,22	1,08315	98.3	98.0	90.0	92.9	- 5.2	+ 3.2
109	SCHLACHTVIEH	320,04	1,10011	97.3	96.4	87.3	90.6	- 6.0	+ 3.8
110	GROSS-SCHLACHTVIEH, GESCHLACHTET	295,83	1,09674	96.8	96.1	86.4	90.1	- 6.2	+ 4.3
111	RINDER	121,97	1,02910	72.5	63.6	79.0	82.0	+28.9	+ 3.8
112	JUNGBULLEN	74,97	1,08832	75.9	64.7	85.0	88.6	+36.9	+ 4.2
113	KUEHE	32,67	0,93292	66.7	62.2	67.6	69.7	+12.1	+ 3.1
114	FAERSEN	14,32	0,95529	67.7	60.9	73.9	75.8	+24.5	+ 2.6
115	KAEHLER	8,68	0,93253	92.3	74.5	90.1	93.4	+25.4	+ 3.7
116	SCHWEINE	161,62	1,19207	114.7	121.0	90.5	94.7	-21.7	+ 4.6
117	LAEMMER	3,56	0,95532	130.9	128.4	145.7	148.8	+15.9	+ 2.1
118	SCHLACHTGEFLUEGEL, LEBEND	24,21	1,13282	102.8	100.7	97.4	96.5	- 4.2	- 0.9
119	JUNGMASGEFLUEGEL	11,51	1,19484	107.3	105.4	104.2	103.2	- 2.1	- 1.0
120	ENTEN	2,54	1,04235	102.6	94.4	96.8	96.7	+ 2.4	- 0.1
121	TRUTHUEHNER (PUTEN)	10,16	1,07230	97.7	96.9	89.9	88.8	- 8.4	- 1.2
122	MILCH	279,45	1,04271	114.8	108.8	111.7	109.0P	+ 0.2	- 2.4
123	EIER	31,45	1,15625	108.4	113.4	117.7	116.0	+ 2.3	- 1.4
124	KLASSE M, AB KENNZEICHNUNGSSTELLE	12,59	1,13776	106.4	114.0	115.6	115.8	+ 1.6	+ 0.2
125	KLASSE L, AB KENNZEICHNUNGSSTELLE	18,86	.	109.8	113.1	119.1	116.1	+ 2.7	- 2.5
126	BIENENHONIG	0,73	1,05660	120.9	123.8	118.0	118.0	- 4.7	-

1) DIE JAHRESDURCHSCHNITTE WURDEN BERECHNET DURCH WÄGUNG DER MONATSMESSZAHLEN BZW. VIERTELJAHRESDURCHSCHNITTMESSZAHLEN DER EINZELNEN WAREN MIT DEN ENTSPRECHENDEN MONATS- BZW. VIERTELJAHRESUMSAETZEN IM KALENDERJAHR 1995.

|STATISTISCHES BUNDESAMT, FACHSERIE 17, R 1, 02/2002|

DEUTSCHLAND

1 INDEX DER ERZEUGERPREISE LANDWIRTSCHAFTLICHER PRODUKTE
(AKTUELLE ERGEBNISSE)

1995 = 100

LFD NR.	LANDWIRTSCHAFTLICHES PRODUKT	WAEGUNGS- ANTEIL AM GESAMT INDEX IN PROMILLE	VERKET- TUNGS- FAKTOR	2001 DURCH- SCHNITT 1)	2001		2002		VERAENDERUNG FEBR. 2002 GEGENUEBER FEBR. JAN. 2001 2002 IN PROZENT	
					FEBR.	JAN.	FEBR.			
EINSCHL. PAUSCHALISierter UMSATZSTEUER										
58	GEMUESE	29,22	0,98230	120.2	111.7	129.4	143.5	+ 28.5	+ 10.9	
59	KOHLGEMUESE	7,46	0,99112	110.7	90.8	141.5	157.8	+ 73.8	+ 11.5	
60	WEISSKOHL	1,11	1,06695	99.7	53.9	121.4	152.4	+182.7	+ 25.5	
61	ROTKOHL	0,36	0,99906	90.2	65.4	115.6	141.1	+115.7	+ 22.1	
62	WIRSINGKOHL	0,41	0,95091	100.1	118.3	128.8	138.9	+ 17.4	+ 7.8	
63	BLUMENKOHL	2,42	0,82489	134.8	118.2	154.1	154.1	+ 30.4	-	
64	ROSENKOHL	0,10	0,73672	91.4	83.6	125.3	134.9	+ 61.4	+ 7.7	
65	KOHLRABI	1,20	1,15771	94.5	63.7	103.5	103.5	+ 62.5	-	
66	CHINAKOHL	0,66	1,60134	134.8	105.2	304.1	414.2	+293.7	+ 36.2	
67	BROCCOLI	1,20	.	86.4	87.5	96.8	96.8	+ 10.6	-	
68	WURZEL- UND KNOLLENGEMUESE	3,42	1,08753	105.1	90.3	134.1	134.8	+ 49.3	+ 0.5	
69	MOEHREN	2,22	1,18962	137.3	120.0	182.7	182.7	+ 52.2	-	
70	SELLERIE	1,20	0,90052	45.6	35.4	44.1	46.3	+ 30.8	+ 5.0	
71	ZWIEBELGEMUESE	1,69	1,25565	133.2	134.8	155.2	129.7	- 3.8	- 16.4	
72	PORREE	0,94	1,46207	144.1	182.7	182.7	137.3	- 24.8	- 24.8	
73	ZWIEBELN	0,75	1,23140	119.5	74.8	120.7	120.1	+ 60.6	- 0.5	
74	BLATTGEMUESE	5,39	0,73406	153.7	137.5	120.1	132.4	- 3.7	+ 10.2	
75	HUELSENGEMUESE	0,47	0,86009	86.0	120.1	117.6	117.6	- 2.1	-	
76	FRUCHTGEMUESE	2,82	0,98234	105.5	116.2	87.7	190.1	+ 63.6	+116.8	
77	STAENGELGEMUESE	2,75	1,29782	106.0	96.2	120.8	120.8	+ 25.6	-	
78	GEWUERZKRAEUTER	1,89	1,17963	112.9	134.9	165.2	164.9	+ 22.2	- 0.2	
79	CHAMPIGNONS	3,33	1,09794	129.5	121.9	123.4	116.0	- 4.8	- 6.0	
80	BAUMSCHULERZEUGNISSE	30,23	0,94085	100.1	98.8	100.5	100.5	+ 1.7	-	
81	FORSTBAUMSCHULEN	4,87	0,80451	114.1	114.1	114.1	114.1	-	-	
82	OBSTBAUMSCHULEN	2,06	0,93458	113.5	113.1	113.6	113.6	+ 0.4	-	
83	ZIERGEHUELZBAUMSCHULEN	23,30	0,97566	96.1	94.3	96.5	96.5	+ 2.3	-	
84	LAUBGEHUELZE	12,65	0,99801	92.7	91.2	93.1	93.1	+ 2.1	-	
85	KONIFEREN UND IMMERGRUENE	3,84	1,01005	103.5	102.4	103.8	103.8	+ 1.4	-	
86	JUNGPFLANZEN	1,75	0,86822	94.2	89.6	95.3	95.3	+ 6.4	-	
87	ROSEN	1,70	0,87764	104.7	103.1	105.2	105.2	+ 2.0	-	
88	BODENDECKER	1,70	0,97461	99.3	96.8	100.0	100.0	+ 3.3	-	
89	SCHLING- UND KLETTERPFLANZEN	1,66	0,98618	94.1	92.4	94.5	94.5	+ 2.3	-	
90	SCHNITTBLUMEN UND TOPFPFLANZEN	34,85	1,01395	108.8	121.6	121.4	127.5	+ 4.9	+ 5.0	
91	SCHNITTBLUMEN	15,62	1,02862	115.6	147.4	138.6	159.6	+ 8.3	+15.2	
92	TREIBROSEN	6,88	0,97222	119.8	167.8	138.4	195.8	+16.7	+41.5	
93	TREIBNELKEN	1,87	0,98754	106.0	100.6	119.0	111.0	+10.3	- 6.7	
94	CHRYSANTHEMEN	2,01	1,00000	106.2	123.1	134.3	156.2	+26.9	+16.3	
95	FREESEN	0,47	0,87437	109.8	110.4	129.1	116.7	+ 5.7	- 9.6	
96	TULPEN	2,59	0,94898	118.9	142.5	129.9	111.3	-21.9	-14.3	
97	GERBERA	1,80	0,86833	116.7	162.3	180.0	155.7	- 4.1	-13.5	
98	TOPFPFLANZEN	19,23	0,99797	103.3	100.6	107.4	101.4	+ 0.8	- 5.6	
99	CYCLAMEN	2,85	0,94669	97.6	92.6	103.1	99.0	+ 6.9	- 4.0	
100	AZALEEN	2,69	0,94123	112.1	109.3	109.6	90.2	-17.5	-17.7	
101	PELARGONIEN	4,95	1,03505	93.2	94.2	84.5	84.5	-10.3	-	
102	FICUS	1,10	0,93972	132.0	134.1	165.2	147.3	+ 9.8	-10.8	
103	HORTENSIIEN	1,44	0,99644	97.2	92.8	103.7	95.5	+ 2.9	- 7.9	
104	POINSETTIEN	2,81	0,80924	113.7	98.9	134.1	134.1	+35.6	-	
105	BEGONIEN	2,30	1,02729	95.6	100.6	94.7	89.2	-11.3	- 5.8	
106	USAMBARA-VEILCHEN	1,09	1,13834	111.6	110.5	121.8	115.6	+ 4.6	- 5.1	
107	TIERISCHE PRODUKTE	630,65	1,08795	105.6	102.8	99.6	100.0P	- 2.7	+ 0.4	
108	TIERISCHE PRODUKTE OHNE MILCH	351,70	1,10220	98.3	98.0	90.1	92.9	- 5.2	+ 3.1	
109	SCHLACHTVIEH	319,42	1,12084	97.3	96.4	87.3	90.6	- 6.0	+ 3.8	
110	GROSS-SCHLACHTVIEH, GESCHLACHTET	295,26	1,11739	96.8	96.1	86.4	90.1	- 6.2	+ 4.3	
111	RINDER	121,73	1,04738	72.5	63.6	79.0	82.0	+28.9	+ 3.8	
112	JUNGBULLEN	74,83	1,10858	75.9	64.7	85.0	88.6	+36.9	+ 4.2	
113	KUEHE	32,60	0,94991	66.7	62.2	67.6	69.7	+12.1	+ 3.1	
114	FAERSEN	14,30	0,97305	67.7	60.9	73.9	75.8	+24.5	+ 2.6	
115	KAEHLER	8,66	0,94978	92.4	74.5	90.1	93.4	+25.4	+ 3.7	
116	SCHWEINE	161,32	1,21465	114.7	121.0	90.5	94.7	-21.7	+ 4.6	
117	LAEMMER	3,55	0,97270	130.9	128.4	145.7	148.8	+15.9	+ 2.1	
118	SCHLACHTGEFLUEGEL, LEBEND	24,16	1,15307	102.8	100.7	97.5	96.5	- 4.2	- 1.0	
119	JUNGMASGEFLUEGEL	11,48	1,21770	107.3	105.4	104.2	103.2	- 2.1	- 1.0	
120	ENTEN	2,55	1,06211	102.6	94.4	96.8	96.7	+ 2.4	- 0.1	
121	TRUTHUEHNER (PUTEN)	10,13	1,09119	97.7	96.9	90.0	88.9	- 8.3	- 1.2	
122	MILCH	278,95	1,06151	114.8	108.8	111.7	109.0P	+ 0.2	- 2.4	
123	EIER	31,55	1,17834	108.5	113.4	117.8	116.0	+ 2.3	- 1.5	
124	KLASSE M, AB KENNZEICHNUNGSSTELLE	12,64	1,15915	106.3	113.9	115.6	115.8	+ 1.7	+ 0.2	
125	KLASSE L, AB KENNZEICHNUNGSSTELLE	18,91	.	109.9	113.1	119.2	116.2	+ 2.7	- 2.5	
126	BIENENHONIG	0,73	1,07577	120.9	123.8	118.0	118.0	- 4.7	-	

1) DIE JAHRESDURCHSCHNITTE WURDEN BERECHNET DURCH WAEGUNG DER MONATSMESSZAHLEN BZW. VIERTELJAHRESDURCHSCHNITTMESSZAHLEN DER EINZELNEN WAREN MIT DEN ENTSPRECHENDEN MONATS- BZW. VIERTELJAHRESUMSAETZEN IM KALENDERJAHR 1995.

|STATISTISCHES BUNDESAMT, FACHSERIE 17, R 1, 02/2002|

DEUTSCHLAND
2 INDEX DER ERZEUGERPREISE LANDWIRTSCHAFTLICHER PRODUKTE
(MITTELFRISTIGE UEBERSICHT)
ABSOLUTE WERTE
1995 = 100

JAHR MONAT	LANDWIRTSCHAFTLICHE PRODUKTE		PFLANZLICHE PRODUKTE						TIERISCHE PRODUKTE			
	INSGESAMT	OHNE MILCH	ZUSAMMEN	GETREIDE	HACK- FRUECHTE	SONDERKULTUR- ERZEUGNISSE			ZUSAMMEN	SCHLACHT- VIEH	MILCH	EIER
						ZUSAMMEN	SCHNITT- BLUMEN UND TOPFPFL.					
GEWICHT A)	1 000	720,55	368,33	98,00	80,46	155,14	34,76		631,67	320,04	279,45	31,45
B)	1 000	721,05	369,35	97,35	80,31	157,16	34,85		630,65	319,42	278,95	31,55
1998 D A)	95.6	92.0	94.0	88.4	86.8	98.7	107.0		96.5	89.0	104.9	98.0
D B)	96.3	92.7	94.7	89.1	87.6	99.3	107.7		97.2	89.6	105.6	98.7
1999 D A)	89.9	86.1	87.7	87.8	80.5	90.4	104.3		91.2	84.1	99.8	86.0
D B)	90.1	86.2	87.8	87.9	80.6	90.5	104.6		91.4	84.4	100.0	86.3
2000 D A)	95.4	91.7	87.6	90.0	68.4	93.7	106.7		100.0	95.4	106.0	102.8
D B)	95.4	91.7	87.6	90.0	68.4	93.6	106.7		100.0	95.4	105.0	102.9
2001 D A)	100.9	95.6	92.9	86.8	80.9	100.6	108.8		105.6	97.3	114.8	108.4
D B)	100.9	95.6	93.0	86.8	80.9	100.5	108.8		105.6	97.3	114.8	108.5
OHNE UMSATZSTEUER												
2000 APRIL	94.4	92.5	91.0	99.0	65.2	97.8	101.9		96.4	92.6	99.3	109.1
MAI	95.1	93.4	90.4	99.5	65.0	96.2	106.2		97.8	96.0	99.2	102.2
JUNI	96.5	94.8	90.9	97.0	74.3	95.1	99.0		99.7	98.7	100.8	99.1
JULI	97.2	94.8	90.5	90.6	79.6	95.5	98.8		101.0	99.1	103.4	99.5
AUGUST	97.5	93.9	88.0	86.8	74.8	94.1	96.2		103.1	99.9	106.8	101.6
SEPTEMBER	97.7	92.9	87.3	87.2	71.7	93.3	99.9		103.7	98.4	110.0	102.3
OKTOBER	99.1	93.6	86.9	88.8	67.1	93.7	105.9		106.2	100.3	113.2	102.9
NOVEMBER	100.2	94.3	88.2	90.6	66.1	95.9	116.0		107.2	100.3	115.3	105.0
DEZEMBER	98.8	93.2	89.1	92.4	65.4	96.9	117.5		104.4	96.6	113.1	106.6
2001 JANUAR	96.2	90.8	90.4	94.1	68.4	97.6	114.8		99.5	89.1	109.9	112.6
FEBRUAR	98.5	94.5	91.2	94.1	68.2	100.0	121.6		102.8	96.4	108.8	113.4
MAERZ	102.7	100.7	91.4	93.2	67.8	101.0	111.4		109.4	110.0	107.9	115.3
APRIL	103.0	101.1	93.3	92.5	68.0	105.5	109.7		108.7	109.0	108.0	110.7
MAI	103.7	101.3	97.4	92.4	69.6	114.5	106.4		107.4	105.5	110.0	102.6
JUNI	100.3	95.8	94.1	91.1	76.3	103.5	98.7		104.0	97.4	111.9	99.3
JULI	100.5	94.5	92.9	88.2	89.8	95.5	95.1		104.9	95.6	115.8	101.6
AUGUST	101.9	95.3	92.1	84.3	90.0	95.8	95.2		107.6	98.2	118.9	102.3
SEPTEMBER	102.8	95.1	94.0	83.9	86.5	102.4	100.2		107.9	95.4	122.7	104.0
OKTOBER	101.0	92.3	91.4	83.7	84.7	97.1	103.4		106.7	92.0	123.6	105.9
NOVEMBER	100.7	92.1	91.7	84.6	85.2	96.6	110.2		106.0	90.4	123.0	112.5
DEZEMBER	99.9	92.6	94.2	85.4	85.5	101.7	120.0		103.3	88.0	118.8	121.0
2002 JANUAR	98.4	93.2	96.3	86.5	85.1	106.2	121.4		99.6	87.3	111.7	117.7
FEBRUAR	99.4P	95.7	98.3	86.8	86.1	110.4	127.5		100.0P	90.6	109.0P	116.0
MAERZ												
EINSCHL. PAUSCHALISierter UMSATZSTEUER												
2000 APRIL	94.4	92.5	91.0	99.0	65.3	97.7	101.9		96.4	92.6	99.3	109.2
MAI	95.0	93.4	90.4	99.6	65.0	96.1	106.2		97.8	96.0	99.2	102.3
JUNI	96.5	94.8	90.9	97.0	74.3	95.1	99.0		99.7	98.7	100.8	99.1
JULI	97.2	94.8	90.5	90.6	79.6	95.4	98.8		101.0	99.1	103.4	99.6
AUGUST	97.5	93.9	88.0	86.8	74.8	94.0	96.2		103.1	99.9	106.8	101.6
SEPTEMBER	97.7	92.9	87.3	87.2	71.7	93.2	99.9		103.7	98.4	110.0	102.3
OKTOBER	99.1	93.6	87.0	88.8	67.1	93.7	105.9		106.2	100.3	113.2	102.9
NOVEMBER	100.2	94.3	88.3	90.6	66.2	95.8	116.1		107.2	100.3	115.3	105.1
DEZEMBER	98.8	93.3	89.1	92.4	65.4	96.9	117.5		104.5	96.6	113.1	106.6
2001 JANUAR	96.2	90.9	90.4	94.1	68.4	97.6	114.8		99.6	89.1	110.0	112.6
FEBRUAR	98.5	94.5	91.2	94.1	68.2	99.8	121.6		102.8	96.4	108.8	113.4
MAERZ	102.7	100.7	91.4	93.2	67.8	100.8	111.4		109.4	110.0	107.9	115.4
APRIL	103.0	101.1	93.3	92.5	68.0	105.4	109.7		108.7	109.0	108.0	110.8
MAI	103.7	101.3	97.4	92.4	69.6	114.2	106.3		107.4	105.5	110.0	102.7
JUNI	100.3	95.8	94.1	91.1	76.4	103.4	98.7		104.0	97.4	111.9	99.3
JULI	100.5	94.5	92.9	88.2	89.8	95.4	95.1		104.9	95.6	115.8	101.6
AUGUST	101.9	95.3	92.1	84.3	90.0	95.7	95.2		107.6	98.2	119.0	102.3
SEPTEMBER	102.8	95.1	94.1	83.9	86.5	102.2	100.2		108.0	95.4	122.8	104.0
OKTOBER	101.0	92.3	91.4	83.7	84.7	97.0	103.4		106.7	92.0	123.6	105.9
NOVEMBER	100.7	92.1	91.7	84.6	85.2	96.6	110.3		106.0	90.4	123.0	112.6
DEZEMBER	99.9	92.7	94.2	85.4	85.5	101.6	120.0		103.3	88.0	118.8	121.0
2002 JANUAR	98.4	93.2	96.3	86.5	85.1	106.1	121.4		99.6	87.3	111.7	117.8
FEBRUAR	99.4P	95.7	98.3	86.8	86.1	110.2	127.5		100.0P	90.6	109.0P	116.0
MAERZ												

A) OHNE UMSATZSTEUER.

B) EINSCHL. PAUSCHALISierter UMSATZSTEUER.

DEUTSCHLAND

2 INDEX DER ERZEUGERPREISE LANDWIRTSCHAFTLICHER PRODUKTE
(MITTELFRISTIGE UEBERSICHT)
RELATIVE VERAENDERUNGEN GEGENUEBER DEM ENTSPRECHENDEN VORJAHRESEERGEBNIS
PROZENT

JAHR MONAT	LANDWIRTSCHAFTLICHE PRODUKTE		PFLANZLICHE PRODUKTE					TIERISCHE PRODUKTE			
	INSGESAMT	OHNE MILCH	ZUSAMMEN	GETREIDE	HACK- FRUECHTE	SONDERKULTUR- ERZEUGNISSE		ZUSAMMEN	SCHLACHT- VIEH	MILCH	EIER
						ZUSAMMEN	SCHNITT- BLUMEN UND TOPFPFL.				
GEWICHT A)	1 000	720,55	368,33	98,00	80,46	155,14	34,76	631,67	320,04	279,45	31,45
B)	1 000	721,05	369,35	97,35	80,31	157,16	34,85	630,65	319,42	278,95	31,55
1998 D A)	- 4.9	- 8.9	- 0.3	- 6.4	+ 23.3	- 4.9	+ 4.6	- 7.3	- 17.1	+ 5.5	- 14.2
D B)	- 4.7	- 8.7	- 0.1	- 6.1	+ 23.7	- 4.8	+ 4.9	- 7.1	- 16.9	+ 5.8	- 14.0
1999 D A)	- 6.0	- 6.4	- 6.7	- 0.7	- 7.3	- 8.4	- 2.5	- 5.5	- 5.5	- 4.9	- 12.2
D B)	- 6.4	- 7.0	- 7.3	- 1.3	- 8.0	- 8.9	- 2.9	- 6.0	- 5.8	- 5.3	- 12.6
2000 D A)	+ 6.1	+ 6.5	- 0.1	+ 2.5	- 15.0	+ 3.7	+ 2.3	+ 9.6	+ 13.4	+ 5.2	+ 19.5
D B)	+ 5.9	+ 6.4	- 0.2	+ 2.4	- 15.1	+ 3.4	+ 2.0	+ 9.4	+ 13.0	+ 5.0	+ 19.2
2001 D A)	+ 5.8	+ 4.3	+ 6.1	- 3.6	+ 18.3	+ 7.4	+ 2.0	+ 5.6	+ 2.0	+ 9.3	+ 5.4
D B)	+ 5.8	+ 4.3	+ 6.2	- 3.6	+ 18.3	+ 7.4	+ 2.0	+ 5.6	+ 2.0	+ 9.3	+ 5.4
OHNE UMSATZSTEUER											
2000 APRIL	+ 2.6	+ 2.8	- 8.5	+ 7.3	- 33.6	- 6.9	- 4.6	+ 10.0	+ 16.6	+ 2.1	+ 27.5
MAI	+ 2.9	+ 2.8	- 9.1	+ 5.7	- 33.8	- 7.6	+ 2.3	+ 10.9	+ 17.6	+ 3.0	+ 21.8
JUNI	+ 3.3	+ 2.6	- 6.2	+ 3.4	- 24.8	- 2.8	- 4.3	+ 9.1	+ 11.4	+ 5.1	+ 25.9
JULI	+ 6.2	+ 5.6	- 0.9	+ 0.2	- 12.7	+ 4.0	+ 4.2	+ 10.3	+ 11.1	+ 7.9	+ 27.4
AUGUST	+ 6.4	+ 5.2	- 2.1	+ 1.9	- 14.7	+ 0.6	- 0.2	+ 11.3	+ 11.6	+ 9.5	+ 27.8
SEPTEMBER	+ 7.2	+ 6.1	+ 0.2	+ 2.3	- 8.0	+ 1.9	+ 5.4	+ 10.9	+ 11.3	+ 9.8	+ 21.5
OKTOBER	+ 9.9	+ 10.1	+ 2.6	+ 1.4	- 2.3	+ 4.8	+ 6.0	+ 13.7	+ 17.7	+ 9.2	+ 22.4
NOVEMBER	+ 9.6	+ 9.5	+ 1.6	+ 0.7	- 4.2	+ 3.8	+ 14.4	+ 14.0	+ 18.3	+ 9.8	+ 16.2
DEZEMBER	+ 7.5	+ 6.4	+ 0.9	+ 1.2	- 4.1	+ 1.5	+ 7.0	+ 11.1	+ 12.1	+ 9.6	+ 15.9
2001 JANUAR	+ 5.7	+ 4.4	+ 0.2	+ 0.6	- 1.4	- 0.5	- 3.3	+ 8.7	+ 7.9	+ 8.4	+ 20.6
FEBRUAR	+ 5.7	+ 4.7	+ 0.4	- 1.4	+ 0.1	+ 1.1	+ 1.7	+ 8.7	+ 8.6	+ 8.2	+ 13.3
MAERZ	+ 8.7	+ 9.0	+ 0.3	- 4.0	+ 1.3	+ 2.0	+ 4.9	+ 13.4	+ 19.6	+ 8.1	+ 3.7
APRIL	+ 9.1	+ 9.3	+ 2.5	- 6.6	+ 4.3	+ 7.9	+ 7.7	+ 12.8	+ 17.7	+ 8.8	+ 1.5
MAI	+ 9.0	+ 8.5	+ 7.7	- 7.1	+ 7.1	+ 19.0	+ 0.2	+ 9.8	+ 9.9	+ 10.9	+ 0.4
JUNI	+ 3.9	+ 1.1	+ 3.5	- 6.1	+ 2.7	+ 8.8	- 0.3	+ 4.3	- 1.3	+ 11.0	+ 0.2
JULI	+ 3.4	- 0.3	+ 2.7	- 2.6	+ 12.8	-	- 3.7	+ 3.9	- 3.5	+ 12.0	+ 2.1
AUGUST	+ 4.5	+ 1.5	+ 4.7	- 2.9	+ 20.3	+ 1.8	- 1.0	+ 4.4	- 1.7	+ 11.3	+ 0.7
SEPTEMBER	+ 5.2	+ 2.4	+ 7.7	- 3.8	+ 20.6	+ 9.8	+ 0.3	+ 4.1	- 3.0	+ 11.5	+ 1.7
OKTOBER	+ 1.9	- 1.4	+ 5.2	- 5.7	+ 26.2	+ 3.6	- 2.4	+ 0.5	- 8.3	+ 9.2	+ 2.9
NOVEMBER	+ 0.5	- 2.3	+ 4.0	- 6.6	+ 28.9	+ 0.7	- 5.0	- 1.1	- 9.9	+ 6.7	+ 7.1
DEZEMBER	+ 1.1	- 0.6	+ 5.7	- 7.6	+ 30.7	+ 5.0	+ 2.1	- 1.1	- 8.9	+ 5.0	+ 13.5
2002 JANUAR	+ 2.3	+ 2.6	+ 6.5	- 8.1	+ 24.4	+ 8.8	+ 5.7	+ 0.1	- 2.0	+ 1.6	+ 4.5
FEBRUAR	+ 0.9P	+ 1.3	+ 7.8	- 7.8	+ 26.2	+ 10.4	+ 4.9	- 2.7P	- 6.0	+ 0.2P	+ 2.3
MAERZ											
EINSCHL. PAUSCHALISierter UMSATZSTEUER											
2000 APRIL	+ 2.6	+ 2.8	- 8.5	+ 7.3	- 33.5	- 7.0	- 4.6	+ 10.0	+ 16.6	+ 2.1	+ 27.4
MAI	+ 2.8	+ 2.8	- 9.2	+ 5.8	- 33.8	- 7.7	+ 2.3	+ 10.9	+ 17.6	+ 3.0	+ 21.8
JUNI	+ 3.3	+ 2.5	- 6.2	+ 3.4	- 24.8	- 2.9	- 4.3	+ 9.1	+ 11.4	+ 5.1	+ 25.8
JULI	+ 6.2	+ 5.6	- 0.9	+ 0.2	- 12.7	+ 3.8	+ 4.2	+ 10.3	+ 11.1	+ 7.9	+ 27.5
AUGUST	+ 6.4	+ 5.2	- 2.1	+ 1.9	- 14.7	+ 0.4	- 0.2	+ 11.3	+ 11.6	+ 9.5	+ 27.8
SEPTEMBER	+ 7.2	+ 6.1	+ 0.2	+ 2.3	- 8.0	+ 1.6	+ 5.4	+ 10.9	+ 11.3	+ 9.8	+ 21.4
OKTOBER	+ 9.9	+ 10.1	+ 2.6	+ 1.4	- 2.3	+ 4.8	+ 5.9	+ 13.7	+ 17.7	+ 9.2	+ 22.4
NOVEMBER	+ 9.6	+ 9.5	+ 1.7	+ 0.7	- 4.1	+ 3.7	+ 14.4	+ 13.9	+ 18.3	+ 9.7	+ 16.3
DEZEMBER	+ 7.5	+ 6.5	+ 0.9	+ 1.2	- 4.1	+ 1.5	+ 7.0	+ 11.2	+ 12.1	+ 9.6	+ 15.7
2001 JANUAR	+ 5.6	+ 4.5	+ 0.2	+ 0.6	- 1.4	- 0.4	- 3.3	+ 8.7	+ 7.9	+ 8.4	+ 20.6
FEBRUAR	+ 5.7	+ 4.7	+ 0.4	- 1.4	+ 0.1	+ 1.0	+ 1.7	+ 8.7	+ 8.6	+ 8.2	+ 13.3
MAERZ	+ 8.7	+ 9.0	+ 0.3	- 4.0	+ 1.3	+ 1.9	+ 4.9	+ 13.4	+ 19.6	+ 8.1	+ 3.8
APRIL	+ 9.1	+ 9.3	+ 2.5	- 6.6	+ 4.1	+ 7.9	+ 7.7	+ 12.8	+ 17.7	+ 8.8	+ 1.5
MAI	+ 9.2	+ 8.5	+ 7.7	- 7.2	+ 7.1	+ 18.8	+ 0.1	+ 9.8	+ 9.9	+ 10.9	+ 0.4
JUNI	+ 3.9	+ 1.1	+ 3.5	- 6.1	+ 2.8	+ 8.7	- 0.3	+ 4.3	- 1.3	+ 11.0	+ 0.2
JULI	+ 3.4	- 0.3	+ 2.7	- 2.6	+ 12.8	-	- 3.7	+ 3.9	- 3.5	+ 12.0	+ 2.0
AUGUST	+ 4.5	+ 1.5	+ 4.7	- 2.9	+ 20.3	+ 1.8	- 1.0	+ 4.4	- 1.7	+ 11.4	+ 0.7
SEPTEMBER	+ 5.2	+ 2.4	+ 7.8	- 3.8	+ 20.6	+ 9.7	+ 0.3	+ 4.1	- 3.0	+ 11.6	+ 1.7
OKTOBER	+ 1.9	- 1.4	+ 5.1	- 5.7	+ 26.2	+ 3.5	- 2.4	+ 0.5	- 8.3	+ 9.2	+ 2.9
NOVEMBER	+ 0.5	- 2.3	+ 3.9	- 6.6	+ 28.7	+ 0.8	- 5.0	- 1.1	- 9.9	+ 6.7	+ 7.1
DEZEMBER	+ 1.1	- 0.6	+ 5.7	- 7.6	+ 30.7	+ 4.9	+ 2.1	- 1.1	- 8.9	+ 5.0	+ 13.5
2002 JANUAR	+ 2.3	+ 2.5	+ 6.5	- 8.1	+ 24.4	+ 8.7	+ 5.7	-	- 2.0	+ 1.5	+ 4.6
FEBRUAR	+ 0.9P	+ 1.3	+ 7.8	- 7.8	+ 26.2	+ 10.4	+ 4.9	- 2.7P	- 6.0	+ 0.2P	+ 2.3
MAERZ											

A) OHNE UMSATZSTEUER.

B) EINSCHL. PAUSCHALISierter UMSATZSTEUER.

DEUTSCHLAND
3 INDEX DER EINKAUFSPREISE LANDWIRTSCHAFTLICHER BETRIEBSMITTEL (AUSGABENINDEX)
(AKTUELLE ERGEBNISSE)

1995 = 100

LFD NR.	BETRIEBSMITTEL	WAEGUNGS- ANTEIL AM GESAMT INDEX IN PROMILLE	VERKET- TUNGS- FAKTOR	2001 DURCH- SCHNITT	2001		2002		VERAENDERUNG FEBR. 2002 GEGENUEBER FEBR. JAN. 2001 2002 IN PROZENT		
					FEBR.	JAN.	FEBR.				
OHNE UMSATZSTEUER											
1	BETRIEBSMITTEL INSGESAMT	1000	0,96422	109.9	110.0	109.6	109.8P	- 0.2	+ 0.2		
2	WAREN UND DIENSTLEISTUNGEN FUER DIE LAUFENDE PRODUKTION	765,16	0,98424	111.4	111.7	110.7	111.0P	- 0.6	+ 0.3		
3	DUENGEMITTEL	66,66	1,01066	107.2	107.8	104.1	104.1	- 3.4	-		
4	EINNAEHRSTOFFDUENGER	43,65	1,00000	108.4	109.1	105.4	105.4	- 3.4	-		
5	KALKAMMONSALPETER	23,45	1,01339	108.3	108.1	106.4	106.4	- 1.6	-		
6	AMMONIAT-RAT-HARNSTOFF-LOESUNG	5,03	0,98000	121.7	125.4	107.9	107.9	-14.0	-		
7	HARNSTOFF	2,89	0,95881	110.0	114.1	102.7	102.7	-10.0	-		
8	TRIPLE-SUPERPHOSPHAT	2,43	0,94316	103.8	105.3	102.3	102.3	- 2.8	-		
9	KALIUMCHLORID	4,97	0,98703	101.5	102.4	102.6	102.6	+ 0.2	-		
10	KOHLensaURER KALK	4,88	0,37539	103.6	103.1	104.4	104.4	+ 1.3	-		
11	MEHRNAEHRSTOFFDUENGER	23,01	1,04839	105.1	105.4	101.7	101.7	- 3.5	-		
12	NPK-DUENGER	12,99	1,05525	103.8	104.1	100.3	100.3	- 3.7	-		
13	PK-DUENGER	5,43	1,03669	101.7	102.0	101.6	101.6	- 0.4	-		
14	NP-DUENGER	5,19	1,04452	111.6	111.9	105.0	105.0	- 6.2	-		
15	FUTTERMITTEL	208,10	1,10784	104.3	105.7	103.0	103.3	- 2.3	+ 0.3		
16	FUTTERGETREIDE	10,95	1,38298	85.6	90.3	83.1	83.4	- 7.6	+ 0.4		
17	FUTTERROGGEN	0,39	.	81.2	86.7	75.4	75.8	-12.6	+ 0.5		
18	FUTTERWEIZEN	3,05	1,37139	85.4	89.7	83.4	83.8	- 6.6	+ 0.5		
19	FUTTERGERSTE	4,62	1,37647	85.0	90.9	82.6	82.7	- 9.0	+ 0.1		
20	FUTTERHAFER	1,08	1,50578	99.7	106.1	95.5	96.6	- 9.0	+ 1.2		
21	KOERNERMAIS	1,30	1,42274	79.0	78.8	76.3	76.8	- 2.5	+ 0.7		
22	TRITICALE	0,51	1,37071	83.1	87.3	82.1	82.3	- 5.7	+ 0.2		
23	DELKUCHEN UND -SCHROT	11,22	1,16569	139.5	138.5	128.2	130.9	- 5.5	+ 2.1		
24	TIERISCHE FUTTERMITTEL	2,47	1,00400	109.1	108.9	106.8	106.8	- 1.9	-		
25	FISCHMEHL	0,66	1,10665	148.0	135.8	155.4	155.4	+14.4	-		
26	MAGERMILCH	1,81	0,95412	94.9	99.1	89.1	89.1	-10.1	-		
27	SONSTIGE FUTTERMITTEL	4,95	1,03750	92.3	92.4	100.3	100.6	+ 8.9	+ 0.3		
28	BIERTREBER	1,70	0,99612	104.2	102.0	104.7	104.7	+ 2.6	-		
29	TROCKENSCHNITZEL	1,72	1,04423	84.4	83.4	98.0	99.0	+18.7	+ 1.0		
30	MELASSE	0,53	0,78720	95.6	87.9	121.1	121.1	+37.8	-		
31	WEIZENKLEIE	1,00	1,19087	84.0	94.1	85.5	85.3	- 9.4	- 0.2		
32	HEU UND STROH	5,21	0,94081	111.9	111.7	109.5	111.1	- 0.5	+ 1.5		
33	MISCHFUTTERMITTEL	173,30	1,10315	103.2	104.7	102.4	102.6	- 2.0	+ 0.2		
34	RINDERMISCHFUTTER	59,00	1,05705	99.3	99.6	99.9	99.7	+ 0.1	- 0.2		
35	KAEALBERMISCHFUTTER	14,30	0,94386	120.1	121.9	117.8	115.9	- 4.9	- 1.6		
36	SCHWEINEMISCHFUTTER	57,76	1,15849	102.5	105.2	101.3	102.5	- 2.6	+ 1.2		
37	ALLEINFUTTERMITTEL FUER MASTSCHWEINE	36,03	.	98.5	99.1	97.7	98.8	- 0.3	+ 1.1		
38	EIWEISSKONZENTRAT FUER SCHWEINE	7,29	.	113.2	128.0	109.1	109.1	-14.8	-		
39	FERKELAUZUCHTFUTTER	14,44	.	107.1	108.8	106.2	108.4	- 0.4	+ 2.1		
40	GEFLUEGELMISCHFUTTER	42,24	1,14078	104.0	105.3	102.5	102.4	- 2.8	- 0.1		
41	SAAT- UND PFLANZGUT	43,54	0,95837	95.5	93.6	96.6	96.7	+ 3.3	+ 0.1		
42	GETREIDESAATGUT	19,43	1,11567	88.5	89.0	87.8	87.1	- 2.1	- 0.8		
43	WINTERWEIZEN	5,72	1,18161	85.3	86.9	85.8	85.8	- 1.3	-		
44	WINTERROGGEN	0,99	1,19208	97.6	99.5	95.9	95.7	- 3.8	- 0.2		
45	WINTERGERSTE	2,79	1,15513	91.3	93.2	90.7	90.8	- 2.6	+ 0.1		
46	SOMMERGERSTE	1,50	1,10909	87.7	86.8	87.0	85.3	- 1.7	- 2.0		
47	TRITICALE	0,48	1,13363	95.6	98.0	92.2	92.7	- 5.4	+ 0.5		
48	HAFER	0,60	1,07839	94.4	96.7	90.3	91.9	- 5.0	+ 1.8		
49	MAIS	7,35	1,05279	87.8	87.0	86.9	85.2	- 2.1	- 2.0		
50	DELPLANZENSAATGUT (WINTERRAPS)	0,84	1,01641	165.1	148.5	179.9	178.8	+20.4	- 0.6		
51	HACKFRUECHTESAATGUT UND -PFLANZGUT	4,73	0,76246	84.5	85.2	86.6	85.9	+ 0.8	- 0.8		
52	KARTOFFELN	3,40	0,70948	72.3	74.4	73.5	72.6	- 2.4	- 1.2		
53	ZUCKERRUEBEN	1,33	0,90009	115.6	112.8	120.0	120.0	+ 6.4	-		
54	FUTTERPFLANZENSAATGUT	2,49	0,87029	86.2	87.9	85.1	85.1	- 3.2	-		
55	GEMUESESAATGUT	3,36	0,88089	137.4	119.8	140.9	140.9	+17.6	-		
56	ZIERPFLANZENSAATGUT UND -PFLANZGUT	12,69	0,86608	96.6	94.3	98.7	100.5	+ 6.6	+ 1.8		
57	PFLANZENSCHUTZMITTEL	40,29	0,98562	107.2	105.6	107.5	107.5	+ 1.8	-		
58	FUNGIZIDE	11,26	1,00000	108.4	106.6	108.8	108.8	+ 2.1	-		
59	INSEKTIZIDE	5,74	0,93231	114.8	111.2	115.5	115.5	+ 3.9	-		
60	HERBIZIDE	18,74	1,03356	103.9	102.5	104.2	104.2	+ 1.7	-		
61	SONSTIGE MITTEL	4,55	0,81818	108.1	109.1	108.0	108.0	- 1.0	-		

|STATISTISCHES BUNDESAMT, FACHSERIE 17, R 1, 02/2002|

DEUTSCHLAND

3 INDEX DER EINKAUFSPREISE LANDWIRTSCHAFTLICHER BETRIEBSMITTEL (AUSGABENINDEX)
(AKTUELLE ERGEBNISSE)

1995 = 100

LFD NR.	BETRIEBSMITTEL	WÄGUNGSG- ANTEIL AM GESAMT INDEX IN PROMILLE	VERKET- TUNGS- FAKTOR	2001 DURCH- SCHNITT	2001 2002			VERÄNDERUNG FEBR. 2002 GEGENUEBER FEBR. JAN. 2001 2002 IN PROZENT	
					FEBR.	JAN.	FEBR.		
EINSCHL. UMSATZSTEUER									
1	BETRIEBSMITTEL INSGESAMT	1000	0,95958	110.6	110.7	110.3	110.5P	- 0.2	+ 0.2
2	WAREN UND DIENSTLEISTUNGEN FUER DIE LAUFENDE PRODUKTION	760,11	0,98035	112.1	112.3	111.3	111.7P	- 0.5	+ 0.4
3	DUENGEMITTEL	68,12	1,00317	108.2	108.8	105.1	105.1	- 3.4	-
4	EINNAEHRSTOFFDUENGER	44,61	0,99151	109.4	110.1	106.4	106.4	- 3.4	-
5	KALKAMMONSALPETER	23,96	1,00442	109.2	109.0	107.3	107.3	- 1.6	-
6	AMMONIAT-AMMONIAT-LOESUNG	5,14	0,97182	122.8	126.6	108.9	108.9	-14.0	-
7	HARNSTOFF	2,96	0,95097	111.0	115.1	103.6	103.6	-10.0	-
8	TRIPLE-SUPERPHOSPHAT	2,49	0,93505	104.8	106.3	103.3	103.3	- 2.8	-
9	KALIUMCHLORID	5,08	0,97824	102.4	103.3	103.5	103.5	+ 0.2	-
10	KOHLensaURER KALK	4,98	0,96683	104.6	104.1	105.4	105.4	+ 1.2	-
11	MEHRNAEHRSTOFFDUENGER	23,51	1,03944	106.0	106.3	102.6	102.6	- 3.5	-
12	NPK-DUENGER	12,66	1,04619	104.7	105.0	101.2	101.2	- 3.6	-
13	PK-DUENGER	5,55	1,02807	102.6	102.9	102.5	102.5	- 0.4	-
14	NP-DUENGER	5,30	1,03552	112.5	112.8	106.0	106.0	- 6.0	-
15	FUTTERMITTEL	197,81	1,10784	104.3	105.7	103.0	103.3	- 2.3	+ 0.3
16	FUTTERGETREIDE	10,43	1,38667	85.6	90.3	83.1	83.4	- 7.6	+ 0.4
17	FUTTERROGGEN	0,37	.	81.2	86.7	75.4	75.8	-12.6	+ 0.5
18	FUTTERWEIZEN	2,90	1,37681	85.4	89.7	83.4	83.7	- 6.7	+ 0.4
19	FUTTERGERSTE	4,39	1,37877	85.0	90.8	82.5	82.6	- 9.0	+ 0.1
20	FUTTERHAFER	1,05	1,50796	99.7	106.1	95.6	96.7	- 8.9	+ 1.2
21	KOERNERMAIS	1,23	1,42482	79.0	78.8	76.4	76.8	- 2.5	+ 0.5
22	TRITICALE	0,49	1,37434	83.1	87.3	82.0	82.3	- 5.7	+ 0.4
23	DELKUCHEN UND -SCHROT	10,67	1,16569	139.5	138.5	128.2	130.9	- 5.5	+ 2.1
24	TIERISCHE FUTTERMITTEL	2,35	1,00601	109.1	109.0	106.8	106.8	- 2.0	-
25	FISCHMEHL	0,63	1,06655	148.0	135.8	155.4	155.4	+14.4	-
26	MAGERMILCH	1,72	0,95412	94.9	99.1	89.0	89.0	-10.2	-
27	SONSTIGE FUTTERMITTEL	4,69	1,03754	92.3	92.4	100.2	100.5	+ 8.8	+ 0.3
28	BIERTREBER	1,61	0,99515	104.1	102.0	104.4	104.4	+ 2.4	-
29	TROCKENSCHNITZEL	1,63	1,04423	84.4	83.4	98.0	98.0	+18.7	+ 1.0
30	MELASSE	0,51	0,78720	95.6	87.9	121.1	121.1	+37.8	-
31	WEIZENKLEIE	0,94	1,19087	83.9	94.1	85.4	85.2	- 9.5	- 0.2
32	HEU UND STROH	5,00	0,94756	112.0	111.7	109.6	111.2	- 0.4	+ 1.5
33	MISCHFUTTERMITTEL	164,67	1,10315	103.2	104.7	102.4	102.6	- 2.0	+ 0.2
34	RINDERMISCHFUTTER	56,06	1,05705	99.3	99.6	99.8	99.6	-	- 0.2
35	KAEALBERMISCHFUTTER	13,59	0,94386	120.1	121.9	117.9	115.9	- 4.9	- 1.7
36	SCHWEINEMISCHFUTTER	54,88	1,15849	102.5	105.2	101.2	102.4	- 2.7	+ 1.2
37	ALLEINFUTTERMITTEL FUER MASTSCHWEINE	34,24	.	98.5	99.1	97.6	98.7	- 0.4	+ 1.1
38	EIWEISSKONZENTRAT FUER SCHWEINE	6,92	.	113.3	128.0	109.1	109.1	-14.8	-
39	FERKELAUZUCHTFUTTER	13,72	.	107.1	108.8	106.2	108.3	- 0.5	+ 2.0
40	GEFLUEGELMISCHFUTTER	40,14	1,14078	104.0	105.3	102.5	102.4	- 2.8	- 0.1
41	SAAT- UND PFLANZGUT	41,38	0,95837	95.5	93.6	96.6	96.7	+ 3.3	+ 0.1
42	GETREIDESAAFGUT	18,45	1,11809	88.5	89.0	87.9	87.1	- 2.1	- 0.9
43	WINTERWEIZEN	5,43	1,18433	85.3	86.9	85.8	85.8	- 1.3	-
44	WINTERROGGEN	0,94	1,19487	97.6	99.5	96.0	95.7	- 3.8	- 0.3
45	WINTERGERSTE	2,65	1,15772	91.3	93.2	90.7	90.8	- 2.6	+ 0.1
46	SOMMERGERSTE	1,43	1,11266	87.7	86.8	87.0	85.3	- 1.7	- 2.0
47	TRITICALE	0,45	1,13489	95.6	98.0	92.2	92.7	- 5.4	+ 0.5
48	HAFER	0,57	1,08068	94.4	96.7	90.3	91.9	- 5.0	+ 1.8
49	MAIS	6,98	1,05279	87.8	87.0	87.0	85.2	- 2.1	- 2.1
50	OELPFLANZENSAAFGUT (WINTERRAPS)	0,81	1,01641	165.1	148.5	179.9	178.8	+20.4	- 0.6
51	HACKFRUECHTESAAFGUT UND -PFLANZGUT	4,51	0,76203	84.4	85.2	86.5	85.8	+ 0.7	- 0.8
52	KARTOFFELN	3,26	0,70985	72.5	74.6	73.6	72.7	- 2.5	- 1.2
53	ZUCKERRUEBEN	1,25	0,90009	115.4	112.6	120.0	120.0	+ 6.6	-
54	FUTTERPFLANZENSAAFGUT	2,35	0,86961	85.8	87.6	84.7	84.7	- 3.3	-
55	GEMUESESAAGUT	3,20	0,88000	137.4	119.9	140.9	140.9	+17.5	-
56	ZIERPFLANZENSAAFGUT UND -PFLANZGUT	12,06	0,86608	96.5	94.2	98.7	100.5	+ 6.7	+ 1.8
57	PFLANZENSCHUTZMITTEL	41,16	0,97719	108.2	106.6	108.5	108.5	+ 1.8	-
58	FUNGIZIDE	11,51	0,99204	109.4	107.6	109.8	109.8	+ 2.0	-
59	INSEKTIZIDE	5,86	0,92397	115.8	112.2	116.5	116.5	+ 3.8	-
60	HERBIZIDE	19,14	1,02567	104.8	103.4	105.1	105.1	+ 1.6	-
61	SONSTIGE MITTEL	4,65	0,81074	109.1	110.1	108.9	108.9	- 1.1	-

DEUTSCHLAND
3 INDEX DER EINKAUFSPREISE LANDWIRTSCHAFTLICHER BETRIEBSMITTEL (AUSGABENINDEX)
(AKTUELLE ERGEBNISSE)

1995 = 100

LFD NR.	BETRIEBSMITTEL	WAEGUNGS- ANTEIL AM GESAMT INDEX IN PROMILLE	VERKET- TUNGS- FAKTOR	2001 DURCH- SCHNITT	2001 2002			VERAENDERUNG FEBR. 2002 GEGENUEBER FEBR. JAN. 2001 2002 IN PROZENT	
					FEBR.	JAN.	FEBR.		
OHNE UMSATZSTEUER									
62	BRENN- UND TREIBSTOFFE (EINSCHL. SCHMIERST. U. EL. STROM)	125,90	0,98720	131.7	132.5	127.8	128.3	- 3.2	+ 0.4
63	BRENNSTOFFE	22,57	.	167.3	169.2	144.0	142.7	-15.7	- 0.9
64	HEIZOEL	19,81	1,25556	171.1	173.3	145.2	143.8	-17.0	- 1.0
65	ERDGAS	2,76	1,07082	139.9	140.1	135.3	135.1	- 3.6	- 0.1
66	TREIBSTOFFE	57,43	0,92195	140.1	141.3	138.2	139.8	- 1.1	+ 1.2
67	DIESELKRAFTSTOFF	47,54	0,94101	146.5	147.4	145.1	146.7	- 0.5	+ 1.1
68	BENZIN	9,89	0,85911	109.4	111.9	104.9	106.9	- 4.5	+ 1.9
69	SCHMIERSTOFFE	17,75	0,91752	118.6	117.4	122.4	122.5	+ 4.3	+ 0.1
70	ELEKTRISCHER STROM	28,15	0,95507	94.4	94.5	96.9	97.0	+ 2.6	+ 0.1
71	ALLGEMEINE WIRTSCHAFTSAUSGABEN	157,42	0,90736	110.2	110.2	111.4	112.0	+ 1.6	+ 0.5
72	UNTERHALTUNG DER WIRTSCHAFTSGEBAEUDE	27,05	0,84688	103.2	103.0	103.4	103.4P	+ 0.4	-
73	UNTERHALTUNG DER MASCHINEN UND GERAETE (EINSCHL. TECH- NISCHER HILFSMATERIALIEN)	96,20	0,86661	116.2	115.5	118.0	118.0	+ 2.2	-
74	REPARATUREN (OHNE REPARATUREN AN KFZ.) DARUNTER	68,14	0,84901	120.6	119.7	122.9	122.9	+ 2.7	-
75	REPARATUREN AN ACKERSCHLEPPERN	30,76	.	118.5	117.6	120.7	120.7	+ 2.6	-
76	REPARATUREN AN MASCHINEN UND GERAETEN FUER DIE BODENBEARBEITUNG, SAAT- UND PFLANZENPFLEGE, DUENGUNG UND PFLANZENSCHUTZ	11,99	.	122.7	121.8	125.5	125.5	+ 3.0	-
77	REPARATUREN AN MASCHINEN UND GERAETEN FUER DIE ERNTEBERGUNG, -VERARBEITUNG UND SAATGUTAUFBEREITUNG	17,99	.	122.7	121.8	125.1	125.1	+ 2.7	-
78	REPARATUREN AN KRAFTFAHRZEUGEN	8,79	0,84450	110.7	109.8	112.4	112.9	+ 2.8	+ 0.4
79	TECHNISCHE HILFSMATERIALIEN	19,27	0,94917	103.3	103.4	102.9	102.9	- 0.5	-
80	NEUBAUTEN UND NEUE MASCHINEN	234,84	0,90346	105.0	104.6	105.9	106.0P	+ 1.3	+ 0.1
81	NEUBAU LANDWIRTSCHAFTLICHER BETRIEBSGEBAEUDE	62,22	0,87037	98.8	98.8	98.7	98.7P	- 0.1	-
82	NEUANSCHAFFUNG GROESSERER MASCHINEN (EINSCHL. KFZ.)	172,62	0,90942	107.2	106.7	108.5	108.6	+ 1.8	+ 0.1
83	ACKERSCHLEPPER	58,27	0,92678	104.2	104.0	105.2	105.2	+ 1.2	-
84	LANDMASCHINEN UND GERAETE	97,11	0,90000	109.4	108.7	110.9	111.0	+ 2.1	+ 0.1
85	FUER DIE BODENBEARBEITUNG UND -PFLEGE DARUNTER	14,15	0,87766	110.5	109.7	111.8	111.6	+ 1.7	- 0.2
86	VOLLDREHPFLUG	4,17	0,89521	107.7	106.9	108.8	108.2	+ 1.2	- 0.6
87	KREISELEGE	2,30	0,87811	114.1	113.2	115.3	115.3	+ 1.9	-
88	MOTORHACKE	2,16	0,95489	103.7	103.6	104.4	104.4	+ 0.8	-
89	ZUM SAEEN UND PFLANZEN	3,86	0,87900	112.9	111.9	115.7	115.8	+ 3.5	+ 0.1
90	FUER DUENGUNG, PFLANZENSCHUTZ UND BEWAESSERUNG DARUNTER	7,64	0,89338	112.6	112.1	115.1	115.1	+ 2.7	-
91	SCHLEUDERSTREUER	2,10	0,83457	110.6	110.6	118.3	118.3	+ 7.0	-
92	PFLANZENSCHUTZSPRUEHGERAET	4,50	0,91842	114.7	114.1	115.1	115.1	+ 0.9	-
93	FUER DIE ERNTEBERGUNG	35,33	0,88879	109.9	109.4	111.4	111.8	+ 2.2	+ 0.4
94	KREISELMAEHER	3,95	0,93390	104.5	104.2	105.1	105.5	+ 1.2	+ 0.4
95	KREISELHEUER	3,18	0,86261	108.2	107.7	109.7	109.8	+ 1.9	+ 0.1
96	HAECKSLER	5,39	0,89421	110.1	109.7	111.3	112.0	+ 2.1	+ 0.6
97	RUEBENRODER	3,11	0,95420	102.2	101.4	102.4	104.4	+ 3.0	+ 2.0
98	MAEHDRESCHER	14,18	0,88414	115.8	115.1	118.3	118.3	+ 2.8	-
99	KARTOFFELRODER	1,39	0,86376	116.0	115.4	120.2	120.2	+ 4.2	-
100	BALLENPRESSE	4,13	0,84255	99.9	99.3	99.0	99.6	+ 0.3	+ 0.6
101	FUER DIE OBST- UND TRAUBENVERARBEITUNG	0,38	0,89540	104.9	104.8	105.5	105.6	+ 0.8	+ 0.1
102	FUER DIE FUTTERMITTELBEREITUNG	1,59	0,91320	106.6	106.3	108.0	108.1	+ 1.7	+ 0.1
103	FUER FOERDERZWECKE UND TRANSPORT DARUNTER	8,24	0,89160	108.3	107.8	109.8	109.8	+ 1.9	-
104	SCHLEPPER-FRONTLADER	2,19	0,90337	107.3	106.8	108.8	108.9	+ 2.0	+ 0.1
105	LADEWAGEN	4,66	0,88341	108.7	108.1	110.1	110.1	+ 1.9	-
106	FUER DIE MILCHWIRTSCHAFT	4,33	0,92971	107.5	107.0	108.9	109.0	+ 1.9	+ 0.1
107	VERSCHIEDENE MASCHINEN UND EINRICHTUNGEN	21,59	0,93533	107.1	106.0	108.1	108.1	+ 2.0	-
108	KRAFTFAHRZEUGE (EINSCHL. ANHAENGER)	17,24	0,89459	105.5	104.5	106.6	107.0	+ 2.4	+ 0.4

|STATISTISCHES BUNDESAMT, FACHSERIE 17, R 1, 02/2002|

DEUTSCHLAND

3 INDEX DER EINKAUFSPREISE LANDWIRTSCHAFTLICHER BETRIEBSMITTEL (AUSGABENINDEX)
(AKTUELLE ERGEBNISSE)

1995 = 100

LFD NR.	BETRIEBSMITTEL	WÄGUNGSG- ANTEIL AM GESAMT INDEX IN PROMILLE	VERKET- TUNGS- FAKTOR	2001 DURCH- SCHNITT	2001 2002			VERÄNDERUNG FEBR. 2002 GEGENUEBER FEBR. JAN. 2001 2002 IN PROZENT	
					FEBR.	JAN.	FEBR.		
EINSCHL. UMSATZSTEUER									
62	BRENN- UND TREIBSTOFFE (EINSCHL. SCHMIERST. U. EL. STROM)	128,57	0,97758	132.9	133.6	128.9	129.5	- 3.1	+ 0.5
63	BRENNSTOFFE	23,06	.	168.7	170.7	145.2	144.0	-15.6	- 0.8
64	HEIZÖL	20,24	1,24480	172.6	174.8	146.4	145.1	-17.0	- 0.9
65	ERDGAS	2,82	1,06184	141.1	141.3	136.5	136.3	- 3.5	- 0.1
66	TREIBSTOFFE	58,65	0,91522	141.3	142.5	139.4	141.1	- 1.0	+ 1.2
67	DIESELKRAFTSTOFF	48,55	0,93315	147.8	148.7	146.4	148.0	- 0.5	+ 1.1
68	BENZIN	10,10	0,85094	110.4	112.9	105.9	107.8	- 4.5	+ 1.8
69	SCHMIERSTOFFE	18,12	0,90993	119.6	118.4	123.4	123.5	+ 4.3	+ 0.1
70	ELEKTRISCHER STROM	28,74	0,94692	95.2	95.3	97.7	97.9	+ 2.7	+ 0.2
71	ALLGEMEINE WIRTSCHAFTSAUSGABEN	157,14	0,90901	110.2	110.2	111.4	112.0	+ 1.6	+ 0.5
72	UNTERHALTUNG DER WIRTSCHAFTSGEBÄUDE	27,63	0,83983	104.0	103.8	104.2	104.2P	+ 0.4	-
73	UNTERHALTUNG DER MASCHINEN UND GERAETE (EINSCHL. TECH- NISCHER HILFSMATERIALIEN)	98,30	0,85902	117.2	116.5	118.9	119.0	+ 2.1	+ 0.1
74	REPARATUREN (OHNE REPARATUREN AN KFZ.) DARUNTER	69,59	0,84175	121.6	120.7	124.0	124.0	+ 2.7	-
75	REPARATUREN AN ACKERSCHLEPPERN	31,41	.	119.5	118.6	121.7	121.7	+ 2.6	-
76	REPARATUREN AN MASCHINEN UND GERAETEN FÜR DIE BODENBEARBEITUNG, SAAT- UND PFLANZENPFLEGE, DUENGUNG UND PFLANZENSCHUTZ	12,26	.	123.7	122.9	126.6	126.6	+ 3.0	-
77	REPARATUREN AN MASCHINEN UND GERAETEN FÜR DIE ERNTEBERGUNG, -VERARBEITUNG UND SAATGUTAUFBEREITUNG	18,37	.	123.8	122.9	126.2	126.2	+ 2.7	-
78	REPARATUREN AN KRAFTFAHRZEUGEN	8,98	0,83731	111.7	110.8	113.3	113.9	+ 2.8	+ 0.5
79	TECHNISCHE HILFSMATERIALIEN	19,73	0,94089	104.1	104.3	103.8	103.8	- 0.5	-
80	NEUBAUTEN UND NEUE MASCHINEN	239,89	0,89531	105.9	105.5	106.8	106.9P	+ 1.3	+ 0.1
81	NEUBAU LANDWIRTSCHAFTLICHER BETRIEBSGEBÄUDE	63,55	0,86276	99.6	99.6	99.5	99.5P	- 0.1	-
82	NEUANSCHAFFUNG GRÖßERER MASCHINEN (EINSCHL. KFZ.)	176,34	0,90118	108.2	107.6	109.4	109.6	+ 1.9	+ 0.2
83	ACKERSCHLEPPER	59,49	0,91912	105.2	105.0	106.1	106.1	+ 1.0	-
84	LANDMASCHINEN UND GERAETE	99,24	0,89189	110.3	109.6	111.8	111.9	+ 2.1	+ 0.1
85	FÜR DIE BODENBEARBEITUNG UND -PFLEGE DARUNTER	14,45	0,86995	111.5	110.7	112.7	112.5	+ 1.6	- 0.2
86	VOLLDREHPFLUG	4,25	0,88720	108.6	107.8	109.7	109.1	+ 1.2	- 0.5
87	KREISELEGGE	2,35	0,87037	115.1	114.2	116.3	116.3	+ 1.8	-
88	MOTORHÄCKE	2,22	0,94672	104.6	104.5	105.3	105.3	+ 0.8	-
89	ZUM SÄEN UND PFLANZEN	3,96	0,87125	113.9	112.9	116.7	116.8	+ 3.5	+ 0.1
90	FÜR DUENGUNG, PFLANZENSCHUTZ UND BEWÄSSERUNG DARUNTER	7,81	0,88605	113.6	113.1	116.1	116.1	+ 2.7	-
91	SCHLEUDERSTREUER	2,14	0,82765	111.6	111.6	119.4	119.4	+ 7.0	-
92	PFLANZENSCHUTZSPRÜHGERÄT	4,61	0,91091	115.7	115.1	116.1	116.1	+ 0.9	-
93	FÜR DIE ERNTEBERGUNG	36,08	0,88089	110.9	110.3	112.4	112.8	+ 2.3	+ 0.4
94	KREISELMAHER	4,04	0,92603	105.4	105.1	106.0	106.4	+ 1.2	+ 0.4
95	KREISELHEUER	3,25	0,85517	109.1	108.6	110.6	110.7	+ 1.9	+ 0.1
96	HÄCKSLER	5,51	0,88620	111.1	110.7	112.3	113.0	+ 2.1	+ 0.6
97	RÜBENRODER	3,18	0,94518	103.1	102.3	103.3	105.3	+ 2.9	+ 1.9
98	MAHDRESCHER	14,47	0,87633	116.8	116.1	119.3	119.3	+ 2.8	-
99	KARTOFFELRODER	1,41	0,85689	117.0	116.3	121.2	121.2	+ 4.2	-
100	BALLENPRESSE	4,22	0,83544	100.8	100.2	99.9	100.5	+ 0.3	+ 0.6
101	FÜR DIE OBST- UND TRAUBENVERARBEITUNG	0,39	0,88740	105.8	105.7	106.4	106.5	+ 0.8	+ 0.1
102	FÜR DIE FUTTERMITTELBEREITUNG	1,63	0,90659	107.6	107.2	109.0	109.1	+ 1.8	+ 0.1
103	FÜR FÖRDERZWECKE UND TRANSPORT DARUNTER	8,41	0,88362	109.2	108.7	110.7	110.7	+ 1.8	-
104	SCHLEPPER-FRONTLADER	2,24	0,89521	108.2	107.7	109.7	109.8	+ 1.9	+ 0.1
105	LADEWAGEN	4,76	0,87556	109.6	109.0	111.0	111.0	+ 1.8	-
106	FÜR DIE MILCHWIRTSCHAFT	4,43	0,92193	108.4	107.9	109.8	109.9	+ 1.9	+ 0.1
107	VERSCHIEDENE MASCHINEN UND EINRICHTUNGEN	22,08	0,92665	108.0	106.9	109.0	109.0	+ 2.0	-
108	KRAFTFAHRZEUGE (EINSCHL. ANHÄNGER)	17,61	0,88740	106.4	105.4	107.5	108.0	+ 2.5	+ 0.5

DEUTSCHLAND
4 INDEX DER EINKAUFSPREISE LANDWIRTSCHAFTLICHER BETRIEBSMITTEL
(MITTELFRISTIGE UEBERSICHT)
ABSOLUTE WERTE
1995 = 100

JAHR MONAT	BETRIEBS- MITTEL INSGESAMT	WAREN UND DIENSTLEISTUNGEN FUER DIE LAUFENDE PRODUKTION							NEUBAUTEN UND NEUE MASCHINEN		
		ZUSAMMEN	DARUNTER						ZUSAMMEN	NEUBAU LANDW. BETRIEBS- GEBAEUDE	NEUAN- SCHAFFUNG GROSSERER MASCHINEN
			DUENGE- MITTEL	FUTTER- MITTEL	SAAT- UND PFLANZGUT	BRENN- UND TREIB- STOFFE	ALLGE- MEINE WIRT- SCHAFTS- AUSGABEN	UNTER- HALTUNG DER MASCHINEN UND GERAEETE			
GEWICHT A)	1 000	765,16	66,66	208,10	43,54	125,90	157,42	96,20	234,84	62,22	172,62
B)	1 000	760,11	68,12	197,81	41,38	128,57	157,14	98,30	239,89	63,55	176,34
1998 D A)	101.3	101.1	93.9	99.6	94.2	100.5	103.4	108.3	102.0	98.4	103.3
D B)	101.8	101.4	94.6	99.6	94.2	101.2	103.4	109.0	102.6	99.0	103.9
1999 D A)	100.8	100.2	87.1	92.0	94.3	106.8	105.5	110.5	102.8	97.8	104.6
D B)	101.5	100.8	87.8	92.0	94.3	107.7	105.5	111.5	103.7	98.6	105.5
2000 D A)	106.7	107.5	95.0	98.4	92.4	129.7	109.5	113.1	103.7	98.3	105.7
D B)	107.4	108.3	95.9	98.4	92.4	130.9	109.5	114.1	104.6	99.1	106.6
2001 D A)	109.9	111.4	107.2	104.3	95.5	131.7	110.2	116.2	105.0	98.8	107.2
D B)	110.6	112.1	108.2	104.3	95.5	132.9	110.2	117.2	105.9	99.6	108.2
OHNE UMSATZSTEUER											
2000 APRIL	105.3	105.8	94.1	97.9	92.6	120.8	109.5	112.7	103.5	98.1	105.5
MAI	106.0	106.7	96.0	99.4	92.2	122.8	109.5	112.9	103.6	98.3	105.5
JUNI	106.6	107.5	96.1	99.8	91.9	126.7	109.5	113.0	103.6	98.3	105.5
JULI	106.4	107.2	97.1	98.4	92.0	126.3	109.5	113.5	103.6	98.3	105.6
AUGUST	106.6	107.5	95.7	98.4	92.0	128.8	109.6	113.5	103.7	98.5	105.6
SEPTEMBER	108.7	110.3	94.3	98.9	92.2	145.4	109.6	113.6	103.7	98.5	105.6
OKTOBER	109.2	110.7	101.1	100.4	92.3	141.4	109.6	114.0	104.2	98.5	106.2
NOVEMBER	109.4	111.0	101.1	101.2	92.3	141.8	109.6	114.0	104.3	98.7	106.4
DEZEMBER	109.8	111.4	101.1	104.8	92.7	138.3	109.6	114.0	104.4	98.7	106.5
2001 JANUAR	109.7	111.3	107.8	105.5	93.6	131.1	110.1	115.4	104.5	98.7	106.6
FEBRUAR	110.0	111.7	107.8	105.7	93.6	132.5	110.2	115.5	104.6	98.8	106.7
MAERZ	109.9	111.5	107.8	104.8	95.9	131.5	110.2	115.6	104.7	98.8	106.8
APRIL	110.2	111.9	110.6	104.4	96.1	132.5	110.2	116.1	104.8	98.8	107.0
MAI	110.3	112.0	110.6	104.2	95.7	133.9	110.2	116.1	104.9	98.8	107.0
JUNI	110.5	112.2	110.6	104.8	95.6	134.2	110.2	116.1	104.9	98.8	107.1
JULI	110.1	111.7	106.0	105.2	94.8	132.7	110.2	116.4	105.0	98.8	107.2
AUGUST	109.9	111.4	106.0	104.2	95.2	132.1	110.2	116.5	105.0	98.8	107.3
SEPTEMBER	110.0	111.5	106.0	103.2	96.5	134.2	110.2	116.5	105.2	98.8	107.5
OKTOBER	109.7	111.0	104.5	103.4	96.2	131.5	110.2	116.8	105.4	98.8	107.8
NOVEMBER	109.3	110.5	104.5	103.3	96.5	128.5	110.2	116.7	105.5	98.7	107.9
DEZEMBER	108.9	110.0	104.5	102.9	96.6	125.9	110.2	116.8	105.5	98.7	108.0
2002 JANUAR	109.6	110.7	104.1	103.0	96.6	127.8	111.4	118.0	105.9	98.7	108.5
FEBRUAR	109.8P	111.0P	104.1	103.3	96.7	128.3	112.0	118.0	106.0P	98.7P	108.6
MAERZ											
EINSCHL. UMSATZSTEUER											
2000 APRIL	106.0	106.5	94.9	97.9	92.6	121.9	109.5	113.7	104.4	98.9	106.4
MAI	106.7	107.4	96.8	99.4	92.2	123.9	109.5	113.9	104.5	99.1	106.4
JUNI	107.3	108.2	97.0	99.8	91.9	127.8	109.5	113.9	104.5	99.1	106.5
JULI	107.1	107.9	98.0	98.4	92.0	127.5	109.5	114.5	104.5	99.1	106.5
AUGUST	107.4	108.2	96.6	98.4	92.0	130.0	109.6	114.5	104.6	99.3	106.5
SEPTEMBER	109.5	111.1	95.2	98.9	92.2	146.7	109.6	114.5	104.6	99.3	106.5
OKTOBER	109.9	111.5	102.0	100.4	92.2	142.6	109.6	115.0	105.1	99.3	107.2
NOVEMBER	110.2	111.8	102.0	101.1	92.3	143.1	109.6	115.0	105.2	99.5	107.3
DEZEMBER	110.5	112.1	102.0	104.8	92.7	139.5	109.6	115.0	105.3	99.5	107.4
2001 JANUAR	110.4	112.0	108.8	105.5	93.6	132.2	110.1	116.4	105.4	99.5	107.6
FEBRUAR	110.7	112.3	108.8	105.7	93.6	133.6	110.2	116.5	105.5	99.6	107.6
MAERZ	110.6	112.2	108.8	104.8	95.8	132.7	110.2	116.6	105.6	99.6	107.7
APRIL	110.9	112.6	111.6	104.4	96.1	133.6	110.2	117.1	105.7	99.6	107.9
MAI	111.1	112.7	111.6	104.2	95.7	135.0	110.2	117.1	105.8	99.6	108.0
JUNI	111.2	113.0	111.6	104.8	95.6	135.4	110.2	117.1	105.8	99.6	108.0
JULI	110.8	112.4	106.9	105.2	94.8	133.9	110.2	117.4	105.9	99.6	108.2
AUGUST	110.6	112.1	106.9	104.2	95.2	133.2	110.2	117.5	105.9	99.6	108.2
SEPTEMBER	110.8	112.2	106.9	103.2	96.5	135.4	110.2	117.4	106.1	99.6	108.5
OKTOBER	110.4	111.7	105.4	103.4	96.2	132.7	110.2	117.7	106.3	99.6	108.7
NOVEMBER	110.0	111.2	105.4	103.2	96.5	129.6	110.2	117.7	106.4	99.5	108.9
DEZEMBER	109.6	110.6	105.4	102.9	96.6	127.0	110.2	117.7	106.4	99.5	108.9
2002 JANUAR	110.3	111.3	105.1	103.0	96.6	128.9	111.4	118.9	106.8	99.5	109.4
FEBRUAR	110.5P	111.7P	105.1	103.3	96.7	129.5	112.0	119.0	106.9P	99.5P	109.6
MAERZ											

A) OHNE UMSATZSTEUER.

B) EINSCHL. UMSATZSTEUER

STATISTISCHES BUNDESAMT, FACHSERIE 17, R 1, 02/2002

DEUTSCHLAND

4 INDEX DER EINKAUFSPREISE LANDWIRTSCHAFTLICHER BETRIEBSMITTEL
(MITTELFRISTIGE UEBERSICHT)
RELATIVE VERAENDERUNGEN GEGENUEBER DEM ENTSPRECHENDEN VORJAHRESERGEBNIS
PROZENT

JAHR MONAT	BETRIEBS- MITTEL INSGESAMT	WAREN UND DIENSTLEISTUNGEN FUER DIE LAUFENDE PRODUKTION							NEUBAUTEN UND NEUE MASCHINEN		
		ZUSAMMEN	DARUNTER						ZUSAMMEN	NEUBAU LANDW. BETRIEBS- GEBAEUDE	NEUAN- SCHAFFUNG GROSSERER MASCHINEN
			DUENGE- MITTEL	FUTTER- MITTEL	SAAT- UND PFLANZGUT	BRENN- UND TREIB- STOFFE	ALLGE- MEINE WIRT- SCHAFTS- AUSGABEN	UNTER- HALTUNG DER MASCHINEN UND GERAETE			
GEWICHT A)	1 000	765,16	66,66	208,10	43,54	125,90	157,42	96,20	234,84	62,22	172,62
B)	1 000	760,11	68,12	197,81	41,38	128,57	157,14	98,30	239,89	63,55	176,34
1998 D A)	- 2.8	- 3.8	- 4.7	- 9.1	- 1.8	- 6.3	+ 0.9	+ 2.3	+ 0.6	- 1.0	+ 1.2
D B)	- 2.3	- 3.5	- 4.0	- 9.1	- 1.8	- 5.7	+ 0.9	+ 2.9	+ 1.2	- 0.4	+ 1.8
1999 D A)	- 0.5	- 0.9	- 7.2	- 7.6	+ 0.1	+ 6.3	+ 2.0	+ 2.0	+ 0.8	- 0.6	+ 1.3
D B)	- 0.3	- 0.6	- 7.2	- 7.6	+ 0.1	+ 6.4	+ 2.0	+ 2.3	+ 1.1	- 0.4	+ 1.5
2000 D A)	+ 5.9	+ 7.3	+ 9.1	+ 7.0	- 2.0	+ 21.4	+ 3.8	+ 2.4	+ 0.9	+ 0.5	+ 1.1
D B)	+ 5.8	+ 7.4	+ 9.2	+ 7.0	- 2.0	+ 21.5	+ 3.8	+ 2.3	+ 0.9	+ 0.5	+ 1.0
2001 D A)	+ 3.0	+ 3.6	+ 12.8	+ 6.0	+ 3.4	+ 1.5	+ 0.6	+ 2.7	+ 1.3	+ 0.5	+ 1.4
D B)	+ 3.0	+ 3.5	+ 12.8	+ 6.0	+ 3.4	+ 1.5	+ 0.6	+ 2.7	+ 1.2	+ 0.5	+ 1.5
OHNE UMSATZSTEUER											
2000 APRIL	+ 4.7	+ 5.8	+ 5.6	+ 5.3	- 2.5	+ 14.8	+ 5.6	+ 2.3	+ 0.8	+ 0.3	+ 1.0
MAI	+ 5.6	+ 7.0	+ 10.0	+ 6.8	- 2.9	+ 18.0	+ 5.6	+ 2.4	+ 0.9	+ 0.6	+ 0.9
JUNI	+ 6.1	+ 7.7	+ 11.5	+ 7.3	- 3.3	+ 20.2	+ 5.6	+ 2.5	+ 0.8	+ 0.6	+ 0.9
JULI	+ 5.7	+ 7.1	+ 12.0	+ 7.2	- 3.0	+ 16.2	+ 5.6	+ 2.6	+ 0.8	+ 0.6	+ 0.9
AUGUST	+ 5.3	+ 6.8	+ 11.1	+ 9.1	- 3.0	+ 16.6	+ 1.8	+ 2.5	+ 0.8	+ 0.6	+ 0.9
SEPTEMBER	+ 7.2	+ 9.3	+ 10.6	+ 10.1	- 2.5	+ 29.1	+ 1.8	+ 2.5	+ 0.8	+ 0.6	+ 1.0
OKTOBER	+ 7.7	+ 9.7	+ 18.7	+ 11.4	- 1.6	+ 26.4	+ 1.8	+ 2.5	+ 1.1	+ 0.6	+ 1.1
NOVEMBER	+ 7.7	+ 9.8	+ 19.6	+ 11.6	- 1.1	+ 25.9	+ 1.8	+ 2.5	+ 1.1	+ 0.8	+ 1.2
DEZEMBER	+ 7.0	+ 8.8	+ 19.5	+ 13.8	- 0.9	+ 17.8	+ 0.8	+ 2.4	+ 1.3	+ 0.8	+ 1.5
2001 JANUAR	+ 6.3	+ 7.8	+ 26.5	+ 14.2	+ 0.4	+ 9.3	+ 0.5	+ 3.0	+ 1.2	+ 0.8	+ 1.3
FEBRUAR	+ 6.0	+ 7.5	+ 23.1	+ 12.9	+ 0.8	+ 9.8	+ 0.6	+ 3.2	+ 1.2	+ 0.7	+ 1.3
MAERZ	+ 4.9	+ 5.9	+ 19.0	+ 9.9	+ 3.7	+ 6.2	+ 0.6	+ 3.1	+ 1.3	+ 0.7	+ 1.4
APRIL	+ 4.7	+ 5.8	+ 17.5	+ 6.6	+ 3.8	+ 9.7	+ 0.6	+ 3.0	+ 1.3	+ 0.7	+ 1.4
MAI	+ 4.1	+ 5.0	+ 15.2	+ 4.8	+ 3.8	+ 9.0	+ 0.6	+ 2.8	+ 1.3	+ 0.5	+ 1.4
JUNI	+ 3.7	+ 4.4	+ 15.1	+ 5.0	+ 4.0	+ 5.9	+ 0.6	+ 2.7	+ 1.3	+ 0.5	+ 1.5
JULI	+ 3.5	+ 4.2	+ 9.2	+ 6.9	+ 3.0	+ 5.1	+ 0.6	+ 2.6	+ 1.4	+ 0.5	+ 1.5
AUGUST	+ 3.1	+ 3.6	+ 10.8	+ 5.9	+ 3.5	+ 2.6	+ 0.5	+ 2.6	+ 1.3	+ 0.3	+ 1.6
SEPTEMBER	+ 1.2	+ 1.1	+ 12.4	+ 4.3	+ 4.7	- 7.7	+ 0.5	+ 2.6	+ 1.4	+ 0.3	+ 1.8
OKTOBER	+ 0.5	+ 0.3	+ 3.4	+ 3.0	+ 4.2	- 7.0	+ 0.5	+ 2.5	+ 1.2	+ 0.3	+ 1.5
NOVEMBER	- 0.1	- 0.5	+ 3.4	+ 2.1	+ 4.6	- 9.4	+ 0.5	+ 2.4	+ 1.2	-	+ 1.4
DEZEMBER	- 0.8	- 1.3	+ 3.4	- 1.8	+ 4.2	- 9.0	+ 0.5	+ 2.5	+ 1.1	-	+ 1.4
2002 JANUAR	- 0.1	- 0.5	- 3.4	- 2.4	+ 3.2	- 2.5	+ 1.2	+ 2.3	+ 1.3	-	+ 1.8
FEBRUAR	- 0.2P	- 0.6P	- 3.4	- 2.3	+ 3.3	- 3.2	+ 1.6	+ 2.2	+ 1.3P	- 0.1P	+ 1.8
MAERZ											
EINSCHL. UMSATZSTEUER											
2000 APRIL	+ 4.6	+ 5.9	+ 5.7	+ 5.3	- 2.4	+ 14.9	+ 5.6	+ 2.2	+ 0.8	+ 0.3	+ 0.9
MAI	+ 5.5	+ 7.1	+ 9.9	+ 6.8	- 2.8	+ 18.0	+ 5.6	+ 2.4	+ 0.9	+ 0.6	+ 0.9
JUNI	+ 6.1	+ 7.9	+ 11.5	+ 7.3	- 3.3	+ 20.2	+ 5.6	+ 2.4	+ 0.8	+ 0.6	+ 0.9
JULI	+ 5.6	+ 7.1	+ 12.0	+ 7.2	- 3.0	+ 16.2	+ 5.6	+ 2.6	+ 0.8	+ 0.6	+ 0.9
AUGUST	+ 5.4	+ 6.7	+ 11.3	+ 9.1	- 3.0	+ 16.7	+ 1.8	+ 2.6	+ 0.9	+ 0.6	+ 0.9
SEPTEMBER	+ 7.2	+ 9.5	+ 10.6	+ 10.1	- 2.5	+ 29.1	+ 1.8	+ 2.5	+ 0.9	+ 0.6	+ 0.9
OKTOBER	+ 7.6	+ 9.9	+ 18.6	+ 11.4	- 1.7	+ 26.3	+ 1.8	+ 2.5	+ 1.1	+ 0.6	+ 1.2
NOVEMBER	+ 7.7	+ 9.9	+ 19.6	+ 11.5	- 1.1	+ 26.1	+ 1.8	+ 2.5	+ 1.1	+ 0.8	+ 1.2
DEZEMBER	+ 7.0	+ 8.7	+ 19.6	+ 13.8	- 0.9	+ 17.8	+ 0.8	+ 2.5	+ 1.3	+ 0.8	+ 1.5
2001 JANUAR	+ 6.2	+ 7.8	+ 26.5	+ 14.2	+ 0.4	+ 9.3	+ 0.5	+ 3.1	+ 1.2	+ 0.8	+ 1.3
FEBRUAR	+ 5.9	+ 7.4	+ 23.1	+ 12.9	+ 0.8	+ 9.7	+ 0.6	+ 3.2	+ 1.2	+ 0.7	+ 1.3
MAERZ	+ 4.8	+ 5.9	+ 19.0	+ 9.9	+ 3.6	+ 6.3	+ 0.6	+ 3.2	+ 1.2	+ 0.7	+ 1.4
APRIL	+ 4.6	+ 5.7	+ 17.6	+ 6.6	+ 3.8	+ 9.6	+ 0.6	+ 3.0	+ 1.2	+ 0.7	+ 1.4
MAI	+ 4.1	+ 4.9	+ 15.3	+ 4.8	+ 3.8	+ 9.0	+ 0.6	+ 2.8	+ 1.2	+ 0.5	+ 1.5
JUNI	+ 3.6	+ 4.4	+ 15.1	+ 5.0	+ 4.0	+ 5.9	+ 0.6	+ 2.8	+ 1.2	+ 0.5	+ 1.4
JULI	+ 3.5	+ 4.2	+ 9.1	+ 6.9	+ 3.0	+ 5.0	+ 0.6	+ 2.5	+ 1.3	+ 0.5	+ 1.6
AUGUST	+ 3.0	+ 3.6	+ 10.7	+ 5.9	+ 3.5	+ 2.5	+ 0.5	+ 2.6	+ 1.2	+ 0.3	+ 1.6
SEPTEMBER	+ 1.2	+ 1.0	+ 12.3	+ 4.3	+ 4.7	- 7.7	+ 0.5	+ 2.5	+ 1.4	+ 0.3	+ 1.9
OKTOBER	+ 0.5	+ 0.2	+ 3.3	+ 3.0	+ 4.3	- 6.9	+ 0.5	+ 2.3	+ 1.1	+ 0.3	+ 1.4
NOVEMBER	- 0.2	- 0.5	+ 3.3	+ 2.1	+ 4.6	- 9.4	+ 0.5	+ 2.3	+ 1.1	-	+ 1.5
DEZEMBER	- 0.8	- 1.3	+ 3.3	- 1.8	+ 4.2	- 9.0	+ 0.5	+ 2.3	+ 1.0	-	+ 1.4
2002 JANUAR	- 0.1	- 0.6	- 3.4	- 2.4	+ 3.2	- 2.5	+ 1.2	+ 2.1	+ 1.3	-	+ 1.7
FEBRUAR	- 0.2P	- 0.6P	- 3.4	- 2.3	+ 3.3	- 3.1	+ 1.6	+ 2.1	+ 1.3P	- 0.1P	+ 1.9
MAERZ											

A) OHNE UMSATZSTEUER.

B) EINSCHL. UMSATZSTEUER.

DEUTSCHLAND
5 INDEX DER ERZEUGERPREISE FORSTWIRTSCHAFTLICHER PRODUKTE AUS DEN STAATSFORSTEN
(AKTUELLE ERGEBNISSE)

1995 = 100

LFD NR.	FORSTWIRTSCHAFTLICHES PRODUKT	WAEGUNGS- ANTEIL AM GESAMT INDEX IN PROMILLE	VERKET- TUNGS- FAKTOR	2001 DURCH- SCHNITT 1)	2001		2002	VERAENDERUNG	
					JAN.	DEZ.	JAN.	JAN. 2002 GEGENUEBER JAN. 2001	DEZ. 2001 2001 IN PROZENT
OHNE UMSATZSTEUER									
1	ROHHOLZ INSGESAMT	1000	0,77190	87.7	91.1	87.6	89.4	- 1.9	+ 2.1
2	STAMMHOLZ	871,77	0,72695	87.2	90.8	88.0	88.9	- 2.1	+ 1.0
3	EICHE B	36,85	0,88967	87.1	92.1	90.0	100.9	+ 9.6	+12.1
	DARUNTER								
4	EICHE B L 2	6,29	1,10583	75.6	73.1	74.5	74.0	+ 1.2	- 0.7
5	EICHE B L 3	10,59	0,90436	81.5	83.1	73.9	83.4	+ 0.4	+12.9
6	EICHE B L 4	8,21	0,84432	88.9	100.8	88.2	116.4	+15.5	+32.0
7	EICHE B L 5	6,22	0,79985	102.2	113.1	108.6	136.2	+20.4	+25.4
8	BUCHE B	129,06	0,77557	107.5	115.1	112.4	109.7	- 4.7	- 2.4
	DARUNTER								
9	BUCHE B L 2	14,56	1,09219	94.1	99.5	106.0	89.9	- 9.6	-15.2
10	BUCHE B L 3	41,19	0,79323	103.5	108.5	105.5	104.8	- 3.4	- 0.7
11	BUCHE B L 4	38,21	0,71302	110.7	121.7	112.6	115.4	- 5.2	+ 2.5
12	BUCHE B L 5	24,75	0,75867	112.9	121.5	120.8	117.9	- 3.0	- 2.4
13	FICHTE B	579,77	0,66216	82.7	84.2	82.2	83.2	- 1.2	+ 1.2
	DARUNTER								
14	FICHTE B L 2A	102,63	0,65528	83.6	88.6	85.7	87.8	- 0.9	+ 2.5
15	FICHTE B L 2B	101,27	0,65412	81.7	82.0	83.0	86.0	+ 4.9	+ 3.6
16	FICHTE B L 3A	64,73	0,64658	73.7	72.7	73.5	78.6	+ 8.1	+ 6.9
17	FICHTE B L 3B	39,87	0,60938	69.1	68.1	68.1	73.0	+ 7.2	+ 7.2
18	FICHTE B L 4	35,12	0,63909	67.0	64.3	65.8	70.7	+10.0	+ 7.4
19	FICHTE B H 2	11,51	0,70368	98.8	90.0	102.6	109.1	+21.2	+ 6.3
20	FICHTE B H 3	23,89	0,66730	95.9	91.7	89.9	100.7	+ 9.8	+12.0
21	FICHTE B H 4	52,17	0,65858	92.5	92.7	90.2	83.1	-10.4	- 7.9
22	FICHTE B H 5	53,92	0,64658	88.4	91.2	84.1	76.4	-16.2	- 9.2
23	FICHTE B H 6	28,66	0,64037	83.6	84.8	80.3	69.9	-17.6	-13.0
24	KIEFER B	56,57	0,89968	86.7	103.4	90.5	96.4	- 6.8	+ 6.5
	DARUNTER								
25	KIEFER B L 2A	10,73	0,98768	97.1	116.0	84.7	90.4	-22.1	+ 6.7
26	KIEFER B L 2B	11,86	0,90362	90.5	104.4	102.4	109.0	+ 4.4	+ 6.4
27	KIEFER B L 3A	9,79	0,87805	85.2	96.7	99.1	101.2	+ 4.7	+ 2.1
28	KIEFER B L 3B	7,66	0,85631	79.4	90.2	85.3	89.7	- 0.6	+ 5.2
29	KIEFER B L 4	7,61	0,92712	71.3	90.3	69.2	81.4	- 9.9	+17.6
30	KIEFER C	68,00	0,92722	87.2	88.9	87.1	85.1	- 4.3	- 2.3
	DARUNTER								
31	KIEFER C L 2A	18,76	0,97047	91.2	91.8	85.8	88.3	- 3.8	+ 2.9
32	KIEFER C L 2B	20,91	0,98290	89.0	92.2	95.3	85.9	- 6.8	- 9.9
33	KIEFER C L 3A	11,80	0,91978	84.4	86.4	85.8	81.6	- 5.6	- 4.9
34	KIEFER C L 3B	5,83	0,85535	76.1	76.3	78.9	77.1	+ 1.0	- 2.3
35	KIEFER C L 4	2,92	0,87776	68.3	69.5	62.2	71.5	+ 2.9	+15.0
36	SCHWELLEN, BUCHE, SW 3	1,52	1,47874	102.0	105.0	109.6	109.6	+ 4.4	-
37	INDUSTRIEHOLZ	128,23	1,01609	91.0	93.3	85.0	93.1	- 0.2	+ 9.5
38	EICHE	4,16	1,12975	90.2	88.3	107.5	98.8	+11.9	- 8.1
39	BUCHE	46,76	1,14611	83.6	91.8	73.6	82.7	- 9.9	+12.4
40	FICHTE	36,25	1,03229	95.0	98.7	91.5	100.5	+ 1.8	+ 9.8
41	KIEFER	41,06	0,85068	96.1	90.7	90.0	97.7	+ 7.7	+ 8.6

1) DIE JAHRESDURCHSCHNITTE WURDEN BERECHNET DURCH WAEGUNG DER VIERTELJAHRESDURCHSCHNITTMESSEZAHLEN DER EINZELNEN STAERKEKLASSEN MIT DEN ENTSPRECHENDEN VIERTELJAHRESUMSAETZEN IM KALENDERJAHR 1995.

[STATISTISCHES BUNDESAMT, FACHSERIE 17, R 1, 02/2002]

DEUTSCHLAND
5 INDEX DER ERZEUGERPREISE FORSTWIRTSCHAFTLICHER PRODUKTE AUS DEN STAATSFÖRSTEN
(AKTUELLE ERGEBNISSE)

1995 = 100

LFD NR.	FORSTWIRTSCHAFTLICHES PRODUKT	WÄGUNGSGE- AM GESAMT INDEX IN PROMILLE	VERKET- TUNGS- FAKTOR	2001 DURCH- SCHNITT 1)	2001		2002	VERÄNDERUNG JAN. 2002 GEGENÜBER JAN. DEZ. 2001 2001 IN PROZENT	
					JAN.	DEZ.	JAN.		
EINSCHL. PAUSCHALISierter UMSATZSTEUER									
1	ROHHOLZ INSGESAMT	1000	0,77190	87.7	91.1	87.6	89.4	- 1.9	+ 2.1
2	STAMMHOLZ	871,77	0,72695	87.2	90.8	88.0	88.9	- 2.1	+ 1.0
3	EICHE B DARUNTER	36,85	0,88967	87.1	92.1	90.0	100.9	+ 9.6	+12.1
4	EICHE B L 2	6,29	1,10583	75.6	73.1	74.4	74.0	+ 1.2	- 0.5
5	EICHE B L 3	10,59	0,90436	81.5	83.1	73.9	83.4	+ 0.4	+12.9
6	EICHE B L 4	8,21	0,84432	88.9	100.8	88.2	116.4	+15.5	+32.0
7	EICHE B L 5	6,22	0,79985	102.2	113.1	108.6	136.2	+20.4	+25.4
8	BUCHE B DARUNTER	129,06	0,77557	107.4	115.1	112.4	109.7	- 4.7	- 2.4
9	BUCHE B L 2	14,56	1,09219	94.1	99.5	106.0	89.9	- 9.6	-15.2
10	BUCHE B L 3	41,19	0,79323	103.5	108.5	105.5	104.8	- 3.4	- 0.7
11	BUCHE B L 4	38,21	0,71302	110.7	121.7	112.6	115.4	- 5.2	+ 2.5
12	BUCHE B L 5	24,75	0,75867	112.9	121.5	120.8	117.9	- 3.0	- 2.4
13	FICHTE B DARUNTER	579,77	0,66216	82.7	84.2	82.2	83.2	- 1.2	+ 1.2
14	FICHTE B L 2A	102,63	0,65528	83.6	88.6	85.7	87.8	- 0.9	+ 2.5
15	FICHTE B L 2B	101,27	0,65412	81.7	82.0	83.0	86.0	+ 4.9	+ 3.6
16	FICHTE B L 3A	64,73	0,64658	73.7	72.8	73.5	78.6	+ 8.0	+ 6.9
17	FICHTE B L 3B	39,87	0,60938	69.1	68.1	68.0	73.0	+ 7.2	+ 7.4
18	FICHTE B L 4	35,12	0,63909	67.0	64.3	65.8	70.7	+10.0	+ 7.4
19	FICHTE B H 2	11,51	0,70368	98.8	90.0	102.7	109.3	+21.4	+ 6.4
20	FICHTE B H 3	23,89	0,66730	95.9	91.7	89.9	100.7	+ 9.8	+12.0
21	FICHTE B H 4	52,17	0,65858	92.5	92.7	90.2	83.1	-10.4	- 7.9
22	FICHTE B H 5	53,92	0,64658	88.4	91.2	84.1	76.4	-16.2	- 9.2
23	FICHTE B H 6	28,66	0,64037	83.6	84.8	80.3	69.9	-17.6	-13.0
24	KIEFER B DARUNTER	56,57	0,89968	86.7	103.4	90.5	96.4	- 6.8	+ 6.5
25	KIEFER B L 2A	10,73	0,98768	97.1	116.0	84.7	90.4	-22.1	+ 6.7
26	KIEFER B L 2B	11,86	0,90362	90.5	104.4	102.4	109.0	+ 4.4	+ 6.4
27	KIEFER B L 3A	9,79	0,87805	85.2	96.7	99.1	101.2	+ 4.7	+ 2.1
28	KIEFER B L 3B	7,66	0,85631	79.4	90.2	85.3	89.7	- 0.6	+ 5.2
29	KIEFER B L 4	7,61	0,92712	71.3	90.3	69.2	81.4	- 9.9	+17.6
30	KIEFER C DARUNTER	68,00	0,92722	87.2	88.9	87.1	85.1	- 4.3	- 2.3
31	KIEFER C L 2A	18,76	0,97047	91.2	91.8	85.8	88.3	- 3.8	+ 2.9
32	KIEFER C L 2B	20,91	0,98290	89.0	92.2	95.3	86.0	- 6.7	- 9.8
33	KIEFER C L 3A	11,80	0,91978	84.4	86.4	85.8	81.6	- 5.6	- 4.9
34	KIEFER C L 3B	5,83	0,85535	76.1	76.3	78.9	77.1	+ 1.0	- 2.3
35	KIEFER C L 4	2,92	0,87776	68.3	69.5	62.2	71.5	+ 2.9	+15.0
36	SCHWELLEN, BUCHE, SW 3	1,52	1,47874	102.0	105.0	109.6	109.6	+ 4.4	-
37	INDUSTRIEHOLZ	128,23	1,01609	91.0	93.3	85.0	93.0	- 0.3	+ 9.4
38	EICHE	4,16	1,12975	90.2	88.3	107.5	98.8	+11.9	- 8.1
39	BUCHE	46,76	1,14611	83.6	91.9	73.6	82.7	-10.0	+12.4
40	FICHTE	36,25	1,03229	95.0	98.7	91.5	100.5	+ 1.8	+ 9.8
41	KIEFER	41,06	0,85068	96.1	90.7	90.0	97.6	+ 7.6	+ 8.4

1) DIE JAHRESDURCHSCHNITTE WURDEN BERECHNET DURCH WÄGUNG DER VIERTELJAHRESDURCHSCHNITTSMESSZAHLEN DER EINZELNEN STÄRKEKLASSEN MIT DEN ENTSPRECHENDEN VIERTELJAHRESUMSÄTZEN IM KALENDERJAHR 1995.

STATISTISCHES BUNDESAMT, FACHSERIE 17, R 1, 02/2002

DEUTSCHLAND

6 INDEX DER ERZEUGERPREISE FORSTWIRTSCHAFTLICHER PRODUKTE AUS DEN STAATSFORSTEN
(MITTELFRISTIGE UEBERSICHT)
ABSOLUTE WERTE
1995 = 100

JAHR MONAT	ROHHOLZ INSGESAMT	STAMMHOLZ							INDUSTRIE- HOLZ
		ZUSAMMEN	EICHE B	BUCH E B	FICHTE B	KIEFER B	KIEFER C	SCHWELLEN, BUCHE, SW3	
GEWICHT A)	1 000	871,77	36,85	129,06	579,77	56,57	68,00	1,52	128,23
B)	1 000	871,77	36,85	129,06	579,77	56,57	68,00	1,52	128,23
1998 D A)	102.0	103.8	86.8	104.0	106.5	96.9	95.3	97.1	90.2
D B)	102.4	104.2	87.1	104.3	106.9	97.2	95.7	97.4	90.6
1999 D A)	105.4	107.2	99.5	110.0	108.8	99.1	98.9	100.7	93.6
D B)	105.7	107.4	99.8	110.4	109.0	99.4	99.2	101.0	93.8
2000 D A)	89.6	89.1	87.3	106.1	84.7	91.0	93.1	103.3	92.7
D B)	89.6	89.1	87.3	106.1	84.7	91.0	93.1	103.3	92.7
2001 D A)	87.7	87.2	87.1	107.5	82.7	86.7	87.2	102.0	91.0
D B)	87.7	87.2	87.1	107.4	82.7	86.7	87.2	102.0	91.0
OHNE UMSATZSTEUER									
2000 APRIL.....	89.4	88.7	92.4	101.6	84.5	92.1	94.9	104.7	94.4
MAI.....	87.0	85.9	80.9	104.8	80.8	89.9	92.0	104.5	94.5
JUNI.....	85.8	84.8	82.1	97.7	80.5	90.6	92.4	104.5	93.2
JULI.....	85.3	84.3	93.5	103.6	78.9	82.7	89.8	104.5	92.1
AUGUST.....	83.9	82.8	85.7	96.1	79.1	79.8	88.8	104.5	91.4
SEPTEMBER.....	84.2	83.4	85.0	96.9	80.3	78.8	87.3	104.5	89.2
OKTOBER.....	84.8	84.0	85.0	104.1	79.4	79.9	87.6	104.2	90.6
NOVEMBER.....	87.7	87.0	81.6	115.1	82.0	81.1	84.0	104.2	92.0
DEZEMBER.....	86.9	86.4	83.8	107.3	81.4	90.6	86.9	105.0	90.3
2001 JANUAR.....	91.1	90.8	92.1	115.1	84.2	103.4	88.9	105.0	93.3
FEBRUAR.....	90.3	89.7	91.3	113.4	83.9	95.7	88.2	105.0	94.6
MAERZ.....	89.2	88.5	91.8	108.2	83.0	93.8	92.3	100.9	93.7
APRIL.....	89.3	88.7	92.7	105.7	84.9	86.5	88.5	100.9	93.3
MAI.....	87.9	86.8	94.7	102.2	83.7	81.6	84.4	99.4	94.9
JUNI.....	87.3	86.9	81.0	104.1	83.8	80.4	88.3	99.4	90.6
JULI.....	86.6	86.0	82.3	102.8	82.9	78.8	88.4	99.4	90.1
AUGUST.....	83.0	82.5	78.0	95.2	80.4	76.7	82.9	99.4	86.3
SEPTEMBER.....	83.4	82.8	72.9	101.3	78.9	83.8	84.8	100.3	87.6
OKTOBER.....	84.0	83.1	65.4	103.8	80.1	75.4	84.7	100.3	90.5
NOVEMBER.....	87.9	87.4	93.6	111.3	82.2	85.3	84.9	100.3	91.0
DEZEMBER.....	87.6	88.0	90.0	112.4	82.2	90.5	87.1	109.6	85.0
2002 JANUAR.....	89.4	88.9	100.9	109.7	83.2	96.4	85.1	109.6	93.1
FEBRUAR.....									
MAERZ.....									
EINSCHL. PAUSCHALISierter UMSATZSTEUER									
2000 APRIL.....	89.4	88.7	92.4	101.6	84.5	92.0	94.9	104.7	94.4
MAI.....	87.0	85.9	81.0	104.8	80.8	89.9	92.0	104.5	94.5
JUNI.....	85.8	84.8	82.1	97.7	80.5	90.6	92.4	104.5	93.2
JULI.....	85.3	84.3	93.5	103.6	78.9	82.7	89.9	104.5	92.1
AUGUST.....	83.9	82.8	85.7	96.1	79.1	79.8	88.8	104.5	91.4
SEPTEMBER.....	84.2	83.4	85.0	96.9	80.3	78.8	87.3	104.5	89.2
OKTOBER.....	84.8	84.0	85.0	104.1	79.4	79.9	87.6	104.2	90.7
NOVEMBER.....	87.7	87.0	81.6	115.1	82.0	81.1	84.0	104.2	92.0
DEZEMBER.....	86.9	86.4	83.8	107.3	81.3	90.6	86.9	105.0	90.3
2001 JANUAR.....	91.1	90.8	92.1	115.1	84.2	103.4	88.9	105.0	93.3
FEBRUAR.....	90.3	89.7	91.3	113.4	83.9	95.7	88.2	105.0	94.6
MAERZ.....	89.2	88.5	91.8	108.2	83.0	93.8	92.3	100.9	93.8
APRIL.....	89.3	88.7	92.7	105.7	84.9	86.5	88.5	100.9	93.3
MAI.....	87.9	86.8	94.7	102.2	83.7	81.6	84.5	99.4	94.9
JUNI.....	87.3	86.9	81.0	104.1	83.8	80.4	88.2	99.4	90.6
JULI.....	86.6	86.0	82.3	102.8	82.9	78.8	88.4	99.4	90.1
AUGUST.....	83.0	82.5	78.0	95.2	80.4	76.7	82.9	99.4	86.3
SEPTEMBER.....	83.4	82.8	72.9	101.3	78.9	83.8	84.8	100.3	87.6
OKTOBER.....	84.0	83.1	65.4	103.8	80.1	75.4	84.7	100.3	90.5
NOVEMBER.....	87.9	87.4	93.6	111.3	82.2	85.3	84.9	100.3	91.0
DEZEMBER.....	87.6	88.0	90.0	112.4	82.2	90.5	87.1	109.6	85.0
2002 JANUAR.....	89.4	88.9	100.9	109.7	83.2	96.4	85.1	109.6	93.0
FEBRUAR.....									
MAERZ.....									

A) OHNE UMSATZSTEUER.

B) EINSCHL. PAUSCHALISierter UMSATZSTEUER.

STATISTISCHES BUNDESAMT, FACHSERIE 17, R 1, 02/2002

DEUTSCHLAND

6 INDEX DER ERZEUGERPREISE FORSTWIRTSCHAFTLICHER PRODUKTE AUS DEN STAATSFÖRSTEN
(MITTELFRISTIGE UEBERSICHT)
RELATIVE VERAENDERUNG GEGENUEBER DEM ENTSPRECHENDEN VORJAHRESERGEBNIS
PROZENT

JAHR MONAT	ROHHOLZ INSGESAMT	STAMMHOLZ							INDUSTRIE- HOLZ
		ZUSAMMEN	EICHE B	BUCH E B	FICHTE B	KIEFER B	KIEFER C	SCHWELLEN, BUCHE, SWS	
GEWICHT A)	1 000	871,77	36,85	129,06	579,77	56,57	68,00	1,52	128,23
B)	1 000	871,77	36,85	129,06	579,77	56,57	68,00	1,52	128,23
1998 D A)	+ 7.3	+ 7.1	- 3.1	+ 3.9	+ 8.7	+ 4.6	+ 5.9	+ 8.2	+ 8.8
D B)	+ 7.7	+ 7.5	- 2.8	+ 4.2	+ 9.1	+ 5.0	+ 6.3	+ 8.6	+ 9.3
1999 D A)	+ 3.3	+ 3.3	+ 14.6	+ 5.8	+ 2.2	+ 2.3	+ 3.8	+ 3.7	+ 3.8
D B)	+ 3.2	+ 3.1	+ 14.6	+ 5.8	+ 2.0	+ 2.3	+ 3.7	+ 3.7	+ 3.5
2000 D A)	- 15.0	- 16.9	- 12.3	- 3.5	- 22.2	- 8.2	- 5.9	+ 2.6	- 1.0
D B)	- 15.2	- 17.0	- 12.5	- 3.9	- 22.3	- 8.5	- 6.1	+ 2.3	- 1.2
2001 D A)	- 2.1	- 2.1	- 0.2	+ 1.3	- 2.4	- 4.7	- 6.3	- 1.3	- 1.8
D B)	- 2.1	- 2.1	- 0.2	+ 1.2	- 2.4	- 4.7	- 6.3	- 1.3	- 1.8
OHNE UMSATZSTEUER									
2000 APRIL	- 16.9	- 18.9	- 4.2	- 9.6	- 23.9	- 13.6	- 5.6	+ 2.6	- 0.9
MAI	- 18.2	- 20.5	- 15.4	- 3.8	- 27.1	- 7.4	- 7.2	+ 2.3	- 0.9
JUNI	- 17.5	- 19.8	- 17.0	- 6.9	- 25.5	- 7.0	- 6.1	- 2.2	+ 1.3
JULI	- 17.0	- 19.3	- 8.6	- 1.5	- 25.5	- 14.7	- 7.1	+ 18.3	- 0.3
AUGUST	- 18.8	- 20.9	- 0.2	- 9.8	- 26.4	- 16.6	- 7.1	+ 2.9	- 2.2
SEPTEMBER	- 17.4	- 19.3	+ 0.5	- 9.9	- 24.2	- 10.7	- 10.3	+ 2.9	- 2.6
OKTOBER	- 16.1	- 18.0	- 8.1	+ 1.7	- 24.2	- 11.9	- 10.2	+ 4.3	- 1.4
NOVEMBER	- 16.6	- 18.3	- 9.6	- 2.5	- 23.1	- 17.8	- 14.5	+ 3.5	- 3.4
DEZEMBER	- 17.9	- 19.6	- 10.8	- 10.8	- 24.1	- 8.3	- 13.4	+ 4.3	- 5.1
2001 JANUAR	- 13.3	- 14.7	- 3.2	- 0.3	- 20.4	- 3.8	- 12.5	+ 5.8	- 1.8
FEBRUAR	- 10.0	- 11.4	+ 2.7	+ 0.5	- 15.4	- 6.1	- 13.4	+ 5.0	-
MAERZ	- 2.9	- 3.5	+ 1.2	+ 2.2	- 4.6	- 6.2	- 5.5	+ 0.1	+ 0.2
APRIL	- 0.1	-	+ 0.3	+ 4.0	+ 0.5	- 6.1	- 6.7	- 3.6	- 1.2
MAI	+ 1.0	+ 1.0	+ 17.1	- 2.5	+ 3.6	- 9.2	- 8.3	- 4.9	+ 0.4
JUNI	+ 1.7	+ 2.5	- 1.3	+ 6.6	+ 4.1	- 11.3	- 4.4	- 4.9	- 2.8
JULI	+ 1.5	+ 2.0	- 12.0	- 0.8	+ 5.1	- 4.7	- 1.6	- 4.9	- 2.2
AUGUST	- 1.1	- 0.4	- 9.0	- 0.9	+ 1.6	- 3.9	- 6.6	- 4.9	- 5.6
SEPTEMBER	- 1.0	- 0.7	- 14.2	+ 4.5	- 1.7	+ 6.3	- 2.9	- 4.0	- 1.8
OKTOBER	- 0.9	- 1.1	- 23.1	- 0.3	+ 0.9	- 5.6	- 3.3	- 3.7	- 0.1
NOVEMBER	+ 0.2	+ 0.5	+ 14.7	- 3.3	+ 0.2	+ 5.2	+ 1.1	- 3.7	- 1.1
DEZEMBER	+ 0.8	+ 1.9	+ 7.4	+ 4.8	+ 1.0	- 0.1	+ 0.2	+ 4.4	- 5.9
2002 JANUAR	- 1.9	- 2.1	+ 9.6	- 4.7	- 1.2	- 6.8	- 4.3	+ 4.4	- 0.2
FEBRUAR									
MAERZ									
EINSCHL. PAUSCHALISierter UMSATZSTEUER									
2000 APRIL	- 16.9	- 18.9	- 4.2	- 9.6	- 23.9	- 13.7	- 5.6	+ 2.6	- 0.9
MAI	- 18.2	- 20.5	- 15.3	- 3.8	- 27.1	- 7.4	- 7.2	+ 2.3	- 0.9
JUNI	- 17.5	- 19.8	- 17.0	- 6.9	- 25.5	- 7.0	- 6.1	- 2.2	+ 1.3
JULI	- 17.0	- 19.3	- 8.6	- 1.5	- 25.5	- 14.7	- 7.0	+ 18.3	- 0.3
AUGUST	- 18.8	- 20.9	- 0.2	- 9.8	- 26.4	- 16.6	- 7.1	+ 2.9	- 2.2
SEPTEMBER	- 17.4	- 19.3	+ 0.5	- 9.9	- 24.2	- 10.7	- 10.3	+ 2.9	- 2.6
OKTOBER	- 16.1	- 18.0	- 8.1	+ 1.7	- 24.2	- 11.9	- 10.2	+ 4.3	- 1.3
NOVEMBER	- 16.6	- 18.3	- 9.6	- 2.5	- 23.1	- 17.8	- 14.5	+ 3.5	- 3.4
DEZEMBER	- 17.9	- 19.6	- 10.8	- 10.8	- 24.2	- 8.3	- 13.4	+ 4.3	- 5.1
2001 JANUAR	- 13.3	- 14.7	- 3.2	- 0.3	- 20.4	- 3.8	- 12.5	+ 5.8	- 1.8
FEBRUAR	- 10.0	- 11.4	+ 2.7	+ 0.5	- 15.4	- 6.1	- 13.4	+ 5.0	-
MAERZ	- 2.9	- 3.4	+ 1.2	+ 2.2	- 4.6	- 6.2	- 5.5	+ 0.1	+ 0.3
APRIL	- 0.1	-	+ 0.3	+ 4.0	+ 0.5	- 6.0	- 6.7	- 3.6	- 1.2
MAI	+ 1.0	+ 1.0	+ 16.9	- 2.5	+ 3.6	- 9.2	- 8.2	- 4.9	+ 0.4
JUNI	+ 1.7	+ 2.5	- 1.3	+ 6.6	+ 4.1	- 11.3	- 4.5	- 4.9	- 2.8
JULI	+ 1.5	+ 2.0	- 12.0	- 0.8	+ 5.1	- 4.7	- 1.7	- 4.9	- 2.2
AUGUST	- 1.1	- 0.4	- 9.0	- 0.9	+ 1.6	- 3.9	- 6.6	- 4.9	- 5.6
SEPTEMBER	- 1.0	- 0.7	- 14.2	+ 4.5	- 1.7	+ 6.3	- 2.9	- 4.0	- 1.8
OKTOBER	- 0.9	- 1.1	- 23.1	- 0.3	+ 0.9	- 5.6	- 3.3	- 3.7	- 0.2
NOVEMBER	+ 0.2	+ 0.5	+ 14.7	- 3.3	+ 0.2	+ 5.2	+ 1.1	- 3.7	- 1.1
DEZEMBER	+ 0.8	+ 1.9	+ 7.4	+ 4.8	+ 1.1	- 0.1	+ 0.2	+ 4.4	- 5.9
2002 JANUAR	- 1.9	- 2.1	+ 9.6	- 4.7	- 1.2	- 6.8	- 4.3	+ 4.4	- 0.3
FEBRUAR									
MAERZ									

A) OHNE UMSATZSTEUER.

B) EINSCHL. PAUSCHALISierter UMSATZSTEUER.

DEUTSCHLAND
7 PREISINDIZES IN DER LAND- UND FORSTWIRTSCHAFT
(LANGFRISTIGE UEBERSICHT FUER WIRTSCHAFTS- BZW. FORSTWIRTSCHAFTSJAHRE)

WIRTSCHAFTS- JAHR 1) BZW. FORSTWIRT- SCHAFTSJAHR 2)	INDEX DER ERZEUGERPREISE LANDWIRTSCHAFTLICHER PRODUKTE 1995 = 100			INDEX DER EINKAUFSPREISE LANDWIRTSCHAFTLICHER BETRIEBSMITTEL 1995 = 100			INDEX DER ERZEUGERPREISE FORSTWIRTSCHAFTLICHER PRODUKTE 1995 = 100	
	LANDWIRT- SCHAFTLICHE PRODUKTE INSGESAMT	PFLANZLICHE PRODUKTE	TIERISCHE PRODUKTE	BETRIEBS- MITTEL INSGESAMT	WAREN UND DIENSTLEISTUNGEN FUER DIE LAUFENDE PRODUKTION	NEUBAUTEN UND NEUE MASCHINEN	ROHHOLZ	
							INSGESAMT	DARUNTER STAMMHOLZ
OHNE UMSATZSTEUER								
1938/39 D	35.4	38.2	34.2	20.8	24.5	11.4	-	-
1950/51 D	58.9	52.8	62.6	34.0	40.0	18.7	36.7	34.1
1955/56 D	72.3	75.7	70.8	39.7	46.3	23.3	65.8	61.4
1960/61 D	74.9	69.6	76.8	44.2	50.8	26.9	60.5	58.5
1965/66 D	89.7	91.0	89.5	50.5	57.6	31.8	56.9	54.8
1970/71 D	77.1	64.2	81.7	52.4	57.3	37.7	60.3	57.4
1971/72 D	84.4	70.8	89.4	54.7	59.4	40.0	58.8	56.2
1972/73 D	92.7	77.4	98.3	59.0	64.6	42.3	60.5	59.0
1973/74 D	94.3	76.5	100.7	64.7	71.5	45.4	71.8	70.4
1974/75 D	93.7	75.4	100.6	68.7	75.0	50.0	72.0	68.8
1975/76 D	111.6	102.3	113.7	73.1	80.2	52.4	73.6	71.1
1976/77 D	115.7	119.6	113.0	77.8	85.6	54.7	87.5	86.4
1977/78 D	113.4	106.8	114.4	76.8	83.4	56.9	95.6	95.2
1978/79 D	109.3	107.5	108.7	77.7	83.8	58.6	99.7	100.0
1979/80 D	114.1	112.4	113.4	83.1	90.2	61.3	109.9	108.4
1980/81 D	114.6	116.8	112.6	88.0	95.7	64.5	120.2	116.9
1981/82 D	124.5	125.5	122.6	94.7	103.4	68.1	114.1	109.3
1982/83 D	123.8	118.3	124.3	96.8	105.1	71.3	107.1	103.2
1983/84 D	123.2	126.7	120.5	98.1	105.9	73.6	108.5	104.9
1984/85 D	119.9	119.6	118.7	98.6	106.1	75.3	101.8	95.9
1985/86 D	114.0	113.5	112.8	95.8	102.0	76.8	101.8	94.9
1986/87 D	108.3	112.2	105.4	89.6	93.0	78.7	100.6	93.4
1987/88 D	106.5	112.1	103.2	88.5	91.2	80.1	100.0	93.4
1988/89 D	111.2	109.3	110.8	92.4	95.7	81.9	107.6	102.5
1989/90 D	116.2	111.4	116.7	94.8	98.1	84.5	118.2	116.8
1990/91 D	108.4	113.4	105.2	94.3	96.3	88.2	77.5	73.1
1991/92 D	112.6	113.6	111.4	98.5	100.5	92.7	92.5	90.7
1992/93 D	103.2	99.9	100.6	98.3	99.0	96.0	80.0	80.1
1993/94 D	98.9	94.8	100.3	98.5	98.7	98.0	88.4	90.7
1994/95 D	101.6	103.6	100.2	99.4	99.5	99.3	100.2	99.7
1995/96 D	99.6	97.5	100.9	101.0	101.1	100.7	89.8	88.8
1996/97 D	99.1	93.1	102.7	104.1	104.9	101.2	93.6	95.3
1997/98 D	99.3	94.4	102.2	103.2	103.7	101.7	101.4	103.2
1998/99 D	92.8	95.1	91.5	100.1	99.4	102.4	105.3	107.0
1999/00 D	91.4	85.9	94.7	103.2	103.2	103.2	92.4	92.3
2000/01 D	98.9	88.8	104.8	109.2	110.7	104.4	87.7	87.2
EINSCHL. UMSATZSTEUER								
1938/39 D	34.1	36.7	33.1	19.9	23.4	10.9	-	-
1950/51 D	56.6	50.7	60.4	32.5	38.4	17.8	35.0	32.3
1955/56 D	69.5	72.9	68.4	38.0	44.3	22.3	62.6	58.3
1960/61 D	72.1	66.9	74.2	42.1	48.7	25.8	57.7	55.7
1965/66 D	86.3	87.6	86.3	48.3	55.3	30.4	54.2	52.1
1970/71 D	76.2	63.3	80.9	50.6	55.6	36.3	59.2	56.3
1971/72 D	83.4	69.8	88.7	52.8	57.6	38.7	57.7	55.1
1972/73 D	91.8	76.2	97.4	57.0	62.6	40.8	59.4	57.9
1973/74 D	93.1	75.4	99.8	62.5	69.3	43.9	70.4	69.1
1974/75 D	93.1	74.6	100.2	66.6	72.8	48.2	71.2	68.1
1975/76 D	111.1	101.8	113.3	70.7	77.7	50.5	73.0	70.4
1976/77 D	114.8	118.7	112.1	75.1	83.1	52.8	86.6	85.6
1977/78 D	111.9	105.5	113.4	74.6	81.3	55.2	94.9	94.6
1978/79 D	107.9	106.1	107.3	75.6	81.9	57.1	99.3	99.7
1979/80 D	112.7	111.1	112.1	81.4	88.7	60.3	109.9	108.4
1980/81 D	112.8	115.2	110.8	86.3	94.0	63.3	120.2	116.9
1981/82 D	122.5	123.6	120.7	92.9	101.8	66.8	114.1	109.3
1982/83 D	121.9	116.6	122.6	94.9	103.4	69.9	107.1	103.2
1983/84 D	122.0	125.3	119.3	96.8	104.9	72.9	108.5	104.9
1984/85 D	124.1	123.7	122.8	97.8	105.4	74.6	101.8	95.9
1985/86 D	118.1	117.5	117.0	95.2	101.6	76.1	101.8	94.9
1986/87 D	112.1	116.2	109.3	89.0	92.6	78.0	100.6	93.4
1987/88 D	110.3	116.0	106.8	88.0	90.9	79.4	100.0	93.4
1988/89 D	114.4	112.6	113.8	91.7	95.2	81.2	107.6	102.5
1989/90 D	118.3	113.3	118.8	94.1	97.6	83.7	118.2	116.8
1990/91 D	110.3	115.3	107.2	93.8	95.9	87.4	77.5	73.1
1991/92 D	113.2	114.7	111.8	98.0	100.0	91.8	92.5	90.7
1992/93 D	104.0	100.9	105.0	98.0	98.7	95.5	80.0	80.1
1993/94 D	98.6	94.5	100.1	98.5	98.6	97.9	88.4	90.7
1994/95 D	101.6	103.5	100.2	99.5	99.4	99.2	100.2	99.7
1995/96 D	99.7	97.6	101.0	101.0	101.1	100.7	89.8	88.8
1996/97 D	99.6	93.5	103.2	104.0	104.9	101.2	93.6	95.3
1997/98 D	99.8	94.9	102.6	103.3	103.8	101.9	101.7	103.5
1998/99 D	93.5	95.8	92.2	100.7	99.9	103.2	105.7	107.4
1999/00 D	91.4	85.9	94.7	103.9	103.9	104.1	92.4	92.3
2000/01 D	98.9	88.8	104.8	110.0	111.5	105.3	87.7	87.2

1) JULI BIS JUNI.

2) OKTOBER BIS SEPTEMBER.

STATISTISCHES BUNDESAMT, FACHSERIE 17, R 1, 02/2002

Fachserie 17: Preise

Reihe 1: Preisindizes für die Land- und Forstwirtschaft

Der etwa 8 Wochen nach dem Berichtsmonat erscheinende Monatsbericht enthält Angaben über Erzeugerpreise landwirtschaftlicher und forstwirtschaftlicher Produkte sowie über Einkaufspreise landwirtschaftlicher Betriebsmittel. Im Jahresbericht sind zu allen Veröffentlichungspositionen die Indexzahlen für einen mehrjährigen Zeitraum aufgeführt.

Zur Berechnung des Index der Erzeugerpreise landwirtschaftlicher Produkte werden ca. 1 400 Preisreihen für 129 Waren, beim Index der Erzeugerpreise forstwirtschaftlicher Produkte aus den Staatsforsten ca. 600 Preisreihen für 75 Waren und beim Index der Einkaufspreise landwirtschaftlicher Betriebsmittel ca. 3 900 Preisreihen für 154 Waren und Leistungen herangezogen.

Reihe 2: Preise und Preisindizes für gewerbliche Produkte (Erzeugerpreise)

In dem etwa 4 Wochen nach dem Berichtszeitraum vorliegenden Monatsbericht sind Angaben über Erzeugerpreise im Inlandsabsatz für rd. 800 Positionen nach dem „Systematischen Güterverzeichnis für Produktionsstatistiken“ – für ausgewählte Gütergruppen einschl. des Auslandsabsatzes – enthalten. Im Jahresbericht werden überwiegend Vergleichsdaten zurückliegender Jahre veröffentlicht. Zur Berechnung der Indizes werden ca. 13 000 Preisreihen für rd. 1 700 Waren verwendet.

Reihe 2.S.2: Index der Erzeugerpreise gewerblicher Produkte – Lange Reihen auf Basis 1991 –

Dieser Sonderband enthält neben ausführlichen methodischen Informationen auch Hinweise zum Berechnen langer Reihen und zum Rechnen mit Preisgleitklauseln Jahresindizes auf der Basis 1991 (= 100), die vielfach bis 1949 und für 1938 zurückgerechnet wurden. Die Darstellung der Monatsindizes reicht von 1976 bis 1990.

Reihe 3: Preisindex für den Wareneingang des Produzierenden Gewerbes

Die Bundesregierung hat den Empfehlungen des Statistischen Beirats zugestimmt, die Berechnung des Preisindex für den Wareneingang des Produzierenden Gewerbes einzustellen. Ergebnisse dieses Index sind damit letztmalig für das Jahr 1998 verfügbar.

Reihe 4: Messzahlen für Bauleistungspreise und Preisindizes für Bauwerke

Für die Monate Februar, Mai, August und November werden neben einem vierteljährlichen Eilbericht mit den wichtigsten Eckdaten ausführliche Vierteljahresberichte herausgegeben. Die Nachweisungen enthalten Preisindizes für den Neubau von Wohngebäuden, Nichtwohngebäuden und Sonstigen Bauwerken, für Einfamilien-Fertighäuser sowie für die Instandhaltung von Wohngebäuden. Den Indexberechnungen liegen rd. 31 000 Preisreihen für 220 Bauleistungen zugrunde.

Reihe 5: Kaufwerte für Bauland

Angaben zu Baulandveräußerungen wie Fälle, Flächen, Kaufsummen werden vierteljährlich nach Baugebieten, Baulandarten sowie Gemeindegrößenklassen für Bund und Länder veröffentlicht. Der Jahresbericht ist zusätzlich u. a. nach Veräußerer und Erwerber auf gegliedert und enthält die Ergebnisse ausgewählter Städte.

Reihe 6: Index der Großhandelsverkaufspreise

Der etwa 4 Wochen nach dem Berichtszeitraum erscheinende Monatsbericht zeigt die Entwicklung der bei Großhandelsunternehmen und -märkten ermittelten Verkaufspreise im Inlandsabsatz in institutioneller Gliederung nach 31 Wirtschaftsklassen sowie in warensystematischer Gliederung nach 434 Güterarten. Im Jahresbericht werden langfristige Übersichten veröffentlicht. In die Berechnung des Index werden 4 161 Preisreihen einbezogen.

Reihe 7: Preisindizes für die Lebenshaltung

Preisindizes für die Lebenshaltung aller privaten Haushalte werden für Deutschland insgesamt, das frühere Bundesgebiet und die neuen Länder und Berlin-Ost veröffentlicht. Für das frühere Bundesgebiet und die neuen Länder werden zusätzlich jeweils Verbraucherpreisindizes für drei eng (aber in West und Ost unterschiedlich) abgegrenzte Haushaltstypen berechnet. Preisindizes für den Einzelhandel werden nur noch für Deutschland insgesamt bereitgestellt.

Während ein etwa 14 Tage nach dem Berichtszeitraum erscheinender monatlicher Eilbericht ausgewählte Eckdaten der Lebenshal-

tungsindizes und des Index der Einzelhandelspreise enthält, sind im Monatsbericht weitaus umfangreichere Nachweisungen veröffentlicht. Ausführliche Ergebnisse in tiefer fachlicher Gliederung ab Januar 1994 enthält der Jahresbericht.

Reihe 7.S.1: Preisindizes für die Lebenshaltung – Lange Reihen –

In diesem Sonderbeitrag werden lange Reihen (z.T. zurück bis 1948) des Preisindex für die Lebenshaltung veröffentlicht.

Reihe 8: Preisindizes für die Ein- und Ausfuhr

Im Monatsbericht, der etwa 4 Wochen nach dem Berichtszeitraum vorliegt, werden der Einfuhrpreisindex für etwa 590, der Ausfuhrpreisindex für etwa 515 Warengruppen und Waren sowie die Terms of Trade veröffentlicht. Der Jahresbericht bringt langfristige Übersichten. Für die Berechnung des Einfuhrpreisindex werden ca. 7 230 Preisrepräsentanten, für den Ausfuhrpreisindex 5 970 herangezogen.

Reihe 9: Preise und Preisindizes für Verkehr und Nachrichtenübermittlung

Der Jahresbericht enthält für den Bereich Personenverkehr Preise und Preisindizes für die Personen- und Gepäckbeförderung im Schienenverkehr sowie Preisindizes für die Personenbeförderung im Luftverkehr. Für den Bereich Güterverkehr werden Preise im Spediteursammelgutverkehr und Indizes der Seefrachtraten nachgewiesen. Im Bereich Nachrichtenübermittlung werden Erzeuger- und Verbraucherpreisindizes für Post- und Telekommunikationsdienstleistungen dargestellt.

Reihe 10: Internationaler Vergleich der Preise für die Lebenshaltung

Die Verbrauchergeldparitäten sowie Devisenkurse werden in einem etwa 4 Wochen nach dem Berichtszeitraum erscheinenden Monatsbericht und einem Jahresbericht veröffentlicht; letzterer enthält umfangreichere Nachweisungen sowie längerfristige Zeitreihen. Verbrauchergeldparitäten werden monatlich für ca. 60 Länder dargestellt.

Reihe 11: Preise und Preisindizes im Ausland

Der etwa 6 Wochen nach dem Berichtszeitraum erscheinende Monatsbericht enthält neben Angaben von Preisindizes für die Lebenshaltung (z. Z. für mehr als 80 Länder), für Erzeugnisse des Großhandels und der gewerblichen Produktion sowie für Baustoffe und Bauwerke auch absolute Preise für Welthandelsgüter in Originalwährung. Im Jahresbericht werden außerdem umfassende Informationen über Verbraucherpreise (für rd. 80 Länder) nachgewiesen.

Klassifikationen

Klassifikation der Wirtschaftszweige mit Erläuterungen, Ausgabe 1993

Systematisches Güterverzeichnis für Produktionsstatistiken, Ausgaben 1995

Internationales Warenverzeichnis für den Aussenhandel (SITC-Rev. 3), Ausgabe 1986

Systematik der Einnahmen und Ausgaben der privaten Haushalte, Ausgabe 1998

Systematik der Bauwerke, Ausgabe 1978

DLSTATIS
wissen. nutzen.

Statistisches Bundesamt
Gustav-Stresemann-Ring 11
65189 Wiesbaden

Veröffentlichungen und Prospekte sind durch den Verlag Metzler-Poeschel, Verlagsauslieferung: SFG-Servicecenter Fachverlage GmbH, Postfach 43 43, 72774 Reutlingen, Tel. 0 70 71 / 93 53 50, erhältlich.