

Statistisches Bundesamt • 65180 Wiesbaden • Deutschland

Statistisches Bundesamt
65180 Wiesbaden
Deutschland

ZD/Bereich Vertrieb

Telefon: +49 (0)611 / 75-31 25
Telefax: +49 (0)611 / 75-2555
vertrieb@destatis.de

Geschäftszeichen: ZD-Vertrieb-Z-Kd

WICHTIGE KUNDENINFORMATION

FÜR SIE ALS BEZIEHER
UNSERER STATISTISCHEN VERÖFFENTLICHUNGEN

Wiesbaden, im März 2004
Seitenanzahl: 2

Betreff: Neues Vertriebskonzept des Statistischen Bundesamtes

Sehr geehrte Damen und Herren,

da unser Haus ab April 2004 sein Vertriebskonzept neu ordnet, möchten wir Sie als Bezieher unserer Veröffentlichungen über die Sie betreffenden Änderungen unterrichten.

Nachdem sich – national und international – das Internet zur allgemein zugänglichen und wahrgenommenen Kommunikationsplattform entwickelt hat, baut das neue Vertriebskonzept unseres Hauses auf dieser modernen Informations- und Kommunikationstechnik auf.

Das bedeutet für Sie im Einzelnen:

1. Die Ihnen bekannten Veröffentlichungsreihen Fachserie 1 bis 19 werden ab Anfang April 2004 **kostenfrei** als Download-Produkte über unser neues Online-Shop-System herausgegeben.
2. Einhergehend mit diesem elektronischen Angebot werden schrittweise die kostenpflichtigen Printausgaben eingestellt.
3. In der ersten Umstellungsphase ab April 2004 werden die Fachstatistiken im pdf-Format und schrittweise auch als Excel-Datei zum **Download** angeboten.
4. Kostenpflichtige Mehrwertprodukte in Print- und elektronischer Form, wie z. B. das Statistische Jahrbuch, die Blickpunktreihe, Spektrum- und Forumsbände sowie Klassifikationen, wie das Warenverzeichnis für die Außenhandelsstatistik, werden weiterhin in unserem Veröffentlichungsprogramm vertreten sein.
5. Der neue Online-Shop des Statistischen Bundesamtes wird am **5. April 2004** eröffnet. Sie finden ihn unter der Internet-Adresse <http://www.destatis.de/shop>. Der bislang über diese Adresse betriebene Statistik-Shop wird zum Startzeitpunkt deaktiviert.

Zentrale:

Telefon: + 49 (0)611 / 75 (1)
Telefax: + 49 (0)611 / 72 - 4000
info@destatis.de
www.destatis.de

Servicezeiten:

Mo - Do: 8.00 - 17.00 Uhr
Fr: 8.00 - 15.00 Uhr
Infoservice:
Telefon: + 49 (0)611 / 75-2405
Telefax: + 49 (0)611 / 75-3330

Postanschrift:

65180 Wiesbaden, Deutschland
Haus-/Lieferanschrift:
Gustav-Stresemann-Ring 11
65189 Wiesbaden, Deutschland

Bankverbindungen:

Bundeskasse Trier, Konto Nr.: 585 010 05
Deutsche Bundesbank, Filiale Trier (BBk Trier)
BLZ: 585 000 00
Auslandszahlungen:
IBAN: DE87 5850 0000 0058 5010 05
SWIFT: MARKDEF1585

Unser Haus wird das neue Online-Shop-System gemeinsam mit seinem Vertriebspartner Service-center Fachverlage betreiben, um Ihnen einen besseren Überblick und Zugang zum Leistungsangebot der amtlichen Statistik und ihrer Inhalte zu ermöglichen.

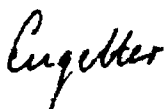
- ◆ So enthält das neue Online-Shop-System alle im Vertrieb befindlichen Veröffentlichungsprodukte im Print- und elektronischen Bereich.
- ◆ Diverse Suchfunktionen werden Ihnen eine effiziente Recherche nach statistischem Datenmaterial ermöglichen.
- ◆ Auf Wunsch werden Sie per E-Mail über aktuelle Neuauflagen zu einem Titel informiert.
- ◆ Sie sind bereits als Kunde in unserem bisherigen Statistik-Shop registriert? Dann bitten wir Sie um Beachtung und Ihr Verständnis, dass der neue Online-Shop, aus technischen Gründen eine Neuregistrierung Ihrerseits erforderlich macht.
- ◆ Ausnahme hierzu stellen die kostenfreien Online-Produkte dar, diese stehen künftig jedem Shop-Besucher unmittelbar zum direkten Download bereit.
- ◆ Natürlich können Sie auch weiterhin Ihre Bestellung von Print- und CD-ROM-Produkten telefonisch oder in schriftlicher Form, per Brief, Fax oder als E-Mail unserem Vertriebspartner in Auftrag geben.
- ◆ Abonnenten, die von der Einstellung der Printausgabe im Fachserienbereich betroffen sind, werden von unseren Fachredaktionen im Hause entweder durch Beilage in den noch erscheinenden Fachserien oder durch persönliche Anschreiben unterrichtet. Mit Einstellung der Printausgaben endet der Abonnementauftrag. Der alternative Bezug der Download-Produkte erfordert die persönliche Registrierung im neuen Online-Shop-System ab April.
- ◆ Natürlich haben wir auch an all die Bezieher gedacht, die auf die Printausgabe trotz deren Einstellung als Veröffentlichung nicht verzichten können: Ihnen stehen unsere Fachauskunfts-dienste im Hause zur Verfügung, deren Leistungsspektrum u. a. auch ein Print-on-demand-Angebot umfasst.

Sollten Sie weitere Informationen benötigen oder Fragen zu unserem Vertriebskonzept haben, stehen Ihnen unsere Mitarbeiter im Bereich ZD/Vertrieb unter der Service-Nummer +49 (0) 6 11/75 31 25 gerne mit Rat und Tat zur Seite.

Wir würden uns sehr freuen, wenn Sie uns auf dem Weg ins digitale Zeitalter begleiten und Sie unseren neuen Online-Shop ab 5. April 2004 als Zugangsportal für einen schnellen und kostengünstigen Datenbezug in Ihrem Hause nutzen.

Wir bedanken uns für das uns entgegengebrachte Vertrauen und hoffen, Sie auch weiterhin zu unserem Kundenstamm zählen zu dürfen.

Mit freundlichen Grüßen
Im Auftrag



Marion Engelter

Fachserie 17 / Reihe 1

PREISE

Preisindizes für die Land- und Forstwirtschaft

Statist. Bundesamt - Bibliothek



04-14217

November 2003

Statistisches Bundesamt

Herausgeber: Statistisches Bundesamt, Wiesbaden

Fachliche Informationen
zu dieser Veröffentlichung:

Gruppe VI A, Kurt Wex
Tel.: +49 (0) 611 / 75 24 05
Fax: +49 (0) 611 / 72 40 00
agrarpreisstatistik@destatis.de

Allgemeine Informationen
zum Datenangebot:

Informationsservice,
Tel.: +49 (0) 611 / 75 24 05
Fax: +49 (0) 611 / 75 33 30
info@destatis.de
www.destatis.de

Veröffentlichungskalender
der Pressestelle:
www.destatis.de/presse/deutsch/cal.htm

Erscheinungsfolge: monatlich

Erschienen im Juni 2004

Preis: EUR 4,47 [D]

Bestellnummer: 2170100-03111-1

Recyclingpapier aus 100 % Altpapier.

© Statistisches Bundesamt, Wiesbaden 2004

Für nichtgewerbliche Zwecke sind Vervielfältigung und unentgeltliche Verbreitung, auch auszugsweise, mit Quellenangabe gestattet. Die Verbreitung, auch auszugsweise, über elektronische Systeme/Datenträger bedarf der vorherigen Zustimmung. Alle übrigen Rechte bleiben vorbehalten.

Vertriebspartner: SFG Servicecenter Fachverlage
Part of the Elsevier Group
Postfach 43 43
72774 Reutlingen
Tel.: +49 (0) 70 71 / 93 53 50
Fax: +49 (0) 70 71 / 93 53 35
destatis@s-f-g.com

Inhalt

	Seite
Textteil	
1 Erläuterungen	4
2 Aktuelle Ergebnisse	6
3 Schaubild	7

Tabellenteil

1 Index der Erzeugerpreise landwirtschaftlicher Produkte (Aktuelle Ergebnisse)	8
2 Index der Erzeugerpreise landwirtschaftlicher Produkte (Mittelfristige Übersicht)	12
3 Index der Einkaufspreise landwirtschaftlicher Betriebsmittel (Aktuelle Ergebnisse)	14
4 Index der Einkaufspreise landwirtschaftlicher Betriebsmittel (Mittelfristige Übersicht)	18
5 Index der Erzeugerpreise forstwirtschaftlicher Produkte aus den Staatsforsten (Aktuelle Ergebnisse)	20
6 Index der Erzeugerpreise forstwirtschaftlicher Produkte aus den Staatsforsten (Mittelfristige Übersicht)	22
7 Preisindizes in der Land- und Forstwirtschaft (Langfristige Übersicht für Wirtschafts- bzw. Forstwirtschaftsjahre)	24

Angaben für die **Bundesrepublik Deutschland** nach dem Gebietsstand seit dem 03.10.1990.

Zeichenerklärung

p	=	vorläufige Zahl
r	=	berichtigte Zahl
-	=	nichts vorhanden
.	=	Zahlenwert unbekannt oder geheim zu halten
...	=	Angabe fällt später an

Abkürzungen

D	=	Durchschnitt errechnet aus 12 Monatszahlen
---	---	---

Erläuterungen

Im Rahmen der Agrar- und Forstpreisstatistik werden folgende drei Indizes berechnet und veröffentlicht:

- a) Index der Erzeugerpreise landwirtschaftlicher Produkte
- b) Index der Einkaufspreise landwirtschaftlicher Betriebsmittel
- c) Index der Erzeugerpreise forstwirtschaftlicher Produkte (aus den Staatsforsten).

- 1 Der **Index der Erzeugerpreise landwirtschaftlicher Produkte** misst die Entwicklung der Verkaufspreise der Landwirtschaft beim Absatz im Inland. Die Bezugsgröße des Gesamtindex ist der Wert der Verkaufserlöse der Landwirtschaft im Basisjahr (gegenwärtig: 1995). Da eine vollständige Marktbeobachtung sich auf **alle** Verkäufe beziehen muss, werden auch die Umsätze **zwischen** den landwirtschaftlichen Unternehmen preisstatistisch berücksichtigt (sog. Durchschnittshofkonzept).

Der **Index der Einkaufspreise landwirtschaftlicher Betriebsmittel** dient zur Messung der Preisentwicklung auf der Ausgabenseite der Landwirtschaft. Als Wertgröße, deren Preiskomponente nachgewiesen wird, dient die Summe der Betriebsausgaben der Landwirtschaft im Basisjahr (gegenwärtig: 1995). Wie beim Erzeugerpreisindex werden auch beim Betriebsmittelindex die innerlandwirtschaftlichen Umsätze in das Indexkonzept mit einbezogen.

Der **Index der Erzeugerpreise forstwirtschaftlicher Produkte** hat die Aufgabe, die Preisentwicklung für Rohholz inländischer Herkunft aus den Staatsforsten beim Absatz am Inlandsmarkt darzustellen. Die Bezugsgrundlage des Index bildet der Wert der Verkaufserlöse der Forstwirtschaft (Staatsforsten) im Basisjahr (gegenwärtig: 2000).

Im Hinblick auf die wesentlichen Rechengänge können die Indizes als gewogene Durchschnitte aus den Preisveränderungszahlen (Durchschnittsmesszahlen) bezeichnet werden, die für eine repräsentative Auswahl von Produkten bzw. Leistungen (die sog. Preisrepräsentanten) gebildet werden. Die Einzelmesszahlen werden auf der Grundlage des monats- bzw. quartalsweise gewogenen Preisstandes (Erzeugerpreisindizes land- und forst-

wirtschaftlicher Produkte) bzw. des ungewogenen Preisstandes (Betriebsmittelindex) im Basisjahr (= 100) aus Einzelpreisreihen (einzelner Berichtsstellen) gewonnen. Für jede Ware bzw. Leistung wird dann aus den dafür vorliegenden Einzelmesszahlen eine Durchschnittsmesszahl als einfaches arithmetisches Mittel gebildet. Die Aggregation der Durchschnittsmesszahlen unter Gewichtung entsprechend der Umsatz- bzw. Ausgabenbedeutung der einzelnen Preisrepräsentanten im Basisjahr ergibt die Indizes für Klassen, Zweige, Gruppen und weitere sinnvolle Zusammenfassungen sowie für den Gesamtindex.

- 2 Die Einzelpreisreihen beruhen auf den Ergebnissen überwiegend monatlicher – bei Betriebsmitteln ab 1997 vierteljährlicher – **Preiserhebungen** bei einer repräsentativen Auswahl von Berichtsstellen (insbesondere landwirtschaftlichen Genossenschaften, Landhändlern, Marktzentralen, Staatsforstverwaltungen). Damit die Werte einer Einzelpreisreihe nur "reine" Preisveränderungen zum Ausdruck bringen, müssen alle für die Höhe des Preises maßgeblichen Faktoren, die sog. preisbestimmenden Merkmale, solange wie möglich konstant gehalten werden. Dies gilt nicht nur für die Mengeneinheit der beobachteten Preisrepräsentanten und ihre qualitative Beschaffenheit, sondern auch für die verschiedenen Handels-, Liefer- und Zahlungsbedingungen. Ändert sich eines dieser Merkmale, so kann die Differenz zwischen dem neuen und dem zuletzt gemeldeten Preis eine unechte Preisveränderung enthalten, die eliminiert werden muss.

Trotz der Umstellung der monatlichen auf eine vierteljährliche Erhebung wird der Betriebsmittelindex auch künftig monatlich berechnet, da für rd. zwei Drittel der Preisrepräsentanten ohne spezielle Erhebung weiterhin monatliche Preisdaten aus anderweitigen geeigneten Quellen (z.B. andere amtliche Preisstatistiken, zentrale Preisnotierungen) zur Verfügung stehen. In den Monaten, in denen keine Erhebung stattfindet, werden die Preise entweder unverändert fortgeschrieben oder – wenn möglich – interpoliert.

Die monatlich bzw. vierteljährlich ermittelten Preise sind Marktpreise (ohne Umsatzsteuer). Gegenwärtig werden im Rahmen der Agrar- und Forstpreisstatistik rund 890 Berichtsstellen nach ihren Preisen für insgesamt 358 Preisrepräsentanten befragt. Den Indizes liegen zusammen ca. 5 850 Einzelpreisreihen zu Grunde.

- 3 Die Indizes werden nach der sog. **Laspeyres** -Formel berechnet. Das bedeutet, dass die aus dem Basisjahr stammenden **Wägungszahlen** bis zur Umstellung der Indizes auf ein neueres Basisjahr **unverändert bleiben** . Als nächstes Basisjahr ist für die Preisindizes für die Landwirtschaft das Jahr 2000 in Aussicht genommen und für den Index der Erzeugerpreise forstwirtschaftlicher Produkte das Jahr 2005. Das letzte Basisjahr vor dem gegenwärtigen Basisjahr war das Jahr 1991 bzw. 1995. Für längerfristige Vergleiche können bei den Agrarpreisindizes durchlaufende Reihen durch Verkettung der gegenwärtigen Berechnungsergebnisse auf Basis 1995 (= 100) mit den früheren Indexzahlen auf Basis 1991 (= 100) für die Zeit vor 1995 gebildet werden. Die Tabellen 1 und 3 enthalten Verkettungsfaktoren, mit denen die Indexzahlen 1991 = 100 für die Zeit vor 1995 zwecks Umbasierung auf 1995 = 100 zu multiplizieren sind bzw. durch die die Indexzahlen 1995 = 100 für die Zeit ab Januar 1995 zwecks Umbasierung auf 1991 = 100 zu dividieren sind. Für den Forstpreisindex können für den längerfristigen Vergleich ebenfalls durchlaufende Reihen durch Verkettung der gegenwärtigen Berechnungsergebnisse auf Basis 2000 (= 100) mit den früheren Indexzahlen auf Basis 1995 (= 100) für die Zeit vor 2000 gebildet werden. Die Tabelle 5 enthält Verkettungsfaktoren, mit denen die Indexzahlen 1995 = 100 für die Zeit vor 2000 zwecks Umbasierung auf 2000 = 100 zu multiplizieren sind bzw. durch die die Indexzahlen 2000 = 100 für die Zeit ab Januar 2000 zwecks Umbasierung auf 1995 = 100 zu dividieren sind. Die Angabe eines Verkettungsfaktors fehlt bei denjenigen Positionen, für die es keine Indexreihe auf früherer Basis gibt bzw. bei denen eine Verbindung der alten mit der neuen Reihe wegen zu großer Unterschiede in der Auswahl von Preisrepräsentanten problematisch wäre.
- 4 Die Indizes der Erzeugerpreise land- bzw. forstwirtschaftlicher Produkte und der Einkaufspreise landwirtschaftlicher Betriebsmittel werden nicht nur als Gesamtreihen sondern auch für **verschiedene Aggregationsstufen** bis hin zu ausgewählten Preisrepräsentanten veröffentlicht. Wegen der praktischen Bedeutung, die bei den land- und forstwirtschaftlichen Preisindizes und -messzahlen sowohl den Netto- als auch den Bruttonachweisungen zu-
kommt, werden die entsprechenden Indexergebnisse doppelt dargestellt, d.h. sowohl ohne als auch einschließlich **Umsatzsteuer** .
- 5 Während die Tabellen 1, 3 und 5 dem kurzfristigen Vergleich dienen, enthalten die Tabellen 2, 4 und 6 Reihen für einen **mehrjährigen Zeitraum** . In diesen Tabellen werden auch jährlich und monatlich die prozentualen Indexveränderungen im Jahresabstand (Jahresveränderungsraten) nachgewiesen. In der Tabelle 7 werden zusätzlich wegen des teilweise bestehenden Interesses an Angaben für Wirtschafts- bzw. Forstwirtschaftsjahre bei den Agrarpreisindizes die Wirtschaftsjahre (Juli bis Juni) 1938/39 und ab 1950/51 und beim Forstpreisindex die Forstwirtschaftsjahre (Oktober bis September) ab 1950/51 nachgewiesen.
- 6 **Weitere methodische Erläuterungen** der Agrar- und Forstpreisstatistik finden sich in "Wirtschaft und Statistik", und zwar zu den Agrarpreisindizes in Heft 3/2001 und zum Forstpreisindex in Heft 2/1999.
- 7 **Landwirtschaftliche (und zum Teil auch forstwirtschaftliche) Erzeugnisse** werden auch noch in den folgenden für **andere Wirtschaftsstufen** monatlich berechneten Preisindizes des Statistischen Bundesamtes nachgewiesen und ebenfalls in der Fachserie 17 veröffentlicht: Index der Großhandelsverkaufspreise (Best.-Nr. 2170600), Preisindizes für die Lebenshaltung, Index der Einzelhandelspreise (Best.-Nr. 2170700) sowie Preisindizes für die Ein- und Ausfuhr (Best.-Nr. 2170800).
- 8 Die Monatsberichte der Fachserie 17, Reihe 1 "Preisindizes für die Land- und Forstwirtschaft" erscheinen etwa 6 Wochen (bei dem Forstpreisindex 10 Wochen) nach dem jeweiligen Berichtsmonat.

Der **Index der Erzeugerpreise landwirtschaftlicher Produkte** (ohne Umsatzsteuer) hat sich von Oktober bis November 2003 um 1,5 % auf einen Stand von 97,6 (1995 = 100) erhöht. Er lag damit um 3,0 % höher als zur gleichen Zeit des Vorjahres. Der Abstand zum entsprechenden Vorjahresmonat hatte im Oktober + 2,0 % und im September + 3,0 % betragen.

Zu deutlichen Preiserhöhungen kam es von Oktober bis November vor allem bei Brotweizen (+ 9,9 %), Futterweizen (+ 11,0 %), Futtergerste (+ 11,1 %), Triticale (+ 13,7 %), Raps (+ 8,1 %), Erdbeeren (+ 54,1 %), Blattgemüse (+ 39,4 %), Fruchtgemüse (+ 22,6 %), Gewürzkräutern (+ 17,0 %), Treibrosen (+ 13,5 %), Treibnelken (+ 8,4 %), Freesien (+ 7,6 %) und Tulpen (+ 37,7 %). Stärkere Preissenkungen waren demgegenüber bei Äpfeln (- 2,1 %), Kohlgemüse (- 19,7 %), Azaleen (- 4,0 %), Poinsettien (- 1,8 %), Usambara-Veilchen (- 3,5 %) sowie bei Kühen (- 3,9 %) und Schweinen (- 3,5 %) zu verzeichnen.

Auf der Kostenseite der Landwirtschaft ist der **Index der Einkaufspreise landwirtschaftlicher Betriebsmittel** (ohne Umsatzsteuer) von Oktober bis November 2003 um 0,9 % gestiegen.

Mit einem Stand von 112,4 (1995 = 100) lag er 3,2 % über dem vorjährigen Vergleichsniveau, nachdem er im Oktober um 1,7 % und im September um 0,9 % über dem Vorjahresstand gelegen hatte.

Von Oktober bis November verteuerten sich vor allem die Preise für Futterweizen (+ 11,6 %), Futtergerste (+ 12,7 %), Triticale (+ 13,8 %), Ölkuchen und -schrot (+ 21,5 %), Magermilch (+ 11,4 %), Weizenkleie (+ 20,2 %) und Ölpflanzensaatgut (+ 8,2 %). Preissenkungen konnten demgegenüber bei Heizöl (- 1,7 %), Dieselmotortreibstoff (- 0,4 %) sowie bei Benzin (- 0,9 %) beobachtet werden.

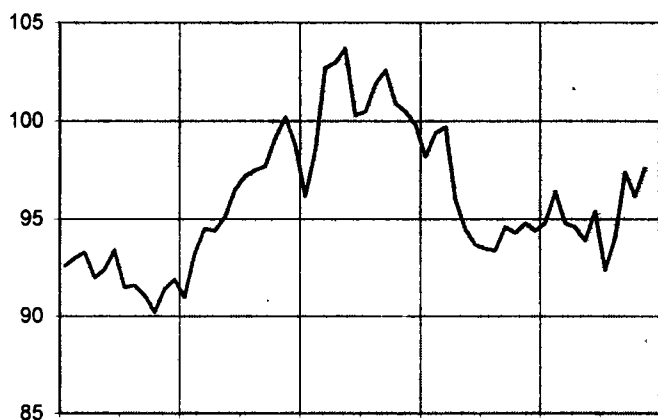
Der **Index der Erzeugerpreise forstwirtschaftlicher Produkte** aus den Staatsforsten (ohne Umsatzsteuer) lag im Oktober 2003 mit einem Stand von 93,3 (2000 = 100) um 0,6 % niedriger als im Vormonat und um 2,2 % niedriger als im entsprechenden Vorjahresmonat.

Von Oktober bis November verbilligten sich die Erzeugerpreise für Stammholz um durchschnittlich 4,3 % (darunter Buche B - 5,8 %, Fichte B - 4,0 %, Kiefer B - 8,0 %). Die Erzeugerpreise für Industrieholz verteuerten sich im Durchschnitt um 15,8 % (darunter Eiche + 38,2 %, Buche + 15,6 %, Fichte + 29,4 %).

Deutschland **Preisindizes für die Land- und Forstwirtschaft ¹⁾**

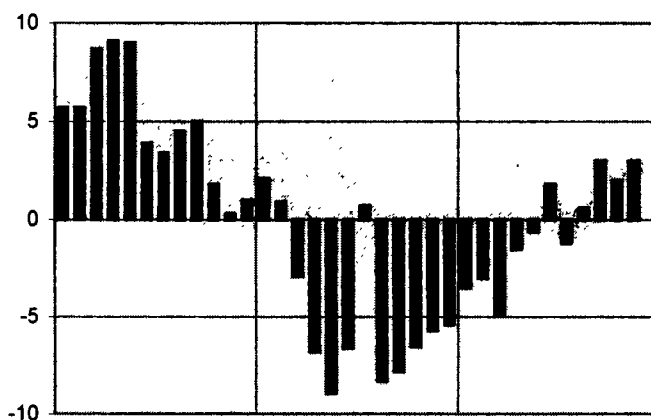
Preisindex

Index der Erzeugerpreise landwirtschaftlicher Produkte
1995 = 100

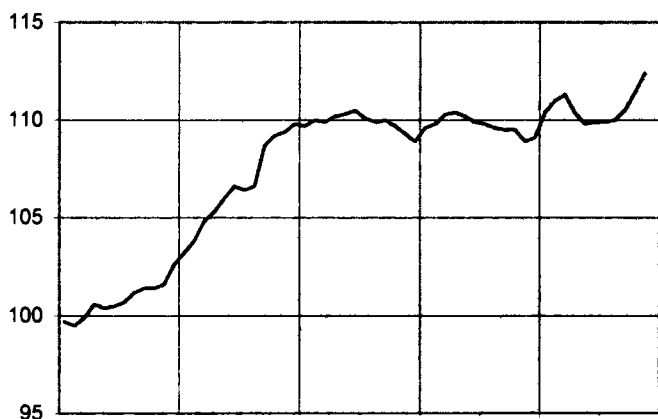


Veränderungen gegenüber dem Vorjahresmonat in %

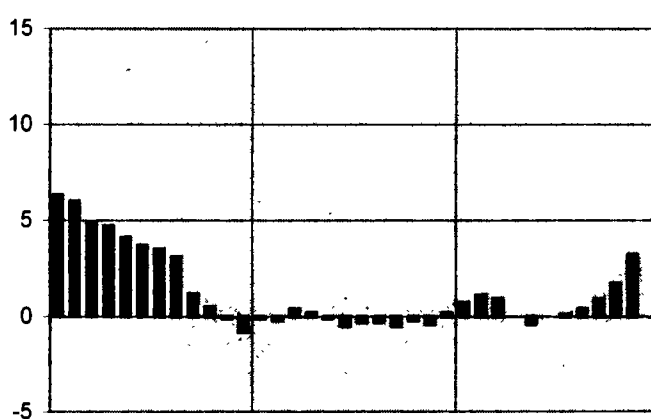
Index der Erzeugerpreise landwirtschaftlicher Produkte



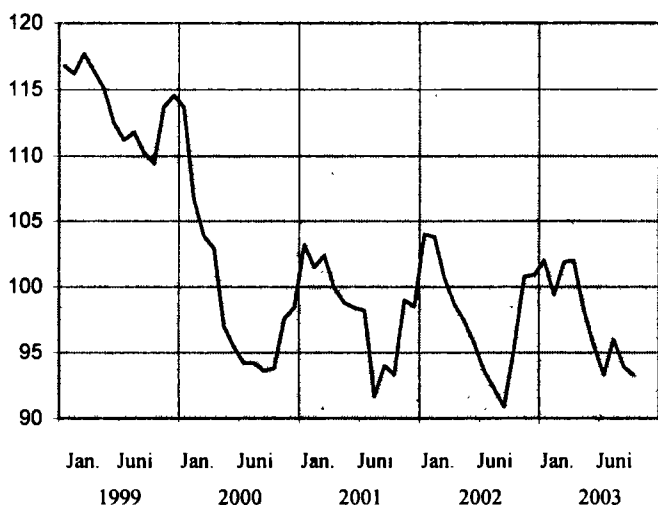
Index der Einkaufspreise landwirtschaftlicher Betriebsmittel
1995 = 100



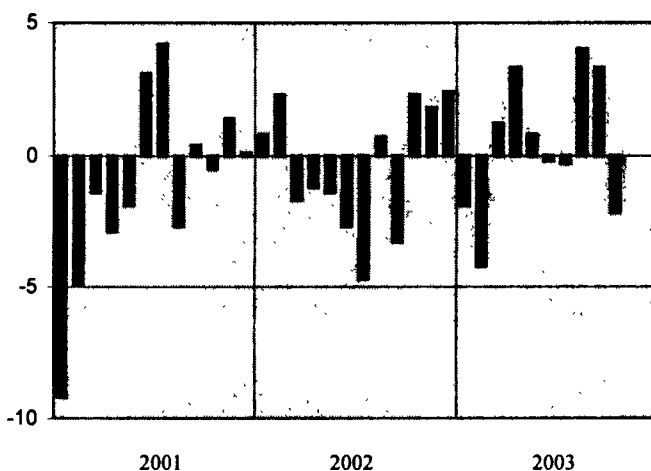
Index der Einkaufspreise landwirtschaftlicher Betriebsmittel



Index der Erzeugerpreise forstwirtschaftlicher Produkte
aus den Staatsforsten
2000 = 100



Index der Erzeugerpreise forstwirtschaftlicher Produkte
aus den Staatsforsten



DEUTSCHLAND
1 INDEX DER ERZEUGERPREISE LANDWIRTSCHAFTLICHER PRODUKTE
(AKTUELLE ERGEBNISSE)

1995 = 100

LFD NR.	LANDWIRTSCHAFTLICHES PRODUKT	WÄGUNGS- ANTEIL AM GESAMT INDEX IN PROMILLE	VERKET- TUNGS- FAKTOR	2002 DURCH- SCHNITT 1)	2002		2003		VERÄNDERUNG NOV. 2003 GEGENUEBER NOV. 2002 IN PROZENT	
					NOV.	OKT.	NOV.			
EINSCHL. PAUSCHALISierter UMSATZSTEUER										
1	LANDWIRTSCHAFTLICHE PRODUKTE INSGESAMT	1000	1,11388	94.6	94.8	96.2	97.6	+ 3.0	+ 1.5	
2	LANDWIRTSCHAFTLICHE PRODUKTE OHNE OBST UND GEMUESE	943,40	1,11135	94.3	94.8	96.0	97.1	+ 2.4	+ 1.1	
3	LANDWIRTSCHAFTL. PRODUKTE OHNE SONDERKULTURERZEUGNISSE 2)	842,84	1,12896	93.9	94.7	96.2	97.1	+ 2.5	+ 0.9	
4	LANDWIRTSCHAFTLICHE PRODUKTE OHNE MILCH	721,05	1,13210	90.7	90.1	93.8	95.3	+ 5.8	+ 1.6	
5	PFLANZLICHE PRODUKTE	369,35	1,15693	89.4	88.8	95.7	100.0	+12.6	+ 4.5	
6	PFLANZLICHE PRODUKTE OHNE OBST UND GEMUESE	312,75	1,15863	87.6	87.6	95.3	99.0	+13.0	+ 3.9	
7	PFLANZLICHE PRODUKTE OHNE SONDERKULTURERZEUGNISSE 2)	212,19	1,25587	83.1	83.7	95.4	100.0	+19.5	+ 4.8	
8	GETREIDE	97,35	1,36398	77.9	78.7	92.0	100.3	+27.4	+ 9.0	
9	QUALITAETSGETREIDE	62,68	1,35331	79.2	80.3	92.3	100.1	+24.7	+ 8.5	
10	BROTROGGEN	10,80	1,45796	77.5	79.6	93.9	98.9	+24.2	+ 5.3	
11	BROTWEIZEN	42,49	1,37800	80.5	80.5	95.2	104.6	+29.9	+ 9.9	
12	HARTWEIZEN	0,13	1,49926	83.1	80.8	82.2	82.2	+ 1.7	-	
13	BRÄUGERSTE	9,26	1,18150	74.8	80.6	77.5	80.9	+ 0.4	+ 4.4	
14	FUTTERGETREIDE	34,67	1,38768	75.5	75.7	91.3	100.7	+33.0	+10.3	
15	FUTTERROGGEN	1,88	1,41335	73.9	72.3	91.3	96.1	+32.9	+ 5.3	
16	FUTTERWEIZEN	5,72	1,35467	78.1	76.0	96.0	106.6	+40.3	+11.0	
17	FUTTERGERSTE	18,26	1,37940	74.8	76.8	90.7	100.8	+31.2	+11.1	
18	FUTTERHAFER	1,74	1,44993	89.2	88.1	87.1	91.1	+ 3.4	+ 4.6	
19	KOERNERMAIS	2,61	1,37176	68.8	65.9	85.2	88.8	+34.7	+ 4.2	
20	TRITICALE	4,46	1,38786	74.4	72.9	92.6	105.3	+44.4	+13.7	
21	HEU UND STROH	3,78	0,91774	108.6	116.5	120.7	122.8	+ 5.4	+ 1.7	
22	HEU (WIESENHEU)	0,86	1,13824	121.3	124.5	164.6	169.9	+36.5	+ 3.2	
23	STROH (WEIZENSTROH)	2,92	0,73329	104.9	114.1	107.8	109.0	- 4.5	+ 1.1	
24	HACKFRUECHTE	80,31	1,00328	81.0	78.2	92.6	92.3	+18.0	- 0.3	
25	DARUNTER									
26	SPEISEKARTOFFELN	35,35	0,82151	56.8	50.7	83.3	82.6	+62.9	- 0.8	
26	ZUCKERRUEBEN	39,46	1,03199	100.0	100.0	100.0	100.0	-	-	
27	ÖLPFLANZEN	16,45	1,78559	114.8	127.8	121.7	131.2	+ 2.7	+ 7.8	
28	RAPS	15,47	1,78662	114.9	128.3	123.0	133.0	+ 3.7	+ 8.1	
29	SONNENBLUMEN	0,98	1,73754	113.3	119.8	101.3	102.3	-14.6	+ 1.0	
30	SAAT- UND PFLANZGUT	14,30	1,09436	87.2	88.9	97.8	99.1	+11.5	+ 1.3	
31	GETREIDESAATGUT	9,45	1,29634	90.4	89.5	95.8	97.1	+ 8.5	+ 1.4	
32	WINTERWEIZEN	3,66	1,36115	99.0	98.9	104.9	105.3	+ 6.5	+ 0.4	
33	WINTERROGGEN	0,99	1,26417	93.5	93.2	99.6	99.6	+ 6.9	-	
34	WINTERGERSTE	1,61	1,27918	87.5	84.5	91.8	92.9	+ 9.9	+ 1.2	
35	SOMMERGERSTE	0,81	1,24265	87.7	87.1	86.2	87.1	-	+ 1.0	
36	TRITICALE	1,88	1,24495	75.1	73.9	84.3	88.4	+19.6	+ 4.9	
37	HAFER	0,50	1,12570	91.7	91.8	93.8	94.5	+ 2.9	+ 0.7	
38	HACKFRUECHTEPFLANZGUT	3,41	0,78161	72.9	80.8	93.7	95.6	+18.3	+ 2.0	
39	PFLANZKARTOFFELN, MITTELF RUEHE	2,90	0,79982	75.8	80.7	95.3	97.4	+20.7	+ 2.2	
40	PFLANZKARTOFFELN, MITTELSPAETE	0,51	0,76826	56.7	81.4	84.1	85.2	+ 4.7	+ 1.3	
41	FUTTERPFLANZENSATGUT	1,44	0,91056	100.3	104.2	120.0	120.2	+15.4	+ 0.2	
42	WELSCHE WEIDELGRAS	0,60	0,93968	95.6	98.6	122.6	122.8	+24.5	+ 0.2	
43	DEUTSCHES WEIDELGRAS	0,68	0,85140	93.9	98.7	109.6	109.3	+10.7	- 0.3	
44	WIESENSCHWINGEL	0,16	0,93197	144.7	148.9	154.8	156.7	+ 5.2	+ 1.2	
45	SONDERKULTURERZEUGNISSE 2)	157,16	1,01842	97.9	95.7	96.1	100.0	+ 4.5	+ 4.1	
46	GENUSSMITTELPFLANZEN	5,22	1,11607	98.8	98.9	98.9	98.9	-	-	
47	ROHTABAK	1,02	1,06624	109.0	109.4	109.4	109.4	-	-	
48	HOPFEN	4,20	1,12852	96.3	96.3	96.3	96.3	-	-	
49	FREIHOPFEN	0,62	1,46413	123.1	123.1	123.1	123.1	-	-	
50	VERTRAGSHOPFEN	3,58	1,03434	91.7	91.7	91.7	91.7	-	-	
51	WEINMOST	30,26	0,84298	72.3	72.3	72.3	72.3	-	-	
52	WEINMOST, WEISS	22,22	0,86558	63.8	63.8	63.8	63.8	-	-	
53	WEINMOST, ROT	8,04	0,75191	95.7	95.7	95.7	95.7	-	-	
54	OBST	27,38	1,49263	99.1	104.8	103.0	113.5	+ 8.3	+10.2	
55	DARUNTER									
56	ÄPFEL	16,08	1,78261	85.8	83.0	91.8	89.9	+ 8.3	- 2.1	
57	BIRNEN	0,55	1,83366	99.6	95.1	114.2	117.3	+23.3	+ 2.7	
57	ERDBEEREN	3,83	1,33948	113.3	142.0	152.6	235.1	+65.6	+54.1	

1) DIE JAHRESDURCHSCHNITTE WURDEN BERECHNET DURCH WÄGUNG DER MONATSMESSZAHLEN BZW. VIERTELJAHRESDURCHSCHNITTMESSZAHLEN DER EINZELNEN WAREN MIT DEN ENTSPRECHENDEN MONATS- BZW. VIERTELJAHRESUMSAETZEN IM KALENDERJAHR 1995.

2) SONDERKULTURERZEUGNISSE SIND GENUSSMITTELPFLANZEN, WEINMOST, OBST, GEMÜSE, BAUMSCHULERZEUGNISSE, SCHNITTBLUMEN UND TOPFPFLANZEN.

STATISTISCHES BUNDESAMT, FACHSERIE 17, R 1, 11/2003

STATISTISCHES BUNDESAMT, FACHSERIE 17, R 1, 11/2003

DEUTSCHLAND
1 INDEX DER ERZEUGERPREISE LANDWIRTSCHAFTLICHER PRODUKTE
(AKTUELLE ERGEBNISSE)

1995 = 100

LFD NR.	LANDWIRTSCHAFTLICHES PRODUKT	WAEGUNGS- ANTEIL AM GESAMT INDEX IN PROMILLE	VERKET- TUNGS- FAKTOR	2002 DURCH- SCHNITT 1)	2002		2003		VERAENDERUNG NOV. 2003 GEGENUEBER NOV. 2002 IN PROZENT		
					NOV.	OKT.	NOV.				
OHNE UMSATZSTEUER											
1	LANDWIRTSCHAFTLICHE PRODUKTE INSGESAMT	1000	1,09488	94.6	94.8	96.2	97.6	+ 3.0	+ 1.5		
2	LANDWIRTSCHAFTLICHE PRODUKTE OHNE OBST UND GEMUESE	943,57	1,09352	94.3	94.8	96.1	97.1	+ 2.4	+ 1.0		
3	LANDWIRTSCHAFTL. PRODUKTE OHNE SONDERKULTURERZEUGNISSE 2)	844,86	1,10956	93.9	94.7	96.2	97.1	+ 2.5	+ 0.9		
4	LANDWIRTSCHAFTLICHE PRODUKTE OHNE MILCH	720,55	1,11266	90.7	90.1	93.8	95.3	+ 5.8	+ 1.6		
5	PFLANZLICHE PRODUKTE	368,33	1,13951	89.4	88.8	95.8	100.1	+12.7	+ 4.5		
6	PFLANZLICHE PRODUKTE OHNE OBST UND GEMUESE	311,90	1,14135	87.6	87.6	95.3	99.1	+13.1	+ 4.0		
7	PFLANZLICHE PRODUKTE OHNE SONDERKULTURERZEUGNISSE 2)	213,19	1,23246	83.1	83.7	95.4	100.0	+19.5	+ 4.8		
8	GETREIDE	98,00	1,34035	77.9	78.7	92.0	100.3	+27.4	+ 9.0		
9	QUALITAETSGETREIDE	63,09	1,32843	79.2	80.3	92.3	100.1	+24.7	+ 8.5		
10	BROTROGGEN	10,88	1,43202	77.5	79.6	93.9	98.9	+24.2	+ 5.3		
11	BROTWEIZEN	42,77	1,35236	80.5	80.5	95.2	104.6	+29.9	+ 9.9		
12	HARTWEIZEN	0,12	1,46098	82.6	80.3	81.8	81.8	+ 1.9	-		
13	BRAUERGERSTE	9,32	1,15977	74.8	80.6	77.5	80.9	+ 0.4	+ 4.4		
14	FUTTERGETREIDE	34,91	1,36318	75.5	75.6	91.3	100.7	+33.2	+10.3		
15	FUTTERROGGEN	1,90	1,38840	73.9	72.3	91.4	96.1	+32.9	+ 5.1		
16	FUTTERWEIZEN	5,75	1,32956	78.1	75.9	96.0	106.6	+40.4	+11.0		
17	FUTTERGERSTE	18,37	1,35556	74.8	76.8	90.7	100.8	+31.2	+11.1		
18	FUTTERHAFER	1,75	1,42453	89.4	88.2	87.2	91.1	+ 3.3	+ 4.5		
19	KOERNERMAIS	2,65	1,34653	68.8	66.0	85.2	88.8	+34.5	+ 4.2		
20	TRITICALE	4,49	1,36253	74.4	72.9	92.6	105.3	+44.4	+13.7		
21	HEU UND STROH	3,79	0,90084	108.7	116.6	121.2	123.4	+ 5.8	+ 1.8		
22	HEU (WIESENHEU)	0,86	1,11829	121.8	125.4	167.1	172.8	+37.8	+ 3.4		
23	STROH (WEIZENSTROH)	2,93	0,72082	104.9	114.0	107.7	108.9	- 4.5	+ 1.1		
24	HACKFRUECHTE	80,46	0,98550	80.9	78.3	92.6	92.3	+17.9	- 0.3		
25	DARUNTER										
26	SPEISEKARTOFFELN	35,44	0,80643	56.8	50.7	83.3	82.7	+63.1	- 0.7		
26	ZUCKERRUEBEN	39,52	1,01317	100.0	100.0	100.0	100.0	-	-		
27	OELPFLANZEN	16,55	1,75575	114.8	127.8	121.7	131.2	+ 2.7	+ 7.8		
28	RAPS	15,56	1,75488	114.9	128.3	123.0	133.0	+ 3.7	+ 8.1		
29	Sonnenblumen	0,99	1,70799	113.3	119.9	101.2	102.2	-14.8	+ 1.0		
30	SAAT- UND PFLANZGUT	14,39	1,07455	87.0	88.6	97.5	98.8	+11.5	+ 1.3		
31	GETREIDESAATGUT	9,53	1,27305	90.4	89.5	95.9	97.2	+ 8.6	+ 1.4		
32	WINTERWEIZEN	3,70	1,33741	99.1	99.0	105.1	105.4	+ 6.5	+ 0.3		
33	WINTERROGGEN	0,99	1,24052	93.2	92.9	99.7	99.7	+ 7.3	-		
34	WINTERGERSTE	1,62	1,25532	87.6	84.6	91.6	92.8	+ 9.7	+ 1.3		
35	SOMMERGERSTE	0,80	1,22022	87.5	86.7	85.8	86.7	-	+ 1.0		
36	TRITICALE	1,91	1,22170	75.2	74.0	84.5	88.6	+19.7	+ 4.9		
37	HAFER	0,51	1,10895	91.5	91.7	93.7	94.5	+ 3.1	+ 0.9		
38	HACKFRUECHTEPFLANZGUT	3,42	0,76649	72.6	80.3	93.4	95.4	+18.8	+ 2.1		
39	PFLANZKARTOFFELN, MITTELFRUEHE	2,93	0,78442	75.5	80.3	95.1	97.2	+21.0	+ 2.2		
40	PFLANZKARTOFFELN, MITTELSPAETE	0,49	0,75617	55.6	80.4	83.3	84.5	+ 5.1	+ 1.4		
41	FUTTERPFLANZENSATGUT	1,44	0,89356	98.4	102.4	117.9	118.1	+15.3	+ 0.2		
42	WELSCHES WEIDELGRAS	0,60	0,92229	94.9	98.0	121.8	122.0	+24.5	+ 0.2		
43	DEUTSCHES WEIDELGRAS	0,68	0,83578	93.7	98.5	109.0	108.8	+10.5	- 0.2		
44	WIESENSCHWINGEL	0,16	0,91575	131.8	135.9	140.9	142.8	+ 5.1	+ 1.3		
45	SONDERKULTURERZEUGNISSE 2)	155,14	1,00707	98.1	95.8	96.2	100.2	+ 4.6	+ 4.2		
46	GENUSSMITTELPFLANZEN	5,22	1,09529	98.8	98.9	98.9	98.9	-	-		
47	ROHTABAK	1,02	1,04722	109.0	109.4	109.4	109.4	-	-		
48	HOPFEN	4,20	1,10730	96.3	96.3	96.3	96.3	-	-		
49	FREIHOPFEN	0,62	1,43785	123.1	123.1	123.1	123.1	-	-		
50	VERTRAGSHOPFEN	3,58	1,01532	91.7	91.7	91.7	91.7	-	-		
51	WEINMOST	28,59	0,84965	71.7	71.7	71.7	71.7	-	-		
52	WEINMOST, WEISS	20,99	0,87269	63.3	63.3	63.3	63.3	-	-		
53	WEINMOST, ROT	7,60	0,75835	94.9	94.9	94.9	94.9	-	-		
54	OBST	27,29	1,46812	99.1	104.8	103.0	113.5	+ 8.3	+10.2		
55	DARUNTER										
56	AEPFEL	16,03	1,75000	85.9	83.0	91.8	89.9	+ 8.3	- 2.1		
57	BIRNEN	0,55	1,80156	99.6	95.1	114.2	117.3	+23.3	+ 2.7		
57	ERDBEEREN	3,82	1,31522	113.3	142.0	152.6	235.1	+65.6	+54.1		

1) DIE JAHRESDURCHSCHNITTE WURDEN BERECHNET DURCH WAEGUNG DER MONATSMESSZAHLEN BZW. VIERTELJAHRESDURCHSCHNITTMESSZAHLEN DER EINZELNEN WAREN MIT DEN ENTSPRECHENDEN MONATS- BZW. VIERTELJAHRESUMSAETZEN IM KALENDERJAHR 1995.

2) SONDERKULTURERZEUGNISSE SIND GENUSSMITTELPFLANZEN, WEINMOST, OBST, GEMUESE, BAUMSCHULERZEUGNISSE, SCHNITTBLUMEN UND TOPFPFLANZEN.

DEUTSCHLAND
1 INDEX DER ERZEUGERPREISE LANDWIRTSCHAFTLICHER PRODUKTE
(AKTUELLE ERGEBNISSE)

1995 = 100

LFD NR.	LANDWIRTSCHAFTLICHES PRODUKT	WÄGUNGSS- ANTEIL AM GESAMT INDEX IN PROMILLE	VERKET- TUNGS- FAKTOR	2002 DURCH- SCHNITT 1)	2002			2003			VERÄNDERUNG NOV. 2003 GEGENUEBER NOV. 2002 IN PROZENT	
					NOV.	OKT.	NOV.	NOV.	OKT.	NOV.		
OHNE UMSATZSTEUER												
58	GEMÜSE	29,14	0,96429	99.7		86.3	93.3	97.9	+13.4	+ 4.9		
59	KOHLGEMÜSE	7,44	0,97171	101.1		77.8	100.3	80.5	+ 3.5	-19.7		
60	WEISSKOHL	1,11	1,04802	124.2		82.1	84.6	80.3	- 2.2	- 5.1		
61	ROTKOHL	0,36	0,97963	94.0		71.4	82.2	85.1	+19.2	+ 3.5		
62	WIRSINGKOHL	0,41	0,93386	85.9		63.3	104.0	115.9	+83.1	+11.4		
63	BLUMENKOHL	2,41	0,80973	94.9		73.0	145.0	66.9	- 8.4	-53.9		
64	ROSENKOHL	0,10	0,72284	95.5		83.2	105.6	74.2	-10.8	-29.7		
65	KOHLRABI	1,20	1,13732	70.2		97.7	43.0	77.2	-21.0	+79.5		
66	CHINAKOHL	0,65	1,56987	184.9		86.9	98.3	100.2	+15.3	+ 1.9		
67	BROCCOLI	1,20	.	85.2		64.9	87.0	87.5	+34.8	+ 0.6		
68	WURZEL- UND KNOLLENGEMÜSE	3,41	1,06719	84.9		68.1	73.8	76.7	+12.6	+ 3.9		
69	MOEHREN	2,21	1,14830	101.7		82.6	88.7	93.5	+13.2	+ 5.4		
70	SELLERIE	1,20	0,88508	54.0		41.5	46.5	45.8	+10.4	- 1.5		
71	ZWIEBELGEMÜSE	1,69	1,23248	102.1		78.3	122.3	120.4	+53.8	- 1.6		
72	PORREE	0,94	1,43496	97.0		73.5	108.1	106.9	+45.4	- 1.1		
73	ZWIEBELN	0,75	1,20845	108.6		84.4	140.0	137.4	+62.8	- 1.9		
74	BLATTGEMÜSE	5,38	0,72193	104.1		91.9	90.1	125.6	+36.7	+39.4		
75	HUELSENGEMÜSE	0,47	0,84502	96.6		115.2	88.6	88.6	-23.1	-		
76	FRUCHTGEMÜSE	2,81	0,96421	102.8		96.9	108.9	133.5	+37.8	+22.6		
77	STAENGELGEMÜSE	2,74	1,27447	72.9		62.9	55.9	55.9	-11.1	-		
78	GEWUERZKRAEUTER	1,88	1,15849	104.5		91.8	76.6	89.6	- 2.4	+17.0		
79	CHAMPIGNONS	3,32	1,07838	120.5		122.5	115.5	113.0	- 7.8	- 2.2		
80	BAUMSCHULERZEUGNISSE	30,14	0,92435	98.5		98.4	98.6	98.6	+ 0.2	-		
81	FORSTBAUMSCHULEN	4,85	0,79051	114.1		114.1	115.8	115.8	+ 1.5	-		
82	OBSTBAUMSCHULEN	2,06	0,91659	117.9		117.9	117.9	117.9	-	-		
83	ZIERGEOELZBAUMSCHULEN	23,23	0,95885	93.6		93.4	93.4	93.4	-	-		
84	LAUBGEOELZE	12,60	0,98045	90.2		89.9	89.9	89.9	-	-		
85	KONIFEREN UND IMMERGRUENE	3,85	0,99210	97.7		100.2	100.2	100.2	-	-		
86	JUNGPFLANZEN	1,74	0,85207	91.0		88.6	88.6	88.6	-	-		
87	ROSEN	1,69	0,86171	104.8		102.8	102.8	102.8	-	-		
88	BODENDECKER	1,69	0,95773	97.3		98.8	98.8	98.8	-	-		
89	SCHLING- UND KLETTERPFLANZEN	1,66	0,96802	97.3		93.4	93.4	93.4	-	-		
90	SCHNITTBLUMEN UND TOPFPFLANZEN	34,76	0,99543	117.0		113.7	111.0	116.6	+ 2.6	+ 5.0		
91	SCHNITTBLUMEN	15,56	1,00992	126.8		126.7	116.9	131.1	+ 3.5	+12.1		
92	TREIBROSEN	6,85	0,95455	135.4		131.8	130.0	147.6	+12.0	+13.5		
93	TREIBNELKEN	1,87	0,96737	109.0		108.9	105.0	113.8	+ 4.5	+ 8.4		
94	CHRYSANTHEMEN	2,01	0,98249	136.5		148.6	144.7	151.1	+ 1.7	+ 4.4		
95	FREESEN	0,46	0,85998	115.2		120.0	115.1	123.9	+ 3.2	+ 7.6		
96	TULPEN	2,59	0,92988	115.3		109.7	70.8	97.5	-11.1	+37.7		
97	GERBERA	1,78	0,85220	121.5		127.9	115.0	113.5	-11.3	- 1.3		
98	TOPFPFLANZEN	19,20	0,98104	109.1		103.2	106.2	104.9	+ 1.6	- 1.2		
99	CYCLAMEN	2,84	0,93023	98.8		98.6	93.0	93.9	- 4.8	+ 1.0		
100	AZALEEN	2,70	0,92308	117.5		109.0	113.9	109.4	+ 0.4	- 4.0		
101	PELARGONIEN	4,94	1,01952	112.5		99.8	115.2	115.2	+15.4	-		
102	FICUS	1,09	0,92334	156.2		166.6	171.0	168.3	+ 1.0	- 1.6		
103	HORTENSIIEN	1,45	0,97818	100.9		86.1	58.8	58.2	-32.4	- 1.0		
104	POINSETTIEN	2,80	0,79604	105.8		104.0	108.1	106.2	+ 2.1	- 1.8		
105	BEGONIEN	2,31	1,00958	89.5		92.1	89.9	89.1	- 3.3	- 0.9		
106	USAMBARA-VEILCHEN	1,07	1,11897	113.7		96.2	108.8	105.0	+ 9.1	- 3.5		
107	TIERISCHE PRODUKTE	631,67	1,06823	97.6		98.4	96.4	96.1	- 2.3	- 0.3		
108	TIERISCHE PRODUKTE OHNE MILCH	352,22	1,08315	92.0		91.5	91.7	90.3	- 1.3	- 1.5		
109	SCHLACHTVIEH	320,04	1,10011	90.1		88.6	86.0	84.5	- 4.6	- 1.7		
110	GROSS-SCHLACHTVIEH, GESCHLACHTET	295,83	1,09674	89.8		88.3	85.0	83.1	- 5.9	- 2.2		
111	RINDER	121,97	1,02910	85.2		89.4	82.8	82.2	- 8.1	- 0.7		
112	JUNGBULLEN	74,97	1,08832	90.2		96.3	84.6	83.9	-12.9	- 0.8		
113	KUEHE	32,67	0,93292	75.6		76.4	77.7	74.7	- 2.2	- 3.9		
114	FAERSEN	14,33	0,95529	80.7		83.3	84.8	90.0	+ 8.0	+ 6.1		
115	KAEHLER	8,68	0,93253	98.6		101.0	108.5	107.8	+ 6.7	- 0.6		
116	SCHWEINE	161,62	1,19207	92.2		86.1	84.9	81.9	- 4.9	- 3.5		
117	LAEMMER	3,56	0,95532	122.9		115.8	109.4	110.0	- 5.0	+ 0.5		
118	SCHLACHTGEFLUEGEL, LEBEND	24,21	1,13282	93.8		92.5	98.2	101.1	+ 9.3	+ 3.0		
119	JUNGMASGEFLUEGEL	11,51	1,19484	100.1		98.2	101.8	104.1	+ 6.0	+ 2.3		
120	ENTEN	2,54	1,04235	98.2		95.6	102.0	101.0	+ 5.6	- 1.0		
121	TRUTHUEHNER (PUTEN)	10,16	1,07230	85.6		85.2	93.3	97.6	+14.6	+ 4.6		
122	MILCH	279,45	1,04271	104.6		107.1	102.3	103.4	- 3.5	+ 1.1		
123	EIER	31,45	1,15625	110.7		120.0	148.9	149.3	+24.4	+ 0.3		
124	KLASSE M, AB KENNZEICHNUNGSSTELLE	12,59	1,13776	108.2		114.5	150.2	150.6	+31.5	+ 0.3		
125	KLASSE L, AB KENNZEICHNUNGSSTELLE	18,86	.	112.4		123.6	148.1	148.4	+20.1	+ 0.2		
126	BIENENHONIG	0,73	1,05660	121.9		125.7	125.7	125.7	-	-		

1) DIE JAHRESDURCHSCHNITTE WURDEN BERECHNET DURCH WÄGUNG DER MONATSMESSZAHLEN BZW. VIERTELJAHRESDURCHSCHNITTMESSZAHLEN DER EINZELNEN WAREN MIT DEN ENTSPRECHENDEN MONATS- BZW. VIERTELJAHRESUMSAETZEN IM KALENDERJAHR 1995.

STATISTISCHES BUNDESAMT, FACHSERIE 17, R 1, 11/2003

DEUTSCHLAND
1 INDEX DER ERZEUGERPREISE LANDWIRTSCHAFTLICHER PRODUKTE
(AKTUELLE ERGEBNISSE)

1995 = 100

LFD NR.	LANDWIRTSCHAFTLICHES PRODUKT	WAEGUNGS- ANTEIL AM GESAMT INDEX IN PROMILLE	VERKET- TUNGS- FAKTOR	2002 DURCH- SCHNITT 1)	2002		2003		VERAENDERUNG NOV. 2003 GEGENUEBER NOV. OKT. 2002 2003 IN PROZENT		
					NOV.	OKT.	NOV.				
EINSCHL. PAUSCHALISierter UMSATZSTEUER											
58	GEMUESE	29,22	0,98230	99.7	86.3	93.3	97.9	+13.4	+ 4.9		
59	KOHLGEMUESE	7,46	0,99112	101.1	77.8	100.3	80.5	+ 3.5	-19.7		
60	WEISSKOHL	1,11	1,06695	124.1	82.1	84.6	80.3	- 2.2	- 5.1		
61	ROTKOHL	0,36	0,99906	94.0	71.3	82.2	85.1	+19.4	+ 3.5		
62	WIRSINGKOHL	0,41	0,95091	85.9	63.3	104.0	115.9	+83.1	+11.4		
63	BLUMENKOHL	2,42	0,82489	94.9	73.0	145.0	66.9	- 8.4	-53.9		
64	ROSENKOHL	0,10	0,73672	95.5	83.2	105.6	74.2	-10.8	-29.7		
65	KOHLRABI	1,20	1,15771	70.2	97.7	43.0	77.3	-20.9	+79.8		
66	CHINAKOHL	0,66	1,60134	184.9	86.9	98.3	100.2	+15.3	+ 1.9		
67	BROCCOLI	1,20		85.2	64.9	87.0	87.5	+34.8	+ 0.6		
68	WURZEL- UND KNOLLENGEMUESE	3,42	1,08753	84.9	68.1	73.8	76.7	+12.6	+ 3.9		
69	MOEHREN	2,22	1,16962	101.7	82.6	88.6	93.5	+13.2	+ 5.5		
70	SELLERIE	1,20	0,90052	53.8	41.4	46.4	45.7	+10.4	- 1.5		
71	ZWIEBELGEMUESE	1,69	1,25565	102.1	78.3	122.3	120.4	+53.8	- 1.6		
72	PORREE	0,94	1,46207	97.0	73.5	108.2	107.0	+45.6	- 1.1		
73	ZWIEBELN	0,75	1,23140	108.6	84.3	140.0	137.3	+62.9	- 1.9		
74	BLATTGEMUESE	5,39	0,73406	104.2	91.9	90.3	125.8	+36.9	+39.3		
75	HUELSENGEMUESE	0,47	0,86009	96.6	115.2	88.6	88.6	-23.1	-		
76	FRUCHTGEMUESE	2,82	0,98234	102.8	97.0	109.0	133.4	+37.5	+22.4		
77	STAENGELGEMUESE	2,75	1,29782	72.9	62.9	55.9	55.9	-11.1	-		
78	GEWUERZKRAEUTER	1,89	1,17963	104.5	91.9	76.6	89.5	- 2.6	+16.8		
79	CHAMPIGNONS	3,33	1,09794	120.5	122.5	115.5	113.0	- 7.8	- 2.2		
80	BAUMSCHULERZEUGNISSE	30,23	0,94085	98.6	98.5	98.7	98.7	+ 0.2	-		
81	FORSTBAUMSCHULEN	4,87	0,80451	114.1	114.1	115.8	115.8	+ 1.5	-		
82	OBSTBAUMSCHULEN	2,06	0,93458	118.1	118.0	118.0	118.0	-	-		
83	ZIERGEOELZBAUMSCHULEN	23,30	0,97566	93.7	93.5	93.4	93.4	- 0.1	-		
84	LAUBGEOELZE	12,65	0,99801	90.3	90.1	90.0	90.0	- 0.1	-		
85	KONIFEREN UND IMMERGRUENE	3,84	1,01005	97.7	100.2	100.2	100.2	-	-		
86	JUNGPFLANZEN	1,75	0,86822	91.5	89.1	89.1	89.1	-	-		
87	ROSEN	1,70	0,87764	105.0	103.0	103.0	103.0	-	-		
88	BODENDECKER	1,70	0,97461	97.3	98.7	98.7	98.7	-	-		
89	SCHLING- UND KLETTERPFLANZEN	1,66	0,98618	97.6	93.6	93.5	93.5	- 0.1	-		
90	SCHNITTBLUMEN UND TOPFPFLANZEN	34,85	1,01395	117.1	113.8	111.0	116.6	+ 2.5	+ 5.0		
91	SCHNITTBLUMEN	15,62	1,02862	126.9	126.9	117.0	131.1	+ 3.3	+12.1		
92	TREIBROSEN	6,88	0,97222	135.4	131.9	130.0	147.6	+11.9	+13.5		
93	TREIBNELKEN	1,87	0,98754	108.7	108.7	104.7	113.8	+ 4.7	+ 8.7		
94	CHRYSANTHEMEN	2,01	1,00000	136.8	148.9	144.7	150.9	+ 1.3	+ 4.3		
95	FREESIE	0,47	0,87437	114.7	119.3	115.0	123.9	+ 3.9	+ 7.7		
96	TULPEN	2,59	0,94898	115.7	110.1	71.2	98.1	-10.9	+37.8		
97	GERBERA	1,80	0,86833	121.8	128.3	115.5	113.7	-11.4	- 1.6		
98	TOPFPFLANZEN	19,23	0,99797	109.1	103.2	106.2	104.8	+ 1.6	- 1.3		
99	CYCLAMEN	2,85	0,94669	98.4	98.3	92.4	93.2	- 5.2	+ 0.9		
100	AZALEEN	2,69	0,94123	117.9	109.4	114.3	109.8	+ 0.4	- 3.9		
101	PELARGONIEN	4,95	1,03505	112.5	99.9	115.1	115.1	+15.2	-		
102	FICUS	1,10	0,93972	155.6	166.1	170.3	167.1	+ 0.6	- 1.9		
103	HORTENSIE	1,44	0,99644	101.3	86.2	59.2	58.5	-32.1	- 1.2		
104	POINSETTIEN	2,81	0,80924	105.5	103.8	107.7	105.9	+ 2.0	- 1.7		
105	BEGONIEN	2,30	1,02729	89.5	92.0	89.9	89.1	- 3.2	- 0.9		
106	USAMBARA-VEILCHEN	1,09	1,13834	113.4	96.5	108.9	105.1	+ 8.9	- 3.5		
107	TIERISCHE PRODUKTE	630,65	1,08795	97.6	98.4	96.4	96.1	- 2.3	- 0.3		
108	TIERISCHE PRODUKTE OHNE MILCH	351,70	1,10220	92.0	91.5	91.8	90.4	- 1.2	- 1.5		
109	SCHLACHTVIEH	319,42	1,12084	90.1	88.6	86.0	84.5	- 4.6	- 1.7		
110	GROSS-SCHLACHTVIEH, GESCHLACHTET	295,26	1,11739	89.8	88.3	85.0	83.1	- 5.9	- 2.2		
111	RINDER	121,73	1,04738	85.2	89.4	82.8	82.2	- 8.1	- 0.7		
112	JUNGBULLEN	74,83	1,10858	90.2	96.3	84.6	83.9	-12.9	- 0.8		
113	KUEHE	32,60	0,94991	75.6	76.4	77.7	74.7	- 2.2	- 3.9		
114	FAERSEN	14,30	0,97305	80.7	83.3	84.8	90.0	+ 8.0	+ 6.1		
115	KAELBER	8,66	0,94978	98.6	101.0	108.5	107.8	+ 6.7	- 0.6		
116	SCHWEINE	161,32	1,21465	92.1	86.1	84.9	81.9	- 4.9	- 3.5		
117	LAEMMER	3,55	0,97270	122.9	115.8	109.4	110.0	- 5.0	+ 0.5		
118	SCHLACHTGEFLUEGEL, LEBEND	24,16	1,15307	93.8	92.5	98.3	101.1	+ 9.3	+ 2.8		
119	JUNGMASTGEFLUEGEL	11,48	1,21770	100.1	98.2	101.8	104.1	+ 6.0	+ 2.3		
120	ENTEN	2,55	1,06211	98.2	95.6	102.0	101.0	+ 5.6	- 1.0		
121	TRUTHUEHNER (PUTEN)	10,13	1,09119	85.6	85.3	93.3	97.6	+14.4	+ 4.6		
122	MILCH	278,95	1,06151	104.6	107.1	102.3	103.4	- 3.5	+ 1.1		
123	EIER	31,55	1,17834	110.7	120.0	149.0	149.2	+24.3	+ 0.1		
124	KLASSE M, AB KENNZEICHNUNGSSTELLE	12,64	1,15915	108.2	114.6	150.2	150.5	+31.3	+ 0.2		
125	KLASSE L, AB KENNZEICHNUNGSSTELLE	18,91	.	112.5	123.7	148.3	148.3	+19.9	-		
126	BIENENHONIG	0,73	1,07577	121.9	125.7	125.7	125.7	-	-		

1) DIE JAHRESDURCHSCHNITTE WURDEN BERECHNET DURCH WAEGUNG DER MONATSMESSZAHLEN BZW. VIERTELJAHRESDURCHSCHNITTMESSZAHLEN DER EINZELNEN WAREN MIT DEN ENTSPRECHENDEN MONATS- BZW. VIERTELJAHRESUMSAETZEN IM KALENDERJAHR 1995.

DEUTSCHLAND
2 INDEX DER ERZEUGERPREISE LANDWIRTSCHAFTLICHER PRODUKTE
(MITTELFRISTIGE UEBERSICHT)
ABSOLUTE WERTE
1995 = 100

JAHR MONAT	LANDWIRTSCHAFTLICHE PRODUKTE		PFLANZLICHE PRODUKTE					TIERISCHE PRODUKTE			
	INSGESAMT	OHNE MILCH	ZUSAMMEN	GETREIDE	HACK- FRUECHTE	SONDERKULTUR- ERZEUGNISSE		ZUSAMMEN	SCHLACHT- VIEH	MILCH	EIER
						ZUSAMMEN	SCHNITT- BLUMEN UND TOPFPFL.				
GEWICHT A)	1 000	720,55	368,33	98,00	80,46	155,14	34,76	631,67	320,04	279,45	31,45
B)	1 000	721,05	369,35	97,35	80,31	157,16	34,85	630,65	319,42	278,95	31,55
1999 D A)	89,9	86,1	87,7	87,8	80,5	90,4	104,3	91,2	84,1	99,8	86,0
D B)	90,1	86,2	87,8	87,9	80,6	90,5	104,6	91,4	84,4	100,0	86,3
2000 D A)	95,4	91,7	87,6	90,0	68,4	93,7	106,7	100,0	95,4	105,0	102,8
D B)	95,4	91,7	87,6	90,0	68,4	93,6	106,7	100,0	95,4	105,0	102,9
2001 D A)	100,8	95,4	92,6	86,8	80,9	99,7	108,8	105,6	97,3	114,8	108,4
D B)	100,8	95,4	92,6	86,8	80,9	99,6	108,8	105,6	97,3	114,8	108,5
2002 D A)	94,6	90,7	89,4	77,9	80,9	98,1	117,0	97,6	90,1	104,6	110,7
D B)	94,6	90,7	89,4	77,9	81,0	97,9	117,1	97,6	90,1	104,6	110,7
OHNE UMSATZSTEUER											
2002 JANUAR	98,2	93,0	95,8	86,5	85,1	105,1	121,4	99,6	87,3	111,7	117,7
FEBRUAR	99,4	95,4	97,8	86,8	86,1	109,3	127,5	100,3	90,6	109,6	116,0
MAERZ	99,7	96,6	95,8	86,0	85,2	105,5	119,6	102,0	95,7	107,8	114,0
APRIL	96,0	93,0	94,5	84,9	82,0	104,9	119,6	96,9	89,9	103,8	105,7
MAI	94,5	91,9	93,1	83,7	81,0	103,2	120,9	95,3	89,2	101,2	105,0
JUNI	93,7	91,3	92,7	82,6	82,1	102,4	123,4	94,4	88,5	100,1	102,1
JULI	93,5	91,1	90,4	79,0	85,3	98,0	113,8	95,4	90,7	99,9	101,6
AUGUST	93,4	90,3	88,4	73,9	82,2	97,7	110,0	96,3	91,1	101,4	104,2
SEPTEMBER	94,6	91,1	89,0	75,5	79,3	99,1	112,7	97,8	92,0	103,5	106,4
OKTOBER	94,3	89,8	88,1	77,4	78,1	96,0	113,2	97,9	89,5	105,9	112,7
NOVEMBER	94,8	90,1	88,8	78,7	78,3	95,8	113,7	98,4	88,6	107,1	120,0
DEZEMBER	94,4	90,6	91,0	79,7	78,6	99,7	121,5	96,4	86,8	104,3	122,1
2003 JANUAR	94,8	91,5	92,2	81,0	78,3	101,9	125,0	96,3	88,2	103,4	115,3
FEBRUAR	96,4	94,4	95,0	81,7	77,7	108,4	135,5	97,2	91,6	101,5	116,2
MAERZ	94,8	92,9	93,7	80,8	78,1	106,5	125,7	95,5	88,5	99,8	127,2
APRIL	94,6	93,5	94,5	80,5	79,0	107,7	120,5	94,7	88,6	97,6	130,7
MAI	93,9	92,7	93,6	81,6	79,8	104,2	123,6	94,1	88,3	97,1	125,1
JUNI	95,4	95,0	99,4	81,8	102,5	101,2	124,2	93,0	87,8	96,4	115,7
JULI	92,4	90,8	92,6	79,2	91,2	98,5	112,1	92,4	86,5	96,6	113,8
AUGUST	94,0	92,4	93,8	82,4	90,4	100,1	105,2	94,1	88,5	98,1	114,1
SEPTEMBER	97,4	96,7	96,7	87,9	92,7	101,8	109,1	97,9	92,4	99,4	139,1
OKTOBER	96,2	93,8	95,8	92,0	92,6	96,2	111,0	96,4	86,0	102,3	148,9
NOVEMBER	97,6	95,3	100,1	100,3	92,3	100,2	116,6	96,1	84,5	103,4	149,3
DEZEMBER											
EINSCHL. PAUSCHALISierter UMSATZSTEUER											
2002 JANUAR	98,2	93,0	95,8	86,5	85,1	104,9	121,4	99,6	87,3	111,7	117,8
FEBRUAR	99,3	95,4	97,8	86,8	86,1	109,0	127,5	100,3	90,6	109,5	116,0
MAERZ	99,7	96,5	95,8	85,9	85,3	105,3	119,6	102,0	95,6	107,8	114,1
APRIL	96,0	93,0	94,5	84,9	82,0	104,7	119,6	96,8	89,9	103,7	105,8
MAI	94,5	91,9	93,1	83,7	81,0	103,1	120,9	95,3	89,2	101,2	105,1
JUNI	93,7	91,3	92,7	82,6	82,1	102,2	123,4	94,4	88,5	100,1	102,2
JULI	93,5	91,1	90,4	78,9	85,2	97,9	113,8	95,3	90,7	99,8	101,7
AUGUST	93,4	90,3	88,5	73,9	82,2	97,5	110,0	96,3	91,1	101,4	104,2
SEPTEMBER	94,6	91,1	89,0	75,5	79,3	98,9	112,8	97,8	92,0	103,4	106,5
OKTOBER	94,3	89,9	88,2	77,4	78,0	95,9	113,3	97,9	89,5	105,8	112,8
NOVEMBER	94,8	90,1	88,8	78,7	78,2	95,7	113,8	98,4	88,6	107,1	120,0
DEZEMBER	94,4	90,6	91,0	79,7	78,6	99,6	121,6	96,4	86,8	104,3	122,1
2003 JANUAR	94,8	91,5	92,2	81,0	78,3	101,7	125,1	96,3	88,2	103,3	115,4
FEBRUAR	96,4	94,5	95,0	81,7	77,7	108,2	135,6	97,2	91,6	101,5	116,2
MAERZ	94,8	92,9	93,7	80,8	78,1	106,3	125,7	95,5	88,5	99,8	127,2
APRIL	94,6	93,5	94,5	80,5	79,0	107,5	120,5	94,7	88,6	97,6	130,7
MAI	93,9	92,7	93,6	81,6	79,8	103,9	123,6	94,0	88,3	97,0	125,1
JUNI	95,4	95,0	99,3	81,8	102,4	101,0	124,2	93,0	87,8	96,4	115,7
JULI	92,4	90,8	92,6	79,2	91,2	98,3	112,1	92,4	86,5	96,6	113,8
AUGUST	94,0	92,4	93,8	82,4	90,4	99,9	105,1	94,0	88,5	98,0	114,2
SEPTEMBER	97,4	96,7	96,7	87,9	92,7	101,7	109,1	97,9	92,4	98,4	139,1
OKTOBER	96,2	93,8	95,7	92,0	92,6	96,1	111,0	96,4	86,0	102,3	149,0
NOVEMBER	97,6	95,3	100,0	100,3	92,3	100,0	116,6	96,1	84,5	103,4	149,2
DEZEMBER											

A) OHNE UMSATZSTEUER.

B) EINSCHL. PAUSCHALISierter UMSATZSTEUER.

DEUTSCHLAND

2 INDEX DER ERZEUGERPREISE LANDWIRTSCHAFTLICHER PRODUKTE
(MITTELFRISTIGE UEBERSICHT)
RELATIVE VERAENDERUNGEN GEGENUEBER DEM ENTSPRECHENDEN VORJAHRESERGEBNIS
PROZENT

JAHR MONAT	LANDWIRTSCHAFTLICHE PRODUKTE		PFLANZLICHE PRODUKTE					TIERISCHE PRODUKTE			
	INSGESAMT	OHNE MILCH	ZUSAMMEN	GETREIDE	HACK- FRUECHTE	SONDERKULTUR- ERZEUGNISSE		ZUSAMMEN	SCHLACHT- VIEH	MILCH	EIER
						ZUSAMMEN	SCHNITT- BLUMEN UND TOPFPFL.				
GEWICHT A)	1 000	720,55	368,33	98,00	80,46	155,14	34,76	631,67	320,04	279,45	31,45
B)	1 000	721,05	369,35	97,35	80,31	157,16	34,85	630,65	319,42	278,95	31,55
1999 D A)	- 6.0	- 6.4	- 6.7	- 0.7	- 7.3	- 8.4	- 2.5	- 5.5	- 5.5	- 4.9	- 12.2
D B)	- 6.4	- 7.0	- 7.3	- 1.3	- 8.0	- 8.9	- 2.9	- 6.0	- 5.8	- 5.3	- 12.6
2000 D A)	+ 6.1	+ 6.5	- 0.1	+ 2.5	- 15.0	+ 3.7	+ 2.3	+ 9.6	+ 13.4	+ 5.2	+ 19.5
D B)	+ 5.9	+ 6.4	- 0.2	+ 2.4	- 15.1	+ 3.4	+ 2.0	+ 9.4	+ 13.0	+ 5.0	+ 19.2
2001 D A)	+ 5.7	+ 4.0	+ 5.7	- 3.6	+ 18.3	+ 6.4	+ 2.0	+ 5.6	+ 2.0	+ 9.3	+ 5.4
D B)	+ 5.7	+ 4.0	+ 5.7	- 3.6	+ 18.3	+ 6.4	+ 2.0	+ 5.6	+ 2.0	+ 9.3	+ 5.4
2002 D A)	- 6.2	- 4.9	- 3.5	- 10.3	-	- 1.6	+ 7.5	- 7.6	- 7.4	- 8.9	+ 2.1
D B)	- 6.2	- 4.9	- 3.5	- 10.3	+ 0.1	- 1.7	+ 7.6	- 7.6	- 7.4	- 8.9	+ 2.0
OHNE UMSATZSTEUER											
2002 JANUAR	+ 2.1	+ 2.4	+ 6.0	- 8.1	+ 24.4	+ 7.7	+ 5.7	+ 0.1	- 2.0	+ 1.6	+ 4.5
FEBRUAR	+ 0.9	+ 1.0	+ 7.2	- 7.8	+ 26.2	+ 9.3	+ 4.9	- 2.4	- 6.0	+ 0.7	+ 2.3
MAERZ	- 2.9	- 4.1	+ 4.8	- 7.7	+ 25.7	+ 4.5	+ 7.4	- 6.8	- 13.0	- 0.1	- 1.1
APRIL	- 6.8	- 8.0	+ 1.3	- 8.2	+ 20.6	- 0.6	+ 9.0	- 10.9	- 17.5	- 3.9	- 4.5
MAI	- 8.9	- 9.3	- 4.4	- 9.4	+ 16.4	- 9.9	+ 13.6	- 11.3	- 15.5	- 8.0	+ 2.3
JUNI	- 6.6	- 4.7	- 1.5	- 9.3	+ 7.6	- 1.1	+ 25.0	- 9.2	- 9.1	- 10.5	+ 2.8
JULI	- 7.0	- 3.6	- 2.7	- 10.4	- 5.0	+ 2.6	+ 19.7	- 9.1	- 5.1	- 13.7	-
AUGUST	- 8.3	- 5.2	- 4.0	- 12.3	- 8.7	+ 2.0	+ 15.5	- 10.5	- 7.2	- 14.7	+ 1.9
SEPTEMBER	- 7.8	- 4.0	- 4.9	- 10.0	- 8.3	- 2.3	+ 12.5	- 9.4	- 3.6	- 15.6	+ 2.3
OKTOBER	- 6.5	- 2.5	- 3.1	- 7.5	- 7.8	+ 0.1	+ 9.5	- 8.2	- 2.7	- 14.3	+ 6.4
NOVEMBER	- 5.7	- 1.9	- 2.6	- 7.0	- 8.1	+ 0.3	+ 3.2	- 7.2	- 2.0	- 12.9	+ 6.7
DEZEMBER	- 5.4	- 1.9	- 2.9	- 6.7	- 8.1	- 0.8	+ 1.2	- 6.7	- 1.4	- 12.2	+ 0.9
2003 JANUAR	- 3.5	- 1.6	- 3.8	- 6.4	- 8.0	- 3.0	+ 3.0	- 3.3	+ 1.0	- 7.4	- 2.0
FEBRUAR	- 3.0	- 1.0	- 2.9	- 5.9	- 9.8	- 0.8	+ 6.3	- 3.1	+ 1.1	- 7.4	+ 0.2
MAERZ	- 4.9	- 3.8	- 2.2	- 6.0	- 8.3	+ 0.9	+ 5.1	- 6.4	- 7.5	- 7.4	+ 11.6
APRIL	- 1.5	+ 0.5	-	- 5.2	- 3.7	+ 2.7	+ 0.8	- 2.3	- 1.4	- 6.0	+ 23.7
MAI	- 0.6	+ 0.9	+ 0.5	- 2.5	- 1.5	+ 1.0	+ 2.2	- 1.3	- 1.0	- 4.1	+ 19.1
JUNI	+ 1.8	+ 4.1	+ 7.2	- 1.0	+ 24.8	- 1.2	+ 0.6	- 1.5	- 0.8	- 3.7	+ 13.3
JULI	- 1.2	- 0.3	+ 2.4	+ 0.3	+ 6.9	+ 0.5	- 1.5	- 3.1	- 4.6	- 3.3	+ 12.0
AUGUST	+ 0.6	+ 2.3	+ 6.1	+ 11.5	+ 10.0	+ 2.5	- 4.4	- 2.3	- 2.9	- 3.3	+ 9.5
SEPTEMBER	+ 3.0	+ 6.1	+ 8.7	+ 16.4	+ 16.9	+ 2.7	- 3.2	+ 0.1	+ 0.4	- 4.0	+ 30.7
OKTOBER	+ 2.0	+ 4.5	+ 8.7	+ 18.9	+ 18.6	+ 0.2	- 1.9	- 1.5	- 3.9	- 3.4	+ 32.1
NOVEMBER	+ 3.0	+ 5.8	+ 12.7	+ 27.4	+ 17.9	+ 4.6	+ 2.6	- 2.3	- 4.6	- 3.5	+ 24.4
DEZEMBER											
EINSCHL. PAUSCHALISierter UMSATZSTEUER											
2002 JANUAR	+ 2.1	+ 2.3	+ 6.0	- 8.1	+ 24.4	+ 7.5	+ 5.7	-	- 2.0	+ 1.5	+ 4.6
FEBRUAR	+ 0.8	+ 1.0	+ 7.2	- 7.8	+ 26.2	+ 9.2	+ 4.9	- 2.4	- 6.0	+ 0.6	+ 2.3
MAERZ	- 2.9	- 4.2	+ 4.8	- 7.8	+ 25.8	+ 4.5	+ 7.4	- 6.8	- 13.1	- 0.1	- 1.1
APRIL	- 6.8	- 8.0	+ 1.3	- 8.2	+ 20.6	- 0.7	+ 9.0	- 10.9	- 17.5	- 4.0	- 4.5
MAI	- 8.9	- 9.3	- 4.4	- 9.4	+ 16.4	- 9.7	+ 13.7	- 11.3	- 15.5	- 8.0	+ 2.3
JUNI	- 6.6	- 4.7	- 1.5	- 9.3	+ 7.5	- 1.2	+ 25.0	- 9.2	- 9.1	- 10.5	+ 2.9
JULI	- 7.0	- 3.6	- 2.7	- 10.5	- 5.1	+ 2.6	+ 19.7	- 9.2	- 5.1	- 13.8	+ 0.1
AUGUST	- 8.3	- 5.2	- 3.9	- 12.3	- 8.7	+ 1.9	+ 15.5	- 10.5	- 7.2	- 14.8	+ 1.9
SEPTEMBER	- 7.9	- 4.0	- 4.9	- 10.0	- 8.3	- 2.3	+ 12.6	- 9.4	- 3.6	- 15.8	+ 2.4
OKTOBER	- 6.5	- 2.4	- 3.0	- 7.5	- 7.9	+ 0.1	+ 9.6	- 8.2	- 2.7	- 14.4	+ 6.5
NOVEMBER	- 5.7	- 1.9	- 2.6	- 7.0	- 8.2	+ 0.3	+ 3.2	- 7.2	- 2.0	- 12.9	+ 6.6
DEZEMBER	- 5.4	- 1.9	- 2.9	- 6.7	- 8.1	- 0.8	+ 1.3	- 6.7	- 1.4	- 12.2	+ 0.9
2003 JANUAR	- 3.5	- 1.6	- 3.8	- 6.4	- 8.0	- 3.1	+ 3.0	- 3.3	+ 1.0	- 7.5	- 2.0
FEBRUAR	- 2.9	- 0.9	- 2.9	- 5.9	- 9.8	- 0.7	+ 6.4	- 3.1	+ 1.1	- 7.3	+ 0.2
MAERZ	- 4.9	- 3.7	- 2.2	- 5.9	- 8.4	+ 0.9	+ 5.1	- 6.4	- 7.4	- 7.4	+ 11.5
APRIL	- 1.5	+ 0.5	-	- 5.2	- 3.7	+ 2.7	+ 0.8	- 2.2	- 1.4	- 5.9	+ 23.5
MAI	- 0.6	+ 0.9	+ 0.5	- 2.5	- 1.5	+ 0.8	+ 2.2	- 1.4	- 1.0	- 4.2	+ 19.0
JUNI	+ 1.8	+ 4.1	+ 7.1	- 1.0	+ 24.7	- 1.2	+ 0.6	- 1.5	- 0.8	- 3.7	+ 13.2
JULI	- 1.2	- 0.3	+ 2.4	+ 0.4	+ 7.0	+ 0.4	- 1.5	- 3.0	- 4.6	- 3.2	+ 11.9
AUGUST	+ 0.6	+ 2.3	+ 6.0	+ 11.5	+ 10.0	+ 2.5	- 4.5	- 2.4	- 2.9	- 3.4	+ 9.6
SEPTEMBER	+ 3.0	+ 6.1	+ 8.7	+ 16.4	+ 16.9	+ 2.8	- 3.3	+ 0.1	+ 0.4	- 3.9	+ 30.6
OKTOBER	+ 2.0	+ 4.3	+ 8.5	+ 18.9	+ 18.7	+ 0.2	- 2.0	- 1.5	- 3.9	- 3.3	+ 32.1
NOVEMBER	+ 3.0	+ 5.8	+ 12.6	+ 27.4	+ 18.0	+ 4.5	+ 2.5	- 2.3	- 4.6	- 3.5	+ 24.3
DEZEMBER											

A) OHNE UMSATZSTEUER.

B) EINSCHL. PAUSCHALISierter UMSATZSTEUER.

DEUTSCHLAND
3 INDEX DER EINKAUFSPREISE LANDWIRTSCHAFTLICHER BETRIEBSMITTEL (AUSGABENINDEX)
(AKTUELLE ERGEBNISSE)

1995 = 100

LFD NR.	BETRIEBSMITTEL	WÄGUNGS- ANTEIL AM GESAMT INDEX IN PROMILLE	VERKET- TUNGS- FAKTOR	2002 DURCH- SCHNITT	2002		2003		VERÄNDERUNG NOV. 2003 GEGENUEBER NOV. 2002 IN PROZENT	
					NOV.	OKT.	NOV.			
OHNE UMSATZSTEUER										
1	BETRIEBSMITTEL INSGESAMT	1000	0,96422	109.7	108.9	111.4	112.4	+ 3.2	+ 0.9	
2	WAREN UND DIENSTLEISTUNGEN FUER DIE LAUFENDE PRODUKTION	765,16	0,98424	110.8	109.5	112.4	113.6	+ 3.7	+ 1.1	
3	DUENGEMITTEL	66,66	1,01066	102.9	99.9	103.4	103.4	+ 3.5	-	
4	EINNAEHRSTOFFDUENGER	43,65	1,00000	103.7	100.0	104.3	104.3	+ 4.3	-	
5	KALKAMMONSALPETER	23,45	1,01339	103.8	98.2	102.6	102.6	+ 4.5	-	
6	AMMONIUMNITRAT-HARNSTOFF-LOESUNG	5,03	0,98000	105.6	101.5	105.0	105.0	+ 3.4	-	
7	HARNSTOFF	2,89	0,95881	101.0	98.2	110.3	110.3	+12.3	-	
8	TRIPLE-SUPERPHOSPHAT	2,43	0,94316	102.5	101.0	102.2	102.2	+ 1.2	-	
9	KALIUMCHLORID	4,97	0,98703	102.8	103.1	106.5	106.5	+ 3.3	-	
10	KOHELESAURER KALK	4,88	0,97539	104.6	104.7	107.3	107.3	+ 2.5	-	
11	MEHRNAEHRSTOFFDUENGER	23,01	1,04839	101.4	99.6	101.6	101.6	+ 2.0	-	
12	NP-K-DUENGER	12,39	1,05525	99.9	97.8	101.1	101.1	+ 3.4	-	
13	PK-DUENGER	5,43	1,03669	101.7	101.4	104.6	104.6	+ 3.2	-	
14	NP-DUENGER	5,19	1,04452	104.5	101.8	99.9	99.9	- 1.9	-	
15	FUTTERMITTEL	208,10	1,10784	101.1	97.5	101.0	105.7	+ 8.4	+ 4.7	
16	FUTTERGETREIDE	10,95	1,38298	77.9	74.0	89.3	98.7	+33.4	+10.5	
17	FUTTERROGGEN	0,39		71.5	67.3	85.4	89.9	+33.6	+ 5.3	
18	FUTTERWEIZEN	3,05	1,37139	77.5	72.4	93.8	104.7	+44.6	+11.6	
19	FUTTERGERSTE	4,62	1,37647	76.8	75.2	87.1	98.2	+30.6	+12.7	
20	FUTTERHAFER	1,08	1,50578	89.0	82.7	86.0	89.7	+ 8.5	+ 4.3	
21	KOERNERMAIS	1,30	1,42274	76.2	70.6	91.5	96.4	+36.5	+ 5.4	
22	TRITICALE	0,51	1,37071	75.2	69.1	87.7	99.8	+44.4	+13.8	
23	DELKUCHEN UND -SCHROT	11,22	1,16569	126.4	124.3	127.9	155.4	+25.0	+21.5	
24	TIERISCHE FUTTERMITTEL	2,47	1,00400	107.4	106.8	97.5	103.9	- 2.7	+ 6.6	
25	FISCHMEHL	0,66	1,10665	155.4	155.4	155.4	155.4	-	-	
26	MAGERMILCH	1,81	0,95412	89.9	89.1	76.4	85.1	- 4.5	+11.4	
27	SONSTIGE FUTTERMITTEL	4,95	1,03750	97.2	90.9	98.2	103.1	+13.4	+ 5.0	
28	BIERTREBER	1,70	0,99612	109.4	111.5	116.6	116.6	+ 4.6	-	
29	TROCKENSCHNITZEL	1,72	1,04423	94.0	81.0	84.5	87.3	+ 7.8	+ 3.3	
30	MELASSE	0,53	0,78720	118.8	113.8	103.4	106.9	- 6.1	+ 3.4	
31	WEIZENKLEIE	1,00	1,19087	70.3	60.6	87.8	105.5	+74.1	+20.2	
32	HEU UND STROH	5,21	0,94081	112.4	118.0	129.8	132.6	+12.4	+ 2.2	
33	MISCHFUTTERMITTEL	173,30	1,10315	100.6	96.7	99.3	102.2	+ 5.7	+ 2.9	
34	RINDERMISCHFUTTER	59,00	1,05705	97.2	92.8	95.9	98.7	+ 6.4	+ 2.9	
35	KAELEBERMISCHFUTTER	14,30	0,94386	113.1	110.1	106.8	108.8	- 1.2	+ 1.9	
36	SCHWEINEMISCHFUTTER	57,76	1,15849	100.0	95.9	99.1	101.9	+ 6.3	+ 2.8	
37	ALLEINFUTTERMITTEL FUER MASTSCHWEINE	36,03	1,16343	96.3	91.7	95.3	98.7	+ 7.6	+ 3.6	
38	EIWEISSKONZENTRAT FUER SCHWEINE	7,29		105.5	104.3	104.3	104.3	-	-	
39	FERKELAUZUCHTFUTTER	14,44	1,14383	106.4	102.0	106.0	108.5	+ 6.4	+ 2.4	
40	GEFLUEGELMISCHFUTTER	42,24	1,14078	102.0	98.8	101.8	105.5	+ 6.8	+ 3.6	
41	SAAT- UND PFLANZGUT	43,54	0,95837	98.3	98.2	99.9	100.6	+ 2.4	+ 0.7	
42	GETREIDESAAFGUT	19,43	1,11567	86.2	83.8	86.5	87.4	+ 4.3	+ 1.0	
43	WINTERWEIZEN	5,72	1,18161	82.7	78.7	83.6	83.9	+ 6.6	+ 0.4	
44	WINTERROGGEN	0,99	1,19208	93.6	91.3	97.8	97.9	+ 7.2	+ 0.1	
45	WINTERGERSTE	2,79	1,15513	87.1	82.5	89.3	90.6	+ 9.8	+ 1.5	
46	SOMMERGERSTE	1,50	1,10909	87.2	86.3	85.4	86.4	+ 0.1	+ 1.2	
47	TRITICALE	0,48	1,13363	85.6	78.0	89.7	94.2	+20.8	+ 5.0	
48	HAFER	0,60	1,07839	90.9	91.7	93.7	94.5	+ 3.1	+ 0.9	
49	MAIS	7,35	1,05279	87.2	86.4	85.7	86.6	+ 0.2	+ 1.1	
50	DELPLANZENSAATGUT (WINTERRAPPS)	0,84	1,01641	177.8	195.6	187.5	202.8	+ 3.7	+ 8.2	
51	HACKFRUECHTESAAFGUT UND -PFLANZGUT	4,73	0,76246	92.5	94.1	100.6	101.5	+ 7.9	+ 0.9	
52	KARTOFFELN	3,40	0,70948	79.9	80.3	86.8	88.0	+ 9.6	+ 1.4	
53	ZUCKERRUEBEN	1,33	0,90009	124.4	129.4	136.0	136.0	+ 5.1	-	
54	FUTTERPFLANZENSAATGUT	2,49	0,87029	87.2	89.8	95.6	95.5	+ 6.3	- 0.1	
55	GEMUESESAAFGUT	3,36	0,88089	146.5	147.6	153.1	153.1	+ 3.7	-	
56	ZIERPFLANZENSAATGUT UND -PFLANZGUT	12,69	0,86608	103.0	103.8	101.0	101.0	- 2.7	-	
57	PFLANZENSCHUTZMITTEL	40,29	0,98562	104.8	104.2	98.4	98.4	- 5.6	-	
58	FUNGIZIDE	11,26	1,00000	104.1	103.1	96.7	96.7	- 6.2	-	
59	INSEKTIZIDE	5,74	0,93231	114.1	113.8	105.3	105.3	- 7.5	-	
60	HERBIZIDE	18,74	1,03356	100.0	99.1	96.3	96.3	- 2.8	-	
61	SONSTIGE MITTEL	4,55	0,81818	114.2	115.4	102.4	102.4	-11.3	-	

[STATISTISCHES BUNDESAMT, FACHSERIE 17, R 1, 11/2003]

DEUTSCHLAND

3 INDEX DER EINKAUFSPREISE LANDWIRTSCHAFTLICHER BETRIEBSMITTEL (AUSGABENINDEX)
(AKTUELLE ERGEBNISSE)

1995 = 100

LFD NR.	BETRIEBSMITTEL	WÄGUNGSGE- AMTEIL AM GESAMT INDEX IN PROMILLE	VERKET- TUNGS- FAKTOR	2002 DURCH- SCHNITT	2002 2003			VERÄNDERUNG NOV. 2003 GEGENUEBER NOV. 2002 IN PROZENT	
					NOV.	OKT.	NOV.		
EINSCHL. UMSATZSTEUER									
1	BETRIEBSMITTEL INSGESAMT	1000	0,95958	110.4	109.6	112.1	113.1	+ 3.2	+ 0.9
2	WAREN UND DIENSTLEISTUNGEN FUER DIE LAUFENDE PRODUKTION	760,11	0,98035	111.5	110.2	113.2	114.3	+ 3.7	+ 1.0
3	DUENGEMITTEL	68,12	1,00317	103.8	100.7	104.3	104.3	+ 3.6	-
4	EINNAEHRSTOFFDUENGER	44,61	0,99151	104.7	100.9	105.3	105.3	+ 4.4	-
5	KALKAMMONSALPETER	23,96	1,00442	104.7	99.0	103.5	103.5	+ 4.5	-
6	AMMONIAT-RARNSTOFF-LOESUNG	5,14	0,97182	106.5	102.4	106.1	106.1	+ 3.6	-
7	HARNSTOFF	2,96	0,95097	101.9	99.1	111.2	111.2	+12.2	-
8	TRIPLE-SUPERPHOSPHAT	2,49	0,93505	103.5	102.0	103.3	103.3	+ 1.3	-
9	KALIUMCHLORID	5,08	0,97824	103.7	104.0	107.5	107.5	+ 3.4	-
10	KOHELESAURER KALK	4,98	0,96683	105.7	105.7	108.4	108.4	+ 2.6	-
11	MEHRNAEHRSTOFFDUENGER	23,51	1,03944	102.2	100.4	102.5	102.5	+ 2.1	-
12	NPK-DUENGER	12,66	1,04619	100.7	98.6	102.0	102.0	+ 3.4	-
13	PK-DUENGER	5,55	1,02807	102.6	102.3	105.5	105.5	+ 3.1	-
14	NP-DUENGER	5,30	1,03552	105.4	102.7	100.8	100.8	- 1.9	-
15	FUTTERMittel	197,81	1,10784	101.0	97.5	101.0	105.7	+ 8.4	+ 4.7
16	FUTTERGETREIDE	10,43	1,38667	77.9	74.0	89.3	98.7	+33.4	+10.5
17	FUTTERROGGEN	0,37	71.5	67.3	85.4	90.0	+33.7	+ 5.4	
18	FUTTERWEIZEN	2,90	1,37681	77.4	72.3	93.8	104.6	+44.7	+11.5
19	FUTTERGERSTE	4,39	1,37877	76.7	75.1	87.0	98.1	+30.6	+12.8
20	FUTTERHAER	1,05	1,50796	89.1	82.7	86.0	89.7	+ 8.5	+ 4.3
21	KOERNERMAIS	1,23	1,42482	76.2	70.6	91.5	96.4	+36.5	+ 5.4
22	TRITICALE	0,49	1,37434	75.2	69.1	87.7	99.8	+44.4	+13.8
23	DELKUCHEN UND -SCHROT	10,67	1,16569	126.4	124.2	127.9	155.4	+25.1	+21.5
24	TIERISCHE FUTTERMittel	2,35	1,00601	107.4	106.8	97.5	103.8	- 2.8	+ 6.5
25	FISCHMEHL	0,63	1,10665	155.4	155.4	155.4	155.4	-	-
26	MAGERMILCH	1,72	0,95412	89.7	88.9	76.3	85.0	- 4.4	+11.4
27	SONSTIGE FUTTERMittel	4,69	1,03754	97.1	90.8	98.0	102.9	+13.3	+ 5.0
28	BIERTREBER	1,61	0,99515	109.1	111.1	116.0	116.0	+ 4.4	-
29	TROCKENSCHNITZEL	1,63	1,04423	94.0	81.0	84.5	87.3	+ 7.8	+ 3.3
30	MELASSE	0,51	0,78720	118.8	113.8	103.4	106.9	- 6.1	+ 3.4
31	WEIZENKLEIE	0,94	1,19087	70.2	60.6	87.8	105.3	+73.8	+19.9
32	HEU UND STROH	5,00	0,94756	112.5	118.1	130.0	132.8	+12.4	+ 2.2
33	MISCHFUTTERMittel	164,67	1,10315	100.5	96.7	99.3	102.2	+ 5.7	+ 2.9
34	RINDERMISCHFUTTER	56,06	1,05705	97.1	92.7	95.9	98.7	+ 6.5	+ 2.9
35	KAELEBERMISCHFUTTER	13,59	0,94386	113.1	110.1	106.8	108.8	- 1.2	+ 1.9
36	SCHWEINEMISCHFUTTER	54,88	1,15849	99.9	95.9	99.1	101.9	+ 6.3	+ 2.8
37	ALLEINFUTTERMittel FUER MASTSCHWEINE	34,24	1,18343	96.2	91.7	95.3	98.7	+ 7.6	+ 3.6
38	EIWEISSKONZENTRAT FUER SCHWEINE	6,92	1,055	105.5	104.3	104.3	104.3	-	-
39	FERKELAUZFUTTER	13,72	1,14383	106.4	102.0	106.0	108.5	+ 6.4	+ 2.4
40	GEFLUEGELMISCHFUTTER	40,14	1,14078	102.0	98.8	101.8	105.4	+ 6.7	+ 3.5
41	SAAT- UND PFLANZGUT	41,38	0,95837	98.3	98.2	99.9	100.7	+ 2.5	+ 0.8
42	GETREIDESAAFGUT	18,45	1,11809	86.2	83.7	86.5	87.4	+ 4.4	+ 1.0
43	WINTERWEIZEN	5,43	1,18433	82.7	78.7	83.6	83.9	+ 6.6	+ 0.4
44	WINTERROGGEN	0,94	1,19487	93.7	91.3	97.8	97.8	+ 7.1	-
45	WINTERGERSTE	2,65	1,15772	87.1	82.5	89.3	90.6	+ 9.8	+ 1.5
46	SOMMERGERSTE	1,43	1,11266	87.1	86.2	85.4	86.4	+ 0.2	+ 1.2
47	TRITICALE	0,45	1,13489	85.6	78.0	89.8	94.2	+20.8	+ 4.9
48	HAER	0,57	1,08068	90.9	91.7	93.7	94.5	+ 3.1	+ 0.9
49	MAIS	6,98	1,05279	87.2	86.3	85.7	86.6	+ 0.3	+ 1.1
50	DELPLANZENSAATGUT (WINTERRAPPS)	0,81	1,01641	177.8	195.6	187.5	202.7	+ 3.6	+ 8.1
51	HACKFRUECHTESAAFGUT UND -PFLANZGUT	4,51	0,76203	92.4	94.1	100.4	101.3	+ 7.7	+ 0.9
52	KARTOFFELN	3,26	0,70985	80.1	80.5	86.8	88.0	+ 9.3	+ 1.4
53	ZUCKERRUEBEN	1,25	0,90009	124.5	129.7	136.0	136.0	+ 4.9	-
54	FUTTERPFLANZENSAATGUT	2,35	0,86961	86.8	89.5	95.3	95.2	+ 6.4	- 0.1
55	GEMUESESAATGUT	3,20	0,88000	146.6	147.7	153.2	153.2	+ 3.7	-
56	ZIERPFLANZENSAATGUT UND -PFLANZGUT	12,06	0,86608	103.0	103.8	101.0	101.0	- 2.7	-
57	PFLANZENSCHUTZMITTEL	41,16	0,97719	105.6	105.0	99.2	99.2	- 5.5	-
58	FUNGIZIDE	11,51	0,99204	105.0	104.0	97.5	97.5	- 6.3	-
59	INSEKTIZIDE	5,86	0,92397	115.0	114.7	106.2	106.2	- 7.4	-
60	HERBIZIDE	19,14	1,02567	100.8	99.9	97.1	97.1	- 2.8	-
61	SONSTIGE MITTEL	4,65	0,81074	115.2	116.5	103.3	103.3	-11.3	-

DEUTSCHLAND
3 INDEX DER EINKAUFSPREISE LANDWIRTSCHAFTLICHER BETRIEBSMITTEL (AUSGABENINDEX)
(AKTUELLE ERGEBNISSE)

1995 = 100

LFD NR.	BETRIEBSMITTEL	WÄGUNG- ANTEIL AM GESAMT INDEX IN PROMILLE	VERKET- TUNG- FAKTOR	2002 DURCH- SCHNITT	2002 2003			VERÄNDERUNG NOV. 2003 GEGENUEBER NOV. 2002 IN PROZENT		
					NOV.	OKT.	NOV.			
OHNE UMSATZSTEUER										
62	BRENN- UND TREIBSTOFFE (EINSCHL. SCHMIERST. U. EL. STROM)	125,90	0,98720	130.8	129.8	137.6	136.8	+ 5.4	- 0.6	
63	BRENNSTOFFE	22,57	1,24176	152.6	149.3	158.8	156.5	+ 4.8	- 1.4	
64	HEIZÖL	19,81	1,25556	155.4	151.9	161.4	158.7	+ 4.5	- 1.7	
65	ERDGAS	2,76	1,07082	132.4	131.0	140.5	140.5	+ 7.3	-	
66	TREIBSTOFFE	57,43	0,92195	140.8	139.4	149.1	148.4	+ 6.5	- 0.5	
67	DIESELKRAFTSTOFF	47,54	0,94101	146.9	145.3	156.1	155.4	+ 7.0	- 0.4	
68	BENZIN	9,89	0,85911	111.9	111.0	115.4	114.4	+ 3.1	- 0.9	
69	SCHMIERSTOFFE	17,75	0,91752	123.3	124.2	127.6	127.6	+ 2.7	-	
70	ELEKTRISCHER STROM	28,15	0,95507	97.4	98.1	103.5	103.3	+ 5.3	- 0.2	
71	ALLGEMEINE WIRTSCHAFTSAUSGABEN	157,42	0,90736	112.0	112.1	113.5	113.5	+ 1.2	-	
72	UNTERHALTUNG DER WIRTSCHAFTSGEBÄUDE	27,05	0,84688	103.8	103.7	104.0	104.0	+ 0.3	-	
73	UNTERHALTUNG DER MASCHINEN UND GERAETE (EINSCHL. TECH- NISCHER HILFSMATERIALIEN)	96,20	0,86661	119.1	120.1	122.7	122.8	+ 2.2	+ 0.1	
74	REPARATUREN (OHNE REPARATUREN AN KFZ.)	68,14	0,84901	124.0	125.0	128.7	128.7	+ 3.0	-	
75	DARUNTER									
76	REPARATUREN AN ACKERSCHLEPPERN	30,76	0,85652	121.8	122.8	125.9	125.9	+ 2.5	-	
77	REPARATUREN AN MASCHINEN UND GERAETEN FÜR DIE BODENBEARBEITUNG, SAAT- UND PFLANZENPFLEGE, DUENGUNG UND PFLANZENSCHUTZ	11,99	0,83404	126.6	127.6	132.0	132.0	+ 3.4	-	
78	REPARATUREN AN MASCHINEN UND GERAETEN FÜR DIE ERNTEBERGUNG, -VERARBEITUNG UND SAATGUTAUFBEREITUNG	17,99	0,85491	126.3	127.2	131.6	131.6	+ 3.5	-	
79	REPARATUREN AN KRAFTFAHRZEUGEN	8,79	0,84450	113.7	114.7	116.3	116.5	+ 1.6	+ 0.2	
	TECHNISCHE HILFSMATERIALIEN	19,27	0,94917	103.9	105.0	104.5	104.6	- 0.4	+ 0.1	
80	NEUBAUTEN UND NEUE MASCHINEN	234,84	0,90346	106.4	106.9	107.9	108.4	+ 1.4	+ 0.5	
81	NEUBAU LANDWIRTSCHAFTLICHER BETRIEBSGEBÄUDE	62,22	0,87037	98.9	99.1	99.4	99.3	+ 0.2	- 0.1	
82	NEUANSCHAFFUNG GRÖßERER MASCHINEN (EINSCHL. KFZ.)	172,62	0,90942	109.0	109.7	110.9	111.6	+ 1.7	+ 0.6	
83	ACKERSCHLEPPER	58,27	0,92678	105.4	106.0	107.1	107.8	+ 1.7	+ 0.7	
84	LANDMASCHINEN UND GERAETE	97,11	0,90000	111.5	112.3	113.5	114.3	+ 1.8	+ 0.7	
85	FÜR DIE BODENBEARBEITUNG UND -PFLEGE	14,15	0,87766	111.5	112.0	112.6	112.8	+ 0.7	+ 0.2	
86	DARUNTER									
87	VOLLDREHPFLUG	4,17	0,89521	107.0	106.9	106.6	106.6	- 0.3	-	
88	KREISELEGGE	2,30	0,87811	115.6	116.2	117.2	117.3	+ 0.9	+ 0.1	
	MOTORHÄCKE	2,16	0,95489	104.6	105.4	106.1	106.3	+ 0.9	+ 0.2	
89	ZUM SAEN UND PFLANZEN	3,86	0,87900	117.0	117.7	119.8	120.0	+ 2.0	+ 0.2	
90	FÜR DUENGUNG, PFLANZENSCHUTZ UND BEWÄSSERUNG	7,64	0,89338	115.8	116.4	117.3	118.7	+ 2.0	+ 1.2	
91	DARUNTER									
92	SCHLEUDERSTREUER	2,10	0,83457	120.6	122.4	122.7	123.5	+ 0.9	+ 0.7	
	PFLANZENSCHUTZSPRÜHGERÄT	4,50	0,91842	115.1	115.1	116.3	118.2	+ 2.7	+ 1.6	
93	FÜR DIE ERNTEBERGUNG	35,39	0,88879	112.1	113.0	113.8	114.9	+ 1.7	+ 1.0	
94	KREISELMÄHER	3,95	0,93390	105.8	106.5	109.2	109.7	+ 3.0	+ 0.5	
95	KREISELHEUER	3,18	0,86261	110.5	112.2	113.9	114.5	+ 2.0	+ 0.5	
96	HÄCKSLER	5,39	0,89421	112.0	112.0	112.8	113.7	+ 1.5	+ 0.8	
97	RÜBENRODER	3,11	0,95420	105.3	108.6	109.3	109.3	+ 0.6	-	
98	MÄHDRESCHER	14,18	0,88414	118.5	119.1	119.1	121.3	+ 1.8	+ 1.8	
99	KARTOFFELRODER	1,39	0,86376	120.4	120.2	123.3	123.3	+ 2.6	-	
100	BALLENPRESSE	4,13	0,84255	100.0	101.2	101.5	101.5	+ 0.3	-	
101	FÜR DIE OBST- UND TRAUBENVERARBEITUNG	0,38	0,89540	105.7	105.9	107.1	107.9	+ 1.9	+ 0.7	
102	FÜR DIE FUTTERMITTELBEREITUNG	1,59	0,91320	108.3	108.8	109.4	110.2	+ 1.3	+ 0.7	
103	FÜR FÖRDERZWECKE UND TRANSPORT	8,24	0,89160	110.6	111.8	113.5	114.2	+ 2.1	+ 0.6	
104	DARUNTER									
105	SCHLEPPER-FRONTLADER	2,19	0,90337	109.2	109.8	110.6	111.5	+ 1.5	+ 0.8	
	LADENWAGEN	4,66	0,88341	111.1	112.5	114.6	115.2	+ 2.4	+ 0.5	
106	FÜR DIE MILCHWIRTSCHAFT	4,33	0,92971	109.3	109.8	110.7	111.6	+ 1.6	+ 0.8	
107	VERSCHIEDENE MASCHINEN UND EINRICHTUNGEN	21,59	0,93533	109.2	110.1	111.9	112.7	+ 2.4	+ 0.7	
108	KRAFTFAHRZEUGE (EINSCHL. ANHÄNGER)	17,24	0,89459	107.4	107.9	109.4	109.6	+ 1.6	+ 0.2	

|STATISTISCHES BUNDESAMT, FACHSERIE 17, R 1, 11/2003|

DEUTSCHLAND
3 INDEX DER EINKAUFSPREISE LANDWIRTSCHAFTLICHER BETRIEBSMITTEL (AUSGABENINDEX)
(AKTUELLE ERGEBNISSE)

1995 = 100

LFD NR.	BETRIEBSMITTEL	WAEGUNGS- ANTEIL AM GESAMT INDEX IN PROMILLE	VERKET- TUNGS- FAKTOR	2002 DURCH- SCHNITT	2002 2003			VERAENDERUNG NOV. 2002 GEGENUEBER NOV. 2003 IN PROZENT	
					NOV.	OKT.	NOV.		
EINSCHL. UMSATZSTEUER									
62	BRENN- UND TREIBSTOFFE (EINSCHL. SCHMIERST. U. EL. STROM)	128,57	0,97758	131.9	131.0	138.8	138.0	+ 5.3	- 0.6
63	BRENNSTOFFE	23,06	1,23123	153.9	150.6	160.2	157.8	+ 4.8	- 1.5
64	HEIZOEL	20,24	1,24480	156.8	153.2	162.8	160.0	+ 4.4	- 1.7
65	ERDGAS	2,82	1,06184	133.6	132.1	141.8	141.8	+ 7.3	
66	TREIBSTOFFE	58,65	0,91522	142.1	140.6	150.4	149.7	+ 6.5	- 0.5
67	DIESELKRAFTSTOFF	48,55	0,93315	148.1	146.6	157.5	156.8	+ 7.0	- 0.4
68	BENZIN	10,10	0,85094	112.9	112.0	116.4	115.4	+ 3.0	- 0.9
69	SCHMIERSTOFFE	18,12	0,90993	124.4	125.3	128.7	128.7	+ 2.7	-
70	ELEKTRISCHER STROM	28,74	0,94692	98.3	99.0	104.4	104.2	+ 5.3	- 0.2
71	ALLGEMEINE WIRTSCHAFTSAUSGABEN	157,14	0,90901	112.0	112.1	113.5	113.5	+ 1.2	-
72	UNTERHALTUNG DER WIRTSCHAFTSGEBAEUDE	27,63	0,83983	104.6	104.6	104.9	104.9	+ 0.3	-
73	UNTERHALTUNG DER MASCHINEN UND GERAETE (EINSCHL. TECH- NISCHER HILFSMATERIALIEN)	98,30	0,85902	120.0	121.1	123.8	123.8	+ 2.2	-
74	REPARATUREN (OHNE REPARATUREN AN KFZ.) DARUNTER	69,59	0,84175	125.1	126.1	129.8	129.8	+ 2.9	-
75	REPARATUREN AN ACKERSCHLEPPERN	31,41	0,84914	122.8	123.9	126.9	127.0	+ 2.5	+ 0.1
76	REPARATUREN AN MASCHINEN UND GERAETEN FUER DIE BODENBEARBEITUNG, SAAT- UND PFLANZENPFLEGE, DUENGUNG UND PFLANZENSCHUTZ	12,26	0,82704	127.7	128.7	133.1	133.1	+ 3.4	-
77	REPARATUREN AN MASCHINEN UND GERAETEN FUER DIE ERNTEBERGUNG, -VERARBEITUNG UND SAATGUTAUFBEREITUNG	18,37	0,84755	127.4	128.3	132.7	132.7	+ 3.4	-
78	REPARATUREN AN KRAFTFAHRZEUGEN	8,98	0,83731	114.7	115.7	117.3	117.5	+ 1.6	+ 0.2
79	TECHNISCHE HILFSMATERIALIEN	19,73	0,94089	104.8	105.9	105.4	105.5	- 0.4	+ 0.1
80	NEUBAUTEN UND NEUE MASCHINEN	239,89	0,89531	107.2	107.8	108.8	109.3	+ 1.4	+ 0.5
81	NEUBAU LANDWIRTSCHAFTLICHER BETRIEBSGEBAEUDE	63,55	0,86276	99.7	99.9	100.2	100.1	+ 0.2	- 0.1
82	NEUANSCHAFFUNG GROESSERER MASCHINEN (EINSCHL. KFZ.)	176,34	0,90118	110.0	110.7	111.9	112.6	+ 1.7	+ 0.6
83	ACKERSCHLEPPER	59,49	0,91912	106.3	106.9	108.0	108.8	+ 1.8	+ 0.7
84	LANDMASCHINEN UND GERAETE	99,24	0,89189	112.5	113.3	114.4	115.3	+ 1.8	+ 0.8
85	FUER DIE BODENBEARBEITUNG UND -PFLEGE DARUNTER	14,45	0,86995	112.5	112.9	113.6	113.7	+ 0.7	+ 0.1
86	VOLLDREHPFLUG	4,25	0,88720	107.9	107.8	107.6	107.6	- 0.2	-
87	KREISELEGGE	2,35	0,87037	116.6	117.2	118.2	118.3	+ 0.9	+ 0.1
88	MOTORHAECKE	2,22	0,94672	105.5	106.3	107.0	107.2	+ 0.8	+ 0.2
89	ZUM SAEEN UND PFLANZEN	3,96	0,87125	118.0	118.7	120.9	121.1	+ 2.0	+ 0.2
90	FUER DUENGUNG, PFLANZENSCHUTZ UND BEWAESSERUNG DARUNTER	7,81	0,88605	116.8	117.4	118.3	119.8	+ 2.0	+ 1.3
91	SCHLEUDERSTREUER	2,14	0,82765	121.7	123.5	123.8	124.6	+ 0.9	+ 0.6
92	PFLANZENSCHUTZSPRUEHGERAET	4,61	0,91091	116.1	116.1	117.3	119.3	+ 2.8	+ 1.7
93	FUER DIE ERNTEBERGUNG	36,08	0,88089	113.1	114.0	114.8	115.9	+ 1.7	+ 1.0
94	KREISELMAEHER	4,04	0,92603	106.7	107.4	110.1	110.7	+ 3.1	+ 0.5
95	KREISELHEUER	3,25	0,85517	111.4	113.1	114.9	115.5	+ 2.1	+ 0.5
96	HAECKSLER	5,51	0,88620	113.0	113.0	113.8	114.7	+ 1.5	+ 0.8
97	RUEBENRODER	3,18	0,94518	106.2	109.5	110.3	110.3	+ 0.7	-
98	MAEHDRUESCHER	14,47	0,87633	119.5	120.1	120.1	122.3	+ 1.8	+ 1.8
99	KARTOFFELRODER	1,41	0,85689	121.4	121.2	124.4	124.4	+ 2.6	-
100	BALLENPRESSE	4,22	0,83544	100.9	102.1	102.4	102.4	+ 0.3	-
101	FUER DIE OBST- UND TRAUBENVERARBEITUNG	0,39	0,88740	106.6	106.8	108.0	108.9	+ 2.0	+ 0.8
102	FUER DIE FUTTERMITTELBEREITUNG	1,63	0,90659	109.3	109.8	110.4	111.1	+ 1.2	+ 0.6
103	FUER FOERDERZWECKE UND TRANSPORT DARUNTER	8,41	0,88362	111.6	112.8	114.5	115.2	+ 2.1	+ 0.6
104	SCHLEPPER-FRONTLADER	2,24	0,89521	110.2	110.8	111.6	112.4	+ 1.4	+ 0.7
105	LADEWAGEN	4,76	0,87556	112.1	113.5	115.5	116.2	+ 2.4	+ 0.6
106	FUER DIE MILCHWIRTSCHAFT	4,43	0,92193	110.2	110.8	111.7	112.5	+ 1.5	+ 0.7
107	VERSCHIEDENE MASCHINEN UND EINRICHTUNGEN	22,08	0,92665	110.1	111.0	112.9	113.7	+ 2.4	+ 0.7
108	KRAFTFAHRZEUGE (EINSCHL. ANHAENGER)	17,61	0,88740	108.3	108.8	110.4	110.5	+ 1.6	+ 0.1

DEUTSCHLAND
4 INDEX DER EINKAUFSPREISE LANDWIRTSCHAFTLICHER BETRIEBSMITTEL
(MITTELFRISTIGE UEBERSICHT)
ABSOLUTE WERTE
1995 = 100

JAHR ----- MONAT	BETRIEBS- MITTEL INSGESAMT	WAREN UND DIENSTLEISTUNGEN FUER DIE LAUFENDE PRODUKTION							NEUBAUTEN UND NEUE MASCHINEN		
		ZUSAMMEN	DARUNTER						ZUSAMMEN	NEUBAU LANDW. BETRIEBS- GEBAEUDE	NEUAN- SCHAFFUNG GROESSERER MASCHINEN
			DUENGE- MITTEL	FUTTER- MITTEL	SAAT- UND PFLANZGUT	BRENN- UND TREIB- STOFFE	ALLGE- MEINE WIRT- SCHAFTS- AUSGABEN	UNTER- HALTUNG DER MASCHINEN UND GERAETE			
GEWICHT A)	1 000	765,16	66,66	208,10	43,54	125,90	157,42	96,20	234,84	62,22	172,62
B)	1 000	760,11	68,12	197,81	41,38	128,57	157,14	98,30	239,89	63,55	176,34
1999 D A)	100,8	100,2	87,1	92,0	94,3	106,8	105,5	110,5	102,8	97,8	104,6
D B)	101,5	100,8	87,8	92,0	94,3	107,7	105,5	111,5	103,7	98,6	105,5
2000 D A)	106,7	107,5	95,0	98,4	92,4	129,7	109,5	113,1	103,7	98,3	105,7
D B)	107,4	108,3	95,9	98,4	92,4	130,9	109,5	114,1	104,6	99,1	106,6
2001 D A)	109,9	111,4	107,2	104,3	95,5	131,7	110,2	116,2	105,0	98,8	107,2
D B)	110,6	112,1	108,2	104,3	95,5	132,9	110,2	117,2	105,9	99,6	108,2
2002 D A)	109,7	110,8	102,9	101,1	98,3	130,8	112,0	119,1	106,4	98,9	109,0
D B)	110,4	111,5	103,8	101,0	98,3	131,9	112,0	120,0	107,2	99,7	110,0
OHNE UMSATZSTEUER											
2002 JANUAR	109,6	110,7	104,1	103,0	96,6	127,8	111,4	118,0	105,9	98,7	108,5
FEBRUAR	109,8	111,0	104,1	103,3	96,7	128,3	112,0	118,0	106,0	98,9	108,6
MAERZ	110,3	111,6	104,1	103,5	99,2	131,7	112,0	118,1	106,1	98,9	108,6
APRIL	110,4	111,7	105,1	103,2	99,2	132,5	112,0	118,5	106,1	98,9	108,7
MAI	110,2	111,5	105,1	103,2	99,2	130,7	112,1	118,6	106,1	98,8	108,8
JUNI	109,9	111,0	105,1	102,6	99,3	128,5	112,1	118,8	106,3	98,8	109,0
JULI	109,8	110,8	102,5	101,8	98,6	129,8	112,1	119,4	106,3	98,8	109,0
AUGUST	109,6	110,5	102,5	100,6	98,3	130,3	112,1	119,5	106,4	99,0	109,0
SEPTEMBER	109,5	110,5	102,5	98,7	97,7	133,2	112,1	119,5	106,4	99,0	109,1
OKTOBER	109,5	110,4	99,9	98,0	98,0	134,9	112,1	120,0	106,7	99,0	109,4
NOVEMBER	108,9	109,5	99,9	97,5	98,2	129,8	112,1	120,1	106,9	99,1	109,7
DEZEMBER	109,1	109,8	99,9	97,4	98,4	131,8	112,1	120,1	107,0	99,1	109,8
2003 JANUAR	110,4	111,3	99,3	97,5	98,5	138,8	112,9	121,5	107,3	99,1	110,3
FEBRUAR	111,0	112,2	99,3	97,9	98,3	143,4	113,0	121,5	107,4	99,2	110,4
MAERZ	111,3	112,5	99,3	97,8	99,4	147,7	112,7	121,5	107,5	99,2	110,5
APRIL	110,4	111,3	104,1	97,9	99,7	137,2	112,5	122,1	107,5	99,2	110,6
MAI	109,8	110,4	104,1	98,1	99,3	131,4	112,7	122,1	107,6	99,3	110,6
JUNI	109,9	110,6	104,1	97,7	100,8	132,6	112,7	122,1	107,7	99,3	110,7
JULI	109,9	110,5	102,4	97,3	99,0	134,3	112,6	122,3	107,7	99,3	110,8
AUGUST	110,0	110,8	102,4	97,0	98,8	136,4	112,6	122,2	107,8	99,4	110,8
SEPTEMBER	110,5	111,4	102,4	99,9	99,6	134,2	113,4	122,2	107,8	99,4	110,8
OKTOBER	111,4	112,4	103,4	101,0	99,9	137,6	113,5	122,7	107,9	99,4	110,9
NOVEMBER	112,4	113,6	103,4	105,7	100,6	136,8	113,5	122,8	108,4	99,3	111,6
DEZEMBER											
EINSCHL. UMSATZSTEUER											
2002 JANUAR	110,3	111,3	105,1	103,0	96,6	128,9	111,4	118,9	106,8	99,5	109,4
FEBRUAR	110,5	111,7	105,1	103,3	96,7	129,5	112,0	119,0	106,9	99,7	109,6
MAERZ	111,0	112,2	105,1	103,5	99,2	132,8	112,0	119,0	106,9	99,7	109,6
APRIL	111,1	112,4	106,0	103,1	99,2	133,6	112,0	119,5	107,0	99,7	109,6
MAI	110,9	112,2	106,0	103,2	99,2	131,9	112,1	119,6	107,0	99,6	109,7
JUNI	110,6	111,7	106,0	102,5	99,3	129,6	112,1	119,8	107,2	99,6	109,9
JULI	110,5	111,5	103,4	101,8	98,7	131,0	112,1	120,4	107,2	99,6	110,0
AUGUST	110,3	111,3	103,4	100,5	98,3	131,5	112,1	120,5	107,3	99,8	110,0
SEPTEMBER	110,3	111,2	103,4	98,7	97,7	134,3	112,1	120,5	107,3	99,8	110,0
OKTOBER	110,3	111,2	100,7	98,0	98,0	136,1	112,1	121,1	107,6	99,8	110,4
NOVEMBER	109,6	110,2	100,7	97,5	98,2	131,0	112,1	121,1	107,8	99,9	110,7
DEZEMBER	109,9	110,5	100,7	97,4	98,4	133,0	112,1	121,1	107,9	99,9	110,7
2003 JANUAR	111,2	112,1	100,2	97,4	98,6	140,1	112,9	122,5	108,2	99,9	111,2
FEBRUAR	111,9	113,0	100,2	97,9	98,3	144,7	113,0	122,6	108,3	100,1	111,3
MAERZ	112,2	113,4	100,2	97,9	99,4	149,0	112,7	122,5	108,4	100,1	111,4
APRIL	111,2	112,1	105,0	97,8	99,8	138,4	112,5	123,1	108,5	100,1	111,5
MAI	110,5	111,2	105,0	98,1	99,3	132,6	112,7	123,2	108,5	100,2	111,5
JUNI	110,7	111,4	105,0	97,7	100,8	133,8	112,7	123,1	108,6	100,2	111,7
JULI	110,7	111,3	103,3	97,3	99,1	135,5	112,6	123,4	108,7	100,2	111,7
AUGUST	110,9	111,6	103,3	97,0	98,8	137,6	112,6	123,2	108,7	100,2	111,7
SEPTEMBER	111,3	112,1	103,3	99,8	99,6	135,3	113,4	123,2	108,7	100,2	111,8
OKTOBER	112,1	113,2	104,3	101,0	99,9	138,8	113,5	123,8	108,8	100,2	111,9
NOVEMBER	113,1	114,3	104,3	105,7	100,7	138,0	113,5	123,8	109,3	100,1	112,6
DEZEMBER											

A) OHNE UMSATZSTEUER.

B) EINSCHL. UMSATZSTEUER

DEUTSCHLAND

4 INDEX DER EINKAUFSPREISE LANDWIRTSCHAFTLICHER BETRIEBSMITTEL
(MITTELFRISTIGE UEBERSICHT)
RELATIVE VERAENDERUNGEN GEGENUEBER DEM ENTSPRECHENDEN VORJAHRESERGEBNIS
PROZENT

JAHR MONAT	BETRIEBS- MITTEL INSGESAMT	WAREN UND DIENSTLEISTUNGEN FUER DIE LAUFENDE PRODUKTION							NEUBAUTEN UND NEUE MASCHINEN		
		ZUSAMMEN	DARUNTER						ZUSAMMEN	NEUBAU LANDW. BETRIEBS- GEBAEUDE	NEUAN- SCHAFFUNG GROSSERER MASCHINEN
			DUENGE- MITTEL	FUTTER- MITTEL	SAAT- UND PFLANZGUT	BRENN- UND TREIB- STOFFE	ALLGE- MEINE WIRT- SCHAFTS- AUSGABEN	UNTER- HALTUNG DER MASCHINEN UND GERAETE			
GEWICHT A)	1 000	765,16	66,66	208,10	43,54	125,90	157,42	96,20	234,84	62,22	172,62
B)	1 000	760,11	68,12	197,81	41,38	128,57	157,14	98,30	239,89	63,55	176,34
1999 D A)	- 0.5	- 0.9	- 7.2	- 7.6	+ 0.1	+ 6.3	+ 2.0	+ 2.0	+ 0.8	- 0.6	+ 1.3
D B)	- 0.3	- 0.6	- 7.2	- 7.6	+ 0.1	+ 6.4	+ 2.0	+ 2.3	+ 1.1	- 0.4	+ 1.5
2000 D A)	+ 5.9	+ 7.3	+ 9.1	+ 7.0	- 2.0	+ 21.4	+ 3.8	+ 2.4	+ 0.9	+ 0.5	+ 1.1
D B)	+ 5.8	+ 7.4	+ 9.2	+ 7.0	- 2.0	+ 21.5	+ 3.8	+ 2.3	+ 0.9	+ 0.5	+ 1.0
2001 D A)	+ 3.0	+ 3.6	+ 12.8	+ 6.0	+ 3.4	+ 1.5	+ 0.6	+ 2.7	+ 1.3	+ 0.5	+ 1.4
D B)	+ 3.0	+ 3.5	+ 12.8	+ 6.0	+ 3.4	+ 1.5	+ 0.6	+ 2.7	+ 1.2	+ 0.5	+ 1.5
2002 D A)	- 0.2	- 0.5	- 4.0	- 3.1	+ 2.9	- 0.7	+ 1.6	+ 2.5	+ 1.3	+ 0.1	+ 1.7
D B)	- 0.2	- 0.5	- 4.1	- 3.2	+ 2.9	- 0.8	+ 1.6	+ 2.4	+ 1.2	+ 0.1	+ 1.7
OHNE UMSATZSTEUER											
2002 JANUAR	- 0.1	- 0.5	- 3.4	- 2.4	+ 3.2	- 2.5	+ 1.2	+ 2.3	+ 1.3	-	+ 1.8
FEBRUAR	- 0.2	- 0.6	- 3.4	- 2.3	+ 3.3	- 3.2	+ 1.6	+ 2.2	+ 1.3	+ 0.1	+ 1.8
MAERZ	+ 0.4	+ 0.1	- 3.4	- 1.2	+ 3.4	+ 0.2	+ 1.6	+ 2.2	+ 1.3	+ 0.1	+ 1.7
APRIL	+ 0.2	- 0.2	- 5.0	- 1.1	+ 3.2	-	+ 1.6	+ 2.1	+ 1.2	+ 0.1	+ 1.6
MAI	- 0.1	- 0.4	- 5.0	- 1.0	+ 3.7	- 2.4	+ 1.7	+ 2.2	+ 1.1	-	+ 1.7
JUNI	- 0.5	- 1.1	- 5.0	- 2.1	+ 3.9	- 4.2	+ 1.7	+ 2.3	+ 1.3	-	+ 1.8
JULI	- 0.3	- 0.8	- 3.3	- 3.2	+ 4.0	- 2.2	+ 1.7	+ 2.6	+ 1.2	-	+ 1.7
AUGUST	- 0.3	- 0.8	- 3.3	- 3.5	+ 3.3	- 1.4	+ 1.7	+ 2.6	+ 1.3	+ 0.2	+ 1.6
SEPTEMBER	- 0.5	- 0.9	- 3.3	- 4.4	+ 1.2	- 0.7	+ 1.7	+ 2.6	+ 1.1	+ 0.2	+ 1.5
OKTOBER	- 0.2	- 0.5	- 4.4	- 5.2	+ 1.9	+ 2.6	+ 1.7	+ 2.7	+ 1.2	+ 0.2	+ 1.5
NOVEMBER	- 0.4	- 0.9	- 4.4	- 5.6	+ 1.8	+ 1.0	+ 1.7	+ 2.9	+ 1.3	+ 0.4	+ 1.7
DEZEMBER	+ 0.2	- 0.2	- 4.4	- 5.3	+ 1.9	+ 4.7	+ 1.7	+ 2.8	+ 1.4	+ 0.4	+ 1.7
2003 JANUAR	+ 0.7	+ 0.5	- 4.6	- 5.3	+ 2.0	+ 8.6	+ 1.3	+ 3.0	+ 1.3	+ 0.4	+ 1.7
FEBRUAR	+ 1.1	+ 1.1	- 4.6	- 5.2	+ 1.7	+ 11.8	+ 0.9	+ 3.0	+ 1.3	+ 0.3	+ 1.7
MAERZ	+ 0.9	+ 0.8	- 4.6	- 5.5	+ 0.2	+ 12.1	+ 0.6	+ 2.9	+ 1.3	+ 0.3	+ 1.7
APRIL	-	- 0.4	- 1.0	- 5.1	+ 0.5	+ 3.5	+ 0.4	+ 3.0	+ 1.3	+ 0.3	+ 1.7
MAI	- 0.4	- 1.0	- 1.0	- 4.9	+ 0.1	+ 0.5	+ 0.5	+ 3.0	+ 1.4	+ 0.5	+ 1.7
JUNI	-	- 0.4	- 1.0	- 4.8	+ 1.5	+ 3.2	+ 0.5	+ 2.8	+ 1.3	+ 0.5	+ 1.6
JULI	+ 0.1	- 0.3	- 0.1	- 4.4	+ 0.4	+ 3.5	+ 0.4	+ 2.4	+ 1.3	+ 0.5	+ 1.7
AUGUST	+ 0.4	+ 0.3	- 0.1	- 3.6	+ 0.5	+ 4.7	+ 0.4	+ 2.3	+ 1.3	+ 0.4	+ 1.7
SEPTEMBER	+ 0.9	+ 0.8	- 0.1	+ 1.2	+ 1.9	+ 0.8	+ 1.2	+ 2.3	+ 1.3	+ 0.4	+ 1.6
OKTOBER	+ 1.7	+ 1.8	+ 3.5	+ 3.1	+ 1.9	+ 2.0	+ 1.2	+ 2.2	+ 1.1	+ 0.4	+ 1.4
NOVEMBER	+ 3.2	+ 3.7	+ 3.5	+ 8.4	+ 2.4	+ 5.4	+ 1.2	+ 2.2	+ 1.4	+ 0.2	+ 1.7
DEZEMBER											
EINSCHL. UMSATZSTEUER											
2002 JANUAR	- 0.1	- 0.6	- 3.4	- 2.4	+ 3.2	- 2.5	+ 1.2	+ 2.1	+ 1.3	-	+ 1.7
FEBRUAR	- 0.2	- 0.5	- 3.4	- 2.3	+ 3.3	- 3.1	+ 1.6	+ 2.1	+ 1.3	+ 0.1	+ 1.9
MAERZ	+ 0.4	-	- 3.4	- 1.2	+ 3.5	+ 0.1	+ 1.6	+ 2.1	+ 1.2	+ 0.1	+ 1.8
APRIL	+ 0.2	- 0.2	- 5.0	- 1.2	+ 3.2	-	+ 1.6	+ 2.0	+ 1.2	+ 0.1	+ 1.6
MAI	- 0.2	- 0.4	- 5.0	- 1.0	+ 3.7	- 2.3	+ 1.7	+ 2.1	+ 1.1	-	+ 1.6
JUNI	- 0.5	- 1.2	- 5.0	- 2.2	+ 3.9	- 4.3	+ 1.7	+ 2.3	+ 1.3	-	+ 1.8
JULI	- 0.3	- 0.8	- 3.3	- 3.2	+ 4.1	- 2.2	+ 1.7	+ 2.6	+ 1.2	-	+ 1.7
AUGUST	- 0.3	- 0.7	- 3.3	- 3.6	+ 3.3	- 1.3	+ 1.7	+ 2.6	+ 1.3	+ 0.2	+ 1.7
SEPTEMBER	- 0.5	- 0.9	- 3.3	- 4.4	+ 1.2	- 0.8	+ 1.7	+ 2.6	+ 1.1	+ 0.2	+ 1.4
OKTOBER	- 0.1	- 0.4	- 4.5	- 5.2	+ 1.9	+ 2.6	+ 1.7	+ 2.9	+ 1.2	+ 0.2	+ 1.6
NOVEMBER	- 0.4	- 0.9	- 4.5	- 5.5	+ 1.8	+ 1.1	+ 1.7	+ 2.9	+ 1.3	+ 0.4	+ 1.7
DEZEMBER	+ 0.3	- 0.1	- 4.5	- 5.3	+ 1.9	+ 4.7	+ 1.7	+ 2.9	+ 1.4	+ 0.4	+ 1.7
2003 JANUAR	+ 0.8	+ 0.7	- 4.7	- 5.4	+ 2.1	+ 8.7	+ 1.3	+ 3.0	+ 1.3	+ 0.4	+ 1.6
FEBRUAR	+ 1.3	+ 1.2	- 4.7	- 5.2	+ 1.7	+ 11.7	+ 0.9	+ 3.0	+ 1.3	+ 0.4	+ 1.6
MAERZ	+ 1.1	+ 1.1	- 4.7	- 5.4	+ 0.2	+ 12.2	+ 0.6	+ 2.9	+ 1.4	+ 0.4	+ 1.6
APRIL	+ 0.1	- 0.3	- 0.9	- 5.1	+ 0.6	+ 3.6	+ 0.4	+ 3.0	+ 1.4	+ 0.4	+ 1.7
MAI	- 0.4	- 0.9	- 0.9	- 4.9	+ 0.1	+ 0.5	+ 0.5	+ 3.0	+ 1.4	+ 0.6	+ 1.6
JUNI	+ 0.1	- 0.3	- 0.9	- 4.7	+ 1.5	+ 3.2	+ 0.5	+ 2.8	+ 1.3	+ 0.6	+ 1.6
JULI	+ 0.2	- 0.2	- 0.1	- 4.4	+ 0.4	+ 3.4	+ 0.4	+ 2.5	+ 1.4	+ 0.6	+ 1.5
AUGUST	+ 0.5	+ 0.3	- 0.1	- 3.5	+ 0.5	+ 4.6	+ 0.4	+ 2.2	+ 1.3	+ 0.4	+ 1.5
SEPTEMBER	+ 0.9	+ 0.8	- 0.1	+ 1.1	+ 1.9	+ 0.7	+ 1.2	+ 2.2	+ 1.3	+ 0.4	+ 1.6
OKTOBER	+ 1.6	+ 1.8	+ 3.6	+ 3.1	+ 1.9	+ 2.0	+ 1.2	+ 2.2	+ 1.1	+ 0.4	+ 1.4
NOVEMBER	+ 3.2	+ 3.7	+ 3.6	+ 8.4	+ 2.5	+ 5.3	+ 1.2	+ 2.2	+ 1.4	+ 0.2	+ 1.7
DEZEMBER											

A) OHNE UMSATZSTEUER.

B) EINSCHL. UMSATZSTEUER.

Deutschland

5 Index der Erzeugerpreise forstwirtschaftlicher Produkte aus den Staatsforsten
(Aktuelle Ergebnisse)

2000 = 100

Lfd. Nr.	Forstwirtschaftliches Produkt	Wagungs- anteil am Gesamt- index in Promille	Verket- tungs- faktor	2002 Durch- schnitt 1)	2002 Okt	2003 Sept.	2003 Okt.	Veränderung Okt. 2003 gegenüber Okt. 2002 in Prozent
ohne Umsatzsteuer								
1	Rohholz insgesamt	1000	1,08183	98,8	95,4	93,9	93,3	- 2,2 - 0,6
2	Stammholz zusammen	835,86	1,08451	98,1	93,7	92,1	88,1	- 6,0 - 4,3
3	Eiche B	45,33	1,11462	98,0	91,7	88,9	88,2	- 3,8 - 0,8
4	Eiche B L 2	4,73	1,08555	99,8	104,5	100,2	94,4	- 9,7 - 5,8
5	Eiche B L 2A	1,31	.	106,0	113,3	95,2	93,8	- 17,2 - 1,5
6	Eiche B L 2B	3,42	1,06109	97,4	101,1	102,0	94,6	- 6,4 - 7,3
7	Eiche B L 3	11,26	1,23697	98,7	98,4	93,4	93,6	- 4,9 + 0,2
8	Eiche B L 3A	4,82	1,17866	100,2	105,3	99,1	97,1	- 7,8 - 2,0
9	Eiche B L 3B	6,44	1,17989	97,6	93,3	89,1	91,0	- 2,5 + 2,1
10	Eiche B L 4	12,72	1,09743	97,5	88,5	90,8	90,2	+ 1,9 - 0,7
11	Eiche B L 5	9,26	0,97210	99,0	89,1	85,5	89,0	+ 0,1 + 4,1
12	Eiche B L 6	7,36	.	95,7	82,0	75,5	71,2	- 13,2 - 5,7
13	Buche B	192,45	0,92461	94,6	70,0	82,2	77,4	+ 10,6 - 5,8
14	Buche B L 2	7,91	1,09600	104,0	103,3	91,2	70,1	- 32,1 - 23,1
15	Buche B L 2A	2,57	1,20090	113,2	127,7	93,5	66,2	- 48,2 - 29,2
16	Buche B L 2B	5,34	1,09261	99,6	91,6	90,0	72,0	- 21,4 - 20,0
17	Buche B L 3	36,57	0,94405	93,6	62,0	84,0	83,7	+ 35,0 - 0,4
18	Buche B L 3A	13,04	1,00000	97,7	66,1	87,7	87,9	+ 33,0 + 0,2
19	Buche B L 3B	23,53	0,90824	91,4	59,7	82,0	81,4	+ 36,3 - 0,7
20	Buche B L 4	64,17	0,89812	93,3	64,9	79,4	70,9	+ 9,2 - 10,7
21	Buche B L 5	57,56	0,89413	96,6	73,8	83,7	81,9	+ 11,0 - 2,2
22	Buche B L 6	26,24	.	92,2	75,3	80,8	76,8	+ 2,0 - 5,0
23	Fichte B	478,89	1,14272	101,0	104,4	96,3	92,4	- 11,5 - 4,0
24	Fichte B L 1B	56,22	1,10190	93,9	97,7	88,3	87,0	- 11,0 - 1,5
25	Fichte B L 2	193,56	1,11029	102,0	105,6	98,9	93,9	- 11,1 - 5,1
26	Fichte B L 2A	89,33	1,11060	98,6	101,1	95,5	88,9	- 12,1 - 6,9
27	Fichte B L 2B	104,23	1,10997	104,8	109,4	101,8	98,2	- 10,2 - 3,5
28	Fichte B L 3	114,58	1,20551	103,7	108,8	100,3	94,1	- 13,5 - 6,2
29	Fichte B L 3A	72,76	1,18023	103,7	109,3	100,8	94,5	- 13,5 - 6,3
30	Fichte B L 3B	41,82	1,24874	103,7	107,9	99,4	93,4	- 13,4 - 6,0
31	Fichte B L 4	26,74	1,28747	102,3	102,3	94,7	90,5	- 11,5 - 4,4
32	Fichte B L 5	8,03	.	103,2	95,8	93,4	90,5	- 5,5 - 3,1
33	Fichte B H 2	4,67	1,06055	100,1	103,3	98,0	98,0	- 5,1 +- 0,0
34	Fichte B H 3	10,05	1,11711	102,3	103,0	96,0	96,0	- 6,8 +- 0,0
35	Fichte B H 4	23,93	1,10342	100,7	104,3	92,4	92,4	- 11,4 +- 0,0
36	Fichte B H 5	22,27	1,14736	98,7	101,2	88,2	88,2	- 12,8 +- 0,0
37	Fichte B H 6	18,84	1,20508	96,0	96,9	86,9	86,9	- 10,3 +- 0,0
38	Kiefer B	55,79	1,06139	93,1	89,4	99,5	91,5	+ 2,3 - 8,0
39	Kiefer B L 1B	15,94	0,91606	92,3	101,7	126,6	104,0	+ 2,3 - 17,9
40	Kiefer B L 2	21,42	1,01624	92,0	86,8	95,8	89,7	+ 3,3 - 6,4
41	Kiefer B L 2A	11,27	0,98939	89,1	87,1	102,9	93,3	+ 7,1 - 9,3
42	Kiefer B L 2B	10,15	1,04324	95,2	86,5	87,9	85,7	- 0,9 - 2,5
43	Kiefer B L 3	12,15	1,17988	93,7	77,9	78,0	77,0	- 1,2 - 1,3
44	Kiefer B L 3A	7,16	1,13793	93,5	80,1	79,6	76,3	- 4,7 - 4,1
45	Kiefer B L 3B	4,99	1,24020	94,0	74,6	75,7	78,0	+ 4,6 + 3,0
46	Kiefer B L 4	6,28	1,32008	97,8	89,2	85,5	94,4	+ 5,8 + 10,4
47	Kiefer C	63,4	1,07185	91,2	90,2	86,1	85,7	- 5,0 - 0,5
48	Kiefer C L 1B	10,19	1,03775	93,1	91,3	89,7	86,7	- 5,0 - 3,3
49	Kiefer C L 2	31,19	1,04062	92,0	91,6	86,9	86,1	- 6,0 - 0,9
50	Kiefer C L 2A	14,4	1,04280	92,8	92,3	88,1	86,7	- 6,1 - 1,6
51	Kiefer C L 2B	16,79	1,03850	91,2	91,0	85,9	85,6	- 5,9 - 0,3
52	Kiefer C L 3	18,04	1,10808	88,9	87,6	83,4	82,4	- 5,9 - 1,2
53	Kiefer C L 3A	11,78	1,07080	89,4	88,7	83,8	82,8	- 6,7 - 1,2
54	Kiefer C L 3B	6,26	1,19017	88,1	85,5	82,7	81,6	- 4,6 - 1,3
55	Kiefer C L 4	3,98	1,33670	90,6	88,5	83,4	95,1	+ 7,5 + 14,0
56	Industrieholz	164,14	1,10316	102,1	104,2	103,1	119,4	+ 14,6 + 15,8
57	Eiche	5,33	1,27027	105,4	123,3	125,9	174,0	+ 41,1 + 38,2
58	Buche	59,85	1,19118	105,7	112,3	96,0	111,0	- 1,2 + 15,6
59	Fichte	46,4	0,98763	103,5	96,8	100,7	130,3	+ 34,6 + 29,4
60	Kiefer	52,56	1,11192	96,4	99,7	110,8	113,8	+ 14,1 + 2,7

- 1) Die Jahresdurchschnitte wurden berechnet durch Wagung der Vierteljahresdurchschnittsmesszahlen der einzelnen Starkeklassen mit den entsprechenden Vierteljahresumsätzen im Kalenderjahr 2000

Deutschland

5 Index der Erzeugerpreise forstwirtschaftlicher Produkte aus den Staatsforsten
(Aktuelle Ergebnisse)

2000 = 100

Lfd Nr	Forstwirtschaftliches Produkt	Wagungs- anteil am Gesamt- index in Promille	Verket- tungs- faktor	2002 Durch- schnitt 1)	2002 Okt.	2003 Sept.	2003 Okt.	Veränderung Okt. 2003 gegenüber Okt. 2002 in Prozent
einschl. pauschalierter Umsatzsteuer								
1	Rohholz insgesamt	1000	1,08183	98,8	95,4	93,9	93,3	- 2,2 - 0,6
2	Stammholz zusammen	835,86	1,08451	98,1	93,7	92,1	88,1	- 6,0 - 4,3
3	Eiche B	45,33	1,11462	98,0	91,7	88,9	88,2	- 3,8 - 0,8
4	Eiche B L 2	4,73	1,08555	99,8	104,5	100,2	94,4	- 9,7 - 5,8
5	Eiche B L 2A	1,31	.	106,0	113,3	95,2	93,8	- 17,2 - 1,5
6	Eiche B L 2B	3,42	1,06109	97,4	101,1	102,0	94,6	- 6,4 - 7,3
7	Eiche B L 3	11,26	1,23697	98,7	98,4	93,4	93,6	- 4,9 + 0,2
8	Eiche B L 3A	4,82	1,17866	100,2	105,3	99,1	97,1	- 7,8 - 2,0
9	Eiche B L 3B	6,44	1,17989	97,6	93,3	89,1	91,0	- 2,5 + 2,1
10	Eiche B L 4	12,72	1,09743	97,5	88,5	90,8	90,2	+ 1,9 - 0,7
11	Eiche B L 5	9,26	0,97210	99,0	89,1	85,5	89,0	- 0,1 + 4,1
12	Eiche B L 6	7,36	.	95,7	82,0	75,5	71,2	- 13,2 - 5,7
13	Buche B	192,45	0,92461	94,6	70,0	82,2	77,4	+ 10,6 - 5,8
14	Buche B L 2	7,91	1,09600	104,0	103,3	91,2	70,1	- 32,1 - 23,1
15	Buche B L 2A	2,57	1,20090	113,2	127,7	93,5	66,2	- 48,2 - 29,2
16	Buche B L 2B	5,34	1,09261	99,6	91,6	90,0	72,0	- 21,4 - 20,0
17	Buche B L 3	36,57	0,94405	93,6	62,0	84,0	83,7	+ 35,0 - 0,4
18	Buche B L 3A	13,04	1,00000	97,7	66,1	87,7	87,9	+ 33,0 + 0,2
19	Buche B L 3B	23,53	0,90824	91,4	59,7	82,0	81,4	+ 36,3 - 0,7
20	Buche B L 4	64,17	0,89812	93,3	64,9	79,4	70,9	+ 9,2 - 10,7
21	Buche B L 5	57,56	0,89413	96,6	73,8	83,7	81,9	+ 11,0 - 2,2
22	Buche B L 6	26,24	.	92,2	75,3	80,8	76,8	+ 2,0 - 5,0
23	Fichte B	478,89	1,14272	101,0	104,4	96,3	92,4	- 11,5 - 4,0
24	Fichte B L 1B	56,22	1,10190	93,9	97,7	88,3	87,0	- 11,0 - 1,5
25	Fichte B L 2	193,56	1,11029	102,0	105,6	98,9	93,9	- 11,1 - 5,1
26	Fichte B L 2A	89,33	1,11060	98,6	101,1	95,5	88,9	- 12,1 - 6,9
27	Fichte B L 2B	104,23	1,10997	104,8	109,4	101,8	98,2	- 10,2 - 3,5
28	Fichte B L 3	114,58	1,20551	103,7	108,8	100,3	94,1	- 13,5 - 6,2
29	Fichte B L 3A	72,76	1,18023	103,7	109,3	100,8	94,5	- 13,5 - 6,3
30	Fichte B L 3B	41,82	1,24874	103,7	107,9	99,4	93,4	- 13,4 - 6,0
31	Fichte B L 4	26,74	1,28747	102,3	102,3	94,7	90,5	- 11,5 - 4,4
32	Fichte B L 5	8,03	.	103,2	95,8	93,4	90,5	- 5,5 - 3,1
33	Fichte B H 2	4,67	1,06055	100,1	103,3	98,0	98,0	- 5,1 +- 0,0
34	Fichte B H 3	10,05	1,11711	102,3	103,0	96,0	96,0	- 6,8 +- 0,0
35	Fichte B H 4	23,93	1,10342	100,7	104,3	92,4	92,4	- 11,4 +- 0,0
36	Fichte B H 5	22,27	1,14736	98,7	101,2	88,2	88,2	- 12,8 +- 0,0
37	Fichte B H 6	18,84	1,20508	96,0	96,9	86,9	86,9	- 10,3 +- 0,0
38	Kiefer B	55,79	1,06139	93,1	89,4	99,5	91,5	+ 2,3 - 8,0
39	Kiefer B L 1B	15,94	0,91606	92,3	101,7	126,6	104,0	+ 2,3 - 17,9
40	Kiefer B L 2	21,42	1,01624	92,0	86,8	95,8	89,7	+ 3,3 - 6,4
41	Kiefer B L 2A	11,27	0,98939	89,1	87,1	102,9	93,3	+ 7,1 - 9,3
42	Kiefer B L 2B	10,15	1,04324	95,2	86,5	87,9	85,7	- 0,9 - 2,5
43	Kiefer B L 3	12,15	1,17988	93,7	77,9	78,0	77,0	- 1,2 - 1,3
44	Kiefer B L 3A	7,16	1,13793	93,5	80,1	79,6	76,3	- 4,7 - 4,1
45	Kiefer B L 3B	4,99	1,24020	94,0	74,6	75,7	78,0	+ 4,6 + 3,0
46	Kiefer B L 4	6,28	1,32008	97,8	89,2	85,5	94,4	+ 5,8 + 10,4
47	Kiefer C	63,4	1,07185	91,2	90,2	86,1	85,7	- 5,0 - 0,5
48	Kiefer C L 1B	10,19	1,03775	93,1	91,3	89,7	86,7	- 5,0 - 3,3
49	Kiefer C L 2	31,19	1,04062	92,0	91,6	86,9	86,1	- 6,0 - 0,9
50	Kiefer C L 2A	14,4	1,04280	92,8	92,3	88,1	86,7	- 6,1 - 1,6
51	Kiefer C L 2B	16,79	1,03850	91,2	91,0	85,9	85,6	- 5,9 - 0,3
52	Kiefer C L 3	18,04	1,10808	88,9	87,6	83,4	82,4	- 5,9 - 1,2
53	Kiefer C L 3A	11,78	1,07080	89,4	88,7	83,8	82,8	- 6,7 - 1,2
54	Kiefer C L 3B	6,26	1,19017	88,1	85,5	82,7	81,6	- 4,6 - 1,3
55	Kiefer C L 4	3,98	1,33670	90,6	88,5	83,4	95,1	+ 7,5 + 14,0
56	Industrieholz	164,14	1,10316	102,1	104,2	103,1	119,4	+ 14,6 + 15,8
57	Eiche	5,33	1,27027	105,4	123,3	125,9	174,0	+ 41,1 + 38,2
58	Buche	59,85	1,19118	105,7	112,3	96,0	111,0	- 1,2 + 15,6
59	Fichte	46,4	0,98763	103,5	96,8	100,7	130,3	+ 34,6 + 29,4
60	Kiefer	52,56	1,11192	96,4	99,7	110,8	113,8	+ 14,1 + 2,7

1) Die Jahresdurchschnitte wurden berechnet durch Wägung der
Vierteljahresdurchschnittsmesszahlen der einzelnen Starkeklassen
mit den entsprechenden Vierteljahresumsätzen im Kalenderjahr 2000

Deutschland
6 Index der Erzeugerpreise forstwirtschaftlicher Produkte aus den Staatsforsten
(Mittelfristige Übersicht)
Absolute Werte
2000 = 100

Jahr Monat	Rohholz insgesamt	Stammholz						Industrie- holz
		zusammen	Eiche B	Buche B	Fichte B	Kiefer B	Kiefer C	
Gewicht A)	1000	835,86	45,33	192,45	478,89	55,79	63,40	164,14
B)	1000	835,86	45,33	192,45	478,89	55,79	63,40	164,14
1999 D A)	114,0	116,3	110,9	101,7	124,3	105,2	106,0	103,3
D B)	114,3	116,5	111,2	102,1	124,6	105,5	106,3	103,5
2000 D A)	100,0	100,0	100,0	100,0	100,0	100,0	100,0	100,0
D B)	100,0	100,0	100,0	100,0	100,0	100,0	100,0	100,0
2001 D A)	98,9	98,8	99,1	101,0	99,2	94,2	93,1	99,3
D B)	98,9	98,8	99,1	101,0	99,2	94,2	93,1	99,3
2002 D A)	98,8	98,1	98,0	94,6	101,0	93,1	91,2	102,1
D B)	98,8	98,1	98,0	94,6	101,0	93,1	91,2	102,1
ohne Umsatzsteuer								
2002 Januar	104,0	103,8	114,6	101,7	104,9	105,6	91,6	105,5
Februar	103,8	103,4	118,0	104,1	103,4	97,7	96,2	105,6
Marz	100,7	99,9	94,4	100,6	101,5	98,6	91,7	104,7
April	98,7	97,8	92,5	101,0	98,6	93,7	89,2	103,2
Mai	97,4	96,2	88,8	96,9	98,5	80,1	95,7	103,5
Juni	95,7	95,0	101,0	98,0	95,0	86,7	88,7	99,5
Juli	93,6	92,4	93,7	93,9	92,2	92,3	88,0	99,5
August	92,3	90,8	94,2	67,8	100,1	88,3	90,5	99,7
September	90,9	89,6	84,2	63,2	101,7	83,9	87,4	97,5
Oktober	95,4	93,7	91,7	70,0	104,4	89,4	90,2	104,2
November	100,8	100,4	86,1	92,0	105,6	104,1	93,5	102,7
Dezember	100,9	101,4	109,9	95,3	105,2	97,0	89,3	98,0
2003 Januar	102,0	102,2	116,9	95,5	105,4	102,9	87,3	101,0
Februar	99,4	100,4	94,7	94,7	104,5	103,5	87,9	94,5
Marz	101,9	101,0	99,2	94,2	105,5	98,6	90,8	106,8
April	102,0	100,4	98,3	94,3	105,1	96,4	88,8	109,7
Mai	98,2	97,6	86,1	88,3	104,0	94,4	89,0	101,2
Juni	95,5	94,2	90,6	78,7	101,8	92,8	88,1	102,1
Juli	93,3	92,0	85,5	76,8	99,4	90,1	88,1	100,0
August	96,0	92,2	90,2	77,1	99,0	95,3	85,3	115,6
September	93,9	92,1	88,9	82,2	96,3	99,5	86,1	103,1
Oktober	93,3	88,1	88,2	77,4	92,4	91,5	85,7	119,4
November								
Dezember								
einschließlich pauschalierter Umsatzsteuer								
2002 Januar	104,0	103,8	114,6	101,7	104,9	105,6	91,6	105,5
Februar	103,8	103,4	118,0	104,1	103,4	97,7	96,2	105,6
Marz	100,7	99,9	94,4	100,6	101,5	98,6	91,7	104,7
April	98,7	97,8	92,5	101,0	98,6	93,7	89,2	103,2
Mai	97,4	96,2	88,8	96,9	98,5	80,1	95,7	103,5
Juni	95,7	95,0	101,0	98,0	95,0	86,7	88,7	99,5
Juli	93,6	92,4	93,7	93,9	92,2	92,3	88,0	99,5
August	92,3	90,8	94,2	67,8	100,1	88,3	90,5	99,7
September	90,9	89,6	84,2	63,2	101,7	83,9	87,4	97,5
Oktober	95,4	93,7	91,7	70,0	104,4	89,4	90,2	104,2
November	100,8	100,4	86,1	92,0	105,6	104,1	93,5	102,7
Dezember	100,9	101,4	109,9	95,3	105,2	97,0	89,3	98,0
2003 Januar	102,0	102,2	116,9	95,5	105,4	102,9	87,3	101,0
Februar	99,4	100,4	94,7	94,7	104,5	103,5	87,9	94,5
Marz	101,9	101,0	99,2	94,2	105,5	98,6	90,8	106,8
April	102,0	100,4	98,3	94,3	105,1	96,4	88,8	109,7
Mai	98,2	97,6	86,1	88,3	104,0	94,4	89,0	101,2
Juni	95,5	94,2	90,6	78,7	101,8	92,8	88,1	102,1
Juli	93,3	92,0	85,5	76,8	99,4	90,1	88,1	100,0
August	96,0	92,2	90,2	77,1	99,0	95,3	85,3	115,6
September	93,9	92,1	88,9	82,2	96,3	99,5	86,1	103,1
Oktober	93,3	88,1	88,2	77,4	92,4	91,5	85,7	119,4
November								
Dezember								

A) ohne Umsatzsteuer

B) einschließlich pauschalierter Umsatzsteuer

Deutschland
6 Index der Erzeugerpreise forstwirtschaftlicher Produkte aus den Staatsforsten
(Mittelfristige Übersicht)
Relative Veränderung gegenüber dem Vorjahr
2000 = 100

Jahr Monat	Rohholz insgesamt	Stammholz						Industrie- holz
		zusammen	Eiche B	Buche B	Fichte B	Kiefer B	Kiefer C	
Gewicht A) . . .	1000	835,86	45,33	192,45	478,89	55,79	63,40	164,14
B) . . .	1000	835,36	45,33	192,45	478,89	55,79	63,40	164,14
1999 D A)	+ 3,4	+ 3,3	+ 14,7	+ 5,7	+ 2,5	+ 2,3	+ 3,8	+ 3,8
D B)	+ 3,2	+ 3,1	+ 14,5	+ 5,9	+ 2,0	+ 2,2	+ 3,6	+ 3,6
2000 D A)	- 12,3	- 14,0	- 9,8	- 1,7	- 19,5	- 4,9	- 5,7	- 3,2
D B)	- 12,5	- 14,2	- 10,1	- 2,1	- 19,7	- 5,2	- 5,9	- 3,4
2001 D A)	- 1,1	- 1,2	- 0,9	+ 1,0	- 0,8	- 5,8	- 6,9	- 0,7
D B)	- 1,1	- 1,2	- 0,9	+ 1,0	- 0,8	- 5,8	- 6,9	- 0,7
2002 D A)	- 0,1	- 0,7	- 1,1	- 6,3	+ 1,8	- 1,2	- 2,0	+ 2,8
D B)	- 0,1	- 0,7	- 1,1	- 6,3	+ 1,8	- 1,2	- 2,0	+ 2,8
ohne Umsatzsteuer								
2002 Januar	+ 0,8	+ 0,5	+ 7,9	- 8,1	+ 4,3	- 5,5	+ 0,1	+ 2,7
Februar	+ 2,3	+ 1,3	+ 12,1	- 4,6	+ 3,4	- 4,9	+ 2,0	+ 7,2
Marz	- 1,7	- 2,9	- 12,9	- 4,3	- 0,9	- 1,3	- 7,4	+ 5,1
April	- 1,2	- 1,7	- 14,8	- 0,6	+ 0,0	- 0,5	- 8,7	+ 1,0
Mai	- 1,4	- 3,0	- 19,3	- 3,6	- 0,8	- 13,0	+ 2,5	+ 6,8
Juni	- 2,7	- 3,7	+ 11,0	+ 0,0	- 6,3	- 2,6	- 4,4	+ 2,2
Juli	- 4,7	- 6,2	+ 5,3	- 4,7	- 8,3	+ 0,3	- 7,9	+ 3,0
August	+ 0,7	+ 0,6	+ 14,2	- 15,1	+ 3,4	+ 6,6	+ 6,0	+ 1,1
September	- 3,3	- 4,5	+ 4,0	- 32,6	+ 6,4	- 9,3	- 3,6	+ 3,1
Oktober	+ 2,3	+ 1,0	+ 25,8	- 26,9	+ 9,7	+ 9,3	+ 1,1	+ 9,0
November	+ 1,8	+ 2,0	- 17,3	- 8,8	+ 7,0	+ 17,5	+ 0,4	+ 0,4
Dezember	+ 2,4	+ 2,6	+ 8,6	- 4,2	+ 5,0	+ 6,1	- 1,8	+ 0,9
2003 Januar	- 1,9	- 1,5	+ 2,0	- 6,1	+ 0,5	- 2,6	- 4,7	- 4,3
Februar	- 4,2	- 2,9	- 19,7	- 9,0	+ 1,1	+ 5,9	- 8,6	- 10,5
Marz	+ 1,2	+ 1,1	+ 5,1	- 6,4	+ 3,9	+ 0,0	- 1,0	+ 2,0
April	+ 3,3	+ 2,7	+ 6,3	- 6,6	+ 6,6	+ 2,9	- 0,4	+ 6,3
Mai	+ 0,8	+ 1,5	- 3,0	- 8,9	+ 5,6	+ 17,9	- 7,0	- 2,2
Juni	- 0,2	- 0,8	- 10,3	- 19,7	+ 7,2	+ 7,0	- 0,7	+ 2,6
Juli	- 0,3	- 0,4	- 8,8	- 18,2	+ 7,8	- 2,4	+ 0,1	+ 0,5
August	+ 4,0	+ 1,5	- 4,2	+ 13,7	- 1,1	+ 7,9	- 5,7	+ 15,9
September	+ 3,3	+ 2,8	+ 5,6	+ 30,1	- 5,3	+ 18,6	- 1,5	+ 5,7
Oktober	- 2,2	- 6,0	- 3,8	+ 10,6	- 11,5	+ 2,3	- 5,0	+ 14,6
November								
Dezember								
einschließlich pauschalierter Umsatzsteuer								
2002 Januar	+ 0,8	+ 0,5	+ 7,9	- 8,1	+ 4,3	- 5,5	+ 0,1	+ 2,7
Februar	+ 2,3	+ 1,3	+ 12,1	- 4,6	+ 3,4	- 4,9	+ 2,0	+ 7,2
Marz	- 1,7	- 2,9	- 12,9	- 4,3	- 0,9	- 1,3	- 7,4	+ 5,1
April	- 1,2	- 1,7	- 14,8	- 0,6	+ 0,0	- 0,5	- 8,7	+ 1,0
Mai	- 1,4	- 3,0	- 19,3	- 3,6	- 0,8	- 13,0	+ 2,5	+ 6,8
Juni	- 2,7	- 3,7	+ 11,0	+ 0,0	- 6,3	- 2,6	- 4,4	+ 2,2
Juli	- 4,7	- 6,2	+ 5,3	- 4,7	- 8,3	+ 0,3	- 7,9	+ 3,0
August	+ 0,7	+ 0,6	+ 14,2	- 15,1	+ 3,4	+ 6,6	+ 6,0	+ 1,1
September	- 3,3	- 4,5	+ 4,0	- 32,6	+ 6,4	- 9,3	- 3,6	+ 3,1
Oktober	+ 2,3	+ 1,0	+ 25,8	- 26,9	+ 9,7	+ 9,3	+ 1,1	+ 9,0
November	+ 1,8	+ 2,0	- 17,3	- 8,8	+ 7,0	+ 17,5	+ 0,4	+ 0,4
Dezember	+ 2,4	+ 2,6	+ 8,6	- 4,2	+ 5,0	+ 6,1	- 1,8	+ 0,9
2003 Januar	- 1,9	- 1,5	+ 2,0	- 6,1	+ 0,5	- 2,6	- 4,7	- 4,3
Februar	- 4,2	- 2,9	- 19,7	- 9,0	+ 1,1	+ 5,9	- 8,6	- 10,5
Marz	+ 1,2	+ 1,1	+ 5,1	- 6,4	+ 3,9	+ 0,0	- 1,0	+ 2,0
April	+ 3,3	+ 2,7	+ 6,3	- 6,6	+ 6,6	+ 2,9	- 0,4	+ 6,3
Mai	+ 0,8	+ 1,5	- 3,0	- 8,9	+ 5,6	+ 17,9	- 7,0	- 2,2
Juni	- 0,2	- 0,8	- 10,3	- 19,7	+ 7,2	+ 7,0	- 0,7	+ 2,6
Juli	- 0,3	- 0,4	- 8,8	- 18,2	+ 7,8	- 2,4	+ 0,1	+ 0,5
August	+ 4,0	+ 1,5	- 4,2	+ 13,7	- 1,1	+ 7,9	- 5,7	+ 15,9
September	+ 3,3	+ 2,8	+ 5,6	+ 30,1	- 5,3	+ 18,6	- 1,5	+ 5,7
Oktober	- 2,2	- 6,0	- 3,8	+ 10,6	- 11,5	+ 2,3	- 5,0	+ 14,6
November								
Dezember								

A) ohne Umsatzsteuer

B) einschließlich pauschalierter Umsatzsteuer

Deutschland
7 Preisindizes in der Land- und Forstwirtschaft
(Langfristige Übersicht für Wirtschafts- bzw. Forstwirtschaftsjahre)

Wirtschaftsjahr 1) bzw. Forstwirtschaftsjahr 2)		Index der Erzeugerpreise landwirtschaftlicher Produkte 1995 = 100			Index der Einkaufspreise landwirtschaftlicher Betriebsmittel 1995 = 100			Index der Erzeugerpreise forstwirtschaftlicher Produkte 2000 = 100	
		Landwirtschaft- liche Produkte insgesamt	Pflanzliche Produkte	Tierische Produkte	Betriebsmittel insgesamt	Waren und Dienstleistungen für die laufende Produktion	Neubauten und neue Maschinen	Rohholz	
								Insgesamt	darunter Stammholz
ohne Umsatzsteuer									
1938/39	D	35,4	38,2	34,2	20,8	24,5	11,4	-	-
1950/51	D	58,9	52,8	62,6	34,0	40,0	18,7	39,7	37,0
1955/56	D	72,3	75,7	70,8	39,7	46,3	23,3	71,2	66,6
1960/61	D	74,9	69,6	76,8	44,2	50,8	26,9	65,5	63,4
1965/66	D	89,7	91,0	89,5	50,5	57,6	31,8	61,6	59,4
1970/71	D	77,1	64,2	81,7	52,4	57,3	37,7	65,2	62,3
1975/76	D	111,6	102,3	113,7	73,1	80,2	52,4	79,6	77,1
1976/77	D	115,7	119,6	113,0	77,8	85,6	54,7	94,7	93,7
1977/78	D	113,4	106,8	114,4	76,8	83,4	56,9	103,4	103,2
1978/79	D	109,3	107,5	108,7	77,7	83,8	58,6	107,9	108,5
1979/80	D	114,1	112,4	113,4	83,1	90,2	61,3	118,9	117,6
1980/81	D	114,6	116,8	112,6	88,0	95,7	64,5	130,0	126,8
1981/82	D	124,5	125,5	122,6	94,7	103,4	68,1	123,4	118,5
1982/83	D	123,8	118,3	124,3	96,8	105,1	71,3	115,9	111,9
1983/84	D	123,2	126,7	120,5	98,1	105,9	73,6	117,4	113,8
1984/85	D	119,9	119,6	118,7	98,6	106,1	75,3	110,1	104,0
1985/86	D	114,0	113,5	112,8	95,8	102,0	76,8	110,1	102,9
1986/87	D	108,3	112,2	105,4	89,6	93,0	78,7	108,8	101,3
1987/88	D	106,5	112,1	103,2	88,5	91,2	80,1	108,2	101,3
1988/89	D	111,2	109,3	110,8	92,4	95,7	81,9	116,4	111,2
1989/90	D	116,2	111,4	116,7	94,8	98,1	84,5	127,9	126,7
1990/91	D	108,4	113,4	105,2	94,3	96,3	88,2	83,8	79,3
1991/92	D	112,6	113,6	111,4	98,5	100,5	92,7	100,1	98,4
1992/93	D	103,2	99,9	100,6	98,3	99,0	96,0	86,5	86,9
1993/94	D	98,9	94,8	100,3	98,5	98,7	98,0	95,6	98,4
1994/95	D	101,6	103,6	100,2	99,4	99,5	99,3	108,4	108,1
1995/96	D	99,6	97,5	100,9	101,0	101,1	100,7	97,1	96,3
1996/97	D	99,1	93,1	102,7	104,1	104,9	101,2	101,3	103,4
1997/98	D	99,3	94,4	102,2	103,2	103,7	101,7	109,7	111,9
1998/99	D	92,8	95,1	91,5	100,1	99,4	102,4	113,9	116,0
1999/00	D	91,4	85,9	94,7	103,2	103,2	103,2	100,0	100,1
2000/01	D	98,9	88,8	104,8	109,2	110,7	104,4	98,6	98,5
2001/02	D	98,4	92,4	101,9	109,8	111,1	105,7	98,1	97,3
2002/03	D	93,7	89,6	96,1	109,9	110,8	107,1	98,5	97,7
einschließlich Umsatzsteuer									
1938/39	D	34,1	36,7	33,1	19,9	23,4	10,9	-	-
1950/51	D	56,6	50,7	60,4	32,5	38,4	17,8	37,9	35,0
1955/56	D	69,5	72,9	68,4	38,0	44,3	22,3	67,7	63,2
1960/61	D	72,1	66,9	74,2	42,1	48,7	25,8	62,4	60,4
1965/66	D	86,3	87,6	86,3	48,3	55,3	30,4	58,6	56,5
1970/71	D	76,2	63,3	80,9	50,6	55,6	36,3	64,0	61,1
1975/76	D	111,1	101,8	113,3	70,7	77,7	50,5	79,0	76,3
1976/77	D	114,8	118,7	112,1	75,1	83,1	52,8	93,7	92,8
1977/78	D	111,9	105,5	113,4	74,6	81,3	55,2	102,7	102,6
1978/79	D	107,9	106,1	107,3	75,6	81,9	57,1	107,4	108,1
1979/80	D	112,7	111,1	112,1	81,4	88,7	60,3	118,9	117,6
1980/81	D	112,8	115,2	110,8	86,3	94,0	63,3	130,0	126,8
1981/82	D	122,5	123,6	120,7	92,9	101,8	66,8	123,4	118,5
1982/83	D	121,9	116,6	122,6	94,9	103,4	69,9	115,9	111,9
1983/84	D	122,0	125,3	119,3	96,8	104,9	72,9	117,4	113,8
1984/85	D	124,1	123,7	122,8	97,8	105,4	74,6	110,1	104,0
1985/86	D	118,1	117,5	117,0	95,2	101,6	76,1	110,1	102,9
1986/87	D	112,1	116,2	109,3	89,0	92,6	78,0	108,8	101,3
1987/88	D	110,3	116,0	106,8	88,0	90,9	79,4	108,2	101,3
1988/89	D	114,4	112,6	113,8	91,7	95,2	81,2	116,4	111,2
1989/90	D	118,3	113,3	118,8	94,1	97,6	83,7	127,9	126,7
1990/91	D	110,3	115,3	107,2	93,8	95,9	87,4	83,8	79,3
1991/92	D	113,2	114,7	111,8	98,0	100,0	91,8	100,1	98,4
1992/93	D	104,0	100,9	105,0	98,0	98,7	95,5	86,5	86,9
1993/94	D	98,6	94,5	100,1	98,5	98,6	97,9	95,6	98,4
1994/95	D	101,6	103,5	100,2	99,5	99,4	99,2	108,4	108,1
1995/96	D	99,7	97,6	101,0	101,0	101,1	100,7	97,1	96,3
1996/97	D	99,6	93,5	103,2	104,0	104,9	101,2	101,3	103,4
1997/98	D	99,8	94,9	102,6	103,3	103,8	101,9	110,0	112,2
1998/99	D	93,5	95,8	92,2	100,7	99,9	103,2	114,3	116,5
1999/00	D	91,4	85,9	94,7	103,9	103,9	104,1	100,0	100,1
2000/01	D	98,9	88,8	104,8	110,0	111,5	105,3	98,6	98,5
2001/02	D	98,4	92,4	101,9	110,6	111,8	106,6	98,1	97,3
2002/03	D	93,7	89,6	96,1	110,7	111,6	108,0	98,5	97,7

Fachserie 17: Preise

Reihe 1: Preisindizes für die Land- und Forstwirtschaft

Der etwa 8 Wochen nach dem Monatsbericht erscheinende Monatsbericht enthält Angaben über Erzeugerpreise landwirtschaftlicher und forstwirtschaftlicher Produkte sowie über Einkaufspreise landwirtschaftlicher Betriebsmittel. Im Jahresbericht sind zu allen Veröffentlichungspositionen die Indexzahlen für einen mehrjährigen Zeitraum aufgeführt.

Zur Berechnung des Index der Erzeugerpreise landwirtschaftlicher Produkte werden ca. 1 400 Preisreihen für 129 Waren, beim Index der Erzeugerpreise forstwirtschaftlicher Produkte aus den Staatsforsten ca. 600 Preisreihen für 75 Waren und beim Index der Einkaufspreise landwirtschaftlicher Betriebsmittel ca. 3 900 Preisreihen für 154 Waren und Leistungen herangezogen.

Reihe 2: Preise und Preisindizes für gewerbliche Produkte (Erzeugerpreise)

In dem etwa 4 Wochen nach dem Berichtszeitraum vorliegenden Monatsbericht sind Angaben über Erzeugerpreise im Inlandsabsatz für 669 Positionen nach dem „Güterverzeichnis für Produktionsstatistiken“ enthalten. Zur Berechnung der Indizes werden ca. 13 000 Preisreihen für rd. 1 627 Waren verwendet.

Reihe 3: Preisindex für den Wareneingang des Produzierenden Gewerbes

Die Bundesregierung hat den Empfehlungen des Statistischen Beirats zugestimmt, die Berechnung des Preisindex für den Wareneingang des Produzierenden Gewerbes einzustellen. Ergebnisse dieses Index sind damit letztmalig für das Jahr 1998 verfügbar.

Reihe 4: Baupreisindizes

Für die Monate Februar, Mai, August und November werden neben einem vierteljährlichen Eilbericht mit den wichtigsten Eckdaten ausführliche Vierteljahresberichte herausgegeben. Die Nachweisungen enthalten Preisindizes für den Neubau von Wohngebäuden, Nichtwohngebäuden und Sonstigen Bauwerken, für Einfamilien-Fertighäuser sowie für die Instandhaltung von Wohngebäuden. Den Indexberechnungen liegen rd. 31 000 Preisreihen für 204 Bauleistungen zugrunde.

Reihe 5: Kaufwerte für Bauland

Angaben zu Baulandveräußerungen wie Fälle, Flächen, Kaufsummen werden vierteljährlich nach Baugebieten, Baulandarten sowie Gemeindegrößenklassen für Bund und Länder veröffentlicht. Der Jahresbericht ist zusätzlich u. a. nach Veräußerern und Erwerbern auf gegliedert und enthält die Ergebnisse ausgewählter Städte.

Reihe 6: Index der Großhandelsverkaufspreise

Der etwa 4 Wochen nach dem Berichtszeitraum erscheinende Monatsbericht zeigt die Entwicklung der bei Großhandelsunternehmen und -märkten ermittelten Verkaufspreise im Inlandsabsatz in institutioneller Gliederung nach 31 Wirtschaftsklassen sowie in warensystematischer Gliederung nach 434 Güterarten. Im Jahresbericht werden langfristige Übersichten veröffentlicht. In die Berechnung des Index werden 4 161 Preisreihen einbezogen.

Reihe 7: Verbraucherpreisindizes

Verbraucherpreisindizes und Preisindizes für den Einzelhandel werden nur noch für Deutschland insgesamt bereitgestellt.

Während ein etwa 14 Tage nach dem Berichtszeitraum erscheinender monatlicher Eilbericht ausgewählte Eckdaten des Verbraucherpreisindex und des Index der Einzelhandelspreise enthält, sind im

Monatsbericht weitaus umfangreichere Nachweisungen veröffentlicht.

Reihe 7.S.2: Verbraucherpreisindizes – Revisionsbericht –

In diesem Sonderbeitrag werden lange Reihen (z.T. zurück bis 1881) des Verbraucherpreisindex für Deutschland veröffentlicht.

Reihe 8: Preisindizes für die Ein- und Ausfuhr

Im Monatsbericht, der etwa 4 Wochen nach dem Berichtszeitraum vorliegt, werden der Einfuhrpreisindex für etwa 590, der Ausfuhrpreisindex für etwa 515 Warengruppen und Waren sowie die Terms of Trade veröffentlicht. Der Jahresbericht bringt langfristige Übersichten. Für die Berechnung des Einfuhrpreisindex werden ca. 7 230 Preisrepräsentanten, für den Ausfuhrpreisindex 5 970 herangezogen.

Reihe 9: Preise und Preisindizes für Verkehr und Nachrichtenübermittlung

Der Jahresbericht enthält für den Bereich Personenverkehr Preisindizes für die Personen- und Gepäckbeförderung im Schienenverkehr sowie Preisindizes für die Personenbeförderung im Luftverkehr. Für den Bereich Güterverkehr werden Preise im Spediteurssammlgutverkehr und Indizes der Seefrachtraten nachgewiesen. Im Bereich Nachrichtenübermittlung werden Erzeuger- und Verbraucherpreisindizes für Post- und Telekommunikationsdienstleistungen dargestellt.

Reihe 10: Internationaler Vergleich der Verbraucherpreise

Verbrauchergeldparitäten, Devisenkurse und Preisindizes für ca. 100 Länder werden in einem etwa 4 Wochen nach dem Berichtszeitraum erscheinenden Monatsbericht und einem Jahresbericht veröffentlicht; letzterer enthält umfangreichere Nachweisungen sowie längerfristige Zeitreihen.

Klassifikationen

Klassifikation der Wirtschaftszweige mit Erläuterungen, Ausgabe 1993

Güterverzeichnis für Produktionsstatistiken, Ausgabe 2002

Internationales Warenverzeichnis für den Aussenhandel (SITC-Rev. 3), Ausgabe 1986

Systematik der Einnahmen und Ausgaben der privaten Haushalte, Ausgabe 1998

Systematik der Bauwerke, Ausgabe 1978

DESTATIS
wissen. nutzen.

Statistisches Bundesamt
Gustav-Stresemann-Ring 11
65189 Wiesbaden

Die Veröffentlichungen sind über den Vertriebspartner:
SFG Servicecenter Fachverlage, Part of the Elsevier Group,
Postfach 43 43, 72774 Reutlingen, Tel.: +49 (0) 70 71 / 93 53 50,
E-Mail: destatis@s-f-g.com erhältlich.