

**Fachserie 17 / Reihe 1**

# **PREISE**

**Preisindizes für die Land- und Forstwirtschaft**

**August 2003**

**Statistisches Bundesamt**

**Herausgeber:** Statistisches Bundesamt, Wiesbaden

**Fachliche Informationen**  
zu dieser Veröffentlichung:

Gruppe VI A, Kurt Wex  
Tel.: 06 11 / 75 20 78  
Fax: 06 11 / 72 40 00  
[agrarpreisstatistik@destatis.de](mailto:agrarpreisstatistik@destatis.de)

**Allgemeine Informationen**  
zum Datenangebot:

Informationsservice,  
Tel.: 06 11 / 75 24 05  
Fax: 06 11 / 75 33 30  
[info@destatis.de](mailto:info@destatis.de)  
[www.destatis.de](http://www.destatis.de)

**Veröffentlichungskalender**  
**der Pressestelle:**  
[www.destatis.de/presse/deutsch/cal.htm](http://www.destatis.de/presse/deutsch/cal.htm)

Erscheinungsfolge: monatlich

Erschienen im Oktober 2003

Preis: EUR 4,47 [D]

Bestellnummer: 2170100-03108

Recyclingpapier aus 100 % Altpapier.

Statist. Bundesamt - Bibliothek



04-13129

© Statistisches Bundesamt, Wiesbaden 2003

Für nichtgewerbliche Zwecke sind Vervielfältigung und unentgeltliche Verbreitung, auch auszugsweise, mit Quellenangabe gestattet. Die Verbreitung, auch auszugsweise, über elektronische Systeme/Datenträger bedarf der vorherigen Zustimmung. Alle übrigen Rechte bleiben vorbehalten.

**Vertriebspartner:** SFG – Servicecenter Fachverlage GmbH  
Postfach 43 43  
72774 Reutlingen  
Tel.: 0 70 71 / 93 53 50  
Fax: 0 70 71 / 93 53 35  
[www.s-f-g.com](http://www.s-f-g.com)  
[destatis@s-f-g.com](mailto:destatis@s-f-g.com)



## Zeitreihenservice

In unserer Datenbank STATIS-BUND sind Daten aus verschiedenen Themenbereichen als Zeitreihen gespeichert und können gegen Entgelt via Internet ([www.destatis.de/zeitreih](http://www.destatis.de/zeitreih)) bezogen werden.

### Schwerpunktt Themen:

- Produzierendes Gewerbe
- Volkswirtschaftliche Gesamtrechnungen
- Preise
- Löhne und Gehälter
- Erwerbstätigkeit
- Bevölkerung
- Binnen- und Außenhandel
- Bautätigkeit

### Nutzungsmöglichkeit:

- Datenrecherche kostenfrei
- Datenabruf als registrierter Kunde  
Anmeldung und Preisregelung über  
[www-zr.destatis.de/cgi-bin/regmeg.pl](http://www-zr.destatis.de/cgi-bin/regmeg.pl)
- Datenbanksegmente außerdem verfügbar als  
STATIS-CD-ROM (halbjährliche Ausgabe),  
Informationen und **Demo-CD-ROM** über

Das **komplette Datenbestandsverzeichnis** finden Sie als **kostenloses** Download unter:  
[www-zr.destatis.de/dbv/dbv.htm](http://www-zr.destatis.de/dbv/dbv.htm)

Informationen:

Telefon: 06 11 / 75 45 55

E-Mail: [statis@destatis.de](mailto:statis@destatis.de)



## Statistik-Shop

Über den Statistik-Shop stehen **rund um die Uhr** Daten aus verschiedenen Themenbereichen als Download sofort zur Verfügung. Außerdem können diverse Printprodukte, CD-ROMs bzw. Diskettenpakete online bestellt werden unter [www.destatis.de/shop](http://www.destatis.de/shop).

### Downloads-Themenauswahl:



- Gebiet, Bevölkerung, Erwerbstätigkeit, Wahlen
- Bildung, Sozialleistungen, Gesundheit, Rechtspflege
- Wohnen, Umwelt
- Wirtschaftsbereiche
- Außenhandel, Unternehmen, Handwerk
- Preise, Verdienste, Einkommen und Verbrauch
- Öffentliche Finanzen
- Volkswirtschaftliche und umweltökonomische Gesamtrechnungen
- Sonderbereiche
- Klassifikationen

### Bücher, Fachserien, CD-ROMs:



- Jahrbücher
- Fachserien zu den einzelnen Bereichen
- Schriftenreihe „Im Blickpunkt“
- Thematische Veröffentlichungen
- Gutachten für Umweltfragen
- Gutachten zur Begutachtung der gesamtwirtschaftlichen Entwicklung
- Organisations- und Methodenfragen
- Klassifikationen
- CD-ROMs und Diskettenpakete
- Gesamtkatalog

Informationen:

Telefon: 06 11 / 75 45 55

E-Mail: [shop-produkte@destatis.de](mailto:shop-produkte@destatis.de)



# Inhalt

	Seite
<b>Textteil</b>	
1 Erläuterungen .....	4
2 Aktuelle Ergebnisse .....	6
3 Schaubild .....	7

## Tabellenteil

1 Index der Erzeugerpreise landwirtschaftlicher Produkte (Aktuelle Ergebnisse) .....	8
2 Index der Erzeugerpreise landwirtschaftlicher Produkte (Mittelfristige Übersicht) .....	12
3 Index der Einkaufspreise landwirtschaftlicher Betriebsmittel (Aktuelle Ergebnisse ) .....	14
4 Index der Einkaufspreise landwirtschaftlicher Betriebsmittel (Mittelfristige Übersicht) .....	18
5 Index der Erzeugerpreise forstwirtschaftlicher Produkte aus den Staatsforsten (Aktuelle Ergebnisse ) .....	20
6 Index der Erzeugerpreise forstwirtschaftlicher Produkte aus den Staatsforsten (Mittelfristige Übersicht) .....	22
7 Preisindizes in der Land- und Forstwirtschaft (Langfristige Übersicht für Wirtschafts- bzw. Forstwirtschaftsjahre) .....	24

Angaben für die **Bundesrepublik Deutschland** nach dem Gebietsstand seit dem 03.10.1990.

## Zeichenerklärung

p	=	vorläufige Zahl
r	=	berichtigte Zahl
-	=	nichts vorhanden
.	=	Zahlenwert unbekannt oder geheim zu halten
...	=	Angabe fällt später an

## Abkürzungen

D	=	Durchschnitt errechnet aus 12 Monatszahlen
---	---	---

# 1 Erläuterungen

Im Rahmen der Agrar- und Forstpreisstatistik werden folgende drei Indizes berechnet und veröffentlicht:

- a) Index der Erzeugerpreise landwirtschaftlicher Produkte
- b) Index der Einkaufspreise landwirtschaftlicher Betriebsmittel
- c) Index der Erzeugerpreise forstwirtschaftlicher Produkte (aus den Staatsforsten).

1 Der Index der Erzeugerpreise landwirtschaftlicher Produkte misst die Entwicklung der Verkaufspreise der Landwirtschaft beim Absatz im Inland. Die Bezugsgröße des Gesamtindex ist der Wert der Verkaufserlöse der Landwirtschaft im Basisjahr (gegenwärtig: 1995). Da eine vollständige Marktbeobachtung sich auf alle Verkäufe beziehen muss, werden auch die Umsätze zwischen den landwirtschaftlichen Unternehmen preisstatistisch berücksichtigt (sog. Durchschnittshofkonzept).

Der Index der Einkaufspreise landwirtschaftlicher Betriebsmittel dient zur Messung der Preisentwicklung auf der Ausgabenseite der Landwirtschaft. Als Wertgröße, deren Preiskomponente nachgewiesen wird, dient die Summe der Betriebsausgaben der Landwirtschaft im Basisjahr (gegenwärtig: 1995). Wie beim Erzeugerpreisindex werden auch beim Betriebsmittelindex die innerlandwirtschaftlichen Umsätze in das Indexkonzept mit einbezogen.

Der Index der Erzeugerpreise forstwirtschaftlicher Produkte hat die Aufgabe, die Preisentwicklung für Rohholz inländischer Herkunft aus den Staatsforsten beim Absatz am Inlandsmarkt darzustellen. Die Bezugsgrundlage des Index bildet der Wert der Verkaufserlöse der Forstwirtschaft (Staatsforsten) im Basisjahr (gegenwärtig: 1995).

Im Hinblick auf die wesentlichen Rechengänge können die Indizes als gewogene Durchschnitte aus den Preisveränderungszahlen (Durchschnittsmesszahlen) bezeichnet werden, die für eine repräsentative Auswahl von Produkten bzw. Leistungen (die sog. Preisrepräsentanten) gebildet werden. Die Einzelmesszahlen werden auf der Grundlage des monats- bzw. quartalsweise gewoge-

nen Preisstandes (Erzeugerpreisindizes land- und forstwirtschaftlicher Produkte) bzw. des ungewogenen Preisstandes (Betriebsmittelindex) im Basisjahr (= 100) aus Einzelpreisreihen (einzelner Berichtsstellen) gewonnen. Für jede Ware bzw. Leistung wird dann aus den dafür vorliegenden Einzelmesszahlen eine Durchschnittsmesszahl als einfaches arithmetisches Mittel gebildet. Die Aggregation der Durchschnittsmesszahlen unter Gewichtung entsprechend der Umsatz- bzw. Ausgabenbedeutung der einzelnen Preisrepräsentanten im Basisjahr ergibt die Indizes für Klassen, Zweige, Gruppen und weitere sinnvolle Zusammenfassungen sowie für den Gesamtindex.

2 Die Einzelpreisreihen beruhen auf den Ergebnissen überwiegend monatlicher – bei Betriebsmitteln ab 1997 vierteljährlicher – Preishebungen bei einer repräsentativen Auswahl von Berichtsstellen (insbesondere landwirtschaftlichen Genossenschaften, Landhändlern, Marktzentralen, Staatsforstverwaltungen). Damit die Werte einer Einzelpreisreihe nur "reine" Preisveränderungen zum Ausdruck bringen, müssen alle für die Höhe des Preises maßgeblichen Faktoren, die sog. preisbestimmenden Merkmale, solange wie möglich konstant gehalten werden. Dies gilt nicht nur für die Mengeneinheit der beobachteten Preisrepräsentanten und ihre qualitative Beschaffenheit, sondern auch für die verschiedenen Handels-, Liefer- und Zahlungsbedingungen. Ändert sich eines dieser Merkmale, so kann die Differenz zwischen dem neuen und dem zuletzt gemeldeten Preis eine unechte Preisveränderung enthalten, die eliminiert werden muss.

Trotz der Umstellung der monatlichen auf eine vierteljährliche Erhebung wird der Betriebsmittelindex auch künftig monatlich berechnet, da für rd. zwei Drittel der Preisrepräsentanten ohne spezielle Erhebung weiterhin monatliche Preisdaten aus anderweitigen geeigneten Quellen (z.B. andere amtliche Preisstatistiken, zentrale Preisnotierungen) zur Verfügung stehen. In den Monaten, in denen keine Erhebung stattfindet, werden die Preise entweder unverändert fortgeschrieben oder – wenn möglich – interpoliert.

Die monatlich bzw. vierteljährlich ermittelten Preise sind Marktpreise (ohne Umsatzsteuer). Gegenwärtig werden im Rahmen der Agrar- und Forstpreisstatistik rund 890 Berichtsstellen nach ihren Preisen für insgesamt 358 Preisrepräsentanten befragt. Den Indizes liegen zusammen ca. 5 850 Einzelpreisreihen zu Grunde.

- 3 Die Indizes werden nach der sog. *L a s p e y r e s*-Formel berechnet. Das bedeutet, dass die aus dem Basisjahr stammenden *W ä g u n g s z a h l e n* bis zur Umstellung der Indizes auf ein neueres Basisjahr *u n v e r ä n d e r t* *b l e i b e n*. als nächstes Basisjahr ist für die Preisindizes für die Landwirtschaft und für den Index der Erzeugerpreise forstwirtschaftlicher Produkte das Jahr 2000 in Aussicht genommen. Das letzte Basisjahr vor dem gegenwärtigen Basisjahr war das Jahr 1991. Für längerfristige Vergleiche können bei den Agrarpreisindizes sowie beim Forstpreisindex durchlaufende Reihen durch Verkettung der gegenwärtigen Berechnungsergebnisse auf Basis 1995 (= 100) mit den früheren Indexzahlen auf Basis 1991 (= 100) für die Zeit vor 1995 gebildet werden. Die Tabellen 1, 3 und 5 enthalten Verkettungsfaktoren, mit denen die Indexzahlen 1991 = 100 für die Zeit vor 1995 zwecks Umbasierung auf 1995 = 100 zu multiplizieren sind bzw. durch die die Indexzahlen 1995 = 100 für die Zeit ab Januar 1995 zwecks Umbasierung auf 1991 = 100 zu dividieren sind. Die Angabe eines Verkettungsfaktors fehlt bei denjenigen Positionen, für die es keine Indexreihe auf früherer Basis gibt bzw. bei denen eine Verbindung der alten mit der neuen Reihe wegen zu großer Unterschiede in der Auswahl von Preisrepräsentanten problematisch wäre.
- 4 Die Indizes der Erzeugerpreise land- bzw. forstwirtschaftlicher Produkte und der Einkaufspreise landwirtschaftlicher Betriebsmittel werden nicht nur als Gesamtreihen sondern auch für *v e r s c h i e d e n e A g g r e g a t i o n s s t u f e n* bis hin zu ausgewählten Preisrepräsentanten veröffentlicht. Wegen der praktischen Bedeutung, die bei den land- und forstwirtschaftlichen Preisindizes und -messzahlen sowohl den Netto- als auch den Bruttonachweisungen zukommt, werden die entsprechenden Indexergebnisse doppelt dargestellt, d.h. sowohl ohne als auch einschließlich *U m s a t z s t e u e r*.
- 5 Während die Tabellen 1, 3 und 5 dem kurzfristigen Vergleich dienen, enthalten die Tabellen 2, 4 und 6 Reihen für einen *m e h r j ä h r i g e n Z e i t r a u m*. In diesen Tabellen werden auch jährlich und monatlich die prozentualen Indexveränderungen im Jahresabstand (Jahresveränderungsraten) nachgewiesen. In der Tabelle 7 werden zusätzlich wegen des teilweise bestehenden Interesses an Angaben für Wirtschafts- bzw. Forstwirtschaftsjahre bei den Agrarpreisindizes die Wirtschaftsjahre (Juli bis Juni) 1938/39 und ab 1950/51 und beim Forstpreisindex die Forstwirtschaftsjahre (Oktober bis September) ab 1950/51 nachgewiesen.
- 6 In der vorliegenden Reihe 1 der Fachserie 17 erscheinen auch *J a h r e s b e r i c h t e*. Sie enthalten zu allen Positionen der Tabellen 1, 3 und 5 (also nicht nur zu den größeren Zusammenfassungen der Tabellen 2, 4 und 6) Indexzahlen für einen mehrjährigen Zeitraum.
- 7 *W e i t e r e m e t h o d i s c h e E r l ä u t e r u n g e n* der Agrar- und Forstpreisstatistik finden sich in "Wirtschaft und Statistik", und zwar zu den Agrarpreisindizes in Heft 3/2001 und zum Forstpreisindex in Heft 2/1999.
- 8 *L a n d w i r t s c h a f t l i c h e* (und zum Teil auch *f o r s t w i r t s c h a f t l i c h e*) *E r z e u g n i s s e* werden auch noch in den folgenden für *a n d e r e W i r t s c h a f t s s t u f e n* monatlich berechneten Preisindizes des Statistischen Bundesamtes nachgewiesen und ebenfalls in der Fachserie 17 veröffentlicht: Index der Großhandelsverkaufspreise (Best.-Nr. 2170600), Preisindizes für die Lebenshaltung, Index der Einzelhandelspreise (Best.-Nr. 2170700) sowie Preisindizes für die Ein- und Ausfuhr (Best.-Nr. 2170800).
- 9 Die Monatsberichte der Fachserie 17, Reihe 1 "Preisindizes für die Land- und Forstwirtschaft" erscheinen etwa 8 Wochen (bei dem Forstpreisindex 12 Wochen) nach dem jeweiligen Berichtsmonat und sind - wie auch die Jahresberichte, die i.d.R. etwa 5 bis 6 Monate nach dem letzten Berichtsjahr vorliegen- zu beziehen über den Buchhandel oder direkt durch unseren Vertriebspartner: SFG-Servicecenter Fachverlage GmbH, Postfach 4343, 72774 Reutlingen.

## 2 Aktuelle Ergebnisse

Der **Index der Erzeugerpreise landwirtschaftlicher Produkte** (ohne Umsatzsteuer) hat sich nach vorläufigem Berechnungsergebnis von Juli bis August 2003 um 1,2 % auf einen Stand von 93,5 (1995 = 100) erhöht. Er lag damit um 0,1 % höher als zur gleichen Zeit des Vorjahres. Der Abstand zum entsprechenden Vorjahresmonat hatte im Juli - 1,2 % (vorläufig) und im Juni + 1,7 % (endgültig) betragen.

Zu deutlichen Preiserhöhungen kam es von Juli bis August vor allem bei Brotweizen (+ 5,8 %), Futterroggen (+ 7,2 %), Futterweizen (+ 5,8 %), Körnermais (+ 12,1 %), Heu (+ 5,2 %), Triticale-saatgut (+ 8,8 %), Äpfeln (+ 6,4 %), Birnen (+ 8,6 %), Kohlgemüse (+ 9,2 %), Blattgemüse (+ 88,7 %), Fruchtgemüse (+ 75,7 %), Gewürzkräutern (+ 15,0 %) und Schweinen (+ 6,8 %). Stärkere Preissenkungen waren demgegenüber bei Stroh (- 7,9 %), Erdbeeren (- 7,1 %), Zwiebelgemüse (- 17,2 %), Treibrosen (- 19,3 %), Gerbera (- 8,1 %), Hortensien (- 30,9 %) sowie bei Lämmern (- 7,5 %) und Enten (- 8,9 %) zu verzeichnen.

Auf der Kostenseite der Landwirtschaft ist der **Index der Einkaufspreise landwirtschaftlicher Betriebsmittel** (ohne Umsatzsteuer) von Juli bis August 2003 um 0,1 % gestiegen.

Mit einem vorläufigen Stand von 110,0 (1995 = 100) lag er 0,4 % über dem vorjährigen Vergleichsniveau, nachdem er im Juli um 0,1 % über dem Vorjahresstand gelegen hatte und im Juni unverändert geblieben war.

Von Juni bis Juli verteuerten sich vor allem die Preise für Futterroggen (+ 7,0 %), Futterweizen (+ 4,7 %), Futtergerste (+ 3,6 %), Körnermais (+ 13,4 %), Weizenkleie (+ 13,8 %), Winterroggensaatzgut (+ 2,8 %) und Triticalesaatgut (+ 9,1 %). Preissenkungen konnten demgegenüber bei Ölkuchen und -schrot (- 4,9 %), Heu und Stroh (- 2,1 %), Ferkelaufzuchtfutter (- 1,7 %), Sommergerstensaatzgut (- 1,9 %) sowie bei Mais-saatgut (- 1,8 %) beobachtet werden.

Der **Index der Erzeugerpreise forstwirtschaftlicher Produkte** aus den Staatsforsten (ohne Umsatzsteuer) lag im Juli 2003 mit einem Stand von 85,0 (1995 = 100) um 0,1 % niedriger als im Vormonat und um 2,4 % höher als im entsprechenden Vorjahresmonat.

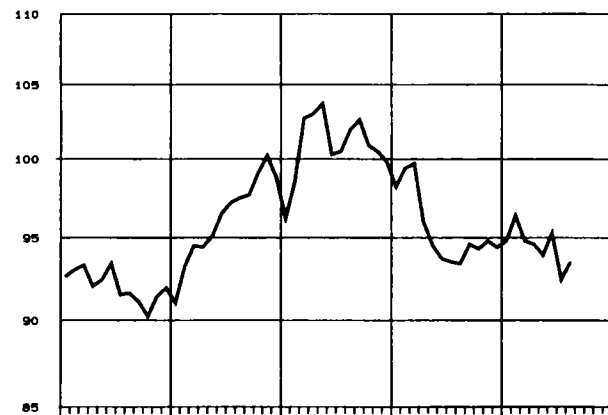
Von Juni bis Juli verbilligten sich die Erzeugerpreise für Stammholz um durchschnittlich 1,5 % (darunter Eiche B - 4,7 %, Fichte B - 1,5 %, Kiefer C - 2,2 %). Die Erzeugerpreise für Industrieholz verteuerten sich im Durchschnitt um 8,9 % (darunter Eiche + 33,2 %, Buche + 12,1 %, Fichte + 7,0 %).



DEUTSCHLAND  
PREISINDIZES FÜR DIE LAND-UND FORSTWIRTSCHAFT 1)

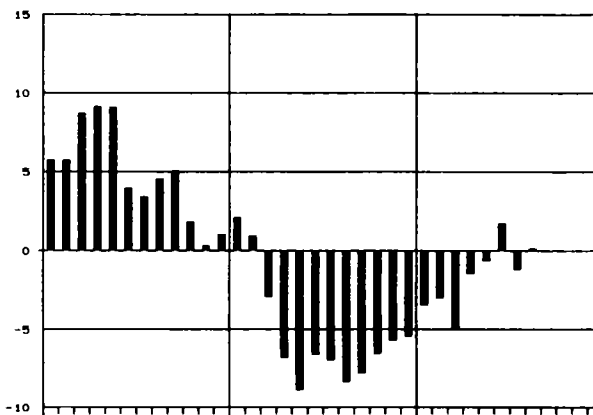
PREISINDEX

INDEX DER ERZEUGERPREISE LANDWIRTSCHAFTLICHER PRODUKTE  
1995=100

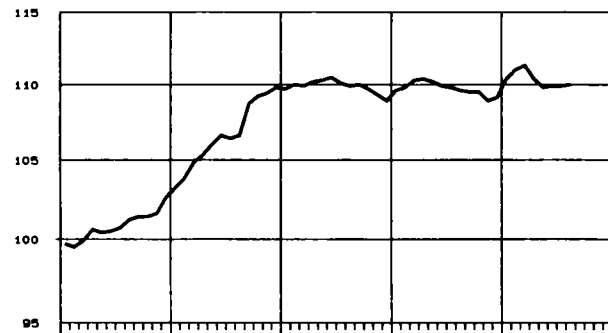


VERÄNDERUNG GEGENÜBER DEM JEWEILIGEN VORJAHRESMONAT IN %

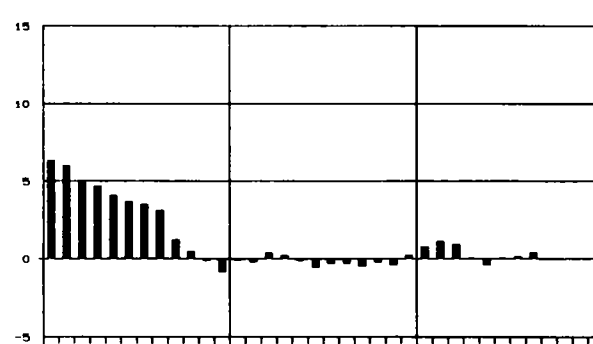
INDEX DER ERZEUGERPREISE LANDWIRTSCHAFTLICHER PRODUKTE  
ARITHM. MASSTAB



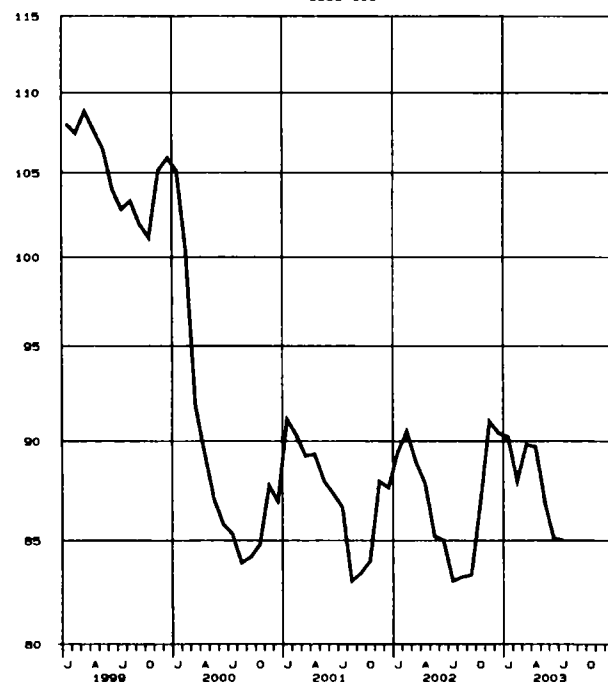
INDEX DER EINKAUFSPREISE LANDWIRTSCHAFTLICHER BETRIEBSMITTEL  
1995=100



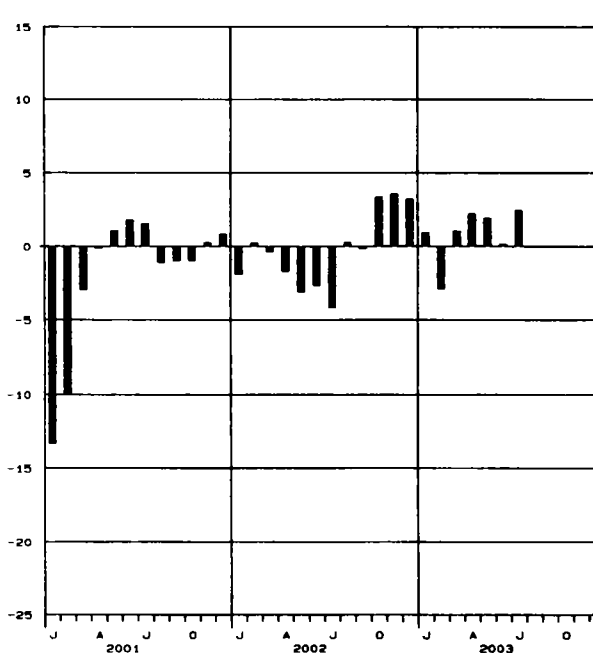
INDEX DER EINKAUFSPREISE LANDWIRTSCHAFTLICHER BETRIEBSMITTEL



INDEX DER ERZEUGERPREISE FORSTWIRTSCHAFTLICHER PRODUKTE  
AUS DEN STAATSFÖRSTEN  
1995=100



INDEX DER ERZEUGERPREISE FORSTWIRTSCHAFTLICHER PRODUKTE  
AUS DEN STAATSFÖRSTEN



1) OHNE UMSATZSTEUER

STATISTISCHES BUNDESAMT, FACHSERIE 17, R1, 08/2003

DEUTSCHLAND  
1 INDEX DER ERZEUGERPREISE LANDWIRTSCHAFTLICHER PRODUKTE  
(AKTUELLE ERGEBNISSE)

1995 = 100

LFD NR.	LANDWIRTSCHAFTLICHES PRODUKT	WAEGUNGS- ANTEIL AM GESAMT INDEX IN PROMILLE	VERKET- TUNGS- FAKTOR	2002  DURCH- SCHNITT 1)	2002			2003			VERAENDERUNG AUG. 2003 GEGENUEBER AUG. 2002 IN PROZENT	
					AUG.	JULI	AUG.	AUG.	JULI	AUG.		
OHNE UMSATZSTEUER												
1	LANDWIRTSCHAFTLICHE PRODUKTE INSGESAMT	1000	1,09488	94.6	93.4	92.4P	93.5P	+ 0.1	+ 1.2			
2	LANDWIRTSCHAFTLICHE PRODUKTE OHNE OBST UND GEMUESE	943,57	1,09352	94.3	92.9	91.7P	92.4P	- 0.5	+ 0.8			
3	LANDWIRTSCHAFTL. PRODUKTE OHNE SONDERKULTURERZEUGNISSE 2)	844,86	1,10956	93.9	92.6	91.3P	92.3P	- 0.3	+ 1.1			
4	LANDWIRTSCHAFTLICHE PRODUKTE OHNE MILCH	720,55	1,11266	90.7	90.3	90.8	92.3	+ 2.2	+ 1.7			
5	PFLANZLICHE PRODUKTE	368,33	1,13951	89.4	88.4	92.5	93.7	+ 6.0	+ 1.3			
6	PFLANZLICHE PRODUKTE OHNE OBST UND GEMUESE	311,90	1,14135	87.6	85.9	90.6	90.5	+ 5.4	- 0.1			
7	PFLANZLICHE PRODUKTE OHNE SONDERKULTURERZEUGNISSE 2)	213,19	1,23246	83.1	81.7	88.3	89.3	+ 9.3	+ 1.1			
8	GETREIDE	98,00	1,34035	77.9	73.9	79.2	82.4	+11.5	+ 4.0			
9	QUALITAETSGETREIDE	63,09	1,32843	79.2	75.1	80.0	83.3	+10.9	+ 4.1			
10	BROTROGGEN	10,88	1,43202	77.5	74.5	83.3	87.0	+16.8	+ 4.4			
11	BROTWEIZEN	42,77	1,35236	80.5	76.0	79.9	84.5	+11.2	+ 5.8			
12	HARTWEIZEN	0,12	1,46098	82.6	80.3	80.3	80.3	-	-			
13	BRAUERGERSTE	9,32	1,15977	74.8	72.0	76.6	73.9	+ 2.6	- 3.5			
14	FUTTERGETREIDE	34,91	1,36318	75.5	71.6	77.8	80.7	+12.7	+ 3.7			
15	FUTTERROGGEN	1,90	1,38840	73.9	72.1	76.3	81.8	+13.5	+ 7.2			
16	FUTTERWEIZEN	5,75	1,32956	78.1	72.2	81.0	85.7	+18.7	+ 5.8			
17	FUTTERGERSTE	18,37	1,35556	74.8	70.5	77.4	79.5	+12.8	+ 2.7			
18	FUTTERHAFER	1,75	1,42453	89.4	84.0	85.1	84.4	+ 0.5	- 0.8			
19	KOERNERMAIS	2,65	1,34653	68.8	72.8	67.6	75.8	+ 4.1	+12.1			
20	TRITICALE	4,49	1,36253	74.4	69.8	79.1	80.3	+15.0	+ 1.5			
21	HEU UND STROH	3,79	0,90084	108.7	108.5	111.1	106.3	- 2.0	- 4.3			
22	HEU (WIESENHEU)	0,86	1,11829	121.8	120.8	133.8	140.7	+16.5	+ 5.2			
23	STROH (WEIZENSTROH)	2,93	0,72082	104.9	105.0	104.4	96.2	- 8.4	- 7.9			
24	HACKFRUECHTE	80,46	0,98550	80.9	82.2	91.2	90.4	+10.0	- 0.9			
25	DARUNTER											
25	SPEISEKARTOFFELN	35,44	0,80643	56.8	59.6	80.1	78.2	+31.2	- 2.4			
26	ZUCKERRUEBEN	39,52	1,01317	100.0	100.0	100.0	100.0	-	-			
27	ÖLPFLANZEN	16,55	1,75575	114.8	113.1	117.6	116.1	+ 2.7	- 1.3			
28	RAPS	15,56	1,75488	114.9	113.2	117.8	116.6	+ 3.0	- 1.0			
29	SONNENBLUMEN	0,99	1,70799	113.3	111.0	113.8	107.5	- 3.2	- 5.5			
30	SAAT- UND PFLANZGUT	14,39	1,07455	87.0	89.4	94.1	94.9	+ 6.2	+ 0.9			
31	GETREIDESAATGUT	9,53	1,27305	90.4	91.0	90.8	92.0	+ 1.1	+ 1.3			
32	WINTERWEIZEN	3,70	1,33741	99.1	101.8	100.9	100.1	- 1.7	- 0.8			
33	WINTERROGGEN	0,99	1,24052	93.2	90.8	93.0	95.8	+ 5.5	+ 3.0			
34	WINTERGERSTE	1,62	1,25532	87.6	87.2	86.0	86.5	- 0.8	+ 0.6			
35	SOMMERGERSTE	0,80	1,22022	87.5	88.1	88.0	86.2	- 2.2	- 2.0			
36	TRITICALE	1,91	1,22170	75.2	75.2	74.7	81.3	+ 8.1	+ 8.8			
37	HAFER	0,51	1,10695	91.5	88.4	93.0	92.8	+ 5.0	- 0.2			
38	HACKFRUECHTEPFLANZGUT	3,42	0,76649	72.6	81.4	93.4	93.4	+14.7	-			
39	PFLANZKARTOFFELN, MITTELFRUEHE	2,93	0,78442	75.5	83.0	95.1	95.1	+14.6	-			
40	PFLANZKARTOFFELN, MITTELSPAETE	0,49	0,75617	55.6	71.8	83.6	83.6	+16.4	-			
41	FUTTERPFLANZENSATGUT	1,44	0,89356	98.4	98.2	117.2	117.3	+19.5	+ 0.1			
42	WELSCHE WEIDELGRAS	0,60	0,92229	94.9	94.6	118.9	119.9	+26.7	+ 0.8			
43	DEUTSCHES WEIDELGRAS	0,68	0,83578	93.7	93.3	110.1	109.6	+17.5	- 0.5			
44	WIESENSCHWINGEL	0,16	0,91575	131.8	132.8	140.9	140.9	+ 6.1	-			
45	SONDERKULTURERZEUGNISSE 2)	155,14	1,00707	98.1	97.7	98.3	99.9	+ 2.3	+ 1.6			
46	GENUSSMITTELPFLANZEN	5,22	1,09529	98.8	98.7	98.9	98.9	+ 0.2	-			
47	ROHTABAK	1,02	1,04722	109.0	108.6	109.4	109.4	+ 0.7	-			
48	HOPFEN	4,20	1,10730	96.3	96.3	96.3	96.3	-	-			
49	FREIHOPFEN	0,62	1,43785	123.1	123.1	123.1	123.1	-	-			
50	VERTRAGSHOPFEN	3,58	1,01532	91.7	91.7	91.7	91.7	-	-			
51	WEINMOST	28,59	0,84965	71.7	71.7	71.7	71.7	-	-			
52	WEINMOST, WEISS	20,99	0,87269	63.3	63.3	63.3	63.3	-	-			
53	WEINMOST, ROT	7,60	0,75835	94.9	94.9	94.9	94.9	-	-			
54	OBST	27,29	1,46812	99.1	105.9	121.2	114.9	+ 8.5	- 5.2			
55	DARUNTER											
55	ÄPFEL	16,03	1,75000	85.9	91.2	106.5	113.3	+24.2	+ 6.4			
56	BIRNEN	0,55	1,80156	99.6	119.7	113.5	123.3	+ 3.0	+ 8.6			
57	ERDBEEREN	3,82	1,31522	113.3	145.2	156.7	145.6	+ 0.3	- 7.1			

1) DIE JAHRESDURCHSCHNITTE WURDEN BERECHNET DURCH WAEGUNG DER MONATSMESSZAHLEN BZW. VIERTELJAHRESDURCHSCHNITTMESSZAHLEN DER EINZELNEN WAREN MIT DEN ENTSPRECHENDEN MONATS- BZW. VIERTELJAHRESUMSAETZEN IM KALENDERJAHR 1995.

2) SONDERKULTURERZEUGNISSE SIND GENUSSMITTELPFLANZEN, WEINMOST, OBST, GEMUESE, BAUMSCHULERZEUGNISSE, SCHNITTBLUMEN UND TOPFPFLANZEN.

DEUTSCHLAND  
1 INDEX DER ERZEUGERPREISE LANDWIRTSCHAFTLICHER PRODUKTE  
(AKTUELLE ERGEBNISSE)

1995 = 100

LFD NR.	LANDWIRTSCHAFTLICHES PRODUKT	WÄGUNGSGE- SAMT INDEX IN PROMILLE	VERKET- TUNGS- FAKTOR	2002 DURCH- SCHNITT 1)	2002		2003		VERÄNDERUNG AUG. 2003 GEGENUEBER AUG. 2002 IN PROZENT	
					AUG.	JULI	AUG.			
EINSCHL. PAUSCHALISierter UMSATZSTEUER										
1	LANDWIRTSCHAFTLICHE PRODUKTE INSGESAMT	1000	1,11388	94.6	93.4	92.4P	93.5P	+ 0.1	+ 1.2	
2	LANDWIRTSCHAFTLICHE PRODUKTE OHNE OBST UND GEMUESE	943,40	1,11135	94.3	92.9	91.7P	92.4P	- 0.5	+ 0.8	
3	LANDWIRTSCHAFTL. PRODUKTE OHNE SONDERKULTURERZEUGNISSE 2)	842,84	1,12896	93.9	92.7	91.3P	92.3P	- 0.4	+ 1.1	
4	LANDWIRTSCHAFTLICHE PRODUKTE OHNE MILCH	721,05	1,13210	90.7	90.3	90.8	92.3	+ 2.2	+ 1.7	
5	PFLANZLICHE PRODUKTE	369,35	1,15693	89.4	88.5	92.5	93.7	+ 5.9	+ 1.3	
6	PFLANZLICHE PRODUKTE OHNE OBST UND GEMUESE	312,75	1,15863	87.6	85.9	90.6	90.5	+ 5.4	- 0.1	
7	PFLANZLICHE PRODUKTE OHNE SONDERKULTURERZEUGNISSE 2)	212,19	1,25587	83.1	81.7	88.3	89.3	+ 9.3	+ 1.1	
8	GETREIDE	97,35	1,36398	77.9	73.9	79.2	82.4	+11.5	+ 4.0	
9	QUALITAETSGETREIDE	62,68	1,35331	79.2	75.1	80.0	83.3	+10.9	+ 4.1	
10	BROTROGGEN	10,80	1,45796	77.5	74.4	83.3	87.0	+16.9	+ 4.4	
11	BROTWEIZEN	42,49	1,37800	80.5	76.0	79.9	84.5	+11.2	+ 5.8	
12	HARTWEIZEN	0,13	1,49926	83.1	80.8	80.8	80.8	-	-	
13	BRAUERGERSTE	9,26	1,18150	74.8	71.9	76.6	73.9	+ 2.8	- 3.5	
14	FUTTERGETREIDE	34,67	1,38768	75.5	71.6	77.8	80.7	+12.7	+ 3.7	
15	FUTTERROGGEN	1,88	1,41335	73.9	72.0	76.3	81.8	+13.6	+ 7.2	
16	FUTTERWEIZEN	5,72	1,35467	78.1	72.2	81.0	85.6	+18.6	+ 5.7	
17	FUTTERGERSTE	18,26	1,37940	74.8	70.5	77.4	79.5	+12.8	+ 2.7	
18	FUTTERHAFER	1,74	1,44993	89.2	83.7	84.8	84.2	+ 0.6	- 0.7	
19	KOERNERMAIS	2,61	1,37176	68.8	72.8	67.6	75.8	+ 4.1	+12.1	
20	TRITICALE	4,46	1,38786	74.4	69.8	79.1	80.3	+15.0	+ 1.5	
21	HEU UND STROH	3,78	0,91774	108.6	108.4	110.8	105.9	- 2.3	- 4.4	
22	HEU (WIESENHEU)	0,86	1,13824	121.3	120.2	132.3	139.1	+15.7	+ 5.1	
23	STROH (WEIZENSTROH)	2,92	0,73329	104.9	105.0	104.5	96.1	- 8.5	- 8.0	
24	HACKFRUECHTE	80,31	1,00328	81.0	82.2	91.2	90.4	+10.0	- 0.9	
25	DARUNTER									
26	SPEISEKARTOFFELN	35,35	0,82151	56.8	59.7	80.1	78.3	+31.2	- 2.2	
26	ZUCKERRUEBEN	39,46	1,03199	100.0	100.0	100.0	100.0	-	-	
27	ÖLPFLANZEN	16,45	1,78559	114.8	113.1	117.6	116.1	+ 2.7	- 1.3	
28	RAPS	15,47	1,78662	114.9	113.2	117.8	116.6	+ 3.0	- 1.0	
29	SONNEBLUMEN	0,98	1,73754	113.3	111.0	113.8	107.6	- 3.1	- 5.4	
30	SAAT- UND PFLANZGUT	14,30	1,09436	87.2	89.7	94.4	95.2	+ 6.1	+ 0.8	
31	GETREIDESAATGUT	9,45	1,29634	90.4	91.0	90.8	92.0	+ 1.1	+ 1.3	
32	WINTERWEIZEN	3,66	1,36115	99.0	101.7	100.8	100.0	- 1.7	- 0.8	
33	WINTERROGGEN	0,99	1,26417	93.5	91.1	93.2	95.9	+ 5.3	+ 2.9	
34	WINTERGERSTE	1,61	1,27918	87.5	87.1	85.8	86.3	- 0.9	+ 0.6	
35	SOMMERGERSTE	0,81	1,24265	87.7	88.5	88.4	86.5	- 2.3	- 2.1	
36	TRITICALE	1,88	1,24495	75.1	75.1	74.7	81.2	+ 8.1	+ 8.7	
37	HAFER	0,50	1,12570	91.7	88.5	93.1	93.0	+ 5.1	- 0.1	
38	HACKFRUECHTEPFLANZGUT	3,41	0,78161	72.9	81.7	93.7	93.7	+14.7	-	
39	PFLANZKARTOFFELN, MITTELFUEHE	2,90	0,79982	75.8	83.3	95.3	95.3	+14.4	-	
40	PFLANZKARTOFFELN, MITTELSPAETE	0,51	0,76826	56.7	72.0	84.4	84.4	+17.2	-	
41	FUTTERPFLANZENSATGUT	1,44	0,91056	100.3	100.1	119.3	119.4	+19.3	+ 0.1	
42	WELSCHES WEIDELGRAS	0,60	0,93968	95.6	95.3	119.7	120.7	+26.7	+ 0.8	
43	DEUTSCHES WEIDELGRAS	0,68	0,85140	93.9	93.5	110.5	110.0	+17.6	- 0.5	
44	WIESENSCHWINGEL	0,16	0,93197	144.7	145.7	154.8	154.8	+ 6.2	-	
45	SONDERKULTURERZEUGNISSE 2)	157,16	1,01842	97.9	97.5	98.1	99.7	+ 2.3	+ 1.6	
46	GENUSSMITTELPFLANZEN	5,22	1,11607	98.8	98.7	98.9	98.9	+ 0.2	-	
47	ROHTABAK	1,02	1,06624	109.0	108.6	109.4	109.4	+ 0.7	-	
48	HOPFEN	4,20	1,12852	96.3	96.3	96.3	96.3	-	-	
49	FREIHOPFEN	0,62	1,46413	123.1	123.1	123.1	123.1	-	-	
50	VERTRAGSHOPFEN	3,58	1,03434	91.7	91.7	91.7	91.7	-	-	
51	WEINMOST	30,26	0,84298	72.3	72.3	72.3	72.3	-	-	
52	WEINMOST, WEISS	22,22	0,86558	63.8	63.8	63.8	63.8	-	-	
53	WEINMOST, ROT	8,04	0,75191	95.7	95.7	95.7	95.7	-	-	
54	OBST	27,38	1,49263	99.1	105.9	121.2	114.9	+ 8.5	- 5.2	
55	DARUNTER									
56	ÄPFEL	16,08	1,78261	85.8	91.2	106.5	113.3	+24.2	+ 6.4	
57	BIRNEN	0,55	1,83366	99.6	119.6	113.5	123.3	+ 3.1	+ 8.6	
57	ERDBEEREN	3,83	1,33948	113.3	145.2	156.6	145.6	+ 0.3	- 7.0	

1) DIE JAHRESDURCHSCHNITTE WURDEN BERECHNET DURCH WÄGUNG DER MONATSMESSZAHLEN BZW. VIERTELJAHRESDURCHSCHNITTMESSZAHLEN DER EINZELNEN WAREN MIT DEN ENTSPRECHENDEN MONATS- BZW. VIERTELJAHRESUMSÄTZEN IM KALENDERJAHR 1995.

2) SONDERKULTURERZEUGNISSE SIND GENUSSMITTELPFLANZEN, WEINMOST, OBST, GEMÜSE, BAUMSCHULERZEUGNISSE, SCHNITTBLUMEN UND TOPFPFLANZEN.

DEUTSCHLAND  
1 INDEX DER ERZEUGERPREISE LANDWIRTSCHAFTLICHER PRODUKTE  
(AKTUELLE ERGEBNISSE)

1995 = 100

LFD NR.	LANDWIRTSCHAFTLICHES PRODUKT	WAEGUNGS- ANTEIL AM GESAMT INDEX IN PROMILLE	VERKET- TUNGS- FAKTOR	2002  DURCH- SCHNITT 1)	2002		2003		VERAENDERUNG AUG. 2003 GEGENUEBER AUG. JULI 2002 2003 IN PROZENT	
					AUG.	JULI	AUG.			
OHNE UMSATZSTEUER										
58	GEMUESE	29,14	0,96429	99,7	99,8	85,8	108,5	+ 8,7	+ 26,5	
59	KOHLGEMUESE	7,44	0,97171	101,1	89,8	75,7	82,7	- 7,9	+ 9,2	
60	WEISSKOHL	1,11	1,04802	124,2	61,2	42,1	73,2	+19,6	+ 73,9	
61	ROTKOHL	0,36	0,97963	94,0	50,1	53,0	60,3	+20,4	+ 13,8	
62	WIRSINGKOHL	0,41	0,93386	85,9	56,7	45,6	79,1	+39,5	+ 73,5	
63	BLUMENKOHL	2,41	0,80973	94,9	75,5	101,6	57,9	-23,3	- 43,0	
64	ROSENKOHL	0,10	0,72284	95,5	111,9	159,8	159,8	+42,8	-	
65	KOHLRABI	1,20	1,13732	70,2	93,2	49,3	49,3	-47,1	-	
66	CHINAKOHL	0,65	1,56987	184,9	214,2	116,4	244,8	+14,3	+110,3	
67	BROCCOLI	1,20	.	85,2	95,5	69,4	88,7	- 7,1	+ 27,8	
68	WURZEL- UND KNOLLENGEMUESE	3,41	1,06719	84,9	80,6	73,4	68,8	-14,6	- 6,3	
69	MOEHREN	2,21	1,14830	101,7	81,4	87,6	77,2	- 5,2	- 11,9	
70	SELLERIE	1,20	0,88508	54,0	79,0	47,2	53,4	-32,4	+ 13,1	
71	ZWIEBELGEMUESE	1,69	1,23248	102,1	98,1	118,8	98,4	+ 0,3	- 17,2	
72	PORREE	0,94	1,43496	97,0	78,6	83,2	92,6	+17,8	+ 11,3	
73	ZWIEBELN	0,75	1,20845	108,6	122,6	163,5	105,7	-13,8	- 35,4	
74	BLATTGEMUESE	5,38	0,72193	104,1	142,1	95,7	180,6	+27,1	+ 88,7	
75	HUELSENGEMUESE	0,47	0,84502	96,6	78,0	88,7	93,9	+20,4	+ 5,9	
76	FRUCHTGEMUESE	2,81	0,96421	102,8	93,6	83,2	146,2	+56,2	+ 75,7	
77	STAENGELGEMUESE	2,74	1,27447	72,9	62,9	55,9	55,9	-11,1	-	
78	GEWUERZKRAEUTER	1,88	1,15849	104,5	84,0	81,3	93,5	+11,3	+ 15,0	
79	CHAMPIGNONS	3,32	1,07838	120,5	121,9	116,9	117,0	- 4,0	+ 0,1	
80	BAUMSCHULERZEUGNISSE	30,14	0,92435	98,5	98,3	98,6	98,6	+ 0,3	-	
81	FORSTBAUMSCHULEN	4,85	0,79051	114,1	114,1	115,8	115,8	+ 1,5	-	
82	OBSTBAUMSCHULEN	2,06	0,91659	117,9	118,2	117,9	117,9	- 0,3	-	
83	ZIERGEOELZBAUMSCHULEN	23,23	0,95885	93,6	93,3	93,4	93,4	+ 0,1	-	
84	LAUBGEOELZE	12,60	0,98045	90,2	89,8	89,9	89,9	+ 0,1	-	
85	KONIFEREN UND IMMERGRUENE	3,85	0,99210	97,7	96,1	100,2	100,2	+ 4,3	-	
86	JUNGPFLANZEN	1,74	0,85207	91,0	91,8	88,6	88,6	- 3,5	-	
87	ROSEN	1,69	0,86171	104,8	105,8	102,8	102,8	- 2,8	-	
88	BODENDECKER	1,69	0,95773	97,3	96,8	98,8	98,8	+ 2,1	-	
89	SCHLING- UND KLETTERPFLANZEN	1,66	0,96802	97,3	98,8	93,4	93,4	- 5,5	-	
90	SCHNITTBLUMEN UND TOPFPFLANZEN	34,76	0,99543	117,0	110,0	112,1	105,2	- 4,4	- 6,2	
91	SCHNITTBLUMEN	15,56	1,00992	126,8	101,4	115,5	102,9	+ 1,5	-10,9	
92	TREIBROSEN	6,85	0,95455	135,4	98,3	125,0	100,9	+ 2,6	-19,3	
93	TREIBNELKEN	1,87	0,96737	109,0	110,9	105,6	108,4	- 2,3	+ 2,7	
94	CHRYSANTHEMEN	2,01	0,98249	136,5	127,1	173,7	164,0	+29,0	- 5,6	
95	FREESIEN	0,46	0,85998	115,2	109,0	128,1	123,7	+13,5	- 3,4	
96	TULPEN	2,59	0,92988	115,3	89,9	62,1	62,1	-30,9	-	
97	GERBERA	1,78	0,85220	121,5	89,6	98,2	90,2	+ 0,7	- 8,1	
98	TOPFPFLANZEN	19,20	0,98104	109,1	117,0	109,4	107,0	- 8,5	- 2,2	
99	CYCLAMEN	2,84	0,93023	98,8	101,7	103,5	105,6	+ 3,8	+ 2,0	
100	AZALEEN	2,70	0,92308	117,5	158,7	117,1	117,1	-26,2	-	
101	PELARGONIEN	4,94	1,01952	112,5	107,0	119,3	115,2	+ 7,7	- 3,4	
102	FICUS	1,09	0,92334	156,2	147,2	166,8	165,8	+12,6	- 0,6	
103	HORTENSIE	1,45	0,97818	100,9	99,9	67,4	46,6	-53,4	-30,9	
104	POINSETTIEN	2,80	0,79604	105,8	134,5	106,7	106,7	-20,7	-	
105	BEGONIEN	2,31	1,00958	89,5	87,9	88,2	88,8	+ 1,0	+ 0,7	
106	USAMBARA-VEILCHEN	1,07	1,11897	113,7	108,3	111,4	108,8	+ 0,5	- 2,3	
107	TIERISCHE PRODUKTE	631,67	1,06823	97,6	96,3	92,3P	93,3P	- 3,1	+ 1,1	
108	TIERISCHE PRODUKTE OHNE MILCH	352,22	1,08315	92,0	92,3	89,0	90,9	- 1,5	+ 2,1	
109	SCHLACHTVIEH	320,04	1,10011	90,1	91,1	86,5	88,5	- 2,9	+ 2,3	
110	GROSS-SCHLACHTVIEH, GESCHLACHTET	295,83	1,09674	89,8	91,0	85,6	87,9	- 3,4	+ 2,7	
111	RINDER	121,97	1,02910	85,2	85,9	83,7	82,1	- 4,4	- 1,9	
112	JUNGBULLEN	74,97	1,08832	90,2	88,6	83,5	82,8	- 6,5	- 0,8	
113	KUEHE	32,67	0,93292	75,6	80,6	83,1	79,3	- 1,6	- 4,6	
114	FAERSEN	14,33	0,95529	80,7	83,7	86,3	84,4	+ 0,8	- 2,2	
115	KAEHLER	8,68	0,93253	98,6	100,5	107,6	105,0	+ 4,5	- 2,4	
116	SCHWEINE	161,62	1,19207	92,2	94,0	85,2	91,0	- 3,2	+ 6,8	
117	LAEMMER	3,56	0,95532	122,9	103,9	117,6	108,8	+ 4,7	- 7,5	
118	SCHLACHTGEFLUEGEL, LEBEND	24,21	1,13282	93,8	92,1	97,0	95,4	+ 3,6	- 1,6	
119	JUNGMASTGEFLUEGEL	11,51	1,19484	100,1	97,9	102,7	101,2	+ 3,4	- 1,5	
120	ENTEN	2,54	1,04235	98,2	96,4	102,5	93,4	- 3,1	- 8,9	
121	TRUTHUEHNER (PUTEN)	10,16	1,07230	85,6	84,4	89,2	89,4	+ 5,9	+ 0,2	
122	MILCH	279,45	1,04271	104,6	101,4	96,4P	96,4P	- 4,9	-	
123	EIER	31,45	1,15625	110,7	104,2	113,8	114,1	+ 9,5	+ 0,3	
124	KLASSE M, AB KENNZEICHNUNGSSTELLE	12,59	1,13776	108,2	100,5	114,4	115,2	+14,6	+ 0,7	
125	KLASSE L, AB KENNZEICHNUNGSSTELLE	18,86	.	112,4	106,7	113,5	113,4	+ 6,3	- 0,1	
126	BIENENHONIG	0,73	1,05660	121,9	125,7	125,7	125,7	-	-	

1) DIE JAHRESDURCHSCHNITTE WURDEN BERECHNET DURCH WAEGUNG DER MONATSMESSZAHLEN BZW. VIERTELJAHRESDURCHSCHNITTMESSZAHLEN DER EINZELNEN WAREN MIT DEN ENTSPRECHENDEN MONATS- BZW. VIERTELJAHRESUMSAETZEN IM KALENDERJAHR 1995.

[STATISTISCHES BUNDESAMT, FACHSERIE 17, R 1, 08/2003]

DEUTSCHLAND  
1 INDEX DER ERZEUGERPREISE LANDWIRTSCHAFTLICHER PRODUKTE  
(AKTUELLE ERGEBNISSE)  
1995 = 100

LFD NR.	LANDWIRTSCHAFTLICHES PRODUKT	WAEGUNGS- ANTEIL AM GESAMT INDEX IN PROMILLE	VERKET- TUNGS- FAKTOR	2002  DURCH- SCHNITT 1)	2002		2003		VERAENDERUNG AUG. 2003 GEGENUEBER AUG. JULI 2002 2003 IN PROZENT		
					AUG.	JULI	AUG.				
EINSCHL. PAUSCHALISierter UMSATZSTEUER											
58	GEMUESE	29,22	0,98230	99.7	99.9	85.8	108.6	+ 8.7	+ 26.6		
59	KOHLGEMUESE	7,46	0,99112	101.1	90.0	75.8	82.9	- 7.9	+ 9.4		
60	WEISSKOHL	1,11	1,06695	124.1	61.2	42.1	73.1	+19.4	+ 73.6		
61	ROTKOHL	0,36	0,99906	94.0	50.1	53.0	60.4	+20.6	+ 14.0		
62	WIRSINGKOHL	0,41	0,95091	85.9	56.7	45.6	79.2	+39.7	+ 73.7		
63	BLUMENKOHL	2,42	0,82489	94.9	75.5	101.6	57.9	-23.3	- 43.0		
64	ROSENKOHL	0,10	0,73672	95.5	111.9	159.8	159.8	+42.8	-		
65	KOHLRABI	1,20	1,15771	70.2	93.3	49.3	49.3	-47.2	-		
66	CHINAKOHL	0,66	1,60134	184.9	214.2	116.4	244.7	+14.2	+110.2		
67	BROCCOLI	1,20		85.2	95.5	69.4	88.7	- 7.1	+ 27.8		
68	WURZEL- UND KNOLLENGEMUESE	3,42	1,08753	84.9	80.5	73.4	68.8	-14.5	- 6.3		
69	MOEHREN	2,22	1,16962	101.7	81.4	87.6	77.2	- 5.2	- 11.9		
70	SELLERIE	1,20	0,90052	53.8	78.8	47.1	53.3	-32.4	+ 13.2		
71	ZWIEBELGEMUESE	1,69	1,25565	102.1	98.1	118.8	98.5	+ 0.4	- 17.1		
72	PORREE	0,94	1,46207	97.0	78.6	83.2	92.7	+17.9	+ 11.4		
73	ZWIEBELN	0,75	1,23140	108.6	122.5	163.4	105.7	-13.7	- 35.3		
74	BLATTGEMUESE	5,39	0,73406	104.2	142.4	95.7	181.1	+27.2	+ 89.2		
75	HUELSENGEMUESE	0,47	0,86009	96.6	78.0	88.7	93.9	+20.4	+ 5.9		
76	FRUCHTGEMUESE	2,82	0,98234	102.8	93.5	83.2	145.9	+56.0	+ 75.4		
77	STAENGELGEMUESE	2,75	1,29782	72.9	62.9	55.9	55.9	-11.1	-		
78	GEWUERZKRAEUTER	1,89	1,17963	104.5	84.0	81.3	93.5	+11.3	+ 15.0		
79	CHAMPIGNONS	3,33	1,09794	120.5	121.9	116.9	117.0	- 4.0	+ 0.1		
80	BAUMSCHULERZEUGNISSE	30,23	0,94085	98.6	98.4	98.7	98.7	+ 0.3	-		
81	FORSTBAUMSCHULEN	4,87	0,80451	114.1	114.1	115.8	115.8	+ 1.5	-		
82	OBSTBAUMSCHULEN	2,06	0,93458	118.1	118.3	118.0	118.0	- 0.3	-		
83	ZIERGEHOELZBAUMSCHULEN	23,30	0,97566	93.7	93.4	93.4	93.4	-	-		
84	LAUBGEHOELZE	12,65	0,99801	90.3	89.9	90.0	90.0	+ 0.1	-		
85	KONIFEREN UND IMMERGRUENE	3,84	1,01005	97.7	96.1	100.2	100.2	+ 4.3	-		
86	JUNGPFLANZEN	1,75	0,86822	91.5	92.4	89.1	89.1	- 3.6	-		
87	ROSEN	1,70	0,87764	105.0	105.9	103.0	103.0	- 2.7	-		
88	BODENDECKER	1,70	0,97461	97.3	96.9	98.7	98.7	+ 1.9	-		
89	SCHLING- UND KLETTERPFLANZEN	1,66	0,98618	97.6	99.1	93.5	93.5	- 5.7	-		
90	SCHNITTBLUMEN UND TOPFPFLANZEN	34,85	1,01395	117.1	110.0	112.1	105.1	- 4.5	- 6.2		
91	SCHNITTBLUMEN	15,62	1,02862	126.9	101.5	115.5	102.9	+ 1.4	-10.9		
92	TREIBROSEN	6,88	0,97222	135.4	98.3	125.0	100.9	+ 2.6	-19.3		
93	TREIBNELKEN	1,87	0,98754	108.7	110.7	105.4	108.2	- 2.3	+ 2.7		
94	CHRYSANTHEMEN	2,01	1,00000	136.8	127.5	172.9	163.4	+28.2	- 5.5		
95	FREESIEN	0,47	0,87437	114.7	108.6	127.9	123.3	+13.5	- 3.6		
96	TULPEN	2,59	0,94898	115.7	90.3	62.4	62.4	-30.9	-		
97	GERBERA	1,80	0,86833	121.8	89.7	98.5	90.5	+ 0.9	- 8.1		
98	TOPFPFLANZEN	19,23	0,99797	109.1	116.9	109.3	106.9	- 8.6	- 2.2		
99	CYCLAMEN	2,85	0,94669	98.4	101.2	103.1	105.0	+ 3.8	+ 1.8		
100	AZALEEN	2,69	0,94123	117.9	159.3	117.5	117.5	-26.2	-		
101	PELARGONIEN	4,95	1,03505	112.5	107.0	119.1	115.1	+ 7.6	- 3.4		
102	FICUS	1,10	0,93972	155.6	146.8	166.2	165.2	+12.5	- 0.6		
103	HORTENSIIEN	1,44	0,99644	101.3	100.1	67.7	46.8	-53.2	-30.9		
104	POINSETTIEN	2,81	0,80924	105.5	134.1	106.3	106.3	-20.7	-		
105	BEGONIEN	2,30	1,02729	89.5	87.9	88.2	88.8	+ 1.0	+ 0.7		
106	USAMBARA-VEILCHEN	1,09	1,13834	113.4	108.1	111.2	108.7	+ 0.6	- 2.2		
107	TIERISCHE PRODUKTE	630,65	1,08795	97.6	96.3	92.3P	93.3P	- 3.1	+ 1.1		
108	TIERISCHE PRODUKTE OHNE MILCH	351,70	1,10220	92.0	92.3	89.0	90.9	- 1.5	+ 2.1		
109	SCHLACHTVIEH	319,42	1,12084	90.1	91.1	86.5	88.5	- 2.9	+ 2.3		
110	GROSS-SCHLACHTVIEH, GESCHLACHTET	295,26	1,11739	89.8	91.0	85.6	87.9	- 3.4	+ 2.7		
111	RINDER	121,73	1,04738	85.2	85.9	83.7	82.1	- 4.4	- 1.9		
112	JUNGBULLEN	74,83	1,10858	90.2	88.6	83.5	82.8	- 6.5	- 0.8		
113	KUEHE	32,60	0,94991	75.6	80.6	83.1	79.4	- 1.5	- 4.5		
114	FAERSEN	14,30	0,97305	80.7	83.6	86.3	84.4	+ 1.0	- 2.2		
115	KAEHLBER	8,66	0,94978	98.6	100.5	107.6	105.0	+ 4.5	- 2.4		
116	SCHWEINE	161,32	1,21465	92.1	94.0	85.2	91.0	- 3.2	+ 6.8		
117	LAEMMER	3,55	0,97270	122.9	103.9	117.6	108.8	+ 4.7	- 7.5		
118	SCHLACHTGEFLUEGEL, LEBEND	24,16	1,15307	93.8	92.1	97.1	95.4	+ 3.6	- 1.8		
119	JUNGMASGEFLUEGEL	11,48	1,21770	100.1	97.9	102.7	101.2	+ 3.4	- 1.5		
120	ENTEN	2,55	1,06211	98.2	96.4	102.5	93.4	- 3.1	- 8.9		
121	TRUTHUEHNER (PUTEN)	10,13	1,09119	85.6	84.5	89.3	89.5	+ 5.9	+ 0.2		
122	MILCH	278,95	1,06151	104.6	101.4	96.4P	96.4P	- 4.9	-		
123	EIER	31,55	1,17834	110.7	104.2	113.8	114.2	+ 9.6	+ 0.4		
124	KLASSE M, AB KENNZEICHNUNGSSTELLE	12,64	1,15915	108.2	100.5	114.3	115.2	+14.6	+ 0.8		
125	KLASSE L, AB KENNZEICHNUNGSSTELLE	18,91	.	112.5	106.7	113.5	113.5	+ 6.4	-		
126	BIENENHONIG	0,73	1,07577	121.9	125.7	125.7	125.7	-	-		

1) DIE JAHRESDURCHSCHNITTE WURDEN BERECHNET DURCH WAEGUNG DER MONATSMESSZAHLEN BZW. VIERTELJAHRESDURCHSCHNITTMESSZAHLEN DER EINZELNEN WAREN MIT DEN ENTSPRECHENDEN MONATS- BZW. VIERTELJAHRESUMSAETZEN IM KALENDERJAHR 1995.

DEUTSCHLAND  
2 INDEX DER ERZEUGERPREISE LANDWIRTSCHAFTLICHER PRODUKTE  
(MITTELFRISTIGE UEBERSICHT)  
ABSOLUTE WERTE  
1995 = 100

JAHR MONAT	LANDWIRTSCHAFTLICHE PRODUKTE		PFLANZLICHE PRODUKTE					TIERISCHE PRODUKTE			
	INSGESAMT	OHNE MILCH	ZUSAMMEN	GETREIDE	HACK- FRUECHTE	SONDERKULTUR- ERZEUGNISSE		ZUSAMMEN	SCHLACHT- VIEH	MILCH	EIER
						ZUSAMMEN	SCHNITT- BLUMEN UND TOPFPFL.				
GEWICHT A) .....	1 000	720,55	368,33	98,00	80,46	155,14	34,76	631,67	320,04	279,45	31,45
B) .....	1 000	721,05	369,35	97,35	80,31	157,16	34,85	630,65	319,42	278,95	31,55
1999 D A) .....	89.9	86.1	87.7	87.8	80.5	90.4	104.3	91.2	84.1	99.8	86.0
D B) .....	90.1	86.2	87.8	87.9	80.6	90.5	104.6	91.4	84.4	100.0	86.3
2000 D A) .....	95.4	91.7	87.6	90.0	68.4	93.7	106.7	100.0	95.4	105.0	102.8
D B) .....	95.4	91.7	87.6	90.0	68.4	93.6	106.7	100.0	95.4	105.0	102.9
2001 D A) .....	100.8	95.4	92.6	86.8	80.9	99.7	108.8	105.6	97.3	114.8	108.4
D B) .....	100.8	95.4	92.6	86.8	80.9	99.6	108.8	105.6	97.3	114.8	108.5
2002 D A) .....	94.6	90.7	89.4	77.9	80.9	98.1	117.0	97.6	90.1	104.6	110.7
D B) .....	94.6	90.7	89.4	77.9	81.0	97.9	117.1	97.6	90.1	104.6	110.7
OHNE UMSATZSTEUER											
2001 OKTOBER .....	100.9	92.1	90.9	83.7	84.7	95.9	103.4	106.7	92.0	123.6	105.9
NOVEMBER .....	100.5	91.8	91.2	84.6	85.2	95.5	110.2	106.0	90.4	123.0	112.5
DEZEMBER .....	99.8	92.4	93.7	85.4	85.5	100.5	120.0	103.3	88.0	118.8	121.0
2002 JANUAR .....	98.2	93.0	95.8	86.5	85.1	105.1	121.4	99.6	87.3	111.7	117.7
FEBRUAR .....	99.4	95.4	97.8	86.8	86.1	109.3	127.5	100.3	90.6	109.6	116.0
MAERZ .....	99.7	96.6	95.8	86.0	85.2	105.5	119.6	102.0	95.7	107.8	114.0
APRIL .....	96.0	93.0	94.5	84.9	82.0	104.9	119.6	96.9	89.9	103.8	105.7
MAI .....	94.5	91.9	93.1	83.7	81.0	103.2	120.9	95.3	89.2	101.2	105.0
JUNI .....	93.7	91.3	92.7	82.6	82.1	102.4	123.4	94.4	88.5	100.1	102.1
JULI .....	93.5	91.1	90.4	79.0	85.3	98.0	113.8	95.4	90.7	99.9	101.6
AUGUST .....	93.4	90.3	88.4	73.9	82.2	97.7	110.0	96.3	91.1	101.4	104.2
SEPTEMBER .....	94.6	91.1	89.0	75.5	79.3	99.1	112.7	97.8	92.0	103.5	106.4
OKTOBER .....	94.3	89.8	88.1	77.4	78.1	96.0	113.2	97.9	89.5	105.9	112.7
NOVEMBER .....	94.8	90.1	88.8	78.7	78.3	95.8	113.7	98.4	88.6	107.1	120.0
DEZEMBER .....	94.4	90.6	91.0	79.7	78.6	99.7	121.5	96.4	86.8	104.3	122.1
2003 JANUAR .....	94.8	91.5	92.2	81.0	78.3	101.9	125.0	96.3	88.2	103.4	115.3
FEBRUAR .....	96.4	94.4	95.0	81.7	77.7	108.4	135.5	97.2	91.6	101.5	116.2
MAERZ .....	94.8	92.8	93.6	80.8	78.1	106.3	125.7	95.5	88.5	99.8	127.2
APRIL .....	94.6	93.4	94.4	80.5	79.0	107.5	120.5	94.7	88.6	97.6	130.7
MAI .....	93.9	92.6	93.5	81.6	79.8	104.0	123.6	94.1	88.3	97.1	125.1
JUNI .....	95.3	94.9	99.3	81.8	102.5	101.0	124.2	93.0	87.8	96.4	115.7
JULI .....	92.4P	90.8	92.5	79.2	91.2	98.3	112.1	92.3P	86.5	96.4P	113.8
AUGUST .....	93.5P	92.3	93.7	82.4	90.4	99.9	105.2	93.3P	88.5	96.4P	114.1
SEPTEMBER .....											
EINSCHL. PAUSCHALISierter UMSATZSTEUER											
2001 OKTOBER .....	100.9	92.1	90.9	83.7	84.7	95.8	103.4	106.7	92.0	123.6	105.9
NOVEMBER .....	100.5	91.8	91.2	84.6	85.2	95.4	110.3	106.0	90.4	123.0	112.6
DEZEMBER .....	99.8	92.4	93.7	85.4	85.5	100.4	120.0	103.3	88.0	118.8	121.0
2002 JANUAR .....	98.2	93.0	95.8	86.5	85.1	104.9	121.4	99.6	87.3	111.7	117.8
FEBRUAR .....	99.3	95.4	97.8	86.8	86.1	109.0	127.5	100.3	90.6	109.5	116.0
MAERZ .....	99.7	96.5	95.8	85.9	85.3	105.3	119.6	102.0	95.6	107.8	114.1
APRIL .....	96.0	93.0	94.5	84.9	82.0	104.7	119.6	96.8	89.9	103.7	105.8
MAI .....	94.5	91.9	93.1	83.7	81.0	103.1	120.9	95.3	89.2	101.2	105.1
JUNI .....	93.7	91.3	92.7	82.6	82.1	102.2	123.4	94.4	88.5	100.1	102.2
JULI .....	93.5	91.1	90.4	78.9	85.2	97.9	113.8	95.3	90.7	99.8	101.7
AUGUST .....	93.4	90.3	88.5	73.9	82.2	97.5	110.0	96.3	91.1	101.4	104.2
SEPTEMBER .....	94.6	91.1	89.0	75.5	79.3	98.9	112.8	97.8	92.0	103.4	106.5
OKTOBER .....	94.3	89.9	88.2	77.4	78.0	95.9	113.3	97.9	89.5	105.8	112.8
NOVEMBER .....	94.8	90.1	88.8	78.7	78.2	95.7	113.8	98.4	88.6	107.1	120.0
DEZEMBER .....	94.4	90.6	91.0	79.7	78.6	99.6	121.6	96.4	86.8	104.3	122.1
2003 JANUAR .....	94.8	91.5	92.2	81.0	78.3	101.7	125.1	96.3	88.2	103.3	115.4
FEBRUAR .....	96.4	94.5	95.0	81.7	77.7	108.2	135.6	97.2	91.6	101.5	116.2
MAERZ .....	94.8	92.9	93.6	80.8	78.1	106.1	125.7	95.5	88.5	99.8	127.2
APRIL .....	94.6	93.4	94.4	80.5	79.0	107.3	120.5	94.7	88.6	97.6	130.7
MAI .....	93.9	92.6	93.5	81.6	79.8	103.8	123.6	94.0	88.3	97.0	125.1
JUNI .....	95.3	94.9	99.2	81.8	102.4	100.8	124.2	93.0	87.8	96.4	115.7
JULI .....	92.4P	90.8	92.5	79.2	91.2	98.1	112.1	92.3P	86.5	96.4P	113.8
AUGUST .....	93.5P	92.3	93.7	82.4	90.4	99.7	105.1	93.3P	88.5	96.4P	114.2
SEPTEMBER .....											

A) OHNE UMSATZSTEUER.

B) EINSCHL. PAUSCHALISierter UMSATZSTEUER.

[STATISTISCHES BUNDESAMT, FACHSERIE 17, R 1, 08/2003]

DEUTSCHLAND  
2 INDEX DER ERZEUGERPREISE LANDWIRTSCHAFTLICHER PRODUKTE  
(MITTELFRISTIGE UEBERSICHT)  
RELATIVE VERAENDERUNGEN GEGENUEBER DEM ENTSPRECHENDEN VORJAHRESERGNIS  
PROZENT

JAHR MONAT		LANDWIRTSCHAFTLICHE PRODUKTE		PFLANZLICHE PRODUKTE						TIERISCHE PRODUKTE			
		INSGESAMT	OHNE MILCH	ZUSAMMEN	GETREIDE	HACK- FRUECHTE	SONDERKULTUR- ERZEUGNISSE		ZUSAMMEN	SCHLACHT- VIEH	MILCH	EIER	
							ZUSAMMEN	SCHNITT- BLUMEN UND TOPFPFFL.					
GEWICHT A) .....	B) .....	1 000	720,55	368,33	98,00	80,46	155,14	34,76	631,67	320,04	279,45	31,45	
		1 000	721,05	369,35	97,35	80,31	157,16	34,85	630,65	319,42	278,95	31,55	
1999 D A) .....	D B) .....	- 6.0	- 6.4	- 6.7	- 0.7	- 7.3	- 8.4	- 2.5	- 5.5	- 5.5	- 4.9	- 12.2	
		- 6.4	- 7.0	- 7.3	- 1.3	- 8.0	- 8.9	- 2.9	- 6.0	- 5.8	- 5.3	- 12.6	
2000 D A) .....	D B) .....	+ 6.1	+ 6.5	- 0.1	+ 2.5	- 15.0	+ 3.7	+ 2.3	+ 9.6	+ 13.4	+ 5.2	+ 19.5	
		+ 5.9	+ 6.4	- 0.2	+ 2.4	- 15.1	+ 3.4	+ 2.0	+ 9.4	+ 13.0	+ 5.0	+ 19.2	
2001 D A) .....	D B) .....	+ 5.7	+ 4.0	+ 5.7	- 3.6	+ 18.3	+ 6.4	+ 2.0	+ 5.6	+ 2.0	+ 9.3	+ 5.4	
		+ 5.7	+ 4.0	+ 5.7	- 3.6	+ 18.3	+ 6.4	+ 2.0	+ 5.6	+ 2.0	+ 9.3	+ 5.4	
2002 D A) .....	D B) .....	- 6.2	- 4.9	- 3.5	- 10.3	-	- 1.6	+ 7.5	- 7.6	- 7.4	- 8.9	+ 2.1	
		- 6.2	- 4.9	- 3.5	- 10.3	+ 0.1	- 1.7	+ 7.6	- 7.6	- 7.4	- 8.9	+ 2.0	
OHNE UMSATZSTEUER													
2001 OKTOBER .....	NOVEMBER .....	+ 1.8	- 1.6	+ 4.6	- 5.7	+ 26.2	+ 2.3	- 2.4	+ 0.5	- 8.3	+ 9.2	+ 2.9	
	DEZEMBER .....	+ 0.3	- 2.7	+ 3.4	- 6.6	+ 28.9	- 0.4	- 5.0	- 1.1	- 9.9	+ 6.7	+ 7.1	
		+ 1.0	- 0.9	+ 5.2	- 7.6	+ 30.7	+ 3.7	+ 2.1	- 1.1	- 8.9	+ 5.0	+ 13.5	
2002 JANUAR .....	FEBRUAR .....	+ 2.1	+ 2.4	+ 6.0	- 8.1	+ 24.4	+ 7.7	+ 5.7	+ 0.1	- 2.0	+ 1.6	+ 4.5	
	MAERZ .....	+ 0.9	+ 1.0	+ 7.2	- 7.8	+ 26.2	+ 9.3	+ 4.9	- 2.4	- 6.0	+ 0.7	+ 2.3	
		- 2.9	- 4.1	+ 4.8	- 7.7	+ 25.7	+ 4.5	+ 7.4	- 6.8	- 13.0	- 0.1	- 1.1	
APRIL .....	MAI .....	- 6.8	- 8.0	+ 1.3	- 8.2	+ 20.6	- 0.6	+ 9.0	- 10.9	- 17.5	- 3.9	- 4.5	
	JUNI .....	- 8.9	- 9.3	- 4.4	- 9.4	+ 16.4	- 9.9	+ 13.6	- 11.3	- 15.5	- 8.0	+ 2.3	
		- 6.6	- 4.7	- 1.5	- 9.3	+ 7.6	- 1.1	+ 25.0	- 9.2	- 9.1	- 10.5	+ 2.8	
JULI .....	AUGUST .....	- 7.0	- 3.6	- 2.7	- 10.4	- 5.0	+ 2.6	+ 19.7	- 9.1	- 5.1	- 13.7	-	
	SEPTEMBER .....	- 8.3	- 5.2	- 4.0	- 12.3	- 8.7	+ 2.0	+ 15.5	- 10.5	- 7.2	- 14.7	+ 1.9	
		- 7.8	- 4.0	- 4.9	- 10.0	- 8.3	- 2.3	+ 12.5	- 9.4	- 3.6	- 15.6	+ 2.3	
OKTOBER .....	NOVEMBER .....	- 6.5	- 2.5	- 3.1	- 7.5	- 7.8	+ 0.1	+ 9.5	- 8.2	- 2.7	- 14.3	+ 6.4	
	DEZEMBER .....	- 5.7	- 1.9	- 2.6	- 7.0	- 8.1	+ 0.3	+ 3.2	- 7.2	- 2.0	- 12.9	+ 6.7	
		- 5.4	- 1.9	- 2.9	- 6.7	- 8.1	- 0.8	+ 1.2	- 6.7	- 1.4	- 12.2	+ 0.9	
2003 JANUAR .....	FEBRUAR .....	- 3.5	- 1.6	- 3.8	- 6.4	- 8.0	- 3.0	+ 3.0	- 3.3	+ 1.0	- 7.4	- 2.0	
	MAERZ .....	- 3.0	- 1.0	- 2.9	- 5.9	- 9.8	- 0.8	+ 6.3	- 3.1	+ 1.1	- 7.4	+ 0.2	
		- 4.9	- 3.9	- 2.3	- 6.0	- 8.3	+ 0.8	+ 5.1	- 6.4	- 7.5	- 7.4	+ 11.6	
APRIL .....	MAI .....	- 1.5	+ 0.4	- 0.1	- 5.2	- 3.7	+ 2.5	+ 0.8	- 2.3	- 1.4	- 6.0	+ 23.7	
	JUNI .....	- 0.6	+ 0.8	+ 0.4	- 2.5	- 1.5	+ 0.8	+ 2.2	- 1.3	- 1.0	- 4.1	+ 19.1	
		+ 1.7	+ 3.9	+ 7.1	- 1.0	+ 24.8	- 1.4	+ 0.6	- 1.5	- 0.8	- 3.7	+ 13.3	
JULI .....	AUGUST .....	- 1.2P	- 0.3	+ 2.3	+ 0.3	+ 6.9	+ 0.3	- 1.5	- 3.2P	- 4.6	- 3.5P	+ 12.0	
	SEPTEMBER .....	+ 0.1P	+ 2.2	+ 6.0	+ 11.5	+ 10.0	+ 2.3	- 4.4	- 3.1P	- 2.9	- 4.9P	+ 9.5	
EINSCHL. PAUSCHALISierter UMSATZSTEUER													
2001 OKTOBER .....	NOVEMBER .....	+ 1.8	- 1.6	+ 4.5	- 5.7	+ 26.2	+ 2.2	- 2.4	+ 0.5	- 8.3	+ 9.2	+ 2.9	
	DEZEMBER .....	+ 0.3	- 2.7	+ 3.3	- 6.6	+ 28.7	- 0.4	- 5.0	- 1.1	- 9.9	+ 6.7	+ 7.1	
		+ 1.0	- 1.0	+ 5.2	- 7.6	+ 30.7	+ 3.6	+ 2.1	- 1.1	- 8.9	+ 5.0	+ 13.5	
2002 JANUAR .....	FEBRUAR .....	+ 2.1	+ 2.3	+ 6.0	- 8.1	+ 24.4	+ 7.5	+ 5.7	-	- 2.0	+ 1.5	+ 4.6	
	MAERZ .....	+ 0.8	+ 1.0	+ 7.2	- 7.8	+ 26.2	+ 9.2	+ 4.9	- 2.4	- 6.0	+ 0.6	+ 2.3	
		- 2.9	- 4.2	+ 4.8	- 7.8	+ 25.8	+ 4.5	+ 7.4	- 6.8	- 13.1	- 0.1	- 1.1	
APRIL .....	MAI .....	- 6.8	- 8.0	+ 1.3	- 8.2	+ 20.6	- 0.7	+ 9.0	- 10.9	- 17.5	- 4.0	- 4.5	
	JUNI .....	- 8.9	- 9.3	- 4.4	- 9.4	+ 16.4	- 9.7	+ 13.7	- 11.3	- 15.5	- 8.0	+ 2.3	
		- 6.6	- 4.7	- 1.5	- 9.3	+ 7.5	- 1.2	+ 25.0	- 9.2	- 9.1	- 10.5	+ 2.9	
JULI .....	AUGUST .....	- 7.0	- 3.6	- 2.7	- 10.5	- 5.1	+ 2.6	+ 19.7	- 9.2	- 5.1	- 13.8	+ 0.1	
	SEPTEMBER .....	- 8.3	- 5.2	- 3.9	- 12.3	- 8.7	+ 1.9	+ 15.5	- 10.5	- 7.2	- 14.8	+ 1.9	
		- 7.9	- 4.0	- 4.9	- 10.0	- 8.3	- 2.3	+ 12.6	- 9.4	- 3.6	- 15.8	+ 2.4	
OKTOBER .....	NOVEMBER .....	- 6.5	- 2.4	- 3.0	- 7.5	- 7.9	+ 0.1	+ 9.6	- 8.2	- 2.7	- 14.4	+ 6.5	
	DEZEMBER .....	- 5.7	- 1.9	- 2.6	- 7.0	- 8.2	+ 0.3	+ 3.2	- 7.2	- 2.0	- 12.9	+ 6.6	
		- 5.4	- 1.9	- 2.9	- 6.7	- 8.1	- 0.8	+ 1.3	- 6.7	- 1.4	- 12.2	+ 0.9	
2003 JANUAR .....	FEBRUAR .....	- 3.5	- 1.6	- 3.8	- 6.4	- 8.0	- 3.1	+ 3.0	- 3.3	+ 1.0	- 7.5	- 2.0	
	MAERZ .....	- 2.9	- 0.9	- 2.9	- 5.9	- 9.8	- 0.7	+ 6.4	- 3.1	+ 1.1	- 7.3	+ 0.2	
		- 4.9	- 3.7	- 2.3	- 5.9	- 8.4	+ 0.8	+ 5.1	- 6.4	- 7.4	- 7.4	+ 11.5	
APRIL .....	MAI .....	- 1.5	+ 0.4	- 0.1	- 5.2	- 3.7	+ 2.5	+ 0.8	- 2.2	- 1.4	- 5.9	+ 23.5	
	JUNI .....	- 0.6	+ 0.8	+ 0.4	- 2.5	- 1.5	+ 0.7	+ 2.2	- 1.4	- 1.0	- 4.2	+ 19.0	
		+ 1.7	+ 3.9	+ 7.0	- 1.0	+ 24.7	- 1.4	+ 0.6	- 1.5	- 0.8	- 3.7	+ 13.2	
JULI .....	AUGUST .....	- 1.2P	- 0.3	+ 2.3	+ 0.4	+ 7.0	+ 0.2	- 1.5	- 3.1P	- 4.6	- 3.4P	+ 11.9	
	SEPTEMBER .....	+ 0.1P	+ 2.2	+ 5.9	+ 11.5	+ 10.0	+ 2.3	- 4.5	- 3.1P	- 2.9	- 4.9P	+ 9.6	

A) OHNE UMSATZSTEUER.

B) EINSCHL. PAUSCHALISierter UMSATZSTEUER.

DEUTSCHLAND  
3 INDEX DER EINKAUFSPREISE LANDWIRTSCHAFTLICHER BETRIEBSMITTEL (AUSGABENINDEX)  
(AKTUELLE ERGEBNISSE)

1995 = 100

LFD NR.	BETRIEBSMITTEL	WAEGUNGS- ANTEIL AM GESAMT INDEX IN PROMILLE	VERKET- TUNGS- FAKTOR	2002  DURCH- SCHNITT	2002		2003		VERAENDERUNG AUG. 2003 GEGENUEBER AUG. JULI 2002 2003 IN PROZENT	
					AUG.	JULI	AUG.			
OHNE UMSATZSTEUER										
1	BETRIEBSMITTEL INSGESAMT	1000	0,96422	109.7	109.6	109.9	110.0P	+ 0.4	+ 0.1	
2	WAREN UND DIENSTLEISTUNGEN FUER DIE LAUFENDE PRODUKTION	765,16	0,98424	110.8	110.5	110.5	110.8P	+ 0.3	+ 0.3	
3	DUENGEMITTEL	66,66	1,01066	102.9	102.5	102.4	102.4	- 0.1	-	
4	EINNAEHRSTOFFDUENGER	43,65	1,00000	103.7	103.1	103.0	103.0	- 0.1	-	
5	KALKAMMONSALPETER	23,45	1,01339	103.8	103.0	101.3	101.3	- 1.7	-	
6	AMMONIITRAT-HARNSTOFF-LOESUNG	5,03	0,98000	105.6	104.6	103.4	103.4	- 1.1	-	
7	HARNSTOFF	2,89	0,95881	101.0	100.5	104.6	104.6	+ 4.1	-	
8	TRIPLE-SUPERPHOSPHAT	2,43	0,94316	102.5	102.6	101.9	101.9	- 0.7	-	
9	KALIUMCHLORID	4,97	0,98703	102.8	101.6	105.6	105.6	+ 3.9	-	
10	KOHLensaURER KALK	4,88	0,97539	104.6	104.9	107.9	107.9	+ 2.9	-	
11	MEHRNAEHRSTOFFDUENGER	23,01	1,04839	101.4	101.4	101.1	101.1	- 0.3	-	
12	NPK-DUENGER	12,39	1,05525	99.9	99.9	100.2	100.2	+ 0.3	-	
13	PK-DUENGER	5,43	1,03669	101.7	101.4	103.9	103.9	+ 2.5	-	
14	NP-DUENGER	5,19	1,04452	104.5	105.1	100.3	100.3	- 4.6	-	
15	FUTTERMITTEL	208,10	1,10784	101.1	100.6	97.3	97.0	- 3.6	- 0.3	
16	FUTTERGETREIDE	10,95	1,38298	77.9	71.2	76.1	79.7	+11.9	+ 4.7	
17	FUTTERROGGEN	0,39	-	71.5	67.3	71.3	76.3	+13.4	+ 7.0	
18	FUTTERWEIZEN	3,05	1,37139	77.5	68.8	78.1	81.8	+18.9	+ 4.7	
19	FUTTERGERSTE	4,62	1,37647	76.8	68.3	74.6	77.3	+13.2	+ 3.6	
20	FUTTERHAFER	1,08	1,50578	89.0	78.0	82.9	83.0	+ 6.4	+ 0.1	
21	KOERNERMAIS	1,30	1,42274	76.2	84.5	73.2	83.0	- 1.8	+13.4	
22	TRITICALE	0,51	1,37071	75.2	66.2	74.7	76.5	+15.6	+ 2.4	
23	DELKUCHEN UND -SCHROT	11,22	1,16569	126.4	123.4	118.2	112.4	- 8.9	- 4.9	
24	TIERISCHE FUTTERMITTEL	2,47	1,00400	107.4	106.3	94.8	94.8	-10.8	-	
25	FISCHMEHL	0,66	1,10665	155.4	155.4	155.4	155.4	-	-	
26	MAGERMILCH	1,81	0,95412	89.9	88.3	72.7	72.7	-17.7	-	
27	SONSTIGE FUTTERMITTEL	4,95	1,03750	97.2	95.9	95.9	97.5	+ 1.7	+ 1.7	
28	BIERTREBER	1,70	0,99612	109.4	110.3	115.0	115.0	+ 4.3	-	
29	TROCKENSCHNITZEL	1,72	1,04423	94.0	100.3	89.8	89.1	-11.2	- 0.8	
30	MELASSE	0,53	0,78720	118.8	121.1	111.2	111.2	- 8.2	-	
31	WEIZENKLEIE	1,00	1,19087	70.3	50.3	66.0	75.1	+49.3	+13.8	
32	HEU UND STROH	5,21	0,94081	112.4	110.7	115.4	113.0	+ 2.1	- 2.1	
33	MISCHFUTTERMITTEL	173,30	1,10315	100.6	100.7	96.8	96.7	- 4.0	- 0.1	
34	RINDERMISCHFUTTER	59,00	1,05705	97.2	96.5	93.2	93.4	- 3.2	+ 0.2	
35	KAEUBERMISCHFUTTER	14,30	0,94386	113.1	110.1	106.3	106.2	- 3.5	- 0.1	
36	SCHWEINEMISCHFUTTER	57,76	1,15849	100.0	101.6	96.8	96.3	- 5.2	- 0.5	
37	ALLEINFUTTERMITTEL FUER MASTSCHWEINE	36,03	1,16343	96.3	98.1	92.9	92.7	- 5.5	- 0.2	
38	EIWEISSKONZENTRAT FUER SCHWEINE	7,29	-	105.5	104.3	104.3	104.3	-	-	
39	FERKELAUZUCHTFUTTER	14,44	1,14383	106.4	108.9	102.9	101.2	- 7.1	- 1.7	
40	GEFLUEGELMISCHFUTTER	42,24	1,14078	102.0	102.2	98.7	98.6	- 3.5	- 0.1	
41	SAAT- UND PFLANZGUT	43,54	0,95837	98.3	98.3	99.0	98.8	+ 0.5	- 0.2	
42	GETREIDESAATGUT	19,43	1,11567	86.2	85.1	85.1	84.5	- 0.7	- 0.7	
43	WINTERWEIZEN	5,72	1,18161	82.7	81.0	80.2	79.7	- 1.6	- 0.6	
44	WINTERROGGEN	0,99	1,19208	93.6	89.1	91.3	93.9	+ 5.4	+ 2.8	
45	WINTERGERSTE	2,79	1,15513	87.1	85.0	83.8	84.2	- 0.9	+ 0.5	
46	SOMMERGERSTE	1,50	1,10909	87.2	87.5	87.5	85.8	- 1.9	- 1.9	
47	TRITICALE	0,48	1,13363	85.6	79.4	78.9	86.1	+ 8.4	+ 9.1	
48	HAFER	0,60	1,07839	90.9	88.4	93.0	92.8	+ 5.0	- 0.2	
49	MAIS	7,35	1,05279	87.2	87.5	87.7	86.1	- 1.6	- 1.8	
50	DELFPFLANZENSAAUGUT (WINTERRAPS)	0,84	1,01641	177.8	172.6	179.6	177.8	+ 3.0	- 1.0	
51	HACKFRUECHTESAATGUT UND -PFLANZGUT	4,73	0,76246	92.5	95.1	100.1	100.3	+ 5.5	+ 0.2	
52	KARTOFFELN	3,40	0,70948	79.9	81.7	86.4	86.4	+ 5.8	-	
53	ZUCKERRUEBEN	1,33	0,90009	124.4	129.1	135.2	135.8	+ 5.2	+ 0.4	
54	FUTTERPFLANZENSAAUGUT	2,49	0,87029	87.2	87.6	96.1	95.8	+ 9.4	- 0.3	
55	GEMUESESAATGUT	3,36	0,88089	146.5	147.6	153.1	153.1	+ 3.7	-	
56	ZIERPFLANZENSAAUGUT UND -PFLANZGUT	12,69	0,86608	103.0	103.7	101.0	101.0	- 2.6	-	
57	PFLANZENSCHUTZMITTEL	40,29	0,98562	104.8	104.2	98.4	98.4	- 5.6	-	
58	FUNGIZIDE	11,26	1,00000	104.1	103.1	96.7	96.7	- 6.2	-	
59	INSEKTIZIDE	5,74	0,93231	114.1	113.8	105.3	105.3	- 7.5	-	
60	HERBIZIDE	18,74	1,03356	100.0	99.1	96.3	96.3	- 2.8	-	
61	SONSTIGE MITTEL	4,55	0,81818	114.2	115.4	102.4	102.4	-11.3	-	



DEUTSCHLAND  
3 INDEX DER EINKAUFSPREISE LANDWIRTSCHAFTLICHER BETRIEBSMITTEL (AUSGABENINDEX)  
(AKTUELLE ERGEBNISSE)

1995 = 100

LFD NR.	BETRIEBSMITTEL	WÄGUNG- ANTEIL AM GESAMT INDEX IN PROMILLE	VERKET- TUNGS- FAKTOR	2002 DURCH- SCHNITT	2002			2003		VERÄNDERUNG AUG. 2003 GEGENÜBER AUG. 2002 IN PROZENT
					2002	2002	2002	2003	2003	
					AUG.	JULI	AUG.	AUG.	JULI	
EINSCHL. UMSATZSTEUER										
1	BETRIEBSMITTEL INSGESAMT	1000	0,95958	110.4	110.3	110.7	110.9P	+ 0.5	+ 0.2	
2	WAREN UND DIENSTLEISTUNGEN FUER DIE LAUFENDE PRODUKTION	760,11	0,98035	111.5	111.3	111.3	111.6P	+ 0.3	+ 0.3	
3	DUENGEMITTEL	68,12	1,00317	103.8	103.4	103.3	103.3	- 0.1	-	
4	EINNAEHRSTOFFDUENGER	44,61	0,99151	104.7	104.0	104.0	104.0	-	-	
5	KALKAMMONSALPETER	23,96	1,00442	104.7	103.9	102.2	102.2	- 1.6	-	
6	AMMONNITRAT-HARNSTOFF-LOESUNG	5,14	0,97182	106.5	105.6	104.4	104.4	- 1.1	-	
7	HARNSTOFF	2,96	0,95097	101.9	101.4	105.4	105.4	+ 3.9	-	
8	TRIPLE-SUPERPHOSPHAT	2,49	0,93505	103.5	103.7	102.9	102.9	- 0.8	-	
9	KALIUMCHLORID	5,08	0,97824	103.7	102.5	106.6	106.6	+ 4.0	-	
10	KOHELSAURER KALK	4,98	0,96683	105.7	106.0	108.9	108.9	+ 2.7	-	
11	MEHRNAEHRSTOFFDUENGER	23,51	1,03944	102.2	102.3	102.0	102.0	- 0.3	-	
12	NPK-DUENGER	12,66	1,04619	100.7	100.7	101.0	101.0	+ 0.3	-	
13	PK-DUENGER	5,55	1,02807	102.6	102.3	104.8	104.8	+ 2.4	-	
14	NP-DUENGER	5,30	1,03552	105.4	106.0	101.2	101.2	- 4.6	-	
15	FUTTERMITTEL	197,81	1,10784	101.0	100.5	97.3	97.0	- 3.5	- 0.3	
16	FUTTERGETREIDE	10,43	1,38667	77.9	71.2	76.1	79.7	+11.9	+ 4.7	
17	FUTTERROGGEN	0,37	.	71.5	67.3	71.3	76.3	+13.4	+ 7.0	
18	FUTTERWEIZEN	2,90	1,37681	77.4	68.8	78.0	81.8	+18.9	+ 4.9	
19	FUTTERGERSTE	4,39	1,37877	76.7	68.2	74.6	77.3	+13.3	+ 3.6	
20	FUTTERHAER	1,05	1,50796	89.1	78.0	83.0	83.1	+ 6.5	+ 0.1	
21	KOERNERMAIS	1,23	1,42482	76.2	84.6	73.2	83.1	- 1.8	+13.5	
22	TRITICALE	0,49	1,37434	75.2	66.1	74.7	76.4	+15.6	+ 2.3	
23	DELKUCHEN UND -SCHROT	10,67	1,16569	126.4	123.4	118.2	112.4	- 8.9	- 4.9	
24	TIERISCHE FUTTERMITTEL	2,35	1,00601	107.4	106.2	94.7	94.7	-10.8	-	
25	FISCHMEHL	0,63	1,10665	155.4	155.4	155.4	155.4	-	-	
26	MAGERMILCH	1,72	0,95412	89.7	88.2	72.5	72.5	-17.8	-	
27	SONSTIGE FUTTERMITTEL	4,69	1,03754	97.1	95.8	95.8	97.4	+ 1.7	+ 1.7	
28	BIERTREBER	1,61	0,99515	109.1	110.0	114.4	114.4	+ 4.0	-	
29	TROCKENSCHNITZEL	1,63	1,04423	94.0	100.3	89.8	89.1	-11.2	- 0.8	
30	MELASSE	0,51	0,78720	118.8	121.1	111.2	111.2	- 8.2	-	
31	WEIZENKLEIE	0,94	1,19087	70.2	50.2	66.0	75.0	+49.4	+13.6	
32	HEU UND STROH	5,00	0,94756	112.5	110.8	115.5	113.2	+ 2.2	- 2.0	
33	MISCHFUTTERMITTEL	164,67	1,10315	100.5	100.7	96.8	96.7	- 4.0	- 0.1	
34	RINDERMISCHFUTTER	56,06	1,05705	97.1	96.4	93.1	93.3	- 3.2	+ 0.2	
35	KAELEBERMISCHFUTTER	13,59	0,94386	113.1	110.1	106.3	106.2	- 3.5	- 0.1	
36	SCHWEINEMISCHFUTTER	54,88	1,15849	99.9	101.5	96.8	96.3	- 5.1	- 0.5	
37	ALLEINFUTTERMITTEL FUER MASTSCHWEINE	34,24	1,16343	96.2	98.0	92.9	92.7	- 5.4	- 0.2	
38	EIWEISSKONZENTRAT FUER SCHWEINE	6,92	.	105.5	104.3	104.3	104.3	-	-	
39	FERKELAUZUCHTFUTTER	13,72	1,14383	106.4	108.9	102.9	101.2	- 7.1	- 1.7	
40	GEFLUEGELMISCHFUTTER	40,14	1,14078	102.0	102.2	98.7	98.7	- 3.4	-	
41	SAAT- UND PFLANZGUT	41,38	0,95837	98.3	98.3	99.1	98.8	+ 0.5	- 0.3	
42	GETREIDESAATGUT	18,45	1,11809	86.2	85.1	85.1	84.5	- 0.7	- 0.7	
43	WINTERWEIZEN	5,43	1,18433	82.7	81.0	80.2	79.7	- 1.6	- 0.6	
44	WINTERROGGEN	0,94	1,19487	93.7	89.1	91.3	94.0	+ 5.5	+ 3.0	
45	WINTERGERSTE	2,65	1,15772	87.1	85.0	83.8	84.2	- 0.9	+ 0.5	
46	SOMMERGERSTE	1,43	1,11266	87.1	87.5	87.5	85.7	- 2.1	- 2.1	
47	TRITICALE	0,45	1,13489	85.6	79.4	78.9	86.1	+ 8.4	+ 9.1	
48	HAER	0,57	1,08068	90.9	88.3	93.0	92.8	+ 5.1	- 0.2	
49	MAIS	6,98	1,05279	87.2	87.5	87.7	86.1	- 1.6	- 1.8	
50	DELPLFANZESAATGUT (WINTERRAPS)	0,81	1,01641	177.8	172.6	179.6	177.7	+ 3.0	- 1.1	
51	HACKFRUECHTESAATGUT UND -PFLANZGUT	4,51	0,76203	92.4	95.1	99.9	100.1	+ 5.3	+ 0.2	
52	KARTOFFELN	3,26	0,70985	80.1	81.9	86.4	86.4	+ 5.5	-	
53	ZUCKERRUEBEN	1,25	0,90009	124.5	129.5	135.2	135.8	+ 4.9	+ 0.4	
54	FUTTERPFLANZESAATGUT	2,35	0,86961	86.8	87.2	95.7	95.5	+ 9.5	- 0.2	
55	GEMUESESAATGUT	3,20	0,88000	146.6	147.7	153.2	153.2	+ 3.7	-	
56	ZIERPFLANZESAATGUT UND -PFLANZGUT	12,06	0,86608	103.0	103.7	101.0	101.0	- 2.6	-	
57	PFLANZENSCHUTZMITTEL	41,16	0,97719	105.6	105.0	99.2	99.2	- 5.5	-	
58	FUNGIZIDE	11,51	0,99204	105.0	104.0	97.5	97.5	- 6.3	-	
59	INSEKTIZIDE	5,86	0,92397	115.0	114.7	106.2	106.2	- 7.4	-	
60	HERBIZIDE	19,14	1,02567	100.8	99.9	97.1	97.1	- 2.8	-	
61	SONSTIGE MITTEL	4,65	0,81074	115.2	116.5	103.3	103.3	-11.3	-	

DEUTSCHLAND  
3 INDEX DER EINKAUFSPREISE LANDWIRTSCHAFTLICHER BETRIEBSMITTEL (AUSGABENINDEX)  
(AKTUELLE ERGEBNISSE)

1995 = 100

LFD NR.	BETRIEBSMITTEL	WÄGUNGSG- ANTEIL AM GESAMT INDEX IN PROMILLE	VERKET- TUNGS- FAKTOR	2002  DURCH- SCHNITT	2002		2003		VERÄNDERUNG AUG. 2003 GEGENUEBER AUG. JULI 2002 2003 IN PROZENT	
					AUG.	JULI	AUG.			
OHNE UMSATZSTEUER										
62	BRENN- UND TREIBSTOFFE (EINSCHL. SCHMIERST. U. EL. STROM)	125,90	0,98720	130.8	130.3	134.3	136.4	+ 4.7	+ 1.6	
63	BRENNSTOFFE	22,57	1,24176	152.6	151.8	149.9	152.5	+ 0.5	+ 1.7	
64	HEIZÖL	19,81	1,25556	155.4	154.6	151.3	154.2	- 0.3	+ 1.9	
65	ERDGAS	2,76	1,07082	132.4	131.4	139.7	139.9	+ 6.5	+ 0.1	
66	TREIBSTOFFE	57,43	0,92195	140.8	140.2	145.9	149.5	+ 6.6	+ 2.5	
67	DIESELKRAFTSTOFF	47,54	0,94101	146.9	145.8	152.2	156.0	+ 7.0	+ 2.5	
68	BENZIN	9,89	0,85911	111.9	113.3	115.6	118.0	+ 4.1	+ 2.1	
69	SCHMIERSTOFFE	17,75	0,91752	123.3	123.7	126.6	126.6	+ 2.3	-	
70	ELEKTRISCHER STROM	28,15	0,95507	97.4	97.1	102.9	102.9	+ 6.0	-	
71	ALLGEMEINE WIRTSCHAFTSAUSGABEN	157,42	0,90736	112.0	112.1	112.6	112.6	+ 0.4	-	
72	UNTERHALTUNG DER WIRTSCHAFTSGEBAEUDE	27,05	0,84688	103.8	103.8	104.0	104.0P	+ 0.2	-	
73	UNTERHALTUNG DER MASCHINEN UND GERAETE (EINSCHL. TECH- NISCHER HILFSMATERIALIEN)	96,20	0,86661	119.1	119.5	122.3	122.2	+ 2.3	- 0.1	
74	REPARATUREN (OHNE REPARATUREN AN KFZ.) DARUNTER	68,14	0,84901	124.0	124.4	128.0	128.0	+ 2.9	-	
75	REPARATUREN AN ACKERSCHLEPPERN	30,76	0,85652	121.8	122.2	125.2	125.2	+ 2.5	-	
76	REPARATUREN AN MASCHINEN UND GERAETEN FUEER DIE BODENBEARBEITUNG, SAAT- UND PFLANZENPFLEGE, DUENGUNG UND PFLANZENSCHUTZ	11,99	0,83404	126.6	126.9	131.3	131.3	+ 3.5	-	
77	REPARATUREN AN MASCHINEN UND GERAETEN FUEER DIE ERNTEBERGUNG, -VERARBEITUNG UND SAATGUTAUFBEREITUNG	17,99	0,85491	126.3	126.7	130.8	130.8	+ 3.2	-	
78	REPARATUREN AN KRAFTFAHRZEUGEN	8,79	0,84450	113.7	114.0	116.0	116.2	+ 1.9	+ 0.2	
79	TECHNISCHE HILFSMATERIALIEN	19,27	0,94917	103.9	104.6	105.2	104.5	- 0.1	- 0.7	
80	NEUBAUTEN UND NEUE MASCHINEN	234,84	0,90346	106.4	106.4	107.7	107.7P	+ 1.2	-	
81	NEUBAU LANDWIRTSCHAFTLICHER BETRIEBSGEBAEUDE	62,22	0,87037	98.9	99.0	99.3	99.3P	+ 0.3	-	
82	NEUANSCHAFFUNG GROESSERER MASCHINEN (EINSCHL. KFZ.)	172,62	0,90942	109.0	109.0	110.8	110.8	+ 1.7	-	
83	ACKERSCHLEPPER	58,27	0,92678	105.4	105.2	107.0	107.0	+ 1.7	-	
84	LANDMASCHINEN UND GERAETE	97,11	0,90000	111.5	111.6	113.4	113.4	+ 1.6	-	
85	FUEER DIE BODENBEARBEITUNG UND -PFLEGE DARUNTER	14,15	0,87766	111.5	111.3	113.0	113.0	+ 1.5	-	
86	VOLLDREHPFLUG	4,17	0,89521	107.0	106.7	107.6	107.6	+ 0.8	-	
87	KREISELEGGE	2,30	0,87811	115.6	115.3	117.2	117.2	+ 1.6	-	
88	MOTORHACKE	2,16	0,95489	104.6	104.4	106.3	106.3	+ 1.8	-	
89	ZUM SAEEN UND PFLANZEN	3,86	0,87900	117.0	117.2	119.8	119.8	+ 2.2	-	
90	FUEER DUENGUNG, PFLANZENSCHUTZ UND BEWAESSERUNG DARUNTER	7,64	0,89338	115.8	116.0	117.3	117.3	+ 1.1	-	
91	SCHLEUDERSTREUER	2,10	0,83457	120.6	121.4	122.7	122.7	+ 1.1	-	
92	PFLANZENSCHUTZSPRUEHGERAET	4,50	0,91842	115.1	115.1	116.3	116.3	+ 1.0	-	
93	FUEER DIE ERNTEBERGUNG	35,33	0,88879	112.1	111.9	113.6	113.6	+ 1.5	-	
94	KREISELMAEHER	3,95	0,93390	105.8	105.6	108.8	108.8	+ 3.0	-	
95	KREISELHEUER	3,18	0,86261	110.5	109.9	112.3	112.3	+ 2.2	-	
96	HAECKSLER	5,39	0,89421	112.0	112.3	112.8	112.8	+ 0.4	-	
97	RUEBENRODER	3,11	0,95420	105.3	104.4	108.7	109.3	+ 4.7	+ 0.6	
98	MAEHDRUESCHER	14,18	0,88414	118.5	118.3	119.1	119.1	+ 0.7	-	
99	KARTOFFELRODER	1,39	0,86376	120.4	120.2	123.4	123.4	+ 2.7	-	
100	BALLENPRESSE	4,13	0,84255	100.0	99.8	101.5	101.5	+ 1.7	-	
101	FUEER DIE OBST- UND TRAUBENVERARBEITUNG	0,38	0,89540	105.7	105.7	106.1	107.1	+ 1.3	+ 0.9	
102	FUEER DIE FUTTERMITTELBEREITUNG	1,59	0,91320	108.3	108.2	109.3	109.4	+ 1.1	+ 0.1	
103	FUEER FOERDERZWECKE UND TRANSPORT DARUNTER	8,24	0,89160	110.6	111.0	112.6	112.6	+ 1.4	-	
104	SCHLEPPER-FRONTLADER	2,19	0,90337	109.2	109.2	110.5	110.6	+ 1.3	+ 0.1	
105	LADEWAGEN	4,66	0,88341	111.1	111.6	113.3	113.3	+ 1.5	-	
106	FUEER DIE MILCHWIRTSCHAFT	4,33	0,92971	109.3	109.3	110.6	110.6	+ 1.2	-	
107	VERSCHIEDENE MASCHINEN UND EINRICHTUNGEN	21,59	0,93533	109.2	109.8	112.0	111.9	+ 1.9	- 0.1	
108	KRAFTFAHRZEUGE (EINSCHL. ANHAEGER)	17,24	0,89459	107.4	107.6	109.0	109.0	+ 1.3	-	

[STATISTISCHES BUNDESAMT, FACHSERIE 17, R 1, 08/2003]

DEUTSCHLAND  
3 INDEX DER EINKAUFSPREISE LANDWIRTSCHAFTLICHER BETRIEBSMITTEL (AUSGABENINDEX)  
(AKTUELLE ERGEBNISSE)

1995 = 100

LFD NR.	BETRIEBSMITTEL	WÄGUNGS- ANTEIL AM GESAMT INDEX IN PROMILLE	VERKET- TUNGS- FAKTOR	2002  DURCH- SCHNITT	2002			2003			VERÄNDERUNG AUG. 2003 GEGENUEBER AUG. 2002 IN PROZENT
					AUG.	JULI	AUG.	AUG.	JULI	AUG.	
EINSCHL. UMSATZSTEUER											
62	BRENN- UND TREIBSTOFFE (EINSCHL. SCHMIERST. U. EL. STROM)	128,57	0,97758	131.9	131.5	135.5	137.6	+ 4.6	+ 1.5		
63	BRENNSTOFFE	23,06	1,23123	153.9	153.1	151.2	153.8	+ 0.5	+ 1.7		
64	HEIZÖL	20,24	1,24480	156.8	156.0	152.6	155.6	- 0.3	+ 2.0		
65	ERDGAS	2,82	1,06184	133.6	132.6	141.0	141.1	+ 6.4	+ 0.1		
66	TREIBSTOFFE	58,65	0,91522	142.1	141.5	147.2	150.8	+ 6.6	+ 2.4		
67	DIESELKRAFTSTOFF	48,55	0,93315	148.1	147.1	153.6	157.4	+ 7.0	+ 2.5		
68	BENZIN	10,10	0,85094	112.9	114.3	116.6	119.1	+ 4.2	+ 2.1		
69	SCHMIERSTOFFE	18,12	0,90993	124.4	124.8	127.7	127.7	+ 2.3	-		
70	ELEKTRISCHER STROM	28,74	0,94692	98.3	98.0	103.8	103.8	+ 5.9	-		
71	ALLGEMEINE WIRTSCHAFTSAUSGABEN	157,14	0,90901	112.0	112.1	112.6	112.6	+ 0.4	-		
72	UNTERHALTUNG DER WIRTSCHAFTSGEBÄUDE	27,63	0,83983	104.6	104.7	104.9	104.9P	+ 0.2	-		
73	UNTERHALTUNG DER MASCHINEN UND GERAETE (EINSCHL. TECH- NISCHER HILFSMATERIALIEN)	98,30	0,85902	120.0	120.5	123.4	123.2	+ 2.2	- 0.2		
74	REPARATUREN (OHNE REPARATUREN AN KFZ.) DARUNTER	69,59	0,84175	125.1	125.5	129.1	129.1	+ 2.9	-		
75	REPARATUREN AN ACKERSCHLEPPERN	31,41	0,84914	122.8	123.2	126.2	126.2	+ 2.4	-		
76	REPARATUREN AN MASCHINEN UND GERAETEN FÜR DIE BODENBEARBEITUNG, SAAT- UND PFLANZENPFLEGE, DUENGUNG UND PFLANZENSCHUTZ	12,26	0,82704	127.7	128.0	132.4	132.4	+ 3.4	-		
77	REPARATUREN AN MASCHINEN UND GERAETEN FÜR DIE ERNTEBERGUNG, -VERARBEITUNG UND SAATGUTAUFBEREITUNG	18,37	0,84755	127.4	127.8	131.9	131.9	+ 3.2	-		
78	REPARATUREN AN KRAFTFAHRZEUGEN	8,98	0,83731	114.7	115.0	117.0	117.2	+ 1.9	+ 0.2		
79	TECHNISCHE HILFSMATERIALIEN	19,73	0,94089	104.8	105.5	106.0	105.3	- 0.2	- 0.7		
80	NEUBAUTEN UND NEUE MASCHINEN	239,89	0,89531	107.2	107.3	108.7	108.7P	+ 1.3	-		
81	NEUBAU LANDWIRTSCHAFTLICHER BETRIEBSGEBÄUDE	63,55	0,86276	99.7	99.8	100.2	100.2P	+ 0.4	-		
82	NEUANSCHAFFUNG GRÖßERER MASCHINEN (EINSCHL. KFZ.)	176,34	0,90118	110.0	110.0	111.7	111.7	+ 1.5	-		
83	ACKERSCHLEPPER	59,49	0,91912	106.3	106.1	107.9	107.9	+ 1.7	-		
84	LANDMASCHINEN UND GERAETE	99,24	0,89189	112.5	112.6	114.3	114.4	+ 1.6	+ 0.1		
85	FÜR DIE BODENBEARBEITUNG UND -PFLEGE DARUNTER	14,45	0,86995	112.5	112.3	114.0	114.0	+ 1.5	-		
86	VOLLDREHPFLUG	4,25	0,88720	107.9	107.6	108.5	108.5	+ 0.8	-		
87	KREISELEGGE	2,35	0,87037	116.6	116.3	118.2	118.2	+ 1.6	-		
88	MOTORHÄCKE	2,22	0,94672	105.5	105.3	107.2	107.2	+ 1.8	-		
89	ZUM SÄEN UND PFLANZEN	3,36	0,87125	118.0	118.2	120.8	120.8	+ 2.2	-		
90	FÜR DUENGUNG, PFLANZENSCHUTZ UND BEWÄSSERUNG DARUNTER	7,81	0,88605	116.8	117.0	118.3	118.3	+ 1.1	-		
91	SCHLEUDERSTREUER	2,14	0,82765	121.7	122.5	123.8	123.8	+ 1.1	-		
92	PFLANZENSCHUTZSPRÜHGERÄT	4,61	0,91091	116.1	116.1	117.3	117.3	+ 1.0	-		
93	FÜR DIE ERNTEBERGUNG	36,08	0,88089	113.1	112.8	114.5	114.6	+ 1.6	+ 0.1		
94	KREISELMAHER	4,04	0,92603	106.7	106.5	109.7	109.7	+ 3.0	-		
95	KREISELHEUER	3,25	0,85517	111.4	110.8	113.2	113.2	+ 2.2	-		
96	HÄCKSLER	5,51	0,88620	113.0	113.3	113.8	113.8	+ 0.4	-		
97	RÜBENRODER	3,18	0,94518	106.2	105.3	109.6	110.3	+ 4.7	+ 0.6		
98	MAEHDRÜSCHER	14,47	0,87633	119.5	119.3	120.1	120.1	+ 0.7	-		
99	KARTOFFELRODER	1,41	0,85689	121.4	121.2	124.4	124.4	+ 2.6	-		
100	BALLENPRESSE	4,22	0,83544	100.9	100.7	102.4	102.4	+ 1.7	-		
101	FÜR DIE OBST- UND TRAUBENVERARBEITUNG	0,39	0,88740	106.6	106.6	107.1	108.1	+ 1.4	+ 0.9		
102	FÜR DIE FUTTERMITTELBEREITUNG	1,63	0,90659	109.3	109.2	110.3	110.4	+ 1.1	+ 0.1		
103	FÜR FÖRDERZWECKE UND TRANSPORT DARUNTER	8,41	0,88362	111.6	111.9	113.6	113.6	+ 1.5	-		
104	SCHLEPPER-FRONTLADER	2,24	0,89521	110.2	110.1	111.5	111.6	+ 1.4	+ 0.1		
105	LADEWAGEN	4,76	0,87556	112.1	112.6	114.3	114.3	+ 1.5	-		
106	FÜR DIE MILCHWIRTSCHAFT	4,43	0,92193	110.2	110.2	111.6	111.6	+ 1.3	-		
107	VERSCHIEDENE MASCHINEN UND EINRICHTUNGEN	22,08	0,92665	110.1	110.8	113.0	112.9	+ 1.9	- 0.1		
108	KRAFTFAHRZEUGE (EINSCHL. ANHÄNGER)	17,61	0,88740	108.3	108.5	109.9	109.9	+ 1.3	-		

DEUTSCHLAND  
4 INDEX DER EINKAUFSPREISE LANDWIRTSCHAFTLICHER BETRIEBSMITTEL  
(MITTELFRISTIGE UEBERSICHT)  
ABSOLUTE WERTE  
1995 = 100

JAHR MONAT	BETRIEBS- MITTEL INSGESAMT	WAREN UND DIENSTLEISTUNGEN FUER DIE LAUFENDE PRODUKTION							NEUBAUTEN UND NEUE MASCHINEN		
		ZUSAMMEN	DARUNTER						ZUSAMMEN	NEUBAU LANDW. BETRIEBS- GEBAEUDE	NEUAN- SCHAFFUNG GROESSERER MASCHINEN
			DUENGE- MITTEL	FUTTER- MITTEL	SAAT- UND PFLANZGUT	BRENN- UND TREIB- STOFFE	ALLGE- MEINE WIRT- SCHAFTS- AUSGABEN	UNTER- HALTUNG DER MASCHINEN UND GERAETE			
GEWICHT A) .....	1 000	765,16	66,66	208,10	43,54	125,90	157,42	96,20	234,84	62,22	172,62
B) .....	1 000	760,11	68,12	197,81	41,38	128,57	157,14	98,30	239,89	63,55	176,34
1999 D A) .....	100,8	100,2	87,1	92,0	94,3	106,8	105,5	110,5	102,8	97,8	104,6
D B) .....	101,5	100,8	87,8	92,0	94,3	107,7	105,5	111,5	103,7	98,6	105,5
2000 D A) .....	106,7	107,5	95,0	98,4	92,4	129,7	109,5	113,1	103,7	98,3	105,7
D B) .....	107,4	108,3	95,9	98,4	92,4	130,9	109,5	114,1	104,6	99,1	106,6
2001 D A) .....	109,9	111,4	107,2	104,3	95,5	131,7	110,2	116,2	105,0	98,8	107,2
D B) .....	110,6	112,1	108,2	104,3	95,5	132,9	110,2	117,2	105,9	99,6	108,2
2002 D A) .....	109,7	110,8	102,9	101,1	98,3	130,8	112,0	119,1	106,4	98,9	109,0
D B) .....	110,4	111,5	103,8	101,0	98,3	131,9	112,0	120,0	107,2	99,7	110,0
OHNE UMSATZSTEUER											
2001 OKTOBER .....	109,7	111,0	104,5	103,4	96,2	131,5	110,2	116,8	105,4	98,8	107,8
NOVEMBER .....	109,3	110,5	104,5	103,3	96,5	128,5	110,2	116,7	105,5	98,7	107,9
DEZEMBER .....	108,9	110,0	104,5	102,9	96,6	125,9	110,2	116,8	105,5	98,7	108,0
2002 JANUAR .....	109,6	110,7	104,1	103,0	96,6	127,8	111,4	118,0	105,9	98,7	108,5
FEBRUAR .....	109,8	111,0	104,1	103,3	96,7	128,3	112,0	118,0	106,0	98,9	108,6
MAERZ .....	110,3	111,6	104,1	103,5	99,2	131,7	112,0	118,1	106,1	98,9	108,6
APRIL .....	110,4	111,7	105,1	103,2	99,2	132,5	112,0	118,5	106,1	98,9	108,7
MAI .....	110,2	111,5	105,1	103,2	99,2	130,7	112,1	118,6	106,1	98,8	108,8
JUNI .....	109,9	111,0	105,1	102,6	99,3	128,5	112,1	118,8	106,3	98,8	109,0
JULI .....	109,8	110,8	102,5	101,8	98,6	129,8	112,1	119,4	106,3	98,8	109,0
AUGUST .....	109,6	110,5	102,5	100,6	98,3	130,3	112,1	119,5	106,4	99,0	109,0
SEPTEMBER .....	109,5	110,5	102,5	98,7	97,7	133,2	112,1	119,5	106,4	99,0	109,1
OKTOBER .....	109,5	110,4	99,9	98,0	98,0	134,9	112,1	120,0	106,7	99,0	109,4
NOVEMBER .....	108,9	109,5	99,9	97,5	98,2	129,8	112,1	120,1	106,9	99,1	109,7
DEZEMBER .....	109,1	109,8	99,9	97,4	98,4	131,8	112,1	120,1	107,0	99,1	109,8
2003 JANUAR .....	110,4	111,3	99,3	97,5	98,5	138,8	112,9	121,5	107,3	99,1	110,3
FEBRUAR .....	111,0	112,2	99,3	97,9	98,3	143,4	113,0	121,5	107,4	99,2	110,4
MAERZ .....	111,3	112,5	99,3	97,8	99,4	147,7	112,7	121,5	107,5	99,2	110,5
APRIL .....	110,4	111,3	104,1	97,9	99,7	137,2	112,5	122,1	107,5	99,2	110,6
MAI .....	109,8	110,4	104,1	98,1	99,3	131,4	112,7	122,1	107,6	99,3	110,6
JUNI .....	109,9	110,6	104,1	97,7	100,8	132,6	112,7	122,1	107,7	99,3	110,7
JULI .....	109,9	110,5	102,4	97,3	99,0	134,3	112,6	122,3	107,7	99,3	110,8
AUGUST .....	110,0P	110,8P	102,4	97,0	98,8	136,4	112,6	122,2	107,7P	99,3P	110,8
SEPTEMBER .....											
EINSCHL. UMSATZSTEUER											
2001 OKTOBER .....	110,4	111,7	105,4	103,4	96,2	132,7	110,2	117,7	106,3	99,6	108,7
NOVEMBER .....	110,0	111,2	105,4	103,2	96,5	129,6	110,2	117,7	106,4	99,5	108,9
DEZEMBER .....	109,6	110,6	105,4	102,9	96,6	127,0	110,2	117,7	106,4	99,5	108,9
2002 JANUAR .....	110,3	111,3	105,1	103,0	96,6	128,9	111,4	118,9	106,8	99,5	109,4
FEBRUAR .....	110,5	111,7	105,1	103,3	96,7	129,5	112,0	119,0	106,9	99,7	109,6
MAERZ .....	111,0	112,2	105,1	103,5	99,2	132,8	112,0	119,0	106,9	99,7	109,6
APRIL .....	111,1	112,4	106,0	103,1	99,2	133,6	112,0	119,5	107,0	99,7	109,6
MAI .....	110,9	112,2	106,0	103,2	99,2	131,9	112,1	119,6	107,0	99,6	109,7
JUNI .....	110,6	111,7	106,0	102,5	99,3	129,6	112,1	119,8	107,2	99,6	109,9
JULI .....	110,5	111,5	103,4	101,8	98,7	131,0	112,1	120,4	107,2	99,6	110,0
AUGUST .....	110,3	111,3	103,4	100,5	98,3	131,5	112,1	120,5	107,3	99,8	110,0
SEPTEMBER .....	110,3	111,2	103,4	98,7	97,7	134,3	112,1	120,5	107,3	99,8	110,0
OKTOBER .....	110,3	111,2	100,7	98,0	98,0	136,1	112,1	121,1	107,6	99,8	110,4
NOVEMBER .....	109,6	110,2	100,7	97,5	98,2	131,0	112,1	121,1	107,8	99,9	110,7
DEZEMBER .....	109,9	110,5	100,7	97,4	98,4	133,0	112,1	121,1	107,9	99,9	110,7
2003 JANUAR .....	111,2	112,1	100,2	97,4	98,6	140,1	112,9	122,5	108,2	99,9	111,2
FEBRUAR .....	111,9	113,0	100,2	97,9	98,3	144,7	113,0	122,6	108,3	100,1	111,3
MAERZ .....	112,2	113,4	100,2	97,9	99,4	149,0	112,7	122,5	108,4	100,1	111,4
APRIL .....	111,2	112,1	105,0	97,8	99,8	138,4	112,5	123,1	108,5	100,1	111,5
MAI .....	110,5	111,2	105,0	98,1	99,3	132,6	112,7	123,2	108,5	100,2	111,5
JUNI .....	110,7	111,4	105,0	97,7	100,8	133,8	112,7	123,1	108,6	100,2	111,7
JULI .....	110,7	111,3	103,3	97,3	99,1	135,5	112,6	123,4	108,7	100,2	111,7
AUGUST .....	110,9P	111,6P	103,3	97,0	98,8	137,6	112,6	123,2	108,7P	100,2P	111,7
SEPTEMBER .....											

A) OHNE UMSATZSTEUER.

B) EINSCHL. UMSATZSTEUER

[STATISTISCHES BUNDESAMT, FACHSERIE 17, R 1, 08/2003]

## DEUTSCHLAND

**4 INDEX DER EINKAUFSPREISE LANDWIRTSCHAFTLICHER BETRIEBSMITTEL**  
(MITTELFRISTIGE UEBERSICHT)  
RELATIVE VERÄNDERUNGEN GEGENUEBER DEM ENTSPRECHENDEN VORJAHRESERGEBNIS  
PROZENT

JAHR MONAT	BETRIEBS- MITTEL INSGESAMT	WAREN UND DIENSTLEISTUNGEN FÜR DIE LAUFENDE PRODUKTION							NEUBAUTEN UND NEUE MASCHINEN		
		ZUSAMMEN	DARUNTER					ZUSAMMEN	NEUBAU LANDW. BETRIEBS- GEBÄUDE	NEUAN- SCHAFFUNG GRÖßERER MASCHINEN	
			DUENGE- MITTEL	FUTTER- MITTEL	SAAT- UND PFLANZGUT	BRENN- UND TREIB- STOFFE	ALLGE- MEINE WIRT- SCHAFTS- AUSGABEN	UNTER- HALTUNG DER MASCHINEN UND GERÄTE			
GEWICHT A) .....	1 000	765,16	66,66	208,10	43,54	125,90	157,42	96,20	234,84	62,22	172,62
B) .....	1 000	760,11	68,12	197,81	41,38	128,57	157,14	98,30	239,89	63,55	176,34
1999 D A) .....	- 0,5	- 0,9	- 7,2	- 7,6	+ 0,1	+ 6,3	+ 2,0	+ 2,0	+ 0,8	- 0,6	+ 1,3
D B) .....	- 0,3	- 0,6	- 7,2	- 7,6	+ 0,1	+ 6,4	+ 2,0	+ 2,3	+ 1,1	- 0,4	+ 1,5
2000 D A) .....	+ 5,9	+ 7,3	+ 9,1	+ 7,0	- 2,0	+ 21,4	+ 3,8	+ 2,4	+ 0,9	+ 0,5	+ 1,1
D B) .....	+ 5,8	+ 7,4	+ 9,2	+ 7,0	- 2,0	+ 21,5	+ 3,8	+ 2,3	+ 0,9	+ 0,5	+ 1,0
2001 D A) .....	+ 3,0	+ 3,6	+ 12,8	+ 6,0	+ 3,4	+ 1,5	+ 0,6	+ 2,7	+ 1,3	+ 0,5	+ 1,4
D B) .....	+ 3,0	+ 3,5	+ 12,8	+ 6,0	+ 3,4	+ 1,5	+ 0,6	+ 2,7	+ 1,2	+ 0,5	+ 1,5
2002 D A) .....	- 0,2	- 0,5	- 4,0	- 3,1	+ 2,9	- 0,7	+ 1,6	+ 2,5	+ 1,3	+ 0,1	+ 1,7
D B) .....	- 0,2	- 0,5	- 4,1	- 3,2	+ 2,9	- 0,8	+ 1,6	+ 2,4	+ 1,2	+ 0,1	+ 1,7
OHNE UMSATZSTEUER											
2001 OKTOBER .....	+ 0,5	+ 0,3	+ 3,4	+ 3,0	+ 4,2	- 7,0	+ 0,5	+ 2,5	+ 1,2	+ 0,3	+ 1,5
NOVEMBER .....	- 0,1	- 0,5	+ 3,4	+ 2,1	+ 4,6	- 9,4	+ 0,5	+ 2,4	+ 1,2	-	+ 1,4
DEZEMBER .....	- 0,8	- 1,3	+ 3,4	- 1,8	+ 4,2	- 9,0	+ 0,5	+ 2,5	+ 1,1	-	+ 1,4
2002 JANUAR .....	- 0,1	- 0,5	- 3,4	- 2,4	+ 3,2	- 2,5	+ 1,2	+ 2,3	+ 1,3	-	+ 1,8
FEBRUAR .....	- 0,2	- 0,6	- 3,4	- 2,3	+ 3,3	- 3,2	+ 1,6	+ 2,2	+ 1,3	+ 0,1	+ 1,8
MÄRZ .....	+ 0,4	+ 0,1	- 3,4	- 1,2	+ 3,4	+ 0,2	+ 1,6	+ 2,2	+ 1,3	+ 0,1	+ 1,7
APRIL .....	+ 0,2	- 0,2	- 5,0	- 1,1	+ 3,2	-	+ 1,6	+ 2,1	+ 1,2	+ 0,1	+ 1,6
MAI .....	- 0,1	- 0,4	- 5,0	- 1,0	+ 3,7	- 2,4	+ 1,7	+ 2,2	+ 1,1	-	+ 1,7
JUNI .....	- 0,5	- 1,1	- 5,0	- 2,1	+ 3,9	- 4,2	+ 1,7	+ 2,3	+ 1,3	-	+ 1,8
JULI .....	- 0,3	- 0,8	- 3,3	- 3,2	+ 4,0	- 2,2	+ 1,7	+ 2,6	+ 1,2	-	+ 1,7
AUGUST .....	- 0,3	- 0,8	- 3,3	- 3,5	+ 3,3	- 1,4	+ 1,7	+ 2,6	+ 1,3	+ 0,2	+ 1,6
SEPTEMBER .....	- 0,5	- 0,9	- 3,3	- 4,4	+ 1,2	- 0,7	+ 1,7	+ 2,6	+ 1,1	+ 0,2	+ 1,5
OKTOBER .....	- 0,2	- 0,5	- 4,4	- 5,2	+ 1,9	+ 2,6	+ 1,7	+ 2,7	+ 1,2	+ 0,2	+ 1,5
NOVEMBER .....	- 0,4	- 0,9	- 4,4	- 5,6	+ 1,8	+ 1,0	+ 1,7	+ 2,9	+ 1,3	+ 0,4	+ 1,7
DEZEMBER .....	+ 0,2	- 0,2	- 4,4	- 5,3	+ 1,9	+ 4,7	+ 1,7	+ 2,8	+ 1,4	+ 0,4	+ 1,7
2003 JANUAR .....	+ 0,7	+ 0,5	- 4,6	- 5,3	+ 2,0	+ 8,6	+ 1,3	+ 3,0	+ 1,3	+ 0,4	+ 1,7
FEBRUAR .....	+ 1,1	+ 1,1	- 4,6	- 5,2	+ 1,7	+ 11,8	+ 0,9	+ 3,0	+ 1,3	+ 0,3	+ 1,7
MÄRZ .....	+ 0,9	+ 0,8	- 4,6	- 5,5	+ 0,2	+ 12,1	+ 0,6	+ 2,9	+ 1,3	+ 0,3	+ 1,7
APRIL .....	-	- 0,4	- 1,0	- 5,1	+ 0,5	+ 3,5	+ 0,4	+ 3,0	+ 1,3	+ 0,3	+ 1,7
MAI .....	- 0,4	- 1,0	- 1,0	- 4,9	+ 0,1	+ 0,5	+ 0,5	+ 3,0	+ 1,4	+ 0,5	+ 1,7
JUNI .....	-	- 0,4	- 1,0	- 4,8	+ 1,5	+ 3,2	+ 0,5	+ 2,8	+ 1,3	+ 0,5	+ 1,6
JULI .....	+ 0,1	- 0,3	- 0,1	- 4,4	+ 0,4	+ 3,5	+ 0,4	+ 2,4	+ 1,3	+ 0,5	+ 1,7
AUGUST .....	+ 0,4P	+ 0,3P	- 0,1	- 3,6	+ 0,5	+ 4,7	+ 0,4	+ 2,3	+ 1,2P	+ 0,3P	+ 1,7
SEPTEMBER .....											
EINSCHL. UMSATZSTEUER											
2001 OKTOBER .....	+ 0,5	+ 0,2	+ 3,3	+ 3,0	+ 4,3	- 6,9	+ 0,5	+ 2,3	+ 1,1	+ 0,3	+ 1,4
NOVEMBER .....	- 0,2	- 0,5	+ 3,3	+ 2,1	+ 4,6	- 9,4	+ 0,5	+ 2,3	+ 1,1	-	+ 1,5
DEZEMBER .....	- 0,8	- 1,3	+ 3,3	- 1,8	+ 4,2	- 9,0	+ 0,5	+ 2,3	+ 1,0	-	+ 1,4
2002 JANUAR .....	- 0,1	- 0,6	- 3,4	- 2,4	+ 3,2	- 2,5	+ 1,2	+ 2,1	+ 1,3	-	+ 1,7
FEBRUAR .....	- 0,2	- 0,5	- 3,4	- 2,3	+ 3,3	- 3,1	+ 1,6	+ 2,1	+ 1,3	+ 0,1	+ 1,9
MÄRZ .....	+ 0,4	-	- 3,4	- 1,2	+ 3,5	+ 0,1	+ 1,6	+ 2,1	+ 1,2	+ 0,1	+ 1,8
APRIL .....	+ 0,2	- 0,2	- 5,0	- 1,2	+ 3,2	-	+ 1,6	+ 2,0	+ 1,2	+ 0,1	+ 1,6
MAI .....	- 0,2	- 0,4	- 5,0	- 1,0	+ 3,7	- 2,3	+ 1,7	+ 2,1	+ 1,1	-	+ 1,6
JUNI .....	- 0,5	- 1,2	- 5,0	- 2,2	+ 3,9	- 4,3	+ 1,7	+ 2,3	+ 1,3	-	+ 1,8
JULI .....	- 0,3	- 0,8	- 3,3	- 3,2	+ 4,1	- 2,2	+ 1,7	+ 2,6	+ 1,2	-	+ 1,7
AUGUST .....	- 0,3	- 0,7	- 3,3	- 3,6	+ 3,3	- 1,3	+ 1,7	+ 2,6	+ 1,3	+ 0,2	+ 1,7
SEPTEMBER .....	- 0,5	- 0,9	- 3,3	- 4,4	+ 1,2	- 0,8	+ 1,7	+ 2,6	+ 1,1	+ 0,2	+ 1,4
OKTOBER .....	- 0,1	- 0,4	- 4,5	- 5,2	+ 1,9	+ 2,6	+ 1,7	+ 2,9	+ 1,2	+ 0,2	+ 1,6
NOVEMBER .....	- 0,4	- 0,9	- 4,5	- 5,5	+ 1,8	+ 1,1	+ 1,7	+ 2,9	+ 1,3	+ 0,4	+ 1,7
DEZEMBER .....	+ 0,3	- 0,1	- 4,5	- 5,3	+ 1,9	+ 4,7	+ 1,7	+ 2,9	+ 1,4	+ 0,4	+ 1,7
2003 JANUAR .....	+ 0,8	+ 0,7	- 4,7	- 5,4	+ 2,1	+ 8,7	+ 1,3	+ 3,0	+ 1,3	+ 0,4	+ 1,6
FEBRUAR .....	+ 1,3	+ 1,2	- 4,7	- 5,2	+ 1,7	+ 11,7	+ 0,9	+ 3,0	+ 1,3	+ 0,4	+ 1,6
MÄRZ .....	+ 1,1	+ 1,1	- 4,7	- 5,4	+ 0,2	+ 12,2	+ 0,6	+ 2,9	+ 1,4	+ 0,4	+ 1,6
APRIL .....	+ 0,1	- 0,3	- 0,9	- 5,1	+ 0,6	+ 3,6	+ 0,4	+ 3,0	+ 1,4	+ 0,4	+ 1,7
MAI .....	- 0,4	- 0,9	- 0,9	- 4,9	+ 0,1	+ 0,5	+ 0,5	+ 3,0	+ 1,4	+ 0,6	+ 1,6
JUNI .....	+ 0,1	- 0,3	- 0,9	- 4,7	+ 1,5	+ 3,2	+ 0,5	+ 2,8	+ 1,3	+ 0,6	+ 1,6
JULI .....	+ 0,2	- 0,2	- 0,1	- 4,4	+ 0,4	+ 3,4	+ 0,4	+ 2,5	+ 1,4	+ 0,6	+ 1,5
AUGUST .....	+ 0,5P	+ 0,3P	- 0,1	- 3,5	+ 0,5	+ 4,6	+ 0,4	+ 2,2	+ 1,3P	+ 0,4P	+ 1,5
SEPTEMBER .....											

A) OHNE UMSATZSTEUER.

B) EINSCHL. UMSATZSTEUER.

DEUTSCHLAND  
5 INDEX DER ERZEUGERPREISE FORSTWIRTSCHAFTLICHER PRODUKTE AUS DEN STAATSFORSTEN  
(AKTUELLE ERGEBNISSE)

1995 = 100

LFD NR.	FORSTWIRTSCHAFTLICHES PRODUKT	WÄGUNGSGE- SAMT INDEX IN PROMILLE	VERKET- TUNGS- FAKTOR	2002 DURCH- SCHNITT 1)	2002		2003		VERÄNDERUNG JULI 2003 GEGENÜBER JULI 2002 IN PROZENT	
					JULI	JUNI	JULI	JULI 2003 JULI 2002	JULI 2003 JULI 2002	
OHNE UMSATZSTEUER										
1	ROHHOLZ INSGESAMT	1000	0,77190	87.1	83.0	85.1	85.0	+ 2.4	- 0.1	
2	STAMMHOLZ	871,77	0,72695	86.8	82.2	84.2	82.9	+ 0.9	- 1.5	
3	EICHE B	36,85	0,88967	87.0	82.3	81.4	77.6	- 5.7	- 4.7	
	DARUNTER									
4	EICHE B L 2	6,29	1,10583	78.3	72.8	76.2	73.3	+ 0.7	- 3.8	
5	EICHE B L 3	10,59	0,90436	82.3	79.5	78.7	78.6	- 1.1	- 0.1	
6	EICHE B L 4	8,21	0,84432	91.9	91.4	84.7	87.4	- 4.4	+ 3.2	
7	EICHE B L 5	6,22	0,79985	95.5	90.5	86.6	76.8	-15.1	-11.3	
8	BUCHE B	129,06	0,77557	104.8	103.2	85.4	84.5	-18.1	- 1.1	
	DARUNTER									
9	BUCHE B L 2	14,56	1,09219	99.5	95.4	83.0	93.1	- 2.4	+12.2	
10	BUCHE B L 3	41,19	0,79323	98.0	96.9	90.1	86.8	-10.4	- 3.7	
11	BUCHE B L 4	38,21	0,71302	106.5	107.3	79.7	78.9	-26.5	- 1.0	
12	BUCHE B L 5	24,75	0,75867	110.3	107.4	86.6	84.8	-21.0	- 2.1	
13	FICHTE B	579,77	0,66216	82.8	76.7	84.2	82.9	+ 8.1	- 1.5	
	DARUNTER									
14	FICHTE B L 2A	102,63	0,65528	84.4	76.0	87.0	83.3	+ 9.6	- 4.3	
15	FICHTE B L 2B	101,27	0,65412	84.3	75.8	84.6	83.4	+10.0	- 1.4	
16	FICHTE B L 3A	84,73	0,64658	76.8	69.1	75.4	73.2	+ 5.9	- 2.9	
17	FICHTE B L 3B	39,87	0,60938	72.9	65.3	74.7	74.2	+13.6	- 0.7	
18	FICHTE B L 4	35,12	0,63909	70.1	63.0	78.0	78.0	+23.8	-	
19	FICHTE B H 2	11,51	0,70368	96.7	94.6	99.8	94.8	+ 0.2	- 5.0	
20	FICHTE B H 3	23,89	0,66730	94.7	93.8	97.8	93.6	- 0.2	- 4.3	
21	FICHTE B H 4	52,17	0,65858	90.3	89.4	92.9	91.0	+ 1.8	- 2.0	
22	FICHTE B H 5	53,92	0,64658	83.3	82.2	83.2	82.0	- 0.2	- 1.4	
23	FICHTE B H 6	28,66	0,64037	77.2	76.0	76.2	76.2	+ 0.3	-	
24	KIEFER B	56,57	0,89968	86.1	85.5	85.0	84.9	- 0.7	- 0.1	
	DARUNTER									
25	KIEFER B L 2A	10,73	0,98768	88.6	96.8	94.8	96.8	-	+ 2.1	
26	KIEFER B L 2B	11,86	0,90362	88.6	83.5	87.7	87.0	+ 4.2	- 0.8	
27	KIEFER B L 3A	9,79	0,87805	83.5	80.9	79.7	78.8	- 2.6	- 1.1	
28	KIEFER B L 3B	7,66	0,85631	76.9	74.1	71.2	69.9	- 5.7	- 1.8	
29	KIEFER B L 4	7,61	0,92712	75.2	69.4	73.6	72.5	+ 4.5	- 1.5	
30	KIEFER C	68,00	0,92722	86.2	86.1	82.2	80.4	- 6.6	- 2.2	
	DARUNTER									
31	KIEFER C L 2A	18,76	0,97047	89.7	90.8	85.6	85.9	- 5.4	+ 0.4	
32	KIEFER C L 2B	20,91	0,98290	87.0	87.8	80.7	79.4	- 9.6	- 1.6	
33	KIEFER C L 3A	11,80	0,91978	82.0	82.3	79.4	75.8	- 7.9	- 4.5	
34	KIEFER C L 3B	5,83	0,85535	75.2	74.0	71.2	61.6	-16.8	-13.5	
35	KIEFER C L 4	2,92	0,87776	69.5	68.4	77.8	75.0	+ 9.6	- 3.6	
36	SCHWELLEN, BUCHE, SW 3	1,52	1,47874	106.0	96.4	98.3	98.3	+ 2.0	-	
37	INDUSTRIEHOLZ	128,23	1,01609	89.5	88.6	90.9	99.0	+11.7	+ 8.9	
38	EICHE	4,16	1,12975	109.9	132.2	147.7	196.7	+48.8	+33.2	
39	BUCHE	46,76	1,14611	83.8	75.7	89.8	100.7	+33.0	+12.1	
40	FICHTE	36,25	1,03229	92.8	86.0	97.2	104.0	+20.9	+ 7.0	
41	KIEFER	41,06	0,85068	91.1	101.2	80.8	82.6	-18.4	+ 2.2	

1) DIE JAHRESDURCHSCHNITTE WURDEN BERECHNET DURCH WÄGUNG DER VIERTELJAHRESDURCHSCHNITTMESZAHLEN DER EINZELNEN STÄRKEKLASSEN MIT DEN ENTSPRECHENDEN VIERTELJAHRESUMSÄTZEN IM KALENDERJAHR 1995.

STATISTISCHES BUNDESAMT, FACHSERIE 17, R 1, 08/2003

DEUTSCHLAND  
5 INDEX DER ERZEUGERPREISE FORSTWIRTSCHAFTLICHER PRODUKTE AUS DEN STAATSFORSTEN  
(AKTUELLE ERGEBNISSE)

1995 = 100

LFD NR.	FORSTWIRTSCHAFTLICHES PRODUKT	WÄGUNGS- ANTEIL AM GESAMT INDEX IN PROMILLE	VERKET- TUNGS- FAKTOR	2002  DURCH- SCHNITT 1)	2002		2003		VERÄNDERUNG JULI 2003 GEGENÜBER JULI 2002 IN PROZENT		
					JULI	JUNI	JULI	JULI	JUNI		
EINSCHL. PAUSCHALISierter UMSATZSTEUER											
1	ROHHOLZ INSGESAMT	1000	0,77190	87.1	83.0	85.1	85.0	+ 2.4	- 0.1		
2	STAMMHOLZ	871,77	0,72695	86.8	82.2	84.2	82.9	+ 0.9	- 1.5		
3	EICHE B DARUNTER	36,85	0,88967	87.0	82.3	81.4	77.6	- 5.7	- 4.7		
4	EICHE B L 2	6,29	1,10583	78.3	72.8	76.1	73.3	+ 0.7	- 3.7		
5	EICHE B L 3	10,59	0,90436	82.3	79.5	78.7	78.6	- 1.1	- 0.1		
6	EICHE B L 4	8,21	0,84432	91.9	91.4	84.7	87.4	- 4.4	+ 3.2		
7	EICHE B L 5	6,22	0,79985	95.5	90.5	86.6	76.8	-15.1	-11.3		
8	BUCHE B DARUNTER	129,06	0,77557	104.8	103.2	85.4	84.5	-18.1	- 1.1		
9	BUCHE B L 2	14,56	1,09219	99.5	95.4	83.0	93.1	- 2.4	+12.2		
10	BUCHE B L 3	41,19	0,79323	98.0	96.9	90.1	86.8	-10.4	- 3.7		
11	BUCHE B L 4	38,21	0,71302	106.5	107.3	79.7	78.9	-26.5	- 1.0		
12	BUCHE B L 5	24,75	0,75867	110.3	107.4	86.6	84.7	-21.1	- 2.2		
13	FICHTE B DARUNTER	579,77	0,66216	82.8	76.7	84.2	82.9	+ 8.1	- 1.5		
14	FICHTE B L 2A	102,63	0,65528	84.3	76.0	87.0	83.3	+ 9.6	- 4.3		
15	FICHTE B L 2B	101,27	0,65412	84.3	75.8	84.6	83.4	+10.0	- 1.4		
16	FICHTE B L 3A	64,73	0,64658	76.8	69.1	75.4	73.2	+ 5.9	- 2.9		
17	FICHTE B L 3B	39,87	0,60938	72.9	65.3	74.7	74.2	+13.6	- 0.7		
18	FICHTE B L 4	35,12	0,63909	70.1	63.0	78.1	78.0	+23.8	- 0.1		
19	FICHTE B H 2	11,51	0,70368	96.8	94.7	99.9	94.9	+ 0.2	- 5.0		
20	FICHTE B H 3	23,89	0,66730	94.7	93.8	97.8	93.6	- 0.2	- 4.3		
21	FICHTE B H 4	52,17	0,65858	90.3	89.4	92.9	91.0	+ 1.8	- 2.0		
22	FICHTE B H 5	53,92	0,64658	83.3	82.2	83.2	82.0	- 0.2	- 1.4		
23	FICHTE B H 6	28,66	0,64037	77.2	76.0	76.2	76.1	+ 0.1	- 0.1		
24	KIEFER B DARUNTER	56,57	0,89968	86.1	85.5	85.0	85.0	- 0.6	-		
25	KIEFER B L 2A	10,73	0,98768	88.6	96.8	94.8	96.8	-	+ 2.1		
26	KIEFER B L 2B	11,86	0,90362	88.6	83.5	87.6	87.0	+ 4.2	- 0.7		
27	KIEFER B L 3A	9,79	0,87805	83.5	80.9	79.7	78.8	- 2.6	- 1.1		
28	KIEFER B L 3B	7,66	0,85631	76.9	74.1	71.2	69.9	- 5.7	- 1.8		
29	KIEFER B L 4	7,61	0,92712	75.2	69.4	73.6	72.5	+ 4.5	- 1.5		
30	KIEFER C DARUNTER	68,00	0,92722	86.2	86.1	82.2	80.4	- 6.6	- 2.2		
31	KIEFER C L 2A	18,76	0,97047	89.7	90.8	85.6	85.9	- 5.4	+ 0.4		
32	KIEFER C L 2B	20,91	0,98290	87.0	87.8	80.7	79.4	- 9.6	- 1.6		
33	KIEFER C L 3A	11,80	0,91978	82.0	82.3	79.4	75.8	- 7.9	- 4.5		
34	KIEFER C L 3B	5,83	0,85535	75.2	74.0	71.3	61.6	-16.8	-13.6		
35	KIEFER C L 4	2,92	0,87776	69.5	68.4	77.8	75.0	+ 9.6	- 3.6		
36	SCHWELLEN, BUCHE, SW 3	1,52	1,47874	106.0	96.4	98.3	98.3	+ 2.0	-		
37	INDUSTRIEHOLZ	128,23	1,01609	89.5	88.6	90.9	98.9	+11.6	+ 8.8		
38	EICHE	4,16	1,12975	109.9	132.3	147.7	196.7	+48.7	+33.2		
39	BUCHE	46,76	1,14611	83.7	75.7	89.9	100.7	+33.0	+12.0		
40	FICHTE	36,25	1,03229	92.8	86.0	97.2	104.0	+20.9	+ 7.0		
41	KIEFER	41,06	0,85068	91.0	101.2	80.8	82.6	-18.4	+ 2.2		

1) DIE JAHRESDURCHSCHNITTE WURDEN BERECHNET DURCH WÄGUNG DER VIERTELJAHRESDURCHSCHNITTMESSTHLEN DER EINZELNEN STÄRKEKLASSEN MIT DEN ENTSPRECHENDEN VIERTELJAHRESUMSATZEN IM KALENDERJAHR 1995.

DEUTSCHLAND  
6 INDEX DER ERZEUGERPREISE FORSTWIRTSCHAFTLICHER PRODUKTE AUS DEN STAATSFORSTEN  
(MITTELFRISTIGE UEBERSICHT)  
ABSOLUTE WERTE  
1995 = 100

JAHR MONAT	ROHHOLZ INSGESAMT	STAMMHOLZ							INDUSTRIE- HOLZ
		ZUSAMMEN	EICHE B	BUCH E B	FICHTE B	KIEFER B	KIEFER C	SCHWELLEN, BUCHE, SWS	
GEWICHT A) .....	1 000	871,77	36,85	129,06	579,77	56,57	68,00	1,52	128,23
B) .....	1 000	871,77	36,85	129,06	579,77	56,57	68,00	1,52	128,23
1999 D A) .....	105.4	107.2	99.5	110.0	108.8	99.1	98.9	100.7	93.6
D B) .....	105.7	107.4	99.8	110.4	109.0	99.4	99.2	101.0	93.8
2000 D A) .....	89.6	89.1	87.3	106.1	84.7	91.0	93.1	103.3	92.7
D B) .....	89.6	89.1	87.3	106.1	84.7	91.0	93.1	103.3	92.7
2001 D A) .....	87.7	87.2	87.1	107.5	82.7	86.7	87.2	102.0	91.0
D B) .....	87.7	87.2	87.1	107.4	82.7	86.7	87.2	102.0	91.0
2002 D A) .....	87.1	86.8	87.0	104.8	82.8	86.1	86.2	106.0	89.5
D B) .....	87.1	86.8	87.0	104.8	82.8	86.1	86.2	106.0	89.5
OHNE UMSATZSTEUER									
2001 OKTOBER .....	84.0	83.1	65.4	103.8	80.1	75.4	84.7	100.3	90.5
NOVEMBER .....	87.9	87.4	93.6	111.3	82.2	85.3	84.9	100.3	91.0
DEZEMBER .....	87.6	88.0	90.0	112.4	82.2	90.5	87.1	109.6	85.0
2002 JANUAR .....	89.4	88.9	100.9	109.7	83.2	96.4	85.1	109.6	93.1
FEBRUAR .....	90.5	90.2	97.5	113.6	84.6	92.5	87.2	105.6	92.8
MAERZ .....	88.9	88.2	82.1	108.2	84.1	92.1	85.4	115.5	93.3
APRIL .....	87.8	87.8	82.8	109.4	83.7	84.5	86.5	107.9	87.6
MAI .....	85.2	84.5	81.3	104.1	80.3	77.4	89.8	117.7	90.3
JUNI .....	85.0	84.5	89.0	107.6	79.1	79.9	87.2	96.4	88.8
JULI .....	83.0	82.2	82.3	103.2	76.7	85.5	86.1	96.4	88.6
AUGUST .....	83.2	82.6	84.3	78.4	83.5	78.1	85.4	85.5	87.7
SEPTEMBER .....	83.3	82.7	76.4	76.6	84.9	75.4	85.2	85.5	86.9
OKTOBER .....	86.8	86.0	85.5	86.5	86.3	84.0	84.3	106.6	91.8
NOVEMBER .....	91.0	91.0	78.0	108.9	87.4	100.4	86.8	106.9	91.1
DEZEMBER .....	90.4	90.7	96.5	107.4	87.5	90.4	82.8	106.8	88.6
2003 JANUAR .....	90.2	90.2	99.9	106.1	86.8	93.4	81.1	106.8	89.9
FEBRUAR .....	87.9	88.5	85.5	104.7	85.2	93.7	81.9	102.9	84.3
MAERZ .....	89.8	88.9	84.3	103.4	86.3	90.6	83.2	114.4	96.5
APRIL .....	89.7	88.5	86.8	103.9	86.1	88.5	80.4	105.6	97.8
MAI .....	86.8	86.7	77.2	97.4	85.5	87.1	81.3	105.6	87.3
JUNI .....	85.1	84.2	81.4	85.4	84.2	85.0	82.2	98.3	90.9
JULI .....	85.0	82.9	77.6	84.5	82.9	84.9	80.4	98.3	99.0
AUGUST .....									
SEPTEMBER .....									
EINSCHL. PAUSCHALISierter UMSATZSTEUER									
2001 OKTOBER .....	84.0	83.1	65.4	103.8	80.1	75.4	84.7	100.3	90.5
NOVEMBER .....	87.9	87.4	93.6	111.3	82.2	85.3	84.9	100.3	91.0
DEZEMBER .....	87.6	88.0	90.0	112.4	82.2	90.5	87.1	109.6	85.0
2002 JANUAR .....	89.4	88.9	100.9	109.7	83.2	96.4	85.1	109.6	93.0
FEBRUAR .....	90.5	90.2	97.5	113.6	84.6	92.5	87.2	105.6	92.7
MAERZ .....	88.9	88.2	82.1	108.2	84.1	92.1	85.4	115.5	93.3
APRIL .....	87.8	87.8	82.8	109.4	83.7	84.5	86.5	107.9	87.6
MAI .....	85.2	84.5	81.3	104.1	80.3	77.4	89.8	117.7	90.3
JUNI .....	85.0	84.5	89.0	107.6	79.1	79.9	87.2	96.4	88.8
JULI .....	83.0	82.2	82.3	103.2	76.7	85.5	86.1	96.4	88.6
AUGUST .....	83.2	82.6	84.3	78.4	83.5	78.1	85.4	85.5	87.7
SEPTEMBER .....	83.3	82.7	76.4	76.6	84.9	75.4	85.2	85.5	86.9
OKTOBER .....	86.8	86.0	85.5	86.5	86.3	84.0	84.3	106.6	91.8
NOVEMBER .....	91.0	91.0	78.0	108.9	87.4	100.4	86.8	106.9	91.1
DEZEMBER .....	90.4	90.7	96.5	107.4	87.5	90.4	82.8	106.8	88.6
2003 JANUAR .....	90.2	90.2	99.9	106.1	86.8	93.4	81.1	106.8	89.9
FEBRUAR .....	87.9	88.5	85.5	104.7	85.2	93.7	81.9	102.9	84.3
MAERZ .....	89.8	88.9	84.3	103.4	86.3	90.6	83.2	114.4	96.5
APRIL .....	89.7	88.5	86.8	103.9	86.1	88.5	80.4	105.6	97.8
MAI .....	86.8	86.7	77.2	97.4	85.5	87.1	81.3	105.6	87.3
JUNI .....	85.1	84.2	81.4	85.4	84.2	85.0	82.2	98.3	90.9
JULI .....	85.0	82.9	77.6	84.5	82.9	85.0	80.4	98.3	99.0
AUGUST .....									
SEPTEMBER .....									

A) OHNE UMSATZSTEUER.

B) EINSCHL. PAUSCHALISierter UMSATZSTEUER.

STATISTISCHES BUNDESAMT, FACHSERIE 17, R 1, 08/2003



## DEUTSCHLAND

6 INDEX DER ERZEUGERPREISE FORSTWIRTSCHAFTLICHER PRODUKTE AUS DEN STAATSFÖRSTEN  
(MITTELFRISTIGE ÜBERSICHT)  
RELATIVE VERÄNDERUNG GEGENÜBER DEM ENTSPRECHENDEN VORJAHRESEERGEBNIS  
PROZENT

JAHR MONAT	ROHHOLZ INSGESAMT	STAMMHOLZ							INDUSTRIE- HOLZ
		ZUSAMMEN	EICHE B	BUCH E B	FICHTE B	KIEFER B	KIEFER C	SCHWELLEN, BÜCHE, SWS	
GEWICHT A) .....	1 000	871,77	36,85	129,06	579,77	56,57	68,00	1,52	128,23
B) .....	1 000	871,77	36,85	129,06	579,77	56,57	68,00	1,52	128,23
1999 D A) .....	+ 3.3	+ 3.3	+ 14.6	+ 5.8	+ 2.2	+ 2.3	+ 3.8	+ 3.7	+ 3.8
D B) .....	+ 3.2	+ 3.1	+ 14.6	+ 5.8	+ 2.0	+ 2.3	+ 3.7	+ 3.7	+ 3.5
2000 D A) .....	- 15.0	- 16.9	- 12.3	- 3.5	- 22.2	- 8.2	- 5.9	+ 2.6	- 1.0
D B) .....	- 15.2	- 17.0	- 12.5	- 3.9	- 22.3	- 8.5	- 6.1	+ 2.3	- 1.2
2001 D A) .....	- 2.1	- 2.1	- 0.2	+ 1.3	- 2.4	- 4.7	- 6.3	- 1.3	- 1.8
D B) .....	- 2.1	- 2.1	- 0.2	+ 1.2	- 2.4	- 4.7	- 6.3	- 1.3	- 1.8
2002 D A) .....	- 0.7	- 0.5	- 0.1	- 2.5	+ 0.1	- 0.7	- 1.1	+ 3.9	- 1.6
D B) .....	- 0.7	- 0.5	- 0.1	- 2.4	+ 0.1	- 0.7	- 1.1	+ 3.9	- 1.6
OHNE UMSATZSTEUER									
2001 OKTOBER .....	- 0.9	- 1.1	- 23.1	- 0.3	+ 0.9	- 5.6	- 3.3	- 3.7	- 0.1
NOVEMBER .....	+ 0.2	+ 0.5	+ 14.7	- 3.3	+ 0.2	+ 5.2	+ 1.1	- 3.7	- 1.1
DEZEMBER .....	+ 0.8	+ 1.9	+ 7.4	+ 4.8	+ 1.0	- 0.1	+ 0.2	+ 4.4	- 5.9
2002 JANUAR .....	- 1.9	- 2.1	+ 9.6	- 4.7	- 1.2	- 6.8	- 4.3	+ 4.4	- 0.2
FEBRUAR .....	+ 0.2	+ 0.6	+ 6.8	+ 0.2	+ 0.8	- 3.3	- 1.1	+ 0.6	- 1.9
MÄRZ .....	- 0.3	- 0.3	- 10.6	-	+ 1.3	- 1.8	- 7.5	+ 14.5	- 0.4
APRIL .....	- 1.7	- 1.0	- 10.7	+ 3.5	- 1.4	- 2.3	- 2.3	+ 6.9	- 6.1
MAI .....	- 3.1	- 2.6	- 14.1	+ 1.9	- 4.1	- 5.1	+ 6.4	+ 18.4	- 4.8
JUNI .....	- 2.6	- 2.8	+ 9.9	+ 3.4	- 5.6	- 0.6	- 1.2	- 3.0	- 2.0
JULI .....	- 4.2	- 4.4	-	+ 0.4	- 7.5	+ 8.5	- 2.6	- 3.0	- 1.7
AUGUST .....	+ 0.2	+ 0.1	+ 8.1	- 17.6	+ 3.9	+ 1.8	+ 3.0	- 14.0	+ 1.6
SEPTEMBER .....	- 0.1	- 0.1	+ 4.8	- 24.4	+ 7.6	- 10.0	+ 0.5	- 14.8	- 0.8
OKTOBER .....	+ 3.3	+ 3.5	+ 30.7	- 16.7	+ 7.7	+ 11.4	- 0.5	+ 6.3	+ 1.4
NOVEMBER .....	+ 3.5	+ 4.1	- 16.7	- 2.2	+ 6.3	+ 17.7	+ 2.2	+ 6.6	+ 0.1
DEZEMBER .....	+ 3.2	+ 3.1	+ 7.2	- 4.4	+ 6.4	- 0.1	- 4.9	- 2.6	+ 4.2
2003 JANUAR .....	+ 0.9	+ 1.5	- 1.0	- 3.3	+ 4.3	- 3.1	- 4.7	- 2.6	- 3.4
FEBRUAR .....	- 2.9	- 1.9	- 12.3	- 7.8	+ 0.7	+ 1.3	- 6.1	- 2.6	- 9.1
MÄRZ .....	+ 1.0	+ 0.7	+ 2.7	- 4.4	+ 2.6	- 1.6	- 2.6	- 1.0	+ 3.4
APRIL .....	+ 2.2	+ 0.8	+ 4.8	- 5.0	+ 2.9	+ 4.7	- 7.1	- 2.1	+ 11.6
MAI .....	+ 1.9	+ 2.6	- 5.0	- 6.4	+ 6.5	+ 12.5	- 9.5	- 10.3	- 3.3
JUNI .....	+ 0.1	- 0.4	- 8.5	- 20.6	+ 6.4	+ 6.4	- 5.7	+ 2.0	+ 2.4
JULI .....	+ 2.4	+ 0.9	- 5.7	- 18.1	+ 8.1	- 0.7	- 6.6	+ 2.0	+ 11.7
AUGUST .....									
SEPTEMBER .....									
EINSCHL. PAUSCHALISierter UMSATZSTEUER									
2001 OKTOBER .....	- 0.9	- 1.1	- 23.1	- 0.3	+ 0.9	- 5.6	- 3.3	- 3.7	- 0.2
NOVEMBER .....	+ 0.2	+ 0.5	+ 14.7	- 3.3	+ 0.2	+ 5.2	+ 1.1	- 3.7	- 1.1
DEZEMBER .....	+ 0.8	+ 1.9	+ 7.4	+ 4.8	+ 1.1	- 0.1	+ 0.2	+ 4.4	- 5.9
2002 JANUAR .....	- 1.9	- 2.1	+ 9.6	- 4.7	- 1.2	- 6.8	- 4.3	+ 4.4	- 0.3
FEBRUAR .....	+ 0.2	+ 0.6	+ 6.8	+ 0.2	+ 0.8	- 3.3	- 1.1	+ 0.6	- 2.0
MÄRZ .....	- 0.3	- 0.3	- 10.6	-	+ 1.3	- 1.8	- 7.5	+ 14.5	- 0.5
APRIL .....	- 1.7	- 1.0	- 10.7	+ 3.5	- 1.4	- 2.3	- 2.3	+ 6.9	- 6.1
MAI .....	- 3.1	- 2.6	- 14.1	+ 1.9	- 4.1	- 5.1	+ 6.3	+ 18.4	- 4.8
JUNI .....	- 2.6	- 2.8	+ 9.9	+ 3.4	- 5.6	- 0.6	- 1.1	- 3.0	- 2.0
JULI .....	- 4.2	- 4.4	-	+ 0.4	- 7.5	+ 8.5	- 2.6	- 3.0	- 1.7
AUGUST .....	+ 0.2	+ 0.1	+ 8.1	- 17.6	+ 3.9	+ 1.8	+ 3.0	- 14.0	+ 1.6
SEPTEMBER .....	- 0.1	- 0.1	+ 4.8	- 24.4	+ 7.6	- 10.0	+ 0.6	- 14.8	- 0.8
OKTOBER .....	+ 3.3	+ 3.5	+ 30.7	- 16.7	+ 7.7	+ 11.4	- 0.5	+ 6.3	+ 1.4
NOVEMBER .....	+ 3.5	+ 4.1	- 16.7	- 2.2	+ 6.3	+ 17.7	+ 2.2	+ 6.6	+ 0.1
DEZEMBER .....	+ 3.2	+ 3.1	+ 7.2	- 4.4	+ 6.4	- 0.1	- 4.9	- 2.6	+ 4.2
2003 JANUAR .....	+ 0.9	+ 1.5	- 1.0	- 3.3	+ 4.3	- 3.1	- 4.7	- 2.6	- 3.4
FEBRUAR .....	- 2.9	- 1.9	- 12.3	- 7.8	+ 0.7	+ 1.3	- 6.1	- 2.6	- 9.1
MÄRZ .....	+ 1.0	+ 0.8	+ 2.7	- 4.4	+ 2.6	- 1.6	- 2.6	- 1.0	+ 3.4
APRIL .....	+ 2.2	+ 0.8	+ 4.8	- 5.0	+ 2.9	+ 4.7	- 7.1	- 2.1	+ 11.6
MAI .....	+ 1.9	+ 2.6	- 5.0	- 6.4	+ 6.5	+ 12.5	- 9.5	- 10.3	- 3.3
JUNI .....	+ 0.1	- 0.4	- 8.5	- 20.6	+ 6.4	+ 6.4	- 5.7	+ 2.0	+ 2.4
JULI .....	+ 2.4	+ 0.9	- 5.7	- 18.1	+ 8.1	- 0.6	- 6.6	+ 2.0	+ 11.6
AUGUST .....									
SEPTEMBER .....									

A) OHNE UMSATZSTEUER.

B) EINSCHL. PAUSCHALISierter UMSATZSTEUER.

DEUTSCHLAND

7 PREISINDIZES IN DER LAND- UND FORSTWIRTSCHAFT  
(LANGFRISTIGE UEBERSICHT FUER WIRTSCHAFTS- BZW. FORSTWIRTSCHAFTSJAHRE)

WIRTSCHAFTS- JAHR 1) BZW. FORSTWIRT- SCHAFTSJAHRE 2)	INDEX DER ERZEUGERPREISE LANDWIRTSCHAFTLICHER PRODUKTE 1995 = 100			INDEX DER EINKAUFSPREISE LANDWIRTSCHAFTLICHER BETRIEBSMITTEL 1995 = 100			INDEX DER ERZEUGERPREISE FORSTWIRTSCHAFTLICHER PRODUKTE 1995 = 100	
	LANDWIRT- SCHAFTLICHE PRODUKTE INSGESAMT	PFLANZLICHE PRODUKTE	TIERISCHE PRODUKTE	BETRIEBS- MITTEL INSGESAMT	WAREN UND DIENSTLEISTUNGEN FUER DIE LAUFENDE PRODUKTION	NEUBAUTEN UND NEUE MASCHINEN	ROHHOLZ	
							INSGESAMT	DARUNTER STAMMHOLZ
OHNE UMSATZSTEUER								
1938/39 D ....	35.4	38.2	34.2	20.8	24.5	11.4	-	-
1950/51 D ....	58.9	52.8	62.6	34.0	40.0	18.7	36.7	34.1
1955/56 D ....	72.3	75.7	70.8	39.7	46.3	23.3	65.8	61.4
1960/61 D ....	74.9	69.6	76.8	44.2	50.8	26.9	60.5	58.5
1965/66 D ....	89.7	91.0	89.5	50.5	57.6	31.8	56.9	54.8
1970/71 D ....	77.1	64.2	81.7	52.4	57.3	37.7	60.3	57.4
1975/76 D ....	111.6	102.3	113.7	73.1	80.2	52.4	73.6	71.1
1976/77 D ....	115.7	119.6	113.0	77.8	85.6	54.7	87.5	86.4
1977/78 D ....	113.4	106.8	114.4	76.8	83.4	56.9	95.6	95.2
1978/79 D ....	109.3	107.5	108.7	77.7	83.8	58.6	99.7	100.0
1979/80 D ....	114.1	112.4	113.4	83.1	90.2	61.3	109.9	108.4
1980/81 D ....	114.6	116.8	112.6	88.0	95.7	64.5	120.2	116.9
1981/82 D ....	124.5	125.5	122.6	94.7	103.4	68.1	114.1	109.3
1982/83 D ....	123.8	118.3	124.3	96.8	105.1	71.3	107.1	103.2
1983/84 D ....	123.2	126.7	120.5	98.1	105.9	73.6	108.5	104.9
1984/85 D ....	119.9	119.6	118.7	98.6	106.1	75.3	101.8	95.9
1985/86 D ....	114.0	113.5	112.8	95.8	102.0	76.8	101.8	94.9
1986/87 D ....	108.3	112.2	105.4	89.6	93.0	78.7	100.6	93.4
1987/88 D ....	106.5	112.1	103.2	88.5	91.2	80.1	100.0	93.4
1988/89 D ....	111.2	109.3	110.8	92.4	95.7	81.9	107.6	102.5
1989/90 D ....	116.2	111.4	116.7	94.8	98.1	84.5	118.2	116.8
1990/91 D ....	108.4	113.4	105.2	94.3	96.3	88.2	77.5	73.1
1991/92 D ....	112.6	113.6	111.4	98.5	100.5	92.7	92.5	90.7
1992/93 D ....	103.2	99.9	100.6	98.3	99.0	96.0	80.0	80.1
1993/94 D ....	98.9	94.8	100.3	98.5	98.7	98.0	88.4	90.7
1994/95 D ....	101.6	103.6	100.2	99.4	99.5	99.3	100.2	99.7
1995/96 D ....	99.6	97.5	100.9	101.0	101.1	100.7	89.8	88.8
1996/97 D ....	99.1	93.1	102.7	104.1	104.9	101.2	93.6	95.3
1997/98 D ....	99.3	94.4	102.2	103.2	103.7	101.7	101.4	103.2
1998/99 D ....	92.8	95.1	91.5	100.1	99.4	102.4	105.3	107.0
1999/00 D ....	91.4	85.9	94.7	103.2	103.2	103.2	92.4	92.3
2000/01 D ....	98.9	88.8	104.8	109.2	110.7	104.4	87.7	87.2
2001/02 D ....	98.4	92.4	101.9	109.8	111.1	105.7	86.7	86.3
2002/03 D ....	93.7	89.6	96.1	109.9	110.8	107.1		
EINSCHL. UMSATZSTEUER								
1938/39 D ....	34.1	36.7	33.1	19.9	23.4	10.9	-	-
1950/51 D ....	56.6	50.7	60.4	32.5	38.4	17.8	35.0	32.3
1955/56 D ....	69.5	72.9	68.4	38.0	44.3	22.3	62.6	58.3
1960/61 D ....	72.1	66.9	74.2	42.1	48.7	25.8	57.7	55.7
1965/66 D ....	86.3	87.6	86.3	48.3	55.3	30.4	54.2	52.1
1970/71 D ....	76.2	63.3	80.9	50.6	55.6	36.3	59.2	56.3
1975/76 D ....	111.1	101.8	113.3	70.7	77.7	50.5	73.0	70.4
1976/77 D ....	114.8	118.7	112.1	75.1	83.1	52.8	86.6	85.6
1977/78 D ....	111.9	105.5	113.4	74.6	81.3	55.2	94.9	94.6
1978/79 D ....	107.9	106.1	107.3	75.6	81.9	57.1	99.3	99.7
1979/80 D ....	112.7	111.1	112.1	81.4	88.7	60.3	109.9	108.4
1980/81 D ....	112.8	115.2	110.8	86.3	94.0	63.3	120.2	116.9
1981/82 D ....	122.5	123.6	120.7	92.9	101.8	66.8	114.1	109.3
1982/83 D ....	121.9	116.6	122.6	94.9	103.4	69.3	107.1	103.2
1983/84 D ....	122.0	125.3	119.3	96.8	104.9	72.9	108.5	104.9
1984/85 D ....	124.1	123.7	122.8	97.8	105.4	74.6	101.8	95.9
1985/86 D ....	118.1	117.5	117.0	95.2	101.6	76.1	101.8	94.9
1986/87 D ....	112.1	116.2	109.3	89.0	92.6	78.0	100.6	93.4
1987/88 D ....	110.3	116.0	106.8	88.0	90.9	79.4	100.0	93.4
1988/89 D ....	114.4	112.6	113.8	91.7	95.2	81.2	107.6	102.5
1989/90 D ....	118.3	113.3	118.8	94.1	97.6	83.7	118.2	116.8
1990/91 D ....	110.3	115.3	107.2	93.8	95.9	87.4	77.5	73.1
1991/92 D ....	113.2	114.7	111.8	98.0	100.0	91.8	92.5	90.7
1992/93 D ....	104.0	100.9	105.0	98.0	98.7	95.5	80.0	80.1
1993/94 D ....	98.6	94.5	100.1	98.5	98.6	97.9	88.4	90.7
1994/95 D ....	101.6	103.5	100.2	99.5	99.4	99.2	100.2	99.7
1995/96 D ....	99.7	97.6	101.0	101.0	101.1	100.7	89.8	88.8
1996/97 D ....	99.6	93.5	103.2	104.0	104.9	101.2	93.6	95.3
1997/98 D ....	99.8	94.9	102.6	103.3	103.8	101.9	101.7	103.5
1998/99 D ....	93.5	95.8	92.2	100.7	99.9	103.2	105.7	107.4
1999/00 D ....	91.4	85.9	94.7	103.9	103.9	104.1	92.4	92.3
2000/01 D ....	98.9	88.8	104.8	110.0	111.5	105.3	87.7	87.2
2001/02 D ....	98.4	92.4	101.9	110.6	111.8	106.6	86.7	86.3
2002/03 D ....	93.7	89.6	96.1	110.7	111.6	108.0		

1) JULI BIS JUNI.

2) OKTOBER BIS SEPTEMBER.

[STATISTISCHES BUNDESAMT, FACHSERIE 17, R 1, 08/2003]

# Fachserie 17: Preise

## Reihe 1: Preisindizes für die Land- und Forstwirtschaft

Der etwa 8 Wochen nach dem Berichtsmonat erscheinende Monatsbericht enthält Angaben über Erzeugerpreise landwirtschaftlicher und forstwirtschaftlicher Produkte sowie über Einkaufspreise landwirtschaftlicher Betriebsmittel. Im Jahresbericht sind zu allen Veröffentlichungspositionen die Indexzahlen für einen mehrjährigen Zeitraum aufgeführt.

Zur Berechnung des Index der Erzeugerpreise landwirtschaftlicher Produkte werden ca. 1 400 Preisreihen für 129 Waren, beim Index der Erzeugerpreise forstwirtschaftlicher Produkte aus den Staatsforsten ca. 600 Preisreihen für 75 Waren und beim Index der Einkaufspreise landwirtschaftlicher Betriebsmittel ca. 3 900 Preisreihen für 154 Waren und Leistungen herangezogen.

## Reihe 2: Preise und Preisindizes für gewerbliche Produkte (Erzeugerpreise)

In dem etwa 4 Wochen nach dem Berichtszeitraum vorliegenden Monatsbericht sind Angaben über Erzeugerpreise im Inlandsabsatz für rd. 800 Positionen nach dem „Systematischen Güterverzeichnis für Produktionsstatistiken“ – für ausgewählte Gütergruppen einschl. des Auslandsabsatzes – enthalten. Im Jahresbericht werden überwiegend Vergleichsdaten zurückliegender Jahre veröffentlicht. Zur Berechnung der Indizes werden ca. 13 000 Preisreihen für rd. 1 700 Waren verwendet.

## Reihe 2.S.2: Index der Erzeugerpreise gewerblicher Produkte – Lange Reihen auf Basis 1991 –

Dieser Sonderband enthält neben ausführlichen methodischen Informationen auch Hinweise zum Berechnen langer Reihen und zum Rechnen mit Preisgleitklauseln Jahresindizes auf der Basis 1991 (= 100), die vielfach bis 1949 und für 1938 zurückgerechnet wurden. Die Darstellung der Monatsindizes reicht von 1976 bis 1990.

## Reihe 3: Preisindex für den Wareneingang des Produzierenden Gewerbes

Die Bundesregierung hat den Empfehlungen des Statistischen Beirats zugestimmt, die Berechnung des Preisindex für den Wareneingang des Produzierenden Gewerbes einzustellen. Ergebnisse dieses Index sind damit letztmalig für das Jahr 1998 verfügbar.

## Reihe 4: Baupreisindizes

Für die Monate Februar, Mai, August und November werden neben einem vierteljährlichen Eilbericht mit den wichtigsten Eckdaten ausführliche Vierteljahresberichte herausgegeben. Die Nachweisungen enthalten Preisindizes für den Neubau von Wohngebäuden, Nichtwohngebäuden und Sonstigen Bauwerken, für Einfamilien-Fertighäuser sowie für die Instandhaltung von Wohngebäuden. Den Indexberechnungen liegen rd. 31 000 Preisreihen für 204 Bauleistungen zugrunde.

## Reihe 5: Kaufwerte für Bauland

Angaben zu Baulandveräußerungen wie Fälle, Flächen, Kaufsummen werden vierteljährlich nach Baugebieten, Baulandarten sowie Gemeindegrößenklassen für Bund und Länder veröffentlicht. Der Jahresbericht ist zusätzlich u. a. nach Veräußerer und Erwerber auf gegliedert und enthält die Ergebnisse ausgewählter Städte.

## Reihe 6: Index der Großhandelsverkaufspreise

Der etwa 4 Wochen nach dem Berichtszeitraum erscheinende Monatsbericht zeigt die Entwicklung der bei Großhandelsunternehmen und -märkten ermittelten Verkaufspreise im Inlandsabsatz in institutioneller Gliederung nach 31 Wirtschaftsklassen sowie in warenausgangsgliederung nach 434 Güterarten. Im Jahresbericht werden langfristige Übersichten veröffentlicht. In die Berechnung des Index werden 4 161 Preisreihen einbezogen.

## Reihe 7: Verbraucherpreisindizes

Verbraucherpreisindizes und Preisindizes für den Einzelhandel werden nur noch für Deutschland insgesamt bereitgestellt.

Während ein etwa 14 Tage nach dem Berichtszeitraum erscheinender monatlicher Eilbericht ausgewählte Eckdaten des Verbraucherpreisindex und des Index der Einzelhandelspreise enthält, sind im Monatsbericht weitaus umfangreichere Nachweisungen veröffentlicht.

## Reihe 7.S.2: Verbraucherpreisindizes

### – Revisionsbericht –

In diesem Sonderbeitrag werden lange Reihen (z.T. zurück bis 1881) des Verbraucherpreisindex für Deutschland veröffentlicht.

## Reihe 8: Preisindizes für die Ein- und Ausfuhr

Im Monatsbericht, der etwa 4 Wochen nach dem Berichtszeitraum vorliegt, werden der Einfuhrpreisindex für etwa 590, der Ausfuhrpreisindex für etwa 515 Warengruppen und Waren sowie die Terms of Trade veröffentlicht. Der Jahresbericht bringt langfristige Übersichten. Für die Berechnung des Einfuhrpreisindex werden ca. 7 230 Preisrepräsentanten, für den Ausfuhrpreisindex 5 970 herangezogen.

## Reihe 9: Preise und Preisindizes für Verkehr und Nachrichtenübermittlung

Der Jahresbericht enthält für den Bereich Personenverkehr Preisindizes für die Personen- und Gepäckbeförderung im Schienenverkehr sowie Preisindizes für die Personenbeförderung im Luftverkehr. Für den Bereich Güterverkehr werden Preise im Spediteursammelgutverkehr und Indizes der Seefrachtraten nachgewiesen. Im Bereich Nachrichtenübermittlung werden Erzeuger- und Verbraucherpreisindizes für Post- und Telekommunikationsdienstleistungen dargestellt.

## Reihe 10: Internationaler Vergleich der Verbraucherpreise

Verbrauchergeldparitäten, Devisenkurse und Preisindizes für ca. 100 Länder werden in einem etwa 4 Wochen nach dem Berichtszeitraum erscheinenden Monatsbericht und einem Jahresbericht veröffentlicht; letzterer enthält umfangreichere Nachweisungen sowie längerfristige Zeitreihen.

---

## Klassifikationen

Klassifikation der Wirtschaftszweige mit Erläuterungen, Ausgabe 1993

Systematisches Güterverzeichnis für Produktionsstatistiken, Ausgaben 1995

Internationales Warenverzeichnis für den Aussenhandel (SITC-Rev. 3), Ausgabe 1986

Systematik der Einnahmen und Ausgaben der privaten Haushalte, Ausgabe 1998

Systematik der Bauwerke, Ausgabe 1978

---

**DESTATIS**  
wissen. nutzen.

**Statistisches Bundesamt**  
Gustav-Stresemann-Ring 11  
65189 Wiesbaden

Die Veröffentlichungen sind über den Vertriebspartner: SFG – Servicecenter Fachverlage GmbH, Postfach 43 43, 72774 Reutlingen, Tel.: 0 70 71 / 93 53 50, E-Mail: [destatis@s-f-g.com](mailto:destatis@s-f-g.com) erhältlich.