

PREISE

FACHSERIE

17

Reihe 8

**Preise und Preisindizes
für die Ein- und Ausfuhr**

Januar 1977

Statistisches Bundesamt
Bibliothek

Hinweis: Dieser Bericht erschien bisher in Fachserie M: Preise, Löhne, Wirtschaftsrechnungen,
Reihe 1 (Kennziffer: 310100)



HERAUSGEBER: STATISTISCHES BUNDESAMT WIESBADEN
VERLAG: W. KOHLHAMMER GMBH STUTTGART UND MAINZ
Bestellnummer: 2170800 – 77101

Inhalt

	Seite
Einführung	3
Erläuterungen und Zeichenerklärung	4
Schaubild	5
 1 Index der Einfuhrpreise	
1.1 Nach Warengruppen der Außenhandelsstatistik	6
1.2 Nach der vorwiegenden Verwendungsart	6
1.3 Nach Hauptverbrauchssektoren	7
1.4 Nach dem produktionswirtschaftlichen Zusammenhang	7
1.5 Ausgewählte Indexgruppen und Indexpositionen	8
 2 Index der Ausfuhrpreise	
2.1 Nach Warengruppen der Außenhandelsstatistik	16
2.2 Nach der vorwiegenden Verwendungsart	16
2.3 Nach Hauptverbrauchssektoren	17
2.4 Nach dem produktionswirtschaftlichen Zusammenhang	17
2.5 Ausgewählte Indexgruppen und Indexpositionen	18
 3 Einfuhrpreise	23
 4 Langfristige Übersichten	
4.1 Index der Einfuhrpreise	
4.1.1 Absolute Werte	26
4.1.2 Relative Veränderungen gegenüber dem entsprechenden Vorjahresergebnis	26
4.2 Index der Ausfuhrpreise und Terms of Trade	
4.2.1 Absolute Werte	27
4.2.2 Relative Veränderungen gegenüber dem entsprechenden Vorjahresergebnis	27

Die Angaben beziehen sich auf das Bundesgebiet; sie schließen Berlin (West) ein.

Die Methode der Indexberechnung wurde in „Wirtschaft und Statistik“, Heft 6/1974, S. 387 ff, dargestellt und im Monatsbericht Mai 1974 dieser Reihe nachgedruckt.

Erschienen im April 1977

Nachdruck — auch auszugsweise — nur mit Quellenangabe gestattet

Preis: DM 3,20

Einführung

Der Index der Einfuhrpreise stieg von Dezember 1976 bis Januar 1977 um 1,8 % auf 154,9 (1970 = 100). Er lag damit um 4,1 % über dem Stand vom Januar 1976. Im November und Dezember 1976 hatte die Jahresveränderungsrate + 3,9 bzw. 3,3 % betragen. Im einzelnen erhöhten sich von Dezember 1976 bis Januar 1977 vor allem die Einfuhrpreise für Rohkakao (+ 13 %), Rohkaffee (+ 11 %), Frischgemüse (+ 7,0 %), Ölfrüchte und pflanzliche Öle (+ 6,2 %), Futtermittel (+ 4,9 %), Erdöl (+ 4,8 %), NE-Metalle (+ 4,7 %) und leichtes Heizöl (+ 4,0 %), während u.a. folgende Einfuhrgüter billiger wurden: Hühnereier (- 11 %), Rohphosphat (- 10 %), Baumwolle (- 3,8 %) sowie Eisen und Stahl (- 2,5 %).

Der Index der Ausfuhrpreise erhöhte sich von Dezember 1976 bis Januar 1977 um 0,7 % und lag mit einem Stand von 142,6 (1970 = 100) um 2,2 % über dem entsprechenden Vorjahresergebnis. Im November und Dezember 1976 hatte die Jahresveränderungsrate + 3,4 bzw. + 3,1 % betragen.

Erläuterungen

Den Indizes der Außenhandelspreise liegen rund 5 200 Einfuhrpreise und rund 5 300 Ausführpreise zugrunde, die laufend als Monatsdurchschnitte erhoben werden. Die Preise beziehen sich auf Vertragsabschlüsse im Berichtsmonat und auf die Handelsbedingung „frei deutsche Grenze“ (bzw. „cif“ bei den Einfuhrpreisen, „fob“ bei den Ausführpreisen). Öffentliche Abgaben (Zölle, Abschöpfungen, Währungsausgleichsbeträge, Einfuhrumsatzsteuer bzw. – bei der Ausfuhr – Mehrwertsteuer) sind in den Preisen nicht enthalten. In die Indexberechnungen gehen nur Preise in Deutscher Mark ein. In Fremdwährung gemeldete Preise werden mit den jeweils geltenden Devisenkursen umgerechnet.

Die Ergebnisse der beiden Indizes sind für die Zeit ab Januar 1968 aufgrund von Wägungsschemata berechnet worden, die aus der Außenhandelsstruktur des Jahres 1970 abgeleitet wurden. Die Gesamtindizes und einige wichtige Indexgruppen sind mit den auf Originalbasis 1962 berechneten Ergebnissen über Januar 1968 zu durchlaufenden Reihen verkettet worden. (siehe Tabellen 4.1 und 4.2).

Die verschiedenen Standpunkte, von denen aus die Außenhandelspreisindizes betrachtet und verwendet werden, erfordern eine Darstellung der Ergebnisse in mehrfacher Gliederung:

In **Tabelle 1.1 und 2.1** werden die Indizes entsprechend den Warengruppen der Außenhandelsstatistik – gleichzeitig aufgeschlüsselt nach dem Handel mit EG-Ländern und mit Drittländern – nachgewiesen.

In **Tabelle 1.2 und 2.2** sind Rohstoffe, Halbwaren und Vorerzeugnisse der gewerblichen Wirtschaft mit den ihnen nach dem Grad der Bearbeitung gleichzusetzenden Ernährungsgütern zur Indexgruppe Grundstoffe zusammengefaßt, wobei unterschieden wird zwischen Grundstoffen, die vorwiegend als Betriebsmittel von der Landwirtschaft verwendet werden und Grundstoffen, die vorwiegend gewerblich verarbeitet werden. Alle anderen Waren sind nach dem Schwerpunkt ihres Verwendungszwecks den Investitionsgütern, den Verbrauchsgütern (ohne Nahrungs- und Genußmittel), den Nahrungs- und Genußmitteln zugeordnet oder – soweit sie zu keiner dieser Gruppen gehören – in der Restgruppe Zubehör, Einzel- und Ersatzteile, Hilfs- und Verpackungsmittel nachgewiesen.

Tabelle 1.3 und 2.3 lehnt sich in ihrer Gliederung nach Hauptverbrauchssektoren an die Classification Statistique et Tarifaire (CST, 3^{ème} édition) des Statistischen Amtes der Europäischen Gemeinschaften an. Die Güter für den Privaten Verbrauch sind im Sinne des Güterverzeichnis für den Privaten Verbrauch zusätzlich aufgeschlüsselt.

In **Tabelle 1.4 und 2.4** sind die Außenhandelspreisindizes bei den Gütern des industriellen Bereichs nach dem Systematischen Warenverzeichnis für die Industriestatistik (WI) gegliedert, wobei auch Teilindizes für die hier gebildeten vier Hauptgruppen

- a) Grundstoff- und Produktionsgüterindustrien
- b) Investitionsgüterindustrien
- c) Verbrauchsgüterindustrien
- d) Nahrungs- und Genußmittelindustrien

nachgewiesen werden. Dabei enthält

Hauptgruppe a: Mineralölerzeugnisse, Steine und Erden, Eisen und Stahl, NE-Metalle und -Metallhalbzeug, Gießereierzeugnisse, Erzeugnisse der Ziehereien und Kaltwalzwerke, Chemische Erzeugnisse, Schnittholz, Sperrholz und sonstiges bearbeitetes Holz, Holzschliff, Zellstoff, Papier und Pappe, Gummi- und Asbestwaren.

Hauptgruppe b: Erzeugnisse der Stahlverformung, Stahlbauerzeugnisse, Maschinenbauerzeugnisse, Straßenfahrzeuge, Elektrotechnische Erzeugnisse, Feinmechanische und optische Erzeugnisse, Uhren, Eisen-, Blech- und Metallwaren, Büromaschinen, Datenverarbeitungsgeräte und -einrichtungen.

Hauptgruppe c: Musikinstrumente, Spielwaren, Turn- und Sportgeräte, Schmuckwaren, Feinkeramische Erzeugnisse, Glas und Glaswaren, Holzwaren, Papier- und Pappwaren, Druckereierzeugnisse, Kunststoffherzeugnisse, Leder, Lederwaren und Schuhe, Textilien, Bekleidung.

Die in Tabelle 4.2 dargestellten Terms of Trade ergeben sich aus der Relation der Ausführpreis- zu den Einfuhrpreisveränderungen (Index der Ausführpreise dividiert durch den Index der Einfuhrpreise mal hundert). Sie zeigen also, ob sich die Ausfuhr der Bundesrepublik insgesamt gegenüber dem Basisjahr stärker oder weniger stark verteuert (verbilligt) hat als die Einfuhr.

Die Statistik der Preise für Außenhandelsgüter ist wie die gesamte amtliche Preisstatistik in erster Linie auf den Nachweis von Preisveränderungen abgestellt. Deshalb sind ihre wichtigsten Ergebnisse Preisindizes und Preismaßzahlen und nicht etwa Durchschnittspreise in absoluter Höhe. Die dennoch im Teil 3 ausgewiesenen absoluten Einfuhrpreise können daher im allgemeinen nur als grobe Anhaltspunkte angesehen werden. Wirklich zuverlässige Angaben über das absolute Preisniveau würden andere Erhebungsverfahren und vor allem eine viel größere Anzahl von Einzelpreisen (einzelner Berichtsstellen) voraussetzen.

Die Preise beziehen sich auf wichtige Einfuhrwaren – vornehmlich Grundstoffe – und gelten cif bzw. frei Grenze, unverzollt und unversteuert (für EG-Marktgüter ohne Abschöpfungs- bzw. Währungsausgleichsbeträge). Aus Gründen der statistischen Geheimhaltung von Einzelangaben (siehe § 12 des Gesetzes über die Statistik für Bundeszwecke vom 3. September 1953, BGBl. I S. 1314) können für bestimmte Waren, darunter auch solche, die zu den wichtigeren Importgütern gehören, keine absoluten Einfuhrpreise veröffentlicht werden.

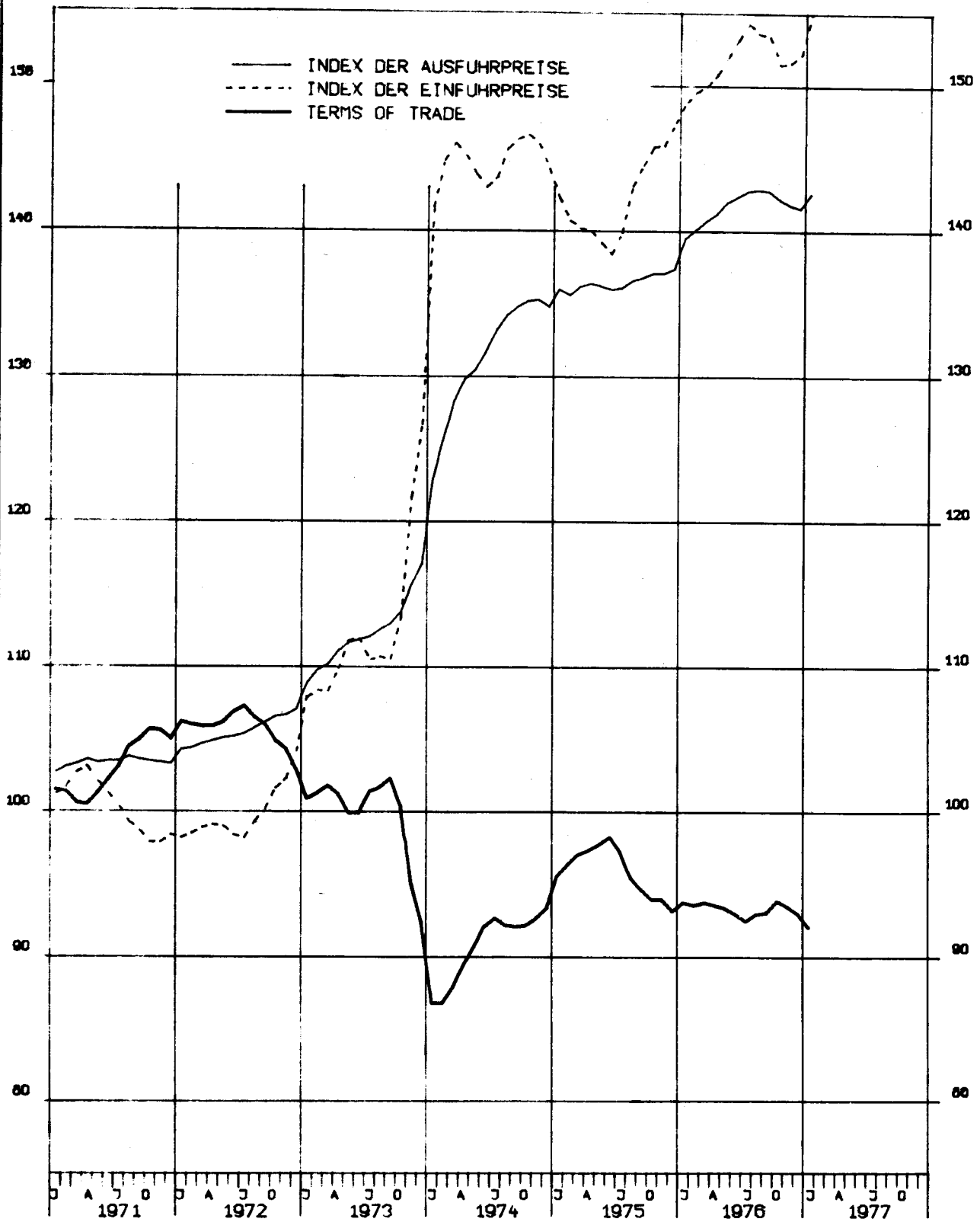
Errechnet sind die Preise in der Regel als einfaches arithmetisches Mittel aus wöchentlichen oder börsentäglichen Notierungen. Die Jahrespreise (D) sind das einfache arithmetische Mittel der entsprechenden Monatspreise (sog. Zwölfmonatsmittel).

Zeichenerklärung

- p = vorläufige Zahl
- r = berichtigte Zahl
- = nichts vorhanden
(bei Veränderungszahlen:
keine Veränderung oder
eine Veränderung um weniger
als 5/100 Prozent)
- ... = Zahl fällt später an
- . = kein Nachweis vorhanden
- (MO) = EG-Marktgüter

AUSSENHANDELSPREISINDIZES UND TERMS OF TRADE

1970 = 100



1 INDEX DER EINFUHRPREISE
1970 = 100

LFD.- NR.	WARENGRUPPE	WAEGUNGS- ANTEIL AM GESAMT- INDEX	1976 DURCH- SCHNITT	1976		1977		VERAENDERUNG JAN. 1977 GEGENUEBER JAN. 1976 IN PROZENT
				JAN.	DEZ.	JAN.	DEZ.	
1	GESAMTINDEX	1000	151,8	148,8	152,2	154,9	+ 4,1	+ 1,8
2	GUETER AUS EG-LAENDERN	503,28	138,4	137,0	138,4	139,6	+ 1,9	+ 0,9
3	GUETER AUS DRITTLAENDERN	496,72	165,3	160,7	166,1	170,5	+ 6,1	+ 2,6

1.1 NACH WARENGRUPPEN DER AUSSENHANDELSSTATISTIK

4	GUETER DER ERNAERHUNGSWIRTSCHAFT	200,10	136,8	130,6	144,4	149,7	+14,6	+ 3,7
5	AUS EG-LAENDERN	97,04	135,1	136,1	138,2	141,3	+ 3,8	+ 2,2
6	AUS DRITTLAENDERN	103,06	138,5	125,4	150,2	157,7	+25,8	+ 5,0
7	ERNAERHUNGSGUETER TIERISCHEN URSPRUNGS	49,50	133,1	132,2	136,3	136,1	+ 3,0	- 0,1
8	AUS EG-LAENDERN	34,27	134,4	135,2	137,3	136,4	+ 0,9	- 0,7
9	AUS DRITTLAENDERN	15,23	130,3	125,4	134,1	135,4	+ 8,0	+ 1,0
10	LEBENDE TIERE	3,22	148,8	149,7	145,1	144,6	- 3,4	- 0,3
11	AUS EG-LAENDERN	2,65	152,1	152,9	149,1	148,6	- 2,8	- 0,3
12	AUS DRITTLAENDERN	0,57	133,4	135,2	126,7	125,7	- 7,0	- 0,8
13	NAHRUNGSMITTEL TIERISCHEN URSPRUNGS	46,28	132,1	131,0	135,7	135,5	+ 3,4	- 0,1
14	AUS EG-LAENDERN	31,62	132,9	133,7	136,3	135,4	+ 1,3	- 0,7
15	AUS DRITTLAENDERN	14,66	130,2	125,0	134,4	135,8	+ 8,6	+ 1,0
16	ERNAERHUNGSGUETER PFLANZLICHEN URSPRUNGS 1)	150,60	138,0	130,1	147,0	154,2	+18,5	+ 4,9
17	AUS EG-LAENDERN	62,77	135,5	136,6	138,8	144,0	+ 5,4	+ 3,7
18	AUS DRITTLAENDERN	87,83	139,9	125,4	153,0	161,5	+28,8	+ 5,6
19	NAHRUNGSMITTEL PFLANZLICHEN URSPRUNGS 1)	122,82	135,6	131,6	140,0	146,1	+11,0	+ 4,4
20	AUS EG-LAENDERN	55,81	137,4	137,8	141,6	147,1	+ 6,7	+ 3,9
21	AUS DRITTLAENDERN	67,01	134,1	126,4	138,8	145,2	+14,9	+ 4,6
22	GENUSSMITTEL	27,78	148,9	123,3	178,1	190,3	+54,3	+ 6,9
23	AUS EG-LAENDERN	6,96	120,1	126,5	116,2	119,3	- 5,7	+ 2,7
24	AUS DRITTLAENDERN	20,82	158,6	122,3	198,7	214,0	+75,0	+ 7,7
25	GUETER DER GEWERBLICHEN WIRTSCHAFT	799,90	155,5	153,4	154,2	156,2	+ 1,8	+ 1,3
26	AUS EG-LAENDERN	406,24	139,2	137,3	138,5	139,2	+ 1,4	+ 0,5
27	AUS DRITTLAENDERN	393,66	172,3	170,0	170,3	173,8	+ 2,2	+ 2,1
28	ROHSTOFFE UND HALBWAREN	311,18	198,8	196,2	194,5	199,2	+ 1,5	+ 2,4
29	AUS EG-LAENDERN	88,22	179,8	176,5	176,0	178,6	+ 1,2	+ 1,5
30	AUS DRITTLAENDERN	222,96	206,3	204,0	201,8	207,4	+ 1,7	+ 2,8
31	ROHSTOFFE	142,43	248,3	247,8	242,5	250,5	+ 1,1	+ 3,3
32	AUS EG-LAENDERN	15,73	141,3	136,2	141,9	143,8	+ 5,6	+ 1,3
33	AUS DRITTLAENDERN	126,70	261,6	261,7	254,9	263,7	+ 0,8	+ 3,5
34	HALBWAREN	168,75	157,0	152,7	154,1	156,0	+ 2,2	+ 1,2
35	AUS EG-LAENDERN	72,49	188,2	185,2	183,4	186,1	+ 0,5	+ 1,5
36	AUS DRITTLAENDERN	96,26	133,5	128,2	131,9	133,3	+ 4,0	+ 1,1
37	FERTIGWAREN	488,72	127,9	126,1	128,5	128,8	+ 2,1	+ 0,2
38	AUS EG-LAENDERN	318,02	127,9	126,4	128,1	128,3	+ 1,5	+ 0,2
39	AUS DRITTLAENDERN	170,70	128,0	125,5	129,2	129,9	+ 3,5	+ 0,5
40	VORERZEUGNISSE	161,11	137,8	133,3	138,9	139,3	+ 4,5	+ 0,3
41	AUS EG-LAENDERN	104,33	133,8	129,0	134,1	133,7	+ 3,6	- 0,3
42	AUS DRITTLAENDERN	56,78	145,3	141,3	147,6	149,5	+ 5,8	+ 1,3
43	ENDERZEUGNISSE	327,61	123,0	122,5	123,3	123,7	+ 1,0	+ 0,3
44	AUS EG-LAENDERN	213,69	125,0	125,1	125,1	125,6	+ 0,4	+ 0,4
45	AUS DRITTLAENDERN	113,92	119,3	117,6	120,0	120,1	+ 2,1	+ 0,1

1.2 NACH DER VORWIEGENDEN VERWENDUNGSART

46	GRUNDSTOFFE 2)	551,47	166,9	161,7	167,2	171,2	+ 5,9	+ 2,4
47	AUS EG-LAENDERN	207,02	142,9	138,6	142,3	143,1	+ 3,2	+ 0,6
48	AUS DRITTLAENDERN	344,45	181,3	175,6	182,2	188,0	+ 7,1	+ 3,2
49	GRUNDSTOFFE FUER DIE LANDWIRTSCHAFT	40,63	135,0	125,5	139,0	144,7	+15,3	+ 4,1
50	AUS EG-LAENDERN	10,43	136,1	131,2	138,0	139,0	+ 5,9	+ 0,7
51	AUS DRITTLAENDERN	30,20	134,6	123,6	139,3	146,7	+18,7	+ 5,3
52	GRUNDSTOFFE FUER DAS VERARBEITENDE GEWERBE	510,84	169,4	164,6	169,5	173,3	+ 5,3	+ 2,2
53	AUS EG-LAENDERN	196,59	143,3	139,0	142,5	143,3	+ 3,1	+ 0,6
54	AUS DRITTLAENDERN	314,25	185,8	180,6	186,3	192,0	+ 6,3	+ 3,1
55	INVESTITIONSGUETER	102,96	125,2	123,9	125,6	125,6	+ 1,4	-
56	AUS EG-LAENDERN	63,26	126,7	126,1	126,8	127,0	+ 0,7	+ 0,2
57	AUS DRITTLAENDERN	39,70	123,0	120,5	123,8	123,3	+ 2,3	- 0,4
58	VERBRAUCHSGUETER 3)	146,72	149,6	149,7	150,0	151,9	+ 1,5	+ 1,3
59	AUS EG-LAENDERN	102,11	150,0	151,5	149,3	151,0	- 0,3	+ 1,1
60	AUS DRITTLAENDERN	44,61	148,8	145,5	151,5	154,0	+ 5,8	+ 1,7
61	NAHRUNGS- UND GENUSSMITTEL	89,17	136,1	135,8	135,8	137,9	+ 1,5	+ 1,5
62	ZUBEHOER, EINZEL- UND ERSATZTEILE, HILFS- UND VERPACKUNGSMITTEL 4)	109,68	116,2	116,6	117,9	118,8	+ 1,9	+ 0,8

1) EINSCHL. BLUMEN, ZIER-, HEIL- UND DUFTPFLANZEN SOWIE MINERALWASSER.- 2) ROHSTOFFE, HALBWAREN UND VORERZEUGNISSE MIT GRUNDSTOFFCHARAKTER.- 3) OHNE NAHRUNGS- UND GENUSSMITTEL SOWIE OHNE BLUMEN.- 4) EINSCHL. BLUMEN.

1 INDEX DER EINFUHRPREISE
1970 = 100

LFD. NR.	WARENGRUPPE	WAEGUNGS- ANTEIL AM GESAMT- INDEX	1976 DURCH- SCHNITT	1976 JAN. DEZ.	1977 JAN. DEZ.	VERAENDERUNG JAN. 1977 GEGENUEBER JAN. DEZ. 1976 IN PROZENT
1.3 NACH HAUPTVERBRAUCHSSEKTOREN						
1	GUETER FUER DIE LAND- UND FORSTWIRTSCHAFT 1)	44,79	136,0	127,2 140,1	145,4	+14,3 + 3,8
2	GUETER FUER DIE INDUSTRIE UND DAS SONSTIGE GEWERBE	712,71	155,4	151,7 155,5	158,3	+ 4,4 + 1,8
3	GUETER FUER DEN PRIVATEN VERBRAUCH	242,50	143,8	144,2 144,7	146,8	+ 1,8 + 1,5
4	GUETER FUER DEN PRIVATEN VERBRAUCH OHNE SAISONABH. GUETER 2)3)	182,75	134,8	134,1 135,7	136,6	+ 1,9 + 0,7
5	NAHRUNGSMITTEL	82,69	137,4	136,8 137,4	139,3	+ 1,8 + 1,4
6	SAISONABHAENGIGE NAHRUNGSMITTEL 2)	40,15	137,9	139,2 136,4	140,0	+ 0,6 + 2,6
7	SONSTIGE NAHRUNGSMITTEL	42,54	136,8	134,5 138,3	138,8	+ 3,2 + 0,4
8	ANDERE VERBRAUCHS- UND GEBRAUCHSGUETER	159,81	147,1	148,1 148,5	150,7	+ 1,8 + 1,5
9	LANGLEBIGE, HOCHWERTIGE GEBRAUCHSGUETER	53,78	139,6	139,5 141,2	142,3	+ 2,0 + 0,8
10	SONSTIGE VERBRAUCHS- UND GEBRAUCHSGUETER	106,03	150,9	152,4 152,3	154,9	+ 1,6 + 1,7
1.4 NACH DEM PRODUKTIONSWIRTSCHAFTLICHEN ZUSAMMENHANG						
11	ERZEUGNISSE DER LANDWIRTSCHAFT, FORSTWIRTSCHAFT UND FISCHEREI	143,88	145,2	135,2 155,2	161,0	+19,1 + 3,7
12	LANDWIRTSCHAFTLICHE ERZEUGNISSE	135,30	144,4	134,2 154,6	160,7	+19,7 + 3,9
13	ERZEUGNISSE DES ACKERBAUES UND DER FELDWIRTSCHAFT	65,58	157,3	136,2 172,0	180,6	+32,6 + 5,0
14	NATURKAUTSCHUK	3,43	133,8	120,2 129,6	133,9	+11,4 + 3,3
15	ERZEUGNISSE DES GARTEN- UND WEINBAUES	48,09	123,0	128,3 128,3	132,6	+ 3,4 + 3,4
16	LEBENDE TIERE UND ERZEUGNISSE DER TIERHALTUNG	18,20	156,6	145,6 166,1	168,0	+15,4 + 1,1
17	FORSTWIRTSCHAFTLICHE ERZEUGNISSE	5,68	160,9	149,3 168,6	170,4	+14,1 + 1,1
18	FISCHEREIERZEUGNISSE	2,90	149,3	151,5 155,6	160,2	+ 5,7 + 3,0
19	ERZEUGNISSE DER HOCHSEE- UND KUESTENFISCHEREI	2,15	148,7	152,1 156,2	161,5	+ 6,2 + 3,4
20	ERZEUGNISSE DER BINNENFISCHEREI UND FISCHZUCHT	0,75	151,0	149,4 154,0	156,3	+ 4,6 + 1,5
21	INDUSTRIELLE ERZEUGNISSE	856,12	152,8	151,1 151,7	153,9	+ 1,9 + 1,5
22	BERGBAULICHE ERZEUGNISSE	98,70	295,6	300,1 284,5	295,2	- 1,6 + 3,8
23	ERZEUGNISSE DES KOLLENBERGBAUES	6,23	189,0	196,9 185,7	186,0	- 5,5 + 0,2
24	EISENERZE, NE-METALLERZE UND SCHWEFELKIES	29,50	125,0	124,3 119,3	120,5	- 3,1 + 1,0
25	ERDOEL, ERDGAS UND BITUMINOESE GESTEINE 4)	60,63	392,9	397,7 378,4	395,8	- 0,5 + 4,6
26	SONSTIGE BERGBAULICHE ERZEUGNISSE (EINSCHL. TORF)	2,34	210,8	262,3 197,0	182,7	-30,3 - 7,3
27	ERZEUGNISSE DER VERARBEITENDEN INDUSTRIE	757,42	134,3	131,7 134,4	135,5	+ 2,9 + 0,8
28	ERZEUGNISSE DER GRUNDSTOFF- UND PRODUKTIONSGUETERINDUSTRIEN	313,18	144,2	140,5 142,3	143,3	+ 2,0 + 0,7
29	ERZEUGNISSE DER INVESTITIONSGUETERINDUSTRIEN	218,17	120,2	119,3 120,2	120,5	+ 1,0 + 0,2
30	ERZEUGNISSE DER VERBRAUCHSGUETERINDUSTRIEN	138,55	135,8	133,8 138,5	139,7	+ 4,4 + 0,9
31	ERZEUGNISSE DER NAHRUNGS- UND GENUSSMITTELINDUSTRIEN	87,52	131,1	127,5 134,9	138,3	+ 8,5 + 2,5
32	MINERALOELERZEUGNISSE	25,29	318,5	321,3 308,7	316,2	- 1,6 + 2,4
33	STEINE UND ERDEN	14,38	142,0	139,6 143,5	144,9	+ 3,8 + 1,0
34	EISEN UND STAHL	56,29	132,8	124,4 133,4	130,0	+ 4,5 - 2,5
35	NE-METALLE U -METALLHALBZEUG (EINSCHL. EDELMETALLE U DEREN HALBZEUG)	79,09	103,0	96,2 100,1	103,4	+ 7,5 + 3,3
36	GIESSERIEERZEUGNISSE	1,69	128,5	124,9 123,9	127,6	+ 2,2 + 3,0
37	ERZEUGNISSE D. ZIEHEREIEN UND KALTWALZWERKE UND D. STAHLVERFORMUNG	8,68	127,8	126,2 129,8	130,3	+ 3,2 + 0,4
38	STAHLBAUERZEUGNISSE	3,87	128,9	126,5 130,3	130,0	+ 2,8 - 0,2
39	MASCHINENBAUERZEUGNISSE EINSCHL. ACKERSCHLEPPER	62,78	132,7	131,0 133,8	134,4	+ 2,6 + 0,4
40	STRASSENFAHRZEUGE (OHNE ACKERSCHLEPPER UND ELEKTROFAHRZEUGE)	46,98	134,0	134,2 133,0	133,0	- 0,9 -
41	ELEKTROTECHNISCHE ERZEUGNISSE	55,22	107,0	106,2 106,4	106,4	+ 0,2 -
42	FEINMECHANISCHE UND OPTISCHE ERZEUGNISSE, UHREN	11,04	121,1	119,8 121,7	120,7	+ 0,8 - 0,8
43	EISEN-, BLECH- UND METALLWAREN	16,13	129,4	126,3 129,8	131,4	+ 4,0 + 1,2
44	MUSIKINSTRUMENTE, SPIELWAREN, TURN- UND SPORTGERAETE, SCHMUCKWAREN, BEARBEITETE EDELSTEINE 5)	9,03	152,0	159,3 151,1	150,7	- 5,4 - 0,3
45	CHEMISCHE ERZEUGNISSE	78,22	137,8	137,1 135,8	135,5	- 1,2 - 0,2
46	BUEROMASCHINEN, DATENVERARBEITUNGSGERAETE UND -EINRICHTUNGEN	18,99	73,1	73,7 72,1	72,1	- 2,2 -
47	FEINKERAMISCHE ERZEUGNISSE	3,22	124,7	124,0 124,0	123,5	- 0,4 - 0,4
48	GLAS UND GLASWAREN	5,93	128,4	126,3 129,3	130,0	+ 2,9 + 0,5
49	SCHNITTHOLZ, SPERRHOLZ UND SONSTIGES BEARBEITETES HOLZ	13,79	145,7	135,4 151,4	152,6	+12,7 + 0,8
50	HOLZWAREN (EINSCHL. ERZN. AUS NATUERL. SCHNITZ- UND FORMSTOFFEN)	6,17	157,5	154,5 162,0	166,7	+ 7,9 + 2,9
51	HOLZSCHLIFF, ZELLSTOFF, PAPIER UND PAPPE	28,82	155,6	157,1 152,9	153,3	- 2,4 + 0,3
52	PAPIER- UND PAPPEWAREN	3,06	136,0	132,4 138,8	138,2	+ 4,4 - 0,4
53	DRUCKEREIERZEUGNISSE, LICHTPAUS- UND VERWANDTE WAREN 6)	3,65	143,0	141,8 143,8	144,0	+ 1,6 + 0,1
54	KUNSTSTOFFERZEUGNISSE	9,21	123,6	122,6 123,6	123,2	+ 0,5 - 0,3
55	GUMMI- UND ASBESTWAREN	10,09	121,1	120,9 121,1	121,2	+ 0,2 + 0,1
56	LEDER	3,89	159,7	148,8 164,5	166,4	+11,8 + 1,2
57	LEDERWAREN UND SCHUHE	9,93	135,8	137,2 138,4	140,2	+ 2,2 + 1,3
58	TEXTILIEN	62,92	131,3	128,0 135,1	136,9	+ 7,0 + 1,3
59	BEKLEIDUNG	21,54	139,4	136,8 141,8	142,2	+ 3,9 + 0,3
60	ERZEUGNISSE DER ERNAHRUNGSINDUSTRIE	87,13	131,2	127,6 135,0	138,5	+ 8,5 + 2,6
61	TABAKWAREN	0,39	114,4	114,4 114,4	112,9	- 1,3 - 1,3

- 1) OHNE BRENN- UND TREIBSTOFFE.- 2) KARTOFFELN, FRISCHGEMUESE, FRISCHOBST EINSCHL. SUEDFRUECHTE, EIER UND FRISCHFISCH.-
3) HAUSBRANDKOHLE, LEICHTES HEIZOEL UND SCHNITZBLUMEN.- 4) OHNE PREISREPRESENTANTEN FUER BITUMINOESE GESTEINE.-
5) OHNE PREISREPRESENTANTEN FUER TURNGERAETE.- 6) OHNE PREISREPRESENTANTEN FUER LICHTPAUS- UND VERWANDTE WAREN.

1 INDEX DER EINFUHRPREISE
1970 = 100

LFD. NR.	WARENGRUPPE	WAEGUNGS- ANTEIL AM GESAMT- INDEX	1976 DURCH- SCHNITT	1976		1977		VERAENDERUNG JAN. 1977 GEGENUEBER JAN. 1976 IN PROZENT
				JAN.	DEZ.	JAN.	DEZ.	
1.5 AUSGEWAHLTE INDEXGRUPPEN UND INDEXPOSITIONEN								
ERNAHRUNGSGUETER 1)								
1	NUTZVIEH	0,44	134,6	137,1	133,6	133,5	- 2,6	- 0,1
2	SCHLACHTVIEH	2,78	151,1	151,7	147,0	146,3	- 3,6	- 0,5
3	FLEISCH UND FLEISCHERZEUGNISSE 2)	24,40	123,3	124,8	122,0	122,5	- 1,8	+ 0,4
4	WILDLEISCH	0,68	145,3	130,3	158,3	155,5	+19,3	- 1,8
5	FLEISCHEXTRAKT	0,17	135,6	167,7	100,9	96,0	-42,8	- 4,9
6	SCHLACHTRINDER UND RINDFLEISCH (MO)	9,07	128,0	134,4	127,6	128,5	- 4,4	+ 0,7
7	AUS EG-LAENDERN	6,24	138,3	147,9	137,8	136,3	- 7,8	- 1,1
8	AUS DRITTLAENDERN	2,83	105,3	104,7	105,2	111,3	+ 6,3	+ 5,8
9	SCHLACHTRINDER, LEBEND	1,48	160,2	154,9	159,7	159,3	+ 2,8	- 0,3
10	SCHLACHTJUNGRINDER	0,18	135,0	133,3	136,9	135,7	+ 1,8	- 0,9
11	SCHLACHTBULLEN	0,36	128,1	128,2	126,3	126,8	- 1,1	+ 0,4
12	SCHLACHTKUEHE	0,94	177,4	169,3	176,8	176,3	+ 4,1	- 0,3
13	RIND- UND KALBFLEISCH	6,83	122,1	132,1	121,6	123,0	- 6,9	+ 1,2
14	RINDFLEISCH, FRISCH, GEKUEHLT ODER GEFROREN	4,48	119,6	125,0	119,6	124,6	- 0,3	+ 4,2
15	KALBFLEISCH, FRISCH ODER GEKUEHLT	2,35	126,8	145,6	125,3	119,9	-17,7	- 4,3
16	RINDFLEISCH-ZUBEREITUNGEN	0,76	118,7	115,4	119,5	118,4	+ 2,6	- 0,9
17	CORNEE BEEF	0,29	128,4	122,8	129,3	128,1	+ 4,3	- 0,9
18	SONSTIGE RINDFLEISCH-ZUBEREITUNGEN	0,47	112,6	110,7	113,5	112,5	+ 1,6	- 0,9
19	SCHLACHTSCHWEINE UND SCHWEINEFLEISCH (MO)	7,97	126,3	128,5	121,6	121,6	- 5,4	-
20	AUS EG-LAENDERN	7,08	128,2	131,6	123,2	123,6	- 6,1	+ 0,3
21	AUS DRITTLAENDERN	0,89	110,5	104,4	108,2	105,7	+ 1,2	- 2,3
22	SCHLACHTSCHWEINE, LEBEND	1,30	140,6	148,1	132,5	131,5	-11,2	- 0,8
23	SCHWEINEFLEISCH, FRISCH, GEKUEHLT ODER GEFROREN	3,82	122,4	125,6	115,7	116,2	- 7,5	+ 0,4
24	SCHWEINESCHMALZ UND FETTER RUECKENSPECK	0,25	119,2	126,4	115,5	115,8	- 8,4	+ 0,3
25	SCHWEINEFLEISCH-ZUBEREITUNGEN	2,60	125,4	123,3	125,2	125,2	+ 1,5	-
26	MURST AUS SCHWEINEFLEISCH	0,73	118,7	117,1	119,2	117,6	+ 0,4	- 1,3
27	SONSTIGE SCHWEINEFLEISCH-ZUBEREITUNGEN	1,87	128,1	125,7	127,6	128,1	+ 1,9	+ 0,4
28	SCHLACHTGEFLUEGEL UND GEFLUEGELFLEISCH (MO)	6,47	125,0	121,1	123,5	123,2	+ 1,7	- 0,2
29	AUS EG-LAENDERN	5,26	123,3	118,3	121,5	121,1	+ 2,4	- 0,3
30	AUS DRITTLAENDERN	1,21	132,2	133,0	132,4	132,6	- 0,3	+ 0,2
31	JUNGMASTHUEHNER, GESCHLACHTET, FRISCH, GEKUEHLT ODER GEFROREN	4,02	125,2	119,9	123,4	123,0	+ 2,6	- 0,3
32	SUPPENHUEHNER, GESCHLACHTET, FRISCH, GEKUEHLT ODER GEFROREN	0,35	119,2	110,7	117,7	118,7	+ 7,2	+ 0,8
33	GEFLUEGELFLEISCH-ZUBEREITUNGEN	0,11	105,8	105,3	110,3	108,9	+ 3,4	- 1,3
34	NATURDAERME	1,83	111,0	106,2	114,9	115,2	+ 8,5	+ 0,3
35	VON RINDERN	0,17	124,2	114,6	134,6	136,8	+19,4	+ 1,6
36	VON SCHWEINEN	0,84	98,4	93,5	103,4	103,8	+11,0	+ 0,4
37	VON SCHAFEN	0,82	121,2	117,4	122,6	122,5	+ 4,3	- 0,1
38	FISCHE UND FISCHERZEUGNISSE	9,58	141,2	134,1	150,9	153,3	+14,3	+ 1,6
39	AUS EG-LAENDERN	2,92	145,3	142,0	156,8	162,6	+14,5	+ 3,7
40	AUS DRITTLAENDERN	6,66	139,5	130,7	148,4	149,2	+14,2	+ 0,5
41	FISCHE, FRISCH, GEKUEHLT, GEFROREN ODER GESALZEN	4,06	147,6	148,4	155,5	158,5	+ 6,8	+ 1,9
42	FISCH-ZUBEREITUNGEN	1,06	128,6	127,2	127,4	129,1	+ 1,5	+ 1,3
43	WAL- UND FISCHOEL	1,16	114,2	99,0	132,0	134,1	+35,5	+ 1,6
44	FISCHMEHL	3,30	147,0	131,1	159,6	161,4	+23,1	+ 1,1
45	MILCH UND MILCHERZEUGNISSE (MO)	9,96	140,1	139,9	144,1	144,6	+ 3,4	+ 0,3
46	AUS EG-LAENDERN	9,47	138,9	138,7	143,1	143,7	+ 3,6	+ 0,4
47	AUS DRITTLAENDERN	0,49	162,9	162,1	161,8	162,9	+ 0,5	+ 0,7
48	MILCH UND MILCHPULVER	1,56	144,0	141,2	146,8	151,4	+ 7,2	+ 3,1
49	BUTTER	2,75	118,2	116,3	120,7	120,7	+ 3,8	-
50	KAESE	5,65	149,6	150,9	154,6	154,4	+ 2,3	- 0,1
51	EIER UND EIPRODUKTE (MO)	2,51	141,1	135,1	168,0	150,7	+11,5	-10,3
52	AUS EG-LAENDERN	2,43	142,6	136,5	170,3	152,4	+11,6	-10,5
53	AUS DRITTLAENDERN	0,08	97,0	92,0	99,6	99,6	+ 8,3	-
54	HUEHNEREIER	2,11	147,6	142,3	178,3	158,0	+11,0	-11,4
55	EIPRODUKTE, GENIESSBAR, FLUESSIG, GEFROREN ODER GETROCKNET	0,40	106,9	97,2	113,5	112,0	+15,2	- 1,3
56	BIENENHONIG	0,54	173,1	169,6	176,7	175,3	+ 3,4	- 0,8
57	OELE UND FETTE ZUR ERNAHRUNG	8,25	117,6	116,5	121,1	125,7	+ 7,9	+ 3,8
58	TIERISCHE OELE UND FETTE EINSCHL. BUTTER	4,03	117,1	113,2	120,9	121,7	+ 7,5	+ 0,7
59	FISCHOEL	1,00	112,4	99,9	121,8	124,8	+24,9	+ 2,5
60	PFLANZLICHE OELE	4,22	118,0	119,8	121,2	129,5	+ 8,1	+ 6,8
61	OELFRUECHTE UND PFLANZLICHE OELE ZUR ERNAHRUNG, OELKUCHEN	23,34	128,7	115,3	141,3	150,1	+30,2	+ 6,2
62	OELFRUECHTE	10,83	133,3	116,8	149,3	156,0	+33,6	+ 4,5
63	ERDNUESSE	0,81	149,1	144,6	168,9	165,9	+14,7	- 1,8
64	KOPRA	1,15	84,6	65,1	112,8	111,4	+71,1	- 1,2
65	SOJABOHNNEN	7,82	135,1	116,3	151,5	160,0	+37,6	+ 5,6
66	PFLANZLICHE OELE	4,22	118,0	119,8	121,2	129,5	+ 8,1	+ 6,8
67	ERDNUSOEL	0,62	134,8	138,2	143,9	154,7	+11,9	+ 7,5
68	PALMOEL	0,91	106,5	98,6	114,2	117,8	+19,5	+ 3,2
69	SONNENBLUMENOEL	1,22	120,3	132,3	118,0	132,5	+ 0,2	+12,3
70	OELKUCHEN UND EXTRAKTIONSSCHROTE	8,29	128,1	111,0	141,2	153,0	+37,8	+ 8,4
71	SOJASCHROT	3,48	130,2	108,3	142,9	158,9	+46,7	+11,2

1) EINSCHL. BLUMEN, ZIER-, HEIL- UND DUFTPFLANZEN.- 2) EINSCHL. SCHLACHTNEBENPRODUKTE.

1 INDEX DER EINFUHRPREISE
1970 = 100

LFD. NR.	WARENGRUPPE	WAEGUNGS- ANTEIL AM GESAMT- INDEX	1976 DURCH- SCHNITT	1976		1977		VERAENDERUNG JAN. 1977 GEGENUEBER JAN. DEZ. 1976 IN PROZENT
				JAN.	DEZ.	JAN.	DEZ.	
1.5 AUSGEWAHLTE INDEXGRUPPEN UND INDEXPOSITIONEN								
72	NICHTOELHALTIGE SAEMEREIEN	0,73	132,0	107,1	162,6	159,6	+49,0	- 1,8
73	FUTTERMITTEL EINSCHL. FUTTERMITTELROHSTOFFE	35,60	133,2	123,2	137,3	144,0	+16,9	+ 4,9
74	FISCHMEHL	3,30	147,0	131,1	159,6	161,4	+23,1	+ 1,1
75	FUTTERGETREIDE	11,24	134,2	135,0	121,8	126,9	- 6,0	+ 4,2
76	MUEHLENERZEUGNISSE FUER FUTTERZWECKE	0,60	131,1	119,0	136,3	142,9	+20,1	+ 4,8
77	GRUENFUTTER UND STROM	0,55	135,0	119,1	143,6	143,5	+20,5	- 0,1
78	DELSAATEN ZUR FUTTERMITTELHERSTELLUNG	8,55	136,2	118,5	151,8	161,1	+35,9	+ 6,1
79	DELKUCHEN UND EXTRAKTIONSSCHROTE	8,29	128,1	111,0	141,2	153,0	+37,8	+ 8,4
80	TAPIOKAMEHL UND DGL.	1,44	118,3	112,9	117,2	113,5	+ 0,5	- 3,2
81	SONSTIGE FUTTERMITTEL	1,63	122,2	125,5	119,6	118,5	- 5,6	- 0,9
82	GETREIDE UND GETREIDEERZEUGNISSE (MO)	22,17	137,8	138,9	126,4	130,0	- 6,4	+ 2,8
83	AUS EG-LAENDERN	9,90	131,2	125,8	134,1	136,0	+ 8,1	+ 1,4
84	AUS DRITTLAENDERN	12,27	143,0	149,6	120,3	125,1	-16,4	+ 4,0
85	GETREIDE	20,54	138,4	140,3	125,8	129,2	- 7,9	+ 2,7
86	WEIZEN	6,24	141,6	152,3	118,2	120,5	-20,9	+ 1,9
87	WEICHWEIZEN	5,44	139,2	146,2	119,5	121,7	-16,8	+ 1,8
88	HARTWEIZEN	0,80	158,2	193,8	109,5	112,3	-42,1	+ 2,6
89	ROGGEN	0,18	153,3	146,5	142,3	135,9	- 7,2	- 4,5
90	GERSTE	5,77	146,8	141,8	144,8	147,7	+ 4,2	+ 2,0
91	BRAUGERSTE	2,88	146,9	134,8	156,6	156,6	+16,2	-
92	FUTTERGERSTE	2,89	146,7	148,8	133,0	138,9	- 6,7	+ 4,4
93	HAFER	1,53	133,7	130,1	125,5	120,6	- 7,3	- 3,9
94	MAIS	6,68	128,9	130,0	116,2	123,4	- 5,1	+ 6,2
95	SORGHUM	0,14	131,3	137,8	114,7	118,6	-13,9	+ 3,4
96	GETREIDEERZEUGNISSE	1,63	129,5	122,0	135,1	139,9	+14,7	+ 3,6
97	MUEHLENERZEUGNISSE	1,06	131,4	121,9	135,7	139,0	+14,0	+ 2,4
98	BRAUMALZ	0,57	125,9	122,0	134,0	141,4	+15,9	+ 5,5
99	REIS (MO)	0,98	110,6	113,8	107,1	105,7	- 7,1	- 1,3
100	AUS ITALIEN	0,28	124,9	114,4	130,5	130,8	+14,3	+ 0,2
101	AUS DRITTLAENDERN	0,70	104,9	113,5	97,8	95,6	-15,8	- 2,2
102	ROHREIS	0,57	106,7	117,1	98,0	97,1	-17,1	- 0,9
103	WEISSREIS	0,41	116,0	109,2	119,8	117,6	+ 7,7	- 1,8
104	GETREIDE EINSCHL. ROHREIS	21,11	137,6	139,7	125,0	128,4	- 8,1	+ 2,7
105	BROT UND NAEHRMITTEL	1,38	129,8	130,9	131,0	132,7	+ 1,4	+ 1,3
106	STAERKE UND STAERKEDERIVATE	0,79	157,5	151,0	163,4	166,1	+10,0	+ 1,7
107	HUELSENFRUECHTE	0,76	138,2	152,5	137,9	137,7	- 9,7	- 0,1
108	SPEISEKARTOFFELN	2,62	278,0	265,0	193,4	191,8	-27,6	- 0,8
109	GEMUESE, OBST UND DEREN ZUBEREITUNGEN (MO)	35,68	126,8	128,0	131,1	134,9	+ 5,4	+ 2,9
110	AUS EG-LAENDERN	21,40	129,1	132,0	139,4	145,3	+10,2	+ 4,4
111	AUS DRITTLAENDERN	14,28	123,3	122,2	118,6	119,0	- 2,6	+ 0,3
112	GEMUESE UND GEMUESE-ZUBEREITUNGEN	19,89	137,0	136,9	146,8	153,2	+11,9	+ 4,4
113	FRISCHGEMUESE	12,95	138,9	145,8	146,6	156,8	+ 7,5	+ 7,0
114	TOMATEN	3,50	136,0	129,1	155,9	147,1	+13,9	- 5,6
115	SPEISEZWIEBELN	1,21	145,0	161,5	145,9	150,1	- 7,1	+ 2,9
116	BLUMENKOHLE	0,65	127,0	154,0	152,6	156,6	+ 1,7	+ 2,6
117	KOPFSALAT	1,25	146,0	163,2	132,3	190,6	+16,8	+44,1
118	CHAMPIGNONS	0,38	112,8	110,3	127,6	130,4	+18,2	+ 2,2
119	GEMUESEPAPRIKA	0,52	101,4	126,1	111,8	129,4	+ 2,6	+15,7
120	VERARBEITETES GEMUESE	6,94	133,3	120,2	147,1	146,3	+21,7	- 0,5
121	GEMUESEKONSERVEN	6,26	134,3	119,9	148,5	147,3	+22,9	- 0,8
122	TROCKENGEMUESE	0,54	133,8	130,1	148,3	151,8	+16,7	+ 2,4
123	GEMUESESAEFTE	0,14	85,9	94,2	81,2	80,6	-14,4	- 0,7
124	OBST UND OBST-ZUBEREITUNGEN	31,62	114,5	114,2	115,2	117,4	+ 2,8	+ 1,9
125	FRISCHOBST	22,96	112,1	111,9	110,8	112,8	+ 0,8	+ 1,8
126	FRISCHOBST, OHNE SUEDFRUECHTE	12,97	105,8	111,2	111,7	115,5	+ 3,9	+ 3,4
127	TAFELAEFFEL	3,21	122,0	114,9	148,6	150,0	+30,5	+ 1,1
128	PFIRSICHE	2,28	80,1	91,4	57,0	60,6	-33,7	+ 6,3
129	TAFELTRAUBEN	1,90	128,8	148,0	122,9	147,0	- 0,7	+19,6
130	HASELNUESSE	1,89	74,3	79,6	75,5	78,6	- 1,3	+ 4,1
131	SUEDFRUECHTE	9,99	120,3	112,8	109,6	109,4	- 3,0	- 0,2
132	ZITRONEN	0,99	97,3	109,9	88,2	86,8	-21,0	- 1,6
133	ORANGEN	3,97	126,5	110,3	117,6	117,4	+ 6,4	- 0,2
134	GRAPEFRUITS	0,47	139,5	147,8	126,8	113,8	-23,0	-10,3
135	BANANEN	2,92	111,6	107,9	104,2	105,5	- 2,2	+ 1,2
136	VERARBEITETES OBST	8,45	121,1	120,7	126,4	128,8	+ 6,7	+ 1,9
137	OBSTKONSERVEN	4,20	132,7	134,7	129,7	131,2	- 2,6	+ 1,2
138	TROCKENOBST	2,24	104,4	104,1	125,0	131,2	+26,0	+ 5,0
139	OBSTSAEFTE	2,01	115,5	110,1	120,7	120,9	+ 9,8	+ 0,2
140	KARTOFFELN, FRISCHGEMUESE UND FRISCHOBST	38,53	132,4	133,7	128,4	133,0	- 0,5	+ 3,6

1 INDEX DER EINFUHRPREISE
1970 = 100

LFD. NR.	WARENGRUPPE	WAEGUNGS- ANTEIL AM GESAMT- INDEX	1976 DURCH- SCHNITT	1976		1977		VERAENDERUNG JAN. 1977 GEGENUEBER JAN. 1976 IN PROZENT
				JAN.	DEZ.	JAN.	DEZ.	
1.5 AUSGEWAHLTE INDEXGRUPPEN UND INDEXPOSITIONEN								
141	MINERALWASSER UND LIMONADE	0,29	106,3	106,1	107,4	107,3	+ 1,1	- 0,1
142	ZUCKER UND SUESSWAREN	6,09	175,7	175,5	168,8	181,5	+ 3,4	+ 7,5
143	ZUCKER UND MELASSE (MO)	1,72	236,8	259,7	185,7	184,8	-28,8	- 0,5
144	ZUCKER	1,38	269,7	299,2	205,5	206,4	-31,0	+ 0,4
145	SUESSWAREN	4,71	148,1	139,3	158,1	174,2	+25,1	+10,2
146	DAUERBACKWAREN	0,80	134,2	133,4	134,7	134,4	+ 0,7	- 0,2
147	KAKAOPULVER UND -BUTTER	1,04	190,6	152,8	227,7	285,8	+87,0	+25,5
148	SCHOKOLADE EINSCHL. KUVERTUERE	1,64	137,2	137,8	142,3	151,9	+10,2	+ 6,7
149	ZUCKERWAREN	0,96	137,7	136,5	135,7	135,4	- 0,8	- 0,2
150	SONSTIGE SUESSWAREN	0,27	129,7	123,0	134,8	136,0	+10,6	+ 0,9
151	GEWUERZE	0,76	132,9	127,8	136,9	148,1	+15,9	+ 8,2
152	PFEFFER	0,33	128,3	121,8	132,6	149,6	+22,8	+12,8
153	HEIL- UND DUFTPFLANZEN UND DGL.	0,50	185,0	181,7	191,1	189,0	+ 4,0	- 1,1
154	BLUMEN UND ZIERPFLANZEN	6,61	117,9	136,6	148,6	153,6	+12,4	+ 3,4
155	BLUMENZWIEBELN UND DGL.	1,42	115,3	93,4	149,4	149,4	+60,0	-
156	ZIERPFLANZEN, LEBEND	0,68	124,4	121,2	127,0	127,0	+ 4,8	-
157	SCHNITTPFLANZEN	4,51	117,7	152,5	151,6	159,0	+ 4,3	+ 4,9
158	SCHNITTNELKEN	1,18	138,8	180,1	176,1	173,9	- 3,4	- 1,2
159	SCHNITTROSEN	0,78	114,6	193,2	149,9	185,4	- 4,0	+23,7
160	SONSTIGE SCHNITTBLUMEN	1,94	109,7	132,7	149,1	149,9	+13,0	+ 0,5
161	SCHNITTGRUEN	0,61	106,2	109,9	114,6	125,3	+14,0	+ 9,3
162	KAKAO UND KAKAOERZEUGNISSE	6,50	194,2	148,6	248,6	283,3	+90,6	+14,0
163	ROHKAKAO	3,55	226,5	154,3	312,6	354,4	129,7	+13,4
164	KONSUMKAKAO	3,38	227,0	154,0	313,1	354,9	130,5	+13,4
165	EDELKAKAO	0,17	216,4	160,1	303,0	344,7	115,3	+13,8
166	KAKAOERZEUGNISSE	2,95	155,3	141,8	171,7	197,6	+39,4	+15,1
167	KAKAOPULVER UND -BUTTER	1,04	190,6	152,8	227,7	285,8	+87,0	+25,5
168	SCHOKOLADE EINSCHL. KUVERTUERE	1,64	137,2	137,8	142,3	151,9	+10,2	+ 6,7
169	SONSTIGE KAKAOHALTIGE ZUBEREITUNGEN	0,27	129,7	123,0	134,8	136,0	+10,6	+ 0,9
170	GENUSSMITTEL EINSCHL. ROHKAKAO UND BRAUMALZ	31,85	157,3	126,8	192,4	207,9	+64,0	+ 8,1
171	GENUSSMITTEL, UNBEARBEITET, EINSCHL. ROHKAKAO	26,68	164,4	128,1	206,4	223,5	+74,5	+ 8,3
172	GENUSSMITTEL, BEARBEITET, EINSCHL. BRAUMALZ	5,17	120,4	120,3	120,4	127,2	+ 5,7	+ 5,6
173	HOPFEN	0,34	68,2	59,1	78,0	73,3	+24,0	- 6,0
174	ROHKAFFEE	12,71	177,8	121,8	242,1	267,8	119,9	+10,6
175	AUS AFRIKA	2,72	187,7	125,6	266,3	293,7	133,8	+10,3
176	AUS MITTELAMERIKA	4,40	176,9	120,2	238,8	262,7	118,6	+10,0
177	AUS SUEDAMERIKA	5,40	173,7	121,5	233,0	259,0	113,2	+11,2
178	TEE	0,45	103,1	95,5	108,6	119,4	+25,0	+ 9,9
179	TABAK UND TABAKWAREN	6,46	125,2	118,9	128,8	126,6	+ 6,5	- 1,7
180	ROHTABAK	6,07	125,9	119,2	129,7	127,4	+ 6,9	- 1,8
181	TABAKWAREN	0,39	114,4	114,4	114,4	112,9	- 1,3	- 1,3
182	ALKOHOLISCHE GETRAENKE	7,37	127,0	134,8	120,5	122,4	- 9,2	+ 1,6
183	BIER	0,23	113,2	112,7	113,8	114,4	+ 1,5	+ 0,5
184	SPIRITUOSEN	2,04	119,4	123,9	112,1	119,1	- 3,9	+ 6,2
185	RUM	0,21	121,4	129,4	114,1	120,1	- 7,2	+ 5,3
186	WHISKY	0,61	81,3	84,5	73,5	81,2	- 3,9	+10,5
187	KOGNAK	0,78	133,2	137,1	126,6	136,0	- 0,8	+ 7,4
188	SONSTIGER BRANNTWEIN	0,18	139,3	141,5	132,5	130,6	- 7,7	- 1,4
189	LIKOER	0,26	151,6	160,3	143,8	148,4	- 7,4	+ 3,2
190	WEIN	5,10	130,6	140,1	124,1	124,2	-11,3	+ 0,1
191	NATURWEIN	4,01	133,3	143,9	126,2	125,5	-12,8	- 0,6
192	WEIN ZUR SCHAUMWEINHERSTELLUNG	0,38	95,2	97,8	92,5	93,3	- 4,6	+ 0,9
193	TRINKWEISSWEIN	0,93	119,7	122,6	115,8	122,9	+ 0,2	+ 6,1
194	TRINKROTWEIN	1,35	126,7	135,9	121,8	121,8	-10,4	-
195	BRENNWEIN	1,24	157,8	179,2	143,7	136,0	-24,1	- 5,4
196	SONSTIGER NATURWEIN	0,11	184,2	184,7	185,3	185,2	+ 0,3	- 0,1
197	VERARBEITETER WEIN	1,09	120,9	126,2	116,7	119,2	- 5,5	+ 2,1
198	DESSERTWEIN	0,23	140,7	147,3	135,9	140,4	- 4,7	+ 3,3
199	WERMUTWEIN	0,45	104,1	112,0	97,9	98,6	-12,0	+ 0,7
200	SCHAUMWEIN	0,41	128,3	129,9	126,7	130,0	+ 0,1	+ 2,6

1 INDEX DER EINFUHRPREISE
1970 = 100

LFD. NR.	WARENGRUPPE	WAEGUNGS- ANTEIL AM GESAMT- INDEX	1976 DURCH- SCHNITT	1976 JAN.	1976 DEZ.	1977 JAN.	VERAENDERUNG JAN. 1977 GEGENUEBER JAN. DEZ. 1976 IN PROZENT
1.5 AUSGEWAHLTE INDEXGRUPPEN UND INDEXPOSITIONEN							
GEWERBLICHE GUETER							
201	TEXTILE GRUNDSTOFFE UND FERTIGWAREN	102,19	133,9	129,3	137,8	138,8	+ 7,3 + 0,7
202	TEXTILROHSTOFFE	16,56	149,2	135,0	156,6	154,6	+14,5 - 1,3
203	TEXTILABFAELLE UND DGL.	0,30	138,4	120,9	144,8	134,5	+11,2 - 7,1
204	ZELLULOSISCHE UND SYNTHETISCHE FASERN	3,49	112,1	111,2	110,9	110,7	- 0,4 - 0,2
205	WOLLE	5,20	149,5	139,1	153,5	155,8	+12,0 + 1,5
206	MERINOWOLLE	3,63	138,1	131,8	138,9	142,3	+ 8,0 + 2,4
207	CROSSBREDWOLLE	1,57	175,9	155,9	187,4	187,1	+20,0 - 0,2
208	ANDERE TIERHAARE	0,67	128,7	118,1	137,5	139,2	+17,9 + 1,2
209	BAUMWOLLE	5,49	183,6	153,1	201,0	193,3	+26,3 - 3,8
210	AUS EUROPA	1,30	196,1	165,6	214,4	212,9	+28,6 - 0,7
211	AUS AFRIKA	1,65	170,3	131,8	188,4	175,8	+33,4 - 6,7
212	AUS MITTEL- UND NORDAMERIKA	0,43	178,6	159,1	182,4	171,5	+ 7,8 - 6,0
213	AUS SUEDEMERIKA	1,57	188,3	161,7	209,3	201,5	+24,6 - 3,7
214	AUS ASIEN	0,54	184,8	157,9	197,6	193,2	+22,4 - 2,2
215	ANDERE PFLANZENFASERN	1,41	118,1	119,5	119,8	119,1	- 0,3 - 0,6
216	GESPINSTE EINSCHL. SPINNFAEDEN	15,03	125,2	119,6	128,1	129,2	+ 8,0 + 0,9
217	ROHSEIDE UND SEIDENGARNE	0,21	106,1	102,8	104,8	104,1	+ 1,3 - 0,7
218	ZELLULOSISCHE UND SYNTHETISCHE ENDLOSFASERN	6,47	103,1	102,2	103,9	105,8	+ 3,5 + 1,8
219	CHEMIEFASERGARNE	2,26	109,9	111,4	109,0	107,2	- 3,8 - 1,7
220	WOLLGARNE	3,59	149,7	139,7	152,5	155,1	+11,0 + 1,7
221	BAUMWOLLGARNE	2,12	165,4	144,6	176,4	176,5	+22,1 + 0,1
222	GEWEBE UND GEWIRKE (METERWARE OHNE BODENBELAEGE)	20,29	124,0	122,1	124,8	127,6	+ 4,5 + 2,2
223	CHEMIEFASERGEWEBE	9,98	107,9	106,6	107,5	108,3	+ 1,6 + 0,7
224	WOLLGEWEBE	5,30	138,4	135,8	139,9	141,6	+ 4,3 + 1,2
225	BAUMWOLLGEWEBE	4,47	145,5	142,6	148,5	157,0	+10,1 + 5,7
226	SONSTIGE GEWEBE UND GEWIRKE	0,54	99,4	102,1	98,8	101,3	- 0,8 + 2,5
227	KLEIDUNG UND SONSTIGE SPINNSTOFFWAREN	50,31	135,4	133,1	139,7	141,0	+ 5,9 + 0,9
228	OBERBEKLEIDUNG	24,73	129,2	128,0	131,7	132,8	+ 3,8 + 0,8
229	WAESCHE	4,27	131,5	131,0	133,2	133,5	+ 1,9 + 0,2
230	STRUMPFWAREN	3,18	84,3	84,0	84,5	84,9	+ 1,1 + 0,5
231	SONSTIGE BEKLEIDUNG UND ZUBEHOER	5,67	135,8	131,2	142,2	143,5	+ 9,4 + 0,9
232	TEPPICHE UND SONSTIGE TEXTILE BODENBELAEGE	11,67	165,4	160,9	174,6	177,3	+10,2 + 1,5
233	SONSTIGE SPINNSTOFFWAREN UND DGL.	0,79	112,0	109,8	112,7	112,4	+ 2,4 - 0,3
234	BETTFEDERN EINSCHL. DAUNEN	0,88	119,6	96,1	151,5	177,7	+84,9 +17,3
235	HAEUTE, FELLE, LEDER UND ERZEUGNISSE AUS LEDER	21,80	154,3	146,2	160,0	162,9	+11,4 + 1,8
236	HAEUTE UND FELLE	7,46	180,1	159,9	190,7	195,9	+22,5 + 2,7
237	PELZFELLE, RON	5,23	190,6	169,5	203,1	205,9	+21,5 + 1,4
238	ANDERE HAEUTE UND FELLE	2,23	155,6	137,4	161,7	172,4	+25,5 + 6,6
239	RINDSHAUTE	0,89	152,3	130,1	160,9	179,5	+38,0 +11,6
240	SCHAF- UND LAMMFELLE	0,76	143,7	137,7	145,7	150,6	+ 9,4 + 3,4
241	LEDER	3,89	159,7	148,8	164,5	166,4	+11,8 + 1,2
242	LEDERWAREN EINSCHL. LEDERBEKLEIDUNG SOWIE SCHUHE	10,45	134,0	135,5	136,3	138,0	+ 1,8 + 1,2
243	LEDERWAREN OHNE LEDERBEKLEIDUNG	2,08	137,8	137,0	140,7	146,7	+ 7,1 + 4,3
244	SCHUHE	7,85	135,3	137,2	137,8	138,5	+ 0,9 + 0,5
245	HOLZ UND ERZGN. AUS HOLZ EINSCHL. ZELLSTOFF AUS FASERPFLANZEN	34,84	156,0	150,8	158,3	159,1	+ 5,5 + 0,5
246	HOLZ UND HOLZHALBWAREN	19,47	150,1	139,5	156,4	157,8	+13,1 + 0,9
247	ROHHOLZ	5,68	160,9	149,3	168,6	170,4	+14,1 + 1,1
248	NADELKUNDHOLZ	1,27	126,1	126,0	127,0	133,8	+ 6,2 + 5,4
249	LAUBKUNDHOLZ	4,18	173,4	158,0	183,4	183,8	+16,3 + 0,2
250	STAMMHOLZ	4,38	174,6	159,8	184,3	185,4	+16,0 + 0,6
251	NADELSTAMMHOLZ	0,57	132,3	131,5	134,2	144,4	+ 9,8 + 7,6
252	LAUBSTAMMHOLZ	3,81	180,9	164,0	191,8	191,5	+16,8 - 0,2
253	AUS EUROPA	0,39	173,5	138,5	190,1	192,3	+38,8 + 1,2
254	AUS AFRIKA	2,55	192,2	176,4	197,9	197,1	+11,7 - 0,4
255	AUS NORDAMERIKA	0,66	113,7	112,6	120,0	120,0	+ 6,6 -
256	GRUBENHOLZ	0,13	116,0	115,4	117,6	117,8	+ 2,1 + 0,2
257	FASERHOLZ	0,89	110,8	111,0	110,9	116,6	+ 5,0 + 5,1
258	NADELFASERHOLZ	0,54	119,8	120,9	119,3	123,6	+ 2,2 + 3,6
259	LAUBFASERHOLZ	0,35	97,1	95,8	98,0	105,7	+10,3 + 7,9
260	SCHNITTHOLZ	9,32	152,5	140,4	158,2	159,5	+13,6 + 0,8
261	NADELSCHNITTHOLZ	8,06	150,3	137,8	156,2	157,6	+14,4 + 0,9
262	AUS EUROPA	6,50	151,2	137,1	158,9	160,5	+17,1 + 1,0
263	AUS SKANDINAVIEN	2,90	165,0	150,8	170,9	171,1	+13,5 + 0,1
264	AUS OESTERREICH	1,22	123,5	109,8	129,5	131,6	+19,9 + 1,6
265	AUS CONECON-LAENDERN	2,22	149,0	135,1	159,3	162,7	+20,4 + 2,1
266	AUS AMERIKA	1,56	146,3	140,7	145,2	145,6	+ 3,5 + 0,3
267	LAUBSCHNITTHOLZ	1,26	166,5	157,3	171,1	171,4	+ 9,0 + 0,2
268	AUS EUROPA	0,40	144,9	146,8	143,0	144,5	- 1,6 + 1,0
269	AUS AFRIKA	0,26	194,5	174,1	202,4	202,8	+16,5 + 0,2
270	AUS SONSTIGEN GEBIETEN	0,60	168,7	157,0	176,3	175,8	+12,0 - 0,3

1 INDEX DER EINFUHRPREISE
1970 = 100

LFD. NR.	WARENGRUPPE	WÄGUNGSGE- ANTEIL AM GESAMT- INDEX	1976 DURCH- SCHNITT	1976		1977		VERÄNDERUNG JAN. 1977 GEGENÜBER JAN. 1976 IN PROZENT
				JAN.	DEZ.	JAN.	DEZ.	
1.5 AUSGEWÄHLTE INDEXGRUPPEN UND INDEXPOSITIONEN								
271	WEITERBEARBEITETES HOLZ	4,47	131,5	125,0	137,3	138,3	+10,6	+ 0,7
272	FURNIERE	1,66	116,5	116,8	123,9	125,6	+ 7,5	+ 1,4
273	SPERRHOLZ	1,38	158,6	145,2	166,2	167,3	+15,2	+ 0,7
274	SPANPLATTEN	0,67	110,9	100,5	112,6	113,3	+12,7	+ 0,6
275	FASERPLATTEN	0,58	125,3	118,0	128,2	126,7	+ 7,4	- 1,2
276	HOLZSCHLIFF UND ZELLSTOFF	10,58	164,1	167,6	158,9	157,0	- 6,3	- 1,2
277	HOLZSCHLIFF EINSCHL. ALTPAPIER	0,24	190,0	194,3	186,2	170,5	-12,2	- 8,4
278	HOLZZELLSTOFF	9,28	167,6	172,3	162,4	161,1	- 6,5	- 0,8
279	PAPIERZELLSTOFF	8,25	167,2	171,8	161,6	160,4	- 6,6	- 0,7
280	CHEMIEFASER- UND EDELZELLSTOFF	1,03	171,3	175,9	169,1	167,5	- 4,8	- 0,9
281	SULFITZELLSTOFF	1,67	160,7	167,6	156,3	154,5	- 7,8	- 1,2
282	UNGBLEICHT	0,16	166,7	172,7	160,2	156,6	- 9,3	- 2,2
283	GEBLEICHT	1,51	160,0	167,0	155,9	154,3	- 7,6	- 1,0
284	AUS NADELHOLZ	0,85	163,7	172,1	158,2	156,3	- 9,2	- 1,2
285	AUS LAUBHOLZ	0,54	155,1	160,3	153,3	152,0	- 5,2	- 0,8
286	SULFATZELLSTOFF	7,61	169,1	173,3	163,7	162,6	- 6,2	- 0,7
287	UNGBLEICHT	0,90	194,5	200,8	186,9	184,2	- 8,3	- 1,4
288	ANGEBLEICHT	1,43	167,6	173,2	159,0	159,3	- 8,0	+ 0,2
289	GEBLEICHT	5,28	165,2	168,7	161,1	159,8	- 5,3	- 0,8
290	AUS NADELHOLZ	3,27	163,7	167,9	159,3	158,5	- 5,6	- 0,5
291	AUS LAUBHOLZ	1,54	162,9	164,1	158,3	156,2	- 4,8	- 1,3
292	SONSTIGER ZELLSTOFF, HALBZELLSTOFF UND DGL.	1,06	127,1	120,9	122,2	117,3	- 3,0	- 4,0
293	HOLZWAREN	4,79	161,8	159,6	164,7	169,2	+ 6,0	+ 2,7
294	MOEBEL AUS HOLZ	3,12	170,5	169,1	174,1	177,4	+ 4,9	+ 1,9
295	ERZEUGNISSE DES PAPIER- UND DRUCKGEWERBES	24,95	147,7	147,4	147,3	148,6	+ 0,8	+ 0,9
296	PAPIER UND PAPPE	18,24	150,6	151,0	149,4	151,2	+ 0,1	+ 1,2
297	PAPIER, UNVEREDELTE	15,04	152,4	153,1	150,4	152,0	- 0,7	+ 1,1
298	ZEITUNGSDRUCKPAPIER	3,54	171,0	171,0	171,0	179,6	+ 5,0	+ 5,0
299	DRUCK- UND SCHREIBPAPIER	2,71	156,4	152,1	157,6	160,8	+ 5,7	+ 2,0
300	KRAFTPAPIER	5,93	143,9	146,9	140,3	138,0	- 6,1	- 1,6
301	PACKPAPIER	1,18	151,0	153,4	149,8	149,9	- 2,3	+ 0,1
302	SONDERPAPIER	1,68	137,5	138,4	131,0	130,0	- 6,1	- 0,8
303	PAPPE, UNVEREDELTE	0,60	152,4	153,6	150,7	150,7	- 1,9	-
304	PAPIER UND PAPPE, GESTRICHEN	2,60	140,0	138,3	143,3	147,2	+ 6,4	+ 2,7
305	PAPIER- UND PAPPEWAREN SOWIE DRUCKEREIERZEUGNISSE	6,71	139,8	137,5	141,5	141,4	+ 2,8	- 0,1
306	KOHLE	6,18	188,2	196,3	184,9	185,4	- 5,6	+ 0,3
307	KOHLE EINSCHL. BRIKETTS, OHNE KOKS	5,52	190,3	199,2	187,1	187,3	- 6,0	+ 0,1
308	STEINKOHLE	5,97	188,9	197,5	185,4	185,9	- 5,9	+ 0,3
309	STEINKOHLE, ROH	5,04	190,0	200,0	186,4	186,6	- 6,7	+ 0,1
310	AUS EG-LÄNDERN	1,32	227,0	230,8	220,4	224,7	- 2,6	+ 2,0
311	AUS COMECON-LÄNDERN	0,79	157,5	188,2	152,7	152,5	-19,0	- 0,1
312	AUS DEN USA	2,62	184,5	193,3	183,0	181,3	- 6,2	- 0,9
313	STEINKOHLKOKS	0,66	170,6	171,4	166,5	169,4	- 1,2	+ 1,7
314	BRAUNKOHLE	0,21	168,1	162,2	170,0	170,5	+ 5,1	+ 0,3
315	ERDGAS	3,69	240,9	228,3	239,7	238,3	+ 4,4	- 0,6
316	ERDOEL UND MINERALOELERZEUGNISSE	82,23	376,8	381,8	363,2	378,4	- 0,9	+ 4,2
317	ERDOEL, ROH	56,94	402,7	408,7	387,4	406,0	- 0,7	+ 4,8
318	BIS ZU 1 PROZENT S-GEHALT	37,39	406,9	410,5	392,4	415,0	+ 1,1	+ 5,8
319	MEHR ALS 1 PROZENT S-GEHALT	19,55	394,8	405,4	377,7	388,9	- 4,1	+ 3,0
320	VIA NORDSEEHÄFEN	32,99	405,0	414,7	387,9	407,5	- 1,7	+ 5,1
321	VIA MITTELMEERHÄFEN	23,95	399,6	400,4	386,6	404,0	+ 0,9	+ 4,5
322	AUS LIBYEN	24,04	408,7	410,9	394,2	419,1	+ 2,0	+ 6,3
323	AUS ALGERIEN	4,84	399,7	398,9	388,7	406,8	+ 2,0	+ 4,7
324	AUS NIGERIA	4,16	428,6	437,2	415,9	445,4	+ 1,9	+ 7,1
325	AUS SAUDI-ARABIEN	6,95	359,8	369,1	348,2	340,9	- 7,6	- 2,1
326	AUS DUBAI UND ABU DHABI	3,87	390,4	404,0	369,6	378,1	- 6,4	+ 2,3
327	AUS VENEZUELA	1,95	348,3	345,0	341,8	352,9	+ 2,3	+ 3,2
328	AUS SONSTIGEN LÄNDERN	11,13	422,0	435,3	400,0	422,5	- 2,9	+ 5,6
329	MINERALOELERZEUGNISSE	25,29	318,5	321,3	308,7	316,2	- 1,6	+ 2,4
330	KRAFTSTOFFE UND DGL.	7,92	389,4	392,5	363,3	366,0	- 6,8	+ 0,7
331	VERGASERKRAFTSTOFF	1,90	432,5	407,8	406,6	402,9	- 1,2	- 0,9
332	MOTORENBENZIN	1,80	438,7	412,6	411,8	408,5	- 1,0	- 0,8
333	DIESELKRAFTSTOFF	2,77	295,9	304,6	283,6	289,2	- 5,1	+ 2,0
334	SCHMIEROELE UND DGL.	0,78	164,2	165,5	160,2	157,9	- 4,6	- 1,4
335	HEIZÖLE	15,22	301,0	302,7	299,2	310,7	+ 2,6	+ 3,8
336	HEIZÖL, LEICHT	13,38	293,9	299,4	289,1	300,7	+ 0,4	+ 4,0
337	HEIZÖL, SCHWER	1,84	352,4	326,5	373,2	383,9	+17,6	+ 2,9
338	BIS ZU 1 PROZENT S-GEHALT	0,51	479,3	447,8	517,8	542,1	+21,1	+ 4,7
339	MEHR ALS 1 PROZENT S-GEHALT	1,33	303,7	280,0	317,8	323,3	+15,5	+ 1,7
340	SONSTIGE MINERALOELERZEUGNISSE	1,37	190,4	206,6	182,6	179,8	-13,0	- 1,5
341	MINERALOELERZEUGNISSE EINSCHL. ADDITIVES	27,22	305,4	308,3	295,8	303,1	- 1,7	+ 2,5
342	GASÖLE	16,15	294,3	300,3	288,1	298,7	- 0,5	+ 3,7
343	KRAFTSTOFFE UND SCHMIEROELE	8,70	369,2	372,1	345,1	347,4	- 6,6	+ 0,7

1 INDEX DER EINFUHRPREISE
1970 = 100

LFD. NR.	WARENGRUPPE	WÄGUNGSGE- ANTEIL AM GESAMT- INDEX	1976 DURCH- SCHNITT	1976		1977		VERÄNDERUNG JAN. 1977 GEGENUEBER JAN. DEZ. 1976 IN PROZENT
				JAN.	DEZ.	JAN.	DEZ.	
1.5 AUSGEWAHLTE INDEXGRUPPEN UND INDEXPOSITIONEN								
344	EISENERZE UND GRUNDSTOFFE AUS EISEN UND STAHL	81,53	130,6	125,5	129,2	127,0	+ 1,2	- 1,7
345	EISENERZE EINSCHL. ABBRAENDE	18,26	122,8	127,3	115,2	115,0	- 9,7	- 0,2
346	AUS EUROPA	6,51	130,4	138,2	124,9	123,9	-10,3	- 0,8
347	AUS UEBERSEE	11,75	118,6	121,2	109,8	110,0	- 9,2	+ 0,2
348	AUS AFRIKA	5,06	117,9	115,5	109,1	109,1	- 5,5	-
349	AUS AMERIKA	6,05	117,9	123,3	109,6	110,1	-10,7	+ 0,5
350	AUS AUSTRALIEN	0,64	130,8	146,7	116,3	116,3	-20,7	-
351	EISEN UND STAHL	56,29	132,8	124,4	133,4	130,0	+ 4,5	- 2,5
352	ROMEISEN EINSCHL. FERROLEGIERUNGEN	5,02	135,1	134,8	134,4	130,8	- 3,0	- 2,7
353	FERROLEGIERUNGEN	4,61	131,7	131,1	131,7	127,9	- 2,4	- 2,9
354	STAHLHALBZEUG	9,02	142,0	137,0	142,2	139,1	+ 1,5	- 2,2
355	VORGEWALZTES HALBZEUG	4,53	146,2	142,2	141,0	135,3	- 4,9	- 4,0
356	WARMBREITBAND	4,46	137,4	131,5	143,1	142,8	+ 8,6	- 0,2
357	WALZSTAHL	36,78	131,9	121,2	133,1	129,3	+ 6,7	- 2,9
358	AUS MASSENSTAHL	31,27	134,5	122,9	135,2	130,2	+ 5,9	- 3,7
359	AUS EDELSTAHL	5,51	117,3	112,1	121,0	124,6	+11,2	+ 3,0
360	FORM- UND STABSTAHL	12,37	133,1	122,5	132,0	123,1	+ 0,5	- 6,7
361	FORMSTAHL	4,84	138,5	120,9	142,8	123,3	+ 2,0	-13,7
362	STABSTAHL	7,53	129,6	123,6	125,0	123,0	- 0,5	- 1,6
363	WALZDRAHT	3,99	143,3	126,1	149,4	146,7	+16,3	- 1,8
364	WARMBANDSTAHL	1,64	143,1	138,6	149,1	146,8	+ 5,9	- 1,5
365	STAHLBLECH, WARM- UND KALTGEWALZT	16,84	125,7	115,1	127,7	127,4	+10,7	- 0,2
366	GROB- UND MITTELBLECH	6,61	124,4	114,3	120,9	119,3	+ 4,4	- 1,3
367	FEINBLECH, EINSCHL. ELEKTROBLECH	10,23	126,6	115,6	132,1	132,7	+14,8	+ 0,5
368	STAHLROHRE, NANTLOS, EINSCHL. FORMSTUECKE	1,94	145,1	141,7	139,9	135,1	- 4,7	- 3,4
369	UEBERZOGENE BLECHE	2,55	137,9	129,9	145,3	145,5	+12,0	+ 0,1
370	STAHLSCHEITT	2,92	108,1	102,7	97,6	95,9	- 6,6	- 1,7
371	EISEN-, STAHL- UND TEMPERGUSS	1,46	136,3	133,7	131,8	135,3	+ 1,2	+ 2,7
372	ERZEUGNISSE DER ZIEHEREIEN UND KALTWALZWERKE	5,52	132,3	129,1	133,0	133,1	+ 3,1	+ 0,1
373	NE-METALLERZE UND GRUNDSTOFFE AUS NE-METALLEN EINSCHL. EDELMETALLEN	90,56	106,1	99,0	103,2	106,6	+ 7,7	+ 3,3
374	NE-METALLERZE, SCHWEFELKIES UND BAUXIT	11,24	128,6	119,4	125,9	129,4	+ 8,4	+ 2,8
375	SCHWEFELKIES	1,05	127,2	118,6	121,7	108,2	- 8,8	-11,1
376	BAUXIT	1,21	125,3	124,5	123,3	124,1	- 0,3	+ 0,6
377	MANGANERZE	0,54	202,0	198,8	204,1	198,9	+ 0,1	- 2,5
378	SONSTIGE NE-METALLERZE	8,44	124,6	113,7	121,8	128,3	+12,8	+ 5,3
379	NE-METALLE U -METALLHALBZEUG (EINSCHL. EDELMETALLE U DEREN HALBZEUG)	79,09	103,0	96,2	100,1	103,4	+ 7,5	+ 3,3
380	NE-METALLE UND EDELMETALLE, AUCH LEGIERT	64,24	105,1	98,9	102,0	105,3	+ 6,5	+ 3,2
381	NE-METALLE UND DEREN HALBZEUG	68,60	92,5	83,9	89,3	93,4	+11,3	+ 4,6
382	NE-METALLE UND DEREN LEGIERUNGEN	53,88	92,3	83,9	88,8	93,0	+10,8	+ 4,7
383	LEICHTMETALLE UND DEREN LEGIERUNGEN	9,97	115,3	103,1	125,1	125,7	+21,9	+ 0,5
384	ROHALUMINIUM, AUCH LEGIERT	8,72	109,1	95,7	119,5	119,8	+25,2	+ 0,3
385	ROHMAGNESIUM, AUCH LEGIERT	1,25	158,5	154,5	164,0	166,9	+ 8,0	+ 1,8
386	SCHWERMETALLE UND DEREN LEGIERUNGEN	41,94	85,7	78,1	79,1	84,2	+ 7,8	+ 6,4
387	KUPFER, AUCH LEGIERT	28,35	70,0	61,5	61,0	66,3	+ 7,8	+ 8,7
388	ROHBLEI, AUCH LEGIERT	1,69	105,9	82,4	105,8	120,4	+46,1	+13,8
389	ROHZINK	1,68	177,0	181,6	167,2	167,5	- 7,8	+ 0,2
390	ROHZINN	1,96	145,5	122,9	152,3	169,0	+37,5	+11,0
391	ROHNICKEL	5,63	99,7	100,4	98,3	98,6	- 1,8	+ 0,3
392	QUECKSILBER	0,39	35,8	35,9	36,9	42,3	+17,8	+14,6
393	SONSTIGE NE-METALLE	2,24	121,7	118,8	117,2	117,2	- 1,3	-
394	ZWISCHENPRODUKTE ZUR NE-METALLGEWINNUNG	1,97	115,3	109,4	110,4	115,3	+ 5,4	+ 4,4
395	NE-METALLHALBZEUG	8,02	107,0	97,2	106,9	110,9	+14,1	+ 3,7
396	ALUMINIUMHALBZEUG	2,26	141,3	123,9	152,0	155,0	+25,1	+ 2,0
397	KUPFERHALBZEUG	4,15	88,0	78,1	82,5	87,2	+11,7	+ 5,7
398	SONSTIGES NE-METALLHALBZEUG	1,61	108,2	108,9	106,6	110,2	+ 1,2	+ 3,4
399	NE-METALLSCHROTT	6,70	77,3	68,3	72,6	75,8	+11,0	+ 4,4
400	ALUMINIUMSCHROTT	0,98	108,1	82,7	104,0	107,5	+30,0	+ 3,4
401	KUPFERSCHROTT	4,59	65,8	59,2	60,0	62,8	+ 6,1	+ 4,7
402	SONSTIGER NE-METALLSCHROTT	1,13	97,4	92,7	96,6	101,0	+ 9,0	+ 4,6
403	EDELMETALLE UND DEREN HALBZEUG	10,49	171,8	176,9	170,4	168,8	- 4,6	- 0,9
404	SILBER	3,87	169,8	163,5	161,2	163,6	+ 0,1	+ 1,5
405	GOLD	3,82	241,9	262,7	248,2	242,8	- 7,6	- 2,2
406	PLATIN UND PALLADIUM	2,67	74,9	74,2	73,3	71,2	- 4,0	- 2,9
407	NE-METALLGUSS	0,23	78,7	69,4	74,1	78,4	+13,0	+ 5,8

1 INDEX DER EINFUHRPREISE
1970 = 100

LFD. NR.	WARENGRUPPE	WÄGUNGSGE- ANTEIL AM GESAMT- INDEX	1976 DURCH- SCHNITT	1976		1977		VERÄNDERUNG JAN. 1977 GEGENUEBER JAN. 1976 IN PROZENT
				JAN.	DEZ.	JAN.	DEZ.	
1.5 AUSGEWÄHLTE INDEXGRUPPEN UND INDEXPOSITIONEN								
408	BAUSTOFFE, EINSCHL. BAUTEILE	45,84	134,3	127,9	134,8	132,8	+ 3,8	- 1,5
409	STEINE UND ERDEN, KERAMIK-, GLAS- UND ASBESTWAREN	26,19	142,6	145,3	142,2	142,0	- 2,3	- 0,1
410	STEINE UND ERDEN, AUCH BERGBÄULICH GEWONNEN	16,56	151,7	156,9	151,0	150,2	- 4,3	- 0,5
411	PHOSPHATERDE, GRAPHIT, ROHSCHWEFEL	2,18	215,8	271,0	200,9	185,2	- 31,7	- 7,8
412	ROHPHOSPHAT	1,30	260,2	350,1	239,2	214,5	- 38,7	- 10,3
413	GRAPHIT	0,49	129,9	127,4	126,7	128,0	+ 0,5	+ 1,0
414	ROHSCHWEFEL	0,39	175,7	187,9	166,3	159,3	- 15,2	- 4,2
415	NATURSTEINE, ROH UND BEARBEITET	3,23	138,3	136,1	141,2	141,1	+ 3,7	- 0,1
416	MARMOR, ROH UND BEARBEITET	2,24	139,8	137,3	143,0	143,0	+ 4,2	-
417	SAND, KIES, TON, KAOLIN UND SONSTIGE ERDEN	4,87	141,0	138,8	140,0	141,2	+ 1,7	+ 0,9
418	ROHTON UND KAOLIN	1,13	118,1	120,4	114,9	118,0	- 2,0	+ 2,7
419	ASBEST	1,08	180,2	174,9	174,9	184,2	+ 5,3	+ 5,3
420	EDELSTEINE, ROH	0,93	119,4	121,4	120,1	111,8	- 7,9	- 6,9
421	ZEMENT, KALK, GIPS, KREIDE	0,81	138,3	137,5	138,2	140,6	+ 2,3	+ 1,7
422	ZEMENT	0,42	125,3	120,9	128,2	131,4	+ 8,7	+ 2,5
423	GROßKERAMISCHE ERZEUGNISSE	3,82	146,7	143,7	151,1	153,2	+ 6,6	+ 1,4
424	ZIEGELERZEUGNISSE	0,41	152,4	151,8	154,7	170,3	+ 12,2	+ 10,1
425	MAGNESIT	0,91	145,6	141,2	150,4	150,4	+ 6,5	-
426	FEUERFESTE STEINE	1,72	152,6	149,5	158,8	158,8	+ 6,2	-
427	BETONERZEUGNISSE	0,60	121,9	123,2	123,2	124,3	+ 0,9	+ 0,9
428	SONSTIGE KÜNSTLICHE STEINERZEUGNISSE	1,05	155,3	149,7	154,0	159,0	+ 6,2	+ 3,2
429	FEINKERAMISCHE ERZEUGNISSE	3,22	124,7	124,0	124,0	123,5	- 0,4	- 0,4
430	GLAS UND GLASWAREN	5,93	128,4	126,3	129,3	130,0	+ 2,9	+ 0,5
431	FLACH- UND HOHLGLAS	4,37	125,6	123,1	126,8	126,4	+ 2,7	- 0,3
432	FLACHGLAS	1,16	117,2	113,6	119,0	115,1	+ 1,3	- 3,3
433	HOHLGLAS	3,21	128,7	126,6	129,6	130,5	+ 3,1	+ 0,7
434	VERARBEITETES GLAS UND GLASFASER	1,56	136,3	135,0	136,4	140,0	+ 3,7	+ 2,6
435	ASBESTWAREN	0,48	123,3	124,4	120,6	132,0	+ 6,1	+ 9,5
436	KAUTSCHUK UND GUMMIWAREN	15,45	124,6	120,7	124,0	124,7	+ 3,3	+ 0,6
437	KAUTSCHUK	5,84	130,7	120,8	128,8	131,2	+ 8,6	+ 1,9
438	NATURKAUTSCHUK	3,43	133,8	120,2	129,6	133,9	+ 11,4	+ 3,3
439	LATEX	0,61	138,2	125,7	139,3	146,2	+ 16,3	+ 5,0
440	KREPP	0,90	133,8	121,7	126,3	128,8	+ 5,8	+ 2,0
441	SMOKED SHEETS	1,48	133,2	117,7	129,6	133,9	+ 13,8	+ 3,3
442	SYNTHETISCHER KAUTSCHUK	2,41	126,2	121,5	127,5	127,5	+ 4,9	-
443	GUMMIWAREN	9,61	121,0	120,7	121,1	120,7	-	- 0,3
444	BEREIFUNGEN	5,69	130,2	130,6	129,6	127,3	- 2,5	- 1,8
445	WEICHGUMMIWAREN	3,79	106,8	105,5	107,9	109,8	+ 4,1	+ 1,8
446	CHEMISCHE ERZEUGNISSE	78,22	137,8	137,1	135,8	135,5	- 1,2	- 0,2
447	ANORGANISCHE GRUNDSTOFFE UND CHEMIKALIEN	8,23	141,5	141,8	140,3	143,4	+ 1,1	+ 2,2
448	ORGANISCHE GRUNDSTOFFE UND CHEMIKALIEN	21,86	169,4	166,9	166,1	163,1	- 2,3	- 1,8
449	DUENGEMITTEL, PFLANZEN- UND SCHÄDLINGSBEKÄMPFUNGSMITTEL	2,01	164,5	162,7	159,7	159,0	- 2,3	- 0,4
450	KUNSTSTOFFE UND SYNTHETISCHER KAUTSCHUK	14,21	139,4	138,8	135,8	135,4	- 2,4	- 0,3
451	KUNSTSTOFFE	11,80	142,1	142,4	137,5	137,0	- 3,8	- 0,4
452	SYNTHETISCHER KAUTSCHUK	2,41	126,2	121,5	127,5	127,5	+ 4,9	-
453	CHEMIEFASERN	9,37	107,1	106,0	107,4	108,7	+ 2,5	+ 1,2
454	ZELLULOSISCHE FASERN EINSCHL. ENDLOSFASERN	1,74	135,0	134,6	135,9	135,6	+ 0,7	- 0,2
455	SYNTHETISCHE FASERN EINSCHL. ENDLOSFASERN	7,63	100,7	99,5	100,9	102,6	+ 3,1	+ 1,7
456	FARBSTOFFE, FARBEN UND LACKE	4,21	139,8	138,7	139,3	140,0	+ 0,9	+ 0,5
457	PHARMAZEUTISCHE ERZEUGNISSE	6,48	102,1	102,6	102,2	102,1	- 0,5	- 0,1
458	SONSTIGE CHEMISCHE ERZEUGNISSE	11,85	113,9	115,4	112,4	112,8	- 2,3	+ 0,4
459	FOTOCHEMISCHE MATERIALIEN	3,58	102,2	103,7	100,7	99,3	- 4,2	- 1,4
460	KÖRPERPFLEGE MITTEL EINSCHL. SEIFE	1,35	124,9	127,3	122,9	123,3	- 3,1	+ 0,3
461	ADDITIVES FÜR MINERALÖLE	1,93	134,3	137,6	127,0	130,7	- 5,0	+ 2,9
462	KUNSTSTOFFE UND KUNSTSTOFFWAREN	21,01	134,0	133,7	131,4	131,0	- 2,0	- 0,3
463	KUNSTSTOFFE UND DEREN HALBZEUG	16,13	136,6	136,0	133,4	132,8	- 2,4	- 0,4
464	KUNSTSTOFFE	11,80	142,1	142,4	137,5	137,0	- 3,8	- 0,4
465	KONDENSATIONSPRODUKTE	4,47	134,8	132,1	136,2	139,7	+ 5,8	+ 2,6
466	POLYMERISATIONSPRODUKTE	6,17	149,3	152,2	139,2	135,6	- 10,9	- 2,6
467	SONSTIGE KUNSTSTOFFE	1,16	132,2	129,8	133,3	133,8	+ 3,1	+ 0,4
468	HALBZEUG AUS KUNSTSTOFF	4,33	121,6	118,6	122,1	121,2	+ 2,2	- 0,7
469	KONDENSATIONSPRODUKTE	1,20	98,8	101,1	97,8	94,1	- 6,9	- 3,8
470	POLYMERISATIONSPRODUKTE	1,95	120,5	115,9	120,8	121,0	+ 4,4	+ 0,2
471	SONSTIGES KUNSTSTOFF-HALBZEUG	1,18	146,6	140,8	149,1	148,8	+ 5,7	- 0,2
472	KUNSTSTOFFWAREN	4,88	125,4	126,1	124,9	125,1	- 0,8	+ 0,2

1 INDEX DER EINFUHRPREISE
1970 = 100

LFD. NR.	WARENGRUPPE	WAEGUNGS- ANTEIL AM GESAMT- INDEX	1976 DURCH- SCHNITT	1976 JAN.	1976 DEZ.	1977 JAN.	VERAENDERUNG JAN. 1977 GEGENUEBER JAN. 1976 IN PROZENT
1.5 AUSGEWAHLTE INDEXGRUPPEN UND INDEXPOSITIONEN							
473	HANDELSDUENGER	1,36	181,3	179,4	176,5	176,5	- 1,6 -
474	AUS EG-LAENDERN	1,11	177,5	174,8	173,1	173,1	- 1,0 -
475	AUS DRITTLAENDERN	0,25	198,0	199,7	191,6	191,4	- 4,2 - 0,1
476	EINNAEHRSTOFFDUENGER	1,07	182,4	179,0	180,6	181,3	+ 1,3 + 0,4
477	KALKAMMONSALPETER	0,55	166,6	161,1	163,3	162,6	+ 0,9 - 0,4
478	THONASPHOSPHATMEHL	0,39	215,9	214,4	215,3	216,4	+ 0,9 + 0,5
479	NPK-DUENGER	0,39	171,4	173,7	159,7	159,7	- 8,1 -
480	OELFRUECHTE, OELE UND FETTE FUER TECHNISCHE ZWECKE	5,28	120,8	108,8	132,2	135,7	+24,7 + 2,6
481	OELFRUECHTE	2,08	106,3	88,8	126,4	128,9	+45,2 + 2,0
482	LEINSAAT	0,34	171,8	165,7	158,4	166,3	+ 0,4 + 5,0
483	TECHNISCHE OELE, FETTE UND WACHSE	2,10	128,1	117,1	136,8	139,4	+19,0 + 1,9
484	TIERISCHE OELE UND FETTE	0,88	125,6	122,4	135,2	138,5	+13,0 + 2,3
485	RINDERTALG	0,50	126,3	128,7	124,0	127,5	- 0,9 + 2,8
486	SPERMOEL	0,16	125,6	93,6	195,6	192,1	105,2 - 1,8
487	ABFALLFETT UND DGL.	0,22	123,8	129,0	116,7	124,0	- 3,9 + 6,3
488	PFLANZLICHE OELE	1,22	129,9	113,3	138,0	140,2	+23,7 + 1,6
489	KOKOSOEL	0,12	84,9	69,8	105,1	107,6	+54,2 + 2,4
490	LEINOEL	0,43	171,5	170,7	150,3	153,1	-10,3 + 1,9
491	MASCHINENBAUERZEUGNISSE (EINSCHL. ACKERSCHLEPPER)	62,78	132,7	131,0	133,8	134,4	+ 2,6 + 0,4
492	METALLBEARBEITUNGSMASCHINEN	7,35	162,6	158,5	164,2	161,6	+ 2,0 - 1,6
493	MASCHINEN- UND PRAEZISIONSWERKZEUGE	1,78	122,8	121,6	121,9	121,5	- 0,1 - 0,3
494	PUMPEN, DRUCKLUFTGERAETE UND DGL.	3,86	134,9	133,4	136,1	138,8	+ 4,0 + 2,0
495	MASCHINEN FUER DIE BAUWIRTSCHAFT	8,05	134,5	129,7	137,5	137,7	+ 6,2 + 0,1
496	MASCHINEN FUER DIE LAND- UND MILCHWIRTSCHAFT, EINSCHL. ACKERSCHLEPPER	4,16	146,3	143,4	150,8	151,3	+ 5,5 + 0,3
497	LANDMASCHINEN	1,75	147,0	146,8	149,1	149,6	+ 1,9 + 0,3
498	ACKERSCHLEPPER	2,15	147,9	142,4	154,9	154,8	+ 8,7 - 0,1
499	FOERDERMITTEL	3,24	126,3	126,2	129,8	130,9	+ 3,7 + 0,8
500	PAPIER- UND DRUCKEREIMASCHINEN	2,68	126,0	120,2	125,8	126,8	+ 5,5 + 0,8
501	NAEHMASCHINEN	0,96	129,8	130,5	127,4	127,4	- 2,4 -
502	WAEZLAGER	2,13	131,5	133,3	131,7	131,9	- 1,1 + 0,2
503	ARMATUREN	3,67	103,8	103,4	104,1	109,3	+ 5,7 + 5,0
504	BUEROMASCHINEN	4,21	83,1	84,1	80,6	80,6	- 4,2 -
505	SCHREIBMASCHINEN	1,15	117,4	117,8	114,9	115,4	- 2,0 + 0,4
506	RECHENMASCHINEN	1,35	63,5	65,0	58,8	58,5	-10,0 - 0,5
507	SONSTIGE BUEROMASCHINEN	1,71	75,6	76,5	74,9	74,7	- 2,4 - 0,3
508	STRASSENFAHRZEUGE (OHNE ACKERSCHLEPPER)	46,98	134,0	134,2	133,0	133,0	- 0,9 -
509	KRAFTWAGEN UND KRAFTRAEDER (EINSCHL. DEREN MOTOREN)	35,39	138,0	136,7	138,0	137,7	+ 0,7 - 0,2
510	PERSONENKRAFTWAGEN	28,90	136,7	135,7	136,5	136,3	+ 0,4 - 0,1
511	PERSONENKRAFTWAGEN BIS 1,5 L HUBRAUM	20,12	133,5	132,3	132,2	132,1	- 0,2 - 0,1
512	PERSONENKRAFTWAGEN UEBER 1,5 L HUBRAUM	8,78	144,2	143,4	146,3	146,0	+ 1,8 - 0,2
513	SONSTIGE KRAFTWAGEN	4,54	147,9	146,6	148,9	147,7	+ 0,8 - 0,8
514	KRAFTRAEDER	0,48	136,8	135,5	139,6	141,1	+ 4,1 + 1,1
515	VERBENNUNGSMOTOREN	1,47	134,1	127,0	133,9	131,7	+ 3,7 - 1,6
516	TEILE FUER KRAFTFAHRZEUGE UND DEREN MOTOREN	9,18	119,5	125,9	114,8	115,4	- 8,3 + 0,5
517	SONSTIGE STRASSENFAHRZEUGE	2,41	129,8	129,6	129,9	131,9	+ 1,8 + 1,5
518	ELEKTROTECHNISCHE ERZEUGNISSE	55,22	107,0	106,2	106,4	106,4	+ 0,2 -
519	ELEKTROTECHNISCHE INVESTITIONSGUETER	14,81	128,1	128,3	125,4	123,2	- 4,0 - 1,8
520	ELEKTROTECHNISCHE VERBRAUCHSGUETER	14,79	108,9	109,7	109,4	108,9	- 0,7 - 0,5
521	SONSTIGE ELEKTROTECHNISCHE ERZEUGNISSE	25,62	93,7	91,4	93,6	95,2	+ 4,2 + 1,7
522	FEINMECHANISCHE UND OPTISCHE ERZEUGNISSE, UHREN	11,04	121,1	119,8	121,7	120,7	+ 0,8 - 0,8
523	FEINMECHANISCHE UND OPTISCHE ERZEUGNISSE	8,75	116,2	114,1	116,8	115,9	+ 1,6 - 0,8
524	OPTISCHE ERZEUGNISSE	1,82	124,4	121,5	126,5	125,4	+ 3,2 - 0,9
525	FOTO-, PROJEKTIONS- UND KINOTECHNISCHE ERZEUGNISSE	3,38	100,7	100,3	100,1	100,4	+ 0,1 + 0,3
526	FEINMECHANISCHE UND MEDIZINMECHANISCHE ERZEUGNISSE	3,55	126,7	123,4	127,6	125,9	+ 2,0 - 1,3
527	UHREN	2,29	139,9	141,7	140,8	138,8	- 2,0 - 1,4
528	EISEN-, BLECH- UND METALLWAREN	16,13	129,4	126,3	129,8	131,4	+ 4,0 + 1,2
529	WERKZEUGE	2,51	124,4	122,6	125,1	126,3	+ 3,0 + 1,0
530	BLECHWAREN UND DGL.	6,23	136,9	130,7	137,4	138,4	+ 5,9 + 0,7
531	SCHLOESSER UND BESCHLAEGE	1,38	132,3	127,7	135,1	136,0	+ 6,5 + 0,7
532	METALLWAREN UND METALLKURZWAREN	4,76	118,0	118,4	116,9	119,2	+ 0,7 + 2,0
533	MUSIKINSTRUMENTE, SPIELWAREN, SPORTGERAETE, SCHMUCKWAREN, BEARBEITETE EDELSTEINE	9,03	152,0	159,3	151,1	150,7	- 5,4 - 0,3
534	MUSIKINSTRUMENTE	0,37	149,1	149,6	147,7	147,7	- 1,3 -
535	SPIELWAREN	2,34	130,5	134,5	126,2	130,4	- 3,0 + 3,3
536	SPORTGERAETE	0,95	115,2	120,6	112,6	111,7	- 7,4 - 0,8
537	BEARBEITETE EDELSTEINE	3,22	127,3	127,1	129,9	124,2	- 2,3 - 4,4
538	EDELSTEINE, ROH UND BEARBEITET	4,15	125,5	125,8	127,7	121,4	- 3,5 - 4,9

2 INDEX DER AUSFUHRPREISE
1970 = 100

LFD. NR.	WARENGRUPPE	WAEGUNGS- ANTEIL AM GESAMT- INDEX	1976 DURCH- SCHNITT	1976 JAN. DEZ.	1977 JAN. DEZ.	VERAENDERUNG JAN. 1977 GEGENUEBER JAN. 1976 IN PROZENT
1	GESAMTINDEX	1000	141,7	139,5	141,6	142,6 + 2,2 + 0,7
2	GUETER FUER EG-LAENDER	483,44	141,7	139,3	142,0	143,2 + 2,8 + 0,8
3	GUETER FUER DRITTLAENDER	516,56	141,6	139,7	141,3	142,0 + 1,6 + 0,5

2.1 NACH WARENGRUPPEN DER AUSSENHANDELSSTATISTIK

4	GUETER DER ERNAHRUNGSWIRTSCHAFT	36,20	136,5	135,3	135,5	138,2 + 2,1 + 2,0
5	FUER EG-LAENDER	22,19	138,5	138,3	139,4	141,3 + 2,2 + 1,4
6	FUER DRITTLAENDER	14,01	133,3	130,5	129,4	133,2 + 2,1 + 2,9
7	ERNAHRUNGSGUETER TIERISCHEN URSPRUNGS	14,93	141,1	144,0	138,8	140,3 - 2,6 + 1,1
8	FUER EG-LAENDER	11,67	141,3	144,9	138,5	140,6 - 3,0 + 1,5
9	FUER DRITTLAENDER	3,26	140,3	140,8	139,8	139,1 - 1,2 - 0,5
10	LEBENDE TIERE	3,56	136,3	147,4	124,5	124,7 -15,4 + 0,2
11	NAHRUNGSMITTEL TIERISCHEN URSPRUNGS	11,37	142,6	143,0	143,3	145,1 + 1,5 + 1,3
12	FUER EG-LAENDER	8,44	143,1	143,8	143,9	146,7 + 2,0 + 1,9
13	FUER DRITTLAENDER	2,93	141,1	140,5	141,4	140,6 + 0,1 - 0,6
14	ERNAHRUNGSGUETER PFLANZLICHEN URSPRUNGS 1)	21,27	133,3	129,1	133,2	136,7 + 5,9 + 2,6
15	FUER EG-LAENDER	10,52	135,5	130,9	140,4	142,2 + 8,6 + 1,3
16	FUER DRITTLAENDER	10,75	131,2	127,4	126,3	131,4 + 3,1 + 4,0
17	NAHRUNGSMITTEL PFLANZLICHEN URSPRUNGS 1)	16,09	142,1	138,5	139,1	142,9 + 3,2 + 2,7
18	FUER EG-LAENDER	8,18	142,5	138,6	145,8	147,2 + 6,2 + 1,0
19	FUER DRITTLAENDER	7,91	141,7	138,3	132,3	138,3 - + 4,5
20	GENUSSMITTEL	5,18	106,0	100,1	114,9	117,7 +17,6 + 2,4
21	FUER EG-LAENDER	2,34	110,9	103,8	121,5	124,6 +20,0 + 2,6
22	FUER DRITTLAENDER	2,84	101,9	97,1	109,5	112,0 +15,3 + 2,3
23	GUETER DER GEWERBLICHEN WIRTSCHAFT	963,80	141,9	139,7	141,9	142,7 + 2,1 + 0,6
24	FUER EG-LAENDER	461,25	141,9	139,4	142,1	143,3 + 2,8 + 0,8
25	FUER DRITTLAENDER	502,55	141,9	140,0	141,6	142,2 + 1,6 + 0,4
26	ROHSTOFFE UND HALBWAREN	104,40	164,2	160,4	162,2	162,0 + 1,0 - 0,1
27	FUER EG-LAENDER	63,21	169,4	164,5	167,1	166,2 + 1,0 - 0,5
28	FUER DRITTLAENDER	41,19	156,4	154,1	154,8	155,4 + 0,8 + 0,4
29	ROHSTOFFE	25,42	169,4	164,5	170,5	170,7 + 3,8 + 0,1
30	FUER EG-LAENDER	18,44	182,9	176,8	184,1	184,0 + 4,1 - 0,1
31	FUER DRITTLAENDER	6,98	133,8	132,1	134,6	135,4 + 2,5 + 0,6
32	HALBWAREN	78,98	162,6	159,1	159,6	159,1 - - 0,3
33	FUER EG-LAENDER	44,77	163,8	159,5	160,1	158,9 - 0,4 - 0,7
34	FUER DRITTLAENDER	34,21	161,0	158,6	158,9	159,5 + 0,6 + 0,4
35	FERTIGWAREN	859,40	139,2	137,2	139,4	140,4 + 2,3 + 0,7
36	FUER EG-LAENDER	398,04	137,5	135,4	138,1	139,7 + 3,2 + 1,2
37	FUER DRITTLAENDER	461,36	140,6	138,7	140,5	141,1 + 1,7 + 0,4
38	VORERZEUGNISSE	188,34	134,9	132,0	133,2	131,7 - 0,2 - 1,1
39	FUER EG-LAENDER	87,79	134,1	130,7	133,3	132,6 + 1,5 - 0,5
40	FUER DRITTLAENDER	100,55	135,7	133,1	133,2	130,9 - 1,7 - 1,7
41	ENDERZEUGNISSE	671,06	140,3	138,6	141,1	142,9 + 3,1 + 1,3
42	FUER EG-LAENDER	310,25	138,5	136,7	139,5	141,6 + 3,6 + 1,5
43	FUER DRITTLAENDER	360,81	141,9	140,3	142,5	143,9 + 2,6 + 1,0

2.2 NACH DER VORWIEGENDEN VERWENDUNGSART

44	GRUNDSTOFFE 2)	326,81	140,9	138,3	138,8	137,9 - 0,3 - 0,6
45	FUER EG-LAENDER	166,44	146,3	142,8	144,8	144,2 + 1,0 - 0,4
46	FUER DRITTLAENDER	160,37	135,3	133,6	132,5	131,5 - 1,6 - 0,8
47	GRUNDSTOFFE FUER DIE LANDWIRTSCHAFT	12,28	155,9	157,8	151,9	152,8 - 3,2 + 0,6
48	FUER EG-LAENDER	5,76	151,4	149,9	150,3	150,1 + 0,1 - 0,1
49	FUER DRITTLAENDER	6,52	159,9	164,7	153,3	153,2 - 5,8 + 1,2
50	GRUNDSTOFFE FUER DAS VERARBEITENDE GEWERBE	314,53	140,3	137,5	138,3	137,3 - 0,1 - 0,7
51	FUER EG-LAENDER	160,68	146,1	142,6	144,6	143,9 + 0,9 - 0,5
52	FUER DRITTLAENDER	153,85	134,3	132,2	131,7	130,4 - 1,4 - 1,0
53	INVESTITIONSGUETER	291,04	145,7	143,5	146,8	148,8 + 3,7 + 1,4
54	FUER EG-LAENDER	121,95	143,5	141,6	144,3	146,6 + 3,5 + 1,6
55	FUER DRITTLAENDER	169,09	147,3	144,9	148,5	150,4 + 3,8 + 1,3
56	VERBRAUCHSGUETER 3)	112,63	142,9	140,7	143,7	145,6 + 3,5 + 1,3
57	FUER EG-LAENDER	61,32	136,1	134,4	136,8	139,2 + 3,6 + 1,8
58	FUER DRITTLAENDER	51,31	151,1	148,1	151,9	153,4 + 3,6 + 1,0
59	NAHRUNGS- UND GENUSSMITTEL	18,46	137,2	134,2	142,3	145,8 + 8,6 + 2,5
60	ZUBEHOER, EINZEL- UND ERSATZTEILE, HILFS- UND VERPACKUNGSMITTEL	251,06	137,8	136,4	138,4	139,8 + 2,5 + 1,0

1) EINSCHL. ZIER-, HEIL- UND DUFTPFLANZEN SOWIE MINERALWASSER.- 2) ROHSTOFFE, HALBWAREN UND VORERZEUGNISSE MIT GRUNDSTOFFCHARAKTER.- 3) OHNE NAHRUNGS- UND GENUSSMITTEL SOWIE OHNE BLUMEN.

2 INDEX DER AUSFUHRPREISE
1970 = 100

LFD. NR.	WARENGRUPPE	WAEGUNGS- ANTEIL AM GESAMT- INDEX	1976 DURCH- SCHNITT	1976 JAN. DEZ.	1977 JAN.	VERAENDERUNG JAN. 1977 GEGENUEBER JAN. DEZ. 1976 IN PROZENT
2.3 NACH HAUPTVERBRAUCHSEKTOREN						
1	GUETER FUER DIE LAND- UND FORSTWIRTSCHAFT 1)	24,87	154,8	154,1 155,0	155,8	+ 1,1 + 0,5
2	GUETER FUER DIE INDUSTRIE UND DAS SONSTIGE GEWERBE	843,73	141,2	139,1 140,9	141,7	+ 1,9 + 0,6
3	GUETER FUER DEN PRIVATEN VERBRAUCH	131,40	142,2	139,8 143,5	145,7	+ 4,2 + 1,5
4	NAHRUNGSMITTEL	14,52	143,7	141,4 148,1	151,3	+ 7,0 + 2,2
5	ANDERE VERBRAUCHS- UND GEBRAUCHSGUETER	116,88	142,0	139,6 143,0	145,0	+ 3,9 + 1,4
2.4 NACH DEM PRODUKTIONSWIRTSCHAFTLICHEN ZUSAMMENHANG						
6	ERZEUGNISSE DER LANDWIRTSCHAFT, FORSTWIRTSCHAFT UND FISCHEREI	13,96	142,6	143,5 132,9	136,3	- 5,0 + 2,6
7	LANDWIRTSCHAFTLICHE ERZEUGNISSE	13,10	142,6	143,7 132,0	135,3	- 5,8 + 2,5
8	ERZEUGNISSE PFLANZLICHEN URSPRUNGS	7,86	137,0	138,0 125,1	127,5	- 7,6 + 1,9
9	LEBENDE TIERE UND ERZEUGNISSE DER TIERHALTUNG	5,24	151,0	152,1 142,2	146,8	- 3,5 + 3,2
10	FORSTWIRTSCHAFTLICHE ERZEUGNISSE	0,50	129,9	124,3 133,3	134,8	+ 8,4 + 1,1
11	FISCHEREIERZEUGNISSE	0,36	161,6	162,8 166,2	177,1	+ 8,8 + 6,6
12	INDUSTRIELLE ERZEUGNISSE	986,04	141,7	139,5 141,8	142,7	+ 2,3 + 0,6
13	BERGBAULICHE ERZEUGNISSE	23,55	216,8	212,1 217,0	215,7	+ 1,7 - 0,6
14	ERZEUGNISSE DES KOHLENBERGBAUES	20,34	226,2	219,6 227,3	226,0	+ 2,9 - 0,6
15	ERZEUGNISSE DES KALI-, STEINSALZBERGBAUES UND DER SALINEN	2,06	162,3	176,1 154,7	152,4	- 13,5 - 1,5
16	SONSTIGE BERGBAULICHE ERZEUGNISSE EINSCHL. TORF	1,15	147,3	144,0 147,3	147,2	+ 2,2 - 0,1
17	ERZEUGNISSE DER VERARBEITENDEN INDUSTRIE	962,49	139,8	137,7 139,9	140,9	+ 2,3 + 0,7
18	ERZEUGNISSE DER GRUNDSTOFF- UND PRODUKTIONSGUETERINDUSTRIEN	278,10	137,7	135,1 135,5	134,3	- 0,6 - 0,9
19	ERZEUGNISSE DER INVESTITIONSGUETERINDUSTRIEN	550,07	142,2	140,4 143,0	144,9	+ 3,2 + 1,3
20	ERZEUGNISSE DER VERBRAUCHSGUETERINDUSTRIEN	108,88	133,9	131,8 135,5	136,8	+ 3,8 + 1,0
21	ERZEUGNISSE DER NAHRUNGS- UND GENUSSMITTELINDUSTRIEN	25,44	136,9	133,0 140,5	143,5	+ 7,9 + 2,1
22	MINERALOELERZEUGNISSE	9,36	327,3	317,4 326,3	329,2	+ 3,7 + 0,9
23	STEINE UND ERDEN	7,58	148,1	147,5 148,5	149,3	+ 1,2 + 0,5
24	EISEN UND STAHL	59,64	136,3	128,4 130,4	124,1	- 3,3 - 4,8
25	NE-METALLE U. -METALLHALBZEUG (EINSCHL. EDELMETALLE U. DEREN HALBZEUG)	22,74	104,7	97,5 100,9	104,0	+ 6,7 + 3,1
26	GIESSEREIERZEUGNISSE	2,96	134,1	133,1 136,6	137,0	+ 2,9 + 0,3
27	ERZEUGNISSE DER ZIEHEREIEN U. KALTWALZWERKE U. DER STAHLVERFORMUNG	20,99	125,2	123,0 125,4	126,0	+ 2,4 + 0,5
28	STAHLBAUERZEUGNISSE	8,50	147,9	144,1 149,8	150,8	+ 4,6 + 0,7
29	MASCHINENBAUERZEUGNISSE (EINSCHL. LOKOMOTIVEN UND ACKERSCHLEPPER)	198,50	150,1	147,6 151,6	154,6	+ 4,7 + 2,0
30	STRASSENFAHRZEUGE (OHNE ACKERSCHLEPPER UND ELEKTROFAHRZEUGE)	150,01	147,8	145,9 148,0	149,8	+ 2,7 + 1,2
31	ELEKTROTECHNISCHE ERZEUGNISSE	98,90	126,0	124,0 126,8	127,6	+ 2,9 + 0,6
32	FEINMECHANISCHE UND OPTISCHE ERZEUGNISSE, UHREN	23,38	138,8	137,0 139,3	142,3	+ 3,9 + 2,2
33	EISEN-, BLECH- UND METALLWAREN	43,04	144,1	145,9 143,4	143,9	- 1,4 + 0,3
34	MUSIKINSTRUMENTE, SPIELWAREN, TURN- UND SPORTGERAETE					
	SCHMUCKWAREN, BEARBEITETE EDELSTEINE 2)	8,09	150,5	148,9 150,4	154,3	+ 3,6 + 2,6
35	CHEMISCHE ERZEUGNISSE	143,31	131,2	131,8 129,9	129,3	- 1,9 - 0,5
36	BUEROMASCHINEN, DATENVERARBEITUNGSGERAETE UND -EINRICHTUNGEN	19,14	104,3	104,2 105,2	105,3	+ 1,1 + 0,1
37	FEINKERAMISCHE ERZEUGNISSE	6,99	157,2	152,7 159,0	161,8	+ 6,0 + 1,8
38	GLAS UND GLASWAREN	7,35	130,1	129,2 132,2	133,4	+ 3,3 + 0,9
39	SCHNITTHOLZ, SPERRHOLZ UND SONSTIGES BEARBEITETES HOLZ	3,30	179,9	175,0 184,2	186,1	+ 6,3 + 1,0
40	HOLZWAREN	8,21	130,8	128,3 133,2	137,0	+ 6,8 + 2,9
41	HOLZSCHLIFF, ZELLSTOFF, PAPIER UND PAPPE 3)	6,67	145,5	145,7 145,0	144,5	- 0,8 - 0,3
42	PAPIER- UND PAPPEWAREN	4,27	139,7	139,6 139,0	138,4	- 0,9 - 0,4
43	DRUCKEREIERZEUGNISSE, LICHTPAUS- UND VERWANDTE WAREN 4)	7,50	156,0	152,2 157,6	159,5	+ 4,8 + 1,2
44	KUNSTSTOFFERZEUGNISSE	15,74	130,9	129,8 131,7	131,6	+ 1,4 - 0,1
45	GUMMI- UND ASBESTWAREN	10,15	128,2	127,6 129,4	130,6	+ 2,4 + 0,9
46	LEDER	2,07	156,6	141,0 163,8	165,0	+ 17,0 + 0,7
47	LEDERWAREN UND SCHUHE	3,94	135,8	132,1 140,0	142,6	+ 7,9 + 1,9
48	TEXTILIEN	35,88	121,2	119,8 122,6	122,6	+ 2,3 -
49	BEKLEIDUNG	8,84	136,3	133,5 138,4	141,5	+ 6,0 + 2,2
50	ERZEUGNISSE DER ERNAHRUNGSINDUSTRIE	24,63	138,5	134,3 142,2	145,3	+ 8,2 + 2,2
51	TABAKWAREN	0,81	89,1	92,5 88,1	88,9	- 3,9 + 0,9

1) OHNE BRENN- UND TREIBSTOFFE.- 2) OHNE PREISREPRESENTANTEN FUER TURNGERAETE.- 3) OHNE PREISREPRESENTANTEN FUER HOLZSCHLIFF.- 4) OHNE PREISREPRESENTANTEN FUER LICHTPAUS- UND VERWANDTE WAREN.

2 INDEX DER AUSFUHRPREISE
1970 = 100

LFD. NR.	WARENGRUPPE	WÄGUNGSGE- ANTEIL AM GESAMT- INDEX	1976 DURCH- SCHNITT	1976		1977		VERÄNDERUNG JAN. 1977 GEGENÜBER JAN. 1976 IN PROZENT
				JAN.	DEZ.	JAN.	DEZ.	
2.5 AUSGEWAHLTE INDEXGRUPPEN UND INDEXPOSITIONEN								
ERNAHRUNGSGÜTER 1)								
1	LEBENDE TIERE	3,56	136,3	147,4	124,5	124,7	-15,4	+ 0,2
2	FLEISCH UND FLEISCHERZEUGNISSE	4,15	122,9	123,5	120,0	121,9	- 1,3	+ 1,6
3	RINDFLEISCH, AUCH ZUBEREITET	2,71	124,0	126,9	117,9	120,1	- 5,4	+ 1,9
4	SCHWEINEFLEISCH, AUCH ZUBEREITET	0,79	135,9	131,4	140,8	143,0	+ 8,8	+ 1,6
5	NATURDAERME	0,53	99,6	96,3	101,0	101,5	+ 5,4	+ 0,5
6	FISCHE UND FISCHERZEUGNISSE	2,29	145,8	144,7	150,8	156,6	+ 8,2	+ 3,8
7	FISCH-ZUBEREITUNGEN	1,81	143,3	143,3	147,5	152,5	+ 6,4	+ 3,4
8	MILCH UND MILCHERZEUGNISSE, EIER	4,93	157,6	158,5	159,3	159,3	+ 0,5	-
9	MILCH UND MILCHPULVER	1,99	185,7	188,7	186,0	187,1	- 0,8	+ 0,6
10	KÄSE	1,97	147,3	146,4	151,0	151,9	+ 3,8	+ 0,6
11	ÖLE UND FETTE ZUR ERNÄHRUNG	3,16	120,7	118,5	123,8	123,8	+ 4,5	-
12	TIERISCHE ÖLE UND FETTE EINSCHL. BUTTER	1,61	119,5	117,8	121,8	121,9	+ 3,5	+ 0,1
13	PFLANZLICHE ÖLE UND FETTE	1,55	121,8	119,3	125,8	125,8	+ 5,4	-
14	ÖLFRÜCHTE UND PFLANZLICHE ÖLE ZUR ERNÄHRUNG, ÖLKUCHEN	2,91	125,0	115,5	132,5	134,7	+16,6	+ 1,7
15	FUTTERMITTEL, OHNE FUTTERMITTELROHSTOFFE	2,59	154,0	138,7	162,2	166,6	+20,1	+ 2,7
16	ÖLKUCHEN	1,04	132,1	110,4	145,9	152,9	+38,5	+ 4,8
17	FUTTERMITTEL-ZUBEREITUNGEN	1,10	132,3	122,2	132,5	135,6	+11,0	+ 2,3
18	GETREIDE UND GETREIDEERZEUGNISSE, EINSCHL. REIS	6,14	146,6	149,4	127,6	130,9	-12,4	+ 2,6
19	GETREIDEERZEUGNISSE	2,00	157,9	157,1	159,3	160,0	+ 1,8	+ 0,4
20	BROT UND NÄHRMITTEL	1,46	137,6	133,8	140,0	142,1	+ 6,2	+ 1,5
21	GEMÜSE, OBST UND DEREN ZUBEREITUNGEN	1,52	121,2	121,5	124,3	126,9	+ 4,4	+ 2,1
22	GEMÜSE- UND OBST-ZUBEREITUNGEN	1,13	117,2	114,6	120,1	123,2	+ 7,5	+ 2,6
23	ZUCKER UND SÜßWAREN	2,36	148,0	135,6	160,5	171,6	+26,5	+ 6,9
24	GENUSSMITTEL	5,18	106,0	100,1	114,9	117,7	+17,6	+ 2,4
25	HOPFEN UND HOPFENAUSZÜGE	1,16	72,3	72,0	81,2	76,7	+ 6,5	- 5,5
26	ALKOHOLISCHE GETRÄNKE	2,21	115,6	115,3	116,4	117,6	+ 2,0	+ 1,0
27	BIER	1,13	122,7	122,4	123,8	123,8	+ 1,1	-
28	SPIRITUOSEN	0,16	116,7	115,6	117,8	120,5	+ 4,2	+ 2,3
29	WEIN	0,92	106,8	106,5	107,1	109,6	+ 2,9	+ 2,3
GEWERBLICHE GÜTER								
30	TEXTILE GRUNDSTOFFE UND FERTIGWAREN	63,49	112,6	111,9	113,4	113,3	+ 1,3	- 0,1
31	TEXTILROHSTOFFE	6,68	112,2	111,6	112,3	110,8	- 0,7	- 1,3
32	ZELLULOSISCHE UND SYNTHETISCHE FASERN	4,81	100,6	101,2	100,4	98,5	- 2,7	- 1,9
33	WOLLE	0,68	144,2	147,6	142,9	141,3	- 4,3	- 1,1
34	BAUMWOLLE	0,55	133,7	124,9	138,6	137,7	+10,2	- 0,6
35	GESPINSTE EINSCHL. SPINNFAEDEN	17,35	86,9	88,2	86,3	85,0	- 3,6	- 1,5
36	ZELLULOSISCHE UND SYNTHETISCHE ENDLOSFASERN	14,22	78,7	80,9	77,3	75,6	- 6,6	- 2,2
37	CHEMIEFASERGARNE	2,06	115,5	112,9	119,4	119,7	+ 6,0	+ 0,3
38	WOLLGARNE	0,54	131,4	124,8	134,4	135,2	+ 8,3	+ 0,6
39	SONSTIGE GARNE	0,53	149,0	148,8	150,3	151,3	+ 1,7	+ 0,7
40	GEWEBE UND GEWIRKE (METERWARE OHNE BODENBELÄGE)	18,62	117,1	116,0	118,0	118,9	+ 2,5	+ 0,8
41	GEWEBE	12,63	116,4	114,8	118,5	119,8	+ 4,4	+ 1,1
42	CHEMIEFASERGEWEBE	8,21	107,7	107,0	108,5	109,5	+ 2,3	+ 0,9
43	AUS ZELLULOSISCHEN UND SYNTHETISCHEN FASERN	3,72	104,7	102,7	106,1	107,5	+ 4,7	+ 1,3
44	AUS ZELLULOSISCHEN UND SYNTHETISCHEN ENDLOSFASERN	4,49	110,1	110,6	110,5	111,1	+ 0,5	+ 0,5
45	WOLLGEBEWE	1,23	120,6	116,7	124,9	124,8	+ 6,9	- 0,1
46	BAUMWOLLGEBEWE	3,10	137,6	134,5	142,2	144,8	+ 7,7	+ 1,8
47	GEWIRKE	5,99	118,6	118,5	117,0	117,0	- 1,3	-
48	AUS SYNTHETISCHEN FASERN EINSCHL. ENDLOSFASERN	5,42	119,0	119,2	117,2	117,1	- 1,8	- 0,1
49	AUS WOLLE UND BAUMWOLLE	0,57	114,2	111,8	116,0	116,0	+ 3,8	-
50	KLEIDUNG UND SONSTIGE SPINNSTOFFWAREN	20,84	130,0	128,0	132,1	132,5	+ 3,5	+ 0,3
51	OBERBEKLEIDUNG	8,27	136,7	133,9	138,8	141,7	+ 5,8	+ 2,1
52	OBERBEKLEIDUNG AUS GEWEBEN	5,32	138,9	136,6	140,6	144,9	+ 6,1	+ 3,1
53	AUS CHEMIEFASERN	1,91	125,1	123,4	124,8	127,5	+ 3,3	+ 2,2
54	AUS WOLLE	2,85	145,9	143,1	148,0	154,2	+ 7,8	+ 4,2
55	AUS BAUMWOLLE	0,56	150,9	148,1	156,8	156,8	+ 5,9	-
56	OBERBEKLEIDUNG AUS GEWIRKTEM ODER GESTRICKTEM STOFF	2,95	132,6	129,2	135,5	135,8	+ 5,1	+ 0,2
57	AUS CHEMIEFASERN	1,75	144,8	139,2	149,5	149,9	+ 7,7	+ 0,3
58	AUS WOLLE	0,96	108,0	108,0	108,0	108,0	-	-
59	WAESCHE	2,83	115,7	115,4	116,0	117,0	+ 1,4	+ 0,9
60	WAESCHE AUS GEWEBEN	1,05	125,6	124,4	126,7	128,7	+ 3,5	+ 1,6
61	WAESCHE AUS GEWIRKTEM ODER GESTRICKTEM STOFF	1,78	109,9	110,1	109,7	110,1	-	+ 0,4
62	SONSTIGE BEKLEIDUNG UND ZUBEHÖR	1,24	139,0	138,2	139,1	140,6	+ 1,7	+ 1,1
63	TEPPICHE UND SONSTIGE TEXTILE BODENBELÄGE	1,88	119,3	118,5	120,7	120,2	+ 1,4	- 0,4
64	SONSTIGE SPINNSTOFFWAREN	5,52	130,1	128,1	133,0	129,8	+ 1,3	- 2,4

1) EINSCHL. ZIER-, HEIL- UND DUFTPFLANZEN

2 INDEX DER AUSFUHRPREISE
1970 = 100

LFD. NR.	WARENGRUPPE	WAEGUNGS- ANTEIL AM GESAMT- INDEX	1976 DURCH- SCHNITT	1976		1977		VERAENDERUNG JAN. 1977 GEGENUEBER JAN. 1976 IN PROZENT
				JAN.	DEZ.	JAN.	DEZ.	
2.5 AUSGEWAENLTE INDEXGRUPPEN UND INDEXPOSITIONEN								
65	HAUTE, FELLE, LEDER UND ERZEUGNISSE AUS LEDER	7,64	152,2	141,7	155,9	160,7	+13,4 + 3,1	
66	HAUTE UND FELLE	1,55	188,7	167,0	186,3	201,5	+20,7 + 8,2	
67	LEDER	2,07	156,6	141,0	163,8	165,0	+17,0 + 0,7	
68	LEDERWAREN EINSCHL. LEDERBEKLEIDUNG SOWIE SCHUHE	4,02	136,0	132,4	140,1	142,7	+ 7,8 + 1,9	
69	LEDERWAREN OHNE LEDERBEKLEIDUNG	1,60	140,0	138,9	141,3	145,5	+ 4,8 + 3,0	
70	SCHUHE	2,34	132,9	127,4	139,1	140,7	+10,4 + 1,2	
71	HOLZ UND ERZEUGNISSE AUS HOLZ	12,27	147,8	144,5	150,7	153,6	+ 6,3 + 1,9	
72	HOLZ UND HOLZHALBWAREN	3,80	173,4	168,3	177,5	179,3	+ 6,5 + 1,0	
73	ROHHOLZ	0,75	121,1	117,1	123,6	125,3	+ 7,0 + 1,4	
74	SCHNITTHOLZ	0,74	136,0	125,8	142,3	147,1	+16,9 + 3,4	
75	WEITERBEARBEITETES HOLZ	2,31	202,3	198,6	206,2	207,2	+ 4,3 + 0,5	
76	ZELLSTOFF	0,37	151,9	154,1	147,5	140,5	- 8,8 - 4,7	
77	HOLZWAREN, OHNE BORSTEN UND TIERHAARE	7,66	134,1	131,4	136,7	140,7	+ 7,1 + 2,9	
78	ERZEUGNISSE DES PAPIER- UND DRUCKGEWERBES	17,63	148,0	146,5	148,3	148,9	+ 1,6 + 0,4	
79	PAPIER UND PAPPE	5,86	143,8	144,2	143,2	143,0	- 0,8 - 0,1	
80	PAPIER, UNVEREDELT	2,67	150,6	150,6	149,8	151,1	+ 0,3 + 0,9	
81	DRUCK- UND SCHREIBPAPIER	1,21	142,8	140,5	142,0	144,5	+ 2,8 + 1,8	
82	KRAFT- UND PACKPAPIER	1,46	157,1	159,0	156,2	156,6	- 1,5 + 0,3	
83	PAPPE, UNVEREDELT	0,37	133,1	130,0	136,2	134,2	+ 3,2 - 1,5	
84	PAPIER UND PAPPE, GESTRICHEN, UND PERGAMENTPAPIER	2,82	138,7	139,9	137,8	136,5	- 2,4 - 0,9	
85	PAPIER- UND PAPPEWAREN SOWIE DRUCKEREIERZEUGNISSE	11,77	150,1	147,7	150,8	151,8	+ 2,8 + 0,7	
86	KOHLE	20,34	226,2	219,6	227,3	226,0	+ 2,9 - 0,6	
87	KOHLE EINSCHL. BRIKETTS, OHNE KOKS	10,82	222,2	215,0	224,7	223,7	+ 4,0 - 0,4	
88	STEINKOHLE	19,81	227,8	221,0	228,9	227,6	+ 3,0 - 0,6	
89	STEINKOHLE, ROH	9,95	226,5	218,7	229,2	228,0	+ 4,3 - 0,5	
90	STEINKOHLENBRIKETTS	0,34	182,6	184,6	184,6	183,8	- 0,4 - 0,4	
91	STEINKOHLENKOKS	9,52	230,8	224,8	230,2	228,7	+ 1,7 - 0,7	
92	BRAUNKOHLE	0,53	166,7	164,9	166,1	167,2	+ 1,4 + 0,7	
93	MINERALOELERZEUGNISSE	9,36	327,3	317,4	326,3	329,2	+ 3,7 + 0,9	
94	KRAFTSTOFFE UND DGL.	3,50	362,7	350,8	348,7	347,0	- 1,1 - 0,5	
95	VERGASERKRAFTSTOFF	1,69	407,2	380,7	394,1	390,5	+ 2,6 - 0,9	
96	SONSTIGE LEICHTE UND MITTELSCHWERE OELE	1,81	321,2	322,9	306,2	306,4	- 5,1 + 0,1	
97	SCHMIEROELE UND DGL.	0,99	201,8	197,6	204,2	204,2	+ 3,3 -	
98	HEIZOEL	3,20	390,1	376,4	402,0	409,2	+ 8,7 + 1,8	
99	HEIZOEL, LEICHT	0,92	431,6	431,3	432,4	430,6	- 0,2 - 0,4	
100	HEIZOEL, SCHWER	2,28	373,3	354,2	389,8	400,5	+13,1 + 2,7	
101	SONSTIGE MINERALOELERZEUGNISSE	1,67	207,4	205,3	206,8	213,0	+ 3,8 + 3,0	
102	GRUNDSTOFFE AUS EISEN UND STAHL	71,75	133,9	126,9	129,1	123,9	- 2,4 - 4,0	
103	EISEN UND STAHL	59,64	136,3	128,4	130,4	124,1	- 3,3 - 4,8	
104	ERZEUGNISSE DER HOCHOFEN-, STAHL-, WARMWALZ- UND FERROLEG.-WERKE	58,07	136,3	128,3	130,2	123,8	- 3,5 - 4,9	
105	ROHEISEN	1,85	156,4	161,4	149,3	144,8	-10,3 - 3,0	
106	STAHLHALBZEUG	5,96	159,1	145,9	163,9	150,8	+ 3,4 - 8,0	
107	WALZSTAHL	41,73	131,9	123,3	125,4	118,6	- 3,8 - 5,4	
108	AUS MASSENSTAHL	35,90	133,3	124,1	125,6	117,4	- 5,4 - 6,5	
109	AUS EDELSTAHL	5,83	123,4	118,3	124,0	126,0	+ 6,5 + 1,6	
110	FORM- UND STABSTAHL	12,78	136,3	126,2	125,9	124,1	- 1,7 - 1,4	
111	FORMSTAHL	6,92	134,5	125,6	124,8	121,3	- 3,4 - 2,8	
112	STABSTAHL	5,86	138,3	126,8	127,2	127,4	+ 0,5 + 0,2	
113	WALZDRAHT	2,75	130,9	122,6	120,4	121,3	- 1,1 + 0,7	
114	STAHLBLECH, WARM- UND KALTGEWALZT	18,83	123,0	111,0	120,5	110,3	- 0,6 - 8,5	
115	GROB- UND MITTELBLECH	8,59	114,7	108,0	107,6	100,8	- 6,7 - 6,3	
116	FEINBLECH EINSCHL. ELEKTROBLECH	10,24	130,0	113,5	131,4	118,4	+ 4,3 - 9,9	
117	STAHLROHRE, NAHTLOS	6,99	147,6	150,0	138,4	128,5	-14,3 - 7,2	
118	UEBERZOGENE BLECHE	4,11	143,5	136,2	145,0	143,0	+ 5,0 - 1,4	
119	ALT- UND NUTZEISEN	3,26	120,9	120,6	88,6	91,6	-24,0 + 3,4	
120	ERZEUGNISSE DER SCHMIEDE-, PRESS- UND HAMMERWERKE	1,57	134,5	132,6	136,7	137,6	+ 3,8 + 0,7	
121	GUSS- UND STAHLROEHREN	17,39	151,1	164,3	139,8	131,1	-20,2 - 6,2	
122	STAHLROEHREN, GEWALZT UND GEZOGEN	16,99	150,9	164,4	139,4	130,6	-20,6 - 6,3	
123	FORM- UND STABSTAHL, GEWALZT, GESCHMIEDET UND GEZOGEN	17,04	129,4	121,8	122,5	122,1	+ 0,2 - 0,3	
124	STAHLDRAHT, GEWALZT UND GEZOGEN	5,78	131,3	125,2	127,6	128,2	+ 2,4 + 0,5	
125	EISEN-, STAHL- UND TEMPERGUSS	2,55	139,4	138,4	141,3	142,1	+ 2,7 + 0,6	

2 INDEX DER AUSFUHRPREISE
1970 = 100

LFD. NR.	WARENGRUPPE	WAEGUNGS- ANTEIL AM GESAMT- INDEX	1976 DURCH- SCHNITT	1976 1977 VERAENDERUNG JAN. DEZ. JAN. GEGENUEBER JAN. DEZ. 1976 IN PROZENT			
				JAN.	DEZ.	JAN.	DEZ.
2.5 AUSGEWAHLTE INDEXGRUPPEN UND INDEXPOSITIONEN							
126	ERZEUGNISSE DER ZIEHEREIEN UND KALTWALZWERKE UND DER STAHLVERFORMUNG	20,99	125,2	123,0	125,4	126,0	+ 2,4 + 0,5
127	ERZEUGNISSE DER ZIEHEREIEN UND KALTWALZWERKE	12,39	122,9	120,5	122,7	122,5	+ 1,7 - 0,2
128	ZIEHEREI- UND KALTWALZWERKSERZEUGNISSE (OHNE DRAHT)	7,41	111,5	109,1	111,3	110,6	+ 1,4 - 0,6
129	KALTGEZOGENER DRAHT UND DRAHTERZEUGNISSE	4,98	139,9	137,3	139,8	140,1	+ 2,0 + 0,2
130	ERZEUGNISSE DER STAHLVERFORMUNG	8,60	128,4	126,7	129,4	131,1	+ 3,5 + 1,3
131	SCHMIEDESTUECKE, STANZTEILE, FEDERN	3,96	127,1	124,4	128,2	129,9	+ 4,4 + 1,3
132	KETTEN	1,21	127,9	127,9	128,0	128,0	+ 0,1 -
133	NE-METALLE UND GRUNDSTOFFE AUS NE-METALLEN EINSCHL. EDELMETALLEN	23,15	104,6	97,6	101,0	104,1	+ 6,7 + 3,1
134	NE-METALLE UND -METALLHALBZEUG (EINSCHL. EDELMETALLE UND DEREN HALBZEUG)	22,74	104,7	97,5	100,9	104,0	+ 6,7 + 3,1
135	NE-METALLE UND EDELMETALLE, ROH	10,84	98,0	90,5	92,4	96,6	+ 6,7 + 4,5
136	NE-METALLHALBZEUG UND EDELMETALLHALBZEUG	11,90	110,8	103,9	108,7	110,9	+ 6,7 + 2,0
137	NE-METALLE UND DEREN HALBZEUG	19,74	96,5	88,2	92,4	96,2	+ 9,1 + 4,1
138	NE-METALLE UND DEREN LEGIERUNGEN	9,14	84,7	75,3	78,5	83,8	+ 11,3 + 6,8
139	NE-METALLHALBZEUG	10,60	106,6	99,3	104,4	106,8	+ 7,6 + 2,3
140	KUPFERHALBZEUG	6,29	101,0	93,8	93,9	97,2	+ 3,6 + 3,5
141	EDELMETALLE UND DEREN HALBZEUG	3,00	158,9	159,0	156,7	155,8	- 2,0 - 0,6
142	STEINE UND ERDEN, KERAMIK-, GLAS- UND ASBESTWAREN	23,36	144,8	142,7	146,1	147,6	+ 3,4 + 1,0
143	STEINE UND ERDEN, AUCH BERGBAULICH GEWONNEN	7,99	148,3	147,5	148,8	149,6	+ 1,4 + 0,5
144	NATURSTEINE, ROH UND BEARBEITET	0,60	125,5	122,3	123,6	122,4	+ 0,1 - 1,0
145	SAND, KIES, TON, KAOLIN UND SONSTIGE ERDEN	1,64	147,9	149,8	145,0	145,8	- 2,7 + 0,6
146	ZEMENT UND KALK	1,22	170,0	170,3	174,1	177,2	+ 4,1 + 1,8
147	GROBKERAMISCHE ERZEUGNISSE	3,17	151,6	150,9	152,5	153,1	+ 1,5 + 0,4
148	FEUERFESTE ERZEUGNISSE	2,45	153,2	152,3	154,4	154,4	+ 1,4 -
149	FEINKERAMISCHE ERZEUGNISSE	6,99	157,2	152,7	159,0	161,8	+ 6,0 + 1,8
150	HAUSHALTS- UND WIRTSCHAFTSKERAMIK	2,62	160,0	154,3	161,2	167,0	+ 8,2 + 3,6
151	SANITAERE UND TECHNISCHE KERAMIK	1,26	149,4	146,7	151,0	151,3	+ 3,1 + 0,2
152	FLIESEN UND BAUKERAMIK	1,53	138,2	136,9	139,3	142,0	+ 3,7 + 1,9
153	SCHLEIFMITTEL	1,52	179,1	171,8	182,8	182,8	+ 6,4 -
154	GLAS UND GLASWAREN	7,35	130,1	129,2	132,2	133,4	+ 3,3 + 0,9
155	FLACH- UND HOHLGLAS	4,62	131,2	129,9	134,0	134,7	+ 3,7 + 0,5
156	FLACHGLAS	1,63	123,6	121,9	126,8	133,2	+ 9,3 + 5,0
157	HOHLGLAS	2,99	135,4	134,3	137,9	135,5	+ 0,9 - 1,7
158	VERARBEITETES UND VEREDELTES GLAS, GLASFASER	2,73	128,3	127,9	129,2	131,1	+ 2,5 + 1,5
159	ASBESTWAREN	1,03	137,1	133,8	136,9	138,0	+ 3,1 + 0,8
160	KAUTSCHUK UND GUMMIWAREN	10,81	128,6	128,9	129,0	130,1	+ 0,9 + 0,9
161	GUMMIWAREN	9,12	127,2	126,9	128,5	129,8	+ 2,3 + 1,0
162	BEREIFUNGEN	3,61	119,9	119,9	121,1	121,7	+ 1,5 + 0,5
163	WEICHGUMMIWAREN	5,51	132,0	131,4	133,4	135,1	+ 2,8 + 1,3
164	CHEMISCHE ERZEUGNISSE	143,31	131,2	131,8	129,9	129,3	- 1,9 - 0,5
165	ANORGANISCHE GRUNDSTOFFE UND CHEMIKALIEN	9,09	149,7	147,0	147,6	151,0	+ 2,7 + 2,3
166	ORGANISCHE GRUNDSTOFFE UND CHEMIKALIEN	29,04	145,6	147,0	142,3	139,9	- 4,8 - 1,7
167	DUENGEMITTEL, PFLANZENSCUTZ- UND SCHAEDLINGSBEKAEMPFUNGSMITTEL	6,09	160,5	166,9	151,4	152,7	- 8,5 + 0,9
168	KUNSTSTOFFE UND SYNTHETISCHER KAUTSCHUK	22,07	144,5	145,4	143,2	140,8	- 3,2 - 1,7
169	CHEMIEFASERN	18,47	84,1	85,9	82,9	81,2	- 5,5 - 2,1
170	ZELLULOSISCHE FASERN EINSCHL. ENDLOSFASERN	2,05	140,2	138,7	142,3	142,4	+ 2,7 + 0,1
171	SYNTHETISCHE FASERN EINSCHL. ENDLOSFASERN	16,42	77,0	79,3	75,4	73,5	- 7,3 - 2,5
172	FARBSTOFFE, FARBEN UND LACKE	17,44	146,2	145,3	146,4	148,1	+ 1,9 + 1,2
173	SONSTIGE CHEMISCHE ERZEUGNISSE	41,11	120,3	119,9	120,9	120,9	+ 0,8 -
174	KUNSTSTOFFE UND KUNSTSTOFFWAREN	36,12	138,9	138,8	138,7	137,2	- 1,2 - 1,1
175	KUNSTSTOFFE UND DEREN HALBZEUG	28,65	140,2	140,6	139,6	137,7	- 2,1 - 1,4
176	KUNSTSTOFFE	20,38	145,2	145,8	144,2	141,6	- 2,9 - 1,8
177	KONDENSATIONSPRODUKTE	6,87	145,9	145,9	154,2	150,3	+ 3,0 - 2,5
178	POLYMERISATIONSPRODUKTE	11,57	148,2	148,9	141,8	139,5	- 6,3 - 1,6
179	SONSTIGE KUNSTSTOFFE	1,94	124,8	127,1	123,0	123,2	- 3,1 + 0,2
180	HALBZEUG AUS KUNSTSTOFF	8,27	127,9	127,7	128,3	128,1	+ 0,3 - 0,2
181	KONDENSATIONSPRODUKTE	1,97	137,5	135,2	139,2	138,6	+ 2,5 - 0,4
182	POLYMERISATIONSPRODUKTE	4,31	131,6	130,6	132,0	132,0	+ 1,1 -
183	SONSTIGES KUNSTSTOFF-HALBZEUG	1,99	110,2	113,9	109,3	109,3	- 4,0 -
184	KUNSTSTOFFWAREN	7,47	134,2	132,2	135,4	135,5	+ 2,5 + 0,1
185	HANDELSDUENGER	4,02	167,9	176,6	161,5	162,0	- 8,3 + 0,3
186	CHEMISCHE DUENGEMITTEL	2,32	169,0	171,0	165,0	168,0	- 1,8 + 1,8

2 INDEX DER AUSFUHRPREISE
1970 = 100

LFD. NR.	WARENGRUPPE	WÄGUNGSGS- ANTEIL AM GESAMT- INDEX	1976 DURCH- SCHNITT	1976		1977		VERÄNDERUNG JAN. 1977 GEGENÜBER JAN. 1976 IN PROZENT
				JAN.	DEZ.	JAN.	DEZ.	
2.5 AUSGEWÄHLTE INDEXGRUPPEN UND INDEXPOSITIONEN								
188	STAHLBAUERZEUGNISSE	8,50	147,9	144,1	149,8	150,8	+ 4,6	+ 0,7
189	STAHL- UND LEICHTMETALLKONSTRUKTIONEN	3,02	134,0	129,5	137,0	138,2	+ 6,7	+ 0,9
190	DAMPFKESSEL, BEHÄLTER UND ROHRLEITUNGEN	4,02	140,7	137,0	142,2	140,5	+ 2,6	- 1,2
191	MASCHINENBAUERZEUGNISSE (EINSCHL. LOKOMOTIVEN UND ACKERSCHLEPPER)	198,50	150,1	147,6	151,6	154,6	+ 4,7	+ 2,0
192	WERKZEUGMASCHINEN EINSCHL. WALZWERKSEINRICHTUNGEN	34,19	153,1	150,1	154,8	157,4	+ 4,9	+ 1,7
193	METALLBEARBEITUNGSMASCHINEN	24,05	155,8	152,8	157,6	159,2	+ 4,2	+ 1,0
194	METALLBEARBEITUNGSMASCHINEN DER SPANABHEBENDEN FORMUNG	15,50	157,2	154,0	159,3	160,2	+ 4,0	+ 0,6
195	DREHBAENKE UND DREHAUTOMATEN	4,13	154,2	151,7	157,0	158,3	+ 4,4	+ 0,8
196	FRAESMASCHINEN	2,85	165,3	163,5	167,4	167,4	+ 2,4	-
197	SCHLEIFMASCHINEN	3,65	154,2	150,9	155,3	155,5	+ 3,0	+ 0,1
198	METALLBEARBEITUNGSMASCHINEN DER SPANLOSEN FORMUNG	8,55	153,3	150,5	154,5	157,4	+ 4,6	+ 1,9
199	PRESSEN	2,55	154,5	153,9	154,8	158,9	+ 3,2	+ 2,6
200	HOLZBE- UND -VERARBEITUNGSMASCHINEN	6,26	142,9	141,2	144,4	147,9	+ 4,7	+ 2,4
201	INDUSTRIEOEFEN UND GIESSEREIMASCHINEN	3,14	137,7	133,4	138,0	143,7	+ 7,7	+ 4,1
202	GIESSEREIMASCHINEN	1,45	122,9	122,4	123,0	126,4	+ 3,3	+ 2,8
203	PRUEFMASCHINEN	0,75	158,2	154,3	159,5	161,7	+ 4,8	+ 1,4
204	MASCHINEN- UND PRAEZISIONSWERKZEUGE	3,63	157,5	154,6	158,8	161,1	+ 4,2	+ 1,4
205	AUTOGENGERAETE UND -MASCHINEN	0,58	150,5	150,0	150,8	156,4	+ 4,3	+ 3,7
206	KRAFTMASCHINEN	9,39	157,8	154,9	158,1	162,1	+ 4,6	+ 2,5
207	DIESELMOTOREN	6,01	168,6	165,3	168,8	172,1	+ 4,1	+ 2,0
208	PUMPEN, DRUCKLUFTGERAETE UND DGL.	14,55	145,3	143,0	146,0	148,2	+ 3,6	+ 1,5
209	VERDICHTER UND VAKUUMPUMPEN, DRUCKLUFTGERAETE	5,94	150,0	148,3	150,7	152,4	+ 2,8	+ 1,1
210	VERDICHTER UND VAKUUMPUMPEN	4,66	152,7	151,4	153,1	154,9	+ 2,3	+ 1,2
211	DRUCKLUFTGERAETE UND -WERKZEUGE	1,28	140,2	136,9	141,9	143,2	+ 4,6	+ 0,9
212	LUFTTECHNISCHE EINZELAPPARATE UND ANLAGEN	2,19	146,4	146,4	145,9	147,3	+ 0,6	+ 1,0
213	GEWERBLICHE KUEHLMOEBEL UND KAELETENMASCHINEN	2,45	122,0	119,4	122,7	125,1	+ 4,8	+ 2,0
214	FLUESSIGKEITSPUMPEN	3,97	152,3	147,9	153,5	156,8	+ 6,0	+ 2,1
215	MASCHINEN FUEER DIE VERARBEITUNG VON GUMMI UND KUNSTSTOFF	7,36	144,9	141,3	145,9	150,0	+ 6,2	+ 2,8
216	MASCHINEN FUEER DIE BAUWIRTSCHAFT	8,58	147,2	144,0	148,5	149,6	+ 3,9	+ 0,7
217	MASCHINEN FUEER DIE BAUSTOFF-, KERAMIK- UND GLASINDUSTRIE	4,38	154,2	152,3	154,6	160,4	+ 5,3	+ 3,8
218	MASCHINEN UND EINRICHTUNGEN FUEER DEN BERGBAU	3,01	162,1	160,0	163,2	168,8	+ 5,5	+ 3,4
219	TROCKNUNGSANLAGEN UND -MASCHINEN	2,89	141,1	138,7	142,4	144,3	+ 4,0	+ 1,3
220	MASCHINEN FUEER DIE LAND- UND MILCHWIRTSCHAFT, EINSCHL. ACKERSCHLEPPER	11,61	153,0	150,2	157,1	157,7	+ 5,0	+ 0,4
221	LANDMASCHINEN	5,49	159,4	155,6	162,8	163,9	+ 5,3	+ 0,7
222	ACKERSCHLEPPER	5,19	144,2	142,3	148,6	148,6	+ 4,4	-
223	MASCHINEN FUEER DIE NAHRUNGSMITTELINDUSTRIE	3,42	166,9	164,2	168,2	174,9	+ 6,5	+ 4,0
224	MASCHINEN FUEER VERWANDTE GEBIETE DER NAHRUNGSMITTELINDUSTRIE	9,31	154,4	152,4	155,2	160,0	+ 5,0	+ 3,1
225	EINZELAPPARATE UND -MASCHINEN FUEER DIE CHEMISCHE UND VERWANDTE INDUSTRIEN	6,01	154,2	151,3	155,4	157,7	+ 4,2	+ 1,5
226	GROSS- UND SCHNELLWAAGEN	1,23	161,0	157,7	164,5	164,5	+ 4,3	-
227	KRANE, HEBEZEUGE UND FOERDERMITTEL	10,01	151,8	149,5	153,0	157,6	+ 5,4	+ 3,0
228	KRANE UND HEBEZEUGE	3,84	148,6	145,1	150,1	154,7	+ 6,6	+ 3,1
229	HANDBETRIEBENE KRANE UND FLURFOERDERMITTEL	3,09	147,0	145,3	147,4	151,3	+ 4,1	+ 2,6
230	STETIGFOERDERER	2,57	163,7	161,9	165,6	170,6	+ 5,4	+ 3,0
231	PAPIER- UND DRUCKEREIMASCHINEN	14,71	155,5	152,4	157,7	162,1	+ 6,4	+ 2,8
232	PAPIERMASCHINEN	6,58	159,4	158,4	160,4	166,2	+ 4,9	+ 3,6
233	DRUCKEREIMASCHINEN	8,13	152,5	147,6	155,6	158,8	+ 7,6	+ 2,1
234	MASCHINEN FUEER DIE SPINNSTOFF-, LEDER- UND LEDERWARENINDUSTRIE	24,90	142,8	141,1	144,9	148,0	+ 4,9	+ 2,1
235	TEXTILMASCHINEN EINSCHL. ZUBEHOERTEILE	19,68	143,7	142,2	146,1	149,5	+ 5,1	+ 2,3
236	TEXTILMASCHINEN	14,25	144,3	143,6	145,5	149,5	+ 4,1	+ 2,7
237	MASCHINEN FUEER DIE SPINNEREI	1,96	153,2	151,5	156,8	158,6	+ 4,7	+ 1,1
238	MASCHINEN FUEER DIE WEBEREI	3,35	151,4	149,9	153,1	159,3	+ 6,3	+ 4,0
239	TEXTILVEREDLUNGSMASCHINEN	2,50	146,1	146,1	146,2	151,2	+ 3,5	+ 3,4
240	STRICK- UND WIRKMASCHINEN	6,26	136,4	136,2	137,1	140,0	+ 2,8	+ 2,1
241	ZUBEHOERTEILE FUEER TEXTILMASCHINEN	5,43	142,3	138,4	147,8	149,6	+ 8,1	+ 1,2
242	NAEMMASCHINEN	3,32	132,5	130,3	133,3	133,7	+ 2,6	+ 0,3
243	WAESCHEREI- UND VERWANDTE MASCHINEN	0,89	141,0	137,7	143,9	145,1	+ 5,4	+ 0,8
244	SCHUH- UND LEDERINDUSTRIEMASCHINEN	1,01	159,7	158,1	160,2	168,8	+ 6,8	+ 5,4
245	ZAHNRAEDER UND GETRIEBE	3,66	160,7	156,1	162,8	167,3	+ 7,2	+ 2,8
246	WELZLAGER	3,67	124,1	124,8	123,4	123,4	- 1,1	-
247	GLEITLAGER, KUPPLUNGEN UND SONSTIGE ANTRIEBSELEMENTE	2,80	159,1	154,9	160,2	162,2	+ 4,7	+ 1,2
248	ARMATUREN	7,26	134,6	132,8	135,0	137,4	+ 3,5	+ 1,8
249	BUEROMASCHINEN	9,46	108,3	107,7	108,4	109,1	+ 1,3	+ 0,6
250	SCHREIBMASCHINEN	3,67	123,4	122,2	123,6	123,7	+ 1,2	+ 0,1
251	RECHEN- UND BUCHUNGSMASCHINEN	4,11	82,3	82,2	82,1	82,7	+ 0,6	+ 0,7
252	STRASSENFAHRZEUGE (OHNE ACKERSCHLEPPER)	150,01	147,8	145,9	148,0	149,8	+ 2,7	+ 1,2
253	KRAFTWAGEN UND KRAFTRAEDER (EINSCHL. DEREN MOTOREN UND FAHRGESTELLE)	112,02	149,0	147,1	149,4	150,5	+ 2,3	+ 0,7
254	PERSONENKRAFTWAGEN	75,66	148,3	147,7	148,3	149,7	+ 1,4	+ 0,9
255	PERSONENKRAFTWAGEN BIS 1,5 L HUBRAUM	20,76	151,2	150,7	150,6	153,5	+ 1,9	+ 1,9
256	PERSONENKRAFTWAGEN UEBER 1,5 L HUBRAUM	54,90	147,2	146,5	147,5	148,3	+ 1,2	+ 0,5
257	KOMBINATIONSKRAFTWAGEN	9,52	155,8	155,3	154,8	156,3	+ 0,6	+ 1,0
258	LIEFER- UND LASTKRAFTWAGEN	8,89	143,4	137,8	145,2	145,2	+ 5,4	-
259	KRAFTRAEDER	0,84	138,0	134,2	140,3	142,8	+ 6,4	+ 1,8
260	VERBRENNUNGSMOTOREN	4,58	147,2	143,2	148,6	149,5	+ 4,4	+ 0,6
261	TEILE FUEER KRAFTFAHRZEUGE UND DEREN MOTOREN	34,16	144,5	142,7	144,1	148,1	+ 3,8	+ 2,8
262	SONSTIGE STRASSENFAHRZEUGE	3,83	140,5	137,9	141,1	142,6	+ 3,4	+ 1,1

2 INDEX DER AUSFUEHRPREISE
1970 = 100

LFD.- NR.	WARENGRUPPE	WAEGUNGS- ANTEIL AM GESAMT- INDEX	1976 DURCH- SCHNITT	1976		1977		VERAENDERUNG JAN. 1977 GEGENUEBER JAN. DEZ. 1976 IN PROZENT
				JAN.	DEZ.	JAN.	DEZ.	
2.5 AUSGEWAELTE INDEXGRUPPEN UND INDEXPOSITIONEN								
263	ELEKTROTECHNISCHE ERZEUGNISSE	98,90	126,0	124,0	126,8	127,6	+ 2,9	+ 0,6
264	GERAETE UND EINRICHTUNGEN DER ELEKTRIZITAETSERZEUGUNG	13,69	139,0	136,6	140,1	140,9	+ 3,1	+ 0,6
265	ELEKTROMOTOREN UND -GENERATOREN	7,49	159,5	156,3	160,6	160,6	+ 2,8	-
266	TRANSFORMATOREN UND GLEICHRICHTER	2,86	120,0	119,1	120,9	124,8	+ 4,8	+ 3,2
267	GERAETE UND EINRICHTUNGEN DER ELEKTRIZITAETSVERTEILUNG	11,30	137,1	132,8	138,2	138,9	+ 4,6	+ 0,5
268	HOCH- UND NIEDERSpannungSSCHALTGERAETE	4,49	148,1	142,8	149,3	149,3	+ 4,6	-
269	INSTALLATIONSGERAETE	1,89	136,2	133,2	138,9	139,8	+ 5,0	+ 0,6
270	ISOLIERTE DRAEHTE UND LEITUNGEN	1,68	125,1	124,9	125,7	128,4	+ 2,8	+ 2,1
271	KABEL	1,78	108,3	104,1	107,8	108,1	+ 3,8	+ 0,3
272	ELEKTRISCHE VERBRAUCHERGERAETE	15,65	133,8	131,9	134,8	135,7	+ 2,9	+ 0,7
273	GEWERBLICHE VERBRAUCHERGERAETE	5,30	143,4	139,8	146,3	147,4	+ 5,4	+ 0,8
274	ELEKTROWERKZEUGE	1,83	142,8	140,7	145,0	146,1	+ 3,8	+ 0,8
275	ELEKTROSCHWEISSGERAETE	1,10	126,3	121,9	129,6	129,6	+ 6,3	-
276	ELEKTRISCHE INDUSTRIEOEFEN	1,22	170,3	166,7	172,0	175,4	+ 5,2	+ 2,0
277	ELEKTRISCHE HAUSGERAETE	10,35	128,9	127,8	129,0	129,8	+ 1,6	+ 0,6
278	ELEKTROWAERMEGERAETE	2,39	134,7	132,7	135,7	136,1	+ 2,6	+ 0,3
279	ELEKTROMOTORISCHE WIRTSCHAFTSGERAETE	3,53	124,6	123,7	124,3	124,8	+ 0,9	+ 0,4
280	ELEKTRISCHE HAUSHALTSKUENLMOEBEL	1,77	127,1	127,2	126,1	128,1	+ 0,7	+ 1,6
281	ELEKTRISCHE HAUSHALTSMASCHINEN	2,66	130,4	129,2	131,1	131,7	+ 1,9	+ 0,5
282	BELEUCHTUNGSTECHNISCHE ERZEUGNISSE	4,37	123,4	122,2	124,5	124,4	+ 1,8	- 0,1
283	ELEKTRISCHE LEUCHTEN	2,29	125,8	124,2	126,7	126,5	+ 1,9	- 0,2
284	GLUEHLAMPEN	1,06	121,1	119,8	123,3	123,3	+ 2,9	-
285	ENTLADUNGSLAMPEN	1,02	120,7	120,3	120,9	120,9	+ 0,5	-
286	NACHRICHTENTECHNISCHE GERAETE UND EINRICHTUNGEN	9,00	123,2	122,6	123,6	127,1	+ 3,7	+ 2,8
287	RUNDFUNK-, FERNSEH-, PHONOTECHNISCHE GERAETE UND EINRICHTUNGEN	24,65	103,5	103,1	103,7	103,3	+ 0,2	- 0,4
288	RUNDFUNK- UND FERNSEHPFANGSGERAETE	7,76	97,6	97,2	97,4	97,8	+ 0,6	+ 0,4
289	RUNDFUNKEMPFGANGSGERAETE	3,25	97,6	96,5	98,0	98,0	+ 1,6	-
290	FERNSEHPFANGSGERAETE	3,36	86,2	87,3	85,1	85,0	- 2,6	- 0,1
291	PHONOTECHNISCHE GERAETE	7,84	112,7	111,9	112,7	112,4	+ 0,4	- 0,3
292	PLATTENWECHSLER UND TONBANDGERAETE	2,97	108,3	108,8	107,5	106,6	- 2,0	- 0,8
293	ELEKTROEN- UND SPEZIALROEHREN	4,75	93,8	94,3	92,9	91,2	- 3,3	- 1,8
294	BAUELEMENTE DER FERNMELEDE- UND HOCHFREQUENZTECHNIK	4,30	108,4	107,5	110,4	110,2	+ 2,5	- 0,2
295	ELEKTRISCHE MESS-, PRUEF-, STEUERUNGS- UND REGELGERAETE	10,57	132,3	129,1	133,3	134,0	+ 3,8	+ 0,5
296	ELEKTRISCHE MESSGERAETE UND ELEKTRIZITAETSAEHLER	4,69	133,0	130,2	134,5	135,2	+ 3,8	+ 0,5
297	ELEKTRISCHE REGEL- UND STEUERUNGSGERAETE	2,86	128,5	124,6	128,9	128,9	+ 3,5	-
298	SONSTIGE ELEKTROTECHNISCHE ERZEUGNISSE	9,67	136,0	133,0	137,8	138,8	+ 4,4	+ 0,7
299	ELEKTROMEDIZINISCHE GERAETE	2,83	132,9	130,3	135,4	138,9	+ 6,6	+ 2,6
300	ELEKTRISCHE BETRIEBSAUSRUESTUNGEN FUER KRAFTFAHRZEUGE	5,09	134,1	131,2	135,5	135,6	+ 3,4	+ 0,1
301	FEINMECHANISCHE UND OPTISCHE ERZEUGNISSE, UHREN	23,38	138,8	137,0	139,3	142,3	+ 3,9	+ 2,2
302	FEINMECHANISCHE UND OPTISCHE ERZEUGNISSE	19,29	140,1	137,6	141,1	144,3	+ 4,9	+ 2,3
303	OPTISCHE ERZEUGNISSE	4,23	143,4	142,0	144,1	148,1	+ 4,3	+ 2,8
304	FOTO-, PROJEKTIONS- UND KINOTECHNISCHE ERZEUGNISSE	5,38	133,3	129,1	134,7	135,8	+ 5,2	+ 0,8
305	FOTOGERAETE	3,66	136,7	131,6	138,4	140,0	+ 6,4	+ 1,2
306	PROJEKTIONS- UND KINOGERAETE	1,72	126,0	123,7	126,7	126,7	+ 2,4	-
307	FEINMECHANISCHE ERZEUGNISSE	6,89	138,4	136,7	139,0	144,6	+ 5,8	+ 4,0
308	BETRIEBSKONTROLL- UND REGELGERAETE	4,05	132,6	132,1	132,7	139,5	+ 5,6	+ 5,1
309	MEDIZINMECHANISCHE GERAETE	2,79	152,6	149,9	153,9	154,6	+ 3,1	+ 0,5
310	AERZTLICHE INSTRUMENTE	1,61	152,1	148,4	153,9	154,8	+ 4,3	+ 0,6
311	UHREN	4,09	132,7	134,1	131,0	132,8	- 1,0	+ 1,4
312	EISEN-, BLECH- UND METALLWAREN	43,04	144,1	145,9	143,4	143,9	- 1,4	+ 0,3
313	HANDELSWAFFEN UND DEREN MUNITION	0,87	157,7	152,9	158,1	166,9	+ 9,2	+ 5,6
314	WERKZEUGE	6,11	145,8	141,4	148,3	150,1	+ 6,2	+ 1,2
315	MONTAGEWERKZEUGE	1,85	154,7	148,1	157,9	159,8	+ 7,9	+ 1,2
316	HEIZ- UND KOCHGERAETE	1,74	130,2	129,0	131,0	132,2	+ 2,5	+ 0,9
317	BLECHWAREN, BLECHKONSTRUKTIONEN UND FEINBLECHPACKUNGEN	14,99	151,4	164,2	144,4	141,1	- 14,1	- 2,3
318	GERAETE UND BEDARFSARTIKEL AUS STAHLBLECH	2,61	141,2	136,3	143,5	147,7	+ 8,4	+ 2,9
319	ROEHRE UND SONDERAUSSTATTUNGEN AUS STAHLBLECH	6,98	167,4	199,4	149,5	139,4	- 30,1	- 6,8
320	SCHLOESSER UND BESCHLAEGE	3,82	154,1	145,5	159,2	162,2	+ 11,5	+ 1,9
321	BESCHLAEGE	3,01	156,8	147,4	162,8	165,6	+ 12,3	+ 1,7
322	FAHRRADTEILE UND KRAFTRADEINZELTEILE	1,08	125,9	120,5	133,3	141,1	+ 17,1	+ 5,9
323	SCHNEIDWAREN UND BESTECKE	2,41	142,5	140,3	143,4	145,0	+ 3,3	+ 1,1
324	SCHNEIDWAREN	1,50	132,4	131,0	133,0	135,0	+ 3,1	+ 1,5
325	METALLWAREN UND METALLKURZWAREN	12,02	133,9	130,8	136,4	138,4	+ 5,8	+ 1,5
326	HAUSHALTSMASCHINEN UND METALLWAREN FUER DEN HAUSGEBRAUCH	2,59	134,1	129,5	134,9	137,3	+ 6,0	+ 1,8
327	DUEENNE BAENDER, FOLIEN, TUBEN UND KAPSELN	3,53	125,8	122,1	130,0	131,5	+ 7,7	+ 1,2
328	METALLKURZWAREN	2,48	145,8	142,7	148,6	152,6	+ 6,9	+ 2,7
329	FUELLHALTER, KUGELSCHREIBER UND -MINEN	1,07	130,3	128,7	132,0	132,4	+ 2,9	+ 0,3
330	MUSIKINSTRUMENTE, SPIELWAREN, SPORTGERAETE, SCHMUCKWAREN, BEARBEITETE EDELSTEINE	8,09	150,5	148,9	150,4	154,3	+ 3,6	+ 2,6
331	MUSIKINSTRUMENTE	1,18	153,1	149,0	154,1	157,3	+ 5,6	+ 2,1
332	SPIELWAREN	2,02	143,0	142,0	143,1	145,5	+ 2,5	+ 1,7

Einfuhrpreise
DM

Lfd. Nr.	Ware	Handels- bedingung	Mengen- einheit	1976 Durch- schnitt	1976		1977 Jan.	Veränderung Jan. 1977 gegenüber Jan. 1976 in Prozent	
					Jan.	Dez.		Jan. 1976	Dez. 1976
1	Speisekartoffeln, italienische Früh- Rohkaffee	frei dtsh. Grenze	1 dt	118,11 ¹⁾	-	-	-	-	-
2	kenianischer, Typ A	cif Hamburg	1 dt	900,91	629,82	1 240,03	1 306,42	+ 107,4	+ 5,4
3	salvadorianischer, Hochgewächs, gewaschen	cif Hamburg	1 dt	782,87	529,48	1 040,00	1 168,39	+ 120,7	+ 12,3
4	guatemalteckischer, Hochgewächs, strictly hard bean	cif Hamburg	1 dt	804,77	554,13	1 072,90	1 203,23	+ 117,1	+ 12,1
5	brasilianischer, Santos, Typ N.Y. Nr. 2	cif Hamburg	1 dt	793,17	582,00	1 037,50	1 186,50	+ 103,9	+ 14,4
6	kolumbianischer, Excelso	cif Hamburg	1 dt	810,58	557,33	1 108,73	1 207,20	+ 116,6	+ 8,9
7	Rohkakao Konsum-, Elfenbeinküste, good fermented	cif Hamburg	1 dt	599,45	405,67	824,17	923,42	+ 127,6	+ 12,0
8	Edel-, ecuadorianischer, Arriba Superior Summer	cif Hamburg	1 dt	617,79	457,00	865,00	987,50	+ 116,1	+ 14,2
9	Getreide Weichweizen, amerikanischer, Hardwinter II	cif Nordseehäfen	1 dt	36,08	38,45	27,83	28,12	- 26,9	+ 1,0
10	kanadischer, Western Red Spring I, 13,5 % Protein	cif Nordseehäfen	1 dt	.	.	32,26	32,94	-	+ 2,1
11	Hartweizen, kanadischer, Western Amber Durum II	cif Nordseehäfen	1 dt	41,61 ¹⁾	-	29,38	-	-	-
12	Braugerste, französische	cif dtsh. Rheinähf.	1 dt	51,11	46,33	55,07	55,07	+ 18,9	-
13	Futtergerste, kanadische	cif Nordseehäfen	1 dt	34,63	35,02	30,38	31,65	- 9,6	+ 4,2
14	Futtermais, amerikanischer, gelb II/III	cif Nordseehäfen	1 dt	31,35	31,64	27,05	29,25	- 7,6	+ 8,1
15	argentinischer	cif Nordseehäfen	1 dt	35,03	38,28	29,64	31,54	- 17,6	+ 6,4
16	Milokorn, amerikanischer, Sorghum gelb II	cif Nordseehäfen	1 dt	29,41	30,86	25,68	26,56	- 13,9	+ 3,4
17	Reis thailändischer, Langkorn-, halbroh	cif Nordseehäfen	1 dt	73,49	79,98	71,47	70,04	- 12,4	- 2,0
18	amerikanischer, Langkorn-, halbroh	cif Nordseehäfen	1 dt	75,82	84,42	67,50	65,74	- 22,1	- 2,6
19	Ölsaaten und Ölfrüchte Erdnußkerne, nigerianische	cif Nordseehäfen	1 dt	69,15	53,02	92,00	91,13	+ 71,9	- 0,9
20	Kopra, philippinische	cif Nordseehäfen	1 dt	77,63	74,27	71,59	73,95	- 0,4	+ 3,3
21	Leinsaart, kanadische, Western I	cif Nordseehäfen	1 dt	501,13	552,50	397,50	402,50	- 27,1	+ 1,3
22	Mohnsaat, niederländische, blau	frei dtsh. Grenze	1 dt	57,80	47,58	73,63	-	-	-
23	Palmerne, nigerianische	cif Nordseehäfen	1 dt	58,35	50,20	65,25	68,98	+ 37,4	+ 5,7
24	Sojabohnen, amerikanische, gelb II	cif Nordseehäfen	1 dt
25	Sonnenblumenkerne, versch. Herkünfte	frei dtsh. Grenze	1 dt
26	Rohbaumwolle türkische, Izmir Nr. 1	cif Bremen	1 dt	438,99	373,04	491,65	495,37	+ 32,8	+ 0,8
27	sowjetische, Pervij 31/32 mm	cif Bremen	1 dt	440,74	384,52	454,84	445,31	+ 15,8	- 2,1
28	amerikan., strict middling 11/16 inch	cif Bremen	1 dt	437,01	401,05	449,58	417,64	+ 4,1	- 7,1
29	nordbrasilianische, Standard Nr. 3	cif Bremen	1 dt
30	Kokosfasern, aus Sri-Lanka, f.a.q.	cif Hamburg	1 dt	48,21	51,75	44,50	44,50	- 14,0	-
31	Naturkautschuk malaysischer, First latex crêpe Nr. 1	ab Kai Hamburg	1 dt	259,44	244,50	231,75	...	-	-
32	malaysischer, Ribbed smoked sheets Nr. 1	ab Kai Hamburg	1 dt	212,15	186,75	205,50	212,90p	+ 14,0p	+ 3,6p
33	Frischgemüse Tomaten, niederländische	frei dtsh. Grenze	1 dt	227,71 ¹⁾	204,36	250,00	250,00	+ 22,3	-
34	kanarische	cif Nordseehäfen	1 dt	164,17	161,03	130,00	132,58	- 17,7	+ 2,0
35	Speisezwiebeln, niederländische	frei dtsh. Grenze	1 dt	86,81	73,74	84,87	88,45	+ 19,9	+ 4,2
36	italienische	frei dtsh. Grenze	1 dt	74,19	72,52	78,65	89,81	+ 23,8	+ 14,2
37	Blumenkohl, niederländischer	frei dtsh. Grenze	1 Steige	12,25	13,81	10,00	10,00	- 27,6	-
38	italienischer	frei dtsh. Grenze	1 Steige	8,31 ¹⁾	11,40	11,77	10,71	- 6,1	- 9,0
39	Kopfsalat, niederländischer	frei dtsh. Grenze	1 Steige	9,88	11,68	8,79	13,32	+ 14,0	+ 51,5
40	Karotten, niederländische	frei dtsh. Grenze	1 dt	82,86	70,97	76,13	101,52	+ 43,0	+ 33,4
41	Frishgurken, niederländische	frei dtsh. Grenze	1 dt	156,36	260,91	171,45	170,00	- 34,8	- 0,8
42	Südfrüchte Zitronen, italienische	frei dtsh. Grenze	1 dt	73,48	74,52	66,45	65,00	- 12,8	- 2,2
43	spanische	cif Hamburg	1 dt	73,11	98,09	64,25	64,05	- 34,7	- 0,3
44	Apfelsinen, italienische, Sortendurchschnitt	frei dtsh. Grenze	1 dt	55,33 ¹⁾	53,55	51,77	41,77	- 22,0	- 19,3
45	spanische Naveln	cif Hamburg/Bremen	1 dt	.	65,26	63,96	56,64	- 13,2	- 14,4
46	Bananen, ecuadorianische, Sortendurchschnitt	cif Hamburg/Bremen	1 t	540,66	545,44	502,47	495,46	- 9,2	- 1,4
47	mittelamerikanische, Cavendish/Valery	cif Nordseehäfen	1 t	686,58	667,33	640,67	662,25	- 0,8	+ 3,4
48	Sonstiges Frischobst Tafeläpfel, italienische, Sortendurchschnitt	frei dtsh. Grenze	1 dt	64,99	61,45	75,00	75,00	+ 22,1	-
49	niederländ., Sortendurchschnitt	frei dtsh. Grenze	1 dt	89,46	86,35	109,19	130,00	+ 50,6	+ 19,1
50	Haselnußkerne, türkische, Levantiner	cif Hamburg	1 dt	383,41	407,50	390,06	404,63	- 0,7	+ 3,7
51	Weintrauben, italienische, Tafel-	frei dtsh. Grenze	1 dt	132,47 ¹⁾	-	154,84	-	-	-
52	Naturwein französischer, Konsum-, weiß 10°	frei dtsh. Grenze	1 hl	74,20	77,58	69,33	69,33	- 10,6	-
53	französischer, Konsum-, rot 10°	frei dtsh. Grenze	1 hl	.	76,25	.	60,28	- 20,9	-
54	Hühnereier belgische, Gewichtsklasse 4	frei dtsh. Grenze	100 St	14,60	14,06	17,67	15,62	+ 11,1	- 11,6
55	niederländische, Gewichtsklasse 4	frei dtsh. Grenze	100 St	14,66	14,14	17,69	15,70	+ 11,0	- 11,2
56	Bienenhonig mexikanischer, Yukatan light amber	cif Hamburg/Bremen	1 dt	187,29	205,00	180,08	186,45	- 9,0	+ 3,5
57	argentinischer, light amber	cif Hamburg/Bremen	1 dt	201,46	194,50	195,33	192,33	- 1,1	- 1,5

1) D aus weniger als 12 Monatszahlen berechnet.

3 Einfuhrpreise
DM

Lfd. Nr.	Ware	Handels- bedingung	Mengen- einheit	1976 Durch- schnitt	1976		1977 Jan.	Veränderung Jan. 1977 gegenüber Jan. 1976 in Prozent	
					Jan.	Dez.		Jan.	Dez.
	Rohwolle								
58	südafrikanische, Merino A-Vliese	cif Bremen	1 kg	10,00	9,35	10,21	10,32	+ 10,4	+ 1,1
59	australische, Merino A-Vliese	cif Bremen	1 kg	10,49	10,19	10,41	10,85	+ 6,5	+ 4,2
60	australische, Merino A-Stücke	cif Bremen	1 kg	9,56	9,13	9,40	9,95	+ 8,3	+ 5,9
61	neuseeländische, Crossbred D1-Vliese	cif Bremen	1 kg	8,04	6,97	8,68	9,05	+ 29,8	+ 4,3
62	Entenfedern, chinesische, grau	cif Nordseehäfen	1 kg	9,88	6,34	13,40	18,15	+ 186,3	+ 35,4
	Rindshäute								
63	Kuhhäute, amerikanische, gesalzen, leichte Packer	cif Hamburg	1 kg	2,42	2,13	2,51	2,69	+ 26,3	+ 7,2
64	Ochsenhäute, austral., gesalzen, Meatwork	cif Hamburg	1 kg	1,89	1,67	1,86	2,06	+ 23,4	+ 10,8
65	neuseeländische, gesalzen, Freezer	cif Hamburg	1 kg	2,82	2,53	2,73	3,08	+ 21,7	+ 12,8
	Übersee-Rundholz								
66	Limba, Qual. L/M, aus dem Kongo	cif Nordseehäfen	1 m ³	523,02	523,75	516,25	516,25p	- 1,4p	- p
67	Samba, weiß, Qual. L/M, Elfenbeink.	cif Nordseehäfen	1 m ³	256,25	231,67	250,00	246,50p	+ 6,4p	- 1,4p
68	Wawa, weiß, f.a.g., aus Ghana	cif Nordseehäfen	1 m ³	268,76	234,33	272,50	272,50	+ 16,3	-
69	Sipo, Qual. L/M, Elfenbeinküste	cif Nordseehäfen	1 m ³	624,97	596,67	636,67	626,67	+ 5,0	- 1,6
70	Macoré, f.a.g., aus Westafrika	cif Nordseehäfen	1 m ³	540,21	495,00	555,00	562,50	+ 13,6	+ 1,4
71	Doussie, Qual. L/M, aus Kamerun	cif Nordseehäfen	1 m ³	873,33	-	-
72	Okoumé, Qual. QS, aus Gabun	cif Nordseehäfen	1 t	611,88	572,97	630,72	...	-	-
73	Steinkohle, amerikanische, Koks-A	cif Nordseehäfen	1 t	168,73	175,75	167,00	162,10	- 7,8	- 2,9
	Eisenerz								
74	schwedisches, Kiruna-Pellets, ca. 64 % Fe i. Feu., Körnung: 12-14 mm	frei dtsh. Grenze	1 t	85,70	87,15	85,20	84,70	- 2,8	- 0,6
75	liberianisches, Bong Range-Konzentrat, ca. 62 % Fe i. Feu., Körnung: 100 % unter 5 mm	frei dtsh. Grenze	1 t	46,59	46,60	44,60	45,45	- 2,5	+ 1,9
76	kanadisches, Lac Jeannine, Konzentrat, ca. 65 % Fe i. Feu., Körnung: 100 % unter 5 mm	frei dtsh. Grenze	1 t	50,79	52,60	48,25	50,00	- 4,9	+ 3,6
77	brasilianisches, Itabira-Pebble, ca. 65 % Fe i. Feu., Körnung: 0-75 mm	frei dtsh. Grenze	1 t	55,24	55,65	53,40	52,20	- 6,2	- 2,2
	Erdöl, roh								
78	libysches, 36,5° - 37,5° API	via Pipeline fr. Gr.	1 t	242,50	245,34	234,85	243,05	+ 1,5	+ 6,0
79	algerisches, 44,0° - 45,0° API	via Pipeline fr. Gr.	1 t	263,99	263,61	255,48	263,58	+ 2,2	+ 5,4
80	iranisches, 35,6° - 36,0° API	cif Nordseehäfen	1 t	244,22	255,56	250,09	241,19	+ 5,6	+ 4,8
81	saudi-arabisches, 33,5° - 34,5° API	cif Nordseehäfen	1 t	232,50	245,84	224,09	228,55	- 7,0	+ 2,0
82	Rohschwefel, französischer	frei dtsh. Grenze	1 t	195,38	201,00	190,50	179,50	- 10,7	- 5,8
83	Motorenbenzin, versch. Herkünfte, ROZ 90/92 2)	fob B'schiff R'dam	1 t	355,84 ¹⁾	.	330,75	328,80	-	- 0,6
84	Heizöl, versch. Herkünfte, extra leicht	frei dtsh. Grenze	1 t	280,93	293,86	271,91	280,04	- 4,7	+ 3,0
85	Asbest, kanadischer, kurzfasrig	cif Nordseehäfen	1 t	589,56	569,33	571,00	607,00p	+ 6,6p	+ 6,3p
86	Zement, französischer, Tonerde-Schmelz-	frei dtsh. Grenze	1 t	294,33	284,33	308,33	308,33	+ 8,4	-
	NE-Metalle								
87	Rohaluminium, kanadisches Hütten-, Ingots 3)	cif europ. Häfen	1 dt	243,58	223,82	252,40	252,96	+ 13,0	+ 0,2
88	Kupfer, versch. Herkünfte, Drahtbarren	ab Lagerhaus Hamburg	1 dt	353,27	310,51	306,95	333,64	+ 7,5	+ 8,8
89	Rohblei, versch. Herkünfte, 99,97 % Pb	ab Lagerhaus R'dam	1 dt	112,18	87,44	113,85	133,48	+ 52,7	+ 17,2
90	Rohzink, G.O.B. Produzentenpreis	ab Erzeuger	1 dt	200,18	206,95	189,62	190,04	- 8,2	+ 0,2
91	versch. Herkünfte, 98 % Zn, in Blöcken	ab Lagerhaus R'dam	1 dt	179,22	179,84	152,83	165,16	- 8,2	+ 8,1
92	Rohzinn, verschiedene Herkünfte, minimum 99,75 % Sn, in Barren	ab Lagerhaus Hamburg	1 dt	1906,53	1 623,19	2 001,45	2 266,06	+ 39,6	+ 13,2
93	Nickel, kanadisches, Elektrokathoden, Kontraktpreis 2)	cif europ. Häfen	1 dt	1243,51	1 278,35	1 314,94	1 316,42	+ 3,0	+ 0,1
94	Quecksilber, versch. Herkünfte, in Flaschen	cif Nordseehäfen	34,5 kg	242,75	228,50	280,40	362,74	+ 58,7	+ 29,4
95	Dicalciumphosphat, belgisches, 38-42 % P ₂ O ₅	frei dtsh. Grenze	1 dt	52,92	57,97	51,80	51,47	- 11,2	- 0,6
96	Kolophonium, portug. Balsamharz, Typ WW	cif Hamburg	1 dt	109,74	100,78	110,55	107,44	+ 6,6	- 2,8
	Schnittholz								
97	skandinavisches, Fichten-/Tannen-, Battens, unsortiert	cif Nordseehäfen	1 m ³	406,63	375,00	420,75	419,50	+ 11,9	- 0,3
98	skandinavisches, Kiefern-, Battens, 50x175 mm unsortiert	cif Nordseehäfen	1 m ³	477,89	457,94	486,99	486,99	+ 6,3	-
99	skandinavisches, Kiefern-, Bretter und Battens Quinta	cif Nordseehäfen	1 m ³	388,45	364,67	390,83	390,83	+ 7,2	-
100	österreichisches, Fichten-/Tannen-, Bretter, Güteklasse III-IV, parallel besäumt, 3-6 m lang	frei dtsh. Grenze	1 m ³	241,17 ¹⁾	.	245,00	243,33	-	- 0,7
101	österreichisches, Fichten-/Tannen-, Dielen, Güteklasse O-III, parallel besäumt, 3-6 m lang	frei dtsh. Grenze	1 m ³	270,48	240,00	288,00	290,50	+ 21,0	+ 0,9
102	österreichisches, Kiefern-Bohlen 45-80 mm stark, 3-7 m lang	frei dtsh. Grenze	1 m ³	-	-
103	österreichisches, Lärchen-Bohlen 45-80 mm stark, 3-7 m lang	frei dtsh. Grenze	1 m ³	-	-

¹⁾ D aus weniger als 12 Monatszahlen berechnet. - 2) Ab Februar 1976 Bleigehalt 0,15 g/l. - 3) Listenpreise, die am freien Markt zeitweilig erheblich unter- oder überschritten werden können.

3 Einheitspreise
DM

Lfd. Nr.	Ware	Handels- bedingung	Mengen- einheit	1976 Durch- schnitt	1976		1977	Veränderung Jan. 1977 gegenüber Jan. 1976 in Prozent	
					Jan.	Dez.	Jan.	Jan. 1977 1976	Dez. 1976
Schnittholz									
104	sowjetisches, Tannen-Battens, 50x175 mm unsortiert	cif Nordseehäfen	1 m ³	345,28	324,02	353,33	361,67	+ 11,6	+ 2,4
105	rumänisches, Fichten-, Tischler-Breitware, 24 mm stark	frei dtsh. Grenze	1 m ³	399,29 1)	.	419,00	437,25	-	+ 4,4
106	amerikanisches, Oregonpine-Föhlen, 3" stark, nach R-Liste	cif Nordseehäfen	1 m ³	699,53 1)	690,00	688,00	689,00	- 0,1	+ 0,1
107	brasilianisches, Paranapine-Bretter	cif Nordseehäfen	1 m ³	721,02 1)	646,25	735,00	735,00	+ 13,7	-
Faserplatten, skandinavische									
108	Hart-, 1. Sorte, naturbraun, 1/8" stark	cif Nordseehäfen	1 m ²	1,35	1,24	1,38	1,36	+ 9,7	- 1,4
109	Dämm-, 1. Sorte, hell, 1/2" stark pressefallend	frei Grenze Sassnitz	1 m ²	1,45	1,33	1,50	1,58	+ 18,8	+ 5,3
110	Holzschliff, skandinavischer, I a Qualität 3)	cif Nordseehäfen	1 dt 2)	66,53	68,23	65,99	64,66	- 5,2	- 2,0
Papierzellstoff, schwedischer									
111	Sulfit-, aus Nadelholz, ungebleicht	cif Nordseehäfen	1 dt 2)	96,75	99,78	93,63	92,10	- 7,7	- 1,6
112	Sulfit-, aus Nadelholz, gebleicht	cif Nordseehäfen	1 dt 2)	104,78	108,26	100,75	100,35	- 7,3	- 0,4
113	Sulfat-, aus Nadelholz, ungebleicht	cif Nordseehäfen	1 dt 2)	94,75	97,79	91,16	90,00	- 8,0	- 1,3
114	Sulfat-, aus Nadelholz, gebleicht	cif Nordseehäfen	1 dt 2)	105,31	108,69	101,35	100,35	- 7,7	- 1,0
115	Sulfat-, aus Laubholz, gebleicht	cif Nordseehäfen	1 dt 2)	103,27	100,73	97,79	98,01	- 8,2	+ 0,2
116	Kraftliner, skandinavischer, 150-200 g/m ²	cif Nordseehäfen	1 dt	85,90	88,50	76,00	68,20p	- 22,9p	- 10,3p
Sisal									
117	ostafrikanischer, Nr. 1	cif Nordseehäfen	1 dt	144,85	144,50	148,75	144,50	-	- 2,9
118	brasilianischer, Paraiba 2	cif Nordseehäfen	1 dt	110,44	111,76	116,50	117,00	+ 4,7	+ 0,4
119	Jute, Bangladesh, BWB	cif Nordseehäfen	1 dt	97,65	104,63	98,43	96,16	- 8,1	- 2,3
120	Weizenkleie, argentinische, Pellets	cif Nordseehäfen	1 dt	31,24	29,02	30,83	32,24	+ 11,1	+ 4,6
Zucker									
121	mittelamerikanischer, Roh-, 96° pol.	fob karib. Raum	1 dt	65,48	80,39	41,35	45,90p	- 42,9p	+ 11,0p
122	aus Drittländern, Verbrauchs-, weiß	frei dtsh. Grenze	1 dt	-	-
123	Mandeln, italienische, Bari-, süß	cif Hamburg	1 dt	536,63	605,00	517,50	555,00	- 8,3	+ 7,2
Pflanzliche Öle									
124	Baumwollsaatöl, amerikanisches	cif Nordseehäfen	1 dt	142,61 1)	151,88	134,50	136,45	- 10,2	+ 1,4
125	Erdnußöl, verschiedene Herkünfte	cif Nordseehäfen	1 dt	177,64	182,61	190,07	200,94	+ 10,0	+ 5,7
126	Palmöl, verschiedene Herkünfte	cif Nordseehäfen	1 dt	101,67	93,54	108,29	115,06	+ 23,0	+ 6,3
127	Sonnenblumenöl, versch. Herkünfte	ab Tank Rotterdam	1 dt	145,07	159,53	142,37	159,80	+ 0,2	+ 12,2
128	Kokosöl, niederländisches	fob Rotterdam	1 dt	107,51	88,52	133,32	137,49	+ 55,3	+ 3,1
129	Palmkernöl, niederländisches	fob Rotterdam	1 dt	108,35	93,05	130,75	133,63	+ 43,6	+ 2,2
130	Leinöl, verschiedene Herkünfte	ab Tank Rotterdam	1 dt	136,38	135,58	118,39	121,70	- 10,2	+ 2,8
131	Sojaschrot, amerikanischer, extrahiert	cif Nordseehäfen	1 dt	50,08	41,34	54,38	61,11	+ 47,8	+ 12,4
Ölkuchen									
132	Kokosexpeller, philippin./indones.	cif Nordseehäfen	1 dt	39,82	36,93	43,95	48,00p	+ 30,0p	+ 9,2p
133	Leinexpeller, argentinischer	cif Nordseehäfen	1 dt	50,03	46,48	53,86	57,36	+ 23,4	+ 6,5
134	Palmkernexpeller, versch. Herkünfte	cif Nordseehäfen	1 dt	36,49	35,25	39,73	42,70p	+ 21,1p	+ 7,5p
135	Tee, indischer Assam, mittlere Qual.	cif Nordseehäfen	1 kg	5,26	4,82	5,11	5,78	+ 19,9	+ 13,1
Schnittkäse									
136	schweizer Emmentaler, 45 % Fett i.T.	frei dtsh. Grenze	1 kg	9,07	8,96	8,93	...	-	-
137	dänischer Tilsiter, Havarti, 45 % Fett i.T.	frei dtsh. Grenze	1 kg	5,47p	5,48	5,77p	5,66p	+ 3,3p	- 1,9p
138	niederländ. Edamer, 40 % Fett i.T.	frei dtsh. Grenze	1 kg	5,29	5,37	5,55	5,50	+ 2,4	- 0,9
139	niederländ. Gouda, 48 % Fett i.T.	frei dtsh. Grenze	1 kg	5,29	5,37	5,50	5,49	+ 2,2	- 0,2
Fleisch									
140	Schweinehälften, belg./niederländische, frisch	frei dtsh. Grenze	1 kg	4,23	4,51	3,91	4,01	- 11,1	+ 2,6
141	Schweinelebern, amerikanische, gefr.	cif Nordseehäfen	1 kg	2,22	2,21	1,82	1,60	- 27,6	- 12,1
142	Kalbfleisch, niederländisches, frisch	frei dtsh. Grenze	1 kg	7,44	8,80	7,51	7,16	- 18,6	- 4,7
143	Vorderviertel von Bullen, französ. I. Qualität, gekühlt	frei dtsh. Grenze	1 kg	5,58p	6,05	5,76p	5,76p	- 4,8p	-
144	Mastpoulets, niederländische, 950-1 000 g, ohne Innereien, bratfertig	frei Empfänger	1 kg	3,32	3,19	3,27	3,27	+ 2,5	-
145	Mastpoulets, belgische, 950-1 000 g, ohne Innereien, bratfertig	frei Empfänger	1 kg	3,26	3,13	3,21	3,16	+ 1,0	- 1,6
146	Mastsuppenhühner, niederländische, ohne Innereien, 1 300-1 400 g, kochfertig	frei Empfänger	1 kg	2,21	2,11	2,21	2,27	+ 7,6	+ 2,7
147	Hühnerkeulen, niederländische, Klasse A	frei dtsh. Grenze	1 kg	4,98	5,06	4,75	4,69	- 7,3	- 1,3
148	Fleisch-Extrakt, verschiedene Herkünfte	cif Hamburg	1 kg	24,41	30,15	18,28	17,57	- 41,7	- 3,9
149	Rindertalg, amerikanischer, fancy, technisch	cif Nordseehäfen	1 dt	95,32	96,83	94,00	96,67	- 0,2	+ 2,8
150	Fischöl, verschiedene Herkünfte	cif Nordseehäfen	1 dt	94,89	85,03	102,20	104,82	+ 23,3	+ 2,6
151	Fischmehl, peruanisches, 64-65 % Protein	cif Nordseehäfen	1 dt	106,71 1)	.	113,23	115,64	-	+ 2,1

1) D aus weniger als 12 Monatszahlen berechnet. - 2) Lufttrocken (90 : 100). - 3) Listenpreise, ohne Rücksicht zeitweilig gewährter Rabatte.

4 Langfristige Übersichten

4.1 Index der Einfuhrpreise

Jahr Monat	Gesamt- einfuhr	Güter der Ernährungswirtschaft			Güter der gewerblichen Wirtschaft					
		insgesamt	tierischen Ursprungs-	pflanzlichen	insgesamt	Rohstoffe	Halbwaren	Fertigwaren		
								zusammen	Vor- erzeugnisse	End-

4.1.1 Absolute Werte

1970 = 100

1962 D	94,6	94,4	88,5	96,3	94,5	104,7	84,5	95,8	94,5	96,1
1969 D	101,0	100,6	99,4	101,0	101,1	102,8	100,1	101,0	99,5	101,7
1970 D	100	100	100	100	100	100	100	100	100	100
1971 D	100,4	98,4	101,0	97,6	100,9	109,5	93,9	100,8	99,4	101,5
1972 D	99,8	101,1	108,0	98,8	99,5	106,4	89,6	100,9	99,4	101,6
1973 D	112,6	121,7	127,2	119,9	110,4	125,0	114,5	104,7	107,9	103,2
1974 D	144,8	132,6	123,6	135,6	147,8	234,4	161,0	118,0	132,0	111,1
1975 D	142,3	124,7	123,5	125,2	146,7	227,1	147,4	123,0	131,5	118,8
1976 D	151,8	136,8	133,1	138,0	155,5	248,3	157,0	127,9	137,8	123,0
1974 Oktober	146,6	136,0	122,7	140,4	149,3	236,9	156,0	121,4	137,2	113,6
November	146,0	137,4	122,5	142,3	148,1	232,3	154,1	121,5	136,7	114,0
Dezember	144,3	134,4	122,1	138,5	146,8	229,2	150,6	121,5	135,8	114,5
1975 Januar	142,3	128,6	121,0	131,1	145,7	225,7	145,8	122,4	136,0	115,7
Februar	140,7	126,4	119,8	128,6	144,2	221,8	142,3	122,3	134,8	116,2
März	140,2	126,1	120,4	128,0	143,8	218,5	142,4	122,5	133,5	117,1
April	140,0	123,6	120,6	124,6	144,0	220,1	142,8	122,3	131,5	117,8
Mai	139,2	120,6	120,1	120,7	143,8	217,8	143,8	122,3	130,9	118,0
Juni	138,4	118,0	119,2	117,6	143,5	215,9	144,3	122,1	130,0	118,2
Juli	139,9	120,9	120,4	121,0	144,7	219,1	145,9	122,5	129,7	119,0
August	143,1	126,0	123,0	127,0	147,3	226,0	150,8	123,2	129,9	119,9
September	144,5	126,6	126,3	126,8	148,9	230,9	153,5	123,5	129,9	120,3
Oktober	145,8	126,1	128,3	125,3	150,8	241,4	152,6	123,7	130,1	120,6
November	145,9	125,6	130,3	124,1	151,0	241,6	152,0	124,2	130,6	121,1
Dezember	147,4	128,4	132,1	127,1	152,1	246,5	152,0	124,7	131,0	121,5
1976 Januar	148,8	130,6	132,2	130,1	153,4	247,8	152,7	126,1	133,3	122,5
Februar	149,6	134,5	132,8	135,0	153,4	248,6	152,2	126,1	134,0	122,3
März	150,0	134,4	133,5	134,7	153,9	248,6	153,8	126,3	134,8	122,1
April	150,8	134,0	132,3	134,5	155,0	247,5	157,6	127,1	136,5	122,4
Mai	152,0	135,5	130,4	137,2	156,1	248,8	159,5	127,9	138,0	123,0
Juni	153,2	136,6	131,2	138,4	157,4	252,6	161,3	128,3	138,7	123,2
Juli	154,3	137,7	130,8	139,9	158,4	253,6	162,9	129,1	140,1	123,7
August	153,6	137,7	133,2	139,2	157,5	251,3	160,7	129,1	140,2	123,7
September	153,4	138,9	135,0	140,1	157,0	249,9	159,5	129,0	140,1	123,6
Oktober	151,5	137,4	134,7	138,3	155,0	245,3	155,2	128,7	139,8	123,2
November	151,6	140,2	135,3	141,8	154,4	243,4	154,2	128,6	139,5	123,3
Dezember	152,2	144,4	136,3	147,0	154,2	242,5	154,1	128,5	138,9	123,3
1977 Januar	154,9	149,7	136,1	154,2	156,2	250,5	156,0	128,8	139,3	123,7

4.1.2 Relative Veränderungen gegenüber dem entsprechenden Vorjahresergebnis

Prozent

1962 D	- 0,7	+ 2,3	- 2,3	+ 3,8	- 2,1	- 3,5	- 2,1	- 1,1	- 2,8	- 0,1
1969 D	+ 1,6	+ 3,3	+ 7,1	+ 2,0	+ 1,2	- 1,8	+ 3,7	+ 1,4	+ 3,8	+ 0,4
1970 D	- 1,0	- 0,6	+ 0,6	- 1,0	- 1,1	- 2,7	- 0,1	- 1,0	+ 0,5	- 1,7
1971 D	+ 0,4	- 1,6	+ 1,0	- 2,4	+ 0,9	+ 9,5	- 6,1	+ 0,8	- 0,6	+ 1,5
1972 D	- 0,6	+ 2,7	+ 6,9	+ 1,2	- 1,4	- 2,8	- 4,6	+ 0,1	-	+ 0,1
1973 D	+ 12,8	+ 20,4	+ 17,8	+ 21,4	+ 11,0	+ 17,5	+ 27,8	+ 3,8	+ 8,6	+ 1,6
1974 D	+ 28,5	+ 9,0	- 2,8	+ 13,1	+ 33,9	+ 87,5	+ 40,4	+ 12,7	+ 22,3	+ 7,7
1975 D	- 1,7	- 6,0	- 0,1	- 7,7	- 0,7	- 3,1	- 8,4	+ 4,2	- 0,4	+ 6,9
1976 D	+ 6,7	+ 9,7	+ 7,8	+ 10,2	+ 6,0	+ 9,3	+ 6,5	+ 4,0	+ 4,8	+ 3,5
1974 Oktober	+ 29,3	+ 15,5	- 4,4	+ 22,9	+ 32,8	+ 86,2	+ 27,5	+ 16,1	+ 25,1	+ 11,2
November	+ 20,0	+ 11,0	- 7,1	+ 17,5	+ 22,2	+ 51,5	+ 10,5	+ 15,1	+ 23,5	+ 10,0
Dezember	+ 13,9	+ 3,5	- 8,7	+ 7,9	+ 16,5	+ 39,0	+ 0,6	+ 14,2	+ 21,1	+ 10,5
1975 Januar	+ 0,5	- 5,7	- 10,0	- 4,4	+ 2,0	- 2,5	- 8,6	+ 10,0	+ 12,7	+ 8,3
Februar	- 2,8	- 8,8	- 8,1	- 9,0	- 1,4	- 7,3	- 13,3	+ 8,1	+ 9,2	+ 7,5
März	- 4,0	- 7,3	- 6,2	- 7,6	- 3,2	- 8,7	- 15,9	+ 6,6	+ 5,5	+ 7,2
April	- 3,6	- 5,9	- 1,6	- 7,2	- 3,1	- 7,1	- 15,3	+ 5,3	+ 1,3	+ 7,8
Mai	- 3,3	- 6,1	- 2,0	- 7,5	- 2,6	- 5,6	- 13,9	+ 4,6	- 0,5	+ 7,7
Juni	- 3,2	- 5,8	- 0,8	- 7,3	- 2,7	- 6,9	- 11,1	+ 3,7	- 2,3	+ 7,1
Juli	- 2,6	- 4,4	+ 3,0	- 6,6	- 2,2	- 5,5	- 9,2	+ 2,8	- 4,1	+ 6,9
August	- 1,7	- 3,2	+ 3,3	- 5,0	- 1,5	- 3,7	- 6,6	+ 2,2	- 4,8	+ 6,4
September	- 1,2	- 3,3	+ 3,7	- 5,4	- 0,9	- 3,4	- 3,3	+ 1,8	- 5,4	+ 6,1
Oktober	- 0,5	- 7,3	+ 4,6	- 10,8	+ 1,0	+ 1,9	- 2,2	+ 1,9	- 5,2	+ 6,2
November	- 0,1	- 8,6	+ 6,4	- 12,8	+ 2,0	+ 4,0	- 1,4	+ 2,2	- 4,5	+ 6,2
Dezember	+ 2,1	- 4,5	+ 8,2	- 8,2	+ 3,6	+ 7,5	+ 0,9	+ 2,6	- 3,5	+ 6,1
1976 Januar	+ 4,6	+ 1,6	+ 9,3	- 0,8	+ 5,3	+ 9,8	+ 4,7	+ 3,0	- 2,0	+ 5,9
Februar	+ 6,3	+ 6,4	+ 10,9	+ 5,0	+ 6,4	+ 12,1	+ 7,0	+ 3,1	- 0,6	+ 5,2
März	+ 7,0	+ 6,6	+ 10,9	+ 5,2	+ 7,0	+ 13,8	+ 8,0	+ 3,1	+ 1,0	+ 4,3
April	+ 7,7	+ 8,4	+ 9,7	+ 7,9	+ 7,6	+ 12,4	+ 10,4	+ 3,9	+ 3,8	+ 3,9
Mai	+ 9,2	+ 12,4	+ 8,6	+ 13,7	+ 8,6	+ 14,2	+ 10,9	+ 4,6	+ 5,4	+ 4,2
Juni	+ 10,7	+ 15,8	+ 10,1	+ 17,7	+ 9,7	+ 17,0	+ 11,8	+ 5,1	+ 6,7	+ 4,2
Juli	+ 10,3	+ 13,9	+ 8,6	+ 15,6	+ 9,5	+ 15,7	+ 11,7	+ 5,4	+ 8,0	+ 3,9
August	+ 7,3	+ 9,3	+ 8,3	+ 9,6	+ 6,9	+ 11,2	+ 6,6	+ 4,8	+ 7,9	+ 3,2
September	+ 6,2	+ 9,7	+ 6,9	+ 10,5	+ 5,4	+ 8,2	+ 3,9	+ 4,5	+ 7,9	+ 2,7
Oktober	+ 3,9	+ 9,0	+ 5,0	+ 10,4	+ 2,8	+ 1,6	+ 1,7	+ 4,0	+ 7,5	+ 2,2
November	+ 3,9	+ 11,6	+ 3,8	+ 14,3	+ 2,3	+ 0,7	+ 1,4	+ 3,5	+ 6,8	+ 1,8
Dezember	+ 3,3	+ 12,5	+ 3,2	+ 15,7	+ 1,4	- 1,6	+ 1,4	+ 3,0	+ 6,0	+ 1,5
1977 Januar	+ 4,1	+ 14,6	+ 3,0	+ 18,5	+ 1,8	+ 1,1	+ 2,2	+ 2,1	+ 4,5	+ 1,0

4 Langfristige Übersichten
4.2 Index der Ausfuhrpreise und Terms of Trade

Jahr Monat	Gesamt- ausfuhr	Güter der Ernährungs- wirtschaft	Güter der gewerblichen Wirtschaft					Terms of Trade	
			insgesamt	Rohstoffe	Halbwaren	Fertigwaren			
						zusammen	Vor- erzeugnisse		End- erzeugnisse

4.2.1 Absolute Werte

1970 = 100

1962 D	88,2	88,3	88,1	98,2	88,1	87,8	95,6	85,6	93,2
1969 D	97,0	98,8	97,0	98,6	97,1	96,9	99,0	96,3	96,0
1970 D	100	100	100	100	100	100	100	100	100
1971 D	103,4	102,5	103,4	107,3	99,8	103,6	97,3	105,4	103,0
1972 D	105,5	107,4	105,5	112,7	96,3	106,1	97,2	108,6	105,7
1973 D	112,3	119,5	112,1	118,3	113,0	111,8	107,1	113,1	99,7
1974 D	131,4	132,1	131,4	138,4	167,4	127,8	139,3	124,6	90,7
1975 D	136,5	132,2	136,6	158,1	156,8	134,1	131,5	134,9	95,9
1976 D	141,7	136,5	141,9	169,4	162,6	139,2	134,9	140,3	93,4
1974 Oktober	135,2	138,7	135,1	146,4	169,1	131,6	144,6	128,0	92,2
November	135,3	139,0	135,2	151,4	168,1	131,7	143,3	128,4	92,7
Dezember	134,8	139,4	134,6	151,5	166,0	131,2	140,6	128,6	93,4
1975 Januar	136,0	134,0	136,0	151,7	164,3	133,0	137,8	131,6	95,6
Februar	135,6	128,7	135,8	157,4	160,5	132,9	135,0	132,3	96,4
März	136,2	129,0	136,5	158,1	158,7	133,8	133,1	134,0	97,1
April	136,4	129,8	136,7	157,4	158,7	134,0	131,9	134,6	97,4
Mai	136,2	128,2	136,5	158,1	156,3	134,0	131,6	134,7	97,8
Juni	136,0	128,4	136,3	157,1	154,7	134,0	130,1	135,1	98,3
Juli	136,1	129,1	136,3	157,1	153,2	134,2	130,3	135,3	97,3
August	136,6	134,4	136,7	158,0	154,4	134,4	130,3	135,5	95,5
September	136,8	136,9	136,8	159,0	154,0	134,6	129,3	136,0	94,7
Oktober	137,1	137,4	137,1	159,7	154,9	134,8	129,3	136,3	94,0
November	137,1	135,3	137,2	161,6	154,5	134,8	129,4	136,4	94,0
Dezember	137,4	134,6	137,5	162,1	156,5	135,1	130,1	136,5	93,2
1976 Januar	139,5	135,3	139,7	164,5	159,1	137,2	132,0	138,6	93,8
Februar	140,1	135,6	140,3	168,0	160,5	137,6	132,2	139,2	93,6
März	140,7	135,2	140,9	168,4	160,9	138,2	133,2	139,6	93,8
April	141,2	134,9	141,4	169,3	163,3	138,6	134,1	139,9	93,6
Mai	142,0	135,4	142,3	168,9	164,3	139,4	136,2	140,4	93,4
Juni	142,4	137,6	142,6	169,1	164,7	139,7	137,0	140,5	93,0
Juli	142,8	137,4	143,1	169,0	165,9	140,2	137,9	140,8	92,5
August	142,9	137,4	143,1	171,8	165,7	140,2	137,5	140,9	93,0
September	142,8	138,7	142,9	172,1	164,9	140,1	136,7	141,0	93,1
Oktober	142,2	138,3	142,3	171,0	161,9	139,7	135,3	140,9	93,9
November	141,8	136,6	142,0	170,3	160,2	139,5	134,0	141,0	93,5
Dezember	141,6	135,5	141,9	170,5	159,6	139,4	133,2	141,1	93,0
1977 Januar	142,6	138,2	142,7	170,7	159,1	140,4	131,7	142,9	92,1

4.2.2 Relative Veränderungen gegenüber dem entsprechenden Vorjahresergebnis

Prozent

1962 D	+ 0,1	+ 4,0	-	- 0,1	- 3,3	+ 0,2	- 4,1	+ 1,7	+ 0,9
1969 D	+ 4,0	+ 2,0	+ 4,1	+ 0,9	+ 2,6	+ 4,3	+ 5,7	+ 3,9	+ 2,2
1970 D	+ 3,1	+ 1,1	+ 3,1	+ 1,4	+ 3,0	+ 3,1	+ 3,8	+ 3,8	+ 4,2
1971 D	+ 3,4	+ 2,5	+ 3,4	+ 7,3	- 0,2	+ 3,6	- 2,7	+ 5,4	+ 3,0
1972 D	+ 2,0	+ 4,8	+ 2,0	+ 5,0	- 3,5	+ 2,4	- 0,1	+ 3,0	+ 2,6
1973 D	+ 6,4	+ 11,3	+ 6,3	+ 5,0	+ 17,3	+ 5,4	+ 10,2	+ 4,1	- 5,7
1974 D	+ 17,0	+ 10,5	+ 17,2	+ 17,0	+ 48,1	+ 14,3	+ 30,1	+ 10,2	- 9,0
1975 D	+ 3,9	+ 1,8	+ 4,0	+ 14,2	- 6,3	+ 4,9	- 5,6	+ 8,3	+ 5,7
1976 D	+ 3,8	+ 3,3	+ 3,9	+ 7,1	+ 3,7	+ 3,8	+ 2,6	+ 4,0	- 2,6
1974 Oktober	+ 18,8	+ 16,2	+ 18,9	+ 22,9	+ 44,4	+ 16,4	+ 31,6	+ 12,3	- 8,2
November	+ 16,9	+ 13,4	+ 17,2	+ 26,1	+ 34,6	+ 15,1	+ 25,9	+ 12,1	- 2,5
Dezember	+ 15,1	+ 10,9	+ 15,2	+ 26,5	+ 23,4	+ 14,0	+ 21,6	+ 11,9	+ 1,1
1975 Januar	+ 10,7	+ 1,8	+ 10,9	+ 22,4	+ 6,8	+ 11,1	+ 11,0	+ 11,1	+ 10,1
Februar	+ 7,9	- 3,7	+ 8,3	+ 24,4	- 0,6	+ 8,9	+ 3,8	+ 10,5	+ 11,1
März	+ 6,2	- 3,0	+ 6,6	+ 25,0	- 4,5	+ 7,3	- 1,6	+ 10,1	+ 10,5
April	+ 5,1	+ 1,6	+ 5,3	+ 21,6	- 6,5	+ 6,2	- 4,3	+ 9,5	+ 8,9
Mai	+ 4,4	+ 3,6	+ 4,4	+ 18,9	- 8,2	+ 5,4	- 5,5	+ 8,9	+ 7,8
Juni	+ 3,3	+ 3,2	+ 3,3	+ 12,7	- 8,8	+ 4,4	- 8,4	+ 8,5	+ 6,7
Juli	+ 2,2	+ 1,0	+ 2,2	+ 10,8	- 10,8	+ 3,5	- 9,6	+ 7,8	+ 5,0
August	+ 1,8	+ 2,5	+ 1,8	+ 9,0	- 9,6	+ 3,0	- 10,3	+ 7,2	+ 3,6
September	+ 1,5	+ 1,7	+ 1,4	+ 8,8	- 9,8	+ 2,6	- 11,0	+ 6,8	+ 2,8
Oktober	+ 1,4	- 0,9	+ 1,5	+ 9,1	- 8,4	+ 2,4	- 10,6	+ 6,5	+ 2,0
November	+ 1,3	- 2,7	+ 1,5	+ 6,7	- 8,1	+ 2,4	- 9,7	+ 6,2	+ 1,4
Dezember	+ 1,9	- 3,4	+ 2,2	+ 7,0	- 5,7	+ 3,0	- 7,5	+ 6,1	- 0,2
1976 Januar	+ 2,6	+ 1,0	+ 2,7	+ 8,4	- 3,2	+ 3,2	- 4,2	+ 5,3	- 1,9
Februar	+ 3,3	+ 5,4	+ 3,3	+ 6,7	-	+ 3,5	- 2,1	+ 5,2	- 2,9
März	+ 3,3	+ 4,8	+ 3,2	+ 6,5	+ 1,4	+ 3,3	+ 0,1	+ 4,2	- 3,4
April	+ 3,5	+ 3,9	+ 3,4	+ 7,6	+ 2,9	+ 3,4	+ 1,7	+ 3,9	- 3,9
Mai	+ 4,3	+ 5,6	+ 4,2	+ 6,8	+ 5,1	+ 4,0	+ 3,5	+ 4,2	- 4,5
Juni	+ 4,7	+ 7,2	+ 4,6	+ 7,6	+ 6,5	+ 4,3	+ 5,3	+ 4,0	- 5,4
Juli	+ 4,9	+ 6,4	+ 5,0	+ 7,6	+ 8,3	+ 4,5	+ 5,8	+ 4,1	- 4,9
August	+ 4,6	+ 2,2	+ 4,7	+ 8,7	+ 6,7	+ 4,3	+ 5,5	+ 4,0	- 2,6
September	+ 4,4	+ 1,3	+ 4,5	+ 8,2	+ 7,1	+ 4,1	+ 5,7	+ 3,7	- 1,7
Oktober	+ 3,7	+ 0,7	+ 3,8	+ 7,1	+ 4,5	+ 3,6	+ 4,6	+ 3,4	- 0,1
November	+ 3,4	+ 1,0	+ 3,5	+ 5,4	+ 3,7	+ 3,5	+ 3,6	+ 3,4	- 0,5
Dezember	+ 3,1	+ 0,7	+ 3,2	+ 5,2	+ 2,0	+ 3,2	+ 2,4	+ 3,4	- 0,2
1977 Januar	+ 2,2	+ 2,1	+ 2,1	+ 3,8	-	+ 2,3	- 0,2	+ 3,1	- 1,8