

Statistisches Bundesamt

Personalstatistik

2001

Inhaltsverzeichnis

1. Personalbestand

- 1.1 Personalbestand nach Status, Geschlecht und Laufbahngruppen
- 1.2 Teilzeitbeschäftigte nach Laufbahngruppen
- 1.3 Personal des höheren Dienstes nach Funktionen
- 1.4 Personal des höheren Dienstes nach Fachrichtungen

2. Personalfluktuation

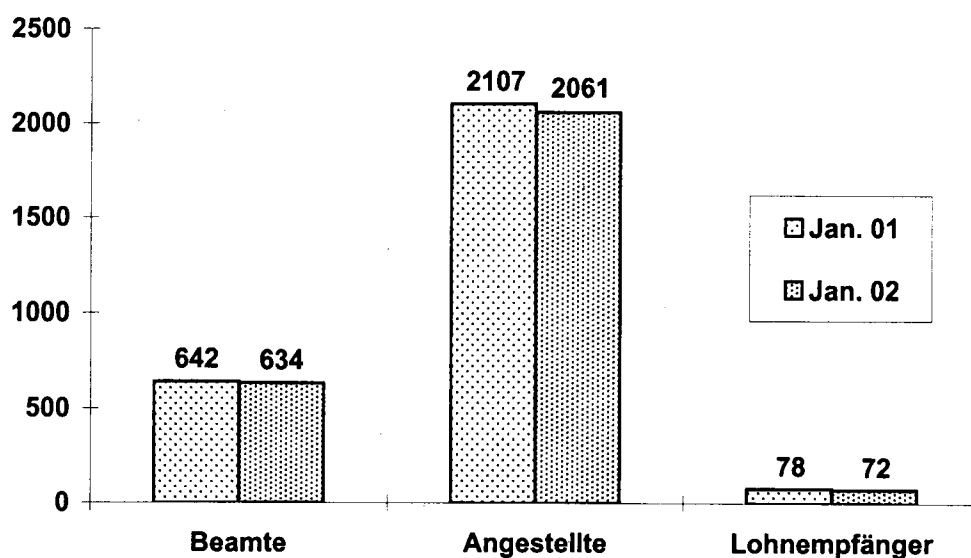
3. Altersstruktur

- 3.1 Beschäftigte insgesamt
- 3.2 Höherer Dienst
- 3.3 Gehobener Dienst
- 3.4 Mittlerer/Einfacher Dienst
- 3.5 Höherer Dienst nach Führungskräften und den übrigen
Mitarbeitern des höheren Dienstes

4. Personalförderungsmaßnahmen

1. Personalbestand

1.1 Personalbestand nach Status



Personal Januar 2001: 2827

Personal Januar 2002: 2767

Damit war gegenüber Januar 2001 im StBA 2 % weniger Personal vorhanden.

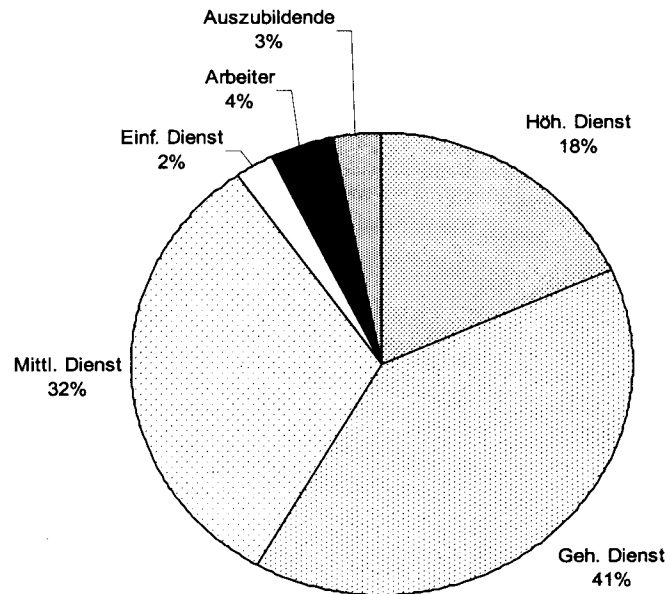
Personal gegliedert nach Geschlecht und Laufbahngruppen (Januar 2002)

Laufbahn- gruppen	Insgesamt		Männer		Frauen	
	Anzahl	%	Anzahl	%	Anzahl	%
Insgesamt	2767	100	1264	45,7%	1503	54,3%
Höherer Dienst	339	100	231	68,1%	108	31,9%
Gehobener Dienst	844	100	507	60,1%	337	39,9%
Mittlerer Dienst	1384	100	404	29,2%	980	70,8%
Einfacher Dienst	44	100	29	65,9%	15	34,1%
Arbeiter/-innen	72	100	53	73,6%	19	26,4%
Auszubildende	84	100	40	47,6%	44	52,4%
darunter						
Schwerbehinderte	240	100	121	50,4%	119	49,6%
Ausländer	21	100	6	28,6%	15	71,4%

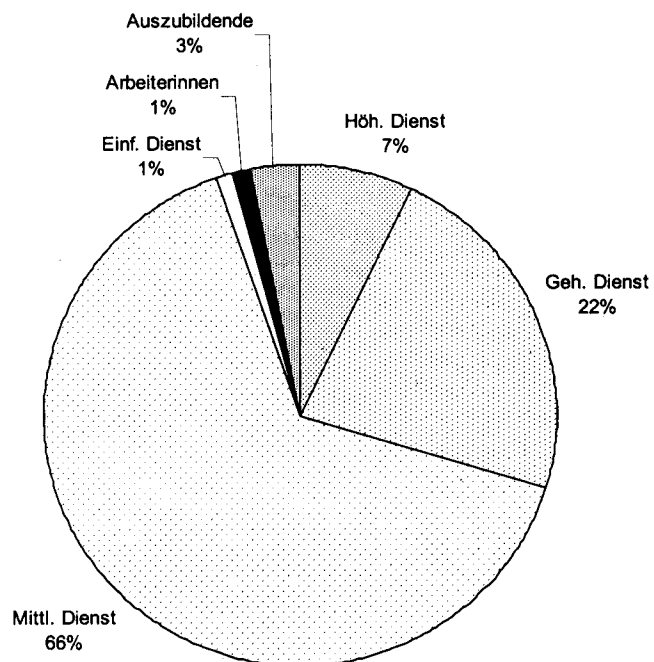


Personal nach Geschlecht und Laufbahngruppen

Männer



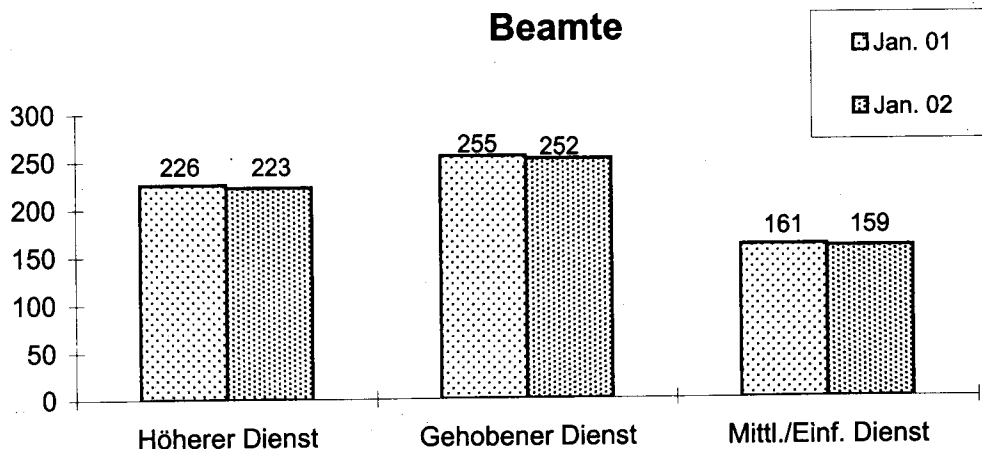
Frauen



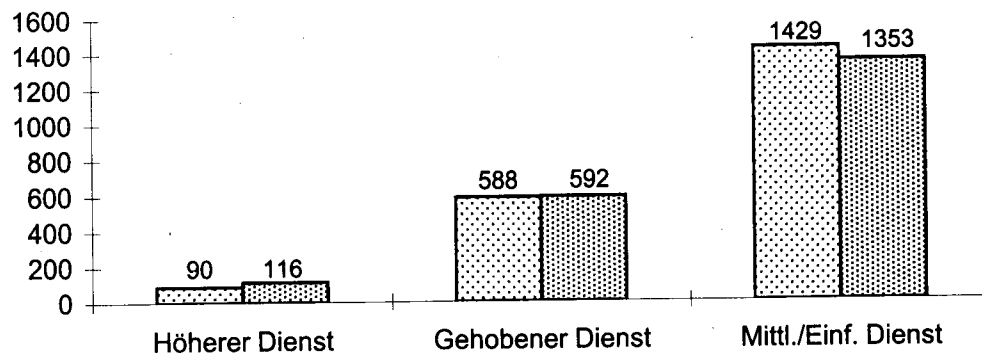
Laufbahngruppen

im Januar 2001 und Januar 2002

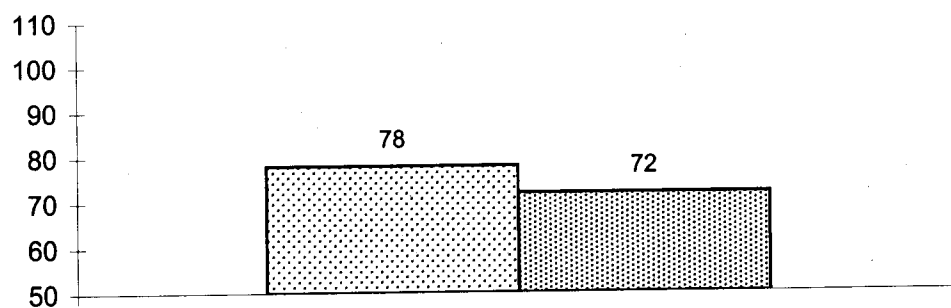
Beamte



Angestellte

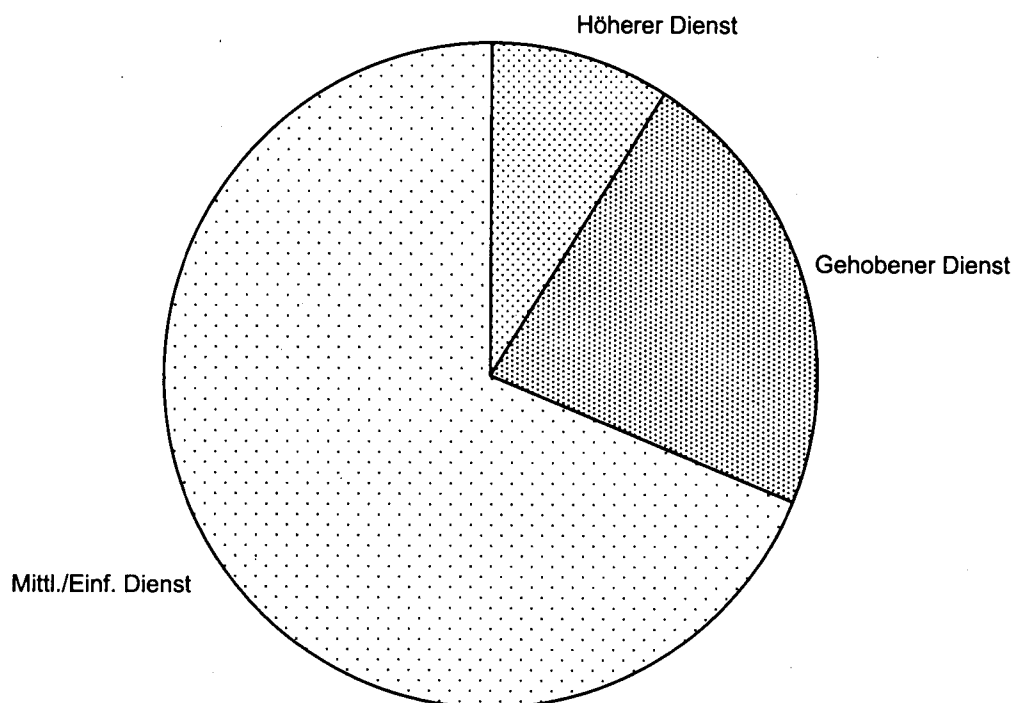


Lohnempfänger



1.2 Teilzeitbeschäftigte¹⁾ nach Laufbahngruppen

**Im Januar 2002 insgesamt: 639
(23,1 % der Beschäftigten)**



Laufbahngruppe	Beschäftigte			
	männlich	weiblich	zus.	
Höh. Dienst:	31	25	56	(16,5 % der Besch. d. höh. Dienstes)
Geh. Dienst:	50	93	143	(16,9 % " geh. Dienstes)
Mittl./Einf. Dienst ²⁾ :	35	405	440	(29,3 % " mittl./einf. Dienstes)

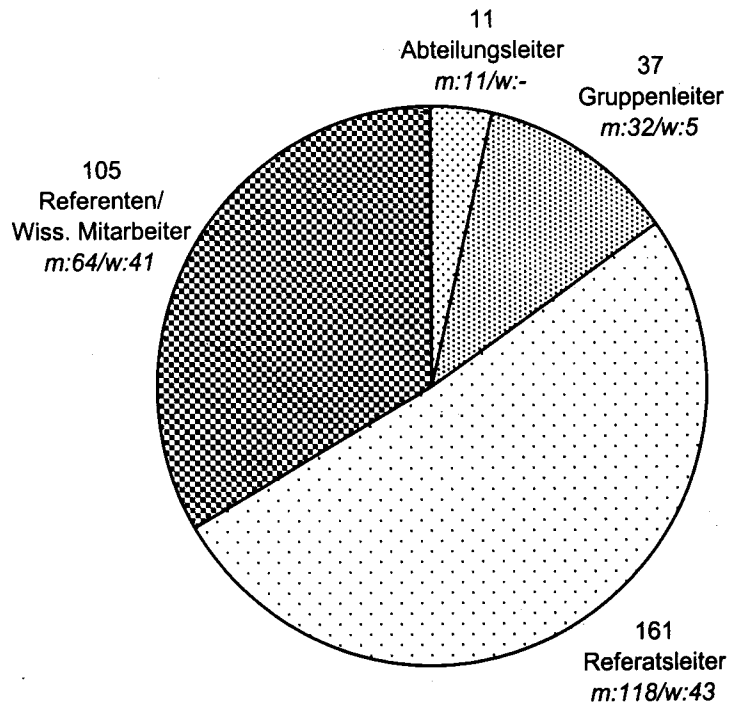
Bemerkung:

¹⁾ Einschl. Altersteilzeit

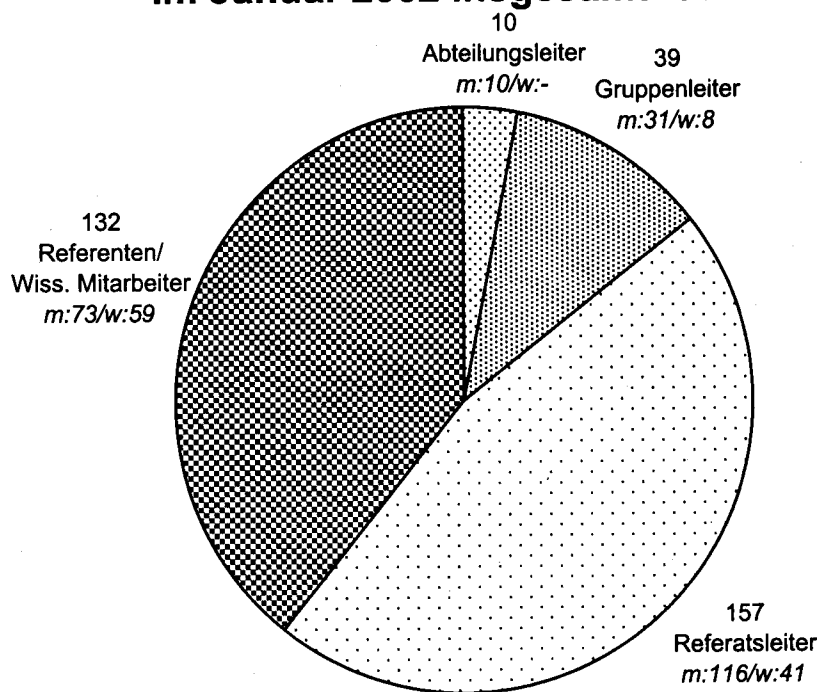
²⁾ Einschl. Lohnempfänger; ohne Auszubildende

1.3 Personal des höheren Dienstes nach Funktionen

Im Januar 2001 insgesamt: 314^{*)}



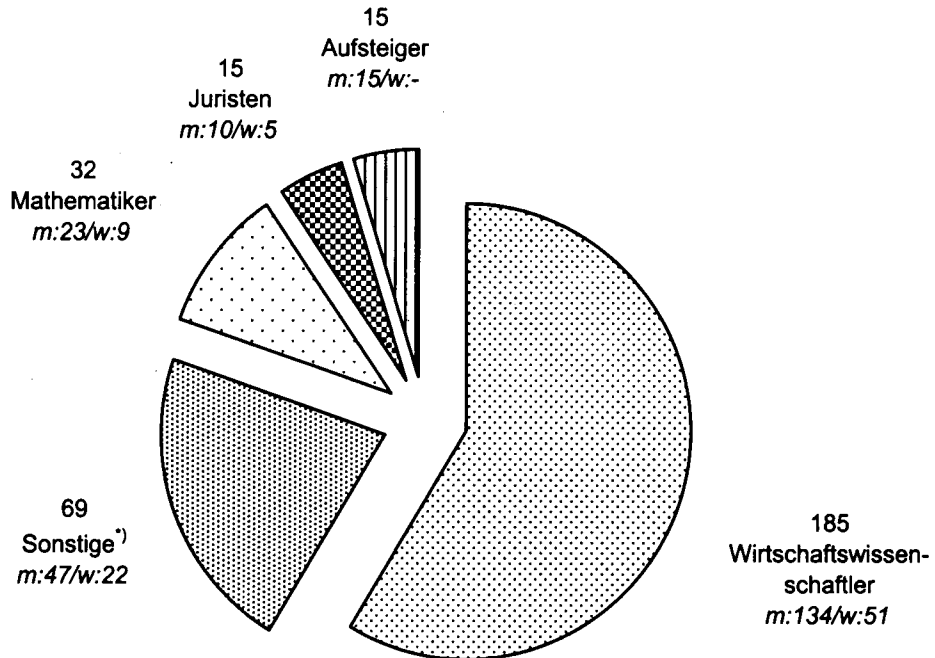
Im Januar 2002 insgesamt: 338^{*)}



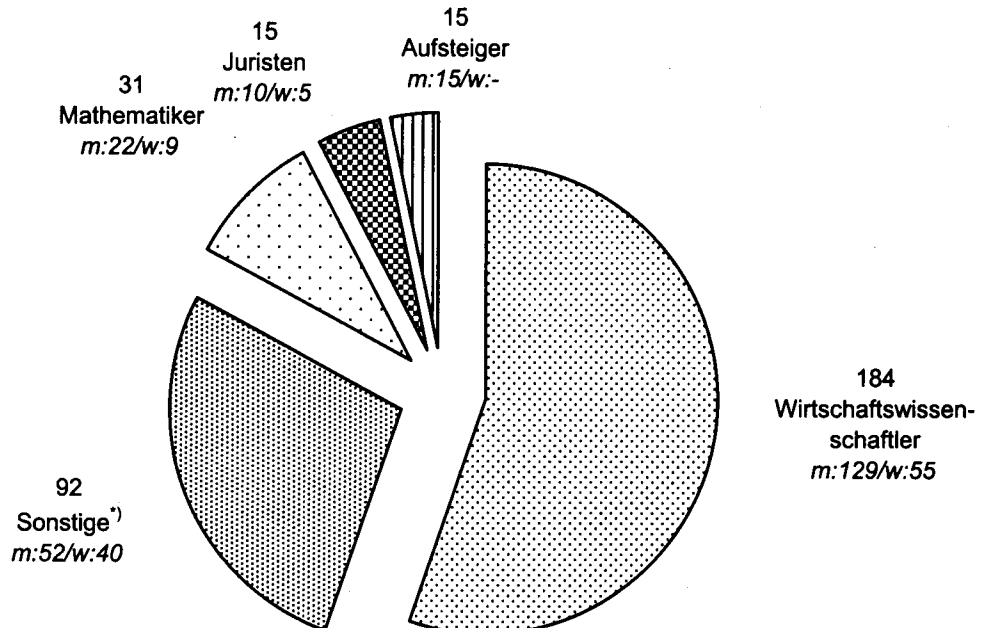
^{*)} ohne Präsident und Vizepräsident

1.4 Personal des höheren Dienstes nach Fachrichtungen

Januar 2001



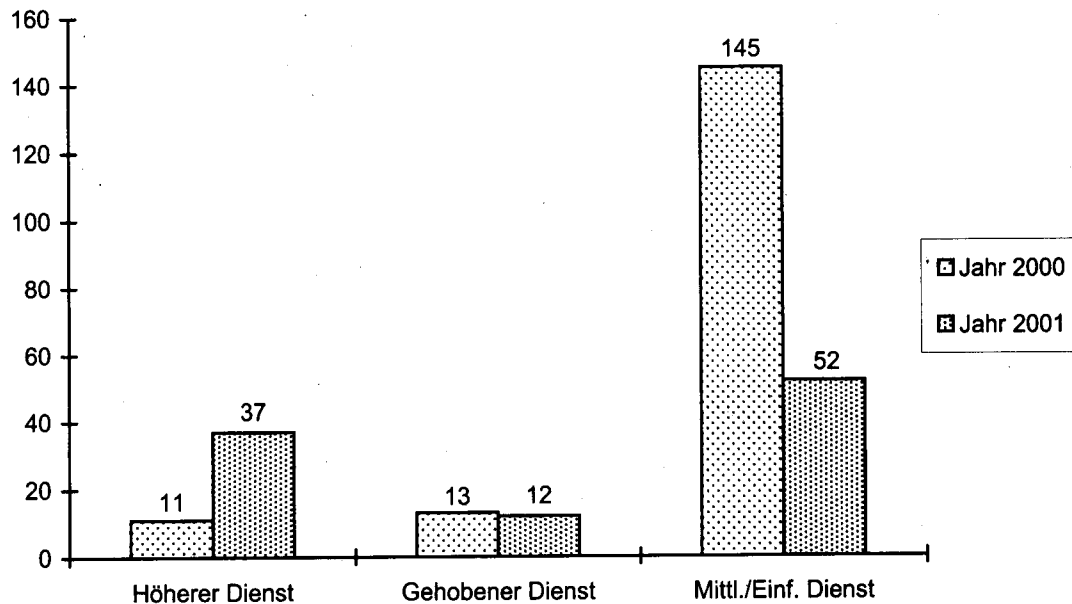
Januar 2002



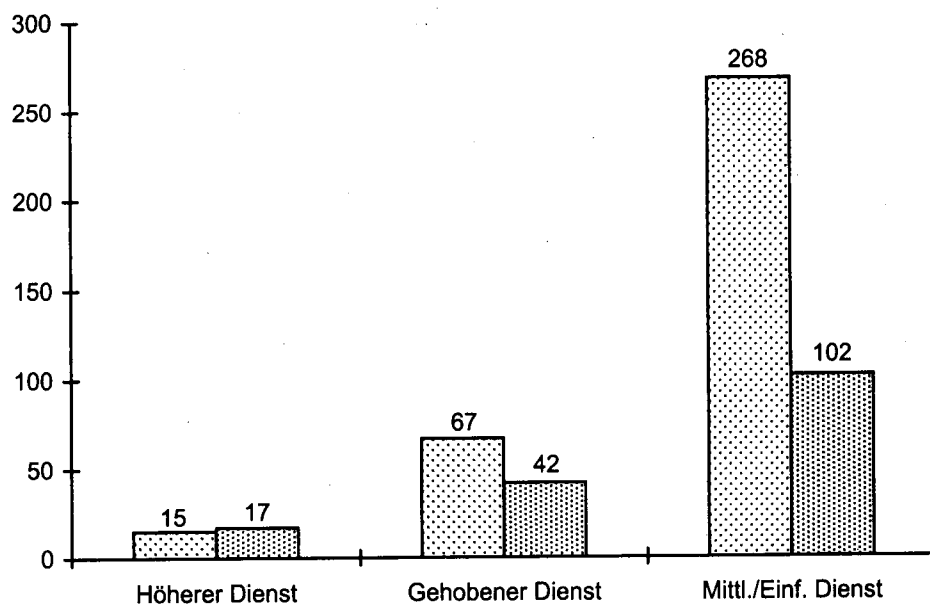
^{*)} **Sonstige Studienrichtungen**
Geographie
Landwirtschaft/Agrarwissenschaft
Sozialwissenschaft
Statistik u.a.

2. Personalfluktuaton

Zugänge



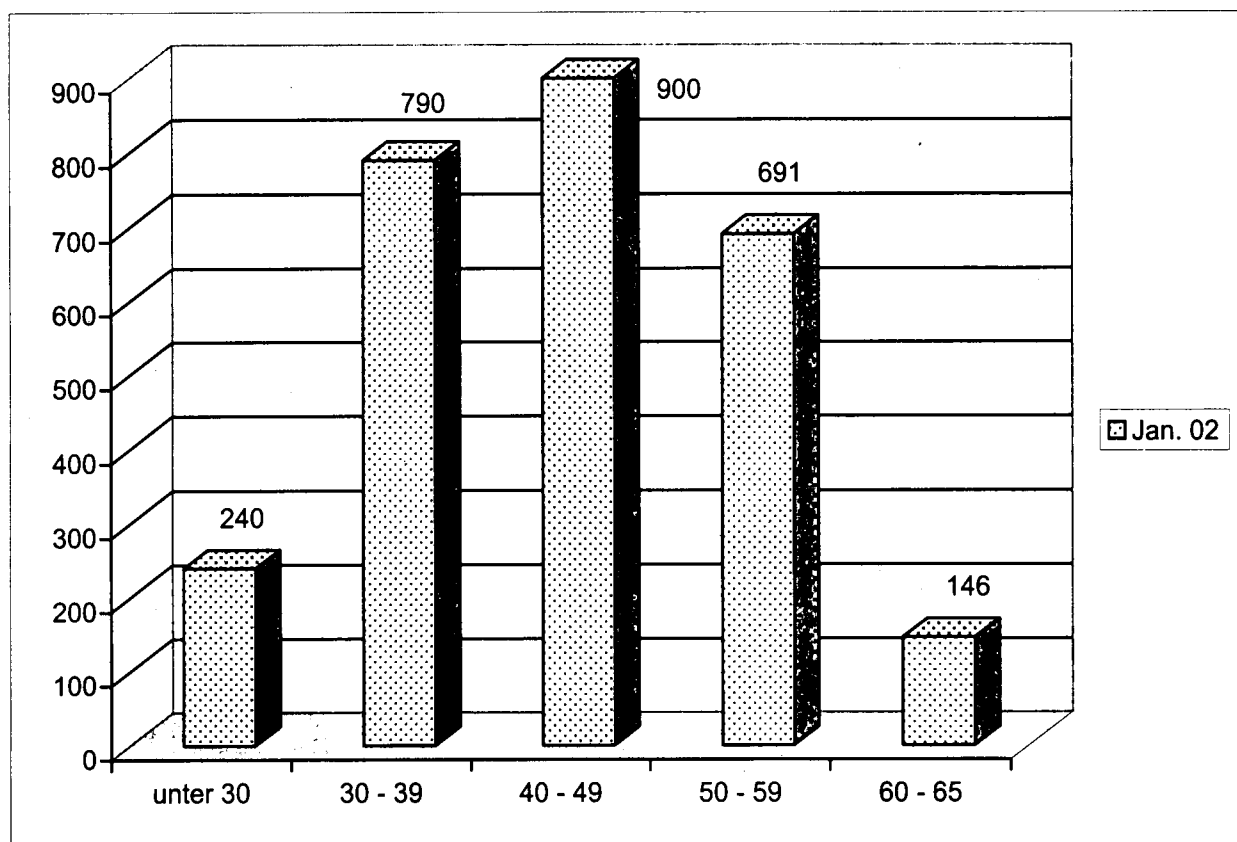
Abgänge



Mittl./Einf. Dienst: Einschl. Arbeiter und Auszubildende

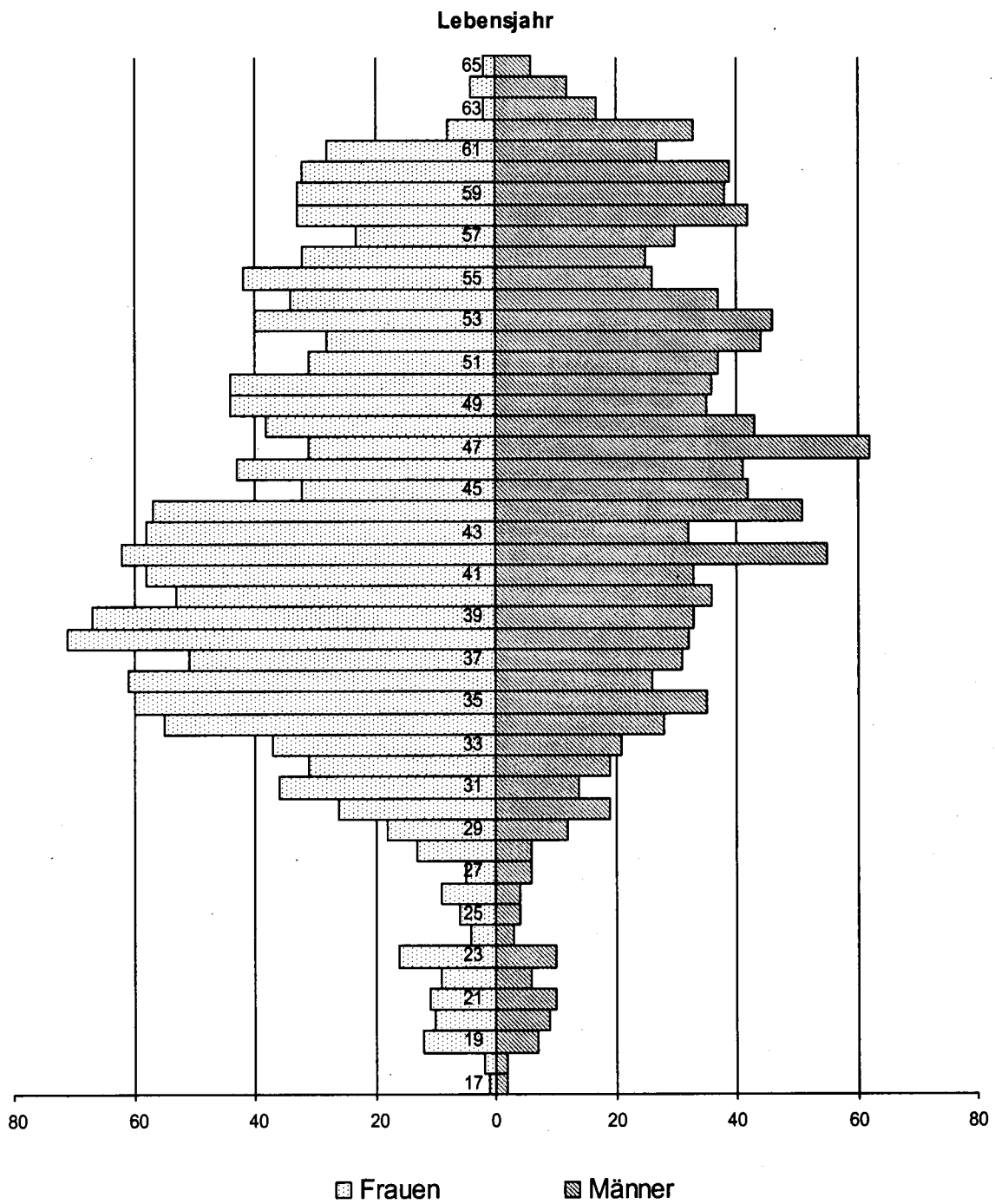
3. Altersstruktur

3.1 Beschäftigte insgesamt

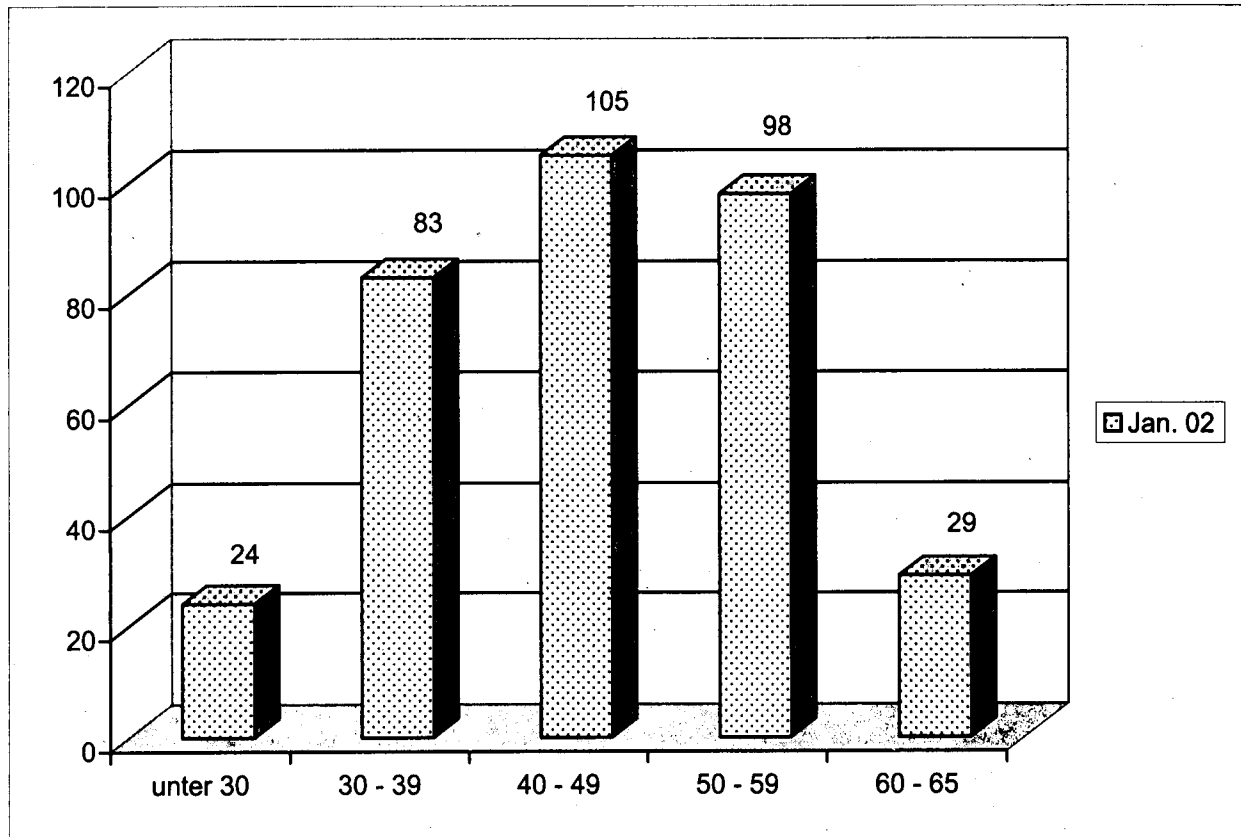


Jahr	Anzahl	Durchschnittsalter
Jan. 01	2827	43,1
Jan. 02	2767	43,2

Beschäftigte insgesamt

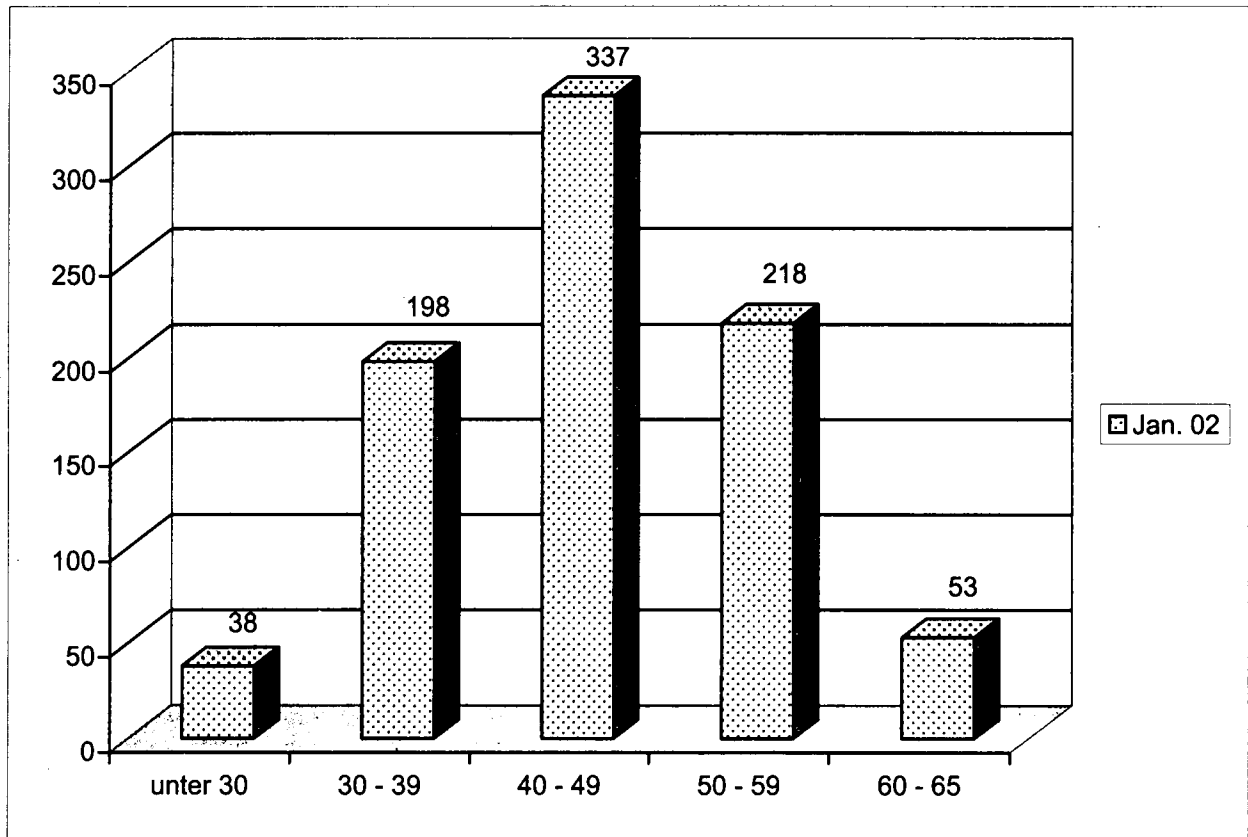


3.2 Höherer Dienst



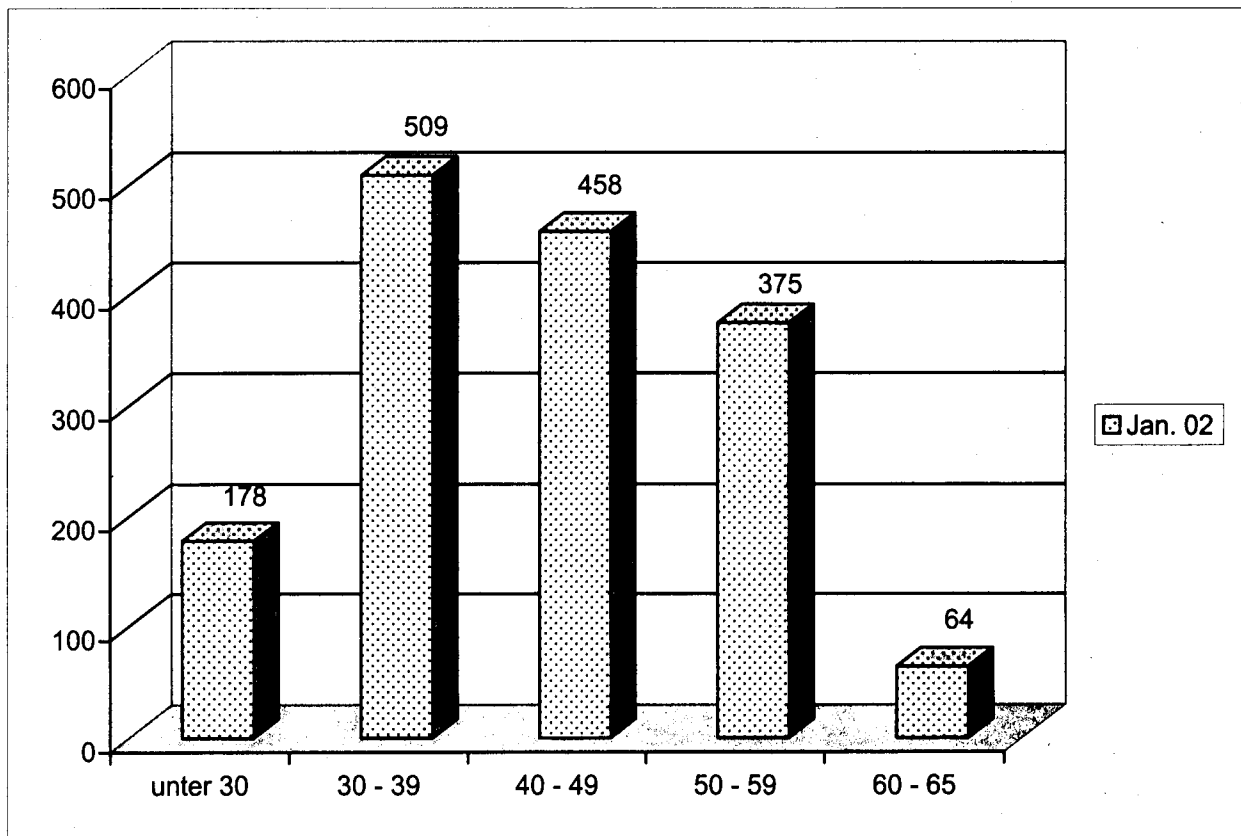
Jahr	Anzahl	Durchschnittsalter
Jan. 01	316	46,4
Jan. 02	339	45,2

3.3 Gehobener Dienst



Jahr	Anzahl	Durchschnittsalter
Jan. 01	843	44,8
Jan. 02	844	45,0

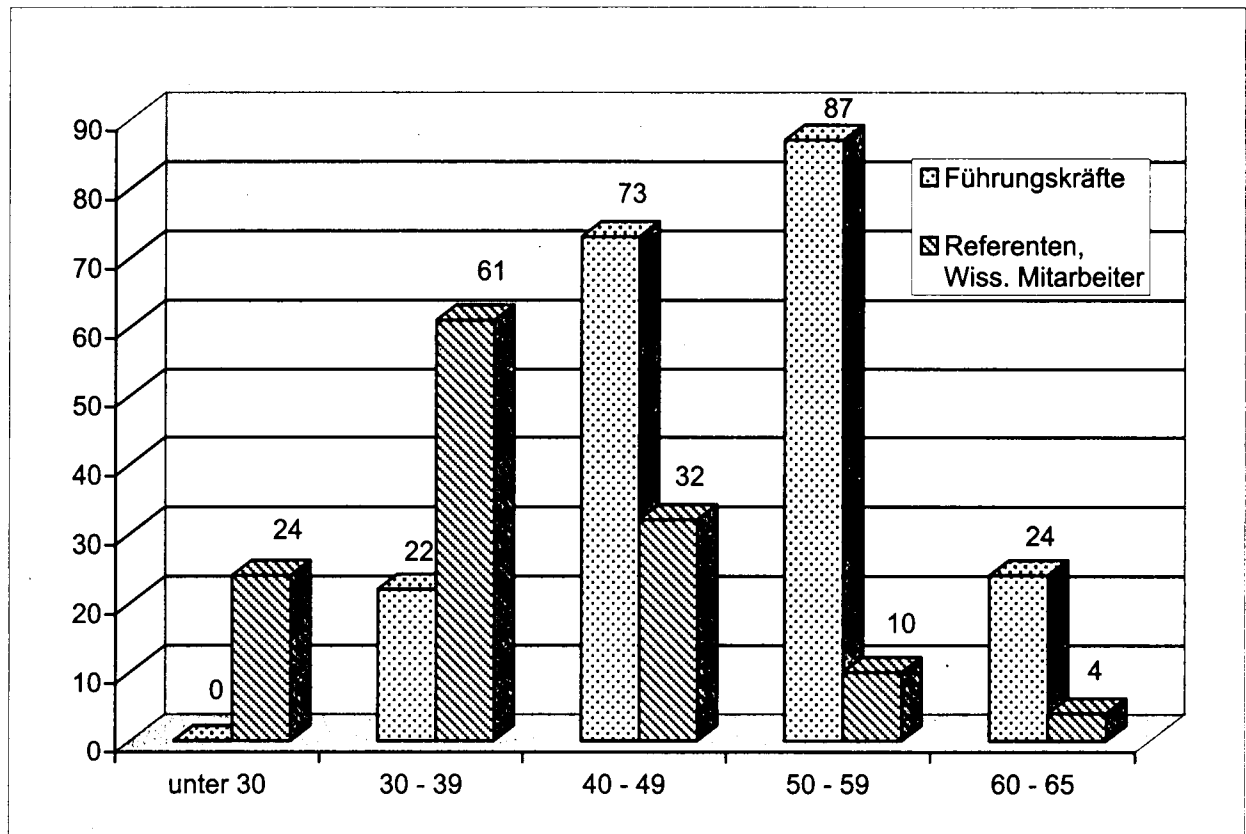
3.4 Mittlerer/Einfacher Dienst



Jahr	Anzahl	Durchschnittsalter
Jan. 01	1668	41,6
Jan. 02	1584	41,8

3.5 Höherer Dienst nach Führungskräften¹⁾ und den übrigen Mitarbeitern des höheren Dienstes

Januar 2002



Mitarbeiter	Anzahl	Durchschnittsalter
Führungskräfte	206	49,7
Referenten, Wiss. Mitarbeiter	131	37,9

¹⁾ Amtsangehörige von der Funktion des Referatsleiters an aufwärts; ohne Präsident und Vizepräsident.

4. Personalförderungsmaßnahmen

4.1 Beförderung von Beamten zum/zur

2001	2000	1999
------	------	------

Präsident/in des Statistischen Bundesamtes	B 8
Vizepräsident/in des Statistischen Bundesamtes	B 4
Direktor/in beim Statistischen Bundesamt	B 3
Abteilungspräsident/in	B 2
Leitender Regierungsdirektor/in	A 16
Regierungsdirektor/in	A 15
Oberregierungsrat/rätin	A 14
Regierungsrat/rätin	A 13 h
Regierungsoberamtsrat/rätin	A 13 g
Regierungsamtsrat/rätin	A 12
Regierungsamtsmann/amtmännin/amtfrau	A 11
Regierungsoberinspektor/in	A 10
Regierungsinspektor/in	A 9 g
Regierungsamtsinspektor/in	A 9 m
Regierungshauptsekretär/in	A 8
Regierungsobersekretär/in	A 7
Regierungssekretär/in	A 6 m
Regierungsassistent/in	A 5 m
Regierungsoberamtsmeister/in	A 6 e
Regierungsoberamtsmeister/in	A 5 e
Regierungsamtsmeister/in	A 4
Regierungshauptamtsgehilfe/in	A 3

-	-	-
-	-	-
1	1	-
1	1	1
5	-	3
8	2	10
8	7	3
-	1	-
3	4	1
9	-	9
10	6	12
1	22	19
-	-	-
1	-	-
2	1	-
3	-	-
-	-	-
-	-	-
1	1	15
2	6	9
-	-	-
-	-	-
55	52	82

Zusammen

4.2 Bestellung zum/zur Referatsleiter/in

11	9	7
----	---	---

4.3 Übernahme von Angestellten in das Beamtenverhältnis als

2001	2000	1999
------	------	------

Regierungsrat/rätin z.A.

Regierungsinspektor/in z.A.

Zusammen

6	6	2
-	-	-
6	6	2

4.4 Höhergruppierungen von Angestellten nach

2001	2000	1999
------	------	------

Vergütungsgruppe

Ia

Ib

IIa h

IIa g

III

IVa

IVb

Vb g

Vb m

Vc

VIb

VII

VIII m

VIII e

IXa

IXb

X

Zusammen

1	-	1
2	4	4
3	1	4
6	5	3
1	14	14
18	12	14
21	30	24
18	14	7
32	62	74
58	68	57
48	80	124
7	3	5
-	1	-
1	-	-
-	-	1
-	-	-
-	-	-
216	294	332

4.5 Höherstufung von Arbeitern

Zusammen

2001	2000	1999
9	32	13

4.6 Aufstieg von Beamten in eine höhere Laufbahn

Höherer Dienst

Gehobener Dienst

Zusammen

2001	2000	1999
-	1	
1	38	
1	39	-

4.7 Übernahme von Lohnempfängern in das Angestelltenverhältnis

Zusammen

2001	2000	1999
5	-	-

4.8 Übernahme von Lohnempfängern in das Beamtenverhältnis als

Zusammen

2001	2000	1999
-	-	-

4.9 Personalförderungsmaßnahmen

Insgesamt

Anteil am Personal

2001	2000	1999
303	432	436
11,0%	15,3%	14,5%