

Statistisches Bundesamt

Personalstatistik

2000

Inhaltsverzeichnis

1. Personalbestand

- 1.1 Personalbestand nach Status, Geschlecht und Laufbahngruppen
- 1.2 Teilzeitbeschäftigte nach Laufbahngruppen
- 1.3 Personal des höheren Dienstes nach Funktionen
- 1.4 Personal des höheren Dienstes nach Fachrichtungen

2. Personalfluktuaton

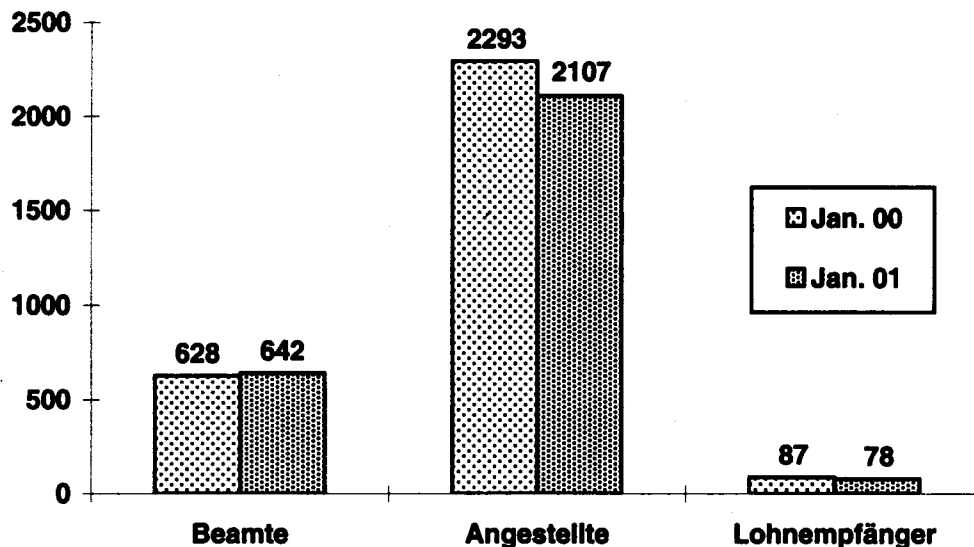
3. Altersstruktur

- 3.1 Beschäftigte insgesamt
- 3.2 Höherer Dienst
- 3.3 Gehobener Dienst
- 3.4 Einfacher/Mittlerer Dienst
- 3.5 Höherer Dienst nach Führungskräften und den übrigen
Mitarbeitern des höheren Dienstes

4. Personalförderungsmaßnahmen

1. Personalbestand

1.1 Personalbestand nach Status



Personal Januar 2000: 3008

Personal Januar 2001: 2827

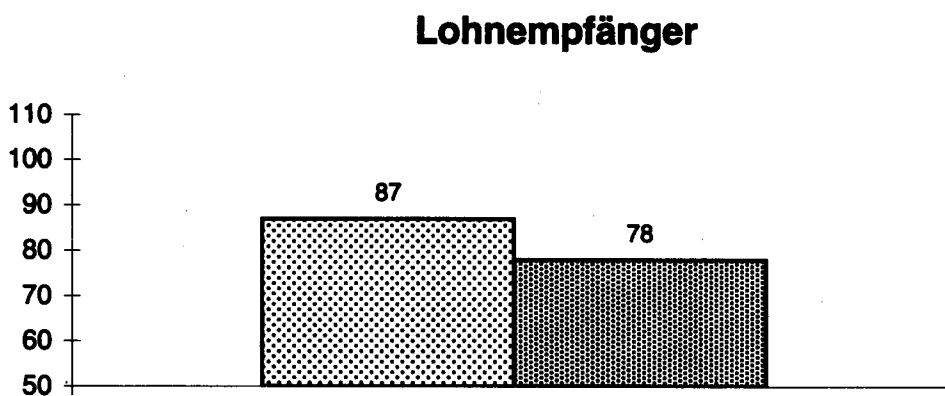
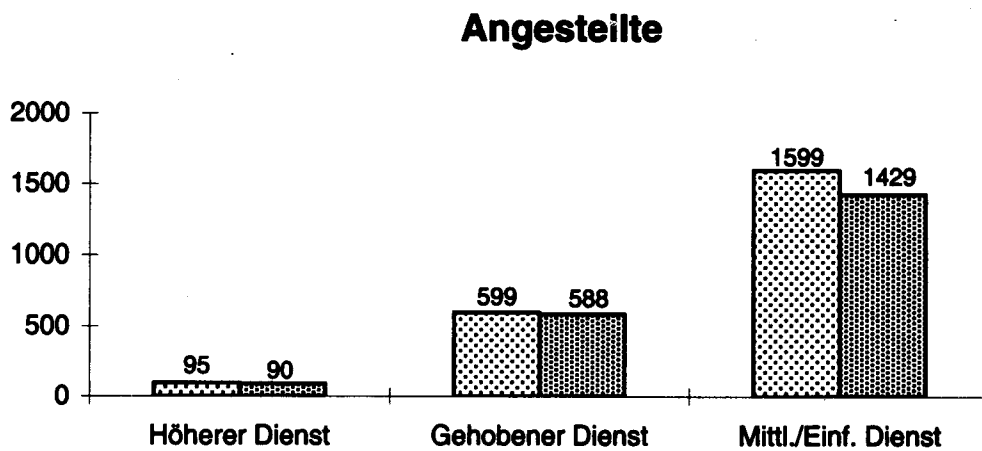
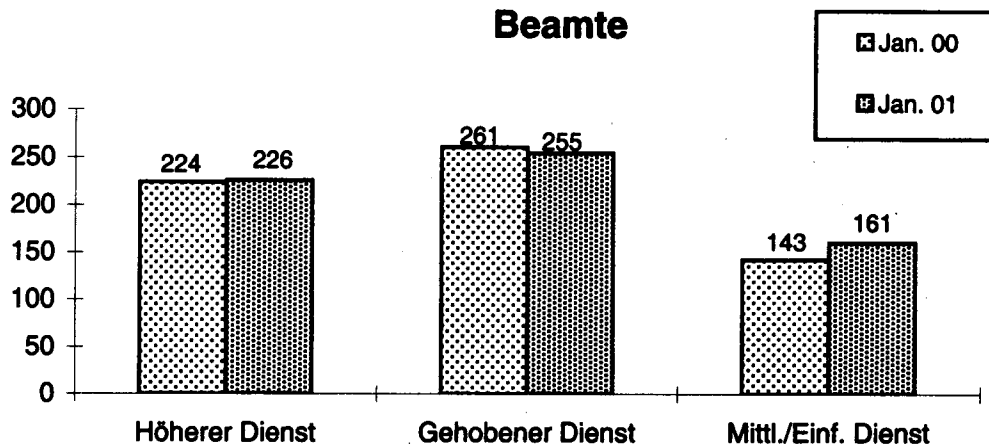
Damit war gegenüber Januar 2000 im StBA 6 % weniger Personal vorhanden.

Personal gegliedert nach Geschlecht und Laufbahngruppen (Januar 2001)

Laufbahn- gruppen	Insgesamt		Männer		Frauen	
	Anzahl	%	Anzahl	%	Anzahl	%
Insgesamt	2827	100	1289	45,6	1538	54,4
Höherer Dienst	316	100	227	71,8	89	28,2
Gehobener Dienst	843	100	508	60,3	335	39,7
Mittlerer Dienst	1460	100	428	29,3	1032	70,7
Einfacher Dienst/ Arbeiter/-innen und Auszubildende	208	100	126	60,6	82	39,4

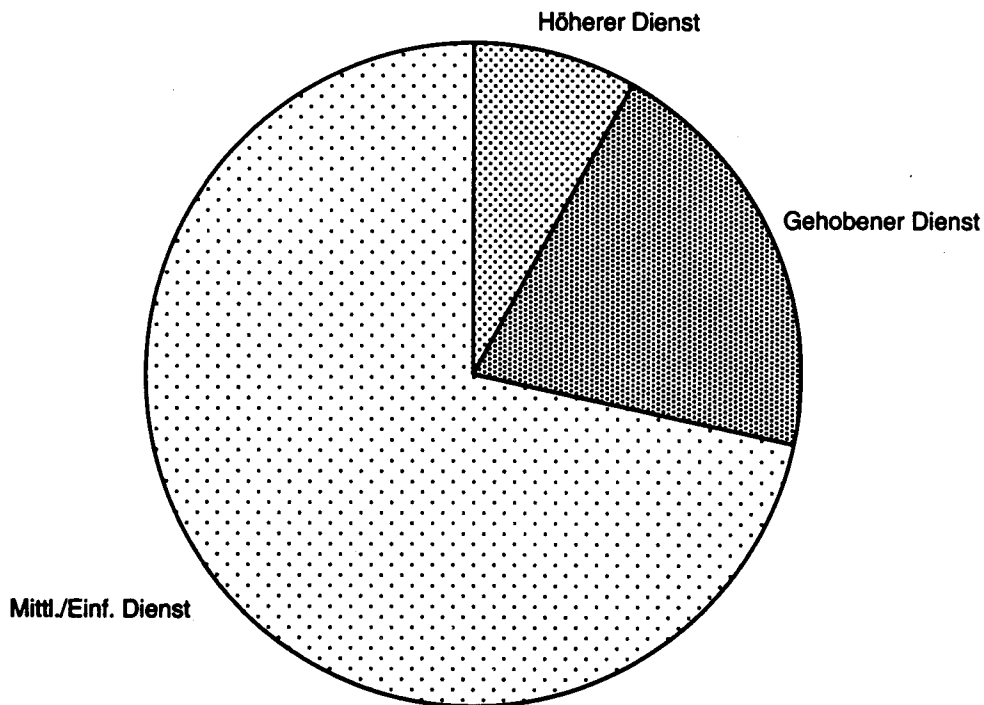
Laufbahngruppen

im Januar 2000 und Januar 2001



1.2 Teilzeitbeschäftigte¹⁾ nach Laufbahngruppen

Im Januar 2001 insgesamt: 616
(21,8 % der Beschäftigten)



Laufbahngruppe	Beschäftigte			zus.	
	männlich	weiblich			
Höh. Dienst:	29	20	49	(9,2 % der Besch. d. höh. Dienstes)	
Geh. Dienst:	42	84	126	(15,0 %	" geh. Dienstes)
Mittl./Einf. Dienst ²⁾ :	34	407	441	(27,8 %	" mittl./einf. Dienstes)

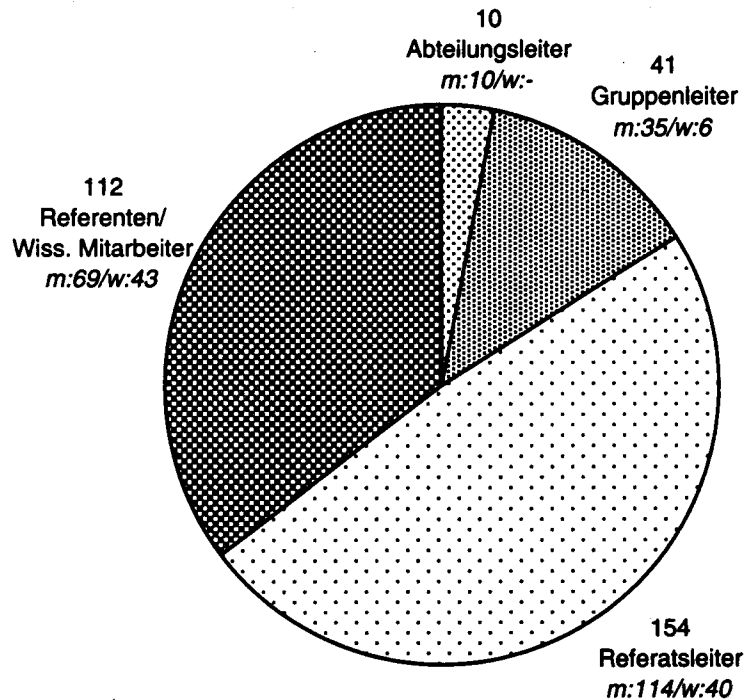
Bemerkung:

¹⁾ Einschl. Altersteilzeit

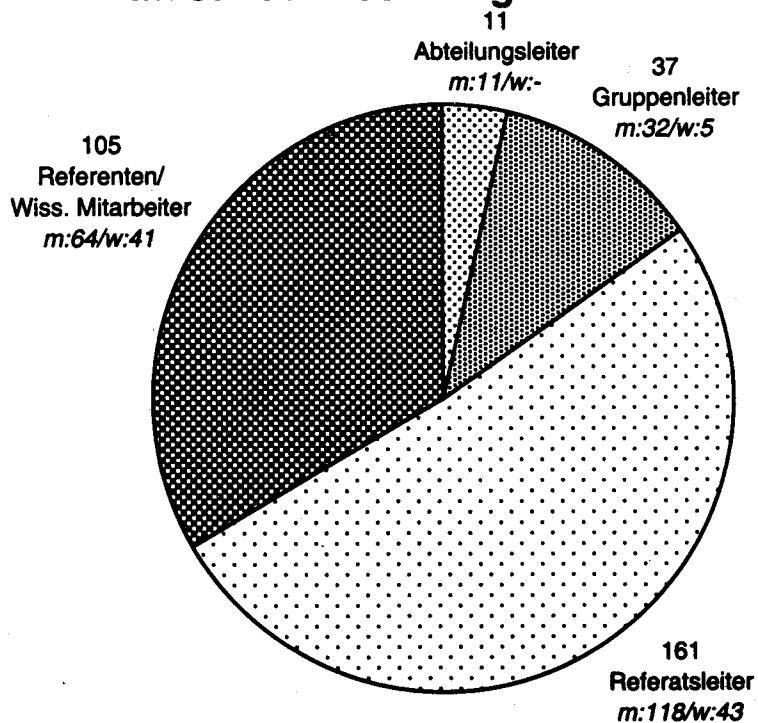
²⁾ einschl. Lohnempfänger; ohne Auszubildende

1.3 Personal des höheren Dienstes nach Funktionen

Im Januar 2000 insgesamt: 317^{*)}



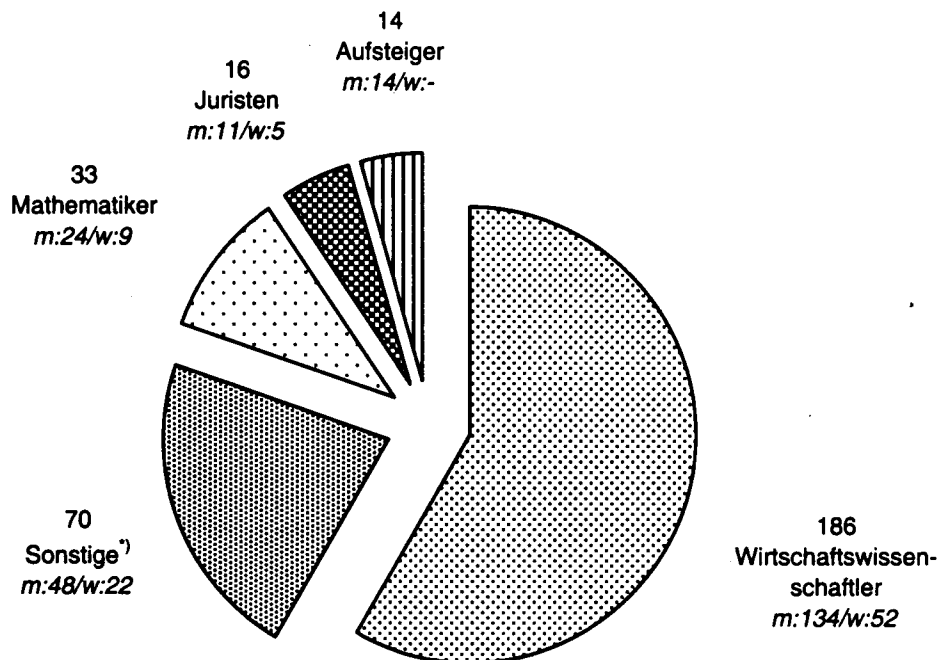
Im Januar 2001 insgesamt: 314^{*)}



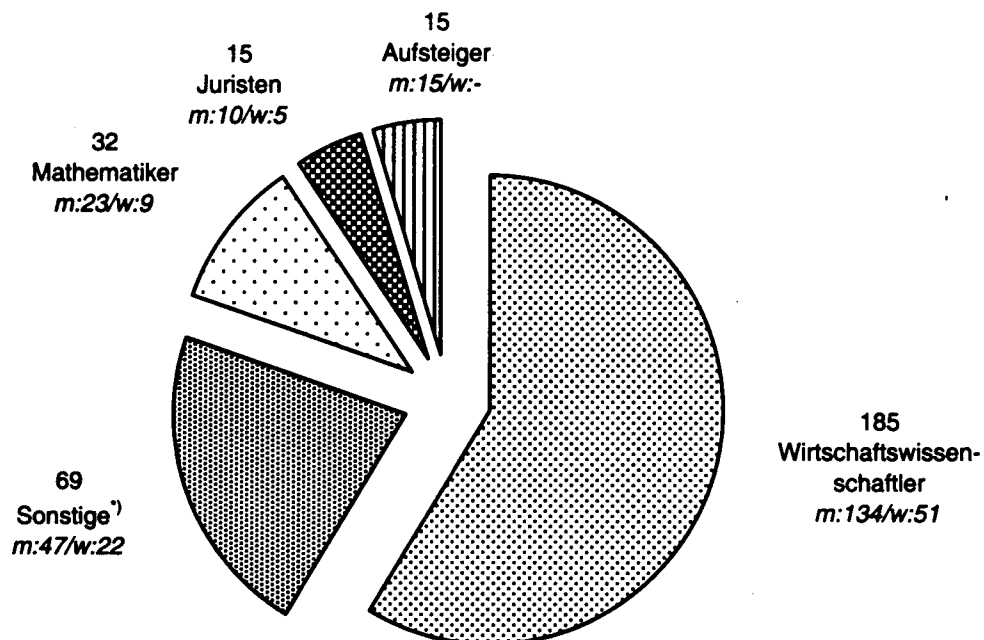
^{*)}ohne Präsident und Vizepräsident

1.4 Personal des höheren Dienstes nach Fachrichtungen

Januar 2000



Januar 2001



^{*)} Sonstige Studienrichtungen

Geographie

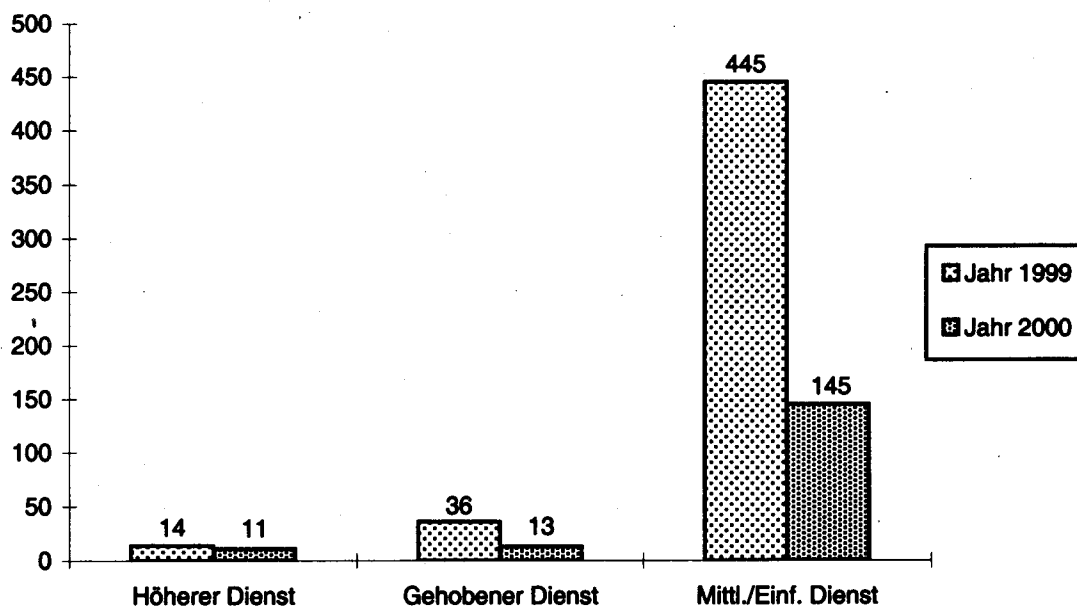
Landwirtschaft/Agrarwissenschaft

Sozialwissenschaft

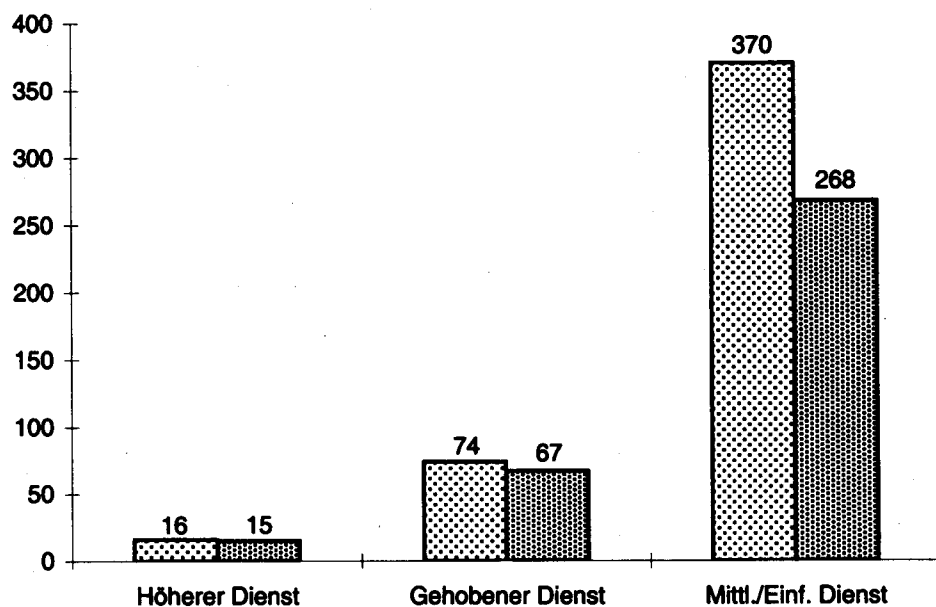
Statistik u.a.

2. Personalfluktuatation

Zugänge

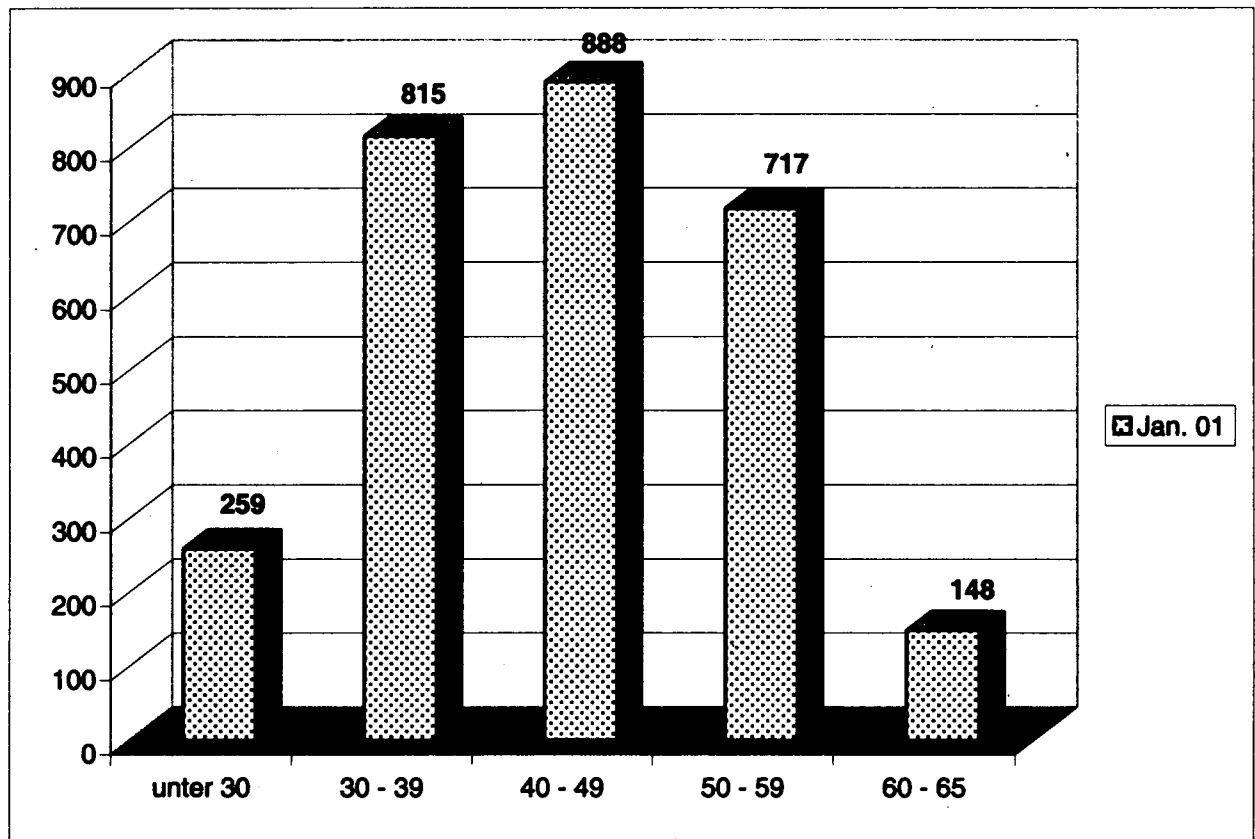


Abgänge



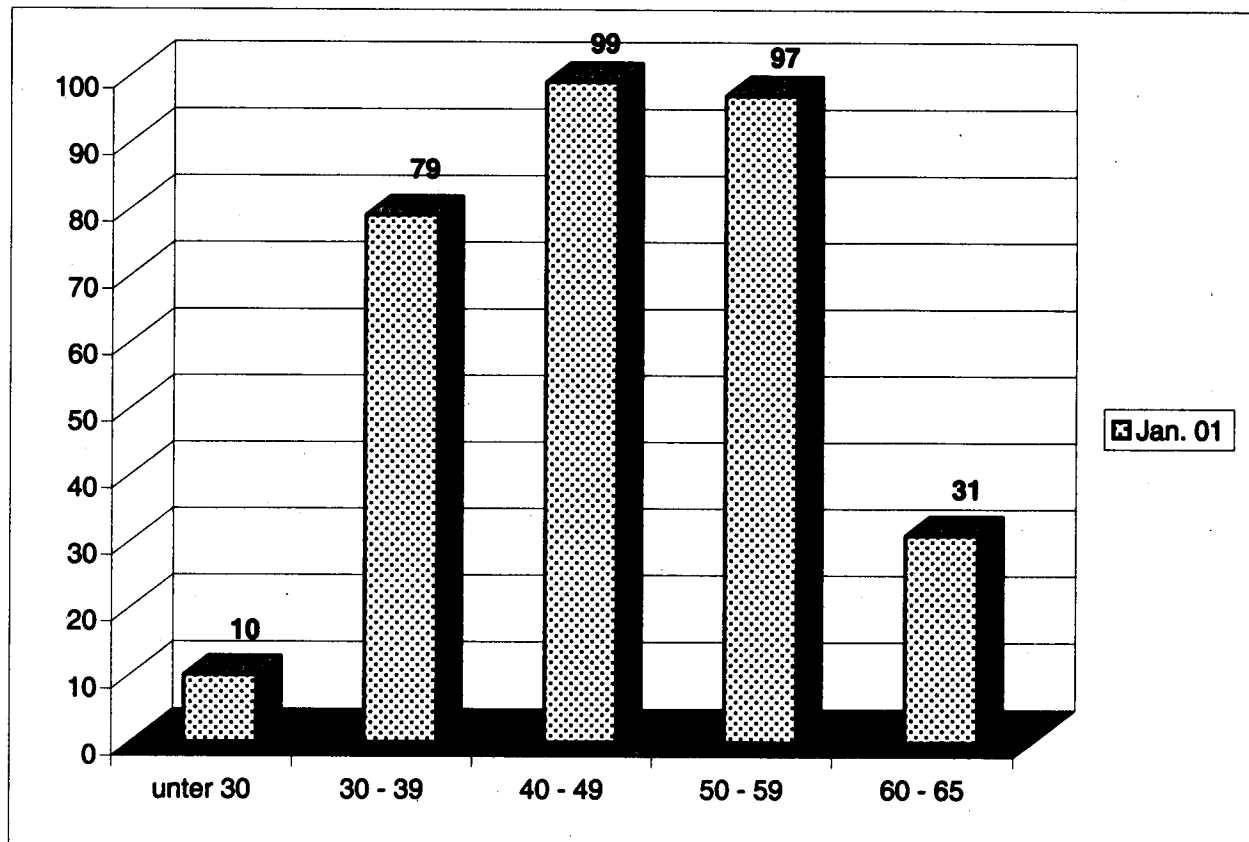
3. Altersstruktur

3.1 Beschäftigte insgesamt



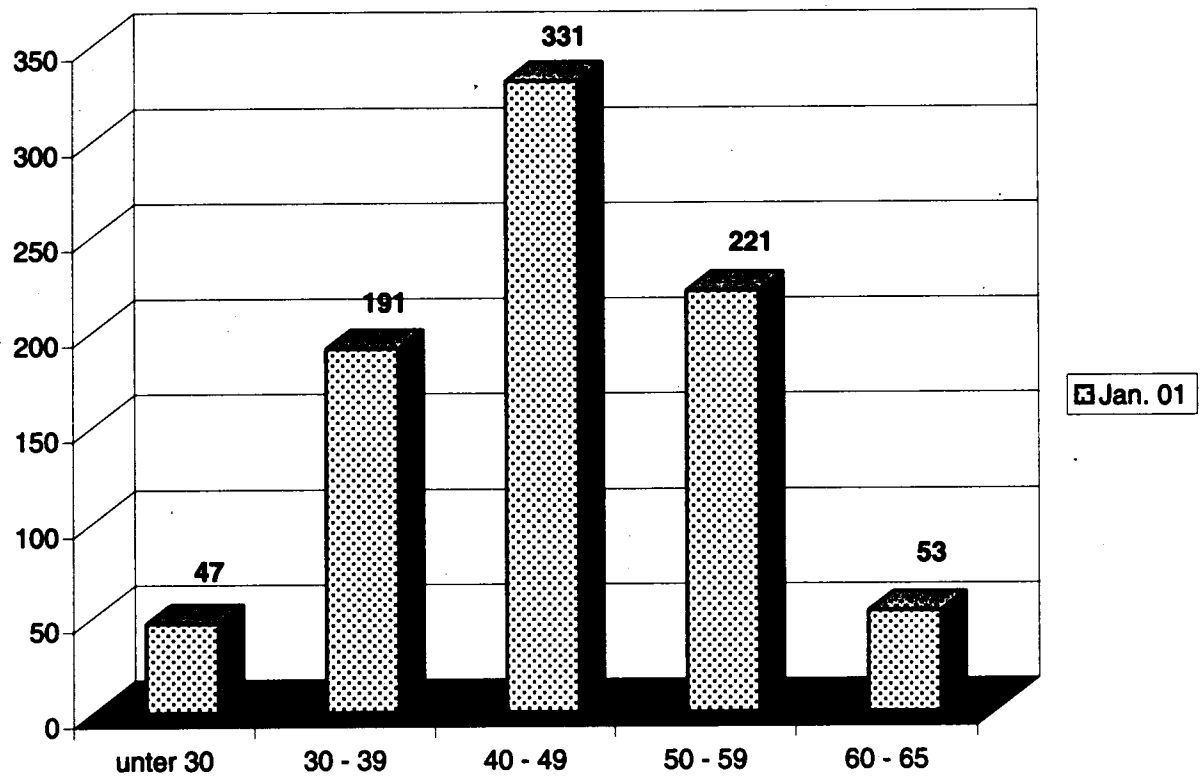
Jahr	Anzahl	Durchschnittsalter
Jan. 00	3008	42,9
Jan. 01	2827	43,1

3.2 Höherer Dienst



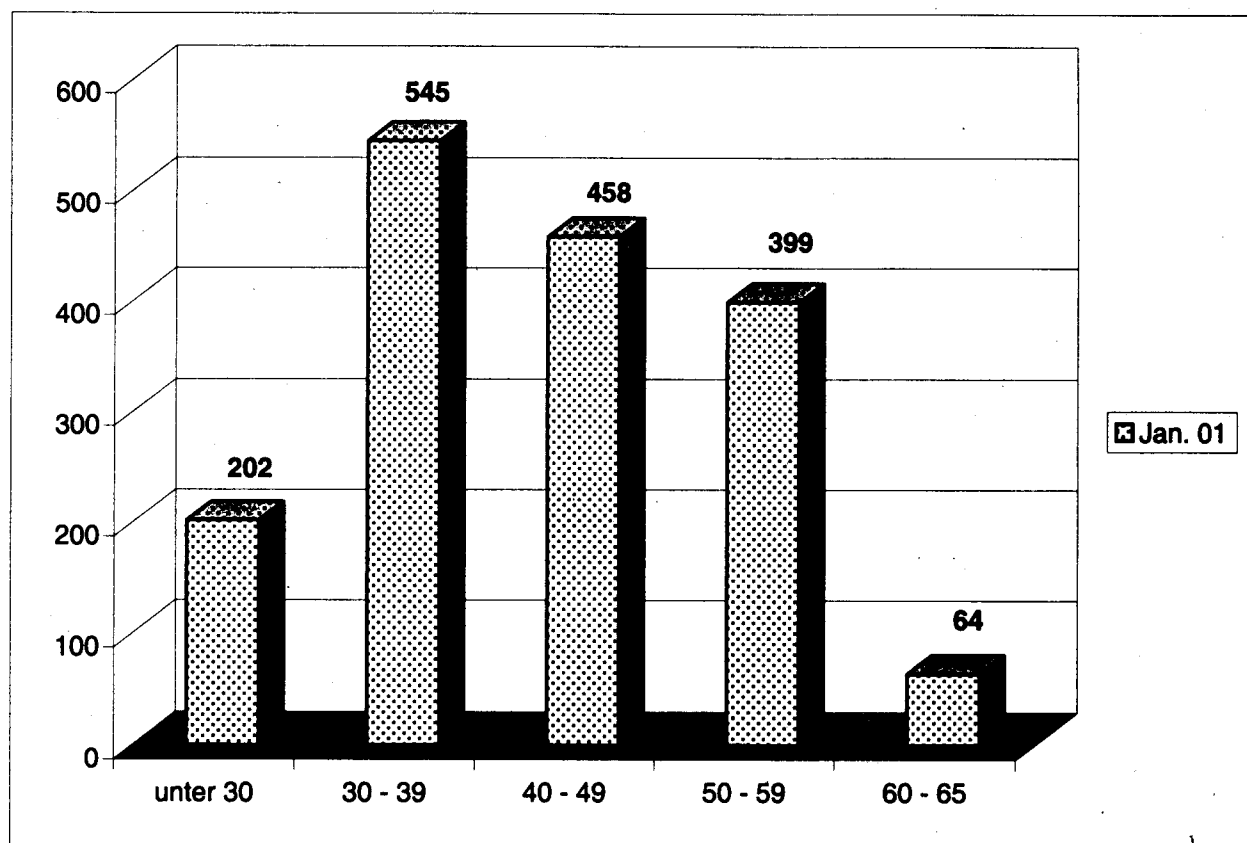
Jahr	Anzahl	Durchschnittsalter
Jan. 00	319	45,8
Jan. 01	316	46,4

3.3 Gehobener Dienst



Jahr	Anzahl	Durchschnittsalter
Jan. 00	860	44,8
Jan. 01	843	44,8

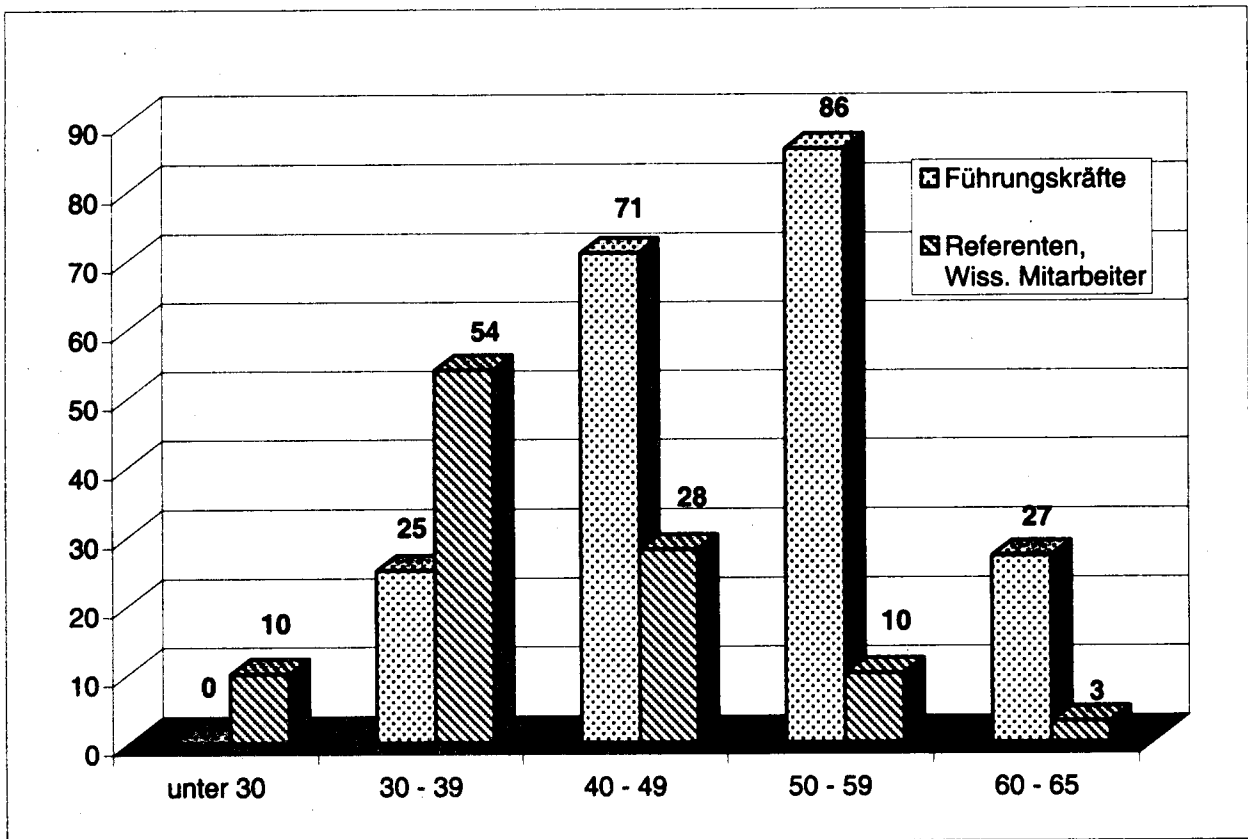
3.4 Mittlerer/Einfacher Dienst



Jahr	Anzahl	Durchschnittsalter
Jan. 00	1829	41,5
Jan. 01	1668	41,6

3.5 Höherer Dienst nach Führungskräften¹⁾ und den übrigen Mitarbeitern des höheren Dienstes

Januar 2001



Mitarbeiter	Anzahl	Durchschnittsalter
Führungskräfte	209	49,9
Referenten, Wiss. Mitarbeiter	105	39,0

¹⁾ Amtsangehörige von der Funktion des Referatsleiters an aufwärts; ohne Präsident und Vizepräsident.

4. Personalförderungsmaßnahmen

4.1 Beförderung von Beamten zum

2000	1999	1998
------	------	------

Präsident/in des Statistischen Bundesamtes	B 8	-	-	-
Vizepräsident/in des Statistischen Bundesamtes	B 4	-	-	1
Direktor/in beim Statistischen Bundesamt	B 3	1	-	2
Abteilungspräsident/in	B 2	1	1	1
Leitender Regierungsdirektor/in	A 16	-	3	1
Regierungsdirektor/in	A 15	2	10	-
Oberregierungsrat/rätin	A 14	7	3	9
Regierungsrat/rätin	A 13 h	1	-	-
Regierungsoberratsrat/rätin	A 13 g	4	1	1
Regierungsamtsrat/rätin	A 12	-	9	6
Regierungsamtsmann/amtmännin/amtfrau	A 11	6	12	2
Regierungsobersinspektor/in	A 10	22	19	14
Regierungsinspektor/in	A 9 g	-	-	-
Regierungsamtsinspektor/in	A 9 m	-	-	-
Regierungshauptsekretär/in	A 8	1	-	-
Regierungsoberssekretär/in	A 7	-	-	-
Regierungssekretär/in	A 6 m	-	-	-
Regierungsassistent/in	A 5 m	-	-	3
Regierungsoberratsmeister/in	A 6 e	1	15	-
Regierungsoberratsmeister/in	A 5 e	6	9	-
Regierungsamtsmeister/in	A 4	-	-	-
Regierungshauptamtsgehilfe/in	A 3	-	-	-
Zusammen		52	82	40

4.2 Bestellung zum Referatsleiter/in

9	7	6
---	---	---

4.3 Übernahme von Angestellten in das Beamtenverhältnis als

2000	1999	1998
------	------	------

Regierungsrat/rätin z.A.

Regierungsinspektor/in z.A.

Zusammen

6	2	1
-	-	1
6	2	2

4.4 Höhergruppierungen von Angestellten nach

2000	1999	1998
------	------	------

Vergütungsgruppe

Ia

Ib

IIa h

IIa g

III

IVa

IVb

Vb g

Vb m

Vc

VIb

VII

VIII m

VIII e

IXa

IXb

X

Zusammen

-	1	2
4	4	4
1	4	2
5	3	8
14	14	14
12	14	7
30	24	14
14	7	5
62	74	27
68	57	43
80	124	52
3	5	5
1	-	-
-	-	-
-	1	-
-	-	1
-	-	-
294	332	184

4.5 Höherstufung von Arbeitern

Zusammen

2000	1999	1998
32	13	9

4.6 Aufstieg von Beamten in eine höhere Laufbahn

Höherer Dienst

Gehobener Dienst

Zusammen

2000	1999	1998
1		
38		
39	-	-

4.7 Übernahme von Lohnempfängern in das Angestelltenverhältnis

Zusammen

2000	1999	1998
-	-	1

4.8 Übernahme von Lohnempfängern in das Beamtenverhältnis als

Zusammen

2000	1999	1998
-	-	-

4.9 Personalförderungsmaßnahmen

Insgesamt

Anteil am Personal

2000	1999	1998
432	436	242
15,3%	14,5%	8,1%