

A 26/10/01

**Statistisches Bundesamt**

# **Personalstatistik**

**1999**

## **Inhaltsverzeichnis**

### **1. Personalbestand**

- 1.1 Personalbestand nach Status, Geschlecht und Laufbahngruppen
- 1.2 Teilzeitbeschäftigte nach Laufbahngruppen
- 1.3 Personal des höheren Dienstes nach Funktionen
- 1.4 Personal des höheren Dienstes nach Fachrichtungen

### **2. Personalfluktuation**

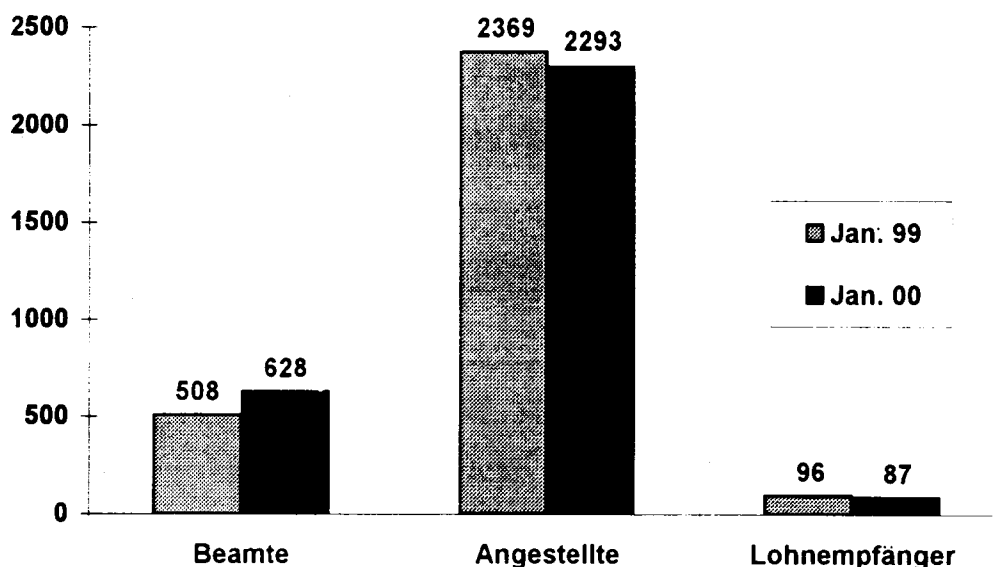
### **3. Altersstruktur**

- 3.1 Beschäftigte insgesamt
- 3.2 Höherer Dienst
- 3.3 Gehobener Dienst
- 3.4 Einfacher/Mittlerer Dienst
- 3.5 Höherer Dienst nach Führungskräften und den übrigen Mitarbeitern des höheren Dienstes

### **4. Personalförderungsmaßnahmen**

# 1. Personalbestand

## 1.1 Personalbestand nach Status



Personal Januar 1999: 2973

Personal Januar 2000: 3008

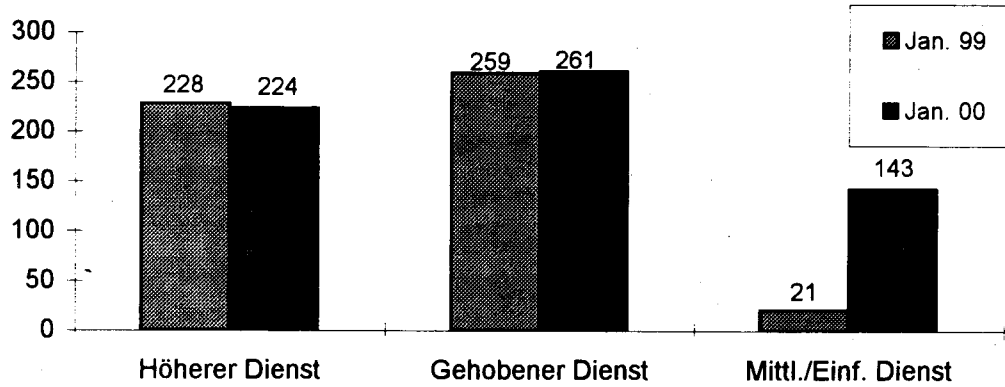
Damit war gegenüber Januar 1999 im StBA 1,18 % mehr Personal vorhanden. Dies ist auf den Regierungsumzug und dem damit verbundenen Personalaustausch mit dem BMI und dem Deutschen Bundestag zurückzuführen.

### Personal gegliedert nach Geschlecht und Laufbahngruppen (Januar 2000)

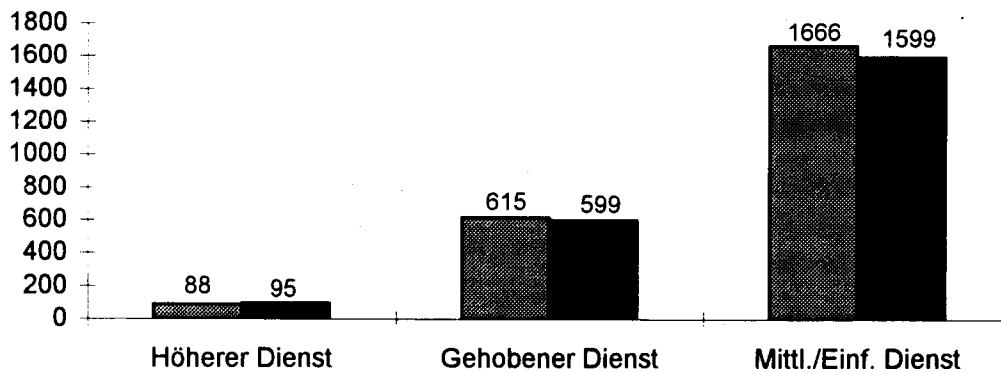
Laufbahn- gruppen	Insgesamt		Männer		Frauen	
	Anzahl	%	Anzahl	%	Anzahl	%
Insgesamt	3008	100	1339	44,5	1669	55,5
Höherer Dienst	319	100	230	72,1	89	27,9
Gehobener Dienst	860	100	522	60,7	338	39,3
Mittlerer Dienst	1587	100	421	26,5	1166	73,5
Einfacher Dienst/ Arbeiter/-innen und Auszubildende	242	100	166	68,6	76	31,4

## Entwicklung in den Laufbahngruppen von Januar 1999 bis Januar 2000

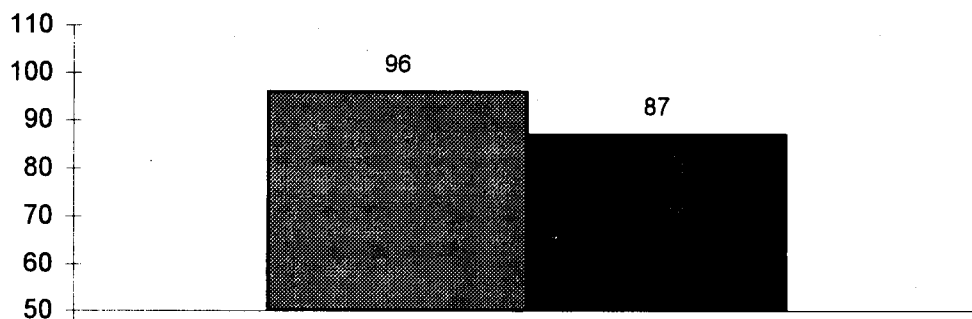
### Beamte



### Angestellte

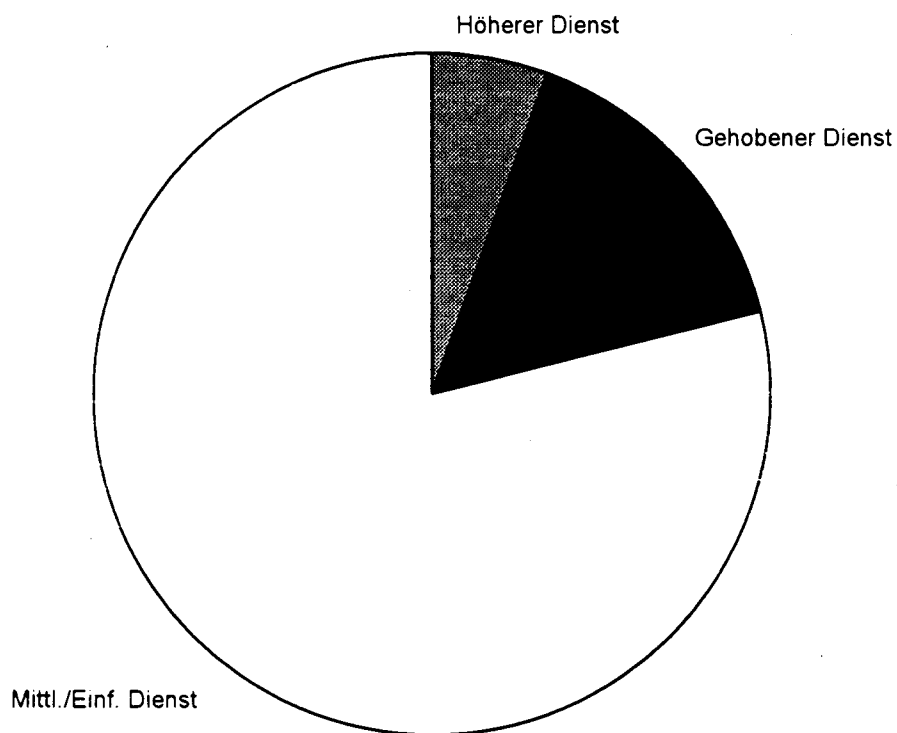


### Lohnempfänger



## 1.2 Teilzeitbeschäftigte nach Laufbahngruppen

**Im Januar 2000 insgesamt: 469  
(15,6 % der Beschäftigten)**

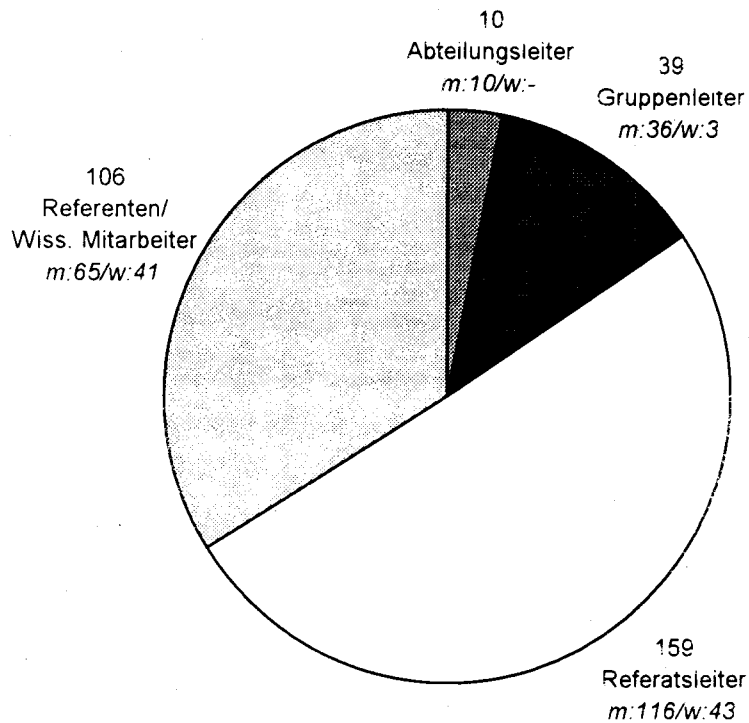


Laufbahngruppe	Beschäftigte			
	männlich	weiblich	zus.	
Höh. Dienst:	10	16	26	( 8,2 % der Besch. d. höh. Dienstes)
Geh. Dienst:	12	61	73	( 8,5 % " geh. Dienstes)
Mittl./Einf. Dienst <sup>*)</sup> :	8	362	370	(21,1 % " mittl./einf. Dienstes)

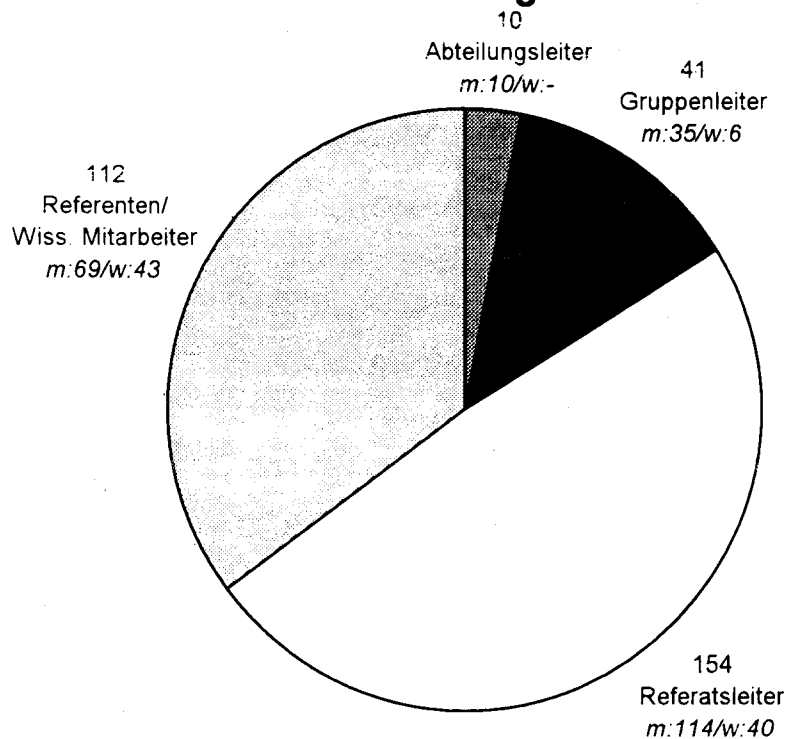
<sup>\*)</sup> einschl. Lohnempfänger;  
ohne Auszubildende

### 1.3 Personal des höheren Dienstes nach Funktionen

**Im Januar 1999 insgesamt: 314<sup>\*)</sup>**



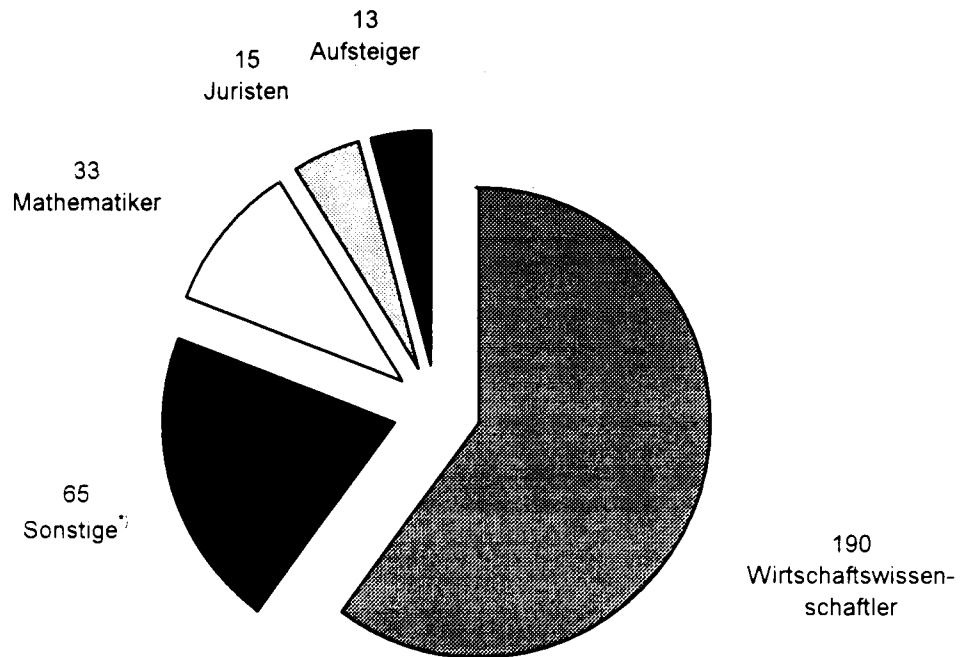
**Im Januar 2000 insgesamt: 317<sup>\*)</sup>**



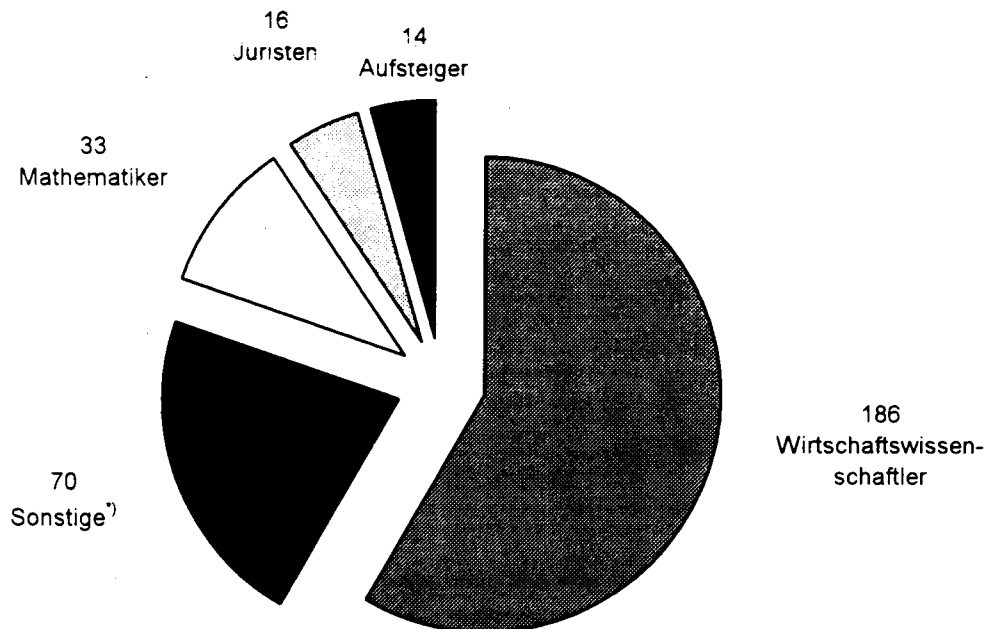
<sup>\*)</sup> ohne Präsident und Vizepräsident

## 1.4 Personal des höheren Dienstes nach Fachrichtungen

**Januar 1999**



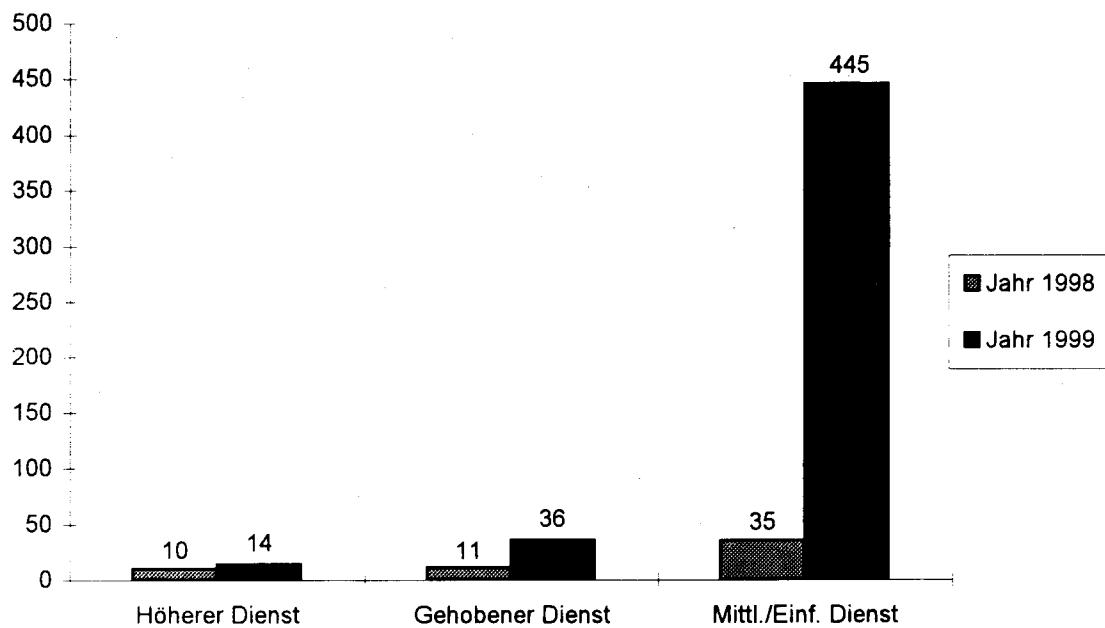
**Januar 2000**



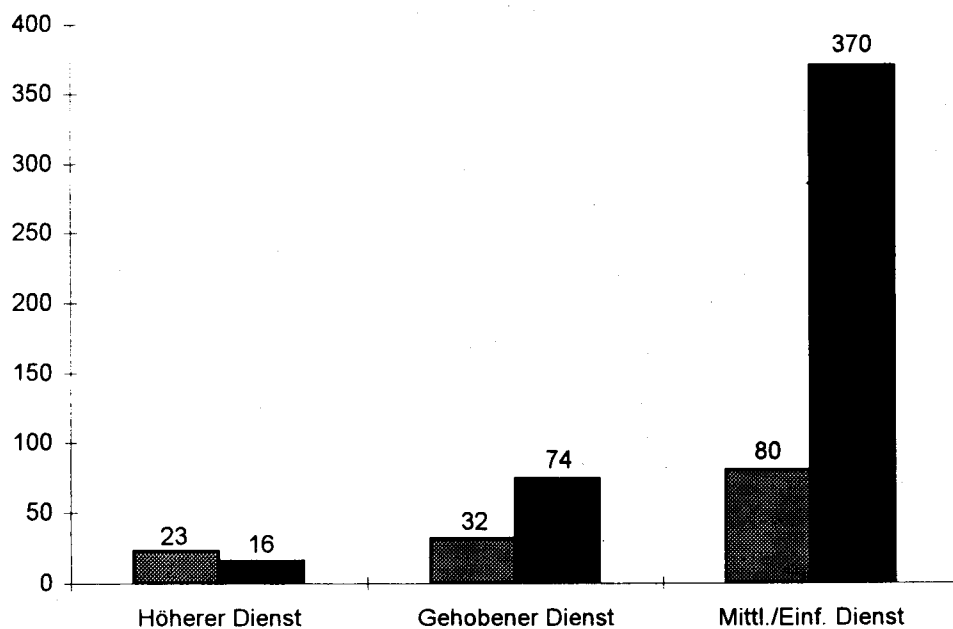
<sup>\*)</sup> **Sonstige Studienrichtungen**  
Geographie  
Landwirtschaft/Agrarwissenschaft  
Sozialwissenschaft  
Statistik u.a.

## 2. Personalfluktuation

### Zugänge

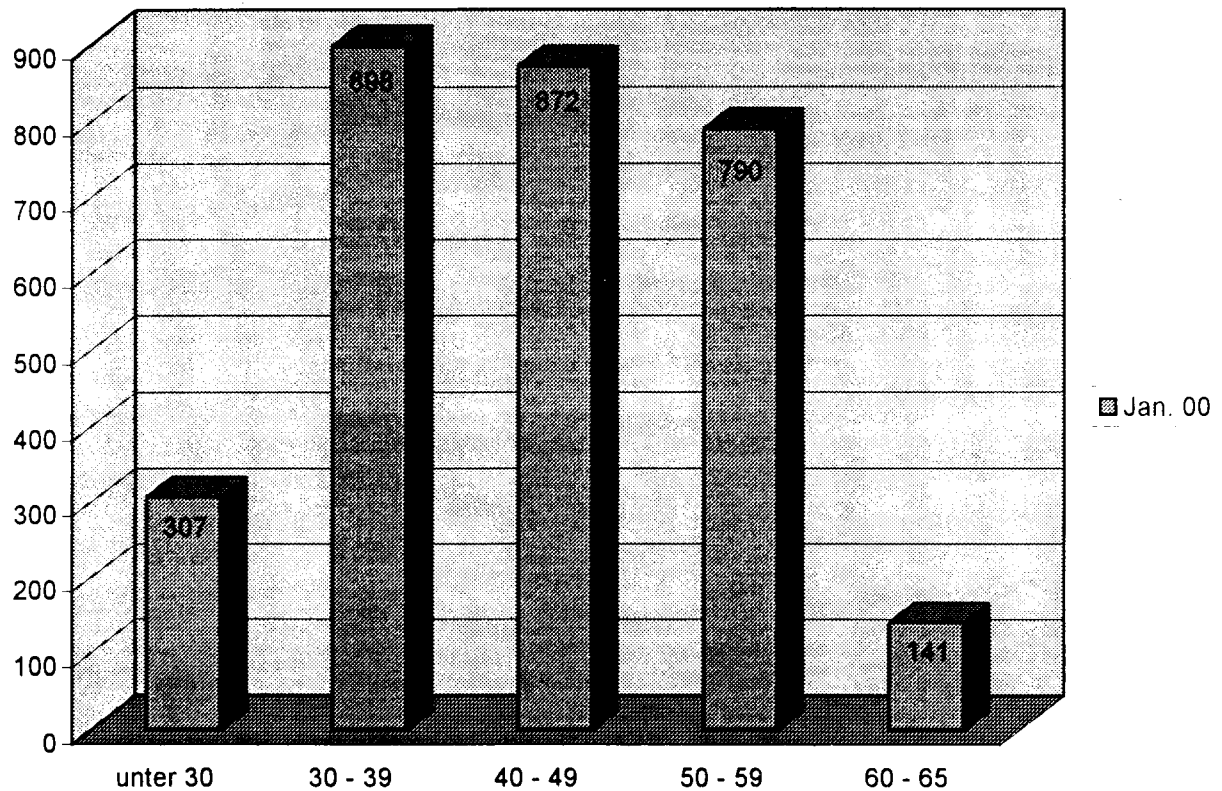


### Abgänge



## 3. Altersstruktur

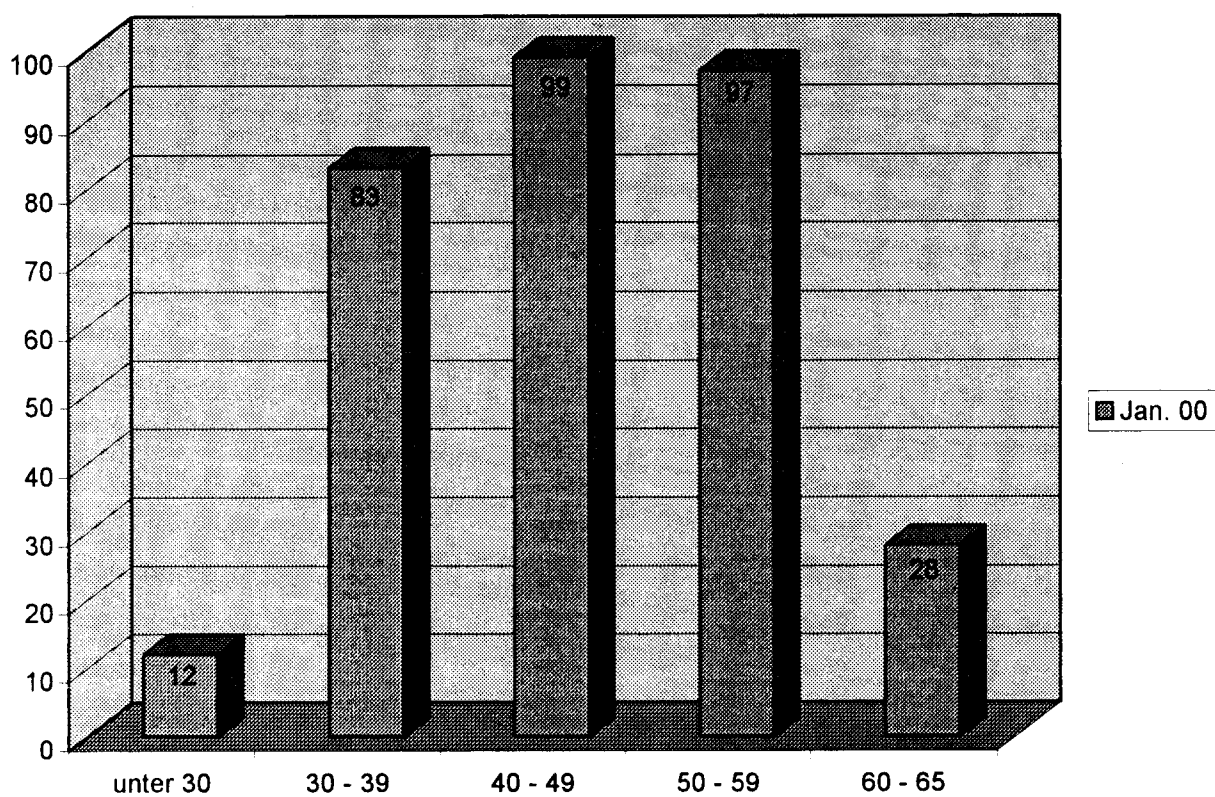
### 3.1 Beschäftigte insgesamt



Jahr	Anzahl	Durchschnittsalter
Jan. 99	2973	42,6
Jan. 00	3008	42,9

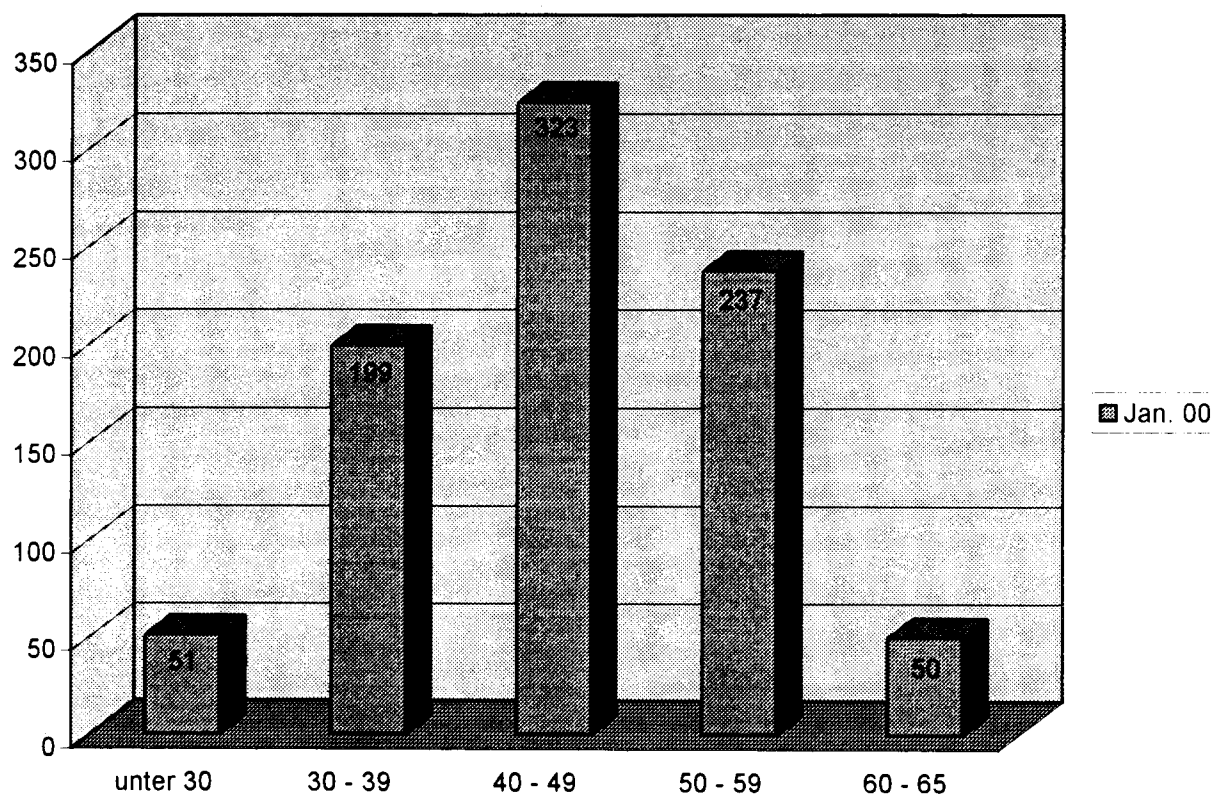


### 3.2 Höherer Dienst



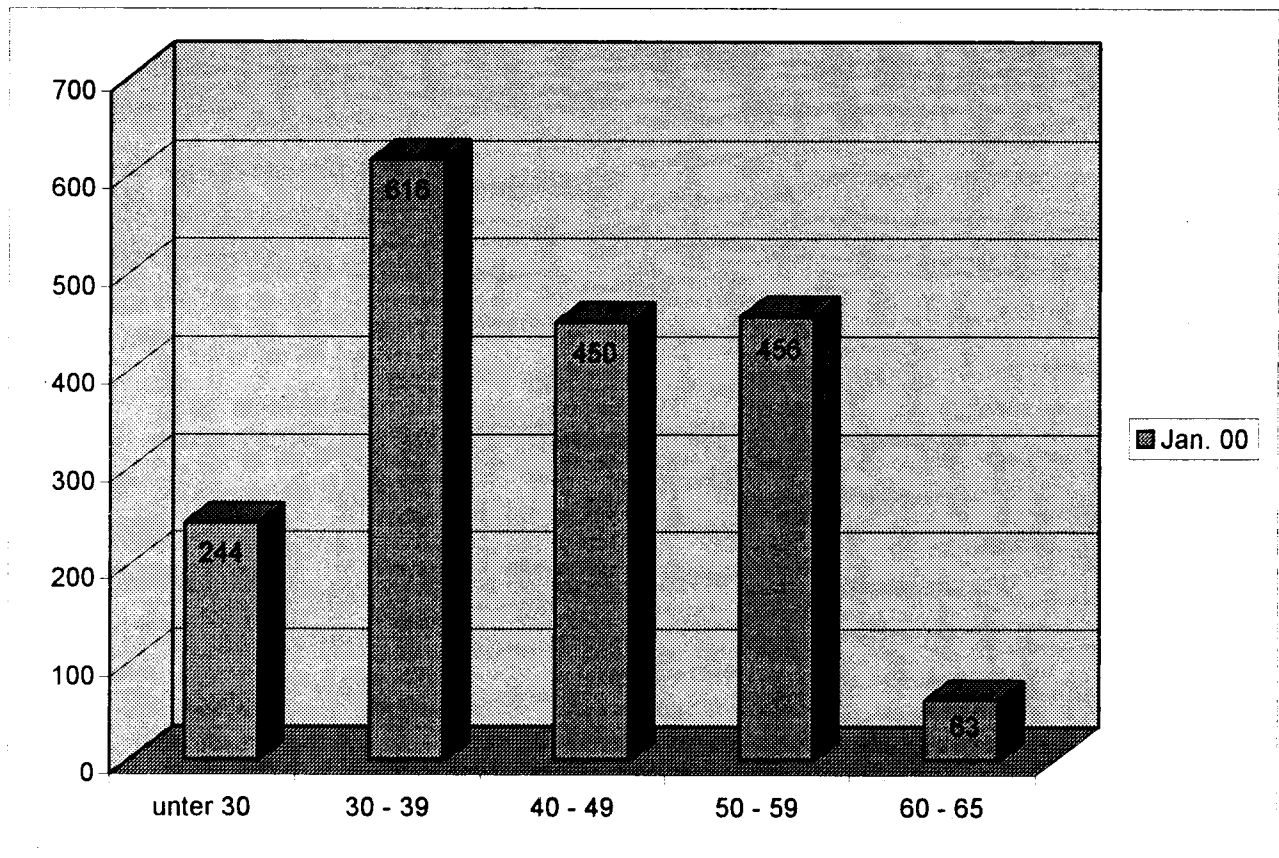
Jahr	Anzahl	Durchschnittsalter
Jan. 99	316	45,6
Jan. 00	319	45,8

### 3.3 Gehobener Dienst



Jahr	Anzahl	Durchschnittsalter
Jan. 99	874	44,2
Jan. 00	860	44,8

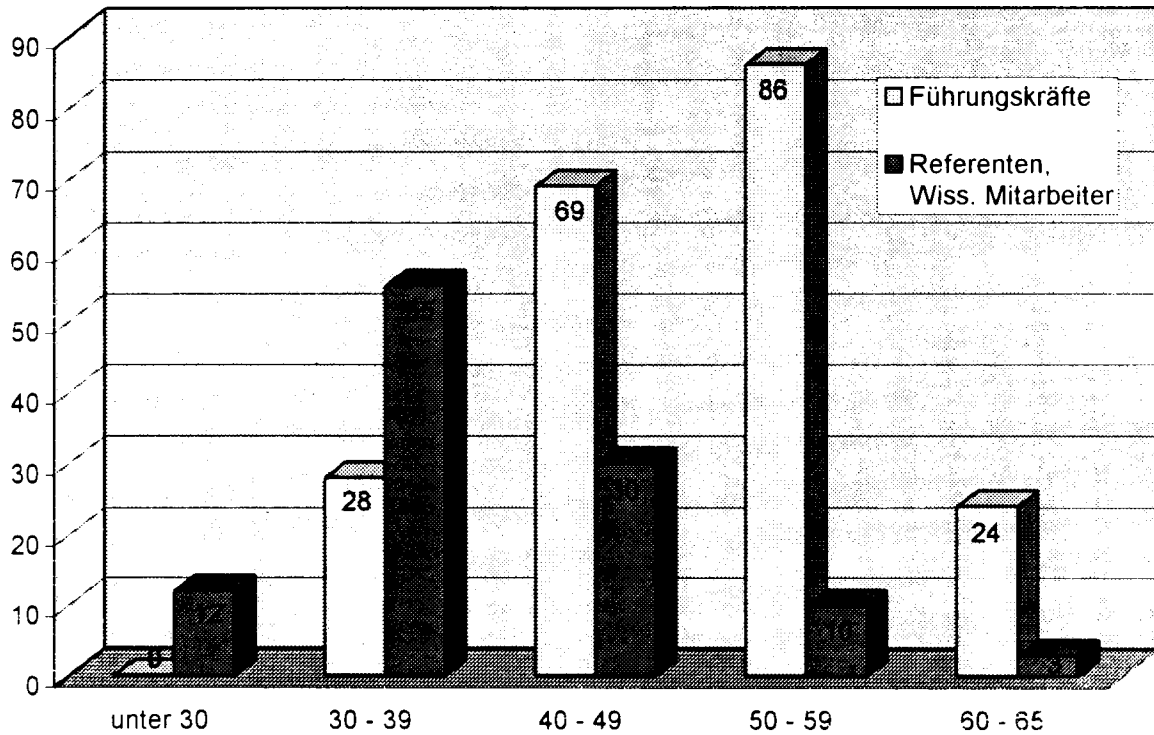
### 3.4 Mittlerer/Einfacher Dienst



Jahr	Anzahl	Durchschnittsalter
Jan. 99	1783	41,3
Jan. 00	1829	41,5

### 3.5 Höherer Dienst nach Führungskräften<sup>1)</sup> und den übrigen Mitarbeitern des höheren Dienstes

Januar 2000



Mitarbeiter	Anzahl	Durchschnittsalter
Führungskräfte	207	49,4
Referenten, Wiss. Mitarbeiter	110	38,8

<sup>1)</sup> Amtsangehörige von der Funktion des Referatsleiters an aufwärts; ohne Präsident und Vizepräsident.

## 4. Personalförderungsmaßnahmen

### 4.1 Beförderung von Beamten zum

1999	1998	1997
------	------	------

Präsident/in des Statistischen Bundesamtes	B 8
Vizepräsident/in des Statistischen Bundesamtes	B 4
Direktor/in beim Statistischen Bundesamt	B 3
Abteilungspräsident/in	B 2
Leitender Regierungsdirektor/in	A 16
Regierungsdirektor/in	A 15
Oberregierungsrat/rätin	A 14
Regierungsrat/rätin	A 13 h
Regierungsoberamtsrat/rätin	A 13 g
Regierungsamtsrat/rätin	A 12
Regierungsamtmann/amtännin/amtfrau	A 11
Regierungsoberinspektor/in	A 10
Regierungsinspektor/in	A 9 g
Regierungsamtsinspektor/in	A 9 m
Regierungshauptsekretär/in	A 8
Regierungsobersekretär/in	A 7
Regierungssekretär/in	A 6 m
Regierungsassistent/in	A 5 m
Regierungsoberamtsmeister/in	A 6 e
Regierungsoberamtsmeister/in	A 5 e
Regierungsamtsmeister/in	A 4
Regierungshauptamtsgehilfe/in	A 3

**Zusammen**

-	-	-
-	1	-
-	2	-
1	1	-
3	1	-
10	-	-
3	9	6
-	-	-
1	1	-
9	6	1
12	2	2
19	14	13
-	-	-
-	-	-
-	-	-
-	-	-
-	-	-
-	3	-
15	-	1
9	-	3
-	-	2
-	-	-
<b>82</b>	<b>40</b>	<b>28</b>

### 4.2 Bestellung zum Referatsleiter/in

7	6	7
---	---	---

#### 4.3 Übernahme von Angestellten in das Beamtenverhältnis als

1999	1998	1997
------	------	------

Regierungsrat/rätin z.A.

2	1	1
-	1	-
<b>2</b>	<b>2</b>	<b>1</b>

Regierungsinspektor/in z.A.

**Zusammen**

#### 4.4 Höhergruppierungen von Angestellten nach

1999	1998	1997
------	------	------

Vergütungsgruppe

Ia

1	2	-
---	---	---

Ib

4	4	2
---	---	---

IIa h

4	2	-
---	---	---

IIa g

3	8	2
---	---	---

III

14	14	8
----	----	---

IVa

14	7	10
----	---	----

IVb

24	14	12
----	----	----

Vb g

7	5	2
---	---	---

Vb m

74	27	25
----	----	----

Vc

57	43	58
----	----	----

VIb

124	52	43
-----	----	----

VII

5	5	6
---	---	---

VIII m

-	-	4
---	---	---

VIII e

-	-	-
---	---	---

IXa

1	-	-
---	---	---

IXb

-	1	-
---	---	---

X

-	-	-
---	---	---

**Zusammen**

<b>332</b>	<b>184</b>	<b>172</b>
------------	------------	------------

**4.5 Höherstufung von Arbeitern**

**Zusammen**

1999	1998	1997
13	9	13

**4.6 Aufstieg von Beamten in eine höhere Laufbahn**

**Zusammen**

1999	1998	1997
-	-	-

**4.7 Übernahme von Lohnempfängern in das Angestelltenverhältnis**

**Zusammen**

1999	1998	1997
-	1	1

**4.8 Übernahme von Lohnempfängern in das Beamtenverhältnis als**

**Hauptamtsgehilfe**

**Zusammen**

1999	1998	1997
-	-	-

**4.9 Personalförderungsmaßnahmen**

**Insgesamt**

**Anteil am Personal**

1999	1998	1997
436	242	222
14,5%	8,1%	7,3%