

# Finanzen und Steuern

## Lohn- und Einkommensteuer



**Hinweis:**

Diese Fachserie wird letztmalig mit Berichtszeitraum für 2018 veröffentlicht.

Mehr Informationen unter "[www.destatis.de/fachserien](http://www.destatis.de/fachserien)"

Nutzen Sie schon jetzt unsere Datenbank GENESIS-Online, die in dem Themenbereich [Lohn- und Einkommensteuerstatistik](#) die gewünschten Ergebnisse enthält.

# 2018

Erscheinungsfolge: jährlich

Erschienen am 31. Mai 2022, Deckblatt ergänzt und Vorbemerkungen korrigiert am 16. Februar 2023

Artikelnummer: 2140710187004

Ihr Kontakt zu uns:

[www.destatis.de/kontakt](http://www.destatis.de/kontakt)

Telefon: +49 (0) 611 / 75 24 05

© Statistisches Bundesamt (Destatis), 2023

Vervielfältigung und Verbreitung, auch auszugsweise, mit Quellenangabe gestattet.

## Inhaltsübersicht

### Lohn- und Einkommensteuerstatistik 2018

Teil A: Darstellung des Besteuerungsprozesses für das Veranlagungsjahr 2018

Teil B: Tabellenanhang

Teil C: Qualitätsbericht zur Lohn- und Einkommensteuer

## Zeichenerklärung

–	=	nichts vorhanden
r	=	berichtigte Zahl
}	=	wegen des Steuergeheimnisses zusammengefasst

# Anmerkungen zur Lohn- und Einkommensteuerstatistik

## 1. Gesetzliche Grundlagen

Gesetz über Steuerstatistiken, Einkommensteuergesetz, Einkommensteuer-Durchführungsverordnung, Einkommensteuer-Richtlinien, Lohnsteuer-Durchführungsverordnung und Lohnsteuer-Richtlinien in der jeweils gültigen Fassung.

## 2. Periodizität

Auf Grundlage des Jahressteuergesetzes 2013 wurde die bisher dreijährliche Lohn- und Einkommensteuerstatistik ab dem Veranlagungsjahr 2012 auf einen jährlichen Turnus umgestellt. Es handelt sich um eine dezentrale Sekundärstatistik. Die aus der maschinell durchgeführten Einkommensteuerveranlagung und den elektronischen Lohnsteuerbescheinigungen stammenden Daten werden von den Statistischen Landesämtern einer statistisch differenzierten Plausibilitätskontrolle unterzogen und nach einem bundeseinheitlichen Tabellenprogramm aufbereitet. Aus den Länderergebnissen werden anschließend nach Prüfung im Statistischen Bundesamt die Bundesergebnisse erstellt.

## 3. Aktualität

Die Ergebnisse der Lohn- und Einkommensteuerstatistik liegen regelmäßig erst 3 ½ bis 4 Jahre nach Ende des Veranlagungsjahres vor (das bedeutete für 2018 frühestens im Sommer 2022). Da die Statistik zum weitaus größten Teil auf den Ergebnissen der maschinellen Einkommensteuerveranlagungen der Finanzverwaltung beruht, muss die Fertigstellung der Veranlagungen erst abgewartet werden, bevor man die Daten verarbeiten kann. Hier liegt der Hauptgrund für die späte Vorlage der Ergebnisse. Der Anteil der Steuerpflichtigen, deren Daten ausschließlich aus Lohnsteuerbelegen (Lohnsteuerkarte und elektronische Lohnsteuerbescheinigung (Elster-Lohn)) erfasst werden, liegt bei knapp einem Drittel. Die Fristen für die Abgabe der Einkommensteuererklärungen können sich bis zu zwei Jahre (in begründeten Einzelfällen noch länger) nach Ende des Veranlagungsjahres erstrecken; zusätzlich ist die Bearbeitungsdauer in der Finanzverwaltung zu berücksichtigen. Schlusstermin für die Lieferung der Daten seitens der Länderfinanzverwaltungen an die Statistischen Landesämter ist für die Lohn- und Einkommensteuerstatistik der 30. September des dritten Jahres, das dem Veranlagungsjahr (= Statistikjahr) folgt. Durch die notwendige Plausibilisierung der Daten in den Statistischen Landesämtern ergeben sich zusätzliche Verzögerungen.

## 4. Definitionen

Die Begriffe und Inhalte sind steuerrechtlich abgegrenzt.

Erhebungseinheit ist die unbeschränkt/beschränkt steuerpflichtige natürliche Person, die als Steuerpflichtige/r erfasst und nachgewiesen wird, und zwar:

⇒ als alleinstehende Person (das ist auch ein im Haushalt der Eltern lebendes Kind mit eigenen Einkünften oder getrennt veranlagte Ehepaare oder Personen in eingetragenen Lebenspartnerschaften)

⇒ als Ehepaar oder Personen in einer eingetragenen Lebenspartnerschaft, die zusammenveranlagt werden (ein Ehepaar/Personen in eingetragener Lebenspartnerschaft = ein Steuerpflichtiger).

Neben dieser Erfassung von Steuerpflichtigen gibt es zusätzlich Individual-Tabellen, in denen neben den Daten der alleinstehenden Personen auch die der Ehepaare oder Personen in einer eingetragenen Lebenspartnerschaft mit eigenen Einkünften einzeln nachgewiesen werden (= Steuerfälle), und zwar nach Größenklassen des individuellen Bruttolohns und der individuellen Summe der Einkünfte.

Die Begriffe und Inhalte sind steuerrechtlich abgegrenzt.

## 5. Umfang

Die vorliegende Fachserie umfasst zwei Teile. Im ersten Teil wird der Besteuerungsprozess in seinen monetären Auswirkungen in stark vereinfachter Form dargestellt. Im zweiten Teil werden die Daten aller unbeschränkt Lohn- und Einkommensteuerpflichtigen nach Größenklassen gegliedert nachgewiesen (nach dem Gesamtbetrag der Einkünfte (Tab. B 1) und nach dem zu versteuernden Einkommen (Tab. B 2)). In Tabelle B 1 werden zudem in einer gesonderten Zeile die Verlustfälle (= Steuerpflichtige mit negativem Gesamtbetrag der Einkünfte<sup>1</sup>) dargestellt.

<sup>1</sup> Definition s. § 2 des Einkommensteuergesetzes in Verbindung mit Abschnitt 3 der Einkommensteuer-Richtlinien.

Außerdem sind Informationen über die Einkunftssituation aller Steuerindividuen mit überwiegenden Einkünften aus nichtselbstständiger Arbeit (Tab. B 4), nach Alter (Tab. B 3) und für Berufsgruppen ausgewählter Freiberufler und deren Einkünfte aus freiberuflicher Tätigkeit enthalten (Tab. B 6). Die wichtigsten Eckdaten der Steuerpflichtigen nach Bundesländern finden Sie in der Tabelle B 5. Daten auf Kreis- und Gemeindeebene erhalten Sie bei den jeweiligen Statistischen Landesämtern.

## **6. Weitere methodische Hinweise**

Aufgrund der Einführung der Abgeltungsteuer auf Kapitalerträge wird nur noch ein geringer Teil der Einkünfte in der Einkommensteuer veranlagt. Daher sind die Ergebnisse ab 2010 nicht mit den Vorjahren vergleichbar.

Weitere Informationen können Sie dem Qualitätsbericht zur Lohn- und Einkommensteuer im Anhang dieser Fachserie entnehmen.

## Teil A: Darstellung des Besteuerungsprozesses für das Veranlagungsjahr 2018

1	Betrachtung der Entstehung der Steuerschuld .....	6
2	Überblick über die Einkommensverteilung .....	9
3	Verteilung der Einkünfte nach Einkunftsarten .....	11
4	Entstehung der Einkünfte aus nichtselbstständiger Arbeit.....	14

### Tabellenverzeichnis

Tabelle A 1: Eckzahlen des vereinfachten Besteuerungsschemas der Einkommensteuer für 2017 und 2018 .....	7
Tabelle A 2: Lohn- und Einkommensteuerpflichtige 2018 insgesamt .....	8
Tabelle A 3: Lohn- und Einkommensteuerpflichtige 2018 nach dem Gesamtbetrag der Einkünfte .....	9
Tabelle A 4: Beitrag der Steuerpflichtigen zum Steueraufkommen 2018 .....	10
Tabelle A 5: Positive und negative Einkünfte der Steuerpflichtigen 2018 nach Einkunftsarten .....	11
Tabelle A 6: Entstehung der Einkünfte aus nichtselbstständiger Arbeit 2018.....	14

### Abbildungsverzeichnis

Abbildung A 1: Anteil der Einkunftsarten an positiven und negativen Einkünften 2018 in Prozent .....	12
Abbildung A 2: Relative Verteilung der Einkünfte 2018 nach der Höhe der Einkünfte von -20 bis 90 Tausend Euro .....	13
Abbildung A 3: Relative Verteilung der Einkünfte 2018 nach der Höhe der Einkünfte von 90 bis 200 Tausend Euro .....	13

## 1 Betrachtung der Entstehung der Steuerschuld

Die Lohn- und Einkommensteuerstatistik weist für 2018 Daten von 42,4 Millionen unbeschränkt und gut 670 000 beschränkt Steuerpflichtigen nach. Die Tabellen und Berechnungen der vorliegenden Publikation beziehen sich, soweit im Text nicht anders angegeben, nur auf die unbeschränkt Steuerpflichtigen. Die Lohn- und Einkommensteuerstatistik umfasst die Daten der 29,3 Millionen Steuerpflichtigen, deren Einkommensteuer veranlagt wurde, sowie die Daten aus den elektronischen Lohnsteuerbescheinigungen der 13,0 Millionen nicht veranlagten Lohnsteuerfälle.

### Exkurs: Veranlagte versus nicht veranlagte Steuerpflichtige

Die Einkommensteuer für Einkünfte aus nichtselbstständiger Arbeit wird als Lohnsteuer vom Arbeitgeber abgeführt. Sofern der Steuerpflichtige nicht über weitere Einkünfte verfügt, ist die Steuerschuld damit in vielen Fällen abgegolten (Ausnahmen vgl. § 46 EStG) und der Steuerpflichtige muss keine Steuererklärung abgeben. Alle anderen Einkommensteuerpflichtigen – auch diejenigen ohne Einkünfte aus nichtselbstständiger Arbeit – sind zur Abgabe verpflichtet und die Steuer wird per Steuerbescheid festgesetzt (sog. Einkommensteuerveranlagung).

Da Lohnsteuerbescheide individuell erstellt werden, handelt es sich bei Lohnsteuerfällen um einzelne Personen. Veranlagten Steuerpflichtige können sowohl Einzelpersonen als auch verheiratete Ehepaare oder gleichgeschlechtliche Lebenspartnerschaften entsprechen (siehe Exkurs unten).

Ein vereinfachtes Berechnungsschema der Einkommensteuer für die Jahre 2017 und 2018 ist in Tabelle A1 dargestellt. Der Einkommensteuer unterliegen die Einkommen der natürlichen Personen, wobei sieben Einkunftsarten unterschieden werden. Bei Land- und Forstwirtschaft, Gewerbebetrieb und selbstständiger Arbeit entsprechen die Einkünfte dem Gewinn. Bei den übrigen Einkunftsarten (nichtselbstständige Arbeit, Kapitalvermögen, Vermietung und Verpachtung und Sonstige Einkünfte) werden zur Ermittlung der Einkünfte alle Aufwendungen von den Einnahmen abgezogen, die zum Erwerb, zur Sicherung und Erhaltung der Einnahmen bestimmt sind (Werbungskosten). Diese Einkünfte werden daher auch als Überschusseinkünfte bezeichnet. Die Verrechnung von Verlusten ist zwischen den Einkunftsarten begrenzt möglich.

2018 betrug die so gebildete Summe der Einkünfte (SdE) 1 780,4 Milliarden Euro. Nach Abzug insbesondere des Altersentlastungsbetrags und des Entlastungsbetrags für Alleinerziehende ergibt sich der Gesamtbetrag der Einkünfte (GdE) in Höhe von 1 773,7 Milliarden Euro. Hiervon werden in Anspruch genommene Verlustrück- und -vorräte aus anderen Jahren (4,0 Mrd. Euro), Sonderausgaben (224,5 Mrd. Euro), außergewöhnliche Belastungen (14,5 Mrd. Euro), Altersvorsorgebeiträge (6,3 Mrd. Euro) und Steuerbegünstigungen zur Förderung des Wohnungseigentums einschließlich Vorkostenabzug<sup>1</sup> (0,5 Mrd. Euro) abgezogen, um zum Einkommen (1 527,7 Mrd. Euro) zu gelangen. Das Finanzamt prüft im Rahmen der Einkommensteuerveranlagung, ob für den Steuerpflichtigen Kinderfreibeträge oder Kindergeld zu einem günstigeren Ergebnis führen. In den Fällen, in denen die Kinderfreibeträge günstiger sind, werden diese vom Einkommen abgezogen.

Nach Verrechnung insbesondere dieser Position ergibt sich das zu versteuernde Einkommen (zvE). Das zvE (1 493,5 Mrd. Euro) bildet die Bemessungsgrundlage für die tarifliche Einkommensteuer (315,0 Mrd. Euro). Die tarifliche Einkommensteuer, vermindert um die anzurechnenden ausländischen Steuern und gegebenenfalls Steuerermäßigungen, erhöht um das anzurechnende Kindergeld (in den Fällen in denen ein Kinderfreibetrag gewährt wurde), den Anspruch auf Altersvorsorgezulage nach § 10a Abs 2 EStG und um die Steuer nach § 32d EStG (gesonderter Steuertarif für Einkünfte aus Kapitalvermögen) ergibt die festzusetzende Einkommensteuer bzw. einbehaltene Lohnsteuer (318,5 Mrd. Euro).

Im Vergleich zu 2017 stieg der GdE von 1 689,9 Milliarden Euro auf 1 773,7 Milliarden Euro (+5,0 %), das zvE erhöhte sich um 74,0 Milliarden Euro (+5,2 %) auf 1 493,5 Milliarden Euro. Im Vergleich dazu stieg die festzusetzende Einkommensteuer bzw. einbehaltene Lohnsteuer um 4,9 % von 303,7 Milliarden Euro auf

<sup>1</sup> Es wird nach den Regelungen des § 10e und § 10i EStG verfahren. Diese Regelung, bei der ein Betrag wie Sonderausgaben von den Einkünften abgezogen wurde, gilt nur für Objekte, die vor dem 1. Januar 1995 (§ 10e EStG) bzw. 1. Januar 1999 (§ 10i EStG) begonnen bzw. gekauft wurden. Danach gelten die Regelungen des Eigenheimzulagengesetzes, die im Rahmen der Einkommensteuerstatistik nicht nachgewiesen werden.

318,5 Milliarden Euro. Der Eingangssteuersatz blieb mit 14 % gegenüber dem Vorjahr unverändert, ebenso der Reichensteuersatz für hohe Einkommen mit einem zVE ab 260 533 Euro für Alleinstehende bzw. 521 066 Euro für zusammenveranlagte Ehepaare und Personen in eingetragenen Lebenspartnerschaften. Er betrug wie im Vorjahr 45 %. Hiervon waren 56 312 alleinveranlagte sowie 56 047 zusammenveranlagte Steuerpflichtige betroffen. Der Grundfreibetrag stieg von 8 820 Euro auf 9 000 Euro. Bei veranlagten Steuerpflichtigen lag der Grenzsteuersatz im Durchschnitt (Median) bei 27,6 % (+0,1 Prozentpunkte im Vergleich zum Vorjahr) und der Durchschnittssteuersatz bei 14,3 % (+0,1 Prozentpunkte im Vergleich zum Vorjahr).

**Tabelle A 1: Eckzahlen des vereinfachten Besteuerungsschemas der Einkommensteuer für 2018 und 2017**

	2018	2017	
Einkünfte aus:			
Land- und Forstwirtschaft	10,5 Mrd. €	10,6 Mrd. €	Gewinn- einkünfte
+ Gewerbebetrieb	164,4 Mrd. €	159,6 Mrd. €	
+ selbstständiger Arbeit	91,8 Mrd. €	89,1 Mrd. €	
+ nichtselbstständiger Arbeit	1 374,9 Mrd. €	1 310,5 Mrd. €	Über- schuss- einkünfte
+ Kapitalvermögen	6,0 Mrd. €	7,5 Mrd. €	
+ Vermietung und Verpachtung	38,7 Mrd. €	36,1 Mrd. €	
+ Sonstige	94,2 Mrd. €	83,2 Mrd. €	
= Summe der Einkünfte	1 780,4 Mrd. €	1 696,7 Mrd. €	
– Altersentlastungsbetrag	4,0 Mrd. €	4,1 Mrd. €	
– Entlastungsbetrag für Alleinerziehende	2,3 Mrd. €	2,3 Mrd. €	
= <b>Gesamtbetrag der Einkünfte</b>	1 773,7 Mrd. €	1 689,9 Mrd. €	
– Verlustabzug	4,0 Mrd. €	4,4 Mrd. €	
– Sonderausgaben	224,5 Mrd. €	215,7 Mrd. €	
– außergewöhnliche Belastungen	14,5 Mrd. €	14,0 Mrd. €	
– Altersvorsorgebeiträge	6,3 Mrd. €	6,3 Mrd. €	
– Steuerbegünstigungen	0,5 Mrd. €	0,5 Mrd. €	
= Einkommen	1 527,7 Mrd. €	1 452,1 Mrd. €	
– Kinderfreibetrag	34,1 Mrd. €	32,5 Mrd. €	
= <b>zu versteuerndes Einkommen</b>	1 493,5 Mrd. €	1 419,4 Mrd. €	
= tarifliche Einkommensteuer	315,0 Mrd. €	299,0 Mrd. €	
– Steuerermäßigungen	16,2 Mrd. €	15,8 Mrd. €	
+ hinzuzurechnendes Kindergeld	10,8 Mrd. €	10,3 Mrd. €	
+ Anspruch auf Altersvorsorgezulage	0,9 Mrd. €	0,9 Mrd. €	
+ hinzuzurechnende Steuer nach § 32d EStG	8,2 Mrd. €	9,5 Mrd. €	
= <b>festzusetzende Einkommensteuer</b> <sup>1)</sup>	318,5 Mrd. €	303,7 Mrd. €	

1) Für Fälle ohne Einkommensteuer-Veranlagung: Einbehaltene Lohnsteuer

In allen Einkunftsarten, außer bei den Einkünften aus Land- und Forstwirtschaft und Kapitalvermögen, konnte 2018 ein Anstieg gegenüber 2017 verzeichnet werden. Dabei wiesen die sonstigen Einkünften mit +13,2 %, gefolgt von den Einkünften aus Vermietung und Verpachtung (+7,2 %) und den Einkünften aus nichtselbstständiger Arbeit (+4,9 %) den höchsten Zuwachs auf.

Die Einkünfte aus Kapitalvermögen werden seit dem Veranlagungsjahr 2009 nur noch unvollständig in der Statistik ausgewiesen. Mit Einführung der Abgeltungsteuer zum 1.1.2009 werden sie in der Regel mit einem einheitlichen Steuersatz von 25% an der Quelle besteuert und müssen nicht mehr in der Einkommensteuererklärung angegeben werden (siehe hierzu auch Fachserie 14, Reihe 7.1.1, 2009).

Nachdem in den vorhergehenden Jahren 2016 und 2017 die Einkünfte aus Land- und Forstwirtschaft angestiegen waren, sind diese 2018 wieder rückläufig (-1,4 %). Ein Grund dafür könnte u. a. an den höheren Aufwendungen bei Futtermitteln sowie an den gesunkenen Erlösen für Milch liegen<sup>2</sup>.

Tabelle A 2 zeigt wichtige Eckzahlen der Lohn- und Einkommensteuerstatistik. Die durchschnittliche SdE beträgt bei den 41,2 Millionen Steuerpflichtigen 43 209 Euro, wobei die Hälfte der Steuerpflichtigen bei einem Wert von bis zu 30 257 Euro lagen, die andere Hälfte lag darüber (Median<sup>3</sup>). Aufgrund der Abzugsmöglichkeiten ist das durchschnittliche zvE deutlich geringer: 36 310 Euro beim arithmetischen Mittel und 25 236 Euro beim Median. Eine Einkommensteuer wurde bei 33,5 Millionen Steuerpflichtigen festgesetzt bzw. bei den Fällen ohne Einkommensteuer-Veranlagung eine Lohnsteuer einbehalten. Die durchschnittliche Steuerbelastung lag bei 9 497 Euro (arithmetisches Mittel), wobei die Hälfte der Steuerpflichtigen maximal 4 341 Euro zahlte (Median).

**Tabelle A 2: Lohn- und Einkommensteuerpflichtige 2018 insgesamt**

Einkunftsarten	Steuerpflichtige	1 000 €	Durchschnitt in €	Median in €
Summe der Einkünfte	41 204 581	1 780 417 685	43 209	30 257
- positiv	41 011 888	1 783 932 311	43 498	30 414
- negativ	192 693	-3 514 626	-18 240	-3 011
Gesamtbetrag der Einkünfte <sup>1)</sup>	42 384 421	1 773 731 656	41 849	29 108
- positiv	42 176 553	1 777 283 640	42 139	29 275
- negativ	207 868	-3 551 984	-17 088	-2 663
Sonderausgaben	41 304 172	224 523 320	5 436	4 226
Außergewöhnliche Belastungen	7 474 534	14 474 619	1 937	890
Zu versteuerndes Einkommen	41 130 625	1 493 453 423	36 310	25 236
Festgesetzte Einkommensteuer <sup>2)</sup>	33 538 035	318 515 453	9 497	4 341

1) Im Gegensatz zu allen anderen Kategorien werden hier Nullfälle mitgezählt (bspw. Fälle ohne Einkommensteuer-Veranlagung, deren Bruttolohn unter dem Pauschbetrag für Werbungskosten liegt)

2) Für Fälle ohne Einkommensteuer-Veranlagung: Einbehaltene Lohnsteuer

### Exkurs: Steuerpflichtige versus Steuerfälle

Steuerpflichtig im Sinne des Einkommensteuergesetzes ist derjenige, der die Steuer schuldet (§ 33 AO). Ehepaare und Personen in eingetragenen Lebenspartnerschaften haben die Möglichkeit sich zusammenveranlagung zu lassen (sog. Splittingfall, § 26 EStG). Im Splittingfall werden die Einkünfte, die diese Personen einzeln oder gemeinsam erzielt haben, dem Ehepaar bzw. der Partnerschaft zugerechnet und zusammen als ein Steuerpflichtiger behandelt. Die einzelnen Personen werden als Steuerfälle bezeichnet. Durch die Zusammenveranlagung lässt sich jedoch beispielsweise das zu versteuernde Einkommen oder die Einkommensteuer nicht auf die Einzelpersonen aufteilen. Auch die getrennt für die Eheleute und Personen in eingetragenen Lebenspartnerschaften in der Steuererklärung angegebenen Einkünfte lassen nur bedingt Rückschlüsse auf die tatsächlich individuell erzielten Einkünfte zu, da in der Praxis – bis auf die Einkünfte aus nichtselbstständiger Arbeit – zumeist die gesamten Einkünfte für eine Person angegeben werden. Im Splittingfall haben daher Auswertungen nach Geschlecht häufig eine eingeschränkte Aussagekraft. Eine Abbildung von Haushalten durch Zusammenfassung einzelner steuerpflichtiger Haushaltsmitglieder ist grundsätzlich nicht möglich.

<sup>2</sup> Siehe hierzu auch „Die wirtschaftliche Lage der landwirtschaftlichen Betriebe - Buchführungsergebnisse der Testbetriebe, Wirtschaftsjahr 2018/19“ vom Bundesministerium für Ernährung und Landwirtschaft (BMEL).

<sup>3</sup> = Zentralwert, d.h., die Hälfte der Werte ist größer bzw. kleiner als der Median.



## 2 Überblick über die Einkommensverteilung

Von den 42,4 Millionen Steuerpflichtigen weisen – gemessen am GdE – 42,2 Millionen positive Einkünfte in Höhe von 1 777,3 Milliarden Euro auf (sogenannte Gewinnfälle). Die restlichen 207 868 Steuerpflichtigen haben einen negativen GdE in Höhe von 3,6 Milliarden Euro. Tabelle A 3 stellt die Verteilung des GdE und der festgesetzten Einkommensteuer bzw. einbehaltenen Lohnsteuer nach Einkommensgrößenklassen dar. 46,8 % aller Steuerpflichtigen mit einem positiven GdE befinden sich in der Einkommensklasse von 15 000 Euro bis unter 50 000 Euro. 27,2 % haben einen geringeren und die restlichen 26,0 % einen höheren GdE.

**Tabelle A 3: Lohn- und Einkommensteuerpflichtige 2018 nach dem Gesamtbetrag der Einkünfte**

Gesamtbetrag der Einkünfte von ... bis unter ... €	Gesamtbetrag der Einkünfte				Festgesetzte Einkommensteuer <sup>1)</sup>			
	Stpfl.	%	1 000 €	%	Stpfl.	%	1 000 €	%
<b>Verlustfälle (Gesamtbetrag der Einkünfte &lt; 0 €)</b>								
< - 500 000	847	0,4	- 1 266 930	35,7	132	5,4	58 316	27,3
- 500 000 - - 250 000	933	0,4	- 324 089	9,1	88	3,6	15 498	7,2
- 250 000 - - 125 000	2 000	1,0	- 344 854	9,7	126	5,1	33 313	15,6
- 125 000 - - 50 000	6 070	2,9	- 463 962	13,1	220	8,9	33 503	15,7
- 50 000 - - 25 000	9 702	4,7	- 337 756	9,5	210	8,5	21 456	10,0
- 25 000 - 0	188 316	90,6	- 814 393	22,9	1 691	68,5	51 784	24,2
zusammen	207 868	100	- 3 551 984	100	2 467	100,0	213 869	100,0
<b>Gewinnfälle (Gesamtbetrag der Einkünfte ≥ 0 €)</b>								
0 - 2 500	3 897 503	9,2	2 949 702	0,2	660 903	2,0	179 094	0,1
2 500 - 5 000	1 624 619	3,9	5 935 248	0,3	470 174	1,4	142 350	0,0
5 000 - 7 500	1 247 922	3,0	7 786 157	0,4	392 426	1,2	179 625	0,1
7 500 - 10 000	1 374 363	3,3	12 046 258	0,7	398 200	1,2	221 177	0,1
10 000 - 12 500	1 544 316	3,7	17 431 595	1,0	812 285	2,4	337 152	0,1
12 500 - 15 000	1 803 861	4,3	24 825 160	1,4	1 474 141	4,4	727 191	0,2
15 000 - 20 000	3 449 073	8,2	60 247 608	3,4	2 829 961	8,4	3 048 626	1,0
20 000 - 25 000	3 365 132	8,0	75 710 119	4,3	2 856 678	8,5	5 406 973	1,7
25 000 - 30 000	3 229 450	7,7	88 692 793	5,0	3 094 474	9,2	7 980 048	2,5
30 000 - 40 000	5 636 777	13,4	196 176 545	11,0	5 575 703	16,6	22 782 698	7,2
40 000 - 50 000	4 047 230	9,6	180 862 020	10,2	4 031 867	12,0	24 901 602	7,8
50 000 - 70 000	4 812 346	11,4	283 179 530	15,9	4 803 520	14,3	45 212 374	14,2
70 000 - 100 000	3 263 813	7,7	270 001 361	15,2	3 259 922	9,7	50 797 499	16,0
100 000 - 125 000	1 189 752	2,8	132 105 686	7,4	1 188 380	3,5	28 747 772	9,0
125 000 - 175 000	922 547	2,2	133 760 373	7,5	921 314	2,7	33 613 673	10,6
175 000 - 250 000	408 758	1,0	83 880 407	4,7	407 901	1,2	24 382 867	7,7
250 000 - 375 000	200 155	0,5	59 897 733	3,4	199 568	0,6	19 160 850	6,0
375 000 - 500 000	68 059	0,2	29 177 035	1,6	67 792	0,2	9 907 086	3,1
500 000 - 1 000 000	64 621	0,2	43 124 474	2,4	64 248	0,2	15 405 914	4,8
1 000 000 - 2 500 000	20 107	0,0	29 394 004	1,7	19 972	0,1	10 793 330	3,4
2 500 000 - 5 000 000	3 999	0,0	13 609 240	0,8	3 991	0,0	4 932 523	1,5
5 000 000 oder mehr	2 150	0,0	26 490 591	1,5	2 148	0,0	9 441 160	3,0
zusammen	42 176 553	100	1 777 283 640	100	33 535 568	100	318 301 584	100
insgesamt	42 384 421		1 773 731 656		33 538 035		318 515 453	

1) Für Fälle ohne Einkommensteuerveranlagung: Einbehaltene Lohnsteuer.

Rund 26 300 (0,06 %) Steuerpflichtige erzielten für das Veranlagungsjahr 2018 einen GdE von über 1 Million Euro. Diese Einkommensmillionäre zahlten für ihre Einkünfte rund 25,2 Milliarden Euro Einkommenssteuer. Dies entspricht 7,9 % der gesamten festgesetzten Einkommensteuer bzw. einbehaltenen Lohnsteuer von 318,5 Milliarden Euro. Die 11,5 Millionen Steuerpflichtigen (27,2 %) mit einem positiven GdE von weniger als 15 000 Euro mussten hingegen nur rund 1,8 Milliarden Euro Einkommensteuer bezahlen. Sie tragen damit rund 0,6 % der gesamten Einkommensteuerlast. Der Gini-Koeffizient als Maß der Ungleichheit<sup>4</sup>

<sup>4</sup> Der Gini-Koeffizient nimmt einen Wert von 0 bei einer gleichmäßigen Verteilung und 1 bei maximaler Ungleichverteilung an.

beträgt bei der festgesetzten Einkommensteuer 0,733 und liegt damit deutlich über dem beim GdE berechneten Wert von 0,521. Die ungleiche Verteilung der Steuerlast ist durch den progressiven Verlauf des Steuertarifs begründet.

Die ungleiche Verteilung der Einkommen und der Steuerlast wird nochmals in Tabelle A 4 deutlich, die im Gegensatz zu Tabelle A 3 die „höchsten“ und die „niedrigsten“ Einkünfte genauer betrachtet. Tabelle A 4 zeigt, dass die 1 % (0,1 %) der Steuerpflichtigen mit den höchsten Summen der Einkünfte (SdE) mindestens eine SdE von 231 635 Euro (761 156 Euro) aufweisen. Sie besitzen dabei einen Anteil von 12,2 % (4,7 %) am GdE und zahlen 23,3 % (9,5 %) der festgesetzten Einkommensteuer bzw. einbehaltenen Lohnsteuer. Die untersten 20 %, die eine SdE von maximal 10 644 Euro erzielten, haben dagegen einen Anteil am GdE von 1,8 % und zahlen 0,2 % der festgesetzten Einkommensteuer bzw. einbehaltenen Lohnsteuer.

**Tabelle A 4: Beitrag der Steuerpflichtigen zum Steueraufkommen 2018**

Obere ... % der Steuerpflichtigen	Summe der Einkünfte ab ... €	Kumulierter Anteil in %	
		an der festgesetzten Einkommensteuer <sup>1)</sup>	am Gesamtbetrag der Einkünfte
0,1	761 156	9,5	4,7
1	231 635	23,3	12,2
5	114 213	43,6	26,4
10	84 411	56,7	37,9
15	69 050	65,8	46,9
20	58 917	72,7	54,5
25	51 418	78,3	61,0
30	45 522	82,9	66,7
35	40 673	86,7	71,8
40	36 598	89,9	76,3
45	32 907	92,5	80,4
50	29 489	94,7	84,1
Untere ... % der Steuerpflichtigen	Summe der Einkünfte bis ... €	Kumulierter Anteil in %	
		an der festgesetzten Einkommensteuer <sup>1)</sup>	am Gesamtbetrag der Einkünfte
10	2 974	0,1	0,2
20	10 644	0,2	1,8
25	13 886	0,4	3,2
30	16 879	0,8	5,0
35	19 971	1,5	7,2
40	23 091	2,4	9,7
45	26 231	3,7	12,6
50	29 489	5,3	15,9

1) Für Fälle ohne Einkommensteuer-Veranlagung: Einbehaltene Lohnsteuer

### 3 Verteilung der Einkünfte nach Einkunftsarten

Tabelle A 5 zeigt die Verteilung der Einkünfte nach den sieben Einkunftsarten. Das höchste mittlere Einkommen wird bei den Einkünften aus selbstständiger Arbeit (Arithmetisches Mittel) und bei den Einkünften aus nichtselbstständiger Arbeit (Median) erwirtschaftet. Da bei den Einkünften aus nichtselbstständiger Arbeit auch die nicht veranlagten Lohnsteuerfälle – mit teilweise geringem Einkommen – erfasst sind und negative Einkünfte nur in Ausnahmefällen auftreten, weicht das durchschnittliche Einkommen hier kaum von dem Durchschnittswert der positiven Einkünfte ab. Besonders deutlich wird der Einfluss der negativen Einkünfte bei den Einkünften aus Vermietung und Verpachtung, der Einkunftsart mit dem niedrigsten Durchschnittswert – lässt man die durch die Einführung der Abgeltungsteuer nur bedingt aussagefähigen Einkünfte aus Kapitalvermögen außer Betracht. Hier ist die Differenz zwischen positiven und negativen Einkünften im Vergleich zu den anderen Einkunftsarten sehr viel geringer.

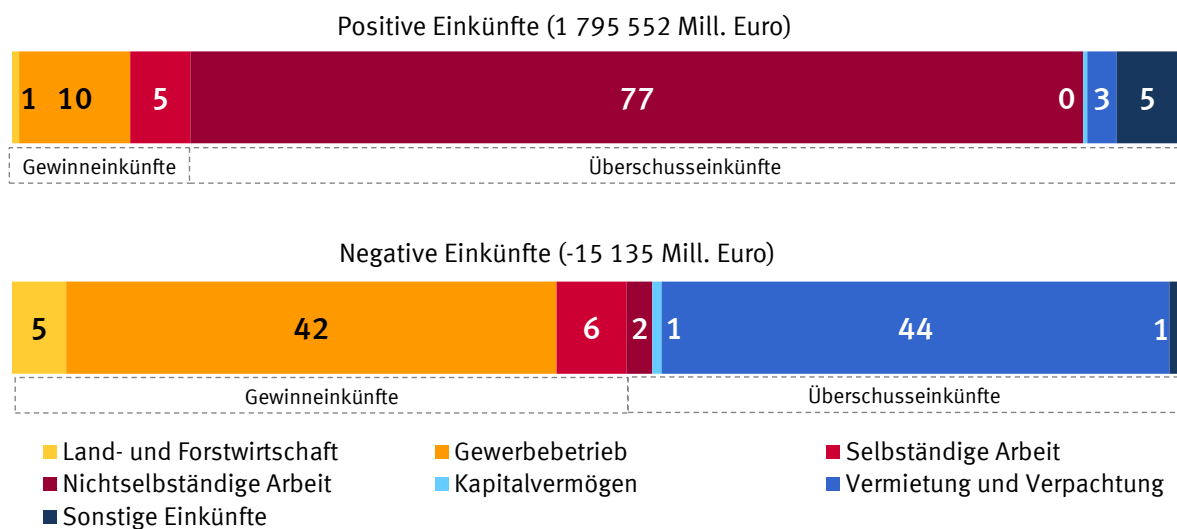
**Tabelle A 5: Positive und negative Einkünfte der Steuerpflichtigen 2018 nach Einkunftsarten**

Einkünfte aus	Steuerpflichtige	Summe in 1 000 €	Durchschnitt in €	Median in €
Land- und Forstwirtschaft	629 796	10 499 230	16 671	2 904
- positiv	525 614	11 200 994	21 310	4 808
- negativ	104 182	-701 764	-6 736	-1 925
Gewerbebetrieb	5 043 810	164 365 725	32 588	3 920
- positiv	4 137 204	170 733 106	41 268	8 047
- negativ	906 606	-6 367 381	-7 023	-1 022
selbstständiger Arbeit	2 167 272	91 792 584	42 354	7 000
- positiv	1 904 455	92 703 172	48 677	10 545
- negativ	262 817	-910 588	-3 465	-1 179
nichtselbstständiger Arbeit	36 515 243	1 374 884 870	37 652	29 156
- positiv	36 320 546	1 375 219 245	37 863	29 334
- negativ	194 697	-334 375	-1 717	-219
Kapitalvermögen	1 060 067	5 960 796	5 623	1 608
- positiv	1 046 720	6 079 471	5 808	1 650
- negativ	13 347	-118 675	-8 892	-877
Vermietung und Verpachtung	5 501 335	38 731 932	7 040	2 383
- positiv	4 284 742	45 327 791	10 579	3 790
- negativ	1 216 593	-6 595 860	-5 422	-2 092
Sonstige Einkünfte	7 641 412	94 181 847	12 325	11 714
- positiv	7 504 756	94 288 264	12 564	11 902
- negativ	136 656	-106 417	-779	-382
Einkünfte insgesamt	41 204 615	1 780 416 984	43 209	30 257
- positiv	41.011.921	1 783 931 615	43 498	30 414
- negativ	192.694	-3 514 630	-18 239	-3 011

Bei den in der Tabelle A 5 ausgewiesenen „Einkünfte insgesamt“ handelt es sich um die Aufsummierung der einzelnen Einkünfte für jeden Steuerpflichtigen und nicht um die „Summe der Einkünfte“ (SdE) aus Tabelle A 2.

Abbildung A 1 stellt die Unterschiede bei den positiven und negativen Einkünften noch einmal anschaulich dar, über 3/4 der positiven Einkünfte stammen aus nichtselbstständiger Arbeit. Einkünfte aus Gewerbebetrieb folgen mit 10 % an zweiter Stelle. Die negativen Einkünfte stammen hauptsächlich aus Vermietung und Verpachtung (44 %) und Gewerbebetrieb (42 %). Die weiteren Einkunftsarten spielen bei der Erzielung negativer Einkünfte nur eine untergeordnete Rolle. Zu beachten ist, dass in Abbildung A 1 die positiven und negativen Einkünfte der Steuerpflichtigen getrennt ausgewiesen sind. Es findet keine Saldierung der beiden Größen bei einem Steuerpflichtigen statt, wie es in Tabelle A 5 der Fall ist. Deshalb sind die in der Tabelle ausgewiesenen Summen der positiven und negativen Einkünfte insgesamt um jeweils etwa 11,6 Milliarden Euro niedriger.

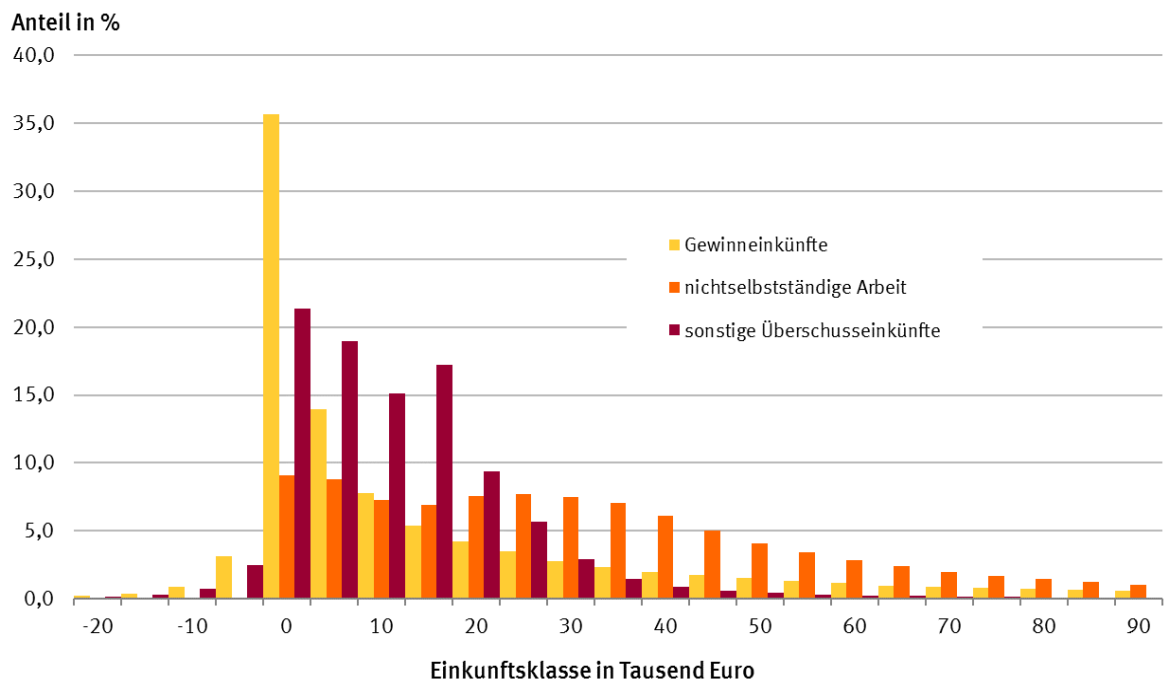
**Abbildung A 1: Anteil der Einkunftsarten an positiven und negativen Einkünften 2018 in Prozent**



Neben der Betrachtung der Lageparameter sowie der positiven und negativen Einkünfte ist auch die Verteilung der Einkunftsarten nach Einkommensklassen interessant. Um diese Verteilung genauer zu untersuchen, wurden die Einkunftsarten zunächst zu den drei Kategorien Gewinneinkünfte, Einkünfte aus nichtselbstständiger Arbeit und sonstige Überschusseinkünfte zusammengefasst<sup>5</sup>. Aus Darstellungsgründen wurde die Verteilung auf das Intervall von -20 000 bis +200 000 Euro begrenzt und in zwei Abbildungen mit unterschiedlicher Skalierung bezüglich des prozentualen Anteils aufgeteilt. Im ersten Teil (Abbildung A 2) wird deutlich, dass die Einkünfte aus nichtselbstständiger Arbeit gleichmäßiger verteilt sind als die der beiden anderen Einkunftsarten. Das Maximum bei allen drei Einkunftsarten liegt zwischen -2 500 bis +2 500 Euro. Bei den Steuerpflichtigen mit Einkünften aus nichtselbstständiger Tätigkeit beträgt der Anteil an dieser Einkunftsart allerdings nur knapp 9,1 % der Steuerpflichtigen, dagegen liegt er bei den beiden anderen Einkunftsarten wesentlich höher (Gewinneinkünfte 35,7 % und sonstige Überschusseinkünfte 21,4 %), d. h. in den meisten Fällen werden hier nur geringe (positive oder negative) Einkünfte erzielt. Im Einkommensintervall von 30 000 Euro bis 90 000 Euro gehen sowohl die Gewinneinkünfte als auch die Einkünfte aus nichtselbstständiger Arbeit zurück, die Gewinneinkünfte jedoch nicht so stark wie die Einkünfte aus nichtselbstständiger Arbeit, sodass sich die Verteilungen bei etwa 130 000 Euro (Abbildung A 3) treffen.

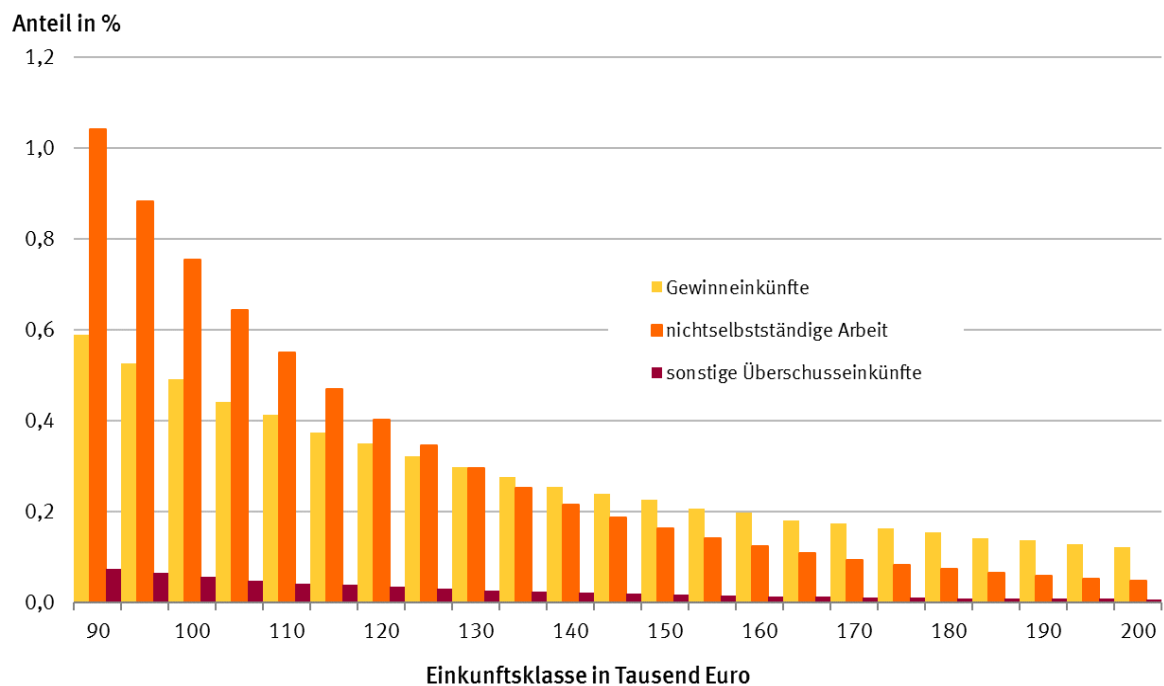
<sup>5</sup> Zu den Gewinneinkünften zählen die Einkünfte aus Land- und Forstwirtschaft, aus Gewerbebetrieb und aus selbstständiger Arbeit. Die sonstigen Überschusseinkünfte bestehen aus den Einkünften aus Kapitalvermögen, aus Vermietung und Verpachtung und aus den sonstigen Einkünften. Die drei Klassen wurden aus Darstellungsgründen gewählt. Sie erlauben repräsentative Aussagen über die jeweiligen Verteilungen, da sich die Verteilung innerhalb der Gewinneinkünfte bzw. sonstigen Überschusseinkünfte nicht wesentlich unterscheidet.

**Abbildung A 2: Relative Verteilung der Einkünfte 2018 nach der Höhe der Einkünfte von -20 bis 90 Tausend Euro**



Die sonstigen Überschusseinkünfte spielen hier bereits keine Rolle mehr. Ab 130 000 Euro verläuft die Kurve der Einkünfte aus nichtselbstständiger Arbeit unterhalb der Gewinneinkünfte, was zeigt, dass Spitzeneinkommen eher mit Gewinneinkünften erzielt werden als mit nichtselbstständiger Arbeit.

**Abbildung A 3: Relative Verteilung der Einkünfte 2018 nach der Höhe der Einkünfte von 90 bis 200 Tausend Euro**



#### 4 Entstehung der Einkünfte aus nichtselbstständiger Arbeit

Tabelle A 6 zeigt, wie sich die Einkünfte aus nichtselbstständiger Arbeit bei den Steuerpflichtigen zusammensetzen. Die Arbeitgeber zahlten im Jahr 2018 Bruttolöhne in Höhe von rund 1 450,9 Milliarden Euro. Nach Abzug der Werbungskosten und des Versorgungsfreibetrags verbleiben letztlich 1 374,9 Milliarden Euro an Einkünften aus nichtselbstständiger Arbeit. Werbungskosten entstehen bei jedem Arbeitnehmer zumindest in Höhe des Arbeitnehmerpauschbetrags, den Versorgungsfreibetrag können hingegen nur die gut 5,1 Millionen Steuerpflichtigen mit Versorgungsbezügen (beispielsweise Beamtenpensionen) abziehen. Neben dem Bruttolohn erzielten etwa 5,7 Millionen Steuerpflichtige steuerfreie Lohnersatzleistungen, die vom Arbeitgeber bezahlt werden sowie Einkommensersatzleistungen, die dem Progressionsvorbehalt unterliegen<sup>6</sup> in Höhe von 27,4 Milliarden Euro. Hierzu zählen u. a. Arbeitslosen-, Kurzarbeiter- und Elterngeld.

**Tabelle A 6: Entstehung der Einkünfte aus nichtselbstständiger Arbeit 2018**

Einkünfte aus nichtselbstständiger Arbeit	Steuerpflichtige	1 000 €
Bruttolohn	37 755 023	1 450 909 210
Werbungskosten	37 523 829	65 328 374
Versorgungsfreibetrag	5 115 102	10 695 966
Einkünfte aus nichtselbstständiger Arbeit insgesamt	36 515 253	1 374 884 870

<sup>6</sup> Einkünfte, die unter den Progressionsvorbehalt nach § 32b EStG fallen, werden nicht direkt besteuert. Sie werden jedoch zur Ermittlung des anzuwendenden Steuersatzes herangezogen und erhöhen daher indirekt die Steuerschuld. Konkret bedeutet dies, dass der durchschnittliche Steuersatz bei Anwendung des Progressionsvorbehaltes höher ist, als er eigentlich aufgrund des zVE sein müsste.



## Teil B: Tabellenanhang

B 1 Einkünfte, zu versteuerndes Einkommen und festzusetzende Einkommensteuer der Lohn- und Einkommensteuerpflichtigen nach Größenklassen des Gesamtbetrags der Einkünfte	
B 1.1 Nach der Grund- und Splittingtabelle Besteuerte zusammen .....	16
B 1.2 Nach der Grundtabelle Besteuerte .....	18
B 1.3 Nach der Splittingtabelle Besteuerte .....	20
B 2 Einkünfte, zu versteuerndes Einkommen und festzusetzende Einkommensteuer der Lohn- und Einkommensteuerpflichtigen nach Größenklassen des zu versteuernden Einkommens	
B 2.1 Nach der Grundtabelle Besteuerte .....	22
B 2.2 Nach der Splittingtabelle Besteuerte .....	24
B 3 Steuerfälle nach Alter und nach Größenklassen der Summe der individuellen Einkünfte (Individualnachweis) .....	26
B 4 Bruttolohn und einbehaltene Lohnsteuer der Lohnsteuerfälle nach sozialer Gliederung und nach Größenklassen des individuellen Bruttolohns (Individualnachweis)	
B 4.1 Rentenversicherungspflichtige Arbeitnehmer .....	27
B 4.2 Nichtrentenversicherungspflichtige Arbeitnehmer .....	28
B 4.3 Versorgungsempfänger .....	29
B 4.4 Insgesamt .....	30
B 5 Lohn- und Einkommensteuerpflichtige insgesamt nach Ländern .....	31
B 6 Ausgewählte Freie Berufe	
B 6.1 Steuerfälle mit Einkünften aus freiberuflicher Tätigkeit in ausgewählten Freien Berufen insgesamt .....	32
B 6.2 Steuerfälle mit überwiegenden Einkünften aus freiberuflicher Tätigkeit in ausgewählten Freien Berufen .....	33



# Lohn- und Einkommensteuerstatistik 2018

1 Einkünfte, zu versteuerndes Einkommen und festzusetzende Einkommensteuer der Lohn- und Einkommensteuerpflichtigen nach Größenklassen des Gesamtbetrags der Einkünfte

B 1.1 Nach der Grund- und Splittingtabelle zusammen

Lfd. Nr.	Gesamtbetrag der Einkünfte von ... bis unter ... EUR	Positive					
		Land- und Forstwirtschaft		Gewerbebetrieb		selbstständiger Arbeit	
		Stpfl.	1 000 EUR	Stpfl.	1 000 EUR	Stpfl.	1 000 EUR
1	0 - 5 000	7 134	18 776	139 296	294 909	66 299	144 456
2	5 000 - 10 000	17 265	66 603	189 320	998 049	78 062	416 453
3	10 000 - 15 000	29 807	139 640	240 938	1 779 749	86 666	656 248
4	15 000 - 20 000	33 137	197 018	249 062	2 236 816	84 141	763 724
5	20 000 - 25 000	32 195	238 161	253 970	2 817 389	84 215	889 900
6	25 000 - 30 000	30 471	266 362	233 413	2 852 507	81 147	976 335
7	30 000 - 35 000	29 506	281 417	223 583	3 019 997	77 445	1 042 052
8	35 000 - 40 000	31 322	321 354	214 465	3 107 937	74 747	1 098 488
9	40 000 - 45 000	31 032	344 668	203 308	3 171 772	71 779	1 133 068
10	45 000 - 50 000	29 152	357 173	191 069	3 175 844	70 073	1 181 185
11	50 000 - 60 000	51 430	724 811	339 789	6 328 071	132 995	2 476 576
12	60 000 - 70 000	38 110	613 032	280 958	5 931 669	119 883	2 569 333
13	70 000 - 80 000	32 967	639 935	230 248	5 571 308	107 220	2 653 273
14	80 000 - 90 000	25 729	593 463	185 361	5 132 889	94 243	2 679 143
15	90 000 - 100 000	19 457	528 925	148 664	4 739 985	81 836	2 682 041
16	100 000 - 125 000	30 847	1 084 011	253 324	10 174 772	157 729	6 640 721
17	125 000 - 250 000	39 901	2 349 271	378 383	27 700 813	296 213	25 867 375
18	250 000 - 500 000	10 250	1 140 055	116 618	20 041 253	100 312	21 412 306
19	500 000 - 1 000 000	2 904	606 443	37 493	14 932 892	24 912	10 176 383
20	1 000 000 oder mehr	1 335	669 890	19 657	46 651 406	8 566	7 176 639
21	insgesamt	523 951	11 181 007	4 128 919	170 660 028	1 898 483	92 635 700
22	Verlustfälle <sup>1</sup>	1 663	19 987	8 285	73 078	5 972	67 472

Lfd. Nr.	Gesamtbetrag der Einkünfte von ... bis unter ... EUR	Negative					
		Land- und Forstwirtschaft		Gewerbebetrieb		selbstständiger Arbeit	
		Stpfl.	1 000 EUR	Stpfl.	1 000 EUR	Stpfl.	1 000 EUR
1	0 - 5 000	2 106	- 14 078	28 410	- 145 231	7 321	- 24 611
2	5 000 - 10 000	3 144	- 16 166	34 002	- 143 702	8 547	- 26 846
3	10 000 - 15 000	4 813	- 20 060	42 615	- 151 944	10 843	- 31 789
4	15 000 - 20 000	5 361	- 22 137	46 428	- 155 168	12 304	- 32 162
5	20 000 - 25 000	5 680	- 24 266	48 475	- 153 193	12 643	- 32 171
6	25 000 - 30 000	5 968	- 25 842	51 078	- 155 925	13 070	- 31 306
7	30 000 - 35 000	6 171	- 26 168	51 527	- 152 687	13 055	- 30 703
8	35 000 - 40 000	6 240	- 25 291	49 811	- 140 402	12 761	- 30 633
9	40 000 - 45 000	5 926	- 24 017	45 936	- 127 406	12 304	- 29 357
10	45 000 - 50 000	5 478	- 23 195	42 231	- 120 660	11 517	- 26 254
11	50 000 - 60 000	9 754	- 38 090	74 232	- 208 760	21 365	- 50 168
12	60 000 - 70 000	8 028	- 33 360	59 258	- 165 585	18 128	- 42 796
13	70 000 - 80 000	6 149	- 27 127	46 928	- 134 895	14 959	- 37 267
14	80 000 - 90 000	4 761	- 20 683	36 930	- 115 697	12 547	- 31 015
15	90 000 - 100 000	3 483	- 16 494	28 662	- 96 891	10 485	- 26 133
16	100 000 - 125 000	5 472	- 29 318	47 227	- 184 236	18 129	- 47 099
17	125 000 - 250 000	7 164	- 60 581	62 951	- 377 502	25 748	- 83 439
18	250 000 - 500 000	2 285	- 35 115	16 819	- 195 753	5 867	- 30 558
19	500 000 - 1 000 000	732	- 17 525	4 213	- 88 919	1 583	- 12 221
20	1 000 000 oder mehr	482	- 24 891	1 352	- 82 644	737	- 10 242
21	insgesamt	99 197	- 524 404	819 085	- 3 097 201	243 913	- 666 769
22	Verlustfälle <sup>1</sup>	4 985	- 177 360	87 521	- 3 270 180	18 904	- 243 819

Lfd. Nr.	Gesamtbetrag der Einkünfte von ... bis unter ... EUR	Gesamtbetrag der Einkünfte		Sonderausgaben		Außergewöhnliche Belastungen	
		Stpfl.	1 000 EUR	Stpfl.	1 000 EUR	Stpfl.	1 000 EUR
1	0 - 5 000	5 522 122	8 884 950	4 441 880	2 444 481	129 432	157 028
2	5 000 - 10 000	2 622 285	19 832 415	2 622 282	3 150 867	202 825	326 515
3	10 000 - 15 000	3 348 177	42 256 755	3 348 177	6 609 566	565 933	940 374
4	15 000 - 20 000	3 449 073	60 247 608	3 449 073	9 252 759	761 581	1 448 155
5	20 000 - 25 000	3 365 132	75 710 119	3 365 132	10 836 387	672 261	1 290 800
6	25 000 - 30 000	3 229 450	88 692 793	3 229 450	12 582 222	659 470	1 307 324
7	30 000 - 35 000	2 978 189	96 649 108	2 978 188	13 476 211	581 604	1 164 779
8	35 000 - 40 000	2 658 588	99 527 437	2 658 586	13 807 264	516 818	1 021 915
9	40 000 - 45 000	2 209 126	93 702 957	2 209 126	13 127 683	452 242	894 452
10	45 000 - 50 000	1 838 104	87 159 062	1 838 104	12 375 007	389 464	773 950
11	50 000 - 60 000	2 824 178	154 490 692	2 824 178	22 008 850	617 500	1 214 180
12	60 000 - 70 000	1 988 168	128 688 838	1 988 168	18 284 230	447 863	871 328
13	70 000 - 80 000	1 434 167	107 180 418	1 434 167	15 028 670	326 343	634 681
14	80 000 - 90 000	1 052 770	89 214 445	1 052 769	12 138 382	242 989	479 486
15	90 000 - 100 000	776 876	73 606 498	776 876	9 683 066	178 313	358 342
16	100 000 - 125 000	1 189 752	132 105 686	1 189 752	16 297 800	276 687	579 553
17	125 000 - 250 000	1 331 305	217 640 780	1 331 305	22 047 446	315 503	722 688
18	250 000 - 500 000	268 214	89 074 768	268 214	6 405 865	68 025	171 539
19	500 000 - 1 000 000	64 621	43 124 474	64 621	2 154 032	15 894	37 547
20	1 000 000 oder mehr	26 256	69 493 835	26 256	2 244 114	6 064	13 516
21	insgesamt	42 176 553	1 777 283 640	41 096 304	223 950 901	7 426 811	14 408 153
22	Verlustfälle <sup>1</sup>	207 868	- 3 551 984	207 868	572 418	47 723	66 467

1 Mit negativem Gesamtbetrag der Einkünfte.

2 Die Einkünfte aus Kapitalvermögen werden seit Einführung der Abgeltungsteuer zum 1.1.2009 nur noch unvollständig in der Statistik ausgewiesen.

3 Für Fälle ohne Einkommensteuer-Veranlagung: Einbehaltene Lohnsteuer.

4 Die Berechnung der verbleibenden Einkommensteuer erfolgt ohne Berücksichtigung der vom Steuerpflichtigen eventuell geleisteten Vorauszahlungen.

# Lohn- und Einkommensteuerstatistik 2018

1 Einkünfte, zu versteuerndes Einkommen und festzusetzende Einkommensteuer der Lohn- und Einkommensteuerpflichtigen nach Größenklassen des Gesamtbetrags der Einkünfte

B 1.1 Nach der Grund- und Splittingtabelle zusammen

Einkünfte aus								Summe der positiven Einkünfte		Lfd. Nr.
nichtselbstständiger Arbeit		Kapitalvermögen <sup>2</sup>		Vermietung und Verpachtung		sonstigen Einkünften				
Stpfl.	1 000 EUR	Stpfl.	1 000 EUR	Stpfl.	1 000 EUR	Stpfl.	1 000 EUR	Stpfl.	1 000 EUR	
4 054 824	8 391 225	45 205	72 450	48 316	120 054	105 804	336 915	4 348 909	9 378 785	1
2 212 422	16 388 223	55 014	136 951	91 416	342 272	312 051	2 084 041	2 622 284	20 432 591	2
2 368 572	27 293 674	130 337	276 128	220 783	869 439	1 077 663	12 210 060	3 348 177	43 224 954	3
2 572 008	39 756 354	161 298	413 047	294 918	1 407 208	1 232 779	16 663 862	3 449 073	61 438 029	4
2 847 136	57 733 588	121 071	432 417	298 137	1 705 064	906 448	13 094 569	3 365 132	76 911 088	5
2 889 706	72 399 073	101 228	429 998	274 937	1 740 435	772 258	11 162 939	3 229 450	89 827 649	6
2 774 863	83 634 813	79 899	393 483	248 855	1 712 608	586 702	7 576 384	2 978 189	97 660 759	7
2 517 588	88 523 666	61 978	340 708	233 986	1 643 005	456 020	5 393 587	2 658 588	100 428 745	8
2 100 066	83 826 940	48 121	286 217	222 039	1 588 148	369 167	4 146 363	2 209 126	94 497 196	9
1 749 515	78 047 268	37 668	249 529	206 892	1 526 064	300 928	3 330 226	1 838 104	87 867 290	10
2 687 602	138 227 176	49 214	360 736	361 543	2 825 747	418 437	4 737 883	2 824 178	155 681 000	11
1 890 467	114 753 717	28 510	236 930	295 411	2 502 796	257 593	2 966 780	1 988 168	129 574 257	12
1 358 236	94 691 660	18 074	153 080	240 516	2 215 568	165 062	1 966 032	1 434 167	107 890 857	13
993 269	77 998 569	12 828	112 808	195 714	1 939 466	110 612	1 338 315	1 052 770	89 794 653	14
729 024	63 383 174	9 308	83 873	158 683	1 702 230	76 720	963 752	776 876	74 083 978	15
1 102 799	109 947 500	16 796	166 513	278 713	3 425 301	114 727	1 567 550	1 189 752	133 006 368	16
1 168 493	152 494 611	34 787	467 157	425 342	8 009 077	153 922	2 549 902	1 331 305	219 438 205	17
208 817	41 252 649	15 145	383 996	122 921	4 673 568	45 246	1 026 049	268 214	89 929 875	18
46 615	14 361 540	5 721	266 375	35 264	2 697 946	13 504	460 183	64 621	43 501 761	19
17 680	11 633 512	3 637	650 895	15 443	2 503 143	6 736	545 930	26 256	69 831 414	20
36 289 702	1 374 738 929	1 035 839	5 913 291	4 269 829	45 149 138	7 482 379	94 121 321	41 003 339	1 794 399 456	21
30 844	480 316	10 881	166 180	14 913	178 653	22 377	166 943	71 407	1 152 629	22

Einkünfte aus								Summe der negativen Einkünfte		Lfd. Nr.
nichtselbstständiger Arbeit		Kapitalvermögen <sup>2</sup>		Vermietung und Verpachtung		sonstigen Einkünften				
Stpfl.	1 000 EUR	Stpfl.	1 000 EUR	Stpfl.	1 000 EUR	Stpfl.	1 000 EUR	Stpfl.	1 000 EUR	
15 012	- 13 610	78	- 552	14 069	- 77 467	2 186	- 1 588	66 088	- 277 136	1
12 560	- 8 417	143	- 436	23 819	- 100 462	2 940	- 1 905	81 352	- 297 934	2
26 676	- 8 147	323	- 1 199	41 705	- 141 058	4 745	- 2 925	126 615	- 357 122	3
24 197	- 5 638	405	- 1 041	48 211	- 164 936	7 290	- 4 266	138 390	- 385 348	4
14 739	- 3 870	377	- 897	52 824	- 190 046	10 186	- 6 318	138 888	- 410 760	5
9 304	- 3 333	391	- 595	59 138	- 215 930	12 360	- 7 880	144 685	- 440 811	6
4 404	- 1 842	363	- 628	62 705	- 227 683	13 344	- 8 801	144 793	- 448 513	7
2 465	- 1 671	411	- 789	65 010	- 235 644	12 605	- 8 528	142 533	- 442 959	8
1 579	- 964	393	- 1 257	63 181	- 234 416	10 869	- 7 645	133 413	- 425 062	9
1 255	- 1 501	436	- 967	60 531	- 225 155	9 000	- 6 353	124 100	- 404 085	10
1 728	- 1 774	837	- 2 141	109 734	- 422 908	14 497	- 10 449	220 071	- 734 290	11
1 169	- 1 282	732	- 1 532	92 801	- 372 449	10 204	- 8 151	180 130	- 625 156	12
941	- 1 450	777	- 1 577	77 945	- 330 362	6 930	- 5 603	145 921	- 538 281	13
742	- 926	707	- 1 582	64 706	- 284 171	4 758	- 4 055	117 705	- 458 130	14
606	- 849	664	- 1 493	53 337	- 245 409	3 161	- 2 733	94 197	- 390 001	15
1 040	- 1 315	1 465	- 3 766	95 694	- 494 781	4 426	- 4 255	162 000	- 764 769	16
2 418	- 3 443	3 069	- 10 213	149 654	- 1 060 412	4 053	- 5 050	235 873	- 1 600 639	17
979	- 1 864	950	- 7 015	42 715	- 519 254	753	- 1 883	63 986	- 791 441	18
358	- 970	310	- 4 333	11 216	- 232 608	176	- 556	16 742	- 357 132	19
197	- 635	199	- 8 623	4 822	- 198 520	78	- 971	7 063	- 326 527	20
122 369	- 63 500	13 030	- 50 636	1 193 817	- 5 973 672	134 561	- 99 914	2 484 545	- 10 476 096	21
72 328	- 270 874	317	- 68 039	22 776	- 622 187	2 095	- 6 503	193 985	- 4 658 964	22

Abziehende Kinderfreibeträge (§ 32 Abs. 6 EStG)		Zu versteuerndes Einkommen		Festzusetzende Einkommensteuer ----- Jahreslohnsteuer <sup>3</sup>		Verbleibende Einkommensteuer <sup>4</sup>				Lfd. Nr.
						positiv		negativ		
Stpfl.	1 000 EUR	Stpfl.	1 000 EUR	Stpfl.	1 000 EUR	Stpfl.	1 000 EUR	Stpfl.	1 000 EUR	
986	3 878	4 268 979	6 214 151	1 131 077	321 443	30 800	36 161	527 406	- 162 618	1
1 763	6 874	2 621 993	16 216 798	790 626	400 802	50 126	31 030	611 285	- 340 114	2
3 604	14 496	3 348 070	34 527 603	2 286 426	1 064 343	716 680	213 719	965 430	- 590 527	3
6 428	27 773	3 449 018	49 298 966	2 829 961	3 048 626	952 510	664 295	1 148 295	- 774 062	4
25 808	127 274	3 365 096	63 167 516	2 856 678	5 406 973	714 454	735 369	1 390 206	- 976 339	5
31 689	173 473	3 229 431	74 272 816	3 094 474	7 980 048	788 470	873 834	1 515 782	- 1 168 227	6
30 778	177 230	2 978 180	81 392 503	2 934 950	10 499 109	699 544	1 020 678	1 534 317	- 1 279 060	7
67 685	305 075	2 658 575	83 894 623	2 640 753	12 283 589	627 943	1 101 949	1 439 952	- 1 290 086	8
182 975	811 177	2 209 116	78 376 100	2 199 480	12 516 894	572 717	1 162 658	1 225 317	- 1 233 315	9
171 639	905 138	1 838 095	72 625 621	1 832 387	12 384 708	513 675	1 193 482	1 040 338	- 1 177 306	10
252 544	1 439 410	2 824 165	128 935 145	2 818 282	23 738 139	850 237	2 412 581	1 629 392	- 2 137 037	11
159 339	942 352	1 988 162	107 808 001	1 985 238	21 474 235	638 071	2 350 221	1 180 521	- 1 808 337	12
240 522	1 546 875	1 434 160	89 279 839	1 432 403	19 138 623	492 337	2 289 252	854 639	- 1 484 397	13
470 761	3 919 539	1 052 765	72 087 316	1 051 524	16 927 143	375 488	2 182 259	629 082	- 1 249 406	14
393 982	4 155 356	776 872	58 907 772	775 995	14 731 733	286 360	2 081 354	462 350	- 1 054 121	15
645 854	7 388 404	1 189 747	104 911 075	1 188 380	28 747 772	468 981	4 837 008	688 751	- 1 927 213	16
780 463	9 411 057	1 331 296	184 043 810	1 329 215	57 996 540	693 983	16 975 615	614 921	- 2 557 984	17
161 611	2 041 289	268 208	79 898 517	267 360	29 067 936	193 173	14 301 160	72 366	- 689 328	18
38 268	497 056	64 616	40 043 102	64 248	15 405 914	52 452	9 042 687	11 734	- 225 392	19
14 438	189 229	26 248	66 236 230	26 111	25 167 013	22 727	17 919 311	3 362	- 275 023	20
3 681 137	34 082 952	40 922 792	1 494 137 506	33 535 568	318 301 584	9 740 728	81 424 623	17 545 446	- 22 399 890	21
194	1 046	207 833	- 684 083	2 467	213 869	1 485	57 096	61 801	- 166 722	22

1 Mit negativem Gesamtbetrag der Einkünfte.

2 Die Einkünfte aus Kapitalvermögen werden seit Einführung der Abgeltungsteuer zum 1.1.2009 nur noch unvollständig in der Statistik ausgewiesen.

3 Für Fälle ohne Einkommensteuer-Veranlagung: Einbehaltene Lohnsteuer.

4 Die Berechnung der verbleibenden Einkommensteuer erfolgt ohne Berücksichtigung der vom Steuerpflichtigen eventuell geleisteten Vorauszahlungen.

# Lohn- und Einkommensteuerstatistik 2018

1 Einkünfte, zu versteuerndes Einkommen und festzusetzende Einkommensteuer der Lohn- und Einkommensteuerpflichtigen nach Größenklassen des Gesamtbetrags der Einkünfte

## B 1.2 Nach der Grundtabelle Besteuerte

Lfd. Nr.	Gesamtbetrag der Einkünfte von ... bis unter ... EUR	Positive					
		Land- und Forstwirtschaft		Gewerbebetrieb		selbstständiger Arbeit	
		Stpfl.	1 000 EUR	Stpfl.	1 000 EUR	Stpfl.	1 000 EUR
1	0 - 5 000	5 861	14 218	122 996	257 219	62 884	134 021
2	5 000 - 10 000	13 025	50 265	162 148	872 624	72 608	391 399
3	10 000 - 15 000	19 340	94 035	188 767	1 481 526	77 006	599 821
4	15 000 - 20 000	16 895	113 622	164 276	1 676 333	67 426	658 797
5	20 000 - 25 000	14 039	120 047	146 914	1 929 851	59 526	720 544
6	25 000 - 30 000	12 608	120 180	122 653	1 773 514	53 648	755 358
7	30 000 - 35 000	11 599	110 328	110 757	1 758 133	48 754	769 190
8	35 000 - 40 000	13 125	131 312	98 283	1 678 574	43 954	765 378
9	40 000 - 45 000	11 769	127 310	84 082	1 585 460	38 924	749 663
10	45 000 - 50 000	10 050	127 136	70 180	1 464 647	34 668	735 559
11	50 000 - 60 000	14 785	227 193	105 756	2 631 154	58 492	1 425 033
12	60 000 - 70 000	9 457	188 200	70 967	2 147 523	44 412	1 340 982
13	70 000 - 80 000	6 097	158 392	49 371	1 845 891	33 734	1 249 911
14	80 000 - 90 000	4 236	130 054	36 017	1 592 335	25 491	1 151 341
15	90 000 - 100 000	2 757	101 638	26 743	1 385 617	19 283	1 047 312
16	100 000 - 125 000	4 116	191 177	43 767	2 765 765	33 036	2 325 114
17	125 000 - 250 000	5 623	406 026	70 717	7 278 009	55 759	6 879 476
18	250 000 - 500 000	1 633	216 931	24 061	5 192 085	15 687	3 878 604
19	500 000 - 1 000 000	521	134 600	8 089	3 892 998	3 569	1 623 215
20	1 000 000 oder mehr	308	204 273	5 350	16 715 626	1 468	1 502 133
21	insgesamt	177 844	2 966 936	1 711 894	59 924 883	850 329	28 702 852
22	Verlustfälle <sup>1</sup>	979	7 704	6 402	28 754	4 517	29 180

Lfd. Nr.	Gesamtbetrag der Einkünfte von ... bis unter ... EUR	Negative					
		Land- und Forstwirtschaft		Gewerbebetrieb		selbstständiger Arbeit	
		Stpfl.	1 000 EUR	Stpfl.	1 000 EUR	Stpfl.	1 000 EUR
1	0 - 5 000	1 445	- 6 973	20 515	- 74 616	6 143	- 17 101
2	5 000 - 10 000	1 994	- 8 100	23 026	- 72 478	6 867	- 17 568
3	10 000 - 15 000	2 923	- 10 281	27 391	- 72 908	8 301	- 19 686
4	15 000 - 20 000	2 849	- 10 470	27 534	- 73 940	8 673	- 19 278
5	20 000 - 25 000	2 789	- 11 464	26 907	- 69 087	8 179	- 17 908
6	25 000 - 30 000	2 820	- 11 612	27 439	- 69 120	7 951	- 16 914
7	30 000 - 35 000	2 933	- 10 644	26 276	- 61 817	7 725	- 15 525
8	35 000 - 40 000	2 715	- 9 365	23 657	- 52 183	6 975	- 14 107
9	40 000 - 45 000	2 279	- 8 015	19 108	- 43 629	6 236	- 13 157
10	45 000 - 50 000	1 819	- 6 919	15 386	- 37 834	5 309	- 10 209
11	50 000 - 60 000	2 560	- 9 544	22 463	- 58 277	8 340	- 17 180
12	60 000 - 70 000	1 615	- 6 923	13 972	- 40 905	5 838	- 13 295
13	70 000 - 80 000	978	- 4 960	9 019	- 29 359	4 018	- 10 002
14	80 000 - 90 000	670	- 3 891	6 068	- 26 038	2 708	- 6 926
15	90 000 - 100 000	445	- 2 468	4 267	- 17 727	1 933	- 5 027
16	100 000 - 125 000	635	- 4 103	6 550	- 37 142	2 775	- 8 607
17	125 000 - 250 000	990	- 12 020	9 080	- 73 987	3 494	- 14 794
18	250 000 - 500 000	342	- 5 259	2 586	- 39 058	857	- 5 310
19	500 000 - 1 000 000	129	- 3 475	618	- 17 603	212	- 2 372
20	1 000 000 oder mehr	101	- 6 321	252	- 23 047	148	- 3 548
21	insgesamt	33 031	- 152 809	312 114	- 990 756	102 682	- 248 515
22	Verlustfälle <sup>1</sup>	3 143	- 76 094	64 358	- 1 499 067	16 134	- 150 370

Lfd. Nr.	Gesamtbetrag der Einkünfte von ... bis unter ... EUR	Gesamtbetrag der Einkünfte		Sonderausgaben		Außergewöhnliche Belastungen	
		Stpfl.	1 000 EUR	Stpfl.	1 000 EUR	Stpfl.	1 000 EUR
1	0 - 5 000	4 379 742	7 281 356	3 525 813	1 978 140	106 724	120 047
2	5 000 - 10 000	2 252 020	17 077 724	2 252 017	2 636 666	158 724	246 430
3	10 000 - 15 000	2 910 935	36 721 333	2 910 935	5 602 109	463 046	756 593
4	15 000 - 20 000	2 759 948	48 057 811	2 759 948	7 100 612	548 318	1 070 485
5	20 000 - 25 000	2 409 319	54 110 873	2 409 319	7 074 410	336 754	700 612
6	25 000 - 30 000	2 215 123	60 819 043	2 215 123	7 720 605	269 645	557 091
7	30 000 - 35 000	2 012 983	65 301 452	2 012 982	8 249 220	229 328	445 678
8	35 000 - 40 000	1 732 846	64 832 219	1 732 844	8 247 362	196 710	373 183
9	40 000 - 45 000	1 313 858	55 668 784	1 313 858	7 109 158	151 289	289 449
10	45 000 - 50 000	988 577	46 834 914	988 577	5 978 220	112 525	217 395
11	50 000 - 60 000	1 303 979	71 075 192	1 303 979	8 824 957	150 802	297 240
12	60 000 - 70 000	721 351	46 541 865	721 351	5 548 632	83 322	169 588
13	70 000 - 80 000	416 468	31 058 496	416 468	3 511 245	46 530	101 667
14	80 000 - 90 000	255 727	21 640 503	255 726	2 276 639	28 955	65 779
15	90 000 - 100 000	164 636	15 582 993	164 636	1 535 152	18 703	43 820
16	100 000 - 125 000	222 557	24 643 954	222 557	2 223 853	27 340	66 069
17	125 000 - 250 000	240 097	39 624 756	240 097	2 929 287	34 725	88 515
18	250 000 - 500 000	52 276	17 264 698	52 276	917 025	8 568	22 932
19	500 000 - 1 000 000	12 890	8 679 529	12 890	321 534	1 966	5 284
20	1 000 000 oder mehr	6 744	21 866 424	6 744	555 778	942	2 822
21	insgesamt	26 372 076	754 683 917	25 518 140	90 340 603	2 974 916	5 640 679
22	Verlustfälle <sup>1</sup>	174 896	- 1 891 218	174 896	358 222	36 255	42 378

1 Mit negativem Gesamtbetrag der Einkünfte.

2 Die Einkünfte aus Kapitalvermögen werden seit Einführung der Abgeltungsteuer zum 1.1.2009 nur noch unvollständig in der Statistik ausgewiesen.

3 Für Fälle ohne Einkommensteuer-Veranlagung: Einbehaltene Lohnsteuer.

4 Die Berechnung der verbleibenden Einkommensteuer erfolgt ohne Berücksichtigung der vom Steuerpflichtigen eventuell geleisteten Vorauszahlungen.

# Lohn- und Einkommensteuerstatistik 2018

1 Einkünfte, zu versteuerndes Einkommen und festzusetzende Einkommensteuer der Lohn- und Einkommensteuerpflichtigen nach Größenklassen des Gesamtbetrags der Einkünfte

## B 1.2 Nach der Grundtabelle Besteuerte

Einkünfte aus								Summe der positiven Einkünfte		Lfd. Nr.
nichtselbstständiger Arbeit		Kapitalvermögen <sup>2</sup>		Vermietung und Verpachtung		sonstigen Einkünften				
Stpfl.	1 000 EUR	Stpfl.	1 000 EUR	Stpfl.	1 000 EUR	Stpfl.	1 000 EUR	Stpfl.	1 000 EUR	
3 177 439	6 793 622	42 255	63 884	40 961	95 002	88 128	256 518	3 437 462	7 614 484	1
1 906 626	14 162 841	48 383	118 451	75 628	278 746	250 364	1 638 221	2 252 019	17 512 547	2
2 069 127	23 976 233	113 383	231 470	178 640	694 633	908 036	10 364 747	2 910 935	37 442 480	3
2 123 222	33 529 480	123 597	316 174	198 565	974 909	881 162	11 598 311	2 759 948	48 867 627	4
2 189 994	46 570 669	61 263	259 089	149 323	927 386	390 099	4 260 507	2 409 319	54 788 093	5
2 089 267	55 455 278	35 261	198 686	125 656	842 325	251 773	2 258 384	2 215 123	61 403 724	6
1 918 579	60 771 848	24 487	153 112	115 380	797 332	174 213	1 443 929	2 012 983	65 803 879	7
1 658 957	60 853 059	18 304	112 081	108 917	739 992	125 234	981 637	1 732 846	65 262 034	8
1 254 216	52 108 309	12 205	77 075	98 602	697 326	85 673	672 423	1 313 858	56 017 585	9
939 173	43 608 427	8 073	59 952	84 467	641 179	57 602	482 370	988 577	47 119 270	10
1 226 956	65 402 571	9 216	73 435	132 426	1 108 040	69 399	627 153	1 303 979	71 494 580	11
666 076	41 810 695	4 761	46 596	91 970	905 118	37 746	384 025	721 351	46 823 140	12
374 365	26 984 131	3 192	34 124	62 860	724 982	22 729	260 257	416 468	31 257 689	13
223 192	18 119 586	2 462	24 939	44 602	582 640	15 426	188 711	255 727	21 789 606	14
139 119	12 518 482	1 843	20 656	32 368	475 144	10 805	143 040	164 636	15 691 889	15
177 132	18 353 336	3 517	41 407	51 323	902 244	16 872	261 365	222 557	24 840 408	16
159 794	22 822 615	7 163	122 376	73 550	2 019 916	25 512	460 777	240 097	39 989 195	17
27 549	6 673 684	3 045	97 204	21 541	1 160 227	7 931	213 294	52 276	17 432 029	18
6 132	2 257 889	1 195	66 469	6 435	661 247	2 487	116 009	12 890	8 752 427	19
3 134	2 424 431	906	152 867	3 533	751 497	1 509	203 198	6 744	21 954 024	20
22 330 049	615 197 188	524 511	2 270 047	1 696 747	15 979 887	3 422 700	36 814 875	25 429 795	761 856 710	21
19 037	178 366	7 587	69 942	9 113	74 245	14 076	76 317	50 497	464 508	22

Einkünfte aus								Summe der negativen Einkünfte		Lfd. Nr.
nichtselbstständiger Arbeit		Kapitalvermögen <sup>2</sup>		Vermietung und Verpachtung		sonstigen Einkünften				
Stpfl.	1 000 EUR	Stpfl.	1 000 EUR	Stpfl.	1 000 EUR	Stpfl.	1 000 EUR	Stpfl.	1 000 EUR	
13 226	- 12 260	55	- 250	10 914	- 49 223	1 866	- 1 234	52 202	- 161 657	1
9 846	- 7 109	106	- 256	18 041	- 64 931	2 496	- 1 417	60 126	- 171 860	2
22 053	- 6 534	269	- 492	30 910	- 88 904	4 090	- 2 331	92 909	- 201 137	3
15 802	- 3 927	267	- 540	31 164	- 97 975	6 154	- 3 373	89 369	- 209 504	4
4 153	- 1 840	208	- 287	29 921	- 102 459	8 101	- 4 897	77 379	- 207 944	5
1 771	- 1 443	202	- 266	32 085	- 107 910	9 015	- 5 717	78 307	- 212 983	6
1 096	- 957	183	- 300	33 958	- 109 296	8 717	- 5 948	77 933	- 204 487	7
752	- 774	226	- 409	34 085	- 107 300	7 439	- 5 113	73 102	- 189 252	8
513	- 495	195	- 471	30 444	- 97 963	5 206	- 3 792	61 524	- 167 523	9
453	- 759	203	- 414	26 806	- 89 408	3 573	- 2 700	51 335	- 148 243	10
595	- 948	380	- 769	42 794	- 148 303	4 218	- 3 277	77 895	- 238 297	11
426	- 773	296	- 571	30 079	- 115 108	2 016	- 1 887	51 698	- 179 461	12
337	- 564	267	- 426	21 446	- 93 228	1 069	- 1 103	35 370	- 139 641	13
244	- 377	216	- 627	15 621	- 71 613	654	- 663	24 768	- 110 134	14
177	- 269	200	- 399	11 636	- 55 836	369	- 462	18 018	- 82 188	15
330	- 619	350	- 1 165	18 688	- 104 000	531	- 838	28 090	- 156 474	16
643	- 1 106	562	- 1 996	26 941	- 203 618	549	- 1 189	39 453	- 308 710	17
172	- 590	165	- 1 447	7 641	- 99 576	125	- 325	10 984	- 151 565	18
85	- 357	46	- 487	1 996	- 43 906	34	- 122	2 861	- 68 322	19
70	- 235	47	- 3 539	1 089	- 47 964	13	- 185	1 571	- 84 839	20
72 744	- 41 937	4 443	- 15 110	456 259	- 1 898 522	66 235	- 46 574	1 004 894	- 3 394 223	21
69 330	- 248 464	164	- 26 761	16 284	- 309 495	1 699	- 3 281	161 057	- 2 313 531	22

Abziehende Kinderfreibeträge (§ 32 Abs. 6 EStG)	Zu versteuerndes Einkommen		Festzusetzende Einkommensteuer ----- Jahreslohnsteuer <sup>3</sup>		Verbleibende Einkommensteuer <sup>4</sup>				Lfd. Nr.	
					positiv		negativ			
	Stpfl.	1 000 EUR	Stpfl.	1 000 EUR	Stpfl.	1 000 EUR	Stpfl.	1 000 EUR		
825	2 931	3 392 415	5 122 632	986 405	273 790	27 868	28 987	498 191	- 147 371	1
1 521	5 532	2 251 807	14 079 197	690 678	328 896	43 829	24 170	555 134	- 307 249	2
3 241	12 585	2 910 870	30 217 534	2 155 539	952 402	705 874	206 019	851 707	- 521 282	3
5 921	25 058	2 759 912	39 680 439	2 642 352	2 824 956	930 132	649 822	924 603	- 625 951	4
24 985	122 728	2 409 296	45 967 768	2 376 956	4 984 684	545 827	684 133	1 032 533	- 701 821	5
30 580	167 416	2 215 106	52 073 937	2 200 561	7 039 603	401 574	666 851	1 011 203	- 782 895	6
29 483	169 651	2 012 976	56 077 418	2 005 987	8 783 543	319 118	658 905	1 097 767	- 828 116	7
65 028	290 241	1 732 837	55 534 355	1 728 911	9 717 823	257 885	641 854	1 001 882	- 815 914	8
178 480	785 990	1 313 852	47 129 555	1 311 566	9 135 956	205 285	625 236	787 659	- 734 217	9
166 783	875 399	988 570	39 451 315	987 051	8 297 167	161 917	604 999	607 644	- 655 569	10
242 585	1 375 952	1 303 972	60 097 501	1 302 396	13 895 109	235 101	1 155 313	805 891	- 1 056 276	11
148 182	872 168	721 348	39 643 599	720 529	10 223 571	152 501	1 062 638	442 951	- 728 659	12
92 353	549 968	416 466	26 697 281	415 947	7 474 109	105 233	972 826	247 238	- 469 080	13
62 265	375 219	255 725	18 788 117	255 322	5 589 594	74 849	877 187	146 201	- 316 655	14
43 414	264 147	164 634	13 646 596	164 369	4 239 445	54 966	793 721	89 754	- 216 309	15
65 649	408 794	222 556	21 795 110	222 084	7 107 579	89 048	1 701 237	111 423	- 324 533	16
86 577	561 066	240 091	35 800 426	239 334	12 682 962	137 396	4 934 009	88 574	- 409 257	17
21 567	147 699	52 274	16 019 777	51 979	6 085 936	39 214	3 312 858	11 697	- 122 216	18
5 224	36 579	12 888	8 183 951	12 764	3 240 957	10 896	2 053 491	1 799	- 40 167	19
2 583	18 804	6 741	20 996 914	6 721	7 846 997	6 004	5 942 620	657	- 114 093	20
1 277 246	7 067 925	25 384 336	647 003 423	20 477 451	130 725 080	4 504 517	27 596 878	10 404 508	- 9 917 629	21
131	602	174 862	- 440 941	1 792	97 784	1 116	22 089	47 917	- 80 133	22

1 Mit negativem Gesamtbetrag der Einkünfte.

2 Die Einkünfte aus Kapitalvermögen werden seit Einführung der Abgeltungsteuer zum 1.1.2009 nur noch unvollständig in der Statistik ausgewiesen.

3 Für Fälle ohne Einkommensteuer-Veranlagung: Einbehaltene Lohnsteuer.

4 Die Berechnung der verbleibenden Einkommensteuer erfolgt ohne Berücksichtigung der vom Steuerpflichtigen eventuell geleisteten Vorauszahlungen.

**Lohn- und Einkommensteuerstatistik 2018**

1 Einkünfte, zu versteuerndes Einkommen und festzusetzende Einkommensteuer der Lohn- und Einkommensteuerpflichtigen nach Größenklassen des Gesamtbetrags der Einkünfte

**B 1.3 Nach der Splittingtabelle Besteuerte<sup>1</sup>**

Lfd. Nr.	Gesamtbetrag der Einkünfte von ... bis unter ... EUR	Positive					
		Land- und Forstwirtschaft		Gewerbebetrieb		selbstständiger Arbeit	
		Stpfl.	1 000 EUR	Stpfl.	1 000 EUR	Stpfl.	1 000 EUR
1	0 - 5 000	1 273	4 558	16 300	37 691	3 415	10 435
2	5 000 - 10 000	4 240	16 338	27 172	125 425	5 454	25 054
3	10 000 - 15 000	10 467	45 605	52 171	298 224	9 660	56 427
4	15 000 - 20 000	16 242	83 395	84 786	560 483	16 715	104 927
5	20 000 - 25 000	18 156	118 114	107 056	887 538	24 689	169 355
6	25 000 - 30 000	17 863	146 182	110 760	1 078 993	27 499	220 977
7	30 000 - 35 000	17 907	171 089	112 826	1 261 864	28 691	272 862
8	35 000 - 40 000	18 197	190 042	116 182	1 429 363	30 793	333 110
9	40 000 - 45 000	19 263	217 358	119 226	1 586 313	32 855	383 406
10	45 000 - 50 000	19 102	230 037	120 889	1 711 197	35 405	445 626
11	50 000 - 60 000	36 645	497 618	234 033	3 696 917	74 503	1 051 543
12	60 000 - 70 000	28 653	424 832	209 991	3 784 145	75 471	1 228 351
13	70 000 - 80 000	26 870	481 543	180 877	3 725 417	73 486	1 403 362
14	80 000 - 90 000	21 493	463 409	149 344	3 540 555	68 752	1 527 802
15	90 000 - 100 000	16 700	427 287	121 921	3 354 368	62 553	1 634 728
16	100 000 - 125 000	26 731	892 834	209 557	7 409 007	124 693	4 315 607
17	125 000 - 250 000	34 278	1 943 245	307 666	20 422 804	240 454	18 987 900
18	250 000 - 500 000	8 617	923 124	92 557	14 849 168	84 625	17 533 702
19	500 000 - 1 000 000	2 383	471 843	29 404	11 039 895	21 343	8 553 168
20	1 000 000 oder mehr	1 027	465 671	14 307	29 935 780	7 098	5 674 506
21	insgesamt	346 107	8 214 071	2 417 025	110 735 145	1 048 154	63 932 848
22	Verlustfälle <sup>2</sup>	684	12 283	1 883	44 324	1 455	38 292

Lfd. Nr.	Gesamtbetrag der Einkünfte von ... bis unter ... EUR	Negative					
		Land- und Forstwirtschaft		Gewerbebetrieb		selbstständiger Arbeit	
		Stpfl.	1 000 EUR	Stpfl.	1 000 EUR	Stpfl.	1 000 EUR
1	0 - 5 000	661	- 7 105	7 895	- 70 614	1 178	- 7 510
2	5 000 - 10 000	1 150	- 8 066	10 976	- 71 223	1 680	- 9 279
3	10 000 - 15 000	1 890	- 9 779	15 224	- 79 036	2 542	- 12 103
4	15 000 - 20 000	2 512	- 11 667	18 894	- 81 229	3 631	- 12 883
5	20 000 - 25 000	2 891	- 12 801	21 568	- 84 105	4 464	- 14 263
6	25 000 - 30 000	3 148	- 14 229	23 639	- 86 805	5 119	- 14 392
7	30 000 - 35 000	3 238	- 15 524	25 251	- 90 871	5 330	- 15 179
8	35 000 - 40 000	3 525	- 15 927	26 154	- 88 219	5 786	- 16 526
9	40 000 - 45 000	3 647	- 16 001	26 828	- 83 777	6 068	- 16 200
10	45 000 - 50 000	3 659	- 16 276	26 845	- 82 826	6 208	- 16 044
11	50 000 - 60 000	7 194	- 28 546	51 769	- 150 482	13 025	- 32 988
12	60 000 - 70 000	6 413	- 26 437	45 286	- 124 681	12 290	- 29 501
13	70 000 - 80 000	5 171	- 22 167	37 909	- 105 536	10 941	- 27 265
14	80 000 - 90 000	4 091	- 16 792	30 862	- 89 660	9 839	- 24 089
15	90 000 - 100 000	3 038	- 14 026	24 395	- 79 163	8 552	- 21 106
16	100 000 - 125 000	4 837	- 25 215	40 677	- 147 094	15 354	- 38 492
17	125 000 - 250 000	6 174	- 48 562	53 871	- 303 515	22 254	- 68 644
18	250 000 - 500 000	1 943	- 29 856	14 233	- 156 695	5 010	- 25 248
19	500 000 - 1 000 000	603	- 14 049	3 595	- 71 316	1 371	- 9 849
20	1 000 000 oder mehr	381	- 18 570	1 100	- 59 597	589	- 6 694
21	insgesamt	66 166	- 371 595	506 971	- 2 106 445	141 231	- 418 254
22	Verlustfälle <sup>2</sup>	1 842	- 101 267	23 163	- 1 771 113	2 770	- 93 450

Lfd. Nr.	Gesamtbetrag der Einkünfte von ... bis unter ... EUR	Gesamtbetrag der Einkünfte		Sonderausgaben		Außergewöhnliche Belastungen	
		Stpfl.	1 000 EUR	Stpfl.	1 000 EUR	Stpfl.	1 000 EUR
1	0 - 5 000	1 142 380	1 603 594	916 067	466 341	22 708	36 981
2	5 000 - 10 000	370 265	2 754 692	370 265	514 201	44 101	80 085
3	10 000 - 15 000	437 242	5 535 422	437 242	1 007 457	102 887	183 781
4	15 000 - 20 000	689 125	12 189 797	689 125	2 152 148	213 263	377 671
5	20 000 - 25 000	955 813	21 599 246	955 813	3 761 977	335 507	590 188
6	25 000 - 30 000	1 014 327	27 873 751	1 014 327	4 861 618	389 825	750 233
7	30 000 - 35 000	965 206	31 347 656	965 206	5 226 991	352 276	719 101
8	35 000 - 40 000	925 742	34 695 218	925 742	5 559 902	320 108	648 732
9	40 000 - 45 000	895 268	38 034 173	895 268	6 018 525	300 953	605 003
10	45 000 - 50 000	849 527	40 324 148	849 527	6 396 787	276 939	556 556
11	50 000 - 60 000	1 520 199	83 415 500	1 520 199	13 183 893	466 698	916 940
12	60 000 - 70 000	1 266 817	82 146 973	1 266 817	12 735 598	364 541	701 740
13	70 000 - 80 000	1 017 699	76 121 922	1 017 699	11 517 425	279 813	533 015
14	80 000 - 90 000	797 043	67 573 942	797 043	9 861 743	214 034	413 707
15	90 000 - 100 000	612 240	58 023 505	612 240	8 147 914	159 610	314 523
16	100 000 - 125 000	967 195	107 461 733	967 195	14 069 947	249 347	513 484
17	125 000 - 250 000	1 091 208	178 016 024	1 091 208	19 118 158	280 778	634 173
18	250 000 - 500 000	215 938	71 810 071	215 938	5 488 840	59 457	148 607
19	500 000 - 1 000 000	51 731	34 444 945	51 731	1 832 498	13 928	32 262
20	1 000 000 oder mehr	19 512	47 627 412	19 512	1 688 337	5 122	10 694
21	insgesamt	15 804 477	1 022 599 723	15 578 164	133 610 298	4 451 895	8 767 474
22	Verlustfälle <sup>2</sup>	32 972	- 1 660 765	32 972	214 196	11 468	24 089

1 Die Daten liegen auch für nach Splittingtabelle Besteuerte mit 1 oder 2 Einkommensbeziehern vor.

2 Mit negativem Gesamtbetrag der Einkünfte.

3 Die Einkünfte aus Kapitalvermögen werden seit Einführung der Abgeltungsteuer zum 1.1.2009 nur noch unvollständig in der Statistik ausgewiesen.

4 Für Fälle ohne Einkommensteuer-Veranlagung: Einbehaltene Lohnsteuer.

5 Die Berechnung der verbleibenden Einkommensteuer erfolgt ohne Berücksichtigung der vom Steuerpflichtigen eventuell geleisteten Vorauszahlungen.

# Lohn- und Einkommensteuerstatistik 2018

1 Einkünfte, zu versteuerndes Einkommen und festzusetzende Einkommensteuer der Lohn- und Einkommensteuerpflichtigen nach Größenklassen des Gesamtbetrags der Einkünfte

B 1.3 Nach der Splittingtabelle Besteuerte<sup>1</sup>

Einkünfte aus								Summe der positiven Einkünfte		Lfd. Nr.
nichtselbstständiger Arbeit		Kapitalvermögen <sup>3</sup>		Vermietung und Verpachtung		sonstigen Einkünften				
Stpfl.	1 000 EUR	Stpfl.	1 000 EUR	Stpfl.	1 000 EUR	Stpfl.	1 000 EUR	Stpfl.	1 000 EUR	
877 385	1 597 603	2 950	8 566	7 355	25 052	17 676	80 397	911 447	1 764 301	1
305 796	2 225 382	6 631	18 501	15 788	63 525	61 687	445 820	370 265	2 920 044	2
299 445	3 317 441	16 954	44 658	42 143	174 806	169 627	1 845 313	437 242	5 782 473	3
448 786	6 226 874	37 701	96 873	96 353	432 299	351 617	5 065 551	689 125	12 570 402	4
657 142	11 162 918	59 808	173 328	148 814	777 678	516 349	8 834 063	955 813	22 122 995	5
800 439	16 943 795	65 967	231 313	149 281	898 110	520 485	8 904 555	1 014 327	28 423 925	6
856 284	22 862 965	55 412	240 371	133 475	915 276	412 489	6 132 454	965 206	31 856 881	7
858 631	27 670 606	43 674	228 627	125 069	903 013	330 786	4 411 950	925 742	35 166 711	8
845 850	31 718 631	35 916	209 142	123 437	890 822	283 494	3 473 940	895 268	38 479 611	9
810 342	34 438 841	29 595	189 577	122 425	884 886	243 326	2 847 857	849 527	40 748 020	10
1 460 646	72 824 605	39 998	287 301	229 117	1 717 706	349 038	4 110 730	1 520 199	84 186 420	11
1 224 391	72 943 022	23 749	190 334	203 441	1 597 678	219 847	2 582 755	1 266 817	82 751 117	12
983 871	67 707 529	14 882	118 956	177 656	1 490 586	142 333	1 705 775	1 017 699	76 633 168	13
770 077	59 878 982	10 366	87 869	151 112	1 356 825	95 186	1 149 604	797 043	68 005 047	14
589 905	50 864 691	7 465	63 217	126 315	1 227 086	65 915	820 712	612 240	58 392 089	15
925 667	91 594 163	13 279	125 105	227 390	2 523 057	97 855	1 306 185	967 195	108 165 960	16
1 008 699	129 671 996	27 624	344 781	351 792	5 989 161	128 410	2 089 124	1 091 208	179 449 011	17
181 268	34 578 965	12 100	286 792	101 380	3 513 341	37 315	812 755	215 938	72 497 846	18
40 483	12 103 650	4 526	199 906	28 829	2 036 698	11 017	344 175	51 731	34 749 334	19
14 546	9 209 081	2 731	498 028	11 910	1 751 646	5 227	342 732	19 512	47 877 390	20
13 959 653	759 541 741	511 328	3 643 244	2 573 082	29 169 252	4 059 679	57 306 446	15 573 544	1 032 542 746	21
11 807	301 950	3 294	96 239	5 800	104 408	8 301	90 626	20 910	688 121	22

Einkünfte aus								Summe der negativen Einkünfte		Lfd. Nr.
nichtselbstständiger Arbeit		Kapitalvermögen <sup>3</sup>		Vermietung und Verpachtung		sonstigen Einkünften				
Stpfl.	1 000 EUR	Stpfl.	1 000 EUR	Stpfl.	1 000 EUR	Stpfl.	1 000 EUR	Stpfl.	1 000 EUR	
1 786	- 1 350	23	- 302	3 155	- 28 244	320	- 354	13 886	- 115 478	1
2 714	- 1 308	37	- 180	5 778	- 35 531	444	- 488	21 226	- 126 074	2
4 623	- 1 613	54	- 707	10 795	- 52 155	655	- 594	33 706	- 155 985	3
8 395	- 1 711	138	- 500	17 047	- 66 961	1 136	- 893	49 021	- 175 844	4
10 586	- 2 029	169	- 610	22 903	- 87 587	2 085	- 1 421	61 509	- 202 816	5
7 533	- 1 890	189	- 329	27 053	- 108 020	3 345	- 2 163	66 378	- 227 828	6
3 308	- 885	180	- 329	28 747	- 118 387	4 627	- 2 853	66 860	- 244 026	7
1 713	- 897	185	- 380	30 925	- 128 343	5 166	- 3 415	69 431	- 253 707	8
1 066	- 469	198	- 786	32 737	- 136 453	5 663	- 3 853	71 889	- 257 539	9
802	- 742	233	- 552	33 725	- 135 748	5 427	- 3 653	72 765	- 255 842	10
1 133	- 826	457	- 1 373	66 940	- 274 605	10 279	- 7 172	142 176	- 495 993	11
743	- 509	436	- 961	62 722	- 257 341	8 188	- 6 264	128 432	- 445 695	12
604	- 886	510	- 1 152	56 499	- 237 134	5 861	- 4 500	110 551	- 398 639	13
498	- 550	491	- 955	49 085	- 212 558	4 104	- 3 392	92 937	- 347 996	14
429	- 580	464	- 1 094	41 701	- 189 573	2 792	- 2 271	76 179	- 307 813	15
710	- 696	1 115	- 2 600	77 006	- 390 781	3 895	- 3 417	133 910	- 608 295	16
1 775	- 2 336	2 507	- 8 217	122 713	- 856 793	3 504	- 3 861	196 420	- 1 291 929	17
807	- 1 274	785	- 5 568	35 074	- 419 678	628	- 1 557	53 002	- 639 877	18
273	- 613	264	- 3 847	9 220	- 188 702	142	- 433	13 881	- 288 810	19
127	- 399	152	- 5 085	3 733	- 150 556	65	- 786	5 492	- 241 688	20
49 625	- 21 563	8 587	- 35 526	737 558	- 4 075 150	68 326	- 53 340	1 479 651	- 7 081 873	21
2 998	- 22 411	153	- 41 278	6 492	- 312 693	396	- 3 222	32 928	- 2 345 433	22

Kinderfreibeträge (§ 32 Abs. 6 EStG)		Zu versteuerndes Einkommen		Einkommensteuer ----- Jahreslohnsteuer <sup>4</sup>		Verbleibende Einkommensteuer				Lfd. Nr.
						positiv		negativ		
Stpfl.	1 000 EUR	Stpfl.	1 000 EUR	Stpfl.	1 000 EUR	Stpfl.	1 000 EUR	Stpfl.	1 000 EUR	
161	948	876 564	1 091 519	144 672	47 654	2 932	7 174	29 215	- 15 247	1
242	1 342	370 186	2 137 601	99 948	71 906	6 297	6 860	56 151	- 32 864	2
363	1 911	437 200	4 310 069	130 887	111 941	10 806	7 699	113 723	- 69 245	3
507	2 715	689 106	9 618 528	187 609	223 670	22 378	14 473	223 692	- 148 110	4
823	4 546	955 800	17 199 748	479 722	422 289	168 627	51 236	357 673	- 274 518	5
1 109	6 057	1 014 325	22 198 879	893 913	940 445	386 896	206 983	414 579	- 385 332	6
1 295	7 579	965 204	25 315 085	928 963	1 715 566	380 426	361 773	436 550	- 450 944	7
2 657	14 835	925 738	28 360 268	911 842	2 565 765	370 058	460 095	438 070	- 474 172	8
4 495	25 187	895 264	31 246 544	887 914	3 380 939	367 432	537 421	437 658	- 499 099	9
4 856	29 739	849 525	33 174 307	845 336	4 087 541	351 758	588 483	432 694	- 521 738	10
9 959	63 458	1 520 193	68 837 643	1 515 886	9 843 030	615 136	1 257 268	823 501	- 1 080 761	11
11 157	70 184	1 266 814	68 164 402	1 264 709	11 250 664	485 570	1 287 582	737 570	- 1 079 678	12
148 169	996 907	1 017 694	62 582 557	1 016 456	11 664 515	387 104	1 316 426	607 401	- 1 015 317	13
408 496	3 544 320	797 040	53 299 199	796 202	11 337 549	300 639	1 305 072	482 881	- 932 750	14
350 568	3 891 208	612 238	45 261 176	611 626	10 492 287	231 394	1 287 633	372 596	- 837 812	15
580 205	6 979 610	967 191	85 115 965	966 296	21 640 193	379 933	3 135 771	577 328	- 1 602 680	16
693 886	8 849 991	1 091 205	148 243 384	1 089 881	45 313 578	556 587	12 041 606	526 347	- 2 148 728	17
140 044	1 893 590	215 934	63 878 740	215 381	22 982 001	153 959	10 988 302	60 669	- 567 111	18
33 044	460 477	51 728	31 859 152	51 484	12 164 956	41 556	6 989 196	9 935	- 185 225	19
11 855	170 425	19 507	45 239 317	19 390	17 320 016	16 723	11 976 692	2 705	- 160 930	20
2 403 891	27 015 028	15 538 456	847 134 083	13 058 117	187 576 504	5 236 211	53 827 745	7 140 938	- 12 482 261	21
63	444	32 971	- 243 143	675	116 085	369	35 007	13 884	- 86 590	22

<sup>5</sup> Die Berechnung der verbleibenden Einkommensteuer erfolgt ohne Berücksichtigung der vom Steuerpflichtigen eventuell geleisteten Vorauszahlungen.

# Lohn- und Einkommensteuerstatistik 2018

2 Einkünfte, zu versteuerndes Einkommen und festzusetzende Einkommensteuer der Lohn- und Einkommensteuerpflichtigen nach Größenklassen des zu versteuernden Einkommens

## B 2.1 Nach der Grundtabelle Besteuerte

Lfd. Nr.	Zu versteuerndes Einkommen <sup>1</sup> von ... bis unter ... EUR	Positive					
		Land- und Forstwirtschaft		Gewerbebetrieb		selbstständiger Arbeit	
		Stpfl.	1 000 EUR	Stpfl.	1 000 EUR	Stpfl.	1 000 EUR
1	< 0	6 988	53 669	61 369	454 280	27 104	139 503
2	1 - 2 500	3 755	17 114	70 919	194 943	35 300	90 144
3	2 500 - 5 000	5 704	25 973	79 745	368 552	38 380	171 266
4	5 000 - 7 500	8 509	41 226	93 843	578 503	43 658	266 920
5	7 500 - 9 001	6 656	36 063	72 624	540 817	31 310	234 722
6	9 001 - 10 000	4 864	28 606	48 696	395 752	19 875	162 738
7	10 000 - 12 500	11 067	67 211	102 673	906 615	42 987	386 990
8	12 500 - 13 997	6 014	41 840	57 158	572 201	24 557	247 602
9	13 997 - 15 000	3 807	29 127	39 042	429 661	16 119	175 127
10	15 000 - 20 000	16 318	140 757	164 609	2 043 513	70 047	860 857
11	20 000 - 25 000	14 362	135 623	142 359	2 051 299	61 584	894 117
12	25 000 - 30 000	15 555	152 105	131 436	2 075 078	58 801	996 505
13	30 000 - 37 500	22 304	246 239	165 798	3 027 642	76 558	1 511 946
14	37 500 - 50 000	20 933	315 019	156 195	3 673 958	83 435	2 045 610
15	50 000 - 54 950	5 261	104 338	41 272	1 208 658	25 049	749 783
16	54 950 - 75 000	11 799	311 578	102 797	3 880 954	68 683	2 663 702
17	75 000 - 100 000	5 888	230 434	62 757	3 441 035	45 043	2 663 250
18	100 000 - 125 000	2 791	153 103	33 670	2 463 278	25 646	2 175 986
19	125 000 - 175 000	2 565	177 800	34 976	3 434 311	27 096	3 247 287
20	175 000 - 260 533	1 686	161 984	25 117	3 544 232	18 110	3 170 864
21	260 533 - 375 000	832	105 383	12 652	2 681 205	7 779	1 935 187
22	375 000 - 500 000	408	75 024	5 940	1 807 990	3 118	1 025 399
23	500 000 - 1 000 000	457	124 336	7 364	3 773 490	3 142	1 496 821
24	1 000 000 oder mehr	284	199 976	5 003	16 401 787	1 322	1 419 030
25	zusammen	178 807	2 974 527	1 718 014	59 949 754	854 703	28 731 357

Lfd. Nr.	Zu versteuerndes Einkommen <sup>1</sup> von ... bis unter ... EUR	Negative					
		Land- und Forstwirtschaft		Gewerbebetrieb		selbstständiger Arbeit	
		Stpfl.	1 000 EUR	Stpfl.	1 000 EUR	Stpfl.	1 000 EUR
1	< 0	4 658	- 89 303	78 192	- 1 556 623	20 524	- 165 853
2	1 - 2 500	817	- 3 837	11 222	- 57 114	3 386	- 11 093
3	2 500 - 5 000	980	- 4 522	12 305	- 40 979	3 693	- 9 215
4	5 000 - 7 500	1 230	- 4 870	13 251	- 40 200	4 054	- 10 146
5	7 500 - 9 001	967	- 3 676	9 334	- 25 295	2 859	- 6 856
6	9 001 - 10 000	730	- 2 571	6 657	- 19 150	1 898	- 4 499
7	10 000 - 12 500	1 839	- 6 477	16 022	- 44 200	5 052	- 10 896
8	12 500 - 13 997	1 040	- 3 690	9 501	- 26 143	2 923	- 6 640
9	13 997 - 15 000	752	- 2 990	6 378	- 16 591	1 960	- 4 803
10	15 000 - 20 000	3 320	- 12 701	31 227	- 80 271	9 468	- 19 839
11	20 000 - 25 000	3 348	- 11 818	31 377	- 72 939	9 092	- 18 307
12	25 000 - 30 000	3 436	- 11 828	31 402	- 68 520	9 217	- 18 283
13	30 000 - 37 500	4 117	- 14 000	37 408	- 83 061	11 713	- 22 278
14	37 500 - 50 000	3 535	- 12 764	31 903	- 78 381	11 770	- 23 761
15	50 000 - 54 950	846	- 3 788	7 896	- 21 633	3 212	- 7 520
16	54 950 - 75 000	1 899	- 8 143	18 082	- 58 851	8 000	- 18 932
17	75 000 - 100 000	939	- 5 143	9 660	- 46 869	4 246	- 11 258
18	100 000 - 125 000	465	- 5 061	4 623	- 25 591	1 962	- 7 287
19	125 000 - 175 000	463	- 5 511	4 385	- 37 186	1 769	- 6 663
20	175 000 - 260 533	319	- 4 497	2 941	- 28 294	1 013	- 5 211
21	260 533 - 375 000	171	- 2 254	1 316	- 15 318	472	- 2 673
22	375 000 - 500 000	94	- 1 511	547	- 9 853	173	- 1 408
23	500 000 - 1 000 000	108	- 2 015	548	- 15 275	191	- 1 827
24	1 000 000 oder mehr	93	- 5 900	221	- 21 129	137	- 3 526
25	zusammen	36 166	- 228 871	376 398	- 2 489 464	118 784	- 398 775

Lfd. Nr.	Zu versteuerndes Einkommen <sup>1</sup> von ... bis unter ... EUR	Gesamtbetrag der Einkünfte		Sonderausgaben		Außergewöhnliche Belastungen	
		Stpfl.	1 000 EUR	Stpfl.	1 000 EUR	Stpfl.	1 000 EUR
1	< 0	513 802	74 257	513 799	1 232 707	141 535	897 512
2	1 - 2 500	2 297 742	4 030 576	2 297 739	1 223 114	69 905	219 659
3	2 500 - 5 000	1 373 344	6 756 791	1 373 344	1 383 482	93 360	267 215
4	5 000 - 7 500	1 265 047	10 202 956	1 265 045	1 811 327	146 897	360 413
5	7 500 - 9 001	947 363	9 836 915	947 363	1 651 002	142 847	286 840
6	9 001 - 10 000	699 908	8 310 062	699 908	1 402 405	132 794	213 691
7	10 000 - 12 500	1 855 643	25 770 714	1 855 643	4 266 897	373 639	511 146
8	12 500 - 13 997	987 853	15 978 015	987 853	2 540 480	179 913	246 250
9	13 997 - 15 000	589 852	10 399 367	589 852	1 616 604	99 902	144 094
10	15 000 - 20 000	2 706 531	56 539 507	2 706 531	8 169 330	371 020	570 017
11	20 000 - 25 000	2 561 100	67 754 646	2 561 100	9 246 024	289 028	445 991
12	25 000 - 30 000	2 397 108	77 771 614	2 397 108	10 487 787	260 862	384 666
13	30 000 - 37 500	2 780 742	109 490 530	2 780 739	13 996 180	287 342	411 902
14	37 500 - 50 000	2 299 018	113 964 872	2 299 017	12 968 526	202 562	308 992
15	50 000 - 54 950	499 778	29 916 556	499 778	3 155 905	44 559	72 468
16	54 950 - 75 000	979 794	70 036 637	979 794	6 947 510	84 936	148 525
17	75 000 - 100 000	401 364	38 306 082	401 363	3 342 777	38 395	76 562
18	100 000 - 125 000	156 378	19 189 016	156 378	1 499 620	17 195	36 515
19	125 000 - 175 000	122 104	19 474 014	122 104	1 371 122	15 790	35 525
20	175 000 - 260 533	68 415	15 491 570	68 415	919 979	10 219	24 501
21	260 533 - 375 000	27 423	8 971 647	27 423	447 643	4 164	10 181
22	375 000 - 500 000	11 025	4 982 101	11 025	205 952	1 689	4 248
23	500 000 - 1 000 000	11 585	8 194 761	11 585	280 952	1 702	4 169
24	1 000 000 oder mehr	6 279	21 319 546	6 279	508 635	859	1 768
25	zusammen	25 559 198	752 762 752	25 559 185	90 675 962	3 011 114	5 682 849

1 Die Größenklassengrenzen entsprechen der steuerlichen Grund- bzw. Splittingtabelle. Steuerpflichtige mit einem zu versteuernden Einkommen von Null sind nicht enthalten.

2 Die Einkünfte aus Kapitalvermögen werden seit Einführung der Abgeltungssteuer zum 1.1.2009 nur noch unvollständig in der Statistik ausgewiesen.

3 Für Fälle ohne Einkommensteuer-Veranlagung: Einbehaltene Lohnsteuer.

4 Die Berechnung der verbleibenden Einkommensteuer erfolgt ohne Berücksichtigung der vom Steuerpflichtigen eventuell geleisteten Vorauszahlungen.

# Lohn- und Einkommensteuerstatistik 2018

2 Einkünfte, zu versteuerndes Einkommen und festzusetzende Einkommensteuer der Lohn- und Einkommensteuerpflichtigen nach Größenklassen des zu versteuernden Einkommens

## B 2.1 Nach der Grundtabelle Besteuerte

Einkünfte aus								Summe der positiven Einkünfte		Lfd. Nr.
nichtselbstständiger Arbeit		Kapitalvermögen <sup>2</sup>		Vermietung und Verpachtung		sonstige Einkünfte				
Stpfl.	1 000 EUR	Stpfl.	1 000 EUR	Stpfl.	1 000 EUR	Stpfl.	1 000 EUR	Stpfl.	1 000 EUR	
129 710	813 136	34 574	197 341	45 901	358 170	86 578	629 942	292 947	2 646 041	1
2 136 978	3 494 779	28 706	50 121	26 727	88 959	64 456	313 883	2 290 933	4 249 943	2
1 205 382	5 512 724	25 460	63 636	35 268	139 256	111 132	691 631	1 373 288	6 973 036	3
1 033 576	7 639 626	37 168	89 260	54 132	217 079	200 499	1 647 459	1 265 031	10 480 074	4
733 422	6 871 248	33 413	75 277	51 523	213 288	209 151	2 089 096	947 358	10 060 509	5
499 743	5 213 461	28 087	58 489	43 264	173 215	217 750	2 449 858	699 908	8 482 134	6
1 260 491	14 994 007	83 483	172 865	120 689	493 334	721 149	9 221 033	1 855 641	26 242 056	7
742 793	10 520 538	46 258	111 919	70 199	329 364	332 241	4 453 608	987 853	16 277 072	8
480 575	7 599 706	24 924	74 456	43 512	227 993	159 307	2 060 372	589 851	10 596 441	9
2 443 063	47 959 665	68 158	291 965	170 915	1 017 636	453 189	5 046 055	2 706 530	57 360 448	10
2 421 031	61 906 438	33 040	208 430	139 723	913 219	263 622	2 299 840	2 561 099	68 408 966	11
2 292 901	72 678 972	22 747	157 609	135 825	889 498	181 442	1 420 167	2 397 108	78 369 940	12
2 663 578	102 700 854	22 949	156 027	186 591	1 259 104	170 111	1 273 270	2 780 741	110 175 081	13
2 185 232	105 795 340	16 252	128 258	195 421	1 583 431	118 246	1 000 727	2 299 018	114 542 361	14
467 711	27 225 881	2 966	24 977	54 246	513 293	24 814	241 404	499 778	30 068 334	15
891 591	61 386 144	6 456	62 973	131 998	1 538 060	51 287	579 803	979 794	70 423 214	16
340 420	30 639 944	4 309	41 534	75 764	1 181 944	26 607	364 595	401 364	38 562 736	17
120 107	13 521 003	2 760	32 162	37 759	773 116	13 191	218 732	156 378	19 337 380	18
82 669	11 537 455	3 369	51 675	36 420	968 392	12 997	231 786	122 104	19 648 707	19
41 098	7 625 809	2 786	56 372	24 414	891 094	8 904	179 887	68 415	15 630 244	20
14 789	3 573 388	1 529	40 726	11 294	602 497	4 224	114 558	27 423	9 052 945	21
5 553	1 658 566	712	19 055	5 000	378 788	1 925	58 958	11 025	5 023 780	22
5 562	2 111 774	1 035	52 016	5 767	595 715	2 250	102 977	11 585	8 257 130	23
2 945	2 356 968	808	120 406	3 288	704 487	1 404	198 964	6 279	21 401 618	24
22 200 920	615 337 427	531 949	2 337 548	1 705 640	16 050 932	3 436 476	36 888 605	25 331 451	762 270 190	25

Einkünfte aus								Summe der negativen Einkünfte		Lfd. Nr.
nichtselbstständiger Arbeit		Kapitalvermögen <sup>2</sup>		Vermietung und Verpachtung		sonstige Einkünfte				
Stpfl.	1 000 EUR	Stpfl.	1 000 EUR	Stpfl.	1 000 EUR	Stpfl.	1 000 EUR	Stpfl.	1 000 EUR	
74 627	- 248 087	252	- 27 240	26 552	- 378 817	2 335	- 3 901	195 201	- 2 469 824	1
8 305	- 13 069	40	- 143	7 036	- 32 092	1 132	- 827	30 786	- 118 175	2
5 213	- 4 169	63	- 178	9 090	- 34 978	1 313	- 814	31 508	- 94 855	3
6 399	- 3 713	88	- 305	12 392	- 41 898	1 659	- 1 016	37 692	- 102 148	4
5 797	- 2 205	63	- 123	10 375	- 32 301	1 322	- 772	29 670	- 71 228	5
5 568	- 1 441	72	- 86	8 007	- 24 032	970	- 491	22 964	- 52 271	6
15 168	- 3 041	165	- 340	18 942	- 54 829	2 737	- 1 484	58 077	- 121 267	7
5 740	- 1 390	97	- 82	10 700	- 34 322	2 142	- 1 175	31 065	- 73 442	8
2 592	- 708	44	- 98	7 170	- 23 059	1 618	- 931	19 809	- 49 180	9
5 253	- 2 365	240	- 415	34 043	- 116 709	9 269	- 5 413	89 508	- 237 714	10
1 903	- 1 614	230	- 283	36 977	- 120 711	10 632	- 6 919	90 202	- 232 592	11
1 174	- 1 261	235	- 463	41 409	- 129 237	10 590	- 7 219	93 999	- 236 812	12
1 064	- 961	392	- 844	58 099	- 181 477	10 722	- 7 580	118 872	- 310 202	13
943	- 1 330	519	- 906	60 559	- 206 147	6 425	- 4 879	110 826	- 328 170	14
269	- 483	158	- 264	16 930	- 62 099	1 133	- 1 015	29 065	- 96 802	15
701	- 1 194	550	- 1 243	43 372	- 182 086	2 203	- 2 173	71 229	- 272 623	16
421	- 564	457	- 1 071	26 651	- 133 322	847	- 985	40 792	- 199 213	17
293	- 642	254	- 916	13 619	- 80 961	354	- 627	20 266	- 121 085	18
305	- 582	299	- 944	13 309	- 96 769	265	- 842	19 443	- 148 497	19
206	- 542	187	- 852	8 888	- 81 778	133	- 236	12 734	- 121 409	20
90	- 253	71	- 686	3 942	- 51 834	65	- 217	5 660	- 73 234	21
43	- 135	43	- 414	1 633	- 24 718	20	- 70	2 365	- 38 108	22
74	- 282	43	- 436	1 782	- 38 429	33	- 75	2 552	- 58 340	23
69	- 235	45	- 3 537	1 009	- 45 000	12	- 185	1 449	- 79 512	24
142 017	- 290 267	4 607	- 41 871	472 486	- 2 207 605	67 931	- 49 848	1 165 734	- 5 706 701	25

Kinderfreibeträge (§ 32 Abs. 6 EStG)			Zu versteuerndes Einkommen		Festzusetzende Einkommensteuer ----- Jahreslohnsteuer <sup>3</sup>		Verbleibende Einkommensteuer <sup>4</sup>				Lfd. Nr.
							positiv		negativ		
Stpfl.	1 000 EUR	Stpfl.	1 000 EUR	Stpfl.	1 000 EUR	Stpfl.	1 000 EUR	Stpfl.	1 000 EUR		
1 231	8 556	513 802	- 1 261 404	6 107	269 815	3 077	53 928	206 254	- 203 225	1	
1 283	6 509	2 297 742	2 545 691	501 643	91 875	20 976	8 439	276 135	- 95 028	2	
1 590	8 277	1 373 344	5 043 479	428 510	137 385	20 618	12 527	326 154	- 162 196	3	
2 666	13 607	1 265 047	7 964 668	362 405	178 247	22 467	17 678	372 986	- 233 866	4	
2 557	12 120	947 363	7 841 978	236 190	134 327	17 241	11 018	311 731	- 202 918	5	
1 755	8 257	699 908	6 654 492	484 778	130 445	183 099	20 350	224 402	- 151 223	6	
9 450	51 229	1 855 643	20 879 220	1 699 796	762 999	746 060	246 727	511 127	- 375 269	7	
13 006	74 400	987 853	13 070 476	975 676	771 914	368 951	240 789	315 432	- 239 412	8	
8 862	50 633	589 852	8 548 634	585 003	628 944	191 882	165 239	224 387	- 163 856	9	
37 574	216 533	2 706 531	47 348 708	2 699 148	4 721 566	649 356	765 749	1 205 882	- 846 885	10	
30 609	180 262	2 561 100	57 555 342	2 558 074	7 561 984	454 668	755 020	1 300 622	- 934 874	11	
100 611	552 145	2 397 108	65 924 122	2 395 653	10 454 276	368 934	784 039	1 336 005	- 1 030 827	12	
344 485	1 782 087	2 780 742	92 706 847	2 779 616	17 124 345	413 995	1 183 579	1 543 057	- 1 382 308	13	
284 498	1 547 388	2 299 018	98 557 283	2 298 164	21 170 009	364 989	1 627 644	1 211 958	- 1 478 004	14	
69 105	378 490	499 778	26 163 528	499 733	6 336 564	92 836	597 187	260 839	- 404 768	15	
154 533	865 908	979 794	61 756 595	979 681	16 691 674	226 216	2 110 041	495 388	- 895 164	16	
85 359	500 560	401 364	34 236 793	401 289	5 562 355	131 587	2 052 055	191 377	- 458 910	17	
41 732	252 821	156 378	17 332 037	156 348	5 768 171	68 842	1 604 069	66 218	- 208 965	18	
39 177	245 156	122 104	17 767 400	122 084	6 240 225	68 967	2 348 823	42 820	- 189 952	19	
25 219	162 940	68 415	14 342 402	68 405	5 266 441	45 833	2 425 769	19 185	- 124 069	20	
10 804	72 097	27 423	8 409 414	27 414	3 182 372	20 586	1 703 402	6 015	- 61 113	21	
4 242	29 240	11 025	4 721 705	11 020	1 834 107	8 886	1 076 379	1 886	- 24 319	22	
4 638	32 052	11 585	7 824 971	11 578	3 099 361	9 909	1 962 050	1 499	- 35 005	23	
2 390	17 254	6 279	20 628 099	6 275	7 687 849	5 640	5 843 514	558	- 94 530	24	
1 277 376	7 068 519	25 559 198	646 562 482	20 294 590	130 807 253	4 505 615	27 616 014	10 451 917	- 9 996 685	25	

1 Die Größenklassengrenzen entsprechen der steuerlichen Grund- bzw. Splittingtabelle. Steuerpflichtige mit einem zu versteuernden Einkommen von Null sind nicht enthalten.

2 Die Einkünfte aus Kapitalvermögen werden seit Einführung der Abgeltungsteuer zum 1.1.2009 nur noch unvollständig in der Statistik ausgewiesen.

3 Für Fälle ohne Einkommensteuer-Veranlagung: Einbehaltene Lohnsteuer.

4 Die Berechnung der verbleibenden Einkommensteuer erfolgt ohne Berücksichtigung der vom Steuerpflichtigen eventuell geleisteten Vorauszahlungen.



# Lohn- und Einkommensteuerstatistik 2018

2 Einkünfte, zu versteuerndes Einkommen und festzusetzende Einkommensteuer der Lohn- und Einkommensteuerpflichtigen nach Größenklassen des zu versteuernden Einkommens

B 2.2 Nach der Splittingtabelle Besteuerte

Lfd. Nr.	Zu versteuerndes Einkommen <sup>1</sup> von ... bis unter ... EUR	Positive					
		Land- und Forstwirtschaft		Gewerbebetrieb		selbstständiger Arbeit	
		Stpfl.	1 000 EUR	Stpfl.	1 000 EUR	Stpfl.	1 000 EUR
1	< 0	4 209	65 418	21 470	482 220	6 733	123 763
2	1 - 5 000	3 873	25 115	27 862	131 278	6 124	33 949
3	5 000 - 10 000	10 789	58 160	55 016	328 512	11 015	71 024
4	10 000 - 15 000	18 467	107 216	96 165	653 143	20 504	142 991
5	15 000 - 18 002	13 475	101 584	76 031	623 696	18 128	139 332
6	18 002 - 20 000	9 665	87 187	53 523	489 785	13 222	104 917
7	20 000 - 25 000	21 461	207 662	128 024	1 340 957	32 538	303 211
8	25 000 - 27 994	12 746	131 701	77 878	905 602	20 345	222 021
9	27 994 - 30 000	8 744	99 204	53 583	659 274	14 118	164 332
10	30 000 - 40 000	44 222	526 022	270 766	3 649 231	75 616	969 310
11	40 000 - 50 000	39 391	524 423	263 441	4 095 728	83 668	1 233 235
12	50 000 - 60 000	37 819	618 388	264 472	4 885 094	99 497	1 783 215
13	60 000 - 75 000	46 906	1 044 895	330 929	7 698 534	152 655	3 527 556
14	75 000 - 100 000	30 186	985 158	245 654	8 293 648	143 594	4 909 685
15	100 000 - 109 900	7 139	303 336	62 082	2 751 471	41 795	1 964 067
16	109 900 - 150 000	16 005	833 464	150 490	8 734 874	112 228	7 434 422
17	150 000 - 200 000	8 224	561 514	85 231	7 261 757	72 128	7 714 291
18	200 000 - 250 000	4 192	349 163	44 901	5 064 412	39 785	6 059 825
19	250 000 - 350 000	3 928	403 447	44 816	6 927 829	39 190	7 996 621
20	350 000 - 521 066	2 644	378 920	30 768	7 175 895	25 218	7 241 552
21	521 066 - 750 000	1 243	232 043	15 476	5 677 140	10 669	4 275 427
22	750 000 - 1 000 000	527	137 843	7 204	3 951 963	4 489	2 294 402
23	1 000 000 - 2 000 000	635	247 246	8 416	8 223 580	4 427	3 065 260
24	2 000 000 oder mehr	294	197 129	4 620	20 771 167	1 891	2 196 420
25	zusammen	346 784	8 226 237	2 418 818	110 776 791	1 049 577	63 970 829

Lfd. Nr.	Zu versteuerndes Einkommen <sup>1</sup> von ... bis unter ... EUR	Negative					
		Land- und Forstwirtschaft		Gewerbebetrieb		selbstständiger Arbeit	
		Stpfl.	1 000 EUR	Stpfl.	1 000 EUR	Stpfl.	1 000 EUR
1	< 0	3 365	- 125 277	35 485	- 1 901 259	5 123	- 114 254
2	1 - 5 000	1 205	- 9 590	11 580	- 81 426	2 029	- 10 961
3	5 000 - 10 000	2 004	- 10 601	16 566	- 92 725	3 054	- 13 010
4	10 000 - 15 000	2 925	- 13 312	21 393	- 87 904	4 435	- 15 349
5	15 000 - 18 002	2 046	- 9 132	15 094	- 63 691	3 105	- 9 449
6	18 002 - 20 000	1 482	- 6 527	10 881	- 42 812	2 298	- 6 465
7	20 000 - 25 000	3 728	- 17 071	27 067	- 101 107	5 893	- 16 725
8	25 000 - 27 994	2 403	- 10 745	17 062	- 56 994	3 647	- 10 549
9	27 994 - 30 000	1 579	- 6 550	11 865	- 41 167	2 494	- 6 854
10	30 000 - 40 000	8 447	- 35 352	60 757	- 188 974	13 444	- 34 309
11	40 000 - 50 000	8 073	- 32 186	57 805	- 156 277	14 118	- 34 418
12	50 000 - 60 000	7 677	- 29 720	56 787	- 148 763	15 687	- 36 137
13	60 000 - 75 000	8 644	- 34 942	67 495	- 189 497	21 335	- 51 047
14	75 000 - 100 000	5 465	- 27 567	46 829	- 159 534	17 901	- 43 400
15	100 000 - 109 900	1 325	- 8 228	11 582	- 45 985	4 776	- 12 369
16	109 900 - 150 000	2 884	- 20 375	26 291	- 138 057	10 803	- 30 669
17	150 000 - 200 000	1 542	- 15 494	13 876	- 91 650	5 655	- 19 425
18	200 000 - 250 000	878	- 12 373	7 193	- 58 520	2 716	- 11 573
19	250 000 - 350 000	907	- 11 769	6 779	- 71 667	2 393	- 11 797
20	350 000 - 521 066	630	- 10 737	4 158	- 62 755	1 508	- 9 360
21	521 066 - 750 000	301	- 6 110	1 803	- 30 932	726	- 5 468
22	750 000 - 1 000 000	155	- 3 687	785	- 21 051	307	- 2 315
23	1 000 000 - 2 000 000	196	- 6 865	695	- 21 378	332	- 2 959
24	2 000 000 oder mehr	144	- 8 601	261	- 21 800	208	- 3 264
25	zusammen	68 005	- 472 813	530 089	- 3 875 924	143 987	- 511 627

Lfd. Nr.	Zu versteuerndes Einkommen <sup>1</sup> von ... bis unter ... EUR	Gesamtbetrag der Einkünfte		Sonderausgaben		Außergewöhnliche Belastungen	
		Stpfl.	1 000 EUR	Stpfl.	1 000 EUR	Stpfl.	1 000 EUR
1	< 0	111 657	- 10 219	111 656	713 148	49 998	332 607
2	1 - 5 000	964 813	2 663 994	964 813	751 087	53 637	205 245
3	5 000 - 10 000	492 975	5 327 722	492 975	1 176 424	126 643	368 933
4	10 000 - 15 000	735 316	12 530 058	735 316	2 551 848	267 920	605 427
5	15 000 - 18 002	633 280	13 653 448	633 280	2 623 113	242 936	494 302
6	18 002 - 20 000	494 940	12 021 866	494 940	2 226 443	189 759	358 485
7	20 000 - 25 000	1 166 903	32 890 061	1 166 903	5 815 853	424 665	794 670
8	25 000 - 27 994	650 614	21 374 631	650 614	3 628 611	227 415	431 848
9	27 994 - 30 000	429 173	15 308 099	429 173	2 529 815	146 346	274 459
10	30 000 - 40 000	2 088 355	88 851 632	2 088 355	14 258 020	664 984	1 201 063
11	40 000 - 50 000	1 806 692	97 804 998	1 806 692	15 404 335	521 714	896 096
12	50 000 - 60 000	1 608 551	108 531 320	1 608 551	16 692 344	428 924	728 127
13	60 000 - 75 000	1 784 792	148 992 723	1 784 792	21 576 139	466 508	800 896
14	75 000 - 100 000	1 179 998	125 707 489	1 179 998	16 249 342	295 491	560 746
15	100 000 - 109 900	265 346	33 771 254	265 346	4 015 115	65 523	126 378
16	109 900 - 150 000	558 967	84 295 634	558 967	9 140 172	136 834	281 454
17	150 000 - 200 000	258 813	51 425 068	258 813	4 839 795	64 459	143 002
18	200 000 - 250 000	118 391	29 913 475	118 391	2 507 964	30 672	71 507
19	250 000 - 350 000	103 726	33 773 622	103 726	2 499 265	27 590	65 463
20	350 000 - 521 066	62 078	28 421 578	62 078	1 750 315	16 627	38 692
21	521 066 - 750 000	27 031	17 808 118	27 031	897 346	7 127	15 979
22	750 000 - 1 000 000	11 343	10 328 151	11 343	451 219	2 991	6 838
23	1 000 000 - 2 000 000	11 985	16 960 588	11 985	602 286	3 146	6 613
24	2 000 000 oder mehr	5 688	28 568 281	5 688	913 524	1 441	2 668
25	zusammen	15 571 427	1 020 913 592	15 571 426	133 813 522	4 463 350	8 791 499

1 Die Größenklassengrenzen entsprechen der steuerlichen Grund- bzw. Splittingtabelle. Steuerpflichtige mit einem zu versteuernden Einkommen von Null sind nicht enthalten.

2 Die Einkünfte aus Kapitalvermögen werden seit Einführung der Abgeltungssteuer zum 1.1.2009 nur noch unvollständig in der Statistik ausgewiesen.

2 Für Fälle ohne Einkommensteuer-Veranlagung: Einbehaltene Lohnsteuer.

3 Die Berechnung der verbleibenden Einkommensteuer erfolgt ohne Berücksichtigung der vom Steuerpflichtigen eventuell geleisteten Vorauszahlungen.

# Lohn- und Einkommensteuerstatistik 2018

2 Einkünfte, zu versteuerndes Einkommen und festzusetzende Einkommensteuer der Lohn- und Einkommensteuerpflichtigen nach Größenklassen des zu versteuernden Einkommens

B 2.2 Nach der Splittingtabelle Besteuerte

Einkünfte aus								Summe der positiven Einkünfte		Lfd. Nr.
nichtselbstständiger Arbeit		Kapitalvermögen <sup>1</sup>		Vermietung und Verpachtung		sonstige Einkünfte				
Stpfl.	1 000 EUR	Stpfl.	1 000 EUR	Stpfl.	1 000 EUR	Stpfl.	1 000 EUR	Stpfl.	1 000 EUR	
41 296	831 061	12 977	266 136	24 732	409 259	41 951	450 323	89 465	2 628 180	1
902 883	2 103 564	8 163	29 915	17 841	86 700	56 192	469 633	964 392	2 880 153	2
357 575	3 045 941	19 410	59 395	44 231	200 923	167 141	1 842 430	492 969	5 606 386	3
472 202	5 736 378	44 369	123 529	106 883	488 341	395 101	5 709 132	735 316	12 960 729	4
431 680	6 625 929	41 429	123 054	102 595	531 784	351 487	5 876 006	633 280	14 021 385	5
355 860	6 291 630	31 684	101 194	75 074	417 759	269 630	4 803 179	494 940	12 295 652	6
960 009	21 091 463	71 297	269 831	162 134	1 007 219	553 683	9 288 352	1 166 903	33 508 694	7
586 321	15 921 491	35 721	162 165	88 137	613 078	260 226	3 756 137	650 614	21 712 195	8
395 759	11 995 295	20 346	106 100	57 644	417 072	154 959	2 088 077	429 173	15 529 354	9
1 981 443	74 879 427	72 352	441 731	273 988	1 948 146	611 579	7 417 490	2 088 355	89 831 357	10
1 740 484	85 989 931	43 085	319 100	257 999	1 876 952	399 404	4 589 704	1 806 692	98 629 073	11
1 558 456	97 045 489	26 146	209 541	254 288	1 917 974	245 188	2 793 019	1 608 551	109 252 720	12
1 726 265	132 247 993	23 191	189 129	329 038	2 760 854	207 070	2 434 663	1 784 792	149 903 624	13
1 129 000	107 301 132	17 391	155 435	274 527	2 993 679	145 497	1 888 689	1 179 998	126 527 426	14
251 077	27 574 622	4 467	43 474	71 757	915 926	31 704	454 185	265 346	34 007 081	15
519 587	63 940 919	12 426	132 886	174 847	2 749 933	72 496	1 132 919	558 967	84 959 415	16
232 315	33 454 774	8 880	117 955	98 186	2 068 547	39 172	686 534	258 813	51 865 371	17
102 861	16 880 938	5 288	89 899	50 703	1 361 988	19 946	385 072	118 391	30 191 298	18
87 249	16 563 694	5 770	121 114	49 239	1 672 042	19 256	403 499	103 726	34 088 247	19
50 319	11 894 317	4 271	135 157	32 344	1 538 576	12 686	322 226	62 078	28 686 643	20
21 341	6 448 766	2 358	83 940	15 136	1 060 094	5 948	178 888	27 031	17 956 298	21
8 754	3 224 559	1 135	72 936	6 700	631 465	2 764	102 275	11 343	10 415 443	22
9 084	4 407 713	1 443	95 952	7 293	874 268	3 128	158 646	11 985	17 072 666	23
4 164	4 337 846	971	275 493	3 473	728 711	1 638	164 492	5 688	28 671 259	24
13 925 984	759 834 871	514 570	3 725 060	2 578 789	29 271 293	4 067 846	57 395 571	15 548 808	1 033 200 652	25

Einkünfte aus								Summe der negativen Einkünfte		Lfd. Nr.
nichtseltständiger Arbeit		Kapitalvermögen <sup>2</sup>		Vermietung und Verpachtung		sonstige Einkünfte				
Stpfl.	1 000 EUR	Stpfl.	1 000 EUR	Stpfl.	1 000 EUR	Stpfl.	1 000 EUR	Stpfl.	1 000 EUR	
4 865	- 24 040	247	- 43 177	13 382	- 395 620	669	- 3 871	55 829	- 2 607 498	1
2 831	- 1 908	43	- 415	6 741	- 44 896	446	- 439	23 042	- 149 635	2
4 875	- 1 479	71	- 334	12 391	- 59 444	735	- 710	37 340	- 178 303	3
9 403	- 2 119	150	- 803	20 308	- 83 366	1 334	- 1 047	56 805	- 203 899	4
7 050	- 1 328	121	- 198	16 299	- 64 421	1 460	- 899	42 976	- 149 118	5
4 668	- 937	110	- 221	12 766	- 52 207	1 218	- 819	31 664	- 109 988	6
6 885	- 1 545	204	- 331	31 211	- 132 924	4 231	- 2 659	75 005	- 271 863	7
1 799	- 531	111	- 471	19 668	- 84 410	3 265	- 2 211	45 288	- 165 910	8
893	- 411	77	- 162	14 057	- 60 170	2 388	- 1 547	31 496	- 116 859	9
2 239	- 1 411	464	- 1 112	74 391	- 304 069	13 006	- 8 726	163 398	- 573 952	10
1 234	- 1 046	523	- 1 381	75 265	- 300 282	11 910	- 8 430	159 522	- 534 020	11
992	- 791	624	- 1 207	79 583	- 321 899	10 034	- 7 504	161 653	- 546 021	12
1 068	- 1 208	1 044	- 2 149	106 661	- 458 297	9 109	- 7 144	202 298	- 744 283	13
937	- 877	1 220	- 3 452	88 810	- 435 985	4 556	- 3 879	154 775	- 674 695	14
265	- 359	412	- 924	23 984	- 132 934	858	- 829	40 179	- 201 629	15
742	- 936	1 174	- 3 149	59 845	- 387 779	1 736	- 1 895	95 882	- 582 860	16
575	- 689	770	- 3 142	33 743	- 262 334	804	- 1 081	52 295	- 393 815	17
337	- 487	405	- 2 150	17 477	- 167 680	329	- 405	26 710	- 253 188	18
385	- 688	358	- 2 054	16 548	- 190 985	304	- 695	25 180	- 289 655	19
250	- 246	270	- 2 539	10 686	- 161 342	167	- 680	15 955	- 247 658	20
156	- 277	141	- 1 682	4 816	- 95 130	80	- 286	7 205	- 139 884	21
58	- 308	59	- 2 859	2 003	- 52 570	25	- 266	3 040	- 83 055	22
68	- 120	82	- 1 560	2 271	- 73 994	38	- 316	3 305	- 107 192	23
43	- 230	60	- 1 333	1 119	- 64 844	20	- 224	1 651	- 100 297	24
52 618	- 43 969	8 740	- 76 804	744 025	- 4 387 580	68 722	- 56 562	1 512 493	- 9 425 278	25

Kinderfreibeträge (§ 32 Abs. 6 EStG)		Zu versteuerndes Einkommen		Festzusetzende Einkommensteuer ----- Jahreslohnsteuer <sup>3</sup>		Verbleibende Einkommensteuer <sup>4</sup>				Lfd. Nr.
						positiv		negativ		
Stpfl.	1 000 EUR	Stpfl.	1 000 EUR	Stpfl.	1 000 EUR	Stpfl.	1 000 EUR	Stpfl.	1 000 EUR	
391	3 661	111 657	- 647 477	1 916	199 989	1 032	53 423	49 701	- 192 068	1
644	5 591	964 813	1 664 185	142 375	53 307	6 832	6 935	57 206	- 40 323	2
679	5 110	492 975	3 749 126	114 349	98 642	11 335	15 537	124 645	- 86 425	3
913	6 341	735 316	9 330 311	173 598	155 252	22 986	16 158	263 915	- 191 305	4
836	4 783	633 280	10 501 389	162 031	175 668	28 840	18 015	265 359	- 217 086	5
618	3 412	494 940	9 405 512	382 991	211 592	171 799	35 893	195 455	- 186 077	6
1 569	9 451	1 166 903	26 198 423	1 100 496	1 132 000	475 054	276 736	477 834	- 512 465	7
3 112	19 265	650 614	17 234 335	646 464	1 165 163	257 995	252 957	293 623	- 331 488	8
2 505	15 763	429 173	12 442 796	427 428	1 012 908	169 652	200 454	198 409	- 225 526	9
11 760	74 454	2 088 355	72 996 346	2 084 013	7 952 495	827 737	1 215 992	1 015 347	- 1 180 322	10
10 756	71 856	1 806 692	80 979 944	1 805 121	11 453 775	711 875	1 404 751	948 113	- 1 229 365	11
179 388	1 700 093	1 608 551	88 806 947	1 607 776	15 453 519	607 316	1 668 905	923 919	- 1 417 954	12
791 246	8 254 408	1 784 792	117 466 514	1 784 196	24 800 738	675 325	2 791 617	1 055 451	- 2 018 376	13
590 348	6 826 190	1 179 998	101 302 332	1 179 624	24 841 126	463 050	3 541 778	686 839	- 1 818 723	14
140 033	1 647 561	265 346	27 780 756	265 328	7 486 146	117 439	1 334 436	142 982	- 460 544	15
309 443	3 722 553	558 967	70 703 769	558 939	20 793 976	285 381	4 893 898	265 333	- 996 685	16
151 891	1 897 659	258 813	44 337 104	258 802	14 375 852	155 681	4 802 166	100 242	- 503 939	17
71 725	922 279	118 391	26 311 695	118 382	9 044 365	78 602	3 703 158	38 591	- 262 515	18
63 269	830 247	103 726	30 279 780	103 719	10 834 836	74 384	5 116 570	28 468	- 258 757	19
38 375	515 234	62 078	26 035 573	62 075	9 633 376	47 670	5 075 352	14 049	- 175 540	20
16 827	230 874	27 031	16 622 517	27 030	6 325 127	21 814	3 569 574	5 085	- 87 309	21
6 931	96 481	11 343	9 730 723	11 340	3 788 630	9 467	2 280 981	1 827	- 45 882	22
7 260	102 807	11 985	16 172 310	11 982	6 266 472	10 245	3 992 429	1 689	- 62 968	23
3 434	49 393	5 688	27 486 028	5 687	1 031 804	5 060	7 594 911	612	- 64 352	24
2 403 953	27 015 464	15 571 427	846 890 941	13 035 662	187 686 757	5 236 571	53 862 626	7 154 694	- 12 565 996	25

1 Die Größenklassengrenzen entsprechen der steuerlichen Grund- bzw. Splittingtabelle. Steuerpflichtige mit einem zu versteuernden Einkommen von Null sind nicht enthalten.

2 Die Einkünfte aus Kapitalvermögen werden seit Einführung der Abgeltungssteuer zum 1.1.2009 nur noch unvollständig in der Statistik ausgewiesen.

3 Für Fälle ohne Einkommensteuer-Veranlagung: Einbehaltene Lohnsteuer.

4 Die Berechnung der verbleibenden Einkommensteuer erfolgt ohne Berücksichtigung der vom Steuerpflichtigen eventuell geleisteten Vorauszahlungen.

# Lohn- und Einkommensteuerstatistik 2018

B 3 Steuerfälle nach Alter und nach Größenklassen der Summe der individuellen Einkünfte (Individualnachweis)<sup>1</sup>

Lfd. Nr.	Summe der Einkünfte <sup>2</sup> von ... bis unter ... EUR	Insgesamt		Davon im Alter von ... bis unter ... Jahren			
		Fälle	1 000 EUR	ohne Altersangabe		unter 20	
				Fälle	1 000 EUR	Fälle	1 000 EUR
1	< 0	566 380	- 5 019 136	-	-	2 601	- 23 942
2	1 - 5 000	5 968 128	13 166 055	11	25	635 625	1 364 902
3	5 000 - 10 000	4 732 750	35 787 947	15	118	265 130	2 005 405
4	10 000 - 15 000	5 419 245	68 051 245	17	203	183 870	2 227 056
5	15 000 - 20 000	5 156 021	89 913 204	7	117	27 533	467 825
6	20 000 - 25 000	4 573 005	102 673 536	8	188	12 474	277 488
7	25 000 - 30 000	4 209 904	115 614 525	5	164	12 209	366 402
8	30 000 - 35 000	3 870 854	125 610 915				
9	35 000 - 40 000	3 434 024	128 538 476				
10	40 000 - 45 000	2 761 753	117 081 198				
11	45 000 - 50 000	2 143 185	101 554 787	3	221	689	45 793
12	50 000 - 60 000	3 019 124	164 833 545				
13	60 000 - 70 000	1 844 779	119 151 416				
14	70 000 - 80 000	1 139 374	85 041 359				
15	80 000 - 90 000	755 392	63 959 381	-	-	97	10 845
16	90 000 - 100 000	515 889	48 852 259				
17	100 000 - 125 000	750 008	83 194 075				
18	125 000 - 250 000	882 072	146 436 263				
19	250 000 - 500 000	218 043	72 587 653	-	-	261	46 148
20	500 000 - 1 000 000	55 436	37 114 697	-	-	153	53 885
21	1 000 000 oder mehr	24 567	66 274 288	-	-	76	53 655
22	insgesamt	52 039 933	1 780 417 685	66	1 034	1 141 177	7 316 665

Lfd. Nr.	Summe der Einkünfte von ... bis unter ... EUR	Davon im Alter von ... bis unter ... Jahren					
		20 – 30		30 – 40		40 – 50	
		Fälle	1 000 EUR	Fälle	1 000 EUR	Fälle	1 000 EUR
1	< 0	87 095	- 393 230	139 393	- 708 853	106 433	- 948 981
2	1 - 5 000	1 304 428	3 042 849	665 776	1 550 734	484 323	1 142 948
3	5 000 - 10 000	1 010 405	7 625 334	590 605	4 446 105	510 075	3 866 372
4	10 000 - 15 000	942 276	11 669 424	666 479	8 360 320	634 926	7 984 013
5	15 000 - 20 000	699 417	12 245 924	774 397	13 601 157	779 338	13 688 549
6	20 000 - 25 000	734 273	16 520 823	845 257	19 023 495	832 769	18 722 227
7	25 000 - 30 000	718 882	19 742 518	853 770	23 475 142	795 518	21 856 141
8	30 000 - 35 000	642 211	20 814 113	834 616	27 093 332	758 839	24 634 442
9	35 000 - 40 000	503 586	18 806 063	748 232	28 007 336	692 743	25 942 037
10	40 000 - 45 000	311 232	13 163 571	606 406	25 710 892	586 748	24 884 116
11	45 000 - 50 000	202 769	9 597 721	485 648	23 026 602	478 251	22 674 475
12	50 000 - 60 000	208 759	11 315 586	674 634	36 772 719	709 782	38 802 753
13	60 000 - 70 000	86 620	5 569 435	383 012	24 732 823	460 550	29 766 198
14	70 000 - 80 000	36 631	2 721 511	236 060	17 615 911	296 054	22 099 607
15	80 000 - 90 000	15 622	1 317 383	148 947	12 605 472	201 733	17 090 705
16	90 000 - 100 000	6 971	657 836	93 923	8 885 632	145 412	13 774 617
17	100 000 - 125 000	7 280	802 927	110 869	12 224 866	220 711	24 497 165
18	125 000 - 250 000	6 745	1 099 868	87 610	14 122 081	251 298	41 457 708
19	250 000 - 500 000	1 547	519 766	14 403	4 754 369	54 707	18 130 184
20	500 000 - 1 000 000	573	394 604	3 344	2 235 466	12 670	8 395 327
21	1 000 000 oder mehr	615	2 458 761	1 444	4 547 547	4 892	12 168 025
22	insgesamt	7 527 937	159 692 788	8 964 825	312 083 148	9 017 772	390 628 629

Lfd. Nr.	Summe der Einkünfte von ... bis unter ... EUR	Davon im Alter von ... bis unter ... Jahren					
		50 – 60		60 – 65		65 und mehr	
		Fälle	1 000 EUR	Fälle	1 000 EUR	Fälle	1 000 EUR
1	< 0	133 910	- 1 421 835	57 140	- 522 488	39 808	- 999 807
2	1 - 5 000	592 477	1 382 453	326 349	767 141	1 959 139	3 915 002
3	5 000 - 10 000	683 590	5 199 322	405 102	3 080 827	1 267 828	9 564 463
4	10 000 - 15 000	797 545	10 009 376	425 093	5 306 161	1 769 039	22 494 693
5	15 000 - 20 000	964 570	16 946 082	429 888	7 525 736	1 480 871	25 437 816
6	20 000 - 25 000	997 699	22 422 584	398 375	8 943 607	752 150	16 763 124
7	25 000 - 30 000	944 290	25 946 086	351 818	9 656 620	538 090	14 733 177
8	30 000 - 35 000	915 032	29 722 591	314 117	10 193 438	403 081	13 058 428
9	35 000 - 40 000	875 018	32 790 274	282 425	10 578 039	330 913	12 373 498
10	40 000 - 45 000	763 030	32 363 074	236 348	10 019 891	257 376	10 913 730
11	45 000 - 50 000	618 308	29 304 687	181 755	8 610 016	176 102	8 324 659
12	50 000 - 60 000	929 962	50 865 834	267 870	14 654 302	227 834	12 407 113
13	60 000 - 70 000	618 361	39 958 045	179 828	11 619 107	116 233	7 494 525
14	70 000 - 80 000	394 031	29 420 691	110 402	8 241 224	66 096	4 934 939
15	80 000 - 90 000	270 271	22 888 508	72 319	6 121 549	46 432	3 929 994
16	90 000 - 100 000	188 525	17 856 409	48 439	4 587 578	32 553	3 083 938
17	100 000 - 125 000	287 345	31 906 191	72 122	8 009 894	51 584	5 742 186
18	125 000 - 250 000	358 143	59 687 382	96 635	16 193 799	81 380	13 829 277
19	250 000 - 500 000	92 953	30 932 520	26 879	8 935 568	27 401	9 261 361
20	500 000 - 1 000 000	22 865	15 295 162	7 108	4 767 075	8 800	5 973 408
21	1 000 000 oder mehr	9 400	24 189 394	3 163	7 956 403	4 946	14 549 579
22	insgesamt	11 457 325	527 664 831	4 293 175	165 245 487	9 637 656	217 785 103

1 Einschließlich der Steuerfälle/Steuerpflichtigen ohne Einkommensteuerveranlagung, soweit Werte in der elektronischen Lohnsteuerbescheinigung enthalten waren.

2 Steuerfälle mit einer Summe der Einkünfte von Null sind nicht enthalten.

# Lohn- und Einkommensteuerstatistik 2018

B 4 Bruttolohn und einbehaltene Lohnsteuer der Lohnsteuerfälle nach sozialer Gliederung und nach Größenklassen des individuellen Bruttlohns (Individualnachweis)<sup>1</sup>

## B 4.1 Rentenversicherungspflichtige Arbeitnehmer

Lfd. Nr.	Bruttolohn von ... bis unter ... EUR	Bruttolohn				Einkünfte aus nichtselbstständiger Arbeit		Einbehaltene Lohnsteuer	
		insgesamt		darunter					
				Versorgungsbezüge		Fälle	1 000 EUR	Fälle	1 000 EUR
		Fälle	1 000 EUR	Fälle	1 000 EUR				
1	1 - 2 500	1 702 115	2 073 733	3 690	1 729	990 913	664 078	650 326	63 032
2	2 500 - 5 000	1 498 859	5 558 929	4 671	5 305	1 498 842	3 978 309	776 598	195 590
3	5 000 - 7 500	1 319 749	8 190 897	5 204	9 113	1 319 740	6 772 188	812 729	355 106
4	7 500 - 10 000	1 355 961	11 909 935	5 302	10 363	1 355 960	10 426 898	818 466	528 181
5	10 000 - 12 500	1 438 311	16 176 909	6 526	13 168	1 438 309	14 552 354	944 989	767 676
6	12 500 - 15 000	1 523 018	20 960 170	7 753	17 206	1 523 015	19 074 359	1 429 905	1 153 989
7	15 000 - 17 500	1 492 348	24 220 143	8 435	21 973	1 492 348	22 279 358	1 413 099	1 740 498
8	17 500 - 20 000	1 598 696	30 002 569	8 721	27 116	1 598 695	27 871 572	1 504 461	2 546 252
9	20 000 - 22 500	1 664 808	35 379 427	8 752	32 028	1 664 808	33 044 487	1 567 892	3 337 172
10	22 500 - 25 000	1 676 605	39 803 880	8 283	35 398	1 676 605	37 316 856	1 637 551	4 027 295
11	25 000 - 27 500	1 665 308	43 699 108	8 020	40 722	1 665 308	41 075 948	1 662 382	4 717 586
12	27 500 - 30 000	1 621 846	46 605 797	7 838	47 986	1 621 846	43 936 913	1 619 367	5 347 410
13	30 000 - 32 500	1 617 928	50 530 865	7 825	54 938	1 617 928	47 760 762	1 615 471	6 120 084
14	32 500 - 35 000	1 581 549	53 361 717	7 475	58 623	1 581 549	50 579 176	1 579 190	6 807 879
15	35 000 - 37 500	1 500 482	54 368 854	7 315	63 084	1 500 482	51 678 458	1 498 077	7 268 574
16	37 500 - 40 000	1 424 204	55 162 347	6 945	64 261	1 424 204	52 577 388	1 421 856	7 710 013
17	40 000 - 42 500	1 289 591	53 157 423	6 633	63 651	1 289 591	50 776 354	1 287 299	7 724 165
18	42 500 - 45 000	1 108 786	48 472 024	6 148	60 437	1 108 786	46 388 035	1 106 560	7 304 375
19	45 000 - 47 500	978 051	45 205 337	5 823	61 760	978 051	43 342 852	975 891	7 069 204
20	47 500 - 50 000	850 952	41 452 584	5 459	63 010	850 952	39 808 140	848 794	6 704 538
21	50 000 - 55 000	1 415 861	74 189 948	8 766	101 095	1 415 861	71 378 205	1 411 586	12 602 905
22	55 000 - 60 000	1 087 771	62 427 171	6 796	83 465	1 087 771	60 199 845	1 083 271	11 267 195
23	60 000 - 65 000	867 078	54 084 968	5 296	66 996	867 078	52 239 307	862 293	10 320 708
24	65 000 - 70 000	685 969	46 237 818	4 144	55 349	685 969	44 719 438	681 342	9 239 503
25	70 000 - 75 000	527 626	38 202 734	3 200	44 495	527 626	36 997 543	523 379	7 941 487
26	75 000 - 80 000	418 614	32 401 349	2 663	38 665	418 614	31 414 684	414 934	6 989 421
27	80 000 - 85 000	333 359	27 467 182	2 112	32 040	333 359	26 662 153	330 173	6 138 146
28	85 000 - 90 000	269 599	23 566 955	1 753	28 602	269 599	22 900 865	266 961	5 434 905
29	90 000 - 95 000	221 994	20 510 752	1 419	22 956	221 994	19 949 025	219 725	4 867 426
30	95 000 - 100 000	180 701	17 602 137	1 192	18 909	180 701	17 136 067	178 705	4 286 078
31	100 000 - 112 500	332 006	35 121 317	2 323	41 413	332 006	34 233 979	328 213	8 907 462
32	112 500 - 125 000	212 857	25 177 279	1 547	30 933	212 857	24 582 830	210 143	6 717 746
33	125 000 - 150 000	231 118	31 410 627	2 165	48 861	231 118	30 713 903	227 807	8 912 025
34	150 000 - 175 000	113 079	18 212 973	1 233	32 238	113 079	17 839 405	111 226	5 487 183
35	175 000 - 200 000	63 321	11 804 955	740	21 954	63 321	11 581 947	62 289	3 725 170
36	200 000 - 225 000	39 935	8 449 974	505	17 680	39 935	8 301 604	39 267	2 752 938
37	225 000 - 250 000	27 273	6 455 230	355	13 992	27 273	6 348 757	26 842	2 156 687
38	250 000 - 375 000	54 520	16 187 618	858	40 511	54 520	15 943 078	53 772	5 672 850
39	375 000 - 500 000	15 368	6 557 072	301	21 934	15 368	6 475 470	15 213	2 438 421
40	500 000 - 1 000 000	12 076	7 909 881	293	32 718	12 076	7 831 803	11 971	3 114 118
41	1 000 000 oder mehr	3 389	6 705 302	100	18 164	3 389	6 657 286	3 361	2 825 717
42	insgesamt	36 022 681	1 256 975 889	184 579	1 564 839	35 311 446	1 198 011 678	32 233 376	213 286 709

1 Ohne Lohnsteuerfälle, bei denen andere Einkünfte die aus nichtselbstständiger Arbeit überwiegen.

# **Lohn- und Einkommensteuerstatistik 2018**

B 4 Bruttolohn und einbehaltene Lohnsteuer der Lohnsteuerfälle nach sozialer Gliederung und nach Größenklassen des individuellen Bruttolohns (Individualnachweis)<sup>1</sup>

B 4.2 Nichtrentenversicherungspflichtige Arbeitnehmer

Lfd. Nr.	Bruttolohn von ... bis unter ... EUR			Bruttolohn				Einkünfte aus nichtselbstständiger Arbeit		Einbehaltene Lohnsteuer	
				insgesamt		darunter					
						Versorgungsbezüge					
				Fälle	1 000 EUR	Fälle	1 000 EUR	Fälle	1 000 EUR	Fälle	1 000 EUR
1	1	-	2 500	217 102	216 597	4 499	2 997	98 690	58 650	41 632	3 681
2	2 500	-	5 000	71 238	255 431	942	632	71 237	175 943	22 862	7 476
3	5 000	-	7 500	28 389	172 024	702	696	28 386	133 890	19 646	11 150
4	7 500	-	10 000	18 320	159 795	450	753	18 320	132 936	15 161	13 452
5	10 000	-	12 500	18 829	212 420	517	1 076	18 829	182 508	16 089	18 042
6	12 500	-	15 000	24 806	344 674	600	1 417	24 806	291 986	23 573	27 579
7	15 000	-	17 500	33 636	543 189	751	2 406	33 636	457 952	32 370	45 642
8	17 500	-	20 000	28 593	535 945	925	3 902	28 593	475 741	26 697	60 136
9	20 000	-	22 500	30 154	640 185	1 190	7 209	30 154	578 621	28 489	83 564
10	22 500	-	25 000	30 539	724 861	1 423	10 282	30 539	663 356	30 247	104 197
11	25 000	-	27 500	34 758	915 022	1 610	14 649	34 758	839 489	34 631	142 445
12	27 500	-	30 000	47 080	1 356 461	1 836	18 581	47 080	1 238 335	47 019	217 801
13	30 000	-	32 500	57 762	1 805 613	2 173	24 797	57 762	1 655 828	57 700	300 303
14	32 500	-	35 000	69 497	2 347 411	2 510	31 045	69 497	2 171 096	69 448	403 546
15	35 000	-	37 500	73 311	2 657 090	2 819	37 610	73 311	2 473 656	73 273	466 271
16	37 500	-	40 000	74 313	2 881 728	3 016	41 725	74 313	2 697 955	74 285	527 812
17	40 000	-	42 500	84 247	3 478 022	2 899	38 965	84 247	3 275 957	84 198	645 330
18	42 500	-	45 000	90 416	3 956 687	3 076	45 040	90 416	3 735 615	90 395	750 096
19	45 000	-	47 500	90 354	4 177 253	3 181	46 778	90 354	3 953 715	90 330	805 257
20	47 500	-	50 000	88 118	4 294 060	3 244	49 116	88 118	4 074 344	88 085	845 459
21	50 000	-	55 000	169 547	8 897 698	5 461	87 620	169 547	8 466 543	169 505	1 839 715
22	55 000	-	60 000	140 655	8 067 915	4 441	75 088	140 655	7 705 655	140 612	1 730 747
23	60 000	-	65 000	117 103	7 304 219	3 469	62 173	117 103	6 993 013	117 067	1 622 517
24	65 000	-	70 000	83 573	5 636 174	2 621	50 432	83 573	5 405 941	83 544	1 278 963
25	70 000	-	75 000	55 947	4 044 624	1 903	38 684	55 947	3 883 838	55 919	931 652
26	75 000	-	80 000	43 776	3 391 885	1 449	30 670	43 776	3 263 002	43 755	813 922
27	80 000	-	85 000	36 865	3 039 194	1 029	21 990	36 865	2 930 475	36 837	744 711
28	85 000	-	90 000	28 659	2 502 444	821	18 298	28 659	2 417 881	28 637	623 433
29	90 000	-	95 000	20 136	1 859 588	631	14 009	20 136	1 800 808	20 120	472 617
30	95 000	-	100 000	15 790	1 537 563	501	12 741	15 790	1 490 989	15 768	399 071
31	100 000	-	112 500	27 811	2 939 691	915	22 302	27 811	2 862 367	27 786	792 942
32	112 500	-	125 000	18 655	2 210 967	653	18 475	18 655	2 163 125	18 634	625 787
33	125 000	-	150 000	24 624	3 356 882	787	21 701	24 624	3 297 298	24 598	1 001 923
34	150 000	-	175 000	15 310	2 472 650	550	18 047	15 310	2 439 636	15 280	778 064
35	175 000	-	200 000	10 345	1 931 962	337	11 111	10 345	1 909 969	10 332	633 266
36	200 000	-	225 000	7 180	1 519 967	243	9 069	7 180	1 504 793	7 170	511 824
37	225 000	-	250 000	5 207	1 233 584	175	7 036	5 207	1 222 784	5 199	426 109
38	250 000	-	375 000	11 516	3 436 055	430	23 474	11 516	3 402 901	11 499	1 234 857
39	375 000	-	500 000	3 380	1 447 760	146	10 316	3 380	1 436 986	3 371	545 770
40	500 000	-	1 000 000	2 747	1 812 160	149	16 865	2 747	1 798 576	2 740	717 924
41	1 000 000	oder mehr		976	2 170 396	40	9 819	976	2 160 792	970	928 789
42	insgesamt			2 051 264	102 487 842	65 114	959 596	1 932 848	97 824 945	1 805 473	24 133 844

<sup>1</sup> Ohne Lohnsteuerfälle, bei denen andere Einkünfte die aus nichtselbstständiger Arbeit überwiegen.

# Lohn- und Einkommensteuerstatistik 2018

B 4 Bruttolohn und einbehaltene Lohnsteuer der Lohnsteuerfälle nach sozialer Gliederung und nach Größenklassen des individuellen Bruttolohns (Individualnachweis)<sup>1</sup>

## B 4.3 Versorgungsempfänger

Lfd. Nr.	Bruttolohn von ... bis unter ... EUR			Bruttolohn				Einkünfte aus nichtselbstständiger Arbeit		Einbehaltene Lohnsteuer	
				insgesamt		darunter					
						Versorgungsbezüge					
						Fälle	1 000 EUR	Fälle	1 000 EUR	Fälle	1 000 EUR
1	1	-	2 500	1 141 073	1 227 508	1 141 073	1 225 196	776 394	456 864	43 301	1 686
2	2 500	-	5 000	350 051	1 244 512	350 051	1 242 921	350 006	817 958	28 140	3 439
3	5 000	-	7 500	150 986	916 222	150 986	914 322	150 986	659 148	12 698	3 489
4	7 500	-	10 000	72 078	621 664	72 078	619 557	72 078	469 427	8 453	4 558
5	10 000	-	12 500	51 545	580 214	51 545	578 202	51 545	464 227	7 828	5 989
6	12 500	-	15 000	67 674	934 629	67 674	932 568	67 674	745 530	16 531	8 911
7	15 000	-	17 500	85 389	1 392 263	85 389	1 389 584	85 389	1 113 489	66 149	25 364
8	17 500	-	20 000	102 684	1 930 820	102 684	1 927 396	102 684	1 579 644	77 998	67 578
9	20 000	-	22 500	151 319	3 206 540	151 319	3 200 290	151 319	2 697 005	113 805	188 117
10	22 500	-	25 000	138 792	3 300 504	138 792	3 290 123	138 792	2 831 979	102 549	212 087
11	25 000	-	27 500	133 115	3 496 926	133 115	3 483 178	133 115	3 039 673	129 356	257 153
12	27 500	-	30 000	142 900	4 111 595	142 900	4 095 789	142 900	3 617 974	141 400	341 944
13	30 000	-	32 500	134 792	4 215 937	134 792	4 200 816	134 792	3 750 496	133 703	383 060
14	32 500	-	35 000	125 426	4 231 386	125 426	4 216 562	125 426	3 802 070	124 507	435 446
15	35 000	-	37 500	105 960	3 841 005	105 960	3 824 730	105 960	3 482 612	105 152	451 455
16	37 500	-	40 000	113 473	4 393 959	113 473	4 377 486	113 473	4 009 787	112 723	544 046
17	40 000	-	42 500	97 100	4 000 378	97 100	3 981 859	97 100	3 672 311	96 472	515 584
18	42 500	-	45 000	90 085	3 937 302	90 085	3 919 090	90 085	3 630 225	89 404	528 090
19	45 000	-	47 500	74 747	3 461 641	74 747	3 444 796	74 747	3 203 207	74 152	477 414
20	47 500	-	50 000	65 258	3 176 641	65 258	3 160 337	65 258	2 950 307	64 724	459 079
21	50 000	-	55 000	71 550	3 755 186	71 550	3 728 018	71 550	3 502 158	70 868	583 624
22	55 000	-	60 000	61 112	3 498 010	61 112	3 475 978	61 112	3 279 000	60 698	570 509
23	60 000	-	65 000	32 212	2 003 512	32 212	1 984 956	32 212	1 887 127	31 836	343 058
24	65 000	-	70 000	16 469	1 106 470	16 469	1 091 807	16 469	1 046 357	16 171	196 985
25	70 000	-	75 000	9 779	704 410	9 779	694 947	9 779	668 305	9 508	129 628
26	75 000	-	80 000	5 319	411 622	5 319	404 756	5 319	392 093	5 086	77 747
27	80 000	-	85 000	5 351	442 440	5 351	437 186	5 351	422 575	5 161	88 131
28	85 000	-	90 000	4 273	373 002	4 273	369 159	4 273	356 944	4 125	76 373
29	90 000	-	95 000	2 974	275 088	2 974	272 010	2 974	264 075	2 838	57 970
30	95 000	-	100 000	2 350	229 396	2 350	226 236	2 350	220 692	2 267	49 534
31	100 000	-	112 500	3 788	400 869	3 788	395 202	3 788	386 988	3 675	87 801
32	112 500	-	125 000	2 747	325 024	2 747	320 202	2 747	315 091	2 656	76 385
33	125 000	-	150 000	3 250	442 509	3 250	436 243	3 250	430 540	3 136	110 866
34	150 000	-	175 000	1 900	307 266	1 900	303 015	1 900	300 388	1 875	83 888
35	175 000	-	200 000	1 199	223 730	1 199	220 119	1 199	219 347	1 186	65 894
36	200 000	-	225 000	783	165 602	783	162 997	783	162 753	779	50 044
37	225 000	-	250 000	554	130 852	554	128 320	554	128 761	552	40 932
38	250 000	-	375 000	1 262	375 821	1 262	367 442	1 262	370 932	1 255	123 188
39	375 000	-	500 000	349	150 636	349	146 196	349	149 285	349	52 371
40	500 000	-	1 000 000	279	186 414	279	179 476	279	185 212	275	68 226
41	1 000 000	oder mehr		63	94 467	63	91 294	63	93 926	63	38 000
42	insgesamt			3 622 010	69 823 972	3 622 010	69 460 360	3 257 286	61 783 481	1 773 364	7 886 000

1 Ohne Lohnsteuerfälle, bei denen andere Einkünfte die aus nichtselbstständiger Arbeit überwiegen.

# Lohn- und Einkommensteuerstatistik 2018

4 Brutto Lohn und einbehaltene Lohnsteuer der Lohnsteuerfälle nach sozialer Gliederung und nach Größenklassen des individuellen Brutto Lohns (Individualnachweis)<sup>1</sup>

## B 4.4 Insgesamt

Lfd. Nr.	Bruttolohn von ... bis unter ... EUR			Bruttolohn				Einkünfte aus nichtselbstständiger Arbeit		Einbehaltene Lohnsteuer	
				insgesamt	darunter						
					Versorgungsbezüge						
					Fälle	1 000 EUR	Fälle	1 000 EUR	Fälle	1 000 EUR	Fälle
1	1	-	2 500	3 060 290	3 517 838	1 149 262	1 229 922	1 865 997	1 179 591	735 259	68 398
2	2 500	-	5 000	1 920 148	7 058 872	355 664	1 248 858	1 920 085	4 972 210	827 600	206 505
3	5 000	-	7 500	1 499 124	9 279 143	156 892	924 131	1 499 112	7 565 226	845 073	369 745
4	7 500	-	10 000	1 446 359	12 691 393	77 830	630 673	1 446 358	11 036 261	842 080	546 191
5	10 000	-	12 500	1 508 685	16 969 543	58 588	592 446	1 508 683	15 199 089	968 906	791 707
6	12 500	-	15 000	1 615 498	22 239 473	76 027	951 190	1 615 495	20 111 874	1 470 009	1 190 479
7	15 000	-	17 500	1 611 373	26 155 594	94 575	1 413 963	1 611 373	23 850 799	1 511 618	1 811 503
8	17 500	-	20 000	1 729 973	32 469 334	112 330	1 958 413	1 729 972	29 926 957	1 609 156	2 673 965
9	20 000	-	22 500	1 846 281	39 226 152	161 261	3 239 527	1 846 281	36 320 112	1 710 186	3 608 853
10	22 500	-	25 000	1 845 936	43 829 245	148 498	3 335 803	1 845 936	40 812 191	1 770 347	4 343 578
11	25 000	-	27 500	1 833 181	48 111 056	142 745	3 538 549	1 833 181	44 955 110	1 826 369	5 117 185
12	27 500	-	30 000	1 811 826	52 073 853	152 574	4 162 355	1 811 826	48 793 222	1 807 786	5 907 156
13	30 000	-	32 500	1 810 482	56 552 415	144 790	4 280 551	1 810 482	53 167 086	1 806 874	6 803 447
14	32 500	-	35 000	1 776 472	59 940 514	135 411	4 306 230	1 776 472	56 552 343	1 773 145	7 646 871
15	35 000	-	37 500	1 679 753	60 866 949	116 094	3 925 424	1 679 753	57 634 726	1 676 502	8 186 300
16	37 500	-	40 000	1 611 990	62 438 034	123 434	4 483 472	1 611 990	59 285 130	1 608 864	8 781 870
17	40 000	-	42 500	1 470 938	60 635 824	106 632	4 084 475	1 470 938	57 724 622	1 467 969	8 885 079
18	42 500	-	45 000	1 289 287	56 366 013	99 309	4 024 567	1 289 287	53 753 875	1 286 359	8 582 561
19	45 000	-	47 500	1 143 152	52 844 232	83 751	3 553 334	1 143 152	50 499 774	1 140 373	8 351 875
20	47 500	-	50 000	1 004 328	48 923 286	73 961	3 272 463	1 004 328	46 832 791	1 001 603	8 009 076
21	50 000	-	55 000	1 656 958	86 842 832	85 777	3 916 733	1 656 958	83 346 905	1 651 959	15 026 245
22	55 000	-	60 000	1 289 538	73 993 096	72 349	3 634 530	1 289 538	71 184 499	1 284 581	13 568 451
23	60 000	-	65 000	1 016 393	63 392 698	40 977	2 114 125	1 016 393	61 119 447	1 011 196	12 286 283
24	65 000	-	70 000	786 011	52 980 462	23 234	1 197 588	786 011	51 171 736	781 057	10 715 451
25	70 000	-	75 000	593 352	42 951 768	14 882	778 126	593 352	41 549 686	588 806	9 002 767
26	75 000	-	80 000	467 709	36 204 856	9 431	474 091	467 709	35 069 778	463 775	7 881 091
27	80 000	-	85 000	375 575	30 948 816	8 492	491 216	375 575	30 015 202	372 171	6 970 988
28	85 000	-	90 000	302 531	26 442 401	6 847	416 059	302 531	25 675 690	299 723	6 134 711
29	90 000	-	95 000	245 104	22 645 427	5 024	308 975	245 104	22 013 908	242 683	5 398 013
30	95 000	-	100 000	198 841	19 369 097	4 043	257 885	198 841	18 847 748	196 740	4 734 683
31	100 000	-	112 500	363 605	38 461 877	7 026	458 917	363 605	37 483 334	359 674	9 788 205
32	112 500	-	125 000	234 259	27 713 269	4 947	369 610	234 259	27 061 046	231 433	7 419 918
33	125 000	-	150 000	258 992	35 210 018	6 202	506 806	258 992	34 441 741	255 541	10 024 815
34	150 000	-	175 000	130 289	20 992 888	3 683	353 300	130 289	20 579 429	128 341	6 349 135
35	175 000	-	200 000	74 865	13 960 646	2 276	253 184	74 865	13 711 262	73 807	4 424 331
36	200 000	-	225 000	47 898	10 135 542	1 531	189 746	47 898	9 969 150	47 216	3 315 165
37	225 000	-	250 000	33 034	7 819 666	1 084	149 347	33 034	7 700 302	32 593	2 623 728
38	250 000	-	375 000	67 298	19 999 494	2 550	431 427	67 298	19 716 911	66 526	7 030 896
39	375 000	-	500 000	19 097	8 155 468	796	178 447	19 097	8 061 742	18 933	3 036 562
40	500 000	-	1 000 000	15 102	9 908 454	721	229 059	15 102	9 815 592	14 986	3 900 268
41	1 000 000	oder mehr		4 428	8 970 165	203	119 276	4 428	8 912 004	4 394	3 792 506
42	insgesamt			41 695 955	1 429 287 704	3 871 703	71 984 795	40 501 580	1 357 620 104	35 812 213	245 306 558

<sup>1</sup> Ohne Lohnsteuerfälle, bei denen andere Einkünfte die aus nichtselbstständiger Arbeit überwiegen.

# Lohn- und Einkommensteuerstatistik 2018

B 5 Lohn- und Einkommensteuerpflichtige insgesamt nach Ländern<sup>1</sup>

Lfd. Nr.	Land	Gesamtbetrag der Einkünfte				Einkommen	
		Stpfl.	%	Mill. EUR	%	Mill. EUR	%
1	Baden-Württemberg .....	5 776 415	13.7	268 431	15.1	230 434	15.1
2	Bayern .....	6 993 805	16.6	326 972	18.4	281 134	18.4
3	Berlin .....	1 874 228	4.4	71 604	4.0	62 442	4.1
4	Brandenburg .....	1 227 926	2.9	45 412	2.6	39 001	2.6
5	Bremen .....	335 455	0.8	12 457	0.7	10 859	0.7
6	Hamburg .....	1 009 113	2.4	46 571	2.6	40 844	2.7
7	Hessen .....	3 213 675	7.6	142 949	8.0	122 987	8.0
8	Mecklenburg-Vorpommern ..	758 053	1.8	25 574	1.4	21 978	1.4
9	Niedersachsen .....	4 028 330	9.6	162 535	9.1	139 837	9.1
10	Nordrhein-Westfalen .....	8 865 163	21.0	373 239	21.0	320 504	21.0
11	Rheinland-Pfalz .....	2 050 673	4.9	84 275	4.7	72 217	4.7
12	Saarland .....	482 218	1.1	18 396	1.0	15 658	1.0
13	Sachsen .....	1 995 271	4.7	67 599	3.8	57 527	3.8
14	Sachsen-Anhalt .....	1 056 131	2.5	35 007	2.0	30 090	2.0
15	Schleswig-Holstein .....	1 457 354	3.5	60 771	3.4	52 504	3.4
16	Thüringen .....	1 052 743	2.5	35 491	2.0	30 400	2.0

Lfd. Nr.	Land	Zu versteuerndes Einkommen				Festzusetzende Einkommensteuer			
		Stpfl.	%	Mill. EUR	%	Stpfl.	%	Mill. EUR	%
1	Baden-Württemberg .....	5 594 250	13.7	224 579	15.0	4 601 632	13.7	50 020	15.7
2	Bayern .....	6 805 255	16.6	274 608	18.4	5 634 259	16.8	62 516	19.6
3	Berlin .....	1 826 628	4.5	61 222	4.1	1 495 805	4.5	13 273	4.2
4	Brandenburg .....	1 200 259	2.9	38 153	2.6	1 019 654	3.0	7 208	2.3
5	Bremen .....	321 452	0.8	10 665	0.7	255 459	0.8	2 166	0.7
6	Hamburg .....	983 299	2.4	39 997	2.7	806 611	2.4	9 815	3.1
7	Hessen .....	3 111 559	7.6	120 085	8.0	2 514 105	7.5	27 104	8.5
8	Mecklenburg-Vorpommern ..	739 924	1.8	21 597	1.4	620 774	1.9	3 767	1.2
9	Niedersachsen .....	3 908 223	9.6	136 693	9.1	3 159 255	9.4	27 550	8.7
10	Nordrhein-Westfalen .....	8 553 401	20.9	313 448	21.0	6 920 220	20.6	66 613	20.9
11	Rheinland-Pfalz .....	1 989 973	4.9	70 608	4.7	1 612 474	4.8	14 528	4.6
12	Saarland .....	467 789	1.1	15 355	1.0	377 458	1.1	2 983	0.9
13	Sachsen .....	1 941 921	4.7	56 376	3.8	1 616 980	4.8	9 972	3.1
14	Sachsen-Anhalt .....	1 031 993	2.5	29 594	2.0	871 207	2.6	5 036	1.6
15	Schleswig-Holstein .....	1 417 720	3.5	51 294	3.4	1 157 743	3.5	10 638	3.3
16	Thüringen .....	1 029 146	2.5	29 864	2.0	871 932	2.6	5 115	1.6

Lfd. Nr.	Land	Durchschnittlicher Gesamtbetrag der Einkünfte	Durchschnittliche Steuerbelastung	Steuerbelastungsquote <sup>1</sup>	Durchschnittssteuersatz <sup>2</sup>
		EUR		%	
1	Baden-Württemberg .....	46 470	10 870	18.6	22.3
2	Bayern .....	46 752	11 096	19.1	22.8
3	Berlin .....	38 204	8 873	18.5	21.7
4	Brandenburg .....	36 983	7 069	15.9	18.9
5	Bremen .....	37 134	8 481	17.4	20.3
6	Hamburg .....	46 150	12 168	21.1	24.5
7	Hessen .....	44 482	10 781	19.0	22.6
8	Mecklenburg-Vorpommern ..	33 737	6 068	14.7	17.4
9	Niedersachsen .....	40 348	8 721	17.0	20.2
10	Nordrhein-Westfalen .....	42 102	9 626	17.8	21.3
11	Rheinland-Pfalz .....	41 097	9 010	17.2	20.6
12	Saarland .....	38 148	7 902	16.2	19.4
13	Sachsen .....	33 880	6 167	14.8	17.7
14	Sachsen-Anhalt .....	33 146	5 781	14.4	17.0
15	Schleswig-Holstein .....	41 700	9 188	17.5	20.7
16	Thüringen .....	33 713	5 866	14.4	17.1

1 Ohne Verlustfälle

<sup>1</sup>  $\frac{\text{Festzusetzende Einkommen}}{\text{Gesamtbetrag der Einkünfte}} \times 100$

<sup>2</sup>  $\frac{\text{Festzusetzende Einkommen}}{\text{Zu versteuerndes Einkommen}} \times 100$



# Lohn- und Einkommensteuerstatistik 2018

B 6 Ausgewählte Freie Berufe<sup>1</sup>

B 6.1 Steuerfälle mit Einkünften aus freiberuflicher Tätigkeit in ausgewählten Freien Berufen insgesamt

Berufsgruppe	Steuerfälle		Einkünfte aus freiberuflicher Tätigkeit			
			insgesamt		je Steuerfall	
	2017	2018	2017	2018	2017	2018
	Anzahl		1 000 EUR		EUR	
<b>Rechtsanwälte, Notare (einschl. Patentanwälte).....</b>	<b>90 924</b>	<b>89 036</b>	<b>7 905 990</b>	<b>8 219 059</b>	<b>86 952</b>	<b>92 312</b>
Rechtsanwälte ohne Notariat.....	77 430	75 850	5 636 349	5 738 384	72 793	75 654
Rechtsanwälte mit Notariat <sup>2</sup> .....	8 599	8 427	916 091	951 171	106 535	112 872
Notare.....	2 456	2 340	907 029	1 087 939	369 311	464 931
Patentanwälte.....	2 439	2 419	446 520	441 566	183 075	182 541
<b>Freiberufliche Tätigkeit im Bereich sonstiger Rechts-beratung.....</b>	<b>11 971</b>	<b>11 939</b>	<b>659 551</b>	<b>689 615</b>	<b>55 096</b>	<b>57 761</b>
<b>Wirtschaftsprüfer und vereidigte Buchprüfer.....</b>	<b>2 592</b>	<b>2 494</b>	<b>216 033</b>	<b>228 879</b>	<b>83 346</b>	<b>91 772</b>
Wirtschaftsprüfer.....	2 234	2 160	197 250	210 436	88 295	97 424
Vereidigte Buchprüfer.....	358	334	18 783	18 444	52 466	55 220
<b>Steuerberater und Steuerbevollmächtigte.....</b>	<b>48 941</b>	<b>48 055</b>	<b>4 197 217</b>	<b>4 227 196</b>	<b>85 761</b>	<b>87 966</b>
<b>Sonstige Wirtschaftsberater (ohne Vermögens-berater und -verwalter).....</b>	<b>81 590</b>	<b>80 743</b>	<b>3 498 772</b>	<b>3 559 911</b>	<b>42 882</b>	<b>44 089</b>
Markt- und Meinungsforschung.....	1 116	890	13 929	13 501	12 481	15 170
Unternehmens- und Public-Relations-Berater.....	80 474	79 853	3 484 843	3 546 410	43 304	44 412
<b>Tätigkeiten im Bereich Datenverarbeitung zusammen.....</b>	<b>49 522</b>	<b>49 789</b>	<b>1 994 490</b>	<b>2 088 681</b>	<b>40 275</b>	<b>41 951</b>
Programmierungstätigkeiten.....	26 944	27 168	964 865	1 009 507	35 810	37 158
Beratungsleistungen auf dem Gebiet der Informationstechnologie.....	21 140	21 403	991 252	1 043 774	46 890	48 768
Sonstige Tätigkeiten im Bereich Datenverarbeitung.....	1 438	1 218	38 374	35 400	26 685	29 064
<b>Forschungs- und Entwicklungstätigkeit.....</b>	<b>15 242</b>	<b>14 693</b>	<b>473 891</b>	<b>481 283</b>	<b>31 091</b>	<b>32 756</b>
<b>Werbung.....</b>	<b>4 806</b>	<b>3 858</b>	<b>59 360</b>	<b>54 012</b>	<b>12 351</b>	<b>14 000</b>
<b>Lehrtätigkeit.....</b>	<b>299 559</b>	<b>309 007</b>	<b>4 031 933</b>	<b>4 167 430</b>	<b>13 460</b>	<b>13 487</b>
Erwachsenenbildung.....	70 785	66 878	1 227 578	1 194 436	17 342	17 860
Sport und Freizeitunterricht, Kulturunterricht.....	72 385	77 339	641 679	681 103	8 865	8 807
Sonstige Lehrtätigkeit.....	146 158	154 777	1 712 587	1 815 222	11 717	11 728
Fahr- und Flugschulen.....	10 231	10 013	450 089	476 668	43 993	47 605
<b>Ärzte (Ärzte für Allgemeinmedizin, praktische Ärzte und Fachärzte).....</b>	<b>156 379</b>	<b>154 120</b>	<b>21 132 209</b>	<b>21 040 294</b>	<b>135 135</b>	<b>136 519</b>
<b>Zahnärzte (einschl. Dentisten), ohne Zahntechniker.....</b>	<b>49 563</b>	<b>48 691</b>	<b>8 128 153</b>	<b>8 123 814</b>	<b>163 996</b>	<b>166 844</b>
<b>Tierärzte.....</b>	<b>11 855</b>	<b>11 776</b>	<b>712 065</b>	<b>744 568</b>	<b>60 065</b>	<b>63 228</b>
<b>Sonstiges Veterinärwesen.....</b>	<b>3 693</b>	<b>3 756</b>	<b>40 296</b>	<b>43 117</b>	<b>10 911</b>	<b>11 480</b>
<b>Sonstige Heilberufe.....</b>	<b>261 836</b>	<b>264 195</b>	<b>8 408 896</b>	<b>9 090 543</b>	<b>32 115</b>	<b>34 408</b>
Heilpraktiker.....	46 086	46 448	666 059	699 541	14 453	15 061
Psychologische Psychotherapeuten.....	54 333	55 207	2 150 553	2 270 732	39 581	41 131
Masseure, medizinische Bademeister, Krankengymnasten, Hebammen und verwandte Berufe.....	74 808	74 438	2 866 727	3 223 060	38 321	43 299
Sonstige selbstständige Tätigkeiten im Gesundheitswesen.....	86 609	88 102	2 725 558	2 897 210	31 470	32 885
<b>Soziale Dienste (mit Tagesbetreuung von Kindern).....</b>	<b>45 543</b>	<b>47 909</b>	<b>1 011 645</b>	<b>1 097 057</b>	<b>22 213</b>	<b>22 899</b>
Tagesbetreuung von Kindern.....	32 156	34 016	473 537	542 809	14 726	15 957
Sonstige soziale Dienste (ohne Tagesbetreuung von Kindern).....	13 387	13 893	538 108	554 248	40 196	39 894
<b>Architekten, Innenarchitekten, Vermessungs- und Bauingenieure (ohne Film- und Bühnenarchitekten). Tätigkeiten im Bereich Hochbau und Innenarchitektur.....</b>	<b>126 861</b>	<b>123 158</b>	<b>6 483 847</b>	<b>6 594 830</b>	<b>51 110</b>	<b>53 548</b>
Tätigkeiten im Bereich Orts-, Regional- und Landesplanung.....	43 387	41 771	2 161 444	2 176 190	49 818	52 098
Tätigkeiten im Bereich Garten- und Landschaftsgestaltung.....	7 224	6 994	365 499	369 851	50 595	52 881
Bautechnische Gesamtplanung.....	4 420	4 310	193 022	206 246	43 670	47 853
Sonstige Ingenieurbüros.....	39 615	37 510	2 269 169	2 289 555	57 281	61 039
Vermessungsingenieure.....	29 728	30 159	1 300 773	1 357 279	43 756	45 004
<b>Ingenieure für technische Fachplanung und Ingenieurdesign.....</b>	<b>2 487</b>	<b>2 414</b>	<b>193 939</b>	<b>195 708</b>	<b>77 981</b>	<b>81 072</b>
<b>Technische, physikalische und chemische Untersuchung..</b>	<b>33 632</b>	<b>31 581</b>	<b>1 698 997</b>	<b>1 675 721</b>	<b>50 517</b>	<b>53 061</b>
<b>Künstlerische Berufe.....</b>	<b>972</b>	<b>859</b>	<b>51 620</b>	<b>49 452</b>	<b>53 107</b>	<b>57 569</b>
<b>Bildende Künstler.....</b>	<b>234 852</b>	<b>241 393</b>	<b>3 390 868</b>	<b>3 692 317</b>	<b>14 438</b>	<b>15 296</b>
Bildende Künstler.....	49 709	49 963	585 096	616 910	11 770	12 347
Restauratoren.....	2 726	2 680	47 671	48 655	17 487	18 155
Komponisten und Musikbearbeiter.....	19 358	21 026	320 615	369 257	16 562	17 562
Schriftsteller.....	66 974	70 557	1 094 232	1 215 323	16 338	17 225
Bühnen-, Film-, Hörfunk- und Fernsehkünstler.....	86 487	87 703	1 227 467	1 323 967	14 192	15 096
Artisten.....	2 684	2 704	37 851	38 287	14 102	14 159
Filmhersteller, Kameramann (einschl. Tonstudio).....	1 593	1 428	26 877	26 504	16 872	18 561
Sonstige Künstlerische Berufe.....	5 321	5 332	51 060	53 413	9 596	10 017
<b>Freiberufliche Tätigkeit im Bereich Journalismus.....</b>	<b>65 055</b>	<b>63 992</b>	<b>1 081 298</b>	<b>1 075 659</b>	<b>16 621</b>	<b>16 809</b>
Tätigkeit für/in Korrespondenz- und Nachrichtenbüros.....	463	393	5 989	5 132	12 935	13 058
Journalisten und Pressefotografen.....	64 592	63 599	1 075 309	1 070 527	16 648	16 832
<b>Freiberuflich tätige Fotografen.....</b>	<b>21 761</b>	<b>22 293</b>	<b>315 716</b>	<b>342 354</b>	<b>14 508</b>	<b>15 357</b>
<b>Übersetzer und Dolmetscher.....</b>	<b>39 070</b>	<b>38 854</b>	<b>644 888</b>	<b>626 016</b>	<b>16 506</b>	<b>16 112</b>
<b>Textil-, Schmuck- und Möbeldesigner.....</b>	<b>48 574</b>	<b>49 521</b>	<b>854 020</b>	<b>874 397</b>	<b>17 582</b>	<b>17 657</b>
<b>Freiberuflich tätige Sachverständige.....</b>	<b>86 052</b>	<b>90 971</b>	<b>1 994 179</b>	<b>2 124 592</b>	<b>23 174</b>	<b>23 355</b>
<b>Loten.....</b>	<b>1 020</b>	<b>1 005</b>	<b>146 171</b>	<b>147 359</b>	<b>143 305</b>	<b>146 626</b>
<b>Sonstige.....</b>	<b>329 498</b>	<b>293 849</b>	<b>6 468 472</b>	<b>6 385 294</b>	<b>19 631</b>	<b>21 730</b>
<b>Freie Berufe insgesamt.....</b>	<b>2 121 363</b>	<b>2 097 537</b>	<b>85 600 577</b>	<b>87 443 449</b>	<b>40 352</b>	<b>41 689</b>

1 Die Daten sind aufgrund von Änderungen der Wirtschaftszweigsystematik zum Teil mit den vorherigen Erhebungen nicht vergleichbar.

2 Diese Kombination ist nicht in allen Bundesländern vertreten.

# Lohn- und Einkommensteuerstatistik 2018

B 6 Ausgewählte Freie Berufe<sup>1</sup>

B 6.2 Steuerpflichtige mit überwiegenden Einkünften aus freiberuflicher Tätigkeit in ausgewählten Freien Berufen<sup>2</sup>

Berufsgruppe	Steuerfälle		Einkünfte aus freiberuflicher Tätigkeit			
			insgesamt		je Steuerfall	
	2017	2018	2017	2018	2017	2018
	Anzahl		1 000 EUR		EUR	
<b>Rechtsanwälte, Notare (einschl. Patentanwälte).....</b>	<b>71 336</b>	<b>69 809</b>	<b>7 768 308</b>	<b>8 085 597</b>	<b>108 897</b>	<b>115 825</b>
Rechtsanwälte ohne Notariat.....	60 448	58 941	5 526 523	5 626 098	91 426	95 453
Rechtsanwälte mit Notariat <sup>3</sup> .....	7 180	7 108	903 729	939 572	125 868	132 185
Notare.....	1 770	1 840	896 163	1 082 236	506 307	588 172
Patentanwälte.....	1 938	1 920	441 892	437 691	228 015	227 964
<b>Freiberufliche Tätigkeit im Bereich sonstiger Rechts-beratung.....</b>	<b>7 015</b>	<b>6 950</b>	<b>623 697</b>	<b>654 337</b>	<b>88 909</b>	<b>94 149</b>
<b>Wirtschaftsprüfer und vereidigte Buchprüfer.....</b>	<b>1 661</b>	<b>1 627</b>	<b>205 831</b>	<b>218 887</b>	<b>123 920</b>	<b>134 534</b>
Wirtschaftsprüfer.....	1 429	1 404	187 638	200 934	131 307	143 115
Vereidigte Buchprüfer.....	232	223	18 194	17 953	78 422	80 509
<b>Steuerberater und Steuerbevollmächtigte.....</b>	<b>37 526</b>	<b>36 787</b>	<b>4 097 457</b>	<b>4 126 205</b>	<b>109 190</b>	<b>112 165</b>
<b>Sonstige Wirtschaftsberater (ohne Vermögens-berater und -verwalter).....</b>	<b>48 267</b>	<b>47 371</b>	<b>3 172 475</b>	<b>3 236 024</b>	<b>65 728</b>	<b>68 312</b>
Markt- und Meinungsforschung.....	573	426	12 526	11 920	21 860	27 981
Unternehmens- und Public-Relations-Berater.....	47 694	46 945	3 159 949	3 224 104	66 255	68 678
<b>Tätigkeiten im Bereich Datenverarbeitung zusammen.....</b>	<b>29 425</b>	<b>29 192</b>	<b>1 889 850</b>	<b>1 976 554</b>	<b>64 226</b>	<b>67 709</b>
Programmierungstätigkeiten.....	15 947	15 766	917 592	955 480	57 540	60 604
Beratungsleistungen auf dem Gebiet der Informationstechnologie.....	12 848	12 868	937 040	988 058	72 933	76 784
Sonstige Tätigkeiten im Bereich Datenverarbeitung.....	630	558	35 218	33 016	55 901	59 169
<b>Forschungs- und Entwicklungstätigkeit.....</b>	<b>7 956</b>	<b>7 591</b>	<b>429 505</b>	<b>439 194</b>	<b>53 985</b>	<b>57 857</b>
<b>Werbung.....</b>	<b>2 328</b>	<b>1 782</b>	<b>51 851</b>	<b>47 603</b>	<b>22 273</b>	<b>26 713</b>
<b>Lehrtätigkeit.....</b>	<b>154 714</b>	<b>155 901</b>	<b>3 514 390</b>	<b>3 626 523</b>	<b>22 715</b>	<b>23 262</b>
Erwachsenenbildung.....	37 446	35 302	1 061 068	1 033 811	28 336	29 285
Sport und Freizeitunterricht, Kulturunterricht.....	38 208	39 549	570 750	603 170	14 938	15 251
Sonstige Lehrtätigkeit.....	70 367	72 566	1 439 613	1 520 407	20 459	20 952
Fahr- und Flugschulen.....	8 693	8 484	442 959	469 134	50 956	55 296
<b>Ärzte (Ärzte für Allgemeinmedizin, praktische Ärzte und Fachärzte).....</b>	<b>123 566</b>	<b>121 798</b>	<b>20 636 447</b>	<b>20 564 941</b>	<b>167 007</b>	<b>168 845</b>
<b>Zahnärzte (einschl. Dentisten), ohne Zahntechniker.....</b>	<b>47 427</b>	<b>46 562</b>	<b>8 111 717</b>	<b>8 103 755</b>	<b>171 036</b>	<b>174 042</b>
<b>Tierärzte.....</b>	<b>9 916</b>	<b>9 799</b>	<b>698 160</b>	<b>731 916</b>	<b>70 407</b>	<b>74 693</b>
<b>Sonstiges Veterinärwesen.....</b>	<b>1 611</b>	<b>1 653</b>	<b>38 253</b>	<b>40 474</b>	<b>23 745</b>	<b>24 485</b>
<b>Sonstige Heilberufe.....</b>	<b>174 478</b>	<b>175 032</b>	<b>8 007 725</b>	<b>8 671 155</b>	<b>45 895</b>	<b>49 540</b>
Heilpraktiker.....	29 271	29 127	654 176	684 318	22 349	23 494
Psychologische Psychotherapeuten.....	38 423	38 809	2 079 942	2 196 761	54 133	56 604
Masseur, medizinische Bademeister, Krankengymnasten, Hebammen und verwandte Berufe.....	58 468	58 310	2 795 823	3 148 132	47 818	53 990
Sonstige selbstständige Tätigkeiten im Gesundheitswesen.....	48 316	48 786	2 477 784	2 641 943	51 283	54 154
<b>Soziale Dienste (mit Tagesbetreuung von Kindern).....</b>	<b>37 424</b>	<b>39 412</b>	<b>973 250</b>	<b>1 056 421</b>	<b>26 006</b>	<b>26 805</b>
Tagesbetreuung von Kindern.....	28 339	30 064	460 521	529 084	16 250	17 599
Sonstige soziale Dienste (ohne Tagesbetreuung von Kindern).....	9 085	9 348	512 729	527 337	56 437	56 412
<b>Architekten, Innenarchitekten, Vermessungs- und Bauingenieure (ohne Film- und Bühnenarchitekten).</b>	<b>90 500</b>	<b>87 384</b>	<b>6 218 060</b>	<b>6 332 642</b>	<b>68 708</b>	<b>72 469</b>
Tätigkeiten im Bereich Hochbau und Innenarchitektur.....	33 295	31 893	2 102 097	2 119 159	63 136	66 446
Tätigkeiten im Bereich Orts-, Regional- und Landesplanung.....	5 349	5 165	353 537	358 229	66 094	69 357
Tätigkeiten im Bereich Garten- und Landschaftsgestaltung.....	3 242	3 150	188 517	201 369	58 149	63 927
Bautechnische Gesamtplanung.....	29 138	27 583	2 179 952	2 205 665	74 815	79 965
Sonstige Ingenieurbüros.....	17 391	17 591	1 202 520	1 255 291	69 146	71 360
Vermessungsingenieure.....	2 085	2 002	191 437	192 930	91 816	96 369
<b>Ingenieure für technische Fachplanung und Ingenieurdesign.....</b>	<b>23 591</b>	<b>22 180</b>	<b>1 623 856</b>	<b>1 604 194</b>	<b>68 834</b>	<b>72 326</b>
Technische, physikalische und chemische Untersuchung..	556	485	49 133	46 964	88 370	96 832
<b>Künstlerische Berufe.....</b>	<b>124 513</b>	<b>124 775</b>	<b>3 053 163</b>	<b>3 320 528</b>	<b>24 521</b>	<b>26 612</b>
Bildende Künstler.....	34 731	34 314	565 639	593 483	16 286	17 296
Restauratoren.....	2 084	1 998	45 409	46 632	21 790	23 339
Komponisten und Musikbearbeiter.....	10 834	11 516	294 458	338 095	27 179	29 359
Schriftsteller.....	24 313	24 805	956 123	1 080 108	39 326	43 544
Bühnen-, Film-, Hörfunk- und Fernsehkünstler.....	47 585	47 345	1 089 321	1 158 559	22 892	24 471
Artisten.....	1 778	1 764	35 189	35 570	19 792	20 164
Filmhersteller, Kameramann (einschl. Tonstudio).....	775	688	23 967	23 870	30 925	34 695
Sonstige Künstlerische Berufe.....	2 413	2 345	43 057	44 211	17 844	18 853
<b>Freiberufliche Tätigkeit im Bereich Journalismus.....</b>	<b>37 042</b>	<b>35 586</b>	<b>978 658</b>	<b>970 673</b>	<b>26 420</b>	<b>27 277</b>
Tätigkeit für/in Korrespondenz- und Nachrichtenbüros...	223	194	5 260	4 534	23 589	23 370
Journalisten und Pressefotografen.....	36 819	35 392	973 397	966 139	26 437	27 298
<b>Freiberuflich tätige Fotografen.....</b>	<b>13 136</b>	<b>13 176</b>	<b>302 043</b>	<b>326 812</b>	<b>22 994</b>	<b>24 804</b>
<b>Übersetzer und Dolmetscher.....</b>	<b>26 283</b>	<b>25 639</b>	<b>603 092</b>	<b>584 466</b>	<b>22 946</b>	<b>22 796</b>
<b>Textil-, Schmuck- und Möbeldesigner.....</b>	<b>32 742</b>	<b>32 619</b>	<b>813 198</b>	<b>831 841</b>	<b>24 837</b>	<b>25 502</b>
<b>Freiberuflich tätige Sachverständige.....</b>	<b>40 258</b>	<b>40 914</b>	<b>1 740 847</b>	<b>1 847 856</b>	<b>43 242</b>	<b>45 164</b>
Lotsen.....	970	952	145 829	146 847	150 339	154 251
<b>Sonstige.....</b>	<b>127 462</b>	<b>114 873</b>	<b>5 924 753</b>	<b>5 874 418</b>	<b>46 483</b>	<b>51 138</b>
<b>Freie Berufe insgesamt.....</b>	<b>1 271 703</b>	<b>1 249 849</b>	<b>81 671 548</b>	<b>83 466 829</b>	<b>64 222</b>	<b>66 782</b>

1 Die Daten sind aufgrund von Änderungen der Wirtschaftszweigsystematik zum Teil mit den vorherigen Erhebungen nicht vergleichbar.

2 Die Einkünfte aus freiberuflicher Tätigkeit überwiegen die jeweiligen Einkünfte aus Land- und Forstwirtschaft, aus Gewerbebetrieb und aus nichtselbstständiger Arbeit.

3 Diese Kombination ist nicht in allen Bundesländern vertreten.

# Lohn- und Einkommensteuerstatistik



2018

Erscheinungsfolge: jährlich  
Erschienen am 13/05/2022

Ihr Kontakt zu uns:  
[www.destatis.de/kontakt](http://www.destatis.de/kontakt)  
Telefon: +49 (0) 611/75-2405

# Kurzfassung

## 1 Allgemeine Angaben zur Statistik

Seite 4

- Grundgesamtheit: Alle bis 2 ¾ Jahre nach Ende des Veranlagungszeitraums durchgeführten Einkommensteuerveranlagungen. Bei Bruttolohnempfängern ohne Veranlagung werden die elektronischen Lohnsteuerbescheinigungen bzw. die Papier-Lohnsteuerkarten ausgewertet.
- Räumliche Abdeckung: Bundesländer und tiefere regionale Gliederungen.
- Berichtszeitraum: 1. Januar bis 31. Dezember des Berichtsjahres.
- Periodizität: Jährlich ab 2012, bis Berichtsjahr 2010 dreijährlich (erstmalig 1950).
- Rechtsgrundlagen: Gesetz über Steuerstatistiken (StStatG) vom 11. Oktober 1995 (BGBl. I S. 1250, 1409), in seiner jeweils geltenden Fassung; Gesetz über die Statistik für Bundeszwecke (BStatG) laut der Bekanntmachung vom 20. Oktober 2016 (BGBl. I S. 2394) in seiner jeweils geltenden Fassung.
- Geheimhaltung: Alle Einzelangaben bzw. Tabellenfelder, die Rückschlüsse auf Angaben Einzelner zulassen, werden grundsätzlich geheim gehalten.

## 2 Inhalte und Nutzerbedarf

Seite 5

- Inhalte der Statistik: (1) Bruttolohn, Einkünfte, Einkommen, zu versteuerndes Einkommen, Sondervergünstigungen, Lohn-, Einkommen- und Kirchensteuer mit den im Besteuerungsverfahren festgestellten Angaben; (2) Wohnort, Geburtsjahr, Geschlecht, Religion, Kinderfreibeträge, Kindergeld, Wirtschaftszweig/Art des Freien Berufs, Art der Steuerpflicht, Steuerklasse, Veranlagungsart.
- Nutzerbedarf: Ermittlung der Schlüsselzahlen für den Gemeindeanteil an der Einkommensteuer; Steuerpolitik, Wirtschafts- und Sozialpolitik, Volkswirtschaftliche Gesamtrechnungen, wirtschaftswissenschaftliche Institute, Verbände, Tarifpartner und Medien erhalten wesentliche Informationen über die Struktur und Wirkungsweise der Einkommensteuer.

## 3 Methodik

Seite 5

- Konzept der Datengewinnung: Sekundärerhebung auf Grundlage der Steuerfestsetzungen der Finanzämter.
- Vorbereitung und Durchführung der Datengewinnung: Über die Rechenzentren der Landesfinanzbehörden an die Statistischen Ämter der Länder, von dort an das Statistische Bundesamt.
- Beantwortungsaufwand: Die Finanzverwaltung übernimmt die Angaben über die Steuerpflichtigen automatisiert aus ihren Festsetzungsspeichern.

## 4 Genauigkeit und Zuverlässigkeit

Seite 6

- Qualitative Gesamtbewertung der Genauigkeit: Es handelt sich um eine Vollerhebung ausgewählter Angaben aus den Steuerveranlagungen, mit sehr hoher Qualität, da sie sowohl unmittelbare finanzielle Auswirkungen auf die Steuerpflichtigen als auch für die Steuereinnahmen von Bund, Ländern und Gemeinden haben. Zusätzlich werden Plausibilitätskontrollen durch die Statistischen Ämter der Länder durchgeführt.

## 5 Aktualität und Pünktlichkeit

Seite 7

- Aufgrund der langen Veranlungsdauer ist die Aktualität der Lohn- und Einkommensteuerstatistik vergleichsweise gering. Ab dem Veranlungsjahr 2012 liegt die bis dahin dreijährliche Statistik jährlich vor.

## 6 Vergleichbarkeit

Seite 7

- Räumliche Vergleichbarkeit: Da das Einkommensteuergesetz ein Bundesgesetz ist, sind die Ergebnisse der Lohn- und Einkommensteuerstatistik räumlich vergleichbar.
- Zeitliche Vergleichbarkeit: Durch häufige Änderungen des Steuerrechts sind Ergebnisse einzelner Berichtsjahre nur eingeschränkt vergleichbar.

## 7 Kohärenz

Seite 7

- Bezug zu anderen Erhebungen:  
Für die Berichtsjahre 2001 bis 2011 wurde zusätzlich eine jährliche Einkommensteuerstatistik zu den Veranlungsfällen erstellt. Tiefste regionale Gliederung der jährlichen Einkommensteuerstatistik ist die Landesebene, nicht veranlagte Fälle werden nicht nachgewiesen, Plausibilitätskontrollen wurden nur selektiv durchgeführt.  
In der Statistik des kassenmäßigen Steueraufkommens finden sich ebenfalls Angaben zur Lohn- und Einkommensteuer, jedoch bezogen auf den Zeitraum, in dem die Steuern den Gebietskörperschaften zufließen.

Abweichend von anderen Statistiken sind die in der Lohn- und Einkommensteuerstatistik verwendeten Begriffe rein steuerrechtlich abgegrenzt (vgl. EStG).

- Die Ergebnisse sind in sich kohärent.

## **8 Verbreitung und Kommunikation**

**Seite 8**

- Verbreitungswege: Die Ergebnisse der Lohn- und Einkommensteuerstatistik werden auf der Homepage des Statistischen Bundesamtes veröffentlicht. Landesergebnisse und regional tiefer gegliederte Angaben werden von den Statistischen Ämtern der Länder herausgegeben.

## **9 Sonstige fachstatistische Hinweise**

**Seite 8**

Keine.

# **1 Allgemeine Angaben zur Statistik**

## **1.1 Grundgesamtheit**

Alle Einkommensteuerveranlagungen, die bis 2 ¾ Jahre nach Ende des Veranlagungszeitraums durchgeführt wurden, sowie die elektronischen Lohnsteuerbescheinigungen bzw. die abgegebenen Papier-Lohnsteuerkarten derjenigen Brutto Lohnempfänger, die nicht veranlagt wurden (Letztere sind in den vorläufigen Ergebnissen für 2012 nicht enthalten). Personelle Veranlagungen werden aufgrund der äußerst geringen Anzahl nicht berücksichtigt. Weiterhin sind Steuererklärungen nicht berücksichtigt, die 2 ¾ Jahre nach Ende des Veranlagungsjahres noch nicht abgegeben oder bearbeitet wurden sowie das Ergebnis von Einsprüchen, die zu diesem Zeitpunkt noch nicht entschieden sind. Zusätzlich sind ab dem Veranlagungsjahr 2012 sogenannte Nur-Sparzulagenfälle und Verlustfeststellungen enthalten.

## **1.2 Statistische Einheiten (Darstellungs- und Erhebungseinheiten)**

Unbeschränkt und beschränkt Einkommensteuerpflichtige; Zusammenveranlagte werden als ein Steuerpflichtiger gezählt. In den Fachserien werden standardmäßig nur die unbeschränkt Steuerpflichtigen nachgewiesen (ohne Nur-Sparzulagenfälle und Verlustfeststellungen).

## **1.3 Räumliche Abdeckung**

Nach Bundesländern, tiefere Gliederungen nach Kreisen und Gemeinden können von den Statistischen Ämtern der Länder bezogen werden.

## **1.4 Berichtszeitraum/-zeitpunkt**

1. Januar bis 31. Dezember des Berichtsjahres.

## **1.5 Periodizität**

Jährlich, bis Berichtsjahr 2010 dreijährlich (erstmal 1950).

## **1.6 Rechtsgrundlagen und andere Vereinbarungen**

Gesetz über Steuerstatistiken (StStatG) vom 11. Oktober 1995 (BGBl. I S. 1250, 1409), in seiner jeweils geltenden Fassung, in Verbindung mit dem Gesetz über die Statistik für Bundeszwecke (BStatG) laut der Bekanntmachung vom 20. Oktober 2016 (BGBl. I S. 2394) in seiner jeweils geltenden Fassung.

## **1.7 Geheimhaltung**

### **1.7.1 Geheimhaltungsvorschriften**

Die Einzeldaten der Lohn- und Einkommensteuerstatistik unterliegen dem Steuer- (§30 AO) und Statistikgeheimnis (§16 BStatG). Die erhobenen Einzeldaten werden daher grundsätzlich geheimgehalten. Nur in ausdrücklich gesetzlich geregelten Ausnahmefällen dürfen Einzelangaben übermittelt werden. Nach § 16 Abs. 6 BStatG ist es möglich, den Hochschulen oder sonstigen Einrichtungen mit der Aufgabe unabhängiger wissenschaftlicher Forschung für die Durchführung wissenschaftlicher Vorhaben Einzelangaben dann zur Verfügung zu stellen, wenn diese so anonymisiert sind, dass sie nur mit einem unverhältnismäßig großen Aufwand an Zeit, Kosten und Arbeitskraft dem Befragten oder Betroffenen zugeordnet werden können. Die Pflicht zur Geheimhaltung besteht auch für Personen, die Empfänger von Einzelangaben sind.

Für die Verwendung gegenüber den gesetzgebenden Körperschaften und für Zwecke der Planung, jedoch nicht für die Regelung von Einzelfällen, dürfen Tabellen mit statistischen Ergebnissen, auch soweit Tabellenfelder nur einen einzigen Fall ausweisen, vom Statistischen Bundesamt und den statistischen Ämtern der Länder an das Bundesministerium der Finanzen und an die obersten Finanzbehörden der Länder übermittelt werden (§ 7 Abs. 2 StStatG). Für Zusatzaufbereitungen einschließlich der Entwicklung und des Betriebs von Mikrosimulationsmodellen zur Abschätzung finanzieller und organisatorischer Auswirkungen der Änderungen von Regelungen im Rahmen der Fortentwicklung des Steuer- und Transfersystems übermitteln auf Anforderung a) das Statistische Bundesamt dem Bundesministerium der Finanzen und den obersten Finanzbehörden der Länder, b) die statistischen Ämter der Länder den obersten Finanzbehörden des jeweiligen Landes die Einzelangaben ohne Hilfsmerkmale (§ 7 Abs. 6 StStatG).

### **1.7.2 Geheimhaltungsverfahren**

In den Tabellen werden solche Ergebnisse geheim gehalten, bei denen das Steuer- oder Statistikgeheimnis verletzt wäre (primäre Geheimhaltung). Um sicherzustellen, dass durch Differenzrechnung die unterdrückten Ergebnisse nicht errechnet werden können, werden weitere Tabellenfelder gesperrt (sekundäre Geheimhaltung). Dabei wird darauf geachtet, dass der Informationsverlust durch die sekundär gesperrten Tabellenfelder möglichst gering ist.

## **1.8 Qualitätsmanagement**

### **1.8.1 Qualitätssicherung**

Im Prozess der Statistikerstellung werden vielfältige Maßnahmen durchgeführt, die zur Sicherung der Qualität der Daten beitragen. Diese werden insbesondere in Kapitel 3 (Methodik) erläutert.

Die Maßnahmen zur Qualitätssicherung, die an einzelnen Punkten der Statistikerstellung ansetzen, werden bei Bedarf angepasst und um standardisierte Methoden der Qualitätsbewertung und -sicherung ergänzt. Zu diesen standardisierten

Methoden zählt auch dieser Qualitätsbericht, in dem alle wichtigen Informationen zur Datenqualität zusammengetragen sind. Ferner zählt hierzu die fachliche und organisatorische Abstimmung mit den Fachreferenten der Statistischen Ämter der Länder sowie die Beteiligung an den entsprechenden Gremien der Finanzverwaltung.

### **1.8.2 Qualitätsbewertung**

Insgesamt weist die Lohn- und Einkommensteuerstatistik als Vollerhebung von Daten der Steuerfestsetzungen eine hohe Qualität auf. Aufgrund der unmittelbaren finanziellen Auswirkungen, die diese Daten sowohl für den Steuerpflichtigen als auch auf die Steuereinnahmen von Bund, Ländern und Gemeinden haben, ist von einer hohen Genauigkeit der Daten auszugehen. Zusätzlich werden Plausibilitätskontrollen durch die Statistischen Ämter der Länder durchgeführt. Einschränkungen ergeben sich aufgrund der geringen Aktualität der Ergebnisse bedingt durch die z.T. lange Veranlagungsdauer und die Betrachtung aller Veranlagungen einschließlich Korrekturen bis zu 2 ¾ Jahren nach Ende des Veranlagungszeitraums.

## **2 Inhalte und Nutzerbedarf**

### **2.1 Inhalte der Statistik**

#### **2.1.1 Inhaltliche Schwerpunkte der Statistik**

Die Lohn- und Einkommensteuerstatistik umfasst für die Steuerpflichtigen, für die eine Veranlagung durchgeführt wurde:

- a) Bruttolohn, Einkünfte, Einkommen, zu versteuerndes Einkommen, Sondervergünstigungen, Lohn-, Einkommen- und Kirchensteuer mit den im Besteuerungsverfahren festgestellten Angaben.
- b) Wohnort, Geburtsjahr, Geschlecht, Religion, Kinderfreibeträge, Kindergeld, Wirtschaftszweig/Art des Freien Berufs, Art der Steuerpflicht, Steuerklasse, Veranlagungsart.

Bei den nicht veranlagten Steuerpflichtigen liegen lediglich die Angaben der elektronischen Lohnsteuerbescheinigungen bzw. der abgegebenen Lohnsteuerkarten vor.

#### **2.1.2 Klassifikationssysteme**

Für die Steuerpflichtigen mit Einkünften aus freiberuflicher Tätigkeit und Einkünften aus Gewerbebetrieb als Einzelunternehmer wird im Besteuerungsverfahren der Wirtschaftszweig gemäß der Klassifikation der Wirtschaftszweige 2008 erfasst.

#### **2.1.3 Statistische Konzepte und Definitionen**

Die Definitionen der nachgewiesenen Merkmale entsprechen der steuerlichen Abgrenzung der im Rahmen der Einkommensteuerveranlagung erfassten Angaben.

### **2.2 Nutzerbedarf**

Die Lohn- und Einkommensteuerstatistik liefert wesentliche Informationen über Struktur und Wirkungsweise der Einkommensteuer. Nur aufgrund dieser statistischen Angaben sind vielfältige Analysemöglichkeiten und fundierte Berechnungen zu den Auswirkungen von geplanten Steuerrechtsänderungen für den Fiskus und auf der Ebene der Steuerpflichtigen möglich. Sie bildet die Grundlage für die Ermittlung der Schlüsselzahlen zum Gemeindeanteil an der Einkommensteuer. Neben der fiskalpolitischen Bedeutung ist die Lohn- und Einkommensteuerstatistik zur Weiterentwicklung des Steuersystems absolut unverzichtbar. Die Ergebnisse gehen auch in Berichte der Bundesregierung (z.B. Armuts- und Reichtumsbericht, Bericht zur Lage der freien Berufe) ein.

Zu den Hauptnutzern der Lohn- und Einkommensteuerstatistik zählen Steuerpolitik, Wirtschafts- und Sozialpolitik, Volkswirtschaftliche Gesamtrechnungen, wirtschaftswissenschaftliche Institute, Verbände und Tarifpartner und die Medien.

### **2.3 Nutzerkonsultation**

Da die Lohn- und Einkommensteuerstatistik auf Verwaltungsdaten basiert, ergibt sich die Festlegung der Merkmale und Ausprägungen aus dem Einkommensteuerrecht. Die Ministerien als Hauptnutzer der statistischen Ergebnisse sind in die Festlegung der Dateninhalte einbezogen. Fachspezifische Fragen oder Anregungen können im Fachausschuss "Finanz- und Steuerstatistik" oder bei Nutzerkonferenzen eingebracht werden.

## **3 Methodik**

### **3.1 Konzept der Datengewinnung**

Es handelt sich um eine Sekundärerhebung: Die zu erfassenden Erhebungsmerkmale werden automatisiert aus den Festsetzungsspeichern und dem sog. Grundinformationsdienst der Finanzverwaltungen entnommen und dadurch kosten- und zeitsparend für die statistische Aufbereitung zur Verfügung gestellt. Zusätzlich werden die Angaben der elektronischen Lohnsteuerbescheinigungen bzw. der Lohnsteuerkarten der Bruttolohnempfänger, für die keine Einkommensteuerveranlagung durchgeführt wurde, in den Statistischen Ämtern der Länder aufbereitet.

### **3.2 Vorbereitung und Durchführung der Datengewinnung**

Ausgewählte Daten der Einkommensteuerveranlagungen werden von den Rechenzentren der Landesfinanzbehörden an die Statistischen Ämter der Länder übermittelt. Die elektronischen Lohnsteuerbescheinigungen der Bruttolohnempfänger,

für die keine Einkommensteuerveranlagung durchgeführt wurde, werden von der Finanzverwaltung aus dem ElsterLohn-Datenspeicher bereitgestellt und in die Lohn- und Einkommensteuerstatistik übernommen.

Der Datensatz wird mit der Finanzverwaltung vereinbart und basiert auf den Vordrucken zur Einkommensteuer (diese sind z.B. unter [www.finanzamt.de](http://www.finanzamt.de) abrufbar) und den im Veranlagungsverfahren ermittelten Werten. Der Datensatz wird mit der Finanzverwaltung vereinbart und basiert auf den Vordrucken zur Einkommensteuer (diese sind z.B. unter [www.finanzamt.de](http://www.finanzamt.de) abrufbar).

### **3.3 Datenaufbereitung (einschl. Hochrechnung)**

Die Daten werden in den Statistischen Ämtern der Länder aufwendigen Plausibilitätsprüfungen und einer Doppelfallprüfung unterzogen. Dabei werden Massenfehler automatisch korrigiert und doppelte Datensätze gelöscht. Zur Klärung von unplausiblen Einzelfällen wird bei der Finanzverwaltung rückgefragt. Nach der Datenaufbereitung liefern die Statistischen Ämter der Länder die aggregierten Landesergebnisse sowie die Einzelangaben an das Statistische Bundesamt. Das Statistische Bundesamt stellt aus den Landesergebnissen Bundesergebnisse zusammen. Da es sich um eine Vollerhebung handelt, ist keine Hochrechnung notwendig.

### **3.4 Preis- und Saisonbereinigung; andere Analyseverfahren**

Keine.

### **3.5 Beantwortungsaufwand**

Die Finanzverwaltung übernimmt die Angaben über die Steuerpflichtigen automatisiert aus ihren Festsetzungsspeichern. Eine Belastung für Auskunftspflichtige entsteht somit nicht.

## **4 Genauigkeit und Zuverlässigkeit**

### **4.1 Qualitative Gesamtbewertung der Genauigkeit**

Es handelt sich um eine Vollerhebung der Steuerveranlagungen, welche eine sehr hohe Qualität aufweisen und unmittelbare finanzielle Auswirkungen auf die Steuerpflichtigen haben. Bei Ordnungsmerkmalen, die nicht direkt für das Besteuerungsverfahren relevant sind (z.B. Angaben zum Wirtschaftszweig bei Einkünften aus Freiberuflicher Tätigkeit oder bei Einkünften aus Gewerbebetrieb als Einzelunternehmer, Anlage ST), kann es qualitative Einschränkungen geben. Bei den nicht veranlagten Fällen wird die Verlässlichkeit der Angaben durch die gelieferte Qualität der Daten von den Arbeitgebern bestimmt.

### **4.2 Stichprobenbedingte Fehler**

Keine.

### **4.3 Nicht-Stichprobenbedingte Fehler**

Nicht berücksichtigt sind Steuererklärungen, die 2 ¾ Jahre nach Ende des Veranlagungsjahres noch nicht abgegeben oder abschließend bearbeitet wurden sowie das Ergebnis von Einsprüchen, die zu diesem Zeitpunkt noch nicht entschieden sind. Informationen zu diesen Veranlagungen werden seitens der Finanzverwaltung nicht an die amtliche Statistik übermittelt. Insofern kann zwischen fehlenden Veranlagungen und nicht mehr existierenden Steuerpflichtigen nicht unterschieden werden. Entsprechend kann keine Quotierung zu Antwortausfällen vorgenommen werden.

Die Aussagefähigkeit der Daten wird insbesondere dadurch beeinflusst, dass die Merkmalsabgrenzungen immer aus steuerlicher Sicht erfolgen. Aussagen über nichtsteuerliche Sachverhalte erfordern deswegen häufig zusätzliche Schätzungen. Nicht vollständig enthalten sind steuerfreie Einkünfte und bestimmte Transferleistungen. Eine Untererfassung existiert vermutlich bei den sonstigen Einkünften. Bei den Gewinneinkünften fehlen weitgehend Angaben zur Entstehung der Gewinne. Einkünfte aus Kapitalvermögen werden seit Einführung der Abgeltungsteuer zum 1.1.2009 in der Regel mit einem einheitlichen Steuersatz von 25% an der Quelle besteuert und müssen nicht mehr von den Steuerpflichtigen in der jährlichen Einkommensteuererklärung angegeben und mit dem persönlichen Steuersatz versteuert werden.

### **4.4 Revisionen**

#### **4.4.1 Revisionsgrundsätze**

Bei der Lohn- und Einkommensteuerstatistik werden im Allgemeinen keine vorläufigen Ergebnisse veröffentlicht. Daher gelten veröffentlichte Daten in der Regel als endgültig. Einmalig wurden für das Veranlagungsjahr 2012 vorläufige Ergebnisse veröffentlicht, da die Daten der nichtveranlagten Steuerpflichtigen 2012 aufgrund technischer Probleme bei der Finanzverwaltung erst zu einem späteren Zeitpunkt aufbereitet wurden.

#### **4.4.2 Revisionsverfahren**

Keine.

#### **4.4.3 Revisionsanalysen**

Keine.



## **5 Aktualität und Pünktlichkeit**

### **5.1 Aktualität**

Aufgrund der langen steuerlichen Veranlagungsdauer (2 ¾ Jahre nach Ende des Berichtsjahres) ist die Aktualität der Lohn- und Einkommensteuerstatistik gering. Planmäßig liegen Ergebnisse 3 ½ Jahre nach Ende des Veranlagungszeitraums vor.

### **5.2 Pünktlichkeit**

Die Ergebnisse der Statistik konnten in den letzten Jahren termingerecht erstellt und veröffentlicht werden.

## **6 Vergleichbarkeit**

### **6.1 Räumliche Vergleichbarkeit**

Da das Einkommensteuergesetz ein Bundesgesetz ist, sind die Ergebnisse deutschlandweit vergleichbar.

### **6.2 Zeitliche Vergleichbarkeit**

Durch die Umstellung auf die elektronischen Lohnsteuerbescheinigungen hat sich die Anzahl der in der Statistik nachgewiesenen nicht veranlagten Lohnsteuerfälle seit 2001 deutlich erhöht.

Trotz häufiger Änderungen des Steuerrechts ist ein Großteil der Merkmale über den Zeitraum von 2012 bis 2018 ohne Bruch vergleichbar. Daraus lässt sich der Qualitätsindikator "Längen der Zeitreihen mit vergleichbaren Werten" wie folgt berechnen:  $2018 - 2012 + 1 = 7$ .

## **7 Kohärenz**

### **7.1 Statistikübergreifende Kohärenz**

Für die Jahre 2001, 2004, 2007 und 2010 wurde parallel zur dreijährlichen Bundesstatistik zur Lohn- und Einkommensteuer die jährliche Einkommensteuerstatistik aufbereitet. Hauptunterschiede sind neben der Periodizität vor allem der unterschiedliche Berichtsweg (dezentral über die Statistischen Ämter der Länder statt zentral beim Statistischen Bundesamt). Weitere wesentliche Unterschiede sind die in der dreijährlichen Lohn- und Einkommensteuerstatistik enthaltenen Angaben zu Steuerpflichtigen ohne Einkommensteuerveranlagung (nur eine elektronische Lohnsteuerbescheinigung oder Lohnsteuerkarte liegt vor) und eine detaillierte Plausibilitätskontrolle. Da diese bei der jährlichen Einkommensteuerstatistik fehlt, können diese Daten nicht in einer tiefen regionalen Gliederung dargestellt werden. Darüber hinaus können für nicht steuerrelevante Ordnungsmerkmale (z.B. Angaben zum Wirtschaftszweig bei Einkünften aus Gewerbebetrieb als Einzelunternehmer, zur Art des Freien Berufs bei Einkünften aus selbstständiger Arbeit) qualitativ verlässliche Ergebnisse nur aus der Bundesstatistik zur Lohn- und Einkommensteuer gewonnen werden. Nach dem Berichtsjahr 2011 wurde die jährliche Einkommensteuerstatistik eingestellt.

In der Statistik des kassenmäßigen Steueraufkommens finden sich ebenfalls Angaben zur Lohn- und Einkommensteuer. Es handelt sich dabei um die kassenmäßig erfassten Steuereinnahmen des Bundes, der Länder und der Gemeinden/Gemeindeverbände. Die zeitliche Abgrenzung erfolgt bei dieser Statistik jedoch nach dem Zeitraum, in dem die Steuern den Gebietskörperschaften zufließen, und nicht wie bei der Lohn- und Einkommensteuerstatistik nach dem Zeitraum, für den die Steuer abgeführt bzw. veranlagt wird. So wird bspw. eine Steuererklärung für 2019 frühestens im Jahr 2020 abgegeben. Die für 2019 festgesetzten Beträge werden in der Lohn- und Einkommensteuerstatistik 2019 erfasst, aber im kassenmäßigen Aufkommen teilweise erst 2020 oder später. Daher kann es zu Differenzen zwischen den Angaben in den beiden Statistiken kommen.

Der in der Lohn- und Einkommensteuerstatistik verwendete Einkommensbegriff weicht von den in den Volkswirtschaftlichen Gesamtrechnungen, im Mikrozensus oder in der Einkommens- und Verbrauchsstichprobe verwendeten Begriffen ab. Das Einkommen im steuerrechtlichen Sinn (§2 Abs. 4 EStG) bezeichnet eine Zwischensumme bei der Berechnung der festzusetzenden Einkommensteuer. Es ergibt sich aus dem Gesamtbetrag der Einkünfte abzüglich der Sonderausgaben, der außergewöhnlichen Belastungen, der Altersvorsorgebeträge, der Steuerbegünstigungen für Wohnzwecke und des Verlustabzugs.

Steuerpflichtige mit Einkünften aus selbstständiger Arbeit in der Lohn- und Einkommensteuerstatistik sind nicht identisch mit Selbstständigen in anderen Statistiken. Sie werden nach § 18 EStG abgegrenzt, sodass bspw. Handwerker nicht zu den Steuerpflichtigen mit Einkünften aus selbstständiger Arbeit zählen, sondern zu Steuerpflichtigen mit Einkünften aus Gewerbebetrieb.

### **7.2 Statistikinterne Kohärenz**

Die Ergebnisse der Lohn- und Einkommensteuerstatistik sind in sich kohärent.

### **7.3 Input für andere Statistiken**

Die Ergebnisse der Lohn- und Einkommensteuerstatistik werden zur Vervollständigung und Revision der Volkswirtschaftlichen Gesamtrechnungen verwendet.

## **8 Verbreitung und Kommunikation**

### **8.1 Verbreitungswege**

#### **Pressemitteilungen**

Pressemitteilungen werden unter [https://www.destatis.de/DE/Themen/Staat/Steuern/Lohnsteuer-Einkommensteuer/\\_inhalt.html#sprg230080](https://www.destatis.de/DE/Themen/Staat/Steuern/Lohnsteuer-Einkommensteuer/_inhalt.html#sprg230080) veröffentlicht.

#### **Veröffentlichungen**

Fachveröffentlichungen können unter [https://www.destatis.de/DE/Themen/Staat/Steuern/Lohnsteuer-Einkommensteuer/\\_inhalt.html#sprg236420](https://www.destatis.de/DE/Themen/Staat/Steuern/Lohnsteuer-Einkommensteuer/_inhalt.html#sprg236420) kostenfrei als PDF- oder Excel-Datei bezogen werden.

Eigene Veröffentlichungen der Statistischen Ämter der Länder sind gegebenenfalls über die Webseite des jeweiligen Amtes zugänglich. Die entsprechenden Internet-Links sind verfügbar unter [www.statistik-portal.de](http://www.statistik-portal.de).

#### **Online-Datenbank**

Über das Datenbanksystem GENESIS-Online ([https://www-genesis.destatis.de/genesis/online?sequenz=tabellen&selectionname=73111\\*#abreadcrumb](https://www-genesis.destatis.de/genesis/online?sequenz=tabellen&selectionname=73111*#abreadcrumb)) können Ergebnisse auf Bundesebene in unterschiedlichen Dateiformaten direkt geladen werden.

#### **Zugang zu Mikrodaten**

Mikrodaten sind über die Forschungsdatenzentren der Statistischen Ämter des Bundes und der Länder (FDZ) zugänglich ([www.forschungsdatenzentrum.de](http://www.forschungsdatenzentrum.de))

#### **Sonstige Verbreitungswege**

Sonderauswertungen sind auf Anfrage möglich (<https://www.destatis.de/DE/PresseService/Infoservice/Kontakt.html>).

### **8.2 Methodenpapiere/Dokumentation der Methodik**

Zu jedem Berichtsjahr wird ein Dokument mit aktuellen methodischen Hinweisen bereitgestellt.

### **8.3 Richtlinien der Verbreitung**

#### **Veröffentlichungskalender**

Keine.

#### **Zugriff auf den Veröffentlichungskalender**

Keine.

#### **Zugangsmöglichkeiten der Nutzer/-innen**

Destatis-Homepage unter [www.destatis.de](http://www.destatis.de).

## **9 Sonstige fachstatistische Hinweise**

Keine.