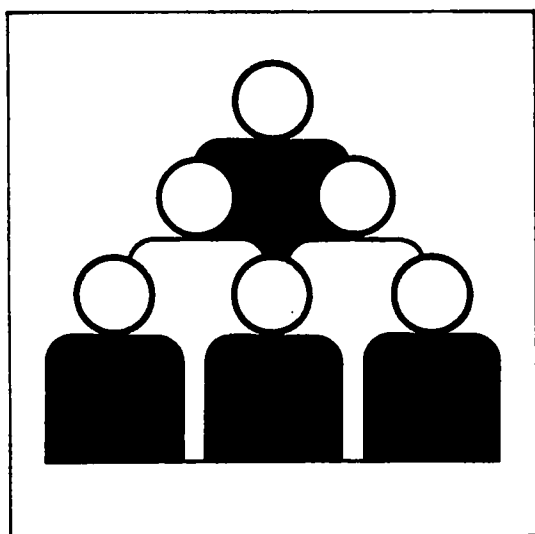


Statistisches Bundesamt

Bevölkerung und Erwerbstätigkeit



Fachserie 1

Reihe 1

Gebiet und Bevölkerung

1 bis 4. Vierteljahr 1993

Statistisches Bundesamt
Bibliothek • Dokumentation • Archiv

Hinweis: Bedingt durch technische Probleme während der Aufbereitung ist die vierteljährliche Berichterstattung bis auf weiteres eingestellt. In diesem Bericht sind aber Nachweise für alle vier Vierteljahre enthalten.

**METZLER
POESCHEL**

Statist. Bundesamt - Bibliothek



10-13480

Herausgeber:

Statistisches Bundesamt, Wiesbaden, Gustav-Stresemann-Ring 11

Postanschrift:

Statistisches Bundesamt
65180 Wiesbaden

Verlag:

Metzler-Poeschel, Stuttgart

Verlagsauslieferung:

Hermann Leins GmbH & Co. KG
Postfach 11 52
72125 Kusterdingen
Telefon: 0 70 71/93 53 50
Telex: 7 262 891 mepo d
Telefax: 0 70 71/3 36 53

Erscheinungsfolge: vierteljährlich

Erschienen im Juli 1995

Preis: DM 9,-

Bestellnummer: 2010100 - 93324

© Statistisches Bundesamt, Wiesbaden 1995

Alle Rechte vorbehalten. Es ist insbesondere nicht gestattet, ohne ausdrückliche Genehmigung des Statistischen Bundesamtes diese Veröffentlichung oder Teile daraus für gewerbliche Zwecke zu übersetzen, zu vervielfältigen, auf Mikrofilm/-fiche zu verfilmen oder in elektronische Systeme einzuspeichern.

Umweltfreundliches Papier aus 100 % Altpapier

Inhalt

	Seite
Vorbemerkung	5
Einführung	6
Schaubild: Eheschließungen, Geborene und Gestorbene 1990 bis 1993	9

Tabellenteil

1	Eheschließungen, Geborene und Gestorbene 1950 bis 1993	
1.1	Deutschland	
1.1.1	Grundzahlen	10
1.1.2	Verhältniszahlen und Kennziffern	11
1.2	Früheres Bundesgebiet	
1.2.1	Grundzahlen	12
1.2.2	Verhältniszahlen und Kennziffern	13
1.3	Neue Länder und Berlin-Ost	
1.3.1	Grundzahlen	14
1.3.2	Verhältniszahlen und Kennziffern	15
2	Gesamtwanderungen 1982 bis 1993	17
3	Wanderungen zwischen den neuen Ländern einschl. Berlin-Ost und dem früheren Bundesgebiet 1957 bis 1993	17
4	Wanderungen nach Ländern des Bundesgebietes	
4.1	1. Vierteljahr 1993	18
4.2	2. Vierteljahr 1993	19
4.3	3. Vierteljahr 1993	20
4.4	4. Vierteljahr 1993	21
5	Wanderungen der Deutschen und Ausländer nach Ländern des Bundesgebietes	
5.1	1. Vierteljahr 1993	22
5.2	2. Vierteljahr 1993	23
5.3	3. Vierteljahr 1993	24
5.4	4. Vierteljahr 1993	25
6	Wanderungen über die Grenzen Deutschlands 1993 nach Herkunfts- bzw. Zielländern	26
7	Bevölkerungsbilanz der Länder 1993	31
8	Bevölkerungsentwicklung 1950 bis 1993	
8.1	Früheres Bundesgebiet	34
8.2	Neue Länder und Berlin-Ost	35
9	Bevölkerung am 31.12.1993 nach Altersgruppen und Ländern	36
10	Bevölkerung in den Ländern Deutschlands 1992 und 1993	38

Gebietsstand

Die Angaben für Deutschland beziehen sich auf die Bundesrepublik Deutschland nach dem Gebietsstand seit dem 3.10.1990.

Die Angaben für das frühere Bundesgebiet beziehen sich auf die Bundesrepublik Deutschland nach dem Gebietsstand bis zum 3.10.1990; sie schließen Berlin-West ein.

Die Angaben für die neuen Länder und Berlin-Ost beziehen sich auf die Länder Brandenburg, Mecklenburg-Vorpommern, Sachsen, Sachsen-Anhalt und Thüringen sowie auf Berlin-Ost.

Zeichenerklärung

x	=	Nachweis ist nicht sinnvoll bzw. Fragestellung trifft nicht zu
-	=	nichts vorhanden
.	=	kein Nachweis vorhanden
...	=	Angabe fällt später an

Abkürzungen

i	=	insgesamt
m	=	männlich
w	=	weiblich
BGBI.	=	Bundesgesetzblatt
EG	=	Europäische Gemeinschaft
OECD	=	Organisation for Economic Cooperation and Development Organisation für wirtschaftliche Zusammenarbeit und Entwicklung
Vj	=	Vierteljahr

Ergebnisse der Länder in tieferer regionaler Gliederung werden in den "Statistischen Berichten" der statistischen Ämter der Länder unter den Kennziffern A I 1, A II 1 und A III 1 veröffentlicht.

Vorbemerkung

Die in diesem Bericht enthaltenen Tabellen entsprechen größtenteils dem Tabellenprogramm, das von allen Statistischen Ämtern der Länder einheitlich aufbereitet wird. Benutzern, die das Zahlenmaterial in tieferer sachlicher Gliederung benötigen oder sich über methodische Fragen eingehender informieren wollen, stehen im Statistischen Bundesamt ergänzende Unterlagen gegen Kostenerstattung zur Verfügung.

Neben Angaben über die Bevölkerungsbewegung (Eheschließungen und -scheidungen, Geburten, Sterbefälle sowie Wanderungen) enthält die vorliegende Veröffentlichung die Ergebnisse der Fortschreibung des Bevölkerungsstandes.

Bedingt durch technische Probleme während der Aufbereitung muß die vierteljährliche Berichterstattung jeweils auf ein Heft beschränkt werden. In dieser Publikation sind aber Nachweise für alle vier Vierteljahre enthalten.

Einführung

Die nachfolgenden Hinweise und Definitionen beziehen sich auf alle ab 1992 sowie vor 1991 für das frühere Bundesgebiet nachgewiesenen Ergebnisse. Auf die Definitionen und Methoden, die in der ehem. DDR bis zum 3.10.1990 üblich waren und die daraus resultierenden Unterschiede zur Bundesstatistik wird am Schluß jedes Abschnitts kurz eingegangen.

1. Rechtsgrundlage

Rechtsgrundlage für die Statistik der Bevölkerungsbewegung (Eheschließungen, Geburten, Sterbefälle und Wanderungen) ist das Gesetz über die Statistik der Bevölkerungsbewegung und die Fortschreibung des Bevölkerungsstandes vom 4. Juli 1957 (BGBl. I S. 694) in der Fassung der Bekanntmachung vom 14. März 1980 (BGBl. I S. 308), geändert durch § 26 des Melderechtsrahmengesetzes (MRRG) vom 16. August 1980 (BGBl. I S. 1429).

2. Natürliche Bevölkerungsbewegung

Erhebungsgrundlage für Eheschließungen, Geburten und Sterbefälle sind Zählkarten, die von dem Standesbeamten ausgefüllt werden, der den Personenstandsfall beurkundet. Die regionale Zuordnung erfolgt bei Eheschließungen nach dem Registrierort, bei Geburten nach der Wohngemeinde der Mutter, bei Sterbefällen nach der Wohngemeinde des Gestorbenen.

Ab Berichtsjahr 1975 werden vierteljährlich auch die Geborenen und Gestorbenen mit ausländischer Staatsangehörigkeit nachgewiesen. Entsprechende Verhältniszahlen können wegen Fehlens der Bezugsgrößen nicht berechnet werden.

Eheschließungen: Standesamtliche Trauungen, auch von Ausländern, mit Ausnahme der Fälle, in denen beide Ehegatten Mitglieder der im Bundesgebiet stationierten ausländischen Streitkräfte sind.

Geborene (= Geburten): Unterscheidung zwischen ehelich und nichtehelich Geborenen nach den Vorschriften des Bürgerlichen Gesetzbuches (ein Kind, das nach Eingehen der Ehe oder bis zu 302 Tagen nach Auflösung der Ehe geboren wird, gilt, unbeschadet der Möglichkeit einer späteren Anfechtung, als ehelich).

Lebendgeborene sind Kinder, bei denen nach der Scheidung vom Mutterleib entweder das Herz geschlagen oder die Nabelschnur pulsiert oder die natürliche Lungenatmung eingesetzt hat.

Bis Ende 1957 galten Kinder als lebendgeboren, wenn die natürliche Lungenatmung eingesetzt hat.

Totgeborene sind Kinder, bei denen nach der Scheidung vom Mutterleib weder das Herz geschlagen noch die Nabelschnur pulsiert noch die natürliche Lungenatmung eingesetzt hat und deren Geburtsgewicht mindestens 1 000 Gramm beträgt. Sie werden im Rahmen der Geburtenstatistik nachgewiesen.

Beträgt das Gewicht der Leibesfrucht weniger als 1 000 Gramm, so handelt es sich um eine Fehlgeburt. Fehlgeburten werden vom Standesbeamten nicht registriert und bleiben daher in der Statistik der natürlichen Bevölkerungsbewegung außer Betracht.

Bis 30. Juni 1979 galten Kinder als totgeboren, wenn sie mindestens 35 cm lang waren. Als Fehlgeburten galten demnach Totgeborene unter 35 cm Körperlänge.

Gestorbene: Ohne Totgeborene sowie ohne standesamtlich beurkundete Kriegssterbefälle und gerichtliche Todeserklärungen.

Maßzahlen: Die Berechnung erfolgt stets für ein Normaljahr von 365 Tagen.

Säuglingssterblichkeit: Im ersten Lebensjahr Gestorbene bezogen auf die Lebendgeborenen eines gleich langen Berichtszeitraums, soweit möglich unter Berücksichtigung der Geburtenentwicklung in den Monaten, in denen die gestorbenen Säuglinge geboren sind.

Zusammengefaßte Geburtenziffer: Die Summe der "altersspezifischen Geburtenziffern" der 15- bis 49jährigen Frauen eines bestimmten Berichtsjahres wird als "zusammengefaßte Geburtenziffer" ("Total Fertility Rate") bezeichnet. Die zusammengefaßte Geburtenziffer kann, wenn man sie auf 1 000 Frauen bezieht, als hypothetische durchschnittliche Kinderzahl einer Frauengeneration interpretiert werden. Dabei wird, was bei der Interpretation dieser Durchschnittsgröße nicht übersehen werden darf, von der Hypothese ausgegangen, daß sich alle im Berichtsjahr 14- bis 48jährigen Frauen im Laufe ihres Lebens bis zum 50. Altersjahr hinsichtlich ihrer Geburtenhäufigkeit genauso verhalten werden wie alle 15- bis 49jährigen Frauen sich während des betreffenden Berichtsjahres verhalten haben, und daß außerdem bis zum 50. Altersjahr keine dieser Frauen sterben wird.

Die Ergebnisse der Statistik der natürlichen Bevölkerungsbewegung in der ehemaligen DDR basierten - wie bereits erwähnt - bis zum 3.10.1990 noch auf den dort üblichen Definitionen und Methoden. Im wesentlichen bestanden folgende Unterschiede zur Bundesstatistik:

- **Eheschließungen:** Es wurden alle standesamtliche Trauungen gezählt, bei denen mindestens ein Partner seinen ständigen Wohnsitz in der ehem. DDR hatte.

- **Geborene:** Als Lebendgeborene wurden alle Kinder gezählt, bei denen nach dem vollständigen Verlassen des Mutterleibes, unabhängig von der Durchtrennung der Nabelschnur oder von der Ausstoßung der Plazenta, Herztätigkeit und Lungenatmung vorhanden waren.

- Geburtenhäufigkeit: Die allgemeine Fruchtbarkeitsziffer und die altersspezifischen Geburtenziffern wurden auf den Bestand der Frauen des jeweiligen Alters am Jahresbeginn bezogen. Für 1989 sind diese Ziffern nach dem bundesdeutschen Verfahren (auf die Anzahl der Frauen des jeweiligen Alters im Jahresdurchschnitt bezogen) berechnet worden. Die zusammengefaßten Geburtenziffern vor 1990 beziehen sich auf die Frauen von 15 bis 44 Jahren.

- Gestorbene: Bei der Säuglingssterblichkeit wurden die im ersten Lebensjahr Gestorbenen auf die Lebendgeborenen des Berichtsjahres bezogen.

3. Räumliche Bevölkerungsbewegung (Wanderungen)

Erhebungsgrundlage der Wanderungsstatistik sind die An- und Abmeldescheine, die nach den landesgesetzlichen Vorschriften bei einem Wohnungswechsel in den Einwohnermeldeämtern anfallen.

Die Wanderungsstatistik umfaßt die Bundesaußenwanderung und die Bundesinnenwanderung. Einmal erstreckt sie sich auf die Wanderungen über die Grenzen Deutschlands, zum anderen auf die Wanderungen von einer Gemeinde in eine andere Gemeinde innerhalb Deutschlands. Unberücksichtigt bleiben die Umzüge innerhalb der Gemeinden (Ortsumzüge).

Zur Erfassung der Zuzüge und Fortzüge über die Grenzen Deutschlands werden die An- und Abmeldescheine benutzt. Im Gegensatz hierzu werden zur Erfassung der Wanderungen innerhalb Deutschlands im allgemeinen nur die Anmeldescheine herangezogen, weil die Abmeldung gelegentlich versäumt wird. Aufbereitet und zu ersten Ergebnissen zusammengestellt werden die Wanderungen von den Statistischen Ämtern der Länder. Um die Wanderungen von Bundesland zu Bundesland möglichst vollständig erfassen zu können, tauschen die Statistischen Ämter der Länder untereinander für jeden dieser Wanderungsfälle die Daten aus. Bei solchen umfangreichen Materialergänzungen (Magnetbandaustausch) ist es jedoch nicht vermeidbar, daß die Anzahl der Zuzüge im Vergleich zu der der Fortzüge geringfügige Abweichungen (Aufbereitungsdifferenz) aufweisen kann, die u.a. auf eine Berichtigung von Gemeindeergebnissen beruht.

Nach den bisherigen Erfahrungen geben die Zahlen über die Fortzüge von Deutschen nach dem außereuropäischen Ausland keinen direkten Aufschluß über den Umfang der **"Auswanderung nach Übersee"**, weil die Fortzüge auch viele Personen umfassen, die beispielsweise als Entwicklungshelfer, Mitglieder des diplomatischen und konsularischen Dienstes, als Techniker, Kaufleute, Ärzte, Missionare und Studenten alleine oder mit ihren Angehörigen ins Ausland gehen, jedoch später wieder nach Deutschland zurückkehren.

Bei der Bezeichnung **"Ausländer"** handelt es sich um alle Personen, die nicht Deutsche im Sinne des Art. 116 Abs. 1 GG sind. Dazu zählen auch die Staatenlo-

sen und die Personen mit "ungeklärter" Staatsangehörigkeit. Deutsche, die zugleich eine fremde Staatsangehörigkeit besitzen, gehören nicht zu den Ausländern.

Nähere Erläuterungen und langjährige Zahlenvergleiche sowie Ergebnisse der Wanderungsstatistik nach Stadt- und Landkreisen enthalten die Jahressbände der Fachserie 1, 1979 Reihe 2.3, 1980 Reihe 2, ab 1981 Reihe 1. Weitere Kreisergebnisse veröffentlichen die Statistischen Ämter der Länder.

4. Fortschreibung des Bevölkerungsstandes

Der Feststellung der Einwohnerzahlen lag bisher der Wohnbevölkerungsbegriff zugrunde. Danach gehörten Personen mit nur einer Wohnung zur Wohnbevölkerung der Gemeinde, in der sich diese Wohnung befand. Personen mit mehr als einer Wohnung oder Unterkunft wurden der Wohnbevölkerung derjenigen Gemeinde zugeordnet, von der aus sie ihrer Arbeit oder Ausbildung nachgingen. Soweit sie weder berufstätig waren noch sich in Ausbildung befanden, war die Wohnung oder Unterkunft maßgebend, in der sie sich überwiegend aufhielten.

Mit der bereits erwähnten Einführung neuer Meldegesetze in allen Bundesländern haben die Statistischen Ämter der Länder im April 1983 die Fortschreibung ihrer Einwohnerzahlen auf den neuen Begriff der Bevölkerung am Ort der alleinigen bzw. Hauptwohnung umgestellt. Bei Wanderungen zwischen den Bundesländern wurde generell vom neuen Bevölkerungsbegriff ausgegangen. Der Begriff der Hauptwohnung wird in § 12 Abs. 2 des Melderechtsrahmengesetzes vom 16. August 1980 (BGBl. I S. 1429) und in allen Meldegesetzen der Länder wie folgt definiert:

Hauptwohnung ist die vorwiegend benutzte Wohnung des Einwohners. Hauptwohnung eines verheirateten Einwohners, der nicht dauernd getrennt von seiner Familie lebt, ist die vorwiegend benutzte Wohnung der Familie. In Zweifelsfällen ist die vorwiegend benutzte Wohnung dort, wo der Schwerpunkt der Lebensbeziehungen des Einwohners liegt.

Diese Definition entspricht - insbesondere wegen der anderen Zuordnung von verheirateten, nicht dauernd von ihrer Familie getrennt lebenden Personen mit mehreren Wohnungen im früheren Bundesgebiet - nicht mehr voll dem früheren Wohnbevölkerungsbegriff. Aus diesem Grund wurde ab der Veröffentlichung mit den Ergebnissen für das 2. Vierteljahr 1983 die Bezeichnung "Wohnbevölkerung" generell durch "Bevölkerung" ersetzt.

In dem am 12. März 1994 in Kraft getretenen Ersten Gesetz zur Änderung des Melderechtsrahmengesetzes (MRRG) vom 11. März 1994 (BGBl. I S. 529)

wird der Begriff der Hauptwohnung gemäß § 12 Abs. 2 neu definiert:

Hauptwohnung ist die vorwiegend benutzte Wohnung des Einwohners. Hauptwohnung eines verheirateten Einwohners, der nicht dauernd getrennt von seiner Familie lebt, ist die vorwiegend benutzte Wohnung der Familie. Hauptwohnung eines minderjährigen Einwohners ist die vorwiegend benutzte Wohnung des Personensorgeberechtigten. Hauptwohnung eines Behinderten, der in einer Behinderteneinrichtung untergebracht ist, bleibt auf Antrag des Behinderten bis zur Vollendung des 27. Lebensjahres die Wohnung nach Satz 3. In Zweifelsfällen ist die vorwiegend benutzte Wohnung dort, wo der Schwerpunkt der Lebensbeziehungen des Einwohners liegt.

Zur Bevölkerung zählen - wie bisher - auch die in Deutschland gemeldeten Ausländer (einschließlich Staatenlose).

N i c h t zur Bevölkerung gehören hingegen - wie bisher - die Angehörigen der Stationierungstreitkräfte

sowie der ausländischen diplomatischen und konsularischen Vertretungen mit ihren Familienangehörigen.

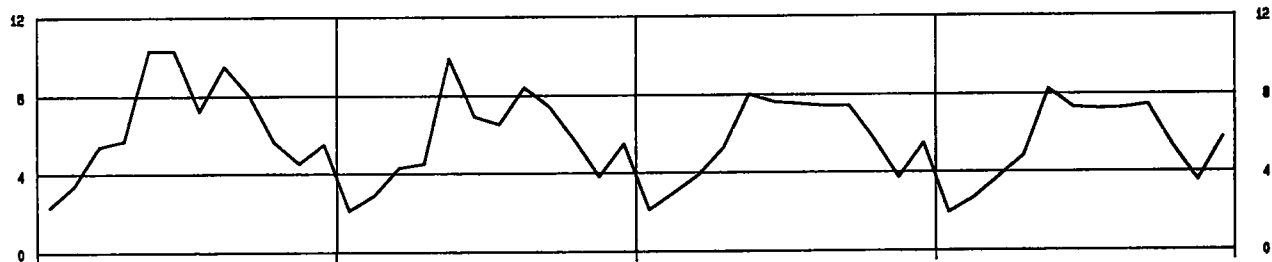
Bei den Bevölkerungsdaten handelt es sich um Fortschreibungszahlen, die, bezogen auf das frühere Bundesgebiet, auf den Ergebnissen der Volkszählung vom 25. Mai 1987 basieren.

Auch in der ehem. DDR dienten die Ergebnisse von Volkszählungen als Ausgangsbasis für die laufende Fortschreibung des Bevölkerungsstandes zwischen den Zählungen.

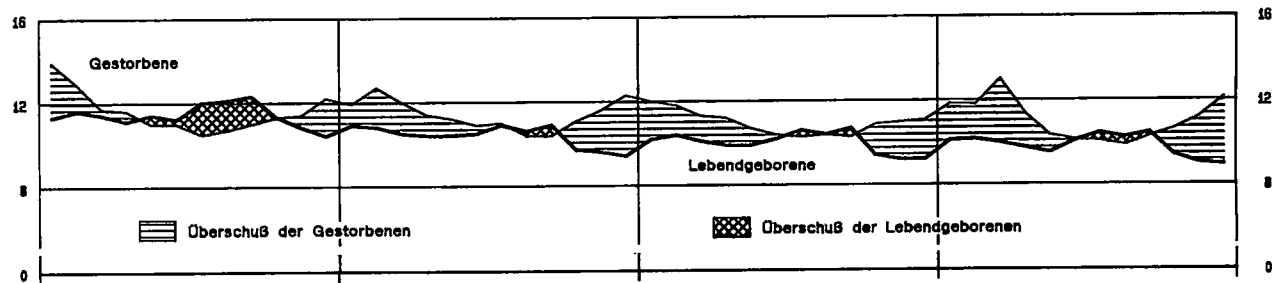
Hinsichtlich der anhand der Volkszählung 1981 bis zum 30.9.1990 fortgeschriebenen Einwohnerzahlen ist zu beachten, daß diese Daten infolge unterlassener Abmeldungen bei Fortzüge aus dem Gebiet der ehem. DDR überhöht sind. Seit dem 3.10.1990 beruht die Fortschreibung des Bevölkerungsstandes in den neuen Ländern und Berlin-Ost auf einem Abzug des früheren Zentralen Einwohnerregisters Berlin-Biesdorf, zum gleichen Stichtag.

Als Bevölkerungsdurchschnittszahl für ein Kalenderjahr galt bis einschließlich Berichtsjahr 1988 jeweils die zum 30.6. fortgeschriebene Einwohnerzahl.

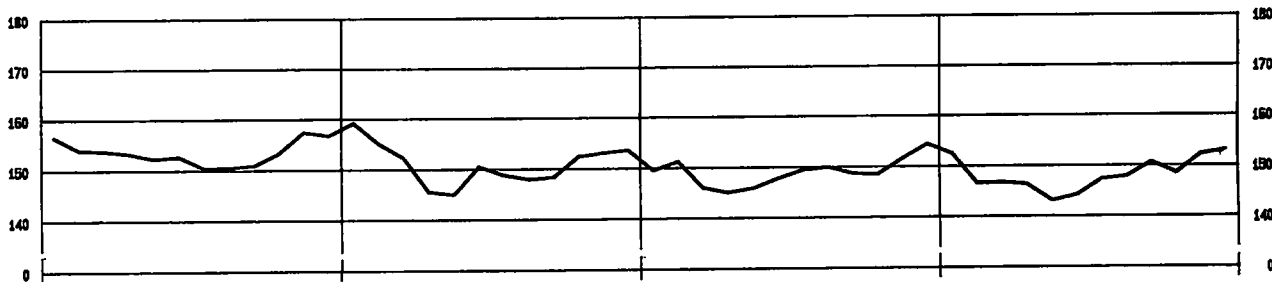
EHESCHLIESSUNGEN
Je 1000 Einwohner und 1 Jahr



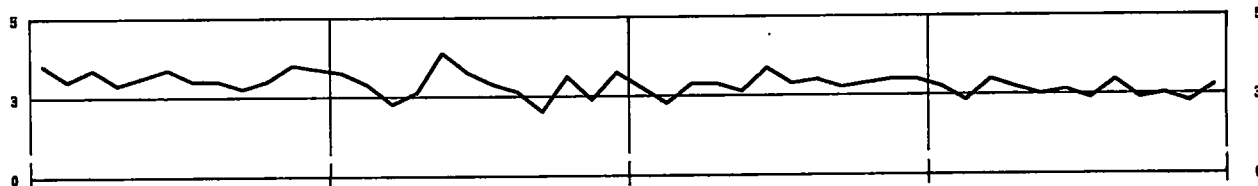
LEBENDGEBORENE UND GESTORBENE
Je 1000 Einwohner und 1 Jahr



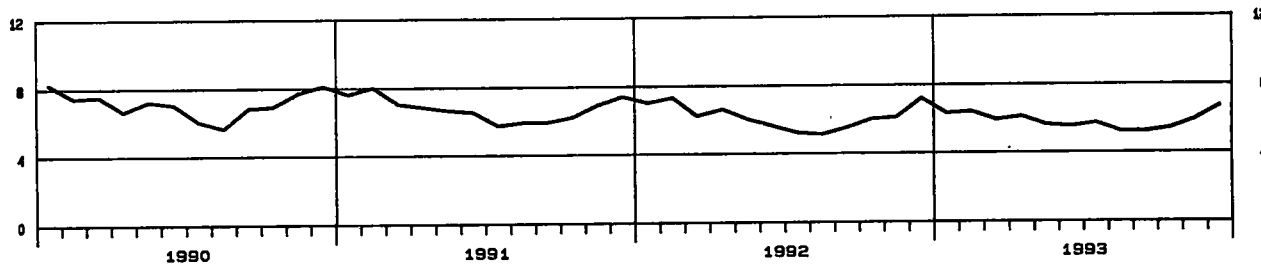
NICHTHELIICH LEBENDGEBORENE
Je 1000 Lebendgeborene



TOTGEBORENE
Je 1000 Lebend- und Totgeborene



SÄUGLINGSSTERBLICHKEIT
Gestorbene im 1. Lebensjahr Je 1000 Lebendgeborene



Statistisches Bundesamt - VIII B

Tabellenteil
1 Eheschließungen, Geborene und Gestorbene *)

1.1 Deutschland

1.1.1 Grundzahlen

Jahr Vierteljahr Monat — Land	Ehe- schlie- ßungen	Lebendgeborene				Tot- gebo- rene	Gestorbene 1)					Überschuß der Geborenen bzw. Gestor- benen (-)
		männ- lich	weib- lich	ins- gesamt	darunter nicht- ehelich		männ- lich	weib- lich	ins- gesamt	und zwar		
										im 1. Lebens- jahr	in den ersten 7 Leb.Jg.	
Insgesamt												
1950	750 452	578 191	538 510	1116 701	117 834	24 857	375 323	373 006	748 329	67 175		368 372
1960	689 028	548 928	512 686	1261 614	96 321	19 814	446 999	429 722	876 721	44 106		384 693
1970	575 233	537 922	509 815	1047 737	76 802	10 853	482 696	492 968	975 664	23 547	15 958	72 073
1980	496 603	444 148	421 841	865 789	102 921	4 964	456 924	496 447	962 371	10 779	5 582	-86 582
1985	496 176	417 248	396 555	813 803	132 032	3 601	433 752	495 897	929 649	7 419	3 287	-115 848
1990	516 388	465 379	440 296	905 675	138 756	3 202	425 093	496 352	921 445	6 385	2 488	-15 770
1991	454 291	426 098	403 921	830 019	125 187	2 741	421 818	489 427	911 245	5 711	2 101	-81 226
1992	453 428	414 807	394 307	809 114	120 448	2 660	410 583	474 860	885 443	4 982	2 039	-76 329
1993	442 605	410 071	388 376	798 447	116 284	2 487	415 874	481 396	897 270	4 665	1 891	-98 823
davon :												
1.Vj.	56 748	103 151	88 475	201 626	29 855	639	111 728	132 691	244 417	1 220	451	-42 781
2.Vj.	137 506	101 791	95 815	197 706	28 555	614	100 128	114 308	214 436	1 139	494	-16 730
3.Vj.	149 398	109 208	103 240	212 448	31 565	650	96 896	109 387	206 282	1 124	497	8 166
4.Vj.	89 953	95 821	90 746	186 567	28 209	564	107 125	125 010	232 135	1 182	449	-45 468
Januar	13 213	35 537	34 073	69 610	10 608	224	37 489	44 046	81 535	434	154	-11 825
Februar	16 681	32 408	30 826	63 234	9 290	181	34 004	39 267	73 271	382	145	-10 037
März	26 854	35 206	33 576	68 782	10 088	234	40 233	49 378	89 611	404	152	-20 829
April	32 245	33 527	31 420	64 947	9 494	207	34 864	40 797	75 661	400	161	-10 714
Mai	56 725	33 721	31 821	65 542	9 389	187	33 345	37 854	71 199	376	158	-5 867
Juni	48 538	34 543	32 674	67 217	9 692	210	31 919	35 657	67 576	363	165	-3 359
Juli	49 711	37 064	34 919	71 983	10 803	209	32 546	36 924	69 470	404	175	-2 513
August	50 039	38 284	34 266	70 550	10 430	238	32 048	36 033	68 081	386	167	-2 469
September	49 648	35 860	34 055	69 915	10 532	203	32 301	36 430	68 731	355	155	-1 184
Oktober	38 564	33 279	31 563	64 842	9 623	196	34 289	39 192	73 481	371	138	-8 639
November	23 611	30 972	29 201	60 173	9 157	169	34 806	40 129	74 935	372	154	-14 762
Dezember	39 778	31 670	29 882	61 552	9 429	189	38 030	45 689	83 719	439	157	-22 067

1993 nach Ländern

Baden-Württemberg	59 885	60 594	57 388	117 982	11 927	351	46 028	52 544	98 572	628	257	19 410
Bayern	70 475	68 762	65 135	133 897	15 412	379	56 853	65 798	122 649	731	290	11 248
Berlin	17 111	14 715	14 009	28 724	8 628	79	17 248	24 027	41 273	165	69	-12 549
Berlin-Ost	5 276	3 840	3 682	7 522	3 518	17	5 567	6 887	12 454	43	13	-4 832
Berlin-West	11 835	10 875	10 327	21 202	5 109	62	11 679	17 140	28 819	122	46	-7 617
Brandenburg	7 901	6 360	5 878	12 238	5 313	48	14 034	14 990	29 024	78	28	-16 788
Bremen	3 969	3 476	3 180	6 656	1 352	39	4 004	4 639	8 643	36	17	-1 987
Hamburg	8 572	8 300	7 957	16 257	3 485	57	9 360	11 343	20 703	117	52	-4 448
Hessen	35 070	31 583	30 027	61 610	6 889	177	29 833	34 195	64 028	369	142	-2 418
Mecklenburg-Vorpommern	5 458	4 906	4 527	9 432	4 239	38	8 800	9 763	18 563	68	26	-10 131
Niedersachsen	48 247	43 430	41 148	84 578	10 803	223	40 223	45 174	85 397	486	180	-8 118
Nordrhein-Westfalen	106 315	89 456	84 700	184 156	20 503	649	80 147	104 820	184 687	1 207	513	-5 111
Rheinland-Pfalz	24 006	21 894	20 397	42 291	4 159	140	20 752	23 119	43 871	258	99	-1 580
Saarland	6 528	5 473	5 180	10 653	1 221	27	6 041	7 012	13 053	71	34	-2 400
Sachsen	13 608	12 103	11 320	23 423	8 609	79	27 115	32 785	59 900	138	58	-36 477
Sachsen-Anhalt	8 854	7 503	7 107	14 610	8 379	49	16 548	18 292	34 838	84	31	-20 228
Schleswig-Holstein	18 451	14 720	13 912	28 632	4 331	88	14 068	17 155	31 223	145	50	-2 591
Thüringen	7 955	6 797	6 510	13 307	4 834	44	13 824	16 042	29 866	104	45	-16 559

Ausländer

1991	X	46 690	44 063	90 753	8 564	418	7 047	3 557	10 604	736	278	80 149
1992	X	51 576	48 542	100 118	10 139	407	7 612	3 655	11 267	784	310	88 851
1993	X	52 766	50 108	102 874	11 477	429	7 855	4 019	11 884	729	294	90 990
davon :												
1. Vj.	X	13 063	12 630	25 693	2 872	89	2 056	1 092	3 148	186	69	22 545
2. Vj.	X	13 488	12 655	26 153	2 946	114	1 927	968	2 895	187	80	23 258
3. Vj.	X	13 682	13 018	26 698	2 923	113	1 910	857	2 767	172	76	23 631
4. Vj.	X	12 523	11 807	24 330	2 636	103	1 972	1 102	3 074	175	69	21 256
Januar	X	4 528	4 482	9 010	1 089	32	700	388	1 088	76	26	7 922
Februar	X	4 126	3 897	8 023	896	24	653	327	980	57	22	7 043
März	X	4 409	4 251	8 660	975	43	703	377	1 080	62	21	7 580
April	X	4 402	4 117	8 519	953	42	639	322	961	52	19	7 558
Mai	X	4 477	4 216	8 693	980	39	688	363	1 051	70	32	7 642
Juni	X	4 919	4 322	9 241	1 013	33	900	283	1 183	65	29	8 058
Juli	X	4 691	4 495	9 186	1 008	29	834	295	1 129	60	27	8 257
August	X	4 559	4 328	8 887	1 012	48	840	285	1 125	52	27	7 962
September	X	4 432	4 193	8 625	905	36	836	277	1 113	50	27	7 712
Oktober	X	4 358	4 026	8 383	911	35	814	348	1 162	50	27	7 423
November	X	3 887	3 865	7 752	820	29	629	330	959	42	11	6 893
Dezember	X	4 178	3 917	8 095	905	39	728	426	1 155	75	31	6 940

1993 nach Ländern

Baden-Württemberg	X	10 035	9 586	19 621	1 737	84	1 487	721	2 208	127	49	17 413
Bayern	X	8 966	8 567	13 533	1 528	41	1 262	688	1 950	98	35	11 583
Berlin	X	3 086	2 878	5 964	672	24	386	154	520	40	16	5 444
Berlin-Ost	X	307	278	585	132	4	31	11	42	3	3	543
Berlin-West	X	2 779	2 600	5 379	740	20	335	143	478	37	13	4 901
Brandenburg	X	184	209	403	148	3	50	22	72	4	1	331
Bremen	X	637	546	1 183	167	9	80	39	119	5	1	1 084
Hamburg	X	1 633	1 573	3 206	470	15	314	113	427	27	15	2 779
Hessen	X	5 673	5 467	11 140	1 130	45	820	458	1 278	78	24	9 862
Mecklenburg-Vorpommern	X	145	134	279	96	1	20	16	36	5	2	243
Niedersachsen	X	4 040	3 853	7 893	1 108	22	518	276	794	47	17	7 099
Nordrhein-Westfalen	X	15 911	15 121	31 032	2 958	143	2 197	1 159	3 356	251	112	27 676
Rheinland-Pfalz	X	2 310	2 175	4 485	549	22	344	164	508	26	7	3 977
Saarland	X	548	536	1 084	165	6	110	65	175	9	8	909
Sachsen	X	336	314	650	195	-	75	40	115	3	2	535
Sachsen-Anhalt	X	175	154	329	84	2	29	16	45	1	1	284
Schleswig-Holstein	X	928	861	1 789	192	12	162	68	230	8	1	1 559
Thüringen	X	149	134	283	80	-	31	20	51	2	-	232

*) Geburten und Sterbefälle nach dem Wohnort, Eheschließungen nach dem Registrierort.

1) Ohne Totgeborene, nachträglich beurkundete Kriegssterbefälle und gerichtliche Todeserklärungen.

1 Eheschließungen, Geborene und Gestorbene

1.1 Deutschland

1.1.2 Verhältniszahlen und Kennziffern

Jahr Vierteljahr Monat — Land	Ehe- schlie- ßungen	Lebend- geborene	Gestor- bene 1)	Überschuß der Geborenen bzw. Gestor- benen(-)	Nicht- ehelich Lebendge- borene	Gestorbene Säuglinge 2)		Totge- borene je 1 000 Le- bend- und Totgeborene	Knaben je 1 000 lebend- geborene Mädchen	Zusammen- gefaßte Geburten- ziffer 4)
						im 1. Lebens- jahr 3)	in den ersten 7 Lebens- tagen			
	je 1 000 Einwohner und 1 Jahr					je 1 000 Lebendgeborene				
1950	11,0	18,3	10,9	5,4	105,8	80,2		21,8	1 074	...
1955	8,8	15,8	11,3	4,5	92,1	43,7	23,4	19,4	1 088	...
1960	9,5	17,3	12,0	5,3	75,8	35,0		15,5	1 059	...
1964	8,5	18,0	11,5	6,5	59,4	28,0	16,3	12,8	1 059	...
1965	8,2	17,4	11,9	5,5	57,8	24,1	15,8	12,3	1 081	...
1970	7,4	13,5	12,8	0,9	72,3	22,5	15,2	10,3	1 055	...
1975	6,7	9,9	12,6	-2,6	84,5	18,9	11,2	7,8	1 081	...
1980	6,3	11,0	12,1	-1,1	118,9	12,4	6,4	5,7	1 053	...
1985	6,4	10,5	12,0	-1,6	182,2	9,1	4,0	4,4	1 052	...
1989	6,7	11,2	11,5	-0,3	155,1	7,5	3,1	3,7	1 053	...
1990	6,5	11,4	11,6	-0,2	153,2	7,0	2,7	3,5	1 057	1 453
1991	5,7	10,4	11,4	-1,0	150,8	6,7	2,5	3,3	1 055	1 332
1992	5,8	10,0	11,0	-0,9	148,9	6,1	2,5	3,3	1 052	1 282
1993	5,5	9,8	11,1	-1,2	148,1	5,9	2,4	3,1	1 056	1 277
1992										
1. Vj.	3,0	10,2	11,7	-1,5	148,7	6,8	2,6	3,1	1 049	X
2. Vj.	7,0	10,0	10,8	-0,8	148,1	6,0	2,6	3,4	1 044	X
3. Vj.	7,4	10,5	10,3	0,2	149,3	5,3	2,3	3,3	1 058	X
4. Vj.	5,0	9,3	11,0	-1,7	151,4	6,4	2,7	3,4	1 059	X
1993										
1. Vj.	2,8	10,1	12,2	-2,1	148,6	6,2	2,2	3,2	1 047	X
2. Vj.	6,8	9,8	10,6	-0,8	144,4	5,8	2,5	3,1	1 061	X
3. Vj.	7,3	10,4	10,1	0,3	148,6	5,4	2,3	3,1	1 058	X
4. Vj.	4,9	9,1	11,3	-2,2	151,1	6,0	2,4	3,0	1 057	X
1992										
Januar	2,1	10,2	12,0	-1,8	149,4	7,0	2,6	3,2	1 054	X
Februar	3,0	10,4	11,8	-1,4	151,1	7,3	2,7	2,8	1 050	X
März	3,8	10,1	11,3	-1,2	145,9	6,2	2,4	3,3	1 043	X
April	5,3	9,9	11,2	-1,4	144,9	6,6	2,6	3,3	1 040	X
Mai	8,0	9,9	10,7	-0,8	145,8	6,0	2,7	3,1	1 040	X
Juni	7,8	10,2	10,4	-0,2	147,7	5,8	2,3	3,7	1 053	X
Juli	7,5	10,6	10,3	0,3	149,4	5,2	2,2	3,3	1 080	X
August	7,4	10,4	10,4	-0,0	148,9	5,1	2,3	3,4	1 080	X
September	7,4	10,7	10,3	0,3	148,6	5,5	2,4	3,2	1 047	X
Oktober	5,7	9,4	10,9	-1,5	148,4	6,0	2,9	3,3	1 049	X
November	3,7	9,2	11,0	-1,8	151,5	6,1	2,4	3,4	1 053	X
Dezember	5,5	9,2	11,1	-1,9	154,3	7,2	2,7	3,4	1 074	X
1993										
Januar	1,9	10,1	11,9	-1,7	152,4	6,3	2,2	3,2	1 043	X
Februar	2,7	10,2	11,8	-1,6	148,4	6,4	2,3	2,9	1 051	X
März	3,8	10,0	13,0	-3,0	146,8	5,9	2,2	3,4	1 049	X
April	4,8	9,7	11,4	-1,6	148,2	6,1	2,5	3,2	1 067	X
Mai	8,2	9,5	10,3	-0,8	142,9	5,8	2,8	3,0	1 080	X
Juni	7,3	10,1	10,1	-0,1	144,2	5,5	2,5	3,1	1 057	X
Juli	7,2	10,4	10,1	0,4	147,3	5,7	2,4	2,9	1 061	X
August	7,3	10,2	9,9	0,4	147,8	5,2	2,4	3,4	1 059	X
September	7,4	10,5	10,3	0,2	150,8	5,2	2,2	2,9	1 053	X
Oktober	5,3	9,4	10,8	-1,3	146,4	5,4	2,1	3,0	1 054	X
November	3,5	9,0	11,2	-2,2	152,2	5,9	2,8	2,8	1 061	X
Dezember	5,8	8,9	12,1	-3,2	152,9	6,7	2,5	3,2	1 058	X
1993 nach Ländern										
Baden-Württemberg	5,9	11,6	9,7	1,9	101,1	5,3	2,2	3,0	1 056	X
Bayern	6,0	11,3	10,4	1,0	115,1	5,5	2,2	2,8	1 056	X
Berlin	4,9	8,3	11,9	-3,6	300,4	5,7	2,1	2,7	1 050	X
Berlin-Ost	4,1	5,8	9,8	-3,8	487,8	5,7	1,7	2,3	1 043	X
Berlin-West	5,4	9,8	13,3	-3,5	241,0	5,7	2,2	2,9	1 053	X
Brandenburg	3,1	4,8	11,4	-8,6	434,1	6,2	2,3	3,9	1 082	X
Bremen	5,8	9,7	12,8	-2,9	203,1	5,4	2,6	5,8	1 093	X
Hamburg	5,0	9,6	12,2	-2,6	214,4	7,2	3,2	3,5	1 043	X
Hessen	5,9	10,4	10,8	-0,4	111,8	6,0	2,3	2,9	1 052	X
Mecklenburg-Vorpommern	2,9	5,1	10,6	-5,5	448,4	6,9	2,8	4,0	1 083	X
Niedersachsen	6,3	11,1	11,2	-0,1	127,7	5,5	2,2	2,6	1 055	X
Nordrhein-Westfalen	6,0	11,0	11,0	-0,0	105,8	6,2	2,6	3,3	1 050	X
Rheinland-Pfalz	6,1	10,8	11,2	-0,4	98,3	6,1	2,3	3,3	1 073	X
Saarland	6,0	9,8	12,0	-2,2	114,6	6,8	3,2	2,5	1 057	X
Sachsen	3,0	5,1	13,0	-7,9	376,1	5,8	2,5	3,4	1 089	X
Sachsen-Anhalt	3,2	5,2	12,5	-7,3	436,8	5,8	2,1	3,3	1 058	X
Schleswig-Holstein	6,9	10,7	11,6	-1,0	151,3	5,1	1,7	3,1	1 058	X
Thüringen	3,1	5,2	11,8	-6,5	363,3	7,8	3,4	3,3	1 044	X

1) Ohne Totgeborene, nachträglich beurkundete Kriegssterbefälle und gerichtliche Todeserklärungen.

2) Bezogen auf die Lebendgeborenen des Berichtszeitraums.

3) Ab 1991 unter Berücksichtigung der Geburtenentwicklung in den vorangegangenen 12 Monaten.

4) Summe der altersspezifischen Geburtenziffern je 1 000 Frauen 1990 Alter von 15 - 44 Jahren, ab 1991 im Alter von 15 - 49 Jahren.

1 Eheschließungen, Geborene und Gestorbene *)

1.2 Früheres Bundesgebiet

1.2.1 Grundzahlen

Jahr Vierteljahr Monat — Land	Ehe- schlie- ßungen	Lebendgeborene				Tot- gebo- rene	Gestorbene 1)					Überschuß der Geborenen bzw. Gestor- benen (-)
		männ- lich	weib- lich	ins- gesamt	darunter nicht- ehelich		männ- lich	weib- lich	ins- gesamt	und zwar		
										im 1. Lebens- jahr	in den ersten 7 Leb.Tg.	
Insgesamt												
1950	535 708	420 844	391 891	812 835	79 075	18 118	268 895	261 852	528 747	45 252		284 088
1960	521 445	498 182	470 447	968 629	81 330	15 049	332 503	310 459	642 962	32 724	20 137	325 667
1970	444 510	416 321	394 487	810 808	44 280	8 351	369 875	364 868	734 843	19 165	13 301	75 985
1980	362 408	318 480	302 177	620 657	48 923	3 308	348 015	368 102	714 117	7 821	3 904	-93 480
1985	364 861	300 053	286 102	588 155	55 070	2 414	334 382	369 914	704 296	5 244	2 217	-118 141
1990	414 475	373 727	353 472	727 199	78 300	2 490	330 439	362 896	713 335	5 076	1 904	13 664
1991	403 782	371 056	351 194	722 250	80 228	2 345	329 424	379 394	708 816	4 862	1 791	13 432
1992	405 196	369 489	351 295	720 794	83 516	2 310	322 903	372 365	695 268	4 350	1 769	25 526
1993	393 353	366 563	349 352	717 815	85 181	2 192	328 686	362 637	711 625	4 150	1 690	6 280
davon :												
1. Vj.	50 128	82 539	88 572	181 111	21 444	552	88 330	105 537	193 867	1 086	419	-12 756
2. Vj.	121 637	91 844	86 308	177 952	20 523	535	79 277	90 753	170 030	1 023	447	7 922
3. Vj.	131 488	98 067	92 808	190 885	22 694	586	78 453	86 834	163 287	994	435	27 578
4. Vj.	90 100	86 323	81 664	167 987	20 530	519	84 928	89 513	184 441	1 047	389	-16 454
Januar	11 854	31 672	30 568	62 440	7 616	195	29 380	34 746	64 126	385	142	-1 688
Februar	14 672	29 102	27 631	56 833	6 674	155	26 738	31 103	57 841	336	137	- 908
März	23 402	31 585	30 173	61 738	7 154	202	32 212	39 688	71 900	365	140	-10 162
April	28 771	30 152	28 305	58 457	6 773	180	27 704	32 259	59 963	358	142	-1 506
Mai	49 646	30 388	28 639	59 027	6 756	169	26 338	30 068	56 436	329	150	2 591
Juni	43 220	31 104	28 364	60 468	6 994	186	25 235	28 396	53 631	336	155	6 837
Juli	43 480	33 216	31 322	64 538	7 509	182	25 690	29 363	55 053	351	153	9 485
August	43 694	32 685	30 843	63 528	7 567	214	25 301	28 670	53 971	333	152	9 557
September	44 334	32 156	30 843	62 799	7 618	190	25 462	28 801	54 263	310	130	6 538
Oktober	32 851	29 987	28 381	58 368	7 009	183	27 129	31 168	58 295	330	118	73
November	21 224	27 783	26 256	54 039	6 682	153	27 428	31 895	59 324	327	127	-5 285
Dezember	36 025	28 553	27 027	55 580	6 839	183	30 370	36 452	68 822	390	144	-11 242

1993 nach Ländern

Baden-Württemberg	59 885	60 594	57 368	117 982	11 827	351	48 028	52 544	98 572	628	257	19 410
Bayern	70 478	68 762	65 135	133 897	15 412	379	56 653	65 796	122 849	731	290	11 248
Berlin-Weat	11 835	10 675	10 327	21 202	5 109	82	11 679	17 140	28 819	122	46	-7 617
Bremen	3 969	3 478	3 180	6 658	1 352	39	4 004	4 638	8 643	36	17	-1 987
Hamburg	8 572	8 300	7 957	16 257	3 485	57	9 360	11 343	20 703	117	52	-4 446
Hessen	35 070	31 583	30 027	61 610	6 889	177	29 833	34 195	64 028	369	142	-2 418
Niedersachsen	48 247	43 430	41 149	84 579	10 803	223	40 223	45 174	85 397	466	190	- 818
Nordrhein-Westfalen	108 315	99 456	94 700	194 156	20 503	649	90 147	104 520	194 687	1 207	513	- 511
Rheinland-Pfalz	24 008	21 894	20 387	42 281	4 159	140	20 752	23 119	43 871	258	99	-1 580
Saarland	6 528	5 473	5 180	10 653	1 221	27	6 041	7 012	13 053	71	34	-2 400
Schleswig-Holstein	18 451	14 720	13 912	28 632	4 331	88	14 068	17 155	31 223	145	50	-2 591

Ausländer

1975	X	49 734	46 139	95 873	4 019	971	5 746	3 245	8 991	2 055	1 175	86 882
1980	X	41 593	39 102	80 695	3 922	596	5 722	2 789	8 511	1 132	576	72 184
1985	X	27 648	26 102	53 750	4 068	281	5 062	2 632	7 694	607	293	48 058
1990	X	44 417	41 903	86 320	7 214	389	8 412	3 070	9 482	694	258	78 838
1991	X	46 016	43 488	89 502	8 271	411	8 859	3 438	10 297	725	274	79 205
1992	X	50 439	47 524	97 963	9 568	397	7 344	3 536	10 882	763	303	87 081
1993	X	51 480	48 685	100 345	10 745	419	7 629	3 894	11 523	711	285	88 822
davon :												
1. Vj.	X	12 748	12 317	25 065	2 777	95	1 997	1 052	3 049	192	68	22 016
2. Vj.	X	13 132	12 358	25 490	2 743	112	1 862	934	2 796	179	76	22 694
3. Vj.	X	13 373	12 687	26 060	2 743	111	1 853	838	2 689	170	75	23 371
4. Vj.	X	12 207	11 523	23 730	2 482	101	1 917	1 072	2 989	170	68	20 741
Januar	X	4 429	4 375	8 804	1 039	30	677	376	1 053	74	26	7 751
Februar	X	4 038	3 802	7 838	843	24	633	317	950	57	22	6 888
März	X	4 283	4 140	8 423	895	41	667	359	1 046	61	20	7 377
April	X	4 278	4 016	8 294	883	42	623	307	930	48	17	7 364
Mai	X	4 359	4 117	8 476	906	37	670	349	1 019	66	30	7 457
Juni	X	4 495	4 225	8 720	951	33	569	278	847	63	29	7 873
Juli	X	4 584	4 381	8 965	950	27	611	289	900	60	27	8 065
August	X	4 455	4 222	8 677	950	48	624	279	903	52	22	7 774
September	X	4 334	4 084	8 418	843	36	618	268	886	58	26	7 532
Oktober	X	4 257	3 937	8 194	865	35	602	337	939	57	27	7 255
November	X	3 876	3 763	7 639	765	27	604	318	922	39	9	6 717
Dezember	X	4 074	3 823	7 897	852	39	711	417	1 128	74	30	6 769

1993 nach Ländern

Baden-Württemberg	X	10 035	9 586	19 621	1 737	84	1 487	721	2 208	127	49	17 413
Bayern	X	6 968	6 587	13 533	1 528	41	1 262	688	1 950	99	35	11 583
Berlin-Weat	X	2 779	2 600	5 379	740	20	335	143	478	37	13	4 801
Bremen	X	637	548	1 183	167	9	80	39	119	5	4	1 084
Hamburg	X	1 633	1 573	3 206	470	15	314	113	427	27	15	2 778
Hessen	X	5 673	5 467	11 140	1 130	45	820	458	1 278	75	24	9 882
Niedersachsen	X	4 040	3 853	7 893	1 109	22	518	276	794	47	17	7 069
Nordrhein-Westfalen	X	15 911	15 121	31 032	2 958	143	2 197	1 159	3 356	261	112	27 676
Rheinland-Pfalz	X	2 310	2 175	4 485	549	22	344	184	508	28	7	3 977
Saarland	X	548	538	1 084	165	6	110	65	175	8	8	908
Schleswig-Holstein	X	928	881	1 789	192	12	162	68	230	8	1	1 559

*) Geburten und Sterbefälle nach dem Wohnort, Eheschließungen nach dem Registrierort.

1) Ohne Totgeborene, nachträglich beurkundete Kriegsterbefälle und gerichtliche Todeserklärungen.

1 Eheschließungen, Geborene und Gestorbene

1.2 Früheres Bundesgebiet

1.2.2 Verhältniszahlen und Kennziffern

Jahr Vierteljahr Monat — Land	Ehe- schlie- ßungen	Lebend- geborene	Gestor- bene 1)	Überschuß der Geborenen bzw. Gestor- benen(-)	Nicht- ehelich Ge- borene	Gestorbene Säuglinge		Totge- borene je 1 000 Le- bend- und Totgeborene	Knaben je 1 000 lebend- geborene Mädchen	Zusammen- gefaßte Geburten- ziffer 4)
						Im 1. Lebens- jahr 2)	In den ersten 7 Lebens- tagen 3)			
						je 1 000 Einwohner und 1 Jahr				
1950	10,7	16,2	10,5	5,7	97,3	55,3		21,8	1 074	2 100
1960	9,4	17,4	11,6	5,9	63,3	33,8	20,8	15,3	1 059	2 388
1970	7,3	13,4	12,1	1,3	54,8	23,4	16,4	10,2	1 055	2 016
1980	5,9	10,1	11,6	-1,5	75,8	12,7	6,3	5,3	1 054	1 445
1985	6,0	9,6	11,5	-1,9	94,0	8,9	3,8	4,1	1 049	1 281
1990	6,6	11,5	11,3	0,2	104,9	7,1	2,6	3,4	1 057	1 450
1991	6,3	11,3	11,1	0,2	111,1	6,7	2,5	3,2	1 057	1 422
1992	6,2	11,1	10,7	0,4	115,9	6,0	2,5	3,2	1 052	1 402
1993	6,0	11,0	10,9	0,1	118,7	5,8	2,4	3,0	1 055	1 393
1992										
1. Vj.	3,4	11,3	11,4	-0,1	114,4	6,7	2,5	3,1	1 048	X
2. Vj.	7,8	11,0	10,5	0,5	112,4	5,9	2,5	3,3	1 044	X
3. Vj.	8,2	11,7	10,1	1,6	117,0	5,2	2,2	3,2	1 057	X
4. Vj.	5,6	10,3	10,7	-0,4	119,8	6,3	2,7	3,2	1 058	X
1993										
1. Vj.	3,1	11,2	12,0	-0,8	118,4	6,1	2,3	3,0	1 045	X
2. Vj.	7,5	10,9	10,4	0,5	115,3	5,8	2,5	3,0	1 062	X
3. Vj.	6,0	11,5	9,9	1,7	118,9	5,3	2,3	3,1	1 057	X
4. Vj.	5,4	10,1	11,1	-1,0	122,2	5,9	2,3	3,1	1 057	X
1992										
Januar	2,4	11,2	11,7	-0,4	114,6	6,9	2,6	3,1	1 053	X
Februar	3,3	11,5	11,5	0,1	117,4	6,9	2,5	2,8	1 052	X
März	4,3	11,2	11,1	0,1	111,2	6,2	2,4	3,2	1 041	X
April	5,9	10,9	11,0	-0,1	109,5	6,1	2,5	3,5	1 042	X
Mai	8,9	11,0	10,5	0,5	113,0	6,1	2,8	3,0	1 040	X
Juni	6,4	11,3	10,1	1,2	114,7	5,6	2,3	3,5	1 050	X
Juli	8,2	11,7	10,1	1,6	117,5	5,0	2,1	3,1	1 059	X
August	8,1	11,5	10,1	1,4	117,9	5,0	2,2	3,4	1 084	X
September	6,3	11,8	10,1	1,7	115,7	5,5	2,2	3,1	1 048	X
Oktober	6,3	10,4	10,7	-0,2	118,0	5,8	2,9	3,1	1 050	X
November	4,2	10,2	10,7	-0,5	120,2	6,1	2,4	3,2	1 051	X
Dezember	6,2	10,2	10,9	-0,6	121,1	7,0	2,7	3,3	1 075	X
1993										
Januar	2,1	11,3	11,6	-0,3	122,0	6,2	2,3	3,1	1 043	X
Februar	3,0	11,4	11,5	-0,2	117,2	6,3	2,4	2,7	1 048	X
März	4,2	11,1	12,9	-1,8	115,9	6,0	2,3	3,3	1 048	X
April	5,3	10,9	11,1	-0,3	115,9	6,1	2,4	3,1	1 065	X
Mai	6,9	10,6	10,1	0,5	114,5	5,5	2,5	2,9	1 061	X
Juni	6,0	11,2	10,0	1,3	115,7	5,7	2,6	3,1	1 059	X
Juli	7,8	11,6	9,9	1,7	116,4	5,6	2,4	2,8	1 060	X
August	7,8	11,4	9,7	1,7	119,1	5,3	2,4	3,4	1 060	X
September	8,2	11,6	10,1	1,6	121,3	5,1	2,1	3,0	1 049	X
Oktober	5,9	10,5	10,4	0,0	120,1	5,4	2,0	3,1	1 057	X
November	3,9	10,0	11,0	-1,0	123,7	5,8	2,4	2,8	1 058	X
Dezember	6,5	10,0	12,0	-2,0	123,0	6,6	2,6	3,3	1 056	X
1993 nach Ländern										
Baden-Württemberg	5,9	11,6	9,7	1,9	101,1	5,3	2,2	3,0	1 056	X
Bayern	6,0	11,3	10,4	1,0	115,1	5,5	2,2	2,8	1 056	X
Berlin-West	5,4	9,8	13,3	-3,5	241,0	5,7	2,2	2,9	1 053	X
Bremen	5,8	9,7	12,8	-2,9	203,1	5,4	2,6	5,8	1 093	X
Hamburg	5,0	9,6	12,2	-2,6	214,4	7,2	3,2	3,5	1 043	X
Hessen	5,9	10,4	10,8	-0,4	111,8	6,0	2,3	2,9	1 052	X
Niedersachsen	6,3	11,1	11,2	-0,1	127,7	5,5	2,2	2,6	1 055	X
Nordrhein-Westfalen	6,0	11,0	11,0	-0,0	105,6	6,2	2,6	3,3	1 050	X
Rheinland-Pfalz	6,1	10,8	11,2	-0,4	98,3	6,1	2,3	3,3	1 073	X
Saarland	6,0	9,8	12,0	-2,2	114,6	6,6	3,2	2,5	1 057	X
Schleswig-Holstein ..	6,9	10,7	11,6	-1,0	151,3	5,1	1,7	3,1	1 058	X

1) Ohne Totgeborene, nachträglich beurkundete Kriegssterbefälle und gerichtliche Todeserklärungen.

2) Unter Berücksichtigung der Geburtenentwicklung in den vorangegangenen 12 Monaten.

3) Bezogen auf die Lebendgeborenen des Berichtszeitraums.

4) Summe der altersspezifischen Geburtenziffern je 1 000 Frauen im Alter von 15 - 49 Jahren, 1950 BGoSoB.

1 Eheschließungen, Geborene und Gestorbene *)

1.3 Neue Länder und Berlin-Ost

1.3.1 Grundzahlen

Jahr Vierteljahr Monat — Land	Ehe- schlie- ßungen	Lebendgeborene				Tot- gebo- rene	Gestorbene 1)					Überschuß der Geborenen bzw. Gestor- benen (-)
		männ- lich	weib- lich	ins- gesamt	darunter nicht- ehelich		männ- lich	weib- lich	ins- gesamt	und zwar		
										im 1. Lebens- jahr	in den ersten 7 Leb.Tg.	
Insgesamt												
1950	214 744	157 247	146 619	303 866	38 859	6 739	108 428	111 154	219 582	21 923		84 284
1960	167 583	150 746	142 239	292 985	33 991	4 765	114 496	119 263	233 759	11 381		59 226
1970	130 723	121 601	115 328	236 929	31 522	2 502	112 721	128 100	240 821	4 382	2 657	-3 892
1980	134 195	125 668	119 464	245 132	55 998	1 646	107 909	130 345	238 254	2 958	1 678	6 878
1985	131 514	117 195	110 453	227 648	76 962	1 187	99 370	125 983	225 353	2 175	1 070	2 295
1990	101 913	91 652	86 824	178 476	62 455	712	94 654	113 456	208 110	1 309	584	-29 634
1991	50 529	55 042	52 727	107 769	44 959	396	92 394	110 033	202 427	849	310	-94 658
1992	48 232	45 308	43 012	88 320	38 932	350	87 680	102 495	190 175	642	270	-101 855
1993	49 252	41 508	39 024	80 532	33 093	275	86 886	98 759	185 645	515	201	-105 113
davon :												
1.Vj.	5 620	10 612	9 903	20 515	8 511	87	23 396	27 154	50 550	134	32	-30 035
2.Vj.	15 869	10 147	9 607	19 754	8 032	79	20 851	23 555	44 406	116	47	-24 652
3.Vj.	17 910	11 151	10 432	21 583	8 871	64	20 442	22 553	42 995	130	62	-21 412
4.Vj.	9 853	9 598	9 082	18 680	7 679	45	22 197	25 497	47 694	135	60	-29 014
Januar	1 359	3 665	3 505	7 170	2 993	29	8 109	9 300	17 409	49	12	-10 239
Februar	1 809	3 306	2 995	6 301	2 586	26	7 266	8 164	15 430	46	8	-9 129
März	2 452	3 641	3 403	7 044	2 932	32	8 021	9 690	17 711	39	12	-10 667
April	3 474	3 375	3 115	6 490	2 721	27	7 160	8 538	15 698	42	19	-9 208
Mai	7 079	3 333	3 182	6 515	2 613	28	7 007	7 756	14 763	47	18	-8 248
Juni	5 316	3 439	3 310	6 749	2 698	24	6 684	7 261	13 945	27	10	-7 196
Juli	6 251	3 648	3 597	7 445	3 094	27	6 856	7 561	14 417	53	22	-6 972
August	6 345	3 599	3 423	7 022	2 863	24	6 747	7 363	14 110	32	15	-7 088
September	5 314	3 704	3 412	7 118	2 914	13	6 839	7 629	14 468	45	25	-7 352
Oktober	3 713	3 292	3 182	6 474	2 614	13	7 160	8 026	15 186	41	20	-8 712
November	2 387	3 189	2 845	6 134	2 475	16	7 377	8 234	15 611	45	27	-9 477
Dezember	3 753	3 117	2 955	6 072	2 590	16	7 660	9 237	16 897	49	13	-10 825
1993 nach Ländern												
Berlin-Ost	5 276	3 840	3 682	7 522	3 519	17	5 567	6 887	12 454	43	13	-4 932
Brandenburg	7 901	6 380	5 878	12 238	5 313	48	14 034	14 990	29 024	78	28	-16 786
Mecklenburg-Vorpommern	5 458	4 905	4 527	9 432	4 239	38	9 800	9 763	19 563	68	26	-10 131
Sachsen	13 808	12 103	11 320	23 423	8 809	79	27 115	32 785	59 900	138	58	-36 477
Sachsen-Anhalt	8 854	7 503	7 107	14 610	6 379	49	16 548	18 292	34 838	84	31	-20 228
Thüringen	7 955	6 797	6 510	13 307	4 834	44	13 824	16 042	29 866	104	45	-16 559
Ausländer												
1991	X	674	577	1 251	293	7	188	119	307	11	4	944
1992	X	1 137	1 018	2 155	571	10	268	117	385	21	7	1 770
1993	X	1 306	1 223	2 529	732	10	236	125	361	18	9	2 168
davon :												
1.Vj.	X	315	313	628	195	4	59	40	99	3	1	529
2.Vj.	X	366	297	663	203	2	65	34	99	8	4	564
3.Vj.	X	309	329	638	180	2	57	21	78	2	1	560
4.Vj.	X	316	284	600	154	2	55	30	85	5	3	515
Januar	X	99	107	206	60	2	23	12	35	2	-	171
Februar	X	90	95	185	55	-	20	10	30	-	-	155
März	X	126	111	237	80	2	16	18	34	1	1	203
April	X	124	101	225	70	-	16	15	31	4	2	194
Mai	X	118	99	217	71	2	18	14	32	2	2	185
Juni	X	124	97	221	62	-	31	5	36	2	-	185
Juli	X	107	114	221	58	2	23	6	29	-	-	192
August	X	104	106	210	62	-	16	6	22	-	-	188
September	X	98	109	207	62	-	18	9	27	2	1	180
Oktober	X	101	88	189	46	-	12	9	21	1	-	168
November	X	111	102	213	55	2	25	12	37	3	2	176
Dezember	X	104	94	198	53	-	18	9	27	1	1	171
1993 nach Ländern												
Berlin-Ost	X	307	278	585	132	4	31	11	42	3	3	543
Brandenburg	X	194	209	403	145	3	50	22	72	4	1	331
Mecklenburg-Vorpommern	X	145	134	279	96	1	20	16	36	5	2	243
Sachsen	X	338	314	650	195	-	75	40	115	3	2	535
Sachsen-Anhalt	X	175	154	329	84	2	29	16	45	1	1	284
Thüringen	X	149	134	283	80	-	31	20	51	2	-	232

*) Geburten und Sterbefälle nach dem Wohnort, Eheschließungen nach dem Registrierort.

1) Ohne Totgeborene, nachträglich beurkundete Kriegssterbefälle und gerichtliche Todeserklärungen.

1 Eheschließungen, Geborene und Gestorbene

1.3 Neue Länder und Berlin-Ost

1.3.2 Verhältniszahlen und Kennziffern

Jahr Vierteljahr Monat — Land	Ehe- schlie- ßungen	Lebend- geborene	Gestor- bene 1)	Überschuß der Geborenen bzw. Gestor- benen(-)	Nicht- ehelich Lebendge- borene	Gestorbene Säuglinge 2)		Totge- borene je 1 000 Le- bend- und Totgeborene	Knaben je 1 000 lebend- geborene Mädchen	Zusammen- gefaßte Geburten- ziffer 4)
						im 1. Lebens- jahr 3)	in den ersten 7 Lebens- tagen			
je 1 000 Einwohner und 1 Jahr					je 1 000 Lebendgeborene					
1950	11,7	16,5	11,9	4,6	127,9	72,2	.	21,7	1 072	.
1960	9,7	17,0	13,6	3,4	116,0	38,8	.	16,0	1 060	2 328
1970	7,7	13,9	14,1	-0,2	133,0	18,5	11,2	10,4	1 054	2 183
1980	8,0	14,6	14,2	0,4	228,4	12,1	6,6	6,7	1 052	1 942
1985	7,9	13,7	13,5	0,1	338,1	9,8	4,7	5,2	1 061	1 734
1990	6,3	11,1	12,9	-1,6	349,9	7,3	3,3	4,0	1 066	1 517
1991	3,2	6,8	12,7	-5,9	417,2	7,0	2,9	3,7	1 044	977
1992	3,1	5,6	12,1	-6,5	418,2	7,1	3,1	3,9	1 053	630
1993	3,1	5,1	11,9	-6,7	410,9	6,3	2,5	3,4	1 064	775
1992										
1. Vj.	1,5	5,8	13,0	-7,2	423,1	8,0	3,4	3,5	1 053	X
2. Vj.	3,9	5,6	11,7	-6,1	419,3	7,0	3,0	4,0	1 049	X
3. Vj.	4,3	5,9	11,4	-5,5	415,6	5,9	3,2	3,8	1 049	X
4. Vj.	2,5	5,1	12,2	-7,0	414,3	7,2	2,7	4,5	1 064	X
1993										
1. Vj.	1,5	5,3	13,1	-7,6	414,9	6,4	1,6	4,2	1 072	X
2. Vj.	4,1	5,1	11,4	-6,3	406,6	5,7	2,4	4,0	1 056	X
3. Vj.	4,5	5,5	10,9	-5,4	411,0	6,1	2,9	3,0	1 069	X
4. Vj.	2,5	4,7	12,1	-7,4	411,1	6,9	3,2	2,4	1 057	X
1992										
Januar	1,1	5,9	13,3	-7,4	419,2	7,4	2,5	4,1	1 061	X
Februar	1,6	5,7	13,3	-7,6	430,2	10,7	4,9	2,0	1 034	X
März	1,9	5,8	12,3	-6,5	420,4	6,3	2,8	4,4	1 064	X
April	2,8	5,6	12,3	-6,7	429,1	9,8	3,7	2,1	1 029	X
Mai	4,5	5,5	11,5	-6,0	415,0	5,3	2,6	4,6	1 039	X
Juni	4,4	5,8	11,5	-5,7	414,0	5,7	2,6	5,2	1 079	X
Juli	4,5	6,0	11,2	-5,2	406,1	6,2	3,1	4,5	1 072	X
August	4,6	5,7	11,8	-5,9	417,5	5,8	3,0	3,4	1 032	X
September	3,8	5,9	11,2	-5,4	423,9	5,8	3,3	3,6	1 040	X
Oktober	2,8	5,1	12,1	-7,0	405,4	7,3	2,6	4,9	1 047	X
November	1,6	5,1	12,1	-7,0	412,5	5,7	2,9	4,8	1 074	X
Dezember	2,7	5,2	12,3	-7,1	424,9	6,6	2,6	3,7	1 070	X
1993										
Januar	1,0	5,4	13,1	-7,7	417,4	6,7	1,7	4,0	1 046	X
Februar	1,5	5,2	12,8	-7,6	410,4	7,2	1,3	4,1	1 104	X
März	1,8	5,3	13,3	-8,0	416,2	5,5	1,7	4,5	1 070	X
April	2,7	5,0	12,2	-7,2	419,3	6,3	2,9	4,1	1 063	X
Mai	5,3	4,9	11,1	-6,2	401,1	6,4	2,8	4,3	1 047	X
Juni	4,1	5,2	10,8	-5,6	399,8	4,0	1,5	3,5	1 039	X
Juli	4,7	5,6	10,8	-5,2	415,6	7,3	3,0	3,6	1 070	X
August	4,8	5,3	10,6	-5,3	407,7	4,5	2,1	3,4	1 051	X
September	4,1	5,5	11,3	-5,7	409,5	6,5	3,5	1,8	1 066	X
Oktober	2,8	4,9	11,4	-6,6	403,8	6,0	3,1	2,0	1 035	X
November	1,9	4,8	12,2	-7,4	403,5	7,2	4,4	2,6	1 083	X
Dezember	2,8	4,6	12,7	-8,2	426,5	7,4	2,1	2,6	1 055	X
1993 nach Ländern										
Berlin-Ost	4,1	5,8	9,6	-3,8	467,8	5,7	1,7	2,3	1 043	X
Brandenburg	3,1	4,8	11,4	-6,6	434,1	6,2	2,3	3,9	1 082	X
Mecklenburg-Vorpommern	2,9	5,1	10,6	-5,5	449,4	6,9	2,6	4,0	1 083	X
Sachsen	3,0	5,1	13,0	-7,9	376,1	5,8	2,5	3,4	1 069	X
Sachsen-Anhalt	3,2	5,2	12,5	-7,3	436,6	5,6	2,1	3,3	1 056	X
Thüringen	3,1	5,2	11,8	-6,5	363,3	7,6	3,4	3,3	1 044	X

1) Ohne Totgeborene, nachträglich beurkundete Kriegssterbefälle und gerichtliche Todeserklärungen.

2) Bezogen auf die Lebendgeborenen des Berichtszeitraums.

3) Ab 1991 unter Berücksichtigung der Geburtenentwicklung in den vorangegangenen 12 Monaten.

4) Summe der altersspezifischen Geburtenziffern je 1 000 Frauen bis 1985 i Alter von 15 - 45 Jahren, 1990 im Alter von 15 - 44 Jahren, ab 1991 im Alter von 15 - 49 Jahren.

2 Gesamtwanderungen

Jahr	Wanderungen zwischen der Bundesrepublik Deutschland und dem Ausland 1)			Nach einer anderen Gemeinde innerhalb der Bundesrepublik Deutschland		
	Zuzüge	Fortzüge	Überschuß der Zu- (+) bzw. Fortzüge (-)	Insgesamt	aus einem anderen Land	innerhalb der Länder 2)
Früheres Bundesgebiet						
1982	404 019	493 495	- 89 476	2 905 797	768 343	2 137 454
1983	354 498	487 268	- 132 772	2 732 625	674 186	2 058 439
1984	410 387	604 832	- 194 445	2 527 675	633 556	1 894 119
1985	480 872	425 313	+ 55 559	2 572 459	640 035	1 932 424
1986	587 215	407 139	+ 180 076	2 538 365	646 579	1 891 786
1987	591 765	398 518	+ 193 247	2 510 030	650 511	1 854 519
1988	880 578	419 439	+ 461 139	2 552 399	655 225	1 897 174
1989	1 133 794	539 832	+ 593 962	2 883 275	791 910	2 091 365
1990	1 256 250	574 378	+ 681 872	2 970 386	841 061	2 129 325
Deutschland						
1991	1 182 927	582 240	+ 600 687	3 402 327	1 127 012	2 275 315
1992	1 489 449	701 424	+ 788 025	3 505 757	1 083 746	2 422 011
1993	1 268 004a)	796 859a)	+ 471 145	3 628 809	1 000 388	2 628 421
davon:						
1. Vj.	332 929	184 761	+ 148 168	840 973b)	234 687b)	606 286b)
2. Vj.	309 912	177 401	+ 132 511	808 983b)	224 094b)	584 889b)
3. Vj.	319 378	219 850	+ 99 528	970 317b)	276 530b)	693 787b)
4. Vj.	305 785	214 847	+ 90 938	1 009 887b)	265 100b)	744 787b)

1) Ohne Herkunft/- Zielgebiet "ungeklärt" und "ohne Angabe"
2) Ohne Ortsumzüge.

a) Siehe Aufgliederung in Tabelle 6.
b) Vorläufiges Ergebnis, erforderliche Korrekturen konnten nicht mehr berücksichtigt werden.

3 Wanderungen zwischen den neuen Ländern einschl. Berlin-Ost und dem früheren Bundesgebiet

Zeitraum	Zuzüge aus den neuen Ländern und Berlin-Ost			Fortzüge nach den neuen Ländern und Berlin-Ost			Wanderungssaldo gegenüber den neuen Ländern und Berlin-Ost		
	Insgesamt	männlich	weiblich	Insgesamt	männlich	weiblich	Insgesamt	männlich	weiblich
1957	418 615	213 600	205 015	47 046	24 921	22 125	371 569	188 679	182 890
1958	259 752	120 620	139 132	33 096	18 108	14 990	226 656	102 514	124 142
1959	182 677	87 767	94 910	32 108	17 611	14 497	150 569	70 156	80 413
1960	247 751	123 287	124 464	25 429	14 308	11 121	222 322	108 979	113 343
1961	236 390	117 563	118 827	19 711	11 139	8 572	216 679	108 424	110 255
1962	21 466	9 535	11 931	8 797	5 226	3 571	12 669	4 309	8 360
1963	47 096	15 379	31 717	4 682	2 755	1 927	42 414	12 624	29 790
1964	39 255	13 471	25 784	4 890	2 664	2 226	34 365	10 807	23 558
1965	29 549	10 475	19 074	5 612	2 802	2 810	23 937	7 673	16 264
1966	24 318	8 537	15 781	4 250	2 116	2 134	20 068	6 421	13 647
1967	20 680	6 996	13 684	3 636	1 693	1 943	17 044	5 303	11 741
1968	18 590	6 337	12 253	2 884	1 263	1 621	15 706	5 074	10 632
1969	20 584	7 061	13 523	2 458	1 011	1 447	18 126	6 050	12 076
1970	20 664	6 792	13 872	2 082	848	1 234	18 582	5 944	12 638
1971	19 876	6 885	12 991	1 849	707	1 142	18 027	6 178	11 849
1972	19 716	7 518	12 198	1 751	649	1 102	17 965	6 869	11 096
1973	17 280	6 404	10 876	1 651	605	1 046	15 629	5 799	9 830
1974	16 159	5 828	10 331	1 513	548	965	14 646	5 280	9 366
1975	20 339	7 874	12 465	1 404	528	876	18 935	7 346	11 589
1976	17 084	6 711	10 353	1 259	493	766	15 805	6 218	9 587
1977	13 924	5 275	8 649	1 215	416	799	12 709	4 859	7 850
1978	14 446	5 640	8 806	1 238	455	783	13 208	5 185	8 023
1979	15 408	6 138	9 270	1 382	484	898	14 026	5 654	8 372
1980	15 774	6 376	9 398	1 560	577	983	14 214	5 799	8 415
1981	18 253	7 996	10 257	1 723	728	995	16 530	7 268	9 262
1982	15 544	6 847	8 697	1 528	536	992	14 016	6 311	7 705
1983	13 400	5 944	7 456	1 344	465	879	12 056	5 479	6 577
1984	42 316	21 004	21 312	1 643	673	970	40 673	20 331	20 342
1985	28 439	13 861	14 578	2 039	848	1 191	26 400	13 013	13 387
1986	29 459	14 282	15 177	2 625	1 266	1 359	26 834	13 016	13 818
1987	22 838	10 572	12 266	2 414	1 070	1 344	20 424	9 502	10 922
1988	43 314	21 430	21 884	2 508	1 120	1 388	40 806	20 310	20 496
1989	388 396	210 520	177 876	5 135	2 619	2 516	383 261	207 901	175 360
1990	395 343	232 266	163 077	36 217	25 221	10 996	359 126	207 045	152 081
1991	249 743	125 884	123 859	80 267	55 657	24 610	169 476	70 227	99 249
1992	199 170	98 334	100 836	111 345	73 008	38 337	87 825	25 326	62 499
1993	172 386	85 072	87 314	119 100	73 722	45 378	53 286	11 350	41 936
davon:									
1. Vj.	41 090a)	20 946a)	20 144a)	27 524a)	17 940a)	9 584a)	13 566a)	3 006a)	10 560a)
2. Vj.	36 519a)	18 380a)	18 139a)	26 474a)	16 528a)	9 946a)	10 045a)	1 852a)	8 193a)
3. Vj.	51 683a)	24 554a)	27 129a)	33 175a)	19 858a)	13 317a)	18 508a)	4 696a)	13 812a)
4. Vj.	43 133a)	21 208a)	21 925a)	31 922a)	19 398a)	12 524a)	11 211a)	1 810a)	9 401a)

a) Vorläufiges Ergebnis, erforderliche Korrekturen konnten nicht mehr berücksichtigt werden.

4 Wanderungen nach Ländern*)

4.1 1. Vierteljahr 1993

Bundesland		Nach einer anderen Gemeinde innerhalb der Bundes- länder	Über die Grenzen der Länder								
			Zuzüge			Fortzüge			Überschuß der Zu- bzw. Fortzüge (-)		
			ins- gesamt 1)	über die Grenzen Deutsch- lands	aus einem anderen Bundes- land	ins- gesamt 1)	über die Grenzen Deutsch- lands	nach einem anderen Bundes- land	ins- gesamt 1)	aus den Wanderungen	
										über die Grenzen Deutschlands	zwischen den Bundes- ländern 2)
Baden-Württemberg	i	112 593	80 452	53 681	26 771	62 582	36 418	26 164	17 870	17 263	607
	m	58 239	47 236	32 943	14 293	38 723	24 005	14 718	8 513	8 938	- 425
	w	54 354	33 216	20 738	12 478	23 859	12 413	11 446	9 357	8 325	1 032
Bayern	i	121 978	85 794	58 664	27 130	63 421	39 003	24 418	22 373	19 661	2 712
	m	64 065	53 131	38 812	14 319	41 909	28 023	13 886	11 222	10 789	433
	w	57 913	32 663	19 852	12 811	21 512	10 980	10 532	11 151	8 872	2 279
Berlin	i	x	29 422	16 986	12 436	22 556	9 139	13 417	6 866	7 847	- 981
	m	x	17 565	10 778	6 787	13 491	6 178	7 313	4 074	4 600	- 526
	w	x	11 857	6 208	5 649	9 065	2 961	6 104	2 792	3 247	- 455
davon:											
Berlin-West	i	x	18 728	11 175	7 553	15 144	6 631	8 513	3 584	4 544	- 960
	m	x	10 550	6 580	3 970	8 633	4 010	4 623	1 917	2 570	- 653
	w	x	8 178	4 595	3 583	6 511	2 621	3 890	1 687	1 974	- 307
Berlin-Ost	i	x	10 694	5 811	4 883	7 412	2 508	4 904	3 282	3 303	- 21
	m	x	7 015	4 198	2 817	4 858	2 168	2 690	2 157	2 030	- 127
	w	x	3 679	1 613	2 066	2 554	340	2 214	1 125	1 273	- 148
Brandenburg	i	12 138	23 329	15 517	7 812	14 006	2 612	11 394	9 323	12 905	- 3 582
	m	6 168	15 110	10 590	4 520	8 076	2 178	5 898	7 034	8 412	- 1 378
	w	5 970	8 219	4 927	3 292	5 930	434	5 496	2 289	4 493	- 2 204
Bremen	i	243a)	6 874	2 425	4 449	7 165	1 927	5 238	- 291	498	- 789
	m	153a)	3 905	1 563	2 342	4 040	1 287	2 753	- 135	276	- 411
	w	90a)	2 969	862	2 107	3 125	640	2 485	- 156	222	- 378
Hamburg	i	x	24 699	12 845	11 854	16 264	5 080	11 184	8 435	7 765	670
	m	x	14 835	8 639	6 196	9 473	3 560	5 913	5 362	5 079	283
	w	x	9 864	4 206	5 658	6 791	1 520	5 271	3 073	2 686	387
Hessen	i	56 446	53 116	31 946	21 170	36 090	16 762	19 328	17 026	15 184	1 842
	m	29 141	32 095	20 671	11 424	22 187	11 765	10 422	9 908	8 906	1 002
	w	27 305	21 021	11 275	9 746	13 903	4 997	8 906	7 118	6 278	840
Mecklenburg-Vorpommern ..	i	6 040	6 653	2 944	3 709	7 956	817	7 139	- 1 303	2 127	- 3 430
	m	2 986	4 206	1 999	2 207	4 328	654	3 674	- 122	1 345	- 1 467
	w	3 044	2 447	945	1 502	3 628	163	3 465	- 1 181	782	- 1 963
Niedersachsen	i	62 810	56 154	24 673	31 281	37 669	15 061	22 608	18 485	9 812	8 673
	m	31 779	31 013	14 822	16 191	22 618	10 319	12 299	8 395	4 503	3 892
	w	31 031	25 141	10 051	15 090	15 051	4 742	10 309	10 090	5 309	4 781
Nordrhein-Westfalen	i	121 061	94 103	62 038	32 065	67 707	35 826	31 881	26 396	26 212	184
	m	61 137	58 303	39 462	16 841	41 440	24 143	17 297	14 863	15 319	- 456
	w	59 924	37 800	22 576	15 224	26 267	11 683	14 584	11 533	10 893	640
Rheinland-Pfalz	i	35 135	32 531	15 171	17 360	20 330	7 321	13 009	12 201	7 650	4 351
	m	17 703	18 961	9 673	9 088	12 071	4 925	7 146	6 890	4 948	1 942
	w	17 432	13 570	5 298	8 272	8 259	2 396	5 863	5 311	2 902	2 409
Saarland	i	8 568	6 015	3 533	2 482	4 825	1 686	3 139	1 190	1 847	- 657
	m	4 492	3 517	2 178	1 339	2 903	1 134	1 769	614	1 044	- 430
	w	4 076	2 498	1 355	1 143	1 922	552	1 370	576	803	- 227
Sachsen	i	17 352	15 858	6 253	9 605	15 042	2 385	12 657	816	3 868	- 3 052
	m	8 599	10 135	4 063	6 072	8 528	2 137	6 391	1 607	1 928	- 319
	w	8 753	5 723	2 190	3 522	6 514	248	6 266	- 791	1 942	- 2 733
Sachsen-Anhalt	i	11 876	11 863	4 917	6 946	10 842	2 227	8 615	1 021	2 690	- 1 669
	m	5 973	7 499	3 176	4 323	6 294	1 927	4 367	1 205	1 249	- 44
	w	5 903	4 364	1 741	2 623	4 548	300	4 248	- 184	1 441	- 1 625
Schleswig-Holstein	i	32 526	32 833	18 499	14 334	24 332	7 621	16 711	8 501	10 878	- 2 377
	m	17 118	17 932	10 447	7 485	14 125	5 276	8 849	3 807	5 171	- 1 364
	w	14 808	14 901	8 052	6 849	10 207	2 345	7 862	4 694	5 707	- 1 013
Thüringen	i	7 520	7 920	2 637	5 283	8 649	876	7 773	- 729	1 761	- 2 490
	m	3 745	4 891	1 681	3 210	4 571	631	3 940	320	1 050	- 730
	w	3 775	3 029	956	2 073	4 078	245	3 833	- 1 049	711	- 1 760
Deutschland ...	i	606 286	567 616	332 929	234 687	419 436	184 761	234 675	148 180	148 168	x
	m	311 908	338 334	211 697	126 637	254 777	128 142	126 635	83 557	83 555	x
	w	294 378	229 282	121 232	108 050	164 659	56 619	108 040	64 623	64 613	x
Nachrichtlich:											
Früheres Bundesgebiet	i	551 360	491 299	294 850	196 449	355 529	173 336	182 193	135 770	121 514	14 256
	m	284 427	289 478	165 990	103 488	218 122	118 447	99 675	71 356	67 543	3 813
	w	266 933	201 821	108 860	92 961	137 407	54 889	82 518	64 414	53 971	10 443
Neue Länder und Berlin-Ost	i	54 926	76 317	38 079	38 238	63 907	11 425	52 482	12 410	26 654	- 14 244
	m	27 481	48 856	25 707	23 149	36 655	9 695	26 960	12 201	16 012	- 3 811
	w	27 445	27 461	12 372	15 089	27 252	1 730	25 522	209	10 642	- 10 433

*) Vorläufiges Ergebnis; erforderliche Korrekturen konnten nicht mehr berücksichtigt werden.

1) Ohne Herkunfts-/Zielgebiet "ungeklärt" und "ohne Angabe".

2) Einschl. Berichtigung von Gemeindeergebnissen.

a) Umzüge zwischen Bremen und Bremerhaven.

4 Wanderungen nach Ländern*)
4.2 2. Vierteljahr 1993

Bundesland		Nach einer anderen Gemeinde innerhalb der Bundes- länder	Über die Grenzen der Länder									
			Zuzüge			Fortzüge			Überschuß der Zu- bzw. Fortzüge (-)			
			ins- gesamt 1)	über die Grenzen Deutsch- lands	aus einem anderen Bundes- land	ins- gesamt 1)	über die Grenzen Deutsch- lands	nach einem anderen Bundes- land	ins- gesamt 1)	aus den Wanderungen		
										über die Grenzen Deutschlands	zwischen den Bundes- ländern 2)	
Baden-Württemberg	i	115 557	88 984	84 154	24 830	61 962	35 351	26 611	27 022	28 803	-	1 781
	m	59 935	53 458	40 411	13 047	37 557	23 145	14 412	15 901	17 266	-	1 365
	w	55 622	35 526	23 743	11 783	24 405	12 206	12 199	11 121	11 537	-	416
Bayern	i	115 375	80 894	54 837	26 057	60 227	38 163	22 064	20 667	16 674	-	3 993
	m	59 812	49 760	36 100	13 660	39 465	27 310	12 155	10 295	8 790	-	1 505
	w	55 563	31 134	18 737	12 397	20 762	10 853	9 909	10 372	7 884	-	2 488
Berlin	i	x	27 946	16 114	11 832	22 187	9 367	12 820	5 759	6 747	-	988
	m	x	16 109	9 926	6 183	13 335	6 386	6 949	2 774	3 540	-	766
	w	x	11 837	6 188	5 649	8 852	2 981	5 871	2 985	3 207	-	222
davon:												
Berlin-West	i	x	18 169	10 725	7 444	14 490	6 202	8 288	3 679	4 523	-	844
	m	x	10 175	6 351	3 824	8 255	3 758	4 497	1 920	2 593	-	673
	w	x	7 994	4 374	3 620	6 235	2 444	3 791	1 759	1 930	-	171
Berlin-Ost	i	x	9 777	5 389	4 388	7 697	3 165	4 532	2 080	2 224	-	144
	m	x	5 934	3 575	2 359	5 080	2 628	2 452	854	947	-	93
	w	x	3 843	1 814	2 029	2 617	537	2 080	1 226	1 277	-	51
Brandenburg	i	9 892	16 445	9 035	7 410	13 208	3 264	9 944	3 237	5 771	-	2 534
	m	4 960	9 787	5 639	4 148	7 925	2 891	5 034	1 862	2 748	-	886
	w	4 932	6 658	3 396	3 262	5 283	373	4 910	1 375	3 023	-	1 648
Bremen	i	322a)	6 439	2 264	4 175	6 639	1 716	4 923	-	200	-	748
	m	192a)	3 603	1 412	2 191	3 747	1 194	2 553	-	144	-	362
	w	130a)	2 836	852	1 984	2 892	522	2 370	-	56	-	386
Hamburg	i	x	22 807	9 049	13 758	16 145	5 519	10 626	6 662	3 530	-	3 132
	m	x	12 788	5 918	6 870	9 342	3 823	5 519	3 446	2 095	-	1 351
	w	x	10 019	3 131	6 888	6 803	1 696	5 107	3 216	1 435	-	1 781
Hessen	i	53 128	48 979	29 765	19 214	35 487	15 762	19 725	13 492	14 003	-	511
	m	27 408	29 764	19 744	10 020	21 709	11 146	10 563	8 055	8 598	-	543
	w	25 720	19 215	10 021	9 194	13 778	4 616	9 162	5 437	5 405	-	32
Mecklenburg-Vorpommern ..	i	7 731	7 267	2 640	4 627	7 682	1 111	6 571	-	1 529	-	1 944
	m	3 847	4 408	1 697	2 711	4 092	790	3 302	316	907	-	591
	w	3 884	2 859	943	1 916	3 590	321	3 269	-	622	-	1 353
Niedersachsen	i	59 699	51 351	22 067	29 284	36 628	13 684	22 944	14 723	8 383	-	6 340
	m	29 838	28 130	13 212	14 918	21 261	9 267	11 894	6 869	3 945	-	2 924
	w	29 861	23 221	8 855	14 366	15 367	4 417	10 950	7 854	4 438	-	3 416
Nordrhein-Westfalen	i	116 199	84 852	54 805	30 047	64 338	33 610	30 728	20 514	21 195	-	681
	m	58 359	49 805	34 344	15 461	39 014	22 726	16 288	10 791	11 618	-	827
	w	57 840	35 047	20 461	14 586	25 324	10 884	14 440	9 723	9 577	-	146
Rheinland-Pfalz	i	35 199	31 431	14 433	16 998	20 739	8 166	12 573	10 692	6 267	-	4 425
	m	17 518	18 011	9 265	8 746	12 484	5 765	6 699	5 547	3 500	-	2 047
	w	17 681	13 420	5 168	8 252	8 275	2 401	5 874	5 145	2 767	-	2 378
Saarland	i	8 671	6 022	3 479	2 543	5 150	2 008	3 142	872	1 471	-	599
	m	4 548	3 592	2 231	1 361	3 013	1 304	1 709	579	927	-	348
	w	4 123	2 430	1 248	1 182	2 137	704	1 433	293	544	-	251
Sachsen	i	16 386	14 868	6 128	8 740	13 751	2 518	11 233	1 117	3 610	-	2 493
	m	8 002	9 700	4 414	5 286	7 852	2 287	5 565	1 848	2 127	-	279
	w	8 384	5 168	1 714	3 454	5 899	231	5 668	-	1 483	-	2 214
Sachsen-Anhalt	i	10 373	11 156	5 302	5 854	9 351	1 656	7 695	1 805	3 646	-	1 841
	m	5 136	7 184	3 733	3 451	5 254	1 428	3 826	1 930	2 305	-	375
	w	5 237	3 972	1 569	2 403	4 097	228	3 869	-	1 341	-	1 466
Schleswig-Holstein	i	27 467	25 094	11 841	13 253	19 528	4 059	15 469	5 566	7 782	-	2 216
	m	14 414	13 437	6 579	6 858	10 931	2 805	8 126	2 506	3 774	-	1 268
	w	13 053	11 657	5 262	6 395	8 597	1 254	7 343	3 060	4 008	-	948
Thüringen	i	8 890	9 471	3 999	5 472	8 439	1 447	6 992	1 032	2 552	-	1 520
	m	4 374	6 011	2 779	3 232	4 577	1 144	3 433	1 434	1 635	-	201
	w	4 516	3 460	1 220	2 240	3 862	303	3 559	-	917	-	1 319
Deutschland ...	i	584 889	534 006	309 912	224 094	401 461	177 401	224 060	132 545	132 511	-	x
	m	298 343	315 547	197 404	118 143	241 538	123 411	118 127	74 009	73 993	-	x
	w	286 546	218 459	112 508	105 951	159 923	53 990	105 933	58 536	58 518	-	x
Nachrichtlich:												
Früheres Bundesgebiet	i	531 617	465 022	277 419	187 603	341 333	164 240	177 093	123 689	113 179	-	10 510
	m	272 024	272 523	175 567	96 956	206 758	112 243	94 515	65 765	63 324	-	2 441
	w	259 593	192 499	101 852	90 647	134 575	51 997	82 578	57 924	49 855	-	8 069
Neue Länder und Berlin-Ost	i	53 272	68 984	32 493	36 491	60 128	13 161	46 967	8 856	19 332	-	10 476
	m	26 319	43 024	21 837	21 187	34 780	11 168	23 612	8 244	10 669	-	2 425
	w	26 953	25 960	10 656	15 304	25 348	1 993	23 355	612	8 663	-	8 051

*) Vorläufiges Ergebnis; erforderliche Korrekturen konnten nicht mehr berücksichtigt werden.

1) Ohne Herkunft-/Zielgebiet "ungeklärt" und "ohne Angabe".

2) Einschl. Berichtigung von Gemeindeergebnissen.

a) Umzüge zwischen Bremen und Bremerhaven.

4 Wanderungen nach Ländern*) 4.3 3. Vierteljahr 1993

Bundesland		Nach einer anderen Gemeinde innerhalb der Bundes- länder	Über die Grenzen der Länder								
			Zuzüge			Fortzüge			Überschuß der Zu- bzw. Fortzüge (-)		
			ins- gesamt 1)	über die Grenzen Deutsch- lands	aus einem anderen Bundes- land	ins- gesamt 1)	über die Grenzen Deutsch- lands	nach einem anderen Bundes- land	ins- gesamt 1)	aus den Wanderungen	
										über die Grenzen Deutschlands	zwischen den Bundes- ländern 2)
Baden-Württemberg	i	136 990	91 803	59 374	32 429	79 040	46 610	32 430	12 763	12 764	- 1
	m	69 825	49 616	33 372	16 244	46 304	29 254	17 050	3 312	4 118	- 806
	w	67 165	42 187	26 002	16 185	32 736	17 356	15 380	9 451	8 646	- 805
Bayern	i	141 904	95 212	60 791	34 421	72 821	45 549	27 272	22 391	15 242	- 7 149
	m	71 571	54 143	37 073	17 070	45 282	30 859	14 403	8 881	6 214	- 2 667
	w	70 333	41 069	23 718	17 351	27 559	14 690	12 869	13 510	9 028	- 4 482
Berlin	i	x	31 327	17 768	13 559	29 288	12 654	16 634	2 039	5 114	- 3 075
	m	x	17 479	10 352	7 127	16 707	7 985	8 722	772	2 367	- 1 595
	w	x	13 848	7 416	6 432	12 581	4 669	7 912	1 267	2 747	- 1 480
davon:											
Berlin-West	i	x	20 832	12 375	8 457	18 766	8 468	10 298	2 066	3 907	- 1 841
	m	x	11 065	6 727	4 338	10 354	4 942	5 412	711	1 785	- 1 074
	w	x	9 767	5 648	4 119	8 412	3 526	4 886	1 355	2 122	- 767
Berlin-Ost	i	x	10 495	5 393	5 102	10 522	4 186	6 336	- 27	1 207	- 1 234
	m	x	6 414	3 625	2 789	6 353	3 043	3 310	61	582	- 521
	w	x	4 081	1 768	2 313	4 169	1 143	3 026	88	625	- 713
Brandenburg	i	12 123	18 577	8 820	9 757	15 902	2 799	13 103	2 675	6 021	- 3 346
	m	5 923	10 456	5 134	5 322	8 643	2 267	6 376	1 813	2 867	- 1 054
	w	6 200	8 121	3 686	4 435	7 259	532	6 727	862	3 154	- 2 292
Bremen	i	182a)	5 944	1 916	4 028	7 521	1 630	5 891	- 1 577	286	- 1 863
	m	117a)	3 144	1 033	2 111	4 132	1 111	3 012	- 988	78	- 910
	w	65a)	2 800	883	1 917	3 389	519	2 870	- 589	364	- 953
Hamburg	i	x	22 038	8 995	13 043	19 593	7 560	12 033	2 445	1 435	- 1 010
	m	x	12 073	5 447	6 626	11 539	5 359	6 180	534	88	- 446
	w	x	9 965	3 548	6 417	8 054	2 201	5 853	1 911	1 347	- 564
Hessen	i	60 921	55 558	31 918	23 640	43 631	19 761	23 870	11 927	12 157	- 230
	m	30 925	31 458	19 493	11 965	26 006	13 489	12 517	5 452	6 004	- 552
	w	29 996	24 100	12 425	11 675	17 625	6 272	11 353	6 475	6 153	- 322
Mecklenburg-Vorpommern ..	i	14 278	10 171	3 244	6 927	10 534	2 037	8 497	- 363	1 207	- 1 570
	m	7 056	5 966	2 094	3 872	5 521	1 433	4 088	- 445	661	- 216
	w	7 222	4 205	1 150	3 055	5 013	604	4 409	- 808	546	- 1 354
Niedersachsen	i	68 318	60 856	24 436	36 220	44 330	17 841	26 489	16 326	6 595	- 9 731
	m	33 737	31 816	13 877	17 939	25 368	11 433	13 935	6 448	2 444	- 4 004
	w	34 591	28 840	10 559	18 281	18 962	6 408	12 554	9 878	4 151	- 5 727
Nordrhein-Westfalen	i	135 750	93 767	58 135	37 632	77 956	40 535	37 421	15 811	15 600	- 211
	m	67 633	50 956	31 862	19 094	45 847	26 199	19 648	5 109	5 663	- 554
	w	68 117	42 811	24 273	18 538	32 109	14 336	17 773	10 702	9 937	- 765
Rheinland-Pfalz	i	37 640	34 809	14 626	20 183	23 984	8 728	15 256	10 825	5 898	- 4 927
	m	18 512	19 043	8 855	10 188	13 607	5 712	7 895	5 436	3 143	- 2 293
	w	19 128	15 766	5 771	9 995	10 377	3 016	7 361	5 389	2 755	- 2 634
Saarland	i	9 252	5 982	3 005	2 977	5 676	2 260	3 416	306	745	- 439
	m	4 704	3 271	1 705	1 566	3 396	1 505	1 891	- 125	200	- 325
	w	4 548	2 711	1 300	1 411	2 280	755	1 525	431	545	- 114
Sachsen	i	20 890	18 284	7 420	10 864	20 179	3 115	17 064	- 1 895	4 305	- 6 200
	m	10 178	11 577	5 156	6 421	10 689	2 686	8 003	- 888	2 470	- 1 582
	w	10 712	6 707	2 264	4 443	9 490	429	9 061	- 2 783	1 835	- 4 618
Sachsen-Anhalt	i	13 175	11 126	3 819	7 307	12 867	1 682	11 185	- 1 741	2 137	- 3 878
	m	6 358	6 571	2 437	4 134	6 765	1 442	5 323	- 194	995	- 1 189
	w	6 817	4 555	1 382	3 173	6 102	240	5 862	- 1 547	1 142	- 2 689
Schleswig-Holstein	i	31 350	29 801	13 413	16 388	21 969	5 717	16 252	7 832	7 696	- 136
	m	16 298	15 822	7 323	8 499	12 242	3 779	8 463	3 580	3 544	- 36
	w	15 052	13 979	6 090	7 889	9 727	1 938	7 789	4 252	4 152	- 100
Thüringen	i	11 014	10 853	3 698	7 155	11 089	1 372	9 717	- 236	2 326	- 2 562
	m	5 389	6 145	2 273	3 872	5 619	1 085	4 534	- 526	1 188	- 662
	w	5 625	4 708	1 425	3 283	5 470	287	5 183	- 762	1 138	- 1 900
Deutschland ...	i	693 787	595 908	319 378	276 530	496 380	219 850	276 530	99 528	99 528	- x
	m	348 216	329 536	187 486	142 050	287 647	145 598	142 049	41 889	41 888	- x
	w	345 571	266 372	131 892	134 480	208 733	74 252	134 481	57 639	57 640	- x
Nachrichtlich:											
Früheres Bundesgebiet	i	622 307	516 402	286 984	229 418	415 287	204 659	210 628	101 115	82 325	- 18 790
	m	313 312	282 407	166 767	115 640	244 057	133 642	110 415	38 350	33 125	- 5 225
	w	308 995	233 995	120 217	113 778	171 230	71 017	100 213	62 765	49 200	- 13 565
Neue Länder und Berlin-Ost	i	71 480	79 506	32 394	47 112	81 093	15 191	65 902	- 1 587	17 203	- 18 790
	m	34 904	47 129	20 719	26 410	43 590	11 956	31 634	- 3 539	8 763	- 5 224
	w	36 576	32 377	11 675	20 702	37 503	3 235	34 268	- 5 126	8 440	- 13 566

*) Vorläufiges Ergebnis; erforderliche Korrekturen konnten nicht mehr berücksichtigt werden.

1) Ohne Herkunfts-/Zielgebiet "ungeklärt" und "ohne Angabe".

2) Einschl. Berichtigung von Gemeindeergebnissen
a) Umzüge zwischen Bremen und Bremerhaven.

4 Wanderungen nach Ländern*)
4.4 4. Vierteljahr 1993

Bundesland		Nach einer anderen Gemeinde innerhalb der Bundes- länder	Über die Grenzen der Länder									
			Zuzüge			Fortzüge			Überschuß der Zu- bzw. Fortzüge (-)			
			ins- gesamt 1)	über die Grenzen Deutsch- lands	aus einem anderen Bundes- land	ins- gesamt 1)	über die Grenzen Deutsch- lands	nach einem anderen Bundes- land	ins- gesamt 1)	aus den Wanderungen		
										über die Grenzen Deutschlands	zwischen den Bundes- ländern 2)	
Baden-Württemberg	i	141 248	82 693	53 191	29 502	74 578	41 674	32 904	8 115	11 517	-	3 402
	m	72 313	44 262	29 088	15 194	45 307	27 853	17 454	1 045	1 215	-	2 260
	w	68 935	38 431	24 123	14 308	29 271	13 821	15 450	9 160	10 302	-	1 142
Bayern	i	147 930	83 629	53 001	30 628	67 669	42 294	25 375	15 980	10 707	-	5 253
	m	75 844	47 042	31 284	15 758	43 907	30 117	13 790	3 135	1 187	-	1 988
	w	72 088	36 587	21 717	14 870	23 762	12 177	11 585	12 825	9 540	-	3 285
Berlin	i	x	33 178	19 831	13 347	25 906	10 634	15 272	7 272	9 197	-	1 925
	m	x	18 353	11 328	7 025	15 173	6 960	8 213	3 180	4 368	-	1 188
	w	x	14 825	8 503	6 322	10 733	3 674	7 059	4 092	4 829	-	737
davon:												
Berlin-West	i	x	21 408	13 098	8 310	16 580	7 241	9 339	4 828	5 857	-	1 029
	m	x	11 547	7 277	4 270	9 385	4 364	5 021	2 162	2 913	-	751
	w	x	9 861	5 821	4 040	7 195	2 877	4 318	2 666	2 944	-	278
Berlin-Ost	i	x	11 770	6 733	5 037	9 326	3 393	5 933	2 444	3 340	-	896
	m	x	6 806	4 051	2 755	5 788	2 596	3 192	1 018	1 455	-	437
	w	x	4 964	2 682	2 282	3 538	797	2 741	1 426	1 885	-	459
Brandenburg	i	15 298	20 921	10 532	10 389	24 361	13 768	10 593	-	3 440	-	204
	m	7 696	11 744	6 160	5 584	13 253	8 075	5 178	-	1 509	-	406
	w	7 602	9 177	4 372	4 805	11 108	5 693	5 415	-	1 931	-	610
Bremen	i	250a)	8 939	3 263	5 676	7 681	1 636	6 045	1 258	1 627	-	369
	m	141a)	4 906	1 913	2 993	4 235	1 097	3 138	671	816	-	145
	w	109a)	4 033	1 350	2 683	3 446	539	2 907	587	811	-	224
Hamburg	i	x	19 661	7 612	12 049	18 653	5 584	13 069	1 008	2 028	-	1 020
	m	x	11 051	4 647	6 404	10 647	3 873	6 774	404	774	-	370
	w	x	8 610	2 965	5 645	8 006	1 711	6 295	604	1 254	-	650
Hessen	i	65 259	51 097	27 957	23 140	46 847	24 186	22 461	4 450	3 771	-	679
	m	33 397	28 471	16 534	11 937	28 787	16 880	11 807	-	316	-	130
	w	31 862	22 626	11 423	11 203	17 860	7 206	10 654	4 766	4 217	-	549
Mecklenburg-Vorpommern	i	10 828	6 845	2 065	4 780	10 070	1 750	8 320	-	3 225	-	3 540
	m	5 359	3 913	1 286	2 627	5 389	1 231	4 158	-	1 476	-	1 531
	w	5 267	2 932	779	2 153	4 681	519	4 162	-	1 749	-	2 009
Niedersachsen	i	75 058	57 432	22 602	34 830	41 838	14 877	26 961	15 594	7 725	-	7 869
	m	37 818	30 018	12 438	17 580	24 097	9 825	14 272	5 921	2 813	-	3 308
	w	37 240	27 414	10 164	17 250	17 741	5 052	12 689	9 673	5 112	-	4 561
Nordrhein-Westfalen	i	148 080	88 655	53 582	35 093	70 787	34 701	36 086	17 868	18 861	-	993
	m	74 299	47 309	29 512	17 797	41 918	23 006	18 912	5 391	6 506	-	1 115
	w	73 781	41 346	24 050	17 296	28 869	11 695	17 174	12 477	12 355	-	122
Rheinland-Pfalz	i	43 997	33 871	12 103	21 768	24 055	8 928	15 127	9 816	3 175	-	6 641
	m	22 157	17 819	6 781	11 038	14 234	6 166	8 068	3 585	815	-	2 970
	w	21 840	16 052	5 322	10 730	9 821	2 762	7 059	6 231	2 560	-	3 671
Saarland	i	9 160	6 029	2 881	3 148	5 506	2 029	3 477	523	852	-	329
	m	4 684	3 180	1 540	1 640	3 311	1 466	1 845	-	131	-	205
	w	4 476	2 849	1 341	1 508	2 195	563	1 632	654	778	-	124
Sachsen	i	24 030	19 668	9 348	10 320	16 566	2 958	13 608	3 102	6 390	-	3 988
	m	11 880	12 280	6 059	6 221	9 077	2 512	6 565	3 203	3 547	-	344
	w	12 150	7 388	3 289	4 099	7 489	446	7 043	-	101	-	2 944
Sachsen-Anhalt	i	15 525	12 159	5 276	6 883	12 199	2 819	9 380	-	40	-	2 497
	m	7 829	7 430	3 435	3 995	6 989	2 393	4 596	441	1 042	-	601
	w	7 696	4 729	1 841	2 888	5 210	426	4 784	-	481	-	1 896
Schleswig-Holstein	i	32 952	32 389	16 329	16 060	23 013	5 337	17 676	9 376	10 992	-	1 616
	m	17 070	16 810	8 502	8 308	12 975	3 636	9 339	3 835	4 866	-	1 031
	w	15 882	15 579	7 827	7 752	10 038	1 701	8 337	5 541	6 126	-	585
Thüringen	i	15 374	13 719	6 232	7 487	10 235	1 672	8 563	3 484	4 580	-	1 076
	m	7 873	8 243	3 944	4 299	5 516	1 334	4 182	2 727	2 810	-	117
	w	7 501	5 476	2 288	3 188	4 719	338	4 381	757	1 950	-	1 193
Deutschland ...	i	744 787	570 885	305 785	285 100	479 784	214 847	264 917	91 121	90 938	-	x
	m	378 360	312 831	174 431	138 400	284 815	146 524	138 291	28 016	27 907	-	x
	w	366 427	258 054	131 354	126 700	194 949	68 323	126 626	63 105	63 013	-	x
Nachrichtlich:												
Früheres Bundesgebiet	i	663 934	485 803	265 599	220 204	397 007	188 487	208 520	88 796	77 112	-	11 684
	m	337 723	262 415	149 496	112 919	238 803	128 383	110 420	23 612	21 113	-	2 499
	w	326 211	223 388	116 103	107 285	158 204	60 104	98 100	65 184	55 999	-	9 185
Neue Länder und Berlin-Ost	i	80 853	85 082	40 186	44 896	82 757	26 360	56 397	2 325	13 826	-	11 501
	m	40 637	50 416	24 935	25 481	46 012	18 141	27 871	4 404	6 794	-	2 390
	w	40 216	34 666	15 251	19 415	36 745	8 219	28 526	-	7 032	-	9 111

*) Vorläufige Ergebnis; erforderliche Korrekturen konnten nicht mehr berücksichtigt werden.

1) Ohne Herkunfts-/Zielgebiet "ungeklärt" und "ohne Angabe".

2) Einschl. Berichtigung von Gemeindeergebnissen

a) Umzüge zwischen Bremen und Bremerhaven.

5 Wanderungen der Deutschen und Ausländer nach Ländern*)
5.1 1. Vierteljahr 1993

Land	Zuzüge 1)			Fortzüge 1)			Wanderungssaldo 1)		
	insgesamt	männlich	weiblich	insgesamt	männlich	weiblich	insgesamt	männlich	weiblich
Deutsche									
Baden-Württemberg	31 537	16 129	15 408	25 144	13 623	11 521	6 393	2 506	3 887
Bayern	30 622	15 447	15 175	23 583	12 876	10 707	7 039	2 571	4 468
Berlin	11 298	5 973	5 325	12 573	6 696	5 877	- 1 275	- 723	- 552
davon:									
Berlin-West	6 879	3 517	3 362	7 962	4 265	3 697	- 1 083	- 748	- 335
Berlin-Ost	4 419	2 456	1 963	4 611	2 431	2 180	- 192	25	- 217
Brandenburg	12 430	6 613	5 817	10 414	5 231	5 183	2 016	1 362	634
Bremen	4 086	2 145	1 941	4 880	2 519	2 361	- 794	- 374	- 420
Hamburg	11 703	5 987	5 716	10 338	5 330	5 008	1 365	657	708
Hessen	22 212	11 461	10 751	17 971	9 202	8 769	4 241	2 259	1 982
Mecklenburg-Vorpommern	4 110	2 380	1 730	6 950	3 544	3 406	- 2 840	- 1 164	- 1 676
Niedersachsen	33 671	17 181	16 490	21 712	11 671	10 041	11 959	5 510	6 449
Nordrhein-Westfalen	38 543	19 668	18 875	31 517	16 627	14 890	7 026	3 041	3 985
Rheinland-Pfalz	17 798	9 101	8 697	12 184	6 342	5 842	5 614	2 759	2 855
Saarland	2 920	1 543	1 377	2 990	1 598	1 392	- 70	- 55	- 15
Sachsen	11 555	6 880	4 675	12 031	5 919	6 112	- 476	961	- 1 437
Sachsen-Anhalt	7 891	4 643	3 248	8 231	4 071	4 160	- 340	572	- 912
Schleswig-Holstein	25 560	12 908	12 652	21 004	10 847	10 157	4 556	2 081	2 495
Thüringen	6 249	3 599	2 650	7 429	3 689	3 740	- 1 180	- 90	- 1 090
Deutschland	272 185	141 658	130 527	228 951	119 785	109 166	43 234	21 873	21 361
Nachrichtlich:									
Früheres Bundesgebiet	225 531	115 087	110 444	179 285	94 900	84 385	46 246	20 187	26 059
Neue Länder und Berlin-Ost	46 654	26 571	20 083	49 666	24 885	24 781	- 3 012	1 686	- 4 698
Ausländer									
Baden-Württemberg	48 967	31 142	17 825	37 440	25 101	12 339	11 527	6 041	5 486
Bayern	55 290	37 783	17 507	39 841	29 036	10 805	15 449	8 747	6 702
Berlin	18 253	11 691	6 562	10 126	6 881	3 245	8 127	4 810	3 317
davon:									
Berlin-West	11 914	7 087	4 827	7 325	4 454	2 871	4 589	2 633	1 956
Berlin-Ost	6 339	4 604	1 735	2 801	2 427	374	3 538	2 177	1 361
Brandenburg	10 900	8 498	2 402	3 592	2 845	747	7 308	5 653	1 655
Bremen	2 805	1 776	1 029	2 285	1 521	764	520	255	265
Hamburg	12 996	8 848	4 148	5 928	4 145	1 783	7 068	4 703	2 365
Hessen	31 001	20 714	10 287	18 149	13 009	5 140	12 852	7 705	5 147
Mecklenburg-Vorpommern	2 543	1 826	717	1 006	784	222	1 537	1 042	495
Niedersachsen	22 516	13 857	8 659	15 957	10 947	5 010	6 559	2 910	3 649
Nordrhein-Westfalen	55 572	36 642	18 930	36 190	24 813	11 377	19 382	11 829	7 553
Rheinland-Pfalz	15 665	10 595	5 070	8 146	5 729	2 417	7 519	4 866	2 653
Saarland	3 099	1 977	1 122	1 844	1 309	535	1 255	668	587
Sachsen	4 303	3 255	1 048	3 011	2 609	402	1 292	646	646
Sachsen-Anhalt	3 987	2 866	1 121	2 612	2 224	388	1 375	642	733
Schleswig-Holstein	8 680	5 684	2 996	8 460	5 770	2 690	220	86	306
Thüringen	1 671	1 292	379	1 220	862	338	451	410	41
Deutschland	298 248	1 98446	99 802	195 807	137 605	58 202	102 441	60 841	41 600
Nachrichtlich:									
Früheres Bundesgebiet	268 505	176 105	92 400	181 565	125 834	55 731	86 940	50 271	36 669
Neue Länder und Berlin-Ost	29 743	22 341	7 402	14 242	11 771	2 471	15 501	10 570	4 931

*) Vorläufiges Ergebnis, erforderliche Korrekturen konnten nicht mehr berücksichtigt werden.

1) Einschl. Herkunfts-/Zielgebiet "ungeklärt" und "ohne Angabe".

5 Wanderungen der Deutschen und Ausländer nach Ländern*)
5.2 2. Vierteljahr 1993

Land	Zuzüge 1)			Fortzüge 1)			Wanderungssaldo 1)		
	insgesamt	männlich	weiblich	insgesamt	männlich	weiblich	insgesamt	männlich	weiblich
Deutsche									
Baden-Württemberg	31 282	15 877	15 405	25 422	13 275	12 147	5 860	2 602	3 258
Bayern	29 808	14 971	14 835	22 006	11 735	10 271	7 800	3 238	4 564
Berlin	10 742	5 494	5 248	12 232	6 471	5 761	- 1 490	- 977	- 513
davon:									
Berlin-West	6 796	3 423	3 373	7 953	4 244	3 709	- 1 157	- 821	- 336
Berlin-Ost	3 946	2 071	1 875	4 279	2 227	2 052	- 333	- 156	- 177
Brandenburg	11 851	6 184	5 657	9 119	4 497	4 622	2 732	1 697	1 035
Bremen	3 779	1 975	1 804	4 654	2 372	2 282	- 875	- 397	- 478
Hamburg	13 740	6 809	6 931	10 029	5 121	4 908	3 711	1 688	2 023
Hessen	20 428	10 326	10 102	18 393	9 388	9 005	2 035	938	1 097
Mecklenburg-Vorpommern	4 841	2 764	2 077	6 345	3 119	3 226	- 1 504	- 355	- 1 149
Niedersachsen	32 680	16 434	16 246	22 359	11 547	10 812	10 321	4 887	5 434
Nordrhein-Westfalen	37 785	18 942	18 843	30 998	16 011	14 987	6 787	2 931	3 856
Rheinland-Pfalz	17 659	8 883	8 776	12 032	6 110	5 922	5 627	2 773	2 854
Saarland	2 816	1 472	1 344	2 989	1 517	1 472	- 173	- 45	- 128
Sachsen	9 680	5 549	4 131	10 630	5 141	5 489	- 950	408	- 1 358
Sachsen-Anhalt	6 485	3 647	2 818	7 327	3 551	3 776	- 862	96	- 958
Schleswig-Holstein	20 016	10 118	9 898	18 916	9 799	9 117	1 100	319	781
Thüringen	6 292	3 565	2 727	6 661	3 215	3 446	- 369	350	- 719
Deutschland	259 662	133 020	126 642	220 112	112 869	107 243	39 750	20 151	19 599
Nachrichtlich:									
Früheres Bundesgebiet	216 787	109 230	107 557	175 751	91 119	84 632	41 036	18 111	22 925
Neue Länder und Berlin-Ost	43 075	23 790	19 285	44 361	21 750	22 611	- 1 286	2 040	- 3 326
Ausländer									
Baden-Württemberg	57 730	37 599	20 131	36 540	24 282	12 258	21 190	13 317	7 873
Bayern	51 168	34 851	16 317	36 223	27 731	10 492	12 945	7 120	5 825
Berlin	17 306	10 699	6 607	9 963	6 871	3 092	7 343	3 828	3 515
davon:									
Berlin-West	11 430	6 799	4 631	6 545	4 018	2 527	4 885	2 781	2 104
Berlin-Ost	5 876	3 900	1 976	3 418	2 853	565	2 458	1 047	1 411
Brandenburg	4 594	3 593	1 001	4 089	3 428	661	505	165	340
Bremen	2 676	1 641	1 035	1 988	1 377	611	688	264	424
Hamburg	9 068	5 980	3 088	6 119	4 223	1 896	2 949	1 757	1 192
Hessen	26 661	18 519	9 142	17 142	12 355	4 787	11 519	7 164	4 355
Mecklenburg-Vorpommern	2 446	1 659	787	1 337	973	364	1 109	686	423
Niedersachsen	18 692	11 714	6 978	14 269	9 714	4 555	4 423	2 000	2 423
Nordrhein-Westfalen	47 071	30 865	16 206	33 340	23 003	10 337	13 731	7 862	5 869
Rheinland-Pfalz	14 582	9 745	4 837	8 707	6 354	2 353	5 875	3 391	2 484
Saarland	3 226	2 138	1 088	2 164	1 499	665	1 062	639	423
Sachsen	5 188	4 151	1 037	3 121	2 711	410	2 067	1 440	627
Sachsen-Anhalt	4 708	3 552	1 156	2 024	1 703	321	2 684	1 849	835
Schleswig-Holstein	5 877	3 712	2 165	4 635	3 039	1 542	1 242	619	623
Thüringen	3 179	2 446	733	1 778	1 362	416	1 401	1 084	317
Deutschland	276 172	183 864	92 308	185 439	130 679	54 760	90 733	53 185	37 548
Nachrichtlich:									
Früheres Bundesgebiet	250 181	164 563	85 618	169 672	117 649	52 023	80 509	46 914	33 595
Neue Länder und Berlin-Ost	25 991	19 301	6 690	15 767	13 030	2 737	10 224	6 271	3 953

*) Vorläufiges Ergebnis, erforderliche Korrekturen konnten nicht mehr berücksichtigt werden.

1) Einschl. Herkunft-/Zielgebiet "ungeklärt" und "ohne Angabe".

5 Wanderungen der Deutschen und Ausländer nach Ländern*)
5.3 3. Vierteljahr 1993

Land	Zuzüge 1)			Fortzüge 1)			Wanderungssaldo 1)		
	insgesamt	männlich	weiblich	insgesamt	männlich	weiblich	insgesamt	männlich	weiblich
Deutsche									
Baden-Württemberg	39 723	19 373	20 350	32 527	16 661	15 866	7 196	2 712	4 484
Bayern	40 280	19 501	20 779	27 732	14 173	13 559	12 548	5 328	7 220
Berlin	12 637	6 509	6 128	16 022	8 258	7 764	- 3 385	- 1 749	- 1 636
davon:									
Berlin-West	7 943	4 015	3 928	10 070	5 235	4 835	- 2 127	- 1 220	- 907
Berlin-Ost	4 694	2 494	2 200	5 952	3 023	2 929	- 1 258	- 529	- 729
Brandenburg	14 538	7 566	6 972	12 368	5 841	6 527	2 170	1 725	445
Bremen	3 886	2 023	1 863	5 630	2 866	2 764	- 1 744	- 843	- 901
Hamburg	13 072	6 527	6 545	11 535	5 858	5 677	1 537	669	868
Hessen	26 081	12 892	13 189	22 331	11 147	11 184	3 750	1 745	2 005
Mecklenburg-Vorpommern	7 384	4 037	3 347	8 498	4 053	4 445	- 1 114	- 16	- 1 098
Niedersachsen	40 425	19 847	20 578	26 241	13 637	12 604	14 184	6 210	7 974
Nordrhein-Westfalen	47 894	23 835	24 159	38 403	19 649	18 754	9 591	4 186	5 405
Rheinland-Pfalz	21 400	10 658	10 742	14 741	7 385	7 356	6 659	3 273	3 386
Saarland	3 404	1 747	1 657	3 593	1 936	1 657	- 189	- 189	-
Sachsen	12 339	6 898	5 441	16 241	7 377	8 864	- 3 902	- 479	- 3 423
Sachsen-Anhalt	8 117	4 419	3 698	10 717	4 971	5 746	- 2 600	- 552	- 2 048
Schleswig-Holstein	23 870	12 032	11 838	19 273	9 901	9 372	4 597	2 131	2 466
Thüringen	8 353	4 399	3 954	9 344	4 285	5 079	- 991	134	- 1 125
Deutschland	323 503	162 263	161 240	275 196	137 976	137 218	48 307	24 285	24 022
Nachrichtlich:									
Früheres Bundesgebiet	268 076	132 450	135 628	212 076	108 448	103 628	56 002	24 002	32 000
Neue Länder und Berlin-Ost	55 425	29 813	25 612	63 120	29 530	33 590	- 7 695	283	- 7 978
Ausländer									
Baden-Württemberg	52 123	30 274	21 849	48 513	29 643	16 870	5 610	631	4 979
Bayern	55 018	34 717	20 301	45 089	31 089	14 000	9 929	3 628	6 301
Berlin	18 778	11 048	7 730	13 267	8 450	4 817	5 511	2 598	2 913
davon:									
Berlin-West	12 937	7 095	5 842	8 697	5 120	3 577	4 240	1 975	2 265
Berlin-Ost	5 841	3 953	1 888	4 570	3 330	1 240	1 271	623	648
Brandenburg	4 039	2 890	1 149	3 534	2 802	732	505	88	417
Bremen	2 070	1 131	939	1 892	1 267	625	178	- 136	314
Hamburg	8 968	5 547	3 421	8 058	5 681	2 377	910	- 134	1 044
Hessen	29 568	18 632	10 936	21 343	14 884	6 459	8 225	3 748	4 477
Mecklenburg-Vorpommern	2 821	1 951	870	2 086	1 514	572	735	437	298
Niedersachsen	20 252	11 886	8 266	18 090	11 731	6 359	2 162	255	1 907
Nordrhein-Westfalen	45 783	27 126	18 657	39 553	26 198	13 355	6 230	928	5 302
Rheinland-Pfalz	14 212	8 954	5 258	9 243	6 222	3 021	4 969	2 732	2 237
Saarland	2 582	1 527	1 055	2 084	1 461	623	498	66	432
Sachsen	5 945	4 679	1 266	3 938	3 312	626	2 007	1 367	640
Sachsen-Anhalt	3 012	2 153	859	2 150	1 794	356	862	359	503
Schleswig-Holstein	6 847	4 204	2 643	6 003	3 935	2 068	844	269	575
Thüringen	2 500	1 746	754	1 745	1 354	391	755	392	363
Deutschland	274 518	168 565	105 953	224 588	151 337	73 251	49 930	17 228	32 702
Nachrichtlich:									
Früheres Bundesgebiet	250 360	151 193	99 167	206 565	137 231	69 334	43 795	13 962	29 833
Neue Länder und Berlin-Ost	24 158	17 372	6 786	18 023	14 106	3 917	6 135	3 266	2 869

*) Vorläufiges Ergebnis, erforderliche Korrekturen konnten nicht mehr berücksichtigt werden.

1) Einschl. Herkunfts-/Zielgebiet "ungeklärt" und "ohne Angabe".

5 Wanderungen der Deutschen und Ausländer nach Ländern*)
5.4 4. Vierteljahr 1993

Land	Zuzüge 1)			Fortzüge 1)			Wanderungssaldo 1)		
	Insgesamt	männlich	weiblich	Insgesamt	männlich	weiblich	Insgesamt	männlich	weiblich
Deutsche									
Baden-Württemberg	36 468	18 206	18 262	32 055	16 674	15 381	4 413	1 532	2 881
Bayern	38 108	19 086	19 022	25 531	13 416	12 115	12 577	5 670	6 907
Berlin	12 261	6 327	5 934	14 597	7 723	6 874	- 2 336	- 1 396	- 940
davon:									
Berlin-West	7 674	3 868	3 806	9 089	4 850	4 239	- 1 415	- 982	- 433
Berlin-Ost	4 587	2 459	2 128	5 508	2 873	2 635	- 921	- 414	- 507
Brandenburg	16 056	8 318	7 738	19 264	9 325	9 939	- 3 208	- 1 007	- 2 201
Bremen	5 831	3 008	2 823	5 732	2 950	2 772	99	58	41
Hamburg	11 904	6 228	5 676	12 448	6 390	6 058	- 544	- 162	- 382
Hessen	25 896	12 982	12 914	21 119	10 706	10 413	4 777	2 276	2 501
Mecklenburg-Vorpommern	5 195	2 768	2 427	8 090	3 984	4 106	- 2 895	- 1 216	- 1 679
Niedersachsen	40 835	20 391	20 444	26 127	13 674	12 453	14 708	6 717	7 991
Nordrhein-Westfalen	47 378	23 483	23 895	36 616	18 894	17 722	10 762	4 589	6 173
Rheinland-Pfalz	22 636	11 249	11 387	14 430	7 410	7 020	8 206	3 839	4 367
Saarland	3 654	1 862	1 792	3 435	1 772	1 663	219	90	129
Sachsen	12 626	7 111	5 515	12 961	6 049	6 912	- 335	1 062	- 1 397
Sachsen-Anhalt	7 682	4 283	3 399	8 885	4 236	4 649	- 1 203	47	- 1 250
Schleswig-Holstein	28 032	14 124	13 908	22 560	11 684	10 896	5 472	2 460	3 012
Thüringen	9 245	5 067	4 178	8 133	3 873	4 260	1 112	1 194	- 82
Deutschland	323 807	164 493	159 314	271 983	138 740	133 243	51 824	25 753	26 071
Nachrichtlich:									
Früheres Bundesgebiet	268 416	134 487	133 929	209 142	108 400	100 742	59 274	26 087	33 187
Neue Länder und Berlin-Ost	55 391	30 006	25 385	62 841	30 340	32 501	- 7 450	- 334	- 7 116
Ausländer									
Baden-Württemberg	46 243	26 073	20 170	42 524	28 634	13 890	3 719	- 2 561	6 280
Bayern	45 682	28 086	17 596	42 161	30 506	11 655	3 521	- 2 420	5 941
Berlin	21 008	12 101	8 907	11 310	7 451	3 859	9 698	4 650	5 048
davon:									
Berlin-West	13 793	7 727	6 066	7 491	4 535	2 956	6 302	3 192	3 110
Berlin-Ost	7 215	4 374	2 841	3 819	2 916	903	3 396	1 458	1 938
Brandenburg	4 865	3 426	1 439	5 097	3 928	1 169	- 232	- 502	270
Bremen	3 121	1 908	1 213	1 955	1 288	667	1 166	620	546
Hamburg	7 757	4 823	2 934	6 205	4 257	1 948	1 552	566	986
Hessen	25 314	15 576	9 738	25 629	18 148	7 481	- 315	- 2 572	2 257
Mecklenburg-Vorpommern	1 663	1 155	508	1 981	1 406	575	- 318	- 251	- 67
Niedersachsen	16 633	9 656	6 977	15 711	10 423	5 288	922	- 767	1 689
Nordrhein-Westfalen	41 308	23 841	17 467	34 172	23 025	11 147	7 136	816	6 320
Rheinland-Pfalz	11 634	6 854	4 780	9 625	6 824	2 801	2 009	30	1 979
Saarland	2 387	1 327	1 060	2 074	1 542	523	313	- 215	528
Sachsen	7 042	5 169	1 873	3 605	3 028	577	3 437	2 141	1 296
Sachsen-Anhalt	4 580	3 199	1 381	3 314	2 753	561	1 266	446	820
Schleswig-Holstein	5 813	3 365	2 448	5 953	3 977	1 976	- 140	- 612	472
Thüringen	4 474	3 176	1 298	2 102	1 643	459	2 372	1 533	839
Deutschland	249 524	149 735	99 789	213 418	148 833	64 585	36 106	902	35 204
Nachrichtlich:									
Früheres Bundesgebiet	219 685	129 236	90 449	193 500	133 159	60 341	26 185	- 3 923	30 108
Neue Länder und Berlin-Ost	29 839	20 499	9 340	19 918	15 674	4 244	9 921	4 825	5 096

*) Vorläufiges Ergebnis, erforderliche Korrekturen konnten nicht mehr berücksichtigt werden.

1) Einschl. Herkunfts-/Zielgebiet "ungeklärt" und " ohne Angabe".

Lfd. Nr.	Herkunfts- bzw. Zielland	Zuzüge					
		insgesamt		Deutsche		Ausländer	
		insgesamt	männlich	insgesamt	männlich	insgesamt	männlich
1	Europa 1)	942 518	580 822	153 773	78 165	788 745	502 657
2	OECD-Länder 2)	242 487	143 597	31 183	16 951	211 304	126 646
3	Belgien	4 386	2 451	2 121	1 196	2 265	1 255
4	Dänemark	4 354	2 512	465	298	3 889	2 214
5	Frankreich	18 590	9 394	4 972	2 826	13 618	6 508
6	Griechenland	19 093	11 526	826	390	18 267	11 136
7	Großbritannien und Nordirland	19 826	11 732	3 188	1 529	16 638	10 203
8	Irland	4 914	2 712	243	119	4 671	2 593
9	Italien	34 238	21 389	2 580	1 212	31 658	20 177
10	Luxemburg	1 064	622	481	281	583	341
11	Niederlande	11 185	6 740	3 944	2 435	7 241	4 305
12	Portugal	13 799	10 182	902	528	12 897	9 654
13	Spanien	9 272	4 841	3 473	1 989	5 799	2 852
14	zu-Länder	140 721	84 041	23 195	12 803	117 526	71 238
15	Finnland	3 144	1 435	137	75	3 007	1 360
16	Island	379	179	35	20	344	159
17	Norwegen	1 930	979	229	123	1 701	856
18	Österreich	15 543	10 027	2 774	1 455	12 769	8 572
19	Schweden	3 735	1 933	345	188	3 387	1 745
20	Schweiz	8 417	4 348	3 628	1 856	4 792	2 492
21	Türkei	68 618	40 655	840	431	67 778	40 224
22	Albanien	4 825	3 249	39	23	4 786	3 226
23	Bosnien-Herzegowina	107 422	56 391	382	207	107 040	56 184
24	Bulgarien	27 350	19 438	144	83	27 206	19 355
25	Estland	1 683	819	226	106	1 457	713
26	Jugoslawien 3)	141 924	93 445	586	344	141 358	93 101
27	Kroatien	26 177	16 492	170	95	26 007	16 397
28	Lettland	2 800	1 816	203	106	2 697	1 710
29	Litauen	2 495	1 345	173	82	2 322	1 263
30	Ehem. jug. Rep. Makedonien	1 369	908	4	2	1 365	907
31	Moldau	2 131	1 299	663	338	1 458	863
32	Polen	81 740	56 033	6 623	4 280	75 117	51 753
33	Rumänien	86 559	64 182	4 953	2 487	81 606	61 715
34	Russische Föderation	85 451	42 799	56 362	27 557	29 089	15 242
35	Slowakische Republik	6 953	5 318	94	50	6 859	5 268
36	Slowenien	2 960	2 192	80	45	2 880	2 147
37	Tschechische Republik	11 602	8 046	401	259	11 201	7 787
38	Ehem. Tschechoslowakei	3 523	2 412	125	72	3 398	2 340
39	Ukraine	15 112	8 331	2 276	1 106	12 836	7 225
40	Ungarn	24 853	21 432	613	328	24 240	21 104
41	Weißrussland (Belarus)	2 105	1 222	363	180	1 742	1 042
42	Übriges Europa	600	372	216	120	384	252
43	Außereuropa	320 225	185 423	125 670	62 054	194 555	123 369
44	Afrika	57 657	44 495	4 663	2 579	52 994	41 916
45	Ägypten	3 346	2 692	242	145	3 104	2 547
46	Äthiopien	1 479	791	78	42	1 401	749
47	Algerien	10 725	9 180	137	74	10 588	9 086
48	Angola	1 333	975	26	15	1 307	960
49	Benin	319	259	46	27	273	232
50	Botsuana	102	59	68	34	34	25
51	Burkina Faso	631	561	59	29	572	532
52	Burundi	72	48	22	11	50	37
53	Cote d'Ivoire	856	763	31	18	865	745
54	Eritrea	18	8	-	-	18	8
55	Gabun	80	62	7	3	73	59
56	Gambia	907	851	35	19	872	832
57	Ghana	3 783	2 700	89	47	3 704	2 653
58	Guinea	447	397	32	19	415	378
59	Guinea-Bissau	147	139	3	1	144	138
60	Kamerun	939	738	77	43	862	695
61	Kenia	717	329	204	128	513	201
62	Kongo	72	53	14	6	58	47
63	Liberia	2 897	2 719	18	16	2 879	2 703
64	Libyen	448	330	38	20	410	310
65	Madagaskar	123	74	25	13	98	61
66	Malawi	76	56	29	13	47	38
67	Mali	298	252	25	13	273	239
68	Marokko	5 317	3 777	176	93	5 141	3 684
69	Mauretanien	114	110	7	5	107	105
70	Mosambik	178	140	21	12	157	128
71	Namibia	342	171	278	148	64	23
72	Niger	341	297	49	27	292	270
73	Nigeria	2 564	2 139	215	124	2 349	2 015
74	Ruanda	139	86	42	20	97	66
75	Sambia	135	93	88	56	47	37
76	Senegal	1 147	1 070	56	32	1 091	1 038
77	Sierra Leone	1 366	1 239	26	16	1 340	1 223
78	Simbabwe	199	106	99	49	100	67
79	Somalia	1 318	839	4	4	1 314	835
80	Südafrika	3 007	1 651	1 523	821	1 484	830
81	Sudan	771	672	34	18	737	654
82	Tansania	374	223	186	110	178	113
83	Togo	3 224	2 783	99	55	3 125	2 728
84	Tschad	140	130	10	6	130	124
85	Tunesien	2 643	1 878	147	77	2 496	1 801
86	Uganda	304	198	59	36	245	162

1) Einschl. "Gebiet der ehem. Sowjetunion ohne nähere Angabe".

2) Ohne die außereuropäischen OECD-Länder Australien, Japan, Kanada, Neuseeland und die Vereinigten Staaten.

3) Serbien und Montenegro, sowie die Fälle, in denen das auf dem Gebiet des ehem. Jugoslawien gelegene Herkunfts-/Zielland nicht bekannt bzw. feststellbar ist.

1993 nach Herkunfts- bzw. Zielländern

insgesamt

Fortzüge						Lfd. Nr.
insgesamt		Deutsche		Ausländer		
insgesamt	männlich	insgesamt	männlich	insgesamt	männlich	
642 479	443 443	50 565	26 824	591 914	416 619	1
207 908	122 355	40 058	20 518	167 850	101 837	2
4 476	2 332	2 515	1 299	1 961	1 033	3
3 647	1 907	758	427	2 889	1 480	4
17 593	8 998	7 085	3 741	10 508	5 257	5
18 358	11 072	839	381	17 519	10 691	6
16 711	9 117	4 050	1 812	12 661	7 305	7
4 238	2 420	335	175	3 903	2 245	8
33 524	20 301	2 579	1 101	30 945	19 200	9
1 232	702	728	414	504	288	10
11 976	6 793	6 153	3 474	5 823	3 319	11
7 249	4 969	939	544	6 310	4 425	12
11 104	6 050	3 978	2 194	7 126	3 856	13
130 108	74 661	29 959	15 562	100 149	59 099	14
2 373	1 122	144	84	2 229	1 038	15
306	123	35	11	271	112	16
1 535	735	266	136	1 269	599	17
15 032	9 406	3 811	1 817	11 221	7 589	18
3 128	1 647	372	191	2 766	1 456	19
8 311	4 217	4 642	2 285	3 669	1 932	20
47 116	30 444	829	432	46 286	30 012	21
3 253	2 561	30	19	3 223	2 542	22
10 409	5 996	66	32	10 343	5 984	23
35 017	24 863	168	101	34 849	24 762	24
665	404	39	27	626	377	25
73 763	47 652	352	208	73 411	47 446	26
25 229	15 187	213	118	25 016	15 089	27
1 118	793	62	39	1 056	754	28
1 136	743	40	22	1 096	721	29
1 322	819	11	5	1 311	814	30
368	281	33	18	335	263	31
104 789	85 667	3 034	2 075	101 755	83 592	32
102 508	77 450	643	392	101 883	77 058	33
11 375	6 782	3 620	1 874	7 755	4 918	34
7 165	6 189	93	62	7 072	6 127	35
2 321	1 732	117	76	2 204	1 656	36
14 375	11 693	441	291	13 934	11 402	37
4 778	3 813	176	129	4 602	3 684	38
3 552	2 377	156	81	3 406	2 296	39
25 597	22 583	518	326	25 079	22 257	40
745	486	39	22	706	464	41
545	316	257	151	288	165	42
150 381	96 652	35 580	17 749	114 801	78 903	43
41 701	32 991	3 660	2 048	38 041	30 943	44
2 636	2 073	259	150	2 437	1 923	45
824	593	68	45	756	548	46
4 660	3 926	89	54	4 571	3 872	47
1 100	884	19	11	1 081	873	48
307	240	47	23	260	217	49
71	41	55	30	16	11	50
398	359	30	11	368	348	51
58	40	17	11	41	29	52
343	287	35	18	308	268	53
28	16	6	4	22	12	54
38	30	12	8	26	22	55
793	746	23	12	770	734	56
4 740	3 714	100	52	4 640	3 662	57
247	210	22	12	225	198	58
129	123	2	2	127	121	59
668	556	39	24	629	532	60
565	309	241	131	324	178	61
59	50	2	1	57	49	62
1 815	1 714	21	18	1 794	1 696	63
268	215	32	24	256	191	64
87	61	35	23	52	38	65
49	36	20	10	29	26	66
201	166	29	13	172	153	67
2 972	2 290	142	84	2 830	2 206	68
62	54	8	3	54	51	69
380	325	28	14	352	311	70
298	154	239	123	59	31	71
220	195	22	13	198	182	72
5 341	4 735	193	115	5 148	4 620	73
107	58	41	18	66	40	74
99	63	50	28	49	35	75
625	563	42	15	583	548	76
837	763	12	7	825	756	77
177	97	101	51	76	46	78
1 421	947	17	12	1 404	935	79
2 086	1 245	854	488	1 232	757	80
425	353	38	25	387	328	81
328	190	197	103	131	87	82
1 202	1 062	22	15	1 180	1 047	83
197	108	31	13	106	95	84
2 118	1 416	175	99	1 943	1 317	85
281	179	62	32	219	147	86

Lfd. Nr.	Herkunfts- bzw. Zielland	Zuzüge					
		insgesamt		Deutsche		Ausländer	
		insgesamt	männlich	insgesamt	männlich	insgesamt	männlich
87	Zaire	3 700	2 617	60	33	3 640	2 584
88	Zentralafrikanische						
89	Republik	46	30	21	12	25	18
	Übriges Afrika	423	230	148	84	275	146
90	Amerika	45 639	22 988	15 855	7 549	29 784	15 439
91	Argentinien	1 317	630	391	206	926	424
92	Bolivien	351	167	141	74	210	93
93	Brasilien	4 445	1 797	1 130	641	3 315	1 156
94	Chile	868	420	330	183	538	237
95	Costa Rica	226	114	95	52	131	62
96	Dominikanische Republik	587	206	124	70	463	136
97	Ecuador	470	228	162	88	308	140
98	El Salvador	106	52	40	21	66	31
99	Guatemala	209	94	91	41	118	53
100	Haiti	32	14	4	2	28	12
101	Honduras	92	30	17	10	75	20
102	Jamaika	171	82	30	20	141	62
103	Kanada	3 311	1 769	1 337	684	1 974	1 085
104	Kolumbien	1 199	375	178	94	1 021	281
105	Kuba	578	293	114	32	464	261
106	Mexiko	1 134	549	443	242	691	307
107	Nicaragua	129	72	58	36	71	36
108	Panama	64	35	27	15	37	20
109	Paraguay	426	228	262	154	164	74
110	Peru	1 199	518	192	92	1 007	426
111	Trinidad und Tobago	49	25	15	9	34	16
112	Uruguay	178	86	61	37	117	49
113	Venezuela	636	293	232	130	404	163
114	Vereinigte Staaten	27 606	14 770	10 272	4 555	17 334	10 215
115	Übriges Amerika	256	141	108	61	147	80
116	Asien 4)	213 820	116 318	103 901	51 260	109 919	65 058
117	Afghanistan	5 624	3 204	19	12	5 605	3 192
118	Armenien	5 704	3 456	86	47	5 618	3 409
119	Aserbaidschan	632	433	36	16	596	417
120	Bangladesch	1 686	1 536	37	20	1 649	1 516
121	China	8 745	6 463	252	159	8 493	6 304
122	Georgien	1 820	1 187	167	84	1 653	1 103
123	Indien	6 370	5 166	355	196	6 015	4 970
124	Indonesien	1 605	1 034	235	134	1 370	900
125	Irak	1 308	810	44	22	1 264	788
126	Iran	5 942	3 135	104	58	5 838	3 079
127	Israel	1 368	871	230	120	1 138	751
128	Japan	5 694	2 916	493	269	5 201	2 647
129	Jemen	110	77	20	7	90	70
130	Jordanien	894	611	79	31	815	580
131	Kambodscha	89	47	4	3	85	44
132	Kasachstan	107 076	52 644	85 501	41 998	21 575	10 646
133	Kirgisistan	10 297	5 016	7 952	3 859	2 345	1 157
	Korea, Dem. Volks-						
134	republik	160	92	26	15	134	77
135	Korea, Republik	1 859	922	85	50	1 774	872
136	Kuwait	166	110	25	17	141	93
137	Laos	84	46	5	4	79	42
138	Libanon	3 587	2 558	76	33	3 511	2 525
139	Malaysia	348	198	86	54	262	144
140	Mongolei	645	391	-	-	645	391
141	Myanmar	48	33	7	4	41	29
142	Nepal	1 651	1 465	68	45	1 583	1 420
143	Pakistan	4 383	3 438	157	70	4 226	3 368
144	Philippinen	2 782	868	255	163	2 527	505
145	Saudi-Arabien	546	330	249	157	297	173
146	Sri Lanka	3 448	2 112	79	44	3 369	2 068
147	Syrien	1 935	1 240	93	47	1 842	1 193
148	Tadschikistan	4 358	2 098	3 070	1 489	1 288	629
149	Taiwan	939	475	84	57	845	418
150	Thailand	4 481	1 082	387	273	4 094	809
151	Turkmenistan	389	192	310	151	79	41
152	Usbekistan	3 954	1 882	2 581	1 215	1 373	667
	Vereinigte Arabische						
153	Emirate	133	80	67	34	66	46
154	Vietnam	11 819	7 682	41	21	11 778	7 661
155	Übriges Asien	1 141	620	526	304	615	316
156	Australien und Ozeanien	3 109	1 622	1 251	666	1 858	956
157	Australien	2 363	1 235	939	509	1 424	726
158	Neuseeland	553	281	210	106	343	176
159	Übriges Ozeanien	193	106	102	51	91	55
160	Unbekanntes Ausland 5)	5 261	4 773	1 689	1 424	3 572	3 349
161	Gebiet der ehem. Sowjet-						
	union ohne nähere Angabe	60 397	29 683	47 914	23 366	12 483	6 317
162	Insgesamt	1 268 004	771 018	281 132	141 643	986 872	629 376
	Nachrichtlich						
163	Gebiet der ehem. Sowjet-						
	union insgesamt	306 404	154 222	207 883	101 678	98 521	52 544

4) Einschl. der in Asien gelegenen Nachfolgestaaten

der ehem. Sowjetunion.

5) Ohne Herkunfts-/Zielgebiet "ungeklärt" und "ohne Angabe".

1993 nach Herkunfts- bzw. Zielländern

insgesamt

Fortzüge						Lfd. Nr.
insgesamt		Deutsche		Ausländer		
insgesamt	männlich	insgesamt	männlich	insgesamt	männlich	
2 022	1 549	38	26	1 984	1 523	87
65	39	34	14	31	25	88
334	217	111	62	223	155	89
44 517	22 531	18 673	8 634	25 844	13 897	90
1 263	663	370	212	893	451	91
288	150	139	76	149	74	92
2 970	1 450	1 001	596	1 969	854	93
1 021	551	394	238	627	313	94
238	122	123	67	115	55	95
334	165	174	113	160	52	96
306	157	125	60	181	97	97
123	67	43	23	80	44	98
155	83	78	48	77	35	99
30	20	9	5	21	15	100
73	44	36	26	37	18	101
122	71	51	28	71	45	102
4 162	2 160	1 836	895	2 326	1 265	103
802	306	166	99	636	207	104
243	173	26	13	217	160	105
1 021	548	468	263	553	285	106
91	59	27	17	64	42	107
76	38	33	17	43	21	108
359	207	254	159	105	48	109
572	275	115	66	457	209	110
38	18	11	6	27	12	111
182	90	78	40	108	50	112
477	256	217	127	260	129	113
29 348	14 722	12 766	5 363	16 582	9 359	114
223	136	135	79	88	57	115
60 464	39 267	11 588	6 264	48 876	33 003	116
995	684	4	3	991	681	117
712	500	4	3	708	497	118
125	90	6	5	119	85	119
763	708	21	12	742	696	120
4 310	3 168	352	226	3 958	2 942	121
416	318	8	3	408	315	122
6 412	5 536	364	214	6 048	5 322	123
1 220	787	268	164	952	623	124
425	305	16	9	409	296	125
4 089	2 475	110	54	3 959	2 421	126
1 325	784	353	172	972	612	127
6 017	3 258	456	268	5 561	2 992	128
126	93	34	17	82	76	129
669	476	97	35	572	441	130
54	40	6	3	48	37	131
7 908	4 124	5 851	2 934	2 057	1 190	132
812	425	578	285	234	140	133
224	121	22	12	202	109	134
1 998	1 142	114	63	1 884	1 079	135
118	73	41	26	77	47	136
119	93	11	8	108	85	137
3 748	2 659	136	66	3 612	2 593	138
359	257	114	80	245	177	139
341	215	5	3	336	212	140
28	24	3	2	25	22	141
581	507	46	29	535	478	142
2 190	1 846	148	78	2 042	1 768	143
1 527	588	349	239	1 178	349	144
493	301	231	142	262	159	145
1 868	1 279	69	40	1 799	1 239	146
1 051	698	98	50	953	648	147
310	150	187	86	123	64	148
850	493	110	67	740	426	149
2 264	917	451	354	1 803	563	150
17	13	8	4	9	9	151
326	149	152	64	174	85	152
199	115	114	62	85	53	153
4 400	3 207	47	32	4 353	3 175	154
1 095	649	594	352	501	297	155
3 699	1 863	1 659	803	2 040	1 060	156
2 896	1 477	1 213	598	1 683	879	157
629	287	354	159	275	128	158
174	99	92	46	82	53	159
3 999	3 580	474	306	3 525	3 274	160
4 533	2 691	399	240	4 134	2 451	161
796 859	543 675	86 619	44 879	710 240	498 796	162
34 128	20 336	11 182	5 707	22 946	14 629	163

7 Bevölkerungsbilanz der Länder

Zeitraum		Bevölkerung am Anfang des Berichts- zeitraumes	Veränderungen				Bevölkerung am Ende des Berichts- zeitraumes
			Überschuß der		Zu- (+) bzw. Abnahme (-) insgesamt 1)		
			Geborenen (+) bzw. Gestor- benen (-)	Zu- (+) bzw. Fort- züge (-)			
			1 000		je 1 000 Einwohner		
Baden-Württemberg							
1. Vierteljahr 1993	i	10 148,7	+ 1,8	+ 17,9	+ 19,8	+ 1,9	10 168,5
	m	4 966,6	+ 2,3	+ 8,5	+ 10,9	+ 2,2	4 977,5
2. Vierteljahr 1993	i	10 168,5	+ 5,3	+ 27,1	+ 32,4	+ 3,2	10 200,9
	m	4 977,5	+ 3,7	+ 15,9	+ 19,7	+ 4,0	4 997,2
3. Vierteljahr 1993	i	10 200,9	+ 8,8	+ 12,8	+ 21,6	+ 2,1	10 222,5
	m	4 997,2	+ 5,5	+ 3,3	+ 8,8	+ 1,8	5 006,0
4. Vierteljahr 1993	i	10 222,5	+ 3,4	+ 8,1	+ 11,6	+ 1,1	10 234,0
	m	5 006,0	+ 3,0	- 1,0	+ 2,0	+ 0,4	5 007,9
1.1.1993- 31.12.1993	i	10 148,7	+ 19,4	+ 65,9	+ 85,3	+ 8,4	10 234,0
	m	4 966,6	+ 14,6	+ 26,8	+ 41,3	+ 8,3	5 007,9
Bayern							
1. Vierteljahr 1993	i	11 770,3	+ 0,6	+ 22,5	+ 23,0	+ 2,0	11 793,3
	m	5 741,6	+ 2,0	+ 11,3	+ 13,3	+ 2,3	5 754,8
2. Vierteljahr 1993	i	11 793,3	+ 3,5	+ 20,7	+ 24,2	+ 2,1	11 817,5
	m	5 754,8	+ 3,1	+ 10,4	+ 13,5	+ 2,3	5 768,3
3. Vierteljahr 1993	i	11 817,5	+ 6,8	+ 22,5	+ 29,3	+ 2,5	11 846,9
	m	5 768,3	+ 4,9	+ 9,0	+ 13,9	+ 2,4	5 782,2
4. Vierteljahr 1993	i	11 846,9	+ 0,3	+ 16,1	+ 16,4	+ 1,4	11 863,3
	m	5 782,2	+ 1,9	+ 3,3	+ 5,1	+ 0,9	5 787,3
1.1.1993 - 31.12.1993	i	11 770,3	+ 11,2	+ 81,8	+ 93,1	+ 7,9	11 863,3
	m	5 741,6	+ 11,9	+ 33,9	+ 45,8	+ 8,0	5 787,3
Berlin							
1. Vierteljahr 1993	i	3 465,7	- 4,4	+ 6,9	+ 2,4	+ 0,7	3 468,2
	m	1 656,5	- 1,1	+ 4,1	+ 3,0	+ 1,8	1 659,5
2. Vierteljahr 1993	i	3 468,2	- 2,5	+ 5,9	+ 3,3	+ 1,0	3 471,5
	m	1 659,5	- 0,4	+ 2,9	+ 2,5	+ 1,5	1 662,0
3. Vierteljahr 1993	i	3 471,5	- 2,0	+ 2,1	+ 0,1	+ 0,0	3 471,6
	m	1 662,0	- 0,2	+ 0,8	+ 0,6	+ 0,4	1 662,6
4. Vierteljahr 1993	i	3 471,6	- 3,6	+ 7,4	+ 3,8	+ 1,1	3 475,4
	m	1 662,6	- 0,9	+ 3,3	+ 2,4	+ 1,4	1 665,0
1.1.1993 - 31.12.1993	i	3 465,7	- 12,5	+ 22,2	+ 9,6	+ 2,8	3 475,4
	m	1 656,5	- 2,5	+ 11,0	+ 8,5	+ 5,1	1 665,0
Brandenburg							
1. Vierteljahr 1993	i	2 542,7	- 4,1	+ 9,3	+ 5,3	+ 2,1	2 547,9
	m	1 238,4	- 1,7	+ 7,0	+ 5,3	+ 4,3	1 243,7
2. Vierteljahr 1993	i	2 547,9	- 4,0	+ 3,2	- 0,7	- 0,3	2 547,2
	m	1 243,7	- 1,9	+ 1,9	- 0,1	- 0,0	1 243,6
3. Vierteljahr 1993	i	2 547,2	- 3,8	+ 2,7	- 1,1	- 0,4	2 546,1
	m	1 243,6	- 1,7	+ 1,8	+ 0,1	+ 0,1	1 243,7
4. Vierteljahr 1993	i	2 546,1	- 5,0	- 3,4	- 8,4	- 3,3	2 537,7
	m	1 243,7	- 2,3	- 1,5	- 3,8	- 3,0	1 239,9
1.1.1993 - 31.12.1993	i	2 542,7	- 16,8	+ 11,8	- 5,0	- 2,0	2 537,7
	m	1 238,4	- 7,7	+ 9,2	+ 1,5	+ 1,2	1 239,9
Bremen							
1. Vierteljahr 1993	i	685,8	- 0,6	- 0,3	- 0,9	- 1,3	685,0
	m	330,0	- 0,1	- 0,1	- 0,3	- 0,8	329,7
2. Vierteljahr 1993	i	685,0	- 0,4	- 0,2	- 0,6	- 0,9	684,4
	m	329,7	- 0,1	- 0,1	- 0,2	- 0,7	329,5
3. Vierteljahr 1993	i	684,4	- 0,2	- 1,6	- 1,8	- 2,6	682,6
	m	329,5	- 0,0	- 1,0	- 1,0	- 3,1	328,5
4. Vierteljahr 1993	i	682,6	- 0,7	+ 1,3	+ 0,5	+ 0,8	683,1
	m	328,5	- 0,3	+ 0,7	+ 0,4	+ 1,3	328,9
1.1.1993 - 31.12.1993	i	685,8	- 2,0	- 0,8	- 2,7	- 4,0	683,1
	m	330,0	- 0,5	- 0,6	- 1,1	- 3,3	328,9
Hamburg							
1. Vierteljahr 1993	i	1 688,8	- 1,3	+ 8,4	+ 7,1	+ 4,2	1 695,9
	m	809,6	- 0,3	+ 5,4	+ 5,0	+ 6,2	814,6
2. Vierteljahr 1993	i	1 695,9	- 0,9	+ 6,7	+ 5,7	+ 3,4	1 701,6
	m	814,6	- 0,1	+ 3,4	+ 3,3	+ 4,1	817,9
3. Vierteljahr 1993	i	1 701,6	- 0,5	+ 2,4	+ 1,9	+ 1,1	1 703,5
	m	817,9	- 0,1	+ 0,5	+ 0,5	+ 0,6	818,3
4. Vierteljahr 1993	i	1 703,5	- 1,7	+ 1,0	- 0,6	- 0,4	1 702,9
	m	818,3	- 0,5	+ 0,4	- 0,1	- 0,1	818,3
1.1.1993 - 31.12.1993	i	1 688,8	- 4,4	+ 18,5	+ 14,1	+ 8,4	1 702,9
	m	809,6	- 1,1	+ 9,7	+ 8,7	+ 10,7	818,3

1) Einschl. der auf der Berichtigung von Gemeindeergebnissen beruhenden Zu- bzw. Abnahme.

7 Bevölkerungsbilanz der Länder

Zeitraum		Bevölkerung am Anfang des Berichts- zeitraumes	Veränderungen				Bevölkerung am Ende des Berichts- zeitraumes
			Überschuß der		Zu- (+) bzw. Abnahme (-) insgesamt 1)		
			Geborenen (+) bzw. Gestor- benen (-)	Zu- (+) bzw. Fort- züge (-)			
Hessen							
1. Vierteljahr 1993	i	5 922,6	- 2,5	+ 17,1	+ 14,6	+ 2,5	5 937,2
	m	2 898,3	- 0,4	+ 10,0	+ 9,6	+ 3,3	2 907,9
2. Vierteljahr 1993	i	5 937,2	- 0,2	+ 13,6	+ 13,4	+ 2,2	5 950,6
	m	2 907,9	+ 0,5	+ 8,1	+ 8,6	+ 3,0	2 916,5
3. Vierteljahr 1993	i	5 950,6	+ 1,8	+ 12,0	+ 13,7	+ 2,3	5 964,3
	m	2 916,5	+ 1,6	+ 5,5	+ 7,1	+ 2,4	2 923,6
4. Vierteljahr 1993	i	5 964,3	- 1,5	+ 4,5	+ 3,0	+ 0,5	5 967,3
	m	2 923,6	+ 0,0	- 0,3	- 0,3	- 0,1	2 923,3
1.1.1993 - 31.12.1993	i	5 922,6	- 2,4	+ 47,1	+ 44,7	+ 7,5	5 967,3
	m	2 898,3	+ 1,8	+ 23,3	+ 25,0	+ 8,6	2 923,3
Mecklenburg-Vorpommern							
1. Vierteljahr 1993	i	1 858,9	- 2,7	- 1,3	- 4,0	- 2,1	1 854,9
	m	908,1	- 1,2	- 0,1	- 1,3	- 1,5	906,8
2. Vierteljahr 1993	i	1 854,9	- 2,4	- 0,4	- 2,8	- 1,5	1 852,1
	m	906,8	- 1,2	+ 0,3	- 0,9	- 0,9	905,9
3. Vierteljahr 1993	i	1 852,1	- 2,2	- 0,4	- 2,5	- 1,4	1 849,6
	m	905,9	- 1,1	+ 0,4	- 0,7	- 0,8	905,2
4. Vierteljahr 1993	i	1 849,6	- 2,9	- 3,2	- 6,1	- 3,3	1 843,5
	m	905,2	- 1,4	- 1,5	- 2,8	- 3,1	902,4
1.1.1993 - 31.12.1993	i	1 865,0	- 10,1	- 5,3	- 21,5	- 11,5	1 843,5
	m	911,1	- 4,9	- 0,8	- 8,7	- 9,6	902,4
Niedersachsen							
1. Vierteljahr 1993	i	7 577,5	- 2,6	+ 18,5	+ 15,9	+ 2,1	7 593,4
	m	3 692,9	- 0,3	+ 8,4	+ 8,1	+ 2,2	3 701,0
2. Vierteljahr 1993	i	7 599,5	+ 0,6	+ 14,7	+ 15,3	+ 2,0	7 614,8
	m	3 704,0	+ 1,2	+ 6,9	+ 8,0	+ 2,2	3 712,0
3. Vierteljahr 1993	i	7 614,8	+ 3,1	+ 16,3	+ 19,4	+ 2,5	7 634,2
	m	3 712,0	+ 2,3	+ 6,5	+ 8,8	+ 2,4	3 720,8
4. Vierteljahr 1993	i	7 634,2	- 1,8	+ 15,6	+ 13,8	+ 1,8	7 648,0
	m	3 720,8	+ 0,0	+ 6,0	+ 6,0	+ 1,6	3 726,8
1.1.1993 - 31.12.1993	i	7 577,5	- 0,8	+ 65,2	+ 70,5	+ 9,3	7 648,0
	m	3 692,9	+ 3,2	+ 27,7	+ 33,9	+ 9,2	3 726,8
Nordrhein-Westfalen							
1. Vierteljahr 1993	i	17 679,2	- 4,6	+ 26,4	+ 21,8	+ 1,2	17 701,0
	m	8 562,0	+ 0,4	+ 14,9	+ 15,2	+ 1,8	8 577,2
2. Vierteljahr 1993	i	17 701,0	+ 1,0	+ 20,5	+ 21,5	+ 1,2	17 722,4
	m	8 577,2	+ 2,7	+ 10,8	+ 13,5	+ 1,6	8 590,8
3. Vierteljahr 1993	i	17 722,4	+ 6,5	+ 15,8	+ 22,4	+ 1,3	17 744,8
	m	8 590,8	+ 5,4	+ 5,1	+ 10,5	+ 1,2	8 601,3
4. Vierteljahr 1993	i	17 744,8	- 3,4	+ 17,9	+ 14,5	+ 0,8	17 759,3
	m	8 601,3	+ 0,8	+ 5,4	+ 6,2	+ 0,7	8 607,5
1.1.1993 - 31.12.1993	i	17 679,2	- 0,5	+ 80,6	+ 80,1	+ 4,5	17 759,3
	m	8 562,0	+ 9,3	+ 36,2	+ 45,5	+ 5,3	8 607,5
Rheinland-Pfalz							
1. Vierteljahr 1993	i	3 881,0	- 2,0	+ 13,1	+ 11,2	+ 2,9	3 892,1
	m	1 892,9	- 0,5	+ 7,6	+ 7,1	+ 3,8	1 900,0
2. Vierteljahr 1993	i	3 892,1	+ 0,1	+ 11,5	+ 11,6	+ 3,0	3 903,7
	m	1 900,0	+ 0,6	+ 6,2	+ 6,7	+ 3,5	1 906,8
3. Vierteljahr 1993	i	3 903,7	+ 1,4	+ 11,6	+ 13,0	+ 3,3	3 916,7
	m	1 906,8	+ 1,1	+ 6,0	+ 7,1	+ 3,7	1 913,8
4. Vierteljahr 1993	i	3 916,7	- 1,1	+ 10,2	+ 9,1	+ 2,3	3 925,9
	m	1 913,8	+ 0,0	+ 3,9	+ 3,9	+ 2,0	1 917,7
1.1.1993 - 31.12.1993	i	3 881,0	- 1,6	+ 46,5	+ 44,9	+ 11,6	3 925,9
	m	1 892,9	+ 1,1	+ 23,7	+ 24,8	+ 13,1	1 917,7
Saarland							
1. Vierteljahr 1993	i	1 084,0	- 1,1	+ 1,2	+ 0,1	+ 0,1	1 084,1
	m	525,2	- 0,4	+ 0,6	+ 0,2	+ 0,5	525,4
2. Vierteljahr 1993	i	1 084,1	- 0,5	+ 0,9	+ 0,4	+ 0,4	1 084,5
	m	525,4	- 0,1	+ 0,6	+ 0,5	+ 1,0	526,0
3. Vierteljahr 1993	i	1 084,5	- 0,0	+ 0,3	+ 0,3	+ 0,3	1 084,8
	m	526,0	+ 0,1	- 0,1	- 0,0	- 0,1	525,9
4. Vierteljahr 1993	i	1 084,8	- 0,8	+ 0,5	- 0,3	- 0,3	1 084,5
	m	525,9	- 0,2	- 0,1	- 0,3	- 0,6	525,6
1.1.1993 - 31.12.1993	i	1 084,0	- 2,4	+ 2,9	+ 0,5	+ 0,5	1 084,5
	m	525,2	- 0,6	+ 1,0	+ 0,4	+ 0,7	525,6

1) Einschl. der auf der Berichtigung von Gemeindeergebnissen beruhenden Zu- bzw. Abnahme.

7 Bevölkerungsbilanz der Länder

Zeitraum		Bevölkerung am Anfang des Berichts- zeitraumes	Veränderungen				Bevölkerung am Ende des Berichts- zeitraumes
			Überschuß der		Zu- (+) bzw. Abnahme (-) insgesamt 1)		
			Geborenen (+) bzw. Gestor- benen (-)	Zu- (+) bzw. Fort- züge (-)			
			1 000		je 1 000 Einwohner		
Sachsen							
1. Vierteljahr 1993	i	4 641,0	- 10,2	+ 0,8	- 9,4	- 2,2	4 631,6
	m	2 201,3	- 4,1	+ 1,6	- 2,5	- 1,4	2 198,7
2. Vierteljahr 1993	i	4 631,6	- 8,6	+ 1,1	- 7,5	- 1,6	4 624,1
	m	2 198,7	- 3,5	+ 1,8	- 1,6	- 0,7	2 197,1
3. Vierteljahr 1993	i	4 624,1	- 7,7	- 1,9	- 9,6	- 2,1	4 614,6
	m	2 197,1	- 3,2	+ 0,9	- 2,3	- 1,0	2 194,8
4. Vierteljahr 1993	i	4 614,6	- 10,0	+ 3,1	- 6,9	- 1,5	4 607,7
	m	2 194,8	- 4,3	+ 3,2	- 1,0	- 0,5	2 193,8
1.1.1993 - 31.12.1993	i	4 641,0	- 36,5	+ 3,1	- 33,3	- 7,2	4 607,7
	m	2 201,3	- 15,0	+ 7,5	- 7,5	- 3,4	2 193,8
Sachsen-Anhalt							
1. Vierteljahr 1993	i	2 797,0	- 5,5	+ 1,0	- 4,5	- 1,6	2 792,5
	m	1 343,3	- 2,5	+ 1,2	- 1,3	- 1,0	1 341,9
2. Vierteljahr 1993	i	2 792,5	- 4,9	+ 1,8	- 3,1	- 1,1	2 789,4
	m	1 341,9	- 2,2	+ 1,9	- 0,2	- 0,2	1 341,7
3. Vierteljahr 1993	i	2 789,4	- 4,0	- 1,7	- 5,7	- 2,0	2 783,7
1	m	1 341,7	- 1,7	- 0,2	- 1,9	- 1,4	1 339,8
4. Vierteljahr 1993	i	2 783,7	- 5,8	+ 0,1	- 5,8	- 2,1	2 777,9
	m	1 339,8	- 2,6	+ 0,5	- 2,1	- 1,6	1 337,7
1.1.1993 - 31.12.1993	i	2 797,0	- 20,2	+ 1,2	- 19,0	- 6,8	2 777,9
	m	1 343,3	- 9,0	+ 3,5	- 5,6	- 4,2	1 337,7
Schleswig-Holstein							
1. Vierteljahr 1993	i	2 679,6	- 1,0	+ 4,8	+ 3,8	+ 1,4	2 683,3
	m	1 306,1	+ 0,0	+ 2,0	+ 2,0	+ 1,5	1 308,1
2. Vierteljahr 1993	i	2 683,3	- 0,4	+ 2,3	+ 1,9	+ 0,7	2 685,3
	m	1 308,1	+ 0,3	+ 0,9	+ 1,2	+ 0,9	1 309,3
3. Vierteljahr 1993	i	2 685,3	+ 0,4	+ 5,4	+ 5,8	+ 2,2	2 691,1
	m	1 309,3	+ 0,6	+ 2,4	+ 3,0	+ 2,3	1 312,3
4. Vierteljahr 1993	i	2 691,1	- 1,5	+ 5,3	+ 3,8	+ 1,4	2 694,9
	m	1 312,3	- 0,2	+ 1,8	+ 1,6	+ 1,2	1 313,9
1.1.1993 - 31.12.1993	i	2 679,6	- 2,6	+ 17,9	+ 15,3	+ 5,7	2 694,9
	m	1 306,1	+ 0,7	+ 7,2	+ 7,8	+ 6,0	1 313,9
Thüringen							
1. Vierteljahr 1993	i	2 545,8	- 4,8	- 0,7	- 5,5	- 2,2	2 540,3
	m	1 224,4	- 2,0	+ 0,3	- 1,7	- 1,4	1 222,8
2. Vierteljahr 1993	i	2 540,3	- 4,0	+ 1,0	- 3,0	- 1,2	2 537,4
	m	1 222,8	- 1,7	+ 1,4	- 0,3	- 0,2	1 222,5
3. Vierteljahr 1993	i	2 537,4	- 3,3	- 0,2	- 3,5	- 1,4	2 533,8
	m	1 222,5	- 1,4	+ 0,5	- 0,9	- 0,7	1 221,6
4. Vierteljahr 1993	i	2 533,8	- 4,5	+ 3,5	- 1,0	- 0,4	2 532,8
	m	1 221,6	- 1,9	+ 2,7	+ 0,8	+ 0,6	1 222,4
1.1.1993 - 31.12.1993	i	2 545,8	- 16,6	+ 3,6	- 13,0	- 5,1	2 532,8
	m	1 224,4	- 7,0	+ 5,0	- 2,0	- 1,6	1 222,4
Deutschland							
1. Vierteljahr 1993	i	80 968,5	- 45,0	+ 145,7	+ 100,7	+ 1,2	81 069,2
	m	39 297,1	- 10,0	+ 82,7	+ 72,7	+ 1,8	39 369,8
2. Vierteljahr 1993	i	81 075,3	- 18,5	+ 130,5	+ 112,0	+ 1,3	81 187,3
	m	39 372,8	+ 1,0	+ 73,3	+ 74,3	+ 1,9	39 447,1
3. Vierteljahr 1993	i	81 187,3	+ 5,1	+ 88,2	+ 103,4	+ 1,3	81 290,7
	m	39 447,1	+ 11,9	+ 41,5	+ 53,4	+ 1,4	39 500,5
4. Vierteljahr 1993	i	81 290,7	- 40,5	+ 87,9	+ 47,4	+ 0,6	81 338,1
	m	39 500,5	- 8,7	+ 26,7	+ 18,0	+ 0,5	39 518,5
1.1.1993 - 31.12.1993	i	80 974,6	- 98,8	+ 462,3	+ 363,5	+ 4,5	81 338,1
	m	39 300,1	- 5,8	+ 224,2	+ 218,4	+ 5,6	39 518,5

1) Einschl. der auf der Berichtigung von Gemeindeergebnissen beruhenden Zu- bzw. Abnahme.

8 Bevölkerungsentwicklung 1950 - 1993

8.1 Früheres Bundesgebiet

1 000

Stichtag bzw. Zeitraum	Insgesamt	Männlich	Weiblich	Stichtag bzw. Zeitraum	Insgesamt	Männlich	Weiblich
Bevölkerung insgesamt							
1950	31.12.	50 336,1	23 405,1	28 931,0	1974	31.12.	61 991,5
1951	31.12.	50 726,0	23 589,9	27 136,1	1975	31.12.	61 644,6
1952	31.12.	51 051,9	23 746,6	27 305,2	1976	31.12.	61 442,0
1953	31.12.	51 639,6	24 045,0	27 594,7	1977	31.12.	61 352,7
1954	31.12.	52 126,8	24 290,0	27 836,7	1978	31.12.	61 321,7
1955	31.12.	52 698,3	24 593,6	28 104,7	1979	31.12.	61 439,3
1956	31.12.	53 318,8	24 906,2	28 412,6	1980	31.12.	61 657,9
1957	31.12.	53 993,8	25 236,8	28 757,1	1981	31.12.	61 712,7
1958	31.12.	54 606,0	25 533,3	29 072,7	1982	31.12.	61 546,1
1959	31.12.	55 123,4	25 793,3	29 330,1	1983	31.12.	61 306,7
1960	31.12.	55 784,8	26 173,3	29 611,5	1984	31.12.	61 049,3
1961	31.12.	56 589,1	26 637,8	29 951,4	1985	31.12.	61 020,5
1962	31.12.	57 247,2	27 028,2	30 219,0	1986	31.12.	61 140,5
1963	31.12.	57 864,5	27 351,6	30 512,9	1987	31.12.	61 238,1
1964	31.12.	58 587,5	27 764,7	30 822,7	1988	31.12.	61 715,1
1965	31.12.	59 296,6	28 171,0	31 125,6	1989	31.12.	62 679,0
1966	31.12.	59 792,9	28 399,6	31 393,3	1990	31.12.	63 725,7
1967	31.12.	59 948,5	28 418,5	31 530,0	1991	31.12.	64 484,8
1968	31.12.	60 463,0	28 716,2	31 746,8	1992	31.12.	65 289,2
1969	31.12.	61 194,6	29 160,0	32 014,6	1993	31.03.	65 405,6
1970	31.12.	61 001,2	29 071,6	31 929,5		30.06.	65 539,2
1971	31.12.	61 502,5	29 367,4	32 135,1		30.09.	65 665,6
1972	31.12.	61 809,4	29 533,3	32 276,1		31.12.	65 739,7
1973	31.12.	62 101,4	29 713,8	32 387,6			

Deutsche

1970	31.12.	58 263,3	27 369,6	30 893,7	1982	31.12.	56 674,3
1971	31.12.	58 314,6	27 405,4	30 909,2	1983	31.12.	56 732,5
1972	31.12.	58 255,3	27 383,9	30 871,4	1984	31.12.	56 643,8
1973	31.12.	58 110,0	27 318,9	30 791,1	1985	31.12.	56 536,5
1974	31.12.	57 940,5	27 244,0	30 696,5	1986	31.12.	56 476,1
1975	31.12.	57 744,1	27 157,6	30 586,6	1987	31.12.	56 591,6
1976	31.12.	57 589,8	27 093,3	30 496,5	1988	31.12.	57 091,6
1977	31.12.	57 460,5	27 040,9	30 419,7	1989	31.12.	57 671,9
1978	31.12.	57 315,8	26 982,1	30 333,7	1990	31.12.	58 278,4
1979	31.12.	57 188,7	26 935,5	30 253,2	1991	31.12.	58 562,0
1980	31.12.	57 091,8	26 804,9	30 186,9	1992	31.12.	58 824,0
1981	31.12.	56 991,6	26 674,9	30 116,6	1993	31.12.	59 006,9

Durchschnittliche Bevölkerung insgesamt 1)

1950	49 889,3	23 216,2	26 773,1	1972	61 697,3
1951	50 527,9	23 497,0	27 031,0	1973	61 986,8
1952	50 858,7	23 652,8	27 206,0	1974	62 070,8
1953	51 350,0	23 896,8	27 453,2	1975	61 846,6
1954	51 879,8	24 167,6	27 712,2	1976	61 573,6
1955	52 381,8	24 424,7	27 957,1	1977	61 419,4
1956	53 008,0	24 752,4	28 255,6	1978	61 349,6
1957	53 656,3	25 073,9	28 582,3	1979	61 381,6
1958	54 292,1	25 382,4	28 909,7	1980	61 538,0
1959	54 876,0	25 670,2	29 205,8	1981	61 622,7
1960	55 433,1	25 974,2	29 458,9	1982	61 595,6
1961 2)	56 174,8	26 413,4	29 761,5	1983	61 382,8
1962	56 836,6	26 795,1	30 041,6	1984	61 125,7
1963	57 389,1	27 102,0	30 287,1	1985	60 974,9
1964	57 971,0	27 411,1	30 559,9	1986	61 010,2
1965	58 619,2	27 787,4	30 831,8	1987 2)	61 077,0
1966	59 148,0	28 062,2	31 085,8	1988	61 449,5
1967	59 286,2	28 046,7	31 239,4	1989	62 062,5
1968	59 500,3	28 131,2	31 369,1	1990	63 253,7
1969	60 067,4	28 478,9	31 588,6	1991	64 074,1
1970 2)	60 650,6	28 866,7	31 783,9	1992	64 864,8
1971	61 279,7	29 236,5	32 043,2	1993	65 534,5

1) Für die Jahre 1950 bis 1955, 1956 bis 1960, 1962 bis 1969 und 1971 bis 1986 rückgerechnete Bevölkerungszahlen auf der Basis der Wohnungstatistik vom 25.9.1956 bzw. der Volkszählungen vom 6.6.1961, vom 27.5.1970 und vom 25.5.1987.

2) Ergebnis der Volkszählung.

8 Bevölkerungsentwicklung 1950 - 1993
8.2 Neue Länder und Berlin-Ost
1 000

Stichtag - bzw. Zeitraum	Insgesamt	Männlich	Weiblich	Stichtag bzw. Zeitraum	Insgesamt	Männlich	Weiblich
--------------------------------	-----------	----------	----------	------------------------------	-----------	----------	----------

Bevölkerung insgesamt

1950	31.12.	18 360	8 150	10 210	1974	31.12.	16 891	7 835	9 056
1951	31.12.	18 350	8 159	10 191	1975	31.12.	16 820	7 817	9 003
1952	31.12.	18 300	8 146	10 154	1976	31.12.	16 767	7 806	8 961
1953	31.12.	18 112	8 072	10 040	1977	31.12.	16 758	7 817	8 941
1954	31.12.	18 002	8 037	9 965	1978	31.12.	16 751	7 831	8 920
1955	31.12.	17 832	7 969	9 864	1979	31.12.	16 740	7 839	8 901
1956	31.12.	17 604	7 876	9 727	1980	31.12.	16 740	7 857	8 883
1957	31.12.	17 411	7 795	9 615	1981	31.12.	16 706	7 849	8 857
1958	31.12.	17 312	7 770	9 542	1982	31.12.	16 706	7 865	8 841
1959	31.12.	17 286	7 775	9 511	1983	31.12.	16 709	7 883	8 826
1960	31.12.	17 188	7 745	9 443	1984	31.12.	16 671	7 877	8 794
1961	31.12.	17 079	7 704	9 375	1985	31.12.	16 655	7 889	8 766
1962	31.12.	17 136	7 744	9 392	1986	31.12.	16 640	7 904	8 736
1963	31.12.	17 181	7 784	9 397	1987	31.12.	16 661	7 935	8 726
1964	31.12.	17 004	7 748	9 256	1988	31.12.	16 675	7 973	8 702
1965	31.12.	17 040	7 780	9 260	1989	31.12.	16 434	7 873	8 560
1966	31.12.	17 071	7 808	9 263	1990	31.12.	16 028	7 649	8 378
1967	31.12.	17 090	7 830	9 260	1991	31.12.	15 790	7 557	8 233
1968	31.12.	17 087	7 843	9 244	1992	31.12.	15 685	7 544	8 141
1969	31.12.	17 075	7 852	9 223	1993	31.12.	15 598	7 527	8 071
1970	31.12.	17 068	7 865	9 203					
1971	31.12.	17 054	7 873	9 181					
1972	31.12.	17 011	7 867	9 145					
1973	31.12.	16 951	7 851	9 100					

Durchschnittliche Bevölkerung insgesamt 1)

1950	18 388	8 161	10 227	1972	17 043	7 876	9 167
1951	18 351	8 153	10 199	1973	16 980	7 856	9 121
1952	18 328	8 157	10 171	1974	16 925	7 845	9 080
1953	18 178	8 096	10 083	1975	16 850	7 823	9 027
1954	18 059	8 056	10 003	1976	16 766	7 808	8 978
1955	17 944	8 018	9 926	1977	16 765	7 813	8 952
1956	17 716	7 921	9 794	1978	16 766	7 826	8 930
1957	17 517	7 841	9 676	1979	16 745	7 835	8 910
1958	17 355	7 779	9 576	1980	16 737	7 847	8 890
1959	17 298	7 773	9 525	1981	16 736	7 864	8 872
1960	17 241	7 761	9 479	1982	16 697	7 852	8 846
1961	17 125	7 720	9 405	1983	16 699	7 868	8 831
1962	17 102	7 721	9 381	1984	16 671	7 867	8 803
1963	17 155	7 763	9 392	1985	16 644	7 870	8 774
1964	16 983	7 730	9 253	1986	16 624	7 881	8 744
1965	17 020	7 762	9 258	1987	16 641	7 913	8 728
1966	17 056	7 795	9 263	1988	16 666	7 952	8 714
1967	17 082	7 820	9 262	1989	16 614	7 955	8 659
1968	17 084	7 835	9 249	1990 2)	16 111	7 694	8 417
1969	17 076	7 845	9 231	1991	15 910	7 602	8 308
1970	17 058	7 851	9 207	1992	15 730	7 546	8 184
1971	17 061	7 869	9 192	1993	15 645	7 538	8 106

1) 1950 bis 1988 jeweils am 30.6., ab 1989 Jahresdurchschnitt.

2) Bevölkerung am 3.10.1990; gilt zugleich als Jahresdurchschnitt.

9 Bevölkerung am 31.12.1993

Lfd. Nr.	Alter von ... bis unter... Jahren	Deutschland	Baden-Württemberg	Bayern	Berlin	Brandenburg	Bremen	Hamburg	Hessen	Mecklenburg-Vorpommern
Insgesamt										
1	unter 4	3 404 891	483 086	548 549	127 359	72 732	26 391	65 520	252 561	56 135
2	4 - 6	1 872 610	242 753	272 077	78 605	66 197	13 033	32 165	127 959	50 848
3	Zusammen ...	5 277 301	725 839	820 626	205 964	138 929	39 424	97 685	380 520	106 983
4	6 - 10	3 580 632	448 469	502 960	151 755	144 548	23 770	57 258	236 427	111 124
5	10 - 14	3 590 714	441 338	502 266	148 351	150 626	24 304	56 767	237 827	115 920
6	14 - 15	859 054	103 695	118 024	35 074	36 892	5 794	13 749	57 484	29 232
7	Zusammen ...	8 030 400	993 502	1 123 250	336 180	332 166	53 868	127 774	531 738	256 276
8	15 - 16	849 245	101 327	116 354	34 118	36 005	5 931	14 062	57 126	28 852
9	16 - 18	1 683 470	208 505	236 227	66 408	63 730	12 589	31 184	116 516	51 305
10	Zusammen ...	2 532 715	309 832	354 581	100 526	99 735	18 520	45 246	173 642	80 157
11	18 - 20	1 667 532	220 460	248 144	64 357	52 840	13 670	33 803	120 735	40 611
12	20 - 21	875 527	117 545	132 215	33 457	25 475	7 449	17 059	64 644	19 350
13	Zusammen ...	2 543 059	338 005	380 359	97 814	78 315	21 119	50 862	185 379	59 961
14	21 - 25	4 541 330	606 652	692 558	186 888	124 313	39 798	96 258	338 283	89 746
15	25 - 30	7 099 180	946 519	1 076 062	334 929	191 346	63 020	171 361	541 552	140 304
16	30 - 35	6 977 664	905 826	1 036 901	332 683	225 065	55 860	153 711	523 306	164 999
17	35 - 40	6 053 068	765 185	879 254	263 420	202 809	48 805	119 849	450 713	152 194
18	40 - 45	5 636 035	690 339	803 012	255 535	183 809	45 856	109 866	423 674	136 208
19	Zusammen ...	30 307 275	3 914 521	4 487 787	1 373 455	927 342	253 339	651 045	2 277 528	683 451
20	45 - 50	4 625 788	579 494	704 903	215 400	119 049	42 685	108 095	365 633	82 889
21	50 - 55	5 884 957	715 135	840 333	282 749	164 224	51 381	130 314	429 994	130 221
22	55 - 60	5 543 100	668 181	757 346	235 011	167 229	48 249	118 348	395 388	129 778
23	60 - 65	4 233 218	511 568	594 253	151 973	137 841	34 864	83 174	301 108	99 129
24	Zusammen ...	20 287 073	2 474 378	2 896 835	885 133	636 343	177 179	439 931	1 492 123	441 997
25	65 und mehr	12 380 270	1 477 949	1 799 875	476 320	322 831	119 647	290 344	926 375	214 630
26	Insgesamt ...	81 338 093	10 234 026	11 863 313	3 475 392	2 537 661	663 086	1 702 687	5 967 305	1 843 455
Männ										
27	unter 4	1 746 516	247 992	281 317	65 498	37 291	13 604	33 632	129 131	28 781
28	4 - 6	960 363	124 129	139 526	40 372	34 006	6 641	16 616	65 680	26 367
29	Zusammen ...	2 706 879	372 121	420 843	105 870	71 297	20 245	50 248	194 811	55 128
30	6 - 10	1 837 797	230 489	258 052	77 670	73 889	12 098	29 495	121 646	57 001
31	10 - 14	1 841 228	225 845	257 594	76 624	77 099	12 370	29 267	122 215	59 152
32	14 - 15	441 091	53 031	60 731	18 059	18 909	2 989	7 096	29 597	15 034
33	Zusammen ...	4 120 116	509 365	576 377	172 353	169 897	27 457	65 858	273 458	131 187
34	15 - 16	436 979	52 234	59 681	17 541	18 467	3 061	7 484	29 356	14 908
35	16 - 18	866 887	107 109	122 543	33 917	33 060	6 480	16 847	59 762	26 333
36	Zusammen ...	1 303 866	159 343	182 224	51 458	51 547	9 541	24 331	89 118	41 241
37	18 - 20	857 601	112 143	126 634	32 751	28 069	7 171	18 476	61 927	21 493
38	20 - 21	448 581	59 277	67 152	16 584	13 784	3 826	8 591	32 886	10 523
39	Zusammen ...	1 306 182	171 420	193 786	49 335	41 853	10 997	27 067	94 793	32 016
40	21 - 25	2 343 088	311 333	355 726	93 305	67 287	20 376	49 102	173 471	48 039
41	25 - 30	3 687 965	493 310	559 837	169 845	100 439	33 467	68 066	281 160	73 512
42	30 - 35	3 610 308	472 180	537 510	173 487	116 457	28 033	79 868	272 186	85 776
43	35 - 40	3 114 035	395 382	454 676	136 500	105 425	24 904	61 602	234 016	79 108
44	40 - 45	2 862 711	348 601	408 524	128 056	95 035	23 144	55 180	215 652	70 653
45	Zusammen ...	15 618 107	2 020 806	2 316 273	701 193	484 643	130 924	333 818	1 176 485	357 088
46	45 - 50	2 353 780	296 350	361 631	109 779	60 039	21 836	54 827	187 476	42 342
47	50 - 55	2 979 580	363 012	428 613	144 202	96 641	26 439	66 303	220 976	64 681
48	55 - 60	2 766 492	336 624	377 449	116 131	92 550	23 891	58 320	199 739	63 459
49	60 - 65	2 046 611	252 158	286 398	72 139	66 199	16 144	38 700	147 840	47 007
50	Zusammen ...	10 146 463	1 248 144	1 454 091	442 251	315 429	88 310	218 150	756 031	217 489
51	65 und mehr	4 316 871	526 744	643 754	142 521	105 231	41 432	98 780	336 647	66 260
52	Insgesamt ...	39 518 484	5 007 943	5 787 348	1 664 981	1 239 897	328 906	818 252	2 923 343	902 409

nach Altersgruppen und Ländern

Niedersachsen	Nordrhein- Westfalen	Rheinland- Pfalz	Saarland	Sachsen	Sachsen- Anhalt	Schleswig- Holstein	Thüringen	Nachrichtlich.		Lfd. Nr.
								Früheres Bundesgebiet	Neue Länder und Berlin-Ost	
samt										
346 527	801 700	176 869	44 697	128 706	81 267	118 645	73 947	2 951 502	453 189	1
172 339	403 990	90 397	22 996	108 433	68 354	59 634	62 830	1 481 314	391 296	2
518 866	1 205 690	267 286	67 693	237 139	149 621	178 279	136 777	4 432 816	844 485	3
320 074	747 845	169 872	43 905	233 885	145 627	106 810	136 303	2 737 702	842 930	4
319 569	733 132	187 894	43 918	246 886	151 107	106 056	143 973	2 712 114	876 600	5
76 859	173 594	39 527	10 473	61 441	36 819	25 073	35 224	642 838	216 216	6
716 502	1 654 571	377 293	98 296	541 992	333 553	237 939	315 500	6 092 654	1 937 746	7
76 912	171 968	38 968	10 071	61 156	36 804	25 559	34 032	636 486	212 759	8
157 565	352 345	77 189	20 278	109 048	64 735	52 402	61 434	1 303 921	379 549	9
234 477	524 313	116 167	30 349	170 204	101 539	77 961	95 466	1 940 407	592 308	10
162 686	358 710	77 864	20 338	91 406	54 680	54 860	52 368	1 350 551	316 981	11
86 558	190 550	41 596	10 471	45 183	27 793	29 585	26 597	718 428	157 099	12
249 244	549 260	119 480	30 809	136 589	82 473	84 445	78 965	2 068 979	474 080	13
447 599	994 618	215 481	56 701	222 549	141 533	158 524	129 829	3 758 990	782 340	14
675 036	1 569 332	335 973	91 335	326 097	207 057	242 192	187 065	5 921 607	1 177 573	15
632 576	1 504 748	335 305	93 765	357 951	227 832	216 990	210 146	5 663 723	1 313 941	16
544 253	1 318 541	297 400	85 027	332 854	210 071	186 061	196 630	4 856 030	1 197 036	17
515 570	1 202 360	279 739	80 079	341 262	201 681	178 930	187 915	4 492 002	1 144 033	18
2 815 034	6 589 599	1 463 896	406 907	1 580 713	988 374	982 697	911 585	24 692 352	5 614 923	19
433 872	1 017 612	209 677	58 282	243 226	144 820	167 403	132 778	3 834 175	791 623	20
547 328	1 258 680	264 057	74 695	353 903	212 241	211 859	187 843	4 705 869	1 179 088	21
521 703	1 241 503	264 129	78 378	330 979	198 718	194 049	174 111	4 432 857	1 110 243	22
391 397	969 747	212 109	63 053	261 255	155 923	131 194	134 630	3 384 544	848 674	23
1 894 300	4 487 542	949 972	274 408	1 189 363	711 702	704 505	629 362	16 357 445	3 929 628	24
1 219 581	2 748 325	631 807	176 060	751 660	410 673	429 049	365 144	10 155 012	2 205 258	25
7 648 004	17 759 300	3 925 863	1 084 522	4 607 660	2 777 935	2 694 675	2 532 799	65 739 665	15 598 428	26
lich										
177 834	411 201	90 559	23 052	66 109	41 916	60 981	37 638	1 514 129	232 387	27
88 750	206 527	46 291	11 834	55 759	35 196	30 649	32 020	759 330	201 033	28
266 584	617 728	136 850	34 886	121 868	77 112	91 630	69 658	2 273 459	433 420	29
164 677	383 530	86 950	22 657	120 199	74 564	54 772	70 108	1 405 554	432 243	30
163 849	376 510	86 309	22 646	126 074	77 466	54 371	73 837	1 391 502	449 726	31
39 480	88 902	20 168	5 231	31 739	19 034	12 684	18 207	329 733	111 358	32
368 006	848 942	193 427	50 534	278 012	171 064	122 027	162 152	3 126 789	993 327	33
39 639	88 381	20 177	5 117	31 387	18 950	13 212	17 364	327 716	109 263	34
81 067	181 169	39 820	10 443	56 347	33 358	26 896	31 634	671 174	195 713	35
120 706	269 550	59 997	15 560	87 734	52 308	40 210	48 998	988 890	304 976	36
82 775	183 415	39 941	10 456	47 820	28 736	28 292	27 502	691 153	166 448	37
43 814	97 172	21 269	5 337	24 048	14 945	15 244	14 149	364 738	83 843	38
126 589	280 587	61 210	15 793	71 868	43 681	43 536	41 651	1 055 691	250 291	39
229 848	509 382	111 196	29 111	117 186	74 942	83 496	69 288	1 929 032	414 058	40
352 532	811 572	175 996	47 290	167 950	107 725	128 406	96 858	3 077 189	610 776	41
327 124	774 268	173 788	48 481	184 040	117 080	111 722	107 308	2 832 314	677 994	42
279 562	672 854	153 803	43 923	169 869	107 701	94 435	100 275	2 496 127	615 908	43
264 666	604 345	144 264	41 236	173 448	102 760	91 220	95 927	2 277 579	585 132	44
1 453 732	3 372 421	759 047	210 041	812 493	510 208	509 279	469 656	12 714 241	2 903 866	45
222 274	513 402	107 930	29 806	121 461	72 741	85 029	66 857	1 955 879	397 901	46
280 300	635 626	134 021	37 247	173 853	105 836	108 608	93 220	2 396 066	583 484	47
263 144	622 020	133 022	38 716	161 111	96 882	98 530	84 904	2 224 856	541 536	48
188 400	476 852	103 897	30 628	122 006	72 237	63 333	62 673	1 647 641	398 970	49
954 118	2 247 900	478 670	136 397	578 431	347 698	355 500	307 654	8 224 572	1 921 891	50
437 078	970 359	228 329	62 377	243 387	135 599	151 745	122 626	3 597 368	719 503	51
3 726 813	8 607 487	1 917 730	525 588	2 193 793	1 337 670	1 313 927	1 222 397	31 991 210	7 527 274	52

10 Bevölkerung in den Ländern Deutschland 1992 und 1993
1 000

Zeitraum	Bevölkerung					
	1992			1993		
	insgesamt	männlich	weiblich	insgesamt	männlich	weiblich
Baden-Württemberg						
1. Vierteljahr	10 024,7	4 897,6	5 127,0	10 168,5	4 977,5	5 191,0
2. Vierteljahr	10 075,2	4 926,8	5 148,4	10 200,9	4 997,2	5 203,7
3. Vierteljahr	10 121,1	4 952,5	5 168,6	10 222,5	5 006,0	5 216,5
4. Vierteljahr	10 148,7	4 966,6	5 182,1	10 234,0	5 008,0	5 226,1
Bayern						
1. Vierteljahr	11 620,5	5 654,9	5 965,6	11 793,3	5 754,8	6 038,5
2. Vierteljahr	11 670,9	5 685,6	5 985,3	11 817,5	5 768,3	6 049,2
3. Vierteljahr	11 731,1	5 720,6	6 010,5	11 846,9	5 782,2	6 064,7
4. Vierteljahr	11 770,3	5 741,6	6 028,7	11 863,3	5 787,3	6 076,0
Berlin						
1. Vierteljahr	3 447,1	1 642,5	1 804,6	3 468,2	1 659,5	1 808,7
2. Vierteljahr	3 454,2	1 647,8	1 806,3	3 471,5	1 662,0	1 809,5
3. Vierteljahr	3 460,3	1 652,8	1 807,5	3 471,6	1 662,6	1 809,0
4. Vierteljahr	3 465,7	1 656,5	1 809,3	3 475,4	1 665,0	1 810,4
Brandenburg						
1. Vierteljahr	2 536,2	1 229,6	1 306,6	2 547,9	1 243,7	1 304,3
2. Vierteljahr	2 527,3	1 226,1	1 301,2	2 547,2	1 243,6	1 303,6
3. Vierteljahr	2 543,1	1 236,2	1 306,9	2 546,1	1 243,7	1 302,4
4. Vierteljahr	2 542,7	1 238,4	1 304,3	2 537,7	1 240,0	1 297,8
Bremen						
1. Vierteljahr	683,0	328,0	355,1	685,0	329,7	355,2
2. Vierteljahr	684,4	329,0	355,3	684,4	329,5	354,9
3. Vierteljahr	685,8	329,9	355,9	682,6	328,5	354,1
4. Vierteljahr	685,8	330,0	355,9	683,1	328,9	354,2
Hamburg						
1. Vierteljahr	1 672,4	797,9	874,6	1 695,9	814,6	881,3
2. Vierteljahr	1 675,2	799,8	875,4	1 701,6	817,9	883,7
3. Vierteljahr	1 681,1	803,6	877,5	1 703,5	818,3	885,2
4. Vierteljahr	1 688,8	809,6	879,2	1 702,9	818,3	884,6

10 Bevölkerung in den Ländern Deutschland 1992 und 1993
1 000

Zeitraum	Bevölkerung					
	1992			1993		
	insgesamt	männlich	weiblich	insgesamt	männlich	weiblich
Hessen						
1. Vierteljahr	5 852,9	2 857,2	2 995,7	5 937,2	2 907,9	3 029,3
2. Vierteljahr	5 876,5	2 871,6	3 004,9	5 950,6	2 916,5	3 034,0
3. Vierteljahr	5 904,3	2 888,0	3 016,4	5 964,3	2 923,6	3 040,7
4. Vierteljahr	5 922,6	2 898,3	3 024,3	5 967,3	2 923,3	3 044,0
Mecklenburg-Vorpommern						
1. Vierteljahr	1 887,1	919,5	967,5	1 854,9	906,8	948,1
2. Vierteljahr	1 883,3	918,4	964,9	1 852,1	905,9	946,1
3. Vierteljahr	1 870,8	913,5	957,3	1 849,6	905,2	944,3
4. Vierteljahr	1 885,0	911,1	953,9	1 843,5	902,4	941,0
Niedersachsen						
1. Vierteljahr	7 493,9	3 647,6	3 846,2	7 593,4	3 701,0	3 892,4
2. Vierteljahr	7 521,2	3 663,3	3 857,9	7 614,8	3 712,0	3 902,8
3. Vierteljahr	7 554,8	3 681,0	3 873,8	7 634,2	3 720,8	3 913,4
4. Vierteljahr	7 577,5	3 692,9	3 884,6	7 648,0	3 726,8	3 921,2
Nordrhein-Westfalen						
1. Vierteljahr	17 540,4	8 481,5	9 058,9	17 701,0	8 577,2	9 123,7
2. Vierteljahr	17 585,4	8 508,1	9 077,3	17 722,4	8 590,8	9 131,7
3. Vierteljahr	17 640,6	8 540,3	9 100,3	17 744,8	8 601,3	9 143,5
4. Vierteljahr	17 679,2	8 582,0	9 117,2	17 759,3	8 607,5	9 151,8
Rheinland-Pfalz						
1. Vierteljahr	3 837,0	1 868,9	1 968,0	3 892,1	1 900,0	1 992,1
2. Vierteljahr	3 852,2	1 877,6	1 974,6	3 903,7	1 906,8	1 996,9
3. Vierteljahr	3 868,8	1 886,9	1 981,8	3 916,7	1 913,8	2 002,9
4. Vierteljahr	3 881,0	1 892,9	1 988,0	3 925,9	1 917,7	2 008,1
Saarland						
1. Vierteljahr	1 077,4	520,8	556,5	1 084,1	525,4	558,7
2. Vierteljahr	1 078,8	521,8	556,9	1 084,5	526,0	558,6
3. Vierteljahr	1 081,8	523,9	557,9	1 084,8	525,9	558,9
4. Vierteljahr	1 084,0	525,2	558,8	1 084,5	525,6	558,9

10 Bevölkerung in den Ländern Deutschland 1992 und 1993
1 000

Zeitraum	Bevölkerung					
	1992			1993		
	insgesamt	männlich	weiblich	insgesamt	männlich	weiblich

Sachsen

1. Vierteljahr	4 663,6	2 204,0	2 459,6	4 631,6	2 198,7	2 432,9
2. Vierteljahr	4 663,5	2 206,1	2 457,4	4 624,1	2 197,1	2 427,0
3. Vierteljahr	4 653,1	2 204,7	2 448,4	4 614,6	2 194,8	2 419,7
4. Vierteljahr	4 641,0	2 201,3	2 439,7	4 607,7	2 193,8	2 413,9

Sachsen-Anhalt

1. Vierteljahr	2 816,6	1 348,2	1 468,4	2 792,5	1 341,9	1 450,6
2. Vierteljahr	2 810,0	1 346,2	1 463,8	2 789,4	1 341,7	1 447,7
3. Vierteljahr	2 800,4	1 343,1	1 457,2	2 783,7	1 339,8	1 443,9
4. Vierteljahr	2 797,0	1 343,3	1 453,7	2 777,9	1 337,7	1 440,3

Schleswig-Holstein

1. Vierteljahr	2 652,6	1 290,0	1 362,6	2 663,3	1 308,1	1 375,2
2. Vierteljahr	2 660,6	1 295,2	1 365,4	2 685,3	1 309,3	1 375,9
3. Vierteljahr	2 672,2	1 302,2	1 370,0	2 691,1	1 312,3	1 378,8
4. Vierteljahr	2 679,6	1 306,1	1 373,5	2 694,9	1 313,9	1 380,9

Thüringen

1. Vierteljahr	2 567,2	1 230,6	1 336,6	2 540,3	1 222,8	1 317,6
2. Vierteljahr	2 551,1	1 223,9	1 327,2	2 537,4	1 222,5	1 314,9
3. Vierteljahr	2 548,9	1 224,6	1 324,4	2 533,8	1 221,6	1 312,2
4. Vierteljahr	2 545,8	1 224,4	1 321,4	2 532,8	1 222,4	1 310,4

Deutschland

1. Vierteljahr	80 372,5	38 918,9	41 453,6	81 069,2	39 369,8	41 699,4
2. Vierteljahr	80 569,7	39 047,6	41 522,1	81 187,3	39 447,1	41 740,2
3. Vierteljahr	80 818,2	39 203,7	41 614,5	81 290,7	39 500,5	41 790,2
4. Vierteljahr	80 974,6	39 300,1	41 674,6	81 336,1	39 518,5	41 819,6

Fachserie 1: Bevölkerung und Erwerbstätigkeit

Reihe 1: Gebiet und Bevölkerung

Die vierteljährlichen Berichte (z.T. mit langen Reihen) enthalten aktuelle Angaben über die Eheschließungen, Geborenen und Gestorbenen. Ferner werden die Wanderungen der Deutschen und Ausländer zwischen den Bundesländern und über die Grenzen des Bundesgebietes sowie fortgeschriebene Einwohnerzahlen (Bevölkerungsbilanz) nach Bundesländern dargestellt.

Im jährlichen Bericht (z.T. mit langen Reihen und kreisweiser Gliederung) werden detaillierte Ergebnisse über die Bevölkerungsentwicklung veröffentlicht. Nachgewiesen sind u.a. Grund- und Verhältniszahlen über Eheschließungen und Ehelösungen, Geburten, Gestorbene und Wanderungen. Dabei wird nach einer Vielzahl von Merkmalen, wie Geschlecht, Alter, Familienstand und Staatsangehörigkeit differenziert. Ehelösungen werden nach Art des Urteils, nach Scheidungsgründen, Ehedauer und Kinderzahl der Ehegatten aufgeschlüsselt. Die Gesamtwanderung ist nach Wanderungen über die Grenzen des Bundesgebietes und nach der Binnenwanderung untergliedert. Außerdem werden Modellrechnungen der Bevölkerung gebracht.

1.S.: Sonderbeiträge (unregelmäßige Folge)

Als 1.S.2 liegt die Allgemeine Sterbetafel für die Bundesrepublik Deutschland 1986/88 (Gebietsstand vor dem 3.10.1990) mit ausführlichen Erläuterungen der Berechnungsmethode und der Ergebnisse vor.

Reihe 2: Ausländer

Die Ausländer im Bundesgebiet werden jährlich nach Staatsangehörigkeit, Alter, Familienstand, Geschlecht und Aufenthaltsdauer nachgewiesen. Regional wird nach Bundesländern und z.T. nach kreisfreien Städten und Landkreisen differenziert.

Reihe 3: Haushalte und Familien

Im jährlichen Folge bringt diese Reihe eine Fülle von Angaben aus dem Mikrozensus über Haushalte und Familien. Sie vermitteln - z.T. in länderweise Gliederung - wichtige Strukturdaten über Größe und Zusammensetzung der Familien sowie über die soziale und wirtschaftliche Situation der Haushalte.

Reihe 4: Erwerbstätigkeit

4.1: Struktur der Erwerbsbevölkerung

4.1.1: Stand und Entwicklung der Erwerbstätigkeit

Diese Jahresreihe enthält Ergebnisse des Mikrozensus und informiert über nahezu alle wichtigen Aspekte des Erwerbslebens. Die Erwerbstätigen, Erwerbspersonen und Erwerbslosen werden u.a. in Bezug zur Bevölkerung gesetzt und nach persönlichen und wirtschaftlichen Merkmalen aufgegliedert. Regional wird z.T. nach Regierungsbezirken untergliedert.

4.1.2: Beruf, Ausbildung und Arbeitsbedingungen der Erwerbstätigen

Diese Reihe erscheint in zweijähriger Folge und weist Ergebnisse vorwiegend aus dem variablen Teil des Mikrozensus nach. U.a. werden Ergebnisse über den Bildungs- und Ausbildungsabschluß der Bevölkerung, über die Zusammenhänge zwischen Erwerbstätigkeit und Ausbildung bzw. zwischen Beruf und Ausbildung sowie über Arbeitsbedingungen und Pendler gebracht.

4.2: Sozialversicherungspflichtig Beschäftigte

4.2.1: Struktur der Arbeitnehmer

Vierteljährlich erscheinen in dieser Reihe Ergebnisse über die sozialversicherungspflichtig beschäftigten Arbeitnehmer (einschl. Ausländer) in tiefer wirtschaftlicher und regionaler Gliederung (bis zur Ebene der Regierungsbezirke).

Zusätzlich erscheint jährlich ein Bericht mit ausführlichen Ergebnissen - jeweils mit dem Stichtag 30. Juni - zur Struktur dieser Personengruppe. Hierzu zählen insbesondere demographische und erwerbsstatistische Merkmale wie berufliche Tätigkeit, beruflicher Ausbildungsabschluß und Stellung im Beruf. Außerdem werden Kreisergebnisse dargestellt.

4.2.2: Entgelte und Beschäftigungsdauer der Arbeitnehmer

Im jährlichen Folge werden in dieser Reihe Ergebnisse der sozialversicherungspflichtig beschäftigten Arbeitnehmer nach dem Bruttoarbeitsentgelt, der Beschäftigungsdauer und weiteren sozialen Merkmalen, wie z.B. Alter, Geschlecht, Ausbildung, Wirtschaftszweig und Beruf dargestellt.

4.3: Erwerbstätigkeit und Arbeitsmarkt

In dieser Reihe werden monatlich die wichtigsten kurzfristigen Daten über Erwerbstätigkeit und Arbeitsmarkt dargestellt, wie z.B. die Anzahl der Erwerbstätigen, die der Beschäftigten in ausgewählten Wirtschaftszweigen sowie der Arbeitslosen, offene Stellen und Kurzarbeiter.

Sonderbeiträge

4.S.1: Berufstätigenerhebung vom 30. November 1990 in den neuen Ländern und Berlin-Ost - Methodik und Ergebnisse -

Diese Sonderveröffentlichung beinhaltet die Ergebnisse der ersten Totalerhebung auf dem Gebiet der fünf neuen Länder und des Ostteils von Berlin nach der Herstellung der Einheit Deutschlands. Vorgestellt werden zudem die zugrunde gelegten Methoden und Systematiken dieser Erhebung.

4.S.2: Erwerbstätigkeit in den neuen Ländern und Berlin-Ost Oktober 1991/Januar 1992

Diese Sonderveröffentlichung weist die Ergebnisse der durchgeführten Mikrozensus-Zusatzerhebungen aus und beleuchtet damit wie der jährlich für die gesamte Bundesrepublik erscheinende Band "Stand und Entwicklung der Erwerbstätigkeit" nahezu alle wichtigen Aspekte des Erwerbslebens.

Ergebnisse von Einzelveröffentlichungen

Wahlen zum Deutschen Bundestag

Heft 1: Ergebnisse und Vergleichszahlen früherer Bundestags-, Europa- und Landtagswahlen sowie Strukturdaten für die Bundestagswahlkreise; Heft 2: Vorläufige Ergebnisse nach Wahlkreisen; Heft 3: Endgültige Ergebnisse nach Wahlkreisen; Heft 4: Wahlbeteiligung und Stimmabgabe der Männer und Frauen nach dem Alter; Heft 5: Textliche Auswertung der Wahlergebnisse; Sonderheft: Die Wahlbewerber für die Wahl zum ... Deutschen Bundestag.

Wahl der Abgeordneten des Europäischen Parlaments aus der Bundesrepublik Deutschland

Heft 1: Ergebnisse und Vergleichszahlen früherer Europa-, Bundestags- und Landtagswahlen sowie Strukturdaten für die kreisfreien Städte und Landkreise; Heft 2: Vorläufige Ergebnisse nach kreisfreien Städten und Landkreisen; Heft 3: Endgültige Ergebnisse nach kreisfreien Städten und Landkreisen; Heft 4: Wahlbeteiligung und Stimmabgabe der Männer und Frauen nach dem Alter; Heft 5: Textliche Auswertung der Wahlergebnisse; Sonderheft: Die Wahlbewerber für die Wahl zum Europäischen Parlament aus der Bundesrepublik Deutschland.

Sonderhefte

40 Jahre Wahlen in der Bundesrepublik Deutschland

Dieses Heft enthält die Ergebnisse der Bundestagswahlen seit 1949, der Landtagswahlen seit 1946 und der Europawahlen seit 1979 nach Ländern. Außerdem beinhaltet es Daten über Wahlbeteiligung und Stimmabgabe nach Alter und Geschlecht.

Wahlen 1990 in den neuen Ländern und Berlin-Ost

Dieses Heft enthält eine vergleichbare Darstellung der Ergebnisse der Volkskammerwahl, der Kommunalwahlen, der Landtagswahlen, der Wahl zum Gesamtberliner Abgeordnetenhaus und der Bundestagswahl nach Stadt- und Landkreisen und für Berlin-Ost nach Stadtbezirken.

Volkzählung vom 25. Mai 1987

Die Ergebnisse der Volks- und Berufszählung vom 25. Mai 1987 werden in mehreren thematisch gegliederten Heften veröffentlicht. Eine Titelliste steht auf Anforderung zur Verfügung.

Klassifikationen

Klassifikation der Wirtschaftszweige mit Erläuterungen, Ausgabe 1993

Ämtliches Gemeindeverzeichnis für die Bundesrepublik Deutschland, Ausgabe 1987

Ämtliche Schlüsselnummern und Bevölkerungsdaten der Gemeinden und Verwaltungsbezirke in der Bundesrepublik Deutschland

Staatsangehörigkeits- und Gebietsschlüssel - Alphabetisches und systematisches Verzeichnis -

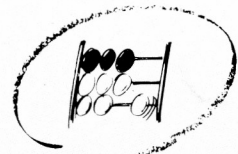
Klassifizierung der Berufe (Systematisches und alphabetisches Verzeichnis der Berufsbezeichnungen)



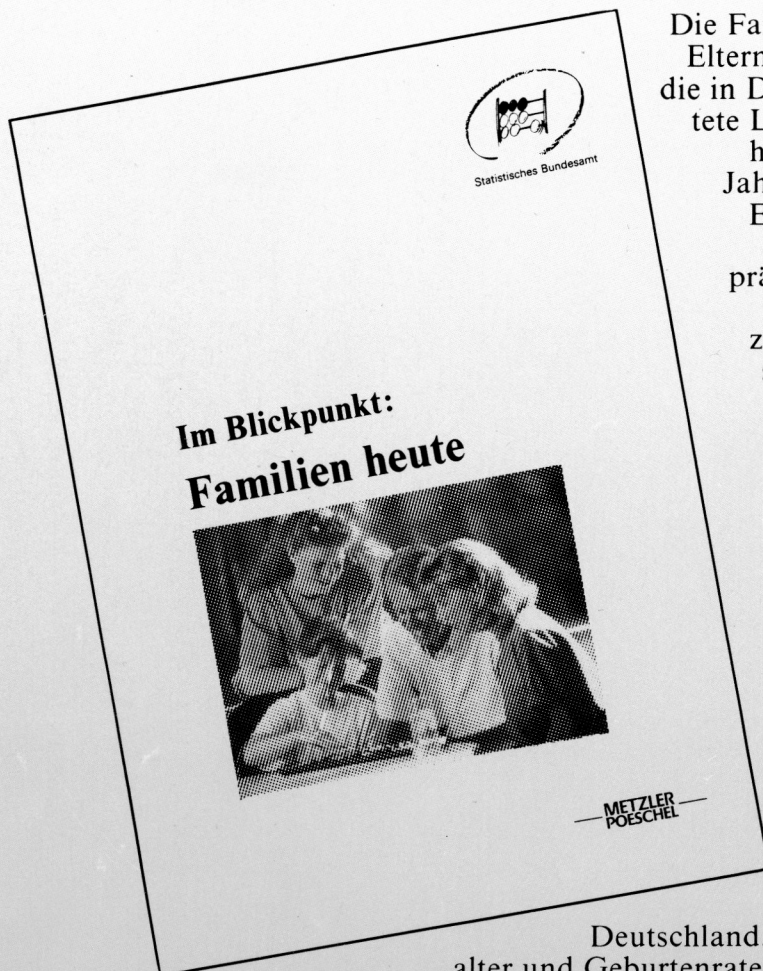
Statistisches Bundesamt
Gustav-Stresemann-Ring 11
65189 Wiesbaden

Veröffentlichungen und Prospekte sind durch den Verlag METZLER-POESCHEL, Verlagsauslieferung Hermann Leins, Postfach 11 52, 72125 Kusterdingen, erhältlich.

Im Blickpunkt: Familien heute



Statistisches Bundesamt



Die Familie — das Zusammenleben von Eltern und Kindern — ist nach wie vor die in Deutschland am weitesten verbreitete Lebensform. Doch „Familie“ wird heute anders gelebt als vor dreißig Jahren — ein späterer Zeitpunkt der Eheschließung, niedrigere Kinderzahlen sowie eine stärker ausgeprägte Erwerbsbeteiligung von Ehefrauen und Müttern sind Kennzeichen der Familien heute. Dabei sind noch deutliche Unterschiede zwischen dem früheren Bundesgebiet sowie den neuen Ländern und Berlin-Ost zu erkennen.

Die soeben erschienene Veröffentlichung „Im Blickpunkt:

Familien heute“ wurde vom Statistischen Bundesamt arbeitsteilig mit dem Bundesinstitut für Bevölkerungsforschung erstellt. Sie informiert in ihrem ersten Teil über Haushaltsstrukturen, die typischen Phasen des Familienzyklus, über Kinderzahlen und die Phase der Ablösung der Kinder vom Elternhaus sowie die soziale Lage von Familien in

Deutschland. Darüber hinaus werden Heiratsalter und Geburtenraten einzelner Geburtsjahrgänge der heute mittleren Generation im Vergleich dargestellt. Teil II dokumentiert Haushalts- und Familienstrukturen in den Mitgliedstaaten der Europäischen Union. Die in diesem Band abgegebene Prognose der Bevölkerungsentwicklung in Europa basiert auf einer Vorausschätzung der Vereinten Nationen.

199 Seiten, broschiert 22,80 DM, Bestell-Nr. 1021201-95900, ISBN 3-8246-0382-9

Erhältlich im Buchhandel oder direkt beim Verlag Metzler-Poeschel, Verlagsauslieferung H. Leins, Postfach 11 52, 72125 Kusterdingen, Telefon (070 71) 93 53 50, Telefax (070 71) 3 36 53.

**METZLER
POESCHEL**