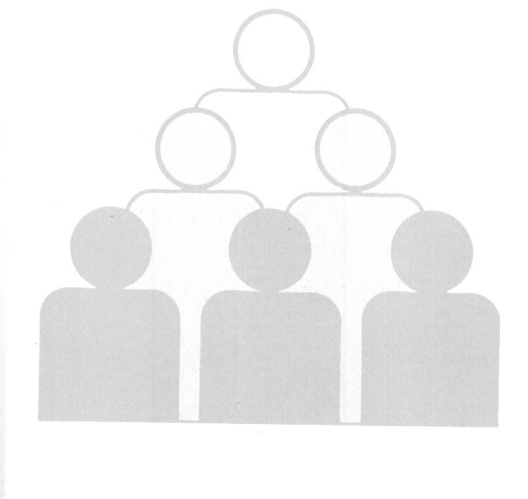


Statistisches Bundesamt

Bevölkerung und Erwerbstätigkeit



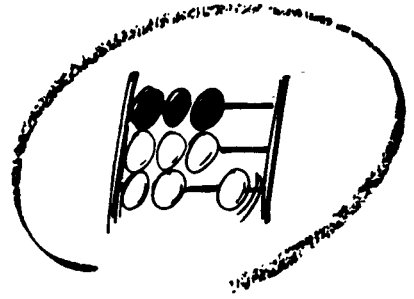
Fachserie **1**

Reihe 1

Gebiet und Bevölkerung

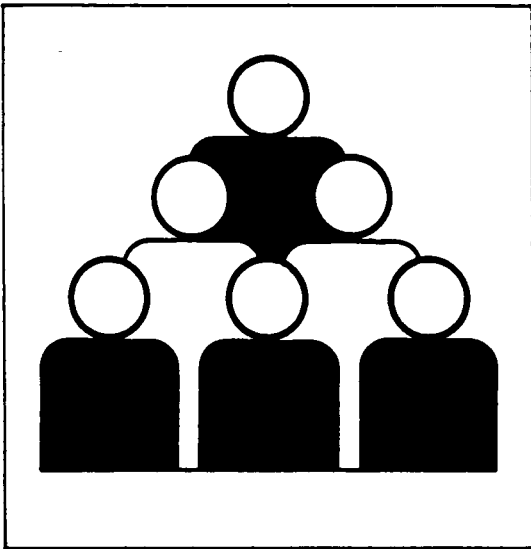
4. Vierteljahr 1988

Metzler - Poeschel Stuttgart



Statistisches Bundesamt

Bevölkerung und Erwerbstätigkeit



Fachserie **1**

Reihe 1

Gebiet und Bevölkerung

4. Vierteljahr 1988

Statistisches Bundesamt
Bibliothek - Dokumentation - Archiv

Metzler - Poeschel Stuttgart

Statist. Bundesamt - Bibliothek



10-13447

Herausgeber:
Statistisches Bundesamt
Gustav-Stresemann-Ring 11
6200 Wiesbaden 1

Verlag:
Metzler-Poeschel Stuttgart

Verlagsauslieferung:
Hermann Leins GmbH & Co.
Verlags-KG
Holzwiesenstr. 2
7408 Kusterdingen
Telefon: 07071/33046
Telex: 7 262 891 mepo d
Telefax: 07071/33653

Erscheinungsfolge: vierteljährlich

Erschienen im Dezember 1989

Preis: DM 5,40

Bestellnummer: 2010100 - 88324

Copyright: Statistisches Bundesamt, Wiesbaden 1989

Vervielfältigung - außer für gewerbliche Zwecke -
mit Quellenangabe gestattet.

Umweltfreundliches Papier aus 100 % Altpapier

Inhalt

	Seite
Einführung	5
Schaubilder	
Eheschließungen, Lebendgeborene und Gestorbene 1981 bis 1988	8
Bevölkerungsentwicklung durch Geburten- und Wanderungssaldo 1985 bis 1988	9
T a b e l l e n t e i l	
1 Eheschließungen, Geborene und Gestorbene 1950 bis 1988	
1.1 Grundzahlen	10
1.2 Verhältniszahlen und Kennziffern	11
2 Eheschließungen, Geborene und Gestorbene im 4. Vierteljahr 1988 nach Ländern	12
3 Gesamtwanderungen 1981 bis 1988	13
4 Monatssalden aus den Wanderungen über die Grenzen des Bundesgebietes 1980 bis 1988	13
5 Wanderungen im 4. Vierteljahr 1988 nach Ländern des Bundesgebietes	14
6 Wanderungen der Deutschen und Ausländer im 4. Vierteljahr 1988 nach Ländern des Bundesgebietes	14
7 Wanderungen zwischen den Ländern des Bundesgebietes im 4. Vierteljahr 1988	15
8 Wanderungen über die Grenzen des Bundesgebietes im 4. Vierteljahr 1988 nach Herkunft und Ziel sowie nach Ländern des Bundesgebietes	
8.1 Personen insgesamt	16
8.2 Deutsche	17
8.3 Erwerbstätige insgesamt	18
8.4 Erwerbstätige/Deutsche	19
9 Wanderungen über die Grenzen des Bundesgebietes im 4. Vierteljahr 1988 nach Herkunfts- bzw. Zielländern	
Personen insgesamt	20
Erwerbstätige	23
10 Wanderungen über die Grenzen des Bundesgebietes 1988 nach Herkunfts- bzw. Zielländern	
Personen insgesamt	26
11 Bevölkerungsbilanz der Länder 1988	29
12 Bevölkerung im Bundesgebiet 1950 bis 1988	31
13 Bevölkerung 1950 bis 1988	
13.1 Nach Monaten	32
13.2 Nach Vierteljahren	32
14 Bevölkerung der Länder 1950 bis 1988	33
15 Durchschnittliche Bevölkerung 1950 bis 1988	
15.1 Nach Monaten	34
15.2 Nach Vierteljahren	34
15.3 Nach Halbjahren und Jahren	34
16 Durchschnittliche Bevölkerung der Länder 1950 bis 1988	35

Die Angaben beziehen sich auf das Bundesgebiet; sie schließen Berlin (West) ein.

Zeichenerklärung

X	=	Nachweis ist nicht sinnvoll bzw. Fragestellung trifft nicht zu
-	=	nichts vorhanden
.	=	kein Nachweis vorhanden
...	=	Angabe fällt später an

Abkürzungen

i	=	insgesamt
m	=	männlich
w	=	weiblich
BGBI.	=	Bundesgesetzblatt
EG	=	Europäische Gemeinschaft
OECD	=	Organisation for Economic Cooperation and Development Organisation für wirtschaftliche Zusammenarbeit und Entwicklung
Vj	=	Vierteljahr

Ergebnisse der Länder in tieferer regionaler Gliederung werden in den "Statistischen Berichten" der Statistischen Landesämter unter den Kennziffern A I 1, A II 1 und A III 1 veröffentlicht.

Einführung

Rechtsgrundlage für die Statistik der Bevölkerungsbewegung (Eheschließungen, Geburten, Sterbefälle und Wanderungen) ist das Gesetz über die Statistik der Bevölkerungsbewegung und die Fortschreibung des Bevölkerungsstandes vom 4. Juli 1957 (BGBl. I S. 694) in der Fassung der Bekanntmachung vom 14. März 1980 (BGBl. I S. 308), geändert durch § 26 des Melderechtsrahmengesetzes (MRRG) vom 16. August 1980 (BGBl. I S. 1429).

Erhebungsgrundlage für Eheschließungen, Geburten und Sterbefälle sind Zählkarten, die von dem Standesbeamten ausgefüllt werden, der den Personenstandsfall beurkundet. Die regionale Zuordnung erfolgt bei Eheschließungen nach dem Registrierort, bei Geburten nach der Wohngemeinde der Mutter, bei Sterbefällen nach der Wohngemeinde des Gestorbenen.

Ab Berichtsjahr 1975 werden vierteljährlich auch die Geborenen und Gestorbenen mit ausländischer Staatsangehörigkeit nachgewiesen. Entsprechende Verhältniszahlen können wegen Fehlens der Bezugsgrößen nicht berechnet werden.

Eheschließungen: Standesamtliche Trauungen, auch von Ausländern, mit Ausnahme der Fälle, in denen beide Ehegatten Mitglieder der im Bundesgebiet stationierten ausländischen Streitkräfte sind.

Geborene (= Geburten): Unterscheidung zwischen ehelich und nichtehelich Geborenen nach den Vorschriften des Bürgerlichen Gesetzbuches (ein Kind, das nach Eingehen der Ehe oder bis zu 302 Tagen nach Auflösung der Ehe geboren wird, gilt, unbeschadet der Möglichkeit einer späteren Anfechtung, als ehelich).

Lebendgeborene sind Kinder, bei denen nach der Scheidung vom Mutterleib entweder das Herz geschlagen oder die Nabelschnur pulsiert oder die natürliche Lungenatmung eingesetzt hat.

Bis Ende 1957 galten Kinder als lebendgeboren, wenn die natürliche Lungenatmung eingesetzt hat.

Totgeborene sind Kinder, bei denen nach der Scheidung vom Mutterleib weder das Herz geschlagen noch die Nabelschnur pulsiert noch die natürliche Lungenatmung eingesetzt hat und deren Geburtsgewicht mindestens 1 000 Gramm beträgt. Sie werden im Rahmen der Geburtenstatistik nachgewiesen.

Beträgt das Gewicht der Leibesfrucht weniger als 1 000 Gramm, so handelt es sich um eine Fehlgeburt. Fehlgeburten werden vom Standesbeamten nicht registriert und bleiben daher in der Statistik der natürlichen Bevölkerungsbewegung außer Betracht.

Bis 30. Juni 1979 galten Kinder als totgeboren, wenn sie mindestens 35 cm lang waren. Als Fehlgeburten galten demnach Totgeborene unter 35 cm Körperlänge.

Gestorbene: Ohne Totgeborene sowie ohne standesamtlich beurkundete Kriegssterbefälle und gerichtliche Todeserklärungen.

Maßzahlen: Die Berechnung erfolgt stets für ein Normaljahr von 365 Tagen.

Säuglingssterblichkeit: Im ersten Lebensjahr Gestorbene bezogen sich auf die Lebendgeborenen eines gleich langen Berichtszeitraums, soweit/möglich unter Berücksichtigung der Geburtenentwicklung in den Monaten, in denen die gestorbenen Säuglinge geboren sind.

Zusammengefaßte Geburtenziffer

Die Summe der "altersspezifischen Geburtenziffern" der 15- bis 49jährigen Frauen eines bestimmten Berichtsjahres wird als "zusammengefaßte Geburtenziffer" ("Total Fertility Rate") bezeichnet. Die zusammengefaßte Geburtenziffer kann, wenn man sie auf 1 000 Frauen bezieht, als hypothetische durchschnittliche Kinderzahl einer Frauengeneration interpretiert werden. Dabei wird, was bei der Interpretation dieser Durchschnittsgröße nicht übersehen werden darf, von der Hypothese ausgegangen, daß sich alle im Berichtsjahr 14- bis 48jährigen Frauen im Laufe ihres Lebens bis zum 50. Altersjahr hinsichtlich ihrer Geburtenhäufigkeit genauso verhalten werden wie alle 15- bis 49jährigen Frauen sich während des betreffenden Berichtsjahres verhalten haben, und daß außerdem bis zum 50. Altersjahr keine dieser Frauen sterben wird.

Die Schätzung der Monatswerte und des vorläufigen Jahreswertes für die zusammengefaßte Geburtenziffer erfolgt nach dem Calot-Verfahren, das in dem Aufsatz "Laufende Beobachtung und Analyse der Veränderungen der Geburtenhäufigkeit" in der Zeitschrift "Wirtschaft und Statistik", Heft 8/1981, S. 549 ff. sowie im Heft 2/1981 der Zeitschrift für Bevölkerungswissenschaft beschrieben wird.

Erhebungsgrundlage der Wanderungsstatistik

sind die An- und Abmeldescheine, die nach den landesgesetzlichen Vorschriften bei einem Wohnungswechsel in den Einwohnermeldeämtern anfallen.

Die Wanderungsstatistik umfaßt die Bundesaußenwanderung und die Bundesinnenwanderung. Einmal erstreckt sie sich auf die Wanderungen über die Grenzen des Bundesgebietes bzw. auf die Wanderungen mit dem Ausland, zum anderen auf die Wanderungen von einer Gemeinde in eine andere Gemeinde innerhalb des Bundesgebietes. Unberücksichtigt bleiben die Umzüge innerhalb der Gemeinden (Ortsumzüge).

Zur Erfassung der Zuzüge und Fortzüge über die Grenzen des Bundesgebietes werden die An- und Abmeldescheine benutzt. Im Gegensatz hierzu werden zur Erfassung der Wanderungen innerhalb des Bundesgebietes im allgemeinen nur die Anmeldescheine herangezogen, weil die Abmeldung gelegentlich versäumt wird. Aufbereitet und zu ersten Ergebnissen zusammengestellt werden die Wanderungen von den Statistischen Landesämtern. Um die Wanderungen von Bundesland zu Bundesland möglichst vollständig erfassen zu können, tauschen die Statistischen Landesämter untereinander für jeden dieser Wanderungsfälle die Daten aus. Bei solchen umfangreichen Materialergänzungen (Magnetbandaustausch) ist es jedoch nicht vermeidbar, daß die Anzahl der Zuzüge im Vergleich zu der der Fortzüge geringfügige Abweichungen (Aufbereitungsdifferenz) aufweisen kann, die in der Tabelle 5 ausgewiesen werden.

Nach den bisherigen Erfahrungen geben die Zahlen über die Fortzüge von Deutschen nach dem außereuropäischen Ausland keinen direkten Aufschluß über den Umfang der "Auswanderung nach Übersee", weil die Fortzüge auch viele Personen umfassen, die beispielsweise als Entwicklungshelfer, Mitglieder des diplomatischen und konsularischen Dienstes, als Techniker, Kaufleute, Ärzte, Missionare und Studenten alleine oder mit ihren Angehörigen ins Ausland gehen, jedoch später wieder in die Bundesrepublik Deutschland zurückkehren.

In den Wanderungen zwischen dem Bundesgebiet und dem europäischen Ausland spiegelt sich vorwiegend das Ausmaß der Fluktuation wider, das durch die Zu- und Fortzüge der ausländischen Arbeitnehmer gekennzeichnet ist. Hier handelt es sich daher nur zu einem kleinen Teil um Einwanderung und Auswanderung im eigentlichen Sinne.

Bei der Bezeichnung "Ausländer" handelt es sich um alle Personen, die nicht Deutsche im Sinne des Art. 116 Abs. 1 GG sind. Dazu zählen auch die Staatenlosen und die Personen mit "ungeklärter" Staatsangehörigkeit. Deutsche, die zugleich eine fremde Staatsangehörigkeit besitzen, gehören nicht zu den Ausländern.

In allen Bundesländern sind inzwischen neue Meldegesetze in Kraft getreten und im Zusammenhang damit neue An- und Abmeldescheine eingeführt worden. Darin wird für statistische Zwecke nicht mehr nach dem Beruf der meldepflichtigen Personen, sondern danach gefragt, ob sie erwerbstätig sind oder nicht. Aus diesem Grund wurden in der Wanderungsstatistik ab Berichtsjahr 1984 die Bezeichnungen "Erwerbspersonen/Nichterwerbspersonen" generell durch "Erwerbstätige/Nichterwerbstätige" ersetzt. Als Erwerbstätige gelten alle Personen, die im An- oder Abmeldeschein angegeben haben, erwerbstätig zu sein. Alle übrigen Personen werden als Nichterwerbstätige nachgewiesen. Die entsprechenden Daten weichen inhaltlich von den bisher ausgewiesenen, auf der Berufsangabe in den Meldescheinen beruhenden Zahlen der Erwerbspersonen/Nichterwerbspersonen ab. Dies hängt vor allem damit zusammen, daß zu den Erwerbspersonen auch Erwerbslose zählen und somit bei der bisherigen Regelung ein größerer Personenkreis einbezogen wurde.

Nach den neuen melderechtlichen Bestimmungen des Landes Rheinland-Pfalz wird das Merkmal "Erwerbstätigkeit" nur bei einer Anmeldung erfragt. Daher liegen für dieses Bundesland hinsichtlich der Wanderungen über die Bundesgrenzen keine Daten über die Zahl der Erwerbstätigen/Nichterwerbstätigen unter den fortgezogenen Personen vor. Diese Angaben wurden in den Tabellen 8.3, 8.4 und 9 geschätzt, wobei von der Annahme ausgegangen wurde, daß der Anteil der fortgezogenen Erwerbstätigen an der Gesamtzahl der Fortgezogenen in Rheinland-Pfalz genauso groß war wie im Durchschnitt der übrigen 10 Bundesländer.

Bei den in Tabelle 9 nachgewiesenen Zu- und Fortzügen von bzw. nach See handelt es sich um An- und Abmeldungen von Seeleuten, die im Bundesgebiet einschl. Berlin (West) keine Wohnung besitzen.

Nähere Erläuterungen und langjährige Zahlenvergleiche sowie Ergebnisse der Wanderungsstatistik nach Stadt- und Landkreisen enthalten die Jahressbände der Fachserie 1, 1979 Reihe 2.3, 1980 Reihe 2, ab 1981 Reihe 1. Weitere Kreisergebnisse veröffentlichen die Statistischen Landesämter.

Fortschreibung des Bevölkerungsstandes

Der Feststellung der Einwohnerzahlen lag bisher der Wohnbevölkerungsbegriff zugrunde. Danach gehörten Personen mit nur einer Wohnung zur Wohnbevölkerung der Gemeinde, in der sich diese Wohnung befand. Personen mit mehr als einer Wohnung oder Unterkunft wurden der Wohnbevölkerung derjenigen Gemeinde zugeordnet, von der aus sie ihrer Arbeit oder Ausbildung nachgingen. Soweit sie weder berufstätig waren noch sich in Ausbildung befanden, war die Wohnung oder Unterkunft maßgebend, in der sie sich überwiegend aufhielten.

Mit der bereits erwähnten Einführung neuer Meldegesetze in allen Bundesländern haben die Statistischen Landesämter im April 1983 die Fortschreibung ihrer Einwohnerzahlen auf den neuen Begriff der Bevölkerung am Ort der alleinigen bzw. Hauptwohnung umgestellt. Bei Wanderungen zwischen den Bundesländern wurde generell vom neuen Bevölkerungsbegriff ausgegangen. Der Begriff der Hauptwohnung wird in § 12 Abs. 2 des Melderechtsrahmengesetzes vom 16. August 1980 (BGBl. I S. 1429) und in allen Meldegesetzen der Länder wie folgt definiert:

Hauptwohnung ist die vorwiegend benutzte Wohnung des Einwohners. Hauptwohnung eines verheirateten Einwohners, der nicht dauernd getrennt von seiner Familie lebt, ist die vorwiegend benutzte Wohnung der Familie. In Zweifelsfällen ist die vorwiegend benutzte Wohnung dort, wo der Schwerpunkt der Lebensbeziehungen des Einwohners liegt.

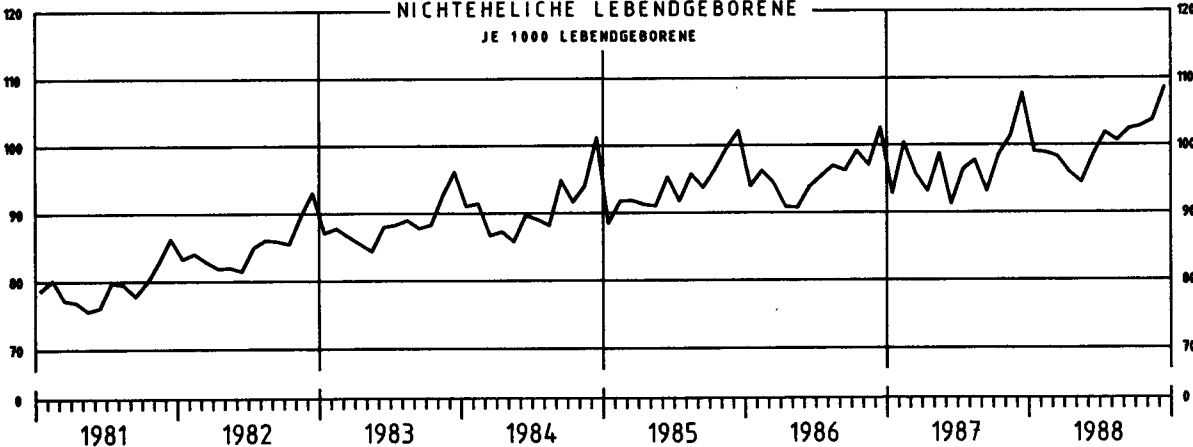
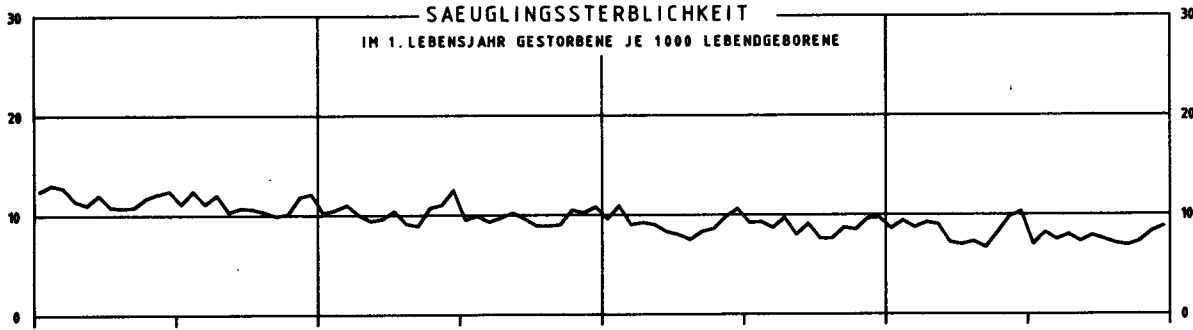
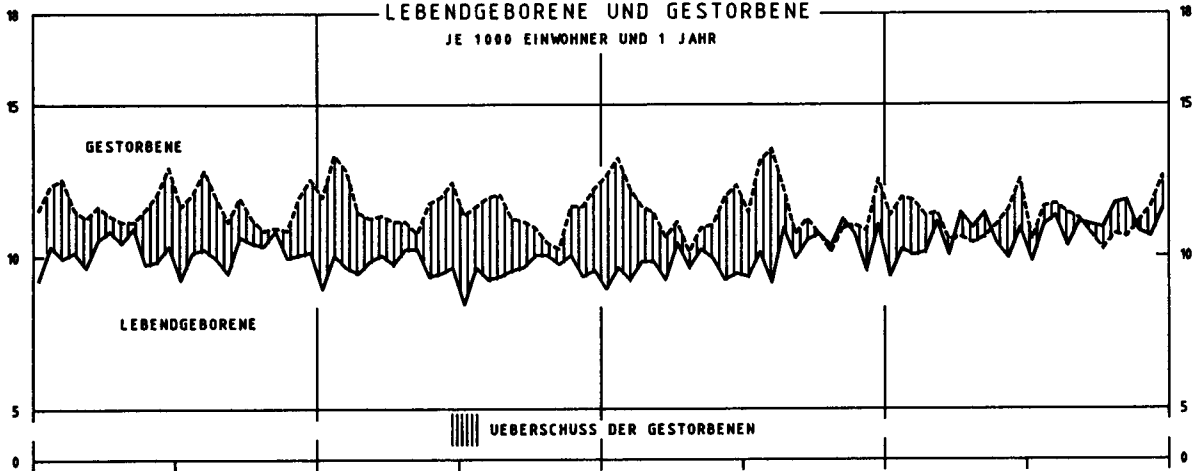
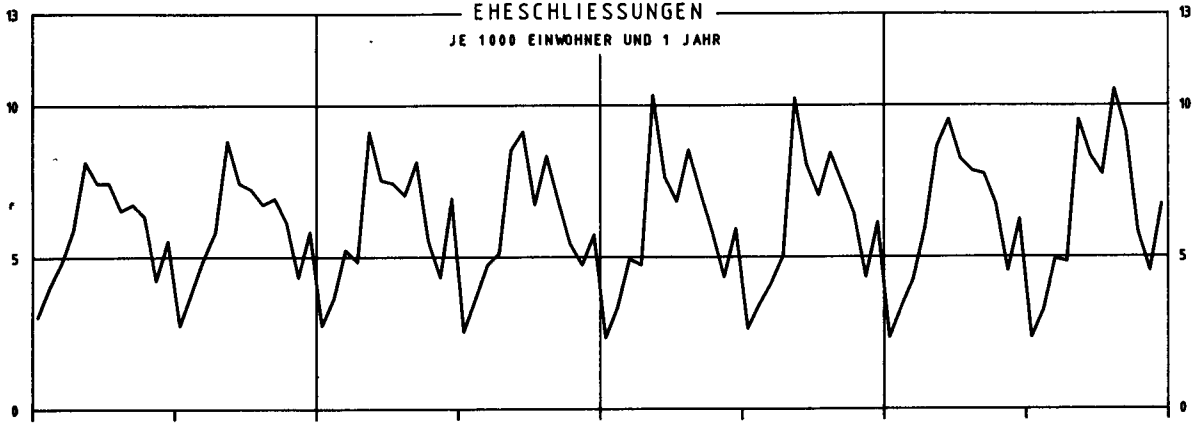
Die ab April 1983 festgestellten Einwohnerzahlen entsprechen somit - insbesondere wegen der anderen Zuordnung von verheirateten, nicht dauernd von ihrer Familie getrennt lebenden Personen mit mehreren Wohnungen im Bundesgebiet - nicht mehr voll dem bisherigen Wohnbevölkerungsbegriff. Aus diesem Grund wurde ab der Veröffentlichung mit den Ergebnissen für das 2. Vierteljahr 1983 die Bezeichnung "Wohnbevölkerung" generell durch "Bevölkerung" ersetzt.

Zur Bevölkerung zählen - wie bisher - auch die im Bundesgebiet gemeldeten Ausländer (einschließlich Staatenlose).

N i c h t zur Bevölkerung gehören hingegen - wie bisher - die Angehörigen der Stationierungstreitkräfte sowie der ausländischen diplomatischen und konsularischen Vertretungen mit ihren Familienangehörigen.

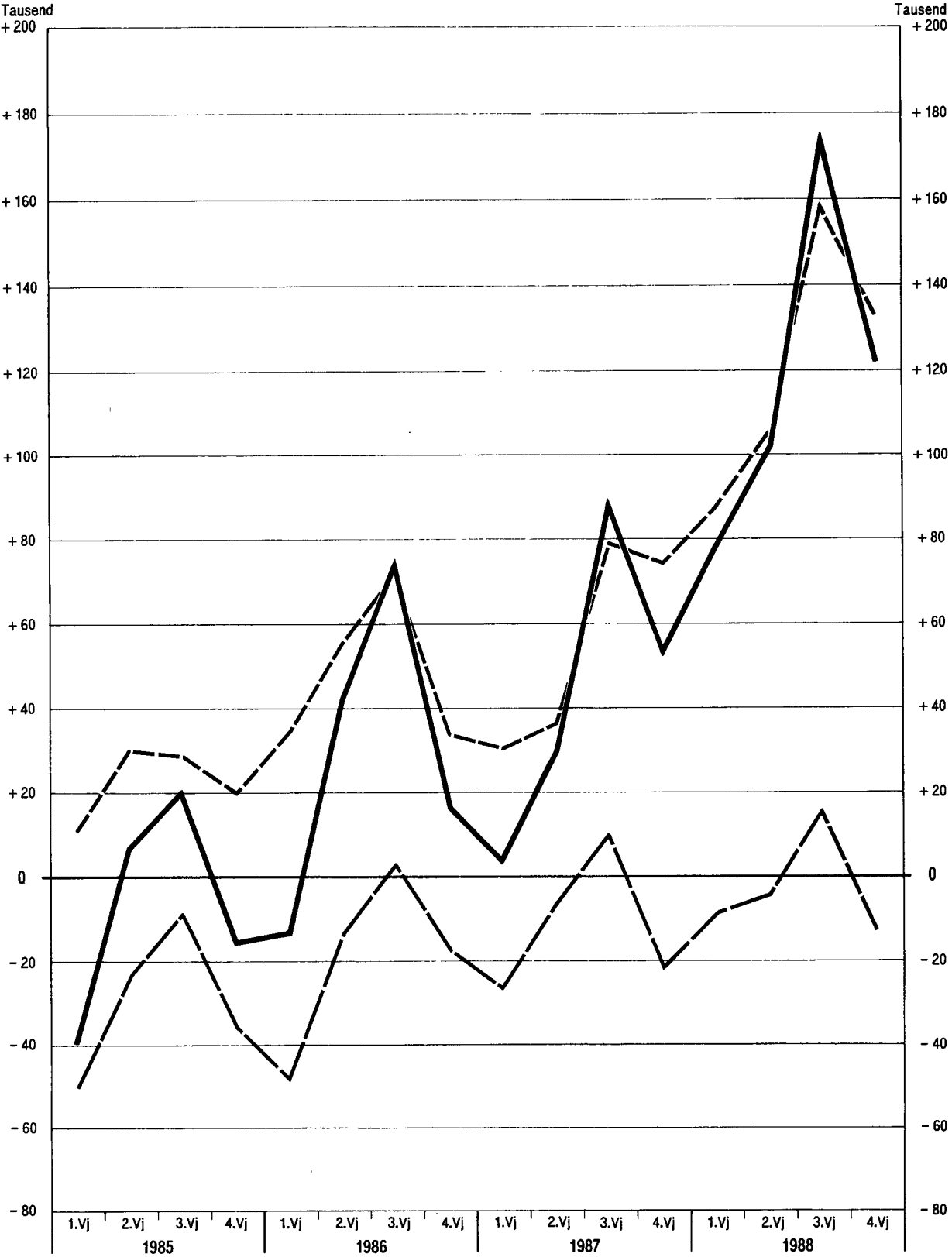
Bei den Bevölkerungsdaten ab 30. Juni 1987 handelt es sich um Fortschreibungszahlen, die auf den Ergebnissen der Volkszählung vom 25. Mai 1987 basieren.

EHECHLIESSUNGEN, LEBENDGEBORENE UND GESTORBENE



BEVÖLKERUNGSENTWICKLUNG DURCH GEBURTEN- UND WANDERUNGSSALDO

— Bevölkerungszunahme bzw. -abnahme insgesamt
- - - Geburtensaldo - - - Wanderungssaldo



T a b e l l e n t e i l
1 Eheschließungen, Geborene und Gestorbene*)
1.1 Grundzahlen

Jahr Vierteljahr Monat Land	Ehe- schlie- ßungen	Lebendgeborene				Tot- gebo- rene	Gestorbene ¹⁾					Überschuß d. Geborenen (+) bzw. Gestorbenen (-)
		männ- lich	weib- lich	ins- gesamt	und zwar nicht- ehelich		männ- lich	weib- lich	ins- gesamt	und zwar		
										im ersten Lebens- jahr	in den ersten 7 Lebens- tagen	
Insgesamt												
1950	535 708	420 944	391 891	812 835	79 075	18 118	266 895	261 852	528 747	45 252	.	+ 284 088
1955	461 818	423 235	396 893	820 128	64 427	16 558	299 280	282 592	581 872	34 284	19 699	+ 238 256
1960	521 445	498 182	470 447	968 629	61 330	15 049	332 503	310 459	642 962	32 724	20 137	+ 325 667
1964	506 182	547 979	517 458	1 065 437	53 131	13 590	333 879	310 249	644 128	26 948	18 090	+ 421 309
1965	492 128	536 930	507 398	1 044 328	48 977	12 901	347 968	329 660	677 628	24 947	17 342	+ 366 700
1970	444 510	416 321	394 487	810 808	44 280	8 351	369 975	364 868	734 843	19 165	13 301	+ 75 965
1971	432 030	400 423	378 103	778 526	45 263	7 674	366 740	363 930	730 670	18 141	12 239	+ 47 856
1972	415 132	360 337	340 877	701 214	42 410	6 557	367 382	363 882	731 264	15 907	10 377	- 30 050
1973	394 603	326 181	309 452	635 633	39 843	5 686	365 703	365 325	731 028	14 569	9 060	- 95 395
1974	377 265	321 480	304 893	626 373	39 277	5 387	360 254	367 257	727 511	13 232	8 128	- 101 138
1975	386 681	309 135	291 377	600 512	36 774	4 689	371 074	378 186	749 260	11 875	6 967	- 148 748
1976	365 728	309 385	293 466	602 851	38 251	4 444	361 325	371 815	733 140	10 506	5 936	- 130 289
1977	358 487	299 735	282 609	582 344	37 649	3 794	347 948	356 974	704 922	9 022	4 916	- 122 578
1978	328 215	296 348	280 120	576 468	40 141	3 650	355 488	367 730	723 218	8 482	4 314	- 146 750
1979	344 823	298 175	283 809	581 984	41 504	3 325	346 826	364 906	711 732	7 855	4 026	- 129 748
1980	362 408	318 480	302 177	620 657	46 923	3 308	348 015	366 102	714 117	7 821	3 904	- 93 460
1981	359 658	320 633	303 924	624 557	49 363	3 204	349 080	373 112	722 192	7 257	3 401	- 97 635
1982	361 966	319 293	301 880	621 173	52 750	2 996	344 275	371 582	715 857	6 782	3 000	- 94 684
1983	369 963	305 255	288 922	594 177	52 442	2 790	343 800	374 537	718 337	6 099	2 748	- 124 160
1984	364 140	300 120	284 037	584 157	52 998	2 567	332 990	363 128	696 118	5 633	2 474	- 111 961
1985	364 661	300 053	286 102	586 155	55 070	2 414	334 382	369 914	704 296	5 244	2 217	- 118 141
1986	372 112	321 184	304 779	625 963	59 808	2 506	330 233	371 657	701 890	5 355	2 268	- 75 927
1987	382 564	330 659	311 351	642 010	62 358	2 485	324 629	362 790	687 419	5 318	2 235	- 45 409
1988	397 738	348 138	329 121	677 259	67 957	2 398	322 939	364 577	687 516	5 080	1 998	- 10 257
1988 2) 1. Vj	52 936	83 784	79 544	163 328	16 098	561	80 487	91 420	171 907	1 204	461	- 8 579
2. Vj	115 300	84 899	80 627	165 526	15 920	595	80 335	89 718	170 053	1 259	529	- 4 527
3. Vj	141 312	91 638	86 548	178 186	18 081	658	76 764	86 018	162 782	1 233	541	+ 15 404
4. Vj	88 047	87 817	82 402	170 219	17 858	584	85 353	97 421	182 774	1 383	467	- 12 555
1988 2) Jan. ..	11 812	26 242	24 745	50 987	5 045	201	26 003	28 807	54 810	368	136	- 3 823
Febr. ..	15 601	27 589	26 177	53 766	5 309	179	26 420	29 872	56 292	413	153	- 2 526
März ..	25 523	29 953	28 622	58 575	5 744	181	28 064	32 741	60 805	423	172	- 2 230
April ..	24 025	26 581	25 362	51 943	4 978	187	26 904	30 542	57 446	418	165	- 5 503
Mai	49 481	29 667	28 246	57 913	5 463	213	27 566	30 839	58 405	413	176	- 492
Juni ..	41 794	28 651	27 019	55 670	5 479	195	25 865	28 337	54 202	428	188	+ 1 468
Juli ..	40 242	29 488	27 689	57 177	5 816	214	24 955	28 249	53 204	426	186	+ 3 973
Aug. ..	55 106	31 322	29 809	61 131	6 145	230	26 273	29 465	55 738	416	195	+ 5 393
Sept. ..	45 964	30 828	29 050	59 878	6 120	214	25 536	28 304	53 840	391	160	+ 6 038
Okt. ..	30 113	29 036	27 458	56 494	5 797	185	27 221	30 910	58 131	419	139	- 1 637
Nov. ..	22 586	27 667	26 071	53 738	5 561	192	27 528	31 198	58 726	449	162	- 4 988
Dez. ..	35 348	31 114	28 873	59 987	6 500	207	30 604	35 313	65 917	515	166	- 5 930
1988 SchH ..	17 273	14 087	13 223	27 310	3 559	109	13 968	16 456	30 424	185	70	- 3 114
Hmb	9 787	7 977	7 382	15 359	3 055	58	9 688	11 498	21 186	118	51	- 5 827
NdSa ..	46 517	39 256	36 780	76 036	8 102	268	39 458	43 462	82 920	551	209	- 6 884
Brm	4 234	3 336	3 084	6 420	1 247	23	4 137	4 575	8 712	50	27	- 2 292
NW	109 236	95 245	90 632	185 877	17 324	670	88 740	98 247	186 987	1 558	605	- 1 110
Hess	35 280	29 662	27 981	57 643	5 365	195	29 516	32 612	62 128	425	165	- 4 485
RhPf ..	24 899	20 437	19 413	39 850	3 225	137	20 080	21 802	41 882	329	136	- 2 032
BaWü ..	58 939	56 653	53 974	110 627	9 140	377	43 792	48 626	92 418	707	297	+ 18 209
Bay	71 742	65 085	61 324	126 409	11 629	446	55 613	62 837	118 450	859	321	+ 7 959
Saar	7 446	5 498	5 250	10 748	983	46	6 009	6 379	12 388	107	39	- 1 640
BlnW ..	12 385	10 902	10 078	20 980	4 328	69	11 938	18 083	30 021	191	78	- 9 041
darunter: Ausländer												
1975	x	49 734	46 139	95 873	4 019	971	5 746	3 245	8 991	2 055	1 175	+ 86 882
1976	x	44 894	42 059	86 953	3 604	798	5 532	3 031	8 563	1 731	977	+ 78 390
1977	x	40 363	37 908	78 271	3 232	685	5 209	2 828	8 037	1 404	774	+ 70 234
1978	x	38 770	36 223	74 993	3 232	652	5 218	2 826	8 044	1 248	621	+ 66 949
1979	x	38 766	36 794	75 560	3 302	590	5 328	2 762	8 090	1 168	600	+ 67 470
1980	x	41 593	39 102	80 695	3 922	596	5 722	2 789	8 511	1 132	576	+ 72 184
1981	x	41 448	38 561	80 009	4 119	602	5 627	2 902	8 529	1 130	577	+ 71 480
1982	x	37 483	35 498	72 981	4 435	483	5 636	2 888	8 524	1 002	477	+ 64 457
1983	x	31 763	29 708	61 471	4 028	420	5 317	2 747	8 064	813	389	+ 53 407
1984	x	28 036	26 759	54 795	4 012	316	5 235	2 600	7 835	725	330	+ 46 960
1985	x	27 648	26 102	53 750	4 088	281	5 062	2 632	7 694	607	293	+ 46 056
1986	x	30 178	28 475	58 653	4 547	320	5 168	2 677	7 845	606	289	+ 50 808
1987	x	34 591	32 600	67 191	5 067	354	5 395	2 635	8 030	617	287	+ 59 161
1988	x	37 842	35 676	73 518	5 883	332	5 735	2 863	8 598	637	272	+ 64 920
1988 2) 1. Vj	x	8 253	7 894	16 147	1 219	70	1 362	670	2 032	156	64	+ 14 115
2. Vj	x	9 450	9 058	18 508	1 463	89	1 407	711	2 118	142	65	+ 16 390
3. Vj	x	9 969	9 343	19 312	1 548	92	1 348	699	2 047	184	69	+ 17 265
4. Vj	x	10 170	9 381	19 551	1 653	81	1 618	782	2 400	154	51	+ 17 151
1988 2) Jan. ..	x	2 531	2 342	4 873	344	18	407	223	630	49	16	+ 4 243
Febr. ..	x	2 687	2 651	5 338	437	27	482	216	698	68	31	+ 4 640
März ..	x	3 035	2 901	5 936	438	25	473	231	704	39	17	+ 5 232
April ..	x											

1 Eheschließungen, Geborene und Gestorbene

1.2 Verhältniszahlen und Kennziffern

Jahr Vierteljahr Monat Land	Je 1 000 Einwohner und 1 Jahr				Je 1 000 Lebendgeborene Gestorbene		Von 1 000 Lebend- geborenen Totgeborenen waren		Knaben je 1 000 lebend- geborene Mädchen	Zu- sammen- gefaßte Geburten- ziffer 4)
	Ehe- schlie- ßungen	Lebend- geborene	Gestor- bene 1)	Überschuß d.Geborenen (+) bzw. Gestorbenen (-)	im ersten Lebens- jahr 2)	in den ersten 7 Lebens- tagen 3)	nichtehelich Lebend- geborene	Tot- geborene		
1950	10,7	16,2	10,5	+ 5,7	55,3	.	97,3	21,8	1 074	2 100
1955	8,8	15,7	11,1	+ 4,5	41,9	24,0	78,6	19,8	1 066	2 108
1960	9,4	17,4	11,6	+ 5,9	33,8	20,8	63,3	15,3	1 059	2 366
1961	9,4	18,0	11,2	+ 6,9	32,0	20,1	59,5	14,3	1 058	2 457
1962	9,3	17,9	11,3	+ 6,6	29,3	19,0	55,6	13,9	1 059	2 441
1963	8,8	18,3	11,7	+ 6,6	27,1	17,8	52,3	13,1	1 058	2 518
1964	8,7	18,2	11,0	+ 7,2	25,3	17,0	49,9	12,6	1 059	2 543
1965	8,3	17,7	11,5	+ 6,2	23,8	16,6	46,9	12,2	1 058	2 507
1966	8,1	17,6	11,5	+ 6,1	23,6	16,3	45,6	11,5	1 056	2 535
1970	7,3	13,4	12,1	+ 1,3	23,4	16,4	54,6	10,2	1 055	2 016
1971	7,0	12,7	11,9	+ 0,8	23,1	15,7	58,1	9,8	1 059	1 921
1972	6,7	11,3	11,8	- 0,5	22,4	14,8	60,5	9,3	1 057	1 713
1973	6,4	10,3	11,8	- 1,5	22,7	14,3	62,7	8,9	1 054	1 543
1974	6,1	10,1	11,7	- 1,6	21,1	13,0	62,7	8,5	1 054	1 512
1975	6,3	9,7	12,1	- 2,4	19,7	11,6	61,2	7,7	1 061	1 451
1976	5,9	9,8	11,9	- 2,1	17,4	9,8	63,5	7,3	1 054	1 455
1977	5,8	9,5	11,5	- 2,0	15,4	8,4	64,7	6,5	1 061	1 405
1978	5,4	9,4	11,8	- 2,4	14,7	7,5	69,6	6,3	1 058	1 381
1979	5,6	9,5	11,6	- 2,1	13,6	6,9	71,3	5,7	1 051	1 379
1980	5,9	10,1	11,6	- 1,5	12,7	6,3	75,6	5,3	1 054	1 445
1981	5,8	10,1	11,7	- 1,6	11,6	5,4	79,0	5,1	1 055	1 435
1982	5,9	10,1	11,6	- 1,5	10,9	4,8	84,9	4,8	1 058	1 407
1983	6,0	9,7	11,7	- 2,0	10,2	4,6	88,3	4,7	1 057	1 331
1984	5,9	9,5	11,3	- 1,8	9,6	4,2	90,7	4,4	1 057	1 291
1985	6,0	9,6	11,5	- 1,9	8,9	3,8	94,0	4,1	1 049	1 281
1986	6,1	10,3	11,5	- 1,2	8,7	3,6	95,5	4,0	1 054	1 345
1987	6,3	10,5	11,2	- 0,7	8,3	3,5	97,1	3,9	1 062	1 362 a)
1988 5) 7)	6,5	11,0	11,2	- 0,2	7,6	3,0	100,3	3,5	1 058	1 423 a)
1987 1. Vj	3,3	10,2	12,0	- 1,8	9,1	3,8	98,0	4,0	1 058	1 335 a)
2. Vj	8,0	10,6	11,0	- 0,4	8,2	3,4	94,6	3,7	1 069	1 367 a)
3. Vj	7,9	11,2	10,5	+ 0,6	7,0	3,3	95,8	3,7	1 064	1 380 a)
4. Vj	5,8	10,0	11,4	- 1,4	9,0	3,4	100,4	4,1	1 057	1 371 a)
1988 5) 6) 1. Vj	3,5	10,7	11,3	- 0,6	7,5	2,8	98,6	3,4	1 053	1 436 a)
2. Vj	7,5	10,8	11,1	- 0,3	7,7	3,2	96,2	3,6	1 053	1 386 a)
3. Vj	9,1	11,5	10,5	+ 1,0	7,1	3,0	101,5	3,7	1 059	1 412 a)
4. Vj	5,7	11,0	11,8	- 0,8	8,1	2,7	104,9	3,4	1 066	1 455 a)
1987 Jan.	2,3	10,2	12,1	- 1,8	9,3	3,7	97,9	4,3	1 065	1 353 a)
Febr.	3,3	10,2	12,0	- 1,8	9,4	4,0	100,2	3,9	1 062	1 326 a)
März	4,2	10,2	11,8	- 1,7	8,5	3,7	96,2	3,8	1 046	1 325 a)
April	6,0	10,2	11,2	- 1,0	8,9	3,5	92,9	3,8	1 061	1 334 a)
Mai	9,3	10,5	10,9	- 0,4	8,3	3,8	95,0	3,8	1 060	1 364 a)
Juni	8,8	11,1	11,0	+ 0,1	7,4	2,9	95,8	3,6	1 084	1 402 a)
Juli	8,2	11,2	10,6	+ 0,7	7,0	3,4	96,3	3,7	1 069	1 378 a)
Aug.	7,7	11,0	10,5	+ 0,4	7,1	3,4	97,5	3,9	1 060	1 389 a)
Sept.	7,6	11,3	10,5	+ 0,9	7,0	3,1	93,5	3,5	1 064	1 372 a)
Okt.	6,6	10,2	11,1	- 0,9	8,0	3,2	96,6	3,8	1 050	1 352 a)
Nov.	4,5	9,8	11,3	- 1,5	9,9	3,8	101,3	4,2	1 062	1 380 a)
Dez.	6,2	9,9	11,8	- 1,9	9,0	3,4	103,2	4,2	1 059	1 382 a)
1988 5) 6) Jan.	2,3	9,8	10,5	- 0,7	6,9	2,7	98,9	3,9	1 060	1 424 a)
Febr.	3,2	11,0	11,6	- 0,5	8,1	2,8	98,7	3,3	1 054	1 416 a)
März	4,9	11,3	11,7	- 0,4	7,4	2,9	98,1	3,1	1 047	1 467 a)
April	4,8	10,3	11,4	- 1,1	7,9	3,2	95,8	3,6	1 048	1 343 a)
Mai	9,5	11,1	11,2	- 0,1	7,2	3,0	94,3	3,7	1 050	1 425 a)
Juni	8,3	11,0	10,7	+ 0,3	7,8	3,4	98,4	3,5	1 060	1 389 a)
Juli	7,7	10,9	10,2	+ 0,8	7,4	3,3	101,7	3,7	1 065	1 353 a)
Aug.	10,5	11,7	10,7	+ 1,0	7,0	3,2	100,5	3,7	1 051	1 452 a)
Sept.	9,1	11,8	10,6	+ 1,2	6,8	2,7	102,2	3,6	1 061	1 432 a)
Okt.	5,8	10,8	11,1	- 0,3	7,2	2,5	102,6	3,3	1 057	1 440 a)
Nov.	4,5	10,6	11,6	- 1,0	8,2	3,0	103,5	3,6	1 061	1 459 a)
Dez.	6,7	11,5	12,6	- 1,1	8,7	2,8	108,4	3,4	1 078	1 465 a)
Schleswig-Holstein ...	6,7	10,6	11,9	- 1,2	6,8	2,6	130,3	4,0	1 065	.
Hamburg	6,1	9,6	13,2	- 3,6	7,8	3,3	198,9	3,8	1 081	.
Niedersachsen	6,5	10,6	11,5	- 1,0	7,3	2,7	106,6	3,5	1 067	.
Bremen	6,4	9,7	13,2	- 3,5	7,9	4,2	194,2	3,6	1 082	.
Nordrhein-Westfalen ..	6,5	11,0	11,1	- 0,1	8,4	3,3	93,2	3,6	1 051	.
Hessen	6,3	10,4	11,2	- 0,8	7,4	2,9	93,1	3,4	1 060	.
Rheinland-Pfalz	6,8	10,9	11,5	- 0,6	8,3	3,4	80,9	3,4	1 053	.
Baden-Württemberg	6,3	11,8	9,8	+ 1,9	6,5	2,7	82,6	3,4	1 050	.
Bayern	6,5	11,5	10,7	+ 0,7	6,9	2,5	92,0	3,5	1 061	.
Saarland	7,1	10,2	11,7	- 1,6	10,0	3,6	91,5	4,3	1 047	.
Berlin (West)	6,0	10,2	14,6	- 4,4	9,2	3,7	206,3	3,3	1 082	.

1) Ohne Totgeborene, nachträglich beurkundete Kriegssterbefälle und gerichtliche Todeserklärungen.

2) Unter Berücksichtigung der Geburtenentwicklung in den vorangegangenen 12 Monaten.

3) Bezogen auf die Lebendgeborenen des Berichtszeitraums.

4) Summe der altersspezifischen Geburtenziffern je 1 000 Frauen im Alter von 15 - 49 Jahren, 1950 Bundesgebiet ohne Saarland und Berlin, 1955 Bundesgebiet ohne Saarland.

5) Vorläufiges Ergebnis.

6) Bevölkerung teilweise geschätzt.

7) Bevölkerung am 30.6.1988.

a) Geschätzt nach Calot-Verfahren (siehe WiSta 8/1981, S. 549 ff.).

2 Eheschließungen, Geborene und Gestorbene im 4. Vierteljahr 1988 nach Ländern*)

Monat Vierteljahr	Schleswig- Holstein	Hamburg	Nieder- sachsen	Bremen	Nord- rhein- Westfalen	Hessen	Rhein- land- Pfalz	Baden- Württem- berg	Bayern	Saar- land	Berlin (West)
Grundzahlen											
Eheschließungen											
insgesamt											
Oktober	1 161	703	3 274	282	8 395	2 365	1 569	4 609	6 297	486	972
November	974	618	2 680	258	7 107	1 809	1 227	3 037	3 682	441	753
Dezember	1 383	956	4 000	402	12 281	2 835	2 090	4 399	5 158	673	1 171
4. Vj 88	3 518	2 277	9 954	942	27 783	7 009	4 886	12 045	15 137	1 600	2 896
dar.: Ausländer...	x	x	x	x	x	x	x	x	x	x	x
Lebendgeborene											
insgesamt											
Oktober	2 173	1 263	6 052	522	15 507	4 674	3 184	9 033	11 542	844	1 700
November	2 065	1 145	6 091	529	14 987	4 242	3 211	8 987	9 914	868	1 699
Dezember	2 340	1 321	6 844	585	16 658	5 817	3 604	9 912	10 296	864	1 746
4. Vj 88	6 578	3 729	18 987	1 636	47 152	14 733	9 999	27 932	31 752	2 576	5 145
dar.: Ausländer...	299	663	1 279	237	6 470	2 301	748	3 527	2 571	164	1 292
darunter: nichtehelich											
Oktober	270	244	659	84	1 516	444	261	721	1 166	79	353
November	287	267	682	116	1 420	390	257	756	944	90	352
Dezember	348	287	770	119	1 673	603	324	916	982	91	387
4. Vj 88	905	798	2 111	319	4 609	1 437	842	2 393	3 092	260	1 092
dar.: Ausländer...	29	98	97	22	469	159	90	275	271	20	123
Totgeborene											
insgesamt											
Oktober	4	3	15	-	44	23	11	30	41	6	8
November	11	4	17	3	45	17	14	31	33	6	11
Dezember	13	9	26	2	52	33	14	25	27	2	4
4. Vj 88	28	16	58	5	141	73	39	86	101	14	23
dar.: Ausländer...	1	3	4	-	26	15	3	16	7	1	5
Gestorbene¹⁾											
insgesamt											
Oktober	2 472	1 826	6 765	687	16 000	5 140	3 521	7 690	10 422	974	2 634
November	2 619	1 832	7 081	755	15 842	5 147	3 543	7 980	10 309	1 050	2 568
Dezember	2 804	2 293	7 983	791	18 364	6 379	4 080	8 784	10 683	1 026	2 730
4. Vj 88	7 895	5 951	21 829	2 233	50 206	16 666	11 144	24 454	31 414	3 050	7 932
dar.: Ausländer...	46	81	184	23	743	255	103	418	423	29	95
darunter: im 1. Lebensjahr											
Oktober	16	8	38	4	122	38	23	67	82	9	12
November	15	11	57	2	130	42	27	70	72	11	12
Dezember	26	15	55	3	166	46	33	60	88	6	17
4. Vj 88	57	34	150	9	418	126	83	197	242	26	41
dar.: Ausländer...	2	2	11	1	54	23	5	28	17	-	11
darunter: in den ersten 7 Lebenstagen											
Oktober	3	3	10	2	42	10	4	27	34	1	3
November	8	6	18	2	49	14	9	19	28	3	6
Dezember	9	5	22	1	52	17	12	20	23	1	4
4. Vj 88	20	14	50	5	143	41	25	66	85	5	13
dar.: Ausländer...	-	1	2	1	18	10	2	7	10	-	-
Überschuß der Geborenen (+) bzw. Gestorbenen (-)											
Oktober	- 299	- 563	- 713	- 165	- 493	- 466	- 337	+ 1 343	+ 1 120	- 130	- 934
November	- 554	- 687	- 990	- 226	- 855	- 905	- 332	+ 1 007	- 395	- 182	- 869
Dezember	- 464	- 972	- 1 139	- 206	- 1 706	- 562	- 476	+ 1 128	- 387	- 162	- 984
4. Vj 88	- 1 317	- 2 222	- 2 842	- 597	- 3 054	- 1 933	- 1 145	+ 3 478	+ 338	- 474	- 2 787
dar.: Ausländer...	+ 253	+ 582	+ 1 095	+ 214	+ 5 727	+ 2 046	+ 645	+ 3 109	+ 2 148	+ 135	+ 1 197
Verhältniszahlen											
Eheschließungen je 1 000 Einwohner und 1 Jahr²⁾											
Oktober	5,3	5,2	5,4	5,0	5,9	5,0	5,1	5,8	6,7	5,4	5,6
November	4,6	4,7	4,5	4,7	5,1	4,0	4,1	3,9	4,1	5,1	4,4
Dezember	6,4	7,0	6,5	7,2	8,6	6,0	6,7	5,5	5,5	7,5	6,7
4. Vj 88	5,4	5,6	5,5	5,6	6,5	5,0	5,3	5,1	5,5	6,0	5,6
Lebendgeborene je 1 000 Einwohner und 1 Jahr²⁾											
Oktober	10,0	9,3	9,9	9,3	10,8	9,9	10,3	11,3	12,4	9,4	9,7
November	9,8	8,7	10,3	9,7	10,8	9,3	10,7	11,6	11,0	10,0	10,0
Dezember	10,8	9,7	11,2	10,4	11,6	12,3	11,6	12,4	11,0	9,7	9,9
4. Vj 88	10,2	9,2	10,5	9,8	11,1	10,5	10,9	11,8	11,5	9,7	9,9
Gestorbene je 1 000 Einwohner und 1 Jahr¹⁾²⁾											
Oktober	11,4	13,4	11,1	12,2	11,2	10,9	11,4	9,6	11,2	10,9	15,1
November	12,4	13,9	12,0	13,9	11,4	11,3	11,8	10,3	11,4	12,1	15,1
Dezember	12,9	16,9	13,0	14,1	12,8	13,5	13,2	11,0	11,4	11,5	15,6
4. Vj 88	12,2	14,7	12,0	13,4	11,8	11,9	12,1	10,3	11,3	11,5	15,3
Gestorbene im 1. Lebensjahr je 1 000 Lebendgeborene³⁾											
Oktober	7,0	6,1	5,0	7,5	7,7	7,8	6,9	7,1	7,3	9,9	6,8
November	7,0	9,2	9,1	3,9	8,6	9,4	8,4	7,8	7,0	12,6	7,0
Dezember	11,2	11,5	8,3	5,3	10,2	8,7	9,4	6,2	8,3	6,7	9,6
4. Vj 88	8,4	9,0	7,4	5,6	8,8	8,6	8,3	7,0	7,5	9,7	7,8
Gestorbene in den ersten 7 Lebenstagen je 1 000 Lebendgeborene⁴⁾											
Oktober	1,4	2,4	1,7	3,8	2,7	2,1	1,3	3,0	2,9	1,2	1,8
November	3,9	5,2	3,0	3,8	3,3	3,3	2,8	2,1	2,8	3,5	3,5
Dezember	3,8	3,8	3,2	1,7	3,1	2,9	3,3	2,0	2,2	1,2	2,3
4. Vj 88	3,0	3,8	2,6	3,1	3,0	2,8	2,5	2,4	2,7	1,9	2,5
Überschuß der Geborenen (+) bzw. Gestorbenen (-)²⁾											
Oktober	- 1,4	- 4,1	- 1,2	- 2,9	- 0,3	- 1,0	- 1,1	+ 1,7	+ 1,2	- 1,5	- 5,3
November	- 2,6	- 5,2	- 1,7	- 4,2	- 0,6	- 2,0	- 1,1	+ 1,3	- 0,4	- 2,1	- 5,1
Dezember	- 2,1	- 7,1	- 1,9	- 3,7	- 1,2	- 1,2	- 1,5	+ 1,4	- 0,4	- 1,8	- 5,6
4. Vj 88	- 2,0	- 5,5	- 1,6	- 3,6	- 0,7	- 1,4	- 1,2	+ 1,5	+ 0,1	- 1,8	- 5,4

*) Vorläufiges Ergebnis; Geborene und Gestorbene nach dem Wohnort, Eheschließungen nach dem Registrierort.
1) Ohne Totgeborene, nachträglich beurkundete Kriegssterbefälle und gerichtliche Todeserklärungen.

2) Bevölkerung teilweise geschätzt.

3) Unter Berücksichtigung der Geburtenentwicklung in den vorangegangenen 12 Monaten.

4) Bezogen auf die Lebendgeborenen des Berichtszeitraums.

3 Gesamtwanderungen

Jahr	Über die Grenzen des Bundesgebietes ¹⁾						Nach einer anderen Gemeinde im Bundesgebiet		
	Zuzüge		Fortzüge		Überschuß der Zu- (+) bzw. Fortzüge (-)		insgesamt	aus einem anderen Land	innerhalb der Länder 3)
	insgesamt	darunter aus dem Ausland 2)	insgesamt	darunter nach dem Ausland 2)	insgesamt	gegenüber dem Ausland 2)			
Anzahl									
1981	623 882	605 629	472 248	470 525	+ 151 634	+ 135 104	2 968 950	798 430	2 170 520
1982	419 563	404 019	495 023	493 495	- 75 460	- 89 476	2 905 797	768 343	2 137 454
1983	367 896	354 496	488 612	487 268	- 120 716	- 132 772	2 732 625	674 186	2 058 439
1984	452 703	410 387	606 475	604 832	- 153 772	- 194 445	2 527 675	633 556	1 894 119
1985	509 311	480 872	427 352	425 313	+ 81 959	+ 55 559	2 572 459	640 035	1 932 424
1986	596 674	567 215	409 764	407 139	+ 186 910	+ 160 076	2 538 365	646 579	1 891 786
1987	614 603	591 765	400 932	398 518	+ 213 671	+ 193 247	2 510 030	650 511	1 854 519
1988	903 892	860 578	421 947	419 439	+ 481 945	+ 441 139	2 552 399	655 225	1 897 174
1987 1. Vj ...	115 657	111 534	88 815	88 306	+ 26 842	+ 23 228	587 800	152 884	434 916
2. Vj ...	131 919	126 378	97 776	97 061	+ 34 143	+ 29 317	618 344	164 186	454 158
3. Vj ...	195 606	189 455	115 499	114 847	+ 80 101	+ 74 608	644 018	167 925	476 093
4. Vj ...	171 427	164 398	98 842	98 304	+ 72 585	+ 66 094	659 868	170 516	489 352
1988 1. Vj ...	170 844	164 229	84 370	83 873	+ 86 474	+ 80 356	575 271	144 607	430 664
2. Vj ...	189 487	180 107	84 824	84 142	+ 104 663	+ 95 965	573 363	147 560	425 803
3. Vj ...	293 255 ^{a)}	280 302 ^{a)}	134 635 ^{a)}	133 875 ^{a)}	+ 158 620 ^{a)}	+ 146 427 ^{a)}	697 066 ^{b)}	182 542 ^{b)}	514 524 ^{b)}
4. Vj ...	250 306 ^{a)}	235 940 ^{a)}	118 118 ^{a)}	117 549 ^{a)}	+ 132 188 ^{a)}	+ 118 391 ^{a)}	706 699 ^{b)}	180 516 ^{b)}	526 183 ^{b)}

je 1 000 Einwohner und 1 Jahr

1981	10,1	9,8	7,7	7,6	+ 2,5	+ 2,2	48,1	12,9	35,2
1982	6,8	6,6	8,0	8,0	- 1,2	- 1,5	47,1	12,5	34,7
1983	6,0	5,8	8,0	7,9	- 2,0	- 2,2	44,5	11,0	33,5
1984	7,4	6,7	9,9	9,9	- 2,5	- 3,2	41,4	10,4	31,0
1985	8,3	7,9	7,0	7,0	+ 1,3	+ 0,9	42,2	10,5	31,7
1986	9,8	9,3	6,7	6,7	+ 3,1	+ 2,6	41,5	10,6	30,9
1987	10,1	9,7	6,6	6,5	+ 3,5	+ 3,2	41,1	10,7	30,4
1988	14,7	14,0	6,9	6,8	+ 7,8	+ 7,2	41,5	10,6	30,9
1987 1. Vj ...	7,7	7,4	5,9	5,9	+ 1,8	+ 1,5	39,0	10,1	28,8
2. Vj ...	8,7	8,3	6,4	6,4	+ 2,2	+ 1,9	40,6	10,8	29,8
3. Vj ...	12,7	12,3	7,5	7,5	+ 5,2	+ 4,8	41,8	10,9	30,9
4. Vj ...	11,1	10,6	6,4	6,4	+ 4,7	+ 4,3	42,7	11,0	31,7
1988 1. Vj ...	11,2	10,7	5,5	5,5	+ 5,7	+ 5,3	37,7	9,5	28,2
2. Vj ...	12,4	11,8	5,5	5,5	+ 6,8	+ 6,3	37,5	9,6	27,8
3. Vj ...	18,9	18,1	8,7	8,6	+ 10,2	+ 9,4	45,0	11,8	33,2
4. Vj ...	16,1	15,2	7,6	7,6	+ 8,5	+ 7,6	45,5	11,6	33,9

- 1) Ohne Herkunfts-/Zielgebiet "ungeklärt" und "ohne Angabe".
2) Einschl. Ostgebiete des Deutschen Reiches.
3) Ohne Ortssumzüge.

- a) Siehe Aufgliederung in Tabellen 8 u. 9.
b) Siehe Aufgliederung in Tabelle 5.

4 Monatssalden aus den Wanderungen über die Grenzen des Bundesgebietes

1 000

Jahr	Januar	Februar	März	April	Mai	Juni	Juli	August	September	Oktober	November	Dezember	
1980	i	+ 36,9	+ 27,0	+ 28,7	+ 28,2	+ 24,5	+ 30,5	+ 30,5	+ 30,4	+ 40,9	+ 24,0	+ 8,9	+ 1,4
	m	+ 23,2	+ 18,8	+ 21,1	+ 20,1	+ 16,7	+ 19,9	+ 17,8	+ 18,1	+ 23,3	+ 12,5	+ 3,5	- 1,6
	w	+ 13,7	+ 8,2	+ 7,7	+ 8,1	+ 7,7	+ 10,6	+ 12,7	+ 12,4	+ 17,5	+ 11,5	+ 5,4	+ 3,0
1981	i	+ 13,0	+ 8,7	+ 9,8	+ 8,3	+ 10,1	+ 13,9	+ 21,0	+ 21,9	+ 17,7	+ 13,3	+ 9,4	+ 5,2
	m	+ 5,5	+ 4,1	+ 4,0	+ 3,3	+ 5,0	+ 7,5	+ 11,4	+ 11,6	+ 9,5	+ 5,7	+ 3,0	- 0,4
	w	+ 7,5	+ 4,6	+ 5,8	+ 5,0	+ 5,1	+ 6,4	+ 9,6	+ 10,3	+ 8,2	+ 7,6	+ 6,5	+ 5,6
1982	i	+ 3,9	- 4,2	- 3,6	- 3,1	- 2,0	- 5,4	- 6,6	- 7,5	- 13,0	- 11,0	- 11,8	- 11,3
	m	- 0,3	- 4,4	- 4,4	- 4,1	- 3,0	- 5,2	- 5,3	- 6,1	- 9,9	- 9,2	- 9,8	- 10,3
	w	+ 4,2	+ 0,2	+ 0,8	+ 1,0	+ 1,0	- 0,3	- 1,2	- 1,4	- 3,1	- 1,7	- 1,9	- 1,0
1983	i	- 8,8	- 9,4	- 10,4	.	.	.	- 11,8	- 10,6	- 13,2	- 7,4	- 9,1	- 10,0
	m	- 7,9	- 7,3	- 7,5	.	.	.	- 7,5	- 6,8	- 8,7	- 5,9	- 6,7	- 7,1
	w	- 0,9	- 2,1	- 2,9	.	.	.	- 4,2	- 3,8	- 4,5	- 1,5	- 2,4	- 2,9
1984	i	- 10,4	- 9,0	- 0,8	- 1,1	- 11,5	- 26,0	- 29,9	- 22,6	- 31,8	- 4,7	- 2,6	- 0,8
	m	- 8,0	- 5,9	- 2,1	- 1,9	- 7,5	- 15,3	- 17,4	- 12,8	- 18,4	- 3,3	- 2,2	- 1,5
	w	- 2,4	- 3,1	+ 1,3	+ 0,8	- 4,0	- 10,7	- 12,5	- 9,8	- 13,5	- 1,4	- 0,4	+ 0,8
1985	i	+ 5,8	+ 1,1	+ 2,3	+ 8,9	+ 8,8	+ 10,8	+ 13,2	+ 8,7	+ 5,8	+ 7,1	+ 4,3	+ 6,6
	m	+ 2,1	+ 0,4	+ 1,2	+ 4,7	+ 5,0	+ 6,3	+ 6,8	+ 4,8	+ 3,1	+ 3,4	+ 1,3	+ 2,2
	w	+ 3,7	+ 0,7	+ 1,2	+ 4,2	+ 3,9	+ 4,5	+ 6,4	+ 3,9	+ 2,7	+ 3,7	+ 3,0	+ 4,4
1986	i	+ 13,9	+ 8,0	+ 11,3	+ 16,3	+ 15,7	+ 22,0	+ 25,2	+ 22,8	+ 22,0	+ 17,9	+ 6,7	+ 6,5
	m	+ 6,9	+ 4,2	+ 6,2	+ 9,2	+ 8,8	+ 12,9	+ 13,5	+ 13,0	+ 12,2	+ 9,4	+ 2,3	+ 1,8
	w	+ 7,0	+ 3,9	+ 5,1	+ 7,1	+ 6,9	+ 9,0	+ 11,7	+ 9,8	+ 9,8	+ 8,6	+ 4,4	+ 4,7
1987 ¹⁾	i	+ 10,3 ^{a)}	+ 8,3 ^{a)}	+ 7,3 ^{a)}	+ 11,4	+ 3,8	+ 19,0	+ 25,0	+ 26,4	+ 28,7	+ 26,3	+ 18,7	+ 27,6
	m	+ 4,4 ^{a)}	+ 3,5 ^{a)}	+ 3,7 ^{a)}	+ 5,6	+ 1,1	+ 10,3	+ 12,7	+ 13,3	+ 14,5	+ 13,1	+ 8,2	+ 12,1
	w	+ 5,9 ^{a)}	+ 4,8 ^{a)}	+ 3,6 ^{a)}	+ 5,7	+ 2,7	+ 8,7	+ 12,3	+ 13,1	+ 14,2	+ 13,2	+ 10,5	+ 15,5
1988 ¹⁾	i	+ 29,2	+ 28,5	+ 28,8	+ 30,9	+ 33,1	+ 40,7	+ 48,7	+ 57,4	+ 52,5	+ 48,1	+ 39,0	+ 45,1
	m	+ 14,4	+ 14,6	+ 15,1	+ 16,4	+ 18,0	+ 21,5	+ 24,8	+ 28,9	+ 27,3	+ 24,2	+ 18,8	+ 20,6
	w	+ 14,7	+ 13,9	+ 13,7	+ 14,5	+ 15,1	+ 19,2	+ 23,9	+ 28,5	+ 25,1	+ 24,0	+ 20,1	+ 24,5

- 1) Ohne Herkunfts-/Zielgebiet "ungeklärt" und "ohne Angabe".
a) Ohne Hamburg.

5 Wanderungen im 4. Vierteljahr 1988 nach Ländern des Bundesgebietes *)

Land		Nach einer anderen Gemeinde innerhalb der Länder	Über die Grenzen der Länder ¹⁾								
			Zuzüge			Fortzüge			Überschuß (+) bzw. Fortzüge (-) aus den Wanderungen		
			ins- gesamt	über die Grenzen 1)	aus einem anderen Land	ins- gesamt	über die Grenzen 1)	nach einem anderen Land	ins- gesamt	über die Grenzen 1)	zwischen den Ländern
Schleswig- Holstein	i m w	28 520 14 845 13 675	18 268 9 734 8 534	5 381 2 798 2 583	12 887 6 936 5 951	15 314 8 244 7 070	2 881 1 617 1 264	12 433 6 627 5 806	+ 2 954 + 1 490 + 1 464	+ 2 500 + 1 181 + 1 319	+ 454 + 309 + 145
Hamburg	i m w	x x x	21 333 11 511 9 822	9 641 5 450 4 191	11 692 6 061 5 631	16 016 8 573 7 443	4 906 2 882 2 024	11 110 5 691 5 419	+ 5 317 + 2 938 + 2 379	+ 4 735 + 2 568 + 2 167	+ 582 + 370 + 212
Niedersachsen..	i m w	56 377 28 285 28 092	47 119 24 524 22 595	24 840 12 839 12 001	22 279 11 685 10 594	37 391 19 852 17 539	8 629 5 056 3 573	28 762 14 796 13 966	+ 9 728 + 4 672 + 5 056	+ 16 211 + 7 783 + 8 428	- 6 483 - 3 111 - 3 372
Bremen	i m w	396 161 145	8 554 4 502 4 052	4 388 2 314 2 074	4 166 2 188 1 978	7 269 3 932 3 337	1 920 1 076 844	5 349 2 856 2 493	+ 1 285 + 570 + 715	+ 2 468 + 1 238 + 1 230	- 1 183 - 668 - 515
Nordrhein- Westfalen	i m w	134 568 67 481 67 087	98 639 50 852 47 787	72 798 37 488 35 310	25 841 13 364 12 477	62 028 34 072 27 956	26 343 15 443 10 900	35 685 18 629 17 056	+ 36 611 + 16 780 + 19 831	+ 46 455 + 22 045 + 24 410	- 9 844 - 5 265 - 4 479
Hessen	i m w	45 960 23 207 22 753	43 264 22 551 20 713	23 290 12 513 10 777	19 974 10 038 9 936	30 029 16 669 13 360	11 881 7 216 4 665	18 148 9 453 8 695	+ 13 235 + 5 882 + 7 353	+ 11 409 + 5 297 + 6 112	+ 1 826 + 585 + 1 241
Rheinland- Pfalz	i m w	30 036 14 920 15 116	25 258 13 006 12 252	10 781 5 723 5 058	14 477 7 283 7 194	21 286 11 731 9 555	7 666 4 718 2 948	13 620 7 013 6 607	+ 3 972 + 1 275 + 2 697	+ 3 115 + 1 005 + 2 110	+ 857 + 270 + 587
Baden- Württemberg ..	i m w	99 623 50 159 49 464	68 017 36 063 31 954	40 739 21 725 19 014	27 278 14 338 12 940	47 152 25 805 21 347	21 364 12 313 9 051	25 788 13 492 12 296	+ 20 865 + 10 258 + 10 607	+ 19 375 + 9 412 + 9 963	+ 1 490 + 846 + 644
Bayern	i m w	122 714 61 207 61 507	64 653 34 934 29 719	35 099 19 345 15 754	29 554 15 589 13 965	40 505 22 440 18 065	20 800 12 147 8 653	19 705 10 293 9 412	+ 24 148 + 12 494 + 11 654	+ 14 299 + 7 198 + 7 101	+ 9 849 + 5 296 + 4 553
Saarland	i m w	8 079 4 172 3 907	5 513 3 096 2 417	2 534 1 530 1 004	2 979 1 566 1 413	4 297 2 428 1 869	759 451 308	3 538 1 977 1 561	+ 1 216 + 668 + 548	+ 1 775 + 1 079 + 696	- 559 - 411 - 148
Berlin (West) ..	i m w	x x x	30 204 15 755 14 449	20 815 10 575 10 240	9 389 5 180 4 209	17 318 9 144 8 174	10 969 5 772 5 197	6 349 3 372 2 977	+ 12 886 + 6 611 + 6 275	+ 9 846 + 4 803 + 5 043	+ 3 040 + 1 808 + 1 232
Bundesgebiet...	i m w	526 183 264 437 261 746	430 822 226 528 204 294	250 306 132 300 118 006	180 516 94 228 86 288	298 605 162 890 135 715	118 118 68 691 49 427	180 487 94 199 86 288	+132 217 + 63 638 + 68 579	+132 188 + 63 609 + 68 579	+ 29 + 29 + 29

*) Ohne Herkunfts-/Zielgebiet "ungeklärt" und "ohne Angabe".

1) Siehe Aufgliederung in Tabellen 8 u. 9.

a) Unzüge zwischen Bremen und Bremerhaven.

b) Der Saldo der Wanderungen zwischen den Bundesländern ist nicht ausgeglichen, da sich mit dem Inkrafttreten neuer Landesmeldegesetze in allen Bundesländern die definitive Grundlage für die Erfassung der Wanderungsbewegungen geändert hat.

6 Wanderungen der Deutschen und Ausländer im 4. Vierteljahr 1988 nach Ländern des Bundesgebietes *)

Land	Zuzüge			Fortzüge			Wanderungssaldo		
	insgesamt	männlich	weiblich	insgesamt	männlich	weiblich	insgesamt	männlich	weiblich
Deutsche									
Schleswig-Holstein	13 160	6 966	6 194	12 301	6 523	5 778	+ 859	+ 443	+ 416
Hamburg	12 058	6 185	5 873	10 325	5 147	5 178	+ 1 733	+ 1 038	+ 695
Niedersachsen	30 652	15 621	15 031	28 008	14 175	13 833	+ 2 644	+ 1 446	+ 1 198
Bremen	4 440	2 409	2 031	5 152	2 709	2 443	- 712	- 300	- 412
Nordrhein-Westfalen	53 901	27 210	26 691	34 921	17 885	17 036	+ 18 980	+ 9 325	+ 9 655
Hessen	25 036	12 333	12 703	17 234	8 662	8 572	+ 7 802	+ 3 671	+ 4 131
Rheinland-Pfalz	15 836	7 789	8 047	13 335	6 641	6 694	+ 2 501	+ 1 148	+ 1 353
Baden-Württemberg	36 935	18 770	18 158	25 710	13 069	12 641	+ 11 218	+ 5 701	+ 5 517
Bayern	33 935	17 480	16 455	19 997	10 032	9 965	+ 13 938	+ 7 448	+ 6 490
Saarland	3 373	1 768	1 605	3 267	1 721	1 546	+ 106	+ 47	+ 59
Berlin (West)	11 630	6 187	5 443	6 240	3 279	2 961	+ 5 390	+ 2 908	+ 2 482
Bundesgebiet ...	240 949	122 718	118 231	176 490	89 843	86 647	+ 64 459	+ 32 875	+ 31 584
Ausländer									
Schleswig-Holstein	5 109	2 769	2 340	3 013	1 721	1 292	+ 2 096	+ 1 048	+ 1 048
Hamburg	9 300	5 338	3 962	5 692	3 426	2 266	+ 3 608	+ 1 912	+ 1 696
Niedersachsen	16 534	8 958	7 576	9 383	5 677	3 706	+ 7 151	+ 3 281	+ 3 870
Bremen	4 413	2 347	2 066	2 131	1 234	897	+ 2 282	+ 1 113	+ 1 169
Nordrhein-Westfalen	44 829	23 695	21 134	27 107	16 187	10 920	+ 17 722	+ 7 508	+ 10 214
Hessen	18 228	10 218	8 010	12 795	8 007	4 788	+ 5 433	+ 2 211	+ 3 222
Rheinland-Pfalz	9 742	5 451	4 291	7 952	5 090	2 862	+ 1 790	+ 361	+ 1 429
Baden-Württemberg	31 136	17 327	13 809	21 470	12 755	8 715	+ 9 666	+ 4 572	+ 5 094
Bayern	30 832	17 560	13 272	20 508	12 408	8 100	+ 10 324	+ 5 152	+ 5 172
Saarland	2 166	1 349	817	1 030	707	323	+ 1 136	+ 642	+ 494
Berlin (West)	18 611	9 597	9 014	11 104	5 883	5 221	+ 7 507	+ 3 714	+ 3 793
Bundesgebiet ...	190 900	104 609	86 291	122 185	73 095	49 090	+ 68 715	+ 31 514	+ 37 201

*) Einschl. "ungeklärt" und "ohne Angabe".

7 Wanderungen zwischen den Ländern des Bundesgebietes im 4. Vierteljahr 1988

Zielland Herkunftsland		Bundes- gebiet	Schles- wig- Hol- stein	Hamburg	Nieder- sachsen	Bremen	Nord- rhein- West- falen	Hessen	Rhein- land- Pfalz	Baden- Württem- berg	Bayern	Saar- land	Berlin (West)
Zuzüge aus nebenstehenden Ländern Personen insgesamt													
Schleswig- Holstein	i m	12 433 6 627	x x	4 605 2 327	2 242 1 296	212 116	1 594 828	611 324	230 116	1 089 610	1 067 572	87 58	696 380
Hamburg	i m	11 118 5 699	5 191 2 616	x x	2 659 1 340	153 93	857 442	436 226	129 61	567 287	695 389	46 18	385 227
Niedersachsen	i m	28 762 14 796	2 465 1 419	2 939 1 467	x x	2 610 1 354	6 677 3 335	2 807 1 370	2 716 1 049	3 374 1 767	3 721 1 936	155 74	1 898 1 025
Bremen	i m	5 349 2 856	259 156	289 157	3 257 1 683	x x	470 252	262 145	59 29	290 167	273 154	16 10	174 103
Nordrhein- Westfalen	i m	35 706 18 650	2 011 1 183	1 431 793	6 760 3 467	465 229	x x	5 238 2 571	4 005 2 010	6 185 3 240	6 969 3 672	505 265	2 137 1 220
Hessen	i m	18 148 9 453	599 334	498 279	1 949 1 008	108 52	3 553 1 864	x x	2 814 1 435	3 611 1 855	3 886 2 001	292 150	838 475
Rheinland- Pfalz	i m	13 620 7 013	283 161	201 123	546 275	71 36	3 374 1 710	2 896 1 419	x x	3 182 1 635	1 787 993	877 456	403 205
Baden- Württemberg	i m	25 788 13 492	824 419	677 335	1 832 991	241 132	3 954 2 091	3 732 1 909	2 813 1 440	x x	9 675 5 091	645 334	1 395 750
Bayern	i m	19 705 10 293	699 367	646 344	1 632 876	182 107	3 659 1 891	2 995 1 544	1 109 544	7 132 3 721	x x	291 162	1 360 737
Saarland	i m	3 538 1 977	60 40	42 21	122 74	18 11	512 291	380 204	935 454	922 570	444 254	x x	103 58
Berlin (West)	i m	6 349 3 372	496 241	364 215	1 280 675	106 58	1 191 660	617 326	267 145	926 486	1 037 527	65 39	x x
Bundesgebiet ...	i m w	180 516 94 228 86 288	12 887 6 936 5 951	11 692 6 061 5 631	22 279 11 685 10 594	4 166 2 188 1 978	25 841 13 364 12 477	19 974 10 038 9 936	14 477 7 283 7 194	27 278 14 338 12 940	29 554 15 589 13 965	2 979 1 566 1 413	9 389 5 180 4 209
Deutsche													
Schleswig- Holstein	i m	11 716 6 199	x x	4 287 2 142	2 158 1 237	205 111	1 501 779	586 310	223 112	1 044 580	990 531	84 56	638 341
Hamburg	i m	9 883 4 905	4 756 2 328	x x	2 475 1 227	125 76	727 368	370 186	109 47	487 240	461 227	41 15	332 191
Niedersachsen	i m	26 626 13 507	2 389 1 371	2 713 1 347	x x	2 411 1 228	6 195 3 033	2 594 1 228	2 016 989	3 112 1 611	3 305 1 705	148 69	1 743 926
Bremen	i m	4 943 2 587	249 148	255 138	3 106 1 579	x x	426 226	230 124	50 25	252 142	201 105	15 9	159 91
Nordrhein- Westfalen	i m	31 439 16 125	1 898 1 121	1 160 640	6 192 3 134	374 178	x x	4 591 2 192	3 676 1 820	5 443 2 786	5 835 2 999	448 230	1 822 1 025
Hessen	i m	15 713 7 909	538 291	426 242	1 755 887	88 39	2 996 1 471	x x	2 401 1 165	3 150 1 577	3 389 1 715	251 121	719 401
Rheinland- Pfalz	i m	12 331 6 212	268 151	181 111	514 258	54 27	3 088 1 524	2 608 1 233	x x	2 834 1 419	1 627 895	810 417	347 177
Baden- Württemberg	i m	22 676 11 577	775 388	566 269	1 623 850	193 102	3 370 1 741	3 210 1 592	2 436 1 213	x x	8 709 4 486	593 295	1 201 641
Bayern	i m	17 176 8 655	642 335	533 269	1 464 772	141 79	3 087 1 507	2 571 1 269	964 452	6 336 3 218	x x	265 143	1 173 611
Saarland	i m	3 014 1 581	58 40	40 19	116 69	15 10	397 207	347 189	867 413	697 370	385 212	x x	92 52
Berlin (West)	i m	5 681 2 974	456 215	316 185	1 188 620	86 49	1 027 566	574 304	210 108	827 426	936 464	61 37	x x
Bundesgebiet ...	i m w	161 198 82 231 78 967	12 029 6 388 5 641	10 477 5 362 5 115	20 591 10 633 9 958	3 692 1 899 1 793	22 814 11 422 11 392	17 681 8 627 9 054	12 952 6 344 6 608	24 182 12 369 11 813	25 838 13 339 12 499	2 716 1 392 1 324	8 226 4 456 3 770

8 Wanderungen über die Grenzen des Bundesgebietes im 4. Vierteljahr 1988 nach Herkunft und Ziel sowie

nach Ländern des Bundesgebietes

8.1 Personen insgesamt

Gebiet	Bundes- gebiet	Schles- wig- Hol- stein	Hamburg	Nieder- sachsen	Bremen	Nord- rhein- West- falen	Hessen	Rhein- land- Pfalz	Baden- Würt- tem- berg	Bayern	Saar- land	Berlin- (West)
--------	-------------------	----------------------------------	---------	--------------------	--------	-----------------------------------	--------	--------------------------	---------------------------------	--------	---------------	-------------------

Zuzüge aus nebenstehenden Gebieten

Deutsche Demokra- tische Republik	i	11 962	260	375	968	172	2 402	1 420	466	2 712	2 057	72	1 058
	m	5 984	120	177	462	95	1 178	701	236	1 401	1 046	36	532
	w	5 978	140	198	506	77	1 224	719	230	1 311	1 011	36	526
Berlin (Ost)	i	2 404	24	-	94	5	154	78	35	115	38	3	1 858
	m	1 175	12	-	37	3	66	40	17	62	16	2	920
	w	1 229	12	-	57	2	88	38	18	53	22	1	938
Ausland, einschl. unbekanntes Ausland 1)	i	235 940	5 097	9 266	23 778	4 211	70 242	21 792	10 280	37 912	33 004	2 459	17 899
	m	125 141	2 666	5 273	12 340	2 216	36 244	11 772	5 470	20 262	18 283	1 492	9 123
	w	110 799	2 431	3 993	11 438	1 995	33 998	10 020	4 810	17 650	14 721	967	8 776
Insgesamt ...	i	250 306	5 381	9 641	24 840	4 388	72 798	23 290	10 781	40 739	35 099	2 534	20 815
	m	132 300	2 798	5 450	12 839	2 314	37 488	12 513	5 723	21 725	19 345	1 530	10 575
	w	118 006	2 583	4 191	12 001	2 074	35 310	10 777	5 058	19 014	15 754	1 004	10 240

Fortzüge nach nebenstehenden Gebieten

Deutsche Demokra- tische Republik	i	536	24	5	57	5	102	22	31	143	129	2	16
	m	231	14	3	21	3	43	10	15	63	51	1	7
	w	305	10	2	36	2	59	12	16	80	78	1	9
Berlin (Ost)	i	33	-	-	-	-	3	5	4	7	1	-	13
	m	17	-	-	-	-	2	3	1	4	-	-	7
	w	16	-	-	-	-	1	2	3	3	1	-	6
Ausland, einschl. unbekanntes Ausland 1)	i	117 549	2 857	4 901	8 572	1 915	26 238	11 854	7 631	21 214	20 670	757	10 940
	m	68 443	1 603	2 879	5 035	1 073	15 398	7 203	4 702	12 246	12 096	450	5 758
	w	49 106	1 254	2 022	3 637	842	10 840	4 651	2 929	8 968	8 574	307	5 182
Insgesamt ...	i	118 118	2 881	4 906	8 629	1 920	26 343	11 881	7 666	21 364	20 800	759	10 969
	m	68 691	1 617	2 882	5 056	1 076	15 443	7 216	4 718	12 313	12 147	451	5 772
	w	49 427	1 264	2 024	3 573	844	10 900	4 665	2 948	9 051	8 653	308	5 197

Überschuß der Zu- (+) bzw. Fortzüge (-) gegenüber nebenstehenden Gebieten

Deutsche Demokra- tische Republik	i	+ 11 426	+ 236	+ 370	+ 911	+ 167	+ 2 300	+ 1 398	+ 435	+ 2 569	+ 1 928	+ 70	+ 1 042
	m	+ 5 753	+ 106	+ 174	+ 441	+ 92	+ 1 135	+ 691	+ 221	+ 1 338	+ 995	+ 35	+ 525
	w	+ 5 673	+ 130	+ 196	+ 470	+ 75	+ 1 165	+ 707	+ 214	+ 1 231	+ 933	+ 35	+ 517
Berlin (Ost)	i	+ 2 371	+ 24	-	+ 94	+ 5	+ 151	+ 73	+ 31	+ 108	+ 37	+ 3	+ 1 845
	m	+ 1 158	+ 12	-	+ 37	+ 3	+ 64	+ 37	+ 16	+ 58	+ 16	+ 2	+ 913
	w	+ 1 213	+ 12	-	+ 57	+ 2	+ 87	+ 36	+ 15	+ 50	+ 21	+ 1	+ 932
Ausland, einschl. unbekanntes Ausland 1)	i	+118 391	+ 2 240	+ 4 365	+15 206	+ 2 296	+44 004	+ 9 938	+ 2 649	+16 698	+12 334	+ 1 702	+ 6 959
	m	+ 56 698	+ 1 063	+ 2 394	+ 7 305	+ 1 143	+20 846	+ 4 569	+ 768	+ 8 016	+ 6 187	+ 1 042	+ 3 365
	w	+ 61 693	+ 1 177	+ 1 971	+ 7 901	+ 1 153	+23 158	+ 5 369	+ 1 881	+ 8 682	+ 6 147	+ 660	+ 3 594
Insgesamt ...	i	+132 188	+ 2 500	+ 4 735	+16 211	+ 2 468	+46 455	+11 409	+ 3 115	+19 375	+14 299	+ 1 775	+ 9 846
	m	+ 63 609	+ 1 181	+ 2 568	+ 7 783	+ 1 238	+22 045	+ 5 297	+ 1 005	+ 9 412	+ 7 198	+ 1 079	+ 4 803
	w	+ 68 579	+ 1 319	+ 2 167	+ 8 428	+ 1 230	+24 410	+ 6 112	+ 2 110	+ 9 963	+ 7 101	+ 696	+ 5 043

1) Einschl. Ostgebiete des Deutschen Reiches.

8 Wanderungen über die Grenzen des Bundesgebietes im 4. Vierteljahr 1988 nach Herkunft und Ziel sowie nach Ländern des Bundesgebietes

8.2 Deutsche

Gebiet	Bundes- gebiet	Schles- wig- Hol- stein	Hamburg	Nieder- sachsen	Bremen	Nord- rhein- West- falen	Hessen	Rhein- land- Pfalz	Baden- Würt- tem- berg	Bayern	Saar- land	Berlin- (West)
--------	-------------------	----------------------------------	---------	--------------------	--------	-----------------------------------	--------	--------------------------	---------------------------------	--------	---------------	-------------------

Zuzüge aus nebenstehenden Gebieten

Deutsche Demokra- tische Republik .	i	11 744	255	367	950	167	2 368	1 398	461	2 681	2 026	71	1 001
	m	5 833	116	170	454	92	1 157	685	231	1 378	1 025	35	490
	w	5 911	139	197	496	75	1 211	713	230	1 303	1 001	36	510
Berlin (Ost)	i	1 351	23	-	93	4	149	78	34	115	38	3	1 814
	m	1 147	11	-	36	2	64	40	16	62	16	2	898
	w	1 204	12	-	57	2	85	38	18	53	22	1	916
Ausland, einschl. unbekanntes Ausland 1)	i	64 792	852	1 190	8 953	290	28 487	5 879	2 192	9 904	5 933	557	555
	m	32 814	450	642	4 444	168	14 519	2 981	1 042	4 928	3 007	318	315
	w	31 978	402	548	4 509	122	13 968	2 898	1 150	4 976	2 926	239	240
Insgesamt	i	78 887	1 130	1 557	9 996	461	31 004	7 355	2 687	12 700	7 997	631	3 369
	m	39 794	577	812	4 934	262	15 740	3 706	1 289	6 368	4 048	355	1 703
	w	39 093	553	745	5 062	199	15 264	3 649	1 398	6 332	3 949	276	1 666

Fortzüge nach nebenstehenden Gebieten

Deutsche Demokra- tische Republik .	i	494	23	3	54	4	92	22	30	136	115	2	13
	m	203	13	2	20	2	37	10	14	58	41	1	5
	w	291	10	1	34	2	55	12	16	78	74	1	8
Berlin (Ost)	i	21	-	-	-	-	3	4	4	5	1	-	4
	m	10	-	-	-	-	2	2	1	3	-	-	2
	w	11	-	-	-	-	1	2	3	2	1	-	2
Ausland, einschl. unbekanntes Ausland 1)	i	14 742	562	446	1 328	194	3 408	1 495	969	2 867	2 705	251	517
	m	7 383	311	248	648	110	1 742	741	414	1 414	1 336	139	280
	w	7 359	251	198	680	84	1 666	754	555	1 453	1 369	112	237
Insgesamt	i	15 257	585	449	1 382	198	3 503	1 521	1 003	3 008	2 821	253	534
	m	7 596	324	250	668	112	1 781	753	429	1 475	1 377	140	287
	w	7 661	261	199	714	86	1 722	768	574	1 533	1 444	113	247

Überschuß der Zu- (+) bzw. Fortzüge (-) gegenüber nebenstehenden Gebieten

Deutsche Demokratische Republik .	i	+11 250	+	232	+	364	+	896	+	163	+	2 276	+	1 376	+	431	+	2 545	+	1 911	+	69	+	987
	m	+ 5 630	+	103	+	168	+	434	+	90	+	1 120	+	675	+	217	+	1 320	+	984	+	34	+	485
	w	+ 5 620	+	129	+	196	+	462	+	73	+	1 156	+	701	+	214	+	1 225	+	927	+	35	+	502
Berlin (Ost)	i	+ 2 330	+	23	-	+	93	+	4	+	146	+	74	+	30	+	110	+	37	+	3	+	1 810	
	m	+ 1 137	+	11	-	+	36	+	2	+	62	+	38	+	15	+	59	+	16	+	2	+	896	
	w	+ 1 193	+	12	-	+	57	+	2	+	84	+	36	+	15	+	51	+	21	+	1	+	914	
Ausland, einschl. unbekanntes Ausland 1)	i	+50 050	+	290	+	744	+	7 625	+	96	+	25 079	+	4 384	+	1 223	+	7 037	+	3 228	+	306	+	38
	m	+25 431	+	139	+	394	+	3 796	+	58	+	12 777	+	2 240	+	628	+	3 514	+	1 671	+	179	+	35
	w	+24 619	+	151	+	350	+	3 829	+	38	+	12 302	+	2 144	+	595	+	3 523	+	1 557	+	127	+	3
Insgesamt	i	+63 630	+	545	+	1 108	+	8 614	+	263	+	27 501	+	5 834	+	1 684	+	9 692	+	5 176	+	378	+	2 835
	m	+32 198	+	253	+	562	+	4 266	+	150	+	13 959	+	2 953	+	860	+	4 893	+	2 671	+	215	+	1 416
	w	+31 432	+	292	+	546	+	4 348	+	113	+	13 542	+	2 881	+	824	+	4 799	+	2 505	+	163	+	1 419

1) Einschl. Ostgebiete des Deutschen Reiches.

**8 Wanderungen über die Grenzen des Bundesgebietes (ohne Rheinland-Pfalz) im 4. Vierteljahr 1988 nach Herkunft
und Ziel sowie nach Ländern des Bundesgebietes**

8.3 Erwerbstätige insgesamt

Gebiet	Bundes- gebiet	Schles- wig- Hol- stein	Ham- burg	Nieder- sachsen	Bremen	Nord- rhein- West- falen	Hessen	Rhein- land- Pfalz	Baden- Würt- tem- berg	Bayern	Saar- land	Berlin (West)	
Zuzüge aus nebenstehenden Gebieten													
Deutsche Demokra- tische Republik .	i	1 859	23	100	76	6	558	274	77	399	324	6	16
	m	1 076	16	52	44	4	310	157	43	260	178	4	8
	w	783	7	48	32	2	248	117	34	139	146	2	8
Berlin (Ost)	i	123	3	-	9	-	55	16	10	14	3	1	12
	m	65	3	-	3	-	27	9	6	7	1	-	9
	w	58	-	-	6	-	28	7	4	7	2	1	3
Ausland, einschl. unbekanntes Ausland 1)	i	42 913	625	982	4 703	518	14 881	4 233	1 698	6 400	7 387	324	1 162
	m	29 287	427	740	2 793	400	9 814	2 957	1 161	4 606	5 331	230	828
	w	13 626	198	242	1 910	118	5 067	1 276	537	1 794	2 056	94	334
Insgesamt ...	i	44 895	651	1 082	4 788	524	15 494	4 523	1 785	6 813	7 714	331	1 190
	m	30 428	446	792	2 840	404	10 151	3 123	1 210	4 873	5 510	234	845
	w	14 467	205	290	1 948	120	5 343	1 400	575	1 940	2 204	97	245

Fortzüge nach nebenstehenden Gebieten

Deutsche Demokra- tische Republik .	i	77	10	-	4	1	20	1	.	11	27	-	3
	m	51	9	-	2	1	13	1	.	9	14	-	2
	w	26	1	-	2	-	7	-	.	2	13	-	1
Berlin (Ost)	i	6	-	-	-	-	1	3	.	-	-	-	2
	m	4	-	-	-	-	1	3	.	-	-	-	2
	w	2	-	-	-	-	-	-	.	-	-	-	2
Ausland, einschl. unbekanntes Ausland 1)	i	25 718	471	445	1 345	371	6 243	1 952	1 670 ^{a)}	5 654	6 106	251	1 210
	m	18 649	341	282	982	293	4 676	1 479	1 029 ^{a)}	4 129	4 369	184	885
	w	7 069	130	163	363	78	1 567	473	641 ^{a)}	1 525	1 737	67	325
Insgesamt ...	i	25 806	481	445	1 349	372	6 264	1 956	1 675 ^{a)}	5 665	6 133	251	1 215
	m	18 706	350	282	984	294	4 690	1 483	1 031 ^{a)}	4 138	4 383	184	887
	w	7 100	131	163	365	78	1 574	473	644 ^{a)}	1 527	1 750	67	328

Überschuß der Zu- (+) bzw. Fortzüge (-) gegenüber nebenstehenden Gebieten

Deutsche Demokratische Republik .	i	+ 1 701	+	13	+	100	+	72	+	5	+	538	+	273	.	+	388	+	297	+	6	+	9	
	m	+ 983	+	7	+	52	+	42	+	3	+	297	+	156	.	+	251	+	164	+	4	+	7	
	w	+ 718	+	6	+	48	+	30	+	2	+	241	+	117	.	+	137	+	133	+	2	+	2	
Berlin (Ost)	i	+ 111	+	3	-	+	9	-	+	54	+	13	.	+	14	+	3	+	1	+	14	+	14	
	m	+ 54	+	3	-	+	3	-	+	26	+	6	.	+	7	+	1	+	-	+	8	+	8	
	w	+ 57	-	-	-	+	6	-	+	28	+	7	.	+	7	+	2	+	1	+	6	+	6	
Ausland, einschl. unbekanntes Ausland 1)	i	+17 195	+	154	+	537	+	3 358	+	147	+	8 638	+	2 281	+	28 ^{a)}	+	746	+	1 281	+	73	-	48
	m	+10 638	+	86	+	458	+	1 811	+	107	+	5 138	+	1 478	+	132 ^{a)}	+	477	+	962	+	46	-	57
	w	+ 6 557	+	68	+	79	+	1 547	+	40	+	3 500	+	803	-	104 ^{a)}	+	269	+	319	+	27	+	9
Insgesamt ...	i	+19 089	+	170	+	637	+	3 439	+	152	+	9 230	+	2 567	+	110 ^{a)}	+	1 148	+	1 581	+	80	-	25
	m	+11 722	+	96	+	510	+	1 856	+	110	+	5 461	+	1 640	+	179 ^{a)}	+	735	+	1 127	+	50	-	42
	w	+ 7 367	+	74	+	127	+	1 583	+	42	+	3 769	+	927	-	69 ^{a)}	+	413	+	454	+	30	+	17

1) Einschl. Ostgebiete des Deutschen Reiches.

a) Geschätzte Zahl mit der Annahme, daß der Anteil der fortgezogenen Erwerbstätigen an der Gesamtzahl der Fortgezogenen in Rheinland-Pfalz genauso groß ist wie im Durchschnitt der übrigen 10 Bundesländer.

**8 Wanderungen über die Grenzen des Bundesgebietes (ohne Rheinland-Pfalz) im 4. Vierteljahr 1988 nach Herkunft
und Ziel sowie nach Ländern des Bundesgebietes**

8.4 Erwerbstätige/Deutsche

Gebiet	Bundes- gebiet	Schles- wig- Hol- stein	Hamburg	Nieder- sachsen	Bremen	Nord- rhein- West- falen	Hessen	Rhein- land- Pfalz	Baden- Würt- tem- berg	Bayern	Saar- land	Berlin- (West)
--------	-------------------	----------------------------------	---------	--------------------	--------	-----------------------------------	--------	--------------------------	---------------------------------	--------	---------------	-------------------

Zuzüge aus nebenstehenden Gebieten

Deutsche Demokra- tische Republik . i	1 829	23	99	72	6	551	272	77	393	320	6	10
m	1 062	16	51	42	4	307	156	43	255	177	4	7
w	767	7	48	30	2	244	116	34	138	143	2	3
Berlin (Ost) i	123	3	-	9	-	54	16	10	14	3	1	13
m	62	3	-	3	-	26	9	6	7	1	-	7
w	61	-	-	6	-	28	7	4	7	2	1	6
Ausland, einschl. unbekanntes Ausland 1) i	13 854	160	260	2 115	73	6 810	1 267	354	1 260	1 305	128	122
m	8 164	120	162	1 188	57	3 961	765	214	760	765	88	84
w	5 690	40	98	927	16	2 849	502	140	500	540	40	38
Insgesamt ... i	15 806	186	359	2 196	79	7 415	1 555	441	1 667	1 628	135	145
m	9 288	139	213	1 233	61	4 294	930	263	1 022	943	92	98
w	6 518	47	146	963	18	3 121	625	178	645	685	43	47

Fortzüge nach nebenstehenden Gebieten

Deutsche Demokra- tische Republik . i	69	10	-	4	1	17	1	.	10	25	-	1
m	46	9	-	2	1	11	1	.	8	13	-	1
w	23	1	-	2	-	6	-	.	2	12	-	-
Berlin (Ost) i	4	-	-	-	-	1	2	.	-	-	-	1
m	3	-	-	-	-	1	2	.	-	-	-	-
w	1	-	-	-	-	-	-	.	-	-	-	1
Ausland, einschl. unbekanntes Ausland 1) i	4 928	177	176	326	81	1 234	379	324 ^{a)}	930	1 038	123	140
m	3 018	127	106	208	59	792	257	138 ^{a)}	526	629	77	99
w	1 910	50	70	118	22	442	122	186 ^{a)}	404	409	46	41
Insgesamt ... i	5 006	187	176	330	82	1 252	382	329 ^{a)}	940	1 063	123	142
m	3 070	136	106	210	60	804	260	141 ^{a)}	534	642	77	100
w	1 936	51	70	120	22	448	122	188 ^{a)}	406	421	46	42

Überschuß der Zu- (+) bzw. Fortzüge (-) gegenüber nebenstehenden Gebieten

Deutsche Demokra- tische Republik . i	+ 1 683 +	13 +	99 +	68 +	5 +	534 +	271	.	+ 383 +	295 +	6 +	9
m	+ 973 +	7 +	51 +	40 +	3 +	296 +	155	.	+ 247 +	164 +	4 +	6
w	+ 710 +	6 +	48 +	28 +	2 +	238 +	116	.	+ 136 +	131 +	2 +	3
Berlin (Ost) i	+ 109 +	3	- +	9	- +	53 +	14	.	+ 14 +	3 +	1 +	12
m	+ 53 +	3	- +	3	- +	25 +	7	.	+ 7 +	1	- +	7
w	+ 56	-	- +	6	- +	28 +	7	.	+ 7 +	2 +	1 +	5
Ausland, einschl. unbekanntes Ausland 1) i	+ 8 926 -	17 +	84 +	1 789 -	8 +	5 576 +	888 +	30 ^{a)} +	330 +	267 +	5 -	18
m	+ 5 146 -	7 +	56 +	980 -	2 +	3 169 +	508 +	76 ^{a)} +	234 +	11 -	15	-
w	+ 3 780 -	10 +	28 +	809 -	6 +	2 407 +	380 -	46 ^{a)} +	96 +	131 -	6 -	3
Insgesamt ... i	+10 800 -	1 +	183 +	1 866 -	3 +	6 163 +	1 173 +	112 ^{a)} +	727 +	565 +	12 +	3
m	+ 6 218 +	3 +	107 +	1 023 +	1 +	3 490 +	670 +	122 ^{a)} +	488 +	301 +	15 -	2
w	+ 4 582 -	4 +	76 +	843 -	4 +	2 673 +	503 -	10 ^{a)} +	239 +	264 -	3 +	5

1) Einschl. Ostgebiete des Deutschen Reiches.

a) Geschätzte Zahl mit der Annahme, daß der Anteil der fortgezogenen Erwerbstätigen an der Gesamtzahl der Fortgezogenen in Rheinland-Pfalz genauso groß ist wie im Durchschnitt der übrigen 10 Bundesländer.

9 WANDERUNGEN UEBER DIE GRENZEN DES BUNDESGBIETES IM 4. VIERTELJAHR 1988 NACH HERKUNFTS- BZW. ZIELLAENDERN

HERKUNFTS- BZW ZIELLAND STAATSANGEH.	Z U Z U E G E			F O R T Z U E G E			W A N D E R U N G S S A L D O		
	INSGESAMT	MAENNLICH	WEIBLICH	INSGESAMT	MAENNLICH	WEIBLICH	INSGESAMT	MAENNLICH	WEIBLICH
PERSONEN INSGESAMT									
EUROP. LAENDER									
ZUSAMMEN	214 527	111 840	102 687	93 533	54 051	39 482	120 994	57 789	63205
DEUTSCHE	72 849	36 763	36 086	9 115	4 529	4 586	63 734	32 234	31500
AUSLAENDER	141 678	75 077	66 601	84 418	49 522	34 896	57 260	25 555	31705
DDR 1)									
ZUSAMMEN	14 366	7 159	7 207	569	248	321	13 797	6 911	6886
DEUTSCHE	14 095	6 980	7 115	515	213	302	13 580	6 767	6813
AUSLAENDER	271	179	92	54	35	19	217	144	73
BELGIEN									
ZUSAMMEN	1 143	588	555	892	486	406	251	102	149
DEUTSCHE	505	253	252	477	253	224	28		28
AUSLAENDER	638	335	303	415	233	182	223	102	121
BULGARIEN									
ZUSAMMEN	381	208	173	252	138	114	129	70	59
DEUTSCHE	10	5	5	7	4	3	3	1	2
AUSLAENDER	371	203	168	245	134	111	126	69	57
DAENEMARK									
ZUSAMMEN	589	280	309	493	267	226	96	13	83
DEUTSCHE	123	60	63	135	80	55	12-	20-	8
AUSLAENDER	466	220	246	358	187	171	108	33	75
FINNLAND									
ZUSAMMEN	423	168	255	374	188	186	49	20-	69
DEUTSCHE	29	22	7	33	17	16	4-	5	9-
AUSLAENDER	394	146	248	341	171	170	53	25-	78
FRANKREICH									
ZUSAMMEN	4 597	2 067	2 530	3 066	1 527	1 539	1 531	540	991
DEUTSCHE	916	501	415	1 017	526	491	101-	25-	76-
AUSLAENDER	3 681	1 566	2 115	2 049	1 001	1 048	1 632	565	1067
GRIECHENLAND									
ZUSAMMEN	9 449	5 592	3 857	3 510	2 058	1 452	5 939	3 534	2405
DEUTSCHE	309	126	183	170	69	101	139	57	82
AUSLAENDER	9 140	5 466	3 674	3 340	1 989	1 351	5 800	3 477	2323
IRLAND									
ZUSAMMEN	459	220	239	572	292	280	113-	72-	41-
DEUTSCHE	45	19	26	55	28	27	10-	9-	1-
AUSLAENDER	414	201	213	517	264	253	103-	63-	40-
ISLAND									
ZUSAMMEN	85	39	46	50	22	28	35	17	18
DEUTSCHE	10	5	5	4		4	6	5	1
AUSLAENDER	75	34	41	46	22	24	29	12	17
ITALIEN									
ZUSAMMEN	10 002	6 168	3 834	10 609	6 506	4 103	607-	338-	269-
DEUTSCHE	702	319	383	687	302	385	15	17	2-
AUSLAENDER	9 300	5 849	3 451	9 922	6 204	3 718	622-	355-	267-
JUGOSLAWIEN									
ZUSAMMEN	18 014	9 665	8 349	7 343	4 354	2 989	10 671	5 311	5360
DEUTSCHE	192	95	97	105	54	51	87	41	46
AUSLAENDER	17 822	9 570	8 252	7 238	4 300	2 938	10 584	5 270	5314
LUXEMBURG									
ZUSAMMEN	334	196	138	248	154	94	86	42	44
DEUTSCHE	143	73	70	151	89	62	8-	16-	8
AUSLAENDER	191	123	68	97	65	32	94	58	36
NIEDERLANDE									
ZUSAMMEN	2 280	1 269	1 011	1 922	1 049	873	358	220	138
DEUTSCHE	651	368	283	864	450	414	213-	82-	131-
AUSLAENDER	1 629	901	728	1 058	599	459	571	302	269
NORWEGEN									
ZUSAMMEN	395	183	212	243	103	140	152	80	72
DEUTSCHE	61	39	22	60	28	32	1	11	10-
AUSLAENDER	334	144	190	183	75	108	151	69	82
OESTERREICH									
ZUSAMMEN	4 226	2 698	1 528	3 688	2 533	1 155	538	165	373
DEUTSCHE	675	341	334	805	405	400	130-	64-	66-
AUSLAENDER	3 551	2 357	1 194	2 883	2 128	755	668	229	439
POLEN 2)									
ZUSAMMEN	84 314	44 030	40 284	33 287	19 683	13 604	51 027	24 347	26680
DEUTSCHE	33 160	17 101	16 059	618	348	270	32 542	16 753	15789
AUSLAENDER	51 154	26 929	24 225	32 669	19 335	13 334	18 485	7 594	10891
PORTUGAL									
ZUSAMMEN	1 088	601	487	687	401	286	401	200	201
DEUTSCHE	153	87	66	156	96	60	3-	9-	6
AUSLAENDER	935	514	421	531	305	226	404	209	195
RUMAENIEN									
ZUSAMMEN	4 708	2 372	2 336	983	449	534	3 725	1 923	1802
DEUTSCHE	1 837	967	870	20	9	11	1 817	958	859
AUSLAENDER	2 871	1 405	1 466	963	440	523	1 908	965	943
SCHWEDEN									
ZUSAMMEN	521	249	272	489	230	259	32	19	13
DEUTSCHE	74	37	37	91	40	51	17-	3-	14-
AUSLAENDER	447	212	235	398	190	208	49	22	27
SCHWEIZ									
ZUSAMMEN	1 824	903	921	2 005	969	1 036	181-	66-	115-
DEUTSCHE	781	396	385	1 186	555	631	405-	159-	246-
AUSLAENDER	1 043	507	536	819	414	405	224	93	131

1)EINSCHL. BERLIN (OST) 2)EINSCHL. OSTGEBIETE DES DEUTSCHEN REICHES

9 WANDERUNGEN UEBER DIE GRENZEN DES BUNDESGBIETES IM 4. VIERTELJAHR 1988 NACH HERKUNFTS- BZW. ZIELLAENDERN

HERKUNFTS- BZW ZIELLAND STAATSANGEH.	Z U Z U E G E			F O R T Z U E G E			W A N D E R U N G S S A L D O		
	INSGESAMT	MAENNlich	WEIBlich	INSGESAMT	MAENNlich	WEIBlich	INSGESAMT	MAENNlich	WEIBlich
PERSONEN INSGESAMT									
SOWJETUNION									
ZUSAMMEN	21 932	10 616	11 316	1 918	890	1 028	20 014	9 726	10288
DEUTSCHE	16 132	7 861	8 271	117	53	64	16 015	7 808	8207
AUSLAENDER	5 800	2 755	3 045	1 801	837	964	3 999	1 918	2081
SPANIEN									
ZUSAMMEN	1 893	919	974	2 470	1 341	1 129	577-	422-	155-
DEUTSCHE	828	444	384	862	450	412	34-	6-	28-
AUSLAENDER	1 065	475	590	1 608	891	717	543-	416-	127-
TSCHECHOSLOWAKEI									
ZUSAMMEN	2 687	1 304	1 383	1 897	881	1 016	790	423	367
DEUTSCHE	191	100	91	22	9	13	169	91	78
AUSLAENDER	2 496	1 204	1 292	1 875	872	1 003	621	332	289
TUERKEI									
ZUSAMMEN	21 641	10 471	11 170	10 765	6 266	4 499	10 876	4 205	6671
DEUTSCHE	215	98	117	142	75	67	73	23	50
AUSLAENDER	21 426	10 373	11 053	10 623	6 191	4 432	10 803	4 182	6621
UNGARN									
ZUSAMMEN	3 067	1 741	1 326	1 893	1 249	644	1 174	492	682
DEUTSCHE	174	89	85	38	23	15	136	66	70
AUSLAENDER	2 893	1 652	1 241	1 855	1 226	629	1 038	426	612
GROSSBRIT.U.NORDIRL.									
ZUSAMMEN	3 933	2 031	1 902	3 182	1 688	1 494	751	343	408
DEUTSCHE	787	350	437	711	315	396	76	35	41
AUSLAENDER	3 146	1 681	1 465	2 471	1 373	1 098	675	308	367
UEBRIGES EUROPA									
ZUSAMMEN	176	103	73	126	79	47	50	24	26
DEUTSCHE	51	27	24	67	38	29	16-	11-	5-
AUSLAENDER	125	76	49	59	41	18	66	35	31
AFRIKA									
ZUSAMMEN	6 773	4 574	2 199	4 616	3 088	1 528	2 157	1 486	671
DEUTSCHE	907	495	412	977	552	425	70-	57-	13-
AUSLAENDER	5 866	4 079	1 787	3 639	2 536	1 103	2 227	1 543	684
NIGERIA									
ZUSAMMEN	387	312	75	169	129	40	218	183	35
DEUTSCHE	60	38	22	38	23	15	22	15	7
AUSLAENDER	327	274	53	131	106	25	196	168	28
MAROKKO									
ZUSAMMEN	1 182	723	459	471	324	147	711	399	312
DEUTSCHE	44	23	21	40	23	17	4		4
AUSLAENDER	1 138	700	438	431	301	130	707	399	308
SUEDAFRIKA									
ZUSAMMEN	452	255	197	445	236	209	7	19	12-
DEUTSCHE	240	140	100	277	150	127	37-	10-	27-
AUSLAENDER	212	115	97	168	86	82	44	29	15
TUNESIEN									
ZUSAMMEN	549	355	194	629	383	246	80-	28-	52-
DEUTSCHE	29	12	17	42	22	20	13-	10-	3-
AUSLAENDER	520	343	177	587	361	226	67-	18-	49-
AEGYPTEN									
ZUSAMMEN	634	438	196	483	345	138	151	93	58
DEUTSCHE	69	30	39	72	44	28	3-	14-	11
AUSLAENDER	565	408	157	411	301	110	154	107	47
UEBRIGES AFRIKA									
ZUSAMMEN	3 569	2 491	1 078	2 419	1 671	748	1 150	820	330
DEUTSCHE	465	252	213	508	290	218	43-	38-	5-
AUSLAENDER	3 104	2 239	865	1 911	1 381	530	1 193	858	335
AMERIKA									
ZUSAMMEN	9 862	4 872	4 990	9 332	4 791	4 541	530	81	449
DEUTSCHE	3 581	1 596	1 985	3 653	1 628	2 025	72-	32-	40-
AUSLAENDER	6 281	3 276	3 005	5 679	3 163	2 516	602	113	489
ARGENTINIEN									
ZUSAMMEN	290	151	139	195	109	86	95	42	53
DEUTSCHE	92	54	38	70	40	30	22	14	8
AUSLAENDER	198	97	101	125	69	56	73	28	45
BRASILIEN									
ZUSAMMEN	832	400	432	661	334	327	171	66	105
DEUTSCHE	268	166	102	240	130	110	28	36	8-
AUSLAENDER	564	234	330	421	204	217	143	30	113
CHILE									
ZUSAMMEN	246	136	110	169	87	82	77	49	28
DEUTSCHE	46	29	17	54	29	25	8-		8-
AUSLAENDER	200	107	93	115	58	57	85	49	36
KANADA									
ZUSAMMEN	747	399	348	1 216	662	554	469-	263-	206-
DEUTSCHE	324	148	176	381	187	194	57-	39-	18-
AUSLAENDER	423	251	172	835	475	360	412-	224-	188-
VENEZUELA									
ZUSAMMEN	97	51	46	106	51	55	9-		9-
DEUTSCHE	38	23	15	52	26	26	14-	3-	11-
AUSLAENDER	59	28	31	54	25	29	5	3	2

9 WANDERUNGEN UEBER DIE GRENZEN DES BUNDESGBIETES IM 4. VIERTELJAHR 1988 NACH HERKUNFTS- BZW. ZIELLAENDERN

HERKUNFTS- BZW ZIELLAND STAATSANGEH.	Z U Z U E G E			F O R T Z U E G E			W A N D E R U N G S S A L D O		
	INSGESAMT	MAENNLICH	WEIBLICH	INSGESAMT	MAENNLICH	WEIBLICH	INSGESAMT	MAENNLICH	WEIBLICH
PERSONEN INSGESAMT									
VEREINIGTE STAATEN									
ZUSAMMEN	6 263	3 078	3 185	6 106	3 058	3 048	157	20	137
DEUTSCHE	2 334	908	1 426	2 480	1 006	1 474	146-	98-	48-
AUSLAENDER	3 929	2 170	1 759	3 626	2 052	1 574	303	118	185
UEBRIGES AMERIKA									
ZUSAMMEN	1 387	657	730	879	490	389	508	167	341
DEUTSCHE	479	268	211	376	210	166	103	58	45
AUSLAENDER	908	389	519	503	280	223	405	109	296
ASIEN									
ZUSAMMEN	17 643	10 032	7 611	9 120	5 720	3 400	8 523	4 312	4211
DEUTSCHE	839	510	329	948	559	389	109-	49-	60-
AUSLAENDER	16 804	9 522	7 282	8 172	5 161	3 011	8 632	4 361	4271
INDIEN									
ZUSAMMEN	1 089	833	256	963	800	163	126	33	93
DEUTSCHE	59	32	27	59	29	30		3	3-
AUSLAENDER	1 030	801	229	904	771	133	126	30	96
INDONESIEN									
ZUSAMMEN	353	214	139	291	190	101	62	24	38
DEUTSCHE	53	32	21	44	26	18	9	6	3
AUSLAENDER	300	182	118	247	164	83	53	18	35
IRAN									
ZUSAMMEN	3 163	1 728	1 435	1 269	762	507	1 894	966	928
DEUTSCHE	22	12	10	18	9	9	4	3	1
AUSLAENDER	3 141	1 716	1 425	1 251	753	498	1 890	963	927
ISRAEL									
ZUSAMMEN	486	313	173	292	178	114	194	135	59
DEUTSCHE	104	54	50	98	47	51	6	7	1-
AUSLAENDER	382	259	123	194	131	63	188	128	60
JAPAN									
ZUSAMMEN	1 121	611	510	961	537	424	160	74	86
DEUTSCHE	55	32	23	82	50	32	27-	18-	9-
AUSLAENDER	1 066	579	487	879	487	392	187	92	95
KOREA, REPUBLIK									
ZUSAMMEN	636	354	282	366	222	144	270	132	138
DEUTSCHE	30	19	11	33	21	12	3-	2-	1-
AUSLAENDER	606	335	271	333	201	132	273	134	139
SYRIEN									
ZUSAMMEN	464	306	158	267	183	84	197	123	74
DEUTSCHE	21	9	12	7	4	3	14	5	9
AUSLAENDER	443	297	146	260	179	81	183	118	65
UEBRIGES ASIEN									
ZUSAMMEN	10 331	5 673	4 658	4 711	2 848	1 863	5 620	2 825	2795
DEUTSCHE	495	320	175	607	373	234	112-	53-	59-
AUSLAENDER	9 836	5 353	4 483	4 104	2 475	1 629	5 732	2 878	2854
AUSTR. U. OZEAN.									
ZUSAMMEN	644	309	335	833	447	386	189-	138-	51-
DEUTSCHE	306	148	158	466	244	222	160-	96-	64-
AUSLAENDER	338	161	177	367	203	164	29-	42-	13
AUSTRALIEN									
ZUSAMMEN	508	250	258	684	376	308	176-	126-	50-
DEUTSCHE	229	112	117	367	194	173	138-	82-	56-
AUSLAENDER	279	138	141	317	182	135	38-	44-	6
NEUSEELAND									
ZUSAMMEN	100	43	57	112	53	59	12-	10-	2-
DEUTSCHE	49	21	28	73	39	34	24-	18-	6-
AUSLAENDER	51	22	29	39	14	25	12	8	4
UEBRIGES AUSTRALIEN									
ZUSAMMEN	36	16	20	37	18	19	1-	2-	1
DEUTSCHE	28	15	13	26	11	15	2	4	2-
AUSLAENDER	8	1	7	11	7	4	3-	6-	3
AUSSEREUROPE. LAENDER									
ZUSAMMEN	34 922	19 787	15 135	23 901	14 046	9 855	11 021	5 741	5280
DEUTSCHE	5 633	2 749	2 884	6 044	2 983	3 061	411-	234-	177-
AUSLAENDER	29 289	17 038	12 251	17 857	11 063	6 794	11 432	5 975	5457
UNBEKANNTES AUSLAND									
ZUSAMMEN	541	367	174	301	218	83	240	149	91
DEUTSCHE	366	247	119	51	40	11	315	207	108
AUSLAENDER	175	120	55	250	178	72	75-	58-	17-
VON/NACH SEE									
ZUSAMMEN	316	306	10	383	376	7	67-	70-	3
DEUTSCHE	39	35	4	47	44	3	8-	9-	1
AUSLAENDER	277	271	6	336	332	4	59-	61-	2
INSGESAMT									
INSGESAMT	250 306	132 300	118 006	118 118	68 691	49 427	132 188	63 609	68579
DEUTSCHE	78 887	39 794	39 093	15 257	7 596	7 661	63 630	32 198	31432
AUSLAENDER	171 419	92 506	78 913	102 861	61 095	41 766	68 558	31 411	37147
EG-LAENDER									
ZUSAMMEN	35 767	19 931	15 836	27 651	15 769	11 882	8 116	4 162	3954
DEUTSCHE	5 162	2 600	2 562	5 285	2 658	2 627	123-	58-	65-
AUSLAENDER	30 605	17 331	13 274	22 366	13 111	9 255	8 239	4 220	4019
OECD-LAENDER (EUROPA)									
ZUSAMMEN	64 882	34 642	30 240	45 265	26 080	19 185	19 617	8 562	11055
DEUTSCHE	7 007	3 538	3 469	7 606	3 778	3 828	599-	240-	359-
AUSLAENDER	57 875	31 104	26 771	37 659	22 302	15 357	20 216	8 802	11414

9 WANDERUNGEN UEBER DIE GRENZEN DES BUNDESGBIETES IM 4. VIERTELJAHR 1988 NACH HERKUNFTS- BZW. ZIELLAENDERN

HERKUNFTS- BZW ZIELLAND STAATSANGEH.	Z U Z U E G E			F O R T Z U E G E			W A N D E R U N G S S A L D O		
	INSGESAMT	MAENNlich	WEIBlich	INSGESAMT	MAENNlich	WEIBlich	INSGESAMT	MAENNlich	WEIBlich
ERWERBSTAETIGE ¹⁾									
EUROP. LAENDER									
ZUSAMMEN	38 266	25 605	12 661	20 091	14 726	5 365	18 175	10 879	7296
DEUTSCHE	13 684	7 884	5 800	2 880	1 737	1 143	10 804	6 147	4657
AUSLAENDER	24 582	17 721	6 861	17 211	12 989	4 222	7 371	4 732	2639
DDR 2)									
ZUSAMMEN	1 895	1 092	803	83	55	28	1 812	1 037	775
DEUTSCHE	1 865	1 075	790	73	49	24	1 792	1 026	766
AUSLAENDER	30	17	13	10	6	4	20	11	9
BELGIEN									
ZUSAMMEN	425	284	141	291	196	95	134	88	46
DEUTSCHE	177	124	53	172	122	50	5	2	3
AUSLAENDER	248	160	88	119	74	45	129	86	43
BULGARIEN									
ZUSAMMEN	76	56	20	52	44	8	24	12	12
DEUTSCHE	3	2	1	1	1		2	1	1
AUSLAENDER	73	54	19	51	43	8	22	11	11
DAENEMARK									
ZUSAMMEN	248	144	104	157	96	61	91	48	43
DEUTSCHE	43	29	14	44	32	12	1-	3-	2
AUSLAENDER	205	115	90	113	64	49	92	51	41
FINNLAND									
ZUSAMMEN	122	62	60	124	84	40	2-	22-	20
DEUTSCHE	7	6	1	12	10	2	5-	4-	1-
AUSLAENDER	115	56	59	112	74	38	3	18-	21
FRANKREICH									
ZUSAMMEN	1 619	897	722	976	564	412	643	333	310
DEUTSCHE	346	230	116	369	233	136	23-	3-	20-
AUSLAENDER	1 273	667	606	607	331	276	666	336	330
GRIECHENLAND									
ZUSAMMEN	3 014	2 285	729	832	600	232	2 182	1 685	497
DEUTSCHE	60	34	26	37	17	20	23	17	6
AUSLAENDER	2 954	2 251	703	795	583	212	2 159	1 668	491
IRLAND									
ZUSAMMEN	200	121	79	213	114	99	13-	7	20-
DEUTSCHE	14	10	4	10	10		4		4
AUSLAENDER	186	111	75	203	104	99	17-	7	24-
ISLAND									
ZUSAMMEN	11	7	4	9	4	5	2	3	1-
DEUTSCHE	2	2		3		3	1-	2	3-
AUSLAENDER	9	5	4	6	4	2	3	1	2
ITALIEN									
ZUSAMMEN	4 086	3 259	827	3 400	2 486	914	686	773	87-
DEUTSCHE	208	130	78	188	102	86	20	28	8-
AUSLAENDER	3 878	3 129	749	3 212	2 384	828	666	745	79-
JUGOSLAWIEN									
ZUSAMMEN	1 870	1 590	280	1 319	1 100	219	551	490	61
DEUTSCHE	34	20	14	24	15	9	10	5	5
AUSLAENDER	1 836	1 570	266	1 295	1 085	210	541	485	56
LUXEMBURG									
ZUSAMMEN	70	45	25	86	57	29	16-	12-	4-
DEUTSCHE	38	24	14	54	35	19	16-	11-	5-
AUSLAENDER	32	21	11	32	22	10		1-	1
NIEDERLANDE									
ZUSAMMEN	920	647	273	669	447	222	251	200	51
DEUTSCHE	234	163	71	342	216	126	108-	53-	55-
AUSLAENDER	686	484	202	327	231	96	359	253	106
NORWEGEN									
ZUSAMMEN	87	50	37	48	30	18	39	20	19
DEUTSCHE	20	18	2	21	14	7	1-	4	5-
AUSLAENDER	67	32	35	27	16	11	40	16	24
OESTERREICH									
ZUSAMMEN	2 306	1 739	567	1 947	1 519	428	359	220	139
DEUTSCHE	216	135	81	273	167	106	57-	32-	25-
AUSLAENDER	2 090	1 604	486	1 674	1 352	322	416	252	164
POLEN 3)									
ZUSAMMEN	11 848	7 301	4 547	5 047	4 039	1 008	6 801	3 262	3539
DEUTSCHE	6 671	3 807	2 864	85	57	28	6 586	3 750	2836
AUSLAENDER	5 177	3 494	1 683	4 962	3 982	980	215	488-	703
PORTUGAL									
ZUSAMMEN	311	245	66	155	117	38	156	128	28
DEUTSCHE	37	27	10	54	41	13	17-	14-	3-
AUSLAENDER	274	218	56	101	76	25	173	142	31
RUMAENIEN									
ZUSAMMEN	436	272	164	88	53	35	348	219	129
DEUTSCHE	206	128	78	5	3	2	201	125	76
AUSLAENDER	230	144	86	83	50	33	147	94	53
SCHWEDEN									
ZUSAMMEN	153	95	58	102	62	40	51	33	18
DEUTSCHE	32	19	13	27	14	13	5	5	
AUSLAENDER	121	76	45	75	48	27	46	28	18
SCHWEIZ									
ZUSAMMEN	655	371	284	790	431	359	135-	60-	75-
DEUTSCHE	307	173	134	544	279	265	237-	106-	131-
AUSLAENDER	348	198	150	246	152	94	102	46	56

1) FUSSNOTE SIEHE SEITE 23.- 2) EINSCHL. BERLIN (OST).- 3) EINSCHL. OSTGEBIETE DES DEUTSCHEN REICHES.

9 WANDERUNGEN UEBER DIE GRENZEN DES BUNDESGBIETES IM 4. VIERTELJAHR 1988 NACH HERKUNFTS- BZW. ZIELLAENDERN

HERKUNFTS- BZW ZIELLAND STAATSANGEH.	Z U Z U E G E			F O R T Z U E G E			W A N D E R U N G S S A L D O		
	INSGESAMT	MAENNlich	WEIBlich	INSGESAMT	MAENNlich	WEIBlich	INSGESAMT	MAENNlich	WEIBlich
ERWERBSTAETIGE ¹⁾									
SOWJETUNION									
ZUSAMMEN	3 982	2 094	1 888	266	162	104	3 716	1 932	1784
DEUTSCHE	2 616	1 377	1 239	21	13	8	2 595	1 364	1231
AUSLAENDER	1 366	717	649	245	149	96	1 121	568	553
SPANIEN									
ZUSAMMEN	434	282	152	543	372	171	109-	90-	19-
DEUTSCHE	213	141	72	222	140	82	9-	1	10-
AUSLAENDER	221	141	80	321	232	89	100-	91-	9-
TSCHECHOSLOWAKEI									
ZUSAMMEN	278	204	74	212	147	65	66	57	9
DEUTSCHE	19	11	8	3	3		16	8	8
AUSLAENDER	259	193	66	209	144	65	50	49	1
TUERKEI									
ZUSAMMEN	1 095	883	212	1 068	808	260	27	75	48-
DEUTSCHE	43	27	16	29	18	11	14	9	5
AUSLAENDER	1 052	856	196	1 039	790	249	13	66	53-
UNGARN									
ZUSAMMEN	659	573	86	549	487	62	110	86	24
DEUTSCHE	30	21	9	14	10	4	16	11	5
AUSLAENDER	629	552	77	535	477	58	94	75	19
GROSSBRIT. U. NORDIRL.									
ZUSAMMEN	1 426	978	448	1 029	626	403	397	352	45
DEUTSCHE	226	140	86	228	119	109	2-	21	23-
AUSLAENDER	1 200	838	362	801	507	294	399	331	68
UEBRIGES EUROPA									
ZUSAMMEN	40	29	11	36	26	10	4	3	1
DEUTSCHE	17	11	6	25	17	8	8-	6-	2-
AUSLAENDER	23	18	5	11	9	2	12	9	3
AFRIKA									
ZUSAMMEN	611	476	135	591	462	129	20	14	6
DEUTSCHE	270	196	74	338	248	90	68-	52-	16-
AUSLAENDER	341	280	61	253	214	39	88	66	22
NIGERIA									
ZUSAMMEN	40	33	7	17	16	1	23	17	6
DEUTSCHE	18	18		9	8	1	9	10	1-
AUSLAENDER	22	15	7	8	8		14	7	7
MAROKKO									
ZUSAMMEN	68	62	6	67	52	15	1	10	9-
DEUTSCHE	13	10	3	13	12	1		2-	2
AUSLAENDER	55	52	3	54	40	14	1	12	11-
SUEDAFRIKA									
ZUSAMMEN	119	87	32	108	84	24	11	3	8
DEUTSCHE	73	55	18	87	67	20	14-	12-	2-
AUSLAENDER	46	32	14	21	17	4	25	15	10
TUNESIEN									
ZUSAMMEN	48	39	9	40	32	8	8	7	1
DEUTSCHE	10	5	5	9	5	4	1		1
AUSLAENDER	38	34	4	31	27	4	7	7	
AEGYPTEN									
ZUSAMMEN	56	45	11	62	51	11	6-	6-	
DEUTSCHE	18	11	7	26	18	8	8-	7-	1-
AUSLAENDER	38	34	4	36	33	3	2	1	1
UEBRIGES AFRIKA									
ZUSAMMEN	280	210	70	297	227	70	17-	17-	
DEUTSCHE	138	97	41	194	138	56	56-	41-	15-
AUSLAENDER	142	113	29	103	89	14	39	24	15
AMERIKA									
ZUSAMMEN	1 951	1 328	623	1 856	1 194	662	95	134	39-
DEUTSCHE	851	530	321	950	553	397	99-	23-	76-
AUSLAENDER	1 100	798	302	906	641	265	194	157	37
ARGENTINIEN									
ZUSAMMEN	54	42	12	46	28	18	8	14	6-
DEUTSCHE	24	19	5	19	9	10	5	10	5-
AUSLAENDER	30	23	7	27	19	8	3	4	1-
BRASILIEN									
ZUSAMMEN	163	121	42	137	97	40	26	24	2
DEUTSCHE	78	65	13	77	59	18	1	6	5-
AUSLAENDER	85	56	29	60	38	22	25	18	7
CHILE									
ZUSAMMEN	25	19	6	30	23	7	5-	4-	1-
DEUTSCHE	9	9		15	10	5	6-	1-	5-
AUSLAENDER	16	10	6	15	13	2	1	3-	4
KANADA									
ZUSAMMEN	206	147	59	208	137	71	2-	10	12-
DEUTSCHE	91	54	37	107	63	44	16-	9-	7-
AUSLAENDER	115	93	22	101	74	27	14	19	5-
VENEZUELA									
ZUSAMMEN	19	13	6	19	16	3		3-	3
DEUTSCHE	11	7	4	12	10	2	1-	3-	2
AUSLAENDER	8	6	2	7	6	1	1		1

1) FUSSNOTE SIEHE SEITE 23.

9 WANDERUNGEN UEBER DIE GRENZEN DES BUNDESGBIETES IM 4. VIERTELJAHR 1988 NACH HERKUNFTS- BZW. ZIELLAENDERN

HERKUNFTS- BZW. ZIELLAND STAATSANGEH.	Z U Z U E G E			F O R T Z U E G E			W A N D E R U N G S S A L D O		
	INSGESAMT	MAENNLICH	WEIBLICH	INSGESAMT	MAENNLICH	WEIBLICH	INSGESAMT	MAENNLICH	WEIBLICH
ERWERBSTAETIGE ¹⁾									
VEREINIGTE STAATEN									
ZUSAMMEN	1 297	851	446	1 219	748	471	78	103	25-
DEUTSCHE	512	273	239	597	309	288	85-	36-	49-
AUSLAENDER	785	578	207	622	439	183	163	139	24
UEBRIGES AMERIKA									
ZUSAMMEN	187	135	52	197	145	52	10-	10-	
DEUTSCHE	126	103	23	123	93	30	3	10	7-
AUSLAENDER	61	32	29	74	52	22	13-	20-	7
ASIEN									
ZUSAMMEN	1 651	1 296	355	1 202	970	232	449	326	123
DEUTSCHE	297	230	67	347	271	76	50-	41-	9-
AUSLAENDER	1 354	1 066	288	855	699	156	499	367	132
INDIEN									
ZUSAMMEN	123	97	26	106	83	23	17	14	3
DEUTSCHE	23	15	8	23	14	9		1	1-
AUSLAENDER	100	82	18	83	69	14	17	13	4
INDONESIEN									
ZUSAMMEN	37	31	6	38	32	6	1-	1-	
DEUTSCHE	17	13	4	13	12	1	4	1	3
AUSLAENDER	20	18	2	25	20	5	5-	2-	3-
IRAN									
ZUSAMMEN	95	83	12	69	53	16	26	30	4-
DEUTSCHE	5	3	2	3	2	1	2	1	1
AUSLAENDER	90	80	10	66	51	15	24	29	5-
ISRAEL									
ZUSAMMEN	74	56	18	54	42	12	20	14	6
DEUTSCHE	29	19	10	26	19	7	3		3
AUSLAENDER	45	37	8	28	23	5	17	14	3
JAPAN									
ZUSAMMEN	316	254	62	223	191	32	93	63	30
DEUTSCHE	19	13	6	33	30	3	14-	17-	3
AUSLAENDER	297	241	56	190	161	29	107	80	27
KOREA, REPUBLIK									
ZUSAMMEN	66	56	10	47	37	10	19	19	
DEUTSCHE	13	10	3	21	19	2	8-	9-	1
AUSLAENDER	53	46	7	26	18	8	27	28	1-
SYRIEN									
ZUSAMMEN	27	22	5	18	16	2	9	6	3
DEUTSCHE	4	3	1	2	2		2	1	1
AUSLAENDER	23	19	4	16	14	2	7	5	2
UEBRIGES ASIEN									
ZUSAMMEN	913	697	216	647	516	131	266	181	85
DEUTSCHE	187	154	33	226	173	53	39-	19-	20-
AUSLAENDER	726	543	183	421	343	78	305	200	105
AUSTR. U. OZEAN.									
ZUSAMMEN	166	110	56	193	129	64	27-	19-	8-
DEUTSCHE	87	60	27	124	84	40	37-	24-	13-
AUSLAENDER	79	50	29	69	45	24	10	5	5
AUSTRALIEN									
ZUSAMMEN	133	84	49	152	100	52	19-	16-	3-
DEUTSCHE	67	44	23	95	62	33	28-	18-	10-
AUSLAENDER	66	40	26	57	38	19	9	2	7
NEUSEELAND									
ZUSAMMEN	24	19	5	31	21	10	7-	2-	5-
DEUTSCHE	13	10	3	21	16	5	8-	6-	2-
AUSLAENDER	11	9	2	10	5	5	1	4	3-
UEBRIGES AUSTRALIEN									
ZUSAMMEN	9	7	2	10	8	2	1-	1-	
DEUTSCHE	7	6	1	8	6	2	1-		1-
AUSLAENDER	2	1	1	2	2			1-	1
AUSSEREUROPLAENDER									
ZUSAMMEN	4 379	3 210	1 169	3 842	2 755	1 087	537	455	82
DEUTSCHE	1 505	1 016	489	1 759	1 156	603	254-	140-	114-
AUSLAENDER	2 874	2 194	680	2 083	1 599	484	791	595	196
UNBEKANNTES AUSLAND									
ZUSAMMEN	178	120	58	24	22	2	154	98	56
DEUTSCHE	156	105	51	10	9	1	146	96	50
AUSLAENDER	22	15	7	14	13	1	8	2	6
VON/NACH SEE									
ZUSAMMEN	287	283	4	174	172	2	113	111	2
DEUTSCHE	20	20		28	27	1	8-	7-	1-
AUSLAENDER	267	263	4	146	145	1	121	118	3
INSGESAMT									
INSGESAMT	44 895	30 428	14 467	25 806	18 706	7 100	19 089	11 722	7367
DEUTSCHE	15 806	9 288	6 518	5 006	3 070	1 936	10 800	6 218	4582
AUSLAENDER	29 089	21 140	7 949	20 800	15 636	5 164	8 289	5 504	2785
EG-LAENDER									
ZUSAMMEN	12 753	9 187	3 566	8 351	5 675	2 676	4 402	3 512	890
DEUTSCHE	1 596	1 052	544	1 720	1 067	653	124-	15-	109-
AUSLAENDER	11 157	8 135	3 022	6 631	4 608	2 023	4 526	3 527	999
OECD-LAENDER (EUROPA)									
ZUSAMMEN	17 182	12 394	4 788	12 439	8 613	3 826	4 743	3 781	962
DEUTSCHE	2 223	1 432	791	2 629	1 569	1 060	406-	137-	269-
AUSLAENDER	14 959	10 962	3 997	9 810	7 044	2 766	5 149	3 918	1231

1) DIE ANGABEN BEZIEHEN SICH AUF DAS BUNDESGBIET OHNE RHEINLAND-PFALZ, DAS NUR IN DER SUMME INSGESAMT ENTHALTEN IST.

10 WANDERUNGEN UEBER DIE GRENZEN DES BUNDESGBIETES 1988 NACH HERKUNFTS- BZW. ZIELLAENDERN

HERKUNFTS- BZW ZIELLAND STAATSANGEH.	Z U Z U E G E			F O R T Z U E G E			W A N D E R U N G S S A L D O		
	INSGESAMT	MAENNlich	WEIBlich	INSGESAMT	MAENNlich	WEIBlich	INSGESAMT	MAENNlich	WEIBlich
PERSONEN INSGESAMT									
EUROP. LAENDER									
ZUSAMMEN	766 568	403 757	362 811	327 663	180 749	146 914	438 905	223 008	215897
DEUTSCHE	228 578	114 202	114 376	36 793	17 914	18 879	191 785	96 288	95497
AUSLAENDER	537 990	289 555	248 435	290 870	162 835	128 035	247 120	126 720	120400
DDR 1)									
ZUSAMMEN	43 314	21 430	21 884	2 508	1 120	1 388	40 806	20 310	20496
DEUTSCHE	42 298	20 775	21 523	2 360	1 046	1 314	39 938	19 729	20209
AUSLAENDER	1 016	655	361	148	74	74	868	581	287
BELGIEN									
ZUSAMMEN	4 404	2 350	2 054	3 422	1 828	1 594	982	522	460
DEUTSCHE	2 025	1 042	983	1 985	1 043	942	40	1-	41
AUSLAENDER	2 379	1 308	1 071	1 437	785	652	942	523	419
BULGARIEN									
ZUSAMMEN	1 289	671	618	824	435	389	465	236	229
DEUTSCHE	34	16	18	28	18	10	6	2-	8
AUSLAENDER	1 255	655	600	796	417	379	459	238	221
DAENEMARK									
ZUSAMMEN	2 385	1 188	1 197	1 750	942	808	635	246	389
DEUTSCHE	483	270	213	512	307	205	29-	37-	8
AUSLAENDER	1 902	918	984	1 238	635	603	664	283	381
FINNLAND									
ZUSAMMEN	1 885	790	1 095	1 613	729	884	272	61	211
DEUTSCHE	129	75	54	152	94	58	23-	19-	4-
AUSLAENDER	1 756	715	1 041	1 461	635	826	295	80	215
FRANKREICH									
ZUSAMMEN	16 100	7 965	8 135	12 210	5 984	6 226	3 890	1 981	1909
DEUTSCHE	3 721	1 985	1 736	4 202	2 051	2 151	481-	66-	415-
AUSLAENDER	12 379	5 980	6 399	8 008	3 933	4 075	4 371	2 047	2324
GRIECHENLAND									
ZUSAMMEN	34 123	20 608	13 515	13 649	7 814	5 835	20 474	12 794	7680
DEUTSCHE	1 077	514	563	895	403	492	182	111	71
AUSLAENDER	33 046	20 094	12 952	12 754	7 411	5 343	20 292	12 683	7609
IRLAND									
ZUSAMMEN	3 432	1 767	1 665	2 001	1 030	971	1 431	737	694
DEUTSCHE	271	141	130	230	123	107	41	18	23
AUSLAENDER	3 161	1 626	1 535	1 771	907	864	1 390	719	671
ISLAND									
ZUSAMMEN	286	123	163	209	89	120	77	34	43
DEUTSCHE	34	14	20	22	5	17	12	9	3
AUSLAENDER	252	109	143	187	84	103	65	25	40
ITALIEN									
ZUSAMMEN	44 549	27 644	16 905	40 038	24 342	15 696	4 511	3 302	1209
DEUTSCHE	2 711	1 246	1 465	2 888	1 234	1 654	177-	12	189-
AUSLAENDER	41 838	26 398	15 440	37 150	23 108	14 042	4 688	3 290	1398
JUGOSLAWIEN									
ZUSAMMEN	56 478	30 517	25 961	26 477	15 227	11 250	30 001	15 290	14711
DEUTSCHE	726	370	356	418	200	218	308	170	138
AUSLAENDER	55 752	30 147	25 605	26 059	15 027	11 032	29 693	15 120	14573
LUXEMBURG									
ZUSAMMEN	1 076	614	462	974	555	419	102	59	43
DEUTSCHE	529	302	227	607	334	273	78-	32-	46-
AUSLAENDER	547	312	235	367	221	146	180	91	89
NIEDERLANDE									
ZUSAMMEN	8 980	5 100	3 880	7 277	3 964	3 313	1 703	1 136	567
DEUTSCHE	2 606	1 442	1 164	3 445	1 757	1 688	839-	315-	524-
AUSLAENDER	6 374	3 658	2 716	3 832	2 207	1 625	2 542	1 451	1091
NORWEGEN									
ZUSAMMEN	1 267	563	704	1 017	481	536	250	82	168
DEUTSCHE	259	154	105	255	138	117	4	16	12-
AUSLAENDER	1 008	409	599	762	343	419	246	66	180
OESTERREICH									
ZUSAMMEN	17 468	11 175	6 293	13 020	8 687	4 333	4 448	2 488	1960
DEUTSCHE	2 637	1 354	1 283	2 937	1 425	1 512	300-	71-	229-
AUSLAENDER	14 831	9 821	5 010	10 083	7 262	2 821	4 748	2 559	2189
POLEN 2)									
ZUSAMMEN	313 792	163 746	150 046	101 357	54 762	46 595	212 435	108 984	103451
DEUTSCHE	105 997	53 566	52 431	2 099	1 099	1 000	103 898	52 467	51431
AUSLAENDER	207 795	110 180	97 615	99 258	53 663	45 595	108 537	56 517	52020
PORTUGAL									
ZUSAMMEN	4 231	2 372	1 859	2 592	1 453	1 139	1 639	919	720
DEUTSCHE	644	381	263	648	357	291	4-	24	28-
AUSLAENDER	3 587	1 991	1 596	1 944	1 096	848	1 643	895	748
RUMAENIEN									
ZUSAMMEN	20 233	9 793	10 440	3 469	1 515	1 954	16 764	8 278	8486
DEUTSCHE	9 048	4 465	4 583	77	40	37	8 971	4 425	4546
AUSLAENDER	11 185	5 328	5 857	3 392	1 475	1 917	7 793	3 853	3940
SCHWEDEN									
ZUSAMMEN	2 140	1 017	1 123	1 850	897	953	290	120	170
DEUTSCHE	312	164	148	352	185	167	40-	21-	19-
AUSLAENDER	1 828	853	975	1 498	712	786	330	141	189

1)EINSCHL. BERLIN (OST) 2)EINSCHL. OSTGBIETE DES DEUTSCHEN REICHES

10 WANDERUNGEN UEBER DIE GRENZEN DES BUNDESGBIETES 1988 NACH HERKUNFTS- BZW. ZIELLAENDERN

HERKUNFTS- BZW ZIELLAND STAATSANGEH.	Z U Z U E G E			F O R T Z U E G E			W A N D E R U N G S S A L D O		
	INSGESAMT	MAENNlich	WEIBlich	INSGESAMT	MAENNlich	WEIBlich	INSGESAMT	MAENNlich	WEIBlich
PERSONEN INSGESAMT									
SCHWEIZ									
ZUSAMMEN	6 873	3 453	3 420	7 659	3 667	3 992	786-	214-	572-
DEUTSCHE	2 948	1 489	1 459	4 366	2 006	2 360	1 418-	517-	901-
AUSLAENDER	3 925	1 964	1 961	3 293	1 661	1 632	632	303	329
SOWJETUNION									
ZUSAMMEN	54 725	26 447	28 278	5 781	2 595	3 186	48 944	23 852	25092
DEUTSCHE	41 450	20 213	21 237	313	143	170	41 137	20 070	21067
AUSLAENDER	13 275	6 234	7 041	5 468	2 452	3 016	7 807	3 782	4025
SPANIEN									
ZUSAMMEN	7 199	3 656	3 543	9 566	5 095	4 471	2 367-	1 439-	928-
DEUTSCHE	3 294	1 791	1 503	3 559	1 876	1 683	265-	85-	180-
AUSLAENDER	3 905	1 865	2 040	6 007	3 219	2 788	2 102-	1 354-	748-
TSCHECHOSLOWAKEI									
ZUSAMMEN	11 978	5 582	6 396	8 021	3 597	4 424	3 957	1 985	1972
DEUTSCHE	624	308	316	92	38	54	532	270	262
AUSLAENDER	11 354	5 274	6 080	7 929	3 559	4 370	3 425	1 715	1710
TUERKEI									
ZUSAMMEN	79 244	39 079	40 165	40 627	23 148	17 479	38 617	15 931	22686
DEUTSCHE	842	390	452	751	372	379	91	18	73
AUSLAENDER	78 402	38 689	39 713	39 876	22 776	17 100	38 526	15 913	22613
UNGARN									
ZUSAMMEN	12 966	7 548	5 418	6 746	4 083	2 663	6 220	3 465	2755
DEUTSCHE	642	294	348	143	79	64	499	215	284
AUSLAENDER	12 324	7 254	5 070	6 603	4 004	2 599	5 721	3 250	2471
GROSSBRIT. U. NORDIRL.									
ZUSAMMEN	15 658	8 282	7 376	12 556	6 434	6 122	3 102	1 848	1254
DEUTSCHE	3 068	1 352	1 716	3 231	1 413	1 818	163-	61-	102-
AUSLAENDER	12 590	6 930	5 660	9 325	5 021	4 304	3 265	1 909	1356
UEBRIGES EUROPA									
ZUSAMMEN	493	277	216	450	276	174	43	1	42
DEUTSCHE	169	89	80	226	128	98	57-	39-	18-
AUSLAENDER	324	188	136	224	148	76	100	40	60
AFRIKA									
ZUSAMMEN	24 415	15 656	8 759	15 931	10 687	5 244	8 484	4 969	3515
DEUTSCHE	4 381	2 412	1 969	3 643	2 066	1 577	738	346	392
AUSLAENDER	20 034	13 244	6 790	12 288	8 621	3 667	7 746	4 623	3123
NIGERIA									
ZUSAMMEN	1 122	838	284	564	423	141	558	415	143
DEUTSCHE	263	155	108	186	114	72	77	41	36
AUSLAENDER	859	683	176	378	309	69	481	374	107
MAROKKO									
ZUSAMMEN	4 676	2 717	1 959	1 477	955	522	3 199	1 762	1437
DEUTSCHE	159	95	64	142	83	59	17	12	5
AUSLAENDER	4 517	2 622	1 895	1 335	872	463	3 182	1 750	1432
SUEDAFRIKA									
ZUSAMMEN	2 006	1 076	930	1 447	793	654	559	283	276
DEUTSCHE	1 212	685	527	905	504	401	307	181	126
AUSLAENDER	794	391	403	542	289	253	252	102	150
TUNESIEN									
ZUSAMMEN	2 382	1 420	962	1 946	1 180	766	436	240	196
DEUTSCHE	176	72	104	137	73	64	39	1-	40
AUSLAENDER	2 206	1 348	858	1 809	1 107	702	397	241	156
AEGYPTEN									
ZUSAMMEN	2 329	1 691	638	1 642	1 110	532	687	501	106
DEUTSCHE	334	168	166	298	164	134	36	4	32
AUSLAENDER	1 995	1 523	472	1 344	946	398	651	577	74
UEBRIGES AFRIKA									
ZUSAMMEN	11 900	7 914	3 986	8 855	6 226	2 629	3 045	1 688	1357
DEUTSCHE	2 237	1 237	1 000	1 975	1 128	847	262	109	153
AUSLAENDER	9 663	6 677	2 986	6 880	5 098	1 782	2 783	1 579	1204
AMERIKA									
ZUSAMMEN	42 653	20 833	21 820	39 427	19 678	19 749	3 226	1 155	2071
DEUTSCHE	15 585	6 914	8 671	16 284	7 158	9 126	699-	244-	455-
AUSLAENDER	27 068	13 919	13 149	23 143	12 520	10 623	3 925	1 399	2526
ARGENTINIEN									
ZUSAMMEN	1 374	688	686	882	455	427	492	233	259
DEUTSCHE	520	273	247	294	163	131	226	110	116
AUSLAENDER	854	415	439	588	292	296	266	123	143
BRASILIEN									
ZUSAMMEN	3 805	1 711	2 094	2 393	1 204	1 189	1 412	507	905
DEUTSCHE	1 253	693	560	902	525	377	351	168	183
AUSLAENDER	2 552	1 018	1 534	1 491	679	812	1 061	339	722
CHILE									
ZUSAMMEN	1 165	575	590	750	372	378	415	203	212
DEUTSCHE	288	145	143	254	142	112	34	3	31
AUSLAENDER	877	430	447	496	230	266	381	200	181
KANADA									
ZUSAMMEN	3 031	1 497	1 534	4 740	2 458	2 282	1 709-	961-	748-
DEUTSCHE	1 228	570	658	1 819	843	976	591-	273-	318-
AUSLAENDER	1 803	927	876	2 921	1 615	1 306	1 118-	688-	430-

10 WANDERUNGEN UEBER DIE GRENZEN DES BUNDESGBIETES 1988 NACH HERKUNFTS- BZW: ZIELLAENDERN

HERKUNFTS- BZW ZIELLAND STAATSANGEH.	Z U Z U E G E			F O R T Z U E G E			W A N D E R U N G S S A L D O		
	INSGESAMT	MAENNlich	WEIBlich	INSGESAMT	MAENNlich	WEIBlich	INSGESAMT	MAENNlich	WEIBlich
PERSONEN INSGESAMT									
VENEZUELA									
ZUSAMMEN	443	218	225	328	170	158	115	48	67
DEUTSCHE	189	99	90	184	92	92	5	7	2-
AUSLAENDER	254	119	135	144	78	66	110	41	69
VEREINIGTE STAATEN									
ZUSAMMEN	27 169	13 391	13 778	26 760	13 063	13 697	409	328	81
DEUTSCHE	9 860	3 918	5 942	11 198	4 496	6 702	1 338-	578-	760-
AUSLAENDER	17 309	9 473	7 836	15 562	8 567	6 995	1 747	906	841
UEBRIGES AMERIKA									
ZUSAMMEN	5 666	2 753	2 913	3 574	1 956	1 618	2 092	797	1295
DEUTSCHE	2 247	1 215	1 031	1 633	897	736	614	319	285
AUSLAENDER	3 419	1 537	1 882	1 941	1 059	882	1 478	478	1000
ASIEN									
ZUSAMMEN	64 452	35 831	28 621	33 315	20 429	12 886	31 137	15 402	15735
DEUTSCHE	4 319	2 505	1 814	3 819	2 289	1 530	500	216	284
AUSLAENDER	60 133	33 326	26 807	29 496	18 140	11 356	30 637	15 186	15451
INDIEN									
ZUSAMMEN	4 119	3 026	1 093	3 829	3 091	738	290	65-	355
DEUTSCHE	348	200	148	273	162	111	75	38	37
AUSLAENDER	3 771	2 826	945	3 556	2 929	627	215	103-	318
INDONESIEN									
ZUSAMMEN	1 315	773	542	1 048	663	385	267	110	157
DEUTSCHE	256	148	108	187	104	83	69	44	25
AUSLAENDER	1 059	625	434	861	559	302	198	66	132
IRAN									
ZUSAMMEN	12 708	7 341	5 367	3 765	2 293	1 472	8 943	5 048	3895
DEUTSCHE	123	61	62	80	40	40	43	21	22
AUSLAENDER	12 585	7 280	5 305	3 685	2 253	1 432	8 900	5 027	3873
ISRAEL									
ZUSAMMEN	1 799	1 112	687	1 050	620	430	749	492	257
DEUTSCHE	412	194	218	330	158	172	82	36	46
AUSLAENDER	1 387	918	469	720	462	258	667	456	211
JAPAN									
ZUSAMMEN	5 423	2 911	2 512	4 201	2 326	1 875	1 222	585	637
DEUTSCHE	376	215	161	386	227	159	10-	12-	2
AUSLAENDER	5 047	2 696	2 351	3 815	2 099	1 716	1 232	597	635
KOREA, REPUBLIK									
ZUSAMMEN	2 196	1 199	997	1 381	797	584	815	402	413
DEUTSCHE	94	53	41	98	59	39	4-	6-	2
AUSLAENDER	2 102	1 146	956	1 283	738	545	819	408	411
SYRIEN									
ZUSAMMEN	2 054	1 308	746	923	619	304	1 131	689	442
DEUTSCHE	116	60	56	64	32	32	52	28	24
AUSLAENDER	1 938	1 248	690	859	587	272	1 079	661	418
UEBRIGES ASIEN									
ZUSAMMEN	34 838	18 161	16 677	17 118	10 020	7 098	17 720	8 141	9579
DEUTSCHE	2 594	1 574	1 020	2 401	1 507	894	193	67	126
AUSLAENDER	32 244	16 587	15 657	14 717	8 513	6 204	17 527	8 074	9453
AUSTR. U. OZEAN.									
ZUSAMMEN	2 751	1 405	1 346	3 429	1 788	1 641	678-	383-	295-
DEUTSCHE	1 305	713	592	1 944	1 032	912	639-	319-	320-
AUSLAENDER	1 446	692	754	1 485	756	729	39-	64-	25
AUSTRALIEN									
ZUSAMMEN	2 216	1 147	1 069	2 900	1 517	1 383	684-	370-	314-
DEUTSCHE	1 030	573	457	1 591	843	748	561-	270-	291-
AUSLAENDER	1 186	574	612	1 309	674	635	123-	100-	23-
NEUSEELAND									
ZUSAMMEN	407	194	213	391	194	197	16		16
DEUTSCHE	184	93	91	240	128	112	56-	35-	21-
AUSLAENDER	223	101	122	151	66	85	72	35	37
UEBRIGES AUSTRALIEN									
ZUSAMMEN	128	64	64	138	77	61	10-	13-	3
DEUTSCHE	91	47	44	113	61	52	22-	14-	8-
AUSLAENDER	37	17	20	25	16	9	12	1	11
AUSSEREUROP. LAENDER									
ZUSAMMEN	134 271	73 725	60 546	92 102	52 582	39 520	42 169	21 143	21026
DEUTSCHE	25 590	12 544	13 046	25 690	12 545	13 145	100-	1-	99-
AUSLAENDER	108 681	61 181	47 500	66 412	40 037	26 375	42 269	21 144	21125
UNBEKANNTES AUSLAND									
ZUSAMMEN	1 760	1 242	518	1 045	766	279	715	476	239
DEUTSCHE	1 001	712	289	257	179	78	744	533	211
AUSLAENDER	759	530	229	788	587	201	29-	57-	28
VON/NACH SEE									
ZUSAMMEN	1 293	1 255	38	1 137	1 116	21	156	139	17
DEUTSCHE	173	159	14	118	111	7	55	48	7
AUSLAENDER	1 120	1 096	24	1 019	1 005	14	101	91	10
INSGESAMT									
INSGESAMT	903 892	479 979	423 913	421 947	235 213	186 734	481 945	244 766	237179
DEUTSCHE	255 342	127 617	127 725	62 858	30 749	32 109	192 484	96 868	95616
AUSLAENDER	648 550	352 362	296 188	359 089	204 464	154 625	289 461	147 898	141563
EG-LAENDER									
ZUSAMMEN	142 137	81 546	60 591	106 035	59 441	46 594	36 102	22 105	13997
DEUTSCHE	20 429	10 466	9 963	22 202	10 898	11 304	1 773-	432-	1341-
AUSLAENDER	121 708	71 080	50 628	83 833	48 543	35 290	37 875	22 537	15338
OECD-LAENDER (EUROPA)									
ZUSAMMEN	251 300	137 746	113 554	172 030	97 139	74 891	79 270	40 607	38663
DEUTSCHE	27 590	14 106	13 484	31 037	15 123	15 914	3 447-	1 017-	2430-
AUSLAENDER	223 710	123 640	100 070	140 993	82 016	58 977	82 717	41 624	41093

11 Bevölkerungsbilanz der Länder

Zeitraum	Bevölkerung am Anfang des Berichts- zeitraumes	Veränderungen			Bevölkerung am Ende des Berichts- zeitraumes
		Überschuß der		Zu- (+) bzw. Abnahme (-) insgesamt	
		Geborenen (+) bzw. Gestor- benen (-)	Zu- (+) bzw. Fort- züge (-)		
		1 000			

Schleswig-Holstein

4. Vierteljahr 1988	m	1 235,1	- 0,1	+ 1,5	+ 1,4	+ 1,1	1 236,6
	w	1 327,8	- 1,2	+ 1,5	+ 0,2	+ 0,2	1 328,0
	i	2 562,9	- 1,3	+ 3,0	+ 1,6	+ 0,6	2 564,6
1.1.1988 - 31.12.1988	m	1 229,7	+ 0,1	+ 6,7	+ 6,9	+ 5,6	1 236,6
	w	1 325,6	- 3,2	+ 5,7	+ 2,4	+ 1,8	1 328,0
	i	2 555,3	- 3,1	+ 12,4	+ 9,3	+ 3,6	2 564,6

Hamburg

4. Vierteljahr 1988	m	750,7	- 0,8	+ 3,0	+ 2,2	+ 2,9	752,9
	w	849,2	- 1,5	+ 2,4	+ 0,9	+ 1,1	850,2
	i	1 600,0	- 2,2	+ 5,3	+ 3,1	+ 1,9	1 603,1
1.1.1988 - 31.12.1988	m	746,9	- 1,7	+ 7,7	+ 6,0	+ 8,1	752,9
	w	847,3	- 4,1	+ 7,0	+ 2,9	+ 3,4	850,2
	i	1 594,2	- 5,8	+ 14,7	+ 8,9	+ 5,6	1 603,1

Niedersachsen

4. Vierteljahr 1988	m	3 467,9	- 0,7	+ 4,7	+ 4,1	+ 1,2	3 471,9
	w	3 710,1	- 2,2	+ 5,1	+ 2,9	+ 0,8	3 713,0
	i	7 178,0	- 2,8	+ 9,8	+ 7,0	+ 1,0	7 184,9
1.1.1988 - 31.12.1988	m	3 457,4	- 0,2	+ 14,7	+ 14,5	+ 4,2	3 471,9
	w	3 706,2	- 6,7	+ 13,5	+ 6,8	+ 1,8	3 713,0
	i	7 163,6	- 6,9	+ 28,2	+ 21,3	+ 3,0	7 184,9

Bremen

4. Vierteljahr 1988	m	313,4	- 0,2	+ 0,8	+ 0,6	+ 1,8	313,9
	w	347,7	- 0,4	+ 0,8	+ 0,4	+ 1,2	348,1
	i	661,0	- 0,6	+ 1,6	+ 1,0	+ 1,5	662,0
1.1.1988 - 31.12.1988	m	311,8	- 0,8	+ 3,0	+ 2,2	+ 6,9	313,9
	w	347,1	- 1,5	+ 2,4	+ 0,9	+ 2,7	348,1
	i	658,9	- 2,3	+ 5,4	+ 3,1	+ 4,7	662,0

Nordrhein-Westfalen

4. Vierteljahr 1988	m	8 083,0	+ 0,6	+ 16,8	+ 17,5	+ 2,2	8 100,4
	w	8 757,5	- 3,7	+ 19,9	+ 16,2	+ 1,8	8 773,6
	i	16 840,4	- 3,1	+ 36,7	+ 33,6	+ 2,0	16 874,1
1.1.1988 - 31.12.1988	m	8 029,9	+ 6,5	+ 64,1	+ 70,6	+ 8,8	8 100,4
	w	8 714,1	- 7,6	+ 67,2	+ 59,5	+ 6,8	8 773,6
	i	16 744,0	- 1,1	+131,2	+130,1	+ 7,8	16 874,1

Hessen

4. Vierteljahr 1988	m	2 684,3	- 0,3	+ 5,9	+ 5,6	+ 2,1	2 689,8
	w	2 873,3	- 1,6	+ 7,4	+ 5,8	+ 2,0	2 879,1
	i	5 557,6	- 1,9	+ 13,2	+ 11,3	+ 2,0	5 568,9
1.1.1988 - 31.12.1988	m	2 665,8	+ 0,1	+ 23,9	+ 24,1	+ 9,0	2 689,8
	w	2 858,9	- 4,6	+ 24,8	+ 20,2	+ 7,1	2 879,1
	i	5 524,6	- 4,5	+ 48,7	+ 44,3	+ 8,0	5 568,9

11 Bevölkerungsbilanz der Länder

Zeitraum		Bevölkerung am Anfang des Berichts- zeitraumes	Veränderungen				Bevölkerung am Ende des Berichts- zeitraumes
			Überschuß der		Zu- (+) bzw. Abnahme (-) insgesamt		
			Geborenen (+) bzw. Gestor- benen (-)	Zu- (+) bzw. Fort- züge (-)			
			1 000		je 1 000 Einwohner	1 000	
Rheinland-Pfalz							
4. Vierteljahr 1988	m	1 759,7	- 0,2	+ 1,5	+ 1,3	+ 0,8	1 761,1
	w	1 890,3	- 1,0	+ 2,8	+ 1,8	+ 1,0	1 892,1
	i	3 650,0	- 1,1	+ 4,3	+ 3,1	+ 0,9	3 653,2
1.1.1988 - 31.12.1988	m	1 749,9	+ 0,4	+ 10,8	+ 11,1	+ 6,4	1 761,1
	w	1 884,6	- 2,4	+ 9,8	+ 7,5	+ 4,0	1 892,1
	i	3 634,6	- 2,0	+ 20,6	+ 18,6	+ 5,1	3 653,2
Baden-Württemberg							
4. Vierteljahr 1988	m	4 555,1	+ 2,8	+ 10,3	+ 13,0	+ 2,9	4 568,2
	w	4 853,2	+ 0,7	+ 10,6	+ 11,3	+ 2,3	4 864,6
	i	9 408,3	+ 3,5	+ 20,9	+ 24,4	+ 2,6	9 432,7
1.1.1988 - 31.12.1988	m	4 512,4	+ 12,9	+ 42,8	+ 55,7	+ 12,3	4 568,2
	w	4 818,0	+ 5,3	+ 41,2	+ 46,5	+ 9,7	4 864,6
	i	9 330,5	+ 18,2	+ 84,0	+102,2	+ 11,0	9 432,7
Bayern							
4. Vierteljahr 1988	m	5 307,1	+ 1,9	+ 12,6	+ 15,5 ^{a)}	+ 2,9	5 322,6
	w	5 715,9	- 1,6	+ 11,7	+ 10,8 ^{a)}	+ 1,9	5 726,7
	i	11 023,0	+ 0,3	+ 24,3	+ 26,3 ^{a)}	+ 2,4	11 049,3
1.1.1988 - 31.12.1988	m	5 264,5	+ 9,5	+ 47,6	+ 58,1 ^{a)}	+ 11,0	5 322,6
	w	5 685,2	- 1,5	+ 42,2	+ 41,5 ^{a)}	+ 7,3	5 726,7
	i	10 949,7	+ 8,0	+ 89,9	+ 99,6 ^{a)}	+ 9,1	11 049,3
Saarland							
4. Vierteljahr 1988	m	505,6	- 0,2	+ 0,7	+ 0,5	+ 1,1	506,2
	w	547,7	- 0,3	+ 0,6	+ 0,2	+ 0,4	548,0
	i	1 053,4	- 0,5	+ 1,2	+ 0,8	+ 0,7	1 054,1
1.1.1988 - 31.12.1988	m	505,5	- 0,5	+ 1,2	+ 0,6	+ 1,3	506,2
	w	548,5	- 1,1	+ 0,6	- 0,6	- 1,0	548,0
	i	1 054,1	- 1,6	+ 1,7	- 0,1	- 0,1	1 054,1
Berlin (West)							
4. Vierteljahr 1988	m	963,4	- 0,5	+ 6,6	+ 6,2	+ 6,4	969,6
	w	1 094,8	- 2,3	+ 6,3	+ 4,0	+ 3,6	1 098,7
	i	2 058,2	- 2,8	+ 12,9	+ 10,1	+ 4,9	2 068,3
1.1.1988 - 31.12.1988	m	945,6	- 1,0	+ 25,1	+ 24,0	+ 25,4	969,6
	w	1 083,2	- 8,0	+ 23,6	+ 15,6	+ 14,4	1 098,7
	i	2 028,7	- 9,0	+ 48,6	+ 39,6	+ 19,5	2 068,3
Bundesgebiet							
4. Vierteljahr 1988	m	29 625,3	+ 2,5	+ 64,4	+ 67,8 ^{a)}	+ 2,3	29 693,1
	w	31 967,5	- 15,0	+ 68,8	+ 54,5 ^{a)}	+ 1,7	32 022,0
	i	61 592,8	- 12,6	+133,2	+122,3 ^{a)}	+ 2,0	61 715,1
1.1.1988 - 31.12.1988	m	29 419,4	+ 25,2	+247,6	+273,7 ^{a)}	+ 9,3	29 693,1
	w	31 818,7	- 35,5	+238,0	+203,3 ^{a)}	+ 6,4	32 022,0
	i	61 238,1	- 10,3	+485,6	+477,0 ^{a)}	+ 7,8	61 715,1

a) Einschließlich Berichtigung von Gemeindeergebnissen.

12 Bevölkerung im Bundesgebiet

Stichtag bzw. Zeitraum	Insgesamt	Männlich	Weiblich	Stichtag bzw. Zeitraum	Insgesamt	Männlich	Weiblich
	1 000				1 000		

Bevölkerung insgesamt

1950	31.12.	50 336,1	23 405,1	26 931,0	1972	31.12.	61 809,4	29 533,3	32 276,1
1951	31.12.	50 726,0	23 589,9	27 136,1	1973	31.12.	62 101,4	29 713,8	32 387,6
1952	31.12.	51 051,9	23 746,6	27 305,2	1974	31.12.	61 991,5	29 604,5	32 387,0
1953	31.12.	51 639,6	24 045,0	27 594,7	1975	31.12.	61 644,6	29 381,5	32 263,1
1954	31.12.	52 126,8	24 290,0	27 836,7	1976	31.12.	61 442,0	29 262,8	32 179,2
1955	31.12.	52 698,3	24 593,6	28 104,7	1977	31.12.	61 352,7	29 216,5	32 136,2
1956	31.12.	53 318,8	24 906,2	28 412,6	1978	31.12.	61 321,7	29 214,3	32 107,4
1957	31.12.	53 993,8	25 236,8	28 757,1	1979	31.12.	61 439,3	29 317,1	32 122,3
1958	31.12.	54 606,0	25 533,3	29 072,7	1980	31.12.	61 657,9	29 481,0	32 176,9
1959	31.12.	55 123,4	25 793,3	29 330,1	1981	31.12.	61 712,7	29 522,9	32 189,8
1960	31.12.	55 784,8	26 173,3	29 611,5	1982	31.12.	61 546,1	29 427,9	32 118,2
1961	31.12.	56 589,1	26 637,8	29 951,4	1983	31.12.	61 306,7	29 305,8	32 000,9
1962	31.12.	57 247,2	27 028,2	30 219,0	1984	31.12.	61 049,3	29 179,7	31 869,5
1963	31.12.	57 864,5	27 351,6	30 512,9	1985	31.12.	61 020,5	29 190,0	31 830,5
1964	31.12.	58 587,5	27 764,7	30 822,7	1986	31.12.	61 140,5	29 285,4	31 855,1
1965	31.12.	59 296,6	28 171,0	31 125,6	1987	31.12.	61 238,1	29 419,4	31 818,7
1966	31.12.	59 792,9	28 399,6	31 393,3	1988	31. 3.	61 316,8	29 467,5	31 849,3
1967	31.12.	59 948,5	28 418,5	31 530,0		30. 6.	61 418,0	29 528,7	31 889,3
1968	31.12.	60 463,0	28 716,2	31 746,8		30. 9.	61 592,8	29 625,3	31 967,5
1969	31.12.	61 194,6	29 180,0	32 014,6		31.12.	61 715,1	29 693,1	32 022,0
1970	31.12.	61 001,2	29 071,6	32 135,1					
1971	31.12.	61 502,5	29 367,4	32 135,1					

Deutsche

1970	31.12.	58 263,3	27 369,6	30 893,7	1980	31.12.	57 091,8	26 904,9	30 186,9
1971	31.12.	58 314,6	27 405,4	30 909,2	1981	31.12.	56 991,6	26 874,9	30 116,6
1972	31.12.	58 255,3	27 383,9	30 871,4	1982	31.12.	56 874,3	26 838,6	30 035,6
1973	31.12.	58 110,0	27 318,9	30 791,1	1983	31.12.	56 732,5	26 791,8	29 940,7
1974	31.12.	57 940,5	27 244,5	30 696,0	1984	31.12.	56 643,8	26 773,5	29 870,3
1975	31.12.	57 744,1	27 157,6	30 586,6	1985	31.12.	56 536,5	26 746,0	29 790,5
1976	31.12.	57 589,8	27 093,3	30 496,5	1986	31.12.	56 476,1	26 746,3	29 729,8
1977	31.12.	57 460,5	27 040,9	30 419,7	1987	31.12.	56 949,4	27 052,2	29 897,1
1978	31.12.	57 315,8	26 982,9	30 333,7	1988	31.12.	57 082,4	27 151,2	29 931,2
1979	31.12.	57 188,7	26 935,5	30 253,2					

Durchschnittliche Bevölkerung insgesamt¹⁾

1950	49 989,3	23 216,2	26 773,1	1970 ²⁾	60 650,6	28 866,7	31 783,9
1951	50 527,9	23 497,0	27 031,0	1971	61 302,2	29 264,6	32 037,6
1952	50 858,7	23 652,8	27 206,0	1972	61 671,6	29 467,9	32 203,9
1953	51 350,0	23 896,8	27 453,2	1973	61 975,9	29 646,3	32 329,7
1954	51 879,8	24 167,6	27 712,2	1974	62 054,1	29 668,7	32 385,4
1955	52 381,8	24 424,7	27 957,1	1975	62 829,4	29 499,4	32 330,0
1956	53 008,0	24 752,4	28 255,6	1976	61 531,0	29 315,7	32 215,3
1957	53 656,3	25 073,9	28 582,3	1977	61 400,5	29 243,3	32 157,2
1958	54 292,1	25 382,4	28 909,7	1978	61 326,5	29 210,4	32 116,1
1959	54 876,0	25 670,2	29 205,8	1979	61 358,8	29 252,9	32 106,0
1960	55 433,1	25 974,2	29 458,9	1980	61 566,3	29 417,1	32 149,2
1961 ²⁾	56 174,8	26 413,4	29 761,5	1981	61 682,0	29 501,3	32 180,2
1962	56 937,8	26 858,1	30 079,6	1982	61 637,6	29 481,9	32 155,7
1963	57 587,4	27 225,7	30 361,7	1983	61 423,1	29 364,7	32 058,4
1964	58 266,3	27 595,3	30 671,1	1984	61 175,1	29 240,7	32 934,4
1965	59 011,7	28 032,2	30 979,5	1985	61 024,1	29 181,1	31 842,9
1966	59 637,6	28 367,5	31 270,1	1986	61 066,1	29 232,8	31 833,2
1967	59 872,8	28 412,6	31 460,3	1987 ²⁾	61 077,0	29 322,9	31 754,1
1968	60 184,1	28 557,6	31 626,5	1988	61 449,5	29 544,3	31 905,2
1969	60 848,3	28 965,8	31 882,5					

1) Für die Jahre 1950 bis 1955 und 1956 bis 1960 zurückgerechnete Bevölkerungszahlen auf der Basis der Wohnungstatistik vom 25.9.1956 bzw. der Volkszählung vom 6.6.1961.

2) Ergebnis der Volkszählung.

13 Bevölkerung
13.1 Nach Monaten
1 000

Jahr	Bevölkerung Ende											
	Januar	Februar	März	April	Mai	Juni	Juli	August	September	Oktober	November	Dezember
1950	49 708,3	49 753,6	49 787,9	49 846,3	49 917,7	49 986,4	50 060,0	50 124,1	50 187,7	50 244,3	50 298,0	50 336,1
1955	52 159,1	52 187,5	52 216,4	52 259,2	52 311,4	52 363,5	52 416,2	52 472,4	52 533,0	52 599,2	52 651,3	52 698,3
1960	55 151,9	55 170,6	55 218,8	55 276,1	55 344,5	55 422,9	55 491,4	55 563,5	55 640,1	55 697,3	55 745,4	55 784,8
1965	58 645,0	58 723,0	58 818,6	58 897,5	58 970,1	59 040,6	59 105,7	59 167,1	59 234,2	59 282,8	59 313,3	59 296,6
1966	59 341,3	59 403,4	59 491,8	59 551,1	59 614,7	59 675,8	59 726,0	59 774,9	59 824,3	59 853,0	59 849,9	59 792,9
1967	59 798,9	59 806,7	59 818,2	59 832,1	59 855,2	59 872,0	59 883,3	59 902,0	59 926,0	59 949,3	59 960,1	59 948,5
1968	59 966,8	59 983,7	60 024,3	60 066,9	60 114,7	60 165,1	60 218,1	60 274,7	60 345,3	60 402,4	60 441,0	60 463,0
1969	60 515,0	60 575,7	60 644,3	60 709,2	60 772,8	60 842,5	60 909,8	60 976,4	61 069,0	61 142,2	61 193,9	61 194,6
1970	61 217,0	61 274,2	61 345,3	61 425,2	60 650,6 ^{a)}	60 713,6	60 776,2	60 836,4	60 907,2	60 960,2	60 998,0	61 001,2
1971	61 033,6	61 085,1	61 143,2	61 193,5	61 239,4	61 293,7	61 339,7	61 388,4	61 448,8	61 485,9	61 500,1	61 502,5
1972	61 516,8	61 541,1	61 579,8	61 608,5	61 637,3	61 674,1	61 702,3	61 740,4	61 776,7	61 805,6	61 820,9	61 809,4
1973	61 821,0	61 847,3	61 883,0	61 906,8	61 936,7	61 970,6	62 005,7	62 047,7	62 090,1	62 119,2	62 126,0	62 101,4
1974	62 098,2	62 089,3	62 075,7	62 059,6	62 051,0	62 041,4	62 033,0	62 038,0	62 048,1	62 042,3	62 026,3	61 991,5
1975	61 976,0	61 944,0	61 916,1	61 886,4	61 861,1	61 832,2	61 802,6	61 773,2	61 746,0	61 715,6	61 680,8	61 644,6
1976	61 629,7	61 607,4	61 577,1	61 547,6	61 529,9	61 512,9	61 497,7	61 493,4	61 489,6	61 480,1	61 463,7	61 442,0
1977	61 436,1	61 430,4	61 418,4	61 406,0	61 397,4	61 395,8	61 389,3	61 390,8	61 389,2	61 383,5	61 371,2	61 352,7
1978	61 347,3	61 333,5	61 324,6	61 319,3	61 313,9	61 310,0	61 311,6	61 322,4	61 331,9	61 334,8	61 331,9	61 321,7
1979	61 322,4	61 319,4	61 316,5	61 316,3	61 322,8	61 336,6	61 353,8	61 375,1	61 402,2	61 425,1	61 435,2	61 439,3
1980	61 462,7	61 480,1	61 497,3	61 517,3	61 535,2	61 560,7	61 588,6	61 615,5	61 653,1	61 669,6	61 667,2	61 657,9
1981	61 658,3	61 657,8	61 654,3	61 655,4	61 657,1	61 665,8	61 684,1	61 702,4	61 719,2	61 723,2	61 720,8	61 712,7
1982	61 703,3	61 690,3	61 673,9	61 661,2	61 650,4	61 637,9	61 626,6	61 616,5	61 604,1	61 589,4	61 568,5	61 546,1
1983	61 521,5	61 496,7	61 471,5	.	.	61 420,7	61 401,9	61 386,3	61 370,8	61 353,5	61 330,8	61 306,7
1984	61 281,8	61 263,8	61 249,3	61 234,5	61 214,3	61 181,1	61 146,9	61 122,8	61 089,1	61 076,2	61 062,7	61 049,3
1985	61 035,9	61 020,3	61 009,4	61 009,3	61 010,3	61 015,3	61 024,8	61 031,0	61 034,6	61 036,4	61 026,8	61 020,5
1986	61 023,4	61 017,2	61 006,8	61 016,9	61 028,5	61 047,7	61 073,2	61 097,8	61 122,3	61 138,8	61 139,7	61 140,5
1987	61 141,2	61 142,3	61 142,8	61 149,1	61 077,0 ^{a)}	61 093,5	61 122,1	61 150,7	61 183,8	61 206,8	61 218,3	61 238,1
1988	61 263,7	61 289,9	61 316,8	61 342,5	61 375,4	61 418,0	61 470,9	61 533,9	61 592,8	61 639,5	61 673,7	61 715,1

13.2 Nach Vierteljahren
1 000

Jahr	Bevölkerung am											
	31.3.			30.6.			30.9.			31.12.		
	insgesamt	männlich	weiblich	insgesamt	männlich	weiblich	insgesamt	männlich	weiblich	insgesamt	männlich	weiblich
1950	49 787,9	.	.	49 986,4	.	.	50 187,7	.	.	50 336,1	23 405,1	26 931,0
1955	52 216,4	24 337,2	27 879,2	52 363,5	24 414,9	27 948,6	52 533,0	24 503,6	28 029,4	52 698,3	24 593,6	28 104,7
1960	55 218,8	25 848,7	29 370,1	55 422,9	25 986,9	29 454,0	55 640,1	26 098,3	29 541,8	55 784,8	26 173,3	29 611,5
1965	58 818,6	27 920,7	30 897,8	59 040,6	28 059,3	30 981,3	59 234,2	28 169,7	31 064,5	59 296,6	28 171,0	31 125,6
1966	59 491,8	28 296,2	31 195,6	59 675,8	28 402,8	31 273,0	59 824,3	28 472,6	31 351,8	59 792,9	28 399,6	31 393,3
1967	59 818,2	28 396,4	31 421,7	59 872,0	28 413,2	31 458,8	59 926,0	28 427,1	31 498,9	59 948,5	28 418,5	31 530,0
1968	60 024,3	28 465,4	31 558,9	60 165,1	28 546,9	31 618,2	60 345,3	28 652,8	31 692,5	60 463,0	28 716,2	31 746,8
1969	60 644,3	28 835,9	31 808,4	60 842,5	28 966,0	31 876,5	61 069,0	29 107,1	31 961,8	61 194,6	29 180,0	32 014,6
1970	61 345,3	29 287,5	32 057,8	60 713,6	28 905,9	31 807,7	60 907,2	29 029,1	31 878,2	61 001,2	29 071,6	31 929,5
1971	61 143,2	29 167,6	31 975,6	61 293,7	29 269,9	32 023,7	61 448,8	29 360,9	32 088,0	61 502,5	29 367,4	32 135,1
1972	61 579,8	29 417,2	32 162,6	61 674,1	29 473,5	32 200,5	61 776,7	29 529,1	32 247,6	61 809,4	29 533,3	32 276,1
1973	61 883,0	29 586,9	32 296,1	61 970,6	29 650,2	32 320,3	62 090,1	29 721,0	32 369,1	62 101,4	29 713,8	32 387,6
1974	62 075,7	29 693,9	32 381,8	62 041,4	29 666,7	32 374,7	62 048,1	29 656,4	32 391,7	61 991,5	29 604,5	32 387,0
1975	61 916,1	29 556,5	32 359,6	61 832,2	29 503,3	32 328,9	61 746,0	29 446,3	32 299,6	61 644,6	29 381,5	32 263,1
1976	61 577,1	29 341,5	32 235,6	61 512,9	29 306,3	32 206,6	61 489,6	29 293,2	32 196,4	61 442,0	29 262,8	32 179,2
1977	61 418,2	29 252,3	32 165,9	61 395,6	29 242,2	32 153,4	61 389,0	29 239,4	32 149,6	61 352,7	29 216,5	32 136,2
1978	61 324,6	29 206,4	32 118,2	61 310,0	29 200,6	32 109,4	61 331,9	29 217,6	32 114,2	61 321,7	29 214,3	32 107,4
1979	61 316,5	29 219,0	32 097,5	61 336,6	29 239,5	32 097,1	61 402,2	29 285,6	32 116,6	61 439,3	29 317,1	32 122,3
1980	61 497,3	29 367,4	32 129,9	61 560,7	29 418,8	32 141,9	61 653,1	29 476,9	32 176,3	61 657,9	29 481,0	32 176,9
1981	61 654,3	29 482,3	32 172,0	61 665,8	29 492,3	32 173,5	61 719,2	29 526,5	32 192,7	61 712,7	29 522,9	32 189,8
1982	61 673,9	29 502,5	32 171,4	61 637,9	29 483,3	32 154,6	61 604,1	29 464,0	32 140,1	61 546,1	29 427,9	32 118,2
1983	61 471,5	29 389,3	32 082,2	61 420,7	29 363,4	32 057,3	61 370,8	29 338,5	32 032,3	61 306,7	29 305,8	32 000,9
1984	61 249,3	29 277,9	31 971,4	61 181,1	29 244,2	31 936,9	61 089,1	29 196,5	31 892,6	61 049,3	29 179,7	31 869,5
1985	61 009,4	29 167,0	31 842,3	61 015,3	29 177,5	31 837,8	61 034,6	29 193,1	31 841,5	61 020,5	29 190,0	31 830,5
1986	61 006,8	29/192,5	31 814,3	61 047,7	29 224,1	31 823,6	61 122,3	29 271,6	31 850,7	61 140,5	29 285,4	31 855,1
1987	61 142,8	29 292,8	31 850,0	61 093,5	29 335,0	31 758,5	61 183,8	29 387,7	31 796,2	61 238,1	29 419,4	31 818,7
1988	61 316,8	29 467,5	31 849,3	61 418,0	29 528,7	31 889,3	61 592,8	29 625,3	31 967,5	61 715,1	29 693,1	32 022,0

a) Ergebnis der Volkszählung.

14 Bevölkerung der Länder

1 000

Stichtag	Geschlecht	Schles- wig- Holstein	Hamburg	Nieder- sachsen	Bremen	Nord- rhein- Westfalen	Hessen	Rhein- land- Pfalz	Baden- Württem- berg	Bayern	Saar- land	Berlin (West)
1950 31.12.	insgesamt	2 543,2	1 583,5	6 729,8	552,6	13 075,3	4 275,2	2 987,4	6 374,8	9 111,0	948,7	2 154,6
1951 31.12.	insgesamt	2 469,4	1 614,3	6 655,4	566,9	13 366,1	4 313,6	3 042,6	6 469,1	9 099,7	956,5	2 172,3
1952 31.12.	insgesamt	2 405,1	1 637,2	6 587,6	577,8	13 611,6	4 341,2	3 092,0	6 561,6	9 084,4	966,1	2 187,1
1953 31.12.	insgesamt	2 324,9	1 672,9	6 542,4	591,8	14 002,6	4 387,8	3 147,0	6 728,1	9 070,7	973,5	2 198,0
1954 31.12.	insgesamt	2 283,7	1 702,2	6 506,5	606,8	14 295,1	4 430,7	3 188,6	6 873,0	9 067,0	981,0	2 192,3
1955 31.12.	insgesamt	2 257,5	1 731,5	6 485,3	623,5	14 589,7	4 487,0	3 226,6	7 021,5	9 085,5	986,9	2 203,3
1956 31.12.	insgesamt	2 251,1	1 759,6	6 479,8	643,9	14 877,3	4 541,1	3 266,2	7 161,1	9 122,5	992,8	2 223,4
1957 31.12.	insgesamt	2 262,8	1 784,6	6 506,7	663,4	15 179,8	4 596,0	3 307,3	7 283,5	9 179,0	1 003,8	2 227,0
1958 31.12.	insgesamt	2 273,0	1 803,7	6 534,8	676,3	15 430,1	4 644,8	3 345,7	7 399,9	9 253,1	1 021,5	2 223,2
1959 31.12.	insgesamt	2 285,8	1 817,9	6 566,1	689,8	15 612,5	4 693,1	3 366,1	7 512,9	9 335,0	1 040,3	2 204,0
1960 31.12.	insgesamt	2 304,1	1 829,5	6 612,3	701,9	15 798,7	4 770,7	3 397,5	7 664,3	9 447,9	1 060,8	2 197,0
1961 31.12.	insgesamt	2 329,2	1 840,5	6 674,5	712,2	16 028,9	4 861,3	3 438,5	7 838,7	9 593,8	1 083,0	2 188,5
1962 31.12.	insgesamt	2 351,3	1 847,5	6 731,6	718,3	16 194,7	4 936,9	3 474,5	7 990,6	9 731,2	1 096,6	2 174,0
1963 31.12.	insgesamt	2 375,8	1 854,6	6 786,4	724,8	16 361,1	5 004,9	3 509,5	8 108,3	9 846,6	1 106,2	2 186,2
1964 31.12.	insgesamt	2 405,5	1 857,4	6 854,5	732,6	16 554,3	5 086,6	3 545,4	8 257,4	9 976,2	1 117,2	2 200,2
1965 31.12.	insgesamt	2 438,8	1 854,4	6 921,0	742,5	16 735,7	5 170,4	3 582,0	8 426,2	10 100,9	1 127,4	2 197,3
1966 31.12.	insgesamt	2 472,5	1 847,3	6 967,2	749,6	16 835,5	5 239,7	3 612,7	8 534,1	10 216,8	1 132,1	2 185,4
1967 31.12.	insgesamt	2 499,7	1 832,6	6 993,2	751,8	16 842,6	5 262,7	3 625,4	8 565,5	10 280,4	1 131,3	2 163,3
1968 31.12.	insgesamt	2 528,7	1 822,8	7 039,2	754,2	16 950,5	5 333,2	3 644,5	8 713,9	10 405,6	1 128,9	2 141,4
1969 31.12.	insgesamt	2 557,2	1 817,1	7 100,4	756,0	17 129,8	5 422,6	3 671,3	8 909,7	10 568,9	1 127,4	2 134,3
1970 31.12.	insgesamt	2 510,6	1 793,6	7 121,8	735,5	17 004,9	5 424,5	3 658,9	8 953,6	10 561,1	1 121,3	2 115,3
1971 31.12.	insgesamt	2 543,2	1 781,6	7 180,5	739,1	17 137,8	5 489,7	3 678,5	9 055,1	10 691,0	1 122,0	2 084,0
1972 31.12.	insgesamt	2 563,8	1 766,2	7 214,8	734,3	17 192,9	5 533,0	3 690,4	9 154,2	10 778,7	1 118,6	2 062,6
1973 31.12.	insgesamt	2 579,6	1 751,6	7 259,2	728,8	17 245,5	5 583,8	3 700,8	9 239,4	10 852,8	1 111,9	2 047,9
1974 31.12.	insgesamt	2 584,3	1 733,8	7 264,8	724,0	17 217,8	5 576,1	3 688,1	9 226,6	10 849,1	1 103,3	2 024,0
1975 31.12.	insgesamt	2 582,4	1 717,4	7 238,5	716,8	17 129,6	5 549,8	3 665,8	9 152,7	10 810,4	1 096,3	1 984,8
1976 31.12.	insgesamt	2 582,7	1 698,6	7 226,9	710,0	17 073,2	5 538,4	3 649,0	9 119,3	10 804,2	1 089,0	1 950,7
1977 31.12.	insgesamt	2 587,2	1 680,3	7 224,2	703,2	17 030,3	5 540,6	3 639,3	9 120,5	10 819,3	1 081,1	1 926,8
1978 31.12.	insgesamt	2 591,3	1 664,3	7 225,2	698,3	17 006,4	5 553,5	3 630,9	9 137,8	10 831,4	1 073,0	1 909,7
1979 31.12.	insgesamt	2 599,0	1 653,0	7 234,0	695,1	17 017,1	5 576,1	3 633,2	9 190,1	10 871,0	1 068,6	1 902,3
1980 31.12.	insgesamt	2 611,3	1 645,1	7 256,4	693,8	17 058,2	5 601,0	3 642,5	9 258,9	10 928,2	1 066,3	1 896,2
1981 31.12.	insgesamt	2 619,2	1 637,1	7 267,1	691,4	17 046,0	5 611,9	3 641,2	9 287,9	10 959,2	1 063,0	1 888,7
1982 31.12.	insgesamt	2 618,2	1 623,8	7 256,8	685,4	16 961,2	5 599,8	3 636,5	9 270,6	10 966,7	1 057,5	1 869,6
1983 31.12.	insgesamt	2 616,6	1 609,5	7 248,5	676,9	16 836,5	5 565,0	3 633,5	9 243,3	10 969,5	1 052,8	1 854,5
1984 31.12.	insgesamt	2 613,8	1 592,4	7 216,3	665,6	16 703,9	5 535,2	3 624,0	9 241,1	10 957,5	1 050,8	1 848,6
1985 31.12.	insgesamt	2 614,2	1 579,9	7 196,9	659,9	16 674,1	5 529,4	3 615,0	9 271,4	10 973,7	1 045,9	1 860,1
1986 31.12.	insgesamt	2 612,7	1 571,3	7 196,1	654,2	16 676,5	5 543,7	3 611,4	9 326,8	11 026,5	1 042,1	1 879,2
1987 31.12.	männlich	1 229,7	746,9	3 457,4	311,8	8 029,9	2 665,8	1 749,9	4 512,4	5 264,5	505,5	945,6
	weiblich	1 325,6	847,3	3 706,2	347,1	8 714,1	2 858,9	1 884,6	4 818,0	5 685,2	548,5	1 083,2
	insgesamt	2 555,3	1 594,2	7 163,6	658,9	16 744,0	5 524,6	3 634,6	9 330,5	10 949,7	1 054,1	2 028,7
1988 31. 3.	männlich	1 231,4	747,6	3 459,3	312,2	8 042,2	2 670,0	1 751,2	4 524,2	5 273,8	505,5	950,2
	weiblich	1 325,7	847,4	3 705,9	347,3	8 724,1	2 861,8	1 885,1	4 826,8	5 691,6	548,0	1 085,6
	insgesamt	2 557,1	1 595,0	7 165,2	659,5	16 766,3	5 531,8	3 636,2	9 351,0	10 965,4	1 053,5	2 035,8
30. 6.	männlich	1 233,0	748,0	3 462,5	312,8	8 055,9	2 675,6	1 753,8	4 537,1	5 288,2	505,4	956,6
	weiblich	1 326,4	847,3	3 706,7	347,6	8 733,8	2 865,7	1 886,3	4 836,9	5 701,4	547,7	1 089,5
	insgesamt	2 559,3	1 595,3	7 169,2	660,4	16 789,7	5 541,2	3 640,1	9 374,0	10 989,6	1 053,1	2 046,1
30. 9.	männlich	1 235,1	750,7	3 467,9	313,4	8 083,0	2 684,3	1 759,7	4 555,1	5 307,1	505,6	963,4
	weiblich	1 327,8	849,2	3 710,1	347,7	8 757,5	2 873,3	1 890,3	4 853,2	5 715,9	547,7	1 094,8
	insgesamt	2 562,9	1 600,0	7 178,0	661,0	16 840,4	5 557,6	3 650,0	9 408,3	11 023,0	1 053,4	2 058,2
31.12.	männlich	1 236,6	752,9	3 471,9	313,9	8 100,4	2 689,8	1 761,1	4 568,2	5 322,6	506,2	969,6
	weiblich	1 328,0	850,2	3 713,0	348,1	8 773,6	2 879,1	1 892,1	4 864,6	5 726,7	548,0	1 098,7
	insgesamt	2 564,6	1 603,1	7 184,9	662,0	16 874,1	5 568,9	3 653,2	9 432,7	11 049,3	1 054,1	2 068,3

15 Durchschnittliche Bevölkerung

15.1 Nach Monaten

1 000

Jahr	Durchschnittliche Bevölkerung im											
	Januar	Februar	März	April	Mai	Juni	Juli	August	September	Oktober	November	Dezember
1950	49 672,0	49 731,0	49 770,8	49 817,1	49 882,0	49 952,1	50 023,2	50 092,0	50 155,9	50 216,0	50 271,1	50 317,0
1955	52 142,9	52 173,3	52 201,9	52 237,8	52 285,3	52 337,5	52 389,9	52 444,3	52 502,7	52 566,1	52 625,2	52 674,8
1960	55 137,6	55 161,2	55 194,7	55 247,5	55 310,3	55 383,7	55 457,2	55 527,5	55 601,8	55 668,7	55 721,3	55 765,1
1961	55 811,2	55 866,3	55 937,4	56 015,2	56 092,4	56 180,6	56 266,3	56 355,2	56 440,6	56 502,5	56 547,4	56 577,8
1965	58 616,2	58 684,0	58 770,8	58 858,0	58 933,8	59 005,4	59 073,1	59 136,4	59 200,6	59 258,5	59 298,1	59 305,0
1970	61 205,8	61 245,6	61 309,7	61 385,2	61 037,9	60 682,1	60 744,9	60 806,3	60 871,8	60 933,7	60 979,1	60 999,6
1971	61 017,4	61 059,4	61 114,1	61 168,3	61 216,4	61 266,5	61 316,7	61 364,0	61 418,6	61 467,1	61 493,0	61 501,3
1972	61 511,9	61 528,9	61 560,4	61 594,1	61 622,9	61 655,7	61 688,2	61 721,4	61 758,6	61 791,1	61 813,2	61 815,1
1973	61 816,9	61 834,2	61 865,2	61 894,9	61 921,8	61 953,6	61 988,1	62 026,7	62 068,9	62 104,7	62 122,6	62 113,7
1974	62 100,0	62 093,8	62 082,5	62 067,6	62 055,3	62 046,2	62 037,2	62 035,5	62 043,1	62 045,2	62 034,3	62 008,9
1975	61 984,1	61 960,0	61 930,0	61 901,2	61 873,8	61 846,7	61 817,4	61 787,9	61 759,6	61 730,8	61 698,2	61 662,7
1976	61 637,2	61 618,5	61 592,2	61 562,3	61 538,8	61 521,4	61 505,3	61 495,6	61 491,5	61 484,8	61 471,9	61 452,9
1977	61 439,1	61 433,2	61 424,4	61 412,2	61 401,7	61 396,6	61 392,5	61 390,1	61 390,0	61 386,4	61 377,3	61 362,0
1978	61 350,0	61 340,4	61 329,1	61 322,0	61 316,6	61 311,9	61 310,8	61 317,0	61 327,1	61 333,3	61 333,4	61 326,8
1979	61 322,0	61 320,9	61 318,0	61 316,4	61 319,6	61 329,7	61 345,2	61 364,4	61 388,7	61 413,7	61 430,1	61 437,3
1980	61 451,0	61 471,4	61 488,7	61 507,3	61 526,3	61 548,0	61 574,6	61 602,0	61 634,3	61 661,3	61 668,4	61 662,6
1981	61 658,1	61 658,1	61 656,1	61 654,9	61 656,3	61 661,5	61 674,9	61 693,2	61 710,8	61 721,2	61 722,0	61 716,7
1982	61 708,0	61 696,8	61 682,1	61 667,5	61 655,8	61 644,1	61 632,3	61 621,5	61 610,3	61 596,8	61 579,0	61 557,3
1983	61 533,8	61 509,1	61 484,1	61 459,1	61 434,1	61 409,1	61 384,1	61 359,1	61 334,1	61 309,1	61 284,1	61 259,1
1984	61 294,3	61 272,8	61 256,7	61 242,0	61 224,4	61 197,7	61 164,0	61 134,8	61 105,9	61 082,7	61 069,5	61 056,0
1985	61 042,6	61 028,1	61 014,8	61 009,4	61 009,8	61 012,8	61 020,0	61 027,9	61 032,8	61 035,5	61 031,6	61 023,7
1986	61 022,0	61 020,3	61 012,0	61 011,9	61 022,7	61 038,1	61 060,5	61 085,5	61 110,0	61 130,6	61 139,2	61 140,1
1987	61 141,8	61 144,6	61 144,4	61 145,9	61 077,0	61 085,3	61 107,8	61 136,4	61 167,3	61 195,3	61 212,6	61 228,2
1988	61 250,9	61 276,8	61 303,4	61 329,6	61 358,9	61 396,7	61 444,3	61 501,9	61 563,0	61 616,6	61 657,5	61 694,9

15.2 Nach Vierteljahren

1 000

Jahr	Durchschnittliche Bevölkerung im											
	1. Vierteljahr			2. Vierteljahr			3. Vierteljahr			4. Vierteljahr		
	insgesamt	männlich	weiblich	insgesamt	männlich	weiblich	insgesamt	männlich	weiblich	insgesamt	männlich	weiblich
1950	49 724,6	.	.	49 883,7	.	.	50 090,4	.	.	50 268,0	.	.
1955	52 172,7	24 314,2	27 858,6	52 286,9	24 374,5	27 912,4	52 445,6	24 457,8	27 987,8	52 622,0	24 551,6	28 070,4
1960	55 171,1	25 821,0	29 350,1	55 320,8	25 908,8	29 412,0	55 531,5	26 033,6	29 497,9	55 712,5	26 135,8	29 576,6
1961	55 871,6	26 223,8	29 647,9	56 096,1	26 362,7	29 733,4	56 354,0	26 514,4	29 839,7	56 542,6	26 617,9	29 924,7
1965	58 690,3	27 830,8	30 859,5	58 932,4	27 994,0	30 938,4	59 136,7	28 114,1	31 022,7	59 287,2	28 189,8	31 097,4
1970	61 253,3	29 221,9	32 031,4	60 650,6 ^{a)}	28 866,7 ^{a)}	31 783,9 ^{a)}	60 795,0	28 960,6	31 834,4	60 957,9	29 057,6	31 900,4
1971	61 063,6	29 111,7	31 951,9	61 217,1	29 219,3	31 997,8	61 366,5	29 313,8	32 052,6	61 487,1	29 373,9	32 113,2
1972	61 533,8	29 385,9	32 147,9	61 624,2	29 444,7	32 179,6	61 722,7	29 500,7	32 222,0	61 806,5	29 540,4	32 266,1
1973	61 838,8	29 553,1	32 285,7	61 923,4	29 617,2	32 306,2	62 027,9	29 685,4	32 342,5	62 113,7	29 729,3	32 384,3
1974	62 092,1	29 704,5	32 387,6	62 056,4	29 678,1	32 378,3	62 038,6	29 657,8	32 380,8	62 029,5	29 634,5	32 394,9
1975	61 958,1	29 581,4	32 376,7	61 873,9	29 528,7	32 345,2	61 788,3	29 473,3	32 315,0	61 697,2	29 414,1	32 283,1
1976	61 616,0	29 363,4	32 252,5	61 540,8	29 321,5	32 219,4	61 497,5	29 298,0	32 199,5	61 469,9	29 279,9	32 189,9
1977	61 432,2	29 257,8	32 174,5	61 403,5	29 245,8	32 158,5	61 390,9	29 240,0	32 150,9	61 375,2	29 230,3	32 144,9
1978	61 339,8	29 211,8	32 128,0	61 316,8	29 202,6	32 114,2	61 318,3	29 208,3	32 110,0	61 331,2	29 218,7	32 112,4
1979	61 320,3	29 217,3	32 103,0	61 321,9	29 227,6	32 094,3	61 366,1	29 261,2	32 104,9	61 427,0	29 305,3	32 121,7
1980	61 470,4	29 343,5	32 126,9	61 527,2	29 393,9	32 133,3	61 603,7	29 447,1	32 156,6	61 664,1	29 484,0	32 180,1
1981	61 657,4	29 482,6	32 174,8	61 657,5	29 485,8	32 171,7	61 693,0	29 509,7	32 183,3	61 720,0	29 527,1	32 192,9
1982	61 695,6	29 514,0	32 181,7	61 655,8	29 492,5	32 163,3	61 621,4	29 500,7	32 147,3	61 577,7	29 540,4	32 266,1
1983	61 509,0	29 408,2	32 100,8	61 447,5	29 377,1	32 070,4	61 394,6	29 350,8	32 043,9	61 341,0	29 322,7	32 018,3
1984	61 274,6	29 289,9	31 984,7	61 221,4	29 264,5	31 956,8	61 134,9	29 219,9	31 915,0	61 069,4	29 188,3	31 881,1
1985	61 028,5	29 173,2	31 855,3	61 010,7	29 171,9	31 838,8	61 026,9	29 186,3	31 840,6	61 030,2	29 193,1	31 837,1
1986	61 018,1	29 193,6	31 824,5	61 024,2 ^{a)}	29 207,3 ^{a)}	31 816,9 ^{a)}	61 085,3	29 248,5	31 836,8	61 136,6	29 281,9	31 854,7
1987	61 141,7	29 288,5	31 853,2	61 077,0 ^{a)}	29 322,9 ^{a)}	31 754,1 ^{a)}	61 152,2	29 369,3	31 782,9	61 221,1	29 409,6	31 811,4
1988	61 277,0	29 443,2	31 833,8	61 361,7	29 496,1	31 065,6	61 503,1	29 576,5	31 926,6	61 656,3	29 661,4	31 994,9

15.3 Nach Halbjahren und Jahren

1 000

Jahr	Durchschnittliche Bevölkerung im								
	1. Halbjahr			2. Halbjahr			Jahr		
	insgesamt	männlich	weiblich	insgesamt	männlich	weiblich	insgesamt	männlich	weiblich
1950	49 804,2	.	.	50 179,2	.	.	49 989,3	23 216,2	26 773,1
1955	52 229,8	24 344,3	27 885,5	52 533,8	24 504,7	28 029,1	52 381,8	24 424,7	27 957,1
1960	55 246,0	25 864,9	29 381,1	55 622,0	26 084,7	29 537,3	55 433,1	25 974,2	29 458,9
1961	55 983,9	26 293,2	29 690,6	56 448,3	26 566,1	29 882,2	56 174,8 ^{a)}	26 413,4 ^{a)}	29 761,5 ^{a)}
1965	58 811,4	27 912,4	30 899,0	59 212,0	28 151,9	31 060,0	59 011,7 ^{a)}	28 032,2 ^{a)}	30 979,5 ^{a)}
1970	60 952,2	29 044,4	31 907,8	60 889,2	29 015,1	31 874,1	60 650,6 ^{a)}	28 866,7 ^{a)}	31 783,9 ^{a)}
1971	61 140,4	29 165,5	31 974,9	61 426,8	29 343,9	32 082,9	61 302,2	29 264,6	32 037,6
1975	61 916,0	29 555,1	32 360,9	61 742,8	29 443,7	32 299,1	61 829,4	29 499,4	32 330,0
1976	61 578,4	29 342,5	32 236,0	61 483,7	29 289,0	32 194,7	61 531,0	29 315,7	32 215,3
1977	61 417,9	29 251,4	32 166,5	61 383,0	29 235,2	32 147,9	61 400,5	29 243,3	32 157,2
1978	61 328,3	29 207,2	32 121,1	61 324,7	29 213,5	32 111,2	61 326,5	29 210,4	32 116,1
1979	61 321,1	29 222,4	32 098,7	61 396,6	29 283,3	32 113,3	61 358,8	29 252,9	32 106,0
1980	61 498,8	29 368,7	32 130,1	61 633,9	29 465,6	32 168,3	61 566,3	29 417,1	32 149,2
1981	61 657,5	29 484,2	32 173,3	61 706,5	29 518,4	32 188,1	61 682,0	29 501,3	32 180,7
1982	61 675,7	29 503,2	32 172,5	61 599,5	29 460,6	32 138,9	61 637,6	29 481,9	32 155,7
1983	61 478,3	29 392,7	32 085,6	61 367,8	29 336,7	32 031,1	61 423,1	29 364,7	32 058,4
1984	61 248,0	29 277,2	31 970,8	61 102,2	29 204,1	31 898,1	61 175,1	29 240,7	31 934,4
1985	61 019,6	29 172,5	31 847,1	61 028,6	29 189,7	31 838,8	61 024,1	29 181,1	31 842,9
1986	61 021,2	29 200,4	31 820,7	61 111,0	29 265,2	31 845,7	61 066,1	29 232,8	31 833,2
1987	61 123,2	29 302,9	31 820,3	61 174,6	29 382,5	31 792,2	61 077,0 ^{a)}	29 322,9 ^{a)}	31 754,1 ^{a)}
1988	61 319,4	29 469,7	31 849,7	61 579,7	29 619,0	31 960,7	61 449,5	29 544,3	31 905,2

a) Ergebnis der Volkszählung.

16 Durchschnittliche Bevölkerung der Länder*)

1 000

Jahr Vierteljahr	Geschlecht	Schles- wig- Holstein	Hamburg	Nieder- sachsen	Bremen	Nord- rhein- Westfalen	Hessen	Rhein- land- Pfalz	Baden- Württem- berg	Bayern	Saar- land	Berlin (West)
1950	insgesamt	2 597,7	1 553,2	6 743,9	542,1	12 922,0	4 243,0	2 909,4	6 288,5	9 108,0	942,5	2 138,8
1951	insgesamt	2 504,9	1 598,6	6 691,3	559,8	13 217,7	4 295,5	3 014,0	6 425,4	9 105,6	952,2	2 162,8
1952	insgesamt	2 439,3	1 623,8	6 619,4	571,6	13 479,2	4 326,6	3 067,7	6 511,9	9 088,5	961,3	2 169,6
1953	insgesamt	2 365,1	1 655,3	6 565,2	584,5	13 803,0	4 363,2	3 120,8	6 636,9	9 078,5	969,5	2 208,1
1954	insgesamt	2 305,2	1 686,5	6 525,6	599,4	14 146,9	4 409,1	3 168,7	6 798,9	9 069,8	977,4	2 192,5
1955	insgesamt	2 270,5	1 715,1	6 492,7	613,8	14 433,3	4 455,4	3 206,6	6 942,7	9 072,7	983,7	2 195,0
1956	insgesamt	2 252,7	1 744,0	6 481,5	633,1	14 732,7	4 513,6	3 243,9	7 091,7	9 103,5	989,8	2 221,5
1957	insgesamt	2 257,3	1 771,2	6 493,1	654,5	15 027,7	4 569,4	3 286,1	7 224,7	9 149,7	998,5	2 223,9
1958	insgesamt	2 266,8	1 793,6	6 520,0	669,7	15 303,6	4 618,7	3 327,1	7 341,0	9 215,1	1 013,2	2 223,2
1959	insgesamt	2 280,7	1 810,5	6 551,1	682,3	15 529,1	4 668,5	3 358,1	7 459,8	9 294,0	1 031,3	2 210,6
1960	insgesamt	2 294,5	1 823,0	6 587,9	695,4	15 694,1	4 728,8	3 381,0	7 590,9	9 387,2	1 051,1	2 199,3
1961 ¹⁾	insgesamt	2 317,4	1 832,3	6 640,9	706,4	15 901,7	4 814,4	3 417,1	7 759,2	9 515,5	1 072,6	2 197,4
1962	insgesamt	2 341,2	1 844,0	6 703,4	715,2	16 116,6	4 900,4	3 457,1	7 922,7	9 666,6	1 090,8	2 179,9
1963	insgesamt	2 363,9	1 850,9	6 761,1	721,4	16 279,9	4 972,6	3 493,5	8 065,9	9 798,6	1 102,3	2 177,3
1964	insgesamt	2 392,0	1 856,5	6 824,1	728,8	16 463,3	5 050,9	3 529,6	8 195,6	9 920,6	1 112,4	2 192,6
1965	insgesamt	2 422,8	1 857,0	6 892,0	738,0	16 660,9	5 136,7	3 567,3	8 360,4	10 052,6	1 123,3	2 200,6
1966	insgesamt	2 457,5	1 851,5	6 951,0	746,3	16 807,1	5 215,2	3 601,9	8 507,3	10 177,6	1 131,0	2 191,2
1967	insgesamt	2 487,5	1 840,2	6 980,7	750,7	16 835,5	5 251,0	3 620,0	8 548,1	10 253,7	1 131,8	2 173,7
1968	insgesamt	2 514,7	1 827,3	7 014,8	753,6	16 888,3	5 295,6	3 634,8	8 634,8	10 339,0	1 130,4	2 150,8
1969	insgesamt	2 544,8	1 820,0	7 069,1	755,5	17 044,0	5 380,2	3 660,0	8 817,7	10 491,6	1 128,6	2 136,6
1970 ¹⁾	insgesamt	2 494,1	1 793,8	7 082,2	722,7	16 914,1	5 381,7	3 645,4	8 895,0	10 479,4	1 119,7	2 122,3
1971	insgesamt	2 529,5	1 788,9	7 155,4	737,8	17 090,8	5 462,4	3 670,6	9 014,1	10 631,9	1 122,1	2 098,6
1972	insgesamt	2 554,1	1 773,9	7 198,7	737,0	17 166,5	5 512,5	3 684,9	9 112,4	10 737,9	1 120,7	2 073,2
1973	insgesamt	2 573,4	1 758,4	7 237,3	731,8	17 223,3	5 559,9	3 697,5	9 206,4	10 818,4	1 115,5	2 054,0
1974	insgesamt	2 582,6	1 743,1	7 263,3	726,5	17 229,8	5 581,8	3 695,9	9 237,8	10 851,0	1 107,9	2 034,4
1975	insgesamt	2 583,8	1 726,4	7 252,4	721,0	17 175,8	5 563,7	3 678,0	9 194,2	10 829,9	1 099,9	2 004,3
1976	insgesamt	2 583,4	1 708,3	7 231,6	713,6	17 095,9	5 542,5	3 656,9	9 135,1	10 803,6	1 092,8	1 967,3
1977	insgesamt	2 586,0	1 688,4	7 226,8	706,6	17 051,4	5 539,0	3 644,8	9 120,8	10 812,7	1 085,5	1 938,3
1978	insgesamt	2 589,4	1 672,4	7 225,1	700,8	17 014,7	5 546,0	3 634,5	9 130,1	10 819,1	1 076,8	1 917,7
1979	insgesamt	2 594,7	1 658,5	7 227,5	696,5	17 002,5	5 562,8	3 631,7	9 160,4	10 848,8	1 070,4	1 905,0
1980	insgesamt	2 605,4	1 649,6	7 246,5	694,6	17 043,7	5 588,7	3 639,0	9 232,8	10 898,9	1 067,8	1 899,3
1981	insgesamt	2 615,9	1 640,8	7 261,8	692,7	17 049,2	5 605,3	3 642,2	9 275,4	10 942,2	1 064,7	1 891,8
1982	insgesamt	2 619,5	1 630,6	7 262,5	688,8	17 007,5	5 606,5	3 639,1	9 280,8	10 962,4	1 060,5	1 879,3
1983	insgesamt	2 617,6	1 617,1	7 251,5	682,0	16 900,1	5 583,9	3 633,6	9 256,6	10 965,5	1 054,3	1 860,9
1984	insgesamt	2 615,3	1 601,0	7 229,8	671,1	16 776,8	5 548,0	3 627,3	9 240,0	10 963,5	1 051,6	1 850,5
1985	insgesamt	2 614,4	1 586,4	7 204,9	662,9	16 686,5	5 531,5	3 619,4	9 254,0	10 963,0	1 048,3	1 852,8
1986	insgesamt	2 613,3	1 575,6	7 195,7	656,9	16 671,0	5 534,6	3 612,1	9 296,3	10 997,1	1 043,9	1 869,6
1987 ⁴⁾	männlich	1 228,7	745,3	3 454,9	312,2	8 010,5	2 656,3	1 747,6	4 488,2	5 237,4	506,0	936,0
	weiblich	1 325,6	847,5	3 707,2	347,9	8 701,4	2 851,5	1 883,2	4 798,2	5 665,2	549,7	1 076,7
	insgesamt	2 554,2	1 592,8	7 162,1	660,1	16 711,8	5 507,8	3 630,8	9 286,4	10 902,6	1 055,7	2 012,7
1. Vj. insgesamt		2 612,6	1 568,5	7 194,9	653,6	16 675,0	5 545,8	3 609,9	9 331,9	11 028,6	1 041,5	1 879,2
2. Vj. ⁴⁾ insgesamt		2 554,2	1 592,8	7 162,1	660,1	16 711,8	5 507,8	3 630,8	9 286,4	10 902,6	1 055,7	2 012,7
3. Vj. insgesamt		2 555,7	1 592,0	7 165,1	659,5	16 723,8	5 515,1	3 633,6	9 305,3	10 926,2	1 055,1	2 020,7
4. Vj. insgesamt		2 555,4	1 594,0	7 164,5	658,8	16 739,4	5 522,9	3 635,1	9 325,6	10 944,3	1 054,4	2 026,8
1988	männlich	1 233,1	749,1	3 463,5	312,8	8 061,3	2 677,0	1 754,9	4 538,6	5 291,5	505,6	956,9
	weiblich	1 326,6	848,2	3 708,0	347,5	8 739,5	2 867,5	1 887,5	4 839,2	5 702,9	548,0	1 090,2
	insgesamt	2 559,7	1 597,3	7 171,5	660,3	16 800,8	5 544,6	3 642,3	9 377,8	10 994,5	1 053,6	2 047,1
1. Vj. männlich		1 230,6	747,4	3 458,1	311,9	8 035,8	2 667,7	1 750,4	4 518,0	5 270,2	505,5	947,6
	weiblich	1 325,6	847,5	3 706,0	347,2	8 718,9	2 860,5	1 884,9	4 822,3	5 688,4	548,4	1 084,2
	insgesamt	2 556,2	1 594,8	7 164,1	659,0	16 754,7	5 528,2	3 635,3	9 340,4	10 958,6	1 053,9	2 031,8
2. Vj. männlich		1 232,1	747,7	3 460,7	312,5	8 048,5	2 672,7	1 752,4	4 529,8	5 281,1	505,4	953,3
	weiblich	1 325,9	847,3	3 706,1	347,4	8 728,4	2 863,6	1 885,6	4 831,4	5 694,6	547,9	1 087,5
	insgesamt	2 558,0	1 595,0	7 166,7	659,9	16 776,9	5 536,3	3 638,0	9 361,2	10 975,7	1 053,3	2 040,8
3. Vj. männlich		1 234,1	749,2	3 465,5	313,2	8 069,1	2 679,6	1 756,3	4 545,3	5 298,3	505,6	960,2
	weiblich	1 327,3	848,0	3 708,8	347,6	8 745,2	2 869,2	1 888,1	4 844,6	5 707,4	547,8	1 092,5
	insgesamt	2 561,4	1 597,2	7 174,4	660,8	16 814,3	5 548,8	3 644,5	9 340,0	11 005,7	1 053,4	2 052,7
4. Vj. männlich		1 235,6	752,2	3 469,5	313,7	8 091,7	2 688,0	1 760,3	4 561,2	5 316,6	506,0	966,7
	weiblich	1 327,7	850,0	3 711,1	348,0	8 765,6	2 877,0	1 891,2	4 858,5	5 721,3	547,9	1 096,7
	insgesamt	2 563,3	1 602,2	7 180,6	661,7	16 857,3	5 565,0	3 651,5	9 419,8	11 037,9	1 053,8	2 063,3

*) Für die Jahre 1950 bis 1955 und 1956 bis 1960 rückgerechnete Bevölkerungszahlen auf der Basis der Wohnungsstatistik vom 25.9.1956 bzw. der Volkszählung vom 6.6.1961.

1) Ergebnis der Volkszählung.

Fachserie 1:

Bevölkerung und Erwerbstätigkeit

Reihe 1: Gebiet und Bevölkerung

Die vierteljährlichen Berichte (z.T. mit langen Reihen) enthalten aktuelle Angaben über die Eheschließungen, Geborenen und Gestorbenen. Ferner werden die Wanderungen der Deutschen und Ausländer zwischen den Bundesländern und über die Grenzen des Bundesgebietes sowie fortgeschriebene Einwohnerzahlen (Bevölkerungsbilanz) nach Bundesländern dargestellt.

Im jährlichen Bericht (z.T. mit langen Reihen und kreisweiser Gliederung) werden detaillierte Ergebnisse über die Bevölkerungsentwicklung veröffentlicht. Nachgewiesen sind u. a. Grund- und Verhältniszahlen über Eheschließungen und Ehelösungen, Geburten, Gestorbene und Wanderungen. Dabei wird nach einer Vielzahl von Merkmalen, wie Geschlecht, Alter, Familienstand und Staatsangehörigkeit differenziert. Ehelösungen werden nach Art des Urteils, nach Scheidungsgründen, Ehedauer, Kinderzahl und Religionszugehörigkeit der Ehegatten aufgeschlüsselt. Die Gesamtwanderung ist nach Wanderungen über die Grenzen des Bundesgebietes und nach der Binnenwanderung untergliedert. Außerdem werden Modellrechnungen der Bevölkerung gebracht. Zu Vergleichszwecken enthält der Bericht bevölkerungsstatistische Zahlen für das Ausland. Nachgewiesen sind u. a. Grund- und Verhältniszahlen über Eheschließungen, Ehelösungen, Geborene und Gestorbene. Darüber hinaus ist auch die Entwicklung der Bevölkerung sowie ihre Zusammensetzung nach Alter und Familienstand dargestellt.

1.S: Sonderbeiträge (unregelmäßige Folge)

Als 1.S.2 liegt die Allgemeine Sterbetafel 1972 für die Bundesrepublik Deutschland mit ausführlichen Erläuterungen der Berechnungsmethode und der Ergebnisse vor.

Reihe 2: Ausländer

Die Ausländer im Bundesgebiet werden jährlich nach Staatsangehörigkeit, Alter, Familienstand, Geschlecht und Aufenthaltsdauer nachgewiesen. Regional wird nach Bundesländern und z.T. nach kreisfreien Städten und Landkreisen differenziert.

Reihe 3: Haushalte und Familien

In jährlicher Folge bringt diese Reihe eine Fülle von Angaben aus dem Mikrozensus über Haushalte und Familien. Sie vermitteln – z. T. in länderweiser Gliederung – wichtige Strukturzahlen über Größe und Zusammensetzung der Familien sowie über die soziale und wirtschaftliche Situation der Haushalte.

Reihe 4: Erwerbstätigkeit

4.1: Struktur der Erwerbsbevölkerung

4.1.1: Stand und Entwicklung der Erwerbstätigkeit

Diese Jahresreihe enthält Ergebnisse des Mikrozensus und informiert über nahezu alle wichtigen Aspekte des Erwerbslebens. Die Erwerbstätigen, Erwerbspersonen und Erwerbslosen werden u. a. in Bezug zur Bevölkerung gesetzt und nach persönlichen und wirtschaftsfachlichen Merkmalen aufgegliedert. Regional wird z. T. nach Regierungsbezirken untergliedert. Internationale Übersichten informieren über die Bevölkerung des Auslandes nach der Erwerbstätigkeit, Erwerbspersonen nach der Stellung im Beruf, Wirtschaftsabteilungen und nach Altersgruppen sowie altersspezifische Erwerbsquoten.

4.1.2: Beruf, Ausbildung und Arbeitsbedingungen der Erwerbstätigen

Diese Reihe erscheint in zweijährlicher Folge und weist Ergebnisse vorwiegend aus dem variablen Teil des Mikrozensus nach. U. a. werden Ergebnisse über den Bildungs- und Ausbildungsabschluß der Bevölkerung, über die Zusammenhänge zwischen Erwerbstätigkeit und Ausbildung bzw. zwischen Beruf und Ausbildung sowie über Arbeitsbedingungen und Pendler gebracht. Teilweise werden diese Angaben auch für Gebietseinheiten des Bundesraumordnungsprogramms nachgewiesen.

4.2: Sozialversicherungspflichtig Beschäftigte

4.2.1: Struktur der Arbeitnehmer

Vierteljährlich erscheinen in dieser Reihe Ergebnisse über die sozialversicherungspflichtig beschäftigten Arbeitnehmer (einschl. Ausländer) in tiefer wirtschaftlicher und regionaler Gliederung (bis zur Ebene der Regierungsbezirke). Zusätzlich erscheint jährlich ein Bericht mit ausführlichen Ergebnissen – jeweils mit dem Stichtag 30. Juni. – zur Struktur dieser Personengruppe. Hierzu zählen insbesondere demographische und erwerbsstatistische Merkmale wie berufliche Tätigkeit, beruflicher Ausbildungsabschluß und Stellung im Beruf.

4.2.2: Entgelte und Beschäftigungsdauer der Arbeitnehmer

In jährlicher Folge werden in dieser Reihe Ergebnisse der sozialversicherungspflichtig beschäftigten Arbeitnehmer nach dem Bruttoarbeitsentgelt, der Beschäftigungsdauer und weiteren sozialen Merkmalen, wie z.B. Alter, Geschlecht, Ausbildung, Wirtschaftszweig und Beruf dargestellt.

4.3: Erwerbstätigkeit und Arbeitsmarkt

In dieser Reihe werden monatlich die wichtigsten kurzfristigen Daten über Erwerbstätigkeit und Arbeitsmarkt dargestellt, wie z.B. die Anzahl der Erwerbstätigen, die der Beschäftigten in ausgewählten Wirtschaftszweigen sowie der Arbeitslosen und offenen Stellen.

Ergebnisse von Einzelveröffentlichungen

Die Ergebnisse der Bundestagswahlen sowie der Wahl der Abgeordneten des Europäischen Parlaments erscheinen in folgender Gliederung:

Wahlen zum Deutschen Bundestag

Heft 1: Ergebnisse und Vergleichszahlen früherer Bundestags-, Europa- und Landtagswahlen sowie Strukturdaten für die Bundestagswahlkreise; Heft 2: Vorläufige Ergebnisse nach Wahlkreisen; Heft 3: Endgültige Ergebnisse nach Wahlkreisen; Heft 4: Wahlbeteiligung und Stimmabgabe der Männer und Frauen nach dem Alter; Heft 5: Textliche Auswertung der Wahlergebnisse; Sonderheft: Die Wahlbewerber für die Wahl zum ... Deutschen Bundestag.

Wahl der Abgeordneten des Europäischen Parlaments aus der Bundesrepublik Deutschland

Heft 1: Ergebnisse und Vergleichszahlen früherer Europa-, Bundestags- und Landtagswahlen sowie Strukturdaten für die kreisfreien Städte und Landkreise; Heft 2: Vorläufige Ergebnisse nach kreisfreien Städten und Landkreisen; Heft 3: Endgültige Ergebnisse nach kreisfreien Städten und Landkreisen; Heft 4: Wahlbeteiligung und Stimmabgabe der Männer und Frauen nach dem Alter; Heft 5: Textliche Auswertung der Wahlergebnisse; Sonderheft: Die Wahlbewerber für die Wahl zum Europäischen Parlament aus der Bundesrepublik Deutschland.

Sonderheft

40 Jahre Wahlen in der Bundesrepublik Deutschland

Dieses Heft enthält die Ergebnisse der Bundestagswahlen seit 1949, der Landtagswahlen seit 1946 und der Europawahlen seit 1979 nach Ländern. Außerdem beinhaltet es Daten über Wahlbeteiligung und Stimmabgabe nach Alter und Geschlecht.

Volkszählung vom 25. Mai 1987

Die Ergebnisse der Volks- und Berufszählung vom 25. Mai 1987 werden in mehreren thematisch gegliederten Heften veröffentlicht. Eine Titelliste steht auf Anforderung zur Verfügung.

Systematiken

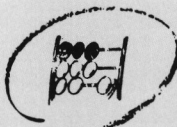
Systematik der Wirtschaftszweige mit Erläuterungen, Ausgabe 1979.

Amtliches Gemeindeverzeichnis für die Bundesrepublik Deutschland, Ausgabe 1987

Amtliche Schlüsselnummern und Bevölkerungsdaten der Gemeinden und Verwaltungsbezirke in der Bundesrepublik Deutschland.

Staatsangehörigkeits- und Gebietsschlüssel – Alphabetisches und systematisches Verzeichnis –.

Klassifizierung der Berufe (Systematisches und alphabetisches Verzeichnis der Berufsbenennungen).



STATISTISCHES BUNDESAMT
GUSTAV-STRESEMANN-RING 11
6200 WIESBADEN 1

Veröffentlichungen und Prospekte sind durch den Verlag METZLER-POESCHEL, Verlagsauslieferung Hermann Leins, Postfach 7, 7408 Kusterdingen, erhältlich.