

# BEVÖLKERUNG UND ERWERBSTÄTIGKEIT

FACHSERIE

1

Reihe 4.2.1

## Struktur der Arbeitnehmer

31. März 1987

**Hinweis:** Die vorliegende Veröffentlichung erschien bis Berichtsjahr 1986 unter dem Titel „Sozialversicherungspflichtig beschäftigte Arbeitnehmer“. (Kennziffer: 2010420)

Statistisches Bundesamt  
Bibliothek - Dokumentation - Archiv



HERAUSGEBER: STATISTISCHES BUNDESAMT WIESBADEN

VERLAG: W. KOHLHAMMER GMBH STUTTGART UND MAINZ

**Statistisches Bundesamt**  
**- Bibliothek -**  
*10-14 624*

Herausgeber:  
Statistisches Bundesamt  
Gustav-Stresemann-Ring 11  
6200 Wiesbaden 1

Auslieferung:  
Verlag W. Kohlhammer GmbH  
Abt. Veröffentlichungen des Statistischen  
Bundesamtes  
Philipp-Reis-Str. 3  
6500 Mainz 42

Erscheinungsfolge: vierteljährlich

Erschienen im Dezember 1987

Preis: DM 4,80

Bestellnummer: 2010421-87321

Nachdruck - auch auszugsweise - nur mit Quellenangabe  
unter Einsendung eines Belegexemplares gestattet.

Umweltfreundliches Papier aus 100 % Altpapier

## Inhalt

Seite

Vorbemerkung .....	4
 <b>T e x t t e i l</b>	
Methodische Erläuterungen	
1 Grundlagen und Inhalt der Beschäftigtenstatistik	
1.1 Einführung .....	5
1.2 Das Meldesystem in der Sozialversicherung .....	5
2 Definitionen von Begriffen und Merkmalen .....	7
 <b>Schaubild</b>	
Sozialversicherungspflichtig beschäftigte Arbeitnehmer nach Deutschen und Ausländern sowie nach ausgewählten Wirtschaftsabteilungen/-unterabteilungen .....	10
 <b>T a b e l l e n t e i l</b>	
1 Strukturdaten über sozialversicherungspflichtig beschäftigte Arbeitnehmer am 31.3.1987	11
2 Sozialversicherungspflichtig beschäftigte Arbeitnehmer vom 31.3.1984 bis 31.3.1987 nach Wirtschaftsabteilungen .....	12
3 Sozialversicherungspflichtig beschäftigte Arbeitnehmer am 31.3.1986, 31.12.1986 und 31.3.1987 nach Wirtschaftsabteilungen und ausgewählten Wirtschaftsunterabteilungen ...	14
4 Sozialversicherungspflichtig beschäftigte Arbeitnehmer am 31.3.1987 nach Wirtschaftsabteilungen, ausgewählten Wirtschaftsunterabteilungen und Ländern .....	15
5 Sozialversicherungspflichtig beschäftigte Arbeitnehmer am 31.3.1987 nach Wirtschaftsabteilungen, ausgewählten Wirtschaftsunterabteilungen, Arbeitern/Angestellten und Voll-/Teilzeitbeschäftigten .....	18
6 Sozialversicherungspflichtig beschäftigte Arbeitnehmer am 31.3.1987 nach ausgewählten Staatsangehörigkeiten, Altersgruppen und Ländern .....	21
7 Sozialversicherungspflichtig beschäftigte Arbeitnehmer am 31.3.1987 nach Wirtschaftsabteilungen und Regierungsbezirken .....	22
8 Sozialversicherungspflichtig beschäftigte Arbeitnehmer am 31.3.1987 in den kreisfreien Städten mit 100 000 und mehr Einwohnern nach Wirtschaftsbereichen sowie Ausländern .....	26
 <b>A n h a n g</b>	
Gegenüberstellung der "Systematik der Wirtschaftszweige (Fassung für die Berufszählung 1970)" zu dem "Verzeichnis der Wirtschaftszweige für die Statistik der Bundesanstalt für Arbeit", Ausgabe 1973 (WS) .....	27

Die Angaben beziehen sich auf das Bundesgebiet; sie schließen Berlin (West) ein.

### Zeichenerklärung

- = nichts vorhanden
- / = keine Angaben, da Zahlenwert nicht sicher genug

### Abkürzungen

- BGBI. = Bundesgesetzblatt
- ADV = Automatische Datenverarbeitung
- A.N.G. = Anderweitig nicht genannt

#### Vorbemerkung

Mit dem vorliegenden Bericht wird eine Veröffentlichungsreihe des Statistischen Bundesamtes fortgesetzt, in der regelmäßig Ergebnisse der neuen **B e s c h ä f t i g t e n - s t a t i s t i k** dargestellt werden. In vierteljährlichem Abstand werden Ergebnisse über die sozialversicherungspflichtig beschäftigten Arbeitnehmer (Arbeiter, Angestellte und Auszubildende) - das sind etwa 80 % aller Erwerbstätigen - insbesondere in tiefer wirtschaftsfachlicher und in regionaler Gliederung jeweils für das Quartalsende bereitgestellt. Zusätzlich erscheint einmal jährlich - jeweils zum Auswertungstichtag 30. Juni - ein Bericht mit ausführlichen Ergebnissen zur Struktur der sozialversicherungspflichtig beschäftigten Arbeitnehmer nach demographischen und erwerbsstatistischen Merkmalen wie berufliche Tätigkeit, beruflicher Ausbildungsabschluß und Stellung im Beruf. Diese Veröffentlichung wird in Kürze auch um Jahreszeitraumdaten über Entgelte und Beschäftigungszeiten ergänzt werden. Mit der Bereitstellung dieser Ergebnisse entspricht das Statistische Bundesamt dem ihm vom Bundesministerium für Arbeit und Sozialordnung erteilten Auftrag, sich neben der Bundesanstalt für Arbeit auch an der Aufbereitung und Auswertung der im integrierten Meldeverfahren zur Sozialversicherung anfallenden Daten zu beteiligen.

Um eine optimale Auswertung des Datenmaterials zu erreichen, wurde für die Auswertung und Veröffentlichung von Ergebnissen der

Beschäftigtenstatistik zwischen der Bundesanstalt für Arbeit und der amtlichen Statistik eine Arbeitsteilung vereinbart, die den unterschiedlichen Auswertungsinteressen gerecht wird. Besonderer Erwähnung bedarf hier insbesondere die unterschiedliche Darstellung von Ergebnissen hinsichtlich ihrer wirtschaftsfachlichen und regionalen Gliederung. Im Bereich der amtlichen Statistik erfolgt die Darstellung von Ergebnissen wirtschaftsfachlich nach einer in der amtlichen Statistik verwendeten Wirtschaftszweigsystematik und in bezug auf die regionale Gliederung ist sie auf die Gliederung nach administrativen und - soweit die Arbeitsverwaltung nicht betreffend - nichtadministrativen Gebietseinheiten abgestellt. Dadurch ist eine weitgehende Koordinierung mit anderen Erwerbstätigkeitsstatistiken möglich.

Im Bereich der amtlichen Statistik werden vom Statistischen Bundesamt und den Statistischen Landesämtern Auswertungen verschiedener Art vorgenommen. Die Veröffentlichungen des Statistischen Bundesamtes beziehen sich insbesondere auf die Darstellung von sachlich tief gegliederten Bundesergebnissen und zusammengefaßten Ergebnissen für Länder, Regierungsbezirke und nichtadministrativen Raumeinheiten, die nach einheitlichen Kriterien auf Bundesebene abgegrenzt werden. Die Statistischen Landesämter veröffentlichen insbesondere regional tief gegliederte Ergebnisse bis auf die Ebene der Kreise und Gemeinden.

## 1 Grundlagen und Inhalt der Beschäftigtenstatistik

### 1.1 Einführung

Mit Wirkung vom 1. Januar 1973 ist das neue integrierte Meldeverfahren zur Sozialversicherung (gesetzliche Kranken- und Rentenversicherung) und zur Bundesanstalt für Arbeit (Arbeitslosenversicherung) eingeführt und damit die Möglichkeit zum Aufbau einer neuen Beschäftigtenstatistik geschaffen worden. Dieses Verfahren verlangt von den Arbeitgebern für alle sozialversicherungspflichtig beschäftigten Arbeitnehmer eine einheitliche Lieferung von Meldungen über demographische, wirtschaftliche und sozialversicherungsrechtliche Tatbestände der Versicherten. Datenerfassung, -speicherung und -verarbeitung können nunmehr unter Einsatz von elektronischen Datenverarbeitungsanlagen erfolgen. Diese Umstellung eröffnete die Möglichkeit, die im Rahmen des Meldeverfahrens anfallenden Meldebelege auch sekundärstatistisch auszuwerten. Die kurzfristigen Informationen sollen der laufenden Arbeitsmarkt- und Konjunkturbeobachtung dienen. Von Bedeutung sind hierfür in erster Linie Angaben über Beschäftigte in wirtschaftssystematischer und regionaler Gliederung. Die gesetzliche Grundlage zur Durchführung der Beschäftigtenstatistik bildet das Arbeitsförderungsgesetz (AFG) vom 25. Juni 1969. Danach hat die Bundesanstalt für Arbeit Umfang und Art der Beschäftigung sowie Lage und Entwicklung des Arbeitsmarktes, der Berufe und der beruflichen Bildungsmöglichkeiten im allgemeinen und in den einzelnen Wirtschaftszweigen und Wirtschaftsgebieten auch nach der sozialen Struktur zu beobachten, zu untersuchen und für die Durchführung der Aufgaben der Bundesanstalt auszuwerten (Arbeitsmarkt- und Berufsrufsfor-schung). Als Ergänzung dazu haben das Statistische Bundesamt und die Statistischen Landesämter vor allem die Aufgabe, die für allgemeine Zwecke wichtigen Tabellen aufzustellen und sie mit den B e s c h ä f - t i g t e n - u n d E n t g e l t a n - g a b e n a u s a n d e r e n Q u e l - l e n z u k o o r d i n i e r e n .

## 1.2 Das Meldesystem in der Sozialversicherung

### 1.2.1 Auskunftsspflichtige

Auskunftsspflichtige sind die Arbeitgeber. Sie müssen an die Träger der gesetzlichen Kranken- und Rentenversicherungen sowie an die Bundesanstalt für Arbeit Meldungen verschiedenen Inhalts erstatten über die in ihren Betrieben sozialversicherungspflichtig beschäftigten Arbeitnehmer. Meldepflichten, Form, Inhalt und Fristen für die Meldungen an die Träger der Sozialversicherung und die Bundesanstalt für Arbeit sind in der Datenerfassungs-Verordnung (DEVO)<sup>1)</sup> bzw. in der Datenübermittlungs-Verordnung (DÜVO)<sup>2)</sup> gesetzlich geregelt.

### 1.2.2 Erfasster Personenkreis

Nach der DEVO (§ 2) sind von den Arbeitgebern Meldungen zu erstatten für alle Arbeitnehmer einschl. der zu ihrer Berufsausbildung Beschäftigten, die krankenversicherungspflichtig, rentenversicherungspflichtig oder beitragspflichtig nach dem Arbeitsförderungsgesetz sind oder für die Beitragsanteile zu den gesetzlichen Rentenversicherungen zu entrichten sind, kurz, über alle in ihrem Betrieb sozialversicherungspflichtig Beschäftigten. Aus dieser Abgrenzung heraus ergibt sich, daß in der Beschäftigtenstatistik i.d. Regel alle Arbeiter und Angestellten (einschl. der Beschäftigten in beruflicher Ausbildung), zusammen rd. 80 % aller Erwerbstätigen, erfaßt werden. Unberücksichtigt bleiben Beamte, Selbständige und Mithelfende Familienangehörige und alle geringfügig beschäftigten Arbeitnehmer, die nur eine sogenannte Nebenbeschäftigung oder Nebentätigkeit ausüben und nicht der Sozialversicherungspflicht unterliegen (siehe Abschnitt 2).

- 1) Verordnung über die Erfassung von Daten für die Träger der Sozialversicherung und für die Bundesanstalt für Arbeit (Datenerfassungs-Verordnung - DEVO-) vom 24.11.1972 (BGBl. I, S. 2159) bzw. 2. DEVO vom 29.5.1980 (BGBl. I, S. 593).
- 2) Verordnung über die Datenübermittlung auf maschinell verwertbaren Datenträgern im Bereich der Sozialversicherung und der Bundesanstalt für Arbeit (Datenübermittlungs-Verordnung - DÜVO-) vom 18.12.1972 (BGBl. I, S. 2482) bzw. 2. DÜVO vom 29.5.1980 (BGBl. I, S. 616).

### 1.2.3 Art der Meldungen

Das Verfahren verlangt von den Arbeitgebern für alle sozialversicherungspflichtig Beschäftigten in einheitlicher Form im wesentlichen folgende Meldungen:

eine A n m e l d u n g (§ 3 DEVO) bei Aufnahme einer sozialversicherungspflichtigen Beschäftigung

eine A b m e l d u n g (§ 4 DEVO) bei Ende einer sozialversicherungspflichtigen Beschäftigung

eine J a h r e s m e l d u n g (§ 5 DEVO) für alle Beschäftigten, die am Jahresende in einem sozialversicherungspflichtigen Beschäftigungsverhältnis standen

eine U n t e r b r e c h u n g s m e l d u n g (§ 6 DEVO) für die Beschäftigten, die z.B. wegen Ableistung des Wehr- oder Zivildienstes, wegen Krankheit (Arbeitsunfähigkeit nach Ende der Lohnfortzahlung), Schlechtwettergeldbezug oder wegen Erziehungsurlaub ihre Beschäftigung ohne Kündigung des Arbeitsverhältnisses unterbrochen haben.

Bei den Meldungen handelt es sich im einzelnen um:

- die Beitragsgruppe, die Beschäftigungsdauer sowie des Entgelts gegenüber den Trägern der gesetzlichen Rentenversicherung
- die An- und Abmeldungen bei den Trägern der Krankenversicherung
- die Anzeigen der Einstellung und Entlassung gegenüber dem Arbeitsamt.

Seit Inkrafttreten der 2. Datenerfassungs-Verordnung (2. DEVO) werden Anmeldungen, Abmeldungen, Unterbrechungsmeldungen sowie Jahresmeldungen für Arbeiter und Angestellte auf einheitlichen Meldebelegen (Versicherungsnachweisen) vorgenommen. Anmeldungen auf DEVO-Belegen müssen nach spätestens zwei Wochen, die Abmeldungen innerhalb von sechs Wochen nach der Auflösung, Unterbrechungsmeldungen innerhalb von zwei Wochen nach Ablauf des ersten Kalendermonats der Unterbrechung und Jahresmeldungen zum 31. März des Folgejahres abgegeben werden. Die Arbeitgeber senden die Meldeformulare an die zuständigen Träger der Krankenkassen. Diese prüfen die Meldungen auf formale und inhaltliche Richtigkeit, nehmen - falls erforderlich - Korrekturen vor und leiten die Daten der Meldungen an die Datenstelle der Rentenversicherung in Würzburg bzw. an die Bundesversicherungsanstalt für Angestellte weiter. Nach einer weiteren Prüfung der Mel-

dungen werden die für die Arbeitsverwaltung relevanten Daten an die Bundesanstalt für Arbeit zur Speicherung und Auswertung übermittelt. Anonymisierte Auszüge aus diesen Datensätzen werden für statistische Zwecke dem Statistischen Bundesamt zur Verfügung gestellt.

### 1.2.4 Erhebungsmerkmale

Der Inhalt der Beschäftigtenstatistik läßt sich am besten durch die in den im Statistischen Bundesamt auswertbaren M e r k m a l e beschreiben. Ein Teil der für die Statistik relevanten Tatbestände wird aus der Versicherungsnummer abgeleitet; darüber hinaus wird der Wirtschaftszweig und der Arbeitsort aus der Betriebsdatei bzw. Ortsdatei entnommen. Bis auf die Tatbestände "beitragspflichtiges Bruttoarbeitsentgelt" sowie "Ende der Beschäftigung", die nur in der Abmeldung, Unterbrechungsmeldung und Jahresmeldung enthalten sind, und der Staatsangehörigkeit, die nur aus den Anmeldungen entnommen werden, sind alle Tatbestände in allen Versicherungsnachweisen enthalten. In diesem Heft werden Ergebnisse des sogenannten Stichtagsmaterials der Beschäftigtenstatistik dargestellt. Die Ergebnisse des Jahreszeitraummaterials der Beschäftigtenstatistik enthalten neben den Merkmalen des Stichtagsmaterials auch die Merkmale Bruttoarbeitsentgelt sowie Beginn und Ende der Beschäftigung bzw. Beschäftigungsdauer.

Auswertbare Merkmale der Beschäftigtenstatistik:

#### 1) Merkmale des Stichtagsmaterials

Träger der Rentenversicherung  
Geburtsjahr/Altersjahr  
Geschlecht  
Wirtschaftszweig  
Arbeitsort  
Ausgeübte Tätigkeit (Beruf)  
Stellung im Beruf  
Ausbildung  
Staatsangehörigkeit

#### 2) Zusätzliche Merkmale des Jahreszeitraummaterials

Beginn und Ende der Beschäftigung (bzw. Beschäftigungsdauer)  
Beitragspflichtiges Bruttoarbeitsentgelt

Die Bundesanstalt für Arbeit (BA) führt für jeden Versicherten unter seiner Versicherungsnummer ein sog. V e r s i c h e r t e n k o n t o, auf dem alle Meldungen

zu der jeweiligen Versicherungsnummer (mit allen auswertbaren Merkmalen aus den Versicherungsnachweisen) in chronologischer Reihenfolge nach dem Wirksamkeitsdatum gespeichert werden. Diese V e r s i c h e r - t e n d a t e i ist die Grundlage aller Auszählungen. In der Versichertendatei ist die Versicherungsnummer das Identifikationsmerkmal für den Versicherten. Sie ist zwölfstellig und beinhaltet u.a. das Geburtsdatum und das Geschlecht des Versicherten.

Die BA hat zur Ergänzung der aus dem neuen Meldeverfahren zur Sozialversicherung gewonnenen Daten für die Beschäftigtenstatistik ferner eine - auf den Daten der Arbeitsstatistenzählung 1970 basierende - B e t r i e b s - d a t e i aufgebaut. Sie hat zu diesem Zweck an jeden Betrieb eine B e t r i e b s n u m m e r vergeben. (Die Betriebe werden als örtliche Einheit definiert. Niederlassungen eines Unternehmens können zu einem Betrieb zusammengefaßt werden, sofern sie in derselben Gemeinde liegen, denselben wirtschaftlichen Schwerpunkt haben und die Meldungen zur Sozialversicherung von einer zentralen Stelle abgegeben werden). Neben der Betriebsnummer enthält die Betriebsdatei insbesondere den Wirtschaftszweig des Betriebes und einen Postortschlüssel (Zustellbezirke). Um die Postorte zu entschlüsseln und auch die amtlichen Gemeindekennziffern umzuschlüsseln, wurde die O r t s d a t e i eingerichtet. Nur mit Hilfe dieser beiden Dateien der Bundesanstalt für Arbeit ist die Beschäftigtenstatistik in fachlicher und regionaler Gliederung - nach dem Arbeitsort - möglich: An jedem Auswertungstichtag erfolgt maschinell eine Abfrage eines jeden in der Versichertendatei geführten Versichertenkontos danach, ob der dahinterstehende Versicherte in einem Beschäftigungsverhältnis steht oder nicht. Die Auflistung aller Personen, die nach den vorliegenden Meldungen am Stichtag in einem Beschäftigungsverhältnis stehen, in der Gliederung nach persönlichen und erwerbsstatistischen Merkmalen, stellt die Grundlage der Beschäftigtenstatistik dar für die Erstellung der Bestandsergebnisse am Stichtag. Dieser Ausdruck wird der amtlichen Statistik in anonymisierter Form für Auswertungen zur Verfügung gestellt.

## 2 Definitionen von Begriffen und Merkmalen

### Sozialversicherungspflichtig beschäftigte Arbeitnehmer

Arbeitnehmer einschl. der zu ihrer Berufsausbildung Beschäftigten (Auszubildende u.a.),

die krankenversicherungspflichtig, rentenversicherungspflichtig und/oder beitragspflichtig sind zur Bundesanstalt für Arbeit (Arbeitslosenversicherung nach dem Arbeitsförderungsgesetz) oder für die von den Arbeitgebern Beitragsteile zu den gesetzlichen Rentenversicherungen zu entrichten sind. Zu diesem Personenkreis gehören: Arbeiter, Angestellte und Auszubildende, sofern es sich bei ihrer Erwerbstätigkeit nicht um eine sogenannte geringfügige Beschäftigung bzw. geringfügige selbständige Tätigkeit handelt<sup>3)</sup>. Eine solche ist weder versicherungspflichtig noch beitragspflichtig. Eine Erwerbstätigkeit wird versicherungsrechtlich dann als eine geringfügige Beschäftigung bzw. geringfügige selbständige Tätigkeit bezeichnet<sup>4)</sup>, wenn sie nur "kurzfristig" ausgeübt oder nur "geringfügig entlohnt" wird. Eine Tätigkeit gilt im Jahr 1987 als:

- kurzfristig, wenn sie im Laufe eines Jahres ihrer Eigenschaft nach oder im voraus vertraglich auf eine Dauer von höchstens zwei Monaten oder 50 Arbeitstage begrenzt ist. (Bis 31.12.1978 waren noch Tätigkeiten versicherungsfrei, die auf 75 Arbeitstage oder 3 Monate beschränkt waren).
- geringfügig entlohnt, wenn sie zwar laufend oder in regelmäßiger Wiederkehr ausgeübt wird, die vereinbarte Wochenarbeitszeit aber unter 15 Stunden liegt (bis 31.12.1978 = unter 20 Stunden) und das Arbeitsentgelt regelmäßig im Monat DM 430,- nicht übersteigt.

In den Jahren 1977 bis 1987 waren folgende Beschäftigten mit einem Entgelt bis einschl. ... DM versicherungsfrei:

Zeitraum	Beschäftigten außerhalb/innerhalb des Bergbaus	
1.1.1977-30. 6.1977	425	525
1.7.1977-31.12.1977	370	370
1.1.1978-31.12.1984	390	390
1.1.1985-31.12.1985	400	400
1.1.1986-31.12.1986	410	410
1.1.1987-31.12.1987	430	430

- 3) Viertes Buch des Sozialgesetzbuches (SGB IV) vom 23.12.1976 (BGBl. I, S. 3845) - Gemeinsame Vorschriften für die Sozialversicherung -, am 1. Juli 1977 in Kraft getreten, früher als Nebenbeschäftigung oder Nebentätigkeit bezeichnet.
- 4) Im nachfolgenden werden nur die für diese Veröffentlichung bedeutsamen versicherungsrechtlichen Bestimmungen dargelegt, die seit dem Inkrafttreten des Vierten Buches des Sozialgesetzbuches gelten.

Studenten, die einer Beschäftigung nachgehen, sind dann versicherungsfrei, wenn sie eingeschrieben sind (Immatrikulationsnachweis) und bei ihnen das Studium, nicht die Beschäftigung im Vordergrund steht. Wird regelmäßig - nicht nur in den Semesterferien - eine Beschäftigung von mindestens 20 Stunden wöchentlich ausgeübt, so wird vermutet, daß das Studium nicht mehr im Vordergrund stehen kann. In diesen Fällen besteht Versicherungspflicht.

Wehr- oder Zivildienstleistende gelten dann als sozialversicherungspflichtig Beschäftigte, wenn sie ihre Dienste aus einem auch weiterhin bestehenden Beschäftigungsverhältnis heraus angetreten haben und nur wegen des Wehr- oder Zivildienstes kein Entgelt fortbezahlt erhalten.

Mehrfachbeschäftigte, die gleichzeitig zwei oder mehr versicherungspflichtigen Beschäftigungen nachgehen, werden nur nach den Merkmalen der zuletzt aufgenommenen Beschäftigung erfaßt.

#### Ausländer

Als Ausländer gelten alle Personen, die nicht Deutsche im Sinne des Artikels 116 Abs. 1 des Grundgesetzes (GG) sind. Dazu zählen auch die Staatenlosen und die Personen mit "ungeklärter Staatsangehörigkeit".

#### Arbeiter/Angestellte (zusammengefaßte Gliederung)

Die Differenzierung der sozialversicherungspflichtig beschäftigten Arbeitnehmer nach Arbeitern und Angestellten erfolgt nach der Zugehörigkeit des Beschäftigten zum jeweiligen Träger der Rentenversicherung.

#### Voll-/Teilzeitbeschäftigte

Der Unterscheidung der sozialversicherungspflichtig beschäftigten Arbeitnehmer nach Voll- und Teilzeitbeschäftigten liegen die von den Arbeitgebern in den Meldebelegen zu machenden Angaben über die arbeitsvertraglich vereinbarte Wochenarbeitszeit zugrunde, und zwar in folgender Gliederung:

- Vollbeschäftigt
- Teilzeitbeschäftigt mit einer Wochenarbeitszeit von weniger als 20 Stunden und
- Teilzeitbeschäftigt mit einer Wochenarbeitszeit von 20 Stunden und mehr, jedoch nicht vollbeschäftigt.

In der Darstellung der Ergebnisse in dieser Veröffentlichung werden die beiden Gruppen von Teilzeitbeschäftigten zusammengefaßt.

#### Alter

Mit dem Stichtag 31. März 1980 beginnend, wird bei jeder Auszählung das genaue Alter der Beschäftigten am jeweiligen Stichtag ermittelt. Die Berechnung des Alters erfolgt danach nicht wie bisher nach der "Geburtsjahrmethode", sondern nach der "Altersjahrmethode". Die Angaben beziehen sich bei dieser Art der Darstellung auf das Alter am Auszählstichtag und enthalten für die Auswertungstichtage 31.3., 30.6. und 30.9. Personen, die zwei unterschiedlichen Geburtsjahrgängen angehören. Für den Auszählungstichtag 31.12. eines jeden Jahres sind die Ergebnisse für die Geburtsjahr- und Altersjahrmethode identisch, da zu diesem Zeitpunkt alle Personen eines Jahrgangs das gleiche Alter vollendet haben. Bei Vergleich der Altersstruktur der Beschäftigten aus verschiedenen Berichtsjahren, für die das Alter nach unterschiedlichen Methoden berechnet wurde, empfiehlt es sich deshalb, die Ergebnisse am Jahresende gegenüberzustellen.

#### Wirtschaftszweig

Die Verschlüsselung des Wirtschaftszweigs wird nach dem "Verzeichnis der Wirtschaftszweige für die Statistik der Bundesanstalt für Arbeit - Ausgabe 1973" vorgenommen. Die Zuordnung der Beschäftigten erfolgt nach dem wirtschaftlichen Schwerpunkt des Betriebes (örtliche Einheit), in dem der sozialversicherungspflichtige Arbeitnehmer beschäftigt ist.

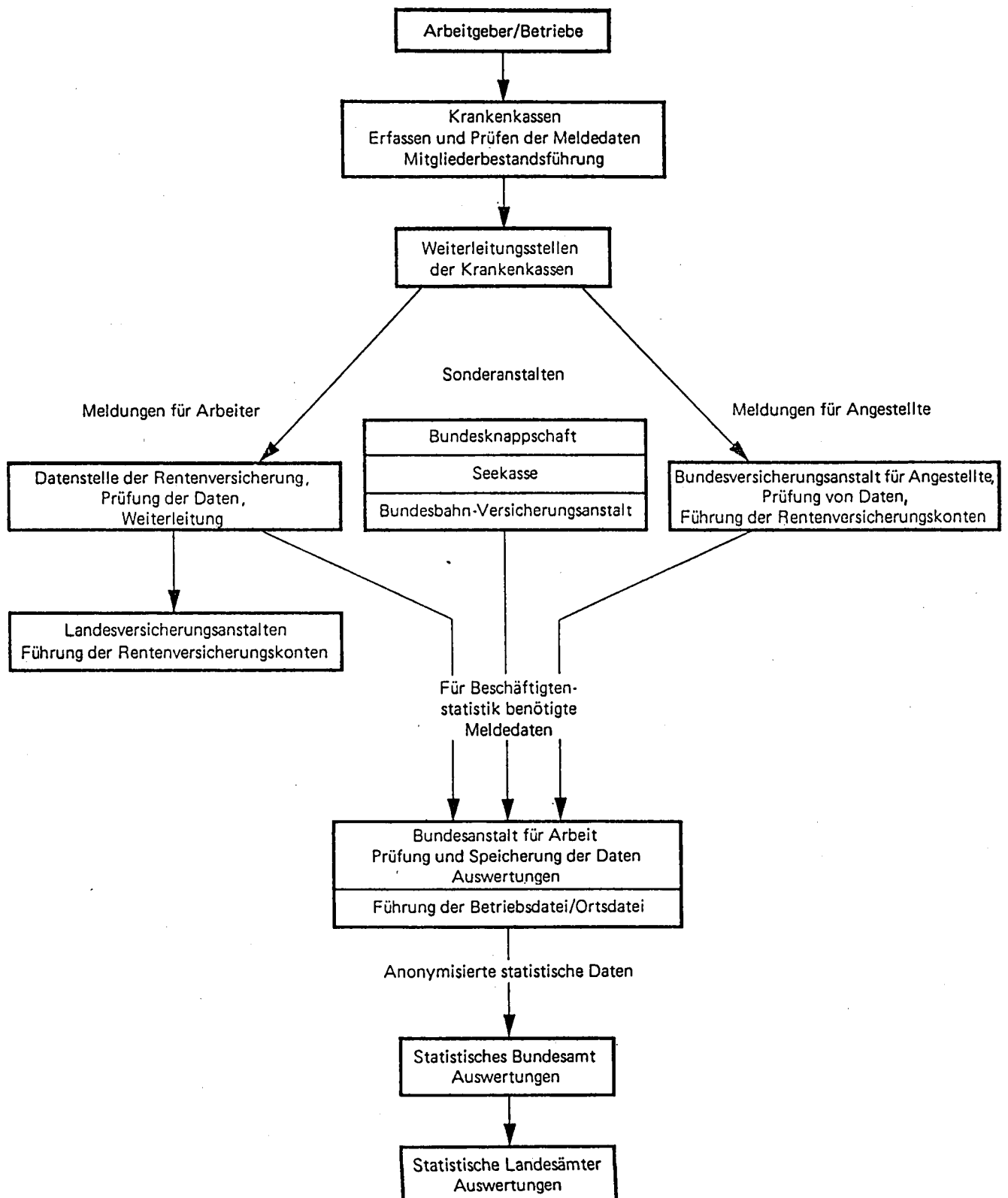
In dieser Veröffentlichung erfolgt die Darstellung der Ergebnisse nach der Systematik der Wirtschaftszweige, Fassung für die Berufszählung 1970 (Umsteigeschlüssel siehe Anhang). Dadurch soll der Vergleich der Ergebnisse mit anderen amtlichen Erwerbstätigkeitsstatistiken erleichtert werden.

#### Regionale Zuordnung

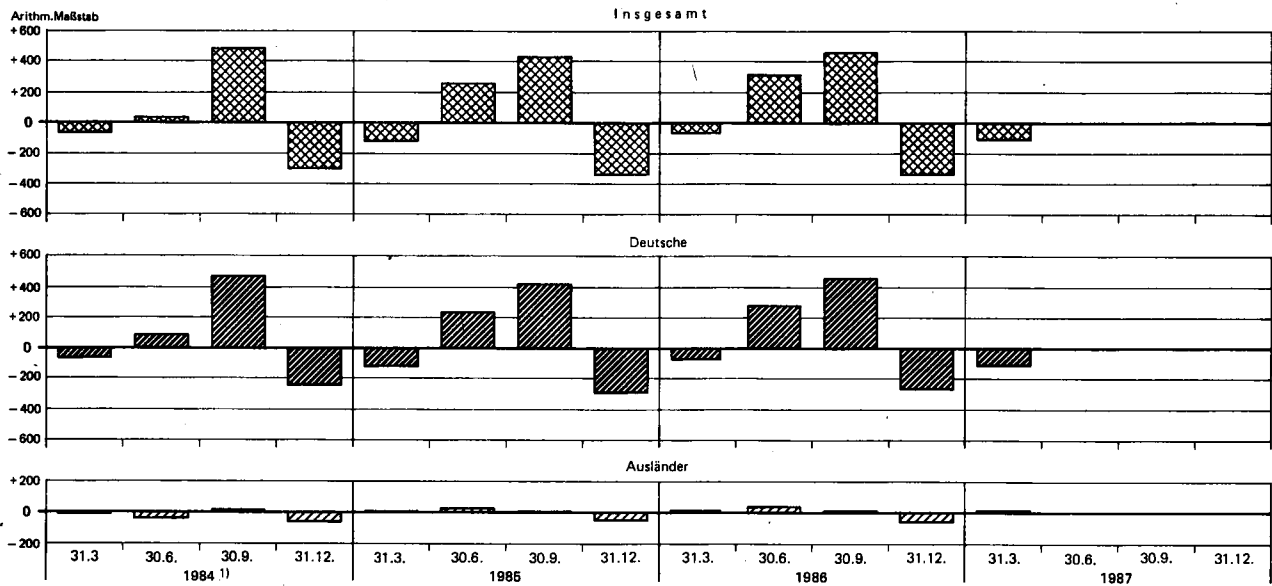
Der Nachweis der sozialversicherungspflichtig beschäftigten Arbeitnehmer erfolgt nach dem sogenannten Arbeitsortprinzip. Die Beschäftigten werden der Gemeinde zugeordnet, in der der Betrieb liegt, in dem sie beschäftigt sind.



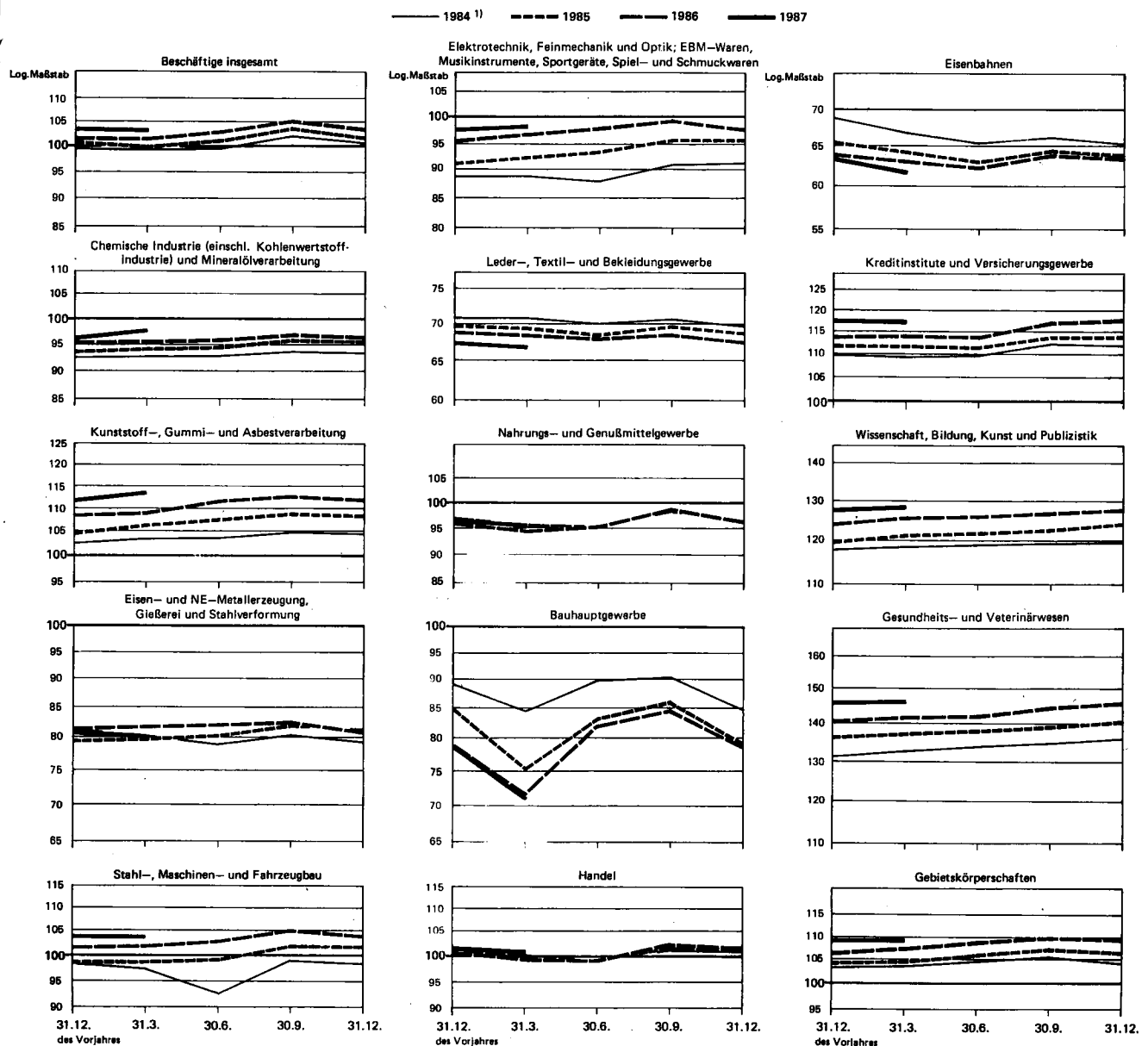
# Meldeweg der Daten im Meldeverfahren zur Sozialversicherung und zur Bundesanstalt für Arbeit



**SOZIALVERSICHERUNGSPFLICHTIG BESCHÄFTIGTE ARBEITNEHMER NACH DEUTSCHEN/AUSLÄNDERN**  
Veränderungen gegenüber dem Vorquartal



**NACH AUSGEWÄHLTEN WIRTSCHAFTSABTEILUNGEN/-UNTERABTEILUNGEN**  
Jahresdurchschnitt 1975 = 100



1) Die Ende Juni 1984 von einer länger als 3 Wochen dauernden Aussperrung betroffenen Arbeitnehmer sind in den Beschäftigtenzahlen nicht enthalten.

T a b e l l e n t e i l  
1 Strukturdaten über sozialversicherungspflichtig beschäftigte Arbeitnehmer am 31.3.1987

Gegenstand der Nachweisung	Ins- gesamt	Männ- lich	Weib- lich	Zu- (+) bzw. Abnahme (-) gegenüber Vorquartal			Zu- (+) bzw. Abnahme (-) gegenüber Vorjahresquartal		
				ins- gesamt	männ- lich	weib- lich	ins- gesamt	männ- lich	weib- lich
	1 000			1					
Sozialversicherungspflichtig beschäftigte Arbeitnehmer									
Insgesamt .....	20 762,4	12 333,8	8 428,6	- 0,5	- 0,8	+ 0,0	+ 1,7	+ 1,2	+ 2,5
nach der Staatsangehörigkeit									
Deutsche .....	19 205,3	11 262,0	7 943,3	- 0,6	- 0,9	- 0,1	+ 1,8	+ 1,2	+ 2,7
Ausländer .....	1 557,1	1 071,8	485,3	+ 0,8	+ 0,3	+ 1,8	+ 0,7	+ 0,7	+ 0,7
darunter:									
EG-Länder .....	483,5	334,7	148,8	+ 2,5	+ 2,2	+ 3,2	- 3,0	- 2,8	- 3,4
nach Altersgruppen									
Alter von ... bis unter ... Jahren									
unter 20 .....	1 620,0	884,0	736,0	- 8,3	- 8,4	- 8,1	- 4,9	- 5,7	- 3,8
20 - 25 .....	3 129,5	1 522,1	1 607,4	+ 0,0	- 0,7	+ 0,7	+ 3,1	+ 2,5	+ 3,6
25 - 30 .....	2 774,8	1 560,9	1 213,9	+ 1,1	+ 0,5	+ 1,7	+ 5,3	+ 4,4	+ 6,5
30 - 35 .....	2 338,3	1 450,0	888,3	+ 0,7	+ 0,4	+ 1,3	+ 3,3	+ 3,0	+ 3,8
35 - 40 .....	2 257,6	1 399,7	858,0	+ 0,6	+ 0,1	+ 1,5	+ 2,6	+ 1,6	+ 4,1
40 - 45 .....	2 059,8	1 269,7	790,1	- 0,3	- 0,7	+ 0,5	- 4,2	- 5,0	- 2,9
45 - 50 .....	2 676,5	1 680,5	996,0	- 0,6	- 1,1	+ 0,3	+ 2,0	+ 1,1	+ 3,7
50 - 55 .....	2 052,8	1 330,1	722,7	+ 1,2	+ 0,8	+ 2,0	+ 6,3	+ 5,6	+ 7,6
55 - 60 .....	1 427,1	937,7	489,4	- 0,5	- 0,6	- 0,3	- 0,4	+ 0,6	- 2,4
60 - 65 .....	366,2	263,1	103,1	- 2,6	- 0,9	- 6,6	- 1,0	+ 1,8	- 7,7
65 und mehr .....	59,7	36,1	23,6	- 4,2	- 4,0	- 4,5	- 2,3	- 2,6	- 1,8
nach der Stellung im Beruf									
Arbeiter .....	10 615,5	7 817,0	2 798,6	- 1,2	- 1,6	+ 0,1	+ 0,2	+ 0,4	- 0,1
Angestellte .....	10 146,9	4 516,9	5 630,0	+ 0,2	+ 0,5	- 0,0	+ 3,4	+ 2,7	+ 3,9
nach Vollzeit-/Teilzeitbeschäftigung									
Vollzeitbeschäftigung .....	18 747,5	12 190,2	6 557,3	- 0,6	- 0,9	- 0,2	+ 1,5	+ 1,1	+ 2,1
Teilzeitbeschäftigung .....	2 014,8	143,6	1 871,3	+ 0,9	+ 1,4	+ 0,9	+ 4,1	+ 6,7	+ 3,9
davon:									
unter 20 Stunden .....	372,6	43,5	329,1	+ 0,5	+ 0,7	+ 0,5	+ 2,4	+ 1,0	+ 2,6
20 Stunden und mehr .....	1 642,2	100,1	1 542,1	+ 1,0	+ 1,7	+ 1,0	+ 4,5	+ 9,4	+ 4,2
nach Berufsbereichen <sup>1)</sup>									
Pflanzenbauer, Tierzüchter, Fischereiberufe .....	293,0	222,8	72,2	+ 0,1	- 0,3	+ 1,1	- 1,3	- 2,1	+ 1,1
Bergleute, Mineralgewinner .....	123,1	122,7	0,4	- 1,1	- 1,1	+ 4,9	- 2,7	- 2,8	+ 3,3
Fertigungsberufe .....	7 601,6	6 120,4	1 481,2	- 1,5	- 2,0	+ 0,2	+ 0,5	+ 0,6	+ 0,0
darunter:									
Metallerzeuger, -bearbeiter .....	696,9	620,7	76,2	+ 0,3	+ 0,2	+ 0,8	- 0,9	- 0,9	- 0,9
Schlosser, Mechaniker und zugeordnete Berufe .....	1 778,4	1 714,3	64,1	- 1,5	- 1,5	- 1,1	+ 1,0	+ 1,0	+ 3,3
Elektriker .....	639,7	595,6	44,1	- 1,3	- 1,5	+ 1,3	+ 1,4	+ 1,5	+ 1,0
Ernährungsberufe .....	587,8	355,9	231,9	- 0,9	- 1,0	- 0,6	+ 0,6	+ 0,4	+ 0,8
Bauberufe .....	687,3	683,2	4,2	- 10,3	- 10,3	- 3,8	- 0,5	- 0,5	+ 5,9
Technische Berufe .....	1 433,8	1 245,0	188,8	+ 1,1	+ 1,1	+ 0,9	+ 3,6	+ 3,2	+ 6,6
Dienstleistungsberufe .....	11 265,5	4 592,9	6 672,5	+ 0,0	+ 0,2	- 0,1	+ 2,5	+ 1,8	+ 3,0
darunter:									
Warenkaufleute .....	1 664,2	592,0	1 072,1	- 0,6	+ 0,0	- 0,9	+ 2,2	+ 1,9	+ 2,3
Verkehrsberufe .....	1 469,3	1 249,2	220,1	+ 0,2	+ 0,1	+ 1,0	+ 0,9	+ 0,6	+ 2,4
Organisations-, Verwaltungs-, Büroberufe .....	3 947,7	1 376,4	2 571,3	+ 0,1	+ 0,1	+ 0,1	+ 3,1	+ 2,2	+ 3,6
Gesundheitsberufe .....	1 046,8	164,4	882,5	- 0,2	+ 0,8	- 0,3	+ 4,0	+ 2,7	+ 4,2
Sonstige Arbeitskräfte 2) .....	45,5	32,1	13,5	- 5,0	- 5,4	- 4,0	- 0,9	- 1,7	+ 1,0
nach der Ausbildung									
Volks-/Hauptschulabschluss, Mittlere Reife 3) .....	17 951,4	10 546,9	7 404,5	- 0,7	- 1,1	- 0,1	+ 1,2	+ 0,7	+ 1,9
davon:									
ohne abgeschl. Berufsausbildung 4) .....	5 830,8	3 044,1	2 786,6	- 2,3	- 3,0	- 1,5	- 2,0	- 2,3	- 1,7
mit abgeschl. Berufsausbildung 4) .....	12 120,6	7 502,7	4 617,9	+ 0,1	- 0,3	+ 0,7	+ 2,8	+ 1,9	+ 4,3
Abitur 5) .....	604,9	307,1	297,8	+ 0,6	+ 0,9	+ 0,2	+ 11,1	+ 9,3	+ 13,0
davon:									
ohne abgeschl. Berufsausbildung 4) .....	260,6	125,6	135,0	- 2,3	- 1,4	- 3,1	+ 7,9	+ 7,6	+ 8,2
mit abgeschl. Berufsausbildung 4) .....	344,4	181,5	162,8	+ 2,8	+ 2,5	+ 3,2	+ 13,5	+ 10,4	+ 17,2
Höheren Fach-/Fachhochschule .....	470,3	385,9	84,4	+ 1,5	+ 1,4	+ 1,8	+ 5,4	+ 4,5	+ 9,4
Hochschule/Universität .....	605,1	452,7	152,4	+ 1,4	+ 1,4	+ 1,4	+ 7,0	+ 6,2	+ 9,5
Ohne Angabe .....	1 130,7	641,3	489,4	+ 0,3	- 0,6	+ 1,4	+ 1,7	+ 0,9	+ 2,7

1) Klassifizierung der Berufe, Statistisches Bundesamt, Ausgabe 1975.

2) Einschl. der Personen "Ohne Angabe" des Berufsbereiches.

3) Oder gleichwertige Schulbildung.

4) Abgeschlossene Lehr- oder Anlernausbildung, Abschluss an einer Berufsfach-/Fachschule.

5) Hochschulreife allgemein oder fachgebunden.

**2 Sozialversicherungspflichtig beschäftigte Arbeitnehmer**  
**nach Wirtschaftsabteilungen\*)**

Stichtag	Insgesamt	Land- und Forstwirtschaft, Tierhaltung und Fischerei	Energie- wirtschaft und Wasser- versorgung, Bergbau 1)	Verar- beitendes Gewerbe (ohne Baue- werbe) 2)	Bau- gewerbe	Handel	Verkehr und Nach- richten- über- mittlung	Kredit- institute und Versiche- rungs- gewerbe	Dienstlei- stungen, soweit ander- weitig nicht genannt	Organi- sationen ohne Erwerbs- charakter und Private Haushalte	Gebiets- körperschaften und Sozial- versicherung
Insgesamt 1 000											
1984											
31. 3. ...	19 997,1	216,0	481,1	7 859,9	1 466,2	2 760,4	954,0	792,8	3 710,4	398,5	1 357,7
30. 6. 3)	20 040,3	230,3	474,7	7 726,2	1 548,5	2 762,8	962,1	795,4	3 768,7	402,9	1 368,8
30. 9. ...	20 531,2	235,9	482,8	7 996,0	1 596,8	2 813,1	973,8	812,0	3 830,6	409,8	1 380,4
31.12. ...	20 231,9	212,4	478,4	7 916,9	1 483,8	2 797,5	956,9	810,6	3 795,2	412,9	1 367,3
1985											
31. 3. ...	20 111,8	216,0	475,1	7 926,7	1 348,4	2 776,2	938,1 <sup>a)</sup>	808,9	3 830,0	422,2	1 370,3
30. 6. ...	20 378,4	231,1	472,9	7 969,6	1 461,6	2 757,8	995,3	804,5	3 874,7	424,6	1 386,3
30. 9. ...	20 806,6	236,3	481,9	8 152,7	1 516,6	2 812,7	996,3	823,3	3 949,2	430,8	1 406,9
31.12. ...	20 472,6	206,6	474,8	8 066,5	1 392,1	2 789,6	970,5	823,4	3 917,1	434,1	1 397,9
1986											
31. 3. ...	20 407,8	210,8	475,3	8 078,3	1 284,2	2 754,0	980,2	826,0	3 951,0	440,9	1 407,1
30. 6. ...	20 730,1	231,3	471,5	8 155,1	1 441,4	2 743,4	994,8	822,9	3 999,3	445,5	1 425,0
30. 9. ...	21 196,3	234,2	477,1	8 304,2	1 496,6	2 829,9	1 016,9	846,0	4 095,9	454,2	1 441,3
31.12. ...	20 864,6	205,1	477,1	8 167,8	1 391,3	2 815,4	997,3	849,5	4 064,2	458,2	1 438,7
1987											
31. 3. ...	20 762,4	205,7	475,1	8 181,1	1 281,4	2 795,3	996,8	848,3	4 078,9	463,2	1 436,6
30. 6. ...											
30. 9. ...											
31.12. ...											
Zu- (+) bzw. Abnahme (-) gegenüber Vorquartal in %											
1984											
31. 3. ...	- 0,3	+ 4,9	- 0,1	- 0,4	- 4,1	- 0,7	+ 0,3	- 0,4	+ 0,8	+ 1,6	+ 0,2
30. 6. 3)	+ 0,2	+ 6,6	- 1,3	/	+ 5,6	+ 0,1	+ 0,8	+ 0,3	+ 1,6	+ 1,1	+ 0,8
30. 9. ...	+ 2,4	+ 2,4	+ 1,7	/	+ 3,1	+ 1,8	+ 1,2	+ 2,1	+ 1,6	+ 1,7	+ 0,8
31.12. ...	- 1,5	-10,0	- 0,9	- 1,0	- 7,1	- 0,6	- 1,7	- 0,2	- 0,9	+ 0,8	- 0,9
1985											
31. 3. ...	- 0,6	+ 1,7	- 0,7	+ 0,1	- 9,1	- 0,8	/	- 0,2	+ 0,9	+ 2,3	+ 0,2
30. 6. ...	+ 1,3	+ 7,0	- 0,5	+ 0,5	+ 8,4	- 0,7	/	- 0,5	+ 1,2	+ 0,6	+ 1,2
30. 9. ...	+ 2,1	+ 2,3	+ 1,9	+ 2,3	+ 3,8	+ 2,0	+ 0,1	+ 2,3	+ 1,9	+ 1,5	+ 1,5
31.12. ...	- 1,6	-12,6	- 1,5	- 1,1	- 8,2	- 0,8	- 2,6	+ 0,0	- 0,8	+ 0,8	- 0,6
1986											
31. 3. ...	- 0,3	+ 2,0	+ 0,1	+ 0,1	- 7,8	- 1,3	+ 1,0	+ 0,3	+ 0,9	+ 1,6	+ 0,7
30. 6. ...	+ 1,6	+ 9,7	- 0,8	+ 1,0	+12,2	- 0,4	+ 1,5	- 0,4	+ 1,2	+ 1,0	+ 1,3
30. 9. ...	+ 2,2	+ 1,3	+ 1,2	+ 1,8	+ 3,8	+ 3,2	+ 2,2	+ 2,8	+ 2,4	+ 2,0	+ 1,1
31.12. ...	- 1,6	-12,4	- 0,0	- 1,6	- 7,0	- 0,5	- 1,9	+ 0,4	- 0,8	+ 0,9	- 0,2
1987											
31. 3. ...	- 0,5	+ 0,3	- 0,4	+ 0,2	- 7,9	- 0,7	- 0,0	- 0,1	+ 0,4	+ 1,1	- 0,1
30. 6. ...											
30. 9. ...											
31.12. ...											
Zu- (+) bzw. Abnahme (-) gegenüber Vorjahresquartal in %											
1984											
31. 3. ...	+ 0,1	+ 2,2	- 0,4	- 1,1	+ 2,2	- 0,8	- 1,4	+ 0,6	+ 1,9	+ 4,6	+ 1,1
30. 6. 3)	- 0,5	+ 2,2	- 1,0	/	- 1,3	- 0,3	- 1,0	+ 1,0	+ 2,3	+ 4,8	+ 0,9
30. 9. ...	+ 0,4	+ 1,1	- 0,6	- 0,4	- 3,1	+ 0,5	- 0,3	+ 1,8	+ 3,0	+ 5,5	+ 1,1
31.12. ...	+ 0,8	+ 3,1	- 0,6	+ 0,3	- 3,0	+ 0,6	+ 0,6	+ 1,9	+ 3,1	+ 5,3	+ 0,9
1985											
31. 3. ...	+ 0,6	- 0,0	- 1,2	+ 0,8	- 8,0	+ 0,6	/	+ 2,0	+ 3,2	+ 5,9	+ 0,9
30. 6. ...	+ 1,7	+ 0,3	- 0,4	/	- 5,6	- 0,2	+ 3,5	+ 1,1	+ 2,8	+ 5,4	+ 1,3
30. 9. ...	+ 1,3	+ 0,2	- 0,2	+ 2,0	- 5,0	- 0,0	+ 2,3	+ 1,4	+ 3,1	+ 5,1	+ 1,9
31.12. ...	+ 1,2	- 2,7	- 0,8	+ 1,9	- 6,2	- 0,3	+ 1,4	+ 1,6	+ 3,2	+ 5,1	+ 2,2
1986											
31. 3. ...	+ 1,5	- 2,4	+ 0,1	+ 1,9	- 4,8	- 0,8	/	+ 2,1	+ 3,2	+ 4,4	+ 2,7
30. 6. ...	+ 1,7	+ 0,1	- 0,3	+ 2,3	- 1,4	- 0,5	- 0,1	+ 2,3	+ 3,2	+ 4,9	+ 2,8
30. 9. ...	+ 1,9	- 0,9	- 1,0	+ 1,9	- 1,3	+ 0,6	+ 2,1	+ 2,8	+ 3,7	+ 5,4	+ 2,4
31.12. ...	+ 1,9	- 0,7	+ 0,5	+ 1,3	- 0,1	+ 0,9	+ 2,8	+ 3,2	+ 3,8	+ 5,6	+ 2,9
1987											
31. 3. ...	+ 1,7	- 2,4	- 0,0	+ 1,3	- 0,2	+ 1,5	+ 1,7	+ 2,7	+ 3,2	+ 5,1	+ 2,1
30. 6. ...											
30. 9. ...											
31.12. ...											

\*) Systematik der Wirtschaftszweige (Fassung für die Berufs- zählung 1970).

1) Aus meldetechnischen Gründen Zeitvergleich eingeschränkt.  
2) Einschl. der Personen "Ohne Angabe" der Wirtschaftsabtei- lung.

3) Die Ende Juni 1984 von einer länger als 3 Wochen dauern- den Aussperrung betroffenen Arbeitnehmer sind in den Be- schäftigtenzahlen nicht enthalten.

a) Aus meldetechnischen Gründen ungenaues Ergebnis.

**2 Sozialversicherungspflichtig beschäftigte Arbeitnehmer  
nach Wirtschaftsabteilungen\*)**

Stichtag	Insgesamt	Land- und Forstwirtschaft, Tierhaltung und Fischerei	Energiewirtschaft und Wasserversorgung, Bergbau 1)	Verarbeitendes Gewerbe (ohne Baugewerbe 2)	Baugewerbe	Handel	Verkehr und Nachrichtenübermittlung	Kreditinstitute und Versicherungsgewerbe	Dienstleistungen, soweit anderweitig nicht genannt	Organisationen ohne Erwerbscharakter und Private Haushalte	Gebietskörperschaften und Sozialversicherung
----------	-----------	--	--	--	------------	--------	-------------------------------------	--	--	--	--

Ausländer  
1 000

1984											
31. 3. ...	1 636,7	14,2	35,9	893,7	156,5	110,7	62,6	12,5	288,2	15,3	47,0
30. 6. 3)	1 592,6	16,0	33,6	837,2	163,5	111,1	63,0	12,6	292,7	15,5	47,5
30. 9. ...	1 608,1	19,4	33,7	859,8	161,9	110,6	62,4	12,6	289,0	15,8	46,8
31.12. ...	1 552,6	12,4	33,1	842,8	146,2	107,7	60,7	12,4	275,8	15,7	45,9
1985											
31. 3. ...	1 555,3	13,6	33,0	849,3	134,0	107,4	60,2 <sup>a)</sup>	12,4	283,5	16,1	45,9
30. 6. ...	1 583,9	15,4	33,0	855,6	145,6	107,9	62,7	12,4	288,5	16,2	46,7
30. 9. ...	1 586,6	14,7	34,0	858,6	148,1	108,1	60,6	12,4	287,5	16,2	46,4
31.12. ...	1 536,0	11,1	33,2	843,5	134,1	105,7	58,7	12,4	275,6	16,1	45,6
1986											
31. 3. ...	1 546,5	12,2	33,0	850,8	125,7	105,9	59,2	12,5	284,7	16,4	46,1
30. 6. ...	1 591,5	14,6	33,1	864,6	142,8	107,2	60,6	12,6	292,5	16,7	46,8
30. 9. ...	1 600,2	14,1	34,3	865,8	145,9	108,8	60,9	12,8	293,5	17,1	47,0
31.12. ...	1 544,7	10,8	33,7	842,5	133,0	106,7	59,7	12,7	281,7	17,2	46,7
1987											
31. 3. ...	1 557,1	12,1	33,4	849,2	125,3	107,9	60,3	12,9	291,3	17,7	47,1
30. 6. ...											
30. 9. ...											
31.12. ...											

Zu- (+) bzw. Abnahme (-) gegenüber Vorquartal in %

1984											
31. 3. ...	- 0,2	+13,6	+ 2,3	- 0,5	- 4,7	- 0,5	- 0,5	- 1,6	+ 2,2	+ 2,0	+ 0,4
30. 6. 3)	- 2,7	+12,7	- 6,4	/	+ 4,5	+ 0,4	+ 0,6	+ 0,8	+ 1,6	+ 1,3	+ 1,1
30. 9. ...	+ 1,0	- 3,7	+ 0,3	/	- 1,0	- 0,5	- 1,0	- 0,1	- 1,3	+ 1,9	- 1,5
31.12. ...	- 3,5	-19,5	- 1,8	- 1,8	- 2,0	- 9,7	- 2,6	- 1,6	- 4,6	- 0,6	- 1,9
1985											
31. 3. ...	+ 0,2	+ 9,7	- 0,3	+ 0,8	- 8,3	- 0,3	/	- 0,3	+ 2,8	+ 2,5	+ 0,1
30. 6. ...	+ 1,8	+13,2	+ 0,2	+ 0,7	+ 8,7	+ 0,5	/	- 0,1	+ 1,8	+ 0,6	+ 1,7
30. 9. ...	+ 0,2	- 4,5	+ 3,0	+ 0,4	+ 1,7	+ 0,2	- 3,3	+ 0,3	- 0,3	+ 0,2	- 0,6
31.12. ...	- 3,2	-24,5	- 2,4	- 1,8	- 9,5	- 2,2	- 3,1	- 0,6	- 4,1	- 0,6	- 1,7
1986											
31. 3. ...	+ 0,7	+ 9,9	- 0,6	+ 0,9	- 6,3	+ 0,2	+ 0,9	+ 0,8	+ 3,3	+ 1,9	+ 1,1
30. 6. ...	+ 2,9	+19,7	+ 0,3	+ 1,6	+13,6	+ 1,2	+ 2,4	+ 0,8	+ 2,7	+ 1,8	+ 1,5
30. 9. ...	+ 0,5	- 3,4	+ 3,6	+ 0,1	+ 2,2	+ 1,5	+ 0,5	+ 1,6	+ 0,3	+ 2,4	+ 0,4
31.12. ...	- 3,5	-23,4	- 1,7	- 2,7	- 8,8	- 1,9	- 2,0	- 0,8	- 4,0	+ 0,6	- 0,6
1987											
31. 3. ...	+ 0,8	+12,0	- 0,9	+ 0,8	- 5,8	+ 1,1	+ 1,0	+ 1,6	+ 3,4	+ 2,9	+ 0,9
30. 6. ...											
30. 9. ...											
31.12. ...											

Zu- (+) bzw. Abnahme (-) gegenüber Vorjahresquartal in %

1984											
31. 3. ...	- 2,6	- 0,7	+ 2,6	- 4,9	+ 1,6	- 0,3	- 4,1	+ 0,3	+ 0,1	+ 8,5	+ 1,7
30. 6. 3)	- 7,1	- 3,0	- 4,8	/	- 5,1	- 2,5	- 4,1	- 2,3	- 2,1	+ 6,2	- 0,6
30. 9. ...	- 5,9	- 4,9	- 5,9	- 7,1	- 9,7	- 3,4	- 3,9	- 2,3	- 2,9	+ 5,3	- 2,3
31.12. ...	- 5,4	- 0,8	- 5,7	- 6,2	-11,0	- 3,2	- 3,5	- 2,4	- 2,2	+ 4,7	- 1,9
1985											
31. 3. ...	- 5,0	- 4,2	- 8,1	- 5,0	-14,4	- 3,0	/	- 0,8	- 1,6	+ 5,2	- 2,3
30. 6. ...	- 0,5	- 3,7	- 1,8	/	-10,9	- 2,9	- 0,5	- 1,6	- 1,4	+ 4,5	- 1,7
30. 9. ...	- 1,3	- 4,5	+ 0,9	- 0,1	- 8,5	- 2,3	- 2,9	- 1,6	- 0,5	+ 2,5	- 0,9
31.12. ...	- 1,1	-10,5	+ 0,3	+ 0,1	- 8,3	- 1,9	- 3,3	- 0,7	- 0,1	+ 2,5	- 0,7
1986											
31. 3. ...	- 0,6	-10,3	+ 0,1	+ 0,2	- 6,2	- 1,4	/	+ 0,8	+ 0,4	+ 1,9	+ 0,4
30. 6. ...	+ 0,5	- 5,2	+ 0,3	+ 1,1	- 1,9	- 0,6	- 3,3	+ 1,6	+ 1,4	+ 3,1	+ 0,2
30. 9. ...	+ 0,9	- 4,1	+ 0,9	+ 0,8	- 1,5	+ 0,6	+ 0,5	+ 3,2	+ 2,1	+ 5,6	+ 1,3
31.12. ...	+ 0,6	- 2,7	+ 1,5	- 0,1	- 0,8	+ 0,9	+ 1,7	+ 2,4	+ 2,2	+ 6,8	+ 2,4
1987											
31. 3. ...	+ 0,7	- 0,8	+ 1,2	- 0,2	- 0,3	+ 1,9	+ 1,9	+ 3,2	+ 2,3	+ 7,9	+ 2,2
30. 6. ...											
30. 9. ...											
31.12. ...											

\*) Systematik der Wirtschaftszweige (Fassung für die Berufszählung 1970).

1) Aus meldetechnischen Gründen Zeitvergleich eingeschränkt.  
2) Einschl. der Personen "Ohne Angabe" der Wirtschaftsabteilung.

3) Die Ende Juni 1984 von einer länger als 3 Wochen dauernden Aussperrung betroffenen Arbeitnehmer sind in den Beschäftigtenzahlen nicht enthalten.

a) Aus meldetechnischen Gründen ungenaues Ergebnis.

**3 Sozialversicherungspflichtig beschäftigte Arbeitnehmer nach Wirtschaftsabteilungen  
und ausgewählten Wirtschaftsunterabteilungen**  
1 000

Nr. der Syst. 1)	Wirtschaftsgliederung	31.3.1987			31.12.1986			31.3.1986		
		ins- gesamt	und zwar weib- lich	Aus- länder	ins- gesamt	und zwar weib- lich	Aus- länder	ins- gesamt	und zwar weib- lich	Aus- länder
0	Land- und Forstwirtschaft, Tierhaltung und Fischerei .....	205,7	60,6	12,1	205,1	59,9	10,8	210,8	60,7	12,2
1 - 3	Produzierendes Gewerbe .....	9 930,0	2 452,9	1 007,6	10 032,1	2 452,9	1 008,9	9 837,3	2 418,9	1 009,5
1	Energiewirtschaft und Wasserversor- gung, Bergbau .....	475,1	48,9	33,4	477,1	48,8	33,7	475,3	47,4	33,0
2	Verarbeitendes Gewerbe (ohne Bauge- werbe) .....	8 173,4	2 277,3	848,9	8 163,7	2 274,3	842,3	8 077,8	2 248,1	850,8
20	Chemische Industrie (einschl. Kohlenwertstoffindustrie) und Mineralölverarbeitung .....	622,9	163,4	45,7	614,4	161,0	45,0	609,7	158,1	46,0
21	Kunststoff-, Gummi- und Asbestverar- beitung .....	362,7	112,9	56,7	357,5	111,3	55,6	348,2	109,6	54,7
22	Gewinnung und Verarbeitung von Stei- nen und Erden; Feinkeramik und Glasgewerbe .....	295,5	62,9	30,4	292,8	63,3	29,6	296,4	63,1	30,6
23	Eisen- und NE-Metallerzeugung, Gießerei und Stahlverformung .....	636,9	89,0	96,2	642,7	89,3	95,9	647,9	88,0	97,6
24, 25 07 1	Stahl-, Maschinen- und Fahrzeugbau <sup>2)</sup>	2 528,6	384,7	251,8	2 531,7	383,8	250,5	2 478,0	372,7	250,3
25 (ohne 25 07 1)	Elektrotechnik <sup>3)</sup> , Feinmechanik und Optik; Herstellung von EBM-Waren, Musikinstrumenten, Sportgeräten, Spiel- und Schmuckwaren .....	1 705,3	604,8	193,1	1 693,8	600,6	191,3	1 675,7	597,4	193,6
26	Holz-, Papier- und Druckgewerbe ....	759,1	194,7	58,5	757,7	194,1	57,8	751,3	191,5	59,0
27	Leder-, Textil- und Bekleidungsgew. .	562,1	361,9	69,3	567,2	365,5	69,4	575,3	371,8	71,6
28 - 9	Nahrungs- und Genussmittelgewerbe ...	700,3	302,9	47,1	705,9	305,5	47,2	695,2	295,9	47,3
3	Baugewerbe .....	1 281,4	126,7	125,3	1 391,3	129,8	133,0	1 284,2	123,3	125,7
30	Bauhauptgewerbe .....	865,8	65,3	104,8	956,7	67,5	111,9	870,8	64,3	105,7
31	Ausbau- und Bauhilfsgewerbe .....	415,6	61,4	20,4	434,6	62,4	21,1	413,4	59,1	20,0
4 - 5	Handel und Verkehr .....	3 792,0	1 793,5	168,2	3 812,6	1 805,5	166,4	3 734,1	1 759,9	165,1
4	Handel .....	2 795,3	1 525,7	107,9	2 815,4	1 539,5	106,7	2 754,0	1 499,6	105,9
40 - 1	Großhandel .....	952,4	337,7	46,3	953,6	338,1	45,4	939,3	330,9	45,6
42	Handelsvermittlung .....	177,2	70,4	8,9	175,5	70,0	8,7	166,6	65,8	8,5
43	Einzelhandel .....	1 665,7	1 117,6	52,8	1 686,3	1 131,4	52,6	1 648,0	1 103,0	51,8
5	Verkehr und Nachrichtenübermittlung ..	996,8	267,7	60,3	997,3	266,0	59,7	980,2	260,2	59,2
50 0	Eisenbahnen .....	130,5	12,8	12,2	133,6	13,0	12,3	132,9	12,5	12,2
50 7	Deutsche Bundespost .....	210,6	108,1	5,3	211,0	107,4	5,3	213,9	110,0	5,3
50 (ohne 50 0, 7)	Verkehr (ohne Eisenbahnen und Deutsche Bundespost) .....	655,7	146,8	42,8	652,6	145,6	42,2	633,3	137,7	41,7
6 - 9	Sonstige Wirtschaftsbereiche (Dienst- leistungen) .....	6 827,0	4 115,4	369,0	6 810,7	4 106,3	358,4	6 625,0	3 980,3	359,6
6	Kreditinstitute und Versicherungs- gewerbe .....	848,3	432,1	12,9	849,5	433,1	12,7	826,0	419,3	12,5
60	Kredit- und sonstige Finanzierungs- institute .....	614,7	326,9	9,2	616,8	328,3	9,0	598,9	317,9	8,8
61	Versicherungsgewerbe .....	233,6	105,2	3,7	232,7	104,8	3,7	227,1	101,5	3,7
7	Dienstleistungen, soweit anderweitig nicht genannt .....	4 078,9	2 692,3	291,3	4 064,2	2 688,4	281,7	3 951,0	2 607,8	284,7
70 0	Gaststätten- und Beherbergungsgew. .	688,7	462,2	97,9	682,7	457,9	91,6	676,2	453,0	98,0
70 1 - 2	Reinigung (einschl. Schornstein- fegergewerbe) und Körperpflege ....	328,7	262,4	41,9	332,7	266,3	41,1	322,0	257,8	39,0
70 6 - 8	Wissenschaft, Bildung, Kunst und Publizistik .....	870,7	530,1	43,1	865,7	525,8	42,6	850,9	516,1	42,2
71 0 - 1	Gesundheits- und Veterinärwesen ....	1 199,6	974,4	62,6	1 198,9	975,4	62,2	1 166,7	945,2	62,9
71 2 - 7	Rechts- und Wirtschaftsberatung so- wie andere, vorwiegend für Unter- nehmen erbrachte Dienstleistungen ..	695,4	379,0	23,9	692,0	380,5	22,9	656,4	357,7	22,1
71 8	Sonstige Dienstleistungen .....	295,8	84,3	21,9	292,1	82,4	21,3	278,8	78,0	20,5
8	Organisationen ohne Erwerbscharakter und Private Haushalte .....	463,2	305,3	17,7	458,2	302,0	17,2	440,9	291,1	16,4
	darunter:									
80 0	Christliche Kirchen, Orden, reli- giöse und weltanschauliche Ver- einigungen .....	129,3	89,3	3,7	126,6	87,2	3,7	124,4	85,8	3,6
80 1 - 7	Organisationen des Wirtschaftsle- bens und übrige Organisationen ohne Erwerbscharakter .....	296,3	181,5	12,4	293,2	179,6	12,0	276,9	169,0	11,1
9	Gebietskörperschaften und Sozialver- sicherung .....	1 436,6	685,7	47,1	1 438,7	682,8	46,7	1 407,1	662,0	46,1
90	Gebietskörperschaften .....	1 255,9	573,1	45,2	1 257,2	569,8	44,8	1 232,3	553,8	44,3
96	Sozialversicherung .....	180,6	112,6	1,9	181,5	113,0	1,9	174,9	108,2	1,8
-	Ohne Angabe .....	7,7	6,2	0,3	4,0	3,4	0,2	0,6	0,2	0,1
	<b>Insgesamt</b> ....	<b>20 762,4</b>	<b>8 428,6</b>	<b>1 557,1</b>	<b>20 864,6</b>	<b>8 428,0</b>	<b>1 544,7</b>	<b>20 407,8</b>	<b>8 219,9</b>	<b>1 546,5</b>

1) Systematik der Wirtschaftszweige (Fassung für die Berufs-  
zählung 1970).  
2) Einschl. Herstellung von Geräten und Einrichtungen für die  
automatische Datenverarbeitung.

3) Ohne Herstellung von Geräten und Einrichtungen für die  
automatische Datenverarbeitung.

**4. SOZIALVERSICHERUNGSPFLICHTIG BESCHAEFTIGTE ARBEITNEHMER AM 31.03.1987 NACH WIRTSCHAFTSABTEILUNGEN, AUSGEWAHLTEN  
WIRTSCHAFTSUNTERABTEILUNGEN UND LAENDERN**

1 000

NR. DER SYST.1)	WIRTSCHAFTSGLIEDERUNG	BUNDESGBEIT			SCHLESWIG-HOLSTEIN			HAMBURG			NIEDERSACHSEN		
		INSGE- SANT	UND ZWAR		INSGE- SANT	UND ZWAR		INSGE- SANT	UND ZWAR		INSGE- SANT	UND ZWAR	
			WEIBL.	AUSL.		WEIBL.	AUSL.		WEIBL.	AUSL.		WEIBL.	AUSL.
0	LAND- U. FORSTWIRTSCH., TIERH. UND FISCHEREI	205,7	60,6	12,1	18,0	4,5	0,7	2,8	0,7	0,3	35,1	9,7	1,1
1 - 3	PRODUZIERENDES GEWERBE	9 930,0	2 452,9	1 007,6	268,7	65,5	13,9	198,2	44,1	17,7	939,2	217,9	51,0
1	ENERGIEWIRTSCHAFT, WAS- SERVERSORGUNG, BERGBAU	475,1	48,9	33,4	10,5	1,9	0,1	9,4	1,7	0,2	44,2	6,1	0,9
2	VERARBEITENDES GEWERBE (OHNE BAUGEWERBE)	8 173,4	2 277,3	848,9	209,6	56,5	12,8	152,6	38,7	15,4	766,2	198,5	45,1
20	CHEMISCHE INDUSTRIE U. MINERALOELVERARBEIT.	622,9	163,4	45,7	15,0	5,3	0,9	21,4	6,8	1,4	37,6	10,2	1,8
21	KUNSTSTOFF-, GUMMI- U. ASBESTVERARBEITUNG	362,7	112,9	56,7	8,9	2,7	1,3	8,8	2,5	1,6	42,1	12,1	4,1
22	GEW.U. VERARB. V. STEINEN U. ERDEN; FEINKER., GLAS	295,5	62,9	30,4	7,4	1,4	0,5	2,0	0,6	0,2	26,9	4,6	1,6
23	EISEN-, METALLERZ., GIES- SERE- U. STAHLVERF.	636,9	89,0	96,2	6,5	0,9	0,7	8,6	0,9	1,9	45,3	5,1	4,3
24	STAHL-, MASCHINEN- U. FAHRZEUGBAU U. ADV.	2 528,6	384,7	251,8	66,5	10,1	3,2	49,1	6,4	4,9	292,8	41,3	16,8
25 07 1	ELEKTROTECHNIK (OHNE	1 705,3	604,8	193,1	43,1	14,7	2,4	29,8	9,1	2,3	113,5	39,6	6,6
25 07 1)	ADV.), FEINMECH., EBM-W.	759,1	154,7	58,5	25,1	6,2	1,2	11,1	3,4	0,8	67,6	16,7	2,2
26	HOLZ-, PAPIER- UND DRUCKGEWERBE	562,1	361,9	69,3	5,9	3,9	0,4	2,6	1,6	0,3	43,8	27,2	3,2
27	LEDER-, TEXTIL- U. BE- KLEIDUNGSGEWERBE	700,3	302,9	47,1	31,4	13,4	2,1	19,2	7,5	2,1	96,4	41,7	4,2
28 - 9	NAHRUNGS- U. GENUSS- MITTELGEWERBE	1 281,4	126,7	125,3	48,4	5,1	0,9	36,3	3,7	2,1	128,6	13,3	5,0
3	BAUGEWERBE	865,6	65,3	104,8	31,4	2,6	0,8	21,5	1,7	1,6	86,7	6,8	4,2
30	BAUHAUPTGEWERBE	415,6	61,4	20,4	17,0	2,5	0,2	14,7	2,0	0,5	42,1	6,5	0,8
31	AUSBAU- U. BAUHILFSGEW.	3 762,0	1 793,5	168,2	145,6	72,6	2,9	223,5	53,2	13,2	372,7	180,8	8,5
4 - 5	HANDEL UND VERKEHR	2 795,3	1 525,7	107,9	111,6	63,7	1,8	134,5	70,8	5,9	261,1	157,0	5,0
4	HANDEL	952,4	337,7	46,3	33,8	11,6	0,8	61,5	25,0	3,5	95,3	29,6	2,5
40 - 1	GROSSHANDEL	177,2	70,4	8,9	5,2	2,1	0,1	9,8	3,4	0,3	10,8	4,2	0,2
42	HANDELSVERMITTLUNG	1 665,7	1 117,6	52,8	72,6	49,9	0,9	63,2	42,3	2,1	175,0	123,2	2,3
43	EINZELHANDEL	596,8	267,7	60,3	34,0	9,0	1,1	89,0	22,4	7,3	91,7	23,8	3,5
5	VERKEHR UND NACHRICHTEN- VERMITTLUNG	130,5	12,8	12,2	3,6	0,3	0,0	6,1	0,7	0,9	14,4	1,3	0,9
50 0	EISENBAHNEN	210,6	108,1	5,3	8,0	4,1	0,0	12,8	6,8	0,6	20,7	11,0	0,2
50 7	DEUTSCHE BUNDESPOST	655,7	146,6	42,8	22,2	4,5	1,1	70,0	14,9	5,8	56,6	11,5	2,5
50 (OHNE 50 0,7)	VERKEHR (OH. EISEN- BAHNEN U. BUNDESPOST)	6 827,0	4 115,4	369,0	278,4	169,2	5,9	292,4	169,3	18,5	734,6	448,6	20,8
6 - 9	SONST. WIRTSCHAFTSBER.	648,3	432,1	12,9	27,0	14,6	0,1	53,1	26,5	1,0	79,1	40,6	0,4
6	KREDITINSTITUTE UND VERSICHERUNGSGEWERBE	614,7	326,9	9,2	22,1	12,2	0,1	26,6	13,8	0,6	60,9	32,6	0,3
60	KREDIT- U. FINANZIE- RUNGSINSTITUTE	233,6	105,2	3,7	4,9	2,4	0,0	26,5	12,7	0,4	18,1	8,0	0,1
61	VERSICHERUNGSGEWERBE	4 078,9	2 692,3	291,3	155,2	107,8	4,8	181,3	109,8	15,6	423,1	256,9	17,1
7	DIENTSTLEISTUNGEN, A.N.G.	688,7	462,2	97,9	33,1	23,8	2,0	25,2	15,6	4,9	72,1	55,9	6,2
70 0	GASTSTAETTEN- UND BE- HERBERGUNGSGEWERBE	328,7	262,4	41,9	13,7	11,5	0,6	13,2	9,6	2,2	36,6	29,7	2,1
70 1 - 2	REINIGUNG, KOERPERPFL.	870,7	530,1	43,1	27,0	16,6	0,7	46,4	27,1	3,0	97,9	61,8	3,5
70 6 - 8	WISSENSCHAFT, BILDUNG, KUNST UND PUBLIZISTIK	1 199,6	974,4	62,6	47,6	38,7	1,0	35,4	26,8	3,0	121,1	107,8	3,5
71 0 - 1	GESUNDHEITS- UND VETERINAERWESEN	695,4	379,0	23,9	23,3	14,4	0,3	39,6	21,5	1,1	56,3	34,6	0,8
71 2 - 7	RECHTS- UND WIRT- SCHAFTSBERATUNG USW.	295,8	84,3	21,9	10,5	2,9	0,2	21,5	6,9	1,4	26,9	7,2	1,1
71 8	SONST. DIENSTLEISTUNGEN	463,2	305,3	17,7	18,2	13,0	0,4	15,3	10,1	0,7	44,0	28,7	0,8
8	ORG. OH. ERWERBSCHARAK- TER U. PRIV. HAUSHALTE	129,3	89,3	3,7	5,4	3,8	0,1	3,9	3,0	0,1	13,3	9,2	0,2
80 0	DARUNTER: KIRCHEN, REL. U. WELT- ANSCH. VEREINIGUNGEN	296,3	181,5	12,4	11,3	7,7	0,3	10,5	6,3	0,5	26,9	16,1	0,5
80 1 - 7	ORGANISATIONEN D. WIRT- SCHAFTSLEBENS U. UEBR.	1 436,6	685,7	47,1	77,9	33,9	0,7	42,7	22,9	1,2	182,4	82,4	2,5
9	GEBIETSKOERPERSCHAFTEN UND SOZIALVERSICHERUNG	1 255,9	573,1	45,2	69,1	29,0	0,6	32,6	16,9	1,0	162,6	70,5	2,4
90	GEBIETSKOERPERSCHAFTEN	180,6	112,6	1,9	8,8	4,8	0,1	10,1	6,0	0,2	19,8	11,9	0,1
96	SOZIALVERSICHERUNG	7,7	6,2	0,3	0,0	0,0	0,0	-	-	-	3,6	2,0	0,1
-	OHNE ANGABE	20 762,4	8 428,6	1 557,1	710,7	311,8	23,4	716,9	307,3	49,6	2 085,3	859,8	81,5
	INSGESAMT	20 864,6	8 428,0	1 544,7	715,2	311,6	22,8	719,0	306,6	49,5	2 104,6	856,4	81,3
	DAGEGEN:	20 407,8	8 219,9	1 546,5	698,5	304,2	23,6	711,7	302,2	49,6	2 047,7	835,7	81,5
	31.12.1986												
	31. 3. 1986												

1) SYSTEMATIK DER WIRTSCHAFTSZWEIGE (FASSUNG FUER DIE BERUFSZAEHLUNG 1970), KURZBEZEICHNUNGEN.

4. SOZIALVERSICHERUNGSPFLICHTIG BESCHAEFTIGTE ARBEITNEHMER AM 31.03.1987 NACH WIRTSCHAFTSABTEILUNGEN, AUSGEWAELHTEN  
WIRTSCHAFTSUNTERABTEILUNGEN UND LAENDERN

1 000

NR. DER SYST.1)	WIRTSCHAFTSGLIEDERUNG	BREMEN			NORDRHEIN-WESTFALEN			HESSEN			RHEINLAND-PFALZ		
		INSGE- SANT	UND ZWAR		INSGE- SANT	UND ZWAR		INSGE- SANT	UND ZWAR		INSGE- SANT	UND ZWAR	
			WEIBL.	AUSL.		WEIBL.	AUSL.		WEIBL.	AUSL.		WEIBL.	AUSL.
0	LAND- U. FORSTWIRTSCH., TIERH. UND FISCHEREI	0,9	0,3	0,0	41,3	12,0	2,4	15,3	4,3	1,5	15,5	3,8	0,8
1 - 3	PRODUZIERENDES GEWERBE	101,4	18,6	7,2	2 726,8	554,5	279,2	884,4	211,6	100,8	519,4	117,9	32,7
1	ENERGIEWIRTSCHAFT, WAS- SERVERSORGUNG, BERGBAU	4,5	0,6	0,0	249,1	16,3	28,6	25,6	3,3	0,6	13,8	2,5	0,1
2	VERARBEITENDES GEWERBE (OHNE BAUGEWERBE)	83,7	16,9	6,7	2 166,2	510,0	225,6	738,2	197,2	84,7	431,9	108,6	27,9
20	CHEMISCHE INDUSTRIE U. MINERALOELVERARBEIT.	1,1	0,5	0,0	213,9	43,6	12,9	101,8	29,0	9,9	73,3	13,9	4,2
21	KUNSTSTOFF-, GUMMI- U. ASBESTVERARBEITUNG	0,6	0,2	0,0	90,1	26,5	13,0	45,4	12,3	8,8	23,8	5,4	2,0
22	GEW.U. VERARB. V. STEINEN U. ERDEN; FEINKER., GLAS	1,4	0,3	0,1	64,7	8,1	7,5	22,1	4,2	2,8	29,5	5,7	3,2
23	EISEN-, METALLERZ., GIES- SEREI U. STAHLVERF.	7,3	0,4	1,1	324,8	38,9	50,3	39,4	6,8	6,5	22,2	2,8	2,0
24.	STAHL-, MASCHINEN- U. FAHRZEUGBAU U. ADV	38,6	4,2	2,8	585,2	78,7	59,4	230,7	34,0	25,9	118,2	17,4	8,1
25 07 1	ELEKTROTECHNIK (OHNE ADV)	14,8	3,7	0,7	391,5	125,8	41,3	144,9	48,2	16,1	52,3	17,3	3,4
25 (OHNE 25 07 1)	HOLZ-, PAPIER- UND DRUCKGEWERBE	3,4	0,8	0,2	201,4	43,5	15,7	64,8	16,2	6,0	41,1	9,3	2,0
27	LEDER-, TEXTIL- U. BE- KLEIDUNGSGEWERBE	3,2	1,4	0,5	133,4	75,8	13,8	37,3	24,1	4,5	31,9	20,5	1,9
28 - 9	NAHRUNGS- U. GENUSS- MITTELGEWERBE	13,3	5,4	1,2	161,3	69,1	11,8	51,8	22,4	4,2	39,6	16,4	1,1
3	BAUGEWERBE	13,2	1,3	0,5	311,5	28,2	25,1	120,7	11,1	15,5	73,6	6,7	4,7
30	BAUHAUPTGEWERBE	8,9	0,7	0,4	210,0	14,7	21,5	81,2	5,9	12,6	51,4	3,5	3,9
31	AUSBAU- U. BAUHALFSGEW.	4,3	0,6	0,1	101,5	13,5	3,6	39,5	5,2	2,9	22,2	3,2	0,7
4 - 5	HANDEL UND VERKEHR	83,2	32,0	2,8	1 005,8	467,8	40,2	395,0	179,0	26,4	180,8	89,1	4,1
4	HANDEL	48,6	24,1	1,6	763,0	406,2	26,0	274,4	142,0	15,6	138,8	77,0	2,9
40 - 1	GROSSHANDEL	19,9	6,8	0,7	269,9	92,6	12,7	95,0	32,9	6,4	45,6	15,4	1,3
42	HANDELSVERMITTLUNG	2,6	1,0	0,1	44,5	17,2	2,1	26,2	9,8	1,8	6,6	2,6	0,2
43	EINZELHANDEL	26,1	16,2	0,8	448,6	296,4	11,3	153,2	99,3	7,4	86,6	58,8	1,5
5	VERKEHR UND NACHRICHTEN- VERMITTLUNG	34,6	7,9	1,2	242,7	61,6	14,2	120,6	37,0	10,6	42,0	12,1	1,2
50 0	EISENBAHNEN	3,3	0,2	0,1	34,3	2,9	4,3	15,8	1,5	1,5	6,1	0,7	0,1
50 7	DEUTSCHE BUNDESPOST	4,4	2,0	0,1	50,7	25,9	1,7	23,0	12,4	0,7	12,1	6,2	0,1
50 (OHNE 50 0, 7)	VERKEHR (OH. EISEN- BAHNEN U. BUNDESPOST)	27,0	5,7	1,0	157,8	32,9	8,2	81,8	23,1	8,6	23,9	5,3	1,0
6 - 9	SONST. WIRTSCHAFTSBER.	98,8	59,0	3,4	1 728,9	1 042,7	87,1	686,7	394,2	51,0	370,3	218,6	13,9
6	KREDITINSTITUTE UND VERSICHERUNGSGEWERBE	12,1	6,3	0,1	206,0	104,8	2,4	109,2	52,7	3,6	37,2	16,9	0,2
60	KREDIT- U. FINANZIE- RUNGSINSTITUTE	8,7	4,8	0,1	143,6	76,8	1,6	84,7	41,5	3,1	30,9	16,2	0,2
61	VERSICHERUNGSGEWERBE	3,4	1,5	0,0	64,3	28,0	0,8	24,5	11,2	0,5	6,2	2,7	0,0
7	Dienstleistungen, a.N.G.	59,5	38,3	2,7	1 046,3	681,7	68,7	391,8	248,6	39,1	202,8	140,3	10,3
70 0	GASTSTAETTEN- UND BE- HERBERGUNGSGEWERBE	7,9	5,3	0,9	155,4	103,7	21,6	66,6	41,7	14,1	34,4	23,4	3,7
70 1 - 2	REINIGUNG, KOERPERPFL.	4,1	3,0	0,3	86,1	69,2	8,7	29,2	23,2	5,6	17,4	14,1	1,5
70 6 - 8	WISSENSCHAFT, BILDUNG, KUNST UND PUBLIZISTIK	16,4	10,0	0,7	216,2	129,9	10,6	75,0	45,8	4,0	46,2	31,1	2,1
71 0 - 1	GESUNDHEITS- UND VETERINAERWESSEN	16,2	13,4	0,5	327,0	263,3	17,4	112,5	89,9	8,1	63,8	52,0	1,8
71 2 - 7	RECHTS- UND WIRT- SCHAFTSBERATUNG USW.	9,5	5,3	0,1	178,2	93,3	4,8	77,0	38,7	3,8	27,4	16,8	0,5
71 8	SONST. DIENSTLEISTUNGEN	5,5	1,4	0,2	83,5	22,2	5,6	31,5	9,4	3,5	11,7	2,9	0,7
8	ORG. OH. ERWERBSCHARAK- TER U. PRIV. HAUSHALTE	8,2	5,4	0,3	139,8	93,4	5,5	46,6	26,9	2,2	20,3	13,9	0,5
80 0	DARUNTER: KIRCHEN, REL. U. WELT- ANSCH. VEREINIGUNGEN	1,2	0,9	0,0	35,5	25,6	1,0	11,6	7,0	0,5	7,4	5,4	0,2
80 1 - 7	ORGANISATIONEN D. WIRT- SCHAFTSLEBENS U. UEBR.	6,7	4,3	0,2	94,4	59,0	4,2	32,8	16,0	1,5	10,9	6,7	0,3
9	GEBIETSKOERPERSCHAFTEN UND SOZIALVERSICHERUNG	19,0	9,0	0,4	334,9	162,8	10,4	139,1	66,0	6,2	109,9	45,5	2,9
90	GEBIETSKOERPERSCHAFTEN	16,7	7,6	0,4	287,5	134,1	10,0	125,8	57,9	5,9	101,5	40,1	2,9
96	SOZIALVERSICHERUNG	2,3	1,4	0,0	47,4	28,8	0,4	13,3	8,1	0,2	8,4	5,3	0,0
	OHNE ANGABE	-	-	-	3,9	3,3	0,2	0,0	0,0	0,0	0,0	0,0	-
	INSGESAMT	284,3	110,1	13,5	5 506,7	2 080,4	409,1	1 981,4	789,1	179,7	1 086,0	429,3	51,6
	DAGEGEN:												
	31.12.1986	286,3	110,8	13,6	5 533,2	2 085,8	405,0	1 983,3	787,4	178,4	1 093,1	429,1	51,2
	31.3.1986	283,3	109,0	13,8	5 432,7	2 025,0	409,9	1 935,7	765,6	176,1	1 074,8	420,5	52,1

1) SYSTEMATIK DER WIRTSCHAFTSZWEIGE (FASSUNG FUER DIE BERUFSZAEHLUNG 1970), KURZBEZEICHNUNGEN.



4. SOZIALVERSICHERUNGSPFLICHTIG BESCHAEFTIGTE ARBEITNEHMER AM 31.03.1987 NACH WIRTSCHAFTSABTEILUNGEN, AUSGEWAHLTEN WIRTSCHAFTSUNTERABTEILUNGEN UND LAENDERN

1 000													
NR. DER SYST.1)	WIRTSCHAFTSGLIEDERUNG	BADEN-WÜRTTEMBERG			BAYERN			SAARLAND			BERLIN (WEST)		
		INSGE- SAMT	UND ZWAR		INSGE- SAMT	UND ZWAR		INSGE- SAMT	UND ZWAR		INSGE- SAMT	UND ZWAR	
			WEIBL.	AUSL.		WEIBL.	AUSL.		WEIBL.	AUSL.		WEIBL.	AUSL.
0	LAND- U. FORSTWIRTSCH., TIERH. UND FISCHEREI	31,5	9,4	2,7	40,2	14,5	1,7	1,7	0,5	0,1	3,3	0,8	0,7
1 - 3	PRODUZIERENDES GEWERBE	1 960,1	550,7	278,2	1 903,2	569,3	168,6	173,9	29,8	13,2	254,6	73,1	45,1
1	ENERGIEWIRTSCHAFT, WAS- SERVERSORGUNG, BERGBAU	35,2	6,3	0,9	41,8	7,0	0,8	28,8	1,4	1,1	12,2	1,9	0,2
2	VERARBEITENDES GEWERBE [OHNE BAUGEWERBE]	1 692,4	520,6	238,7	1 611,8	535,1	143,1	126,6	26,9	10,5	194,0	66,3	38,4
20	CHEMISCHE INDUSTRIE U. MINERALÖLVERARBEIT.	71,0	25,0	5,9	72,0	22,4	7,4	2,7	0,8	0,1	13,1	5,9	1,1
21	KUNSTSTOFF-, GUMMI- U. ASBESTVERARBEITUNG	72,3	25,8	15,5	59,5	22,5	7,3	6,1	1,4	1,2	5,2	1,5	2,0
22	GEW.U. VERARB.V. STEINEN U. ERDEN: FEINKER., GLAS	40,5	8,1	6,5	90,0	27,0	6,5	7,4	2,1	0,9	3,5	0,8	0,5
23	EISEN-, METALLERZ, GIES- SERE! U. STAHLVERF.	65,0	19,0	17,5	61,1	11,0	7,7	29,4	2,0	2,5	7,3	1,4	1,8
24, 25 07 1	STAHL-, MASCHINEN- U. FAHRZEUGBAU U. ADV	592,9	98,0	78,9	468,1	80,3	40,7	42,5	5,8	3,4	44,0	8,5	7,6
25 (OHNE 25 07 1)	ELEKTROTECHNIK [OHNE ADV], FEINMECH., EBM-W.	436,0	164,6	63,8	393,7	150,5	39,2	16,7	5,1	1,1	69,1	26,3	16,1
26	HOLZ-, PAPIER- UND DRUCKGEWERBE	158,4	44,3	18,3	160,4	46,0	9,7	7,7	2,1	0,3	17,9	6,1	2,1
27	LEDER-, TEXTIL- U. BE- KLEIDUNGSGEWERBE	132,6	87,2	24,7	157,6	111,6	16,0	3,6	2,9	0,6	10,3	5,7	3,4
28 - 9	NAHRUNGS- U. GENUSS- MITTELGEWERBE	103,6	48,5	7,7	149,5	63,7	8,6	10,7	4,7	0,4	23,5	10,0	3,7
3	BAUGEWERBE	232,5	23,7	38,7	249,6	27,3	24,7	18,5	1,5	1,7	48,4	4,8	6,6
30	BAUHAUPTGEWERBE	159,7	11,6	32,9	172,5	14,6	20,4	13,2	0,8	1,5	29,2	2,3	5,0
31	AUSBAU- U. BAUHLFSGEW.	72,8	12,0	5,7	77,0	12,7	4,2	5,3	0,7	0,2	19,3	2,6	1,5
4 - 5	HANDEL UND VERKEHR	535,4	267,0	30,4	661,6	321,6	30,5	54,1	26,5	1,3	134,5	63,8	7,8
4	HANDEL	408,7	229,6	20,5	502,3	279,5	21,9	40,7	23,0	1,0	91,7	53,0	5,6
40 - 1	GROSSHANDEL	142,8	52,5	8,4	158,6	60,8	8,2	11,3	3,7	0,4	18,5	6,9	1,4
42	HANDELSVERMITTLUNG	32,2	13,7	2,0	31,7	13,4	1,7	2,8	0,9	0,1	4,9	1,9	0,3
43	EINZELHANDEL	233,7	163,4	10,1	311,8	205,3	12,0	26,6	18,4	0,5	68,3	44,2	4,0
5	VERKEHR UND NACHRICHT- TENÜBERMITTLUNG	126,7	37,5	9,9	159,3	42,2	8,5	13,4	3,5	0,3	42,7	10,7	2,2
50 0	EISENBAHNEN	17,0	2,0	2,4	26,4	2,8	1,9	3,2	0,3	0,0	0,2	0,0	0,0
50 7	DEUTSCHE BUNDESPOST	33,9	17,8	1,2	34,5	16,7	0,6	3,0	1,6	0,0	7,5	3,6	0,2
50 (OHNE 50 0, 7)	VERKEHR (OH. EISEN- BAHNEN U. BUNDESPOST)	75,8	17,7	6,3	98,4	22,6	6,0	7,3	1,5	0,3	35,1	7,1	2,0
6 - 9	SONST. WIRTSCHAFTSBER.	1 010,7	629,6	61,7	1 186,6	720,2	68,7	99,7	59,8	2,6	339,9	204,1	35,3
6	KREDITINSTITUTE UND VERSICHERUNGSGEWERBE	132,2	69,7	2,0	156,0	80,0	2,5	11,7	5,8	0,1	22,7	12,2	0,4
60	KREDIT- U. FINANZIE- RUNGSINSTITUTE	99,9	55,5	1,4	111,9	59,9	1,5	8,8	4,6	0,1	16,4	9,0	0,3
61	VERSICHERUNGSGEWERBE	32,3	14,2	0,6	44,1	20,1	1,1	2,9	1,2	0,0	6,3	3,2	0,1
7	DIENTSTLEISTUNGEN, A.N.G.	610,2	411,8	47,7	728,9	484,0	58,1	60,9	41,1	2,2	212,9	132,2	25,1
70 0	GASTSTAETTEN- UND BE- HERBERGUNGSGEWERBE	106,6	74,0	15,2	144,0	96,3	21,7	9,6	6,5	0,7	27,9	15,8	6,9
70 1 - 2	REINIGUNG, KOERPERPFL.	45,6	36,2	7,5	59,1	47,5	8,3	4,4	3,5	0,2	19,1	15,0	5,0
70 6 - 8	WISSENSCHAFT, BILDUNG, KUNST UND PUBLIZISTIK	131,7	80,7	6,4	149,0	91,2	8,1	11,5	7,3	0,4	51,4	28,7	3,8
71 0 - 1	GESUNDEHEITS- UND VETERINAERWESEN	186,0	152,2	11,7	197,8	163,7	9,3	22,4	17,7	0,5	59,7	47,0	5,7
71 2 - 7	RECHTS- UND WIRT- SCHAFTSBERATUNG USW.	107,2	58,7	3,8	131,3	69,9	6,5	9,5	5,1	0,2	34,2	20,8	2,0
71 6	SONST. DIENSTLEISTUNGEN	33,1	10,0	3,2	47,7	15,4	4,1	3,5	0,9	0,2	20,5	5,0	1,7
8	ORG. OH. ERWERBSCHARAK- TER U. PRIV. HAUSHALTE	62,1	41,7	2,5	74,0	48,6	2,6	6,5	4,1	0,1	28,3	19,5	2,1
80 0	DARUNTER: KIRCHEN, REL. U. WELT- ANSCH. VEREINIGUNGEN	20,3	14,0	0,5	22,2	14,1	0,7	1,1	0,9	0,0	7,4	5,6	0,4
80 1 - 7	ORGANISATIONEN D. WIRT- SCHAFTSLEBENS U. UEBR.	34,9	21,2	1,7	42,9	26,2	1,4	4,8	2,8	0,1	20,2	13,3	1,7
9	GEBIETSKOERPERSONEN UND SOZIALVERSICHERUNG	206,2	106,3	9,5	227,7	107,7	5,5	20,7	8,9	0,2	76,0	40,2	7,6
90	GEBIETSKOERPERSONEN	181,6	90,4	9,1	200,6	90,3	5,2	17,7	7,2	0,2	60,2	29,2	7,5
96	SOZIALVERSICHERUNG	24,6	16,0	0,3	27,1	17,5	0,3	2,9	1,7	0,0	15,8	11,1	0,2
	OHNE ANGABE	0,0	0,0	0,0	0,0	0,0	0,0	0,0	-	-	0,0	0,0	-
	INSGESAMT	3 537,7	1 456,7	373,0	3 791,6	1 625,7	269,5	329,4	116,6	17,2	732,3	341,7	89,0
	DAGEGEN:												
	31. 12. 1986	3 541,5	1 456,4	368,7	3 821,4	1 625,0	268,7	334,5	117,5	17,1	732,4	341,4	88,5
	31. 3. 1986	3 464,4	1 419,7	370,7	3 701,8	1 583,3	263,5	331,4	115,0	18,1	726,0	339,8	87,7

1) SYSTEMATIK DER WIRTSCHAFTSZWEIGE (FASSUNG FUER DIE BERUFSZAEHLUNG 1970), KURZBEZEICHNUNGEN.

5 SOZIALVERSICHERUNGSPFLICHTIG BESCHAEFTIGTE ARBEITNEHMER AM 31.03.1987 NACH WIRTSCHAFTSABTEILUNGEN, AUSGEWAHLTEN WIRTSCHAFTS-  
UNTERABTEILUNGEN, ARBEITERN/ANGESTELLTEN UND VOLL-/TEILZEITBESCHAEFTIGTEN

1 000											
NR. DER SYST.1)	WIRTSCHAFTSGLIEDERUNG	INS- GESAMT	ARBEITNEHMER						DAR. AUSLAENDER		
			ZUSAMMEN	ARBEITER		ANGESTELLTE		ZUSAMMEN	ZUSAMMEN	ARBEITER	ANGE- STELLTE
				VOLL- BESCHAEFTIGTE	TEIL- ZEIT- BESCHAEFTIGTE	VOLL- BESCHAEFTIGTE	TEIL- ZEIT- BESCHAEFTIGTE				
INSGESAMT											
0	LAND- U. FORSTWIRTSCH., TIERH. UND FISCHEREI	205,7	175,2	174,6	4,7	26,5	23,1	3,4	12,1	11,7	0,4
1 - 3	PRODUZIERENDES GEWERBE	9 930,0	6 926,2	6 743,3	162,8	3 003,8	2 830,3	173,5	1 007,6	944,3	63,2
1	ENERGIEWIRTSCHAFT, WAS- SERVERSORGUNG, BERGBAU	475,1	309,4	303,0	6,5	165,7	161,7	4,0	33,4	31,7	1,7
2	VERARBEITENDES GEWERBE (OHNE BAUGEWERBE)	8 173,4	5 574,7	5 403,2	171,5	2 598,8	2 453,7	145,0	848,9	791,5	57,4
20	CHEMISCHE INDUSTRIE U. MINERALOELVERARBEIT.	622,9	327,9	317,1	10,8	295,0	282,5	12,5	45,7	38,3	7,4
21	KUNSTSTOFF-, GUMMI- U. ASBESTVERARBEITUNG	362,7	270,7	262,0	8,7	92,1	86,9	5,2	56,7	54,6	2,1
22	GEW.U. VERARB. V. STEINEN U. ERDEN; FEINKER., GLAS	295,5	218,1	212,7	5,4	77,4	72,6	4,7	30,4	29,3	1,1
23	EISEN-, METALLERZ., GIES- SEREI U. STAHLVERF.	636,9	492,0	486,2	5,8	144,9	137,4	7,5	96,2	94,1	2,0
24, 25 07 1	STAHL-, MASCHINEN- U. FAHRZEUGBAU U. ADV	2 528,6	1 719,0	1 701,6	17,4	809,6	774,4	35,2	251,8	233,4	18,4
25 (OHNE 25 07 1)	ELEKTROTECHNIK (OHNE ADV); FEINMECH., EBM-W.	1 705,3	1 114,3	1 068,9	45,4	591,0	558,9	32,1	193,1	175,4	17,7
26	HOLZ-, PAPIER- UND DRUCKGEWERBE	759,1	568,7	546,2	22,5	190,4	173,8	16,6	58,5	55,9	2,6
27	LEDER-, TEXTIL- U. BE- KLEIDUNGSGEWERBE	562,1	437,1	398,5	38,6	125,0	114,8	10,2	69,3	66,9	2,5
28 - 9	NAHRUNGS- U. GENUSS- MITTELGEWERBE	700,3	426,7	409,9	16,8	273,5	252,5	21,0	47,1	43,6	3,5
3	BAUGEWERBE	1 281,4	1 042,1	1 037,2	4,9	239,4	214,9	24,4	125,3	121,2	4,1
30	BAUHAUPTGEWERBE	865,8	701,3	696,7	2,5	164,5	152,2	12,3	104,8	101,6	3,3
31	AUSBAU- U. BAUHLFSGEW.	415,6	340,8	338,4	2,4	74,8	62,7	12,1	20,4	19,6	0,8
4 - 5	HANDEL UND VERKEHR	3 792,0	1 382,8	1 233,8	148,9	2 409,3	1 998,6	410,6	168,2	107,8	60,4
4	HANDEL	2 795,3	720,8	640,6	80,2	2 074,5	1 704,1	370,4	107,9	59,8	48,1
40 - 1	GROSSHANDEL	952,4	310,7	288,1	22,5	641,8	591,6	50,2	46,3	29,7	16,6
42	HANDELSVERMITTLUNG	177,2	53,2	49,3	4,0	123,9	111,9	12,0	6,9	4,6	4,3
43	EINZELHANDEL	1 665,7	356,9	303,2	53,6	1 308,8	1 000,6	308,2	52,8	25,6	27,2
5	VERKEHR UND NACHRICHT- TENUEBERMITTLUNG	996,8	662,0	593,2	68,8	334,8	294,5	40,2	60,3	47,9	12,3
50 0	EISENBAHNEN	130,5	114,4	113,2	1,1	16,2	15,2	0,9	12,2	12,0	0,2
50 7	DEUTSCHE BUNDESPOST	210,6	161,1	104,5	56,6	49,4	28,4	21,1	5,3	4,9	0,3
50 (OHNE 50 0, 7)	VERKEHR (OH. EISEN- BAHNEN U. BUNDESPOST)	655,7	386,5	375,5	11,0	269,1	250,9	18,2	42,8	31,0	11,8
6 - 9	SONST. WIRTSCHAFTSBER.	6 827,0	2 123,8	1 682,8	435,0	4 703,2	4 047,2	655,9	369,0	235,7	133,3
6	KREDITINSTITUTE UND VERSICHERUNGSGEWERBE	848,3	45,6	22,9	22,7	802,7	737,5	65,2	12,9	2,0	10,9
60	KREDIT- U. FINANZIE- RUNGSINSTITUTE	614,7	36,0	17,0	18,9	578,7	530,2	48,5	9,2	1,3	7,8
61	VERSICHERUNGSGEWERBE	233,6	9,6	5,9	3,8	223,9	207,3	16,6	3,7	0,7	3,1
7	Dienstleistungen, A.N.G. GASTSTAETTEN- UND BE- HERBERGUNGSGEWERBE	4 078,9	1 455,4	1 182,5	272,9	2 623,5	2 236,9	386,6	291,3	198,3	93,0
70 0	REINIGUNG, KOERPERPFL.	688,7	449,3	396,1	53,2	239,4	210,2	29,2	97,9	86,5	11,3
70 1 - 2	WISSENSCHAFT, BILDUNG, KUNST UND PUBLIZISTIK	328,7	298,6	246,3	50,3	30,1	25,0	5,1	41,9	41,0	0,9
70 6 - 8	GESUNDHEITS- UND VETERINAERWESSEN	870,7	225,1	133,5	91,5	645,7	495,8	149,8	43,1	14,8	28,4
71 0 - 1	RECHTS- UND WIRT- SCHAFTSBERATUNG USW.	1 199,6	208,9	153,4	55,5	990,7	857,7	133,0	62,6	29,3	33,4
71 2 - 7	SONST. DIENSTLEISTUNGEN	695,4	89,4	75,4	14,0	606,0	545,4	60,6	23,9	8,5	15,3
71 8		295,8	184,1	175,8	8,4	111,7	102,8	8,9	21,9	18,2	3,8
8	ORG. OH. ERWERBSCHARAK- TER U. PRIV. HAUSHALTE DARUNTER:	463,2	114,2	74,8	39,4	349,0	279,1	69,9	17,7	8,4	9,3
80 0	KIRCHEN, REL. U. WELT- ANSCH. VEREINIGUNGEN	129,3	29,5	13,1	16,3	99,8	68,7	31,1	3,7	1,4	2,3
80 1 - 7	ORGANISATIONEN D. WIRT- SCHAFTSLEBENS U. UEBR.	296,3	59,4	42,3	17,2	236,9	200,0	36,8	12,4	5,8	6,6
9	GEBIETSKOERPERSCHAFTEN UND SOZIALVERSICHERUNG	1 436,6	508,5	408,6	99,9	928,0	793,8	134,2	47,1	26,9	20,1
90	GEBIETSKOERPERSCHAFTEN	1 255,9	494,9	402,1	92,8	761,0	641,4	119,6	45,2	26,4	18,8
96	SOZIALVERSICHERUNG	180,6	13,6	6,5	7,1	167,0	152,4	14,7	1,9	0,5	1,4
	OHNE ANGABE	7,7	3,6	3,6	0,0	4,1	4,1	0,0	0,3	0,2	0,1
	INSGESAMT	20 762,4	10 615,5	9 844,1	771,4	10 146,9	8 903,4	1 243,4	1 557,1	1 299,6	257,5
	DAVON IN										
	SCHLESWIG-HOLSTEIN	710,7	356,2	326,2	31,9	352,5	296,6	56,0	23,4	19,0	4,4
	HAMBURG	716,9	277,6	249,4	28,3	439,2	382,4	56,9	49,6	37,4	12,3
	NIEDERSACHSEN	2 085,3	1 101,3	1 010,5	90,8	984,0	838,3	145,7	81,5	68,2	13,3
	BREMEN	264,3	134,7	122,0	12,7	149,6	129,5	20,1	13,6	11,1	2,4
	NORDRHEIN-WESTFALEN	5 506,7	2 822,1	2 639,5	182,6	2 684,7	2 395,4	289,3	409,1	346,6	62,5
	HESSEN	1 981,4	924,2	859,0	65,1	1 057,2	930,6	126,6	179,7	141,2	38,4
	RHEINLAND-PFALZ	1 086,0	572,2	535,8	36,4	513,7	454,9	58,8	51,6	42,5	8,8
	BADEN-WUERTTEMBERG	3 537,7	1 877,4	1 737,1	140,3	1 660,3	1 458,1	202,1	373,0	329,4	43,7
	BAYERN	3 791,6	2 009,5	1 870,7	138,8	1 782,1	1 567,5	214,6	269,5	216,2	53,3
	SAARLAND	329,4	185,2	177,0	8,1	144,3	132,6	11,6	17,2	14,8	2,5
	BERLIN (WEST)	732,3	353,0	316,9	36,2	379,3	317,5	61,8	89,0	72,9	16,0

1) SYSTEMATIK DER WIRTSCHAFTSZWEIGE (FASSUNG FUER DIE BERUFSZAEHLUNG 1970), KURZBEZEICHNUNGEN.

5 SOZIALVERSICHERUNGSPFLICHTIG BESCHAEFTIGTE ARBEITNEHMER AM 31.03.1987 NACH WIRTSCHAFTSABTEILUNGEN, AUSGEWAHLTEN WIRTSCHAFTS-  
UNTERABTEILUNGEN, ARBEITERN/ANGESTELLTEN UND VOLL-/TEILZEITBESCHAEFTIGTEN

1 000											
NR. DER SYST.1)	WIRTSCHAFTSGLIEDERUNG	INS- GESAMT	ARBEITNEHMER						DAR. AUSLAENDER		
			ARBEITER			ANGESTELLTE			ZUSAMMEN	ARBEITER	ANGE- STELLTE
			ZUSAMMEN	VOLL- ZEIT- BESCHAEFTIGTE	TEIL- ZEIT- BESCHAEFTIGTE	ZUSAMMEN	VOLL- ZEIT- BESCHAEFTIGTE	TEIL- ZEIT- BESCHAEFTIGTE			
MAENNLICH											
0	LAND- U. FORSTWIRTSCH., TIERH. UND FISCHEREI	145,2	132,4	131,3	1,2	12,7	12,4	0,3	9,6	9,5	0,2
1 - 3	PRODUZIERENDES GEWERBE	7 477,1	5 600,8	5 585,9	14,8	1 876,3	1 869,5	6,8	776,8	732,1	44,8
1	ENERGIEWIRTSCHAFT, WAS- SERVERSORGUNG, BERGBAU	426,2	298,8	297,8	1,1	127,4	127,2	0,2	32,7	31,3	1,5
2	VERARBEITENDES GEWERBE (OHNE BAUGEWERBE)	5 896,1	4 276,6	4 264,0	12,6	1 619,5	1 613,9	5,6	621,1	580,7	40,4
20	CHEMISCHE INDUSTRIE U. MINERALGELVERARBEIT.	452,5	264,4	262,8	1,7	195,0	194,5	0,5	25,4	30,3	5,1
21	KUNSTSTOFF-, GUMMI- U. ASBESTVERARBEITUNG	249,8	190,7	190,4	0,4	59,1	58,9	0,2	40,7	39,1	1,5
22	GEW.U. VERARB.V. STEINEN U. ERDEN; FEINKER., GLAS	232,6	182,5	182,2	0,4	50,1	49,9	0,2	25,9	25,1	0,8
23	EISEN-, METALLERZ, GIES- SEREI U. STAHLVERF.	547,9	450,7	450,0	0,7	97,2	97,0	0,2	66,2	64,7	1,5
24, 25 07 1	STAHL-, MASCHINEN- U. FAHRZEUGBAU U. ADV	2 142,2	1 579,3	1 577,5	1,6	564,6	563,2	1,4	222,2	208,3	13,9
25 (OHNE 25 07 1)	ELEKTROTECHNIK (OHNE ADV), FEINMECH., EBM-W.	1 100,5	705,3	702,9	2,5	395,2	393,7	1,5	106,8	93,8	13,0
26	HOLZ-, PAPIER- UND DRUCKGEWERBE	564,4	454,8	452,4	2,4	109,6	109,0	0,6	45,0	43,3	1,7
27	LEDER-, TEXTIL- U. BE- KLEIDUNGSGEWERBE	200,2	139,8	139,1	0,7	60,4	60,1	0,3	33,0	31,5	1,5
28 - 9	NAHRUNGS- U. GENUSS- MITTELGEWERBE	397,4	309,0	306,9	2,1	66,4	67,6	0,7	26,0	24,5	1,5
3	BAUGEWERBE	1 154,7	1 025,4	1 024,2	1,2	129,4	128,4	1,0	123,0	120,1	2,9
30	BAUHAUPTGEWERBE	800,5	695,2	694,5	0,7	105,3	104,6	0,7	103,5	101,0	2,5
31	AUSBAU- U. BAUHILFSGEW.	354,3	330,2	329,7	0,5	24,1	23,8	0,3	19,4	19,1	0,4
4 - 5	HANDEL UND VERKEHR	1 938,6	1 074,1	1 056,2	15,9	924,4	913,5	10,9	116,7	87,8	28,9
4	HANDEL	1 269,5	509,8	501,2	8,7	755,7	750,6	5,1	65,5	43,4	22,2
40 - 1	GROSSHANDEL	614,7	248,2	245,2	3,0	366,5	364,0	2,5	33,8	23,5	10,3
42	HANDELSVERMITTLUNG	106,7	42,3	41,5	0,8	64,5	63,8	0,7	6,3	3,7	2,6
43	EINZELHANDEL	548,1	219,3	214,5	4,9	328,8	322,8	5,9	25,4	16,2	9,2
5	VERKEHR UND NACHRICHT- TENVERMITTLUNG	729,0	564,3	557,0	7,3	164,7	162,9	1,8	51,1	44,4	6,7
50 0	EISENBAHNEN	117,7	109,6	109,5	0,0	8,2	8,2	0,0	11,5	11,4	0,1
50 7	DEUTSCHE BUNDESPOST	102,5	92,9	90,0	3,0	9,6	8,8	0,7	3,7	3,6	0,1
50 (OHNE 50 0,7)	VERKEHR (OH. EISEN- BAHNEN U. BUNDESPOST)	508,8	361,8	357,5	4,3	147,0	145,9	1,0	35,9	29,3	6,5
6 - 9	SONST. WIRTSCHAFTSBER.	2 711,6	1 008,9	975,6	33,4	1 702,6	1 642,3	60,3	165,4	108,1	60,3
6	KREDITINSTITUTE UND VERSICHERUNGSGEWERBE	416,2	18,7	17,4	1,3	397,5	395,9	1,6	5,4	0,6	4,8
60	KREDIT- U. FINANZIE- RUNGSINSTITUTE	287,8	14,6	13,6	1,0	273,2	272,1	1,1	3,7	0,4	3,4
61	VERSICHERUNGSGEWERBE	128,4	4,1	3,8	0,3	124,4	123,9	0,5	1,6	0,2	1,5
7	Dienstleistungen, A.N.G. GASTSTAETTEN- UND BE- HERBERGUNGSGEWERBE	1 386,6	582,6	563,5	20,3	802,8	762,1	40,7	127,5	86,2	41,3
70 0	REINIGUNG, KOERPERPFL.	226,5	164,1	159,0	5,1	62,3	60,1	2,3	48,6	43,7	4,9
70 1 - 2	WISSENSCHAFT, BILDUNG, KUNST UND PUBLIZISTIK	66,2	57,4	54,8	2,6	8,6	8,5	0,3	11,1	10,8	0,4
70 6 - 8	GESUNDHEITS- UND VETERINAERWESSEN	340,7	96,0	90,1	5,8	244,7	215,5	29,2	21,5	6,4	15,2
71 0 - 1	RECHTS- UND WIRT- SCHAFTSBERATUNG USW.	225,2	50,6	48,6	2,0	174,6	170,4	4,2	13,2	4,1	9,2
71 2 - 7	SONST. DIENSTLEISTUNGEN	316,4	61,0	59,0	2,0	255,4	251,4	4,0	15,2	5,7	9,4
71 8		211,5	154,6	151,6	2,8	56,9	56,2	0,8	17,8	15,6	2,2
8	ORG. OH. ERWERBSCHARAK- TER U. PRIV. HAUSHALTE DARUNTER:	157,9	38,6	34,7	3,9	119,3	112,2	7,1	7,5	3,4	4,1
80 0	KIRCHEN, REL. U. WELT- ANSCH. VEREINIGUNGEN	39,9	8,8	7,3	1,5	31,1	28,0	3,1	1,5	0,4	1,2
80 1 - 7	ORGANISATIONEN D. WIRT- SCHAFTSLEBENS U. UEBR.	114,8	27,4	25,2	2,2	87,3	83,4	3,9	5,8	2,9	2,9
9	GEBIETSKOERPERSCHAFTEN UND SOZIALVERSICHERUNG	750,9	367,9	360,0	7,9	383,0	372,1	10,9	28,0	18,0	10,1
90	GEBIETSKOERPERSCHAFTEN	682,8	362,6	355,2	7,7	320,0	309,3	10,6	27,4	17,8	9,6
96	SOZIALVERSICHERUNG	68,1	5,0	4,8	0,2	63,0	62,8	0,2	0,6	0,1	0,5
	OHNE ANGABE	1,5	0,7	0,7	0,0	0,8	0,8	-	0,1	0,1	0,0
	INSGESAMT	12 333,6	7 617,0	7 751,6	65,3	4 516,9	4 439,6	78,3	1 071,8	937,6	134,2
	DAVON IN										
	SCHLESWIG-HOLSTEIN	398,9	259,6	256,8	2,7	139,3	136,3	3,0	15,4	13,3	2,1
	HAMBURG	409,6	205,3	202,8	2,5	204,3	200,5	3,8	32,8	26,3	6,5
	NIEDERSACHSEN	1 225,5	613,3	604,6	8,7	412,3	403,1	9,1	57,3	50,0	7,3
	BREMEN	174,2	102,9	102,2	0,7	71,3	70,1	1,2	9,6	8,2	1,3
	NORDRHEIN-WESTFALEN	3 426,4	2 185,9	2 176,0	14,0	1 236,4	1 219,5	17,0	302,5	269,3	33,2
	HESSEN	1 192,3	693,6	688,3	5,3	495,7	491,3	7,4	121,1	101,4	19,6
	RHEINLAND-PFALZ	656,6	434,2	431,1	3,1	222,5	218,8	3,7	36,9	32,4	4,6
	BADEN-WUERTTEMBERG	2 081,0	1 337,7	1 326,9	10,7	743,3	731,1	12,2	253,6	231,9	21,7
	BAYERN	2 165,9	1 393,1	1 381,4	11,7	772,8	759,0	13,8	175,9	146,7	29,2
	SAARLAND	212,8	146,3	147,7	0,5	64,5	63,5	1,0	13,6	12,2	1,3
	BERLIN (WEST)	390,6	239,1	233,7	5,4	151,5	145,5	6,0	53,0	45,8	7,2

1) SYSTEMATIK DER WIRTSCHAFTSZWEIGE (FASSUNG FUER DIE BERUFSZAEHLUNG 1970), KURZBEZEICHNUNGEN.

5 SOZIALVERSICHERUNGSPFLICHTIG BESCHAEFTIGTE ARBEITNEHMER AM 31.03.1967 NACH WIRTSCHAFTSABTEILUNGEN, AUSGEWAELHTEN WIRTSCHAFTS-  
UNTERABTEILUNGEN, ARBEITERN/ANGESTELLTEN UND VOLL-/TEILZEITBESCHAEFTIGTEN

1 000

NR. DER SYST. 1)	WIRTSCHAFTSGLIEDERUNG	INS- GESAMT	ARBEITNEHMER						DAR. AUSLAENDER		
			ARBEITER			ANGESTELLTE			ZUSAMMEN	ARBEITER	ANGE- STELLTE
			ZUSAMMEN	VOLL- ZEIT- BESCHAEFTIGTE	TEIL- ZEIT- BESCHAEFTIGTE	ZUSAMMEN	VOLL- ZEIT- BESCHAEFTIGTE	TEIL- ZEIT- BESCHAEFTIGTE			
WEIBLICH											
0	LAND- U. FORSTWIRTSCH., TIERH. UND FISCHEREI	60,6	46,8	43,3	3,5	13,6	10,7	3,1	2,3	2,1	0,2
1 - 3	PRODUZIERENDES GEWERBE	2 452,9	1 325,4	1 157,4	168,0	1 127,5	960,8	166,7	230,7	212,3	18,4
1	ENERGIEWIRTSCHAFT, WAS- SERVERSORGUNG, BERGBAU	48,9	10,6	5,2	5,4	38,3	34,5	3,8	0,7	0,4	0,3
2	VERARBEITENDES GEWERBE (OHNE BAUGEWERBE)	2 277,3	1 298,1	1 132,2	158,9	979,2	839,8	139,4	227,7	210,8	17,0
20	CHEMISCHE INDUSTRIE U. MINERALGELVERARBEIT.	163,4	63,5	54,4	9,1	99,9	87,9	12,0	10,3	8,0	2,3
21	KUNSTSTOFF-, GUMMI- U. ASBESTVERARBEITUNG	112,9	80,0	71,7	8,3	33,0	28,0	5,0	16,1	15,5	0,6
22	GEW.U. VERARB. V. STEINEN U. ERDEN: FEINKER., GLAS	62,9	35,6	30,5	5,1	27,3	22,6	4,5	4,5	4,2	0,3
23	EISEN-, METALLERZ, GIES- SEREI U. STAHLVERF.	89,0	41,4	36,2	5,1	47,7	40,4	7,3	9,9	9,4	0,5
24, 25 07 1	STAHL-, MASCHINEN- U. FAHRZEUGBAU U. ADV	384,7	139,7	124,1	15,6	245,0	211,2	33,8	29,7	25,1	4,6
25 (OHNE 25 07 1)	ELEKTROTECHNIK (OHNE ADV), FEINMECH., EBM-W.	604,8	409,0	366,1	42,9	195,8	162,2	30,7	86,3	81,6	4,7
26	HOLZ-, PAPIER- UND DRUCKGEWERBE	194,7	113,9	93,8	20,1	80,8	64,7	16,1	13,5	12,6	0,9
27	LEDER-, TEXTIL- U. BE- KLEIDUNGSGEWERBE	361,9	297,4	259,4	38,0	64,6	54,7	9,9	36,4	35,4	1,0
28 - 9	NAHRUNGS- U. GENUSS- MITTELGEWERBE	302,9	117,7	103,0	14,7	185,1	164,9	20,3	21,1	19,1	2,1
3	BAUGEWERBE	126,7	16,7	13,0	3,7	110,0	86,6	23,4	2,3	1,1	1,2
30	BAUHAUPTGEWERBE	65,3	6,1	4,2	1,8	59,3	47,6	11,7	1,3	0,6	0,8
31	AUSBAU- U. BAUHLIFSGEW.	61,4	10,6	8,8	1,9	50,7	39,0	11,8	1,0	0,5	0,5
4 - 5	HANDEL UND VERKEHR	1 793,5	306,6	175,6	133,0	1 484,8	1 085,1	399,7	51,5	20,0	31,5
4	HANDEL	1 525,7	210,9	139,4	71,5	1 314,8	953,5	361,3	42,4	16,4	25,9
40 - 1	GROSSHANDEL	337,7	62,5	42,9	19,6	275,3	227,6	47,7	12,5	6,2	6,2
42	HANDELSVERMITTLUNG	70,4	11,0	7,8	3,2	59,5	49,1	11,3	2,6	0,9	1,7
43	EINZELHANDEL	1 117,6	137,5	86,7	48,8	980,0	677,8	302,2	27,4	9,3	18,0
5	VERKEHR UND NACHRICHT- TENUEBERMITTLUNG	267,7	97,7	36,2	61,5	170,1	131,6	38,4	9,1	3,5	5,6
50 0	EISENBAHNEN	12,8	4,8	3,7	1,1	8,0	7,1	0,9	0,7	0,6	0,1
50 7	DEUTSCHE BUNDESPOST	108,1	68,2	14,5	53,7	39,9	19,6	20,3	1,5	1,3	0,3
50 (OHNE 50 0, 7)	VERKEHR (OH. EISEN- BAHNEN U. BUNDESPOST)	146,8	24,7	17,9	6,7	122,2	105,0	17,2	6,9	1,7	5,3
6 - 9	SONST. WIRTSCHAFTSBER.	4 115,4	1 114,9	713,2	401,6	3 000,5	2 404,9	595,6	200,6	127,5	73,1
6	KREDITINSTITUTE UND VERSICHERUNGSGEWERBE	432,1	27,0	5,5	21,5	405,1	341,6	63,6	7,5	1,5	6,1
60	KREDIT- U. FINANZIE- RUNGSINSTITUTE	326,9	21,4	3,4	18,0	305,6	258,1	47,4	5,4	1,0	4,5
61	VERSICHERUNGSGEWERBE	105,2	5,6	2,1	3,5	99,6	83,4	16,1	2,1	0,5	1,6
7	Dienstleistungen, A.N.G.	2 692,3	871,6	619,0	252,6	1 820,7	1 474,8	345,9	163,8	112,1	51,8
70 0	GASTSTAETTEN- UND BE- HERBERGUNGSGEWERBE	462,2	285,2	237,1	48,1	177,0	150,1	26,9	49,2	42,8	6,4
70 1 - 2	REINIGUNG, KOERPERPFL.	262,4	241,2	193,4	47,7	21,3	16,6	4,7	30,8	30,3	0,5
70 6 - 8	WISSENSCHAFT, BILDUNG, KUNST UND PUBLIZISTIK	530,1	129,1	43,4	85,7	401,0	280,3	120,7	21,6	8,4	13,2
71 0 - 1	GESUNDHEITS- UND VETERINAERWESEN	974,4	158,2	104,8	53,5	816,1	687,3	128,9	49,4	25,2	24,2
71 2 - 7	RECHTS- UND WIRT- SCHAFTSBERATUNG USW.	379,0	28,4	16,4	12,1	350,5	294,0	56,6	8,7	2,8	5,9
71 8	SONST. DIENSTLEISTUNGEN	84,3	25,5	23,9	5,6	54,8	46,6	8,1	4,1	2,6	1,6
8	ORG. OH. ERWERBSCHARAK- TER U. PRIV. HAUSHALTE DARUNTER:	305,3	75,6	40,1	35,5	229,7	166,8	62,8	10,2	5,0	5,2
80 0	KIRCHEN, REL. U. WELT- ANSCH. VEREINIGUNGEN	89,3	20,6	5,8	14,8	68,7	40,7	28,0	2,2	1,1	1,1
80 1 - 7	ORGANISATIONEN D. WIRT- SCHAFTSLEBENS U. UEBR.	161,5	32,0	17,1	15,0	149,5	116,6	32,9	6,7	3,0	3,7
9	GEBIETSKOERPERSCHAFTEN UND SOZIALVERSICHERUNG	685,7	140,6	46,6	92,0	545,1	421,7	123,4	19,0	9,0	10,1
90	GEBIETSKOERPERSCHAFTEN	573,1	132,1	46,9	85,2	441,1	332,1	109,0	17,8	8,6	9,2
96	SOZIALVERSICHERUNG	112,6	6,6	1,7	6,9	104,0	89,6	14,4	1,3	0,4	0,9
-	OHNE ANGABE	6,2	2,9	2,9	0,0	3,3	3,3	0,0	0,2	0,1	0,1
	INSGESAMT	8 428,6	2 798,6	2 092,5	706,1	5 630,0	4 464,8	1 165,2	485,3	362,0	123,3
	DAVON IN										
	SCHLESWIG-HOLSTEIN	311,5	98,6	69,4	29,2	213,2	160,3	52,9	8,0	5,7	2,2
	HAMBURG	307,3	72,3	46,5	25,8	234,9	181,9	53,0	16,9	11,1	5,8
	NIEDERSACHSEN	859,8	288,0	205,9	82,1	571,7	435,2	136,6	24,2	18,2	6,0
	BREMEN	110,1	31,8	19,8	12,0	78,3	59,5	18,8	3,9	2,8	1,1
	NORDRHEIN-WESTFALEN	2 080,4	632,2	463,5	168,7	1 448,2	1 175,9	272,3	106,6	77,3	29,3
	HESSEN	789,1	230,5	170,7	59,8	558,5	439,3	119,2	58,6	39,8	18,8
	RHEINLAND-PFALZ	429,3	138,1	104,7	33,4	291,3	236,2	55,1	14,7	10,5	4,2
	BADEN-WUERTTEMBERG	1 456,7	539,8	410,1	129,6	917,0	727,0	189,9	119,4	97,5	21,9
	BAYERN	1 625,7	616,4	489,3	127,1	1 009,3	806,5	200,8	93,5	69,5	24,0
	SAARLAND	116,6	36,9	29,3	7,6	79,7	69,1	10,6	3,7	2,6	1,1
	BERLIN (WEST)	341,7	113,9	83,2	30,8	227,8	172,0	55,8	35,9	27,1	8,8

1) SYSTEMATIK DER WIRTSCHAFTSZEIGEN (FASSUNG FUER DIE BERUFSZAEHLUNG 1970), KURZBEZEICHNUNGEN.

**6 SOZIALVERSICHERUNGSPFLICHTIG BESCHAEFTIGTE ARBEITNEHMER AM 31.03.1987 NACH  
AUSGEWAHLTEN STAATSANGEHÖRIGKEITEN, ALTERSGRUPPEN UND LÄNDERN**

1 000

STAATSANGEHÖRIGKEIT ..... ALTERSGRUPPEN 1)	BUNDES- GEBIET	SCHLESW.- HOLSTEIN	HAMBURG	NIEDER- SACHSEN	BREMEN	NORDRH.- WESTF.	HESSEN	RHEINL.- PFALZ	BADEN- WÜRTTBG.	BAYERN	SAARLAND	BERLIN (WEST)
INSGESAMT	20 762,4	710,7	716,9	2 085,3	284,3	5 506,7	1 961,4	1 086,0	3 537,7	3 791,6	329,4	732,3
DEUTSCHE	19 205,3	687,3	667,2	2 003,8	270,6	5 057,6	1 801,8	1 034,4	3 164,7	3 522,2	312,2	643,3
AUSLAENDER DAVON	1 557,1	23,4	49,6	81,5	13,5	409,1	179,7	51,6	373,0	269,5	17,2	89,0
EG-LÄENDER DAVON	483,5	5,7	11,4	29,1	2,8	141,9	58,6	19,4	134,4	55,6	12,8	11,5
BELGIEN	6,6	0,0	0,1	0,2	0,0	4,5	0,5	0,2	0,4	0,4	0,0	0,1
DAENEMARK	2,4	0,7	0,4	0,2	0,0	0,3	0,2	0,0	0,2	0,2	0,0	0,1
FRANKREICH	37,3	0,1	0,5	0,6	0,1	2,5	2,1	5,3	15,0	2,1	7,5	1,5
GRIECHENLAND	101,1	0,9	1,8	4,8	0,5	30,9	10,3	1,9	30,2	17,0	0,1	2,8
GROSSBRIT. U. NORDIRL.	31,8	0,7	1,6	3,5	0,4	10,4	3,6	0,8	3,3	4,2	0,1	3,1
IRLAND	1,3	0,0	0,1	0,0	0,0	0,2	0,3	0,0	0,2	0,3	0,0	0,1
ITALIEN	177,1	0,9	1,9	8,7	0,4	40,8	22,1	6,9	64,7	23,8	4,6	2,4
LUXEMBURG	0,9	0,0	0,0	0,0	0,0	0,2	0,1	0,1	0,1	0,1	0,1	0,0
NIEDERLANDE	25,5	0,2	0,6	2,5	0,3	16,4	1,6	0,6	1,4	1,3	0,1	0,5
PORTUGAL	35,4	0,9	2,6	2,5	0,8	13,5	4,9	1,5	6,7	1,6	0,1	0,2
SPANIEN	64,2	1,1	1,9	6,1	0,4	22,0	13,0	1,8	12,2	4,8	0,2	0,7
UEBRIGES EUROPA DARUNTER	931,8	14,8	29,3	44,1	9,2	228,9	96,9	26,6	218,7	194,3	3,4	65,5
JUGOSLAWIEN	284,2	2,1	7,5	10,1	1,4	54,3	31,8	7,0	94,5	60,3	0,6	14,5
OESTERREICH	81,1	0,7	1,9	2,3	0,4	5,8	6,7	1,8	13,8	40,6	0,4	2,4
TUERKEI	511,6	10,4	17,1	28,1	6,8	153,0	51,4	15,8	100,7	81,2	2,1	44,9
AFRIKA DARUNTER	33,9	0,6	1,6	1,8	0,3	12,6	7,6	1,1	3,8	2,3	0,3	1,8
MAROKKO	14,9	0,0	0,2	0,2	0,1	7,7	5,4	0,4	0,5	0,3	0,1	0,2
AMERIKA	28,9	0,4	1,3	1,2	0,3	3,6	5,9	1,7	4,9	6,6	0,2	2,7
ASIEN	56,8	1,3	4,4	3,3	0,6	16,8	8,9	1,8	7,5	6,0	0,4	5,8
AUSTRALIEN U. OZEANIEN	1,9	0,1	0,4	0,1	0,0	0,3	0,2	0,1	0,3	0,3	0,0	0,1
STAATENLOS/UNGEKLAERT. STAATSANGEHÖRIGKEIT	20,4	0,5	1,1	1,9	0,2	5,1	1,5	0,9	3,3	4,1	0,1	1,7

INSGESAMT

ALTER VON ... BIS  
UNTER ... JAHREN

UNTER 20	1 620,0	65,3	34,4	175,3	17,1	384,9	138,4	103,4	262,8	374,5	28,3	35,6
20 - 25	3 129,5	106,3	90,8	320,0	38,1	851,7	283,4	171,3	539,7	585,1	51,1	92,0
25 - 30	2 774,8	87,2	84,8	273,9	34,6	742,9	260,0	151,4	479,5	524,1	50,5	85,9
30 - 35	2 338,3	73,2	75,8	230,6	31,2	625,0	229,2	128,2	397,0	423,9	43,9	80,3
35 - 40	2 257,6	74,5	82,0	222,7	32,7	585,3	230,4	115,0	376,9	406,7	39,0	92,0
40 - 45	2 059,8	73,5	86,9	201,3	32,0	536,4	205,2	92,4	344,4	366,5	27,4	93,7
45 - 50	2 676,5	96,9	108,5	272,1	40,8	713,1	256,0	126,3	451,3	461,4	39,1	111,1
50 - 55	2 052,8	65,9	80,4	207,0	30,7	570,8	194,8	101,3	352,4	338,6	29,9	77,0
55 - 60	1 427,1	47,3	54,0	141,1	20,5	388,7	141,1	74,1	254,8	240,9	16,3	48,4
60 - 65	366,2	13,5	15,9	35,5	5,6	93,6	37,8	19,8	68,8	59,4	3,5	12,5
65 UND MEHR	59,7	2,3	3,4	5,8	0,9	14,4	5,1	2,7	10,1	10,5	0,5	3,8

MÄNNLICH

UNTER 20	884,0	34,8	18,7	96,1	9,7	218,7	75,3	57,7	141,9	195,6	16,3	19,0
20 - 25	1 522,1	47,2	41,1	149,6	18,8	423,6	139,0	83,2	269,8	276,8	25,9	46,5
25 - 30	1 560,9	47,0	44,5	152,9	20,1	429,0	146,8	85,5	269,0	290,7	30,0	45,4
30 - 35	1 450,0	44,5	45,1	143,9	20,0	403,0	142,7	78,8	243,6	255,6	28,8	43,5
35 - 40	1 399,7	44,8	49,7	138,6	21,2	382,2	143,7	72,2	229,8	242,4	27,1	48,1
40 - 45	1 269,7	41,7	52,5	122,4	20,3	350,5	127,6	58,2	209,4	217,6	19,1	50,2
45 - 50	1 680,5	56,2	64,6	169,1	26,2	478,7	162,5	82,8	275,1	276,6	28,7	60,0
50 - 55	1 330,1	42,1	47,8	132,7	19,9	395,3	127,9	69,9	221,2	208,9	22,6	41,8
55 - 60	937,7	29,2	32,2	91,6	13,5	268,9	95,4	51,9	164,4	152,8	11,6	26,2
60 - 65	263,1	9,8	11,5	24,9	4,0	67,3	28,3	14,1	50,5	42,7	2,2	7,8
65 UND MEHR	36,1	1,5	2,0	3,6	0,6	9,2	3,2	1,7	6,1	5,9	0,4	1,9

ZUSAMMEN 12 333,8 398,9 409,6 1 225,5 174,2 3 426,4 1 192,3 656,6 2 081,0 2 165,9 212,8 390,6

WEIBLICH

UNTER 20	736,0	30,4	15,7	79,2	7,3	166,1	63,1	45,7	120,9	178,9	11,9	16,6
20 - 25	1 607,4	59,1	49,7	170,3	19,3	428,1	144,4	87,5	269,9	308,3	25,2	45,5
25 - 30	1 213,9	40,2	40,3	121,0	14,5	313,9	113,2	65,9	210,4	233,4	20,5	40,4
30 - 35	888,3	28,7	30,7	86,7	11,2	222,0	86,5	49,4	153,2	168,0	15,1	36,8
35 - 40	858,0	30,1	32,3	84,2	11,5	203,1	86,7	42,9	147,2	164,2	11,8	43,9
40 - 45	790,1	31,8	34,4	78,8	11,7	185,9	77,6	34,2	135,0	148,9	8,3	43,5
45 - 50	996,0	40,6	43,8	103,0	14,7	234,4	93,5	43,5	176,3	184,8	10,4	51,0
50 - 55	722,7	27,8	32,5	74,3	10,9	175,4	66,9	31,4	131,1	129,7	7,4	35,3
55 - 60	489,4	16,1	21,8	49,5	7,0	119,8	45,7	22,1	90,4	88,2	4,7	22,3
60 - 65	103,1	4,1	4,5	10,6	1,6	26,3	9,4	5,7	18,3	16,7	1,2	4,7
65 UND MEHR	23,6	0,8	1,4	2,2	0,3	5,2	1,9	1,1	4,1	4,6	0,2	1,9

ZUSAMMEN 8 428,6 311,6 307,3 859,8 110,1 2 080,4 789,1 429,3 1 456,7 1 625,7 116,6 341,7

1) ABGRENZUNG: VGL. DEFINITIONEN S.6.

7. SOZIALVERSICHERUNGSPFLICHTIG BESCHAEFTIGTE ARBEITNEHMER AM 31.03.1987 NACH WIRTSCHAFTSABTEILUNGEN UND REGIERUNGSBEZIRKEN \*)

1 000											
LAND REG.-/VERW.BEZIRK 1)	INSGESAMT	LAND- UND FORST- WIRT- SCHAFT, TIER- HALTUNG UND FISCHEREI	ENERGIE- WIRT- SCHAFT U. WASSER- VER- SORGUNG, BERGBAU	VERAR- BEITENDES GEWERBE (OHNE BAU- GEWERBE) 2)	BAU- GE- WERBE	HANDEL	VERKEHR UND NACH- RICHTEN- UEBER- MITTLUNG	KREDIT- INSTITUTE UND VERSICHER- UNGS GEWERBE	DIENT- LEISTUN- GEN, SOWEIT ANDER- WEITIG NICHT GENANNT	ORGANI- SATIONEN OHNE ERWERBS- CHARAKTER UND PRIVATE HAUSHALTE	GEBIETS- KOERPER- SCHAFTEN UND SOZIAL- VER- SICHERUNG
INSGESAMT											
SCHLESWIG-HOLSTEIN	710,7	18,0	10,5	209,8	48,4	111,6	34,0	27,0	155,2	18,2	77,9
HAMBURG	716,9	2,8	9,4	152,6	36,3	134,5	89,0	53,1	181,3	15,3	42,7
NIEDERSACHSEN	2 085,3	35,1	44,2	769,8	128,8	281,1	91,7	75,1	425,1	44,0	162,4
BRAUNSCHWEIG	515,3	5,6	10,1	239,7	26,2	54,6	17,6	15,6	107,0	8,3	30,5
HANNOVER	660,6	6,7	17,4	225,1	39,2	96,0	34,4	34,5	137,1	15,5	54,6
LUENEBURG	331,6	10,4	5,8	96,2	28,2	48,9	14,4	10,6	72,4	6,4	38,3
WESER-EMS	577,8	12,4	10,8	208,9	35,2	81,5	25,2	18,5	112,7	13,8	58,8
BREMEN	284,3	0,9	4,5	83,7	13,2	46,6	34,6	12,1	59,5	6,2	19,0
NORDRHEIN-WESTFALEN	5 506,7	41,3	249,1	2 170,2	311,5	763,0	242,7	208,0	1 046,3	139,8	334,9
DUESSELDORF	1 802,9	12,1	76,0	686,2	99,0	280,6	96,0	70,2	340,2	41,8	100,8
KOELN	1 268,9	8,3	41,2	461,9	70,2	169,6	57,3	61,9	267,7	43,3	87,4
MUENSTER	675,3	6,9	61,5	232,0	44,9	87,5	21,4	25,0	127,2	20,4	46,5
DETMOLD	595,7	5,4	6,2	280,2	30,0	79,5	20,5	17,6	113,4	10,2	32,5
ARNSBERG	1 164,0	6,5	64,1	509,6	67,3	145,8	47,5	33,3	197,8	24,2	67,7
HESSEN	1 981,4	15,3	25,6	738,2	120,7	274,4	120,6	109,2	391,8	46,6	139,1
DARMSTADT	1 339,3	8,3	12,7	473,1	76,0	197,5	94,4	89,2	266,8	33,7	87,6
GIESSEN	288,3	2,6	2,2	125,5	20,8	34,4	10,0	7,9	56,2	5,9	22,8
KASSEL	353,8	4,5	10,7	139,6	23,8	42,4	16,2	12,2	68,8	7,0	28,6
RHEINLAND-PFALZ	1 086,0	15,5	13,8	431,9	73,6	138,8	42,0	37,2	202,8	20,3	109,9
KOBLENZ	375,6	5,1	5,4	141,9	28,3	49,8	13,1	12,8	72,3	6,2	40,8
TRIER	123,2	2,7	1,4	41,4	9,0	18,4	5,9	4,4	24,1	3,9	12,1
RHEINHESSEN-PFALZ	587,1	7,7	7,1	248,7	36,3	70,6	23,0	20,0	106,4	10,3	57,1
BADEN-WUERTTEMBERG	3 537,7	31,5	35,2	1 692,4	232,5	408,7	126,7	132,2	610,2	62,1	206,2
STUTTGART	1 433,9	12,5	14,2	717,9	87,0	168,3	51,9	62,1	213,3	29,0	77,6
KARLSRUHE	907,4	6,0	11,4	391,9	61,0	111,0	35,6	35,6	183,0	13,6	58,3
FREIBURG	646,4	5,9	5,2	307,6	45,8	71,5	23,5	18,8	119,3	11,6	39,2
TUEBINGEN	548,0	7,1	4,4	275,0	38,7	57,9	15,7	15,7	94,7	7,8	31,1
BAYERN	3 791,6	40,2	41,8	1 611,9	249,6	502,3	159,3	156,0	728,9	74,0	227,7
OBERBAYERN	1 356,8	12,3	14,8	473,8	86,5	193,8	64,7	75,0	323,2	32,4	76,2
NIEDERBAYERN	295,8	5,2	3,8	146,5	20,7	33,9	9,2	9,4	47,4	4,7	18,0
OBERPFALZ	286,1	3,2	3,4	125,5	22,5	36,3	11,9	9,4	47,0	4,3	22,5
OBERFRANKEN	352,7	2,6	4,2	189,2	19,2	39,9	12,7	11,8	49,1	5,7	18,3
MITTELFRANKEN	592,4	4,5	5,4	264,6	33,1	84,7	26,9	22,4	104,8	10,9	35,1
UNTERFRANKEN	390,0	4,4	4,8	177,6	27,7	47,6	15,4	11,5	67,1	6,7	27,2
SCHWABEN	514,8	7,9	5,5	234,6	37,9	66,0	18,5	16,5	90,4	9,2	28,4
SAARLAND	329,4	1,7	28,8	126,6	18,5	40,7	13,4	11,7	60,9	6,5	20,7
BERLIN (WEST)	732,3	3,3	12,2	194,0	48,4	91,7	42,7	22,7	212,9	28,3	76,0
BUNDESGBIET	20 762,4	205,7	475,1	8 181,1	1 281,4	2 795,3	996,6	848,3	4 078,9	463,2	1 436,6

\*) SYSTEMATIK DER WIRTSCHAFTSZWEIGE (FASSUNG FUER DIE BERUFSZAEHLUNG 1970).

1) GEBIETSSTAND: 31.12.1986 (-2) EINSCHL. DER PERSONEN 'OHNE ANGABE' DER WIRTSCHAFTSABTEILUNG.

## 7. SOZIALVERSICHERUNGSPFLICHTIG BESCHAEFTIGTE ARBEITNEHMER AM 31.03.1987 NACH WIRTSCHAFTSABTEILUNGEN UND REGIERUNGSBEZIRKEN \*)

1 000

LAND REG.-/VERW.BEZIRK 1)	INSGESAMT	LAND- UND FORST- WIRT- SCHAFT, TIER- HALTUNG UND FISCHEREI	ENERGIE- WIRT- SCHAFT U. WASSER- VER- SORGUNG, BERGBAU	VERAR- BEITENDES GEWERBE (OHNE BAU- GEWERBE 2)	BAU- GE- WERBE	HANDEL	VERKEHR UND NACH- RICHTEN- UEBER- MITTLUNG	KREDIT- INSTITUTE UND VERSICHER- UNGS GEWERBE	DIENT- LEISTUN- GEN, SOWEIT ANDER- WEITIG NICHT GENANNT	ORGANI- SATIONEN OHNE ERWERBS- CHARAKTER UND PRIVATE HAUSHALTE	GEBIETS- KOERPER- SCHAFTEN UND SOZIAL- VER- SICHERUNG
MAENNLICH											
SCHLESWIG-HOLSTEIN	396,9	13,5	8,6	151,3	43,3	47,9	25,1	12,4	47,4	5,3	44,0
HAMBURG	409,6	2,1	7,7	113,8	32,6	63,7	66,5	26,6	71,5	5,2	19,7
NIEDERSACHSEN	1 225,5	25,5	38,1	568,5	115,6	124,0	67,9	38,5	132,2	15,3	100,0
BRAUNSCHWEIG	310,5	3,8	6,8	182,4	23,3	20,5	12,6	7,5	34,1	2,6	14,9
HANNOVER	381,1	4,6	14,8	163,2	35,3	43,6	24,2	17,1	45,3	5,1	27,8
LUENEBURG	185,0	8,0	5,0	67,0	24,9	20,9	11,1	4,7	19,6	2,3	21,5
WESER-EMS	348,9	9,1	9,4	155,9	32,1	39,1	19,9	9,3	33,2	5,2	35,8
BREMEN	174,2	0,6	3,9	66,8	11,9	24,5	26,7	5,8	21,3	2,7	10,0
NORDRHEIN-WESTFALEN	3 426,4	29,3	232,8	1 656,9	283,3	356,9	181,1	103,2	364,6	46,4	172,1
DUESSELDORF	1 125,1	8,5	69,8	528,6	90,2	135,9	70,6	34,0	125,3	12,8	49,3
KOELN	780,3	6,1	37,8	358,8	63,9	79,6	41,7	31,1	102,1	16,3	42,9
MJENSTER	424,2	6,3	59,9	177,1	40,9	38,9	17,0	13,1	38,0	7,0	26,0
DETMOLD	356,1	3,7	5,3	201,3	26,9	37,6	15,4	8,8	35,5	3,0	18,6
ARNSBERG	740,8	4,7	60,0	391,0	61,3	64,8	36,4	16,1	63,7	7,4	35,3
HESSEN	1 192,3	11,0	22,3	541,0	109,6	132,4	83,6	56,5	143,2	19,7	73,1
DARMSTADT	802,7	5,8	11,0	345,6	68,6	97,0	63,7	45,8	105,2	15,0	45,0
GIESSEN	173,1	1,5	1,9	90,6	19,2	15,6	7,3	4,1	17,8	2,0	12,8
KASSEL	216,5	3,3	9,5	104,8	21,8	19,8	12,7	6,5	20,1	2,6	15,4
RHEINLAND-PFALZ	656,6	11,7	11,3	323,3	66,9	61,8	29,9	15,3	62,6	6,4	64,5
KOBLENZ	227,1	4,1	4,5	106,5	25,8	22,8	9,4	6,5	21,1	2,0	24,5
TRIER	75,0	2,3	1,2	31,3	8,3	9,0	4,4	2,5	7,1	1,2	7,8
RHEINHESSEN-PFALZ	354,5	5,4	5,6	185,5	32,8	30,0	16,1	9,3	34,3	3,2	32,2
BADEN-WUERTTEMBERG	2 081,0	22,1	28,9	1 171,8	206,7	179,2	89,2	62,5	198,4	20,4	99,9
STUTTGART	867,4	8,3	11,5	513,5	77,8	76,5	35,5	29,1	72,6	9,2	33,3
KARLSRUHE	529,9	4,3	9,6	270,4	55,1	48,2	25,4	16,6	64,1	5,0	31,0
FREIBURG	370,9	4,2	4,3	206,9	41,1	30,2	17,2	9,0	33,9	4,0	20,2
TUEBINGEN	312,8	5,3	3,6	180,9	34,7	24,2	11,1	7,6	27,6	2,3	15,3
BAYERN	2 165,5	25,7	34,9	1 076,8	222,2	222,8	117,1	76,0	244,9	25,4	120,0
OBERBAYERN	771,0	7,6	12,3	333,5	78,0	87,3	45,4	36,0	119,4	12,2	39,3
NIEDERBAYERN	171,8	3,3	3,2	97,1	18,5	14,4	7,0	4,9	12,1	1,6	9,7
OBERPFALZ	165,0	2,0	2,8	80,1	20,2	16,3	9,3	5,0	14,6	1,3	13,3
OBERFRANKEN	193,9	1,7	3,6	110,9	17,3	18,1	9,8	6,0	14,2	1,9	10,2
MITTELFRANKEN	335,7	2,7	4,3	171,2	29,5	37,6	19,9	10,6	39,3	3,3	17,0
UNTERFRANKEN	233,4	3,1	4,1	124,0	25,2	21,6	11,8	5,8	19,9	2,2	15,8
SCHWABEN	295,3	5,3	4,6	159,9	33,5	27,3	13,9	7,7	25,6	2,9	14,7
SAARLAND	212,8	1,2	27,4	99,8	17,0	17,7	10,0	5,9	19,8	2,4	11,8
BERLIN (WEST)	390,6	2,5	10,3	127,7	43,6	38,7	32,0	10,5	80,7	8,8	35,8
BUNDESGBIET	12 333,6	145,2	426,2	5 897,6	1 154,7	1 269,5	729,0	416,2	1 386,6	157,9	750,9

\*) SYSTEMATIK DER WIRTSCHAFTSZWEIGE (FASSUNG FUER DIE BERUFSZAEHLUNG 1970).

1) GEBIETSSTAND: 31.12.1986. -2) EINSCHL. DER PERSONEN 'OHNE ANGABE' DER WIRTSCHAFTSABTEILUNG.

7 SOZIALVERSICHERUNGSPFLICHTIG BESCHAEFTIGTE ARBEITNEHMER AM 31.03.1987 NACH WIRTSCHAFTSABTEILUNGEN UND REGIERUNGSBEZIRKEN \*)

1 000											
LAND REG.-/VERW.BEZIRK 1)	INSGESAMT	LAND- UND FORST- WIRT- SCHAFT, TIER- HALTUNG UND FISCHEREI	ENERGIE- WIRT- SCHAFT U. WASSER- VER- SORGUNG, BERGBAU	VERAR- BEITENDES GEWERBE (OHNE BAU- GEWERBE) 2)	BAU- GE- WERBE	HANDEL	VERKEHR UND NACH- RICHTEN- UEBER- MITTLUNG	KREDIT- INSTITUTE UND VERSICHER- UNGS GEWERBE	DIENT- LEISTUN- GEN, SOWEIT ANDER- WEITIG NICHT GENANNT	ORGANI- SATIONEN OHNE ERWERBS- CHARAKTER UND PRIVATE HAUSHALTE	GEBIETS- KOERPER- SCHAFTEN UND SOZIAL VER- SICHERUNG
WEIBLICH *											
SCHLESWIG-HOLSTEIN	311,8	4,5	1,9	58,5	5,1	63,7	9,0	14,6	107,8	13,0	33,9
HAMBURG	307,3	0,7	1,7	38,7	3,7	70,8	22,4	26,5	109,8	10,1	22,9
NIEDERSACHSEN	859,8	9,7	6,1	201,3	13,3	157,0	23,8	40,6	296,9	28,7	82,4
BRAUNSCHWEIG	204,7	1,8	1,3	57,3	2,9	34,2	5,0	8,1	72,9	5,7	15,5
HANNOVER	279,5	2,1	2,6	61,8	3,9	52,4	10,2	17,4	91,7	10,3	27,0
LUENEBURG	146,6	2,5	0,8	29,2	3,3	28,0	3,2	5,9	52,8	4,1	16,8
WESER-EMS	228,9	3,3	1,4	53,0	3,1	42,5	5,3	9,2	79,5	8,6	23,1
BREMEN	110,1	0,3	0,6	16,9	1,3	24,1	7,9	6,3	36,3	5,4	9,0
NORDRHEIN-WESTFALEN	2 080,4	12,0	16,3	513,3	28,2	406,2	61,6	104,8	681,7	93,4	162,8
DUESSELDORF	677,8	3,6	6,2	157,7	8,8	144,7	25,4	36,2	214,9	28,9	51,5
KOELN	488,6	2,3	3,5	103,1	6,3	90,0	15,6	30,7	165,6	27,0	44,5
MUENSTER	251,1	2,6	1,6	54,9	4,0	48,6	4,4	11,9	89,2	13,4	20,5
DETMOLD	239,6	1,7	0,9	78,9	3,1	41,9	5,1	8,6	76,0	7,3	13,9
ARNSBERG	423,3	1,8	4,1	118,7	6,0	81,0	11,1	17,2	134,1	16,8	32,4
HESSEN	789,1	4,3	3,3	197,2	11,1	142,0	37,0	52,7	248,6	26,9	66,0
DARMSTADT	536,6	2,4	1,7	127,5	7,4	100,5	30,8	43,3	161,6	18,7	42,7
GIESSEN	115,2	0,7	0,3	35,0	1,7	18,8	2,8	3,8	38,3	3,8	10,1
KASSEL	137,3	1,2	1,3	34,6	2,0	22,6	3,5	5,6	48,7	4,3	13,2
RHEINLAND-PFALZ	429,3	3,8	2,5	108,6	6,7	77,0	12,1	18,9	140,3	13,9	45,5
KOBLENZ	148,5	1,1	0,9	35,4	2,5	27,0	3,7	6,3	51,2	4,2	16,4
TRIER	48,2	0,5	0,2	10,1	0,8	9,4	1,5	1,9	17,0	2,6	4,3
RHEINHESSEN-PFALZ	292,6	2,3	1,5	63,2	3,4	40,6	6,9	10,7	72,1	7,1	24,8
BADEN-WUERTTEMBERG	1 456,7	9,4	6,3	520,7	23,7	225,6	37,5	69,7	411,8	41,7	106,3
STUTTGART	566,5	4,2	2,7	204,4	9,2	91,8	16,3	33,0	140,7	19,9	44,4
KARLSRUHE	377,5	1,7	1,9	121,4	5,8	62,8	10,2	18,8	118,9	8,7	27,2
FREIBURG	277,5	1,7	0,9	100,7	4,6	41,3	6,3	9,9	85,4	7,7	19,0
TUEBINGEN	235,3	1,8	0,8	94,1	4,1	33,6	4,6	8,1	66,9	5,5	15,7
BAYERN	1 625,7	14,5	7,0	535,1	27,3	279,5	42,2	80,0	484,0	48,6	107,7
OBERBAYERN	585,8	4,7	2,5	140,3	10,4	106,5	19,3	39,0	203,8	20,2	39,0
NIEDERBAYERN	127,0	1,9	0,6	49,4	2,2	19,5	2,2	4,5	35,3	3,1	8,3
OBERPFALZ	121,1	1,2	0,5	45,4	2,4	20,0	2,6	4,4	32,4	3,0	9,2
OBERFRANKEN	158,9	0,9	0,6	78,2	1,9	21,9	2,9	5,8	34,8	3,9	8,1
MITTELFRANKEN	256,7	1,8	1,0	93,4	3,6	46,9	7,0	11,9	65,5	7,6	18,1
UNTERFRANKEN	156,6	1,3	0,7	53,6	2,5	26,1	3,6	5,7	47,2	4,5	11,4
SCHWABEN	219,5	2,7	0,9	74,7	4,4	38,7	4,6	8,8	64,8	6,3	13,7
SAARLAND	116,6	0,5	1,4	26,9	1,5	23,0	3,5	5,8	41,1	4,1	8,9
BERLIN (WEST)	341,7	0,8	1,9	66,3	4,8	53,0	10,7	12,2	132,2	19,5	40,2
BUNDESGBIET	8 428,6	60,6	48,9	2 283,5	126,7	1 525,7	267,7	432,1	2 692,3	305,3	685,7

\*) SYSTEMATIK DER WIRTSCHAFTSZWEIGE (FASSUNG FUER DIE BERUFSZAEHLUNG 1970).

1) GEBIETSSTAND: 31.12.1986 - 2) EINSCHL. DER PERSONEN 'OHNE ANGABE' DER WIRTSCHAFTSABTEILUNG.



## 7. SOZIALVERSICHERUNGSPFLICHTIG BESCHAEFTIGTE ARBEITNEHMER AM 31.03.1987 NACH WIRTSCHAFTSABTEILUNGEN UND REGIERUNGSBEZIRKEN \*)

1 000											
LAND REG.-/VERW.BEZIRK 1)	INSGESAMT	LAND- UND FORST- WIRT- SCHAFT, TIER- HALTUNG UND FISCHEREI	ENERGIE- WIRT- SCHAFT U. WASSER- VER- SORGUNG, BERGBAU	VERAR- BEITENDES GEWERBE (OHNE BAU- GEWERBE) 2)	BAU- GE- WERBE	HANDEL	VERKEHR UND NACH- RICHTEN- UEBER- MITTLUNG	KREDIT- INSTITUTE UND VERSICHERUNGS- GEWERBE	DIENT- LEISTUN- GEN, SOWEIT ANDER- WEITIG NICHT GENANNT	ORGANI- SATIONEN OHNE ERWERBS- CHARAKTER UND PRIVATE HAUSHALTE	GEBIETS- KORPER- SCHAFTEN UND SOZIAL VER- SICHERUNG
AUSLAENDER											
SCHLESWIG-HOLSTEIN	23,4	0,7	0,1	12,8	0,9	1,8	1,1	0,1	4,6	0,4	0,7
HAMBURG	49,6	0,3	0,2	15,4	2,1	5,9	7,3	1,0	15,6	0,7	1,2
NIEDERSACHSEN	61,5	1,1	0,9	45,3	5,0	5,0	3,5	0,4	17,1	0,8	2,5
BRAUNSCHWEIG	22,3	0,1	0,2	14,8	1,4	0,9	0,4	0,1	4,0	0,2	0,3
HANNOVER	34,8	0,2	0,4	18,0	2,4	2,2	1,6	0,2	8,0	0,4	1,4
LUENEBURG	9,3	0,5	0,1	4,0	0,5	0,9	0,7	0,0	2,0	0,1	0,4
WESER-EMS	15,1	0,2	0,3	8,5	0,7	0,9	0,7	0,1	3,1	0,2	0,4
BREMEN	13,5	0,0	0,0	6,7	0,5	1,6	1,2	0,1	2,7	0,3	0,4
NORDRHEIN-WESTFALEN	409,1	2,4	28,6	225,8	25,1	20,0	14,2	2,4	68,7	5,5	10,4
DUESSELDORF	150,0	0,9	8,6	80,6	9,4	11,2	6,8	1,1	25,5	1,7	3,7
KOELN	108,5	0,7	3,3	57,3	6,7	7,3	4,4	1,0	23,4	2,0	2,6
MUENSTER	33,6	0,3	9,7	12,8	1,8	1,6	0,5	0,1	5,2	0,7	1,0
DETMOLD	34,7	0,1	0,0	23,6	1,5	1,9	0,7	0,1	4,6	0,3	1,6
ARNSBERG	82,3	0,4	7,1	51,3	5,8	3,5	1,6	0,2	9,8	0,8	1,7
HESSEN	179,7	1,5	0,6	84,7	15,5	15,6	10,8	3,6	39,1	2,2	6,2
DARMSTADT	151,4	1,2	0,4	67,5	12,8	14,1	10,4	3,5	34,2	1,8	5,4
GIESSEN	14,9	0,1	0,0	9,4	1,6	0,7	0,2	0,0	2,2	0,1	0,5
KASSEL	13,4	0,2	0,2	7,9	1,1	0,7	0,2	0,1	2,7	0,2	0,2
RHEINLAND-PFALZ	51,6	0,8	0,1	27,9	4,7	2,9	1,2	0,2	10,3	0,5	2,9
KOBLENZ	14,3	0,3	0,0	8,1	1,3	0,8	0,2	0,1	3,0	0,1	0,4
TRIER	2,3	0,0	0,0	1,0	0,1	0,1	0,0	0,0	0,7	0,0	0,3
RHEINHESSEN-PFALZ	35,0	0,5	0,1	18,9	3,2	2,0	0,9	0,1	6,6	0,3	2,3
BADEN-WUERTTEMBERG	373,0	2,7	0,9	238,7	38,7	20,5	9,9	2,0	47,7	2,5	9,5
STUTTGART	186,9	1,3	0,5	121,4	19,3	10,7	5,8	1,4	20,5	1,5	4,4
KARLSRUHE	84,3	0,6	0,2	48,2	10,3	5,2	1,9	0,4	14,1	0,3	2,9
FREIBURG	53,8	0,3	0,1	36,2	4,5	2,5	1,2	0,2	7,1	0,4	1,4
TUEBINGEN	48,0	0,4	0,1	32,9	4,6	2,1	0,9	0,1	6,0	0,2	0,7
BAYERN	269,5	1,7	0,6	143,1	24,7	21,9	8,5	2,5	56,1	2,6	5,5
OBERBAYERN	146,4	1,0	0,6	62,9	16,7	14,3	5,9	2,0	38,8	1,7	2,6
NIEDERBAYERN	8,8	0,0	0,0	5,6	0,5	0,6	0,2	0,1	1,5	0,1	0,1
OBERPFALZ	6,1	0,1	0,0	3,6	0,5	0,4	0,2	0,0	1,1	0,1	0,2
OBERFRANKEN	11,2	0,0	0,0	8,6	0,3	0,4	0,2	0,0	1,4	0,1	0,1
MITTELFRANKEN	42,1	0,3	0,0	26,3	2,3	3,4	0,9	0,2	7,0	0,3	1,4
UNTERFRANKEN	15,9	0,1	0,0	10,5	1,0	0,8	0,3	0,1	2,5	0,2	0,5
SCHWABEN	39,1	0,2	0,1	25,8	3,3	2,0	0,9	0,1	5,8	0,2	0,7
SAARLAND	17,2	0,1	1,1	10,5	1,7	1,0	0,3	0,1	2,2	0,1	0,2
BERLIN (WEST)	89,0	0,7	0,2	38,4	6,6	5,6	2,2	0,4	25,1	2,1	7,6
BUNDESGBEIT	1 557,1	12,1	33,4	849,2	125,3	107,9	60,3	12,9	291,3	17,7	47,1

\*) SYSTEMATIK DER WIRTSCHAFTSZWEIGE (FASSUNG FUER DIE BERUFSZAEHLUNG 1970).

1) GEBIETSSTAND: 31.12.1986 \*\*2) EINSCHL. DER PERSONEN 'OHNE ANGABE' DER WIRTSCHAFTSABTEILUNG.

**8 Sozialversicherungspflichtig beschäftigte Arbeitnehmer am 31.3.1987 in den kreisfreien Städten  
mit 100 000 und mehr Einwohnern nach Wirtschaftsbereichen sowie Ausländern**

Schlüssel- nummer	Kreisfreie Stadt 1)	Insgesamt		Und zwar						
				männlich	weiblich	Land- und Forst- wirt- schaft, Tier- haltung und Fischerei	Produ- zierendes Gewerbe 2)	Handel und Verkehr	Sonstige Wirt- schafts- bereiche (Dienst- lei- stungen)	Aus- länder
		1 000	% 3)				% 4)			
05 313	Aachen .....	95,7	+ 1,8	57,4	42,6	0,3	34,9	19,5	45,3	9,5
09 761	Augsburg .....	127,5	+ 1,5	55,8	44,2	0,3	47,8	19,5	32,5	9,3
11	Berlin (West) .....	732,3	+ 0,9	53,3	46,7	0,5	34,8	18,4	46,4	12,2
05 711	Bielefeld .....	127,5	+ 1,2	58,4	41,6	0,4	45,1	20,3	34,2	7,5
05 911	Bochum .....	129,1	- 1,5	63,3	36,7	0,4	49,4	18,3	32,0	5,9
05 314	Bonn .....	121,1	+ 2,2	50,1	49,9	0,3	21,1	15,2	63,4	6,3
05 512	Bottrop .....	26,3	+ 3,1	64,1	35,9	0,9	48,0	20,7	30,3	6,6
03 101	Braunschweig .....	99,7	+ 1,9	56,7	43,3	0,2	39,3	20,6	39,9	4,0
04 011	Bremen .....	234,8	+ 0,6	61,6	38,4	0,3	36,4	29,6	33,7	4,6
04 012	Bremerhaven .....	49,5	- 0,8	59,6	40,4	0,5	32,0	27,8	39,7	5,6
06 411	Darmstadt .....	89,4	+ 3,1	59,2	40,8	0,3	40,6	18,3	40,8	7,3
05 913	Dortmund .....	205,1	- 0,5	63,0	37,0	0,5	43,1	21,8	34,6	6,0
05 111	Düsseldorf .....	337,4	+ 1,4	59,7	40,3	0,2	32,2	25,3	42,2	8,8
05 112	Duisburg .....	189,8	- 1,0	69,1	30,9	0,3	53,6	21,4	24,7	8,4
09 562	Erlangen .....	67,1	+ 1,8	59,9	40,1	0,2	56,5	9,1	34,2	6,4
05 113	Essen .....	218,0	+ 0,2	61,4	38,6	0,5	39,3	22,4	37,8	4,9
06 412	Frankfurt am Main ..	456,6	+ 2,4	60,4	39,6	0,2	30,7	26,7	42,4	13,2
08 311	Freiburg i. Breisgau ..	82,4	+ 1,2	53,5	46,5	0,4	28,8	21,6	49,2	6,0
05 513	Gelsenkirchen .....	92,6	- 1,6	65,0	35,0	0,5	56,1	14,9	28,6	9,1
05 914	Hagen .....	75,9	- 0,0	60,9	39,1	0,3	47,8	23,1	28,9	8,9
02	Hamburg .....	716,9	+ 0,7	57,1	42,9	0,4	27,7	31,2	40,8	6,9
05 915	Hamm .....	51,9	+ 1,7	62,9	37,1	0,7	50,7	17,2	31,3	6,5
03 201	Hannover .....	284,4	+ 1,3	58,5	41,5	0,2	36,7	21,6	41,5	6,9
08 221	Heidelberg .....	67,6	+ 0,8	51,2	48,8	0,5	31,3	15,5	52,7	7,4
08 121	Heilbronn .....	60,2	+ 1,7	58,1	41,9	0,6	45,9	24,9	28,6	8,4
05 916	Herne .....	51,6	+ 6,4	69,2	30,8	0,4	61,1	14,8	23,6	8,7
08 212	Karlsruhe .....	141,5	+ 1,6	57,3	42,7	0,3	34,8	21,7	43,2	8,1
06 611	Kassel .....	93,0	+ 1,0	58,1	41,9	0,5	35,2	22,6	41,7	4,4
01 002	Kiel .....	105,8	+ 1,1	55,8	44,2	0,2	30,8	19,1	49,9	3,2
07 111	Koblenz .....	58,2	+ 0,7	56,4	43,6	0,4	25,9	23,4	50,3	3,5
05 315	Köln .....	414,3	+ 0,8	60,9	39,1	0,3	35,6	22,7	41,4	10,2
05 114	Krefeld .....	95,0	+ 1,5	63,8	36,2	0,6	54,7	19,1	25,6	7,6
05 316	Leverkusen .....	75,2	- 0,5	68,3	31,7	0,2	70,2	12,1	17,5	8,3
07 314	Ludwigshafen a. Rhein	100,0	+ 1,4	70,9	29,1	0,5	69,8	10,1	19,5	7,3
01 003	Lübeck .....	78,8	+ 1,4	55,4	44,6	0,6	39,6	22,3	37,5	4,3
07 315	Mainz .....	94,5	+ 2,1	57,1	42,9	0,3	34,8	16,2	48,7	7,1
08 222	Mannheim .....	171,2	+ 0,5	64,4	35,6	0,2	48,7	19,2	31,9	9,4
05 116	Mönchengladbach ...	84,5	+ 3,1	60,1	39,9	0,5	47,7	20,9	30,9	7,2
05 117	Mühlheim a.d. Ruhr ..	60,9	- 0,5	64,0	36,0	0,4	51,2	24,1	24,3	8,1
09 162	München .....	655,3	+ 1,1	55,9	44,1	0,3	34,3	21,7	43,8	13,7
05 515	Münster .....	105,8	+ 2,3	55,6	44,4	1,1	23,5	19,1	56,3	3,3
09 564	Nürnberg .....	262,5	+ 1,9	58,0	42,0	0,3	42,0	25,5	32,1	8,8
05 119	Oberhausen .....	64,0	- 0,4	65,2	34,8	0,7	52,6	17,0	29,7	6,7
06 413	Offenbach am Main ..	51,7	+ 1,7	59,4	40,6	0,3	44,8	17,5	37,3	14,5
03 403	Oldenburg (Olden- burg) .....	53,4	+ 2,4	51,9	48,1	0,3	25,0	24,3	50,5	2,1
03 404	Osnabrück .....	72,2	+ 1,7	60,3	39,7	0,3	37,0	26,3	36,3	4,6
08 231	Pforzheim .....	59,7	+ 1,8	50,3	49,7	0,5	53,9	22,1	23,6	9,8
09 362	Regensburg .....	71,3	+ 5,7	55,3	44,7	0,1	34,9	24,8	40,1	3,0
05 120	Renscheid .....	51,6	+ 1,7	64,2	35,8	0,3	65,9	13,3	20,5	13,2
10 041	Saarbrücken <sup>5)</sup> .....	148,7	- 1,1	65,1	34,9	0,3	47,7	18,2	33,8	5,6
03 102	Salzgitter .....	52,0	+ 2,1	71,4	28,6	0,3	74,4	8,7	16,6	6,3
05 122	Solingen .....	55,2	- 0,4	59,0	41,0	0,8	59,1	16,5	23,7	12,7
08 111	Stuttgart .....	365,0	+ 1,7	60,3	39,7	0,4	42,1	19,0	38,6	14,8
08 421	Ulm .....	70,8	+ 2,3	59,0	41,0	0,4	47,9	20,7	31,0	9,0
06 414	Wiesbaden .....	114,0	+ 1,7	55,6	44,4	0,5	30,0	20,4	49,0	8,9
03 103	Wolfsburg .....	87,8	+ 4,5	73,3	26,7	0,3	81,2	6,2	12,3	5,9
09 663	Würzburg .....	73,1	+ 0,2	55,9	44,1	0,3	27,0	25,8	47,0	2,9
05 124	Wuppertal .....	141,5	+ 1,4	57,8	42,2	0,3	51,5	20,1	28,1	8,8
	Zusammen ...	8 918,8	+ 1,1	59,1	40,9	0,4	39,4	21,6	38,6	9,7
	Übrige Städte und Gemeinden ...	11 843,6	+ 2,2	59,6	40,4	1,5	54,2	15,7	28,6	6,4
	Bundesgebiet ...	20 762,4	+ 1,7	59,4	40,6	1,0	47,9	18,3	32,9	7,8

1) Gebietsstand: 31.12.1986.

2) Einschl. der Personen "Ohne Angabe" des Wirtschaftsbe-  
reiches.

3) Veränderung gegenüber Vorjahresquartal.

4) Anteil an den Beschäftigten insgesamt.

5) Stadtverband.

A n h a n g

Gegenüberstellung der "Systematik der Wirtschaftszweige (Fassung für die Berufszählung 1970)" zu dem  
"Verzeichnis der Wirtschaftszweige für die Statistik der Bundesanstalt für Arbeit",  
Ausgabe 1973 (WS)

Nr. der Systematik	Wirtschaftsgliederung	Nr. der WS-Systematik
0	Land- und Forstwirtschaft, Tierhaltung und Fischerei .....	00 - 03
1 - 3	Produzierendes Gewerbe .....	04 - 61
1	Energiewirtschaft und Wasserversorgung, Bergbau .....	04 - 08
2	Verarbeitendes Gewerbe (ohne Baugewerbe) .....	09 - 58
20	Chemische Industrie (einschl. Kohlenwertstoffindustrie) und Mineralölverarbeitung .....	09 - 11
21	Kunststoff-, Gummi- und Asbestverarbeitung .....	12 - 13
22	Gewinnung und Verarbeitung von Steinen und Erden; Feinkeramik und Glasgewerbe .....	14 - 16
23	Eisen- und NE-Metallerzeugung, Gießerei und Stahlverformung .....	17 - 22
24, 25 07 1	Stahl-, Maschinen- und Fahrzeugbau <sup>1)</sup> .....	23 - 33
25 (ohne 25 07 1)	Elektrotechnik <sup>2)</sup> , Feinmechanik und Optik; Herstellung von EBM-Waren, Musikinstrumenten, Sportgeräten, Spiel- und Schmuckwaren .....	34 - 39
26	Holz-, Papier- und Druckgewerbe .....	40 - 44
27	Leder-, Textil- und Bekleidungsgewerbe .....	45 - 53
28 - 9	Nahrungs- und Genußmittelgewerbe .....	54 - 58
3	Baugewerbe .....	59 - 61
30	Bauhauptgewerbe .....	59 - 60
31	Ausbau- und Bauhilfsgewerbe .....	61
4 - 5	Handel und Verkehr .....	62 - 68
4	Handel .....	62
40 - 1	Großhandel .....	620
42	Handelsvermittlung .....	621
43	Einzelhandel .....	622 - 625
5	Verkehr und Nachrichtenübermittlung .....	63 - 68
50 0	Eisenbahnen .....	63
50 7	Deutsche Bundespost .....	64
50(ohne 50 0,7)	Verkehr (ohne Eisenbahnen und Deutsche Bundespost) .....	65 - 68
6 - 9	Sonstige Wirtschaftsbereiche (Dienstleistungen) .....	69 - 94
6	Kreditinstitute und Versicherungsgewerbe .....	69
60	Kredit- und sonstige Finanzierungsinstitute .....	690
61	Versicherungsgewerbe .....	691
7	Dienstleistungen, soweit anderweitig nicht genannt .....	70 - 86
70 0	Gaststätten- und Beherbergungsgewerbe .....	70 - 71
70 1 - 2	Reinigung (einschl. Schornsteinfegergewerbe) und Körperpflege .....	72 - 73
70 6 - 8	Wissenschaft, Bildung, Kunst und Publizistik .....	74 - 77
71 0 - 1	Gesundheits- und Veterinärwesen .....	78
71 2 - 7	Rechts- und Wirtschaftsberatung sowie andere, vorwiegend für Unternehmen erbrachte Dienstleistungen .....	79 - 81, 820
71 8	Sonstige Dienstleistungen .....	83 - 86, 821, 822
8	Organisationen ohne Erwerbscharakter und Private Haushalte .....	87 - 90
	darunter:	
80 0	Christliche Kirchen, Orden, religiöse und weltanschauliche Vereinigungen .....	89
80 1 - 7	Organisationen des Wirtschaftslebens und übrige Organisationen ohne Erwerbscharakter .....	87 - 88
9	Gebietskörperschaften und Sozialversicherung .....	91 - 94
90	Gebietskörperschaften .....	91, 92, 94
96	Sozialversicherung .....	93
-	Ohne Angabe .....	-

1) Einschl. Herstellung von Geräten und Einrichtungen für die automatische Datenverarbeitung.

2) Ohne Herstellung von Geräten und Einrichtungen für die automatische Datenverarbeitung.

# Fachserie 1:

## Bevölkerung und Erwerbstätigkeit

### Reihe 1: Gebiet und Bevölkerung

Die vierteljährlichen Berichte (z.T. mit langen Reihen) enthalten aktuelle Angaben über die Eheschließungen, Geborenen und Gestorbenen. Ferner werden die Wanderungen der Deutschen und Ausländer zwischen den Bundesländern und über die Grenzen des Bundesgebietes sowie fortgeschriebene Einwohnerzahlen (Bevölkerungsbilanz) nach Bundesländern dargestellt.

Im jährlichen Bericht (z.T. mit langen Reihen und kreisweiser Gliederung) werden detaillierte Ergebnisse über die Bevölkerungsentwicklung veröffentlicht. Nachgewiesen sind u.a. Grund- und Verhältniszahlen über Eheschließungen und Ehelösungen, Geburten, Gestorbene und Wanderungen. Dabei wird nach einer Vielzahl von Merkmalen, wie Geschlecht, Alter, Familienstand und Staatsangehörigkeit differenziert. Ehelösungen werden nach Art des Urteils, nach Scheidungsgründen, Ehedauer, Kinderzahl und Religionszugehörigkeit der Ehegatten aufgeschlüsselt. Die Gesamtwanderung ist nach Wanderungen über die Grenzen des Bundesgebietes und nach der Binnenwanderung untergliedert. Außerdem werden Modellrechnungen der Bevölkerung gebracht. Zu Vergleichszwecken enthält der Bericht bevölkerungstatistische Zahlen für das Ausland. Nachgewiesen sind u.a. Grund- und Verhältniszahlen über Eheschließungen, Ehelösungen, Geborene und Gestorbene. Darüber hinaus ist auch die Entwicklung der Bevölkerung sowie ihre Zusammensetzung nach Alter und Familienstand dargestellt.

#### 1.8: Sonderbeiträge (unregelmäßige Folge)

Als 1.8.2 liegt die Allgemeine Sterbetsfel 1972 für die Bundesrepublik Deutschland mit ausführlichen Erläuterungen der Berechnungsmethode und der Ergebnisse vor.

### Reihe 2: Ausländer

Die Ausländer im Bundesgebiet werden jährlich nach Staatsangehörigkeit, Alter, Familienstand, Geschlecht und Aufenthaltsdauer nachgewiesen. Regional wird nach Bundesländern und z.T. nach kreisfreien Städten und Landkreisen differenziert.

### Reihe 3: Haushalte und Familien

In jährlicher Folge bringt diese Reihe eine Fülle von Angaben aus dem Mikrozensus über Haushalte und Familien. Sie vermitteln – z.T. in länderweiser Gliederung – wichtige Strukturdaten über Größe und Zusammensetzung der Familien sowie über die soziale und wirtschaftliche Situation der Haushalte.

### Reihe 4: Erwerbstätigkeit

#### 4.1: Struktur der Erwerbsbevölkerung

##### 4.1.1: Stand und Entwicklung der Erwerbstätigkeit

Diese Jahresreihe enthält Ergebnisse des Mikrozensus und informiert über nahezu alle wichtigen Aspekte des Erwerbslebens. Die Erwerbstätigen, Erwerbspersonen und Erwerbslosen werden u.a. in Bezug zur Bevölkerung gesetzt und nach persönlichen und wirtschaftsfachlichen Merkmalen aufgegliedert. Regional wird z.T. nach Regierungsbezirken untergliedert. Internationale Übersichten informieren über die Bevölkerung des Auslandes nach der Erwerbstätigkeit, Erwerbspersonen nach der Stellung im Beruf, Wirtschaftsabteilungen und nach Altersgruppen sowie altersspezifische Erwerbsquoten.

##### 4.1.2: Beruf, Ausbildung und Arbeitsbedingungen der Erwerbstätigen

Diese Reihe erscheint in zweijährlicher Folge und weist Ergebnisse vorwiegend aus dem variablen Teil des Mikrozensus nach. U.a. werden Ergebnisse über den Bildungs- und Ausbildungsabschluß der Bevölkerung, über die Zusammenhänge zwischen Erwerbstätigkeit und Ausbildung bzw. zwischen Beruf und Ausbildung sowie über Arbeitsbedingungen und Pendler gebracht. Teilweise werden diese Angaben auch für Gebietseinheiten des Bundesraumordnungsprogramms nachgewiesen.

#### 4.2: Sozialversicherungspflichtig Beschäftigte

##### 4.2.1: Struktur der Arbeitnehmer

Vierteljährlich erscheinen in dieser Reihe Ergebnisse über die sozialversicherungspflichtig beschäftigten Arbeitnehmer (einschl. Ausländer) in tiefer wirtschaftlicher und regionaler Gliederung (bis zur Ebene der Regierungsbezirke).

Zusätzlich erscheint jährlich ein Bericht mit ausführlichen Ergebnissen – jeweils mit dem Stichtag 30. Juni – zur Struktur dieser Personengruppe. Hierzu zählen insbesondere demographische und erwerbstatistische Merkmale wie berufliche Tätigkeit, beruflicher Ausbildungsabschluß und Stellung im Beruf.

##### 4.2.2: Entgelte und Beschäftigungsdauer der Arbeitnehmer

In jährlicher Folge werden in dieser Reihe Ergebnisse der sozialversicherungspflichtig beschäftigten Arbeitnehmer nach dem Bruttoarbeitsentgelt, der Beschäftigungsdauer und weiteren sozialen Merkmalen, wie z.B. Alter, Geschlecht, Ausbildung, Wirtschaftszweig und Beruf dargestellt.

##### 4.3: Erwerbstätigkeit und Arbeitsmarkt

In dieser Reihe werden monatlich die wichtigsten kurzfristigen Daten über Erwerbstätigkeit und Arbeitsmarkt dargestellt, wie z.B. die Anzahl der Erwerbstätigen, die der Beschäftigten in ausgewählten Wirtschaftszweigen sowie der Arbeitslosen und offenen Stellen.

### Ergebnisse von Einzelveröffentlichungen

Die Ergebnisse der Bundestagswahlen sowie der Wahl der Abgeordneten des Europäischen Parlaments erscheinen in folgender Gliederung:

#### Wahlen zum Deutschen Bundestag

Heft 1: Ergebnisse und Vergleichszahlen früherer Bundestags- Europa- und Landtagswahlen sowie Strukturdaten für die Bundestagswahlkreise; Heft 2: Vorläufige Ergebnisse nach Wahlkreisen; Heft 3: Endgültige Ergebnisse nach Wahlkreisen; Heft 4: Wahlbeteiligung und Stimmabgabe der Männer und Frauen nach dem Alter; Heft 5: Textliche Auswertung der Wahlergebnisse; Sonderheft: Die Wahlbewerber für die Wahl zum ... Deutschen Bundestag.

#### Wahl der Abgeordneten des Europäischen Parlaments aus der Bundesrepublik Deutschland

Heft 1: Ergebnisse und Vergleichszahlen der Europawahl 1979, früherer Bundestags- und Landtagswahlen sowie Strukturdaten für die kreisfreien Städte und Landkreise; Heft 2: Vorläufige Ergebnisse nach kreisfreien Städten und Landkreisen; Heft 3: Endgültige Ergebnisse nach kreisfreien Städten und Landkreisen; Heft 4: Wahlbeteiligung und Stimmabgabe der Männer und Frauen nach dem Alter; Heft 5: Textliche Auswertung der Wahlergebnisse; Sonderheft: Die Wahlbewerber für die Wahl zum Europäischen Parlament aus der Bundesrepublik Deutschland.

#### Volkszählung vom 27. Mai 1970

Hierzu wurden insgesamt 26 thematisch gegliederte Hefte veröffentlicht. Eine Titelliste steht auf Anforderung zur Verfügung.

### Systematiken

Systematik der Wirtschaftszweige mit Erläuterungen, Ausgabe 1979.

Ämtliche Schlüsselnummern und Bevölkerungsdaten der Gemeinden und Verwaltungsbezirke in der Bundesrepublik Deutschland.

Staatsangehörigkeits- und Gebietschlüssel – Alphabetisches und systematisches Verzeichnis –.

Klassifizierung der Berufe (Systematisches und alphabetisches Verzeichnis der Berufsbenennungen).

Verzeichnis der Religionsbenennungen.



STATISTISCHES BUNDESAMT  
GUSTAV-STRESEMANN-RING 11  
6200 WIESBADEN 1

Veröffentlichungen und Prospekte sind durch den Verlag W.Kohlhammer GmbH, Philipp-Reis-Straße 3, Postfach 421120, 6500 Mainz 42, Tel. (061 31) 59094/95, erhältlich.