

Fachserie 8 / Reihe 5

VERKEHR

Seeschifffahrt



4. Quartal 2001

Fachserie 8 / Reihe 5

VERKEHR

Seeschifffahrt

4. Quartal 2001

Statistisches Bundesamt
Bibliothek - Dokumentation - Archiv

Herausgeber: Statistisches Bundesamt, Wiesbaden

**Fachliche Informationen
zu dieser Veröffentlichung:**

Gruppe V C,
Tel.: 06 11 / 75 21 23
Fax: 06 11 / 72 40 00
seeschifffahrt@destatis.de

**Allgemeine Informationen
zum Datenangebot:**

Informationsservice,
Tel.: 06 11 / 75 24 05
Fax: 06 11 / 75 33 30
info@destatis.de
www.destatis.de

**Veröffentlichungskalender
der Pressestelle:**
www.destatis.de/presse/deutsch/cal.htm

Erscheinungsfolge: vierteljährlich

Erschienen im Juni 2002

Preis: EUR 4,35 [D]

Bestellnummer: 2080500 - 01324

Recyclingpapier aus 100 % Altpapier.

© Statistisches Bundesamt, Wiesbaden 2002

Für nichtgewerbliche Zwecke sind Vervielfältigung und unentgeltliche Verbreitung, auch auszugsweise, mit Quellenangabe gestattet. Die Verbreitung, auch auszugsweise, über elektronische Systeme/Datenträger bedarf der vorherigen Zustimmung. Alle übrigen Rechte bleiben vorbehalten.

Verlag: Metzler-Poeschel, Stuttgart

Verlagsauslieferung: SFG – Servicecenter Fachverlage GmbH
Postfach 43 43
72774 Reutlingen
Telefon: 0 70 71 / 93 53 50
Telefax: 0 70 71 / 93 53 35
www.s-f-g.com
destatis@s-f-g.com



Zeitreihenservice



In unserer Datenbank STATIS-BUND sind Daten aus verschiedenen Themenbereichen als Zeitreihen gespeichert und können gegen Entgelt via Internet (www.destatis.de/zeitreih) bezogen werden.

Schwerpunktt Themen:

- Produzierendes Gewerbe
- Volkswirtschaftliche Gesamtrechnungen
- Preise
- Löhne und Gehälter
- Erwerbstätigkeit
- Bevölkerung
- Binnen- und Außenhandel
- Bautätigkeit

Nutzungsmöglichkeit:

- Datenrecherche kostenfrei
- Datenabruf als registrierter Kunde
Anmeldung und Preisregelung über
www.zr.destatis.de/cgi-bin/regmeg.pl
- Datenbanksegmente außerdem verfügbar als
STATIS-CD-ROM (halbjährliche Ausgabe),
Informationen und Demo-CD-ROM über

Das komplette Datenbestandsverzeichnis finden Sie als kostenloses Download unter:
www.zr.destatis.de/dbv/dbv.htm

Informationen:

Telefon:

06 11 / 75 45 55

E-Mail: statist@destatis.de



STATISTIK-SHOP



Über den STATISTIK-SHOP stehen rund um die Uhr (24 Stunden) Daten aus verschiedenen Themenbereichen als Download sofort zur Verfügung. Außerdem können diverse Printprodukte, CD-ROMs bzw. Diskettenpakete online bestellt werden unter www.destatis.de/shop.

Downloads-Themenauswahl:



- Gebiet, Bevölkerung, Erwerbstätigkeit, Wahlen
- Bildung, Sozialleistungen, Gesundheit, Rechtspflege
- Wohnen, Umwelt
- Wirtschaftsbereiche
- Außenhandel, Unternehmen, Handwerk
- Preise, Verdienste, Einkommen und Verbrauch
- Öffentliche Finanzen
- Volkswirtschaftliche und umweltökonomische Gesamtrechnungen
- Sonderberichte
- Klassifikationen

Bücher, Fachserien, CD-ROMs:



- Jahrbücher
- Fachserien zu den einzelnen Bereichen
- Schriftenreihe „Im Blickpunkt“
- Thematische Veröffentlichungen
- Gutachten des Rates von Sachverständigen für Umweltfragen
- Gutachten des Sachverständigenrates zur Begutachtung der gesamtwirtschaftlichen Entwicklung
- Organisations- und Methodenfragen
- Klassifikationen
- CD-ROMs und Diskettenpakete
- Gesamtkatalog

Informationen:

Telefon:

06 11 / 75 45 55

E-Mail: shop-produkte@destatis.de

Inhalt

Seite

Textteil

Methodische Erläuterungen	5
---------------------------------	---

Tabellenteil

Güterumschlag

Vergleichszahlen mit Vorquartalen

1	Güterumschlag nach Güterarten	9
2	Güterumschlag nach Fahrtgebieten	10
2.1	Insgesamt	11
2.2	Empfang	12
2.3	Versand	13
3	Güterumschlag nach Ladungsarten	14
4	Ein- und ausgeladene Ladungsträger	15
5	Güterumschlag insgesamt in Containern nach Fahrtgebieten	16
6	Containerumschlag insgesamt nach Fahrtgebieten	17
7	Güterumschlag nach Häfen	18
8	Güterumschlag nach Flaggen	18

Berichtsquartal

9	Güterumschlag nach Fahrtgebieten, Güterabteilungen und Ladungsarten	20
9.1	Empfang	22
9.2	Versand	24
10	Schiffsankünfte nach BRZ-Größenklassen und Schiffsarten	24

Personenverkehr über See

11	Ein- und ausgestiegene Fahrgäste nach Fahrtgebieten	25
12	Ein- und ausgestiegene Fahrgäste nach Ein- und Ausstiegsregionen	26

Nord-Ostsee-Kanal

13	Schiffs- und Güterverkehr auf dem Nord-Ostsee-Kanal	27
----	---	----

Schiffsbestand

14	Bestand an Seeschiffen unter der Flagge der Bundesrepublik Deutschland	27
----	--	----

Gebietsstand

Die Angaben beziehen sich auf die Bundesrepublik Deutschland nach dem Gebietsstand
seit dem 3.10.1990.

Zeichenerklärung

- | | | | |
|---|--|---|--|
| - | = nichts vorhanden | 0 | = weniger als die Hälfte von 1 in der letzten besetzten Stelle, jedoch mehr als nichts |
| . | = Zahlenwert unbekannt oder geheimzuhalten | * | = prozentuale Veränderung ist größer als 999,9 % |
| x | = Tabellenfach gesperrt, weil Aussage nicht sinnvoll | | |

Abkürzungen

%	= Prozent	NE	= Nichteisen
Abl.	= Amtsblatt	t	= Tonne
ang.	= anderweitig nicht genannt	TEU	= Twenty-foot-Equivalent-Unit = 20 Fuß Einheit (Container von ca. 6 m Länge)
BGBI.	= Bundesgesetzblatt		
BRZ	= Bruttoraumzahl	u.	= und
BStatG	= Bundesstatistikgesetz	u.a.	= und andere
dar.	= darunter	u.ä.	= und ähnliche
EBM-Waren	= Eisen-, Blech- und Metallwaren	VerkStatG	= Verkehrsstatistikgesetz
Mill.	= Million		

Abweichungen in den Summen durch Runden der Zahlen.

Ergebnisse der Länder in tieferer regionaler bzw. sachlicher Gliederung werden in den „Statistischen Berichten“ der Statistischen Ämter der Länder veröffentlicht.

Methodische Erläuterungen

Die Methodik der Seeverkehrsstatistik hat sich mit dem Berichtsjahr 2000 in wesentlichen Punkten geändert. Anlass für die Neuordnung war die Seeverkehrsstatistik-Richtlinie der Europäischen Union.¹ Die neuen Vorgaben der Richtlinie fanden ihren Niederschlag im nationalen Verkehrsgesetz², das zum 1. Januar 2000 in Kraft trat.

Unter „Seeverkehr“ sind nunmehr sämtliche Ankünfte und Abgänge von (See-)Schiffen³ in Häfen zu verstehen, wenn die Fahrt ganz oder teilweise auf See stattfindet bzw. stattfand. Abweichend von der Nachweisung vor dem Jahr 2000 ist somit auch der Seeverkehr der Binnenhäfen enthalten. Die 'See' wird dann befahren, wenn die Fahrt nicht ausschließlich auf Binnenwasserstraßen (Flüsse und Kanäle) im Sinne des Bundeswasserstraßengesetzes stattfindet.

Die Ergebnisse ab dem Berichtsjahr 2000 sind mit den Daten der Vorjahre nicht vollständig vergleichbar. Dies betrifft insbesondere die Ergebnisse nach Ladungs- und Schiffsarten. Bei den Ladungsarten wird wie bisher in Zweifelsfällen generell die „äußere“ Ladungsart erfasst.⁴

Generell werden die Bruttogewichte der Güter nachgewiesen, also die Nettogewichte einschließlich der Verpackung der Güter, jedoch ohne die Gewichte der eingesetzten Transportfahrzeuge und Container. Die Eigengewichte werden in einigen Tabellen nachrichtlich abgedruckt. Sie werden, abweichend von den Vorjahren, auf Grund von Durchschnittsgewichten eingeschätzt.

In Übersicht 3 sind die für die einzelnen Ladungsträger angesetzten Eigengewichte dokumentiert. Die in diesem Beitrag genannten Beförderungs- und Umschlagszahlen können insbesondere im Fähr- und Containerverkehr gegenüber den von den Seehäfen selbst publizierten Ergebnissen abweichen. Die von den Häfen selbst veröffentlichten Umschlagszahlen schließen in der Regel die Gewichte der beförderten Fahrzeuge und Container mit ein

und sind damit höher als die Zahlen der amtlichen Seeverkehrsstatistik.

Seit dem Jahr 2000 wird auch der Personenverkehr erhoben und ausgewertet.

In der nachfolgenden Übersicht 1 sind die bis 1999 durchgeführte und die neue Seeverkehrsstatistik gegenübergestellt. Übersicht 2 zeigt die Abweichungen in den qualitativen Merkmalsausprägungen zwischen den Statistiken.

In der Darstellung der Ergebnisse der Statistik wird zwischen Güterumschlag und Güterbeförderung unterschieden. Der Güterumschlag umfasst sämtliche Ein- und Ausladungen in deutschen Seehäfen; bei der Güterbeförderung (oder dem Gütertransport) wird indes der einzelne Beförderungsvorgang zwischen Häfen registriert und somit ein Transport zwischen zwei deutschen Häfen nur einmal gezählt. Im Folgenden wird – wenn nichts anderes ausgesagt ist – der Güterumschlag nachgewiesen. Die Güterbeförderung lässt sich aus dem Güterumschlag auf einfache Weise durch Abzug der im Verkehr innerhalb Deutschlands versandten Gütermenge ermitteln.

Die neue Methodik ist in Bremen/Bremerhaven in den ersten Monaten des Berichtsjahres 2000 noch nicht vollständig übernommen worden, so dass für die Häfen Bremen und Bremerhaven nicht in jedem Fall eine genaue Einordnung der Daten in die neuen Kategorien möglich war.

Die Seeverkehrsstatistik wird vom Statistischen Bundesamt weiterhin monatlich aufbereitet, d.h. in der feinsten zeitlichen Gliederung liegen Ergebnisse für Kalendermonate vor. Die gedruckte Fachserie erscheint allerdings nur noch vierteljährlich und jährlich.

Eine ausführliche Darstellung der Hintergründe und der Methodik der neuen Seeverkehrsstatistik enthält der Artikel 'Die neue Seeverkehrsstatistik' in der Zeitschrift 'Wirtschaft und Statistik', Heft 9/2000, S. 669 ff. Wir senden Ihnen den Beitrag auf Anfrage gerne zu.

¹ Richtlinie 95/64/EG des Rates vom 8. Dezember 1995 über die statistische Erfassung des Güter- und Personenseeverkehrs, ABl. EG Nr. L 320 S. 25.

² Gesetz zur Neuordnung der Statistiken der Schifffahrt und des Güterkraftverkehrs, Artikel 1 Gesetz über die Verkehrsgesetzstatistik der See- und Binnenschifffahrt sowie des Güterkraftverkehrs (Verkehrsgesetzstatistikgesetz – VerkStatG) vom 17. Dezember 1999 (BGBl. I S. 2452).

³ Eine Reihe von Schiffstypen, die nicht zum Transport von Gütern oder Personen eingesetzt werden (u.a. Fischereifahrzeuge, Bohr- und Explorationsschiffe, Schlepper), sind von der Erhebung ausgenommen.

⁴ Ein Container auf einem Lkw wird beispielsweise der Ladungsart 'Straßengüterfahrzeuge' zugeordnet.

Übersicht 1: Gegenüberstellung der früheren und der neuen Seeverkehrsstatistik

Seeverkehrsstatistik ab dem Jahr 2000	Seeverkehrsstatistik vor dem Jahr 2000
Rechtsgrundlage	
Gesetz zur Neuordnung der Statistiken der Schifffahrt und des Güterkraftverkehrs vom 17. Dezember 1999, Artikel 1, Verkehrsstatistikgesetz	Gesetz über die Statistik der Seeschifffahrt vom 26. Juli 1957
Definition Seeverkehr	
Ankünfte und Abgänge von Schiffen in See- und Binnenhäfen, wenn die Fahrt ganz oder teilweise auf See stattfindet. (In der Seeverkehrsstatistik wird nur der Seeverkehr der Seehäfen, d.h. der Häfen, die sich an einer Seeschiffahrtsstraße (einschl. der Küsten) befinden erhoben. Der Seeverkehr der Binnenhäfen wird in der Binnenschiffahrtsstatistik erhoben und den Daten der Seeverkehrsstatistik zugespielt.)	Ankünfte und Abgänge von Handelsschiffen in Häfen seewärts der Binnengrenze der Seeschifffahrt (= Seehäfen), wenn auf der Fahrt die Grenze der Seefahrt überschritten wird.
Abschneidegrenze für die Größe der zu erfassenden Schiffe	
Bruttoreaumzahl ≥ 100	Bruttoreumzahl/Bruttoregistertonnen ≥ 10
Erhebungsorganisation	
Vollständig dezentrale Erhebung, d.h. durch die statistischen Ämter der Länder. In Schleswig-Holstein im Jahr 2000 Erhebung durch das Statistische Bundesamt	Erhebung teilweise durch das Statistische Bundesamt (Schleswig-Holstein, Niedersachsen)
Berichtsweg	
Verfrachter, Schiffsführer, Absender, Empfänger (oder deren Vertreter) → Hafenverwaltung, Umschlagsbetrieb → Statistisches Landesamt	Verfrachter (oder Vertreter), Schiffsführer → Meldestelle (gemäß Meldestellen-Verordnung) → Statistisches Landesamt, Statistisches Bundesamt
Datenübermittlung	
Datenübermittlung in maschinenlesbarer Form soll die Regel werden (elektronisches Erfassungsprogramm)	Erhebungsbogen (Zählkarte), Manifeste, sonstige Unterlagen in Papierform.
Erhebungsmerkmale zum Schiff und zur Fahrt	
Meldehafen Schiffsart Flagge des Schiffes Bruttoreumzahl (BRZ), Tragfähigkeit (tdw) des Schiffes Ankunfts-/Abgangsdatum Anzahl der Fahrten*	Meldehafen Schiffsart Flagge des Schiffes Bruttoreumzahl/Bruttoregistertonnen, Nettoreumzahl/Nettoregistertonnen des Schiffes Ankunfts-/Abgangsdatum Anzahl der Fahrten*
zu den ein- und ausgeladenen Gütern und zu den zu- und ausgestiegenen Personen	
Gutart Menge in Tonnen Ladungsart Stückzahl Ladeeinheiten Ein-/Ausladehafen Anzahl der Personen Zu-/Ausstiegshafen	Gutart Menge in Tonnen Verpackungsart, Containerart Stückzahl Ladeeinheiten Ein-/Ausladehafen . . Einsatzart Zeitcharter Herkunfts- und Bestimmungshafen des Schiffes Kanalbenutzung
Behandlung der Eigengewichte der Container und Transportfahrzeuge	
Zuschätzung auf Basis von Durchschnittsgewichten je Container- und Fahrzeugart	separate Erhebung

* Falls ein Schiff im Berichtsmonat mehrmals den gleichen Hafen anläuft, können die Angaben über die ein- und ausgeladenen Güter bzw. die zu- und ausgestiegenen Personen zusammengefasst gemeldet werden. Im diesem Fall ist dann auch die Anzahl der Ankünfte und Abgänge anzugeben.

**Übersicht 2: Ausprägungen der qualitativen Erhebungsmerkmale und Abweichungen
gegenüber den Berichtsjahren vor 2000**

Ausprägungen ab dem Berichtsjahr 2000	Abweichungen in den Vorjahren
Meldehafen, Ein- und Ausladehafen, Zu- und Ausstiegshafen	
5-stelliger nationaler, nach Regionen und Ländern auf der Basis des UN/LOCODES systematisierter Schlüssel; im inländischen Hafenverzeichnis rund 1 200 See- und Binnenhäfen, im ausländischen Hafenverzeichnis über 7 000 Häfen	In den Vorjahren weniger umfangreiche Hafenliste; etliche ausländische Häfen oder Hafenteile, die aufgrund der Anforderungen der europäischen Richtlinie ab dem Jahr 2000 separat auszuweisen sind, waren vor dem Berichtsjahr 2000 in Sammelpositionen zusammengefasst
Schiffsart	
Tankschiff	dto.
Schüttgutfrachtschiff	Massengutschiff (einschl. Leichter)
Containerschiff	dto.
Spezialfrachtschiff	nur Leichterträgerschiff
Stückgutfrachtschiff	Stückgutfrachtschiff, Kühlschiff (einschl. Offshore-Fahrzeug)
Ro-Ro-Schiff/Fährschiff	Ro-Ro- oder Fähr-Schiffe, die keine Fahrzeuge als Handelsgüter transportieren
Fahrzeugtransportschiff	Ro-Ro- oder Fähr-Schiffe, die Fahrzeuge als Handelsgüter transportieren
Trockenfrachtleichter/Trockenfrachtschute	nicht gesondert erhoben (in anderen Positionen)
Fahrgastschiff	dto.
Offshore-Fahrzeug	nicht gesondert erhoben (in anderen Positionen)
Sonstige	dto.
Flagge des Schiffes	
Systematik auf der Basis der Ländersystematik der Geonomenklatur einschließlich Zusatzregister für das Vereinigte Königreich, Dänemark, Norwegen, Portugal, Spanien und Neuseeland	Länder-Flaggenschlüssel der nationalen amtlichen Statistik ohne Zusatzregister
Gutart	
Differenzierung entsprechend dem europaweit einheitlich angewandten 'Güterverzeichnis für die Verkehrsstatistik' (NST/R) mit den 10 einstelligen Güterabteilungen:	Wie vor einschließlich 8 Sondergütergruppen für Fahrzeuge und Container.
<ul style="list-style-type: none"> - Land-, forstwirtschaftliche und verwandte Erzeugnisse (einschließlich lebender Tiere) - Andere Nahrungs- und Futtermittel - Feste mineralische Brennstoffe - Erdöl, Mineralerzeugnisse, Gase - Erze und Metallabfälle - Eisen, Stahl und NE-Metalle (einschließlich Halbzeug) - Steine und Erden (einschließlich Baustoffe) - Düngemittel - Chemische Erzeugnisse - Fahrzeuge, Maschinen, sonstige Halb- und Fertigwaren, besondere Transportgüter 	
sowie 52 zweistelligen Güterhauptgruppen und 175 dreistelligen Gütergruppen.	

noch: Übersicht 2: Ausprägungen der qualitativen Erhebungsmerkmale und Abweichungen gegenüber den Berichtsjahren vor 2000

Ausprägungen ab dem Berichtsjahr 2000		Abweichungen in den Vorjahren
Ladungskategorie	Ladungsart	Verpackungsart
Massengut (Güter, die in großen Mengen ohne Verpackung transportiert werden, z.B. Rohöl, Kohle, Erze)	Flüssiggut	unverpackte Güter, die (überwiegend) in Massen transportiert werden und flüssig sind
	Schüttgut	unverpackte Güter, die (überwiegend) in Massen transportiert werden und fest sind
Unverpacktes oder konventionell verpacktes Stückgut (Güter, die als einzelne Stücke oder in Verpackungen transportiert werden, ohne Güter in Containern und auf Fahrzeugen)	Kfz als Handelsgüter	Fahrzeuge als Handelsgüter (Anzahl nicht erhoben)
	Lebende Tiere als Handelsgüter (nicht in Verpackungen oder auf Ladungsträgern)	nicht separat erhoben
	sonstiges unverpacktes oder konventionell verpacktes Stückgut	Gutarten, die (überwiegend) unverpackt als einzelne Stücke transportiert werden, Güter in Verpackungen ohne Güter in Containern und auf Fahrzeugen
Container	20-Fuß Container	Container 20 bis unter 30 Fuß
	40-Fuß Container	Container größer/gleich 40 Fuß
	Container zwischen 20 und 40 Fuß	Container 30 bis unter 40 Fuß
	Container größer als 40 Fuß	unter Container größer/gleich 40 Fuß erhoben
Fahrzeuge als Transportmittel (selbstfahrend)	Straßengüterfahrzeuge einschließlich deren Anhänger	Straßengüterfahrzeuge und Anhänger einzeln gezählt
	Pkw einschließlich deren Anhänger/ Wohnwagen und Krafträder	Straßenfahrzeuge im Reiseverkehr
	Omnibusse	unter Straßenfahrzeuge im Reiseverkehr erhoben (Pkw und Omnibusse nicht trennbar)
Fahrzeuge als Transportmittel (nicht selbstfahrend)	Anhänger/Sattelaufleger für Straßengüterfahrzeuge	nur Trailer
	Sonstige Anhänger von Straßenfahrzeugen (ohne Zugmaschinen) und nicht selbstfahrende Straßenfahrzeuge	nicht separat erhoben
	Rolltrailer, Flats (Anhänger für die Güterbeförderung auf See)	Paletten, Liftvans, Flats
	Trägerschiffsleichter	dto.
	Wechselbrücken/-behälter	nicht separat erhoben
	Eisenbahngüterwagen	Eisenbahnwagen
	Reisezugwagen und Triebwagen	unter Eisenbahnwagen erhoben

Übersicht 3: Eigengewichte der Ladungsträger in Tonnen (ohne Sammelpositionen)

Ladungsträger	Eigengewicht in Tonnen
20-Fuß Container	2,1
40-Fuß Container	4,0
Container zwischen 20 und 40 Fuß	3,0
Container größer als 40 Fuß	4,0
Straßengüterfahrzeuge einschließlich deren Anhänger	12,0
Pkw einschließlich deren Anhänger/Wohnwagen und Krafträder	1,0
Omnibusse	10,0
Anhänger/Sattelaufleger für Straßengüterfahrzeuge	6,0
Sonstige Anhänger von Straßenfahrzeugen (ohne Zugmaschinen) und nicht selbstfahrende Straßenfahrzeuge	6,0
Rolltrailer (Anhänger für die Güterbeförderung auf See)	3,5
Trägerschiffsleichter	100,0
Wechselbrücken/-behälter	2,0
Eisenbahngüterwagen	20,0
Reisezugwagen und Triebwagen	35,0

1 Güterumschlag nach Güterarten

Gutart	IV.Quartal 2000	III.Quart. 2001	IV.Quartal 2001	I. - IV. Quartal 2001	Veränderung in % IV/2001 gegenüber IV/2000	I-IV/2001 gegenüber I-IV/2000
1000 t						
Insgesamt						
Insgesamt	61 174	61 515	62 334	246 050	1,9	1,5
Land-, forstwirtschaftliche und verwandte Erzeugnisse	4 503	4 102	3 703	16 268	17,8-	14,5-
Andere Nahrungs- und Futtermittel	4 592	4 809	4 851	18 428	5,7	8,3
Feste mineralische Brennstoffe	2 875	2 994	2 831	12 103	1,6-	32,8
Erdöl, Mineralölerzeugnisse, Gase	15 000	14 809	15 963	60 273	6,4	2,5-
Erze und Metallabfälle	5 064	5 055	5 180	20 572	2,3	3,7
Eisen, Stahl und NE-Metalle	1 942	2 150	2 070	8 718	6,6	1,0-
Steine und Erden (einschl. Baustoffe) ..	3 080	3 877	3 161	12 929	2,6	6,5-
Düngemittel	1 431	1 554	1 285	5 747	10,2-	2,6-
Chemische Erzeugnisse	3 725	3 697	4 162	15 409	11,8	2,2
Fahrzeuge, Maschinen, sonst. Halb- und Fertigwaren, besondere Transportgüter ..	18 962	18 468	19 127	75 603	0,9	4,9
Außerdem: Eigengewichte der Ladungsträger	9 707	10 414	9 979	39 381	2,8	2,4
Empfang						
Zusammen	38 548	39 196	39 723	156 476	3,1	2,8
Land-, forstwirtschaftliche und verwandte Erzeugnisse	1 749	1 545	1 517	6 657	13,3-	5,9-
Andere Nahrungs- und Futtermittel	2 800	2 651	2 807	10 586	0,3	1,3
Feste mineralische Brennstoffe	2 861	2 981	2 820	12 049	1,5-	33,6
Erdöl, Mineralölerzeugnisse, Gase	11 511	12 002	13 115	48 308	13,9	3,3
Erze und Metallabfälle	4 637	4 664	4 675	18 696	0,8	3,3
Eisen, Stahl und NE-Metalle	729	674	662	2 994	9,2-	6,9-
Steine und Erden (einschl. Baustoffe) ..	2 470	3 089	2 487	10 214	0,7	11,3-
Düngemittel	526	557	389	1 683	26,0-	10,0-
Chemische Erzeugnisse	1 593	1 636	1 715	6 591	7,7	0,8-
Fahrzeuge, Maschinen, sonst. Halb- und Fertigwaren, besondere Transportgüter ..	9 672	9 397	9 536	38 700	1,4-	3,0
Außerdem: Eigengewichte der Ladungsträger	4 958	5 214	4 935	19 689	0,5-	2,0
Versand						
Zusammen	22 626	22 319	22 611	89 574	0,1-	0,8-
Land-, forstwirtschaftliche und verwandte Erzeugnisse	2 754	2 556	2 186	9 611	20,6-	19,6-
Andere Nahrungs- und Futtermittel	1 792	2 158	2 044	7 842	14,1	19,4
Feste mineralische Brennstoffe	14	13	11	54	22,5-	41,8-
Erdöl, Mineralölerzeugnisse, Gase	3 490	2 807	2 848	11 965	18,4-	20,7-
Erze und Metallabfälle	427	391	505	1 876	18,3	7,6
Eisen, Stahl und NE-Metalle	1 213	1 477	1 408	5 724	16,1	2,4
Steine und Erden (einschl. Baustoffe) ..	610	788	674	2 715	10,6	17,7
Düngemittel	905	997	896	4 064	1,0-	0,9
Chemische Erzeugnisse	2 132	2 061	2 447	8 818	14,8	4,5
Fahrzeuge, Maschinen, sonst. Halb- und Fertigwaren, besondere Transportgüter ..	9 290	9 071	9 592	36 903	3,3	7,0
Außerdem: Eigengewichte der Ladungsträger	4 749	5 200	5 044	19 692	6,2	2,8

¹⁾ Güterverzeichnis für die Verkehrsstatistik, NST/R.

2 Güterumschlag nach Fahrtgebieten

2.1 Insgesamt

Fahrtgebiet	IV.Quartal 2000	III.Quart. 2001	IV.Quartal 2001	I. - IV. Quartal 2001	Veränderung in % IV/2001 gegenüber IV/2000	I-IV/2001 gegenüber I-IV/2000
1000 t						
Insgesamt	61 174	61 515	62 334	246 050	1,9	1,5
Verkehr innerhalb Deutschlands	2 156	1 977	2 439	8 530	13,1	8,7-
Verkehr mit Häfen außerhalb Deutschlands	59 018	59 538	59 895	237 520	1,5	1,9
Europa	36 682	38 501	38 249	153 023	4,3	4,1
Europäische Union	24 523	24 431	24 257	98 857	1,1-	1,4-
Sonstiges Europa	12 159	14 070	13 992	54 166	15,1	15,8
Ostseegebiet	18 370	18 353	18 750	73 781	2,1	1,7
dar.: Schweden	6 517	6 061	6 208	24 593	4,7-	8,5-
Dänemark, Ostsee	2 240	1 992	2 121	8 300	5,3-	5,6-
Finnland	3 832	3 629	4 343	15 529	13,4	2,2
Polen	1 509	1 411	1 420	6 267	5,9-	13,7
Russ. Förder., Ostsee	1 339	1 636	1 282	5 860	4,3-	38,3
Lettland	1 924	2 149	2 227	7 603	15,8	6,5
Nordeuropa	12 529	14 034	14 195	56 098	13,3	11,7
dar.: Norwegen	5 562	6 423	6 755	25 080	21,5	16,0
Vereinigtes Königreich	6 395	6 904	6 641	28 422	3,9	7,8
Westeuropa	4 464	4 834	4 128	18 332	7,5-	2,7-
dar.: Niederlande	2 074	2 005	1 934	8 255	6,8-	6,0-
Süd- und Südosteuropa	1 318	1 281	1 176	4 813	10,8-	10,7-
Afrika	4 386	3 629	4 332	15 679	1,2-	6,1-
Nordafrika	2 516	999	1 182	5 518	53,0-	37,9-
Westafrika	891	1 081	1 869	5 111	109,8	29,3
dar.: Nigeria	344	248	718	1 518	108,4	26,9
Ostafrika	53	73	34	170	35,8-	22,7-
Südafrika	925	1 476	1 247	4 879	34,7	34,3
dar.: Südafrika	925	1 476	1 207	4 839	30,5	33,2
Nordamerika	5 101	4 443	5 175	18 659	1,5	11,5
dar.: Kanada, Ostküste	1 249	990	1 084	3 286	13,2-	0,3
USA, Ostküste	3 226	2 915	3 373	12 993	4,6	15,1
Mittel- und Südamerika	4 243	4 725	3 776	17 335	11,0-	2,8-
Mittel- u. Südamer. Ostküste	3 574	4 149	3 151	14 353	11,9-	6,6-
dar.: Brasilien	1 797	2 529	1 706	8 343	5,1-	6,2
Mittel- u. Südamer. Westküste	669	577	626	2 983	6,5-	21,6
Asien	8 277	7 821	7 956	31 120	3,9-	6,1-
Asien Mittelmeer	308	251	262	1 038	15,0-	7,3-
Rotes Meer bis Pers. Golf	1 337	1 077	747	3 792	44,1-	39,8-
Mittlerer Osten	514	481	493	1 942	4,0-	10,6-
Ostasien	4 191	4 055	4 367	16 478	4,2	2,8
dar.: Hongkong	951	853	875	3 557	8,0-	2,7-
Volksrep. China	1 091	1 233	1 285	4 668	17,8	25,4
Japan	1 016	920	1 036	3 771	2,0	3,4
Südostasien	1 927	1 957	2 087	7 870	8,3	4,7
dar.: Singapur	1 237	1 097	1 240	4 529	0,3	16,7-
Australien (einschl. Neuseeland und Ozeanien)	328	418	406	1 703	23,6	5,1-
Nicht ermittelte Länder (einschl. Polargebiete)	1	-	-	-	100,0-	100,0-
Außerdem: Eigengewichte der Ladungsträger	9 707	10 414	9 979	39 381	2,8	2,4

Statistisches Bundesamt, Fachserie 8, Reihe 5, 4.Quartal 2001

2 Güterumschlag nach Fahrtgebieten

2.2 Empfang

Fahrtgebiet	IV.Quartal 2000	III.Quart. 2001	IV.Quartal 2001	I. - IV. Quartal 2001	Veränderung in % IV/2001 gegenüber IV/2000	I-IV/2001 gegenüber I-IV/2000
1000 t						
Insgesamt	38 548	39 196	39 723	156 476	3,1	2,8
Verkehr innerhalb Deutschlands	1 238	1 076	1 233	4 607	0,4-	8,6-
Verkehr mit Häfen außerhalb Deutschlands	37 310	38 120	38 490	151 870	3,2	3,2
Europa	24 936	26 633	26 639	105 217	6,8	5,0
Europäische Union	14 911	14 806	15 047	60 708	0,9	1,8-
Sonstiges Europa	10 025	11 827	11 591	44 510	15,6	15,9
Ostseegebiet	12 021	12 326	12 513	48 934	4,1	2,6
dar.: Schweden	3 615	3 485	3 540	14 070	2,1-	6,1-
Dänemark, Ostsee	1 241	997	1 097	4 130	11,6-	14,3-
Finnland	2 557	2 423	3 037	10 502	18,8	2,5
Polen	1 077	1 116	1 149	4 955	6,7	17,1
Russ. Föder., Ostsee	962	1 128	779	3 847	19,0-	27,6
Lettland	1 811	2 037	2 102	7 116	16,0	5,0
Nordeuropa	10 282	11 539	11 584	45 124	12,7	10,2
dar.: Norwegen	5 013	5 885	6 157	22 514	22,8	16,4
Vereinigtes Königreich	4 856	5 136	4 823	20 796	0,7-	3,9
Westeuropa	2 168	2 280	2 091	9 361	3,6-	4,9-
dar.: Niederlande	1 314	1 245	1 187	5 186	9,7-	2,7-
Süd- und Südosteuropa	465	488	451	1 797	3,1-	4,1
Afrika	2 984	2 572	3 072	10 854	3,0	14,5-
Nordafrika	1 484	417	393	2 316	73,5-	62,4-
Westafrika	678	812	1 613	4 190	138,0	26,9
dar.: Nigeria	271	124	642	1 184	137,0	23,6
Ostafrika	21	12	7	43	67,7-	50,2-
Südafrika	802	1 331	1 060	4 307	32,1	37,0
dar.: Südafrika	802	1 331	1 060	4 307	32,1	37,0
Nordamerika	2 737	1 820	2 246	8 074	18,0-	5,3
dar.: Kanada, Ostküste	921	650	728	1 955	20,9-	1,4-
USA, Ostküste	1 429	845	1 149	4 746	19,6-	6,6
Mittel- und Südamerika	3 219	3 592	2 954	13 500	8,2-	2,5
Mittel- u. Südamer. Ostküste	2 619	3 123	2 427	10 945	7,3-	1,2-
dar.: Venezuela	552	721	558	2 411	1,1	4,5
Brasilien	1 459	1 856	1 432	6 514	1,9-	4,1
Mittel- u. Südamer. Westküste	600	469	527	2 555	12,2-	22,7
Asien	3 231	3 246	3 299	13 069	2,1	7,5
Asien Mittelmeer	41	34	42	221	4,0	6,1-
Rotes Meer bis Pers. Golf	103	95	83	362	19,5-	1,9
Mittlerer Osten	203	220	214	949	5,5	0,4-
Ostasien	1 849	1 783	1 783	7 065	3,6-	4,8
dar.: Hongkong	529	443	443	1 838	16,4-	4,7-
Volksrep. China	667	723	704	2 694	5,6	30,0
Südostasien	1 035	1 114	1 178	4 471	13,8	15,4
dar.: Singapur	605	561	636	2 408	5,0	10,2-
Australien (einschl. Neuseeland und Ozeanien)	202	257	280	1 155	38,5	10,3-
Nicht ermittelte Länder (einschl. Polargebiete)	1	-	-	-	100,0-	100,0-
Außerdem: Eigengewichte der Ladungsträger	4 958	5 214	4 935	19 689	0,5-	2,0

2 Güterumschlag nach Fahrtgebieten

2.3 Versand

Fahrtgebiet	IV.Quartal 2000	III.Quart. 2001	IV.Quartal 2001	I. - IV. Quartal 2001	Veränderung in % IV/2001 gegenüber IV/2000	I-IV/2001 gegenüber I-IV/2000
1000 t						
Insgesamt	22 626	22 319	22 611	89 574	0,1-	0,8-
Verkehr innerhalb Deutschlands	918	901	1 206	3 923	31,3	8,9-
Verkehr mit Häfen außerhalb Deutschlands	21 707	21 418	21 405	85 650	1,4-	0,4-
Europa	11 745	11 868	11 611	47 805	1,2-	2,1
Europäische Union	9 612	9 625	9 210	38 149	4,2-	0,8-
Sonstiges Europa	2 134	2 243	2 401	9 656	12,5	15,6
Ostseegebiet	6 349	6 027	6 237	24 847	1,8-	0,0
dar.: Schweden	2 902	2 576	2 668	10 523	8,1-	11,6-
Dänemark, Ostsee	998	995	1 024	4 170	2,6	4,8
Finnland	1 274	1 206	1 306	5 027	2,5	1,6
Russ. Föder., Ostsee	378	508	503	2 012	33,2	64,8
Nordeuropa	2 248	2 495	2 611	10 973	16,2	17,9
dar.: Norwegen	549	539	598	2 566	8,9	12,4
Vereinigtes Königreich	1 539	1 768	1 819	7 626	18,2	20,2
Westeuropa	2 296	2 553	2 037	8 970	11,3-	0,4-
dar.: Niederlande	760	761	747	3 069	1,7-	11,1-
Frankreich, Atlantik	808	483	422	1 900	47,8-	12,5-
Süd- und Südosteuropa	853	793	725	3 015	15,0-	17,6-
dar.: Türkei	187	138	311	820	66,6	12,3-
Afrika	1 401	1 057	1 260	4 824	10,1-	20,7
Nordafrika	1 033	582	789	3 202	23,6-	17,7
dar.: Algerien	599	254	322	1 523	46,2-	13,6
Westafrika	213	270	256	921	20,2	41,4
Ostafrika	33	61	28	128	15,6-	5,2-
Südafrika	123	144	187	573	51,8	16,6
Nordamerika	2 363	2 623	2 929	10 586	23,9	16,8
dar.: Kanada, Ostküste	328	339	356	1 331	8,6	2,9
USA, Ostküste	1 797	2 071	2 224	8 247	23,8	20,7
Mittel- und Südamerika	1 024	1 133	823	3 835	19,7-	17,8-
Mittel- u. Südamer. Ostküste	955	1 026	724	3 408	24,2-	20,6-
Mittel- u. Südamer. Westküste	70	107	99	428	42,1	15,4
Asien	5 047	4 575	4 657	18 051	7,7-	13,9-
Asien Mittelmeer	267	217	219	816	17,9-	7,6-
Rotes Meer bis Pers. Golf	1 234	982	664	3 430	46,2-	42,3-
Mittlerer Osten	311	261	280	993	10,2-	18,6-
Ostasien	2 342	2 272	2 584	9 413	10,3	1,4
dar.: Hongkong	422	411	433	1 719	2,6	0,5-
Taiwan	437	351	406	1 554	7,0-	4,0-
Volksrep. China	424	510	581	1 974	37,1	19,6
Korea, Republik	278	269	328	1 141	17,9	15,0-
Japan	775	696	802	2 902	3,6	3,6
Südostasien	892	843	909	3 399	2,0	6,7-
dar.: Singapur	631	537	604	2 121	4,3-	23,0-
Australien (einschl. Neuseeland und Ozeanien)	126	161	126	548	0,2-	8,2
Nicht ermittelte Länder (einschl. Polargebiete)	0	-	-	-	100,0-	100,0-
Außerdem: Eigengewichte der Ladungsträger	4 749	5 200	5 044	19 692	6,2	2,8

3 Güterumschlag nach Ladungsarten

Ladungsart	IV.Quartal 2000	III.Quart. 2001	IV.Quartal 2001	I. - IV. Quartal 2001	Veränderung in % IV/2001 gegenüber IV/2000	I-IV/2001 gegenüber I-IV/2000
1000 t						
Insgesamt						
Insgesamt.....	61 174	61 515	62 334	246 050	1,9	1,5
Massengut	32 302	33 126	33 144	130 267	2,6	1,0-
fest	15 734	16 832	15 563	63 738	1,1-	0,2
flüssig	16 567	16 294	17 581	66 529	6,1	2,1-
Stückgut	28 872	28 388	29 190	115 783	1,1	4,3
ohne Ladungsträger	5 228	5 605	4 814	21 855	7,9-	4,0
in Ladungsträgern	23 644	22 783	24 376	93 928	3,1	4,4
in Containern	16 314	16 070	17 405	65 631	6,7	7,5
auf LKW einschl. deren Anhänger.....	3 353	3 226	3 308	13 480	1,4-	0,5
in Anhängern, Sattelaufkl. von LKW ...	1 812	1 663	1 753	6 948	3,3-	1,4-
in Wechselbrücken/-behältern	112	94	97	405	13,5-	2,7-
auf Rolltrailern	1 017	927	1 003	3 811	1,4-	2,8
in Trägerschiffsleichtern	4	5	16	44	334,2	58,3
in Eisenbahngüterwagen	1 032	798	795	3 610	23,0-	16,3-
sonstige/unbekannte Ladungsarten.....	-	0	0	1	X	*
Außerdem: Eigengewichte der Ladungsträger	9 707	10 414	9 979	39 381	2,8	2,4
Empfang						
Zusammen	38 548	39 196	39 723	156 476	3,1	2,8
Massengut	23 767	24 997	25 498	98 154	7,3	3,4
fest	11 442	12 246	11 690	46 912	2,2	4,1
flüssig	12 325	12 751	13 808	51 243	12,0	2,8
Stückgut	14 781	14 198	14 225	58 322	3,8-	1,8
ohne Ladungsträger	2 980	2 936	2 317	11 488	22,3-	1,6-
in Ladungsträgern	11 801	11 263	11 908	46 834	0,9	2,6
in Containern	7 652	7 560	8 047	31 073	5,2	6,6
auf LKW einschl. deren Anhänger.....	1 582	1 527	1 565	6 390	1,1-	1,3-
in Anhängern, Sattelaufkl. von LKW ...	905	838	866	3 510	4,4-	1,5-
in Wechselbrücken/-behältern	55	48	47	203	14,2-	34,7-
auf Rolltrailern	928	836	911	3 459	1,8-	2,6
in Trägerschiffsleichtern	1	2	4	16	259,5	76,7
in Eisenbahngüterwagen	678	452	468	2 183	30,9-	21,1-
sonstige/unbekannte Ladungsarten.....	-	0	0	0	X	*
Außerdem: Eigengewichte der Ladungsträger	4 958	5 214	4 935	19 689	0,5-	2,0
Versand						
Zusammen	22 626	22 319	22 611	89 574	0,1-	0,8-
Massengut	8 535	8 129	7 646	32 113	10,4-	12,4-
fest	4 293	4 586	3 872	16 826	9,8-	9,3-
flüssig	4 243	3 543	3 774	15 287	11,1-	15,6-
Stückgut	14 090	14 190	14 965	57 461	6,2	7,1
ohne Ladungsträger	2 248	2 670	2 497	10 366	11,1	10,9
in Ladungsträgern	11 842	11 520	12 468	47 095	5,3	6,3
in Containern	8 663	8 510	9 358	34 557	8,0	8,4
auf LKW einschl. deren Anhänger.....	1 771	1 699	1 743	7 091	1,6-	2,2
in Anhängern, Sattelaufkl. von LKW ...	907	825	887	3 438	2,1-	1,3-
in Wechselbrücken/-behältern	56	47	49	202	12,8-	92,4
auf Rolltrailern	89	91	92	352	3,1	4,3
in Trägerschiffsleichtern	2	3	11	27	371,5	48,9
in Eisenbahngüterwagen	354	346	326	1 427	7,8-	7,8-
sonstige/unbekannte Ladungsarten.....	-	0	0	0	X	*
Außerdem: Eigengewichte der Ladungsträger	4 749	5 200	5 044	19 692	6,2	2,8

4 Ein- und ausgeladene Ladungsträger

Ladungsart	IV.Quartal 2000	III.Quart. 2001	IV.Quartal 2001	I. - IV. Quartal 2001	Veränderung in % IV/2001 gegenüber IV/2000	I-IV/2001 gegenüber I-IV/2000
1000						
Insgesamt						
Insgesamt.....	2 311	3 134	2 461	10 367	6,5	5,3
Container.....	1 226	1 254	1 325	4 989	8,1	8,4
20-Fuß Container	513	515	537	2 058	4,6	2,0
40-Fuß Container	706	735	785	2 915	11,2	14,2
Container zwischen 20 und 40 Fuß	7	4	4	16	47,3-	36,1-
Container größer als 40 Fuß	0	0	0	0	36,8	98,2-
Container unbekannter Größe	-	-	-	-	0,0	0,0
LKW einschließlich deren Anhänger	286	269	285	1 081	0,4-	2,0-
Anhänger, Sattelaufleger von LKW	123	114	121	476	1,2-	0,8
Wechselbrücken/-behälter	9	8	8	35	15,6-	36,6
Rolltrailer	40	34	40	146	0,0	3,2-
Trägerschiffsleichter	0	0	0	0	136,7	20,6-
Eisenbahngüterwagen	35	28	28	122	20,7-	15,0-
Reisezugwagen und Triebwagen	2	3	2	11	6,1	13,5-
PKW einschließlich deren Anhänger	579	1 398	641	3 443	10,7	5,4
Omnibusse	11	24	11	62	3,7	7,6-
Sonstige/unbekannte Ladungsträger	-	-	-	-	0,0	0,0
Empfang						
Zusammen	1 160	1 573	1 212	5 196	4,5	5,1
Container.....	612	640	659	2 524	7,7	8,5
20-Fuß Container	257	263	268	1 045	4,5	3,0
40-Fuß Container	352	375	389	1 471	10,6	13,5
Container zwischen 20 und 40 Fuß	4	2	2	9	41,7-	33,5-
Container größer als 40 Fuß	0	-	0	0	50,0	99,3-
Container unbekannter Größe	-	-	-	-	0,0	0,0
LKW einschließlich deren Anhänger	149	131	138	525	6,8-	3,1-
Anhänger, Sattelaufleger von LKW	60	56	59	233	1,9-	2,6
Wechselbrücken/-behälter	4	4	4	17	14,4-	14,5
Rolltrailer	29	25	28	105	3,5-	3,8-
Trägerschiffsleichter	0	0	0	0	148,0	58,8
Eisenbahngüterwagen	19	14	14	64	23,3-	13,9-
Reisezugwagen und Triebwagen	1	2	1	5	9,7-	12,5-
PKW einschließlich deren Anhänger	282	689	303	1 690	7,7	5,2
Omnibusse	5	12	5	31	5,9	14,2-
Sonstige/unbekannte Ladungsträger	-	-	-	-	0,0	0,0
Versand						
Zusammen	1 150	1 561	1 249	5 171	8,6	5,5
Container.....	614	614	666	2 465	8,5	8,3
20-Fuß Container	256	253	269	1 013	4,8	1,0
40-Fuß Container	354	360	396	1 445	11,7	14,9
Container zwischen 20 und 40 Fuß	3	2	1	8	53,9-	38,8-
Container größer als 40 Fuß	0	0	0	0	33,3	96,8-
Container unbekannter Größe	-	-	-	-	0,0	0,0
LKW einschließlich deren Anhänger	137	138	146	556	6,6	0,9-
Anhänger, Sattelaufleger von LKW	63	59	63	243	0,5-	0,8-
Wechselbrücken/-behälter	5	4	4	18	16,6-	68,4
Rolltrailer	11	9	12	41	9,5	1,7-
Trägerschiffsleichter	0	0	0	0	125,0	47,6-
Eisenbahngüterwagen	16	14	13	58	17,8-	16,3-
Reisezugwagen und Triebwagen	1	2	1	6	28,4	14,3-
PKW einschließlich deren Anhänger	298	709	338	1 753	13,6	5,7
Omnibusse	6	12	6	32	1,7	0,2-
Sonstige/unbekannte Ladungsträger	-	-	-	-	0,0	0,0

5 Güterumschlag insgesamt in Containern nach Fahrtgebieten

Fahrtgebiet	IV.Quartal 2000	III.Quart. 2001	IV.Quartal 2001	I. - IV. Quartal 2001	Veränderung in % IV/2001 gegenüber IV/2000	I-IV/2001 gegenüber I-IV/2000
1000 t						
Insgesamt	16 314	16 070	17 405	65 631	6,7	7,5
Verkehr innerhalb Deutschlands	608	548	552	2 262	9,2-	13,5-
Verkehr mit Häfen außerhalb Deutschlands	15 706	15 523	16 853	63 369	7,3	8,5
Europa	5 721	5 656	6 071	23 183	6,1	10,9
Europäische Union	3 744	3 622	3 919	15 032	4,7	6,0
Sonstiges Europa	1 976	2 034	2 152	8 151	8,9	21,1
Ostseegebiet	3 729	3 808	4 039	15 412	8,3	14,1
dar.: Schweden	834	866	893	3 483	7,0	6,4
Dänemark, Ostsee	498	474	467	1 904	6,3-	3,2
Finnland	1 218	1 135	1 303	4 740	7,0	5,0
Polen	349	370	354	1 423	1,3	6,9
Russ. Förder., Ostsee	548	702	724	2 764	32,0	66,9
Nordeuropa	958	901	980	3 681	2,3	3,6
dar.: Norwegen	514	432	500	1 844	2,6-	1,1
Vereinigtes Königreich	400	393	428	1 609	7,0	5,0
Westeuropa	585	529	603	2 398	3,0	6,9
dar.: Belgien	201	181	204	851	1,7	2,6
Süd- und Südosteuropa	449	418	450	1 691	0,2	5,2
Afrika	475	436	391	1 703	17,6-	0,2
Nordafrika	138	134	118	492	14,6-	13,3
Westafrika	125	94	98	455	21,5-	13,6-
Ostafrika	33	24	19	82	43,2-	30,6-
Südafrika	179	184	156	674	12,5-	8,6
Nordamerika	2 117	2 052	2 550	8 696	20,4	12,4
dar.: Kanada, Ostküste	429	440	485	1 819	13,0	11,2
USA, Ostküste	1 484	1 424	1 765	6 027	19,0	10,5
USA, Westküste	201	181	296	824	47,0	31,5
Mittel- und Südamerika	1 065	1 027	1 067	4 207	0,2	0,0
Mittel- u. Südamer. Ostküste	929	880	902	3 593	2,9-	1,9-
dar.: Brasilien	405	432	440	1 700	8,7	14,2
Mittel- u. Südamer. Westküste	136	147	165	614	21,2	12,6
Asien	6 199	6 196	6 638	25 037	7,1	7,2
Asien Mittelmeer	125	137	169	586	35,0	5,5
Rotes Meer bis Pers. Golf	542	509	524	2 042	3,3-	9,0
dar.: Verein. Arab. Emirate	325	254	299	1 132	7,9-	3,7
Mittlerer Osten	403	393	396	1 600	1,7-	4,7
Ostasien	3 652	3 633	3 872	14 644	6,0	8,5
dar.: Hongkong	930	846	870	3 403	6,5-	4,2-
Taiwan	618	537	555	2 269	10,2-	6,0-
Volksrep. China	878	1 158	1 180	4 314	34,4	40,7
Korea, Republik	448	423	488	1 783	9,0	7,9
Japan	778	668	778	2 872	0,0	2,2
Südostasien	1 477	1 524	1 677	6 165	13,5	4,4
dar.: Malaysia und Brunei	184	239	276	980	50,3	72,3
Singapur	1 201	1 089	1 229	4 485	2,3	12,9-
Australien (einschl. Neuseeland und Ozeanien)	130	156	136	543	5,1	7,3
Außerdem: Eigengewichte der Ladungsträger	3 913	4 034	4 277	16 031	9,3	10,5

6 Containerumschlag insgesamt nach Fahrtgebieten

Fahrtgebiet	IV.Quartal 2000	III.Quart. 2001	IV.Quartal 2001	I. - IV. Quartal 2001	Veränderung 2000 IV/2001 gegenüber IV/2000	I-IV/2001 gegenüber I-IV/2000
1000 TEU						
Insgesamt	1 935	1 991	2 112	7 913	9,1	10,3
Verkehr innerhalb Deutschlands	67	64	60	249	10,7-	15,5-
Verkehr mit Häfen außerhalb Deutschlands	1 868	1 927	2 052	7 665	9,9	11,4
Europa	671	698	725	2 796	8,0	17,5
Europäische Union	457	468	489	1 891	7,0	10,7
Sonstiges Europa	214	231	236	904	10,2	34,7
Ostseegebiet	401	423	445	1 691	10,9	21,4
dar.: Schweden	94	97	99	389	5,9	7,6
Dänemark, Ostsee	56	55	53	214	6,8-	4,0
Finnland	127	121	142	510	11,6	6,0
Polen	39	43	41	162	4,5	47,8
Russ. Förder., Ostsee	52	75	75	283	43,7	118,1
Nordeuropa	147	152	153	592	4,2	14,8
dar.: Norwegen	58	51	55	207	5,1-	3,9
Vereinigtes Königreich	80	90	90	350	12,9	25,2
Westeuropa	81	82	81	342	0,1-	8,2
dar.: Belgien	31	32	31	129	0,4-	2,4
Süd- und Südosteuropa	42	41	46	171	9,2	10,0
Afrika	58	58	52	220	10,1-	13,0
Nordafrika	16	19	15	65	10,2-	32,1
Westafrika	14	12	11	49	22,3-	16,2-
Ostafrika	3	2	2	8	32,4-	18,2-
Südafrika	24	25	24	97	0,3-	27,1
Nordamerika	287	303	378	1 235	31,9	11,5
dar.: Kanada, Ostküste	51	56	64	226	25,7	23,1
USA, Ostküste	213	225	279	912	31,2	8,0
USA, Westküste	23	21	34	95	52,5	21,0
Mittel- und Südamerika	118	114	115	458	2,1-	4,2
Mittel- u. Südamer. Ostküste	104	100	100	400	4,1-	2,4
dar.: Brasilien	38	44	44	175	13,9	20,7
Mittel- u. Südamer. Westküste	13	14	15	58	13,1	19,1
Asien	721	739	768	2 904	6,6	7,3
Asien Mittelmeer	15	15	18	65	22,8	2,8
Rotes Meer bis Pers. Golf	51	52	52	198	1,1	11,8
dar.: Verein. Arab. Emirate	28	25	27	104	3,4-	6,0
Mittlerer Osten	39	40	39	160	0,3-	8,6
Ostasien	448	454	471	1 770	5,1	8,0
dar.: Hongkong	126	118	121	459	4,2-	5,3-
Taiwan	65	59	60	242	8,1-	5,7-
Volksrep. China	118	153	150	550	27,3	40,0
Korea, Republik	50	49	56	205	12,1	8,2
Japan	88	75	83	314	5,7-	0,2
Südostasien	169	178	189	712	12,3	4,6
dar.: Malaysia und Brunei	22	26	30	109	37,6	64,5
Singapur	137	130	140	524	2,3	11,3-
Australien (einschl. Neuseeland und Ozeanien)	13	14	13	52	3,0-	4,8

7 Güterumschlag nach Häfen

Hafen	IV.Quartal 2000	III.Quart. 2001	IV.Quartal 2001	I. - IV. Quartal 2001	Veränderung in % IV/2001 gegenüber IV/2000	I-IV/2001 gegenüber I-IV/2000
1000 t						
Insgesamt						
Insgesamt	61 174	61 515	62 334	246 050	1,9	1,5
darunter:						
Hamburg	20 304	20 924	21 562	82 948	6,2	7,8
Wilhelmshaven	10 489	9 902	10 673	40 850	1,8	5,9-
Bremen/Bremerhaven	10 180	9 946	10 210	40 066	0,3	2,1
Bremen Stadt	3 330	3 642	3 261	13 553	2,1-	5,8-
Bremerhaven	6 849	6 304	6 949	26 512	1,5	6,8
Lübeck	4 536	4 122	4 156	17 044	8,4-	5,1-
Rostock	4 216	4 463	3 970	17 065	5,8-	8,4-
Brunsbüttel	1 802	2 010	1 717	7 710	4,7-	0,0-
Brake	1 308	1 249	1 282	5 021	2,0-	7,8-
Bützfleth	950	995	1 051	4 034	10,6	5,3-
Nordenham	503	789	917	3 620	82,5	91,0
Emden	832	781	885	3 359	6,4	1,7-
Puttgarden (Fehmarn)	905	784	839	3 362	7,3-	2,6-
Kiel	987	831	818	3 349	17,1-	2,2
Saßnitz	769	709	703	3 011	8,7-	4,9
Nachrichtlich:						
Nordseehäfen	47 621	47 837	49 580	192 454	4,1	2,9
Ostseehäfen	12 827	12 940	12 073	50 565	5,9-	3,9-
Außerdem: Eigengewichte der Ladungsträger						
	9 707	10 414	9 979	39 381	2,8	2,4
Empfang						
Zusammen	38 548	39 196	39 723	156 476	3,1	2,8
darunter:						
Hamburg	12 284	13 145	13 216	51 084	7,6	10,9
Wilhelmshaven	7 602	7 700	8 598	32 239	13,1	2,7
Bremen/Bremerhaven	5 950	5 696	5 613	22 977	5,7-	0,0-
Bremen Stadt	2 774	2 774	2 518	10 611	9,3-	6,3-
Bremerhaven	3 176	2 922	3 096	12 366	2,5-	6,1
Lübeck	2 718	2 532	2 549	10 338	6,2-	5,0-
Rostock	2 642	2 534	2 262	9 643	14,4-	12,2-
Brunsbüttel	1 265	1 453	1 248	5 423	1,4-	3,1-
Brake	806	758	767	3 099	4,9-	3,9-
Bützfleth	643	775	700	2 893	8,7	1,9-
Nordenham	459	718	857	3 173	86,7	120,3
Emden	603	522	631	2 307	4,6	6,9-
Puttgarden (Fehmarn)	382	311	344	1 382	10,1-	4,2-
Kiel	543	504	412	1 830	24,1-	2,0-
Saßnitz	449	334	373	1 587	17,0-	8,3-
Nachrichtlich:						
Nordseehäfen	30 584	31 588	32 577	126 629	6,5	5,8
Ostseehäfen	7 699	7 376	6 898	28 772	10,4-	8,5-
Außerdem: Eigengewichte der Ladungsträger						
	4 958	5 214	4 935	19 689	0,5-	2,0
Versand						
Zusammen	22 626	22 319	22 611	89 574	0,1-	0,8-
darunter:						
Hamburg	8 021	7 779	8 346	31 863	4,1	3,2
Bremen/Bremerhaven	4 230	4 249	4 597	17 089	8,7	5,3
Bremen Stadt	556	867	743	2 942	33,7	4,0-
Bremerhaven	3 674	3 382	3 854	14 146	4,9	7,4
Wilhelmshaven	2 887	2 202	2 075	8 612	28,1-	23,8
Lübeck	1 818	1 590	1 607	6 706	11,6-	5,1-
Rostock	1 574	1 929	1 708	7 421	8,6	3,0-
Brunsbüttel	537	557	469	2 287	12,5-	8,1
Brake	502	490	515	1 922	2,7	13,4-
Bützfleth	307	220	351	1 141	14,5	13,1-
Nordenham	44	71	60	447	38,4	1,8-
Emden	229	260	255	1 053	11,4	12,2
Puttgarden (Fehmarn)	522	473	495	1 980	5,2-	1,6-
Kiel	444	327	406	1 519	8,5-	7,8
Saßnitz	320	375	330	1 424	3,1	25,1
Nachrichtlich:						
Nordseehäfen	17 037	16 250	17 003	65 826	0,2-	2,3-
Ostseehäfen	5 127	5 564	5 175	21 792	0,9	3,0
Außerdem: Eigengewichte der Ladungsträger						
	4 749	5 200	5 044	19 692	6,2	2,8

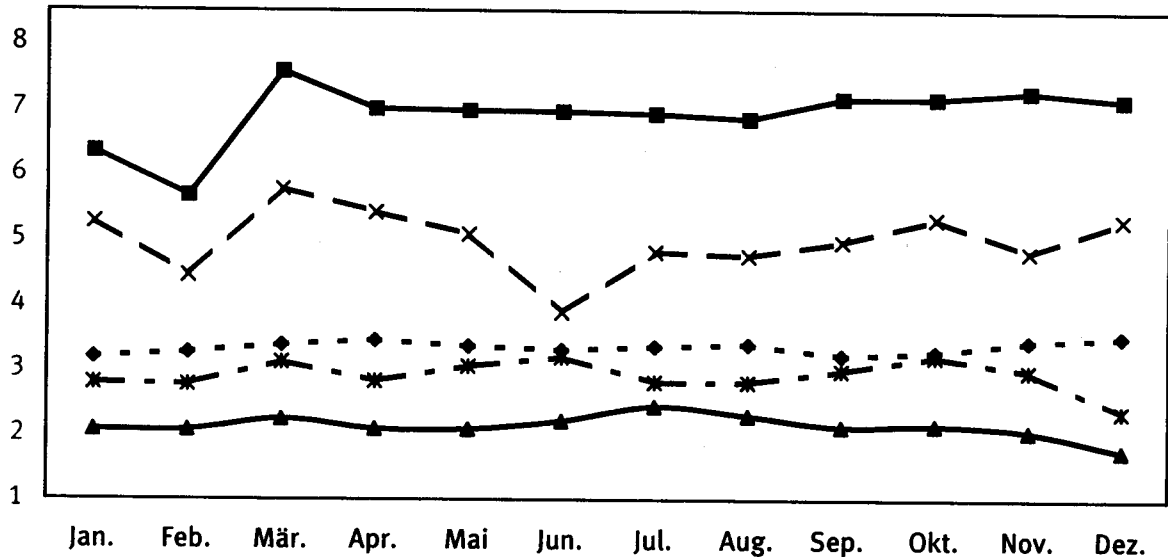
8 Güterumschlag nach Flaggen^{*)}

Flagge	IV.Quartal 2000	III.Quart. 2001	IV.Quartal 2001	I. - IV. Quartal 2001	Veränderung in % IV/2001 gegenüber IV/2000	I-IV/2001 gegenüber I-IV/2000
1000 t						
Insgesamt						
Insgesamt	61 174	61 515	62 334	246 050	1,9	1,5
darunter:						
Bundesrepublik Deutschland	8 984	7 444	8 426	32 177	6,2-	8,0-
Norwegen	5 871	6 258	6 696	24 370	14,1	19,6
Panama	4 806	4 462	4 615	18 127	4,0-	7,2-
Liberia	4 236	4 753	4 080	19 388	3,7-	12,9
Bahamas	3 863	3 618	3 733	15 272	3,4-	17,0-
Zypern	3 029	3 334	3 493	13 653	15,3	5,7
Schweden	3 488	3 432	3 478	13 784	0,3-	6,7-
Großbritannien	2 273	3 025	2 900	10 590	27,6	23,5
Malta	2 648	2 729	2 724	9 835	2,9	8,1-
Niederlande	2 270	2 787	2 721	10 770	19,9	22,7
Antigua u. Barbuda	1 765	2 599	2 551	9 583	44,5	39,9
Dänemark	2 528	2 153	2 453	8 865	3,0-	1,9
Finnland	2 035	2 239	2 419	8 929	18,9	7,4
Griechenland	1 277	1 130	1 757	5 384	37,7	10,6-
Singapur	1 011	1 102	920	3 682	9,0-	7,8-
Russische Föderation	1 055	897	823	4 001	22,0-	6,0-
China	1 470	888	793	3 877	46,0-	24,9-
Marshall-Inseln	793	990	730	3 371	8,0-	15,7
Italien	1 120	1 122	591	3 362	47,2-	7,5-
Empfang						
Zusammen	38 548	39 196	39 723	156 476	3,1	2,8
darunter:						
Bundesrepublik Deutschland	4 638	3 873	4 180	16 397	9,9-	13,1-
Norwegen	4 667	5 254	5 393	19 657	15,6	22,8
Panama	2 573	2 389	2 493	10 308	3,1-	11,2-
Liberia	3 087	3 420	2 852	13 787	7,6-	26,0
Bahamas	2 985	2 669	2 916	11 616	2,3-	20,4-
Zypern	2 271	2 325	2 537	9 840	11,7	12,9
Schweden	2 072	2 128	2 157	8 278	4,1	4,5-
Großbritannien	1 450	1 738	1 856	6 016	27,9	14,9
Malta	1 606	1 743	1 734	6 505	8,0	2,6
Niederlande	1 196	1 333	1 379	5 389	15,3	18,8
Antigua u. Barbuda	894	1 475	1 585	5 481	77,2	49,7
Dänemark	1 167	997	1 160	4 205	0,6-	0,4-
Finnland	1 483	1 757	1 848	6 919	24,6	15,9
Griechenland	891	795	1 404	3 980	57,6	6,5-
Singapur	604	698	510	2 212	15,6-	8,4-
Russische Föderation	871	716	636	3 071	27,0-	1,1-
China	1 007	464	365	2 051	63,8-	39,2-
Marshall-Inseln	522	760	498	2 680	4,7-	20,3
Italien	954	720	354	2 192	62,8-	18,7-
Versand						
Zusammen	22 626	22 319	22 611	89 574	0,1-	0,8-
darunter:						
Bundesrepublik Deutschland	4 346	3 570	4 247	15 780	2,3-	1,9-
Norwegen	1 204	1 004	1 303	4 713	8,2	7,8
Panama	2 233	2 073	2 122	7 818	5,0-	1,3-
Liberia	1 150	1 333	1 228	5 601	6,9	10,2-
Bahamas	878	949	817	3 656	6,9-	3,9-
Zypern	758	1 008	956	3 813	26,2	9,3-
Schweden	1 416	1 304	1 322	5 506	6,6-	9,8-
Großbritannien	823	1 287	1 045	4 574	27,0	37,0
Malta	1 043	986	990	3 330	5,0-	23,8-
Niederlande	1 073	1 455	1 342	5 381	25,0	27,0
Antigua u. Barbuda	871	1 123	966	4 102	10,9	28,7
Dänemark	1 361	1 156	1 293	4 660	5,0-	4,0
Finnland	552	481	571	2 010	3,4	14,3-
Griechenland	385	335	353	1 404	8,4-	20,5-
Singapur	407	404	410	1 471	0,9	6,7-
Russische Föderation	184	181	187	930	1,4	19,2-
China	463	425	429	1 827	7,4-	2,2
Marshall-Inseln	270	230	231	691	14,4-	0,6
Italien	167	402	237	1 170	42,2	24,3

*) Nach Ländern, ohne Eigengewichte der Ladungsträger.

Entwicklung des Güterumschlags der Küstenländer im Jahr 2001

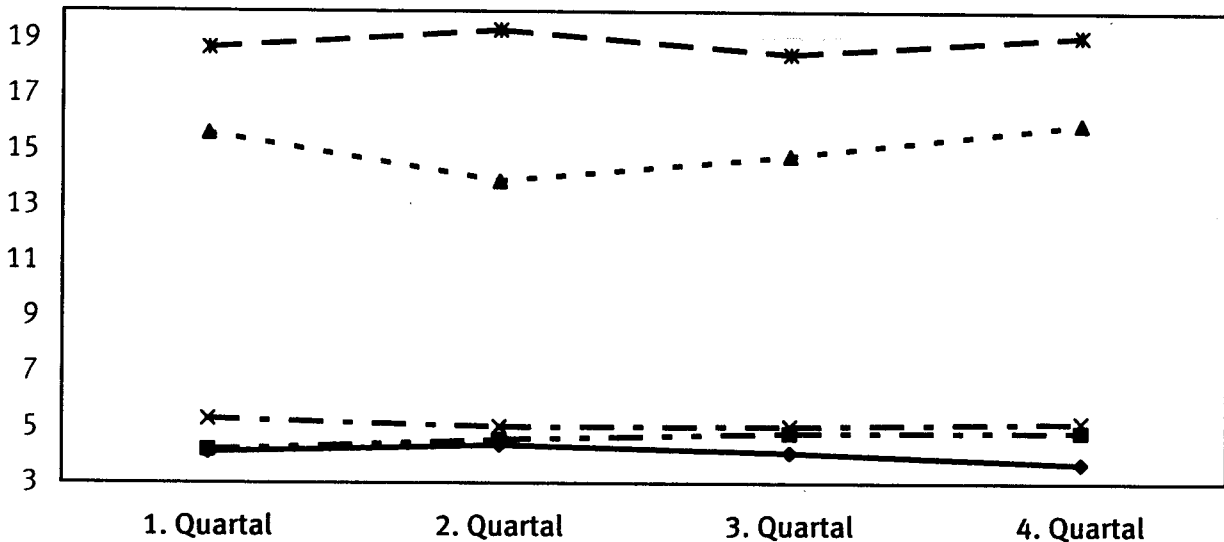
Mill. t



- ◆ - Bremen
 - ▲ - Mecklenburg-Vorpommern
 - * - Schleswig-Holstein
 - ■ - Hamburg
 - x - Niedersachsen

Entwicklung des Güterumschlags ausgewählter Güterabteilungen im Jahr 2001

Mill. t



- ◆ - Landwirtschaftliche Erzeugnisse
 - ▲ - Erdöl, Mineralölerzeugnisse
 - * - Fahrzeuge Fertigwaren
 - ■ - Nahrungs- und Futtermittel
 - x - Erze

Fahrtgebiet	Land-, forst- wirt- schaftl. und ver- wandte Erzeug- nisse	Andere Nah- rungs- und Futter- mittel	Feste minera- lische Brenn- stoffe	Erdöl, Mine- ralöl- erzeug- nisse, Gase	Erze und Metall- abfälle	Eisen, Stahl, und Nicht- eisen- Metalle	Steine und Erden	Natür- liche und Chem. Dünge- mittel	Chem. Erzeug- nisse	Fahrz., Masch., sonstige Halb- und Fertigw. besond. Transp. Güter
1000 t										
Insgesamt	1 517	2 807	2 820	13 115	4 675	662	2 487	389	1 715	9 536
Verkehr innerhalb Deutschlands ..	60	106	0	583	0	4	100	72	75	232
Schl.-Holstein, Nordsee ..	25	18	-	12	0	-	60	2	46	9
Schl.-Holstein, Ostsee ..	10	2	-	1	-	-	-	-	-	-
Hamburg	3	9	-	41	-	-	1	3	0	135
Niedersachsen	1	21	0	431	-	1	7	-	21	41
Bremen/Bremerhaven	10	48	-	1	0	1	31	-	8	46
Mecklenburg-Vorpommern ..	7	8	-	96	-	2	-	66	-	2
Deutschland, Binnenland ..	5	-	-	-	-	-	1	2	-	0
Verkehr mit Häfen außerhalb Deutschlands	1 457	2 701	2 820	12 532	4 674	659	2 387	317	1 640	9 303
Europa	853	670	1 798	10 547	2 328	589	2 309	316	1 160	6 068
Europäische Union	555	452	56	5 858	822	399	831	63	901	5 110
Sonstiges Europa	298	218	1 741	4 689	1 506	190	1 478	253	258	958
Ostseegebiet	706	224	1 243	3 362	251	322	334	211	648	5 213
dar.: Schweden	206	12	-	485	31	117	181	1	281	2 225
Finnland	185	23	-	587	83	80	29	2	277	1 772
Lettland	30	5	193	1 791	1	10	0	9	13	50
Nordeuropa	65	125	534	6 628	1 417	189	1 852	46	274	453
dar.: Norwegen	12	69	265	2 496	1 378	58	1 421	33	145	280
Vereinigtes Königreich ..	15	31	2	4 058	3	109	378	-	90	138
Westeuropa	61	227	21	446	641	57	93	43	219	283
Süd- und Südosteuropa	21	94	-	111	20	21	31	16	18	119
Afrika	59	59	553	1 356	949	1	2	0	3	90
Nordafrika	10	8	-	352	4	1	2	-	2	14
Westafrika	48	44	70	1 003	440	-	0	0	0	8
Ostafrika	0	5	-	-	0	-	0	-	0	1
Südafrika	1	2	483	0	505	0	0	0	1	67
Nordamerika	92	744	105	76	300	13	6	-	222	688
Mittel- und Südamerika	261	784	125	486	990	12	9	0	68	219
Mittel- u. Südamer. Ostküste ..	165	699	53	486	736	6	9	-	62	211
Mittel- u. Südamer. Westküste ..	96	85	72	-	254	6	0	0	6	8
Asien	184	415	44	66	69	43	60	0	184	2 234
Asien Mittelmeer	3	8	-	1	0	2	2	0	9	16
Rotes Meer bis Pers. Golf	4	4	-	3	0	4	4	-	4	60
Mittlerer Osten	30	49	1	-	0	0	3	0	1	130
Ostasien	49	105	43	1	3	32	38	-	119	1 393
Südostasien	98	250	-	60	66	5	13	-	51	635
Australien (einschl. Neuseel. und Ozeanien)	8	29	195	-	39	1	1	0	3	4
Außerdem: Eigengewichte der Ladungsträger	1 634	54	1	5	2	31	15	0	42	3 151

und Ladungsarten im 4. Quartal 2001

fang

Massengut			Stückgut					Alle Güter	Ladungsträger		
insge- samt	fest	flüssig	insge- samt	ohne Ladungs- träger	in Ladungsträgern				insgesamt	darunter	Container
					zusam- men	davon				Fahrzeuge	
						in Con- tainern	auf Fahr- zeugen				
									1000	1000	1000 TEU
25 498	11 690	13 808	14 225	2 317	11 908	8 047	3 861	39 723	1 212	553	1 049
897	247	650	336	35	301	266	35	1 233	154	134	29
142	84	58	30	2	28	-	28	171	71	70	0
12	11	1	-	-	-	-	-	12	-	-	-
57	16	42	135	3	132	132	-	192	8	-	12
479	27	452	44	20	25	17	7	524	67	64	4
26	25	1	118	1	117	117	-	145	9	0	13
172	76	96	9	9	-	-	-	181	-	-	-
8	8	-	0	0	-	-	-	8	-	-	-
24 601	11 443	13 158	13 889	2 282	11 607	7 781	3 826	38 490	1 058	419	1 020
17 826	6 765	11 061	8 813	1 614	7 199	3 378	3 822	26 639	661	418	394
8 110	1 999	6 111	6 937	1 026	5 911	2 301	3 610	15 047	564	394	275
9 716	4 766	4 950	1 876	587	1 288	1 076	212	11 591	97	24	118
5 491	2 071	3 419	7 023	975	6 048	2 342	3 706	12 513	541	397	232
700	206	494	2 840	272	2 568	583	1 985	3 540	179	144	55
716	120	596	2 321	374	1 947	852	1 095	3 037	100	53	74
2 000	198	1 802	102	29	73	44	29	2 102	6	2	6
10 575	3 686	6 888	1 009	430	579	466	113	11 584	72	20	89
5 591	2 874	2 717	566	188	378	333	45	6 157	28	9	29
4 506	411	4 095	317	159	159	98	61	4 823	39	8	56
1 578	948	631	513	173	340	340	0	2 091	30	0	48
183	60	123	268	36	232	230	2	451	18	2	25
2 860	1 504	1 356	212	61	151	149	2	3 072	17	0	24
358	6	352	35	5	30	30	-	393	4	-	6
1 514	510	1 004	99	50	48	46	2	1 613	5	0	6
-	-	-	7	-	7	7	-	7	1	-	1
988	988	-	72	6	67	67	-	1 060	7	-	12
1 160	1 099	62	1 086	212	873	871	2	2 246	99	0	174
2 153	1 656	496	801	264	537	537	0	2 954	37	0	54
1 810	1 314	496	617	178	439	439	0	2 427	31	0	45
343	343	-	184	86	98	98	-	527	6	-	8
368	185	183	2 931	127	2 804	2 804	-	3 299	242	0	370
1	-	1	42	0	42	42	-	42	4	-	6
3	-	3	79	3	76	76	-	83	8	0	12
25	-	25	189	-	189	189	-	214	15	-	22
61	61	-	1 721	96	1 625	1 625	-	1 783	147	-	232
278	124	154	900	27	873	873	-	1 178	67	-	99
233	233	-	46	4	43	43	-	280	3	-	3
X	X	X	4 935	X	4 935	2 125	2 809	4 935	X	X	X

Statistisches Bundesamt, Fachserie 8, Reihe 5, 4. Quartal 2001

Fahrtgebiet	Land-, forst- wirt. schaftl. und ver- wandte Erzeug- nisse	Andere Nah- rungs- und Futter- mittel	Feste minera- lische Brenn- stoffe	Erdöl, Mine- ralöl- erzeug- nisse, Gase	Erze und Metall- abfälle	Eisen, Stahl, und Nicht- eisen- Metalle	Steine und Erden	Natür- liche und Chem. Dünge- mittel	Chem. Erzeug- nisse	Fahrz., Masch., sonstige Halb- und Fertigw. besond. Transp. Güter
1000 t										
Insgesamt	2 186	2 044	11	2 848	505	1 408	674	896	2 447	9 592
Verkehr innerhalb Deutschlands .	88	114	2	510	10	7	85	64	116	211
Schl.-Holstein, Nordsee .	8	25	1	27	-	-	15	36	13	9
Schl.-Holstein, Ostsee ..	3	2	-	1	-	-	-	14	-	0
Hamburg	26	2	-	172	-	-	-	1	3	127
Niedersachsen	6	5	0	228	-	1	13	6	19	33
Bremen/Bremerhaven	24	79	1	81	4	4	2	5	22	43
Mecklenburg-Vorpommern ..	8	2	-	2	4	2	48	2	58	-
Deutschland, Binnenland .	12	-	-	-	3	-	8	-	-	-
Verkehr mit Häfen außerhalb Deutschlands	2 098	1 930	9	2 338	495	1 401	589	832	2 332	9 380
Europa	1 006	1 200	6	1 748	410	756	402	386	1 020	4 678
Europäische Union	761	715	3	1 604	181	668	267	350	884	3 777
Sonstiges Europa	245	485	3	144	229	87	135	36	136	901
Ostseegebiet	432	831	0	318	143	122	206	95	429	3 660
dar.: Schweden	220	172	0	279	25	53	105	35	143	1 636
Dänemark, Ostsee	31	145	-	32	12	14	47	32	15	696
Finnland	90	116	-	0	99	36	23	28	207	707
Nordeuropa	187	263	1	497	40	469	135	144	236	640
dar.: Vereinigtes Königreich .	113	199	1	413	14	379	28	70	169	431
Westeuropa	233	62	0	899	31	100	56	115	302	238
Süd- und Südosteuropa	154	44	4	34	196	65	5	32	53	140
Afrika	597	80	-	20	7	73	26	49	127	282
Nordafrika	516	63	-	15	7	40	13	6	68	60
Westafrika	79	13	-	4	-	31	12	0	12	106
Ostafrika	2	3	-	1	-	0	0	10	2	9
Südafrika	0	1	-	0	0	1	1	32	45	106
Nordamerika	95	225	0	485	1	183	14	55	349	1 521
dar.: USA, Ostküste	74	146	0	485	0	97	6	31	312	1 072
Mittel- und Südamerika	15	58	0	54	0	37	14	150	108	386
Mittel- u. Südamer. Ostküste .	12	54	-	52	0	32	9	150	68	346
Mittel- u. Südamer. Westküste	3	4	0	2	-	5	5	0	39	40
Asien	381	359	3	30	76	346	131	184	709	2 438
Asien Mittelmeer	11	55	0	2	-	16	31	0	24	80
Rotes Meer bis Pers. Golf	94	63	0	2	1	42	14	38	75	334
Mittlerer Osten	14	27	-	1	13	10	4	56	50	104
Ostasien	239	169	2	21	31	215	47	43	418	1 399
Südostasien	24	45	0	4	31	62	33	46	142	521
Australien (einschl. Neuseel. und Ozeanien)	4	8	0	1	-	7	3	8	20	76
Außerdem: Eigengewichte der Ladungsträger	1 547	229	0	5	4	32	19	0	80	3 128

und Ladungsarten im 4. Quartal 2001

sand

Massengut			Stückgut					Alle Güter	Ladungsträger		
insge- samt	fest	flüssig	insge- samt	ohne Ladungs- träger	in Ladungsträgern				insgesamt	darunter	Container
					zusam- men	davon					
						in Con- tainern	auf Fahr- zeugen				
1000 1000 1000 TEU											
7 646	3 872	3 774	14 965	2 497	12 468	9 358	3 110	22 611	1 249	583	1 062
845	242	603	361	39	321	286	35	1 206	155	135	31
103	64	39	30	2	28	-	28	132	71	71	-
20	19	1	0	0	-	-	-	20	-	-	-
204	29	175	127	13	114	114	-	331	9	-	14
274	25	249	37	18	19	11	7	311	66	64	3
103	22	81	162	1	161	161	-	264	9	-	14
120	61	59	5	5	-	-	-	125	-	-	-
22	22	-	1	1	-	-	-	23	-	-	-
6 801	3 630	3 170	14 604	2 457	12 147	9 072	3 075	21 405	1 094	449	1 032
4 617	2 297	2 320	6 994	1 236	5 758	2 694	3 064	11 611	659	448	331
3 758	1 653	2 105	5 452	1 029	4 423	1 618	2 805	9 210	554	417	213
859	644	215	1 542	207	1 335	1 076	259	2 401	106	32	118
1 344	861	483	4 893	299	4 594	1 697	2 897	6 237	561	427	213
637	308	329	2 031	130	1 901	310	1 592	2 668	170	141	44
201	153	48	823	30	792	183	609	1 024	236	219	25
286	229	57	1 020	76	944	451	493	1 306	88	46	68
1 229	593	637	1 382	704	678	514	164	2 611	62	22	64
830	313	516	989	551	438	331	107	1 819	29	8	35
1 614	467	1 147	423	156	266	263	3	2 037	23	0	33
429	376	52	297	76	220	220	-	725	13	-	21
748	652	97	511	268	243	242	1	1 260	19	0	28
595	538	57	194	106	88	88	0	789	6	0	9
74	74	-	182	129	53	52	1	256	4	0	5
10	10	-	18	5	12	12	-	28	1	-	1
69	29	40	118	28	90	90	0	187	8	0	13
748	62	685	2 181	494	1 687	1 679	8	2 929	117	0	204
724	38	685	1 500	318	1 182	1 174	8	2 224	82	0	145
225	157	68	598	68	530	530	0	823	41	0	61
202	157	46	521	59	463	462	0	724	36	0	55
22	-	22	76	9	67	67	-	99	5	-	7
454	454	-	4 203	368	3 835	3 834	1	4 657	250	0	398
32	32	-	187	60	127	127	0	219	8	0	12
121	121	-	543	95	449	448	1	664	26	0	39
65	65	-	214	7	207	207	-	280	12	-	17
153	153	-	2 431	184	2 248	2 247	0	2 584	146	0	239
82	82	-	827	23	804	804	0	909	57	0	90
9	9	-	117	23	94	94	0	126	8	0	10
X	X	X	5 044	X	5 044	2 152	2 893	5 044	X	X	X

Statistisches Bundesamt, Fachserie 8, Reihe 5, 4. Quartal 2001

10 Schiffsankünfte nach BRZ-Größenklassen und Schiffsarten im 4. Quartal 2001

Schiffsart	BRZ von ... bis unter ...					Insgesamt	Ein- und ausgel. Güter
	unter 1000	1000 - 5000	5 000 - 10 000	10 000 - 50 000	50 000 und mehr		
	Anzahl					1000 t	
Insgesamt	10 526	11 304	1 782	7 896	582	32 090	62 334
Tankschiffe	418	512	222	224	99	1 475	17 546
Schüttgutfrachtschiffe	685	1 501	79	254	19	2 538	15 020
Containerschiffe	102	1 339	476	569	316	2 802	16 605
Spezialfrachtschiffe	20	66	8	5	-	99	275
Stückgutfrachtschiffe	817	1 146	131	161	-	2 255	3 736
Ro-Ro-Schiffe/Fährschiffe	1 961	6 643	637	6 498	73	15 812	8 114
KFZ-Transportschiffe	-	5	221	168	75	469	748
Trockenfrachtleichter/-schuten	79	15	2	2	-	98	142
Fahrgastschiffe	6 277	64	-	2	-	6 343	-
Offshore-Fahrzeuge	1	-	-	-	-	1	0
Sonstige Schiffsarten	166	13	6	13	-	198	148

11 Ein- und ausgestiegene Fahrgäste nach Fahrtgebieten

Fahrtgebiet	IV.Quartal 2000	III.Quart. 2001	IV.Quartal 2001	I. - IV. Quartal 2001	Veränderung in % IV/2001 gegenüber IV/2000	I-IV/2001 gegenüber I-IV/2000
1000						
Insgesamt						
Insgesamt	5 636	13 777	5 300	31 817	6,0-	1,4
Verkehr innerhalb Deutschlands	2 927	8 184	2 787	17 979	4,8-	3,2
dar.: Schl.-Holstein, Nordsee	1 143	3 180	970	6 556	15,1-	1,6
Schl.-Holstein, Ostsee	0	5	0	13	27,1	9,5
Hamburg	6	48	7	90	14,3	32,0
Niedersachsen	1 776	4 920	1 808	11 270	1,8	3,6
Bremen/Bremerhaven	2	30	2	46	19,8-	332,2
Mecklenburg-Vorpommern	-	2	-	6	X	62,2
Verkehr mit Häfen außerhalb Deutschlands	2 709	5 592	2 513	13 837	7,2-	0,9-
Europa	2 707	5 592	2 513	13 836	7,1-	0,9-
Europäische Union	1 883	4 531	1 862	10 753	1,1-	3,1
Sonstiges Europa	824	1 060	651	3 083	20,9-	12,6-
Ostseegebiet	2 483	5 129	2 294	12 623	7,6-	2,9-
dar.: Schweden	406	810	373	2 071	8,2-	4,5-
Dänemark, Ostsee	1 399	3 296	1 389	7 888	0,8-	0,3-
Polen	661	886	494	2 436	25,2-	14,1-
Nordeuropa	215	452	219	1 191	1,7	27,1
dar.: Norwegen	151	150	147	592	2,9-	9,2-
Westeuropa	7	9	1	18	92,0-	28,4
Eingestiegene Fahrgäste						
Zusammen	2 844	6 904	2 652	15 985	6,8-	1,7
Verkehr innerhalb Deutschlands	1 472	4 120	1 396	9 037	5,2-	3,3
dar.: Schl.-Holstein, Nordsee	578	1 592	486	3 298	15,8-	2,5
Schl.-Holstein, Ostsee	0	3	0	6	77,6	17,3
Hamburg	3	26	3	47	2,8-	4,8-
Niedersachsen	890	2 485	905	5 662	1,7	3,5
Bremen/Bremerhaven	1	15	1	23	18,1-	307,2
Mecklenburg-Vorpommern	-	-	-	1	X	48,5-
Verkehr mit Häfen außerhalb Deutschlands	1 372	2 784	1 256	6 948	8,4-	0,3-
Europa	1 372	2 784	1 256	6 947	8,4-	0,3-
Europäische Union	965	2 266	938	5 443	2,8-	4,0
Sonstiges Europa	406	517	318	1 504	21,8-	13,1-
Ostseegebiet	1 262	2 546	1 149	6 333	9,0-	2,7-
dar.: Schweden	202	405	187	1 041	7,5-	3,6-
Dänemark, Ostsee	727	1 647	703	4 002	3,3-	0,4
Polen	325	427	242	1 183	25,6-	15,5-
Nordeuropa	107	234	107	603	0,6	33,4
dar.: Norwegen	75	79	71	297	5,4-	4,6-
Westeuropa	2	4	-	10	100,0-	43,2
Ausgestiegene Fahrgäste						
Zusammen	2 792	6 872	2 648	15 832	5,2-	1,1
Verkehr innerhalb Deutschlands	1 455	4 064	1 391	8 942	4,4-	3,2
dar.: Schl.-Holstein, Nordsee	565	1 587	484	3 257	14,4-	0,7
Schl.-Holstein, Ostsee	0	2	0	7	8,7-	3,1
Hamburg	3	22	4	43	36,5	128,1
Niedersachsen	886	2 436	903	5 608	1,9	3,8
Bremen/Bremerhaven	1	15	1	23	21,5-	360,8
Mecklenburg-Vorpommern	-	2	-	4	X	367,3
Verkehr mit Häfen außerhalb Deutschlands	1 337	2 809	1 257	6 889	6,0-	1,5-
Europa	1 335	2 808	1 257	6 889	5,8-	1,4-
Europäische Union	917	2 265	924	5 311	0,7	2,3
Sonstiges Europa	417	543	333	1 578	20,1-	12,1-
Ostseegebiet	1 221	2 584	1 145	6 290	6,2-	3,2-
dar.: Schweden	204	405	186	1 030	9,0-	5,4-
Dänemark, Ostsee	673	1 650	686	3 886	1,9	1,0-
Polen	336	459	252	1 252	24,9-	12,8-
Nordeuropa	108	218	111	588	2,8	21,2
dar.: Norwegen	76	71	76	295	0,4-	13,4-
Westeuropa	5	6	1	9	88,7-	15,2

12 Ein- und ausgestiegene Fahrgäste nach Ein- und Ausstiegsregionen im 4. Quartal 2001

Fahrtgebiet	Schlesw.- Holstein Nordsee	Schlesw.- Holstein Ostsee	Hamburg	Nieder- sachsen	Bremen/ Bremer- haven	Mecklen- burg-Vor- pommern	Deutsch- land Insgesamt
1000							
Insgesamt							
Insgesamt	971	1 448	47	1 808	35	991	5 300
Verkehr innerhalb Deutschlands	937	0	8	1 808	33	-	2 787
dar.: Schl.-Holstein, Nordsee	893	-	8	36	33	-	970
Schl.-Holstein, Ostsee	-	0	-	-	-	-	0
Hamburg	7	-	-	0	-	-	7
Niedersachsen	36	-	-	1 772	-	-	1 808
Bremen/Bremerhaven	2	-	-	-	-	-	2
Verkehr mit Häfen							
außerhalb Deutschlands	34	1 448	39	-	2	991	2 513
Europa	34	1 448	39	-	2	991	2 513
Europäische Union	34	1 295	39	-	1	494	1 862
Sonstiges Europa	-	153	-	-	2	497	651
Ostseegebiet	-	1 302	-	-	-	991	2 294
dar.: Schweden	-	123	-	-	-	250	373
Dänemark, Ostsee	-	1 158	-	-	-	230	1 389
Polen	-	-	-	-	-	494	494
Nordeuropa	34	145	39	-	2	-	219
dar.: Norwegen	-	145	-	-	2	-	147
Dänemark, Nordsee	34	-	-	-	-	-	34
Vereinigtes Königreich	-	-	39	-	-	-	39
Westeuropa	-	-	-	-	1	-	1
Eingestiegene Fahrgäste							
Zusammen	487	727	24	905	17	492	2 652
Verkehr innerhalb Deutschlands	470	0	4	905	16	-	1 396
dar.: Schl.-Holstein, Nordsee	448	-	4	18	16	-	486
Schl.-Holstein, Ostsee	-	0	-	-	-	-	0
Hamburg	3	-	-	0	-	-	3
Niedersachsen	18	-	-	887	-	-	905
Bremen/Bremerhaven	1	-	-	-	-	-	1
Verkehr mit Häfen							
außerhalb Deutschlands	17	727	20	-	1	492	1 256
Europa	17	727	20	-	1	492	1 256
Europäische Union	17	654	20	-	-	248	938
Sonstiges Europa	-	73	-	-	1	244	318
Ostseegebiet	-	657	-	-	-	492	1 149
dar.: Schweden	-	61	-	-	-	126	187
Dänemark, Ostsee	-	588	-	-	-	115	703
Polen	-	-	-	-	-	242	242
Nordeuropa	17	70	20	-	1	-	107
dar.: Norwegen	-	70	-	-	1	-	71
Dänemark, Nordsee	17	-	-	-	-	-	17
Vereinigtes Königreich	-	-	20	-	-	-	20
Ausgestiegene Fahrgäste							
Zusammen	484	721	23	903	18	500	2 648
Verkehr innerhalb Deutschlands	467	0	4	903	17	-	1 391
dar.: Schl.-Holstein, Nordsee	445	-	4	18	17	-	484
Schl.-Holstein, Ostsee	-	0	-	-	-	-	0
Hamburg	3	-	-	0	-	-	4
Niedersachsen	17	-	-	885	-	-	903
Bremen/Bremerhaven	1	-	-	-	-	-	1
Verkehr mit Häfen							
außerhalb Deutschlands	17	721	19	-	1	500	1 257
Europa	17	721	19	-	1	500	1 257
Europäische Union	17	641	19	-	1	246	924
Sonstiges Europa	-	79	-	-	0	254	333
Ostseegebiet	-	645	-	-	-	500	1 145
dar.: Schweden	-	62	-	-	-	124	186
Dänemark, Ostsee	-	571	-	-	-	115	686
Polen	-	-	-	-	-	252	252
Nordeuropa	17	75	19	-	0	-	111
dar.: Norwegen	-	75	-	-	0	-	76
Dänemark, Nordsee	17	-	-	-	-	-	17
Vereinigtes Königreich	-	-	19	-	-	-	19
Westeuropa	-	-	-	-	1	-	1

13 Schiffs- und Güterverkehr auf dem Nord-Ostsee-Kanal

Gegenstand der Nachweisung	IV. Quartal 2000	III. Quartal 2001	IV. Quartal 2001	I. - IV. Quartal			
				2000	2001	Berichtszeitraum gegenüber dem Vorjahreszeitraum	
						absolut	%
Schiffsverkehr insgesamt							
Zahl der Schiffe	10 229	9 565	9 707	38 377	38 406	29	+ 0,1
1 000 NRZ	12 301	11 890	12 301	44 140	47 616	3 476	+ 7,9
darunter: Handelsschiffe							
Zahl der Schiffe	9 287	8 602	8 784	34 719	34 695	- 24	- 0,1
1 000 NRZ	12 119	11 676	12 055	43 359	46 784	3 425	+ 7,9
Güterverkehr (1 000 t)							
	16 773	15 207	16 404	57 857	62 469	4 612	+ 8,0
Richtung West-Ost	5 828	5 786	6 165	20 797	23 812	3 015	+ 14,5
Richtung Ost-West	10 945	9 421	10 239	37 061	38 657	1 596	+ 4,3

Quelle: Wasser- und Schifffahrtsdirektion Nord

14 Bestand an Seeschiffen unter der Flagge der Bundesrepublik Deutschland ^{*)} - Schiffe von 100 BRZ und mehr Raumgehalt -

Verwendungszweck Schiffsart	Dezember 2000		September 2001		Dezember 2001	
	Anzahl	1 000 BRZ	Anzahl	1 000 BRZ	Anzahl	1 000 BRZ
Handelsschiffe	689	6 501,8	616	6 194,0	605	6 189,9
Schiffe für Personenbeförderung	131	83,1	122	81,4	122	83,7
Trockenfrachtschiffe	520	6 286,6	458	5 984,6	450	5 979,7
Ro-Ro-Schiffe einschl. Fährschiffe ¹⁾	49	401,3	45	396,9	46	398,9
Andere Trockenfrachtschiffe	471	5 885,2	413	5 587,7	404	5 580,8
davon :						
Stückgutfrachtschiffe a.n.g.	233	629,5	187	497,4	182	489,9
Kühlschiffe	1	5,0	1	5,0	1	5,0
Containerschiffe	229	5 077,7	221	5 024,8	216	4 986,9
Mehrzweck-Trocken-Frachtschiffe	7	172,9	3	60,3	3	60,3
Spezialtransportschiffe	1	0,2	1	0,2	1	0,2
Massengutschiffe	-	-	-	-	1	38,4
Tankschiffe	38	132,1	36	128,0	33	126,5
darunter: Mineralöltanker	14	55,5	14	55,5	13	54,4
Seefischereifahrzeuge	105	60,7	102	63,4	102	63,6
Andere Schiffe, nicht für Handelszwecke ²⁾	426	284,9	401	257,2	407	276,7
Insgesamt	1 220	6 847,4	1 119	6 514,6	1 114	6 530,2

Quelle: Bundesamt für Seeschifffahrt und Hydrographie

^{*)} Stand: jeweils Monatsende.

1) Darunter 7 Eisenbahnfähren mit 140,8 BRZ.

2) Ohne Bundesmarine.

Fachserie 8: Verkehr

Reihe 1: Güterverkehr der Verkehrszweige

Die Reihe 1 wurde mit Berichtsjahr 1993 eingestellt.

Für das Berichtsjahr 1993 sind wegen Revidierung der Daten, die Ergebnisse nur über das Statistische Bundesamt zu beziehen.

CD-ROM „Güterverkehr“

Für die Verkehrsträger Eisenbahn, Binnenschifffahrt, Seeschifffahrt und Straße liegt die Verflechtung im Güterverkehr inländischer Verkehrsbezirke mit in- und ausländischen Verkehrsbezirken nach Güterhauptgruppen für die Beförderungsmenge sowie für die Verkehrsträger Eisenbahn und Binnenschifffahrt für die Beförderungsleistung in Datensatzform jährlich auf CD-ROM vor.

Die CD-ROM enthalten folgende Angaben:

Verkehrsträger, Versandmenge und Empfangsmenge bzw. Beförderungsleistung; Berichtsverkehrsbezirk; Korrespondierender Verkehrsbezirk; Güterhauptgruppe; Hauptverkehrsrelation (innerdeutscher Verkehr, grenzüberschreitender Versand, grenzüberschreitender Empfang, Durchgangsverkehr).

Die Daten liegen auf den CD-ROM im CSV-Format vor und können damit auch in handelsüblichen Tabellenkalkulationsprogrammen und Datenbankprogrammen eingelesen werden. Auf den Datenträgern selbst sind keine Programme enthalten. Zusätzlich enthält jede CD eine Kurzfassung des „Systematischen Güterverzeichnis“ für die Verkehrsstatisik, sowie das „Verzeichnis der Verkehrsgebiete und Verkehrsbezirke“ im TXT-Format.

Verkehr aktuell

In dieser monatlich erscheinenden Publikation sind wichtige aktuelle Monats- und Jahresergebnisse der amtlichen Statistik aus vielen Bereichen des Verkehrs in Zeitreihenform und einheitlicher Gliederung zusammengefasst.

Güter- und Personenbeförderung auf der Straße, im Schienenverkehr, in der Schifffahrt und im Luftverkehr sowie Bestand und Neuzulassungen von Kraftfahrzeugen bilden die Schwerpunkte.

Außerdem enthalten sind Eckdaten über Straßenverkehrsunfälle, verkehrsbezogene Indizes zu Verbraucherpreisen und Seefrachtraten sowie Angaben zu Gewerbe- und abmeldungen und sozialversicherungspflichtig Beschäftigten im Verkehr.

Verkehr im Überblick

Diese jährlich erscheinende Querschnittsveröffentlichung enthält die wichtigsten Ergebnisse der amtlichen Verkehrsstatistik in der Regel in Zeitreihenform (Monats- bzw. Quartalsergebnisse für das aktuelle Jahr, Jahresergebnisse für die Vorjahre). Tabellen und Schaubilder werden dabei durch eine kurze, die wesentlichen Entwicklungen aufzeigende Kommentierung ergänzt. Darüber hinaus sind Erläuterungen zur Methodik der einzelnen Statistiken sowie zu ihren Rechtsgrundlagen am Ende des Heftes beigefügt.

Reihe 2: Eisenbahnverkehr

In monatlicher Erscheinungsfolge werden für den öffentlichen schienegebundenen Verkehr der deutschen Eisenbahnunternehmen die wichtigsten Zahlen über Verkehrsleistungen und -einnahmen im Personen- und Güterverkehr nachgewiesen. Die Daten des Güterverkehrs sind regional bis auf die Ebene von Verkehrsbezirken sowie nach Güterkategorien darstellbar.

Ergänzend werden im *Jahresbericht* Strukturangaben der Unternehmen zum Bestand an Verkehrsmitteln und -einrichtungen, zum Personal und zu Unfällen publiziert.

Reihe 3: Straßenpersonenverkehr

Der *Vierteljahresbericht* enthält Angaben über die Betriebs- und Verkehrsleistungen (Wagenkilometer, beförderte Personen, Personenkilometer) sowie die umsatzsteuerpflichtigen Einnahmen (ohne Einnahmen aus dem Freigestellten Schülerverkehr) der Straßenverkehrsunternehmen (ohne Kleinunternehmen mit weniger als 6 Bussen) im Berichtsvierteljahr.

Im *Jahresbericht* sind entsprechende Nachweisungen für das Berichtsjahr enthalten; zusätzlich werden für alle Unternehmen Vorjahresergebnisse über die Umsätze einschließlich der Einnahmen aus dem Freigestellten Schülerverkehr und der Ausgleichszahlungen der öffentlichen Hand für Beförderungen von Schwerbehinderten und Schülern (Ausbildungsverkehr) und der Vergütungen für durchgeführte Auftragsfahrten dargestellt. Außerdem werden Strukturdaten der Unternehmen am Stichtag des Berichtsjahres (Linien- und Fahrzeugbestände, Personal) nachgewiesen.

Reihe 4: Binnenschifffahrt

Die monatlichen Nachweisungen umfassen den Güterverkehr auf Binnenwasserstraßen, nach Güter- und Containerarten, nach Flaggen, Schiffsgattungen, Wasserstraßen und Hauptverkehrsbeziehungen. Neben der beförderten Tonnage wird die tonnenkilometrische Leistung, der Containerverkehr und der Güterumschlag dargestellt. Die

regionale Gliederung ergänzen Darstellungen nach Grenz- und Grenzzollstellen, Verkehrsbezirken und Bundesländern.

Der *Jahresbericht* enthält weitergehende Nachweisungen des Güterverkehrs und -umschlags. Außerdem werden Unternehmen der Binnenschifffahrt, deren verfügbare Schiffe, Beschäftigte und Umsätze sowie der Bestand an Binnenschiffen der Bundesrepublik Deutschland dargestellt.

Reihe 5: Seeschifffahrt

Der *Vierteljahresbericht* enthält neben den aktuellen Angaben auch die Vergleichszahlen mit Quartalen des Vorjahres über den Güterumschlag nach Güter- und Ladungsarten, Fahrgebieten, Häfen und Flaggen und über ein- und ausgeladene Ladungsträger. Für das Berichtsquartal werden zusätzlich Schiffsankünfte nach BRZ-Größenklassen und Schiffsarten, Personenverkehr über See, Schiffs- und Güterverkehr auf dem Nord-Ostsee-Kanal und der Bestand an Seeschiffen unter der Flagge der Bundesrepublik Deutschland nachgewiesen.

Der *Jahresbericht* beinhaltet weitergehende Nachweisungen sowie zusätzlich die Angaben über das Bordpersonal.

Reihe 6: Luftverkehr

Der *Monatsbericht* umfasst den Personen-, Güter- und Postverkehr mit Luftfahrzeugen sowie Starts und Landungen nach Flughäfen.

Der *Jahresbericht* enthält differenzierte aufgegliederte Ergebnisse, wobei zusätzlich noch Angaben aus der Unternehmensstatistik (Unternehmen, Beschäftigte, Luftfahrzeugbestand, Umsatz) sowie über den nichtgewerblichen Luftverkehr gebracht werden.

CD-ROM „Luftverkehr“

Die CD-ROM (im CSV-Format) beinhaltet Daten über von und zu deutschen Flughäfen beförderte Passagiere sowie über die Tonnage von Fracht und Post. Gegenüber der Print-Fassung ist der Flughafen-Katalog dieser CD sehr viel detaillierter. Der Datenträger beinhaltet die Ergebnisse eines Kalenderjahres.

Reihe 7: Verkehrsunfälle

Der *Monatsbericht* enthält Angaben über Unfälle nach Straßenarten, Unfallarten und -typen, Kalendertagen, Ländern, Großstädten sowie über Verunglückte und Unfallbeteiligte nach Art der Verkehrsteilnahme. Ferner sind Unfallursachen und Unfälle des Auslandes dargestellt. Dabei werden die aktuellsten Monatsergebnisse mit dem kumulierten Jahresteil und die vergleichbaren Zeitabschnitte des Vorjahres nachgewiesen.

Der *Jahresbericht* ist wesentlich tiefer gegliedert und bringt Angaben über Unfälle und Verunglückte nach Unfallart und -typ, nach Straßenart und Ortslage, nach Monat, nach Unfallverursachung unterschieden nach dem Geschlecht und den Unfallursachen. Darin sind u. a. auch Auswertungen über Alkoholunfälle und deren Folgen, Autobahnunfälle, Lichtverhältnisse und Straßenzustand zum Unfallzeitpunkt sowie über das Fehlverhalten der Fahrzeugführer und ihrem Alter enthalten.

Die Entwicklung des Unfallgeschehens wird anhand von Zeitreihen für die wichtigsten Unfallmerkmale verdeutlicht. Weiterhin wird die Unfallentwicklung in Europa sowie den USA und Japan dargestellt. Methodische Erläuterungen und Bezugswahlen zum Unfallgeschehen sind zusätzlich aufgeführt.

Die CD-ROM „Verkehrsunfälle – Zeitreihen“ erscheint jährlich und enthält eine Vielzahl von Zeitreihen zur Verkehrsunfallentwicklung.

Klassifikationen

Klassifikation der Wirtschaftszweige mit Erläuterungen, Ausgabe 1993

Güterverzeichnis für die Verkehrsstatisik, Ausgabe 1969

Verzeichnis der Verkehrsbezirke und Häfen, Ausgabe 1995

STATIS
wissen.nutzen.

Statistisches Bundesamt
Gustav-Stresemann-Ring 11
65189 Wiesbaden

Veröffentlichungen und Prospekte sind durch den Verlag Metzler-Poeschel, Verlagsauslieferung: SFG-Servicecenter Fachverlage GmbH, Postfach 43 43, 72774 Reutlingen, Tel. 0 70 71 / 93 53 50, erhältlich.