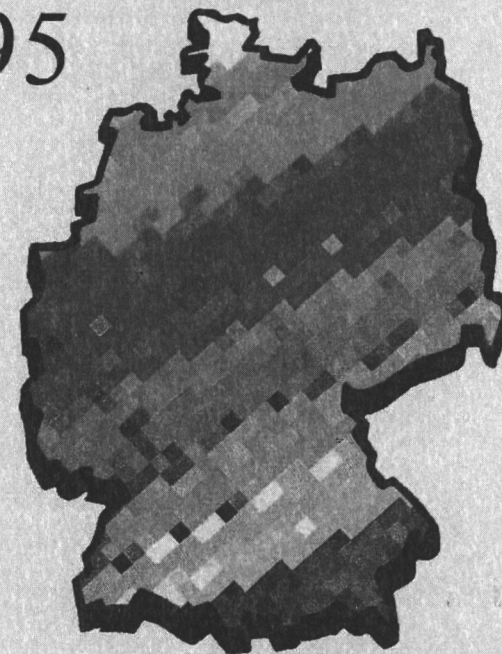
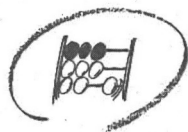


Германия в цифрах 1995







Statistisches Bundesamt

Германия в цифрах 1995

Издатель:

Федеральное статистическое управление ФРГ,
г. Висбаден, Густав-Штрееманн-Ринг, д. 11

За справками обращаться в:

Федеральное статистическое управление

Общая справочно-информационная служба

65180 Висбаден

телефон: 06 11 / 75 - 24 05

телефакс: 06 11 / 72 - 40 00

Опубликовано в октябре 1995 г.

©Федеральное статистическое управление,

Висбаден 1995 г.

С сохранением всех прав. В частности, без
специального разрешения Федерального
статистического управления не допускается
для коммерческих целей переводить, размно-
жать, снимать на микрофильм/микрофишу или
вводить в память электронных систем
настоящую публикацию или отдельные ее
части.

Statist. Bundesamt - Bibliothek



09-00522

(02-01734)

В карманном статистическом справочнике „Германия в цифрах, 1995“ Вашему вниманию предлагается широкий выбор актуальных данных о социальной, экономической и культурной жизни Германии. Настоящий „ежегодник малого формата“ предназначен для читателей, желающих получить достоверные сведения в компактном и наглядном виде.

Во всех 25 главах, посвященных четырем крупным тематическим разделам: „Страна и население“, „Условия жизни“, „Экономика“ и „Германия в мире“ приведены графики и диаграммы, иллюстрирующие особенности и основные тенденции развития.

Особый интерес представляют, в частности, результаты научного анализа использования времени населением Германии. В рамках этого исследования был изучен также и вопрос о том, как используется время между работой и досугом.

Сравнительные данные по другим странам Европейского Союза и ряду промышленно развитых государств дополняют статистическую картину. Справочник „Германия в цифрах, 1995“ является ценным ориентиром, помогающим Вам разобраться во многих вопросах. Рекомендуем иметь его при себе!

Президент Федерального статистического управления ФРГ

Ханс Гюнтер Мерк

Территория

Германия:

данные по Федеративной Республике Германии в границах по состоянию на 3 октября 1990 г.

Прежняя территория ФРГ:

данные по Федеративной Республике Германии в границах по состоянию до 3 октября 1990 года; они включают данные по Западному Берлину.

Новые федеральные земли и Восточный Берлин:

данные по федеральным землям: Бранденбург, Мекленбург-Передняя Померания, Саксония, Саксония-Ангальт, Тюрингия - а также по Восточному Берлину.

Объяснение условных знаков:

- . = значение неизвестно
- = явление не имеет места
- 0 = менее половины 1 на последнем занятом разряде, однако больше нуля
- / = данные не приводятся, так как цифровое значение недостаточно достоверно
- () = показательность ограничена, так как значение недостаточно надежно

СОДЕРЖАНИЕ

Предисловие	3
Общие вступительные замечания	4
Страна и население	
География и климат	8
Федеративная Республика Германия	12
Население	18
Образование	23
Трудовая деятельность	26
Использование времени	31
Условия жизни	
Оплата труда	36
Потребительские цены	39
Доходы и расходы домашних хозяйств	42
Социальное обеспечение	45
Здравоохранение	50
Культура	53
Строительство и жилье	56
Транспорт	59
Окружающая среда	62
Правосудие	64
Экономика	
Народное хозяйство	68
Промышленность	72
Торговля	75
Туризм	76
Сельское хозяйство и рыболовство	79
Банки, ссудо-сберегательные кассы, страховые компании	82
Финансы и налоги	85
Германия в мире	
Германия как торговый партнер	88
Германия в Европе	91



Страна и население



ГЕОГРАФИЯ И КЛИМАТ

Климат:

Зона умеренного океанско-континентального климата с переменной погодой и преобладанием западного направления ветра.

Годовое количество осадков

Северо-Германская низменность	менее 500 - 700 мм
Горы средней высоты	около 700 - свыше 1 500 мм
Альпы	до 2 000 мм и более

Землепользование в 1993 году

Общая площадь земли в целом	356 970 км ²	(100 %)
Сельскохозяйственная площадь (вкл. болото и пустошь)	195 433 км ²	(54,7 %)
Лесная площадь	104 326 км ²	(29,2 %)
Застроенная и свободная площадь	20 657 км ²	(5,8 %)
Площадь под транспортными сооружениями	16 327 км ²	(4,6 %)
Площадь водных бассейнов	7 798 км ²	(2,2 %)
Площадь предприятий (незастроенная)	2 428 км ²	(0,7 %)
Площадь для отдыха	2 307 км ²	(0,6 %)
Площадь других направлений землепользования	7 694 км ²	(2,2 %)

Сопредельные государства по длине границ

Общая длина границ в целом	3 758 км
Дания	67 км
Нидерланды	567 км
Бельгия	156 км
Люксембург	135 км
Франция	448 км
Швейцария (с анклавом Бюзинген, без Верхнего озера Боденского озера)	316 км
Австрия (без Боденского озера)	816 км
Чешская Республика	811 км
Польша	442 км

Высота отдельных мест над уровнем моря (в м ниже/выше нормального нуля)

Хёхеншванд (самая высокая)	1 008 м
Нойендорф у Вильстера (самая низкая)	- 3,5 м

Возвышенности (более 2 600 м выше нормального нуля)

Цугшпитце (горы „Веттерштайнгебирге“)	2 962 м
Хохваннер (горы „Веттерштайнгебирге“)	2 746 м
Вершина Хёллентальшпитце (горы „Веттерштайнгебирге“)	2 745 м
Ватцманн (Берхтесгаденские Альпы)	2 713 м
Платшпитце (горы „Веттерштайнгебирге“)	2 679 м
Хохфроттшпитце (Высокие Альпы в Алгое)	2 649 м

Федеративная Республика Германия
в границах на 31.12.1994 г.



ФСУ ФРГ 95 - 4 - 0540

Мзделегабель (Высокие Альпы в Алгое)	2 645 м
Драйторшпитце (горы „Веттерштайнгебирге“)	2 633 м
Альпшпитце (горы „Веттерштайнгебирге“)	2 628 м
Хохкальтер (Берхтесгаденские Альпы)	2 607 м

Реки (более 160 км судоходной длины)¹⁾

	длина в т.ч. судоходн.	
Дунай	647 км	386 км
Рейн	865 км	778 км
Неккар	367 км	201 км
Майн	524 км	384 км
Мозель	242 км	242 км
Эмс	371 км	238 км
Везер	440 км	440 км
Эльба	700 км	700 км
Хафель	343 км	243 км
Эльде	208 км	180 км
Одер	162 км	162 км

Судоходные каналы (длины свыше 80 км, грузоподъемность не менее 650 т)

Средне-Германский канал	321,3 км
Канал Дортмунд-Эмс	269,0 км
Канал Майн-Дунай	171,0 км
Боковой канал Эльба (Северо-Южный канал)	112,5 км
Канал Северного и Балтийского моря	98,7 км
Канал Одер-Шпре	83,7 км
Канал Одер-Хафель	82,8 км

Озера (площадь свыше 20 км²)

Боденское озеро	538,5 км ²
Мюриц	110,3 км ²
Химзе	82,0 км ²
Шверинское озеро	60,6 км ²
Штарнбергское озеро	57,2 км ²
Аммерзе	46,6 км ²
Озеро Плау	38,0 км ²
Куммеровское озеро	32,2 км ²
Штайнхудар мер	29,4 км ²
Большое озеро Плау	29,0 км ²
Шальзе	23,3 км ²
Зелентское озеро	22,4 км ²

1) Внутри Германии.

Плотины (подпертый бьеф свыше 100 млн. м³)

Блайлох (Зале)	215,0 млн. м ³
Швамменауэль (Рур)	202,6 млн. м ³
Эдерзе (Эдер)	202,4 млн. м ³
Хохенварте (Зале)	182,0 млн. м ³
Бигге (Бигге)	171,7 млн. м ³
Форгензе (Лех)	165,0 млн. м ³
Мёне (Мёне)	134,5 млн. м ³
Ралпбодде (Ралпбодде)	109,1 млн. м ³
Шлухзе (Шварца)	108,0 млн. м ³
Зильвенштайнзе (Изар)	104,0 млн. м ³

Острова (площадь свыше 20 км²)

Восточно-Фризские острова

Боркум	30,6 км ²
Нордернай	26,3 км ²

Северо-Фризские острова

Зильт	99,2 км ²
Фёр	82,9 км ²
Нордштранд	50,4 км ²
Пэльворм	37,4 км ²
Амрум	20,4 км ²

Шлезвиг-Гольштейнские острова

Фемарн	185,4 км ²
--------------	-----------------------

Мекленбургские острова

Пёль	34,3 км ²
------------	----------------------

Острова Передней Померании

Рюген	930,0 км ²
Узедом ¹⁾	373,0 км ²

1) Доля Федеративной Республики Германии, общая площадь 445,0 км².

Федеративная Республика Германия – это демократическое и социальное правовое государство на парламентарной основе. Ее конституцией является Основной Закон от 23 мая 1949 г. Последние изменения были внесены Законом от 27 октября 1994 г. После присоединения территории бывшей Германской Демократической Республики 3 октября 1990 г. в составе Германии находятся следующие федеральные земли: Бавария, Баден-Вюртемберг, Берлин, Бранденбург, Бремен, Гамбург, Гессен, Мекленбург-Передняя Померания, Нижняя Саксония, Рейнланд-Пфальц, Саар, Саксония, Саксония-Ангальт, Северный Рейн-Вестфалия, Тюрингия и Шлезвиг-Гольштейн.

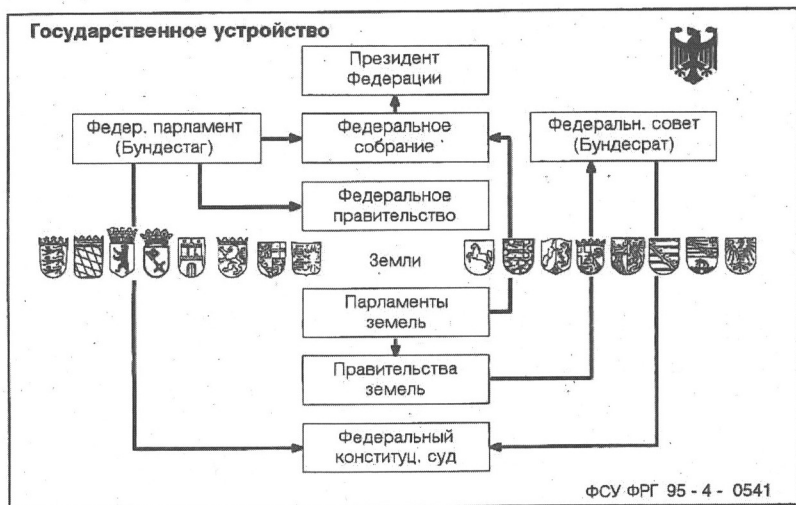
Согласно первой статье, абз. 1 Основного Закона человеческое достоинство является неприкосновенным, и все органы государственной власти обязаны уважать и защищать его. Если человеческое достоинство является высшей ценностью и ядром конституции, то одной из существенных предпосылок для законности политической системы является защита человеческих и гражданских прав. Законность демократической системы обеспечивается также и тем, что все граждане, как мужчины, так и женщины, невзирая на их происхождение, образование, пол и религию, решают вопрос о том, кто должен стоять во главе государства. В Основном Законе (статья 20 абз. 2) сказано, что „вся государственная власть исходит от народа“.

Главой государства в Федеративной Республике Германии является президент Федерации. Его избирает Федеральное собрание, специально созываемое для этой цели, сроком на пять лет. Президент может быть переизбран один раз. Федеральное собрание составляют все депутаты Бундестага и равное число членов, избираемых парламентами федеральных земель по принципу пропорциональных выборов. Президентами Федеративной Республики Германии были: в 1949 - 1959 гг. Теодор Хойсс, в 1959 - 1969 гг. Гейнрих Любке, в 1969 - 1974 гг. Густаф Хайнеманн, в 1974 - 1979 гг. Вальтер Шель, в 1979 - 1984 гг. Карл Карстенс и в 1984 - 1994 гг. Рихард фон Вайцекер, преемником которого в 1994 г. стал Роман Герцог.

Партии, получившие пять и более процентов вторых голосов на своей избирательной территории или одержавшие победу по крайней мере в трех избирательных районах, делегируют своих представителей в Бундестаг (в первых общегерманских выборах 1990 г. в качестве исключения действовало следующее правило: необходимо было набрать 5 % вторых голосов на прежней территории ФРГ или в новых федеральных землях). Депутаты Бундестага, как правило, избираются каждые четыре года.

Бундестаг (Федеральный парламент) и Бундесрат (Федеральный совет), в который входят члены земельных правительств, являются законодательными органами Федеративной Республики Германии. Бундестаг – единственный государственный орган, получающий свои полномочия непосредственно от граждан. Его основные задачи, наряду с законодательной работой, заключаются также в контроле правительства Федерации и избрании Федерального канцлера. Основная работа Бундестага осуществляется, однако, не на пленарных совещаниях, а в комитетах. Через Бундесрат федеральные земли участвуют в разработке законопроектов и в управлении Федерацией, а также в решении вопросов Европейского Союза. Члены Бундесрата назначаются и отзываются земельными правительствами. Они могут голосовать только коллективно от имени конкретной земли и обязаны действовать в соответствии с наказом своих земельных правительств. Общее число голосов (68) распределяется по 16 землям в зависимости от численности их жителей, причем каждая земля имеет не менее трех и не более шести голосов.

Федеральное правительство участвует в законодательном процессе, прежде всего, путем подготовки законопроектов, а также на основе принятия правовых распоряжений в соответствии со специальными полномочиями, предусмотренными законодательством. Федеральному правительству доверена исполнительная власть в рамках административных компетенций, данных ему согласно статье 83 и посл. Основного Закона. В Федеральное



Результаты парламентских выборов, в процентах

Выборы	Год выборов	Из всех действительных вторых голосов приходилось на						
		СДПГ	ХДС, в Баварии ХСС	Св.Д.П.	ЗЕЛЕННЫЕ	Союз 90/Зел.	ПДС	Прочие
Выборы в Ландтаг								
Баден-Вюртемберг.....	1992	29,4	39,6	5,9	9,5	—	—	15,7 ¹⁾
Бавария	1994	30,0	52,8	2,8	6,1	—	—	8,2
Берлин ²⁾	1990	30,4	40,4	7,1	5,0 ³⁾	4,4 ⁴⁾	9,2	3,6
Бранденбург ²⁾	1994	54,1	18,7	2,2	2,9	—	18,7	3,3
Бремен	1995	33,4	32,6	3,4	13,1	—	2,4	15,2 ⁵⁾
Гамбург	1993	40,4	25,1	4,2	13,5 ⁶⁾	—	—	16,8 ⁷⁾
Гессен ²⁾	1995	38,0	39,2	7,4	11,2	—	—	4,2
Мекленбург-Передняя Померания ²⁾	1994	29,5	37,7	3,8	3,7	—	22,7	2,6
Нижняя Саксония ²⁾	1994	44,3	36,4	4,4	7,4	—	—	7,5
Северный Рейн-Вестфалия	1995	46,0	37,7	4,0	10,0	—	—	2,3
Рейнланд-Пфальц ²⁾	1991	44,8	38,7	6,9	6,5	—	—	3,1
Саар	1994	49,4	38,6	2,1	5,5	—	—	4,4
Саксония ²⁾	1994	16,6	58,1	1,7	4,1	—	16,5	2,9
Саксония-Ангальт ²⁾	1994	34,0	34,4	3,6	5,1	—	19,9	3,1
Шлезвиг-Гольштейн	1992	46,2	33,8	5,6	4,9 ⁷⁾	—	—	9,4 ⁸⁾
Тюрингия ²⁾	1994	29,6	42,6	3,2	4,5	—	16,6	3,6
Выборы в Бундестаг²⁾								
Германия	1994	36,4	41,4 ⁹⁾	6,9	7,3	—	4,4	3,6
Европейские выборы								
Германия	1994	32,2	38,8 ¹⁰⁾	4,1	10,1	—	4,7	10,2

1) РЕСП 10,9 %. — 2) Вторые голоса. — 3) ЗЕЛЕННЫЕ/АЛТ. — 4) Союз-90/Зел./НКС. — 5) АФБ 10,7 %. — 6) ЗЕЛЕННЫЕ/ЗАЛТ. — 7) ШТАТТ-партия 5,6 %. — 8) ГНС 6,3 %. — 9) ХДС 34,2 %, ХСС 7,3 %. — 10) ХДС 32,0 %, ХСС 6,8 %.



правительство входят канцлер, избираемый Бундестагом по предложению президента Федерации, и министры, назначаемые и увольняемые президентом Федерации по предложению Федерального канцлера.

Согласно Основному Закону юридическая власть вверена судьям. Она осуществляется Федеральным конституционным судом, федеральными судами, предусмотренными Основным Законом, а также судами федеральных земель. При этом, Федеральный конституционный суд в качестве „блюстителя конституции“ занимает специальное положение. Он принимает решения, в частности, в области конституционного права при наличии разногласий между органами государственной власти, об интерпретации Основного Закона, при обеспечении совместимости федерального и земельного права с Основным Законом (контроль правовых норм) и при жалобах отдельных граждан на нарушение конституционных прав.

Юрисдикция Федерации - за исключением Федерального конституционного суда - ограничивается высшей ступенью обыкновенной юрисдикции (Федеральная судебная палата), административной (Федеральный административный суд), финансовой (Федеральная финансовая палата), трудовой (Федеральный суд по трудовым делам) и социальной подсудности (Федеральный суд по социальным делам), а также Федеральным судом по патентным де-

ФЕДЕРАТИВНАЯ РЕСПУБЛИКА ГЕРМАНИЯ

лам и Федеральным дисциплинарным судом. Наряду с собственными судебными палатами земли имеют среднюю и нижнюю инстанции.

После второй мировой войны Германия активно участвовала в процессе объединения Европы. Уже на первом конгрессе в Гааге в мае 1948 г. делегаты из 19 европейских стран требовали созыва европейского собрания - и дали тем самым толчок к образованию Европейского Совета в Стразбурге.

В апреле 1951 г. Федеративная Республика Германия, Франция, Италия, Нидерланды, Бельгия и Люксембург подписали договор о создании Европейского объединения угля и стали (ЕОУС). Созданием в 1957 году Европейского Экономического Сообщества (ЕЭС) и Европейского сообщества по атомной энергии (Евратом) они распространили свою совместную политику на другие сферы экономики. Великобритания и Северная Ирландия, Дания и Ирландия присоединились к Сообществу в 1973 году, Греция - в 1981 году, Испания и Португалия - в 1986 году.

Создание совместного рынка было предусмотрено уже при основании ЕЭС. Первыми шагами в этом направлении были упразднение таможенных барьеров между странами-участницами и введение совместного внешнего таможенного тарифа. С созданием в 1993 году внутреннего рынка ЕС либерализация совместных операций в областях пассажирского сообщения,



услуг и капитала стала реальностью. С момента введения 1 января 1994 года Европейского экономического пространства внутренний рынок распространяется на государства-члены Европейского Союза (ЕС) и ЕАСТ за исключением Швейцарии. В 1993 году в двенадцати государствах Европейского Сообщества проживало около 348 млн. человек. С присоединением к ЕС Финляндии, Австрии и Швеции численность населения дополнительно возрасла на 22 млн. человек, значительно превышая при этом численность населения Соединенных Штатов Америки (258 млн.), Российской Федерации (149 млн.) или Японии (124 млн.).

В соответствии с договором о Европейском Союзе, подписанном 7 февраля 1992 года в Маастрихте совместная политика в области внешних дел и безопасности должна стать основой для совместной европейской политики в области обороны. Разработан план, обозначивший путь к поэтапному установлению экономического и валютного союза с единой европейской валютой и независимой европейской системой центральных банков. Договором также предусмотрено, что граждане Союза с местом жительства в одном из государств-членов ЕС, не имеющие подданства этого государства, могут обладать активным и пассивным избирательным правом в выборах в Европейский парламент там, где они проживают. В Европейских выборах 1994 года впервые было возможно воспользоваться этим правом.

Выборы в Европейский парламент в Германии 12 июня 1994 г.

■ Результат выборов
12 июня 1994 г.
□ для сравнения:
выборы 1989 г.¹⁾

в % ко всем отданным
действительным голосам



1) Пренная территория ФРГ.

ФСУ ФРГ 95 - 4 - 0544

НАСЕЛЕНИЕ

Предмет учета	Единица	1991	1992	1993
Германия				
Число жителей на 31 декабря.....	1 000	80 274,6	80 974,6	81 338,1
мужчины	1 000	38 839,1	39 300,1	39 518,5
женщины	1 000	41 435,5	41 674,6	41 819,6
по гражданству				
немцы	1 000	74 207,8	74 305,1	74 360,6
иностранцы	1 000	6 066,7	6 669,6	6 977,5
в т.ч.: Турция.....	1 000	1 779,6	1 854,9	1 918,4
Югославия ¹⁾	1 000	775,1	1 018,1	1 239,0
Италия	1 000	560,1	557,7	563,0
Греция.....	1 000	336,9	345,9	352,0
Польша	1 000	271,2	285,6	260,5
Австрия.....	1 000	186,9	185,3	186,3
США	1 000	99,7	104,4	107,8
по возрастным группам				
от ... до ... лет				
моложе 6	1 000	5 376,8	5 358,1	5 277,3
6 – 15	1 000	7 723,0	7 883,8	8 030,4
15 – 25	1 000	10 272,9	9 970,0	9 617,1
25 – 45	1 000	24 672,0	25 333,8	25 765,9
45 – 65	1 000	20 197,3	20 252,8	20 287,1
65 и старше	1 000	12 032,6	12 176,2	12 360,3
по семейному положению				
холостые	1 000	30 946,7	31 390,8	31 677,2
состоящие в браке	1 000	39 011,0	39 241,8	39 258,2
овдовевшие/разведенные	1 000	10 316,8	10 342,0	10 402,8
по религиозной принадлежности				
в т.ч.: протестанты.....	1 000	29 208	28 875	28 460
католики	1 000	27 718	27 663	27 552
евреи	1 000	34	37	40

1) Включая Боснию и Герцеговину, Хорватию, бывшую югославскую Республику Македонию и Словению.

НАСЕЛЕНИЕ

Предмет учета	Единица	1991	1992	1993
Германия				
Численность домашних хозяйств (в апреле)	1 000	35 256	35 700 ¹⁾	36 230
из одного лица.....	1 000	11 858	12 044 ¹⁾	12 379
из двух лиц.....	1 000	10 863	11 156 ¹⁾	11 389
из трех лиц.....	1 000	6 017	6 018 ¹⁾	5 995
из четырех лиц.....	1 000	4 742	4 730 ¹⁾	4 698
из пяти лиц и более	1 000	1 777	1 752 ¹⁾	1 770
Число браков, родившихся, умерших				
Браки	число	454 291	453 428	442 605
Живорожденные	число	830 019	809 114	798 447
в т.ч.: внебрачные	число	125 187	120 448	118 284
Мертворожденные	число	2 741	2 660	2 467
Умершие.....	число	911 245	885 443	897 270
Превышение числа родившихся (+) или умерших (-)	число	- 81 226	- 76 329	- 98 823
Число разводов	число	136 317	135 010	156 425
Миграция между Германией и зарубежными странами				
Общее число прибывших.....	1 000	1 182,9	1 489,4	1 268,0
в т.ч.: иностранцев	1 000	920,5	1 207,6	986,9
Общее число выбывших.....	1 000	582,2	701,4	796,9
в т.ч.: иностранцев	1 000	497,5	614,7	710,2
Число лиц, получивших гражданство ФРГ				
мужчины	число	141 630	179 904	199 443
женщины.....	число	70 862	89 670	99 672
женщины.....	число	70 768	90 234	99 771

1) В мае.

НАСЕЛЕНИЕ

Предмет учета	Единица	1991	1992	1993
Прежняя территория ФРГ				
Число жителей на 31 декабря	1 000	64 484,8	65 289,2	65 739,7
мужчины	1 000	31 282,3	31 755,7	31 991,2
женщины	1 000	33 202,5	33 533,6	33 748,5
по возрастным группам				
от ... до ... лет				
моложе 6	1 000	4 281,7	4 384,8	4 432,8
6 – 15	1 000	5 778,2	5 943,4	6 092,7
15 – 25	1 000	8 398,0	8 118,8	7 768,4
25 – 45	1 000	19 955,7	20 555,7	20 933,4
45 – 65	1 000	16 205,4	16 287,3	16 357,4
65 и старше	1 000	9 865,9	9 999,2	10 155,0
по семейному состоянию				
холостые	1 000	25 131,3	25 559,5	25 832,7
состоящие в браке	1 000	31 199,3	31 519,0	31 623,4
овдовевшие/разведенные	1 000	8 154,2	8 210,7	8 283,5
Численность домашних хозяйств				
(в апреле)	1 000	28 583	29 043 ¹⁾	29 496
из одного лица	1 000	10 019	10 171 ¹⁾	10 409
из двух лиц	1 000	8 730	8 995 ¹⁾	9 191
из трех лиц	1 000	4 680	4 715 ¹⁾	4 710
из четырех лиц	1 000	3 644	3 664 ¹⁾	3 658
из пяти лиц и более	1 000	1 511	1 498 ¹⁾	1 528
Число браков, родившихся, умерших				
Браки	число	403 762	405 196	393 353
Живорожденные	число	722 250	720 794	717 915
в т.ч.: внебрачные	число	80 228	83 516	85 191
Иностранцы	число	89 502	97 963	100 345
Мертворожденные	число	2 345	2 310	2 192
Умершие	число	708 818	695 268	711 625
Превышение числа родившихся (+) или умерших (-)	число	+ 13 432	+ 25 526	+ 6 290
Число разводов	число	127 341	124 698	138 064
Ожидаемая продолжительность жизни				
мужчины	лет	72,68 ²⁾	72,90 ³⁾	73,11 ⁴⁾
женщины	лет	79,08 ²⁾	79,29 ³⁾	79,48 ⁴⁾

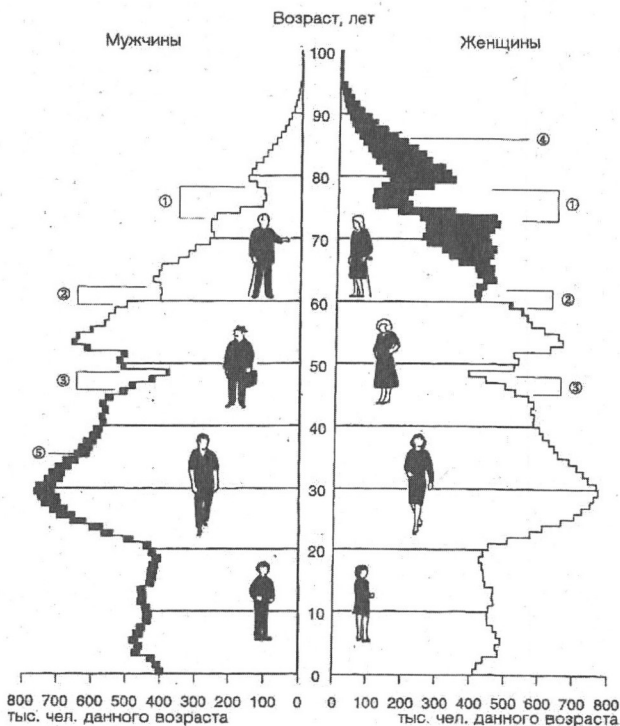
1) В мае. – 2) 1989/91 гг. – 3) 1990/92 гг. – 4) 1991/93 гг.

НАСЕЛЕНИЕ

Предмет учета	Единица	1991	1992	1993
Новые федеральные земли и Восточный Берлин				
Число жителей на 31 декабря	1 000	15 789,8	15 685,4	15 598,4
мужчины	1 000	7 556,8	7 544,4	7 527,3
женщины	1 000	8 233,0	8 141,0	8 071,2
по возрастным группам				
от ... до ... лет				
моложе 6	1 000	1 095,1	973,3	844,5
6 - 15	1 000	1 944,8	1 940,4	1 937,7
15 - 25	1 000	1 875,0	1 851,2	1 848,7
25 - 45	1 000	4 716,3	4 778,1	4 832,6
45 - 65	1 000	3 991,9	3 965,4	3 929,6
65 и старше	1 000	2 166,7	2 177,0	2 205,3
по семейному состоянию				
холостые	1 000	5 815,4	5 831,3	5 844,4
состоящие в браке	1 000	7 811,8	7 722,8	7 634,7
овдовевшие/разведенные	1 000	2 162,6	2 131,3	2 119,3
Численность домашних хозяйств				
(в апреле)	1 000	6 672	6 657 ¹⁾	6 733
из одного лица	1 000	1 839	1 873 ¹⁾	1 970
из двух лиц	1 000	2 132	2 161 ¹⁾	2 198
из трех лиц	1 000	1 337	1 303 ¹⁾	1 285
из четырех лиц	1 000	1 098	1 066 ¹⁾	1 040
из пяти лиц и более	1 000	266	254 ¹⁾	241
Число браков, родившихся, умерших				
Браки	число	50 529	48 232	49 252
Живорожденные	число	107 769	88 320	80 532
в т.ч.: внебрачные	число	44 959	36 932	33 093
Мертворожденные	число	396	350	275
Умершие	число	202 427	190 175	185 645
Превышение числа родившихся (+) или умерших (-)	число	- 94 658	- 101 855	- 105 113
Разводы	число	8 976	10 312	18 361

1) В мае.

Возрастная структура населения Германии на 1 января 1994 г.



- ① Сокращение рождений в 1-ой мировой войне
- ② Сокращение рождений во время экономического кризиса 1932 г.
- ③ Сокращение рождений в конце 2-ой мировой войны

④ ПЕРЕВЕС ЖЕНЩИН

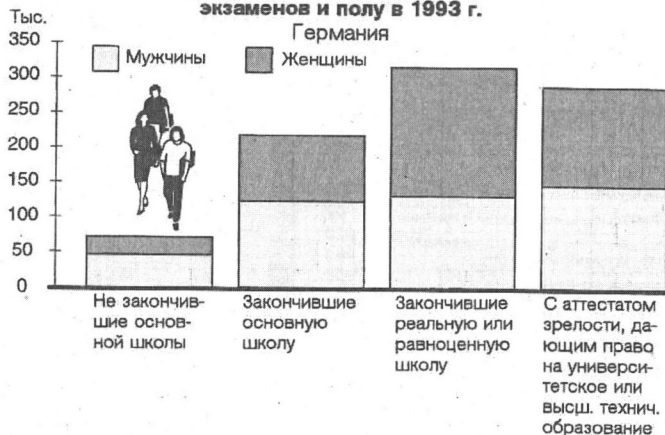
⑤ ПЕРЕВЕС МУЖЧИН

· ФСУ ФРГ 95 - 4 - 0545

ОБРАЗОВАНИЕ

Предмет учета	Единица	1992	1993	1994
Германия				
Численность учащихся	1 000	11 922,6	12 118,1	12 306,3
общеобразовательных школ	1 000	9 345,2	9 558,5	9 756,6
детсадов и дошкольных учреждений	1 000	80,2	84,8	86,0
начальных школ	1 000	3 419,6	3 475,1	3 558,0
основных школ	1 000	1 483,2	1 478,2	1 487,5
интегрированных классов для школьников основных и реальных школ.....	1 000	356,0	357,1	359,9
специальных школ	1 000	360,2	371,9	380,0
реальных школ	1 000	1 056,7	1 106,2	1 141,2
гимназий	1 000	2 047,2	2 115,8	2 149,6
полных интегрированных школ	1 000	493,4	523,8	550,1
вечерних школ и колледжей	1 000	48,6	45,6	44,3
школ профтехобучения	1 000	2 470,8	2 449,1	2 433,3
профессиональных школ.....	1 000	1 678,8	1 613,7	1 570,1
годовых курсов проф. подготовки.....	1 000	37,2	46,5	50,9
годовых курсов основного профессионального обучения	1 000	80,5	95,2	97,8
школ повышения проф. квалификации ..	1 000	6,6	5,6	4,8
специализированных проф. школ	1 000	263,6	285,5	294,7
средних профессиональных школ.....	1 000	75,5	76,9	78,0
специализированных гимназий	1 000	151,8	158,5	165,4
средних профессионально- технических школ	1 000	5,3	4,5	3,9
специализированных школ	1 000	171,7	162,8	167,5
школ системы здравоохранения.....	1 000	106,6	110,5	116,4
Число окончивших школу				
после окончания полной продолжитель- ности обязательного обучения.....	1 000	273,3	291,4	.
без свидетельства об окончании основной школы	1 000	63,6	72,4	.
со свидетельством об окончании основной школы	1 000	209,8	219,0	.
со свидетельством об окончании реаль- ной или равноценной школы.....	1 000	356,4	361,6	.
с общим/специальным аттестатом зрелос- ти, дающим право на продолжение учебы в университете или ВУЗе.....	1 000	290,6	290,2	.
Штатные учителя				
общеобразовательных школ	1 000	656,8	659,7	.
школ профтехобучения	1 000	105,5	105,4	.
школ системы здравоохранения	1 000	5,9	6,3	.

Выпускники школ по видам сданных экзаменов и полу в 1993 г.



ФСУ ФРГ 95 - 4 - 0546

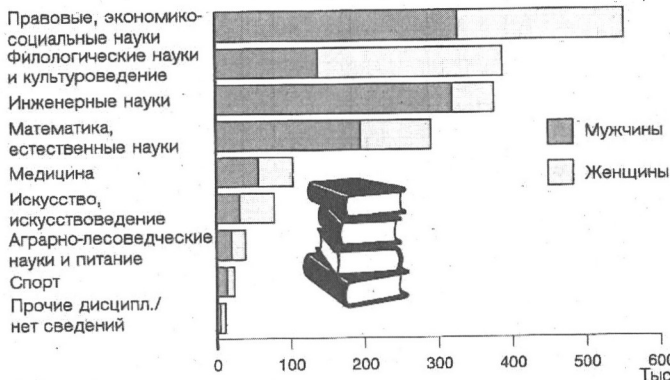
Предмет учета	Единицы	1992	1993	1994
---------------	---------	------	------	------

Германия

Число учеников	1 000	1 666,6	1 629,3	1 579,7
в промышленности и торговле	1 000	841,6	786,5	723,9
в ремесленном производстве	1 000	553,4	567,7	588,3
в сельском хозяйстве	1 000	33,0	29,7	29,4
в органах государственного управления ..	1 000	71,4	73,5	66,4
в свободных профессиях, в судоходстве ..	1 000	155,1	159,2	159,4
в домоводстве	1 000	12,1	12,6	12,4
Число сданных экзаменов в сфере профтехобразования	1 000	503,6	527,4	.
в промышленности и торговле	1 000	295,3	298,9	.
в ремесленном производстве	1 000	122,4	141,8	.
в сельском хозяйстве	1 000	15,2	13,8	.
в органах государственного управления ..	1 000	22,2	22,8	.
в свободных профессиях, в судоходстве ..	1 000	43,0	45,4	.
в домоводстве	1 000	5,3	4,6	.

Предмет учета	Единица	1992	1993	1994
Германия				
Число студентов	1 000	1 834,2	1 875,2	1 856,5
университетов	1 000	1 245,2	1 256,1	1 239,7
общих вузов	1 000	140,1	146,2	142,5
художественных вузов	1 000	29,3	29,9	29,7
специализированных вузов	1 000	372,4	390,3	392,4
вузов по подготовке государственных служащих	1 000	47,3	52,8	52,3
Число вновь принятых студентов	1 000	309,1	292,1	277,8
университетов	1 000	195,4	172,0	159,1
общих вузов	1 000	21,9	20,6	19,4
художественных вузов	1 000	4,4	4,0	3,9
специализированных вузов	1 000	71,9	76,7	76,8
вузов по подготовке государственных служащих	1 000	15,5	18,8	18,5
Число сданных выпускных экзаменов...	1 000	198,1	.	.
дипломов (унив.) и соответствующих им заключительных экзаменов	1 000	99,1	.	.
экзаменов на звание доктора	1 000	21,4	.	.
экзаменов на звание учителя	1 000	15,6	.	.
экзаменов на диплом/кратких курсов высшей школы	1 000	62,1	.	.

**Студенты зимнего семестра
1994/1995 по группам дисциплин
Германия**



1) Предварит. результат

ФСУ ФРГ 95 - 4 - 0547

ТРУДОВАЯ ДЕЯТЕЛЬНОСТЬ

Предмет учета	Единица	1992 ¹⁾	1993 ²⁾	1994 ²⁾
Германия				
Экономически активное население	1 000	40 126	40 179	40 236
мужчины	1 000	23 045	23 088	23 038
женщины	1 000	17 080	17 091	17 198
Население, занятое в общественном производстве	1 000	36 940	36 380	36 076
в т.ч.: женщины	1 000	15 317	15 084	15 088
Безработные	1 000	3 186	3 799	4 160
в т.ч.: женщины	1 000	1 764	2 007	2 110
Экономически неактивное население	1 000	40 313	40 921	41 132
мужчины	1 000	15 908	16 294	16 494
женщины	1 000	24 404	24 626	24 638
Доля экономически активного населения в возрасте от 15 - 65 лет в общей численности населения				
мужчины	%	82,0	81,3	81,3
женщины	%	62,5	62,3	62,7
Занятые в общественном производстве по отраслям народного хозяйства				
сельское и лесное хозяйство, рыболовство	1 000	1 379	1 255	1 190
в т.ч.: женщины	1 000	565	514	477
промышленность и строительство	1 000	14 668	14 131	13 633
в т.ч.: женщины	1 000	3 628	3 327	3 181
торговля, транспорт, связь	1 000	6 660	6 571	6 571
в т.ч.: женщины	1 000	3 197	3 140	3 151
прочие отрасли экономики	1 000	14 233	14 424	14 681
в т.ч.: женщины	1 000	7 927	8 103	8 280
по профессиональному положению				
самозанятые	1 000	3 091	3 175	3 288
в т.ч.: женщины	1 000	790	827	862
помогающие члены семьи	1 000	529	483	488
в т.ч.: женщины	1 000	440	405	399
чиновники	1 000	2 491	2 483	2 471
в т.ч.: женщины	1 000	583	607	648
служащие ³⁾	1 000	16 860	16 771	16 847
в т.ч.: женщины	1 000	9 441	9 511	9 535
рабочие ⁴⁾	1 000	13 968	13 468	12 983
в т.ч.: женщины	1 000	4 063	3 735	3 644

1) по состоянию на май. - 2) по состоянию на апрель. - 3) Включая учеников в признанных коммерческих и технических профессиях, требующих обучения. - 4) Включая учеников в признанных коммерческих и технических профессиях, требующих обучения.

ТРУДОВАЯ ДЕЯТЕЛЬНОСТЬ

Предмет учета	Единица	1992 ¹⁾	1993 ²⁾	1994 ²⁾
---------------	---------	--------------------	--------------------	--------------------

Германия

по часам, обычно отработанным в
расчете на рабочую неделю

менее 15 часов	1 000	1 285	1 308	1 326
в т.ч.: женщины	1 000	1 068	1 088	1 108
15 – 20 часов	1 000	2 098	2 158	2 232
в т.ч.: женщины	1 000	1 887	1 939	1 994
21 – 35 часов	1 000	2 438	2 538	2 893
в т.ч.: женщины	1 000	2 088	2 147	2 287
36 – 40 часов	1 000	26 082	25 594	24 990
в т.ч.: женщины	1 000	9 134	8 866	8 660
41 час и более	1 000	5 037	4 783	4 635
в т.ч.: женщины	1 000	1 140	1 045	1 040
Занятые иностранцы	1 000	2 872	2 989	2 982
в т.ч.: женщины	1 000	951	983	1 010

1) по состоянию на май. – 2) по состоянию на апрель.

Иностранные работники¹⁾ в 1994 г. по областям экономики

Германия

Результат микроценса

Местн. госуд. органы/
социальное страхование
2,3 %

Сельское и лесное хоз., рыболовство
3,6 %

Некоммерч. организации/
домашние хозяйства
4,9 %

Энерго- и водоснабжения,
горно-доб. промышл.
7,8 %

Услуги
9,0 %

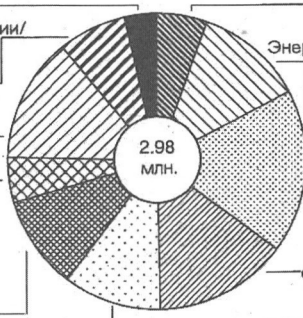
Обрабатывающая
промышленность
11,8 %

Кредитные
учреждения,
страховое дело
3,2 %

Строительство
9,5 %

Транспорт, связь
6,7 %

Торговля
7,0 %



1) Доля иностранных работников в общей численности всех работников данной отрасли

ФСУ ФРГ 95 - 4 - 0548

ТРУДОВАЯ ДЕЯТЕЛЬНОСТЬ

Предмет учета	Единица	1992	1993	1994
Прежняя территория ФРГ				
Экономически активное население				
(в апреле) ¹⁾	1 000	31 882	32 104	32 088
мужчины	1 000	18 775	18 888	18 781
женщины	1 000	13 107	13 216	13 307
Население, занятое в общественном производстве	1 000	30 094	29 782	29 397
в т.ч.: женщины	1 000	12 249	12 161	12 127
Безработные	1 000	1 788	2 322	2 691
в т.ч.: женщины	1 000	858	1 055	1 181
Экономически неактивное население				
(в апреле) ¹⁾	1 000	32 824	33 329	33 702
в т.ч.: женщины	1 000	20 179	20 374	20 475
Занятые в общественном производстве				
(в апреле) ¹⁾				
по отраслям народного хозяйства				
сельское и лесное хозяйство, рыболовство	1 000	1 041	981	929
в т.ч.: женщины	1 000	440	411	375
промышленность и строительство	1 000	12 035	11 647	11 165
в т.ч.: женщины	1 000	2 969	2 785	2 664
торговля, транспорт, связь	1 000	5 402	5 360	5 334
в т.ч.: женщины	1 000	2 573	2 549	2 542
прочие отрасли экономики	1 000	11 616	11 794	11 969
в т.ч.: женщины	1 000	6 266	6 416	6 545
занятые иностранцы	1 000	2 795	2 884	2 863
в т.ч.: женщины	1 000	931	953	979
Данные о структуре рынка труда				
Вынужденно занятые неполную рабочую неделю	1 000 ²⁾	283,0	766,9	275,5
Безработные	1 000 ²⁾	1 803,3	2 270,3	2 566,0
а именно: женщины	1 000 ²⁾	825,5	993,3	1 094,3
иностранцы	1 000 ²⁾	254,2	344,8	409,1
Уровень безработицы	%	6,6	8,2	9,2
Вакантные места	1 000 ²⁾	323,5	243,3	233,6
Число трудоустроенных	1 000 ²⁾	2 349,3	2 201,9	2 356,2

1) За 1992 год: по состоянию на май. - 2) Среднее значения.

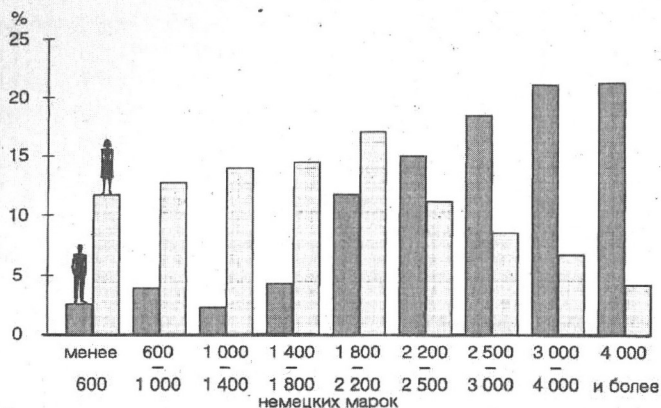
ТРУДОВАЯ ДЕЯТЕЛЬНОСТЬ

Предмет учета	Единица	1992	1993	1994
Новые федеральные земли и Восточный Берлин				
Экономически активное население				
(в апреле) ¹⁾	1 000	8 243	8 075	8 148
мужчины	1 000	4 270	4 200	4 258
женщины	1 000	3 973	3 876	3 890
Население, занятое в общественном производстве	1 000	6 846	6 599	6 679
в т.ч.: женщины	1 000	3 068	2 924	2 961
Безработные	1 000	1 397	1 477	1 469
в т.ч.: женщины	1 000	905	952	929
Экономически неактивное население				
(в апреле) ¹⁾	1 000	7 489	7 592	7 431
в т.ч.: женщины	1 000	4 226	4 252	4 164
Занятые в общественном производстве				
(в апреле) ¹⁾				
по отраслям народного хозяйства				
сельское и лесное хозяйство, рыболовство	1 000	338	274	261
в т.ч.: женщины	1 000	125	103	102
промышленность и строительство	1 000	2 634	2 484	2 468
в т.ч.: женщины	1 000	659	543	517
торговля, транспорт, связь	1 000	1 258	1 211	1 237
в т.ч.: женщины	1 000	623	591	609
прочие отрасли экономики	1 000	2 617	2 630	2 713
в т.ч.: женщины	1 000	1 661	1 687	1 734
занятые иностранцы	1 000	77	106	119
в т.ч.: женщины	1 000	57	30	30
Данные о структуре рынка труда				
Вынужденно занятые неполную рабочую неделю	1 000 ²⁾	370,0	181,4	96,8
Безработные	1 000 ²⁾	1 170,3	1 148,8	1 142,1
а именно: женщины	1 000 ²⁾	741,1	734,3	740,6
иностранцы	1 000 ²⁾	15,6	14,6	11,8
Уровень безработицы	%	14,8	15,8	16,0
Вакантные места	1 000 ²⁾	32,7	36,2	51,1
Число трудоустроенных	1 000 ²⁾	661,9	717,0	825,2

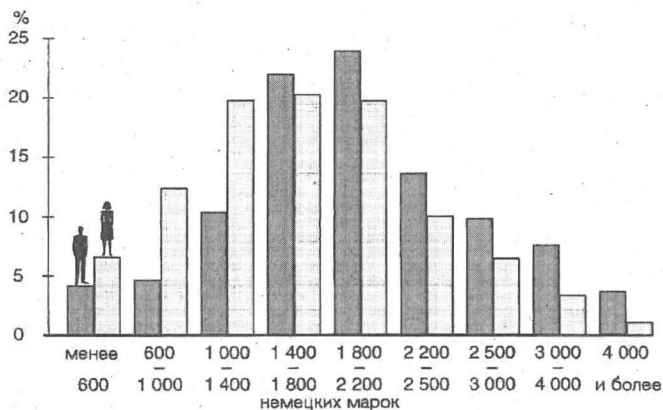
1) За 1992 год: по состоянию на май. - 2) Среднее значение.

Занятые в 1994 г. в группировке по чистому доходу и полу

Результат микроцensus
Прежняя территория ФРГ



Новые земли и Восточный Берлин



ФСУ ФРГ 95 - 4 - 0549

ИСПОЛЬЗОВАНИЕ ВРЕМЕНИ

Средние затраты времени на неоплаченный труд лицами в возрасте 12 лет и старше*)

Вид деятельности	Всего	Женщины	Мужчины	Всего	Женщины	Мужчины
	часов : минут			%		
Германия						
Домашний труд	3:01	4:08	1:46	76,1	82,7	63,1
в том числе:						
Приготовление пищи, подготовка стола, мойка посуды	0:57	1:26	0:25	24,0	28,7	14,9
Стирка белья	0:22	0:39	0:03	9,2	13,0	1,8
Уборка квартиры	0:32	0:47	0:15	13,4	15,7	8,9
Уход за растениями и животными	0:24	0:24	0:25	10,1	8,0	14,9
Покупки	0:18	0:22	0:13	7,6	7,3	7,7
Процедуры оформления в государственных учрежде- ниях и организациях.....	0:12	0:12	0:12	5,0	4,0	7,1
Время в пути	0:14	0:16	0:12	5,9	5,3	7,1
Ремесленные работы	0:21	0:08	0:35	8,8	2,7	20,8
в том числе:						
Ремонт, обслуживание автомобилей	0:03	0:01	0:06	1,3	0,3	3,6
Изготовление и ремонт потребительских товаров	0:04	(0:02)	0:07	1,7	(0,7)	4,2
Строительные, малярные работы	0:06	(0:02)	(0:10)	2,5	(0,7)	6,0
Обслуживание лиц и уход за ними	0:27	0:37	0:16	11,3	12,3	9,5
в том числе:						
Уход за детьми	0:19	0:27	0:11	8,0	9,0	6,5
Обслуживание нуждающихся в уходе	0:03	0:04	(0:02)	1,3	1,3	(1,2)
Транспортные услуги/время в поездке	0:04	0:05	0:03	1,7	1,7	1,8
Почетная должность/оказание социальной помощи	0:09	0:07	0:11	3,8	2,3	6,5
Неоплаченный труд, всего	3:58	5:00	2:48	100	100	100

*) Обладание бюджета времени было проведено в качестве одновременного выборочного обследования в целом 7 200 домашних хозяйств.

ИСПОЛЬЗОВАНИЕ ВРЕМЕНИ

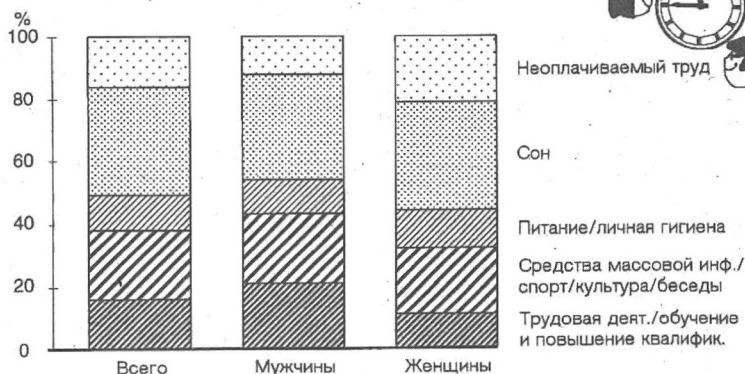
Среднее свободное время^{*)} за сутки для групп лиц^{**)}

Использование свободного времени	Всего	Мужчины	Женщины
	часов : минут		
Германия			
День недели			
Понедельник - пятница	4:25	4:28	4:21
Суббота	6:38	7:12	6:08
Воскресенье	7:28	7:57	7:01
в возрасте от ... до ... лет			
12 - 20	6:07	6:23	5:51
20 - 30	5:04	5:28	4:40
30 - 40	4:21	4:32	4:10
40 - 50	4:30	4:40	4:20
50 - 60	4:44	4:47	4:41
60 - 70	6:04	6:25	5:49
70 и старше	6:14	6:52	5:52
Социальное положение лица			
Занятые полную рабочую неделю	4:26	4:37	4:05
Занятые неполную рабочую неделю	4:45	5:55	4:31
Безработные	6:11	6:47	5:33
Учащиеся, студенты	6:12	6:25	5:58
Домохозяйки	4:56	(6:40)	4:53
Пенсионеры	6:21	(6:55)	5:58
Тип домашнего хозяйства, семьи			
Домашнее хозяйство, состоящее из одного человека в возрасте 30 лет или моложе	5:31	5:49	5:15
Домашнее хозяйство, состоящее из одного человека в возрасте 65 лет или старше	6:19	(6:46)	6:15
Родители-одиночки детей моложе 6 лет	4:06	/	3:55
Родители-одиночки детей в возрасте от 6 - 18 лет	5:06	5:50	4:48
Супружеские пары с детьми моложе 6 лет	4:05	4:08	4:02
Супружеские пары с детьми в возрасте от 6 - 18 лет	5:00	5:10	4:48
Супружеские пары в возрасте от 20 - 60 лет, без детей	4:39	4:44	4:34
Супружеские пары в возрасте 60 лет и старше, без детей	6:12	6:40	5:37
Всего	5:10	5:22	4:59

*) Обследование бюджета времени было проведено в качестве единовременного выборочного обследования в целом 7 200 домашних хозяйств. -**) Лица в возрасте 12 лет и старше.

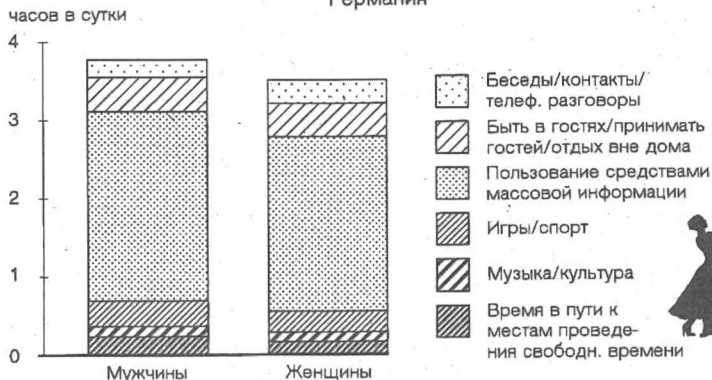
ИСПОЛЬЗОВАНИЕ ВРЕМЕНИ

Средние затраты времени для лиц старше 12 лет Германия



ФСУ ФРГ 95 - 4 - 0550

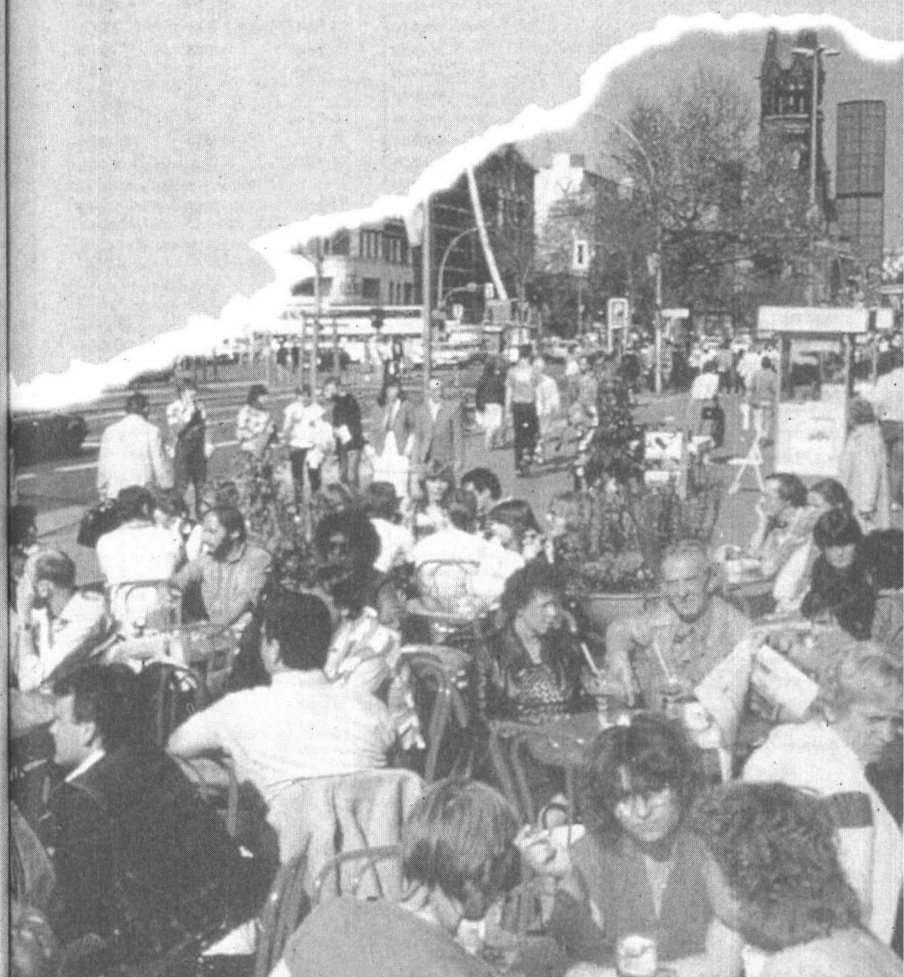
Направления использования свободного времени женщинами и мужчинами Германия



ФСУ ФРГ 95 - 4 - 0551



Условия жизни



ОПЛАТА ТРУДА

Предмет учета	Единица	1992	1993	1994
Прежняя территория ФРГ				
Промышленность				
Оплаченные часы, отработанные				
рабочими	часов	39,0	38,0	38,3
мужчинами	часов	39,3	38,2	38,6
женщинами	часов	37,7	36,7	37,1
Начисл. почасовая оплата труда рабочих	нем. марок	22,68	23,93	24,66
мужчин	нем. марок	23,70	24,91	25,65
женщин	нем. марок	17,51	18,48	19,03
Начисл. недельная оплата труда рабочих	нем. марок	886	909	949
мужчин	нем. марок	933	953	994
женщин	нем. марок	658	678	707
Начисл. месячная оплата труда служащих	нем. марок	5 571	5 774	5 933
мужчин	нем. марок	6 110	6 309	6 476
женщин	нем. марок	4 107	4 292	4 418
Ремесло				
Начисл. недельная оплата труда ¹⁾	нем. марок	820	846	868
Сельское хозяйство				
Индекс тарифной заработной платы	1985=100	121,9	125,8	129,5
Оптовая торговля				
Начисл. месячная оплата труда служащих	нем. марок	4 492	4 705	4 820
мужчин	нем. марок	5 001	5 231	5 337
женщин	нем. марок	3 539	3 703	3 814
Розничная торговля				
Начисл. месячная оплата труда служащих	нем. марок	3 469	3 646	3 776
мужчин	нем. марок	4 301	4 471	4 566
женщин	нем. марок	2 948	3 112	3 243
Кредитные учреждения				
Начисл. месячная оплата труда служащих	нем. марок	4 529	4 757	4 894
мужчин	нем. марок	5 116	5 374	5 521
женщин	нем. марок	3 933	4 135	4 254
Страховые организации				
Начисл. месячная оплата труда служащих	нем. марок	4 843	5 070	5 198
мужчин	нем. марок	5 396	5 638	5 776
женщин	нем. марок	4 240	4 451	4 558
Торговля, кредитное и страховое дело				
Начисл. месячная оплата труда служащих	нем. марок	4 182	4 398	4 539
мужчин	нем. марок	4 894	5 120	5 244
женщин	нем. марок	3 453	3 647	3 784

1) Занятые мужчины по состоянию на май.

ОПЛАТА ТРУДА

Предмет учета	Единица	1992	1993	1994
Новые федеральные земли и Восточный Берлин				
Промышленность				
Оплаченные часы, отработанные				
рабочими	часов	40,9	41,2	40,1
мужчинами	часов	41,1	41,4	40,3
женщинами	часов	40,0	40,1	38,8
Начисл. почасовая зарплата рабочих	нем. марок	13,41	15,57	16,95
мужчин	нем. марок	13,82	16,02	17,45
женщин	нем. марок	10,74	12,16	13,42
Начисл. почасовая зарплата рабочих	нем. марок	552	644	683
мужчин	нем. марок	570	665	707
женщин	нем. марок	430	488	522
Начисл. месячная зарплата служащих	нем. марок	2 918	3 464	3 878
мужчин	нем. марок	3 267	3 890	4 359
женщин	нем. марок	2 505	2 936	3 256
Ремесло				
Начисл. недельная зарплата ¹⁾	нем. марок	515	622	612
Сельское хозяйство²⁾				
Начисл. почасовая зарплата	нем. марок	10,59	11,26	...
квалифицированных рабочих	нем. марок	10,78	11,34	...
сельскохозяйственных рабочих	нем. марок	10,07	11,03	...
неквалифицированных рабочих	нем. марок	9,49	10,39	...
Оптовая торговля				
Начисл. месячная зарплата служащих	нем. марок	2 453	2 838	3 146
мужчин	нем. марок	2 804	3 234	3 555
женщин	нем. марок	2 270	2 586	2 844
Розничная торговля				
Начисл. месячная зарплата служащих	нем. марок	2 174	2 634	2 853
мужчин	нем. марок	2 402	2 923	3 170
женщин	нем. марок	2 125	2 544	2 739
Кредитные учреждения				
Начисл. месячная зарплата служащих	нем. марок	2 697	3 154	3 462
мужчин	нем. марок	3 228	3 891	4 096
женщин	нем. марок	2 621	3 015	3 323
Страховые организации				
Начисл. месячная зарплата служащих	нем. марок	.	3 510	3 833
мужчин	нем. марок	.	3 848	4 134
женщин	нем. марок	.	3 426	3 747
Торговля, кредитной и страховое хозяйство				
Начисл. месячная зарплата служащих	нем. марок	2 499	2 999	3 307
мужчин	нем. марок	2 812	3 441	3 733
женщин	нем. марок	2 430	2 882	3 180

1) Занятые мужчины по состоянию на май. – 2) Занятые мужчины, без работающих в Восточном Берлине.

**Среднемесячная начисленная оплата труда
рабочих и служащих в октябре 1994 г.
по отраслям экономики**

□ Преемная территория ФРГ ■ Новые земли и Восточный Берлин



Промышленность (вкл. строит.,
надземных и подземных сооруже-
ний и ремесл. произв.)

Электроэнерго-, газо-, тепло-
энерго- и водоснабжение

Горно-добывающая промышл.

Производство сырья и
материалов

Производство инвести-
ционной продукции

Производство предметов
потребления

Пищевкусовая промышленность

Строительство надземн. и под-
земн. сооруж. ремесл. предпр.

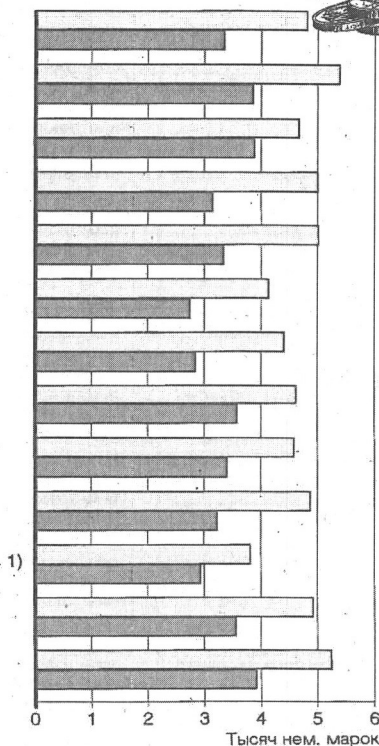
Торговля, кредитное и
страховое дело

Оптовая торговля

Розничная торговля

Кредитные учреждения

Страховое дело



1) Только служащие

ФСУ ФРГ 95 - 4 - 0552

ПОТРЕБИТЕЛЬСКИЕ ЦЕНЫ

Предмет учета	1992	1993	1994
Прежняя территория ФРГ 1985 = 100			
Индекс потребительских цен для всех домашних хозяйств	115,1	119,9	123,5
Продовольственные товары, напитки, табачные товары	112,1	114,4	116,3
Одежда, обувь	113,3	116,4	118,0
Квартирная плата	123,8	131,1	137,1
Энергия (без топлива)	89,8	91,0	91,2
Мебель, бытовые приборы и другие предметы домашнего обихода	114,4	118,0	120,4
Предметы личной гигиены	117,9	122,4	126,7
Товары и услуги в области транспорта и связи	117,1	121,7	125,6
Товары и услуги в области образования, развлечений и свободного времени	112,7	115,9	118,1
Предметы индивидуального пользования, услуги гостиничного хозяйства, прочие товары и услуги	124,3	135,2	143,2
Товары потребления и длительного пользования	109,0	111,5	113,4
Продовольственные товары	110,8	111,5	113,2
Продовольственные товары сезонного характера ...	115,6	109,1	117,5
Прочие продовольственные товары	110,2	111,8	112,6
Другие товары потребления и длительного пользования	108,4	111,5	113,5
Услуги и ремонтные работы	122,9	130,8	136,4
Пользование жильем и гаражами	123,7	130,9	136,9
Индекс цен на пользование средствами индивидуального транспорта	118,0	123,3	128,7
в т.ч.: мотоциклы	124,2	128,5	134,4
легковые автомобили	124,9	131,2	131,5
топливо	100,4	101,1	111,1
ремонт, техосмотр, мойка автомашин	133,6	144,3	151,1
страхование автомобилей и мотоциклов (комплексные страховые премии)	121,7	131,0	147,0

ПОТРЕБИТЕЛЬСКИЕ ЦЕНЫ

Предмет учета	1992	1993	1994
Новые федеральные земли и Восточный Берлин 2-ая половина 1990 г./1-ая половина 1991 года = 100			
Индекс потребительских цен для всех домашних хозяйств	120,4	131,0	135,4
Продовольственные товары, напитки, табачные изделия	105,7	107,0	108,7
Одежда, обувь	105,5	106,9	107,4
Квартирная плата	400,0	634,4	700,1
Энергия (без топлива)	214,3	216,2	204,2
Мебель, бытовые приборы и другие предметы домашнего обихода	105,6	107,8	108,9
Предметы личной гигиены	111,6	118,2	121,8
Товары и услуги в области транспорта и связи	112,1	118,8	122,6
Товары и услуги в области образования, развлечений и свободного времени.....	113,0	119,4	123,9
Предметы индивидуального пользования, услуги гостиничного хозяйства, прочие товары и услуги.....	122,5	137,1	148,8
Товары потребления и длительного пользования	109,7	111,6	112,5
Продовольственные товары	103,7	103,3	104,5
Продовольственные товары сезонного характера ...	98,4	97,4	108,8
Прочие продовольственные товары	104,5	104,3	103,8
Другие товары потребления и длительного пользования.....	111,9	114,5	115,3
Услуги и ремонтные работы	124,8	139,6	149,8
Пользование жильем и гаражами	370,9	583,9	643,4
Индекс цен на пользование средствами индивидуального транспорта	112,1	118,8	123,7
в т.ч.: мотоциклы	105,5	109,2	113,5
легковые автомобили.....	106,3	111,9	112,1
топливо	113,5	113,3	123,2
ремонт, техосмотр, мойка автомашин	113,2	120,9	126,2
страхование автомобилей и мотоциклов (комплексные страховые премии)	161,1	196,5	231,0

Индекс потребительских цен для домашних хозяйств всех наемных работников Изменение в % по сравнению с предыдущим годом



Индекс потребительских цен для всех домашних хозяйств Изменение в % по сравнению с предыдущим годом



ФСУ ФРГ 95 - 4 - 0553

ДОХОДЫ И РАСХОДЫ ДОМАШНИХ ХОЗЯЙСТВ

Предмет учета	Единица	1992	1993	1994
Прежняя территория ФРГ				
Домашние хозяйства из 2 получателей пенсий и социальной помощи с низким доходом	Число учетных домохозяйств	172	165	172
Валовой доход	нем. марок	2 498	2 600	2 712
Чистый доход	нем. марок	2 375	2 468	2 571
Располагаемые доходы или поступления	нем. марок	2 432	2 535	2 614
Расходы на личное потребление	нем. марок	1 993	2 094	2 170
Продовольственные товары, напитки, табачные товары	нем. марок	527	534	533
Одежда, обувь	нем. марок	103	109	102
Квартирная плата, энергия (без топлива)	нем. марок	704	744	786
Мебель, бытовые приборы и другие предметы домашнего обихода	нем. марок	133	128	161
Предметы личной гигиены	нем. марок	107	117	119
Товары в области транспорта и связи	нем. марок	209	250	254
Товары и услуги в области образования, развлечения и свободного времени	нем. марок	133	137	142
Предметы индивидуального пользования и прочие товары, путешествия	нем. марок	77	76	73
Домашние хозяйства служащих и рабочих из 4 лиц со средним доходом	Число учетных домохозяйств	393	368	375
Валовой доход	нем. марок	6 173	6 246	6 332
Чистый доход	нем. марок	4 769	4 850	4 872
Располагаемые доходы или поступления	нем. марок	5 143	5 197	5 214
Расходы на личное потребление	нем. марок	3 976	3 987	3 958
Продовольственные товары, напитки, табачные товары	нем. марок	893	876	870
Одежда, обувь	нем. марок	307	309	279
Квартирная плата, энергия (без топлива)	нем. марок	1 040	1 070	1 139
Мебель, бытовые приборы и другие предметы домашнего обихода	нем. марок	299	325	300
Предметы личной гигиены	нем. марок	156	142	139
Товары в области транспорта и связи	нем. марок	713	669	631
Товары и услуги в области образования, развлечения и свободного времени	нем. марок	425	441	453
Предметы индивидуального пользования и прочие товары, путешествия	нем. марок	143	155	147

ДОХОДЫ И РАСХОДЫ ДОМАШНИХ ХОЗЯЙСТВ

Предмет учета	Единица	1992	1993	1994
---------------	---------	------	------	------

Новые федеральные земли и Восточный Берлин

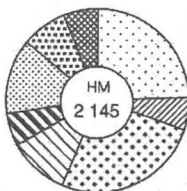
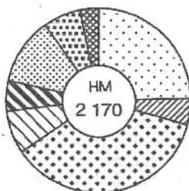
Домашние хозяйства из 2 получателей пенсий и социальной помощи с низким доходом	Число учтенных домохозяйств	181	218	235
Валовой доход	нем. марок	2 204	2 555	2 701
Чистый доход	нем. марок	2 080	2 415	2 550
Располагаемые доходы или поступления	нем. марок	2 153	2 519	2 624
Расходы на личное потребление	нем. марок	1 796	2 093	2 145
Продовольственные товары, напитки, табачные товары	нем. марок	481	505	523
Одежда, обувь	нем. марок	109	124	122
Квартирная плата, энергия (без топлива) ..	нем. марок	350	502	560
Мебель, бытовые приборы и другие предметы домашнего обихода	нем. марок	246	284	230
Предметы личной гигиены	нем. марок	106	113	122
Товары в области транспорта и связи	нем. марок	286	296	284
Товары и услуги в области образования, развлечения и свободного времени	нем. марок	138	170	174
Предметы индивидуального пользования и прочие товары, путешествия	нем. марок	79	99	129
Домашние хозяйства служащих и рабочих из 4 лиц со средним доходом	Число учтенных домохозяйств	232	253	310
Валовой доход	нем. марок	4 277	4 769	5 049
Чистый доход	нем. марок	3 465	3 863	3 983
Располагаемые доходы или поступления	нем. марок	3 616	4 059	4 263
Расходы на личное потребление	нем. марок	2 965	3 202	3 345
Продовольственные товары, напитки, табачные товары	нем. марок	781	797	802
Одежда, обувь	нем. марок	241	258	236
Квартирная плата, энергия (без топлива) ..	нем. марок	425	605	665
Мебель, бытовые приборы и другие предметы домашнего обихода	нем. марок	299	317	340
Предметы личной гигиены	нем. марок	104	102	105
Товары в области транспорта и связи	нем. марок	702	641	700
Товары и услуги в области образования, развлечения и свободного времени	нем. марок	332	385	377
Предметы индивидуального пользования и прочие товары, путешествия	нем. марок	83	97	120

Удельный вес отдельных групп затрат в общей сумме всех расходов на личное потребление в 1994 г.

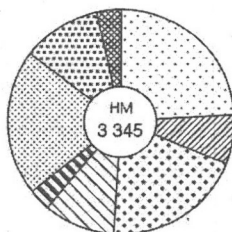
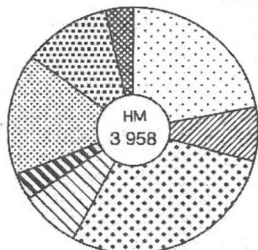


Прежняя территория ФРГ Новые земли и Восточный Берлин

Домашние хозяйства двух получателей пенсий и социальной помощи с низким доходом



Домашние хозяйства служащих и рабочих со средним доходом, состоящие из четырех членов



- Продовольственные товары, напитки, табачн. изделия
- Квартплата, энергия (без топлива)
- Здравоохранение и личная гигиена
- Образование, развлечение, свободное время

- Одежда, обувь
- Мебель, бытов. приборы, предметы дом. обихода
- Транспорт и связь
- Предметы индивид. пользования и проч., путешествия

ФСУ ФРГ 95 - 4 - 0554

СОЦИАЛЬНОЕ ОБЕСПЕЧЕНИЕ

Предмет учета	Единица	1992	1993	1994
Германия				
Законное страхование по болезни				
Кассы	число	1 367	1 207	1 015
Члены (включая пенсионеров) ¹⁾	1 000	50 834	50 760	50 597
Доходы	млн. НМ	201 142	222 195	...
Расходы	млн. НМ	210 496	211 781	...
Законное страхование от несчастных случаев				
Застрахованные ²⁾	1 000	52 514	51 844	...
Наличие пенсий ²⁾³⁾	1 000	1 189	1 188	...
Доходы	млн. НМ	21 009	23 752	...
Расходы	млн. НМ	20 551	23 349	...
Законное пенсионное страхование				
Рабочие: застрахованные ⁴⁾	1 000	22 927	22 217	...
Наличие пенсий на 1 июля	1 000	11 117	11 342	11 665
Доходы	млн. НМ	147 501	166 847	...
Расходы	млн. НМ	153 182	165 624	...
Служащие: застрахованные ⁴⁾	1 000	21 292	21 938	...
Наличие пенсий на 1 июля	1 000	7 208	7 332	7 512
Доходы	млн. НМ	137 414	144 515	...
Расходы	млн. НМ	125 948	153 410	...
Горняки: застрахованные на 1 июля	1 000	383	332	294
Наличие пенсий на 1 июля	1 000	973	963	979
Доходы	млн. НМ	22 097	23 707	...
Расходы	млн. НМ	22 097	23 707	...
Пособия по трудоустройству				
Пособие и помощь по безработице				
Численность получателей ¹⁾	1 000	2 211	2 648	2 863
Расходы	млн. НМ	40 666	56 573	63 301
Пособие по иждивению				
Численность получателей ¹⁾	1 000	604	590	442
Расходы	млн. НМ	10 223	10 950	8 865
Пособие вынужденно работающим неполную рабочую неделю				
Численность получателей ¹⁾	1 000	653	948	372
Расходы	млн. НМ	3 602	4 254	2 099
Федеральная биржа труда				
Доходы	млн. НМ	79 681	85 116	89 657
Расходы	млн. НМ	93 552	109 535	99 864

1) Средняя, исчисленная из данных за 12 месяцев. – 2) Без страхования от несчастных случаев учеников. – 3) На конец года. 4) Результат микроценса, за все годы по состоянию на апрель, за 1992 год: по состоянию на май.

Получатели текущей помощи в качестве средств к жизни вне учреждений на конец 1993 г.

Германия



ФСУ ФРГ 95 - 4 - 0555

Предмет учета	Единица	1991	1992	1993
---------------	---------	------	------	------

Германия

Социальная помощь

Получатели текущей помощи в виде предоставления средств к жизни вне учреждений ¹⁾	1 000	2 036	2 339	2 450
Получатели помощи при особых обстоятельствах ²⁾	1 000	1 711	1 870	1 915
в т.ч.: получатели помощи по уходу за больными ²⁾	1 000	655	675	...
Расходы	млн. НМ	37 337	42 603	48 919

Инвалиды¹⁾³⁾

Всего	1 000	5 372,0 ⁴⁾	.	6 384,3
молоче 25 лет	1 000	204,3 ⁴⁾	.	245,7
25 - молоче 60 лет	1 000	1 767,5 ⁴⁾	.	2 116,7
60 лет и старше	1 000	3 400,2 ⁴⁾	.	4 021,9

1) На конец года. - 2) В течение года. - 3) Данные собираются только каждые два года (дата обследования: 31 декабря). - 4) Только по прежней территории ФРГ.

СОЦИАЛЬНОЕ ОБЕСПЕЧЕНИЕ

Предмет учета	Единица	1992	1993	1994
Германия				
Помощь в области воспитания детей и подростков				
Молодые люди				
при воспитании которых оказывают внесемейную помощь ¹⁾	чел.	134 957	142 693	...
в т.ч.: в детских и других домах ¹⁾	чел.	66 627	69 254	...
под круглосуточным присмотром ¹⁾	чел.	52 124	54 481	...
с институциональной консультацией ²⁾	чел.	177 482	197 955	...
с оказанием помощи при воспитании ¹⁾ ..	чел.	9 137	8 802	...
с оказанием помощи при уходе ¹⁾	чел.	3 269	3 275	...
с социальной групповой работой ¹⁾	чел.	1 792	2 471	...
Семьи, получающие социально-педагогическую семейную помощь ¹⁾ ..	число	9 968	10 547	...
Усыновленные дети и подростки ²⁾	чел.	8 403	8 687	...
Дети и подростки				
под принудительным официальным присмотром ¹⁾	чел.	26 394	29 323	...
под принудительной офиц. опекой ¹⁾	чел.	31 530	33 104	...
Лишение родит. прав ²⁾ (вкл. частичн.)	случаев	7 288	7 570	...
Помощь родителям ¹⁾	случаев	98 324	111 773	...
Расходы	млн. НМ	27 938	32 124	...
в т.ч.: на дневные детские сады	млн. НМ	15 626	18 649	...
Мероприятия по реабилитации²⁾	число	1 786 015	1 841 597	...
в т.ч.: медицинские мероприятия	число	1 342 442	1 335 873	...
восстановл. трудоспособности	число	366 721	423 230	...
социальная интеграция	число	76 852	82 494	...
Пособие по квартплате				
Получатели ¹⁾	1 000	3 850	3 212	...
Расходы	млн. НМ	6 809	6 461 ³⁾	...
Пособие жертвам войны				
Получатели текущих платежей ¹⁾	чел.	159 311	168 113	...
Получатели единовременных платежей ²⁾ ..	чел.	252 733	241 296	...
Расходы	млн. НМ	2 150	2 426	...
Пособие по детям				
Получатели (ноябрь/декабрь текущего года)	1 000	7 825	7 849	7 873
Расходы	млн. НМ	16 705	16 657	16 580
Пособие по воспитанию детей				
Получатели (утвержденные заявки)	1 000	770	703	...
Расходы	млн. НМ	7 234	6 835	6 681

1) На конец года. – 2) Мероприятия, оконченные в течение года. – 3) Источник: Федеральное министерство по территориальным вопросам, строительству и градостроению.

Дети в детских яслях и садах в 1993 г.¹⁾

Прежняя территория ФРГ

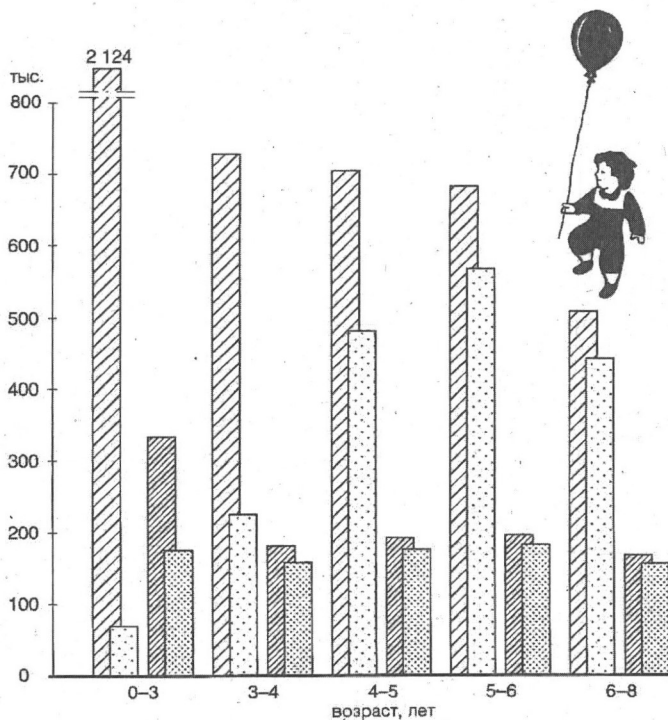
Дети
всего

в том числе: дети в
детских яслях/садах

Новые земли и Восточный Берлин

Дети
всего

в том числе: дети в
детских яслях/садах



1) Без школьников

ФСУ ФРГ 95 - 4 - 0556

СОЦИАЛЬНОЕ ОБЕСПЕЧЕНИЕ

Предмет учета	Единица	1992	1993	1994
Прежняя территория ФРГ				
Пенсионное страхование				
Рабочие: наличие пенсий на 1 июля	1 000	9 277	9 425	9 626
Расходы	млн. НМ	128 481	136 851	...
Служащие: наличие пенсий на 1 июля	1 000	5 356	5 494	5 630
Расходы	млн. НМ	100 189	127 141	...
Горняки: наличие пенсий на 1 июля	1 000	689	682	687
Расходы	млн. НМ	18 578	19 461	...
Средние выплачиваемые пенсии застрахованных				
рабочих	нем. марок	971	1 013	1 054
служащих	нем. марок	1 368	1 419	1 469
горняков	нем. марок	2 199	2 290	2 383
Пособие по трудоустройству				
Пособие и помощь по безработице				
Получатели ¹⁾	1 000	1 253	1 699	1 903
Расходы	млн. НМ	27 369	40 047	45 581
Пособие по иждивению				
Получатели ¹⁾	1 000	306	273	220
Расходы	млн. НМ	4 216	4 392	4 246
Пособие вынужденно работающим неполную рабочую неделю				
Получатели ¹⁾	1 000	283	767	275
Расходы	млн. НМ	949	3 335	1 600
Новые федеральные земли и Восточный Берлин				
Пенсионное страхование				
Рабочие: наличие пенсий на 1 июля	1 000	1 840	1 917	2 039
Расходы	млн. НМ	24 701	28 773	...
Служащие: наличие пенсий на 1 июля	1 000	1 852	1 839	1 882
Расходы	млн. НМ	25 759	26 270	...
Горняки: наличие пенсий на 1 июля	1 000	284	281	292
Расходы	млн. НМ	3 519	4 245	...
Средние выплачиваемые пенсии застрахованных				
рабочих	нем. марок	940	1 097	1 178
служащих	нем. марок	955	1 109	1 221
горняков	нем. марок	1 073	1 298	1 428
Пособие по трудоустройству				
Пособие и помощь по безработице				
Получатели ¹⁾	1 000	958	949	960
Расходы	млн. НМ	13 297	16 526	17 720
Пособие по иждивению				
Получатели ¹⁾	1 000	298	317	222
Расходы	млн. НМ	6 006	6 558	4 619
Пособие вынужденно работающим неполную рабочую неделю				
Получатели ¹⁾	1 000	370	181	97
Расходы	млн. НМ	2 653	919	499

1) Среднемесячная величина.

Предмет учета	Единица	1992	1993	1994
---------------	---------	------	------	------

Германия

Заболевания, подлежащие регистрации

Паратиф А, В и С	случаев	120	91	119
Салмонеллез	случаев	195 378	140 435	132 858
Туберкулез (все формы)	случаев	14 113	14 161	12 982
Дифтерия	случаев	1	9	8
Детский паралич	случаев	2	0	0
Венерические заболевания	случаев	10 184	7 933	6 318
Воспаление мозга и менингит	случаев	4 231	3 010	4 602
Заразная желтуха	случаев	15 165	13 834	13 817

Умершие младенцы	число	4 992	4 665	...
------------------------	-------	-------	-------	-----

Наиболее частые причины смерти

Заболевания системы кровообращения ..	случаев	437 240	440 896	...
в т.ч.: заболевания мозговых сосудов	случаев	106 631	105 767	...
Злокачественные новообразования	случаев	212 549	213 748	...
Несчастные случаи	случаев	28 173	26 785	...

Практикующие врачи

Врачи	чел.	251 877	259 981	267 186
Зубные врачи	чел.	56 342	58 194	59 211
Ветеринарные врачи	чел.	17 296	17 624	18 176

Аптекари	чел.	42 369	42 887	43 822
----------------	------	--------	--------	--------

Аптеки	число	21 009	21 297	21 541
--------------	-------	--------	--------	--------

Больницы ¹⁾	число	3 590	3 599	...
------------------------------	-------	-------	-------	-----

Койки	число	796 905	784 289	...
-------------	-------	---------	---------	-----

Стационарные больные	1 000	15 808	16 018	...
----------------------------	-------	--------	--------	-----

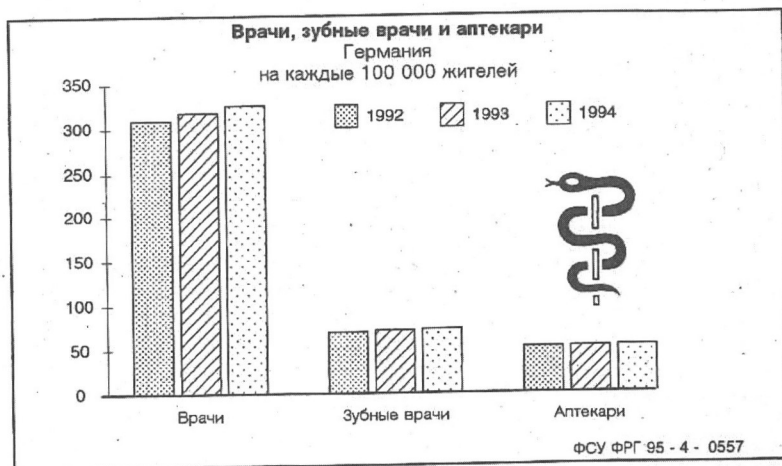
Продолжительность стационарного лечения	суток	15,6	15,0	...
---	-------	------	------	-----

Использование коек	%	84,9	84,0	...
--------------------------	---	------	------	-----

Лица, обслуживающие больных, акушерки/акушеры	чел.	424 219	431 338	...
---	------	---------	---------	-----

Несчастные случаи на производстве ²⁾ ..	1 000	37 981	36 862	...
--	-------	--------	--------	-----

1) Без больниц федеральной армии, включая учреждения профилактического лечения и восстановления трудоспособности. - 2) Застрахованные в обязательном или добровольном порядке члены законного страхования по болезни, без пенсионеров и студентов.

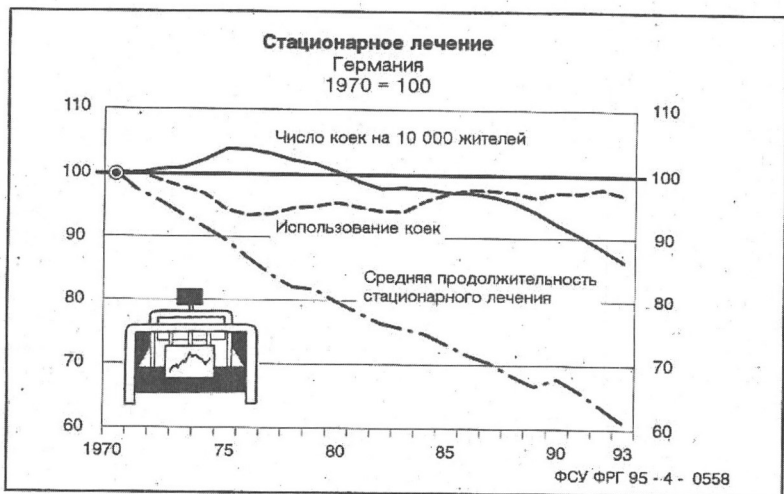


Предмет учета	Единица	1992	1993	1994
Прежняя территория ФРГ				
Умершие младенцы	число	4 350	4 150	...
Самые частые причины смерти				
Заболевания системы кровообращения ...	случаев	335 715	343 462	...
в т.ч.: заболевания мозговых сосудов	случаев	79 512	80 017	...
Злокачественные новообразования	случаев	173 708	174 103	...
Несчастные случаи	случаев	20 084	19 249	...
Практикующие врачи и обслуживающий персонал				
Врачи	чел.	209 255	216 848	228 394 ¹⁾
Зубные врачи	чел.	44 499	47 407 ¹⁾	48 200 ¹⁾
Ветеринарные врачи	чел.	13 682 ¹⁾	14 031 ¹⁾	14 541 ¹⁾
Лица, обслуживающие больных, акушерки/акушеры 2)	чел.	359 283	366 863	...
Аптекари	чел.	38 441	38 551	39 388
Аптеки	число	18 682	18 708	18 706
Прирост пенсий из-за нетрудоспособности³⁾				
.....	число пенсий	195 433	214 036	...
Случаи прерывания беременности	случаев	74 856	76 830 ⁴⁾	...

1) Включая Восточный Берлин. - 2) Занятые в больницах или учреждениях профилактического лечения и восстановления трудоспособности. - 3) Законное пенсионное страхование. - 4) Начиная с 3 квартала включая Восточный Берлин.

Предмет учета	Единица	1992	1993	1994
Новые федеральные земли и Восточный Берлин				
Умершие младенцы	число	642	515	...
Самые частые причины смерти				
Заболевания системы кровообращения...	случаев	101 525	97 434	...
в т.ч.: заболевания мозговых сосудов	случаев	27 119	25 750	...
Злокачественные новообразования	случаев	38 841	39 645	...
Несчастные случаи	случаев	8 089	7 536	...
Практикующие врачи и обслуживающий персонал				
Врачи	чел.	42 622	43 133	38 792 ¹⁾
Зубные врачи	чел.	11 843	10 787 ¹⁾	11 011 ¹⁾
Ветеринарные врачи	чел.	3 614 ¹⁾	3 593 ¹⁾	3 635 ¹⁾
Лица, обслуживающие больных, акушерки/акушеры ²⁾	чел.	64 936	64 475	...
Аптекари	чел.	3 928	4 336	4 434
Аптеки	число	2 327	2 589	2 835
Случаи прерывания беременности	случаев	43 753 ¹⁾	34 406 ³⁾	...

1) Без Восточного Берлина. - 2) Занятые в больницах или учреждениях профилактического лечения и восстановления трудоспособности. - 3) Начиная с 3 квартала невозможно разделение Берлина на Восточный и Западный, с этого времени данные учитываются без Восточного Берлина.



КУЛЬТУРА

Предмет учета	Единица	1991	1992	1993
Германия				
Музеи	число	3 492	3 615	3 768
Число посещений	млн.	92	93	94
Общественные библиотеки	число	14 998	14 020	13 474
Фонд средств коммуникации	1 000	144 629	141 121	136 981
Случаи взятия на абонемент	1 000	279 116	296 278	305 514
Пресса				
Издаваемые газеты ¹⁾	число	389	392	...
Издаваемые журналы	число	8 740	9 010	...
Выпуск книг				
Тиражи	число	67 890	67 300	67 200
первых изданий	число	48 879	48 800	49 100
карманных изданий	число	11 845	11 600	11 100
Музыкальные школы	число	976	1 005	1 006
Учащиеся	1 000	745	792	842
Учителя	1 000	33	35	36
Немецкий союз вокалистов				
Федеральные объединения	число	16 697	17 025	17 068
Члены	1 000	1 805	1 818	1 827

1) Основные издания.

Посещение музеев в 1993 г. Германия

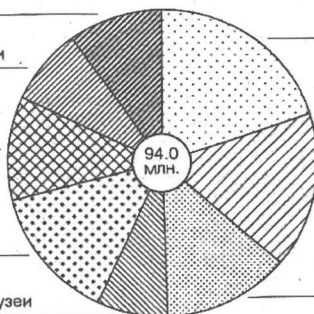
Прочие музеи

Специальные культурно-исторические музеи

Исторические и археологические музеи

Естественнонаучные и технические музеи

Природоведческие музеи



Народоведческие и краеведческие музеи



Художественные музеи

Дворцы и крепости

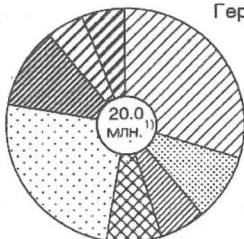
ФСУ ФРГ 95 - 4 - 0559

КУЛЬТУРА

Предмет учета	Единица	1991	1992	1993
Германия				
Общественные театры				
Театры-предприятия.....	число	149	154	158
Театральные сцены.....	число	455	462	587
Число посетителей.....	1 000	20 136	19 710	20 028
Мероприятия.....	число	62 783	63 983	65 629
Кинотеатры				
Кинотеатры.....	число	3 686	3 630	3 709
Число зрительных мест.....	1 000	763	725	746
Число посетителей.....	млн.	120	106	131
Радиовещание и телевидение				
Официальные разрешения на прием радиопередач.....	1 000	34 760	35 302	35 736
Официальные разрешения на прием телепередач.....	1 000	31 031	31 516	31 888
Время показа.....				
АРД 1-ая программа/совместная программа.....	часов	4 071	4 241	4 541
в т.ч. по темам:				
семья, образование, консультации.....	%	19,5	18,2	16,7
художественные фильмы и детективные сериалы.....	%	18,1	19,9	23,2
политика и общество.....	%	11,8	9,6	9,1
ЦДФ основная программа.....	часов	4 989	5 232	5 239
в т.ч. по разделам программы:				
телевизионные спектакли и фильмы ...	%	24,4	25,9	25,8
актуальные вопросы.....	%	11,7	9,9	11,1
дети, молодежь и семья.....	%	9,0	8,7	9,2
Видеofilмы				
До сих пор выпущенные в прокат.....	число	-	17 075	19 809
Немецкий союз спортивных обществ				
Объединения.....	число	77 895	79 434	81 071
Члены.....	1 000	20 370	20 851	21 357
Случаи награждений.....	1 000	-	447	377
Молодежные туристические базы				
Койки.....	число	643	648	627
Ночевки.....	1 000	77	78	76
Ночевки.....	1 000	10 403	10 647	10 595
Народные вечерние университеты				
Народные вечерние университеты.....	число	1 024	1 051	1 067
Кружки и курсы.....	1 000	529	546	559
Участники.....	1 000	9 033	9 179	9 209

**Посещение общественных театров по их
местонахождению в группировке по видам,
сезон 1992/1993 г.**

Германия



1) Вкл. посещения, которые не могут быть отнесены к конкретному типу.

ФСУ ФРГ 95 - 4 - 0560

**Члены спортивных объединений по отдельным
видам спорта в 1994 г.**

Германия



ФСУ ФРГ 95 - 4 - 0561

СТРОИТЕЛЬСТВО И ЖИЛЬЕ

Предмет учета	Единица	1991	1992	1993
---------------	---------	------	------	------

Германия

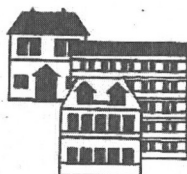
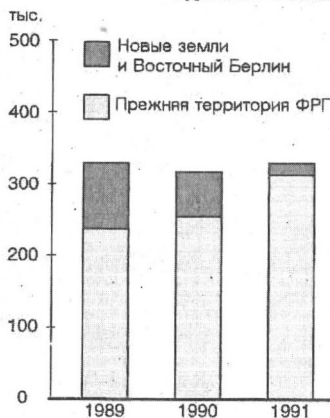
Жилый фонд

Квартиры (в жилых и нежилых зданиях) ..	1 000	34 173,6	34 547,3	34 988,8
в т.ч.:				
1-комнатные	1 000	751,1	763,7	780,8
2-комнатные	1 000	2 203,8	2 229,5	2 261,4
3-комнатные	1 000	7 619,5	7 698,3	7 792,0
4-комнатные	1 000	10 554,5	10 652,5	10 768,3
5-комнатные	1 000	6 480,4	6 554,5	6 639,0
6-комнатные	1 000	3 357,4	3 402,6	3 455,0
7-комнатные и более	1 000	3 206,9	3 246,2	3 292,3
Общее число комнат	1 000	147 741,4	149 380,4	151 300,3
Жилая площадь в целом	млн. м ²	2 804,9	2 839,7	2 880,4

Структура жилого фонда

Квартиры на каждую тысячу жителей	число	426	427	430
Жилая площадь на одну квартиру	м ²	82,1	82,2	82,3
Жилая площадь на одного жителя	м ²	34,9	35,1	35,4
Число комнат на одну квартиру	число	4,3	4,3	4,3
Число комнат на одного жителя	число	1,8	1,8	1,9

Сданные в эксплуатацию квартиры



ФСУ ФРГ 95 - 4 - 0562

СТРОИТЕЛЬСТВО И ЖИЛЬЕ

Предмет учета	Единица	1991	1992	1993
Прежняя территория ФРГ				
Разрешения на строительство				
Квартир - всего	число	400 607	458 840	524 083
Жилых (новых) зданий	число	142 234	157 863	175 878
в т.ч. строительство сборным методом ..	число	9 914	10 549	10 310
квартиры	число	340 639	394 114	453 346
сметная стоимость зданий	млн. НМ	65 933	79 439	94 517
Нежилых (новых) зданий	число	35 102	33 906	32 129
в т.ч. строительство сборным методом ..	число	10 647	9 633	8 920
квартиры	число	9 211	10 086	11 340
сметная стоимость зданий	млн. НМ	44 106	47 846	45 746
Завершенные строительные объекты				
Квартир - всего	число	314 508	374 575	431 853
в т.ч. в жилых зданиях	число	305 972	364 349	420 994
Жилые (новые) здания	число	131 271	138 466	153 396
в т.ч. по числу квартир:				
1 квартира	число	94 150	94 740	101 867
2 квартиры	число	19 825	21 306	24 636
3 квартиры и более	число	16 909	21 972	26 366
квартиры в них	число	130 341	179 259	214 596
Жилой фонд				
Квартиры (в жилых и нежилых зданиях) ..	1 000	27 139,1	27 500,4	27 917,6
в т.ч.:				
1-комнатные	1 000	628,7	640,8	657,0
2-комнатные	1 000	1 580,1	1 604,5	1 634,8
3-комнатные	1 000	5 692,0	5 767,9	5 856,8
4-комнатные	1 000	7 897,8	7 993,2	8 103,9
5-комнатные	1 000	5 316,7	5 388,7	5 468,1
6-комнатные	1 000	2 959,9	3 003,6	3 052,3
7-комнатные и более	1 000	3 063,9	3 101,6	3 144,7
Общее число комнат	1 000	120 697,1	122 282,4	124 091,7
Жилая площадь в целом	млн. м ²	2 351,5	2 385,2	2 423,7
Структура жилого фонда				
Квартиры на каждую тысячу жителей	число	421	421	425
Жилая площадь на одну квартиру	м ²	86,6	86,7	86,8
Жилая площадь на одного жителя	м ²	36,5	36,5	36,9
Число помещений на одну квартиру	число	4,4	4,4	4,4
Число помещений на одного жителя	число	1,9	1,9	1,9

СТРОИТЕЛЬСТВО И ЖИЛЬЕ

Предмет учета	Единица	1991	1992	1993
Новые федеральные земли и Восточный Берлин				
Жилой фонд				
Квартиры (в жилых и нежилых зданиях) ..	1 000	7 034,5	7 046,9	7 071,2
в т. ч.:				
1-комнатные	1 000	122,4	122,9	123,8
2-комнатные	1 000	623,6	624,9	626,6
3-комнатные	1 000	1 927,5	1 930,4	1 935,1
4-комнатные	1 000	2 656,7	2 659,3	2 664,4
5-комнатные	1 000	1 163,7	1 165,8	1 170,9
6-комнатные	1 000	397,5	399,0	402,7
7-комнатные и более	1 000	143,1	144,5	147,7
Общее число комнат	1 000	27 044,3	27 098,0	27 208,7
Жилая площадь в целом	млн. м ²	453,4	454,4	456,7
Структура жилого фонда				
Квартиры на каждую тысячу жителей	число	446	449	453
Жилая площадь на одну квартиру	м ²	64,4	64,5	64,6
Жилая площадь на одного жителя	м ²	28,7	29,0	29,3
Число комнат на одну квартиру	число	3,8	3,8	3,8
Число комнат на одного жителя	число	1,7	1,7	1,7
Число сданных в эксплуатацию квартир				
в новых жилых и нежилых зданиях	число	16 670	11 477	23 598
в т.ч.: в жилых зданиях				
с 1 - 2 квартирами	число	16 430	11 302	21 879
в результате строительных мероприятий в существующих зданиях	число	2 123	4 753	12 905
		240	175	1 719

ТРАНСПОРТ

Предмет учета	Единица	1992	1993	1994
Германия				
Транспортная инфраструктура				
Междугородняя дорожная сеть...	км	226 282	226 805	227 200
Автострады	км	10 955	11 013	11 080
Дороги федерального знач.	км	42 123	42 169	41 995
Дороги земельного знач.....	км	84 936	85 242	88 054
Дороги районного знач.....	км	88 268	88 381	86 071
Дороги муниципалитетов.....	км	410 000	413 000	...
Железнодорожная сеть (собств.)	км	44 467	44 252	...
Водные пути	км	7 348	7 368	7 467
Магистральные трубопроводы.....	км	3 318	3 318	3 318
Вновь зарегистрированные легковые автомобили				
.....	штук	3 929 558	3 194 204	3 209 224
Наличие транспортных средств				
Автомобили	штук	46 665 457 ¹⁾	45 325 721 ¹⁾	46 545 216
в т.ч.: легковые	штук	39 006 981 ¹⁾	39 152 041 ¹⁾	39 765 402
грузовые	штук	2 113 751
Рельсовый подвижной состав.....	штук	417 413	363 141	...
в т.ч.: самодвижущийся ²⁾	штук	15 268	14 671	...
пассажирские вагоны	штук	17 578	15 875	...
товарные вагоны (ФЖД)	штук	281 982	235 929	...
Озерно-речные суда	штук	5 926	6 142	...
в т.ч.: грузовые	штук	3 282	3 355	...
пассажирские.....	штук	706	826	...
Морские суда				
в т.ч.: пассажирские.....	штук	129	132	135
сухогрузы.....	штук	723	660	617
танкеры	штук	81	80	72
суда морского рыболовства.....	штук	136	132	127
Воздушный транспорт.....	штук	18 261	19 501	19 954
в т.ч. самолеты (моториз.).....	штук	10 645	11 660	12 024
Отправление пассажиров				
Дорожный пассажирский транспорт общего пользования	млн.	7 847	7 919	7 947
Железные дороги.....	млн.	1 564	1 579	1 575
Воздушный транспорт.....	млн.	71	77	83
Такси и наемные автомобили	млн.	445	450	...
Индивидуальный транспорт.....	млн.	41 468	43 351	...

1) Данные по новым федеральным землям и Восточному Берлину оценены. - 2) Локомотивы и моторные вагоны.

Предмет учета	Единица	1992	1993	1994
Германия				
Перевезенные грузы				
Внутренний транспорт				
Дорожный трансп. дальнего следов.	1 000 т	372 071	332 941	...
Железнодорожный транспорт ¹⁾	1 000 т	380 177	326 886	336 754
Озерно-речной транспорт	1 000 т	70 412	66 712	...
Воздушный транспорт	1 000 т	83	74	71
Магистральные трубопроводы ²⁾	1 000 т	14 623	15 392	15 905
Отправка грузов за границу				
Дорожный трансп. дальнего следов.	1 000 т	68 086	62 496	...
Железнодорожный транспорт ¹⁾	1 000 т	36 627	29 893	31 802
Озерно-речной транспорт	1 000 т	47 069	45 182	...
Морской транспорт	1 000 т	55 508	57 537	65 975
Воздушный транспорт	1 000 т	635	683	843
Поступления грузов из-за границы				
Дорожный трансп. дальнего следов.	1 000 т	74 356	70 037	...
Железнодорожный транспорт ¹⁾	1 000 т	39 564	36 385	42 968
Озерно-речной транспорт	1 000 т	97 095	90 469	...
Морской транспорт	1 000 т	117 899	119 336	124 826
Воздушный транспорт	1 000 т	640	672	734
Магистральные трубопроводы ²⁾	1 000 т	66 890	67 986	71 532
Транзитное сообщение				
Дорожный трансп. дальнего следов.	1 000 т	20 892	20 787	...
Железнодорожный транспорт ¹⁾	1 000 т	7 131	6 598	8 110
Озерно-речной транспорт	1 000 т	15 348	15 967	...
Воздушный транспорт	1 000 т	39	42	48
Транспортные аварии				
Аварии автомобильного транспорта				
Аварии с пострадавшими лицами	случаев	395 462	385 384	392 754
Погибшие ³⁾	чел.	10 631	9 949	9 814
Раненые	чел.	516 797	505 591	516 415
Железнодорожные аварии⁴⁾				
Аварии с пострадавшими лицами	случаев	1 533	1 394	...
Погибшие ³⁾	чел.	340	292	...
Раненые	чел.	1 812	1 645	...
Аварии воздушного транспорта				
Аварии с пострадавшими лицами	случаев	326	259	291
Погибшие ³⁾	чел.	118	80	98
Раненые	чел.	301	321	284

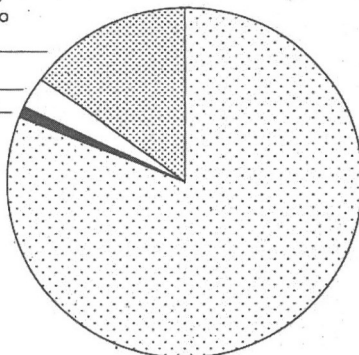
1) Только повагонная отправка. — 2) Только транспорт сырой нефти. — 3) Включая умерших в течение 30 дней. — 4) При движении поездов, включая аварии маневрового движения.

Перевозка пассажиров в 1993 г. Германия

Перевозка пассажиров
автомобильным
транспортном общего
пользования, 15 %

Железная
дорога, 3 %

Такси и на-
емные авто-
мобили, 1 %



Индивидуальный
транспорт, 81 %



Перевозка грузов в 1993 г. Германия

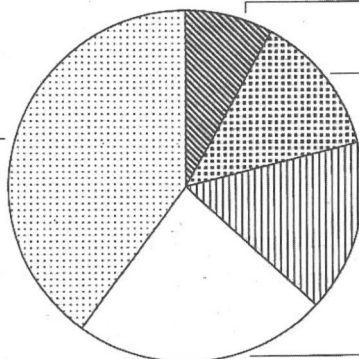
Перевозка грузов
междуг. автомоб.
транспортом, 40%

Магистральные трубопроводы,
8 %

Морской транспорт
13 %

Речной транспорт,
16 %

Железная дорога
23 %



ФСУ ФРГ 95 - 4 - 0563

ОКРУЖАЮЩАЯ СРЕДА

Предмет учета	Единица	1990	1991	1992 ²⁾
Германия				
Объем отходов и остаточных материалов по отдельным отраслям экономики¹⁾				
Промышленность, строительство	млн. т	259,1
Больницы	млн. т	1,4
Сектор государственного управления (уборка дорог, очистные сооруж.)	млн. т	4,6
Домашние хозяйства, мелкий промысел, услуги	млн. т	34,2
Всего	млн. т	299,3
Объем сточных вод				
Объем бытовых сточных вод, отведенных через коммунальную сеть	млн. м ³		5 346	
Объем сточных вод горно-добывающей и обрабатывающей промышленности ...	млн. м ³		10 956	
в т.ч.: охлаждающая вода	млн. м ³		6 732	
Объем сточных вод тепловых электростанций общественного пользования ...	млн. м ³		28 461	
в т.ч.: охлаждающая вода (без охлаждения повторно используемой воды)	млн. м ³		25 006	
Прежняя территория ФРГ				
Впускаемые в атмосферу эмиссии избравных вредных для воздуха веществ и тепличных газов				
Двуокись серы (SO ₂)	млн. т	0,88	0,90	0,88
Окись азота (в расчете на базе NO ₂)	млн. т	2,46	2,46	2,43
Окись углерода (CO)	млн. т	7,28	6,90	6,58
Двуокись углерода (CO ₂)	млн. т	720	754	740
Пыль	млн. т	0,44	0,44	0,43
Летучие органические соединения	млн. т	2,27	2,16	2,09
Аммиак	млн. т	0,55	0,54	0,53
Метан (CH ₄)	млн. т	5,01	5,01	5,05
Новые федеральные земли и Восточный Берлин				
Впускаемые в атмосферу эмиссии избравных вредных для воздуха веществ и тепличных газов				
Двуокись серы (SO ₂)	млн. т	4,76	3,53	3,02
Окись азота (в расчете на базе NO ₂)	млн. т	0,57	0,47	0,48
Окись углерода (CO)	млн. т	3,63	2,71	2,56
Двуокись углерода (CO ₂)	млн. т	303	231	195
Пыль	млн. т	1,96	1,35	0,91
Летучие органические соединения	млн. т	0,74	0,72	0,70
Аммиак	млн. т	0,21	0,13	0,12
Метан (CH ₄)	млн. т	1,20	1,11	1,12

1) Балансовая схема статистики отходов. - 2) Предварительный результат.

Предмет учета	Единица	1992	1993	1994
---------------	---------	------	------	------

Германия

Лесоповреждения

Северогерманский регион

степень повреждений 0 (без признаков повреждений)	%	50	50	46
степень повреждений 1 (небольшие повреждения)	%	36	34	38
степени повреждений 2 – 4 (заметные повреждения)	%	14	16	16

Южногерманский регион

степень повреждений 0	%	29	33	32
степень повреждений 1	%	44	42	39
степени повреждений 2 – 4	%	27	25	29

Восточногерманский регион

степень повреждений 0	%	25	31	37
степень повреждений 1	%	41	40	40
степени повреждений 2 – 4	%	34	29	23

Площадь заповедников в 1994 г.

км²

□ Пржежная территория ФРГ

■ Новые земли
и Восточный Берлин

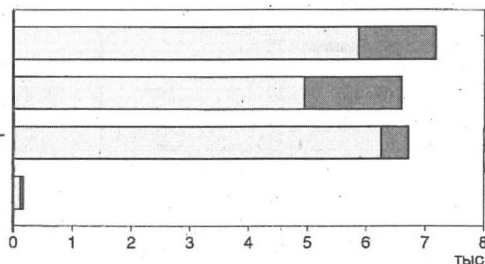


Национальные парки

Заповедники

Влажные биотопы между-
народного значения

Резерваты естествен-
ных лесов



ФСУ ФРГ 95 - 4 - 0564

ПРАВОСУДИЕ

Предмет учета	Единица	1989	1990	1991
Прежняя территория ФРГ				
Уголовное преследование				
Осужденные - всего	чел.	693 499	692 363	695 118
	коэфф. ¹⁾	1 304	1 286	1 274
мужчины	чел.	580 151	578 556	585 603
	коэфф. ¹⁾	2 291	2 251	2 240
женщины	чел.	113 348	113 807	109 515
	коэфф. ¹⁾	407	404	385
подростки	чел.	38 020	34 684	32 282
	коэфф. ¹⁾	1 400	1 348	1 278
несовершеннолетние	чел.	73 078	66 972	64 344
	коэфф. ¹⁾	2 639	2 554	2 614
взрослые	чел.	582 401	590 707	598 492
	коэфф. ¹⁾	1 221	1 214	1 207
Осужденные за преступления, без прес- тулений в области уличного движения.	чел.	436 832	433 682	432 662
в т.ч.: кража	чел.	117 741	122 111	125 462
кража со взломом	чел.	25 228	22 712	21 663
разбой и вымогательство	чел.	5 698	5 604	6 359
телесное повреждение, вкл. тяжелое	чел.	28 965	28 881	28 662
преступления против сексуаль- ного самоопределения	чел.	4 843	4 779	4 643
убийство, вкл. неумышленное	чел.	532	513	496
Осужденные за правонарушения в области уличного движения	чел.	256 667	258 681	262 456
Исполнение судебных приговоров²⁾				
Заклученные - всего	чел.	40 806	38 996	37 281
мужчины	чел.	39 218	37 421	35 787
женщины	чел.	1 588	1 575	1 494
Продолжительность заключения				
менее 6 месяцев	чел.	8 109	8 009	7 752
6 - 12 месяцев	чел.	9 062	8 766	7 971
1 - 2 года	чел.	8 613	7 902	7 658
2 - 5 лет				
(вкл. несовершеннолетних, осуж- денных на тюремное заключение на неопределенный срок)	чел.	9 242	8 794	8 474
5 - 15 лет	чел.	4 601	4 376	4 249
пожизненно	чел.	1 179	1 149	1 177

1) Коэффициент: осужденные на каждые 100 000 жителей этой же группы лиц. - 2) Наличие на 31 марта.

ПРАВОСУДИЕ

Предмет учета	Единица	1989	1990	1991
---------------	---------	------	------	------

Прежняя территория ФРГ

Наблюдение за условно осужденными
правонарушителями

Наблюдатели	чел.	2 067	2 101	2 129
Лица под наблюдением	чел.	130 767	131 381	130 750
мужчины	чел.	119 293	119 612	118 877
женщины	чел.	11 474	11 769	11 873
Истекшие сроки условного заключения ...	чел.	43 030	40 795	41 880
в т.ч.: по окончании испытательн. срока...	чел.	30 054	29 097	30 210
после отмены приговора	чел.	12 976	11 698	11 670



Экономика



НАРОДНОЕ ХОЗЯЙСТВО

Предмет учета	Единица	1992 ¹⁾	1993 ¹⁾	1994 ¹⁾
Германия				
Валовая добавленная стоимость²⁾	млрд. НМ	2 982,1	3 058,4	3 210,0
Сельское, лесное хоз-во, рыболовство ...	млрд. НМ	39,9	35,9	35,9
Промышленность, строительство	млрд. НМ	1 119,6	1 086,3	1 138,9
Торговля и транспорт	млрд. НМ	439,6	444,4	455,0
Предприятия сферы услуг	млрд. НМ	958,9	1 048,9	1 129,7
Органы государственного управления, домашние хозяйства и т. п.	млрд. НМ	424,0	442,9	450,4
Валовой внутренний продукт²⁾	млрд. НМ	3 075,6	3 159,1	3 321,1
Личное потребление	млрд. НМ	1 754,8	1 832,2	1 906,4
Потребление органов государственного управления	млрд. НМ	612,8	623,0	639,9
Инвестиции в основной капитал	млрд. НМ	713,3	701,8	742,9
машины и оборудование	млрд. НМ	304,2	263,6	259,6
здания и сооружения	млрд. НМ	409,1	438,2	483,3
Изменение запасов	млрд. НМ	- 0,1	- 7,3	12,9
Конечное использование товаров и услуг внутри страны	млрд. НМ	3 080,8	3 149,8	3 302,1
Внешнеторговое сальдо (экспорт минус импорт)	млрд. НМ	- 5,2	9,3	19,0
Экспорт ³⁾	млрд. НМ	720,9	682,0	731,5
Импорт ³⁾	млрд. НМ	726,1	672,7	712,5
Валовой национальный продукт²⁾	млрд. НМ	3 093,2	3 157,6	3 297,0
Национальный доход²⁾	млрд. НМ	2 367,6	2 386,0	2 479,7
в т.ч.: доходы от наемного труда	млрд. НМ	1 736,4	1 777,2	1 815,8
Сумма начисленной заработной платы²⁾	млрд. НМ	1 413,1	1 441,2	1 462,6
Месячная зарплата одного работающего	нем. марок	3 640	3 790	3 890
Валовой внутренний продукт в ценах 1991 года	млрд. НМ	2 916,4	2 883,6	2 966,3

1) Предварительный результат. - 2) В текущих ценах. - 3) Товары и услуги.

НАРОДНОЕ ХОЗЯЙСТВО

Предмет учета	Единица	1992 ¹⁾	1993 ¹⁾	1994 ¹⁾
Прежняя территория ФРГ				
Валовая добавленная стоимость²⁾	млрд. НМ	2 719,4	2 755,4	/
Сельское, лесное хоз-во, рыболовство ...	млрд. НМ	32,8	29,3	/
Промышленность, строительство	млрд. НМ	1 028,6	981,1	1 013,4
Торговля и транспорт	млрд. НМ	405,9	405,6	412,9
Предприятия сферы услуг	млрд. НМ	891,9	964,8	1 035,1
Органы государственного управления, домашние хозяйства и т. п.	млрд. НМ	360,2	374,6	380,4
Валовой внутренний продукт²⁾	млрд. НМ	2 813,0	2 853,7	2 977,7
Личное потребление	млрд. НМ	1 536,3	1 588,9	1 644,5
Потребление органов государственного управления	млрд. НМ	502,9	508,5	520,2
Инвестиции в основной капитал	млрд. НМ	586,9	551,8	564,1
машины и оборудование	млрд. НМ	257,6	213,3	205,6
здания и сооружения	млрд. НМ	329,3	338,5	358,4
Изменение запасов	млрд. НМ	- 2,6	- 11,5	8,0
Конечное использование товаров и услуг внутри страны	млрд. НМ	2 623,5	2 637,7	2 736,8
Внешнеторговое сальдо (экспорт минус импорт)	млрд. НМ	189,5	216,0	240,9
Экспорт ³⁾	млрд. НМ	932,7	911,3	984,8
Импорт ³⁾	млрд. НМ	743,1	695,2	743,9
Валовой национальный продукт²⁾	млрд. НМ	2 819,8	2 842,8	2 945,3
Национальный доход²⁾	млрд. НМ	2 140,7	2 129,2	2 197,1
в т.ч.: доходы от наемного труда	млрд. НМ	1 513,6	1 535,9	1 554,0
Сумма начисленной заработной платы²⁾	млрд. НМ	1 226,7	1 239,5	1 245,0
Месячная зарплата одного работающего	нем. марок	3 920	4 030	4 110
Валовой внутренний продукт в ценах 1991 года	млрд. НМ	2 694,3	2 648,6	2 709,6

1) Предварительный результат. - 2) В текущих ценах. - 3) Товары и услуги.

НАРОДНОЕ ХОЗЯЙСТВО

Предмет учета	Единица	1992 ¹⁾	1993 ¹⁾	1994 ¹⁾
Новые федеральные земли и Восточный Берлин				
Валовая добавленная стоимость²⁾	млрд. НМ	262,6	303,0	/
Сельское, лесное хоз-во, рыболовство ...	млрд. НМ	7,1	6,6	/
Промышленность, строительство	млрд. НМ	91,1	105,1	125,5
Торговля и транспорт	млрд. НМ	33,8	38,8	42,1
Предприятия сферы услуг	млрд. НМ	67,0	84,2	94,6
Органы государственного управления, домашние хозяйства и т. п.	млрд. НМ	63,7	68,3	70,0
Валовой внутренний продукт²⁾	млрд. НМ	262,6	305,4	343,4
Личное потребление	млрд. НМ	218,5	243,3	261,9
Потребления органов государственного управления	млрд. НМ	109,9	114,6	119,7
Инвестиции в основной капитал	млрд. НМ	126,4	150,0	178,9
машины и оборудование	млрд. НМ	46,6	50,3	54,0
здания и сооружения	млрд. НМ	79,8	99,7	124,9
Изменение запасов	млрд. НМ	2,5	4,2	4,8
Конечное использование товаров и услуг внутри страны	млрд. НМ	457,4	512,1	565,2
Внешнеторговое сальдо (экспорт минус импорт)	млрд. НМ	- 194,8	- 206,7	- 221,8
Экспорт ³⁾	млрд. НМ	52,1	54,9	67,6
Импорт ³⁾	млрд. НМ	246,8	261,6	289,4
Валовой национальный продукт²⁾	млрд. НМ	273,4	314,8	351,7
Национальный доход²⁾	млрд. НМ	226,9	256,7	282,7
в т.ч.: доходы от наемного труда	млрд. НМ	222,9	241,2	261,8
Сумма начисленной заработной платы²⁾	млрд. НМ	186,4	201,8	217,6
Месячная зарплата одного работающего	нем. марок	2 460	2 770	2 960
Валовой внутренний продукт в ценах 1991 года	млрд. НМ	222,1	235,0	256,7

1) Предварительный результат. - 2) В текущих ценах. - 3) Товары и услуги.

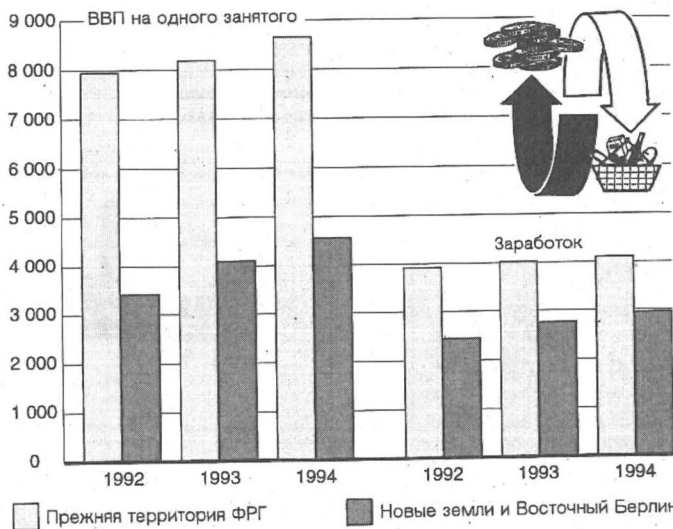
**Валовой национальный продукт
и личное потребление**
на душу населения в месяц



Валовой внутренний продукт (ВВП)

на одного занятого в месяц

Сумма начисленной оплаты труда
на одного работника (зарплата) в месяц



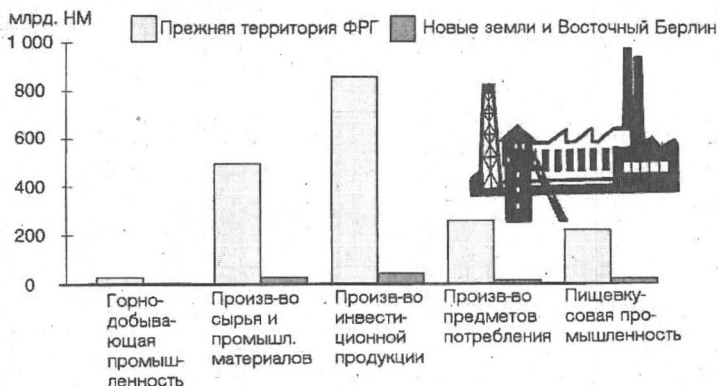
ФСУ ФРГ 95 - 4 - 0566

ПРОМЫШЛЕННОСТЬ

Предмет учета	Единица	1992	1993	1994
Германия				
Горно-добывающая и обрабатывающая промышленность				
Местные производственные единицы	штук	53 797	52 134	51 011
Занятые	1 000	8 275	7 541	7 039
Часы, отработанные рабочими	млн. часов	8 615	7 574	7 177
Сумма оплаты труда	млрд. НМ	441	421	410
Объем реализации	млрд. НМ	2 049	1 920	1 989
Индекс поступления заказов (физич. объем) в обрабатывающей пром.				
1991=100		96,3	89,6	96,6
Индекс продукции обрабатывающей промышленности				
Первичные показатели				
Промышленность, строительство - всего	1991=100	99,6	93,4	97,4
Горно-доб. пром., добыча мин. сырья ..	1991=100	93,0	86,1	83,1
Обрабатывающая промышленность	1991=100	98,4	90,8	94,4
Энергоснабжение	1991=100	100,0	98,4	99,2
Основное строительство	1991=100	111,8	115,5	126,9
Основное строительство				
Местные производственные единицы ¹⁾ ...	штук	74 446	77 319	82 226
Занятые ²⁾	1 000	1 411,6	1 454,4	1 519,4
Отработанные часы	млн. часов	1 828	1 828	1 950
Индекс поступл. заказов (физич. объем) ..	1991=100	106,6	111,1	119,5

1) Все местные производств. единицы, сплошное обследование на конец июня. - 2) Среднемесячный.

Объем реализации¹⁾ предприятий горно-добывающей и обрабатывающей промышленности в 1994 году



1) Без налога с оборота

ФСУ ФРГ 95 - 4 - 0567

ПРОМЫШЛЕННОСТЬ

Предмет учета		Единица	1992	1993	1994
Прежняя территория ФРГ					
Горно-добывающая и обрабатывающая промышленность					
Местные производственные единицы	штук		47 424	45 781	44 060
Занятые	1 000		7 333	6 805	6 368
Часы, отработанные рабочими	млн. часов		7 643	6 770	6 410
Сумма заработной платы	млрд. НМ		415	397	384
Объем реализации	млрд. НМ		1 956	1 822	1 874
в т.ч.: с зарубежными странами	млрд. НМ		523	489	531
Индекс производительности труда					
на одного занятого	1985=100		113,5	112,7	124,4
на одного рабочего	1985=100		118,0	119,7	133,7
Индекс поступления заказов (физич. объем) в обрабатывающей пром.					
1991=100			96,5	89,1	95,7
Индекс продукции обрабатывающей промышленности					
Первичные показатели					
Промышленность, строительство - всего	1991=100		99,5	92,5	95,3
Горно-доб. пром., добыча мин. сырья	1991=100		99,6	92,9	91,1
Обрабатывающая промышленность	1991=100		98,7	90,9	93,8
Энергоснабжение	1991=100		101,3	99,5	100,4
Основное строительство	1991=100		107,3	105,1	109,6
Основное строительство					
Местные производственные единицы ¹⁾ ...	штук		65 703	66 276	68 312
Занятые ²⁾	1 000		1 076,2	1 080,3	1 088,4
Отработанные часы	млн. часов		1 376	1 329	1 360
Индекс поступл. заказов (физич. объем)	1991=100		100,9	99,9	102,7
Энергоснабжение					
Электричество	млрд. кВтч		462	453	...
Газ	млрд. кВтч		324	310	324
Ремесло³⁾					
Занятые ⁴⁾	1 000		3 872	3 865	3 835
Объем реализации ⁵⁾	млрд. НМ		527,7	504,0	518,3

1) Все местные производств. единицы, сплошное обследование на конец июня. - 2) Среднемесячная. - 3) Без подсобных ремесленных предприятий. - 4) Без надомных работников, включая учащихся - средняя из численности занятых на конец каждого квартала, рассчитанная следующим образом: 1/8 4-ого квартала предыдущего года плюс 1/4 1-ого - 3-его кварталов плюс 1/8 4-ого квартала отчетного года. - 5) Без НДС.

ПРОМЫШЛЕННОСТЬ

Предмет учета		Единица	1992	1993	1994
Новые федеральные земли и Восточный Берлин					
Горно-добывающая и обрабатывающая промышленность					
Местные производственные единицы	штук		6 375	6 353	6 952
Занятые	1 000		943	736	671
Часы, отработанные рабочими	млн. часов		972	804	767
Сумма заработной платы	млрд. НМ		26	24	25
Объем реализации	млрд. НМ		93	98	115
Индекс поступления заказов (физич. объем) в обрабатывающей пром.	1991=100		91,0	104,3	121,3
Индекс продукции обрабатывающей промышленности					
Первичные показатели					
Промышленность, строительство, всего ..	1991=100		101,7	112,0	131,0
Горно-доб. пром., добыча мин. сырья...	1991=100		73,1	65,7	62,1
Обрабатывающая промышленность	1991=100		100,4	111,0	132,1
Энергоснабжение	1991=100		92,2	91,6	91,8
Основное строительство	1991=100		130,6	158,9	199,9
Основное строительство					
Местные производственные единицы ¹⁾	штук		8 743	11 043	13 914
Занятые ²⁾	1 000		335,3	374,1	431,1
Отработанные часы	млн. часов		452	499	590
Индекс поступл. заказов (физич. объем) ..	1991=100		140,2	176,9	218,1

1) Все местные производств. единицы, сплошное обследование на конец июня. - 2) Среднемесечная.

Торговля

Предмет учета	Единица	1992	1993	1994
Германия				
Розничная торговля				
Занятые ¹⁾	1991 = 100	96,1	94,3	93,7
Товaroоборот ¹⁾²⁾	1991 = 100	101,5	99,5	99,7
Оптовая торговля				
Занятые ¹⁾	1991 = 100	98,2	95,3	92,6
Товaroоборот ¹⁾³⁾	1991 = 100	98,4	95,2	97,1
Прежняя территория ФРГ				
Розничная торговля				
Занятые ¹⁾	1991 = 100	100,1	99,0	98,1
Товaroоборот ¹⁾²⁾	1991 = 100	101,3	98,8	98,4
Оптовая торговля				
Занятые ¹⁾	1991 = 100	102,4	100,8	98,0
Товaroоборот ¹⁾³⁾	1991 = 100	98,9	95,5	97,5
Новые федеральные земли и Восточный Берлин				
Розничная торговля				
Занятые ¹⁾	1991 = 100	69,1	62,6	64,2
Товaroоборот ¹⁾²⁾	1991 = 100	103,8	106,3	115,1
Оптовая торговля				
Занятые ¹⁾	1991 = 100	57,6	43,0	41,2
Товaroоборот ¹⁾³⁾	1991 = 100	85,7	83,6	84,2

1) 1994 г.: Предварительный результат по состоянию на декабрь 1994 г. - 2) Вкл. НДС - 3) Без НДС

Товaroоборот (номин.) и занятые в розничной и оптовой торговле

Германия
1991 = 100



1) в розничной торговле включая НДС;
в оптовой торговле - без НДС.

ФСУ ФРГ 95 - 4 - 0568

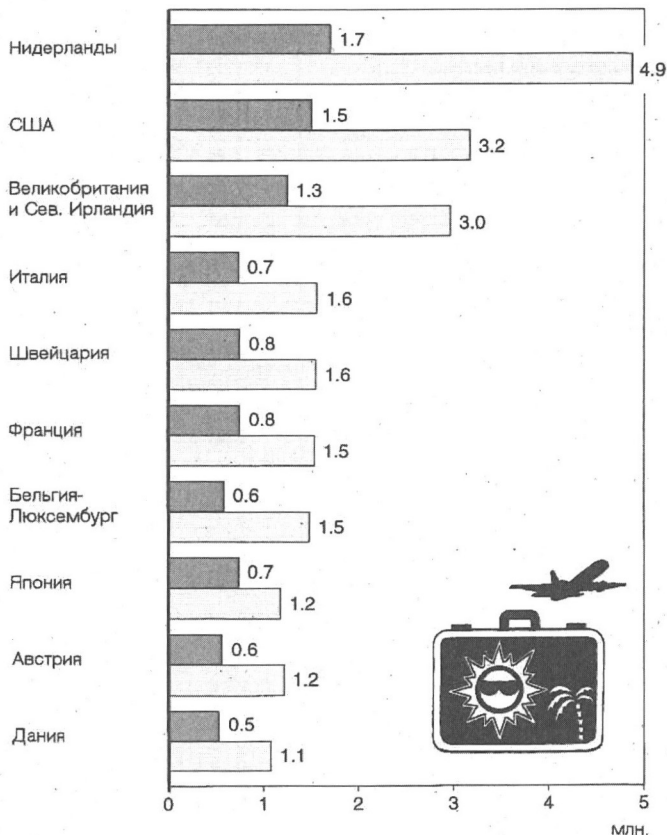
ТУРИЗМ

Предмет учета	Единица	1992	1993	1994
Германия				
Вместимость гостиниц и использование их мощностей¹⁾				
Открытые предприятия ²⁾	число	49 613	48 828	50 095
Предлагаемые койки/ночлеги ²⁾	1 000	2 008	2 036	2 128
Среднее использование предлагаемых ковок/ночлегов	%	42,8	41,2	39,8
Число ночевек туристов по федеральным землям³⁾				
Германия	млн.	293,84	288,99	291,09
Баден-Вюртемберг	млн.	40,23	39,07	38,29
Бавария	млн.	76,59	74,46	73,41
Берлин	млн.	7,66	7,29	7,34
Бранденбург	млн.	3,66	4,01	5,55
Бремен	млн.	1,04	0,98	1,08
Гамбург	млн.	4,04	3,96	4,12
Гессен	млн.	27,89	26,87	26,35
Мекленбург-Передняя Померания	млн.	6,66	7,61	8,66
Нижняя Саксония	млн.	32,81	32,27	31,59
Северный Рейн-Вестфалия	млн.	36,23	35,31	34,68
Рейнланд-Пфальц	млн.	18,18	17,10	16,86
Саар	млн.	1,86	1,87	2,05
Саксония	млн.	6,75	7,14	8,39
Саксония-Ангальт	млн.	2,96	3,37	4,28
Шлезвиг-Гольштейн	млн.	22,12	21,99	21,54
Тюрингия	млн.	5,15	5,69	6,89
Ночевки туристов по странам прибытия				
Германия	млн.	260,02	257,92	259,91
Зарубежные страны	млн.	33,82	31,07	31,18
в т.ч.: Голландия	млн.	5,56	5,21	4,88
США	млн.	3,60	3,23	3,17
Великобритания и Северная Ирландия	млн.	2,99	2,86	2,97
Италия	млн.	1,79	1,48	1,57
Швейцария	млн.	1,62	1,56	1,55
Франция	млн.	1,66	1,56	1,54
Бельгия-Люксембург	млн.	1,66	1,58	1,49
Австрия	млн.	1,28	1,25	1,22
Япония	млн.	1,25	1,16	1,18
Дания	млн.	1,27	1,15	1,08

1) Гостиничные предприятия с 9 койками и больше. - 2) по состоянию на август. - 3) Отечественные и иностранные гости.

**Прибытия и ночевки
в международных поездках в 1994 г.
по отдельным странам выезда
Германия**

■ Прибытия □ Ночевки



ФСУ ФРГ 95 - 4 - 0569

Предмет учета	Единица	1992	1993	1994
Прежняя территория ФРГ				
Вместимость гостиниц и использование их мощностей¹⁾				
Открытые предприятия ²⁾	число	45 846	44 612	44 781
Предлагаемые койки/ночлеги ²⁾	1 000	1 788	1 796	1 841
Среднее использование предлагаемых коек/ночлегов ²⁾	%	43,2	41,6	40,0
Ночевки	млн.	266,79	259,31	255,33
Ночевки туристов по странам прибытия				
Германия	млн.	234,84	230,09	226,45
Зарубежные страны	млн.	31,95	29,22	28,89
в т.ч.: Голландия	млн.	5,42	5,06	4,69
США	млн.	3,49	3,11	3,04
Великобритания и Северная Ирландия	млн.	2,90	2,72	2,73
Швейцария	млн.	1,53	1,47	1,46
Италия	млн.	1,73	1,41	1,44
Франция	млн.	1,58	1,48	1,43
Бельгия-Люксембург	млн.	1,62	1,53	1,42
Австрия	млн.	1,18	1,14	1,09

Новые федеральные земли и Восточный Берлин

Вместимость гостиниц и использование их мощностей¹⁾				
Открытые предприятия ²⁾	число	3 767	4 216	5 314
Предлагаемые койки/ночлеги ²⁾	1 000	220	241	287
Среднее использование предлагаемых коек/ночлегов ²⁾	%	39,4	38,7	38,7
Ночевки	млн.	27,05	29,68	35,76
Ночевки туристов по странам прибытия				
Германия	млн.	25,18	27,83	33,46
Зарубежные страны	млн.	1,87	1,84	2,29
в т.ч.: Великобритания и Северная Ирландия	млн.	0,10	0,14	0,24
Российская Федерация	млн.	0,20 ³⁾	0,22 ³⁾	0,19
Голландия	млн.	0,15	0,15	0,19
Польша	млн.	0,19	0,10	0,13
Дания	млн.	0,10	0,11	0,13
США	млн.	0,11	0,12	0,13
Австрия	млн.	0,10	0,11	0,13
Италия	млн.	0,06	0,07	0,13

1) Гостиничные предприятия с 9 койками и больше. - 2) по состоянию на август. - 3) До 1993 г. в сводном виде: страны бывшего Советского Союза.

СЕЛЬСКОЕ ХОЗЯЙСТВО И РЫБОЛОВСТВО

Предмет учета	Единица	1992	1993	1994
Германия				
Полезная сельскохозяйств. площадь	1 000 га	16 950	17 162	17 308
в т.ч.: пашня	1 000 га	11 467	11 676	11 805
постоянные луга	1 000 га	5 243	5 251	5 271
виноградники	1 000 га	103	103	103
фруктовые насаждения	1 000 га	74	70	69
Сельскохозяйственные работники ¹⁾	1 000	1 571	1 478	.
в т.ч.: семейные работники	1 000	1 331	1 270	.
Сбор урожая				
в т.ч.: зерновые культуры	1 000 т	34 758	35 547	36 329
овощи ²⁾	1 000 т	2 048	2 133	2 031
фрукты (рыночное плодоводство)...	1 000 т	1 670	1 119	1 098
Поголовье скота ³⁾				
в т.ч.: лошади	1 000	531	.	599
крупный рогатый скот	1 000	16 207	15 897	15 962
овцы	1 000	2 386	2 369	2 340
свины	1 000	26 514	26 075	24 698
куры-несушки	1 000	43 584	.	43 763
Сельскохозяйственные предприятия с полезной сельскохозяйственной площадью от до.... га				
1 - 2	1 000	74	74	73
2 - 5	1 000	103	101	97
5 - 10	1 000	98	97	94
10 - 20	1 000	117	113	107
20 - 30	1 000	73	70	67
30 - 50	1 000	74	73	71
50 - 100	1 000	47	49	51
100 и более	1 000	14	16	18
в сумме (1 га и более)	1 000	601	593	578
Улов рыбы, доставленный на берег рыболовными судами океанского и прибрежного флота	1 000 т	212	186	144
в т.ч.: сельдь	1 000 т	48	42	38
треска	1 000 т	18	14	18
морской окунь	1 000 т	19	25	14

1) Занятые на предприятии семейные работники и постоянные нанятые работники. - 2) Более важные овощные культуры на открытом грунте и выращивание под стеклом. - 3) Декабрьские переписи скота.

Земельная площадь в 1993 году по видам использования¹⁾

Германия

Площадь под водой
2,2 %

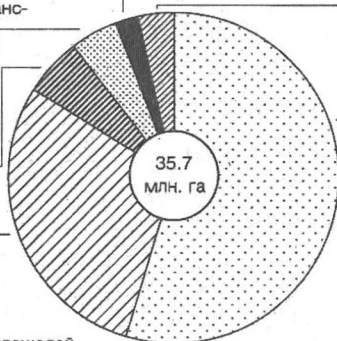
Площадь под транс-
портн. путями
4,6 %

Застроенная
и незастроенная
площадь
5,8 %

Лесная площадь
29,2 %

Площадь хозяйственного
и другого назначения
3,5 %

Сельскохозяйст-
венная площадь
54,7 %



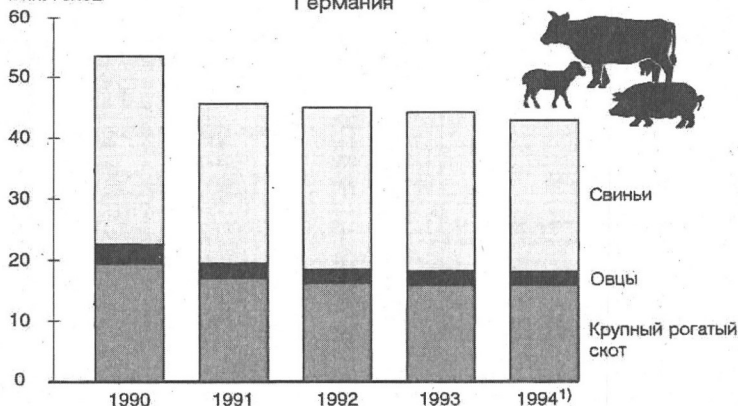
1) Данные обследования площадей.

ФСУ ФРГ 95 - 4 - 0570

Поголовье скота

Германия

млн. голов



1) Предварительный результат.

ФСУ ФРГ 95 - 4 - 0571

СЕЛЬСКОЕ ХОЗЯЙСТВО И РЫБОЛОВСТВО

Предмет учета	Единица	1992	1993	1994
Прежняя территория ФРГ				
Сбор урожая				
в т.ч.: зерновые культуры	1 000 т	25 632	24 943	24 856
овощи ¹⁾	1 000 т	1 820	1 866	1 804
фрукты (рыночное плодоводство) .	1 000 т	1 421	860	901
Поголовье скота²⁾				
в т.ч.: крупный рогатый скот	1 000	13 377	13 086	13 066
овцы	1 000	1 706	1 695	1 668
свиньи	1 000	22 115	22 101	21 331
Сельскохозяйственные предприятия				
с полезной сельскохозяйственной площадью от до га				
1 - 2	1 000	72	70	69
2 - 5	1 000	100	96	92
5 - 10	1 000	96	94	91
10 - 20	1 000	115	110	104
20 - 30	1 000	72	69	66
30 - 50	1 000	73	71	70
50 - 100	1 000	45	47	49
100 и более	1 000	9	10	11
в сумме (1 га и более)	1 000	582	567	550
Новые федеральные земли и Восточный Берлин				
Сбор урожая				
в т.ч.: зерновые культуры	1 000 т	9 127	10 605	11 472
овощи ¹⁾	1 000 т	228	267	228
фрукты (рыночное плодоводство) .	1 000 т	250	259	196
Поголовье скота²⁾				
в т.ч.: крупный рогатый скот	1 000	2 831	2 810	2 897
овцы	1 000	680	674	672
свиньи	1 000	4 400	3 974	3 367
Сельскохозяйственные предприятия				
с полезной сельскохозяйственной площадью от до га				
1 - 2	1 000	3	4	4
2 - 5	1 000	3	5	5
5 - 10	1 000	2	3	3
10 - 20	1 000	2	3	3
20 - 30	1 000	1	1	1
30 - 50	1 000	1	1	2
50 - 100	1 000	1	2	2
100 и более	1 000	5	6	7
в сумме (1 га и более)	1 000	19	25	28

1) Более важные овощные культуры на открытом грунте и выращивание под стеклом. - 2) Декабрьские переписи скота.

БАНКИ, ССУДО-СБЕРЕГАТЕЛЬНЫЕ КАССЫ, СТРАХОВЫЕ КОМПАНИИ

Предмет учета	Единица	1992	1993	1994
Германия				
Обращение наличных средств	млн. НМ	227 285	238 641	250 907
Банкноты	млн. НМ	213 355	224 341	236 165
Разменные монеты	млн. НМ	13 930	14 300	14 742
Немецкие марки (НМ) на одного жителя	млн. НМ	2 453	2 735	2 934
Федеральный немецкий банк				
Валютные резервы	млн. НМ	143 959	122 763	115 965
Внутренние вклады	млн. НМ	90 094	87 655	57 108
Кредитные учреждения				
Активы				
Общий объем операций в целом	млн. НМ	5 950 805	6 592 179	6 952 822
Наличные денежные резервы	млн. НМ	116 013	103 156	87 831
Чеки и документы, переданные на инкассо	млн. НМ	6 400	3 958	3 663
Предоставление кредитов кредитным учреждениям	млн. НМ	1 889 052	2 130 598	2 187 929
Предоставления кредитов нефинансовым организациям	млн. НМ	3 695 985	4 088 869	4 394 560
Долевые участия	млн. НМ	75 147	89 624	104 708
Прочие активы	млн. НМ	141 083	134 375	146 157
Пассивы				
Общий объем операций в целом	млн. НМ	5 950 805	6 592 179	6 952 822
Вклады кредитных учреждений и предоставленные им кредиты	млн. НМ	1 563 257	1 723 308	1 830 295
Вклады нефинансовых организаций и предоставленные им кредиты	млн. НМ	2 696 190	2 950 900	3 057 167
в т.ч.: бессрочные и срочные вклады	млн. НМ	1 589 365	1 769 369	1 800 331
сберегательные вклады	млн. НМ	785 011	877 152	959 360
Облигации на предъявителя, находящиеся в обращении	млн. НМ	1 154 952	1 312 040	1 428 072
Капитал (вкл. открытые резервы согл. § 10 Закона о кредитных операциях)	млн. НМ	59 333	63 938	62 264
Прочие пассивы	млн. НМ	193 013	223 741	236 989
Ссудо-сберегательные кассы				
Действующие договоры	1 000	29 731	30 329	30 668
Новые договоры	1 000	3 557	3 345	3 273
Ассигнования	1 000	1 822	1 856	1 874
Сумма ссудо-сбережений	млн. НМ	53 736	56 488	57 616
Ссудо-сберегательные вклады	млн. НМ	138 889	145 829	152 456
Ипотеки и предварительные ссуды	млн. НМ	143 326	150 891	156 311

БАНКИ, ССУДО-СБЕРЕГАТЕЛЬНЫЕ КАССЫ, СТРАХОВЫЕ КОМПАНИИ

Предмет учета	Единица	1992	1993	1994
Германия				
Сберегательные вклады				
Всего	млн. НМ	785 011	877 152	959 360
Сберкассы (вкл. жироцентры)	млн. НМ	409 488	456 469	506 688
Кредитные товарищества	млн. НМ	198 136	220 554	254 667
Кредитные банки	млн. НМ	135 307	150 783	145 009
Прочие кредитные учреждения ¹⁾	млн. НМ	42 080	49 346	52 996
Рынки ценных бумаг				
Валовой сбыт				
Ценные бумаги с фиксированным процентом	млн. НМ	572 767	733 126	627 331
Акции	млн. НМ	11 577	8 476	17 887
Доходы от ценных бумаг (за год)				
Закладные листы	%	8,3	6,5	6,8
Муниципальные облигации	%	8,3	6,5	6,8
Займы органов государственного управления	%	8,0	6,3	6,7

1) Вкл. почтовый банк.



БАНКИ, ССУДО-СБЕРЕГАТЕЛЬНЫЕ КАССЫ, СТРАХОВЫЕ КОМПАНИИ

Предмет учета	Единица	1992	1993	1994
Германия				
Валютные курсы¹⁾				
... валютных единиц = ... нем. мар.				
Бельгия (бельгийские франки)	100	4,857	4,785	4,8530
Дания (датские короны)	100	25,869	25,508	25,513
Финляндия (финские марки)	100	34,963	28,915	31,108
Франция (французские франки)	100	29,500	29,189	29,238
Великобритания и Северная Ирландия (фунты стерлингов)	1	2,753	2,483	2,4816
Ирландия (ирландские фунты)	1	2,656	2,423	2,4254
Италия (итальянские лиры)	1 000	1,2720	1,0526	1,0056
Нидерланды (голландские гульденy)	100	88,814	89,017	89,171
Норвегия (норвежские короны)	100	25,143	23,303	22,982
Австрия (шиллинги)	100	14,211	14,214	14,214
Португалия (эскудо)	100	1,157	1,031	0,9774
Швеция (шведские короны)	100	26,912	21,248	21,013
Швейцария (швейцарские франки)	100	111,198	111,949	118,712
Испания (песеты)	100	1,529	1,303	1,2112
Япония (иены)	100	1,2313	1,4945	1,5870
Канада (канадские доллары)	1	1,2917	1,2823	1,1884
США (доллары США)	1	1,5595	1,6544	1,6218
Страховые компании²⁾				
Валовые взносы	млн. НМ	179 697	198 106	.
страхование жизни	млн. НМ	68 731	76 634	.
кассы пенсионного страхования и страхования предприятий	млн. НМ	4 155	3 570	.
страхование по болезни	млн. НМ	22 734	25 695	.
страхование от убытков и несчастных случаев	млн. НМ	84 078	92 207	.
Капиталовложения	млн. НМ	773 181	849 871	916 254
страхование жизни	млн. НМ	537 971	591 595	636 180
кассы пенсионного страхования и страхования предприятий	млн. НМ	81 750	88 516	91 326
страхование по болезни	млн. НМ	47 135	53 425	59 132
страхование от убытков и несчастных случаев	млн. НМ	106 326	116 335	129 616

1) В среднем за год. - 2) Без компаний перестраховки.

ФИНАНСЫ И НАЛОГИ

Предмет учета	Единица	1992	1993	1994
Германия				
Кассовые налоговые поступления	млн. НМ	731 730	749 119	786 159
Общие налоги	млн. НМ	529 021	558 090	578 754
Подходный налог на заработную плату	млн. НМ	247 322	257 987	266 522
Начисленный подоходный налог	млн. НМ	41 531	33 234	25 510
Неначисленные налоги с прибыли	млн. НМ	11 273	11 984	17 746
Скидка с процентной ставки	млн. НМ	—	10 750	13 708
Корпоративный налог	млн. НМ	31 184	27 830	19 569
Налог на добавленную стоимость	млн. НМ	117 274	174 491	195 265
Налог на товарооборот импорта	млн. НМ	80 437	41 814	40 433
Федеральные налоги	млн. НМ	105 093	93 758	105 486
в т.ч.: страховая пошлина	млн. НМ	8 094	9 290	11 400
налог на табак	млн. НМ	19 253	19 459	20 264
налог на кофе	млн. НМ	2 125	2 164	2 270
налог на винокурение	млн. НМ	5 544	5 133	4 889
налог на шипучее вино	млн. НМ	1 083	1 136	1 121
налог на нефть и нефтепродукты ...	млн. НМ	55 166	56 300	63 847
налог солидарности	млн. НМ	13 027	135	1 580
Земельные налоги	млн. НМ	32 963	34 720	36 551
в т.ч.: поимущественный налог	млн. НМ	6 750	6 784	6 627
налог с наследства	млн. НМ	3 030	3 044	3 479
налог, взимаемый при покупке земельного участка	млн. НМ	5 137	5 900	7 031
автомобильный налог	млн. НМ	13 317	14 058	14 169
налог на участие в бегах и лотерее ..	млн. НМ	2 625	2 599	2 856
налог на пиво	млн. НМ	1 625	1 769	1 795
Муниципальные налоги	млн. НМ	56 911	55 311	58 196
в т.ч.: поземельный налог А	млн. НМ	565	593	606
поземельный налог Б	млн. НМ	10 217	11 071	12 058
налог на вид деятельности	млн. НМ	44 848	42 266	44 086

Предмет учета	Единица	1992	1993	1994
Германия				
Исправленные расходы¹⁾	млн. НМ	1 618 715	1 684 881	1 758 205
Федерация	млн. НМ	431 679	461 756	478 494
Фонд регулирования расчетов	млн. НМ	930	868	868
Специальные активы в рамках плана Маршалла (ERP)	млн. НМ	13 478	11 908	13 131
Фонд, созданный в связи с „Объединением Германии“	млн. НМ	37 819	41 273	41 752
Фонд гашения кредита	млн. НМ	15 425	8 492	5 492
Федеральные земли ²⁾	млн. НМ	441 150	462 516	470 875
Муниципалитеты и их объединения ²⁾	млн. НМ	315 643	328 619	331 442
Целевые союзы ²⁾	млн. НМ	11 780	10 795	11 924
Социальное страхование	млн. НМ	629 451	668 220	705 356
Долевые участия ЕС	млн. НМ	34 413	36 934	40 978
Задолженность кредитного рынка в более широком смысле	млн. НМ	1 331 503	1 499 155	1 645 142
Федерация	млн. НМ	606 745	685 282	712 488
Специальные активы в рамках плана Маршалла (ERP)	млн. НМ	24 259	28 148	27 938
Фонд, созданный в связи с „Объединением Германии“	млн. НМ	74 371	87 676	89 483
Фонд гашения кредита	млн. НМ	91 747	101 230	102 554
Федеральные земли	млн. НМ	384 012	428 591	460 680
Муниципалитеты и их объединения ²⁾	млн. НМ	138 867	152 383	159 539
Целевые союзы ²⁾	млн. НМ	11 502	15 845	21 286
Активы Федеральных железных дорог	млн. НМ	—	—	71 173
Персонал	1 000	6 305	6 115	...
Федерация ³⁾	1 000	625	603	...
Федеральные земли	1 000	2 531	2 511	...
Муниципалитеты и их объединения	1 000	2 015	1 884	...
Муниципальные целевые союзы	1 000	58	63	...
Железные дороги ФРГ/бывшей ГДР	1 000	434	418	...
Немецкая федеральная почта	1 000	642	637	...
Служебное отношение				
Чиновники, судьи и солдаты	1 000	2 113	2 134	...
Служащие	1 000	2 702	2 595	...
Рабочие	1 000	1 491	1 385	...

1) С поправкой на сумму взаимных расчетов между бюджетами органов государственного управления. — 2) Вкл. больницы с коммерческой бухгалтерией. — 3) Вкл. солдат.

Германия в мире



ГЕРМАНИЯ КАК ТОРГОВЫЙ ПАРТНЕР

Предмет учета	Единица	1992	1993	1994 ¹⁾
Германия				
Импорт	млн. НМ	637 546	566 495	611 138
Важные страны-импортеры				
Франция	млн. НМ	76 423	65 433	67 653
Италия	млн. НМ	58 468	48 179	51 592
Нидерланды	млн. НМ	61 166	49 955	50 090
США	млн. НМ	42 358	40 342	44 442
Великобритания и Северн. Ирландия ..	млн. НМ	43 572	35 462	38 134
Бельгия и Люксембург	млн. НМ	44 823	34 010	37 459
Япония	млн. НМ	38 038	34 106	33 999
Австрия	млн. НМ	28 009	26 405	29 390
Швейцария	млн. НМ	25 352	24 114	26 614
по товарным группам				
продовольственные товары	млн. НМ	69 631	59 265	63 321
непродовольственные товары	млн. НМ	559 232	482 008	522 797
сырье	млн. НМ	35 381	31 327	32 892
полуфабрикаты	млн. НМ	59 487	52 009	55 508
готовые изделия	млн. НМ	464 364	398 671	434 397
Экспорт	млн. НМ	671 203	628 387	685 267
Важные страны назначения				
Франция	млн. НМ	86 999	77 323	82 129
Великобритания и Северн. Ирландия ..	млн. НМ	51 952	50 284	54 753
США	млн. НМ	42 704	46 751	54 159
Италия	млн. НМ	62 395	47 466	51 891
Нидерланды	млн. НМ	55 748	48 317	51 447
Бельгия и Люксембург	млн. НМ	49 579	42 744	45 868
Австрия	млн. НМ	39 922	37 257	39 739
Швейцария	млн. НМ	35 605	33 797	37 067
по товарным группам				
продовольственные товары	млн. НМ	36 972	34 699	36 498
непродовольственные товары	млн. НМ	631 626	577 235	636 425
сырье	млн. НМ	7 142	5 853	6 805
полуфабрикаты	млн. НМ	33 686	31 335	34 532
готовые изделия	млн. НМ	590 798	540 047	595 088
Превышение экспорта над импортом ...	млн. НМ	+ 33 656	+ 61 891	+ 74 129

1) Предварительный результат.

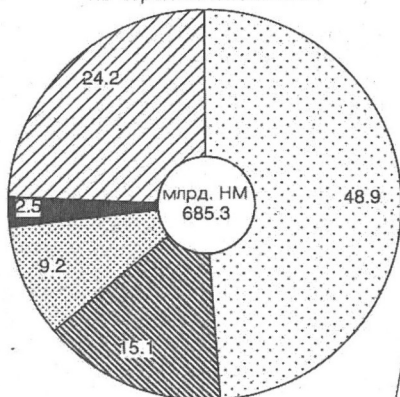
ГЕРМАНИЯ КАК ТОРГОВЫЙ ПАРТНЕР

Предмет учета	Единица	1992	1993	1994 ¹⁾
Прежняя территория ФРГ				
Импорт	млн. НМ	627 950	557 781	600 966
Важные страны происхождения				
Франция	млн. НМ	75 992	64 529	66 512
Италия	млн. НМ	57 934	47 836	51 129
Нидерланды	млн. НМ	60 552	49 541	49 620
США	млн. НМ	41 988	40 179	44 264
Великобритания и Северн. Ирландия ..	млн. НМ	43 349	35 357	37 986
Бельгия и Люксембург	млн. НМ	44 572	33 706	37 074
Япония	млн. НМ	37 948	34 052	33 930
Австрия	млн. НМ	27 469	25 789	28 839
Швейцария	млн. НМ	25 014	23 809	26 304
по товарным группам				
продовольственные товары	млн. НМ	68 866	58 678	62 585
непродовольственные товары	млн. НМ	550 402	473 886	513 364
сырье	млн. НМ	33 422	29 936	31 606
полуфабрикаты	млн. НМ	57 262	50 078	53 496
готовые изделия	млн. НМ	459 718	393 873	428 262
Экспорт	млн. НМ	657 410	616 441	673 121
Важные страны назначения				
Франция	млн. НМ	86 395	76 939	81 388
Великобритания и Северн. Ирландия ..	млн. НМ	51 596	49 986	54 354
США	млн. НМ	42 527	46 515	53 790
Италия	млн. НМ	61 859	47 184	51 426
Нидерланды	млн. НМ	55 070	47 937	50 928
Бельгия и Люксембург	млн. НМ	49 094	42 484	45 504
Австрия	млн. НМ	39 471	36 801	39 154
Швейцария	млн. НМ	35 374	33 537	36 702
по товарным группам				
продовольственные товары	млн. НМ	35 772	33 892	35 623
непродовольственные товары	млн. НМ	619 034	566 103	625 159
сырье	млн. НМ	6 938	5 730	6 675
полуфабрикаты	млн. НМ	32 490	30 575	33 912
готовые изделия	млн. НМ	579 606	529 798	584 572
Превышение экспорта над импортом ...	млн. НМ	+ 29 459	+ 58 659	+ 72 155

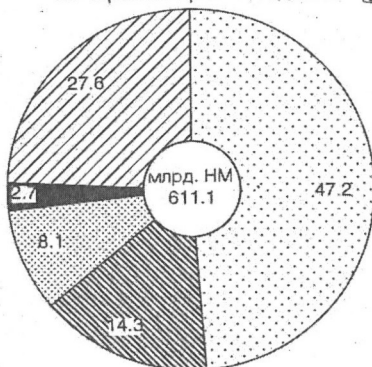
1) Предварительный результат.

Торговые партнеры Германии в 1994 г. по группам стран Удельный вес в %

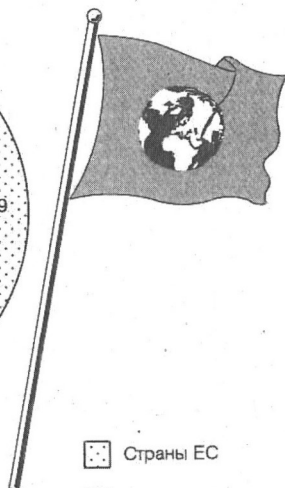
Экспорт
по странам назначения



Импорт
по странам происхождения



-  Страны ЕС
-  Страны ЕАСТ
-  Страны СААСТ
-  Страны АСЮВА
-  Другие страны



ФСУ ФРГ 95 - 4 - 0573

ГЕРМАНИЯ В ЕВРОПЕ *

Страна	Площадь	Население	Жители	Превышение родившихся (+) или умерших (-)
	1 000 км ²	1 000	на 1 км ²	на 1 000 жит.
Европейский Союз (ЕС) ...	2 363	347 981	147	+ 1,0
Германия.....	357	81 179	227	- 1,2
Бельгия.....	31	10 085	330	+ 1,3
Дания.....	43	5 189	120	+ 0,9
Франция.....	544	57 665	106	+ 3,1
Греция.....	132	10 368	79	+ 0,5
Великобритания и Северная Ирландия.....	244	58 182	238	+ 1,8
Ирландия.....	70	3 563	51	+ 5,0
Италия.....	301	57 057	189	- 0,1
Люксембург.....	3	398	154	+ 3,6
Нидерланды.....	41	15 290	374	+ 3,8
Португалия.....	92	9 864	107	+ 0,8
Испания.....	505	39 141	78	+ 1,3
Для информации:				
Финляндия.....	338	5 066	15	+ 2,8
Австрия.....	84	7 986	95	+ 1,6
Швеция.....	450	8 719	19	+ 2,4
Исландия.....	103	263	3	+ 11,1
Норвегия.....	324	4 310	13	+ 3,1
Швейцария.....	41	6 862	166	+ 3,1
Турция.....	775	59 577	77	+ 21,7
Канада.....	9 971	27 755	3	+ 6,8
США.....	9 364	257 836	28	+ 7,5
Япония.....	378	124 469	329	+ 2,5
Австралия.....	7 713	17 843	2	+ 7,8

*) 1993 г. или последний год, за который имеются данные.

ГЕРМАНИЯ В ЕВРОПЕ¹⁾

Страна	Доля трудо- способных ¹⁾	Доля безра- ботных	Занятые ²⁾ в		
			сельском и лесном хо- зяйстве, ры- боловстве	промышлен- ности, строи- тельстве	сфере услуг ³⁾
			% занятых		
%					
Европейский Союз (ЕС) ...	45	10,5	5,8	32,6	61,6
Германия.....	49	5,6	3,7	39,1	57,2
Бельгия.....	41	9,4	2,9	30,9	66,3
Дания.....	57	10,3	5,2	27,1	67,7
Франция.....	44	10,8	5,9	29,5	64,6
Греция.....	40	7,7	21,8	25,4	52,8
Великобритания и Северная Ирландия.....	50	10,4	2,2	30,1	67,7
Ирландия.....	39	18,4	13,7	28,0	58,3
Италия.....	41	11,1	7,9	33,1	59,0
Люксембург.....	44	2,6	3,0	28,5	68,5
Нидерланды.....	47	8,8	3,7	23,8	72,5
Португалия.....	48	5,1	11,5	32,6	56,0
Испания.....	39	21,8	10,1	32,7	57,2
Для информации:					
Финляндия.....	50	17,7	8,6	27,0	64,5
Австрия.....	47	6,8	6,9	35,0	58,1
Швеция.....	52	8,2	3,4	25,4	71,1
Исландия.....	55	4,3	10,7	26,4	62,9
Норвегия.....	49	5,5	5,6	23,1	71,3
Швейцария.....	51	4,5	5,6	33,2	61,2
Турция.....	35	7,9	43,9	22,1	34,0
Канада.....	49	11,2	4,4	22,2	73,3
США.....	50	6,7	2,7	24,1	73,2
Япония.....	53	2,5	5,9	34,3	59,8
Австралия.....	49	10,9	5,3	23,8	70,8

¹⁾ 1993 г. или последний год, за который имеются данные. – ¹⁾ Доля трудоспособных в общей численности населения. – ²⁾ В некоторых странах без солдат. – ³⁾ Включая отрасли экономики, недостаточно описанные.

ГЕРМАНИЯ В ЕВРОПЕ *

Страна	Индекс потреби- тельских цен	Телефонные абоненты	Легковые автомобили ¹⁾	Расход энергии ²⁾ (ед. усл. топ.)	Жители на 1 врача
	1985 = 100	на 1 000 жителей		кг на 1 жит.	численность
Европейский Союз (ЕС) ...	139 ³⁾	454		4 980	314
Германия.....	120 ⁴⁾	454	419	5 890	313
Бельгия.....	121	445	408	6 872	277
Дания.....	128	593	323	4 655	360
Франция.....	126	537	422	5 434	375
Греция.....	352	458	189	3 241	307
Великобритания и Северная Ирландия	149	477	362 ⁵⁾	5 400	674
Ирландия.....	127	329	253	3 997	630
Италия.....	154	419	496	4 019	193
Люксембург.....	120	551	543	14 003	495
Нидерланды	114	501	375	7 122	388
Португалия.....	221	309	224	2 111	344
Испания.....	161	365	335	3 109	257
Для информации:					
Финляндия.....	140	548	369	6 566	389
Австрия.....	124	453	432	4 171	276
Швеция.....	158	681	410	6 937	392
Исландия.....	290	552	439	6 215	351
Норвегия.....	147	543	378	6 713	305
Швейцария.....	129	616	449 ⁶⁾	4 877	311
Турция.....	...	182	54	1 045	1 108
Канада.....	136	605	488	10 965	468
США.....	134	576	565	10 737	416
Япония.....	114	477	329	4 735	583
Австралия.....	155	497	456 ⁶⁾	7 376	434

*) 1993 г. или последний год, за который имеются данные. - 1) Без автомобилей-универсалов. - 2) Производство плюс импорт минус экспорт, прирост запасов материалов, bunkерный уголь. - 3) Только вкл. прежнее территорию ФРГ. - 4) Прежняя территория ФРГ. - 5) Без данных по Северной Ирландии. - 6) Включая автомобили-универсалы.

ГЕРМАНИЯ В ЕВРОПЕ^{*)}

Страна	Выпуск избранных видов продукции			Сельскохозяйственная продукция	
	Электро-энергия	Сырая сталь	Легковые автомобили и автомобили-универсалы	Зерно	Мясо
	1 000 Гвтч	1 000 т	1 000	1 000 т	
Европейский Союз (ЕС) ...	1 965	132 278	11 163	167 794	31 920
Германия.....	525	37 625	3 875	35 547	6 311
Бельгия.....	71	10 178	373	2 178	1 541 ¹⁾
Дания.....	34	604	—	8 236	1 880
Франция.....	474	17 107	2 836	55 641	6 300
Греция.....	38	980	—	4 921	531
Великобритания и Северная Ирландия.....	322	16 707	1 376	19 483	3 263
Ирландия.....	16	329	—	1 686	947
Италия.....	223	25 720	1 117	19 747	3 975
Люксембург.....	1	3 292	—	152	²⁾
Нидерланды.....	76	6 001	80	1 508	2 881
Португалия.....	29	775	—	1 383	591
Испания.....	156	12 960	1 506	17 311	3 700
Для информации:					
Финляндия.....	58	3 256	—	3 341	336
Австрия.....	53	4 149	41	4 042	871
Швеция.....	143	4 591	279	5 394	513
Исландия.....	5	—	—	—	19
Норвегия.....	120	505	—	1 403	235
Швейцария.....	59	1 260	—	1 291	462
Турция.....	74	11 838	360	31 749	1 044
Канада.....	511	14 296	1 349	52 241	2 902
США.....	2 882	88 793	5 981	260 205	31 187
Япония.....	796	99 623	8 497	10 738	3 404
Австралия.....	160	7 853	281	28 549	3 307

*) 1993 г. или последний год, за который имеются данные. — 1) Включая данные по Люксембургу. — 2) Данные по Люксембургу включены в данные по Бельгии.

ГЕРМАНИЯ В ЕВРОПЕ^{*)}

Страна	Импорт		Экспорт		Превышение импорта (-) или экс- порта (+)
	всего	на 1 жителя	всего	на 1 жителя	
	млн. долл. США	долл. США	млн. долл. США	долл. США	
Европейский Союз (ЕС)	1 342 539	3 860	1 359 547	3 909	+ 17 008
Германия	342 737	4 222	380 124	4 683	+ 37 387
Бельгия.....	112 105 ¹⁾	10 734 ¹⁾	103 860 ¹⁾	9 944 ¹⁾	- 8 245 ¹⁾
Дания.....	31 627	6 123	35 915	6 954	+ 4 288
Франция.....	209 575	3 647	215 781	3 755	+ 6 206
Греция.....	22 760	2 196	8 777	847	- 13 983
Великобритания и Северная Ирландия.....	211 724	3 656	183 808	3 174	- 27 916
Ирландия.....	21 567	6 053	28 909	8 183	+ 7 342
Италия.....	156 959	2 748	178 937	3 133	+ 21 978
Люксембург.....	2)	2)	2)	2)	2)
Нидерланды.....	129 754	8 492	146 999	9 620	+ 17 245
Португалия.....	24 119	2 451	15 403	1 565	- 8 716
Испания.....	79 612	2 016	61 034	1 546	- 18 578
Для информации:					
Финляндия.....	18 033	3 565	23 503	4 647	+ 5 470
Австрия.....	50 334	6 402	41 626	5 295	- 8 708
Швеция.....	46 350	5 348	54 007	6 231	+ 7 657
Исландия.....	1 407	5 350	1 456	5 536	+ 49
Норвегия.....	24 356	5 669	32 329	7 522	+ 7 973
Швейцария.....	61 849	8 770	64 339	9 124	+ 2 490
Турция.....	29 429	494	15 349	258	- 14 080
Канада.....	131 479	4 568	144 731	5 029	+ 13 252
США.....	601 137	2 331	430 189	1 668	- 170 948
Япония.....	240 670	1 934	360 911	2 900	+ 120 241
Австралия.....	43 453	2 469	37 843	2 150	- 5 610

*) 1993 г. или последний год, за который имеются данные. - 1) Включая данные по Люксембургу. - 2) Данные по Люксембургу включены в данные по Бельгии.

ГЕРМАНИЯ В ЕВРОПЕ ¹⁾

Страна	Валовой внутренний продукт в рыночных ценах				
	в текущих ценах	Удельный вес			
		личного потребления	потребления органов гос. управл.	валового накопления	внешне-торгового сальдо
	1990 = 100	в % валового внутреннего продукта ¹⁾			
Европейский Союз (ЕС)	114 ²⁾	61,2	19,1	18,6	+ 1,1
Германия.....	118 ³⁾	58,0	19,7	22,0	+ 0,3
Бельгия.....	113	62,0	15,3	17,7	+ 5,1
Дания.....	110	52,4	26,3	13,5	+ 7,8
Франция.....	109	60,9	19,3	17,6	+ 2,2
Греция.....	159	72,3	19,1	19,8	- 9,9
Великобритания и Северная Ирландия.....	114	64,2	22,0	15,1	- 1,3
Ирландия.....	119	55,9	16,0	14,3	+ 13,7
Италия.....	119	61,9	17,7	16,9	+ 3,5
Люксембург.....	123	54,8	12,7	26,4	+ 6,1
Нидерланды.....	111	61,0	14,6	19,4	+ 5,0
Португалия.....	144	64,9	17,0	26,9	- 8,8
Испания.....	121	63,2	17,5	19,9	- 0,7
Для информации:					
Финляндия.....	93	56,7	23,4	14,3	+ 5,5
Австрия.....	118	55,2	19,2	24,6	+ 1,1
Швеция.....	106	54,9	28,0	13,5	+ 3,6
Исландия.....	113	60,6	20,5	15,9	+ 3,0
Норвегия.....	111	51,6	22,1	19,6	+ 6,8
Швейцария.....	109	59,2	14,3	21,5	+ 5,0
Турция.....	487	67,4	13,3	26,5	- 5,9
Канада.....	106	61,1	21,7	18,2	- 0,6
США.....	114	67,7	17,1	16,5	- 1,2
Япония.....	110	57,7	9,6	30,3	+ 2,3
Австралия.....	112	62,1	18,1	19,7	- 0,4

^{*)} 1993 г. или последний год, за который имеются данные. - 1) В соответствующих данных. - 2) Только вкл. прежнюю территорию ФРГ. - 3) Прежняя территория ФРГ.



