

**STATISTIK DER BUNDESREPUBLIK DEUTSCHLAND**

Band 35

**DIE BEVÖLKERUNG  
DER BUNDESREPUBLIK DEUTSCHLAND  
NACH DER ZÄHLUNG VOM 13. 9. 1950**

**Heft 3**

**Die Bevölkerung nach dem Wohnort am 1. 9. 1939**



Herausgeber: Statistisches Bundesamt / Wiesbaden

54. 3448 d

W. Kohlhammer-Verlag / Stuttgart-Köln

**Inhalt**

	Seite
Vorbemerkung .....	3
Einführung .....	4
Tabelle 1: Die Bevölkerung im Bundesgebiet nach dem Wohnort am 1. 9. 1939 .....	6
Tabelle 2: Die Bevölkerung im Bundesgebiet, in den Ländern und größeren Verwaltungsbezirken sowie in West-Berlin nach dem Wohnort am 1. 9. 1939.....	8
Veröffentlichungsprogramm des Statistischen Bundesamtes zur Volks- und Berufszählung 1950	28
Karte: Bevölkerung nach dem Wohnort am 1. 9. 1939	

Nachdruck nur mit Quellenangabe gestattet  
Erschienen im März 1953

## Vorbemerkung

Das vorliegende Heft 3 des Bandes 35 der „Statistik der Bundesrepublik Deutschland“ enthält für die Bevölkerung des Bundesgebietes, der Länder und der größeren Verwaltungsbezirke die wichtigsten Ergebnisse der Volkszählung 1950 über den Wohnort am 1. 9. 1939.

Nähere Hinweise über die Art und den Umfang des Zahlenmaterials, das über die hier veröffentlichten Tabellen hinaus bereitgestellt wurde, sind der Einführung zu entnehmen.

In der diesem Heft beigefügten Karte

Bevölkerung nach dem Wohnort am 1. 9. 1939

sind die Hauptergebnisse kartographisch ausgewertet worden.

Eine erste textliche Darstellung findet sich in der vom Statistischen Bundesamt herausgegebenen Monatsschrift „Wirtschaft und Statistik“ 3. Jg. NF., Heft 12, S. 480 ff. Weitere Ausführungen sind für das Textheft des Bandes 35 vorgesehen.

Am Schluß dieses Heftes ist das Veröffentlichungsprogramm des Statistischen Bundesamtes zur Volks- und Berufszählung 1950 aufgeführt. Es ist gegenüber dem in den Heften 1 und 2 dieses Bandes abgedruckten Programm um ein Heft „Fläche und Bevölkerung der naturräumlichen Einheiten im Bundesgebiet“ erweitert worden, das als Heft 7 des Bandes 35 erscheinen wird. Das Textheft zu Band 35 hat entsprechend die Nummer 8 erhalten.

## Einführung

Auf Grund des Volkszählungsgesetzes vom 27. 7. 1950 wurde, ebenso wie es schon 1946 der Fall gewesen war, auch bei der Zählung am 13. 9. 1950 die Frage nach dem Wohnort am 1. 9. 1939 in die Haushaltungsliste aufgenommen. Sie diente dazu, die Bevölkerung nach Herkunftsgebieten zu gliedern. Durch die Festlegung des Stichtages auf den 1. 9. 1939, den Beginn des Krieges, wurden etwa vor diesem Zeitpunkt erfolgte Wanderungen von vornherein ausgeschlossen und nur diejenigen Bevölkerungsverschiebungen erfaßt, die seit Kriegsbeginn durch Evakuierung, Ausweisung, Flucht oder sonstige Wanderungen eingetreten waren. Hierbei ist zu berücksichtigen, daß der Wohnort am 1. 9. 1939 und der Wohnort am Zählungsstichtag, soweit diese nicht übereinstimmen, nur den Ausgangs- und den Endpunkt einer Wanderung darstellen, ohne daß etwaige Zwischenstationen erkennbar werden. Die Feststellung der Muttersprache, die die Erfragung des Wohnortes am 1. 9. 1939 ergänzte, diente vor allem dazu, die Deutschen aus dem Ausland von den Nichtdeutschen zu unterscheiden, während die Frage nach dem Besitz des Flüchtlingsausweises die Tatsache der behördlichen Anerkennung einer etwaigen Flucht oder Vertreibung klären sollte.

Eintragungen auf der Haushaltungsliste über den ständigen Wohnort am 1. 9. 1939 waren naturgemäß nur für die bis zu diesem Tag geborenen Personen möglich. Die nach dem 1. 9. 1939 geborenen Kinder wurden bei der Aufbereitung grundsätzlich dem Wohnort des Vaters (bzw. des Stiefvaters) zugeordnet. War der Vater auf der Haushaltungsliste nicht ersichtlich, sei es, daß die Mutter ledig, verwitwet, geschieden war, oder sich zwar als verheiratet bezeichnete, aber keine Angaben über ihren Ehemann gemacht hatte, so wurde der Wohnort der Mutter als für das Kind maßgebend angesehen. Für die Personen, die am 1. 9. 1939 bereits zur Wehrmacht einberufen waren, galt als Wohnsitz ihr letzter ständiger Wohnort vor der Einberufung.

Der näheren Bestimmung der erfragten Wohngemeinde am 1. 9. 1939 dienten auf der Haushaltungsliste die Angaben über den Kreis, zu dem die Wohngemeinde 1937 gehörte, sowie über die Provinz, das Land, den Staat, in dem der Kreis nach Maßgabe der Staatsgrenzen von 1937 gelegen war. Die Aufbereitung der Angaben erfolgte für diejenigen Personen, die am 1. 9. 1939 in einem anderen Land wohnten als am Zählungsstichtag, an Hand des Schlüssels für den Wohnort am 1. 9. 1939, wobei für die Gemeinden in den deutschen Ostgebieten (Gebietsstand 31. 12. 1937) unter fremder Verwaltung der Regierungsbezirk, für alle übrigen Gemeinden das Land festgestellt wurde. Fehlende Angaben wurden im allgemeinen in der Weise ergänzt, daß die Wohngemeinde 1950 auch als Wohnort am 1. 9. 1939 angesehen wurde, es sei denn, daß die Frage nach dem Besitz eines Flüchtlingsausweises bejaht war. In solchen Fällen wurde versucht, durch Rückschlüsse aus anderen Eintragungen in der Haushaltungsliste (z. B. Name, Religionszugehörigkeit) Anhaltspunkte für die Zuordnung des unbekannten Wohnortes am 1. 9. 1939 zu einem Land bzw. Regierungsbezirk zu gewinnen. Nur die durchaus nicht zu klärenden Fälle erscheinen in den Ergebnissen in der Position „Ungeklärt und ohne Angabe“.

Als Muttersprache galt auch 1950, wie bei den deutschen Volkszählungen üblich, diejenige Sprache, in der ein Mensch denkt, und deren er sich im häuslichen Verkehr am liebsten bedient, weil sie ihm am geläufigsten ist. Der Aufbereitungsplan des Statistischen Bundesamtes sah dem

Zweck der Frage nach der Muttersprache entsprechend nur eine Unterscheidung nach deutscher und nichtdeutscher Muttersprache vor. Wenn deutsch und eine andere Sprache als Muttersprachen angegeben waren, blieb, da eine Auszählung der Doppelsprachigen nicht beabsichtigt war, die fremde Muttersprache unberücksichtigt. Die Fälle mit nichtdeutscher Muttersprache wurden nur insgesamt, jedoch nicht nach einzelnen Muttersprachen getrennt ausgewiesen.

Bei der Frage nach dem Flüchtlingsausweis war für die Länder Schleswig-Holstein, Hamburg, Niedersachsen und Nordrhein-Westfalen eine Beschränkung auf den Besitz des Flüchtlingsausweises A notwendig. Nur auf diese Weise konnten die aus den deutschen Ostgebieten unter fremder Verwaltung und aus dem Ausland Vertriebenen von den Flüchtlingen aus der sowjetischen Besatzungszone und dem sowjetisch besetzten Sektor von Berlin, die in diesen Ländern den Flüchtlingsausweis B erhalten hatten, getrennt werden. Auch in Rheinland-Pfalz wurde an die Vertriebenen ein Flüchtlingsausweis A ausgegeben; die ursprünglich beabsichtigte Ausgabe von Flüchtlingsausweisen B an Sowjetzonenflüchtlinge ist später jedoch unterblieben.

Die Auszählung nach dem Wohnort am 1. 9. 1939 wurde dem Aufbereitungsplan entsprechend für die Wohnbevölkerung durchgeführt. Zur Wohnbevölkerung wurden alle Personen gerechnet, die in einer Gemeinde ihren ständigen Wohnsitz hatten, gleichgültig, ob sie in Wohnungen, Anstalten oder Lagern wohnten. Ausgenommen waren nur die Insassen von Lagern, die zur Zeit der Zählung der Verwaltung der IRO unterstanden. Berufstätige, auch Schüler und Studenten, mit doppeltem Wohnsitz wurden zur Wohnbevölkerung der Gemeinde gezählt, von der aus sie normalerweise täglich zur Arbeit (Schule, Hochschule) gingen.

Die Gliederung der Bevölkerung nach dem Wohnort am 1. 9. 1939 ist in zwei Tabellen dargestellt worden. Für das Bundesgebiet, die Länder und die größeren und kleineren Verwaltungsbezirke erfolgte die Auszählung der männlichen und weiblichen Bevölkerung nach der ausführlichen Gliederung der Herkunftsgebiete, wobei die Personen mit nichtdeutscher Muttersprache und die Inhaber von Flüchtlingsausweisen jeweils besonders ausgewiesen sind (Tabelle Vz 7a). Darüber hinaus wurde für die Gemeinden die Tabelle Vz 7b aufgestellt, in der die Bevölkerung nach sechs Gruppen der Herkunftsgebiete ohne weitere Kombinationen dargestellt wird.

In dem vorliegenden Heft werden für das Bundesgebiet die Ergebnisse der Tabelle Vz 7a in vollem Umfange veröffentlicht:

Tabelle 1: Die Bevölkerung im Bundesgebiet nach dem Wohnort am 1. 9. 1939.

Bei den Ergebnissen für die Länder und die größeren Verwaltungsbezirke waren dagegen gewisse Einschränkungen nötig, die sich sowohl auf die Darstellung der Herkunftsgebiete als auch auf die Angaben über die Muttersprache und den Flüchtlingsausweis beziehen. Die Gebiete „Übriges Süd- und Südosteuropa“ und „Übriges Nord- und Nordwesteuropa“ erscheinen nunmehr zusammengefaßt als „Übriges europäisches Ausland“. Unter den außereuropäischen Ländern werden nur die Vereinigten Staaten von Amerika gesondert ausgewiesen, während die übrigen eine gemeinsame Gruppe bilden. Die Zahl der Personen mit



nichtdeutscher Muttersprache wird lediglich für die Länder wiedergegeben; auf Angaben über die Inhaber von Flüchtlingsausweisen wird verzichtet:

Tabelle 2: Die Bevölkerung im Bundesgebiet, in den Ländern und größeren Verwaltungsbezirken sowie in West-Berlin nach dem Wohnort am 1. 9. 1939.

Die vollständigen Tabellen Vz 7a für die Länder und die größeren Verwaltungsbezirke, denen die hier nicht zur Veröffentlichung gelangenden Einzelergebnisse entnommen werden können, liegen im Statistischen Bundesamt und in den zuständigen Statistischen Landesämtern vor. Die Tabellen Vz 7a für die kleineren Verwaltungsbezirke und die Tabellen Vz 7b für die Gemeinden stehen in den Statistischen Landesämtern zur Verfügung. Abschriften und Auszüge aus den Tabellen können gefertigt werden.

Nach dem Aufbereitungsplan bezogen sich alle Angaben für das Bundesgebiet, die Länder, die größeren und kleineren Verwaltungsbezirke und die Gemeinden auf den Gebietsstand vom 13. 9. 1950. In der vorliegenden Veröffentlichung sind jedoch die gebietlichen Veränderungen berücksichtigt worden, die sich aus der Bildung des Landes Baden-Württemberg und der Rückgliederung Lindaus in das Land Bayern bis zur Herausgabe dieses Heftes ergeben haben.

Die Hauptergebnisse der Auszählung der Bevölkerung nach dem Wohnort am 1. 9. 1939 wurden auch kartographisch ausgewertet. Für diese Karte wurde die Bevölkerung der einzelnen Gemeinden nach ihrem Wohnort am 1. 9. 1939 in die drei Gruppen Heimatvertriebene, Zugewanderte, übrige Bevölkerung gegliedert. Als Heimatvertriebene werden hier die Personen mit Wohnsitz am 1. 9. 1939 in den deutschen Ostgebieten (Gebietsstand 31. 12. 1937) unter fremder Verwaltung und im Saargebiet angesehen sowie die Personen deutscher Muttersprache mit Wohnsitz im Ausland oder mit ungeklärtem Wohnsitz, während als Zugewanderte die Personen gelten, die am 1. 9. 1939 in Berlin oder in einem Land der sowjetischen Besatzungszone gewohnt haben. Die danach innerhalb der gesamten Wohnbevölkerung verbleibende übrige Bevölkerung um-

faßt außer den einheimischen Personen, die am 1. 9. 1939 im Bundesgebiet wohnten, die Nichtdeutschen, deren Wohnsitz ungeklärt war oder im Ausland lag, deren Zahl jedoch relativ gering ist.

In der Karte „Bevölkerung nach dem Wohnort am 1. 9. 1939“ ist die Verteilung der Heimatvertriebenen, Zugewanderten und der übrigen Bevölkerung auf Gemeindebasis nach den ermittelten absoluten Zahlen dargestellt. Für jede der drei Gruppen, soweit sie in einer Gemeinde vorhanden waren, wurde jeweils eine Signatur innerhalb der Gemarkungsfläche eingetragen. Das bedeutet, daß die Karte kein Bild der Bevölkerungs- oder Siedlungsstreuung vermittelt, weil bei dem Auftreten der Angehörigen nur einer Gruppe jede Gemeinde nur eine Signatur, bei gemischter Zusammensetzung aber zwei oder drei verschiedenfarbige Signaturen erhalten hat. In Oldenburg wurde statt auf die Gemeinde auf die einzelnen Wohnplätze zurückgegangen, da die Wiedergabe für die hier vorherrschende Großgemeinde ein zu summarisches Bild ergeben hätte.

Die Darstellung der Gliederung der Bevölkerung in den Gemeinden nach dem Wohnort am 1. 9. 1939 durch nur eine Signatur für jede der drei Gruppen läßt sich praktisch nur durch Bildung von Größenklassen durchführen. Hierbei mußte berücksichtigt werden, daß die Gruppen auch noch dargestellt werden sollten, wenn sie nur eine geringere Zahl von Personen umfaßten, daß aber andererseits eine zu weitgehende Aufgliederung der Signaturen die Lesbarkeit des Kartenbildes sehr beeinträchtigen würde. Aus diesen Erwägungen heraus wurden die einzelnen Gruppen nicht mehr in die Karte eingetragen, wenn sie weniger als 50 Personen stark waren, und mit steigender Personenzahl wurden fortschreitend größere Zusammenfassungen gebildet. Die Signaturen sind so ausgewählt worden, daß im allgemeinen ihre Flächeninhalte mit den Größenklassen abgestimmt sind.

Obwohl bei der Kartographie von den Gemeindeergebnissen ausgegangen ist, wurde davon abgesehen, die Gemarkungsgrenzen einzutragen, um das Kartenbild nicht zu überlasten. Die Orientierung wird jedoch dadurch erleichtert, daß die Stadt- und Landkreisgrenzen, die Regierungs- bzw. Verwaltungsbezirks- und Ländergrenzen sowie das Gewässernetz eingezeichnet worden sind.

# 1. Die Bevölkerung im Bundesgebiet nach dem Wohnort am 1. 9. 1939

Gebiet des Wohnortes am 1. 9. 1939	Wohnbevölkerung			Von der Wohnbevölkerung hatten					
	insgesamt	männlich	weiblich	nichtdeutsche Muttersprache			Flüchtlingsausweis <sup>1)</sup>		
				insgesamt	männlich	weiblich	insgesamt	männlich	weiblich
<b>Bundesgebiet</b> .....	<b>38 038 629</b>	<b>17 706 649</b>	<b>20 331 980</b>	<b>47 665</b>	<b>22 683</b>	<b>24 982</b>	<b>393 185</b>	<b>188 124</b>	<b>205 061</b>
Schleswig-Holstein .....	1 516 247	718 818	797 429	7 056	3 188	3 868	38 712	19 360	19 352
Hamburg .....	1 576 487	729 754	846 733	3 237	1 366	1 871	28 916	13 191	15 725
Niedersachsen .....	4 387 833	2 067 161	2 320 672	3 555	1 778	1 777	59 338	28 775	30 563
Nordrhein-Westfalen .....	11 620 501	5 435 115	6 185 386	18 819	9 346	9 473	138 112	65 258	72 854
Bremen .....	528 511	250 944	277 567	903	323	580	9 778	4 655	5 123
Hessen .....	3 344 003	1 556 049	1 787 954	2 744	1 248	1 496	24 526	11 951	12 575
Rheinland-Pfalz .....	2 821 877	1 308 622	1 513 255	1 880	893	987	15 254	7 208	8 046
Bayern .....	6 909 346	3 187 158	3 722 188	4 903	2 397	2 506	42 661	20 700	21 961
darunter Lindau .....	45 299	20 639	24 660	51	19	32	369	168	201
Baden-Württemberg .....	5 333 824	2 453 028	2 880 796	4 568	2 144	2 424	35 888	17 026	18 862
davon ehemalige Länder: .....									
Württemberg-Baden .....	3 140 970	1 444 611	1 696 359	2 383	1 096	1 287	18 012	8 636	9 376
Baden .....	1 186 052	545 693	640 359	1 006	451	555	13 799	6 438	7 361
Württemberg-Hohenzollern .....	1 006 802	462 724	544 078	1 179	597	582	4 077	1 952	2 125
<b>Saargebiet</b> .....	<b>46 602</b>	<b>21 814</b>	<b>24 788</b>	<b>62</b>	<b>35</b>	<b>27</b>	<b>5 666</b>	<b>2 760</b>	<b>2 906</b>
<b>Berlin</b> .....	<b>518 218</b>	<b>254 273</b>	<b>263 945</b>	<b>1 775</b>	<b>754</b>	<b>1 021</b>	<b>104 946</b>	<b>48 365</b>	<b>56 581</b>
<b>Sowjetische Besatzungszone</b> .....	<b>1 036 857</b>	<b>544 973</b>	<b>491 884</b>	<b>1 200</b>	<b>559</b>	<b>641</b>	<b>183 065</b>	<b>94 771</b>	<b>88 294</b>
Mecklenburg .....	128 661	66 662	61 999	175	72	103	30 696	16 024	14 672
Brandenburg .....	201 279	103 246	98 033	209	99	110	58 245	29 416	28 829
Sachsen-Anhalt .....	233 550	122 684	110 866	253	121	132	31 563	16 525	15 038
Sachsen .....	312 756	167 928	144 828	421	200	221	47 402	24 724	22 678
Thüringen .....	160 611	84 453	76 158	142	67	75	15 159	8 082	7 077
<b>Deutsche Ostgebiete (Gebietsstand 31.12.1937) unter fremder Verwaltung</b> .....	<b>4 422 858</b>	<b>2 082 009</b>	<b>2 340 849</b>	<b>1 903</b>	<b>873</b>	<b>1 030</b>	<b>4 140 351</b>	<b>1 941 598</b>	<b>2 198 753</b>
Schlesien									
Reg.-Bez. Breslau .....	1 073 731	492 631	581 100	408	180	228	1 016 534	464 590	551 944
" " Liegnitz <sup>2)</sup> .....	448 936	209 260	239 676	166	74	92	421 172	195 667	225 505
" " Oppeln .....	530 747	255 071	275 676	347	183	164	496 395	237 648	258 747
Brandenburg Reg.-Bez. Frankfurt .....	131 163	63 929	67 234	70	37	33	117 460	56 964	60 496
Pommern									
Reg.-Bez. Stettin .....	330 561	157 022	173 539	147	67	80	307 132	144 984	162 148
" " Köslin u. Grenzmark Posen- Westpreußen .....	560 517	268 471	292 046	214	100	114	524 148	249 836	274 312
Ostpreußen									
Reg.-Bez. Königsberg .....	606 028	285 315	320 713	217	92	125	567 490	266 304	301 186
" " Gumbinnen .....	280 235	131 768	148 467	152	69	83	262 008	122 914	139 094
" " Allenstein u. Westpreußen ....	460 940	218 542	242 398	182	71	111	428 012	202 691	225 321

1) In den Ländern Schleswig-Holstein, Hamburg, Niedersachsen, Nordrhein-Westfalen, Rheinland-Pfalz nur Flüchtlingsausweis A. — 2) Einschl. Landkreis Zittau.

noch: 1. Die Bevölkerung im Bundesgebiet nach dem Wohnort am 1. 9. 1939

Gebiet des Wohnortes am 1. 9. 1939	Wohnbevölkerung			Von der Wohnbevölkerung hatten					
	insgesamt	männlich	weiblich	nichtdeutsche Muttersprache			Flüchtlingsausweis <sup>1)</sup>		
				insgesamt	männlich	weiblich	insgesamt	männlich	weiblich
<b>Ausland</b> .....	<b>3 589 163</b>	<b>1 716 638</b>	<b>1 872 525</b>	<b>182 412</b>	<b>111 061</b>	<b>71 351</b>	<b>3 114 116</b>	<b>1 461 608</b>	<b>1 652 508</b>
Schweiz .....	12 729	6 124	6 605	285	160	125	2 502	1 376	1 126
Österreich .....	111 358	52 678	58 680	748	427	321	66 839	31 412	35 427
Tschechoslowakei .....	1 921 726	895 111	1 026 615	9 726	6 189	3 537	1 822 679	844 942	977 737
Polen .....	480 565	240 350	240 215	70 911	45 109	25 802	372 971	177 606	195 365
Sowjet-Union .....	66 698	33 937	32 761	15 463	9 282	6 181	46 197	22 011	24 186
Ehemalige baltische Staaten .....	85 622	40 612	45 010	26 182	14 153	12 029	53 422	23 359	30 063
Früheres Memelland .....	48 171	21 945	26 226	431	192	239	44 825	20 386	24 439
Früherer Freistaat Danzig .....	225 075	104 779	120 296	263	140	123	211 045	97 845	113 200
Ungarn .....	192 458	93 868	98 590	14 641	8 627	6 014	172 569	82 285	90 284
Jugoslawien .....	160 938	81 991	78 947	13 444	10 324	3 120	137 365	66 611	70 754
Rumänien .....	152 372	78 978	73 394	3 776	2 462	1 314	136 276	69 967	66 309
Italien (mit San Marino und Vatikanstadt) ...	11 863	6 172	5 691	2 556	1 721	835	1 728	813	915
Übriges Süd- und Südost-Europa .....	9 927	5 902	4 025	3 080	2 327	753	4 043	2 070	1 973
Frankreich .....	21 618	10 923	10 695	5 185	2 801	2 384	5 272	2 533	2 739
Belgien .....	9 870	4 703	5 167	2 284	1 053	1 231	2 597	1 287	1 310
Niederlande .....	38 174	18 217	19 957	7 882	3 990	3 892	17 050	8 268	8 782
Luxemburg .....	6 189	3 082	3 107	237	103	134	2 266	1 148	1 118
Großbritannien .....	3 025	1 368	1 657	812	396	416	680	332	348
Dänemark und Island .....	3 978	1 733	2 245	1 490	560	930	943	479	464
Übriges Nord- und Nordwest-Europa .....	4 205	1 252	2 953	1 749	283	1 466	1 333	473	860
China und Japan .....	3 563	1 958	1 605	144	51	93	2 223	1 202	1 021
Übriges Asien .....	4 492	2 533	1 959	327	224	103	2 886	1 559	1 327
Vereinigte Staaten von Amerika .....	4 257	2 412	1 845	365	230	135	922	545	377
Kanada .....	356	235	121	23	14	9	179	121	58
Brasilien .....	740	416	324	23	13	10	216	122	94
Argentinien .....	528	300	228	24	13	11	215	125	90
Übriges Amerika .....	2 349	1 398	951	69	29	40	1 165	670	495
Südafrikanische Union .....	945	571	374	48	22	26	428	268	160
Übriges Afrika .....	4 747	2 729	2 018	212	148	64	2 879	1 559	1 320
Australien .....	195	119	76	20	14	6	82	50	32
Ozeanien .....	430	242	188	12	4	8	319	184	135
<b>Ungeklärt und ohne Angabe</b> .....	<b>43 345</b>	<b>24 336</b>	<b>19 009</b>	<b>369</b>	<b>238</b>	<b>131</b>	<b>5 184</b>	<b>3 049</b>	<b>2 135</b>
<b>Insgesamt</b>	<b>47 695 672</b>	<b>22 350 692</b>	<b>25 344 980</b>	<b>235 386</b>	<b>136 203</b>	<b>99 183</b>	<b>7 946 513</b>	<b>3 740 275</b>	<b>4 206 238</b>

<sup>1)</sup> In den Ländern Schleswig-Holstein, Hamburg, Niedersachsen, Nordrhein-Westfalen, Rheinland-Pfalz nur Flüchtlingsausweis A.

## 2. Die Bevölkerung im Bundesgebiet, in den Ländern und größeren Ver

Lfd. Nr.	Gebiet des Wohnortes am 1. 9. 1939	Bundesgebiet				
		insgesamt	männlich	weiblich	mit nichtdeutscher Muttersprache	
					männlich	weiblich
1	<b>Bundesgebiet</b> .....	<b>38 038 629</b>	<b>17 706 649</b>	<b>20 331 980</b>	<b>22 683</b>	<b>24 982</b>
2	Schleswig-Holstein .....	1 516 247	718 818	797 429	3 188	3 868
3	Hamburg .....	1 576 487	729 754	846 733	1 366	1 871
4	Niedersachsen .....	4 387 833	2 067 161	2 320 672	1 778	1 777
5	Nordrhein-Westfalen .....	11 620 501	5 435 115	6 185 386	9 346	9 473
6	Bremen .....	528 511	250 944	277 567	323	580
7	Hessen .....	3 344 003	1 556 049	1 787 954	1 248	1 496
8	Rheinland-Pfalz .....	2 821 877	1 308 622	1 513 255	893	987
9	Bayern .....	6 909 346	3 187 158	3 722 188	2 397	2 506
10	darunter Lindau .....	45 299	20 639	24 660	19	32
11	Baden-Württemberg .....	5 333 824	2 453 028	2 880 796	2 144	2 424
	davon ehemalige Länder :					
12	Württemberg-Baden .....	3 140 970	1 444 611	1 696 359	1 096	1 287
13	Baden .....	1 186 052	545 693	640 359	451	555
14	Württemberg-Hohenzollern .....	1 006 802	462 724	544 078	597	582
15	<b>Saargebiet</b> .....	<b>46 602</b>	<b>21 814</b>	<b>24 788</b>	<b>35</b>	<b>27</b>
16	<b>Berlin</b> .....	<b>518 218</b>	<b>254 273</b>	<b>263 945</b>	<b>754</b>	<b>1 021</b>
17	<b>Sowjetische Besatzungszone</b> .....	<b>1 036 857</b>	<b>544 973</b>	<b>491 884</b>	<b>559</b>	<b>641</b>
18	Mecklenburg .....	128 661	66 662	61 999	72	103
19	Brandenburg .....	201 279	103 246	98 033	99	110
20	Sachsen-Anhalt .....	233 550	122 684	110 866	121	132
21	Sachsen .....	312 756	167 928	144 828	200	221
22	Thüringen .....	160 611	84 453	76 158	67	75
23	<b>Deutsche Ostgebiete (Gebietsstand 31.12.1937) unter fremder Verwaltung</b> .....	<b>4 422 858</b>	<b>2 082 009</b>	<b>2 340 849</b>	<b>873</b>	<b>1 030</b>
	Schlesien					
24	Reg.-Bez. Breslau .....	1 073 731	492 631	581 100	180	228
25	" " Liegnitz. <sup>1)</sup> .....	448 936	209 260	239 676	74	92
26	" " Oppeln .....	530 747	255 071	275 676	183	164
27	Brandenburg Reg.-Bez. Frankfurt .....	131 163	63 929	67 234	37	33
	Pommern					
28	Reg.-Bez. Stettin .....	330 561	157 022	173 539	67	80
29	" " Köslin und Grenzmark Posen-Westpreußen .....	560 517	268 471	292 046	100	114
	Ostpreußen					
30	Reg.-Bez. Königsberg .....	606 028	285 315	320 713	92	125
31	" " Gumbinnen .....	280 235	131 768	148 467	69	83
32	" " Allenstein und Westpreußen .....	460 940	218 542	242 398	71	111
33	<b>Ausland</b> .....	<b>3 589 163</b>	<b>1 716 638</b>	<b>1 872 525</b>	<b>111 061</b>	<b>71 351</b>
34	Schweiz .....	12 729	6 124	6 605	160	125
35	Österreich .....	111 358	52 678	58 680	427	321
36	Tschechoslowakei .....	1 921 726	895 111	1 026 615	6 189	3 537
37	Polen .....	480 565	240 350	240 215	45 109	25 802
38	Sowjet-Union .....	66 698	33 937	32 761	9 282	6 181
39	Ehemalige baltische Staaten .....	85 622	40 612	45 010	14 153	12 029
40	Früheres Memelland .....	48 171	21 945	26 226	192	239
41	Früherer Freistaat Danzig .....	225 075	104 779	120 296	140	123
42	Ungarn .....	192 458	93 868	98 590	8 627	6 014
43	Jugoslawien .....	160 938	81 991	78 947	10 324	3 120
44	Rumänien .....	152 372	78 978	73 394	2 462	1 314
45	Italien (mit San Marino und Vatikanstadt) .....	11 863	6 172	5 691	1 721	835
46	Frankreich .....	21 618	10 923	10 695	2 801	2 384
47	Belgien .....	9 870	4 703	5 167	1 053	1 231
48	Niederlande .....	38 174	18 217	19 957	3 990	3 892
49	Luxemburg .....	6 189	3 082	3 107	103	134
50	Großbritannien .....	3 025	1 368	1 657	396	416
51	Dänemark und Island .....	3 978	1 733	2 245	560	930
52	Übriges europäisches Ausland .....	14 132	7 154	6 978	2 610	2 219
53	Vereinigte Staaten von Amerika .....	4 257	2 412	1 845	230	135
54	Übriges außereuropäisches Ausland .....	18 345	10 501	7 844	532	370
55	<b>Ungeklärt und ohne Angabe</b> .....	<b>43 345</b>	<b>24 336</b>	<b>19 009</b>	<b>238</b>	<b>131</b>
	<b>Insgesamt</b>	<b>47 695 672</b>	<b>22 350 692</b>	<b>25 344 980</b>	<b>136 203</b>	<b>99 183</b>

1) Einschl. Landkreis Zittau.

waltungsbezirken sowie in West-Berlin nach dem Wohnort am 1. 9. 1939

Schleswig-Holstein					Hamburg					Lfd. Nr.
insgesamt	männlich	weiblich	mit nichtdeutscher Muttersprache		insgesamt	männlich	weiblich	mit nichtdeutscher Muttersprache		
			männlich	weiblich				männlich	weiblich	
1 590 151	748 260	841 891	3 255	4 020	1 415 031	656 135	758 896	1 206	1 633	1
1 431 454	675 994	755 460	3 091	3 772	20 121	8 964	11 157	15	23	2
106 665	47 276	59 389	107	186	1 359 285	630 650	728 635	1 160	1 581	3
16 319	7 985	8 334	18	19	13 957	6 429	7 528	9	7	4
20 156	9 231	10 925	18	26	10 692	4 877	5 815	16	12	5
3 400	1 685	1 715	5	6	2 405	1 215	1 190	—	3	6
3 398	1 681	1 717	6	1	2 302	1 088	1 214	1	3	7
2 447	1 214	1 233	2	3	1 324	625	699	1	—	8
3 455	1 746	1 709	8	5	2 799	1 299	1 500	3	2	9
10	4	6	—	—	11	4	7	—	—	10
2 857	1 448	1 409	—	2	2 146	988	1 158	1	2	11
1 722	886	836	—	1	1 135	515	620	1	1	12
843	417	426	—	1	733	349	384	—	1	13
292	145	147	—	—	278	124	154	—	—	14
812	407	405	1	1	376	188	188	1	—	15
43 126	20 137	22 989	47	87	24 032	12 076	11 956	53	47	16
90 792	45 938	44 854	58	88	43 623	21 864	21 759	25	23	17
34 234	16 991	17 243	27	45	11 017	5 340	5 677	7	8	18
23 694	11 399	12 295	12	20	8 691	4 374	4 317	2	3	19
11 057	5 794	5 263	8	14	7 603	3 781	3 822	2	1	20
16 248	8 773	7 475	11	9	12 099	6 228	5 871	11	7	21
5 559	2 981	2 578	—	—	4 213	2 141	2 072	3	4	22
687 833	312 249	375 584	145	188	86 130	42 837	43 293	24	29	23
29 850	14 774	15 076	17	15	11 440	5 766	5 674	2	3	24
13 100	6 468	6 632	5	5	4 419	2 274	2 145	2	2	25
16 701	8 560	8 141	14	13	5 674	3 069	2 605	6	8	26
20 054	9 209	10 845	5	2	3 000	1 537	1 463	1	—	27
129 449	58 605	70 844	28	30	13 065	6 420	6 645	2	3	28
177 652	79 754	97 898	30	47	13 371	6 690	6 681	3	5	29
145 470	65 102	80 368	19	27	18 247	8 874	9 373	3	6	30
62 784	28 053	34 731	15	20	6 949	3 424	3 525	3	1	31
92 773	41 724	51 049	12	29	9 965	4 783	5 182	2	1	32
179 036	81 951	97 085	5 565	5 173	36 326	19 207	17 119	4 462	2 389	33
119	67	52	1	2	158	81	77	4	2	34
2 898	1 390	1 508	6	4	1 763	812	951	7	12	35
12 754	7 006	5 748	35	35	5 937	3 231	2 706	75	44	36
46 720	21 283	25 437	1 950	1 295	7 257	4 208	3 049	2 029	701	37
4 596	2 059	2 537	186	227	813	401	412	243	233	38
13 881	6 356	7 525	2 250	2 228	2 837	1 511	1 326	775	521	39
13 920	6 093	7 827	50	63	1 384	616	768	4	3	40
70 188	30 900	39 288	21	28	8 352	3 968	4 384	7	9	41
250	145	105	33	16	312	149	163	46	33	42
1 828	1 030	798	376	153	1 055	828	227	610	45	43
6 109	2 953	3 156	48	27	735	435	300	46	26	44
162	83	79	26	13	217	120	97	49	28	45
298	145	153	48	48	419	210	209	90	95	46
177	73	104	17	37	334	164	170	66	73	47
818	340	478	71	148	945	439	506	132	163	48
34	17	17	1	1	25	12	13	—	3	49
93	41	52	12	15	249	131	118	56	43	50
2 100	957	1 143	375	553	421	170	251	42	95	51
743	231	512	37	244	709	323	386	103	196	52
206	122	84	8	4	269	159	110	8	7	53
1 142	660	482	14	32	2 135	1 239	896	70	57	54
2 898	1 524	1 374	13	1	88	50	38	—	—	55
2 594 648	1 210 466	1 384 182	9 084	9 558	1 605 606	752 357	853 249	5771	4 121	

Lfd. Nr.	Gebiet des Wohnortes am 1. 9. 1939	Niedersachsen			mit nichtdeutscher Muttersprache	
		insgesamt	männlich	weiblich	männlich	weiblich
1	<b>Bundesgebiet</b> .....	<b>4 535 987</b>	<b>2 130 564</b>	<b>2 405 423</b>	<b>1 789</b>	<b>1 857</b>
2	Schleswig-Holstein .....	19 111	9 584	9 527	14	10
3	Hamburg .....	61 748	27 808	33 940	22	34
4	Niedersachsen .....	4 219 015	1 983 916	2 235 099	1 640	1 667
5	Nordrhein-Westfalen .....	138 541	62 484	76 057	77	81
6	Bremen .....	49 463	23 283	26 180	17	40
7	Hessen .....	18 093	8 686	9 407	6	7
8	Rheinland-Pfalz .....	10 001	4 879	5 122	2	3
9	Bayern .....	11 044	5 404	5 640	6	10
10	darunter Lindau .....	72	28	44	—	1
11	Baden-Württemberg .....	8 971	4 520	4 451	5	5
	davon ehemalige Länder :					
12	Württemberg-Baden .....	5 380	2 698	2 682	3	2
13	Baden .....	2 530	1 281	1 249	2	3
14	Württemberg-Hohenzollern .....	1 061	541	520	—	—
15	<b>Saargebiet</b> .....	<b>3 779</b>	<b>1 851</b>	<b>1 928</b>	<b>2</b>	<b>—</b>
16	<b>Berlin</b> .....	<b>112 216</b>	<b>54 383</b>	<b>57 833</b>	<b>81</b>	<b>93</b>
17	<b>Sowjetische Besatzungszone</b> .....	<b>257 209</b>	<b>133 884</b>	<b>123 325</b>	<b>77</b>	<b>112</b>
18	Mecklenburg .....	28 758	15 026	13 732	4	12
19	Brandenburg .....	58 426	29 442	28 984	16	25
20	Sachsen-Anhalt .....	81 036	41 875	39 161	37	41
21	Sachsen .....	59 191	31 818	27 373	11	23
22	Thüringen .....	29 798	15 723	14 075	9	11
23	<b>Deutsche Ostgebiete (Gebietsstand 31.12.1937) unter fremder Verwaltung</b> .....	<b>1 442 549</b>	<b>666 190</b>	<b>776 359</b>	<b>147</b>	<b>189</b>
	Schlesien					
24	Reg.-Bez. Breslau .....	369 507	164 256	205 251	31	47
25	" " Liegnitz <sup>1)</sup> .....	179 471	81 107	98 364	14	18
26	" " Oppeln .....	173 405	80 342	93 063	30	37
27	Brandenburg Reg.-Bez. Frankfurt Pommern .....	47 244	22 531	24 713	11	7
28	Reg.-Bez. Stettin .....	99 675	46 937	52 738	10	12
29	" " Köslin und Grenzmark Posen-Westpreußen .....	164 980	79 836	85 144	20	16
	Ostpreußen					
30	Reg.-Bez. Königsberg .....	173 326	80 837	92 489	4	12
31	" " Gumbinnen .....	89 477	41 827	47 650	16	24
32	" " Allenstein und Westpreußen .....	145 464	68 517	76 947	11	16
33	<b>Ausland</b> .....	<b>439 038</b>	<b>211 809</b>	<b>227 229</b>	<b>19 644</b>	<b>14 250</b>
34	Schweiz .....	353	191	162	11	6
35	Österreich .....	9 582	4 732	4 850	31	26
36	Tschechoslowakei .....	58 195	30 278	27 917	276	129
37	Polen .....	193 705	91 502	102 203	9 909	7 158
38	Sowjet-Union .....	18 297	8 583	9 714	1 323	1 298
39	Ehemalige baltische Staaten .....	29 512	13 569	15 943	3 561	3 205
40	Früheres Memelland .....	15 360	6 929	8 431	25	51
41	Früherer Freistaat Danzig .....	49 397	23 028	26 369	25	22
42	Ungarn .....	2 172	1 198	974	397	240
43	Jugoslawien .....	9 758	5 979	3 779	2 518	437
44	Rumänien .....	37 069	18 247	18 822	296	210
45	Italien (mit San Marino und Vatikanstadt) .....	625	323	302	115	66
46	Frankreich .....	1 577	808	769	176	160
47	Belgien .....	927	451	476	101	137
48	Niederlande .....	6 227	2 818	3 409	580	706
49	Luxemburg .....	1 186	573	613	3	9
50	Großbritannien .....	348	168	180	60	50
51	Dänemark und Island .....	303	116	187	26	66
52	Übriges europäisches Ausland .....	1 673	747	926	161	223
53	Vereinigte Staaten von Amerika .....	543	340	203	21	5
54	Übriges außereuropäisches Ausland .....	2 229	1 229	1 000	29	46
55	<b>Ungeklärt und ohne Angabe</b> .....	<b>6 601</b>	<b>3 838</b>	<b>2 763</b>	<b>49</b>	<b>36</b>
	<b>Insgesamt</b>	<b>6 797 379</b>	<b>3 202 519</b>	<b>3 594 860</b>	<b>21 789</b>	<b>16 537</b>

1) Einschl. Landkreis Zittau.

waltungsbezirken sowie in West-Berlin nach dem Wohnort am 1. 9. 1939

Reg.-Bez. Hannover			Reg.-Bez. Hildesheim			Reg.-Bez. Lüneburg			Reg.-Bez. Stade			Lfd. Nr.
insgesamt	männlich	weiblich	insgesamt	männlich	weiblich	insgesamt	männlich	weiblich	insgesamt	männlich	weiblich	
<b>939 364</b>	<b>436 962</b>	<b>502 402</b>	<b>651 426</b>	<b>302 233</b>	<b>349 193</b>	<b>576 739</b>	<b>272 721</b>	<b>304 018</b>	<b>423 108</b>	<b>203 006</b>	<b>220 102</b>	1
3 028	1 536	1 492	2 167	1 077	1 090	3 859	2 004	1 855	3 398	1 716	1 682	2
4 708	2 284	2 424	3 924	1 771	2 153	30 886	13 562	17 324	12 720	5 758	6 962	3
879 311	409 053	470 258	607 314	281 836	325 478	517 641	245 760	271 881	379 498	182 524	196 974	4
32 392	14 486	17 906	22 822	10 280	12 542	14 630	6 683	7 947	6 369	2 914	3 455	5
10 790	5 145	5 645	2 241	1 070	1 171	2 914	1 359	1 555	18 162	8 577	9 585	6
3 144	1 542	1 602	7 194	3 404	3 790	2 152	1 037	1 115	821	410	411	7
2 030	995	1 035	2 047	964	1 083	1 351	671	680	707	384	323	8
2 171	1 050	1 121	2 039	989	1 050	1 810	898	912	857	415	442	9
11	6	5	14	3	11	17	9	8	9	2	7	10
1 790	871	919	1 678	842	836	1 496	747	749	576	308	268	11
1 037	518	519	1 059	527	532	902	459	443	347	177	170	12
498	221	277	438	226	212	466	227	239	144	83	61	13
255	132	123	181	89	92	128	61	67	85	48	37	14
<b>582</b>	<b>288</b>	<b>294</b>	<b>917</b>	<b>443</b>	<b>474</b>	<b>551</b>	<b>280</b>	<b>271</b>	<b>191</b>	<b>104</b>	<b>87</b>	15
<b>24 112</b>	<b>12 056</b>	<b>12 056</b>	<b>19 956</b>	<b>9 363</b>	<b>10 593</b>	<b>20 186</b>	<b>9 839</b>	<b>10 347</b>	<b>8 840</b>	<b>4 251</b>	<b>4 589</b>	16
<b>54 640</b>	<b>28 928</b>	<b>25 712</b>	<b>45 391</b>	<b>23 144</b>	<b>22 247</b>	<b>48 959</b>	<b>26 273</b>	<b>22 686</b>	<b>16 660</b>	<b>8 846</b>	<b>7 814</b>	17
5 451	2 876	2 575	3 823	1 914	1 909	7 256	3 861	3 395	3 010	1 584	1 426	18
12 552	6 386	6 166	9 801	4 845	4 956	12 656	6 519	6 137	4 400	2 242	2 158	19
16 414	8 530	7 884	13 254	6 843	6 411	14 178	7 651	6 527	3 548	1 893	1 655	20
13 813	7 642	6 171	9 635	4 970	4 665	10 956	6 091	4 865	4 095	2 277	1 818	21
6 410	3 494	2 916	8 878	4 572	4 306	3 913	2 151	1 762	1 607	850	757	22
<b>291 717</b>	<b>135 724</b>	<b>155 993</b>	<b>236 741</b>	<b>107 973</b>	<b>128 768</b>	<b>235 882</b>	<b>112 131</b>	<b>123 751</b>	<b>152 294</b>	<b>69 985</b>	<b>82 309</b>	23
94 938	42 415	52 523	50 191	22 341	27 850	25 964	12 385	13 579	13 516	6 297	7 219	24
45 990	20 730	25 260	53 838	23 801	30 037	14 991	7 172	7 819	10 268	4 643	5 625	25
42 150	19 499	22 651	42 673	19 105	23 568	17 586	8 810	8 776	5 059	2 566	2 493	26
9 096	4 419	4 677	9 151	4 295	4 856	10 557	4 998	5 559	4 320	2 071	2 249	27
12 996	6 448	6 548	10 194	4 821	5 373	26 340	12 264	14 076	16 052	7 413	8 639	28
26 527	13 221	13 306	22 096	10 673	11 423	38 595	18 753	19 842	21 792	10 284	11 508	29
25 138	12 106	13 032	20 806	9 794	11 012	42 487	19 863	22 624	34 316	15 357	18 959	30
13 498	6 467	7 031	10 309	4 824	5 485	22 100	10 364	11 736	18 133	8 238	9 895	31
21 384	10 419	10 965	17 483	8 319	9 164	37 262	17 522	19 740	28 838	13 116	15 722	32
<b>74 453</b>	<b>37 182</b>	<b>37 271</b>	<b>61 951</b>	<b>29 079</b>	<b>32 872</b>	<b>108 687</b>	<b>52 592</b>	<b>56 095</b>	<b>52 376</b>	<b>24 734</b>	<b>27 642</b>	33
89	47	42	67	34	33	47	26	21	25	13	12	34
2 020	991	1 029	1 782	862	920	1 508	731	777	630	308	322	35
11 092	5 845	5 247	10 140	5 061	5 079	9 711	5 329	4 382	3 113	1 737	1 376	36
30 536	14 819	15 717	26 623	12 243	14 380	59 971	28 563	31 408	23 718	11 046	12 672	37
3 157	1 534	1 623	2 234	1 037	1 197	6 239	2 956	3 283	2 140	979	1 161	38
4 670	2 322	2 348	3 438	1 527	1 911	7 207	3 218	3 989	3 077	1 410	1 667	39
1 862	905	957	1 624	717	907	3 534	1 596	1 938	3 124	1 396	1 728	40
10 130	4 805	5 325	7 346	3 279	4 067	7 357	3 526	3 831	6 788	3 137	3 651	41
293	163	130	651	364	287	267	152	115	128	76	52	42
2 487	1 654	833	1 675	855	820	1 176	786	390	362	223	139	43
5 046	2 540	2 506	4 515	2 187	2 328	9 170	4 522	4 648	8 158	3 882	4 276	44
150	89	61	132	67	65	67	33	34	32	14	18	45
374	200	174	219	117	102	246	121	125	101	53	48	46
195	97	98	165	82	83	168	77	91	54	27	27	47
913	417	496	528	253	275	1 171	523	648	394	165	229	48
51	22	29	33	13	20	33	13	20	6	3	3	49
109	58	51	54	19	35	51	26	25	21	13	8	50
59	24	35	29	14	15	57	32	25	32	8	24	51
557	280	277	253	113	140	223	92	131	154	56	98	52
101	63	38	73	45	28	65	43	22	141	85	56	53
562	307	255	370	190	180	419	227	192	178	103	75	54
<b>529</b>	<b>304</b>	<b>225</b>	<b>1138</b>	<b>865</b>	<b>273</b>	<b>1 293</b>	<b>455</b>	<b>838</b>	<b>497</b>	<b>363</b>	<b>134</b>	55
<b>1 385 397</b>	<b>651 444</b>	<b>733 953</b>	<b>1 017 520</b>	<b>473 100</b>	<b>544 420</b>	<b>992 297</b>	<b>474 291</b>	<b>518 006</b>	<b>653 966</b>	<b>311 289</b>	<b>342 677</b>	

noch: 2. Die Bevölkerung im Bundesgebiet, in den Ländern und größeren Ver

Lfd. Nr.	Gebiet des Wohnortes am 1. 9. 1939	noch: Niedersachsen					
		Reg.-Bez. Osnabrück			Reg.-Bez. Aurich		
		insgesamt	männlich	weiblich	insgesamt	männlich	weiblich
1	<b>Bundesgebiet</b> .....	<b>525 116</b>	<b>248 065</b>	<b>277 051</b>	<b>310 021</b>	<b>147 220</b>	<b>162 801</b>
2	Schleswig-Holstein .....	931	480	451	1 062	510	552
3	Hamburg .....	1 381	636	745	1 247	570	677
4	Niedersachsen .....	495 851	234 717	261 134	300 005	142 701	157 304
5	Nordrhein-Westfalen .....	22 281	9 953	12 328	4 412	1 857	2 555
6	Bremen .....	1 711	823	888	1 588	716	872
7	Hessen .....	861	424	437	462	226	236
8	Rheinland-Pfalz .....	820	380	440	441	242	199
9	Bayern .....	692	340	352	373	183	190
10	darunter Lindau .....	1	—	1	3	2	1
11	Baden-Württemberg .....	588	312	276	431	215	216
	davon ehemalige Länder :						
12	Württemberg-Baden .....	341	175	166	241	114	127
13	Baden .....	178	104	74	106	63	43
14	Württemberg-Hohenzollern .....	69	33	36	84	38	46
15	<b>Saargebiet</b> .....	<b>255</b>	<b>121</b>	<b>134</b>	<b>94</b>	<b>48</b>	<b>46</b>
16	<b>Berlin</b> .....	<b>5 884</b>	<b>2 922</b>	<b>2 962</b>	<b>3 303</b>	<b>1 572</b>	<b>1 731</b>
17	<b>Sowjetische Besatzungszone</b> .....	<b>12 350</b>	<b>6 692</b>	<b>5 658</b>	<b>7 181</b>	<b>3 673</b>	<b>3 508</b>
18	Mecklenburg .....	1 560	854	706	1 061	515	546
19	Brandenburg .....	3 062	1 616	1 446	1 671	852	819
20	Sachsen-Anhalt .....	2 825	1 514	1 311	1 690	864	826
21	Sachsen .....	3 303	1 854	1 449	1 969	1 035	934
22	Thüringen .....	1 600	854	746	790	407	383
23	<b>Deutsche Ostgebiete (Gebietsstand 31.12.1937) unter fremder Verwaltung</b> .....	<b>112 078</b>	<b>52 164</b>	<b>59 914</b>	<b>53 289</b>	<b>23 429</b>	<b>29 860</b>
	Schlesien						
24	Reg.-Bez. Breslau .....	37 248	16 440	20 808	20 308	8 404	11 904
25	" " Liegnitz 1) .....	9 572	4 475	5 097	3 019	1 397	1 622
26	" " Oppeln .....	10 992	5 145	5 847	3 927	1 787	2 140
27	Brandenburg Reg.-Bez. Frankfurt .....	2 285	1 147	1 138	1 164	552	612
	Pommern						
28	Reg.-Bez. Stettin .....	9 338	4 414	4 924	4 147	1 858	2 289
29	" " Köslin und Grenzmark Posen-Westpreußen .....	14 539	7 102	7 437	7 669	3 498	4 171
	Ostpreußen						
30	Reg.-Bez. Königsberg .....	12 086	5 800	6 286	6 224	2 828	3 396
31	" " Gumbinnen .....	6 827	3 232	3 595	2 924	1 340	1 584
32	" " Allenstein und Westpreußen .....	9 191	4 409	4 782	3 907	1 765	2 142
33	<b>Ausland</b> .....	<b>24 429</b>	<b>12 251</b>	<b>12 178</b>	<b>10 834</b>	<b>4 833</b>	<b>6 001</b>
34	Schweiz .....	27	15	12	8	6	2
35	Österreich .....	621	339	282	392	207	185
36	Tschechoslowakei .....	3 364	1 781	1 583	2 241	1 024	1 217
37	Polen .....	9 443	4 694	4 749	3 425	1 489	1 936
38	Sowjet-Union .....	921	406	515	425	196	229
39	Ehemalige baltische Staaten .....	1 275	617	658	608	181	427
40	Früheres Memelland .....	1 709	756	953	545	231	314
41	Früherer Freistaat Danzig .....	2 930	1 412	1 518	1 638	728	910
42	Ungarn .....	148	71	77	126	75	51
43	Jugoslawien .....	1 196	816	380	144	82	62
44	Rumänien .....	1 107	538	569	323	164	159
45	Italien (mit San Marino und Vatikanstadt) .....	51	21	30	27	13	14
46	Frankreich .....	106	53	53	47	23	24
47	Belgien .....	70	32	38	43	19	24
48	Niederlande .....	1 222	566	656	653	306	347
49	Luxemburg .....	19	9	10	5	1	4
50	Großbritannien .....	34	19	15	7	3	4
51	Dänemark und Island .....	13	4	9	8	1	7
52	Übriges europäisches Ausland .....	57	25	32	55	11	44
53	Vereinigte Staaten von Amerika .....	19	13	6	14	10	4
54	Übriges außereuropäisches Ausland .....	97	64	33	100	63	37
55	<b>Ungeklärt und ohne Angabe</b> .....	<b>546</b>	<b>348</b>	<b>198</b>	<b>350</b>	<b>300</b>	<b>50</b>
	<b>Insgesamt</b> .....	<b>680 658</b>	<b>322 563</b>	<b>358 095</b>	<b>385 072</b>	<b>181 075</b>	<b>203 997</b>

1) Einschl. Landkreis Zittau.



waltungsbezirken sowie in West-Berlin nach dem Wohnort am 1. 9. 1939

Verw.-Bez. Braunschweig			Verw.-Bez. Oldenburg			Nordrhein-Westfalen					Lfd. Nr.
insgesamt	männlich	weiblich	insgesamt	männlich	weiblich	insgesamt	männlich	weiblich	mit nichtdeutscher Muttersprache		
									männlich	weiblich	
528 839	244 759	284 080	581 374	275 598	305 776	11 434 472	5 366 818	6 067 654	9 207	9 195	1
1 884	933	951	2 782	1 328	1 454	23 352	13 056	10 296	28	16	2
3 198	1 492	1 706	3 684	1 735	1 949	16 142	8 357	7 785	11	12	3
492 642	227 776	264 866	546 753	259 549	287 204	74 936	38 210	36 726	52	40	4
22 207	10 331	11 876	13 428	5 980	7 448	11 177 405	5 236 032	5 941 373	9 023	9 038	5
1 689	775	914	10 368	4 818	5 550	9 003	4 722	4 281	11	8	6
2 343	1 085	1 258	1 116	558	558	32 998	16 258	16 740	18	18	7
1 688	801	887	917	442	475	47 767	21 927	25 840	28	31	8
1 768	845	923	1 334	684	650	32 120	17 600	14 520	20	16	9
12	3	9	5	3	2	139	54	85	-	-	10
1 420	721	699	992	504	488	20 749	10 656	10 093	16	16	11
896	451	445	557	277	280	11 704	5 993	5 711	10	7	12
366	183	183	334	174	160	5 956	3 068	2 888	3	8	13
158	87	71	101	53	48	3 089	1 595	1 494	3	1	14
842	405	437	347	162	185	9 040	4 352	4 688	7	5	15
20 476	9 806	10 670	9 459	4 574	4 885	109 858	57 131	52 727	111	133	16
52 947	26 423	26 524	19 081	9 905	9 176	269 033	148 807	120 226	102	114	17
3 550	1 813	1 737	3 047	1 609	1 438	27 442	14 968	12 474	14	18	18
9 837	4 788	5 049	4 447	2 194	2 253	50 353	27 154	23 199	19	17	19
24 800	12 331	12 469	4 327	2 249	2 078	66 126	36 227	29 899	24	25	20
10 148	5 155	4 993	5 272	2 794	2 478	84 330	48 040	36 290	37	41	21
4 612	2 336	2 276	1 988	1 059	929	40 782	22 418	18 364	8	13	22
199 411	92 119	107 292	161 137	72 665	88 472	1 039 603	503 550	536 053	171	191	23
72 964	32 387	40 577	54 378	23 587	30 791	296 336	137 664	158 672	34	39	24
27 447	12 411	15 036	14 346	6 478	7 868	109 673	51 778	57 895	18	29	25
28 175	13 201	14 974	22 843	10 229	12 614	120 374	59 754	60 620	27	17	26
7 506	3 561	3 945	3 165	1 488	1 677	26 215	13 292	12 923	7	11	27
8 753	4 189	4 564	11 855	5 530	6 325	45 860	23 695	22 165	5	10	28
17 352	8 480	8 872	16 410	7 825	8 585	115 202	56 882	58 320	23	19	29
15 876	7 591	8 285	16 393	7 498	8 895	133 077	66 064	67 013	25	23	30
7 692	3 674	4 018	7 994	3 688	4 306	58 894	29 248	29 646	12	11	31
13 646	6 625	7 021	13 753	6 342	7 411	133 972	65 173	68 799	20	32	32
67 478	33 067	34 411	38 830	18 071	20 759	316 046	164 742	151 304	20 353	12 377	33
62	36	26	28	14	14	907	481	426	26	13	34
1 732	869	863	897	425	472	16 511	8 058	8 453	64	45	35
13 340	6 833	6 507	5 194	2 668	2 526	74 607	40 186	34 421	343	163	36
24 718	11 742	12 976	15 271	6 906	8 365	95 875	49 556	46 319	8 715	5 261	37
2 132	1 006	1 126	1 049	469	580	7 830	4 096	3 734	979	763	38
4 577	2 157	2 420	4 660	2 137	2 523	10 609	5 756	4 853	2 566	1 496	39
1 104	507	597	1 858	821	1 037	6 991	3 539	3 452	23	23	40
7 366	3 500	3 866	5 842	2 641	3 201	43 690	21 378	22 312	14	10	41
472	245	227	87	52	35	2 987	1 753	1 234	446	215	42
2 087	1 170	917	631	393	238	7 691	5 301	2 390	3 046	503	43
7 039	3 599	3 440	1 711	815	896	6 801	3 951	2 850	245	88	44
97	53	44	69	33	36	1 414	795	619	362	214	45
370	186	184	114	55	59	4 715	2 330	2 385	428	513	46
166	84	82	66	33	33	5 128	2 450	2 678	412	441	47
523	242	281	823	346	477	21 549	10 663	10 886	2 145	1 851	48
1 013	492	521	26	20	6	1 114	559	555	27	30	49
33	16	17	39	14	25	978	446	532	176	155	50
58	17	41	47	16	31	451	198	253	37	85	51
246	127	119	128	43	85	2 201	927	1 274	196	438	52
51	30	21	79	51	28	544	290	254	27	13	53
292	156	136	211	119	92	3 453	2 029	1 424	76	57	54
1 571	808	763	677	395	282	18 124	9 635	8 489	66	47	55
871 564	407 387	464 177	810 905	381 370	429 535	13 196 176	6 255 035	6 941 141	30 017	22 062	

noch: 2. Die Bevölkerung im Bundesgebiet, in den Ländern und größeren Ver

Lfd. Nr.	Gebiet des Wohnortes am 1.9.1939	noch: Nordrhein-Westfalen					
		Reg.-Bez. Düsseldorf			Reg.-Bez. Köln		
		insgesamt	männlich	weiblich	insgesamt	männlich	weiblich
1	<b>Bundesgebiet</b>	<b>3 840 201</b>	<b>1 793 929</b>	<b>2 046 272</b>	<b>1 466 719</b>	<b>680 785</b>	<b>785 934</b>
2	Schleswig-Holstein	7 757	4 291	3 466	2 819	1 476	1 343
3	Hamburg	4 824	2 490	2 334	2 115	1 074	1 041
4	Niedersachsen	18 567	9 942	8 625	6 572	3 449	3 123
5	Nordrhein-Westfalen	3 759 937	1 752 681	2 007 256	1 425 509	660 791	764 718
6	Bremen	2 204	1 160	1 044	912	465	447
7	Hessen	10 410	5 125	5 285	5 145	2 569	2 576
8	Rheinland-Pfalz	16 677	7 544	9 133	15 169	6 642	8 527
9	Bayern	12 155	6 815	5 340	4 824	2 442	2 382
10	darunter Lindau	47	12	35	29	9	20
11	Baden-Württemberg	7 670	3 881	3 789	3 654	1 877	1 777
	davon ehemalige Länder:						
12	Württemberg-Baden	4 375	2 245	2 130	2 110	1 058	1 052
13	Baden	2 153	1 072	1 081	1 004	526	478
14	Württemberg-Hohenzollern	1 142	564	578	540	293	247
15	<b>Saargebiet</b>	<b>3 116</b>	<b>1 428</b>	<b>1 688</b>	<b>1 604</b>	<b>775</b>	<b>829</b>
16	<b>Berlin</b>	<b>35 535</b>	<b>18 612</b>	<b>16 923</b>	<b>16 697</b>	<b>8 720</b>	<b>7 977</b>
17	<b>Sowjetische Besatzungszone</b>	<b>85 390</b>	<b>47 071</b>	<b>38 319</b>	<b>34 410</b>	<b>18 549</b>	<b>15 861</b>
18	Mecklenburg	7 697	4 127	3 570	3 719	2 042	1 677
19	Brandenburg	14 935	8 040	6 895	6 002	3 187	2 815
20	Sachsen-Anhalt	21 528	11 740	9 788	8 431	4 457	3 974
21	Sachsen	27 319	15 512	11 807	10 897	6 020	4 877
22	Thüringen	13 911	7 652	6 259	5 361	2 843	2 518
23	<b>Deutsche Ostgebiete (Gebietsstand 31.12.1937) unter fremder Verwaltung</b>	<b>239 786</b>	<b>119 508</b>	<b>120 278</b>	<b>112 607</b>	<b>53 901</b>	<b>58 706</b>
	Schlesien						
24	Reg.-Bez. Breslau	41 406	20 911	20 495	21 551	10 220	11 331
25	" " Liegnitz 1)	23 626	11 560	12 066	12 474	5 947	6 527
26	" " Oppeln	25 678	13 425	12 253	12 082	6 053	6 029
27	Brandenburg Reg.-Bez. Frankfurt	5 879	3 121	2 758	3 160	1 552	1 608
	Pommern						
28	Reg.-Bez. Stettin	13 057	6 825	6 232	7 610	3 715	3 895
29	" " Köslin und Grenzmark Posen-Westpreußen	33 264	16 184	17 080	23 268	10 932	12 336
	Ostpreußen						
30	Reg.-Bez. Königsberg	41 030	20 363	20 667	14 175	6 895	7 280
31	" " Gumbinnen	18 132	9 017	9 115	5 489	2 633	2 856
32	" " Allenstein und Westpreußen	37 714	18 102	19 612	12 798	5 954	6 844
33	<b>Ausland</b>	<b>90 846</b>	<b>47 871</b>	<b>42 975</b>	<b>34 064</b>	<b>17 431</b>	<b>16 633</b>
34	Schweiz	343	181	162	189	93	96
35	Österreich	5 587	2 686	2 901	2 458	1 252	1 206
36	Tschechoslowakei	22 689	12 461	10 228	9 033	4 756	4 277
37	Polen	22 878	11 735	11 143	7 860	3 943	3 917
38	Sowjet-Union	1 928	1 009	919	849	450	399
39	Ehemalige baltische Staaten	3 347	2 088	1 259	757	365	392
40	Früheres Memelland	2 076	1 062	1 014	713	337	376
41	Früherer Freistaat Danzig	12 573	6 200	6 373	5 003	2 402	2 601
42	Ungarn	954	559	395	300	171	129
43	Jugoslawien	2 132	1 566	566	618	409	209
44	Rumänien	1 718	1 013	705	782	449	333
45	Italien (mit San Marino und Vatikanstadt)	520	285	235	294	176	118
46	Frankreich	1 678	824	854	746	362	384
47	Belgien	1 607	784	823	1 040	495	545
48	Niederlande	7 660	3 801	3 859	1 816	948	868
49	Luxemburg	390	197	193	285	141	144
50	Großbritannien	402	195	207	174	78	96
51	Dänemark und Island	174	91	83	52	15	37
52	Übriges europäisches Ausland	759	316	443	361	165	196
53	Vereinigte Staaten von Amerika	210	109	101	100	53	47
54	Übriges außereuropäisches Ausland	1 221	709	512	634	371	263
55	<b>Ungeklärt und ohne Angabe</b>	<b>7 023</b>	<b>3 761</b>	<b>3 262</b>	<b>2 712</b>	<b>1 586</b>	<b>1 126</b>
	<b>Insgesamt</b>	<b>4 301 897</b>	<b>2 032 180</b>	<b>2 269 717</b>	<b>1 668 813</b>	<b>781 747</b>	<b>887 066</b>

1) Einschl. Landkreis Zittau.

Reg.-Bez. Aachen			Reg.-Bez. Münster			Reg.-Bez. Detmold			Reg.-Bez. Amsberg			Lfd. Nr.
insgesamt	männlich	weiblich	insgesamt	männlich	weiblich	insgesamt	männlich	weiblich	insgesamt	männlich	weiblich	
706 011	333 394	372 617	1 620 779	773 427	847 352	1 180 201	547 867	632 334	2 620 561	1 237 416	1 383 145	1
1 251	744	507	3 542	2 087	1 455	2 858	1 512	1 346	5 125	2 946	2 179	2
720	395	325	1 966	1 075	891	3 127	1 513	1 614	3 390	1 810	1 580	3
2 651	1 438	1 213	16 332	8 022	8 310	17 346	8 152	9 194	13 468	7 207	6 261	4
693 825	326 742	367 083	1 584 549	754 595	829 954	1 142 705	529 748	612 957	2 570 880	1 211 475	1 359 405	5
318	189	129	1 243	679	564	2 621	1 283	1 338	1 705	946	759	6
1 333	688	645	3 366	1 708	1 658	4 082	1 961	2 121	8 662	4 207	4 455	7
2 839	1 444	1 395	3 393	1 579	1 814	2 574	1 266	1 308	7 115	3 452	3 663	8
1 966	1 128	838	4 180	2 520	1 660	2 789	1 351	1 438	6 206	3 344	2 862	9
3	1	2	17	11	6	17	9	8	26	12	14	10
1 108	626	482	2 208	1 162	1 046	2 099	1 081	1 018	4 010	2 029	1 981	11
584	311	273	1 240	645	595	1 113	566	547	2 282	1 168	1 114	12
354	213	141	659	348	311	620	335	285	1 166	574	592	13
170	102	68	309	169	140	366	180	186	562	287	275	14
669	323	346	1 068	538	530	811	402	409	1 772	886	886	15
4 368	2 339	2 029	12 280	6 565	5 715	19 048	9 456	9 592	21 930	11 439	10 491	16
14 706	8 303	6 403	33 339	19 102	14 237	40 270	21 712	18 558	60 918	34 070	26 848	17
1 445	796	649	3 891	2 185	1 706	4 698	2 521	2 177	5 992	3 297	2 695	18
2 785	1 506	1 279	6 477	3 660	2 817	8 790	4 566	4 224	11 364	6 195	5 169	19
3 682	2 096	1 586	8 327	4 725	3 602	9 826	5 235	4 591	14 332	7 974	6 358	20
4 692	2 737	1 955	10 166	5 979	4 187	11 881	6 637	5 244	19 375	11 155	8 220	21
2 102	1 168	934	4 478	2 553	1 925	5 075	2 753	2 322	9 855	5 449	4 406	22
30 706	16 130	14 576	187 629	91 275	96 354	203 735	95 179	108 556	265 140	127 557	137 583	23
6 243	3 249	2 994	58 857	27 081	31 776	78 629	35 061	43 568	89 650	41 142	48 508	24
2 719	1 433	1 286	18 864	8 883	9 981	20 853	9 574	11 279	31 137	14 381	16 756	25
3 840	2 068	1 772	28 217	13 518	14 699	20 076	9 621	10 455	30 481	15 069	15 412	26
831	447	384	4 891	2 440	2 451	5 554	2 755	2 799	5 900	2 977	2 923	27
1 529	855	674	6 073	3 280	2 793	8 265	4 133	4 132	9 326	4 887	4 439	28
4 207	2 201	2 006	13 114	6 931	6 183	20 159	9 867	10 292	21 190	10 767	10 423	29
5 226	2 682	2 544	21 172	10 788	10 384	22 749	10 927	11 822	28 725	14 409	14 316	30
2 119	1 156	963	9 043	4 561	4 482	10 209	4 906	5 303	13 902	6 975	6 927	31
3 992	2 039	1 953	27 398	13 793	13 605	17 241	8 335	8 906	34 829	16 950	17 879	32
17 340	9 085	8 255	53 146	28 160	24 986	52 778	26 510	26 268	67 872	35 685	32 187	33
50	28	22	61	35	26	85	50	35	179	94	85	34
764	366	398	2 472	1 239	1 233	1 965	961	1 004	3 265	1 554	1 711	35
4 227	2 312	1 915	11 538	6 318	5 220	9 855	5 112	4 743	17 265	9 227	8 038	36
2 769	1 566	1 203	19 405	10 267	9 138	19 972	9 835	10 137	22 991	12 210	10 781	37
276	156	120	1 671	860	811	1 805	909	896	1 301	712	589	38
300	192	108	1 967	1 105	862	2 856	1 276	1 580	1 382	730	652	39
360	195	165	943	498	445	1 420	691	729	1 479	756	723	40
1 662	824	838	6 554	3 192	3 362	7 894	3 812	4 082	10 004	4 948	5 056	41
130	82	48	483	290	193	242	151	91	878	500	378	42
208	127	81	1 429	971	458	1 960	1 318	642	1 344	910	434	43
288	171	117	862	502	360	1 667	922	745	1 484	894	590	44
72	45	27	170	92	78	99	49	50	259	148	111	45
303	137	166	644	321	323	309	141	168	1 035	545	490	46
1 316	580	736	445	227	218	181	93	88	539	271	268	47
4 218	2 097	2 121	3 619	1 779	1 840	1 373	654	719	2 863	1 384	1 479	48
100	53	47	101	54	47	39	19	20	199	95	104	49
34	7	27	101	51	50	111	36	75	156	79	77	50
33	14	19	49	24	25	50	19	31	93	35	58	51
86	37	49	251	98	153	289	120	169	455	191	264	52
18	10	8	39	24	15	78	40	38	99	54	45	53
126	86	40	342	213	129	528	302	226	602	348	254	54
649	376	273	1 550	595	955	2 683	1 284	1 399	3 507	2 033	1 474	55
774 449	369 950	404 499	1 909 791	919 662	990 129	1 499 526	702 410	797 116	3 041 700	1 449 086	1 592 614	

noch: 2. Die Bevölkerung im Bundesgebiet, in den Ländern und größeren Ver

Lfd. Nr.	Gebiet des Wohnortes am 1. 9. 1939	Bremen				
		insgesamt	männlich	weiblich	mit nichtdeutscher Muttersprache	
					männlich	weiblich
1	<b>Bundesgebiet</b> .....	<b>487 588</b>	<b>230 159</b>	<b>257 429</b>	<b>296</b>	<b>530</b>
2	Schleswig-Holstein .....	2 196	1 065	1 131	3	4
3	Hamburg .....	3 511	1 667	1 844	4	5
4	Niedersachsen .....	16 843	7 388	9 455	5	5
5	Nordrhein-Westfalen .....	6 788	3 057	3 731	4	8
6	Bremen .....	454 070	214 952	239 118	279	505
7	Hessen .....	1 178	555	623	—	—
8	Rheinland-Pfalz .....	837	438	399	—	—
9	Bayern .....	1 210	578	632	1	2
10	darunter Lindau .....	2	1	1	—	—
11	Baden-Württemberg .....	955	459	496	—	1
	davon ehemalige Länder :					
12	Württemberg-Baden .....	581	269	312	—	1
13	Baden .....	230	121	109	—	—
14	Württemberg-Hohenzollern .....	144	69	75	—	—
15	<b>Saargebiet</b> .....	<b>219</b>	<b>112</b>	<b>107</b>	<b>3</b>	<b>1</b>
16	<b>Berlin</b> .....	<b>7 054</b>	<b>3 581</b>	<b>3 473</b>	<b>9</b>	<b>15</b>
17	<b>Sowjetische Besatzungszone</b> .....	<b>14 344</b>	<b>7 356</b>	<b>6 988</b>	<b>6</b>	<b>6</b>
18	Mecklenburg .....	1 837	920	917	—	1
19	Brandenburg .....	2 691	1 351	1 340	2	3
20	Sachsen-Anhalt .....	3 211	1 619	1 592	1	1
21	Sachsen .....	4 768	2 568	2 200	3	—
22	Thüringen .....	1 837	898	939	—	1
23	<b>Deutsche Ostgebiete (Gebietsstand 31.12 1937) unter fremder Verwaltung</b> .....	<b>35 802</b>	<b>17 270</b>	<b>18 532</b>	<b>5</b>	<b>10</b>
	Schlesien					
24	Reg.-Bez. Breslau .....	6 442	3 085	3 357	1	3
25	" " Liegnitz <sup>1)</sup> .....	2 362	1 123	1 239	—	—
26	" " Oppeln .....	3 820	2 031	1 789	2	1
27	Brandenburg Reg.-Bez. Frankfurt Pommern .....	1 239	631	608	—	—
28	Reg.-Bez. Stettin .....	4 275	2 042	2 233	—	5
29	" " Köslin und Grenzmark Posen-Westpreußen .....	4 211	2 032	2 179	—	—
	Ostpreußen					
30	Reg.-Bez. Königsberg .....	6 488	3 102	3 386	1	—
31	" " Gumbinnen .....	2 585	1 191	1 394	1	1
32	" " Allenstein und Westpreußen .....	4 380	2 033	2 347	—	—
33	<b>Ausland</b> .....	<b>13 107</b>	<b>6 406</b>	<b>6 701</b>	<b>517</b>	<b>428</b>
34	Schweiz .....	42	21	21	—	—
35	Österreich .....	662	304	358	—	3
36	Tschechoslowakei .....	2 309	1 199	1 110	12	8
37	Polen .....	2 917	1 380	1 537	193	44
38	Sowjet-Union .....	325	140	185	49	43
39	Ehemalige baltische Staaten .....	593	260	333	38	46
40	Früheres Memelland .....	585	285	300	—	—
41	Früherer Freistaat Danzig .....	3 386	1 655	1 731	4	1
42	Ungarn .....	78	36	42	16	9
43	Jugoslawien .....	142	70	72	21	20
44	Rumänien .....	267	128	139	11	5
45	Italien (mit San Marino und Vatikanstadt) .....	70	41	29	28	17
46	Frankreich .....	93	45	48	18	23
47	Belgien .....	133	65	68	19	38
48	Niederlande .....	529	225	304	65	88
49	Luxemburg .....	13	4	9	1	3
50	Großbritannien .....	30	14	16	5	4
51	Dänemark und Island .....	54	16	38	2	19
52	Übriges europäisches Ausland .....	192	73	119	23	50
53	Vereinigte Staaten von Amerika .....	189	129	60	7	3
54	Übriges außereuropäisches Ausland .....	498	316	182	5	4
55	<b>Ungeklärt und ohne Angabe</b> .....	<b>505</b>	<b>445</b>	<b>60</b>	<b>3</b>	<b>—</b>
	<b>Insgesamt</b>	<b>558 619</b>	<b>265 329</b>	<b>293 290</b>	<b>839</b>	<b>990</b>

1) Einschl. Landkreis Zittau.

waltungsbezirken sowie in West-Berlin nach dem Wohnort am 1. 9. 1939

Hessen											Lfd. Nr.
insgesamt	männlich	weiblich	mit nichtdeutscher Muttersprache		Reg.-Bez. Darmstadt			Reg.-Bez. Kassel			
			männlich	weiblich	insgesamt	männlich	weiblich	insgesamt	männlich	weiblich	
3 424 740	1 591 611	1 833 129	1 285	1 551	1 078 652	505 463	573 189	965 967	451 228	514 739	1
5 693	2 864	2 829	2	6	1 536	785	751	1 569	772	797	2
6 921	3 336	3 585	8	10	1 562	789	773	2 087	954	1 133	3
17 014	8 281	8 733	11	6	3 740	1 950	1 790	7 142	3 334	3 808	4
85 600	38 259	47 341	51	69	17 023	7 956	9 067	33 510	14 900	18 610	5
3 545	1 716	1 829	—	5	906	457	449	1 471	678	793	6
3 210 327	1 493 426	1 716 901	1 162	1 395	1 014 211	475 035	539 176	908 934	425 297	483 637	7
46 351	20 818	25 533	19	32	19 149	8 750	10 399	4 372	2 005	2 367	8
24 330	11 193	13 137	17	11	8 051	3 833	4 218	3 924	1 894	2 030	9
67	35	32	—	—	24	14	10	16	9	7	10
24 959	11 718	13 241	15	17	12 474	5 908	6 566	2 958	1 394	1 564	11
18 794	8 807	9 987	14	13	10 257	4 843	5 414	1 863	888	975	12
4 157	1 912	2 245	1	2	1 550	738	812	712	305	407	13
2 008	999	1 009	—	2	667	327	340	383	201	182	14
5 768	2 681	3 087	4	6	1 650	769	881	1 484	680	804	15
58 263	28 562	29 701	95	150	11 983	6 031	5 952	15 208	7 278	7 930	16
107 423	55 169	52 254	75	90	25 029	13 424	11 605	37 619	18 983	18 636	17
7 511	3 915	3 596	8	8	1 872	991	881	2 667	1 382	1 285	18
17 103	8 711	8 392	11	10	4 256	2 302	1 954	5 871	2 893	2 978	19
20 873	10 707	10 166	9	15	5 024	2 659	2 365	6 905	3 460	3 445	20
32 232	16 809	15 423	29	37	7 994	4 371	3 623	8 761	4 470	4 291	21
29 704	15 027	14 677	18	20	5 883	3 101	2 782	13 415	6 778	6 637	22
216 108	107 701	108 407	59	78	51 610	26 742	24 868	79 736	39 063	40 673	23
52 506	25 824	26 682	12	24	12 774	6 547	6 227	17 710	8 573	9 137	24
22 692	11 288	11 404	5	6	5 387	2 775	2 612	8 765	4 291	4 474	25
36 018	18 065	17 953	19	13	8 353	4 350	4 003	12 925	6 381	6 544	26
9 889	4 943	4 946	4	2	2 248	1 119	1 129	4 746	2 359	2 387	27
8 473	4 422	4 051	—	2	2 099	1 181	918	3 021	1 511	1 510	28
26 417	13 494	12 923	5	9	6 382	3 380	3 002	10 305	5 149	5 156	29
28 820	14 053	14 767	9	12	6 965	3 545	3 420	9 860	4 707	5 153	30
12 989	6 375	6 614	—	4	3 108	1 559	1 549	5 014	2 451	2 563	31
18 304	9 237	9 067	5	6	4 294	2 286	2 008	7 390	3 641	3 749	32
511 487	238 441	273 046	8 663	4 117	171 063	80 458	90 605	160 938	73 643	87 295	33
678	319	359	15	18	181	84	97	90	41	49	34
10 568	5 002	5 566	55	27	3 161	1 526	1 635	3 489	1 607	1 882	35
395 789	179 433	216 356	817	461	140 912	64 330	76 582	121 336	54 191	67 145	36
26 869	14 889	11 980	3 762	931	7 451	4 626	2 825	9 772	4 968	4 804	37
5 401	2 829	2 572	710	434	1 256	721	535	2 702	1 323	1 379	38
4 806	2 380	2 426	725	401	1 090	555	535	1 391	596	795	39
1 883	896	987	12	9	430	207	223	609	275	334	40
9 929	4 940	4 989	12	9	2 552	1 288	1 264	2 957	1 484	1 473	41
26 393	12 461	13 932	432	378	4 708	2 309	2 399	10 516	4 931	5 585	42
11 237	5 664	5 573	390	138	4 176	2 098	2 078	3 535	1 783	1 752	43
6 701	3 892	2 809	150	70	2 622	1 455	1 167	2 048	1 206	842	44
1 027	634	393	336	101	199	125	74	201	132	69	45
2 373	1 126	1 247	315	304	543	259	284	439	195	244	46
925	437	488	145	154	155	70	85	299	140	159	47
2 169	1 032	1 137	368	315	481	221	260	612	294	318	48
393	180	213	14	18	100	44	56	72	33	39	49
401	190	211	34	38	71	27	44	59	29	30	50
155	58	97	23	30	50	16	34	43	18	25	51
1 522	774	748	239	214	370	186	184	374	182	192	52
545	317	228	46	29	132	79	53	84	48	36	53
1 723	988	735	63	38	423	232	191	310	167	143	54
12	10	2	10	2	4	4	—	2	2	—	55
4 323 801	2 024 175	2 299 626	10 191	5 994	1 339 991	632 891	707 100	1 260 954	590 877	670 077	

noch: 2. Die Bevölkerung im Bundesgebiet, in den Ländern und größeren Ver

Lfd. Nr.	Gebiet des Wohnortes am 1. 9. 1939	noch: Hessen			Rheinland-		
		Reg.-Bez. Wiesbaden			insgesamt	männlich	weiblich
		insgesamt	männlich	weiblich			
1	<b>Bundesgebiet</b> .....	<b>1 380 121</b>	<b>634 920</b>	<b>745 201</b>	<b>2 799 097</b>	<b>1 297 719</b>	<b>1 501 378</b>
2	Schleswig-Holstein .....	2 588	1 307	1 281	2 759	1 377	1 382
3	Hamburg .....	3 272	1 593	1 679	2 190	1 105	1 085
4	Niedersachsen .....	6 132	2 997	3 135	6 444	3 206	3 238
5	Nordrhein-Westfalen .....	35 067	15 403	19 664	69 059	30 202	38 857
6	Bremen .....	1 168	581	587	1 024	544	480
7	Hessen .....	1 287 182	593 094	694 088	23 130	10 528	12 602
8	Rheinland-Pfalz .....	22 830	10 063	12 767	2 664 513	1 236 408	1 428 105
9	Bayern .....	12 355	5 466	6 889	11 990	5 767	6 223
10	darunter Lindau .....	27	12	15	89	47	42
11	Baden-Württemberg .....	9 527	4 416	5 111	17 988	8 582	9 406
	davon ehemalige Länder:						
12	Württemberg-Baden .....	6 674	3 076	3 598	13 216	6 282	6 934
13	Baden .....	1 895	869	1 026	3 188	1 525	1 663
14	Württemberg-Hohenzollern .....	958	471	487	1 584	775	809
15	<b>Saargebiet</b> .....	<b>2 634</b>	<b>1 232</b>	<b>1 402</b>	<b>15 773</b>	<b>7 170</b>	<b>8 603</b>
16	<b>Berlin</b> .....	<b>31 072</b>	<b>15 253</b>	<b>15 819</b>	<b>13 659</b>	<b>6 806</b>	<b>6 853</b>
17	<b>Sowjetische Besatzungszone</b> .....	<b>44 775</b>	<b>22 762</b>	<b>22 013</b>	<b>32 817</b>	<b>17 304</b>	<b>15 513</b>
18	Mecklenburg .....	2 972	1 542	1 430	2 938	1 557	1 381
19	Brandenburg .....	6 976	3 516	3 460	6 342	3 357	2 985
20	Sachsen-Anhalt .....	8 944	4 588	4 356	8 212	4 326	3 886
21	Sachsen .....	15 477	7 968	7 509	9 217	4 963	4 254
22	Thüringen .....	10 406	5 148	5 258	6 108	3 101	3 007
23	<b>Deutsche Ostgebiete (Gebietsstand 31.12.1937) unter fremder Verwaltung</b> .....	<b>84 762</b>	<b>41 896</b>	<b>42 866</b>	<b>79 776</b>	<b>39 462</b>	<b>40 314</b>
	Schlesien						
24	Reg.-Bez. Breslau .....	22 022	10 704	11 318	16 104	8 040	8 064
25	" " Liegnitz 1) .....	8 540	4 222	4 318	6 783	3 380	3 403
26	" " Oppeln .....	14 740	7 334	7 406	8 523	4 405	4 118
27	Brandenburg Reg.-Bez. Frankfurt .....	2 895	1 465	1 430	2 744	1 381	1 363
	Pommern						
28	Reg.-Bez. Stettin .....	3 353	1 730	1 623	6 121	3 040	3 081
29	" " Köslin und Grenzmark Posen-Westpreußen .....	9 730	4 965	4 765	9 820	4 791	5 029
	Ostpreußen						
30	Reg.-Bez. Königsberg .....	11 995	5 801	6 194	15 032	7 293	7 739
31	" " Gumbinnen .....	4 867	2 365	2 502	5 246	2 509	2 737
32	" " Allenstein und Westpreußen .....	6 620	3 310	3 310	9 403	4 623	4 780
33	<b>Ausland</b> .....	<b>179 486</b>	<b>84 340</b>	<b>95 146</b>	<b>60 220</b>	<b>30 548</b>	<b>29 672</b>
34	Schweiz .....	407	194	213	303	160	143
35	Österreich .....	3 918	1 869	2 049	3 084	1 536	1 548
36	Tschechoslowakei .....	133 541	60 912	72 629	15 898	8 245	7 653
37	Polen .....	9 646	5 295	4 351	8 694	4 551	4 143
38	Sowjet-Union .....	1 443	785	658	3 181	1 574	1 607
39	Ehemalige baltische Staaten .....	2 325	1 229	1 096	1 056	470	586
40	Früheres Memelland .....	844	414	430	857	400	457
41	Früherer Freistaat Danzig .....	4 420	2 168	2 252	6 546	3 046	3 500
42	Ungarn .....	11 169	5 221	5 948	1 492	882	610
43	Jugoslawien .....	3 526	1 783	1 743	4 878	2 424	2 454
44	Rumänien .....	2 031	1 231	800	5 306	2 758	2 548
45	Italien (mit San Marino und Vatikanstadt) .....	627	377	250	373	208	165
46	Frankreich .....	1 391	672	719	2 924	1 473	1 451
47	Belgien .....	471	227	244	555	234	321
48	Niederlande .....	1 076	517	559	1 060	503	557
49	Luxemburg .....	221	103	118	2 710	1 372	1 338
50	Großbritannien .....	271	134	137	83	24	59
51	Dänemark und Island .....	62	24	38	58	32	26
52	Übriges europäisches Ausland .....	778	406	372	371	183	188
53	Vereinigte Staaten von Amerika .....	329	190	139	180	90	90
54	Übriges außereuropäisches Ausland .....	990	589	401	611	383	228
55	<b>Ungeklärt und ohne Angabe</b> .....	<b>6</b>	<b>4</b>	<b>2</b>	<b>3 410</b>	<b>1 887</b>	<b>1 523</b>
	<b>Insgesamt</b>	<b>1 722 856</b>	<b>800 407</b>	<b>922 449</b>	<b>3 004 752</b>	<b>1 400 896</b>	<b>1 603 856</b>

1) Einschl. Landkreis Zittau.

waltungsbezirken sowie in West-Berlin nach dem Wohnort am 1. 9. 1939

Pfalz		Reg.-Bez. Koblenz			Reg.-Bez. Trier			Reg.-Bez. Montabaur			Lfd. Nr.
mit nichtdeutscher Muttersprache		insgesamt	männlich	weiblich	insgesamt	männlich	weiblich	insgesamt	männlich	weiblich	
männlich	weiblich										
892	999	834 226	385 875	448 351	406 924	190 457	216 467	219 887	102 438	117 449	1
8	9	958	462	496	328	178	150	207	96	111	2
5	3	700	332	368	232	113	119	232	121	111	3
5	2	2 300	1 069	1 231	958	506	452	683	348	335	4
42	69	38 815	16 512	22 303	10 975	4 801	6 174	8 485	3 645	4 840	5
1	1	342	187	155	142	86	56	111	59	52	6
12	13	4 781	2 169	2 612	1 045	491	554	5 715	2 532	3 183	7
805	884	780 954	362 460	418 494	391 251	183 213	208 038	203 038	94 967	108 071	8
5	9	2 475	1 275	1 200	912	486	426	510	233	277	9
—	—	13	4	9	14	8	6	15	9	6	10
9	9	2 901	1 409	1 492	1 081	583	498	906	437	469	11
7	9	1 750	839	911	655	330	325	522	275	247	12
2	—	753	373	380	213	137	76	276	115	161	13
—	—	398	197	201	213	116	97	108	47	61	14
10	8	3 798	1 611	2 187	3 763	1 774	1 989	432	196	236	15
11	30	4 780	2 290	2 490	1 270	647	623	1 266	625	641	16
24	18	11 118	5 773	5 345	3 426	1 795	1 631	3 323	1 744	1 579	17
—	—	992	506	486	342	180	162	366	183	183	18
6	1	2 329	1 251	1 078	828	452	376	626	327	299	19
7	6	2 811	1 483	1 328	862	450	412	836	434	402	20
9	10	3 030	1 576	1 454	814	436	378	826	435	391	21
2	1	1 956	957	999	580	277	303	669	365	304	22
22	24	28 344	13 865	14 479	6 757	3 401	3 356	9 754	4 804	4 950	23
5	10	5 078	2 508	2 570	1 086	548	538	2 248	1 106	1 142	24
—	1	2 057	1 033	1 024	494	257	237	1 047	501	546	25
2	3	2 781	1 392	1 389	818	431	387	1 043	504	539	26
1	—	892	459	433	246	125	121	372	195	177	27
4	2	2 104	999	1 105	380	191	189	644	327	317	28
4	2	3 942	1 869	2 073	1 073	537	536	1 008	510	498	29
4	3	5 636	2 723	2 913	1 391	673	718	1 777	873	904	30
1	—	1 853	921	932	368	179	189	663	299	364	31
1	3	4 001	1 961	2 040	901	460	441	952	489	463	32
2 223	1 279	16 053	8 055	7 998	6 251	3 121	3 130	4 910	2 398	2 512	33
2	3	88	51	37	14	11	3	25	10	15	34
7	7	970	482	488	323	162	161	283	141	142	35
77	50	3 246	1 721	1 525	1 327	675	652	1 519	771	748	36
776	213	2 523	1 353	1 170	574	277	297	1 067	511	556	37
175	152	1 663	804	859	74	36	38	286	132	154	38
46	57	272	108	164	95	43	52	124	55	69	39
1	3	307	145	162	52	29	23	125	57	68	40
4	1	2 634	1 197	1 437	575	254	321	378	175	203	41
237	75	168	105	63	195	106	89	65	38	27	42
158	51	828	405	423	282	164	118	249	119	130	43
67	21	870	461	409	157	95	62	252	111	141	44
62	35	128	75	53	26	10	16	27	15	12	45
335	278	599	292	307	424	197	227	150	79	71	46
39	70	213	78	135	154	64	90	43	21	22	47
101	116	500	219	281	85	37	48	152	82	70	48
36	39	653	342	311	1 788	896	892	83	40	43	49
5	31	46	16	30	4	1	3	1	—	1	50
12	4	33	22	11	9	3	6	1	—	1	51
48	60	89	41	48	37	21	16	30	14	16	52
2	4	46	22	24	8	6	2	4	1	3	53
33	9	177	116	61	48	34	14	46	26	20	54
26	10	1 499	765	734	383	231	152	273	184	89	55
3 208	2 368	899 818	418 234	481 584	428 774	201 426	227 348	239 845	112 389	127 456	

noch: 2. Die Bevölkerung im Bundesgebiet, in den Ländern und größeren Ver

Lfd. Nr.	Gebiet des Wohnortes am 1. 9. 1939	noch: Rheinland-Pfalz					
		Reg.-Bez. Rheinhessen			Reg.-Bez. Pfalz		
		insgesamt	männlich	weiblich	insgesamt	männlich	weiblich
1	<b>Bundesgebiet</b> .....	<b>357 587</b>	<b>164 606</b>	<b>192 981</b>	<b>980 473</b>	<b>454 343</b>	<b>526 130</b>
2	Schleswig-Holstein .....	367	199	168	899	442	457
3	Hamburg .....	290	146	144	736	393	343
4	Niedersachsen .....	866	459	407	1 637	824	813
5	Nordrhein-Westfalen .....	4 204	2 060	2 144	6 580	3 184	3 396
6	Bremen .....	150	77	73	279	135	144
7	Hessen .....	7 548	3 408	4 140	4 041	1 928	2 113
8	Rheinland-Pfalz .....	340 036	156 362	183 674	949 234	439 406	509 828
9	Bayern .....	1 674	786	888	6 419	2 987	3 432
10	darunter Lindau .....	7	3	4	40	23	17
11	Baden-Württemberg .....	2 452	1 109	1 343	10 648	5 044	5 604
	davon ehemalige Länder:						
12	Württemberg-Baden .....	1 682	768	914	8 607	4 070	4 537
13	Baden .....	545	240	305	1 401	660	741
14	Württemberg-Hohenzollern .....	225	101	124	640	314	326
15	<b>Seargebiet</b> .....	<b>1 172</b>	<b>602</b>	<b>570</b>	<b>6 608</b>	<b>2 987</b>	<b>3 621</b>
16	<b>Berlin</b> .....	<b>2 167</b>	<b>1 126</b>	<b>1 041</b>	<b>4 176</b>	<b>2 118</b>	<b>2 058</b>
17	<b>Sowjetische Besatzungszone</b> .....	<b>4 953</b>	<b>2 735</b>	<b>2 218</b>	<b>9 997</b>	<b>5 257</b>	<b>4 740</b>
18	Mecklenburg .....	426	250	176	812	438	374
19	Brandenburg .....	829	447	382	1 730	880	850
20	Sachsen-Anhalt .....	1 157	641	516	2 546	1 318	1 228
21	Sachsen .....	1 427	793	634	3 120	1 723	1 397
22	Thüringen .....	1 114	604	510	1 789	898	891
23	<b>Deutsche Ostgebiete (Gebietsstand 31.12.1937) unter fremder Verwaltung</b> .....	<b>11 204</b>	<b>5 759</b>	<b>5 445</b>	<b>23 717</b>	<b>11 633</b>	<b>12 084</b>
	Schlesien						
24	Reg.-Bez. Breslau .....	2 720	1 406	1 314	4 972	2 472	2 500
25	" " Liegnitz <sup>1)</sup> .....	955	496	459	2 230	1 093	1 137
26	" " Oppeln .....	1 250	683	567	2 631	1 395	1 236
27	Brandenburg Reg.-Bez. Frankfurt Pommern	414	211	203	820	391	429
28	Reg.-Bez. Stettin .....	915	471	444	2 078	1 052	1 026
29	" " Köslin und Grenzmark Posen-Westpreußen .....	1 095	574	521	2 702	1 301	1 401
	Ostpreußen						
30	Reg.-Bez. Königsberg .....	2 030	1 025	1 005	4 198	1 999	2 199
31	" " Gumbinnen .....	731	349	382	1 631	761	870
32	" " Allenstein und Westpreußen .....	1 094	544	550	2 455	1 169	1 286
33	<b>Ausland</b> .....	<b>7 864</b>	<b>4 160</b>	<b>3 704</b>	<b>25 142</b>	<b>12 814</b>	<b>12 328</b>
34	Schweiz .....	36	19	17	140	69	71
35	Österreich .....	390	179	211	1 118	572	546
36	Tschechoslowakei .....	2 122	1 168	954	7 684	3 910	3 774
37	Polen .....	1 480	815	665	3 050	1 595	1 455
38	Sowjet-Union .....	395	202	193	763	400	363
39	Ehemalige baltische Staaten .....	183	86	97	382	178	204
40	Früheres Memelland .....	126	59	67	247	110	137
41	Früherer Freistaat Danzig .....	981	498	483	1 978	922	1 056
42	Ungarn .....	245	160	85	819	473	346
43	Jugoslawien .....	340	167	173	3 179	1 569	1 610
44	Rumänien .....	727	376	351	3 300	1 715	1 585
45	Italien (mit San Marino und Vatikanstadt) .....	49	25	24	143	83	60
46	Frankreich .....	351	179	172	1 400	726	674
47	Belgien .....	47	19	28	98	52	46
48	Niederlande .....	130	67	63	193	98	95
49	Luxemburg .....	47	28	19	139	66	73
50	Großbritannien .....	11	2	9	21	5	16
51	Dänemark und Island .....	6	2	4	9	5	4
52	Übriges europäisches Ausland .....	81	37	44	134	70	64
53	Vereinigte Staaten von Amerika .....	13	7	6	109	54	55
54	Übriges außereuropäisches Ausland .....	104	65	39	236	142	94
55	<b>Ungeklärt und ohne Angabe</b> .....	<b>314</b>	<b>176</b>	<b>138</b>	<b>941</b>	<b>531</b>	<b>410</b>
	<b>Insgesamt</b>	<b>385 261</b>	<b>179 164</b>	<b>206 097</b>	<b>1 051 054</b>	<b>489 683</b>	<b>561 371</b>

1) Einschl. Landkreis Zittau.



waltungsbezirken sowie in West-Berlin nach dem Wohnort am 1. 9. 1939

Bayern											Lfd. Nr.
insgesamt	männlich	weiblich	mit nichtdeutscher Muttersprache		Reg.-Bez. Oberbayern			Reg.-Bez. Niederbayern			
			männlich	weiblich	insgesamt	männlich	weiblich	insgesamt	männlich	weiblich	
6 965 813	3 209 981	3 755 832	2 485	2 653	1 867 386	853 528	1 013 858	791 983	369 713	422 270	1
5 431	2 802	2 629	5	5	1 586	822	764	405	201	204	2
12 187	5 680	6 507	30	28	3 243	1 521	1 722	1 810	810	1 000	3
12 103	6 148	5 955	24	18	3 837	1 856	1 981	927	513	414	4
60 822	27 350	33 472	53	92	18 285	7 872	10 413	3 599	1 640	1 959	5
2 858	1 437	1 421	4	5	961	473	488	193	101	92	6
27 581	12 458	15 123	26	35	5 959	2 624	3 335	1 358	608	750	7
20 795	9 483	11 312	15	13	6 008	2 702	3 306	1 587	712	875	8
6 773 021	3 120 439	3 652 582	2 295	2 413	1 814 423	829 524	984 899	779 341	363 836	415 505	9
43 536	19 826	23 710	19	30	581	286	295	73	32	41	10
51 015	24 184	26 831	33	44	13 084	6 134	6 950	2 763	1 292	1 471	11
34 801	16 389	18 412	18	32	8 491	3 995	4 496	1 802	834	968	12
7 762	3 700	4 062	8	7	2 554	1 170	1 384	550	250	300	13
8 452	4 095	4 357	7	5	2 039	969	1 070	411	208	203	14
4 972	2 190	2 782	4	5	1 245	559	686	381	161	220	15
91 854	43 542	48 312	232	298	34 633	16 364	18 269	7 139	3 219	3 920	16
135 632	69 959	65 673	126	113	39 250	20 101	19 149	10 659	5 359	5 300	17
7 841	4 252	3 589	8	5	2 588	1 417	1 171	671	374	297	18
19 778	10 236	9 542	20	15	6 055	3 148	2 907	1 697	861	836	19
19 633	10 116	9 517	28	17	5 931	2 946	2 985	1 474	743	731	20
61 964	31 725	30 239	58	62	19 125	9 784	9 341	5 383	2 629	2 754	21
26 416	13 630	12 786	12	14	5 551	2 806	2 745	1 434	752	682	22
598 422	279 516	318 906	233	256	124 791	60 753	64 038	105 716	46 907	58 809	23
239 432	108 254	131 178	71	75	38 717	18 443	20 274	54 196	23 561	30 635	24
89 302	41 218	48 084	25	29	13 848	6 863	6 985	17 674	7 636	10 038	25
132 424	62 122	70 302	67	65	37 408	17 633	19 775	17 354	7 842	9 512	26
13 841	6 912	6 929	7	10	3 382	1 730	1 652	1 688	829	859	27
10 723	5 528	5 195	8	8	3 599	1 880	1 719	844	426	418	28
24 107	12 869	11 238	13	14	7 483	3 981	3 502	1 822	977	845	29
38 899	18 841	20 058	18	26	10 630	5 277	5 353	4 166	1 985	2 181	30
25 973	12 075	13 898	13	13	4 098	2 080	2 018	5 269	2 351	2 918	31
23 721	11 697	12 024	11	16	5 626	2 866	2 760	2 703	1 300	1 403	32
1 386 929	654 869	732 060	32 919	20 107	388 490	187 612	200 878	165 074	77 584	87 490	33
2 036	958	1 078	29	23	926	442	484	103	45	58	34
42 952	19 943	23 009	161	113	17 824	8 162	9 662	6 665	3 069	3 596	35
1 031 468	474 356	557 112	3 264	1 849	260 786	120 825	139 961	110 742	50 709	60 033	36
67 115	35 969	31 146	11 633	6 654	22 707	12 756	9 951	7 547	3 910	3 637	37
17 116	9 550	7 566	4 291	2 154	4 860	2 909	1 951	2 792	1 608	1 184	38
13 378	6 154	7 224	2 307	2 210	3 673	1 676	1 997	882	404	478	39
4 684	2 056	2 628	50	32	775	376	399	957	383	574	40
11 440	5 712	5 728	33	23	3 931	1 967	1 964	773	407	366	41
57 511	28 609	28 902	4 941	3 350	17 372	9 034	8 338	11 420	5 651	5 769	42
71 073	35 101	35 972	2 379	1 240	33 304	16 739	16 565	13 610	6 505	7 105	43
48 024	26 024	22 000	1 202	677	12 449	7 570	4 879	8 479	4 335	4 144	44
5 466	2 658	2 808	341	198	3 464	1 655	1 809	222	104	118	45
3 027	1 601	1 426	542	407	1 213	654	559	157	91	66	46
885	419	466	122	171	340	173	167	66	27	39	47
2 494	1 081	1 413	245	306	876	386	490	155	61	94	48
295	154	141	6	8	89	41	48	19	13	6	49
480	208	272	28	50	256	118	138	23	8	15	50
197	95	102	23	39	80	39	41	11	7	4	51
3 832	2 260	1 572	1 142	511	2 033	1 233	800	248	140	108	52
918	492	426	55	38	399	220	179	66	31	35	53
2 538	1 469	1 069	125	54	1 133	637	496	137	76	61	54
844	510	334	12	9	390	217	173	100	73	27	55
9 184 466	4 260 567	4 923 899	36 011	23 441	2 456 185	1 139 134	1 317 051	1 081 052	503 016	578 036	

noch: 2. Die Bevölkerung im Bundesgebiet, in den Ländern und größeren Ver

Lfd. Nr.	Gebiet des Wohnortes am 1. 9. 1939	noch: Bayern					
		Reg.-Bez. Oberpfalz			Reg.-Bez. Oberfranken		
		insgesamt	männlich	weiblich	insgesamt	männlich	weiblich
1	<b>Bundesgebiet</b>	<b>688 964</b>	<b>320 204</b>	<b>368 760</b>	<b>811 639</b>	<b>372 482</b>	<b>439 157</b>
2	Schleswig-Holstein	396	214	182	702	351	351
3	Hamburg	1 063	506	557	2 619	1 157	1 462
4	Niedersachsen	786	423	363	1 571	802	769
5	Nordrhein-Westfalen	3 351	1 582	1 769	6 609	3 143	3 466
6	Bremen	181	107	74	329	165	164
7	Hessen	1 395	640	755	2 180	1 010	1 170
8	Rheinland-Pfalz	1 257	559	698	2 085	991	1 094
9	Bayern	678 174	315 012	363 162	792 518	363 354	429 164
10	darunter Lindau	57	24	33	63	26	37
11	Baden-Württemberg	2 361	1 161	1 200	3 026	1 509	1 517
	davon ehemalige Länder :						
12	Württemberg-Baden	1 615	778	837	2 183	1 075	1 108
13	Baden	471	232	239	542	274	268
14	Württemberg-Hohenzollern	275	151	124	301	160	141
15	<b>Saargebiet</b>	<b>338</b>	<b>137</b>	<b>201</b>	<b>487</b>	<b>214</b>	<b>273</b>
16	<b>Berlin</b>	<b>5 999</b>	<b>2 867</b>	<b>3 132</b>	<b>12 965</b>	<b>5 931</b>	<b>7 034</b>
17	<b>Sowjetische Besatzungszone</b>	<b>11 223</b>	<b>5 860</b>	<b>5 363</b>	<b>26 451</b>	<b>13 497</b>	<b>12 954</b>
18	Mecklenburg	589	314	275	1 026	552	474
19	Brandenburg	1 712	901	811	2 921	1 465	1 456
20	Sachsen-Anhalt	1 503	804	699	3 143	1 632	1 511
21	Sachsen	5 783	2 996	2 787	11 543	5 833	5 710
22	Thüringen	1 636	845	791	7 818	4 015	3 803
23	<b>Deutsche Ostgebiete (Gebietsstand 31.12.1937) unter fremder Verwaltung</b>	<b>68 983</b>	<b>31 813</b>	<b>37 170</b>	<b>124 848</b>	<b>56 516</b>	<b>68 332</b>
	Schlesien						
24	Reg.-Bez. Breslau	31 145	13 977	17 168	54 968	24 177	30 791
25	" " Liegnitz <sup>1)</sup>	10 723	4 888	5 835	25 439	11 434	14 005
26	" " Oppeln	15 001	6 969	8 032	23 077	10 624	12 453
27	Brandenburg Reg.-Bez. Frankfurt	1 427	719	708	2 813	1 351	1 462
	Pommern						
28	Reg.-Bez. Stettin	905	463	442	1 378	700	678
29	" " Köslin und Grenzmark Posen-Westpreußen	1 793	961	832	3 590	1 900	1 690
	Ostpreußen						
30	Reg.-Bez. Königsberg	3 403	1 662	1 741	5 496	2 560	2 936
31	" " Gumbinnen	2 468	1 132	1 336	4 349	1 948	2 401
32	" " Allenstein und Westpreußen	2 118	1 042	1 076	3 738	1 822	1 916
33	<b>Ausland</b>	<b>121 362</b>	<b>58 492</b>	<b>62 870</b>	<b>139 353</b>	<b>65 322</b>	<b>74 031</b>
34	Schweiz	67	37	30	85	39	46
35	Österreich	2 454	1 187	1 267	3 145	1 495	1 650
36	Tschechoslowakei	98 464	46 406	52 058	107 683	50 019	57 664
37	Polen	6 640	3 709	2 931	8 074	3 928	4 146
38	Sowjet-Union	1 521	835	686	1 382	698	684
39	Ehemalige baltische Staaten	809	373	436	1 414	583	831
40	Früheres Memelland	369	163	206	792	338	454
41	Früherer Freistaat Danzig	715	380	335	1 339	676	663
42	Ungarn	2 130	1 189	941	2 658	1 301	1 357
43	Jugoslawien	3 318	1 644	1 674	5 445	2 545	2 900
44	Rumänien	3 981	2 090	1 891	5 899	2 999	2 900
45	Italien (mit San Marino und Vatikanstadt)	133	69	64	195	100	95
46	Frankreich	170	78	92	296	149	147
47	Belgien	57	26	31	78	35	43
48	Niederlande	171	77	94	255	106	149
49	Luxemburg	18	13	5	12	4	8
50	Großbritannien	11	3	8	37	14	23
51	Dänemark und Island	14	8	6	18	7	11
52	Übriges europäisches Ausland	171	105	66	247	122	125
53	Vereinigte Staaten von Amerika	39	25	14	81	41	40
54	Übriges außereuropäisches Ausland	110	75	35	218	123	95
55	<b>Ungeklärt und ohne Angabe</b>	<b>35</b>	<b>20</b>	<b>15</b>	<b>50</b>	<b>23</b>	<b>27</b>
	<b>Insgesamt</b>	<b>896 904</b>	<b>419 393</b>	<b>477 511</b>	<b>1 115 793</b>	<b>513 985</b>	<b>601 808</b>

1) Einschl. Landkreis Zittau.

Reg.-Bez. Mittelfranken			Reg.-Bez. Unterfranken			Reg.-Bez. Schwaben			Stadt- und Landkreis Lindau			Lfd. Nr.
insgesamt	männlich	weiblich	insgesamt	männlich	weiblich	insgesamt	männlich	weiblich	insgesamt	männlich	weiblich	
1 015 529	463 206	552 323	837 663	390 515	447 148	904 522	418 548	485 974	48 127	21 785	26 342	1
956	488	468	599	344	255	699	341	358	88	41	47	2
1 248	617	631	915	438	477	1 159	572	587	130	59	71	3
1 826	952	874	1 538	784	754	1 500	757	743	118	61	57	4
7 233	3 363	3 870	11 946	5 409	6 537	9 057	4 031	5 026	742	310	432	5
436	223	213	290	145	145	422	204	218	46	19	27	6
2 963	1 349	1 614	11 112	5 027	6 085	2 485	1 147	1 338	129	53	76	7
2 794	1 314	1 480	4 182	1 958	2 224	2 676	1 163	1 513	206	84	122	8
992 138	452 029	540 109	801 386	373 697	427 689	870 899	402 943	467 956	44 142	20 044	24 098	9
93	39	54	44	18	26	1 534	721	813	41 091	18 680	22 411	10
5 935	2 871	3 064	5 695	2 713	2 982	15 625	7 390	8 235	2 526	1 114	1 412	11
4 620	2 209	2 411	4 493	2 124	2 369	11 038	5 138	5 900	559	236	323	12
725	359	366	752	363	389	1 745	884	861	423	168	255	13
590	303	287	450	226	224	2 842	1 368	1 474	1 544	710	834	14
804	370	434	1 078	470	608	598	264	334	41	15	26	15
12 138	5 968	6 170	8 149	4 044	4 105	9 826	4 703	5 123	1 005	446	559	16
18 129	9 488	8 641	15 054	7 991	7 063	13 817	7 169	6 648	1 049	494	555	17
1 105	599	506	859	450	409	912	496	416	91	50	41	18
2 818	1 449	1 369	2 026	1 068	958	2 390	1 269	1 121	159	75	84	19
2 785	1 472	1 313	2 390	1 267	1 123	2 246	1 174	1 072	161	78	83	20
8 057	4 224	3 833	5 274	2 813	2 461	6 308	3 219	3 089	491	227	264	21
3 364	1 744	1 620	4 505	2 393	2 112	1 961	1 011	950	147	64	83	22
65 938	31 834	34 104	47 074	22 877	24 197	57 069	27 005	30 064	4 003	1 811	2 192	23
25 196	11 753	13 443	15 376	7 323	8 053	18 800	8 576	10 224	1 034	444	590	24
8 708	4 174	4 534	5 166	2 530	2 636	7 133	3 423	3 710	611	270	341	25
14 123	6 865	7 258	12 123	5 762	6 361	12 685	6 117	6 568	653	310	343	26
1 640	840	800	1 254	648	606	1 509	739	770	128	56	72	27
1 442	755	687	1 180	610	570	1 241	634	607	134	60	74	28
3 557	1 907	1 650	2 964	1 583	1 381	2 678	1 449	1 229	220	111	109	29
5 239	2 569	2 670	4 108	2 014	2 094	5 337	2 534	2 803	520	240	280	30
2 846	1 389	1 457	2 207	1 036	1 171	4 394	1 981	2 413	342	158	184	31
3 187	1 582	1 605	2 696	1 371	1 325	3 292	1 552	1 740	361	162	199	32
171 609	81 710	89 899	129 058	60 065	68 993	267 776	122 093	145 683	4 207	1 991	2 216	33
163	74	89	79	51	28	495	216	279	118	54	64	34
3 411	1 609	1 802	2 921	1 387	1 534	5 738	2 694	3 044	794	340	454	35
129 617	60 503	69 114	96 904	44 136	52 768	226 109	101 183	124 926	1 163	575	588	36
8 717	4 673	4 044	6 018	3 133	2 885	7 013	3 678	3 335	399	182	217	37
2 296	1 233	1 063	1 825	907	918	2 396	1 335	1 061	44	25	19	38
1 809	903	906	2 058	953	1 105	2 613	1 210	1 403	120	52	68	39
574	248	326	374	192	182	789	330	459	54	26	28	40
1 819	877	942	1 227	590	637	1 418	709	709	218	106	112	41
8 087	3 817	4 270	7 446	3 531	3 915	8 289	4 031	4 258	109	55	54	42
5 581	2 818	2 763	3 799	1 881	1 918	5 284	2 619	2 665	732	350	382	43
7 017	3 614	3 403	4 945	2 576	2 369	5 018	2 724	2 294	236	116	120	44
398	213	185	128	76	52	856	409	447	70	32	38	45
427	238	189	333	161	172	393	208	185	38	22	16	46
149	66	83	98	48	50	90	42	48	7	2	5	47
385	155	230	340	148	192	302	146	156	10	2	8	48
49	29	20	58	31	27	49	23	26	1	—	1	49
75	33	42	20	8	12	51	21	30	7	3	4	50
37	17	20	11	5	6	22	10	12	4	2	2	51
461	283	178	174	92	82	466	268	198	32	17	15	52
114	58	56	112	56	56	100	58	42	7	3	4	53
423	249	174	188	103	85	285	179	106	44	27	17	54
122	81	41	60	44	16	63	40	23	24	12	12	55
1 284 269	592 657	691 612	1 038 136	486 006	552 130	1 253 671	579 822	673 849	58 456	26 554	31 902	

noch: 2. Die Bevölkerung im Bundesgebiet, in den Ländern und größeren Ver

Lfd. Nr.	Gebiet des Wohnortes am 1. 9. 1939	Baden-Württemberg				
		insgesamt	männlich	weiblich	mit nichtdeutscher Muttersprache	
					männlich	weiblich
1	<b>Bundesgebiet</b> .....	<b>5 385 750</b>	<b>2 475 402</b>	<b>2 910 348</b>	<b>2 268</b>	<b>2 544</b>
2	Schleswig-Holstein .....	6 130	3 112	3 018	22	23
3	Hamburg .....	7 838	3 875	3 963	19	12
4	Niedersachsen .....	11 202	5 598	5 604	14	13
5	Nordrhein-Westfalen .....	51 438	23 623	27 815	62	78
6	Bremen .....	2 743	1 390	1 353	6	7
7	Hessen .....	24 996	11 369	13 627	17	24
8	Rheinland-Pfalz .....	27 842	12 830	15 012	21	21
9	Bayern .....	49 377	23 132	26 245	42	38
10	darunter Lindau .....	1 373	640	733	—	1
11	Baden-Württemberg .....	5 204 184	2 390 473	2 813 711	2 065	2 328
	davon ehemalige Länder :					
12	Württemberg-Baden .....	3 053 637	1 402 772	1 650 865	1 043	1 221
13	Baden .....	1 160 653	533 320	627 333	435	533
14	Württemberg-Hohenzollern .....	989 894	454 381	535 513	587	574
15	<b>Saargebiet</b> .....	<b>5 863</b>	<b>2 863</b>	<b>3 000</b>	<b>3</b>	<b>1</b>
16	<b>Berlin</b> .....	<b>58 156</b>	<b>28 055</b>	<b>30 101</b>	<b>115</b>	<b>168</b>
17	<b>Sowjetische Besatzungszone</b> .....	<b>85 984</b>	<b>44 692</b>	<b>41 292</b>	<b>66</b>	<b>77</b>
18	Mecklenburg .....	7 083	3 693	3 390	4	6
19	Brandenburg .....	14 201	7 222	6 979	11	16
20	Sachsen-Anhalt .....	15 799	8 239	7 560	5	12
21	Sachsen .....	32 707	17 004	15 703	31	32
22	Thüringen .....	16 194	8 534	7 660	15	11
23	<b>Deutsche Ostgebiete (Gebietsstand 31.12.1937) unter fremder Verwaltung</b> .....	<b>236 635</b>	<b>113 234</b>	<b>123 401</b>	<b>67</b>	<b>65</b>
	Schlesien					
24	Reg.-Bez. Breslau .....	52 114	24 968	27 146	7	12
25	" " Liegnitz 1) .....	21 134	10 624	10 510	5	2
26	" " Oppeln .....	33 808	16 723	17 085	16	7
27	Brandenburg Reg.-Bez. Frankfurt .....	6 937	3 493	3 444	1	1
	Pommern					
28	Reg.-Bez. Stettin .....	12 920	6 333	6 587	10	8
29	" " Köslin und Grenzmark Posen-Westpreußen .....	24 757	12 123	12 634	2	2
	Ostpreußen					
30	Reg.-Bez. Königsberg .....	46 669	21 149	25 520	9	16
31	" " Gumbinnen .....	15 338	7 066	8 272	8	9
32	" " Allenstein und Westpreußen .....	22 958	10 755	12 203	9	8
33	<b>Ausland</b> .....	<b>646 974</b>	<b>308 665</b>	<b>338 309</b>	<b>16 715</b>	<b>11 231</b>
34	Schweiz .....	8 133	3 846	4 287	72	58
35	Österreich .....	23 338	10 901	12 437	96	84
36	Tschechoslowakei .....	324 769	151 177	173 592	1 290	798
37	Polen .....	31 413	17 012	14 401	6 142	3 545
38	Sowjet-Union .....	9 139	4 705	4 434	1 326	877
39	Ehemalige baltische Staaten .....	8 950	4 156	4 794	1 885	1 865
40	Früheres Memelland .....	2 507	1 131	1 376	27	55
41	Früherer Freistaat Danzig .....	22 147	10 152	11 995	20	20
42	Ungarn .....	101 263	48 635	52 628	2 079	1 698
43	Jugoslawien .....	53 276	25 594	27 682	826	533
44	Rumänien .....	41 360	20 590	20 770	397	190
45	Italien (mit San Marino und Vatikanstadt) .....	2 509	1 310	1 199	402	163
46	Frankreich .....	6 192	3 185	3 007	849	556
47	Belgien .....	806	410	396	132	110
48	Niederlande .....	2 383	1 116	1 267	283	199
49	Luxemburg .....	419	211	208	15	23
50	Großbritannien .....	363	146	217	20	30
51	Dänemark und Island .....	239	91	148	20	39
52	Übriges europäisches Ausland .....	2 889	1 636	1 253	661	283
53	Vereinigte Staaten von Amerika .....	863	473	390	56	32
54	Übriges außereuropäisches Ausland .....	4 016	2 188	1 828	117	73
55	<b>Ungeklärt und ohne Angabe</b> .....	<b>10 863</b>	<b>6 437</b>	<b>4 426</b>	<b>59</b>	<b>26</b>
	<b>Insgesamt</b> .....	<b>6 430 225</b>	<b>2 979 348</b>	<b>3 450 877</b>	<b>19 293</b>	<b>14 112</b>

1) Einschl. Landkreis Zittau.

waltungsbezirken sowie in West-Berlin nach dem Wohnort am 1. 9. 1939

Ehemaliges Land Württemberg-Baden											Lfd. Nr.
insgesamt	männlich	weiblich	mit nichtdeutscher Muttersprache		Landesbezirk Württemberg des ehemaligen Landes Württemberg-Baden			Landesbezirk Baden			
			männlich	weiblich	insgesamt	männlich	weiblich	insgesamt	männlich	weiblich	
3 136 389	1 442 768	1 693 621	1 111	1 273	1 912 026	879 396	1 032 630	1 224 363	563 372	660 991	1
3 430	1 756	1 674	—	3	1 945	1 008	937	1 485	748	737	2
4 604	2 302	2 302	9	4	2 862	1 440	1 22	1 742	862	880	3
7 007	3 510	3 497	9	5	3 938	1 935	2 003	3 069	1 575	1 494	4
28 696	13 471	15 225	24	32	16 379	7 478	8 901	12 317	5 993	6 324	5
1 721	869	852	2	2	955	469	486	766	400	366	6
17 542	7 953	9 589	10	13	7 540	3 477	4 063	10 002	4 476	5 526	7
19 187	8 844	10 343	18	9	6 187	2 849	3 338	13 000	5 995	7 005	8
31 867	14 810	17 057	24	19	22 230	10 283	11 947	9 637	4 527	5 110	9
173	83	90	—	—	127	58	69	46	25	21	10
3 022 335	1 389 253	1 633 082	1 015	1 186	1 849 990	850 457	999 533	1 172 345	538 796	633 549	11
2 980 458	1 370 120	1 610 338	1 007	1 167	1 824 166	838 713	985 453	1 156 292	531 407	624 885	12
18 934	8 725	10 209	4	4	5 560	2 618	2 942	13 374	6 107	7 267	13
22 943	10 408	12 535	4	15	20 264	9 126	11 138	2 679	1 282	1 397	14
3 447	1 694	1 753	—	—	1 610	766	844	1 837	928	909	15
36 748	18 163	18 585	68	67	23 572	11 639	11 933	13 176	6 524	6 652	16
57 571	30 066	27 505	47	45	38 448	20 128	18 320	19 123	9 938	9 185	17
4 575	2 395	2 180	3	3	3 019	1 591	1 428	1 556	804	752	18
9 025	4 584	4 441	6	9	5 803	2 957	2 846	3 222	1 627	1 595	19
10 440	5 465	4 975	4	7	6 582	3 444	3 138	3 858	2 021	1 837	20
22 133	11 557	10 576	23	17	15 610	8 144	7 466	6 523	3 413	3 110	21
11 398	6 065	5 333	11	9	7 434	3 992	3 442	3 964	2 073	1 891	22
122 061	60 309	61 752	—	—	88 320	43 366	44 954	33 741	16 943	16 798	23
35 212	16 908	18 304	—	—	25 930	12 337	13 593	9 282	4 571	4 711	24
13 970	6 994	6 976	—	—	10 110	5 024	5 086	3 860	1 970	1 890	25
24 761	12 140	12 621	—	—	19 025	9 247	9 778	5 736	2 893	2 843	26
4 270	2 131	2 139	—	—	2 767	1 381	1 386	1 503	750	753	27
4 973	2 546	2 427	—	—	2 776	1 421	1 355	2 197	1 125	1 072	28
10 674	5 474	5 200	—	—	7 710	3 982	3 728	2 964	1 492	1 472	29
14 245	7 065	7 180	—	—	10 079	4 959	5 120	4 166	2 106	2 060	30
5 840	2 917	2 923	—	—	4 114	2 055	2 059	1 726	862	864	31
8 116	4 134	3 982	—	—	5 809	2 960	2 849	2 307	1 174	1 133	32
545 107	258 536	286 571	12 391	8 627	365 858	173 770	192 088	179 249	84 766	94 483	33
2 152	1 015	1 137	36	19	1 593	747	846	559	268	291	34
18 234	8 450	9 784	61	70	12 018	5 581	6 437	6 216	2 869	3 347	35
303 254	140 235	163 019	1 098	712	200 381	93 186	107 195	102 873	47 049	55 824	36
20 325	11 233	9 092	4 693	2 798	14 610	7 739	6 871	5 715	3 494	2 221	37
6 357	3 320	3 037	1 060	681	4 904	2 521	2 383	1 453	799	654	38
6 248	2 903	3 345	1 469	1 486	5 064	2 275	2 789	1 184	628	556	39
909	437	472	10	14	617	294	323	292	143	149	40
6 628	3 303	3 325	11	7	4 514	2 196	2 318	2 114	1 107	1 007	41
96 559	46 172	50 387	1 548	1 438	61 903	29 627	32 276	34 656	16 545	18 111	42
38 849	18 582	20 267	533	374	21 693	10 463	11 230	17 156	8 119	9 037	43
33 689	16 637	17 052	229	98	30 807	15 125	15 682	2 882	1 512	1 370	44
1 374	717	657	277	121	952	463	489	422	254	168	45
2 792	1 452	1 340	428	270	1 436	738	698	1 356	714	642	46
515	272	243	100	72	300	153	147	215	119	96	47
1 537	718	819	204	147	923	429	494	614	289	325	48
242	117	125	12	14	100	51	49	142	66	76	49
235	102	133	14	19	146	62	84	89	40	49	50
107	43	64	12	22	60	24	36	47	19	28	51
2 009	1 153	856	490	206	1 449	828	621	560	325	235	52
615	341	274	40	20	409	214	195	206	127	79	53
2 477	1 334	1 143	66	39	1 979	1 054	925	498	280	218	54
6 525	3 880	2 645	48	12	5 491	3 249	2 242	1 034	631	403	55
3 907 848	1 815 416	2 092 432	13 665	10 024	2 435 325	1 132 314	1 303 011	1 472 523	683 102	789 421	

Lfd. Nr.	Gebiet des Wohnortes am 1. 9. 1939	noch: Baden-Württemberg		Ehemaliges Land Baden		
		insgesamt	männlich	weiblich	mit nichtdeutscher Muttersprache	
					männlich	weiblich
1	<b>Bundesgebiet</b> .....	<b>1 207 100</b>	<b>554 449</b>	<b>652 651</b>	<b>508</b>	<b>618</b>
2	Schleswig-Holstein .....	1 606	813	793	3	1
3	Hamburg .....	2 004	961	1 043	10	5
4	Niedersachsen .....	2 531	1 245	1 286	4	5
5	Nordrhein-Westfalen .....	13 313	5 901	7 412	29	30
6	Bremen .....	641	336	305	3	4
7	Hessen .....	4 650	2 132	2 518	5	9
8	Rheinland-Pfalz .....	4 980	2 298	2 682	1	6
9	Bayern .....	7 510	3 609	3 901	8	12
10	darunter Lindau .....	237	110	127	—	—
11	Baden-Württemberg .....	1 169 865	537 154	632 711	445	546
	davon ehemalige Länder :					
12	Württemberg-Baden .....	28 182	12 284	15 898	14	19
13	Baden .....	1 130 771	519 593	611 178	425	522
14	Württemberg-Hohenzollern .....	10 912	5 277	5 635	6	5
15	<b>Sargebiet</b> .....	<b>1 395</b>	<b>672</b>	<b>723</b>	<b>2</b>	<b>—</b>
16	<b>Berlin</b> .....	<b>12 458</b>	<b>5 789</b>	<b>6 669</b>	<b>24</b>	<b>32</b>
17	<b>Sowjetische Besatzungszone</b> .....	<b>15 841</b>	<b>8 132</b>	<b>7 709</b>	<b>7</b>	<b>12</b>
18	Mecklenburg .....	1 265	660	605	—	—
19	Brandenburg .....	2 962	1 502	1 460	—	3
20	Sachsen-Anhalt .....	3 053	1 566	1 487	—	2
21	Sachsen .....	5 805	2 976	2 829	5	7
22	Thüringen .....	2 756	1 428	1 328	2	—
23	<b>Deutsche Ostgebiete (Gebietsstand 31.12.1937) unter fremder Verwaltung</b> .....	<b>54 900</b>	<b>25 706</b>	<b>29 194</b>	<b>26</b>	<b>16</b>
	Schlesien					
24	Reg.-Bez. Breslau .....	7 921	3 834	4 087	2	4
25	" " Liegnitz 1) .....	3 604	1 863	1 741	4	1
26	" " Oppeln .....	4 344	2 237	2 107	12	3
27	Brandenburg Reg.-Bez. Frankfurt Pommern .....	1 350	694	656	1	—
28	Reg.-Bez. Stettin .....	4 578	2 177	2 401	1	1
29	" " Köslin und Grenzmark Posen-Westpreußen .....	6 127	2 943	3 184	1	—
	Ostpreußen					
30	Reg.-Bez. Königsberg .....	15 291	6 700	8 591	1	6
31	" " Gumbinnen .....	4 509	2 050	2 459	1	—
32	" " Allenstein und Westpreußen .....	7 176	3 208	3 968	3	1
33	<b>Ausland</b> .....	<b>44 674</b>	<b>22 345</b>	<b>22 329</b>	<b>1 690</b>	<b>904</b>
34	Schweiz .....	4 719	2 267	2 452	23	28
35	Österreich .....	2 369	1 151	1 218	12	6
36	Tschechoslowakei .....	10 334	5 373	4 961	72	35
37	Polen .....	4 792	2 559	2 233	466	174
38	Sowjet-Union .....	1 172	588	584	84	72
39	Ehemalige baltische Staaten .....	1 007	447	560	93	81
40	Früheres Memelland .....	757	324	433	2	3
41	Früherer Freistaat Danzig .....	7 233	3 286	3 947	2	4
42	Ungarn .....	1 247	724	523	266	112
43	Jugoslawien .....	3 303	1 644	1 659	102	40
44	Rumänien .....	2 784	1 446	1 338	79	43
45	Italien (mit San Marino und Vatikanstadt) .....	497	290	207	84	16
46	Frankreich .....	2 422	1 191	1 231	212	167
47	Belgien .....	142	64	78	12	15
48	Niederlande .....	415	186	229	31	23
49	Luxemburg .....	120	68	52	2	2
50	Großbritannien .....	86	29	57	1	4
51	Dänemark und Island .....	68	20	48	2	9
52	Übriges europäisches Ausland .....	435	242	193	111	50
53	Vereinigte Staaten von Amerika .....	121	60	61	9	9
54	Übriges außereuropäisches Ausland .....	651	386	265	25	11
55	<b>Ungeklärt und ohne Angabe</b> .....	<b>2 261</b>	<b>1 309</b>	<b>952</b>	<b>8</b>	<b>9</b>
	<b>Insgesamt</b> .....	<b>1 338 629</b>	<b>618 402</b>	<b>720 227</b>	<b>2 265</b>	<b>1 591</b>

1) Einschl. Landkreis Zittau.

waltungsbezirken sowie in West-Berlin nach dem Wohnort am 1. 9. 1939

Ehemaliges Land Württemberg-Hohenzollern					Außerdem: West-Berlin					Lfd. Nr.
insgesamt	männlich	weiblich	mit nichtdeutscher Muttersprache		insgesamt	männlich	weiblich	mit nichtdeutscher Muttersprache		
			männlich	weiblich				männlich	weiblich	
1 042 261	478 185	564 076	649	653	22 222	9 741	12 481	65	43	1
1 094	543	551	19	19	1 505	693	812	1	—	2
1 230	612	618	—	3	2 316	1 051	1 265	11	9	3
1 664	843	821	1	3	3 184	1 446	1 738	10	7	4
9 429	4 251	5 178	9	16	7 648	3 269	4 379	21	15	5
381	185	196	1	1	727	337	390	2	—	6
2 804	1 284	1 520	2	2	1 741	717	1 024	5	5	7
3 675	1 688	1 987	2	6	1 189	527	662	1	1	8
10 000	4 713	5 287	10	7	2 180	926	1 254	10	4	9
963	447	516	—	1	8	3	5	—	—	10
1 011 984	464 066	547 918	605	596	1 732	775	957	4	2	11
44 997	20 368	24 629	22	35	1 179	517	662	4	2	12
10 948	5 002	5 946	6	7	381	183	198	—	—	13
956 039	438 696	517 343	577	554	172	75	97	—	—	14
1 021	497	524	1	1	372	154	218	—	1	15
8 950	4 103	4 847	23	69	1 887 807	799 892	1 087 915	2 205	2 990	16
12 572	6 494	6 078	12	20	80 432	36 637	43 795	86	76	17
1 243	638	605	1	3	6 721	2 994	3 727	6	6	18
2 214	1 136	1 078	5	4	46 139	20 874	25 265	35	37	19
2 306	1 208	1 098	1	3	9 667	4 448	5 219	8	4	20
4 769	2 471	2 298	3	8	13 565	6 412	7 153	31	26	21
2 040	1 041	999	2	2	4 340	1 909	2 431	6	3	22
59 674	27 219	32 455	41	49	118 372	48 331	70 041	59	100	23
8 981	4 226	4 755	5	8	17 159	6 860	10 299	12	33	24
3 560	1 767	1 793	1	1	10 047	3 917	6 130	4	10	25
4 703	2 346	2 357	4	4	9 431	4 061	5 370	7	10	26
1 317	668	649	—	1	21 735	8 774	12 961	4	4	27
3 369	1 610	1 759	9	7	8 387	3 527	4 860	4	8	28
7 956	3 706	4 250	1	2	23 319	9 631	13 688	13	14	29
17 133	7 384	9 749	8	10	12 554	5 268	7 286	12	9	30
4 989	2 099	2 890	7	9	6 745	2 714	4 031	—	4	31
7 666	3 413	4 253	6	7	8 995	3 579	5 416	3	8	32
57 193	27 784	29 409	2 634	1 700	33 404	14 366	19 038	2 018	1 741	33
1 262	564	698	13	11	146	62	84	10	6	34
2 735	1 300	1 435	23	8	1 698	729	969	21	16	35
11 181	5 569	5 612	120	51	5 979	2 666	3 313	129	75	36
6 296	3 220	3 076	983	573	11 372	4 733	6 639	846	608	37
1 610	797	813	182	124	667	225	442	32	88	38
1 695	806	889	323	298	1 743	602	1 141	52	180	39
841	370	471	15	38	762	289	473	5	1	40
8 286	3 563	4 723	7	9	5 261	2 157	3 104	5	7	41
3 457	1 739	1 718	265	148	284	129	155	50	55	42
11 124	5 368	5 756	191	119	654	331	323	107	67	43
4 887	2 507	2 380	89	49	1 027	528	499	67	51	44
638	303	335	41	26	375	243	132	160	58	45
978	542	436	209	119	629	275	354	108	137	46
149	74	75	20	23	221	94	127	36	55	47
431	212	219	48	29	584	282	302	136	88	48
57	26	31	1	7	48	21	27	4	1	49
42	15	27	5	7	166	69	97	20	24	50
64	28	36	6	8	86	30	56	15	32	51
445	241	204	60	27	759	373	386	170	162	52
127	72	55	7	3	132	72	60	10	6	53
888	468	420	26	23	811	456	355	35	24	54
2 077	1 248	829	3	5	4 343	2 383	1 960	31	21	55
1 183 748	545 530	638 218	3 363	2 497	2 146 952	911 504	1 235 448	4 464	4 972	

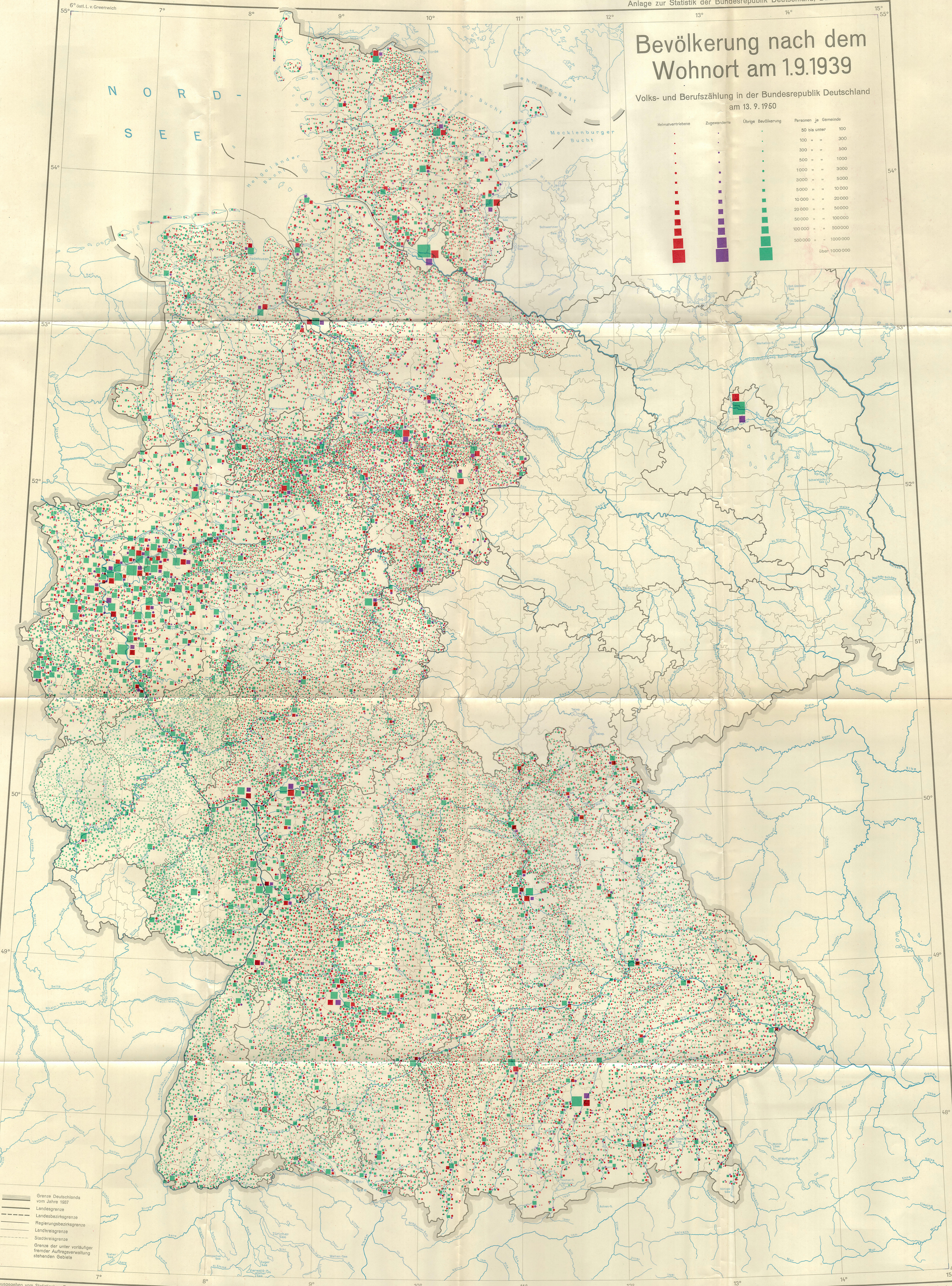
## **Veröffentlichungsprogramm des Statistischen Bundesamtes zur Volks- und Berufszählung 1950**

- Band 31: Vorbereitung, Durchführung und Aufbereitung des gesamten Zählungswerkes vom 13. 9. 1950. Methodische Vorbemerkung zum gesamten Zählungswerk.
- Band 32: Alphabetisches Gemeindeverzeichnis für die Bundesrepublik Deutschland (Vorläufiges Ergebnis nach der Volkszählung vom 13. 9. 1950).
- Band 33: Amtliches Gemeindeverzeichnis für die Bundesrepublik Deutschland (Endgültige Ergebnisse nach der Volkszählung vom 13. 9. 1950).
- Band 34: Einführung in die methodischen und systematischen Grundlagen der Volks- und Berufszählung vom 13. 9. 1950.
- Band 35: Die Bevölkerung der Bundesrepublik Deutschland nach der Zählung vom 13. 9. 1950.  
Heft 1: Die Bevölkerung nach Geschlecht, Alter und Familienstand.  
Heft 2: Die Bevölkerung nach der Religionszugehörigkeit.  
Heft 3: Die Bevölkerung nach dem Wohnort am 1. 9. 1939.  
Heft 4: Die Haushaltungen.  
Heft 5: Die verheirateten Frauen nach Eheschließungsjahren, Geburtsjahren und Kinderzahl.  
Heft 6: Die Körperbehinderten.  
Heft 7: Fläche und Bevölkerung der naturräumlichen Einheiten im Bundesgebiet.  
Heft 8: Textheft zu Band 35.
- Band 36: Die berufliche und soziale Gliederung der Bevölkerung der Bundesrepublik Deutschland nach der Zählung vom 13. 9. 1950, Teil I.  
Heft 1: Die Bevölkerung nach der Erwerbstätigkeit.  
Heft 2: Die Erwerbspersonen in der beruflichen Gliederung nach Alter und Familienstand.  
Die Selbständigen Berufslosen nach Altersgruppen.  
Heft 3: Textheft zu Band 36.
- Band 37: Die berufliche und soziale Gliederung der Bevölkerung der Bundesrepublik Deutschland nach der Zählung vom 13. 9. 1950, Teil II.  
Heft 1: Die Erwerbspersonen nach Berufen, Stellung im Beruf und Wirtschaftszweigen.  
Heft 2: Die Erwerbspersonen nach Wirtschaftszweigen und Stellung im Beruf.  
Heft 3: Die Erwerbspersonen nach Berufsordnungen und der nebenberuflichen Erwerbstätigkeit.  
Heft 4: Die Erwerbspersonen und die Ehefrauen ohne Beruf nach der voraussichtlichen Altersversorgung und nach der Zugehörigkeit zu einer Krankenversicherung.  
Heft 5: Textheft zu Band 37.



# Bevölkerung nach dem Wohnort am 1.9.1939

Volks- und Berufszählung in der Bundesrepublik Deutschland  
am 13. 9. 1950



Grenze Deutschlands vom Jahre 1937  
Landesgrenze  
Landesbezirksgrenze  
Regierungsbezirksgrenze  
Landkreisgrenze  
Stadtkreisgrenze  
Grenze der unter vorläufiger fremder Auftragsverwaltung stehenden Gebiete

Herausgegeben vom Statistischen Bundesamt  
Bearbeitet vom Amt für Landeskunde

Maßstab 1:1000 000  
1cm = 10km

Kartographie: Amt für Landeskunde  
Druck: Amtliche Anstalt für Kartographie und Kartendruck