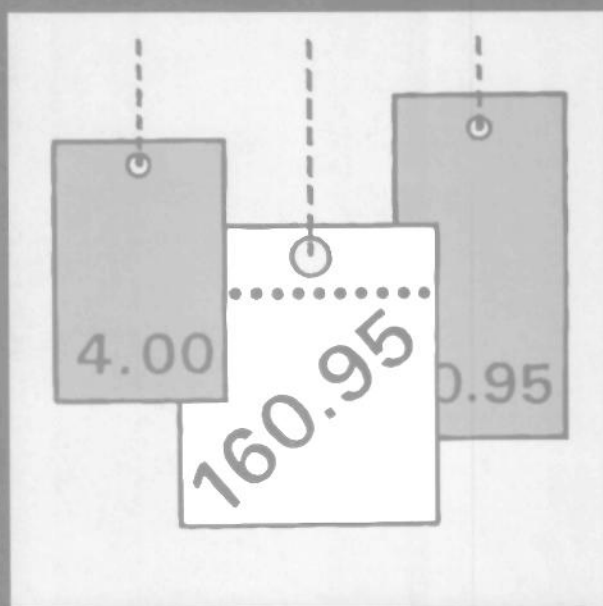


Fachserie 17 / Reihe 9

PREISE

Preise und Preisindizes für Verkehr
und Nachrichtenübermittlung



2001

Fachserie 17 / Reihe 9

PREISE

**Preise und Preisindizes für Verkehr
und Nachrichtenübermittlung**

2001

Statistisches Bundesamt
Bibliothek - Dokumentation - Archiv

Herausgeber: Statistisches Bundesamt

— **METZLER** —
POESCHEL

Herausgeber: Statistisches Bundesamt, Wiesbaden

Fachliche Informationen
zu dieser Veröffentlichung:

Gruppe VI A,
Tel.: 06 11 / 75 26 29
Fax: 06 11 / 72 40 00
andreas.martin@destatis.de

Allgemeine Informationen
zum Datenangebot:

Informationsservice,
Tel.: 06 11 / 75 24 05
Fax: 06 11 / 75 33 30
info@destatis.de
www.destatis.de

Veröffentlichungskalender
der Pressestelle:
www.destatis.de/presse/deutsch/cal.htm

Erscheinungsfolge: jährlich

Erschienen im April 2002

Preis: EUR 5,50 [D]

Bestellnummer: 2170900-01700

Recyclingpapier aus 100 % Altpapier.

© Statistisches Bundesamt, Wiesbaden 2002

Für nichtgewerbliche Zwecke sind Vervielfältigung und unentgeltliche Verbreitung, auch auszugsweise, mit Quellenangabe gestattet. Die Verbreitung, auch auszugsweise, über elektronische Systeme/Datenträger bedarf der vorherigen Zustimmung. Alle übrigen Rechte bleiben vorbehalten.

Verlag: Metzler-Poeschel, Stuttgart

Verlagsauslieferung: SFG – Servicecenter Fachverlage GmbH
Postfach 43 43
72774 Reutlingen
Telefon: 0 70 71 / 93 53 50
Telefax: 0 70 71 / 93 53 35
www.s-f-g.com
destatis@s-f-g.com



Zeitreihenservice



In unserer Datenbank STATIS-BUND sind Daten aus verschiedenen Themenbereichen als Zeitreihen gespeichert und können gegen Entgelt via Internet (www.destatis.de/zeitreih) bezogen werden.

Schwerpunktt Themen:

- Produzierendes Gewerbe
- Volkswirtschaftliche Gesamtrechnungen
- Preise
- Löhne und Gehälter
- Erwerbstätigkeit
- Bevölkerung
- Binnen- und Außenhandel
- Bautätigkeit

Nutzungsmöglichkeit:

- Datenrecherche kostenfrei
- Datenabruf als registrierter Kunde
Anmeldung und Preisregelung über
www-zr.destatis.de/cgi-bin/regmeg.pl
- Datenbanksegmente außerdem verfügbar als
STATIS-CD-ROM (halbjährliche Ausgabe),
Informationen und Demo-CD-ROM über

Das **komplette Datenbestandsverzeichnis** finden Sie als **kostenloses** Download unter:
www-zr.destatis.de/dbv/dbv.htm

Informationen:

Telefon: 06 11 / 75 45 55

E-Mail: statis@destatis.de ←

STATISTIK-SHOP



Über den STATISTIK-SHOP stehen **rund um die Uhr (24 Stunden)** Daten aus verschiedenen Themenbereichen als Download sofort zur Verfügung. Außerdem können diverse Printprodukte, CD-ROMs bzw. Diskettenpakete online bestellt werden unter www.destatis.de/shop.

Downloads-Themenauswahl:



- Gebiet, Bevölkerung, Erwerbstätigkeit, Wahlen
- Bildung, Sozialleistungen, Gesundheit, Rechtspflege
- Wohnen, Umwelt
- Wirtschaftsbereiche
- Außenhandel, Unternehmen, Handwerk
- Preise, Verdienste, Einkommen und Verbrauch
- Öffentliche Finanzen
- Volkswirtschaftliche und umweltökonomische Gesamtrechnungen
- Sonderberichte
- Klassifikationen

Bücher, Fachserien, CD-ROMs:



- Jahrbücher
- Fachserien zu den einzelnen Bereichen
- Schriftenreihe „Im Blickpunkt“
- Thematische Veröffentlichungen
- Gutachten des Rates von Sachverständigen für Umweltfragen
- Gutachten des Sachverständigenrates zur Begutachtung der gesamtwirtschaftlichen Entwicklung
- Organisations- und Methodenfragen
- Klassifikationen
- CD-ROMs und Diskettenpakete
- Gesamtkatalog

Informationen:

Telefon: 06 11 / 75 45 55

E-Mail: shop-produkte@destatis.de

Erläuterungen zur Umstellung der Veröffentlichungen von Destatis auf den Euro

Ab dem 1. Januar 2002 verwendet Destatis in seinen Veröffentlichungen grundsätzlich die Währungseinheit Euro. Sie finden in der hier vorliegenden Veröffentlichung alle Wertangaben in Euro dargestellt.

Umrechnung von DM in Euro:

Die in DM für die Zeit vor dem 1. Januar 2002 ermittelten Werte wurden einheitlich mit dem konstanten Faktor 1 Euro = 1,95583 DM umgerechnet.

Inhalt

	Seite
Textteil	
Gebietsstand, Zeichenerklärung und Abkürzungen	4
Vorbemerkung	5
Tabellenteil	
1 Eisenbahnverkehr (Personenverkehr)	
1.1 Beförderungspreise gemäß DPT	
1.1.1 Früheres Bundesgebiet	7
1.1.2 Neue Länder und Berlin-Ost	8
1.2 Verbraucherpreisindizes	
1.2.1 Deutschland	9
1.2.2 Früheres Bundesgebiet	10
1.2.3 Neue Länder und Berlin-Ost	11
Schaubild	12
2 Luftverkehr (Personenverkehr)	
2.1 Verbraucherpreisindizes	13
Schaubild	22
3 Spediteursammelgutverkehr	
3.1 Haus-Haus-Entgelte	23
3.2 Haus-Haus-Entgelte	23
4 Seeschifffahrt	
Schaubild	25
4.1 Index der Frachtraten in der Linienfahrt	26
4.2 Index der Zeitcharterraten in der Tramp-Trockenfahrt	30
4.3 Index der Reisecharterraten in der Tramp-Tankerfahrt	32
5 Post	
5.1 Erzeugerpreisindizes	
5.1.1 Postdienstleistungen	34
5.2 Verbraucherpreisindizes	
5.2.1 Postdienstleistungen	36
Schaubild	36
6 Telekommunikation	
6.1 Erzeugerpreisindizes	
6.1.1 Telefondienstleistungen im Festnetz	37
6.2 Verbraucherpreisindizes	
6.2.1 Telekommunikationsdienstleistungen	38
Verzeichnis der Zeitreihensegmente der Preisindizes für Verkehr und Nachrichtenübermittlung in STATIS-BUND	39

Gebietsstand

Die Angaben für **Deutschland** beziehen sich auf die Bundesrepublik Deutschland nach dem Gebietsstand seit dem 3.10.1990.

Die Angaben für das **frühere Bundesgebiet** beziehen sich auf die Bundesrepublik Deutschland nach dem Gebietsstand bis zum 3.10.1990; sie schließen Berlin-West ein.

Die Angaben für die **neuen Länder und Berlin-Ost** beziehen sich auf die Länder Brandenburg, Mecklenburg-Vorpommern, Sachsen, Sachsen-Anhalt und Thüringen sowie auf Berlin-Ost.

Zeichenerklärung

- r = berichtigte Zahl
- = nichts vorhanden
- . = Zahlenwert unbekannt
- x = Tabellenfach gesperrt, weil Aussage nicht sinnvoll
- () = Aussagewert eingeschränkt, da der Zahlenwert statistisch relativ unsicher ist
- ! = grundsätzliche Änderungen innerhalb einer Reihe, die den zeitlichen Vergleich erheblich beeinträchtigen

Abkürzungen

- D = Durchschnitt
- DPT = Deutscher Eisenbahn-Personen- und Gepäcktarif
- IC = InterCity
- ICE = InterCityExpress
- ISDN = Integrated Services Digital Network – Dienste integrierendes digitales Fernmeldenetz
- tdw = tons deadweight – Tragfähigkeit des Schiffes in Gewichtstonnen
- WORLDSCALE = New Worldwide Tanker Nominal Freight Scale

Vorbemerkung

Die amtliche Preisstatistik erstreckt sich gegenwärtig im Bereich Verkehr und Nachrichtenübermittlung auf die Erfassung der Preisentwicklung folgender Dienstleistungen:

- Personen- und Gepäckbeförderung im Eisenbahnverkehr
- Personenbeförderung im Luftverkehr
- Spediteursammelgutverkehr
- Güterbeförderung in der Seeschifffahrt
- Postdienstleistungen
- Telekommunikationsdienstleistungen

Verkehr

Eisenbahnverkehr

Für die Personenbeförderung im Eisenbahnverkehr werden zum einen **Beförderungspreise** für ausgewählte Tarife und Strecken gemäß *Deutschem Eisenbahn-Personen- und Gepäcktarif* dargestellt, und zwar für das frühere Bundesgebiet (ohne Berlin-West) sowie für die neuen Länder und Berlin-Ost (Tab. 1.1). Zum anderen werden monatlich **Preisindizes** für die von privaten Haushalten nachgefragten Beförderungsleistungen im Schienenverkehr berechnet. Diese Preisindizes sind Bestandteil des Preisindex für die Lebenshaltung und werden auch im Rahmen der Veröffentlichungen zur Statistik der Verbraucherpreise – in zusammengefasster Form – nachgewiesen. In dieser Fachserie werden die Ergebnisse der Berechnung dieser Indizes auf Basis 1995 in detaillierter Form für die Gebietsstände Deutschland, früheres Bundesgebiet sowie neue Länder und Berlin-Ost veröffentlicht (Tab. 1.2). Der Nachweis erstreckt sich sowohl auf Fahrkarten zu gewöhnlichen Konditionen als auch auf Angebote zu Sonderkonditionen; außerdem wird die Preisentwicklung der Streckenzeitkarten des Berufs- und Schülerverkehrs, des ICE-Verkehrs und der Reisegepäckbeförderung dargestellt. Für die Auswahl der für die privaten Haushalte bedeutsamen Tarife, die Festlegung der Entfernungszonen bzw. Strecken und die Ermittlung der Gewichte für jede ausgewählte Leistungsart stellte die *Deutsche Bahn AG* detaillierte interne Strukturdaten zur Verfügung.

Luftverkehr

Für die Personenbeförderung im Luftverkehr werden monatlich **Preisindizes** für die von privaten Haushalten nachgefragten Beförderungsleistungen im Luftverkehr berechnet. Das Ergebnis der Berechnung geht in den Preisindex für die Lebenshaltung ein und ist in zusammengefasster Form Bestandteil des monatlichen Veröffentlichungsprogramms der Verbraucherpreisstatistik. Im Rahmen der Umstellung auf das Basisjahr 1995 wurde die Indexberechnung an die neuen Verhältnisse im zunehmend liberalisierten Luftverkehrsmarkt angepasst. Die Preisbeobachtung erstreckt sich nunmehr auf die Angebote weiterer Fluggesellschaften neben der *Deutschen Lufthansa AG*. Dabei werden die Flugpreise für Individualreisende im Linienflugverkehr einschließlich der Einzelplatzpreise der Ferienfluggesellschaften erfasst. Mit dieser Erweiterung des Erfassungsbereichs wird dem Nachfrageverhalten der privaten Haushalte besser Rechnung getragen und somit die Qualität der Indexberechnung deutlich erhöht. Der Nachweis erstreckt sich sowohl auf Normal- als auch auf Sondertarife für die von Privatkunden nachgefragten wichtigsten Flugrelationen innerhalb Deutschlands und Europas sowie interkontinental. Die Ergebnisse der Neuberechnung werden detaillierter als in der Vergangenheit dargestellt, um der gesteigerten Bedeutung des Luftverkehrs gerecht zu werden (Tab. 2.1). Grundlage für die Festlegung der Verkehrsrelationen, die Auswahl der Tarife und die Ableitung der Gewichte bildeten Daten der Verkehrsstatistik über Reisende im Flugverkehr sowie interne Strukturangaben wichtiger Luftverkehrsunternehmen. Über die Berechnungsmethode wurde in „Wirtschaft und Statistik“, Heft 1/2000, informiert.

Spediteursammelgutverkehr

Im Spediteursammelgutverkehr wird die Entwicklung der **Haus-Haus-Entgelte** für ausgewählte Entfernungen und Gewichtsstufen auf Basis der unverbindlichen Preisempfehlungen des Bundesverbandes Spedition und Logistik (BSL) e. V., Bonn (Tab. 3.1), bzw. der Vereinigung der Sammelgutspediteure im BSL, Bonn (Tab. 3.2), dargestellt.

Seeschifffahrt

Für den Bereich der Seeschifffahrt werden monatlich **Frachtratenindizes** für die Linienfahrt, die Tramp-Trockenfahrt (Zeitcharter) und die Tramp-Tankerfahrt (Reisecharter) berechnet. In der Linienfahrt werden die Frachtraten (Grundraten, Währungsausgleichsfaktoren, Bunkerzuschläge usw. sowie temporäre Rabatte) bei repräsentativ ausgewählten deutschen Reedereien und Maklern erhoben, und zwar für die im deutschen seewärtigen Außenhandel (via Nordseehäfen) wichtigsten Güterarten und Fahrtgebiete. Der Nachweis erfolgt seit Einführung der Basis 1995 in der Gliederung nach Regionen (Tab. 4.1). Der Index der Zeitcharterraten in der Tramp-Trockenfahrt bezieht sich auf Tagesmietsätze für Schiffe für Rund- und Zeitreisen mit Beschäftigungsperioden von bis zu 24 Monaten Dauer, wie sie bei weltweiten Charterkontrakten an den internationalen Frachtbörsen vereinbart werden. Die Informationen über die einzelnen Charterverträge werden aus der Fachpresse entnommen (Tab. 4.2). Der Index der Reisecharterraten in der Tankerfahrt wird anhand der in der Fachpresse auf der Basis von Worldscale-Meßzahlen veröffentlichten Reisecharterabschlüsse berechnet. Einbezogen werden dabei nur Fahrten von den wichtigsten Ölverschiffungsplätzen nach nordeuropäischen Häfen (Tab. 4.3). Über die Berechnungsmethode und die konzeptionellen Grundlagen wurde in „Wirtschaft und Statistik“, Heft 10/1999, berichtet.

Nachrichtenübermittlung

Zur Messung der Preisentwicklung in der Nachrichtenübermittlung werden **Preisindizes** in zweifacher Abgrenzung berechnet, und zwar als Erzeugerpreisindizes in institutioneller Abgrenzung und als Einkaufspreisindizes aus der Sicht der privaten Haushalte im Rahmen des Preisindex für die Lebenshaltung.

Post

Die Preisindizes für Postdienstleistungen stützen sich ausschließlich auf Preis- und Strukturangaben der *Deutschen Post AG*. Der **Erzeugerpreisindex** für Postdienstleistungen (Tab. 5.1.1) auf der Basis 1995 erstreckt sich auf die Bereiche Briefpost, Massensendungen und Pressepost. Die Preisentwicklung für Frachtdienstleistungen wird derzeit noch auf Basis 1991 nachgewiesen. Der **Verbraucherpreisindex** auf Basis 1995 (Tab. 5.2.1) berücksichtigt sowohl Brief- als auch Paketdienstleistungen.

Telekommunikation

Der **Erzeugerpreisindex** für Telekommunikationsdienstleistungen (Tab. 6.1.1) wird noch auf der Basis 1991 dargestellt und bezieht sich auf Telefondienstleistungen im Festnetz der *Deutschen Telekom AG*. Der **Verbraucherpreisindex** für Telekommunikationsdienstleistungen (Tab. 6.2.1) umfasst neben den Telefondienstleistungen im Festnetz auch Mobiltelefondienstleistungen und die Internet-Nutzung. Er bezieht auch die Angebote der wichtigsten Wettbewerber der Deutschen Telekom AG ein. Die Berechnungsmethode wurde in „Wirtschaft und Statistik“, Heft 4/1999 sowie Heft 3/2001, ausführlich beschrieben.

1 Eisenbahnverkehr (Personenverkehr)
1.1 Beförderungspreise gemäß DPT*)
1.1.1 Früheres Bundesgebiet)**
EUR*)**

Jahr Änderungs- datum	Normaltarife								
	Kilometer- satz ¹⁾	Gewöhnliche Fahrpreise ¹⁾ für Hin- und Rückfahrt							
	2. Klasse	1. Klasse				2. Klasse			
	über 100 km	50 km	100 km	200 km	500 km	50 km	100 km	200 km	500 km
1996 D	0,1314	17,79	34,96	78,72	198,31	11,86	23,31	52,14	131,87
1997 D	0,1328	18,10	35,43	79,51	199,15	12,02	23,62	52,92	132,68
1998 D	0,1361	18,36	36,81	82,06	204,01	12,22	24,49	54,71	136,00
1999 D	0,1386	18,71	37,68	82,83	207,84	12,42	25,05	55,22	138,56
2000 D	0,1391	19,38	39,15	82,83	208,61	12,85	26,09	55,22	139,07
2001 D	0,1391	19,43	39,27	82,83	208,61	12,88	26,18	55,22	139,07
5. 1.1996	0,1314	17,79	34,97	78,74	198,38	11,86	23,31	52,15	131,91
1. 4.1997	0,1332	18,20	35,59	79,76	199,40	12,07	23,72	53,17	132,94
1. 4.1998	0,1370	18,41	37,22	82,83	205,54	12,27	24,75	55,22	137,03
1. 4.1999	0,1391	18,82	37,84	82,83	208,61	12,48	25,16	55,22	139,07
1. 2.2000	0,1391	19,43	39,27	82,83	208,61	12,88	26,18	55,22	139,07

Jahr Änderungs- datum	Ermäßigte Tarife ¹⁾ für Hin- und Rückfahrt							
	Sparpreis		Rail & Fly für 2 Personen	Mitfahrer- Fahrpreis für 2 Personen	Schüler- wochenkarte	Schüler- monatskarte	Schüler- Abonnement- Monatskarte	
	für 1 Person	für 2 Personen						
	2. Klasse							
		bis 300 km	ab 301 km	218 km	21 km	21 km	21 km	
1996 D	101,70	152,29	91,52	116,57	85,88	16,62	54,70	45,49
1997 D	105,58	158,50	91,52	116,57	87,05	16,81	55,29	46,08
1998 D	110,69	165,91	91,52	116,57	88,58	16,87	55,48	46,27
1999 D	123,48	185,34	91,52	116,57	90,12	17,07	56,05	46,85
2000 D	127,31	191,22	91,52	116,57	90,50	17,60	57,65	47,97
2001 D	127,31	191,22	91,52	116,57	90,50	17,64	57,78	48,06
5. 1.1996	101,75	152,36	91,52	116,57	85,90	16,62	54,71	45,50
1. 4.1997	106,86	160,55	91,52	116,57	87,43	16,87	55,48	46,27
1. 4.1998	111,97	167,70	91,52	116,57	88,96	16,87	55,48	46,27
1. 4.1999	127,31	191,22	91,52	116,57	90,50	17,13	56,24	47,04
1. 2.2000	127,31	191,22	91,52	116,57	90,50	17,64	57,78	48,06

Jahr Änderungs- datum	Ermäßigte Tarife ¹⁾ für Hin- und Rückfahrt			Bahn Card B	IC-Zuschlag für einfache Fahrt	ICE-Tarife		
	Wochenkarte	Monatskarte	Abonnement- Monatskarte			Einfache Fahrt	Hin- und Rückfahrt	
						Fahrpreis Frankfurt- Hamburg	ICE-Sparpreis	ICE-Super- Sparpreis
						2. Klasse		
30 km	30 km	30 km						
1996 D	25,05	82,30	68,50	112,48	3,07	86,89	148,17	117,54
1997 D	25,25	83,08	69,28	120,15	3,07	87,69	151,73	121,05
1998 D	25,69	84,49	70,22	122,71	3,45	91,78	152,88	126,03
1999 D	26,20	85,64	71,33	130,38	3,58	96,51	152,88	127,31
2000 D	27,04	88,24	73,46	132,94	3,58	97,66	152,88	127,31
2001 D	27,10	88,45	73,63	138,05	3,58	97,66	152,88	127,31
5. 1.1996	25,05	82,32	68,51	112,48	3,07	86,92	148,27	117,60
1. 4.1997	25,31	83,34	69,54	122,71	3,07	87,94	152,88	122,20
1. 4.1998	25,82	84,87	69,54	122,71	3,58	93,06	152,88	127,31
1. 5.1998	25,82	84,87	70,56	122,71	3,58	93,06	152,88	127,31
1. 4.1999	26,33	85,90	71,58	132,94	3,58	97,66	152,88	127,31
1. 2.2000	27,10	88,45	73,63	132,94	3,58	97,66	152,88	127,31
1. 1.2001	27,10	88,45	73,63	138,05	3,58	97,66	152,88	127,31

*) Einschl. Umsatzsteuer.
 **) Ohne Angaben für Berlin-West.

***) Originalwährung DM; in Euro umgerechnet.
 1) Ohne Zuschläge für zuschlagpflichtige Züge.

1 Eisenbahnverkehr (Personenverkehr)
1.1 Beförderungspreise gemäß DPT*)
1.1.2 Neue Länder und Berlin-Ost
EUR)**

Jahr Änderungs- datum	Normaltarife								
	Kilometer- satz ¹⁾	Gewöhnliche Fahrpreise ¹⁾ für Hin- und Rückfahrt							
	2. Klasse	1. Klasse				2. Klasse			
	über 100 km	50 km	100 km	200 km	500 km	50 km	100 km	200 km	500 km
1996 D	0,1181	15,93	31,65	70,46	177,66	10,62	21,03	46,97	118,45
1997 D	0,1226	16,72	33,08	74,39	184,07	11,10	21,99	49,34	122,45
1998 D	0,1302	17,44	35,07	78,74	195,31	11,56	23,37	52,41	129,87
1999 D	0,1374	18,20	36,97	82,06	206,05	12,12	24,64	54,71	137,28
2000 D	0,1391	19,34	39,11	82,83	208,61	12,83	26,08	55,22	139,07
2001 D	0,1391	19,43	39,27	82,83	208,61	12,88	26,18	55,22	139,07
5. 1.1996	0,1183	15,95	31,70	70,56	177,93	10,63	21,07	47,04	118,62
1. 4.1997	0,1240	16,97	33,54	75,67	186,11	11,25	22,29	50,11	123,73
1. 4.1998	0,1322	17,59	35,59	79,76	198,38	11,66	23,72	53,17	131,91
1. 4.1999	0,1391	18,41	37,43	82,83	208,61	12,27	24,95	55,22	139,07
1. 2.2000	0,1391	19,43	39,27	82,83	208,61	12,88	26,18	55,22	139,07

Jahr Änderungs- datum	Ermäßigte Tarife ¹⁾ für Hin- und Rückfahrt							
	Sparpreis		Rail & Fly für 2 Personen		Mitfahrer- Fahrpreis für 2 Personen	Schüler- wochenkarte	Schüler- monatskarte	Schüler- Abonnement- Monatskarte
	für 1 Person	für 2 Personen	2. Klasse					
			bis 300 km	ab 301 km	218 km	21 km	21 km	21 km
1996 D	101,70	152,29	91,52	116,57	76,60	9,70	34,72	28,85
1997 D	105,58	158,50	91,52	116,57	80,15	11,06	39,95	33,30
1998 D	110,69	165,91	91,52	116,57	84,75	12,47	44,74	36,98
1999 D	123,48	185,34	91,52	116,57	89,35	13,74	49,21	40,97
2000 D	127,31	191,22	91,52	116,57	90,50	14,53	50,36	41,93
2001 D	127,31	191,22	91,52	116,57	90,50	16,36	53,69	44,48
5. 1.1996	101,75	152,36	91,52	116,57	76,69	9,71	34,77	28,89
1. 4.1997	106,86	160,55	91,52	116,57	81,30	11,50	41,67	34,77
1. 4.1998	111,97	167,70	91,52	116,57	85,90	12,78	45,76	34,77
1. 5.1998	111,97	167,70	91,52	116,57	85,90	12,78	45,76	38,09
1. 4.1999	127,31	191,22	91,52	116,57	90,50	14,06	50,36	41,93
1. 2.2000	127,31	191,22	91,52	116,57	90,50	14,57	50,36	41,93
1. 1.2001	127,31	191,22	91,52	116,57	90,50	16,36	53,69	44,48

Jahr Änderungs- datum	Ermäßigte Tarife ¹⁾ für Hin- und Rückfahrt			Bahn Card B	IC-Zuschlag für einfache Fahrt	ICE-Tarife		
	Wochenkarte	Monatskarte	Abonnement- Monatskarte			Einfache Fahrt	Hin- und Rückfahrt	
						Fahrpreis Berlin- Magdeburg	ICE-Sparpreis	ICE-Super- Sparpreis
2. Klasse								
30 km	30 km	30 km						
1996 D	21,95	72,50	60,25	112,48	3,07	22,49	148,17	117,54
1997 D	22,75	75,29	62,63	120,15	3,07	22,88	151,73	121,05
1998 D	23,78	78,87	65,45	122,71	3,45	23,78	152,88	126,03
1999 D	24,99	82,83	69,15	130,38	3,58	24,03	152,88	127,31
2000 D	26,95	88,07	73,33	132,94	3,58	24,03	152,88	127,31
2001 D	27,10	88,45	73,63	138,05	3,58	24,03	152,88	127,31
5. 1.1996	21,99	72,60	60,33	112,48	3,07	22,50	148,27	117,60
1. 4.1997	23,01	76,18	63,40	122,71	3,07	23,01	152,88	122,20
1. 4.1998	24,03	79,76	63,40	122,71	3,58	24,03	152,88	127,31
1. 5.1998	24,03	79,76	66,47	122,71	3,58	24,03	152,88	127,31
1. 4.1999	25,31	83,85	70,05	132,94	3,58	24,03	152,88	127,31
1. 2.2000	27,10	88,45	73,63	132,94	3,58	24,03	152,88	127,31
1. 1.2001	27,10	88,45	73,63	138,05	3,58	24,03	152,88	127,31

*) Einschl. Umsatzsteuer.

**) Originalwährung DM; in Euro umgerechnet.

1) Ohne Zuschläge für zuschlagpflichtige Züge.

1 Eisenbahnverkehr (Personenverkehr)*)

1.2 Verbraucherpreisindizes**)

1.2.1 Deutschland

1995 = 100

Jahr Änderungsdatum	Insgesamt	Nahverkehr			
		zusammen	Fahrkarten zu gewöhn- lichen Konditionen	Wochen-, Monats- und Jahreskarten	Fahrkarten zu Sonder- konditionen
1996 D	105,0	110,6	106,8	104,9	119,0
1997 D	107,0	112,6	108,3	107,1	121,5
1998 D	111,2	121,2	109,9	109,7	141,8
1999 D	113,9	122,3	111,5	112,5	140,7
2000 D	115,3	125,4	116,4	116,8	141,3
2001 D	115,4	129,2	116,8	117,8	150,6
1995: Januar	95,1	90,1	95,2	89,9	85,4
Februar	99,6	95,9	100,4	100,9	87,4
Juni	100,9	103,7	100,4	100,9	109,3
1996: Januar	105,0	110,6	106,8	104,9	119,0
1997: April	107,8	113,3	108,8	107,8	122,3
Mai	107,7	113,3	108,8	107,8	122,3
Oktober	107,5	113,3	108,8	107,8	122,3
1998: April	112,4	123,6	110,2	109,5	148,3
Mai	112,5	123,9	110,2	110,4	148,3
1999: April	114,4	121,7	111,9	113,2	138,2
2000: Februar	115,3	125,1	116,8	117,1	139,8
Juni	115,3	125,1	116,8	117,1	139,8
November	115,8	128,5	116,8	117,1	149,4
2001: Januar	115,4	129,2	116,8	117,8	150,6

Jahr Änderungsdatum	Fernverkehr				ICE- Verkehr	Reise- gepäck- beförderung
	zusammen	Fahrkarten zu gewöhn- lichen Konditionen	Wochen-, Monats- und Jahreskarten	Fahrkarten zu Sonder- konditionen		
1996 D	104,0	103,5	105,1	104,2	104,3	100,0
1997 D	106,2	104,8	107,0	106,8	106,1	97,8
1998 D	110,0	109,3	110,2	110,4	109,7	91,1
1999 D	112,5	111,9	113,1	112,8	114,3	91,1
2000 D	113,6	113,0	117,2	113,4	115,7	91,1
2001 D	112,8	113,1	117,9	112,2	115,3	91,1
1995: Januar	96,1	96,9	90,2	96,3	95,4	100,0
Februar	100,3	100,3	100,9	100,3	100,2	100,0
Juni	100,3	100,3	100,9	100,3	100,5	100,0
1996: Januar	104,0	103,5	105,1	104,2	104,3	100,0
1997: April	107,0	105,2	107,6	107,8	106,9	100,0
Mai	106,9	105,2	107,6	107,7	106,7	100,0
Oktober	106,9	105,2	107,6	107,7	106,7	91,1
1998: April	111,0	110,7	109,7	111,3	110,7	91,1
Mai	111,1	110,7	111,2	111,3	110,7	91,1
1999: April	113,0	112,3	113,7	113,3	115,5	91,1
2000: Februar	113,6	113,1	117,5	113,4	115,5	91,1
Juni	113,6	113,1	117,5	113,4	115,9	91,1
November	113,6	113,1	117,5	113,4	115,5	91,1
2001: Januar	112,8	113,1	117,9	112,2	115,3	91,1

*) Ohne Personenbeförderung im Verkehrsverbund.

**) Teilindex "Verkehrsdienstleistungen" des Preisindex für die Lebenshaltung aller privaten Haushalte; einschl. Umsatzsteuer.

1 Eisenbahnverkehr (Personenverkehr)*)

1.2 Verbraucherpreisindizes**)

1.2.2 Früheres Bundesgebiet

1995 = 100

Jahr Änderungsdatum	Insgesamt	Nahverkehr			
		zusammen	Fahrkarten zu gewöhn- lichen Konditionen	Wochen-, Monats- und Jahreskarten	Fahrkarten zu Sonder- konditionen
1996 D	104,0	108,9	104,7	102,3	118,2
1997 D	105,6	110,3	105,5	103,3	120,4
1998 D	109,5	118,4	106,6	104,7	140,6
1999 D	112,0	118,8	107,7	106,4	139,4
2000 D	113,2	121,4	112,1	109,6	139,8
2001 D	113,3	125,1	112,5	109,9	149,1
1995: Januar	96,7	93,3	98,0	96,4	86,5
Februar	99,4	95,5	100,2	100,3	87,3
Juni	100,8	103,5	100,2	100,3	109,2
1996: Januar	104,0	108,9	104,7	102,3	118,2
1997: April	106,2	110,7	105,8	103,6	121,1
Mai	106,2	110,7	105,8	103,6	121,1
Oktober	106,0	110,7	105,8	103,6	121,1
1998: April	110,6	120,8	106,9	104,4	147,1
Mai	110,7	121,0	106,9	105,1	147,1
1999: April	112,4	118,1	108,0	106,8	136,8
2000: Februar	113,1	121,1	112,5	109,9	138,3
Juni	113,2	121,1	112,5	109,9	138,3
November	113,7	124,6	112,5	109,9	147,9
2001: Januar	113,3	125,1	112,5	109,9	149,1

Jahr Änderungsdatum	Fernverkehr				ICE- Verkehr	Reise- gepäck- beförderung
	zusammen	Fahrkarten zu gewöhn- lichen Konditionen	Wochen-, Monats- und Jahreskarten	Fahrkarten zu Sonder- konditionen		
1996 D	102,6	102,1	102,3	102,9	104,3	100,0
1997 D	104,3	102,9	103,4	105,2	106,0	97,8
1998 D	107,7	106,9	105,6	108,2	109,6	91,1
1999 D	109,7	109,0	107,6	110,2	114,7	91,1
2000 D	110,5	109,9	110,1	110,7	116,2	91,1
2001 D	109,8	110,0	110,3	109,6	115,8	91,1
1995: Januar	97,6	98,4	96,3	97,3	96,5	100,0
Februar	100,2	100,1	100,3	100,2	100,1	100,0
Juni	100,2	100,1	100,3	100,2	100,4	100,0
1996: Januar	102,6	102,1	102,3	102,9	104,3	100,0
1997: April	105,0	103,2	103,7	106,0	106,8	100,0
Mai	104,9	103,2	103,7	105,9	106,6	100,0
Oktober	104,9	103,2	103,7	105,9	106,6	91,1
1998: April	108,5	108,1	105,2	109,0	110,6	91,1
Mai	108,6	108,1	106,4	109,0	110,6	91,1
1999: April	110,0	109,3	108,0	110,6	116,0	91,1
2000: Februar	110,5	110,0	110,3	110,7	116,0	91,1
Juni	110,5	110,0	110,3	110,7	116,4	91,1
November	110,5	110,0	110,3	110,7	116,0	91,1
2001: Januar	109,8	110,0	110,3	109,6	115,8	91,1

*) Ohne Personenbeförderung im Verkehrsverbund.

**) Teilindex "Verkehrsdienstleistungen" des Preisindex für die Lebenshaltung aller privaten Haushalte; einschl. Umsatzsteuer.

1 Eisenbahnverkehr (Personenverkehr)*)
1.2 Verbraucherpreisindizes)**
1.2.3 Neue Länder und Berlin-Ost
1995 = 100

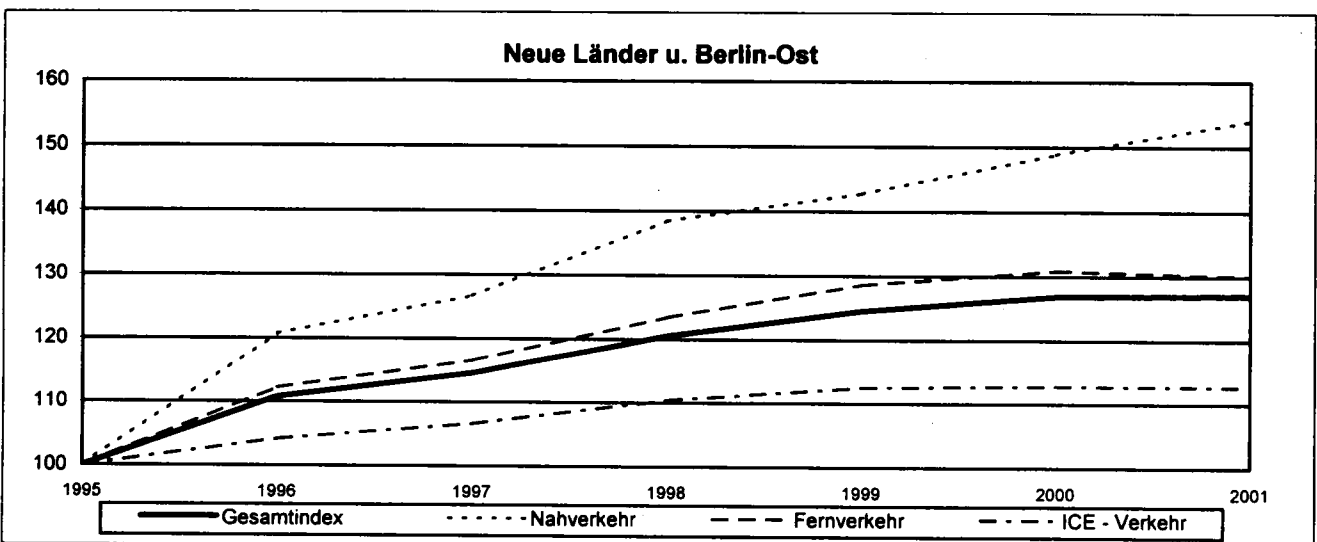
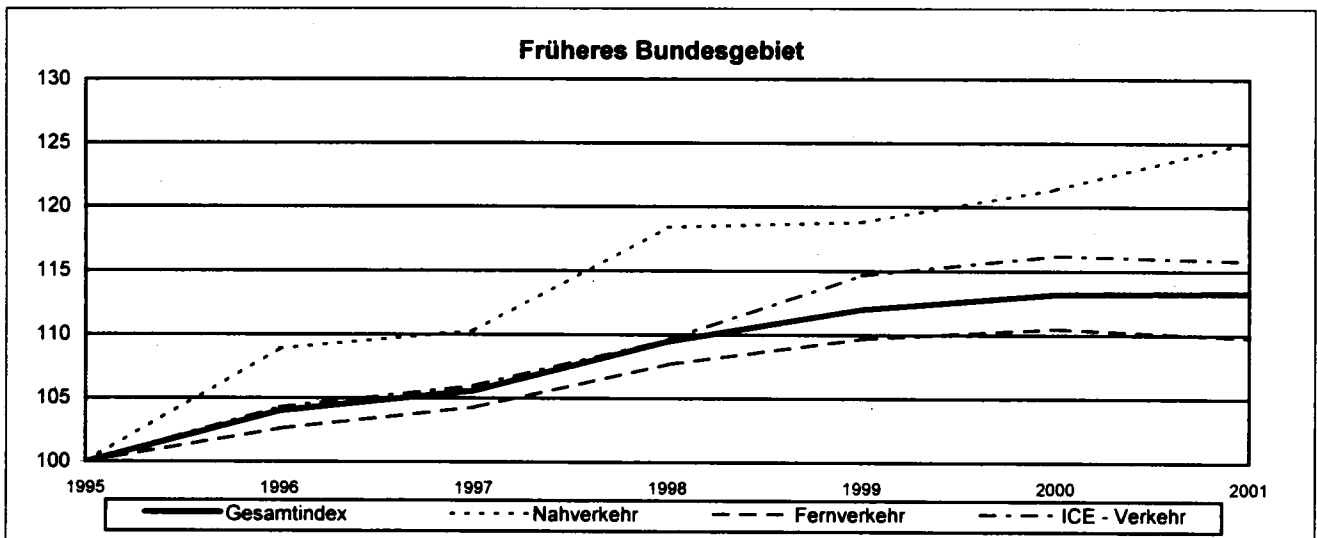
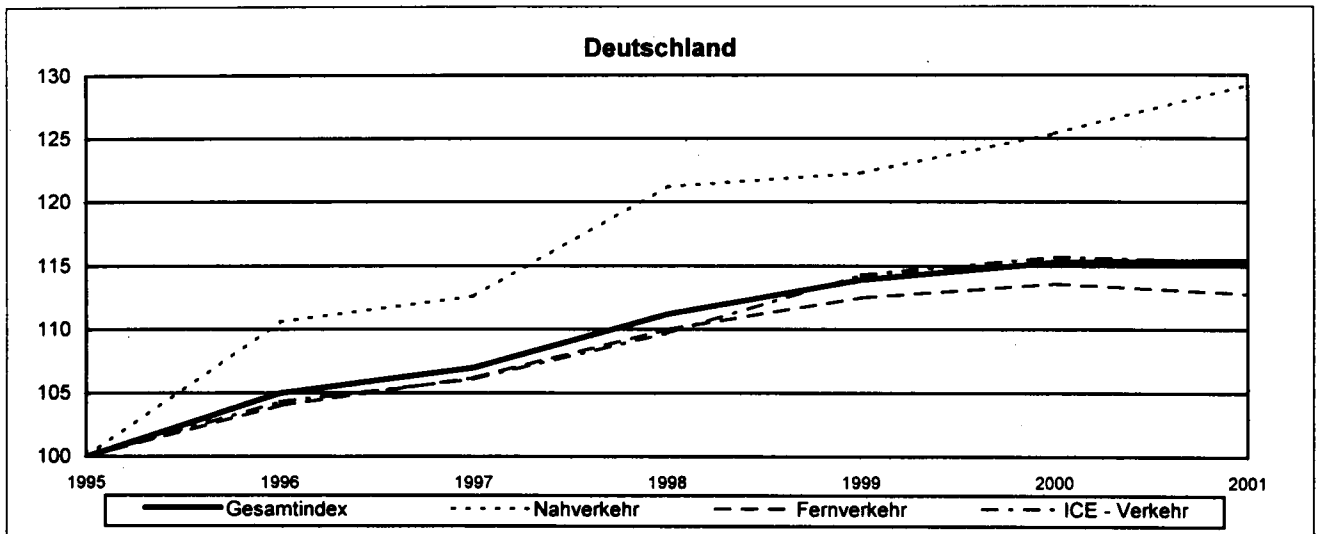
Jahr Änderungsdatum	Insgesamt	Nahverkehr			
		zusammen	Fahrkarten zu gewöhn- lichen Konditionen	Wochen-, Monats- und Jahreskarten	Fahrkarten zu Sonder- konditionen
1996 D	110,8	120,8	118,9	119,7	123,6
1997 D	114,6	126,7	124,2	128,6	127,5
1998 D	120,6	138,5	128,1	137,7	148,8
1999 D	124,6	142,8	133,0	146,8	148,4
2000 D	126,9	148,9	140,9	156,6	149,9
2001 D	127,1	154,1	141,5	161,9	159,3
1995: Januar	86,5	71,4	79,2	53,1	79,3
Februar	100,4	97,6	101,9	104,3	88,0
April	100,5	97,6	101,9	104,3	88,0
Juni	101,7	105,5	101,9	104,3	109,8
1996: Januar	110,8	120,8	118,9	119,7	123,6
1997: April	116,0	128,6	125,9	131,5	128,8
Mai	116,0	128,6	125,9	131,5	128,8
Oktober	115,4	128,6	125,9	131,5	128,8
1998: April	122,1	141,3	128,8	138,2	155,4
Mai	122,3	141,8	128,8	139,9	155,4
1999: April	125,3	143,1	134,4	149,1	146,1
2000: Februar	126,9	148,8	141,5	157,3	148,5
November	127,4	152,3	141,5	157,3	158,1
2001: Januar	127,1	154,1	141,5	161,9	159,3

Jahr Änderungsdatum	Fernverkehr				ICE- Verkehr	Reise- gepäck- beförderung
	zusammen	Fahrkarten zu gewöhn- lichen Konditionen	Wochen-, Monats- und Jahreskarten	Fahrkarten zu Sonder- konditionen		
1996 D	112,2	111,7	120,7	111,6	104,2	100,0
1997 D	116,6	115,2	127,3	116,2	106,6	97,8
1998 D	123,5	123,0	135,8	122,5	110,4	91,1
1999 D	128,6	128,3	144,3	127,3	112,5	91,1
2000 D	130,9	130,4	157,3	128,6	112,8	91,1
2001 D	130,1	130,5	161,2	126,8	112,7	91,1
1995: Januar	87,7	88,7	55,5	90,4	89,4	100,0
Februar	101,0	101,0	104,0	100,7	101,0	100,0
April	101,1	101,0	104,0	100,9	101,0	100,0
Juni	101,1	101,0	104,0	100,9	101,0	100,0
1996: Januar	112,2	111,7	120,7	111,6	104,2	100,0
1997: April	118,0	116,3	129,5	117,7	107,6	100,0
Mai	118,0	116,3	129,5	117,7	107,4	100,0
Oktober	118,0	116,3	129,5	117,7	107,4	91,1
1998: April	125,1	125,2	135,4	124,1	111,3	91,1
Mai	125,3	125,2	138,2	124,1	111,4	91,1
1999: April	129,7	129,3	146,3	128,3	112,8	91,1
2000: Februar	131,0	130,5	158,3	128,6	112,8	91,1
November	131,0	130,5	158,3	128,6	112,8	91,1
2001: Januar	130,1	130,5	161,2	126,8	112,7	91,1

*) Ohne Personenbeförderung im Verkehrsverbund.

**) Teilindex "Verkehrsdienstleistungen" des Preisindex für die Lebenshaltung aller privaten Haushalte; einschl. Umsatzsteuer.

**Eisenbahnverkehr
Personenverkehr
Verbraucherpreisindizes
1995 = 100**



2 Luftverkehr (Personenverkehr)

2.1 Verbraucherpreisindizes*)

1995 = 100

Jahr Monat	Individualreisende (Hin- und Rückflüge)								
	insgesamt	Normaltarif	Sondertarif	innerhalb Deutschlands ¹⁾			innerhalb Europas		
				zusammen	Normaltarif	Sondertarif	zusammen	Normaltarif	Sondertarif
1996 D	103,1	104,1	103,0	108,0	106,4	108,3	103,2	104,4	103,1
1997 D	103,7	110,7	102,8	109,0	112,0	108,2	104,7	110,1	104,1
1998 D	103,4	114,6	102,0	108,1	114,2	106,7	104,6	112,4	103,6
1999 D	103,4	115,7	101,9	111,7	119,1	110,2	105,0	112,8	104,1
2000 D	104,6	118,7	102,9	113,2	119,4	111,9	108,3	114,7	107,5
2001 D	107,9	124,7	106,0	124,6	120,7	125,5	111,5	120,9	110,4
1998: Januar	95,7	114,3	93,5	104,6	112,0	103,0	95,7	112,4	93,7
Februar	97,8	114,3	95,9	104,6	112,0	103,0	100,5	112,4	99,1
März	100,1	114,5	98,4	108,5	114,1	107,2	104,2	112,4	103,2
April	98,8	114,5	96,9	108,5	114,1	107,2	105,3	112,4	104,4
Mai	99,7	114,6	97,9	108,5	114,1	107,2	107,8	112,4	107,3
Juni	107,1	114,6	106,2	108,5	114,1	107,2	104,2	112,4	103,3
Juli	113,7	114,6	113,6	108,5	114,1	107,2	114,3	112,4	114,5
August	111,1	114,6	110,6	108,5	114,1	107,2	108,0	112,4	107,5
September	107,1	114,7	106,2	109,3	115,4	107,9	110,5	112,4	110,3
Oktober	105,9	114,7	104,9	109,3	115,4	107,9	105,1	112,4	104,2
November	98,6	114,8	96,7	109,3	115,4	107,9	100,0	112,4	98,6
Dezember	104,6	114,8	103,4	109,3	115,4	107,9	99,1	112,4	97,6
1999: Januar	96,0	115,0	93,7	109,3	115,4	107,9	95,9	112,4	93,9
Februar	98,9	115,3	96,9	110,0	119,4	107,9	102,6	112,4	101,5
März	99,9	115,4	98,0	110,0	119,4	107,9	105,4	112,5	104,5
April	98,6	115,5	96,6	112,4	119,4	110,9	104,3	112,5	103,3
Mai	99,4	115,7	97,5	112,4	119,4	110,9	108,8	112,5	108,3
Juni	108,7	115,8	107,9	112,4	119,4	110,9	106,5	113,0	105,7
Juli	112,3	115,9	111,9	112,4	119,4	110,9	112,7	112,8	112,7
August	111,6	115,9	111,1	112,4	119,4	110,9	107,4	112,8	106,8
September	105,6	115,9	104,4	112,4	119,4	110,9	110,8	112,8	110,6
Oktober	105,4	115,9	104,1	112,4	119,4	110,9	105,7	112,8	104,9
November	97,3	116,2	95,0	112,4	119,4	110,9	99,8	113,6	98,2
Dezember	106,5	116,2	105,4	112,4	119,4	110,9	100,0	113,6	98,4
2000: Januar	95,5	117,0	93,0	112,4	119,4	110,9	96,0	113,6	93,9
Februar	97,3	117,0	95,0	112,4	119,4	110,9	100,9	113,6	99,4
März	99,5	117,1	97,4	111,7	119,4	110,0	105,2	114,0	104,1
April	111,3	117,5	110,6	111,7	119,4	110,0	119,8	114,0	120,5
Mai	98,6	118,8	96,2	111,7	119,4	110,0	107,8	114,0	107,1
Juni	103,7	119,2	101,9	111,7	119,4	110,0	110,4	114,2	109,9
Juli	115,5	119,2	115,0	111,7	119,4	110,0	118,1	114,2	118,5
August	112,5	119,2	111,7	111,7	119,4	110,0	110,8	114,2	110,4
September	107,0	119,2	105,5	111,7	119,4	110,0	114,6	114,2	114,7
Oktober	106,0	119,5	104,4	111,7	119,4	110,0	107,0	115,2	106,1
November	99,5	119,9	97,1	120,2	119,4	120,3	103,3	116,1	101,8
Dezember	108,4	121,1	106,8	120,2	119,4	120,3	105,4	119,6	103,8
2001: Januar	98,1	122,1	95,3	120,9	119,4	121,3	99,8	119,6	97,5
Februar	100,2	122,9	97,5	120,9	119,4	121,3	105,2	119,6	103,5
März	102,5	123,1	100,0	120,9	119,4	121,3	108,5	119,6	107,2
April	113,6	123,7	112,4	121,4	119,4	121,8	122,7	119,6	123,0
Mai	100,7	123,9	98,0	121,3	119,4	121,7	109,1	119,6	107,9
Juni	105,1	123,9	102,9	121,3	119,4	121,7	110,4	119,6	109,4
Juli	118,0	123,9	117,3	121,3	119,4	121,7	118,7	119,6	118,6
August	113,7	123,9	112,5	121,3	119,4	121,7	111,5	119,6	110,6
September	109,6	123,9	107,9	121,3	119,4	121,7	116,6	119,6	116,3
Oktober	112,5	125,5	111,0	137,3	124,0	140,2	113,9	122,0	113,0
November	105,4	128,8	102,6	134,0	125,2	136,0	110,1	125,9	108,2
Dezember	115,8	131,2	114,0	133,3	125,1	135,1	111,4	125,9	109,7

*) Teilindex „Verkehrsdienstleistungen“ des Preisindex für die Lebenshaltung aller privaten Haushalte – Deutschland.

1) Einschl. Umsatzsteuer.

2 Luftverkehr (Personenverkehr)

2.1 Verbraucherpreisindizes*)

1995 = 100

Jahr Monat	Individualreisende (Hin- und Rückflüge)								
	innerhalb Europas								
	Vereinigtes Königreich			Frankreich			Spanien		
	zusammen	Normaltarif	Sondertarif	zusammen	Normaltarif	Sondertarif	zusammen	Normaltarif	Sondertarif
1996 D	105,6	105,6	105,6	108,7	106,1	109,2	96,4	102,6	96,0
1997 D	100,5	111,9	99,2	114,6	112,6	115,0	96,3	107,6	95,4
1998 D	101,5	114,3	100,0	117,6	114,8	118,3	92,4	109,8	91,1
1999 D	103,4	114,6	102,2	120,8	114,8	122,1	92,5	110,2	91,2
2000 D	106,1	117,3	104,9	125,0	117,6	126,5	98,5	113,1	97,5
2001 D	112,8	124,0	111,6	134,9	126,9	136,6	99,1	120,5	97,5
1998: Januar	99,8	114,3	98,2	115,0	114,8	115,0	72,6	109,8	69,9
Februar	99,8	114,3	98,2	115,0	114,8	115,0	89,1	109,8	87,5
März	101,8	114,3	100,4	118,1	114,8	118,9	97,3	109,8	96,4
April	101,8	114,3	100,4	118,1	114,8	118,9	86,9	109,8	85,2
Mai	101,8	114,3	100,4	118,1	114,8	118,9	100,4	109,8	99,7
Juni	101,8	114,3	100,4	118,1	114,8	118,9	86,9	109,8	85,2
Juli	101,8	114,3	100,4	118,1	114,8	118,9	128,8	109,8	130,2
August	101,8	114,3	100,4	118,1	114,8	118,9	92,7	109,8	91,4
September	101,8	114,3	100,4	118,1	114,8	118,9	109,8	109,8	109,8
Oktober	101,8	114,3	100,4	118,1	114,8	118,9	94,2	109,8	93,0
November	101,8	114,3	100,4	118,1	114,8	118,9	76,6	109,8	74,1
Dezember	101,8	114,3	100,4	118,1	114,8	118,9	73,3	109,8	70,6
1999: Januar	101,8	114,3	100,4	118,1	114,8	118,9	69,4	109,8	66,4
Februar	101,8	114,3	100,4	118,1	114,8	118,9	92,6	109,8	91,4
März	103,7	114,3	102,5	121,3	114,8	122,7	96,2	109,8	95,2
April	103,7	114,3	102,5	121,3	114,8	122,7	86,8	109,8	85,1
Mai	103,7	114,3	102,5	121,3	114,8	122,7	104,4	109,8	104,0
Juni	103,7	114,3	102,5	121,3	114,8	122,7	94,5	109,8	93,4
Juli	103,7	114,3	102,5	121,3	114,8	122,7	114,4	109,8	114,7
August	103,7	114,3	102,5	121,3	114,8	122,7	89,0	109,8	87,5
September	103,7	114,3	102,5	121,3	114,8	122,7	110,9	109,8	111,0
Oktober	103,7	114,3	102,5	121,3	114,8	122,7	95,2	109,8	94,1
November	103,9	116,1	102,5	121,3	114,8	122,7	75,9	112,1	73,2
Dezember	103,9	116,1	102,5	121,3	114,8	122,7	80,7	112,1	78,4
2000: Januar	103,9	116,1	102,5	121,3	114,8	122,7	68,7	112,1	65,5
Februar	103,9	116,1	102,5	121,3	114,8	122,7	82,7	112,1	80,6
März	105,8	116,1	104,7	124,9	117,1	126,5	96,8	112,1	95,7
April	105,8	116,1	104,7	124,9	117,1	126,5	140,3	112,1	142,3
Mai	105,8	116,1	104,7	124,9	117,1	126,5	94,9	112,1	93,6
Juni	105,8	116,1	104,7	124,9	117,1	126,5	91,4	112,1	89,9
Juli	105,8	116,1	104,7	124,9	117,1	126,5	135,0	112,1	136,7
August	105,8	116,1	104,7	124,9	117,1	126,5	91,4	112,1	89,9
September	105,8	116,1	104,7	124,9	117,1	126,5	120,8	112,1	121,5
Oktober	108,1	119,6	106,8	124,9	117,1	126,5	91,6	114,3	89,9
November	108,1	119,6	106,8	128,7	120,8	130,4	84,2	115,5	81,9
Dezember	108,4	123,2	106,8	129,3	124,4	130,4	84,4	119,0	81,9
2001: Januar	110,9	123,2	109,6	129,3	124,4	130,4	70,8	119,0	67,3
Februar	110,9	123,2	109,6	129,3	124,4	130,4	87,6	119,0	85,3
März	110,9	123,2	109,6	129,3	124,4	130,4	99,8	119,0	98,4
April	110,9	123,2	109,6	129,8	124,6	130,9	141,4	119,0	143,0
Mai	110,9	123,2	109,6	129,8	124,6	130,9	91,3	119,0	89,3
Juni	110,9	123,2	109,6	129,8	124,6	130,9	97,6	119,0	96,0
Juli	110,9	123,2	109,6	129,8	124,6	130,9	129,8	119,0	130,6
August	110,9	123,2	109,6	129,8	124,6	130,9	91,3	119,0	89,2
September	110,9	123,2	109,6	129,8	124,6	130,9	121,7	119,0	121,9
Oktober	118,5	126,2	117,6	149,3	127,9	153,9	91,4	121,1	89,2
November	118,7	126,3	117,9	151,3	137,0	154,3	83,3	127,2	80,1
Dezember	118,6	126,2	117,8	151,1	136,9	154,1	83,3	127,1	80,1

*) Teilindex „Verkehrsdienstleistungen“ des Preisindex für die Lebenshaltung aller privaten Haushalte – Deutschland.

2 Luftverkehr (Personenverkehr)
2.1 Verbraucherpreisindizes*)
1995 = 100

Jahr Monat	Individualreisende (Hin- und Rückflüge)								
	innerhalb Europas								
	Portugal			Schweiz			Österreich		
	zusammen	Normaltarif	Sondertarif	zusammen	Normaltarif	Sondertarif	zusammen	Normaltarif	Sondertarif
1996 D	104,1	103,0	104,2	108,3	105,9	109,4	106,7	104,9	107,3
1997 D	101,9	108,0	101,4	116,1	112,1	117,8	113,3	110,7	114,2
1998 D	97,9	110,2	96,7	118,7	114,4	120,7	115,5	113,0	116,4
1999 D	97,9	110,6	96,7	121,6	118,4	123,1	117,1	113,4	118,5
2000 D	98,4	113,3	97,0	123,7	122,1	124,5	118,5	116,6	119,1
2001 D	102,1	119,5	100,6	128,6	128,6	128,6	124,5	123,0	125,0
1998: Januar	90,9	110,2	89,1	117,4	114,4	118,7	114,2	113,0	114,6
Februar	90,9	110,2	89,1	117,4	114,4	118,7	114,2	113,0	114,6
März	90,9	110,2	89,1	119,0	114,4	121,1	115,7	113,0	116,7
April	104,8	110,2	104,3	119,0	114,4	121,1	115,7	113,0	116,7
Mai	104,8	110,2	104,3	119,0	114,4	121,1	115,7	113,0	116,7
Juni	104,8	110,2	104,3	119,0	114,4	121,1	115,7	113,0	116,7
Juli	104,8	110,2	104,3	119,0	114,4	121,1	115,7	113,0	116,7
August	104,8	110,2	104,3	119,0	114,4	121,1	115,7	113,0	116,7
September	104,8	110,2	104,3	119,0	114,4	121,1	115,7	113,0	116,7
Oktober	90,9	110,2	89,1	119,0	114,4	121,1	115,7	113,0	116,7
November	90,9	110,2	89,1	119,0	114,4	121,1	115,7	113,0	116,7
Dezember	90,9	110,2	89,1	119,0	114,4	121,1	115,7	113,0	116,7
1999: Januar	90,9	110,2	89,1	119,0	114,4	121,1	115,7	113,0	116,7
Februar	90,9	110,2	89,1	119,0	114,4	121,1	115,7	113,0	116,7
März	90,9	110,2	89,1	121,4	116,7	123,5	117,3	113,0	118,8
April	104,8	110,2	104,3	121,4	116,7	123,5	117,3	113,0	118,8
Mai	104,8	110,2	104,3	121,4	116,7	123,5	117,3	113,0	118,8
Juni	104,8	110,2	104,3	122,5	120,3	123,5	117,9	115,3	118,8
Juli	104,8	110,2	104,3	122,5	120,3	123,5	117,3	113,0	118,8
August	104,8	110,2	104,3	122,5	120,3	123,5	117,3	113,0	118,8
September	104,8	110,2	104,3	122,5	120,3	123,5	117,3	113,0	118,8
Oktober	90,9	110,2	89,1	122,5	120,3	123,5	117,3	113,0	118,8
November	91,0	112,4	89,1	122,5	120,3	123,5	117,6	114,1	118,8
Dezember	91,0	112,4	89,1	122,5	120,3	123,5	117,6	114,1	118,8
2000: Januar	91,0	112,4	89,1	122,5	120,3	123,5	117,6	114,1	118,8
Februar	91,0	112,4	89,1	122,5	120,3	123,5	117,6	114,1	118,8
März	91,0	112,4	89,1	122,5	120,3	123,5	118,1	116,3	118,8
April	105,0	112,4	104,3	122,5	120,3	123,5	118,1	116,3	118,8
Mai	105,0	112,4	104,3	122,5	120,3	123,5	118,1	116,3	118,8
Juni	105,0	112,4	104,3	123,2	122,8	123,5	118,1	116,3	118,8
Juli	105,0	112,4	104,3	123,2	122,8	123,5	118,1	116,3	118,8
August	105,0	112,4	104,3	124,9	122,8	125,8	118,1	116,3	118,8
September	105,0	112,4	104,3	124,9	122,8	125,8	118,1	116,3	118,8
Oktober	91,2	114,7	89,1	124,9	122,8	125,8	118,1	116,3	118,8
November	93,0	114,7	91,0	124,9	122,8	125,8	118,7	118,7	118,8
Dezember	93,2	118,1	91,0	126,0	126,5	125,8	122,8	122,3	122,9
2001: Januar	93,2	118,1	91,0	126,0	126,5	125,8	122,8	122,3	122,9
Februar	93,2	118,1	91,0	126,0	126,5	125,8	122,8	122,3	122,9
März	93,2	118,1	91,0	126,0	126,5	125,8	122,8	122,3	122,9
April	107,6	118,2	106,7	126,0	126,5	125,9	123,0	122,3	123,3
Mai	107,6	118,2	106,7	126,0	126,5	125,9	123,0	122,3	123,3
Juni	107,6	118,2	106,7	126,0	126,5	125,9	123,0	122,3	123,3
Juli	107,6	118,2	106,7	126,0	126,5	125,9	123,0	122,3	123,3
August	107,6	118,2	106,7	126,0	126,5	125,9	123,0	122,3	123,3
September	107,6	118,2	106,7	126,0	126,5	125,9	123,0	122,3	123,3
Oktober	98,0	119,6	96,1	133,6	130,6	134,9	129,0	124,9	130,5
November	98,7	125,6	96,3	135,8	137,2	135,2	129,2	125,0	130,7
Dezember	103,0	125,6	101,0	139,3	137,1	140,2	129,1	124,9	130,6

*) Teilindex „Verkehrsdienstleistungen“ des Preisindex für die Lebenshaltung aller privaten Haushalte – Deutschland.

2 Luftverkehr (Personenverkehr)
2.1 Verbraucherpreisindizes*)
1995 = 100

Jahr Monat	Individualreisende (Hin- und Rückflüge)								
	innerhalb Europas								
	Italien			Griechenland			Türkei		
	zusammen	Normaltarif	Sondertarif	zusammen	Normaltarif	Sondertarif	zusammen	Normaltarif	Sondertarif
1996 D	107,0	104,6	107,5	99,8	102,3	99,6	102,4	102,3	102,4
1997 D	114,5	110,3	115,3	95,6	107,3	94,4	107,3	107,3	107,3
1998 D	116,5	112,5	117,3	95,4	109,4	93,9	107,2	109,4	107,2
1999 D	118,0	112,5	119,0	94,5	109,4	92,9	105,2	109,4	105,1
2000 D	118,5	112,8	119,6	105,3	109,7	104,9	107,0	109,9	106,9
2001 D	124,0	116,8	125,5	105,4	114,1	104,5	106,2	115,3	105,8
1998: Januar	115,3	112,5	115,9	79,9	109,4	76,9	93,9	109,4	93,2
Februar	115,3	112,5	115,9	94,7	109,4	93,2	97,2	109,4	96,7
März	117,3	112,5	118,3	94,7	109,4	93,2	102,5	109,4	102,3
April	116,7	112,5	117,5	106,1	109,4	105,7	108,9	109,4	108,9
Mai	116,7	112,5	117,5	96,8	109,4	95,6	112,2	109,4	112,4
Juni	116,7	112,5	117,5	89,5	109,4	87,4	109,7	109,4	109,8
Juli	116,7	112,5	117,5	89,5	109,4	87,4	120,6	109,4	121,0
August	116,7	112,5	117,5	126,4	109,4	128,2	109,7	109,4	109,8
September	116,7	112,5	117,5	106,1	109,4	105,7	113,5	109,4	113,7
Oktober	116,7	112,5	117,5	89,3	109,4	87,2	111,4	109,4	111,5
November	116,7	112,5	117,5	91,2	109,4	89,4	102,5	109,4	102,2
Dezember	116,7	112,5	117,5	80,1	109,4	77,1	104,7	109,4	104,6
1999: Januar	116,7	112,5	117,5	80,1	109,4	77,1	93,3	109,4	92,7
Februar	116,7	112,5	117,5	94,9	109,4	93,4	99,6	109,4	99,2
März	118,2	112,5	119,3	100,5	109,4	99,5	103,2	109,4	103,0
April	118,2	112,5	119,3	91,0	109,4	89,1	105,4	109,4	105,3
Mai	118,2	112,5	119,3	91,0	109,4	89,1	111,3	109,4	111,3
Juni	118,2	112,5	119,3	91,0	109,4	89,1	108,8	109,4	108,8
Juli	118,2	112,5	119,3	96,6	109,4	95,3	118,6	109,4	119,0
August	118,2	112,5	119,3	128,0	109,4	129,9	105,4	109,4	105,3
September	118,2	112,5	119,3	105,8	109,4	105,4	110,0	109,4	110,0
Oktober	118,2	112,5	119,3	83,5	109,4	80,8	111,3	109,4	111,3
November	118,2	112,5	119,3	89,5	109,4	87,5	98,3	109,4	97,8
Dezember	118,2	112,5	119,3	81,9	109,4	79,1	97,6	109,4	97,1
2000: Januar	118,2	112,5	119,3	81,8	109,4	79,0	89,5	109,4	88,7
Februar	118,2	112,5	119,3	98,7	109,4	97,6	94,5	109,4	93,9
März	118,2	112,5	119,3	104,3	109,4	103,7	97,4	109,4	97,0
April	118,2	112,5	119,3	119,8	109,4	120,9	118,5	109,4	118,9
Mai	118,2	112,5	119,3	97,6	109,4	96,4	109,4	109,4	109,4
Juni	118,2	112,5	119,3	134,7	109,4	137,3	111,4	109,4	111,5
Juli	118,2	112,5	119,3	103,2	109,4	102,5	120,6	109,4	121,0
August	118,2	112,5	119,3	134,7	109,4	137,3	113,1	109,4	113,2
September	118,2	112,5	119,3	112,4	109,4	112,7	113,5	109,4	113,7
Oktober	118,2	112,5	119,3	89,9	109,4	87,9	112,7	109,4	112,8
November	118,2	112,5	119,3	98,1	109,4	96,9	97,6	110,6	97,0
Dezember	121,6	115,9	122,8	88,9	112,7	86,5	106,3	114,0	106,0
2001: Januar	121,6	115,9	122,8	88,9	112,7	86,5	90,2	114,0	89,2
Februar	121,6	115,9	122,8	105,8	112,7	105,1	94,8	114,0	94,0
März	121,6	115,9	122,8	111,4	112,7	111,2	97,7	114,0	97,0
April	121,8	115,9	123,0	133,4	112,8	135,6	115,9	114,0	116,0
Mai	121,8	115,9	123,0	100,1	112,8	98,8	107,2	114,0	106,9
Juni	121,8	115,9	123,0	100,1	112,8	98,8	108,0	114,0	107,8
Juli	121,8	115,9	123,0	105,6	112,8	104,9	116,8	114,0	116,9
August	121,8	115,9	123,0	133,4	112,8	135,6	107,2	114,0	106,9
September	121,8	115,9	123,0	111,2	112,8	111,0	112,2	114,0	112,1
Oktober	129,9	117,9	132,2	92,6	114,2	90,4	114,8	115,4	114,8
November	130,5	120,4	132,5	91,1	119,9	88,2	103,1	121,2	102,4
Dezember	132,2	120,4	134,6	91,1	119,9	88,2	106,6	121,2	106,0

*) Teilindex „Verkehrsdienstleistungen“ des Preisindex für die Lebenshaltung aller privaten Haushalte – Deutschland.

2 Luftverkehr (Personenverkehr)
2.1 Verbraucherpreisindizes*)
1995 = 100

Jahr Monat	Individualreisende (Hin- und Rückflüge)									
	interkontinental									
	zusammen	Normaltarif	Sondertarif	Afrika						
				zusammen	Normaltarif	Sondertarif	Ägypten			Tunesien
							zusammen	Normaltarif	Sondertarif	Sondertarif
1996 D	102,7	103,6	102,6	103,2	102,7	103,3	100,8	102,7	100,7	99,8
1997 D	102,7	111,0	101,7	111,0	108,4	111,2	109,6	108,3	109,7	107,1
1998 D	102,3	116,0	100,7	112,7	111,7	112,7	112,7	111,6	112,9	104,3
1999 D	101,8	117,0	100,0	112,3	114,8	112,0	113,0	114,9	112,9	99,4
2000 D	101,8	121,0	99,6	113,4	118,2	112,9	113,4	116,9	113,3	100,8
2001 D	104,6	127,6	102,0	113,0	127,1	111,7	114,9	125,3	114,2	101,2
1998: Januar	95,1	115,7	92,8	108,4	109,9	108,3	117,9	111,6	118,4	85,9
Februar	95,8	115,7	93,5	112,3	109,9	112,5	117,9	111,6	118,4	108,4
März	97,1	115,8	95,0	113,5	109,9	113,8	117,9	111,6	118,4	116,6
April	94,3	115,8	91,9	106,1	109,9	105,8	117,9	111,6	118,4	95,9
Mai	94,3	116,1	91,8	103,6	112,6	102,7	100,2	111,6	99,4	110,2
Juni	108,7	116,1	107,8	101,6	112,6	100,5	100,2	111,6	99,4	95,9
Juli	113,7	116,1	113,4	114,3	112,6	114,4	100,2	111,6	99,4	128,7
August	113,0	116,1	112,7	109,6	112,6	109,4	100,2	111,6	99,4	95,9
September	105,0	116,1	103,7	122,7	112,6	123,7	117,9	111,6	118,4	116,4
Oktober	106,2	116,1	105,1	122,7	112,6	123,7	117,9	111,6	118,4	116,4
November	97,0	116,1	94,8	114,7	112,6	114,9	117,9	111,6	118,4	85,7
Dezember	107,4	116,1	106,4	122,3	112,6	123,2	126,8	111,6	127,8	95,9
1999: Januar	95,1	116,5	92,7	109,4	113,3	109,0	118,1	114,9	118,4	85,7
Februar	95,9	116,5	93,6	113,7	113,3	113,8	118,1	114,9	118,4	116,4
März	95,9	116,5	93,6	113,7	113,3	113,8	118,1	114,9	118,4	116,4
April	94,2	116,8	91,7	106,4	113,3	105,7	118,1	114,9	118,4	95,5
Mai	93,0	117,0	90,2	103,5	115,6	102,3	100,4	114,9	99,4	107,8
Juni	109,8	117,0	108,9	101,8	115,6	100,4	100,4	114,9	99,4	95,5
Juli	112,1	117,3	111,5	109,8	115,6	109,3	100,4	114,9	99,4	95,5
August	113,9	117,3	113,6	109,8	115,6	109,3	100,4	114,9	99,4	95,5
September	102,0	117,3	100,3	122,6	115,6	123,3	118,1	114,9	118,4	113,9
Oktober	104,7	117,3	103,2	121,8	115,6	122,4	118,1	114,9	118,4	107,8
November	94,7	117,3	92,1	115,2	115,6	115,2	118,1	114,9	118,4	87,3
Dezember	109,9	117,3	109,0	119,6	115,6	120,0	127,1	114,9	127,8	74,9
2000: Januar	94,0	118,7	91,2	108,1	116,0	107,4	118,3	116,9	118,4	74,9
Februar	94,1	118,7	91,3	109,9	116,0	109,3	118,3	116,9	118,4	87,2
März	95,3	118,7	92,7	111,0	116,0	110,5	118,3	116,9	118,4	95,4
April	106,3	119,3	104,9	127,4	116,0	128,5	127,9	116,9	128,7	129,0
Mai	92,3	121,5	89,0	102,1	116,0	100,7	98,9	116,9	97,8	100,3
Juni	99,3	122,1	96,6	102,4	119,7	100,7	98,9	116,9	97,8	100,3
Juli	114,2	122,1	113,3	113,8	119,7	113,2	98,9	116,9	97,8	129,0
August	113,6	122,1	112,6	109,7	119,7	108,8	98,9	116,9	97,8	100,3
September	102,1	122,1	99,8	123,4	119,7	123,7	118,3	116,9	118,4	116,7
Oktober	105,1	122,1	103,1	122,2	119,7	122,5	118,3	116,9	118,4	108,5
November	95,8	122,3	92,7	110,0	119,7	109,1	118,3	116,9	118,4	91,3
Dezember	109,2	122,3	107,7	120,4	119,7	120,5	127,9	116,9	128,7	77,0
2001: Januar	95,4	123,9	92,2	108,4	124,2	106,9	118,8	125,0	118,4	77,0
Februar	95,8	125,3	92,5	110,4	124,2	109,1	118,8	125,0	118,4	91,0
März	97,6	125,7	94,4	111,2	124,2	110,0	118,8	125,0	118,4	97,2
April	107,7	126,7	105,5	126,3	124,2	126,5	128,5	125,0	128,7	115,6
Mai	94,3	127,1	90,6	102,7	128,3	100,3	99,6	125,0	97,9	97,2
Juni	100,8	127,1	97,8	102,7	128,3	100,3	99,6	125,0	97,9	97,2
Juli	117,4	127,1	116,3	114,7	128,3	113,4	99,6	125,1	97,9	129,9
August	114,5	127,1	113,0	102,7	128,3	100,3	99,6	125,1	97,9	97,0
September	104,7	127,1	102,1	110,5	128,3	108,9	118,9	125,1	118,5	115,4
Oktober	109,9	127,8	107,8	125,3	128,9	124,9	122,3	126,1	122,0	107,2
November	100,5	131,0	97,0	116,1	128,9	114,9	122,4	126,1	122,1	101,0
Dezember	117,1	135,1	115,1	125,3	128,9	125,0	132,0	126,1	132,3	88,9

*) Teilindex „Verkehrsdienstleistungen“ des Preisindex für die Lebenshaltung aller privaten Haushalte – Deutschland.

2 Luftverkehr (Personenverkehr)
2.1 Verbraucherpreisindizes*)
1995 = 100

Jahr Monat	Individualreisende (Hin- und Rückflüge)									
	interkontinental									
	Afrika				Amerika					
	Marokko	Südafrika			zusammen	Normaltarif	Sondertarif	Kanada		
	Sondertarif	zusammen	Normaltarif	Sondertarif				zusammen	Normaltarif	Sondertarif
1996 D	106,1	104,8	102,7	105,3	104,1	104,5	104,1	104,6	104,3	104,6
1997 D	119,7	110,4	108,5	110,7	101,9	113,5	100,6	105,2	109,4	104,7
1998 D	117,8	113,6	111,8	114,0	100,5	120,0	98,2	106,3	115,3	105,2
1999 D	117,8	114,2	114,8	114,1	99,2	120,6	96,7	102,2	120,3	100,1
2000 D	117,8	115,9	118,5	115,4	98,0	126,1	94,7	96,5	120,3	93,8
2001 D	118,0	114,1	127,5	111,6	100,5	132,4	96,8	99,9	129,7	96,5
1998: Januar	100,0	112,3	109,6	112,8	88,0	119,9	84,3	88,8	114,9	85,7
Februar	100,0	113,9	109,6	114,7	88,3	119,9	84,6	88,8	114,9	85,7
März	100,0	113,9	109,6	114,7	88,5	120,0	84,8	90,1	115,3	87,2
April	126,7	96,0	109,6	93,4	89,1	120,0	85,4	90,1	115,3	87,2
Mai	126,7	96,5	112,9	93,4	91,0	120,0	87,6	109,8	115,3	109,2
Juni	126,7	96,5	112,9	93,4	119,5	120,0	119,4	128,6	115,3	130,1
Juli	126,7	114,4	112,9	114,7	123,0	120,0	123,3	128,6	115,3	130,1
August	126,7	114,4	112,9	114,7	123,0	120,0	123,3	128,6	115,3	130,1
September	126,7	126,4	112,9	128,9	102,5	120,0	100,4	109,8	115,3	109,2
Oktober	126,7	126,4	112,9	128,9	102,1	120,0	100,0	109,8	115,3	109,2
November	100,0	126,4	112,9	128,9	90,0	120,0	86,4	91,5	115,6	88,6
Dezember	126,7	126,4	112,9	128,9	101,0	120,0	98,7	111,1	115,6	110,6
1999: Januar	100,0	114,4	112,9	114,7	88,1	120,6	84,3	92,0	120,3	88,7
Februar	100,0	114,4	112,9	114,7	88,6	120,6	84,8	92,0	120,3	88,7
März	100,0	114,4	112,9	114,7	88,6	120,6	84,8	92,0	120,3	88,7
April	126,7	96,5	112,9	93,4	89,0	120,6	85,2	92,0	120,3	88,7
Mai	126,7	96,9	115,8	93,4	88,6	120,6	84,8	92,0	120,3	88,7
Juni	126,7	96,9	115,8	93,4	120,6	120,6	120,6	130,4	120,3	131,6
Juli	126,7	114,9	115,8	114,7	121,7	120,6	121,9	130,4	120,3	131,6
August	126,7	114,9	115,8	114,7	124,7	120,6	125,2	130,4	120,3	131,6
September	126,7	126,8	115,8	128,9	98,8	120,6	96,2	96,5	120,3	93,7
Oktober	126,7	126,8	115,8	128,9	98,5	120,6	95,9	96,5	120,3	93,7
November	100,0	126,8	115,8	128,9	84,8	120,6	80,6	85,5	120,3	81,4
Dezember	126,7	126,8	115,8	128,9	98,6	120,6	96,0	96,5	120,3	93,7
2000: Januar	100,0	114,9	115,8	114,7	85,2	123,2	80,8	85,5	120,3	81,4
Februar	100,0	114,9	115,8	114,7	85,1	123,2	80,6	85,5	120,3	81,4
März	100,0	114,9	115,8	114,7	85,5	123,2	81,1	85,5	120,3	81,4
April	126,7	126,8	115,8	128,9	100,3	123,2	97,6	96,5	120,3	93,7
Mai	126,7	96,9	115,8	93,4	86,2	127,6	81,3	85,5	120,3	81,4
Juni	126,7	97,6	120,4	93,4	99,5	127,6	96,2	97,2	120,3	94,5
Juli	126,7	114,0	120,4	112,8	124,6	127,6	124,2	121,4	120,3	121,6
August	126,7	114,0	120,4	112,8	124,6	127,6	124,2	121,4	120,3	121,6
September	126,7	127,6	120,4	128,9	99,5	127,6	96,2	97,2	120,3	94,5
Oktober	126,7	127,6	120,4	128,9	99,8	127,6	96,5	97,2	120,3	94,5
November	100,0	114,0	120,4	112,8	86,1	127,6	81,2	87,3	120,3	83,5
Dezember	126,7	127,6	120,4	128,9	99,3	127,6	96,0	98,3	120,3	95,8
2001: Januar	100,0	114,5	124,0	112,8	86,2	128,6	81,2	88,2	128,9	83,5
Februar	100,0	114,5	124,0	112,8	86,4	130,9	81,2	88,2	128,9	83,5
März	100,0	114,5	124,0	112,8	86,7	130,9	81,5	88,2	128,9	83,5
April	126,7	128,2	124,0	128,9	101,3	130,9	97,8	99,3	128,9	95,8
Mai	126,7	99,0	129,0	93,5	86,8	130,9	81,6	88,2	128,9	83,5
Juni	126,7	99,0	129,0	93,5	100,0	130,9	96,4	99,3	128,9	95,8
Juli	126,7	115,3	129,0	112,8	127,2	130,9	126,7	123,5	128,9	122,9
August	126,7	99,0	129,0	93,5	127,2	130,9	126,7	123,5	128,9	122,9
September	126,7	99,0	129,0	93,5	100,0	130,9	96,4	99,3	128,9	95,8
Oktober	131,1	130,9	129,5	131,2	103,4	131,6	100,1	101,9	129,6	98,7
November	104,7	120,6	129,5	118,9	90,7	137,9	85,2	91,3	133,6	86,4
Dezember	119,7	134,4	129,5	135,3	110,3	143,9	106,4	108,4	133,6	105,5

*) Teilindex „Verkehrsdienstleistungen“ des Preisindex für die Lebenshaltung aller privaten Haushalte – Deutschland.

2 Luftverkehr (Personenverkehr)
2.1 Verbraucherpreisindizes*)
1995 = 100

Jahr Monat	Individualreisende (Hin- und Rückflüge)								
	interkontinental								
	Amerika						Asien/Australien		
	Vereinigte Staaten (Ost)			Vereinigte Staaten (West)			zusammen	Normaltarif	Sondertarif
	zusammen	Normaltarif	Sondertarif	zusammen	Normaltarif	Sondertarif			
1996 D	104,2	104,5	104,2	103,8	104,4	103,7	100,7	102,6	100,4
1997 D	102,0	114,1	100,6	100,2	113,8	98,5	100,7	108,2	99,9
1998 D	100,1	120,7	97,7	98,7	120,4	95,9	101,1	111,8	99,8
1999 D	99,7	120,7	97,3	96,4	120,4	93,2	101,5	112,8	100,2
2000 D	98,9	127,0	95,7	96,1	126,7	92,2	102,8	114,8	101,4
2001 D	101,6	132,9	98,0	98,1	132,5	93,7	107,3	121,1	105,7
1998: Januar	87,3	120,7	83,5	89,6	120,4	85,6	100,0	111,8	98,6
Februar	87,7	120,7	84,0	89,6	120,4	85,6	100,0	111,8	98,6
März	87,7	120,7	84,0	89,6	120,4	85,6	103,0	111,8	101,9
April	88,7	120,7	85,0	89,6	120,4	85,6	97,3	111,8	95,6
Mai	88,0	120,7	84,3	89,6	120,4	85,6	95,5	111,8	93,6
Juni	119,5	120,7	119,4	114,8	120,4	114,0	96,5	111,8	94,7
Juli	124,2	120,7	124,5	117,0	120,4	116,6	100,9	111,8	99,6
August	124,2	120,7	124,5	117,0	120,4	116,6	100,8	111,8	99,5
September	102,0	120,7	99,8	100,2	120,4	97,6	102,0	111,8	100,8
Oktober	101,3	120,7	99,1	100,2	120,4	97,6	105,9	111,8	105,2
November	89,4	120,7	85,8	90,7	120,4	86,9	100,2	111,8	98,9
Dezember	100,6	120,7	98,3	96,8	120,4	93,8	110,9	111,8	110,8
1999: Januar	87,6	120,7	83,9	87,3	120,4	83,0	99,6	112,0	98,1
Februar	88,4	120,7	84,7	87,3	120,4	83,0	99,6	112,0	98,1
März	88,4	120,7	84,7	87,3	120,4	83,0	99,6	112,0	98,1
April	89,0	120,7	85,4	87,3	120,4	83,0	97,1	112,6	95,2
Mai	88,4	120,7	84,7	87,3	120,4	83,0	95,2	112,6	93,1
Juni	121,3	120,7	121,4	113,6	120,4	112,7	97,9	112,6	96,2
Juli	123,2	120,7	123,5	113,6	120,4	112,7	99,8	113,3	98,2
August	126,8	120,7	127,5	116,4	120,4	115,9	100,8	113,3	99,3
September	100,0	120,7	97,6	96,8	120,4	93,7	99,1	113,3	97,5
Oktober	99,5	120,7	97,1	96,8	120,4	93,7	107,0	113,3	106,2
November	84,3	120,7	80,2	85,7	120,4	81,2	100,9	113,3	99,4
Dezember	99,7	120,7	97,4	96,8	120,4	93,7	121,7	113,3	122,7
2000: Januar	84,9	123,7	80,5	86,0	123,4	81,2	100,9	113,3	99,4
Februar	84,6	123,7	80,2	86,0	123,4	81,2	100,9	113,3	99,4
März	85,3	123,7	81,0	86,0	123,4	81,2	103,1	113,3	101,9
April	102,2	123,7	99,8	97,1	123,4	93,7	107,0	114,8	106,1
Mai	86,2	128,7	81,4	86,6	128,4	81,2	97,2	114,8	95,1
Juni	100,6	128,7	97,4	97,7	128,4	93,7	97,8	115,4	95,7
Juli	127,9	128,7	127,8	117,3	128,4	115,9	100,4	115,4	98,7
August	127,9	128,7	127,8	117,3	128,4	115,9	100,0	115,4	98,2
September	100,6	128,7	97,4	97,7	128,4	93,7	98,1	115,4	96,1
Oktober	101,1	128,7	98,0	97,7	128,4	93,7	106,1	115,4	105,0
November	85,7	128,7	80,8	86,6	128,4	81,2	103,8	115,7	102,4
Dezember	100,1	128,7	96,8	97,7	128,4	93,7	118,7	115,7	119,0
2001: Januar	85,7	128,7	80,8	86,6	128,4	81,2	103,4	117,4	101,7
Februar	85,9	131,2	80,8	86,9	130,9	81,2	103,4	117,9	101,7
März	86,4	131,2	81,3	86,9	130,9	81,2	107,6	119,0	106,3
April	102,9	131,3	99,7	98,1	130,9	93,8	109,8	121,8	108,4
Mai	86,5	131,3	81,4	87,0	130,9	81,3	101,5	121,5	99,2
Juni	100,9	131,3	97,5	98,1	130,9	93,8	101,3	121,5	98,9
Juli	130,8	131,3	130,7	119,6	130,9	118,1	105,2	121,5	103,2
August	130,8	131,3	130,7	119,6	130,9	118,1	101,3	121,5	99,0
September	100,9	131,3	97,4	98,1	130,9	93,8	108,9	121,5	107,5
Oktober	104,9	132,0	101,8	100,4	131,4	96,4	113,1	122,3	112,1
November	90,8	138,7	85,4	90,1	138,0	83,9	108,2	122,3	106,6
Dezember	112,3	145,6	108,5	106,2	144,9	101,2	123,4	125,0	123,2

*) Teilindex „Verkehrsdienstleistungen“ des Preisindex für die Lebenshaltung aller privaten Haushalte – Deutschland.

2 Luftverkehr (Personenverkehr)
2.1 Verbraucherpreisindizes*)
1995 = 100

Jahr Monat	Individualreisende (Hin- und Rückflüge)								
	interkontinental								
	Asien/Australien								
	Israel			Indien			Thailand		
	zusammen	Normaltarif	Sondertarif	zusammen	Normaltarif	Sondertarif	zusammen	Normaltarif	Sondertarif
1996 D	101,8	104,5	101,6	102,3	102,4	102,3	97,5	102,5	96,9
1997 D	105,1	108,8	104,9	101,9	108,6	101,3	93,6	108,2	92,1
1998 D	105,1	108,8	104,9	101,4	111,9	100,5	94,0	112,3	92,1
1999 D	108,9	112,1	108,8	100,6	114,1	99,4	95,9	112,3	94,3
2000 D	112,5	113,0	112,5	99,9	118,3	98,1	100,6	114,9	99,1
2001 D	135,5	118,5	136,6	101,1	126,1	98,8	101,1	121,5	99,0
1998: Januar	101,4	108,8	100,9	104,8	111,9	104,2	93,9	112,3	92,0
Februar	101,4	108,8	100,9	104,8	111,9	104,2	93,9	112,3	92,0
März	116,3	108,8	116,8	104,8	111,9	104,2	93,9	112,3	92,0
April	116,3	108,8	116,8	93,2	111,9	91,5	84,0	112,3	81,1
Mai	101,4	108,8	100,9	93,2	111,9	91,5	83,8	112,3	80,9
Juni	101,4	108,8	100,9	93,2	111,9	91,5	83,8	112,3	80,9
Juli	101,4	108,8	100,9	93,2	111,9	91,5	98,2	112,3	96,7
August	101,4	108,8	100,9	93,2	111,9	91,5	97,7	112,3	96,2
September	101,4	108,8	100,9	93,2	111,9	91,5	97,7	112,3	96,2
Oktober	116,3	108,8	116,8	104,8	111,9	104,2	97,7	112,3	96,2
November	101,4	108,8	100,9	104,8	111,9	104,2	95,6	112,3	93,9
Dezember	101,4	108,8	100,9	133,8	111,9	135,8	107,3	112,3	106,8
1999: Januar	103,5	112,1	103,0	104,8	111,9	104,2	95,6	112,3	93,9
Februar	103,5	112,1	103,0	104,8	111,9	104,2	95,6	112,3	93,9
März	103,5	112,1	103,0	104,8	111,9	104,2	95,6	112,3	93,9
April	119,8	112,1	120,3	93,2	111,9	91,5	85,7	112,3	83,0
Mai	103,5	112,1	103,0	93,2	111,9	91,5	85,7	112,3	83,0
Juni	119,8	112,1	120,3	93,2	111,9	91,5	85,7	112,3	83,0
Juli	103,5	112,1	103,0	93,6	116,3	91,5	96,6	112,3	95,0
August	103,5	112,1	103,0	93,6	116,3	91,5	99,3	112,3	98,0
September	103,5	112,1	103,0	90,5	116,3	88,1	88,5	112,3	86,0
Oktober	119,8	112,1	120,3	102,1	116,3	100,8	99,3	112,3	98,0
November	103,5	112,1	103,0	102,1	116,3	100,8	102,1	112,3	101,1
Dezember	119,8	112,1	120,3	131,1	116,3	132,4	121,5	112,3	122,5
2000: Januar	103,5	112,1	103,0	102,1	116,3	100,8	102,1	112,3	101,1
Februar	103,5	112,1	103,0	102,1	116,3	100,8	102,1	112,3	101,1
März	103,5	112,1	103,0	102,1	116,3	100,8	102,1	112,3	101,1
April	119,8	112,1	120,3	102,1	116,3	100,8	102,9	115,7	101,5
Mai	103,5	112,1	103,0	90,5	116,3	88,1	93,0	115,7	90,6
Juni	119,8	112,1	120,3	90,8	119,8	88,1	93,0	115,7	90,6
Juli	103,5	112,1	103,0	90,8	119,8	88,1	102,5	115,7	101,1
August	103,5	112,1	103,0	90,8	119,8	88,1	100,9	115,7	99,4
September	103,5	112,1	103,0	90,8	119,8	88,1	91,1	115,7	88,5
Oktober	119,8	112,1	120,3	102,4	119,8	100,8	102,5	115,7	101,1
November	123,4	117,7	123,8	102,4	119,8	100,8	102,5	115,7	101,1
Dezember	142,8	117,7	144,5	131,4	119,8	132,4	112,4	115,7	112,0
2001: Januar	123,4	117,7	123,8	102,4	119,8	100,8	100,5	119,2	98,6
Februar	123,4	117,7	123,8	102,7	123,4	100,8	100,5	119,2	98,6
März	133,1	117,7	134,1	102,7	123,4	100,8	100,5	119,2	98,6
April	142,9	117,7	144,6	103,0	127,2	100,8	103,1	121,6	101,2
Mai	133,3	117,7	134,3	91,5	127,2	88,2	91,9	121,6	88,8
Juni	142,9	117,7	144,6	91,5	127,2	88,2	91,9	121,6	88,8
Juli	123,4	117,7	123,8	91,5	127,2	88,2	103,1	121,6	101,2
August	123,4	117,7	123,8	91,5	127,2	88,2	91,9	121,6	88,8
September	142,9	117,7	144,6	91,5	127,2	88,2	103,1	121,6	101,2
Oktober	146,3	118,8	148,2	105,1	127,9	103,0	105,1	122,1	103,3
November	136,8	118,8	138,0	105,2	127,9	103,1	105,1	122,2	103,4
Dezember	153,6	124,7	155,5	134,1	127,9	134,7	116,8	127,0	115,7

*) Teilindex „Verkehrsdienstleistungen“ des Preisindex für die Lebenshaltung aller privaten Haushalte – Deutschland.

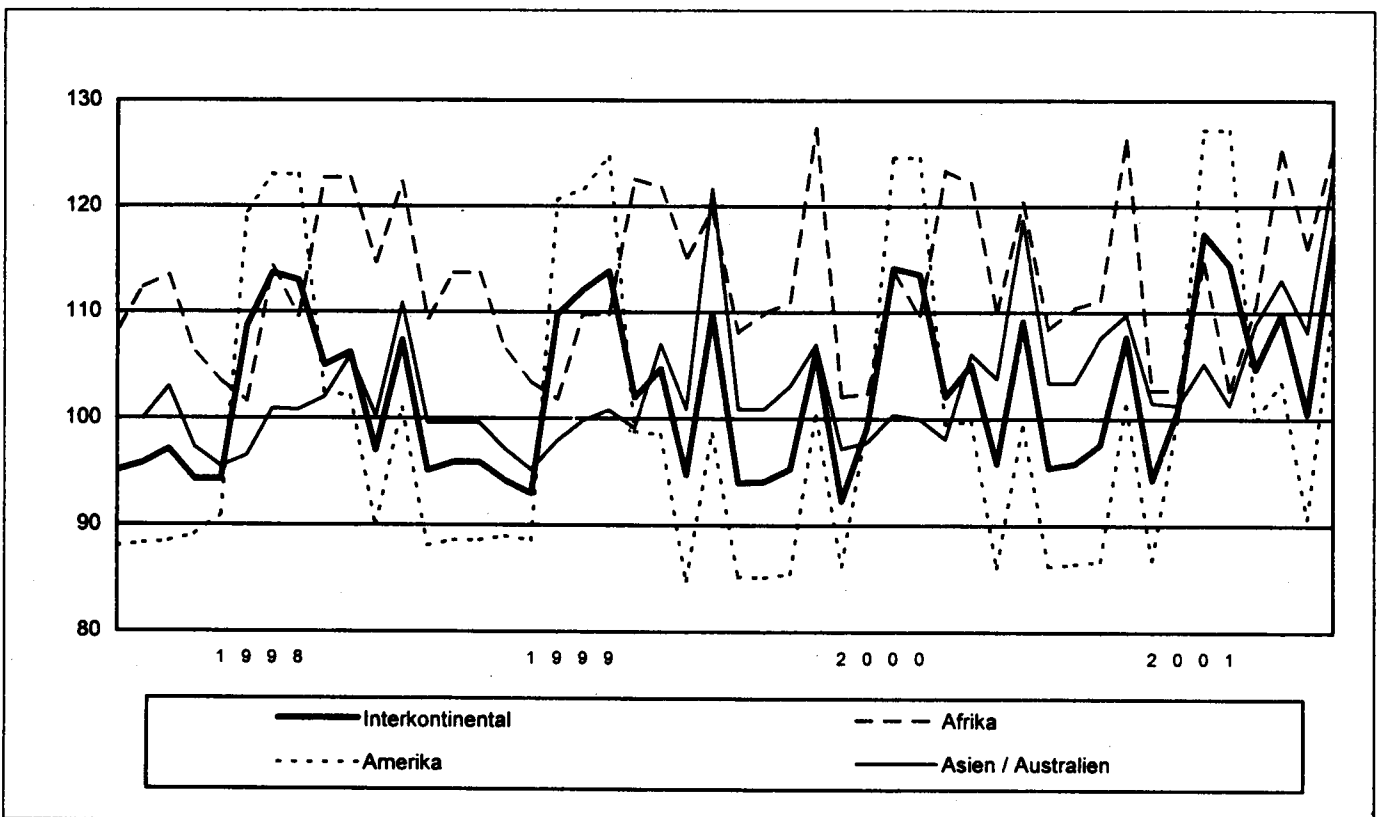
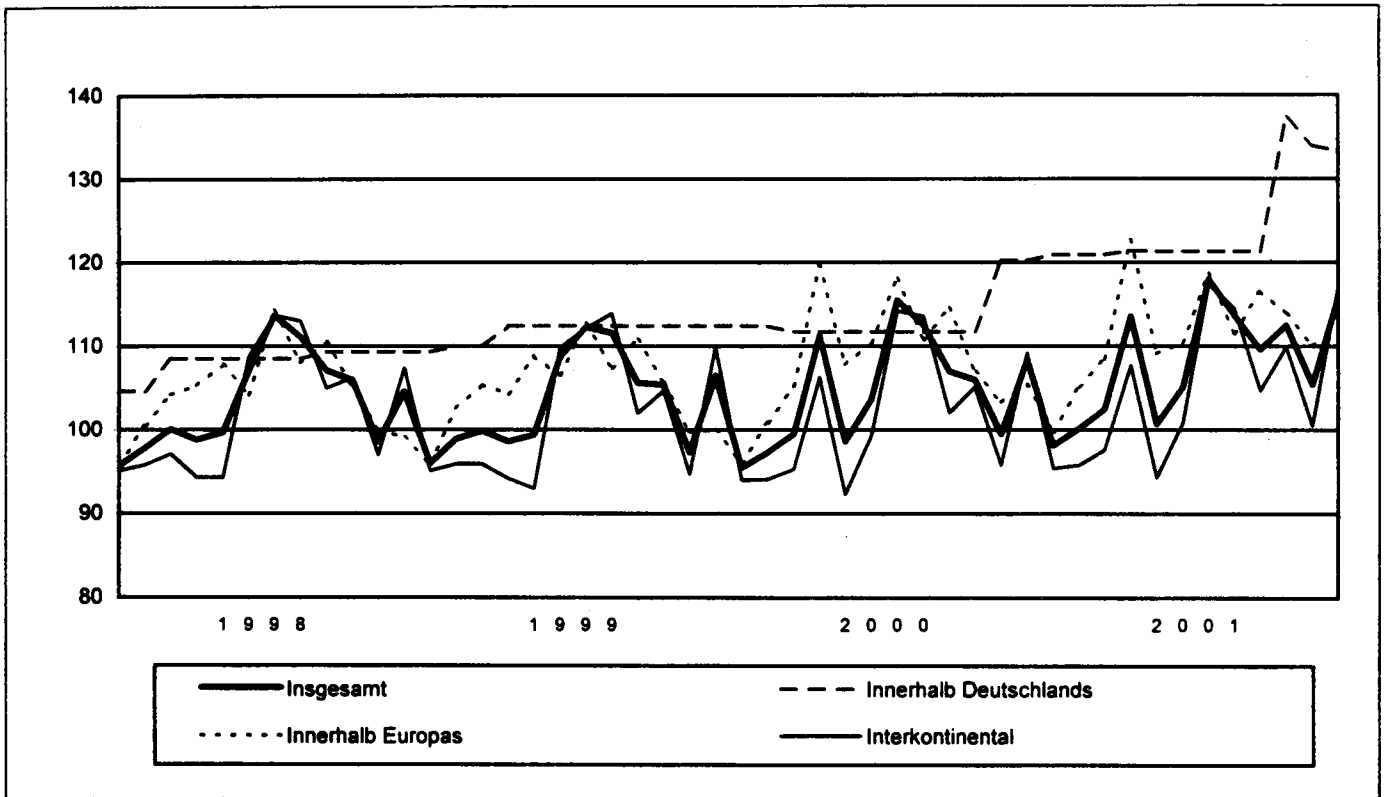
2 Luftverkehr (Personenverkehr)
2.1 Verbraucherpreisindizes*)
1995 = 100

Jahr Monat	Individualreisende (Hin- und Rückflüge)								
	interkontinental								
	Asien/Australien								
	Singapur			Hongkong ¹⁾			Japan		
	zusammen	Normaltarif	Sondertarif	zusammen	Normaltarif	Sondertarif	zusammen	Normaltarif	Sondertarif
1996 D	100,1	102,5	99,7	100,8	103,0	100,6	102,5	102,3	102,6
1997 D	97,7	108,2	95,9	102,0	108,5	101,3	106,3	107,9	106,1
1998 D	97,2	112,3	94,6	103,1	111,8	102,2	107,6	111,7	106,8
1999 D	96,9	112,3	94,4	98,6	112,6	97,1	108,6	112,8	107,8
2000 D	98,8	114,9	96,1	96,6	115,4	94,6	108,3	113,2	107,4
2001 D	100,2	121,5	96,7	97,6	121,0	95,1	113,5	118,8	112,6
1998: Januar	100,1	112,3	98,1	98,3	111,8	96,9	103,3	111,7	101,8
Februar	100,1	112,3	98,1	98,3	111,8	96,9	103,3	111,7	101,8
März	100,1	112,3	98,1	107,8	111,8	107,4	103,3	111,7	101,8
April	89,9	112,3	86,2	107,8	111,8	107,4	103,3	111,7	101,8
Mai	89,9	112,3	86,2	107,8	111,8	107,4	103,3	111,7	101,8
Juni	89,9	112,3	86,2	98,3	111,8	96,9	113,5	111,7	113,8
Juli	97,6	112,3	95,1	98,3	111,8	96,9	113,5	111,7	113,8
August	97,6	112,3	95,1	98,3	111,8	96,9	113,5	111,7	113,8
September	97,6	112,3	95,1	107,8	111,8	107,4	113,5	111,7	113,8
Oktober	97,6	112,3	95,1	107,8	111,8	107,4	113,5	111,7	113,8
November	97,6	112,3	95,1	98,3	111,8	96,9	103,3	111,7	101,8
Dezember	107,8	112,3	107,0	107,8	111,8	107,4	103,3	111,7	101,8
1999: Januar	97,6	112,3	95,1	91,2	111,8	89,0	103,3	111,7	101,8
Februar	97,6	112,3	95,1	91,2	111,8	89,0	103,3	111,7	101,8
März	97,6	112,3	95,1	91,2	111,8	89,0	103,3	111,7	101,8
April	87,3	112,3	83,2	100,8	112,8	99,5	103,5	113,2	101,8
Mai	87,3	112,3	83,2	100,8	112,8	99,5	103,5	113,2	101,8
Juni	87,3	112,3	83,2	90,2	112,8	87,8	113,7	113,2	113,8
Juli	97,6	112,3	95,1	90,2	112,8	87,8	113,7	113,2	113,8
August	100,1	112,3	98,1	90,2	112,8	87,8	113,7	113,2	113,8
September	89,9	112,3	86,2	111,4	112,8	111,2	113,7	113,2	113,8
Oktober	100,1	112,3	98,1	111,4	112,8	111,2	113,7	113,2	113,8
November	100,1	112,3	98,1	90,2	112,8	87,8	103,5	113,2	101,8
Dezember	120,5	112,3	121,9	124,6	112,8	125,8	113,7	113,2	113,8
2000: Januar	100,1	112,3	98,1	90,2	112,8	87,8	103,5	113,2	101,8
Februar	100,1	112,3	98,1	90,2	112,8	87,8	103,5	113,2	101,8
März	100,1	112,3	98,1	90,2	112,8	87,8	113,7	113,2	113,8
April	100,6	115,7	98,1	101,1	116,2	99,5	115,6	113,2	116,1
Mai	90,4	115,7	86,2	101,1	116,2	99,5	105,3	113,2	103,8
Juni	90,4	115,7	86,2	90,5	116,2	87,8	105,3	113,2	103,8
Juli	100,6	115,7	98,1	90,5	116,2	87,8	110,5	113,2	110,0
August	100,6	115,7	98,1	90,5	116,2	87,8	110,5	113,2	110,0
September	90,4	115,7	86,2	111,7	116,2	111,2	105,3	113,2	103,8
Oktober	100,6	115,7	98,1	111,7	116,2	111,2	105,3	113,2	103,8
November	100,6	115,7	98,1	90,5	116,2	87,8	105,3	113,2	103,8
Dezember	110,8	115,7	110,0	101,1	116,2	99,5	115,6	113,2	116,1
2001: Januar	101,1	119,2	98,1	90,8	119,7	87,8	105,3	113,2	103,8
Februar	101,1	119,2	98,1	90,8	119,7	87,8	105,3	113,2	103,8
März	101,1	119,2	98,1	90,8	119,7	87,8	119,1	116,6	119,6
April	101,5	121,6	98,2	101,7	122,1	99,5	114,4	120,1	113,3
Mai	91,2	121,6	86,2	101,4	119,7	99,5	109,0	120,1	107,1
Juni	91,2	121,6	86,2	90,9	119,7	87,8	109,0	120,1	107,1
Juli	101,5	121,6	98,2	90,9	119,7	87,8	119,7	120,1	119,7
August	91,2	121,6	86,2	90,9	119,7	87,8	119,7	120,1	119,7
September	101,5	121,6	98,2	112,0	119,7	111,2	114,4	120,1	113,3
Oktober	103,3	122,1	100,2	114,1	122,6	113,2	115,5	120,5	114,6
November	103,4	122,2	100,3	93,0	122,6	89,9	110,2	120,5	108,4
Dezember	114,3	127,0	112,1	104,0	127,5	101,6	120,9	120,5	121,0

*) Teilindex „Verkehrsdienstleistungen“ des Preisindex für die Lebenshaltung aller privaten Haushalte – Deutschland.

1) Seit dem 1.7.1997 in die Volksrepublik China als „Special Administrative Region“ (Sonderverwaltungsregion) eingegliedert.

**Luftverkehr
Personenverkehr (Individualreisende)
Verbraucherpreisindizes
1995 = 100**



3 Spediteursammelgutverkehr 3.1 Haus-Haus-Entgelte*)

Jahr Änderungsdatum	Entfernung: 100 km					Entfernung: 300 km				
	50 kg	400 kg	700 kg	1 000 kg	3 000 kg	50 kg	400 kg	700 kg	1 000 kg	3 000kg
	EUR pro Sendung					EUR pro Sendung				
Ortsklasse A										
1995 D	18,10	75,88	116,88	147,61	285,81	22,14	104,56	158,96	195,52	387,20
1996 D	18,71	78,23	120,56	151,14	287,24	22,85	107,78	163,92	200,12	388,63
1997 D	19,04	79,68	122,82	153,95	292,49	23,27	109,75	166,92	203,73	395,62
1998 D	19,56	81,78	126,06	157,99	300,13	23,90	112,64	171,34	209,05	405,97
1.1.1995	18,10	75,88	116,88	147,61	285,81	22,14	104,56	158,96	195,52	387,20
1.1.1996	18,71	78,23	120,56	151,14	287,24	22,85	107,78	163,92	200,12	388,63
1.2.1997	19,07	79,81	123,02	154,21	292,97	23,31	109,93	167,19	204,06	396,25
1.7.1998	20,04	83,75	129,10	161,77	307,29	24,49	115,35	175,48	214,03	415,68
Ortsklasse D										
1995 D	19,28	80,58	124,19	156,20	297,21	23,31	109,26	166,27	204,11	398,60
1996 D	19,94	83,08	128,13	159,98	298,95	24,08	112,64	171,49	208,96	400,34
1997 D	20,32	84,63	130,57	163,03	304,49	24,55	114,70	174,67	212,81	407,61
1998 D	20,86	86,90	134,01	167,30	312,43	25,21	117,75	179,28	218,35	418,27
1.1.1995	19,28	80,58	124,19	156,20	297,21	23,31	109,26	166,27	204,11	398,60
1.1.1996	19,94	83,08	128,13	159,98	298,95	24,08	112,64	171,49	208,96	400,34
1.2.1997	20,35	84,77	130,79	163,31	304,99	24,59	114,89	174,96	213,16	408,27
1.7.1998	21,37	89,02	137,23	171,28	319,86	25,82	120,61	183,60	223,54	428,26
Ortsklasse M										
1995 D	23,88	99,19	153,18	190,10	342,05	27,92	127,87	195,26	238,01	443,44
1996 D	24,64	102,26	157,99	194,90	345,12	28,79	131,81	201,35	243,89	446,51
1997 D	25,12	104,28	161,08	198,75	351,68	29,35	134,34	205,19	248,53	454,81
1998 D	25,80	107,04	165,33	203,96	360,90	30,14	137,90	210,60	255,01	466,73
1.1.1995	23,88	99,19	153,18	190,10	342,05	27,92	127,87	195,26	238,01	443,44
1.1.1996	24,64	102,26	157,99	194,90	345,12	28,79	131,81	201,35	243,89	446,51
1.2.1997	25,16	104,46	161,36	199,10	352,28	29,40	134,57	205,54	248,95	455,56
1.7.1998	26,43	109,62	169,29	208,81	369,51	30,88	141,22	215,66	261,07	477,90

*) Unverbindliche Preisempfehlungen (Basis: Kundensatztafel I) des Bundesverbandes Spedition und Logistik (BSL) e. V., Bonn; gültig bis einschl. 31.12.1998 – Deutschland. (Originalwährung DM; in Euro umgerechnet)

3.2 Haus-Haus-Entgelte**)

Jahr Änderungsdatum	Entfernung: 100 km					Entfernung: 300 km				
	50 kg	400 kg	700 kg	1 000 kg	3 000 kg	50 kg	400 kg	700 kg	1 000 kg	3 000kg
	EUR pro Sendung					EUR pro Sendung				
2001 D	22,83	101,57	165,43	219,35	267,98	25,08	123,61	206,29	279,00	386,96
1.9.2000	22,09	98,32	160,09	212,24	259,33	24,24	119,64	199,66	270,01	374,47
1.5.2001	23,20	103,20	168,10	222,90	272,30	25,50	125,60	209,60	283,50	393,20

**) Unverbindliche Preisempfehlungen der Vereinigung der Sammelgutspediteure im BSL, Bonn; gültig ab 1.9.2000 – Deutschland.

3 Spediteursammelgutverkehr

3.1 Haus-Haus-Entgelte*)

Jahr Änderungsdatum	Entfernung: 500 km					Entfernung: 700 km				
	50 kg	400 kg	700 kg	1 000 kg	3 000 kg	50 kg	400 kg	700 kg	1 000 kg	3 000kg
	EUR pro Sendung					EUR pro Sendung				
Ortsklasse A										
1995 D	24,03	118,21	179,00	218,37	435,57	25,16	126,08	190,56	231,56	463,49
1996 D	24,85	121,89	184,63	223,43	437,00	26,02	130,02	196,54	236,93	464,92
1997 D	25,32	124,10	187,96	227,46	444,78	26,44	132,37	200,11	241,20	473,17
1998 D	26,00	127,39	192,94	233,41	456,43	27,18	135,88	205,39	247,47	485,55
1.1.1995	24,03	118,21	179,00	218,37	435,57	25,16	126,08	190,56	231,56	463,49
1.1.1996	24,85	121,89	184,63	223,43	437,00	26,02	130,02	196,54	236,93	464,92
1.2.1997	25,36	124,30	188,26	227,83	445,49	26,48	132,58	200,43	241,59	473,92
1.7.1998.....	26,64	130,48	197,61	238,98	467,37	27,87	139,17	210,35	253,35	497,18
Ortsklasse D										
1995 D	25,21	122,91	186,31	226,96	446,97	26,33	130,79	197,87	240,15	474,89
1996 D	26,08	126,75	192,19	232,28	448,71	27,25	134,88	204,11	245,78	476,63
1997 D	26,59	129,04	195,71	236,54	456,77	27,72	137,32	207,86	250,28	485,16
1998 D	27,31	132,50	200,89	242,71	468,73	28,48	140,99	213,34	256,78	497,85
1.1.1995	25,21	122,91	186,31	226,96	446,97	26,33	130,79	197,87	240,15	474,89
1.1.1996	26,08	126,75	192,19	232,28	448,71	27,25	134,88	204,11	245,78	476,63
1.2.1997	26,64	129,25	196,03	236,93	457,50	27,76	137,54	208,20	250,69	485,93
1.7.1998	27,97	135,75	205,74	248,49	479,95	29,19	144,44	218,48	262,86	509,76
Ortsklasse M										
1995 D	29,81	141,53	215,31	260,86	491,81	30,93	149,40	226,86	274,05	519,73
1996 D	30,78	145,92	222,05	267,20	494,88	31,96	154,05	233,97	280,70	522,80
1997 D	31,39	148,69	226,22	272,26	503,97	32,52	156,96	238,37	286,00	532,36
1998 D	32,24	152,65	232,20	279,37	517,20	33,42	161,14	244,65	293,43	546,32
1.1.1995	29,81	141,53	215,31	260,86	491,81	30,93	149,40	226,86	274,05	519,73
1.1.1996	30,78	145,92	222,05	267,20	494,88	31,96	154,05	233,97	280,70	522,80
1.2.1997	31,44	148,94	226,60	272,72	504,80	32,57	157,22	238,77	286,48	533,23
1.7.1998	33,03	156,35	237,80	286,02	529,60	34,26	165,05	250,53	300,38	559,40

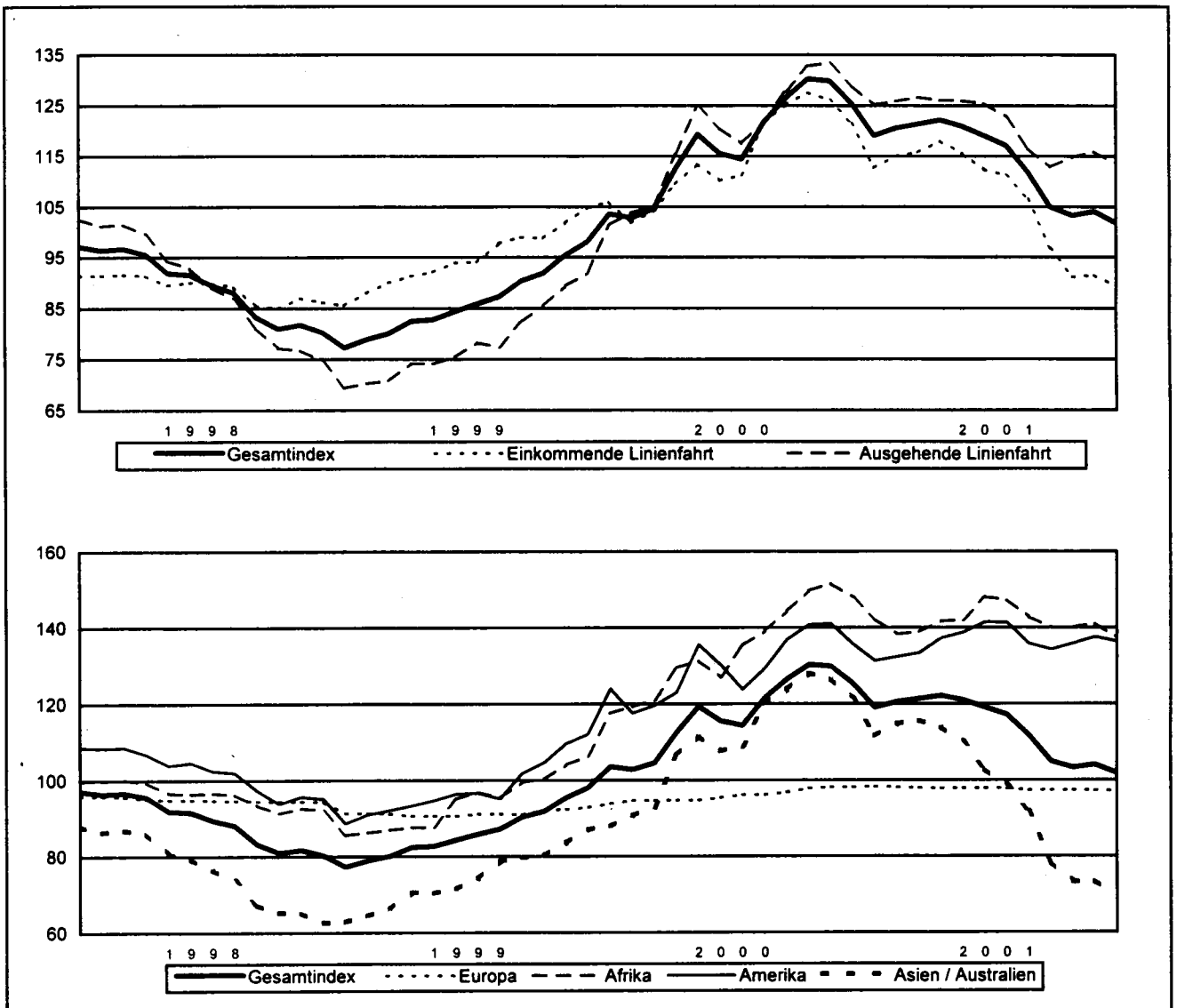
*) Unverbindliche Preisempfehlungen (Basis: Kundensatztafel I) des Bundesverbandes Spedition und Logistik (BSL) e. V., Bonn; gültig bis einschl. 31.12.1998 – Deutschland.
(Originalwährung DM; in Euro umgerechnet).

3.2 Haus-Haus-Entgelte**)

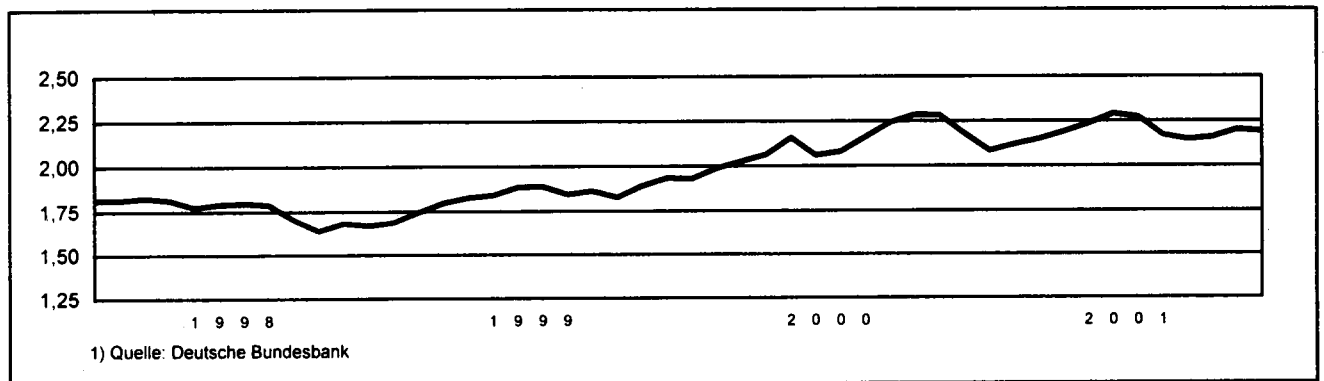
Jahr Änderungsdatum	Entfernung: 500 km					Entfernung: 700 km				
	50 kg	400 kg	700 kg	1 000 kg	3 000 kg	50 kg	400 kg	700 kg	1 000 kg	3 000kg
	EUR pro Sendung					EUR pro Sendung				
2001 D	25,38	126,75	212,09	287,57	403,98	26,29	136,20	229,69	313,15	454,96
1.9.2000	24,54	122,66	205,28	278,30	390,93	25,46	131,81	222,26	303,04	440,27
1.5.2001	25,80	128,80	215,50	292,20	410,50	26,70	138,40	233,40	318,20	462,30

**) Unverbindliche Preisempfehlungen der Vereinigung der Sammelgutspediteure im BSL, Bonn; gültig ab 1.9.2000 – Deutschland.

Seeschifffahrt
Index der Frachtraten in der Linienfahrt
1995 = 100



DM - Wechselkurs des US - Dollars ¹⁾



4 Seeschifffahrt
4.1 Index der Frachtraten in der Linienfahrt*)
1995 = 100

Jahr Monat	Gesamt- index	Einkommende Fahrt	Ausge- hende Fahrt	Europa		
				zusammen	einkom- mende Fahrt	ausge- hende Fahrt
1996 D	96,8	94,4	99,0	99,2	99,4	99,0
1997 D	98,9	95,4	102,3	99,8	101,0	98,4
1998 D	89,5	89,0	89,8	94,9	96,4	93,3
1999 D	86,3	94,8	78,3	91,4	92,0	90,6
2000 D	117,2	114,9	119,5	95,9	96,0	95,8
2001 D	113,9	106,3	121,0	97,7	98,2	97,0
1996: Januar	100,4	100,1	100,6	99,4	99,3	99,6
Februar	97,1	95,0	99,1	99,1	99,2	99,0
März	97,7	95,6	99,6	99,2	99,3	99,1
April	98,7	96,4	100,8	99,5	99,6	99,3
Mai	99,5	97,7	101,1	99,5	99,8	99,1
Juni	99,2	97,4	100,8	99,5	99,9	99,1
Juli	94,6	91,9	97,1	98,9	99,0	98,7
August	93,6	90,9	96,1	98,6	98,6	98,5
September	94,6	91,9	97,1	98,8	99,0	98,6
Oktober	95,0	91,6	98,2	99,2	99,5	98,8
November	94,5	91,3	97,5	99,2	99,7	98,7
Dezember	96,3	93,1	99,4	99,7	100,2	99,0
1997: Januar	99,2	96,6	101,7	100,3	101,6	98,9
Februar	100,1	96,3	103,7	100,7	102,4	98,7
März	100,9	97,3	104,3	100,6	102,1	98,8
April	97,8	94,7	100,7	99,9	101,3	98,3
Mai	97,3	94,2	100,3	99,3	100,2	98,3
Juni	98,5	95,8	101,0	99,3	100,1	98,4
Juli	99,8	96,3	103,1	99,5	100,5	98,4
August	101,9	98,3	105,3	99,8	100,8	98,8
September	99,9	96,1	103,4	99,8	101,0	98,5
Oktober	97,3	93,1	101,3	99,7	101,1	98,0
November	96,3	92,1	100,3	99,1	100,3	97,8
Dezember	98,1	93,8	102,1	99,4	100,5	98,1
1998: Januar	97,2	91,4	102,6	95,9	97,3	94,4
Februar	96,4	91,4	101,2	95,8	97,2	94,2
März	96,7	91,6	101,5	95,7	97,1	94,2
April	95,6	91,4	99,6	95,1	96,7	93,3
Mai	91,9	89,5	94,3	94,8	96,6	92,8
Juni	91,6	90,1	92,9	94,8	96,5	92,8
Juli	89,5	89,9	89,1	94,7	96,5	92,8
August	88,1	89,3	86,9	94,6	96,3	92,8
September	83,3	85,5	81,2	94,5	96,0	92,8
Oktober	81,0	85,0	77,2	94,4	95,8	92,8
November	81,8	87,0	76,8	94,4	96,0	92,7
Dezember	80,3	86,2	74,8	94,3	94,9	93,6

*) Deutschland.

4 Seeschifffahrt
4.1 Index der Frachtraten in der Linienfahrt*)
1995 = 100

Jahr Monat	Afrika			Amerika			Asien/Australien		
	zusammen	einkom- mende Fahrt	ausge- hende Fahrt	zusammen	einkom- mende Fahrt	ausge- hende Fahrt	zusammen	einkom- mende Fahrt	ausge- hende Fahrt
1996 D	97,8	98,8	97,5	100,4	102,5	98,8	93,0	87,6	99,5
1997 D	97,9	105,2	95,1	106,3	111,5	102,5	92,9	83,0	105,0
1998 D	96,2	104,8	92,8	102,3	107,1	98,8	76,5	74,5	79,0
1999 D	94,3	102,4	91,2	98,0	104,4	93,3	74,2	88,9	56,1
2000 D	134,5	135,6	134,0	129,8	107,4	146,7	110,5	123,0	95,2
2001 D	141,6	138,0	143,1	136,3	107,8	157,8	96,2	105,1	85,2
1996: Januar	97,8	99,7	97,1	101,4	100,7	102,0	100,1	100,0	100,3
Februar	97,6	99,1	97,0	99,3	100,5	98,4	94,7	90,0	100,4
März	97,8	99,5	97,1	99,9	101,2	98,9	95,5	90,9	101,1
April	98,8	100,6	98,1	100,3	101,0	99,8	97,1	92,3	102,9
Mai	99,1	100,1	98,8	101,6	102,5	101,0	97,8	94,0	102,5
Juni	98,7	99,9	98,3	101,3	102,2	100,7	97,4	93,5	102,1
Juli	97,6	98,5	97,3	99,8	103,4	97,1	88,8	82,4	96,6
August	96,7	97,2	96,5	98,7	102,2	96,1	87,5	81,2	95,3
September	96,4	96,8	96,3	99,7	103,2	97,1	89,0	82,6	96,9
Oktober	97,4	97,8	97,2	100,5	103,8	98,0	89,1	81,4	98,5
November	97,3	97,3	97,3	100,1	103,8	97,4	88,2	80,7	97,3
Dezember	98,7	98,9	98,7	102,0	105,9	99,1	90,4	82,7	99,9
1997: Januar	95,9	101,1	93,9	104,6	108,9	101,3	95,2	87,2	104,9
Februar	98,2	103,6	96,1	107,7	112,5	104,1	94,2	84,0	106,7
März	98,7	104,3	96,6	108,7	113,7	105,0	95,0	85,1	107,1
April	97,2	104,1	94,6	104,9	111,4	100,0	91,5	81,7	103,5
Mai	97,0	105,1	93,8	104,5	111,0	99,7	91,1	81,3	103,1
Juni	96,6	105,9	93,0	105,5	112,2	100,5	92,8	83,5	104,2
Juli	98,2	107,2	94,8	107,1	112,7	103,0	94,3	84,1	106,8
August	99,9	109,1	96,4	109,4	115,2	105,0	96,8	86,2	109,7
September	99,0	106,8	95,9	107,1	112,6	103,1	94,2	83,7	107,0
Oktober	98,2	105,2	95,4	105,5	109,2	102,7	90,0	79,9	102,3
November	97,3	104,2	94,7	104,5	108,0	101,8	88,8	79,0	100,9
Dezember	98,8	106,0	96,1	106,4	110,2	103,5	90,9	80,7	103,4
1998: Januar	99,8	107,6	96,8	108,7	113,2	105,3	88,0	75,0	103,9
Februar	99,8	107,5	96,8	108,5	113,0	105,2	86,4	75,0	100,4
März	100,1	107,8	97,1	108,7	112,7	105,6	86,9	75,6	100,7
April	99,4	107,3	96,3	106,8	110,5	104,0	86,2	76,7	97,9
Mai	96,6	105,6	93,1	104,0	107,8	101,2	80,7	74,9	87,9
Juni	96,4	106,0	92,7	104,7	108,6	101,9	79,3	75,6	83,9
Juli	96,6	106,2	92,8	102,5	108,9	97,7	76,4	74,9	78,3
August	96,2	105,9	92,5	102,0	108,3	97,3	73,8	74,3	73,2
September	93,4	102,5	89,8	97,3	102,2	93,7	67,3	70,9	62,9
Oktober	91,3	99,7	88,1	93,8	98,7	90,1	65,3	72,4	56,5
November	92,6	101,2	89,2	95,7	101,0	91,8	65,2	74,7	53,7
Dezember	92,1	100,4	88,9	95,1	100,4	91,2	62,7	74,0	48,9

*) Deutschland.

4 Seeschifffahrt
4.1 Index der Frachtraten in der Linienfahrt*)
1995 = 100

Jahr Monat	Gesamt- index	Einkommende Fahrt	Ausge- hende Fahrt	Europa		
				zusammen	einkom- mende Fahrt	ausge- hende Fahrt
1999: Januar	77,3	85,6	69,4	91,3	92,3	90,3
Februar	78,9	88,0	70,3	91,3	92,3	90,3
März	80,1	90,0	70,8	91,2	92,3	90,0
April	82,5	91,3	74,2	90,6	91,7	89,4
Mai	82,8	92,1	74,1	90,6	91,7	89,4
Juni	84,4	93,9	75,5	90,6	91,6	89,4
Juli	85,9	94,0	78,3	91,1	91,6	90,5
August	87,3	97,8	77,4	91,1	91,6	90,5
September	90,4	99,0	82,3	91,0	91,5	90,5
Oktober	91,9	98,8	85,5	92,2	92,2	92,2
November	95,5	101,9	89,4	92,3	92,3	92,3
Dezember	98,1	104,8	91,9	92,9	92,8	92,9
2000: Januar	103,6	106,0	101,4	93,8	93,9	93,7
Februar	102,8	101,8	103,8	94,6	94,9	94,2
März	104,6	104,2	105,0	94,6	94,9	94,2
April	112,6	109,5	115,5	94,7	94,9	94,5
Mai	119,4	113,5	125,0	94,7	94,9	94,5
Juni	115,6	110,2	120,6	95,4	95,5	95,4
Juli	114,4	111,2	117,5	96,1	96,3	95,9
August	121,7	121,7	121,8	96,1	96,3	95,9
September	126,5	125,2	127,8	96,8	97,0	96,6
Oktober	130,3	127,6	132,8	97,8	97,8	97,9
November	129,9	126,1	133,4	98,1	98,0	98,2
Dezember	125,4	121,5	129,0	98,1	98,0	98,2
2001: Januar	119,1	112,7	125,2	98,3	98,3	98,4
Februar	120,6	115,0	125,9	98,1	98,3	97,9
März	121,4	115,8	126,7	97,9	98,3	97,5
April	122,2	118,0	126,1	97,8	98,2	97,4
Mai	121,0	115,7	126,0	97,8	98,2	97,3
Juni	119,1	112,4	125,5	97,8	98,2	97,3
Juli	117,2	111,2	122,9	97,8	98,2	97,4
August	111,8	106,6	116,6	97,3	98,2	96,3
September	105,0	96,7	112,9	97,3	98,3	96,3
Oktober	103,3	91,1	114,8	97,3	98,2	96,2
November	104,1	91,5	115,9	97,3	98,3	96,2
Dezember	101,8	89,3	113,6	97,1	98,2	95,9

*) Deutschland.

4 Seeschifffahrt
4.1 Index der Frachtraten in der Linienfahrt*)
1995 = 100

Jahr Monat	Afrika			Amerika			Asien/Australien		
	zusammen	einkom- mende Fahrt	ausge- hende Fahrt	zusammen	einkom- mende Fahrt	ausge- hende Fahrt	zusammen	einkom- mende Fahrt	ausge- hende Fahrt
1999: Januar	85,6	93,5	82,6	88,7	95,7	83,4	62,9	76,9	45,7
Februar	86,3	95,7	82,6	91,0	98,8	85,2	64,5	79,6	46,0
März	87,0	97,6	82,8	92,1	100,8	85,6	66,3	82,0	47,0
April	87,6	98,2	83,5	93,3	102,5	86,5	70,6	83,6	54,8
Mai	87,8	100,2	83,0	94,7	104,1	87,6	70,4	84,1	53,6
Juni	95,1	102,3	92,3	96,4	106,4	88,9	71,5	86,0	53,6
Juli	96,8	102,8	94,5	96,6	106,7	89,0	74,2	86,0	59,7
August	95,4	101,2	93,1	95,1	104,0	88,4	78,8	95,4	58,5
September	99,5	107,1	96,6	101,8	105,4	99,0	79,7	96,3	59,3
Oktober	100,3	106,8	97,9	104,7	104,7	104,7	80,3	96,2	60,8
November	104,1	110,9	101,4	109,7	110,3	109,2	83,6	98,6	65,2
Dezember	106,4	112,7	104,0	112,2	112,9	111,6	87,1	102,3	68,5
2000: Januar	117,6	122,1	115,9	124,0	114,3	131,4	87,9	102,9	69,4
Februar	119,3	124,7	117,2	117,6	94,9	134,6	90,7	106,1	71,8
März	121,0	126,2	119,0	119,6	98,5	135,4	92,9	108,5	73,7
April	129,5	132,0	128,5	123,0	102,4	138,5	106,6	116,1	95,0
Mai	131,3	134,2	130,1	135,6	108,2	156,3	111,6	120,3	100,9
Juni	127,0	128,6	126,4	130,3	103,5	150,5	107,7	116,9	96,4
Juli	135,4	135,9	135,1	123,8	103,6	138,9	108,9	118,1	97,7
August	139,1	139,9	138,9	129,4	108,1	145,4	120,1	135,6	101,1
September	144,3	142,1	145,2	136,9	113,3	154,7	123,8	138,9	105,3
Oktober	149,7	147,1	150,6	140,8	115,4	159,9	128,0	141,7	111,3
November	151,6	149,2	152,5	141,1	115,6	160,2	126,6	138,5	111,9
Dezember	148,0	145,0	149,1	135,7	110,8	154,4	121,4	132,8	107,5
2001: Januar	142,2	137,5	144,1	131,3	105,0	151,1	111,6	119,4	102,1
Februar	138,3	133,9	140,0	132,4	105,9	152,4	114,8	123,7	103,9
März	138,9	135,0	140,4	133,4	106,4	153,8	115,7	125,0	104,4
April	141,7	138,3	143,0	137,3	108,9	158,6	113,9	127,5	97,3
Mai	142,0	139,1	143,1	138,7	110,4	160,0	110,1	121,9	95,6
Juni	148,0	143,2	149,8	141,5	112,9	162,9	102,8	113,5	89,7
Juli	147,3	142,3	149,3	141,4	113,1	162,6	98,6	111,0	83,4
August	142,8	137,8	144,7	135,8	108,2	156,5	91,8	105,4	75,1
September	140,0	136,9	141,2	134,3	106,9	154,9	78,3	86,8	67,9
Oktober	140,1	137,5	141,2	135,9	105,2	158,9	73,2	76,7	68,8
November	141,1	139,5	141,8	137,6	106,0	161,4	73,4	76,9	69,0
Dezember	137,3	134,8	138,2	136,4	104,8	160,2	69,9	73,7	65,2

*) Deutschland.

4 Seeschifffahrt
4.2 Index der Zeitcharterraten in der Tramp-Trockenfahrt*)
1995 = 100

Jahr Monat	Gesamt- index	10 001 – 30 000 tdw	30 001 – 40 000 tdw	40 001 – 60 000 tdw	60 001 – 70 000 tdw	70 001 – 80 000 tdw	80 001 tdw und mehr
1996 D	70,8	79,6	74,2	73,1	69,7	71,9	62,0
1997 D	81,5	92,0	80,1	85,5	77,6	80,7	84,5
1998 D	59,8	76,1	65,6	66,4	54,2	56,4	57,3
1999 D	65,6	77,2	72,2	73,2	61,1	64,1	59,5
2000 D	107,7	105,9	102,9	107,7	101,6	107,9	131,3
2001 D	89,6	105,9	93,8	100,7	82,8	89,9	84,3
1996: Januar	79,9	85,3	82,9	80,2	79,9	81,5	71,6
Februar	74,4	79,1	74,8	74,7	77,4	75,9	59,8
März	77,4	79,4	83,9	89,4	75,4	76,3	66,5
April	79,1	81,7	79,3	73,7	79,2	95,1	65,0
Mai	79,3	90,2	86,4	83,1	78,7	77,5	65,5
Juni	70,7	87,9	80,9	75,5	68,4	68,1	55,2
Juli	64,2	69,8	72,2	67,2	61,2	71,7	52,0
August	56,3	72,7	63,9	64,7	52,0	50,7	48,9
September	55,3	67,4	67,2	62,7	47,0	47,4	63,1
Oktober	63,3	76,6	63,1	67,2	60,5	63,4	59,0
November	72,8	80,5	69,5	68,5	74,6	77,7	64,1
Dezember	77,2	84,3	66,6	70,5	82,0	77,8	73,0
1997: Januar	80,8	80,0	69,5	78,9	83,0	83,3	83,9
Februar	83,7	82,6	77,2	77,0	85,2	87,4	87,7
März	88,2	92,5	86,1	92,2	89,6	89,5	78,0
April	86,4	85,7	85,9	97,7	84,7	88,7	79,5
Mai	79,0	89,3	88,8	85,8	74,4	75,0	75,0
Juni	78,2	97,2	75,5	90,2	72,3	73,4	79,5
Juli	84,3	92,3	86,2	89,3	77,8	82,3	94,2
August	87,2	117,8	77,9	97,6	77,4	79,6	102,7
September	81,7	95,6	83,8	84,1	75,2	78,6	90,9
Oktober	79,7	87,7	79,6	80,6	75,1	83,2	83,8
November	76,6	95,3	78,2	78,5	69,5	74,3	84,3
Dezember	72,6	88,0	72,6	74,5	67,3	73,4	75,0
1998: Januar	71,3	83,5	69,5	79,9	64,5	64,7	84,4
Februar	62,1	80,8	58,1	66,8	55,8	56,6	73,7
März	68,4	78,6	64,9	77,2	64,3	67,0	70,1
April	67,8	90,5	80,5	67,6	60,8	63,0	67,4
Mai	63,6	83,4	72,4	73,9	57,1	58,5	57,4
Juni	60,4	77,8	73,2	76,8	54,3	55,7	45,3
Juli	55,2	71,0	68,4	62,4	52,1	53,9	37,1
August	53,0	75,7	66,9	60,2	45,5	49,1	44,8
September	51,9	68,0	55,0	56,7	46,5	49,2	52,8
Oktober	57,3	69,9	65,6	64,7	50,8	55,7	55,6
November	56,3	69,6	58,2	59,0	53,7	58,0	49,4
Dezember	49,7	64,5	54,6	52,1	45,5	45,9	49,9

*) Deutschland.

4 Seeschifffahrt
4.2 Index der Zeitcharterraten in der Tramp-Trockenfahrt*)
1995 = 100

Jahr Monat	Gesamt- index	10 001 - 30 000 tdw	30 001 - 40 000 tdw	40 001 - 60 000 tdw	60 001 - 70 000 tdw	70 001 - 80 000 tdw	80 001 tdw und mehr
1999: Januar	46,3	62,8	56,5	51,3	41,1	41,9	41,4
Februar	49,2	70,0	55,3	55,9	45,6	46,6	36,9
März	59,8	70,5	67,9	65,1	58,4	58,1	46,8
April	59,2	79,6	70,4	71,6	53,3	56,2	44,6
Mai	68,1	76,7	76,0	82,4	65,2	70,0	48,9
Juni	64,2	80,4	74,3	72,2	61,2	65,0	44,4
Juli	63,0	76,9	71,3	72,3	60,6	62,5	45,6
August	65,7	80,4	76,8	66,8	60,5	64,6	61,4
September	69,9	87,8	77,3	77,6	63,5	65,1	67,9
Oktober	78,9	79,9	81,0	90,1	73,2	76,7	85,6
November	80,0	75,1	80,6	85,6	74,4	81,7	92,8
Dezember	82,4	86,6	78,7	87,3	76,4	81,2	97,6
2000: Januar	86,4	79,9	75,2	94,8	82,4	89,9	101,2
Februar	89,2	86,3	83,4	88,1	86,8	93,5	100,3
März	101,2	92,8	89,8	101,4	97,0	105,6	124,6
April	106,5	103,6	100,8	109,6	98,3	104,8	137,3
Mai	108,3	104,3	105,3	109,6	102,0	109,6	130,4
Juni	106,4	106,1	99,9	111,1	101,3	107,6	122,2
Juli	108,2	105,2	102,6	106,9	104,8	107,4	127,9
August	113,1	113,5	111,7	110,2	105,1	111,0	143,2
September	122,2	131,7	120,2	121,5	114,1	121,9	142,4
Oktober	120,9	122,6	123,9	108,0	115,1	121,5	145,8
November	122,5	114,8	119,0	123,8	112,6	116,0	166,5
Dezember	107,5	110,3	103,3	107,2	100,1	106,4	133,5
2001: Januar	105,0	108,9	90,6	99,8	100,2	112,5	126,7
Februar	103,2	105,3	94,9	104,2	100,3	110,8	108,7
März	108,0	106,9	101,7	108,5	106,9	114,7	110,1
April	108,5	114,4	104,2	117,4	106,4	111,9	102,7
Mai	109,0	120,0	110,8	114,9	104,2	112,0	105,8
Juni	105,7	123,7	103,0	117,5	100,2	103,0	104,4
Juli	92,9	109,2	100,3	98,9	85,5	93,8	91,1
August	71,8	102,3	91,6	92,7	59,5	70,1	52,5
September	68,3	91,7	83,5	91,9	58,7	63,4	50,6
Oktober	67,4	95,4	83,5	87,2	58,1	62,7	48,4
November	67,1	92,5	79,1	87,8	56,9	61,4	56,1
Dezember	67,7	100,2	82,0	87,4	56,4	61,9	54,4

*) Deutschland.

4 Seeschifffahrt
4.3 Index der Reisecharterraten in der Tramp-Tankerfahrt*)
 Worldscale = 100**)

Jahr Monat	Insgesamt	Rohes Erdöl				Mineralöl- produkte bis 80 000 tdw
		zusammen	bis unter 80 000 tdw	80 000 bis unter 160 000 tdw	160 000 tdw und mehr	
1996 D	104,6	97,7	156,3	109,9	61,1	214,8
1997 D	113,7	107,6	163,5	118,8	73,3	210,6
1998 D	83,5	118,4	90,7	61,9	.
1999 D	91,5	86,2	132,8	95,1	56,6	175,6
2000 D	169,0	163,9	215,3	184,1	120,2	248,7
2001 D	131,0	122,2	191,9	138,2	77,0	272,6
1996: Januar	104,4	97,1	151,0	111,4	59,7	220,4
Februar	116,0	108,4	166,9	133,4	56,1	235,8
März	106,9	98,2	162,5	108,2	62,5	244,4
April	108,4	100,2	164,5	111,4	62,9	238,8
Mai	109,8	101,2	160,5	117,9	58,9	246,1
Juni	112,3	104,3	182,8	111,8	66,4	239,0
Juli	103,9	96,8	158,2	103,3	66,3	216,3
August	98,1	92,9	138,8	99,0	68,6	179,8
September	93,0	87,7	142,7	97,5	55,6	176,4
Oktober	107,0	101,9	157,9	116,5	63,5	188,6
November	98,8	92,8	139,9	104,7	60,9	193,5
Dezember	96,8	90,4	150,2	103,8	52,2	197,9
1997: Januar	103,9	96,0	146,4	109,3	61,1	229,5
Februar	106,8	97,0	159,0	106,9	62,2	262,0
März	118,1	110,6	165,5	128,1	68,9	237,4
April	109,4	103,0	160,6	112,0	70,8	211,4
Mai	113,4	106,3	170,9	120,7	65,0	225,4
Juni	113,0	106,2	173,9	116,7	68,6	220,9
Juli	114,8	108,9	171,8	118,4	74,4	208,0
August	117,1	111,7	170,9	119,6	80,3	202,0
September	118,2	113,4	169,7	123,5	80,4	194,0
Oktober	122,3	118,6	168,6	129,0	87,5	180,7
November	117,2	113,6	149,4	124,8	86,7	174,2
Dezember	110,0	105,5	154,7	116,9	73,4	181,8
1998: Januar	97,2	93,5	130,7	109,4	60,3	155,9
Februar	90,8	86,6	118,9	95,0	64,3	156,7
März	91,4	88,5	114,4	99,8	65,0	137,6
April	92,2	88,7	123,2	97,8	64,9	148,3
Mai	92,1	88,5	125,4	87,9	75,9	149,5
Juni	88,1	126,5	95,0	65,5	.
Juli	97,3	93,6	138,1	95,2	75,6	155,3
August	87,9	83,8	122,3	88,4	64,2	153,1
September	74,5	70,0	107,6	73,6	51,7	145,3
Oktober	75,8	71,4	106,4	76,5	52,4	146,4
November	81,1	76,6	109,2	85,3	54,1	151,9
Dezember	78,2	72,8	97,6	84,4	49,3	163,4

*) Deutschland.

**) Berechnet auf der Grundlage des Frachtratenschemas „New Worldwide Tanker Nominal Freight Scale“; umgerechnet in DM.

Äquivalente. Wegen der jährlich zum 1. Januar erfolgenden Anpassung des Frachtratenschemas an aktuelle Bunkeröl- und Hafenkosten ist ein Vorjahresvergleich nicht sinnvoll.

4 Seeschifffahrt
4.3 Index der Reisecharterraten in der Tramp-Tankerfahrt*)
 Worldscale = 100**)

Jahr Monat	Insgesamt	Rohes Erdöl				Mineralöl- produkte bis 80 000 tdw
		zusammen	bis unter 80 000 tdw	80 000 bis unter 160 000 tdw	160 000 tdw und mehr	
1999: Januar	90,2	85,4	124,7	96,2	57,7	166,6
Februar	97,2	90,6	133,5	100,5	62,8	202,0
März	99,0	92,8	123,3	99,8	73,1	197,9
April	92,4	87,2	141,9	100,5	50,8	174,2
Mai	93,8	88,0	139,9	99,1	55,4	185,8
Juni	91,8	86,0	162,2	89,5	54,0	183,0
Juli	89,9	84,4	155,1	87,5	54,9	176,6
August	78,6	73,2	98,4	79,7	55,9	164,4
September	83,0	77,5	124,9	81,5	55,2	170,6
Oktober	85,7	81,0	115,7	89,2	39,8	159,9
November	92,6	88,7	128,8	101,6	58,0	154,5
Dezember	103,5	99,2	145,2	115,7	62,0	172,0
2000: Januar	96,9	93,5	127,4	114,5	55,2	149,5
Februar	113,3	107,7	167,8	128,9	59,6	201,6
März	134,7	128,7	191,4	152,1	77,0	216,5
April	137,4	133,8	184,2	140,1	107,6	198,4
Mai	147,0	142,2	186,0	154,8	110,6	223,5
Juni	150,4	145,8	193,6	169,5	99,0	223,0
Juli	191,8	188,2	249,7	219,0	127,8	249,4
August	193,0	188,5	238,5	220,8	130,3	264,9
September	181,7	175,6	230,1	187,4	141,1	278,3
Oktober	226,8	224,4	268,1	243,3	185,2	264,9
November	228,0	223,0	241,6	249,2	183,7	306,6
Dezember	226,9	215,5	305,2	229,8	165,1	407,3
2001: Januar	191,2	176,8	254,9	207,3	110,6	419,6
Februar	162,8	146,6	230,7	165,7	92,2	419,4
März	167,0	158,8	224,5	177,3	112,0	296,4
April	173,9	166,3	239,7	166,0	140,0	295,5
Mai	135,3	125,2	229,4	143,0	65,2	322,3
Juni	110,0	99,9	198,4	107,7	54,3	269,4
Juli	114,8	108,0	176,8	126,5	60,1	222,6
August	110,9	104,0	176,4	116,3	62,4	220,3
September	115,2	108,6	177,5	116,8	73,4	218,6
Oktober	112,5	105,8	150,6	129,9	59,8	219,9
November	92,4	86,0	126,6	102,3	51,1	194,4
Dezember	85,6	80,2	116,9	99,8	42,8	172,5

*)Deutschland.

**)Berechnet auf der Grundlage des Frachtratenschemas „New Worldwide Tanker Nominal Freight Scale“; umgerechnet in DM-

Äquivalente. Wegen der jährlich zum 1. Januar erfolgenden Anpassung des Frachtratenschemas an aktuelle Bunkeröl- und Hafenkosten ist ein Vorjahresvergleich nicht sinnvoll.

5 Post
5.1 Erzeugerpreisindizes*)
5.1.1 Postdienstleistungen
1995 = 100

Jahr Stichtag	Zusammen ¹⁾	Briefdienstleistungen						
		zusammen	Briefe			Postkarten		
			zusammen	Inland	Ausland	zusammen	Inland	Ausland
1996 D	100,6	100,1	100,0	100,0	100,0	100,0	100,0	100,0
1997 D	102,8	102,5	102,2	102,3	100,7	108,2	108,3	106,6
1998 D	106,9	107,2	106,6	106,9	102,2	124,7	125,0	119,9
1999 D	106,9	107,2	106,6	106,9	102,2	124,7	125,0	119,9
2000 D	107,0	107,2	106,6	106,9	102,2	124,7	125,0	119,9
2001 D	107,3	107,3	106,6	106,9	102,2	124,7	125,0	119,9
1995: 1. Januar	99,8	99,7	100,0	100,0	100,0	100,0	100,0	100,0
1. April	100,1	100,1	100,0	100,0	100,0	100,0	100,0	100,0
1996: 1. Januar	100,1	100,1	100,0	100,0	100,0	100,0	100,0	100,0
1. Februar	100,6	100,1	100,0	100,0	100,0	100,0	100,0	100,0
1997: 1. Januar	100,8	100,1	100,0	100,0	100,0	100,0	100,0	100,0
1. September	106,9	107,2	106,6	106,9	102,2	124,7	125,0	119,9
1998: 1. Januar	107,0	107,2	106,6	106,9	102,2	124,7	125,0	119,9
1. April	106,9	107,2	106,6	106,9	102,2	124,7	125,0	119,9
1999: 1. Januar	106,9	107,2	106,6	106,9	102,2	124,7	125,0	119,9
2000: 1. Januar	107,0	107,2	106,6	106,9	102,2	124,7	125,0	119,9
2001: 1. Januar	107,2	107,2	106,6	106,9	102,2	124,7	125,0	119,9
1. Februar	107,3	107,2	106,6	106,9	102,2	124,7	125,0	119,9
1. Juli	107,4	107,4	106,6	106,9	102,2	124,7	125,0	119,9

Jahr Stichtag	Briefdienstleistungen				Massen- sendungen	Pressepost
	Waren- sendungen	Bücher- sendungen	Postzustellungs- aufträge	zusätzliche Leistungen ²⁾		
1996 D	100,0	100,0	104,8	100,0	100,0	107,6
1997 D	100,0	100,0	104,8	104,3	101,6	110,2
1998 D	100,0	100,0	104,8	113,0	104,1	112,2
1999 D	100,0	100,0	104,8	113,0	103,9	113,2
2000 D	100,0	100,0	104,8	113,0	103,9	114,4
2001 D	100,0	100,0	104,8	114,8	104,5	116,7
1995: 1. Januar	100,0	100,0	85,7	100,0	100,0	100,0
1. April	100,0	100,0	104,8	100,0	100,0	100,0
1996: 1. Januar	100,0	100,0	104,8	100,0	100,0	100,2
1. Februar	100,0	100,0	104,8	100,0	100,0	108,3
1997: 1. Januar	100,0	100,0	104,8	100,0	100,0	110,2
1. September	100,0	100,0	104,8	113,0	104,8	110,2
1998: 1. Januar	100,0	100,0	104,8	113,0	104,8	112,2
1. April	100,0	100,0	104,8	113,0	103,9	112,2
1999: 1. Januar	100,0	100,0	104,8	113,0	103,9	113,2
2000: 1. Januar	100,0	100,0	104,8	113,0	103,9	114,4
2001: 1. Januar	100,0	100,0	104,8	113,0	103,9	116,7
1. Februar	100,0	100,0	104,8	113,0	104,6	116,7
1. Juli	100,0	100,0	104,8	116,6	104,6	116,7

*) Deutschland.
1) Ohne Frachtdienstleistungen.

2) Übergabe-Einschreiben und Nachnahme.

5 Post
5.1 Erzeugerpreisindizes*)
5.1.1 Postdienstleistungen
1991 = 100

Jahr Stichtag	Frachtdienstleistungen						
	zusammen	Inlandsverkehr	Verkehr mit dem Ausland		darunter		
			zusammen	mit EU-Ländern	Pakete		
					zusammen	Inlands- verkehr	Verkehr mit dem Ausland zusammen
1992 D	107,2	106,2	114,5	119,2	100,4	100,5	100,0
1993 D	115,1	114,2	121,5	125,1	106,1	105,0	111,1
1994 D	122,2	121,4	128,5	131,0	113,4	111,6	122,1
1995 D	131,9	131,8	132,3	131,0	119,9	119,3	122,1
1996 D	141,1	141,6	137,6	131,7	125,0	125,0	124,6
1997 D	143,7	144,3	139,2	132,3	125,7	125,5	127,1
1998 D	143,2	143,7	139,2	132,3	124,3	123,9	127,1
1999 D	149,0	149,9	141,6	131,0	130,9	130,9	130,8
2000 D	150,2	150,4	148,3	132,3	132,8	131,7	141,4
2001 D	156,5	156,4	157,4	141,6	137,5	136,7	143,7
1993: 1. Januar	110,8	110,3	114,5	119,2	100,8	100,9	100,0
1. Juli	119,3	118,1	128,5	131,0	111,3	109,0	122,1
1994: 1. Juli	125,0	124,6	128,5	131,0	115,5	114,1	122,1
1995: 1. Juli	138,7	139,0	136,0	131,0	124,2	124,4	122,1
1996: 1. Juli	143,5	144,1	139,2	132,3	125,7	125,5	127,1
1997: 1. September	144,1	144,8	139,2	132,3	125,7	125,5	127,1
1998: 1. Januar	145,0	145,7	139,2	132,3	127,0	127,0	127,1
1. April	139,2	139,2	139,2	132,3	117,9	116,7	127,1
1. Juni	145,0	145,7	139,2	132,3	127,0	127,0	127,1
1. Oktober	141,6	141,9	139,2	132,3	122,2	121,6	127,1
1999: 1. Januar	148,7	149,9	139,2	132,3	130,5	130,9	127,1
1. Juli	149,2	149,9	143,9	129,7	131,3	130,9	134,5
2000: 1. April	150,5	150,6	149,8	133,1	133,3	132,0	143,7
2001: 1. April	151,3	151,4	149,8	133,1	133,3	132,0	143,7
1. Juli	162,1	161,7	165,0	150,1	141,6	141,3	143,7

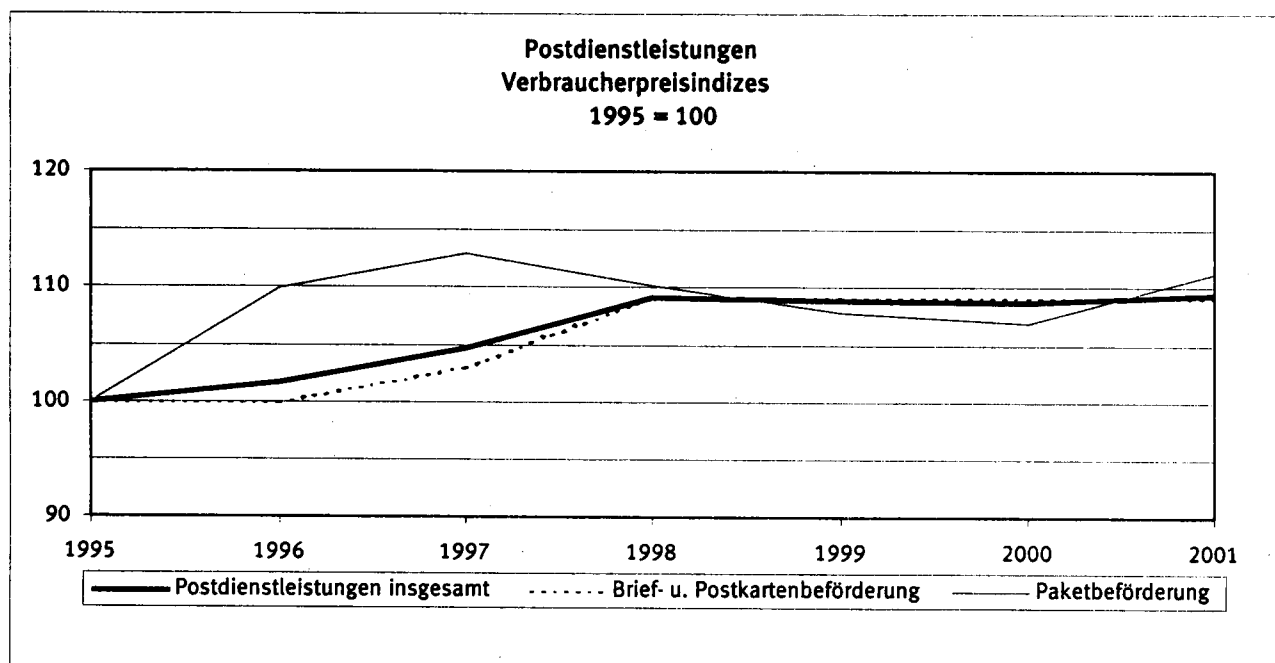
Jahr Stichtag	Frachtdienstleistungen							
	darunter						Zuschläge bei besonderen Versendungsformen	
	Pakete	Päckchen						
	Verkehr mit dem Ausland	zusammen	Inlandsverkehr	Verkehr mit dem Ausland		Wertangabe		Nachnahme
	darunter			zusammen	darunter			
	mit EU-Ländern				mit EU-Ländern			
1992 D	100,0	116,7	113,4	139,5	139,5	100,0	125,0	
1993 D	111,5	128,3	126,7	139,5	139,5	100,0	150,0	
1994 D	122,9	140,0	140,0	139,5	139,5	100,0	150,0	
1995 D	122,9	157,6	158,7	149,9	139,5	53,4	150,0	
1996 D	124,2	175,2	177,4	160,2	139,5	6,7	150,0	
1997 D	125,4	181,0	184,0	160,2	139,5	6,7	158,3	
1998 D	125,4	181,0	184,0	160,2	139,5	6,7	175,0	
1999 D	122,9	181,0	184,0	160,2	139,5	8,9	250,0	
2000 D	125,4	181,0	184,0	160,2	139,5	11,1	250,0	
2001 D	127,1	187,2	188,0	181,1	157,0	12,2	304,7	
1993: 1. Januar	100,0	122,5	120,0	139,5	139,5	100,0	150,0	
1. Juli	122,9	134,1	133,3	139,5	139,5	100,0	150,0	
1994: 1. Juli	122,9	145,8	146,7	139,5	139,5	100,0	150,0	
1995: 1. Juli	122,9	169,4	170,7	160,2	139,5	6,7	150,0	
1996: 1. Juli	125,4	181,0	184,0	160,2	139,5	6,7	150,0	
1997: 1. September	125,4	181,0	184,0	160,2	139,5	6,7	175,0	
1998: 1. Januar	125,4	181,0	184,0	160,2	139,5	6,7	175,0	
1. April	125,4	181,0	184,0	160,2	139,5	6,7	175,0	
1. Juni	125,4	181,0	184,0	160,2	139,5	6,7	175,0	
1. Oktober	125,4	181,0	184,0	160,2	139,5	6,7	175,0	
1999: 1. Januar	125,4	181,0	184,0	160,2	139,5	6,7	250,0	
1. Juli	120,3	181,0	184,0	160,2	139,5	11,1	250,0	
2000: 1. April	127,1	181,0	184,0	160,2	139,5	11,1	250,0	
2001: 1. April	127,1	181,0	184,0	160,2	139,5	11,1	281,3	
1. Juli	127,1	193,3	192,0	202,0	174,4	13,3	343,8	

*) Deutschland.

5 Post
5.2 Verbraucherpreisindizes*)
5.2.1 Postdienstleistungen
1995 = 100

Jahr Stichtag	Insgesamt	Brief- u. Postkartenbeförderung				Paketbeförderung		
		zusammen	darunter			zusammen	davon	
			Briefe	Postkarten	Einschreiben		Pakete	Päckchen
1996 D	101,6	100,0	100,0	100,0	100,0	109,9	110,1	109,8
1997 D	104,6	103,0	102,2	108,2	104,8	112,8	112,7	112,9
1998 D	109,2	109,1	106,5	124,6	114,3	110,1	107,6	112,4
1999 D	108,9	109,1	106,5	124,6	114,3	107,8	103,3	112,1
2000 D	108,7	109,1	106,5	124,6	114,3	106,8	101,5	112,1
2001 D	109,4	109,1	106,5	124,6	114,3	111,1	105,1	116,9
1995: 1. Januar	98,9	100,0	100,0	100,0	100,0	93,0	92,6	93,3
1. Juli	101,1	100,0	100,0	100,0	100,0	107,0	107,4	106,7
1996: 1. Juli	102,1	100,0	100,0	100,0	100,0	112,8	112,7	112,9
1997: 1. September	109,7	109,1	106,5	124,6	114,3	112,8	112,7	112,9
1998: 1. April	108,3	109,1	106,5	124,6	114,3	104,4	95,6	112,9
1. Juni	109,7	109,1	106,5	124,6	114,3	112,8	112,7	112,9
1. Oktober	108,8	109,1	106,5	124,6	114,3	107,4	103,8	110,9
1999: 1. Januar	108,9	109,1	106,5	124,6	114,3	108,0	103,8	112,1
1. Juli	108,8	109,1	106,5	124,6	114,3	107,5	102,8	112,1
2000: 1. April	108,7	109,1	106,5	124,6	114,3	106,6	101,0	112,1
2001: 1. Juli	110,1	109,1	106,5	124,6	114,3	115,5	109,1	121,7

*) Teilindex „Nachrichtenübermittlung“ des Preisindex für die Lebenshaltung aller privaten Haushalte. – Deutschland.



6 Telekommunikation
6.1 Erzeugerpreisindizes*)
6.1.1 Telefondienstleistungen im Festnetz
1991 = 100

Jahr	Insgesamt	Einrichtung von Telefonanschlüssen	Monatlicher Grundpreis für Telefon- anschlüsse	Telefongespräche	
				zusammen	darunter
					Inlandsgespräche
					zusammen
1992 D	100,2	88,6	100,7	100,1	101,2
1993 D	99,9	88,6	100,7	99,8	101,2
1994 D	99,8	88,6	100,7	99,7	101,2
1995 D	99,6	88,6	100,7	99,5	101,2
1996 D ¹⁾	85,8	118,3	106,7	79,7	80,9
1997 D	84,5	118,3	106,7	78,1	78,9
1998 D	81,4	118,3	106,7	74,1	77,3
1999 D	68,8	118,3	106,7	58,0	59,0
2000 D	61,5	118,3	106,6	48,6	53,2
2001 D	60,6	118,3	106,6	47,4	52,1

Jahr	Telefongespräche					Telekommunikationsdienste im ISDN
	darunter					
	Inlandsgespräche				Auslands- gespräche	
	Cityverbindungen ²⁾	Regional- verbindungen ³⁾	Deutschland- verbindungen ⁴⁾	Deutschland- verbindungen ⁵⁾		
1992 D	109,0	100,0	98,1	98,1	97,5	101,0
1993 D	109,0	100,0	98,1	98,1	96,2	101,0
1994 D	109,0	100,0	98,1	98,1	96,2	98,3
1995 D	109,0	100,0	98,1	98,1	95,5	98,0
1996 D ¹⁾	102,4	95,2	68,9	73,5	76,9	79,8
1997 D	102,4	95,2	66,6	70,1	76,3	77,9
1998 D	102,1	94,9	65,8	66,3	66,4	74,8
1999 D	103,8	84,0	39,1	39,1	55,6	51,7
2000 D	104,3	82,7	30,5	30,4	37,2	44,3
2001 D.....	104,4	82,8	28,8	28,8	35,9	43,5

*) Deutschland.

1) Hinweis: Seit 1.1.1996 sind auch Telefonanschlüsse, der monatliche Grundpreis für Telefonanschlüsse sowie Telefongespräche umsatzsteuerpflichtig. Die hier dargestellten Indizes geben entsprechend dem preisstatistischen Konzept die Preisentwicklung ohne Umsatzsteuer wieder.

2) Früher CityCall-Verbindungen.

3) Früher RegioCall-Verbindungen.

4) Früher GermanCall- bzw. Region 200-Verbindungen.

5) Früher GermanCall- bzw. Fernverbindungen.

6 Telekommunikation
6.2 Verbraucherpreisindizes*)
6.2.1 Telekommunikationsdienstleistungen)**
2000 = 100

Jahr Monat	Insgesamt	Telefondienstleistungen im Festnetz					
		insgesamt	Anschluss- gebühren	Festnetzverbindungen			
				zusammen	darunter		
					Ortsgespräche	Ferngespräche	Auslands- gespräche
2001 D	94,2	99,4	100,0	98,9	99,9	98,7	93,3
2000: Januar	107,2	103,7	100,0	106,6	100,6	106,7	146,5
Februar	104,7	101,5	100,0	102,7	100,6	106,7	104,4
März	103,3	99,9	100,0	99,9	99,9	100,7	97,6
April	101,7	99,7	100,0	99,5	99,9	99,2	97,6
Mai	101,2	99,4	100,0	99,0	99,9	98,5	94,3
Juni	99,0	99,4	100,0	99,0	99,9	98,5	94,3
Juli	98,9	99,4	100,0	99,0	99,9	98,5	94,3
August	97,4	99,4	100,0	98,9	99,9	98,3	94,3
September	96,9	99,4	100,0	98,9	99,9	98,3	94,3
Oktober	96,5	99,4	100,0	98,9	99,9	98,3	94,3
November	96,5	99,4	100,0	98,9	99,9	98,3	94,3
Dezember	96,5	99,3	100,0	98,8	99,9	97,9	94,3
2001: Januar	96,3	99,3	100,0	98,7	99,9	97,9	93,1
Februar	96,3	99,3	100,0	98,7	99,9	97,9	93,1
März	94,5	99,3	100,0	98,7	99,9	97,9	93,1
April	93,7	99,3	100,0	98,7	99,9	97,9	93,1
Mai	93,7	99,3	100,0	98,7	99,9	97,9	93,1
Juni	93,7	99,3	100,0	98,7	99,9	98,1	93,1
Juli	93,7	99,4	100,0	99,0	99,9	99,2	93,1
August	93,8	99,5	100,0	99,2	99,9	99,6	93,1
September	93,8	99,5	100,0	99,2	99,9	99,6	93,1
Oktober	93,7	99,5	100,0	99,2	99,9	99,6	94,0
November	93,6	99,5	100,0	99,2	99,9	99,6	94,0
Dezember	93,6	99,6	100,0	99,3	99,9	99,6	94,0

Jahr Monat	Telefondienstleistungen im Mobilfunk				Internet-Nutzung			
	insgesamt	Nutzertypen			insgesamt	Nutzertypen		
		Kaum- telefonierer	Wenig- telefonierer	Durchschnitts- telefonierer		Wenignutzer	Durch- schnittsnutzer	Vielnutzer
2001 D	91,0	85,1	92,0	91,7	69,5	78,4	67,0	70,8
2000: Januar	110,2	108,7	109,7	111,4	122,3	125,3	113,5	131,9
Februar	105,9	106,8	104,1	107,8	121,7	123,4	112,7	131,6
März	104,8	106,2	104,1	105,2	120,7	122,4	111,8	130,5
April	100,7	103,9	101,4	98,9	115,4	118,9	108,4	122,6
Mai	100,1	103,9	100,4	98,5	114,2	118,9	106,1	122,6
Juni	99,0	102,4	99,7	97,1	96,3	93,1	101,9	90,5
Juli	98,9	102,4	99,7	96,9	95,6	92,3	101,4	89,6
August	98,9	102,4	99,7	96,9	83,2	81,8	89,6	76,1
September	96,6	93,5	97,2	96,9	82,6	80,9	88,6	76,1
Oktober	95,0	90,0	94,8	96,9	82,6	80,9	88,6	76,1
November	95,0	90,0	94,8	96,9	82,6	80,9	88,6	76,1
Dezember	95,0	90,0	94,8	96,9	82,6	80,9	88,6	76,1
2001: Januar	94,0	90,2	94,2	95,1	82,6	80,9	88,6	76,1
Februar	93,9	89,1	94,2	95,1	82,6	80,9	88,6	76,1
März	93,9	89,1	94,2	95,1	67,2	80,9	62,7	69,9
April	90,3	84,4	91,6	90,7	67,2	80,9	62,7	69,9
Mai	90,3	84,4	91,6	90,7	67,2	81,0	62,7	69,9
Juni	90,3	84,3	91,6	90,7	66,6	76,6	62,5	69,6
Juli	90,3	84,3	91,6	90,7	66,6	76,6	62,5	69,6
August	90,3	84,3	91,6	90,7	66,6	76,5	62,5	69,6
September	90,3	84,3	91,6	90,7	66,6	76,5	62,5	69,6
Oktober	89,8	83,1	91,0	90,5	67,1	76,9	62,9	70,2
November	89,1	82,0	90,5	89,9	66,8	76,7	62,7	69,8
Dezember	89,1	81,9	90,5	89,9	66,8	76,7	62,7	69,8

*) Teilindex in „Nachrichtenübermittlung“ des Preisindex für die Lebenshaltung aller privaten Haushalte - Deutschland.

**)Einschl. Umsatzsteuer.

**Indizes für Verkehr und Nachrichtenübermittlung
Beschreibung der Zeitreihensegmente im
Statistischen Informationssystem des Bundes (STATIS-BUND)**

<u>Monatsergebnisse</u>	<u>Segment</u>
Preisindizes für Personenbeförderung im Schienenverkehr	1585
Preisindizes für Personenbeförderung im Luftverkehr	1583
Indizes der Seefrachtraten	2156
Preisindizes für Postdienstleistungen	367
Preisindizes für Telekommunikationsdienstleistungen	416

Jahresergebnisse

Preisindizes für Personenbeförderung im Schienenverkehr	1586
Preisindizes für Personenbeförderung im Luftverkehr	1584
Indizes der Seefrachtraten	2157
Preisindizes für Postdienstleistungen	368
Preisindizes für Telekommunikationsdienstleistungen	69

Fachserie 17: Preise

Reihe 1: Preisindizes für die Land- und Forstwirtschaft

Der etwa 8 Wochen nach dem Berichtsmonat erscheinende Monatsbericht enthält Angaben über Erzeugerpreise landwirtschaftlicher und forstwirtschaftlicher Produkte sowie über Einkaufspreise landwirtschaftlicher Betriebsmittel. Im Jahresbericht sind zu allen Veröffentlichungspositionen die Indexzahlen für einen mehrjährigen Zeitraum aufgeführt.

Zur Berechnung des Index der Erzeugerpreise landwirtschaftlicher Produkte werden ca. 1 400 Preisreihen für 129 Waren, beim Index der Erzeugerpreise forstwirtschaftlicher Produkte aus den Staatsforsten ca. 600 Preisreihen für 75 Waren und beim Index der Einkaufspreise landwirtschaftlicher Betriebsmittel ca. 3 900 Preisreihen für 154 Waren und Leistungen herangezogen.

Reihe 2: Preise und Preisindizes für gewerbliche Produkte (Erzeugerpreise)

In dem etwa 4 Wochen nach dem Berichtszeitraum vorliegenden Monatsbericht sind Angaben über Erzeugerpreise im Inlandsabsatz für rd. 800 Positionen nach dem „Systematischen Güterverzeichnis für Produktionsstatistiken“ – für ausgewählte Gütergruppen einschl. des Auslandsabsatzes – enthalten. Im Jahresbericht werden überwiegend Vergleichsdaten zurückliegender Jahre veröffentlicht. Zur Berechnung der Indizes werden ca. 13 000 Preisreihen für rd. 1 700 Waren verwendet.

Reihe 2.S.2: Index der Erzeugerpreise gewerblicher Produkte – Lange Reihen auf Basis 1991 –

Dieser Sonderband enthält neben ausführlichen methodischen Informationen auch Hinweise zum Berechnen langer Reihen und zum Rechnen mit Preisgleitklauseln Jahresindizes auf der Basis 1991 (= 100), die vielfach bis 1949 und für 1938 zurückgerechnet wurden. Die Darstellung der Monatsindizes reicht von 1976 bis 1990.

Reihe 3: Preisindex für den Wareneingang des Produzierenden Gewerbes

Die Bundesregierung hat den Empfehlungen des Statistischen Beirats zugestimmt, die Berechnung des Preisindex für den Wareneingang des Produzierenden Gewerbes einzustellen. Ergebnisse dieses Index sind damit letztmalig für das Jahr 1998 verfügbar.

Reihe 4: Messzahlen für Bauleistungspreise und Preisindizes für Bauwerke

Für die Monate Februar, Mai, August und November werden neben einem vierteljährlichen Eilbericht mit den wichtigsten Eckdaten ausführliche Vierteljahresberichte herausgegeben. Die Nachweisungen enthalten Preisindizes für den Neubau von Wohngebäuden, Nichtwohngebäuden und Sonstigen Bauwerken, für Einfamilien-Fertighäuser sowie für die Instandhaltung von Wohngebäuden. Den Indexberechnungen liegen rd. 31 000 Preisreihen für 220 Bauleistungen zugrunde.

Reihe 5: Kaufwerte für Bauland

Angaben zu Baulandveräußerungen wie Fälle, Flächen, Kaufsummen werden vierteljährlich nach Baugebieten, Baulandarten sowie Gemeindegrößenklassen für Bund und Länder veröffentlicht. Der Jahresbericht ist zusätzlich u. a. nach Veräußerer und Erwerber auf gegliedert und enthält die Ergebnisse ausgewählter Städte.

Reihe 6: Index der Großhandelsverkaufspreise

Der etwa 4 Wochen nach dem Berichtszeitraum erscheinende Monatsbericht zeigt die Entwicklung der bei Großhandelsunternehmen und -märkten ermittelten Verkaufspreise im Inlandsabsatz in institutioneller Gliederung nach 31 Wirtschaftsklassen sowie in warensystematischer Gliederung nach 434 Güterarten. Im Jahresbericht werden langfristige Übersichten veröffentlicht. In die Berechnung des Index werden 4 161 Preisreihen einbezogen.

Reihe 7: Preisindizes für die Lebenshaltung

Preisindizes für die Lebenshaltung aller privaten Haushalte werden für Deutschland insgesamt, das frühere Bundesgebiet und die neuen Länder und Berlin-Ost veröffentlicht. Für das frühere Bundesgebiet und die neuen Länder werden zusätzlich jeweils Verbraucherpreisindizes für drei eng (aber in West und Ost unterschiedlich) abgegrenzte Haushaltstypen berechnet. Preisindizes für den Einzelhandel werden nur noch für Deutschland insgesamt bereitgestellt.

Während ein etwa 14 Tage nach dem Berichtszeitraum erscheinender monatlicher Eilbericht ausgewählte Eckdaten der Lebenshal-

tungsindizes und des Index der Einzelhandelspreise enthält, sind im Monatsbericht weitaus umfangreichere Nachweisungen veröffentlicht. Ausführliche Ergebnisse in tiefer fachlicher Gliederung ab Januar 1994 enthält der Jahresbericht.

Reihe 7.S.1: Preisindizes für die Lebenshaltung

– Lange Reihen –

In diesem Sonderbeitrag werden lange Reihen (z.T. zurück bis 1948) des Preisindex für die Lebenshaltung veröffentlicht.

Reihe 8: Preisindizes für die Ein- und Ausfuhr

Im Monatsbericht, der etwa 4 Wochen nach dem Berichtszeitraum vorliegt, werden der Einfuhrpreisindex für etwa 590, der Ausfuhrpreisindex für etwa 515 Warengruppen und Waren sowie die Terms of Trade veröffentlicht. Der Jahresbericht bringt langfristige Übersichten. Für die Berechnung des Einfuhrpreisindex werden ca. 7 230 Preisreihen, für den Ausfuhrpreisindex 5 970 herangezogen.

Reihe 9: Preise und Preisindizes für Verkehr und Nachrichtenübermittlung

Der Jahresbericht enthält für den Bereich Personenverkehr Preise und Preisindizes für die Personen- und Gepäckbeförderung im Schienenverkehr sowie Preisindizes für die Personenbeförderung im Luftverkehr. Für den Bereich Güterverkehr werden Preise im Spediteursammelgutverkehr und Indizes der Seefrachtraten nachgewiesen. Im Bereich Nachrichtenübermittlung werden Erzeuger- und Verbraucherpreisindizes für Post- und Telekommunikationsdienstleistungen dargestellt.

Reihe 10: Internationaler Vergleich der Preise für die Lebenshaltung

Die Verbrauchergeldparitäten sowie Devisenkurse werden in einem etwa 4 Wochen nach dem Berichtszeitraum erscheinenden Monatsbericht und einem Jahresbericht veröffentlicht; letzterer enthält umfangreichere Nachweisungen sowie längerfristige Zeitreihen. Verbrauchergeldparitäten werden monatlich für ca. 60 Länder dargestellt.

Reihe 11: Preise und Preisindizes im Ausland

Der etwa 6 Wochen nach dem Berichtszeitraum erscheinende Monatsbericht enthält neben Angaben von Preisindizes für die Lebenshaltung (z. Z. für mehr als 80 Länder), für Erzeugnisse des Großhandels und der gewerblichen Produktion sowie für Baustoffe und Bauwerke auch absolute Preise für Welthandelsgüter in Originalwährung. Im Jahresbericht werden außerdem umfassende Informationen über Verbraucherpreise (für rd. 80 Länder) nachgewiesen.

Klassifikationen

Klassifikation der Wirtschaftszweige mit Erläuterungen, Ausgabe 1993

Systematisches Güterverzeichnis für Produktionsstatistiken, Ausgaben 1995

Internationales Warenverzeichnis für den Aussenhandel (SITC-Rev. 3), Ausgabe 1986

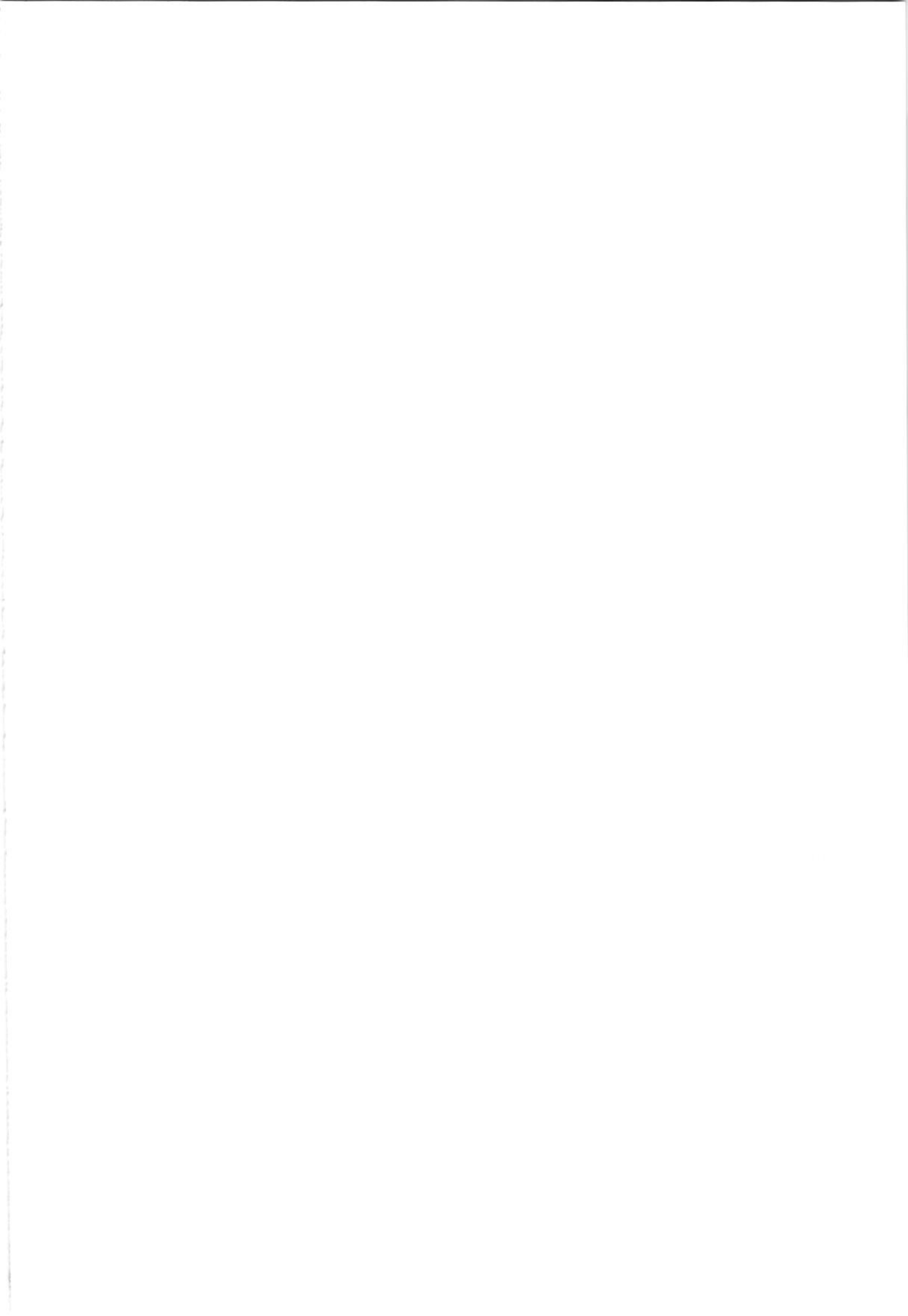
Systematik der Einnahmen und Ausgaben der privaten Haushalte, Ausgabe 1998

Systematik der Bauwerke, Ausgabe 1978

DI STATIS
wissen. nutzen.

Statistisches Bundesamt
Gustav-Stresemann-Ring 11
65189 Wiesbaden

Veröffentlichungen und Prospekte sind durch den Verlag Metzler-Poeschel, Verlagsauslieferung: SFG-Servicecenter Fachverlage GmbH, Postfach 43 43, 72774 Reutlingen, Tel. 0 70 71 / 93 53 50, erhältlich.



EUROPAS REGIONEN UNTER DER "STATISTISCHEN LUPE"!

Jetzt neu: Regionen - Statistisches Jahrbuch 2001

Hrsg.: Statistisches Amt der Europäischen Gemeinschaften (Eurostat)



Im Statistischen Jahrbuch der Regionen 2001 stellt Eurostat das aktuell verfügbare Zahlenmaterial zur wirtschaftlichen und sozialen Lage in den Regionen in der Europäischen Union vor (Berichtszeitraum von 1993 bis 1999).

Erstmals wird der Erfassungsbereich einer Reihe dieser Indikatoren auf die folgenden zehn Beitrittsländer erweitert: Bulgarien, Estland, Lettland, Litauen, Polen, Rumänien, Slowakei, Slowenien, die Tschechische Republik sowie Ungarn.

In Form von farbigen Karten und Graphiken werden die wichtigen regionalen Indikatoren zusammen mit Kommentaren und erläuterndem Text dargestellt. Die gedruckte Version enthält zusätzlich noch eine CD-ROM, auf der die Daten auf den Ebenen NUTS 1 und NUTS 2 aus der REGIO-Datenbank für das jeweils letzte verfügbare Jahr als Tabellen aufbereitet sind.

Aus dem Inhalt:

- ◆ Landwirtschaft
- ◆ Bevölkerung
- ◆ Regionales Bruttoinlandsprodukt
- ◆ Arbeitskräfteerhebung
- ◆ Wissenschaft und Technologie
- ◆ Fremdenverkehr
- ◆ Verkehr
- ◆ Regionale Arbeitslosigkeit

„Regionen: Statistisches Jahrbuch 2001“ ist erhältlich als

Print-Version (einschl. CD-ROM)

A4/ 100 Seiten, 60 EUR (zzgl. Versand)

KS-AF-01-001-__-C, in DE/ EN/ FR

PDF-Datei (ohne CD-ROM)

3.200 KB, 30 EUR

KS-AF-01-001-__-N, in DE/ EN/ FR



eurostat Das Eurostat Jahrbuch der Regionen 2001 ist zu beziehen beim

Eurostat Data Shop Berlin, Otto-Braun-Str. 70/72, 10178 Berlin

Telefon: +49 (0) 1888 / 644-9427, Telefax: +49 (0) 1888 / 644-9430,

E-Mail: datashop@destatis.de, Internet: <http://www.eu-datashop.de>