

**HANDEL,
GASTGEWERBE, REISEVERKEHR**

FACHSERIE

6

Reihe 3.2

**Wareneinkauf, Lagerbestand und
Rohertrag im Einzelhandel**

1975

Statistik der Bundesrepublik Deutschland
Bd. 10



HERAUSGEBER: STATISTISCHES BUNDESAMT WIESBADEN

VERLAG: W. KOHLHAMMER GMBH STUTTGART UND MAINZ

Bestellnummer: 2060320 – 75700

Statist. Bundesamt - Bibliothek



17-03482

Erschienen im März 1978

Nachdruck - auch auszugsweise - nur mit Quellenangabe gestattet

Preis: DM 1,20

Inhalt

T e x t t e i l	Seite
1 Vorbemerkung	4
2 Wareneinkauf	4
3 Lagerbestand	4
4 Rohertrag	4
5 Schaubild: Rohertrag im Einzelhandel in % des Umsatzes	5
T a b e l l e n t e i l	
Umsatz, Wareneinkauf, Lagerbestand und Rohertrag im Einzelhandel	6

Die Angaben beziehen sich auf das Bundesgebiet; sie schließen Berlin (West) ein.

Zeichenerklärung

- = nichts vorhanden
- O = weniger als die Hälfte der kleinsten dargestellten Einheit
- . = kein Nachweis vorhanden
- ... = Angaben fallen später an
- / = kein Nachweis vorhanden, da das Ergebnis nicht ausreichend genau ist

Abkürzungen

- oaS = ohne ausgeprägten Schwerpunkt
- ang = anderweitig nicht genannt

1 Vorbemerkung

Die jährliche Erhebung über Wareneinkauf und Lagerbestand im Einzelhandel richtet sich an die gleichen Unternehmen, die im Rahmen der Einzelhandelsstatistik monatlich über die Höhe des Umsatzes usw. berichten. Es handelt sich dabei um nahezu 40 000 Unternehmen mit Jahresumsätzen von 100 000 DM und mehr aus allen 83 Wirtschaftsklassen der Unterabteilung 43 "Einzelhandel" der Systematik der Wirtschaftszweige. Detaillierte Angaben über das Auswahlverfahren und über die Verteilung der Unternehmen und des Umsatzes auf die Bundesländer enthält das Heft "Umsätze und Beschäftigte 1970 bis 1974", das im September 1975 in der Reihe 3 der Fachserie F erschienen ist.

Bei der Auswertung der Resultate der Jahreserhebung ist zu beachten, daß die von den elf Statistischen Landesämtern ermittelten Daten zum Bundesergebnis konzentriert werden, ohne daß Ergebnisse, die durch Extremwerte beeinflusst sind, ausgeschaltet werden. In schwach besetzten Wirtschaftsklassen oder deren Untergliederungen können Unternehmen mit außergewöhnlicher Geschäftsentwicklung, am Markt neu auftretende oder ausscheidende Unternehmen, die Gesamtheit derart gravierend beeinflussen, daß die in den Tabellen ausgewiesenen Kennziffern eines Geschäftsjahres, beispielsweise der Rohertrag, bemerkenswert über oder unter dem Ergebnis benachbarter Jahre liegen.

2 Wareneinkauf

Im Jahr 1975 nahmen die Wareneinkäufe des gesamten Einzelhandels infolge einer sich allmählich wieder belebenden Nachfrage der privaten Verbraucher gegenüber dem Vorjahr wesentlich stärker zu (+ 12 %) als im Jahr zuvor (+ 6 %). Eine positive Beurteilung der künftigen konjunkturellen Entwicklung dürfte u.a. dazu beigetragen haben, daß die Steigerungsrate bei den Wareneinkäufen 1975 größer ausfiel als bei den Umsätzen (+ 9 %).

Von den zehn Wirtschaftsgruppen beeinflusste der Einzelhandel mit Fahrzeugen, Maschinen und Büroeinrichtungen die positive Entwicklung am stärksten. Bei dieser Gruppe waren die Wareneinkäufe 1975 insgesamt 29 % höher als 1974, nachdem 1974 und 1973 noch Rückgänge um 7 % gegenüber dem jeweiligen Vorjahr zu verzeichnen waren. Das Gruppenergebnis wurde weitgehend vom Einzelhandel mit Kraftwagen und Krafträdern bestimmt, dessen Wareneinkäufe wertmäßig 33 % über dem Niveau des Jahres 1974 lagen, wogegen die Einkaufswerte des Handels mit Büromaschinen und

-möbeln um 11 % niedriger ausfielen. Die stürmische Nachfrage nach Kraftfahrzeugen bewirkte, daß von den 1975 zusätzlich, d.h. über den Stand von 1974 hinaus, erfolgten Wareneinkäufen des gesamten Einzelhandels rd. 30 % auf den Handel mit Kraftwagen und Krafträdern entfielen. Weitere 25 % der zusätzlichen Wareneinkäufe tätigte die Wirtschaftsgruppe des Einzelhandels mit Nahrungs- und Genußmitteln, die bei einem Umsatzanteil von rd. 30 % im Jahre 1975, knapp 14 % mehr für Wareneinkäufe aufwendete als 1974. Die kleinste Zuwachsrate wurde beim Einzelhandel mit Kohle und Mineralölerzeugnissen festgestellt (+ 1 %).

3 Lagerbestand

Die Lagerbestände des Einzelhandels wurden im Laufe des Berichtsjahres kräftig aufgestockt und von den Unternehmen Ende 1975 insgesamt um 9 % höher bewertet als am Jahresanfang. Bei allen zehn Wirtschaftsgruppen ergab sich eine wertmäßige Zunahme des Lagerbestandes, die zwischen 12 % beim Einzelhandel mit Fahrzeugen, Maschinen und Büroeinrichtungen sowie mit Nahrungs- und Genußmitteln und 2 % beim Einzelhandel mit Kohle und Mineralölerzeugnissen lag.

Der Anteil des durchschnittlichen Lagerbestandes am Jahresumsatz (Lagerquote) war 1975 für den gesamten Einzelhandel mit 11,3 % etwas kleiner als im Vorjahr (11,6 %). Auch bei den einzelnen Wirtschaftsgruppen ergaben sich keine gravierenden Änderungen ausgenommen beim Einzelhandel mit Fahrzeugen, Maschinen und Büroeinrichtungen. In dieser Wirtschaftsgruppe ging die Lagerquote im Zuge der bereits erwähnten Geschäftsbelebung von 13,1 % auf 11,0 % zurück. Von den sechs Geschäftszweigen meldete der Einzelhandel mit Kraftwagen und Krafträdern das beste Ergebnis mit 10,3 % gegenüber 12,7 im Jahr 1974.

4 Rohertrag

Aus der Differenz zwischen dem Umsatz zu Verkaufspreisen (nach Abzug der Mehrwertsteuer) und dem Umsatz zu Einkaufspreisen (Wareneinsatz) wurde für den gesamten Einzelhandel ein Rohertrag in Höhe von 28,5 % des Jahresumsatzes errechnet. Diese Quote ging damit wieder auf das Niveau des Jahres 1973 zurück, nachdem sie 1974 mit 28,7 % den höchsten Stand seit 1970 erreicht hatte.

Von den 58 Geschäftszweigen erwirtschafteten 28 im Berichtsjahr einen niedrigeren und 28 einen höheren Rohertrag als 1974 (vgl. Tabelle).

ROHERTRAG IM EINZELHANDEL IN % DES UMSATZES

1974

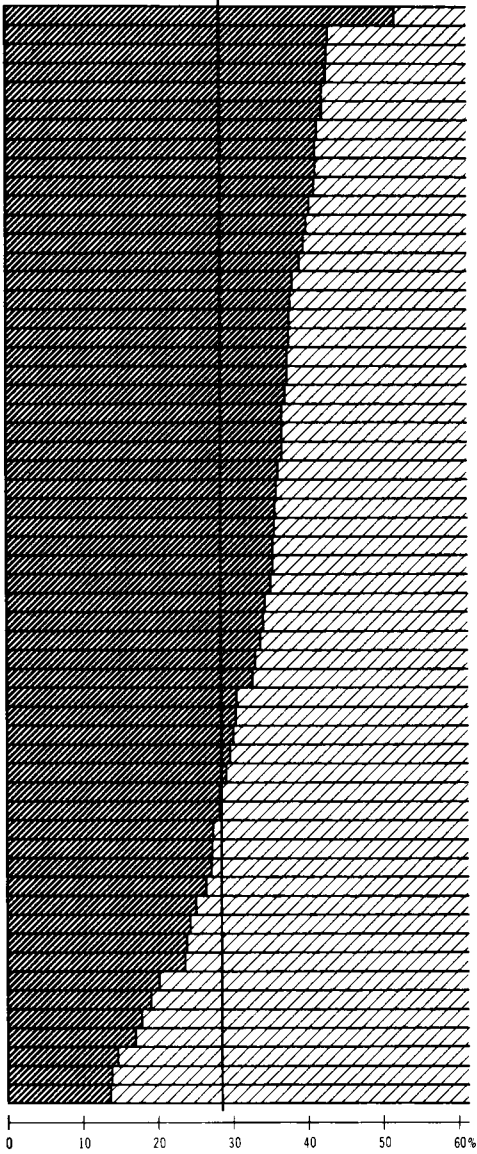
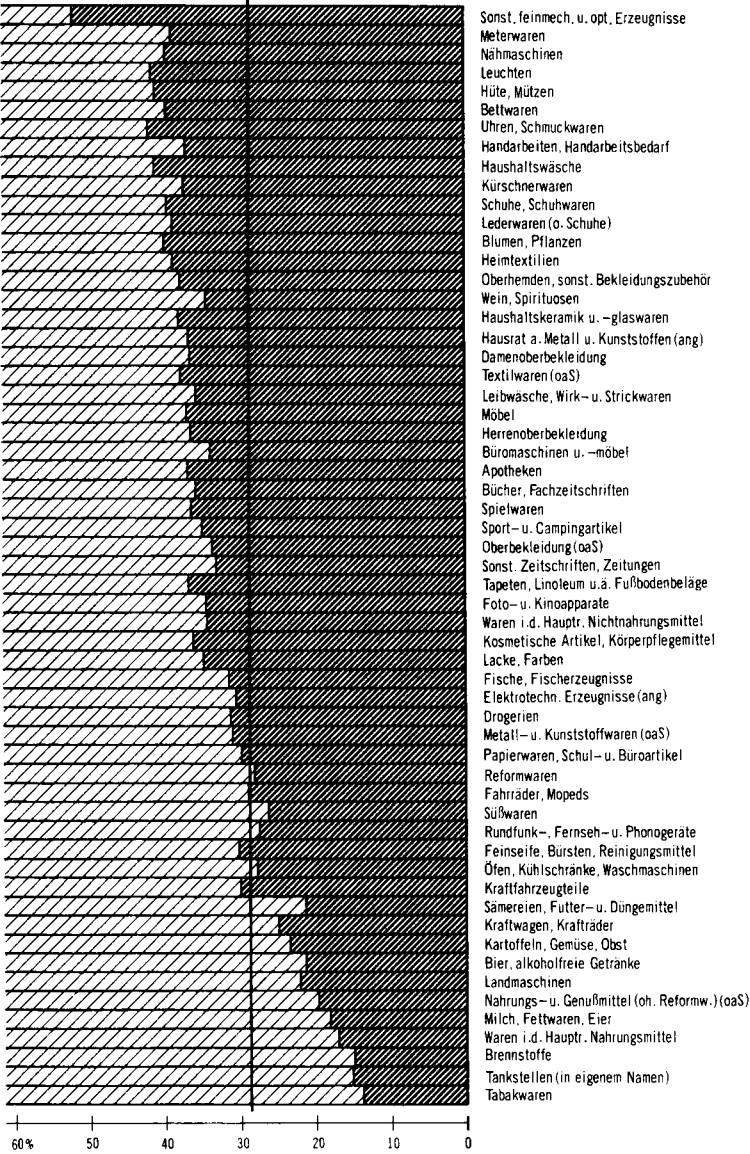
1975

Rohertag

Rohertag

Einzelhandel

Einzelhandel



Umsatz, Warenkauf, Lagerbestand und Rohertrag im Einzelhandel

Nummer der Systematik ¹⁾	Wirtschaftsgliederung (Eh.m. = Einzelhandel mit/in)	Umsatz	Waren-einkauf	Lagerbestand am Jahresende	Durchschnittl. Lagerbestand 2) in % des Jahresumsatzes		Umschlagshäufigkeit (Wareneinsatz dividiert durch den durchschnittl. Lagerbestand 2))		Rohertrag in % des Jahresumsatzes	
		Zu-(+) bzw. Abnahme (-) in % 1975 gegenüber 1974			1974	1975	1974	1975	1974	1975
43 0	<u>Eh.m. Waren verschiedener Art</u>	+ 9,3	+ 11,2	+ 11,8	12,1	12,4	5,5	5,4	32,9	32,6
	darunter mit:									
43 00 0	Waren i.d. Hauptr. Nahrungsmittel	+ 8,2	+ 9,7	+ 10,2	12,3	12,6	5,3	5,2	34,4	34,2
43 04 0	Waren i.d. Hauptr. Nahrungsmittel	+ 19,4	+ 23,0	+ 33,0	9,8	10,5	8,5	7,9	17,0	17,0
43 1	<u>Eh. m. Nahrungs- und Genußmitteln</u>	+ 7,4	+ 13,5	+ 11,8	6,5	6,3	12,4	12,7	19,8	19,4
	darunter mit:									
43 10 0	Nahr.- u. Genußmitteln (oh.Reformw.) (oaS)	+ 8,6	+ 14,7	+ 13,2	6,3	6,2	12,7	13,1	19,7	19,1
43 10 5	Reformwaren	+ 10,0	+ 7,6	+ 9,3	10,2	10,3	7,0	6,9	28,1	29,2
43 14 0	Kartoffeln, Gemüse, Obst	+ 9,1	+ 6,4	+ 0,7	3,0	2,8	25,4	27,5	23,5	23,9
43 14 1	Milch, Fettwaren, Eiern	- 2,6	- 1,2	- 1,3	4,0	4,0	20,6	20,6	18,1	17,9
43 14 2	Fischen, Fischerzeugnissen	+ 5,4	+ 4,0	- 12,2	3,4	2,8	20,3	24,2	31,5	32,8
43 14 4	Süßwaren	- 0,7	- 5,3	+ 2,0	7,2	7,5	10,2	9,6	26,3	28,3
43 16 0	Wein, Spirituosen	+ 6,6	+ 10,5	+ 2,5	17,8	15,4	3,7	4,0	34,5	37,9
43 16 5	Bier, alkoholfreien Getränken	+ 7,1	+ 6,3	+ 22,5	4,4	4,8	18,0	15,8	21,3	23,6
43 19 0	Tabakwaren	+ 0,6	+ 2,9	+ 2,2	7,2	7,2	12,0	12,0	13,8	13,6
43 2	<u>Eh.m. Textilwaren und Schuhen</u>	+ 7,8	+ 5,6	+ 4,4	16,9	16,4	3,8	3,8	36,5	37,5
	darunter mit:									
43 20 0	Textilwaren (oaS)	+ 6,1	+ 8,0	+ 5,0	16,7	16,3	3,7	3,8	37,8	37,5
43 21 0	Meterware	+ 6,9	+ 1,0	+ 9,5	16,8	16,8	3,6	3,4	39,0	42,9
43 22 0	Oberbekleidung (oaS)	+ 8,7	+ 3,8	+ 4,2	11,2	11,1	5,9	5,8	33,6	35,5
43 22 4	Herrnenoberbekleidung	+ 8,0	+ 4,7	- 4,2	20,8	19,0	3,1	3,3	36,5	36,8
43 22 7	Damenoberbekleidung	+ 9,8	+ 9,3	+ 8,1	17,2	16,7	3,7	3,7	36,6	37,5
43 23 0	Leibwäsche, Wirk- u. Strickwaren	+ 9,1	+ 7,5	+ 3,3	20,0	18,7	3,2	3,4	35,7	37,2
43 23 2	Haushaltswäsche	+ 1,0	- 3,4	- 8,6	15,9	15,4	3,7	3,8	41,3	41,2
43 23 8	Handarbeiten, Handarbeitsbedarf	+ 10,2	+ 3,8	+ 9,7	19,1	17,6	3,3	3,2	37,2	41,2
43 24 0	Hüten, Mützen	+ 5,9	+ 7,0	+ 5,7	22,6	22,0	2,6	2,6	41,2	42,2
43 24 7	Oberhemden, sonst. Bekleidungszubehör	+ 4,9	+ 5,4	+ 2,0	22,1	21,3	2,8	2,9	37,9	38,2
43 25 0	Kürschnerwaren	+ 11,3	+ 15,4	+ 13,7	44,6	42,2	1,4	1,4	37,4	41,0
43 26 0	Heimtextilien	- 0,4	- 3,5	+ 4,2	26,9	29,0	2,3	2,1	38,9	39,1
43 26 5	Bettwaren	- 0,8	- 5,7	- 3,5	13,3	13,4	4,5	4,3	39,7	42,2
43 27 0	Sport- u. Campingartikeln	+ 12,9	+ 7,7	+ 3,2	21,5	20,4	3,0	3,1	35,0	35,7
43 28 0	Schuhen, Schuhwaren	+ 10,6	+ 7,6	+ 6,5	20,1	19,7	3,0	3,0	39,6	40,4
43 3	<u>Eh.m. Metallwaren, Hausrat u. Wohnbedarf(ang)</u>	+ 4,4	+ 2,6	+ 4,3	14,7	15,0	4,4	4,3	35,8	35,9
	darunter mit:									
43 30 0	Metall- u. Kunststoffwaren (oaS)	+ 4,3	+ 7,2	+ 4,3	19,7	19,4	3,5	3,6	31,0	30,2
43 30 2	Hausrat a. Metall u. Kunststoffen (ang)	+ 6,9	- 2,3	+ 0,7	16,2	16,7	3,9	3,7	36,8	37,7
43 30 4	Öfen, Kühlschränken, Waschmaschinen	- 1,9	- 19,0	- 21,0	14,8	15,2	4,9	4,8	27,8	27,2
43 33 0	Haushaltskeramik u. -glaswaren	+ 7,7	+ 8,2	+ 3,0	22,6	21,6	2,7	2,9	38,1	37,8
43 36 0	Möbeln	+ 4,1	+ 4,6	+ 7,7	13,0	13,4	4,9	4,7	37,1	36,8
43 4	<u>Eh.m. Elektro- u. opt. Erzeugnissen, Uhren</u>	+ 5,6	+ 7,1	+ 8,3	20,7	20,7	3,2	3,2	33,9	34,0
	darunter mit:									
43 40 0	elektrotechn. Erzeugnissen (ang)	+ 0,1	+ 5,9	+ 8,8	15,1	15,4	4,6	4,5	30,5	30,6
43 40 4	Rundfunk-, Fernseh- u. Phonogeräten	+ 3,0	+ 4,1	+ 9,2	14,8	15,5	4,9	4,7	27,5	27,4
43 40 7	Leuchten	- 2,8	- 4,8	+ 1,5	17,0	17,8	3,4	3,2	41,7	42,7
43 43 0	Foto- u. Kinoapparaten	+ 13,6	+ 9,7	+ 7,3	13,3	12,8	4,9	5,1	34,5	34,5
43 43 5	sonst. feinmech. u. opt. Erzeugnissen	+ 11,4	+ 10,1	+ 1,9	13,0	12,1	3,7	4,0	52,2	51,9
43 46 0	Uhren, Schmuckwaren	+ 5,6	+ 10,9	+ 7,5	47,7	47,6	1,2	1,2	42,0	41,3
43 48 0	Lederwaren (oh. Schuhe)	+ 11,9	+ 13,3	+ 7,0	22,5	20,7	2,7	2,9	38,9	40,0
43 49 4	Spielwaren	+ 7,9	+ 10,3	+ 12,7	21,5	22,1	3,0	2,9	36,4	35,8
43 5	<u>Eh.m. Papierwaren und Druckerzeugnissen</u>	+ 9,3	+ 7,7	+ 10,7	9,5	9,7	7,0	6,8	33,5	34,1
	darunter mit:									
43 50 0	Papierwaren, Schul- u. Büroartikeln	+ 5,0	+ 2,8	+ 2,3	13,6	13,6	5,2	5,2	29,9	29,7
43 54 0	Büchern, Fachzeitschriften	+ 13,6	+ 12,6	+ 11,7	8,4	8,4	7,6	7,7	35,8	36,0
43 54 5	sonst. Zeitschriften, Zeitungen	+ 6,1	+ 1,4	+ 15,6	3,9	4,1	17,0	15,6	33,1	35,5
43 6	<u>Eh.m. pharmazeut., kosmet. u. ä. Erzeugnissen</u>	+ 8,5	+ 11,7	+ 7,0	12,7	12,5	5,1	5,3	35,5	34,2
	darunter mit/in:									
43 60 0	Apotheken	+ 8,3	+ 8,9	+ 9,1	8,8	8,9	7,2	7,2	36,9	36,2
43 60 4	Drogerien	+ 6,3	+ 13,4	+ 7,7	19,3	18,5	3,6	3,8	31,3	30,5
43 67 0	kosmetischen Artikeln, Körperpflegemitteln	+ 17,5	+ 15,8	+ 2,9	17,5	16,2	3,7	4,1	36,2	33,8
43 67 5	Feinseifen, Bürsten, Reinigungsmitteln	+ 13,3	+ 24,2	+ 4,6	17,6	15,5	4,0	4,7	30,2	27,3
43 7	<u>Eh.m. Kohle und Mineralölerzeugnissen</u>	+ 2,9	+ 1,2	+ 1,6	3,3	3,5	25,5	24,2	15,0	14,5
	darunter mit/in:									
43 70 0	Brennstoffen	+ 2,4	- 0,5	+ 0,5	3,2	3,5	26,5	24,3	14,9	14,7
43 75 0	Tankstellen (in eigenem Namen)	+ 4,8	+ 6,1	+ 4,2	3,7	3,6	23,2	24,0	15,2	13,9

1) Systematik der Wirtschaftszweige (Ausgabe 1961, Kurzbezeichnungen). - 2) Mittelwert aus Jahresanfangs- und Jahresendbestand.

Umsatz, Wareneinkauf, Lagerbestand und Rohertrag im Einzelhandel

Nummer der Systematik 1)	Wirtschaftsgliederung (Eh.m. = Einzelhandel mit/in)	Umsatz	Waren-einkauf	Lager-bestand am Jahres-ende	Durchschnittl. Lagerbestand 2)		Umschlags-häufigkeit (Wareneinsatz dividiert durch den durchschnittl. Lagerbestand 2))		Rohertrag in % des Jahresumsatzes	
		Zu-(+) bzw. Abnahme (-) in %			in % des Jahresumsatzes					
		1975 gegenüber 1974			1974	1975	1974	1975	1974	1975
43 8	<u>Eh.m. Fahrzeugen, Maschinen u. Büroeinrichtg.</u>	+ 25,0	+ 28,7	+ 12,2	13,1	11,0	5,7	6,8	25,9	25,2
	darunter mit:									
43 80 0	Kraftwagen, Krafträdern	+ 28,6	+ 32,9	+ 14,8	12,7	10,3	5,9	7,3	25,0	24,4
43 80 4	Kraftfahrzeuteilen	+ 17,3	+ 26,7	+ 11,5	11,8	10,7	5,9	6,9	30,0	26,5
43 80 7	Fahrrädern, Mopeds	+ 18,1	+ 16,2	+ 4,6	17,3	15,9	4,1	4,5	29,0	28,3
43 83 0	Büromaschinen u. -möbeln	- 0,3	- 11,2	- 9,7	13,1	12,9	5,0	4,9	33,9	36,8
43 86 0	Nähmaschinen	+ 12,2	- 1,4	+ 16,9	13,5	13,6	4,4	3,8	39,8	42,8
43 89 0	Landmaschinen	+ 18,2	+ 22,6	+ 7,7	18,9	17,6	4,1	4,5	22,1	20,2
43 9	<u>Eh.m. sonstigen Waren</u>	+ 4,8	+ 3,7	+ 8,7	11,1	11,7	6,3	6,0	29,9	30,5
	darunter mit:									
43 90 0	Sämereien, Futter- u. Düngemitteln	+ 6,6	- 0,1	+ 4,1	9,5	9,7	8,3	7,7	21,4	25,1
43 90 5	Blumen, Pflanzen	+ 5,6	+ 4,0	+ 26,0	3,4	4,2	17,5	14,5	40,0	39,7
43 93 0	Lacken, Farben	+ 5,0	+ 12,6	+ 9,7	17,3	17,5	3,8	3,8	34,8	33,1
43 93 5	Tapeten, Linoleum u.ä. Fußbodenbelag	+ 3,1	+ 5,6	+ 8,1	13,5	14,2	4,7	4,6	36,8	35,2
	<u>Gliederung nach Betriebsformen</u>									
	<u>Warenhausunternehmen</u>	+ 8,5	+ 7,8	+ 7,9	12,5	13,0	5,3	5,2	33,3	33,1
43 00 0	Waren i. d. Hauptr. Nichtnahrungsmittel	+ 8,5	+ 7,8	+ 7,9	12,5	13,0	5,3	5,2	33,3	33,1
	<u>Versandhandelsunternehmen</u>	+ 7,2	+ 7,8	+ 6,7	12,2	12,2	4,8	4,8	41,5	41,1
	darunter Eh.m.:									
43 00 0	Waren i.d. Hauptr. Nichtnahrungsmittel	+ 7,7	+ 8,0	+ 9,2	12,4	12,6	4,7	4,7	41,6	41,5
43 20 0	Textilwaren (oaS)	+ 5,7	+ 14,0	- 16,4	14,6	11,9	4,1	5,5	40,5	34,6
43 54 0	Büchern, Fachzeitschriften	+ 21,8	+ 23,5	+ 13,4	7,8	7,5	6,8	7,4	47,0	44,9
	<u>Konsumgenossenschaften³⁾</u>	+ 8,4	+ 9,2	+ 4,7	7,9	7,6	9,6	10,2	23,2	22,4
43 10 0	darunter Eh.m.:									
	Nahr.- u. Genußmitteln (oh. Reformw.) (oaS)	+ 8,4	+ 9,2	+ 4,6	7,9	7,6	9,6	10,2	23,2	22,4
	<u>Facheinzelh. Untern. mit 1-4 Verkaufsstellen</u>	+ 7,0	+ 4,5	+ 3,3	13,1	12,9	5,6	5,6	27,0	27,3
	darunter Eh.m.:									
43 00 0	Waren i. d. Hauptr. Nichtnahrungsmittel	- 3,0	+ 4,0	+ 1,9	15,1	14,5	4,9	5,1	26,6	26,3
43 10 0	Nahr.- u. Genußmitteln (oh.Reformw.) (oaS)	+ 1,0	- 0,5	+ 3,3	6,8	7,0	12,2	11,7	17,8	18,1
43 19 0	Tabakwaren	- 0,1	- 6,9	+ 6,3	7,2	8,0	12,1	10,6	13,1	14,7
43 20 0	Textilwaren (oaS)	+ 5,5	+ 4,2	+ 6,3	21,3	20,7	3,0	3,1	35,1	36,0
43 22	Oberbekleidung (oh. Wirk- u. Strickwaren)	+ 8,5	+ 2,7	+ 2,6	18,8	17,3	3,5	3,7	34,9	36,3
43 28 0	Schuhen, Schuhwaren	+ 8,3	+ 5,4	- 0,3	27,1	17,3	2,4	3,5	35,0	35,9
43 36 0	Möbeln	+ 3,7	+ 1,4	+ 1,9	15,5	26,0	4,2	4,2	34,2	34,5
43 54 0	Büchern, Fachzeitschriften	+ 11,3	+ 12,1	+ 2,0	10,3	15,4	6,8	4,5	30,5	30,9
43 80 0	Kraftwagen, Krafträdern	+ 29,2	+ 34,9	+ 14,8	13,0	10,3	5,8	7,2	25,5	24,7
	<u>Facheinzelh. Untern. mit 5 u.m. Verkaufsstellen</u>	+ 15,7	+ 20,6	+ 19,4	9,1	9,0	8,3	8,4	24,7	24,3
	darunter Eh.m.:									
43 00 0	Waren i.d. Hauptr. Nichtnahrungsmittel	+ 12,4	+ 25,7	+ 45,5	7,9	8,4	10,1	9,0	20,9	24,2
43 10 0	Nahr.- u. Genußmitteln (oh.Reformw.) (oaS)	+ 16,5	+ 20,6	+ 19,9	5,9	5,8	13,6	13,9	19,5	18,7
43 19 0	Tabakwaren	+ 6,9	+ 6,0	+ 8,5	9,1	9,3	3,9	8,7	19,0	19,3
43 20 0	Textilwaren (oaS)	+ 12,5	+ 15,0	+ 13,8	18,8	18,7	3,4	3,4	36,8	36,5
43 22	Oberbekleidung (oh. Wirk- u. Strickwaren)	+ 9,1	+ 8,1	+ 11,3	10,7	11,0	6,3	6,0	32,3	34,3
43 28 0	Schuhen, Schuhwaren	+ 15,8	+ 10,2	+ 11,3	19,2	19,2	3,0	3,0	42,2	42,9
43 36 0	Möbeln	+ 9,5	+ 9,8	+ 5,8	12,5	12,3	4,8	5,0	40,0	38,9
43 54 0	Büchern, Fachzeitschriften	- 1,7	- 13,5	- 37,4	5,5	4,3	12,9	16,4	28,3	28,7
43 80 0	Kraftwagen, Krafträdern	+ 23,3	+ 21,8	+ 11,7	11,4	9,8	6,7	7,9	23,1	22,8
43	<u>I_n_s_g_e_s_a_m_t</u>	+ 9,0	+ 11,9	+ 9,0	11,6	11,3	6,1	6,3	28,7	28,5

1) Systematik der Wirtschaftszweige (Ausgabe 1961, Kurzbezeichnungen). - 2) Mittelwert aus Jahresanfangs- und Jahresendbestand.
3) Und sonstige Verbraucherorganisationen aus den Wirtschaftsklassen 43 00 0, 43 04 0 und 43 10 0.