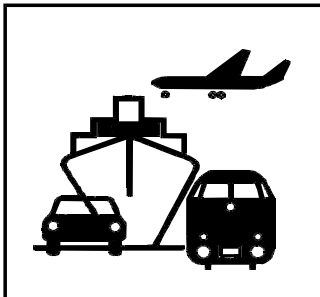


## **Verkehr**

### **Straßenpersonenverkehr**



## **1. Vierteljahr 2003**

Erscheinungsfolge: vierteljährlich  
Erschienen im Juli 2003

Fachliche Informationen zu dieser Veröffentlichung können Sie direkt beim Statistischen Bundesamt erfragen:  
Gruppe V C, Bernd Reichel, Telefon: 06 11 / 75 - 2848, Fax: 06 11 / 75 39 24 oder  
E-Mail: [strassenpersonenverkehr@destatis.de](mailto:strassenpersonenverkehr@destatis.de)

© **Statistisches Bundesamt, Wiesbaden 2003**

Für nichtgewerbliche Zwecke sind Vervielfältigung und unentgeltliche Verbreitung, auch auszugsweise, mit Quellenangabe gestattet. Die Verbreitung, auch auszugsweise, über elektronische Systeme/Datenträger bedarf der vorherigen Zustimmung. Alle übrigen Rechte vorbehalten.

**Erläuterungen**  
**zur Umstellung der Veröffentlichungen des Statistischen Bundesamtes**  
**auf den Euro**

Ab dem 1. Januar 2002 verwendet das Statistische Bundesamt in seinen Veröffentlichungen grundsätzlich die Währungseinheit **Euro**. Sie finden in der hier vorliegenden Veröffentlichung alle Wertangaben in Euro dargestellt.

**Umrechnung von DM in Euro:**

Die in DM für die Zeit vor dem 1. Januar 2002 ermittelten Werte wurden einheitlich mit dem konstanten Faktor  $1 \text{ Euro} = 1,95583 \text{ DM}$  umgerechnet.

# Inhalt mit Verknüpfungen

## Textteil

- 1 Allgemeine und methodische Erläuterungen .....
- 2 Öffentlicher Straßenpersonenverkehr 2001 (Wirtschaft und Statistik 8/2002) .....

## Tabellenteil

### **Straßenpersonenverkehr - Zeitreihen**

- 1 Straßenpersonenverkehr nach Verkehrsarten 1995 - 2003 .....
- 2 Straßenpersonenverkehr nach Verkehrsformen 1991 - 2002 .....
- 3 Straßenpersonenverkehr nach Unternehmensformen 1993 - 2002 .....
- 4 Eisenbahnpersonenverkehr 1995 - 2003 .....
- 5 Bestand, Neuzulassungen, Besitzumschreibungen und Löschungen von Kraftomnibussen 1991 - 2003 .....

### **Straßenpersonenverkehr im 1. Vierteljahr 2003**

- 1 Straßenpersonenverkehr nach Unternehmensformen sowie Verkehrsarten und -formen .....
- 2 Straßenpersonenverkehr nach Unternehmensformen und Ländern
- 2.1 Insgesamt .....
- 2.2 Linienverkehr .....
- 2.3 Gelegenheitsverkehr .....
- 3 Allgemeiner Linienverkehr nach Unternehmensformen und Fahrausweisarten .....
- 4 Wagen-Kilometer im Allgemeinen Linienverkehr nach Unternehmensformen und Verkehrsmitteln .....
- 5 Verkehrsleistungen und Einnahmen in ausgewählten Verkehrsverbünden .....

Angaben für die **Bundesrepublik Deutschland** nach dem Gebietsstand  
seit dem 3.10.1990.

## **Zeichenerklärung**

- 0 = weniger als die Hälfte von 1  
in der letzten besetzten Stelle,  
jedoch mehr als nichts
- = nichts vorhanden
- ... = Angabe fällt später an
- . = Zahlenwert unbekannt  
oder geheimzuhalten
- x = Tabellenfach gesperrt, weil  
Aussage nicht sinnvoll
- r = berichtigte Zahl

## **Abkürzungen**

- BGBI. = Bundesgesetzblatt
- PBefG = Personenbeförderungsgesetz
- Pkm = Personenkilometer
- Wkm = Wagenkilometer
- Mill. = Million
- Mrd. = Milliarde

# Allgemeine und methodische Erläuterungen

## 1 Rechtsgrundlage der Statistik

Rechtsgrundlage der Statistik des öffentlichen Straßenpersonenverkehrs ist das Gesetz zur Durchführung einer Statistik über die Personenbeförderung im Straßenverkehr (PersBefStatG) in der Fassung der Bekanntmachung vom 24. Juni 1980 (BGBl. I S. 865), zuletzt geändert durch das zweite Gesetz zur Änderung statistischer Rechtsvorschriften (2. StatBerG) vom 19. Dezember 1986 (BGBl. I S. 2555), in Verbindung mit dem Gesetz über die Statistik für Bundeszwecke (BStatG) vom 22. Januar 1987 (BGBl. I S. 462, 565), zuletzt geändert durch Artikel 3 Abs. 18 des Gesetzes vom 21. Dezember 2000 (BGBl. I S. 1857).

## 2 Kreis der Befragten (Auskunftspflichtige)

Auskunftspflichtig sind alle Inhaber und verantwortlichen Leiter von Unternehmen, die einen Betriebssitz im Inland haben und – ausschließlich oder neben anderen Tätigkeiten – genehmigungspflichtigen Verkehr nach dem Personenbeförderungsgesetz (PBefG) in der Fassung der Bekanntmachung vom 8. August 1990 (BGBl. I S. 1690), zuletzt geändert durch das Gesetz zur Änderung des PBefG vom 19. Juli 2002 (BGBl. I S. 2691) mit Straßenbahnen (einschl. Hoch-, U- und Stadtbahnen), Obussen oder Kraftomnibussen betreiben. Die Auskunftspflicht ergibt sich aus § 4 PersBefStatG in Verbindung mit §§ 15, 26 Abs. 4 Satz 1 BStatG.

Von der Auskunftspflicht ausgenommen sind Unternehmen, die außer Werks-Berufsverkehr (d.h. Berufsverkehr nach § 43 Nr. 1 PBefG zur unentgeltlichen Beförderung ihrer Arbeitnehmer mit eigenen oder angemieteten Kraftomnibussen) keinen nach dem PBefG genehmigungspflichtigen Verkehr mit Kraftomnibussen, Obussen oder Straßenbahnen (einschl. Hoch-, U- und Stadtbahnen) durchführen.

Von der Auskunftspflicht zur Verkehrsstatistik nach § 3 PersBefStatG, nicht dagegen von der Auskunftspflicht zur Unternehmensstatistik nach § 2 PersBefStatG, befreit sind ferner seit dem 1.10.1984 alle Unternehmen ohne Straßenbahn- (einschl. Hoch-, U- und Stadtbahn-) Verkehr und ohne Obus-Verkehr, die am Stichtag der Unternehmenserhebung des Vorjahres über weniger als sechs Kraftomnibusse verfügten.

## 3 Umfang der Statistik

Die Statistik des Straßenpersonenverkehrs erstreckt sich grundsätzlich auf alle dem PBefG unterliegenden Personenbeförderungen mit Straßenbahnen (einschließlich Hoch-, U- und Stadtbahnen), Obussen und Kraftomnibussen durch auskunftspflichtige Unternehmen und den Freigestellten Schülerverkehr mit Kraftomnibussen dieser Unternehmen. Der grenzüberschreitende Verkehr auskunftspflichtiger Unternehmen ist dabei einschließlich seines Auslandsanteils in den Ergebnissen enthalten.

Ausgenommen ist derjenige Berufsverkehr nach § 43 Nr. 1 PBefG, den Unternehmen zur Beförderung ihrer Arbeitnehmer mit eigenen oder angemieteten Kraftomnibussen für die Beförderten unentgeltlich durchführen (Werks-Berufsverkehr).

Damit dem Benutzer ein Überblick über den gesamten öffentlichen Personennahverkehr vermittelt wird, werden einige Angaben aus der Eisenbahnstatistik in die Veröffentlichungen über den Straßenpersonenverkehr übernommen.

## 4 Berichtsweg, Methode der Erfassung und Aufbereitung

Von den zur Verkehrsstatistik meldepflichtigen Unternehmen ist vierteljährlich ein Erhebungsvordruck mit Angaben über ihren Straßenpersonenverkehr einzureichen.

Für die jährliche Unternehmenserhebung haben außerdem alle Auskunftspflichtigen einen "Erhebungsvordruck zum Jahresbericht" über die Zahl der Beschäftigten, den Fahrzeugbestand und die Länge der Linien am letzten Werktag im Monat September des Berichtsjahres sowie über die Umsätze aus der Personenbeförderung im letzten vor dem genannten Stichtag abgeschlossenen Kalender- oder Geschäftsjahr abzugeben.

Die Erhebungsvordrucke, die von den Erhebungsbehörden der Bundesländer verwendet werden, weichen zum Teil in Bezeichnung und formaler Gestaltung, nicht jedoch inhaltlich voneinander ab.

Die ausgefüllten Erhebungsvordrucke werden von den Auskunftspflichtigen - sofern keine andere Regelung getroffen wurde - an das zuständige Statistische Landesamt, welches die Unterlagen verschickt hat, zurückgesandt und dort zu Landesergebnissen zusammengefaßt. Das Statistische Bundesamt, dem die Statistischen Landesämter die Landesergebnisse zuleiten, stellt daraus die Bundesergebnisse zusammen.

Die Angaben der Auskunftspflichtigen beruhen z.T. auf Schätzungen. Die im "Erhebungsvordruck zum Jahresbericht" eingetragenen Umsatzangaben für das Vorjahr dürften dabei zuverlässiger sein als die in den "Erhebungsvordrucken zur Verkehrsstatistik" der einzelnen Vierteljahre des Vorjahres eingetragenen Einnahmen.

## 5 Regionalisierung

Ergebnisse in tieferer regionaler Gliederung als nach Bundesländern enthält die Bundesstatistik nicht; diese werden von den Statistischen Landesämtern erstellt. Die Zuordnung eines meldepflichtigen Unternehmens zu einem Bundesland richtet sich bei Unternehmen, die ausschließlich oder überwiegend Linienverkehr betreiben, grundsätzlich nach dem Sitz der Genehmigungsbehörde, die für die Vergabe von Konzessionen für den Linienverkehr

zuständig ist. Regionales Zuordnungskriterium bei Unternehmen mit Schwerpunkt im Gelegenheitsverkehr ist deren Unternehmenssitz. Länderübergreifend tätige Unternehmen werden ab diesem Berichtsjahr mit ihren gesamten Angaben in dem Bundesland erfaßt, in dem ihr Unternehmenssitz liegt. Die Länderangaben enthalten deshalb auch Ergebnisse, die in anderen Bundesländern erwirtschaftet wurden.

## **6 Begriffserklärungen**

### **6.1 Kleinunternehmen**

Kleinunternehmen im Sinne dieser Veröffentlichung sind Unternehmen mit weniger als sechs Bussen, die weder Straßenbahn- (einschl. Hoch-, U- und Stadtbahn-) Verkehr noch Obusverkehr betreiben.

Sie sind von der Auskunftspflicht zur Verkehrsstatistik befreit.

### **6.2 Straßenverkehrsmittel**

Als Straßenverkehrsmittel im Sinne der Statistik des öffentlichen Straßenpersonenverkehrs gelten die unter den Nummern 6.2.1 bis 6.2.3 aufgeführten Fahrzeugarten.

#### **6.2.1 Straßenbahn**

Straßenbahnen im Sinne dieser Statistik sind die schienengebundenen Personenverkehrsmittel nach § 4 PBefG, d.h. neben den Straßenbahnen herkömmlicher Bauart auch die Stadtbahnen einschließlich der Hoch-, U- und Schwebbahnen.

##### **6.2.1.1 Straßenbahn herkömmlicher Bauart**

Straßenbahnen herkömmlicher Bauart sind Schienenbahnen, die den Verkehrsraum öffentlicher Straßen benutzen und sich in der Betriebsweise der Eigenart des Straßenverkehrs anpassen und ausschließlich oder überwiegend der Beförderung von Personen im Orts- und Nachbarschaftsbereich dienen.

##### **6.2.1.2 Stadtbahn**

Stadtbahnen sind Straßenbahnen mit überwiegend vom Individualverkehr unabhängiger Gleisführung und mit Einrichtungen zur automatischen Zugbeeinflussung.

Zu den Stadtbahnen gehören auch die Bahnen, die nach § 4 Abs. 2 PBefG den Straßenbahnen gleichgestellt sind.

Es sind dies Bahnen, die als Hoch-, Untergrund- oder Schwebbahnen oder ähnliche Bahnen besonderer Bauart angelegt sind, ausschließlich oder überwiegend der Beförderung von Personen im Orts- oder Nachbarschaftsbereich dienen und nicht Bergbahnen oder Seilbahnen sind.

Die S-Bahnen der Deutschen Bahn AG sind ausgenommen.

### **6.2.2 Obus**

Obusse nach § 4 Abs. 3 PBefG sind elektrisch angetriebene Straßenfahrzeuge, die ihre Antriebsenergie einer Fahrleitung entnehmen und nicht schienengebunden sind.

### **6.2.3 Kraftomnibus**

Kraftomnibusse sind Kraftfahrzeuge, die nach § 4 Abs. 4 Nr. 2 PBefG nicht an Schienen oder eine Fahrleitung gebunden und zur Beförderung von mehr als neun Personen (einschl. Führer) geeignet und bestimmt sind.

## **6.3 Verkehrsarten**

### **6.3.1 Linienverkehr**

Der Begriff "Linienverkehr" umfaßt in dieser Veröffentlichung die nach dem PBefG genehmigungspflichtigen Personenbeförderungen mit schienen- oder fahrdrahtgebundenen Straßenverkehrsmitteln und den Linienverkehr mit Kraftomnibussen.

Unter Linienverkehr mit Kraftomnibussen ist nach § 42 PBefG derjenige Kraftomnibusverkehr zu verstehen, bei dem zwischen bestimmten Ausgangs- und Endpunkten eine regelmäßige Verkehrsverbindung eingerichtet ist, auf der Fahrgäste an bestimmten Haltestellen ein- und aussteigen können. Eingeschlossen sind stets die Sonderformen des Linienverkehrs nach § 43 PBefG mit Ausnahme des Werks-Berufsverkehrs (siehe Nr. 3 Absatz 2) und darüber hinaus der statistisch erfaßte Teil des Freigestellten Schülerverkehrs mit Kraftomnibussen, jedoch bei den Einnahmen ohne Erlöse aus dem Freigestellten Schülerverkehr (vgl. Nr. 6.3.4 u. 6.6.4).

Der grenzüberschreitende Verkehr auskunftspflichtiger Unternehmen ist dabei einschließlich seines Auslandsanteils in den Ergebnissen enthalten.

### **6.3.2 Allgemeiner Linienverkehr**

Unter dem Begriff "Allgemeiner Linienverkehr" ist der schienen- oder fahrdrahtgebundene Straßenpersonenverkehr und der genehmigungspflichtige Kraftomnibus-Linienverkehr nach § 42 PBefG ohne dessen Sonderformen nach § 43 PBefG dargestellt.

### **6.3.3 Sonderformen des Linienverkehrs**

Die drei Sonderformen des Linienverkehrs nach § 43 PBefG sind nur dargestellt, soweit sie mit Kraftomnibussen durchgeführt werden.

#### **6.3.3.1 Berufsverkehr mit Kraftomnibussen**

(Sonderform des Linienverkehrs gemäß § 43 Nr. 1 PBefG)

Berufsverkehr nach § 43 Nr. 1 PBefG mit Kraftomnibussen ist die regelmäßige Beförderung mit Kraftomnibussen von Berufstätigen eines oder mehrerer Unternehmen unter

Ausschluss anderer Fahrgäste zwischen Wohnung und Arbeitsstätte.

#### **6.3.3.2 Markt- und Theaterfahrten mit Kraftomnibussen** (Sonderformen des Linienverkehrs gemäß § 43 Nr. 3 und 4 PBefG)

Markt- und Theaterfahrten mit Kraftomnibussen sind regelmäßige Beförderungen von Personen mit Kraftomnibussen von und zu Märkten bzw. Theateraufführungen u.ä. Veranstaltungen (z.B. Konzerten).

#### **6.3.3.3 Schülerfahrten mit Kraftomnibussen** (Sonderform des Linienverkehrs gemäß § 43 Nr. 2 PBefG)

Schülerfahrten mit Kraftomnibussen sind regelmäßige Beförderungen von Schülern mit Kraftomnibussen zwischen Wohnung und Lehranstalt unter Ausschluß anderer Fahrgäste, soweit die Beförderung für die Schüler nicht unentgeltlich ist.

#### **6.3.4 Freigestellter Schülerverkehr mit Kraftomnibussen**

Hierbei handelt es sich um die für die Fahrgäste unentgeltlich durchgeführten Beförderungen mit Kraftomnibussen durch oder für Schulträger zum und vom Unterricht, die nach § 1 Nr. 4 Buchst. d) der Verordnung über die Befreiung bestimmter Beförderungsfälle von den Vorschriften des PBefG (Freistellungs-Verordnung) vom 30. August 1962 (BGBl. I S. 601), zuletzt geändert durch Änderungsverordnung vom 30. Juni 1989 (BGBl. I S. 1273), den Vorschriften des PBefG nicht unterliegen. Er unterscheidet sich von den Schülerfahrten nach § 43 Nr. 2 PBefG im wesentlichen durch die Unentgeltlichkeit der Beförderung.

#### **6.3.5 Gelegenheitsverkehr mit Kraftomnibussen**

Als Gelegenheitsverkehr ist der mit Kraftomnibussen durchgeführte Verkehr nach §§ 48 und 49 PBefG nachgewiesen.

Der grenzüberschreitende Verkehr auskunftspflichtiger Unternehmen ist dabei einschließlich seines Auslandsanteils in den Ergebnissen enthalten.

#### **6.3.5.1 Ausflugsfahrten mit Kraftomnibussen** (Gelegenheitsverkehr gemäß § 48 Abs. 1 PBefG)

Ausflugsfahrten mit Kraftomnibussen sind Fahrten mit Kraftomnibussen, die der Verkehrsunternehmer nach einem bestimmten, von ihm aufgestellten Plan und zu einem für alle Teilnehmer gleichen und gemeinsam verfolgten Ausflugszweck anbietet und ausführt.

#### **6.3.5.2 Ferienziel-Reisen mit Kraftomnibussen** (Gelegenheitsverkehr gemäß § 48 Abs. 2 PBefG)

Unter Ferienziel-Reisen mit Kraftomnibussen werden Reisen mit Kraftomnibussen zu Erholungsaufenthalten verstanden, die der Verkehrsunternehmer nach einem bestimmten, von ihm aufgestellten Plan zu einem Gesamtentgelt für Hin- und Rückfahrt sowie Unterkunft mit oder ohne Verpflegung anbietet und ausführt.

#### **6.3.5.3 Verkehr mit Mietomnibussen** (Gelegenheitsverkehr gemäß § 49 Abs. 1 PBefG)

Mietomnibusverkehr ist die Beförderung von Personen mit Kraftomnibussen, die im ganzen zur Beförderung angemietet werden und mit denen der Unternehmer Fahrten durchführt, deren Zweck, Ziel und Ablauf der Mieter bestimmt.

### **6.4 Unternehmensformen**

#### **6.4.1 Kommunale und gemischtwirtschaftliche Unternehmen**

Verkehrsunternehmen ohne Eisenbahn-Schienenverkehr, an deren Grund- oder Stammkapital oder vergleichbaren Kapitalausstattungen Körperschaften und Anstalten des öffentlichen Rechts mit mehr als 50 % beteiligt sind. Unternehmen mit Stadtbahn-, Straßenbahn- oder Obusverkehr gelten auch dann als "gemischtwirtschaftlich", wenn der Anteil der öffentlichen Hand weniger als 50 % beträgt.

Die Regionalverkehrsgesellschaften sind gesondert ausgewiesen.

#### **6.4.2 Regionalverkehrsgesellschaften**

Als Regionalverkehrsgesellschaften werden die Gesellschaften bezeichnet, die in einem bestimmten Gebiet von der Deutschen Bahn AG allein (Kraftverkehrs-Tochtergesellschaft der Deutschen Bahn AG) oder der Deutschen Bahn AG und der Deutschen Bundespost unter Einbringung der bis dahin von ihnen in diesem Gebiet betriebenen Kraftverkehrslinien zur Durchführung des Regionalverkehrs gebildet wurden. Im Gegensatz zum Fernreiseverkehr einerseits und zum innerstädtischen Nahverkehr andererseits handelt es sich hierbei um Personenbeförderungen im Nachbarortsverkehr und über "mittlere" Entfernungen.

Zu den Regionalverkehrsgesellschaften gehören auch die GBB-Gesellschaften.

#### **6.4.3 GBB-Gesellschaften**

Als GBB-Gesellschaften werden diejenigen Gesellschaften privaten Rechts bezeichnet, auf die in den Jahren 1988 bis 1990 der Straßenpersonenverkehr früherer "Geschäftsbereiche Bahnbus" der ehemaligen Deutschen Bundesbahn übergeleitet wurde.

#### **6.4.4 Eisenbahnunternehmen ohne DB AG (Nicht-bundeseigene Eisenbahnen)**

Unter dieser Position werden – ohne Berücksichtigung der Eigentumsverhältnisse – alle Eisenbahnunternehmen aufgeführt, die außer Eisenbahn-Schienenverkehr auch Straßenpersonenverkehr durchführen.

#### **6.4.5 Private Unternehmen**

Verkehrsunternehmen ohne Eisenbahn-Schienenverkehr, soweit sie nicht unter eine der Nummern 6.4.1 bis 6.4.3 fallen.

#### **6.4.6 Verkehrsverbünde**

Unter "Verkehrsverbund" wird ein freiwilliger Zusammenschluß von Unternehmen verstanden, bei dem ohne Fusion dieser Unternehmen die Zuständigkeiten für die Netz-, Fahrplan- und Tarifgestaltung für den Verkehr auf dem gemeinsamen Netz (Verbundnetz) einer gemeinsamen Einrichtung dieser Unternehmen oder einem Verbundorgan übertragen wird.

Außer dem Verkehr auf den in den Verbund eingebrachten Linien können die Verbundunternehmen Straßenpersonenverkehr auch auf weiteren Linien betreiben. In der Bundesstatistik werden die Beförderungsleistungen und Einnahmen im Straßenpersonenverkehr, im Eisenbahnverkehr verbundangehöriger nichtbundeseigener Eisenbahnen und im einbezogenen S-Bahn-Verkehr der Deutschen Bahn AG derjenigen Verbünde ausgewiesen, die diese Daten freiwillig dem Statistischen Bundesamt über den Verband Deutscher Verkehrsunternehmen mitteilen und sich mit der Veröffentlichung ihrer Einzelangaben einverstanden erklärt haben.

#### **6.5 Fahrausweisarten**

Die beförderten Personen und – soweit für die Beförderungen Einnahmen erzielt werden – auch die Einnahmen im Allgemeinen Linienverkehr werden nach den Fahrausweisarten

- "Einzel- und Mehrfahrtenausweise (ohne Freifahrtenausweise)",
  - "Zeitfahrttausweise für Schüler, Studenten und andere Auszubildende",
  - "Andere Zeitfahrttausweise",
  - "Schwerbehindertenausweise" und "Freifahrttausweise",
- getrennt dargestellt.

##### **6.5.1 Einzel- und Mehrfahrtenausweise**

Hierzu zählen neben Fahrausweisen für eine einzelne Fahrt, Rückfahrt-, Mehrfahrten- und Streifenkarten auch Fahrausweise, die eine Gültigkeitsdauer von weniger als 3 Tagen haben (z.B. 24-Stunden-Ausweise).

Auch Beförderungen zu einem erhöhten Beförderungsentgelt bei Fahrten ohne gültigen Fahrausweis sind hier einbezogen.

Freifahrttausweise sind dagegen nicht einbezogen.

##### **6.5.2 Zeitfahrttausweise**

Hierzu zählen Fahrausweise, die über einen längeren Zeitraum gelten (Wochen-, Monats-, Jahreskarten) und zumindest den Charakter einer Wochenkarte haben. Fahrausweise, die weniger als 3 Tage gelten, werden zu den "Einzel- und Mehrfahrtenausweisen" gerechnet.

Zu den "Zeitfahrttausweisen für Schüler, Studenten und andere Auszubildende" zählen in der Regel Zeitfahrttausweise, für die ein Anspruch auf Ausgleichszahlungen nach § 45 a PBefG besteht.

##### **6.5.3 Schwerbehindertenausweise**

Gemeint sind hier diejenigen Behinderten-Ausweise, die aufgrund einer Schwerbehinderung zur unentgeltlichen Benutzung der öffentlichen Nahverkehrsmittel durch die schwerbehinderte Person und/oder eine Begleitperson berechnen.

##### **6.5.4 Freifahrttausweise**

Freifahrttausweise sind alle Fahrausweise, die zur unentgeltlichen Benutzung des Verkehrsmittels berechnen, mit Ausnahme der Schwerbehindertenausweise.

#### **6.6 Darstellungseinheiten der Leistungsstatistik**

##### **6.6.1 Beförderte Personen**

Die Angaben werden von den auskunftspflichtigen Unternehmen in der Regel aufgrund der verkauften Fahrausweise ermittelt. Bei den nachgewiesenen Angaben über die "beförderten Personen" handelt es sich grundsätzlich um Beförderungsfälle je Unternehmen. Dies bedeutet z.B.:

- a) Wenn eine Person auf einer Fahrt nacheinander verschiedene Verkehrsmittel ein- und desselben Unternehmens mit ein- und demselben Fahrausweis benutzt, wird eine "beförderte Person" gezählt; wenn dagegen die auf einer Fahrt nacheinander benutzten Verkehrsmittel verschiedenen Unternehmen gehören, werden so viele "beförderte Personen" gezählt, wie Unternehmen an der Beförderung beteiligt waren. Die Zahl der in Tabellen über die Beförderungsleistungen in Verkehrsverbünden nachgewiesenen Verbundbeförderungsfälle ist schon deswegen ungleich der Summe der Unternehmensbeförderungsfälle der dem Verbund angeschlossenen Unternehmen; außerdem werden bei den Verbundbeförderungsfällen auch die im Verbund ausschließlich im Eisenbahnverkehr beförderten Personen mitgezählt;

- b) Wenn von einem Unternehmen 25 Schüler im Quartal je 65 mal zur Schule und 65 mal zur Wohnung zurück befördert werden, so werden  $25 \times 65 \times 2 = 3\,250$  "beförderte Personen" gezählt.

#### 6.6.2 Personenkilometer

Mit dem Begriff "Personenkilometer" wird die von einem Unternehmen während eines bestimmten Zeitraums abgewinkelte Verkehrsleistung dargestellt. Die Personenkilometer sind die von den beförderten Personen im Berichtszeitraum insgesamt zurückgelegten Kilometer.

Beim Allgemeinen Linienverkehr (siehe Nr. 6.3.2) werden die Personenkilometer in der Regel durch Multiplikation der Beförderungsfälle mit der mittleren Reiseweite errechnet.

Beim Gelegenheitsverkehr (siehe Nr. 6.3.5) sowie bei den Markt- und Theaterfahrten (siehe Nr. 6.3.3.2) werden die Personenkilometer je Fahrt durch Multiplikation der Fahrzeugbesetzung mit der Fahrtstrecke errechnet. Die Zahl der Personenkilometer im Berichtsvierteljahr ergibt sich dann als Summe der bei Fahrten im Berichtsvierteljahr geleisteten Personenkilometer.

Beim Berufsverkehr nach § 43 Nr. 1 PBefG (siehe Nr. 6.3.3.1), bei den Schülerfahrten nach § 43 Nr. 2 PBefG (siehe Nr. 6.3.3.3) und beim Freigestellten Schülerverkehr (siehe Nr. 6.3.4) werden die Personenkilometer in der Regel durch Multiplikation der Zahl der vertragsgemäß zu befördernden Berufstätigen bzw. Schüler mit der doppelten Zahl der Arbeitstage bzw. Schultage im Berichtsvierteljahr er-

mittelt. In Sonderfällen wird wie beim Allgemeinen Linienverkehr (siehe Absatz 2) oder wie bei den Markt- und Theaterfahrten (siehe Absatz 3) verfahren.

#### 6.6.3 Wagenkilometer

Wagenkilometer sind die Kilometer, die die Zugfahrzeuge sowie die von Ihnen mitgeführten Anhänger im Einsatz für die Personenbeförderung zurückgelegt haben. Die Besetzung des Verkehrsmittels spielt hierbei keine Rolle, jedoch werden grundsätzlich nur Fahrten mitgezählt, bei denen die Beförderung von Fahrgästen zugelassen ist. Allerdings wird die Einbeziehung der Zu- und Abfahrten und der beim Rangieren oder auf den Endschleifen zurückgelegten Wagenkilometer aus erhebungstechnischen Gründen zugelassen.

#### 6.6.4 Einnahmen

Einnahmen im Sinne dieser Statistik sind die Erlöse aus dem Fahrkartenverkauf im Linienverkehr und für Beförderungsleistungen im Gelegenheitsverkehr nach §§ 48 und 49 PBefG (echter Fahrkostenanteil). Nicht einbezogen sind somit die auf Unterkunft und Verpflegung entfallenden Anteile der Erlöse aus dem Gelegenheitsverkehr und alle Erlöse aus anderen wirtschaftlichen Tätigkeiten (z.B. Reklame, Pachten usw.) sowie die Abgeltungszahlungen und andere Zuschüsse der öffentlichen Hand. Ebenfalls nicht enthalten sind die Erlöse für Beförderungsleistungen im Freigestellten Schülerverkehr. Die Angaben enthalten entsprechend dem Bruttosystem bei den verkauften Fahrausweisen auch die Umsatz-(Mehrwert-)steuerbeträge.

#### Hinweis

Zur Geheimhaltung:

Soweit die Angaben der statistischen Geheimhaltung unterliegen, haben die betroffenen Unternehmen in die Veröffentlichung der Ergebnisse eingewilligt. Andernfalls sind die geheimgehaltenen Angaben in den Tabellen ausgepunktet.



Dipl.-Volkswirt Uwe Reim und Bernd Reichel

# Öffentlicher Straßenpersonenverkehr 2001

*Nach einleitenden Bemerkungen zur Methodik der Erhebungen stellt dieser Beitrag Ergebnisse zu den Unternehmen mit wirtschaftlichem Schwerpunkt im öffentlichen Straßenpersonenverkehr mit Omnibussen und Straßenbahnen (ÖSPV) in institutioneller Abgrenzung vor. Dabei gehen die Gesamtzahl der Beschäftigten und der Gesamtumsatz der Unternehmen in die Betrachtung ein, also jeweils einschließlich der Beschäftigten und der Umsätze außerhalb des ÖSPV. In Deutschland waren zum Stichtag 28. September 2001 5 166 Unternehmen mit wirtschaftlichem Schwerpunkt im ÖSPV tätig (– 1,3% gegenüber dem Vorjahr), sie beschäftigten in allen Betriebsteilen insgesamt knapp 165 000 Personen (– 0,5%) und erwirtschafteten einen Gesamtumsatz im Geschäftsjahr 2000 von 10,5 Mrd. Euro (+ 3,7%).*

*Im weiteren Verlauf wird ein Überblick über die wirtschaftlichen Tätigkeiten aller Unternehmen gegeben, die ÖSPV betreiben, also einschließlich derjenigen Unternehmen, deren Haupttätigkeit außerhalb des ÖSPV liegt. Dabei werden aber ausschließlich die fachlichen Unternehmensteile „öffentlicher Straßenpersonenverkehr“ betrachtet. In dieser funktionalen Abgrenzung betrieben am 28. September 2001 6 420 Unternehmen und damit 1,0% weniger Unternehmen als im Vorjahr ÖSPV. Mit ausschließlicher oder überwiegender Tätigkeit im ÖSPV waren in den Unternehmen knapp 182 000 Personen (– 0,4%) beschäftigt. Die im ÖSPV erzielten Einnahmen stiegen im Geschäftsjahr 2000 um 3,9% auf 10,2 Mrd. Euro. Die Verkehrsunternehmen verfügten über 95 000 Fahrzeuge (+ 0,7%).*

*Die Verkehrs- und Betriebsleistungen werden ausschließlich bei den größeren Unternehmen, die über mindestens sechs Omnibusse verfügen oder Straßenbahn-, Stadtbahn- oder Obusverkehr betreiben, erfasst. Die 2 423 größeren Unternehmen (+ 0,1% gegenüber dem Jahr 2000) beförderten im Berichtsjahr 7 863 Mill. Fahrgäste im Linienverkehr (+ 1,0%) und 80 Mill. Fahrgäste im Gelegenheitsverkehr (– 2,6%) und erbrachten dabei eine Beförderungsleistung von insgesamt 77,0 Mrd. Personenkilometern (– 0,5%). Diese Verkehrsunternehmen legten mit ihren Verkehrsmitteln 4,0 Mrd. Wagenkilometer (– 0,1%) zurück und erhöhten ihre Einnahmen aus Fahrkartenverkäufen und Beförderungsleistungen um 2,6% auf 6,1 Mrd. Euro.*

## 1 Methodik

Die Ergebnisse der Unternehmen des öffentlichen Straßenpersonenverkehrs basieren zum einen auf der jährlichen Unternehmensstatistik, zum anderen auf der vierteljährlichen Verkehrsleistungsstatistik. Während in der jährlichen Unternehmensstatistik Angaben zum Unternehmen, seinen Beschäftigten und Fahrzeugen zu einem Stichtag – dem letzten Werktag im September – sowie Angaben zum Umsatz des Vorjahres bzw. des letzten abgeschlossenen Geschäftsjahres erfragt werden, liefert die Verkehrsleistungsstatistik Quartalsangaben zu den beförderten Personen, zu den Personen- und Wagenkilometern sowie zu den Einnahmen aus der Personenbeförderung. Grundlage für beide Erhebungen ist das Gesetz zur Durchführung einer Statistik über die Personenbeförderung im Straßenverkehr<sup>1)</sup>.

1) In der Fassung der Bekanntmachung vom 24. Juni 1980 (BGBl. I S. 865), zuletzt geändert durch Artikel 13 des Gesetzes vom 19. Dezember 1986 (BGBl. I S. 2555), in Verbindung mit dem Gesetz über die Statistik für Bundeszwecke (Bundesstatistikgesetz – BStatG) vom 22. Januar 1987 (BGBl. I S. 462, 565), zuletzt geändert durch Artikel 3 Abs. 18 des Gesetzes vom 21. Dezember 2000 (BGBl. I S. 1857).

Auskunftspflichtig zur Jahreseerhebung sind alle inländischen Unternehmen, die genehmigungspflichtigen Personenverkehr mit Straßenbahnen, Stadtbahnen (einschl. Hoch-, U- und Schwebbahnen), Oberleitungsbussen (Obussen) oder Kraftomnibussen betreiben. Um den gesamten öffentlichen Straßenpersonenverkehr abbilden zu können, werden dabei auch Unternehmen einbezogen, deren wirtschaftlicher Schwerpunkt außerhalb des Straßenpersonenverkehrs liegt.

Um die Mehrzahl der kleinen Unternehmen von Auskunftspflichten zu entlasten, müssen zur vierteljährlichen Verkehrsleistungsstatistik nur diejenigen Unternehmen melden, die entweder Straßenbahn-, Stadtbahn- oder Obusverkehr betreiben oder die – soweit sie ausschließlich im Omnibusverkehr tätig sind – über mindestens sechs Kraftomnibusse im Vorjahr verfügten (größere Unternehmen). Über die Verkehrsleistungen der kleineren Unternehmen liegen somit keine Angaben vor.

Der Erhebungsbereich erstreckt sich nicht auf Unternehmen, die ausschließlich Taxi- und Mietwagenverkehr, Werkverkehr oder freigestellten Schülerverkehr betreiben. Ist ein Unternehmen jedoch meldepflichtig, muss der freigestellte Schülerverkehr, bei dem die Fahrgäste unentgeltlich befördert werden, ebenfalls angegeben werden.

Unternehmen, die ausschließlich als Subunternehmen tätig sind und die über keine eigene Konzession verfügen, sind nicht auskunftspflichtig. Die Verkehrsleistungen, die diese Subunternehmen im Rahmen von *Auftragsfahrten* erbringen, sind in den Angaben der Auftraggeber enthalten. Dagegen fließen die Vergütungen, die Subunternehmen für Auftragsfahrten von ihren Auftraggebern erhalten, dann in die Jahresergebnisse ein, wenn die Subunternehmen selbst über eine Konzession zum Betrieb öffentlichen Straßenpersonenverkehrs verfügen und aus diesem Grund selbst zur Statistik auskunftspflichtig sind.

## 2 Unternehmen mit wirtschaftlichem Schwerpunkt im Straßenpersonenverkehr mit Bussen und Bahnen (institutionelle Abgrenzung)

Am 28. September 2001 gab es in Deutschland 5 166 *Unternehmen* (siehe Tabelle 1), die ihren wirtschaftlichen Schwerpunkt im Straßenpersonenverkehr mit Bussen und Bahnen hatten (– 1,3% gegenüber dem Vorjahr). Das waren vier Fünftel aller im Straßenpersonenverkehr tätigen Unternehmen. Von diesen 5 166 Unternehmen betrieben 2 632 Unternehmen hauptsächlich Linienverkehr (– 0,7%) und 2 534 Unternehmen hauptsächlich Gelegenheitsverkehr (– 2,0%). Dabei waren von den Unternehmen insgesamt 251 Unternehmen ausschließlich im Linienverkehr, 711 Unternehmen ausschließlich im Gelegenheitsverkehr und die übrigen 4 204 in beiden Bereichen tätig.

In der institutionellen Abgrenzung werden bei Unternehmen mit Schwerpunkt im öffentlichen Straßenpersonenverkehr mit Bussen und Bahnen auch die Gesamtzahl der Beschäftigten und der Gesamtumsatz nachgewiesen. Die *Gesamtzahl der Beschäftigten* wird dabei nach der Stellung im Beruf untergliedert erhoben. Dabei werden auch diejenigen Betriebsangehörigen einbezogen, die nicht überwiegend im öffentlichen Straßenpersonenverkehr tätig sind. Die Gesamtzahl der Beschäftigten belief sich am 28. September 2001 auf 164 551 Personen, das waren 0,5% weniger als im Vorjahr. Mit 153 717 Personen zählte der überwiegende Teil der Beschäftigten (93%) zur Gruppe der Angestellten, Arbeiter und Arbeiterinnen. Daneben waren 6 209 Inhaber, Inhaberinnen und unbezahlt mithelfende Familienangehörige, 3 864 Auszubildende sowie 761 Beamte und Beamtinnen in den Unternehmen tätig.

Zum Zeitpunkt des Stichtags der Erhebung Ende September können die Unternehmen Angaben zum *Gesamtumsatz* nur aus dem Vorjahr oder dem letzten abgeschlossenen

Tabelle 1: Anzahl, Beschäftigte und Gesamtumsatz der Unternehmen mit wirtschaftlichem Schwerpunkt im Straßenpersonenverkehr mit Bussen und Bahnen<sup>1)</sup>

Wirtschaftliche Tätigkeit	Unternehmen	Veränderung gegenüber 2000	Beschäftigte <sup>2)</sup>	Veränderung gegenüber 2000	Gesamtumsatz	Veränderung gegenüber 1999	Gesamtumsatz je Unternehmen
	Anzahl	%	Anzahl	%	Mill. Euro	%	Mill. Euro
Insgesamt .....	5 166	– 1,3	164 551	– 0,5	10 459	+ 3,7	2,0
mit Schwerpunkt im							
Linienverkehr .....	2 632	– 0,7	142 477	– 0,9	8 825	+ 3,4	3,4
Gelegenheitsverkehr .....	2 534	– 2,0	22 074	+ 2,2	1 634	+ 5,5	0,6
nach Unternehmensformen:							
Private Unternehmen .....	4 877	– 2,0	58 531	+ 0,7	4 035	+ 2,6	0,8
Kommunale und gemischtwirtschaftliche Unternehmen ....	230	+ 3,1	91 532	– 1,1	5 003	+ 5,4	21,8
Sonstige (Regionalverkehrs-, Eisenbahngesellschaften) ...	59	– 1,7	14 488	– 2,7	1 421	+ 0,1	24,1

1) Zahl der Unternehmen und Beschäftigten am 28. September 2001, Gesamtumsatz im Geschäftsjahr 2000. – 2) Gesamtzahl der Beschäftigten des Unternehmens.

Geschäftsjahr liefern. Die Unternehmen mit Schwerpunkt in der Personenbeförderung auf der Straße konnten im Jahr 2000 ihren Gesamtumsatz gegenüber dem Vorjahr um 3,7% auf 10,5 Mrd. Euro steigern. Dieser Gesamtumsatz schließt die Umsatzsteuer ein und enthält alle Einnahmen für Beförderungsleistungen im Straßenpersonenverkehr, wie Einnahmen aus dem Fahrkartenverkauf im Linienverkehr, Einnahmen für Leistungen im Gelegenheitsverkehr, Abgeltungszahlungen und Zuweisungen für den freigestellten Schülerverkehr sowie Vergütungen für Beförderungsleistungen, die im Auftrag anderer Unternehmen von Subunternehmen durchgeführt wurden. Auf diese Positionen entfielen im Jahr 2000 rund 9,2 Mrd. Euro oder 88%. Darüber hinaus werden in den Gesamtumsatz auch Umsätze einbezogen, die außerhalb der Personenbeförderung erzielt wurden. Dazu gehören zum Beispiel Umsätze aus Energie- und Wasserversorgung, aus Reisebüro- und Reiseveranstaltertätigkeiten, Handelsumsätze, Einnahmen aus Vermietung und Verpachtung sowie Reklameeinnahmen. Auf diese Umsatzarten entfielen im Jahr 2000 rund 1,3 Mrd. Euro bzw. 12% des Gesamtumsatzes. Nicht einbezogen in den Gesamtumsatz sind Beträge, die ein Unternehmen bei Auftragsfahrten im Namen und für Rechnung des Auftraggebers einnimmt und die beim Subunternehmen nur durchlaufende Posten darstellen. Hier muss der Auftraggeber die Einnahmen für Leistungen, die bei Auftragsfahrten erbracht worden sind, als Teil der eigenen Einnahmen für Beförderungsleistungen im Straßenpersonenverkehr angeben. Nicht zum Umsatz zählen auch außerordentliche und betriebsfremde Erträge, wie zum Beispiel Erlöse aus dem Verkauf von Anlagevermögen (Fahrzeuge, Grundstücke usw.). Die Abgrenzung des Gesamtumsatzes, der ebenso wie die Gesamtzahl der Beschäftigten nur bei den Unternehmen mit Schwerpunkt im Straßenpersonenverkehr erfasst wird, entspricht damit der üblichen Abgrenzung des Gesamtumsatzes in Wirtschaftsstatistiken.

Auf Unternehmen mit Schwerpunkt im Linienverkehr entfielen mit 8,8 Mrd. Euro 84% des Gesamtumsatzes aller Unternehmen mit Schwerpunkt im Straßenpersonenverkehr von 10,5 Mrd. Euro. Die Linienverkehrsunternehmen konnten im

Vergleich zum Vorjahr ihren Gesamtumsatz um 3,4% steigern. Da gleichzeitig die Zahl dieser Unternehmen leicht abnahm, stieg der durchschnittliche Umsatz je Linienverkehrsunternehmen um 4,1% auf 3,4 Mill. Euro. Unternehmen mit Schwerpunkt im Gelegenheitsverkehr erwirtschafteten im Jahr 2000 Umsätze von 1,6 Mrd. Euro, sie hatten damit einen Anteil am Gesamtumsatz von 16%. Gegenüber dem Vorjahr sind die Umsätze der Unternehmen mit Schwerpunkt im Gelegenheitsverkehr um 5,5% angestiegen. Bei einer um 2% auf 2 534 gesunkenen Unternehmenszahl wurde damit je Unternehmen mit 0,6 Mill. Euro ein um 7,6% höherer Gesamtumsatz als im Vorjahr erzielt.

### 3 Unternehmen mit Straßenpersonenverkehr (funktionale Abgrenzung)

Im vorherigen Kapitel wurden die Unternehmen, die als Schwerpunkt ihrer Tätigkeit Personenbeförderung auf der Straße betreiben, mit ihrem Gesamtumsatz und der Gesamtzahl ihrer Beschäftigten dargestellt (institutionelle Abgrenzung). Im Folgenden werden dagegen alle Unternehmen in die Betrachtung einbezogen, die sich im Straßenpersonenverkehr betätigten, unabhängig davon, ob es sich um ihre Haupttätigkeit oder eine Nebentätigkeit handelt (funktionale Abgrenzung). Von diesen Unternehmen werden dabei nur die Einnahmen, die im Straßenpersonenverkehr erzielt wurden, und die Beschäftigten, die ausschließlich oder zumindest überwiegend im Straßenpersonenverkehr tätig waren, dargestellt, sodass ausschließlich der fachliche Unternehmensteil „Straßenpersonenverkehr“ abgebildet wird.

#### 3.1 Zahl der Unternehmen und der Beschäftigten rückläufig

Insgesamt waren am Stichtag des Berichtsjahres (28. September 2001) 6 420 Unternehmen im Straßenpersonenverkehr tätig (siehe Tabelle 2). Die Zahl der Unternehmen lag damit um 1,0% unter dem entsprechenden Vorjahreswert.

Tabelle 2: Anzahl, Beschäftigte und Fahrzeuge aller Unternehmen des Straßenpersonenverkehrs<sup>1)</sup>

Gegenstand der Nachweisung	2001	2000	Veränderung 2001 gegenüber 2000	Anteil an insgesamt	
				2001	2000
	Anzahl			%	
Unternehmen .....	6420	6486	- 1,0	X	X
Beschäftigte <sup>2)</sup> insgesamt .....	181 870	182 585	- 0,4	100	100
Fahrpersonal .....	125 856	124 933	+ 0,7	69,2	68,4
Technisches Personal .....	26 014	26 926	- 3,4	14,3	14,7
Sonstiges Personal .....	30 000	30 726	- 2,4	16,5	16,8
Fahrzeuge insgesamt .....	94 998	94 303	+ 0,7	100	100
Kraftomnibusse .....	85 730	84 958	+ 0,9	90,2	90,1
dar.: fremde Kraftomnibusse .....	20 547	19 650	+ 4,6	21,6	20,8
Stadtbahnen, Straßenbahnen und Obusse .....	9 268	9 345	- 0,8	9,8	9,9
Sitz- und Stehplätze der Kraft- omnibusse .....	6 842 631	6 756 984	+ 1,3	85,3	85,0
Sitz- und Stehplätze der Stadtbahnen, Straßenbahnen und Obusse .....	1 182 663	1 195 393	- 1,1	14,7	15,0

1) Ende September. – 2) Ausschließlich oder überwiegend im Straßenpersonenverkehr tätige Personen.

Zu dem im Kapitel 2 dargestellten 5 166 Unternehmen mit Schwerpunkt im Linien- und Gelegenheitsverkehr kamen noch 306 Unternehmen, deren Haupttätigkeit im Taxi- und Mietwagenverkehr lag, sowie weitere 600 Unternehmen, die ihren Schwerpunkt zwar außerhalb des Straßenpersonenverkehrs, aber noch innerhalb des Verkehrssektors hatten, wie zum Beispiel Reisebüros und Reiseveranstalter. Daneben führten 348 Unternehmen mit Schwerpunkt außerhalb des Verkehrsbereichs, vorrangig aus dem Bereich der Energie- und Wasserversorgung und des Handels, öffentlichen Straßenpersonenverkehr durch.

Von den Unternehmen des Straßenpersonenverkehrs wurden Ende September 2001 insgesamt 181 870 Personen ausschließlich oder überwiegend im Straßenpersonenverkehr eingesetzt. Damit waren 0,4% weniger Personen im Straßenpersonenverkehr tätig als im Vorjahr. Von den insgesamt beschäftigten Personen waren 69% im Fahrdienst tätig. Weitere 16% entfielen auf das sonstige Personal (z. B. in der Verwaltung) und 14% auf das technische Personal. Während Fahrpersonal im Jahr 2001 geringfügig häufiger (+0,7%) eingesetzt wurde als im Vorjahr, nahm das technische Personal um 3,4% und das sonstige Personal um 2,4% ab. Im Durchschnitt waren im Berichtsjahr 28,3 Personen je Unternehmen beschäftigt (2000: 28,2). In den größten 239 Unternehmen mit mindestens 100 Beschäftigten waren dabei durchschnittlich 524 Personen tätig.

### 3.2 Fahrzeuge und Platzkapazität: Verschiebungen zugunsten der Kraftomnibusse

Die im öffentlichen Straßenpersonenverkehr tätigen Unternehmen verfügten am 28. September 2001 über insgesamt 94 998 Fahrzeuge (+0,7% gegenüber dem Vorjahr), davon 85 730 Kraftomnibusse mit knapp 3,9 Mill. Sitz- und 3,0 Mill. Stehplätzen sowie 9 268 Straßenbahnen, Stadtbahnen und Obusse mit 0,44 Mill. Sitzplätzen und 0,74 Mill. Stehplätzen. Während die Zahl der Kraftomnibusse um 0,9% zunahm, wurden im Berichtsjahr 0,8% weniger Straßenbahnen, Stadtbahnen und Obusse eingesetzt. Dabei erhöhte sich das Sitzplatzangebot in den Omnibussen um 0,5% und verringerte sich in den Straßenbahnen, Stadtbahnen und Obussen um 0,9%. Auch die Stehplatzkapazität in den Omnibussen nahm um 2,3% zu, dagegen standen in den Straßenbahnen, Stadtbahnen und Obussen 1,2% weniger Stehplätze zur Verfügung.

Straßenbahnen, Stadtbahnen und Obusse werden ausschließlich im Linienverkehr eingesetzt. Die Hälfte der Omnibusse fuhr ebenfalls nur im Linienverkehr, 36% kamen sowohl im Linien- als auch im Reiseverkehr und weitere 13% ausschließlich im Reiseverkehr (Ausflugsfahrten, Ferienzielreisen und Verkehr mit Mietomnibussen) zum Einsatz.

20 547 Kraftomnibusse (+4,6%) wurden von Auftraggebern als *fremde Fahrzeuge* gemeldet, die am Stichtag von Subunternehmen bei Fahrten im Auftrag der Auskunftspflichtigen eingesetzt waren. Der Anteil der fremden Kraftomnibusse an allen Bussen lag im Jahr 2001 bei 24%. Bei den auskunftspflichtigen Unternehmen mit wirtschaftlichem

Schwerpunkt im Linienverkehr betrug der Anteil der fremden Kraftomnibusse sogar 29%, bei den Unternehmen mit Schwerpunkt im Reiseverkehr dagegen nur 2,9%.

In den vergangenen Jahren setzten sich *Niederflurfahrzeuge* immer mehr durch. Diese bieten den Fahrgästen durch verbesserte Ein- und Aussteigemöglichkeiten und durch ein größeres Raumangebot mehr Komfort. 2001 ist die Zahl der verfügbaren Niederflurbusse um 14% auf 18 943 und die Zahl der Straßenbahnen, Stadtbahnen und Obusse in Niederflerbauweise um 5,6% auf 3 566 Fahrzeuge weiter angestiegen.

### 3.3 Steigende Einnahmen für Beförderungsleistungen

Die im Straßenpersonenverkehr tätigen Unternehmen erzielten im Jahr 2000 für ihre Beförderungsleistungen im Straßenpersonenverkehr Einnahmen von insgesamt 10,2 Mrd. Euro (siehe Schaubild 1 und Tabelle 3). Mit 4,7 Mrd. Euro entfielen 46% dieser Einnahmen auf Fahrkartenverkäufe im allgemeinen Linienverkehr. Weitere 5,6% der Einnahmen wurden in den Sonderformen des Linienverkehrs und im freigestellten Schülerverkehr erzielt. Die Einnahmen aus dem Gelegenheitsverkehr (Ausflugsfahrten, Ferienzielreisen und Mietomnibusverkehr) betrugen 1,9 Mrd. Euro (18% aller Einnahmen). Nicht unbedeutend auf der Einnahmenseite sind auch die Abgeltungszahlungen der öffentlichen Hand:

Schaubild 1

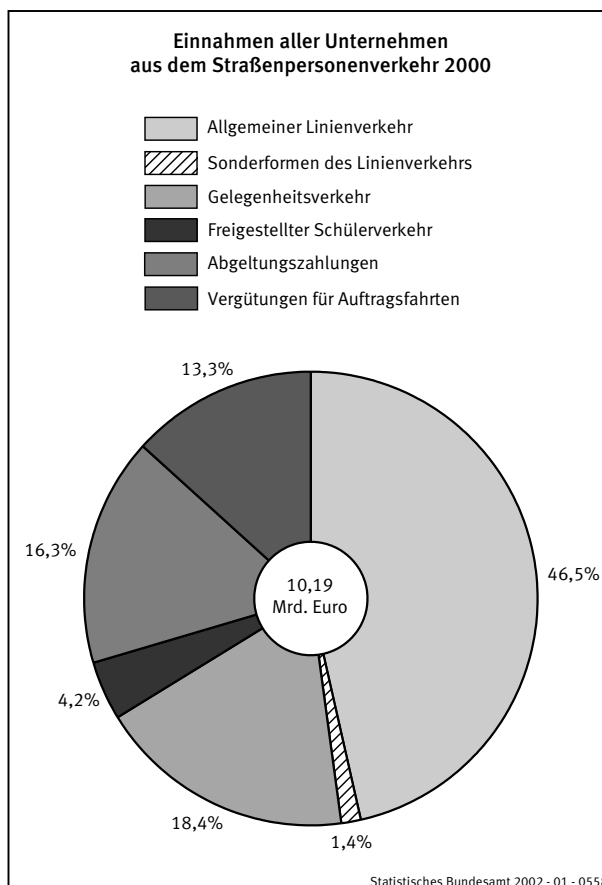


Tabelle 3: Einnahmen aller Unternehmen aus dem Straßenpersonenverkehr

Art der Einnahmen	Einnahmen 2000	Veränderung gegenüber		Anteil an insgesamt	
		1999	1991	2000	1991
	Mill. Euro	%			
Insgesamt .....	10 193	+ 3,9	+ 39,7	100	100
Einnahmen aus dem allgemeinen Linienverkehr .....	4 736	+ 4,3	+ 45,6	46,5	44,6
Einnahmen aus den Sonderformen des Linienverkehrs	143	- 5,0	- 45,9	1,4	3,6
Einnahmen aus dem Gelegenheitsverkehr .....	1 876	+ 5,2	+ 21,0	18,4	21,2
Einnahmen aus dem freigestellten Schülerverkehr .....	425	+ 1,2	- 6,3	4,2	6,2
Abgeltungszahlungen .....	1 660	+ 1,4	+ 47,9	16,3	15,4
Vergütungen für Auftragsfahrten ....	1 354	+ 5,7	+ 106,7	13,3	9,0

sie machten mit 1,7 Mrd. Euro 16% der Einnahmen aus. Für Auftragsfahrten erhielten zudem die berichtspflichtigen Subunternehmen Vergütungen in Höhe von 1,4 Mrd. Euro. Der Anteil der Vergütungen für Auftragsfahrten (Geschäftsjahr 2000: 13%) ist in den vergangenen Jahren kontinuierlich angestiegen (1991: 9,0%), absolut haben sich diese Vergütungen in den letzten zehn Jahren (1991: 655 Mill. Euro) mehr als verdoppelt, gegenüber 1999 sind sie um 5,7% angestiegen.

Gegenüber dem Vorjahr (1999) stiegen die Einnahmen aus dem Straßenpersonenverkehr insgesamt um 3,9%. Dabei konnten fast alle einzelnen Einnahmenarten Zuwächse ver-

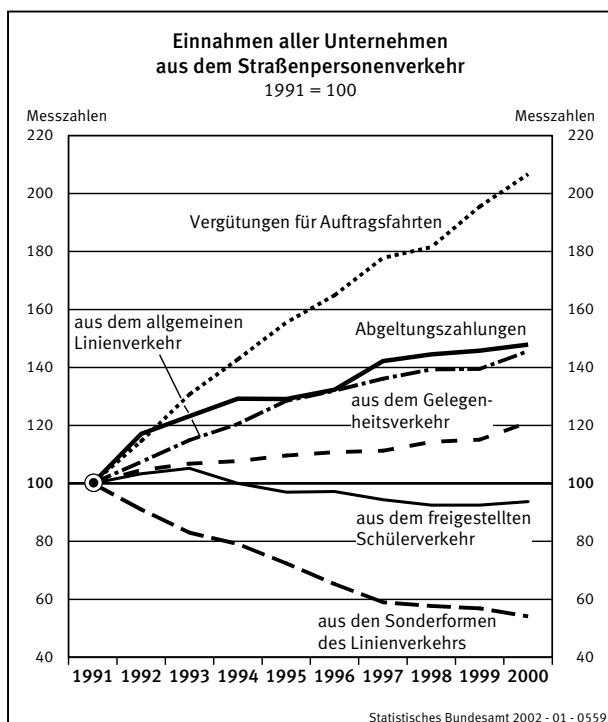
buchen, darunter auch mit überdurchschnittlichen Wachstumsraten die beiden einnahmenstärksten Positionen: Die Einnahmen aus Fahrkartenverkäufen im allgemeinen Linienverkehr nahmen um 4,3%, die Einnahmen aus dem Gelegenheitsverkehr sogar um 5,2% zu. Lediglich mit den quantitativ eher geringen Sonderformen des Linienverkehrs (Berufsverkehr, Schülerfahrten und Markt- und Theaterfahrten) wurden 5,0% weniger Einnahmen als im Vorjahr erwirtschaftet. Die längerfristige Entwicklung seit 1991 stellt auch Schaubild 2 dar.

### 3.4 Strukturdaten nach Unternehmensformen und -größen

Im Straßenpersonenverkehr war auch zum 28. September 2001 die überwiegende Zahl der Unternehmen in *privater Hand* (siehe Tabelle 4): 5 984 Unternehmen oder 93% aller Unternehmen, die Leistungen in der Personenbeförderung erbrachten, wurden privat betrieben. Sie beschäftigten jedoch nur 54 811 oder 30% aller im Straßenpersonenverkehr tätigen Personen und erzielten Einnahmen in Höhe von 4,0 Mrd. Euro oder 39% der Einnahmen insgesamt. Die 360 *kommunalen und gemischtwirtschaftlichen Unternehmen*<sup>2)</sup> (5,6% aller Unternehmen) beschäftigten hingegen 104 025 Mitarbeiter und Mitarbeiterinnen oder 57% aller im Straßenpersonenverkehr tätigen Personen und erzielten mit 4,7 Mrd. Euro fast die Hälfte der Einnahmen insgesamt (46%).

Von den 6 420 Unternehmen, die am 28. September 2001 in der Personenbeförderung tätig waren, betrieben 2 504 Unternehmen (+0,6% gegenüber dem Vorjahr) Straßenbahnverkehr oder Busverkehr mit mindestens sechs Omnibussen. Zahlenmäßig überwogen die kleineren Anbieter: zum Stichtag verfügten 3 916 (-2,0%) oder 61% aller Unternehmen über weniger als sechs Omnibusse. Sie beschäftigten mit 14 435 Mitarbeitern im Straßenpersonenverkehr (+0,2%) jedoch nur 7,9% aller in der Straßenpersonenbeförderung tätigen Personen und erzielten mit 1,1 Mrd. Euro (+2,6%) nur 11% der Gesamteinnahmen. Überdurchschnittlich häufig waren die kleineren Unternehmen als

Schaubild 2



2) Zu den kommunalen und gemischtwirtschaftlichen Unternehmen zählen – unabhängig von der Rechtsform – überwiegend im städtischen Nahverkehr tätige Verkehrsunternehmen, an denen Körperschaften und Anstalten des öffentlichen Rechts mit mehr als 50% beteiligt sind. Verkehrsunternehmen mit Straßenbahn-, Stadtbahn- oder Obusverkehr gelten auch dann als gemischtwirtschaftlich, wenn der Anteil der öffentlichen Hand weniger als 50% beträgt. Die Regionalverkehrs- und Eisenbahngesellschaften werden getrennt von den kommunalen und gemischtwirtschaftlichen Unternehmen nachgewiesen, auch wenn sie sich ganz oder teilweise im Eigentum der öffentlichen Hand befinden.



Tabelle 4: Alle Unternehmen des Straßenpersonenverkehrs, Beschäftigte und Einnahmen nach Unternehmensformen und Größe der Unternehmen<sup>1)</sup>

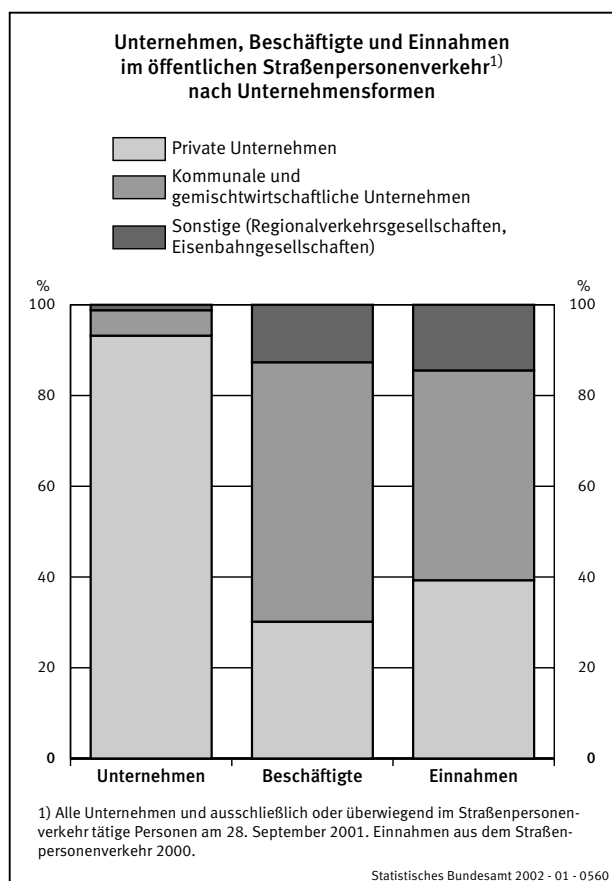
Unternehmensform Größe der Unternehmen	Unternehmen		Beschäftigte		Einnahmen	
	Anzahl	%	Anzahl	%	Mill. Euro	%
Insgesamt .....	6 420	100	181 870	100	10 193	100
Private Unternehmen .....	5 984	93,2	54 811	30,1	4 004	39,3
Kommunale und gemischtwirtschaftliche Unternehmen .....	360	5,6	104 025	57,2	4 713	46,2
Sonstige (Regionalverkehrs-, Eisenbahngesellschaften) .....	76	1,2	23 034	12,7	1 476	14,5
Unternehmen mit Straßenbahnen und/oder 6 und mehr Bussen .....	2 504	39,0	167 435	92,1	9 099	89,3
unter 6 Bussen .....	3 916	61,0	14 435	7,9	1 094	10,7

1) Zahl der Unternehmen und der ausschließlich oder überwiegend im Straßenpersonenverkehr tätigen Personen am 28. September 2001. Einnahmen aus dem Straßenpersonenverkehr im Jahr 2000 bzw. im letzten abgeschlossenen Geschäftsjahr.

Subunternehmen tätig: 27% aller Vergütungen für Auftragsfahrten erhielten Unternehmen, die über weniger als sechs Busse verfügen.

schließlich im Omnibusverkehr tätig sind – über mindestens sechs Kraftomnibusse im Vorjahr verfügten (größere Unternehmen). Die Quartalsergebnisse werden hier zu Ergebnissen für das Jahr 2001 kumuliert dargestellt.

Schaubild 3



## 4 Verkehrsleistungen der größeren Unternehmen

Die vierteljährliche Verkehrsleistungsstatistik erfasst die Verkehrsleistungen der Unternehmen, die Straßenbahn-, Stadtbahn- oder Obusverkehr betreiben oder – soweit sie aus-

Im Berichtsjahr waren 2 423 größere Unternehmen (+ 0,1% gegenüber 2000) zur Verkehrsleistungsstatistik auskunftspflichtig. Dabei betrieb der überwiegende Teil der Unternehmen sowohl Linien- als auch Gelegenheitsverkehr: Im Linienverkehr waren 1 919 Unternehmen und im Gelegenheitsverkehr 2 195 Unternehmen tätig. Je Unternehmen lagen dabei im Jahr 2001 die Einnahmen aus Fahrkartenvverkäufen und Beförderungsleistungen im Linienverkehr bei durchschnittlich 2,55 Mill. Euro (2000: 2,50 Mill. Euro) und aus Beförderungsleistungen im Gelegenheitsverkehr bei durchschnittlich 0,55 Mill. Euro (2000: 0,51 Mill. Euro). Das durchschnittliche Fahrgastaufkommen je Unternehmen blieb im Linienverkehr mit 4,10 Mill. Fahrgästen und im Reiseverkehr mit 36 400 Reisenden nahezu konstant.

### 4.1 Plus im Linienverkehr, Minus im Gelegenheitsverkehr

Als *beförderte Person* im Linienverkehr gilt eine nicht unterbrochene Fahrt eines Fahrgastes auf dem Netz eines Verkehrsunternehmens mit nur einem Fahrschein, unabhängig davon, ob ein oder mehrere vom Unternehmen betriebene Verkehrsmittel benutzt wurden. Die je Unternehmen beförderten Personen werden zu den von allen Verkehrsunternehmen beförderten Personen kumuliert (Unternehmensfahrtkonzept). Die Umsteiger zwischen den Verkehrsunternehmen werden dabei von jedem Unternehmen – und somit mehrfach – gezählt. Da die beförderten Personen je Unternehmen angegeben werden, liegen keine Informationen darüber vor, wie viele Fahrgäste mit Straßenbahnen und wie viele mit Omnibussen befördert worden sind. Die Zahl der beförderten Personen wird von den Unternehmen in der Regel anhand der verkauften Fahrscheine ermittelt. Bei unentgeltlichen Beförderungen und Zeitfahrausweisen wird die Zahl der Fahrten mit Hilfe von Informationen aus Verkehrserhebungen zur Fahrtenhäufigkeit geschätzt. Liegen keine aktuellen Verkehrserhebungen vor, kann das Verkehrsunternehmen auf Erfahrungswerte oder Verbandsempfehlungen zur Fahrtenhäufigkeit von Zeitfahrausweisen zurückgreifen.

Die in Personenkilometern gemessene *Beförderungsleistung* wird durch Multiplikation der beförderten Personen mit den von ihnen zurückgelegten Kilometern (Fahrt- bzw. Reiseweiten) errechnet. Im allgemeinen Linienverkehr wird in der Regel eine durchschnittliche Reiseweite zugrunde gelegt. Die *Fahrleistung* in Wagenkilometern ergibt sich durch Addition der von den Zugfahrzeugen und Anhängern im Einsatz für den Straßenpersonenverkehr zurückgelegten Kilometer, also unabhängig von der Fahrgastbesetzung der Fahrzeuge.

Die Unternehmen des öffentlichen Straßenpersonenverkehrs beförderten 2001 im Linienverkehr mit Straßenbahnen, Stadtbahnen und Obussen sowie mit Omnibussen 7 863 Mill. Personen und damit 1,0% mehr Fahrgäste als im Vorjahr (siehe Tabelle 5). Dabei wurde mit 52,1 Mrd. Personenkilometern eine um 0,7% höhere Beförderungsleistung erbracht. Rückgänge musste dagegen der Gelegenheitsverkehr mit Omnibussen (Reiseverkehr) hinnehmen: Ihn nutzten 80 Mill. Fahrgäste (-2,6%), auch die Beförderungsleistung lag mit 24,9 Mrd. Personenkilometern um 2,9% unter dem Vorjahresniveau. Dies entspricht einer mittleren Reiseweite von 6,6 km im Linienverkehr und 312 km im Reiseverkehr.

Die Verkehrsunternehmen erbrachten damit insgesamt eine Beförderungsleistung im Linien- und Gelegenheitsverkehr von 77,0 Mrd. Personenkilometern (-0,5%) und legten dabei mit ihren Verkehrsmitteln 3 973 Mill. Wagenkilometer zurück (-0,1%), 3 174 Mill. km im Linienverkehr (+0,4%) und 800 Mill. km bei Ausflugsfahrten, Ferienzielreisen und im Mietomnibusverkehr (-1,9%).

Schaubild 4

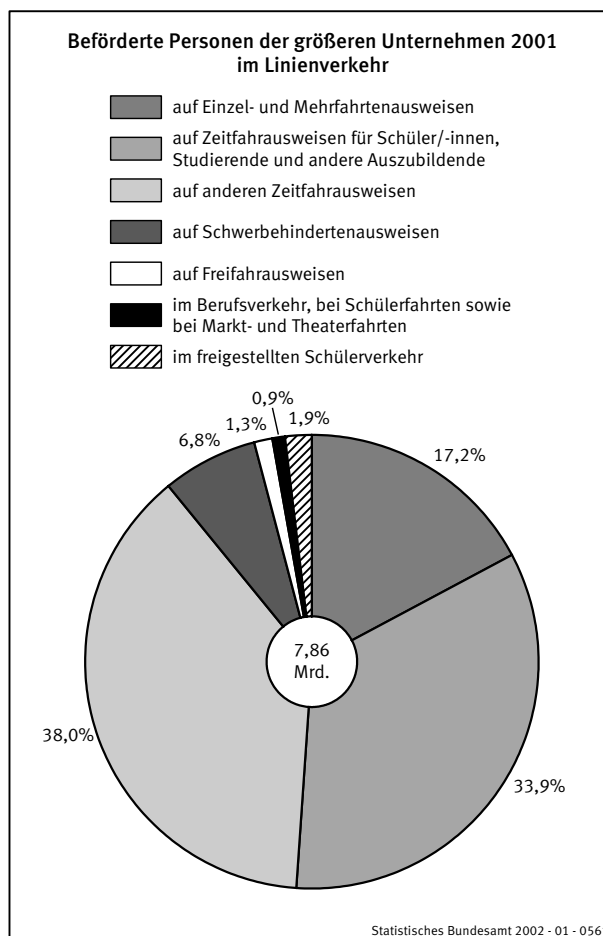


Tabelle 5: Beförderte Personen, Personenkilometer und Wagenkilometer der größeren Unternehmen 2001 nach Verkehrsarten und -formen sowie Fahrausweisarten<sup>1)</sup>

Verkehrsart und -form Fahrausweisart	Beförderte Personen		Personenkilometer		Mittlere Fahrtweite		Wagenkilometer	
	2001	Veränderung gegenüber 2000	2001	Veränderung gegenüber 2000	2001	2000	2001	Veränderung gegenüber 2000
	Mill.	%	Mill.	%	km		Mill.	%
Insgesamt .....	7 943,4	+1,0	76 962,6	-0,5	.	.	3 973,1	-0,1
Linienverkehr .....	7 863,5	+1,0	52 075,4	+0,7	6,6	6,6	3 173,5	+0,4
Allgemeiner Linienverkehr .....	7 645,7	+1,1	48 615,1	+1,2	6,4	6,4	2 935,0	0,0
Einzel- und Mehrfahrausweise .....	1 350,7	-1,4	.	.	.	.	.	.
Zeitfahrausweise für Schüler/-innen, Studierende und andere Auszubildende ..	2 667,5	+1,9	.	.	.	.	.	.
Andere Zeitfahrausweise .....	2 988,1	+2,1	.	.	.	.	.	.
Schwerbehindertenausweise ..	537,8	-0,2	.	.	.	.	.	.
Freifahrausweise .....	101,3	-4,0	.	.	.	.	.	.
Sonderformen des Linienverkehrs	67,8	-0,4	1 217,8	-2,2	18,0	18,3	79,6	-1,1
Berufsverkehr .....	31,3	-2,5	807,2	-1,0	25,8	25,4	56,2	-0,4
Schülerfahrten .....	31,6	+3,0	365,2	-3,8	11,6	12,4	21,6	-2,5
Markt- und Theaterfahrten .....	4,9	-7,4	45,4	-9,8	9,2	9,4	1,7	-4,8
Freigestellter Schülerverkehr .....	150,0	-3,7	2 242,4	-7,8	14,9	15,6	159,0	+7,3
Gelegenheitsverkehr .....	79,9	-2,6	24 887,3	-2,9	311,6	312,5	799,5	-1,9
Ausflugsfahrten .....	14,2	+2,5	5 840,7	+1,3	412,3	417,0	191,2	+2,8
Ferienzielreisen .....	2,5	-4,0	2 715,3	-2,5	1 088,9	1 072,4	98,0	-6,8
Verkehr mit Mietomnibussen .....	63,2	-3,6	16 331,2	-4,4	258,3	260,4	510,3	-2,6

1) Unternehmen, die zur Verkehrsleistungsstatistik melden.

Tabelle 6: Einnahmen für Beförderungsleistungen der größeren Unternehmen<sup>1)</sup>

Verkehrsart und -form	Einnahmen		Veränderung 2001 gegenüber 2000	Einnahmen je			
	2001	2000		Wagenkilometer <sup>2)</sup>		beförderte Person <sup>2)</sup>	
				2001	2000	2001	2000
	Mill. Euro		%				
Insgesamt .....	6089,3	5937,3	+ 2,6	1,53	1,49	.	.
Linienverkehr .....	4889,0	4800,7	+ 1,8	1,54	1,52	0,62	0,62
Allgemeiner Linienverkehr .....	4782,7	4695,0	+ 1,9	1,63	1,60	0,63	0,62
Sonderformen des Linienverkehrs .....	106,3	105,6	+ 0,6	1,34	1,31	1,57	1,55
Berufsverkehr .....	72,8	71,4	+ 1,9	1,30	1,27	2,33	2,23
Schülerfahrten .....	28,7	28,7	+ 0,2	1,33	1,29	0,91	0,93
Markt- und Theaterfahrten .....	4,7	5,5	- 15,0	2,69	3,02	0,95	1,04
Gelegenheitsverkehr .....	1200,3	1136,7	+ 5,6	1,50	1,39	15,03	13,86
Ausflugsfahrten .....	326,3	294,7	+ 10,7	1,71	1,58	23,03	21,31
Ferienzielreisen .....	177,6	165,3	+ 7,4	1,81	1,57	71,21	63,65
Verkehr mit Mietomnibussen .....	696,4	676,6	+ 2,9	1,36	1,29	11,02	10,32

1) Unternehmen, die zur Verkehrsleistungsstatistik melden. – 2) Wagenkilometer und beförderte Personen einschließlich freigestelltem Schülerverkehr.

## 4.2 Wachsende Einnahmen

Einnahmen in der Abgrenzung der vierteljährlichen Verkehrsstatistik sind Beförderungsentgelte wie die Erlöse aus dem Fahrkartenverkauf im allgemeinen Linienverkehr sowie Erlöse für Beförderungsleistungen in den Sonderformen des Linienverkehrs und im Gelegenheitsverkehr. Beim Verkauf von Kombitickets dürfen nur die auf die jeweiligen Beförderungsanteile entfallenden Erlöse angegeben werden. Nicht einbezogen werden Erlöse aus Unterkunft und Verpflegung im Gelegenheitsverkehr sowie aus anderen wirtschaftlichen Tätigkeiten. Abgeltungszahlungen und andere beförderungsbezogene Zuschüsse der öffentlichen Hand – unter anderem für den freigestellten Schülerverkehr – werden vierteljährlich nicht erfasst.<sup>3)</sup>

Die größeren Unternehmen des öffentlichen Straßenpersonenverkehrs nahmen im Jahr 2001 aus Fahrkartenverkäufen (einschl. Umsatzsteuer) 6,1 Mrd. Euro ein, das waren 2,6% mehr als im Vorjahr (siehe Tabelle 6). Zu den Einnahmensteigerungen trugen im Jahr 2001 sowohl der Linienverkehr (+ 1,8% auf 4,9 Mrd. Euro) als auch der Gelegenheitsverkehr (+ 5,6% auf 1,2 Mrd. Euro) bei. Dabei beliefen sich die durchschnittlichen Einnahmen je Fahrgast im Linienverkehr auf 0,62 Euro und im Gelegenheitsverkehr aufgrund der größeren Fahrtweite auf 15,03 Euro. Je Personenkilometer wurden im Linienverkehr 0,09 Euro und im Gelegenheitsverkehr 0,05 Euro erzielt. Als weiterer Maßstab für die Ertragssituation des öffentlichen Straßenpersonenverkehrs dienen die durchschnittlichen Einnahmen je Wagenkilometer. Diese lagen 2001 im Linienverkehr bei 1,54 Euro und im Reiseverkehr bei 1,50 Euro (zu detaillierten Angaben siehe auch Schaubild 5).

## 4.3 Allgemeiner Linienverkehr auf Höchststand

Dem allgemeinen Linienverkehr mit Straßenbahnen, Stadtbahnen und Obussen sowie mit Omnibussen kommt die

überragende Stellung im öffentlichen Straßenpersonenverkehr zu, da in ihm rund 96% des gesamten Fahrgastaufkommens im öffentlichen Straßenpersonenverkehr erbracht werden (siehe Tabellen 5 und 6). Die 7,65 Mrd. beförderten Personen im Jahr 2001 bedeuteten ein Wachstum gegenüber dem Vorjahr von 1,1% und den höchsten Wert seit Einführung der gesamtdeutschen Statistik 1991.

Eine Differenzierung der Fahrgastentwicklung nach den Fahrausweisarten zeigte 2001 eine Zunahme der auf Zeitfahrausweisen beförderten Schülerinnen und Schüler, Studierenden und anderen Auszubildenden um 1,9% sowie der Fahrgäste mit anderen Zeitfahrausweisen um 2,1%. Dagegen waren leichte Rückgänge bei den Fahrgästen mit Einzel- oder Mehrfahrtenausweisen (- 1,4%) zu verzeichnen.

Auch die Beförderungsleistung des allgemeinen Linienverkehrs wies mit 48,6 Mrd. Personenkilometern den höchsten Wert seit 1991 (+ 4,8%) aus. Die Einnahmen sind in diesem Zeitraum hauptsächlich aufgrund von Fahrpreiserhöhungen bzw. Tarifanpassungen, jedoch kontinuierlich und bedeutend stärker angestiegen; sie lagen 2001 bei 4,8 Mrd. Euro und damit um 1,9% über dem Vorjahreswert und um 42% über dem Wert von 1991. Die mittleren Einnahmen je beförderte Person stiegen dabei in diesen elf Jahren von 0,46 Euro auf 0,63 Euro an.

Von den im allgemeinen Linienverkehr gefahrenen 2,94 Mrd. Wagenkilometern wurden 79% oder 2,31 Mrd. Wagenkilometer von Kraftomnibussen zurückgelegt, 12% entfielen auf Stadtbahnen (einschl. Hoch-, U- und Schwebbahnen) und 8,9% auf die Straßenbahnen herkömmlicher Bauart; Obusse erzielten lediglich 0,1%.

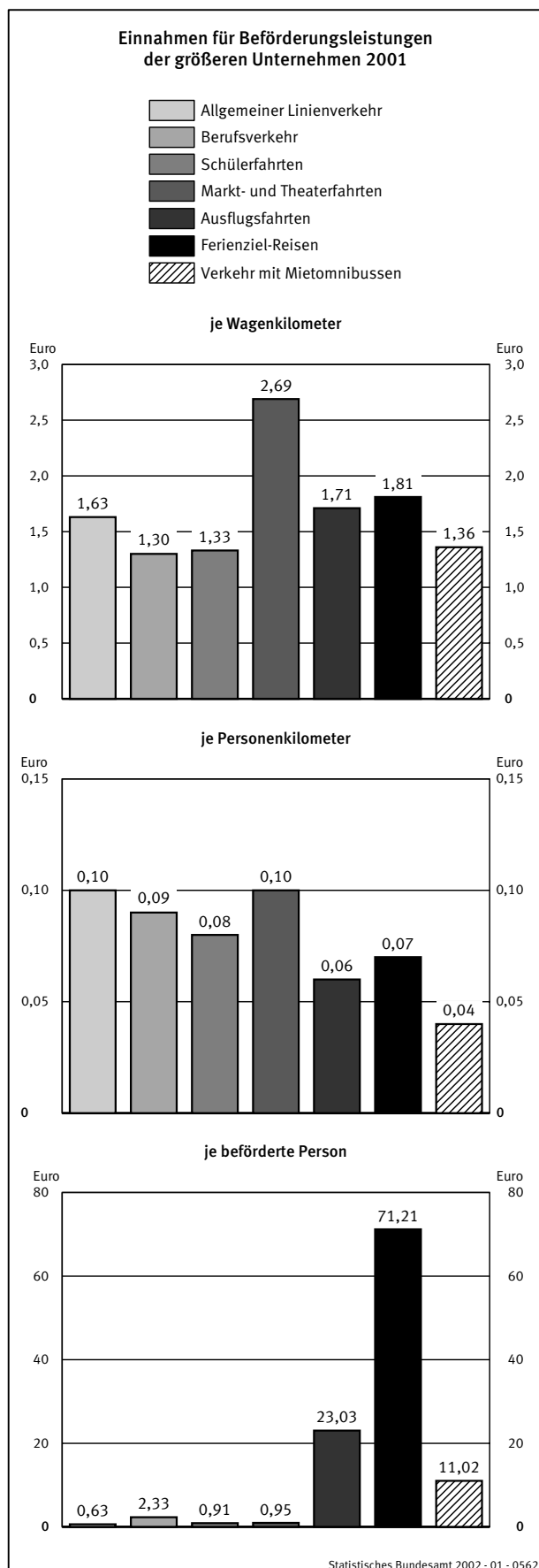
## 4.4 Ausbildungsverkehr zunehmend

Dem Ausbildungsverkehr kommt insgesamt eine hohe Bedeutung im Rahmen des öffentlichen Straßenpersonenverkehrs zu. Er setzt sich zusammen aus Fahrten auf spe-

3) Die aus den Quartalsergebnissen kumulierten Jahresergebnisse stimmen aus mehreren Gründen nicht mit den Einnahmen aus dem Linien- und Gelegenheitsverkehr der jährlichen Unternehmenserhebung überein. Sie beziehen sich vor allem nur auf die größeren Unternehmen sowie auf das Jahr 2001, während der Jahresbericht die Einnahmen des Vorjahres bei allen im Straßenpersonenverkehr tätigen Unternehmen erhebt. Zudem haben die Quartalsergebnisse oft noch vorläufigen Charakter, sodass eventuelle Korrekturen erst in das endgültige Jahresergebnis eingehen.



Schaubild 5



ziellen Zeitfahrausweisen im allgemeinen Linienverkehr, den Schülerfahrten, die zu den Sonderformen des Linienverkehrs zählen, sowie dem freigestellten Schülerverkehr.<sup>4)</sup>

2001 unternahmen Schüler/-innen, Studierende und Auszubildende 2,85 Mrd. Fahrten im Nahverkehr, 1,6% mehr als im Jahr zuvor. Mit Zeitfahrausweisen des allgemeinen Linienverkehrs, die ausschließlich für Personen in Ausbildung gelten und die neben den reinen Ausbildungsfahrten auch für den Freizeitverkehr eingesetzt werden können, wurden 2,67 Mrd. Fahrten unternommen. Das waren 1,9% mehr Fahrten als im Jahr 2000 und 35% aller Fahrten des allgemeinen Linienverkehrs.

Weiterhin stark rückläufig um 3,7% auf 150 Mill. Fahrten war die Zahl der mit Omnibussen beförderten Schülerinnen und Schüler im freigestellten Schülerverkehr zum und vom Unterricht, für den die Schulträger die Beförderungskosten übernehmen. Die speziell angebotenen entgeltlichen Schülerfahrten im Linienverkehr mit Omnibussen nahmen dagegen um 3,0% auf fast 32 Mill. Fahrten gegenüber dem Vorjahr zu.

#### 4.5 Gelegenheitsverkehr nach Verkehrsformen

Im Jahr 2001 nahmen 14,2 Mill. Personen (+2,5%) an ein- oder mehrtägigen Ausflugsfahrten teil, die das Verkehrsunternehmen nach einem bestimmten, von ihm aufgestellten Plan und zu einem für alle Teilnehmer/-innen gemeinsam verfolgten Zweck durchführt. Mit Mietomnibussen, die im Ganzen angemietet werden, wobei Ziel und Ablauf der Fahrten der Mieter bestimmt, wurden 63,2 Mill. Fahrgäste (-3,6%) befördert. Ferienzielreisen, die der Unternehmer zu einem Gesamtentgelt für Hin- und Rückfahrt sowie Unterkunft mit oder ohne Verpflegung anbietet, wurden von 2,5 Mill. Reisenden (-4,0%) in Anspruch genommen (siehe Tabelle 5 auf S. 713).

Die Verkehrsunternehmen erzielten 2001 beim Verkehr mit Mietomnibussen eine Beförderungsleistung von 16,3 Mrd. Personenkilometern (-4,4%), bei den Ausflugsfahrten eine Beförderungsleistung von 5,8 Mrd. Personenkilometern (+1,3%) und bei den Ferienzielreisen eine Beförderungsleistung von 2,7 Mrd. Personenkilometern (-2,5%). Die mittlere Fahrtweite betrug im Mietomnibusverkehr 258 km, bei den Ausflugsfahrten 412 km und bei den überwiegend in die Ferne gehenden Ferienzielreisen sogar 1 089 km.

Da die durchschnittlichen Einnahmen wesentlich von den zurückgelegten Entfernungen abhängen, waren sie mit 71 Euro je beförderte Person bei den Ferienzielreisen entsprechend höher als bei den Ausflugsfahrten mit 23 Euro und im Mietomnibusverkehr mit 11 Euro (siehe Tabelle 6). Je Wagenkilometer erzielten die Unternehmen Einnahmen in

<sup>4)</sup> Nicht enthalten in den Angaben sind die Fahrten von Schülerinnen und Schülern, Studierenden und Auszubildenden, die keine speziellen Fahrausweise des Ausbildungsverkehrs benutzten.

Höhe von 1,81 Euro bei den Ferienzielreisen gegenüber 1,71 Euro bei den Ausflugsfahrten und 1,36 Euro beim Mietomnibusverkehr.

Bei den Ferienzielreisen werden die Hinfahrt zum Reiseziel und die Rückfahrt als je eine Fahrt (je eine beförderte Person) gezählt. Bei den Ausflugsfahrten und im Verkehr mit Mietomnibussen gelten hingegen die Hin- und Rückfahrt zusammen als eine Fahrt (eine beförderte Person), unabhängig davon, ob bei diesen Ausflügen oder auch mehrtägigen Reisen ein Reiseziel angesteuert und noch weitere Fahrten am Zielort durchgeführt werden. Es wird also grundsätzlich unterstellt, dass es sich um Rundreisen handelt. Dadurch wird hinsichtlich der beförderten Personen der Ausflugs- und Mietomnibusverkehr sowohl gegenüber den Ferienzielreisen als auch gegenüber dem Linienverkehr in der Statistik unterrepräsentiert, sodass ein Nachweis der Personenfahrten im Gelegenheitsverkehr insgesamt und eine Addition der Fahrten im Linien- und Gelegenheitsverkehr nicht unproblematisch ist.<sup>5)</sup> Diese Einschränkung der Vergleichbarkeit betrifft nicht die Beförderungsleistung, da die Personenkilometer über die erfasste Fahrtweite die unterschiedlichen Fahrten vergleichbar machen. Denn die zurückgelegten Personenkilometer bleiben in der Summe gleich, egal ob sie sich auf eine Fahrt mit der gesamten Fahrtstrecke oder auf mehrere Fahrten mit ihrer jeweiligen Teilstrecke beziehen.

Entfernungen nur bis zur Grenze Deutschlands gemessen werden, während im Reiseverkehr mit Omnibussen die gesamten Fahrleistungen im In- und Ausland in die Auswertung eingehen.

Die Einnahmen aus dem Personenverkehr erhöhten sich gegenüber 2000 um 2,9% auf 5,5 Mrd. Euro (ohne Umsatzsteuer). Bei den Eisenbahnunternehmen sind neben den Einnahmen aus Fahrkartenverkäufen auch leistungsbezogene Abgeltungszahlungen des Bundes enthalten. [u](#)

## 5 Personenverkehr der Eisenbahnunternehmen

Zur Ergänzung der Angaben zum öffentlichen Straßenpersonenverkehr werden im Folgenden die Leistungen der Eisenbahnunternehmen, die öffentlichen Personenverkehr betreiben, und zwar der Deutschen Bahn AG und der übrigen 65 Eisenbahnen, gegenübergestellt.<sup>6)</sup>

Diese Eisenbahnunternehmen beförderten im Jahr 2001 insgesamt 2001 Mill. Personen, 0,1% weniger als im Vorjahr, und erzielten eine Verkehrsleistung von 75,4 Mrd. Personenkilometern (+0,4%). Im Nahverkehr, den mit 1865 Mill. (+0,4%) der überwiegende Teil der Fahrgäste benutzte, wurden 40,6 Mrd. Personenkilometer (+3,4%) zurückgelegt. Im Fernverkehr, der bisher fast ausschließlich von der Deutschen Bahn AG betrieben wird, wurden 136 Mill. und damit 5,9% weniger Fahrgäste als im Vorjahr befördert. Diese legten 34,8 Mrd. Personenkilometer (-2,9%) zurück. Die Rückgänge der Fahrgäste und der Beförderungsleistungen im Eisenbahnfernverkehr sind zum Teil auf Umwidmungen von Fernverkehrs- in Nahverkehrsverbindungen zurückzuführen.

Die mittlere Fahrtweite betrug im Eisenbahnnahverkehr 21,7 km und im Eisenbahnfernverkehr 256 km. Bei einem Vergleich mit der mittleren Fahrtweite im Omnibusverkehr muss beachtet werden, dass im Eisenbahnfernverkehr die

<sup>5)</sup> Für einen exakteren Nachweis des öffentlichen Straßenpersonenverkehrs insgesamt können die Fahrten im Reiseverkehr methodisch mit den Fahrten im Linienverkehr vergleichbar gemacht werden, indem die Ausflugsfahrten und die Fahrten im Mietomnibusverkehr jeweils mit einem Faktor 2,2 multipliziert werden, um zum einen eine Hin- und Rückfahrt und zum anderen 10% zusätzliche Fahrten am Zielort oder im Verlauf einer Rundreise zu simulieren. So berechnet ergibt sich für 2001 eine Gesamtsumme der Fahrten im Gelegenheitsverkehr von rund 172 Mill. Personenfahrten und von 8,04 Mrd. beförderte Personen im öffentlichen Straßenpersonenverkehr insgesamt.

<sup>6)</sup> Zu ausführlicheren Ergebnissen siehe Fischer, R.: „Eisenbahnverkehr 2001“ in WiSta 6/2002, S. 496 ff, sowie Statistisches Bundesamt: Fachserie 8 „Verkehr“, Reihe 2 „Eisenbahnverkehr“.

## 1 Straßenpersonenverkehr nach Verkehrsarten 1995 - 2003\*)

Jahr Vierteljahr	Auskunftspflichtige Unternehmen mit Verkehrsleistungen in der jeweiligen <sup>1)</sup> Verkehrsart u.-form	Wagen- Kilometer	Personen- Kilometer	Beförderte Personen	Einnahmen			
					insgesamt	je		
						Wagen- Kilometer	Personen- Kilometer	Beförderte Person
					Mill. EUR	EUR		
Linienverkehr zusammen								
1995	1 961	3 036,3	51 975,2	7 794,7	4 319,2	1,42	0,08	0,55
1996	1 980	3 086,4	51 920,6	7 753,4	4 469,6	1,45	0,09	0,58
1997	1 931	3 146,2	52 203,8	7 769,3	4 598,0	1,46	0,09	0,59
1998	1 925	3 153,7	51 331,4	7 683,6	4 646,3	1,47	0,09	0,60
1999	1 893	3 121,5	51 312,9	7 713,7	4 723,1	1,51	0,09	0,61
2000	1 924	3 162,1	51 707,9	7 783,1	4 800,7	1,52	0,09	0,62
2001	1 921	3 158,4	52 105,5	7 865,6	4 972,3	1,57	0,10	0,64
2002	1 904	3 152,1	52 076,2	7 879,7	5 073,3	1,61	0,10	0,66
1. Vierteljahr	1 918	802,1	13 313,2	2 013,5	1 284,7	1,60	0,10	0,64
2. Vierteljahr	1 921	789,6	12 881,4	1 965,2	1 261,5	1,60	0,10	0,64
3. Vierteljahr	1 910	783,6	11 878,8	1 813,6	1 191,4	1,52	0,10	0,66
4. Vierteljahr	1 904	790,0	13 988,0	2 082,9	1 334,5	1,69	0,10	0,64
2003								
1. Vierteljahr	1 884	790,0	13 612,3	2 057,9	1 310,1	1,66	0,10	0,64
dar.: Allgemeiner Linienverkehr								
1995	1 118	2 749,4	47 069,7	7 492,8	4 161,9	1,51	0,09	0,56
1996	1 120	2 822,9	47 435,9	7 476,5	4 334,8	1,54	0,09	0,58
1997	1 101	2 895,2	47 100,7	7 512,6	4 474,8	1,55	0,10	0,60
1998	1 089	2 910,3	47 342,0	7 441,9	4 529,9	1,56	0,10	0,61
1999	1 084	2 891,3	47 432,9	7 483,5	4 615,1	1,60	0,10	0,62
2000	1 074	2 933,5	48 029,1	7 559,2	4 695,0	1,60	0,10	0,62
2001	1 079	2 934,1	48 637,4	7 647,3	4 865,9	1,66	0,10	0,64
2002	1 075	2 937,1	48 856,0	7 673,4	4 968,2	1,69	0,10	0,65
1. Vierteljahr	1 078	736,5	12 437,1	1 956,9	1 257,4	1,71	0,10	0,64
2. Vierteljahr	1 076	732,3	12 042,9	1 910,7	1 234,6	1,69	0,10	0,65
3. Vierteljahr	1 074	738,1	11 210,0	1 771,5	1 166,3	1,58	0,10	0,66
4. Vierteljahr	1 075	736,0	13 158,2	2 028,8	1 309,2	1,78	0,10	0,65
2003								
1. Vierteljahr	1 064	735,6	12 785,3	2 003,0	1 284,6	1,75	0,10	0,64
Gelegenheitsverkehr								
1995	2 235	792,5	24 975,2	78,7	1 063,3	1,34	0,04	13,51
1996	2 243	795,2	24 733,8	81,1	1 072,4	1,35	0,04	13,22
1997	2 199	797,2	24 004,0	78,2	1 070,4	1,34	0,04	13,69
1998	2 198	782,7	24 370,6	78,5	1 058,6	1,35	0,04	13,49
1999	2 190	796,0	24 873,3	80,2	1 091,3	1,37	0,04	13,61
2000	2 211	815,2	25 629,8	82,0	1 136,7	1,39	0,04	13,86
2001	2 195	795,6	24 878,6	79,9	1 167,6	1,47	0,05	14,61
2002	2 184	766,6	23 456,2	76,0	1 216,7	1,59	0,05	16,02
1. Vierteljahr	2 185	122,1	3 649,8	13,8	173,0	1,42	0,05	12,58
2. Vierteljahr	2 194	232,8	7 161,8	21,8	365,8	1,57	0,05	16,75
3. Vierteljahr	2 183	243,0	7 548,2	22,5	400,7	1,65	0,05	17,80
4. Vierteljahr	2 184	166,4	5 018,7	17,4	275,2	1,65	0,05	15,79
2003								
1. Vierteljahr	2 143	117,0	3 639,5	14,0	175,6	1,50	0,05	12,57
Insgesamt								
1995	2 454	3 828,8	76 950,4	7 873,4	5 382,5	1,41	0,07	X
1996	2 416	3 881,6	76 654,4	7 834,5	5 542,0	1,43	0,07	X
1997	2 389	3 943,3	76 207,7	7 847,5	5 668,5	1,44	0,07	X
1998	2 382	3 936,4	75 702,0	7 762,1	5 704,9	1,45	0,08	X
1999	2 404	3 917,5	76 186,2	7 793,9	5 814,4	1,48	0,08	X
2000	2 420	3 977,3	77 337,7	7 865,1	5 937,3	1,49	0,08	X
2001	2 423	3 954,0	76 984,1	7 945,5	6 139,9	1,55	0,08	X
2002	2 419	3 918,7	75 532,4	7 955,6	6 290,0	1,61	0,09	X
1. Vierteljahr	2 427	924,2	16 963,0	2 027,2	1 457,8	1,58	0,09	X
2. Vierteljahr	2 433	1 022,4	20 043,2	1 987,1	1 627,3	1,59	0,08	X
3. Vierteljahr	2 418	1 026,7	19 427,0	1 836,1	1 592,2	1,55	0,08	X
4. Vierteljahr	2 419	956,4	19 006,7	2 100,3	1 609,8	1,68	0,08	X
2003								
1. Vierteljahr	2 394	907,0	17 251,8	2 071,9	1 485,7	1,64	0,09	X

\*) Ohne Verkehr der Kleinunternehmen mit weniger als sechs Kraftomnibussen.

Abweichung zwischen der Ergebnisse des 1.- 4. Vierteljahres 2002  
zu dem entsprechenden Jahresergebnis aufgrund nachträglicher Korrekturen möglich.

1) Mehrfachzählungen möglich.

2 Straßenpersonenverkehr nach Verkehrsformen 1991 - 2002\*)

Jahr	Insgesamt	Allgemeiner Linien- verkehr	Sonderformen des Linienverkehrs			Freigestellter Schüler- verkehr	Gelegenheitsverkehr		
			Berufs- <sup>1)</sup> verkehr	Markt- und Theater- fahrten	Schüler- fahrten		Ausflugs- fahrten	Ferienziel- Reisen	Verkehr mit Mietomni- bussen

Wagen-Kilometer in Mill.

1991	3 918,4	2 671,4	146,4	1,9	41,3	191,3	231,7	95,5	538,8
1992	3 924,0	2 692,5	123,5	2,5	39,6	200,2	222,0	103,0	540,8
1993	3 902,2	2 734,8	108,6	2,6	33,0	186,5	208,7	99,2	528,8
1994	3 848,3	2 726,9	97,4	2,6	37,4	174,6	206,2	84,8	518,4
1995	3 828,8	2 749,4	85,9	2,2	30,8	168,1	199,7	79,5	513,3
1996	3 881,6	2 822,9	72,5	3,0	25,5	162,4	193,0	87,4	514,9
1997	3 943,3	2 895,2	69,6	1,9	24,1	155,5	189,2	81,9	526,1
1998	3 936,4	2 910,0	66,4	2,0	23,4	151,9	181,8	88,6	512,4
1999	3 917,5	2 891,3	59,5	1,9	21,3	147,4	182,0	93,3	520,8
2000	3 977,3	2 933,5	56,5	1,8	22,1	148,2	186,0	105,1	524,1
2001	3 954,0	2 934,1	56,4	1,7	21,5	144,7	188,7	96,7	510,3
2002	3 918,7	2 937,1	50,0	1,6	21,1	142,3	179,5	88,8	498,3

Personen-Kilometer in Mill.

1991	81 617,5	46 386,0	2 916,8	50,6	1 298,7	3 315,9	7 369,3	3 192,7	17 087,5
1992	80 422,4	46 872,7	2 082,7	57,9	859,0	3 314,6	6 803,7	3 386,7	17 045,1
1993	79 633,6	47 448,2	1 748,9	60,1	753,8	3 017,8	6 368,8	3 357,9	16 877,9
1994	77 488,6	47 108,5	1 547,0	51,6	803,0	2 793,5	6 158,2	2 713,9	16 312,9
1995	76 950,4	47 069,7	1 335,4	54,6	634,7	2 880,8	6 134,4	2 491,9	16 348,9
1996	76 654,4	47 435,9	1 113,9	48,2	531,5	2 791,1	6 094,1	2 529,7	16 110,0
1997	76 207,7	48 100,7	1 022,0	45,3	490,5	2 545,3	5 348,3	2 151,2	16 504,5
1998	75 702,0	47 342,0	965,6	50,5	461,0	2 512,3	5 498,8	2 368,0	16 503,8
1999	76 186,2	47 432,9	923,7	52,2	415,9	2 488,3	5 449,8	2 372,3	17 051,3
2000	77 337,7	48 029,1	815,5	50,3	379,6	2 433,4	5 766,5	2 785,3	17 078,0
2001	76 984,1	48 637,4	808,2	45,0	365,7	2 249,3	5 831,9	2 707,5	16 339,1
2002	75 532,4	48 856,0	771,2	39,3	347,9	2 061,7	5 372,4	2 450,8	15 633,0

Beförderte Personen in Mill.

1991	7 860,8	7 350,2	120,7	4,7	74,9	224,5	18,3	2,7	64,8
1992	7 847,0	7 379,5	86,5	5,0	59,3	231,0	17,9	2,6	65,3
1993	7 918,7	7 483,5	71,7	5,2	64,0	210,7	16,4	2,6	64,6
1994	7 927,6	7 510,1	63,4	5,6	70,9	196,4	15,7	2,3	63,1
1995	7 873,3	7 492,8	55,3	7,3	54,4	184,8	15,7	2,1	60,9
1996	7 834,5	7 476,5	46,7	5,9	45,7	178,5	15,2	2,1	63,9
1997	7 847,6	7 512,6	41,5	6,3	41,8	167,1	13,7	2,1	62,4
1998	7 762,1	7 441,9	38,5	5,1	37,1	161,0	14,0	2,2	62,2
1999	7 793,9	7 483,5	35,9	5,5	32,1	156,6	13,8	2,3	64,2
2000	7 865,1	7 559,2	32,1	5,3	30,7	155,8	13,8	2,6	65,6
2001	7 945,5	7 647,3	31,3	4,9	31,6	150,4	14,1	2,4	63,4
2002	7 955,6	7 673,2	29,4	4,0	27,7	145,2	12,7	2,4	60,8

Einnahmen in Mill. EUR

1991	4 678,3	3 365,0	189,2	3,7	68,5	-	285,8	151,0	614,9
1992	4 795,7	3 503,9	156,3	3,9	50,1	-	288,9	157,8	634,9
1993	5 004,6	3 746,0	132,9	4,6	48,5	-	286,5	155,0	631,0
1994	5 206,0	3 972,5	119,2	4,1	44,4	-	291,7	148,1	626,1
1995	5 382,5	4 161,9	108,5	4,3	44,4	-	292,0	136,9	634,4
1996	5 542,0	4 334,8	91,5	4,6	38,7	-	281,3	145,9	645,3
1997	5 668,5	4 474,8	82,3	5,1	35,9	-	268,5	131,2	670,7
1998	5 704,9	4 529,9	78,6	4,8	33,0	-	268,7	137,2	652,6
1999	5 814,4	4 615,1	74,1	4,9	28,9	-	282,8	147,9	660,6
2000	5 937,3	4 695,0	71,4	5,5	28,7	-	294,7	165,3	676,6
2001	6 139,9	4 865,9	72,9	4,7	28,7	-	301,7	177,4	688,5
2002	6 287,1	4 968,2	70,7	4,5	29,9	-	314,1	193,8	708,8

\*) Ohne Verkehr der Kleinunternehmen mit weniger als sechs Kraftomnibussen.

1) Ohne den unentgeltlichen Werks(Berufs-)verkehr.

## 3 Straßenpersonenverkehr nach Unternehmensformen 1993 - 2002\*)

Jahr	Auskunftspflichtige Unternehmen <sup>1)</sup>	Wagen-Kilometer	Personen-Kilometer	Beförderte Personen		insgesamt	Einnahmen		
				im			je		
				Linien-	Gelegenheits-verkehr		Wagen-Kilometer	Personen-Kilometer	Beförderte Person
Mill.				Mill. EUR		EUR			
Kommunale und gemischtwirtschaftliche Unternehmen									
1993	285	1 946,0	36 204,7	6 429,3	11,9	2 831,0	1,45	0,08	0,44
1994	295	1 951,8	35 080,0	6 424,2	11,2	3 016,7	1,55	0,09	0,47
1995	293	1 941,8	34 826,6	6 374,7	9,9	3 152,5	1,62	0,09	0,49
1996	289	1 960,5	34 453,6	6 323,0	13,3	3 289,3	1,68	0,10	0,52
1997	291	1 990,9	34 588,0	6 325,5	11,3	3 398,8	1,71	0,10	0,54
1998	292	1 986,1	34 084,0	6 196,5	10,3	3 414,6	1,72	0,10	0,55
1999	288	1 964,9	34 669,5	6 225,2	12,0	3 475,8	1,77	0,10	0,56
2000	287	1 983,0	34 600,9	6 266,7	10,7	3 538,8	1,78	0,10	0,56
2001	289	1 963,3	34 932,7	6 329,3	9,9	3 661,6	1,86	0,10	0,58
2002	289	1 965,1	35 073,5	6 348,7	9,1	3 715,1	1,89	0,11	0,58
Eisenbahnunternehmen (ohne DB AG)									
1993	41	105,0	1 901,8	180,4	1,3	116,7	1,11	0,06	0,64
1994	40	105,6	1 912,8	185,1	1,2	120,9	1,14	0,06	0,65
1995	40	105,2	1 897,3	185,3	1,0	123,4	1,17	0,07	0,66
1996	37	104,6	1 888,6	184,4	1,0	123,2	1,18	0,07	0,66
1997	36	104,8	1 835,4	182,6	1,0	123,2	1,18	0,07	0,67
1998	36	109,6	1 889,9	187,5	1,0	128,2	1,17	0,07	0,68
1999	35	118,4	1 928,9	197,0	0,9	131,6	1,11	0,07	0,67
2000	33	116,0	1 981,4	197,9	1,1	131,5	1,13	0,07	0,66
2001	33	114,0	1 954,5	196,6	1,0	136,7	1,20	0,07	0,69
2002	34	118,7	1 962,6	200,9	0,7	143,6	1,21	0,07	0,71
Private Unternehmen									
1993	1 970	1 265,3	32 330,9	518,2	67,3	1 366,7	1,08	0,04	2,33
1994	1 984	1 221,0	31 035,7	519,2	65,4	1 361,2	1,11	0,04	2,33
1995	2 087	1 212,7	31 134,8	528,9	65,2	1 371,3	1,13	0,04	2,31
1996	2 055	1 218,8	31 152,2	527,2	64,2	1 382,0	1,13	0,04	2,34
1997	2 026	1 226,8	30 287,0	514,1	63,3	1 385,4	1,13	0,05	2,40
1998	2 028	1 223,3	30 048,7	546,0	63,3	1 391,9	1,14	0,05	2,28
1999	2 054	1 224,7	30 312,4	546,5	64,2	1 414,9	1,16	0,05	2,32
2000	2 071	1 245,8	31 082,5	550,0	67,3	1 480,1	1,19	0,05	2,40
2001	2 071	1 235,3	30 345,9	559,6	65,7	1 532,2	1,24	0,05	2,45
2002	2 065	1 203,7	28 852,0	546,3	62,6	1 604,1	1,33	0,06	2,63
Regionalverkehrsgesellschaften									
1993	34	586,0	9 196,2	707,2	3,1	690,2	1,18	0,08	0,97
1994	34	569,9	9 460,1	717,9	3,4	707,3	1,24	0,07	0,98
1995	34	569,1	9 091,6	705,7	2,5	735,3	1,29	0,08	1,04
1996	35	597,7	9 159,9	718,8	2,6	747,5	1,25	0,08	1,04
1997	36	620,8	9 497,4	747,1	2,7	761,2	1,23	0,08	1,02
1998	26	617,5	9 679,5	753,6	2,9	770,2	1,25	0,08	1,02
1999	27	609,5	9 275,4	745,0	3,2	792,1	1,30	0,09	1,06
2000	29	632,4	9 672,9	768,5	2,9	787,0	1,24	0,08	1,02
2001	30	641,4	9 750,9	780,1	3,3	809,4	1,26	0,08	1,03
2002	31	629,3	9 644,3	783,8	3,5	827,1	1,31	0,09	1,05
Unternehmensformen insgesamt									
1993	2 330	3 902,2	79 633,6	7 835,2	83,5	5 004,6	1,28	0,06	X
1994	2 353	3 848,3	77 488,6	7 846,4	81,1	5 206,0	1,35	0,07	X
1995	2 454	3 828,8	76 950,4	7 794,7	78,7	5 382,5	1,41	0,07	X
1996	2 416	3 881,6	76 654,4	7 753,4	81,1	5 542,0	1,43	0,07	X
1997	2 389	3 943,3	76 207,7	7 769,3	78,2	5 668,5	1,44	0,07	X
1998	2 382	3 936,4	75 702,0	7 683,6	78,5	5 704,9	1,45	0,08	X
1999	2 404	3 917,5	76 186,2	7 713,7	80,2	5 814,4	1,48	0,08	X
2000	2 420	3 977,3	77 337,7	7 783,1	82,0	5 937,3	1,49	0,08	X
2001	2 423	3 954,0	76 984,1	7 865,6	79,9	6 139,9	1,55	0,08	X
2002	2 419	3 918,7	75 532,4	7 879,7	76,0	6 290,0	1,61	0,08	X
Darunter: GBB-Gesellschaften									
1993	26	466,4	7 025,2	548,2	2,2	529,7	1,14	0,08	0,96
1994	26	453,5	7 218,2	558,1	2,1	539,9	1,19	0,07	0,96
1995	26	451,7	7 010,6	543,0	1,8	557,4	1,23	0,08	1,02
1996	26	477,5	7 171,5	560,0	1,9	567,1	1,19	0,08	1,01
1997	26	487,6	7 438,2	573,2	1,8	572,2	1,17	0,08	1,00
1998	17	463,4	7 341,6	558,7	1,8	562,3	1,21	0,08	1,00
1999	17	450,7	6 959,9	550,2	2,0	570,1	1,26	0,08	1,03
2000	17	456,8	7 210,3	554,8	2,0	592,8	1,30	0,08	1,06
2001	17	468,0	7 330,7	567,5	2,4	606,6	1,30	0,08	1,06
2002	17	456,1	7 199,3	573,4	2,6	601,5	1,32	0,08	1,04

\*) Ohne Verkehr der Kleinunternehmen mit weniger als sechs Kraftomnibussen. 1) Mehrfachzählungen möglich.

#### 4 Eisenbahnpersonenverkehr 1995 - 2003

Jahr Monat	Beförderte Personen	Veränderung gegenüber Vorjahres- zeitraum	Personen- Kilometer	Veränderung gegenüber Vorjahres- zeitraum	Mittlere Fahrtweite
	Mill.	%	Mill.	%	km
<b>Nahverkehr<sup>1)</sup></b>					
1995	1 771,5	X	38 693	X	21,8
1996	1 815,5	2,5	40 355	4,3	22,2
1997	1 818,3	0,2	39 063	-3,2	21,5
1998	1 770,2	-2,6	38 114	-2,4	21,5
1999	1 817,0	2,6	38 994	2,3	21,5
2000	1 858,5	2,3	39 207	0,5	21,1
2001	1 869,0	0,7	40 502	3,5	21,7
2002	1 843,7	-1,4	38 163	-5,8	20,7
2002					
Jan.	159,1	0,7	3 266	0,2	20,5
Feb.	141,4	-2,8	2 823	-4,8	20,0
Mär.	151,8	-5,6	3 149	-3,9	20,7
Apr.	149,7	2,2	3 134	1,4	20,9
Mai	153,1	-5,6	3 082	-8,7	20,1
Juni	155,5	3,9	3 195	-1,5	20,5
Jul.	156,7	0,5	3 260	-6,8	20,8
Aug.	143,8	-3,9	3 074	-12,7	21,4
Sep.	155,1	3,8	3 188	-6,7	20,6
Okt.	167,4	-1,7	3 383	-6,3	20,2
Nov.	161,6	-1,4	3 229	-6,3	20,0
Dez.	148,4	-6,2	3 380	-11,1	22,8
2003					
Jan.	162,9	2,4	3 304	1,2	20,3
Feb.	150,6	6,5	3 047	7,9	20,2
Mär.	158,3	4,3	3 217	2,2	20,3
<b>Fernverkehr<sup>2)</sup></b>					
1995	149,3	X	36 277	4,1	243,0
1996	151,2	1,3	35 620	-1,8	235,6
1997	151,8	0,4	34 854	-2,2	229,6
1998	148,5	-2,2	34 275	-1,7	230,8
1999	146,1	-1,6	34 594	0,9	236,8
2000	143,7	-1,7	35 830	3,6	249,4
2001	135,8	-7,0	34 812	-2,8	256,3
2002	128,1	-5,7	32 652	-6,2	254,9
2002					
Jan.	10,8	-6,0	2 563	-4,8	236,7
Feb.	9,1	-12,1	2 376	-5,7	261,8
Mär.	10,7	-10,1	2 698	-7,5	251,6
Apr.	10,7	-4,6	2 755	-4,1	257,2
Mai	10,8	-9,3	2 933	-6,0	271,1
Juni	11,1	0,8	2 793	-6,1	251,3
Jul.	11,2	-4,8	2 915	-5,5	261,1
Aug.	10,8	-2,3	2 848	-5,9	264,5
Sep.	11,6	2,4	2 855	-6,3	246,1
Okt.	11,0	-6,2	2 908	-3,0	264,4
Nov.	11,0	-1,6	2 487	-8,7	227,0
Dez.	9,3	-14,6	2 521	-11,0	270,1
2003					
Jan.	9,5	-12,3	2 388	-6,8	251,4
Feb.	8,5	-6,0	2 261	-4,8	264,9
Mär.	9,3	-12,9	2 450	-9,2	262,3

1) Einschl. Umsteiger und Freifahrer.

2) Von Oktober 1999 bis Juli 2000 teilweise überdurchschnittliche Rückgänge im Fernverkehr durch Umschichtung zum Nahverkehr.

5 Bestand, Neuzulassungen, Besitzumschreibungen und Löschungen  
von Kraftomnibussen einschl. Obussen\*)

Jahr Monat	Bestand am		Neuzulassungen		Besitzumschreibungen		Löschungen
	01.01.	01.07.	insgesamt	dar. Gelenk- omnibusse	insgesamt	dar. Gelenk- omnibusse	
1991	.	.	6 048	.	11 184	.	.
1992	.	.	7 491	544	7 779	403	4 001
1993	.	.	7 679	842	7 870	430	5 358
1994	88 746	88 460	6 184	582	7 355	335	7 159
1995	87 421	86 258	5 352	581	6 879	309	7 325
1996	85 434	84 954	5 876	622	6 868	310	6 601
1997	84 654	84 019	5 514	553	6 494	318	6 327
1998	83 718	83 285	5 802	461	6 595	376	5 591
1999	83 989	84 687	6 321	531	7 074	468	5 419
2000	84 922	85 574	6 243	502	6 862	503	5 375
2001	86 656	86 597	6 121	455	6 181	403	6 815
2002	86 461	.	5 737	550	6 613	711	6 757
2003	85 880	.	...	...	...	...	...
2001							
Jan.	.	.	458	19	578	38	.
Feb.	.	.	332	31	490	21	.
Mär.	.	.	602	21	725	50	.
Apr.	.	.	625	24	643	38	.
Mai	.	.	529	35	531	20	.
Jun.	.	.	509	22	492	40	.
Jul.	.	.	416	37	392	13	.
Aug.	.	.	537	49	570	39	.
Sep.	.	.	754	44	501	69	.
Okt.	.	.	280	45	402	26	.
Nov.	.	.	516	54	395	28	.
Dez.	.	.	563	74	462	21	.
2002							
Jan.	.	.	361	28	928	226	.
Feb.	.	.	270	10	590	58	.
Mär.	.	.	466	10	612	49	.
Apr.	.	.	487	32	758	33	.
Mai	.	.	392	31	423	14	.
Jun.	.	.	392	22	370	19	.
Jul.	.	.	360	33	408	28	.
Aug.	.	.	440	38	641	95	.
Sep.	.	.	637	83	433	25	.
Okt.	.	.	522	76	407	40	.
Nov.	.	.	541	100	541	81	.
Dez.	.	.	869	87	502	43	.
2003							
Jan.	.	.	415	23	674	60	.
Feb.	.	.	286	32	388	22	.
Mär.	.	.	466	24	588	29	.
Apr.	.	.	496	15	754	91	.

\*) Quelle: Statistische Mitteilungen, Kraftfahrt-Bundesamt, Flensburg.

Lfd. Nr.	Verkehrsart und -form	1. Vierteljahr 2003							
		Auskunftspflichtige Unternehmen mit Verkehrsleistungen in der jeweiligen 1) Verkehrsart u.-form	Wagen- Kilometer	Beförderte Personen	Personen- Kilometer	Einnahmen			
						ins- gesamt	je		Beförderte Person
							Wagen- Kilometer	Personen- Kilometer	
		Anzahl	Mill.		Mill. EUR	EUR			
Kommunale und gemischt									
1	Allgemeiner Linienverkehr ..	279	478.7	1 629.8	8 850.0	949.0	1.98	0.11	0.58
2	Sonderformen des Linien- verkehrs .....	70	1.4	4.3	34.1	2.9	2.10	0.09	0.67
	davon:								
3	Berufsverkehr .....	32	0.2	0.4	6.9	0.4	2.09	0.06	0.96
4	Markt- und Theaterfahrten .	17	0.2	1.0	3.9	0.7	4.51	0.18	0.70
5	Schülerfahrten .....	33	1.0	2.9	23.3	1.8	1.74	0.08	0.62
6	Freigest. Schülerverkehr ...	157	5.9	8.9	90.4	-	-	-	-
7	Linienverkehr zusammen .....	284	485.9	1 643.0	8 974.4	951.9	1.96	0.11	0.58
8	Gelegenheitsverkehr .....	212	3.4	1.8	123.8	6.1	1.81	0.05	3.39
	davon:								
9	Ausflugsfahrten .....	44	0.4	0.1	16.9	0.7	1.63	0.04	7.25
10	Ferienziel-Reisen .....	6	0.1	0.0	4.3	0.2	1.82	0.05	58.30
11	Verkehr mit Mietomnibussen	188	2.8	1.7	102.6	5.2	1.83	0.05	3.04
12	Insgesamt ...	287	489.3	1 644.8	9 098.2	958.0	1.96	0.11	0.58
Nichtbundeseigene									
13	Allgemeiner Linienverkehr ..	33	26.9	53.0	451.7	36.2	1.35	0.08	0.68
14	Sonderformen des Linien- verkehrs .....	13	0.3	0.4	6.7	0.4	1.28	0.06	1.11
	davon:								
15	Berufsverkehr .....	7	0.1	0.1	4.0	0.2	1.60	0.05	1.65
16	Markt- und Theaterfahrten .	3	0.0	0.0	0.1	0.0	2.33	0.07	4.69
17	Schülerfahrten .....	5	0.2	0.3	2.7	0.2	1.09	0.09	0.86
18	Freigest. Schülerverkehr ...	22	1.6	1.5	21.5	-	-	-	-
19	Linienverkehr zusammen .....	33	28.8	54.9	480.0	36.7	1.27	0.08	0.67
20	Gelegenheitsverkehr .....	28	0.9	0.1	51.5	1.5	1.79	0.03	11.14
	davon:								
21	Ausflugsfahrten .....	9	0.1	0.0	2.8	0.1	1.54	0.05	12.49
22	Ferienziel-Reisen .....	2	0.2	0.0	10.5	0.3	1.82	0.03	52.32
23	Verkehr mit Mietomnibussen	26	0.6	0.1	38.3	1.1	1.83	0.03	9.08
24	Insgesamt ...	33	29.7	55.0	531.5	38.2	1.29	0.07	0.69

1) Mehrfachzählungen möglich.



Unternehmensformen sowie Verkehrsarten und -formen

1. - 1. Vierteljahr 2003											Lfd. Nr.		
Wagen- Kilometer	Verän- derung gegen- über Vorjahr	Beförderte Personen	Verän- derung gegen- über Vorjahr	Personen- Kilometer	Verän- derung gegen- über Vorjahr	Einnahmen	Verän- derung gegen- über Vorjahr	Einnahmen je				mittlere Reise- weite	mittlere Fahrzeug- besetzung
								Wagen- Kilometer	Personen- Kilometer	Beför- derte Person			
Mill.	%	Mill.	%	Mill.	%	Mill. EUR	%	EUR				km	Pers.

Wirtschaftliche Unternehmen

478.7	0.5	1 629.8	1.8	8 850.0	2.9	949.0	2.5	1.98	0.11	0.58	5.4	18.5	1
1.4	20.5-	4.3	0.5	34.1	5.9-	2.9	4.7-	2.10	0.09	0.67	7.9	24.5	2
0.2	51.6-	0.4	30.9-	6.9	33.2-	0.4	51.0-	2.09	0.06	0.96	15.4	33.7	3
0.2	2.0-	1.0	15.7	3.9	16.8	0.7	22.0	4.51	0.18	0.70	4.0	25.6	4
1.0	11.7-	2.9	3.1	23.3	3.3	1.8	11.0	1.74	0.08	0.62	8.0	22.5	5
5.9	3.4-	8.9	0.8-	90.4	1.2-	-	-	-	-	-	10.1	15.4	6
485.9	0.3	1 643.0	1.8	8 974.4	2.8	951.9	2.5	1.96	0.11	0.58	5.5	18.5	7
3.4	2.3-	1.8	9.7	123.8	2.3-	6.1	1.9-	1.81	0.05	3.39	69.0	36.7	8
0.4	14.3	0.1	20.3	16.9	15.7	0.7	9.3	1.63	0.04	7.25	174.5	39.2	9
0.1	33.5	0.0	11.7	4.3	30.8	0.2	50.4	1.82	0.05	58.30	1 074.7	33.6	10
2.8	5.6-	1.7	9.1	102.6	5.7-	5.2	4.7-	1.83	0.05	3.04	60.6	36.5	11
489.3	0.3	1 644.8	1.8	9 098.2	2.8	958.0	2.4	1.96	0.11	0.58	5.5	18.6	12

Eisenbahnen

26.9	0.6	53.0	3.6	451.7	1.8	36.2	3.3	1.35	0.08	0.68	8.5	16.8	13
0.3	6.1	0.4	8.5	6.7	5.6	0.4	2.8	1.28	0.06	1.11	17.3	20.0	14
0.1	7.9-	0.1	8.9-	4.0	5.3	0.2	6.2-	1.60	0.05	1.65	33.6	32.6	15
0.0	10.1-	0.0	27.2-	0.1	71.9-	0.0	21.4-	2.33	0.07	4.69	69.3	34.4	16
0.2	16.6	0.3	18.6	2.7	13.8	0.2	12.5	1.09	0.09	0.86	9.9	12.6	17
1.6	0.6-	1.5	3.7	21.5	1.2-	-	-	-	-	-	14.5	13.4	18
28.8	0.6	54.9	3.6	480.0	1.7	36.7	3.3	1.27	0.08	0.67	8.7	16.6	19
0.9	92.7	0.1	22.2	51.5	222.8	1.5	99.8	1.79	0.03	11.14	372.3	59.9	20
0.1	30.6	0.0	35.7	2.8	25.2	0.1	5.6-	1.54	0.05	12.49	235.2	29.0	21
0.2	-	0.0	-	10.5	-	0.3	-	1.82	0.03	52.32	1 845.0	64.0	22
0.6	61.1	0.1	15.6	38.3	178.5	1.1	78.3	1.83	0.03	9.08	316.6	63.7	23
29.7	2.0	55.0	3.7	531.5	8.9	38.2	5.4	1.29	0.07	0.69	9.7	17.9	24

## 1 Straßenpersonenverkehr nach

Lfd. Nr.	Verkehrsart und -form	1. Vierteljahr 2003							
		Auskunftspflichtige Unternehmen mit Verkehrsleistungen in der jeweiligen 1) Verkehrsart u.-form	Wagen- Kilometer	Beförderte Personen	Personen- Kilometer	Einnahmen			
						ins- gesamt	je		
							Wagen- Kilometer	Personen- Beförderte	Person
		Anzahl	Mill.		Mill. EUR	EUR			
Private									
1	Allgemeiner Linienverkehr ..	721	79.8	112.3	1 177.8	97.4	1.22	0.08	0.87
2	Sonderformen des Linien- verkehrs .....	494	12.3	8.3	189.2	18.3	1.48	0.10	2.20
davon:									
3	Berufsverkehr .....	296	8.5	4.7	131.1	12.6	1.48	0.10	2.68
4	Markt- und Theaterfahrten .	89	0.2	0.4	6.3	0.5	2.05	0.08	1.20
5	Schülerfahrten .....	190	3.6	3.2	51.7	5.1	1.43	0.10	1.62
6	Freigest. Schülerverkehr ...	1 122	29.0	26.4	413.9	-	-	-	-
7	Linienverkehr zusammen .....	1 536	121.2	147.0	1 780.9	115.7	0.95	0.06	0.79
8	Gelegenheitsverkehr .....	1 880	110.5	11.5	3 359.7	164.1	1.49	0.05	14.32
davon:									
9	Ausflugsfahrten .....	889	23.0	1.9	708.1	40.2	1.75	0.06	20.71
10	Ferienziel-Reisen .....	258	11.2	0.3	243.4	19.4	1.74	0.08	61.43
11	Verkehr mit Mietomnibussen	1 625	76.3	9.2	2 408.2	104.5	1.37	0.04	11.36
12	Insgesamt ...	2 042	231.6	158.5	5 140.5	279.8	1.21	0.05	1.77
Regionalverkehrs									
13	Allgemeiner Linienverkehr ..	31	150.3	207.9	2 305.8	202.0	1.34	0.09	0.97
14	Sonderformen des Linien- verkehrs .....	19	2.3	2.3	36.9	3.9	1.67	0.10	1.65
davon:									
15	Berufsverkehr .....	15	1.4	1.3	26.4	2.6	1.86	0.10	1.95
16	Markt- und Theaterfahrten .	2	0.0	0.0	0.2	0.0	1.79	0.19	5.62
17	Schülerfahrten .....	10	0.9	1.0	10.3	1.2	1.37	0.12	1.23
18	Freigest. Schülerverkehr ...	21	1.5	2.8	34.3	-	-	-	-
19	Linienverkehr zusammen .....	31	154.0	213.0	2 377.0	205.8	1.34	0.09	0.97
20	Gelegenheitsverkehr .....	23	2.3	0.6	104.6	3.9	1.68	0.04	6.59
davon:									
21	Ausflugsfahrten .....	5	0.0	0.0	5.2	0.1	1.80	0.02	19.91
22	Ferienziel-Reisen .....	-	-	-	-	-	-	-	-
23	Verkehr mit Mietomnibussen	23	2.2	0.6	99.4	3.8	1.68	0.04	6.50
24	Insgesamt ...	32	156.3	213.6	2 481.6	209.7	1.34	0.08	0.99

1) Mehrfachzählungen möglich.

Unternehmensformen sowie Verkehrsarten und -formen

1. - 1. Vierteljahr 2003														Lfd. Nr.									
Wagen- Kilometer	Verän- derung gegen- über Vorjahr	Beförderte Personen	Verän- derung gegen- über Vorjahr	Personen- Kilometer	Verän- derung gegen- über Vorjahr	Einnahmen	Verän- derung gegen- über Vorjahr	Einnahmen			mittlere Reise- weite	mittlere Fahrzeug- besetzung											
								je															
								Wagen- Kilometer	Personen- Kilometer	Beför- derte Person													
								Mill.	%	Mill.			%		Mill.	%	Mill. EUR	%	EUR			km	Pers.
Unternehmen																							
79.8	2.7	112.3	1.2	1 177.8	3.5	97.4	2.5	1.22	0.08	0.87	10.5	14.8	1										
12.3	21.4-	8.3	9.9-	189.2	14.7-	18.3	9.0-	1.48	0.10	2.20	22.8	15.3	2										
8.5	27.2-	4.7	12.4-	131.1	16.6-	12.6	12.0-	1.48	0.10	2.68	27.8	15.4	3										
0.2	16.7	0.4	0.4	6.3	3.0	0.5	8.2-	2.05	0.08	1.20	15.4	26.4	4										
3.6	5.5-	3.2	7.2-	51.7	11.4-	5.1	0.5-	1.43	0.10	1.62	16.3	14.4	5										
29.0	0.2	26.4	2.2	413.9	1.6-	-	-	-	-	-	15.7	14.3	6										
121.2	1.0-	147.0	0.7	1 780.9	0.0	115.7	0.5	0.95	0.06	0.79	12.1	14.7	7										
110.5	5.8-	11.5	0.6-	3 359.7	2.0-	164.1	0.1	1.49	0.05	14.32	293.2	30.4	8										
23.0	13.9-	1.9	5.9-	708.1	5.2-	40.2	4.9	1.75	0.06	20.71	364.5	30.8	9										
11.2	14.9-	0.3	7.2-	243.4	19.8-	19.4	15.9-	1.74	0.08	61.43	769.7	21.8	10										
76.3	1.4-	9.2	0.9	2 408.2	1.2	104.5	1.9	1.37	0.04	11.36	261.7	31.6	11										
231.6	3.3-	158.5	0.6	5 140.5	1.3-	279.8	0.2	1.21	0.05	1.77	32.4	22.2	12										
gesellschaften																							
150.3	1.9-	207.9	5.6	2 305.8	4.4	202.0	3.0	1.34	0.09	0.97	11.1	15.3	13										
2.3	8.5-	2.3	8.8-	36.9	5.1-	3.9	2.3-	1.67	0.10	1.65	15.8	16.0	14										
1.4	13.2-	1.3	14.5-	26.4	5.8-	2.6	4.5-	1.86	0.10	1.95	20.0	19.0	15										
0.0	0.0	0.0	3.3	0.2	12.0-	0.0	23.0	1.79	0.19	5.62	30.0	9.6	16										
0.9	0.3-	1.0	0.1	10.3	3.3-	1.2	1.7	1.37	0.12	1.23	10.3	11.5	17										
1.5	4.7-	2.8	13.7-	34.3	9.0-	-	-	-	-	-	12.4	23.4	18										
154.0	2.1-	213.0	5.1	2 377.0	4.0	205.8	2.9	1.34	0.09	0.97	11.2	15.4	19										
2.3	30.6	0.6	23.9	104.6	41.2	3.9	25.1	1.68	0.04	6.59	178.4	45.6	20										
0.0	34.3-	0.0	18.7-	5.2	19.0	0.1	35.9-	1.80	0.02	19.91	1 232.0	111.2	21										
-	-	-	-	-	-	-	-	-	-	-	-	-	22										
2.2	33.3	0.6	24.4	99.4	42.6	3.8	27.8	1.68	0.04	6.50	170.8	44.2	23										
156.3	1.7-	213.6	5.1	2 481.6	5.2	209.7	3.2	1.34	0.08	0.98	11.6	15.9	24										

1 Straßenpersonenverkehr nach

Lfd. Nr.	Verkehrsart und -form	1. Vierteljahr 2003							
		Auskunftspflichtige Unternehmen mit Verkehrsleistungen in der jeweiligen 1) Verkehrsart u.-form	Wagen- Kilometer	Beförderte Personen	Personen- Kilometer	Einnahmen			
						ins- gesamt	je		
							Wagen- Kilometer	Personen- Kilometer	Beförderte Person
		Anzahl	Mill.		Mill. EUR	EUR			
Unternehmens									
1	Allgemeiner Linienverkehr ..	1 064	735.6	2 003.0	12 785.3	1 284.6	1.75	0.10	0.64
2	Sonderformen des Linien- verkehrs .....	596	16.4	15.4	266.9	25.5	1.55	0.10	1.66
	davon:								
3	Berufsverkehr .....	350	10.2	6.6	168.4	15.8	1.55	0.09	2.40
4	Markt- und Theaterfahrten .	111	0.4	1.4	10.5	1.2	2.93	0.12	0.87
5	Schülerfahrten .....	238	5.7	7.4	88.0	8.4	1.46	0.10	1.14
6	Freigest. Schülerverkehr ...	1 322	38.0	39.6	560.1	-	-	-	-
7	Linienverkehr zusammen .....	1 884	790.0	2 057.9	13 612.3	1 310.1	1.66	0.10	0.64
8	Gelegenheitsverkehr .....	2 143	117.0	14.0	3 639.5	175.6	1.50	0.05	12.57
	davon:								
9	Ausflugsfahrten .....	947	23.6	2.1	732.9	41.2	1.75	0.06	20.02
10	Ferienziel-Reisen .....	266	11.5	0.3	258.2	20.0	1.74	0.08	61.23
11	Verkehr mit Mietomnibussen	1 862	82.0	11.6	2 648.4	114.5	1.40	0.04	9.88
12	Insgesamt ...	2 394	907.0	2 071.9	17 251.8	1 485.7	1.64	0.09	0.72
Darunter: GBB-									
13	Allgemeiner Linienverkehr ..	17	109.7	153.7	1 746.5	151.3	1.38	0.09	0.98
14	Sonderformen des Linien- verkehrs .....	13	0.6	0.8	10.7	0.8	1.36	0.08	1.08
	davon:								
15	Berufsverkehr .....	9	0.3	0.4	5.2	0.5	1.61	0.10	1.37
16	Markt- und Theaterfahrten .	-	-	-	-	-	-	-	-
17	Schülerfahrten .....	7	0.3	0.4	5.5	0.3	1.07	0.06	0.80
18	Freigest. Schülerverkehr ...	14	1.2	2.2	27.6	-	-	-	-
19	Linienverkehr zusammen .....	17	111.5	156.7	1 784.8	152.1	1.36	0.09	0.97
20	Gelegenheitsverkehr .....	16	1.3	0.4	58.8	2.1	1.60	0.04	5.34
	davon:								
21	Ausflugsfahrten .....	3	0.0	0.0	5.1	0.1	1.80	0.02	20.94
22	Ferienziel-Reisen .....	-	-	-	-	-	-	-	-
23	Verkehr mit Mietomnibussen	16	1.3	0.4	53.7	2.0	1.60	0.04	5.19
24	Insgesamt ...	18	112.8	157.1	1 843.6	154.2	1.37	0.08	0.98

1) Mehrfachzählungen möglich.

Unternehmensformen sowie Verkehrsarten und -formen

1. - 1. Vierteljahr 2003													Lfd. Nr.
Wagen- Kilometer	Verän- derung gegen- über Vorjahr	Beförderte Personen	Verän- derung gegen- über Vorjahr	Personen- Kilometer	Verän- derung gegen- über Vorjahr	Einnahmen	Verän- derung gegen- über Vorjahr	Einnahmen			mittlere Reise- weite	mittlere Fahrzeug- besetzung	
								je					
								Wagen- Kilometer	Personen- Kilometer	Beför- derte Person			
Mill.	%	Mill.	%	Mill.	%	Mill. EUR	%	EUR			km	Pers.	
formen insgesamt													
735.6	0.2	2 003.0	2.2	12 785.3	3.2	1 284.6	2.6	1.75	0.10	0.64	6.4	17.4	1
16.4	19.3-	15.4	6.6-	266.9	12.0-	25.5	7.3-	1.55	0.10	1.66	17.4	16.3	2
10.2	26.2-	6.6	14.4-	168.4	15.5-	15.8	12.7-	1.55	0.09	2.40	25.5	16.5	3
0.4	8.0	1.4	10.6	10.5	5.5	1.2	7.6	2.93	0.12	0.87	7.5	25.2	4
5.7	5.3-	7.4	1.5-	88.0	6.3-	8.4	2.4	1.46	0.10	1.14	12.0	15.3	5
38.0	0.6-	39.6	0.3	560.1	2.0-	-	-	-	-	-	14.1	14.8	6
790.0	0.3-	2 057.9	2.1	13 612.3	2.6	1 310.1	2.4	1.66	0.10	0.64	6.6	17.2	7
117.0	4.8-	14.0	1.7	3 639.5	0.2-	175.6	0.9	1.50	0.05	12.57	260.4	31.1	8
23.6	13.4-	2.1	4.8-	732.9	4.6-	41.2	4.8	1.75	0.06	20.02	356.5	31.1	9
11.5	13.4-	0.3	5.4-	258.2	15.8-	20.0	14.1-	1.74	0.08	61.23	792.1	22.5	10
82.0	0.6-	11.6	3.1	2 648.4	3.0	114.5	2.6	1.40	0.04	9.88	228.4	32.3	11
907.0	0.9-	2 071.9	2.1	17 251.8	2.0	1 485.7	2.2	1.64	0.09	0.72	8.3	19.0	12
Gesellschaften													
109.7	1.4-	153.7	6.0	1 746.5	4.4	151.3	2.5	1.38	0.09	0.98	11.4	15.9	13
0.6	20.1-	0.8	13.3-	10.7	12.9-	0.8	11.4-	1.36	0.08	1.08	14.2	17.8	14
0.3	36.3-	0.4	32.7-	5.2	24.5-	0.5	14.3-	1.61	0.10	1.37	14.0	16.5	15
-	-	-	-	-	-	-	-	-	-	-	-	-	16
0.3	11.8	0.4	21.1	5.5	2.0	0.3	6.0-	1.07	0.06	0.80	14.4	19.4	17
1.2	2.2-	2.2	6.7-	27.6	4.3-	-	-	-	-	-	12.5	23.1	18
111.5	1.5-	156.7	5.7	1 784.8	4.1	152.1	2.5	1.36	0.09	0.97	11.4	16.0	19
1.3	41.5	0.4	14.1	58.8	44.5	2.1	18.6	1.60	0.04	5.34	149.7	45.0	20
0.0	6.2	0.0	1.5-	5.1	62.7	0.1	8.6-	1.80	0.02	20.94	1 340.2	115.3	21
-	-	-	-	-	-	-	-	-	-	-	-	-	22
1.3	43.2	0.4	14.3	53.7	43.0	2.0	20.0	1.60	0.04	5.19	138.1	42.5	23
112.8	1.2-	157.1	5.7	1 843.6	5.0	154.2	2.6	1.37	0.08	0.98	11.7	16.3	24

Lfd. Nr.	Land	1. Vierteljahr 2003						
		Auskunftspflichtige Unternehmen	Wagen- Kilometer	Beförderte Personen	Personen- Kilometer	Einnahmen		
						ins- gesamt	je	
							Wagen- Kilometer	Personen- Kilometer
		Anzahl	Mill.		Mill. EUR	EUR		

## Kommunale und gemischt

1	Deutschland .....	287	489.3	1 644.8	9 098.2	958.0	1.96	0.11	0.58
2	Baden-Württemberg .....	22	26.8	158.0	684.3	84.9	3.18	0.12	0.54
3	Bayern .....	32	46.5	221.6	1 025.7	121.8	2.62	0.12	0.55
4	Berlin .....	.	.	.	.	.	.	.	.
5	Brandenburg .....	25	24.4	40.5	399.9	23.8	0.97	0.06	0.59
6	Bremen .....	2	6.5	28.7	138.6	17.7	2.72	0.13	0.61
7	Hamburg .....	2	32.1	88.1	461.2	60.9	1.90	0.13	0.69
8	Hessen .....	22	22.7	89.2	381.5	62.5	2.75	0.16	0.70
9	Mecklenburg-Vorpommern .....	22	16.2	32.2	254.4	20.8	1.28	0.08	0.65
10	Niedersachsen .....	23	29.1	95.3	595.7	56.9	1.96	0.10	0.60
11	Nordrhein-Westfalen .....	34	111.2	419.3	2 165.6	249.1	2.24	0.12	0.59
12	Rheinland-Pfalz .....	15	8.1	34.2	182.8	20.5	2.53	0.11	0.60
13	Saarland .....	4	4.9	16.2	110.0	8.9	1.80	0.08	0.55
14	Sachsen .....	28	44.1	111.6	756.6	58.1	1.32	0.08	0.52
15	Sachsen-Anhalt .....	24	23.3	48.8	389.0	24.1	1.03	0.06	0.49
16	Schleswig-Holstein .....	.	.	.	.	.	.	.	.
17	Thüringen .....	25	22.1	47.8	334.3	26.2	1.18	0.08	0.55

## Nichtbundeseigene

1	Deutschland .....	33	29.7	55.0	531.5	38.2	1.29	0.07	0.69
2	Baden-Württemberg .....	5	5.2	10.6	78.0	8.1	1.54	0.10	0.76
3	Bayern .....	1	0.5	0.8	11.9	0.6	1.19	0.05	0.76
4	Berlin .....	-	-	-	-	-	-	-	-
5	Brandenburg .....	-	-	-	-	-	-	-	-
6	Bremen .....	-	-	-	-	-	-	-	-
7	Hamburg .....	-	-	-	-	-	-	-	-
8	Hessen .....	3	2.5	1.8	19.1	2.0	0.80	0.11	1.12
9	Mecklenburg-Vorpommern .....	-	-	-	-	-	-	-	-
10	Niedersachsen .....	7	2.6	3.8	49.7	2.2	0.86	0.04	0.58
11	Nordrhein-Westfalen .....	10	14.0	33.4	278.0	20.9	1.49	0.08	0.63
12	Rheinland-Pfalz .....	3	2.4	2.2	63.6	2.3	0.96	0.04	1.04
13	Saarland .....	-	-	-	-	-	-	-	-
14	Sachsen .....	-	-	-	-	-	-	-	-
15	Sachsen-Anhalt .....	-	-	-	-	-	-	-	-
16	Schleswig-Holstein .....	4	2.4	2.4	31.1	2.0	0.85	0.07	0.84
17	Thüringen .....	-	-	-	-	-	-	-	-

## Unternehmensformen und Ländern

gesamt

1. - 1. Vierteljahr 2003											Lfd. Nr.		
Wagen- Kilometer	Verän- derung gegen- über Vorjahr	Beförderte Personen	Verän- derung gegen- über Vorjahr	Personen- Kilometer	Verän- derung gegen- über Vorjahr	Einnahmen	Verän- derung gegen- über Vorjahr	Einnahmen				mittlere Reise- weite	mittlere Fahrzeug- besetzung
								je Wagen- Kilometer	Personen- Kilometer	Beför- derte Person			
Mill.	%	Mill.	%	Mill.	%	Mill. EUR	%	EUR				km	Pers.

## wirtschaftliche Unternehmen

489.3	0.3	1 644.8	1.8	9 098.2	2.8	958.0	2.4	1.96	0.11	0.58	5.5	18.6	1
26.8	0.1-	158.0	4.3	684.3	1.8-	84.9	6.3	3.18	0.12	0.54	4.3	25.6	2
46.5	2.7	221.6	2.9	1 025.7	3.2	121.8	3.2	2.62	0.12	0.55	4.6	22.0	3
.	.	.	.	.	.	.	.	.	.	.	.	.	4
24.4	4.8	40.5	2.7-	399.9	3.2	23.8	1.0-	0.97	0.06	0.59	9.9	16.4	5
6.5	4.7-	28.7	3.6	138.6	4.7-	17.7	14.9	2.72	0.13	0.61	4.8	21.3	6
32.1	3.3	88.1	0.8	461.2	0.8	60.9	6.0	1.90	0.13	0.69	5.2	14.4	7
22.7	0.8	89.2	2.2	381.5	2.6	62.5	2.0	2.75	0.16	0.70	4.3	16.8	8
16.2	2.3	32.2	1.5	254.4	3.2	20.8	7.2	1.28	0.08	0.65	7.9	15.7	9
29.1	3.1-	95.3	3.8	595.7	9.9	56.9	1.5	1.96	0.10	0.60	6.3	20.5	10
111.2	0.2	419.3	2.3	2 165.6	2.1	249.1	3.8	2.24	0.12	0.59	5.2	19.6	11
8.1	2.5-	34.2	7.7-	182.8	6.7-	20.5	1.3-	2.53	0.11	0.60	5.3	22.6	12
4.9	3.7	16.2	1.8	110.0	2.2	8.9	5.6	1.80	0.08	0.55	6.8	22.3	13
44.1	1.2-	111.6	2.0	756.6	0.7	58.1	3.4	1.32	0.08	0.52	6.8	17.1	14
23.3	3.3-	48.8	0.2-	389.0	0.7	24.1	0.8	1.03	0.06	0.49	8.0	16.7	15
.	.	.	.	.	.	.	.	.	.	.	.	.	16
22.1	0.8	47.8	0.4	334.3	9.1	26.2	4.3	1.18	0.08	0.55	7.0	15.1	17

## Eisenbahnen

29.7	2.0	55.0	3.7	531.5	8.9	38.2	5.4	1.29	0.07	0.69	9.7	17.9	1
5.2	3.2	10.6	18.9	78.0	12.4	8.1	9.2	1.54	0.10	0.76	7.4	14.9	2
0.5	6.1	0.8	4.1	11.9	4.6	0.6	10.4	1.19	0.05	0.76	14.9	23.2	3
-	-	-	-	-	-	-	-	-	-	-	-	-	4
-	-	-	-	-	-	-	-	-	-	-	-	-	5
-	-	-	-	-	-	-	-	-	-	-	-	-	6
-	-	-	-	-	-	-	-	-	-	-	-	-	7
2.5	1.8-	1.8	0.1-	19.1	9.1-	2.0	2.5	0.80	0.11	1.12	10.5	7.5	8
-	-	-	-	-	-	-	-	-	-	-	-	-	9
2.6	3.4	3.8	9.3	49.7	9.9	2.2	9.0-	0.86	0.04	0.58	13.0	19.3	10
14.0	0.4	33.4	0.4	278.0	0.2-	20.9	2.9	1.49	0.08	0.63	8.3	19.8	11
2.4	25.3	2.2	2.8	63.6	124.8	2.3	55.2	0.96	0.04	1.04	29.4	27.0	12
-	-	-	-	-	-	-	-	-	-	-	-	-	13
-	-	-	-	-	-	-	-	-	-	-	-	-	14
-	-	-	-	-	-	-	-	-	-	-	-	-	15
2.4	6.6-	2.4	10.0-	31.1	8.3-	2.0	1.2-	0.85	0.07	0.84	12.7	12.9	16
-	-	-	-	-	-	-	-	-	-	-	-	-	17

Lfd. Nr.	Land	1. Vierteljahr 2003						
		Auskunftspflichtige Unternehmen	Wagen- Kilometer	Beförderte Personen	Personen- Kilometer	Einnahmen		
						ins- gesamt	je	
							Wagen- Kilometer	Personen- Kilometer
		Anzahl	Mill.		Mill. EUR	EUR		

## Private

1	Deutschland .....	2 042	231.6	158.5	5 140.5	279.8	1.21	0.05	1.77
2	Baden-Württemberg .....	278	37.1	40.8	889.5	49.8	1.34	0.06	1.22
3	Bayern .....	550	60.8	36.7	1 484.7	62.7	1.03	0.04	1.71
4	Berlin .....	.	.	.	.	.	.	.	.
5	Brandenburg .....	39	3.3	1.1	91.8	3.8	1.15	0.04	3.51
6	Bremen .....	.	.	.	.	.	.	.	.
7	Hamburg .....	16	1.5	0.3	44.8	3.4	2.19	0.08	12.23
8	Hessen .....	163	24.4	11.5	535.0	32.1	1.31	0.06	2.78
9	Mecklenburg-Vorpommern .....	27	2.7	2.1	59.5	3.0	1.10	0.05	1.43
10	Niedersachsen .....	166	22.0	17.4	523.8	26.6	1.21	0.05	1.53
11	Nordrhein-Westfalen .....	384	36.8	13.0	568.8	45.2	1.23	0.08	3.47
12	Rheinland-Pfalz .....	153	10.1	5.5	239.8	8.4	0.83	0.04	1.52
13	Saarland .....	42	1.9	0.5	50.1	2.8	1.44	0.06	5.60
14	Sachsen .....	58	4.9	2.4	115.7	5.3	1.07	0.05	2.23
15	Sachsen-Anhalt .....	47	5.9	4.1	120.8	5.3	0.90	0.04	1.29
16	Schleswig-Holstein .....	68	11.2	18.6	203.1	17.7	1.58	0.09	0.95
17	Thüringen .....	29	4.6	3.7	73.2	6.0	1.32	0.08	1.62

## Regionalverkehrs

1	Deutschland .....	32	156.3	213.6	2 481.6	209.7	1.34	0.08	0.98
2	Baden-Württemberg .....	4	30.3	39.5	448.5	37.5	1.24	0.08	0.95
3	Bayern .....	5	31.2	40.7	525.5	44.3	1.42	0.08	1.09
4	Berlin .....	-	-	-	-	-	-	-	-
5	Brandenburg .....	-	-	-	-	-	-	-	-
6	Bremen .....	.	.	.	.	.	.	.	.
7	Hamburg .....	-	-	-	-	-	-	-	-
8	Hessen .....	8	14.6	18.6	187.5	24.6	1.68	0.13	1.32
9	Mecklenburg-Vorpommern .....	-	-	-	-	-	-	-	-
10	Niedersachsen .....	4	18.7	22.6	254.8	19.0	1.01	0.07	0.84
11	Nordrhein-Westfalen .....	5	18.8	30.8	325.3	26.7	1.42	0.08	0.87
12	Rheinland-Pfalz .....	3	18.0	32.7	384.1	26.9	1.49	0.07	0.82
13	Saarland .....	1	8.0	10.7	106.8	10.8	1.35	0.10	1.01
14	Sachsen .....	-	-	-	-	-	-	-	-
15	Sachsen-Anhalt .....	-	-	-	-	-	-	-	-
16	Schleswig-Holstein .....	.	.	.	.	.	.	.	.
17	Thüringen .....	-	-	-	-	-	-	-	-



gesamt

1. - 1. Vierteljahr 2003											Lfd. Nr.		
Wagen- Kilometer	Verän- derung gegen- über Vorjahr	Beförderte Personen	Verän- derung gegen- über Vorjahr	Personen- Kilometer	Verän- derung gegen- über Vorjahr	Einnahmen	Verän- derung gegen- über Vorjahr	Einnahmen				mittlere Reise- weite	mittlere Fahrzeug- besetzung
								je Wagen- Kilometer	Personen- Kilometer	Beför- derte Person			
Mill.	%	Mill.	%	Mill.	%	Mill. EUR	%	EUR				km	Pers.

## Unternehmen

231.6	3.3-	158.5	0.6	5 140.5	1.3-	279.8	0.2	1.21	0.05	1.77	32.4	22.2	1
37.1	3.2	40.8	1.8	889.5	2.1	49.8	0.4	1.34	0.06	1.22	21.8	24.0	2
60.8	1.3-	36.7	1.5-	1 484.7	0.5	62.7	2.1	1.03	0.04	1.71	40.4	24.4	3
.	.	.	.	.	.	.	.	.	.	.	.	.	4
3.3	7.0	1.1	7.2-	91.8	3.3	3.8	12.8-	1.15	0.04	3.51	84.9	27.8	5
.	.	.	.	.	.	.	.	.	.	.	.	.	6
1.5	12.5	0.3	3.2-	44.8	0.9-	3.4	9.3	2.19	0.08	12.23	163.0	29.2	7
24.4	4.8	11.5	6.5	535.0	12.3	32.1	3.5	1.31	0.06	2.78	46.4	21.9	8
2.7	4.5	2.1	6.1	59.5	11.6	3.0	11.7	1.10	0.05	1.43	28.8	22.1	9
22.0	1.6	17.4	1.5	523.8	6.6-	26.6	0.0	1.21	0.05	1.53	30.0	23.8	10
36.8	13.8-	13.0	0.1	568.8	3.7-	45.2	3.5	1.23	0.08	3.47	43.7	15.4	11
10.1	4.9-	5.5	14.9	239.8	13.8-	8.4	8.2-	0.83	0.04	1.52	43.3	23.8	12
1.9	28.3-	0.5	31.1-	50.1	14.0-	2.8	24.3-	1.44	0.06	5.60	101.5	26.1	13
4.9	13.0-	2.4	14.2-	115.7	16.1-	5.3	21.4-	1.07	0.05	2.23	49.2	23.4	14
5.9	7.8-	4.1	7.6-	120.8	8.5-	5.3	8.7-	0.90	0.04	1.29	29.6	20.5	15
11.2	3.3-	18.6	0.1-	203.1	1.2-	17.7	0.0	1.58	0.09	0.95	10.9	18.2	16
4.6	22.1-	3.7	1.9	73.2	11.2-	6.0	4.5	1.32	0.08	1.62	19.7	16.1	17

## gesellschaften

156.3	1.7-	213.6	5.1	2 481.6	5.2	209.7	3.2	1.34	0.08	0.98	11.6	15.9	1
30.3	4.1	39.5	11.3	448.5	12.2	37.5	5.7	1.24	0.08	0.95	11.4	14.8	2
31.2	1.0-	40.7	1.0	525.5	1.8	44.3	1.8-	1.42	0.08	1.09	12.9	16.9	3
-	-	-	-	-	-	-	-	-	-	-	-	-	4
-	-	-	-	-	-	-	-	-	-	-	-	-	5
.	.	.	.	.	.	.	.	.	.	.	.	.	6
-	-	-	-	-	-	-	-	-	-	-	-	-	7
14.6	9.8-	18.6	11.1	187.5	0.6	24.6	6.0	1.68	0.13	1.32	10.1	12.8	8
-	-	-	-	-	-	-	-	-	-	-	-	-	9
18.7	2.2	22.6	15.2	254.8	20.2	19.0	9.1	1.01	0.07	0.84	11.3	13.6	10
18.8	11.8-	30.8	2.1	325.3	0.0	26.7	6.3	1.42	0.08	0.87	10.6	17.3	11
18.0	0.6	32.7	2.2	384.1	2.2	26.9	3.3	1.49	0.07	0.82	11.7	21.3	12
8.0	4.1	10.7	10.9	106.8	16.2	10.8	0.3	1.35	0.10	1.01	10.0	13.4	13
-	-	-	-	-	-	-	-	-	-	-	-	-	14
-	-	-	-	-	-	-	-	-	-	-	-	-	15
.	.	.	.	.	.	.	.	.	.	.	.	.	16
-	-	-	-	-	-	-	-	-	-	-	-	-	17

Lfd. Nr.	Land	1. Vierteljahr 2003						
		Auskunftspflichtige Unternehmen	Wagen- Kilometer	Beförderte Personen	Personen- Kilometer	Einnahmen		
						ins- gesamt	je	
							Wagen- Kilometer	Personen- Kilometer
		Anzahl	Mill.		Mill. EUR	EUR		

## Unternehmens

1	Deutschland .....	2 394	907.0	2 071.9	17 251.8	1 485.7	1.64	0.09	0.72
2	Baden-Württemberg .....	309	99.4	248.9	2 100.3	180.3	1.81	0.09	0.72
3	Bayern .....	588	139.0	299.8	3 047.8	229.3	1.65	0.08	0.76
4	Berlin .....	21	69.3	193.0	1 139.4	117.0	1.69	0.10	0.61
5	Brandenburg .....	64	27.7	41.6	491.7	27.6	0.99	0.06	0.66
6	Bremen .....	5	14.3	36.8	247.5	26.4	1.84	0.11	0.72
7	Hamburg .....	18	33.6	88.4	506.0	64.3	1.91	0.13	0.73
8	Hessen .....	196	64.3	121.1	1 123.2	121.2	1.88	0.11	1.00
9	Mecklenburg-Vorpommern .....	49	18.9	34.3	313.9	23.8	1.26	0.08	0.69
10	Niedersachsen .....	200	72.4	139.2	1 424.1	104.7	1.45	0.07	0.75
11	Nordrhein-Westfalen .....	433	180.9	496.5	3 337.8	341.9	1.89	0.10	0.69
12	Rheinland-Pfalz .....	174	38.6	74.6	870.3	58.1	1.51	0.07	0.78
13	Saarland .....	47	14.8	27.4	266.9	22.4	1.51	0.08	0.82
14	Sachsen .....	86	49.1	113.9	872.3	63.4	1.29	0.07	0.56
15	Sachsen-Anhalt .....	71	29.2	52.9	509.8	29.4	1.01	0.06	0.56
16	Schleswig-Holstein .....	79	28.7	52.0	593.4	43.8	1.53	0.07	0.84
17	Thüringen .....	54	26.7	51.5	407.5	32.2	1.21	0.08	0.63

## Darunter: GBB-

1	Deutschland .....	18	112.8	157.1	1 843.6	154.2	1.37	0.08	0.98
2	Baden-Württemberg .....	4	30.3	39.5	448.5	37.5	1.24	0.08	0.95
3	Bayern .....	3	22.7	28.5	364.9	30.6	1.35	0.08	1.07
4	Berlin .....	-	-	-	-	-	-	-	-
5	Brandenburg .....	-	-	-	-	-	-	-	-
6	Bremen .....	-	-	-	-	-	-	-	-
7	Hamburg .....	-	-	-	-	-	-	-	-
8	Hessen .....	.	.	.	.	.	.	.	.
9	Mecklenburg-Vorpommern .....	-	-	-	-	-	-	-	-
10	Niedersachsen .....	.	.	.	.	.	.	.	.
11	Nordrhein-Westfalen .....	4	14.5	25.0	281.5	21.4	1.47	0.08	0.86
12	Rheinland-Pfalz .....	3	18.0	32.7	384.1	26.9	1.49	0.07	0.82
13	Saarland .....	1	8.0	10.7	106.8	10.8	1.35	0.10	1.01
14	Sachsen .....	-	-	-	-	-	-	-	-
15	Sachsen-Anhalt .....	-	-	-	-	-	-	-	-
16	Schleswig-Holstein .....	-	-	-	-	-	-	-	-
17	Thüringen .....	-	-	-	-	-	-	-	-

Unternehmensformen sowie Verkehrsarten und -formen

1. - 1. Vierteljahr 2003													Lfd. Nr.
Wagen- Kilometer	Verän- derung gegen- über Vorjahr	Beförderte Personen	Verän- derung gegen- über Vorjahr	Personen- Kilometer	Verän- derung gegen- über Vorjahr	Einnahmen	Verän- derung gegen- über Vorjahr	Einnahmen			mittlere Reise- weite	mittlere Fahrzeug- besetzung	
								je	Wagen- Kilometer	Beför- derte Person			
Mill.	%	Mill.	%	Mill.	%	Mill. EUR	%	EUR			km	Pers.	
formen insgesamt													
735.6	0.2	2 003.0	2.2	12 785.3	3.2	1 284.6	2.6	1.75	0.10	0.64	6.4	17.4	1
16.4	19.3-	15.4	6.6-	266.9	12.0-	25.5	7.3-	1.55	0.10	1.66	17.4	16.3	2
10.2	26.2-	6.6	14.4-	168.4	15.5-	15.8	12.7-	1.55	0.09	2.40	25.5	16.5	3
0.4	8.0	1.4	10.6	10.5	5.5	1.2	7.6	2.93	0.12	0.87	7.5	25.2	4
5.7	5.3-	7.4	1.5-	88.0	6.3-	8.4	2.4	1.46	0.10	1.14	12.0	15.3	5
38.0	0.6-	39.6	0.3	560.1	2.0-	-	-	-	-	-	14.1	14.8	6
790.0	0.3-	2 057.9	2.1	13 612.3	2.6	1 310.1	2.4	1.66	0.10	0.64	6.6	17.2	7
117.0	4.8-	14.0	1.7	3 639.5	0.2-	175.6	0.9	1.50	0.05	12.57	260.4	31.1	8
23.6	13.4-	2.1	4.8-	732.9	4.6-	41.2	4.8	1.75	0.06	20.02	356.5	31.1	9
11.5	13.4-	0.3	5.4-	258.2	15.8-	20.0	14.1-	1.74	0.08	61.23	792.1	22.5	10
82.0	0.6-	11.6	3.1	2 648.4	3.0	114.5	2.6	1.40	0.04	9.88	228.4	32.3	11
907.0	0.9-	2 071.9	2.1	17 251.8	2.0	1 485.7	2.2	1.64	0.09	0.72	8.3	19.0	12
Gesellschaften													
109.7	1.4-	153.7	6.0	1 746.5	4.4	151.3	2.5	1.38	0.09	0.98	11.4	15.9	13
0.6	20.1-	0.8	13.3-	10.7	12.9-	0.8	11.4-	1.36	0.08	1.08	14.2	17.8	14
0.3	36.3-	0.4	32.7-	5.2	24.5-	0.5	14.3-	1.61	0.10	1.37	14.0	16.5	15
-	-	-	-	-	-	-	-	-	-	-	-	-	16
0.3	11.8	0.4	21.1	5.5	2.0	0.3	6.0-	1.07	0.06	0.80	14.4	19.4	17
1.2	2.2-	2.2	6.7-	27.6	4.3-	-	-	-	-	-	12.5	23.1	18
111.5	1.5-	156.7	5.7	1 784.8	4.1	152.1	2.5	1.36	0.09	0.97	11.4	16.0	19
1.3	41.5	0.4	14.1	58.8	44.5	2.1	18.6	1.60	0.04	5.34	149.7	45.0	20
0.0	6.2	0.0	1.5-	5.1	62.7	0.1	8.6-	1.80	0.02	20.94	1 340.2	115.3	21
-	-	-	-	-	-	-	-	-	-	-	-	-	22
1.3	43.2	0.4	14.3	53.7	43.0	2.0	20.0	1.60	0.04	5.19	138.1	42.5	23
112.8	1.2-	157.1	5.7	1 843.6	5.0	154.2	2.6	1.37	0.08	0.98	11.7	16.3	24

Lfd. Nr.	Land	1. Vierteljahr 2003							
		Auskunftspflichtige Unternehmen im Straßenpersonen- verkehr		Wagen- Kilometer	Beförderte Personen	Personen- Kilometer	Einnahmen		
							ins- gesamt	je	
		dar. im Linien- verkehr	Wagen- Kilometer					Personen- Kilometer	Beförderte Person
		Anzahl	Mill.		Mill. EUR	EUR			

## Kommunale und gemischt

1	Deutschland .....	287	284	485.9	1 643.0	8 974.4	951.9	1.96	0.11	0.58
2	Baden-Württemberg .....	22	22	26.6	158.0	678.8	84.7	3.19	0.12	0.54
3	Bayern .....	32	32	46.3	221.5	1 019.0	121.3	2.62	0.12	0.55
4	Berlin .....	.	.	.	.	.	.	.	.	.
5	Brandenburg .....	25	25	24.1	40.3	388.5	23.2	0.96	0.06	0.58
6	Bremen .....	2	2	6.5	28.7	137.3	17.6	2.71	0.13	0.61
7	Hamburg .....	2	2	32.1	88.1	460.6	60.8	1.90	0.13	0.69
8	Hessen .....	22	22	22.6	89.2	376.8	62.2	2.75	0.17	0.70
9	Mecklenburg-Vorpommern .....	22	22	15.8	32.1	237.3	20.3	1.28	0.09	0.63
10	Niedersachsen .....	23	23	28.9	95.2	588.2	56.7	1.96	0.10	0.59
11	Nordrhein-Westfalen .....	34	34	111.0	418.9	2 157.4	248.6	2.24	0.12	0.59
12	Rheinland-Pfalz .....	15	14	8.1	34.0	181.6	20.3	2.52	0.11	0.60
13	Saarland .....	4	4	4.9	16.2	109.1	8.8	1.80	0.08	0.54
14	Sachsen .....	28	28	43.3	111.2	729.3	56.7	1.31	0.08	0.51
15	Sachsen-Anhalt .....	24	22	22.8	48.7	374.1	23.5	1.03	0.06	0.48
16	Schleswig-Holstein .....	.	.	.	.	.	.	.	.	.
17	Thüringen .....	25	25	21.8	47.7	321.2	25.7	1.18	0.08	0.54

## Nichtbundeseigene

1	Deutschland .....	33	33	28.8	54.9	480.0	36.7	1.27	0.08	0.67
2	Baden-Württemberg .....	5	5	5.2	10.6	74.5	7.9	1.54	0.11	0.75
3	Bayern .....	1	1	0.5	0.8	10.6	0.6	1.16	0.05	0.71
4	Berlin .....	-	-	-	-	-	-	-	-	-
5	Brandenburg .....	-	-	-	-	-	-	-	-	-
6	Bremen .....	-	-	-	-	-	-	-	-	-
7	Hamburg .....	-	-	-	-	-	-	-	-	-
8	Hessen .....	3	3	2.5	1.8	18.8	2.0	0.79	0.11	1.11
9	Mecklenburg-Vorpommern .....	-	-	-	-	-	-	-	-	-
10	Niedersachsen .....	7	7	2.4	3.8	43.0	1.9	0.81	0.04	0.51
11	Nordrhein-Westfalen .....	10	10	14.0	33.3	275.8	20.8	1.49	0.08	0.62
12	Rheinland-Pfalz .....	3	3	1.9	2.1	28.2	1.5	0.76	0.05	0.69
13	Saarland .....	-	-	-	-	-	-	-	-	-
14	Sachsen .....	-	-	-	-	-	-	-	-	-
15	Sachsen-Anhalt .....	-	-	-	-	-	-	-	-	-
16	Schleswig-Holstein .....	4	4	2.4	2.4	29.1	1.9	0.81	0.07	0.79
17	Thüringen .....	-	-	-	-	-	-	-	-	-

1) Einschl. Unternehmen nur im Gelegenheitsverkehr.

1. - 4. Vierteljahr 2002											Lfd. Nr.		
Wagen- Kilometer	Verän- derung gegen- über Vorjahr	Beförderte Personen	Verän- derung gegen- über Vorjahr	Personen- Kilometer	Verän- derung gegen- über Vorjahr	Einnahmen	Verän- derung gegen- über Vorjahr	Einnahmen				mittlere Reise- weite	mittlere Fahrzeug- besetzung
								je	Wagen- Kilometer	Personen- Kilometer			
Mill.	%	Mill.	%	Mill.	%	Mill.EUR	%	EUR				km	Pers.

## wirtschaftliche Unternehmen

1 938.8	0.2	6 348.7	0.3	34 110.0	0.7	3 666.8	1.5	1.89	0.11	0.58	5.4	17.6	1
106.9	1.0	604.5	0.1-	2 731.4	0.7-	323.5	2.6	3.03	0.12	0.54	4.5	25.6	2
181.6	0.8	860.5	1.0	3 941.4	1.4	470.1	4.5	2.59	0.12	0.55	4.6	21.7	3
.	.	.	.	.	.	.	.	.	.	.	.	.	4
91.5	0.7-	149.2	8.5-	1 388.0	1.5-	85.5	3.0-	0.93	0.06	0.57	9.3	15.2	5
26.3	0.7-	108.0	0.2	545.2	0.2	64.1	2.3	2.44	0.12	0.59	5.0	20.7	6
127.9	1.8	350.4	0.0	1 831.1	0.1-	238.7	1.1	1.87	0.13	0.68	5.2	14.3	7
91.0	0.3-	338.3	5.1-	1 424.1	5.1-	242.1	2.0	2.66	0.17	0.72	4.2	15.7	8
63.2	0.2	124.9	1.0-	923.0	0.5-	76.8	0.6-	1.21	0.08	0.61	7.4	14.6	9
116.8	0.4	351.5	0.7	2 006.5	0.4	208.4	3.4	1.78	0.10	0.59	5.7	17.2	10
443.6	1.0	1 625.2	4.7	8 323.9	4.1	969.7	2.7	2.19	0.12	0.60	5.1	18.8	11
32.6	0.2	134.2	3.8-	702.4	3.6-	79.3	2.0	2.43	0.11	0.59	5.2	21.5	12
18.8	1.0	63.2	1.4	417.8	1.5	34.2	6.5	1.82	0.08	0.54	6.6	22.2	13
174.6	0.6-	422.9	2.1-	2 766.9	0.9-	216.0	8.0	1.24	0.08	0.51	6.5	15.8	14
92.1	2.6-	184.4	4.4-	1 379.5	4.5-	87.6	3.3-	0.95	0.06	0.48	7.5	15.0	15
.	.	.	.	.	.	.	.	.	.	.	.	.	16
85.2	3.9-	180.1	3.8-	1 118.2	5.0-	96.7	1.0-	1.13	0.09	0.54	6.2	13.1	17

## Eisenbahnen

114.5	4.3	200.9	2.2	1 806.5	1.1	135.3	5.9	1.18	0.07	0.67	9.0	15.8	1
20.5	2.6	36.2	1.9	277.4	2.0	27.2	5.5	1.32	0.10	0.75	7.7	13.5	2
1.8	2.4	2.8	2.1	37.8	6.7	2.0	6.0	1.08	0.05	0.70	13.5	20.7	3
-	-	-	-	-	-	-	-	-	-	-	-	-	4
-	-	-	-	-	-	-	-	-	-	-	-	-	5
-	-	-	-	-	-	-	-	-	-	-	-	-	6
-	-	-	-	-	-	-	-	-	-	-	-	-	7
9.8	2.2	6.8	2.6-	77.5	3.8-	7.5	5.2	0.76	0.10	1.09	11.3	7.9	8
-	-	-	-	-	-	-	-	-	-	-	-	-	9
11.8	35.9	13.9	11.2	158.5	13.7	8.1	2.1-	0.69	0.05	0.58	11.4	13.4	10
54.5	0.9	122.8	1.4	1 028.5	1.4-	77.2	6.9	1.42	0.08	0.63	8.4	18.9	11
6.6	1.4	8.2	0.5	106.7	0.7-	5.6	0.4-	0.86	0.05	0.69	13.1	16.2	12
-	-	-	-	-	-	-	-	-	-	-	-	-	13
-	-	-	-	-	-	-	-	-	-	-	-	-	14
-	-	-	-	-	-	-	-	-	-	-	-	-	15
9.4	2.9	10.2	6.6	120.1	10.0	7.8	13.5	0.83	0.07	0.77	11.7	12.8	16
-	-	-	-	-	-	-	-	-	-	-	-	-	17

Lfd. Nr.	Land	1. Vierteljahr 2003								
		Auskunftspflichtige Unternehmen im Straßenpersonen- verkehr		Wagen- Kilometer	Beförderte Personen	Personen- Kilometer	Einnahmen			
		ins- gesamt 1)	dar. im Linien- verkehr				ins- gesamt	je		
								Wagen- Kilometer	Personen- Beförderte Person	
		Anzahl		Mill.		Mill. EUR		EUR		
Private										
1	Deutschland .....	2 042	1 536	121.2	147.0	1 780.9	115.7	0.95	0.06	0.79
2	Baden-Württemberg .....	278	228	21.8	39.1	361.7	28.7	1.31	0.08	0.73
3	Bayern .....	550	503	30.7	33.8	456.1	21.8	0.71	0.05	0.65
4	Berlin .....	.	.	.	.	.	.	.	.	.
5	Brandenburg .....	39	27	0.9	0.9	14.5	0.7	0.77	0.05	0.72
6	Bremen .....	.	.	.	.	.	.	.	.	.
7	Hamburg .....	16	4	0.4	0.1	7.0	0.7	1.78	0.10	4.88
8	Hessen .....	163	125	17.1	10.8	279.6	20.2	1.19	0.07	1.87
9	Mecklenburg-Vorpommern .....	27	17	1.6	2.0	16.3	1.4	0.86	0.08	0.69
10	Niedersachsen .....	166	125	11.8	16.3	182.6	11.1	0.94	0.06	0.68
11	Nordrhein-Westfalen .....	384	248	12.6	10.3	145.8	9.0	0.72	0.06	0.87
12	Rheinland-Pfalz .....	153	96	5.3	4.9	69.9	3.1	0.58	0.04	0.63
13	Saarland .....	42	26	0.7	0.4	6.0	0.2	0.34	0.04	0.60
14	Sachsen .....	58	36	2.1	2.2	24.0	1.3	0.63	0.05	0.60
15	Sachsen-Anhalt .....	47	24	3.7	3.9	44.5	2.9	0.79	0.07	0.75
16	Schleswig-Holstein .....	68	45	8.2	18.3	109.7	11.3	1.38	0.10	0.62
17	Thüringen .....	29	20	3.0	3.6	32.0	2.1	0.71	0.07	0.59
Regionalverkehrs										
1	Deutschland .....	32	31	154.0	213.0	2 377.0	205.8	1.34	0.09	0.97
2	Baden-Württemberg .....	4	4	30.0	39.4	439.5	37.1	1.24	0.08	0.94
3	Bayern .....	5	5	30.8	40.6	509.7	43.7	1.42	0.09	1.08
4	Berlin .....	-	-	-	-	-	-	-	-	-
5	Brandenburg .....	-	-	-	-	-	-	-	-	-
6	Bremen .....	.	.	.	.	.	.	.	.	.
7	Hamburg .....	-	-	-	-	-	-	-	-	-
8	Hessen .....	8	8	14.5	18.5	170.0	24.1	1.66	0.14	1.30
9	Mecklenburg-Vorpommern .....	-	-	-	-	-	-	-	-	-
10	Niedersachsen .....	4	4	18.2	22.5	231.5	18.3	1.00	0.08	0.81
11	Nordrhein-Westfalen .....	5	4	18.4	30.7	318.1	26.3	1.43	0.08	0.86
12	Rheinland-Pfalz .....	3	3	17.9	32.7	379.7	26.7	1.49	0.07	0.82
13	Saarland .....	1	1	7.9	10.7	102.4	10.6	1.35	0.10	1.00
14	Sachsen .....	-	-	-	-	-	-	-	-	-
15	Sachsen-Anhalt .....	-	-	-	-	-	-	-	-	-
16	Schleswig-Holstein .....	.	.	.	.	.	.	.	.	.
17	Thüringen .....	-	-	-	-	-	-	-	-	-

1) Einschl. Unternehmen nur im Gelegenheitsverkehr.

1. - 1. Vierteljahr 2003														Lfd. Nr.
Wagen- Kilometer	Verän- derung gegen- über Vorjahr	Beförderte Personen	Verän- derung gegen- über Vorjahr	Personen- Kilometer	Verän- derung gegen- über Vorjahr	Einnahmen	Verän- derung gegen- über Vorjahr	Einnahmen			mittlere Reise- weite	mittlere Fahrzeug- besetzung		
								je						
								Wagen- Kilometer	Personen- Kilometer	Beför- derte Person				
Mill.	%	Mill.	%	Mill.	%	Mill. EUR	%	EUR			km	Pers.		
Unternehmen														
121.2	1.0-	147.0	0.7	1 780.9	0.0	115.7	0.5	0.95	0.06	0.79	12.1	14.7	1	
21.8	4.0	39.1	1.8	361.7	1.0	28.7	1.8	1.31	0.08	0.73	9.3	16.6	2	
30.7	2.8-	33.8	1.9-	456.1	0.4	21.8	0.8-	0.71	0.05	0.65	13.5	14.8	3	
.	.	.	.	.	.	.	.	.	.	.	.	.	4	
0.9	0.0	0.9	9.0-	14.5	16.5-	0.7	9.0-	0.77	0.05	0.72	15.4	16.5	5	
.	.	.	.	.	.	.	.	.	.	.	.	.	6	
0.4	47.2	0.1	40.9	7.0	1.1-	0.7	25.1	1.78	0.10	4.88	50.5	18.4	7	
17.1	6.7	10.8	6.3	279.6	18.6	20.2	7.6	1.18	0.07	1.87	25.9	16.4	8	
1.6	5.9-	2.0	5.6	16.3	2.2	1.4	3.5	0.86	0.08	0.69	8.2	10.2	9	
11.8	0.5	16.3	1.8	182.6	12.8-	11.1	3.7-	0.94	0.06	0.68	11.2	15.5	10	
12.6	13.5-	10.3	0.3	145.8	10.0-	9.0	0.6	0.72	0.06	0.87	14.1	11.6	11	
5.3	8.6	4.9	17.1	69.9	15.0	3.1	14.5	0.58	0.04	0.63	14.4	13.3	12	
0.7	45.9-	0.4	35.5-	6.0	49.4-	0.2	75.5-	0.34	0.04	0.60	14.7	8.3	13	
2.1	18.3-	2.2	13.9-	24.0	15.3-	1.3	25.7-	0.63	0.05	0.60	11.0	11.4	14	
3.7	1.8-	3.9	7.5-	44.5	6.8-	2.9	4.3-	0.79	0.07	0.75	11.4	12.0	15	
8.2	1.9-	18.3	0.0	109.7	2.5-	11.3	2.9	1.38	0.10	0.62	6.0	13.4	16	
3.0	2.9	3.6	2.5	32.0	3.6	2.1	0.1-	0.71	0.07	0.59	8.8	10.6	17	
gesellschaften														
154.0	2.1-	213.0	5.1	2 377.0	4.0	205.8	2.9	1.34	0.09	0.97	11.2	15.4	1	
30.0	3.9	39.4	11.3	439.5	11.9	37.1	5.5	1.24	0.08	0.94	11.2	14.6	2	
30.8	1.2-	40.6	1.0	509.7	1.4	43.7	1.7-	1.42	0.09	1.08	12.6	16.6	3	
-	-	-	-	-	-	-	-	-	-	-	-	-	4	
-	-	-	-	-	-	-	-	-	-	-	-	-	5	
.	.	.	.	.	.	.	.	.	.	.	.	.	6	
-	-	-	-	-	-	-	-	-	-	-	-	-	7	
14.5	10.0-	18.5	11.0	170.0	3.4-	24.1	4.6	1.66	0.14	1.30	9.2	11.7	8	
-	-	-	-	-	-	-	-	-	-	-	-	-	9	
18.2	1.7	22.5	15.1	231.5	17.9	18.3	10.2	1.00	0.08	0.81	10.3	12.7	10	
18.4	12.3-	30.7	2.1	318.1	0.5	26.3	6.4	1.43	0.08	0.86	10.4	17.3	11	
17.9	0.5	32.7	2.2	379.7	2.1	26.7	3.2	1.49	0.07	0.82	11.6	21.2	12	
7.9	3.9	10.7	10.9	102.4	15.2	10.6	0.1-	1.35	0.10	1.00	9.6	13.0	13	
-	-	-	-	-	-	-	-	-	-	-	-	-	14	
-	-	-	-	-	-	-	-	-	-	-	-	-	15	
.	.	.	.	.	.	.	.	.	.	.	.	.	16	
-	-	-	-	-	-	-	-	-	-	-	-	-	17	

Lfd. Nr.	Land	1. Vierteljahr 2009								
		Auskunftspflichtige Unternehmen im Straßenpersonen- verkehr		Wagen- Kilometer	Beförderte Personen	Personen- Kilometer	Einnahmen			
		ins- gesamt 1)	dar. im Linien- verkehr				ins- gesamt	je		
								Wagen- Kilometer	Personen- Beförderte Person	
		Anzahl		Mill.		Mill. EUR	EUR			
Unternehmens										
1	Deutschland .....	2 394	1 884	790.0	2 057.9	13 612.3	1 310.1	1.66	0.10	0.64
2	Baden-Württemberg .....	309	259	83.6	247.0	1 554.6	158.4	1.89	0.10	0.64
3	Bayern .....	588	541	108.3	296.7	1 995.5	187.4	1.73	0.09	0.63
4	Berlin .....	21	12	66.4	192.6	1 040.7	110.4	1.66	0.11	0.57
5	Brandenburg .....	64	52	25.0	41.2	403.0	23.9	0.95	0.06	0.58
6	Bremen .....	5	4	14.1	36.8	232.7	25.9	1.84	0.11	0.70
7	Hamburg .....	18	6	32.5	88.3	467.6	61.5	1.89	0.13	0.70
8	Hessen .....	196	158	56.7	120.3	845.1	108.5	1.91	0.13	0.90
9	Mecklenburg-Vorpommern .....	49	39	17.4	34.1	253.6	21.6	1.24	0.09	0.63
10	Niedersachsen .....	200	159	61.3	137.8	1 045.4	87.9	1.43	0.08	0.64
11	Nordrhein-Westfalen .....	433	296	156.0	493.3	2 897.1	304.7	1.95	0.11	0.62
12	Rheinland-Pfalz .....	174	116	33.2	73.7	659.5	51.5	1.55	0.08	0.70
13	Saarland .....	47	31	13.5	27.3	217.6	19.7	1.46	0.09	0.72
14	Sachsen .....	86	64	45.4	113.4	753.3	58.0	1.28	0.08	0.51
15	Sachsen-Anhalt .....	71	46	26.5	52.6	418.6	26.4	0.99	0.06	0.50
16	Schleswig-Holstein .....	79	56	25.2	51.6	474.8	36.3	1.44	0.08	0.70
17	Thüringen .....	54	45	24.8	51.3	353.2	27.9	1.12	0.08	0.54
Darunter: GBB-										
1	Deutschland .....	18	17	111.5	156.7	1 784.8	152.1	1.36	0.09	0.97
2	Baden-Württemberg .....	4	4	30.0	39.4	439.5	37.1	1.24	0.08	0.94
3	Bayern .....	3	3	22.6	28.5	358.7	30.3	1.34	0.08	1.06
4	Berlin .....	-	-	-	-	-	-	-	-	-
5	Brandenburg .....	-	-	-	-	-	-	-	-	-
6	Bremen .....	-	-	-	-	-	-	-	-	-
7	Hamburg .....	-	-	-	-	-	-	-	-	-
8	Hessen .....	.	.	.	.	.	.	.	.	.
9	Mecklenburg-Vorpommern .....	-	-	-	-	-	-	-	-	-
10	Niedersachsen .....	.	.	.	.	.	.	.	.	.
11	Nordrhein-Westfalen .....	4	3	14.2	24.9	275.7	21.2	1.49	0.08	0.85
12	Rheinland-Pfalz .....	3	3	17.9	32.7	379.7	26.7	1.49	0.07	0.82
13	Saarland .....	1	1	7.9	10.7	102.4	10.6	1.35	0.10	1.00
14	Sachsen .....	-	-	-	-	-	-	-	-	-
15	Sachsen-Anhalt .....	-	-	-	-	-	-	-	-	-
16	Schleswig-Holstein .....	-	-	-	-	-	-	-	-	-
17	Thüringen .....	-	-	-	-	-	-	-	-	-

1) Einschl. Unternehmen nur im Gelegenheitsverkehr.



1. - 1. Vierteljahr 2003													Lfd. Nr.
Wagen- Kilometer	Verän- derung gegen- über Vorjahr	Beförderte Personen	Verän- derung gegen- über Vorjahr	Personen- Kilometer	Verän- derung gegen- über Vorjahr	Einnahmen	Verän- derung gegen- über Vorjahr	Einnahmen			mittlere Reise- weite	mittlere Fahrzeug- besetzung	
								Wagen- Kilometer	je Personen- Kilometer	Beför- derte Person			
Mill.	%	Mill.	%	Mill.	%	Mill. EUR	%	EUR			km	Pers.	
formen insgesamt													
790.0	0.3-	2 057.9	2.1	13 612.3	2.6	1 310.1	2.4	1.66	0.10	0.64	6.6	17.2	1
83.6	2.6	247.0	5.5	1 554.6	3.0	158.4	5.4	1.89	0.10	0.64	6.3	18.6	2
108.3	0.0	296.7	2.1	1 995.5	2.1	187.4	1.6	1.73	0.09	0.63	6.7	18.4	3
66.4	0.2	192.6	0.3	1 040.7	2.9-	110.4	6.7-	1.66	0.11	0.57	5.4	15.7	4
25.0	4.7	41.2	3.1-	403.0	2.6	23.9	1.5-	0.95	0.06	0.58	9.8	16.1	5
14.1	1.9-	36.8	3.0	232.7	1.5-	25.9	10.0	1.84	0.11	0.70	6.3	16.5	6
32.5	3.7	88.3	0.8	467.6	0.7	61.5	6.0	1.89	0.13	0.70	5.3	14.4	7
56.7	0.8-	120.3	3.8	845.1	5.4	108.5	3.5	1.91	0.13	0.90	7.0	14.9	8
17.4	1.4	34.1	1.7	253.6	2.7	21.6	6.8	1.24	0.09	0.63	7.4	14.6	9
61.3	0.8-	137.8	5.4	1 045.4	6.5	87.9	2.2	1.43	0.08	0.64	7.6	17.1	10
156.0	2.7-	493.3	2.1	2 897.1	0.9	304.7	3.9	1.95	0.11	0.62	5.9	18.6	11
33.2	1.2	73.7	1.8-	659.5	0.7	51.5	2.0	1.55	0.08	0.70	9.0	19.9	12
13.5	1.0-	27.3	4.3	217.6	4.8	19.7	1.5-	1.46	0.09	0.72	8.0	16.1	13
45.4	1.9-	113.4	1.7	753.3	1.3	58.0	3.0	1.28	0.08	0.51	6.6	16.6	14
26.5	2.7-	52.6	0.7-	418.6	0.7	26.4	1.3	0.99	0.06	0.50	8.0	15.8	15
25.2	2.5-	51.6	2.5-	474.8	23.1	36.3	0.2-	1.44	0.08	0.70	9.2	18.8	16
24.8	0.8	51.3	0.4	353.2	7.9	27.9	3.7	1.12	0.08	0.54	6.9	14.2	17
Gesellschaften													
111.5	1.5-	156.7	5.7	1 784.8	4.1	152.1	2.5	1.36	0.09	0.97	11.4	16.0	1
30.0	3.9	39.4	11.3	439.5	11.9	37.1	5.5	1.24	0.08	0.94	11.2	14.6	2
22.6	2.0-	28.5	1.6-	358.7	0.8-	30.3	0.7-	1.34	0.08	1.06	12.6	15.9	3
-	-	-	-	-	-	-	-	-	-	-	-	-	4
-	-	-	-	-	-	-	-	-	-	-	-	-	5
-	-	-	-	-	-	-	-	-	-	-	-	-	6
-	-	-	-	-	-	-	-	-	-	-	-	-	7
.	.	.	.	.	.	.	.	.	.	.	.	.	8
-	-	-	-	-	-	-	-	-	-	-	-	-	9
.	.	.	.	.	.	.	.	.	.	.	.	.	10
14.2	8.8-	24.9	4.0	275.7	1.7	21.2	3.9	1.49	0.08	0.85	11.1	19.4	11
17.9	0.5	32.7	2.2	379.7	2.1	26.7	3.2	1.49	0.07	0.82	11.6	21.2	12
7.9	3.9	10.7	10.9	102.4	15.2	10.6	0.1-	1.35	0.10	1.00	9.6	13.0	13
-	-	-	-	-	-	-	-	-	-	-	-	-	14
-	-	-	-	-	-	-	-	-	-	-	-	-	15
-	-	-	-	-	-	-	-	-	-	-	-	-	16
-	-	-	-	-	-	-	-	-	-	-	-	-	17

Lfd. Nr.	Land	1. Vierteljahr 2003							
		Auskunftspflichtige Unternehmen im Straßenpersonen- verkehr		Wagen- Kilometer	Beförderte Personen	Personen- Kilometer	Einnahmen		
							ins- gesamt	je	
		dar. im Gelegen- heits- verkehr	Wagen- Kilometer	Personen- Kilometer	Beförderte Person				
		ins- gesamt 1)	Anzahl		Mill.		Mill. EUR	EUR	

## Kommunale und gemischt

1	Deutschland .....	287	212	3.4	1.8	123.8	6.1	1.81	0.05	3.39
2	Baden-Württemberg .....	22	13	0.2	0.0	5.5	0.2	1.43	0.04	5.14
3	Bayern .....	32	12	0.2	0.1	6.7	0.5	2.18	0.07	4.19
4	Berlin .....	.	.	.	.	.	.	.	.	.
5	Brandenburg .....	25	20	0.3	0.2	11.3	0.6	2.01	0.05	2.96
6	Bremen .....	2	2	0.0	0.0	1.3	0.0	3.21	0.03	1.96
7	Hamburg .....	2	2	0.0	0.0	0.6	0.1	4.87	0.15	8.26
8	Hessen .....	22	11	0.1	0.1	4.7	0.3	2.45	0.06	4.55
9	Mecklenburg-Vorpommern .....	22	21	0.4	0.1	17.1	0.6	1.38	0.03	6.67
10	Niedersachsen .....	23	14	0.2	0.1	7.5	0.3	1.59	0.04	4.85
11	Nordrhein-Westfalen .....	34	29	0.2	0.4	8.3	0.5	2.12	0.06	1.36
12	Rheinland-Pfalz .....	15	12	0.0	0.2	1.1	0.2	5.51	0.18	1.16
13	Saarland .....	4	4	0.0	0.0	0.9	0.0	1.62	0.05	3.79
14	Sachsen .....	28	25	0.8	0.3	27.3	1.4	1.78	0.05	4.14
15	Sachsen-Anhalt .....	24	20	0.5	0.1	14.9	0.6	1.37	0.04	4.95
16	Schleswig-Holstein .....	.	.	.	.	.	.	.	.	.
17	Thüringen .....	25	22	0.3	0.1	13.1	0.5	1.54	0.04	3.29

## Nichtbundeseigene

1	Deutschland .....	33	28	0.9	0.1	51.5	1.5	1.79	0.03	11.14
2	Baden-Württemberg .....	5	5	0.1	0.0	3.5	0.2	1.62	0.04	6.74
3	Bayern .....	1	1	0.0	0.0	1.2	0.0	1.52	0.04	10.10
4	Berlin .....	-	-	-	-	-	-	-	-	-
5	Brandenburg .....	-	-	-	-	-	-	-	-	-
6	Bremen .....	-	-	-	-	-	-	-	-	-
7	Hamburg .....	-	-	-	-	-	-	-	-	-
8	Hessen .....	3	3	0.0	0.0	0.3	0.0	2.42	0.05	3.57
9	Mecklenburg-Vorpommern .....	-	-	-	-	-	-	-	-	-
10	Niedersachsen .....	7	7	0.2	0.1	6.8	0.3	1.54	0.04	5.35
11	Nordrhein-Westfalen .....	10	6	0.1	0.0	2.3	0.1	2.06	0.05	5.78
12	Rheinland-Pfalz .....	.	.	.	.	.	.	.	.	.
13	Saarland .....	-	-	-	-	-	-	-	-	-
14	Sachsen .....	-	-	-	-	-	-	-	-	-
15	Sachsen-Anhalt .....	-	-	-	-	-	-	-	-	-
16	Schleswig-Holstein .....	.	.	.	.	.	.	.	.	.
17	Thüringen .....	-	-	-	-	-	-	-	-	-

1) Einschl. Unternehmen nur im Linienverkehr.

1. - 1. Vierteljahr 2003											Lfd. Nr.		
Wagen- Kilometer	Verän- derung gegen- über Vorjahr	Beförderte Personen	Verän- derung gegen- über Vorjahr	Personen- Kilometer	Verän- derung gegen- über Vorjahr	Einnahmen	Verän- derung gegen- über Vorjahr	Einnahmen				mittlere Reise- weite	mittlere Fahrzeug- besetzung
								je					
								Wagen- Kilometer	Personen- Kilometer	Beför- derte Person			
Mill.	%	Mill.	%	Mill.	%	Mill. EUR	%	EUR			km	Pers.	

## wirtschaftliche Unternehmen

3.4	2.3-	1.8	9.7	123.8	2.3-	6.1	1.9-	1.81	0.05	3.39	69.0	36.7	1
0.2	16.7	0.0	28.7-	5.5	5.5	0.2	9.1	1.43	0.04	5.14	126.6	35.2	2
0.2	10.3	0.1	9.4-	6.7	25.0	0.5	11.9-	2.18	0.07	4.19	59.1	30.8	3
.	.	.	.	.	.	.	.	.	.	.	.	.	4
0.3	7.1-	0.2	117.0	11.3	7.5-	0.6	10.7	2.01	0.05	2.96	59.6	40.6	5
0.0	100.6	0.0	64.4	1.3	70.0-	0.0	14.5	3.21	0.03	1.96	72.2	118.4	6
0.0	61.9	0.0	130.4	0.6	225.9	0.1	282.0	4.87	0.15	8.26	54.8	32.3	7
0.1	51.6	0.1	121.1	4.7	97.0	0.3	44.9	2.45	0.06	4.55	78.3	42.2	8
0.4	6.1	0.1	16.6	17.1	10.8	0.6	12.6	1.38	0.03	6.67	200.0	41.5	9
0.2	2.5-	0.1	0.5-	7.5	50.7	0.3	5.7-	1.59	0.04	4.85	133.8	44.0	10
0.2	42.2	0.4	37.2	8.3	30.4	0.5	9.6	2.12	0.06	1.36	22.1	34.5	11
0.0	44.5-	0.2	11.4-	1.1	37.2-	0.2	14.5-	5.51	0.18	1.16	6.3	29.8	12
0.0	27.2	0.0	14.1-	0.9	31.3	0.0	22.2	1.62	0.05	3.79	81.0	34.6	13
0.8	12.6-	0.3	14.3-	27.3	23.9-	1.4	13.0-	1.78	0.05	4.14	80.7	34.7	14
0.5	20.4-	0.1	12.4-	14.9	19.9-	0.6	30.1-	1.37	0.04	4.95	115.1	32.0	15
.	.	.	.	.	.	.	.	.	.	.	.	.	16
0.3	22.8	0.1	42.0	13.1	32.2	0.5	22.7	1.54	0.04	3.29	89.1	41.6	17

## Eisenbahnen

0.9	X	0.1	X	51.5	X	1.5	X	1.79	0.03	11.14	X	X	1
0.1	3.1	0.0	6.5-	3.5	2.8	0.2	3.9-	1.62	0.04	6.74	152.5	36.6	2
0.0	4.7	0.0	23.2	1.2	2.2	0.0	84.1	1.52	0.04	10.10	268.3	40.5	3
-	-	-	-	-	-	-	-	-	-	-	-	-	4
-	-	-	-	-	-	-	-	-	-	-	-	-	5
-	-	-	-	-	-	-	-	-	-	-	-	-	6
-	-	-	-	-	-	-	-	-	-	-	-	-	7
0.0	24.3-	0.0	1.0-	0.3	17.0-	0.0	8.8-	2.42	0.05	3.57	68.7	46.7	8
-	-	-	-	-	-	-	-	-	-	-	-	-	9
0.2	7.3	0.1	14.1	6.8	9.3	0.3	0.2	1.54	0.04	5.35	124.6	35.9	10
0.1	7.0-	0.0	1.3	2.3	3.8	0.1	6.7-	2.06	0.05	5.78	105.6	37.5	11
.	.	.	.	.	.	.	.	.	.	.	.	.	12
-	-	-	-	-	-	-	-	-	-	-	-	-	13
-	-	-	-	-	-	-	-	-	-	-	-	-	14
-	-	-	-	-	-	-	-	-	-	-	-	-	15
.	.	.	.	.	.	.	.	.	.	.	.	.	16
-	-	-	-	-	-	-	-	-	-	-	-	-	17

Lfd. Nr.	Land	1. Vierteljahr 2003							
		Auskunftspflichtige Unternehmen im Straßenpersonen- verkehr		Wagen- Kilometer	Beförderte Personen	Personen- Kilometer	Einnahmen		
							ins- gesamt	je	
		ins- gesamt 1)	dar. im Gelegen- heits- verkehr					ins- gesamt	Wagen- Kilometer
				Anzahl	Mill.	Mill. EUR	EUR		

## Private

1	Deutschland .....	2 042	1 880	110.5	11.5	3 359.7	164.1	1.49	0.05	14.32
2	Baden-Württemberg .....	278	265	15.2	1.7	527.8	21.1	1.38	0.04	12.34
3	Bayern .....	550	520	30.1	2.9	1 028.7	40.9	1.36	0.04	14.00
4	Berlin .....	.	.	.	.	.	.	.	.	.
5	Brandenburg .....	39	37	2.4	0.1	77.4	3.1	1.29	0.04	21.79
6	Bremen .....	.	.	.	.	.	.	.	.	.
7	Hamburg .....	16	16	1.2	0.1	37.8	2.7	2.33	0.07	19.78
8	Hessen .....	163	155	7.4	0.7	255.5	11.9	1.61	0.05	16.34
9	Mecklenburg-Vorpommern .....	27	27	1.1	0.1	43.2	1.6	1.45	0.04	18.92
10	Niedersachsen .....	166	158	10.2	1.1	341.2	15.5	1.52	0.05	13.61
11	Nordrhein-Westfalen .....	384	349	24.3	2.7	423.0	36.2	1.49	0.09	13.37
12	Rheinland-Pfalz .....	153	111	4.8	0.7	169.9	5.3	1.11	0.03	7.87
13	Saarland .....	42	36	1.2	0.1	44.1	2.5	2.09	0.06	29.20
14	Sachsen .....	58	53	2.8	0.2	91.6	3.9	1.39	0.04	22.83
15	Sachsen-Anhalt .....	47	42	2.2	0.2	76.3	2.4	1.08	0.03	12.46
16	Schleswig-Holstein .....	68	65	3.0	0.3	93.4	6.4	2.13	0.07	22.21
17	Thüringen .....	29	24	1.5	0.1	41.2	3.9	2.52	0.09	42.31

## Regionalverkehrs

1	Deutschland .....	32	23	2.3	0.6	104.6	3.9	1.68	0.04	6.59
2	Baden-Württemberg .....	4	4	0.2	0.1	8.9	0.4	1.65	0.04	7.19
3	Bayern .....	5	4	0.4	0.1	15.8	0.6	1.60	0.04	7.05
4	Berlin .....	-	-	-	-	-	-	-	-	-
5	Brandenburg .....	-	-	-	-	-	-	-	-	-
6	Bremen .....	.	.	.	.	.	.	.	.	.
7	Hamburg .....	-	-	-	-	-	-	-	-	-
8	Hessen .....	8	2	0.1	0.1	17.6	0.5	4.25	0.03	6.54
9	Mecklenburg-Vorpommern .....	-	-	-	-	-	-	-	-	-
10	Niedersachsen .....	4	3	0.5	0.1	23.3	0.7	1.39	0.03	5.12
11	Nordrhein-Westfalen .....	5	4	0.4	0.1	7.2	0.3	0.84	0.05	4.64
12	Rheinland-Pfalz .....	3	3	0.1	0.0	4.4	0.2	2.51	0.05	6.07
13	Saarland .....	1	1	0.1	0.0	4.3	0.1	1.76	0.03	5.39
14	Sachsen .....	-	-	-	-	-	-	-	-	-
15	Sachsen-Anhalt .....	-	-	-	-	-	-	-	-	-
16	Schleswig-Holstein .....	.	.	.	.	.	.	.	.	.
17	Thüringen .....	-	-	-	-	-	-	-	-	-

1) Einschl. Unternehmen nur im Linienverkehr.

1. - 1. Vierteljahr 2003														Lfd. Nr.
Wagen- Kilometer	Verän- derung gegen- über Vorjahr	Beförderte Personen	Verän- derung gegen- über Vorjahr	Personen- Kilometer	Verän- derung gegen- über Vorjahr	Einnahmen	Verän- derung gegen- über Vorjahr	Einnahmen			mittlere Reise- weite	mittlere Fahrzeug- besetzung		
								je						
								Wagen- Kilometer	Personen- Kilometer	Beför- derte Person				
Mill.	%	Mill.	%	Mill.	%	Mill. EUR	%	EUR			km	Pers.		
Unternehmen														
110.5	5.8-	11.5	0.6-	3 359.7	2.0-	164.1	0.1	1.49	0.05	14.32	293.2	30.4	1	
15.2	2.2	1.7	2.4	527.8	2.9	21.1	1.3-	1.38	0.04	12.34	309.0	34.6	2	
30.1	0.3	2.9	2.1	1 028.7	0.6	40.9	3.8	1.36	0.04	14.00	352.5	34.1	3	
.	.	.	.	.	.	.	.	.	.	.	.	.	4	
2.4	9.8	0.1	6.6	77.4	8.1	3.1	13.6-	1.29	0.04	21.79	539.3	31.8	5	
.	.	.	.	.	.	.	.	.	.	.	.	.	6	
1.2	4.3	0.1	26.7-	37.8	0.9-	2.7	5.9	2.33	0.07	19.78	278.5	32.8	7	
7.4	0.8	0.7	8.2	255.5	6.1	11.9	2.8-	1.61	0.05	16.34	351.9	34.6	8	
1.1	24.7	0.1	17.7	43.2	15.7	1.6	19.9	1.45	0.04	18.92	514.6	39.5	9	
10.2	2.8	1.1	2.5-	341.2	2.9-	15.5	2.8	1.52	0.05	13.61	298.6	33.3	10	
24.3	14.0-	2.7	0.3-	423.0	1.4-	36.2	4.3	1.49	0.09	13.37	156.4	17.4	11	
4.8	16.2-	0.7	1.0	169.9	21.8-	5.3	17.5-	1.11	0.03	7.87	250.4	35.3	12	
1.2	11.1-	0.1	2.3	44.1	5.0-	2.5	5.0-	2.09	0.06	29.20	512.0	36.7	13	
2.8	8.6-	0.2	17.4-	91.6	16.4-	3.9	19.8-	1.39	0.04	22.83	530.9	32.4	14	
2.2	16.5-	0.2	8.4-	76.3	9.4-	2.4	13.5-	1.08	0.03	12.46	400.0	34.7	15	
3.0	7.0-	0.3	6.0-	93.4	0.4	6.4	4.8-	2.13	0.07	22.21	322.8	30.9	16	
1.5	47.3-	0.1	17.1-	41.2	20.0-	3.9	7.2	2.52	0.09	42.31	450.5	26.8	17	
gesellschaften														
2.3	30.6	0.6	23.9	104.6	41.2	3.9	25.1	1.68	0.04	6.59	178.4	45.6	1	
0.2	30.2	0.1	0.6-	8.9	25.3	0.4	27.3	1.65	0.04	7.19	163.4	37.6	2	
0.4	18.6	0.1	8.7-	15.8	15.5	0.6	10.0-	1.60	0.04	7.05	188.1	42.7	3	
-	-	-	-	-	-	-	-	-	-	-	-	-	4	
-	-	-	-	-	-	-	-	-	-	-	-	-	5	
.	.	.	.	.	.	.	.	.	.	.	.	.	6	
-	-	-	-	-	-	-	-	-	-	-	-	-	7	
0.1	34.1	0.1	55.2	17.6	67.9	0.5	169.5	4.25	0.03	6.54	212.7	138.3	8	
-	-	-	-	-	-	-	-	-	-	-	-	-	9	
0.5	24.7	0.1	38.5	23.3	48.4	0.7	12.7-	1.39	0.03	5.12	169.7	46.3	10	
0.4	16.3	0.1	16.8-	7.2	18.7-	0.3	2.9	0.84	0.05	4.64	99.4	18.1	11	
0.1	17.3	0.0	106.4	4.4	11.2	0.2	23.8	2.51	0.05	6.07	132.7	54.9	12	
0.1	28.4	0.0	16.3	4.3	45.8	0.1	45.8	1.76	0.03	5.39	196.1	64.1	13	
-	-	-	-	-	-	-	-	-	-	-	-	-	14	
-	-	-	-	-	-	-	-	-	-	-	-	-	15	
.	.	.	.	.	.	.	.	.	.	.	.	.	16	
-	-	-	-	-	-	-	-	-	-	-	-	-	17	

Lfd. Nr.	Land	1. Vierteljahr 2003							
		Auskunftspflichtige Unternehmen im Straßenpersonen- verkehr		Wagen- Kilometer	Beförderte Personen	Personen- Kilometer	Einnahmen		
							ins- gesamt	je	
		ins- gesamt 1)	dar. im Gelegen- heits- verkehr					Wagen- Kilometer	Beförderte Person
		Anzahl		Mill.		Mill.	Mill. EUR	EUR	
Unternehmens									
1	Deutschland .....	2 394	2 143	117.0	14.0	3 639.5	175.6	1.50	0.05 12.57
2	Baden-Württemberg .....	309	287	15.7	1.8	545.7	21.9	1.39	0.04 11.95
3	Bayern .....	588	537	30.7	3.1	1 052.3	42.0	1.36	0.04 13.45
4	Berlin .....	21	21	2.9	0.4	98.7	6.6	2.25	0.07 16.78
5	Brandenburg .....	64	57	2.7	0.3	88.7	3.7	1.36	0.04 11.05
6	Bremen .....	5	5	0.2	0.0	14.8	0.6	2.29	0.04 12.04
7	Hamburg .....	18	18	1.2	0.1	38.4	2.8	2.97	0.07 18.87
8	Hessen .....	196	171	7.6	0.9	278.1	12.7	1.67	0.05 14.53
9	Mecklenburg-Vorpommern .....	49	48	1.5	0.2	60.3	2.2	1.43	0.04 12.73
10	Niedersachsen .....	200	182	11.1	1.4	378.7	16.8	1.51	0.04 12.09
11	Nordrhein-Westfalen .....	433	388	25.0	3.2	440.7	37.1	1.49	0.08 11.71
12	Rheinland-Pfalz .....	174	128	5.4	0.9	210.8	6.5	1.22	0.03 7.14
13	Saarland .....	47	41	1.3	0.1	49.3	2.7	2.07	0.05 22.45
14	Sachsen .....	86	78	3.6	0.5	118.9	5.3	1.48	0.04 10.45
15	Sachsen-Anhalt .....	71	62	2.7	0.3	91.2	3.0	1.13	0.03 9.42
16	Schleswig-Holstein .....	79	74	3.5	0.4	118.6	7.5	2.14	0.06 18.75
17	Thüringen .....	54	46	1.9	0.2	54.3	4.4	2.35	0.08 18.23
Darunter: GBB-									
1	Deutschland .....	18	16	1.3	0.4	58.8	2.1	1.60	0.04 5.34
2	Baden-Württemberg .....	4	4	0.2	0.1	8.9	0.4	1.65	0.04 7.19
3	Bayern .....	3	2	0.2	0.0	6.2	0.3	1.70	0.04 7.83
4	Berlin .....	-	-	-	-	-	-	-	-
5	Brandenburg .....	-	-	-	-	-	-	-	-
6	Bremen .....	-	-	-	-	-	-	-	-
7	Hamburg .....	-	-	-	-	-	-	-	-
8	Hessen .....	.	.	.	.	.	.	.	.
9	Mecklenburg-Vorpommern .....	-	-	-	-	-	-	-	-
10	Niedersachsen .....	.	.	.	.	.	.	.	.
11	Nordrhein-Westfalen .....	4	3	0.3	0.1	5.8	0.2	0.59	0.03 2.80
12	Rheinland-Pfalz .....	3	3	0.1	0.0	4.4	0.2	2.51	0.05 6.07
13	Saarland .....	1	1	0.1	0.0	4.3	0.1	1.76	0.03 5.39
14	Sachsen .....	-	-	-	-	-	-	-	-
15	Sachsen-Anhalt .....	-	-	-	-	-	-	-	-
16	Schleswig-Holstein .....	-	-	-	-	-	-	-	-
17	Thüringen .....	-	-	-	-	-	-	-	-

1) Einschl. Unternehmen nur im Linienverkehr.

1. - 1. Vierteljahr 2003											Lfd. Nr.		
Wagen- Kilometer	Verän- derung gegen- über Vorjahr	Beförderte Personen	Verän- derung gegen- über Vorjahr	Personen- Kilometer	Verän- derung gegen- über Vorjahr	Einnahmen	Verän- derung gegen- über Vorjahr	Einnahmen				mittlere Reise- weite	mittlere Fahrzeug- besetzung
								je					
								Wagen- Kilometer	Personen- Kilometer	Beför- derte Person			
								Mill.	%	Mill.			

## formen insgesamt

117.0	4.8-	14.0	1.7	3 639.5	0.2-	175.6	0.9	1.50	0.05	12.57	260.4	31.1	1
15.7	2.7	1.8	1.2	545.7	3.2	21.9	0.8-	1.39	0.04	11.95	298.4	34.7	2
30.7	0.5	3.1	1.3	1 052.3	0.9	42.0	3.4	1.36	0.04	13.45	337.4	34.2	3
2.9	17.3-	0.4	16.1-	98.7	12.6-	6.6	2.8	2.25	0.07	16.78	251.5	33.8	4
2.7	7.8	0.3	50.2	88.7	5.8	3.7	10.6-	1.36	0.04	11.05	265.7	32.7	5
0.2	11.4-	0.0	12.0	14.8	21.2-	0.6	1.3-	2.29	0.04	12.04	320.8	61.0	6
1.2	4.9	0.1	22.6-	38.4	0.3	2.8	8.6	2.37	0.07	18.87	260.8	32.8	7
7.6	1.7	0.9	15.5	278.1	9.4	12.7	0.6	1.67	0.05	14.53	318.3	36.5	8
1.5	19.0	0.2	17.2	60.3	14.2	2.2	17.9	1.43	0.04	12.73	355.8	40.1	9
11.1	3.6	1.4	1.1	378.7	0.1	16.8	1.8	1.51	0.04	12.09	272.5	34.1	10
25.0	13.3-	3.2	2.6	440.7	1.3-	37.1	4.3	1.49	0.08	11.71	138.9	17.7	11
5.4	9.0-	0.9	2.1	210.8	5.7-	6.5	5.3-	1.22	0.03	7.14	230.1	39.3	12
1.3	9.1-	0.1	2.7	49.3	1.5-	2.7	3.2-	2.07	0.05	22.45	413.7	38.1	13
3.6	9.5-	0.5	15.4-	118.9	18.2-	5.3	18.2-	1.48	0.04	10.45	232.8	32.9	14
2.7	17.2-	0.3	10.0-	91.2	11.3-	3.0	17.7-	1.13	0.03	9.42	284.9	34.3	15
3.5	2.0-	0.4	4.4	118.6	11.2	7.5	1.3	2.14	0.06	18.75	297.2	33.9	16
1.9	41.6-	0.2	11.5	54.3	11.5-	4.4	8.8	2.35	0.08	18.23	227.5	29.3	17

## Gesellschaften

1.3	41.5	0.4	14.1	58.8	44.5	2.1	18.6	1.60	0.04	5.34	149.7	45.0	1
0.2	30.2	0.1	0.6-	8.9	25.3	0.4	27.3	1.65	0.04	7.19	163.4	37.6	2
0.2	5.3-	0.0	43.7-	6.2	17.2-	0.3	29.3-	1.70	0.04	7.83	174.3	37.9	3
-	-	-	-	-	-	-	-	-	-	-	-	-	4
-	-	-	-	-	-	-	-	-	-	-	-	-	5
-	-	-	-	-	-	-	-	-	-	-	-	-	6
-	-	-	-	-	-	-	-	-	-	-	-	-	7
.	.	.	.	.	.	.	.	.	.	.	.	.	8
-	-	-	-	-	-	-	-	-	-	-	-	-	9
.	.	.	.	.	.	.	.	.	.	.	.	.	10
0.3	15.4	0.1	13.0-	5.8	8.0-	0.2	3.5-	0.59	0.03	2.80	86.5	18.1	11
0.1	17.3	0.0	106.4	4.4	11.2	0.2	23.8	2.51	0.05	6.07	132.7	54.9	12
0.1	28.4	0.0	16.3	4.3	45.8	0.1	45.8	1.76	0.03	5.39	196.1	64.1	13
-	-	-	-	-	-	-	-	-	-	-	-	-	14
-	-	-	-	-	-	-	-	-	-	-	-	-	15
-	-	-	-	-	-	-	-	-	-	-	-	-	16
-	-	-	-	-	-	-	-	-	-	-	-	-	17

### 3 Allgemeiner Linienverkehr nach Unternehmensformen und Fahrausweisarten

Fahrausweisart	1. Vierteljahr 2003				1. - 1. Vierteljahr 2003			
	Beförderte Personen	Veränderung gegenüber Vorjahr	Einnahmen	Veränderung gegenüber Vorjahr	Beförderte Personen	Veränderung gegenüber Vorjahr	Einnahmen	Veränderung gegenüber Vorjahr
	Mill.	%	Mill. EUR	%	Mill.	%	Mill. EUR	%
Kommunale und gemischtwirtschaftliche Unternehmen								
Allgemeiner Linienverkehr Insgesamt.....	1 629.8	1.8	949.0	2.5	1 629.8	1.8	949.0	2.5
davon auf:								
Einzel- und Mehrfahrten- ausweisen.....	252.1	1.9	306.7	2.4	252.1	1.9	306.7	2.4
Zeitfahrausweisen für Schüler, Studenten und andere Auszubildende.....	533.5	4.3	224.4	3.3	533.5	4.3	224.4	3.3
Anderen Zeitfahrausweisen.....	704.6	0.3	417.9	2.1	704.6	0.3	417.9	2.1
Schwerbehindertenausweisen....	115.7	1.1	X	X	115.7	1.1	X	X
Freifahrausweisen.....	24.0	1.5-	X	X	24.0	1.5-	X	X
Nichtbundeseigene Eisenbahnen								
Allgemeiner Linienverkehr Insgesamt.....	53.0	3.6	36.2	3.3	53.0	3.6	36.2	3.3
davon auf:								
Einzel- und Mehrfahrten- ausweisen.....	7.1	5.6	11.5	3.2	7.1	5.6	11.5	3.2
Zeitfahrausweisen für Schüler, Studenten und andere Auszubildende.....	34.7	4.2	20.2	4.3	34.7	4.2	20.2	4.3
Anderen Zeitfahrausweisen.....	7.0	2.1	4.5	0.8-	7.0	2.1	4.5	0.8-
Schwerbehindertenausweisen....	4.0	0.4-	X	X	4.0	0.4-	X	X
Freifahrausweisen.....	0.2	25.3-	X	X	0.2	25.3-	X	X
Private Unternehmen								
Allgemeiner Linienverkehr Insgesamt.....	112.3	1.2	97.4	2.5	112.3	1.2	97.4	2.5
davon auf:								
Einzel- und Mehrfahrten- ausweisen.....	21.6	2.5	39.3	3.2	21.6	2.5	39.3	3.2
Zeitfahrausweisen für Schüler, Studenten und andere Auszubildende.....	70.9	1.3	47.6	1.8	70.9	1.3	47.6	1.8
Anderen Zeitfahrausweisen.....	14.8	0.2-	10.5	3.2	14.8	0.2-	10.5	3.2
Schwerbehindertenausweisen....	4.7	0.1	X	X	4.7	0.1	X	X
Freifahrausweisen.....	0.3	14.0-	X	X	0.3	14.0-	X	X



### 3 Allgemeiner Linienverkehr nach Unternehmensformen und Fahrausweisarten

Fahrausweisart	1. Vierteljahr 2003				1. - 1. Vierteljahr 2003			
	Beförderte Personen	Veränderung gegenüber Vorjahr	Einnahmen	Veränderung gegenüber Vorjahr	Beförderte Personen	Veränderung gegenüber Vorjahr	Einnahmen	Veränderung gegenüber Vorjahr
	Mill.	%	Mill. EUR	%	Mill.	%	Mill. EUR	%
Regionalverkehrsgesellschaften								
Allgemeiner Linienverkehr insgesamt.....	207.9	5.6	202.0	3.0	207.9	5.6	202.0	3.0
davon auf:								
Einzel- und Mehrfahrtenausweisen.....	37.4	2.0	65.2	7.8	37.4	2.0	65.2	7.8
Zeitfahrausweisen für Schüler, Studenten und andere Auszubildende.....	136.1	6.2	108.0	4.1	136.1	6.2	108.0	4.1
Anderen Zeitfahrausweisen.....	22.7	7.8	28.8	9.6-	22.7	7.8	28.8	9.6-
Schwerbehindertenausweisen.....	11.6	6.8	X	X	11.6	6.8	X	X
Freifahrausweisen.....	0.2	3.3-	X	X	0.2	3.3-	X	X
Unternehmensformen insgesamt								
Allgemeiner Linienverkehr insgesamt.....	2 003.0	2.2	1 284.6	2.6	2 003.0	2.2	1 284.6	2.6
davon auf:								
Einzel- und Mehrfahrtenausweisen.....	318.1	2.0	422.7	3.3	318.1	2.0	422.7	3.3
Zeitfahrausweisen für Schüler, Studenten und andere Auszubildende.....	775.1	4.3	400.2	3.4	775.1	4.3	400.2	3.4
Anderen Zeitfahrausweisen.....	749.1	0.5	461.7	1.3	749.1	0.5	461.7	1.3
Schwerbehindertenausweisen.....	136.0	1.5	X	X	136.0	1.5	X	X
Freifahrausweisen.....	24.6	1.9-	X	X	24.6	1.9-	X	X
Darunter: GBB-Gesellschaften								
Allgemeiner Linienverkehr insgesamt.....	153.7	6.0	151.3	2.5	153.7	6.0	151.3	2.5
davon auf:								
Einzel- und Mehrfahrtenausweisen.....	23.1	1.1	48.6	14.0	23.1	1.1	48.6	14.0
Zeitfahrausweisen für Schüler, Studenten und andere Auszubildende.....	104.3	7.1	79.4	2.0	104.3	7.1	79.4	2.0
Anderen Zeitfahrausweisen.....	18.0	6.9	23.3	13.9-	18.0	6.9	23.3	13.9-
Schwerbehindertenausweisen.....	8.3	6.5	X	X	8.3	6.5	X	X
Freifahrausweisen.....	-	-	X	X	-	-	X	X

4 Wagen-Kilometer im Allgemeinen Linienverkehr nach Unternehmensformen und Verkehrsmitteln

Verkehrsmittel	1. Vierteljahr 2003		1. - 1. Vierteljahr 2003	
	Wagen-Kilometer	Veränderung gegenüber Vorjahr	Wagen-Kilometer	Veränderung gegenüber Vorjahr
	Mill.	%	Mill.	%

Kommunale und gemischtwirtschaftliche Unternehmen

Allgemeiner Linienverkehr Insgesamt.....	478.7	0.5	478.7	0.5
davon mit:				
Straßenbahnen herkömm- licher Bauart.....	63.1	2.3-	63.1	2.3-
Stadtbahnen 1).....	91.1	1.5	91.1	1.5
Obussen.....	1.1	12.4	1.1	12.4
Kraftomnibussen.....	323.4	0.7	323.4	0.7
davon mit:				
eigenen Fahrzeugen.....	229.3	0.2-	229.3	0.2-
angemieteten Fahrzeugen.....	94.1	3.0	94.1	3.0

Nichtbundeseigene Eisenbahnen

Allgemeiner Linienverkehr Insgesamt.....	26.9	0.6	26.9	0.6
davon mit:				
Straßenbahnen herkömm- licher Bauart.....	-	-	-	-
Stadtbahnen 1).....	-	-	-	-
Obussen.....	-	-	-	-
Kraftomnibussen.....	26.9	0.6	26.9	0.6
davon mit:				
eigenen Fahrzeugen.....	17.0	1.0	17.0	1.0
angemieteten Fahrzeugen.....	9.9	0.0	9.9	0.0

Private Unternehmen

Allgemeiner Linienverkehr Insgesamt.....	79.8	2.7	79.8	2.7
davon mit:				
Straßenbahnen herkömm- licher Bauart.....	0.0	43.2	0.0	43.2
Stadtbahnen 1).....	-	-	-	-
Obussen.....	-	-	-	-
Kraftomnibussen.....	79.8	2.7	79.8	2.7
davon mit:				
eigenen Fahrzeugen.....	68.5	2.5	68.5	2.5
angemieteten Fahrzeugen.....	11.3	4.2	11.3	4.2

1) Einschl. Hoch-, U- und Schwebebahnen.

#### 4 Wagen-Kilometer im Allgemeinen Linienverkehr nach Unternehmensformen und Verkehrsmitteln

Verkehrsmittel	1. Vierteljahr 2003		1. - 1. Vierteljahr 2003	
	Wagen-Kilometer	Veränderung gegenüber Vorjahr	Wagen-Kilometer	Veränderung gegenüber Vorjahr
	Mill.	%	Mill.	%

##### Regionalverkehrsgesellschaften

Allgemeiner Linienverkehr Insgesamt.....	150.3	1.9-	150.3	1.9-
davon mit:				
Straßenbahnen herkömm- licher Bauart.....	0.1	0.0	0.1	0.0
Stadtbahnen 1).....	-	-	-	-
Obussen.....	-	-	-	-
Kraftomnibussen.....	150.1	1.9-	150.1	1.9-
davon mit:				
eigenen Fahrzeugen.....	69.8	3.1-	69.8	3.1-
angemieteten Fahrzeugen.....	80.4	0.9-	80.4	0.9-

##### Unternehmensformen insgesamt

Allgemeiner Linienverkehr Insgesamt.....	735.6	0.2	735.6	0.2
davon mit:				
Straßenbahnen herkömm- licher Bauart.....	63.2	2.3-	63.2	2.3-
Stadtbahnen 1).....	91.1	1.5	91.1	1.5
Obussen.....	1.1	12.4	1.1	12.4
Kraftomnibussen.....	580.2	0.3	580.2	0.3
davon mit:				
eigenen Fahrzeugen.....	384.6	0.2-	384.6	0.2-
angemieteten Fahrzeugen.....	195.6	1.3	195.6	1.3

##### Darunter: GBB-Gesellschaften

Allgemeiner Linienverkehr Insgesamt.....	109.7	1.4-	109.7	1.4-
davon mit:				
Straßenbahnen herkömm- licher Bauart.....	-	-	-	-
Stadtbahnen 1).....	-	-	-	-
Obussen.....	-	-	-	-
Kraftomnibussen.....	109.7	1.4-	109.7	1.4-
davon mit:				
eigenen Fahrzeugen.....	47.0	2.7-	47.0	2.7-
angemieteten Fahrzeugen.....	62.8	0.3-	62.8	0.3-

1) Einschl. Hoch-, U- und Schwebbahnen.

5 Verkehrsleistungen und Einnahmen in ausgewählten Verkehrsverbünden\*)

Verkehrsverbund	1. Vierteljahr 2003			1. - 1. Vierteljahr 2003		
	Beförderte Personen	Personen-kilometer	Einnahmen	Beförderte Personen	Personen-kilometer	Einnahmen
	Mill.		Mill. EUR	Mill.		Mill. EUR
Hamburger Verkehrsverbund (HVV).....	135,1	1 032,3	100,8	135,1	1 032,3	100,8
Großraum-Verkehr Hannover (GVH) .....	38,8	318,1	34,5	38,8	318,1	34,5
Verkehrsverbund Rhein-Ruhr GmbH (VRR).....	297,2	1 931,8	178,7	297,2	1 931,8	178,7
Verkehrsverbund Rhein-Sieg (VRS) Köln.....	...	.	...	...	.	...
Verkehrsverbund Rhein-Neckar GmbH (VRN) Mannheim .....	61,0	.	35,7	61,0	.	35,7
Verkehrs- und Tarifverbund Stuttgart (VVS) .....	76,9	792,1	70,7	76,9	792,1	70,7
Verkehrsverbund Großraum Nürnberg (VGN) .....	52,6	511,5	43,2	52,6	511,5	43,2

\*) Straßenpersonenverkehr und in die Verbünde einbezogener Eisenbahnverkehr.- z.T. sind Abgeltungszahlungen für Schwerbehinderte einbezogen.  
- z.T. vorläufige Ergebnisse.

# Beförderte Personen und Personenkilometer im Straßenpersonenverkehr

