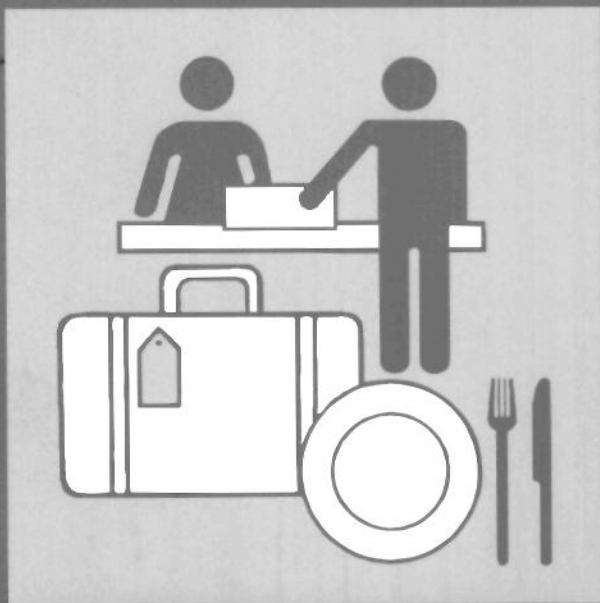


Fachserie 6 / Reihe 1.1

# **BINNENHANDEL, GASTGEWERBE, TOURISMUS**

**Beschäftigte und Umsatz im Großhandel  
(Messzahlen)**



## **Dezember und Jahr 2001**



**Fachserie 6 / Reihe 1.1**

# **BINNENHANDEL, GASTGEWERBE, TOURISMUS**

**Beschäftigte und Umsatz im Großhandel  
(Messzahlen)**

**Statistisches Bundesamt**  
Bibliothek - Dokumentation - Archiv

## **Dezember und Jahr 2001**

**Herausgeber:** Statistisches Bundesamt, Wiesbaden

**Fachliche Informationen**  
zu dieser Veröffentlichung:

Gruppe VA, Ansprechpartner: Herr Lambertz  
Tel.: 06 11 / 75 24 23, 31 28  
Fax: 06 11 / 75 39 69  
[binnenhandel@destatis.de](mailto:binnenhandel@destatis.de)

**Allgemeine Informationen**  
zum Datenangebot:

Informationsservice,  
Tel.: 06 11 / 75 24 05  
Fax: 06 11 / 75 33 30  
[info@destatis.de](mailto:info@destatis.de)  
[www.destatis.de](http://www.destatis.de)

**Veröffentlichungskalender**  
**der Pressestelle:**  
[www.destatis.de/presse/deutsch/cal.htm](http://www.destatis.de/presse/deutsch/cal.htm)

Erscheinungsfolge: monatlich

Erschienen im März 2002

Preis: EUR 5,50 [D]

Bestellnummer: 2060110 - 01712

Recyclingpapier aus 100 % Altpapier.)

© Statistisches Bundesamt, Wiesbaden 2002

Für nichtgewerbliche Zwecke sind Vervielfältigung und unentgeltliche Verbreitung, auch auszugsweise, mit Quellenangabe gestattet. Die Verbreitung, auch auszugsweise, über elektronische Systeme/Datenträger bedarf der vorherigen Zustimmung. Alle übrigen Rechte bleiben vorbehalten.

**Verlag:** Metzler-Poeschel, Stuttgart

**Verlagsauslieferung:** SFG – Servicecenter Fachverlage GmbH  
Postfach 43 43  
72774 Reutlingen  
Telefon: 0 70 71 / 93 53 50  
Telefax: 0 70 71 / 93 53 35  
[www.s-f-g.com](http://www.s-f-g.com)  
[destatis@s-f-g.com](mailto:destatis@s-f-g.com)

Statist. Bundesamt - Bibliothek



16-03972

# Inhalt

Seite

## Textteil

Erläuterungen zur Großhandelsstatistik .....	4
Übersichten zur Beurteilung der Entwicklung im Großhandel	
1 Umsatz im Großhandel .....	6
2 Umsatz im Großhandel nach ausgewählten Wirtschaftszweigen .....	7
3 Entwicklung der Beschäftigten im Großhandel .....	9
4 Konjunkturelle Entwicklung der Umsätze im Großhandel .....	10
5 Konjunkturelle Entwicklung der Umsätze und der Beschäftigten im Großhandel.. ..	11
6 Lange Reihen ab 1994.. ..	12

## Tabellenteil

### Aktuelle Monatsergebnisse

1 Umsatzentwicklung (Messzahlen) im Großhandel nach Wirtschaftszweigen .....	16
2 Umsatzentwicklung (prozentuale Veränderung) im Großhandel nach Wirtschaftszweigen .....	19
3 Umsatzentwicklung (Messzahlen) im Großhandel nach Wirtschaftsgruppen und Arten des Großhandels .....	22
4 Umsatzentwicklung (Messzahlen) im Großhandel nach Arten des Großhandels .....	23
5 Umsatzentwicklung (Messzahlen) im Großhandel nach Absatzformen .....	23
6 Entwicklung der Beschäftigtenzahl im Großhandel nach Wirtschaftszweigen .....	24
7 Entwicklung der Beschäftigtenzahl im Großhandel nach Arten des Großhandels .....	27
8 Entwicklung der Beschäftigtenzahl im Großhandel nach Absatzformen .....	27
9 Umsatzentwicklung im Großhandel nach Wirtschaftszweigen und Umsatzgrößenklassen .....	28

## Anhang

Auszug aus der Klassifikation der Wirtschaftszweige, Ausgabe 1993 .....	31
---	----

## Gebietsstand

Angaben für die Bundesrepublik Deutschland nach dem Gebietsstand seit dem 03.10.1990.

### Abkürzungen

OAS	=	ohne ausgeprägten Schwerpunkt
ANG	=	anderweitig nicht genannt

Abweichungen in den Summen durch Runden der Zahlen.

### Zeichenerklärung

-	=	nichts vorhanden
0	=	weniger als die Hälfte von 1 in der letzten besetzten Stelle, jedoch mehr als nichts
.	=	Zahlenwert unbekannt oder geheimzuhalten
x	=	Tabellenfach gesperrt, weil Aussage nicht sinnvoll

# Erläuterungen zur Großhandelsstatistik

## 1. Rechtsgrundlage

Rechtsgrundlage ist das Gesetz zur Neuordnung der Statistik im Handel und Gastgewerbe (Handelsstatistikgesetz - HdStatG) vom 10. Dezember 2001 (BGBl. I Nr. 66 vom 14.12.2001 S. 3438) in seiner jeweils gültigen Fassung in Verbindung mit dem Gesetz über die Statistik für Bundeszwecke (Bundesstatistikgesetz - BStatG) vom 22. Januar 1987 (BGBl. I S. 462, 565) in seiner jeweils gültigen Fassung. Erhoben werden die Angaben zu den Tatbeständen nach §§ 3 bis 5 HdStatG.

## 2. Erhebungsbereich

Erfasst werden die Unternehmen, deren wirtschaftlicher Schwerpunkt im Großhandel liegt. Der „Großhandel“ ist dabei entsprechend der Klassifikation der Wirtschaftszweige, Ausgabe 1993 (WZ 93) abgegrenzt. Die Zuordnung der Unternehmen zu den Wirtschaftszweigen erfolgt entsprechend dem Schwerpunkt der Tätigkeit.

## 3. Erhebungseinheit

Erhebungseinheit ist das rechtlich selbständige Unternehmen. Die Meldungen sind für das Gesamtunternehmen zu erstatten. Als Unternehmen gelten auch rechtlich selbständige Glieder von Organkreisen (Mutter- und Tochtergesellschaften).

## 4. Erhebungsmethode

Die Großhandelsstatistik wird auf repräsentativer Grundlage durchgeführt. Gesetzlich ist geregelt, daß höchstens 9 000 Unternehmen des Großhandels befragt werden dürfen. Deren Auswahl erfolgte nach einem von Wissenschaft und Rechtsprechung anerkannten mathematisch-statistischen Verfahren aus der Gesamtheit der Handelsunternehmen, die bei der Handels- und Gaststättenzählung (HGZ) 1993 ermittelt wurde. Zum Stichtag der HGZ (30. April 1993) wurden 118 150 Großhandelsunternehmen gezählt.

Zur monatlichen Großhandelsstatistik werden nur Unternehmen mit einem Jahresumsatz von mindestens 1 000 000 Euro herangezogen.

## 5. Erhebungsorganisation

Die Großhandelsstatistik wird zentral vom Statistischen Bundesamt durchgeführt. Landesergebnisse werden an die Statistischen Landesämter weitergeleitet, die teilweise eigene Großhandelsberichte herausgeben.

## 6. Erhebungs- und Darstellungsmerkmale

In den monatlichen Erhebungen werden der Umsatz und die Anzahl der Voll- und Teilzeitbeschäftigten erfasst. Bei Unternehmen mit Arbeitsstätten in mehreren Bundesländern erfolgt auch die Erfassung der Angaben in der Unterteilung nach Bundesländern.

## 7. Ergebnisdarstellung

Erste vorläufige Ergebnisse der Großhandelsstatistik über die Umsatzentwicklung werden im Interesse einer aktuellen Berichterstattung in einer Pressemitteilung veröffentlicht. Die Ergebnisse des vorliegenden Monatsberichts basieren auf weit mehr Meldungen, als für die Pressemitteilung verfügbar waren.

Um eine möglichst genaue Darstellung der Ergebnisse in Zeitreihen zu erreichen, werden die Messzahlen anhand von Nach- und Korrekturmeldungen aktualisiert.

Die Ergebnisse der Großhandelsstatistik werden in der Gliederung der Klassifikation der Wirtschaftszweige, Ausgabe 1993 (WZ 93) dargestellt. Die Auswahl der dargestellten Branchen orientierte sich daran, schwerpunktmäßig Ergebnisse umsatzstarker Branchen nachzuweisen.

Der Darstellung der Ergebnisse liegen hochgerechnete Unternehmensmeldungen zugrunde. Die Tabelle 9 unterscheidet sich dadurch von den übrigen Tabellen, dass in ihr die Angaben der Neugründungen nicht berücksichtigt werden und dass nur die Angaben solcher Unternehmen einfließen, für die ein „paariger“ Vergleich durchgeführt werden kann. Paarig bedeutet, daß das Unternehmen im Vorjahresmonat zur gleichen Wirtschaftsunterklasse und Umsatzgrößenklasse wie im Berichtsmonat zugeordnet war.

## 8. Ziel der monatlichen Berichterstattung im Großhandel

Ziel der monatlichen Berichterstattung im Großhandel ist die Darstellung der konjunkturellen Entwicklung. Der repräsentativ ausgewählte Berichterstatterkreis ist über mehrere Jahre auskunftspflichtig. Die Zusammensetzung darf nur durch solche Ereignisse verändert werden, die die Fluktuation in der Realität widerspiegeln. Der Berichtsfirmenkreis kann sich im einzelnen durch Schließungen von Unternehmen, Fusionen, Unternehmensteilungen oder aber durch Verlagerungen im Schwerpunkt der Tätigkeit verändern. Diese Ereignisse können auch die Ergebnisse beeinflussen. Der Berichtsfirmenkreis wird laufend durch die Integration von Neugründungen aktualisiert.

## 9. Definitionen

### Absatzformen des Großhandels

- **Streckengroßhandel**  
Ein Unternehmen wird dann als Streckengroßhandels-Unternehmen eingestuft, wenn mehr als 50% des Umsatzes auf Streckengeschäfte entfallen. Das Streckengeschäft ist ein „Eigengeschäft“, bei dem die Ware vom Vorlieferanten zum Abnehmer befördert wird, ohne dass sie - obgleich vom Handelsunternehmen als Wareneingang verbucht - von diesem eingelagert wird. Zolllager und Lager im Freihafen und im Ausland gelten dabei nicht als Lager.
- **Lagergroßhandel**  
Ein Unternehmen wird dann als Lagergroßhandels-Unternehmen eingestuft, wenn höchstens 50% des Umsatzes auf Streckengeschäfte entfallen.

### Arten des Großhandels

- **Binnengroßhandel**  
Ein Unternehmen wird dann als Binnengroßhandels-Unternehmen eingestuft, wenn mehr als 50% der Warenbezüge und mehr als 50% der Großhandelsumsätze auf Geschäfte im Inland entfallen.

Innerhalb des Binnengroßhandels wird unterschieden nach:

#### -- Produktionsverbindungshandel

Ein Unternehmen wird dem Produktionsverbindungshandel zugerechnet, wenn weniger als die Hälfte des Großhandelsumsatzes auf Geschäfte mit dem inländischen Einzelhandel entfällt.

#### -- Konsumtionsverbindungshandel

Ein Unternehmen wird dem Konsumtionsverbindungshandel zugerechnet, wenn mindestens die Hälfte des Großhandelsumsatzes auf Geschäfte mit dem inländischen Einzelhandel entfällt.

#### - Außenhandel

Ein Unternehmen wird dann als Außenhandels-Unternehmen eingestuft, wenn mehr als 50% der Warenbezüge und/oder mehr als 50% der Großhandelsumsätze auf Geschäfte im Ausland entfallen.

Innerhalb des Außenhandels wird unterschieden nach:

#### -- Einfuhrhandel

Ein Unternehmen wird dem Einfuhrhandel zugerechnet, wenn die Waren überwiegend aus dem Ausland bezogen werden, der Absatz aber mindestens zur Hälfte im Inland erfolgt.

Innerhalb des Einfuhrhandels wird - analog zum Binnen-großhandel - wiederum unterschieden nach:

#### --- Produktionsverbindungshandel

Ein Unternehmen wird dem Produktionsverbindungshandel zugerechnet, wenn weniger als die Hälfte des Großhandelsumsatzes auf Geschäfte mit dem inländischen Einzelhandel entfällt.

#### --- Konsumtionsverbindungshandel

Ein Unternehmen wird dem Konsumtionsverbindungshandel zugerechnet, wenn mindestens die Hälfte des Großhandelsumsatzes auf Geschäfte mit dem inländischen Einzelhandel entfällt.

#### -- Ausfuhrhandel

Ein Unternehmen wird dem Ausfuhrhandel zugerechnet, wenn die Waren überwiegend aus dem Inland bezogen werden, der Absatz aber mindestens zur Hälfte ins Ausland erfolgt.

#### -- Globalhandel

Ein Unternehmen wird dem Globalhandel zugerechnet, wenn die Waren überwiegend aus dem Ausland bezogen werden und der Absatz ebenfalls mindestens zur Hälfte in das Ausland erfolgt.

### Beschäftigte

Beschäftigte sind tätige Inhaber, mithelfende Familienangehörige sowie sämtliche Arbeitnehmer einschließlich der Auszubildenden und Praktikanten. Mitgezählt werden auch vorübergehend Abwesende (z.B. Kranke, Urlauber) und Teilzeitbeschäftigte (tätige Personen, deren durchschnittliche Arbeitszeit kürzer als die orts-, branchen- oder betriebsübliche Wochenarbeitszeit ist) ohne Umrechnung auf Vollbeschäftigte.

### Großhandel

Dem Großhandel werden alle Institutionen zugeordnet, deren wirtschaftlicher Schwerpunkt - gemessen an der Wertschöpfung - darin besteht, Handelsware in eigenem Namen für eigene Rechnung oder fremde Rechnung (Kommissionshandel) an andere Abnehmer als private Haushalte (Endverbraucher) abzusetzen. Handelswaren sind bewegliche Sachgüter, die fertig bezogen und ohne wesentliche, d.h. nicht mehr als handelsübliche Be- oder Verarbeitung weiterveräußert werden. Der Absatz an Gebietskörperschaften, Organisationen ohne Erwerbscharakter und Sozialversicherungsträger und der Absatz an wirtschaftliche Unternehmen der Öffentlichen Hand sowie der Handel mit Getreide, Saaten, lebendem Vieh, landwirtschaftlichen Geräten, Baumaschinen, Bürobedarf, pharmazeutischen Erzeugnissen, Dental- und Laborbedarf usw. rechnen i.d.R. zum Großhandel.

Für die Zuordnung zum Großhandel ist es unerheblich, ob der Absatz im Inland oder ins Ausland (Export) erfolgt, ob die Waren vom Ausland (Import) oder aus dem Inland bezogen werden und ob die Ware vom Lager oder über Streckengeschäft verkauft wird.

### Umsatz

Umsatz im Großhandel ist der Gesamtbetrag der abgerechneten Lieferungen und sonstigen Leistungen (ohne Umsatzsteuer) einschließlich Eigenverbrauch, Verkäufe an Betriebsangehörige sowie gesondert in Rechnung gestellte Kosten für Fracht, Porto, Verpackung usw., ohne Rücksicht auf den Zahlungseingang und die Steuerpflicht. Der Umsatz schließt auch Erlöse aus Kommissions- und Streckengeschäften sowie Provisionen und Kostenvergütungen aus der Vermittlung von Waren (nicht den Wert der vermittelten Waren) ein.

Nicht anzugeben sind jedoch Erlöse aus Land- und Forstwirtschaft sowie außerordentliche Erträge (z.B. aus dem Verkauf von Anlagevermögen) und betriebsfremde Erträge (z.B. Einnahmen aus Vermietung und Verpachtung von betriebsfremd genutzten Gebäuden und Gebäudeteilen, Zinserträge aus nicht betriebsnotwendigem Kapital oder Erträge aus Beteiligungen).

An Kunden gewährte Skonti und Erlösschmälerungen (z.B. Preisnachlässe, Rabatte, Jahresrückvergütungen, Boni) sind bei der Ermittlung des Umsatzes abzusetzen.

Bei Zugehörigkeit zu einer umsatzsteuerlichen Organschaft sind sowohl der auf das Unternehmen entfallende Umsatz mit Dritten als auch Innenumsätze anzugeben, die mit den übrigen Tochtergesellschaften bzw. der Muttergesellschaft getätigt wurden.

### 10. Berechnung in konstanten Preisen

Der Großhandelsumsatz in konstanten Preisen von 1995 wird berechnet, indem der Umsatz (in jeweiligen Preisen) auf der 5-stelligen Ebene nach Wirtschaftszweigen durch Division mit passenden Großhandelspreisindizes in Angaben zu Preisen von 1995 umgerechnet wird. Anschließend werden die Werte auf höhere Aggregationsebenen addiert und auf die entsprechenden Umsatzwerte im Basisjahr 1995 bezogen.

# 1 Umsatz im Großhandel<sup>\*)</sup>

Zeitraum	Großhandel ohne Großhandel mit Kraftfahrzeugen (WZ 51)		Großhandel einschl. Großhandel mit Kraftfahrzeugen (WZ 50 <sup>1)</sup> + WZ 51)		Großhandel ohne Großhandel mit Kraftfahrzeugen (WZ 51)		Großhandel einschl. Großhandel mit Kraftfahrzeugen (WZ 50 <sup>1)</sup> + WZ 51)		
	in jeweiligen Preisen				in Preisen des Jahres 1995				
	1995=100	% <sup>2)</sup>	1995=100	% <sup>2)</sup>	1995=100	% <sup>2)</sup>	1995=100	% <sup>2)</sup>	
1994	98,7	-	98,5	-	100,0	-	99,7	-	
1995	100,0	1,3	100,0	1,5	100,0	0,0	100,0	0,3	
1996	97,9	-2,1	98,1	-1,9	98,3	-1,7	98,5	-1,5	
1997	100,9	3,1	101,3	3,3	99,5	1,2	100,1	1,6	
1998	101,5	1,2	102,3	1,0	102,6	3,1	103,2	3,1	
1999	101,6	0,1	102,3	0,0	103,0	0,4	103,4	0,2	
2000	109,3	7,5	109,1	6,6	105,8	2,7	105,6	2,1	
2001	107,1	-2,0	106,8	-2,1	102,1	-3,5	101,8	-3,6	
1998	1. Hj.	100,7	2,8	101,7	3,0	100,2	3,7	101,0	3,7
	2. Hj.	102,2	-1,4	102,9	-1,0	105,0	2,5	105,4	2,6
1999	1. Hj.	96,6	-4,1	97,8	-3,8	98,5	-1,6	99,5	-1,6
	2. Hj.	106,7	4,4	106,8	3,8	107,5	2,4	107,4	2,0
2000	1. Hj.	105,0	8,7	105,1	7,5	102,9	4,4	103,0	3,6
	2. Hj.	113,6	6,5	113,1	5,8	108,6	1,1	108,2	0,7
2001	1. Hj.	107,0	1,9	106,7	1,5	101,4	-1,5	101,2	-1,8
	2. Hj.	107,2	-5,6	106,9	-5,5	102,8	-5,4	102,5	-5,3
1998	1. Vj.	99,1	6,3	100,0	6,5	98,2	6,3	99,1	6,4
	2. Vj.	102,4	-0,5	103,4	-0,2	102,1	1,2	103,0	1,3
	3. Vj.	101,7	-0,9	102,1	-0,5	103,6	2,4	103,8	2,5
	4. Vj.	102,7	-2,0	103,7	-1,5	106,3	2,6	106,9	2,7
1999	1. Vj.	94,0	-5,1	95,4	-4,6	96,4	-1,8	97,5	-1,5
	2. Vj.	99,2	-3,2	100,1	-3,1	100,6	-1,5	101,4	-1,6
	3. Vj.	103,3	1,5	103,2	1,1	104,6	0,9	104,3	0,5
	4. Vj.	110,1	7,2	110,4	6,5	110,4	3,8	110,5	3,4
2000	1. Vj.	101,1	7,6	101,4	6,3	99,7	3,4	99,9	2,5
	2. Vj.	108,9	9,8	108,9	8,7	106,1	5,5	106,1	4,7
	3. Vj.	109,9	6,4	109,2	5,8	105,5	0,8	104,9	0,5
	4. Vj.	117,3	6,5	116,9	5,9	111,8	1,3	111,5	0,9
2001	1. Vj.	104,6	3,5	104,2	2,8	100,0	0,3	99,6	-0,3
	2. Vj.	109,3	0,4	109,2	0,3	102,8	-3,2	102,7	-3,2
	3. Vj.	107,3	-2,3	106,5	-2,5	101,7	-3,6	101,0	-3,7
	4. Vj.	107,1	-8,7	107,3	-8,2	103,8	-7,1	103,9	-6,8
2000	Dez.	110,2	-0,8	109,9	-1,4	105,6	-4,4	105,4	-4,8
2001	Jan.	101,0	13,7	100,0	13,0	97,2	10,1	96,2	9,3
	Feb.	98,0	-1,9	97,6	-2,5	93,3	-4,9	93,0	-5,4
	März	114,9	0,3	115,0	-0,5	109,5	-2,8	109,7	-3,3
	April	106,7	4,2	106,7	4,0	100,4	0,2	100,4	0,0
	Mai	114,7	-2,5	114,5	-2,7	107,4	-6,3	107,3	-6,4
	Juni	106,5	-0,1	106,3	0,0	100,5	-3,0	100,4	-2,9
	Juli	106,5	3,2	106,0	2,9	100,6	0,7	100,2	0,5
	Aug.	109,3	-1,4	108,1	-1,6	103,5	-2,9	102,4	-3,2
	Sep.	106,1	-8,2	105,4	-8,2	100,9	-8,2	100,3	-8,2
	Okt.	113,6	-4,5	113,5	-4,1	109,1	-3,1	109,0	-2,9
	Nov.	111,0	-9,5	111,5	-8,8	108,4	-7,5	108,7	-7,0
	Dez.	96,6	-12,3	96,8	-11,9	94,0	-11,0	94,1	-10,7

\*) Auf die Grundgesamtheit hochgerechnete Ergebnisse der repräsentativen Stichprobenerhebung.

Vorläufige Ergebnisse sind kursiv, endgültige Ergebnisse mit normaler Schrift wiedergegeben.

1) 50.10.2, 50.30.2, 50.40.2

2) Veränderungsraten gegenüber dem entsprechenden Vorjahreszeitraum.



## 2 Umsatz im Großhandel <sup>1)</sup> nach ausgewählten Wirtschaftszweigen <sup>2)</sup>)

### 2.1. In jeweiligen Preisen

Zeitraum	Großhandel mit Kraftfahrzeugen, Kraftfahrzeugteilen und -zubehör; Tankstellen (WZ 50 <sup>1)</sup> )		Großhandel mit Rohstoffen, Halbwaren, Altmaterial und Reststoffem (WZ 51.5)		Großhandel mit Nahrungsmitteln, Getränken und Tabakwaren (WZ 51.3)		Großhandel mit Gebrauchs- und Verbrauchsgütern (WZ 51.4)		Großhandel mit Maschinen, Ausrüstung und Zubehör (WZ 51.6)	
	1995=100	% <sup>2)</sup>	1995=100	% <sup>2)</sup>	1995=100	% <sup>2)</sup>	1995=100	% <sup>2)</sup>	1995=100	% <sup>2)</sup>
1994	93,9	-	97,9	-	98,9	-	98,8	-	99,0	-
1995	100,0	6,5	100,0	2,1	100,0	1,1	100,0	1,2	100,0	1,0
1996	101,8	1,8	96,7	-3,3	98,9	-1,1	96,7	-3,3	96,0	-4,0
1997	109,6	7,7	101,5	5,0	98,6	-0,3	96,8	0,1	96,3	0,3
1998	115,7	5,6	101,0	-0,5	97,1	-1,5	98,5	1,8	104,9	8,9
1999	113,7	-1,7	102,3	1,3	94,2	-3,0	101,0	2,8	106,8	1,8
2000	105,9	-6,9	111,1	8,6	93,8	-0,5	114,8	13,7	115,1	7,8
2001	101,8	-3,8	108,9	-2,0	94,8	1,1	109,5	-4,7	108,4	-5,8
1998 1. Hj.	117,5	6,3	101,9	3,4	95,3	-1,3	95,7	2,2	102,1	10,6
	113,9	4,9	100,2	-4,2	98,9	-1,7	101,2	1,4	107,8	7,5
1999 1. Hj.	117,9	0,4	95,5	-6,3	91,8	-3,7	94,6	-1,1	102,2	0,1
	109,5	-3,9	109,2	9,0	96,7	-2,2	107,3	6,0	111,3	3,2
2000 1. Hj.	107,6	-8,8	105,0	10,0	91,7	-0,1	109,3	15,5	112,1	9,7
	104,2	-4,9	117,1	7,3	95,9	-0,8	120,3	12,1	118,0	6,0
2001 1. Hj.	101,6	-5,6	108,5	3,3	94,8	3,4	109,8	0,4	109,0	-2,8
	102,1	-2,0	109,3	-6,7	94,9	-1,0	109,1	-9,3	107,9	-8,6
1998 1. Vj.	115,2	9,1	100,0	9,2	91,1	-1,0	98,6	4,6	99,3	13,8
	119,8	3,8	103,7	-1,6	99,5	-1,6	92,8	-0,2	104,9	7,7
	108,4	4,8	105,6	-1,8	95,7	-3,6	98,3	1,4	101,5	6,5
	119,4	5,0	94,7	-6,7	102,0	0,2	104,2	1,3	114,1	8,5
1999 1. Vj.	118,9	3,2	90,2	-9,9	88,4	-3,0	97,7	-0,9	101,6	2,4
	117,0	-2,4	100,7	-2,9	95,1	-4,4	91,6	-1,3	102,9	-1,9
	102,7	-5,3	108,6	2,9	93,5	-2,4	101,1	2,9	106,3	4,7
	116,3	-2,6	109,7	15,8	100,0	-2,0	113,5	8,9	116,3	2,0
2000 1. Vj.	106,4	-10,5	100,5	11,5	85,7	-3,1	110,6	13,2	109,8	8,1
	108,7	-7,1	109,5	8,7	97,7	2,7	108,1	18,0	114,4	11,2
	98,0	-4,6	116,4	7,2	91,9	-1,6	115,2	13,9	110,0	3,5
	110,4	-5,1	117,8	7,4	99,9	-0,1	125,4	10,5	126,0	8,3
2001 1. Vj.	96,9	-8,9	103,8	3,2	88,9	3,8	115,6	4,5	111,1	1,2
	106,2	-2,3	113,2	3,3	100,6	3,0	104,0	-3,7	106,8	-6,7
	93,7	-4,4	115,4	-0,9	92,7	0,9	105,5	-8,4	103,1	-6,2
	110,5	0,1	103,3	-12,4	97,1	-2,8	112,7	-10,1	112,6	-10,7
2000 Dez.	105,7	-10,7	103,4	-0,9	102,5	-4,2	111,1	1,8	134,5	2,5
2001 Jan.	82,6	-2,7	101,0	14,5	84,2	10,8	116,5	14,4	104,0	11,7
	90,7	-12,2	97,1	-4,0	84,5	-0,9	107,5	-0,6	101,2	-0,9
	117,5	-10,4	113,2	0,8	98,0	2,4	122,7	0,7	128,2	-4,5
	105,5	-1,3	108,7	7,4	99,1	7,1	103,8	0,6	102,2	-1,3
	110,6	-6,1	119,8	0,7	106,2	1,1	107,4	-8,2	106,8	-10,5
	102,5	1,0	111,0	2,5	96,5	1,0	100,9	-3,0	111,4	-7,6
	97,8	-0,9	118,4	8,0	93,4	4,0	101,2	-5,4	103,2	-0,7
	88,4	-6,4	115,8	-1,0	97,2	1,9	105,7	-6,8	100,1	-5,9
	94,9	-5,9	111,9	-8,8	87,6	-3,3	109,6	-12,4	106,1	-11,3
	112,4	2,6	116,4	-7,3	99,1	2,9	118,2	-8,1	111,0	-4,2
	118,9	2,5	106,5	-14,5	97,4	-3,5	124,1	-9,2	113,5	-11,1
	100,3	-5,1	86,9	-16,0	94,8	-7,5	95,9	-13,7	113,2	-15,8

<sup>\*)</sup> Auf die Grundgesamtheit hochgerechnete Ergebnisse der repräsentativen Stichprobenerhebung. Vorläufige Ergebnisse sind kursiv, endgültige Ergebnisse mit normaler Schrift wiedergegeben.

<sup>2)</sup> Darstellung nach der Klassifikation der Wirtschaftszweige, Ausgabe 1993 (WZ93) - s. Anhang.

1) 50.10.2, 50.30.2, 50.40.2.

2) Veränderungsraten gegenüber dem entsprechenden Vorjahreszeitraum.

**2 Umsatz im Großhandel <sup>\*)</sup> nach ausgewählten Wirtschaftszweigen <sup>\*\*)</sup>**  
**2.2. In Preisen des Jahres 1995**

Zeitraum	Großhandel mit Kraftfahrzeugen, Kraftfahrzeugteilen und -zubehör; Tankstellen (WZ 50 <sup>1)</sup> )		Großhandel mit Rohstoffen Halbwaren, Altmaterial und Reststoffen (WZ 51.5)		Großhandel mit Nahrungsmitteln Getränken und Tabakwaren (WZ 51.3)		Großhandel mit Gebrauchs- und Verbrauchsgütern (WZ 51.4)		Großhandel mit Maschinen, Ausrüstungen und Zubehör (WZ 51.6)	
	1995=100	% <sup>2)</sup>	1995=100	% <sup>2)</sup>	1995=100	% <sup>2)</sup>	1995=100	% <sup>2)</sup>	1995=100	% <sup>2)</sup>
1994	95,1	-	100,4	-	98,9	-	100,2	-	100,2	-
1995	100,0	5,2	100,0	-0,4	100,0	1,1	100,0	-0,2	100,0	-0,2
1996	100,9	0,9	97,5	-2,5	98,3	-1,7	97,0	-3,0	98,8	-1,2
1997	108,8	7,8	99,8	2,4	95,0	-3,4	97,1	0,1	101,8	3,0
1998	113,8	4,6	101,9	2,1	95,0	0,0	99,1	2,1	115,4	13,4
1999	111,1	-2,4	101,4	-0,5	93,8	-1,3	102,0	2,9	117,9	2,2
2000	102,7	-7,5	97,2	-4,2	91,4	-2,5	115,2	12,9	135,3	14,7
2001	97,5	-5,1	93,9	-3,3	89,3	-2,3	108,1	-6,1	128,7	-4,9
1998 1. Hj.	116,1	5,6	101,1	3,7	91,4	-1,7	96,2	2,5	110,9	15,5
2. Hj.	111,5	3,5	102,7	0,6	98,7	1,8	102,1	1,8	119,9	11,4
1999 1. Hj.	115,4	-0,6	97,5	-3,5	90,7	-0,7	95,5	-0,7	111,6	0,6
2. Hj.	106,8	-4,2	105,4	2,6	96,8	-1,9	108,5	6,2	124,3	3,6
2000 1. Hj.	104,6	-9,3	95,2	-2,4	89,5	-1,4	110,1	15,3	131,3	17,7
2. Hj.	100,8	-5,7	99,2	-5,9	93,4	-3,5	120,3	10,8	139,3	12,1
2001 1. Hj.	97,6	-6,8	92,9	-2,5	88,7	-0,9	108,6	-1,4	128,6	-2,0
2. Hj.	97,4	-3,3	95,0	-4,2	89,9	-3,7	107,6	-10,5	128,7	-7,6
1998 1. Vj.	114,3	8,9	98,8	8,9	87,2	-2,9	98,9	4,8	107,3	18,2
2. Vj.	117,8	2,7	103,4	-0,9	95,6	-0,6	93,4	0,2	114,4	13,1
3. Vj.	106,2	3,5	107,0	1,7	94,8	-0,7	99,0	1,7	112,4	10,7
4. Vj.	116,8	3,5	98,3	-0,5	102,5	4,2	105,2	1,9	127,5	11,9
1999 1. Vj.	116,3	1,7	93,7	-5,1	87,3	0,2	98,5	-0,4	110,7	3,1
2. Vj.	114,4	-2,8	101,3	-2,0	94,2	-1,5	92,4	-1,1	112,4	-1,7
3. Vj.	100,3	-5,6	106,2	-0,7	93,9	-1,0	102,2	3,2	118,1	5,1
4. Vj.	113,3	-3,0	104,5	6,3	99,7	-2,7	114,8	9,1	130,4	2,3
2000 1. Vj.	103,5	-11,0	92,0	-1,8	83,6	-4,2	111,6	13,2	129,5	17,0
2. Vj.	105,8	-7,5	98,4	-2,9	95,3	1,2	108,6	17,6	133,0	18,3
3. Vj.	94,9	-5,4	99,8	-6,1	90,2	-3,9	115,3	12,9	129,4	9,5
4. Vj.	106,6	-5,9	98,5	-5,7	96,6	-3,1	125,2	9,1	149,1	14,3
2001 1. Vj.	93,3	-9,9	89,4	-2,9	83,8	0,3	114,6	2,7	132,2	2,1
2. Vj.	101,8	-3,7	96,3	-2,1	93,5	-1,9	102,6	-5,6	124,9	-6,1
3. Vj.	89,6	-5,6	98,8	-0,9	87,5	-3,0	103,7	-10,1	121,7	-5,9
4. Vj.	105,3	-1,3	91,2	-7,5	92,4	-4,3	111,5	-10,9	135,8	-9,0
2000 Dez.	101,8	-11,7	87,1	-10,1	98,1	-7,2	110,5	0,2	158,9	7,4
2001 Jan.	79,7	-3,5	87,5	6,4	80,2	8,2	115,8	12,5	125,0	12,8
Feb.	87,3	-13,0	83,0	-10,6	80,0	-3,8	106,5	-2,3	119,3	0,3
März	112,8	-11,5	97,6	-3,5	91,3	-2,4	121,6	-1,0	152,4	-3,9
April	101,3	-2,6	92,7	1,0	91,9	1,8	102,6	-1,3	119,7	-1,1
Mai	106,0	-7,6	101,8	-5,2	98,4	-3,7	105,8	-10,0	124,1	-10,1
Juni	98,2	-0,5	94,5	-1,5	90,2	-3,4	99,3	-4,9	130,9	-6,6
Juli	93,7	-2,0	101,2	4,8	88,1	-0,1	99,4	-7,3	121,1	0,3
Aug.	84,5	-7,7	99,2	-2,1	91,8	-1,9	103,9	-8,5	117,8	-5,7
Sep.	90,5	-7,2	96,1	-5,2	82,5	-7,0	107,9	-13,9	126,2	-11,4
Okt.	107,0	0,8	102,0	-1,9	94,0	0,1	116,6	-9,3	132,2	-3,6
Nov.	113,4	1,2	94,7	-9,4	93,4	-4,5	123,1	-9,8	137,8	-8,9
Dez.	95,4	-6,3	76,8	-11,8	89,8	-8,5	94,8	-14,2	137,3	-13,6

<sup>\*)</sup> Auf die Grundgesamtheit hochgerechnete Ergebnisse der repräsentativen Stichprobenerhebung. Vorläufige Ergebnisse sind kursiv, endgültige Ergebnisse mit normaler Schrift wiedergegeben.

<sup>\*\*)</sup> Darstellung nach der Klassifikation der Wirtschaftszweige, Ausgabe 1993 (WZ93) - s. Anhang.

1) 50.10.2, 50.30.2, 50.40.2.

2) Veränderungsraten gegenüber dem entsprechenden Vorjahreszeitraum.

### 3 Entwicklung der Beschäftigten im Großhandel \*)

Zeitraum		Großhandel ohne Großhandel mit Kraftfahrzeugen (WZ 51)		Großhandel einschl. Großhandel mit Kraftfahrzeugen (WZ 50 <sup>1)</sup> + WZ 51)		Großhandel mit Kraftfahrzeugen, Kraftfahrzeugteilen und -zubehör (WZ 50) <sup>1)</sup>	
		1995=100	% <sup>2)</sup>	1995=100	% <sup>2)</sup>	1995=100	% <sup>2)</sup>
1994		100,6	-	100,4	-	97,9	-
1995		100,0	-0,6	100,0	-0,4	100,0	2,1
1996		97,2	-2,8	97,3	-2,7	98,8	-1,2
1997		96,6	-0,6	96,7	-0,6	96,9	-1,9
1998		95,7	-0,9	95,8	-0,9	97,7	0,8
1999		92,8	-3,0	93,1	-2,8	97,3	-0,6
2000		91,1	-1,8	91,5	-1,7	97,5	0,2
2001		89,9	-1,4	90,3	-1,4	96,2	-1,4
1998	1. Hj.	95,5	-1,0	95,6	-0,9	96,7	0,3
	2. Hj.	95,9	-1,0	96,0	-0,9	98,6	1,3
1999	1. Hj.	93,1	-2,5	93,4	-2,3	97,1	0,3
	2. Hj.	92,6	-3,4	92,9	-3,3	97,6	-1,0
2000	1. Hj.	91,0	-2,3	91,4	-2,2	97,3	0,2
	2. Hj.	91,3	-1,3	91,7	-1,3	97,8	0,2
2001	1. Hj.	89,8	-1,3	90,1	-1,3	96,3	-1,1
	2. Hj.	90,0	-1,4	90,4	-1,4	96,1	-1,7
1998	1. Vj.	95,5	-0,9	95,6	-0,8	96,6	0,1
	2. Vj.	95,5	-1,0	95,6	-0,9	96,8	0,4
	3. Vj.	96,0	-1,2	96,1	-1,1	98,0	1,2
	4. Vj.	95,7	-0,9	95,9	-0,8	99,1	1,4
1999	1. Vj.	94,0	-1,6	94,2	-1,5	97,7	1,1
	2. Vj.	92,3	-3,4	92,6	-3,2	96,5	-0,4
	3. Vj.	92,5	-3,6	92,8	-3,4	96,9	-1,2
	4. Vj.	92,6	-3,3	92,9	-3,1	98,3	-0,8
2000	1. Vj.	90,8	-3,3	91,2	-3,2	96,8	-0,9
	2. Vj.	91,1	-1,3	91,5	-1,2	97,8	1,3
	3. Vj.	91,5	-1,2	91,8	-1,1	97,8	1,0
	4. Vj.	91,2	-1,5	91,5	-1,5	97,7	-0,6
2001	1. Vj.	89,7	-1,2	90,1	-1,2	96,5	-0,3
	2. Vj.	89,8	-1,5	90,1	-1,5	96,0	-1,8
	3. Vj.	90,2	-1,4	90,5	-1,5	95,6	-2,3
	4. Vj.	89,9	-1,4	90,3	-1,3	96,6	-1,1
2000	Dez.	90,7	-1,8	91,0	-1,9	97,1	-1,4
2001	Jan.	89,7	-1,0	90,1	-1,0	96,9	0,2
	Feb.	89,6	-1,3	90,0	-1,3	96,2	-0,8
	März	89,9	-1,3	90,3	-1,2	96,5	-0,3
	April	89,8	-1,2	90,2	-1,2	96,2	-1,6
	Mai	89,9	-1,5	90,2	-1,6	95,7	-2,1
	Juni	89,6	-1,6	90,0	-1,6	96,1	-1,6
	Juli	89,6	-1,8	89,9	-1,7	95,1	-2,0
	Aug.	90,4	-1,3	90,7	-1,3	95,7	-2,3
	Sep.	90,5	-1,2	90,8	-1,3	95,9	-2,6
	Okt.	90,0	-1,6	90,4	-1,6	96,3	-1,9
	Nov.	89,9	-1,5	90,3	-1,5	96,9	-0,9
	Dez.	89,8	-1,0	90,2	-0,9	96,6	-0,5

\*) Auf die Grundgesamtheit hochgerechnete Ergebnisse der repräsentativen Stichprobenerhebung.

Vorläufige Ergebnisse sind kursiv, endgültige Ergebnisse mit normaler Schrift wiedergegeben.

1) 50.10.2, 50.30.2, 50.40.2.

2) Veränderungsraten gegenüber dem entsprechenden Vorjahreszeitraum.

#### 4 Konjunkturelle Entwicklung der Umsätze im Großhandel \*) Trend-Konjunktur-Komponente Basis 1995 = 100

Bei der nebenstehend dargestellten konjunkturellen Entwicklung handelt es sich um Ergebnisse der Zeitreihenanalyse nach dem „Berliner Verfahren“ (Version 4). Dieses Verfahren zerlegt die Originalwerte (Originalreihe) in eine Trend-Konjunktur-Komponente, eine Saison- und Kalender-Komponente sowie eine Restkomponente. Die Trend-Konjunktur-Komponente des Berliner Verfahrens wird häufig als Konjunkturindikator eingesetzt, da sie die mittel- bis langfristige „Grundtendenz“ der Reihe anzeigt.

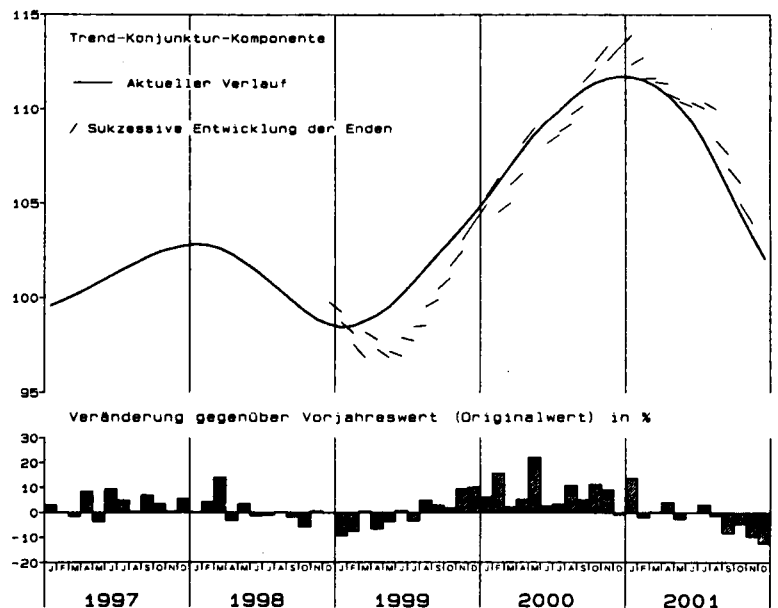
Grundsätzlich ist zu beachten, daß die Zeitreihenkomponenten am aktuellen Rand (etwa für die letzten drei Monate) mit gewissen Unsicherheiten über die Entwicklung behaftet sind.

Das „Berliner Verfahren“ ist aus der Zusammenarbeit der Technischen Universität Berlin mit dem Deutschen Institut für Wirtschaftsforschung in Berlin hervorgegangen.

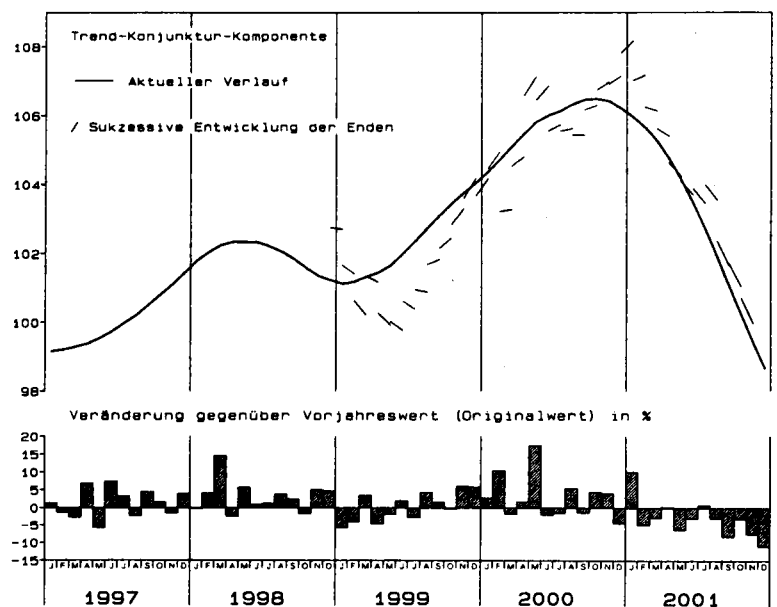
Literaturhinweis: B. Nullau, S. Heiler, P. Wäsch, B. Meissner, D. Filip: Das „Berliner Verfahren“. Ein Beitrag zur Zeitreihenanalyse. In: DIW-Beiträge zur Strukturforchung, Heft 7, Berlin 1969.

\*) Großhandel ohne Kraftfahrzeuge, Kraftfahrzeugteile und -zubehör

Umsatz  
Deutschland  
Großhandel (in jeweiligen Preisen)  
Messzahlen 1995 = 100

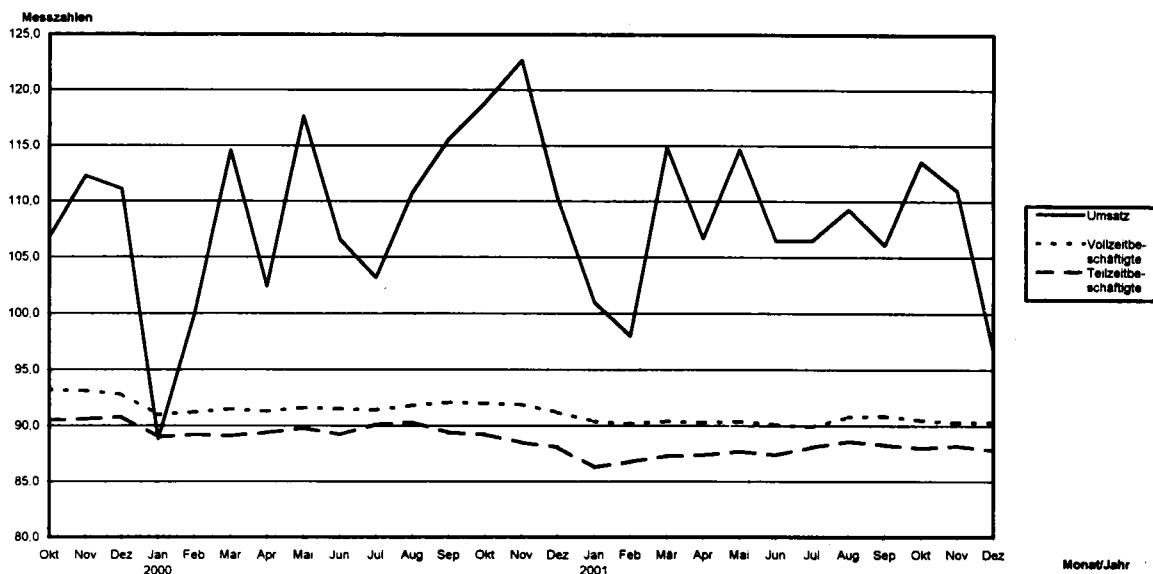


Umsatz  
Deutschland  
Großhandel (in Preisen von 1995)  
Messzahlen 1995 = 100

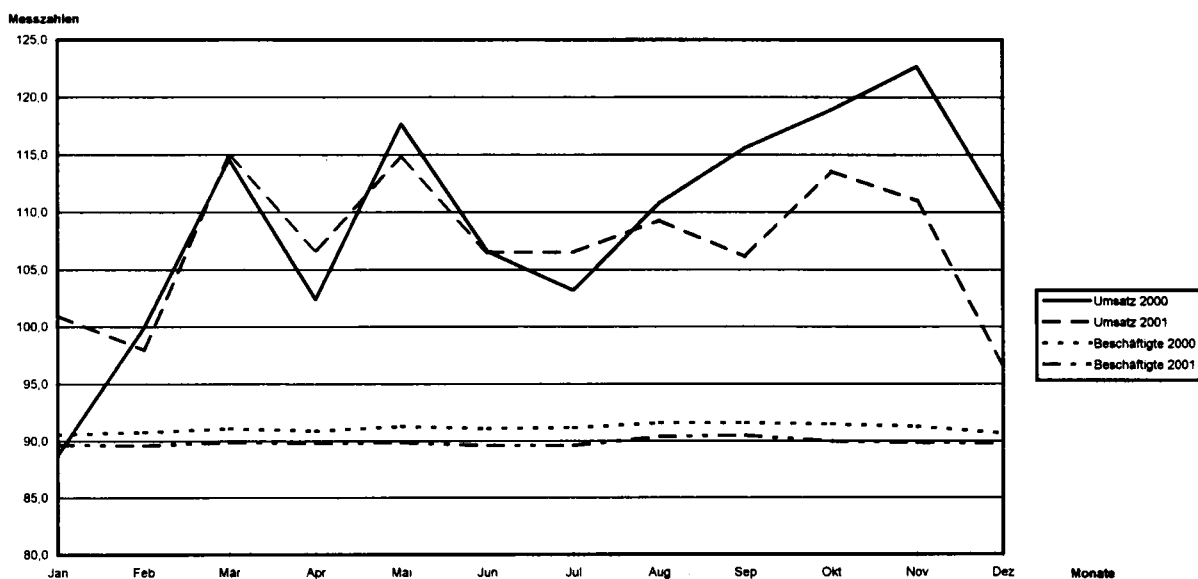


## 5 Konjunkturelle Entwicklung der Umsätze und der Beschäftigten im Großhandel

Mittelfristigen Entwicklung des Umsatzes und der Voll- und Teilzeitbeschäftigten  
Messzahlen 1995 = 100



Entwicklung des Umsatzes und der Beschäftigten im aktuellen und vergangenen Jahr  
(1995 = 100)



6 Lange Reihen 1994 bis 20.. \*)  
Deutschland  
6.1 Nominale Umsatzmesszahlen im Großhandel nach Wirtschaftszweigen  
1995 = 100

Nummer der klassifi- kation 1)	Wirtschafts- zweig	Jahr	Umsatz												
			Januar	Febr- ruar	März	April	Mai	Juni	Juli	Aug- ust	Sep- tem- ber	Ok- to- ber	Nov- em- ber	De- zem- ber	Jah- res- teil
5	GH (einschl. Handel m. KFZ)	1994	83.1	87.4	106.9	94.1	99.1	101.4	92.7	97.4	104.6	103.1	106.6	105.3	98.5
		1995	90.0	91.6	110.5	95.2	106.0	102.9	94.6	99.1	103.4	104.1	106.0	96.4	100.0
		1996	89.7	90.1	100.3	100.0	100.4	95.8	99.4	94.2	101.5	107.8	102.0	95.9	98.1
		1997	92.4	90.4	98.9	108.6	96.9	105.2	104.6	94.7	108.7	112.0	102.6	101.1	101.3
		1998	92.5	94.2	113.2	105.3	100.7	104.1	103.9	95.1	107.4	105.9	103.7	101.4	102.3
		1999	84.4	87.5	114.3	99.1	96.7	104.6	100.0	99.6	110.1	106.9	112.8	111.5	102.3
		2000	88.5	100.1	115.6	102.6	117.7	106.3	103.0	109.9	114.8	118.4	122.3	109.9	109.1
		2001	100.0	97.6	115.0	106.7	114.5	106.3	106.0	108.1	105.4	113.5	111.5	96.8	106.8
50	GH mit KFZ,Teilen u. Zubehör	1994	78.4	91.6	113.8	101.0	99.9	99.3	83.1	83.3	92.9	92.5	95.6	95.7	93.9
		1995	90.0	93.3	115.2	100.2	107.3	105.5	93.1	86.4	98.4	101.7	110.9	98.0	100.0
		1996	92.6	99.6	117.8	112.3	104.0	97.0	98.1	82.8	99.6	111.8	107.9	97.8	101.8
		1997	96.3	104.5	116.0	127.0	104.0	115.5	112.9	88.5	109.1	123.5	114.0	103.5	109.6
		1998	96.8	108.3	140.4	123.4	115.8	120.3	114.8	93.0	117.5	124.3	123.8	110.1	115.7
		1999	98.5	107.4	150.7	130.0	104.7	116.3	101.8	94.7	111.7	109.1	121.4	118.4	113.7
		2000	84.9	103.3	131.1	106.9	117.8	101.5	98.7	94.4	100.8	109.5	116.0	105.7	105.9
		2001	82.6	90.7	117.5	105.5	110.6	102.5	97.8	88.4	94.9	112.4	118.9	100.3	101.8
51	GH (o. Handel m. KFZ)	1994	83.4	87.1	106.5	93.7	99.0	101.5	93.3	98.2	105.3	103.8	107.2	105.9	98.7
		1995	90.0	91.5	110.3	94.9	105.9	102.8	94.7	98.9	103.6	104.3	105.7	96.4	100.0
		1996	89.5	89.6	99.3	99.2	100.2	95.7	99.4	94.9	101.7	107.6	101.6	95.8	97.9
		1997	92.1	89.6	97.8	107.6	96.5	104.6	104.2	95.1	108.7	111.3	102.0	101.0	100.9
		1998	92.2	93.4	111.6	104.2	99.8	103.2	103.2	95.2	106.8	104.8	102.5	100.8	101.5
		1999	83.6	86.3	112.1	97.3	96.3	103.9	99.9	99.9	110.0	106.8	112.3	111.1	101.6
		2000	88.8	99.9	114.6	102.4	117.7	106.6	103.2	110.8	115.6	118.9	122.7	110.2	109.3
		2001	101.0	98.0	114.9	106.7	114.7	106.5	106.5	109.3	106.1	113.6	111.0	96.6	107.1
51 2	GH m. landw. Grundstoffen u. lebenden Tieren	1994	91.6	89.8	115.2	107.0	114.8	99.6	78.3	101.6	100.9	103.0	101.0	103.8	100.6
		1995	91.3	92.3	114.2	104.2	114.1	96.9	78.4	97.7	101.4	109.4	102.7	97.3	100.0
		1996	97.7	92.7	107.0	115.6	122.2	96.5	88.8	97.0	103.4	112.9	105.0	96.2	102.9
		1997	96.8	92.1	109.2	130.4	124.5	104.7	92.8	101.9	111.1	114.9	99.4	104.1	106.8
		1998	95.2	93.5	119.8	115.8	107.5	90.9	85.0	95.0	96.5	95.5	88.8	94.6	98.2
		1999	75.7	79.4	110.6	105.8	99.8	92.0	77.6	96.4	92.7	87.9	94.8	95.2	92.3
		2000	75.3	88.5	111.9	108.9	124.7	91.5	81.7	106.0	100.9	108.4	103.5	93.5	99.6
		2001	90.0	96.6	111.4	114.5	128.7	101.8	91.6	120.2	103.5	112.5	104.4	90.4	105.5
51 3	GH m. Nahrungsmitteln, Getränken u. Tabakwaren	1994	83.0	87.1	106.5	92.1	102.9	102.2	97.3	99.0	100.6	99.0	105.4	111.3	98.9
		1995	88.2	89.9	105.5	97.3	109.0	102.4	96.4	102.4	96.9	102.0	104.7	105.3	100.0
		1996	89.8	91.6	99.2	101.3	104.4	97.7	101.3	96.0	95.0	105.3	100.1	105.5	98.9
		1997	91.9	88.0	96.1	104.1	100.7	98.6	103.7	94.7	99.5	103.6	95.3	106.5	98.6
		1998	87.5	86.2	99.6	101.1	99.0	98.3	100.4	91.2	95.6	98.8	97.8	109.4	97.1
		1999	79.4	81.9	103.8	92.6	95.6	97.2	94.4	91.5	94.5	93.1	99.9	107.0	94.2
		2000	76.0	85.3	95.7	92.5	105.0	95.5	89.8	95.4	90.6	96.3	100.9	102.5	93.8
		2001	84.2	84.5	98.0	99.1	106.2	96.5	93.4	97.2	87.6	99.1	97.4	94.8	94.8
51 4	GH m. Gebrauchs- u. Verbrauchsgütern	1994	93.3	92.3	107.8	89.6	90.0	94.4	90.4	96.9	111.3	106.7	110.1	103.1	98.8
		1995	97.1	95.1	112.2	90.3	97.0	95.5	92.4	98.9	109.4	107.7	108.6	94.6	100.0
		1996	98.7	96.1	102.6	92.8	92.1	88.3	93.7	91.7	105.0	108.3	101.4	90.1	96.7
		1997	97.2	90.9	94.6	99.0	84.4	95.7	94.4	88.8	107.6	110.3	102.6	95.5	96.8
		1998	95.4	92.6	107.7	95.9	89.9	92.7	96.4	90.6	107.9	107.4	108.5	96.6	98.5
		1999	91.6	91.5	109.9	91.1	87.9	95.8	94.2	96.7	112.5	113.2	118.1	109.1	101.0
		2000	101.8	108.1	121.8	103.2	117.0	104.0	107.0	113.4	125.1	128.6	136.6	111.1	114.8
		2001	116.5	107.5	122.7	103.8	107.4	100.9	101.2	105.7	109.6	118.2	124.1	95.9	109.5
51 5	GH m. Rohstoffen, Halbwaren, Altmaterial u. Reststoffen	1994	79.0	83.5	102.9	95.3	99.6	103.7	96.7	100.0	105.6	106.0	107.1	95.9	97.9
		1995	89.4	91.2	111.1	95.1	109.2	107.0	99.7	101.2	106.0	103.4	103.0	83.8	100.0
		1996	85.2	84.4	94.6	98.5	99.9	96.0	105.0	97.8	103.5	109.2	100.9	85.4	96.7
		1997	89.7	88.4	96.8	109.6	96.5	110.0	112.2	98.8	111.6	115.2	101.4	88.0	101.5
		1998	91.0	94.6	114.5	105.2	100.9	105.1	108.7	98.1	110.0	103.7	96.4	84.1	101.0
		1999	78.7	81.9	109.9	97.7	96.2	108.3	106.2	104.4	115.3	110.9	113.8	104.3	102.3
		2000	88.2	101.1	112.3	101.2	119.0	108.3	109.6	117.0	122.7	125.6	124.5	103.4	111.1
		2001	101.0	97.1	113.2	108.7	119.8	111.0	118.4	115.8	111.9	116.4	106.5	86.9	108.9
51 6	GH m. Maschinen, Ausrüstungen u. Zubehör	1994	78.9	86.5	107.4	92.5	96.0	105.5	88.7	91.2	103.5	102.5	109.3	125.6	99.0
		1995	88.7	92.3	111.0	91.4	99.8	106.4	91.3	93.5	101.1	102.4	108.9	113.2	100.0
		1996	84.6	86.7	101.9	95.9	91.8	99.6	93.1	85.2	99.7	101.3	102.8	109.2	96.0
		1997	83.7	85.1	92.9	100.1	85.5	106.5	97.8	84.9	103.4	101.2	100.8	113.5	96.3
		1998	87.3	94.0	116.5	99.4	96.9	118.4	103.2	92.6	108.8	107.1	111.8	123.3	104.9
		1999	90.3	92.2	122.3	98.7	98.0	111.9	104.1	98.2	116.5	106.7	112.1	131.2	106.8
		2000	93.1	102.1	134.3	103.5	119.3	120.5	103.9	106.4	119.6	115.9	127.7	134.5	115.1
		2001	104.0	101.2	128.2	102.2	106.8	111.4	103.2	100.1	106.1	111.0	113.5	113.2	108.4
51 7	sonstiger GH	1994	76.3	89.1	113.5	95.1	103.5	105.8	90.3	98.6	107.7	101.6	106.7	118.4	100.6
		1995	76.8	84.5	111.6	97.9	110.4	104.6	89.9	99.8	101.4	103.9	109.3	109.9	100.0
		1996	83.5	90.9	102.8	108.7	110.0	104.8	101.9	101.1	105.7	111.0	107.4	114.7	103.5
		1997	100.2	103.0	120.1	130.7	116.7	123.1	116.3	109.5	136.9	137.2	132.4	149.1	122.9
		1998	112.2	114.5	136.5	136.7	129.0	130.3	122.4	113.8	132.8	128.2	130.1	145.5	127.7
		1999	94.9	105.7	146.2	123.4	121.6	128.1	117.5	122.7	133.5	130.9	146.2	150.5	126.8
		2000	98.1	124.5	140.0	134.6	150.4	135.7	121.9	135.2	140.1	145.0	153.1	145.5	135.3
		2001	114.0	114.8	138.4	135.1	143.9	133.4	124.9	135.2	131.1	140.2	143.6	136.7	132.6

\*) Quelle: Statistisches Bundesamt, Segment 3676.

1) Klassifikation der Wirtschaftszweige, Ausgabe 1993

6 Lange Reihen 1994 bis 20.. \*)  
Deutschland  
6.2 Reale Umsatzmessenzen im Großhandel nach Wirtschaftszweigen  
1995 = 100

Nummer der klassifi- kation 1)	Wirtschafts- zweig	Jahr	Umsatz												
			Januar	Feb- ruar	März	April	Mai	Juni	Juli	Aug- ust	Sep- tem- ber	Ok- to- ber	No- vem- ber	De- zem- ber	Jah- res- teil
5	GH (einschl. Handel m. KFZ)	1994	85.5	89.5	109.7	96.5	100.7	101.7	93.0	97.7	105.0	103.8	107.6	105.6	99.7
		1995	89.9	91.0	109.7	94.5	105.1	102.2	94.6	99.5	103.8	105.4	107.3	97.2	100.0
		1996	90.5	90.5	100.3	99.8	100.1	95.7	99.6	94.9	102.4	108.5	103.0	96.3	98.5
		1997	91.8	89.8	97.7	107.1	94.6	103.4	103.5	93.2	107.1	110.6	101.8	100.0	100.1
		1998	91.6	93.3	112.3	104.4	100.2	104.4	104.7	96.7	110.0	109.0	107.1	104.7	103.2
		1999	86.6	89.7	116.3	100.2	97.8	106.1	101.3	100.6	111.1	107.8	113.1	110.7	103.4
		2000	88.0	98.3	113.5	100.4	114.6	103.4	99.7	105.8	109.2	112.3	116.9	105.4	105.6
		2001	96.2	93.0	109.7	100.4	107.3	100.4	100.2	102.4	100.3	109.0	108.7	94.1	101.8
50	GH mit KFZ,Teilen u. Zubehör	1994	79.3	92.8	115.2	102.3	101.1	100.5	84.1	84.3	94.0	93.7	96.8	96.7	95.1
		1995	90.6	93.8	115.8	100.6	107.5	105.3	92.9	86.1	98.1	101.4	110.6	97.4	100.0
		1996	91.8	98.7	116.7	111.3	103.0	96.2	97.3	82.0	98.8	110.9	107.2	97.2	100.9
		1997	95.7	103.9	115.5	126.4	103.2	114.5	111.9	87.7	108.2	122.6	113.2	102.7	108.8
		1998	96.1	107.4	139.5	121.6	113.8	117.9	112.4	91.2	115.1	121.7	121.0	107.7	113.8
		1999	96.4	105.0	147.4	127.2	102.4	113.7	99.7	92.2	108.9	106.3	118.4	115.3	111.1
		2000	82.6	100.4	127.4	104.0	114.7	98.7	95.6	91.5	97.5	106.1	112.0	101.8	102.7
		2001	79.7	87.3	112.8	101.3	106.0	98.2	93.7	84.5	90.5	107.0	113.4	95.4	97.5
51	GH (o. Handel m. KFZ)	1994	85.9	89.4	109.3	96.1	100.7	101.8	93.6	98.5	105.6	104.4	108.2	106.1	100.0
		1995	89.8	90.8	109.4	94.1	104.9	102.0	94.7	100.3	104.1	105.6	107.1	97.2	100.0
		1996	90.4	90.0	99.3	99.2	99.9	95.7	99.8	95.7	102.6	108.3	102.7	96.2	98.3
		1997	91.5	89.9	96.6	105.9	94.1	102.7	103.0	93.5	107.1	109.9	101.2	99.9	99.5
		1998	91.3	92.5	110.7	103.4	99.4	103.6	104.2	97.0	109.7	108.2	106.3	104.5	102.6
		1999	86.0	88.8	114.5	98.6	97.6	105.6	101.4	101.1	111.3	107.9	112.7	110.5	103.0
		2000	88.3	98.1	112.6	100.2	114.6	103.6	99.9	106.6	109.9	112.6	117.2	105.6	105.8
		2001	97.2	93.3	109.5	100.4	107.4	100.5	100.6	103.5	100.9	109.1	108.4	94.0	102.1
51 2	GH m. landw. Grundstoffen u. lebenden Tieren	1994	88.6	87.2	111.2	102.5	108.7	92.2	74.6	99.0	97.9	100.0	98.2	101.0	96.8
		1995	88.4	88.0	108.7	100.2	109.1	93.4	79.9	102.6	104.8	116.3	108.3	100.2	100.0
		1996	99.0	91.9	102.8	111.8	116.0	90.9	85.9	97.2	105.3	116.6	110.0	98.5	102.2
		1997	93.7	87.7	99.8	118.9	108.3	93.1	88.0	94.1	102.0	109.6	96.3	96.9	99.0
		1998	88.9	87.3	111.5	108.5	102.7	88.9	86.8	100.5	105.2	107.1	99.9	102.4	99.1
		1999	80.7	85.2	114.4	110.4	105.2	96.4	85.0	105.6	102.2	97.7	102.5	99.9	98.8
		2000	78.5	88.4	111.0	108.1	123.3	92.1	83.7	109.1	103.4	110.0	103.4	91.5	100.2
		2001	89.1	93.3	103.4	107.3	121.8	99.3	92.2	121.5	103.7	115.2	110.4	92.1	104.1
51 3	GH m. Nahrungsmitteln, Getränken u. Tabakwaren	1994	86.9	90.1	109.3	94.0	102.6	100.4	94.7	97.2	97.9	98.1	105.3	110.7	98.9
		1995	87.4	88.6	104.0	96.4	107.5	101.2	96.8	104.1	98.0	103.8	106.4	105.8	100.0
		1996	90.2	91.4	97.6	100.1	102.6	95.6	100.0	95.6	94.9	105.7	100.8	105.3	98.3
		1997	90.6	86.1	92.7	100.1	94.8	93.6	100.3	91.0	95.2	100.2	92.6	102.2	95.0
		1998	83.7	82.6	95.2	96.8	95.0	95.0	98.4	90.4	95.7	99.5	98.8	109.1	95.0
		1999	78.5	81.2	102.2	91.5	94.8	96.2	94.7	91.9	95.0	93.8	99.7	105.7	93.8
		2000	74.1	83.2	93.5	90.3	102.2	93.4	88.2	93.6	88.7	93.9	97.8	98.1	91.4
		2001	80.2	80.0	91.3	91.9	98.4	90.2	88.1	91.8	82.5	94.0	93.4	89.8	89.3
51 4	GH m. Gebrauchs- u. Verbrauchsgütern	1994	95.5	94.1	109.8	91.3	91.4	95.7	91.4	97.7	112.3	107.6	111.3	104.2	100.2
		1995	97.7	95.3	112.1	90.2	96.8	95.2	92.0	98.4	109.2	108.0	110.0	95.0	100.0
		1996	99.1	96.5	102.8	93.0	92.1	88.5	94.0	92.0	105.5	108.8	101.8	90.4	97.0
		1997	97.5	90.9	94.6	98.8	84.8	96.2	94.8	89.2	108.1	110.7	103.1	95.9	97.1
		1998	95.9	92.9	107.9	96.5	90.5	93.3	97.1	91.3	108.7	108.4	109.6	97.6	99.1
		1999	92.4	92.3	110.9	91.9	88.6	96.7	95.2	97.7	113.7	114.6	119.4	110.3	102.0
		2000	102.9	109.0	122.8	103.9	117.6	104.4	107.2	113.5	125.3	128.5	136.5	110.5	115.2
		2001	115.8	106.5	121.6	102.6	105.8	99.3	99.4	103.9	107.9	116.6	123.1	94.8	108.1
51 5	GH m. Rohstoffen, Halbwaren, Altmaterial u. Reststoffen	1994	81.8	86.1	107.2	99.6	104.0	105.3	98.5	101.3	107.5	107.9	109.4	96.5	100.4
		1995	89.8	91.0	110.8	94.5	108.7	106.5	99.5	101.1	105.6	104.1	103.9	84.6	100.0
		1996	86.3	85.3	95.6	99.0	100.7	97.5	106.5	99.2	104.3	108.9	101.1	85.0	97.5
		1997	88.2	87.8	96.2	108.9	95.3	108.7	110.6	96.1	109.0	111.9	98.8	85.8	99.8
		1998	89.5	93.2	113.6	104.3	100.4	105.5	109.3	99.6	112.2	106.8	99.9	88.2	101.9
		1999	82.1	85.6	113.4	98.4	96.3	109.3	105.0	102.0	111.7	107.4	109.1	96.9	101.4
		2000	82.2	92.8	101.1	91.8	107.4	95.9	96.6	101.3	101.4	104.0	104.5	87.1	97.2
		2001	87.5	83.0	97.6	92.7	101.8	94.5	101.2	99.2	96.1	102.0	94.7	76.8	93.9
51 6	GH m. Maschinen, Ausrüstungen u. Zubehör	1994	80.8	88.7	109.9	94.5	97.2	106.8	89.5	91.8	104.2	103.0	109.7	126.2	100.2
		1995	87.9	91.1	109.9	91.0	99.0	105.8	90.5	92.6	102.6	103.9	110.5	115.2	100.0
		1996	86.2	88.2	104.6	98.1	93.6	101.8	95.5	88.1	103.9	105.5	106.8	113.4	98.8
		1997	87.1	88.4	96.9	103.7	88.7	110.9	102.2	90.8	111.5	109.0	109.0	123.7	101.8
		1998	95.0	101.5	125.5	107.8	106.0	129.3	113.4	102.3	121.4	118.9	125.3	138.3	115.4
		1999	99.1	100.2	132.7	107.1	107.2	123.0	114.7	109.1	130.5	117.9	125.5	147.9	117.9
		2000	110.8	119.0	158.6	121.0	138.0	140.1	120.7	124.9	142.5	137.2	151.3	158.9	135.3
		2001	125.0	119.3	152.4	119.7	124.1	130.9	121.1	117.8	126.2	132.2	137.8	137.3	128.7
51 7	sonstiger GH	1994	79.0	92.2	117.3	98.2	106.3	108.1	93.4	101.7	109.7	103.4	108.5	119.1	103.1
		1995	76.8	84.0	110.8	97.2	109.3	103.6	89.9	100.6	102.1	105.1	110.3	110.5	100.0
		1996	83.9	90.9	102.3	108.2	109.0	103.8	101.3	101.2	105.9	111.1	107.7	114.6	103.3
		1997	99.1	101.5	117.5	127.6	112.9	119.5	113.9	106.7	133.2	134.1	129.8	145.4	120.1
		1998	109.2	111.5	132.9	133.7	126.4	128.2	121.3	113.8	133.3	129.1	131.0	146.1	126.4
		1999	94.9	106.0	146.2	123.2	121.5	128.0	117.7	123.0	133.6	130.8	145.2	148.6	126.6
		2000	92.7	117.5	131.5	126.9	141.3	127.2	113.7	125.7	129.0	133.4	145.8	138.3	126.9
		2001	108.4	108.6	130.0	126.4	133.9	124.4	117.1	126.9	123.0	132.1	136.1	129.2	124.7

\*) Quelle: Statist-Bund-Segment 3676.

1) Klassifikation der Wirtschaftszweige, Ausgabe 1993

6 Lange Reihen 1994 bis 20.. \*)  
Deutschland  
6.3 Beschäftigtenmesszahlen im Großhandel nach Wirtschaftszweigen  
1995 = 100

Nummer der klassifi- kation 1)	Wirtschafts- zweig	Jahr	Beschäftigte												
			Januar	Feb- ruar	März	April	Mai	Juni	Juli	Aug- ust	Sep- tem- ber	Ok- to- ber	No- vem- ber	De- zem- ber	Jah- res- teil
5	GH (einschl. Handel m. KFZ)	1994	99.6	99.7	100.1	99.9	100.0	100.2	100.1	101.0	101.3	101.1	101.2	100.9	100.4
		1995	99.2	99.5	99.7	99.6	99.9	100.0	100.0	100.6	100.8	100.5	100.3	99.7	100.0
		1996	98.0	97.9	98.0	97.4	97.4	97.2	97.1	97.3	97.2	97.0	96.7	96.3	97.3
		1997	96.2	96.3	96.5	96.5	96.4	96.6	96.8	97.1	97.5	97.1	96.7	96.3	96.7
		1998	95.3	95.6	95.8	95.7	95.5	95.6	95.8	96.2	96.3	96.1	96.0	95.7	95.8
		1999	94.1	94.2	94.2	92.7	92.5	92.5	92.4	92.9	93.1	93.0	93.0	92.8	93.1
		2000	91.0	91.2	91.4	91.3	91.7	91.5	91.5	91.9	92.0	91.9	91.7	91.0	91.5
		2001	90.1	90.0	90.3	90.2	90.2	90.0	89.9	90.7	90.8	90.4	90.3	90.2	90.3
50	GH mit KFZ,Teilen u. Zubehör	1994	97.9	97.6	97.7	97.2	97.3	97.2	97.0	98.1	98.6	98.8	98.9	98.8	97.9
		1995	98.9	99.4	99.2	99.3	99.5	99.5	99.3	100.9	100.9	100.9	101.0	101.1	100.0
		1996	98.9	98.8	98.6	98.5	98.1	98.0	97.9	98.8	99.4	99.3	99.6	99.1	98.8
		1997	96.6	96.4	96.5	96.4	96.4	96.4	96.4	96.9	97.3	97.6	98.1	97.7	96.9
		1998	96.6	96.5	96.8	96.8	96.7	97.0	97.1	98.2	98.8	98.9	99.3	99.2	97.7
		1999	97.8	97.5	97.7	96.8	96.2	96.4	96.8	98.1	98.0	98.5	98.5	97.3	
		2000	96.7	97.0	96.8	97.8	97.8	97.7	97.0	98.0	98.5	98.2	97.8	97.1	97.5
		2001	96.9	96.2	96.5	96.2	95.7	96.1	95.1	95.7	95.9	96.3	96.9	96.6	96.2
51	GH (o. Handel m. KFZ)	1994	99.7	99.8	100.3	100.1	100.1	100.4	100.3	101.1	101.4	101.2	101.4	101.0	100.6
		1995	99.2	99.5	99.7	99.6	99.9	100.0	100.1	100.6	100.8	100.4	100.2	99.6	100.0
		1996	98.0	97.8	98.0	97.3	97.3	97.2	97.1	97.3	97.1	96.9	96.5	96.2	97.2
		1997	96.2	96.3	96.5	96.5	96.4	96.6	96.8	97.1	97.5	97.0	96.6	96.2	96.6
		1998	95.2	95.5	95.7	95.6	95.4	95.5	95.7	96.0	96.2	96.0	95.8	95.4	95.7
		1999	93.9	94.0	94.0	92.4	92.2	92.3	92.2	92.6	92.8	92.7	92.6	92.4	92.8
		2000	90.6	90.8	91.1	90.9	91.3	91.1	91.2	91.6	91.6	91.5	91.3	90.7	91.1
		2001	89.7	89.6	89.9	89.8	89.9	89.6	89.6	90.4	90.5	90.0	89.9	89.8	89.9
51 2	GH m. landw. Grundstoffen u. lebenden Tieren	1994	103.4	103.0	104.6	104.8	104.1	103.7	102.6	103.4	103.2	103.4	102.5	101.7	103.4
		1995	98.8	99.0	99.7	99.6	100.2	100.3	100.5	101.4	100.5	101.0	99.8	98.7	100.0
		1996	96.2	97.2	98.7	99.1	98.1	98.2	98.6	98.5	98.3	98.4	96.9	96.6	97.9
		1997	92.4	92.8	94.7	93.9	94.0	93.1	94.0	94.8	95.2	94.7	93.9	93.2	93.9
		1998	92.9	94.1	95.7	96.2	94.6	94.5	95.6	95.7	95.2	95.2	94.4	93.8	94.8
		1999	92.6	94.5	95.5	93.0	92.0	90.6	91.5	91.6	91.3	90.8	89.9	89.5	91.9
		2000	87.6	89.1	90.3	91.0	91.0	89.8	90.7	90.8	90.3	90.0	89.7	88.8	89.9
		2001	88.0	89.8	90.8	91.4	90.5	89.2	90.2	90.8	90.3	89.6	89.4	88.7	89.9
51 3	GH m. Nahrungsmitteln, Getränken u. Tabakwaren	1994	97.9	98.0	98.5	98.5	98.7	99.1	99.5	100.1	100.1	99.4	99.7	99.2	99.1
		1995	98.7	99.2	99.2	99.2	100.3	100.9	100.6	101.1	100.8	100.3	99.9	99.6	100.0
		1996	98.2	97.1	97.7	97.7	97.4	97.2	97.4	97.2	96.0	96.3	95.8	95.3	96.9
		1997	94.5	94.3	94.2	94.5	94.8	95.0	95.6	95.3	92.2	91.0	90.6	90.6	93.6
		1998	89.0	89.3	89.7	89.3	89.5	90.3	90.5	90.6	90.9	90.4	90.0	89.6	89.9
		1999	88.7	88.8	88.7	86.8	87.1	87.8	88.1	88.7	88.4	87.9	87.7	87.7	88.0
		2000	85.0	85.0	85.1	85.1	85.9	86.0	86.4	86.6	86.5	86.1	85.9	85.3	85.7
		2001	83.1	83.0	83.4	83.5	84.0	84.0	84.3	84.9	85.2	84.6	84.1	83.7	84.0
51 4	GH m. Gebrauchs- u. Verbrauchsgütern	1994	102.0	102.2	102.3	101.6	101.5	101.9	101.5	102.3	102.3	102.1	101.9	101.7	101.9
		1995	99.5	100.1	100.3	100.0	99.9	99.8	99.9	100.3	100.6	99.9	99.9	99.4	100.0
		1996	97.8	97.8	97.7	96.9	96.5	96.6	96.3	96.5	96.6	96.4	96.0	95.7	96.7
		1997	94.8	95.1	94.9	94.9	94.5	94.7	94.8	95.1	95.3	94.9	94.3	93.8	94.8
		1998	92.6	92.8	92.9	92.5	91.8	91.9	92.1	92.2	92.4	92.4	92.1	91.8	92.3
		1999	90.1	90.4	90.1	88.3	87.9	87.8	87.6	88.0	88.5	88.7	88.8	88.6	88.7
		2000	87.7	88.1	88.1	87.8	88.1	88.1	88.3	88.7	89.0	89.0	89.0	88.2	88.3
		2001	88.2	88.2	88.5	88.5	88.3	88.1	88.5	88.8	88.9	88.5	88.3	88.3	88.4
51 5	GH m. Rohstoffen, Halbwaren, Altmaterial u. Reststoffen	1994	98.0	98.1	98.6	98.6	98.8	99.3	99.4	100.3	100.7	100.8	101.0	100.7	99.5
		1995	98.9	99.0	99.3	99.5	99.8	100.0	100.0	100.7	101.0	100.8	100.6	99.9	100.0
		1996	98.8	98.6	98.7	97.5	98.1	97.9	98.2	98.5	98.5	98.3	98.0	97.7	98.2
		1997	98.2	98.3	99.0	98.8	99.0	99.3	99.2	99.6	100.3	99.9	99.5	98.7	99.2
		1998	97.8	97.9	98.1	98.3	98.3	98.2	98.1	98.7	98.5	98.0	97.7	97.1	98.1
		1999	95.5	95.1	95.2	93.8	93.6	93.6	93.3	93.4	93.5	93.2	92.9	92.5	93.8
		2000	91.0	91.1	91.7	91.6	91.5	91.4	91.2	91.5	91.5	91.4	90.9	90.2	91.3
		2001	88.5	88.3	88.5	88.2	88.3	88.0	87.4	88.9	88.9	88.5	88.5	88.5	88.4
51 6	GH m. Maschinen, Ausrüstungen u. Zubehör	1994	101.0	101.3	101.9	102.3	102.1	101.7	101.4	102.2	102.8	102.9	103.2	103.0	102.2
		1995	99.7	99.7	100.0	99.5	99.4	99.6	99.8	100.5	100.7	100.5	100.7	99.6	100.0
		1996	96.7	96.8	96.9	96.4	96.4	95.9	95.1	95.5	95.4	94.9	94.7	94.3	95.8
		1997	93.1	92.9	92.7	92.6	92.2	92.4	91.9	92.4	92.3	92.6	92.3	91.9	92.4
		1998	91.5	92.0	91.8	91.8	92.1	91.9	92.2	92.5	92.8	92.9	93.2	93.3	92.3
		1999	91.3	91.6	91.9	90.6	90.3	90.5	90.5	90.9	91.1	91.5	91.8	91.4	91.1
		2000	88.4	88.3	88.6	88.4	89.0	88.7	88.5	88.9	88.9	88.6	88.3	88.2	88.6
		2001	88.4	88.5	88.5	88.1	88.6	88.5	88.3	88.9	88.9	88.3	88.5	88.4	88.5
51 7	sonstiger GH	1994	97.6	97.5	98.0	97.3	97.7	97.6	97.7	99.1	100.8	99.3	100.7	100.0	98.6
		1995	99.7	99.4	99.6	99.7	100.2	99.7	100.0	100.0	100.4	100.6	100.4	99.9	100.0
		1996	99.2	99.7	99.8	98.5	98.7	98.4	98.0	98.3	99.2	98.7	98.8	98.6	98.8
		1997	110.9	111.2	111.4	111.8	111.7	112.3	113.7	115.0	130.6	129.0	129.2	129.3	118.0
		1998	129.2	130.0	130.4	129.7	130.7	130.1	130.2	131.3	132.4	132.7	133.1	133.3	131.1
		1999	132.1	131.6	131.9	131.1	131.1	130.5	130.1	131.0	132.3	132.1	133.1	133.4	131.7
		2000	133.0	132.3	132.3	131.8	132.4	131.5	131.5	132.3	133.1	133.0	134.1	133.5	132.6
		2001	132.0	131.4	131.8	131.6	131.7	130.8	129.8	130.6	131.4	131.8	131.9	132.8	131.5

\*) Quelle: Statist.-Bund-Segment 3677.

1) Klassifikation der Wirtschaftszweige, Ausgabe 1993



## **Aktuelle Monatsergebnisse**

## TABELLENTEIL

## 1 Umsatzentwicklung im Großhandel nach Wirtschaftszweigen

1995 = 100

Nummer der Klas- sifi- kation 1)	Wirtschaftszweig	Umsatz							
		Dez.	Dez.	Nov.	Jan./Dez.	Dez.	Dez.	Nov.	Jan./Dez.
		2001	2000	2001	2001	2001	2000	2001	2001
Großhandel mit ...		in jeweiligen Preisen				in Preisen des Jahres 95			
50 1 Handel mit Kraftwagen									
50 102	Gh.m.Kraftwagen	102,0	109,5	107,2	95,1	96,0	104,9	100,9	90,1
50 3 Handel mit Kraftwagenteilen u. Zubehör									
50 302	Gh.m.Kraftwagenteilen u. Zubehör	99,7	101,1	139,8	111,1	96,6	98,6	135,6	107,9
50 4 Handel mit Krafträdern, Teilen u. Zubehör									
50 402	Gh.m.Krafträdern,Teilen u.Zubehör	69,9	82,9	90,6	124,7	65,1	78,5	84,5	117,0
50	Kfz-Handel;Tankstellen	100,3	105,7	118,9	101,8	95,4	101,8	113,4	97,5
51 2 Großhandel mit landw.Grundstoffen u. lebenden Tieren									
51 21	Gh.m.Getreide, Saaten u. Futtermitteln	95,0	92,9	106,6	104,5	93,6	90,6	110,3	101,7
51 22	Gh.m.Blumen u.Pflanzen	65,8	107,6	102,6	118,4	67,0	108,9	111,8	118,7
51 23	Gh.m.lebenden Tieren	88,4	91,2	103,8	104,5	98,3	88,9	115,2	106,3
51 2	Gh.m.landw.Grundstoffen u. lebenden Tieren	90,4	93,5	104,4	105,5	92,1	91,5	110,4	104,1
51 3 Großhandel mit Nahrungsmitteln, Getränken u. Tabakwaren									
51 31	Gh.m.Obst,Gemüse u. Kartoffeln	117,7	110,9	113,6	125,0	118,9	111,4	122,7	124,8
51 32	Gh.m.Fleisch,Fleisch- waren,Geflügel u.Wild	97,0	94,8	101,0	96,2	91,5	91,7	95,4	87,3
51 33	Gh.m.Milcherzeugn., Ei- ern, Speiseöl u.ä.Fetten	72,8	78,4	73,6	73,0	68,1	75,6	68,6	68,4
51 34	Gh.m.Getränken	90,5	97,1	92,9	90,2	84,0	90,5	86,2	83,7
51 35	Gh.m.Tabakwaren	112,6	124,7	124,4	125,1	100,0	112,7	110,7	111,5
51 36	Gh.m.Zucker, Süßwaren u. Backwaren	56,1	69,7	93,8	75,5	53,4	67,2	89,1	72,1
51 37	Gh.m.Kaffee, Tee, Kakao u. Gewürzen	38,1	110,7	68,1	53,9	37,0	108,3	67,3	52,3
51 38	Gh.m.sonst.Nahrungs- mitteln	105,0	106,0	102,7	97,6	99,1	100,8	97,3	92,4
51 39	Gh.m.Nahrungsmitteln, Ge- tränken u.Tabakw.o.ä.	99,2	105,9	92,5	89,3	93,8	101,5	87,9	84,3
51 3	Gh.m.Nahrungsmitteln, Getränken u. Tabakwaren	94,8	102,5	97,4	94,8	89,8	98,1	93,4	89,3
51 4 Großhandel mit Gebrauchs- u. Verbrauchsgütern									
51 41	Gh.m.Textilien	56,5	67,2	82,3	79,6	55,7	67,5	81,2	78,5
51 42	Gh.m.Bekleidung u. Schuhen	50,5	52,3	85,2	80,2	49,4	51,8	83,7	78,8
51 43	Gh.m.elekt.r.Haushalts- Rundfunk-, Fernsehgeräten	98,4	136,2	144,8	117,9	104,5	141,4	153,7	123,1
51 44	Gh.m.Haush.waren a.Me- tall, keram.Erzeugn.usw	57,1	72,7	77,1	72,2	52,6	68,5	71,3	67,1
51 45	Gh.m.kosmet.Erzeugn.u. Körperpflegemitteln	116,5	134,1	169,7	151,5	109,2	128,3	158,9	142,9
51 461	Gh.m.pharmazeut.Erzeugn.	136,3	123,2	145,4	138,6	133,4	122,1	142,1	136,0
51 462	Gh.m.med.u.orthopäd. Artikeln u.Laborbedarf	124,5	130,5	140,3	125,4	121,3	127,7	136,5	122,0
51 46	Gh.m.pharmazeut.Erzeugn. u.med.Hilfsmitteln	132,3	124,5	140,8	131,6	129,4	122,9	137,5	128,9
51 473	Gh.m.Fahrrädern,-teilen u.Zubeh., Sport-u.ä.Art.	47,6	92,1	64,2	84,8	45,0	88,5	61,0	80,9

1) Klassifikation der Wirtschaftszweige, Ausgabe 1993.

1 Umsatzentwicklung im Großhandel nach Wirtschaftszweigen  
1995 = 100

Nummer der Klassifikation 1)	Wirtschaftszweig	Umsatz							
		Dez. 2001	Dez. 2000	Nov. 2001	Jan./Dez. 2001	Dez. 2001	Dez. 2000	Nov. 2001	Jan./Dez. 2001
	Großhandel mit ...	in jeweiligen Preisen				in Preisen des Jahres 95			
51 474	Gh.m.Uhren,Edelmetallwaren u. Schmuck	88,3	98,9	110,2	76,3	84,3	95,1	105,0	73,2
51 475	Gh.m.Leder-u.Taschnerwaren,Geschenk-u.Werbeart.	50,1	59,8	77,7	70,2	46,2	55,9	71,8	65,1
51 476	Gh.m.Möbeln,Eintr.gegenständen u.Bodenbelägen	85,0	88,2	102,9	92,3	78,3	83,8	94,6	85,6
51 477	Gh.m.feinmech.,Foto-u.optischen Erzeugnissen	135,9	151,9	154,4	139,9	136,4	153,6	155,2	140,8
51 478	Gh.m.Papier,Pappe,Schul-u.Büroart.,Büchern u.ä.	94,6	108,1	112,7	104,3	86,7	101,8	103,6	96,8
51 47	Gh.m.sonst.Gebrauchs-u.Verbrauchsgütern	91,6	105,5	113,4	101,5	85,5	100,8	105,9	95,6
51 4	Gh.m.Gebrauchs- u. Verbrauchsgütern	95,9	111,1	124,1	109,5	94,8	110,5	123,1	108,1
51 5 Großhandel mit Rohstf.,Halbwaren, Altmaterial u. Reststf.									
51 51	Gh.m.festen Brennstoffen u.Mineralölerzeugnissen 2)	143,3	166,8	154,4	162,4	110,3	118,4	116,2	115,8
51 52	Gh.m.Erzen,Eisen,Stahl, NE-Metallen u.Halbzeug	62,3	86,8	85,4	89,2	63,5	83,5	87,2	88,4
51 531	Gh.m.Holz,Baustf.,Sanitärker.u.Anstrichm.oaS	70,2	76,8	99,3	97,5	69,5	77,3	98,4	96,7
51 532	Gh.m.Roh-u.Schnittholz	53,9	62,0	76,9	74,4	56,0	64,5	80,1	77,4
51 533	Gh.m.sonst.Holzhalbw. sowie Bauelem.a.Holz	64,7	77,2	95,2	91,7	66,4	80,0	97,8	94,2
51 534	Gh.m.Baustf.u.Bauelem.-ten a.mineral. Stoffen	55,5	62,3	79,2	74,6	54,4	61,6	77,5	72,9
51 537	Gh.m.Sanitärkeramik	49,7	49,7	65,3	61,8	47,1	47,9	62,0	58,7
51 53	Gh.m.Holz,Baustf.,Sanitärkeramik u.Anstrichm.	60,3	67,5	85,7	82,3	59,2	67,2	84,3	81,0
51 541	Gh.m.Bauelementen a. Metall	71,8	77,6	94,3	87,7	67,4	73,7	88,7	82,8
51 542	Gh.m.Werkzeugen u. Kleisenwaren	69,5	65,7	79,8	78,9	64,0	61,5	73,5	73,2
51 543	Gh.m.Inst.bedarf f.Gas, Wasser u.Heizung	78,7	83,3	108,8	96,4	74,0	79,4	102,4	90,9
51 54	Gh.m.Bauelem.a.Metall, Inst.bedarf f.Gas usw	74,5	76,5	96,7	89,1	69,6	72,5	90,5	83,6
51 55	Gh.m.chemischen Erzeugnissen	69,0	85,0	88,9	97,7	66,8	80,2	85,3	92,2
51 56	Gh.m.sonst.Halbwaren	67,6	94,0	93,7	92,9	68,4	94,6	96,2	93,0
51 57	Gh.m.Altmaterial u. Reststoffen	54,0	70,2	72,1	76,5	56,2	67,8	75,4	76,7
51 5	Gh.m.Rohstf.,Halbwaren, Altmaterial u. Reststf.	86,9	103,4	106,5	108,9	76,8	87,1	94,7	93,9
51 6 Großhandel mit Maschinen, Ausrüstungen u. Zubehör									
51 61	Gh.m.Werkzeugmaschinen	117,7	148,2	112,5	114,7	108,2	138,3	103,4	105,9
51 62	Gh.m.Baumaschinen	78,7	124,4	75,2	81,1	74,0	118,7	70,8	76,7
51 64	Gh.m.Büromaschinen u.-einrichtungen	132,9	159,9	133,2	121,4	192,4	219,7	193,2	172,2
51 651	Gh.m.Flurförderzeugen u. Fahrzeugen ang	135,1	128,2	115,1	106,9	128,5	123,2	109,5	101,8
51 65	Gh.m.sonst.Masch.usw (oh.Landw.Maschinen)	98,5	106,1	103,3	98,6	93,7	101,9	98,3	94,0
51 66	Gh.m.landw.Maschinen u. Geräten	100,5	124,3	83,1	105,9	93,1	116,9	77,0	98,8

1) KLASSIFIKATION DER WIRTSCHAFTSZWEIGE, AUSGABE 1993.

2) DIE NACHGEWIESENE ENTWICKLUNG IN DIESEM WIRTSCHAFTSZWEIG IST DURCH EINE VERÄNDERUNG IM BERICHTSFIRMENKREIS BEEINFLUSST.

Statistisches Bundesamt, Fachserie 6, R 1.1, 12/2001

1 Umsatzentwicklung im Großhandel nach Wirtschaftszweigen

1995 = 100

Nummer der Klassifikation: 1)	Wirtschaftszweig	Umsatz							
		Dez.	Dez.	Nov.	Jan./Dez.	Dez.	Dez.	Nov.	Jan./Dez.
		2001	2000	2001	2001	2001	2000	2001	2001
	Großhandel mit ...	in jeweiligen Preisen				in Preisen des Jahres 95			
51 6	Gh.m.Maschinen, Ausrüstungen u. Zubehör	113,2	134,5	113,5	108,4	137,3	158,9	137,8	128,7
	51 7 Sonstiger Großhandel								
51 701	Gh.m.Rohstoffen, Halb-u. Fertigwaren oaS	131,7	184,6	148,0	161,1	128,5	177,2	144,3	154,4
51 702	Gh.m.Rohstoffen u. Halbwaren oaS	91,4	103,5	97,9	101,8	84,8	94,1	91,8	92,4
51 703	Gh.m.Fertigwaren oaS	155,4	152,5	160,3	137,8	146,6	146,2	151,4	130,1
51 7	Sonstiger Großhandel	136,7	145,5	143,6	132,6	129,2	138,3	136,1	124,7
51	Großhandel	96,6	110,2	111,0	107,1	94,0	105,6	108,4	102,1
	Großhandel einschl.- KFZ-Großhandel	96,8	109,9	111,5	106,8	94,1	105,4	108,7	101,8

1) Klassifikation der Wirtschaftszweige, Ausgabe 1993.

2 Umsatzentwicklung im Großhandel nach Wirtschaftszweigen  
Prozent

Nummer der Klas- sifi- kation 1)	Wirtschaftszweig	Veränderung der Umsatzwerte					
		Dez. 2001 gegenüber		Dez. 01 UND Nov. 01 gegenüber Dez. 00 UND Nov. 00	Jan./Dez. 01 gegenüber Jan./Dez. 00	Dez. 01 gegenüber Dez. 00	Jan./Dez. 01 gegenüber Jan./Dez. 00
		Dez. 2000	Nov. 2001				
		in jeweiligen Preisen				in Preisen des Jahres 95	
	Großhandel mit ...						
	50 1 Handel mit Kraftwagen						
50 102	Gh.m.Kraftwagen	-6,9	-4,9	-2,4	-4,5	-8,4	-5,8
	50 3 Handel mit Kraftwagenteilen u. Zubehör						
50 302	Gh.m.Kraftwagenteilen u. Zubehör	-1,5	-28,7	1,4	-3,1	-2,0	-4,2
	50 4 Handel mit Krafträdern, Teilen u. Zubehör						
50 402	Gh.m.Krafträdern, Teilen u. Zubehör	-15,7	-22,9	-11,3	-0,6	-17,2	-3,3
50	Kfz-Handel; Tankstellen	-5,1	-15,7	-1,1	-3,8	-6,3	-5,1
	51 2 Großhandel mit landw. Grundstoffen u. lebenden Tieren						
51 21	Gh.m. Getreide, Saaten u. Futtermitteln	2,3	-10,9	4,5	7,9	3,4	5,9
51 22	Gh.m. Blumen u. Pflanzen	-38,8	-35,8	-21,9	-1,6	-38,4	-3,1
51 23	Gh.m. lebenden Tieren	-3,1	-14,8	-4,9	4,3	10,7	1,8
51 2	Gh.m. landw. Grundstoffen u. lebenden Tieren	-3,3	-13,4	-1,1	5,9	0,7	3,9
	51 3 Großhandel mit Nahrungsmitteln, Getränken u. Tabakwaren						
51 31	Gh.m. Obst, Gemüse u. Kartoffeln	6,1	3,6	4,9	12,1	6,8	10,3
51 32	Gh.m. Fleisch, Fleischwaren, Geflügel u. Wild	2,2	-4,1	-0,1	4,4	-0,2	-6,3
51 33	Gh.m. Milchzeugn., Eiern, Speiseöl u. ä. Fetten	-7,1	-1,0	-5,2	1,3	-10,0	-5,0
51 34	Gh.m. Getränken	-6,9	-2,6	-5,2	-2,9	-7,3	-4,3
51 35	Gh.m. Tabakwaren	-9,7	-9,5	-4,7	3,5	-11,3	0,7
51 36	Gh.m. Zucker, Süßwaren u. Backwaren	-19,6	-40,2	-3,4	7,6	-20,6	6,0
51 37	Gh.m. Kaffee, Tee, Kakao u. Gewürzen	-65,6	-44,1	-53,0	-25,2	-65,9	-26,0
51 38	Gh.m. sonst. Nahrungsmitteln	-0,9	2,2	0,5	1,5	-1,7	-1,4
51 39	Gh.m. Nahrungsmitteln, Getränken u. Tabakw.oaS	-6,4	7,2	-5,7	-2,3	-7,6	-5,4
51 3	Gh.m. Nahrungsmitteln, Getränken u. Tabakwaren	-7,5	-2,7	-5,5	1,1	-8,5	-2,3
	51 4 Großhandel mit Gebrauchs- u. Verbrauchsgütern						
51 41	Gh.m. Textilien	-16,0	-31,4	-16,6	-7,6	-17,4	-11,3
51 42	Gh.m. Bekleidung u. Schuhen	-3,5	-40,8	0,4	0,8	-4,7	-0,1
51 43	Gh.m. elektr. Haushalts-, Rundfunk-, Fernsehgeräten	-27,8	-32,1	-25,3	-17,1	-26,1	-17,2
51 44	Gh.m. Haush.waren a. Metall, keram. Erzeugn. usw	-21,5	-26,0	-13,6	-6,5	-23,2	-8,7
51 45	Gh.m. kosmet. Erzeugn. u. Körperpflegemitteln	-13,1	-31,4	-9,4	-1,3	-14,9	-3,3
51 461	Gh.m. pharmazeut. Erzeugn.	10,7	-6,2	11,8	13,2	9,3	11,9
51 462	Gh.m. med. u. orthopäd. Artikeln u. Laborbedarf	-4,6	-11,3	-0,5	5,9	-5,0	4,9
51 46	Gh.m. pharmazeut. Erzeugn. u. med. Hilfsmitteln	6,3	-6,0	8,2	10,8	5,3	9,6
51 473	Gh.m. Fahrrädern, -teilen u. Zubeh., Sport-u. ä. Art.	-48,3	-25,9	-32,3	-11,5	-49,1	-12,8
51 474	Gh.m. Uhren, Edelmetallwaren u. Schmuck	-10,7	-19,9	-3,2	-5,9	-11,3	-7,3

1) Klassifikation der Wirtschaftszweige, Ausgabe 1993.

Statistisches Bundesamt, Fachserie 6, R 1.1, 12/2001

-2 Umsatzentwicklung im Großhandel nach Wirtschaftszweigen

Prozent

Nummer der Klassifikation 1)	Wirtschaftszweig	Veränderung der Umsatzwerte					
		Dez. 2001 gegenüber		Dez. 01 UND Nov. 01 gegenüber Dez. 00 UND Nov. 00	Jan./Dez. 01 gegenüber Jan./Dez. 00	Dez. 01 gegenüber Dez. 00	Jan./Dez. 01 gegenüber Jan./Dez. 00
		Dez. 2000	Nov. 2001				
		in jeweiligen Preisen			in Preisen des Jahres 95		
	Großhandel mit ...						
51 475	Gh.m.Leder-u.Täschnerwaren, Geschenk-u.Werbearb.	-16,2	-35,5	-16,5	-7,2	-17,4	-9,3
51 476	Gh.m.Möbeln, Einr. gegenständen u. Bodenbelägen	-3,6	-17,4	-3,1	0,3	-6,6	-2,9
51 477	Gh.m.feinmech., Foto-u. optischen Erzeugnissen	-10,6	-12,0	-8,5	0,6	-11,2	-0,4
51 478	Gh.m.Papier, Pappe, Schul-u.Büroart., Büchern u.ä.	-12,5	-16,1	-7,6	-1,0	-14,8	-4,2
51 47	Gh.m.sonst.Gebrauchs-u.Verbrauchsgütern	-13,2	-19,2	-8,4	-1,7	-15,1	-4,3
51 4	Gh.m.Gebrauchs- u. Verbrauchsgütern	-13,7	-22,7	-11,2	-4,7	-14,2	-6,1
51 5 Großhandel mit Rohstf., Halbwaren, Altmaterial u. Reststf.							
51 51	Gh.m.festen Brennstoffen u.Mineralölerzeugnissen 2)	-14,1	-7,2	-14,5	4,4	-5,2	4,9
51 52	Gh.m.Erzen, Eisen, Stahl, NE-Metallen u. Halbzeug	-28,3	-27,1	-25,6	-8,0	-24,0	-7,3
51 531	Gh.m.Holz, Baustf., Sanitärker. u. Anstrichm. o.ä.	-8,7	-29,3	-7,8	-5,3	-10,1	-6,8
51 532	Gh.m.Roh-u. Schnittholz	-13,1	-29,9	-9,9	-10,0	-13,2	-10,3
51 533	Gh.m.sonst. Holzhalb- sowie Bauelem. a. Holz	-16,2	-32,0	-15,1	-11,9	-17,0	-13,6
51 534	Gh.m.Baustf. u. Bauelem. -ten a. mineral. Stoffen	-10,9	-29,9	-8,2	-9,3	-11,7	-10,6
51 537	Gh.m.Sanitärkeramik	0,1	-23,9	-4,0	-6,9	-1,5	-8,7
51 53	Gh.m.Holz, Baustf., Sanitärkeramik u. Anstrichm.	-10,6	-29,6	-8,9	-7,9	-11,8	-9,6
51 541	Gh.m.Bauelementen a. Metall	-7,4	-23,9	-10,7	-4,0	-8,5	-5,8
51 542	Gh.m.Werkzeugen u. Kleisenwaren	5,7	-12,9	-1,8	-1,7	4,1	-3,3
51 543	Gh.m.Inst.bedarf f. Gas, Wasser u. Heizung	-5,5	-27,7	-4,0	-2,6	-6,8	-4,6
51 54	Gh.m.Bauelem. a. Metall, Inst.bedarf f. Gas usw	-2,6	-23,0	-4,5	-2,5	-4,0	-4,4
51 55	Gh.m.chemischen Erzeugnissen	-18,9	-22,4	-16,3	-4,1	-16,7	-7,6
51 56	Gh.m.sonst. Halbwaren	-28,1	-27,8	-19,5	-6,6	-27,6	-10,1
51 57	Gh.m.Altmaterial u. Reststoffen	-23,2	-25,2	-16,5	-3,7	-17,0	-2,5
51 5	Gh.m. Rohstf., Halbwaren, Altmaterial u. Reststf.	-16,0	-18,4	-15,1	-2,0	-11,9	-3,4
51 6 Großhandel mit Maschinen, Ausrüstungen u. Zubehör							
51 61	Gh.m.Werkzeugmaschinen	-20,6	4,6	-22,8	-0,9	-21,7	-2,5
51 62	Gh.m.Baummaschinen	-36,7	4,6	-29,6	-13,9	-37,7	-15,1
51 64	Gh.m.Büromaschinen u. -einrichtungen	-16,9	-0,3	-15,0	-8,1	-12,4	-4,9
51 651	Gh.m.Flurförderzeugen u. Fahrzeugen ang	5,4	17,4	-2,2	-3,9	4,3	-5,5
51 65	Gh.m.sonst. Masch. usw (oh. Landw. Maschinen)	-7,1	-4,7	-5,6	-0,7	-8,1	-2,4
51 66	Gh.m. landw. Maschinen u. Geräten	-19,2	21,0	-14,4	-6,4	-20,4	-7,6
51 6	Gh.m.Maschinen, Ausrüstungen u. Zubehör	-15,9	-0,3	-13,5	-5,8	-13,6	-4,9

1) KLASSIFIKATION DER WIRTSCHAFTSZWEIGE, AUSGABE 1993.

2) DIE NACHGEWIESENE ENTWICKLUNG IN DIESEM WIRTSCHAFTSZWEIG IST DURCH EINE VERÄNDERUNG IM BERICHTSFIRMENKREIS BEEINFLUSST.

## 2 Umsatzentwicklung im Großhandel nach Wirtschaftszweigen

Prozent

Nummer der Klas- sifi- kation 1)	Wirtschaftszweig	Veränderung der Umsatzwerte					
		Dez. 2001		Dez. 01 UND Nov. 01		Jan./Dez. 01	
		gegenüber		gegenüber		gegenüber	
		Dez. 2000	Nov. 2001	Dez. 00 UND Nov. 00		Dez. 00	Jan./Dez. 00
		in jeweiligen Preisen				in Preisen des Jahres 95	
	Großhandel mit ...						

### 51 7 Sonstiger Großhandel

51 701	Gh.m.Rohstoffen, Halb-u. Fertigwaren oaS	-28,6	-11,0	-24,9	-11,0	-27,5	-9,2
51 702	Gh.m.Rohstoffen u. Halbwaren oaS	-11,7	-6,6	-11,4	-2,8	-9,9	-9,3
51 703	Gh.m.Fertigwaren oaS	1,9	-3,0	0,6	1,1	0,3	3,0
51 7	Sonstiger Großhandel	-6,1	-4,8	-6,1	-2,0	-6,6	-1,8
51	Großhandel	-12,3	-13,0	-10,8	-2,0	-10,9	-3,5
	Großhandel einschl.- KFZ-Großhandel	-11,9	-13,2	-10,3	-2,1	-10,7	-3,6

1) Klassifikation der Wirtschaftszweige, Ausgabe 1993.

## 3 Umsatzentwicklung im Großhandel nach Arten des Großhandels

1995 = 100

Nummer der Klas- sifi- kation: 1)	Wirtschaftszweig - - -  Binnengroßhandel Aussenhandel  Großhandel mit ...	Umsatz			
		Dez.	Dez.	Nov.	Jan. /Dez.
		2001	2000	2001	2001
in jeweiligen Preisen					
50 1	Handel mit Kraftwagen				
	Binnengroßhandel	91,0	104,8	98,4	90,3
	Aussenhandel	115,2	115,1	117,7	100,8
	zusammen	102,0	109,5	107,2	95,1
50 3	Handel mit Kraftwagen- teilen u. Zubehör				
	Binnengroßhandel	101,5	105,1	150,9	114,7
	Aussenhandel	93,0	87,1	100,2	98,1
	zusammen	99,7	101,1	139,8	111,1
50 4	Handel mit Krafträdern, Teilen u. Zubehör				
	Binnengroßhandel	105,7	118,3	112,3	145,2
	Aussenhandel	27,2	40,6	64,8	100,2
	zusammen	69,9	82,9	90,6	124,7
50	Kfz-Handel; Tankstellen				
	Binnengroßhandel	96,2	105,2	122,9	102,8
	Aussenhandel	107,3	106,4	112,1	100,2
	zusammen	100,3	105,7	118,9	101,8
51 2	Gh.m.landw.Grundstoffen u. lebenden Tieren				
	Binnengroßhandel	96,1	97,1	111,1	110,0
	Aussenhandel	75,7	84,0	87,0	93,5
	zusammen	90,4	93,5	104,4	105,5
51 3	Gh.m.Nahrungsmitteln, Getränken u. Tabakwaren				
	Binnengroßhandel	96,8	105,2	98,9	96,5
	Aussenhandel	84,0	87,8	89,7	86,1
	zusammen	94,8	102,5	97,4	94,8
51 4	Gh.m.Gebrauchs- u. Verbrauchsgütern				
	Binnengroßhandel	105,7	115,4	132,9	116,8
	Aussenhandel	78,1	103,3	108,1	96,0
	zusammen	95,9	111,1	124,1	109,5
51 5	Gh.m.Rohstf.,Halbwaren, Altmaterial u. Reststf.				
	Binnengroßhandel	95,1	108,1	116,7	117,9
	Aussenhandel	59,3	87,5	72,1	78,7
	zusammen	86,9	103,4	106,5	108,9
51 6	Gh.m.Maschinen, Ausrüstungen u. Zubehör				
	Binnengroßhandel	116,7	137,3	119,2	113,1
	Aussenhandel	107,2	129,8	103,7	100,2
	zusammen	113,2	134,5	113,5	108,4
51 7	Sonstiger Großhandel				
	Binnengroßhandel	140,8	143,1	147,6	132,1
	Aussenhandel	112,6	159,2	120,5	135,4
	zusammen	136,7	145,5	143,6	132,6
51	Großhandel				
	Binnengroßhandel	102,6	113,2	117,2	112,5
	Aussenhandel	78,7	101,2	92,7	91,1
	zusammen	96,6	110,2	111,0	107,1
	Insgesamt				
	Binnengroßhandel	102,3	112,8	117,5	112,0
	Aussenhandel	81,0	101,6	94,2	91,8
	zusammen	95,8	109,9	111,5	106,8

1) Klassifikation der Wirtschaftszweige, Ausgabe 1993.



#### 4 Umsatzentwicklung im Großhandel nach Arten des Großhandels

1995 = 100

Art des Großhandels	Umsatz			
	Dez.	Dez.	Nov.	Jan./Dez.
	2001	2000	2001	2001
in jeweiligen Preisen				
<b>Binnengroßhandel</b>				
Produktionsverbindungshandel	103,0	112,1	121,7	115,5
Konsumtionsverbindungshandel	101,4	113,8	112,1	107,5
zusammen	102,3	112,8	117,5	112,0
<b>Aussenhandel</b>				
<b>Einfuhrhandel</b>				
Produktionsverbindungshandel	82,7	106,4	92,9	94,9
Konsumtionsverbindungshandel	84,5	101,9	103,8	92,4
zusammen	83,6	104,1	98,5	93,6
<b>Ausfuhrhandel</b>				
Globalhandel	67,0	85,8	71,5	73,7
Globalhandel	94,2	119,4	116,1	118,0
Aussenhandel zusammen	81,0	101,6	94,2	91,8
Arten insgesamt	96,8	109,9	111,5	106,8

#### 5 Umsatzentwicklung im Großhandel nach Absatzformen

1995 = 100

Absatzform	Umsatz			
	Dez.	Dez.	Nov.	Jan./Dez.
	2001	2000	2001	2001
in jeweiligen Preisen				
Streckengroßhandel	82,2	100,5	92,1	94,7
Lagergroßhandel	103,5	114,2	120,4	112,3
Absatzformen insgesamt	96,8	109,9	111,5	106,8

6 Entwicklung der Beschäftigtenzahl im Großhandel  
nach Wirtschaftszweigen

Nummer der Klas- sifi- kation: 1)	Wirtschaftszweig	Beschäftigte			Veränderung der Beschäftigtenzahl								
		ins- gesamt	davon		insgesamt	davon				ins- gesamt	davon		
			voll- be- schäf- tigte	teil- zeit- be- schäf- tigte		vollbeschäf- tigte	teilzeitbe- schäftigte	voll- be- schäf- tigte	teilzeit- beschäf- tigte				
Dez. 2001			Dez. 2000	Nov. 2001	Dez. 2001 gegenüber Nov. 2000		Dez. 2000	Nov. 2001	Jan./Dez. 2001 gegenüber Jan./Dez. 2000				
1995 = 100			Prozent										
50 1 Handel mit Kraftwagen													
50 102	Gh.m.Kraftwagen	82,7	81,2	98,5	-0,3	-0,5	-2,2	-0,8	18,0	2,1	-3,8	-4,2	-0,3
50 3 Handel mit Kraftwagenteilen u. Zubehör													
50 302	Gh.m.Kraftwagenteilen u. Zubehör	104,0	103,8	105,6	-0,6	-0,2	-0,6	-0,1	-0,2	-0,9	-0,6	-0,5	-1,2
50 4 Handel mit Krafträdern, Teilen u. Zubehör													
50 402	Gh.m.Krafträdern,Teilen u.Zubehör	123,6	131,1	93,2	-2,1	-3,4	2,8	-4,2	-23,3	1,6	11,3	12,8	4,5
50	Kfz-Handel;Tankstellen	96,6	95,8	103,0	-0,5	-0,3	-1,0	-0,4	3,9	0,1	-1,4	-1,4	-0,8
51 2 Großhandel mit landw.Grundstoffen u. lebenden Tieren													
51 21	Gh.m.Getreide,Saaten u. Futtermitteln	86,5	84,5	97,7	-0,3	-1,5	-2,3	-1,8	10,3	0,4	0,2	-0,9	5,7
51 22	Gh.m.Blumen u.Pflanzen	113,9	119,3	98,0	2,8	0,1	1,0	-0,6	10,0	2,7	3,8	3,7	4,4
51 23	Gh.m.lebenden Tieren	69,3	75,4	60,9	-4,2	-0,1	-5,3	-0,5	-2,1	0,7	-6,5	-5,8	-7,6
51 2	Gh.m.landw.Grundstoffen u. lebenden Tieren	88,7	89,9	84,3	-0,2	-0,8	-1,8	-1,3	6,0	0,9	0,0	-0,3	1,0
51 3 Großhandel mit Nahrungsmitteln, Getränken u. Tabakwaren													
51 31	Gh.m.Obst,Gemüse u. Kartoffeln	92,6	94,1	85,9	3,2	-1,1	2,9	-0,8	4,5	-2,4	1,6	1,8	0,2
51 32	Gh.m.Fleisch,Fleisch- waren,Geflügel u.Wild	85,8	86,9	81,4	-2,7	0,6	-3,2	0,6	-0,1	0,6	-3,0	-2,9	-3,7
51 33	Gh.m.Milcherzeugn.,Ei- ern,Speiseöl u.ä.Fetten	63,9	63,9	64,0	-6,1	0,0	-7,8	0,9	3,7	-4,2	-3,4	-4,8	4,0
51 34	Gh.m.Getränken	89,0	85,9	101,1	-4,6	-0,6	-4,5	-0,4	-4,9	-1,0	-5,5	-4,7	-7,8
51 35	Gh.m.Tabakwaren	130,0	129,3	133,8	-1,8	-0,5	-0,6	-0,6	-6,9	-0,1	-1,7	-0,4	-7,0
51 36	Gh.m.Zucker,Süßwaren u. Backwaren	81,8	79,2	93,9	8,7	3,0	12,0	2,5	-2,9	4,9	2,0	10,8	-21,7
51 37	Gh.m.Kaffee,Tee,Kakao u. Gewürzen	52,8	65,4	23,3	-1,9	-0,4	-1,0	0,3	-7,2	-4,6	-0,6	-1,2	3,4
51 38	Gh.m.sonst.Nahrungs- mitteln	74,4	81,3	47,8	2,5	0,8	1,5	0,6	9,8	2,1	2,9	3,5	-1,3
51 39	Gh.m.Nahrungsmitteln,Ge- tränken u.Tabakw.oaS	80,9	82,8	73,8	-3,4	-1,3	-4,9	-1,1	3,1	-1,8	-2,5	-2,3	-3,3
51 3	Gh.m.Nahrungsmitteln, Getränken u. Tabakwaren	83,7	85,3	77,5	-1,9	-0,4	-2,3	-0,3	-0,0	-1,0	-2,1	-1,4	-4,6
51 4 Großhandel mit Gebrauchs- u. Verbrauchsgütern													
51 41	Gh.m.Textilien	69,6	73,5	60,5	-3,4	1,1	-3,4	1,0	-3,4	1,5	-2,5	-1,3	-5,7
51 42	Gh.m.Bekleidung u. Schuhen	68,3	67,0	71,7	-4,9	-0,7	-4,5	-0,5	-5,9	-1,2	-4,2	-4,1	-4,5
51 43	Gh.m.elektr.Haushalts- -,Rundfunk-,Fernsehgeräten	90,3	92,6	75,9	-1,7	-0,2	-1,1	-0,0	-5,5	-1,3	-0,7	-0,1	-4,8
51 44	Gh.m.Haush.waren a.Me- tall,keram.Erzeugn.usw	88,4	86,6	93,9	-6,9	-1,3	-3,6	-0,1	-15,3	-4,7	-5,4	-3,0	-11,3
51 45	Gh.m.kosmet.Erzeugn.u. Körperpflegemitteln	119,6	120,1	116,6	0,9	1,7	-0,5	0,8	9,4	6,7	2,6	1,9	7,1
51 461	Gh.m.pharmazeut.Erzeugn.	107,3	114,6	96,0	10,0	0,3	14,0	0,9	3,2	-0,6	9,2	12,3	3,9
51 462	Gh.m.med.u.orthopäd. Artikeln u.Laborbedarf	99,9	103,7	84,1	2,9	1,6	3,7	1,9	-1,2	-	0,7	1,7	-3,6
51 46	Gh.m.pharmazeut.Erzeugn. u.med.Hilfsmitteln	103,5	107,4	94,0	8,7	1,2	10,9	1,7	2,9	-0,2	5,8	7,2	2,3
51 473	Gh.m.Fahrrädern,-teilen u.Zubeh.,Sport-u.ä.Art.	82,8	83,0	81,8	-2,3	-1,1	-2,5	-0,5	-1,0	-4,1	-0,6	-1,0	1,4

1) Klassifikation der Wirtschaftszweige, Ausgabe 1993.

6 Entwicklung der Beschäftigtenzahl im Großhandel  
nach Wirtschaftszweigen

Nummer der Klas- sifi- kation! 1)	Wirtschaftszweig	Beschäftigte			Veränderung der Beschäftigtenzahl								
		ins- gesamt	davon		insgesamt	davon				ins- gesamt	davon		
			voll- be- schäf- tigte	teil- zeit- be- schäf- tigte		vollbeschäf- tigte	teilzeitbe- schäftigte	voll- be- schäf- tigte	teilzeit- beschäf- tigte				
Dez. 2001	Dez. 2000	Nov. 2001	Dez. 2001	Nov. 2001	Dez. 2000	Nov. 2001	Jan./Dez. 2001 gegenüber Jan./Dez. 2000						
Großhandel mit ...	1995 = 100	Prozent											
51 474	Gh.m.Uhren,Edelmetall- waren u.Schmuck	83,7	74,5	99,3	0,5	1,8	-1,5	0,6	3,3	3,3	1,4	-0,8	4,6
51 475	Gh.m.Leder-u.Täschnerwa- ren,Geschenk-u.Werbearb.	59,4	64,3	47,7	-8,2	-2,0	-11,6	-1,9	4,7	-2,2	-6,3	-9,4	4,8
51 476	Gh.m.Möbeln,Einr.gegen- ständen u.Bodenbelägen	78,1	77,7	80,1	-3,6	0,0	-6,1	-0,0	10,3	0,1	-1,7	-2,5	2,9
51 477	Gh.m.feinmech.,Foto-u. optischen Erzeugnissen	85,4	87,5	75,6	-1,1	-0,1	-1,6	-0,2	1,3	0,2	-2,1	-2,1	-2,3
51 478	Gh.m.Papier,Pappe,Schul- u.Büroart.,Büchern u.ä.	91,6	93,1	87,4	0,1	-0,5	1,2	-0,5	-3,0	-0,8	-0,1	1,0	-3,2
51 47	Gh.m.sonst.Gebrauchs- u.Verbrauchsgütern	85,0	85,3	84,0	-1,0	-0,4	-1,7	-0,5	1,2	-0,1	-0,8	-0,9	-0,5
51 4	Gh.m.Gebrauchs- u. Verbrauchsgütern	88,3	89,7	83,5	0,2	0,0	0,5	0,2	-1,2	-0,5	0,1	0,6	-1,6
51 5 Großhandel mit Rohstf.,Halbwaren, Altmaterial u. Reststf.													
51 51	Gh.m.festen Brennstoffen u.Mineralölherzeugnissen 2)	91,5	92,8	84,1	-8,4	-0,8	-9,4	-1,1	-1,3	0,8	-6,3	-7,1	-0,4
51 52	Gh.m.Erzen,Eisen,Stahl, NE-Metallen u.Halbzeug	94,9	97,2	74,6	9,1	2,0	9,8	2,3	2,4	-1,4	0,1	0,6	-4,8
51 531	Gh.m.Holz,Baustf.,Sani- tärker.u.Anstrichm.oaS	93,7	93,6	94,5	-6,4	-0,2	-6,4	-0,2	-6,1	0,1	-6,2	-6,2	-5,6
51 532	Gh.m.Roh-u.Schnittholz	78,6	80,4	67,2	-7,6	0,7	-6,5	0,4	-14,5	3,0	-7,7	-7,2	-11,0
51 533	Gh.m.sonst.Holzhalbw. sowie Bauelem.a.Holz	90,7	90,2	93,8	-6,3	-1,0	-7,6	-1,5	2,2	2,0	-6,1	-6,5	-3,8
51 534	Gh.m.Baustf.u.Bauelem.- ten a.mineral.Stoffen	78,9	79,8	72,8	-7,3	-0,9	-7,8	-1,2	-3,8	0,7	-5,8	-6,4	-1,1
51 537	Gh.m.Sanitärkeramik	57,9	60,3	37,2	-1,3	-0,4	-0,9	-0,1	-7,0	-4,3	-6,9	-5,6	-21,0
51 53	Gh.m.Holz,Baustf.,Sani- tärkeramik u.Anstrichm.	82,8	83,5	78,1	-6,3	-0,5	-6,6	-0,7	-4,3	0,8	-5,7	-5,9	-4,0
51 541	Gh.m.Bauelementen a. Metall	87,2	88,2	80,8	-2,0	-0,1	-2,6	-0,2	2,7	0,8	-4,1	-4,2	-4,0
51 542	Gh.m.Werkzeugen u. Kleisenwaren	90,8	92,1	82,8	-1,1	-0,9	-0,6	-0,1	-4,3	-6,5	-0,1	-0,1	-0,4
51 543	Gh.m.Inst.bedarf f.Gas, Wasser u.Heizung	92,5	93,5	83,3	-1,5	0,2	-1,3	0,1	-3,8	0,6	-2,9	-2,7	-4,8
51 54	Gh.m.Bauelem.a.Metall, Inst.bedarf f.Gas usw	91,1	92,2	82,7	-1,4	-0,2	-1,3	0,0	-2,9	-2,2	-2,2	-2,1	-3,0
51 55	Gh.m.chemischen Erzeugnissen	91,4	93,8	76,1	-5,8	-2,1	-5,4	-1,3	-8,7	-7,5	-3,1	-3,5	-0,4
51 56	Gh.m.sonst.Halbwaren	94,3	114,9	63,2	13,3	0,3	8,1	2,3	30,2	-4,7	3,0	3,8	0,6
51 57	Gh.m.Altmaterial u. Reststoffen	81,5	83,1	66,8	5,4	0,5	4,7	0,2	14,5	3,9	5,4	5,2	8,1
51 5	Gh.m.Rohstf.,Halbwaren, Altmaterial u. Reststf.	88,5	89,9	78,5	-2,0	-0,1	-2,0	0,0	-2,1	-1,0	-3,2	-3,2	-2,9
51 6 Großhandel mit Maschinen, Ausrüstungen u. Zubehör													
51 61	Gh.m.Werkzeugmaschinen	107,7	113,8	80,7	0,0	1,1	-1,1	1,2	7,0	0,5	-1,8	-2,4	1,7
51 62	Gh.m.Baumaschinen	78,6	80,7	57,8	-8,4	1,1	-7,1	1,9	-22,8	-8,0	-4,6	-4,7	-3,6
51 64	Gh.m.Büromaschinen u.-einrichtungen	85,3	86,1	78,5	-0,7	-0,4	-1,7	-0,6	8,8	1,2	-0,1	-0,6	4,8
51 651	Gh.m.Flurförderzeugen u. Fahrzeugen ang	110,3	114,4	83,4	10,2	1,6	10,9	1,6	5,1	2,2	5,0	5,2	3,2
51 65	Gh.m.sonst.Masch.usw (oh.Landw.Maschinen)	90,5	92,9	77,1	3,4	0,1	3,6	-0,2	2,5	2,0	1,3	1,6	-0,3
51 66	Gh.m.landw.Maschinen u. Geräten	97,3	96,9	100	-2,1	-1,4	-2,8	-1,7	2,5	0,6	-1,3	-1,7	1,9

1) KLASSIFIKATION DER WIRTSCHAFTSZWEIGE, AUSGABE 1993.

2) DIE NACHGEWIESENE ENTWICKLUNG IN DIESEM WIRTSCHAFTSZWEIG IST DURCH EINE VERÄNDERUNG IM BERICHTSFIRMENKREIS BEEINFLUSST.

Statistisches Bundesamt, Fachserie 6, R 1.1, 12/2001

6 Entwicklung der Beschäftigtenzahl im Großhandel  
nach Wirtschaftszweigen

Nummer der Klas- sifi- kation 1)	Wirtschaftszweig	Beschäftigte			Veränderung der Beschäftigtenzahl								
		ins- gesamt	davon		insgesamt	davon				ins- gesamt	davon		
			voll- be- schäf- tigte	teil- zeit- be- schäf- tigte		vollbeschäf- tigte	teilzeitbe- schäftigte	voll- be- schäf- tigte	teilzeit- beschäf- tigte				
Dez. 2001	Dez. 2000	Nov. 2001	Dez. 2001 gegenüber Nov. 2001	Dez. 2000	Nov. 2001	Jan./Dez. 2001 gegenüber Jan./Dez. 2000							
Großhandel mit ...	1995 = 100	Prozent											
51 6	Gh.m.Maschinen, Ausrüstungen u. Zubehör	88,4	90,0	78,1	0,2	-0,1	-0,2	-0,2	3,0	1,0	-0,1	-0,3	1,4
51 7 Sonstiger Großhandel													
51 701	Gh.m.Rohstoffen, Halb-u. Fertigwaren oaS	119,6	121,9	103,2	3,5	2,1	3,2	1,2	6,0	9,9	3,0	3,3	0,1
51 702	Gh.m.Rohstoffen u. Halbwaren oaS	89,3	85,0	126,5	-5,9	1,0	-6,5	1,0	-2,0	1,0	-5,4	-5,9	-2,1
51 703	Gh.m.Fertigwaren oaS	163,9	135,7	250,5	1,0	0,3	2,3	1,0	-1,1	-0,8	0,4	0,3	0,6
51 7	Sonstiger Großhandel	132,8	114,3	215,3	-0,5	0,6	-0,3	1,0	-1,0	-0,2	-0,8	-1,3	0,3
51	Großhandel	89,8	90,3	87,8	-0,9	-0,1	-1,0	-0,0	-0,3	-0,4	-1,4	-1,3	-1,8
	Großhandel einschl.- KFZ-Großhandel	90,2	90,6	88,4	-0,9	-0,1	-1,0	-0,0	-0,2	-0,4	-1,4	-1,3	-1,8

1) Klassifikation der Wirtschaftszweige, Ausgabe 1993.

7 ENTWICKLUNG DER BESCHAEFTIGTENZAHL IM GROSSHANDEL  
NACH ARTEN DES GROSSHANDELS

ART DES GROSSHANDELS	BESCHAEFTIGTE			VERAENDERUNG DER BESCHAEFTIGTENZAHL								
	INS- GESAMT	DAVON		INSGESAMT	DAVON				INS- GESAMT	DAVON		
		VOLL- BE- SCHAEF- TIGTE	TEIL- ZEIT- BE- SCHAEF- TIGTE		VOLLBESCHAEF- TIGTE	TEILZEITBE- SCHAEFTIGTE	VOLL- BE- SCHAEF- TIGTE	TEILZEIT- BESCHAEF- TIGTE				
Dez. 2001			Dez. 2000	Nov. 2001	Dez. 2001	Nov. 2001	Dez. 2000	Nov. 2001	Jan./Dez. 2001 GEGENUEBER Jan./Dez. 2000			
1995 = 100			PROZENT									

BINNENGROSSHANDEL												
PRODUKTIONSVERBINDUNGSHANDEL	95,3	96,9	86,8	1,3	-0,1	1,3	-0,1	1,2	-0,1	0,6	0,9	-1,3
KONSUMTIONSVERBINDUNGSHANDEL	88,9	86,4	99,1	-3,6	-0,3	-4,3	-0,1	-1,0	-0,7	-3,6	-4,1	-1,9
ZUSAMMEN	92,7	92,8	92,4	-0,6	-0,2	-0,8	-0,1	0,1	-0,4	-1,1	-1,0	-1,6
AUSSENHANDEL												
EINFUHRHANDEL												
PRODUKTIONSVERBINDUNGSHANDEL	81,8	84,2	66,9	-3,5	-0,5	-3,4	-0,5	-4,1	-0,5	-1,8	-1,8	-1,6
KONSUMTIONSVERBINDUNGSHANDEL	73,2	74,1	69,2	-2,8	0,1	-3,0	-0,1	-1,6	1,4	-4,2	-4,1	-4,4
ZUSAMMEN	77,2	78,9	68,2	-3,1	-0,2	-3,2	-0,3	-2,6	0,6	-3,0	-3,0	-3,3
AUSFUHRHANDEL												
GLOBALHANDEL	95,4	98,2	77,5	1,2	-0,3	1,3	0,6	0,1	-7,0	0,0	0,2	-1,2
AUSSENHANDEL ZUSAMMEN	77,8	80,0	66,8	-2,2	0,2	-2,3	0,3	-2,0	-0,1	-3,0	-3,0	-3,2
ARTEN INSGESAMT	90,2	90,6	88,4	-0,9	-0,1	-1,0	-0,0	-0,2	-0,4	-1,4	-1,3	-1,8

8 ENTWICKLUNG DER BESCHAEFTIGTENZAHL IM GROSSHANDEL  
NACH ABSATZFORMEN

ABSATZFORM	BESCHAEFTIGTE			VERAENDERUNG DER BESCHAEFTIGTENZAHL								
	INS- GESAMT	DAVON		INSGESAMT	DAVON				INS- GESAMT	DAVON		
		VOLL- BE- SCHAEF- TIGTE	TEIL- ZEIT- BE- SCHAEF- TIGTE		VOLLBESCHAEF- TIGTE	TEILZEITBE- SCHAEFTIGTE	VOLL- BE- SCHAEF- TIGTE	TEILZEIT- BESCHAEF- TIGTE				
		GEGENUEBER						GEGENUEBER				
		Dez. 2001						Jan./Dez. 2001				
	Dez. 2000						Jan./Dez. 2000					
1995 = 100												
PROZENT												
STRECKENGROSSHANDEL	77,7	78,0	75,9	-3,8	0,6	-4,2	0,5	-1,5	1,1	-4,7	-5,0	-3,1
LAGERGROSSHANDEL	92,4	92,8	90,5	-0,4	-0,2	-0,5	-0,1	0,0	-0,6	-0,8	-0,7	-1,6
ABSATZFORMEN INSGESAMT	90,2	90,6	88,4	-0,9	-0,1	-1,0	-0,0	-0,2	-0,4	-1,4	-1,3	-1,8

9 UMSATZENTWICKLUNG IM GROSSHANDEL NACH WIRTSCHAFTSZWEIGEN UND UMSATZGROSSENKLASSEN  
- PAARIGER VERGLEICH -

		VERÄNDERUNG DER UMSATZWERTE, IN PROZENT IN JEWEILIGEN PREISEN							
		Dezember 2001 GEGENUEBER Dezember 2000				Jan./Dez. 2001 GEGENUEBER Jan./Dez. 2000			
WIRTSCHAFTSZWEIG		UNTERNEHMEN MIT JAHRESUMSAETZEN VON ... BIS UNTER... DM							
NUMMER DER KLAS-SIFI-KATION: 1)		BIS UNTER ! 10 000 000 ! 10 000 000	! 10 000 000 ! BIS UNTER ! 50 000 000 ! 50 000 000	! 50 000 000 ! BIS UNTER ! 250 000 000 ! 250 000 000	! 250 000 000 ! UND MEHR ! 250 000 000	BIS UNTER ! 10 000 000 ! 10 000 000	! 10 000 000 ! BIS UNTER ! 50 000 000 ! 50 000 000	! 50 000 000 ! BIS UNTER ! 250 000 000 ! 250 000 000	! 250 000 000 ! UND MEHR ! 250 000 000
GROSSHANDEL MIT (IN) ...		! 10 000 000	! 50 000 000	! 250 000 000	!	! 10 000 000	! 50 000 000	! 250 000 000	!
50 1 Handel mit Kraftwagen									
50 102	Gh.m.Kraftwagen	-4,3	0,7	6,3	-10,3	-0,7	-2,7	2,9	-6,5
50 3 Handel mit Kraftwagenteilen u. Zubehör									
50 302	Gh.m.Kraftwagenteilen u. Zubehör	-8,9	-9,9	-2,2	2,0	-5,6	-1,5	-4,7	-7,3
50 4 Handel mit Krafträdern, Teilen u. Zubehör									
50 402	Gh.m.Krafträdern, Teilen u. Zubehör	29,7	-20,8	-28,1	-15,3	4,8	-12,3	29,6	-4,2
50	Kfz-Handel; Tankstellen	-6,2	-5,6	0,1	-8,3	-3,5	-2,4	-1,6	-6,6
51 2 Großhandel mit landw.Grundstoffen u. lebenden Tieren									
51 21	Gh.m.Getreide, Saaten u. Futtermitteln	-0,4	-1,9	-6,6	-2,2	3,6	3,8	7,5	5,1
51 22	Gh.m.Blumen u. Pflanzen	-25,6	-61,3	-4,9	-9,4	-9,8	-4,1	-2,8	5,4
51 23	Gh.m.lebenden Tieren	1,6	-9,0	1,6	-5,8	-8,3	6,1	12,4	-3,3
51 2	Gh.m.landw.Grundstoffen u. lebenden Tieren	-6,1	-15,2	-5,0	-2,6	-4,5	3,3	8,0	4,8
51 3 Großhandel mit Nahrungsmitteln, Getränken u. Tabakwaren									
51 31	Gh.m.Obst, Gemüse u. Kartoffeln	5,4	15,4	7,7	-1,6	5,9	11,6	11,9	14,9
51 32	Gh.m.Fleisch, Fleischwaren, Geflügel u. Wild	-0,4	-4,9	5,0	5,0	3,1	1,3	4,0	5,9
51 33	Gh.m.Milcherzeugn., Eiern, Speiseöl u. s. Fetten	-3,4	-10,0	2,1	-16,4	3,4	1,9	5,3	-3,6
51 34	Gh.m.Getränken	-7,8	-3,7	-13,7	2,1	-4,0	2,8	-12,5	5,1
51 35	Gh.m.Tabakwaren	-11,7	6,7	6,9	-15,6	-9,1	6,1	3,0	3,8
51 36	Gh.m.Zucker, Süßwaren u. Backwaren	-59,9	-21,2	-23,3	-11,5	-30,7	-5,9	6,8	14,9
51 37	Gh.m.Kaffee, Tee, Kakao u. Gewürzen	11,3	-1,2	-44,9	-74,1	1,5	-10,9	-3,7	-30,0
51 38	Gh.m.sonst.Nahrungsmitteln	6,7	-9,9	-3,8	2,3	5,6	-1,8	-8,5	6,0
51 39	Gh.m.Nahrungsmitteln, Getränken u. Tabakwaren	-5,6	-9,1	-6,9	-7,2	8,1	-2,5	1,1	-4,1
51 3	Gh.m.Nahrungsmitteln, Getränken u. Tabakwaren	-4,5	-1,5	-2,6	-12,1	0,4	3,0	1,3	-0,0
51 4 Großhandel mit Gebrauchs- u. Verbrauchsgütern									
51 41	Gh.m.Textilien	-27,6	-17,7	-13,7	0,7	-17,2	-11,0	-0,1	11,2
51 42	Gh.m.Bekleidung u. Schuhen	-19,9	-17,8	29,5	-13,4	-9,6	-6,1	7,1	8,4
51 43	Gh.m.elekt.r. Haushalts-, Rundfunk-, Fernsehgeräten	-14,8	-22,6	-22,8	-32,1	0,7	-7,2	-9,6	-23,5
51 44	Gh.m.Haush.waren a. Metall, keram. Erzeugn. usw.	-42,3	-16,1	-12,7	-24,3	-12,6	-3,5	-5,2	-9,1
51 45	Gh.m.kosmet. Erzeugn. u. Körperpflegemitteln	-9,3	-27,8	-11,4	-7,4	-12,5	-6,8	1,5	0,9
51 461	Gh.m.pharmazeut. Erzeugn.	5,8	3,4	9,3	7,3	11,7	1,9	17,3	8,8
51 462	Gh.m.med. u. orthopäd. Artikeln u. Laborbedarf	-28,3	12,6	-5,6	0,7	1,7	5,9	3,8	6,9
51 46	Gh.m.pharmazeut. Erzeugn. u. med. Hilfsmitteln	-21,5	4,6	-4,5	6,5	2,8	3,9	7,5	8,1
51 473	Gh.m.Fahrrädern, -teilen u. Zubeh., Sport-u. s. Art.	-21,3	-73,4	-4,9	-23,7	-18,0	-18,3	-0,1	-4,4
51 474	Gh.m.Uhren, Edelmetallwaren u. Schmuck	-20,0	17,5	-29,0	-20,3	-7,4	-2,5	-7,8	-5,2

1) KLASSEFIZIKATION DER WIRTSCHAFTSZWEIGE, AUSGABE 1993.

Statistisches Bundesamt, Fachserie 6, R 1.1, 12/2001

9 UMSATZENTWICKLUNG IM GROSSHANDEL NACH WIRTSCHAFTSZWEIGEN UND UMSATZGROSSENKLASSEN  
- PAARIGER VERGLEICH -

NUMMER DER KLAS- SIFI- KATION! 1)	WIRTSCHAFTSZWEIG	VERÄNDERUNG DER UMSATZWERTE, IN PROZENT IN JEWEILIGEN PREISEN							
		Dezember 2001 GEGENUEBER Dezember 2000				Jan./Dez. 2001 GEGENUEBER Jan./Dez. 2000			
		UNTERNEHMEN MIT JAHRESUMSAETZEN VON ... BIS UNTER... DM							
		BIS UNTER	!10 000 000 ! BIS UNTER	! 50 000 000 ! BIS UNTER	!250 000 000 ! UND MEHR	BIS UNTER	!10 000 000 ! BIS UNTER	! 50 000 000 ! BIS UNTER	!250 000 000 ! UND MEHR
	GROSSHANDEL MIT (IN) ...	10 000 000	50 000 000	250 000 000		10 000 000	50 000 000	250 000 000	
51 475	Gh.m.Leder-u.Täschnerwa- ren,Geschenk-u.Werbearb.	-12,3	-28,2	-7,9	X	-1,2	-17,8	0,6	X
51 476	Gh.m.Möbeln,Eintr.gegen- ständen u.Bodenbelägen	-43,6	-7,5	-7,2	4,1	-14,9	-8,2	-12,9	8,9
51 477	Gh.m.feinmech.,Foto-u. optischen Erzeugnissen	-0,2	-14,6	-11,6	-10,7	2,4	-8,8	13,2	-4,0
51 478	Gh.m.Papier,Pappe,Schul- u.Büroart.,Büchern u.ä.	-12,4	-11,1	-7,5	-18,3	6,4	0,4	-2,1	-3,5
51 47	Gh.m.sonst.Gebrauchs- u.Verbrauchsgütern	-19,5	-20,4	-9,2	-12,6	-3,0	-5,7	-1,6	-1,5
51 4	Gh.m.Gebrauchs- u. Verbrauchsgütern	-20,3	-17,2	-10,0	-15,7	-3,7	-5,3	-1,3	-8,6
51 5 Großhandel mit Rohstf.,Halbwaren, Altmaterial u. Reststf.									
51 51	Gh.m.festen Brennstoffen u.Mineralölerzeugnissen 2)	-18,6	-20,0	-20,3	-13,5	18,8	-4,2	0,4	4,1
51 52	Gh.m.Erzen,Eisen,Stahl, NE-Metallen u.Halbzeug	-19,3	-18,1	-29,3	-40,2	-15,6	-7,7	-4,7	-19,7
51 531	Gh.m.Holz,Baustf.,Sani- tärker.u.Anstrichm.oaS	-16,2	-14,3	-11,7	-0,4	-9,5	-10,1	-13,9	3,9
51 532	Gh.m.Roh-u.Schnittholz	-5,8	-21,0	-13,9	0,4	-3,7	-14,5	-16,1	2,0
51 533	Gh.m.sonst.Holzhalb- sowie Bauelem.a.Holz	-15,0	-19,1	-20,4	-10,3	-7,9	-14,6	-18,7	-4,2
51 534	Gh.m.Baustf.u.Bauelem.- ten a.mineral.Stoffen	-14,0	-17,8	-2,9	-13,5	-7,4	-10,8	-8,1	-11,7
51 537	Gh.m.Sanitärkeramik	6,5	5,9	-1,2	X	-8,8	-9,5	-5,2	X
51 53	Gh.m.Holz,Baustf.,Sani- tärkeramik u.Anstrichm.	-12,6	-16,4	-6,3	-6,9	-6,6	-10,7	-9,8	-3,5
51 541	Gh.m.Bauelementen a. Metall	-12,4	-12,2	-4,2	-2,9	-7,3	-6,2	-6,1	4,8
51 542	Gh.m.Werkzeugen u. Kleineisenwaren	-14,6	-12,6	-2,0	32,5	-7,7	-7,2	1,6	0,7
51 543	Gh.m.Inst.bedarf f.Gas, Wasser u.Heizung	-12,7	-8,7	-10,5	4,9	-11,1	-4,0	-1,9	-3,9
51 54	Gh.m.Bauelem.a.Metall, Inst.bedarf f.Gas usw	-13,4	-10,3	-8,1	15,1	-8,6	-5,2	-1,8	-0,9
51 55	Gh.m.chemischen Erzeugnissen	-13,5	-15,9	-28,4	-16,9	-2,5	-0,5	-9,9	-6,0
51 56	Gh.m.sonst.Halbwaren	-21,2	-29,6	-34,4	-4,1	-4,0	-16,5	0,9	3,4
51 57	Gh.m.Altmaterial u. Reststoffen	-25,4	-1,4	-30,7	-28,6	1,7	-4,7	-21,0	7,5
51 5	Gh.m.Rohstf.,Halbwaren, Altmaterial u. Reststf.	-14,5	-15,5	-18,9	-18,1	-6,7	-7,5	-5,4	-2,4
51 6 Großhandel mit Maschinen, Ausrüstungen u. Zubehör									
51 61	Gh.m.Werkzeugmaschinen	3,3	-25,6	-22,2	-30,7	5,7	-1,7	-2,7	-3,1
51 62	Gh.m.Baumaschinen	-25,3	-27,9	-41,0	-41,3	-7,5	-14,0	-18,8	-10,3
51 64	Gh.m.Büromaschinen u.-einrichtungen	-3,6	-15,7	5,6	-26,9	-6,7	-4,4	-13,3	-12,1
51 651	Gh.m.Flurförderzeugen u. Fahrzeugen ang	19,4	14,6	-17,5	X	-10,2	-7,9	-5,1	X
51 65	Gh.m.sonst.Masch.usw (oh.Landw.Maschinen)	-7,9	-13,7	-16,3	7,6	0,4	-3,7	-5,5	1,2
51 66	Gh.m.landw.Maschinen u. Geräten	-17,4	-28,0	-10,0	-24,5	-6,8	-9,9	-2,3	-12,4
51 6	Gh.m.Maschinen, Ausrüstungen u. Zubehör	-7,3	-18,0	-12,8	-23,5	-2,1	-5,3	-9,2	-10,3

1) KLASSIFIKATION DER WIRTSCHAFTSZWEIGE, AUSGABE 1993.

2) DIE NACHGEWIESENE ENTWICKLUNG IN DIESEM WIRTSCHAFTSZWEIG IST DURCH EINE VERÄNDERUNG IM BERICHTSFIRMENKREIS BEEINFLUSST.

9 UMSATZENTWICKLUNG IM GROSSHANDEL NACH WIRTSCHAFTSZWEIGEN UND UMSATZGROSSENKLASSEN  
- PAARIGER VERGLEICH -

NUMMER DER KLAS- SIFI- KATION: 1)	WIRTSCHAFTSZWEIG	VERÄNDERUNG DER UMSATZWERTE, IN PROZENT IN JEWEILIGEN PREISEN							
		Dezember 2001 GEGENUEBER Dezember 2000				Jan./Dez. 2001 GEGENUEBER Jan./Dez. 2000			
		UNTERNEHMEN MIT JAHRESUMSAETZEN VON ... BIS UNTER... DM							
		BIS UNTER	!10 000 000 ! BIS UNTER	! 50 000 000 ! BIS UNTER	!250 000 000 ! UND MEHR	BIS UNTER	!10 000 000 ! BIS UNTER	! 50 000 000 ! BIS UNTER	!250 000 000 ! UND MEHR
	GROSSHANDEL MIT (IN) ...	!10 000 000	!50 000 000	!250 000 000!		!10 000 000	!50 000 000	!250 000 000!	
51 702	Gh.m.Rohstoffen u. Halbwaren oas	-8,0	-29,5	-17,3	-10,5	-0,2	-12,0	-8,8	-2,1
51 703	Gh.m.Fertigwaren oas	5,5	-3,7	-14,7	3,1	2,7	-2,2	-5,2	1,4
51 7	Sonstiger Großhandel	0,3	-8,9	-14,0	-5,5	-3,3	-0,7	-5,1	-2,1
51	Großhandel	-11,7	-13,3	-11,3	-15,0	-3,5	-3,6	-2,7	-3,6
	Großhandel einschl.- KFZ-Großhandel	-11,5	-12,9	-10,7	-14,7	-3,5	-3,6	-2,6	-3,8

Diese Tabelle unterscheidet sich dadurch von den übrigen Tabellen, daß in ihr die Angaben der Neugründungen nicht berücksichtigt werden und daß nur die Angaben solcher Unternehmen einfließen, für die ein „paariger“ Vergleich durchgeführt werden kann. Paarig bedeutet, dass das Unternehmen im Vorjahresmonat zur gleichen Wirtschaftsunterklasse und Umsatzgrößenklasse wie im Berichtsmonat zugeordnet war.

1)KLASSIFIKATION DER WIRTSCHAFTSZWEIGE, AUSGABE 1993.



Nr. der WZ93	Text ( GH m. = Großhandel mit)
<b>51.2 + 51.3 + 51.4 + 51.5 + 51.6 + 51.7 + 50.10.2 + 50.30.2 + 50.40.2</b>	<b>GH einschließlich GH m. Kraftfahrzeugen</b>
<b>51.2</b>	<b>GH m. landwirtschaftlichen Grundstoffen u. lebenden Tieren</b>
darunter: 51.21	GH m. Getreide, Saaten u. Futtermitteln
51.22	GH m. Blumen u. Pflanzen
51.23	GH m. lebenden Tieren
<b>51.3</b>	<b>GH m. Nahrungsmitteln, Getränken u. Tabakwaren</b>
51.31	GH m. Obst, Gemüse u. Kartoffeln
51.32	GH m. Fleisch, Fleischwaren, Geflügel u. Wild
51.33	GH m. Milch, Milcherzeugnissen, Eiern, Speiseölen u. Nahrungsfetten
51.34	GH m. Getränken
51.35	GH m. Tabakwaren
51.36	GH m. Zucker, Süßwaren u. Backwaren
51.37	GH m. Kaffee, Tee, Kakao u. Gewürzen
51.38	GH m. sonstigen Nahrungsmitteln
51.39	GH m. Nahrungsmitteln, Getränken u. Tabakwaren o. ausgeprägten Schwerpunkt
<b>51.4</b>	<b>GH m. Gebrauchs- u. Verbrauchsgütern</b>
51.41	GH m. Textilien
51.42	GH m. Bekleidung u. Schuhen
51.43	GH m. elektrischen Haushaltsgeräten, Rundfunk- u. Fernsehgeräten
51.44	GH m. Haushaltswaren aus Metall, keramischen Erzeugnissen, Glaswaren, Tapeten u. Reinigungsmitteln
51.45	GH m. kosmetischen Erzeugnissen u. Körperpflegemitteln
51.46	GH m. pharmazeutischen Erzeugnissen u. medizinischen Hilfsmitteln
darunter: 51.46.1	GH m. pharmazeutischen Erzeugnissen
51.46.2	GH m. medizinischen u. orthopädischen Artikeln u. Laborbedarf
<b>51.47</b>	<b>GH m. sonstigen Gebrauchs- u. Verbrauchsgütern</b>
darunter: 51.47.3	GH m. Fahrrädern, Fahrradteilen u. Zubehör, Sport- u. Campingartikeln (o. Campingmöbel)
51.47.4	GH m. Uhren, Edelmetallwaren u. Schmuck
51.47.5	GH m. Leder- u. Taschnerwaren, Geschenk- u. Werbeartikeln
51.47.6	GH m. Möbeln, Einrichtungsgegenständen u. Bodenbelägen
51.47.7	GH m. feinmechanischen, Foto- u. optischen Erzeugnissen
51.47.8	GH m. Papier, Pappe, Schul- u. Büroartikeln, Büchern, Zeitschriften u. Zeitungen
<b>51.5</b>	<b>GH m. Rohstoffen, Halbwaren, Altmaterial u. Reststoffen</b>
51.51	GH m. festen Brennstoffen u. Mineralölerzeugnissen
51.52	GH m. Erzen, Eisen, Stahl, NE-Metallen u. Halbzeug
51.53	GH m. Holz, Baustoffen, Anstrichmitteln u. Sanitärkeramik
darunter: 51.53.1	GH m. Holz, Baustoffen, Anstrichmitteln u. Sanitärkeramik o. ausgeprägten Schwerpunkt
51.53.2	GH m. Roh- u. Schnittholz
51.53.3	GH m. sonstigen Holzhalbwaren sowie Bauelementen aus Holz
51.53.4	GH m. Baustoffen u. Bauelementen aus mineralischen Stoffen
51.53.7	GH m. Sanitärkeramik
51.54	GH m. Bauelementen aus Metall sowie Installationsbedarf für Gas, Wasser u. Heizung
51.54.1	GH m. Bauelementen aus Metall
51.54.2	GH m. Werkzeugen u. Kleisenwaren
51.54.3	GH m. Installationsbedarf für Gas, Wasser u. Heizung
51.55	GH m. chemischen Erzeugnissen
51.56	GH m. sonstigen Halbwaren
51.57	GH m. Altmaterial u. Reststoffen
<b>51.6</b>	<b>GH m. Maschinen, Ausrüstungen u. Zubehör</b>
darunter: 51.61	GH m. Werkzeugmaschinen
51.62	GH m. Baumaschinen
51.64	GH m. Büromaschinen u. -einrichtungen
51.65	GH m. sonstigen Maschinen, Ausrüstungen u. Zubehör (o. landwirtschaftliche Maschinen)
darunter: 51.65.1	GH m. Flurförderzeugen u. Fahrzeugen a.n.g.
51.66	GH m. landwirtschaftlichen Maschinen u. Geräten
<b>51.7</b>	<b>Sonstiger GH</b>
51.70.1	GH m. Rohstoffen, Halb- u. Fertigwaren o. ausgeprägten Schwerpunkt
51.70.2	GH m. Rohstoffen u. Halbwaren o. ausgeprägten Schwerpunkt
51.70.3	GH m. Fertigwaren o. ausgeprägten Schwerpunkt
<b>50.10.2 + 50.30.2 + 50.40.2</b>	<b>GH m. KFZ, Teilen u. Zubehör</b>
50.10.2	GH m. Kraftwagen
50.30.2	GH m. Kraftwagenteilen u. Zubehör
50.40.2	GH m. Krafträdern, Teilen u. Zubehör

# Fachserie 6: Binnenhandel, Gastgewerbe, Tourismus

## Reihe 1: Großhandel

### 1.1: Beschäftigte und Umsatz im Großhandel (Messzahlen)

Der Monatsbericht enthält Messzahlen und Veränderungsraten für Voll- und Teilzeitbeschäftigte sowie Umsatz, die u. a. nach Wirtschaftszweigen gegliedert sind.

### 1.2: Beschäftigung, Umsatz, Wareneingang, Lagerbestand und Investitionen im Großhandel

Jährlich werden Angaben über Beschäftigung, Umsatz, Wareneingang, Lagerbestand, Investitionen sowie Aufwendungen für gemietete oder gepachtete Sachanlagen veröffentlicht. Die Ergebnisse sind u. a. gegliedert nach Wirtschaftszweigen, Größenklassen und Absatzformen.

### 1.3: Warensortiment sowie Bezugs- und Absatzwege im Großhandel

Im Abstand von fünf bis sieben Jahren – zuletzt für das Geschäftsjahr 1995 – werden Angaben über die Zusammensetzung des Warensortiments im Großhandel erhoben. Diese Ergebnisse sind u. a. gegliedert nach Wirtschaftszweigen.

### 1.S.2: Monatliche Repräsentativerhebung im Großhandel – Methode und Ergebnisse auf der Basis 1986 –

## Reihe 3: Einzelhandel

### 3.1: Beschäftigte und Umsatz im Einzelhandel (Messzahlen)

Der Monatsbericht enthält Messzahlen und Veränderungsraten für Voll- und Teilzeitbeschäftigte sowie Umsatz im Einzelhandel, die nach Wirtschaftszweigen gegliedert sind.

### 3.2: Beschäftigung, Umsatz, Wareneingang, Lagerbestand und Investitionen im Einzelhandel

Jährlich werden Angaben über Beschäftigung, Umsatz, Wareneinkauf, Lagerbestand, Investitionen sowie Mieten und Pachten für Anlagegüter veröffentlicht. Die Ergebnisse sind untergliedert u. a. nach Wirtschaftszweigen, Größenklassen und Erscheinungsformen.

### 3.3: Warensortiment sowie Bezugswege im Einzelhandel

Im Abstand von fünf bis sieben Jahren – zuletzt für das Geschäftsjahr 1991 – werden Angaben über die Zusammensetzung des Warensortiments im Einzelhandel veröffentlicht. Die Ergebnisse sind u. a. untergliedert nach Wirtschaftszweigen und Erscheinungsformen.

## Reihe 7: Tourismus, Gastgewerbe

### 7.1: Beherbergung im Reiseverkehr sowie Umsatz und Beschäftigte im Gastgewerbe

Monatlich werden die Ankünfte und Übernachtungen, darunter von Auslandsgästen in der Gliederung nach dem ständigen Wohnsitz, in allen Beherbergungsstätten mit 9 und mehr Betten veröffentlicht. Weitere Gliederungsmerkmale sind u. a. Reisegebiete, Gemeindegruppen, Betriebsarten und Betriebsgrößenklassen. Außerdem werden Angaben über das jeweilige Bettenangebot und die Kapazitätsauslastung nachgewiesen. Ergebnisse für das Winterhalbjahr werden im April-Bericht, für das Sommerhalbjahr im Oktober-Bericht und für das Kalenderjahr im Dezember-Bericht veröffentlicht. Für das Gastgewerbe werden Angaben zur Umsatzentwicklung und Beschäftigtenzahl nach Wirtschaftszweigen veröffentlicht.

### 7.2: Beherbergungskapazität

Der in 6jährlichem Abstand (erstmalig für 1981) erscheinende Bericht enthält Angaben über Art, Größe und Ausstattung der Beherbergungsstätten mit 9 und mehr Betten. Die Ergebnisse sind u. a. untergliedert nach Reisegebieten, Gemeindegrößenklassen sowie Ausstattungs- und Preisklassen. Außerdem werden Strukturdaten über die Beherbergungskapazität der Campingplätze nachgewiesen.

### 7.3: Beschäftigung, Umsatz, Wareneingang, Lagerbestand und Investitionen im Gastgewerbe

Zweijährlich werden Angaben über Beschäftigung, Umsatz, Wareneingang, Lagerbestand, Investitionen sowie Mieten und Pachten für Anlagegüter veröffentlicht. Die Ergebnisse sind u. a. untergliedert nach Wirtschaftszweigen und Größenklassen.

## Ergebnisse einmaliger Zählungen

### Handels- und Gaststättenzählung 1993

Zu den einzelnen Bereichen des Handels und Gastgewerbes erscheinen folgende Hefte:

## Zusammenfassende Übersichten

Der Bericht enthält Angaben über Unternehmen, Arbeitsstätten, Beschäftigte und Umsatz in den Wirtschaftsbereichen Kraftfahrzeughandel; Tankstellen, Handelsvermittlung und Großhandel, Einzelhandel sowie Gastgewerbe.

## Einzelhandel

### Heft 1: Unternehmen des Einzelhandels

Der Bericht enthält Angaben über Unternehmen, Arbeitsstätten, Beschäftigte, Umsatz und Zusammensetzung des Umsatzes.

### Heft 2: Mehrbetriebsunternehmen und Arbeitsstätten des Einzelhandels

Der Bericht enthält folgende Angaben:

- Mehrbetriebsunternehmen und überwiegende Tätigkeit ihrer Arbeitsstätten, Beschäftigte und Umsatz
- Arbeitsstätten, Beschäftigte, Geschäftsfläche, Umsatz, Zusammensetzung des Umsatzes und Umsatzkennzahlen
- Ladengeschäfte, Beschäftigte, Umsatz, Geschäftsfläche und Verkaufsfläche

## Großhandel und Handelsvermittlung

Dieser Bericht enthält Angaben über:

- Unternehmen, Arbeitsstätten, Beschäftigte, Umsatz, Zusammensetzung des Umsatzes und Gesamtwert der gegen Provision vermittelten Waren
- Mehrbetriebsunternehmen und überwiegende Tätigkeit ihrer Arbeitsstätten, Beschäftigte und Umsatz
- Arbeitsstätten, Beschäftigte, Umsatz, Zusammensetzung des Umsatzes und Umsatzkennzahlen

## Kraftfahrzeughandel; Tankstellen

Dieser Bericht enthält Angaben über:

- Unternehmen, Arbeitsstätten, Beschäftigte, Umsatz, Zusammensetzung des Umsatzes und Gesamtwert der gegen Provision vermittelten Waren
- Mehrbetriebsunternehmen und überwiegende Tätigkeit ihrer Arbeitsstätten, Beschäftigte und Umsatz
- Arbeitsstätten, Beschäftigte, Umsatz, Zusammensetzung des Umsatzes, Umsatzkennzahlen, Geschäftsfläche und Verkaufsfläche

## Gastgewerbe

Dieser Bericht beinhaltet Angaben über:

- Unternehmen, Arbeitsstätten, Beschäftigte, Umsatz, Zusammensetzung des Umsatzes
- Mehrbetriebsunternehmen und überwiegende Tätigkeit ihrer Arbeitsstätten, Beschäftigte und Umsatz
- Arbeitsstätten, Beschäftigte, Umsatz, Zusammensetzung des Umsatzes, Umsatzkennzahlen, Fremdenzimmer, Fremdenbetten und Ferienhäuser, -wohnungen

## Klassifikationen

Klassifikation der Wirtschaftszweige mit Erläuterungen, Ausgabe 1993

Systematik der Wirtschaftszweige mit Erläuterungen, Ausgabe 1979

Systematisches Güterverzeichnis für Produktionsstatistiken, Ausgabe 1995

**STATIS**  
wissen. nutzen.

Statistisches Bundesamt  
Gustav-Stresemann-Ring 11  
65189 Wiesbaden

Veröffentlichungen und Prospekte sind durch den Verlag Metzler-Poeschel, Verlagsauslieferung: SFG-Servicecenter Fachverlage GmbH, Postfach 43 43, 72774 Reutlingen, Tel. 0 70 71 / 93 53 50, erhältlich.



# EUROPAS REGIONEN UNTER DER "STATISTISCHEN LUPE"!

## Jetzt neu: Regionen - Statistisches Jahrbuch 2001

Hrsg.: Statistisches Amt der Europäischen Gemeinschaften (Eurostat)



Im Statistischen Jahrbuch der Regionen 2001 stellt Eurostat das aktuell verfügbare Zahlenmaterial zur wirtschaftlichen und sozialen Lage in den Regionen in der Europäischen Union vor (Berichtszeitraum von 1993 bis 1999).

Erstmals wird der Erfassungsbereich einer Reihe dieser Indikatoren auf die folgenden zehn Beitrittsländer erweitert: Bulgarien, Estland, Lettland, Litauen, Polen, Rumänien, Slowakei, Slowenien, die Tschechische Republik sowie Ungarn.

In Form von farbigen Karten und Graphiken werden die wichtigen regionalen Indikatoren zusammen mit Kommentaren und erläuterndem Text dargestellt. Die gedruckte Version enthält zusätzlich noch eine CD-ROM, auf der die Daten auf den Ebenen NUTS 1 und NUTS 2 aus der REGIO-Datenbank für das jeweils letzte verfügbare Jahr als Tabellen aufbereitet sind.

### Aus dem Inhalt:

- ◆ Landwirtschaft
- ◆ Bevölkerung
- ◆ Regionales Bruttoinlandsprodukt
- ◆ Arbeitskräfteerhebung
- ◆ Wissenschaft und Technologie
- ◆ Fremdenverkehr
- ◆ Verkehr
- ◆ Regionale Arbeitslosigkeit

### „Regionen: Statistisches Jahrbuch 2001“ ist erhältlich als

**Print-Version** (einschl. CD-ROM)  
A4/ 100 Seiten, 60 EUR (zzgl. Versand)  
KS-AF-01-001-\_\_-C, in DE/ EN/ FR

**PDF-Datei** (ohne CD-ROM)  
3.200 KB, 30 EUR  
KS-AF-01-001-\_\_-N, in DE/ EN/ FR



**eurostat** Das Eurostat Jahrbuch der Regionen 2001 ist zu beziehen beim  
**Eurostat Data Shop Berlin**, Otto-Braun-Str. 70/72, 10178 Berlin  
Telefon: +49 (0) 1888 / 644-9427, Telefax: +49 (0) 1888 / 644-9430,  
E-Mail: [datashop@destatis.de](mailto:datashop@destatis.de), Internet: <http://www.eu-datashop.de>