

# Finanzen und Steuern

## Jährliche Körperschaftsteuerstatistik



**2012**

Erscheinungsfolge: jährlich  
Erschienen am 29. Juli 2016  
Artikelnummer: 5799701127004

Ihr Kontakt zu uns:  
[www.destatis.de/kontakt](http://www.destatis.de/kontakt)  
Telefon: +49 (0) 611 / 75 24 05

© Statistisches Bundesamt, Wiesbaden 2016  
Vervielfältigung und Verbreitung, auch auszugsweise, mit Quellenangabe gestattet.

# **Inhalt**

## **Textteil**

Zur Methodik

Begriffserläuterungen

Informationen zur Darstellung der Ergebnisse

## **Abbildungen**

- 1.1 Körperschaftsteuerpflichtige nach Bundesländern
- 1.2 Körperschaftsteuerpflichtige nach Art der Steuerpflicht
- 1.3 Körperschaftsteuerpflichtige nach Organschaftsverhältnis
- 1.4 Körperschaftsteuerpflichtige nach Rechtsformen
- 1.5 Körperschaftsteuerpflichtige nach Wirtschaftszweigen
- 1.6 Unbeschränkt Körperschaftsteuerpflichtige in ausgewählten Wirtschaftszweigen

## **Fallzahlenübersichten**

- 2.1 Körperschaftsteuerpflichtige nach Art der Steuerpflicht
- 2.2 Körperschaftsteuerpflichtige nach Organschaftsverhältnis
- 2.3 Körperschaftsteuerpflichtige nach Rechtsformen
- 2.4 Körperschaftsteuerpflichtige nach Art der Steuerpflicht und Organschaftsverhältnis
- 2.5 Körperschaftsteuerpflichtige nach Art der Steuerpflicht und Wirtschaftszweigen
- 2.6 Körperschaftsteuerpflichtige nach Bundesländern und Wirtschaftszweigen
- 2.7 Körperschaftsteuerpflichtige nach Art der Steuerpflicht und Größenklassen des Gesamtbetrags der Einkünfte

## **Tabellenteil**

- 3.1 Unbeschränkt Körperschaftsteuerpflichtige 1998 - 2011
- 3.2 Entwicklung des zu versteuernden Einkommens nach Art der Steuerpflicht
- 3.3 Unbeschränkt Körperschaftsteuerpflichtige nach Bundesländern
- 3.4 Unbeschränkt Körperschaftsteuerpflichtige nach Größenklassen des Gesamtbetrags der Einkünfte
- 3.5 Unbeschränkt Körperschaftsteuerpflichtige nach Rechtsformen
- 3.6 Unbeschränkt Körperschaftsteuerpflichtige nach Wirtschaftszweigen
- 3.7 Entwicklung des zu versteuernden Einkommens der unbeschränkt Körperschaftsteuerpflichtigen nach Rechtsformen
- 3.8 Organgesellschaften nach Größenklassen des Gesamtbetrags der Einkünfte
- 3.9 Organgesellschaften nach Wirtschaftszweigen
- 3.10 Steuerbefreite (partiell steuerpflichtige) Körperschaften, die zur Gliederung ihres verwendbaren Eigenkapitals verpflichtet sind, nach Größenklassen des Gesamtbetrags der Einkünfte
- 3.11 Beschränkt Körperschaftsteuerpflichtige nach Größenklassen des Gesamtbetrags der Einkünfte

## **Anhang**

Qualitätsbericht

## Zur Methodik

Mit dem Steueränderungsgesetz 2007 (Artikel 5, BGBl. I Nr. 35 S. 1657) wurde dem Statistischen Bundesamt (Destatis) die jährliche Aufbereitung der Daten zur Körperschaftsteuer übertragen. Diese Daten werden – neben der dreijährlichen Bundesstatistik – als jährliche Körperschaftsteuerstatistik vom Statistischen Bundesamt (erstmalig für das Veranlagungsjahr 2005) veröffentlicht. Hauptziel der jährlichen Statistik war und ist es, die zeitliche Lücke, die zwischen den Aufbereitungen zur Bundesstatistik entsteht, zu schließen und somit die Aktualität der Daten zur Körperschaftsteuer zu erhöhen.

Die Körperschaftsteuer ist eine besondere Art der Einkommensteuer für juristische Personen, andere Personenvereinigungen und Vermögensmassen. Besteuerungsgrundlage ist unter Berücksichtigung des Einkommen- und Körperschaftsteuergesetzes das Einkommen, das die Körperschaft innerhalb des Veranlagungszeitraums bezogen hat. Die Körperschaftsteuerstatistik bildet die Veranlagungen zur Körperschaftsteuer eines Veranlagungszeitraums ab. Neben der festgesetzten Körperschaftsteuerschuld wurden dabei bis einschl. Veranlagungszeitraum 2007 Identifikationsmerkmale wie Rechtsform, Wirtschaftszweig, Art der Steuerpflicht (beschränkt, unbeschränkt) und Sitz des Körperschaftsteuerpflichtigen sowie ausgewählte Angaben u. a. über die Einkünfte, das zu versteuernde Einkommen, Verlustvorträge und Sondervergünstigungen erhoben und ausgewertet. Ab dem Veranlagungszeitraum 2009 übermittelt die Finanzverwaltung alle auf den Vordrucken zur Körperschaftsteuererklärung enthaltenen Angaben (sog. Kennzahlen).

Die vorliegenden Daten ermöglichen jährliche Auswertungen, die Informationen über die Veranlagungen zur Körperschaftsteuer, über die Belastung der einzelnen Unternehmen sowie über die Wirkungsweise des bestehenden Steuersystems liefern. Aufgrund dieser statistischen Angaben ist es möglich, fundierte Berechnungen zu den Auswirkungen von geplanten Steuerrechtsänderungen auf der Ebene des Steuerpflichtigen zu erstellen.

### Methodischer Vergleich der jährlichen mit der dreijährlichen Körperschaftsteuerstatistik

Neben den in dieser Veröffentlichung dargestellten jährlichen Daten zur Körperschaftsteuer existiert derzeit auch eine dreijährliche Bundesstatistik. Dem Nutzer stehen daher zwei Datengrundlagen zur Verfügung (siehe dazu Übersicht 1).

Übersicht 1: Verfügbarkeit der Daten aus der dreijährlichen und der jährlichen Körperschaftsteuerstatistik

Veranlagungs- Zeitraum (VZ)	Geplante Veröffentlichung	
	dreijährliche Körperschaftsteuerstatistik (Bundesstatistik)	jährliche Körperschaftsteuerstatistik (Geschäftsstatistik)
2005	-	veröffentlicht
2006	-	veröffentlicht
2007	veröffentlicht	veröffentlicht
2008	-	veröffentlicht
2009	-	veröffentlicht
2010	veröffentlicht	veröffentlicht
2011	-	veröffentlicht
2012	-	3. Quartal 2016
2013*	1. Quartal 2018	Veröffentlichung wird ab VZ 2013 eingestellt

\* Ab dem Veranlagungszeitraum 2013 wird es eine jährliche Bundesstatistik geben. Die jährliche Geschäftsstatistik zur Körperschaftsteuer entfällt somit ab diesem Zeitpunkt.

Auch wenn beide Statistiken grundsätzlich das gleiche Thema abbilden, bestehen doch methodische Unterschiede, die der Nutzer bei der Wahl der Statistik beachten sollte. Die nachfolgende Übersicht 2 sowie Abbildung 1 zeigen diese Unterschiede auf.

Übersicht 2: Unterschiede und Gemeinsamkeiten zwischen jährlicher und dreijährlicher Körperschaftsteuerstatistik

	<b>dreijährliche Körperschaftsteuerstatistik</b>	<b>Jährliche Körperschaftsteuerstatistik</b>
Rechtsgrundlage	§ 2 Abs. 3 Gesetz über Steuerstatistiken (StStatG)	§ 2b Gesetz über Steuerstatistiken (StStatG)
Periodizität	dreijährlich	jährlich
Berichtsweg	dezentral, an die Statistischen Ämter der Länder	zentral, an Destatis
Lieferung (Finanzverwaltung an Statistische Ämter)	hauptsächlich über Rechenzentren, Datenträger, Statistische Blätter	Datenübermittlung via ELSTER- Kopfstelle
Datenumfang	maschinelle und manuelle Fälle, Daten bis 30.09. des dritten (von vier) Bearbeitungsjahres	maschinelle Fälle, Daten bis 31.12. des vierten und letzten Bearbeitungsjahres
Dateninhalt zum Liefertermin	Daten eines Veranlagungszeitraums	Daten eines Bearbeitungszeitraums (= verschiedene Veranlagungszeiträume)
Merkmalskatalog	identisch	
Aufbereitung	Großrechnerprogramme	SAS-Codes
Plausibilisierung der Daten	Doppelfallprüfung, maschinelle Korrekturen, umfangreiche Plausibilitätsprüfungen und anschl. Korrektur (Rückfrage bei Finanzamt) durch die Statistischen Ämter der Länder	Doppelfallprüfung, maschinelle Korrekturen, Korrekturen von Massenfehlern, Erstellung von Fehlerlisten; keine weiteren Korrekturen, nur Hinweise auf Fehler
Auswertungen	ca. 42 Monate nach Ende des Veranlagungszeitraums	ca. 18 Monate nach Ende des Veranlagungszeitraums (auf Grundlage des 1. Bearbeitungsjahres)
Veröffentlichungen	dreijährlich; Fachserie (online), Aufsätze	Jährlich (auf Basis von drei Bearbeitungsjahren); Online-Veröffentlichung von Tabellen
Übermittlung Einzeldaten an	Finanzministerien von Bund und Ländern	zusätzlich an Statistische Ämter der Länder für ihren Erhebungsbereich

Im Gegensatz zur dreijährlichen Statistik werden die Daten der jährlichen Statistik – wie der Name schon sagt – jährlich von den Finanzämtern gemeldet und anschließend bei Destatis aufbereitet. Der Katalog der erhobenen Merkmale ist in beiden Statistiken identisch. Die Datenlieferungen zur jährlichen Statistik zu Beginn eines Jahres enthalten sämtliche in den Finanzverwaltungen im Vorjahr bearbeiteten maschinellen Fälle, d.h. Festsetzungen unterschiedlicher Veranlagungszeiträume. Die Daten werden jedoch getrennt nach Veranlagungszeiträumen ausgewertet. Zudem enthält die jährliche Statistik – im Unterschied zur dreijährlichen – nur maschinelle, d.h. keine manuellen <sup>1</sup> Fälle. Zum Datenumfang ist des Weiteren anzumerken, dass in der dreijährlichen Bundesstatistik Daten bis zum 30.09. des dritten (von vier) Bearbeitungsjahres nach dem Veranlagungszeitraum verarbeitet werden, in der jährlichen Statistik dagegen liegen Daten bis zum 31.12. des vierten und letzten Bearbeitungsjahres vor. In der Bundesstatistik erfolgt die Auswertung der Daten daher für einen Bearbeitungszeitraum von 2,75 Jahren nach dem Veranlagungszeitraum. Die Ergebnisse, die in der jährlichen Statistik zukünftig regelmäßig veröffentlicht werden, umfassen einen Bearbeitungszeitraum von drei Jahren nach dem Veranlagungszeitraum.

Hinweis:

Die bewusste Vernachlässigung des vierten Bearbeitungsjahres bringt jedoch Qualitätseinbußen mit sich. Im vierten Bearbeitungsjahr werden zum Teil die Veranlagungen sehr großer, wirtschaftlich bedeutsamer Unternehmen eingereicht und bearbeitet bzw. Werte vorhergehender Bearbeitungsjahre korrigiert. Diese haben einen nicht zu vernachlässigenden Einfluss auf bestimmte Kennzahlen, wie z.B. den verbleibenden Verlustvortrag. Somit kann es hier aufgrund des Fehlens einiger bedeutsamer Unternehmen zu verzerrten Ergebnissen kommen. Eine umfassende Darstellung der Ergebnisse wäre hier erst nach Abschluss des vierten Bearbeitungsjahres möglich.

<sup>1</sup> Unter manuellen Fällen sind die Meldungen zu verstehen, die vom Finanzamt auf Papier, sogenannten Statistischen Blättern, an das Statistische Landesamt übermittelt werden. Grund dafür ist u. a., dass die statistischen Meldungen zu diesen Fällen (aufgrund ihrer Komplexität o. a.) nicht mit den im Finanzamt zur Verfügung stehenden Programmen erstellt werden können. Im Unterschied zu den elektronisch übermittelten Fällen enthalten die Statistischen Blätter weniger Informationen/Merkmale. Die Statistischen Ämter der Länder übernehmen die Angaben aus den Statistischen Blättern für die elektronische Verarbeitung in das entsprechende (elektronische) Datenformat.

Die Überprüfung der Daten mittels umfangreicher Plausibilitätsprüfungen erfolgt bei der dreijährlichen Körperschaftsteuerstatistik in den Statistischen Ämtern der Länder. Die Daten werden demnach geprüft und plausibilisiert an Destatis übermittelt. Aufgrund der direkten Übermittlung gehen im Rahmen der jährlichen Statistik die Daten ungeprüft bei Destatis ein. Wegen des großen Datenvolumens ist es Destatis nicht möglich, die gleichen zeit- und personalintensiven Prüfungen und Korrekturen der Daten vorzunehmen wie in den Statistischen Ämtern der Länder. Gleichwohl werden maschinelle Umsetzungen, Korrekturen von Massenfehlern sowie Doppelfallprüfungen (Eliminierung von Doppelfällen) vorgenommen. Ebenso ist es Destatis möglich, Fehlerlisten zu erstellen. Diese listen auf, welche Fehler wie oft im Material enthalten sind. Dennoch bleibt zu beachten, dass die Qualität der Daten zur jährlichen Körperschaftsteuerstatistik im Vergleich zur dreijährlichen Bundesstatistik gering ist.

Die beschriebenen methodischen Unterschiede lassen vermuten, dass dadurch Differenzen zwischen den Ergebnissen beider Statistiken bestehen. Um dies zu überprüfen wurde seitens Destatis ein Vergleich der Ergebnisse für den Veranlagungszeitraum 2004 durchgeführt. Dieser zeigte, dass – trotz eingeschränkter Korrekturmöglichkeiten in der jährlichen Statistik – für die Eckwerte auf Bundesebene eine hohe Vergleichbarkeit besteht. Tiefer gegliederte Auswertungen wiesen in einzelnen Gliederungsklassen höhere Abweichungen auf, die jedoch teilweise mit methodischen Unterschieden oder identifizierten, einmaligen Fehlern erklärbar waren. Die durchgeführten Auswertungen auf Länderebene ergaben zumindest bei einigen wenigen Ländern zum Teil erhöhte Unterschiede, so dass die Vergleichbarkeit für diese Länder eingeschränkt ist. Destatis wird daher auf eine umfangreiche Veröffentlichung der Länderergebnisse verzichten.

Der derzeitige Parallelbetrieb von dreijährlicher und jährlicher Körperschaftsteuerstatistik ist zeitlich begrenzt. Ab dem Veranlagungszeitraum 2013 ist die Aufnahme der dreijährlichen Statistik in das Steuerstatistische Gesamtsystem<sup>2</sup> geplant. Damit verbunden ist die Umstellung der Periodizität von dreijährlich auf jährlich, so dass dann jährlich Daten in der Qualität der derzeitigen dreijährlichen Statistik zur Verfügung stehen werden.

Der Branchenzuordnung der jährlichen Körperschaftsteuerstatistik liegt seit dem Berichtsjahr 2009 das Verzeichnis der Wirtschaftszweige 2008 (WZ 2008) zugrunde. In den Vorjahren erfolgte die Darstellung mittels der Vorgängerversion, der WZ 2003. Gegenüber ihrer Vorgängerversion enthält die WZ 2008 eine Reihe von zum Teil wesentlichen Änderungen, sowohl gliederungsstruktureller als auch methodischer Art, beispielsweise die Erweiterung um Tätigkeiten, die bisher nicht als zu erfassende wirtschaftliche Tätigkeiten verstanden wurden und deshalb nicht in der WZ 2003 enthalten waren. Grund hierfür ist vor allem die Berücksichtigung von Änderungen internationaler Referenzklassifikationen im Rahmen einer weiter fortschreitenden internationalen Harmonisierung von Wirtschaftsklassifikationen. Bei der Betrachtung von Zeitreihen ist zu beachten, dass es zu zahlreichen gliederungsstrukturellen Änderungen zwischen der WZ 2003 und der WZ 2008 gekommen ist (s. hierzu Übersicht 3).

Übersicht 3: Gegenüberstellung des Aufbaus der WZ 2003 mit der WZ 2008

WZ 2008			WZ 2003		
Gliederungsebene	Anzahl	Code	Gliederungsebene	Anzahl	Code
Abschnitte	21	A-U	Abschnitte	17	A-Q
			Unterabschnitte	31	AA-QA
Abteilungen	88	01-99	Abteilungen	60	01-99
Gruppen	272	01.1-99.0	Gruppen	222	01.1-99.0
Klassen	615	01.11-99.00	Klassen	513	01.11-99.00
		01.11.0-99.00.0			
Unterklassen	839		Unterklassen	1 041	01.11.1-99.00.3

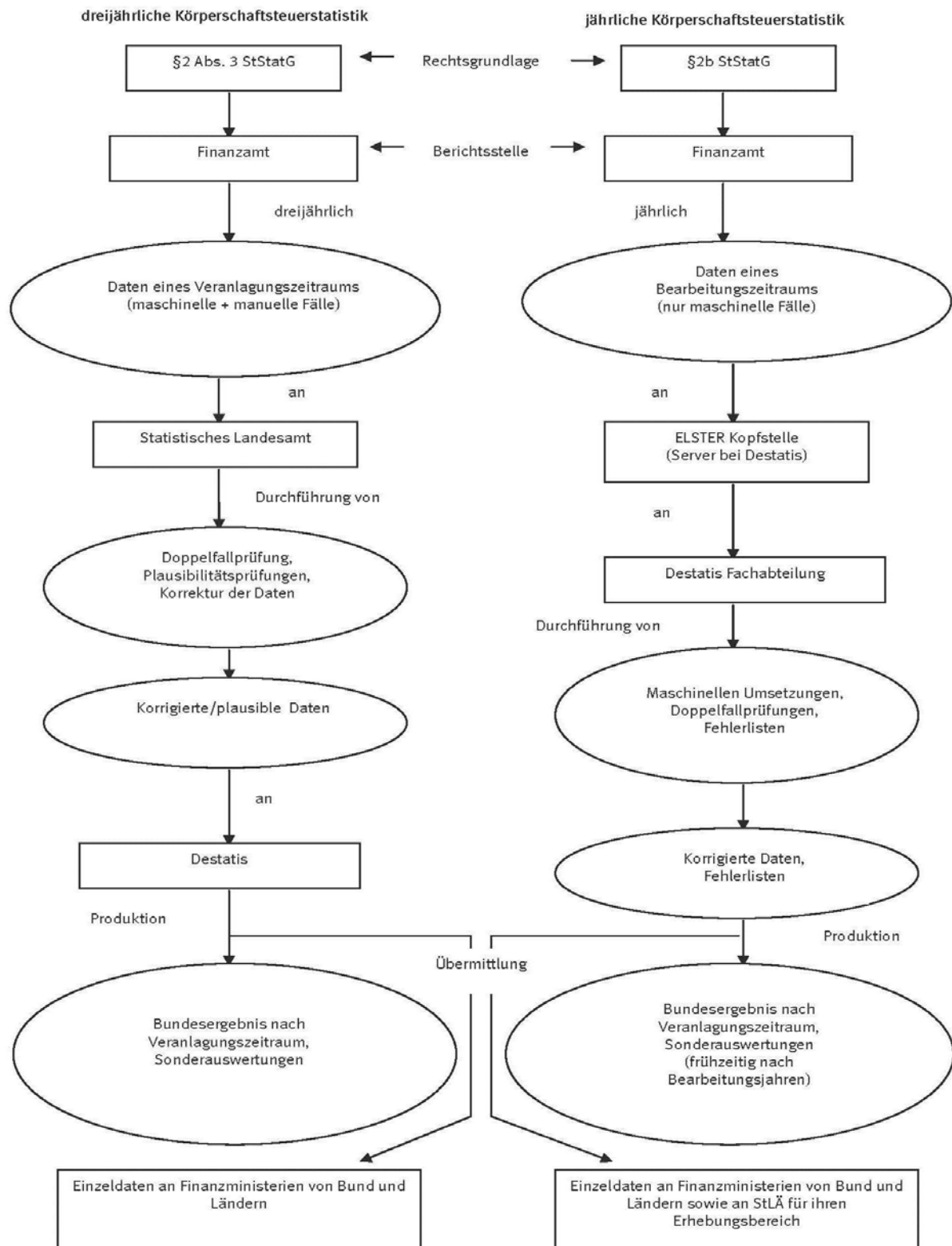
So ist bei nur knapp 60 Prozent der Wirtschaftszweige 2008 eine direkte Zuordnung zu einem Wirtschaftszweig 2003 möglich. Die betroffenen Tabellen und Diagramme sind daher nur eingeschränkt mit denen der Vorjahre (2008 und älter) vergleichbar.

Eine detaillierte Erläuterung der neuen Wirtschaftszweigklassifikation sowie zu den methodischen Unterschieden zur Vorgängerversion findet sich in:

Greulich, Matthias „Revidierte Wirtschaftszweig- und Güterklassifikationen fertiggestellt“ in „Wirtschaft und Statistik“, 1/2009.

<sup>2</sup> Das System basiert auf dem Konzept der zentralen Statistikproduktion und Datenhaltung. Alle steuerstatistischen Daten sollen künftig in eine zentrale Datenbank importiert und anschließend dort aufbereitet und ausgewertet werden. Das bedeutet, es wird für alle Steuerstatistiken ein einheitliches DV-Verfahren geben, das zwar individuell an die jeweiligen steuerstatistischen Anforderungen angepasst wird, in den Basisfunktionalitäten jedoch einheitlich ist (siehe dazu: Ehlert, Axel „Die Neukonzeption des Systems der Steuerstatistiken“ in „Methoden...Verfahren...Entwicklungen“, 2/2008).

Abbildung 1: Gegenüberstellung der Methodik der dreijährlichen zur jährlichen Körperschaftsteuerstatistik



# Begriffserläuterungen

## Steuerpflicht

Nach § 1 KStG sind **unbeschränkt körperschaftsteuerpflichtig** die Körperschaften, Personenvereinigungen und Vermögensmassen, die ihre Geschäftsleitung oder ihren Sitz im Inland haben. Die **unbeschränkte** Körperschaftsteuerpflicht erstreckt sich auf sämtliche in- und ausländische Einkünfte (§ 1 Abs. 2 KStG), soweit nicht für bestimmte Einkünfte Sonderregelungen – z.B. in Doppelbesteuerungsabkommen und anderen zwischenstaatlichen Vereinbarungen – bestehen. Nach § 2 KStG sind **beschränkt körperschaftsteuerpflichtig** die Körperschaften, Personenvereinigungen und Vermögensmassen, die weder ihre Geschäftsleitung noch ihren Sitz im Inland haben, mit ihren inländischen Einkünften.

## Steuerbefreiungen

Nach § 5 Abs. 1 KStG ist eine Reihe von Körperschaften im Sinne des § 1 Abs. 1 KStG als Rechtssubjekt stets oder unter bestimmten Voraussetzungen von der Körperschaftsteuer ganz befreit oder nur partiell steuerpflichtig; diese Körperschaften, insbesondere diejenigen i.S.d. § 5 Abs. 1 Nr. 9 bis 12 und 14 KStG, sind, soweit sie auf Grund einer partiellen Steuerpflicht zur Gliederung ihres verwendbaren Eigenkapitals verpflichtet sind, gesondert erfasst worden.

## Gesamtbetrag der Einkünfte

Der allgemein in der Körperschaftsteuerstatistik verwandte Begriff des **Gesamtbetrags der Einkünfte** lehnt sich an den in der Einkommensteuerstatistik benutzten Begriff an. Obwohl er im Rahmen des Körperschaftsteuerrechts etwas anders definiert ist als im Einkommensteuerrecht, wird er in der Körperschaftsteuerstatistik analog zur Einkommensteuerstatistik abgegrenzt verwandt. Zum einen werden damit gleiche Inhalte, insbesondere für die Volkswirtschaftlichen Gesamtrechnungen, erhalten und zum anderen die Vergleichbarkeit von Daten vorausgegangener Erhebungen gewährleistet.

Der Gesamtbetrag der Einkünfte für Körperschaften, die nur gewerbliche Einkünfte haben, errechnet sich folgendermaßen:

	Jahresüberschuss/Jahresfehlbetrag lt. Handelsbilanz
+/-	Korrekturen nach einkommensteuerlichen Vorschriften (z.B. nicht abziehbare Betriebsausgaben nach § 4 Abs. 5 EStG)
=	Gewinn/Verlust lt. Steuerbilanz
+/-	Korrekturen nach körperschaftsteuerlichen Vorschriften:
+	Verdeckte Gewinnausschüttungen (§ 8 Abs. 3 Satz 2 KStG)
-	Gewinnerhöhungen im Zusammenhang mit bereits in vorangegangenen VZ versteuerten vGA
+	Berichtigungsbetrag nach § 1 AStG
-	Einlagen (§ 4 Abs. 1 Satz 5 EStG)
+	nichtabziehbare Aufwendungen (z.B. § 10 KStG, § 4 Abs. 5 EStG, § 160 AO)
+	Gesamtbetrag der Zuwendungen nach § 9 Abs. 1 Nr. 2 KStG
+/-	Kürzungen/Hinzurechnungen nach § 8b KStG und § 3c Abs. 1 EStG
-	sonstige inländische steuerfreie Einnahmen (z.B. Investitionszulagen)
+/-	Korrekturen bei Organschaft i.S. der §§ 14, 17 und 18 KStG (z.B. gebuchte Gewinnabführung, Verlustübernahme, Ausgleichszahlungen i.S. des § 16 KStG)
+/-	Hinzurechnungen und Kürzungen bei ausländischen Einkünften
+/-	Hinzurechnungen und Kürzungen bei Umwandlung
+/-	sonstige Hinzurechnungen und Kürzungen
=	<b>Summe der Einkünfte</b>
-	abzugsfähige Zuwendungen nach § 9 Abs. 1 Nr. 2 KStG
+/-	Bei Organschaft dem Organträger zuzurechnendes Einkommen der Organgesellschaft
=	<b>Gesamtbetrag der Einkünfte</b>
-	bei der übernehmenden Körperschaft im Jahr des Vermögensübergangs zu berücksichtigender Verlust nach § 12 Abs. 3 Satz 2 bzw. § 15 Abs. 4 UmwStG
-	Verlustabzug nach § 10d EStG
=	<b>Einkommen</b>
-	Freibetrag nach § 24 oder § 25 KStG
=	<b>Zu versteuerndes Einkommen</b>

## Gewinnfälle

Gesamtbetrag der Einkünfte »= 0.

## Verlustfälle

Gesamtbetrag der Einkünfte < 0.

## Einkommen

Gesamtbetrag der Einkünfte abzüglich Verlustabzug (siehe Berechnungsschema oben).

## Zu versteuerndes Einkommen

Die Körperschaftsteuer bemisst sich nach dem **zu versteuernden Einkommen**, das die steuerpflichtige Körperschaft innerhalb eines Kalenderjahres erzielt hat (§ 7 KStG). Das **zu versteuernde Einkommen** ist das **Einkommen** im Sinne des § 8 Abs. 1 KStG, vermindert um die Freibeträge der §§ 24 und 25 KStG (siehe Berechnungsschema oben).

### Verlustabzug

Ein steuerlicher Verlust kann in der Körperschaftsteuer auf das Einkommen des vorangegangenen Veranlagungszeitraums zurückgetragen (Verlustrücktrag) bzw. auf das Einkommen der folgenden Veranlagungszeiträume vorgetragen werden (Verlustvortrag).

### Verlustvortrag

Für negative Einkünfte besteht die Möglichkeit eines zeitlich unbefristeten Verlustvortrags. Ab 2004 kann der Verlustvortrag nur bis zu einem Betrag von 1 Million Euro unbeschränkt geltend gemacht werden. Der darüber liegende Betrag kann nur bis zu 60% des verbleibenden (positiven) Gesamtbetrags der Einkünfte verrechnet werden.

### Verlustrücktrag

Ab 2001 ist nur noch ein Verlustrücktrag bis 511 500 Euro auf den vorangegangenen Veranlagungszeitraum möglich. Dies gilt bei Organschaften für den gesamten Organkreis.

### Körperschaftsteuertarif

Der Körperschaftsteuersatz liegt seit 2008 bei 15%, davor betrug er 25%.

### Ermittlung der Körperschaftsteuer

	Steuerbetrag nach Regelsteuersatz (§ 23 Abs. 1 KStG) bzw. Sondersteuersätzen (z. B. §§ 26 Abs. 6 Satz 1 KStG i. V. m. § 34c Abs. 5 EStG)
-	anzurechnende ausländische Steuern nach § 26 Abs. 1-5 KStG, § 12 AStG
=	<b>Tarifbelastung</b>
-	Körperschaftsteuererminderung nach § 37 Abs. 2 ggf. i. V. m. § 40 Abs. 3 und 4 KStG, §§ 10, 14, 16 UmwStG
+	Körperschaftsteuererhöhung nach § 38 Abs. 2 ggf. i. V. m. § 40 Abs. 3 und 4 KStG, §§ 10, 14, 16 UmwStG
+	Körperschaftsteuererhöhung nach § 37 Abs. 3 KStG
=	<b>Festzusetzende Körperschaftsteuer</b>
-	anzurechnende Kapitalertragsteuer einschließlich Zinsabschlag
=	<b>verbleibende Körperschaftsteuer</b>

### Organschaft

Eine Kapitalgesellschaft (Organ oder Organgesellschaft mit Sitz im Inland) ist in ein anderes Unternehmen (Organträger mit Sitz der Geschäftsleitung im Inland) eingegliedert, wenn ein Gewinnabführungsvertrag und die finanzielle Eingliederung vorliegen. Bis 2000 galt für die Körperschaftsteuer, dass eine Organgesellschaft (mit Sitz der Geschäftsleitung im Inland) finanziell, wirtschaftlich und organisatorisch in ein anderes Unternehmen (Organträger mit Sitz im Inland) eingegliedert sein musste. Organträger kann das gewerbliche Unternehmen einer natürlichen Person, Personengesellschaft oder einer Kapitalgesellschaft sein. Organgesellschaft kann nur eine Kapitalgesellschaft sein. Organträger und eingegliederte Organgesellschaften bilden in der Körperschaftsteuer analog der Regelung im Gewerbesteuergesetz eine Organschaft (§§ 14, 17, 18 KStG) und werden als ein Steuerpflichtiger zusammen veranlagt, wobei auch die Organgesellschaften eigene Erklärungen abgeben.

### Rechtsformen in der Körperschaftsteuerstatistik

#### • Kapitalgesellschaften

- Aktiengesellschaften
- Kommanditgesellschaften auf Aktien
- Bergrechtliche Gewerkschaften
- Gesellschaften mit beschränkter Haftung
- Europäische Aktiengesellschaften
- Unternehmungsgesellschaften (haftungsbeschränkt)
- Sonstige Kapitalgesellschaften (inländischer Rechtsform)

#### • Erwerbs- und Wirtschaftsgenossenschaften

- Kreditgenossenschaften, die Kredite ausschließlich an ihre Mitglieder gewähren
- Zentralkassen, die Kredite ausschließlich an Mitglieder gewähren und sich auf genossenschaftliche Aufgaben beschränken
- Landwirtschaftliche Nutzungs- und Verwertungsgenossenschaften
- Realgemeinden
- Europäische Genossenschaft (SCE)

#### • Andere Erwerbs- und Wirtschaftsgenossenschaften

#### • Sonstige juristische Personen des privaten Rechts

- Versicherungsvereine auf Gegenseitigkeit
- Sonstige juristische Personen des privaten Rechts

#### • Personenvereinigungen und Vermögensmassen

- Nicht rechtsfähige Vereine, Anstalten, Stiftungen und andere Zweckvermögen

#### • Betriebe gewerblicher Art von Körperschaften des öffentlichen Rechts

- Staatsbanken
- Öffentliche oder unter Staatsaufsicht stehende Sparkassen
- Sonstige Kreditanstalten des öffentlichen Rechts
- Öffentlich-rechtliche Versorgungs-, Verkehrs- und Hafenbetriebe
- Sonstige Betriebe gewerblicher Art von Körperschaften des öffentlichen Rechts

#### • Körperschaften des öffentlichen Rechts

- Gebietskörperschaften
- Öffentlich-rechtliche Religionsgesellschaften
- Sonstige juristische Personen des öffentlichen Rechts

#### • Ausländische Rechtsformen

- Ausländische Kapitalgesellschaften
- Sonstige ausländische Rechtsformen



# Informationen zur Darstellung der Ergebnisse

## Gebietsstand

Angaben für die Bundesrepublik Deutschland nach dem Gebietsstand seit dem 03.10.1990.

## Zeichenerklärung

- 0 = weniger als die Hälfte von 1 in der letzten besetzten Stelle, jedoch mehr als nichts
- = nichts vorhanden
- = Zahlenwert unbekannt oder geheimzuhalten
- x = Tabellenfach gesperrt, weil Aussage nicht sinnvoll

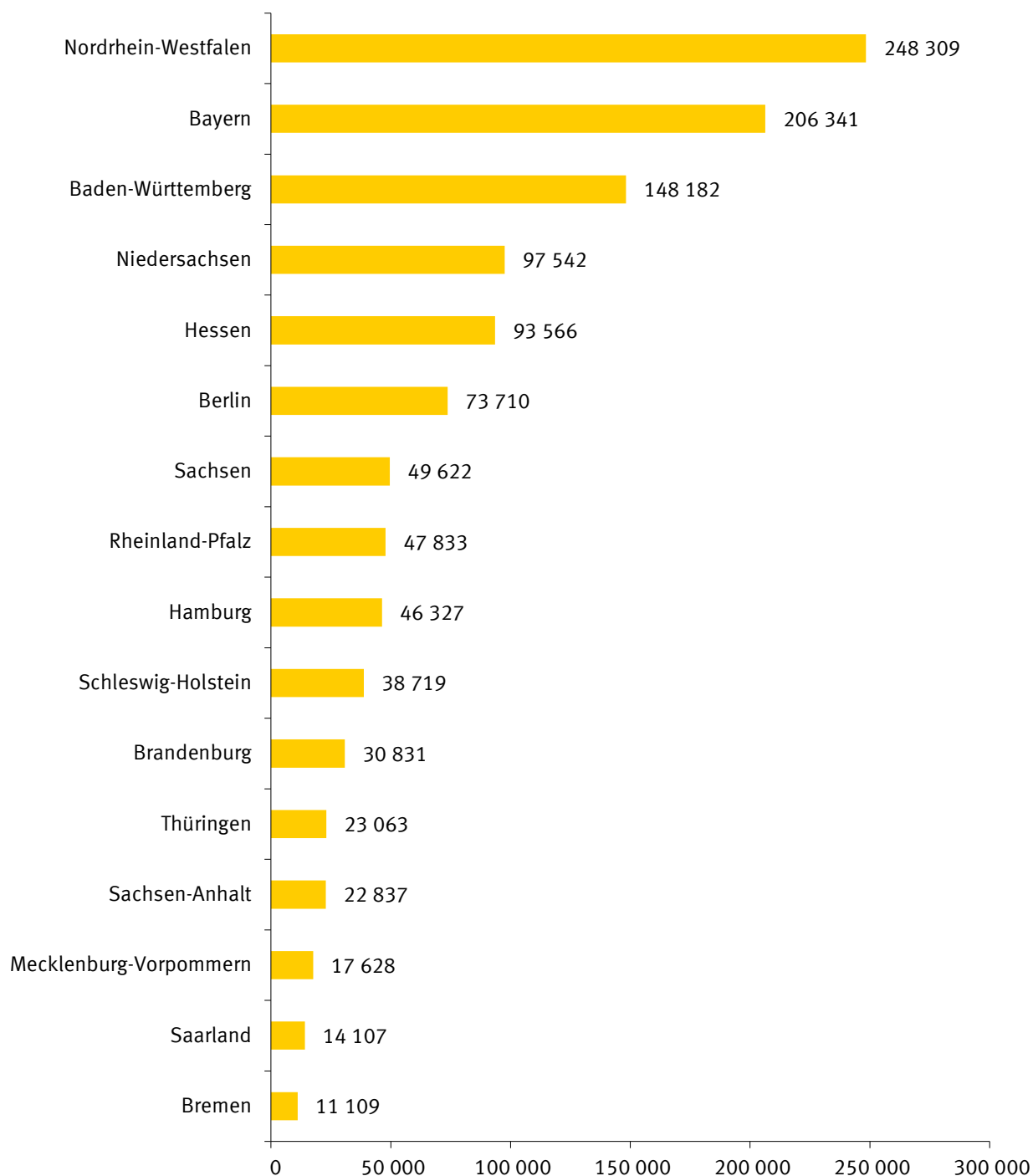
Abweichungen in den Summen durch Runden der Zahlen.

## Abkürzungen

- a. n. g. = anderweitig nicht genannt
- AO = Abgabenordnung
- AStG = Außensteuergesetz
- BGBL. = Bundesgesetzblatt
- BStatG = Gesetz über die Statistik für Bundeszwecke
- BStBl. = Bundessteuerblatt
- DBA = Doppelbesteuerungsabkommen
- EStG = Einkommensteuergesetz
- GdE = Gesamtbetrag der Einkünfte
- KSt = Körperschaftsteuer
- KStDV = Körperschaftsteuer-Durchführungsverordnung
- KStG = Körperschaftsteuergesetz
- StStatG = Gesetz über Steuerstatistiken
- UmwStG = Umwandlungssteuergesetz
- WZ = Klassifikation der Wirtschaftszweige

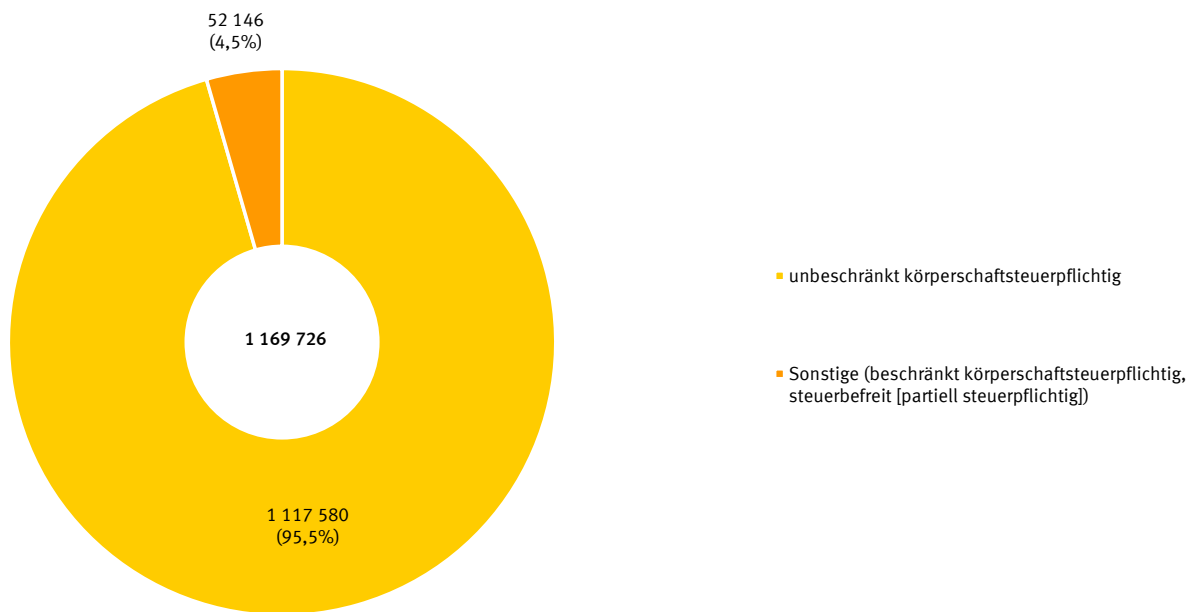
## Jährliche Körperschaftsteuerstatistik 2012

### 1.1 Körperschaftsteuerpflichtige nach Bundesländern

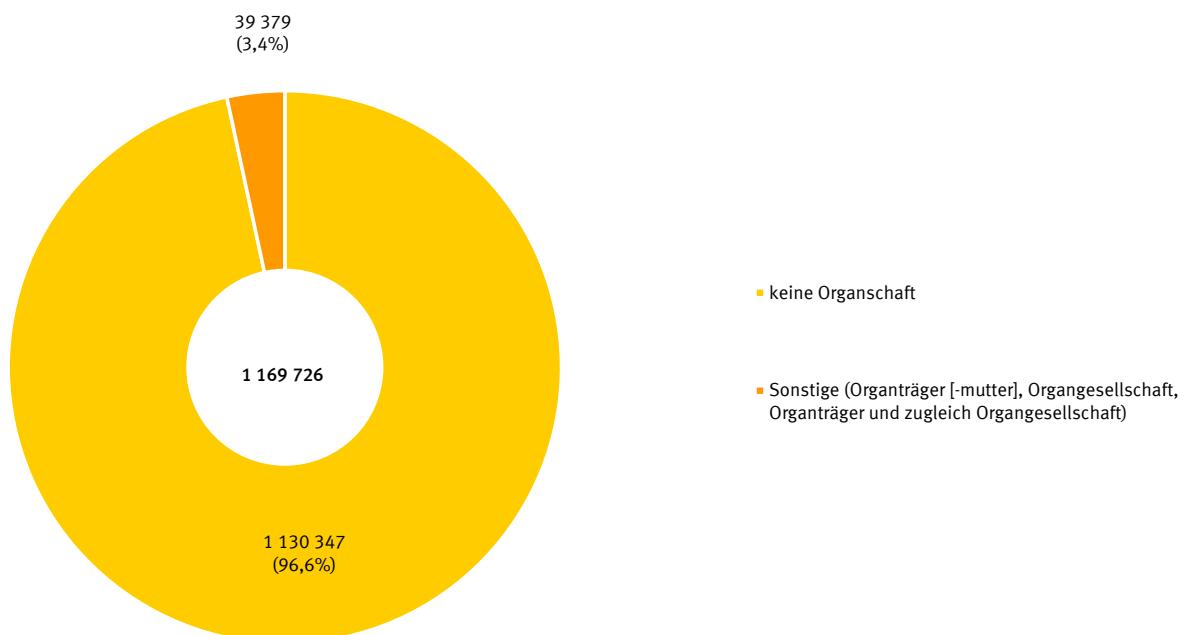


## Jährliche Körperschaftsteuerstatistik 2012

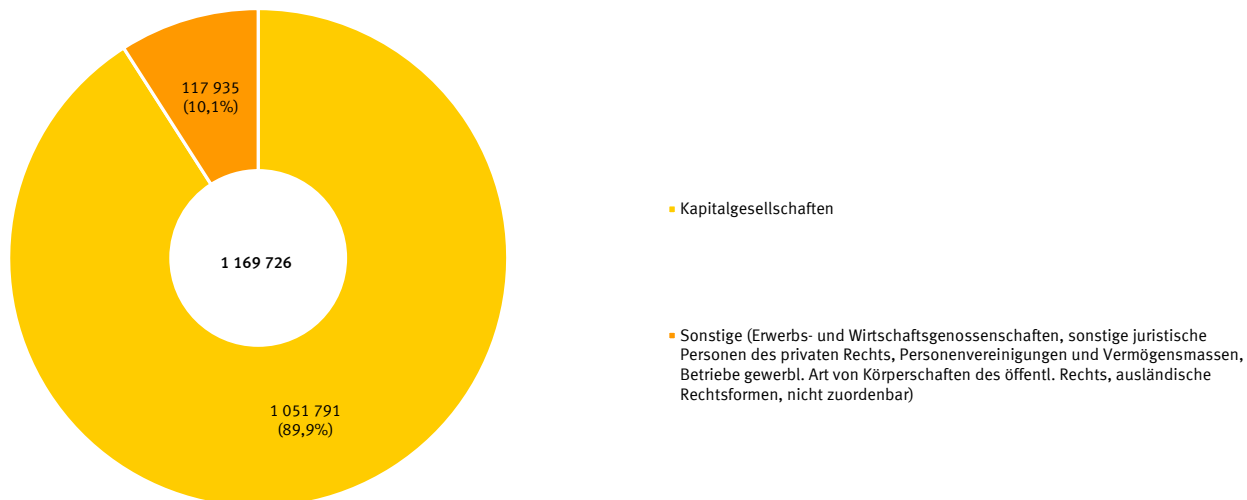
### 1.2 Körperschaftsteuerpflichtige nach Art der Steuerpflicht



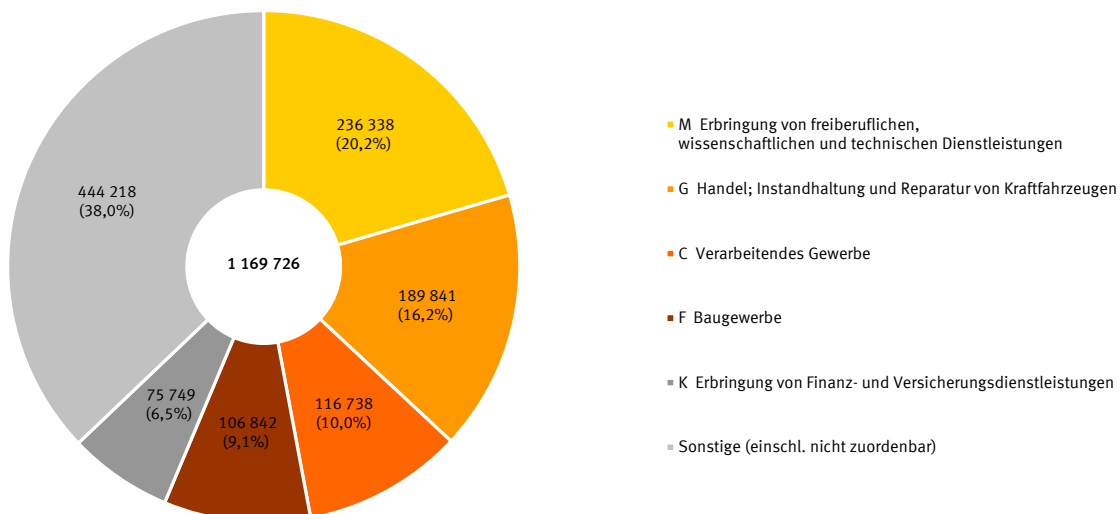
### 1.3 Körperschaftsteuerpflichtige nach Organschaftsverhältnis



**Jährliche Körperschaftsteuerstatistik 2012**  
**1.4 Körperschaftsteuerpflichtige nach Rechtsformen**

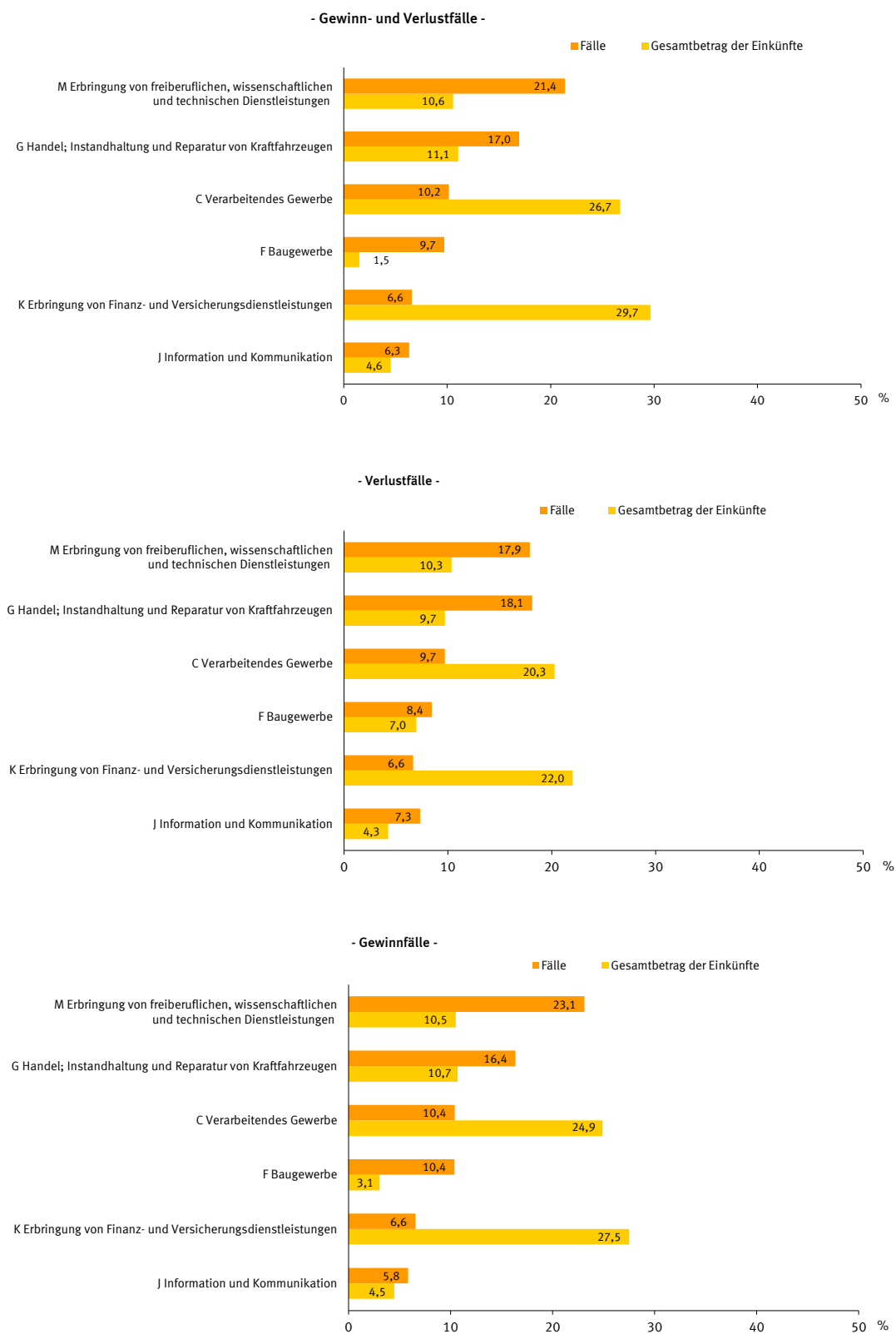


**1.5 Körperschaftssteuerpflichtige nach Wirtschaftszweigen**



## Jährliche Körperschaftsteuerstatistik 2012

### 1.6 Unbeschränkt Körperschaftsteuerpflichtige <sup>1</sup> in ausgewählten Wirtschaftszweigen Anteil an der Gesamtanzahl und am Gesamtbetrag der Einkünfte



<sup>1</sup> Ohne Organgesellschaften.

## Jährliche Körperschaftsteuerstatistik 2012

### 2.1 Körperschaftsteuerpflichtige nach Art der Steuerpflicht

Steuerpflicht	Anzahl	%
unbeschränkt körperschaftsteuerpflichtig	1 117 580	95,5%
beschränkt körperschaftsteuerpflichtig	18 075	1,5%
steuerbefreit (partiell steuerpflichtig)	34 071	2,9%
<b>Insgesamt</b>	<b>1 169 726</b>	<b>100,0%</b>

### 2.2 Körperschaftsteuerpflichtige nach Organschaftsverhältnis

Organschaft	Anzahl	%
keine Organschaft	1 130 347	96,6%
Organträger (-mutter)	8 976	0,8%
Organgesellschaft	27 697	2,4%
Organträger und zugleich Organgesellschaft	2 706	0,2%
<b>Insgesamt</b>	<b>1 169 726</b>	<b>100,0%</b>

## 2.3 Körperschaftsteuerpflichtige nach Rechtsformen

Rechtsform	Anzahl	% <sup>1</sup>
<b>Kapitalgesellschaften .....</b>	<b>1 051 791</b>	<b>89,9</b>
davon		
Aktiengesellschaften .....	13 381	1,1
Kommanditgesellschaften auf Aktien .....	246	0,0
Gesellschaften mit beschränkter Haftung .....	1 013 691	86,7
Europäische Aktiengesellschaften .....	203	0,0
Unternehmergesellschaft (haftungsbeschränkt) .....	24 026	2,1
Sonstige Kapitalgesellschaften (inländischer Rechtsform) .....	244	0,0
<b>Erwerbs- und Wirtschaftsgenossenschaften .....</b>	<b>7 894</b>	<b>0,7</b>
davon		
Kreditgenossenschaften, die Kredite ausschließlich an ihre Mitglieder gewähren .....	941	0,1
Zentralkassen, die Kredite ausschließlich an Mitglieder gewähren und sich auf genossenschaftliche Aufgaben beschränken .....	32	0,0
Landwirtschaftliche Nutzungs- und Verwertungsgenossenschaften .....	1 712	0,1
Realgemeinden .....	11	0,0
Europäische Genossenschaft (SCE) .....	21	0,0
Andere Erwerbs- und Wirtschaftsgenossenschaften .....	5 177	0,4
<b>Sonstige juristische Personen des privaten Rechts .....</b>	<b>49 291</b>	<b>4,2</b>
davon		
Versicherungsvereine auf Gegenseitigkeit .....	176	0,0
Sonstige juristische Personen des privaten Rechts .....	49 115	4,2
<b>Personenvereinigungen und Vermögensmassen.....</b>	<b>13 076</b>	<b>1,1</b>
davon		
Nicht rechtsfähige Vereine, Anstalten, Stiftungen und andere Zweckvermögen .....	13 076	1,1
<b>Betriebe gewerblicher Art von Körperschaften des öffentlichen Rechts.....</b>	<b>16 859</b>	<b>1,4</b>
davon		
Staatsbanken und öffentliche oder unter Staatsaufsicht stehende Sparkassen .....	416	0,0
Sonstige Kreditanstalten des öffentlichen Rechts .....	19	0,0
Öffentlich-rechtliche Versorgungs-, Verkehrs- und Hafenbetriebe .....	3 462	0,3
Sonstige Betriebe gewerblicher Art von Körperschaften des öffentlichen Rechts .....	12 962	1,1
<b>Körperschaften des öffentlichen Rechts <sup>2</sup> .....</b>	<b>1 735</b>	<b>0,1</b>
davon		
Gebietskörperschaften .....	1 179	0,1
Öffentlich-rechtliche Religionsgesellschaften .....	290	0,0
Sonstige juristische Personen des öffentlichen Rechts .....	266	0,0
<b>Ausländische Rechtsformen und sonstige nicht natürliche Rechtsformen .....</b>	<b>28 668</b>	<b>2,5</b>
davon		
Ausländische Kapitalgesellschaften .....	19 257	1,6
Sonstige ausländische und sonstige nicht natürliche Rechtsformen .....	9 411	0,8
<b>nicht zuordenbar <sup>3</sup> .....</b>	<b>412</b>	<b>0,0</b>
<b>Insgesamt</b>	<b>1 169 726</b>	<b>100,0</b>

<sup>1</sup> Die Prozentangaben beziehen sich jeweils auf 1 169 726 (Gesamtzahl der Körperschaftsteuerpflichtigen).

<sup>2</sup> Ohne Betriebe gewerblicher Art von Körperschaften des öffentlichen Rechts.

<sup>3</sup> Die Rechtsformangabe wird bei beschränkt Körperschaftsteuerpflichtigen nicht geprüft.

2.4 Körperschaftsteuerpflichtige nach Art der Steuerpflicht und Organschaftsverhältnis

Organschaftsverhältnis	Art der Steuerpflicht					
	Insgesamt		davon			
			unbeschränkt steuerpflichtig		beschränkt steuerpflichtig oder steuerbefreit (partiell steuerpflichtig)	
	Anzahl	% <sup>1</sup>	Anzahl	% <sup>1</sup>	Anzahl	% <sup>1</sup>
keine Organschaft .....	1 130 347	96,6	1 078 201	92,2	52 146	4,5
Organträger (-mutter) .....	8 976	0,8	8 976	0,8	—	0,0
Organgesellschaft .....	27 697	2,4	27 697	2,4	—	0,0
Organträger und zugleich Organgesellschaft .....	2 706	0,2	2 706	0,2	—	0,0
<b>Insgesamt</b>	<b>1 169 726</b>	<b>100,0</b>	<b>1 117 580</b>	<b>95,5</b>	<b>52 146</b>	<b>4,5</b>

1 Die Prozentangaben beziehen sich jeweils auf 1 169 726 (Gesamtzahl der Körperschaftsteuerpflichtigen).

2.5 Körperschaftsteuerpflichtige nach Art der Steuerpflicht und Wirtschaftszweigen

Wirtschaftszweig <sup>1</sup>	Art der Steuerpflicht					
	Insgesamt		davon			
			unbeschränkt steuerpflichtig		beschränkt steuerpflichtig oder steuerbefreit (partiell steuerpflichtig)	
	Anzahl	% <sup>2</sup>	Anzahl	% <sup>2</sup>	Anzahl	% <sup>2</sup>
A Land- und Forstwirtschaft, Fischerei.....	7 708	0,7	7 506	0,6	202	0,0
B Bergbau und Gewinnung von Steinen und Erden.....	1 577	0,1	1 571	0,1	6	0,0
C Verarbeitendes Gewerbe.....	116 738	10,0	116 443	10,0	295	0,0
D Energieversorgung.....	12 352	1,1	12 189	1,0	163	0,0
E Wasserversorgung; Abwasser- und Abfallentsorgung und Beseitigung von Umweltverschmutzungen.....	10 090	0,9	9 976	0,9	114	0,0
F Baugewerbe.....	106 842	9,1	106 757	9,1	85	0,0
G Handel; Instandhaltung und Reparatur von Kraftfahrzeugen.....	189 841	16,2	189 023	16,2	818	0,1
H Verkehr und Lagerei.....	30 001	2,6	29 896	2,6	105	0,0
I Gastgewerbe.....	33 829	2,9	29 493	2,5	4 336	0,4
J Information und Kommunikation.....	71 612	6,1	71 249	6,1	363	0,0
K Erbringung von Finanz- und Versicherungsdienstleistungen.....	75 749	6,5	74 830	6,4	919	0,1
L Grundstücks- und Wohnungswesen.....	77 616	6,6	75 831	6,5	1 785	0,2
M Erbringung von freiberuflichen, wissenschaftlichen und technischen Dienstleistungen.....	236 338	20,2	235 431	20,1	907	0,1
N Erbringung von sonstigen wirtschaftlichen Dienstleistungen.....	56 789	4,9	56 221	4,8	568	0,0
P Erziehung und Unterricht.....	9 240	0,8	7 884	0,7	1 356	0,1
Q Gesundheits- und Sozialwesen.....	22 525	1,9	16 837	1,4	5 688	0,5
R Kunst, Unterhaltung und Erholung.....	29 460	2,5	20 217	1,7	9 243	0,8
S Erbringung von sonstigen Dienstleistungen.....	65 339	5,6	55 370	4,7	9 969	0,9
nicht zuordenbar <sup>3</sup> .....	16 080	1,4	856	0,1	15 224	1,3
<b>Insgesamt</b>	<b>1 169 726</b>	<b>100,0</b>	<b>1 117 580</b>	<b>95,5</b>	<b>52 146</b>	<b>4,5</b>

1 Klassifikation der Wirtschaftszweige, Ausgabe 2008 (WZ 2008), Tiefengliederung für die Steuerstatistiken, teilweise Kurzbezeichnungen.

2 Die Prozentangaben beziehen sich jeweils auf 1 169 726 (Gesamtzahl der Körperschaftsteuerpflichtigen).

3 Die Wirtschaftszweigangabe wird nur bei unbeschränkt Körperschaftsteuerpflichtigen geprüft.



## 2.6 Körperschaftsteuerpflichtige nach Bundesländern und Wirtschaftszweigen

Wirtschaftszweig <sup>1</sup>	Bundesländer																
	Insgesamt	davon															
		Baden-Württemberg	Bayern	Berlin	Brandenburg	Bremen	Hamburg	Hessen	Mecklenburg-Vorpommern	Niedersachsen	Nordrhein-Westfalen	Rheinland-Pfalz	Saarland	Sachsen	Sachsen-Anhalt	Schleswig-Holstein	Thüringen
	Anzahl																
A Land- und Forstwirtschaft, Fischerei .....	7 708	429	607	53	1 239	5	30	210	921	749	633	230	40	836	810	189	727
B Bergbau und Gewinnung von Steinen und Erden .....	1 577	127	338	21	43	5	48	112	34	260	237	89	15	87	68	42	51
C Verarbeitendes Gewerbe .....	116 738	19 933	19 685	3 198	2 709	770	2 102	8 965	1 600	9 366	25 267	5 946	1 576	6 119	2 771	3 164	3 567
D Energieversorgung .....	12 352	2 029	2 913	342	424	75	170	667	339	1 305	1 364	744	135	464	347	739	295
E Wasserversorgung; Abwasser- und Abfallentsorgung und Beseitigung von Umweltverschmutzungen .....	10 090	1 611	2 445	149	430	36	142	804	179	707	1 504	417	155	467	339	401	304
F Baugewerbe .....	106 842	12 672	17 707	5 498	4 786	624	1 914	7 025	2 631	10 540	19 192	5 055	1 650	6 808	3 653	3 635	3 452
G Handel; Instandhaltung und Reparatur von Kraftfahrzeugen .....	189 841	24 856	32 285	9 060	4 028	1 762	7 460	15 099	2 212	18 104	43 690	8 592	2 872	6 735	3 046	6 919	3 121
H Verkehr und Lagerei .....	30 001	3 090	4 491	1 062	891	629	1 875	2 457	639	3 222	6 386	1 340	385	1 087	679	1 186	582
I Gastgewerbe .....	33 829	4 947	6 356	2 373	723	316	1 005	2 644	747	2 666	5 893	1 988	874	1 261	602	933	501
J Information und Kommunikation .....	71 612	9 042	14 731	6 619	1 252	571	3 904	6 435	486	4 070	15 542	2 391	746	2 268	654	2 096	805
K Erbringung von Finanz- und Versicherungsdienstleistungen .....	75 749	8 423	13 488	3 827	810	902	4 075	8 991	618	7 347	16 997	3 038	673	1 901	795	3 076	788
L Grundstücks- und Wohnungswesen .....	77 616	7 596	12 529	8 259	2 217	552	2 971	7 394	1 394	5 565	15 894	3 198	682	4 012	1 378	2 637	1 338
M Erbringung von freiberuflichen, wissenschaftlichen und technischen Dienstleistungen .....	236 338	29 780	44 188	14 123	3 983	2 733	12 261	17 606	2 734	20 896	58 364	8 329	1 978	6 005	2 873	7 668	2 817
N Erbringung von sonstigen wirtschaftlichen Dienstleistungen .....	56 789	6 286	9 239	4 567	1 748	553	2 525	4 545	835	4 035	12 762	2 157	692	2 595	1 148	1 783	1 319
P Erziehung und Unterricht .....	9 240	1 054	1 558	955	307	66	269	679	174	811	1 792	291	114	496	243	198	233
Q Gesundheits- und Sozialwesen .....	22 525	2 504	3 258	1 959	695	201	803	1 807	376	2 050	4 975	739	309	1 098	433	857	461
R Kunst, Unterhaltung und Erholung .....	29 460	4 433	5 393	1 760	906	232	759	2 074	510	1 796	6 613	922	349	1 643	707	777	586
S Erbringung von sonstigen Dienstleistungen .....	65 339	7 718	12 174	7 009	2 842	901	2 940	4 196	1 011	2 853	10 506	1 757	681	5 018	1 874	1 912	1 947
nicht zuordenbar <sup>2</sup> .....	16 080	1 652	2 956	2 876	798	176	1 074	1 856	188	1 200	698	610	181	722	417	507	169
<b>Insgesamt</b>	<b>1 169 726</b>	<b>148 182</b>	<b>206 341</b>	<b>73 710</b>	<b>30 831</b>	<b>11 109</b>	<b>46 327</b>	<b>93 566</b>	<b>17 628</b>	<b>97 542</b>	<b>248 309</b>	<b>47 833</b>	<b>14 107</b>	<b>49 622</b>	<b>22 837</b>	<b>38 719</b>	<b>23 063</b>

1 Klassifikation der Wirtschaftszweige, Ausgabe 2008 (WZ 2008), Tiefengliederung für die Steuerstatistiken.

2 Die Wirtschaftszweigangabe wird nur bei unbeschränkt Körperschaftsteuerpflichtigen geprüft.

2.7 Körperschaftsteuerpflichtige <sup>1</sup> nach Art der Steuerpflicht und Größenklassen des Gesamtbetrags der Einkünfte

Gesamtbetrag der Einkünfte von ... bis ... unter EUR			Art der Steuerpflicht					
			Insgesamt		davon			
					unbeschränkt steuerpflichtig		beschränkt steuerpflichtig	
			Anzahl	% <sup>2</sup>	Anzahl	% <sup>2</sup>	Anzahl	steuerbefreit (partiell steuerpflichtig) %
<b>Insgesamt</b>			<b>1 139 323</b>	<b>100,0</b>	<b>1 087 177</b>	<b>95,4</b>	<b>18 075</b>	<b>3,0</b>
darunter: Nichtsteuerbelastete			667 043	58,5	629 178	55,2	11 377	1,0
			<b>Verlustfälle</b>					
weniger als	- 5 Mill.		1 310	0,1	1 168	0,1	139	0,0
- 5 Mill.	- 1 Mill.		5 266	0,5	4 725	0,4	524	0,0
- 1 Mill.	- 100 000		36 588	3,2	34 402	3,0	1 999	0,2
- 100 000	- 50 000		27 797	2,4	26 959	2,4	650	0,1
- 50 000	- 10 000		102 962	9,0	100 483	8,8	1 423	0,1
- 10 000	0		200 880	17,6	195 674	17,2	1 855	0,2
<b>zusammen</b>			<b>374 803</b>	<b>32,9</b>	<b>363 411</b>	<b>31,9</b>	<b>6 590</b>	<b>0,6</b>
darunter: Nichtsteuerbelastete			374 609	32,9	363 220	31,9	6 590	0,6
			<b>Gewinnfälle</b>					
0	- 1		103 680	9,1	87 883	7,7	2 605	0,2
1	- 10 000		294 312	25,8	280 971	24,7	2 645	0,2
10 000	- 50 000		180 733	15,9	174 107	15,3	2 307	0,2
50 000	- 100 000		62 793	5,5	61 343	5,4	937	0,1
100 000	- 1 Mill.		102 610	9,0	99 926	8,8	2 191	0,2
1 Mill.	- 5 Mill.		15 559	1,4	14 979	1,3	531	0,0
5 Mill.	oder mehr		4 833	0,4	4 557	0,4	269	0,0
<b>zusammen</b>			<b>764 520</b>	<b>67,1</b>	<b>723 766</b>	<b>63,5</b>	<b>11 485</b>	<b>1,0</b>
darunter: Nichtsteuerbelastete			292 434	25,7	265 958	23,3	4 787	0,4

<sup>1</sup> Ohne Organgesellschaften.

<sup>2</sup> Die Prozentangaben beziehen sich jeweils auf 1 139 323 (Gesamtzahl der Körperschaftsteuerpflichtigen ohne Organgesellschaften).

# Jährliche Körperschaftsteuerstatistik 2012

## 3.1 Unbeschränkt Körperschaftsteuerpflichtige 1998 - 2012 <sup>1</sup>

Jahr	Anzahl	Gesamtbetrag der Einkünfte	Festgesetzte (positive) KSt	Verbleibender Verlustabzug zum 31.12. des Berichtsjahres <sup>2</sup>	
		1000 EUR		Anzahl	1000 EUR
Gewinn- und Verlustfälle					
Dreijährliche Körperschaftsteuerstatistik					
1998	716 195	82 236 254	36 508 495	401 180	285 371 790
2001	789 971	28 683 807	24 733 959	439 445	380 232 236
2004	816 452	49 715 117	21 755 920	459 846	473 374 950
2007	876 408	99 765 682	29 739 342	457 079	531 202 900
2010	1 007 152	131 561 760	23 607 629	514 089	578 711 970
Jährliche Körperschaftsteuerstatistik					
2005	838 687	80 453 574	25 745 872	461 695	519 370 328
2006	858 966	90 962 994	27 840 747	456 528	534 154 457
2007	884 067	100 124 984	29 966 607	460 203	539 471 920
2008	908 273	120 789 718	22 647 077	454 000	545 635 871
2009	931 526	96 251 816	19 637 301	475 630	555 979 701
2010	961 843	131 840 914	23 769 190	479 422	565 528 175
2011	1 060 561	146 098 342	26 000 246	518 228	569 881 952
2012	1 087 177	147 080 480	25 989 667	530 496	602 596 962
Verlustfälle					
Dreijährliche Körperschaftsteuerstatistik					
1998	273 570	-44 947 571	129 972	259 287	195 462 688
2001	289 781	-85 734 694	15 288	280 665	271 538 503
2004	296 215	-56 514 548	32 428	282 658	320 251 010
2007	301 473	-51 597 965	9 880	284 324	320 342 356
2010	341 559	-54 605 434	8 256	324 725	351 169 670
Jährliche Körperschaftsteuerstatistik					
2005	298 436	-49 448 089	23 085	284 139	333 901 712
2006	286 136	-48 105 125	77 895	272 939	329 996 608
2007	303 682	-52 568 302	9 903	286 317	326 318 907
2008	304 233	-62 129 411	11 918	286 615	328 870 584
2009	346 858	-61 782 032	14 099	323 490	342 202 389
2010	343 263	-55 032 324	12 806	325 830	353 071 781
2011	340 197	-56 182 989	13 658	323 764	337 674 683
2012	363 411	-57 310 687	16 697	343 749	354 551 089
Gewinnfälle					
Dreijährliche Körperschaftsteuerstatistik					
1998	442 625	127 183 825	36 378 523	141 893	89 909 102
2001	500 190	114 418 501	24 718 671	158 780	108 693 733
2004	520 237	106 229 665	21 723 492	177 188	153 123 940
2007	574 935	151 363 647	29 729 463	172 755	210 860 544
2010	665 593	186 167 194	23 599 373	189 364	227 542 300
Jährliche Körperschaftsteuerstatistik					
2005	540 251	129 901 663	25 722 787	177 556	185 468 616
2006	572 830	139 068 119	27 762 852	183 589	204 157 849
2007	580 385	152 693 286	29 956 705	173 886	213 153 014
2008	604 040	182 919 129	22 635 159	167 385	216 765 288
2009	584 668	158 033 848	19 623 202	152 140	213 777 312
2010	618 580	186 873 237	23 756 385	153 592	212 456 394
2011	720 364	202 281 331	25 986 589	194 464	232 207 268
2012	723 766	204 391 168	25 972 969	186 747	248 045 873

<sup>1</sup> Ohne Organgesellschaften.

<sup>2</sup> Siehe Hinweis in Kapitel "Zur Methodik".

3.2 Entwicklung des zu versteuernden Einkommens nach Art der Steuerpflicht <sup>1</sup>

Besteuerungsgrundlage	Art der Steuerpflicht							
	Insgesamt		davon					
			unbeschränkt steuerpflichtig		beschränkt steuerpflichtig		steuerbefreit (partiell steuerpflichtig)	
	Anzahl	1 000 EUR	Anzahl	1 000 EUR	Anzahl	1 000 EUR	Anzahl	1 000 EUR
<b>Gewinn- und Verlustfälle</b>								
Bilanzgewinn .....	758 669	240 741 829	717 936	230 730 195	11 483	9 514 450	29 250	497 184
Bilanzverlust .....	380 654	- 75 786 708	369 241	- 70 693 580	6 592	- 4 942 911	4 821	- 150 217
Gesamtbetrag der nicht abziehbaren Aufwendungen ggf. abzüglich Erstattungen .....	724 349	93 941 486	723 340	93 896 334	—	—	1 009	45 152
Summe der Einkünfte .....	1 036 073	90 294 423	999 716	85 339 614	15 477	4 571 539	20 880	383 270
Gesamtbetrag der Einkünfte .....	1 139 323	152 074 722	1 087 177	147 080 480	18 075	4 615 096	34 071	379 145
Verlustabzug								
aus dem Verlustvortrag .....	217 160	23 266 179	210 093	22 244 788	2 929	971 131	4 138	50 260
aus dem Verlustrücktrag aus dem Folgejahr .....	46 575	1 766 421	45 528	1 692 545	593	67 697	454	6 179
Einkommen/Verlust .....	874 377	127 251 944	843 113	123 352 431	13 361	3 576 268	17 903	323 245
Zu versteuerndes Einkommen								
positiv .....	484 561	188 746 419	470 193	179 852 683	6 757	8 467 999	7 611	425 737
negativ .....	374 620	- 61 596 344	363 228	- 56 559 110	6 590	- 4 891 875	4 802	- 145 359
Festgesetzte Körperschaftsteuer								
positiv .....	472 280	27 309 437	457 999	25 989 667	6 698	1 255 730	7 583	64 040
negativ .....	—	—	—	—	—	—	—	—
Verbleibende Körperschaftsteuer								
positiv .....	461 503	23 553 901	447 524	22 316 827	6 619	1 176 771	7 360	60 303
negativ .....	190 825	- 6 980 340	185 618	- 6 704 466	1 436	- 260 111	3 771	- 15 764
<b>Verlustfälle</b>								
Bilanzgewinn .....	9 925	14 084 119	9 886	14 083 482	7	61	32	576
Bilanzverlust .....	364 878	- 65 108 612	353 525	- 60 027 141	6 583	- 4 936 646	4 770	- 144 825
Gesamtbetrag der nicht abziehbaren Aufwendungen ggf. abzüglich Erstattungen .....	191 272	13 433 951	191 127	13 433 429	—	—	145	522
Summe der Einkünfte .....	374 733	- 62 714 766	363 354	- 57 632 944	6 585	- 4 936 585	4 794	- 145 237
Gesamtbetrag der Einkünfte .....	374 803	- 62 347 921	363 411	- 57 310 687	6 590	- 4 891 875	4 802	- 145 359
Verlustabzug								
aus dem Verlustvortrag .....	—	—	—	—	—	—	—	—
aus dem Verlustrücktrag aus dem Folgejahr .....	—	—	—	—	—	—	—	—
Verlust .....	374 683	- 61 550 634	363 291	- 56 513 400	6 590	- 4 891 875	4 802	- 145 359
Zu versteuerndes Einkommen								
positiv .....	68	44 148	68	44 148	—	—	—	—
negativ .....	374 614	- 61 594 784	363 222	- 56 557 550	6 590	- 4 891 875	4 802	- 145 359
Festgesetzte Körperschaftsteuer								
positiv .....	194	16 737	•	•	—	—	•	•
negativ .....	—	—	—	—	—	—	—	—
Verbleibende Körperschaftsteuer								
positiv .....	147	8 502	144	8 470	—	—	3	32
negativ .....	114 315	- 2 352 296	112 437	- 2 165 072	929	- 185 693	949	- 1 531
<b>Gewinnfälle</b>								
Bilanzgewinn .....	748 744	226 657 709	708 050	216 646 713	11 476	9 514 389	29 218	496 608
Bilanzverlust .....	15 776	- 10 678 096	15 716	- 10 666 438	9	- 6 265	51	- 5 393
Gesamtbetrag der nicht abziehbaren Aufwendungen ggf. abzüglich Erstattungen .....	533 077	80 507 535	532 213	80 462 905	—	—	864	44 630
Summe der Einkünfte .....	661 340	153 009 189	636 362	142 972 558	8 892	9 508 124	16 086	528 507
Gesamtbetrag der Einkünfte .....	764 520	214 422 643	723 766	204 391 168	11 485	9 506 971	29 269	524 504
Verlustabzug								
aus dem Verlustvortrag .....	217 160	23 266 179	210 093	22 244 788	2 929	971 131	4 138	50 260
aus dem Verlustrücktrag aus dem Folgejahr .....	46 575	1 766 421	45 528	1 692 545	593	67 697	454	6 179
Einkommen .....	499 694	188 802 577	479 822	179 865 831	6 771	8 468 142	13 101	468 604
Zu versteuerndes Einkommen								
positiv .....	484 493	188 702 271	470 125	179 808 535	6 757	8 467 999	7 611	425 737
negativ .....	6	- 1 559	6	- 1 559	—	—	—	—
Festgesetzte Körperschaftsteuer								
positiv .....	472 086	27 292 700	•	•	6 698	1 255 730	•	•
negativ .....	—	—	—	—	—	—	—	—
Verbleibende Körperschaftsteuer								
positiv .....	461 356	23 545 399	447 380	22 308 356	6 619	1 176 771	7 357	60 271
negativ .....	76 510	- 4 628 044	73 181	- 4 539 394	507	- 74 418	2 822	- 14 233

<sup>1</sup> Ohne Orgengesellschaften.

3.3 Unbeschränkt Körperschaftsteuerpflichtige nach Bundesländern <sup>1</sup>

Bundesland	Gesamtbetrag der Einkünfte		Zu versteuerndes Einkommen				Festgesetzte (positive) Körperschaftsteuer		Verbleibender Verlustvortrag zum 31.12. des Berichtsjahres <sup>3</sup>	
			positiv <sup>2</sup>		negativ					
	Anzahl	1 000 EUR	Anzahl	1 000 EUR	Anzahl	1 000 EUR	Anzahl	1 000 EUR	Anzahl	1 000 EUR
Gewinn- und Verlustfälle										
Baden-Württemberg .....	135 730	23 150 292	64 375	26 873 448	43 841	- 6 018 773	62 692	3 820 167	62 960	53 646 544
Bayern .....	192 330	28 789 476	85 079	36 637 394	65 832	-12 395 391	82 779	5 404 779	94 525	106 525 662
Berlin .....	67 766	3 483 801	20 599	5 985 862	25 410	- 3 776 080	20 085	897 049	37 088	66 423 104
Brandenburg .....	28 512	2 306 559	9 899	2 671 308	9 543	- 797 332	9 677	400 297	15 346	15 754 634
Bremen .....	10 373	914 956	4 625	1 283 307	3 264	- 554 280	4 510	191 718	4 672	5 094 256
Hamburg .....	42 783	6 282 145	18 273	7 624 459	16 308	-2 808 888	17 787	1 125 921	21 685	26 920 670
Hessen .....	86 931	17 778 653	35 571	23 160 474	32 531	- 9 545 907	34 601	2 991 413	45 333	67 919 120
Mecklenburg-Vorpommern .....	16 855	753 482	6 618	1 119 639	5 425	- 566 784	6 473	167 800	8 522	11 929 895
Niedersachsen .....	92 552	15 362 376	44 937	16 990 977	27 735	- 2 679 107	43 937	2 503 545	40 725	24 967 799
Nordrhein-Westfalen .....	229 565	30 514 394	106 088	35 793 717	73 752	-10 993 225	103 278	5 260 774	107 609	134 497 324
Rheinland-Pfalz .....	44 546	5 870 966	19 556	7 076 946	14 789	- 1 655 966	18 997	1 036 234	21 501	10 085 529
Saarland .....	12 957	1 190 009	5 073	1 348 004	4 201	- 352 343	4 900	201 432	6 701	3 257 144
Sachsen .....	45 994	2 556 493	15 938	3 557 373	14 602	- 1 543 662	15 556	532 453	24 352	32 227 024
Sachsen-Anhalt .....	21 428	2 237 476	8 104	2 784 815	6 929	- 955 294	7 884	416 752	10 775	18 960 772
Schleswig-Holstein .....	36 875	4 558 644	17 255	5 076 507	11 930	- 1 108 220	16 837	759 763	17 015	11 184 407
Thüringen .....	21 980	1 330 756	8 203	1 868 454	7 136	- 807 858	8 006	279 569	11 687	13 203 079
Insgesamt	1 087 177	147 080 480	470 193	179 852 683	363 228	- 56 559 110	457 999	25 989 667	530 496	602 596 962
Verlustfälle										
Baden-Württemberg .....	43 860	- 6 133 478	8	878	•	•	44	1 523	41 333	37 826 532
Bayern .....	65 844	-12 414 025	5	753	•	•	24	1 359	62 469	64 145 378
Berlin .....	25 410	- 3 776 080	—	—	25 410	- 3 776 080	9	929	24 274	47 123 053
Brandenburg .....	9 557	- 819 561	•	•	9 543	- 797 332	•	•	9 042	8 854 363
Bremen .....	3 266	- 559 391	•	•	3 264	- 554 280	•	•	3 072	4 152 374
Hamburg .....	16 308	- 2 877 569	•	•	•	•	•	•	15 472	13 460 189
Hessen .....	32 553	- 9 739 801	9	1 818	32 531	- 9 545 907	24	2 901	30 928	41 406 919
Mecklenburg-Vorpommern .....	5 430	- 577 011	3	41	5 425	- 566 784	3	6	5 130	7 015 369
Niedersachsen .....	27 759	- 2 717 924	12	2 045	•	•	19	666	26 079	16 187 381
Nordrhein-Westfalen .....	73 785	-11 158 413	10	34 918	73 752	-10 993 225	36	7 593	69 508	64 740 801
Rheinland-Pfalz .....	14 802	- 1 663 542	5	137	14 789	- 1 655 966	7	161	13 946	6 610 237
Saarland .....	4 210	- 392 783	•	•	4 201	- 352 343	3	57	3 995	1 792 668
Sachsen .....	14 616	- 1 570 753	4	338	14 602	- 1 543 662	4	51	13 910	20 888 251
Sachsen-Anhalt .....	6 932	- 958 352	•	•	6 929	- 955 294	—	—	6 551	7 674 678
Schleswig-Holstein .....	11 933	- 1 113 546	•	•	11 930	- 1 108 220	11	1 058	11 266	5 405 730
Thüringen .....	7 146	- 838 459	3	1 624	7 136	- 807 858	3	244	6 774	7 267 166
zusammen	363 411	- 57 310 687	68	44 148	363 222	- 56 557 550	191	16 697	343 749	354 551 089
Gewinnfälle										
Baden-Württemberg .....	91 870	29 283 770	64 367	26 872 571	•	•	62 648	3 818 644	21 627	15 820 012
Bayern .....	126 486	41 203 501	85 074	36 636 641	•	•	82 755	5 403 420	32 056	42 380 284
Berlin .....	42 356	7 259 881	20 599	5 985 862	—	—	20 076	896 120	12 814	19 300 050
Brandenburg .....	18 955	3 126 119	•	•	—	—	•	•	6 304	6 900 271
Bremen .....	7 107	1 474 348	•	•	—	—	•	•	1 600	941 882
Hamburg .....	26 475	9 159 714	•	•	•	•	•	•	6 213	13 460 481
Hessen .....	54 378	27 518 454	35 562	23 158 655	—	—	34 577	2 988 512	14 405	26 512 201
Mecklenburg-Vorpommern .....	11 425	1 330 493	6 615	1 119 598	—	—	6 470	167 794	3 392	4 914 526
Niedersachsen .....	64 793	18 080 301	44 925	16 988 932	•	•	43 918	2 502 879	14 646	8 780 418
Nordrhein-Westfalen .....	155 780	41 672 807	106 078	35 758 799	—	—	103 242	5 253 182	38 101	69 756 523
Rheinland-Pfalz .....	29 744	7 534 509	19 551	7 076 808	—	—	18 990	1 036 073	7 555	3 475 292
Saarland .....	8 747	1 582 792	•	•	—	—	4 897	201 376	2 706	1 464 476
Sachsen .....	31 378	4 127 245	15 934	3 557 036	—	—	15 552	532 402	10 442	11 338 773
Sachsen-Anhalt .....	14 496	3 195 828	•	•	—	—	7 884	416 752	4 224	11 286 094
Schleswig-Holstein .....	24 942	5 672 189	•	•	—	—	16 826	758 705	5 749	5 778 677
Thüringen .....	14 834	2 169 215	8 200	1 866 830	—	—	8 003	279 325	4 913	5 935 913
zusammen	723 766	204 391 168	470 125	179 808 535	6	- 1 559	457 808	25 972 969	186 747	248 045 873

1 Ohne Organgesellschaften.

2 Ein positiv zu versteuerndes Einkommen bei Verlustfällen kann durch die Spartenbesteuerung bei Eigengesellschaften, an denen die öffentliche Hand die Mehrheit der Stimmrechte hält und die Verluste aus Dauerverlustgeschäften trägt (§ 8 Abs. 9 Satz 1 i. V. m. Abs. 7 Nr. 2 Satz 2 KStG), auftreten. Ist der Gesamtbetrag der Einkünfte aller Sparten negativ, kann aufgrund der Nichtabzugsfähigkeit des negativen Gesamtbetrags der Einkünfte einzelner Sparten (§ 8 Abs. 9 KStG) das zu versteuernde Einkommen dennoch positiv sein.

3 Siehe Hinweis in Kapitel "Zur Methodik".

3.4 Unbeschränkt Körperschaftsteuerpflichtige <sup>1</sup> nach Größenklassen des Gesamtbetrags der Einkünfte

Gesamtbetrag der Einkünfte von ... bis ... unter EUR		Gesamtbetrag der Einkünfte		Zu versteuerndes Einkommen				Festgesetzte (positive) Körperschaftsteuer		Verbleibender Verlustvortrag zum 31.12. des Berichtsjahres <sup>2</sup>	
				positiv		negativ					
		Anzahl	1 000 EUR	Anzahl	1 000 EUR	Anzahl	1 000 EUR	Anzahl	1 000 EUR	Anzahl	1 000 EUR
Insgesamt		1 087 177	147 080 480	470 193	179 852 683	363 228	- 56 559 110	457 999	25 989 667	530 496	602 596 962
darunter: Nichtsteuerbelastete		629 178	- 47 800 457	12 404	2 887 953	363 103	- 56 451 001	—	—	528 595	476 721 594
Verlustfälle											
weniger als	- 5 Mill.	1 168	- 33 038 283	10	30 762	1 142	- 32 462 866	13	5 257	1 143	167 417 142
- 5 Mill.	- - 1 Mill.	4 725	- 9 632 877	19	6 874	4 660	- 9 490 450	43	5 103	4 660	61 901 825
- 1 Mill.	- - 100 000	34 402	- 9 788 719	30	5 957	34 322	- 9 754 210	109	5 937	33 105	69 151 104
- 100 000	- - 50 000	26 959	- 1 899 782	•	•	26 951	- 1 899 240	13	172	25 539	12 698 346
- 50 000	- - 10 000	100 483	- 2 380 467	4	422	100 476	- 2 380 251	8	97	93 927	23 880 948
- 10 000	- - 0	195 674	- 570 559	•	•	195 671	- 570 533	5	132	185 375	19 501 724
zusammen		363 411	- 57 310 687	68	44 148	363 222	- 56 557 550	191	16 697	343 749	354 551 089
darunter: Nichtsteuerbelastete		363 220	- 56 899 859	•	•	363 097	- 56 449 441	—	—	343 621	351 124 080
Gewinnfälle											
0	- - 1	87 883	0	4	823	6	- 1 559	26	595	38 655	32 616 280
1	- - 10 000	280 971	888 581	184 757	527 066	—	—	178 674	79 079	81 790	15 460 320
10 000	- - 50 000	174 107	4 276 489	127 120	2 783 043	—	—	122 727	417 166	43 500	16 380 256
50 000	- - 100 000	61 343	4 343 069	50 878	3 283 266	—	—	49 956	492 368	9 719	19 392 942
100 000	- - 1 Mill.	99 926	29 972 737	87 914	25 142 368	—	—	87 040	3 766 816	11 272	40 098 497
1 Mill.	- - 5 Mill.	14 979	31 071 270	14 901	27 851 026	—	—	14 845	4 162 146	1 354	21 496 929
5 Mill.	- - oder mehr	4 557	133 839 021	4 551	120 220 944	—	—	4 540	17 054 799	457	102 600 649
zusammen		723 766	204 391 168	470 125	179 808 535	6	- 1 559	457 808	25 972 969	186 747	248 045 873
darunter: Nichtsteuerbelastete		265 958	9 099 402	•	•	6	- 1 559	—	—	184 974	125 597 513

<sup>1</sup> Ohne Organgesellschaften.<sup>2</sup> Siehe Hinweis in Kapitel "Zur Methodik".

3.5 Unbeschränkt Körperschaftsteuerpflichtige <sup>1</sup> nach Rechtsformen

Rechtsform	Gesamtbetrag der Einkünfte		Zu versteuerndes Einkommen				Festgesetzte (positive) Körperschaftsteuer		Verbleibender Verlustvortrag zum 31.12. des Berichtsjahres <sup>2</sup>	
			positiv		negativ					
	Anzahl	1 000 EUR	Anzahl	1 000 EUR	Anzahl	1 000 EUR	Anzahl	1 000 EUR	Anzahl	1 000 EUR
Gewinn- und Verlustfälle										
Kapitalgesellschaften .....	1 014 409	132 452 653	454 963	157 924 221	340 124	- 48 148 167	442 887	22 714 375	495 527	511 614 784
darunter										
Aktiengesellschaften (einschl. Europ. AG) .....	12 617	37 811 330	4 741	43 076 971	4 702	- 12 061 077	4 612	5 834 916	7 400	148 600 471
Gesellschaften mit beschränkter Haftung .....	977 490	93 250 927	442 168	113 404 152	324 170	- 35 815 770	430 530	16 673 169	475 493	361 226 950
Erwerbs- und										
Wirtschaftsgenossenschaften .....	7 677	7 497 056	3 304	7 372 822	2 088	- 300 637	3 398	1 106 886	3 783	13 307 325
Betriebe gewerblicher Art von juristischen										
Personen des öffentlichen Rechts .....	16 349	3 557 380	2 993	10 614 446	8 158	- 7 376 157	2 951	1 587 752	11 131	67 396 349
darunter										
Öffentlich-rechtliche Versorgungs-,										
Verkehrs- und Hafenbetriebe .....	3 402	- 484 230	652	148 660	1 663	- 692 291	632	22 299	2 414	15 392 078
Sonstige .....	48 157	3 466 571	8 768	3 833 734	12 704	- 715 002	8 607	564 576	19 793	9 928 147
darunter										
Versicherungsvereine auf Gegenseitigkeit .....	168	1 255 302	101	1 176 713	33	- 56 359	101	169 661	44	1 410 377
nicht zuordenbar .....	585	106 821	165	107 461	154	- 19 147	156	16 078	262	350 357
Insgesamt	1 087 177	147 080 480	470 193	179 852 683	363 228	- 56 559 110	457 999	25 989 667	530 496	602 596 962
Verlustfälle										
Kapitalgesellschaften .....	340 301	- 48 881 411	68	44 148	340 118	- 48 146 607	109	12 335	321 320	280 401 693
darunter										
Aktiengesellschaften (einschl. Europ. AG) .....	4 704	- 12 087 300	—	—	•	•	6	1 460	4 521	77 851 077
Gesellschaften mit beschränkter Haftung .....	324 344	- 36 522 078	68	44 148	324 166	- 35 814 858	103	10 874	305 840	201 618 258
Erwerbs- und										
Wirtschaftsgenossenschaften .....	2 088	- 300 637	—	—	2 088	- 300 637	78	4 307	2 032	5 672 298
Betriebe gewerblicher Art von juristischen										
Personen des öffentlichen Rechts .....	8 164	- 7 394 490	—	—	8 158	- 7 376 157	—	—	8 060	60 648 995
darunter										
Öffentlich-rechtliche Versorgungs-,										
Verkehrs- und Hafenbetriebe .....	1 663	- 692 291	—	—	1 663	- 692 291	—	—	1 631	14 658 402
Sonstige .....	12 704	- 715 002	—	—	12 704	- 715 002	4	56	12 192	7 650 490
darunter										
Versicherungsvereine auf Gegenseitigkeit .....	33	- 56 359	—	—	33	- 56 359	—	—	31	1 251 871
nicht zuordenbar .....	154	- 19 147	—	—	154	- 19 147	—	—	145	177 613
zusammen	363 411	- 57 310 687	68	44 148	363 222	- 56 557 550	191	16 697	343 749	354 551 089
Gewinnfälle										
Kapitalgesellschaften .....	674 108	181 334 064	454 895	157 880 073	6	- 1 559	442 778	22 702 040	174 207	231 213 092
darunter										
Aktiengesellschaften (einschl. Europ. AG) .....	7 913	49 898 630	4 741	43 076 971	•	•	4 606	5 833 456	2 879	70 749 394
Gesellschaften mit beschränkter Haftung .....	653 146	129 773 004	442 100	113 360 004	4	- 912	430 427	16 662 294	169 653	159 608 691
Erwerbs- und										
Wirtschaftsgenossenschaften .....	5 589	7 797 692	3 304	7 372 822	—	—	3 320	1 102 579	1 751	7 635 027
Betriebe gewerblicher Art von juristischen										
Personen des öffentlichen Rechts .....	8 185	10 951 869	2 993	10 614 446	—	—	2 951	1 587 752	3 071	6 747 353
darunter										
Öffentlich-rechtliche Versorgungs-,										
Verkehrs- und Hafenbetriebe .....	1 739	208 062	652	148 660	—	—	632	22 299	783	733 676
Sonstige .....	35 453	4 181 574	8 768	3 833 734	—	—	8 603	564 520	7 601	2 277 657
darunter										
Versicherungsvereine auf Gegenseitigkeit .....	135	1 311 661	101	1 176 713	—	—	101	169 661	13	158 507
nicht zuordenbar .....	431	125 968	165	107 461	—	—	156	16 078	117	172 744
zusammen	723 766	204 391 168	470 125	179 808 535	6	- 1 559	457 808	25 972 969	186 747	248 045 873

<sup>1</sup> Ohne Organgesellschaften.<sup>2</sup> Siehe Hinweis in Kapitel "Zur Methodik".

3.6 Unbeschränkt Körperschaftsteuerpflichtige <sup>1</sup> nach Wirtschaftszweigen

Wirtschaftszweig <sup>2</sup>		Gesamtbetrag der Einkünfte		Zu versteuerndes Einkommen		Festgesetzte (positive) Körperschaftsteuer	Verbleibender Verlustvortrag zum 31.12. des Berichtsjahres <sup>3</sup>	
				positiv	negativ			
		Anzahl		1 000 EUR		Anzahl	1 000 EUR	
Gewinn- und Verlustfälle								
A	Land- und Forstwirtschaft, Fischerei .....	7 135	758 850	723 314	- 174 604	107 882	3 681	2 291 457
1	Landwirtschaft, Jagd und damit verbundene Tätigkeiten .....	6 090	714 654	646 462	- 136 734	96 369	3 190	2 060 387
2	Forstwirtschaft und Holzeinschlag.....	865	- 11 020	20 128	- 33 966	3 004	384	205 904
3	Fischerei und Aquakultur.....	180	55 216	56 724	- 3 904	8 509	107	25 166
B	Bergbau und Gewinnung von Steinen und Erden.....	1 428	3 823 488	3 889 242	- 92 889	173 347	735	625 260
5	Kohlenbergbau.....	9	549	1 643	- 1 132	246	6	60 155
6	Gewinnung von Erdöl und Erdgas.....	14	2 614 450	2 615 434	- 1 926	29 242	9	3 373
7	Erzbergbau .....	12	- 2 295	33	- 2 421	5	10	5 316
8	Gewinnung von Steinen und Erden, sonstiger Bergbau.....	1 210	926 178	939 728	- 36 070	140 861	610	379 183
9	Erbringung von Dienstleistungen für den Bergbau und für die Gewinnung von Steinen und Erden.....	183	284 606	332 405	- 51 340	2 992	100	177 233
C	Verarbeitendes Gewerbe.....	110 566	39 277 964	46 365 814	- 11 616 252	6 809 372	53 596	99 244 378
10	Herstellung von Nahrungs- und Futtermitteln.....	7 427	1 772 775	2 025 231	- 499 990	301 614	4 020	4 011 408
11	Getränkeherstellung.....	1 216	324 749	371 173	- 91 305	55 466	702	1 404 680
12	Tabakverarbeitung.....	34	938 182	944 824	- 10 006	141 723	16	78 917
13	Herstellung von Textilien.....	2 110	202 081	281 296	- 132 785	41 912	1 217	2 308 375
14	Herstellung von Bekleidung.....	1 213	532 358	565 148	- 63 858	80 764	751	552 170
15	Herstellung von Leder, Lederwaren und Schuhen.....	524	146 850	179 114	- 61 530	13 995	267	426 178
16	Herstellung von Holz-, Flecht-, Korb- und Korkwaren (ohne Möbel).....	4 789	253 980	383 540	- 196 316	57 055	2 452	2 242 528
17	Herstellung von Papier, Pappe und Waren daraus.....	1 345	478 799	539 571	- 130 337	80 848	661	2 093 869
18	Herstellung von Druckerzeugnissen; Vervielfältigung von bespielten Ton-, Bild- und Datenträgern.....	6 384	241 342	420 966	- 244 876	62 942	3 892	1 927 795
19	Kokerei und Mineralölverarbeitung.....	158	1 448 077	1 072 604	- 49 533	159 837	82	3 535 427
20	Herstellung von chemischen Erzeugnissen.....	3 141	3 764 344	4 294 580	- 880 000	624 134	1 545	8 735 609
21	Herstellung von pharmazeutischen Erzeugnissen.....	905	2 008 175	2 089 160	- 152 245	303 483	492	1 425 511
22	Herstellung von Gummi- und Kunststoffwaren.....	5 206	1 542 528	1 785 079	- 377 808	266 763	2 259	2 769 681
23	Herstellung von Glas, Glaswaren, Keramik, Verarbeitung von Steinen und Erden.....	4 694	609 408	807 713	- 321 120	120 867	2 407	4 350 917
24	Metallerzeugung und -bearbeitung.....	2 215	466 429	1 281 569	- 1 007 848	191 987	1 044	5 260 977
25	Herstellung von Metallerzeugnissen.....	19 485	3 130 809	3 624 275	- 859 416	541 868	8 359	6 128 147
26	Herstellung von Datenverarbeitungsgeräten, elektronischen und optischen Erzeugnissen.....	9 616	2 570 922	3 304 777	- 1 288 777	492 671	4 629	12 023 534
27	Herstellung von elektrischen Ausrüstungen.....	5 450	1 663 566	2 291 051	- 859 537	339 595	2 541	4 966 823
28	Maschinenbau .....	15 676	6 588 803	7 200 221	- 1 562 728	1 070 557	6 848	17 264 611
29	Herstellung von Kraftwagen und Kraftwagenteilen .....	2 094	8 507 334	10 367 772	- 2 020 606	1 485 447	1 077	8 459 376
30	Sonstiger Fahrzeugbau.....	1 261	356 230	464 833	- 280 010	68 825	660	4 587 348
31	Herstellung von Möbeln .....	3 070	150 927	258 297	- 159 221	38 742	1 628	1 593 081
32	Herstellung von sonstigen Waren .....	9 500	1 290 494	1 464 098	- 283 478	215 951	4 837	2 385 743
33	Reparatur und Installation von Maschinen und Ausrüstungen .....	3 053	288 803	348 920	- 82 922	52 326	1 210	711 672
D	Energieversorgung .....	11 335	6 523 545	6 802 249	- 1 005 788	1 018 193	5 685	8 470 952
E	Wasserversorgung; Abwasser- und Abfallentsorgung und Beseitigung von Umweltverschmutzungen.....	9 606	1 045 107	1 508 488	- 653 969	226 224	5 477	14 154 628
36	Wasserversorgung .....	4 250	202 451	349 574	- 202 345	52 436	2 990	2 869 118
37	Abwasserentsorgung .....	517	57 051	69 850	- 14 643	10 477	253	245 554
38	Sammlung, Behandlung und Beseitigung von Abfällen; Rückgewinnung .....	4 378	849 485	1 024 206	- 299 674	153 583	2 011	3 946 451
39	Beseitigung von Umweltverschmutzungen und sonstige Entsorgung.....	461	- 63 881	64 858	- 137 307	9 729	223	7 093 506
F	Baugewerbe .....	105 831	2 237 816	5 279 519	- 3 994 549	791 045	49 904	19 685 203
41	Hochbau .....	24 352	- 1 088 670	1 479 786	- 2 959 026	221 824	13 556	12 512 872
42	Tiefbau.....	3 780	258 134	388 174	- 180 914	58 208	1 673	1 019 695
43	Vorbereitende Baustellenarbeiten, Bauinstallation und sonstiges Ausbaugewerbe.....	77 699	3 068 352	3 411 559	- 854 609	511 012	34 675	6 152 636
G	Handel; Instandhaltung und Reparatur von Kraftfahrzeugen.....	184 309	16 265 798	19 815 081	- 5 565 825	2 967 951	97 590	49 849 740
45	Handel mit Kraftfahrzeugen; Instandhaltung und Reparatur von Kraftfahrzeugen.....	28 324	1 428 701	1 757 117	- 550 283	263 121	14 792	3 469 712
46	Großhandel (ohne Handel mit Kraftfahrzeugen).....	82 175	11 403 823	13 190 489	- 3 032 342	1 976 326	41 621	33 493 983
47	Einzelhandel (ohne Handel mit Kraftfahrzeugen) .....	73 810	3 433 274	4 867 475	- 1 983 200	728 504	41 177	12 886 045
H	Verkehr und Lagerei .....	28 680	1 209 478	3 300 306	- 2 398 403	489 194	14 130	55 454 487
49	Landverkehr und Transport in Rohrfemleitungen.....	11 958	- 175 740	1 084 881	- 1 197 185	162 585	6 017	36 230 365
50	Schifffahrt.....	927	69 908	106 812	- 56 795	16 004	457	342 517
51	Luftfahrt.....	380	- 136 584	93 493	- 234 036	14 024	251	618 465
52	Lagerei sowie Erbringung von sonstigen Dienstleistungen für den Verkehr.....	14 003	1 318 985	1 928 204	- 888 091	288 070	6 708	7 699 485
53	Post-, Kurier- und Expressdienste.....	1 412	132 909	86 916	- 22 296	8 511	697	10 563 654



3.6 Unbeschränkt Körperschaftsteuerpflichtige <sup>1</sup> nach Wirtschaftszweigen

Wirtschaftszweig <sup>2</sup>		Gesamtbetrag der Einkünfte		Zu versteuerndes Einkommen		Festgesetzte (positive) Körperschaftsteuer	Verbleibender Verlustvortrag zum 31.12. des Berichtsjahres <sup>3</sup>	
				positiv	negativ			
		Anzahl		1 000 EUR				Anzahl
I	Gastgewerbe .....	28 837	327 455	715 911	- 640 831	107 377	16 875	5 834 653
55	Beherbergung.....	8 333	176 533	352 236	- 330 368	52 832	4 956	3 385 889
56	Gastronomie.....	20 504	150 922	363 675	- 310 463	54 545	11 919	2 448 764
J	Information und Kommunikation.....	68 793	6 709 941	7 390 879	- 2 429 753	1 094 976	37 151	26 297 686
58	Verlagswesen.....	6 184	797 044	910 134	- 219 187	136 333	3 635	1 690 885
59	Herstellung, Verleih und Vertrieb von Filmen, Fernsehprogrammen; Kinos; Tonstudios und Verlegen von Musik.....	5 763	274 649	364 848	- 214 267	53 619	3 578	2 472 155
60	Rundfunkveranstalter.....	385	505 921	520 004	- 26 657	75 839	228	204 734
61	Telekommunikation.....	1 683	1 174 124	620 241	- 225 255	92 715	1 010	7 808 449
62	Erbringung von Dienstleistungen der Informationstechnologie.....	39 618	2 924 607	3 592 225	- 1 244 569	530 402	20 804	9 277 048
63	Informationsdienstleistungen.....	15 160	1 033 597	1 383 427	- 499 818	206 069	7 896	4 844 414
K	Erbringung von Finanz- und Versicherungsdienstleistungen.....	71 611	43 608 688	49 404 703	- 12 466 518	7 206 005	33 313	135 009 088
64	Erbringung von Finanzdienstleistungen.....	41 176	31 087 086	35 960 488	- 10 538 994	5 228 841	17 619	106 380 180
65	Versicherungen, Rückversicherungen und Pensionskassen (ohne Sozialversicherung).....	494	5 819 777	6 028 533	- 481 954	876 677	189	6 719 039
66	Mit Finanz- und Versicherungsdienstleistungen verbundene Tätigkeiten.....	29 941	6 701 824	7 415 683	- 1 445 570	1 100 487	15 505	21 909 869
L	Grundstücks- und Wohnungswesen.....	72 918	3 368 551	5 308 644	- 4 264 964	809 377	43 264	70 374 802
M	Erbringung von freiberuflichen, wissenschaftlichen und technischen Dienstleistungen.....	232 391	15 541 717	19 020 525	- 5 711 996	2 820 448	90 872	54 610 359
69	Rechts- und Steuerberatung, Wirtschaftsprüfung.....	11 912	569 038	579 148	- 75 529	86 592	4 810	564 711
70	Verwaltung und Führung von Unternehmen und Betrieben; Unternehmensberatung.....	164 077	12 284 486	14 304 620	- 3 546 746	2 117 709	57 510	39 702 531
71	Architektur- und Ingenieurbüros; technische, physikalische und chemische Untersuchung.....	28 843	1 669 523	2 271 318	- 963 058	338 400	13 199	6 353 979
72	Forschung und Entwicklung.....	5 115	59 772	675 842	- 726 577	100 287	3 038	5 219 315
73	Werbung und Marktforschung.....	12 713	608 487	709 825	- 214 086	105 699	6 814	1 987 837
74	Sonstige freiberufliche, wissenschaftliche und technische Tätigkeiten .....	9 549	350 276	466 877	- 172 176	69 827	5 423	736 499
75	Veterinärwesen .....	182	135	12 895	- 13 825	1 934	78	45 486
N	Erbringung von sonstigen wirtschaftlichen Dienstleistungen.....	54 800	4 971 889	5 752 809	- 1 373 528	683 264	27 589	13 697 181
77	Vermietung von beweglichen Sachen .....	7 124	2 862 158	2 997 730	- 223 715	271 151	3 765	1 976 443
78	Vermittlung und Überlassung von Arbeitskräften .....	6 654	386 061	460 957	- 131 433	69 083	3 364	545 373
79	Reisebüros, Reiseveranstalter, Erbringung sonstiger Reservierungsdienstleistungen .....	6 016	312 122	429 124	- 201 954	64 291	3 544	4 232 931
80	Wach- und Sicherheitsdienste sowie Detekteien .....	1 932	54 001	92 120	- 54 935	13 818	855	970 089
81	Gebäudebetreuung; Garten- und Landschaftsbau.....	11 988	339 067	394 673	- 103 285	59 178	5 086	660 177
82	Erbringung von wirtschaftlichen Dienstleistungen für Unternehmen und Privatpersonen anderweitig nicht genannt.....	21 086	1 018 480	1 378 205	- 658 204	205 743	10 975	5 312 168
P	Erziehung und Unterricht .....	7 735	- 105 989	193 757	- 339 277	29 056	4 454	2 508 843
Q	Gesundheits- und Sozialwesen .....	16 003	754 748	1 375 891	- 769 729	206 369	7 711	7 386 010
86	Gesundheitswesen.....	8 492	437 786	966 983	- 616 089	145 043	4 626	6 128 810
87	Heime (ohne Erholungs- und Ferienheime) .....	2 622	164 345	184 508	- 57 925	27 674	1 233	615 330
88	Sozialwesen (ohne Heime) .....	4 889	152 617	224 400	- 95 716	33 651	1 852	641 870
R	Kunst, Unterhaltung und Erholung.....	19 919	- 503 628	766 435	- 1 471 447	114 411	11 441	17 239 113
90	Kreative, künstlerische und unterhaltende Tätigkeiten.....	2 083	- 103 781	92 024	- 212 778	13 763	1 179	3 138 135
91	Bibliotheken, Archive, Museen, botanische und zoologische Gärten.....	541	- 97 170	17 865	- 116 685	2 677	339	2 060 108
92	Spiel-, Wett- und Lotteriewesen.....	3 546	295 126	311 506	- 55 615	46 719	2 050	383 165
93	Erbringung von Dienstleistungen des Sports, der Unterhaltung und der Erholung.....	13 749	- 597 803	345 040	- 1 086 370	51 252	7 873	11 657 703
S	Erbringung von sonstigen Dienstleistungen .....	54 428	1 258 760	2 231 283	- 1 585 201	334 002	26 918	19 753 374
94	Interessenvertretungen sowie kirchliche und sonstige religiöse Vereinigungen (ohne Sozialwesen und Sport) .....	17 959	127 800	245 495	- 205 211	37 265	7 038	2 218 461
95	Reparatur von DV-geräten und Gebrauchsgütern.....	1 372	48 147	63 538	- 25 920	9 530	687	291 499
96	Erbringung von sonstigen überwiegend persönlichen Dienstleistungen.....	35 097	1 082 813	1 922 250	- 1 354 070	287 207	19 193	17 243 414
	nicht zuordenbar <sup>4</sup> .....	852	6 302	7 833	- 3 585	1 175	110	109 745
	Insgesamt	1 087 177	147 080 480	179 852 683	- 56 559 110	25 989 667	530 496	602 596 962

<sup>1</sup> Ohne Organgesellschaften.<sup>2</sup> Klassifikation der Wirtschaftszweige, Ausgabe 2008 (WZ 2008), Tiefengliederung für die Steuerstatistiken.<sup>3</sup> Siehe Hinweis in Kapitel "Zur Methodik".<sup>4</sup> Die Wirtschaftszweigangabe fehlt oder ist nicht korrekt vergeben worden.

3.6 Unbeschränkt Körperschaftsteuerpflichtige <sup>1</sup> nach Wirtschaftszweigen

Wirtschaftszweig <sup>2</sup>		Gesamtbetrag der Einkünfte		Zu versteuerndes Einkommen		Festgesetzte (positive) Körperschaftsteuer	Verbleibender Verlustvortrag zum 31.12. des Berichtsjahres <sup>3</sup>	
				positiv	negativ			
		Anzahl		1 000 EUR		Anzahl	1 000 EUR	
Verlustfälle								
A	Land- und Forstwirtschaft, Fischerei .....	2 102	- 174 604	—	- 174 604	—	1 996	1 093 231
1	Landwirtschaft, Jagd und damit verbundene Tätigkeiten .....	1 752	- 136 734	—	- 136 734	—	1 673	884 499
2	Forstwirtschaft und Holzeinschlag.....	280	- 33 966	—	- 33 966	—	257	195 413
3	Fischerei und Aquakultur.....	70	- 3 904	—	- 3 904	—	66	13 320
B	Bergbau und Gewinnung von Steinen und Erden.....	494	- 92 889	—	- 92 889	—	472	388 665
5	Kohlenbergbau.....	6	- 1 132	—	- 1 132	—	6	60 155
6	Gewinnung von Erdöl und Erdgas.....	8	- 1 926	—	- 1 926	—	•	•
7	Erzbergbau .....	7	- 2 421	—	- 2 421	—	•	•
8	Gewinnung von Steinen und Erden, sonstiger Bergbau.....	399	- 36 070	—	- 36 070	—	379	205 417
9	Erbringung von Dienstleistungen für den Bergbau und für die Gewinnung von Steinen und Erden.....	74	- 51 340	—	- 51 340	—	72	115 712
C	Verarbeitendes Gewerbe.....	35 262	- 11 616 252	—	- 11 616 252	—	32 934	54 751 514
10	Herstellung von Nahrungs- und Futtermitteln.....	2 624	- 499 990	—	- 499 990	—	2 505	2 622 684
11	Getränkeherstellung.....	476	- 91 305	—	- 91 305	—	462	1 071 370
12	Tabakverarbeitung.....	12	- 10 006	—	- 10 006	—	11	77 932
13	Herstellung von Textilien.....	786	- 132 785	—	- 132 785	—	752	1 201 655
14	Herstellung von Bekleidung.....	473	- 63 858	—	- 63 858	—	460	285 932
15	Herstellung von Leder, Lederwaren und Schuhen.....	179	- 61 530	—	- 61 530	—	164	346 949
16	Herstellung von Holz-, Flecht-, Korb- und Korkwaren (ohne Möbel).....	1 434	- 196 316	—	- 196 316	—	1 342	1 228 384
17	Herstellung von Papier, Pappe und Waren daraus.....	430	- 130 337	—	- 130 337	—	406	1 288 515
18	Herstellung von Druckerzeugnissen; Vervielfältigung von bespielten Ton-, Bild- und Datenträgern.....	2 509	- 244 876	—	- 244 876	—	2 371	1 226 947
19	Kokerei und Mineralölverarbeitung.....	45	- 49 533	—	- 49 533	—	44	155 740
20	Herstellung von chemischen Erzeugnissen.....	1 088	- 880 000	—	- 880 000	—	1 030	3 303 743
21	Herstellung von pharmazeutischen Erzeugnissen.....	366	- 152 245	—	- 152 245	—	352	961 299
22	Herstellung von Gummi- und Kunststoffwaren.....	1 469	- 377 808	—	- 377 808	—	1 356	1 792 994
23	Herstellung von Glas, Glaswaren, Keramik, Verarbeitung von Steinen und Erden.....	1 476	- 321 120	—	- 321 120	—	1 387	2 778 121
24	Metallerzeugung und -bearbeitung.....	685	- 1 007 848	—	- 1 007 848	—	639	3 806 154
25	Herstellung von Metallerzeugnissen.....	5 422	- 859 416	—	- 859 416	—	4 974	3 703 549
26	Herstellung von Datenverarbeitungsgeräten, elektronischen und optischen Erzeugnissen.....	3 131	- 1 288 777	—	- 1 288 777	—	2 908	5 219 902
27	Herstellung von elektrischen Ausrüstungen.....	1 779	- 859 537	—	- 859 537	—	1 661	3 041 511
28	Maschinenbau .....	4 430	- 1 562 728	—	- 1 562 728	—	4 108	9 087 871
29	Herstellung von Kraftwagen und Kraftwagenteilen .....	719	- 2 020 606	—	- 2 020 606	—	673	5 848 026
30	Sonstiger Fahrzeugbau.....	461	- 280 010	—	- 280 010	—	440	2 767 961
31	Herstellung von Möbeln .....	963	- 159 221	—	- 159 221	—	897	947 193
32	Herstellung von sonstigen Waren .....	3 391	- 283 478	—	- 283 478	—	3 153	1 406 198
33	Reparatur und Installation von Maschinen und Ausrüstungen .....	914	- 82 922	—	- 82 922	—	839	580 885
D	Energieversorgung .....	4 308	- 1 107 290	5 385	- 1 005 788	808	4 154	4 364 711
E	Wasserversorgung; Abwasser- und Abfallentsorgung und Beseitigung von Umweltverschmutzungen.....	3 651	- 672 633	4 317	- 653 969	648	3 471	9 996 312
36	Wasserversorgung .....	1 972	- 219 437	4 317	- 202 345	648	1 909	2 079 469
37	Abwasserentsorgung .....	172	- 15 953	—	- 14 643	—	162	195 882
38	Sammlung, Behandlung und Beseitigung von Abfällen; Rückgewinnung .....	1 348	- 299 935	—	- 299 674	—	1 252	2 662 014
39	Beseitigung von Umweltverschmutzungen und sonstige Entsorgung.....	159	- 137 307	—	- 137 307	—	148	5 058 946
F	Baugewerbe .....	30 663	- 3 994 940	9	- 3 994 419	99	28 323	12 072 930
41	Hochbau .....	8 060	- 2 959 548	9	- 2 959 026	99	7 580	7 954 115
42	Tiefbau.....	1 065	- 180 914	—	- 180 914	—	986	616 220
43	Vorbereitende Baustellenarbeiten, Bauinstallation und sonstiges Ausbaugewerbe.....	21 538	- 854 478	—	- 854 478	—	19 757	3 502 595
G	Handel; Instandhaltung und Reparatur von Kraftfahrzeugen.....	65 835	- 5 565 708	—	- 5 565 708	—	62 241	23 237 573
45	Handel mit Kraftfahrzeugen; Instandhaltung und Reparatur von Kraftfahrzeugen.....	10 007	- 550 283	—	- 550 283	—	9 323	1 897 300
46	Großhandel (ohne Handel mit Kraftfahrzeugen).....	28 005	- 3 032 342	—	- 3 032 342	—	26 416	13 223 082
47	Einzelhandel (ohne Handel mit Kraftfahrzeugen) .....	27 823	- 1 983 083	—	- 1 983 083	—	26 502	8 117 192
H	Verkehr und Lagerei .....	9 723	- 2 573 225	577	- 2 398 403	87	9 133	42 897 485
49	Landverkehr und Transport in Rohrfernleitungen.....	4 042	- 1 352 439	505	- 1 197 185	76	3 802	35 314 206
50	Schifffahrt.....	321	- 56 795	—	- 56 795	—	314	219 192
51	Luftfahrt.....	156	- 234 036	—	- 234 036	—	151	558 580
52	Lagerei sowie Erbringung von sonstigen Dienstleistungen für den Verkehr.....	4 687	- 907 660	72	- 888 091	11	4 378	6 668 916
53	Post-, Kurier- und Expressdienste.....	517	- 22 296	—	- 22 296	—	488	136 592

3.6 Unbeschränkt Körperschaftsteuerpflichtige <sup>1</sup> nach Wirtschaftszweigen

Wirtschaftszweig <sup>2</sup>	Gesamtbetrag der Einkünfte		Zu versteuerndes Einkommen		Festgesetzte (positive) Körperschaftsteuer	Verbleibender Verlustvortrag zum 31.12. des Berichtsjahres <sup>3</sup>	
			positiv	negativ			
	Anzahl	1 000 EUR				Anzahl	1 000 EUR
<b>I Gastgewerbe .....</b>	<b>11 145</b>	<b>- 640 998</b>	<b>23</b>	<b>- 640 831</b>	<b>4</b>	<b>10 750</b>	<b>3 903 971</b>
55 Beherbergung.....	3 255	- 330 368	—	- 330 368	—	3 123	2 145 012
56 Gastronomie.....	7 890	- 310 630	23	- 310 463	4	7 627	1 758 959
<b>J Information und Kommunikation.....</b>	<b>26 608</b>	<b>- 2 435 486</b>	<b>5</b>	<b>- 2 429 648</b>	<b>1</b>	<b>25 072</b>	<b>13 434 425</b>
58 Verlagswesen.....	2 511	- 219 187	—	- 219 187	—	2 379	1 092 144
59 Herstellung, Verleih und Vertrieb von Filmen, Fernsehprogrammen; Kinos; Tonstudios und Verlegen von Musik.....	2 402	- 216 048	—	- 214 267	—	2 297	1 453 835
60 Rundfunkveranstalter.....	154	- 26 657	—	- 26 657	—	149	92 875
61 Telekommunikation.....	764	- 225 255	—	- 225 255	—	732	2 474 651
62 Erbringung von Dienstleistungen der Informationstechnologie.....	15 273	- 1 244 569	—	- 1 244 569	—	14 327	5 340 016
63 Informationsdienstleistungen.....	5 504	- 503 770	5	- 499 712	1	5 188	2 980 904
<b>K Erbringung von Finanz- und Versicherungsdienstleistungen.....</b>	<b>24 145</b>	<b>- 12 617 055</b>	<b>31 415</b>	<b>- 12 466 518</b>	<b>4 712</b>	<b>23 177</b>	<b>69 463 718</b>
64 Erbringung von Finanzdienstleistungen.....	13 469	- 10 688 798	31 415	- 10 538 994	4 712	13 032	52 080 678
65 Versicherungen, Rückversicherungen und Pensionskassen (ohne Sozialversicherung).....	119	- 481 954	—	- 481 954	—	118	5 678 037
66 Mit Finanz- und Versicherungsdienstleistungen verbundene Tätigkeiten.....	10 557	- 1 446 303	—	- 1 445 570	—	10 027	11 705 003
<b>L Grundstücks- und Wohnungswesen.....</b>	<b>29 391</b>	<b>- 4 285 533</b>	<b>626</b>	<b>- 4 264 964</b>	<b>10 059</b>	<b>28 167</b>	<b>39 681 101</b>
<b>M Erbringung von freiberuflichen, wissenschaftlichen und technischen Dienstleistungen.....</b>	<b>64 978</b>	<b>- 5 927 547</b>	<b>925</b>	<b>- 5 711 351</b>	<b>139</b>	<b>61 453</b>	<b>34 885 805</b>
69 Rechts- und Steuerberatung, Wirtschaftsprüfung.....	3 100	- 75 529	—	- 75 529	—	2 888	272 352
70 Verwaltung und Führung von Unternehmen und Betrieben; Unternehmensberatung.....	41 472	- 3 755 659	622	- 3 546 746	93	39 552	24 080 523
71 Architektur- und Ingenieurbüros; technische, physikalische und chemische Untersuchung.....	9 038	- 967 696	252	- 963 058	38	8 271	4 426 297
72 Forschung und Entwicklung.....	2 285	- 727 656	0	- 725 931	—	2 171	4 133 921
73 Werbung und Marktforschung.....	4 690	- 215 006	51	- 214 086	8	4 372	1 417 220
74 Sonstige freiberufliche, wissenschaftliche und technische Tätigkeiten .....	4 340	- 172 176	—	- 172 176	—	4 149	511 468
75 Veterinärwesen .....	53	- 13 825	—	- 13 825	—	50	44 024
<b>N Erbringung von sonstigen wirtschaftlichen Dienstleistungen.....</b>	<b>20 026</b>	<b>- 1 381 585</b>	<b>—</b>	<b>- 1 373 526</b>	<b>—</b>	<b>18 812</b>	<b>8 951 783</b>
77 Vermietung von beweglichen Sachen .....	2 569	- 223 715	—	- 223 715	—	2 410	1 171 193
78 Vermittlung und Überlassung von Arbeitskräften .....	2 622	- 131 433	—	- 131 433	—	2 413	340 375
79 Reisebüros, Reiseveranstalter, Erbringung sonstiger Reservierungsdienstleistungen .....	2 193	- 202 853	—	- 201 954	—	2 084	3 804 914
80 Wach- und Sicherheitsdienste sowie Detekteien .....	581	- 54 935	—	- 54 935	—	538	350 483
81 Gebäudebetreuung; Garten- und Landschaftsbau.....	3 537	- 103 283	—	- 103 283	—	3 282	445 220
82 Erbringung von wirtschaftlichen Dienstleistungen für Unternehmen und Privatpersonen anderweitig nicht genannt.....	8 524	- 665 366	—	- 658 204	—	8 085	2 839 599
<b>P Erziehung und Unterricht .....</b>	<b>3 091</b>	<b>- 340 444</b>	<b>0</b>	<b>- 339 277</b>	<b>—</b>	<b>2 931</b>	<b>2 195 547</b>
<b>Q Gesundheits- und Sozialwesen .....</b>	<b>5 629</b>	<b>- 774 916</b>	<b>158</b>	<b>- 769 729</b>	<b>24</b>	<b>5 374</b>	<b>5 961 674</b>
86 Gesundheitswesen.....	3 422	- 620 854	39	- 616 089	6	3 271	5 124 219
87 Heime (ohne Erholungs- und Ferienheime) .....	846	- 58 347	119	- 57 925	18	805	292 233
88 Sozialwesen (ohne Heime) .....	1 361	- 95 716	—	- 95 716	—	1 298	545 222
<b>R Kunst, Unterhaltung und Erholung.....</b>	<b>7 829</b>	<b>- 1 494 051</b>	<b>163</b>	<b>- 1 471 447</b>	<b>25</b>	<b>7 575</b>	<b>14 644 411</b>
90 Kreative, künstlerische und unterhaltende Tätigkeiten.....	824	- 212 949	11	- 212 778	2	786	2 598 032
91 Bibliotheken, Archive, Museen, botanische und zoologische Gärten.....	252	- 117 995	—	- 116 685	—	243	1 926 840
92 Spiel-, Wett- und Lotteriewesen.....	1 376	- 55 615	—	- 55 615	—	1 334	263 151
93 Erbringung von Dienstleistungen des Sports, der Unterhaltung und der Erholung.....	5 377	- 1 107 491	153	- 1 086 370	23	5 212	9 856 387
<b>S Erbringung von sonstigen Dienstleistungen .....</b>	<b>18 464</b>	<b>- 1 611 945</b>	<b>543</b>	<b>- 1 584 642</b>	<b>93</b>	<b>17 648</b>	<b>12 580 592</b>
94 Interessenvertretungen sowie kirchliche und sonstige religiöse Vereinigungen (ohne Sozialwesen und Sport) .....	4 475	- 217 288	8	- 205 211	13	4 334	1 804 629
95 Reparatur von DV-geräten und Gebrauchsgütern.....	460	- 25 920	—	- 25 920	—	430	199 116
96 Erbringung von sonstigen überwiegend persönlichen Dienstleistungen.....	13 529	- 1 368 737	535	- 1 353 511	80	12 884	10 576 847
<b>nicht zuordenbar <sup>4</sup> .....</b>	<b>67</b>	<b>- 3 585</b>	<b>—</b>	<b>- 3 585</b>	<b>—</b>	<b>66</b>	<b>45 642</b>
<b>zusammen</b>	<b>363 411</b>	<b>- 57 310 687</b>	<b>44 148</b>	<b>- 56 557 550</b>	<b>16 697</b>	<b>343 749</b>	<b>354 551 089</b>

<sup>1</sup> Ohne Organgesellschaften.<sup>2</sup> Klassifikation der Wirtschaftszweige, Ausgabe 2008 (WZ 2008), Tiefengliederung für die Steuerstatistiken.<sup>3</sup> Siehe Hinweis in Kapitel "Zur Methodik".<sup>4</sup> Die Wirtschaftszweigangabe fehlt oder ist nicht korrekt vergeben worden.

3.6 Unbeschränkt Körperschaftsteuerpflichtige <sup>1</sup> nach Wirtschaftszweigen

Wirtschaftszweig <sup>2</sup>		Gesamtbetrag der Einkünfte		Zu versteuerndes Einkommen		Festgesetzte (positive) Körperschaftsteuer	Verbleibender Verlustvortrag zum 31.12. des Berichtsjahres <sup>3</sup>	
				positiv	negativ			
		Anzahl		1 000 EUR			Anzahl	1 000 EUR
		Gewinnfälle						
A	Land- und Forstwirtschaft, Fischerei .....	5 033	933 454	723 314	—	107 882	1 685	1 198 226
1	Landwirtschaft, Jagd und damit verbundene Tätigkeiten .....	4 338	851 388	646 462	—	96 369	1 517	1 175 888
2	Forstwirtschaft und Holzeinschlag.....	585	22 946	20 128	—	3 004	127	10 491
3	Fischerei und Aquakultur.....	110	59 120	56 724	—	8 509	41	11 847
B	Bergbau und Gewinnung von Steinen und Erden.....	934	3 916 377	3 889 242	—	173 347	263	236 595
5	Kohlenbergbau.....	3	1 681	1 643	—	246	—	—
6	Gewinnung von Erdöl und Erdgas.....	6	2 616 376	2 615 434	—	29 242	•	•
7	Erzbergbau .....	5	126	33	—	5	•	•
8	Gewinnung von Steinen und Erden, sonstiger Bergbau.....	811	962 248	939 728	—	140 861	231	173 766
9	Erbringung von Dienstleistungen für den Bergbau und für die Gewinnung von Steinen und Erden.....	109	335 946	332 405	—	2 992	28	61 521
C	Verarbeitendes Gewerbe.....	75 304	50 894 217	46 365 814	—	6 809 372	20 662	44 492 864
10	Herstellung von Nahrungs- und Futtermitteln.....	4 803	2 272 765	2 025 231	—	301 614	1 515	1 388 724
11	Getränkeherstellung.....	740	416 053	371 173	—	55 466	240	333 310
12	Tabakverarbeitung.....	22	948 188	944 824	—	141 723	5	985
13	Herstellung von Textilien.....	1 324	334 866	281 296	—	41 912	465	1 106 720
14	Herstellung von Bekleidung.....	740	596 216	565 148	—	80 764	291	266 238
15	Herstellung von Leder, Lederwaren und Schuhen.....	345	208 380	179 114	—	13 995	103	79 230
16	Herstellung von Holz-, Flecht-, Korb- und Korkwaren (ohne Möbel).....	3 355	450 297	383 540	—	57 055	1 110	1 014 144
17	Herstellung von Papier, Pappe und Waren daraus.....	915	609 137	539 571	—	80 848	255	805 354
18	Herstellung von Druckerzeugnissen; Vervielfältigung von bespielten Ton-, Bild- und Datenträgern.....	3 875	486 218	420 966	—	62 942	1 521	700 849
19	Kokerei und Mineralölverarbeitung.....	113	1 497 610	1 072 604	—	159 837	38	3 379 686
20	Herstellung von chemischen Erzeugnissen.....	2 053	4 644 344	4 294 580	—	624 134	515	5 431 866
21	Herstellung von pharmazeutischen Erzeugnissen.....	539	2 160 420	2 089 160	—	303 483	140	464 213
22	Herstellung von Gummi- und Kunststoffwaren.....	3 737	1 920 335	1 785 079	—	266 763	903	976 687
23	Herstellung von Glas, Glaswaren, Keramik, Verarbeitung von Steinen und Erden.....	3 218	930 527	807 713	—	120 867	1 020	1 572 796
24	Metallerzeugung und -bearbeitung.....	1 530	1 474 276	1 281 569	—	191 987	405	1 454 823
25	Herstellung von Metallerzeugnissen.....	14 063	3 990 225	3 624 275	—	541 868	3 385	2 424 598
26	Herstellung von Datenverarbeitungsgeräten, elektronischen und optischen Erzeugnissen.....	6 485	3 859 698	3 304 777	—	492 671	1 721	6 803 632
27	Herstellung von elektrischen Ausrüstungen.....	3 671	2 523 104	2 291 051	—	339 595	880	1 925 312
28	Maschinenbau .....	11 246	8 151 531	7 200 221	—	1 070 557	2 740	8 176 740
29	Herstellung von Kraftwagen und Kraftwagenteilen .....	1 375	10 527 939	10 367 772	—	1 485 447	404	2 611 350
30	Sonstiger Fahrzeugbau.....	800	636 240	464 833	—	68 825	220	1 819 387
31	Herstellung von Möbeln .....	2 107	310 149	258 297	—	38 742	731	645 889
32	Herstellung von sonstigen Waren .....	6 109	1 573 971	1 464 098	—	215 951	1 684	979 545
33	Reparatur und Installation von Maschinen und Ausrüstungen .....	2 139	371 726	348 920	—	52 326	371	130 787
D	Energieversorgung .....	7 027	7 630 835	6 796 864	—	1 017 385	1 531	4 106 241
E	Wasserversorgung; Abwasser- und Abfallentsorgung und Beseitigung von Umweltverschmutzungen.....	5 955	1 717 739	1 504 171	—	225 576	2 006	4 158 316
36	Wasserversorgung .....	2 278	421 888	345 257	—	51 788	1 081	789 649
37	Abwasserentsorgung .....	345	73 004	69 850	—	10 477	91	49 671
38	Sammlung, Behandlung und Beseitigung von Abfällen; Rückgewinnung .....	3 030	1 149 420	1 024 206	—	153 583	759	1 284 436
39	Beseitigung von Umweltverschmutzungen und sonstige Entsorgung.....	302	73 427	64 858	—	9 729	75	2 034 560
F	Baugewerbe .....	75 168	6 232 757	5 279 509	- 130	790 945	21 581	7 612 273
41	Hochbau .....	16 292	1 870 878	1 479 776	—	221 725	5 976	4 558 757
42	Tiefbau.....	2 715	439 048	388 174	—	58 208	687	403 476
43	Vorbereitende Baustellenarbeiten, Bauinstallation und sonstiges Ausbaugewerbe.....	56 161	3 922 830	3 411 559	- 130	511 012	14 918	2 650 041
G	Handel; Instandhaltung und Reparatur von Kraftfahrzeugen.....	118 474	21 831 505	19 815 081	- 117	2 967 951	35 349	26 612 167
45	Handel mit Kraftfahrzeugen; Instandhaltung und Reparatur von Kraftfahrzeugen.....	18 317	1 978 984	1 757 117	—	263 121	5 469	1 572 412
46	Großhandel (ohne Handel mit Kraftfahrzeugen).....	54 170	14 436 165	13 190 489	—	1 976 326	15 205	20 270 902
47	Einzelhandel (ohne Handel mit Kraftfahrzeugen) .....	45 987	5 416 356	4 867 475	- 117	728 504	14 675	4 768 853
H	Verkehr und Lagerei .....	18 957	3 782 704	3 299 729	—	489 108	4 997	12 557 001
49	Landverkehr und Transport in Rohrfernleitungen.....	7 916	1 176 699	1 084 376	—	162 509	2 215	916 159
50	Schifffahrt.....	606	126 703	106 812	—	16 004	143	123 325
51	Luftfahrt.....	224	97 452	93 493	—	14 024	100	59 885
52	Lagerei sowie Erbringung von sonstigen Dienstleistungen für den Verkehr.....	9 316	2 226 645	1 928 132	—	288 060	2 330	1 030 570
53	Post-, Kurier- und Expressdienste .....	895	155 205	86 916	—	8 511	209	10 427 063

3.6 Unbeschränkt Körperschaftsteuerpflichtige <sup>1</sup> nach Wirtschaftszweigen

Wirtschaftszweig <sup>2</sup>		Gesamtbetrag der Einkünfte		Zu versteuerndes Einkommen		Festgesetzte (positive) Körperschaftsteuer	Verbleibender Verlustvortrag zum 31.12. des Berichtsjahres <sup>3</sup>	
				positiv	negativ		Anzahl	1 000 EUR
		Anzahl	1 000 EUR					
I	Gastgewerbe .....	17 692	968 453	715 887	—	107 373	6 125	1 930 683
55	Beherbergung.....	5 078	506 901	352 236	—	52 832	1 833	1 240 878
56	Gastronomie.....	12 614	461 552	363 652	—	54 542	4 292	689 805
J	Information und Kommunikation.....	42 185	9 145 427	7 390 874	- 105	1 094 976	12 079	12 863 261
58	Verlagswesen.....	3 673	1 016 230	910 134	—	136 333	1 256	598 741
59	Herstellung, Verleih und Vertrieb von Filmen, Fernsehprogrammen; Kinos; Tonstudios und Verlegen von Musik.....	3 361	490 697	364 848	—	53 619	1 281	1 018 320
60	Rundfunkveranstalter.....	231	532 578	520 004	—	75 839	79	111 859
61	Telekommunikation.....	919	1 399 379	620 241	—	92 715	278	5 333 799
62	Erbringung von Dienstleistungen der				—			
	Informationstechnologie.....	24 345	4 169 176	3 592 225	—	530 402	6 477	3 937 032
63	Informationsdienstleistungen.....	9 656	1 537 367	1 383 421	- 105	206 068	2 708	1 863 510
K	Erbringung von Finanz- und Versicherungsdienstleistungen.....	47 466	56 225 743	49 373 289	—	7 201 293	10 136	65 545 370
64	Erbringung von Finanzdienstleistungen.....	27 707	41 775 885	35 929 073	—	5 224 129	4 587	54 299 502
65	Versicherungen, Rückversicherungen und Pensionskassen (ohne Sozialversicherung).....	375	6 301 731	6 028 533	—	876 677	71	1 041 002
66	Mit Finanz- und Versicherungsdienstleistungen verbundene Tätigkeiten.....	19 384	8 148 127	7 415 683	—	1 100 487	5 478	10 204 866
L	Grundstücks- und Wohnungswesen.....	43 527	7 654 085	5 308 018	—	799 317	15 097	30 693 701
M	Erbringung von freiberuflichen, wissenschaftlichen und technischen Dienstleistungen.....	167 413	21 469 264	19 019 600	- 645	2 820 310	29 419	19 724 555
69	Rechts- und Steuerberatung, Wirtschaftsprüfung.....	8 812	644 567	579 148	—	86 592	1 922	292 360
70	Verwaltung und Führung von Unternehmen und Betrieben; Unternehmensberatung.....	122 605	16 040 145	14 303 998	—	2 117 616	17 958	15 622 008
71	Architektur- und Ingenieurbüros; technische, physikalische und chemische Untersuchung.....	19 805	2 637 220	2 271 066	—	338 362	4 928	1 927 682
72	Forschung und Entwicklung.....	2 830	787 428	675 842	- 645	100 287	867	1 085 395
73	Werbung und Marktforschung.....	8 023	823 493	709 773	—	105 691	2 442	570 618
74	Sonstige freiberufliche, wissenschaftliche und technische Tätigkeiten .....	5 209	522 452	466 877	—	69 827	1 274	225 031
75	Veterinärwesen .....	129	13 960	12 895	—	1 934	28	1 462
N	Erbringung von sonstigen wirtschaftlichen Dienstleistungen.....	34 774	6 353 474	5 752 809	- 2	683 264	8 777	4 745 399
77	Vermietung von beweglichen Sachen .....	4 555	3 085 873	2 997 730	—	271 151	1 355	805 251
78	Vermittlung und Überlassung von Arbeitskräften .....	4 032	517 493	460 957	—	69 083	951	204 998
79	Reisebüros, Reiseveranstalter, Erbringung sonstiger Reservierungsdienstleistungen .....	3 823	514 974	429 124	—	64 291	1 460	428 017
80	Wach- und Sicherheitsdienste sowie Detekteien .....	1 351	108 936	92 120	—	13 818	317	619 606
81	Gebäudebetreuung; Garten- und Landschaftsbau.....	8 451	442 350	394 673	- 2	59 178	1 804	214 958
82	Erbringung von wirtschaftlichen Dienstleistungen für Unternehmen und Privatpersonen anderweitig nicht genannt.....	12 562	1 683 846	1 378 205	—	205 743	2 890	2 472 569
P	Erziehung und Unterricht .....	4 644	234 455	193 757	—	29 056	1 523	313 296
Q	Gesundheits- und Sozialwesen .....	10 374	1 529 664	1 375 733	—	206 345	2 337	1 424 336
86	Gesundheitswesen.....	5 070	1 058 639	966 944	—	145 037	1 355	1 004 591
87	Heime (ohne Erholungs- und Ferienheime) .....	1 776	222 692	184 389	—	27 657	428	323 097
88	Sozialwesen (ohne Heime) .....	3 528	248 332	224 400	—	33 651	554	96 649
R	Kunst, Unterhaltung und Erholung.....	12 090	990 423	766 272	—	114 386	3 866	2 594 702
90	Kreative, künstlerische und unterhaltende Tätigkeiten.....	1 259	109 169	92 013	—	13 762	393	540 103
91	Bibliotheken, Archive, Museen, botanische und zoologische Gärten.....	289	20 826	17 865	—	2 677	96	133 268
92	Spiel-, Wett- und Lotteriewesen.....	2 170	350 741	311 506	—	46 719	716	120 015
93	Erbringung von Dienstleistungen des Sports, der Unterhaltung und der Erholung.....	8 372	509 688	344 887	—	51 229	2 661	1 801 316
S	Erbringung von sonstigen Dienstleistungen .....	35 964	2 870 705	2 230 740	- 559	333 908	9 270	7 172 783
94	Interessenvertretungen sowie kirchliche und sonstige religiöse Vereinigungen (ohne Sozialwesen und Sport) .....	13 484	345 088	245 487	—	37 252	2 704	413 833
95	Reparatur von DV-geräten und Gebrauchsgütern.....	912	74 067	63 538	—	9 530	257	92 383
96	Erbringung von sonstigen überwiegend persönlichen Dienstleistungen.....	21 568	2 451 550	1 921 715	- 559	287 126	6 309	6 666 567
	nicht zuordenbar <sup>4</sup> .....	785	9 887	7 833	—	1 175	44	64 103
	zusammen	723 766	204 391 168	179 808 535	- 1 559	25 972 969	186 747	248 045 873

<sup>1</sup> Ohne Organgesellschaften.<sup>2</sup> Klassifikation der Wirtschaftszweige, Ausgabe 2008 (WZ 2008), Tiefengliederung für die Steuerstatistiken.<sup>3</sup> Siehe Hinweis in Kapitel "Zur Methodik".<sup>4</sup> Die Wirtschaftszweigangabe fehlt oder ist nicht korrekt vergeben worden.

3.7 Entwicklung des zu versteuernden Einkommens der unbeschränkt Körperschaftsteuerpflichtigen <sup>1</sup> nach Rechtsformen

Besteuerungsgrundlage	Insgesamt		davon							
			Kapitalgesellschaften		davon				Alle übrigen Rechtsformen/ nicht zuordenbar	
					(Europäische) Aktiengesellschaften, Kommanditgesellschaften auf Aktien, Sonstige Kapitalgesellschaften		Gesellschaften mit beschränkter Haftung, Unternehmergesellschaften (haftungsbeschränkt)			
	Anzahl	1 000 EUR	Anzahl	1 000 EUR	Anzahl	1 000 EUR	Anzahl	1 000 EUR	Anzahl	1 000 EUR
	Gewinn- und Verlustfälle									
Bilanzgewinn .....	717 936	230 730 195	668 801	210 713 293	8 271	76 102 314	660 530	134 610 979	49 135	20 016 902
Bilanzverlust .....	369 241	- 70 693 580	345 608	- 61 958 352	4 775	- 11 623 054	340 833	- 50 335 298	23 633	- 8 735 228
Gesamtbetrag der nicht abziehbaren Aufwendungen ggf. abzüglich Erstattungen .....	723 340	93 896 334	707 231	86 481 545	9 312	32 077 535	697 919	54 404 010	16 109	7 414 788
Summe der Einkünfte .....	999 716	85 339 614	942 078	71 925 508	11 870	5 915 109	930 208	66 010 399	57 638	13 414 106
Freibetrag für Land- und Forstwirte .....	51	31	•	•	•	•	•	•	•	•
Abziehbare Spenden und Beiträge .....	196 826	1 023 703	189 916	683 214	3 727	255 646	186 189	427 568	6 910	340 489
Beim Organträger: dem Organträger zuzurechnendes Einkommen der Organgesellschaft .....	8 874	62 229 338	8 162	60 726 303	1 162	33 429 843	7 000	27 296 460	712	1 503 035
Gesamtbetrag der Einkünfte .....	1 087 177	147 080 480	1 014 409	132 452 652	13 046	39 152 762	1 001 363	93 299 890	72 768	14 627 828
Verlustabzug aus dem Verlustvortrag .....	210 093	22 244 788	197 414	21 210 547	2 806	6 915 151	194 608	14 295 396	12 679	1 034 241
aus dem Verlustrücktrag aus dem Folgejahr .....	45 528	1 692 545	44 103	1 652 923	502	95 908	43 601	1 557 015	1 425	39 622
Einkommen/Verlust .....	843 113	123 352 431	795 102	109 776 931	9 767	32 153 797	785 335	77 623 134	48 011	13 575 501
Freibetrag nach § 24 oder § 25 KStG .....	17 084	58 121	41	140	8	23	33	117	17 043	57 981
Zu versteuerndes Einkommen										
positiv .....	470 193	179 852 683	454 963	157 924 220	4 888	44 419 346	450 075	113 504 874	15 230	21 928 462
negativ .....	363 228	- 56 559 110	340 124	- 48 148 167	4 875	- 12 266 218	335 249	- 35 881 949	23 104	- 8 410 943
Berechnung der Körperschaftsteuer										
Höhe der mit 15% zu versteuernden Einkommensteile .....	470 189	179 851 441	454 959	157 923 060	4 888	44 419 013	450 071	113 504 047	15 230	21 928 381
Höhe der Steuerschuld .....	457 950	26 977 493	442 986	23 688 243	4 753	6 662 850	438 233	17 025 393	14 964	3 289 251
Tarifiermäßigung .....	4 752	1 002 741	3 867	981 144	430	638 486	3 437	342 658	885	21 597
Änderungen der Körperschaftsteuer nach §§ 37, 38 und 40 KStG, §§ 10, 14 und 16 UmwStG										
Erhöhung .....	189	14 105	62	7 127	9	1 717	53	5 410	127	6 978
Festgesetzte Körperschaftsteuer										
positiv .....	457 999	25 989 667	442 887	22 714 375	4 753	6 026 105	438 134	16 688 270	15 112	3 275 292
negativ .....	—	—	—	—	—	—	—	—	—	—
Anzurechnende Beträge/Steuerabzug .....	389 630	10 377 299	372 986	9 195 658	7 139	5 431 600	365 847	3 764 058	16 644	1 181 641
Verbleibende Körperschaftsteuer										
positiv .....	447 524	22 316 827	433 273	19 554 812	4 404	4 042 183	428 869	15 512 629	14 251	2 762 015
negativ .....	185 618	- 6 704 466	174 431	- 6 036 101	3 897	- 3 447 684	170 534	- 2 588 417	11 187	- 668 365

<sup>1</sup> Ohne Organgesellschaften.

3.7 Entwicklung des zu versteuernden Einkommens der unbeschränkt Körperschaftsteuerpflichtigen <sup>1</sup> nach Rechtsformen

Besteuerungsgrundlage	Insgesamt		davon							
			Kapitalgesellschaften		davon				Alle übrigen Rechtsformen/ nicht zuordenbar	
					(Europäische) Aktiengesellschaften, Kommanditgesellschaften auf Aktien, Sonstige Kapitalgesellschaften	Gesellschaften mit beschränkter Haftung, Unternehmergesellschaften (haftungsbeschränkt)				
	Anzahl	1 000 EUR	Anzahl	1 000 EUR	Anzahl	1 000 EUR	Anzahl	1 000 EUR	Anzahl	1 000 EUR
	Verlustfälle									
Bilanzgewinn .....	9 886	14 083 482	9 449	13 709 913	379	6 115 200	9 070	7 594 713	437	373 569
Bilanzverlust .....	353 525	- 60 027 141	330 852	- 51 726 850	4 500	- 10 275 842	326 352	- 41 451 008	22 673	- 8 300 291
Gesamtbetrag der nicht abziehbaren Aufwendungen ggf. abzüglich Erstattungen .....	191 127	13 433 429	186 459	13 083 008	3 200	6 146 128	183 259	6 936 880	4 668	350 421
Summe der Einkünfte .....	363 354	- 57 632 944	340 262	- 48 996 514	4 879	- 14 559 824	335 383	- 34 436 690	23 092	- 8 636 429
Freibetrag für Land- und Forstwirte .....	6	4	•	•	•	•	•	•	•	•
Abziehbare Spenden und Beiträge .....	45 481	103 190	43 876	95 301	873	43 384	43 003	51 917	1 605	7 889
Beim Organträger: dem Organträger zuzurechnendes Einkommen der Organgesellschaft .....	2 351	- 352 520	2 243	- 561 404	298	2 248 452	1 945	- 2 809 856	108	208 885
Gesamtbetrag der Einkünfte .....	363 411	- 57 310 687	340 301	- 48 881 411	4 879	- 12 293 156	335 422	- 36 588 255	23 110	- 8 429 276
Verlustabzug aus dem Verlustvortrag .....	—	—	—	—	—	—	—	—	—	—
aus dem Verlustrücktrag aus dem Folgejahr .....	—	—	—	—	—	—	—	—	—	—
Verlust .....	363 291	- 56 513 400	340 186	- 48 102 459	4 874	- 12 265 572	335 312	- 35 836 887	23 105	- 8 410 940
Freibetrag nach § 24 oder § 25 KStG .....	•	•	—	—	—	—	—	—	•	•
Zu versteuerndes Einkommen										
positiv .....	68	44 148	68	44 148	—	—	68	44 148	—	—
negativ .....	363 222	- 56 557 550	340 118	- 48 146 607	•	•	•	•	23 104	- 8 410 943
Berechnung der Körperschaftsteuer										
Höhe der mit 15% zu versteuernden Einkommensteile .....	68	44 148	68	44 148	—	—	68	44 148	—	—
Höhe der Steuerschuld .....	66	6 622	66	6 622	—	—	66	6 622	—	—
Tarifiermäßigung .....	—	—	—	—	—	—	—	—	—	—
Änderungen der Körperschaftsteuer nach §§ 37, 38 und 40 KStG, §§ 10, 14 und 16 UmwStG										
Erhöhung .....	122	10 063	43	5 712	6	1 460	37	4 252	79	4 351
Festgesetzte Körperschaftsteuer										
positiv .....	191	16 697	109	12 334	6	1 460	103	10 874	82	4 363
negativ .....	—	—	—	—	—	—	—	—	—	—
Anzurechnende Beträge/Steuerabzug .....	112 567	2 173 299	107 284	1 940 568	2 336	1 218 262	104 948	722 306	5 283	232 732
Verbleibende Körperschaftsteuer										
positiv .....	144	8 470	69	4 919	5	1 015	64	3 904	75	3 551
negativ .....	112 437	- 2 165 072	107 226	- 1 933 153	2 333	- 1 217 817	104 893	- 715 336	5 211	- 231 920

<sup>1</sup> Ohne Organgesellschaften.

3.7 Entwicklung des zu versteuernden Einkommens der unbeschränkt Körperschaftsteuerpflichtigen <sup>1</sup> nach Rechtsformen

Besteuerungsgrundlage	Insgesamt		davon							
			Kapitalgesellschaften		davon				Alle übrigen Rechtsformen/ nicht zuordenbar	
					(Europäische) Aktiengesellschaften, Kommanditgesellschaften auf Aktien, Sonstige Kapitalgesellschaften		Gesellschaften mit beschränkter Haftung, Unternehmergesellschaften (haftungsbeschränkt)			
	Anzahl	1 000 EUR	Anzahl	1 000 EUR	Anzahl	1 000 EUR	Anzahl	1 000 EUR	Anzahl	1 000 EUR
	Gewinnfälle									
Bilanzgewinn .....	708 050	216 646 713	659 352	197 003 380	7 892	69 987 114	651 460	127 016 266	48 698	19 643 333
Bilanzverlust .....	15 716	- 10 666 438	14 756	- 10 231 502	275	- 1 347 212	14 481	- 8 884 290	960	- 434 937
Gesamtbetrag der nicht abziehbaren Aufwendungen ggf. abzüglich Erstattungen .....	532 213	80 462 905	520 772	73 398 538	6 112	25 931 408	514 660	47 467 130	11 441	7 064 368
Summe der Einkünfte .....	636 362	142 972 558	601 816	120 922 022	6 991	20 474 933	594 825	100 447 089	34 546	22 050 536
Freibetrag für Land- und Forstwirte .....	45	27	•	•	•	•	•	•	•	•
Abziehbare Spenden und Beiträge .....	151 345	920 513	146 040	587 915	2 854	212 263	143 186	375 652	5 305	332 599
Beim Organträger: dem Organträger zuzurechnendes Einkommen der Organgesellschaft .....	6 523	62 581 858	5 919	61 287 708	864	31 181 391	5 055	30 106 317	604	1 294 151
Gesamtbetrag der Einkünfte .....	723 766	204 391 168	674 108	181 334 064	8 167	51 445 919	665 941	129 888 145	49 658	23 057 104
Verlustabzug - aus dem Verlustvortrag .....	210 093	22 244 788	197 414	21 210 547	2 806	6 915 151	194 608	14 295 396	12 679	1 034 241
- aus dem Verlustrücktrag aus dem Folgejahr .....	45 528	1 692 545	44 103	1 652 923	502	95 908	43 601	1 557 015	1 425	39 622
Einkommen .....	479 822	179 865 831	454 916	157 879 390	4 893	44 419 369	450 023	113 460 021	24 906	21 986 441
Freibetrag nach § 24 oder § 25 KStG .....	•	•	41	140	8	23	33	117	•	•
Zu versteuerndes Einkommen positiv .....	470 125	179 808 535	454 895	157 880 072	4 888	44 419 346	450 007	113 460 726	15 230	21 928 462
negativ .....	6	- 1 559	6	- 1 559	•	•	•	•	—	—
Berechnung der Körperschaftsteuer Höhe der mit 15% zu versteuernden Einkommensteile .....	470 121	179 807 293	454 891	157 878 913	4 888	44 419 013	450 003	113 459 900	15 230	21 928 381
Höhe der Steuerschuld .....	457 884	26 970 871	442 920	23 681 621	4 753	6 662 850	438 167	17 018 771	14 964	3 289 251
Tarifiermäßigung .....	4 752	1 002 741	3 867	981 144	430	638 486	3 437	342 658	885	21 597
Änderungen der Körperschaftsteuer nach §§ 37, 38 und 40 KStG, §§ 10, 14 und 16 UmwStG Erhöhung .....	67	4 042	19	1 415	3	257	16	1 158	48	2 628
Festgesetzte Körperschaftsteuer positiv .....	457 808	25 972 969	442 778	22 702 040	4 747	6 024 645	438 031	16 677 395	15 030	3 270 930
negativ .....	—	—	—	—	—	—	—	—	—	—
Anzurechnende Beträge/Steuerabzug .....	277 063	8 204 001	265 702	7 255 091	4 803	4 213 339	260 899	3 041 752	11 361	948 910
Verbleibende Körperschaftsteuer positiv .....	447 380	22 308 356	433 204	19 549 892	4 399	4 041 167	428 805	15 508 725	14 176	2 758 464
negativ .....	73 181	- 4 539 394	67 205	- 4 102 949	1 564	- 2 229 867	65 641	- 1 873 082	5 976	- 436 445

<sup>1</sup> Ohne Organgesellschaften.



Jährliche Körperschaftsteuerstatistik 2012

3.8 Organgesellschaften <sup>1</sup> nach Größenklassen des Gesamtbetrags der Einkünfte

Gesamtbetrag der Einkünfte von ... bis ... unter EUR	Gesamtbetrag der Einkünfte <sup>2</sup>		Einkommen <sup>2</sup>			Festgesetzte Körperschaftsteuer <sup>3</sup>				Verbleibender Verlustvortrag zum 31.12. des Berichtsjahres <sup>4</sup>			
			insgesamt	darunter		positiv	negativ						
				dem Organträger zuzurechnendes Einkommen	Ausgleichszahlungen des Organträgers an außenstehende Anteilseigner der Organgesellschaften (§ 16 Satz 2 KStG)								
	Anzahl	1 000 EUR			Anzahl	1 000 EUR	Anzahl	1 000 EUR	Anzahl	1 000 EUR			
Insgesamt	30 403	154 781 593	154 777 452	153 694 301	522 320	1 638	162 472	—	—	7 852	26 361 246		
darunter: Nichtsteuerbelastete	28 765	139 714 077	139 711 965	139 711 965	478	—	—	—	—	7 473	23 911 750		
Verlustfälle													
weniger als	- 5 Mill.	869	- 25 872 974	- 25 872 974	- 25 893 630	1 135	44	3 098	—	—	306	11 083 794	
- 5 Mill.	-	- 1 Mill.	1 639	- 3 744 274	- 3 745 274	- 3 753 876	3 461	68	1 290	—	—	560	2 136 108
- 1 Mill.	-	- 100 000	3 437	- 1 304 666	- 1 305 118	- 1 310 613	3 375	128	824	—	—	1 189	1 319 748
- 100 000	-	- 50 000	947	- 68 515	- 68 515	- 69 748	796	35	185	—	—	312	195 650
- 50 000	-	- 10 000	1 449	- 38 329	- 38 329	- 38 632	51	40	45	—	—	495	400 840
- 10 000	-	0	2 037	- 5 899	- 5 899	- 6 000	59	28	15	—	—	664	95 009
	zusammen	10 378	- 31 034 656	- 31 036 107	- 31 072 499	8 876	343	5 459	—	—	3 526	15 231 149	
darunter: Nichtsteuerbelastete		10 035	- 29 680 935	- 29 681 935	- 29 681 935	—	—	—	—	—	3 399	14 111 321	
Gewinnfälle													
0	-	1	442	0	0	—	478	—	—	—	—	93	25 540
1	-	10 000	1 684	5 782	5 782	5 545	22	38	36	—	—	406	65 498
10 000	-	50 000	1 954	53 645	53 645	53 042	170	76	90	—	—	501	220 597
50 000	-	100 000	1 504	109 227	109 219	108 618	313	74	90	—	—	363	227 715
100 000	-	1 Mill.	7 067	2 866 286	2 866 007	2 845 060	7 315	462	3 142	—	—	1 482	1 228 937
1 Mill.	-	5 Mill.	4 208	9 905 109	9 902 706	9 787 770	36 778	347	17 240	—	—	798	1 619 863
5 Mill.	-	oder mehr	3 166	172 876 200	172 876 200	171 966 764	468 368	298	136 415	—	—	683	7 741 946
	zusammen	20 025	185 816 249	185 813 559	184 766 800	513 444	1 295	157 013	—	—	4 326	11 130 097	
darunter: Nichtsteuerbelastete		18 730	169 395 012	169 393 900	169 393 900	478	—	—	—	—	4 074	9 800 429	

<sup>1</sup> Einschließlich Organträger, die auch Organgesellschaft sind.

<sup>2</sup> Nach Hinzurechnung des dem Organträger zuzurechnenden Einkommens.

<sup>3</sup> Nur auf das von der Organgesellschaft zu versteuernde Einkommen.

<sup>4</sup> Siehe Hinweis in Kapitel "Zur Methodik".

3.9 Organgesellschaften<sup>1</sup> nach Wirtschaftszweigen

Wirtschaftszweig <sup>2</sup>		Anzahl	Gesamtbetrag der Einkünfte <sup>3</sup>	Zu versteuerndes Einkommen <sup>3</sup>	Festgesetzte Körperschaftsteuer		Verbleibender Verlustvortrag zum 31.12. des Berichtsjahres <sup>4</sup>	
					positiv	negativ		
					1000 EUR		Anzahl	1 000 EUR
Gewinn- und Verlustfälle								
A	Land- und Forstwirtschaft, Fischerei .....	371	119 827	119 827	88	—	169	15 873
1	Landwirtschaft, Jagd und damit verbundene Tätigkeiten .....	353	84 047	84 047	88	—	162	14 814
2	Forstwirtschaft und Holzeinschlag.....	5	373	373	—	—	3	87
3	Fischerei und Aquakultur.....	13	35 407	35 407	—	—	4	973
B	Bergbau und Gewinnung von Steinen und Erden .....	143	3 145 606	3 145 606	6	—	29	1 650 569
5	Kohlenbergbau.....	6	- 70 934	- 70 934	—	—	•	•
6	Gewinnung von Erdöl und Erdgas.....	13	1 593 317	1 593 317	—	—	•	•
7	Erzbergbau .....	—	—	—	—	—	—	—
8	Gewinnung von Steinen und Erden, sonstiger Bergbau.....	75	872 557	872 557	6	—	15	10 887
9	Erbringung von Dienstleistungen für den Bergbau und für die Gewinnung von Steinen und Erden.....	49	750 665	750 665	—	—	8	10 364
C	Verarbeitendes Gewerbe.....	5 877	37 431 294	37 427 890	22 360	—	1 296	4 624 244
10	Herstellung von Nahrungs- und Futtermitteln.....	481	1 170 957	1 170 957	2 263	—	107	72 574
11	Getränkeherstellung.....	239	406 030	406 030	84	—	53	73 869
12	Tabakverarbeitung.....	4	772 949	772 949	—	—	•	•
13	Herstellung von Textilien.....	114	100 795	100 795	87	—	27	29 621
14	Herstellung von Bekleidung.....	80	104 915	104 915	7	—	•	•
15	Herstellung von Leder, Lederwaren und Schuhen.....	13	25 327	25 327	—	—	•	•
16	Herstellung von Holz-, Flecht-, Korb- und Korkwaren (ohne Möbel).....	107	14 196	14 196	12	—	37	10 913
17	Herstellung von Papier, Pappe und Waren daraus.....	179	622 305	622 305	47	—	44	250 399
18	Herstellung von Druckerzeugnissen; Vervielfältigung von bespielten Ton-, Bild- und Datenträgern.....	226	341 350	341 350	246	—	59	38 597
19	Kokerei und Mineralölverarbeitung.....	29	2 014 331	2 014 331	1 765	—	10	297 291
20	Herstellung von chemischen Erzeugnissen.....	405	4 665 282	4 663 712	876	—	76	135 446
21	Herstellung von pharmazeutischen Erzeugnissen.....	173	5 835 315	5 834 482	136	—	30	24 474
22	Herstellung von Gummi- und Kunststoffwaren.....	340	1 787 388	1 787 388	1 418	—	56	63 842
23	Herstellung von Glas, Glaswaren, Keramik, Verarbeitung von Steinen und Erden.....	283	440 857	440 857	1 978	—	72	251 372
24	Metallerzeugung und -bearbeitung.....	199	1 353 445	1 353 445	7 986	—	42	70 277
25	Herstellung von Metallerzeugnissen.....	581	895 532	895 532	430	—	122	179 677
26	Herstellung von Datenverarbeitungsgeräten, elektronischen und optischen Erzeugnissen.....	448	2 715 514	2 715 514	163	—	88	1 240 645
27	Herstellung von elektrischen Ausrüstungen.....	320	900 200	900 200	263	—	79	266 830
28	Maschinenbau .....	939	5 820 629	5 819 629	1 093	—	221	522 165
29	Herstellung von Kraftwagen und Kraftwagenteilen .....	264	5 692 656	5 692 656	2 547	—	52	258 901
30	Sonstiger Fahrzeugbau.....	75	326 701	326 701	305	—	19	723 043
31	Herstellung von Möbeln .....	70	75 372	75 372	172	—	10	32 956
32	Herstellung von sonstigen Waren .....	229	1 211 496	1 211 496	324	—	52	68 036
33	Reparatur und Installation von Maschinen und Ausrüstungen .....	79	137 754	137 754	158	—	22	10 031
D	Energieversorgung .....	854	15 514 974	15 514 974	63 882	—	232	302 750
E	Wasserversorgung; Abwasser- und Abfallentsorgung und Beseitigung von Umweltverschmutzungen.....	370	858 708	858 708	5 830	—	85	188 218
36	Wasserversorgung .....	75	297 543	297 543	4 264	—	19	119 712
37	Abwasserentsorgung .....	26	89 758	89 758	154	—	6	33 008
38	Sammlung, Behandlung und Beseitigung von Abfällen; Rückgewinnung .....	244	449 972	449 972	1 412	—	52	35 337
39	Beseitigung von Umweltverschmutzungen und sonstige Entsorgung.....	25	21 436	21 436	—	—	8	160
F	Baugewerbe .....	926	1 041 676	1 041 676	770	—	240	469 753
41	Hochbau .....	352	866 483	866 483	398	—	116	355 272
42	Tiefbau.....	91	- 3 249	- 3 249	19	—	20	21 830
43	Vorbereitende Baustellenarbeiten, Bauinstallation und sonstiges Ausbaugewerbe.....	483	178 442	178 442	353	—	104	92 651
G	Handel; Instandhaltung und Reparatur von Kraftfahrzeugen.....	4 714	9 171 661	9 171 661	18 029	—	957	3 737 724
45	Handel mit Kraftfahrzeugen; Instandhaltung und Reparatur von Kraftfahrzeugen.....	650	917 936	917 936	316	—	173	131 710
46	Großhandel (ohne Handel mit Kraftfahrzeugen).....	2 808	6 673 821	6 673 821	9 209	—	538	623 150
47	Einzelhandel (ohne Handel mit Kraftfahrzeugen) .....	1 256	1 579 905	1 579 905	8 503	—	246	2 982 865
H	Verkehr und Lagerei .....	1 216	1 544 915	1 544 915	7 310	—	307	3 254 659
49	Landverkehr und Transport in Rohrfernleitungen.....	444	424 667	424 667	1 604	—	121	2 797 941
50	Schifffahrt.....	55	50 480	50 480	11	—	10	54 968
51	Luftfahrt.....	28	206 493	206 493	0	—	9	3 161
52	Lagerei sowie Erbringung von sonstigen Dienstleistungen für den Verkehr.....	621	768 543	768 543	5 695	—	151	380 156
53	Post-, Kurier- und Expressdienste.....	68	94 732	94 732	—	—	16	18 433

3.9 Organgesellschaften<sup>1</sup> nach Wirtschaftszweigen

Wirtschaftszweig <sup>2</sup>	Anzahl	Gesamtbetrag der Einkünfte <sup>3</sup>	Zu versteuerndes Einkommen <sup>3</sup>	Festgesetzte Körperschaftsteuer		Verbleibender Verlustvortrag zum 31.12. des Berichtsjahres <sup>4</sup>	
				positiv	negativ		
				1 000 EUR		Anzahl	1 000 EUR
<b>I Gastgewerbe</b> .....	<b>656</b>	<b>177 754</b>	<b>177 754</b>	<b>124</b>	—	<b>194</b>	<b>124 061</b>
55 Beherbergung.....	303	110 157	110 157	60	—	113	91 034
56 Gastronomie.....	353	67 597	67 597	64	—	81	33 027
<b>J Information und Kommunikation</b> .....	<b>2 456</b>	<b>13 769 298</b>	<b>13 769 019</b>	<b>1 583</b>	—	<b>617</b>	<b>773 082</b>
58 Verlagswesen.....	549	595 863	595 863	557	—	124	75 218
59 Herstellung, Verleih und Vertrieb von Filmen, Fernsehprogrammen; Kinos; Tonstudios und Verlegen von Musik.....	267	190 267	190 267	235	—	67	30 333
60 Rundfunkveranstalter.....	51	1 264 482	1 264 482	142	—	13	733
61 Telekommunikation.....	113	6 281 523	6 281 523	122	—	41	298 425
62 Erbringung von Dienstleistungen der Informationstechnologie.....	814	3 773 675	3 773 396	412	—	194	173 297
63 Informationsdienstleistungen.....	662	1 663 489	1 663 489	115	—	178	195 077
<b>K Erbringung von Finanz- und Versicherungsdienstleistungen</b> .....	<b>3 219</b>	<b>44 577 642</b>	<b>44 577 642</b>	<b>25 758</b>	—	<b>909</b>	<b>4 520 860</b>
64 Erbringung von Finanzdienstleistungen.....	1 660	30 381 236	30 381 236	10 890	—	503	3 185 984
65 Versicherungen, Rückversicherungen und Pensionskassen (ohne Sozialversicherung).....	119	5 297 384	5 297 384	10 731	—	32	505 022
66 Mit Finanz- und Versicherungsdienstleistungen verbundene Tätigkeiten.....	1 440	8 899 022	8 899 022	4 137	—	374	829 854
<b>L Grundstücks- und Wohnungswesen</b> .....	<b>2 913</b>	<b>2 031 634</b>	<b>2 031 634</b>	<b>3 424</b>	—	<b>913</b>	<b>4 781 605</b>
<b>M Erbringung von freiberuflichen, wissenschaftlichen und technischen Dienstleistungen</b> .....	<b>3 040</b>	<b>18 522 379</b>	<b>18 521 920</b>	<b>6 298</b>	—	<b>842</b>	<b>724 529</b>
69 Rechts- und Steuerberatung, Wirtschaftsprüfung.....	143	45 443	45 443	94	—	•	•
70 Verwaltung und Führung von Unternehmen und Betrieben; Unternehmensberatung.....	1 732	16 907 669	16 907 661	3 659	—	537	437 393
71 Architektur- und Ingenieurbüros; technische, physikalische und chemische Untersuchung.....	482	568 802	568 350	363	—	122	54 087
72 Forschung und Entwicklung.....	138	238 350	238 350	0	—	31	185 033
73 Werbung und Marktforschung.....	422	624 932	624 932	2 182	—	73	41 456
74 Sonstige freiberufliche, wissenschaftliche und technische Tätigkeiten.....	119	126 696	126 696	0	—	45	5 753
75 Veterinärwesen.....	4	10 487	10 487	—	—	•	•
<b>N Erbringung von sonstigen wirtschaftlichen Dienstleistungen</b> .....	<b>1 421</b>	<b>3 633 758</b>	<b>3 633 758</b>	<b>3 553</b>	—	<b>339</b>	<b>297 641</b>
77 Vermietung von beweglichen Sachen.....	259	2 566 949	2 566 949	5	—	65	47 231
78 Vermittlung und Überlassung von Arbeitskräften.....	272	107 711	107 711	229	—	48	56 512
79 Reisebüros, Reiseveranstalter, Erbringung sonstiger Reservierungsdienstleistungen.....	124	158 305	158 305	378	—	38	101 011
80 Wach- und Sicherheitsdienste sowie Detekteien.....	57	27 835	27 835	1	—	16	4 525
81 Gebäudebetreuung; Garten- und Landschaftsbau.....	190	88 558	88 558	133	—	46	3 984
82 Erbringung von wirtschaftlichen Dienstleistungen für Unternehmen und Privatpersonen anderweitig nicht genannt.....	519	684 400	684 400	2 805	—	126	84 379
<b>P Erziehung und Unterricht</b> .....	<b>149</b>	<b>73 756</b>	<b>73 756</b>	<b>5</b>	—	•	•
<b>Q Gesundheits- und Sozialwesen</b> .....	<b>834</b>	<b>837 156</b>	<b>837 156</b>	<b>381</b>	—	<b>286</b>	<b>161 671</b>
86 Gesundheitswesen.....	385	622 968	622 968	354	—	127	126 573
87 Heime (ohne Erholungs- und Ferienheime).....	375	134 200	134 200	17	—	133	28 043
88 Sozialwesen (ohne Heime).....	74	79 987	79 987	10	—	26	7 055
<b>R Kunst, Unterhaltung und Erholung</b> .....	<b>298</b>	<b>351 188</b>	<b>351 188</b>	<b>2 132</b>	—	<b>106</b>	<b>187 267</b>
90 Kreative, künstlerische und unterhaltende Tätigkeiten.....	39	- 7 237	- 7 237	0	—	16	7 220
91 Bibliotheken, Archive, Museen, botanische und zoologische Gärten.....	5	4 397	4 397	—	—	3	1 908
92 Spiel-, Wett- und Lotteriewesen.....	48	44 852	44 852	—	—	14	1 050
93 Erbringung von Dienstleistungen des Sports, der Unterhaltung und der Erholung.....	206	309 176	309 176	2 132	—	73	177 089
<b>S Erbringung von sonstigen Dienstleistungen</b> .....	<b>942</b>	<b>1 951 998</b>	<b>1 951 998</b>	<b>939</b>	—	<b>286</b>	<b>542 447</b>
94 Interessenvertretungen sowie kirchliche und sonstige religiöse Vereinigungen (ohne Sozialwesen und Sport).....	24	46 853	46 853	4	—	11	61 081
95 Reparatur von DV-geräten und Gebrauchsgütern.....	33	- 768	- 768	10	—	7	9 232
96 Erbringung von sonstigen überwiegend persönlichen Dienstleistungen.....	885	1 905 913	1 905 913	924	—	268	472 135
nicht zuordenbar <sup>5</sup> .....	4	26 369	26 369	—	—	•	•
<b>Insgesamt</b>	<b>30 403</b>	<b>154 781 593</b>	<b>154 777 452</b>	<b>162 472</b>	—	<b>7 852</b>	<b>26 361 246</b>

1 Einschließlich Organträger, die auch Organgesellschaft sind.

2 Klassifikation der Wirtschaftszweige, Ausgabe 2008 (WZ 2008), Tiefengliederung für die Steuerstatistiken.

3 Nach Hinzurechnung des dem Organträger zuzurechnenden Einkommens.

4 Siehe Hinweis in Kapitel "Zur Methodik".

5 Die Wirtschaftszweigangabe fehlt oder ist nicht korrekt vergeben worden.

3.9 Organgesellschaften<sup>1</sup> nach Wirtschaftszweigen

Wirtschaftszweig <sup>2</sup>		Anzahl	Gesamtbetrag der Einkünfte <sup>3</sup>	Zu versteuerndes Einkommen <sup>3</sup>	Festgesetzte Körperschaftsteuer		Verbleibender Verlustvortrag zum 31.12. des Berichtsjahres <sup>4</sup>	
					positiv	negativ		
					1000 EUR			
Verlustfälle								
A	Land- und Forstwirtschaft, Fischerei .....	109	- 28 627	- 28 627	—	—	56	5 787
1	Landwirtschaft, Jagd und damit verbundene Tätigkeiten .....	103	- 28 217	- 28 217	—	—	53	5 707
2	Forstwirtschaft und Holzeinschlag.....	•	•	- 30	—	—	•	•
3	Fischerei und Aquakultur.....	•	•	- 381	—	—	•	•
B	Bergbau und Gewinnung von Steinen und Erden.....	53	- 544 224	- 544 224	—	—	11	1 640 052
5	Kohlenbergbau.....	3	- 141 978	- 141 978	—	—	•	•
6	Gewinnung von Erdöl und Erdgas.....	7	- 14 809	- 14 809	—	—	•	•
7	Erzbergbau .....	—	—	—	—	—	—	—
8	Gewinnung von Steinen und Erden, sonstiger Bergbau.....	22	- 10 619	- 10 619	—	—	6	906
9	Erbringung von Dienstleistungen für den Bergbau und für die Gewinnung von Steinen und Erden.....	21	- 376 818	- 376 818	—	—	•	•
C	Verarbeitendes Gewerbe.....	1 712	- 7 537 373	- 7 538 373	3 219	—	512	2 160 265
10	Herstellung von Nahrungs- und Futtermitteln.....	165	- 411 205	- 411 205	147	—	53	54 083
11	Getränkeherstellung.....	58	- 41 463	- 41 463	28	—	22	57 721
12	Tabakverarbeitung.....	—	—	—	—	—	•	•
13	Herstellung von Textilien.....	33	- 24 472	- 24 472	1	—	11	19 892
14	Herstellung von Bekleidung.....	40	- 80 035	- 80 035	1	—	•	•
15	Herstellung von Leder, Lederwaren und Schuhen.....	5	- 4 830	- 4 830	—	—	•	•
16	Herstellung von Holz-, Flecht-, Korb- und Korkwaren (ohne Möbel).....	39	- 117 846	- 117 846	0	—	14	3 935
17	Herstellung von Papier, Pappe und Waren daraus.....	52	- 226 926	- 226 926	14	—	16	224 136
18	Herstellung von Druckerzeugnissen; Vervielfältigung von bespielten Ton-, Bild- und Datenträgern.....	79	- 156 909	- 156 909	30	—	27	23 123
19	Kokerei und Mineralölverarbeitung.....	9	- 53 164	- 53 164	—	—	5	5 788
20	Herstellung von chemischen Erzeugnissen.....	97	- 464 273	- 464 273	12	—	20	41 287
21	Herstellung von pharmazeutischen Erzeugnissen.....	39	- 313 055	- 313 055	6	—	12	16 540
22	Herstellung von Gummi- und Kunststoffwaren.....	95	- 124 587	- 124 587	0	—	18	32 139
23	Herstellung von Glas, Glaswaren, Keramik, Verarbeitung von Steinen und Erden.....	109	- 480 255	- 480 255	383	—	36	58 473
24	Metallerzeugung und -bearbeitung.....	50	- 431 012	- 431 012	0	—	14	55 481
25	Herstellung von Metallerzeugnissen.....	164	- 581 889	- 581 889	69	—	47	94 983
26	Herstellung von Datenverarbeitungsgeräten, elektronischen und optischen Erzeugnissen.....	122	- 984 832	- 984 832	30	—	37	228 922
27	Herstellung von elektrischen Ausrüstungen.....	82	- 536 476	- 536 476	4	—	24	99 087
28	Maschinenbau .....	245	- 818 737	- 819 737	12	—	79	170 675
29	Herstellung von Kraftwagen und Kraftwagenteilen .....	93	- 1 213 706	- 1 213 706	2 118	—	22	194 828
30	Sonstiger Fahrzeugbau.....	28	- 275 040	- 275 040	187	—	11	717 814
31	Herstellung von Möbeln .....	23	- 36 704	- 36 704	3	—	3	28 649
32	Herstellung von sonstigen Waren .....	58	- 141 216	- 141 216	175	—	17	22 048
33	Reparatur und Installation von Maschinen und Ausrüstungen .....	27	- 18 743	- 18 743	—	—	12	7 740
D	Energieversorgung .....	283	- 1 466 526	- 1 466 526	208	—	112	65 821
E	Wasserversorgung; Abwasser- und Abfallentsorgung und Beseitigung von Umweltverschmutzungen.....	88	- 91 471	- 91 471	11	—	34	44 230
36	Wasserversorgung .....	14	- 14 089	- 14 089	11	—	8	29 180
37	Abwasserentsorgung .....	4	- 250	- 250	—	—	•	•
38	Sammlung, Behandlung und Beseitigung von Abfällen; Rückgewinnung .....	59	- 71 587	- 71 587	—	—	21	14 953
39	Beseitigung von Umweltverschmutzungen und sonstige Entsorgung.....	11	- 5 545	- 5 545	—	—	•	•
F	Baugewerbe .....	310	- 422 565	- 422 565	35	—	96	162 012
41	Hochbau .....	125	- 170 068	- 170 068	35	—	43	96 463
42	Tiefbau.....	31	- 65 532	- 65 532	0	—	9	8 145
43	Vorbereitende Baustellenarbeiten, Bauinstallation und sonstiges Ausbaugewerbe.....	154	- 186 966	- 186 966	1	—	44	57 404
G	Handel; Instandhaltung und Reparatur von Kraftfahrzeugen.....	1 523	- 2 648 445	- 2 648 445	273	—	434	3 198 809
45	Handel mit Kraftfahrzeugen; Instandhaltung und Reparatur von Kraftfahrzeugen.....	234	- 212 782	- 212 782	0	—	73	92 932
46	Großhandel (ohne Handel mit Kraftfahrzeugen).....	795	- 1 767 113	- 1 767 113	255	—	227	169 276
47	Einzelhandel (ohne Handel mit Kraftfahrzeugen) .....	494	- 668 550	- 668 550	18	—	134	2 936 602
H	Verkehr und Lagerei .....	486	- 2 195 397	- 2 195 397	99	—	173	3 135 857
49	Landverkehr und Transport in Rohrfernleitungen.....	221	- 1 693 167	- 1 693 167	42	—	80	2 779 870
50	Schifffahrt.....	22	- 38 812	- 38 812	11	—	6	19 161
51	Luftfahrt.....	10	- 48 877	- 48 877	0	—	4	2 310
52	Lagerei sowie Erbringung von sonstigen Dienstleistungen für den Verkehr.....	209	- 395 252	- 395 252	46	—	73	320 955
53	Post-, Kurier- und Expressdienste.....	24	- 19 290	- 19 290	—	—	10	13 560

3.9 Organgesellschaften<sup>1</sup> nach Wirtschaftszweigen

Wirtschaftszweig <sup>2</sup>	Anzahl	Gesamtbetrag der Einkünfte <sup>3</sup>	Zu versteuerndes Einkommen <sup>3</sup>	Festgesetzte Körperschaftsteuer		Verbleibender Verlustvortrag zum 31.12. des Berichtsjahres <sup>4</sup>	
				positiv	negativ		
				1 000 EUR		Anzahl	1 000 EUR
<b>I</b>							
<b>Gastgewerbe</b> .....	<b>295</b>	<b>- 145 790</b>	<b>- 145 790</b>	<b>3</b>	—	<b>115</b>	<b>108 865</b>
55 Beherbergung.....	136	- 72 737	- 72 737	2	—	64	79 625
56 Gastronomie.....	159	- 73 053	- 73 053	0	—	51	29 240
<b>J</b>							
<b>Information und Kommunikation</b> .....	<b>851</b>	<b>- 1 829 497</b>	<b>- 1 829 497</b>	<b>103</b>	—	<b>287</b>	<b>249 227</b>
58 Verlagswesen.....	206	- 167 897	- 167 897	52	—	61	41 548
59 Herstellung, Verleih und Vertrieb von Filmen, Fernsehprogrammen; Kinos; Tonstudios und Verlegen von Musik.....	84	- 76 426	- 76 426	28	—	29	17 402
60 Rundfunkveranstalter.....	23	- 41 553	- 41 553	1	—	10	361
61 Telekommunikation.....	46	- 92 495	- 92 495	17	—	20	12 560
62 Erbringung von Dienstleistungen der Informationstechnologie.....	270	- 751 518	- 751 518	2	—	88	122 039
63 Informationsdienstleistungen.....	222	- 699 607	- 699 607	3	—	79	55 316
<b>K</b>							
<b>Erbringung von Finanz- und Versicherungsdienstleistungen</b> .....	<b>1 036</b>	<b>- 6 758 875</b>	<b>- 6 758 875</b>	<b>531</b>	—	<b>387</b>	<b>2 195 521</b>
64 Erbringung von Finanzdienstleistungen.....	573	- 5 228 960	- 5 228 960	517	—	209	1 480 807
65 Versicherungen, Rückversicherungen und Pensionskassen (ohne Sozialversicherung).....	27	- 268 686	- 268 686	—	—	15	447 971
66 Mit Finanz- und Versicherungsdienstleistungen verbundene Tätigkeiten.....	436	- 1 261 229	- 1 261 229	14	—	163	266 743
<b>L</b>							
<b>Grundstücks- und Wohnungswesen</b> .....	<b>1 131</b>	<b>- 1 437 967</b>	<b>- 1 437 967</b>	<b>415</b>	—	<b>430</b>	<b>1 360 551</b>
<b>M</b>							
<b>Erbringung von freiberuflichen, wissenschaftlichen und technischen Dienstleistungen</b> .....	<b>1 092</b>	<b>- 3 474 668</b>	<b>- 3 475 119</b>	<b>400</b>	—	<b>369</b>	<b>417 063</b>
69 Rechts- und Steuerberatung, Wirtschaftsprüfung.....	•	•	- 30 830	0	—	•	•
70 Verwaltung und Führung von Unternehmen und Betrieben; Unternehmensberatung.....	643	- 2 951 218	- 2 951 218	298	—	239	195 056
71 Architektur- und Ingenieurbüros; technische, physikalische und chemische Untersuchung.....	153	- 271 628	- 272 080	101	—	54	27 422
72 Forschung und Entwicklung.....	51	- 80 831	- 80 831	0	—	18	184 495
73 Werbung und Marktforschung.....	140	- 93 001	- 93 001	—	—	25	6 418
74 Sonstige freiberufliche, wissenschaftliche und technische Tätigkeiten .....	65	- 47 122	- 47 122	0	—	25	3 418
75 Veterinärwesen .....	•	•	•	—	—	•	•
<b>N</b>							
<b>Erbringung von sonstigen wirtschaftlichen Dienstleistungen</b> .....	<b>515</b>	<b>- 895 341</b>	<b>- 895 341</b>	<b>130</b>	—	<b>145</b>	<b>101 208</b>
77 Vermietung von beweglichen Sachen .....	94	- 122 546	- 122 546	0	—	24	3 925
78 Vermittlung und Überlassung von Arbeitskräften .....	96	- 206 626	- 206 626	27	—	17	51 041
79 Reisebüros, Reiseveranstalter, Erbringung sonstiger Reservierungsdienstleistungen .....	47	- 38 514	- 38 514	0	—	19	3 274
80 Wach- und Sicherheitsdienste sowie Detekteien .....	18	- 7 037	- 7 037	1	—	6	3 601
81 Gebäudebetreuung; Garten- und Landschaftsbau.....	53	- 10 780	- 10 780	—	—	17	2 276
82 Erbringung von wirtschaftlichen Dienstleistungen für Unternehmen und Privatpersonen anderweitig nicht genannt.....	207	- 509 837	- 509 837	101	—	62	37 090
<b>P</b>							
<b>Erziehung und Unterricht</b> .....	<b>•</b>	<b>•</b>	<b>- 19 097</b>	<b>—</b>	—	<b>27</b>	<b>3 672</b>
<b>Q</b>							
<b>Gesundheits- und Sozialwesen</b> .....	<b>309</b>	<b>- 195 974</b>	<b>- 195 974</b>	<b>25</b>	—	<b>132</b>	<b>124 121</b>
86 Gesundheitswesen.....	160	- 150 537	- 150 537	25	—	68	110 376
87 Heime (ohne Erholungs- und Ferienheime) .....	127	- 33 638	- 33 638	0	—	53	11 970
88 Sozialwesen (ohne Heime) .....	22	- 11 799	- 11 799	—	—	11	1 775
<b>R</b>							
<b>Kunst, Unterhaltung und Erholung</b> .....	<b>147</b>	<b>- 194 371</b>	<b>- 194 371</b>	<b>0</b>	—	<b>67</b>	<b>176 509</b>
90 Kreative, künstlerische und unterhaltende Tätigkeiten.....	•	•	- 42 898	—	—	7	3 366
91 Bibliotheken, Archive, Museen, botanische und zoologische Gärten.....	•	•	- 159	—	—	•	•
92 Spiel-, Wett- und Lotteriewesen.....	15	- 2 452	- 2 452	—	—	•	•
93 Erbringung von Dienstleistungen des Sports, der Unterhaltung und der Erholung.....	119	- 148 861	- 148 861	—	—	52	172 339
<b>S</b>							
<b>Erbringung von sonstigen Dienstleistungen</b> .....	<b>373</b>	<b>- 1 147 984</b>	<b>- 1 147 984</b>	<b>6</b>	—	<b>139</b>	<b>81 580</b>
94 Interessenvertretungen sowie kirchliche und sonstige religiöse Vereinigungen (ohne Sozialwesen und Sport) .....	10	- 2 867	- 2 867	—	—	5	3 307
95 Reparatur von DV-geräten und Gebrauchsgütern.....	10	- 17 007	- 17 007	—	—	3	3 109
96 Erbringung von sonstigen überwiegend persönlichen Dienstleistungen.....	353	- 1 128 111	- 1 128 111	6	—	131	75 164
nicht zuordenbar <sup>5</sup> .....	•	•	0	—	—	—	—
<b>zusammen</b>	<b>10 378</b>	<b>- 31 034 656</b>	<b>- 31 036 107</b>	<b>5 459</b>	—	<b>3 526</b>	<b>15 231 149</b>

<sup>1</sup> Einschließlich Organträger, die auch Organgesellschaft sind.<sup>2</sup> Klassifikation der Wirtschaftszweige, Ausgabe 2008 (WZ 2008), Tiefengliederung für die Steuerstatistiken.<sup>3</sup> Nach Hinzurechnung des dem Organträger zuzurechnenden Einkommens.<sup>4</sup> Siehe Hinweis in Kapitel "Zur Methodik".<sup>5</sup> Die Wirtschaftszweigangabe fehlt oder ist nicht korrekt vergeben worden.

3.9 Organgesellschaften<sup>1</sup> nach Wirtschaftszweigen

Wirtschaftszweig <sup>2</sup>		Anzahl	Gesamtbetrag der Einkünfte <sup>3</sup>	Zu versteuerndes Einkommen <sup>3</sup>	Festgesetzte Körperschaftsteuer		Verbleibender Verlustvortrag zum 31.12. des Berichtsjahres <sup>4</sup>	
					positiv	negativ	Anzahl	1 000 EUR
					1000 EUR			
		Gewinnfälle						
A	Land- und Forstwirtschaft, Fischerei .....	262	148 455	148 455	88	—	113	10 086
1	Landwirtschaft, Jagd und damit verbundene Tätigkeiten .....	250	112 264	112 264	88	—	109	9 107
2	Forstwirtschaft und Holzeinschlag.....	•	•	403	—	—	•	•
3	Fischerei und Aquakultur.....	•	•	35 788	—	—	•	•
B	Bergbau und Gewinnung von Steinen und Erden.....	90	3 689 830	3 689 830	6	—	18	10 517
5	Kohlenbergbau.....	3	71 044	71 044	—	—	•	•
6	Gewinnung von Erdöl und Erdgas.....	6	1 608 126	1 608 126	—	—	•	•
7	Erzbergbau .....	—	—	—	—	—	—	—
8	Gewinnung von Steinen und Erden, sonstiger Bergbau.....	53	883 176	883 176	6	—	9	9 981
9	Erbringung von Dienstleistungen für den Bergbau und für die Gewinnung von Steinen und Erden.....	28	1 127 483	1 127 483	—	—	•	•
C	Verarbeitendes Gewerbe.....	4 165	44 968 667	44 966 263	19 141	—	784	2 463 980
10	Herstellung von Nahrungs- und Futtermitteln.....	316	1 582 162	1 582 162	2 117	—	54	18 491
11	Getränkeherstellung.....	181	447 492	447 492	56	—	31	16 148
12	Tabakverarbeitung.....	4	772 949	772 949	—	—	•	•
13	Herstellung von Textilien.....	81	125 267	125 267	87	—	16	9 729
14	Herstellung von Bekleidung.....	40	184 950	184 950	6	—	•	•
15	Herstellung von Leder, Lederwaren und Schuhen.....	8	30 157	30 157	—	—	•	•
16	Herstellung von Holz-, Flecht-, Korb- und Korkwaren (ohne Möbel).....	68	132 042	132 042	12	—	23	6 978
17	Herstellung von Papier, Pappe und Waren daraus.....	127	849 230	849 230	33	—	28	26 263
18	Herstellung von Druckerzeugnissen; Vervielfältigung von bespielten Ton-, Bild- und Datenträgern.....	147	498 259	498 259	216	—	32	15 475
19	Kokerei und Mineralölverarbeitung.....	20	2 067 495	2 067 495	1 765	—	5	291 502
20	Herstellung von chemischen Erzeugnissen.....	308	5 129 555	5 127 985	865	—	56	94 159
21	Herstellung von pharmazeutischen Erzeugnissen.....	134	6 148 371	6 147 537	129	—	18	7 935
22	Herstellung von Gummi- und Kunststoffwaren.....	245	1 911 975	1 911 975	1 418	—	38	31 703
23	Herstellung von Glas, Glaswaren, Keramik, Verarbeitung von Steinen und Erden.....	174	921 112	921 112	1 595	—	36	192 899
24	Metallerzeugung und -bearbeitung.....	149	1 784 456	1 784 456	7 986	—	28	14 796
25	Herstellung von Metallerzeugnissen.....	417	1 477 421	1 477 421	361	—	75	84 693
26	Herstellung von Datenverarbeitungsgeräten, elektronischen und optischen Erzeugnissen.....	326	3 700 346	3 700 346	133	—	51	1 011 723
27	Herstellung von elektrischen Ausrüstungen.....	238	1 436 676	1 436 676	259	—	55	167 742
28	Maschinenbau .....	694	6 639 365	6 639 365	1 080	—	142	351 491
29	Herstellung von Kraftwagen und Kraftwagenteilen .....	171	6 906 362	6 906 362	429	—	30	64 072
30	Sonstiger Fahrzeugbau.....	47	601 741	601 741	118	—	8	5 229
31	Herstellung von Möbeln .....	47	112 076	112 076	169	—	7	4 306
32	Herstellung von sonstigen Waren .....	171	1 352 712	1 352 712	149	—	35	45 987
33	Reparatur und Installation von Maschinen und Ausrüstungen .....	52	156 496	156 496	158	—	10	2 291
D	Energieversorgung .....	571	16 981 499	16 981 499	63 674	—	120	236 930
E	Wasserversorgung; Abwasser- und Abfallentsorgung und Beseitigung von Umweltverschmutzungen.....	282	950 180	950 180	5 819	—	51	143 988
36	Wasserversorgung .....	61	311 632	311 632	4 253	—	11	90 533
37	Abwasserentsorgung .....	22	90 009	90 009	154	—	•	•
38	Sammlung, Behandlung und Beseitigung von Abfällen; Rückgewinnung .....	185	521 559	521 559	1 412	—	31	20 385
39	Beseitigung von Umweltverschmutzungen und sonstige Entsorgung.....	14	26 980	26 980	—	—	•	•
F	Baugewerbe .....	616	1 464 242	1 464 242	734	—	144	307 740
41	Hochbau .....	227	1 036 551	1 036 551	363	—	73	258 809
42	Tiefbau.....	60	62 283	62 283	19	—	11	13 684
43	Vorbereitende Baustellenarbeiten, Bauinstallation und sonstiges Ausbaugewerbe.....	329	365 408	365 408	352	—	60	35 247
G	Handel; Instandhaltung und Reparatur von Kraftfahrzeugen.....	3 191	11 820 106	11 820 106	17 755	—	523	538 915
45	Handel mit Kraftfahrzeugen; Instandhaltung und Reparatur von Kraftfahrzeugen.....	416	1 130 718	1 130 718	316	—	100	38 778
46	Großhandel (ohne Handel mit Kraftfahrzeugen).....	2 013	8 440 934	8 440 934	8 953	—	311	453 874
47	Einzelhandel (ohne Handel mit Kraftfahrzeugen) .....	762	2 248 455	2 248 455	8 486	—	112	46 263
H	Verkehr und Lagerei .....	730	3 740 312	3 740 312	7 211	—	134	118 802
49	Landverkehr und Transport in Rohrfernleitungen.....	223	2 117 834	2 117 834	1 562	—	41	18 071
50	Schifffahrt.....	33	89 292	89 292	—	—	4	35 807
51	Luftfahrt .....	18	255 369	255 369	—	—	5	851
52	Lagerei sowie Erbringung von sonstigen Dienstleistungen für den Verkehr.....	412	1 163 795	1 163 795	5 649	—	78	59 200
53	Post-, Kurier- und Expressdienste .....	44	114 022	114 022	—	—	6	4 873

3.9 Organgesellschaften<sup>1</sup> nach Wirtschaftszweigen

Wirtschaftszweig <sup>2</sup>	Anzahl	Gesamtbetrag der Einkünfte <sup>3</sup>	Zu versteuerndes Einkommen <sup>3</sup>	Festgesetzte Körperschaftsteuer		Verbleibender Verlustvortrag zum 31.12. des Berichtsjahres <sup>4</sup>	
				positiv	negativ		
				1 000 EUR		Anzahl	1 000 EUR
<b>I</b>							
<b>Gastgewerbe</b> .....	<b>361</b>	<b>323 545</b>	<b>323 545</b>	<b>121</b>	—	<b>79</b>	<b>15 196</b>
55 Beherbergung.....	167	182 894	182 894	58	—	49	11 409
56 Gastronomie.....	194	140 651	140 651	63	—	30	3 787
<b>J</b>	<b>1 605</b>	<b>15 598 795</b>	<b>15 598 516</b>	<b>1 480</b>	—	<b>330</b>	<b>523 855</b>
58 Verlagswesen.....	343	763 761	763 761	505	—	63	33 670
59 Herstellung, Verleih und Vertrieb von Filmen, Fernsehprogrammen; Kinos; Tonstudios und Verlegen von Musik.....	183	266 693	266 693	207	—	38	12 931
60 Rundfunkveranstalter.....	28	1 306 035	1 306 035	141	—	3	371
61 Telekommunikation.....	67	6 374 018	6 374 018	105	—	21	285 865
62 Erbringung von Dienstleistungen der Informationstechnologie.....	544	4 525 193	4 524 915	411	—	106	51 258
63 Informationsdienstleistungen.....	440	2 363 096	2 363 096	112	—	99	139 760
<b>K</b>							
<b>Erbringung von Finanz- und Versicherungsdienstleistungen</b> .....	<b>2 183</b>	<b>51 336 517</b>	<b>51 336 517</b>	<b>25 227</b>	—	<b>522</b>	<b>2 325 338</b>
64 Erbringung von Finanzdienstleistungen.....	1 087	35 610 196	35 610 196	10 373	—	294	1 705 176
65 Versicherungen, Rückversicherungen und Pensionskassen (ohne Sozialversicherung).....	92	5 566 070	5 566 070	10 731	—	17	57 052
66 Mit Finanz- und Versicherungsdienstleistungen verbundene Tätigkeiten.....	1 004	10 160 251	10 160 251	4 124	—	211	563 110
<b>L</b>	<b>1 782</b>	<b>3 469 600</b>	<b>3 469 600</b>	<b>3 008</b>	—	<b>483</b>	<b>3 421 055</b>
<b>M</b>							
<b>Erbringung von freiberuflichen, wissenschaftlichen und technischen Dienstleistungen</b> .....	<b>1 948</b>	<b>21 997 047</b>	<b>21 997 039</b>	<b>5 898</b>	—	<b>473</b>	<b>307 466</b>
69 Rechts- und Steuerberatung, Wirtschaftsprüfung.....	•	•	76 274	94	—	•	•
70 Verwaltung und Führung von Unternehmen und Betrieben; Unternehmensberatung.....	1 089	19 858 887	19 858 879	3 360	—	298	242 337
71 Architektur- und Ingenieurbüros; technische, physikalische und chemische Untersuchung.....	329	840 430	840 430	262	—	68	26 666
72 Forschung und Entwicklung.....	87	319 181	319 181	—	—	13	538
73 Werbung und Marktforschung.....	282	717 934	717 934	2 182	—	48	35 038
74 Sonstige freiberufliche, wissenschaftliche und technische Tätigkeiten .....	54	173 817	173 817	0	—	20	2 335
75 Veterinärwesen .....	•	•	10 524	—	—	•	•
<b>N</b>							
<b>Erbringung von sonstigen wirtschaftlichen Dienstleistungen</b> .....	<b>906</b>	<b>4 529 099</b>	<b>4 529 099</b>	<b>3 423</b>	—	<b>194</b>	<b>196 434</b>
77 Vermietung von beweglichen Sachen .....	165	2 689 495	2 689 495	5	—	41	43 306
78 Vermittlung und Überlassung von Arbeitskräften .....	176	314 337	314 337	203	—	31	5 471
79 Reisebüros, Reiseveranstalter, Erbringung sonstiger Reservierungsdienstleistungen .....	77	196 819	196 819	378	—	19	97 737
80 Wach- und Sicherheitsdienste sowie Detekteien .....	39	34 872	34 872	—	—	10	923
81 Gebäudebetreuung; Garten- und Landschaftsbau.....	137	99 339	99 339	133	—	29	1 708
82 Erbringung von wirtschaftlichen Dienstleistungen für Unternehmen und Privatpersonen anderweitig nicht genannt.....	312	1 194 237	1 194 237	2 704	—	64	47 289
<b>P</b>	<b>•</b>	<b>•</b>	<b>92 852</b>	<b>5</b>	—	<b>•</b>	<b>•</b>
<b>Erziehung und Unterricht</b> .....							
<b>Q</b>							
<b>Gesundheits- und Sozialwesen</b> .....	<b>525</b>	<b>1 033 130</b>	<b>1 033 130</b>	<b>356</b>	—	<b>154</b>	<b>37 549</b>
86 Gesundheitswesen.....	225	773 505	773 505	329	—	59	16 196
87 Heime (ohne Erholungs- und Ferienheime) .....	248	167 839	167 839	17	—	80	16 073
88 Sozialwesen (ohne Heime) .....	52	91 786	91 786	10	—	15	5 280
<b>R</b>							
<b>Kunst, Unterhaltung und Erholung</b> .....	<b>151</b>	<b>545 559</b>	<b>545 559</b>	<b>2 132</b>	—	<b>39</b>	<b>10 758</b>
90 Kreative, künstlerische und unterhaltende Tätigkeiten.....	•	•	35 661	0	—	9	3 854
91 Bibliotheken, Archive, Museen, botanische und zoologische Gärten.....	•	•	4 556	—	—	•	•
92 Spiel-, Wett- und Lotteriewesen.....	33	47 304	47 304	—	—	•	•
93 Erbringung von Dienstleistungen des Sports, der Unterhaltung und der Erholung.....	87	458 037	458 037	2 132	—	21	4 750
<b>S</b>							
<b>Erbringung von sonstigen Dienstleistungen</b> .....	<b>569</b>	<b>3 099 982</b>	<b>3 099 982</b>	<b>933</b>	—	<b>147</b>	<b>460 867</b>
94 Interessenvertretungen sowie kirchliche und sonstige religiöse Vereinigungen (ohne Sozialwesen und Sport) .....	14	49 720	49 720	4	—	6	57 774
95 Reparatur von DV-geräten und Gebrauchsgütern.....	23	16 238	16 238	10	—	4	6 123
96 Erbringung von sonstigen überwiegend persönlichen Dienstleistungen.....	532	3 034 024	3 034 024	918	—	137	396 970
<b>nicht zuordenbar</b> <sup>5</sup> .....	<b>•</b>	<b>•</b>	<b>26 833</b>	<b>—</b>	—	<b>•</b>	<b>•</b>
<b>zusammen</b>	<b>20 025</b>	<b>185 816 249</b>	<b>185 813 559</b>	<b>157 013</b>	—	<b>4 326</b>	<b>11 130 097</b>

1 Einschließlich Organträger, die auch Organgesellschaft sind.

2 Klassifikation der Wirtschaftszweige, Ausgabe 2008 (WZ 2008), Tiefengliederung für die Steuerstatistiken.

3 Nach Hinzurechnung des dem Organträger zuzurechnenden Einkommens.

4 Siehe Hinweis in Kapitel "Zur Methodik".

5 Die Wirtschaftszweigangabe fehlt oder ist nicht korrekt vergeben worden.

3.10 Steuerbefreite (partiell steuerpflichtige) Körperschaften <sup>1</sup>, die zur Gliederung ihres verwendbaren Eigenkapitals verpflichtet sind, nach Größenklassen des Gesamtbetrags der Einkünfte

Gesamtbetrag der Einkünfte von ... bis ... unter EUR	Gesamtbetrag der Einkünfte		Zu versteuerndes Einkommen				Festgesetzte Körperschaftsteuer				Verbleibender Verlustvortrag zum 31.12. des Berichtsjahres <sup>2</sup>	
			positiv		negativ		positiv		negativ			
	Anzahl	1 000 EUR	Anzahl	1 000 EUR	Anzahl	1 000 EUR	Anzahl	1 000 EUR	Anzahl	1 000 EUR	Anzahl	1 000 EUR
Insgesamt	34 071	379 145	7 611	425 737	4 802	- 145 359	7 583	64 040	—	—	9 435	1 664 815
darunter: Nichtsteuerbelastete	26 488	- 91 455	40	0	4 799	- 145 268	—	—	—	—	9 429	1 627 267
Verlustfälle												
weniger als - 5 Mill.	3	- 23 247	—	—	3	- 23 247	—	—	—	—	3	36 229
- 5 Mill. - 1 Mill.	17	- 32 023	—	—	17	- 32 023	—	—	—	—	17	146 026
- 1 Mill. - 100 000	187	- 43 792	—	—	187	- 43 792	—	—	—	—	184	257 516
- 100 000 - 50 000	188	- 13 218	—	—	188	- 13 218	•	•	—	—	186	77 645
- 50 000 - 10 000	1 056	- 22 762	—	—	1 056	- 22 762	•	•	—	—	1 014	130 370
- 10 000 - 0	3 351	- 10 318	—	—	3 351	- 10 318	•	•	—	—	3 141	87 620
zusammen	4 802	- 145 359	—	—	4 802	- 145 359	•	•	—	—	4 545	735 406
darunter: Nichtsteuerbelastete	4 799	- 145 268	—	—	4 799	- 145 268	—	—	—	—	4 542	717 239
Gewinnfälle												
0 - 1	13 192	0	—	—	—	—	•	•	—	—	1 998	252 972
1 - 10 000	10 696	40 400	3 023	7 465	—	—	2 996	1 118	—	—	2 236	236 184
10 000 - 50 000	4 319	86 108	3 668	54 594	—	—	3 658	8 189	—	—	523	182 244
50 000 - 100 000	513	35 542	426	26 453	—	—	424	3 967	—	—	79	104 430
100 000 - 1 Mill.	493	138 509	438	120 728	—	—	437	18 099	—	—	51	134 198
1 Mill. - 5 Mill.	49	84 564	49	79 939	—	—	49	11 990	—	—	3	19 381
5 Mill. - oder mehr	7	139 381	7	136 558	—	—	•	•	—	—	—	—
zusammen	29 269	524 504	7 611	425 737	—	—	•	•	—	—	4 890	929 409
darunter: Nichtsteuerbelastete	21 689	53 813	40	0	—	—	—	—	—	—	4 887	910 028

<sup>1</sup> Ohne Organgesellschaften.

<sup>2</sup> Siehe Hinweis in Kapitel "Zur Methodik".



3.11 Beschränkt Körperschaftsteuerpflichtige nach Größenklassen des Gesamtbetrags der Einkünfte

Gesamtbetrag der Einkünfte von ... bis ... unter EUR	Gesamtbetrag der Einkünfte		Inlands- einkommen	Festgesetzte Körperschaftsteuer		Verbleibender Verlustvortrag zum 31.12. des Berichtsjahres <sup>1</sup>	
				positiv	negativ		
	Anzahl	1 000 EUR				Anzahl	1 000 EUR
<b>Insgesamt</b>	<b>18 075</b>	<b>4 615 096</b>	<b>3 576 268</b>	<b>1 255 730</b>	—	<b>9 138</b>	<b>29 472 559</b>
darunter: Nichtsteuerbelastete	11 377	- 4 671 160	- 4 890 429	—	—	9 023	26 914 710
<b>Verlustfälle</b>							
weniger als - 5 Mill.	139	- 2 993 989	- 2 993 989	—	—	139	9 489 189
- 5 Mill. - - 1 Mill.	524	- 1 074 502	- 1 074 502	—	—	524	4 720 276
- 1 Mill. - - 100 000	1 999	- 733 380	- 733 380	—	—	1 954	3 739 457
- 100 000 - - 50 000	650	- 46 956	- 46 956	—	—	623	4 382 864
- 50 000 - - 10 000	1 423	- 36 837	- 36 837	—	—	1 357	564 439
- 10 000 - - 0	1 855	- 6 211	- 6 211	—	—	1 756	263 367
<b>zusammen</b>	<b>6 590</b>	<b>- 4 891 875</b>	<b>- 4 891 875</b>	<b>—</b>	<b>—</b>	<b>6 353</b>	<b>23 159 591</b>
darunter: Nichtsteuerbelastete	6 590	- 4 891 875	- 4 891 875	—	—	6 353	23 159 591
<b>Gewinnfälle</b>							
0 - 1	2 605	0	—	—	—	789	1 773 114
1 - 10 000	2 645	8 707	5 799	863	—	668	342 740
10 000 - 50 000	2 307	56 948	39 153	5 866	—	529	314 873
50 000 - 100 000	937	66 377	45 889	6 881	—	204	216 544
100 000 - 1 Mill.	2 191	720 671	500 245	74 955	—	471	1 080 742
1 Mill. - 5 Mill.	531	1 120 302	911 779	135 830	—	84	614 997
5 Mill. - oder mehr	269	7 533 967	6 965 277	1 031 335	—	40	1 969 958
<b>zusammen</b>	<b>11 485</b>	<b>9 506 971</b>	<b>8 468 142</b>	<b>1 255 730</b>	<b>—</b>	<b>2 785</b>	<b>6 312 968</b>
darunter: Nichtsteuerbelastete	4 787	220 715	1 445	—	—	2 670	3 755 118

<sup>1</sup> Siehe Hinweis in Kapitel "Zur Methodik".

# Jährliche Körperschaftsteuerstatistik 2012



Erscheinungsfolge: jährlich  
Erschienen im Juli 2016

Ihr Kontakt zu uns:  
[www.destatis.de/kontakt](http://www.destatis.de/kontakt)  
Telefon: +49 (0) 611 / 75 24 05

© Statistisches Bundesamt, Wiesbaden 2015

Vervielfältigungen und Verbreitung, auch auszugsweise, mit Quellenangabe gestattet.

# Kurzfassung

<b>1 Allgemeine Angaben zur Statistik</b>	<b>Seite 3</b>
<ul style="list-style-type: none"><li>• <i>Grundgesamtheit</i>: Alle Körperschaftsteuerpflichtigen, die maschinell veranlagt werden.</li><li>• <i>Räumliche Abdeckung</i>: Bundesrepublik Deutschland und Bundesländer.</li><li>• <i>Berichtszeitraum</i>: 1. Januar bis 31. Dezember des Berichtsjahres.</li><li>• <i>Periodizität</i>: Jährlich (erstmalig 2005).</li><li>• <i>Rechtsgrundlagen</i>: § 2b des Gesetzes über Steuerstatistiken (StStatG) vom 11. Oktober 1995 (BGBl. I S. 1250, 1409) in seiner jeweils geltenden Fassung.</li><li>• <i>Geheimhaltung</i>: Alle Einzelangaben bzw. Tabellenfelder, die Rückschlüsse auf Angaben Einzelner zulassen, werden grundsätzlich geheim gehalten.</li></ul>	
<b>2 Inhalte und Nutzerbedarf</b>	<b>Seite 4</b>
<ul style="list-style-type: none"><li>• <i>Inhalte der Statistik</i>: Es werden ausgewählte Kennzahlen aus dem Festsetzungsverfahren sowie Angaben über Einkünfte, Einkommen, zu versteuerndes Einkommen, Sondervergünstigungen sowie Körperschaftsteuer erhoben und ausgewertet.</li><li>• <i>Nutzerbedarf</i>: Steuerpolitik, Wirtschafts- und Sozialpolitik, Volkswirtschaftliche Gesamtrechnungen, wirtschaftswissenschaftliche Institute, Verbände und Tarifpartner erhalten wesentliche Informationen über die Höhe der verschiedenen Einkunftsarten sowie über die bei der Feststellungserklärung gewonnenen Informationen über verschiedene Sondervergünstigungen.</li></ul>	
<b>3 Methodik</b>	<b>Seite 4</b>
<ul style="list-style-type: none"><li>• <i>Konzept der Datengewinnung</i>: Sekundärerhebung im Rahmen der Steuerfestsetzung bei den Finanzämtern.</li><li>• <i>Vorbereitung und Durchführung der Datengewinnung</i>: Über die Rechenzentren der Landesfinanzbehörden werden die Daten direkt an das Statistische Bundesamt geliefert.</li><li>• <i>Beantwortungsaufwand</i>: Die Finanzverwaltung übernimmt die Angaben über die Steuerpflichtigen automatisiert aus ihren Festsetzungsspeichern.</li></ul>	
<b>4 Genauigkeit und Zuverlässigkeit</b>	<b>Seite 5</b>
<ul style="list-style-type: none"><li>• <i>Qualitative Gesamtbewertung der Genauigkeit</i>: Es handelt sich um eine Vollerhebung der maschinellen Steuerveranlagungen, die eine sehr hohe Qualität aufweisen, da sie unmittelbare finanzielle Auswirkungen auf die Steuerpflichtigen haben.</li></ul>	
<b>5 Aktualität und Pünktlichkeit</b>	<b>Seite 5</b>
<ul style="list-style-type: none"><li>• <i>Aktualität</i>: Die Aktualität der jährlichen Körperschaftsteuerstatistik ist vergleichsweise gering.</li><li>• <i>Pünktlichkeit</i>: Planmäßig 3 ½ Jahre nach Ende des Veranlagungszeitraums.</li></ul>	
<b>6 Vergleichbarkeit</b>	<b>Seite 5</b>
<ul style="list-style-type: none"><li>• <i>Räumliche Vergleichbarkeit</i>: Da Einkommen- und Körperschaftsteuergesetz Bundesgesetze sind, sind die Ergebnisse räumlich vergleichbar.</li><li>• <i>Zeitliche Vergleichbarkeit</i>: Durch häufige Änderungen des Steuerrechts sind Ergebnisse einzelner Berichtsjahre nur eingeschränkt vergleichbar.</li></ul>	
<b>7 Kohärenz</b>	<b>Seite 6</b>
<ul style="list-style-type: none"><li>• <i>Statistikübergreifende Kohärenz</i>: Neben der jährlichen Körperschaftsteuerstatistik existiert eine dreijährliche Bundesstatistik. Die Ergebnisse dieser beiden Statistiken zum gleichen Berichtsjahr können aus methodischen Gründen voneinander abweichen.</li><li>• <i>Statistikinterne Kohärenz</i>: Die Ergebnisse sind in sich kohärent.</li></ul>	
<b>8 Verbreitung und Kommunikation</b>	<b>Seite 6</b>
<ul style="list-style-type: none"><li>• <i>Verbreitungswege</i>: Die Ergebnisse der jährlichen Körperschaftsteuerstatistik werden auf der Homepage des Statistischen Bundesamtes veröffentlicht. Die Ergebnisse können unter folgendem Link abgerufen werden: <a href="#">Jährliche Körperschaftsteuerstatistik</a></li></ul>	
<b>9 Sonstige fachstatistische Hinweise</b>	<b>Seite 6</b>
<ul style="list-style-type: none"><li>• <i>Klassifikation der Wirtschaftszweige</i>: Die Ergebnisse des Berichtsjahres 2011 werden nach WZ 2008 aufgegliedert.</li></ul>	

# 1 Allgemeine Angaben zur Statistik

## 1.1 Grundgesamtheit

Gegenstand der Statistik sind sämtliche maschinelle Veranlagungen zur Körperschaftsteuer. Die Körperschaftsteuer ist eine besondere Art der Einkommensteuer für juristische Personen, andere Personenvereinigungen und Vermögensmassen. Besteuerungsgrundlage ist unter Berücksichtigung des Einkommen- bzw. Körperschaftsteuergesetzes das Einkommen, das die Körperschaft innerhalb des Berichtsjahres bezogen hat.

## 1.2 Statistische Einheiten (Erhebungs- und Darstellungseinheiten)

Erhebungs- und Darstellungseinheit sind alle in der Bundesrepublik Deutschland ansässigen Körperschaftsteuerpflichtigen. Diese teilen sich in unbeschränkt und beschränkt Körperschaftsteuerpflichtige sowie die steuerbefreiten (partiell steuerpflichtigen) Körperschaften auf.

## 1.3 Räumliche Abdeckung

Bundesrepublik Deutschland und Bundesländer.

## 1.4 Berichtszeitraum/-zeitpunkt

Der Berichtszeitraum erstreckt sich vom 1. Januar bis 31. Dezember des Berichtsjahres/Veranlagungsjahres.

## 1.5 Periodizität

Jährlich (erstmalig 2005).

## 1.6 Rechtsgrundlagen und andere Vereinbarungen

- § 2b des Gesetzes über Steuerstatistiken (StStatG) vom 11. Oktober 1995 (BGBl. I S. 1250, 1409) in seiner jeweils geltenden Fassung, in Verbindung mit dem Gesetz über die Statistik für Bundeszwecke (BStatG) vom 22. Januar 1987 (BGBl. I S. 462, 565) in seiner jeweils geltenden Fassung.
- Körperschaftsteuergesetz in seiner jeweils geltenden Fassung.
- Einkommensteuergesetz in seiner jeweils geltenden Fassung.

## 1.7 Geheimhaltung

### 1.7.1 Geheimhaltungsvorschriften

Die Einzeldaten der Körperschaftsteuerstatistik unterliegen dem Steuer- (§ 30 AO) und Statistikgeheimnis (§ 16 BStatG). Die erhobenen Einzeldaten werden daher grundsätzlich geheimgehalten. Nur in ausdrücklich gesetzlich geregelten Ausnahmefällen dürfen Einzelangaben übermittelt werden.

Nach § 16 Abs. 6 BStatG ist es möglich, den Hochschulen oder sonstigen Einrichtungen mit der Aufgabe unabhängiger wissenschaftlicher Forschung für die Durchführung wissenschaftlicher Vorhaben Einzelangaben dann zur Verfügung zu stellen, wenn diese so anonymisiert sind, dass sie nur mit einem unverhältnismäßig großen Aufwand an Zeit, Kosten und Arbeitskraft dem Befragten oder Betroffenen zugeordnet werden können. Die Pflicht zur Geheimhaltung besteht auch für Personen, die Empfänger von Einzelangaben sind.

Nach § 2a Abs. 3 StStatG übermittelt das Statistische Bundesamt auf Anforderung die Einzelangaben ohne Hilfsmerkmale dem Bundesministerium der Finanzen und den obersten Finanzbehörden der Länder für Zusatzaufbereitungen einschließlich der Entwicklung und des Betriebs von Mikrosimulationsmodellen zur Abschätzung finanzieller und organisatorischer Auswirkungen der Änderungen von Regelungen im Rahmen der Fortentwicklung des Steuer- und Transfersystems. § 7 Abs. 6a StStatG ist entsprechend anzuwenden. Das Statistische Bundesamt darf an die statistischen Ämter der Länder die ihren jeweiligen Erhebungsbereich betreffenden Einzelangaben für Sonderaufbereitungen auf regionaler Ebene übermitteln.

### 1.7.2 Geheimhaltungsverfahren

In den Tabellen werden solche Ergebnisse geheim gehalten, bei denen das Steuer- oder Statistikgeheimnis verletzt wäre (primäre Geheimhaltung). Um sicherzustellen, dass durch Differenzrechnung die unterdrückten Ergebnisse nicht errechnet werden können, werden weitere Tabellenfelder gesperrt (sekundäre Geheimhaltung). Dabei wird darauf geachtet, dass der Informationsverlust durch die sekundär gesperrten Tabellenfelder möglichst gering ist.

## 1.8 Qualitätsmanagement

### 1.8.1 Qualitätssicherung

Im Prozess der Statistikerstellung werden vielfältige Maßnahmen durchgeführt, die zur Sicherung der Qualität der Daten beitragen. Diese werden insbesondere in Kapitel 3 (Methodik) erläutert.

Die Maßnahmen zur Qualitätssicherung, die an einzelnen Punkten der Statistikerstellung ansetzen, werden bei Bedarf angepasst und um standardisierte Methoden der Qualitätsbewertung und -sicherung ergänzt. Zu diesen standardisierten Methoden zählt auch dieser Qualitätsbericht, in dem alle wichtigen Informationen zur Datenqualität zusammengetragen sind. Ferner zählt hierzu die fachliche und organisatorische Abstimmung mit den Fachreferenten der Statistischen Ämter der Länder sowie die Beteiligung an den entsprechenden Gremien der Finanzverwaltung.

### 1.8.2 Qualitätsbewertung

Insgesamt weist die jährliche Körperschaftsteuerstatistik als Vollerhebung von Daten der Steuerfestsetzung eine hohe Qualität auf. Aufgrund der unmittelbaren finanziellen Auswirkungen auf den Steuerpflichtigen ist von einer hohen Genauigkeit der Daten auszugehen. Einschränkungen ergeben sich aufgrund der geringen Aktualität der Ergebnisse bedingt durch die lange Veranlagungsdauer von 3 Jahren.

## 2 Inhalte und Nutzerbedarf

### 2.1 Inhalte der Statistik

#### 2.1.1 Inhaltliche Schwerpunkte der Statistik

Die Körperschaftsteuerstatistik bildet die Veranlagung zur Körperschaftsteuer eines Veranlagungszeitraums ab. Von den steuerpflichtigen Körperschaften werden dabei bis einschließlich Veranlagungsjahr 2007 ausgewählte Kennzahlen aus dem Festsetzungsverfahren sowie Angaben über Einkünfte, Einkommen, zu versteuerndes Einkommen, Sondervergünstigungen sowie Körperschaftsteuer erhoben und ausgewertet. Ab Veranlagungsjahr 2008 werden alle auf den Vordrucken zur Körperschaftsteuererklärung enthaltenen Angaben erhoben und ausgewertet. Des Weiteren werden von den Körperschaften der Sitz (Gemeinde), die Rechtsform, das Organschaftsverhältnis, der Wirtschaftszweig, die Art der Steuerpflicht sowie die Veranlagungsart einbezogen.

#### 2.1.2 Klassifikationssysteme

Für jeden unbeschränkt Körperschaftsteuerpflichtigen wird im Besteuerungsverfahren der Wirtschaftszweig gemäß der Klassifikation der Wirtschaftszweige Ausgabe 2008 erfasst (siehe [WZ 2008](#)). Für die beschränkt Steuerpflichtigen wird die wirtschaftliche Tätigkeit nur teilweise erfasst.

#### 2.1.3 Statistische Konzepte und Definitionen

Die Definitionen der nachgewiesenen Merkmale entsprechen der steuerlichen Abgrenzung der im Rahmen der Veranlagung zur Körperschaftsteuer erfassten Angaben.

### 2.2 Nutzerbedarf

Die jährliche Körperschaftsteuerstatistik liefert wesentliche Informationen über das Aufkommen dieser Steuer, über die Belastung der einzelnen Unternehmen sowie über die Wirkungsweise des bestehenden Steuersystems überhaupt. Nur aufgrund dieser statistischen Angaben sind vielfältige Analysemöglichkeiten und fundierte Berechnungen zu den Auswirkungen von geplanten Steuerrechtsänderungen für den Fiskus und auf der Ebene der Steuerpflichtigen möglich. Neben der fiskalpolitischen Bedeutung sind die Steuerstatistiken zur Weiterentwicklung des Steuersystems absolut unverzichtbar.

Zu den Hauptnutzern der Körperschaftsteuerstatistik zählen Steuerpolitik, Wirtschafts- und Sozialpolitik, Volkswirtschaftliche Gesamtrechnungen, wirtschaftswissenschaftliche Institute, Verbände und Tarifpartner.

### 2.3 Nutzerkonsultation

Da die jährliche Körperschaftsteuerstatistik auf Verwaltungsdaten basiert, ergibt sich die Festlegung der Merkmale und Ausprägungen aus dem Einkommen- und Körperschaftsteuerrecht. Die obersten Finanzbehörden von Bund und Ländern sind in die Festlegung der Dateninhalte einbezogen. Fachspezifische Fragen oder Anregungen können in der Nutzerkonferenz "Finanz- und Steuerstatistik" eingebracht werden.

## 3 Methodik

### 3.1 Konzept der Datengewinnung

Es handelt sich um eine Sekundärerhebung. Die zu erfassenden Erhebungsmerkmale werden aus Veranlagungsbescheiden der Finanzverwaltung entnommen. Dadurch können die Daten kosten- und zeitsparend für die statistische Aufbereitung zur Verfügung gestellt werden.

### 3.2 Vorbereitung und Durchführung der Datengewinnung

Die Daten der Körperschaftsteuerveranlagungen werden von den Rechenzentren der Landesfinanzbehörden auf elektronischem Wege direkt an das Statistische Bundesamt übermittelt. Das Statistische Bundesamt erstellt die Bundesergebnisse.

Der Datensatz wird mit der Finanzverwaltung vereinbart und basiert auf den Vordrucken zur Körperschaftsteuererklärung (diese sind z.B. unter [www.finanzamt.de](http://www.finanzamt.de) abrufbar). Die für Auswertungszwecke verfügbare Erhebungsmerkmale der jährlichen Körperschaftsteuerstatistik 2011 können dem Nutzer in Form einer Datensatzbeschreibung auf Anfrage bereitgestellt werden.

### 3.3 Datenaufbereitung (einschließlich Hochrechnung)

Die Daten werden um Doppelfälle und Massenfehler bereinigt (siehe auch 4.1).

### 3.4 Preis- und Saisonbereinigung; andere Analyseverfahren

Trifft nicht zu.

### **3.5 Beantwortungsaufwand**

Die Finanzverwaltung übernimmt die Angaben über die Steuerpflichtigen automatisiert aus ihren Festsetzungsspeichern. Eine Belastung für Auskunftspflichtige entsteht somit nicht. Alle drei Jahre muss von den Steuerpflichtigen zusätzlich die Anlage St ausgefüllt werden, die bestimmte Sondertatbestände (z. B. Abschreibungen, Steuervergünstigungen) für statistische Zwecke enthält.

## **4 Genauigkeit und Zuverlässigkeit**

### **4.1 Qualitative Gesamtbewertung der Genauigkeit**

Bei der jährlichen Körperschaftsteuerstatistik handelt es sich um eine Vollerhebung der maschinellen Steuerveranlagungen, die eine sehr hohe Qualität aufweisen, da sie unmittelbare finanzielle Auswirkungen auf die Steuerpflichtigen haben. Die Daten stammen aus dem Besteuerungsverfahren. Daher ist mit wenigen Einschränkungen (siehe 4.3) von einer hohen Qualität auszugehen. Bei Angaben, die nicht direkt für das Besteuerungsverfahren relevant sind (z.B. Angaben zum Wirtschaftszweig bei Einkünften aus Gewerbebetrieb), kann es qualitative Einschränkungen geben.

### **4.2 Stichprobenbedingte Fehler**

Trifft nicht zu.

### **4.3 Nicht-stichprobenbedingte Fehler**

Die Veröffentlichungen zur jährlichen Körperschaftsteuerstatistik umfassen die maschinellen Fälle aus drei von vier Bearbeitungsjahren eines Veranlagungsjahres. Nicht berücksichtigt sind daher manuelle Fälle sowie Steuererklärungen, die erst im vierten Bearbeitungsjahr nach dem Veranlagungsjahr abgegeben oder bearbeitet wurden sowie das Ergebnis von Einsprüchen, die erst im vierten Bearbeitungsjahr entschieden werden. Da jedoch alle vier Bearbeitungsjahre vorliegen, können abschließend entsprechende Auswertungen dazu vorgenommen werden.

Bei der jährlichen Körperschaftsteuerstatistik handelt es sich um eine zentrale, d.h. im Statistischen Bundesamt durchgeführte Statistik. Daher können nötige Korrekturen nicht im gleichen Umfang wie bei einer dezentralen Statistik durchgeführt werden, was zu qualitativen Einschränkungen führen kann. Es werden jedoch Doppelfallprüfungen und maschinelle Korrekturen/Umsetzungen vorgenommen. Zudem werden Plausibilitätsprüfungen (jedoch i.d.R. ohne anschließende Korrektur) durchgeführt, so dass dem Nutzer ein Hinweis auf die Qualität der Daten gegeben werden kann.

Die Aussagefähigkeit der Daten wird insbesondere dadurch beeinflusst, dass die Merkmalsabgrenzungen immer aus steuerlicher Sicht erfolgen. Aussagen über nichtsteuerliche Sachverhalte erfordern deswegen häufig zusätzliche Schätzungen. Nicht enthalten sind steuerfreie Einkünfte und bestimmte Transferleistungen. Angaben zur Entstehung der Gewinne bei den Gewinneinkünften fehlen weitgehend.

### **4.4 Revisionen**

#### **4.4.1 Revisionsgrundsätze**

Bei der jährlichen Körperschaftsteuerstatistik werden keine vorläufigen Ergebnisse veröffentlicht. Daher gelten veröffentlichte Daten als endgültig.

#### **4.4.2 Revisionsverfahren**

Trifft nicht zu.

#### **4.4.3 Revisionsanalysen**

Trifft nicht zu.

## **5 Aktualität und Pünktlichkeit**

### **5.1 Aktualität**

Aufgrund der langen Veranlagungsdauer (3 Jahre nach Ende des Berichtsjahres), der schwierigen Aufbereitung und der großen Datenmenge ist die Aktualität der jährlichen Körperschaftsteuerstatistik gering. Für Sonderauswertungen können erste vorläufige Ergebnisse ermittelt werden.

### **5.2 Pünktlichkeit**

Die Standardveröffentlichungen liegen planmäßig ca. 3 ½ Jahre nach Ende des Veranlagungszeitraums vor. Da aber grundsätzlich jährlich Daten von den Finanzverwaltungen übermittelt werden, können vorher im Rahmen von Sonderauswertungen erste vorläufige Ergebnisse ermittelt werden.

## **6 Vergleichbarkeit**

### **6.1 Räumliche Vergleichbarkeit**

Da das Einkommen- und das Körperschaftsteuergesetz Bundesgesetze sind, sind die Ergebnisse räumlich vergleichbar.

## 6.2 Zeitliche Vergleichbarkeit

Durch häufige Änderungen des Steuerrechts sind Ergebnisse einzelner Berichtsjahre nur eingeschränkt vergleichbar.

## 7 Kohärenz

### 7.1 Statistikübergreifende Kohärenz

Neben der jährlichen Körperschaftsteuerstatistik existiert eine dreijährliche Bundesstatistik, deren Ergebnisse in der [Fachserie 14 Reihe 7.2](#) veröffentlicht werden. Aufgrund von methodischen Unterschieden können die Ergebnisse für das gleiche Berichtsjahr voneinander abweichen, hierzu zählen insbesondere das Fehlen der manuellen Fälle sowie fehlende Korrekturen von Einzelfällen. Für ausführliche Informationen zu dieser Thematik siehe: [Jährliche Körperschaftsteuerstatistik – Methodik und erste Ergebnisse](#).

### 7.2 Statistikinterne Kohärenz

Die Ergebnisse der jährlichen Körperschaftsteuerstatistik sind in sich kohärent.

### 7.3 Input für andere Statistiken

Trifft nicht zu.

## 8 Verbreitung und Kommunikation

### 8.1 Verbreitungswege

Elektronische Veröffentlichungen:

Die Ergebnisse der jährlichen Körperschaftsteuerstatistik werden online veröffentlicht und können auf der Homepage des Statistischen Bundesamtes über folgenden Link kostenfrei abgerufen werden: [Jährliche Körperschaftsteuerstatistik](#).

Darüber hinaus können Informationen über den Auskunftsdienst (Kontaktformular) angefordert werden: [www.destatis.de/kontakt](http://www.destatis.de/kontakt).

### 8.2 Methodenpapiere/Dokumentation der Methodik

Zur jährlichen Körperschaftsteuerstatistik: Juliane Gude: Jährliche Körperschaftsteuerstatistik - Methodik und erste Ergebnisse. In: Wirtschaft und Statistik 12/2010, S. 1089 ff.

Zur dreijährlichen Bundesstatistik: Christopher Gräb: Körperschaftsteuerstatistik 2001. In: Wirtschaft und Statistik 1/2006, S. 66 ff.

### 8.3 Richtlinien der Verbreitung

Trifft nicht zu.

## 9 Sonstige fachstatistische Hinweise

Ab dem Berichtsjahr 2009 werden die Ergebnisse der jährlichen Körperschaftsteuerstatistik erstmals nach der Wirtschaftszweigklassifikation WZ 2008 aufgegliedert.