

Finanzen und Steuern

Jährliche Körperschaftsteuerstatistik



2011

Erscheinungsfolge: jährlich
Erschienen am 29. Dezember 2015
Artikelnummer: 5799701117004

Ihr Kontakt zu uns:
www.destatis.de/kontakt
Telefon: +49 (0) 611 75 24 05

© Statistisches Bundesamt, Wiesbaden 2015

Vervielfältigung und Verbreitung, auch auszugsweise, mit Quellenangabe gestattet.

Inhalt

Textteil

- Zur Methodik
- Begriffserläuterungen
- Informationen zur Darstellung der Ergebnisse

Abbildungen

- 1.1 Körperschaftsteuerpflichtige nach Bundesländern
- 1.2 Körperschaftsteuerpflichtige nach Art der Steuerpflicht
- 1.3 Körperschaftsteuerpflichtige nach Organschaftsverhältnis
- 1.4 Körperschaftsteuerpflichtige nach Rechtsformen
- 1.5 Körperschaftsteuerpflichtige nach Wirtschaftszweigen
- 1.6 Unbeschränkt Körperschaftsteuerpflichtige in ausgewählten Wirtschaftszweigen

Fallzahlenübersichten

- 2.1 Körperschaftsteuerpflichtige nach Art der Steuerpflicht
- 2.2 Körperschaftsteuerpflichtige nach Organschaftsverhältnis
- 2.3 Körperschaftsteuerpflichtige nach Rechtsformen
- 2.4 Körperschaftsteuerpflichtige nach Art der Steuerpflicht und Organschaftsverhältnis
- 2.5 Körperschaftsteuerpflichtige nach Art der Steuerpflicht und Wirtschaftszweigen
- 2.6 Körperschaftsteuerpflichtige nach Bundesländern und Wirtschaftszweigen
- 2.7 Körperschaftsteuerpflichtige nach Art der Steuerpflicht und Größenklassen des Gesamtbetrags der Einkünfte

Tabellenteil

- 3.1 Unbeschränkt Körperschaftsteuerpflichtige 1998 - 2011
- 3.2 Entwicklung des zu versteuernden Einkommens nach Art der Steuerpflicht
- 3.3 Unbeschränkt Körperschaftsteuerpflichtige nach Bundesländern
- 3.4 Unbeschränkt Körperschaftsteuerpflichtige nach Größenklassen des Gesamtbetrags der Einkünfte
- 3.5 Unbeschränkt Körperschaftsteuerpflichtige nach Rechtsformen
- 3.6 Unbeschränkt Körperschaftsteuerpflichtige nach Wirtschaftszweigen
- 3.7 Entwicklung des zu versteuernden Einkommens der unbeschränkt Körperschaftsteuerpflichtigen nach Rechtsformen
- 3.8 Organgesellschaften nach Größenklassen des Gesamtbetrags der Einkünfte
- 3.9 Organgesellschaften nach Wirtschaftszweigen
- 3.10 Steuerbefreite (partiell steuerpflichtige) Körperschaften, die zur Gliederung ihres verwendbaren Eigenkapitals verpflichtet sind, nach Größenklassen des Gesamtbetrags der Einkünfte
- 3.11 Beschränkt Körperschaftsteuerpflichtige nach Größenklassen des Gesamtbetrags der Einkünfte

Anhang

- Qualitätsbericht

Zur Methodik

Mit dem Steueränderungsgesetz 2007 (Artikel 5, BGBl. I Nr. 35 S. 1657) wurde dem Statistischen Bundesamt (Destatis) die jährliche Aufbereitung der Daten zur Körperschaftsteuer übertragen. Diese Daten werden – neben der dreijährlichen Bundesstatistik – als jährliche Körperschaftsteuerstatistik vom Statistischen Bundesamt (erstmalig für das Veranlagungsjahr 2005) veröffentlicht. Hauptziel der jährlichen Statistik war und ist es, die zeitliche Lücke, die zwischen den Aufbereitungen zur Bundesstatistik entsteht, zu schließen und somit die Aktualität der Daten zur Körperschaftsteuer zu erhöhen.

Die Körperschaftsteuer ist eine besondere Art der Einkommensteuer für juristische Personen, andere Personenvereinigungen und Vermögensmassen. Besteuerungsgrundlage ist unter Berücksichtigung des Einkommen- und Körperschaftsteuergesetzes das Einkommen, das die Körperschaft innerhalb des Veranlagungszeitraums bezogen hat. Die Körperschaftsteuerstatistik bildet die Veranlagungen zur Körperschaftsteuer eines Veranlagungszeitraums ab. Neben der festgesetzten Körperschaftsteuerschuld wurden dabei bis einschl. Veranlagungszeitraum 2007 Identifikationsmerkmale wie Rechtsform, Wirtschaftszweig, Art der Steuerpflicht (beschränkt, unbeschränkt) und Sitz des Körperschaftsteuerpflichtigen sowie ausgewählte Angaben u. a. über die Einkünfte, das zu versteuernde Einkommen, Verlustvorträge und Sondervergünstigungen erhoben und ausgewertet. Ab dem Veranlagungszeitraum 2009 übermittelt die Finanzverwaltung alle auf den Vordrucken zur Körperschaftsteuererklärung enthaltenen Angaben (sog. Kennzahlen).

Die vorliegenden Daten ermöglichen jährliche Auswertungen, die Informationen über die Veranlagungen zur Körperschaftsteuer, über die Belastung der einzelnen Unternehmen sowie über die Wirkungsweise des bestehenden Steuersystems liefern. Aufgrund dieser statistischen Angaben ist es möglich, fundierte Berechnungen zu den Auswirkungen von geplanten Steuerrechtsänderungen auf der Ebene des Steuerpflichtigen zu erstellen.

Methodischer Vergleich der jährlichen mit der dreijährlichen Körperschaftsteuerstatistik

Neben den in dieser Veröffentlichung dargestellten jährlichen Daten zur Körperschaftsteuer existiert derzeit auch eine dreijährliche Bundesstatistik. Dem Nutzer stehen daher zwei Datengrundlagen zur Verfügung (siehe dazu Übersicht 1).

Übersicht 1: Verfügbarkeit der Daten aus der dreijährlichen und der jährlichen Körperschaftsteuerstatistik

Veranlagungs- Zeitraum (VZ)	Geplante Veröffentlichung	
	dreijährliche Körperschaftsteuerstatistik (Bundesstatistik)	jährliche Körperschaftsteuerstatistik (Geschäftsstatistik)
2005	-	veröffentlicht
2006	-	veröffentlicht
2007	veröffentlicht	veröffentlicht
2008	-	veröffentlicht
2009	-	veröffentlicht
2010	veröffentlicht	veröffentlicht
2011	-	veröffentlicht
2012	-	3. Quartal 2016
2013*	1. Quartal 2018	Veröffentlichung wird ab VZ 2013 eingestellt

* Ab dem Veranlagungszeitraum 2013 wird es eine jährliche Bundesstatistik geben. Die jährliche Geschäftsstatistik zur Körperschaftsteuer entfällt somit ab diesem Zeitpunkt.

Auch wenn beide Statistiken grundsätzlich das gleiche Thema abbilden, bestehen doch methodische Unterschiede, die der Nutzer bei der Wahl der Statistik beachten sollte. Die nachfolgende Übersicht 2 sowie Abbildung 1 zeigen diese Unterschiede auf.

Übersicht 2: Unterschiede und Gemeinsamkeiten zwischen jährlicher und dreijährlicher Körperschaftsteuerstatistik

	dreijährliche Körperschaftsteuerstatistik	Jährliche Körperschaftsteuerstatistik
Rechtsgrundlage	§ 2 Abs. 3 Gesetz über Steuerstatistiken (StStatG)	§ 2b Gesetz über Steuerstatistiken (StStatG)
Periodizität	dreijährlich	jährlich
Berichtsweg	dezentral, an die Statistischen Ämter der Länder	zentral, an Destatis
Lieferung (Finanzverwaltung an Statistische Ämter)	hauptsächlich über Rechenzentren, Datenträger, Statistische Blätter	Datenübermittlung via ELSTER- Kopfstelle
Datenumfang	maschinelle und manuelle Fälle, Daten bis 30.09. des dritten (von vier) Bearbeitungsjahres	maschinelle Fälle, Daten bis 31.12. des vierten und letzten Bearbeitungsjahres
Dateninhalt zum Liefertermin	Daten eines Veranlagungszeitraums	Daten eines Bearbeitungszeitraums (= verschiedene Veranlagungszeiträume)
Merkmalskatalog	identisch	
Aufbereitung	Großrechnerprogramme	SAS-Codes
Plausibilisierung der Daten	Doppelfallprüfung, maschinelle Korrekturen, umfangreiche Plausibilitätsprüfungen und anschl. Korrektur (Rückfrage bei Finanzamt) durch die Statistischen Ämter der Länder	Doppelfallprüfung, maschinelle Korrekturen, Korrekturen von Massenfehlern, Erstellung von Fehlerlisten; keine weiteren Korrekturen, nur Hinweise auf Fehler
Auswertungen	ca. 42 Monate nach Ende des Veranlagungszeitraums	ca. 18 Monate nach Ende des Veranlagungszeitraums (auf Grundlage des 1. Bearbeitungsjahres)
Veröffentlichungen	dreijährlich; Fachserie (online), Aufsätze	Jährlich (auf Basis von drei Bearbeitungsjahren); Online-Veröffentlichung von Tabellen
Übermittlung Einzeldaten an	Finanzministerien von Bund und Ländern	zusätzlich an Statistische Ämter der Länder für ihren Erhebungsbereich

Im Gegensatz zur dreijährlichen Statistik werden die Daten der jährlichen Statistik – wie der Name schon sagt – jährlich von den Finanzämtern gemeldet und anschließend bei Destatis aufbereitet. Der Katalog der erhobenen Merkmale ist in beiden Statistiken identisch. Die Datenlieferungen zur jährlichen Statistik zu Beginn eines Jahres enthalten sämtliche in den Finanzverwaltungen im Vorjahr bearbeiteten maschinellen Fälle, d.h. Festsetzungen unterschiedlicher Veranlagungszeiträume. Die Daten werden jedoch getrennt nach Veranlagungszeiträumen ausgewertet. Zudem enthält die jährliche Statistik – im Unterschied zur dreijährlichen – nur maschinelle, d.h. keine manuellen¹ Fälle. Zum Datenumfang ist des Weiteren anzumerken, dass in der dreijährlichen Bundesstatistik Daten bis zum 30.09. des dritten (von vier) Bearbeitungsjahres nach dem Veranlagungszeitraum verarbeitet werden, in der jährlichen Statistik dagegen liegen Daten bis zum 31.12. des vierten und letzten Bearbeitungsjahres vor. In der Bundesstatistik erfolgt die Auswertung der Daten daher für einen Bearbeitungszeitraum von 2,75 Jahren nach dem Veranlagungszeitraum. Die Ergebnisse, die in der jährlichen Statistik zukünftig regelmäßig veröffentlicht werden, umfassen einen Bearbeitungszeitraum von drei Jahren nach dem Veranlagungszeitraum.

Hinweis:

Die bewusste Vernachlässigung des vierten Bearbeitungsjahres bringt jedoch Qualitätseinbußen mit sich. Im vierten Bearbeitungsjahr werden zum Teil die Veranlagungen sehr großer, wirtschaftlich bedeutsamer Unternehmen eingereicht und bearbeitet bzw. Werte vorhergehender Bearbeitungsjahre korrigiert. Diese haben einen nicht zu vernachlässigenden Einfluss auf bestimmte Kennzahlen, wie z.B. den verbleibenden Verlustvortrag. Somit kann es hier aufgrund des Fehlens einiger bedeutsamer Unternehmen zu verzerrten Ergebnissen kommen. Eine umfassende Darstellung der Ergebnisse wäre hier erst nach Abschluss des vierten Bearbeitungsjahres möglich.

¹ Unter manuellen Fällen sind die Meldungen zu verstehen, die vom Finanzamt auf Papier, sogenannten Statistischen Blättern, an das Statistische Landesamt übermittelt werden. Grund dafür ist u. a., dass die statistischen Meldungen zu diesen Fälle (aufgrund ihrer Komplexität o. a.) nicht mit den im Finanzamt zur Verfügung stehenden Programmen erstellt werden können. Im Unterschied zu den elektronisch übermittelten Fällen enthalten die Statistischen Blätter weniger Informationen/Merkmale. Die Statistischen Ämter der Länder übernehmen die Angaben aus den Statistischen Blättern für die elektronische Verarbeitung in das entsprechende (elektronische) Datenformat.

Die Überprüfung der Daten mittels umfangreicher Plausibilitätsprüfungen erfolgt bei der dreijährlichen Körperschaftsteuerstatistik in den Statistischen Ämtern der Länder. Die Daten werden demnach geprüft und plausibilisiert an Destatis übermittelt. Aufgrund der direkten Übermittlung gehen im Rahmen der jährlichen Statistik die Daten ungeprüft bei Destatis ein. Wegen des großen Datenvolumens ist es Destatis nicht möglich, die gleichen zeit- und personalintensiven Prüfungen und Korrekturen der Daten vorzunehmen wie in den Statistischen Ämtern der Länder. Gleichwohl werden maschinelle Umsetzungen, Korrekturen von Massenfehlern sowie Doppelfallprüfungen (Eliminierung von Doppelfällen) vorgenommen. Ebenso ist es Destatis möglich, Fehlerlisten zu erstellen. Diese listen auf, welche Fehler wie oft im Material enthalten sind. Dennoch bleibt zu beachten, dass die Qualität der Daten zur jährlichen Körperschaftsteuerstatistik im Vergleich zur dreijährlichen Bundesstatistik geringer ist.

Die beschriebenen methodischen Unterschiede lassen vermuten, dass dadurch Differenzen zwischen den Ergebnissen beider Statistiken bestehen. Um dies zu überprüfen wurde seitens Destatis ein Vergleich der Ergebnisse für den Veranlagungszeitraum 2004 durchgeführt. Dieser zeigte, dass – trotz eingeschränkter Korrekturmöglichkeiten in der jährlichen Statistik – für die Eckwerte auf Bundesebene eine hohe Vergleichbarkeit besteht. Tiefer gegliederte Auswertungen wiesen in einzelnen Gliederungsklassen höhere Abweichungen auf, die jedoch teilweise mit methodischen Unterschieden oder identifizierten, einmaligen Fehlern erklärbar waren. Die durchgeführten Auswertungen auf Länderebene ergaben zumindest bei einigen wenigen Ländern zum Teil erhöhte Unterschiede, so dass die Vergleichbarkeit für diese Länder eingeschränkt ist. Destatis wird daher auf eine umfangreiche Veröffentlichung der Länderergebnisse verzichten.

Der derzeitige Parallelbetrieb von dreijährlicher und jährlicher Körperschaftsteuerstatistik ist zeitlich begrenzt. Ab dem Veranlagungszeitraum 2013 ist die Aufnahme der dreijährlichen Statistik in das Steuerstatistische Gesamtsystem² geplant. Damit verbunden ist die Umstellung der Periodizität von dreijährlich auf jährlich, so dass dann jährlich Daten in der Qualität der derzeitigen dreijährlichen Statistik zur Verfügung stehen werden.

Der Branchenzuordnung der jährlichen Körperschaftsteuerstatistik liegt seit dem Berichtsjahr 2009 das Verzeichnis der Wirtschaftszweige 2008 (WZ 2008) zugrunde. In den Vorjahren erfolgte die Darstellung mittels der Vorgängerversion, der WZ 2003. Gegenüber ihrer Vorgängerversion enthält die WZ 2008 eine Reihe von zum Teil wesentlichen Änderungen, sowohl gliederungsstruktureller als auch methodischer Art, beispielsweise die Erweiterung um Tätigkeiten, die bisher nicht als zu erfassende wirtschaftliche Tätigkeiten verstanden wurden und deshalb nicht in der WZ 2003 enthalten waren. Grund hierfür ist vor allem die Berücksichtigung von Änderungen internationaler Referenzklassifikationen im Rahmen einer weiter fortschreitenden internationalen Harmonisierung von Wirtschaftsklassifikationen. Bei der Betrachtung von Zeitreihen ist zu beachten, dass es zu zahlreichen gliederungsstrukturellen Änderungen zwischen der WZ 2003 und der WZ 2008 gekommen ist (s. hierzu Übersicht 3).

Übersicht 3: Gegenüberstellung des Aufbaus der WZ 2003 mit der WZ 2008

WZ 2008			WZ 2003		
Gliederungsebene	Anzahl	Code	Gliederungsebene	Anzahl	Code
Abschnitte	21	A-U	Abschnitte	17	A-Q
			Unterabschnitte	31	AA-QA
Abteilungen	88	01-99	Abteilungen	60	01-99
Gruppen	272	01.1-99.0	Gruppen	222	01.1-99.0
Klassen	615	01.11-99.00	Klassen	513	01.11-99.00
Unterklassen	839	01.11.0-99.00.0	Unterklassen	1 041	01.11.1-99.00.3

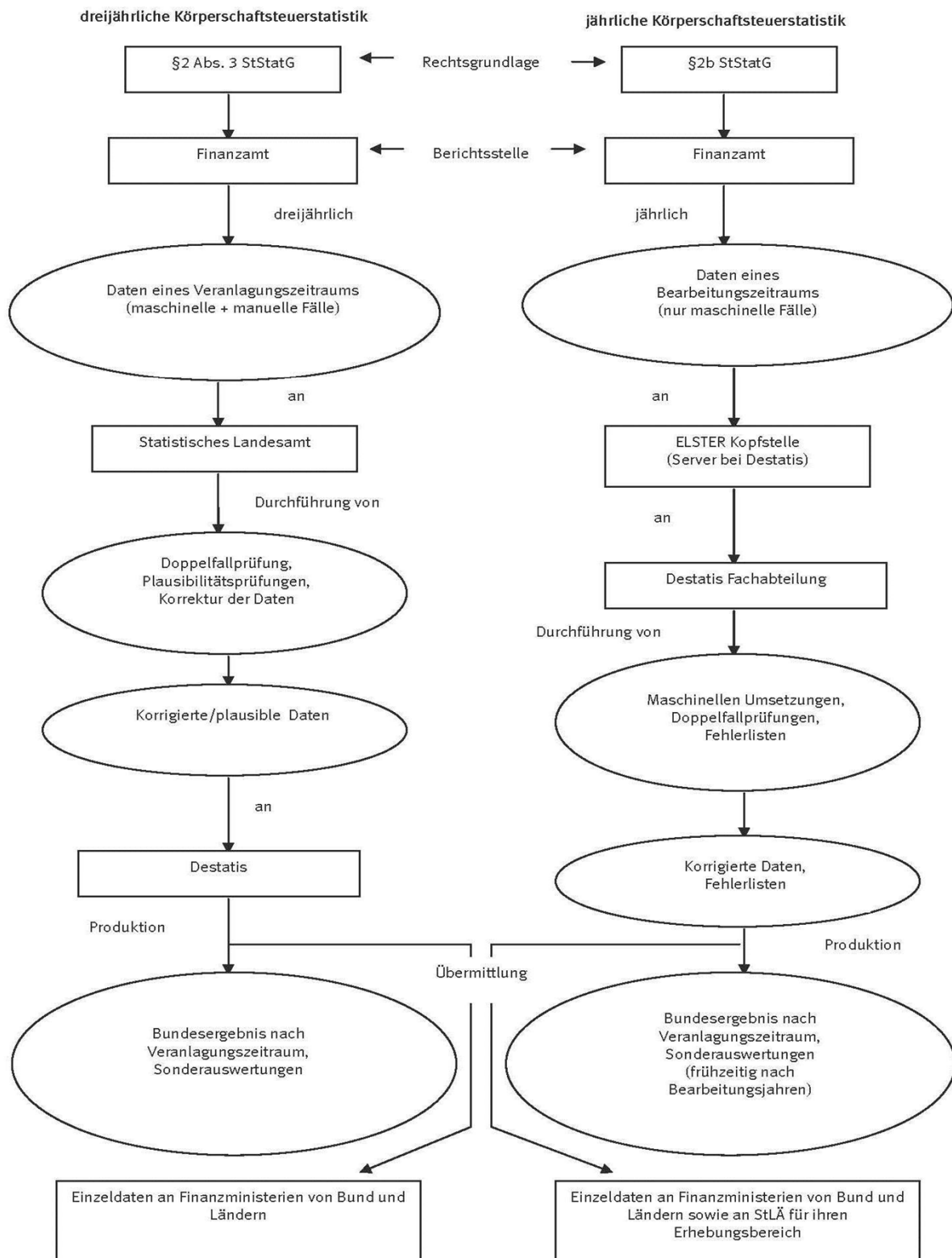
So ist bei nur knapp 60 Prozent der Wirtschaftszweige 2008 eine direkte Zuordnung zu einem Wirtschaftszweig 2003 möglich. Die betroffenen Tabellen und Diagramme sind daher nur eingeschränkt mit denen der Vorjahre (2008 und älter) vergleichbar.

Eine detaillierte Erläuterung der neuen Wirtschaftszweigklassifikation sowie zu den methodischen Unterschieden zur Vorgängerversion findet sich in:

Greulich, Matthias „Revidierte Wirtschaftszweig- und Güterklassifikationen fertiggestellt“ in „Wirtschaft und Statistik“, 1/2009.

² Das System basiert auf dem Konzept der zentralen Statistikproduktion und Datenhaltung. Alle steuerstatistischen Daten sollen künftig in eine zentrale Datenbank importiert und anschließend dort aufbereitet und ausgewertet werden. Das bedeutet, es wird für alle Steuerstatistiken ein einheitliches DV-Verfahren geben, das zwar individuell an die jeweiligen steuerstatistischen Anforderungen angepasst wird, in den Basisfunktionalitäten jedoch einheitlich ist (siehe dazu: Ehlert, Axel „Die Neukonzeption des Systems der Steuerstatistiken“ in „Methoden...Verfahren...Entwicklungen“, 2/2008).

Abbildung 1: Gegenüberstellung der Methodik der dreijährlichen zur jährlichen Körperschaftsteuerstatistik



Begriffserläuterungen

Steuerpflicht

Nach § 1 KStG sind **unbeschränkt körperschaftsteuerpflichtig** die Körperschaften, Personenvereinigungen und Vermögensmassen, die ihre Geschäftsleitung oder ihren Sitz im Inland haben. Die unbeschränkte Körperschaftsteuerpflicht erstreckt sich auf sämtliche in- und ausländische Einkünfte (§ 1 Abs. 2 KStG), soweit nicht für bestimmte Einkünfte Sonderregelungen – z.B. in Doppelbesteuerungsabkommen und anderen zwischenstaatlichen Vereinbarungen – bestehen.

Nach § 2 KStG sind **beschränkt körperschaftsteuerpflichtig** die Körperschaften, Personenvereinigungen und Vermögensmassen, die weder ihre Geschäftsleitung noch ihren Sitz im Inland haben, mit ihren inländischen Einkünften.

Steuerbefreiungen

Nach § 5 Abs. 1 KStG ist eine Reihe von Körperschaften im Sinne des § 1 Abs. 1 KStG als Rechtssubjekt stets oder unter bestimmten Voraussetzungen von der Körperschaftsteuer ganz befreit oder nur partiell steuerpflichtig; diese Körperschaften, insbesondere diejenigen i.S.d. § 5 Abs. 1 Nr. 9 bis 12 und 14 KStG, sind, soweit sie auf Grund einer partiellen Steuerpflicht zur Gliederung ihres verwendbaren Eigenkapitals verpflichtet sind, gesondert erfasst worden.

Gesamtbetrag der Einkünfte

Der allgemein in der Körperschaftsteuerstatistik verwandte Begriff des **Gesamtbetrags der Einkünfte** lehnt sich an den in der Einkommensteuerstatistik benutzten Begriff an. Obwohl er im Rahmen des Körperschaftsteuerrechts etwas anders definiert ist als im Einkommensteuerrecht, wird er in der Körperschaftsteuerstatistik analog zur Einkommensteuerstatistik abgegrenzt verwandt. Zum einen werden damit gleiche Inhalte, insbesondere für die Volkswirtschaftlichen Gesamtrechnungen, erhalten und zum anderen die Vergleichbarkeit von Daten vorausgegangener Erhebungen gewährleistet.

Der Gesamtbetrag der Einkünfte für Körperschaften, die nur gewerbliche Einkünfte haben, errechnet sich folgendermaßen:

	Jahresüberschuss/Jahresfehlbetrag lt. Handelsbilanz
+/-	Korrekturen nach einkommensteuerlichen Vorschriften (z.B. nicht abziehbare Betriebsausgaben nach § 4 Abs. 5 EStG)
=	Gewinn/Verlust lt. Steuerbilanz
+/-	Korrekturen nach körperschaftsteuerlichen Vorschriften:
+	Verdeckte Gewinnausschüttungen (§ 8 Abs. 3 Satz 2 KStG)
-	Gewinnerhöhungen im Zusammenhang mit bereits in vorangegangenen VZ versteuerten vGA
+	Berichtigungsbetrag nach § 1 AStG
-	Einlagen (§ 4 Abs. 1 Satz 5 EStG)
+	nichtabziehbare Aufwendungen (z.B. § 10 KStG, § 4 Abs. 5 EStG, § 160 AO)
+	Gesamtbetrag der Zuwendungen nach § 9 Abs. 1 Nr. 2 KStG
+/-	Kürzungen/Hinzurechnungen nach § 8b KStG und § 3c Abs. 1 EStG
-	sonstige inländische steuerfreie Einnahmen (z.B. Investitionszulagen)
+/-	Korrekturen bei Organschaft i.S. der §§ 14, 17 und 18 KStG (z.B. gebuchte Gewinnabführung, Verlustübernahme, Ausgleichszahlungen i.S. des § 16 KStG)
+/-	Hinzurechnungen und Kürzungen bei ausländischen Einkünften
+/-	Hinzurechnungen und Kürzungen bei Umwandlung
+/-	sonstige Hinzurechnungen und Kürzungen
=	Summe der Einkünfte
-	abzugsfähige Zuwendungen nach § 9 Abs. 1 Nr. 2 KStG
+/-	Bei Organschaft dem Organträger zuzurechnendes Einkommen der Organgesellschaft
=	Gesamtbetrag der Einkünfte
-	bei der übernehmenden Körperschaft im Jahr des Vermögensübergangs zu berücksichtigender Verlust nach § 12 Abs. 3 Satz 2 bzw. § 15 Abs. 4 UmwStG
-	Verlustabzug nach § 10d EStG
=	Einkommen
-	Freibetrag nach § 24 oder § 25 KStG
=	Zu versteuerndes Einkommen

Gewinnfälle

Gesamtbetrag der Einkünfte ≥ 0 .

Verlustfälle

Gesamtbetrag der Einkünfte < 0 .

Einkommen

Gesamtbetrag der Einkünfte abzüglich Verlustabzug (siehe Berechnungsschema oben).

Zu versteuerndes Einkommen

Die Körperschaftsteuer bemisst sich nach dem **zu versteuernden Einkommen**, das die steuerpflichtige Körperschaft innerhalb eines Kalenderjahres erzielt hat (§ 7 KStG). Das **zu versteuernde Einkommen** ist das **Einkommen** im Sinne des § 8 Abs. 1 KStG, vermindert um die Freibeträge der §§ 24 und 25 KStG (siehe Berechnungsschema oben).

Verlustabzug

Ein steuerlicher Verlust kann in der Körperschaftsteuer auf das Einkommen des vorangegangenen Veranlagungszeitraums zurückgetragen (Verlustrücktrag) bzw. auf das Einkommen der folgenden Veranlagungszeiträume vorgetragen werden (Verlustvortrag).

Verlustvortrag

Für negative Einkünfte besteht die Möglichkeit eines zeitlich unbefristeten Verlustvortrags. Ab 2004 kann der Verlustvortrag nur bis zu einem Betrag von 1 Million Euro unbeschränkt geltend gemacht werden. Der darüber liegende Betrag kann nur bis zu 60% des verbleibenden (positiven) Gesamtbetrags der Einkünfte verrechnet werden.

Verlustrücktrag

Ab 2001 ist nur noch ein Verlustrücktrag bis 511 500 Euro auf den vorangegangenen Veranlagungszeitraum möglich. Dies gilt bei Organschaften für den gesamten Organkreis.

Körperschaftsteuertarif

Der Körperschaftsteuersatz liegt seit 2008 bei 15%, davor betrug er 25%.

Ermittlung der Körperschaftsteuer

	Steuerbetrag nach Regelsteuersatz (§ 23 Abs. 1 KStG) bzw. Sondersteuersätzen (z. B. §§ 26 Abs. 6 Satz 1 KStG i. V. m. § 34c Abs. 5 EStG)
-	anzurechnende ausländische Steuern nach § 26 Abs. 1-5 KStG, § 12 AStG
=	Tarifbelastung
-	Körperschaftsteuerminderung nach § 37 Abs. 2 ggf. i. V. m. § 40 Abs. 3 und 4 KStG, §§ 10, 14, 16 UmwStG
+	Körperschaftsteuererhöhung nach § 38 Abs. 2 ggf. i. V. m. § 40 Abs. 3 und 4 KStG, §§ 10, 14, 16 UmwStG
+	Körperschaftsteuererhöhung nach § 37 Abs. 3 KStG
=	Festzusetzende Körperschaftsteuer
-	anzurechnende Kapitalertragsteuer einschließlich Zinsabschlag
=	verbleibende Körperschaftsteuer

Organschaft

Eine Kapitalgesellschaft (Organ oder Organgesellschaft mit Sitz im Inland) ist in ein anderes Unternehmen (Organträger mit Sitz der Geschäftsleitung im Inland) eingegliedert, wenn ein Gewinnabführungsvertrag und die finanzielle Eingliederung vorliegen. Bis 2000 galt für die Körperschaftsteuer, dass eine Organgesellschaft (mit Sitz der Geschäftsleitung im Inland) finanziell, wirtschaftlich und organisatorisch in ein anderes Unternehmen (Organträger mit Sitz im Inland) eingegliedert sein musste. Organträger kann das gewerbliche Unternehmen einer natürlichen Person, Personengesellschaft oder einer Kapitalgesellschaft sein. Organgesellschaft kann nur eine Kapitalgesellschaft sein. Organträger und eingegliederte Organgesellschaften bilden in der Körperschaftsteuer analog der Regelung im Gewerbesteuergesetz eine Organschaft (§§ 14, 17, 18 KStG) und werden als ein Steuerpflichtiger zusammen veranlagt, wobei auch die Organgesellschaften eigene Erklärungen abgeben.

Rechtsformen in der Körperschaftsteuerstatistik

• Kapitalgesellschaften

- Aktiengesellschaften
- Kommanditgesellschaften auf Aktien
- Bergrechtliche Gewerkschaften
- Gesellschaften mit beschränkter Haftung
- Europäische Aktiengesellschaften
- Unternehmergeellschaften (haftungsbeschränkt)
- Sonstige Kapitalgesellschaften (inländischer Rechtsform)

• Erwerbs- und Wirtschaftsgenossenschaften

- Kreditgenossenschaften, die Kredite ausschließlich an ihre Mitglieder gewähren
- Zentralkassen, die Kredite ausschließlich an Mitglieder gewähren und sich auf genossenschaftliche Aufgaben beschränken
- Landwirtschaftliche Nutzungs- und Verwertungsgenossenschaften
- Realgemeinden

- Europäische Genossenschaft (SCE)

- Andere Erwerbs- und Wirtschaftsgenossenschaften

• Sonstige juristische Personen des privaten Rechts

- Versicherungsvereine auf Gegenseitigkeit
- Sonstige juristische Personen des privaten Rechts

• Personenvereinigungen und Vermögensmassen

- Nicht rechtsfähige Vereine, Anstalten, Stiftungen und andere Zweckvermögen

• Betriebe gewerblicher Art von Körperschaften des öffentlichen Rechts

- Staatsbanken
- Öffentliche oder unter Staatsaufsicht stehende Sparkassen
- Sonstige Kreditanstalten des öffentlichen Rechts
- Öffentlich-rechtliche Versorgungs-, Verkehrs- und Hafenbetriebe
- Sonstige Betriebe gewerblicher Art von Körperschaften des öffentlichen Rechts

• Körperschaften des öffentlichen Rechts

- Gebietskörperschaften
- Öffentlich-rechtliche Religionsgesellschaften
- Sonstige juristische Personen des öffentlichen Rechts

• Ausländische Rechtsformen

- Ausländische Kapitalgesellschaften
- Sonstige ausländische Rechtsformen

Informationen zur Darstellung der Ergebnisse

Gebietsstand

Angaben für die Bundesrepublik Deutschland nach dem Gebietsstand seit dem 03.10.1990.

Zeichenerklärung

0	= weniger als die Hälfte von 1 in der letzten besetzten Stelle, jedoch mehr als nichts
—	= nichts vorhanden
•	= Zahlenwert unbekannt oder geheimzuhalten
x	= Tabellenfach gesperrt, weil Aussage nicht sinnvoll

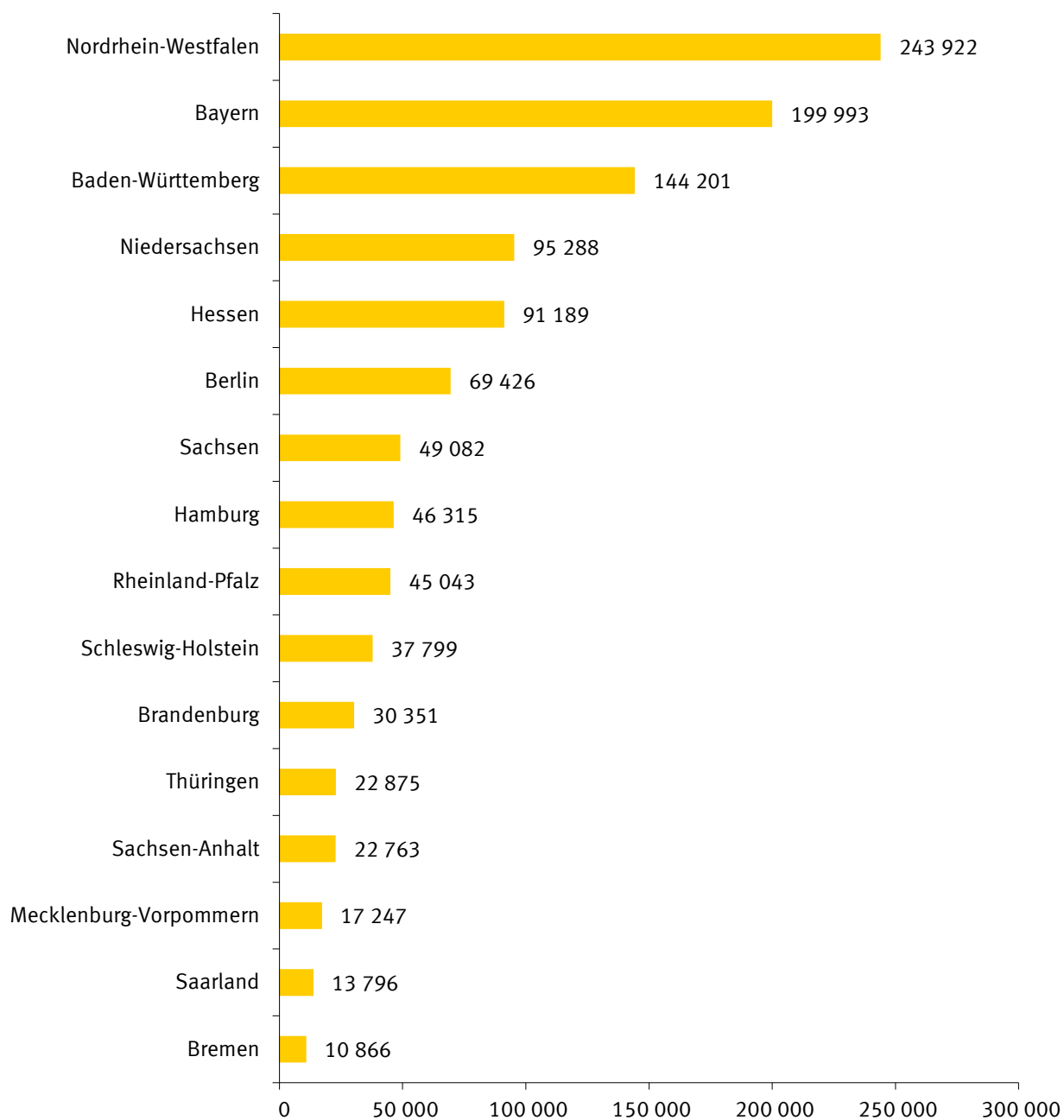
Abweichungen in den Summen durch Runden der Zahlen.

Abkürzungen

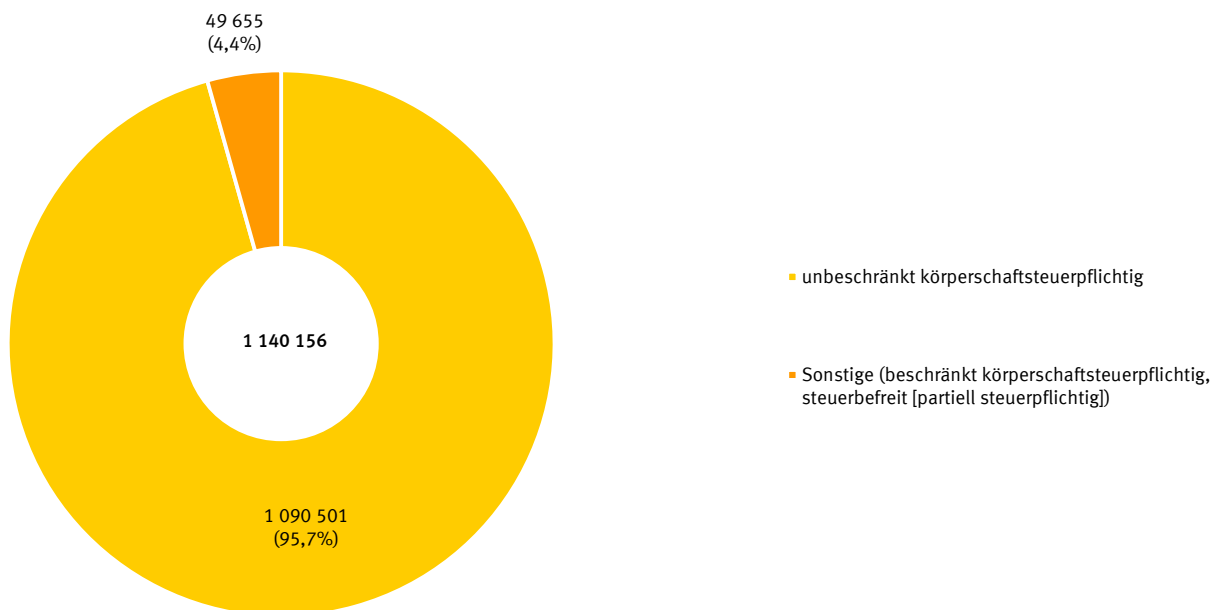
a. n. g.	= anderweitig nicht genannt
AO	= Abgabenordnung
AStG	= Außensteuergesetz
BGBI.	= Bundesgesetzblatt
BStatG	= Gesetz über die Statistik für Bundeszwecke
BStBl.	= Bundessteuerblatt
DBA	= Doppelbesteuerungsabkommen
EStG	= Einkommensteuergesetz
GdE	= Gesamtbetrag der Einkünfte
KSt	= Körperschaftsteuer
KStDV	= Körperschaftsteuer-Durchführungsverordnung
KStG	= Körperschaftsteuergesetz
StStatG	= Gesetz über Steuerstatistiken
UmwStG	= Umwandlungssteuergesetz
WZ	= Klassifikation der Wirtschaftszweige

Jährliche Körperschaftsteuerstatistik 2011

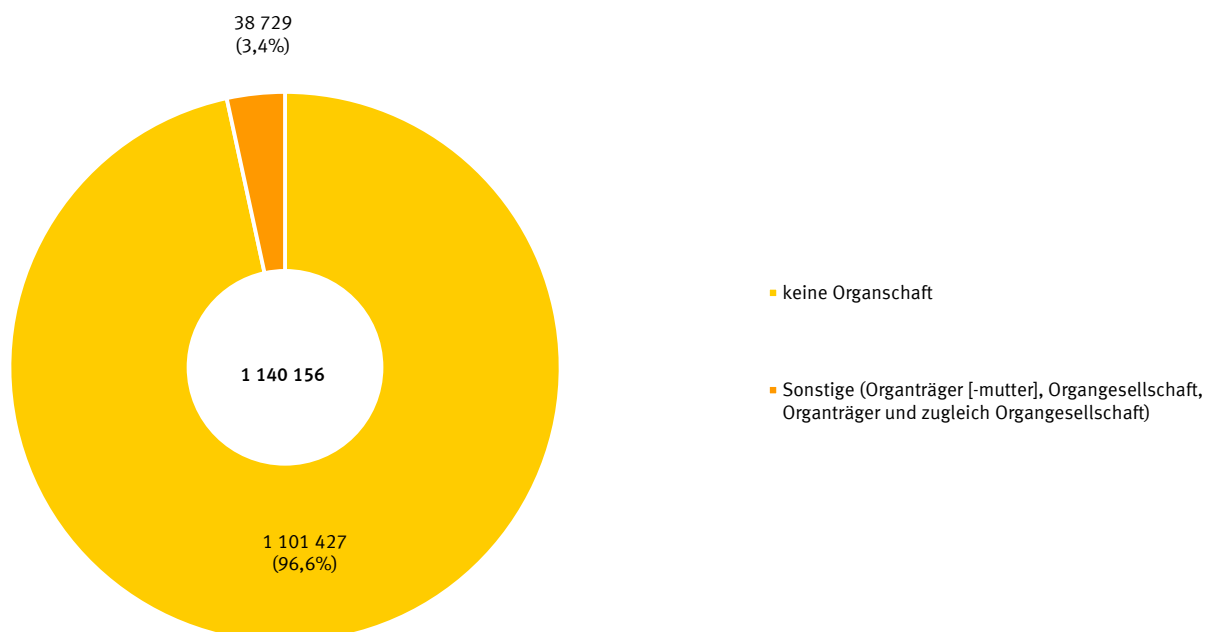
1.1 Körperschaftsteuerpflichtige nach Bundesländern



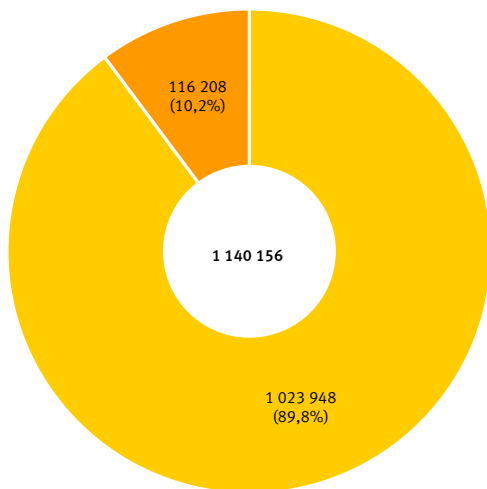
Jährliche Körperschaftsteuerstatistik 2011
1.2 Körperschaftsteuerpflichtige nach Art der Steuerpflicht



1.3 Körperschaftsteuerpflichtige nach Organschaftsverhältnis



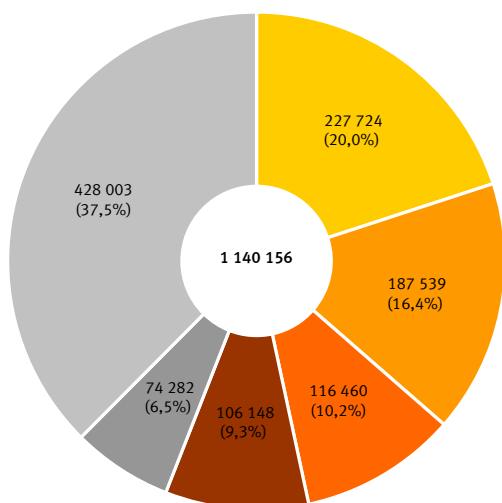
Jährliche Körperschaftsteuerstatistik 2011
1.4 Körperschaftsteuerpflichtige nach Rechtsformen



■ Kapitalgesellschaften

■ Sonstige (Erwerbs- und Wirtschaftsgenossenschaften, sonstige juristische Personen des privaten Rechts, Personenvereinigungen und Vermögensmassen, Betriebe gewerbl. Art von Körperschaften des öffentl. Rechts, ausländische Rechtsformen, nicht zuordenbar)

1.5 Körperschaftssteuerpflichtige nach Wirtschaftszweigen



■ M Erbringung von freiberuflichen, wissenschaftlichen und technischen Dienstleistungen

■ G Handel; Instandhaltung und Reparatur von Kraftfahrzeugen

■ C Verarbeitendes Gewerbe

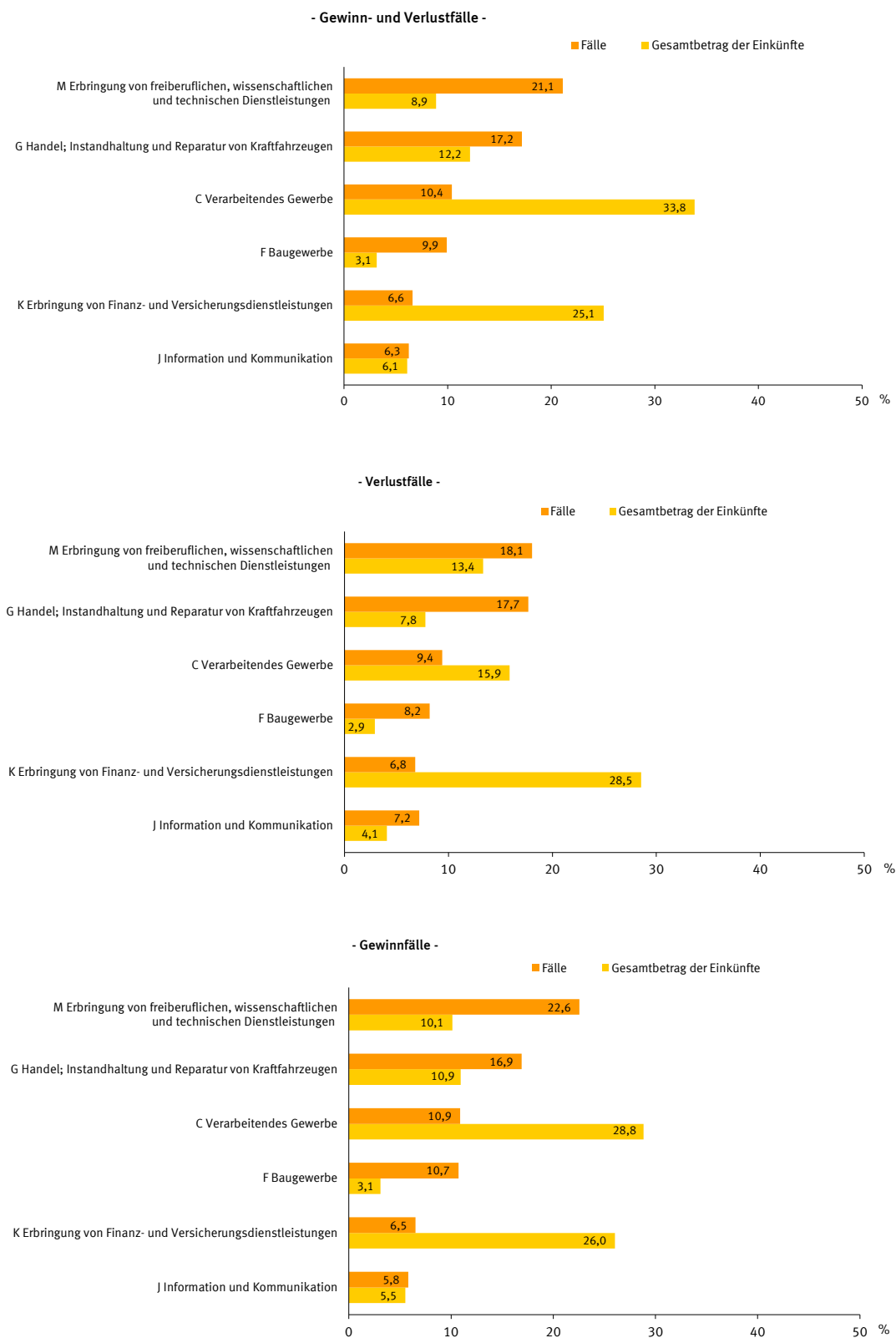
■ F Baugewerbe

■ K Erbringung von Finanz- und Versicherungsdienstleistungen

■ Sonstige (einschl. nicht zuordenbar)

Jährliche Körperschaftsteuerstatistik 2011

1.6 Unbeschränkt Körperschaftsteuerpflichtige¹ in ausgewählten Wirtschaftszweigen Anteil an der Gesamtanzahl und am Gesamtbetrag der Einkünfte



¹ Ohne Organgesellschaften.

Jährliche Körperschaftsteuerstatistik 2011

2.1 Körperschaftsteuerpflichtige nach Art der Steuerpflicht

Steuerpflicht	Anzahl	%
unbeschränkt körperschaftsteuerpflichtig	1 090 501	95,6
beschränkt körperschaftsteuerpflichtig	17 391	1,5
steuerbefreit (partiell steuerpflichtig)	32 264	2,8
Insgesamt	1 140 156	100,0

2.2 Körperschaftsteuerpflichtige nach Organschaftsverhältnis

Organschaft	Anzahl	%
keine Organschaft	1 101 427	96,6
Organträger (-mutter)	8 789	0,8
Organgesellschaft	27 295	2,4
Organträger und zugleich Organgesellschaft	2 645	0,2
Insgesamt	1 140 156	100,0

Jährliche Körperschaftsteuerstatistik 2011

2.3 Körperschaftsteuerpflichtige nach Rechtsformen

Rechtsform	Anzahl	% ¹
Kapitalgesellschaften	1 023 948	89,8
davon		
Aktiengesellschaften	13 524	1,2
Kommanditgesellschaften auf Aktien	229	0,0
Gesellschaften mit beschränkter Haftung	999 197	87,6
Europäische Aktiengesellschaften	166	0,0
Unternehmergesellschaft (haftungsbeschränkt)	10 692	0,9
Sonstige Kapitalgesellschaften (inländischer Rechtsform)	140	0,0
Erwerbs- und Wirtschaftsgenossenschaften	7 778	0,7
davon		
Kreditgenossenschaften, die Kredite ausschließlich an ihre Mitglieder gewähren	959	0,1
Zentralkassen, die Kredite ausschließlich an Mitglieder gewähren und sich auf genossenschaftliche Aufgaben beschränken	33	0,0
Landwirtschaftliche Nutzungs- und Verwertungsgenossenschaften	1 764	0,2
Realgemeinden	19	0,0
Europäische Genossenschaft (SCE)	14	0,0
Andere Erwerbs- und Wirtschaftsgenossenschaften	4 989	0,4
Sonstige juristische Personen des privaten Rechts	48 400	4,2
davon		
Versicherungsvereine auf Gegenseitigkeit	167	0,0
Sonstige juristische Personen des privaten Rechts	48 233	4,2
Personenvereinigungen und Vermögensmassen.....	12 665	1,1
davon		
Nicht rechtsfähige Vereine, Anstalten, Stiftungen und andere Zweckvermögen	12 665	1,1
Betriebe gewerblicher Art von Körperschaften des öffentlichen Rechts.....	15 949	1,4
davon		
Staatsbanken und öffentliche oder unter Staatsaufsicht stehende Sparkassen	415	0,0
Sonstige Kreditanstalten des öffentlichen Rechts	19	0,0
Öffentlich-rechtliche Versorgungs-, Verkehrs- und Hafenbetriebe	3 435	0,3
Sonstige Betriebe gewerblicher Art von Körperschaften des öffentlichen Rechts	12 080	1,1
Körperschaften des öffentlichen Rechts ²	1 646	0,1
davon		
Gebietskörperschaften	1 187	0,1
Öffentlich-rechtliche Religionsgesellschaften	273	0,0
Sonstige juristische Personen des öffentlichen Rechts	186	0,0
Ausländische Rechtsformen und sonstige nicht natürliche Rechtsformen	29 280	2,6
davon		
Ausländische Kapitalgesellschaften	18 456	1,6
Sonstige ausländische und sonstige nicht natürliche Rechtsformen	10 824	0,9
nicht zuordenbar ³	490	0,0
Insgesamt	1 140 156	100,0

1 Die Prozentangaben beziehen sich jeweils auf 1 140 156 (Gesamtzahl der Körperschaftsteuerpflichtigen).

2 Ohne Betriebe gewerblicher Art von Körperschaften des öffentlichen Rechts.

3 Die Rechtsformangabe wird bei beschränkt Körperschaftsteuerpflichtigen nicht geprüft.

2.4 Körperschaftsteuerpflichtige nach Art der Steuerpflicht und Organschaftsverhältnis

Organschaftsverhältnis	Art der Steuerpflicht					
	Insgesamt		davon			
			unbeschränkt steuerpflichtig		beschränkt steuerpflichtig oder steuerbefreit (partiell steuerpflichtig)	
	Anzahl	% ¹	Anzahl	% ¹	Anzahl	% ¹
keine Organschaft	1 101 427	96,6	1 051 772	92,2	49 655	4,4
Organträger (-mutter)	8 789	0,8	8 789	0,8	—	—
Organgesellschaft	27 295	2,4	27 295	2,4	—	—
Organträger und zugleich Organgesellschaft	2 645	0,2	2 645	0,2	—	—
Insgesamt	1 140 156	100,0	1 090 501	95,6	49 655	4,4

1 Die Prozentangaben beziehen sich jeweils auf 1 140 156 (Gesamtzahl der Körperschaftsteuerpflichtigen).

2.5 Körperschaftsteuerpflichtige nach Art der Steuerpflicht und Wirtschaftszweigen

Wirtschaftszweig ¹	Art der Steuerpflicht					
	Insgesamt		davon			
			unbeschränkt steuerpflichtig		beschränkt steuerpflichtig oder steuerbefreit (partiell steuerpflichtig)	
	Anzahl	% ²	Anzahl	% ²	Anzahl	% ²
A Land- und Forstwirtschaft, Fischerei.....	7 647	0,7	7 450	0,7	197	0,0
B Bergbau und Gewinnung von Steinen und Erden.....	1 578	0,1	1 572	0,1	6	0,0
C Verarbeitendes Gewerbe.....	116 460	10,2	116 166	10,2	294	0,0
D Energieversorgung.....	11 059	1,0	10 917	1,0	142	0,0
E Wasserversorgung; Abwasser- und Abfallentsorgung und Beseitigung von Umweltverschmutzungen.....	10 185	0,9	10 069	0,9	116	0,0
F Baugewerbe.....	106 148	9,3	106 067	9,3	81	0,0
G Handel; Instandhaltung und Reparatur von Kraftfahrzeugen.....	187 539	16,4	186 724	16,4	815	0,1
H Verkehr und Lagerei.....	29 486	2,6	29 385	2,6	101	0,0
I Gastgewerbe.....	32 453	2,8	28 233	2,5	4 220	0,4
J Information und Kommunikation.....	69 107	6,1	68 749	6,0	358	0,0
K Erbringung von Finanz- und Versicherungsdienstleistungen.....	74 282	6,5	73 394	6,4	888	0,1
L Grundstücks- und Wohnungswesen.....	75 237	6,6	73 491	6,4	1 746	0,2
M Erbringung von freiberuflichen, wissenschaftlichen und technischen Dienstleistungen.....	227 724	20,0	226 869	19,9	855	0,1
N Erbringung von sonstigen wirtschaftlichen Dienstleistungen.....	52 997	4,6	52 469	4,6	528	0,0
P Erziehung und Unterricht.....	8 776	0,8	7 560	0,7	1 216	0,1
Q Gesundheits- und Sozialwesen.....	21 373	1,9	16 109	1,4	5 264	0,5
R Kunst, Unterhaltung und Erholung.....	28 514	2,5	19 840	1,7	8 674	0,8
S Erbringung von sonstigen Dienstleistungen.....	64 109	5,6	54 548	4,8	9 561	0,8
nicht zuordenbar ³	15 482	1,4	889	0,1	14 593	1,3
Insgesamt	1 140 156	100,0	1 090 501	95,6	49 655	4,4

1 Klassifikation der Wirtschaftszweige, Ausgabe 2008 (WZ 2008), Tiefengliederung für die Steuerstatistiken, teilweise Kurzbezeichnungen.

2 Die Prozentangaben beziehen sich jeweils auf 1 140 156 (Gesamtzahl der Körperschaftsteuerpflichtigen).

3 Die Wirtschaftszweigangabe wird nur bei unbeschränkt Körperschaftsteuerpflichtigen geprüft.

Jährliche Körperschaftsteuerstatistik 2011

2.6 Körperschaftsteuerpflichtige nach Bundesländern und Wirtschaftszweigen

Wirtschaftszweig (WZ 2008)	Bundesländer																
	Insgesamt	davon															
		Baden- Württemberg	Bayern	Berlin	Brandenburg	Bremen	Hamburg	Hessen	Mecklenburg- Vorpommern	Nieder- sachsen	Nordrhein- Westfalen	Rheinland- Pfalz	Saarland	Sachsen	Sachsen- Anhalt	Schleswig- Holstein	Thüringen
	Anzahl																
A Land- und Forstwirtschaft, Fischerei	7 647	415	587	50	1 247	5	32	192	931	734	630	213	34	833	822	188	734
B Bergbau und Gewinnung von Steinen und Erden	1 578	124	340	23	46	3	48	105	35	259	238	86	16	87	72	45	51
C Verarbeitendes Gewerbe	116 460	19 870	19 517	3 131	2 733	769	2 097	8 985	1 580	9 297	25 315	5 915	1 608	6 146	2 772	3 113	3 612
D Energieversorgung	11 059	1 788	2 589	309	395	68	158	598	316	1 200	1 231	616	118	394	334	679	266
E Wasserversorgung; Abwasser- und Abfallentsorgung und Beseitigung von Umweltverschmutzungen	10 185	1 612	2 452	151	452	35	140	823	181	688	1 527	424	156	485	351	390	318
F Baugewerbe	106 148	12 497	17 337	5 330	4 796	615	1 899	6 874	2 636	10 567	19 185	4 906	1 651	6 998	3 737	3 582	3 538
G Handel; Instandhaltung und Reparatur von Kraftfahrzeugen	187 539	24 561	31 981	8 533	3 970	1 750	7 331	14 816	2 176	17 996	43 331	8 423	2 857	6 730	3 068	6 906	3 110
H Verkehr und Lagerei	29 486	3 029	4 402	987	861	610	1 844	2 383	621	3 206	6 330	1 309	394	1 095	681	1 148	586
I Gastgewerbe	32 453	4 821	6 170	2 163	697	305	964	2 496	710	2 563	5 593	1 950	835	1 218	579	893	496
J Information und Kommunikation	69 107	8 753	14 177	5 960	1 183	587	3 770	6 286	471	3 955	15 359	2 283	741	2 153	639	2 012	778
K Erbringung von Finanz- und Versicherungsdienstleistungen	74 282	8 323	13 056	3 554	783	869	3 954	8 957	570	7 338	16 831	2 951	669	1 867	799	2 978	783
L Grundstücks- und Wohnungswesen	75 237	7 360	12 188	7 763	2 156	542	2 844	7 187	1 371	5 406	15 484	3 066	681	3 929	1 352	2 577	1 331
M Erbringung von freiberuflichen, wissenschaftlichen und technischen Dienstleistungen	227 724	28 512	42 176	13 215	3 780	2 645	11 830	17 199	2 639	20 019	57 111	7 998	1 871	5 834	2 801	7 339	2 755
N Erbringung von sonstigen wirtschaftlichen Dienstleistungen	52 997	5 779	8 569	4 130	1 620	522	2 335	4 291	821	3 830	12 007	2 044	652	2 388	1 112	1 704	1 193
P Erziehung und Unterricht	8 776	989	1 491	878	311	65	259	648	169	764	1 703	263	100	491	232	185	228
Q Gesundheits- und Sozialwesen	21 373	2 406	3 096	1 828	655	183	787	1 661	350	1 949	4 722	694	291	1 059	423	830	439
R Kunst, Unterhaltung und Erholung	28 514	4 272	5 192	1 681	881	214	767	1 934	474	1 710	6 549	902	325	1 571	698	797	547
S Erbringung von sonstigen Dienstleistungen	64 109	7 530	11 828	6 999	3 028	870	2 863	3 986	1 007	2 635	10 236	1 689	645	5 020	1 877	1 944	1 952
nicht zuordenbar ¹	15 482	1 560	2 845	2 741	757	209	1 121	1 768	189	1 172	540	583	152	784	414	489	158
Insgesamt	1 140 156	144 201	199 993	69 426	30 351	10 866	45 043	91 189	17 247	95 288	243 922	46 315	13 796	49 082	22 763	37 799	22 875

1 Die Wirtschaftszweigangabe wird nur bei unbeschränkt Körperschaftsteuerpflichtigen geprüft.

2.7 Körperschaftsteuerpflichtige¹ nach Art der Steuerpflicht und Größenklassen des Gesamtbetrags der Einkünfte

Gesamtbetrag der Einkünfte von ... bis ... unter EUR	Art der Steuerpflicht							
	Insgesamt		davon					
			unbeschränkt steuerpflichtig		beschränkt steuerpflichtig		steuerbefreit (partiell steuerpflichtig)	
	Anzahl	% ²	Anzahl	% ²	Anzahl	% ²	Anzahl	% ²
Insgesamt	1 110 216	100,0	1 060 561	95,5	17 391	1,6	32 264	2,9
darunter: Nichtsteuerbelastete	648 437	58,4	611 850	55,1	11 320	1,0	25 267	2,3
Verlustfälle								
weniger als - 5 Mill.	1 183	0,1	1 059	0,1	121	0,0	3	0,0
- 5 Mill. - - 1 Mill.	4 991	0,4	4 526	0,4	453	0,0	12	0,0
- 1 Mill. - - 100 000	33 985	3,1	31 614	2,8	2 199	0,2	172	0,0
- 100 000 - - 50 000	24 901	2,2	24 026	2,2	701	0,1	174	0,0
- 50 000 - - 10 000	95 165	8,6	92 627	8,3	1 449	0,1	1 089	0,1
- 10 000 - - 0	191 502	17,2	186 345	16,8	1 843	0,2	3 314	0,3
zusammen	351 727	31,7	340 197	30,6	6 766	0,6	4 764	0,4
darunter: Nichtsteuerbelastete	351 528	31,7	340 000	30,6	6 766	0,6	4 762	0,4
Gewinnfälle								
0 - 1	101 845	9,2	87 157	7,9	2 542	0,2	12 146	1,1
1 - 10 000	287 711	25,9	274 824	24,8	2 488	0,2	10 399	0,9
10 000 - 50 000	181 084	16,3	175 077	15,8	2 044	0,2	3 963	0,4
50 000 - 100 000	63 601	5,7	62 216	5,6	923	0,1	462	0,0
100 000 - 1 Mill.	103 690	9,3	101 295	9,1	1 922	0,2	473	0,0
1 Mill. - 5 Mill.	15 692	1,4	15 172	1,4	468	0,0	52	0,0
5 Mill. - oder mehr	4 866	0,4	4 623	0,4	238	0,0	5	0,0
zusammen	758 489	68,3	720 364	64,9	10 625	1,0	27 500	2,5
darunter: Nichtsteuerbelastete	296 909	26,7	271 850	24,5	4 554	0,4	20 505	1,8

1 Ohne Organgesellschaften.

2 Die Prozentangaben beziehen sich jeweils auf 1 110 216 (Gesamtzahl der Körperschaftsteuerpflichtigen ohne Organgesellschaften).

Jährliche Körperschaftsteuerstatistik 2011

3.1 Unbeschränkt Körperschaftsteuerpflichtige 1998 - 2011¹

Jahr	Anzahl	Gesamtbetrag der Einkünfte	Festgesetzte (positive) KSt	Verbleibender Verlustabzug zum 31.12. des Berichtsjahres ²	
		1000 EUR		Anzahl	1000 EUR
Gewinn- und Verlustfälle					
Dreijährliche Körperschaftsteuerstatistik					
1998	716 195	82 236 254	36 508 495	401 180	285 371 790
2001	789 971	28 683 807	24 733 959	439 445	380 232 236
2004	816 452	49 715 117	21 755 920	459 846	473 374 950
2007	876 408	99 765 682	29 739 342	457 079	531 202 900
2010	1 007 152	131 561 760	23 607 629	514 089	578 711 970
Jährliche Körperschaftsteuerstatistik					
2005	838 687	80 453 574	25 745 872	461 695	519 370 328
2006	858 966	90 962 994	27 840 747	456 528	534 154 457
2007	884 067	100 124 984	29 966 607	460 203	539 471 920
2008	908 273	120 789 718	22 647 077	454 000	545 635 871
2009	931 526	96 251 816	19 637 301	475 630	555 979 701
2010	961 843	131 840 914	23 769 190	479 422	565 528 175
2011	1 060 561	146 098 342	26 000 246	518 228	569 881 952
Verlustfälle					
Dreijährliche Körperschaftsteuerstatistik					
1998	273 570	-44 947 571	129 972	259 287	195 462 688
2001	289 781	-85 734 694	15 288	280 665	271 538 503
2004	296 215	-56 514 548	32 428	282 658	320 251 010
2007	301 473	-51 597 965	9 880	284 324	320 342 356
2010	341 559	-54 605 434	8 256	324 725	351 169 670
Jährliche Körperschaftsteuerstatistik					
2005	298 436	-49 448 089	23 085	284 139	333 901 712
2006	286 136	-48 105 125	77 895	272 939	329 996 608
2007	303 682	-52 568 302	9 903	286 317	326 318 907
2008	304 233	-62 129 411	11 918	286 615	328 870 584
2009	346 858	-61 782 032	14 099	323 490	342 202 389
2010	343 263	-55 032 324	12 806	325 830	353 071 781
2011	340 197	-56 182 989	13 658	323 764	337 674 683
Gewinnfälle					
Dreijährliche Körperschaftsteuerstatistik					
1998	442 625	127 183 825	36 378 523	141 893	89 909 102
2001	500 190	114 418 501	24 718 671	158 780	108 693 733
2004	520 237	106 229 665	21 723 492	177 188	153 123 940
2007	574 935	151 363 647	29 729 463	172 755	210 860 544
2010	665 593	186 167 194	23 599 373	189 364	227 542 300
Jährliche Körperschaftsteuerstatistik					
2005	540 251	129 901 663	25 722 787	177 556	185 468 616
2006	572 830	139 068 119	27 762 852	183 589	204 157 849
2007	580 385	152 693 286	29 956 705	173 886	213 153 014
2008	604 040	182 919 129	22 635 159	167 385	216 765 288
2009	584 668	158 033 848	19 623 202	152 140	213 777 312
2010	618 580	186 873 237	23 756 385	153 592	212 456 394
2011	720 364	202 281 331	25 986 589	194 464	232 207 268

¹ Ohne Organgesellschaften.

² Siehe Hinweis in Kapitel "Zur Methodik".

Jährliche Körperschaftsteuerstatistik 2011

3.2 Entwicklung des zu versteuernden Einkommens nach Art der Steuerpflicht¹

Besteuerungsgrundlage	Art der Steuerpflicht							
	Insgesamt		davon					
			unbeschränkt steuerpflichtig		beschränkt steuerpflichtig		steuerbefreit (partiell steuerpflichtig)	
	Anzahl	1 000 EUR	Anzahl	1 000 EUR	Anzahl	1 000 EUR	Anzahl	1 000 EUR
Gewinn- und Verlustfälle								
Bilanzgewinn	753 097	228 079 569	714 981	218 360 591	10 621	9 195 732	27 495	523 247
Bilanzverlust	357 119	-75 446 422	345 580	-70 756 792	6 770	-4 562 199	4 769	-127 431
Gesamtbetrag der nicht abziehbaren Aufwendungen ggf. abzüglich Erstattungen	708 137	92 824 223	707 224	92 799 721	—	—	913	24 502
Summe der Einkünfte	1 008 760	96 957 725	973 792	91 932 773	14 856	4 635 022	20 112	389 930
Gesamtbetrag der Einkünfte	1 110 216	151 167 202	1 060 561	146 098 342	17 391	4 689 252	32 264	379 608
Verlustabzug aus dem Verlustvortrag	228 523	24 332 450	221 768	23 418 108	2 643	856 045	4 112	58 297
aus dem Verlustrücktrag aus dem Folgejahr	46 695	1 553 425	45 718	1 509 182	511	39 603	466	4 639
Einkommen/Verlust	840 344	125 667 714	810 270	121 557 443	12 896	3 793 599	17 178	316 671
Zu versteuerndes Einkommen								
positiv	473 825	185 815 490	460 666	177 101 621	6 119	8 293 756	7 040	420 113
negativ	351 571	-60 239 912	340 041	-55 595 832	6 766	-4 500 280	4 764	-143 800
Festgesetzte Körperschaftsteuer								
positiv	461 779	27 297 800	448 711	26 000 246	6 071	1 234 426	6 997	63 128
negativ	—	—	—	—	—	—	—	—
Verbleibende Körperschaftsteuer								
positiv	451 251	24 440 304	438 460	23 217 392	6 000	1 163 067	6 791	59 844
negativ	189 349	-8 303 249	183 909	-7 930 014	1 627	-347 249	3 813	-25 986
Verlustfälle								
Bilanzgewinn	9 753	20 030 745	9 716	20 029 214	3	3	34	1 528
Bilanzverlust	341 974	-63 144 825	330 481	-58 484 397	6 763	-4 534 876	4 730	-125 552
Gesamtbetrag der nicht abziehbaren Aufwendungen ggf. abzüglich Erstattungen	176 462	13 591 744	176 304	13 590 318	—	—	158	1 425
Summe der Einkünfte	351 671	-54 303 491	340 151	-49 624 707	6 764	-4 534 873	4 756	-143 911
Gesamtbetrag der Einkünfte	351 727	-60 827 070	340 197	-56 182 989	6 766	-4 500 280	4 764	-143 800
Verlustabzug aus dem Verlustvortrag	—	—	—	—	—	—	—	—
aus dem Verlustrücktrag aus dem Folgejahr	—	—	—	—	—	—	—	—
Verlust	351 627	-60 203 206	340 097	-55 559 125	6 766	-4 500 280	4 764	-143 800
Zu versteuerndes Einkommen								
positiv	59	36 304	59	36 304	—	—	—	—
negativ	351 567	-60 239 511	340 037	-55 595 431	6 766	-4 500 280	4 764	-143 800
Festgesetzte Körperschaftsteuer								
positiv	•	•	197	13 658	—	—	•	•
negativ	—	—	—	—	—	—	—	—
Verbleibende Körperschaftsteuer								
positiv	•	•	153	8 794	—	—	•	•
negativ	109 411	-4 103 257	107 350	-4 003 355	1 111	-97 701	950	-2 201
Gewinnfälle								
Bilanzgewinn	743 344	208 048 825	705 265	198 331 377	10 618	9 195 729	27 461	521 719
Bilanzverlust	15 145	-12 301 597	15 099	-12 272 395	7	-27 323	39	-1 879
Gesamtbetrag der nicht abziehbaren Aufwendungen ggf. abzüglich Erstattungen	531 675	79 232 479	530 920	79 209 403	—	—	755	23 077
Summe der Einkünfte	657 089	151 261 216	633 641	141 557 480	8 092	9 169 895	15 356	533 841
Gesamtbetrag der Einkünfte	758 489	211 994 271	720 364	202 281 331	10 625	9 189 532	27 500	523 408
Verlustabzug aus dem Verlustvortrag	228 523	24 332 450	221 768	23 418 108	2 643	856 045	4 112	58 297
aus dem Verlustrücktrag aus dem Folgejahr	46 695	1 553 425	45 718	1 509 182	511	39 603	466	4 639
Einkommen	488 717	185 870 919	470 173	177 116 568	6 130	8 293 880	12 414	460 471
Zu versteuerndes Einkommen								
positiv	473 766	185 779 185	460 607	177 065 317	6 119	8 293 756	7 040	420 113
negativ	4	-401	4	-401	—	—	—	—
Festgesetzte Körperschaftsteuer								
positiv	•	•	448 514	25 986 589	6 071	1 234 426	•	•
negativ	—	—	—	—	—	—	—	—
Verbleibende Körperschaftsteuer								
positiv	•	•	438 307	23 208 598	6 000	1 163 067	•	•
negativ	79 938	-4 199 992	76 559	-3 926 659	516	-249 548	2 863	-23 785

1 Ohne Organgesellschaften.

Jährliche Körperschaftsteuerstatistik 2011

3.3 Unbeschränkt Körperschaftsteuerpflichtige nach Bundesländern¹

Bundesland	Gesamtbetrag der Einkünfte		Zu versteuerndes Einkommen				Festgesetzte (positive) Körperschaftsteuer		Verbleibender Verlustvortrag zum 31.12. des Berichtsjahres ³	
			positiv ²		negativ					
	Anzahl	1 000 EUR	Anzahl	1 000 EUR	Anzahl	1 000 EUR	Anzahl	1 000 EUR	Anzahl	1 000 EUR
Gewinn- und Verlustfälle										
Baden-Württemberg	132 250	24 248 205	62 862	26 433 624	40 864	-5 099 534	61 279	3 793 781	61 602	51 310 791
Bayern	186 457	27 450 170	82 550	36 120 718	61 600	-13 386 662	80 376	5 337 842	92 127	96 782 136
Berlin	63 882	3 340 008	19 575	5 483 341	23 360	-3 420 488	19 018	820 491	34 744	49 336 753
Brandenburg	28 072	1 716 810	9 722	2 164 111	9 146	-905 892	9 457	324 141	15 230	16 167 542
Bremen	10 137	1 127 420	4 611	1 356 617	2 995	-399 590	4 489	202 416	4 509	4 201 427
Hamburg	41 611	5 458 522	17 923	7 362 454	15 229	-3 100 659	17 429	1 084 550	20 950	25 829 955
Hessen	84 911	14 654 360	35 030	19 596 565	30 575	-7 401 047	34 015	2 830 463	44 347	65 494 173
Mecklenburg-Vorpommern	16 517	657 832	6 473	1 117 555	5 210	-699 439	6 334	167 254	8 450	11 570 197
Niedersachsen	90 515	17 729 963	44 209	19 609 054	25 985	-3 082 087	43 151	2 873 307	39 802	25 048 384
Nordrhein-Westfalen	225 374	31 454 344	104 880	36 614 570	69 215	-12 565 312	102 234	5 408 690	105 531	134 963 796
Rheinland-Pfalz	43 152	6 803 640	19 273	7 315 974	13 734	-1 121 130	18 758	1 075 980	20 850	9 374 884
Saarland	12 804	1 317 783	5 045	1 413 449	3 883	-277 250	4 879	209 442	6 625	3 364 678
Sachsen	45 614	2 207 878	15 506	3 482 806	13 813	-1 768 553	15 071	521 165	24 247	32 094 323
Sachsen-Anhalt	21 387	1 568 226	8 006	2 042 416	6 528	-826 987	7 815	305 763	10 889	19 405 428
Schleswig-Holstein	36 037	4 902 776	16 837	5 239 380	11 140	-923 082	16 470	782 934	16 595	11 156 051
Thüringen	21 841	1 460 404	8 164	1 748 985	6 764	-618 122	7 936	262 029	11 730	13 781 434
Insgesamt	1 060 561	146 098 342	460 666	177 101 621	340 041	-55 595 832	448 711	26 000 246	518 228	569 881 952
Verlustfälle										
Baden-Württemberg	40 877	-5 181 856	7	310	•	•	54	2 066	38 823	35 148 415
Bayern	61 607	-13 398 878	5	161	•	•	23	814	58 708	53 930 658
Berlin	23 360	-3 420 488	—	—	23 360	-3 420 488	8	617	22 401	30 645 066
Brandenburg	9 156	-927 644	3	89	9 146	-905 892	4	15	8 750	8 900 469
Bremen	2 995	-399 590	—	—	2 995	-399 590	•	•	2 819	3 113 735
Hamburg	15 230	-3 182 798	•	•	•	•	•	•	14 561	17 538 531
Hessen	30 593	-7 536 843	4	1 347	•	•	20	1 035	29 246	40 434 569
Mecklenburg-Vorpommern	5 213	-706 599	•	•	5 210	-699 439	•	•	4 959	7 817 147
Niedersachsen	26 010	-3 124 167	10	1 523	25 985	-3 082 087	19	877	24 513	17 485 273
Nordrhein-Westfalen	69 247	-12 682 287	11	13 420	69 215	-12 565 312	33	3 978	65 727	73 877 481
Rheinland-Pfalz	13 743	-1 125 853	4	87	13 734	-1 121 130	6	139	13 060	6 207 250
Saarland	3 890	-296 822	•	•	3 883	-277 250	•	•	3 697	1 605 454
Sachsen	13 828	-1 802 669	5	14 822	13 813	-1 768 553	5	2 223	13 203	20 606 263
Sachsen-Anhalt	6 532	-830 858	•	•	6 528	-826 987	•	•	6 221	8 242 601
Schleswig-Holstein	11 141	-923 203	•	•	11 140	-923 082	14	1 004	10 571	5 065 006
Thüringen	6 775	-642 432	3	1 564	6 764	-618 122	3	235	6 505	7 056 764
zusammen	340 197	-56 182 989	59	36 304	340 037	-55 595 431	197	13 658	323 764	337 674 683
Gewinnfälle										
Baden-Württemberg	91 373	29 430 061	62 855	26 433 314	•	•	61 225	3 791 715	22 779	16 162 376
Bayern	124 850	40 849 048	82 545	36 120 557	•	•	80 353	5 337 028	33 419	42 851 478
Berlin	40 522	6 760 497	19 575	5 483 341	—	—	19 010	819 874	12 343	18 691 687
Brandenburg	18 916	2 644 453	9 719	2 164 022	—	—	9 453	324 126	6 480	7 267 073
Bremen	7 142	1 527 011	4 611	1 356 617	—	—	•	•	1 690	1 087 692
Hamburg	26 381	8 641 320	•	•	•	•	•	•	6 389	8 291 424
Hessen	54 318	22 191 203	35 026	19 595 218	•	•	33 995	2 829 427	15 101	25 059 604
Mecklenburg-Vorpommern	11 304	1 364 431	•	•	—	—	•	•	3 491	3 753 049
Niedersachsen	64 505	20 854 130	44 199	19 607 531	—	—	43 132	2 872 430	15 289	7 563 111
Nordrhein-Westfalen	156 127	44 136 631	104 869	36 601 151	—	—	102 201	5 404 712	39 804	61 086 315
Rheinland-Pfalz	29 409	7 929 494	19 269	7 315 886	—	—	18 752	1 075 842	7 790	3 167 634
Saarland	8 914	1 614 606	•	•	—	—	•	•	2 928	1 759 224
Sachsen	31 786	4 010 548	15 501	3 467 985	—	—	15 066	518 941	11 044	11 488 059
Sachsen-Anhalt	14 855	2 399 084	•	•	—	—	•	•	4 668	11 162 826
Schleswig-Holstein	24 896	5 825 979	•	•	—	—	16 456	781 930	6 024	6 091 044
Thüringen	15 066	2 102 837	8 161	1 747 420	—	—	7 933	261 794	5 225	6 724 671
zusammen	720 364	202 281 331	460 607	177 065 317	4	- 401	448 514	25 986 589	194 464	232 207 268

¹ Ohne Organgesellschaften.

² Ein positiv zu versteuerndes Einkommen bei Verlustfällen kann durch die Spartenbesteuerung bei Eigengesellschaften, an denen die öffentliche Hand die Mehrheit der Stimmrechte hält und die Verluste aus Dauerverlustgeschäften trägt (§ 8 Abs. 9 Satz 1 i. V. m. Abs. 7 Nr. 2 Satz 2 KStG), auftreten. Ist der Gesamtbetrag der Einkünfte aller Sparten negativ, kann aufgrund der Nichtabzugsfähigkeit des negativen Gesamtbetrags der Einkünfte einzelner Sparten (§ 8 Abs. 9 KStG) das zu versteuernde Einkommen dennoch positiv sein.

³ Siehe Hinweis in Kapitel "Zur Methodik".

Jährliche Körperschaftsteuerstatistik 2011

3.4 Unbeschränkt Körperschaftsteuerpflichtige¹ nach Größenklassen des Gesamtbetrags der Einkünfte

Gesamtbetrag der Einkünfte von ... bis ... unter EUR			Gesamtbetrag der Einkünfte		Zu versteuerndes Einkommen				Festgesetzte (positive) Körperschaftsteuer		Verbleibender Verlustvortrag zum 31.12. des Berichtsjahres ²	
					positiv		negativ					
			Anzahl	1 000 EUR	Anzahl	1 000 EUR	Anzahl	1 000 EUR	Anzahl	1 000 EUR	Anzahl	1 000 EUR
Insgesamt			1 060 561	146 098 342	460 666	177 101 621	340 041	-55 595 832	448 711	26 000 246	518 228	569 881 952
darunter: Nichtsteuerbelastete			611 850	-48 787 558	12 172	615 725	339 900	-55 468 107	—	—	515 264	460 915 509
Verlustfälle												
weniger als	- 5 Mill.		1 059	-33 420 149	10	23 135	1 033	-32 962 151	14	4 333	1 032	161 299 125
- 5 Mill.	-	- 1 Mill.	4 526	-9 286 865	15	6 358	4 479	-9 187 751	50	3 531	4 478	57 088 640
- 1 Mill.	-	- 100 000	31 614	-9 058 670	25	2 935	31 546	-9 029 284	103	4 734	30 589	67 994 287
- 100 000	-	- 50 000	24 026	-1 691 507	6	3 847	24 015	-1 690 692	12	822	22 963	14 396 888
- 50 000	-	- 10 000	92 627	-2 182 598	3	29	92 619	-2 182 353	10	112	87 442	20 601 920
- 10 000	-	0	186 345	- 543 201	—	—	186 345	- 543 201	8	125	177 260	16 293 823
zusammen			340 197	-56 182 989	59	36 304	340 037	-55 595 431	197	13 658	323 764	337 674 683
darunter: Nichtsteuerbelastete			340 000	-55 863 075	3	—	339 896	-55 467 706	—	—	323 618	334 651 677
Gewinnfälle												
0	-	1	87 157	—	6	4 156	4	- 401	30	1 133	38 300	30 862 256
1	-	10 000	274 824	873 713	177 525	504 946	—	—	171 920	75 754	83 371	15 332 927
10 000	-	50 000	175 077	4 322 461	124 175	2 694 761	—	—	119 586	404 039	47 698	26 423 904
50 000	-	100 000	62 216	4 410 121	50 669	3 223 414	—	—	49 599	483 062	10 886	8 418 504
100 000	-	1 Mill.	101 295	30 223 785	88 502	25 155 360	—	—	87 694	3 771 277	12 203	44 246 366
1 Mill.	-	5 Mill.	15 172	31 335 709	15 113	28 065 478	—	—	15 072	4 195 363	1 475	28 013 339
5 Mill.	-	oder mehr	4 623	131 115 542	4 617	117 417 202	—	—	4 613	17 055 960	531	78 909 973
zusammen			720 364	202 281 331	460 607	177 065 317	4	- 401	448 514	25 986 589	194 464	232 207 268
darunter: Nichtsteuerbelastete			271 850	7 075 517	12 169	615 725	4	- 401	—	—	191 646	126 263 832

¹ Ohne Orgengesellschaften.

² Siehe Hinweis in Kapitel "Zur Methodik".

Jährliche Körperschaftsteuerstatistik 2011

3.5 Unbeschränkt Körperschaftsteuerpflichtige¹ nach Rechtsformen

Rechtsform	Gesamtbetrag der Einkünfte		Zu versteuerndes Einkommen				Festgesetzte (positive) Körperschaftsteuer		Verbleibender Verlustvortrag zum 31.12. des Berichtsjahres ²	
			positiv		negativ					
	Anzahl	1 000 EUR	Anzahl	1 000 EUR	Anzahl	1 000 EUR	Anzahl	1 000 EUR	Anzahl	1 000 EUR
Gewinn- und Verlustfälle										
Kapitalgesellschaften	987 454	132 679 868	445 536	154 920 297	316 586	-45 024 860	433 724	22 691 446	483 159	486 850 994
darunter										
Aktiengesellschaften (einschl. Europ. AG)	12 721	35 356 996	4 839	42 371 185	4 658	-13 113 163	4 719	6 083 853	7 481	128 431 132
Gesellschaften mit beschränkter Haftung	963 761	95 502 812	436 828	110 844 507	306 842	-31 786 817	425 292	16 385 989	470 081	356 603 997
Erwerbs- und										
Wirtschaftsgenossenschaften	7 549	6 780 973	3 136	6 810 341	2 133	-449 656	3 216	1 022 398	3 783	13 305 297
Betriebe gewerblicher Art von juristischen										
Personen des öffentlichen Rechts	15 488	3 222 516	2 685	11 239 171	8 233	-9 098 201	2 631	1 679 044	10 840	59 490 231
darunter										
Öffentlich-rechtliche Versorgungs-,										
Verkehrs- und Hafenbetriebe	3 375	-498 605	594	168 515	1 669	-727 572	572	25 277	2 456	14 823 291
Sonstige	49 500	3 369 471	9 149	4 057 212	12 918	-984 711	8 984	596 280	20 171	9 851 527
darunter										
Versicherungsvereine auf Gegenseitigkeit	162	1 136 139	106	1 195 947	27	-89 508	106	169 379	44	1 468 002
nicht zuordenbar	570	45 514	160	74 600	171	-38 404	156	11 078	275	383 903
Insgesamt	1 060 561	146 098 342	460 666	177 101 621	340 041	-55 595 832	448 711	26 000 246	518 228	569 881 952
Verlustfälle										
Kapitalgesellschaften	316 738	-45 597 226	59	36 304	316 582	-45 024 459	97	8 807	301 022	270 804 374
darunter										
Aktiengesellschaften (einschl. Europ. AG)	4 659	-13 131 192	—	—	•	•	6	1 245	4 518	78 206 258
Gesellschaften mit beschränkter Haftung	306 992	-32 340 857	59	36 304	•	•	91	7 562	291 542	191 880 161
Erwerbs- und										
Wirtschaftsgenossenschaften	2 133	-449 656	—	—	2 133	-449 656	95	4 794	2 051	5 965 732
Betriebe gewerblicher Art von juristischen										
Personen des öffentlichen Rechts	8 237	-9 112 993	—	—	8 233	-9 098 201	—	—	8 142	52 892 732
darunter										
Öffentlich-rechtliche Versorgungs-,										
Verkehrs- und Hafenbetriebe	1 669	-727 572	—	—	1 669	-727 572	—	—	1 638	14 181 998
Sonstige	12 918	-984 711	—	—	12 918	-984 711	5	56	12 382	7 784 643
darunter										
Versicherungsvereine auf Gegenseitigkeit	27	-89 508	—	—	27	-89 508	—	—	25	1 077 524
nicht zuordenbar	171	-38 404	—	—	171	-38 404	—	—	167	227 203
zusammen	340 197	-56 182 989	59	36 304	340 037	-55 595 431	197	13 658	323 764	337 674 683
Gewinnfälle										
Kapitalgesellschaften	670 716	178 277 094	445 477	154 883 992	4	-401	433 627	22 682 639	182 137	216 046 620
darunter										
Aktiengesellschaften (einschl. Europ. AG)	8 062	48 488 187	4 839	42 371 185	•	•	4 713	6 082 608	2 963	50 224 874
Gesellschaften mit beschränkter Haftung	656 769	127 843 669	436 769	110 808 203	•	•	425 201	16 378 426	178 539	164 723 835
Erwerbs- und										
Wirtschaftsgenossenschaften	5 416	7 230 628	3 136	6 810 341	—	—	3 121	1 017 604	1 732	7 339 565
Betriebe gewerblicher Art von juristischen										
Personen des öffentlichen Rechts	7 251	12 335 509	2 685	11 239 171	—	—	2 631	1 679 044	2 698	6 597 499
darunter										
Öffentlich-rechtliche Versorgungs-,										
Verkehrs- und Hafenbetriebe	1 706	228 967	594	168 515	—	—	572	25 277	818	641 293
Sonstige	36 582	4 354 182	9 149	4 057 212	—	—	8 979	596 224	7 789	2 066 884
darunter										
Versicherungsvereine auf Gegenseitigkeit	135	1 225 646	106	1 195 947	—	—	106	169 379	19	390 478
nicht zuordenbar	399	83 918	160	74 600	—	—	156	11 078	108	156 700
zusammen	720 364	202 281 331	460 607	177 065 317	4	-401	448 514	25 986 589	194 464	232 207 268

1 Ohne Organgesellschaften.

2 Siehe Hinweis in Kapitel "Zur Methodik".

Jährliche Körperschaftsteuerstatistik 2011

3.6 Unbeschränkt Körperschaftsteuerpflichtige¹ nach Wirtschaftszweigen

Wirtschaftszweig ²		Gesamtbetrag der Einkünfte		Zu versteuerndes Einkommen		Festgesetzte (positive) Körperschaftsteuer	Verbleibender Verlustvortrag zum 31.12. des Berichtsjahres ³	
				positiv	negativ			
		Anzahl	1 000 EUR				Anzahl	1 000 EUR
Gewinn- und Verlustfälle								
A	Land- und Forstwirtschaft, Fischerei	7 088	630 670	637 049	- 186 447	95 178	3 855	2 360 156
1	Landwirtschaft, Jagd und damit verbundene Tätigkeiten	6 069	567 834	563 392	- 165 787	84 130	3 363	2 241 040
	Forstwirtschaft und Holzeinschlag.....	845	12 281	25 545	- 17 375	3 832	381	96 562
3	Fischerei und Aquakultur.....	174	50 556	48 112	- 3 285	7 217	111	22 554
B	Bergbau und Gewinnung von Steinen und Erden.....	1 428	1 488 827	1 566 711	- 106 376	153 709	726	606 236
5	Kohlenbergbau.....	11	- 2 766	4 362	- 7 128	654	6	59 047
6	Gewinnung von Erdöl und Erdgas.....	14	533 092	535 933	- 2 977	4	11	3 633
7	Erzbergbau	13	- 4 204	32	- 4 412	5	11	6 988
8	Gewinnung von Steinen und Erden, sonstiger Bergbau.....	1 225	858 505	871 765	- 36 326	130 603	616	406 166
9	Erbringung von Dienstleistungen für den Bergbau und für die Gewinnung von Steinen und Erden.....	165	104 200	154 620	- 55 533	22 442	82	130 401
C	Verarbeitendes Gewerbe.....	110 342	49 425 010	52 537 696	- 8 921 595	7 680 947	53 095	96 843 253
10	Herstellung von Nahrungs- und Futtermitteln.....	7 395	1 362 026	1 826 997	- 626 370	272 129	3 951	4 018 978
11	Getränkeherstellung.....	1 197	442 063	424 673	- 74 669	63 367	677	1 429 109
12	Tabakverarbeitung.....	36	732 487	749 317	- 19 041	112 366	18	75 471
13	Herstellung von Textilien.....	2 132	262 129	313 944	- 128 741	46 769	1 213	2 491 148
14	Herstellung von Bekleidung.....	1 198	479 459	520 521	- 63 903	72 858	735	567 886
15	Herstellung von Leder, Lederwaren und Schuhen.....	540	79 474	101 572	- 37 946	15 160	281	322 352
16	Herstellung von Holz-, Flecht-, Korb- und Korkwaren (ohne Möbel).....	4 805	304 516	391 446	- 162 416	57 863	2 481	2 166 077
17	Herstellung von Papier, Pappe und Waren daraus.....	1 357	295 182	550 845	- 338 959	82 531	664	2 348 364
18	Herstellung von Druckerzeugnissen; Vervielfältigung von bespielten Ton-, Bild- und Datenträgern.....	6 517	275 514	416 898	- 211 876	62 462	3 919	1 946 314
19	Kokerei und Mineralölverarbeitung.....	160	810 708	878 845	- 272 912	131 006	85	3 563 080
20	Herstellung von chemischen Erzeugnissen.....	3 117	5 070 166	4 657 492	- 359 319	655 038	1 478	7 990 979
21	Herstellung von pharmazeutischen Erzeugnissen.....	904	1 983 316	2 137 487	- 192 261	314 047	505	1 406 527
22	Herstellung von Gummi- und Kunststoffwaren.....	5 251	2 330 535	2 383 081	- 369 446	356 538	2 233	2 750 439
23	Herstellung von Glas, Glaswaren, Keramik, Verarbeitung von Steinen und Erden.....	4 784	879 608	880 486	- 189 201	130 019	2 464	4 767 465
24	Metallerzeugung und -bearbeitung.....	2 246	1 155 343	1 488 618	- 657 998	216 326	1 036	4 972 817
25	Herstellung von Metallherzeugnissen.....	19 450	3 798 705	3 829 326	- 587 791	572 125	8 403	5 868 295
26	Herstellung von Datenverarbeitungsgeräten, elektronischen und optischen Erzeugnissen.....	9 608	3 812 472	4 039 703	- 992 488	603 230	4 560	12 298 176
27	Herstellung von elektrischen Ausrüstungen.....	5 376	2 996 025	3 158 750	- 490 012	459 777	2 404	4 457 336
28	Maschinenbau	15 660	6 172 254	7 020 984	- 1 755 672	1 044 561	6 899	17 059 823
29	Herstellung von Kraftwagen und Kraftwagenteilen	2 091	13 802 897	13 862 563	- 444 091	1 980 897	1 050	7 745 830
30	Sonstiger Fahrzeugbau.....	1 254	239 438	524 874	- 448 150	78 086	668	4 522 158
31	Herstellung von Möbeln	3 069	210 403	277 046	- 121 068	41 554	1 678	1 512 710
32	Herstellung von sonstigen Waren	9 414	1 657 002	1 775 938	- 299 576	263 355	4 599	2 298 469
33	Reparatur und Installation von Maschinen und Ausrüstungen	2 781	273 289	326 290	- 77 689	48 882	1 094	263 450
D	Energieversorgung	10 090	2 567 994	4 521 052	- 1 972 288	676 423	5 320	5 701 167
E	Wasserversorgung; Abwasser- und Abfallentsorgung und Beseitigung von Umweltverschmutzungen.....	9 701	1 196 338	1 648 715	- 696 962	247 276	5 565	13 930 694
36	Wasserversorgung	4 306	295 272	394 299	- 180 597	59 144	3 056	2 816 865
37	Abwasserentsorgung	520	56 726	64 869	- 12 553	9 730	249	232 560
38	Sammlung, Behandlung und Beseitigung von Abfällen; Rückgewinnung	4 423	935 281	1 124 654	- 332 616	168 668	2 036	3 913 276
39	Beseitigung von Umweltverschmutzungen und sonstige Entsorgung.....	452	- 90 941	64 893	- 171 195	9 734	224	6 967 993
F	Baugewerbe.....	105 160	4 585 128	5 104 428	- 1 644 624	765 085	50 362	18 031 976
41	Hochbau	24 739	1 072 069	1 396 519	- 768 469	209 527	14 042	10 747 205
42	Tiefbau.....	3 678	341 081	358 099	- 95 677	53 688	1 673	852 592
43	Vorbereitende Baustellenarbeiten, Bauinstallation und sonstiges Ausbaugewerbe	76 743	3 171 977	3 349 810	- 780 477	501 869	34 647	6 432 179
G	Handel; Instandhaltung und Reparatur von Kraftfahrzeugen.....	181 994	17 744 398	19 665 511	- 4 371 316	2 945 250	95 504	37 500 334
45	Handel mit Kraftfahrzeugen; Instandhaltung und Reparatur von Kraftfahrzeugen.....	28 156	2 115 230	2 176 724	- 382 480	326 073	14 117	3 342 060
46	Großhandel (ohne Handel mit Kraftfahrzeugen).....	81 945	11 835 988	12 825 598	- 2 515 862	1 921 229	41 486	22 071 189
47	Einzelhandel (ohne Handel mit Kraftfahrzeugen)	71 893	3 793 180	4 663 190	- 1 472 974	697 948	39 901	12 087 085
H	Verkehr und Lagerei	28 185	1 412 071	3 303 872	- 2 469 784	488 940	13 758	37 010 490
49	Landverkehr und Transport in Rohrfernleitungen.....	11 778	- 143 206	911 968	- 1 061 470	136 727	5 916	18 345 466
50	Schifffahrt.....	925	41 553	108 383	- 82 869	16 247	455	309 758
51	Luftfahrt.....	371	443 955	241 727	- 38 125	36 256	244	442 246
52	Lagerei sowie Erbringung von sonstigen Dienstleistungen für den Verkehr.....	13 775	1 558 344	1 995 576	- 745 059	292 778	6 544	7 294 665
53	Post-, Kurier- und Expressdienste.....	1 336	- 488 575	46 218	- 542 261	6 932	599	10 618 356

Jährliche Körperschaftsteuerstatistik 2011

3.6 Unbeschränkt Körperschaftsteuerpflichtige¹ nach Wirtschaftszweigen

Wirtschaftszweig ²		Gesamtbetrag der Einkünfte		Zu versteuerndes Einkommen		Festgesetzte (positive) Körperschaftsteuer	Verbleibender Verlustvortrag zum 31.12. des Berichtsjahres ³	
				positiv	negativ			
		Anzahl	1 000 EUR				Anzahl	1 000 EUR
I	Gastgewerbe	27 617	404 287	682 838	- 537 990	102 420	16 400	5 553 136
55	Beherbergung.....	8 091	202 517	320 075	- 271 053	48 009	4 879	3 298 523
56	Gastronomie.....	19 526	201 771	362 762	- 266 937	54 411	11 521	2 254 613
J	Information und Kommunikation.....	66 322	8 887 121	8 223 424	- 2 285 547	1 219 249	35 664	26 578 795
58	Verlagswesen.....	6 114	1 012 848	1 061 633	- 162 444	158 939	3 559	1 623 378
59	Herstellung, Verleih und Vertrieb von Filmen, Fernsehprogrammen; Kinos; Tonstudios und Verlegen von Musik.....	5 637	291 281	362 097	- 174 988	52 191	3 570	2 585 965
60	Rundfunkveranstalter.....	384	292 781	290 086	- 10 328	43 002	216	200 140
61	Telekommunikation.....	1 537	3 195 114	1 424 422	- 196 466	212 888	935	8 210 862
62	Erbringung von Dienstleistungen der Informationstechnologie.....	37 361	2 706 856	3 500 306	- 1 281 039	515 965	19 408	9 136 759
63	Informationsdienstleistungen.....	15 289	1 388 241	1 584 880	- 460 282	236 264	7 976	4 821 691
K	Erbringung von Finanz- und Versicherungsdienstleistungen.....	70 145	36 618 304	46 783 609	- 15 916 293	6 925 894	32 608	144 962 868
64	Erbringung von Finanzdienstleistungen.....	39 074	24 075 770	33 618 399	- 13 882 694	4 988 163	16 410	105 294 462
65	Versicherungen, Rückversicherungen und Pensionskassen (ohne Sozialversicherung).....	466	5 817 033	5 688 129	- 308 603	828 009	174	6 178 110
66	Mit Finanz- und Versicherungsdienstleistungen verbundene Tätigkeiten.....	30 605	6 725 500	7 477 081	- 1 724 995	1 109 722	16 024	33 490 296
L	Grundstücks- und Wohnungswesen.....	70 629	2 272 424	4 636 755	- 4 194 437	709 605	42 894	71 555 358
M	Erbringung von freiberuflichen, wissenschaftlichen und technischen Dienstleistungen.....	223 921	12 968 056	18 268 229	- 7 308 004	2 708 720	87 330	53 601 358
69	Rechts- und Steuerberatung, Wirtschaftsprüfung.....	11 697	501 756	536 244	- 89 046	80 290	4 846	637 891
70	Verwaltung und Führung von Unternehmen und Betrieben; Unternehmensberatung.....	157 779	9 495 391	13 698 183	- 5 509 533	2 027 439	54 883	38 599 029
71	Architektur- und Ingenieurbüros; technische, physikalische und chemische Untersuchung.....	28 427	1 771 710	2 091 756	- 645 492	311 660	13 167	6 796 000
72	Forschung und Entwicklung.....	5 002	6 035	612 153	- 691 800	91 100	2 914	4 908 806
73	Werbung und Marktforschung.....	12 803	678 518	752 581	- 221 578	112 127	6 824	1 969 324
74	Sonstige freiberufliche, wissenschaftliche und technische Tätigkeiten	8 044	511 956	563 278	- 138 634	83 998	4 606	657 389
75	Veterinärwesen	169	2 691	14 035	- 11 921	2 105	90	32 919
N	Erbringung von sonstigen wirtschaftlichen Dienstleistungen.....	51 143	4 262 362	5 115 725	- 1 327 511	622 047	25 823	13 297 246
77	Vermietung von beweglichen Sachen	6 993	2 446 780	2 523 322	- 182 149	234 154	3 701	1 879 826
78	Vermittlung und Überlassung von Arbeitskräften	6 268	610 470	625 033	- 101 078	93 565	2 996	475 090
79	Reisebüros, Reiseveranstalter, Erbringung sonstiger Reservierungsdienstleistungen	5 967	95 097	305 757	- 257 248	45 843	3 593	3 734 987
80	Wach- und Sicherheitsdienste sowie Detekteien	1 850	83 718	94 252	- 36 022	14 132	835	917 049
81	Gebäudebetreuung; Garten- und Landschaftsbau.....	11 447	336 695	371 118	- 91 314	55 656	4 929	652 891
82	Erbringung von wirtschaftlichen Dienstleistungen für Unternehmen und Privatpersonen anderweitig nicht genannt.....	18 618	689 601	1 196 244	- 659 699	178 697	9 769	5 637 403
P	Erziehung und Unterricht	7 410	- 54 194	179 620	- 276 351	26 939	4 267	2 199 215
Q	Gesundheits- und Sozialwesen	15 330	854 264	1 403 678	- 748 542	210 534	7 341	6 949 683
86	Gesundheitswesen.....	8 160	516 108	953 096	- 587 405	142 952	4 380	5 737 125
87	Heime (ohne Erholungs- und Ferienheime)	2 625	126 755	170 319	- 74 221	25 547	1 235	630 904
88	Sozialwesen (ohne Heime)	4 545	211 401	280 263	- 86 916	42 035	1 726	581 654
R	Kunst, Unterhaltung und Erholung.....	19 560	- 436 903	681 438	- 1 264 700	101 821	11 356	16 063 983
90	Kreative, künstlerische und unterhaltende Tätigkeiten.....	2 040	- 99 037	76 928	- 191 821	11 459	1 137	2 870 763
91	Bibliotheken, Archive, Museen, botanische und zoologische Gärten.....	556	- 96 289	21 040	- 118 228	3 155	336	1 980 998
92	Spiel-, Wett- und Lotteriewesen.....	3 446	181 497	238 408	- 84 481	35 753	2 054	389 575
93	Erbringung von Dienstleistungen des Sports, der Unterhaltung und der Erholung.....	13 518	- 423 074	345 062	- 870 170	51 454	7 829	10 822 646
S	Erbringung von sonstigen Dienstleistungen	53 612	1 278 623	2 140 528	- 1 358 995	320 097	26 251	17 029 384
94	Interessenvertretungen sowie kirchliche und sonstige religiöse Vereinigungen (ohne Sozialwesen und Sport)	17 901	128 326	245 693	- 185 667	37 315	6 902	2 098 644
95	Reparatur von DV-geräten und Gebrauchsgütern.....	1 378	56 135	62 655	- 15 704	9 398	702	341 891
96	Erbringung von sonstigen überwiegend persönlichen Dienstleistungen.....	34 333	1 094 163	1 832 181	- 1 157 623	273 384	18 647	14 588 849
	nicht zuordenbar ⁴	884	- 6 438	743	- 8 070	112	109	106 620
Insgesamt		1 060 561	146 098 342	177 101 621	- 55 595 832	26 000 246	518 228	569 881 952

1 Ohne Organgesellschaften.

2 Klassifikation der Wirtschaftszweige, Ausgabe 2008 (WZ 2008), Tiefengliederung für die Steuerstatistiken.

3 Siehe Hinweis in Kapitel "Zur Methodik".

4 Die Wirtschaftszweigangabe fehlt oder ist nicht korrekt vergeben worden.

Jährliche Körperschaftsteuerstatistik 2011

3.6 Unbeschränkt Körperschaftsteuerpflichtige¹ nach Wirtschaftszweigen

Wirtschaftszweig ²		Gesamtbetrag der Einkünfte		Zu versteuerndes Einkommen		Festgesetzte (positive) Körperschaftsteuer	Verbleibender Verlustvortrag zum 31.12. des Berichtsjahres ³	
				positiv	negativ			
		Anzahl		1 000 EUR		Anzahl	1 000 EUR	
Verlustfälle								
A	Land- und Forstwirtschaft, Fischerei	2 214	- 186 447	—	- 186 447	—	2 114	1 041 171
1	Landwirtschaft, Jagd und damit verbundene Tätigkeiten	1 870	- 165 787	—	- 165 787	—	1 790	945 592
2	Forstwirtschaft und Holzeinschlag.....	266	- 17 375	—	- 17 375	—	251	82 634
3	Fischerei und Aquakultur.....	78	- 3 285	—	- 3 285	—	73	12 945
B	Bergbau und Gewinnung von Steinen und Erden.....	456	- 106 376	—	- 106 376	—	439	421 328
5	Kohlenbergbau.....	6	- 7 128	—	- 7 128	—	6	59 047
6	Gewinnung von Erdöl und Erdgas.....	10	- 2 977	—	- 2 977	—	•	•
7	Erzbergbau	9	- 4 412	—	- 4 412	—	•	•
8	Gewinnung von Steinen und Erden, sonstiger Bergbau.....	369	- 36 326	—	- 36 326	—	355	232 876
9	Erbringung von Dienstleistungen für den Bergbau und für die Gewinnung von Steinen und Erden.....	62	- 55 533	—	- 55 533	—	59	120 084
C	Verarbeitendes Gewerbe.....	31 982	- 8 921 641	20	- 8 921 595	3	30 240	47 556 704
10	Herstellung von Nahrungs- und Futtermitteln.....	2 604	- 626 370	—	- 626 370	—	2 482	2 556 691
11	Getränkeherstellung.....	429	- 74 669	—	- 74 669	—	410	467 553
12	Tabakverarbeitung.....	11	- 19 041	—	- 19 041	—	11	70 650
13	Herstellung von Textilien.....	708	- 128 741	—	- 128 741	—	692	1 205 553
14	Herstellung von Bekleidung.....	450	- 63 903	—	- 63 903	—	428	307 512
15	Herstellung von Leder, Lederwaren und Schuhen.....	176	- 37 946	—	- 37 946	—	163	127 152
16	Herstellung von Holz-, Flecht-, Korb- und Korkwaren (ohne Möbel).....	1 346	- 162 416	—	- 162 416	—	1 281	1 427 898
17	Herstellung von Papier, Pappe und Waren daraus.....	433	- 338 959	—	- 338 959	—	413	1 688 690
18	Herstellung von Druckerzeugnissen; Vervielfältigung von bespielten Ton-, Bild- und Datenträgern.....	2 451	- 211 876	—	- 211 876	—	2 359	1 288 472
19	Kokerei und Mineralölverarbeitung.....	51	- 272 912	—	- 272 912	—	51	1 430 515
20	Herstellung von chemischen Erzeugnissen.....	981	- 359 319	—	- 359 319	—	925	2 296 991
21	Herstellung von pharmazeutischen Erzeugnissen.....	373	- 192 261	—	- 192 261	—	365	1 028 596
22	Herstellung von Gummi- und Kunststoffwaren.....	1 282	- 369 446	—	- 369 446	—	1 209	1 664 333
23	Herstellung von Glas, Glaswaren, Keramik, Verarbeitung von Steinen und Erden.....	1 319	- 189 201	—	- 189 201	—	1 238	1 256 915
24	Metallerzeugung und -bearbeitung.....	562	- 657 998	—	- 657 998	—	526	2 571 819
25	Herstellung von Metallherzeugnissen.....	4 647	- 587 791	—	- 587 791	—	4 361	2 986 067
26	Herstellung von Datenverarbeitungsgeräten, elektronischen und optischen Erzeugnissen.....	2 809	- 992 488	—	- 992 488	—	2 641	5 011 741
27	Herstellung von elektrischen Ausrüstungen.....	1 512	- 490 012	—	- 490 012	—	1 415	1 949 916
28	Maschinenbau	4 069	- 1 755 672	—	- 1 755 672	—	3 824	9 293 077
29	Herstellung von Kraftwagen und Kraftwagenteilen	655	- 444 091	—	- 444 091	—	630	2 959 541
30	Sonstiger Fahrzeugbau.....	428	- 448 150	—	- 448 150	—	406	3 701 330
31	Herstellung von Möbeln	945	- 121 068	—	- 121 068	—	895	777 685
32	Herstellung von sonstigen Waren	2 963	- 299 576	—	- 299 576	—	2 784	1 345 115
33	Reparatur und Installation von Maschinen und Ausrüstungen	778	- 77 735	20	- 77 689	3	731	142 892
D	Energieversorgung	4 185	- 2 073 956	19 911	- 1 972 288	2 987	4 026	4 683 129
E	Wasserversorgung; Abwasser- und Abfallentsorgung und Beseitigung von Umweltverschmutzungen.....	3 503	- 710 419	198	- 696 962	30	3 362	9 411 037
36	Wasserversorgung	1 936	- 187 749	198	- 180 597	30	1 884	1 937 954
37	Abwasserentsorgung	164	- 13 968	—	- 12 553	—	155	167 346
38	Sammlung, Behandlung und Beseitigung von Abfällen; Rückgewinnung	1 249	- 337 507	—	- 332 616	—	1 178	2 372 001
39	Beseitigung von Umweltverschmutzungen und sonstige Entsorgung.....	154	- 171 195	—	- 171 195	—	145	4 933 737
F	Baugewerbe	27 850	- 1 646 183	32	- 1 644 624	132	26 015	10 117 712
41	Hochbau	7 679	- 770 028	32	- 768 469	132	7 259	6 001 552
42	Tiefbau.....	959	- 95 677	—	- 95 677	—	899	462 681
43	Vorbereitende Baustellenarbeiten, Bauinstallation und sonstiges Ausbaugewerbe.....	19 212	- 780 477	—	- 780 477	—	17 857	3 653 478
G	Handel; Instandhaltung und Reparatur von Kraftfahrzeugen.....	60 175	- 4 371 159	1	- 4 371 134	—	57 231	20 106 180
45	Handel mit Kraftfahrzeugen; Instandhaltung und Reparatur von Kraftfahrzeugen.....	8 077	- 382 480	—	- 382 480	—	7 625	1 583 267
46	Großhandel (ohne Handel mit Kraftfahrzeugen).....	26 369	- 2 515 887	1	- 2 515 862	—	25 019	11 616 642
47	Einzelhandel (ohne Handel mit Kraftfahrzeugen)	25 729	- 1 472 792	—	- 1 472 792	—	24 587	6 906 272
H	Verkehr und Lagerei	9 171	- 2 570 640	437	- 2 469 784	66	8 607	34 392 331
49	Landverkehr und Transport in Rohrfernleitungen.....	3 865	- 1 152 086	390	- 1 061 470	59	3 608	17 487 788
50	Schifffahrt.....	334	- 82 869	—	- 82 869	—	322	251 833
51	Luftfahrt.....	169	- 38 125	—	- 38 125	—	163	98 532
52	Lagerei sowie Erbringung von sonstigen Dienstleistungen für den Verkehr.....	4 368	- 755 299	47	- 745 059	7	4 108	5 981 321
53	Post-, Kurier- und Expressdienste.....	435	- 542 261	—	- 542 261	—	406	10 572 858

Jährliche Körperschaftsteuerstatistik 2011

3.6 Unbeschränkt Körperschaftsteuerpflichtige¹ nach Wirtschaftszweigen

Wirtschaftszweig ²		Gesamtbetrag der Einkünfte		Zu versteuerndes Einkommen		Festgesetzte (positive) Körperschaftsteuer	Verbleibender Verlustvortrag zum 31.12. des Berichtsjahres ³	
				positiv	negativ			
		Anzahl		1 000 EUR		Anzahl	1 000 EUR	
I	Gastgewerbe	10 416	- 538 179	23	- 537 990	4	10 101	3 430 092
55	Beherbergung.....	3 052	- 271 053	—	- 271 053	—	2 943	1 705 724
56	Gastronomie.....	7 364	- 267 125	23	- 266 937	4	7 158	1 724 368
J	Information und Kommunikation.....	24 508	- 2 290 026	6	- 2 285 518	1	23 210	11 726 520
58	Verlagswesen.....	2 369	- 162 444	—	- 162 444	—	2 266	943 714
59	Herstellung, Verleih und Vertrieb von Filmen, Fernsehprogrammen; Kinos; Tonstudios und Verlegen von Musik.....	2 421	- 176 644	—	- 174 959	—	2 312	1 284 242
60	Rundfunkveranstalter.....	147	- 10 328	—	- 10 328	—	143	65 518
61	Telekommunikation.....	684	- 196 466	—	- 196 466	—	663	1 898 107
62	Erbringung von Dienstleistungen der Informationstechnologie.....	13 509	- 1 281 039	—	- 1 281 039	—	12 756	5 188 348
63	Informationsdienstleistungen.....	5 378	- 463 105	6	- 460 282	1	5 070	2 346 591
K	Erbringung von Finanz- und Versicherungsdienstleistungen.....	23 142	- 16 025 590	9 070	- 15 916 293	1 361	22 322	74 075 204
64	Erbringung von Finanzdienstleistungen.....	12 320	- 13 991 309	9 070	- 13 882 694	1 361	11 964	59 748 228
65	Versicherungen, Rückversicherungen und Pensionskassen (ohne Sozialversicherung).....	112	- 308 603	—	- 308 603	—	107	1 512 448
66	Mit Finanz- und Versicherungsdienstleistungen verbundene Tätigkeiten.....	10 710	- 1 725 678	—	- 1 724 995	—	10 251	12 814 528
L	Grundstücks- und Wohnungswesen.....	28 997	- 4 197 786	673	- 4 194 437	8 174	27 887	42 114 012
M	Erbringung von freiberuflichen, wissenschaftlichen und technischen Dienstleistungen.....	61 405	- 7 500 980	2 411	- 7 307 814	362	58 362	38 127 801
69	Rechts- und Steuerberatung, Wirtschaftsprüfung.....	3 143	- 89 046	—	- 89 046	—	2 930	277 347
70	Verwaltung und Führung von Unternehmen und Betrieben; Unternehmensberatung.....	39 248	- 5 695 370	2 230	- 5 509 344	334	37 525	27 192 020
71	Architektur- und Ingenieurbüros; technische, physikalische und chemische Untersuchung.....	8 641	- 651 341	—	- 645 492	—	8 021	5 057 644
72	Forschung und Entwicklung.....	2 112	- 691 800	—	- 691 800	—	2 023	3 763 424
73	Werbung und Marktforschung.....	4 518	- 222 869	181	- 221 578	27	4 243	1 262 912
74	Sonstige freiberufliche, wissenschaftliche und technische Tätigkeiten	3 681	- 138 634	—	- 138 634	—	3 559	542 692
75	Veterinärwesen	62	- 11 921	—	- 11 921	—	61	31 762
N	Erbringung von sonstigen wirtschaftlichen Dienstleistungen.....	18 276	- 1 328 415	2	- 1 327 511	—	17 363	8 405 292
77	Vermietung von beweglichen Sachen	2 440	- 182 149	—	- 182 149	—	2 321	1 288 684
78	Vermittlung und Überlassung von Arbeitskräften	2 206	- 101 078	—	- 101 078	—	2 064	253 122
79	Reisebüros, Reiseveranstalter, Erbringung sonstiger Reservierungsdienstleistungen	2 230	- 257 984	2	- 257 248	—	2 115	2 970 202
80	Wach- und Sicherheitsdienste sowie Detekteien	566	- 36 022	—	- 36 022	—	529	380 535
81	Gebäudebetreuung; Garten- und Landschaftsbau.....	3 217	- 91 314	—	- 91 314	—	3 001	412 717
82	Erbringung von wirtschaftlichen Dienstleistungen für Unternehmen und Privatpersonen anderweitig nicht genannt.....	7 617	- 659 868	—	- 659 699	—	7 333	3 100 033
P	Erziehung und Unterricht	3 029	- 277 635	—	- 276 351	—	2 873	1 956 682
Q	Gesundheits- und Sozialwesen	5 355	- 750 643	151	- 748 542	23	5 067	5 350 349
86	Gesundheitswesen.....	3 203	- 589 330	29	- 587 405	4	3 038	4 500 167
87	Heime (ohne Erholungs- und Ferienheime)	871	- 74 397	123	- 74 221	18	824	348 328
88	Sozialwesen (ohne Heime)	1 281	- 86 916	—	- 86 916	—	1 205	501 853
R	Kunst, Unterhaltung und Erholung.....	7 806	- 1 290 880	176	- 1 264 700	26	7 532	14 136 935
90	Kreative, künstlerische und unterhaltende Tätigkeiten.....	786	- 196 147	—	- 191 821	.	749	2 458 398
91	Bibliotheken, Archive, Museen, botanische und zoologische Gärten.....	242	- 119 424	—	- 118 228	—	235	1 887 248
92	Spiel-, Wett- und Lotteriewesen.....	1 435	- 84 481	—	- 84 481	—	1 364	275 930
93	Erbringung von Dienstleistungen des Sports, der Unterhaltung und der Erholung.....	5 343	- 890 828	176	- 870 170	26	5 184	9 515 359
S	Erbringung von sonstigen Dienstleistungen	17 664	- 1 387 965	3 193	- 1 358 994	491	16 951	10 524 653
94	Interessenvertretungen sowie kirchliche und sonstige religiöse Vereinigungen (ohne Sozialwesen und Sport)	4 356	- 200 165	112	- 185 667	29	4 232	1 627 124
95	Reparatur von DV-geräten und Gebrauchsgütern.....	445	- 15 704	—	- 15 704	—	422	195 027
96	Erbringung von sonstigen überwiegend persönlichen Dienstleistungen.....	12 863	- 1 172 095	3 081	- 1 157 622	462	12 297	8 702 502
	nicht zuordenbar ⁴	63	- 8 069	—	- 8 071	- 2	62	97 551
zusammen		340 197	- 56 182 989	36 304	- 55 595 431	13 658	323 764	337 674 683

1 Ohne Organgesellschaften.

2 Klassifikation der Wirtschaftszweige, Ausgabe 2008 (WZ 2008), Tiefengliederung für die Steuerstatistiken.

3 Siehe Hinweis in Kapitel "Zur Methodik".

4 Die Wirtschaftszweigangabe fehlt oder ist nicht korrekt vergeben worden.

Jährliche Körperschaftsteuerstatistik 2011

3.6 Unbeschränkt Körperschaftsteuerpflichtige¹ nach Wirtschaftszweigen

Wirtschaftszweig ²		Gesamtbetrag der Einkünfte		Zu versteuerndes Einkommen		Festgesetzte (positive) Körperschaftsteuer	Verbleibender Verlustvortrag zum 31.12. des Berichtsjahres ³	
				positiv	negativ			
		Anzahl	1 000 EUR				Anzahl	1 000 EUR
Gewinnfälle								
A	Land- und Forstwirtschaft, Fischerei	4 874	817 117	637 049	—	95 178	1 741	1 318 985
1	Landwirtschaft, Jagd und damit verbundene Tätigkeiten	4 199	733 621	563 392	—	84 130	1 573	1 295 447
2	Forstwirtschaft und Holzeinschlag.....	579	29 656	25 545	—	3 832	130	13 928
3	Fischerei und Aquakultur.....	96	53 840	48 112	—	7 217	38	9 610
B	Bergbau und Gewinnung von Steinen und Erden.....	972	1 595 203	1 566 711	—	153 709	287	184 908
5	Kohlenbergbau.....	5	4 362	4 362	—	654	—	—
6	Gewinnung von Erdöl und Erdgas.....	4	536 069	535 933	—	4	•	•
7	Erzbergbau	4	208	32	—	5	•	•
8	Gewinnung von Steinen und Erden, sonstiger Bergbau.....	856	894 832	871 765	—	130 603	261	173 291
9	Erbringung von Dienstleistungen für den Bergbau und für die Gewinnung von Steinen und Erden.....	103	159 733	154 620	—	22 442	23	10 317
C	Verarbeitendes Gewerbe.....	78 360	58 346 651	52 537 676	—	7 680 944	22 855	49 286 549
10	Herstellung von Nahrungs- und Futtermitteln.....	4 791	1 988 396	1 826 997	—	272 129	1 469	1 462 287
11	Getränkeherstellung.....	768	516 732	424 673	—	63 367	267	961 555
12	Tabakverarbeitung.....	25	751 528	749 317	—	112 366	7	4 822
13	Herstellung von Textilien.....	1 424	390 870	313 944	—	46 769	521	1 285 595
14	Herstellung von Bekleidung.....	748	543 362	520 521	—	72 858	307	260 374
15	Herstellung von Leder, Lederwaren und Schuhen.....	364	117 420	101 572	—	15 160	118	195 200
16	Herstellung von Holz-, Flecht-, Korb- und Korkwaren (ohne Möbel).....	3 459	466 932	391 446	—	57 863	1 200	738 179
17	Herstellung von Papier, Pappe und Waren daraus.....	924	634 140	550 845	—	82 531	251	659 674
18	Herstellung von Druckerzeugnissen; Vervielfältigung von bespielten Ton-, Bild- und Datenträgern.....	4 066	487 390	416 898	—	62 462	1 560	657 842
19	Kokerei und Mineralölverarbeitung.....	109	1 083 620	878 845	—	131 006	34	2 132 565
20	Herstellung von chemischen Erzeugnissen.....	2 136	5 429 484	4 657 492	—	655 038	553	5 693 988
21	Herstellung von pharmazeutischen Erzeugnissen.....	531	2 175 577	2 137 487	—	314 047	140	377 930
22	Herstellung von Gummi- und Kunststoffwaren.....	3 969	2 699 981	2 383 081	—	356 538	1 024	1 086 107
23	Herstellung von Glas, Glaswaren, Keramik, Verarbeitung von Steinen und Erden.....	3 465	1 068 808	880 486	—	130 019	1 226	3 510 551
24	Metallerzeugung und -bearbeitung.....	1 684	1 813 341	1 488 618	—	216 326	510	2 400 998
25	Herstellung von Metallerzeugnissen.....	14 803	4 386 496	3 829 326	—	572 125	4 042	2 882 228
26	Herstellung von Datenverarbeitungsgeräten, elektronischen und optischen Erzeugnissen.....	6 799	4 804 960	4 039 703	—	603 230	1 919	7 286 436
27	Herstellung von elektrischen Ausrüstungen.....	3 864	3 486 037	3 158 750	—	459 777	989	2 507 420
28	Maschinenbau	11 591	7 927 925	7 020 984	—	1 044 561	3 075	7 766 746
29	Herstellung von Kraftwagen und Kraftwagenteilen	1 436	14 246 989	13 862 563	—	1 980 897	420	4 786 290
30	Sonstiger Fahrzeugbau.....	826	687 588	524 874	—	78 086	262	820 827
31	Herstellung von Möbeln	2 124	331 471	277 046	—	41 554	783	735 025
32	Herstellung von sonstigen Waren	6 451	1 956 578	1 775 938	—	263 355	1 815	953 354
33	Reparatur und Installation von Maschinen und Ausrüstungen	2 003	351 024	326 270	—	48 879	363	120 557
D	Energieversorgung	5 905	4 641 951	4 501 141	—	673 436	1 294	1 018 038
E	Wasserversorgung; Abwasser- und Abfallentsorgung und Beseitigung von Umweltverschmutzungen.....	6 198	1 906 757	1 648 517	—	247 246	2 203	4 519 657
36	Wasserversorgung	2 370	483 021	394 101	—	59 115	1 172	878 911
37	Abwasserentsorgung	356	70 694	64 869	—	9 730	94	65 215
38	Sammlung, Behandlung und Beseitigung von Abfällen; Rückgewinnung	3 174	1 272 788	1 124 654	—	168 668	858	1 541 275
39	Beseitigung von Umweltverschmutzungen und sonstige Entsorgung.....	298	80 254	64 893	—	9 734	79	2 034 257
F	Baugewerbe	77 310	6 231 311	5 104 397	—	764 953	24 347	7 914 264
41	Hochbau	17 060	1 842 098	1 396 488	—	209 396	6 783	4 745 653
42	Tiefbau.....	2 719	436 759	358 099	—	53 688	774	389 911
43	Vorbereitende Baustellenarbeiten, Bauinstallation und sonstiges Ausbaugewerbe	57 531	3 952 455	3 349 810	—	501 869	16 790	2 778 700
G	Handel; Instandhaltung und Reparatur von Kraftfahrzeugen.....	121 819	22 115 557	19 665 510	- 182	2 945 249	38 273	17 394 154
45	Handel mit Kraftfahrzeugen; Instandhaltung und Reparatur von Kraftfahrzeugen.....	20 079	2 497 710	2 176 724	—	326 073	6 492	1 758 793
46	Großhandel (ohne Handel mit Kraftfahrzeugen).....	55 576	14 351 875	12 825 597	—	1 921 228	16 467	10 454 547
47	Einzelhandel (ohne Handel mit Kraftfahrzeugen)	46 164	5 265 973	4 663 190	- 182	697 948	15 314	5 180 813
H	Verkehr und Lagerei	19 014	3 982 711	3 303 435	—	488 874	5 151	2 618 159
49	Landverkehr und Transport in Rohrfernleitungen.....	7 913	1 008 880	911 578	—	136 668	2 308	857 678
50	Schifffahrt.....	591	124 422	108 383	—	16 247	133	57 925
51	Luftfahrt.....	202	482 081	241 727	—	36 256	81	343 715
52	Lagerei sowie Erbringung von sonstigen Dienstleistungen für den Verkehr.....	9 407	2 313 643	1 995 530	—	292 771	2 436	1 313 344
53	Post-, Kurier- und Expressdienste	901	53 685	46 218	—	6 932	193	45 498

Jährliche Körperschaftsteuerstatistik 2011

3.6 Unbeschränkt Körperschaftsteuerpflichtige¹ nach Wirtschaftszweigen

Wirtschaftszweig ²		Gesamtbetrag der Einkünfte		Zu versteuerndes Einkommen		Festgesetzte (positive) Körperschaftsteuer	Verbleibender Verlustvortrag zum 31.12. des Berichtsjahres ³	
				positiv	negativ			
		Anzahl	1 000 EUR				Anzahl	1 000 EUR
I	Gastgewerbe	17 201	942 466	682 814	—	102 417	6 299	2 123 045
55	Beherbergung.....	5 039	473 570	320 075	—	48 009	1 936	1 592 799
56	Gastronomie.....	12 162	468 896	362 739	—	54 407	4 363	530 245
J	Information und Kommunikation.....	41 814	11 177 147	8 223 418	- 28	1 219 248	12 454	14 852 275
58	Verlagswesen.....	3 745	1 175 292	1 061 633	—	158 939	1 293	679 664
59	Herstellung, Verleih und Vertrieb von Filmen, Fernsehprogrammen; Kinos; Tonstudios und Verlegen von Musik.....	3 216	467 925	362 097	- 28	52 191	1 258	1 301 723
60	Rundfunkveranstalter.....	237	303 109	290 086	—	43 002	73	134 622
61	Telekommunikation.....	853	3 391 580	1 424 422	—	212 888	272	6 312 755
62	Erbringung von Dienstleistungen der Informationstechnologie.....	23 852	3 987 896	3 500 306	—	515 965	6 652	3 948 411
63	Informationsdienstleistungen.....	9 911	1 851 346	1 584 875	—	236 263	2 906	2 475 100
K	Erbringung von Finanz- und Versicherungsdienstleistungen.....	47 003	52 643 894	46 774 539	—	6 924 533	10 286	70 887 663
64	Erbringung von Finanzdienstleistungen.....	26 754	38 067 079	33 609 329	—	4 986 803	4 446	45 546 234
65	Versicherungen, Rückversicherungen und Pensionskassen (ohne Sozialversicherung).....	354	6 125 637	5 688 129	—	828 009	67	4 665 661
66	Mit Finanz- und Versicherungsdienstleistungen verbundene Tätigkeiten.....	19 895	8 451 178	7 477 081	—	1 109 722	5 773	20 675 768
L	Grundstücks- und Wohnungswesen.....	41 632	6 470 210	4 636 083	—	701 431	15 007	29 441 346
M	Erbringung von freiberuflichen, wissenschaftlichen und technischen Dienstleistungen.....	162 516	20 469 036	18 265 818	- 190	2 708 359	28 968	15 473 557
69	Rechts- und Steuerberatung, Wirtschaftsprüfung.....	8 554	590 802	536 244	—	80 290	1 916	360 544
70	Verwaltung und Führung von Unternehmen und Betrieben; Unternehmensberatung.....	118 531	15 190 761	13 695 954	- 190	2 027 105	17 358	11 407 008
71	Architektur- und Ingenieurbüros; technische, physikalische und chemische Untersuchung.....	19 786	2 423 051	2 091 756	—	311 660	5 146	1 738 356
72	Forschung und Entwicklung.....	2 890	697 835	612 153	—	91 100	891	1 145 382
73	Werbung und Marktforschung.....	8 285	901 386	752 399	—	112 100	2 581	706 413
74	Sonstige freiberufliche, wissenschaftliche und technische Tätigkeiten	4 363	650 590	563 278	—	83 998	1 047	114 697
75	Veterinärwesen	107	14 612	14 035	—	2 105	29	1 157
N	Erbringung von sonstigen wirtschaftlichen Dienstleistungen.....	32 867	5 590 777	5 115 723	—	622 047	8 460	4 891 954
77	Vermietung von beweglichen Sachen	4 553	2 628 929	2 523 322	—	234 154	1 380	591 142
78	Vermittlung und Überlassung von Arbeitskräften	4 062	711 548	625 033	—	93 565	932	221 969
79	Reisebüros, Reiseveranstalter, Erbringung sonstiger Reservierungsdienstleistungen	3 737	353 081	305 755	—	45 843	1 478	764 785
80	Wach- und Sicherheitsdienste sowie Detekteien	1 284	119 740	94 252	—	14 132	306	536 515
81	Gebäudebetreuung; Garten- und Landschaftsbau.....	8 230	428 010	371 118	—	55 656	1 928	240 174
82	Erbringung von wirtschaftlichen Dienstleistungen für Unternehmen und Privatpersonen anderweitig nicht genannt.....	11 001	1 349 469	1 196 244	—	178 697	2 436	2 537 370
P	Erziehung und Unterricht	4 381	223 441	179 620	—	26 939	1 394	242 534
Q	Gesundheits- und Sozialwesen	9 975	1 604 908	1 403 527	—	210 512	2 274	1 599 335
86	Gesundheitswesen.....	4 957	1 105 438	953 067	—	142 948	1 342	1 236 958
87	Heime (ohne Erholungs- und Ferienheime)	1 754	201 152	170 197	—	25 529	411	282 576
88	Sozialwesen (ohne Heime)	3 264	298 317	280 263	—	42 035	521	79 800
R	Kunst, Unterhaltung und Erholung.....	11 754	853 977	681 262	—	101 795	3 824	1 927 048
90	Kreative, künstlerische und unterhaltende Tätigkeiten.....	1 254	97 110	76 928	—	11 459	388	412 365
91	Bibliotheken, Archive, Museen, botanische und zoologische Gärten.....	314	23 135	21 040	—	3 155	101	93 750
92	Spiel-, Wett- und Lotteriewesen.....	2 011	265 978	238 408	—	35 753	690	113 646
93	Erbringung von Dienstleistungen des Sports, der Unterhaltung und der Erholung.....	8 175	467 754	344 886	—	51 428	2 645	1 307 288
S	Erbringung von sonstigen Dienstleistungen	35 948	2 666 587	2 137 335	- 1	319 607	9 300	6 504 731
94	Interessenvertretungen sowie kirchliche und sonstige religiöse Vereinigungen (ohne Sozialwesen und Sport)	13 545	328 491	245 581	—	37 287	2 670	471 521
95	Reparatur von DV-geräten und Gebrauchsgütern.....	933	71 839	62 655	—	9 398	280	146 864
96	Erbringung von sonstigen überwiegend persönlichen Dienstleistungen.....	21 470	2 266 257	1 829 100	- 1	272 922	6 350	5 886 346
	nicht zuordenbar ⁴	821	1 630	742	—	112	47	9 066
	zusammen	720 364	202 281 331	177 065 317	- 401	25 986 589	194 464	232 207 268

1 Ohne Organgesellschaften.

2 Klassifikation der Wirtschaftszweige, Ausgabe 2008 (WZ 2008), Tiefengliederung für die Steuerstatistiken.

3 Siehe Hinweis in Kapitel "Zur Methodik".

4 Die Wirtschaftszweigangabe fehlt oder ist nicht korrekt vergeben worden.

3.7 Entwicklung des zu versteuernden Einkommens der unbeschränkt Körperschaftsteuerpflichtigen¹ nach Rechtsformen

Besteuerungsgrundlage	Insgesamt		davon							
			Kapitalgesellschaften		davon				Alle übrigen Rechtsformen/ nicht zuordenbar	
					(Europäische) Aktiengesellschaften, Kommanditgesellschaften auf Aktien, Sonstige Kapitalgesellschaften		Gesellschaften mit beschränkter Haftung, Unternehmergesellschaften (haftungsbeschränkt)			
	Anzahl	1 000 EUR	Anzahl	1 000 EUR	Anzahl	1 000 EUR	Anzahl	1 000 EUR	Anzahl	1 000 EUR
Gewinn- und Verlustfälle										
Bilanzgewinn	714 981	218 360 591	665 337	194 173 356	8 339	67 727 348	656 998	126 446 008	49 644	24 187 235
Bilanzverlust	345 580	-70 756 792	322 117	-65 635 467	4 702	-15 943 968	317 415	-49 691 499	23 463	-5 121 326
Gesamtbetrag der nicht abziehbaren Aufwendungen ggf. abzüglich Erstattungen	707 224	92 799 721	690 896	85 608 405	9 343	31 101 093	681 553	54 507 312	16 328	7 191 317
Summe der Einkünfte	973 792	91 932 773	915 983	79 325 725	11 897	10 538 484	904 086	68 787 241	57 809	12 607 049
Freibetrag für Land- und Forstwirte	56	34	•	•	•	•	•	•	•	•
Abziehbare Spenden und Beiträge	196 821	991 769	189 886	659 442	3 800	236 277	186 086	423 165	6 935	332 327
Beim Organträger: dem Organträger zuzurechnendes Einkommen der Organgesellschaft	8 718	55 317 983	8 008	54 174 759	1 166	26 747 332	6 842	27 427 427	710	1 143 224
Gesamtbetrag der Einkünfte	1 060 561	146 098 342	987 454	132 679 868	13 041	37 147 662	974 413	95 532 206	73 107	13 418 474
Verlustabzug aus dem Verlustvortrag	221 768	23 418 108	208 900	21 686 402	3 020	6 265 577	205 880	15 420 825	12 868	1 731 707
aus dem Verlustrücktrag aus dem Folgejahr	45 718	1 509 182	44 283	1 472 701	501	64 851	43 782	1 407 850	1 435	36 481
Einkommen/Verlust	810 270	121 557 443	762 156	109 891 969	9 746	30 815 795	752 410	79 076 174	48 114	11 665 473
Freibetrag nach § 24 oder § 25 KStG	16 552	55 409	80	288	5	15	75	273	16 472	55 121
Zu versteuerndes Einkommen										
positiv	460 666	177 101 621	445 536	154 920 297	4 955	44 027 629	440 581	110 892 668	15 130	22 181 325
negativ	340 041	-55 595 832	316 586	-45 024 861	4 790	-13 211 480	311 796	-31 813 381	23 455	-10 570 972
Berechnung der Körperschaftsteuer										
Höhe der mit 15% zu versteuernden Einkommensteile	460 660	177 097 465	445 530	154 916 140	4 954	44 027 231	440 576	110 888 909	15 130	22 181 325
Höhe der Steuerschuld	448 626	26 564 403	433 795	23 237 210	4 832	6 604 082	428 963	16 633 128	14 831	3 327 192
Tarifiermäßigung	4 503	580 160	3 600	554 071	425	307 308	3 175	246 763	903	26 088
Änderungen der Körperschaftsteuer nach §§ 37, 38 und 40 KStG, §§ 10, 14 und 16 UmwStG										
Erhöhung	191	14 698	60	7 684	9	1 401	51	6 283	131	7 014
Festgesetzte Körperschaftsteuer										
positiv	448 711	26 000 246	433 724	22 691 446	4 833	6 298 235	428 891	16 393 211	14 987	3 308 800
negativ	—	—	—	—	—	—	—	—	—	—
Anzurechnende Beträge/Steuerabzug	388 111	10 711 312	371 514	9 526 102	7 287	5 638 241	364 227	3 887 861	16 597	1 185 211
Verbleibende Körperschaftsteuer										
positiv	438 460	23 217 392	424 302	20 435 724	4 502	5 108 273	419 800	15 327 451	14 158	2 781 668
negativ	183 909	-7 930 014	172 700	-7 271 935	3 957	-4 448 281	168 743	-2 823 654	11 209	- 658 080

1 Ohne Organgesellschaften.

3.7 Entwicklung des zu versteuernden Einkommens der unbeschränkt Körperschaftsteuerpflichtigen¹ nach Rechtsformen

Besteuerungsgrundlage	Insgesamt		davon							
			Kapitalgesellschaften		davon				Alle übrigen Rechtsformen/ nicht zuordenbar	
					(Europäische) Aktiengesellschaften, Kommanditgesellschaften auf Aktien, Sonstige Kapitalgesellschaften		Gesellschaften mit beschränkter Haftung, Untermergesellschaften (haftungsbeschränkt)			
Anzahl	1 000 EUR	Anzahl	1 000 EUR	Anzahl	1 000 EUR	Anzahl	1 000 EUR	Anzahl	1 000 EUR	
Verlustfälle										
Bilanzgewinn	9 716	20 029 214	9 253	15 212 187	359	8 633 527	8 894	6 578 660	463	4 817 028
Bilanzverlust	330 481	-58 484 397	307 485	-53 534 604	4 433	-13 131 799	303 052	-40 402 805	22 996	-4 949 794
Gesamtbetrag der nicht abziehbaren Aufwendungen ggf. abzüglich Erstattungen	176 304	13 590 318	171 542	13 236 101	3 109	6 250 690	168 433	6 985 411	4 762	354 217
Summe der Einkünfte	340 151	-49 624 707	316 702	-39 476 481	4 792	-9 421 890	311 910	-30 054 591	23 449	-10 148 226
Freibetrag für Land- und Forstwirte	4	2	•	•	•	•	•	•	•	•
Abziehbare Spenden und Beiträge	40 704	110 598	39 117	105 277	889	57 571	38 228	47 706	1 587	5 321
Beim Organträger: dem Organträger zuzurechnendes Einkommen der Organgesellschaft	2 290	-6 958 762	2 185	-6 526 100	297	-3 843 992	1 888	-2 682 108	105	-432 662
Gesamtbetrag der Einkünfte	340 197	-56 182 989	316 738	-45 597 225	4 792	-13 229 804	311 946	-32 367 421	23 459	-10 585 763
Verlustabzug aus dem Verlustvortrag	—	—	—	—	—	—	—	—	—	—
aus dem Verlustrücktrag aus dem Folgejahr	—	—	—	—	—	—	—	—	—	—
Verlust	340 097	-55 559 125	316 641	-44 988 155	4 789	-13 211 451	311 852	-31 776 704	23 456	-10 570 970
Freibetrag nach § 24 oder § 25 KStG	•	•	—	—	—	—	—	—	•	•
Zu versteuerndes Einkommen										
positiv	59	36 304	59	36 304	—	—	59	36 304	—	—
negativ	340 037	-55 595 431	316 582	-45 024 459	•	•	•	•	23 455	-10 570 971
Berechnung der Körperschaftsteuer										
Höhe der mit 15% zu versteuernden Einkommensteile	59	36 304	59	36 304	—	—	59	36 304	—	—
Höhe der Steuerschuld	56	5 446	56	5 446	—	—	56	5 446	—	—
Tarifiermäßigung	—	—	—	—	—	—	—	—	—	—
Änderungen der Körperschaftsteuer nach §§ 37, 38 und 40 KStG, §§ 10, 14 und 16 UmwStG										
Erhöhung	137	8 200	41	3 362	6	1 245	35	2 117	96	4 838
Festgesetzte Körperschaftsteuer										
positiv	197	13 658	97	8 807	6	1 245	91	7 562	100	4 850
negativ	—	—	—	—	—	—	—	—	—	—
Anzurechnende Beträge/Steuerabzug	107 491	4 008 218	102 227	3 707 913	2 401	2 946 776	99 826	761 137	5 264	300 305
Verbleibende Körperschaftsteuer										
positiv	153	8 794	61	4 612	6	793	55	3 819	92	4 183
negativ	107 350	-4 003 355	102 174	-3 703 718	2 395	-2 946 324	99 779	-757 394	5 176	-299 637

¹ Ohne Organgesellschaften.

3.7 Entwicklung des zu versteuernden Einkommens der unbeschränkt Körperschaftsteuerpflichtigen¹ nach Rechtsformen

Besteuerungsgrundlage	Insgesamt		davon							
			Kapitalgesellschaften	davon				Alle übrigen Rechtsformen/ nicht zuordenbar		
				(Europäische) Aktiengesellschaften, Kommanditgesellschaften auf Aktien, Sonstige Kapitalgesellschaften		Gesellschaften mit beschränkter Haftung, Unternehmergesellschaften (haftungsbeschränkt)				
	Anzahl	1 000 EUR	Anzahl	1 000 EUR	Anzahl	1 000 EUR	Anzahl	1 000 EUR	Anzahl	1 000 EUR
Gewinnfälle										
Bilanzgewinn	705 265	198 331 377	656 084	178 961 170	7 980	59 093 822	648 104	119 867 348	49 181	19 370 207
Bilanzverlust	15 099	-12 272 395	14 632	-12 100 863	269	-2 812 169	14 363	-9 288 694	467	- 171 532
Gesamtbetrag der nicht abziehbaren Aufwendungen ggf. abzüglich Erstattungen	530 920	79 209 403	519 354	72 372 303	6 234	24 850 403	513 120	47 521 900	11 566	6 837 100
Summe der Einkünfte	633 641	141 557 480	599 281	118 802 206	7 105	19 960 374	592 176	98 841 832	34 360	22 755 274
Freibetrag für Land- und Forstwirte	52	32	•	•	•	•	•	•	•	•
Abziehbare Spenden und Beiträge	156 117	881 171	150 769	554 165	2 911	178 706	147 858	375 459	5 348	327 005
Beim Organträger: dem Organträger zuzurechnendes Einkommen der Organgesellschaft	6 428	62 276 745	5 823	60 700 859	869	30 591 324	4 954	30 109 535	605	1 575 886
Gesamtbetrag der Einkünfte	720 364	202 281 331	670 716	178 277 094	8 249	50 377 466	662 467	127 899 628	49 648	24 004 237
Verlustabzug										
- aus dem Verlustvortrag	221 768	23 418 108	208 900	21 686 402	3 020	6 265 577	205 880	15 420 825	12 868	1 731 706
- aus dem Verlustrücktrag aus dem Folgejahr	45 718	1 509 182	44 283	1 472 701	501	64 851	43 782	1 407 850	1 435	36 481
Einkommen	470 173	177 116 568	445 515	154 880 124	4 957	44 027 246	440 558	110 852 878	24 658	22 236 444
Freibetrag nach § 24 oder § 25 KStG	•	•	80	288	5	15	75	273	•	•
Zu versteuerndes Einkommen										
positiv	460 607	177 065 317	445 477	154 883 993	4 955	44 027 629	440 522	110 856 364	15 130	22 181 324
negativ	4	- 401	4	- 401	•	•	•	•	—	—
Berechnung der Körperschaftsteuer										
Höhe der mit 15% zu versteuernden Einkommensteile	460 601	177 061 161	445 471	154 879 836	4 954	44 027 231	440 517	110 852 605	15 130	22 181 324
Höhe der Steuerschuld	448 570	26 558 957	433 739	23 231 765	4 832	6 604 082	428 907	16 627 683	14 831	3 327 193
Tarifiermäßigung	4 503	580 160	3 600	554 071	425	307 308	3 175	246 763	903	26 088
Änderungen der Körperschaftsteuer nach §§ 37, 38 und 40 KStG, §§ 10, 14 und 16 UmwStG										
Erhöhung	54	6 498	19	4 322	3	156	16	4 166	35	2 176
Festgesetzte Körperschaftsteuer										
positiv	448 514	25 986 589	433 627	22 682 639	4 827	6 296 990	428 800	16 385 649	14 887	3 303 950
negativ	—	—	—	—	—	—	—	—	—	—
Anzurechnende Beträge/Steuerabzug	280 620	6 703 094	269 287	5 818 188	4 886	2 691 464	264 401	3 126 724	11 333	884 906
Verbleibende Körperschaftsteuer										
positiv	438 307	23 208 598	424 241	20 431 113	4 496	5 107 481	419 745	15 323 632	14 066	2 777 485
negativ	76 559	-3 926 659	70 526	-3 568 217	1 562	-1 501 957	68 964	-2 066 260	6 033	- 358 442

1 Ohne Organgesellschaften.

Jährliche Körperschaftsteuerstatistik 2011

3.8 Organgesellschaften¹ nach Größenklassen des Gesamtbetrags der Einkünfte

Gesamtbetrag der Einkünfte von ... bis ... unter EUR	Gesamtbetrag der Einkünfte ²		Einkommen ²			Festgesetzte Körperschaftsteuer ³				Verbleibender Verlustvortrag zum 31.12. des Berichtsjahres ⁴	
			insgesamt	darunter		positiv	negativ				
				dem Organträger zuzurechnendes Einkommen	Ausgleichszahlungen des Organträgers an außenstehende Anteilseigner der Organgesellschaften (§ 16 Satz 2 KStG)						
	Anzahl	1 000 EUR	Anzahl	1 000 EUR	Anzahl	1 000 EUR	Anzahl	1 000 EUR	Anzahl	1 000 EUR	
Insgesamt	29 940	121 289 335	121 276 328	120 208 896	140 710	1 624	160 245	—	—	7 855	33 010 157
darunter: Nichtsteuerbelastete	28 316	106 389 288	106 389 160	106 389 160	—	—	—	—	—	7 473	28 616 712
Verlustfälle											
weniger als - 5 Mill.	862	-38 575 240	-38 575 240	-38 596 778	1 045	32	3 231	—	—	311	12 413 910
- 5 Mill. - 1 Mill.	1549	-3 515 593	-3 515 593	-3 519 546	480	81	593	—	—	565	2 213 872
- 1 Mill. - 100 000	3 379	-1 277 651	-1 277 651	-1 280 612	344	128	444	—	—	1 201	2 077 724
- 100 000 - 50 000	887	- 64 825	- 64 825	- 65 950	34	33	169	—	—	303	107 464
- 50 000 - 10 000	1 485	- 39 739	- 39 739	- 40 082	36	49	51	—	—	524	190 582
- 10 000 - 0	1 960	- 5 727	- 5 727	- 5 764	7	22	6	—	—	638	184 508
zusammen	10 122	-43 478 775	-43 478 775	-43 508 732	1 946	345	4 493	—	—	3 542	17 188 059
darunter: Nichtsteuerbelastete	9 777	-41 543 397	-41 543 397	-41 543 397	—	—	—	—	—	3 401	15 367 933
Gewinnfälle											
0 - 1	490	—	—	—	—	—	—	—	—	105	29 777
1 - 10 000	1 688	5 665	5 665	5 578	30	45	13	—	—	379	115 993
10 000 - 50 000	1 989	54 938	54 938	54 250	312	61	103	—	—	525	266 742
50 000 - 100 000	1 464	107 307	107 307	106 524	178	83	117	—	—	347	66 294
100 000 - 1 Mill.	6 807	2 760 577	2 760 449	2 736 709	4 446	439	3 561	—	—	1 468	1 066 498
1 Mill. - 5 Mill.	4 088	9 572 597	9 572 597	9 447 383	16 929	350	18 782	—	—	763	1 196 367
5 Mill. - oder mehr	3 292	152 267 024	152 254 145	151 367 183	116 870	301	133 175	—	—	726	13 080 425
zusammen	19 818	164 768 109	164 755 103	163 717 628	138 764	1 279	155 752	—	—	4 313	15 822 097
darunter: Nichtsteuerbelastete	18 539	147 932 685	147 932 557	147 932 557	—	—	—	—	—	4 072	13 248 779

1 Einschließlich Organträger, die auch Organgesellschaft sind.

2 Nach Hinzurechnung des dem Organträger zuzurechnenden Einkommens.

3 Nur auf das von der Organgesellschaft zu versteuernde Einkommen.

4 Siehe Hinweis in Kapitel "Zur Methodik".

Jährliche Körperschaftsteuerstatistik 2011

3.9 Organgesellschaften¹ nach Wirtschaftszweigen

Wirtschaftszweig ²		Anzahl	Gesamtbetrag der Einkünfte ³	Zu steuerndes Einkommen ³	Festgesetzte Körperschaftsteuer		Verbleibender Verlustvortrag zum 31.12. des Berichtsjahres ⁴	
					positiv	negativ		
Gewinn- und Verlustfälle								
A	Land- und Forstwirtschaft, Fischerei	362	102 995	102 995	43	—	173	15 580
1	Landwirtschaft, Jagd und damit verbundene Tätigkeiten	344	70 854	70 854	43	—	166	14 400
2	Forstwirtschaft und Holzeinschlag.....	5	265	265	—	—	3	207
3	Fischerei und Aquakultur.....	13	31 876	31 876	—	—	4	973
B	Bergbau und Gewinnung von Steinen und Erden	144	3 500 312	3 500 312	8	—	29	1 652 750
5	Kohlenbergbau.....	•	•	•	•	•	•	•
6	Gewinnung von Erdöl und Erdgas.....	13	1 810 352	1 810 352	—	—	4	1 087
7	Erzbergbau	•	•	•	•	•	•	•
8	Gewinnung von Steinen und Erden, sonstiger Bergbau.....	73	785 639	785 639	8	—	15	10 888
9	Erbringung von Dienstleistungen für den Bergbau und für die Gewinnung von Steinen und Erden.....	51	1 102 416	1 102 416	—	—	7	10 364
C	Verarbeitendes Gewerbe.....	5 824	36 936 740	36 923 861	24 718	—	1 327	4 522 156
10	Herstellung von Nahrungs- und Futtermitteln.....	491	1 635 070	1 635 070	2 230	—	113	67 742
11	Getränkeherstellung.....	243	343 122	343 122	85	—	55	91 590
12	Tabakverarbeitung.....	4	768 501	768 501	—	—	•	•
13	Herstellung von Textilien.....	107	122 008	122 008	101	—	27	30 605
14	Herstellung von Bekleidung.....	78	148 848	148 848	10	—	•	•
15	Herstellung von Leder, Lederwaren und Schuhen.....	12	20 249	20 249	—	—	•	•
16	Herstellung von Holz-, Flecht-, Korb- und Korkwaren (ohne Möbel).....	105	46 123	46 123	10	—	40	11 326
17	Herstellung von Papier, Pappe und Waren daraus.....	174	511 647	511 647	49	—	40	55 339
18	Herstellung von Druckerzeugnissen; Vervielfältigung von bespielten Ton-, Bild- und Datenträgern.....	225	316 651	316 651	120	—	54	25 581
19	Kokerei und Mineralölverarbeitung.....	26	- 701 839	- 701 839	1 765	—	10	296 602
20	Herstellung von chemischen Erzeugnissen.....	396	4 105 126	4 105 126	913	—	75	138 794
21	Herstellung von pharmazeutischen Erzeugnissen.....	176	5 414 144	5 414 144	302	—	32	29 050
22	Herstellung von Gummi- und Kunststoffwaren.....	332	1 696 793	1 696 793	5 190	—	62	64 956
23	Herstellung von Glas, Glaswaren, Keramik, Verarbeitung von Steinen und Erden.....	292	700 113	700 113	3 034	—	76	243 779
24	Metallerzeugung und -bearbeitung.....	204	1 485 384	1 485 384	3 921	—	45	84 310
25	Herstellung von Metallerzeugnissen.....	573	1 253 169	1 253 169	532	—	115	132 517
26	Herstellung von Datenverarbeitungsgeräten, elektronischen und optischen Erzeugnissen.....	447	3 514 599	3 514 599	246	—	98	1 208 164
27	Herstellung von elektrischen Ausrüstungen.....	316	1 601 386	1 588 507	1 420	—	83	266 551
28	Maschinenbau	925	4 938 242	4 938 242	1 392	—	232	554 275
29	Herstellung von Kraftwagen und Kraftwagenteilen	260	7 887 524	7 887 524	2 447	—	52	305 090
30	Sonstiger Fahrzeugbau.....	73	- 301 252	- 301 252	409	—	20	731 930
31	Herstellung von Möbeln	75	86 569	86 569	138	—	10	32 956
32	Herstellung von sonstigen Waren	216	1 201 373	1 201 373	211	—	49	141 254
33	Reparatur und Installation von Maschinen und Ausrüstungen	74	143 190	143 190	193	—	19	6 454
D	Energieversorgung	827	6 455 744	6 455 744	68 733	—	212	224 256
E	Wasserversorgung; Abwasser- und Abfallentsorgung und Beseitigung von Umweltverschmutzungen.....	368	911 575	911 575	6 498	—	87	186 821
36	Wasserversorgung	71	268 410	268 410	4 409	—	18	119 590
37	Abwasserentsorgung	29	80 402	80 402	158	—	8	33 858
38	Sammlung, Behandlung und Beseitigung von Abfällen; Rückgewinnung	245	535 165	535 165	1 931	—	52	33 165
39	Beseitigung von Umweltverschmutzungen und sonstige Entsorgung.....	23	27 598	27 598	—	—	9	208
F	Baugewerbe	907	960 080	960 080	726	—	245	424 082
41	Hochbau	357	507 831	507 831	383	—	116	277 951
42	Tiefbau.....	85	10 514	10 514	16	—	21	37 047
43	Vorbereitende Baustellenarbeiten, Bauinstallation und sonstiges Ausbaugewerbe.....	465	441 735	441 735	327	—	108	109 084
G	Handel; Instandhaltung und Reparatur von Kraftfahrzeugen.....	4 730	10 544 822	10 544 822	17 570	—	987	4 454 189
45	Handel mit Kraftfahrzeugen; Instandhaltung und Reparatur von Kraftfahrzeugen.....	660	1 062 711	1 062 711	258	—	180	135 894
46	Großhandel (ohne Handel mit Kraftfahrzeugen).....	2 804	7 830 118	7 830 118	8 526	—	547	1 327 744
47	Einzelhandel (ohne Handel mit Kraftfahrzeugen)	1 266	1 651 993	1 651 993	8 786	—	260	2 990 551
H	Verkehr und Lagerei	1 200	1 488 620	1 488 620	4 918	—	314	3 226 862
49	Landverkehr und Transport in Rohrfernleitungen.....	441	156 727	156 727	1 541	—	123	2 765 881
50	Schifffahrt.....	59	155 103	155 103	14	—	10	54 968
51	Luftfahrt.....	24	118 207	118 207	—	—	7	3 127
52	Lagerei sowie Erbringung von sonstigen Dienstleistungen für den Verkehr.....	614	935 468	935 468	3 363	—	159	384 556
53	Post-, Kurier- und Expressdienste.....	62	123 115	123 115	—	—	15	18 330

Jährliche Körperschaftsteuerstatistik 2011

3.9 Organgesellschaften¹ nach Wirtschaftszweigen

Wirtschaftszweig ²		Anzahl	Gesamtbetrag der Einkünfte ³	Zu versteuerndes Einkommen ³	Festgesetzte Körperschaftsteuer		Verbleibender Verlustvortrag zum 31.12. des Berichtsjahres ⁴	
					positiv	negativ		
					1000 EUR			
I	Gastgewerbe	616	183 429	183 429	116	—	183	132 705
55	Beherbergung.....	275	76 692	76 692	59	—	104	99 204
56	Gastronomie.....	341	106 737	106 737	57	—	79	33 501
J	Information und Kommunikation.....	2 427	11 173 562	11 173 562	3 301	—	628	1 225 536
58	Verlagswesen.....	558	770 955	770 955	2 503	—	126	78 869
59	Herstellung, Verleih und Vertrieb von Filmen, Fernsehprogrammen; Kinos; Tonstudios und Verlegen von Musik.....	268	230 898	230 898	190	—	68	32 115
60	Rundfunkveranstalter.....	52	344 886	344 886	87	—	17	859
61	Telekommunikation.....	108	5 633 290	5 633 290	160	—	45	565 021
62	Erbringung von Dienstleistungen der Informationstechnologie.....	774	2 172 259	2 172 259	204	—	192	378 862
63	Informationsdienstleistungen.....	667	2 021 274	2 021 274	157	—	180	169 810
K	Erbringung von Finanz- und Versicherungsdienstleistungen.....	3 249	30 422 304	30 422 304	18 326	—	927	9 716 146
64	Erbringung von Finanzdienstleistungen.....	1 650	17 134 751	17 134 751	7 481	—	513	3 398 255
65	Versicherungen, Rückversicherungen und Pensionskassen (ohne Sozialversicherung).....	125	5 126 709	5 126 709	5 566	—	33	492 400
66	Mit Finanz- und Versicherungsdienstleistungen verbundene Tätigkeiten.....	1 474	8 160 844	8 160 844	5 279	—	381	5 825 491
L	Grundstücks- und Wohnungswesen.....	2 862	1 575 067	1 575 067	4 975	—	889	5 218 690
M	Erbringung von freiberuflichen, wissenschaftlichen und technischen Dienstleistungen.....	2 948	11 035 148	11 035 021	4 702	—	839	766 940
69	Rechts- und Steuerberatung, Wirtschaftsprüfung.....	140	17 478	17 478	82	—	•	•
70	Verwaltung und Führung von Unternehmen und Betrieben; Unternehmensberatung.....	1 662	9 252 567	9 252 567	2 823	—	529	472 954
71	Architektur- und Ingenieurbüros; technische, physikalische und chemische Untersuchung.....	473	613 094	613 094	294	—	124	60 746
72	Forschung und Entwicklung.....	143	444 653	444 653	21	—	36	187 313
73	Werbung und Marktforschung.....	427	626 648	626 521	1 481	—	77	41 166
74	Sonstige freiberufliche, wissenschaftliche und technische Tätigkeiten	99	69 435	69 435	1	—	37	3 918
75	Veterinärwesen	4	11 273	11 273	—	—	•	•
N	Erbringung von sonstigen wirtschaftlichen Dienstleistungen.....	1 326	3 104 138	3 104 138	1 000	—	304	373 260
77	Vermietung von beweglichen Sachen	258	2 554 204	2 554 204	7	—	61	38 040
78	Vermittlung und Überlassung von Arbeitskräften	258	125 063	125 063	286	—	45	70 850
79	Reisebüros, Reiseveranstalter, Erbringung sonstiger Reservierungsdienstleistungen	131	26 920	26 920	378	—	40	111 099
80	Wach- und Sicherheitsdienste sowie Detekteien	54	- 110 146	- 110 146	1	—	19	10 444
81	Gebäudebetreuung; Garten- und Landschaftsbau.....	172	97 248	97 248	153	—	39	3 743
82	Erbringung von wirtschaftlichen Dienstleistungen für Unternehmen und Privatpersonen anderweitig nicht genannt.....	453	410 849	410 849	175	—	100	139 084
P	Erziehung und Unterricht	150	66 409	66 409	22	—	47	4 617
Q	Gesundheits- und Sozialwesen	779	698 907	698 907	374	—	272	155 930
86	Gesundheitswesen.....	372	506 023	506 023	355	—	128	124 070
87	Heime (ohne Erholungs- und Ferienheime)	345	131 278	131 278	9	—	120	25 215
88	Sozialwesen (ohne Heime)	62	61 606	61 606	10	—	24	6 645
R	Kunst, Unterhaltung und Erholung.....	280	438 321	438 321	3 374	—	•	•
90	Kreative, künstlerische und unterhaltende Tätigkeiten.....	35	5 208	5 208	—	—	14	7 158
91	Bibliotheken, Archive, Museen, botanische und zoologische Gärten.....	3	3 186	3 186	—	—	•	•
92	Spiel-, Wett- und Lotteriewesen.....	41	28 576	28 576	—	—	12	1 003
93	Erbringung von Dienstleistungen des Sports, der Unterhaltung und der Erholung.....	201	401 351	401 351	3 374	—	76	177 118
S	Erbringung von sonstigen Dienstleistungen	936	1 663 594	1 663 594	841	—	287	522 442
94	Interessenvertretungen sowie kirchliche und sonstige religiöse Vereinigungen (ohne Sozialwesen und Sport)	21	32 147	32 147	7	—	9	60 826
95	Reparatur von DV-geräten und Gebrauchsgütern.....	34	- 9 431	- 9 431	10	—	6	9 224
96	Erbringung von sonstigen überwiegend persönlichen Dienstleistungen.....	881	1 640 878	1 640 878	824	—	272	452 392
	nicht zuordenbar ⁵	5	27 568	27 568	—	—	•	•
Insgesamt		29 940	121 289 335	121 276 329	160 245	—	7 855	33 010 156

1 Einschließlich Organträger, die auch Organgesellschaft sind.

2 Klassifikation der Wirtschaftszweige, Ausgabe 2008 (WZ 2008), Tiefengliederung für die Steuerstatistiken.

3 Nach Hinzurechnung des dem Organträger zuzurechnenden Einkommens.

4 Siehe Hinweis in Kapitel "Zur Methodik".

5 Die Wirtschaftszweigangabe fehlt oder ist nicht korrekt vergeben worden.

Jährliche Körperschaftsteuerstatistik 2011

3.9 Organgesellschaften¹ nach Wirtschaftszweigen

Wirtschaftszweig ²		Anzahl	Gesamtbetrag der Einkünfte ³	Zu steuerndes Einkommen ³	Festgesetzte Körperschaftsteuer		Verbleibender Verlustvortrag zum 31.12. des Berichtsjahres ⁴	
					positiv	negativ		
Verlustfälle								
A	Land- und Forstwirtschaft, Fischerei	129	- 19 125	- 19 125	—	—	74	7 858
1	Landwirtschaft, Jagd und damit verbundene Tätigkeiten	120	- 17 414	- 17 414	—	—	71	7 658
2	Forstwirtschaft und Holzeinschlag.....	•	•	•	•	•	•	•
3	Fischerei und Aquakultur.....	•	•	•	•	•	•	•
B	Bergbau und Gewinnung von Steinen und Erden.....	44	- 871 295	- 871 295	—	—	10	1 639 579
5	Kohlenbergbau.....	•	•	•	•	•	•	•
6	Gewinnung von Erdöl und Erdgas.....	6	- 12 730	- 12 730	—	—	•	•
7	Erzbergbau	•	•	•	•	•	•	•
8	Gewinnung von Steinen und Erden, sonstiger Bergbau.....	16	- 6 116	- 6 116	—	—	5	1 509
9	Erbringung von Dienstleistungen für den Bergbau und für die Gewinnung von Steinen und Erden.....	20	- 576 991	- 576 991	—	—	•	•
C	Verarbeitendes Gewerbe.....	1 657	- 7 572 879	- 7 572 879	2 548	—	542	3 021 636
10	Herstellung von Nahrungs- und Futtermitteln.....	171	- 243 665	- 243 665	21	—	68	48 757
11	Getränkeherstellung.....	75	- 47 394	- 47 394	—	—	28	77 239
12	Tabakverarbeitung.....	—	—	—	—	—	—	—
13	Herstellung von Textilien.....	30	- 38 485	- 38 485	8	—	11	20 995
14	Herstellung von Bekleidung.....	38	- 47 008	- 47 008	4	—	•	•
15	Herstellung von Leder, Lederwaren und Schuhen.....	5	- 4 028	- 4 028	—	—	•	•
16	Herstellung von Holz-, Flecht-, Korb- und Korkwaren (ohne Möbel).....	45	- 114 372	- 114 372	2	—	17	6 667
17	Herstellung von Papier, Pappe und Waren daraus.....	53	- 249 146	- 249 146	14	—	15	36 853
18	Herstellung von Druckerzeugnissen; Vervielfältigung von bespielten Ton-, Bild- und Datenträgern.....	77	- 57 906	- 57 906	28	—	25	19 108
19	Kokerei und Mineralölverarbeitung.....	6	- 1 032 694	- 1 032 694	1 765	—	3	4 967
20	Herstellung von chemischen Erzeugnissen.....	90	- 758 512	- 758 512	11	—	20	25 380
21	Herstellung von pharmazeutischen Erzeugnissen.....	50	- 289 228	- 289 228	7	—	17	16 579
22	Herstellung von Gummi- und Kunststoffwaren.....	88	- 107 518	- 107 518	9	—	24	40 158
23	Herstellung von Glas, Glaswaren, Keramik, Verarbeitung von Steinen und Erden.....	106	- 268 172	- 268 172	434	—	36	207 687
24	Metallerzeugung und -bearbeitung.....	56	- 586 032	- 586 032	7	—	18	57 139
25	Herstellung von Metallerzeugnissen.....	127	- 381 743	- 381 743	4	—	40	69 708
26	Herstellung von Datenverarbeitungsgeräten, elektronischen und optischen Erzeugnissen.....	108	- 577 443	- 577 443	22	—	41	1 061 188
27	Herstellung von elektrischen Ausrüstungen.....	75	- 224 169	- 224 169	1	—	27	101 648
28	Maschinenbau	246	- 827 062	- 827 062	14	—	88	310 957
29	Herstellung von Kraftwagen und Kraftwagenteilen	83	- 592 607	- 592 607	.	—	19	140 271
30	Sonstiger Fahrzeugbau.....	27	- 965 209	- 965 209	177	—	11	724 390
31	Herstellung von Möbeln	22	- 23 088	- 23 088	.	—	3	28 649
32	Herstellung von sonstigen Waren	63	- 107 479	- 107 479	20	—	15	19 306
33	Reparatur und Installation von Maschinen und Ausrüstungen	16	- 29 919	- 29 919	—	—	5	1 462
D	Energieversorgung	290	- 5 192 700	- 5 192 700	410	—	104	58 772
E	Wasserversorgung; Abwasser- und Abfallentsorgung und Beseitigung von Umweltverschmutzungen.....	76	- 69 752	- 69 752	—	—	28	41 798
36	Wasserversorgung	10	- 12 515	- 12 515	—	—	7	29 058
37	Abwasserentsorgung	4	- 526	- 526	—	—	•	•
38	Sammlung, Behandlung und Beseitigung von Abfällen; Rückgewinnung	55	- 52 021	- 52 021	—	—	17	12 643
39	Beseitigung von Umweltverschmutzungen und sonstige Entsorgung.....	7	- 4 690	- 4 690	—	—	•	•
F	Baugewerbe	309	- 322 252	- 322 252	36	—	104	201 430
41	Hochbau	144	- 152 835	- 152 835	33	—	54	156 166
42	Tiefbau.....	25	- 57 506	- 57 506	—	—	9	8 847
43	Vorbereitende Baustellenarbeiten, Bauinstallation und sonstiges Ausbaugewerbe.....	140	- 111 911	- 111 911	3	—	41	36 417
G	Handel; Instandhaltung und Reparatur von Kraftfahrzeugen.....	1 502	- 2 305 956	- 2 305 956	220	—	438	3 740 139
45	Handel mit Kraftfahrzeugen; Instandhaltung und Reparatur von Kraftfahrzeugen.....	204	- 201 868	- 201 868	2	—	61	78 119
46	Großhandel (ohne Handel mit Kraftfahrzeugen).....	815	- 1 530 069	- 1 530 069	214	—	241	831 013
47	Einzelhandel (ohne Handel mit Kraftfahrzeugen)	483	- 574 019	- 574 019	4	—	136	2 831 007
H	Verkehr und Lagerei	498	- 2 306 372	- 2 306 372	85	—	169	3 109 326
49	Landverkehr und Transport in Rohrfernleitungen.....	226	- 1 748 086	- 1 748 086	38	—	78	2 736 267
50	Schifffahrt.....	23	- 23 998	- 23 998	—	—	6	19 126
51	Luftfahrt.....	10	- 162 019	- 162 019	—	—	4	3 125
52	Lagerei sowie Erbringung von sonstigen Dienstleistungen für den Verkehr.....	211	- 336 741	- 336 741	47	—	72	336 997
53	Post-, Kurier- und Expressdienste.....	28	- 35 528	- 35 528	—	—	9	13 811

Jährliche Körperschaftsteuerstatistik 2011

3.9 Organgesellschaften¹ nach Wirtschaftszweigen

Wirtschaftszweig ²	Anzahl	Gesamtbetrag der Einkünfte ³	Zu versteuerndes Einkommen ³	Festgesetzte Körperschaftsteuer		Verbleibender Verlustvortrag zum 31.12. des Berichtsjahres ⁴	
				positiv	negativ	Anzahl	1 000 EUR
				1000 EUR			
I Gastgewerbe	256	- 115 596	- 115 596	2	—	99	90 429
55 Beherbergung.....	125	- 66 132	- 66 132	2	—	55	61 584
56 Gastronomie.....	131	- 49 464	- 49 464	—	—	44	28 845
J Information und Kommunikation.....	813	-2 199 290	-2 199 290	63	—	271	732 069
58 Verlagswesen.....	198	- 113 061	- 113 061	3	—	60	50 128
59 Herstellung, Verleih und Vertrieb von Filmen, Fernsehprogrammen; Kinos; Tonstudios und Verlegen von Musik.....	84	- 77 332	- 77 332	19	—	26	9 035
60 Rundfunkveranstalter.....	26	- 205 167	- 205 167	—	—	12	368
61 Telekommunikation.....	45	- 582 438	- 582 438	17	—	20	274 094
62 Erbringung von Dienstleistungen der Informationstechnologie.....	250	- 431 549	- 431 549	1	—	81	335 953
63 Informationsdienstleistungen.....	210	- 789 743	- 789 743	23	—	72	62 491
K Erbringung von Finanz- und Versicherungsdienstleistungen.....	1 061	-14 663 110	-14 663 110	549	—	393	1 468 473
64 Erbringung von Finanzdienstleistungen.....	562	-12 288 345	-12 288 345	534	—	218	1 130 495
65 Versicherungen, Rückversicherungen und Pensionskassen (ohne Sozialversicherung).....	29	- 180 117	- 180 117	—	—	12	139 965
66 Mit Finanz- und Versicherungsdienstleistungen verbundene Tätigkeiten.....	470	-2 194 648	-2 194 648	15	—	163	198 013
L Grundstücks- und Wohnungswesen.....	1 102	-1 330 724	-1 330 724	240	—	429	1 705 094
M Erbringung von freiberuflichen, wissenschaftlichen und technischen Dienstleistungen.....	1 044	-4 130 332	-4 130 332	176	—	384	436 485
69 Rechts- und Steuerberatung, Wirtschaftsprüfung.....	•	•	•	•	•	•	•
70 Verwaltung und Führung von Unternehmen und Betrieben; Unternehmensberatung.....	627	-3 569 493	-3 569 493	56	—	252	222 362
71 Architektur- und Ingenieurbüros; technische, physikalische und chemische Untersuchung.....	143	- 304 516	- 304 516	102	—	50	25 888
72 Forschung und Entwicklung.....	56	- 80 989	- 80 989	—	—	22	180 935
73 Werbung und Marktforschung.....	130	- 72 110	- 72 110	16	—	31	5 480
74 Sonstige freiberufliche, wissenschaftliche und technische Tätigkeiten	44	- 37 905	- 37 905	—	—	16	1 445
75 Veterinärwesen	•	•	•	•	•	•	•
N Erbringung von sonstigen wirtschaftlichen Dienstleistungen.....	455	-1 080 925	-1 080 925	141	—	126	198 982
77 Vermietung von beweglichen Sachen	76	- 147 382	- 147 382	—	—	18	20 279
78 Vermittlung und Überlassung von Arbeitskräften	87	- 183 987	- 183 987	28	—	21	68 238
79 Reisebüros, Reiseveranstalter, Erbringung sonstiger Reservierungsdienstleistungen	55	- 57 141	- 57 141	—	—	18	4 915
80 Wach- und Sicherheitsdienste sowie Detekteien	20	- 145 107	- 145 107	1	—	8	7 439
81 Gebäudebetreuung; Garten- und Landschaftsbau.....	39	- 4 900	- 4 900	—	—	13	1 914
82 Erbringung von wirtschaftlichen Dienstleistungen für Unternehmen und Privatpersonen anderweitig nicht genannt.....	178	- 542 408	- 542 408	112	—	48	96 197
P Erziehung und Unterricht	71	- 29 412	- 29 412	—	—	28	3 751
Q Gesundheits- und Sozialwesen	306	- 182 156	- 182 156	19	—	138	124 176
86 Gesundheitswesen.....	159	- 145 937	- 145 937	15	—	72	112 242
87 Heime (ohne Erholungs- und Ferienheime)	126	- 29 463	- 29 463	4	—	56	10 193
88 Sozialwesen (ohne Heime)	21	- 6 756	- 6 756	—	—	10	1 741
R Kunst, Unterhaltung und Erholung.....	138	- 201 597	- 201 597	—	—	59	176 488
90 Kreative, künstlerische und unterhaltende Tätigkeiten.....	11	- 32 273	- 32 273	—	—	6	3 359
91 Bibliotheken, Archive, Museen, botanische und zoologische Gärten.....	—	—	—	—	—	—	—
92 Spiel-, Wett- und Lotteriewesen.....	14	- 2 253	- 2 253	—	—	3	637
93 Erbringung von Dienstleistungen des Sports, der Unterhaltung und der Erholung.....	113	- 167 071	- 167 071	—	—	50	172 492
S Erbringung von sonstigen Dienstleistungen	371	- 885 302	- 885 302	6	—	146	431 574
94 Interessenvertretungen sowie kirchliche und sonstige religiöse Vereinigungen (ohne Sozialwesen und Sport)	10	- 5 875	- 5 875	—	—	5	3 437
95 Reparatur von DV-geräten und Gebrauchsgütern.....	10	- 25 783	- 25 783	—	—	3	3 232
96 Erbringung von sonstigen überwiegend persönlichen Dienstleistungen.....	351	- 853 644	- 853 644	6	—	138	424 905
nicht zuordenbar ⁵	—	—	—	—	—	—	—
zusammen	10 122	-43 478 775	-43 478 775	4 495	—	3 542	17 188 059

1 Einschließlich Organträger, die auch Organgesellschaft sind.

2 Klassifikation der Wirtschaftszweige, Ausgabe 2008 (WZ 2008), Tiefengliederung für die Steuerstatistiken.

3 Nach Hinzurechnung des dem Organträger zuzurechnenden Einkommens.

4 Siehe Hinweis in Kapitel "Zur Methodik".

5 Die Wirtschaftszweigangabe fehlt oder ist nicht korrekt vergeben worden.

Jährliche Körperschaftsteuerstatistik 2011

3.9 Organgesellschaften¹ nach Wirtschaftszweigen

Wirtschaftszweig ²		Anzahl	Gesamtbetrag der Einkünfte ³	Zu versteuerndes Einkommen ³	Festgesetzte Körperschaftsteuer		Verbleibender Verlustvortrag zum 31.12. des Berichtsjahres ⁴	
					positiv	negativ		
Gewinnfälle								
A	Land- und Forstwirtschaft, Fischerei	233	122 120	122 120	43	—	99	7 719
1	Landwirtschaft, Jagd und damit verbundene Tätigkeiten	224	88 268	88 268	43	—	95	6 741
2	Forstwirtschaft und Holzeinschlag.....	•	•	•	•	•	•	•
3	Fischerei und Aquakultur.....	•	•	•	•	•	•	•
B	Bergbau und Gewinnung von Steinen und Erden.....	100	4 371 607	4 371 607	8	—	19	13 170
5	Kohlenbergbau.....	•	•	•	•	•	•	•
6	Gewinnung von Erdöl und Erdgas.....	7	1 823 082	1 823 082	—	—	•	•
7	Erzbergbau	•	•	•	•	•	•	•
8	Gewinnung von Steinen und Erden, sonstiger Bergbau.....	57	791 755	791 755	8	—	10	9 379
9	Erbringung von Dienstleistungen für den Bergbau und für die Gewinnung von Steinen und Erden.....	31	1 679 407	1 679 407	—	—	•	•
C	Verarbeitendes Gewerbe.....	4 167	44 509 622	44 496 743	22 169	—	785	1 500 519
10	Herstellung von Nahrungs- und Futtermitteln.....	320	1 878 735	1 878 735	2 209	—	45	18 986
11	Getränkeherstellung.....	168	390 516	390 516	85	—	27	14 351
12	Tabakverarbeitung.....	4	768 501	768 501	.	—	•	•
13	Herstellung von Textilien.....	77	160 494	160 494	93	—	16	9 609
14	Herstellung von Bekleidung.....	40	195 857	195 857	6	—	•	•
15	Herstellung von Leder, Lederwaren und Schuhen.....	7	24 277	24 277	—	—	•	•
16	Herstellung von Holz-, Flecht-, Korb- und Korkwaren (ohne Möbel).....	60	160 495	160 495	8	—	23	4 659
17	Herstellung von Papier, Pappe und Waren daraus.....	121	760 793	760 793	35	—	25	18 486
18	Herstellung von Druckerzeugnissen; Vervielfältigung von bespielten Ton-, Bild- und Datenträgern.....	148	374 557	374 557	92	—	29	6 473
19	Kokerei und Mineralölverarbeitung.....	20	330 856	330 856	—	—	7	291 635
20	Herstellung von chemischen Erzeugnissen.....	306	4 863 638	4 863 638	902	—	55	113 413
21	Herstellung von pharmazeutischen Erzeugnissen.....	126	5 703 372	5 703 372	295	—	15	12 472
22	Herstellung von Gummi- und Kunststoffwaren.....	244	1 804 311	1 804 311	5 181	—	38	24 798
23	Herstellung von Glas, Glaswaren, Keramik, Verarbeitung von Steinen und Erden.....	186	968 284	968 284	2 599	—	40	36 092
24	Metallerzeugung und -bearbeitung.....	148	2 071 417	2 071 417	3 914	—	27	27 171
25	Herstellung von Metallerzeugnissen.....	446	1 634 912	1 634 912	528	—	75	62 809
26	Herstellung von Datenverarbeitungsgeräten, elektronischen und optischen Erzeugnissen.....	339	4 092 042	4 092 042	224	—	57	146 976
27	Herstellung von elektrischen Ausrüstungen.....	241	1 825 556	1 812 677	1 419	—	56	164 904
28	Maschinenbau	679	5 765 304	5 765 304	1 378	—	144	243 318
29	Herstellung von Kraftwagen und Kraftwagenteilen	177	8 480 131	8 480 131	2 447	—	33	164 819
30	Sonstiger Fahrzeugbau.....	46	663 957	663 957	232	—	9	7 540
31	Herstellung von Möbeln	53	109 658	109 658	138	—	7	4 306
32	Herstellung von sonstigen Waren	153	1 308 851	1 308 851	191	—	34	121 948
33	Reparatur und Installation von Maschinen und Ausrüstungen	58	173 108	173 108	193	—	14	4 992
D	Energieversorgung	537	11 648 443	11 648 443	68 323	—	108	165 484
E	Wasserversorgung; Abwasser- und Abfallentsorgung und Beseitigung von Umweltverschmutzungen.....	292	981 328	981 328	6 498	—	59	145 024
36	Wasserversorgung	61	280 925	280 925	4 409	—	11	90 533
37	Abwasserentsorgung	25	80 929	80 929	158	—	•	•
38	Sammlung, Behandlung und Beseitigung von Abfällen; Rückgewinnung	190	587 186	587 186	1 931	—	35	20 522
39	Beseitigung von Umweltverschmutzungen und sonstige Entsorgung.....	16	32 288	32 288	—	—	•	•
F	Baugewerbe	598	1 282 332	1 282 332	690	—	141	222 653
41	Hochbau	213	660 666	660 666	350	—	62	121 785
42	Tiefbau.....	60	68 020	68 020	15	—	12	28 201
43	Vorbereitende Baustellenarbeiten, Bauinstallation und sonstiges Ausbaugewerbe.....	325	553 646	553 646	325	—	67	72 667
G	Handel; Instandhaltung und Reparatur von Kraftfahrzeugen.....	3 228	12 850 778	12 850 778	17 351	—	549	714 050
45	Handel mit Kraftfahrzeugen; Instandhaltung und Reparatur von Kraftfahrzeugen.....	456	1 264 579	1 264 579	257	—	119	57 774
46	Großhandel (ohne Handel mit Kraftfahrzeugen).....	1 989	9 360 187	9 360 187	8 312	—	306	496 731
47	Einzelhandel (ohne Handel mit Kraftfahrzeugen)	783	2 226 012	2 226 012	8 782	—	124	159 545
H	Verkehr und Lagerei	702	3 794 991	3 794 991	4 833	—	145	117 537
49	Landverkehr und Transport in Rohrfernleitungen.....	215	1 904 813	1 904 813	1 503	—	45	29 614
50	Schifffahrt.....	36	179 100	179 100	14	—	4	35 842
51	Luftfahrt.....	14	280 226	280 226	—	—	3	2
52	Lagerei sowie Erbringung von sonstigen Dienstleistungen für den Verkehr.....	403	1 272 209	1 272 209	3 316	—	87	47 559
53	Post-, Kurier- und Expressdienste	34	158 643	158 643	—	—	6	4 520

Jährliche Körperschaftsteuerstatistik 2011

3.9 Organgesellschaften¹ nach Wirtschaftszweigen

Wirtschaftszweig ²	Anzahl	Gesamtbetrag der Einkünfte ³	Zu versteuerndes Einkommen ³	Festgesetzte Körperschaftsteuer		Verbleibender Verlustvortrag zum 31.12. des Berichtsjahres ⁴	
				positiv	negativ	Anzahl	1 000 EUR
				1000 EUR			
I Gastgewerbe	360	299 025	299 025	113	—	84	42 277
55 Beherbergung.....	150	142 824	142 824	57	—	49	37 621
56 Gastronomie.....	210	156 201	156 201	56	—	35	4 656
J Information und Kommunikation.....	1 614	13 372 853	13 372 853	3 237	—	357	493 467
58 Verlagswesen.....	360	884 016	884 016	2 501	—	66	28 741
59 Herstellung, Verleih und Vertrieb von Filmen, Fernsehprogrammen; Kinos; Tonstudios und Verlegen von Musik.....	184	308 230	308 230	170	—	42	23 080
60 Rundfunkveranstalter.....	26	550 054	550 054	87	—	5	491
61 Telekommunikation.....	63	6 215 728	6 215 728	142	—	25	290 927
62 Erbringung von Dienstleistungen der Informationstechnologie.....	524	2 603 808	2 603 808	203	—	111	42 909
63 Informationsdienstleistungen.....	457	2 811 017	2 811 017	134	—	108	107 319
K Erbringung von Finanz- und Versicherungsdienstleistungen.....	2 188	45 085 414	45 085 414	17 777	—	534	8 247 673
64 Erbringung von Finanzdienstleistungen.....	1 088	29 423 096	29 423 096	6 947	—	295	2 267 760
65 Versicherungen, Rückversicherungen und Pensionskassen (ohne Sozialversicherung).....	96	5 306 826	5 306 826	5 566	—	21	352 435
66 Mit Finanz- und Versicherungsdienstleistungen verbundene Tätigkeiten.....	1 004	10 355 492	10 355 492	5 264	—	218	5 627 478
L Grundstücks- und Wohnungswesen.....	1 760	2 905 790	2 905 790	4 735	—	460	3 513 596
M Erbringung von freiberuflichen, wissenschaftlichen und technischen Dienstleistungen.....	1 904	15 165 481	15 165 353	4 525	—	455	330 457
69 Rechts- und Steuerberatung, Wirtschaftsprüfung.....	•	•	•	•	•	•	•
70 Verwaltung und Führung von Unternehmen und Betrieben; Unternehmensberatung.....	1 035	12 822 060	12 822 060	2 767	—	277	250 592
71 Architektur- und Ingenieurbüros; technische, physikalische und chemische Untersuchung.....	330	917 610	917 610	192	—	74	34 858
72 Forschung und Entwicklung.....	87	525 642	525 642	21	—	14	6 378
73 Werbung und Marktforschung.....	297	698 759	698 631	1 465	—	46	35 686
74 Sonstige freiberufliche, wissenschaftliche und technische Tätigkeiten	55	107 341	107 341	—	—	21	2 473
75 Veterinärwesen	•	•	•	•	•	•	•
N Erbringung von sonstigen wirtschaftlichen Dienstleistungen.....	871	4 185 059	4 185 059	860	—	178	174 278
77 Vermietung von beweglichen Sachen	182	2 701 585	2 701 585	7	—	43	17 760
78 Vermittlung und Überlassung von Arbeitskräften	171	309 049	309 049	259	—	24	2 612
79 Reisebüros, Reiseveranstalter, Erbringung sonstiger Reservierungsdienstleistungen	76	84 060	84 060	378	—	22	106 184
80 Wach- und Sicherheitsdienste sowie Detekteien	34	34 961	34 961	—	—	11	3 005
81 Gebäudebetreuung; Garten- und Landschaftsbau.....	133	102 148	102 148	153	—	26	1 829
82 Erbringung von wirtschaftlichen Dienstleistungen für Unternehmen und Privatpersonen anderweitig nicht genannt.....	275	953 256	953 256	63	—	52	42 888
P Erziehung und Unterricht	79	95 821	95 821	22	—	19	865
Q Gesundheits- und Sozialwesen	473	881 064	881 064	356	—	134	31 755
86 Gesundheitswesen.....	213	651 960	651 960	341	—	56	11 828
87 Heime (ohne Erholungs- und Ferienheime)	219	160 742	160 742	5	—	64	15 022
88 Sozialwesen (ohne Heime)	41	68 362	68 362	10	—	14	4 905
R Kunst, Unterhaltung und Erholung.....	142	639 918	639 918	3 373	—	•	•
90 Kreative, künstlerische und unterhaltende Tätigkeiten.....	24	37 481	37 481	—	—	8	3 799
91 Bibliotheken, Archive, Museen, botanische und zoologische Gärten.....	3	3 186	3 186	—	—	•	•
92 Spiel-, Wett- und Lotteriewesen.....	27	30 829	30 829	—	—	9	366
93 Erbringung von Dienstleistungen des Sports, der Unterhaltung und der Erholung.....	88	568 422	568 422	3 373	—	26	4 626
S Erbringung von sonstigen Dienstleistungen	565	2 548 895	2 548 895	835	—	141	90 867
94 Interessenvertretungen sowie kirchliche und sonstige religiöse Vereinigungen (ohne Sozialwesen und Sport)	11	38 022	38 022	7	—	4	57 389
95 Reparatur von DV-geräten und Gebrauchsgütern.....	24	16 352	16 352	10	—	3	5 992
96 Erbringung von sonstigen überwiegend persönlichen Dienstleistungen.....	530	2 494 521	2 494 521	818	—	134	27 486
nicht zuordenbar ⁵	5	27 568	27 568	—	—	•	•
zusammen	19 818	164 768 109	164 755 102	155 748	—	4 313	15 822 097

1 Einschließlich Organträger, die auch Organgesellschaft sind.

2 Klassifikation der Wirtschaftszweige, Ausgabe 2008 (WZ 2008), Tiefengliederung für die Steuerstatistiken.

3 Nach Hinzurechnung des dem Organträger zuzurechnenden Einkommens.

4 Siehe Hinweis in Kapitel "Zur Methodik".

5 Die Wirtschaftszweigangabe fehlt oder ist nicht korrekt vergeben worden.

Jährliche Körperschaftsteuerstatistik 2011

3.10 Steuerbefreite (partiell steuerpflichtige) Körperschaften¹, die zur Gliederung ihres verwendbaren Eigenkapitals verpflichtet sind, nach Größenklassen des Gesamtbetrags der Einkünfte

Gesamtbetrag der Einkünfte von ... bis ... unter EUR	Gesamtbetrag der Einkünfte		Zu versteuerndes Einkommen				Festgesetzte Körperschaftsteuer				Verbleibender Verlustvortrag zum 31.12. des Berichtsjahres ²	
			positiv		negativ		positiv		negativ			
	Anzahl	1 000 EUR	Anzahl	1 000 EUR	Anzahl	1 000 EUR	Anzahl	1 000 EUR	Anzahl	1 000 EUR	Anzahl	1 000 EUR
Insgesamt	32 264	379 608	7 040	420 113	4 764	- 143 800	6 997	63 128	—	—	9 327	1 777 836
darunter: Nichtsteuerbelastete	25 267	- 90 032	55	4	4 762	- 143 762	—	—	—	—	9 294	1 765 115
Verlustfälle												
weniger als - 5 Mill.	3	- 29 606	—	—	3	- 29 606	—	—	—	—	3	63 270
- 5 Mill. - - 1 Mill.	12	- 28 324	—	—	12	- 28 324	—	—	—	—	12	71 384
- 1 Mill. - - 100 000	172	- 40 556	—	—	172	- 40 556	—	—	—	—	165	458 810
- 100 000 - - 50 000	174	- 12 157	—	—	174	- 12 157	—	—	—	—	161	60 327
- 50 000 - - 10 000	1 089	- 22 997	—	—	1 089	- 22 997	•	•	—	—	1 039	199 160
- 10 000 - - 0	3 314	- 10 160	—	—	3 314	- 10 160	•	•	—	—	3 125	81 805
zusammen	4 764	- 143 800	—	—	4 764	- 143 800	•	•	—	—	4 505	934 756
darunter: Nichtsteuerbelastete	4 762	- 143 762	—	—	4 762	- 143 762	—	—	—	—	4 503	934 608
Gewinnfälle												
0 - - 1	12146	0	—	—	—	—	•	•	—	—	1 949	260 536
1 - - 10 000	10 399	39 113	2 875	7 220	—	—	2 843	1 086	—	—	2 214	173 129
10 000 - - 50 000	3 963	79 503	3 321	49 645	—	—	3 299	7 445	—	—	522	258 445
50 000 - - 100 000	462	31 717	379	23 403	—	—	378	3 510	—	—	72	32 896
100 000 - - 1 Mill.	473	134 601	408	115 943	—	—	408	17 379	—	—	62	109 181
1 Mill. - - 5 Mill.	52	87 602	52	82 193	—	—	52	12 329	—	—	3	8 892
5 Mill. - - oder mehr	5	150 872	5	141 708	—	—	•	•	—	—	—	—
zusammen	27 500	523 408	7 040	420 113	—	—	•	•	—	—	4 822	843 080
darunter: Nichtsteuerbelastete	20 505	53 730	55	4	—	—	—	—	—	—	4 791	830 507

1 Ohne Organgesellschaften.

Jährliche Körperschaftsteuerstatistik 2011

3.11 Beschränkt Körperschaftsteuerpflichtige nach Größenklassen des Gesamtbetrags der Einkünfte

Gesamtbetrag der Einkünfte von ... bis ... unter EUR			Gesamtbetrag der Einkünfte		Inlands- einkommen	Festgesetzte Körperschaftsteuer		Verbleibender Verlustvortrag zum 31.12. des Berichtsjahres ¹	
						positiv	negativ		
			Anzahl	1 000 EUR				Anzahl	1 000 EUR
Insgesamt			17 391	4 689 252	3 793 599	1 234 426	—	9 143	29 942 472
darunter: Nichtsteuerbelastete			11 320	-4 309 392	-4 500 153	—	—	9 015	27 263 874
Verlustfälle									
weniger als	- 5 Mill.		121	-2 714 155	-2 714 155	—	—	121	10 888 767
- 5 Mill.	-	- 1 Mill.	453	- 903 879	- 903 879	—	—	453	3 102 439
- 1 Mill.	-	- 100 000	2 199	- 787 765	- 787 765	—	—	2 157	3 508 847
- 100 000	-	- 50 000	701	- 50 908	- 50 908	—	—	684	431 138
- 50 000	-	- 10 000	1 449	- 37 424	- 37 424	—	—	1 375	461 220
- 10 000	-	0	1 843	- 6 150	- 6 150	—	—	1 738	423 422
zusammen			6 766	-4 500 280	-4 500 280	—	—	6 528	18 815 833
darunter: Nichtsteuerbelastete			6 766	-4 500 280	-4 500 280	—	—	6 528	18 815 833
Gewinnfälle									
0	-	1	2 542	0	—	—	—	763	6 804 453
1	-	10 000	2 488	8 199	5 502	819	—	642	178 669
10 000	-	50 000	2 044	51 267	36 410	5 453	—	476	272 800
50 000	-	100 000	923	65 541	45 925	6 875	—	210	145 688
100 000	-	1 Mill.	1 922	624 727	434 186	65 051	—	415	1 039 248
1 Mill.	-	5 Mill.	468	1 037 633	858 337	128 513	—	74	589 058
5 Mill.	-	oder mehr	238	7 402 166	6 913 519	1 027 715	—	35	2 096 723
zusammen			10 625	9 189 532	8 293 880	1 234 426	—	2 615	11 126 639
darunter: Nichtsteuerbelastete			4 554	190 888	128	—	—	2 487	8 448 041

1 Siehe Hinweis in Kapitel "Zur Methodik".

Jährliche Körperschaftsteuerstatistik 2011



Erscheinungsfolge: jährlich
Erschienen im Dezember 2015

Ihr Kontakt zu uns:
www.destatis.de/kontakt
Telefon: +49 (0) 611 / 75 24 05

© Statistisches Bundesamt, Wiesbaden 2015

Vervielfältigungen und Verbreitung, auch auszugsweise, mit Quellenangabe gestattet.

Kurzfassung

1 Allgemeine Angaben zur Statistik	Seite 3
<ul style="list-style-type: none">• <i>Grundgesamtheit</i>: Alle Körperschaftsteuerpflichtigen, die maschinell veranlagt werden.• <i>Räumliche Abdeckung</i>: Bundesrepublik Deutschland und Bundesländer.• <i>Berichtszeitraum</i>: 1. Januar bis 31. Dezember des Berichtsjahres.• <i>Periodizität</i>: Jährlich (erstmalig 2005).• <i>Rechtsgrundlagen</i>: § 2b des Gesetzes über Steuerstatistiken (StStatG) vom 11. Oktober 1995 (BGBl. I S. 1250, 1409) in seiner jeweils geltenden Fassung.• <i>Geheimhaltung</i>: Alle Einzelangaben bzw. Tabellenfelder, die Rückschlüsse auf Angaben Einzelner zulassen, werden grundsätzlich geheim gehalten.	
2 Inhalte und Nutzerbedarf	Seite 4
<ul style="list-style-type: none">• <i>Inhalte der Statistik</i>: Es werden ausgewählte Kennzahlen aus dem Festsetzungsverfahren sowie Angaben über Einkünfte, Einkommen, zu versteuerndes Einkommen, Sondervergünstigungen sowie Körperschaftsteuer erhoben und ausgewertet.• <i>Nutzerbedarf</i>: Steuerpolitik, Wirtschafts- und Sozialpolitik, Volkswirtschaftliche Gesamtrechnungen, wirtschaftswissenschaftliche Institute, Verbände und Tarifpartner erhalten wesentliche Informationen über die Höhe der verschiedenen Einkunftsarten sowie über die bei der Feststellungserklärung gewonnenen Informationen über verschiedene Sondervergünstigungen.	
3 Methodik	Seite 4
<ul style="list-style-type: none">• <i>Konzept der Datengewinnung</i>: Sekundärerhebung im Rahmen der Steuerfestsetzung bei den Finanzämtern.• <i>Vorbereitung und Durchführung der Datengewinnung</i>: Über die Rechenzentren der Landesfinanzbehörden werden die Daten direkt an das Statistische Bundesamt geliefert.• <i>Beantwortungsaufwand</i>: Die Finanzverwaltung übernimmt die Angaben über die Steuerpflichtigen automatisiert aus ihren Festsetzungsspeichern.	
4 Genauigkeit und Zuverlässigkeit	Seite 5
<ul style="list-style-type: none">• <i>Qualitative Gesamtbewertung der Genauigkeit</i>: Es handelt sich um eine Vollerhebung der maschinellen Steuerveranlagungen, die eine sehr hohe Qualität aufweisen, da sie unmittelbare finanzielle Auswirkungen auf die Steuerpflichtigen haben.	
5 Aktualität und Pünktlichkeit	Seite 5
<ul style="list-style-type: none">• <i>Aktualität</i>: Die Aktualität der jährlichen Körperschaftsteuerstatistik ist vergleichsweise gering.• <i>Pünktlichkeit</i>: Planmäßig 3 ½ Jahre nach Ende des Veranlagungszeitraums.	
6 Vergleichbarkeit	Seite 5
<ul style="list-style-type: none">• <i>Räumliche Vergleichbarkeit</i>: Da Einkommen- und Körperschaftsteuergesetz Bundesgesetze sind, sind die Ergebnisse räumlich vergleichbar.• <i>Zeitliche Vergleichbarkeit</i>: Durch häufige Änderungen des Steuerrechts sind Ergebnisse einzelner Berichtsjahre nur eingeschränkt vergleichbar.	
7 Kohärenz	Seite 6
<ul style="list-style-type: none">• <i>Statistikübergreifende Kohärenz</i>: Neben der jährlichen Körperschaftsteuerstatistik existiert eine dreijährliche Bundesstatistik. Die Ergebnisse dieser beiden Statistiken zum gleichen Berichtsjahr können aus methodischen Gründen voneinander abweichen.• <i>Statistikinterne Kohärenz</i>: Die Ergebnisse sind in sich kohärent.	
8 Verbreitung und Kommunikation	Seite 6
<ul style="list-style-type: none">• <i>Verbreitungswege</i>: Die Ergebnisse der jährlichen Körperschaftsteuerstatistik werden auf der Homepage des Statistischen Bundesamtes veröffentlicht. Die Ergebnisse können unter folgendem Link abgerufen werden: Jährliche Körperschaftsteuerstatistik	
9 Sonstige fachstatistische Hinweise	Seite 6
<ul style="list-style-type: none">• <i>Klassifikation der Wirtschaftszweige</i>: Die Ergebnisse des Berichtsjahres 2011 werden nach WZ 2008 aufgegliedert.	

1 Allgemeine Angaben zur Statistik

1.1 Grundgesamtheit

Gegenstand der Statistik sind sämtliche maschinelle Veranlagungen zur Körperschaftsteuer. Die Körperschaftsteuer ist eine besondere Art der Einkommensteuer für juristische Personen, andere Personenvereinigungen und Vermögensmassen. Besteuerungsgrundlage ist unter Berücksichtigung des Einkommen- bzw. Körperschaftsteuergesetzes das Einkommen, das die Körperschaft innerhalb des Berichtsjahres bezogen hat.

1.2 Statistische Einheiten (Erhebungs- und Darstellungseinheiten)

Erhebungs- und Darstellungseinheit sind alle in der Bundesrepublik Deutschland ansässigen Körperschaftsteuerpflichtigen. Diese teilen sich in unbeschränkt und beschränkt Körperschaftsteuerpflichtige sowie die steuerbefreiten (partiell steuerpflichtigen) Körperschaften auf.

1.3 Räumliche Abdeckung

Bundesrepublik Deutschland und Bundesländer.

1.4 Berichtszeitraum/-zeitpunkt

Der Berichtszeitraum erstreckt sich vom 1. Januar bis 31. Dezember des Berichtsjahres/Veranlagungsjahres.

1.5 Periodizität

Jährlich (erstmalig 2005).

1.6 Rechtsgrundlagen und andere Vereinbarungen

- § 2b des Gesetzes über Steuerstatistiken (StStatG) vom 11. Oktober 1995 (BGBl. I S. 1250, 1409) in seiner jeweils geltenden Fassung, in Verbindung mit dem Gesetz über die Statistik für Bundeszwecke (BStatG) vom 22. Januar 1987 (BGBl. I S. 462, 565) in seiner jeweils geltenden Fassung.
- Körperschaftsteuergesetz in seiner jeweils geltenden Fassung.
- Einkommensteuergesetz in seiner jeweils geltenden Fassung.

1.7 Geheimhaltung

1.7.1 Geheimhaltungsvorschriften

Die Einzeldaten der Körperschaftsteuerstatistik unterliegen dem Steuer- (§ 30 AO) und Statistikgeheimnis (§ 16 BStatG). Die erhobenen Einzeldaten werden daher grundsätzlich geheimgehalten. Nur in ausdrücklich gesetzlich geregelten Ausnahmefällen dürfen Einzelangaben übermittelt werden.

Nach § 16 Abs. 6 BStatG ist es möglich, den Hochschulen oder sonstigen Einrichtungen mit der Aufgabe unabhängiger wissenschaftlicher Forschung für die Durchführung wissenschaftlicher Vorhaben Einzelangaben dann zur Verfügung zu stellen, wenn diese so anonymisiert sind, dass sie nur mit einem unverhältnismäßig großen Aufwand an Zeit, Kosten und Arbeitskraft dem Befragten oder Betroffenen zugeordnet werden können. Die Pflicht zur Geheimhaltung besteht auch für Personen, die Empfänger von Einzelangaben sind.

Nach § 2a Abs. 3 StStatG übermittelt das Statistische Bundesamt auf Anforderung die Einzelangaben ohne Hilfsmerkmale dem Bundesministerium der Finanzen und den obersten Finanzbehörden der Länder für Zusatzaufbereitungen einschließlich der Entwicklung und des Betriebs von Mikrosimulationsmodellen zur Abschätzung finanzieller und organisatorischer Auswirkungen der Änderungen von Regelungen im Rahmen der Fortentwicklung des Steuer- und Transfersystems. § 7 Abs. 6a StStatG ist entsprechend anzuwenden. Das Statistische Bundesamt darf an die statistischen Ämter der Länder die ihren jeweiligen Erhebungsbereich betreffenden Einzelangaben für Sonderaufbereitungen auf regionaler Ebene übermitteln.

1.7.2 Geheimhaltungsverfahren

In den Tabellen werden solche Ergebnisse geheim gehalten, bei denen das Steuer- oder Statistikgeheimnis verletzt wäre (primäre Geheimhaltung). Um sicherzustellen, dass durch Differenzrechnung die unterdrückten Ergebnisse nicht errechnet werden können, werden weitere Tabellenfelder gesperrt (sekundäre Geheimhaltung). Dabei wird darauf geachtet, dass der Informationsverlust durch die sekundär gesperrten Tabellenfelder möglichst gering ist.

1.8 Qualitätsmanagement

1.8.1 Qualitätssicherung

Im Prozess der Statistikerstellung werden vielfältige Maßnahmen durchgeführt, die zur Sicherung der Qualität der Daten beitragen. Diese werden insbesondere in Kapitel 3 (Methodik) erläutert.

Die Maßnahmen zur Qualitätssicherung, die an einzelnen Punkten der Statistikerstellung ansetzen, werden bei Bedarf angepasst und um standardisierte Methoden der Qualitätsbewertung und -sicherung ergänzt. Zu diesen standardisierten Methoden zählt auch dieser Qualitätsbericht, in dem alle wichtigen Informationen zur Datenqualität zusammengetragen sind. Ferner zählt hierzu die fachliche und organisatorische Abstimmung mit den Fachreferenten der Statistischen Ämter der Länder sowie die Beteiligung an den entsprechenden Gremien der Finanzverwaltung.

1.8.2 Qualitätsbewertung

Insgesamt weist die jährliche Körperschaftsteuerstatistik als Vollerhebung von Daten der Steuerfestsetzung eine hohe Qualität auf. Aufgrund der unmittelbaren finanziellen Auswirkungen auf den Steuerpflichtigen ist von einer hohen Genauigkeit der Daten auszugehen. Einschränkungen ergeben sich aufgrund der geringen Aktualität der Ergebnisse bedingt durch die lange Veranlagungsdauer von 3 Jahren.

2 Inhalte und Nutzerbedarf

2.1 Inhalte der Statistik

2.1.1 Inhaltliche Schwerpunkte der Statistik

Die Körperschaftsteuerstatistik bildet die Veranlagung zur Körperschaftsteuer eines Veranlagungszeitraums ab. Von den steuerpflichtigen Körperschaften werden dabei bis einschließlich Veranlagungsjahr 2007 ausgewählte Kennzahlen aus dem Festsetzungsverfahren sowie Angaben über Einkünfte, Einkommen, zu versteuerndes Einkommen, Sondervergünstigungen sowie Körperschaftsteuer erhoben und ausgewertet. Ab Veranlagungsjahr 2008 werden alle auf den Vordrucken zur Körperschaftsteuererklärung enthaltenen Angaben erhoben und ausgewertet. Des Weiteren werden von den Körperschaften der Sitz (Gemeinde), die Rechtsform, das Organschaftsverhältnis, der Wirtschaftszweig, die Art der Steuerpflicht sowie die Veranlagungsart einbezogen.

2.1.2 Klassifikationssysteme

Für jeden unbeschränkt Körperschaftsteuerpflichtigen wird im Besteuerungsverfahren der Wirtschaftszweig gemäß der Klassifikation der Wirtschaftszweige Ausgabe 2008 erfasst (siehe [WZ 2008](#)). Für die beschränkt Steuerpflichtigen wird die wirtschaftliche Tätigkeit nur teilweise erfasst.

2.1.3 Statistische Konzepte und Definitionen

Die Definitionen der nachgewiesenen Merkmale entsprechen der steuerlichen Abgrenzung der im Rahmen der Veranlagung zur Körperschaftsteuer erfassten Angaben.

2.2 Nutzerbedarf

Die jährliche Körperschaftsteuerstatistik liefert wesentliche Informationen über das Aufkommen dieser Steuer, über die Belastung der einzelnen Unternehmen sowie über die Wirkungsweise des bestehenden Steuersystems überhaupt. Nur aufgrund dieser statistischen Angaben sind vielfältige Analysemöglichkeiten und fundierte Berechnungen zu den Auswirkungen von geplanten Steuerrechtsänderungen für den Fiskus und auf der Ebene der Steuerpflichtigen möglich. Neben der fiskalpolitischen Bedeutung sind die Steuerstatistiken zur Weiterentwicklung des Steuersystems absolut unverzichtbar.

Zu den Hauptnutzern der Körperschaftsteuerstatistik zählen Steuerpolitik, Wirtschafts- und Sozialpolitik, Volkswirtschaftliche Gesamtrechnungen, wirtschaftswissenschaftliche Institute, Verbände und Tarifpartner.

2.3 Nutzerkonsultation

Da die jährliche Körperschaftsteuerstatistik auf Verwaltungsdaten basiert, ergibt sich die Festlegung der Merkmale und Ausprägungen aus dem Einkommen- und Körperschaftsteuerrecht. Die obersten Finanzbehörden von Bund und Ländern sind in die Festlegung der Dateninhalte einbezogen. Fachspezifische Fragen oder Anregungen können im Fachausschuss "Finanz- und Steuerstatistik" eingebracht werden.

3 Methodik

3.1 Konzept der Datengewinnung

Es handelt sich um eine Sekundärerhebung. Die zu erfassenden Erhebungsmerkmale werden aus Veranlagungsbescheiden der Finanzverwaltung entnommen. Dadurch können die Daten kosten- und zeitsparend für die statistische Aufbereitung zur Verfügung gestellt werden.

3.2 Vorbereitung und Durchführung der Datengewinnung

Die Daten der Körperschaftsteuerveranlagungen werden von den Rechenzentren der Landesfinanzbehörden auf elektronischem Wege direkt an das Statistische Bundesamt übermittelt. Das Statistische Bundesamt erstellt die Bundesergebnisse.

Der Datensatz wird mit der Finanzverwaltung vereinbart und basiert auf den Vordrucken zur Körperschaftsteuererklärung (diese sind z.B. unter www.finanzamt.de abrufbar). Die für Auswertungszwecke verfügbare Erhebungsmerkmale der jährlichen Körperschaftsteuerstatistik 2011 können dem Nutzer in Form einer Datensatzbeschreibung auf Anfrage bereitgestellt werden.

3.3 Datenaufbereitung (einschließlich Hochrechnung)

Die Daten werden um Doppelfälle und Massenfehler bereinigt (siehe auch 4.1).

3.4 Preis- und Saisonbereinigung; andere Analyseverfahren

Trifft nicht zu.

3.5 Beantwortungsaufwand

Die Finanzverwaltung übernimmt die Angaben über die Steuerpflichtigen automatisiert aus ihren Festsetzungsspeichern. Eine Belastung für Auskunftspflichtige entsteht somit nicht. Alle drei Jahre muss von den Steuerpflichtigen zusätzlich die Anlage St ausgefüllt werden, die bestimmte Sondertatbestände (z. B. Abschreibungen, Steuervergünstigungen) für statistische Zwecke enthält.

4 Genauigkeit und Zuverlässigkeit

4.1 Qualitative Gesamtbewertung der Genauigkeit

Bei der jährlichen Körperschaftsteuerstatistik handelt es sich um eine Vollerhebung der maschinellen Steuerveranlagungen, die eine sehr hohe Qualität aufweisen, da sie unmittelbare finanzielle Auswirkungen auf die Steuerpflichtigen haben. Die Daten stammen aus dem Besteuerungsverfahren. Daher ist mit wenigen Einschränkungen (siehe 4.3) von einer hohen Qualität auszugehen. Bei Angaben, die nicht direkt für das Besteuerungsverfahren relevant sind (z.B. Angaben zum Wirtschaftszweig bei Einkünften aus Gewerbebetrieb), kann es qualitative Einschränkungen geben.

4.2 Stichprobenbedingte Fehler

Trifft nicht zu.

4.3 Nicht-stichprobenbedingte Fehler

Die Veröffentlichungen zur jährlichen Körperschaftsteuerstatistik umfassen die maschinellen Fälle aus drei von vier Bearbeitungsjahren eines Veranlagungsjahres. Nicht berücksichtigt sind daher manuelle Fälle sowie Steuererklärungen, die erst im vierten Bearbeitungsjahr nach dem Veranlagungsjahr abgegeben oder bearbeitet wurden sowie das Ergebnis von Einsprüchen, die erst im vierten Bearbeitungsjahr entschieden werden. Da jedoch alle vier Bearbeitungsjahre vorliegen, können abschließend entsprechende Auswertungen dazu vorgenommen werden.

Bei der jährlichen Körperschaftsteuerstatistik handelt es sich um eine zentrale, d.h. im Statistischen Bundesamt durchgeführte Statistik. Daher können nötige Korrekturen nicht im gleichen Umfang wie bei einer dezentralen Statistik durchgeführt werden, was zu qualitativen Einschränkungen führen kann. Es werden jedoch Doppelfallprüfungen und maschinelle Korrekturen/Umsetzungen vorgenommen. Zudem werden Plausibilitätsprüfungen (jedoch i.d.R. ohne anschließende Korrektur) durchgeführt, so dass dem Nutzer ein Hinweis auf die Qualität der Daten gegeben werden kann.

Die Aussagefähigkeit der Daten wird insbesondere dadurch beeinflusst, dass die Merkmalsabgrenzungen immer aus steuerlicher Sicht erfolgen. Aussagen über nichtsteuerliche Sachverhalte erfordern deswegen häufig zusätzliche Schätzungen. Nicht enthalten sind steuerfreie Einkünfte und bestimmte Transferleistungen. Angaben zur Entstehung der Gewinne bei den Gewinneinkünften fehlen weitgehend.

4.4 Revisionen

4.4.1 Revisionsgrundsätze

Bei der jährlichen Körperschaftsteuerstatistik werden keine vorläufigen Ergebnisse veröffentlicht. Daher gelten veröffentlichte Daten als endgültig.

4.4.2 Revisionsverfahren

Trifft nicht zu.

4.4.3 Revisionsanalysen

Trifft nicht zu.

5 Aktualität und Pünktlichkeit

5.1 Aktualität

Aufgrund der langen Veranlagungsdauer (3 Jahre nach Ende des Berichtsjahres), der schwierigen Aufbereitung und der großen Datenmenge ist die Aktualität der jährlichen Körperschaftsteuerstatistik gering. Für Sonderauswertungen können erste vorläufige Ergebnisse ermittelt werden.

5.2 Pünktlichkeit

Die Standardveröffentlichungen liegen planmäßig ca. 3 ½ Jahre nach Ende des Veranlagungszeitraums vor. Da aber grundsätzlich jährlich Daten von den Finanzverwaltungen übermittelt werden, können vorher im Rahmen von Sonderauswertungen erste vorläufige Ergebnisse ermittelt werden.

6 Vergleichbarkeit

6.1 Räumliche Vergleichbarkeit

Da das Einkommen- und das Körperschaftsteuergesetz Bundesgesetze sind, sind die Ergebnisse räumlich vergleichbar.

6.2 Zeitliche Vergleichbarkeit

Durch häufige Änderungen des Steuerrechts sind Ergebnisse einzelner Berichtsjahre nur eingeschränkt vergleichbar.

7 Kohärenz

7.1 Statistikübergreifende Kohärenz

Neben der jährlichen Körperschaftsteuerstatistik existiert eine dreijährliche Bundesstatistik, deren Ergebnisse in der [Fachserie 14 Reihe 7.2](#) veröffentlicht werden. Aufgrund von methodischen Unterschieden können die Ergebnisse für das gleiche Berichtsjahr voneinander abweichen, hierzu zählen insbesondere das Fehlen der manuellen Fälle sowie fehlende Korrekturen von Einzelfällen. Für ausführliche Informationen zu dieser Thematik siehe: [Jährliche Körperschaftsteuerstatistik – Methodik und erste Ergebnisse](#).

7.2 Statistikinterne Kohärenz

Die Ergebnisse der jährlichen Körperschaftsteuerstatistik sind in sich kohärent.

7.3 Input für andere Statistiken

Trifft nicht zu.

8 Verbreitung und Kommunikation

8.1 Verbreitungswege

Elektronische Veröffentlichungen:

Die Ergebnisse der jährlichen Körperschaftsteuerstatistik werden online veröffentlicht und können auf der Homepage des Statistischen Bundesamtes über folgenden Link kostenfrei abgerufen werden:

[Jährliche Körperschaftsteuerstatistik](#).

Darüber hinaus können Informationen über den Auskunftsdienst (Kontaktformular) angefordert werden:

www.destatis.de/kontakt.

8.2 Methodenpapiere/Dokumentation der Methodik

Zur jährlichen Körperschaftsteuerstatistik: Juliane Gude: Jährliche Körperschaftsteuerstatistik - Methodik und erste Ergebnisse. In: Wirtschaft und Statistik 12/2010, S. 1089 ff.

Zur dreijährlichen Bundesstatistik: Christopher Gräb: Körperschaftsteuerstatistik 2001. In: Wirtschaft und Statistik 1/2006, S. 66 ff.

8.3 Richtlinien der Verbreitung

Trifft nicht zu.

9 Sonstige fachstatistische Hinweise

Ab dem Berichtsjahr 2009 werden die Ergebnisse der jährlichen Körperschaftsteuerstatistik erstmals nach der Wirtschaftszweigklassifikation WZ 2008 aufgegliedert.