

Umsatzsteuerstatistik (Voranmeldungen)

Steuerpflichtige Unternehmen und deren Lieferungen
und Leistungen nach wirtschaftlicher Gliederung



2018

Erscheinungsfolge: jährlich
Erschienen am 24. März 2020
Artikelnummer: 5733101187004

Ihr Kontakt zu uns:
www.destatis.de/kontakt
Telefon: +49 (0) 611 / 75 24 05

© Statistisches Bundesamt (Destatis), 2020
Vervielfältigung und Verbreitung, auch auszugsweise, mit Quellenangabe gestattet.

Inhaltsübersicht

Abteilung	Bezeichnung
A - S	Wirtschaftszweige insgesamt
A	Land- und Forstwirtschaft, Fischerei
B	Bergbau und Gewinnung von Steinen und Erden
C	Verarbeitendes Gewerbe
D	Energieversorgung
E	Wasserversorgung; Abw., Abf. ents., Bes. v. Umweltv.
F	Baugewerbe
G	Handel; Instandhaltung und Reparatur von Kfz.
H	Verkehr und Lagerei
I	Gastgewerbe
J	Information und Kommunikation
K	Erbr. v. Finanz- u. Versicherungsdienstleist.
L	Grundstücks- und Wohnungswesen
M	Erbr. v. freiberufl., wiss. u. techn. Dienstl.
N	Erbr. v. sonst. wirtschaftl. Dienstleistungen
O	Öff. Verwaltung, Verteidig.; Sozialversich.
P	Erziehung und Unterricht
Q	Gesundheits- und Sozialwesen
R	Kunst, Unterhaltung und Erholung
S	Erbringung von sonstigen Dienstleistungen

Gebietsstand

Die Angaben für **Deutschland** beziehen sich auf die Bundesrepublik Deutschland nach dem Gebietsstand seit dem 3.10.1990.

Zeichenerklärung

0 = weniger als die Hälfte von 1 in der letzten besetzten Stelle, jedoch mehr als nichts

– = nichts vorhanden

• = Zahlenwert unbekannt oder geheimzuhalten

X = Tabellenfach gesperrt, weil Aussage nicht sinnvoll

Abweichungen in den Summen erklären sich durch Runden der Zahlen

Steuerpflichtige, Umsätze und Umsatzsteuer 2018 nach wirtschaftlicher Gliederung (GKZ 2008)

Nr. der Klassifikation der Wirtschaftszweige	Wirtschaftsgliederung	Steuerpflichtige ¹	Lieferungen und Leistungen ²	Innergemeinschaftliche Erwerbe ²	Umsatzsteuer vor Abzug der Vorsteuerbeträge	Abziehbare Vorsteuerbeträge	Umsatzsteuer-Vorauszahlung
		Anzahl	1 000 EUR				
A - S	Wirtschaftszweige insgesamt	3 279 136	6 622 776 586	664 733 348	1 094 354 488	918 607 936	175 747 062
A	Land- und Forstwirtschaft, Fischerei	103 342	43 308 142	1 601 393	4 941 344	4 807 935	133 440
01	Landwirtschaft, Jagd u. damit verb. Tätigkeiten	95 122	38 266 433	1 474 018	4 132 298	4 266 975	- 134 647
01.1	Anbau einjähriger Pflanzen	19 065	5 845 411	198 909	633 106	685 809	- 52 697
01.11	Anbau v.Getr.(oh. Reis), Hülsenfr. u. Ölsaaten	•	•	•	•	•	•
01.12	Anbau von Reis	-	-	-	-	-	-
01.13	Anbau v.Gemüse u.Melonen sow. Wurzeln u.Knollen	953	1 096 438	111 623	120 266	120 079	187
01.13.1	Anbau von Gemüse und Melonen	798	916 413	107 201	101 637	100 603	1 034
01.13.2	Anbau v.Kartoffeln sow. sonst. Wurzeln u.Knollen	155	180 025	4 422	18 629	19 476	- 847
01.14	Anbau von Zuckerrohr	-	-	-	-	-	-
01.15	Anbau von Tabak	•	•	•	•	•	•
01.16	Anbau von Faserpflanzen	-	-	-	-	-	-
01.19	Anbau von sonstigen einjährigen Pflanzen	709	290 545	22 506	31 030	28 634	2 396
01.19.1	Anbau von Zierpflanzen zum Schnitt	407	187 305	19 168	20 345	16 764	3 581
01.19.2	Erzeugung v. Blumensamen	5	2 209	111	193	141	52
01.19.9	Anbau v.sonst.einjährig.Pflanzen a.n.g.	297	101 031	3 228	10 492	11 729	- 1 238
01.2	Anbau mehrjähr.Pflanzen	7 962	2 302 145	66 300	276 612	145 523	131 091
01.21	Anbau von Wein- und Tafeltrauben	6 813	1 760 589	22 443	219 319	91 569	127 751
01.22	Anbau von tropischen u. subtropischen Früchten	-	-	-	-	-	-
01.23	Anbau von Zitrusfrüchten	-	-	-	-	-	-
01.24	Anbau von Kern- und Steinobst	697	326 196	23 208	36 344	31 641	4 704
01.25	Anbau v. sonstigem Obst und Nüssen	169	75 665	13 919	8 708	7 465	1 244
01.25.1	Anbau von Erdbeeren	73	34 848	12 325	4 683	2 996	1 687
01.25.9	Anbau v. sonst. Obst (oh. Erdbeeren) u. Nüss.	96	40 816	1 594	4 026	4 469	- 443
01.26	Anbau von ölhaltigen Früchten	-	-	-	-	-	-
01.27	Anbau von Pflanzen zur Herstellung v. Getränken	13	2 881	16	288	407	- 118
01.28	Anb. v.Gewürzpfl.,Pfl.f. arom.,nark.u.pharm.Zw.	26	25 384	1 576	2 421	3 621	- 1 200
01.29	Anbau sonstiger mehrjähriger Pflanzen	244	111 430	5 136	9 531	10 821	- 1 290
01.3	Betr.v.Baumschulen sow.Anb.v.Pfl.z.Vermehr.zw.	2 159	1 246 713	153 607	139 257	106 214	33 045
01.30.1	Anbau v.Zimmerpflanzen, Beet- und Balkonpflanzen	1 094	673 087	106 897	74 503	58 912	15 591
01.30.2	Betrieb von Baumschulen	1 065	573 626	46 710	64 754	47 302	17 453
01.4	Tierhaltung	17 530	10 379 354	598 368	921 336	1 033 327	- 111 985
01.41	Haltung von Milchkühen	5 342	1 767 131	24 029	170 010	210 001	- 39 989
01.42	Haltung von anderen Rindern	563	390 353	10 213	34 299	41 753	- 7 454
01.43	Haltung von Pferden und Eseln	2 330	536 293	22 045	80 530	67 261	13 270
01.44	Haltung von Kamelen	7	557	3	104	86	18
01.45	Haltung von Schafen und Ziegen	958	136 543	6 548	21 378	17 986	3 392
01.46	Haltung von Schweinen	4 703	2 959 776	127 103	243 956	291 051	- 47 093
01.47	Haltung von Geflügel	1 900	4 051 887	390 407	313 464	348 657	- 35 192
01.49	Sonstige Tierhaltung	1 727	536 813	18 022	57 594	56 531	1 064
01.5	Gemischte Landwirtschaft	38 723	13 197 338	187 467	1 385 437	1 640 337	- 254 888
01.6	Erbring. v. landwirtsch. Dienstleistungen	9 651	5 292 293	269 079	775 940	655 306	120 637
01.61	Erbr.v. landw. Dienstl. für den Pflanzenbau	4 997	2 994 592	64 148	500 306	403 680	96 627
01.62	Erbr.v. landw. Dienstl. für die Tierhaltung	3 246	1 124 729	45 863	140 871	109 977	30 894
01.63	Artikelnummer: 5733101187005	241	91 805	754	14 240	11 880	2 359
01.64	Saatgutaufbereitung	1 167	1 081 166	158 314	120 524	129 768	- 9 243
01.7	Jagd,Fallenstellerei u. damit verb. Tätigkeiten	32	3 180	287	610	460	151
02	Forstwirtschaft und Holzeinschlag	7 373	4 505 645	66 500	773 433	514 551	258 882
02.1	Forstwirtschaft	1 427	1 275 597	16 373	210 038	150 691	59 347
02.2	Holzeinschlag	1 627	1 085 096	11 661	175 707	116 232	59 476
02.3	Sammeln v.wild wachsend. Produkten (oh. Holz)	3	256	171	79	50	28
02.4	Erbr.v.Dienstleistungen f.Forstw.u.Holzeinschlag	4 316	2 144 696	38 294	387 608	247 578	140 030
03	Fischerei und Aquakultur	847	536 064	60 875	35 614	26 409	9 205
03.1	Fischerei	498	411 775	43 285	22 625	14 767	7 858
03.11	Meeresfischerei	296	356 751	38 601	16 463	10 931	5 532
03.12	Süßwasserfischerei	202	55 024	4 684	6 162	3 836	2 326
03.2	Aquakultur	349	124 289	17 591	12 988	11 642	1 347
03.21	Meeresaquakultur	14	6 618	927	866	1 026	- 160
03.22	Süßwasseraquakultur	335	117 671	16 664	12 122	10 616	1 507
B	Bergbau und Gewinnung von Steinen und Erden	1 821	20 382 917	418 627	3 480 391	2 756 144	724 248
05	Kohlenbergbau	•	•	•	•	•	•
05.1	Steinkohlenbergbau	•	•	•	•	•	•
05.2	Braunkohlenbergbau	•	•	•	•	•	•
06	Gewinnung von Erdöl und Erdgas	•	•	•	•	•	•
06.1	Gewinnung von Erdöl	•	•	•	•	•	•
06.2	Gewinnung von Erdgas	8	1 164 887	1 027	201 857	148 871	52 986
07	Erzbergbau	•	•	•	•	•	•
07.1	Eisenerzbergbau	•	•	•	•	•	•
07.2	NE-Metallerzbergbau	-	-	-	-	-	-

Steuerpflichtige, Umsätze und Umsatzsteuer 2018 nach wirtschaftlicher Gliederung (GKZ 2008)

Nr. der Klassifikation der Wirtschaftszweige	Wirtschaftsgliederung	Steuerpflichtige ¹	Lieferungen und Leistungen ²	Innergemeinschaftliche Erwerbe ²	Umsatzsteuer vor Abzug der Vorsteuerbeträge	Abziehbare Vorsteuerbeträge	Umsatzsteuer-Vorauszahlung
		Anzahl	1 000 EUR				
07.21	Bergbau auf Uran- und Thoriumerze	–	–	–	–	–	–
07.29	Sonstiger NE-Metallerzbergbau	–	–	–	–	–	–
08	Gewinnung v.Steinen und Erden, sonst. Bergbau	1 720	11 955 904	299 622	1 746 705	1 463 058	283 648
08.1	Gewinn. v.Natursteinen, Kies, Sand, Ton u.Kaolin	1 536	8 799 189	148 906	1 433 867	1 080 139	353 728
08.11	Gewinn.v.Naturwerk- u.Natursteinen	470	5 006 781	91 517	770 409	605 815	164 594
08.12	Gewinnung von Kies, Sand, Ton und Kaolin	1 066	3 792 408	57 389	663 458	474 324	189 135
08.9	Sonst. Bergbau; Gewinn. v.Steinen u.Erden a.n.g.	184	3 156 716	150 716	312 838	382 919	- 70 081
08.91	Bergbau auf chemische und Düngemittelminerale	•	•	•	•	•	•
08.92	Torfgewinnung	79	286 409	46 669	44 241	41 559	2 682
08.93	Gewinnung von Salz	•	•	•	•	•	•
08.99	Gewinnung von Steinen und Erden a.n.g.	95	436 368	51 536	73 878	56 467	17 411
09	Erbr.v.DL.f.d.Bergb.u.f.d.Gew.v.Steinen u.Erden	87	4 574 345	101 057	1 110 000	892 861	217 138
09.1	Erbr.v.DL f.d. Gewinnung von Erdöl und Erdgas	61	4 505 024	100 300	1 097 042	884 150	212 892
09.9	Erbr.v.DL f.d.sonst.Bergb.u.d.Gew.v.Stein.u.Erd.	26	69 321	756	12 958	8 711	4 247
C	Verarbeitendes Gewerbe	222 744	2 254 605 074	338 678 192	312 910 292	315 253 444	- 2 343 060
10	Herstellung v.Nahrungs- und Futtermitteln	26 941	186 303 309	21 124 798	15 335 368	17 966 668	- 2 631 286
10.1	Schlachten und Fleischverarbeitung	9 385	44 365 682	3 109 821	3 305 846	3 815 701	- 509 851
10.11	Schlachten (ohne Schlachten von Geflügel)	729	14 310 326	978 071	1 003 231	1 199 397	- 196 165
10.12	Schlachten von Geflügel	94	3 815 239	300 654	301 151	396 029	- 94 877
10.13	Fleischverarbeitung	8 562	26 240 117	1 831 096	2 001 464	2 220 276	- 218 808
10.2	Fischverarbeitung	215	2 538 594	641 406	192 433	222 225	- 29 792
10.3	Obst- und Gemüseverarbeitung	763	10 644 426	2 473 196	1 214 875	1 251 459	- 36 584
10.31	Kartoffelverarbeitung	77	2 108 995	222 609	151 921	219 333	- 67 411
10.32	Herstellung von Frucht- und Gemüsesäften	337	3 871 932	1 088 496	636 626	555 301	81 325
10.39	Sonstige Verarbeitung von Obst und Gemüse	349	4 663 499	1 162 091	426 327	476 825	- 50 498
10.4	Herstellung v. pflanzl. u.tierisch.Ölen u.Fetten	192	5 271 351	1 166 015	539 925	553 692	- 13 767
10.41	Herst.v.Ölen u.Fetten (oh.Marg.u.ä.Nahr.fette)	179	4 958 320	1 075 668	510 293	505 154	5 139
10.42	Herstellung von Margarine u. ä. Nahrungsfetten	13	313 031	90 347	29 631	48 538	- 18 906
10.5	Milchverarbeitung	846	35 499 165	3 163 644	2 443 034	3 425 111	- 982 077
10.51	Milchverarbeitung (ohne Herst.v.Speiseeis)	417	33 961 651	2 909 952	2 317 713	3 267 241	- 949 528
10.52	Herstellung von Speiseeis	429	1 537 515	253 692	125 322	157 870	- 32 548
10.6	Mahl- und Schälsmühlen, H.v. Stärke u. -erzeugn.	609	6 806 441	903 329	528 393	647 330	- 118 937
10.61	Mahl- und Schälsmühlen	588	4 747 489	580 189	352 495	429 563	- 77 067
10.62	Herstellung von Stärke und Stärkeerzeugnissen	21	2 058 952	323 141	175 898	217 767	- 41 869
10.7	Herstellung von Back- und Teigwaren	11 692	25 817 361	1 379 340	2 130 983	2 102 574	28 414
10.71	Herstellung von Backwaren (ohne Dauerbackwaren)	11 194	20 675 440	580 846	1 733 837	1 587 917	145 925
10.72	Herstellung von Dauerbackwaren	249	4 150 800	685 107	318 236	417 394	- 99 157
10.73	Herstellung von Teigwaren	249	991 122	113 387	78 909	97 263	- 18 354
10.8	Herstellung von sonstigen Nahrungsmitteln	2 327	44 619 190	6 214 387	4 002 389	4 859 491	- 857 100
10.81	Herstellung von Zucker	11	2 753 557	110 021	208 519	384 687	- 176 167
10.82	Herstellung von Süßwaren (ohne Dauerbackwaren)	450	13 853 303	2 369 015	1 160 718	1 492 381	- 331 663
10.83	Verarb.v.Kaffee u.Tee, Herst.v.Kaffee-Ersatz	419	6 538 847	303 202	618 719	658 953	- 40 233
10.84	Herstellung von Würzmitteln und Soßen	178	5 891 674	1 140 613	556 994	657 362	- 100 368
10.85	Herstellung von Fertiggerichten	159	4 651 921	447 473	444 169	456 241	- 12 071
10.86	Herst.v. homogenisiert. und diätet. Nahrungsm.	151	1 806 144	408 210	162 678	200 218	- 37 540
10.89	Herst. von sonstigen Nahrungsmitteln a.n.g.	959	9 123 745	1 435 853	850 592	1 009 650	- 159 057
10.9	Herstellung von Futtermitteln	912	10 741 098	2 073 660	977 490	1 089 084	- 111 593
10.91	Herstellung von Futtermitteln für Nutztiere	445	7 642 288	1 485 229	723 518	763 310	- 39 792
10.92	Herstellung von Futtermitteln für sonstige Tiere	467	3 098 810	588 431	253 972	325 774	- 71 801
11	Getränkeherstellung	2 625	26 690 569	2 386 711	5 074 759	3 393 702	1 681 058
11.01	Herstellung von Spirituosen	785	3 004 852	337 656	562 296	277 539	284 756
11.02	Herstellung von Traubenwein	346	3 340 800	326 811	641 884	420 978	220 906
11.03	Herstellung v.Apfelwein u. anderen Fruchtweinen	131	105 299	5 410	20 546	12 709	7 837
11.04	Herst.v.Wermutwein u. sonst.aromat. Weinen	16	95 385	34 126	23 897	16 022	7 874
11.05	Herstellung von Bier	987	9 866 746	248 620	1 765 029	1 194 565	570 465
11.06	Herstellung von Malz	36	690 572	133 465	90 731	68 050	22 682
11.07	H.v.Erfrisch.getränken; Gewinn.nat..Min.wässer	324	9 586 914	1 300 623	1 970 376	1 403 838	566 538
12	Tabakverarbeitung	53	20 326 929	4 105 772	4 605 736	1 335 004	3 270 732
13	Herstellung von Textilien	4 946	13 588 846	2 260 445	2 032 911	1 858 733	174 180
13.1	Spinnstoffaufbereitung und Spinnerei	143	1 308 268	276 552	159 965	181 350	- 21 385
13.2	Weberei	262	1 752 343	317 383	248 256	251 721	- 3 465
13.3	Veredlung von Textilien und Bekleidung	1 623	1 396 225	150 546	230 832	178 955	51 877
13.9	Herstellung von sonstigen Textilwaren	2 918	9 132 010	1 515 964	1 393 858	1 246 706	147 153
13.91	Herstellung von gewirktem und gestricktem Stoff	167	754 065	95 513	115 882	107 144	8 738
13.92	Herst.v.konfektioniert. Textilwaren(oh.Bekleid.)	985	2 971 642	398 009	504 566	409 469	95 097
13.93	Herstellung von Teppichen	116	341 231	77 071	63 060	48 173	14 887
13.94	Herstellung von Seilerwaren	103	351 464	52 358	55 794	46 568	9 226

Steuerpflichtige, Umsätze und Umsatzsteuer 2018 nach wirtschaftlicher Gliederung (GKZ 2008)

Nr. der Klassifikation der Wirtschaftszweige	Wirtschaftsgliederung	Steuerpflichtige ¹	Lieferungen und Leistungen ²	Innergemeinschaftliche Erwerbe ²	Umsatzsteuer vor Abzug der Vorsteuerbeträge	Abziehbare Vorsteuerbeträge	Umsatzsteuer-Vorauszahlung
		Anzahl	1 000 EUR				
13.95	Herst. v. Vliesstoff u. Erzeugn.daraus(oh.Bekl.)	56	1 204 969	324 130	168 273	179 978	- 11 705
13.96	Herstellung von technischen Textilien	765	2 612 232	418 158	345 639	331 540	14 100
13.99	Herstellung von sonstigen Textilwaren a.n.g.	726	896 409	150 725	140 645	123 836	16 809
14	Herstellung von Bekleidung	3 423	11 032 319	1 277 461	1 825 441	1 596 068	229 373
14.1	Herst. von Bekleidung (ohne Pelzbekleidung)	3 154	10 445 277	1 193 857	1 720 171	1 519 457	200 715
14.11	Herstellung von Lederbekleidung	81	89 806	10 506	17 216	11 054	6 162
14.12	Herstellung v. Arbeits- und Berufsbekleidung	165	901 515	137 043	169 408	128 713	40 695
14.13	Herstellung von sonstiger Oberbekleidung	1 801	6 097 540	658 287	981 042	907 481	73 561
14.14	Herstellung von Wäsche	161	1 442 696	208 145	268 159	216 823	51 336
14.19	H.v.sonst.Bekleidung u. Bekleidungszubeh. a.n.g.	946	1 913 721	179 877	284 347	255 385	28 961
14.2	Herstellung von Pelzwaren	127	34 929	3 059	5 731	4 759	972
14.3	H.v.Bekleid.a. gewirktem u.gestricktem Stoff	142	552 113	80 545	99 539	71 853	27 686
14.31	Herstellung von Strumpfwaren	39	404 387	51 391	68 462	53 718	14 744
14.39	H.v.sonst. Bekleid. aus gewirkt.u.gestrickt.Stoff	103	147 726	29 154	31 076	18 134	12 942
15	Herstellung von Leder, Lederwaren und Schuhen	1 491	4 295 312	1 124 476	701 763	599 089	102 674
15.1	H.v.Leder u. Lederwaren (oh. H.v.Lederbekleid.)	931	1 175 980	223 731	178 147	165 732	12 415
15.11	H.v.Leder u.-faserst; Zuricht.u.Färb.v.Fellen	104	538 221	152 033	69 164	84 916	- 15 752
15.12	Lederverarbeitung (oh.Herst.v. Lederbekl.)	827	637 760	71 699	108 983	80 816	28 167
15.2	Herstellung von Schuhen	560	3 119 332	900 745	523 616	433 357	90 260
16	H.v.Holz-,Flecht-,Korb- u.Korkwaren(oh.Möbel)	13 478	27 090 777	2 718 226	4 484 374	3 737 195	747 182
16.1	Säge-, Hobel- und Holzimprägnierwerke	2 686	8 320 780	778 477	1 237 978	1 164 669	73 309
16.2	H.v.sonst.Holz-, Kork-,Flecht-u.Korbw.(oh.Möb.)	10 792	18 769 998	1 939 749	3 246 396	2 572 526	673 873
16.21	H.v.Furnier-,Sperrholz-,Holzfaser-u.Holzspanpl.	324	4 966 435	756 883	696 421	728 224	- 31 803
16.22	Herstellung von Parketttafeln	29	288 592	67 212	48 688	42 819	5 870
16.23	H.v.s.Konstr.-,Fertigb.,Ausb.el.u.Fertigt.a.Hz.	7 577	9 036 859	543 937	1 698 105	1 171 700	526 407
16.24	H.v.Verpack.mitt.,Lagerbeh.u.Ladungsträg.a.Holz	836	2 789 313	380 579	518 126	418 733	99 393
16.29	H.v.Holzw. a.n.g.,Kork-,Flecht-u.Korbw.(oh.Möb.)	2 026	1 688 798	191 138	285 055	211 049	74 006
17	Herstellung von Papier, Pappe und Waren daraus	2 101	44 282 131	7 061 702	7 161 849	6 695 167	466 683
17.1	H.v.Holz- u. Zellstoff, Papier, Karton u. Pappe	468	18 136 040	3 291 566	2 775 454	2 860 626	- 85 172
17.11	Herstellung von Holz- und Zellstoff	50	1 178 595	203 676	162 806	168 278	- 5 472
17.12	Herstellung von Papier, Karton und Pappe	418	16 957 446	3 087 889	2 612 648	2 692 348	- 79 700
17.2	Herst. von Waren aus Papier, Karton und Pappe	1 633	26 146 090	3 770 136	4 386 395	3 834 542	551 855
17.21	H.v.Wellp.-u.-papp.sow.v.Verp.a.Pap.,Kart.u.Pappe	793	16 266 242	1 847 845	2 730 257	2 364 639	365 619
17.22	H.v.Haush.-,Hyg.-u.Toi.art.a.Zells.,Pap.u.Pappe	133	4 732 159	848 116	808 294	728 873	79 421
17.23	H.v.Schreibw.u.Bürobed. a. Papier,Karton u.Pappe	273	2 114 985	486 915	350 907	314 925	35 982
17.24	Herstellung von Tapeten	31	532 795	108 175	80 848	75 991	4 857
17.29	H.v.sonstigen Waren a. Papier,Karton u.Pappe	403	2 499 909	479 085	416 089	350 114	65 976
18	H.v.Druckerz.;Vervielf.v.besp.Ton-,Bild-u.Dat.tr.	11 066	20 048 540	1 285 540	3 384 022	2 528 943	855 083
18.1	Herstellung von Druckerzeugnissen	10 457	19 624 419	1 268 446	3 317 023	2 476 138	840 889
18.11	Drucken von Zeitungen	347	1 884 192	60 739	277 283	219 165	58 119
18.12	Drucken a.n.g.	6 576	14 880 640	1 104 628	2 545 285	1 950 792	594 497
18.13	Druck- und Medieneinstufung	2 742	2 159 887	78 780	374 195	230 142	144 054
18.14	Binden v.Druckerzeugn. u.damit verbund.Dienstl.	792	699 700	24 300	120 259	76 040	44 219
18.2	Vervielfält.v.bespielt. Ton-,Bild- u.Datenträg.	609	424 121	17 094	66 999	52 805	14 195
19	Kokerei und Mineralölverarbeitung	107	126 394 045	14 410 147	23 484 744	16 824 476	6 660 268
19.1	Kokerei	•	•	•	•	•	•
19.2	Mineralölverarbeitung	•	•	•	•	•	•
20	Herstellung von chemischen Erzeugnissen	4 147	165 742 856	26 208 005	23 049 453	25 652 924	- 2 603 470
20.1	H.v.chem.Grdst.,Düngem.,Kunst.u.syn.Kaut.i.Prim.	1 277	100 230 622	16 099 416	13 405 029	15 636 898	- 2 231 868
20.11	Herstellung von Industriegasen	54	2 456 060	151 746	523 860	367 358	156 502
20.12	Herstellung von Farbstoffen und Pigmenten	79	2 472 842	442 605	324 919	351 341	- 26 421
20.13	H.v.sonst.anorganischen Grundstoff.u.Chemikalien	157	6 567 440	1 497 129	1 038 839	1 118 812	- 79 972
20.14	H.v.sonst. organischen Grundstoff.u.Chemikalien	407	63 031 042	8 916 361	7 357 273	9 339 178	- 1 981 905
20.15	Herst.v. Düngemitteln u.Stickstoffverbindungen	124	3 312 233	467 593	484 762	459 934	24 828
20.16	Herstellung von Kunststoffen in Primärformen	447	21 697 457	4 558 248	3 616 978	3 899 389	- 282 411
20.17	Herst von synthetischem Kautschuk i.Primärformen	9	693 549	65 735	58 398	100 887	- 42 489
20.2	H.v.Schädl.bekämpf.-, Pflanz.sch.-u.Desinf.m.	88	637 028	188 631	130 393	98 759	31 634
20.3	Herst.v.Anstrichmitteln, Druckfarben und Kitt	390	10 379 477	1 731 238	1 583 148	1 513 157	69 991
20.4	H.v.Seif.,Wasch-,Reing.-Körp.pfl.m.sow.Duftst.	1 104	17 864 464	2 691 485	3 273 659	3 048 160	225 499
20.41	H.v. Seifen, Wasch-, Reinigungs-u.Poliermitt.	388	7 923 068	635 181	1 548 529	1 600 919	- 52 390
20.42	H.v.Körperpflegemitteln und Duftstoffen	716	9 941 396	2 056 304	1 725 130	1 447 241	277 889
20.5	Herstellung v.sonstigen chemischen Erzeugnissen	1 209	33 895 777	4 958 963	4 351 218	4 949 595	- 598 376
20.51	Herstellung von pyrotechnischen Erzeugnissen	97	443 991	36 556	66 974	61 728	5 246
20.52	Herstellung von Klebstoffen	89	4 449 385	503 071	601 836	657 034	- 55 197
20.53	Herstellung von etherischen Ölen	27	1 731 349	261 214	168 313	220 603	- 52 291
20.59	Herst. v. sonstigen chem. Erzeugn. a.n.g.	996	27 271 052	4 158 121	3 514 095	4 010 230	- 496 134

Steuerpflichtige, Umsätze und Umsatzsteuer 2018 nach wirtschaftlicher Gliederung (GKZ 2008)

Nr. der Klassifikation der Wirtschaftszweige	Wirtschaftsgliederung	Steuerpflichtige ¹	Lieferungen und Leistungen ²	Innergemeinschaftliche Erwerbe ²	Umsatzsteuer vor Abzug der Vorsteuerbeträge	Abziehbare Vorsteuerbeträge	Umsatzsteuer-Vorauszahlung
		Anzahl	1 000 EUR				
20.6	Herstellung von Chemiefasern	79	2 735 488	538 273	306 007	406 356	- 100 349
21	Herstellung von pharmazeutischen Erzeugnissen	898	91 697 041	12 705 684	13 197 530	13 374 772	- 177 241
21.1	Herstellung von pharmazeutischen Grundstoffen	109	9 062 843	1 086 555	1 249 859	1 201 339	48 520
21.2	H.v.pharmaz.Spezialit. u.sonst.pharmaz.Erzeugn.	789	82 634 198	11 619 129	11 947 671	12 173 432	- 225 761
22	Herstellung von Gummi- und Kunststoffwaren	7 547	106 964 666	19 430 106	17 110 344	15 972 253	1 138 096
22.1	Herstellung von Gummiwaren	937	30 598 091	6 220 275	5 054 821	4 798 755	256 067
22.11	Herstellung und Runderneuerung von Bereifungen	340	21 337 562	4 433 999	3 648 494	3 584 318	64 175
22.19	Herstellung von sonstigen Gummiwaren	597	9 260 529	1 786 276	1 406 327	1 214 436	191 891
22.2	Herstellung von Kunststoffwaren	6 610	76 366 575	13 209 830	12 055 523	11 173 498	882 029
22.21	Herst.v. Platten,Folien,Schläuch.u.Prof.a.Kunst.	892	19 274 764	4 349 064	3 051 043	3 143 660	- 92 617
22.22	H.v. Verpackungsmitteln aus Kunststoffen	744	14 054 658	3 063 619	2 232 489	2 087 836	144 654
22.23	H.v. Baubedarfsartikeln aus Kunststoffen	1 126	10 831 768	1 398 115	1 873 906	1 550 316	323 591
22.29	Herstellung von sonstigen Kunststoffwaren	3 848	32 205 385	4 399 032	4 898 085	4 391 686	506 401
23	H.v.Glas,Glasw.,Keramik,Verarb.v.Steinen u.Erden	11 202	55 173 677	4 334 400	9 309 083	7 807 197	1 501 890
23.1	Herstellung von Glas und Glaswaren	1 367	14 642 732	1 483 001	2 231 637	2 230 751	886
23.11	Herstellung von Flachglas	92	1 186 550	167 588	191 656	173 996	17 660
23.12	Veredlung u.Bearbeit. von Flachglas	420	2 134 880	212 987	341 796	290 676	51 120
23.13	Herstellung von Hohlglas	154	3 868 877	353 279	609 298	574 405	34 893
23.14	Herstellung von Glasfasern und Waren daraus	88	555 962	111 544	90 234	228 162	- 137 928
23.19	Herst.,Veredl.,Bearb.v.so.Glas einschl.tech.Gl.	613	6 896 463	637 604	998 653	963 512	35 141
23.2	H.v.feuerfest.keramisch.Werkstoffen und Waren	121	2 464 592	331 735	341 253	356 022	- 14 769
23.3	Herstellung von keramischen Baumaterialien	386	3 435 652	401 764	573 176	455 472	117 703
23.31	H.v.keramisch.Wand- und Bodenfliesen u. -platten	173	1 364 392	278 178	230 397	189 527	40 870
23.32	Herstellung von Ziegeln und sonstiger Baukeramik	213	2 071 260	123 586	342 779	265 946	76 834
23.4	H.v.sonst.Porzellan- u. keramischen Erzeugnissen	1 009	3 702 464	426 014	506 252	460 553	45 699
23.41	H.v.keram.Haushaltsw. und Ziergegenständen	589	637 728	22 031	88 475	63 473	25 002
23.42	Herstellung von Sanitärkeramik	125	972 022	267 930	192 689	143 077	49 613
23.43	Herst.v. Isolatoren und Isolierteilen a. Keramik	15	93 184	20 365	12 466	12 584	- 118
23.44	H.v.keram. Erzeugnissen für sonst. techn. Zwecke	104	1 551 252	61 140	160 902	188 482	- 27 580
23.49	Herst. von sonstigen keramischen Erzeugnissen	176	448 279	54 549	51 720	52 937	- 1 218
23.5	Herstellung von Zement, Kalk und gebranntem Gips	81	4 416 594	142 980	813 189	626 470	186 719
23.51	Herstellung von Zement	42	3 527 638	114 738	650 836	509 382	141 454
23.52	Herstellung von Kalk und gebranntem Gips	39	888 956	28 242	162 353	117 089	45 264
23.6	H.v. Erzeugnissen aus Beton, Zement und Gips	2 794	19 582 465	744 128	3 607 932	2 776 588	831 345
23.61	H.v.Erzg.a.Beton,Zement u.Kalksandstein f.d.Bau	1 542	11 066 781	504 404	2 062 992	1 514 592	548 401
23.62	Herstellung von Gipsezeugnissen für den Bau	43	1 737 244	89 117	264 712	245 269	19 442
23.63	Herstellung von Frischbeton (Transportbeton)	552	4 092 393	43 707	776 541	611 711	164 830
23.64	H.v. Mörtel u.and.Beton (Trockenbeton)	203	1 727 102	49 524	322 747	275 792	46 956
23.65	Herstellung von Faserzementwaren	9	42 486	3 539	8 511	4 758	3 753
23.69	H.v.sonst.Erzg.a.Beton, Zement und Gips a.n.g.	445	916 458	53 838	172 429	124 465	47 963
23.7	Be- u.Verarb.v.Naturwerksteinen u.Naturst.a.n.g.	4 956	2 206 053	118 542	412 780	226 986	185 796
23.9	H.v.Schleifk.,-mittl.,s.Erz.a.n.met.Min.a.n.g.	488	4 723 124	686 236	822 865	674 354	148 511
23.91	H.v.Schleifkörpern u. Schleifmitteln a.Unterl.	152	1 178 591	178 934	142 639	147 439	- 4 800
23.99	H.v.sonst.Erzeugn. aus nichtmet.Mineral. a.n.g.	336	3 544 533	507 302	680 226	526 915	153 311
24	Metallerzeugung und -bearbeitung	3 449	118 411 706	24 253 143	19 717 508	18 823 319	894 191
24.1	Erzeugung von Roheisen, Stahl u.Ferrolegierungen	779	51 924 748	10 829 054	9 040 331	8 011 259	1 029 072
24.2	H.v.Stahlr.,-form.,-verschl.,-verb.a.Stahl	438	6 161 357	1 236 313	1 002 821	936 740	66 081
24.3	Sonst. erste Bearb. von Eisen und Stahl	283	7 554 956	1 292 125	1 272 157	1 198 316	73 841
24.31	Herstellung von Blankstahl	69	939 892	145 422	161 617	148 989	12 627
24.32	H.v.Kaltband m.e.Breite v.weniger als 600 mm	33	2 591 835	403 593	451 894	433 011	18 883
24.33	Herstellung von Kaltprofilen	59	1 444 795	215 899	215 421	220 117	- 4 696
24.34	Herstellung von kaltgezogenem Draht	122	2 578 434	527 211	443 226	396 199	47 027
24.4	Erzeug.u.erste Bearb. von NE-Metallen	1 108	37 066 076	8 674 089	5 688 412	6 538 701	- 850 289
24.41	Erzeug. u. erste Bearb. von Edelmetallen	227	3 408 427	702 495	661 798	1 002 634	- 340 836
24.42	Erzeug. U. erste Bearb. von Aluminium	219	15 262 800	3 422 248	2 373 019	2 440 706	- 67 687
24.43	Erzeug. u. erste Bearb. von Blei, Zink und Zinn	48	1 916 243	483 950	361 249	349 636	11 613
24.44	Erzeug. u. erste Bearb. von Kupfer	52	11 982 910	3 496 982	1 624 567	2 106 854	- 482 287
24.45	Erzeug.u.erste Bearb.v.sonstigen NE-Metallen	562	4 495 696	568 414	667 778	638 871	28 907
24.46	Aufbereitung von Kernbrennstoffen	-	-	-	-	-	-
24.5	Gießereien	841	15 704 569	2 221 562	2 713 788	2 138 303	575 485
24.51	Eisengießereien	329	6 273 661	479 717	1 026 801	841 824	184 977
24.52	Stahlgießereien	82	1 417 535	151 919	215 133	177 717	37 416
24.53	Leichtmetallgießereien	349	6 126 036	1 014 585	1 112 562	840 985	271 578
24.54	Buntmetallgießereien	81	1 887 337	575 341	359 292	277 777	81 515
25	Herstellung von Metallerzeugnissen	43 076	157 646 734	14 498 712	25 446 897	20 721 634	4 725 281
25.1	Stahl- und Leichtmetallbau	10 318	34 068 465	2 734 149	6 027 312	4 659 157	1 368 160

Steuerpflichtige, Umsätze und Umsatzsteuer 2018 nach wirtschaftlicher Gliederung (GKZ 2008)

Nr. der Klassifikation der Wirtschaftszweige	Wirtschaftsgliederung	Steuerpflichtige ¹	Lieferungen und Leistungen ²	Innergemeinschaftliche Erwerbe ²	Umsatzsteuer vor Abzug der Vorsteuerbeträge	Abziehbare Vorsteuerbeträge	Umsatzsteuer-Vorauszahlung
		Anzahl	1 000 EUR				
25.11	Herstellung von Metallkonstruktionen	7 249	23 019 531	1 953 718	4 192 595	3 151 135	1 041 463
25.12	Herstellung von Ausbauelementen aus Metall	3 069	11 048 934	780 431	1 834 717	1 508 021	326 697
25.2	H.v.Met.tanks,-behält.; H.v.Heizk.kess.f.Ztr.hz.	579	5 191 304	821 427	912 417	688 916	223 501
25.21	H.v.Heizkörpern u. -kesseln f.Zentralheiz.	107	3 131 151	576 505	542 564	413 446	129 118
25.29	H.v.Sammelbehält., Tanks u.ä.Behältern aus Metall	472	2 060 153	244 922	369 854	275 470	94 383
25.3	Herst. von Dampfkesseln (oh.Zentralheiz.kessel)	50	518 031	18 702	68 368	65 145	3 223
25.4	Herstellung von Waffen und Munition	233	2 022 533	132 464	268 957	283 470	- 14 513
25.5	H.v.Schmiede-,Pr.,Zieh-u.Stanzt.,metallurg.Erz.	1 773	19 948 678	1 858 168	2 997 566	2 740 352	257 214
25.6	Oberfl.veredl.u.Wärmebehandl.; Mech. a.n.g.	19 256	31 334 335	1 546 309	5 362 559	3 756 922	1 605 644
25.61	Oberflächenveredlung und Wärmebehandlung	3 130	10 064 783	499 688	1 803 468	1 240 670	562 799
25.62	Mechanik a.n.g.	16 126	21 269 551	1 046 621	3 559 092	2 516 251	1 042 845
25.7	H.v.Schneidw.,Werkz.,Schl.,Besch.a.unedl.Met.	4 670	28 153 734	3 465 109	4 178 707	3 672 630	506 080
25.71	H.v.Schneidw.u.Besteck. aus unedlen Metallen	210	841 304	110 331	104 526	111 719	- 7 193
25.72	H.v.Schlöss.u.Beschlög. aus unedlen Metallen	993	8 045 464	1 014 520	1 203 779	1 096 163	107 617
25.73	Herstellung von Werkzeugen	3 467	19 266 967	2 340 258	2 870 402	2 464 748	405 656
25.73.1	Herstellung von Handwerkzeugen	1 932	10 446 646	1 221 706	1 561 091	1 306 794	254 298
25.73.2	H.v.Sägen u.v.Maschinenwerkzeug.f.d.Holzbearb.	58	460 419	61 498	54 524	61 056	- 6 532
25.73.3	H.v.auswechselselb.Werkz.f.d.Metallbearb. a.n.g.	714	5 670 763	907 875	887 822	790 228	97 595
25.73.4	Herstellung von Geräten für die Landwirtschaft	23	143 282	17 446	14 886	23 307	- 8 421
25.73.5	Herstellung von sonstigen Werkzeugen	740	2 545 857	131 733	352 080	283 363	68 717
25.9	Herstellung von sonstigen Metallwaren	6 197	36 409 654	3 922 384	5 631 011	4 855 042	775 972
25.91	H.v.Fässern,Tromm.,Dos.,Eimern u.ä.Behält a.Met.	152	988 549	134 421	152 203	132 711	19 492
25.92	H.v.Verpack.u.Verschl. a.Eisen,Stahl u.NE-Met.	227	3 756 510	926 771	665 310	602 879	62 431
25.93	H.v. Drahtwaren, Ketten und Federn	422	5 961 332	566 875	800 855	846 786	- 45 932
25.94	Herstellung von Schrauben und Nieten	603	9 037 582	669 756	1 362 143	1 198 031	164 112
25.99	Herstellung von sonst. Metallw. a.n.g.	4 793	16 665 681	1 624 560	2 650 501	2 074 635	575 868
26	H.v.DV-Gerät.,elektron. u. opt. Erzeugnissen	11 009	146 984 243	15 643 052	19 057 081	20 477 749	- 1 420 662
26.1	H.v.elektronischen Bauelem. u.Leiterplatten	2 790	62 054 406	6 683 382	7 525 216	9 122 798	- 1 597 580
26.11	Herstellung von elektronischen Bauelementen	2 621	61 221 871	6 564 411	7 378 550	9 004 086	- 1 625 535
26.11.1	Herstellung von Solarzellen und Solarmodulen	323	1 291 629	121 416	171 430	229 527	- 58 096
26.11.9	Herstellung v.sonstigen elektron. Bauelementen	2 298	59 930 242	6 442 995	7 207 120	8 774 560	- 1 567 439
26.12	Herstellung von bestückten Leiterplatten	169	832 536	118 971	146 666	118 712	27 955
26.2	Herst. v. DV-Geräten und peripheren Geräten	1 566	17 785 586	1 841 119	3 748 268	2 885 486	862 782
26.3	H.v.Gerät.u.Einricht.d.Telekommunik.technik	1 432	8 451 516	835 399	1 186 621	1 201 319	- 14 698
26.4	Herst.von Geräten der Unterhaltungselektronik	547	3 434 612	871 853	645 922	578 220	67 702
26.5	H.v.Mess-,Kontr.-,Navi.-Instr.u.Vorr.;H.v.Uhren	3 287	35 336 001	3 763 690	4 320 744	4 211 359	109 387
26.51	H.v.Mess-,Kontr.-,Navig.-u.ä.Instr.u.Vorricht.	3 128	34 861 177	3 655 658	4 239 323	4 138 960	100 365
26.51.1	H.v.elekt.Mess-,Kont.-,Navi.-u.ä.Instr.u.Vorr.	2 913	32 797 624	3 539 087	4 005 947	3 870 727	135 222
26.51.2	H.v.nicht elekt.Mess-,Kont.-,Navi-Instr.u.Vor.	178	1 609 042	95 936	189 845	210 107	- 20 261
26.51.3	Herstellung von Prüfmaschinen	37	454 511	20 635	43 530	58 126	- 14 596
26.52	Herstellung von Uhren	159	474 825	108 033	81 422	72 399	9 023
26.6	H.v.Bestrahl.-u.Elekt.therap.u.elektromed.Ger.	580	7 414 013	794 689	562 498	881 003	- 318 504
26.7	H.v.opt.u.fotograf. Instrumenten u. Geräten	653	12 060 137	837 335	1 022 703	1 530 715	- 508 012
26.8	H.v.magnetischen u.optischen Datenträgern	154	447 972	15 583	45 110	66 849	- 21 739
27	Herstellung von elektrisch. Ausrüstungen	7 214	81 218 729	12 883 537	12 499 472	11 611 100	888 376
27.1	H.v.Elektromot.,Transf.,Vert.-u.-schalteinr.	1 892	22 340 653	3 336 234	3 500 304	3 252 986	247 319
27.11	H.v.Elektromot.,Generat. und Transformatoren	1 163	13 291 070	2 386 588	2 011 227	2 010 446	782
27.12	H.v.Elekttriz.verteil.- und -schalteinrichtungen	729	9 049 583	949 646	1 489 076	1 242 540	246 536
27.2	Herstellung von Batterien und Akkumulatoren	127	4 730 259	832 047	830 856	758 670	72 187
27.3	H.v.Kabeln u. elektr. Installationsmaterial	1 105	17 946 207	3 196 958	2 905 330	2 570 879	334 452
27.31	Herstellung von Glasfaserkabeln	13	49 162	832	6 894	6 818	76
27.32	H.v.sonst.elektron. u.elekt. Drähten u.Kabeln	434	9 442 450	2 118 687	1 616 943	1 490 982	125 961
27.33	Herstellung von elektr.Installationsmat.	658	8 454 595	1 077 438	1 281 493	1 073 079	208 414
27.4	Herst. von elektrischen Lampen und Leuchten	1 053	7 418 042	907 322	1 011 679	1 061 537	- 49 857
27.5	Herstellung von Haushaltsgeräten	276	9 973 776	2 078 199	1 571 959	1 500 811	71 149
27.51	Herst. von elektr. Haushaltsgeräten	266	9 747 254	2 012 044	1 533 860	1 467 880	65 980
27.52	Herst. v. nicht elektr. Haushaltsgeräten	10	226 522	66 155	38 099	32 931	5 168
27.9	H.v.sonst. elektr. Ausrüst.u. Geräten a.n.g.	2 761	18 809 792	2 532 778	2 679 344	2 466 217	213 128
28	Maschinenbau	19 707	250 600 433	29 133 320	30 198 458	34 273 868	- 4 075 399
28.1	H.v.nicht wirtschaftszweigspezifischen Masch.	2 387	61 996 167	8 920 065	7 624 589	8 324 638	- 700 047
28.11	H.v.Verbr.mot.,Turb.(oh.Mot.f.Luft-u.Straßenfz.)	155	9 328 004	939 904	1 109 176	1 466 300	- 357 124
28.12	H.v.hydraul.u.pneumat. Komponenten u.Systemen	370	6 049 905	888 873	783 426	753 046	30 381
28.13	Herstellung von Pumpen und Kompressoren a.n.g.	525	10 545 383	1 210 082	1 133 112	1 330 076	- 196 963
28.14	Herstellung von Armaturen a.n.g.	475	10 610 141	1 251 047	1 326 303	1 359 743	- 33 439
28.15	H.v. Lagern, Getrieben, Zahnrad. u.Antriebslem.	862	25 462 734	4 630 159	3 272 572	3 415 474	- 142 901
28.2	H.v.sonst.nicht wirtschaftszweigspez. Masch.	7 276	69 926 605	7 525 632	9 274 822	9 370 799	- 95 973

Steuerpflichtige, Umsätze und Umsatzsteuer 2018 nach wirtschaftlicher Gliederung (GKZ 2008)

Nr. der Klassifikation der Wirtschaftszweige	Wirtschaftsgliederung	Steuerpflichtige ¹	Lieferungen und Leistungen ²	Innergemeinschaftliche Erwerbe ²	Umsatzsteuer vor Abzug der Vorsteuerbeträge	Abziehbare Vorsteuerbeträge	Umsatzsteuer-Vorauszahlung
		Anzahl	1 000 EUR				
28.21	Herstellung von Öfen und Brennern	448	2 244 390	206 345	313 581	296 571	17 010
28.21.1	Herstellung von Solarwärmekollektoren	65	160 889	10 800	26 696	23 750	2 947
28.21.9	Herstellung von sonstigen Öfen und Brennern	383	2 083 500	195 545	286 885	272 821	14 064
28.22	Herstellung von Hebezeugen und Fördermitteln	1 041	22 464 831	3 063 655	2 949 231	3 154 363	- 205 132
28.23	H.v.Büromasch. (oh. DV-Geräte u.periphere Ger.)	137	535 991	58 854	80 705	61 293	19 411
28.24	H.v.handgeführten Werkzeugen mit Motorantrieb	1 525	9 989 770	675 531	1 157 440	1 212 101	- 54 660
28.25	H.v.kälte-u.lufttechn.Erzgn., nicht f.d.Haush.	1 542	12 084 470	1 314 827	2 000 729	1 696 336	304 394
28.29	H.v.sonst.nicht wirtsch.zweigspez. Masch.a.n.g.	2 583	22 607 153	2 206 419	2 773 136	2 950 135	- 176 998
28.3	Herstellung v.land- und forstwirtsch.Maschinen	565	18 120 424	3 353 193	2 163 818	3 018 840	- 855 022
28.4	Herstellung von Werkzeugmaschinen	2 041	19 546 143	1 335 500	2 202 301	2 484 962	- 282 660
28.41	H.v.Werkzeugmaschinen f.d. Metallbearbeitung	1 145	13 610 517	1 004 358	1 571 187	1 763 013	- 191 825
28.49	Herstellung von sonstigen Werkzeugmaschinen	896	5 935 626	331 142	631 114	721 949	- 90 835
28.9	H.v.Maschinen f.sonst. bestimmte Wirtsch.zweige	7 438	81 011 094	7 998 931	8 932 928	11 074 628	- 2 141 696
28.91	H.v.Masch.f.Met.erz.,v.Walzwerkeinr.,Gießmasch.	322	3 495 458	337 168	495 544	528 438	- 32 894
28.92	H.v.Bergwerks-, Bau- und Baustoffmaschinen	459	11 927 326	1 740 028	1 252 850	1 853 114	- 600 263
28.92.1	Herstellung von Bergwerksmaschinen	30	711 016	64 874	53 180	134 196	- 81 016
28.92.2	Herstellung von Bau- und Baustoffmaschinen	429	11 216 310	1 675 154	1 199 671	1 718 918	- 519 247
28.93	H.v.Masch.f.Nahrungs-u.Genussm.erz.,Tab.verarb.	588	8 235 025	638 371	802 933	1 017 931	- 214 997
28.94	H.v.Masch.f.d.Textil-u.Bekl.herst.,Lederverarb.	303	5 850 554	530 004	356 955	717 041	- 360 086
28.95	H.v.Masch. für die Papiererzeug.u.-verarb.	105	1 652 482	188 415	185 830	277 164	- 91 333
28.96	H.v.Masch.f.d.Verarb.v.Kunststoffen u.Kautschuk	221	4 879 145	477 785	450 308	626 308	- 176 000
28.99	H.v.Masch.f.sonst.best. Wirtsch.zweige a.n.g.	5 440	44 971 104	4 087 159	5 388 508	6 054 633	- 666 122
29	H.v.Kraftwagen und Kraftwagenteilen	3 548	453 924 894	99 731 338	56 450 347	71 685 259	- 15 234 910
29.1	H.v.Kraftwagen und Kraftwagenmotoren	278	315 814 051	74 900 483	35 967 515	50 156 373	- 14 188 858
29.10.1	H.v.Personenkraftwagen u.Personenkraftwagenmot.	180	313 319 276	73 941 232	35 473 493	49 746 700	- 14 273 207
29.10.2	H.v.Nutzkraftwagen u.Nutzkraftwagenmotoren	98	2 494 774	959 252	494 022	409 673	84 349
29.2	H.v.Karosserien, Aufbauten und Anhängern	1 479	11 896 871	1 846 415	1 858 332	1 790 026	68 307
29.3	H.v. Teilen und Zubehör für Kraftwagen	1 791	126 213 972	22 984 440	18 624 500	19 738 861	- 1 114 360
29.31	H.v.elekt.r.u.elektron.Ausrüst.geg.st.f.Kraftw.	255	7 939 071	1 716 445	1 325 185	1 314 950	10 236
29.32	H.v.sonst.Teilen und sonst.Zubehör f.Kraftw.	1 536	118 274 901	21 267 994	17 299 314	18 423 911	- 1 124 596
30	Sonstiger Fahrzeugbau	1 582	65 772 881	13 002 757	6 756 353	8 237 987	- 1 481 633
30.1	Schiff- und Bootsbau	699	5 833 120	468 749	493 702	961 789	- 468 086
30.11	Schiffbau (ohne Boots- und Yachtbau)	204	3 964 111	287 959	339 318	682 807	- 343 489
30.12	Boots- und Yachtbau	495	1 869 009	180 791	154 385	278 982	- 124 597
30.2	Schienenfahrzeugbau	158	6 454 172	963 874	1 108 722	851 622	257 100
30.20.1	H.v.Lokomotiven und and. Schienenfahrzeugen	71	6 067 714	925 680	1 040 252	799 998	240 253
30.20.2	Herstellung von Eisenbahninfrastruktur	87	386 458	38 193	68 470	51 624	16 846
30.3	Luft- und Raumfahrzeugbau	245	47 526 043	10 974 627	4 165 047	5 480 080	- 1 315 033
30.4	Herstellung von militärischen Kampffahrzeugen	6	1 857 578	55 367	299 737	272 446	27 291
30.9	Herstellung von Fahrzeugen a.n.g.	474	4 101 967	540 140	689 145	672 050	17 095
30.91	Herstellung von Krafträdern	64	345 977	67 064	60 232	56 098	4 134
30.92	Herstellung v.Fahrrädern sow.v.Behindertenfahrz.	238	2 830 485	419 102	507 254	481 782	25 472
30.99	Herstellung von sonstigen Fahrzeugen a.n.g.	172	925 505	53 974	121 659	134 170	- 12 511
31	Herstellung von Möbeln	10 980	23 357 918	2 726 826	4 069 042	3 166 145	902 900
31.01	Herstellung von Büro- und Ladenmöbeln	854	5 977 217	639 445	1 080 142	830 281	249 861
31.02	Herstellung von Küchenmöbeln	682	5 439 711	543 008	762 007	734 978	27 029
31.03	Herstellung von Matratzen	133	737 246	72 548	126 269	99 456	26 813
31.09	Herstellung von sonstigen Möbeln	9 311	11 203 744	1 471 825	2 100 624	1 501 430	599 197
31.09.1	Herstellung von Polstermöbeln	664	1 857 810	460 525	370 847	273 357	97 490
31.09.9	Herstellung von sonstigen Möbeln a.n.g.	8 647	9 345 934	1 011 300	1 729 778	1 228 073	501 707
32	Herstellung von sonstigen Waren	20 502	42 776 523	5 054 259	5 434 137	5 099 600	334 545
32.1	Herstellung von Münzen, Schmuck u.ähnl.Erzeugn.	3 531	2 247 859	182 612	359 959	293 052	66 907
32.11	Herstellung von Münzen	41	118 444	3 754	20 147	15 292	4 855
32.12	H.v.Schmuck,Gold,Silberschmiedw.(oh.Fant.schm.)	3 151	2 060 113	171 490	327 708	270 066	57 643
32.13	Herstellung von Fantasieschmuck	339	69 303	7 368	12 103	7 694	4 409
32.2	Herstellung von Musikinstrumenten	1 297	707 858	39 329	79 532	67 320	12 211
32.3	Herstellung von Sportgeräten	480	1 506 116	211 379	240 813	199 975	40 838
32.4	Herstellung von Spielwaren	626	3 264 196	595 593	587 284	473 836	113 449
32.5	H.v.mediz. u.zahnmediz. Apparaten u.Materialien	11 255	27 443 945	2 949 202	3 007 823	3 082 724	- 74 896
32.50.1	H.v.mediz.techn.Apparat. und Materialien a.n.g.	2 463	19 187 835	2 163 080	2 159 899	2 367 152	- 207 251
32.50.2	Herstellung von orthopädischen Erzeugnissen	1 823	4 035 134	672 706	492 002	431 238	60 765
32.50.3	Zahntechnische Laboratorien	6 969	4 220 975	113 416	355 922	284 334	71 590
32.9	Herstellung von Erzeugnissen a.n.g.	3 313	7 606 549	1 076 144	1 158 726	982 692	176 035
32.91	Herstellung von Besen und Bürsten	182	1 071 588	104 694	139 320	131 839	7 481
32.99	Herstellung von sonstigen Erzeugnissen a.n.g.	3 131	6 534 961	971 449	1 019 407	850 853	168 554
33	Reparatur u.Installation v.Masch. u.Ausrüstungen	11 652	14 279 998	1 317 775	2 523 619	1 814 592	709 030
33.1	Rep. v.Metallerzeugn., Maschinen u.Ausrüstungen	7 424	7 590 352	966 090	1 333 367	1 026 809	306 560

Steuerpflichtige, Umsätze und Umsatzsteuer 2018 nach wirtschaftlicher Gliederung (GKZ 2008)

Nr. der Klassifikation der Wirtschaftszweige	Wirtschaftsgliederung	Steuerpflichtige ¹	Lieferungen und Leistungen ²	Innergemeinschaftliche Erwerbe ²	Umsatzsteuer vor Abzug der Vorsteuerbeträge	Abziehbare Vorsteuerbeträge	Umsatzsteuer-Vorauszahlung
		Anzahl	1 000 EUR				
33.11	Reparatur von Metallerzeugnissen	386	484 120	5 735	92 303	53 011	39 292
33.12	Reparatur von Maschinen	3 824	3 863 793	238 935	708 224	493 490	214 735
33.13	Reparatur von elektron. u. optischen Geräten	356	193 129	9 909	35 446	20 403	15 043
33.14	Reparatur von elektrisch. Ausrüstungen	306	336 889	5 052	48 574	34 087	14 487
33.15	Rep. u. Instandh. von Schiffen, Booten u. Yacht.	414	666 501	25 150	83 247	87 391	- 4 143
33.16	Rep. u. Instandh. von Luft- und Raumfahrzeugen	117	1 009 858	650 839	171 645	214 160	- 42 515
33.17	Rep. u. Instandh. von Fahrzeugen a.n.g.	1 726	880 918	22 311	166 180	107 924	58 256
33.19	Reparatur von sonstigen Ausrüstungen	295	155 143	8 160	27 748	16 343	11 405
33.2	Installation v. Maschinen u. Ausrüstungen a.n.g.	4 228	6 689 646	351 684	1 190 252	787 783	402 470
D/35	Energieversorgung	88 772	345 819 647	2 864 827	104 308 672	91 657 675	12 651 003
35.1	Elektrizitätsversorgung	83 929	302 256 361	2 689 900	88 982 315	78 055 026	10 927 293
35.11	Elektrizitätserzeugung	81 411	183 972 957	2 401 860	58 251 725	51 318 291	6 933 437
35.11.1	Elektrizitätserzeugung ohne Verteilung	5 295	1 089 068	22 061	191 065	157 257	33 809
35.11.2	Elektrizitätserz. mit Fremdbezug z. Verteilung	14 087	101 021 019	1 192 956	33 861 576	29 671 296	4 190 280
35.11.3	Elektrizitätserz. ohne Fremdbezug z. Verteilung	62 029	81 862 869	1 186 843	24 199 084	21 489 738	2 709 348
35.12	Elektrizitätsübertragung	253	17 483 445	147 604	5 845 793	5 288 850	556 943
35.13	Elektrizitätsverteilung	1 324	64 242 707	105 781	11 710 701	9 987 114	1 723 586
35.14	Elektrizitätshandel	941	36 557 253	34 653	13 174 096	11 460 771	1 713 326
35.2	Gasversorgung	2 948	37 945 672	101 850	14 175 007	12 730 041	1 444 968
35.21	Gaserzeugung	2 672	5 947 934	26 571	1 163 321	1 023 238	140 084
35.21.1	Gaserzeugung ohne Verteilung	44	41 986	66	7 504	5 682	1 822
35.21.2	Gaserzeugung mit Fremdbezug zur Verteilung	854	4 958 696	15 179	1 015 143	811 226	203 918
35.21.3	Gaserzeugung ohne Fremdbezug zur Verteilung	1 774	947 252	11 325	140 674	206 331	- 65 655
35.22	Gasverteilung durch Rohrleitungen	184	9 944 275	69 411	3 183 803	2 872 376	311 426
35.23	Gashandel durch Rohrleitungen	92	22 053 463	5 869	9 827 884	8 834 426	993 458
35.3	Wärme- und Kälteversorgung	1 895	5 617 614	73 077	1 151 349	872 608	278 742
E	Wasserversorgung; Abw., Abf. ents., Bes. v. Umweltv.	10 953	51 412 347	1 694 757	8 291 677	7 093 536	1 198 148
36	Wasserversorgung	3 842	9 209 597	34 499	1 034 551	1 147 948	- 113 396
36.00.1	Wassergewinnung mit Fremdbezug zur Verteilung	389	1 108 032	3 001	129 134	138 367	- 9 233
36.00.2	Wassergewinnung ohne Fremdbezug zur Verteilung	3 101	7 414 179	27 226	828 130	916 189	- 88 058
36.00.3	Wasserverteilung ohne Gewinnung	352	687 386	4 272	77 287	93 393	- 16 105
37	Abwasserentsorgung	961	2 068 606	12 264	362 720	214 074	148 647
37.00.1	Betrieb der Sammelkanalisation	595	1 104 329	2 366	200 176	112 096	88 081
37.00.2	Betrieb von Kläranlagen	366	964 277	9 898	162 544	101 978	60 566
38	Samml., Behandl. u. Beseitig. v. Abfällen; Rückgew.	5 568	38 822 180	1 636 960	6 650 921	5 538 917	1 112 009
38.1	Sammlung von Abfällen	1 623	12 885 069	93 169	2 327 790	1 755 049	572 743
38.11	Sammlung nicht gefährlicher Abfälle	1 600	12 707 068	92 614	2 294 836	1 731 944	562 895
38.12	Sammlung gefährlicher Abfälle	23	178 001	556	32 953	23 106	9 848
38.2	Abfallbehandlung und -beseitigung	1 757	10 577 764	144 052	1 880 921	1 349 103	531 820
38.21	Behandlung u. Beseitig. nicht gefährl. Abfälle	1 590	9 044 845	121 604	1 632 300	1 140 799	491 502
38.22	Behandlung und Beseitigung gefährlicher Abfälle	167	1 532 919	22 448	248 622	208 304	40 317
38.3	Rückgewinnung	2 188	15 359 346	1 399 739	2 442 210	2 434 765	7 447
38.31	Zerleg. v. Schiffs- u. Fahrzeugwracks u. a. Altwaren	385	1 143 416	129 274	173 744	182 407	- 8 663
38.32	Rückgewinnung sortierter Werkstoffe	1 803	14 215 931	1 270 465	2 268 466	2 252 357	16 110
39	Beseitig. v. Umweltverschmutz. u. sonst. Entsorg.	582	1 311 965	11 034	243 486	192 597	50 889
F	Baugewerbe	366 435	319 359 067	3 807 475	57 887 540	36 809 368	21 078 251
41	Hochbau	27 223	85 328 682	544 764	16 852 923	10 210 552	6 642 377
41.1	Erschließung von Grundstücken; Bauträger	5 979	19 035 411	54 261	2 803 472	1 635 172	1 168 301
41.10.1	Erschließung von unbebauten Grundstücken	642	1 015 661	3 461	171 494	108 327	63 167
41.10.2	Bauträger für Nichtwohngebäude	870	4 016 907	16 392	792 844	544 967	247 877
41.10.3	Bauträger für Wohngebäude	4 467	14 002 843	34 408	1 839 135	981 878	857 258
41.2	Bau von Gebäuden	21 244	66 293 271	490 503	14 049 451	8 575 380	5 474 076
41.20.1	Bau von Gebäuden (ohne Fertigteilbau)	19 250	62 055 948	367 434	13 091 851	7 974 054	5 117 802
41.20.2	Errichtung von Fertigteilbauten	1 994	4 237 324	123 069	957 600	601 326	356 275
42	Tiefbau	9 358	41 851 187	417 529	7 867 372	5 551 420	2 315 954
42.1	Bau von Straßen und Bahnverkehrsstrecken	4 732	29 105 691	235 597	5 458 729	3 957 211	1 501 520
42.11	Bau von Straßen	4 071	24 499 665	172 130	4 811 924	3 331 697	1 480 227
42.12	Bau von Bahnverkehrsstrecken	429	2 767 495	50 874	319 863	363 268	- 43 405
42.13	Brücken- und Tunnelbau	232	1 838 530	12 593	326 943	262 246	64 697
42.2	Leitungstiefbau und Kläranlagenbau	2 401	7 985 495	118 702	1 496 271	954 177	542 094
42.21	Rohrleitungstiefbau, Brunnen- u. Kläranlagenbau	1 853	6 395 990	58 776	1 191 668	751 312	440 356
42.22	Kabelnetzleitungstiefbau	548	1 589 505	59 925	304 603	202 864	101 738
42.9	Sonstiger Tiefbau	2 225	4 760 002	63 230	912 372	640 032	272 340
42.91	Wasserbau	324	999 096	23 641	204 826	152 154	52 672
42.99	Sonstiger Tiefbau a.n.g.	1 901	3 760 906	39 589	707 546	487 878	219 668
43	Vorber. Baustellenarb., Bauinst. u. so. Ausb. gew.	329 854	192 179 198	2 845 182	33 167 245	21 047 396	12 119 919
43.1	Abbrucharbeiten und vorber. Baustellenarb.	9 296	8 289 122	52 202	1 266 703	1 028 946	237 759

Steuerpflichtige, Umsätze und Umsatzsteuer 2018 nach wirtschaftlicher Gliederung (GKZ 2008)

Nr. der Klassi- fikation der Wirt- schafts- zweige	Wirtschaftsgliederung	Steuer- pflich- tige ¹	Lieferungen und Leistungen ²	Inner- gemein- schaft- liche Erwerbe ²	Umsatzsteuer vor Abzug der Vorsteuer- beträge	Abziehbare Vorsteuer- beträge	Umsatzsteuer- Voraus- zahlung
		Anzahl	1 000 EUR				
43.11	Abbrucharbeiten	3 932	3 754 265	15 519	556 779	461 711	95 069
43.12	Vorbereitende Baustellenarbeiten	5 157	4 282 504	32 520	671 955	536 541	135 415
43.13	Test- und Suchbohrung	207	252 353	4 162	37 969	30 694	7 275
43.2	Bauinstallation	121 154	87 669 801	1 381 847	15 147 900	9 661 618	5 486 315
43.21	Elektroinstallation	32 654	28 721 455	262 069	4 962 492	3 055 877	1 906 624
43.22	Gas-, Wasser-, Heiz.-sow. Lüftungs-u. Klimainstal.	46 285	40 850 591	526 003	7 260 861	4 639 740	2 621 139
43.29	Sonstige Bauinstallation	42 215	18 097 756	593 775	2 924 547	1 966 001	958 552
43.29.1	Dämmung geg. Kälte, Wärme, Schall u. Erschütterung	25 577	8 728 832	154 800	1 369 027	945 209	423 820
43.29.9	Sonstige Bauinstallation a.n.g.	16 638	9 368 923	438 974	1 555 520	1 020 791	534 732
43.3	Sonstiger Ausbau	128 419	47 305 097	762 125	8 176 138	4 881 709	3 294 450
43.31	Anbringen v. Stuckaturen, Gipserei u. Verputzerei	7 373	3 563 326	12 884	593 169	348 381	244 790
43.32	Bautischlerei und -schlosserei	24 716	11 006 128	272 147	1 955 544	1 255 250	700 299
43.33	Fußboden-, Fliesen- u. Plattenleg., Tapeziererei	41 585	11 671 713	215 836	1 903 712	1 223 529	680 189
43.34	Malerei und Glaserei	32 426	13 891 036	112 730	2 500 612	1 285 668	1 214 951
43.34.1	Maler- und Lackierergewerbe	29 464	12 037 899	41 875	2 171 083	1 058 738	1 112 350
43.34.2	Glasergewerbe	2 962	1 853 138	70 855	329 529	226 929	102 601
43.39	Sonstiger Ausbau a.n.g.	22 319	7 172 894	148 528	1 223 102	768 882	454 222
43.9	Sonstige spezialisierte Bautätigkeiten	70 985	48 915 178	649 008	8 576 504	5 475 123	3 101 394
43.91	Dachdeckerei und Zimmerei	27 275	18 015 235	153 429	3 207 361	1 970 785	1 236 583
43.91.1	Dachdeckerei und Bauspenglerei	13 973	9 924 726	43 205	1 706 738	1 039 080	667 662
43.91.2	Zimmerei und Ingenieurholzbau	13 302	8 090 509	110 224	1 500 624	931 705	568 922
43.99	Sonstige spezialisierte Bautätigkeiten a.n.g.	43 710	30 899 943	495 579	5 369 143	3 504 338	1 864 811
43.99.1	Gerüstbau	3 194	2 822 714	24 014	541 409	256 237	285 173
43.99.2	Schornstein-, Feuerungs- und Industrieofenbau	1 193	1 137 316	96 971	196 329	144 519	51 811
43.99.9	Baugewerbe a.n.g.	39 323	26 939 913	374 594	4 631 404	3 103 582	1 527 826
G	Handel; Instandhaltung und Reparatur von Kfz.	591 437	2 114 618 731	292 044 303	354 095 327	304 179 267	49 916 257
45	Handel m. Kraftfahrz.; Instandh. u. Rep. v. KFZ	106 030	247 098 574	41 010 349	50 670 632	40 327 679	10 342 982
45.1	Handel mit Kraftwagen	42 491	174 210 446	31 433 356	37 070 681	29 709 619	7 361 072
45.11	Handel m. KFZ m.e. Gesamtgew. von 3,5 t od. weniger	40 184	166 061 306	29 055 837	35 310 667	28 328 490	6 982 186
45.19	Handel m. Kraftwagen m.e. Ges. gew. v. mehr als 3,5 t	2 307	8 149 140	2 377 520	1 760 014	1 381 129	378 886
45.2	Instandhaltung und Reparatur von Kraftwagen	37 315	20 976 451	557 484	3 995 918	2 591 939	1 403 990
45.20.1	Lackieren von Kraftwagen	4 320	2 643 217	42 212	492 878	272 819	220 060
45.20.2	Autowaschanlagen	2 814	1 318 232	10 278	248 326	161 891	86 435
45.20.3	Inst. u. Rep. v. KFZ b. 3,5t Gesgew. (oh. Lack., Autow.)	29 032	15 605 867	403 154	2 985 646	1 970 362	1 015 293
45.20.4	Inst. u. Rep. v. KFZ m.e. Ges. gew. v. mehr als 3,5t	1 149	1 409 135	101 840	269 069	186 868	82 202
45.3	Handel mit Kraftwagenteilen und -zubehör	20 958	47 271 092	7 985 296	8 629 259	7 329 804	1 299 462
45.31	Großhandel m. Kraftwagenteilen und -zubehör	3 604	35 208 495	6 656 187	6 349 963	5 517 053	832 911
45.32	Einzelh. m. Kraftwagenteilen und -zubehör	17 354	12 062 597	1 329 108	2 279 296	1 812 751	466 551
45.4	Hand. m. Krafträd., Teilen, Zubeh.; Inst. u. Rep. v. Kr.	5 266	4 640 585	1 034 212	974 773	696 317	278 458
46	Großhandel (ohne Handel mit Kraftfahrzeugen)	146 862	1 240 210 924	207 763 035	200 555 486	179 506 345	21 049 203
46.1	Handelsvermittlung	51 215	22 199 418	2 903 349	3 792 183	2 754 521	1 037 670
46.11	HV. v. landw. Grundst., leb. Tier., text. Rohst., Halbw.	1 155	1 509 700	80 741	150 165	153 757	- 3 592
46.12	HV. v. Brennst., Erzen, Metallen u. techn. Chemik.	1 130	1 225 749	330 239	244 470	201 348	43 122
46.13	HV. von Holz, Baustoffen und Anstrichmitteln	5 004	1 863 917	258 737	354 947	237 271	117 676
46.13.1	HV. v. Rohholz, Holzhalb. u. Bauelementen aus Holz	851	438 502	162 980	106 299	63 768	42 531
46.13.2	HV. von Baustoffen und Anstrichmitteln	4 153	1 425 415	95 757	248 648	173 503	75 145
46.14	HV. von Maschinen, techn. Bedarf, Wasser-u. Luftfz.	7 719	4 091 467	510 556	734 194	497 342	236 853
46.15	HV. v. Möb., Einr., Haush.-gegenst., Eisen-, Met. w.	5 439	1 911 150	178 543	363 708	241 328	122 381
46.16	HV. v. Textilien, Bekleid., Schuhen und Lederwaren	3 810	1 340 308	198 088	274 853	179 550	95 303
46.17	HV. v. Nahrungsmitteln, Getränken und Tabakwaren	2 911	1 664 908	195 931	256 026	183 285	72 741
46.18	HV. von sonstigen Waren	16 372	5 736 047	613 313	925 037	672 126	252 914
46.18.1	HV. v. feinmechanischen, Foto- u. opt. Erzeugn.	228	91 301	8 517	16 633	12 049	4 584
46.18.2	HV. von Uhren, Edelmetallwaren und Schmuck	503	297 133	11 965	23 473	18 404	5 068
46.18.3	HV. von Spielwaren und Musikinstrumenten	180	49 918	3 708	8 073	5 858	2 215
46.18.4	HV. pharm. Erz., Labor-, Ärzte-, Krankenhausbedarf	1 435	1 072 127	111 209	144 567	107 660	36 907
46.18.5	HV. v. kosmet. Erzeugnissen und Körperpflegemitteln	793	184 745	36 074	36 377	25 322	11 055
46.18.6	HV. v. Papier-, Schreibw., Büro-, Werbeart., Tapeten	888	342 739	45 799	64 912	47 765	17 147
46.18.7	HV. v. Büchern, Zeitschr., Zeitungen, Musikal. u. Ä.	543	381 566	3 309	40 248	30 508	9 740
46.18.9	Handelsvermittlung von sonstigen Waren a.n.g.	11 802	3 316 518	392 732	590 755	424 559	166 198
46.19	HV. v. Waren ohne ausgeprägten Schwerpunkt	7 675	2 856 173	537 201	488 785	388 514	100 271
46.2	Großh. m. landw. Grundstoffen u. lebend. Tieren	6 463	54 960 815	5 402 499	5 535 065	5 809 959	- 274 890
46.21	Gh. m. Getreide, Rohtab., Saatgut, Futtermitteln	2 505	33 978 340	3 134 510	3 900 305	3 838 941	61 365
46.22	Großhandel mit Blumen und Pflanzen	1 736	5 643 980	1 519 384	619 049	542 172	76 878
46.23	Großhandel mit lebenden Tieren	2 048	14 828 735	639 186	938 035	1 342 529	- 404 492
46.24	Großhandel mit Häuten, Fellen und Leder	174	509 760	109 420	77 675	86 317	- 8 641
46.3	Gh. m. Nahrungs-, Genussm., Getränken u. Tabakw.	14 258	280 533 722	36 957 545	34 065 679	31 349 664	2 716 025

Steuerpflichtige, Umsätze und Umsatzsteuer 2018 nach wirtschaftlicher Gliederung (GKZ 2008)

Nr. der Klassifikation der Wirtschaftszweige	Wirtschaftsgliederung	Steuerpflichtige ¹	Lieferungen und Leistungen ²	Innergemeinschaftliche Erwerbe ²	Umsatzsteuer vor Abzug der Vorsteuerbeträge	Abziehbare Vorsteuerbeträge	Umsatzsteuer-Vorauszahlung
		Anzahl	1 000 EUR				
46.31	Großhandel mit Obst, Gemüse und Kartoffeln	2 004	26 894 342	8 162 633	2 764 108	2 466 383	297 728
46.32	Großhandel mit Fleisch und Fleischwaren	1 553	19 189 622	2 991 651	1 540 183	1 578 144	- 37 960
46.33	Gh.m.Milch,Milcherzgn.,Eiern,Speiseölen,-fetten	656	16 030 098	3 705 269	1 356 094	1 297 805	58 290
46.34	Großhandel mit Getränken	3 484	23 131 280	2 976 166	4 589 137	3 696 666	892 473
46.35	Großhandel m. Tabakwaren	351	10 648 122	849 762	1 632 878	1 542 911	89 968
46.36	Großhandel mit Zucker, Süßwaren und Backwaren	530	7 475 666	1 389 382	581 053	583 474	- 2 421
46.37	Großhandel m. Kaffee, Tee, Kakao und Gewürzen	590	7 172 240	666 982	526 793	612 923	- 86 129
46.38	Großhandel m. sonst. Nahrungs-u.Genussmitteln	3 219	40 454 995	6 233 650	4 621 746	4 239 836	381 912
46.38.1	Großhandel mit Fisch und Fischerzeugnissen	379	3 267 681	1 556 298	312 734	235 675	77 059
46.38.2	Großhandel mit Mehl und Getreideprodukten	86	990 705	101 071	83 552	90 550	- 6 997
46.38.9	Großhandel m. Nahrungs- u.Genussmitteln a.n.g.	2 754	36 196 609	4 576 280	4 225 460	3 913 612	311 851
46.39	Gh.m.Nahrungs-,Genussm.,Getränken,Tabakw.,o.a.S.	1 871	129 537 358	9 982 050	16 453 686	15 331 523	1 122 164
46.39.1	Großh. m. tiefgefrorenen Nahrungsmitteln, o.a.S.	199	2 298 900	643 881	212 695	183 205	29 490
46.39.9	Gh.m.so.Nahrungs-,Gen.mitt,Getr.,Tabak.,o.a.S.	1 672	127 238 459	9 338 169	16 240 991	15 148 318	1 092 674
46.4	Großhandel m.Gebrauchs- und Verbrauchsgütern	23 231	278 058 275	66 375 989	49 594 843	45 365 148	4 229 707
46.41	Großhandel mit Textilien	2 694	7 322 911	2 288 672	1 479 115	1 138 013	341 103
46.42	Großhandel m. Bekleidung und Schuhen	2 085	31 127 660	4 116 147	5 357 515	5 373 019	- 15 504
46.42.1	Großh. mit Bekleidung	1 868	26 518 646	3 528 252	4 214 854	4 161 115	53 740
46.42.2	Großh. mit Schuhen	217	4 609 014	587 896	1 142 661	1 211 904	- 69 244
46.43	Gh.m.Foto-,Optik, elektr.Hh.ger.,Unterh.elekt.	3 352	46 789 514	8 899 544	7 881 192	7 763 445	117 748
46.43.1	Großhandel m. Foto- und optischen Erzeugnissen	530	7 108 048	1 175 808	1 013 906	1 113 429	- 99 523
46.43.2	Großhandel m. elektr. Haushaltsgeräten	757	8 402 203	2 178 259	1 675 189	1 319 733	355 457
46.43.3	Großhandel m.Geräten der Unterhaltungselektronik	2 065	31 279 263	5 545 477	5 192 097	5 330 283	- 138 185
46.44	Gh.m.keram.Erzeugn.,Glaswaren u.Reinig.mitt.	1 138	5 167 328	1 164 277	1 070 364	792 193	278 171
46.44.1	Großh. mit keramischen Erzeugn. und Glaswaren	387	1 988 042	492 482	411 401	308 964	102 437
46.44.2	Großh. m. Wasch-, Putz- und Reinigungsmitteln	751	3 179 286	671 795	658 964	483 229	175 735
46.45	Großh.m.kosmet. Erzeugn. und Körperpflegemitteln	1 035	15 501 144	3 773 215	2 590 863	2 213 634	377 230
46.46	Großh.m.pharmazeut.,mediz.u.orthop.Erzeugn.	4 332	117 181 362	35 435 472	21 514 122	19 759 222	1 754 903
46.46.1	Großh.m.pharmazeutischen Erzeugnissen	1 496	94 871 932	31 262 456	17 934 227	16 796 868	1 137 360
46.46.2	Gh.m.med.,orth.Artikeln, Dental-u.Laborbedarf	2 836	22 309 429	4 173 017	3 579 895	2 962 354	617 543
46.47	Gh.m.Möbeln, Teppichen, Lampen und Leuchten	1 892	8 704 357	1 778 344	1 782 227	1 326 271	455 957
46.48	Großhandel mit Uhren und Schmuck	1 078	5 621 781	389 890	662 991	726 898	- 63 907
46.49	Großh.m.sonst.Gebrauchs- und Verbrauchsgütern	5 625	40 642 218	8 530 428	7 256 454	6 272 451	984 005
46.49.1	Großh. mit Spielwaren und Musikinstrumenten	545	4 375 427	811 642	685 564	775 204	- 89 639
46.49.2	Gh.m.Fahrr.,Zub.,Sport-,Camp.art.(oh.Camp.möbel)	1 039	7 748 469	2 158 689	1 589 238	1 275 727	313 511
46.49.3	Gh.m.Lederw.,Reisegeg.,Geschenk-u.Werbeartikeln	1 032	2 634 537	349 023	460 457	374 441	86 017
46.49.4	Gh.m.Papier,Schreibw.,Bürob.,Büchern,Zeitschr.	2 012	22 580 157	4 755 017	3 921 850	3 344 080	577 771
46.49.5	Gh.m.ni.elekt.Hh.gegst.a.Met.,so.Geb.güt.a.n.g.	997	3 303 628	456 056	599 345	502 999	96 346
46.5	Gh.m.Geräten d.Informations-u.Kommunik.technik	4 224	104 705 861	23 174 945	18 476 263	16 920 330	1 555 935
46.51	Gh.m.DV-geräten, peripheren Gerät.u.Software	2 093	72 092 759	18 435 260	14 124 195	12 095 225	2 028 972
46.52	Gh.m.elektron. Bauteilen u. Telekommunik.geräten	2 131	32 613 103	4 739 686	4 352 067	4 825 105	- 473 037
46.6	Gh.m.sonst. Maschinen, Ausrüstungen und Zubehör	16 648	97 568 977	18 621 127	16 918 262	14 635 744	2 282 528
46.61	Gh.m. landwirtschaftl. Maschinen und Geräten	2 579	12 855 736	2 162 664	2 414 408	2 077 397	337 012
46.62	Großhandel mit Werkzeugmaschinen	1 481	8 449 777	1 692 583	1 437 004	1 223 042	213 963
46.63	Gh.m.Bergwerks-, Bau- und Baustoffmaschinen	1 165	11 114 937	2 190 814	2 144 661	1 788 146	356 516
46.64	Großhandel mit Textil-, Näh- und Strickmaschinen	193	354 515	98 746	46 814	57 912	- 11 097
46.65	Großhandel m. Büromöbeln	425	3 814 017	706 122	543 528	566 682	- 23 154
46.66	Gh.m.sonst.Büromaschinen und -einrichtungen	1 036	3 612 063	1 054 705	787 944	559 194	228 751
46.69	Gh. m. sonst. Maschinen und Ausrüstungen	9 769	57 367 930	10 715 493	9 543 903	8 363 371	1 180 538
46.7	Sonstiger Großhandel	24 575	376 430 571	50 100 957	68 299 477	59 063 079	9 236 412
46.71	Gh.m.festen Brennstoffen u.Mineralölerzeugnissen	1 740	138 639 976	9 218 849	24 821 680	21 356 378	3 465 302
46.71.1	Großhandel mit festen Brennstoffen	275	1 086 313	380 555	209 293	157 608	51 685
46.71.2	Großhandel mit Mineralölerzeugnissen	1 465	137 553 663	8 838 294	24 612 387	21 198 770	3 413 618
46.72	Großh.m.Erzen, Metallen und Metallhalbzeug	2 198	58 686 176	16 657 002	11 822 941	10 161 956	1 660 986
46.73	Gh.m.Holz,Baustoffen,Anstrichm.u.Sanit.keram.	9 455	64 719 410	4 889 102	12 405 958	10 384 640	2 021 322
46.73.1	Gh.m.Holz,Baust.,Sanit.keram.,Anstrichm.,o.a.S.	1 259	11 497 205	653 517	2 200 598	1 936 901	263 697
46.73.2	Großhandel mit Roh- und Schnittholz	1 037	5 436 897	814 515	1 042 430	827 368	215 061
46.73.3	Gh.m.sonst.Holzhalbwaren sow.Bauelementen a.Holz	1 316	4 690 407	771 813	964 056	731 561	232 495
46.73.4	Gh.m.Baustoffen u.Bauelementen a.min.Stoffen	4 606	36 120 828	1 821 602	6 838 225	5 853 784	984 443
46.73.5	Großhandel mit Flachglas	209	722 455	160 538	147 831	98 025	49 806
46.73.6	Großhandel mit Anstrichmitteln	429	2 758 040	239 600	522 708	402 566	120 142
46.73.7	Großhandel mit Sanitärkeramik	420	2 745 213	249 295	534 265	424 672	109 593
46.73.8	Gh.m. Tapeten u. Bodenbelägen (ohne Teppiche)	179	748 364	178 223	155 845	109 761	46 085
46.74	Gh.m.Met,Kunststf.f.Bau,Inst.b.f.Gas,Was.,Heiz.	5 023	40 367 031	5 178 252	7 617 044	6 207 614	1 409 434
46.74.1	Großh. mit Werkzeugen und Kleisenwaren	2 750	19 608 933	2 251 635	3 379 272	2 926 506	452 768
46.74.2	Großh.m. Install.bedarf für Gas,Wasser u.Heizung	1 217	15 519 533	1 459 276	3 072 105	2 452 494	619 614

Steuerpflichtige, Umsätze und Umsatzsteuer 2018 nach wirtschaftlicher Gliederung (GKZ 2008)

Nr. der Klassifikation der Wirtschaftszweige	Wirtschaftsgliederung	Steuerpflichtige ¹	Lieferungen und Leistungen ²	Innergemeinschaftliche Erwerbe ²	Umsatzsteuer vor Abzug der Vorsteuerbeträge	Abziehbare Vorsteuerbeträge	Umsatzsteuer-Vorauszahlung
		Anzahl	1 000 EUR				
46.74.3	Großh.m.Metall- u.Kunststoffwaren f.Bauzwecke	1 056	5 238 566	1 467 340	1 165 667	828 614	337 053
46.75	Großhandel mit chemischen Erzeugnissen	2 190	53 320 352	11 546 658	8 424 896	7 717 303	707 594
46.76	Großhandel mit sonstigen Halbwaren	699	5 945 704	1 409 463	999 232	918 755	80 478
46.77	Großh.m.Altmaterialien und Reststoffen	3 270	14 751 922	1 201 630	2 207 726	2 316 433	- 108 705
46.9	Großhandel ohne ausgeprägten Schwerpunkt	6 248	25 753 285	4 226 625	3 873 714	3 607 900	265 817
47	Einzelhandel (oh.Handel mit Kraftfahrzeugen)	338 545	627 309 233	43 270 920	102 869 209	84 345 243	18 524 073
47.1	Einzelh.m.Waren versch. Art (i.Verkaufsräumen)	40 264	222 175 892	6 945 450	27 834 108	25 482 620	2 351 500
47.11	Eh.m.Waren versch.Art,Hauptn.Nahr.,Getr.,Tabak	18 638	197 272 603	4 868 694	23 389 001	21 959 323	1 429 685
47.19	Sonstiger Einzelhandel mit Waren versch. Art	21 626	24 903 288	2 076 756	4 445 107	3 523 297	921 814
47.2	Eh.m.Nahr.-u.Genussm.,Getr.,Tabakw.(i.Verk.r.)	37 586	27 350 973	1 742 701	3 422 381	2 831 926	590 466
47.21	Einzelhandel mit Obst, Gemüse und Kartoffeln	5 228	3 019 318	229 254	256 269	234 098	22 172
47.22	Einzelhandel mit Fleisch und Fleischwaren	3 305	2 844 779	134 939	237 106	205 715	31 391
47.23	Einzelh.m.Fisch, Meeresfrüchten u.Fischerzeugn.	1 220	698 861	133 132	67 155	50 032	17 124
47.24	Einzelhandel mit Back- und Süßwaren	5 652	2 968 889	43 900	278 382	214 098	64 286
47.25	Einzelh. mit Getränken	8 281	6 001 948	451 667	1 145 667	881 536	264 133
47.26	Einzelh. mit Tabakwaren	2 371	2 290 504	101 187	436 438	358 614	77 825
47.29	Sonstiger Einzelhandel mit Nahrungs- u.Genussm.	11 529	9 526 673	648 621	1 001 365	887 834	113 535
47.3	Einzelh.m.Motorenkraftstoffen (Tankstellen)	8 908	24 586 308	224 543	4 537 298	3 891 962	645 335
47.30.1	Eh.in fremd.Nam.m.Motorkraftst.(Agenturtankst.)	7 126	14 021 702	41 232	2 549 725	2 178 614	371 111
47.30.2	Eh.in eig.Nam.m.Motorkraftst.(Freie Tankst.)	1 782	10 564 605	183 311	1 987 573	1 713 348	274 225
47.4	Eh.m.Ger.d.Informations-u.Komm.techn.(i.Verk.r.)	19 168	32 560 677	4 781 269	6 750 851	5 019 848	1 731 005
47.41	Einzelh.m.DV-geräten,peripheren Ger.u.Softw.	9 392	13 402 494	3 167 095	2 651 502	2 064 520	586 983
47.42	Einzelhandel mit Telekommunikationsger.	4 160	3 179 694	349 401	642 509	446 884	195 626
47.43	Einzelh. m. Geräten der Unterhaltungselektronik	5 616	15 978 489	1 264 772	3 456 840	2 508 444	948 397
47.5	Eh.m.so.HH.ger.,Textil.,Heim-,Einr.bed.(i.Verk.)	52 490	79 629 221	7 939 531	15 550 493	11 919 034	3 631 474
47.51	Einzelhandel mit Textilien	9 879	4 635 134	739 865	973 241	672 666	300 577
47.52	Eh.m.Metallw.,Anstr.m., Bau- u. Heimwerkerbedarf	13 915	29 254 378	2 124 876	5 573 053	4 395 128	1 177 929
47.52.1	Einzelh.m.Metall- und Kunststoffwaren a.n.g.	6 374	5 641 374	735 568	1 082 303	779 653	302 652
47.52.3	Eh.m.Anstrichmitteln, Bau- u.Heimwerkerbedarf	7 541	23 613 004	1 389 307	4 490 750	3 615 475	875 277
47.53	Eh.m.Vorhängen,Teppich-,Fußbodenbel.u.Tapeten	3 853	3 017 833	264 655	600 052	387 552	212 501
47.54	Eh mit elektrischen Haushaltsgeräten	9 710	7 839 477	790 939	1 455 466	1 109 102	346 367
47.59	Eh.m.Möbeln, Einricht.gegenst.u.sonst.Hausrat	15 133	34 882 399	4 019 197	6 948 682	5 354 587	1 594 100
47.59.1	Einzelhandel mit Wohnmöbeln	8 555	30 399 058	3 377 243	6 062 682	4 656 803	1 405 881
47.59.2	Einzelh.m.keramischen Erzeugnissen u.Glaswaren	1 063	559 463	53 717	106 657	72 848	33 810
47.59.3	Eh.m.Musikinstrumenten und Musikalien	1 635	1 372 948	317 704	270 425	266 614	3 812
47.59.9	Einzelh. mit Haushaltsgegenständen a.n.g.	3 880	2 550 930	270 533	508 917	358 322	150 596
47.6	Eh.m.Verlagsprod.,Sportausr.,Spielw.(i.Verk.r.)	25 806	19 559 734	1 787 135	3 481 458	2 798 255	683 211
47.61	Einzelhandel m. Büchern	3 395	3 799 776	61 558	398 699	362 328	36 371
47.62	Eh.m.Zeitsch., Zeitung-,Schreibw.u.Bürobedarf	8 853	3 905 439	117 314	683 115	530 131	152 986
47.62.1	Einzelhandel mit Zeitschrift. u.Zeitungen	4 349	1 626 667	10 458	269 762	223 274	46 488
47.62.2	Eh.m.Schreib-u.Papierw., Schul- und Büroartikeln	4 504	2 278 772	106 856	413 353	306 857	106 498
47.63	Eh.mit bespielten Ton- und Bildträgern	372	140 448	13 050	23 961	17 916	6 045
47.64	Einzelh. m. Fahrrädern, Sport- u.Campingartikeln	10 304	9 738 689	1 358 747	1 993 748	1 592 332	401 420
47.64.1	Einzelh. m. Fahrrädern, Fahrradteilen u.-zubehör	5 235	4 504 664	371 895	877 545	732 758	144 789
47.64.2	Eh.m.Sport-u.Campingartikel(oh.Campingmöb.)	5 069	5 234 026	986 852	1 116 202	859 574	256 631
47.65	Einzelhandel mit Spielwaren	2 882	1 975 382	236 466	381 935	295 547	86 389
47.7	Einzelhandel m.sonstigen Gütern (in Verkaufsr.)	106 015	151 108 744	9 815 483	27 294 842	20 997 880	6 297 013
47.71	Einzelhandel mit Bekleidung	15 746	31 470 613	4 457 411	6 532 212	4 669 468	1 862 750
47.72	Einzelhandel mit Schuhen und Lederwaren	4 892	7 869 687	1 116 741	1 606 866	1 122 413	484 456
47.72.1	Einzelhandel mit Schuhen	3 651	6 837 017	897 039	1 392 477	987 329	405 151
47.72.2	Einzelhandel mit Lederwaren u.Reisegepäck	1 241	1 032 670	219 702	214 388	135 083	79 305
47.73	Apotheken	15 992	52 702 220	139 425	9 854 185	8 127 781	1 726 424
47.74	Eh.m.medizinischen und orthopädischen Artikeln	5 259	8 659 154	864 878	1 164 850	920 580	244 275
47.75	Eh.m.kosmet. Erzeugn. u. Körperpflegemitteln	5 264	17 403 418	731 764	3 066 060	2 531 781	534 280
47.76	Eh.m.Blumen,Düngemitt.,zoolog.Bed.u.leb.Tieren	15 320	8 368 226	781 069	946 743	781 544	165 205
47.76.1	Eh.m.Blumen,Pflanzen,Sämereien u.Düngemitteln	12 629	4 911 847	523 929	560 255	417 845	142 415
47.76.2	Eh.m.zoologischem Bedarf und lebenden Tieren	2 691	3 456 379	257 140	386 487	363 699	22 790
47.77	Einzelhandel mit Uhren und Schmuck	7 297	5 707 709	462 173	866 335	666 319	200 018
47.78	Sonst.Eh.i.Verkaufsr. (oh.Antiq.u.Gebr.waren)	27 637	16 348 377	1 038 976	2 807 115	1 859 701	947 423
47.78.1	Augenoptiker	7 217	5 675 351	114 116	1 044 271	589 140	455 136
47.78.2	Eh.m.Foto- u.optischen Erzeugn. (oh.Augenopt.)	1 655	970 451	40 961	165 394	123 324	42 071
47.78.3	Eh.m.Kunstgeg.,Bildern,Briefm.,Münz.u.Geschenk.	6 455	3 259 306	244 472	400 652	287 184	113 469
47.78.9	Sonst. Einzelh. a.n.g. (in Verkaufsräumen)	12 310	6 443 269	639 427	1 196 797	860 054	336 747
47.79	Einzelh. m. Antiquitäten und Gebrauchsgüter	8 608	2 579 340	223 046	450 476	318 293	132 184
47.79.1	Einzelh. m. Antiquitäten und antiken Teppichen	1 591	274 501	18 690	46 276	25 809	20 467
47.79.2	Antiquariate	365	56 706	4 023	6 798	4 520	2 278

Steuerpflichtige, Umsätze und Umsatzsteuer 2018 nach wirtschaftlicher Gliederung (GKZ 2008)

Nr. der Klassifikation der Wirtschaftszweige	Wirtschaftsgliederung	Steuerpflichtige ¹	Lieferungen und Leistungen ²	Innergemeinschaftliche Erwerbe ²	Umsatzsteuer vor Abzug der Vorsteuerbeträge	Abziehbare Vorsteuerbeträge	Umsatzsteuer-Vorauszahlung
		Anzahl	1 000 EUR				
47.79.9	Einzelhandel mit sonstigen Gebrauchsgütern	6 652	2 248 133	200 333	397 402	287 964	109 438
47.8	Einzelh. an Verkaufsständen und auf Märkten	6 232	1 534 357	92 505	210 857	153 004	57 853
47.81	Eh.m.Nahr., Genm., Getr., Tab.a.Ver.k.st.u.a.Märkt.	3 168	957 347	32 760	105 684	82 102	23 583
47.82	Eh.m.Text., Bekl., Schuhen a.Verkaufsst.u.a.Märkt.	2 023	375 694	46 126	70 907	45 446	25 461
47.89	Eh.m.sonst.Gütern an Verkaufsst. u.a. Märkten	1 041	201 316	13 619	34 265	25 455	8 810
47.9	Eh., nicht i.Verkaufsr., a.Verkaufsst.od.a.Märkt.	42 076	68 803 328	9 942 304	13 786 920	11 250 713	2 536 215
47.91	Versand- und Internet-Einzelhandel	22 279	55 397 459	8 987 623	11 449 206	9 319 178	2 130 031
47.99	Sonst.Eh., nicht i.Ver.k.r., a.Ständ.od.a.Märkt.	19 797	13 405 869	954 681	2 337 715	1 931 535	406 185
47.99.1	Einzelhandel vom Lager mit Brennstoffen	1 956	5 771 463	106 455	1 085 654	993 047	92 608
47.99.9	Sonst. Einzelh. a.n.g. (nicht i.Verkaufsräumen)	17 841	7 634 406	848 227	1 252 060	938 488	313 576
H	Verkehr und Lagerei	103 157	240 240 951	3 564 379	39 163 498	30 976 631	8 186 884
49	Landverkehr u.Transport in Rohrfernleitungen	64 854	79 150 489	571 480	14 832 028	11 793 054	3 038 984
49.1	Personenbeförderung im Eisenbahnfernverkehr	•	•	•	•	•	•
49.2	Güterbeförderung im Eisenbahnverkehr	•	•	•	•	•	•
49.3	Sonst.Personenbeförd. im Landverkehr	30 311	18 853 438	96 241	2 380 360	2 406 214	- 25 849
49.31	Personenbeförderung im Nahverk.z.Lande(oh.Taxi)	2 383	9 095 716	46 203	1 099 767	1 445 460	- 345 692
49.32	Betrieb von Taxis	23 381	4 725 603	6 012	498 371	325 694	172 680
49.39	Sonst.Personenbeförd. im Landverkehr a.n.g.	4 547	5 032 118	44 026	782 222	635 060	147 163
49.39.1	Personenbeförderung im Omnibus-Linienfernverk.	1 481	2 891 109	25 778	465 374	359 922	105 453
49.39.2	Personenbeförderung im Omnibus-Gelegenh.verk.	2 546	1 950 588	16 440	290 281	256 744	33 537
49.39.9	Personenbeförderung im Landverkehr a.n.g.	520	190 421	1 808	26 567	18 394	8 173
49.4	Güterbeförd. i.Strassenverkehr, Umzugstransporte	34 270	35 442 466	272 570	6 772 597	4 144 668	2 627 934
49.41	Güterbeförderung im Straßenverkehr	32 399	34 741 768	270 739	6 644 158	4 082 186	2 561 976
49.42	Umzugstransporte	1 871	700 697	1 832	128 440	62 482	65 958
49.5	Transport in Rohrfernleitungen	72	2 504 274	5 403	509 463	467 169	42 293
50	Schifffahrt	2 426	11 212 906	91 686	623 317	590 475	32 842
50.1	Personenbeförderung i.d.See-u.Küstenschifffahrt	92	284 045	6 496	41 575	41 178	396
50.2	Güterbeförderung i.d.See-u.Küstenschifffahrt	1 278	9 242 257	73 485	295 189	337 709	- 42 520
50.3	Personenbeförderung i.d.Binnenschifffahrt	475	598 602	2 903	59 592	44 456	15 136
50.4	Güterbeförderung i.d.Binnenschifffahrt	581	1 088 003	8 801	226 962	167 132	59 830
51	Luftfahrt	618	13 031 768	1 047 467	1 065 795	2 485 972	- 1 420 177
51.1	Personenbeförderung i.d.Luftfahrt	561	12 125 634	1 044 712	1 047 302	2 468 871	- 1 421 569
51.2	Güterbeförderung i.d.Luftfahrt u.Raumtransp.	57	906 133	2 755	18 494	17 102	1 392
51.21	Güterbeförderung i.d.Luftfahrt	•	•	•	•	•	•
51.22	Raumtransport	•	•	•	•	•	•
52	Lagerei, Erbr.v.sonst.Dienstleist.f.d.Verkehr	22 858	106 928 621	1 737 724	17 270 397	12 887 372	4 383 033
52.1	Lagerei	1 266	8 403 116	1 016 070	1 596 894	1 014 780	582 114
52.2	Erbringung v.sonstigen Dienstleist. f.d.Verkehr	21 592	98 525 505	721 654	15 673 503	11 872 592	3 800 918
52.21	Erbring.v.sonst.Dienstl. für den Landverkehr	1 904	2 739 174	27 075	529 927	466 807	63 121
52.21.1	Betrieb von Parkhäusern und Parkplätzen	517	1 389 456	2 674	257 180	185 765	71 415
52.21.2	Betrieb v.Verkehrswegen für Straßenfahrzeuge	61	230 277	215	70 100	36 416	33 684
52.21.3	Betrieb v.Verkehrswegen für Schienenfahrzeuge	27	77 137	223	15 206	103 998	- 88 792
52.21.4	Betr.v.Bahnhöfen f.Pers.verk.einschl.Omnibusb.	52	52 080	6 857	8 478	7 255	1 223
52.21.5	Betr.v.Güterabf.f.Schienen-, Str.fz.(oh.Fracht.)	10	8 617	91	1 962	8 957	- 6 995
52.21.9	Erbring.v.sonst.Dienstl.f.d.Landverkehr a.n.g.	1 237	981 606	17 015	177 002	124 417	52 586
52.22	Erbring.v.sonst.Dienstl. für die Schifffahrt	604	2 932 104	36 070	374 709	371 691	3 018
52.22.1	Betrieb v. Wasserstraßen	-	-	-	-	-	-
52.22.2	Betrieb von Häfen	161	2 008 600	12 866	285 216	308 542	- 23 326
52.22.3	Lotsinnen und Lotsen in der Schifffahrt	59	66 186	654	11 371	3 525	7 846
52.22.9	Erbring.v.sonst.Dienstl.f.d.Schifffahrt a.n.g.	384	857 317	22 550	78 122	59 624	18 498
52.23	Erbring.v.sonst.Dienstl. für die Luftfahrt	532	8 522 825	63 424	821 954	863 530	- 41 576
52.23.1	Betrieb v.Flughäfen u.Landepl.f. Luftfahrzeuge	213	6 954 464	37 143	594 659	704 256	- 109 597
52.23.9	Erbring.v.sonst.Dienstl.für die Luftfahrt a.n.g.	319	1 568 361	26 282	227 295	159 274	68 021
52.24	Frachttumschlag	229	1 055 738	5 606	170 910	133 857	37 053
52.29	Erbring.v.sonst.Dienstl. für den Verkehr a.n.g.	18 323	83 275 665	589 479	13 776 004	10 036 708	3 739 302
52.29.1	Spedition	14 789	70 233 429	461 336	12 623 548	9 170 280	3 453 273
52.29.2	Schiffsmaklerbüros und -agenturen	324	6 549 862	2 901	36 216	35 884	333
52.29.9	Erbring.v.Dienstl. für den Verkehr a.n.g.	3 210	6 492 373	125 241	1 116 239	830 543	285 697
53	Post-, Kurier- und Expressdienste	12 401	29 917 168	116 023	5 371 961	3 219 757	2 152 202
53.1	Postdienste v.Universaldienstleistungsanbietern	-	-	-	-	-	-
53.2	Sonstige Post-, Kurier- und Expressdienste	12 401	29 917 168	116 023	5 371 961	3 219 757	2 152 202
I	Gastgewerbe	222 789	90 921 511	660 262	13 346 419	7 696 494	5 649 986
55	Beherbergung	43 777	32 173 551	200 079	4 020 342	3 048 256	972 109
55.1	Hotels, Gasthöfe und Pensionen	31 871	28 348 048	157 239	3 666 664	2 750 972	915 711
55.10.1	Hotels(oh.Hotels garnis)	11 162	20 679 059	115 056	2 580 063	2 106 413	473 660
55.10.2	Hotels garnis	3 696	2 594 186	14 079	296 631	245 762	50 872
55.10.3	Gasthöfe	11 996	4 121 224	17 498	673 610	315 707	357 907

Steuerpflichtige, Umsätze und Umsatzsteuer 2018 nach wirtschaftlicher Gliederung (GKZ 2008)

Nr. der Klassifikation der Wirtschaftszweige	Wirtschaftsgliederung	Steuerpflichtige ¹	Lieferungen und Leistungen ²	Innergemeinschaftliche Erwerbe ²	Umsatzsteuer vor Abzug der Vorsteuerbeträge	Abziehbare Vorsteuerbeträge	Umsatzsteuer-Vorauszahlung
		Anzahl	1 000 EUR				
55.10.4	Pensionen	5 017	953 579	10 606	116 360	83 090	33 271
55.2	Ferienunterkünfte u.ä.Beherbergungsstätten	8 483	2 469 958	33 776	237 141	206 680	30 463
55.20.1	Erholungs- und Ferienheime	246	538 050	752	19 662	18 203	1 460
55.20.2	Ferienzentren	246	515 749	9 192	65 387	53 750	11 637
55.20.3	Ferienhäuser und Ferienwohnungen	7 664	1 034 770	19 505	126 814	109 739	17 076
55.20.4	Jugendherbergen und Hütten	327	381 389	4 327	25 278	24 988	290
55.3	Campingplätze	1 274	606 907	6 925	54 168	42 331	11 837
55.9	Sonstige Beherbergungsstätten	2 149	748 638	2 139	62 369	48 272	14 098
55.90.1	Privatquartiere	1 318	169 329	1 071	19 009	12 529	6 480
55.90.9	Sonstige Beherbergungsstätten a.n.g.	831	579 310	1 067	43 360	35 743	7 617
56	Gastronomie	179 012	58 747 960	460 183	9 326 077	4 648 239	4 677 877
56.1	Restaurants,Gaststätt.,Imbiss.,Café,Eissal.u.Ä.	124 805	41 063 232	304 997	6 479 107	3 198 224	3 280 915
56.10.1	Restaurants mit herkömmlicher Bedienung	68 739	24 563 345	153 518	4 203 230	1 876 790	2 326 461
56.10.2	Restaurants mit Selbstbedienung	2 569	5 138 978	29 297	780 788	467 734	313 055
56.10.3	Imbissstuben u.Ä.	36 381	6 997 487	47 326	828 558	535 644	292 919
56.10.4	Cafés	11 666	2 971 266	31 218	471 767	222 697	249 073
56.10.5	Eissalons	5 450	1 392 155	43 638	194 764	95 359	99 407
56.2	Caterer u.Erbring.sonst.Verpflegungsdienstleist.	13 806	9 522 750	120 125	1 399 091	721 757	677 336
56.21	Event-Caterer	5 400	2 120 951	19 170	336 659	182 469	154 191
56.29	Erbringung sonstiger Verpflegungsdienstleist.	8 406	7 401 799	100 955	1 062 431	539 288	523 145
56.3	Ausschank von Getränken	40 401	8 161 978	35 061	1 447 879	728 257	719 626
56.30.1	Schankwirtschaften	29 515	5 332 475	16 894	937 929	433 809	504 123
56.30.2	Diskotheiken u.Tanzlokale	1 432	633 548	2 793	116 843	65 676	51 168
56.30.3	Bars	2 517	466 442	2 434	86 565	43 232	43 334
56.30.4	Vergnügungsorte	445	144 629	1 100	26 582	13 489	13 093
56.30.9	Sonstige getränkegeprägte Gastronomie	6 492	1 584 884	11 839	279 961	172 052	107 909
J	Information und Kommunikation	125 918	244 745 391	6 860 260	48 123 142	30 035 881	18 087 271
58	Verlagswesen	7 801	33 139 956	979 603	5 119 880	3 804 962	1 314 920
58.1	Verleg.v.Büch.,Zeitsch.;so.Verlagsw.(oh.Softw.)	6 900	32 184 624	953 075	4 907 170	3 679 148	1 228 024
58.11	Verlegen von Büchern	1 918	8 472 957	365 294	1 283 449	1 020 716	262 733
58.12	Verlegen v.Adressbüchern und Verzeichnissen	189	1 443 423	664	270 619	212 116	58 504
58.13	Verlegen von Zeitungen	760	10 293 787	86 506	1 456 647	1 110 923	345 724
58.14	Verlegen von Zeitschriften	1 481	8 423 696	378 599	1 192 319	913 840	278 480
58.19	Sonstiges Verlagswesen (ohne Software)	2 552	3 550 761	122 012	704 136	421 553	282 584
58.2	Verlegen von Software	901	955 332	26 528	212 709	125 813	86 896
58.21	Verlegen von Computerspielen	267	304 483	13 042	66 064	47 189	18 875
58.29	Verlegen von sonstiger Software	634	650 848	13 485	146 645	78 624	68 021
59	H.,Verlg.,Vertr.v.Film.,Ferns.;Kino;Verl.v.Musik	8 875	10 557 762	190 919	1 488 556	1 265 354	223 203
59.1	H.v.Film.,Fernsehprogr.,Verleih,Vertrieb;Kinos	6 727	8 367 488	109 740	1 149 720	959 766	189 955
59.11	Herst.v.Filmen,Videofilmen u.Fernsehprogr.	4 556	5 112 250	38 414	702 987	547 911	155 076
59.12	Nachbearbeitung und sonstige Filmtechnik	910	253 662	16 544	44 484	29 130	15 354
59.13	Filmverleih u.-vertrieb (ohne Videotheken)	439	1 577 384	46 114	248 869	226 330	12 540
59.14	Kinos	822	1 424 192	8 668	153 380	156 395	- 3 015
59.2	Tonstud.;H.v.Hörfunkpr.;Verl.bsp.Tontr.,Musikal.	2 148	2 190 273	81 179	338 837	305 589	33 248
59.20.1	Tonstudios und Herst. von Hörfunkbeiträgen	713	131 051	3 036	22 719	14 349	8 370
59.20.2	Verlegen von bespielten Tonträgern	386	299 383	48 460	65 004	55 596	9 408
59.20.3	Verlegen von Musikalien	1 049	1 759 840	29 683	251 114	235 643	15 471
60	Rundfunkveranstalter	334	9 434 733	29 214	2 031 054	978 261	1 052 793
60.1	Hörfunkveranstalter	255	1 025 875	4 616	214 937	94 767	120 170
60.2	Fernsehveranstalter	79	8 408 858	24 598	1 816 117	883 495	932 623
61	Telekommunikation	2 455	75 880 524	3 228 598	13 560 465	8 690 357	4 870 109
61.1	Leitungsgebundene Telekommunikation	243	48 114 798	1 718 718	7 385 792	4 452 717	2 933 076
61.2	Drahtlose Telekommunikation	395	23 612 811	1 322 490	5 236 528	3 568 877	1 667 651
61.3	Satellitentelekommunikation	27	540 816	9 198	123 213	72 521	50 692
61.9	Sonstige Telekommunikation	1 790	3 612 099	178 192	814 932	596 242	218 690
61.90.1	Internetserviceprovider	616	2 262 464	126 785	530 645	376 833	153 811
61.90.9	Sonstige Telekommunikation a.n.g.	1 174	1 349 636	51 406	284 287	219 408	64 879
62	Erbr.v.Dienstleist.der Informationstechnologie	88 302	100 196 916	2 052 137	22 795 160	13 314 230	9 480 933
62.01	Programmierungstätigkeiten	38 630	42 449 004	756 754	10 727 130	6 466 821	4 260 310
62.01.1	Entwickl.u.Programmier. v.Internetpräsentationen	12 385	5 752 201	77 984	1 259 535	574 154	685 381
62.01.9	Sonstige Softwareentwicklung	26 245	36 696 803	678 769	9 467 595	5 892 668	3 574 929
62.02	Erbr.v.Berat.leist. a.d.Gebiet d.Inform.technol.	30 749	27 304 313	741 605	5 891 236	3 132 644	2 758 591
62.03	Betrieb v.Datenverarb.einrichtungen f. Dritte	5 509	10 864 945	228 957	1 983 964	1 178 292	805 673
62.09	Erbr.v.sonst.Dienstl.der Informationstechnologie	13 414	19 578 654	324 821	4 192 830	2 536 473	1 656 359
63	Informationsdienstleistungen	18 151	15 535 500	379 790	3 128 028	1 982 717	1 145 313
63.1	Dat.verarb.,Hosting,dam.verb.Tätigk.,Webportale	2 071	5 769 605	238 418	1 320 299	910 307	409 993

Steuerpflichtige, Umsätze und Umsatzsteuer 2018 nach wirtschaftlicher Gliederung (GKZ 2008)

Nr. der Klassifikation der Wirtschaftszweige	Wirtschaftsgliederung	Steuerpflichtige ¹	Lieferungen und Leistungen ²	Innergemeinschaftliche Erwerbe ²	Umsatzsteuer vor Abzug der Vorsteuerbeträge	Abziehbare Vorsteuerbeträge	Umsatzsteuer-Vorauszahlung
		Anzahl	1 000 EUR				
63.11	Datenverarb., Hosting u.damit verb.Tätigkeiten	1 041	2 519 093	227 546	531 069	397 877	133 193
63.12	Webportale	1 030	3 250 513	10 872	789 231	512 430	276 801
63.9	Erbringung v.sonstigen Informationsdienstleist.	16 080	9 765 895	141 372	1 807 729	1 072 410	735 319
63.91	Korrespondenz- und Nachrichtenbüros	750	576 742	1 233	92 993	40 103	52 891
63.99	Erbr.v.sonst.Informationsdienstleist. a.n.g.	15 330	9 189 153	140 139	1 714 735	1 032 308	682 429
K	Erbr. v. Finanz- u.Versicherungsdienstleist.	24 770	70 968 053	1 333 824	27 145 116	23 287 309	3 857 807
64	Erbringung von Finanzdienstleistungen	7 304	48 752 873	926 552	10 063 495	7 666 939	2 396 556
64.1	Zentralbanken und Kreditinstitute	1 476	29 669 960	436 120	6 533 806	4 728 462	1 805 344
64.11	Zentralbanken	•	•	•	•	•	•
64.19	Kreditinstitute (ohne Spezialkreditinstitute)	•	•	•	•	•	•
64.19.1	Kreditbanken einschl. Zweigst. ausländ. Banken	187	15 163 767	230 538	3 446 668	3 028 591	418 077
64.19.2	Kreditinstitute des Sparkassensektors	391	9 940 598	156 817	2 201 009	1 360 007	841 002
64.19.3	Kreditinstitute des Genossenschaftssektors	863	4 157 634	24 217	789 227	297 585	491 642
64.19.4	Realkreditinstitute	•	•	•	•	•	•
64.19.5	Kreditinstitute mit Sonderaufgaben	13	238 278	2 409	54 605	22 343	32 263
64.19.6	Bausparkassen	14	134 125	235	25 968	16 461	9 507
64.2	Beteiligungsgesellschaften	4 505	4 514 823	226 421	703 224	556 690	146 535
64.3	Treuhand- u.sonst. Fonds u.ähn. Finanzinstitut.	198	947 036	50 784	176 487	72 040	104 447
64.9	Sonstige Finanzierungsinstitutionen	1 125	13 621 054	213 228	2 649 977	2 309 748	340 230
64.91	Institutionen für Finanzierungsleasing	333	11 652 667	200 482	2 241 480	2 126 009	115 470
64.92	Spezialkreditinstitute	146	172 806	692	25 927	9 236	16 691
64.92.1	Spezialkreditinstitute (oh.Pfandkreditgesch.)	23	93 834	1	18 512	4 523	13 989
64.92.2	Leihhäuser	123	78 971	692	7 415	4 713	2 702
64.99	Erbr. v. sonst. Finanzdienstleistungen a.n.g.	646	1 795 582	12 054	382 571	174 503	208 068
64.99.1	InvestmAG.u.Fonds v.Kap.anl.ges.(oh.Geldm.fond.)	459	972 977	1 612	210 975	105 628	105 347
64.99.9	Sonstige Finanzierungsinstitutionen a.n.g.	187	822 604	10 442	171 596	68 875	102 721
65	Versich.,Rückversich.u.Pens.kassen(oh.Sozialv.)	227	2 952 617	245 014	995 987	529 385	466 602
65.1	Versicherungen	126	1 649 404	239 633	513 248	205 635	307 613
65.11	Lebensversicherungen	26	401 030	272	89 792	47 636	42 156
65.12	Nichtlebensversicherungen	100	1 248 374	239 361	423 456	158 000	265 457
65.12.1	Krankenversicherungen	23	88 558	232 738	74 848	14 467	60 381
65.12.2	Schaden- und Unfallversicherungen	77	1 159 816	6 624	348 608	143 533	205 075
65.2	Rückversicherungen	14	897 109	5 356	382 879	279 239	103 639
65.3	Pensionskassen und Pensionsfonds	87	406 105	24	99 860	44 510	55 350
66	Mit Finanz- u.Versich.dienstl. verbund.Tätigk.	17 239	19 262 562	162 257	16 085 635	15 090 985	994 649
66.1	Mit Finanzdienstleist. verbundene Tätigkeiten	8 422	15 844 953	134 466	15 318 804	14 710 864	607 940
66.11	Effekten- und Warenbörsen	•	•	•	•	•	•
66.12	Effekten- und Warenhandel	233	157 888	11 656	29 863	17 343	12 520
66.19	Sonst.m.Finanzdienstl. verbund. Tätigkeiten	•	•	•	•	•	•
66.2	Mit Versich.dienstl. u.Pens.kass.verb.Tätigk.	8 452	1 982 213	18 540	416 477	183 756	232 720
66.21	Risiko- und Schadensbewertung	734	417 201	1 982	86 176	38 549	47 627
66.22	Tätigk.v.Versicherungsmaklerinnen und -maklern	7 380	1 292 580	12 537	269 773	113 010	156 762
66.29	Sonst.m.Versich.dienstl.u.Pens.kass.verb.Tätigk.	338	272 432	4 021	60 528	32 197	28 331
66.3	Fondsmanagement	365	1 435 396	9 251	350 354	196 365	153 989
L/68	Grundstücks- und Wohnungswesen	312 410	158 866 223	1 221 704	20 437 468	11 695 814	8 741 639
68.1	Kauf u.Ver.k.v.eigenen Grundst.,Gebäud.u.Wohn.	15 836	19 698 813	118 598	2 379 953	1 663 651	716 303
68.2	Verm.,Verp.v.eig.od.geleast.Grdst.,Geb.,Wohn.	242 332	107 867 738	904 930	13 097 852	7 350 874	5 746 962
68.3	Vermittl.u.Verw.v.Gr.d.,Geb.u.Wohnungen f.Dritte	54 242	31 299 671	198 177	4 959 663	2 681 289	2 278 374
68.31	Vermittl.v.Grundst.,Geb. u.Wohnungen für Dritte	30 163	12 339 061	43 430	1 945 777	921 455	1 024 321
68.32	Verwalt.v.Grundst.,Geb.u.Wohnungen für Dritte	24 079	18 960 610	154 747	3 013 886	1 759 834	1 254 053
M	Erbr. v. freiberufl.,wiss.u.techn.Dienstl.	485 247	263 421 182	4 191 267	49 602 796	24 376 531	25 226 271
69	Rechts- und Steuerberatung, Wirtschaftsprüfung	114 587	54 938 223	33 798	10 750 806	2 813 481	7 937 335
69.1	Rechtsberatung	60 321	23 985 724	17 359	4 658 487	1 154 554	3 503 927
69.10.1	Rechtsanwaltskanzleien mit Notariat	6 373	3 843 745	2 592	754 996	173 189	581 807
69.10.2	Rechtsanwaltskanzleien ohne Notariat	46 152	15 576 814	11 223	2 983 078	756 422	2 226 650
69.10.3	Notariate	1 793	2 217 022	497	420 885	37 143	383 743
69.10.4	Patentanwaltskanzleien	1 268	1 062 726	1 438	252 407	118 256	134 151
69.10.9	Erbr.sonst.juristischer Dienstleist. a.n.g.	4 735	1 285 417	1 608	247 122	69 544	177 577
69.2	Wirtschaftsprüfung und Steuerberatung; Buchf.	54 266	30 952 499	16 439	6 092 320	1 658 927	4 433 408
69.20.1	Prax.v.Wirtschaftsprüf., -prüfungsgesellschaften	2 946	8 557 954	2 439	1 845 049	606 073	1 238 977
69.20.2	Prax.v.vereid.Buchprüf., -prüfungsgesellschaften	345	102 330	124	19 230	5 562	13 668
69.20.3	Prax.v.Steuerbevollm.,Steuerberat.,gesellsch.	43 078	21 208 703	10 741	4 026 523	985 339	3 041 201
69.20.4	Buchführung (oh.Datenverarb.dienste)	7 897	1 083 511	3 136	201 517	61 953	139 562
70	Verwalt.u.Führ.v.Untern.u.Betr.; Untern.beratung	108 172	75 782 507	2 113 560	13 532 661	7 493 134	6 039 523
70.1	Verwaltung u.Führung v.Unternehmen u.Betrieben	23 558	39 086 946	1 518 426	6 527 989	4 323 249	2 204 739
70.10.1	Managementtätigkeiten v. Holdinggesellschaften	1 827	15 037 416	520 607	2 536 891	1 627 028	909 863
70.10.9	Sonst.Verwalt.u.Führ.v.Unternehmen u. Betrieben	21 731	24 049 530	997 818	3 991 098	2 696 221	1 294 876

Steuerpflichtige, Umsätze und Umsatzsteuer 2018 nach wirtschaftlicher Gliederung (GKZ 2008)

Nr. der Klassifikation der Wirtschaftszweige	Wirtschaftsgliederung	Steuerpflichtige ¹	Lieferungen und Leistungen ²	Innergemeinschaftliche Erwerbe ²	Umsatzsteuer vor Abzug der Vorsteuerbeträge	Abziehbare Vorsteuerbeträge	Umsatzsteuer-Vorauszahlung
		Anzahl	1 000 EUR				
70.2	Public-Relations- und Unternehmensberatung	84 614	36 695 560	595 134	7 004 673	3 169 885	3 834 784
70.21	Public-Relations-Beratung	2 049	1 745 537	21 977	340 453	199 404	141 050
70.22	Unternehmensberatung	82 565	34 950 024	573 157	6 664 220	2 970 481	3 693 734
71	Archit.,Ing.bür.;techn.,physikal.u.chem.Unters.	131 145	72 957 264	876 886	13 846 291	6 004 857	7 841 433
71.1	Architektur- und Ingenieurbüros	126 178	61 330 023	786 368	11 677 874	4 975 207	6 702 665
71.11	Architekturbüros	37 094	11 730 205	49 373	2 223 759	735 091	1 488 666
71.11.1	Architekturbüros für Hochbau	24 490	7 950 946	15 145	1 511 470	484 397	1 027 072
71.11.2	Büros für Innenarchitektur	4 272	1 072 932	28 706	216 949	92 181	124 768
71.11.3	Architekturbür.f.Orts-,Regional-u.Landesplanung	5 075	1 831 127	3 414	330 766	108 434	222 332
71.11.4	Architekturbür.f.Garten-u.Landschaftsgestaltung	3 257	875 201	2 108	164 574	50 080	114 495
71.12	Ingenieurbüros	89 084	49 599 818	736 995	9 454 115	4 240 116	5 213 998
71.12.1	Ingenieurbüros f.bautechnische Gesamtplanung	34 047	17 075 189	114 700	3 364 754	1 403 352	1 961 402
71.12.2	Ingenieurbüros f.techn. Fachplan.u.Ingen.design	31 231	23 855 151	516 780	4 451 835	2 206 632	2 245 203
71.12.3	Vermessungsbüros	2 390	1 119 083	3 356	211 114	52 502	158 612
71.12.9	Sonstige Ingenieurbüros	21 416	7 550 395	102 160	1 426 411	577 629	848 781
71.2	Technische, physikal. u.chemische Untersuchung	4 967	11 627 241	90 518	2 168 417	1 029 650	1 138 768
72	Forschung und Entwicklung	8 437	9 485 159	544 819	1 567 363	1 614 850	- 47 487
72.1	Forsch.u.Entw.i.B.Nat.-,Ing.-,Agr.wiss.u.Med.	7 134	8 979 832	540 646	1 486 387	1 574 351	- 87 964
72.11	Forschung u.Entwicklung i.Bereich Biotechnologie	846	897 911	65 086	139 983	186 114	- 46 131
72.19	Sonst.Forsch.u.Entw.i.B.Nat.-,Ing.-,Agwiss.,Med.	6 288	8 081 922	475 559	1 346 404	1 388 237	- 41 832
72.2	Forsch.,Ent.i.B.Rechts-,Wirtsch.,Soz.,Kulturw.	1 303	505 326	4 173	80 976	40 499	40 476
73	Werbung und Marktforschung	31 391	32 346 519	285 185	6 712 082	4 953 607	1 758 479
73.1	Werbung	29 562	29 974 595	278 024	6 171 765	4 594 714	1 577 055
73.11	Werbeagenturen	28 017	25 387 024	239 885	5 195 205	3 807 330	1 387 878
73.12	Vermarkt.u.Vermittl.v.Werbezeit.u.Werbeflächen	1 545	4 587 570	38 138	976 561	787 384	189 177
73.2	Markt- und Meinungsforschung	1 829	2 371 924	7 161	540 316	358 893	181 424
74	Sonst.freiberufl.,wiss.schaftl.u.techn.Tätigk.	80 757	14 235 872	323 347	2 522 767	1 199 571	1 323 188
74.1	Ateliers für Textil-,Schmuck-,Grafik-Design	26 419	3 470 397	111 492	644 641	308 848	335 790
74.10.1	Industrie-, Produkt- und Mode-Design	4 340	746 545	40 261	136 412	78 454	57 958
74.10.2	Grafik- und Kommunikationsdesign	15 740	1 556 318	19 223	287 344	105 480	181 861
74.10.3	Interior Design und Raumgestaltung	6 339	1 167 533	52 008	220 885	124 914	95 971
74.2	Fotografie und Fotolabors	12 769	1 493 296	31 812	265 479	127 997	137 481
74.20.1	Fotografie	12 456	1 307 510	16 966	230 304	104 250	126 053
74.20.2	Fotolabors	313	185 786	14 846	35 176	23 747	11 428
74.3	Übersetzen und Dolmetschen	9 628	1 008 124	5 340	199 470	66 900	132 569
74.30.1	Übersetzen	2 555	398 823	1 336	85 253	33 935	51 317
74.30.2	Dolmetschen	7 073	609 302	4 004	114 217	32 964	81 251
74.9	Sonst.freiberufl.,wiss.u.techn.Tätigk. a.n.g.	31 941	8 264 055	174 703	1 413 176	695 826	717 349
75	Veterinärwesen	10 758	3 675 639	13 672	670 826	297 030	373 800
75.00.1	Tierarztpraxen	9 637	3 336 168	8 745	616 573	265 217	351 360
75.00.9	Sonstiges Veterinärwesen	1 121	339 470	4 926	54 253	31 813	22 440
N	Erbr. v. sonst. Wirtsch. Dienstleistungen	197 118	177 991 335	4 003 473	32 084 290	17 655 200	14 429 110
77	Vermietung von beweglichen Sachen	25 457	44 919 796	2 250 807	8 153 948	7 093 995	1 059 957
77.1	Vermietung von Kraftwagen	5 831	20 298 639	464 740	3 772 942	3 553 560	219 383
77.11	Vermiet.v.Kraftw.mit e.Ges.gew.v.3,5t od.wenig.	4 471	17 714 050	262 947	3 291 331	3 078 933	212 398
77.12	Vermiet.v.Kraftw.mit e.Ges.gew.v.mehr ala 3,5t	1 360	2 584 589	201 794	481 612	474 626	6 986
77.2	Vermietung von Gebrauchsgütern	4 225	4 148 301	685 092	744 549	578 287	166 263
77.21	Vermietung von Sport- und Freizeitgeräten	831	371 577	12 832	69 586	53 630	15 956
77.22	Videotheken	327	97 453	2 337	18 454	10 804	7 650
77.29	Vermietung von sonst. Gebrauchsgütern	3 067	3 679 270	669 923	656 509	513 852	142 657
77.3	Vermiet.v.Masch.,Gerät. und sonst.bewegl.Sachen	15 026	19 327 374	1 089 797	3 455 649	2 830 900	624 751
77.31	Vermiet.v. landwirt. Maschinen und Geräten	1 455	736 310	12 284	129 907	110 011	19 896
77.32	Vermietung von Baumaschinen u. -geräten	4 182	4 663 736	416 687	905 335	644 510	260 827
77.33	Vermiet. v. Büromasch., DV-geräten u. -einricht.	465	2 188 088	36 529	282 222	250 677	31 545
77.34	Vermietung von Wasserfahrzeugen	715	362 599	27 972	51 179	34 310	16 868
77.35	Vermietung von Luftfahrzeugen	361	591 123	22 868	38 193	40 615	- 2 421
77.39	Vermiet.v.sonst.Masch.,Ger.u.bewegl.Sach.a.n.g.	7 848	10 785 518	573 457	2 048 813	1 750 778	298 036
77.4	Leasing nichtfin.immat.Verm.geg.(oh.Copyrights)	375	1 145 482	11 178	180 808	131 248	49 560
78	Vermittlung und Überlassung v.Arbeitskräften	9 047	30 965 353	37 519	5 871 284	942 716	4 928 571
78.1	Vermittlung von Arbeitskräften	4 928	8 575 972	12 957	1 608 346	409 797	1 198 549
78.2	Befristete Überlassung von Arbeitskräften	2 907	18 880 661	22 770	3 592 726	433 404	3 159 324
78.3	Sonstige Überlassung von Arbeitskräften	1 212	3 508 719	1 792	670 212	99 515	570 698
79	Reisebüros,-veranstalt.,Erbr.sonst.Res.dienstl.	12 258	11 670 888	33 760	1 374 633	1 173 388	201 246
79.1	Reisebüros und Reiseveranstalter	11 180	10 162 497	31 177	1 195 281	1 032 669	162 613
79.11	Reisebüros	8 096	3 753 539	10 190	548 076	311 455	236 622
79.12	Reiseveranstalter	3 084	6 408 958	20 987	647 205	721 215	- 74 009

Steuerpflichtige, Umsätze und Umsatzsteuer 2018 nach wirtschaftlicher Gliederung (GKZ 2008)

Nr. der Klassifikation der Wirtschaftszweige	Wirtschaftsgliederung	Steuerpflichtige ¹	Lieferungen und Leistungen ²	Innergemeinschaftliche Erwerbe ²	Umsatzsteuer vor Abzug der Vorsteuerbeträge	Abziehbare Vorsteuerbeträge	Umsatzsteuer-Vorauszahlung
		Anzahl	1 000 EUR				
79.9	Erbringung sonst. Reservierungsdienstleistungen	1 078	1 508 391	2 583	179 352	140 719	38 634
80	Wach- und Sicherheitsdienste sowie Detekteien	5 796	8 589 374	25 104	1 601 922	457 177	1 144 745
80.1	Private Wach- und Sicherheitsdienste	4 129	7 827 724	19 325	1 459 160	396 336	1 062 824
80.2	Sicherheitsdienste mit Überwach.- u.Alarmsyst.	574	529 004	5 237	99 011	42 946	56 065
80.3	Detekteien	1 093	232 646	543	43 751	17 895	25 856
81	Gebäudebetreuung; Garten- u.Landschaftsbau	95 229	42 125 247	245 569	7 631 494	3 065 866	4 565 640
81.1	Hausmeisterdienste	27 216	7 138 961	35 403	1 386 600	679 900	706 700
81.2	Reinigung von Gebäuden, Straßen u.Verkehrsmitt.	35 256	21 747 100	67 212	3 975 490	1 139 032	2 836 465
81.21	Allgemeine Gebäudereinigung	21 661	16 952 172	25 906	3 083 408	818 741	2 264 668
81.22	Spez.Reinigung v.Gebäud. u.Reinigung v.Maschinen	9 295	3 127 397	17 379	584 641	182 574	402 072
81.22.1	Schornsteinreinigung	7 260	1 417 362	3 371	269 243	44 903	224 343
81.22.9	Sonst. spez. Reinigung v. Gebäuden u. Maschinen	2 035	1 710 035	14 007	315 399	137 670	177 729
81.29	Reinigung a.n.g.	4 300	1 667 532	23 928	307 442	137 716	169 726
81.29.1	Reinigung von Verkehrsmitteln	865	361 708	6 194	62 315	30 309	32 006
81.29.2	Desinfektion und Schädlingsbekämpfung	810	457 774	9 949	88 041	31 089	56 953
81.29.9	Sons. Reinigung a.n.g.	2 625	848 050	7 785	157 085	76 319	80 767
81.3	Garten,Landsch.bau,Erbr.v.sonst.gärtner.Dienstl.	32 757	13 239 186	142 953	2 269 403	1 246 934	1 022 475
81.30.1	Garten- und Landschaftsbau	27 918	11 980 555	114 200	2 062 213	1 136 843	925 374
81.30.9	Erbringung v. sonstigen gärtnerischen Dienstl.	4 839	1 258 632	28 753	207 191	110 091	97 100
82	Erbr.v.wirt.Dienstl.f.Untern,Priv.pers.a.n.g.	49 331	39 720 677	1 410 714	7 451 009	4 922 058	2 528 951
82.1	Sekretariats- u.Schreibdienste, Copy-Shops	10 187	1 149 708	23 618	218 081	103 806	114 273
82.11	Allgem. Sekretariats- und Schreibdienste	6 792	695 852	19 728	134 140	64 755	69 383
82.19	Copy-Shops; Erbr.sonst.spez.Sekretariatsdienste	3 395	453 856	3 890	83 941	39 050	44 890
82.2	Call Center	816	2 371 488	7 374	471 667	212 036	259 631
82.3	Messe-, Ausstellungs- und Kongressveranstalter	7 824	6 535 771	40 039	1 240 367	986 441	253 926
82.9	Erbr.sonst.wirt.Dienstl.für Untern.u.Privatpers.	30 504	29 663 710	1 339 683	5 520 894	3 619 776	1 901 121
82.91	Inkassobüros und Auskunftendienste	1 142	4 163 222	42 702	825 635	346 042	479 593
82.91.1	Inkassobüros	862	3 364 900	34 768	651 269	257 672	393 597
82.91.2	Auskunftendienste	280	798 322	7 934	174 367	88 370	85 996
82.92	Abfüllen und Verpacken	964	2 956 152	262 305	517 829	371 140	146 689
82.99	Erbr.sonst.wirt.Dienstl.f.Untern.u.Privp. a.n.g.	28 398	22 544 335	1 034 676	4 177 430	2 902 593	1 274 838
82.99.1	Versteigerungsgewerbe	522	2 806 389	107 539	446 705	467 670	- 20 965
82.99.9	Erbr.v.and.wirt.Dienstl.f.Untern.u.Privp. a.n.g.	27 876	19 737 946	927 137	3 730 724	2 434 923	1 295 803
O/84	Öff.Verwaltung,Verteidig.; Sozialversich.	-	-	-	-	-	-
P/85	Erziehung und Unterricht	48 292	14 212 395	131 329	1 524 053	601 449	922 605
85.1	Kindergärten und Vorschulen	53	548 885	160	1 419	478	941
85.2	Grundschulen	8	862	-	64	37	28
85.3	Weiterführende Schulen	2 248	1 673 517	3 373	86 688	34 900	51 788
85.31	Allgemein bildende weiterführende Schulen	146	166 080	927	4 693	2 073	2 620
85.32	Berufsbildende weiterführende Schulen	2 102	1 507 437	2 446	81 996	32 827	49 168
85.4	Tertiär. u.post-sekund., nicht tertiärer Unter.	2 692	1 901 346	68 365	241 776	72 543	169 233
85.41	Post-sekundärer, nicht tertiärer Unterricht	2 300	290 029	783	38 283	12 661	25 621
85.42	Tertiärer Unterricht	392	1 611 317	67 583	203 493	59 882	143 611
85.42.1	Universitäten	89	1 038 166	55 614	146 838	37 816	109 022
85.42.2	Allgemeine Fachhochschulen	107	241 421	9 433	22 788	5 679	17 109
85.42.3	Verwaltungsfachhochschulen	7	36 950	1 521	6 215	3 056	3 159
85.42.4	Berufs-, Fachakademien, Schulen d.Gesundheitsw.	189	294 781	1 015	27 652	13 331	14 321
85.5	Sonstiger Unterricht	43 004	10 010 886	59 222	1 182 101	488 539	693 563
85.51	Sport- und Freizeitunterricht	12 169	1 223 695	17 235	212 323	94 430	117 894
85.52	Kulturunterricht	2 471	347 269	1 026	46 336	20 128	26 208
85.53	Fahr- und Flugschulen	10 884	2 277 109	12 040	368 802	140 233	228 570
85.59	Sonst. Unterricht a.n.g.	17 480	6 162 813	28 920	554 641	233 748	320 891
85.59.1	Allgemeine u.politische Erwachsenenbildung	580	258 826	1 414	20 011	9 863	10 149
85.59.2	Berufliche Erwachsenenbildung	10 036	4 789 527	21 554	391 427	170 447	220 980
85.59.9	Unterricht a.n.g.	6 864	1 114 460	5 952	143 202	53 439	89 763
85.6	Erbr.v.Dienstleistungen für den Unterricht	287	76 898	208	12 003	4 951	7 052
Q	Gesundheits- und Sozialwesen	55 863	117 158 858	481 188	2 982 877	1 806 469	1 176 411
86	Gesundheitswesen	48 346	82 658 047	396 923	2 325 898	1 282 832	1 043 068
86.1	Krankenhäuser	1 399	60 322 312	263 965	1 070 087	663 553	406 535
86.10.1	Krankenhäuser (oh.Hochschul.-,Vors.-,Reha-kl.)	1 008	46 913 713	116 045	719 958	460 021	259 937
86.10.2	Hochschulkliniken	37	9 836 553	145 673	295 935	175 739	120 196
86.10.3	Vorsorge- und Rehabilitationskliniken	354	3 572 047	2 248	54 195	27 794	26 401
86.2	Arzt- und Zahnarztpraxen	21 143	12 430 410	23 879	346 605	121 793	224 812
86.21	Arztpraxen für Allgemeinmedizin	5 108	1 473 748	3 080	95 650	21 780	73 870
86.22	Facharztpraxen	6 064	4 355 763	10 813	143 562	43 105	100 458
86.23	Zahnarztpraxen	9 971	6 600 899	9 987	107 393	56 908	50 484

Steuerpflichtige, Umsätze und Umsatzsteuer 2018 nach wirtschaftlicher Gliederung (GKZ 2008)

Nr. der Klassifikation der Wirtschaftszweige	Wirtschaftsgliederung	Steuerpflichtige ¹	Lieferungen und Leistungen ²	Innergemeinschaftliche Erwerbe ²	Umsatzsteuer vor Abzug der Vorsteuerbeträge	Abziehbare Vorsteuerbeträge	Umsatzsteuer-Vorauszahlung
		Anzahl	1 000 EUR				
86.9	Gesundheitswesen a.n.g.	25 804	9 905 325	109 079	909 206	497 485	411 721
86.90.1	Praxen v.psychologischen Psychotherapeut(inn)en.	3 597	423 053	841	53 655	13 073	40 582
86.90.2	Mass.,Kr.gymn.,med.Bademeist.,Hebamm.u.ä.Ber.	6 009	1 122 363	4 417	74 667	33 756	40 912
86.90.3	Heilpraktikerpraxen	1 427	135 985	1 435	15 808	6 080	9 728
86.90.9	Sonstige selbstständige Tätigk. im Gesundheitsw.	14 771	8 223 924	102 387	765 076	444 577	320 499
87	Heime (ohne Erholungs- und Ferienheime)	1 807	17 513 856	42 311	243 251	250 689	- 7 438
87.1	Pflegeheime	839	11 048 941	27 024	144 161	178 549	- 34 388
87.2	Stat.Eintr.z.psychosoz.Betreuung,Suchtbek.u.Ä.	36	229 623	4 491	2 839	1 597	1 242
87.3	Altenheime; Alten- und Behindertenwohnheime	709	5 241 666	6 877	70 302	47 981	22 321
87.9	Sonstige Heime (ohne Erholungs-u.Ferienheime)	223	993 626	3 918	25 949	22 561	3 388
88	Sozialwesen (ohne Heime)	5 710	16 986 955	41 954	413 728	272 948	140 780
88.1	Soziale Betreuung ält. Menschen und Behinderter	1 962	2 201 300	11 155	78 397	59 164	19 233
88.10.1	Ambulante soziale Dienste	1 426	1 203 232	8 716	53 634	26 394	27 240
88.10.2	Sonst.soz.Betreuung ält.Menschen u.Behinderter	536	998 068	2 439	24 763	32 769	- 8 006
88.9	Sonstiges Sozialwesen (ohne Heime)	3 748	14 785 655	30 798	335 331	213 784	121 547
88.91	Tagesbetreuung von Kindern	233	64 156	208	3 068	1 071	1 997
88.99	Sonstiges Sozialwesen a.n.g.	3 515	14 721 499	30 591	332 263	212 713	119 550
R	Kunst, Unterhaltung und Erholung	108 124	45 172 161	313 878	5 982 792	3 664 381	2 318 408
90	Kreative, künstlerische u. unterhaltende Tätigk.	59 619	8 810 799	53 199	1 153 155	683 958	469 187
90.01	Darstellende Kunst	15 250	1 714 219	7 774	201 588	92 373	109 212
90.01.1	Theaterensembles	176	93 020	424	6 109	3 464	2 645
90.01.2	Ballettgruppen, Orchester, Kapellen und Chöre	1 568	226 901	598	18 907	12 158	6 749
90.01.3	Selbstst. Artistinnen u. Artisten, Zirkusgruppen	714	125 823	1 298	17 246	11 922	5 324
90.01.4	Selb.Bühnen-,Film-,Rdf.-künstl.,so.darst.Kunst	12 792	1 268 475	5 454	159 326	64 830	94 494
90.02	Erbr.v.Dienstleistungen f. d. darstellende Kunst	3 012	917 151	16 064	154 647	116 712	37 934
90.03	Künstlerisches und schriftsteller. Schaffen	39 736	3 327 168	19 945	450 828	163 923	286 897
90.03.1	Selbst. Komponistinnen, Komponisten, Musikbearb.	3 373	371 750	3 435	44 905	20 651	24 254
90.03.2	Selbstständige Schriftsteller/innen	8 506	649 309	2 014	85 771	19 328	66 441
90.03.3	Selbstständige bildende Künstlerinnen u.Künstler	9 223	871 547	8 409	114 467	55 523	58 943
90.03.4	Selbstständige Restauratorinnen u.Restauratoren	1 629	212 545	1 404	39 989	16 448	23 540
90.03.5	Selbst.Journalist(inn)en u.Pressefotograf(inn)en	17 005	1 222 017	4 684	165 695	51 973	113 719
90.04	Betrieb von Kultur- u.Unterhaltungseinricht.	1 621	2 852 261	9 415	346 092	310 950	35 143
90.04.1	Theater- und Konzertveranstalter	1 269	2 215 693	4 323	287 644	267 757	19 888
90.04.2	Opern-u.Schausp.häuser,Konz.hallen u.ähnl.Eintr.	207	541 613	4 607	46 501	34 928	11 573
90.04.3	Varietés und Kleinkunsthöfen	145	94 956	485	11 948	8 266	3 682
91	Bibliotheken, Archive, Museen, botan., zool. Gärten	918	852 770	17 307	79 292	62 885	16 407
91.01	Bibliotheken und Archive	62	33 615	3 962	6 242	1 887	4 355
91.02	Museen	544	424 908	9 125	40 467	38 549	1 919
91.03	Betr.v.historisch.Stätt.u.Gebäud.u.ähnl.Attrakt.	85	41 184	54	4 876	4 394	483
91.04	Botanische u.zoologische Gärten sowie Naturparks	227	353 063	4 166	27 707	18 056	9 651
92	Spiel-, Wett- und Lotteriewesen	8 503	16 191 554	39 846	1 485 638	668 633	817 007
92.00.1	Spielhallen und Betrieb von Spielautomaten	6 036	5 483 168	12 232	1 035 277	445 474	589 804
92.00.2	Spielbanken und Spielklubs	65	702 803	15 260	135 800	34 918	100 881
92.00.3	Wett-, Toto- und Lotteriewesen	2 402	10 005 583	12 354	314 561	188 241	126 321
93	Erbr.v.Dienstl.d.Sports,d.Unterhalt.u.d.Erholung	39 084	19 317 038	203 526	3 264 707	2 248 904	1 015 808
93.1	Erbringung von Dienstleistungen des Sports	24 523	13 509 920	125 284	2 357 439	1 627 855	729 589
93.11	Betrieb von Sportanlagen	5 167	3 339 146	37 521	566 864	389 104	177 762
93.12	Sportvereine	10 081	6 353 787	51 988	1 080 642	835 739	244 902
93.13	Fitnesszentren	5 730	2 696 199	12 261	508 233	283 488	224 747
93.19	Erbringung v.sonstigen Dienstleist. des Sports	3 545	1 120 789	23 515	201 700	119 524	82 177
93.2	Erbr.v.sonst.Dienstl.d.Unterhalt.u.d.Erholung	14 561	5 807 118	78 242	907 268	621 050	286 220
93.21	Vergnügungs- und Themenparks	2 984	1 707 074	28 845	278 186	187 891	90 295
93.29	Erbr.v.Dienstl.d.Unterhaltung u.Erhol. a.n.g.	11 577	4 100 044	49 397	629 082	433 158	195 925
S	Erbringung von sonstigen Dienstleistungen	209 944	49 572 601	862 211	8 046 791	4 254 411	3 792 384
94	Inter.vert.,kirchl.u.a.rel.Ver.(oh.Soz.,Sport)	12 961	10 877 491	105 679	1 060 652	781 511	279 141
94.1	Wirtsch.-u.Arbeitgeberverbände,Berufsorganis.	1 870	1 898 988	5 610	264 529	149 020	115 509
94.11	Wirtschafts- und Arbeitgeberverbände	1 055	1 389 966	3 594	195 288	118 102	77 187
94.12	Berufsorganisationen	815	509 022	2 016	69 240	30 918	38 322
94.2	Arbeitnehmervereinigungen	29	187 663	55	11 204	6 009	5 195
94.9	Kirchl.Vereinig.,p.Part.,Intess.vertr.,Ver.a.n.g.	11 062	8 790 840	100 014	784 919	626 481	158 438
94.91	Kirchliche und sonstige religiöse Vereinigungen	674	796 816	4 267	41 937	28 334	13 603
94.92	Politische Parteien und Vereinigungen	203	42 641	155	4 782	3 310	1 472
94.99	Sonst.Interess.vertret.und Vereinigungen a.n.g.	10 185	7 951 383	95 592	738 200	594 838	143 363
94.99.1	Organisat. der Bildung, Wissenschaft u.Forschung	3 341	2 328 661	53 460	218 548	227 856	- 9 308
94.99.2	Organisationen der Kultur	1 264	296 403	1 039	32 638	32 067	571
94.99.3	Verbraucherorganisationen	701	2 252 024	2 439	180 676	100 535	80 141

Steuerpflichtige, Umsätze und Umsatzsteuer 2018 nach wirtschaftlicher Gliederung (GKZ 2008)

Nr. der Klassifikation der Wirtschaftszweige	Wirtschaftsgliederung	Steuerpflichtige ¹	Lieferungen und Leistungen ²	Innergemeinschaftliche Erwerbe ²	Umsatzsteuer vor Abzug der Vorsteuerbeträge	Abziehbare Vorsteuerbeträge	Umsatzsteuer-Vorauszahlung
		Anzahl	1 000 EUR				
94.99.4	Jugendorganisationen	190	99 282	307	5 971	4 008	1 963
94.99.9	Interessenvertretungen und Vereinigungen a.n.g.	4 689	2 975 013	38 346	300 367	230 371	69 996
95	Reparatur von DV-geräten und Gebrauchsgütern	11 373	2 869 157	93 653	529 411	321 027	208 384
95.1	Reparatur von DV- und Telekommunikationsgerät.	1 461	802 328	29 992	139 784	94 566	45 218
95.11	Reparatur von DV-Geräten und peripheren Geräten	1 160	660 157	28 879	113 402	79 443	33 959
95.12	Reparatur von Telekommunikationsgeräten	301	142 171	1 113	26 382	15 123	11 259
95.2	Reparatur von Gebrauchsgütern	9 912	2 066 828	63 661	389 627	226 461	163 166
95.21	Reparatur v. Geräten d. Unterhaltungselektronik	503	184 680	10 048	36 625	26 149	10 476
95.22	Reparatur v.elekt.Haushalts- u. Gartengeräten	1 216	387 250	11 658	73 541	44 751	28 790
95.23	Reparatur von Schuhen und Lederwaren	1 460	141 763	3 912	24 768	12 921	11 848
95.24	Reparatur v. Möbeln und Einrichtungsgegenständen	869	173 018	6 716	33 446	18 906	14 540
95.25	Reparatur von Uhren und Schmuck	681	115 807	1 991	20 426	10 705	9 721
95.29	Reparatur von sonstigen Gebrauchsgütern	5 183	1 064 310	29 335	200 821	113 030	87 791
96	Erb.v.sonst.überwiegend persönl.Dienstleistungen	185 610	35 825 953	662 879	6 456 728	3 151 873	3 304 858
96.01	Wäscherei und chemische Reinigung	4 786	3 319 362	104 332	648 394	327 596	320 798
96.02	Frisör- und Kosmetiksalons	78 847	8 579 004	60 549	1 621 263	539 298	1 081 967
96.02.1	Frisörsalons	54 930	6 861 862	42 149	1 303 906	396 693	907 219
96.02.2	Kosmetiksalons	23 917	1 717 142	18 400	317 357	142 605	174 748
96.03	Bestattungswesen	5 012	2 073 789	17 185	389 449	169 590	219 860
96.03.1	Bestattungsinstitute	4 786	1 914 507	16 441	360 543	155 025	205 519
96.03.2	Friedhöfe und Krematorien	226	159 282	744	28 906	14 565	14 341
96.04	Saunas, Solarien, Bäder u. Ä.	2 730	1 303 664	8 213	194 737	153 264	41 473
96.09	Erbringung v. sonstigen Dienstleistungen a.n.g.	94 235	20 550 134	472 601	3 602 886	1 962 123	1 640 760

Umsatzsteuerstatistik (Voranmeldungen)



2018

Erscheinungsfolge: jährlich
Erschienen am 24. März 2020

Ihr Kontakt zu uns:
www.destatis.de/kontakt
Telefon: +49 (0) 611 / 75-2405

© Statistisches Bundesamt (Destatis), 2020

Vervielfältigung und Verbreitung, auch auszugsweise, mit Quellenangabe gestattet.

Kurzfassung

1 Allgemeine Angaben zur Statistik

Seite 4

- *Grundgesamtheit:* Umsatzsteuerpflichtige Unternehmen, die zur Umsatzsteuer-Voranmeldung verpflichtet sind.
- *Berichtszeitraum :* 1. Januar bis 31. Dezember des Berichtsjahres.
- *Rechtsgrundlage und andere Vereinbarungen:* Gesetz über Steuerstatistiken (StStatG) in der jeweils gültigen Fassung, in Verbindung mit dem Gesetz über die Statistik für Bundeszwecke (BStatG) in seiner jeweils gültigen Fassung.

2 Inhalte und Nutzerbedarf

Seite 5

- *Inhaltliche Schwerpunkte der Statistik:* Die Umsatzsteuerstatistik (Voranmeldungen) erfasst von den zur Abgabe einer Umsatzsteuer-Voranmeldung verpflichteten Unternehmen zum einen die zu meldenden steuerlichen Merkmale und zum anderen die im Grundinformationsdienst der Finanzverwaltung gespeicherten Ordnungsmerkmale des Unternehmens (z. B. Wirtschaftszweig).
- *Statistische Konzepte und Definitionen:* Steuerbare Umsätze (ohne Einfuhrumsätze), Umsatzsteuer, Vorsteuer, Sitz (Gemeinde), Rechtsform, Organschaft, Wirtschaftszweig, Dauer der Steuerpflicht, Besteuerungsform, Vorauszahlungszeitraum
- *Nutzerbedarf:* Bundesministerium der Finanzen und die jeweiligen Länderressorts, Bundesbank, Wirtschaftsverbände, Interessenvertretungen, Unternehmen, Forschungsinstitutionen, private Interessenten.

3 Methodik

Seite 6

- *Konzept der Datengewinnung:* Sekundärerhebung
- *Vorbereitung und Durchführung der Datengewinnung:* Die Daten des Umsatzsteuer-Voranmeldungs- und Vorauszahlungsverfahrens (UVV) werden von den Rechenzentren der Landesfinanzbehörden an die Statistischen Ämter der Länder übermittelt. Diese prüfen die Daten, korrigieren unplausible und ungültige Angaben und erstellen die Länderergebnisse. Das Statistische Bundesamt stellt aus den Landesergebnissen Bundesergebnisse zusammen.

4 Genauigkeit und Zuverlässigkeit

Seite 7

- *Qualitative Gesamtbewertung der Genauigkeit:*
Die Angaben aus dem Besteuerungsverfahren haben eine sehr hohe Qualität, soweit sie unmittelbare finanzielle Auswirkungen auf die Steuerpflichtigen haben. Soweit Angaben nicht direkt für das Besteuerungsverfahren relevant sind, kann es qualitative Einschränkungen geben (z.B. bei der Einteilung nach Wirtschaftszweigen).

5 Aktualität und Pünktlichkeit

Seite 8

- *Aktualität:* ca. 12 Monate nach Ende des Berichtszeitraums liegen erste Landesergebnisse vor, nach ca. 16 Monaten das Bundesergebnis.

6 Vergleichbarkeit

Seite 8

- *Räumliche Vergleichbarkeit:*
Die Umsatzsteuerstatistik (Voranmeldungen) wird für alle Bundesländer und Deutschland nach demselben Verfahren durchgeführt. Die Ergebnisse der Bundesländer sind daher vergleichbar. Internationale Vergleichbarkeit ist aufgrund verschiedener Steuergesetze nicht gegeben.
- *Zeitliche Vergleichbarkeit:*
In methodischer Hinsicht ist diese gegeben. Eingeschränkte Vergleichbarkeit durch andere Faktoren wie bspw. Änderungen des Steuerrechts, Unternehmenszusammenschlüsse/-aufspaltungen, Einschränkungen bei Revision der Wirtschaftsklassifikation.

7 Kohärenz

Seite 9

- *Statistikübergreifende Kohärenz:* Ein enger Zusammenhang besteht insbesondere zur Umsatzsteuerstatistik der Veranlagungen.
Da die Umsatzsteuerstatistik (Voranmeldungen) nahezu alle Wirtschaftszweige abdeckt, ergeben sich zahlreiche Überschneidungen mit anderen Statistiken und dem Unternehmensregister.

8 Verbreitung und Kommunikation

Seite 9

- *Verbreitungswege*
Statistisches Bundesamt
Gruppe Finanzen und Steuern (F 3)
65180 Wiesbaden
Tel.: 0611/75-2405 (Zentraler Auskunftsdienst)

Fax: 0611/72-4000

<http://www.destatis.de/kontakt>

Veröffentlichungen zur Umsatzsteuerstatistik (Vorankündigungen) sind kostenfrei abrufbar unter:

https://www.destatis.de/DE/Themen/Staat/Steuern/Umsatzsteuer/_inhalt.html

Tiefer gegliederte Länderergebnisse können auf den Homepages des jeweiligen Landesamtes abgerufen werden.

9 Sonstige fachstatistische Hinweise

Seite 10

- *9.1 Merkmale*
- *9.2 Durchführung der Statistik*
- *9.3 Methodische Unterschiede zwischen der Umsatzsteuerstatistik (Vorankündigungen) und der Umsatzsteuerstatistik (Veranlagungen).*

1 Allgemeine Angaben zur Statistik

1.1 Grundgesamtheit

Erfasst werden alle Unternehmen, die im Statistikjahr Umsatzsteuer-Voranmeldungen abgegeben haben, mit jährlichen Lieferungen und Leistungen über 17 500 Euro (entsprechend der im aktuellen Berichtsjahr geltenden Grenze nach § 19 Abs. 1 UStG). Nicht erfasst sind Jahreszahler (Unternehmer, die keine Voranmeldung, sondern nur eine jährliche Umsatzsteuer-Erklärung abgeben müssen) und Kleinunternehmer (Unternehmer mit jährlichen Umsätzen bis 17 500 Euro). Nicht erfasst werden ferner jene Unternehmen, die nahezu ausschließlich steuerfreie Umsätze tätigen bzw. bei denen keine Steuerzahllast entsteht (dies kann z. B. bei niedergelassenen Ärzten und Zahnärzten ohne Labor, Behörden, Versicherungsvertreter, landwirtschaftlichen Unternehmen der Fall sein).

1.2 Statistische Einheiten (Darstellungs- und Erhebungseinheiten)

Darstellungseinheiten (Beobachtungseinheiten) sind die umsatzsteuerpflichtigen Unternehmen, die zur Abgabe einer Umsatzsteuer-Voranmeldung verpflichtet sind. Sind mehrere Betriebe finanziell, wirtschaftlich und organisatorisch in ein Unternehmen eingegliedert, so werden die einzelnen Meldungen am Sitz der Geschäftsleitung dieses Unternehmens (Organträger) zusammengefasst und dem dort ansässigen Finanzamt übermittelt (umsatzsteuerliche Organschaft).

Erhebungseinheiten sind die Finanzbehörden der Länder, in denen Umsatzsteuermeldungen bearbeitet werden.

1.3 Räumliche Abdeckung

Deutschland und Bundesländer (einschl. Stadtstaaten). Regional tiefere Gliederungen werden von den Statistischen Ämtern der Länder zur Verfügung gestellt.

1.4 Berichtszeitraum/-zeitpunkt

1. Januar bis 31. Dezember des Berichtsjahres

1.5 Periodizität

Seit 1996 jährlich.

1.6 Rechtsgrundlagen und andere Vereinbarungen

- Bundesstatistikgesetz (BStatG), neugefasst vom 20.10.2016 (BGBl. I S. 2394) in der jeweils gültigen Fassung.
- Gesetz über Steuerstatistiken (Art. 35 des Jahressteuergesetzes 1996) vom 11. Oktober 1995 (BGBl. I S. 1250) in der jeweils gültigen Fassung.
- Umsatzsteuergesetz (UStG).
- Umsatzsteuer-Durchführungsverordnung (UStDV).
- Umsatzsteuer-Richtlinien (UStR).
- Abgabenordnung (AO).

1.7 Geheimhaltung

1.7.1 Geheimhaltungsvorschriften

Die Einzeldaten der Umsatzsteuerstatistik (Voranmeldungen) unterliegen dem Steuer- (§30 AO) und dem Statistikgeheimnis (§16 BStatG). Nur in ausdrücklich gesetzlich geregelten Ausnahmefällen dürfen Einzelangaben übermittelt werden. Die Namen und Adressen der Steuerpflichtigen werden in keinem Fall an Dritte weitergegeben.

Nach §16 Abs. 6 BStatG ist es möglich,

1. den Hochschulen oder sonstigen Einrichtungen mit der Aufgabe unabhängiger wissenschaftlicher Forschung für die Durchführung wissenschaftlicher Vorhaben Einzelangaben zur Verfügung zu stellen, wenn diese so anonymisiert sind, dass sie nur mit einem unverhältnismäßig großen Aufwand an Zeit, Kosten und Arbeitskraft dem Befragten oder Betroffenen zugeordnet werden können und
2. innerhalb speziell abgesicherter Bereiche des Statistischen Bundesamtes und der statistischen Ämter der Länder Zugang zu formal anonymisierten Einzelangaben gewähren, wenn wirksame Vorkehrungen zur Wahrung der Geheimhaltung getroffen werden können.

Die Pflicht zur Geheimhaltung besteht für alle Personen die Empfänger von Einzelangaben sind.

Für die Verwendung gegenüber den gesetzgebenden Körperschaften und für Zwecke der Planung, jedoch nicht für die Regelung von Einzelfällen, dürfen Tabellen mit statistischen Ergebnissen, auch soweit Tabellenfelder nur einen einzigen Fall ausweisen, vom Statistischen Bundesamt und den Statistischen Ämtern der Länder an das Bundesministerium der Finanzen und an die obersten Finanzbehörden der Länder übermittelt werden. Für Zusatzaufbereitungen (einschließlich der Entwicklung und des Betriebs von Mikrosimulationsmodellen) zur Abschätzung finanzieller und organisatorischer Auswirkungen der Änderungen von Regelungen im Rahmen der Fortentwicklung des Steuer- und Transfersystems übermitteln auf Anforderung, a) das Statistische Bundesamt dem Bundesministerium der Finanzen und den obersten Finanzbehörden der

Länder, b) die statistischen Ämter der Länder den obersten Finanzbehörden des jeweiligen Landes die Einzelangaben ohne Hilfsmerkmale (§7 Abs. 6 StStatG).

1.7.2 Geheimhaltungsverfahren

In den Tabellen werden Ergebnisse durch Zellsperren geheim gehalten, bei deren Offenlegung das Steuer- oder Statistikgeheimnis verletzt wäre (primäre Geheimhaltung). Die primäre Geheimhaltung erfolgt auf Basis der p%-Regel (Konzentrationsregel). Um sicherzustellen, dass durch Differenzrechnung die nach der p%-Regel geheim gehaltenen Ergebnisse nicht errechnet werden können, müssen weitere Tabellenfelder gesperrt werden (sekundäre Geheimhaltung). Die sekundäre Geheimhaltung wird mit der Software π -ARGUS durchgeführt.

Die Zellsperre muss konsistent durchgeführt werden. Wenn ein Tabellenfeld in verschiedenen veröffentlichten Tabellen enthalten ist, muss es zum Beispiel in allen Tabellen denselben Sperrstatus ("gesperrt" oder "offen") aufweisen.

In den letzten Jahren wurden von den Statistischen Ämtern des Bundes und der Länder mehrere Projekte durchgeführt, um die Qualität und Aussagekraft der Umsatzsteuerstatistik (Vorankündigungen) weiter zu verbessern. So wurde für die Daten der Umsatzsteuerstatistik (Vorankündigungen) 2007 zum ersten Mal eine zentral abgestimmte maschinelle Geheimhaltung durchgeführt, um die Ergebnistabellen bei hoher Datensicherheit schneller und mit einem nutzerfreundlichen Sperrmuster aufzubereiten. Diese zentral durchgeführte maschinelle Geheimhaltung wird seitdem laufend weiterentwickelt und für ein abgestimmtes Tabellenprogramm im Bund und bei den Ländern genutzt.

1.8 Qualitätsmanagement

1.8.1 Qualitätssicherung

Im Prozess der Statistikerstellung werden vielfältige Maßnahmen durchgeführt, die zur Sicherung der Qualität der Daten beitragen. Diese werden insbesondere in Kapitel 3 (Methodik) erläutert. Die Maßnahmen zur Qualitätssicherung, die an einzelnen Punkten der Statistikerstellung ansetzen, werden bei Bedarf angepasst und um standardisierte Methoden der Qualitätsbewertung und -sicherung ergänzt. Zu diesen standardisierten Methoden zählt auch dieser Qualitätsbericht, in dem wichtige Informationen zur Datenqualität zusammengetragen sind.

Für die Aufbereitung der dezentralen Steuerstatistiken wird ein modernes webbasiertes IT-System genutzt, in dem moderne Aufbereitungsmethoden und -werkzeuge zum Einsatz kommen. Die Qualitätssicherung im Rahmen des Aufbereitungsprozesses erfolgt mittels Plausibilitätsprüfungen. Dabei festgestellte Unplausibilitäten werden durch maschinelle Korrekturen, durch eigene Recherchen der Statistischen Ämter der Länder sowie durch Rückfragen bei der Finanzverwaltung beseitigt.

Jährlich finden Arbeitsgruppensitzungen zur Umsatzsteuerstatistik statt, in denen die Statistischen Ämter des Bundes und der Länder gemeinsam über methodische Verbesserungen beraten und inhaltliche Fragen zur Umsatzsteuerstatistik abstimmen. Ferner nimmt die amtliche Statistik regelmäßig an Sondersitzungen der Finanzverwaltung teil, um fachliche Fragen direkt mit Vertretern der Finanzverwaltungen klären zu können. Mindestens einmal jährlich findet eine Referentenbesprechung statt, auf der die Statistischen Ämter des Bundes und der Länder und das Bundesministerium der Finanzen Grundsatzentscheidungen zur Datengewinnung, -aufbereitung und -auswertung verbindlich festlegen. Hinzu kommen regelmäßig stattfindende Fachausschusssitzungen bzw. Nutzerkonferenzen, um die Anforderungen der Nutzer zu berücksichtigen.

1.8.2 Qualitätsbewertung

Es ist von einer hohen Qualität der steuerstatistischen Daten auszugehen, soweit sie für das Steuerfestsetzungsverfahren von Bedeutung sind. Qualitative Einschränkungen können bei Merkmalen auftreten, die nicht unmittelbar Gegenstand der Steuerfestsetzung sind. Dies sind z. B. Angaben des Grundinformationsdienstes wie z. B. die Zuordnung zum Wirtschaftszweig. Diese Merkmale werden jedoch von den Statistischen Ämtern des Bundes und der Länder sorgfältig geprüft.

2 Inhalte und Nutzerbedarf

2.1 Inhalte der Statistik

2.1.1 Inhaltliche Schwerpunkte der Statistik

Die Umsatzsteuerstatistik (Vorankündigungen) erfasst von den Steuerpflichtigen, die zur Abgabe einer Umsatzsteuer-Vorankündigung verpflichtet sind, zum einen die zu meldenden steuerlichen Merkmale und zum anderen die im Grundinformationsdienst der Finanzverwaltung gespeicherten Ordnungsmerkmale (s. dazu 2.1.3). Die erfassten Daten werden für die Veröffentlichung nach Wirtschaftszweigen, Rechtsformen, Größenklassen des Umsatzes, Regionen und steuerlichen Merkmalen gegliedert. Diese Gliederungsformen werden teils miteinander kombiniert.

Die Umsatzsteuerstatistik (Vorankündigungen) dient der Beurteilung der Struktur und Wirkungsweise der Umsatzsteuer und ihrer wirtschaftlichen und sozialen Bedeutung. Aus der Beobachtung der Umsätze ergeben sich wertvolle Informationen für die Haushaltsplanungen und Steuerschätzungen des Bundes und der Länder. Die Umsatzsteuerstatistik (Vorankündigungen) dient darüber hinaus der allgemeinen Wirtschaftsbeobachtung, als Grundlage für die Volkswirtschaftlichen Gesamtrechnungen und zur Berechnung der an die Europäische Union abzuführenden Mittel.

2.1.2 Klassifikationssysteme

Grundlage für die Branchenstruktur nach Gewerkekennzahlen (GKZ) ist die Klassifikation der Wirtschaftszweige in der Fassung für Steuerstatistiken. Ab dem Berichtsjahr 2009 liegt die GKZ2008 zugrunde. Die GKZ, die in der Finanzverwaltung

angewendet wird, ist eine leicht modifizierte Fassung der Klassifikation der Wirtschaftszweige (WZ). Die Klassifikation der Wirtschaftszweige ist über das Internet abrufbar

[Statistisches Bundesamt Deutschland - Klassifikation der Wirtschaftszweige, Ausgabe 2008 \(WZ 2008\)](#)

2.1.3 Statistische Konzepte und Definitionen

Für die Umsatzsteuerstatistik (Vorankündigungen) werden von den Steuerpflichtigen, die zur Abgabe von Umsatzsteuer-Vorankündigungen verpflichtet sind, folgende Erhebungsmerkmale erfasst:

1. Steuerbare Umsätze (ohne Einfuhrumsätze) in der im Besteuerungsverfahren angezeigten Gliederung, Umsatzsteuer, Vorsteuer mit den im Besteuerungsverfahren festgestellten Angaben,
2. Sitz (Gemeinde), Rechtsform, Stellung als Organträger innerhalb einer Organschaft, Wirtschaftszweig, Dauer der Steuerpflicht, Besteuerungsform, Vorauszahlungszeitraum.

Der Datenkatalog der Umsatzsteuerstatistik (Vorankündigungen) einschl. der Metadaten ist im Internet auf den Seiten des Forschungsdatenzentrums einzusehen.

2.2 Nutzerbedarf

Zu den Hauptnutzern der Umsatzsteuerstatistik (Vorankündigungen) zählen das Bundesministerium der Finanzen, die jeweiligen Länderressorts und die Bundesbank. Daneben wird die Umsatzsteuerstatistik (Vorankündigungen) von Wirtschaftsverbänden, Interessenvertretungen, Unternehmen, Forschungsinstituten und privaten Nutzern verwendet. Die Ergebnisse fließen zudem in die Berechnungen der Volkswirtschaftlichen Gesamtrechnungen ein und dienen zur Berechnung der an die Europäische Union abzuführenden Mittel.

2.3 Nutzerkonsultation

Die Umsatzsteuerstatistik (Vorankündigungen) basiert auf Verwaltungsdaten. Die Festlegung der Merkmale und Ausprägungen ergibt sich daher aus dem Umsatzsteuerrecht. Fachspezifische Fragen oder Anregungen können im Fachausschuss/in der Nutzerkonferenz "Finanz- und Steuerstatistiken" eingebracht werden. Neben diesem institutionalisierten Gremium stehen die Mitarbeiterinnen und Mitarbeiter der Umsatzsteuerstatistik in direktem Kontakt mit den Nutzern.

3 Methodik

3.1 Konzept der Datengewinnung

Die Umsatzsteuerstatistik (Vorankündigung) ist eine Sekundärerhebung. Erhebungsgrundlage der Umsatzsteuerstatistik (Vorankündigungen) sind Datensätze, welche die Rechenzentren der Landesfinanzbehörden für jeden Steuerpflichtigen aus Daten des automatisierten Umsatzsteuer-Vorankündigungs- und Vorauszahlungsverfahrens (UVV) und des Grundinformationssdienstes zusammenstellen. In Anlehnung an die Umsatzsteuer-Freigrenze des § 19 UStG werden Datensätze mit einem Jahreswert der Lieferungen und Leistungen von 17 500 Euro oder weniger eliminiert.

3.2 Vorbereitung und Durchführung der Datengewinnung

Die Daten werden von den Rechenzentren der Landesfinanzbehörden an die Statistischen Ämter der Länder übermittelt. Grundlage ist zum einen die Umsatzsteuer-Vorankündigung, die die steuerlichen Merkmale beinhaltet und zum anderen der Grundinformationssdienst der Finanzverwaltung, aus dem die Ordnungsmerkmale der Unternehmen hervorgehen.

3.3 Datenaufbereitung (einschl. Hochrechnung)

Im Rahmen der Aufbereitung der Umsatzsteuerstatistik (Vorankündigungen) werden potentiell unplausible oder ungültige Angaben von den Statistischen Ämtern des Bundes und der Länder geprüft und entweder maschinell bereinigt oder nach eigenen Recherchen der Statistischen Landesämter bzw. nach Rückfragen der Statistischen Landesämter bei den Finanzämtern manuell korrigiert.

Hochrechnungen oder Schätzungen finden nicht statt.

3.4 Preis- und Saisonbereinigung; andere Analyseverfahren

Die Datenlieferungen erfolgen im Anschluss an den Berichtszeitraum (Kalenderjahr) in jährlichen Lieferungen, saisonbedingte Effekte sind nicht zu erwarten und bedürfen keiner Bereinigung.

3.5 Beantwortungsaufwand

Da es sich um eine Sekundärerhebung handelt, besteht keine zusätzliche Belastung der Unternehmen für statistische Zwecke. Der Finanzverwaltung entsteht Aufwand durch die Übernahme der Angaben über die Steuerpflichtigen aus dem Festsetzungsspeicher.

4 Genauigkeit und Zuverlässigkeit

4.1 Qualitative Gesamtbewertung der Genauigkeit

Die Lieferdaten der Finanzverwaltung haben grundsätzlich eine sehr hohe Qualität. Dies gilt allerdings nur für diejenigen Angaben, die für das Besteuerungsverfahren relevant sind, d. h. die unmittelbare finanzielle Auswirkungen auf die Steuer-

festsetzung haben. Qualitative Einschränkungen gibt es vornehmlich bei Angaben ohne unmittelbare finanzielle Auswirkungen auf die Steuerfestsetzung, wie z. B. bei der Einteilung nach Wirtschaftszweigen oder bei den steuerfreien Umsätzen ohne Vorsteuerabzug.

Da es sich um eine Vollerhebung mit Erfassungsgrenze handelt, entfallen stichprobenbedingte Fehler. Grundlage für die Erstellung der Ergebnisse sind die aus dem Umsatzsteuer-Voranmeldungsverfahren stammenden Daten. Änderungen oder zusätzliche Angaben, die sich aus den zum Teil sehr viel später vorliegenden Umsatzsteuer-Jahreserklärungen ergeben, können nicht berücksichtigt werden.

Nicht abgebildet werden in der Umsatzsteuerstatistik (Vor Anmeldungen) sog. Jahreszahler, d.h. Unternehmer, die aufgrund einer Befreiung des Finanzamtes gemäß § 18 Abs. 2 Satz 3 UStG keine USt-Voranmeldung abgegeben haben, weil ihre Jahressteuer im Vorjahr nicht mehr als 1 000 Euro (ab 01.01.2009) betragen hat; hierzu gehören auch Steuerpflichtige mit hohen steuerbaren, aber niedrigen darin enthaltenen steuerpflichtigen Umsätzen (z.B. Angehörige freier Berufe im Bereich der Humanmedizin). Weiterhin sind Unternehmer mit einem steuerbaren Jahresumsatz von 17 500 Euro (entsprechend der im aktuellen Berichtsjahr geltenden Grenze nach § 19 Abs. 1 UStG) oder weniger ohne Rücksicht auf die zugrunde liegenden steuerlichen Tatbestände nicht erfasst. Hierunter fallen z.B. Kleinunternehmer im Sinne von § 19 UStG.

Bei der Erfassung der Organschaften kommt es zu Verzerrungen in der Gesamtheit, da hier ein Unternehmen (Organträger) für alle Organgesellschaften bzw. den gesamten Organkreis meldet und somit nur die Merkmale des Organträgers in die statistische Aufbereitung einfließen. Voraussetzung für die Anrechnung als umsatzsteuerrechtliche Organschaft ist, dass eine juristische Person nach dem Gesamtbild der tatsächlichen Verhältnisse finanziell, wirtschaftlich und organisatorisch in ein Unternehmen eingegliedert ist (Organgesellschaft gem. § 2 Abs. 2 UStG). Steuerbar sind lediglich die Außenumsätze des Organkreises, die vom Organträger zu versteuern sind. Unterhält ein Unternehmer mehrere Betriebe oder besteht ein Unternehmen aus mehreren örtlichen Einheiten (Filialen und Zweigbetrieben), so wird es - analog zu den Organschaften - jeweils als Einheit mit dem gesamten Jahresumsatz von dem für den Sitz der Geschäftsleitung zuständigen Finanzamt zentral erfasst.

Erzielt ein Unternehmen Umsätze in verschiedenen Wirtschaftszweigen, so wird der Gesamtumsatz entsprechend dem Schwerpunkt der wirtschaftlichen Tätigkeit nur in einem Wirtschaftszweig nachgewiesen. Des Weiteren können Verlagerungen des wirtschaftlichen Schwerpunkts möglicherweise nicht immer zeitnah nachgewiesen werden.

Zu Doppelzählungen desselben Unternehmens, aber nicht bei den Umsätzen, kann es dadurch kommen, dass sich bei Inhaberwechsel, Änderung der Rechtsform, Sitzverlagerung usw. im zeitlichen Ablauf des Besteuerungsjahres mehr als eine (natürliche oder juristische) Person als Steuerpflichtiger ausweist. Das Abheben auf die - ggf. nicht das ganze Jahr hindurch bestehende - Steuerpflicht hat die Einbeziehung von Unternehmen zur Folge, die bei einer Stichtagsstatistik außer Betracht bleiben würden.

Folgende Umsätze erfasster Steuerpflichtiger sind in der Statistik nicht oder nicht in voller Höhe ausgewiesen:

- Nichtsteuerbare Umsätze,
- Steuerfreie Bank- und Versicherungsumsätze ohne Berechtigung zum Vorsteuerabzug,
- weitere Erfassungslücken sind denkbar bei steuerfreien Umsätzen infolge unvollständiger Angaben der Steuerpflichtigen in der Umsatzsteuer-Voranmeldung, sofern hierdurch keine Steuerverkürzung entstanden ist und damit kein unabweisbares fiskalisches Interesse an einer Korrektur der Angaben durch die Finanzverwaltung besteht.

Die juristischen Personen des öffentlichen Rechts sind nur im Rahmen ihrer Betriebe gewerblicher Art und ihrer land- oder forstwirtschaftlichen Betriebe gewerblich oder beruflich tätig und damit umsatzsteuerrechtlich relevant (§ 2 Abs. 3 UStG), wobei entscheidend ist, ob sich die wirtschaftliche Betätigung vom Hoheitsbetrieb abhebt und einen eigenen Betrieb gewerblicher Art darstellt. Unabhängig vom Vorliegen dieser Voraussetzungen gelten bestimmte, in § 2 Abs. 3 UStG genannte Aktivitäten in jedem Fall als berufliche oder gewerbliche Tätigkeiten.

Für bestimmte nach dem 31.12.2001 im Inland ausgeführte steuerpflichtige Umsätze schulden Unternehmer und juristische Personen als Leistungsempfänger die Steuer (§ 13b UStG).

4.2 Stichprobenbedingte Fehler

Da es sich um eine Vollerhebung mit Erfassungsgrenze handelt, entfallen stichprobenbedingte Fehler.

4.3 Nicht-Stichprobenbedingte Fehler

./.

4.4 Revisionen

4.4.1 Revisionsgrundsätze

Bei der Umsatzsteuerstatistik (Vor Anmeldungen) werden keine vorläufigen Ergebnisse veröffentlicht. Daher gelten veröffentlichte Daten als endgültig.

4.4.2 Revisionsverfahren

./.

4.4.3 Revisionsanalysen

./.

5 Aktualität und Pünktlichkeit

5.1 Aktualität

Erste Landesergebnisse liegen ca. 12 Monate nach Ende des Berichtszeitraums vor, nach ca. 16 Monaten wird das Bundesergebnis veröffentlicht.

5.2 Pünktlichkeit

Die tiefgegliederten Bundesergebnisse der Umsatzsteuerstatistik (Vorankündigungen) konnten in den letzten Jahren termingerecht erstellt und veröffentlicht werden.

6 Vergleichbarkeit

6.1 Räumliche Vergleichbarkeit

Da das Umsatzsteuergesetz ein Bundesgesetz und die Umsatzsteuerstatistik (Vorankündigungen) eine Bundesstatistik ist, die für alle Bundesländer mittels demselben IT-Verfahren aufbereitet wird, sind die Ergebnisse der Statistik für alle Bundesländer vergleichbar. Da das Umsatzsteuergesetz nur für Deutschland Gültigkeit besitzt, ist eine Vergleichbarkeit der Ergebnisse mit anderen Ländern aufgrund dort geltender anderer Steuergesetze nicht gegeben.

Umsätze der Filialen oder Zweigbetriebe von Mehrbetriebsunternehmen sowie die Umsätze der Tochterunternehmen bei Organschaften werden nicht an deren Firmensitz, sondern von dem für den Sitz der Geschäftsleitung zuständigen Finanzamt zentral erfasst. Mehrbetriebsunternehmen und Organkreise haben zwar einen relativ geringen Anteil an der Anzahl aller Unternehmen, jedoch einen hohen Anteil am Gesamtumsatz.

Zusätzlich ergeben sich Besonderheiten durch Steuerpflichtige/Unternehmen mit Sitz im Ausland. Die Umsatzsteuerzuständigkeitsverordnung regelt die örtliche Zuständigkeit der Finanzämter für Unternehmen im Sinne des § 21 Abs. 1 Satz 2 der Abgabenordnung. Die dort genannten Finanzämter sind zentral für alle Unternehmen eines bestimmten Landes zuständig. Da die nicht im Inland ansässigen Unternehmen von der amtlichen Statistik nicht zweifelsfrei als solche identifiziert werden können, erfolgt der Nachweis am Sitz des zuständigen Finanzamtes. Somit werden in diesen Gemeinden Angaben für dort nicht ansässige Unternehmen mit ausgewiesen und können dadurch die regionalen Ergebnisse verzerren.

6.2 Zeitliche Vergleichbarkeit

Durch Änderungen des Steuerrechts kann es zu Einschränkungen der Vergleichbarkeit einzelner Berichtsjahre kommen. Eine Einschränkung der zeitlichen Vergleichbarkeit kann sich zudem aufgrund von Veränderungen der wirtschaftlichen Zuordnung einzelner Unternehmen bzw. von Unternehmenszusammenschlüssen/-aufspaltungen ergeben sowie durch Änderungen der Klassifikation der Wirtschaftszweige selbst.

Revisionen der Klassifikation der Wirtschaftszweige wurden zuletzt in den Jahren 1994 (Einführung der WZ1993), 2002 (Einführung der WZ 2003) und 2009 (Einführung der WZ 2008) für die Umsatzsteuerstatistik (Vorankündigungen) übernommen. Nicht alle Positionen sind uneingeschränkt über einen Klassifikationswechsel hinweg vergleichbar. Die Klassifikation der Wirtschaftszweige wird von der Finanzverwaltung in einer modifizierten Fassung zur Vergabe der Gewerbesteuerzahlen genutzt (s. dazu auch Punkt 9.2.2).

7 Kohärenz

7.1 Statistikübergreifende Kohärenz

Ein enger Zusammenhang besteht insbesondere zur Umsatzsteuerstatistik (Veranlagungen) (s. dazu auch 9.3). Da die Umsatzsteuerstatistik (Vorankündigungen) die Unternehmen und deren Umsätze in nahezu allen Wirtschaftszweigen, Rechtsformen, Größenklassen und regionalen Gliederungen erfasst, ergeben sich zahlreiche Überschneidungen mit anderen Wirtschaftsstatistiken. Zu nennen sind hier insbesondere die Statistik der Gewerbeanzeigen, die jährlichen Produktionserhebungen, die Erhebungen im Handwerk, Handel und Gastgewerbe, die Dienstleistungsstatistik, die Bauberichterstattung sowie die Statistik der sozialversicherungspflichtig Beschäftigten bei der Bundesagentur für Arbeit.

Unterschiede zu anderen Statistiken ergeben sich durch unterschiedliche Definitionen des Umsatzbegriffes, ein anderer Umgang mit Organschaften, der Abgrenzung der Grundgesamtheit sowie der Auswahl der Erhebungseinheiten, wie z. B. aufgrund von Abschneidegrenzen in anderen Erhebungen.

7.2 Statistikinterne Kohärenz

Die Umsatzsteuerstatistik (Vorankündigungen) ist generell intern konsistent.

7.3 Input für andere Statistiken

Neben der Umsatzsteuerstatistik (Vorankündigungen) werden Daten des Umsatzsteuer-Vorankündigungsverfahrens auch für das Unternehmensregister und die Intrahandelsstatistik verwendet. Die Ergebnisse der Umsatzsteuerstatistik (Vorankündigungen) sind aufgrund der Abbildung aller Bereiche der Volkswirtschaft eine wichtige Datenbasis für die Erstellung der Volkswirtschaftlichen Gesamtrechnungen.

8 Verbreitung und Kommunikation

8.1 Verbreitungswege

Pressemitteilungen

Zu den Ergebnissen der Umsatzsteuerstatistik (Vorankündigungen) erscheint jährlich eine Pressemitteilung.

Veröffentlichungen

Die Bundesergebnisse der Umsatzsteuerstatistik (Vorankündigungen) werden nur noch online veröffentlicht, es gibt keine gedruckten Veröffentlichungen mehr. Die Ergebnisse können über folgende Fundstelle online abgerufen werden:

[Umsatzsteuer - Statistisches Bundesamt \(Destatis\)](#)

Tiefer gegliederte Länderergebnisse können über die Homepage des jeweiligen Landesamtes abgerufen werden. Diese erreichen Sie z.B. über die Homepage des Statistischen Bundesamtes

<https://www.destatis.de/DE/PresseService/Adressbuch/National.html>

Online-Datenbank

Über die GENESIS-Online Datenbank des Statistischen Bundesamtes sind jährliche Bundesdaten für die wesentlichsten Eckwerte der Umsatzsteuerstatistik (Vorankündigungen) bis zur tiefsten Wirtschaftszweigebene (5-Steller) abrufbar; gegliedert nach Bundesländern sind diese Daten bis zur 2-Steller-Ebene des Wirtschaftszweiges verfügbar:

<https://www-genesis.destatis.de/genesis/online>

Tiefer gegliederte Landesergebnisse können über die Online-Datenbanken der statistischen Landesämter abgerufen werden.

Zugang zu Mikrodaten

Ein Scientific-Use-File mit faktisch anonymisierten Daten steht für das Berichtsjahr 2000 über das Forschungsdatenzentrum zur Verfügung.

Zur Analyse/Auswertung von Einzeldaten stehen in den Forschungsdatenzentren zum einen Arbeitsplätze für Gastwissenschaftler bereit, zum anderen besteht die Möglichkeit einer kontrollierten Datenfernverarbeitung.

Die Daten der Umsatzsteuerstatistik (Vorankündigungen) sind zudem im Längsschnitt im Rahmen des Umsatzsteuer-Panels verfügbar.

Sonstige Verbreitungswege

Weitere (individuelle) Datenauswertungen sind direkt über die Fachabteilung erhältlich, die ebenfalls Ansprechpartner für Fragen oder Anmerkungen zur Umsatzsteuerstatistik ist. Die Fachabteilung erreichen Sie unter folgender

Adresse:

Statistisches Bundesamt

Gruppe Finanzen und Steuern (F 3)

65180 Wiesbaden

Tel.: 0611/75-2405 (Zentraler Auskunftsdienst)

Fax: 0611/72-4000

Kontaktformular: <http://www.destatis.de/kontakt>

Regional tiefer gegliederte Länderergebnisse können über die Homepage des jeweiligen Landesamtes abgerufen werden. Diese erreichen Sie z.B. über die Homepage des Statistischen Bundesamtes

(Länder & Regionen - Regionales - Statistisches Bundesamt (Destatis)).

8.2 Methodenpapiere/Dokumentation der Methodik

Gude, J.: Ergebnisse der Umsatzsteuerstatistik (Vorankündigungen) 2012 in Wirtschaft und Statistik 10/2014, S. 602f.

Treek, H.-J.: Die Umsatzsteuerstatistik als Quelle wirtschaftswissenschaftlicher Analysen in Statistische Analysen und Studien Nordrhein-Westfalen, Band 15, 2004, S. 3 ff.

Dr. Vorgrimler, Dittrich, Dr. Lenz, Rosemann: Ein Scientific-Use-File der Umsatzsteuerstatistik 2000 in Wirtschaft und Statistik 3/2005, S. 201-209.

Vogel, A., Wagner, J., Burg, F., Dittrich, S.: Zur Dynamik der Export- und Importbeteiligung deutscher Industrieunternehmen, Empirische Befunde aus dem Umsatzsteuerpanel 2001 bis 2006 in Wirtschaft und Statistik 11/2009, S. 1109 ff.

8.3 Richtlinien der Verbreitung

Veröffentlichungskalender

./.

Zugriff auf den Veröffentlichungskalender

./.

Zugangsmöglichkeiten der Nutzer/-innen

Die Ergebnisse der Umsatzsteuerstatistik (Vorankündigungen) werden jährlich veröffentlicht und sind jedem Nutzer unter dem in Punkt 8.1 aufgeführten Link zeitgleich zugänglich.

9 Sonstige fachstatistische Hinweise

9.1 Merkmale

9.1.1 Steuerpflichtige

Als Umsatzsteuerpflichtige gelten Unternehmer im Sinne des § 2 Abs. 1 UStG. Danach ist Unternehmer, wer eine gewerbliche oder berufliche Tätigkeit selbständig ausübt. Das Unternehmen umfasst die gesamte gewerbliche oder berufliche Tätigkeit des Unternehmers. Gewerblich oder beruflich ist jede nachhaltige Tätigkeit zur Erzielung von Einnahmen, auch wenn die Gewinnabsicht fehlt oder eine Personenvereinigung nur ihren Mitgliedern gegenüber tätig wird.

9.1.2 Steuerbarer Umsatz, Gesamtumsatz

Der steuerbare Umsatz gem. § 1 UStG umfasst (siehe auch Anhang 1.1):

- die Lieferungen und sonstigen Leistungen (§ 3, 25 UStG), die ein Unternehmer im Inland gegen Entgelt im Rahmen seines Unternehmens ausführt. Die Steuerbarkeit entfällt nicht, wenn der Umsatz aufgrund gesetzlicher oder behördlicher Anordnung ausgeführt wird oder nach gesetzlicher Vorschrift als ausgeführt gilt (§ 1 Abs. 1 Nr. 1 UStG),
- die Einfuhr von Gegenständen im Inland oder in den österreichischen Gebieten Jungholz und Mittelberg (Einfuhrumsatzsteuer) (§ 1 Abs. 1 Nr. 4 UStG). Die Umsätze, die der Einfuhrumsatzsteuer unterliegen, sind jedoch nicht Gegenstand der Umsatzsteuerstatistik.
- der innergemeinschaftliche Erwerb im Inland gegen Entgelt (§ 1 Abs. 1 Nr. 5 UStG).

Beim sogenannten Gesamtumsatz in der Definition des § 19 Abs. 3 UStG handelt es sich um eine Größe, die durch Abzug einer Reihe bestimmter steuerfreier Umsätze aus dem steuerbaren Umsatz im Sinne des § 1 Abs. 1 Nr. 1 UStG abgeleitet wird. Er ist unter anderem maßgebend für die Berechnung der Steuer nach vereinnahmten Entgelten (§ 20 Abs. 1 Nr. 1 UStG).

Modifiziert sind auch die Umsätze, die der Ermittlung abziehbarer Vorsteuerbeträge nach Durchschnittssätzen gem. §§ 23 und 23a UStG zugrunde liegen.

Änderungen ab Berichtsjahr 2015 (siehe auch Anhang 1.1):

- die vom Leistungserbringer gemeldeten Umsätze, für die der Leistungsempfänger die Steuer nach § 13b UStG schuldet, sind nicht mehr Bestandteil der steuerpflichtigen Lieferungen und Leistungen, sondern stellen eine separate Unterposition der Ausgangsumsätze (Lieferungen und Leistungen) dar.

9.1.3 Nichtsteuerbarer Umsatz

Nicht steuerbar sind Umsätze, die nicht von einem Unternehmer im Sinne des UStG und/oder nicht im Inland erbracht worden sind (§ 1 UStG). Außerdem sind Lieferungen und sonstige Leistungen nicht steuerbar, wenn kein Leistungsaustausch vorliegt. An Letzterem fehlt es z.B. bei bloßen Entgeltentrichtungen wie Geldzahlung oder Überweisung und echten Schadensersatzleistungen.

Nicht steuerbar sind auch die Innenumsätze eines Organkreises, weil die einzelnen Organgesellschaften eine gewerbliche oder berufliche Tätigkeit nicht selbständig ausüben, und es ihnen daher ebenfalls an der Unternehmereigenschaft fehlt.

9.1.4 Steuerbefreiungen (steuerfreie Umsätze)

Bei den Steuerbefreiungen (§ 4 Nr. 1 bis 28, § 25 Abs. 2 UStG) wird unterschieden zwischen Umsätzen, bei denen ausdrücklich ein Recht auf Vorsteuerabzug besteht (§ 15 Abs. 1 und 3 UStG; siehe auch unter 9.1.7) und solchen, die davon grundsätzlich ausgeschlossen sind (§ 15 Abs. 1 a und Abs. 2, § 25 Abs. 4 UStG). Steuerfrei mit Vorsteuerabzug sind insbesondere Ausfuhren und innergemeinschaftliche Lieferungen, Lohnveredelungen an Gegenständen der Ausfuhr (§ 4 Nr. 1 UStG), Umsätze für die Seeschifffahrt und Luftfahrt (§ 4 Nr. 2 UStG), der grenzüberschreitende Güterverkehr (§ 4 Nr. 3 UStG), Reiseleistungen außerhalb des Gebietes der Europäischen Wirtschaftsgemeinschaft (§ 25 Abs. 2 UStG), Lieferungen von Gold an Zentralbanken (§ 4 Nr. 4 UStG).

Aus der umfangreichen Liste der steuerfreien Umsätze ohne Vorsteuerabzug sind vor allem zu nennen: Geschäftsvorfälle im Geld- und Kapitalverkehr, Vermietung und Verpachtung von Grundstücken, Umsätze, die anderen umsatzbezogenen

Verkehrssteuern unterliegen (Grunderwerb-, Rennwett- und Lotterie-, Versicherungssteuer) sowie bestimmte Leistungen des Gesundheits- und Sozialwesens. Bei innergemeinschaftlichen Dreiecksgeschäften nach § 25 b UStG sind die Umsätze des ersten Abnehmers ebenfalls steuerfrei ohne Berechtigung zum Vorsteuerabzug, wenn die Steuerschuld auf den letzten Abnehmer übertragen wurde.

9.1.5 Bemessungsgrundlage

Der Umsatz bemisst sich

- bei Lieferungen und sonstigen Leistungen sowie beim innergemeinschaftlichen Erwerb im Allgemeinen nach dem Entgelt (§ 10 Abs. 1 UStG),
- bei unentgeltlichen Wertabgaben im Sinne von § 3 Abs. 1 b UStG nach dem Einkaufspreis zuzüglich der Nebenkosten oder mangels eines Einkaufspreises nach den Selbstkosten (§ 10 Abs. 4 UStG),
- bei Reiseleistungen im Sinne des § 25 Abs. 1 UStG nach dem Unterschied zwischen dem Betrag, den der Leistungsempfänger aufwendet und dem Betrag, den der Unternehmer für die Reisevorleistungen aufwendet (§ 25 Abs. 3 UStG - sogenannte Margenbesteuerung),
- bei Umsätzen mit beweglichen körperlichen Gegenständen unter bestimmten Voraussetzungen nach dem Betrag, um den der Verkaufspreis den Einkaufspreis für den Gegenstand übersteigt (§ 25a Abs. 3 UStG - Differenzbesteuerung).

Die Umsatzsteuer, die gem. § 10 Abs. 4 Satz 2 UStG nicht zur Bemessungsgrundlage gehört, ist grundsätzlich nach vereinbarten Entgelten (Sollbesteuerung) zu berechnen (§ 16 Abs. 1 UStG). Die Steuerberechnung nach vereinnahmten Entgelten (Ist-Besteuerung) kann beantragt werden und beschränkt sich auf Unternehmen mit einem Gesamtumsatz von nicht mehr als 500 000 Euro im Vorjahr, auf Nichtbuchführungspflichtige und Angehörige freier Berufe (§ 20 UStG).

9.1.6 Steuersätze

Die Umsatzsteuer beträgt seit 1.1.2007 für jeden steuerpflichtigen Umsatz 19 v.H. der Bemessungsgrundlage (§ 12 Abs. 1 UStG, sie ermäßigt sich für eine Reihe von Umsätzen auf 7 v.H. (§ 12 Abs. 2 UStG), u.a. für Lieferungen, Einfuhr, innergemeinschaftlichen Erwerb und Vermietung der in der Anlage zum Umsatzsteuergesetz aufgeführten Gegenstände (z.B. land- und forstwirtschaftliche Erzeugnisse, Lebensmittel, Waren des Buchhandels und Erzeugnisse des graphischen Gewerbes, bestimmte Hilfsmittel für Kranke, Kunstgegenstände); zum ermäßigten Satz werden ferner bestimmte Leistungen des kulturellen Bereichs sowie die Beförderung im Personennahverkehr nach Maßgabe des § 12 Abs. 2 Nr. 10 UStG besteuert.

Aus der Anwendung der Steuersätze auf die Bemessungsgrundlage ergibt sich die Umsatzsteuer vor Abzug der Vorsteuerbeträge. Im Rahmen von Sonderregelungen im UStG (§§ 23, 24 UStG) können bestimmte Berufsgruppen und Wirtschaftszweige Durchschnittssätze bei der Besteuerung anwenden. Unter 9.1.13 wird insbesondere auf die Regelungen für land- und forstwirtschaftliche Betriebe eingegangen.

9.1.7 Vorsteuerabzug, Ausstellung von Rechnungen

Bei der Steuerberechnung kann der Unternehmer die ihm im Geschäftsverkehr von anderen Unternehmen gesondert in Rechnung gestellte Umsatzsteuer als Vorsteuerbetrag von seiner Steuerschuld absetzen. Zu den abziehbaren Vorsteuern gehört auch die auf Importe für Unternehmenszwecke entrichtete Einfuhrumsatzsteuer (§ 15 Abs. 1 UStG) und die Steuer für den innergemeinschaftlichen Erwerb.

Der Vorsteuerabzug ist nur zulässig, wenn die Steuer gesondert in Rechnung gestellt worden ist. Einzelheiten, z.B. über die erforderlichen Angaben in den Rechnungen, über Folgen des unberechtigten, gesonderten Steuerausweises usw. ergeben sich aus § 14 UStG und den dazu erlassenen Durchführungsbestimmungen.

Aus Vereinfachungsgründen können die abziehbaren Vorsteuerbeträge für bestimmte Berufs- und Gewerbezweige nach allgemeinen Durchschnittssätzen (v.H.-Sätzen) gem. Anlage zu §§ 69 und 70 UStDV berechnet werden. Zur Berechnung der abziehbaren Vorsteuerbeträge (§ 15) wird für Körperschaften, Personenvereinigungen und Vermögensmassen im Sinne des § 5 Abs. 1 Nr. 9 des Körperschaftsteuergesetzes, die nicht verpflichtet sind, Bücher zu führen und auf Grund jährlicher Bestandsaufnahmen regelmäßig Abschlüsse zu machen, ein Durchschnittssatz von 7 Prozent des steuerpflichtigen Umsatzes, mit Ausnahme der Einfuhr und des innergemeinschaftlichen Erwerbs, festgesetzt.

Für Körperschaften, Personenvereinigungen und Vermögensmassen im Sinne des § 5 Abs. 1 Nr. 9 des Körperschaftsteuergesetzes, die nicht verpflichtet sind, Bücher zu führen und auf Grund jährlicher Bestandsaufnahmen regelmäßig Abschlüsse zu machen, wird ein Durchschnittssatz von 7 Prozent des steuerpflichtigen Umsatzes als abziehbarer Vorsteuerbetrag (§15) angesetzt. Ausgenommen davon sind Einfuhren und innergemeinschaftliche Erwerbe.

Eine Sonderregelung gilt für land- und forstwirtschaftliche Betriebe (siehe unter 9.1.13).

9.1.8 Steuerzahllast (Steuersoll) - Umsatzsteuer-Vorauszahlung (siehe auch Anhang 1.2):

Nach Berücksichtigung der abziehbaren Vorsteuer- und Kürzungsbeträge verbleibt eine Zahllast bzw. ein Steuererstattungsanspruch gegenüber dem Finanzamt, die/der im Wege der USt-Vorauszahlung oder -Rückzahlung (monatlich/vierteljährlich) beglichen wird (siehe unter 9.1.10).

Änderungen ab Berichtsjahr 2015 (siehe auch Anhang 1.2):

- die Umsatzsteuer, die der Leistungsempfänger nach §13b UStG schuldet, ist nicht mehr Bestandteil der Umsatzsteuer für Lieferungen und Leistungen, sondern stellt eine separate Unterposition der Umsatzsteuer vor Abzug der Vorsteuerbeträge dar,

- die "in Rechnung unberechtigt ausgewiesenen Steuerbeträge sowie Steuerbeträge, die geschuldet werden" sind Bestandteil der Umsatzsteuer vor Abzug der Vorsteuerbeträge.

9.1.9 Entstehung der Steuer

Die Steuer entsteht gem. § 13 Abs. 1 UStG bei Berechnung

- nach vereinbarten Entgelten mit Ablauf des Voranmeldungszeitraumes, in dem die Leistungen ausgeführt worden sind,
- nach vereinnahmten Entgelten mit Ablauf des Voranmeldungszeitraumes, in dem die Entgelte vereinnahmt worden sind.

9.1.10 Besteuerungsverfahren

Der Unternehmer hat für das Kalenderjahr oder ggf. einen kürzeren Besteuerungszeitraum eine Steuererklärung abzugeben (§ 18 Abs. 3 UStG). Im Vorgriff auf die Steuererklärung und die spätere Veranlagung hat der Unternehmer jeweils bis zum 10. Tag nach Ablauf jedes Kalendervierteljahres/Kalendermonats (= Voranmeldungszeitraum) eine Voranmeldung abzugeben und eine USt-Vorauszahlung zu leisten (§ 18 Abs. 1 und 2 UStG). Bei Unternehmern, deren Steuer im vorangegangenen Kalenderjahr mehr als 7 500 Euro betragen hat, ist der Kalendermonat Voranmeldungszeitraum (§ 18 Abs. 2 UStG). Auf Antrag kann das Finanzamt die Fristen für die Abgabe der Voranmeldung und für die Entrichtung der Vorauszahlungen um einen Monat verlängern (Dauerfristverlängerung); Monatszahler haben hierfür eine Sondervorauszahlung auf die voraussichtliche Jahressteuer zu entrichten (§§ 46, 47 UStDV). Beträgt die Steuer für das vorangegangene Kalenderjahr nicht mehr als 1 000 Euro, kann das Finanzamt von der Abgabe der Voranmeldung und der Vorauszahlung befreien.

9.1.11 Örtliche Zuständigkeit

Für die Umsatzsteuer mit Ausnahme der Einfuhrumsatzsteuer ist das Finanzamt zuständig, von dessen Bezirk aus der Unternehmer sein Unternehmen ganz oder vorwiegend betreibt (§ 21 Abs. 1 Satz 1 AO 1977). Wird das Unternehmen von einem nicht zum Geltungsbereich des Gesetzes gehörenden Ort aus betrieben, so sind für Unternehmen aus den in der USt-ZuständigkeitsV genannten Staaten die dort festgelegten Finanzämter örtlich zuständig (§ 21 Abs. 1 Satz 2 AO 1977; siehe hierzu auch 6.1).

9.1.12 Besteuerung der Kleinunternehmer

Die Umsatzsteuer wird nicht erhoben, wenn der nach § 19 UStG zu ermittelnde Umsatz 17 500 Euro im Vorjahr nicht überstiegen hat und 50 000 Euro im laufenden Jahr voraussichtlich nicht übersteigen wird. Dies gilt nicht für Steuern nach § 19 Abs. 1 Satz 3 UStG. In der Folge ist ein Vorsteuerabzug ausgeschlossen. Ein Verzicht auf die Steuerbefreiung ist gem. § 19 Abs. 2 UStG möglich.

9.1.13 Besteuerung der Land- und Forstwirtschaft nach Durchschnittssätzen

Im Rahmen des Mehrwertsteuersystems nehmen die land- und forstwirtschaftlichen Betriebe im Sinne des § 24 UStG eine Sonderstellung ein. Danach werden die Steuern für den größten Teil der land- und forstwirtschaftlichen Umsätze in gleicher Höhe festgesetzt wie die diesen Umsätzen zuzurechnenden Vorsteuern (Vorsteuerpauschale), mit dem Ergebnis, dass hierfür keine Zahlungsverpflichtung an das Finanzamt entsteht, während die Leistungsempfänger die ihnen in Rechnung gestellte Umsatzsteuer als Vorsteuer geltend machen können. Über die Höhe der Durchschnittssätze und der verbleibenden Steuerzahllast für die unterschiedlichen land- und forstwirtschaftlichen Umsätze informiert die nachstehende Aufstellung.

Durchschnittsätze des § 24 UStG für land- und forstwirtschaftliche Betriebe

Durchschnittsätze für land- und forstwirtschaftliche Betriebe (§ 24 UStG)			
Art der Umsätze	Durchschnittssatz		Steuer-
	Umsatz	Vorsteuer	zahllast
in v.H. der Bemessungsgrundlage			
1 Lieferungen von forstwirtschaftlichen Erzeugnissen, ausgenommen Sägewerkserzeugnisse (z.B. Rund-, Schicht- und Abfallholz)	5,5	5,5	0
2 Lieferungen der in der Anlage zu § 12 Abs. 2 Nr. 1 UStG aufgeführten Sägewerkserzeugnisse (z.B. <u>Schnittholzabfälle</u> , Hobel-, Hack- und Sägespäne), sonstige Leistungen (z.B. Lohnfahren), Hilfsumsätze (z.B. Verkauf gebrauchter Landmaschinen)	10,7	10,7	0
3 Lieferungen (ausgenommen Ausfuhrlieferungen und Umsätze im Ausland) der			
a) in der Anlage 2 UStG nicht aufgeführten <u>Sägewerkserzeugnisse</u> (z.B. <u>Kanthölzer</u> , Bohlen, Bretter)	19	10,7	8,3
b) in der Anlage 2 UStG nicht aufgeführten Getränke (z.B. Wein, Traubenmost, Frucht- und Gemüsesäfte) sowie alkoholische Flüssigkeiten (z.B. reiner Alkohol)	19	10,7	8,3
4 Ausfuhrlieferungen und im Ausland bewirkte Umsätze der			
a) in der Anlage 2 UStG nicht aufgeführten <u>Sägewerkserzeugnisse</u> (vgl. Nr. 3 a)	10,7	10,7	0
b) Getränke, alkoholische Flüssigkeiten (vgl. Nr. 3 b)	10,7	10,7	0
5 Übrige landwirtschaftliche Umsätze (z.B. Getreide, Vieh, Fleisch, Milch, Obst, Gemüse, Eier)	10,7	10,7	0

Die Durchschnittsbesteuerung ist nur auf die im Rahmen eines land- und forstwirtschaftlichen Betriebs ausgeführten Umsätze anwendbar. Sie erstreckt sich nicht auf Gewerbebetriebe kraft Rechtsform (Kapitalgesellschaften oder Erwerbs- und Wirtschaftsgenossenschaften, die nach § 2 Abs. 2 des Gewerbesteuergesetzes als Gewerbebetriebe gelten). Führt der Unternehmer neben durchschnittsbesteuerten Umsätzen auch andere Umsätze aus, so ist der land- und forstwirtschaftliche Betrieb als ein in der Gliederung des Unternehmens gesondert geführter Betrieb zu behandeln (§ 24 Abs. 3 UStG).

Nach § 24 Abs. 4 können die Land- und Forstwirte für die Besteuerung nach den allgemeinen Vorschriften des UStG optieren.

9.2 Durchführung der Statistik

9.2.1 Erhebung, Datensatz und Merkmale

Erhebungsgrundlage der Umsatzsteuerstatistik (Vorankündigungen) sind Datensätze, die die Rechenzentren der Landesfinanzbehörden für jeden Steuerpflichtigen aus Daten des automatisierten Umsatzsteuer-Voranmeldungs- und -Vorauszahlungsverfahrens (UVV) und des Grundinformationsdienstes zusammenstellen und jährlich an die Statistischen Landesämter übermitteln. In Anlehnung an die Umsatzsteuer-Freigrenze des § 19 UStG werden Datensätze mit einem Jahreswert der Lieferungen und Leistungen von 17 500 Euro oder weniger eliminiert.

9.2.2 Wirtschaftssystematische Zuordnung

Die Klassifikation der Wirtschaftszweige wird von der Finanzverwaltung in einer modifizierten Fassung zur Vergabe der Gewerkekennzahlen genutzt. Die Hauptunterschiede sind:

Bei der Vergabe der Gewerkekennzahl sind die drei Wirtschaftsabschnitte

- O Öffentliche Verwaltung, Verteidigung, Sozialversicherung
- T Private Haushalte mit Hauspersonal; Herstellung von Waren und Erbringung von Dienstleistungen durch private Haushalte für den Eigenbedarf ohne ausgeprägten Schwerpunkt
- U Extraterritoriale Organisationen und Körperschaften

grundsätzlich nicht zugelassen.

Zusätzlich werden 24 fünfstellige Wirtschaftsunterklassen nicht berücksichtigt und nur die übergeordneten vierstelligen Wirtschaftsklassen genutzt (siehe Anhang 1).

Die detaillierte Gliederung der Daten nach Wirtschaftszweigen anhand der Gewerbekennzahl ist von wesentlicher Bedeutung für die Umsatzsteuerstatistik (Vorankündigungen). Die Gewerbekennzahl wird dem Steuerpflichtigen in erster Linie für statistische, aber auch für finanzamtsinterne Zwecke (z.B. der Betriebsprüfung) entsprechend der Klassifikation der Wirtschaftszweige (WZ), die die Grundlage für die Einordnung der wirtschaftlichen Institutionen bildet, zugeteilt und in den Grundinformationsdienst der Finanzverwaltung übernommen. Grundsätzlich wird ein Unternehmen mit seinen gesamten Umsätzen einem einzigen Wirtschaftszweig zugeordnet. Maßgebend für die Zuordnung ist dabei die Haupttätigkeit des Unternehmens. Die Haupttätigkeit ist die Tätigkeit, die -gegebenenfalls unter Anwendung der Top-down-Methode- den größten Beitrag zur Wertschöpfung dieses Unternehmens leistet (siehe Definitionen und Regeln in den Vorbemerkungen zur WZ 2008).

Der Branchenzuordnung der Umsatzsteuerstatistik (Vorankündigungen) liegt seit dem Berichtsjahr 2009 das Verzeichnis der Wirtschaftszweige 2008 -Fassung für die Steuerstatistiken- zugrunde. Gegenüber ihrer Vorgängerversion, der WZ2003, enthält die WZ2008 eine Reihe von zum Teil wesentlichen Änderungen, sowohl gliederungsstruktureller als auch methodischer Art. Grund hierfür ist vor allem die Berücksichtigung von Änderungen internationaler Referenzklassifikationen im Rahmen einer weiter fortschreitenden internationalen Harmonisierung von Wirtschaftsklassifikationen, zu denen auch die Wirtschaftszweigklassifikationen gehören. Bei der Betrachtung von Zeitreihen ist zu beachten, dass es zu zahlreichen gliederungsstrukturellen Änderungen zwischen der WZ 2003 und der WZ 2008 gekommen ist. So ist bei nur knapp 60 Prozent der Gewerbekennzahlen 2008 eine direkte Zuordnung zu einer Gewerbekennzahl 2003 möglich. Dabei werden auch die Zuordnungen berücksichtigt, wo eine Gewerbekennzahl 2008 sich aus zwei oder mehreren Gewerbekennzahlen 2003 eindeutig abgrenzen lässt bzw. umgekehrt sich eine GKZ 2003 auf zwei oder mehrere Gewerbekennzahlen 2008 verteilt. Hier ist zumindest rechnerisch oder auf Basis einer höheren Gliederungsebene eine Anbindung möglich. Bei den übrigen ca. 40 Prozent der Gewerbekennzahlen 2008 ist nur eine schwerpunktmäßige Bestimmung einer vergleichbaren Gewerbekennzahl 2003 möglich, so dass hier nur eine teils sehr eingeschränkte Vergleichbarkeit hergestellt werden kann.

Die vollständige Gliederung aus dem Verzeichnis der Wirtschaftszweige 2008 -Fassung für die Steuerstatistiken- wird in der Jahresveröffentlichung (Fachserie 14 Reihe 8.1 Umsatzsteuerstatistik (Vorankündigungen) mit der Tabelle 2.3 angeboten. Aus veröffentlichungstechnischen Gründen musste den Tabellen in der Fachserie die amtliche Kurzbezeichnung der Wirtschaftszweige zugrunde gelegt werden, eine Erläuterung der wichtigsten Abkürzungen ist in der Jahresveröffentlichung abgedruckt.

Um den genauen Inhalt jeder Gliederungsposition zu erhalten, empfiehlt es sich die Ausgabe der [Klassifikation der Wirtschaftszweige](#), Ausgabe 2008 (WZ 2008) mit Erläuterungen heranzuziehen.

9.2.3 Erläuterungen zu den Daten über Unternehmenszugänge und -abgänge

Zugänge und Abgänge (Fluktuationsfälle) werden wie alle übrigen Steuerpflichtigen in der Umsatzsteuerstatistik (Vorankündigungen) nur dann erfasst, wenn sie im Erhebungsjahr Vorankündigungen abgegeben haben und einen steuerbaren Umsatz aus Lieferungen und Leistungen von mehr als 17 500 Euro aufwiesen.

Die Erfassung der Fluktuationsfälle und die Abgrenzung gegenüber bestehenden Unternehmen erfolgt über das Merkmal "Dauer der Steuerpflicht". Als Fluktuationsfälle sind diejenigen Unternehmen definiert, deren Steuerpflicht im Statistikjahr oder im Jahr davor begann oder im Statistikjahr endete. Im Einzelnen wurden folgende Typisierungen vorgenommen:

Zugänge/Abgänge

Beginn ^a	Ende ^a	Typ ^a	
der-Steuerpflicht ^a			
Vorjahr ^a	nach-Berichtsjahr ^a	Zugang-Vorjahr ^a	
Berichtsjahr ^a	nach-Berichtsjahr ^a	Zugang-Berichtsjahr ^a	
vor-Berichtsjahr ^a	Berichtsjahr ^a	Abgang-Berichtsjahr ^a	
Berichtsjahr ^a	Berichtsjahr ^a	Zugang-und-Abgang-Berichtsjahr ^a	

Bei der Beurteilung der Qualität der Daten ist zu beachten, dass Angaben über Zugänge und Abgänge von Unternehmen von Neugründungen und Auflösungen zu unterscheiden sind. Neben echten Neugründungen und endgültigen Auflösungen sind auch unechte Fluktuationsfälle im Material enthalten, so dass die Ergebnisse tendenziell überhöht sind. Unechte Fluktuationsfälle entstehen, wenn aufgrund von Änderungen im steuerlichen Bereich Unternehmen als statistische Zu- und Abgänge erscheinen, ohne dass sich die Unternehmeridentität verändert hat. Denkbar ist dies z.B. bei Rechtsformänderungen im Rahmen einer formwechselnden Umwandlung, bei Sitzverlagerungen von Unternehmen oder wenn die Finanzverwaltung eine andere Steuernummer zugeteilt hat. Im weiteren Sinne können zu den unechten Fluktuationsfällen auch diejenigen Unternehmen gerechnet werden, bei denen sich zwar die Unternehmeridentität geändert hat, sonst aber keine gravierenden Veränderungen in wirtschaftlicher Hinsicht eingetreten sind. Zu nennen wären beispielsweise Ereignisse wie Inhaberwechsel bei Einzelunternehmen, Rechtsformänderungen im Rahmen einer übertragenden Umwandlung, Fusionen

oder Betriebsaufspaltungen. Ein Teil der unechten Fluktuationsfälle, insbesondere der ersten Art, kann im Rahmen der statistischen Aufbereitung durch Plausibilitätsprüfungen erkannt und eliminiert werden.

Eine Tendenz zur Untererfassung von Gründungen im Statistikjahr ergibt sich daraus, dass der wirtschaftliche Beginn eines Unternehmens und der Beginn seiner Voranmeldepflicht sich nicht miteinander decken müssen. So kann ein Unternehmen zwar gegründet, wegen geringer Umsätze und/oder hoher Vorsteuerbeträge aber noch nicht voranmeldepflichtig sein. Tritt ein solches Unternehmen im weiteren Verlauf seines Wirtschaftslebens nach Erfüllung der Voraussetzungen (Voranmeldepflicht und jährliche Lieferungen und Leistungen über 17 500 Euro) erstmals statistisch in Erscheinung, so zählt es nur dann als Gründungsfall, wenn seine Steuerpflicht im Berichtsjahr begann.

Wegen der Möglichkeit des Abweichens der Voranmelde- von der Steuerpflicht liegen auch bei den Auflösungen Untererfassungstendenzen vor (ein Unternehmen wird nur dann als Abgang in der Statistik nachgewiesen, wenn im gleichen Jahr auch die Steuerpflicht endet). Insgesamt gesehen dürfte die Untererfassung bei den Abgängen wesentlich stärker ausgeprägt sein als bei den Zugängen, so dass der "Gründungssaldo" zu positiv gezeichnet wird.

Die umsatzsteuerliche Behandlung der Organschaften (siehe unter 4.1 und 9.1.3) bringt es mit sich, dass Bewegungen innerhalb eines Organkreises nicht nachzuweisen sind, d.h. innerhalb eines Organkreises erfolgte Gründungen oder Auflösungen von Unternehmen werden in der Umsatzsteuerstatistik (Voranmeldungen) nicht erfasst.

9.3 Methodische Unterschiede zwischen der Umsatzsteuerstatistik (Voranmeldungen) und der Umsatzsteuerstatistik (Veranlagungen)

Neben der seit Jahren ausgewerteten Umsatzsteuerstatistik auf Basis der Umsatzsteuer-Voranmeldungen wird seit dem Veranlagungsjahr 2006 jährlich die neue Umsatzsteuerstatistik auf Basis der Umsatzsteuererklärungen erstellt. In der Umsatzsteuerstatistik (Voranmeldungen) werden nur Unternehmen erfasst, die eine Umsatzsteuer-Voranmeldung abgeben müssen. Davon ausgenommen sind grob gesprochen Unternehmen mit einem jährlichen Umsatz von nicht mehr als 17 500 € und solche, die im vorangegangenen Jahr nicht mehr als 1 000 € (aktuelle Grenzen) Umsatzsteuer gezahlt haben. Nicht erfasst werden zudem Unternehmen, die nahezu ausschließlich steuerfreie Umsätze tätigen und bei denen somit keine Steuerzahllast entsteht. Die Bundesergebnisse für die Umsatzsteuerstatistik (Voranmeldungen) können ca. 16 Monate nach Ende des Festsetzungsjahres angeboten werden.

Neben der seit Jahren ausgewerteten Umsatzsteuerstatistik auf Basis der Umsatzsteuer-Voranmeldungen wird seit dem Veranlagungsjahr 2006 jährlich die neue Umsatzsteuerstatistik auf Basis der Umsatzsteuererklärungen erstellt. In der Umsatzsteuerstatistik (Voranmeldungen) werden nur Unternehmen erfasst, die eine Umsatzsteuer-Voranmeldung abgeben müssen. Davon ausgenommen sind grob gesprochen Unternehmen mit einem jährlichen Umsatz von nicht mehr als 17 500 € und solche, die im vorangegangenen Jahr nicht mehr als 1 000 € (aktuelle Grenzen) Umsatzsteuer gezahlt haben. Nicht erfasst werden zudem Unternehmen, die nahezu ausschließlich steuerfreie Umsätze tätigen und bei denen somit keine Steuerzahllast entsteht. Die Bundesergebnisse für die Umsatzsteuerstatistik (Voranmeldungen) können ca. 16 Monate nach Ende des Festsetzungsjahres angeboten werden.

Dagegen werden in der Umsatzsteuerstatistik (Veranlagungen) alle umsatzsteuerpflichtigen Unternehmen erfasst, die im entsprechenden Erfassungszeitraum zur Umsatzsteuer veranlagt wurden und eine Jahreserklärung abgegeben haben. In der Umsatzsteuerstatistik (Veranlagungen) werden Steuerfestsetzungen berücksichtigt, die bis zu drei Jahren nach dem Festsetzungsjahr bearbeitet wurden, um das betreffende Statistikjahr möglichst umfassend abzubilden. Aus diesem Grund liegen Länderergebnisse erst ca. 3 ½ Jahre, erste Bundesergebnisse erst ca. 3 ¾ Jahre nach Ende des Berichtszeitraums vor.

Die Gegenüberstellung der Angaben der beiden Statistiken zeigt, dass die Veranlagungsstatistik ca. 3 Millionen Unternehmen mehr als die Umsatzsteuerstatistik auf Basis der Voranmeldungen enthält. Sie bildet somit -wenn auch mit zeitlicher Verzögerung- die Unternehmenslandschaft wesentlich vollständiger ab. Der größere Unternehmenskreis erklärt sich in erster Linie durch die Abbildung der Unternehmen mit Umsätzen unter 17 501 Euro. Das erklärt auch, dass das gesamte Umsatzvolumen sich durch die zusätzlich berücksichtigten Unternehmen kaum von dem der Voranmeldungen unterscheidet.

Ab dem Berichtsjahr 2009 werden in der Umsatzsteuerstatistik auf Basis der Veranlagungen erstmals auch Unternehmen mit negativen Umsätzen (z.B. verursacht durch Korrekturbuchungen) in den Ergebnissen berücksichtigt. Bis einschl. Berichtsjahr 2008 wurden diese Unternehmen nur insgesamt bzw. nachrichtlich ausgewiesen.

Der Merkmalskatalog der Umsatzsteuerstatistik (Veranlagungen) umfasst gegenüber der Umsatzsteuerstatistik (Voranmeldungen) zusätzliche und differenziertere Angaben. Durch die differenziertere Merkmalsdarstellung und die zusätzlichen Merkmale sowie der unterschiedlichen Grundgesamtheit kommt es bezüglich der dargestellten steuerlichen Summen (z.B. Lieferungen und Leistungen) zu Abweichungen gegenüber den in der Umsatzsteuerstatistik (Voranmeldungen) dargestellten Summen.

Weitere Hinweise zu den methodischen Unterschieden sowie Ergebnisse in:

[Juliane Gude: Ergebnisse der Umsatzsteuerstatistik \(Voranmeldungen\) 2012. Erschienen in Wirtschaft und Statistik \(WiSta\) 10/2014, S. 602 ff.](#)

[Axel Ehler: Die neue Umsatzsteuerstatistik nach Veranlagungen. Erschienen in Wirtschaft und Statistik \(WiSta\) 04/2011, S. 376 ff.](#)

[Gemeinschaftsveröffentlichung der Statistischen Ämter des Bundes und der Länder: Steuern regional \(Ergebnisse der Steuerstatistiken - Ausgabe 2017 -\).](#)

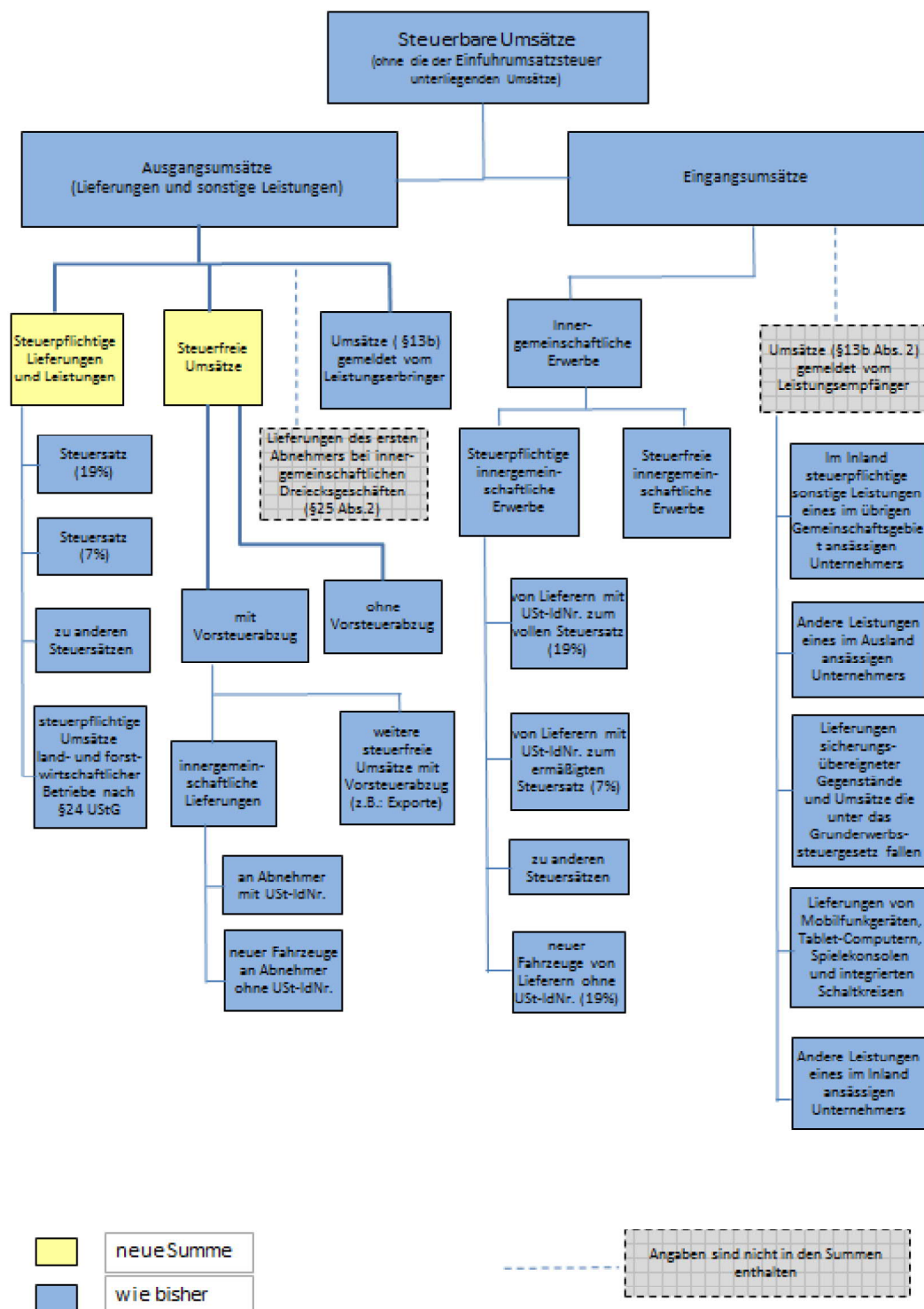
[Axel Ehlert: Analyse der Umsatzsteuerstatistik auf Basis der Veranlagungen 2008. Erschienen in Wirtschaft und Statistik \(WiSta\) 08/2013, S. 592 ff.](#)

[Axel Ehlert: Analyse der Umsatzsteuerstatistik auf Basis der Veranlagungen 2009. Erschienen in Wirtschaft und Statistik \(WiSta\) 11/2014, S. 657 ff.](#)

Die aktuellen Ergebnisse der Umsatzsteuerstatistik (Veranlagungen) werden in der Fachserie 14 Reihe 8.2 veröffentlicht. Sie ist unter dem in Punkt 8.1 genanntem Link kostenfrei abrufbar.

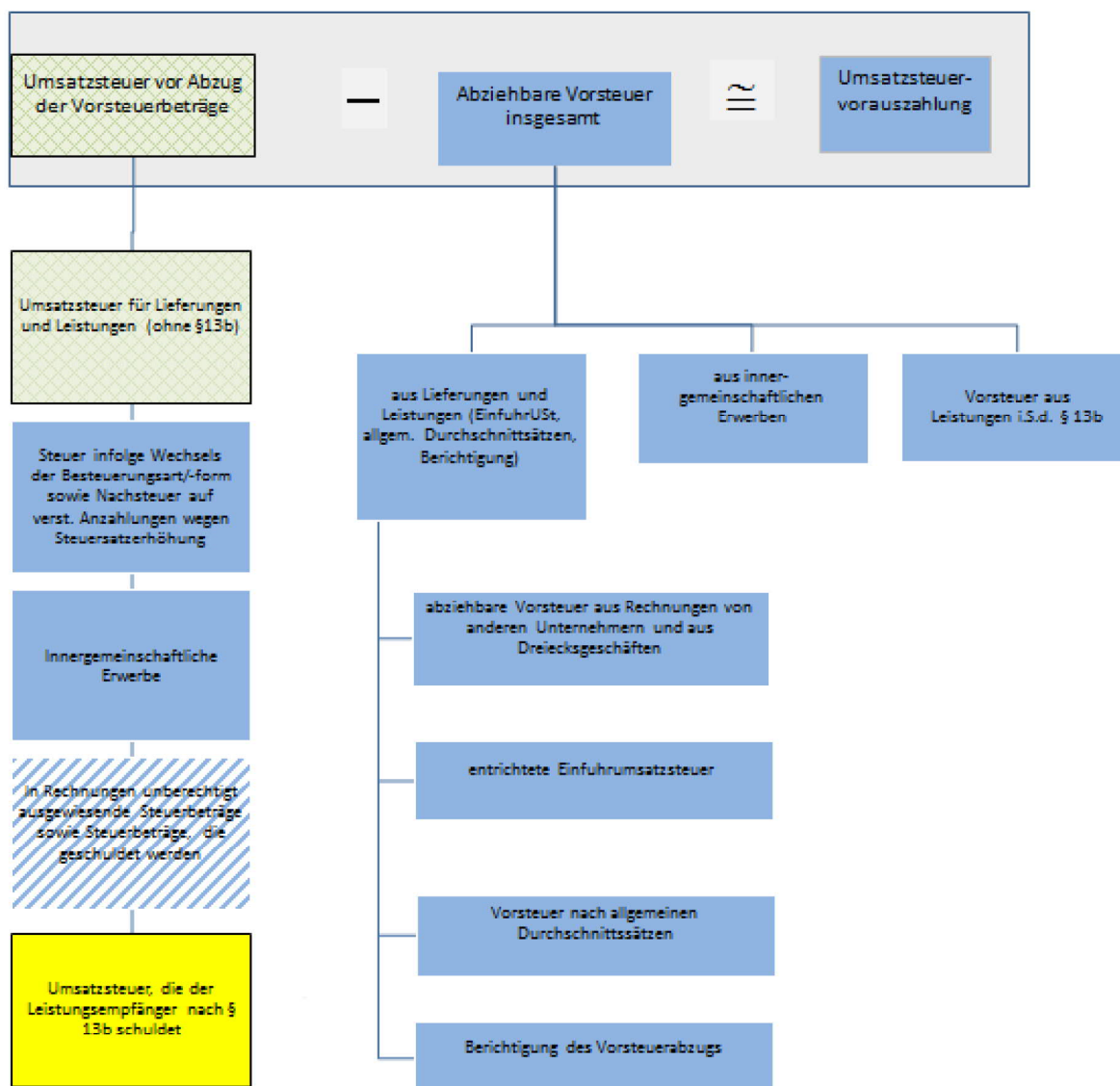
Anhang 1a:

Gliederung des Steuerbaren Umsatzes in der Umsatzsteuerstatistik (Voranmeldungen) ab Berichtsjahr 2015



Anhang 1b:

Gliederung der Umsatzsteuer in der Umsatzsteuerstatistik (Voranmeldungen) ab Berichtsjahr 2015



	geändert
	neue Summe
	wie bisher
	neu hinzugerechnet

Anhang 2:

Im Verzeichnis der Wirtschaftszweige 2008-Fassung für die Steuerstatistiken nur auf höherer Ebene abgebildete Wirtschaftsbereiche (in der vollständigen Fassung der WZ 2008 sind 5-stellige Wirtschaftsunterklassen vorhanden)

Lfd.-Nr.	GKZ 2008	Text 2008
1	01470	Haltung von Geflügel
2	14130	Herstellung von sonstiger Oberbekleidung
3	14140	Herstellung von Wäsche
4	24200	Herstellung von Stahlrohren, Rohrform-, Rohrverschluss- und Rohrverbindungsstücken aus Stahl
5	25500	Herstellung von Schmiede-, Press-, Zieh- und Stanzteilen, gewalzten Ringen und pulvermetallurgischen Erzeugnissen
6	25990	Herstellung von sonstigen Metallwaren a. n. g.
7	28490	Herstellung von sonstigen Werkzeugmaschinen
8	31010	Herstellung von Büro- und Ladenmöbeln
9	46140	Handelsvermittlung von Maschinen, technischem Bedarf, Wasser- und Luftfahrzeugen
10	46150	Handelsvermittlung von Möbeln, Einrichtungs- und Haushaltsgegenständen, Eisen- und Metallwaren
11	46160	Handelsvermittlung von Textilien, Bekleidung, Schuhen und Lederwaren
12	46170	Handelsvermittlung von Nahrungsmitteln, Getränken und Tabakwaren
13	46690	Großhandel mit sonstigen Maschinen und Ausrüstungen
14	46720	Großhandel mit Erzen, Metallen und Metallhalbzeug
15	46900	Großhandel ohne ausgeprägten Schwerpunkt
16	47110	Einzelhandel mit Waren verschiedener Art, Hauptrichtung Nahrung- und Genussmittel, Getränke und Tabakwaren
17	47190	Sonstiger Einzelhandel mit Waren verschiedener Art
18	47910	Versand- und Internet-Einzelhandel
19	68100	Kauf und Verkauf von eigenen Grundstücken, Gebäuden und Wohnungen
20	68200	Vermietung und Verpachtung von eigenen oder geleasteten Grundstücken, Gebäuden und Wohnungen
21	68310	Vermittlung von Grundstücken, Gebäuden und Wohnungen für Dritte
22	68320	Verwaltung von Grundstücken, Gebäuden und Wohnungen für Dritte
23	85100	Kindergärten und Vorschulen
24	85310	Allgemeinbildende weiterführende Schulen