

Preise

Index der Großhandelsverkaufspreise



Dezember 2020

Erscheinungsfolge: monatlich
Erschienen am 13. Januar 2021
Artikelnummer: 2170600201124

Ihr Kontakt zu uns:
www.destatis.de/kontakt/
Telefon: +49 (0) 611 / 75 24 05

© Statistisches Bundesamt (Destatis), 2021

Vervielfältigung und Verbreitung, auch auszugsweise, mit Quellenangabe gestattet.

Inhalt

| | Seite |
|---|-------|
| Aktuelle Ergebnisse | 3 |
| Textteil | |
| 1 Schaubild | 4 |
| 2 Erläuterungen | 5 |
| Tabellenteil | |
| 1.1 Nach Wirtschaftszweigen des Großhandels | 7 |
| 1.2 Langfristige Übersicht | 11 |

Zeichenerklärung

- r = berichtigte Zahl
- = nichts vorhanden
- ... = Angaben fallen später an
- . = Zahlenwert unbekannt oder geheimzuhalten
- | = grundsätzliche Änderung innerhalb einer Reihe,
die den zeitlichen Vergleich beeinträchtigt

Abkürzungen

| | | | | | |
|------------------------|---|--------------------|----------------------|---|----------------|
| G | = | Gramm | M (m) | = | Meter |
| KG (kg) | = | Kilogramm | M3 (m ³) | = | Kubikmeter |
| DT (dt) | = | Dezitonne (100 kg) | L (l) | = | Liter |
| T (t) | = | Tonne | HL (hl) | = | Hektoliter |
| MM (mm) | = | Millimeter | KW (kW) | = | Kilowatt |
| CM (cm) | = | Zentimeter | MWH (MWh) | = | Megawattstunde |
| CM3 (cm ³) | = | Kubikzentimeter | V | = | Volt |
| D | = | Jahresdurchschnitt | | | |

Sämtliche Indizes beziehen sich auf die Bundesrepublik Deutschland nach dem Gebietsstand seit dem 3.10.1990.

Aktuelle Ergebnisse

Die Großhandelsverkaufspreise waren im Jahresdurchschnitt 2020 um 2,0 % niedriger als 2019. Insbesondere die Preissenkungen im Großhandel mit Mineralölerzeugnissen (-16,1 %) hatten einen entscheidenden Einfluss auf die Veränderung gegenüber dem Vorjahr.

Auch die Preistrückgänge im Großhandel mit Altmaterial und Reststoffen (-12,6 %), mit Datenverarbeitungsgeräten, peripheren Geräten und Software (-5,0 %) sowie mit lebenden Tieren (-3,7 %) haben erheblich zum gegenüber 2019 niedrigeren Gesamtindex im Jahr 2020 beigetragen.

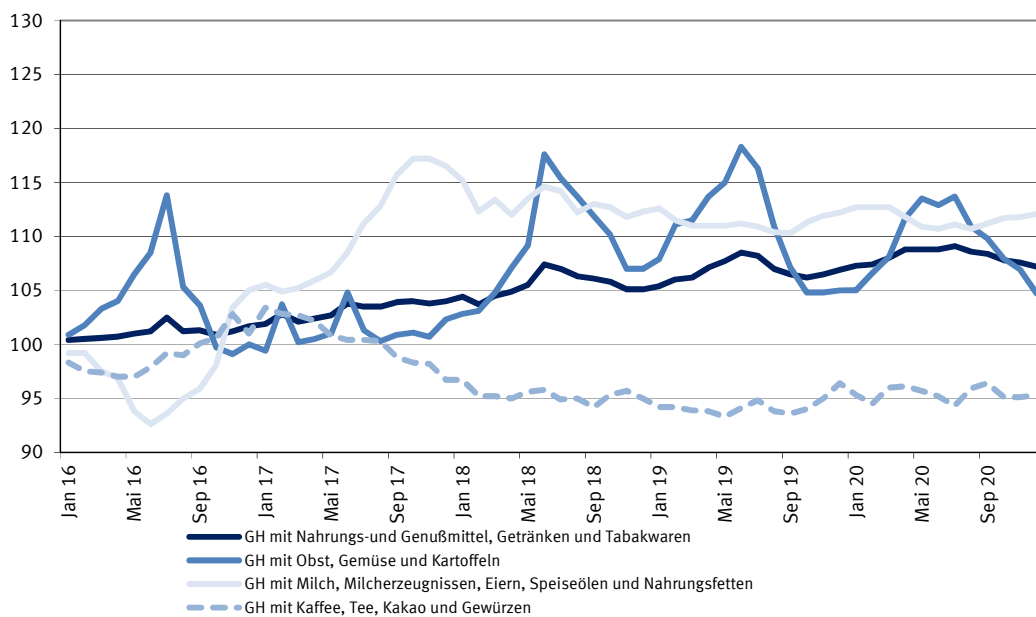
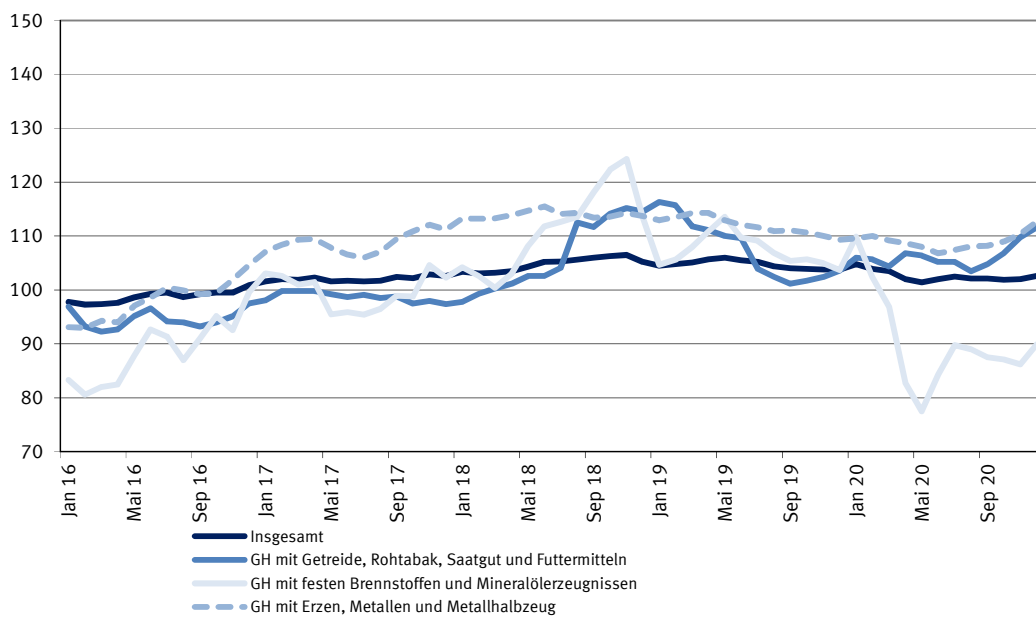
Höher als im Jahresdurchschnitt 2019 waren im Jahr 2020 dagegen insbesondere die Großhandelspreise für Tabakwaren (+4,1 %).

Im Dezember 2020 waren die Verkaufspreise im Großhandel um 1,2 % niedriger als im Dezember 2019. Im November 2020 hatte der Rückgang bei 1,7 % und im Oktober 2020 bei 1,9 % gelegen. Im Vormonatsvergleich stiegen die Großhandelsverkaufspreise im Dezember 2020 um 0,6 %.

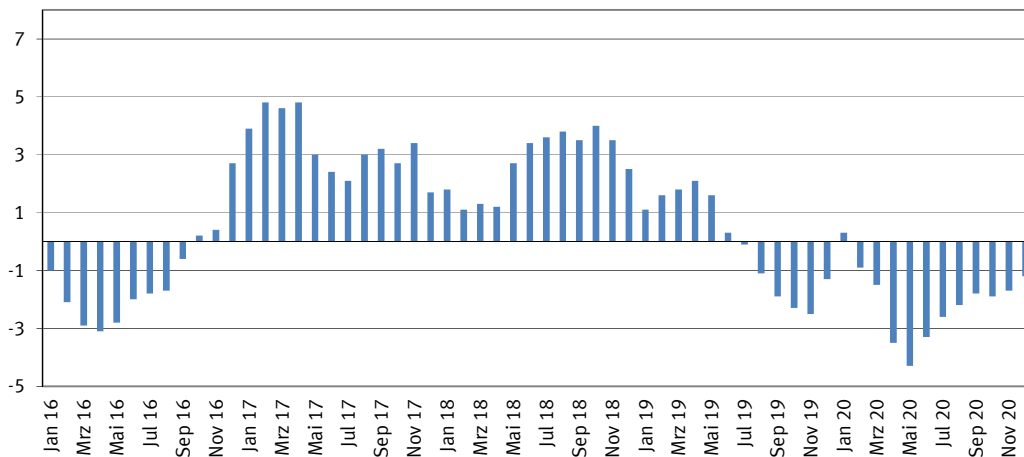
Den größten Einfluss auf die Gesamtentwicklung im Dezember 2020 im Vergleich zum Dezember 2019 hatten die Preistrückgänge um 13,6 % im Großhandel mit Mineralölerzeugnissen. Auch die Preise im Großhandel mit lebenden Tieren (-31,3 %), mit Fleisch und Fleischwaren (-5,0 %) sowie mit Datenverarbeitungsgeräten, peripheren Geräten und Software (-3,9 %) gingen gegenüber dem Vorjahr deutlich zurück.

Dagegen waren insbesondere die Preise für Altmaterial und Reststoffe (+17,3 %) sowie für Getreide, Rohtabak, Saatgut und Futtermittel (+7,7 %) auf Großhandelsebene höher als im Dezember 2019.

Index der Großhandelsverkaufspreise 2015 = 100



Gesamtindex - Veränderungsraten gegenüber Vorjahresmonat in %



Erläuterungen

- 1 Der **Index der Großhandelsverkaufspreise** misst die Entwicklung der Preise für die von Großhändlern im Inland abgesetzten Waren, soweit diese Verkäufe der Großhandelsfunktion zuzurechnen sind, wie z.B. Abschlüsse mit Wiederverkäufern, mit Verarbeitern oder mit anderen Großabnehmern. Dabei kann es sich um im Inland erzeugte oder um eingeführte Waren handeln. Die Bezugsgröße des Gesamtindex ist die Summe aller Umsätze des Großhandels im Basisjahr 2015, vermindert um den Einzelhandelsabsatz und andere Verkäufe, die nicht der Großhandelsfunktion zuzurechnen sind, sowie um die Ausfuhrwerte. Damit werden also auch die Umsätze zwischen den Großhandelsunternehmen preisstatistisch berücksichtigt (sog. Bruttoprinzip der auf Wirtschaftsbereiche bezogenen Preisindexberechnung). Im Hinblick auf die wesentlichen Rechenvorgänge kann der Index als das gewogene Mittel aus den Preisveränderungszahlen (Durchschnittsmesszahlen) bezeichnet werden, die für eine repräsentative Auswahl von Handelswaren (die sog. Preisrepräsentanten) gebildet werden. Als Wägungszahlen (= Indexgewichte) dienen die Umsatzanteile im Basisjahr.

- 2 Die Einzelpreisreihen werden in der Form von Messzahlen auf der Grundlage des Preisstandes im Basisjahr (= 100) dargestellt. Sie beruhen auf den Ergebnissen **monatlicher Preiserhebungen** bei einer repräsentativen Auswahl von Großhandelsunternehmen. Stichtag der Erhebungen ist der 5. des Monats. Erfragt werden die an diesem Tag (ggf. kurz davor oder danach) vertraglich vereinbarten Preise. Damit die monatlichen Werte einer Einzelpreisreihe nur „reine“ Preisveränderungen zum Ausdruck bringen, müssen alle für die Höhe des Preises maßgeblichen Faktoren, die sogenannten preisbestimmenden Merkmale, so lange wie möglich konstant gehalten werden. Dies gilt nicht nur für die qualitative Beschaffenheit der beobachteten Ware und deren Mengeneinheit, sondern auch für die verschiedenen Handels-, Liefer- und Zahlungsbedingungen. Ändert sich eines dieser Merkmale, kommen geeignete Qualitätsbereinungsverfahren zur Anwendung.

Die monatlich ermittelten Preise sind Effektivpreise (keine Listen- oder Grundpreise bzw. Durchschnittserlöse) ohne Umsatzsteuer, aber ggf. einschließlich Verbrauchsteuern (z.B. Mineralölsteuer, Tabaksteuer) und anderer gesetzlicher Abgaben (z.B. Bevorratungsbeitrag bei Mineralölzeugnissen). Gegenwärtig werden 1 200 Berichtsstellen nach ihren Verkaufspreisen für 64 Wirtschaftszweige befragt. Dem Index liegen zusammen rund 3 300 Einzelpreisreihen zugrunde. Bei den Warenbereichen Obst und Gemüse, Kartoffeln und Futtermittel, Fleisch und Vieh sowie Seefische fließen auch Preisnotierungen wichtiger Großmärkte und Warenbörsen ein.

- 3 Der Index wird nach der sog. **Laspeyres-Formel** berechnet. Das bedeutet, dass die aus dem gegenwärtigen Basisjahr (2015) stammenden **Wägungszahlen** bis zur Umstellung des Index auf ein neueres Basisjahr **unverändert** bleiben. Das nächste Basisjahr wird das Jahr 2020 sein. Das letzte Basisjahr vor dem gegenwärtigen Basisjahr war das Jahr 2010.
- 4 Da der Index auf der neuen Basis rückwirkend ab Beginn des neuen Basisjahres jeweils neu gerechnet wird, stehen für mehrere Jahre Indizes sowohl auf der alten als auch auf

der neuen Basis zur Verfügung. Für die Periode Januar 2015 bis Juli 2018 liegen damit Ergebnisse auf Basis 2010 und auf Basis 2015 vor. Seit der Neuberechnung sind die für den Zeitraum Januar 2010 bis Juli 2018 veröffentlichten Indizes auf der Basis 2010 ungültig geworden und sollten nicht umbasiert werden. Ihre relativen Preisveränderungen können teilweise stark von denen auf der neuen Basis abweichen.

Die Gründe dafür sind vielschichtig:

Die Anzahl der in die Indexberechnung einfließenden Preismeldungen und Berichtsfirmen können sich bei jeder Indexreform ändern. Da die auf alter und auf neuer Basis im Index berücksichtigten Preisreihen nicht immer den gleichen Preisverlauf aufweisen, können die daraus berechneten Indizes auf alter und neuer Basis eine abweichende Preisentwicklung zeigen. Verschiebungen aufgrund neu aufgenommener oder nicht mehr erhobener Produkte können sich in unterschiedlichen Preisverläufen der Aggregate niederschlagen. Entsprechend der wirtschaftlichen Entwicklung kann es Gewichtverschiebungen auch zwischen bestehenden Klassifikationspositionen von einem zum anderen Basisjahr geben, die zu unterschiedlichen Preisverläufen führen. Bekommt z.B. ein Teilindex mit einem flacheren Preisverlauf auf neuer Basis ein größeres Gewicht, so macht sich in der Zusammenfassung der Teilindizes der flachere Preisverlauf stärker als auf der alten Basis bemerkbar. Wird im Rahmen einer Indexrevision auch eine neue Wirtschaftszweigsystematik eingeführt (nicht bei der Umstellung auf das Basisjahr 2015), ergeben sich zusätzliche Abweichungen bei Aggregaten, die sich nach alter und neuer Wirtschaftszweigsystematik unterschiedlich zusammensetzen.

- 5 Lange Reihen auf der neuen Basis:
Für die Zeit vor 2015 können für längerfristige Vergleiche durch Verkettung der gegenwärtigen Berechnungsergebnisse auf Basis 2015 (= 100) mit den früheren Indizes auf Basis 2010 (= 100) lange Indexzeitreihen gebildet werden, sofern eine inhaltliche Vergleichbarkeit zwischen neuer und alter Basis besteht.

Für die in dieser Fachserie veröffentlichten Positionen wurden, soweit eine inhaltliche Vergleichbarkeit festgestellt wurde, die Indizes mit Hilfe des berechneten Verkettungsfaktors zurückgerechnet und in den „Langen Reihen“ der Fachserie 17 Reihe 6 bereitgestellt (herunterzuladen unter www.destatis.de – Publikationen – Thematische Veröffentlichungen – Preise – Großhandelspreisindex). Preisindizes für den Großhandel insgesamt liegen seit 1968 vor.

Eine Umbasierung der Indexzahlen 2015 = 100 auf die alte Basis 2010 für die Zeit ab Januar 2015 durch Division durch die Verkettungsfaktoren ist möglich, wird allerdings nicht empfohlen, da die alte Basis vom Statistischen Bundesamt nicht weiter unterstützt wird.

- 6 Der Index der Großhandelsverkaufspreise wird als Gesamtreihe, d.h. für die Gesamtheit der Großhandelsgüter, und in der Gliederung nach der **Klassifikation der Wirtschaftszweige** (WZ, Ausgabe 2008) berechnet und veröffentlicht.
- 7 Die Ergebnisse in ausführlicher Darstellung mit Angabe der Veränderung zum Vormonat und zum Vorjahresmonat erscheinen zum kostenlosen Download unter www.destatis.de > Publikationen > Thematische Veröffentlichungen > Fachserie 17: Preise > Großhandelspreisindex als **Monatsbericht** in der Reihe 6 der Fachserie 17. Die Daten stehen allen Nutzern am Tag der Veröffentlichung der Pressemitteilung (ca. 12 Tage nach Ende des jeweiligen Berichtszeitraums) zur Verfügung. Ebenfalls werden **lange Indexreihen** (ab Januar 2005) für sämtliche Positionen der Fachserie 17, Reihe 6 als xls- und pdf-Dateien zum Download angeboten. Außerdem werden Großhandelspreisindizes für **Altpapier und Altmetalle** ermittelt. Sie können als lange Indexreihen heruntergeladen werden.

Über das Datenbanksystem GENESIS-Online (www-genesis.destatis.de/genesis) können die Ergebnisse der Großhandelspreisstatistik in unterschiedlichen Dateiformen (.xls, .xlsx, .html und .csv) Der Zugang ist kostenfrei.

Fachliche Informationen zu Fachserie 17, Reihe 6, erhalten Sie unter

Telefon: +49 (0) 611 / 75-2995 oder -2302
Fax: +49 (0) 611 / 72 40 00
Kontaktformular: www.destatis.de/kontakt
e-mail: grosshandelspreise@destatis.de

- 8 Weitere **methodische Erläuterungen** zur Berechnung der Preisindizes für den Großhandel auf Basis 2010 enthält der Aufsatz „Index der Großhandelsverkaufspreise auf Basis 2010“, in der Zeitschrift „Wirtschaft und Statistik“, Ausgabe 8/2014.

Deutschland
1 Index der Großhandelsverkaufspreise
1.1 Aktuelle Ergebnisse
2015 = 100

| Lfd.- Nr. | Nr. der WZ- Systematik | Wirtschaftsgruppe, -klasse, -unterklasse (GH m. = Großhandel mit) | Wägungs- anteil am Gesamt- index in Promille | 2020 | 2019 | 2020 | 2020 | Veränderung Dez. 2020 gegenüber | | |
|--------------|------------------------------|--|---|------------------------------|-------|-------|-------|---------------------------------------|--------------|------------|
| | | | | Jahres- durch- schnitt | Dez. | Nov. | Dez. | Dez. 2019 | Nov. 2020 | in Prozent |
| | | | | | | | | | | |
| 1 | | Gesamtindex | 1000,00 | 102,6 | 103,8 | 102,0 | 102,6 | - 1,2 | + 0,6 | |
| 2 | 46.2 | GH m. landwirtschaftlichen Grundstoffen und lebenden Tieren | 50,55 | 107,5 | 111,1 | 105,1 | 105,2 | - 5,3 | + 0,1 | |
| 3 | 46.21 | GH m. Getreide, Rohtabak, Saaten und Futtermitteln | 33,07 | 106,4 | 103,6 | 109,8 | 111,6 | + 7,7 | + 1,6 | |
| 4 | 46.22 | GH m. Blumen und Pflanzen | 3,41 | 110,1 | 109,0 | 109,5 | 111,2 | + 2,0 | + 1,6 | |
| 5 | 46.23 | GH m. lebenden Tieren | 14,08 | 109,7 | 129,2 | 93,0 | 88,8 | - 31,3 | - 4,5 | |
| 6 | 46.3 | GH m. Nahrungs- und Genussmitteln, Getränken und Tabakwaren | 169,88 | 108,2 | 106,9 | 107,6 | 107,2 | + 0,3 | - 0,4 | |
| 7 | 46.31 | GH m. Obst, Gemüse und Kartoffeln | 27,22 | 109,3 | 105,0 | 106,9 | 104,7 | - 0,3 | - 2,1 | |
| 8 | 46.32 | GH m. Fleisch und Fleischwaren | 15,19 | 107,3 | 109,0 | 103,9 | 103,6 | - 5,0 | - 0,3 | |
| 9 | 46.33 | GH m. Milch, Milcherzeugnissen, Eiern, Speiseölen und Nahrungsfetten | 11,93 | 111,7 | 112,2 | 111,8 | 112,1 | - 0,1 | + 0,3 | |
| 10 | 46.34 | GH m. Getränken | 20,38 | 108,4 | 107,4 | 108,7 | 108,7 | + 1,2 | - | |
| 11 | 46.35 | GH m. Tabakwaren | 19,38 | 117,3 | 114,0 | 119,4 | 119,4 | + 4,7 | - | |
| 12 | 46.36 | GH m. Zucker, Süßwaren und Backwaren | 7,34 | 103,4 | 102,4 | 103,5 | 103,6 | + 1,2 | + 0,1 | |
| 13 | 46.37 | GH m. Kaffee, Tee, Kakao und Gewürzen | 5,88 | 95,4 | 96,4 | 95,1 | 95,3 | - 1,1 | + 0,2 | |
| 14 | 46.38 | GH m. sonstigen Nahrungs- und Genussmitteln | 38,73 | 105,4 | 104,8 | 105,2 | 105,2 | + 0,4 | - | |
| 15 | 46.38.1 | GH m. Fisch und Fischerzeugnissen | 3,81 | 107,1 | 108,7 | 106,0 | 106,5 | - 2,0 | + 0,5 | |
| 16 | 46.38.2 | GH m. Mehl und Getreideprodukten | 1,33 | 104,5 | 104,7 | 104,6 | 104,7 | - | + 0,1 | |
| 17 | 46.38.9 | GH m. Nahrungs- und Genussmitteln a.n.g. | 33,59 | 105,2 | 104,3 | 105,2 | 105,0 | + 0,7 | - 0,2 | |
| 18 | 46.39 | GH m. Nahrungs- und Genussmitteln, Getränken und Tabakwaren o.a.S. | 23,84 | 107,1 | 106,4 | 106,6 | 106,4 | - | - 0,2 | |
| 19 | 46.39.1 | GH m. tiefgefrorenen Nahrungsmitteln o.a.S. | 1,38 | 106,6 | 106,1 | 105,4 | 105,0 | - 1,0 | - 0,4 | |
| 20 | 46.39.9 | GH m. sonstigen Nahrungs- und Genussmitteln, Getränken und Tabakwaren o.a.S. | 22,45 | 107,1 | 106,5 | 106,7 | 106,5 | - | - 0,2 | |
| 21 | 46.4 | GH m. Gebrauchs- und Verbrauchsgütern | 217,28 | 103,1 | 102,7 | 103,1 | 103,4 | + 0,7 | + 0,3 | |
| 22 | 46.41 | GH m. Textilien | 4,62 | 107,0 | 106,5 | 107,2 | 107,2 | + 0,7 | - | |
| 23 | 46.42 | GH m. Bekleidung und Schuhen | 21,84 | 107,5 | 106,7 | 107,8 | 107,8 | + 1,0 | - | |
| 24 | 46.42.1 | GH m. Bekleidung | 17,31 | 107,6 | 106,8 | 107,9 | 108,0 | + 1,1 | + 0,1 | |
| 25 | 46.42.2 | GH m. Schuhen | 4,53 | 107,2 | 106,5 | 107,3 | 107,3 | + 0,8 | - | |
| 26 | 46.43 | GH m. Foto- und optischen Erzeugnissen, elektrischen Haushaltsgeschäften und Geräten der Unterhaltungselektronik | 32,85 | 99,6 | 99,6 | 99,5 | 99,5 | - 0,1 | - | |
| 27 | 46.43.1 | GH m. Foto- und optischen Erzeugnissen | 6,29 | 102,7 | 101,1 | 103,5 | 103,5 | + 2,4 | - | |
| 28 | 46.43.2 | GH m. elektrischen Haushaltsgeschäften | 8,80 | 103,5 | 102,9 | 103,3 | 103,3 | + 0,4 | - | |
| 29 | 46.43.3 | GH m. Geräten der Unterhaltungselektronik | 17,75 | 96,6 | 97,4 | 96,2 | 96,2 | - 1,2 | - | |

Deutschland
1 Index der Großhandelsverkaufspreise
1.1 Aktuelle Ergebnisse
2015 = 100

| Lfd.- Nr. | Nr. der WZ- Syste- matik | Wirtschaftsgruppe, -klasse, -unterklasse (GH m. = Großhandel mit) | Wägungs- anteil am Gesamt- index in Promille | 2020 | 2019 | 2020 | 2020 | Veränderung Dez. 2020 gegenüber | | | |
|--------------|-----------------------------------|--|---|------------------------------|-------|-------|-------|---------------------------------------|--------------|---|-----|
| | | | | Jahres- durch- schnitt | Dez. | Nov. | Dez. | Dez. 2019 | Nov. 2020 | | |
| | | | | | | | | in Prozent | | | |
| 30 | 46.44 | GH m. keramischen Erzeugnissen, Glaswaren und Reinigungsmitteln | 6,63 | 105,2 | 104,1 | 105,4 | 105,5 | + | 1,3 | + | 0,1 |
| 31 | 46.44.1 | GH m. keramischen Erzeugnissen und Glaswaren | 2,08 | 106,5 | 104,8 | 106,8 | 106,9 | + | 2,0 | + | 0,1 |
| 32 | 46.44.2 | GH m. Wasch-, Putz- und Reinigungsmitteln | 4,55 | 104,7 | 103,8 | 104,7 | 104,8 | + | 1,0 | + | 0,1 |
| 33 | 46.45 | GH m. kosmetischen Erzeugnissen und Körperpflegemitteln | 10,06 | 104,4 | 104,0 | 104,5 | 104,5 | + | 0,5 | | - |
| 34 | 46.46 | GH m. pharmazeutischen, medizinischen und orthopädischen Erzeugnissen | 91,04 | 101,2 | 100,8 | 101,3 | 101,9 | + | 1,1 | + | 0,6 |
| 35 | 46.46.1 | GH m. pharmazeutischen Erzeugnissen | 64,55 | 99,7 | 99,2 | 99,7 | 100,6 | + | 1,4 | + | 0,9 |
| 36 | 46.46.2 | GH m. medizinischen und orthopädischen Artikeln, Dental- und Laborbedarf | 26,49 | 104,7 | 104,6 | 105,0 | 105,0 | + | 0,4 | | - |
| 37 | 46.47 | GH m. Möbeln, Teppichen, Lampen und Leuchten | 7,77 | 99,5 | 98,9 | 98,7 | 98,7 | - | 0,2 | | - |
| 38 | 46.48 | GH m. Uhren und Schmuck | 3,47 | 109,4 | 107,1 | 111,8 | 112,0 | + | 4,6 | + | 0,2 |
| 39 | 46.49 | GH m. sonstigen Gebrauchs- und Verbrauchsgütern | 39,00 | 107,0 | 106,8 | 106,9 | 106,8 | | - | - | 0,1 |
| 40 | 46.49.1 | GH m. Spielwaren und Musikinstrumenten | 3,60 | 108,9 | 107,7 | 108,8 | 109,2 | + | 1,4 | + | 0,4 |
| 41 | 46.49.2 | GH m. Fahrrädern, Fahrradteilen und- zubehör, Sport- und Campingartikeln (ohne Campingmöbel) | 6,15 | 102,0 | 101,4 | 102,0 | 102,4 | + | 1,0 | + | 0,4 |
| 42 | 46.49.3 | GH m. Lederwaren, Reisegepäck, Geschenk- und Werbeartikeln | 4,44 | 106,4 | 106,0 | 106,7 | 106,7 | + | 0,7 | | - |
| 43 | 46.49.4 | GH m. Karton, Papier, Pappe, Schreibwaren, Bürobedarf, Büchern, Zeitschriften und Zeitungen | 18,55 | 108,8 | 109,0 | 108,5 | 108,2 | - | 0,7 | - | 0,3 |
| 44 | 46.49.5 | GH m. nicht elektrischen Haushaltsgeräten, Haushaltswaren aus Metall sowie sonstigen Gebrauchs- und Verbrauchsgütern | 6,27 | 105,9 | 105,6 | 105,8 | 105,8 | + | 0,2 | | - |
| 45 | 46.5 | GH m. Geräten der Informations- und Kommunikationstechnik | 84,20 | 88,3 | 89,1 | 86,3 | 86,3 | - | 3,1 | | - |
| 46 | 46.51 | GH m. Datenverarbeitungsgeräten, peripheren Geräten und Software | 51,12 | 85,5 | 86,5 | 83,1 | 83,1 | - | 3,9 | | - |
| 47 | 46.52 | GH m. elektronischen Bauteilen und Telekommunikationsgeräten | 33,08 | 92,4 | 92,9 | 91,2 | 91,1 | - | 1,9 | - | 0,1 |
| 48 | 46.6 | GH m. sonstigen Maschinen, Ausrüstungen und Zubehör | 96,97 | 105,8 | 105,3 | 105,8 | 105,9 | + | 0,6 | + | 0,1 |
| 49 | 46.61 | GH m. landwirtschaftlichen Maschinen und Geräten | 13,10 | 110,1 | 108,5 | 110,8 | 110,9 | + | 2,2 | + | 0,1 |
| 50 | 46.62 | GH m. Werkzeugmaschinen | 6,19 | 106,5 | 105,9 | 106,6 | 106,7 | + | 0,8 | + | 0,1 |
| 51 | 46.63 | GH m. Bergwerks-, Bau- und Baustoffmaschinen | 5,70 | 109,2 | 108,6 | 109,2 | 109,2 | + | 0,6 | | - |
| 52 | 46.65 | GH m. Büromöbeln | 2,19 | 111,2 | 110,7 | 111,0 | 111,0 | + | 0,3 | | - |
| 53 | 46.66 | GH m. sonstigen Büromaschinen und einrichtungen | 2,36 | 100,8 | 101,8 | 98,1 | 98,1 | - | 3,6 | | - |

Deutschland
1 Index der Großhandelsverkaufspreise
1.1 Aktuelle Ergebnisse
2015 = 100

| Lfd.- Nr. | Nr. der WZ- Syste- matik | Wirtschaftsgruppe, -klasse, -unterklasse (GH m. = Großhandel mit) | Wägungs- anteil am Gesamt- index in Promille | 2020 | 2019 | 2020 | 2020 | Veränderung Dez. 2020 gegenüber | | | |
|--------------|-----------------------------------|---|---|------------------------------|-------|-------|-------|---------------------------------------|--------------|---|-----|
| | | | | Jahres- durch- schnitt | Dez. | Nov. | Dez. | Dez. 2019 | Nov. 2020 | | |
| | | | | | | | | in Prozent | | | |
| 54 | 46.69 | GH m. sonstigen Maschinen und Ausrüstungen | 67,43 | 104,5 | 104,3 | 104,5 | 104,6 | + | 0,3 | + | 0,1 |
| 55 | 46.69.1 | GH m. Flurförderzeugen und Fahrzeugen a.n.g. | 4,34 | 109,4 | 108,1 | 109,7 | 110,0 | + | 1,8 | + | 0,3 |
| 56 | 46.69.2 | GH m. sonstigen Maschinen | 24,66 | 108,0 | 107,6 | 108,2 | 108,2 | + | 0,6 | | - |
| 57 | 46.69.3 | GH m. sonstigen Ausrüstungen und Zubehör für Maschinen sowie mit technischem Bedarf | 38,43 | 101,7 | 101,7 | 101,6 | 101,8 | + | 0,1 | + | 0,2 |
| 58 | 46.7 | Sonstiger Großhandel | 315,15 | 100,6 | 105,0 | 99,8 | 101,8 | - | 3,0 | + | 2,0 |
| 59 | 46.71 | GH m. festen Brennstoffen und Mineralölerzeugnissen | 109,64 | 90,3 | 103,7 | 86,2 | 89,9 | - | 13,3 | + | 4,3 |
| 60 | 46.71.1 | GH m. festen Brennstoffen | 1,67 | 98,5 | 103,6 | 96,4 | 96,7 | - | 6,7 | + | 0,3 |
| 61 | 46.71.2 | GH m. Mineralölerzeugnissen | 107,97 | 90,1 | 103,8 | 86,0 | 89,7 | - | 13,6 | + | 4,3 |
| 62 | 46.72 | GH m.Erzen, Metallen und Metallhalbzeug | 53,61 | 109,0 | 109,3 | 110,4 | 112,7 | + | 3,1 | + | 2,1 |
| 63 | 46.72.1 | GH m. Eisenerzen, Eisen, Stahl, Eisen- und Stahlhalbzeug | 33,22 | 108,9 | 109,8 | 109,1 | 112,0 | + | 2,0 | + | 2,7 |
| 64 | 46.72.2 | GH m. NE-Erzen, NE-Metallen und NE-Metallhalbzeug | 20,38 | 109,2 | 108,4 | 112,5 | 113,9 | + | 5,1 | + | 1,2 |
| 65 | 46.73 | GH m. Holz, Baustoffen, Anstrichmitteln und Sanitärkeramik | 49,05 | 108,2 | 107,2 | 108,6 | 108,4 | + | 1,1 | - | 0,2 |
| 66 | 46.73.1 | GH m. Holz, Baustoffen, Anstrichmitteln und Sanitärkeramik o.a.S. | 8,57 | 106,6 | 105,8 | 106,9 | 106,7 | + | 0,9 | - | 0,2 |
| 67 | 46.73.2 | GH m. Roh- und Schnittholz | 4,22 | 99,2 | 101,3 | 100,9 | 100,8 | - | 0,5 | - | 0,1 |
| 68 | 46.73.3 | GH m. sonstigen Holzhalbwaren sowie Bauelementen aus Holz | 4,60 | 104,1 | 104,3 | 104,1 | 103,7 | - | 0,6 | - | 0,4 |
| 69 | 46.73.4 | GH m.Baustoffen und Bauelementen aus mineralischen Stoffen | 23,93 | 110,7 | 109,2 | 111,2 | 110,9 | + | 1,6 | - | 0,3 |
| 70 | 46.73.5 | GH m. Flachglas | 1,04 | 86,1 | 89,4 | 87,1 | 87,1 | - | 2,6 | | - |
| 71 | 46.73.6 | GH m. Anstrichmitteln | 3,28 | 115,9 | 113,6 | 116,4 | 116,3 | + | 2,4 | - | 0,1 |
| 72 | 46.73.7 | GH m. Sanitärkeramik | 2,05 | 109,9 | 107,1 | 110,1 | 110,2 | + | 2,9 | + | 0,1 |
| 73 | 46.73.8 | GH m. Tapeten und Bodenbelägen (ohne Teppiche) | 1,35 | 110,0 | 107,9 | 110,2 | 110,2 | + | 2,1 | | - |
| 74 | 46.74 | GH m. Metall- und Kunststoffwaren für Bauzwecke sowie Installationsbedarf für Gas, Wasser und Heizung | 49,13 | 110,8 | 109,2 | 110,9 | 111,2 | + | 1,8 | + | 0,3 |
| 75 | 46.74.1 | GH m. Werkzeugen und Kleineisenwaren | 12,83 | 104,7 | 104,6 | 104,3 | 104,3 | - | 0,3 | | - |
| 76 | 46.74.2 | GH m. Installationsbedarf für Gas, Wasser und Heizung | 21,38 | 114,8 | 112,0 | 115,3 | 115,4 | + | 3,0 | + | 0,1 |
| 77 | 46.74.3 | GH m. Metall- und Kunststoffwaren für Bauzwecke | 14,92 | 110,1 | 109,0 | 110,3 | 111,1 | + | 1,9 | + | 0,7 |

Deutschland

1 Index der Großhandelsverkaufspreise

1.1 Aktuelle Ergebnisse

2015 = 100

| Lfd.- Nr. | Nr. der WZ- Syste- matik | Wirtschaftsgruppe, -klasse, -unterklasse (GH m. = Großhandel mit) | Wägungs- anteil am Gesamt- index in Promille | 2020 | 2019 | 2020 | 2020 | Veränderung Dez. 2020 gegenüber | | | |
|--------------|-----------------------------------|---|---|------------------------------|-------|-------|-------|---------------------------------------|------|---|-----|
| | | | | Jahres- durch- schnitt | Dez. | Nov. | Dez. | Dez. | Nov. | | |
| | | | | | | | | 2019 | 2020 | | |
| | | | | | | | | in Prozent | | | |
| 78 | 46.75 | GH m. chemischen Erzeugnissen | 31,34 | 101,2 | 101,2 | 101,6 | 102,0 | + | 0,8 | + | 0,4 |
| 79 | 46.76 | GH m. sonstigen Halbwaren | 9,88 | 94,9 | 97,3 | 94,8 | 94,6 | - | 2,8 | - | 0,2 |
| 80 | 46.77 | GH m. Altmaterialien und Reststoffen | 12,51 | 88,4 | 87,4 | 96,1 | 102,5 | + | 17,3 | + | 6,7 |
| 81 | 46.9 | GH ohne ausgeprägten Schwerpunkt | 65,97 | 105,7 | 105,2 | 105,9 | 106,1 | + | 0,9 | + | 0,2 |
| 82 | 46.90.1 | GH m. Rohstoffen, Halb- und Fertigwaren o.a.S. | 7,89 | 102,7 | 103,2 | 103,0 | 103,9 | + | 0,7 | + | 0,9 |
| 83 | 46.90.2 | GH m. Rohstoffen und Halbwaren o.a.S. | 5,75 | 106,6 | 104,9 | 108,9 | 110,1 | + | 5,0 | + | 1,1 |
| 84 | 46.90.3 | GH m. Fertigwaren o.a.S. | 52,33 | 106,1 | 105,5 | 106,0 | 106,0 | + | 0,5 | | - |

| Berichtsjahr | Insgesamt | Veränd. zum Vorjahr |
|--------------|-----------|---------------------|
| 1960 D | 36,3 | |
| 1961 D | 36,3 | 0,0 |
| 1962 D | 36,8 | 1,4 |
| 1963 D | 37,0 | 0,5 |
| 1964 D | 37,1 | 0,3 |
| 1965 D | 37,7 | 1,6 |
| 1966 D | 38,2 | 1,3 |
| 1967 D | 38,0 | -0,5 |
| 1968 D | 37,3 | -1,8 |
| 1969 D | 38,2 | 2,4 |
| 1970 D | 39,3 | 2,9 |
| 1971 D | 40,4 | 2,8 |
| 1972 D | 41,7 | 3,2 |
| 1973 D | 45,9 | 10,1 |
| 1974 D | 51,8 | 12,9 |
| 1975 D | 53,5 | 3,3 |
| 1976 D | 56,7 | 6,0 |
| 1977 D | 57,7 | 1,8 |
| 1978 D | 57,3 | -0,7 |
| 1979 D | 61,2 | 6,8 |
| 1980 D | 65,8 | 7,5 |
| 1981 D | 70,8 | 7,6 |
| 1982 D | 74,8 | 5,6 |
| 1983 D | 74,8 | 0,0 |
| 1984 D | 76,9 | 2,8 |
| 1985 D | 77,0 | 0,1 |
| 1986 D | 71,3 | -7,4 |
| 1987 D | 68,7 | -3,6 |
| 1988 D | 69,2 | 0,7 |
| 1989 D | 72,8 | 5,2 |
| 1990 D | 73,3 | 0,7 |
| 1991 D | 74,4 | 1,5 |
| 1992 D | 74,5 | 0,1 |
| 1993 D | 73,8 | -0,9 |
| 1994 D | 75,6 | 2,4 |
| 1995 D | 76,8 | 1,6 |
| 1996 D | 76,6 | -0,3 |
| 1997 D | 78,0 | 1,8 |
| 1998 D | 76,4 | -2,1 |
| 1999 D | 75,7 | -0,9 |
| 2000 D | 79,5 | 5,0 |

| Berichtsjahr | Insgesamt | Veränd. zum Vorjahr |
|--------------|-----------|---------------------|
| 2001 D | 80,7 | 1,5 |
| 2002 D | 80,9 | 0,2 |
| 2003 D | 81,3 | 0,5 |
| 2004 D | 83,7 | 3,0 |
| 2005 D | 86,2 | 3,0 |
| 2006 D | 89,2 | 3,5 |
| 2007 D | 92,4 | 3,6 |
| 2008 D | 97,3 | 5,3 |
| 2009 D | 90,6 | -6,9 |
| 2010 D | 95,3 | 5,2 |
| 2011 D | 100,8 | 5,8 |
| 2012 D | 102,9 | 2,1 |
| 2013 D | 102,3 | -0,6 |
| 2014 D | 101,1 | -1,2 |
| 2015 D | 100,0 | -1,1 |
| 2016 D | 98,8 | -1,2 |
| 2017 D | 102,0 | 3,2 |
| 2018 D | 104,8 | 2,7 |
| 2019 D | 104,7 | -0,1 |