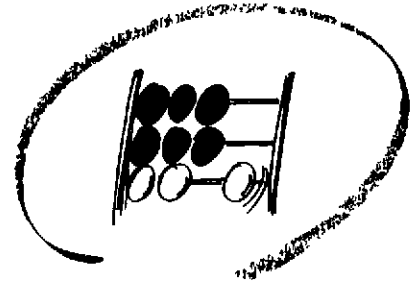


**50 Jahre Statistisches Bundesamt  
Ihr Partner für Information  
1950-2000**



Statistisches Bundesamt

# Bevölkerung und Erwerbstätigkeit

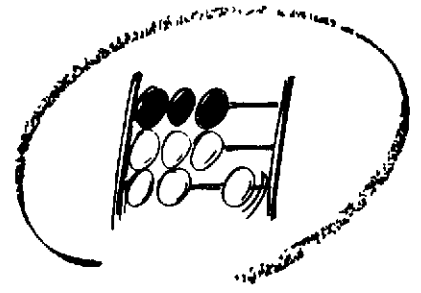
Fachserie **1**

Reihe 4.3

Erwerbstätigkeit und Arbeitsmarkt

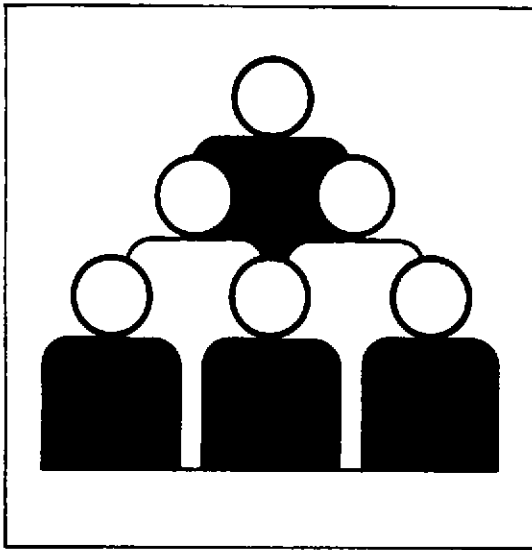
August 2000





Statistisches Bundesamt

# Bevölkerung und Erwerbstätigkeit



Fachserie **1**

**Reihe 4.3**

**Erwerbstätigkeit und Arbeitsmarkt**

**August 2000**

Statistisches Bundesamt  
Bibliothek - Dokumentation - Archiv  
*03 - 14122*

**METZLER  
POESCHEL**

**Herausgeber:** Statistisches Bundesamt, Wiesbaden



Fachliche Informationen zu dieser Veröffentlichung können Sie direkt beim Statistischen Bundesamt erfragen  
Gruppe III D, Telefon 06 11 / 75 26 73, Fax. 06 11 / 75 39 52

**Verlag:** Metzler-Poeschel, Stuttgart

**Verlagsauslieferung:** SFG – Servicecenter Fachverlage GmbH  
Postfach 43 43  
72774 Reutlingen  
Telefon: 0 70 71 / 93 53 50  
Telefax: 0 70 71 / 93 53 35  
Internet: <http://www.s-f-g.com>  
E-Mail: [staba@s-f-g.com](mailto:staba@s-f-g.com)

Erscheinungsfolge: monatlich

Erschienen im September 2000

Preis: DM 5,20 / EUR 2,66

Bestellnummer: 2010430 – 00108

Recyclingpapier aus 100 % Altpapier



Daten aus dieser Veröffentlichung sind auch in unserer Datenbank STATIS-BUND als Zeitreihen gespeichert und können gegen Entgelt via Internet ([www.statistik-bund.de/zeitreih/home.htm](http://www.statistik-bund.de/zeitreih/home.htm)), auf Diskette, Magnetbandkassette oder CD-ROM bezogen werden

Nähere Informationen dazu erhalten Sie telefonisch unter  
06 11 / 75 - 27 16 oder - 22 56 oder per Fax unter 06 11 / 72 40 00.



Informationen über das Statistische Bundesamt und sein Datenangebot erhalten Sie

- im Internet: <http://www.statistik-bund.de>

oder bei unserem Informationsservice

65180 Wiesbaden

- Telefon: 06 11 / 75 24 05
- Telefax: 06 11 / 75 33 30
- E-Mail: [info@statistik-bund.de](mailto:info@statistik-bund.de)

© Statistisches Bundesamt, Wiesbaden 2000

Für nichtgewerbliche Zwecke sind Vervielfältigung und unentgeltliche Verbreitung, auch auszugsweise, mit Quellenangabe gestattet. Die Verbreitung, auch auszugsweise, über elektronische Systeme/Datenträger bedarf der vorherigen Zustimmung. Alle übrigen Rechte bleiben vorbehalten.

# Inhalt

Seite

## Textteil

1	Methodische Erläuterungen . . . . .	4
2	Definitionen . . . . .	4

## Tabellenteil

### Monatszahlen

1	Entwicklung der Erwerbstätigkeit (Monatsdurchschnitte)	
	Deutschland 1991 bis 2000 . . . . .	5
2	Beschäftigte im Bergbau, Verarbeitenden Gewerbe und im Baugewerbe	
	Deutschland 1997 bis 2000 . . . . .	7
3	Arbeitslose, Arbeitslosenquoten und arbeitsmarktpolitische Instrumente	
	Deutschland 1997 bis 2000 . . . . .	8
4	Arbeitslose, Arbeitslosenquoten, offene Stellen und Arbeitsvermittlungen	
	Früheres Bundesgebiet 1997 bis 2000 . . . . .	9
	Neue Länder und Berlin-Ost 1997 bis 2000 . . . . .	9
	Deutschland 1991 bis 2000 . . . . .	10

### Vierteljahreszahlen

5	Sozialversicherungspflichtig Beschäftigte nach Wirtschaftsabschnitten	
	Deutschland 1999 . . . . .	11
	Früheres Bundesgebiet 1999 . . . . .	11
	Neue Länder und Berlin-Ost 1999 . . . . .	11

## Gebietsstand

Die Angaben für **Deutschland** beziehen sich auf die Bundesrepublik Deutschland nach dem Gebietsstand seit dem 3 10 1990

Die Angaben für das **frühere Bundesgebiet** beziehen sich auf die Bundesrepublik Deutschland nach dem Gebietsstand bis zum 3 10 1990; sie schließen Berlin-West ein.

Die Angaben für die **neuen Länder und Berlin-Ost** beziehen sich auf die Länder Brandenburg, Mecklenburg-Vorpommern, Sachsen, Sachsen-Anhalt, Thüringen sowie auf Berlin-Ost

## Zeichenerklärung

- = nichts vorhanden
- | oder - = grundsätzliche Änderung innerhalb einer Reihe, die den zeitlichen Vergleich beeinträchtigt
- .. = Angabe fällt später an

## Abkürzungen

- JD = Jahresdurchschnitt
- Vj = Vierteljahr
- H.v = Herstellung von

# 1 Methodische Erläuterungen

## Monatliche Erwerbstätigenrechnungen

Das Statistische Bundesamt veröffentlicht regelmäßig monatliche, viertel- und halbjährliche sowie jährliche Durchschnittsergebnisse der Erwerbstätigenrechnungen. Die Berechnungen werden auf Grundlage aller verfügbarer erwerbsstatistischer Quellen durchgeführt (u.a. monatliche vierteljährliche und jährliche Wirtschaftsberichtsstatistiken, Beschäftigtenstatistik, Mikrozensus und Personalstandstatistik). Die Ergebnisse werden zum einen für die laufende Arbeitsmarktbeobachtung benötigt und dienen zum anderen in den Volkswirtschaftlichen Gesamtrechnungen als Bezugswerte für die Ermittlung von Produktivitäts- und Einkommensangaben. Dementsprechend werden die Ergebnisse der Erwerbstätigenrechnung sowohl in der Abgrenzung nach dem Inländerkonzept als auch abgegrenzt nach dem Inlandskonzept nachgewiesen. Beim Inländerkonzept (Wohnortkonzept) werden alle Erwerbstätigen erfasst, die im Inland wohnen und einer Erwerbstätigkeit – gleichgültig ob im Inland oder Ausland – nachgehen. Beim Inlandskonzept (Arbeitsortkonzept) werden dagegen alle Erwerbstätigen berücksichtigt, die im Inland arbeiten, unabhängig davon, ob sie ihren Wohnsitz im Inland oder Ausland haben. Inländer- und Inlandskonzept unterscheiden sich demnach durch die Berücksichtigung des Pendlersaldos.

Bei den Monatsberechnungen ist der jeweils aktuellste Wert das Ergebnis einer ersten vorläufigen Schätzung, die sich auf die Ergebnisse der sehr kurzfristig vorliegenden Statistik der Beitragszahler nach dem AFG/SGB III und die monatlichen Stichprobenergebnisse der Beschäftigtenstatistik sowie auf neueste Arbeitsmarktdaten und auf mathematische Prognoseverfahren stützt. Die erst später anfallenden Ergebnisse von vierteljährlichen und jährlichen Erhebungen werden sukzessive in die Berechnungen eingearbeitet.

Im Rahmen der im Frühjahr 1999 durchgeführten Revision der deutschen Volkswirtschaftlichen Gesamtrechnungen wurden auch die Durchschnittsergebnisse der Erwerbstätigenrechnung Neuberechnet. Dabei wurden die Ergebnisse verschiedener Großzählungen (Handels- und Gaststättenzählung 1993, Handwerkszählung 1995) und insbesondere der Mikrozensus 1996, 1997 und 1998 in die Berechnungen eingearbeitet. Nach diesen Daten, insbesondere der Mikrozensus, waren das Niveau und die Zunahme der geringfügig Beschäftigten zuvor untererfasst. Im August 2000 wurden die Erwerbstätigenzahlen erneut für den Zeitraum 1991 bis 1999 überarbeitet und liegen danach auf weit höheren Niveau. Diese Neuberechnung war notwendig, um die neuesten Erkenntnisse über die Zahl der ausschließlich geringfügig beschäftigten Personen (sog. 630 DM-Beschäftigte) einzubeziehen. Dieser Personenkreis wurde durch die gesetzliche Neuregelung zum 1. April 1999 sozialversicherungspflichtig. Damit ist es der Bundesanstalt für Arbeit möglich, im Rahmen des integrierten Meldeverfahrens zur Sozialversicherungspflicht die Versicherungskonten aller geringfügig Beschäftigten auszuwerten, für die Beiträge zur Renten- und/oder Krankenversicherung geleistet werden. Tabelle 1 der vorliegenden Veröffentlichung enthält die Neuberechneten Zeitreihen ab Januar 1991 in der Abgrenzung nach dem Inländer- und nach dem Inlandskonzept.

Ergänzend zu den Originalreihen der monatlichen Erwerbstätigenrechnungen werden in Tabelle 1 Zeitreihenanalyseergebnisse nach dem „Berliner Verfahren“ (Trend-Konjunktur-Komponente, saisonbereinigte Werte) in der aktuellen Version 4 (BV4) dargeboten. Das aus der Zusammenarbeit der Technischen Universität Berlin und dem Deutschen Institut für Wirtschaftsforschung (DIW) hervorgegangene und im Statistischen Bundesamt weiterentwickelte „Berliner Verfahren“, basiert auf einem mathematischen Konzept, das sich in der Vergangenheit gut bewährt hat. Die Trend-Konjunktur-Komponente vom BV4 wird häufig als Konjunkturindikator eingesetzt, da sie die langfristige „Grundtendenz“ der Zeitreihe anzeigt, glatt und ohne unterjährige Schwankungen verläuft. Die saisonbereinigte Reihe wird aus den Differenzen der Ursprungswerte und der saison- und ggf. Kalenderkomponente gebildet. Sie unterscheidet sich von der eigentlich interessierenden „Grundtendenz“ der Ausgangsreihe noch um die Restkomponente. Ihr Verlauf ist daher im allgemeinen nicht glatt und zeigt häufig unterjährige Ausschläge, so daß die aktuelle Entwicklungsrichtung der Ausgangsreihe nicht un-

mittelbar abgelesen werden kann sondern erst gedanklich geglättet werden muß. Außerdem ist zu beachten, daß bei den saisonbereinigten Werten verfahrensbedingt in jährlichen Abständen größere Änderungen auftreten können.

Ausführliche Darstellungen der Ergebnisse und Berechnungsmethoden der Revision der Volkswirtschaftlichen Gesamtrechnungen und der Erwerbstätigenrechnungen sind im Sonderband Reihe S 20 der Fachserie 18, „Volkswirtschaftliche Gesamtrechnungen“ sowie im Aufsatz „Revision der Volkswirtschaftlichen Gesamtrechnungen 1991 bis 1998“ in WiSta 6/1999 veröffentlicht.

Weitere methodische Erläuterungen zum „Berliner Verfahren“ (BV4) können dem Beitrag „Umstellung der Zeitreihenanalysen“ in WiSta 11/1983 entnommen werden.

## 2 Definitionen

**Erwerbstätige** sind alle Personen, die in einem Arbeitsverhältnis stehen (Beamte/Beamtinnen einschl. Soldaten/Soldatinnen, Angestellte, Arbeiter/-innen und Auszubildende), als Selbständige ein Gewerbe bzw. eine Landwirtschaft betreiben, einen freien Beruf ausüben oder als mithelfende Familienangehörige tätig sind. Der zeitliche Umfang der Tätigkeit spielt für die Zuordnung keine Rolle.

**Beschäftigte im Bergbau, Verarbeitenden Gewerbe und Baugewerbe:** Tätige Inhaber/-innen und alle in einem arbeitsrechtlichen Verhältnis stehenden Betriebsangehörigen (Angestellte, Arbeiter/-innen, Auszubildende) einschl. mithelfender Familienangehöriger, soweit sie mindestens ein Drittel der üblichen Arbeitszeit im Betrieb tätig sind, aber ohne Heimarbeiter/-innen.

**Sozialversicherungspflichtig Beschäftigte:** Arbeiter/-innen, Angestellte und Personen in beruflicher Ausbildung, die in der gesetzlichen Rentenversicherung, Krankenversicherung, Pflegeversicherung und/oder Arbeitslosenversicherung nach dem Arbeitsförderungsgesetz bzw. SGB III pflichtversichert sind oder für die Beitragsanteile zur gesetzlichen Rentenversicherung gezahlt werden (in der Regel fast 80 % aller Erwerbstätigen). Unberücksichtigt bleiben Beamte/Beamtinnen, Selbständige, mithelfende Familienangehörige sowie alle geringfügig beschäftigten Arbeitnehmer/-innen. Weitere Ergebnisse und Erläuterungen können der Fachserie 1, Reihe 4 2 1 „Struktur der sozialversicherungspflichtig Beschäftigten“ entnommen werden.

**Arbeitslose, offene Stellen:** Arbeitslose sind Arbeitsuchende bis zur Vollendung des 65. Lebensjahres, die beschäftigungslos, nicht Schüler, Studenten oder Teilnehmer an beruflichen Bildungsmaßnahmen, nicht arbeitsunfähig erkrankt, nicht Empfänger von Altersrente sind und eine versicherungspflichtige, mindestens 15 Stunden (bis 1997 18 Stunden) wöchentlich umfassende Beschäftigung suchen. Sie müssen für eine Arbeitsaufnahme sofort zur Verfügung stehen. Arbeitslose müssen sich persönlich bei ihrem zuständigen Arbeitsamt gemeldet haben.

Als offene Stellen gelten den Arbeitsämtern zur Besetzung gemeldete Arbeitsplätze mit einer vorgesehenen Beschäftigungsdauer von mehr als 7 Kalendertagen.

**Kurzarbeiter/Kurzarbeiterinnen:** Personen, die im Abrechnungszeitraum, in den der Stichtag fällt, Anspruch auf Kurzarbeitergeld hatten.

Weitere Ergebnisse und Erläuterungen zu den Statistiken der Arbeitsvermittlung und Arbeitsberatung sowie zu den Leistungen zur Erhaltung und Schaffung von Arbeitsplätzen können der Sondernummer der Amtlichen Nachrichten der Bundesanstalt für Arbeit „Arbeitsmarkt 1999 – Arbeitsmarktanalyse für das Bundesgebiet insgesamt, die alten und die neuen Länder“ entnommen werden.

Monatszahlen  
**1 Entwicklung der Erwerbstätigkeit (Monatsdurchschnitte)\*)**  
Deutschland

Jahr Monat	Erwerbstätige Inländer <sup>1)</sup>						Erwerbstätige im Inland <sup>1)</sup>							
	Ursprungswerte		Trend-Konjunktur-Komponente <sup>2)</sup>		saisonbereinigte Werte <sup>2)</sup>		Ursprungswerte		Trend-Konjunktur-Komponente <sup>2)</sup>		saisonbereinigte Werte <sup>2)</sup>			
	ins-gesamt	Veränderung gegenüber Vorjahresmonat	ins-gesamt	Veränderung gegenüber Vor-monat	ins-gesamt	Veränderung gegenüber Vor-monat	ins-gesamt	Veränderung gegenüber Vorjahresmonat	ins-gesamt	Veränderung gegenüber Vor-monat	ins-gesamt	Veränderung gegenüber Vor-monat		
1 000		%	1 000		1 000		1 000		1 000		1 000			
1991 Jan	38 659	-	-	-	-	-	38 591	-	-	-	-	-		
Febr	38 561	-	-	-	-	-	38 493	-	-	-	-	-		
Marz	38 535	-	-	-	-	-	38 467	-	-	-	-	-		
April	38 609	-	-	-	-	-	38 548	-	-	-	-	-		
Mai	38 571	-	-	-	-	-	38 519	-	-	-	-	-		
Juni	38 514	-	-	-	-	-	38 473	-	-	-	-	-		
Juli	38 378	-	-	-	-	-	38 352	-	-	-	-	-		
Aug	38 297	-	-	-	-	-	38 271	-	-	-	-	-		
Sept	38 468	-	-	-	-	-	38 440	-	-	-	-	-		
Okt	38 573	-	-	-	-	-	38 544	-	-	-	-	-		
Nov	38 510	-	-	-	-	-	38 477	-	-	-	-	-		
Dez	38 334	-	-	-	-	-	38 300	-	-	-	-	-		
1992 Jan	37 811	- 848	- 2,2	38 139	-	38 135	-	37 773	- 818	- 2,1	38 116	-	38 113	-
Febr	37 802	- 759	- 2,0	38 096	- 43	38 092	- 43	37 765	- 728	- 1,9	38 076	- 40	38 074	- 39
Marz	37 867	- 668	- 1,7	38 053	- 43	38 042	- 50	37 832	- 635	- 1,7	38 037	- 39	38 024	- 50
April	37 920	- 689	- 1,8	38 011	- 42	38 016	- 26	37 892	- 656	- 1,7	37 997	- 40	37 994	- 30
Mai	37 913	- 658	- 1,7	37 967	- 44	37 996	- 20	37 901	- 618	- 1,6	37 956	- 41	37 976	- 18
Juni	37 915	- 599	- 1,6	37 921	- 46	37 937	- 59	37 922	- 551	- 1,4	37 912	- 44	37 926	- 50
Juli	37 845	- 533	- 1,4	37 871	- 50	37 878	- 59	37 863	- 489	- 1,3	37 867	- 45	37 876	- 50
Aug	37 824	- 473	- 1,2	37 819	- 52	37 808	- 70	37 844	- 427	- 1,1	37 817	- 50	37 814	- 62
Sept	38 009	- 459	- 1,2	37 766	- 53	37 751	- 57	38 021	- 419	- 1,1	37 767	- 50	37 754	- 60
Okt	38 033	- 540	- 1,4	37 714	- 52	37 711	- 40	38 041	- 503	- 1,3	37 718	- 49	37 716	- 38
Nov	37 930	- 580	- 1,5	37 664	- 50	37 665	- 46	37 931	- 546	- 1,4	37 669	- 49	37 669	- 47
Dez	37 762	- 572	- 1,5	37 614	- 50	37 607	- 58	37 757	- 543	- 1,4	37 620	- 49	37 613	- 56
1993 Jan	37 245	- 566	- 1,5	37 565	- 49	37 565	- 42	37 235	- 538	- 1,4	37 572	- 48	37 572	- 41
Febr	37 230	- 572	- 1,5	37 516	- 49	37 512	- 53	37 218	- 547	- 1,4	37 525	- 47	37 521	- 51
Marz	37 308	- 559	- 1,5	37 472	- 44	37 478	- 34	37 301	- 531	- 1,4	37 481	- 44	37 488	- 33
April	37 336	- 584	- 1,5	37 430	- 42	37 441	- 37	37 345	- 547	- 1,4	37 439	- 42	37 453	- 35
Mai	37 286	- 627	- 1,7	37 392	- 38	37 378	- 63	37 309	- 592	- 1,6	37 401	- 38	37 391	- 62
Juni	37 323	- 592	- 1,6	37 358	- 34	37 352	- 26	37 352	- 570	- 1,5	37 367	- 34	37 363	- 28
Juli	37 289	- 556	- 1,5	37 327	- 31	37 328	- 24	37 315	- 548	- 1,4	37 336	- 31	37 337	- 26
Aug	37 319	- 505	- 1,3	37 300	- 27	37 298	- 30	37 336	- 508	- 1,3	37 309	- 27	37 303	- 34
Sept	37 542	- 467	- 1,2	37 276	- 24	37 273	- 25	37 558	- 463	- 1,2	37 286	- 23	37 280	- 23
Okt	37 572	- 461	- 1,2	37 256	- 20	37 235	- 38	37 583	- 458	- 1,2	37 266	- 20	37 242	- 38
Nov	37 494	- 436	- 1,1	37 241	- 15	37 216	- 19	37 503	- 428	- 1,1	37 252	- 14	37 226	- 16
Dez	37 387	- 375	- 1,0	37 232	- 9	37 219	+ 3	37 388	- 369	- 1,0	37 244	- 8	37 231	+ 5
1994 Jan	36 911	- 334	- 0,9	37 229	- 3	37 244	+ 25	36 908	- 327	- 0,9	37 242	- 2	37 259	+ 28
Febr	36 955	- 275	- 0,7	37 229	-	37 256	+ 12	36 947	- 271	- 0,7	37 244	+ 2	37 272	+ 13
Marz	37 055	- 253	- 0,7	37 233	+ 4	37 236	- 20	37 054	- 247	- 0,7	37 250	+ 6	37 253	- 19
April	37 102	- 234	- 0,6	37 239	+ 6	37 214	- 22	37 120	- 225	- 0,6	37 258	+ 8	37 234	- 19
Mai	37 145	- 141	- 0,4	37 247	+ 8	37 245	+ 31	37 177	- 132	- 0,4	37 268	+ 10	37 266	+ 32
Juni	37 216	- 107	- 0,3	37 257	+ 10	37 254	+ 9	37 256	- 96	- 0,3	37 280	+ 12	37 275	+ 9
Juli	37 207	- 82	- 0,2	37 267	+ 10	37 251	- 3	37 248	- 67	- 0,2	37 293	+ 13	37 275	-
Aug	37 309	- 10	- 0,0	37 278	+ 11	37 279	+ 28	37 350	+ 14	+ 0,0	37 306	+ 13	37 307	+ 32
Sept	37 581	+ 39	+ 0,1	37 288	+ 10	37 298	+ 19	37 625	+ 67	+ 0,2	37 319	+ 13	37 330	+ 23
Okt	37 684	+ 112	+ 0,3	37 297	+ 9	37 311	+ 13	37 725	+ 142	+ 0,4	37 330	+ 11	37 344	+ 14
Nov	37 638	+ 144	+ 0,4	37 305	+ 8	37 322	+ 11	37 674	+ 171	+ 0,5	37 341	+ 11	37 358	+ 14
Dez	37 519	+ 132	+ 0,4	37 313	+ 8	37 321	- 1	37 547	+ 159	+ 0,4	37 351	+ 10	37 360	+ 2
1995 Jan	36 938	+ 27	+ 0,1	37 321	+ 8	37 315	- 6	36 957	+ 49	+ 0,1	37 361	+ 10	37 358	- 2
Febr	36 953	- 2	- 0,0	37 329	+ 8	37 321	+ 6	36 969	+ 22	+ 0,1	37 372	+ 11	37 366	+ 8
Marz	37 128	+ 73	+ 0,2	37 336	+ 7	37 359	+ 38	37 153	+ 99	+ 0,3	37 382	+ 10	37 406	+ 40
April	37 256	+ 154	+ 0,4	37 340	+ 4	37 362	+ 3	37 298	+ 178	+ 0,5	37 388	+ 6	37 409	+ 3
Mai	37 244	+ 99	+ 0,3	37 339	- 1	37 321	- 41	37 306	+ 129	+ 0,3	37 389	+ 1	37 370	- 39
Juni	37 298	+ 82	+ 0,2	37 334	- 5	37 324	+ 3	37 369	+ 113	+ 0,3	37 386	- 3	37 373	+ 3
Juli	37 308	+ 101	+ 0,3	37 329	- 5	37 325	+ 1	37 382	+ 134	+ 0,4	37 381	- 5	37 377	+ 4
Aug	37 362	+ 53	+ 0,1	37 322	- 7	37 312	- 13	37 432	+ 82	+ 0,2	37 375	- 6	37 366	- 11
Sept	37 596	+ 15	+ 0,0	37 315	- 7	37 306	- 6	37 667	+ 42	+ 0,1	37 370	- 5	37 362	- 4
Okt	37 712	+ 28	+ 0,1	37 308	- 7	37 320	+ 14	37 782	+ 57	+ 0,2	37 364	- 6	37 380	+ 18
Nov	37 847	+ 9	+ 0,0	37 301	- 7	37 308	- 12	37 706	+ 32	+ 0,1	37 358	- 6	37 366	- 14
Dez	37 520	+ 1	+ 0,0	37 294	- 7	37 310	+ 2	37 565	+ 18	+ 0,0	37 352	- 6	37 367	+ 1

\*) Die Erwerbstätigen wurden aufgrund der neuesten Erkenntnisse über die geringfügig Beschäftigten für den Zeitraum 1991 bis 1999 Neuberechnet

1) Die Erwerbstätigenangaben nach dem Inländer- und dem Inlands-konzept unterscheiden sich durch den Saldo der Ein- und Aus-pendler

2) Ergebnisse der Zeitreihenanalyse nach dem „Berliner Verfahren“, Version 4 (BV4). Hinweise zur Interpretation der Trend-Konjunktur-Komponente und der saisonbereinigten Reihe nach dem BV4 finden sich in den methodischen Erläuterungen auf Seite 4

Monatszahlen  
**1 Entwicklung der Erwerbstätigkeit (Monatsdurchschnitte)\*)**  
Deutschland

Jahr Monat	Erwerbstätige Inländer <sup>1)</sup>						Erwerbstätige im Inland <sup>1)</sup>							
	Ursprungswerte			Trend-Konjunktur-Komponente <sup>2)</sup>		saisonbereinigte Werte <sup>2)</sup>		Ursprungswerte			Trend-Konjunktur-Komponente <sup>2)</sup>		saisonbereinigte Werte <sup>2)</sup>	
	ins-gesamt	Veränderung gegenüber Vorjahresmonat		ins-gesamt	Veränderung gegenüber Vor-monat	ins-gesamt	Veränderung gegenüber Vor-monat	ins-gesamt	Veränderung gegenüber Vorjahresmonat		ins-gesamt	Veränderung gegenüber Vor-monat	ins-gesamt	Veränderung gegenüber Vor-monat
		1 000	%						1 000	%				
1996 Jan	36 865	- 73	- 0,2	37 286	- 8	37 297	- 13	36 889	- 68	- 0,2	37 345	- 7	37 352	- 15
Febr	36 835	- 118	- 0,3	37 276	- 10	37 270	- 27	36 859	- 110	- 0,3	37 337	- 8	37 329	- 23
Marz	36 944	- 184	- 0,5	37 267	- 9	37 226	- 44	36 978	- 175	- 0,5	37 327	- 10	37 286	- 43
April	37 142	- 114	- 0,3	37 255	- 12	37 250	+ 24	37 199	- 99	- 0,3	37 317	- 10	37 314	+ 28
Mai	37 233	- 11	- 0,0	37 242	- 13	37 274	+ 24	37 312	+ 6	+ 0,0	37 304	- 13	37 339	+ 25
Juni	37 243	- 55	- 0,1	37 226	- 16	37 244	- 30	37 336	- 33	- 0,1	37 287	- 17	37 309	- 30
Juli	37 246	- 62	- 0,2	37 207	- 19	37 221	- 23	37 336	- 46	- 0,1	37 267	- 20	37 283	- 26
Aug	37 280	- 82	- 0,2	37 187	- 20	37 190	- 31	37 361	- 71	- 0,2	37 247	- 20	37 248	- 35
Sept	37 479	- 117	- 0,3	37 169	- 18	37 171	- 19	37 552	- 115	- 0,3	37 228	- 19	37 227	- 21
Okt	37 528	- 184	- 0,5	37 151	- 18	37 134	- 37	37 591	- 191	- 0,5	37 210	- 18	37 187	- 40
Nov	37 470	- 177	- 0,5	37 137	- 14	37 124	- 10	37 528	- 178	- 0,5	37 195	- 15	37 182	- 5
Dez	37 312	- 208	- 0,6	37 126	- 11	37 124	-	37 359	- 206	- 0,5	37 185	- 10	37 184	+ 2
1997 Jan	36 592	- 273	- 0,7	37 118	- 8	37 078	- 46	36 623	- 266	- 0,7	37 177	- 8	37 143	- 41
Febr	36 836	- 199	- 0,5	37 113	- 5	37 114	+ 36	36 656	- 203	- 0,6	37 172	- 5	37 173	+ 30
Marz	36 842	- 102	- 0,3	37 110	- 3	37 135	+ 21	36 889	- 109	- 0,3	37 170	- 2	37 193	+ 20
April	36 991	- 151	- 0,4	37 108	- 2	37 109	- 26	37 040	- 159	- 0,4	37 169	- 1	37 169	- 24
Mai	37 064	- 169	- 0,5	37 108	-	37 100	- 9	37 134	- 178	- 0,5	37 170	+ 1	37 159	- 10
Juni	37 115	- 128	- 0,3	37 112	+ 4	37 108	+ 8	37 207	- 129	- 0,3	37 174	+ 4	37 170	+ 11
Juli	37 163	- 83	- 0,2	37 119	+ 7	37 127	+ 19	37 259	- 77	- 0,2	37 182	+ 8	37 191	+ 21
Aug	37 264	- 16	- 0,0	37 127	+ 8	37 141	+ 14	37 359	- 2	- 0,0	37 191	+ 9	37 207	+ 16
Sept	37 468	- 11	- 0,0	37 139	+ 12	37 129	- 12	37 553	+ 1	+ 0,0	37 203	+ 12	37 195	- 12
Okt	37 568	+ 40	+ 0,1	37 155	+ 16	37 147	+ 18	37 647	+ 56	+ 0,1	37 218	+ 15	37 214	+ 19
Nov	37 540	+ 70	+ 0,2	37 175	+ 20	37 169	+ 22	37 603	+ 75	+ 0,2	37 238	+ 20	37 232	+ 18
Dez	37 347	+ 35	+ 0,1	37 199	+ 24	37 164	- 5	37 395	+ 36	+ 0,1	37 262	+ 24	37 226	- 6
1998 Jan	36 699	+ 107	+ 0,3	37 230	+ 31	37 194	+ 30	36 727	+ 104	+ 0,3	37 293	+ 31	37 257	+ 31
Febr	36 745	+ 109	+ 0,3	37 267	+ 37	37 232	+ 38	36 765	+ 109	+ 0,3	37 330	+ 37	37 294	+ 37
Marz	36 995	+ 153	+ 0,4	37 311	+ 44	37 295	+ 63	37 024	+ 155	+ 0,4	37 373	+ 43	37 357	+ 63
April	37 233	+ 242	+ 0,7	37 360	+ 49	37 394	+ 99	37 281	+ 241	+ 0,7	37 422	+ 49	37 455	+ 98
Mai	37 363	+ 299	+ 0,8	37 410	+ 50	37 462	+ 68	37 432	+ 298	+ 0,8	37 472	+ 50	37 523	+ 68
Juni	37 460	+ 345	+ 0,9	37 458	+ 48	37 473	+ 11	37 551	+ 344	+ 0,9	37 519	+ 47	37 535	+ 12
Juli	37 517	+ 354	+ 1,0	37 503	+ 45	37 480	+ 7	37 612	+ 353	+ 0,9	37 565	+ 46	37 542	+ 7
Aug	37 668	+ 404	+ 1,1	37 545	+ 42	37 538	+ 58	37 764	+ 405	+ 1,1	37 607	+ 42	37 601	+ 59
Sept	37 967	+ 499	+ 1,3	37 584	+ 39	37 603	+ 65	38 050	+ 497	+ 1,3	37 645	+ 38	37 665	+ 64
Okt	38 093	+ 525	+ 1,4	37 619	+ 35	37 640	+ 37	38 170	+ 523	+ 1,4	37 680	+ 35	37 701	+ 36
Nov	38 064	+ 524	+ 1,4	37 649	+ 30	37 670	+ 30	38 126	+ 523	+ 1,4	37 711	+ 31	37 732	+ 31
Dez	37 920	+ 573	+ 1,5	37 676	+ 27	37 704	+ 34	37 966	+ 571	+ 1,5	37 738	+ 27	37 766	+ 34
1999 Jan	37 276	+ 577	+ 1,6	37 701	+ 25	37 741	+ 37	37 300	+ 573	+ 1,6	37 763	+ 25	37 799	+ 33
Febr	37 295	+ 550	+ 1,5	37 725	+ 24	37 760	+ 19	37 313	+ 548	+ 1,5	37 787	+ 24	37 821	+ 22
Marz	37 448	+ 453	+ 1,2	37 749	+ 24	37 755	- 5	37 477	+ 453	+ 1,2	37 811	+ 24	37 818	- 3
April	37 506	+ 273	+ 0,7	37 775	+ 26	37 717	- 38	37 555	+ 274	+ 0,7	37 837	+ 26	37 779	- 39
Mai	37 555	+ 192	+ 0,5	37 806	+ 31	37 715	- 2	37 625	+ 193	+ 0,5	37 868	+ 31	37 777	- 2
Juni	37 789	+ 329	+ 0,9	37 842	+ 36	37 827	+ 112	37 882	+ 331	+ 0,9	37 905	+ 37	37 891	+ 114
Juli	37 964	+ 447	+ 1,2	37 881	+ 39	37 916	+ 89	38 060	+ 448	+ 1,2	37 944	+ 39	37 979	+ 88
Aug	38 070	+ 402	+ 1,1	37 921	+ 40	37 936	+ 20	38 166	+ 402	+ 1,1	37 985	+ 41	37 999	+ 20
Sept	38 337	+ 370	+ 1,0	37 965	+ 44	37 964	+ 28	38 421	+ 371	+ 1,0	38 029	+ 44	38 027	+ 28
Okt	38 479	+ 386	+ 1,0	38 015	+ 50	38 015	+ 51	38 558	+ 388	+ 1,0	38 079	+ 50	38 079	+ 52
Nov	38 466	+ 402	+ 1,1	38 070	+ 55	38 066	+ 51	38 529	+ 403	+ 1,1	38 134	+ 55	38 129	+ 50
Dez	38 377	+ 457	+ 1,2	38 129	+ 59	38 140	+ 74	38 423	+ 457	+ 1,2	38 194	+ 60	38 203	+ 74
2000 Jan	37 744	+ 468	+ 1,3	38 194	+ 65	38 192	+ 52	37 782	+ 482	+ 1,3	38 260	+ 66	38 263	+ 60
Febr	37 809	+ 514	+ 1,4	38 264	+ 70	38 261	+ 69	37 833	+ 520	+ 1,4	38 329	+ 69	38 327	+ 64
März	38 041	+ 593	+ 1,6	38 335	+ 71	38 344	+ 83	38 069	+ 592	+ 1,6	38 400	+ 71	38 406	+ 79
April	38 228	+ 722	+ 1,9	38 406	+ 71	38 445	+ 101	38 281	+ 726	+ 1,9	38 471	+ 71	38 511	+ 105
Mai	38 352	+ 797	+ 2,1	38 475	+ 69	38 528	+ 83	38 431	+ 806	+ 2,1	38 540	+ 69	38 597	+ 86
Juni	38 465	+ 676	+ 1,8	38 543	+ 68	38 528	-	38 553	+ 671	+ 1,8	38 608	+ 68	38 589	- 8

\*) Die Erwerbstätigen wurden aufgrund der neuesten Erkenntnisse über die geringfügig Beschäftigten für den Zeitraum 1991 bis 1999 Neuberechnet

1) Die Erwerbstätigenangaben nach dem Inländer- und dem Inlands-konzept unterscheiden sich durch den Saldo der Ein- und Aus- pendler

2) Ergebnisse der Zeitreihenanalyse nach dem „Berliner Verfahren“, Version 4 (BV4). Hinweise zur Interpretation der Trend-Konjunktur-Komponente und der saisonbereinigten Reihe nach dem BV4 finden sich in den methodischen Erläuterungen auf Seite 4



**Monatszahlen**  
**2 Beschäftigte im Bergbau, Verarbeitenden Gewerbe und im Baugewerbe\*)**  
**Deutschland**

Jahr Monat	Insgesamt	Bergbau u Gew v Steinen u Erden	Verarbeitendes Gewerbe					
			zusammen	davon				
				Ernährungsge- werbe und Tabakverar- beitung	Textil- u Bekleidungs- gewerbe, Ledergewerbe	Holzgewerbe (oh H v Möbeln)	Papier-, Verlags- u Druckgewerbe	Kokerei, Mine- ralölverarbei- tung, H v Brutstoffen, Chemische Industrie
Anzahl								
1997 JD	8 091 428	147 972	6 267 669	564 619	245 400	119 383	408 038	523 400
1998 JD	7 996 672	137 767	6 266 786	556 677	236 056	116 319	404 646	506 247
1999 JD	7 888 918	128 682	6 239 409	562 510	224 001	114 369	407 173	498 519
1999 Juni	7 886 859	128 977	6 217 768	558 791	224 438	114 063	405 364	497 704
Juli	-	128 554	6 245 920	565 223	223 692	113 962	406 929	498 634
August	-	128 838	6 271 025	570 572	222 722	114 368	409 133	501 244
September	7 963 816	128 580	6 279 978	571 221	221 933	115 318	411 188	501 915
Oktober	-	127 654	6 258 430	570 061	220 241	115 356	411 075	498 631
November	-	126 707	6 253 143	569 175	218 976	115 225	412 000	497 964
Dezember	7 849 425	126 127	6 223 379	563 625	217 693	114 421	411 016	496 525
2000 Januar	-	121 379	6 200 037	563 234	216 015	113 449	408 688	492 000
Februar	-	120 529	6 201 546	562 015	215 522	113 263	408 715	491 099
März	7 734 472	120 014	6 211 450	563 997	214 750	113 775	409 894	491 670
April	-	120 309	6 213 169	562 324	213 859	113 746	410 280	490 853
Mai	-	119 815	6 222 903	562 601	213 840	114 260	410 931	491 029
Juni	-	119 209	6 242 067	565 926	214 129	114 338	411 272	491 234

**Veränderung gegenüber dem Vorjahr in %**

1998 JD	- 1,2	- 6,9	- 0,0	- 1,4	- 3,8	- 2,6	- 0,8	- 3,3
1999 JD	- 1,3	- 6,6	- 0,4	+ 1,0	- 5,1	- 1,7	+ 0,6	- 1,5
1999 Juni	- 1,6	- 6,8	- 0,7	+ 0,5	- 4,8	- 1,5	+ 0,3	- 1,5
Juli	-	- 6,7	- 0,8	+ 0,9	- 5,1	- 2,1	+ 0,5	- 1,5
August	-	- 6,4	- 0,9	+ 1,0	- 5,4	- 2,1	+ 0,6	- 1,3
September	- 1,7	- 6,4	- 0,9	+ 1,0	- 5,8	- 2,0	+ 1,0	- 1,4
Oktober	-	- 6,3	- 0,8	+ 1,3	- 6,2	- 1,8	+ 1,4	- 1,5
November	-	- 6,5	- 0,7	+ 1,8	- 6,5	- 1,6	+ 1,6	- 1,7
Dezember	- 1,3	- 6,1	- 0,7	+ 1,7	- 6,6	- 1,5	+ 1,6	- 1,6
2000 Januar	-	- 6,8	- 0,6	+ 0,8	- 6,0	- 0,7	+ 1,4	- 1,2
Februar	-	- 7,2	- 0,6	+ 0,9	- 6,0	- 0,7	+ 1,3	- 1,6
März	- 1,7	- 7,6	- 0,5	+ 1,2	- 6,0	- 0,4	+ 1,1	- 1,4
April	-	- 7,0	+ 0,1	+ 1,7	- 5,4	+ 0,2	+ 1,7	- 1,2
Mai	-	- 7,4	+ 0,3	+ 1,3	- 4,9	+ 0,6	+ 1,8	- 1,2
Juni	-	- 7,6	+ 0,4	+ 1,3	- 4,6	+ 0,2	+ 1,5	- 1,3

Jahr Monat		Verarbeitendes Gewerbe					Vorbereitende Baustellen- arbeiten, Hoch- und Tiefbau	Bauproduktion, Sonstiges Baugewerbe usw. 1)	
		davon							
		H v Gummi- u Kunststoff waren Glas- gewerbe Keramik, Verarb v Steinen u Erden	Metallerz u -bearb H v Metallerzeug- nissen	Maschinenbau	H v Büro- masch., Dv-Geräten u -einr., Elektrotech usw	Fahrzeugbau			H v Möbeln, Schmuck, Musikinstr usw., Recycling
Anzahl									
1997	JD	604 447	846 306	991 985	869 239	852 127	242 744	1 221 331	454 456
1998	JD	605 759	863 041	986 921	867 964	885 226	237 931	1 155 913	438 206
1999	JD	602 552	854 977	981 378	858 656	902 861	232 412	1 109 833	410 994
1999	Juni	602 484	852 647	977 488	853 554	899 818	231 415	1 129 049	411 067
	Juli	605 987	855 347	977 970	858 290	908 615	231 271	1 133 204	-
	August	608 587	858 378	980 091	863 361	912 075	230 494	1 140 298	-
	September	609 224	858 377	985 849	864 518	908 982	231 453	1 138 266	416 992
	Oktober	607 497	854 038	983 071	861 726	905 345	231 389	1 134 092	-
	November	606 139	852 000	982 101	862 197	905 886	231 480	1 123 630	-
	Dezember	601 319	847 875	977 778	859 318	903 169	230 140	1 095 161	404 758
	2000	Januar	596 438	844 466	974 695	858 810	902 051	230 191	1 028 165
Februar		597 762	844 909	974 403	859 986	904 081	229 791	1 006 413	-
März		601 061	845 274	974 219	861 192	905 665	229 953	1 019 657	383 351
April		604 012	845 657	974 023	863 847	904 500	230 068	1 029 529	-
Mai		607 468	847 148	974 904	865 135	905 931	229 656	1 038 679	-
Juni		610 208	849 571	976 765	869 124	910 308	229 192	1 034 961	-

**Veränderung gegenüber dem Vorjahr in %**

1998 JD	+ 0,2	+ 2,0	- 0,5	- 0,1	+ 3,9	- 2,0	- 5,4	- 4,0
1999 JD	- 0,5	- 0,9	- 0,6	- 1,1	+ 2,0	- 2,3	- 4,0	- 5,8
1999 Juni	- 0,9	- 1,1	- 0,6	- 1,7	+ 1,8	- 2,5	- 4,1	- 5,9
Juli	- 1,1	- 1,4	- 1,0	- 1,6	+ 1,4	- 2,8	- 3,7	-
August	- 1,1	- 1,4	- 1,3	- 1,8	+ 1,5	- 3,1	- 3,6	-
September	- 0,8	- 1,7	- 1,2	- 1,7	+ 1,1	- 3,1	- 4,0	- 5,6
Oktober	- 0,8	- 1,9	- 1,3	- 0,7	+ 0,8	- 3,2	- 3,6	-
November	- 0,7	- 1,9	- 1,1	- 0,6	+ 0,7	- 3,0	- 3,4	-
Dezember	- 0,5	- 1,8	- 1,1	- 0,3	+ 0,6	- 2,7	- 3,0	- 4,7
2000 Januar	- 0,1	- 1,9	- 1,3	+ 0,1	+ 0,7	- 2,3	- 3,2	-
Februar	+ 0,4	- 1,7	- 1,2	+ 0,2	+ 0,7	- 2,4	- 2,7	-
März	+ 0,4	- 1,5	- 1,0	+ 0,2	+ 0,5	- 2,2	- 6,3	- 6,8
April	+ 1,0	- 0,8	- 0,4	+ 1,4	+ 0,7	- 1,4	- 7,8	-
Mai	+ 1,3	- 0,4	- 0,2	+ 1,5	+ 1,0	- 1,0	- 7,6	-
Juni	+ 1,3	- 0,4	- 0,1	+ 1,8	+ 1,2	- 1,0	- 8,3	..

\*) Bergbau und Verarbeitendes Gewerbe: Meldungen der Betriebe von Unter-  
nehmen mit im allgemeinen 20 Beschäftigten und mehr einschl. Handwerk.  
Ohne Energie- und Wasserversorgung, sowie ohne Baugewerbe. Ab 1998  
wurde der Berichtskreis um eine größere Zahl von Betrieben aktualisiert, d.h.  
vergrößert (zurückgerechnet wurde das Jahr 1997) daher ist ein Vergleich mit  
Werten vor 1997 nicht mehr möglich. Baugewerbe: Bei "Vorbereitende Bau-

Sonstiges Baugewerbe usw.: Meldungen der Betriebe mit 20 Beschäftigten  
und mehr einschl. Handwerk. Klassifikation der Wirtschaftszweige, Ausgabe  
1993 (WZ 93)

1) Ab 1997 Angaben bezogen auf das Ende des Berichtsvierteljahres. Ergebnisse  
sind mit den Werten vor 1997 nur eingeschränkt vergleichbar, da ein neuer  
erweiterter Berichtskreis gebildet wurde.

Monatszahlen  
**3 Arbeitslose, Arbeitslosenquoten und arbeitsmarktpolitische Instrumente<sup>\*)</sup>**  
Deutschland

Jahr Monat	Arbeitslose	Arbeitslosenquote		Arbeitsmarktpolitische Instrumente <sup>1)</sup>					
		in % aller zivilen <sup>2)</sup>	in % der abhängigen zivilen <sup>3)</sup>	kurz- arbeiter/ -innen	Teilnehmer/ -innen in beruflicher Weiter- bildung <sup>4)</sup>	Beschäftigte in allgemeinen Arbeits- beschaffungs- maßnahmen <sup>5)</sup>	Beschäftigte in Struktur- anpassungs- maß- nahmen <sup>6)</sup>	Empfänger von Altersüber- gangsgeld <sup>7)</sup>	Bezieher/-innen von Leistungen nach § 428 SGB III <sup>8)</sup>
		Erwerbspersonen							
1 000									
1997 JD	4 384	11,4	12,7	183	425	214	88	60	209
1998 JD	4 279	11,1	12,3	115	345	210	174	2	204
1999 JD	4 099	10,5	11,7	119	358	234	196	1	201
1998 April	4 421	11,4	12,7	143	318	152	156	2	211
1998 Mai	4 197	10,9	12,0	119	341	176	173	1	199
1998 Juni	4 075	10,5	11,7	102	352	209	187	1	197
1998 Juli	4 134	10,7	11,9	83	335	240	197	1	209
1998 August	4 095	10,6	11,8	65	341	262	206	1	189
1998 September	3 965	10,3	11,4	77	384	281	215	1	191
1998 Oktober	3 892	10,1	11,2	90	412	298	222	1	202
1998 November	3 946	10,2	11,3	108	411	302	227	1	203
1998 Dezember	4 197	10,9	12,0	107	369	277	227	1	202
1999 Januar	4 455	11,5	12,8	145	371	255	210	1	206
1999 Februar	4 485	11,6	12,8	161	373	253	212	1	204
1999 März	4 288	11,1	12,3	167	376	257	210	1	202
1999 April	4 145	10,7	11,9	136	375	261	204	1	203
1999 Mai	3 998	10,2	11,4	137	379	253	201	1	201
1999 Juni	3 938	10,1	11,2	131	366	239	200	1	201
1999 Juli	4 027	10,3	11,5	107	344	226	196	0,5	202
1999 August	4 024	10,3	11,4	88	329	216	192	0,4	201
1999 September	3 943	10,1	11,2	86	342	206	184	0,4	198
1999 Oktober	3 883	9,9	11,0	90	351	204	176	0,3	197
1999 November	3 901	10,0	11,1	90	346	204	169	0,3	196
1999 Dezember	4 047	10,3	11,5	85	324	195	163	0,3	195
2000 Januar	4 293	11,0	12,2	101	323	186	141	0,2	195
2000 Februar	4 277	10,9	12,2	121	332	186	133	0,1	194
2000 März	4 141	10,6	11,8	126	345	187	125	0,1	192
2000 April	3 986	9,8	10,8	107	350	194	112	0,1	191
2000 Mai	3 788	9,3	10,3	97	363	202	108	0,1	190
2000 Juni	3 724	9,1	10,1	81	356	207	107	0,0	192
2000 Juli	3 804	9,3	10,3	66	332	214	106	-	-
2000 August	3 781	9,3	10,2	62	335	217	104	...	-

**Veränderung gegenüber dem Vorjahr in %**

1997 JD	+ 10,6	- 34,1	- 21,0	- 18,1	- 4,4	- 68,0	+ 23,9
1998 JD	- 2,4	- 37,0	-	- 1,6	+ 96,8	- 96,8	- 2,5
1999 JD	- 4,2	+ 3,0	+ 3,9	+ 11,3	+ 12,3	- 70,8	- 1,4
1998 April	+ 1,7	- 39,9	-	- 37,9	+ 114,0	- 98,1	+ 5,2
1998 Mai	- 1,4	- 35,0	-	- 26,2	+ 135,3	- 98,0	- 2,5
1998 Juni	- 3,5	- 38,9	-	- 7,5	+ 144,9	- 97,7	- 5,1
1998 Juli	- 5,0	- 35,0	-	+ 12,2	+ 135,4	- 97,4	- 1,9
1998 August	- 6,3	- 31,7	-	+ 29,6	+ 119,4	- 97,0	- 12,7
1998 September	- 8,0	- 30,4	-	+ 47,8	+ 105,6	- 96,8	- 11,8
1998 Oktober	- 9,3	- 23,9	-	+ 71,0	+ 93,0	- 95,9	- 8,3
1998 November	- 8,7	- 14,0	-	+ 89,5	+ 79,1	- 94,6	- 8,6
1998 Dezember	- 7,2	- 10,5	-	+ 102,4	+ 71,3	- 91,8	- 9,6
1999 Januar	- 7,6	- 0,6	+ 41,8	+ 93,7	+ 101,2	- 59,7	- 0,8
1999 Februar	- 7,4	- 6,1	+ 32,1	+ 96,1	+ 91,8	- 59,4	- 4,3
1999 März	- 7,2	- 1,6	+ 24,6	+ 89,4	+ 84,1	- 59,9	- 3,4
1999 April	- 6,2	- 5,1	+ 17,9	+ 71,3	+ 30,7	- 60,7	- 4,1
1999 Mai	- 4,7	+ 14,8	+ 11,2	+ 43,8	+ 16,5	- 61,7	+ 1,2
1999 Juni	- 3,4	+ 27,8	+ 4,1	+ 14,1	+ 6,9	- 64,3	+ 1,8
1999 Juli	- 2,6	+ 28,3	+ 2,8	- 5,9	- 0,5	- 65,0	- 3,5
1999 August	- 1,8	+ 36,1	- 3,7	- 17,7	- 6,8	- 66,3	+ 6,4
1999 September	- 0,6	+ 11,9	- 10,9	- 26,8	- 14,3	- 66,6	+ 3,5
1999 Oktober	- 0,2	+ 0,4	- 15,0	- 31,6	- 20,7	- 68,6	- 2,4
1999 November	- 1,1	- 16,7	- 15,7	- 32,5	- 25,5	- 70,6	- 3,5
1999 Dezember	- 3,6	- 20,5	- 12,1	- 29,8	- 28,2	- 74,2	- 3,6
2000 Januar	- 3,6	- 30,5	- 12,9	- 26,9	- 32,9	- 80,5	- 5,3
2000 Februar	- 4,2	- 24,9	- 10,9	- 26,6	- 37,0	- 83,4	- 5,0
2000 März	- 3,4	- 24,7	- 8,2	- 27,4	- 40,4	- 86,2	- 5,1
2000 April	- 3,8	- 21,5	- 6,6	- 25,6	- 44,9	- 89,6	- 5,7
2000 Mai	- 5,2	- 29,4	- 4,2	- 19,9	- 46,5	- 90,9	- 5,5
2000 Juni	- 5,4	- 37,8	- 2,9	- 13,3	- 46,7	- 92,1	- 4,3
2000 Juli	- 5,6	- 38,0	- 3,3	- 5,3	- 45,9	-	...
2000 August	- 6,0	- 29,7	+ 2,0	+ 0,5	- 45,7	-	-

\*) Ergebnisse der Bundesanstalt für Arbeit

- 1) Maßnahmen der Bundesanstalt für Arbeit zur Verbesserung des Ausgleichs von Angebot und Nachfrage (Förderung der Erwerbstätigkeit und Minderung der Arbeitslosigkeit)
- 2) Abhängige Erwerbstätige (sozialversicherungspflichtig und geringfügig Beschäftigte, Beamte/Beamtinnen ohne Soldaten) Selbständige, mithelfende Familienangehörige und Arbeitslose
- 3) Abhängige Erwerbstätige (sozialversicherungspflichtig und geringfügig Beschäftigte, Beamte/Beamtinnen ohne Soldaten) und Arbeitslose
- 4) Durch die Förderung der beruflichen Weiterbildung werden Qualifikationen geänderten Anforderungen angepaßt. Wegen Änderung der Methodik ab 1998 mit Vorjahreswerten nicht vergleichbar

- 5) Allgemeine Maßnahmen zur Arbeitsbeschaffung (ABM) bieten schwerer- mittelbaren Arbeitslosen eine befristete Beschäftigung und verbessern ihre Chance zur beruflichen Wiedereingliederung
- 6) Bis März 1998 - Beschäftigte mit Produktiven Lohnkostenzuschuß - damit können Tätigkeiten in den Bereichen Umwelt, soziale Dienste oder Jugendhilfe gefördert werden
- 7) Sollte älteren Arbeitnehmern die nach der Herstellung der Einheit Deutschlands arbeitslos geworden sind, ermöglichen die Zeit bis zum Eintritt in die Rente wegen Alters zu überbrücken
- 8) Bis 1997 § 105c AFG 58jährige und ältere Arbeitslose können auch Leistungen beziehen wenn sie für die Arbeitsvermittlung nicht mehr voll verfügbar sind

Monatszahlen

4 Arbeitslose, Arbeitslosenquoten, offene Stellen und Arbeitsvermittlungen\*)

Jahr Monat	Arbeitslose				Arbeitslosenquoten <sup>1)</sup>				Offene Stellen	Arbeits- vermitt- lungen <sup>2)</sup>
	Männer	Frauen	insgesamt	darunter Jugendliche unter 20 Jahren	Männer	Frauen	insgesamt	darunter Jugendliche unter 20 Jahren		

Früheres Bundesgebiet  
1 000

1997 JD	1 741	1 280	3 021	82	11,2	10,7	11,0	9,2	282	2 501
1998 JD	1 641	1 264	2 904	75	10,6	10,3	10,5	8,7	342	2 599
1999 JD	1 536	1 220	2 756	70	9,9	9,8	9,9	7,9	386	2 721
1999 Aug	1 456	1 222	2 678	80	9,4	9,7	9,5	8,9	409	240
Sept	1 425	1 197	2 622	75	9,2	9,5	9,4	8,3	391	241
Okt	1 407	1 183	2 591	68	9,1	9,4	9,2	7,6	368	233
Nov	1 424	1 180	2 604	66	9,2	9,4	9,3	7,4	356	216
Dez	1 501	1 189	2 690	68	9,7	9,4	9,6	7,5	354	216
2000 Jan	1 611	1 216	2 827	71	10,4	9,7	10,1	7,9	388	181
Febr	1 598	1 199	2 797	72	10,3	9,5	10,0	8,0	439	200
Marz	1 523	1 168	2 691	69	9,9	9,3	9,6	7,7	467	230
April	1 441	1 145	2 586	63	9,0	8,4	8,7	5,1	489	249
Mai	1 355	1 104	2 459	57	8,5	8,1	8,3	4,6	497	251
Juni	1 328	1 098	2 427	60	8,3	8,1	8,2	4,8	491	217
Juli	1 338	1 128	2 466	74	8,4	8,3	8,3	5,9	488	246
Aug	1 319	1 125	2 444	77	8,3	8,3	8,3	6,2	478	205

Veränderung gegenüber dem Vorjahr in %

1997 JD	+ 7,7	+ 8,5	+ 8,0	- 1,2					+ 4,1	- 2,1
1998 JD	- 5,7	- 1,3	- 3,9	- 7,6					+ 21,5	+ 3,9
1999 JD	- 6,4	- 3,4	- 5,1	- 7,7					+ 12,9	+ 4,7
1999 Aug	- 5,3	- 3,4	- 4,4	- 6,6					+ 8,8	+ 4,4
Sept	- 4,9	- 3,0	- 4,1	- 7,1					+ 11,6	+ 0,4
Okt	- 5,0	- 3,1	- 4,2	- 7,6					+ 15,3	+ 1,4
Nov	- 6,1	- 4,0	- 5,1	- 8,6					+ 18,6	+ 3,1
Dez	- 8,2	- 4,9	- 6,8	- 7,7					+ 22,1	+ 9,2
2000 Jan	- 7,5	- 5,3	- 6,6	- 4,2					+ 17,1	+ 0,5
Febr	- 8,7	- 5,8	- 7,5	- 3,0					+ 17,9	+ 8,1
Marz	- 7,7	- 6,3	- 7,1	- 0,8					+ 14,2	+ 1,4
April	- 8,2	- 6,9	- 7,6	-					+ 15,8	+ 0,4
Mai	- 9,6	- 7,7	- 8,8	- 0,9					+ 17,4	+ 3,9
Juni	- 9,3	- 7,6	- 8,5	- 2,6					+ 17,6	- 8,0
Juli	- 9,1	- 7,5	- 8,4	- 1,7					+ 18,1	- 2,0
Aug	- 9,4	- 7,9	- 8,7	- 3,8					+ 17,0	- 14,6

Neue Länder und Berlin-Ost  
1 000

1997 JD	602	762	1 364	32	18,6	22,5	19,5	10,9	56	802
1998 JD	632	743	1 375	33	17,4	21,8	19,5	10,8	79	1 075
1999 JD	624	719	1 344	32	17,1	20,9	19,0	10,2	70	1 018
1999 Aug	601	745	1 346	51	16,5	21,6	18,9	16,3	70	77
Sept	588	733	1 321	46	16,1	21,2	18,6	14,9	67	81
Okt	573	720	1 293	35	15,7	20,8	18,2	11,2	63	85
Nov	582	715	1 297	30	16,0	20,7	18,3	9,7	55	78
Dez	633	725	1 357	29	17,3	21,0	19,1	9,4	48	70
2000 Jan	720	747	1 467	30	19,7	21,6	20,6	9,6	51	57
Febr	740	740	1 480	30	20,3	21,4	20,8	9,6	59	63
Marz	722	728	1 450	28	19,8	21,0	20,4	9,0	69	81
April	687	714	1 401	25	18,4	19,9	19,2	7,3	71	96
Mai	640	689	1 329	23	17,2	19,2	18,2	6,7	70	99
Juni	619	679	1 298	25	16,6	19,0	17,8	7,2	69	81
Juli	632	705	1 337	49	17,0	19,7	18,3	14,2	65	88
Aug	630	707	1 337	52	16,9	19,7	18,3	15,1	65	69

Veränderung gegenüber dem Vorjahr in %

1997 JD	+ 21,5	+ 13,1	+ 16,7	+ 29,3					- 2,2	- 1,1
1998 JD	+ 5,0	- 2,5	+ 0,8	+ 3,3					+ 42,9	+ 34,1
1999 JD	- 1,2	- 3,2	- 2,3	- 4,2					- 11,6	- 5,3
1999 Aug	+ 4,0	+ 4,1	+ 4,1	- 0,7					- 22,4	- 17,8
Sept	+ 7,3	+ 7,2	+ 7,2	+ 0,9					- 17,1	- 19,9
Okt	+ 8,9	+ 8,8	+ 8,8	+ 0,0					- 14,4	- 11,5
Nov	+ 8,3	+ 7,7	+ 8,0	+ 0,5					- 13,2	- 5,9
Dez	+ 2,5	+ 4,2	+ 3,4	- 1,6					- 13,1	+ 2,6
2000 Jan	+ 2,7	+ 2,4	+ 2,6	+ 2,2					- 20,2	- 14,2
Febr	+ 3,3	+ 2,0	+ 2,6	+ 3,8					- 25,1	- 9,7
Marz	+ 6,7	+ 1,9	+ 4,2	+ 13,0					- 20,6	- 21,0
April	+ 7,7	+ 0,8	+ 4,1	+ 20,0					- 16,8	- 15,7
Mai	+ 5,8	- 1,3	+ 2,0	+ 23,8					- 10,4	+ 4,7
Juni	+ 5,7	- 2,9	+ 1,0	+ 21,7					- 6,0	- 11,6
Juli	+ 5,3	- 4,0	+ 0,2	+ 9,9					- 6,3	- 0,2
Aug	+ 4,8	- 5,1	- 0,7	+ 3,1					- 6,3	- 9,7

\*) Ergebnisse der Statistik der Arbeitsvermittlung der Bundesanstalt für Arbeit

1) Arbeitslose in Prozent der abhängigen zivilen Erwerbspersonen (sozialversicherungspflichtig und geringfügig Beschäftigte, Beamte/Beamtinnen und Arbeitslose)

2) Jahresergebnisse entsprechen Jahressummen

## Monatszahlen

**4 Arbeitslose, Arbeitslosenquoten, offene Stellen und Arbeitsvermittlungen\*)**

Jahr Monat	Arbeitslose				Arbeitslosenquoten <sup>1)</sup>				Offene Stellen	Arbeits- vermitt- lungen <sup>2)</sup>
	Männer	Frauen	insgesamt	darunter Jugendliche unter 20 Jahren	Männer	Frauen	insgesamt	darunter Jugendliche unter 20 Jahren		
Deutschland 1 000										
1991 JD	1 281	1 322	2 602	96	6,4	8,5	7,3	-	363	3 072
1992 JD	1 412	1 567	2 979	88	7,1	10,2	8,5	-	356	3 011
1993 JD	1 692	1 728	3 419	90	8,6	11,3	9,8	6,5	279	2 919
1994 JD	1 863	1 835	3 698	92	9,5	12,0	10,6	7,2	285	3 181
1995 JD	1 851	1 761	3 612	95	9,6	11,4	10,4	7,9	321	3 269
1996 JD	2 112	1 854	3 965	107	11,0	12,1	11,5	9,0	327	3 364
1997 JD	2 342	2 042	4 384	114	12,2	13,3	12,7	9,6	337	3 303
1998 JD	2 273	2 007	4 279	108	11,9	12,8	12,3	9,3	422	3 674
1999 JD	2 160	1 939	4 099	101	11,3	12,2	11,7	8,5	456	3 739
1998 April	2 370	2 050	4 421	95	12,4	13,0	12,7	8,2	469	314
1998 Mai	2 229	1 968	4 197	85	11,7	12,5	12,0	7,3	484	340
1998 Juni	2 144	1 931	4 075	90	11,2	12,3	11,7	7,7	483	352
1998 Juli	2 153	1 982	4 134	125	11,3	12,6	11,9	10,8	467	348
1998 Aug	2 115	1 981	4 095	137	11,1	12,6	11,8	11,8	466	323
1998 Sept	2 047	1 919	3 965	126	10,7	12,2	11,4	10,9	432	342
1998 Okt	2 008	1 884	3 892	109	10,5	12,0	11,2	9,4	393	325
1998 Nov	2 053	1 893	3 946	103	10,7	12,0	11,3	8,8	364	292
1998 Dez	2 252	1 945	4 197	103	11,8	12,4	12,0	8,9	345	265
1999 Jan	2 441	2 014	4 455	103	12,8	12,8	12,8	8,8	395	247
1999 Febr	2 466	1 999	4 465	103	12,9	12,7	12,8	8,8	451	254
1999 März	2 327	1 961	4 288	94	12,2	12,5	12,3	8,1	496	337
1999 April	2 206	1 939	4 145	84	11,5	12,3	11,9	7,2	508	363
1999 Mai	2 104	1 894	3 998	76	11,0	11,8	11,4	6,3	502	336
1999 Juni	2 050	1 888	3 938	82	10,7	11,8	11,2	6,8	491	328
1999 Juli	2 073	1 954	4 027	120	10,9	12,2	11,5	9,9	482	340
1999 Aug	2 057	1 967	4 024	131	10,8	12,2	11,4	10,8	479	316
1999 Sept	2 013	1 930	3 943	121	10,5	12,0	11,2	10,0	458	322
1999 Okt	1 980	1 903	3 883	103	10,4	11,9	11,0	8,5	431	317
1999 Nov	2 006	1 895	3 901	97	10,5	11,8	11,1	8,0	412	293
1999 Dez	2 134	1 913	4 047	97	11,2	11,9	11,5	8,0	402	285
2000 Jan	2 330	1 963	4 293	100	12,2	12,2	12,2	8,3	438	239
2000 Febr	2 338	1 939	4 277	102	12,2	12,1	12,2	8,4	498	262
2000 März	2 245	1 896	4 141	97	11,8	11,8	11,8	8,0	536	312
2000 April	2 127	1 859	3 986	88	10,8	10,8	10,8	5,5	560	346
2000 Mai	1 996	1 793	3 788	80	10,1	10,4	10,3	5,0	567	350
2000 Juni	1 947	1 778	3 724	85	9,9	10,3	10,1	5,3	560	298
2000 Juli	1 971	1 833	3 804	123	10,0	10,7	10,3	7,7	553	335
2000 Aug	1 949	1 832	3 781	129	9,9	10,7	10,2	8,1	544	274

**Veränderung gegenüber dem Vorjahr in %**

1992 JD	+ 10,3	+ 18,5	+ 14,5	- 7,9			- 1,8	- 2,0
1993 JD	+ 19,8	+ 10,3	+ 14,8	+ 2,0			- 21,6	- 3,1
1994 JD	+ 10,1	+ 6,2	+ 8,2	+ 2,7			+ 1,9	+ 9,0
1995 JD	- 0,7	- 4,0	- 2,3	+ 3,0			+ 12,8	+ 2,8
1996 JD	+ 14,1	+ 5,2	+ 9,8	+ 12,7			+ 1,9	+ 2,9
1997 JD	+ 10,9	+ 10,2	+ 10,6	+ 5,8			+ 3,0	- 1,8
1998 JD	- 3,0	- 1,7	- 2,4	- 4,5			+ 25,1	+ 11,2
1999 JD	- 5,0	- 3,3	- 4,2	- 6,7			+ 8,2	+ 1,8
1998 April	+ 0,9	+ 2,6	+ 1,7	- 2,5			+ 29,2	+ 10,6
1998 Mai	- 1,9	- 0,8	- 1,4	- 5,4			+ 34,2	+ 18,8
1998 Juni	- 3,6	- 3,4	- 3,5	- 7,8			+ 31,8	+ 22,1
1998 Juli	- 5,2	- 4,9	- 5,0	- 5,1			+ 31,2	+ 9,9
1998 Aug	- 6,5	- 6,2	- 6,3	- 5,2			+ 31,1	+ 19,2
1998 Sept	- 7,8	- 8,1	- 8,0	- 9,3			+ 29,0	+ 16,3
1998 Okt	- 8,9	- 9,7	- 9,3	- 9,8			+ 26,2	+ 12,6
1998 Nov	- 8,1	- 9,3	- 8,7	- 7,9			+ 20,0	+ 6,7
1998 Dez	- 6,4	- 8,1	- 7,2	- 5,6			+ 13,7	+ 3,9
1999 Jan	- 7,6	- 7,7	- 7,6	- 5,8			+ 16,7	+ 8,2
1999 Febr	- 7,4	- 7,4	- 7,4	- 7,1			+ 14,5	+ 7,3
1999 März	- 7,7	- 6,7	- 7,2	- 9,3			+ 11,1	+ 9,3
1999 April	- 6,9	- 5,4	- 6,2	- 11,6			+ 8,2	+ 15,6
1999 Mai	- 5,6	- 3,8	- 4,7	- 10,6			+ 3,6	- 1,2
1999 Juni	- 4,4	- 2,2	- 3,4	- 9,0			+ 1,5	- 7,0
1999 Juli	- 3,7	- 1,4	- 2,6	- 4,4			+ 3,4	- 2,3
1999 Aug	- 2,7	- 0,7	- 1,8	- 4,4			+ 2,8	- 2,1
1999 Sept	- 1,7	+ 0,6	- 0,6	- 4,2			+ 6,2	- 5,6
1999 Okt	- 1,4	+ 1,0	- 0,2	- 5,2			+ 9,7	- 2,4
1999 Nov	- 2,3	+ 0,1	- 1,1	- 6,0			+ 13,0	+ 0,5
1999 Dez	- 5,2	- 1,6	- 3,6	- 6,0			+ 16,4	+ 7,5
2000 Jan	- 4,5	- 2,5	- 3,6	- 2,4			+ 11,1	- 3,5
2000 Febr	- 5,2	- 3,0	- 4,2	- 1,1			+ 10,4	+ 3,3
2000 März	- 3,5	- 3,3	- 3,4	+ 2,8			+ 8,1	- 7,4
2000 April	- 3,6	- 4,1	- 3,8	+ 5,0			+ 10,3	- 4,7
2000 Mai	- 5,2	- 5,3	- 5,2	+ 5,2			+ 13,0	+ 4,1
2000 Juni	- 5,0	- 5,8	- 5,4	+ 3,5			+ 14,1	- 9,0
2000 Juli	- 4,9	- 6,2	- 5,6	+ 2,6			+ 14,6	- 1,5
2000 Aug	- 5,3	- 6,9	- 6,0	- 1,1			+ 13,6	- 13,4

\*) Ergebnisse der Statistik der Arbeitsvermittlung der Bundesanstalt für Arbeit

2) Jahresergebnisse entsprechen Jahressummen

1) Arbeitslose in Prozent der abhängigen zivilen Erwerbspersonen (sozialversicherungspflichtig und geringfügig Beschäftigte, Beamte/Beamtinnen und Arbeitslose)

Vierteljahreszahlen  
**5 Sozialversicherungspflichtig Beschäftigte nach Wirtschaftsabschnitten\*)**

Wirtschaftsabschnitt <sup>1)</sup>	1999							
	1 Vj		2 Vj <sup>2)</sup>		3. Vj <sup>2)</sup>		4 Vj <sup>2)</sup>	
	insgesamt	Veränderung gegenüber Vorquartal	insgesamt	Veränderung gegenüber Vorquartal	insgesamt	Veränderung gegenüber Vorquartal	insgesamt	Veränderung gegenüber Vorquartal
	1 000	%	1 000	%	1 000	%	1 000	%
<b>Deutschland</b>								
Land- und Forstwirtschaft, Fischerei und Fischzucht	343,8	+ 3,3	364,1	+ 5,9	367,1	+ 0,8	324,2	- 11,7
Bergbau und Gewinnung von Steinen und Erden	159,8	- 5,4	158,5	- 0,8	157,0	- 0,9	151,5	- 3,5
Verarbeitendes Gewerbe	7 254,1	- 1,3	7 124,6	- 1,8	7 219,5	+ 1,3	7 183,9	- 0,7
Energie- und Wasserversorgung	293,5	- 2,1	285,5	- 2,7	286,2	+ 0,2	287,3	+ 0,4
Baugewerbe	2 271,8	- 2,6	2 339,1	+ 3,0	2 391,2	+ 2,2	2 261,9	- 5,4
Handel, Instandhaltung und Reparatur von Kraftfahrzeugen und Gebrauchsgütern	4 166,9	- 1,0	4 164,6	- 0,1	4 242,0	+ 1,9	4 248,7	+ 0,2
Gastgewerbe	677,1	- 0,1	762,1	+ 12,6	782,0	+ 2,6	746,9	- 4,5
Verkehr und Nachrichtenübermittlung	1 437,4	- 0,3	1 464,1	+ 1,9	1 476,3	+ 0,8	1 484,3	+ 0,5
Kredit- und Versicherungsgewerbe	1 056,3	- 0,3	1 043,1	- 1,2	1 062,0	+ 1,8	1 067,0	+ 0,5
Grundstücks- und Wohnungswesen, Vermietung beweglicher Sachen, Erbringung von Dienstleistungen überwiegend für Unternehmen	2 566,1	+ 1,1	2 758,6	+ 7,5	2 861,2	+ 3,7	2 868,0	+ 0,2
Öffentliche Verwaltung, Verteidigung, Sozialversicherung, Exterritoriale Organisationen und Körperschaften	1 814,4	- 2,8	1 778,0	- 2,0	1 785,1	+ 0,4	1 769,7	- 0,9
Erziehung und Unterricht	997,4	+ 3,2	989,6	- 0,8	1 007,7	+ 1,8	1 036,1	+ 2,8
Gesundheits-, Veterinär- u. Sozialwesen	2 888,9	+ 0,3	2 863,2	- 0,9	2 898,2	+ 1,2	2 917,2	+ 0,7
Erbringung von sonstigen öffentlichen und persönlichen Dienstleistungen, Private Haushalte	1 224,6	- 0,4	1 250,1	+ 2,1	1 269,6	+ 1,6	1 265,9	- 0,3
<b>Insgesamt<sup>3)</sup></b>	<b>27 164,4</b>	<b>- 0,7</b>	<b>27 361,4</b>	<b>+ 0,7</b>	<b>27 821,7</b>	<b>+ 1,7</b>	<b>27 624,5</b>	<b>- 0,7</b>
<b>Früheres Bundesgebiet</b>								
Land- und Forstwirtschaft, Fischerei und Fischzucht	183,7	+ 7,3	198,5	+ 8,1	202,6	+ 2,1	175,8	- 13,2
Bergbau und Gewinnung von Steinen und Erden	130,5	- 5,4	130,1	- 0,3	128,3	- 1,4	123,3	- 3,9
Verarbeitendes Gewerbe	6 468,3	- 1,3	6 340,5	- 2,0	6 422,3	+ 1,3	6 391,2	- 0,7
Energie- und Wasserversorgung	223,8	- 1,9	218,1	- 2,5	218,9	+ 0,4	218,0	- 0,4
Baugewerbe	1 584,6	- 0,9	1 628,4	+ 2,8	1 661,7	+ 2,0	1 583,1	- 4,7
Handel, Instandhaltung und Reparatur von Kraftfahrzeugen und Gebrauchsgütern	3 501,7	- 0,9	3 502,0	+ 0,0	3 571,1	+ 2,0	3 580,7	+ 0,3
Gastgewerbe	541,4	+ 0,4	616,4	+ 13,9	632,8	+ 2,7	605,0	- 4,4
Verkehr und Nachrichtenübermittlung	1 124,8	+ 0,2	1 149,2	+ 2,2	1 160,9	+ 1,0	1 171,5	+ 0,9
Kredit- und Versicherungsgewerbe	950,3	- 0,2	938,1	- 1,3	955,1	+ 1,8	959,7	+ 0,5
Grundstücks- und Wohnungswesen, Vermietung beweglicher Sachen, Erbringung von Dienstleistungen überwiegend für Unternehmen	2 109,8	+ 1,5	2 284,0	+ 8,3	2 375,9	+ 4,0	2 389,0	+ 0,6
Öffentliche Verwaltung, Verteidigung, Sozialversicherung, Exterritoriale Organisationen und Körperschaften	1 328,1	- 0,9	1 301,6	- 2,0	1 311,1	+ 0,7	1 303,3	- 0,6
Erziehung und Unterricht	654,4	+ 0,5	648,9	- 0,8	665,3	+ 2,5	684,4	+ 8,9
Gesundheits-, Veterinär- u. Sozialwesen	2 392,6	+ 0,4	2 369,1	- 1,0	2 403,4	+ 1,4	2 418,7	+ 0,6
Erbringung von sonstigen öffentlichen und persönlichen Dienstleistungen, Private Haushalte	927,5	- 0,0	957,4	+ 3,2	979,9	+ 2,4	972,0	- 0,8
<b>Zusammen<sup>3)</sup></b>	<b>22 132,0</b>	<b>- 0,4</b>	<b>22 297,1</b>	<b>+ 0,7</b>	<b>22 704,7</b>	<b>+ 1,8</b>	<b>22 586,8</b>	<b>- 0,5</b>
<b>Neue Länder und Berlin-Ost</b>								
Land- und Forstwirtschaft, Fischerei und Fischzucht	160,1	- 0,9	165,7	+ 3,5	164,5	- 0,7	148,4	- 9,8
Bergbau und Gewinnung von Steinen und Erden	29,3	- 5,5	28,4	- 3,1	28,7	+ 1,1	28,2	- 1,7
Verarbeitendes Gewerbe	785,8	- 1,9	784,1	- 0,2	797,2	+ 1,7	792,7	- 0,7
Energie- und Wasserversorgung	69,7	- 2,9	67,4	- 3,3	67,3	- 0,1	69,2	+ 2,8
Baugewerbe	687,2	- 6,4	710,7	+ 3,4	729,5	+ 2,6	678,8	- 6,9
Handel, Instandhaltung und Reparatur von Kraftfahrzeugen und Gebrauchsgütern	665,2	- 1,8	662,5	- 0,4	670,9	+ 1,3	668,0	- 0,4
Gastgewerbe	135,7	- 2,2	145,7	+ 7,4	149,2	+ 2,4	141,8	- 5,0
Verkehr und Nachrichtenübermittlung	312,7	- 2,0	314,9	+ 0,7	315,4	+ 0,2	312,8	- 0,8
Kredit- und Versicherungsgewerbe	106,1	- 0,9	105,0	- 1,0	106,9	+ 1,8	107,3	+ 0,4
Grundstücks- und Wohnungswesen, Vermietung beweglicher Sachen, Erbringung von Dienstleistungen überwiegend für Unternehmen	456,3	- 0,6	474,5	+ 4,0	485,3	+ 2,3	479,1	- 1,3
Öffentliche Verwaltung, Verteidigung, Sozialversicherung, Exterritoriale Organisationen und Körperschaften	486,3	- 7,6	476,5	- 2,0	474,0	- 0,5	466,5	- 1,6
Erziehung und Unterricht	342,9	+ 8,9	340,7	- 0,6	342,4	+ 0,5	351,7	+ 2,7
Gesundheits-, Veterinär- u. Sozialwesen	496,3	- 0,3	494,2	- 0,4	494,8	+ 0,1	498,5	+ 0,7
Erbringung von sonstigen öffentlichen und persönlichen Dienstleistungen, Private Haushalte	297,1	- 1,6	292,7	- 1,5	289,7	- 1,0	293,8	+ 1,4
<b>Zusammen<sup>3)</sup></b>	<b>5 032,5</b>	<b>- 2,2</b>	<b>5 064,3</b>	<b>+ 0,6</b>	<b>5 117,0</b>	<b>+ 1,0</b>	<b>5 037,7</b>	<b>- 1,5</b>

\*) In der gesetzlichen Kranken-, Pflege-, Renten- und/oder Arbeitslosenversicherung nach den Vorschriften des Sozialgesetzbuches pflichtversicherungspflichtige Arbeiter/-innen, Angestellte und Auszubildende-Ergebnisse zum Quartalsende (31.03./30.06./30.09./31.12.)

1) Klassifikation der Wirtschaftszweige, Ausgabe 1993 (WZ 93)

2) Vorläufiges Ergebnis

3) Einschl. Fälle ohne Angabe zum Wirtschaftsabschnitt

# Fachserie 1: Bevölkerung und Erwerbstätigkeit

## Reihe 1: Gebiet und Bevölkerung

Im *jährlichen* Bericht (z.T. mit langen Reihen und kreisweiser Gliederung) werden detaillierte Ergebnisse über die Bevölkerungsentwicklung veröffentlicht. Nachgewiesen sind u.a. Grund- und Verhältniszahlen über Eheschließungen und Ehelösungen, Geburten, Gestorbene und Wanderungen. Dabei wird nach einer Vielzahl von Merkmalen wie Geschlecht, Alter, Familienstand und Staatsangehörigkeit differenziert. Ehelösungen werden nach Art des Urteils, nach Scheidungsgründen, Ehedauer und Kinderzahl der Ehegatten aufgeschlüsselt. Die Gesamtwanderung ist nach Wanderungen über die Grenzen des Bundesgebietes und nach der Binnenwanderung untergliedert. Außerdem werden Modellrechnungen der Bevölkerung gebracht. Zu Vergleichszwecken enthält der Bericht bevölkerungsstatistische Zahlen für das *Ausland*. Nachgewiesen sind u.a. Grund- und Verhältniszahlen über Eheschließungen, Ehelösungen, Geborene und Gestorbene. Darüber hinaus ist auch die Entwicklung der Bevölkerung sowie ihre Zusammensetzung nach Alter und Familienstand dargestellt.

## Sonderbeiträge

### 1.S.2: Allgemeine Sterbetafel für die Bundesrepublik Deutschland 1986/88 (Gebietsstand vor dem 3.10.1990)

Dieser Bericht enthält ausführliche Erläuterungen der Berechnungsmethode und der Ergebnisse.

### 1.S.3: Gestorbene nach Alters- und Geburtsjahren sowie Familienstand 1948 bis 1989

Es liegen die Grunddaten über Sterbefälle von 1948 bis 1989 für die Gebietsstände "früheres Bundesgebiet", "ehemalige DDR" sowie als Addition die Ergebnisse für "Deutschland" vor.

## Reihe 2: Ausländische Bevölkerung

Die Ausländer/-innen im Bundesgebiet werden *jährlich* nach Staatsangehörigkeit, Alter, Familienstand, Geschlecht und Aufenthaltsdauer nachgewiesen. Regional wird nach Bundesländern und z.T. nach kreisfreien Städten und Landkreisen differenziert.

## Reihe 3: Haushalte und Familien

In *jährlicher* Folge bringt diese Reihe eine Fülle von Angaben aus dem Mikrozensus über Haushalte und Familien. Sie vermitteln – z.T. in länderspezifischer Gliederung – wichtige Strukturdaten über Größe und Zusammensetzung der Familien sowie über die soziale und wirtschaftliche Situation der Haushalte. Außerdem erscheint ab Berichtsjahr 1996 ein *jährlicher Vorbericht* mit Strukturdaten über Haushalte und Familien.

## Reihe 4: Erwerbstätigkeit

### 4.1: Struktur der Erwerbsbevölkerung

#### 4.1.1: Stand und Entwicklung der Erwerbstätigkeit

Diese *Jahresreihe* enthält Ergebnisse des Mikrozensus und informiert über nahezu alle wichtigen Aspekte des Erwerbslebens. Die Erwerbstätigen, Erwerbspersonen und Erwerbslosen werden u.a. in Bezug zur Bevölkerung gesetzt und nach persönlichen und wirtschaftlichen Merkmalen aufgegliedert. Regional wird z.T. nach Regierungsbezirken untergliedert.

#### 4.1.2: Beruf, Ausbildung und Arbeitsbedingungen der Erwerbstätigen

Diese Reihe erscheint in *jährlicher* Folge und weist Ergebnisse vorwiegend aus dem variablen Teil des Mikrozensus nach. U.a. werden Ergebnisse über den Bildungs- und Ausbildungsabschluß der Bevölkerung, über die Zusammenhänge zwischen Erwerbstätigkeit und Ausbildung bzw. zwischen Beruf und Ausbildung sowie über Arbeitsbedingungen und Pendler gebracht.

### 4.2: Sozialversicherungspflichtig Beschäftigte

#### 4.2.1: Struktur der sozialversicherungspflichtig Beschäftigten

*Vierteljährlich* werden in dieser Reihe Ergebnisse über den bezeichneten Personenkreis in tiefer wirtschaftlicher und regionaler Gliederung (bis zur Ebene der Regierungsbezirke) veröffentlicht.

Zusätzlich erscheint *jährlich* – jeweils mit dem Stichtag 30. Juni – ein Bericht mit ausführlichen Ergebnissen zur Struktur dieser Personengruppe. Hierzu zählen insbesondere demographische und erwerbsstatistische Merkmale wie berufliche Tätigkeit, beruflicher Ausbildungsabschluß und Stellung im Beruf. Außerdem werden Kreisergebnisse dargestellt.

#### 4.2.2: Entgelte und Beschäftigungsdauer der sozialversicherungspflichtig Beschäftigten

In *jährlicher* Folge werden in dieser Reihe Ergebnisse über sozialversicherungspflichtig beschäftigten Arbeitnehmer nach dem Bruttoarbeitsentgelt, der Beschäftigungsdauer und weiteren demographischen und sozialen Merkmalen, wie z.B. Alter, Geschlecht, Wirtschaftszweig und Beruf dargestellt.

### 4.3: Erwerbstätigkeit und Arbeitsmarkt

In dieser Reihe werden *monatlich* die wichtigsten kurzfristigen Daten über Erwerbstätigkeit und Arbeitsmarkt dargestellt, wie z.B. die Anzahl der Erwerbstätigen, die der Beschäftigten in ausgewählten Wirtschaftszweigen sowie der Arbeitslosen, offene Stellen und Kurzarbeiter.

## Sonderbeiträge

### 4.S.1: Berufstätigenerhebung vom 30. November 1990 in den neuen Ländern und Berlin-Ost – Methodik und Ergebnisse

Diese Sonderveröffentlichung beinhaltet die Ergebnisse der ersten Totalerhebung auf dem Gebiet der fünf neuen Länder und des Ostteils von Berlin nach der Herstellung der Einheit Deutschlands. Vorgestellt werden zudem die zugrunde gelegten Methoden und Systematiken dieser Erhebung.

### 4.S.2: Erwerbstätigkeit in den neuen Ländern und Berlin-Ost Oktober 1991/Januar 1992

Diese Sonderveröffentlichung weist die Ergebnisse der durchgeführten Mikrozensus-Zusatzerhebungen aus und beleuchtet damit wie der jährlich für die gesamte Bundesrepublik erscheinende Band "Stand und Entwicklung der Erwerbstätigkeit" nahezu alle wichtigen Aspekte des Erwerbslebens.

## Ergebnisse von Einzelveröffentlichungen

### Wahlen zum Deutschen Bundestag

Heft 1: Ergebnisse und Vergleichszahlen früherer Bundestags-, Europa- und Landtagswahlen sowie Strukturdaten für die Bundestagswahlkreise. Heft 2: Vorläufige Ergebnisse nach Wahlkreisen. Heft 3: Endgültige Ergebnisse nach Wahlkreisen. Heft 4: Wahlbeteiligung und Stimmabgabe der Männer und Frauen nach dem Alter. Heft 5: Textliche Auswertung der Wahlergebnisse. Sonderheft: Die Wahlbewerber für die Wahl zum Deutschen Bundestag.

### Wahl der Abgeordneten des Europäischen Parlaments aus der Bundesrepublik Deutschland

Heft 1: Ergebnisse und Vergleichszahlen früherer Europa-, Bundestags- und Landtagswahlen sowie Strukturdaten für die kreisfreien Städte und Landkreise. Heft 2: Vorläufige Ergebnisse nach kreisfreien Städten und Landkreisen. Heft 3: Endgültige Ergebnisse nach kreisfreien Städten und Landkreisen. Heft 4: Wahlbeteiligung und Stimmabgabe der Männer und Frauen nach dem Alter. Heft 5: Textliche Auswertung der Wahlergebnisse. Sonderheft: Die Wahlbewerber für die Wahl zum Europäischen Parlament aus der Bundesrepublik Deutschland.

## Sonderhefte

### 40 Jahre Wahlen in der Bundesrepublik Deutschland

Dieses Heft enthält die Ergebnisse der Bundestagswahlen seit 1949, der Landtagswahlen seit 1946 und der Europawahlen seit 1979 nach Ländern. Außerdem beinhaltet es Daten über Wahlbeteiligung und Stimmabgabe nach Alter und Geschlecht.

### Wahlen 1990 in den neuen Ländern und Berlin-Ost

Dieses Heft enthält eine vergleichbare Darstellung der Ergebnisse der Volkskammerwahl, der Kommunalwahlen, der Landtagswahlen, der Wahl zum Gesamtberliner Abgeordnetenhaus und der Bundestagswahl nach Stadt- und Landkreisen und für Berlin-Ost nach Stadtbezirken.

### Volkszählung vom 25. Mai 1987

Die Ergebnisse der Volks- und Berufszählung vom 25. Mai 1987 werden in mehreren thematisch gegliederten Heften veröffentlicht. Eine Titelliste steht auf Anforderung zur Verfügung.

## Klassifikationen

Klassifikation der Wirtschaftszweige mit Erläuterungen, Ausgabe 1993

Ämtliches Gemeindeverzeichnis für die Bundesrepublik Deutschland, Ausgabe 1987

Ämtliche Schlüsselnummern und Bevölkerungsdaten der Gemeinden und Verwaltungsbezirke in der Bundesrepublik Deutschland

Staatsangehörigkeits- und Gebietsschlüssel – Alphabetisches und systematisches Verzeichnis

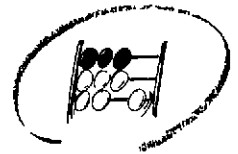
Klassifizierung der Berufe (Systematisches und alphabetisches Verzeichnis der Berufsbezeichnungen)



STATISTISCHES BUNDESAMT  
GUSTAV-STRESEMANN-RING 11  
65189 WIESBADEN

Veröffentlichungen und Prospekte sind durch den Verlag METZLER-POESCHEL, Verlagsauslieferung, SFG-Servicecenter Fachverlage GmbH, Postfach 4343, 72774 Reutlingen, Tel. 0 70 71 / 93 53 35, erhältlich.





# Gesellschaft, Wirtschaft und Umwelt in Deutschland – kartografisch visualisiert



## Atlas zur Regionalstatistik

Die Gemeinschaftsveröffentlichung der Statistischen Ämter des Bundes und der Länder enthält:

- Ein breites Informationsangebot aus den Datenbanken der amtlichen Statistik
- Schnelle Vergleichsmöglichkeiten zwischen Bundesländern und Kreisen
- 80 übersichtliche Schaubilder
- Ausführliche Erläuterungen und Definitionen
- Ein Verzeichnis sämtlicher Kreise Deutschlands

Der neue Atlas bietet Informationen zu den Themen Gebiet und Fläche, Bevölkerung, Bildung, Bundestagswahlen 1998, Erwerbstätigkeit, Landwirtschaft, Produzierendes Gewerbe, Bautätigkeit und Wohnungen, Tourismus, Verkehr, Gesundheits- und Sozialwesen, Öffentliche Haushalte, Verdienste und Einkommen, Bruttowertschöpfung, Energie und Umwelt, Verwaltungsgliederung.

### Atlas zur Regionalstatistik

156 Seiten mit 80 mehrfarbigen Schaubildern  
Format: 25,2 x 29,7 cm, gebunden,  
DM 48,- / EUR 24,54 zzgl. Versandkosten.

Für alle, die *zusätzliche Informationen* wünschen, sind folgende Veröffentlichungen lieferbar.

### Kreiszahlen 1999

Ausgewählte Regionaldaten für Deutschland  
192 Seiten, Format: DIN A4, kartoniert,  
DM 25,- / EUR 12,78 zzgl. Versandkosten

### Statistik regional 1999

Informationen aus der amtlichen Statistik auf CD-ROM  
Die CD-ROM kostet als Einzelplatzversion  
DM 290,- / EUR 148,27 einschl. Versandkosten

Die Veröffentlichungen können bezogen werden über die Statistischen Ämter der Länder und das Statistische Bundesamt, ZB/PVM, 65180 Wiesbaden, Telefon (06 11) 75 32 48, Fax (06 11) 75 25 55, E-Mail: [vertrieb@statistik-bund.de](mailto:vertrieb@statistik-bund.de) oder direkt über den Internet-Shop des Statistischen Bundesamtes unter [www.statistik-bund.de/shop](http://www.statistik-bund.de/shop).