

Statistisches Bundesamt

# Bevölkerung und Erwerbstätigkeit

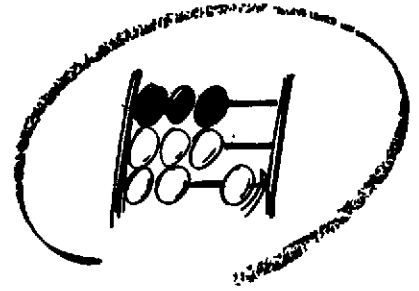
Fachserie 1

Reihe 4.3

Erwerbstätigkeit und Arbeitsmarkt

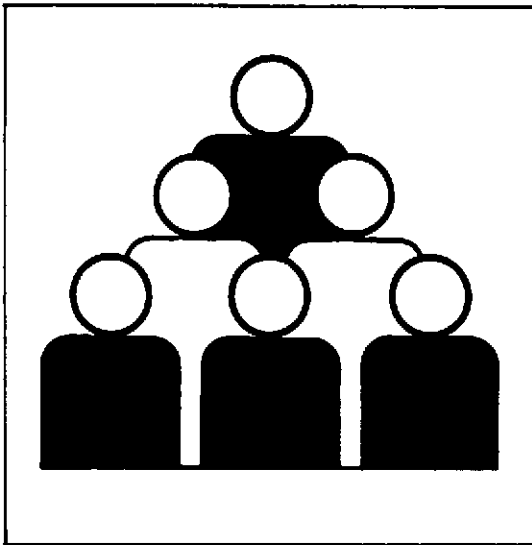
**September 1995**





Statistisches Bundesamt

# Bevölkerung und Erwerbstätigkeit



Fachserie 1

Reihe 4.3

Erwerbstätigkeit und Arbeitsmarkt

September 1995

Statistisches Bundesamt  
Veröffentlichungsdokumentation - A 4.3  
09 - 13 828

**METZLER  
POESCHEL**



Aktuelle Ergebnisse der monatlichen Erwerbstätigenrechnungen und der Statistik der Arbeitsvermittlung der Bundesanstalt für Arbeit werden über den automatischen Anrufbeantworter (Telefon: 0611/75-3268) durchgegeben.



Für Benutzer der amtlichen Statistik steht als Service-Einrichtung des Statistischen Bundesamtes das EDV-gestützte STATISTISCHE INFORMATIONSSYSTEM DES BUNDES (STATIS-BUND) zur Verfügung. Es enthält ausgewählte statistische Zeitreihen und bietet die Möglichkeit, eigene Auswertungen, Berechnungen und mathematisch-statistische Analysen durchzuführen. Alle Zeitreihen können auch auf Magnetband bezogen werden.

**Herausgeber:**

Statistisches Bundesamt, Wiesbaden, Gustav-Stresemann-Ring 11

**Postanschrift:**

Statistisches Bundesamt  
65180 Wiesbaden

**Verlag:**

Metzler-Poeschel, Stuttgart

**Verlagsauslieferung:**

Hermann Leins GmbH & Co. KG  
Postfach 11 52  
72125 Kusterdingen  
Telefon: 0 70 71/93 53 50  
Telex: 7 262 891 mepo d  
Telefax: 0 70 71/3 36 53

Erscheinungsfolge: monatlich

Erschienen im November 1995

Preis: DM 4,30

Bestellnummer: 2010430 - 95109

© Statistisches Bundesamt, Wiesbaden 1995

Alle Rechte vorbehalten. Es ist insbesondere nicht gestattet, ohne ausdrückliche Genehmigung des Statistischen Bundesamtes diese Veröffentlichung oder Teile daraus für gewerbliche Zwecke zu übersetzen, zu vervielfältigen, auf Mikrofilm/-fiche zu verfilmen oder in elektronische Systeme einzuspeichern

Recyclingpapier aus 100 % Altpapier,

# Inhalt

	Seite
<b>Textteil</b>	
1 Methodische Erläuterungen .....	4
2 Definitionen .....	4
<b>Tabellenteil</b>	
<b>Monatszahlen</b>	
1 Entwicklung der Erwerbstätigkeit (Monatsdurchschnitte)	
Deutschland 1993 bis 1995 .....	5
Früheres Bundesgebiet/Neue Länder und Berlin-Ost 1993 bis 1995 .....	5
Früheres Bundesgebiet 1986 bis 1995 .....	6
2 Beschäftigte im Bergbau, Verarbeitenden Gewerbe und im Baugewerbe	
Früheres Bundesgebiet 1992 bis 1995 .....	7
Neue Länder und Berlin-Ost 1992 bis 1995 .....	8
3 Arbeitslose, Arbeitslosenquoten, offene Stellen und Kurzarbeiter	
Deutschland 1992 bis 1995 .....	9
Früheres Bundesgebiet 1992 bis 1995 .....	9
Neue Länder und Berlin-Ost 1992 bis 1995 .....	10
<b>Vierteljahreszahlen</b>	
4 Erwerbstätige Inlander nach Wirtschaftsbereichen, Arbeitslose und Erwerbspersonen sowie Nichterwerbspersonen und Bevölkerung in Deutschland 1993 bis 1995 .....	10
5 Sozialversicherungspflichtig beschäftigte Arbeitnehmer nach Wirtschaftsabteilungen	
Früheres Bundesgebiet 1993 und 1994 .....	11
Neue Länder und Berlin-Ost 1993 und 1994 .....	11

## Gebietsstand

Die Angaben für **Deutschland** beziehen sich auf die Bundesrepublik Deutschland  
nach dem Gebietsstand seit dem 3.10.1990.

Die Angaben für das frühere **Bundesgebiet** beziehen sich auf die Bundesrepublik Deutschland nach dem  
Gebietsstand bis zum 3.10.1990; sie schließen Berlin-West ein.

Die Angaben für die **neuen Länder und Berlin-Ost** beziehen sich auf die Länder Brandenburg,  
Mecklenburg-Vorpommern, Sachsen, Sachsen-Anhalt, Thüringen sowie auf Berlin-Ost

## Zeichenerklärung

- / = keine Angaben, da Zahlenwert  
nicht sicher genug
- = nichts vorhanden
- ... = Angabe fällt später an

## Abkürzungen

- JD = Jahresdurchschnitt
- Vj = Vierteljahr

## 1 Methodische Erläuterungen

### Monatliche Erwerbstätigenrechnungen

Das Statistische Bundesamt publiziert regelmäßig für Zwecke der Arbeitsmarktbearbeitung monatliche, vierteljährliche, halbjährliche und jährliche Durchschnittsberechnungen zur Erwerbstätigkeit. Diese Berechnungen sind eng mit den Volkswirtschaftlichen Gesamtrechnungen verzahnt und fügen sich nahtlos in das System der Erwerbstätigenrechnungen ein. In der vorliegenden Veröffentlichung werden monatliche und vierteljährliche Ergebnisse dargestellt. Bei den Erwerbstätigenzahlen handelt es sich um Berechnungen auf der Grundlage aller verfügbarer erwerbsstatistischer Informationen. Dabei ist die überwiegende Zahl der Quellen nach dem Inlandskonzept (Arbeitsortkonzept) abgegrenzt. Die originär nach dem Inlandskonzept berechneten Erwerbstätigenzahlen wurden in dieser Zeitschrift für das frühere Bundesgebiet erstmals im September 1991 veröffentlicht. Seit Jahresbeginn 1995 können auch für die neuen Länder und Berlin-Ost sowie für Gesamtdeutschland nach dem Inlandskonzept abgegrenzte monatliche Erwerbstätigenzahlen bereitgestellt werden. Die gesamtdeutschen Monatszahlen sind in dieser Fachserie - ebenso wie die Vierteljahresergebnisse - zusätzlich in der Abgrenzung nach dem Inländerkonzept dargestellt. Beim Inländerkonzept (Wohnortkonzept) werden alle Erwerbstätigen erfaßt, die im Inland wohnen und einer Erwerbstätigkeit - gleichgültig ob im Inland oder Ausland - nachgehen. Beim Inlandskonzept werden dagegen alle Erwerbstätigen nachgewiesen, die im Inland arbeiten, unabhängig davon, ob sie ihren Wohnsitz im In- oder im Ausland haben. Inlands- und Inländerkonzept unterscheiden sich demnach durch die Berücksichtigung des Pendlersaldos.

Bis einschließlich 1994 wurden für das frühere Bundesgebiet auch nach dem Inländerkonzept abgegrenzte monatsdurchschnittliche Erwerbstätigenzahlen berechnet und veröffentlicht. Die statistische Erfassung der hierfür u.a. benötigten Pendlerzahlen zwischen dem früheren Bundesgebiet und den neuen Ländern und Berlin-Ost erwies sich in der Vergangenheit jedoch bereits als besonders schwierig und mußte durch umfangreiche Schätzungen ergänzt werden. Inzwischen ist - bedingt durch die immer stärker werdende wirtschaftliche Verflechtung der ehemals getrennten Teilgebiete - die für eine hinreichend zuverlässige Schätzung der innerdeutschen Pendlerströme erforderliche Datengrundlage nicht mehr gegeben, so daß auf eine getrennte Berechnung monatsdurchschnittlicher Erwerbstätigenzahlen nach dem Inländerkonzept für das frühere Bundesgebiet (ab 1995) und für die neuen Länder und Berlin-Ost verzichtet werden muß.

Bei den Monatsberechnungen ist zu beachten, daß der jeweils aktuellste Wert das Ergebnis einer ersten Schätzung ist, die sich auf die Ergebnisse der sehr kurzfristig vorliegenden Statistik der Beitragszahler nach dem Arbeitsförderungsgesetz (AFG-Beitragszahler), auf neueste Arbeitsmarktdaten sowie auf mathematische Prognoseverfahren stützt. Die zeitlich davorliegenden Werte beruhen auf den Ergebnissen der zumeist monatlich vorliegenden Wirtschaftsbereichsstatistiken, den Ergebnissen der Beschäftigtenstatistik, des Mikrozensus und weiteren statistischen Quellen (u.a. jährliche Personalstandstatistik). Wie bei den Vierteljahresergebnissen ist es auch bei den Monatszahlen erforderlich, die erst später anfallenden Ergebnisse von vierteljährlichen und längerfristigen Erhebungen in die Berechnungen einzuarbeiten. Nach den bisherigen Erfahrungen für das frühere Bundesgebiet waren die Korrekturen der dargestellten Entwicklung aber zumeist relativ gering. Bei den Ergebnissen für die neuen Länder und Berlin-Ost können dagegen aufgrund der größeren Unzulänglichkeiten der verwendeten Ausgangsstatistiken bei späteren Berechnungen noch stärkere Korrekturen auftreten. Für die Berechnung der saisonbereinigten Zahlen verwendet das Statistische Bundesamt in dieser Fachserie in Abstimmung mit der Bundesanstalt für Arbeit und der Deutschen Bundesbank das "Census-X-11-Verfahren".

Weitere methodische Erläuterungen zur Berechnung von durchschnittlichen Erwerbstätigenzahlen können den Beiträgen

"Grundzüge der Schätzung monatlicher Erwerbstätigenzahlen" in WiSta 8/1986 und "Erwerbstätige 1970 bis 1989" in WiSta 4/1990 entnommen werden.

### Monatszahlen für Beschäftigte im Produzierenden Gewerbe

In der vorliegenden Veröffentlichung werden die Monatszahlen für Beschäftigte in den Betrieben der Bereiche Bergbau, Verarbeitendes Gewerbe und Baugewerbe nachgewiesen. Diese Ergebnisse basieren auf Meldungen der Betriebe von Unternehmen des Produzierenden Gewerbes mit 20 und mehr Beschäftigten einschl. Handwerk. Die Ergebnisse der Monatsberichte im Bergbau, Verarbeitendes Gewerbe und Baugewerbe werden nach der "Systematik der Wirtschaftszweige, Ausgabe 1979, Fassung für die Statistik im Produzierenden Gewerbe (SYPRO)" dargestellt.

Weitere Ergebnisse und Erläuterungen können den Veröffentlichungsreihen der Fachserie 4, Reihe 4 "Bergbau und Verarbeitendes Gewerbe" und Reihe 5 "Baugewerbe" entnommen werden.

## 2 Definitionen

**Erwerbspersonen** sind alle Personen mit Wohnsitz im Bundesgebiet (Inländerkonzept), die eine unmittelbar oder mittelbar auf Erwerb gerichtete Tätigkeit ausüben oder suchen, unabhängig von der Bedeutung des Ertrages dieser Tätigkeit für ihren Lebensunterhalt und ohne Rücksicht auf die von ihnen tatsächlich geleistete oder vertraglich vereinbarte Arbeitszeit. Die Erwerbspersonen setzen sich zusammen aus den Erwerbstätigen und den Arbeitslosen.

**Erwerbstätige** sind alle Personen, die in einem Arbeitsverhältnis stehen (Beamte einschl. Soldaten, Angestellte, Arbeiter und Auszubildende), als Selbstständige ein Gewerbe bzw. eine Landwirtschaft betreiben, einen freien Beruf ausüben oder als mithelfende Familienangehörige tätig sind. Der zeitliche Umfang der Tätigkeit spielt für die Zuordnung keine Rolle.

**Beschäftigte im Bergbau, Verarbeitenden Gewerbe und Baugewerbe:** Tätige Inhaber und alle in einem arbeitsrechtlichen Verhältnis stehenden Betriebsangehörigen (Angestellte, Arbeiter, Auszubildende) einschl. mithelfender Familienangehöriger, soweit sie mindestens ein Drittel der üblichen Arbeitszeit im Betrieb tätig sind, aber ohne Heimarbeiter.

**Sozialversicherungspflichtig beschäftigte Arbeitnehmer:** Arbeiter, Angestellte und Personen in beruflicher Ausbildung, die in der gesetzlichen Rentenversicherung, Krankenversicherung und/oder Arbeitslosenversicherung nach dem Arbeitsförderungsgesetz pflichtversichert sind oder für die Beitragsanteile zur gesetzlichen Rentenversicherung gezahlt werden (in der Regel fast 80 % aller Erwerbstätigen). Unberücksichtigt bleiben Beamte, Selbstständige, mithelfende Familienangehörige sowie alle geringfügig beschäftigten Arbeitnehmer. Weitere Ergebnisse und Erläuterungen können der Fachserie 1, Reihe 4.2.1 "Struktur der Arbeitnehmer" entnommen werden.

**Arbeitslose, offene Stellen:** Personen ohne Arbeitsverhältnis (abgesehen von einer geringfügigen Beschäftigung), die sich als Arbeitsuchende beim Arbeitsamt gemeldet haben, die eine Beschäftigung von mindestens 18 Stunden für mehr als 3 Monate suchen, für eine Arbeitsaufnahme sofort zur Verfügung stehen, nicht arbeitsunfähig erkrankt sind und das 65. Lebensjahr noch nicht vollendet haben. Offene Stellen sind Arbeitsplätze, die dem Arbeitsamt von den Betrieben zur Besetzung gemeldet werden.

**Kurzarbeiter:** Personen, die im Abrechnungszeitraum, in den der Stichtag fällt, Anspruch auf Kurzarbeitergeld hatten.

**Monatszahlen**  
**1 Entwicklung der Erwerbstätigkeit (Monatsdurchschnitte)**  
**Deutschland\*)**

Jahr Monat		Erwerbstätige inländer <sup>1)</sup>				Erwerbstätige im Inland <sup>1)</sup>											
		Ursprungswerte		saisonbereinigte Werte <sup>2)</sup>		Ursprungswerte		saisonbereinigte Werte <sup>2)</sup>									
		Insgesamt	Veränderung gegenüber Vorjahresmonat	Insgesamt	Veränderung gegenüber Vormonat	Insgesamt	Veränderung gegenüber Vorjahresmonat	Insgesamt	Veränderung gegenüber Vormonat								
										1 000	%	1 000	%	1 000	%		
1993	Juni . . . . .	35 213	/	/	35 230	-	/	35 233	/	/	35 230	-	/				
	Juli . . . . .	35 084	/	/	35 191	-	39	35 101	/	/	35 188	-	42				
	August . . . . .	35 135	/	/	35 148	-	43	35 143	/	/	35 141	-	47				
	September . . . . .	35 450	/	/	35 107	-	41	35 455	/	/	35 102	-	39				
	Oktober . . . . .	35 351	/	/	35 055	-	52	35 352	/	/	35 051	-	51				
	November . . . . .	35 228	/	/	35 018	-	39	35 227	/	/	35 015	-	36				
	Dezember . . . . .	35 098	/	/	34 982	-	24	35 096	/	/	35 000	-	15				
1994	Januar . . . . .	34 739	/	/	34 978	-	16	34 715	/	/	34 972	-	28				
	Februar . . . . .	34 751	/	/	34 962	-	14	34 723	/	/	34 957	-	15				
	März . . . . .	34 778	/	/	34 935	-	27	34 758	/	/	34 934	-	23				
	April . . . . .	34 807	/	/	34 929	-	6	34 801	/	/	34 930	-	4				
	Mai . . . . .	34 844	/	/	34 937	+	8	34 853	/	/	34 939	+	9				
	Juni . . . . .	34 923	-	290	-	0,8	34 938	+	1	34 944	-	289	-	0,8	34 938	-	1
	Juli . . . . .	34 828	-	256	-	0,7	34 934	-	4	34 847	-	254	-	0,7	34 934	-	4
	August . . . . .	34 944	-	191	-	0,5	34 954	+	20	34 963	-	180	-	0,5	34 960	+	28
	September . . . . .	35 312	-	138	-	0,4	34 965	+	11	35 334	-	121	-	0,3	34 977	+	17
	Oktober . . . . .	35 270	-	81	-	0,2	34 971	+	6	35 289	-	63	-	0,2	34 985	+	8
	November . . . . .	35 185	-	43	-	0,1	34 969	-	2	35 199	-	28	-	0,1	34 983	-	2
	Dezember . . . . .	35 055	-	41	-	0,1	34 948	-	21	35 058	-	38	-	0,1	34 958	-	25
1995	Januar . . . . .	34 680	-	79	-	0,2	34 906	-	42	34 658	-	57	-	0,2	34 924	-	34
	Februar . . . . .	34 673	-	78	-	0,2	34 888	-	18	34 670	-	53	-	0,2	34 908	-	16
	März . . . . .	34 710	-	68	-	0,2	34 871	-	17	34 709	-	49	-	0,1	34 889	-	19
	April . . . . .	34 760	-	47	-	0,1	34 885	+	14	34 773	-	28	-	0,1	34 905	+	16
	Mai . . . . .	34 793	-	51	-	0,1	34 883	-	2	34 824	-	29	-	0,1	34 907	+	2
	Juni . . . . .	34 856	-	87	-	0,2	34 871	-	12	34 914	-	30	-	0,1	34 907	-	-
	Juli . . . . .	34 762	-	66	-	0,2	34 870	-	1	34 824	-	23	-	0,1	34 913	+	6

**Früheres Bundesgebiet/Neue Länder und Berlin-Ost\*)**

Jahr Monat		Erwerbstätige im Inland <sup>1)</sup>											
		früheres Bundesgebiet						neue Länder und Berlin-Ost					
		Ursprungswerte			saisonbereinigte Werte <sup>2)</sup>			Ursprungswerte			saisonbereinigte Werte <sup>2)</sup>		
		insgesamt		Veränderung gegenüber Vorjahresmonat	insgesamt		Veränderung gegenüber Vormonat	insgesamt		Veränderung gegenüber Vorjahresmonat	insgesamt		Veränderung gegenüber Vormonat
		1 000		%	1 000			1 000		%	1 000		
1993	Juni . . . . .	29 039	- 459	- 1,6	29 030	- 28	6 194	/	/	6 200	/		
	Juli . . . . .	28 905	- 488	- 1,7	28 993	- 37	6 196	/	/	6 195	- 5		
	August . . . . .	28 929	- 513	- 1,7	28 946	- 47	6 214	/	/	6 195	-		
	September . . . . .	29 196	- 532	- 1,8	28 905	- 41	6 259	/	/	6 197	+ 2		
	Oktober . . . . .	29 091	- 542	- 1,8	28 851	- 54	6 261	/	/	6 200	+ 3		
	November . . . . .	28 968	- 535	- 1,8	28 809	- 42	6 259	/	/	6 206	+ 6		
	Dezember . . . . .	28 839	- 522	- 1,8	28 780	- 29	6 257	/	/	6 220	+ 14		
1994	Januar . . . . .	28 548	- 484	- 1,7	28 755	- 25	6 187	/	/	6 217	- 3		
	Februar . . . . .	28 553	- 456	- 1,6	28 733	- 22	6 170	/	/	6 224	+ 7		
	März . . . . .	28 582	- 455	- 1,6	28 702	- 31	6 176	/	/	6 232	+ 8		
	April . . . . .	28 603	- 421	- 1,5	28 687	- 15	6 198	/	/	6 243	+ 11		
	Mai . . . . .	28 617	- 374	- 1,3	28 678	- 9	6 236	/	/	6 261	+ 18		
	Juni . . . . .	28 667	- 372	- 1,3	28 655	- 23	6 277	+ 83	+ 1,3	6 283	+ 22		
	Juli . . . . .	28 539	- 366	- 1,3	28 626	- 29	6 308	+ 112	+ 1,8	6 308	+ 25		
	August . . . . .	28 597	- 332	- 1,1	28 616	- 10	6 366	+ 152	+ 2,4	6 344	+ 38		
	September . . . . .	28 895	- 301	- 1,0	28 606	- 10	6 439	+ 180	+ 2,9	6 371	+ 27		
	Oktober . . . . .	28 849	- 242	- 0,8	28 609	+ 3	6 440	+ 179	+ 2,9	6 376	+ 5		
	November . . . . .	28 765	- 203	- 0,7	28 603	- 6	6 434	+ 175	+ 2,8	6 380	+ 4		
	Dezember . . . . .	28 633	- 206	- 0,7	28 572	- 31	6 425	+ 168	+ 2,7	6 386	+ 6		
1995	Januar . . . . .	28 323	- 225	- 0,8	28 535	- 37	6 335	+ 168	+ 2,7	6 389	+ 3		
	Februar . . . . .	28 331	- 222	- 0,8	28 513	- 22	6 339	+ 169	+ 2,7	6 395	+ 6		
	März . . . . .	28 357	- 225	- 0,8	28 479	- 34	6 352	+ 176	+ 2,8	6 410	+ 15		
	April . . . . .	28 398	- 205	- 0,7	28 483	+ 4	6 375	+ 177	+ 2,9	6 422	+ 12		
	Mai . . . . .	28 420	- 197	- 0,7	28 476	- 7	6 404	+ 168	+ 2,7	6 431	+ 9		
	Juni . . . . .	28 475	- 192	- 0,7	28 461	- 15	6 439	+ 162	+ 2,6	6 448	+ 15		
	Juli . . . . .	28 364	- 175	- 0,6	28 452	- 9	6 460	+ 152	+ 2,4	6 461	+ 15		

\*) Bei den für Deutschland ab Juni 1993 berechneten Monatsergebnissen können aufgrund der im Vergleich zum früheren Bundesgebiet ungünstigeren Datenlage in den neuen Ländern bei späteren Berechnungen noch stärkere Korrekturen auftreten.

1) Die Erwerbstätigenangaben nach dem Inländer- und dem Inlandskonzept unterscheiden sich durch den Saldo der Ein- und Auspendler. Eine getrennte Berechnung der Erwerbstätigenzahlen für das Bundesgebiet

und die neuen Länder (einschl. Berlin-Ost) nach dem Inländerkonzept ist nicht (mehr) möglich, da die erforderliche Datengrundlage für eine hinreichend zuverlässige Schätzung der innerdeutschen Pendlerströme inzwischen nicht (mehr) vorhanden ist (siehe auch die methodischen Erläuterungen auf Seite 4).

2) Census X-11-Verfahren, Optionseinstellung gemäß Absprache mit der Deutschen Bundesbank

**Monatszahlen**  
**1 Entwicklung der Erwerbstätigkeit (Monatsdurchschnitte)**  
**Früheres Bundesgebiet (Lange Reihe)**

Jahr Monat	Erwerbstätige im Inland <sup>1)</sup>				Jahr Monat	Erwerbstätige im Inland <sup>1)</sup>					
	Ursprungswerte		saisonbereinigte Werte <sup>2)</sup>			Ursprungswerte		saisonbereinigte Werte <sup>2)</sup>			
	Insgesamt	Veränderung gegenüber Vorjahresmonat	Insgesamt	Veränderung gegenüber Vormonat		Insgesamt	Veränderung gegenüber Vorjahresmonat	Insgesamt	Veränderung gegenüber Vormonat		
	1 000	%	1 000		1 000	%	1 000				
1986 Jan.	26 419	+ 321	+ 1,2	26 700	+ 57	1991 Jan.	28 753	+ 857	+ 3,1	28 945	+ 71
Febr.	26 419	+ 339	+ 1,3	26 711	+ 11	Febr.	28 807	+ 815	+ 2,9	28 995	+ 50
März	26 458	+ 327	+ 1,3	26 730	+ 19	März	28 903	+ 779	+ 2,8	29 041	+ 46
April	26 648	+ 357	+ 1,4	26 773	+ 43	April	29 056	+ 781	+ 2,8	29 139	+ 98
Mai	26 792	+ 381	+ 1,4	26 813	+ 40	Mai	29 106	+ 768	+ 2,7	29 153	+ 14
Juni	26 848	+ 387	+ 1,5	26 837	+ 24	Juni	29 185	+ 752	+ 2,6	29 155	+ 2
Juli	26 805	+ 396	+ 1,5	26 889	+ 32	Juli	29 107	+ 694	+ 2,4	29 200	+ 45
Aug.	26 931	+ 372	+ 1,4	26 903	+ 34	Aug.	29 194	+ 620	+ 2,2	29 204	+ 4
Sept.	27 312	+ 402	+ 1,5	26 961	+ 58	Sept.	29 575	+ 675	+ 2,3	29 292	+ 88
Okt.	27 321	+ 379	+ 1,4	26 980	+ 19	Okt.	29 587	+ 635	+ 2,2	29 334	+ 42
Nov.	27 246	+ 383	+ 1,4	27 019	+ 39	Nov.	29 540	+ 576	+ 2,0	29 384	+ 50
Dez.	27 075	+ 360	+ 1,3	27 017	- 2	Dez.	29 475	+ 568	+ 2,0	29 432	+ 48
1987 Jan.	26 702	+ 283	+ 1,1	26 972	- 45	1992 Jan.	29 301	+ 548	+ 1,9	29 493	+ 61
Febr.	26 693	+ 274	+ 1,0	26 983	- 9	Febr.	29 335	+ 528	+ 1,8	29 516	+ 23
März	26 747	+ 289	+ 1,1	26 998	+ 35	März	29 399	+ 496	+ 1,7	29 524	+ 8
April	26 907	+ 261	+ 1,0	27 022	+ 24	April	29 434	+ 378	+ 1,3	29 519	- 5
Mai	27 019	+ 227	+ 0,8	27 036	+ 14	Mai	29 433	+ 327	+ 1,1	29 494	- 25
Juni	27 068	+ 220	+ 0,8	27 047	+ 11	Juni	29 498	+ 333	+ 1,1	29 491	- 3
Juli	26 996	+ 191	+ 0,7	27 062	+ 15	Juli	29 393	+ 286	+ 1,0	29 485	- 6
Aug.	27 104	+ 173	+ 0,6	27 081	+ 19	Aug.	29 442	+ 248	+ 0,8	29 457	- 28
Sept.	27 416	+ 104	+ 0,4	27 088	+ 7	Sept.	29 728	+ 153	+ 0,5	29 436	- 21
Okt.	27 422	+ 101	+ 0,4	27 108	+ 20	Okt.	29 633	+ 46	+ 0,2	29 387	- 49
Nov.	27 343	+ 97	+ 0,4	27 139	+ 31	Nov.	29 503	- 37	- 0,1	29 346	- 41
Dez.	27 183	+ 108	+ 0,4	27 142	+ 3	Dez.	29 361	- 114	- 0,4	29 307	- 39
1988 Jan.	26 890	+ 188	+ 0,7	27 142	-	1993 Jan.	29 032	- 269	- 0,9	29 232	- 75
Febr.	26 916	+ 223	+ 0,8	26 163	+ 21	Febr.	29 009	- 326	- 1,1	29 188	- 44
März	26 972	+ 225	+ 0,8	27 190	+ 27	März	29 037	- 362	- 1,2	29 156	- 32
April	27 089	+ 182	+ 0,7	27 189	- 1	April	29 024	- 410	- 1,4	29 108	- 48
Mai	27 203	+ 184	+ 0,7	27 219	+ 30	Mai	28 991	- 442	- 1,5	29 058	- 52
Juni	27 278	+ 210	+ 0,8	27 251	+ 32	Juni	29 039	- 459	- 1,6	29 030	- 26
Juli	27 201	+ 205	+ 0,8	27 271	+ 20	Juli	28 905	- 488	- 1,7	28 993	- 37
Aug.	27 296	+ 192	+ 0,7	27 283	+ 12	Aug.	28 929	- 513	- 1,7	28 946	- 47
Sept.	27 646	+ 230	+ 0,8	27 342	+ 59	Sept.	29 196	- 532	- 1,8	28 905	- 41
Okt.	27 646	+ 224	+ 0,8	27 356	+ 14	Okt.	29 091	- 542	- 1,8	28 851	- 54
Nov.	27 561	+ 218	+ 0,8	27 380	+ 24	Nov.	28 968	- 535	- 1,8	28 809	- 42
Dez.	27 434	+ 251	+ 0,9	27 403	+ 23	Dez.	28 839	- 522	- 1,8	28 780	- 29
1989 Jan.	27 246	+ 356	+ 1,3	27 474	+ 71	1994 Jan.	28 548	- 484	- 1,7	28 755	- 25
Febr.	27 309	+ 393	+ 1,5	27 533	+ 59	Febr.	28 553	- 456	- 1,6	28 733	- 22
März	27 396	+ 424	+ 1,6	27 581	+ 48	März	28 582	- 455	- 1,6	28 702	- 31
April	27 489	+ 400	+ 1,5	27 577	- 4	April	28 603	- 421	- 1,5	28 687	- 15
Mai	27 555	+ 352	+ 1,3	27 576	- 1	Mai	28 617	- 374	- 1,3	28 678	- 9
Juni	27 681	+ 403	+ 1,5	27 656	+ 80	Juni	28 667	- 372	- 1,3	28 655	- 23
Juli	27 581	+ 390	+ 1,4	27 659	+ 3	Juli	28 539	- 366	- 1,3	28 626	- 29
Aug.	27 711	+ 415	+ 1,5	27 705	+ 46	Aug.	28 597	- 332	- 1,1	28 616	- 10
Sept.	28 003	+ 357	+ 1,3	27 722	+ 17	Sept.	28 895	- 301	- 1,0	28 606	- 10
Okt.	27 990	+ 344	+ 1,2	27 719	- 3	Okt.	28 849	- 242	- 0,8	28 609	+ 3
Nov.	27 977	+ 416	+ 1,5	27 810	+ 91	Nov.	28 765	- 203	- 0,7	28 603	- 6
Dez.	27 958	+ 524	+ 1,9	27 931	+ 121	Dez.	28 633	- 206	- 0,7	28 572	- 31
1990 Jan.	27 896	+ 650	+ 2,4	28 100	+ 189	1995 Jan.	28 323	- 225	- 0,8	28 535	- 37
Febr.	27 992	+ 683	+ 2,5	28 197	+ 97	Febr.	28 331	- 222	- 0,8	28 513	- 22
März	28 124	+ 728	+ 2,7	28 283	+ 86	März	28 357	- 225	- 0,8	28 479	- 34
April	28 275	+ 786	+ 2,9	28 358	+ 75	April	28 398	- 205	- 0,7	28 483	+ 4
Mai	28 338	+ 783	+ 2,8	28 368	+ 10	Mai	28 420	- 197	- 0,7	28 476	- 7
Juni	28 413	+ 732	+ 2,6	28 395	+ 27	Juni	28 475	- 192	- 0,7	28 461	- 15
Juli	28 413	+ 832	+ 3,0	28 501	+ 106	Juli	28 364	- 175	- 0,6	28 452	- 9
Aug.	28 574	+ 863	+ 3,1	28 578	+ 77						
Sept.	28 900	+ 897	+ 3,2	28 621	+ 43						
Okt.	28 952	+ 962	+ 3,4	28 690	+ 69						
Nov.	28 964	+ 987	+ 3,5	28 805	+ 115						
Dez.	28 907	+ 949	+ 3,4	28 874	+ 69						

1) Die Erwerbstätigenangaben nach dem Inländer- und dem Inlandskonzept unterscheiden sich durch den Saldo der Ein- und Auspendler. Eine getrennte Berechnung der Erwerbstätigenzahlen für das frühere Bundesgebiet und die neuen Länder (einschl. Berlin-Ost) nach dem Inländerkonzept ist nicht (mehr) möglich, da die erforderliche Datengrundlage für eine

hinreichend zuverlässige Schätzung der innerdeutschen Pendlerströme in zwischen nicht (mehr) vorhanden ist (siehe auch die methodischen Erläuterungen auf Seite 4).

2) Censur X-11-Verfahren, Optionsteuerung gemäß Abmachung mit der Deutschen Bundesbank.



**Monatszahlen**  
**2 Beschäftigte im Bergbau, Verarbeitenden Gewerbe und im Baugewerbe\*)**  
**Früheres Bundesgebiet**

Jahr Monat	Insgesamt	Bergbau	Verarbeitendes Gewerbe					
			zusammen	darunter				
				Eisenschaffende Industrie	Maschinenbau	Straßenfahr- zeugbau, Rep. von Kraftfahrzeugen u.w.	Elektrotechnik, Reparatur von Haushaltsgeräten	Feinmechanik, Optik, Herstellung von Uhren
Anzahl								
1992 JD	8 650 563	155 388	7 177 189	181 454	1 043 589	878 329	1 015 052	143 103
1993 JD	8 136 121	144 823	6 660 539	144 911	959 466	800 945	944 584	132 144
1994 JD .....	7 712 380	136 783	6 231 478	126 059	879 754	747 498	873 942	123 349
1994 August	7 751 957	136 580	6 239 741	124 587	877 472	746 777	873 516	123 488
September	7 744 474	135 689	6 227 956	125 024	876 829	747 935	868 761	123 318
Oktober	7 701 597	134 552	6 190 944	123 754	870 909	745 892	864 837	122 702
November	7 681 019	133 887	6 177 597	121 103	869 168	746 301	862 628	122 471
Dezember	7 619 964	132 737	6 134 569	120 658	865 228	740 441	854 420	122 145
1995 Januar	...	...	...	...	...	...	...	...
Februar	...	...	...	...	...	...	...	...
März	...	...	...	...	...	...	...	...
April	...	...	...	...	...	...	...	...
Mai	...	...	...	...	...	...	...	...
Juni	...	...	...	...	...	...	...	...
Juli	...	...	...	...	...	...	...	...
August	...	...	...	...	...	...	...	...
Veränderung gegenüber dem Vorjahr in %								
1992 JD	- 1,8	- 5,8	- 2,3	- 5,4	- 3,5	- 2,4	- 2,7	- 1,6
1993 JD	- 5,9	- 6,8	- 7,2	- 10,2	- 8,1	- 8,8	- 6,9	- 7,7
1994 JD ..	- 5,2	- 5,8	- 6,4	- 13,0	- 8,3	- 8,7	- 7,5	- 6,7
1994 August ...	- 4,6	- 5,1	- 5,8	- 12,1	- 7,6	- 5,6	- 6,9	- 6,1
September	- 4,4	- 5,5	- 5,6	- 11,5	- 7,3	- 5,3	- 6,9	- 5,8
Oktober ...	- 4,1	- 5,4	- 5,2	- 9,9	- 6,7	- 4,7	- 6,2	- 5,1
November	- 3,8	- 5,3	- 4,9	- 10,9	- 6,2	- 3,9	- 6,0	- 4,8
Dezember	- 3,6	- 5,5	- 4,7	- 10,4	- 5,7	- 3,7	- 6,0	- 3,9
1995 Januar	...	...	...	...	...	...	...	...
Februar	...	...	...	...	...	...	...	...
März	...	...	...	...	...	...	...	...
April	...	...	...	...	...	...	...	...
Mai	...	...	...	...	...	...	...	...
Juni	...	...	...	...	...	...	...	...
Juli	...	...	...	...	...	...	...	...
August	...	...	...	...	...	...	...	...

Jahr Monat	Verarbeitendes Gewerbe						Bauhaupt- gewerbe	Ausbau- gewerbe
	darunter							
	Herstellung von Eisen-, Blech- und Metallwaren	Chemische Industrie	Holz- verarbeitung	Papier- und Pappe- verarbeitung, Druckerei, Vervielfältigung	Textil- u Bekleidungs- gewerbe	Ernährungs- gewerbe, Tabak- verarbeitung		
Anzahl								
1992 JD	345 381	585 386	217 784	307 416	336 637	506 275	1 076 247	241 739
1993 JD	318 927	557 221	209 494	292 878	296 128	489 565	1 080 333	250 426
1994 JD	298 559	530 572	204 459	278 822	263 999	475 017	1 088 352	255 767
1994 August ..	299 393	531 180	204 714	278 964	261 688	482 830	1 116 525	259 111
September	299 702	530 871	205 073	278 168	259 781	481 818	1 119 309	261 520
Oktober	298 434	524 804	204 338	276 190	256 192	478 413	1 110 048	266 053
November	299 268	523 712	204 560	275 211	254 624	475 893	1 103 992	265 543
Dezember	297 774	522 688	203 478	274 759	252 522	469 151	1 089 798	262 860
1995 Januar	...	...	...	...	...	...	1 040 203	257 211
Februar	...	...	...	...	...	...	1 025 445	254 089
März	...	...	...	...	...	...	1 041 220	254 380
April	...	...	...	...	...	...	1 049 255	254 189
Mai ..	...	...	...	...	...	...	1 052 042	255 183
Juni .....	...	...	...	...	...	...	1 050 350	256 236
Juli .....	...	...	...	...	...	...	1 049 532	256 871
August ..	...	...	...	...	...	...	1 056 482	262 004
Veränderung gegenüber dem Vorjahr in %								
1992 JD ....	+ 0,2	- 1,4	+ 1,0	+ 0,0	- 7,7	- 0,8	+ 1,4	+ 5,1
1993 JD ....	- 7,7	- 4,8	- 3,8	- 4,7	- 12,0	- 3,3	+ 0,4	+ 3,6
1994 JD .....	- 6,4	- 4,8	- 2,4	- 4,8	- 10,8	- 3,0	+ 0,7	+ 2,1
1994 August	- 5,7	- 4,4	- 2,0	- 4,7	- 10,0	- 2,7	+ 1,1	+ 1,9
September	- 5,1	- 4,3	- 2,0	- 4,3	- 9,9	- 2,6	+ 1,1	+ 2,0
Oktober	- 4,8	- 4,5	- 2,1	- 4,3	- 10,0	- 2,6	+ 1,0	+ 1,9
November	- 4,1	- 4,4	- 2,0	- 4,3	- 10,2	- 2,5	+ 1,2	+ 2,4
Dezember	- 3,8	- 4,3	- 2,1	- 4,1	- 10,4	- 2,7	+ 1,4	+ 2,7
1995 Januar	...	...	...	...	...	...	+ 0,7	+ 3,0
Februar	...	...	...	...	...	...	+ 0,2	+ 2,5
März	...	...	...	...	...	...	- 3,3	+ 2,1
April	...	...	...	...	...	...	- 3,6	+ 1,3
Mai	...	...	...	...	...	...	- 4,0	+ 1,6
Juni	...	...	...	...	...	...	- 4,4	+ 1,8
Juli	...	...	...	...	...	...	- 4,8	+ 1,3
August	...	...	...	...	...	...	- 5,4	+ 1,1

\*) Meldungen der Betriebe von Unternehmen mit im allgemeinen 20 Beschäftigten und mehr einschl. Handwerk, im Bauhauptgewerbe alle Betriebe - Systematik der Wirtschaftszweige, Ausgabe 1979, Fassung für die Statistik im Produzierenden Gewerbe (SYPRO)

**Monatszahlen**  
**2 Beschäftigte im Bergbau, Verarbeitenden Gewerbe und im Baugewerbe\*)**  
**Neue Länder und Berlin-Ost**

Jahr Monat	Insgesamt	Bergbau	Verarbeitendes Gewerbe					
			zusammen	darunter				
				Eisen- und Metallindustrie	Maschinenbau	Straßenfahr- zeugbau, Rep. von Kraftfahrzeugen usw.	Elektrotechnik, Reparatur von Haushaltsgeräten	Feinmechanik, Optik, Herstellung von Uhren
Anzahl								
1992 JD ..	1 349 102	79 545	862 967	24 521	161 580	40 528	96 028	17 460
1993 JD .....	1 197 705	51 311	684 775	14 004	107 555	38 328	75 949	13 272
1994 JD .....	1 210 410	37 018	634 136	10 046	86 991	36 546	74 405	11 862
1994 August	1 233 028	37 016	634 709	9 878	85 482	36 316	74 491	11 881
September	1 235 348	36 406	634 131	9 885	85 311	36 958	74 246	11 962
Oktober	1 234 812	35 732	629 899	9 847	84 179	36 761	73 316	11 875
November	1 234 250	35 455	628 842	9 806	83 683	36 820	73 401	11 821
Dezember	1 221 166	34 094	623 449	9 742	82 498	36 544	73 006	11 659
1995 Januar	...	...	...	...	...	...	...	...
Februar	...	...	...	...	...	...	...	...
März	...	...	...	...	...	...	...	...
April	...	...	...	...	...	...	...	...
Mai .....	...	...	...	...	...	...	...	...
Juni . . .	...	...	...	...	...	...	...	...
Juli . . .	...	...	...	...	...	...	...	...
August . .	...	...	...	...	...	...	...	...
Veränderung gegenüber dem Vorjahr in %								
1992 JD	- 37,3	- 34,1	- 47,3	- 52,1	- 48,1	- 49,9	- 54,8	- 61,2
1993 JD .....	- 11,2	- 35,5	- 20,6	- 42,9	- 33,4	- 5,4	- 20,9	- 24,0
1994 JD .....	+ 1,1	- 27,9	- 7,4	- 28,3	- 19,1	- 4,6	- 2,0	- 10,6
1994 August	+ 2,7	- 20,6	- 6,6	- 26,9	- 18,7	- 5,3	- 1,8	- 7,3
September	+ 3,2	- 20,2	- 5,9	- 26,2	- 17,9	- 3,3	- 1,2	- 6,5
Oktober	+ 3,3	- 20,6	- 5,0	- 24,3	- 14,7	- 3,8	- 1,9	- 8,8
November	+ 3,7	- 20,1	- 4,7	- 23,8	- 15,3	- 2,8	- 1,9	- 8,3
Dezember	+ 3,8	- 20,9	- 4,4	- 22,3	- 14,8	- 2,9	- 3,0	- 9,0
1995 Januar .....	...	...	...	...	...	...	...	...
Februar .....	...	...	...	...	...	...	...	...
März . . . . .	...	...	...	...	...	...	...	...
April	...	...	...	...	...	...	...	...
Mai	...	...	...	...	...	...	...	...
Juni . . . . .	...	...	...	...	...	...	...	...
Juli	...	...	...	...	...	...	...	...
August	...	...	...	...	...	...	...	...

Jahr Monat	Verarbeitendes Gewerbe						Bauhaupt- gewerbe	Ausbau- gewerbe
	darunter							
	Herstellung von Eisen-, Blech- und Metallwaren	Chemische Industrie	Holz- verarbeitung	Papier- und Pappe- verarbeitung, Druckerei, Vervielfältigung	Textil- u. Bekleidungs- gewerbe	Ernährungs- gewerbe, Tabak- verarbeitung		
Anzahl								
1992 JD	17 954	69 383	28 812	22 548	47 322	85 199	335 332	71 258
1993 JD	18 293	51 484	24 284	17 837	30 757	71 853	374 098	87 521
1994 JD	17 568	39 426	23 867	18 414	27 697	72 314	431 057	108 199
1994 August	17 488	38 986	23 912	18 463	27 443	73 858	451 790	109 513
September	17 325	38 741	23 869	18 518	27 320	73 742	454 182	110 629
Oktober	17 523	38 606	24 145	18 326	26 848	73 054	448 453	120 728
November	17 548	38 535	23 806	19 064	26 565	72 869	447 914	122 039
Dezember	17 346	38 357	23 711	18 824	26 367	72 249	442 088	121 535
1995 Januar	...	...	...	...	...	...	433 096	122 007
Februar	...	...	...	...	...	...	431 107	122 434
März	...	...	...	...	...	...	437 049	122 856
April	...	...	...	...	...	...	436 004	124 372
Mai	...	...	...	...	...	...	437 037	124 398
Juni	...	...	...	...	...	...	436 631	125 286
Juli	...	...	...	...	...	...	432 621	125 229
August	...	...	...	...	...	...	439 953	128 134
Veränderung gegenüber dem Vorjahr in %								
1992 JD	- 51,8	- 43,6	- 40,0	- 30,4	- 65,8	- 35,9	+ 1,5	+ 14,8
1993 JD	+ 1,9	- 25,8	- 15,7	- 20,9	- 35,0	- 15,7	+ 11,6	+ 22,8
1994 JD	- 4,0	- 23,4	- 1,7	+ 3,2	- 9,9	+ 0,6	+ 15,2	+ 23,6
1994 August	- 5,7	- 22,6	- 0,7	+ 3,5	- 8,1	+ 3,4	+ 16,6	+ 25,5
September	- 6,1	- 19,2	- 1,2	+ 4,1	- 7,6	+ 3,2	+ 16,9	+ 24,4
Oktober	- 4,0	- 14,9	+ 0,0	+ 3,7	- 6,9	+ 1,9	+ 15,2	+ 23,4
November	- 1,6	- 12,6	- 2,6	+ 7,8	- 8,1	+ 1,3	+ 15,4	+ 24,1
Dezember	- 2,6	- 11,6	- 2,3	+ 6,8	- 9,1	+ 1,4	+ 15,2	+ 24,4
1995 Januar	...	...	...	...	...	...	+ 14,5	+ 23,6
Februar	...	...	...	...	...	...	+ 13,5	+ 23,8
März	...	...	...	...	...	...	+ 3,3	+ 23,8
April	...	...	...	...	...	...	+ 0,5	+ 20,3
Mai	...	...	...	...	...	...	+ 0,2	+ 20,2
Juni	...	...	...	...	...	...	+ 0,4	+ 20,8
Juli	...	...	...	...	...	...	- 2,1	+ 17,6
August	...	...	...	...	...	...	- 2,6	+ 17,0

\*) Meldungen der Betriebe von Unternehmen mit im allgemeinen 20 Beschäftigten und mehr einschli. Handwerk, im Bauhauptgewerbe alle Betriebe - Systematik der Wirtschaftszweige, Ausgabe 1979, Fassung für die Statistik im Produzierenden Gewerbe (SYPRO)

**Monatszahlen**  
**3 Arbeitslose, Arbeitslosenquoten, offene Stellen und Kurzarbeiter<sup>1)</sup>**

Jahr Monat	Arbeitslose				Arbeitslosenquoten <sup>1)</sup>				Offene Stellen	Kurz- arbeiter
	Männer	Frauen	insgesamt	darunter Jugendliche unter 20 Jahren	Männer	Frauen	insgesamt	darunter Jugendliche unter 20 Jahren		

**Deutschland**

1 000

1992 JD	1 412	1 567	2 979	88	7,1	10,2	8,5	-	356	653
1993 JD	1 692	1 728	3 419	90	8,6	11,3	9,8	6,5	279	948
1994 JD	1 863	1 835	3 698	92	9,5	12,0	10,6	7,2	265	372
1994 Okt	1 703	1 744	3 447	89	8,7	11,4	9,9	7,0	297	220
Nov	1 707	1 723	3 430	87	8,7	11,2	9,8	6,8	280	215
Dez	1 815	1 744	3 560	87	9,3	11,4	10,2	6,7	263	176
1995 Jan	2 032	1 819	3 850	91	10,5	11,8	11,1	7,5	292	209
Febr	2 022	1 805	3 827	94	10,5	11,7	11,0	7,7	325	245
März	1 916	1 758	3 674	89	9,9	11,4	10,6	7,4	359	250
April	1 862	1 743	3 605	84	9,7	11,3	10,4	7,0	362	229
Mai	1 770	1 691	3 461	77	9,2	11,0	10,0	6,4	356	216
Juni	1 754	1 703	3 457	88	9,1	11,1	10,0	7,2	351	193
Juli	1 808	1 782	3 591	109	9,4	11,6	10,4	9,0	346	141
Aug	1 793	1 785	3 578	114	9,3	11,6	10,3	9,4	331	118
Sept	1 785	1 758	3 521	108	9,2	11,4	10,2	9,0	312	159
Okt	1 771	1 755	3 526	99	9,2	11,4	10,2	8,2	289	179

Veränderung gegenüber dem Vorjahr in %

1992 JD	+ 10,3	+ 18,5	+ 14,5	- 7,9					- 1,8	- 82,9
1993 JD	+ 19,8	+ 10,3	+ 14,8	+ 2,0					- 21,6	+ 45,2
1994 JD	+ 10,1	+ 6,2	+ 8,2	+ 2,7					+ 1,9	- 60,7
1994 Okt	- 0,7	- 3,6	- 2,2	+ 0,4					+ 24,5	- 72,3
Nov	- 2,4	- 4,8	- 3,6	- 2,1					+ 21,4	- 72,0
Dez	- 2,6	- 4,4	- 3,5	- 3,9					+ 19,7	- 74,2
1995 Jan	- 2,5	- 6,5	- 4,5	- 3,7					+ 21,0	- 67,0
Febr	- 4,0	- 6,8	- 5,3	- 5,6					+ 20,2	- 62,4
März	- 4,8	- 7,1	- 5,8	- 7,1					+ 23,3	- 58,5
April	- 3,5	- 7,1	- 5,3	- 3,1					+ 23,0	- 53,5
Mai	- 3,9	- 7,3	- 5,6	- 2,9					+ 21,5	- 51,3
Juni	- 2,0	- 5,7	- 3,8	+ 3,6					+ 17,7	- 48,3
Juli	- 1,5	- 4,7	- 3,1	+ 5,4					+ 14,2	- 41,3
Aug	+ 0,2	- 3,3	- 1,6	+ 9,7					+ 9,1	- 39,8
Sept	+ 2,5	- 0,9	+ 0,8	+ 11,1					+ 2,7	- 27,6
Okt	+ 4,0	+ 0,6	+ 2,3	+ 10,5					- 2,6	- 18,4

**Früheres Bundesgebiet**

1 000

1992 JD	983	826	1 808	56	6,2	7,2	6,6	5,0	324	283
1993 JD	1 277	993	2 270	67	8,0	8,4	8,2	6,4	243	767
1994 JD	1 462	1 094	2 556	73	9,2	9,2	9,2	7,3	234	275
1994 Okt	1 374	1 073	2 446	71	8,6	9,0	8,8	7,1	230	153
Nov	1 380	1 070	2 450	70	8,7	9,0	8,8	7,0	216	150
Dez	1 460	1 085	2 545	70	9,2	9,1	9,2	7,0	212	117
1995 Jan	1 615	1 130	2 745	73	10,3	9,4	9,9	7,8	243	136
Febr	1 600	1 120	2 720	78	10,2	9,3	9,8	8,1	273	160
März	1 517	1 094	2 610	73	9,7	9,1	9,4	7,6	299	157
April	1 475	1 090	2 564	69	9,4	9,1	9,3	7,3	304	139
Mai	1 406	1 080	2 486	64	9,0	8,8	8,9	6,8	300	132
Juni	1 390	1 054	2 454	69	8,9	8,9	8,9	7,3	297	121
Juli	1 431	1 118	2 549	83	9,1	9,3	9,2	8,9	291	86
Aug	1 418	1 125	2 543	87	9,1	9,4	9,2	9,3	277	82
Sept	1 390	1 098	2 488	82	8,9	9,2	9,0	8,7	257	101
Okt	1 394	1 098	2 492	77	8,9	9,2	9,0	8,2	231	122

Veränderung gegenüber dem Vorjahr in %

1992 JD	+ 9,5	+ 4,3	+ 7,0	+ 6,8					- 2,4	+ 95,2
1993 JD	+ 29,9	+ 20,3	+ 25,6	+ 16,5					- 24,8	+ 171,0
1994 JD	+ 14,5	+ 10,2	+ 12,6	+ 8,4					- 4,0	- 84,1
1994 Okt	+ 4,5	+ 2,8	+ 3,7	+ 6,5					+ 14,5	- 76,9
Nov	+ 2,2	+ 1,2	+ 1,7	+ 2,7					+ 14,0	- 76,4
Dez	+ 1,2	+ 1,3	+ 1,2	- 0,2					+ 15,4	- 79,0
1995 Jan	+ 0,6	- 0,4	+ 0,3	- 0,6					+ 17,4	- 73,3
Febr	- 1,0	- 0,5	- 0,8	- 1,8					+ 17,6	- 69,1
März	- 1,4	- 0,7	- 1,1	- 3,0					+ 21,0	- 66,4
April	- 1,0	- 1,0	- 1,0	+ 0,1					+ 22,4	- 62,2
Mai	- 1,8	- 1,3	- 1,6	- 0,5					+ 22,9	- 59,4
Juni	- 1,1	- 0,7	- 1,0	+ 0,3					+ 20,6	- 54,7
Juli	- 1,5	+ 0,0	- 0,8	+ 3,6					+ 17,8	- 43,8
Aug	- 0,2	+ 1,4	+ 0,5	+ 6,9					+ 12,3	- 48,4
Sept	+ 1,0	+ 2,1	+ 1,5	+ 7,2					+ 6,3	- 31,6
Okt	+ 1,5	+ 2,4	+ 1,9	+ 8,2					+ 0,3	- 20,4

<sup>1)</sup> Ergebnisse der Statistik der Arbeitsvermittlung der Bundesagentur für Arbeit

<sup>1)</sup> Arbeitslose in Prozent der abhängigen zivilen Erwerbspersonen (sozialversicherungspflichtig und geringfügig Beschäftigte, Beamte und Arbeitslose).

**Monatszahlen**  
**3 Arbeitslose, Arbeitslosenquoten, offene Stellen und Kurzarbeiter\*)**

Jahr Monat	Arbeitslose				Arbeitslosenquoten <sup>1)</sup>				Offene Stellen	Kurz- arbeiter
	Männer	Frauen	Insgesamt	darunter Jugendliche unter 20 Jahren	Männer	Frauen	Insgesamt	darunter Jugendliche unter 20 Jahren		

**Neue Länder und Berlin-Ost**

1 000

1992 JD ..	429	741	1 170	30	10,5	19,6	14,8	-	33	370
1993 JD ..	414	734	1 149	23	11,0	21,0	15,8	7,1	36	181
1994 JD ..	401	741	1 142	19	10,9	21,5	16,0	6,7	51	97
1994 Okt ....	330	671	1 001	18	8,9	19,5	14,1	6,3	67	67
Nov ....	327	653	980	17	8,9	19,0	13,8	5,8	65	65
Dez ....	355	660	1 015	17	9,6	19,2	14,2	5,8	51	59
1995 Jan ....	417	689	1 105	18	11,5	20,1	15,7	6,6	49	71
Febr. ....	422	685	1 107	18	11,7	20,0	15,7	6,7	52	85
März ....	400	664	1 064	16	11,1	19,4	15,1	6,1	59	93
April ....	367	653	1 040	15	10,7	19,1	14,8	5,7	58	90
Mai ....	364	631	995	13	10,1	18,4	14,2	4,9	56	84
Juni ....	364	639	1 003	19	10,1	18,7	14,3	7,1	54	72
Juli ....	378	664	1 041	25	10,5	19,4	14,8	9,4	55	55
Aug. ....	374	661	1 035	27	10,4	19,3	14,7	10,0	54	56
Sept. ....	375	658	1 033	26	10,4	19,2	14,7	9,7	56	58
Okt. ....	377	657	1 034	22	10,4	19,2	14,7	8,1	58	58

Veränderung gegenüber dem Vorjahr in %

1992 JD .....	+ 12,1	+ 39,6	+ 28,2	- 27,1		+ 4,1	- 77,1
1993 JD .....	- 3,4	- 0,9	- 1,8	- 25,6		+ 10,5	- 51,0
1994 JD .....	- 3,1	+ 0,9	- 0,6	- 14,5		+ 41,3	- 48,6
1994 Okt ....	- 17,7	- 12,3	- 14,1	- 18,0		+ 78,1	- 50,2
Nov ....	- 17,8	- 13,3	- 14,9	- 18,3		+ 54,8	- 50,9
Dez ....	- 15,8	- 12,5	- 13,7	- 16,7		+ 41,4	- 53,1
1995 Jan ....	- 13,7	- 15,1	- 14,5	- 14,5		+ 42,9	- 39,0
Febr. ....	- 13,8	- 15,5	- 14,9	- 18,7		+ 35,7	- 36,6
März ....	- 14,9	- 18,0	- 15,6	- 22,1		+ 36,5	- 31,5
April ....	- 12,2	- 15,6	- 14,5	- 15,3		+ 28,3	- 27,8
Mai ....	- 11,2	- 15,8	- 14,2	- 12,9		+ 14,5	- 29,1
Juni ....	- 5,0	- 12,9	- 10,2	+ 17,5		+ 4,2	- 32,1
Juli ....	- 1,6	- 11,8	- 8,3	+ 11,0		- 1,7	- 38,9
Aug. ....	+ 1,7	- 10,3	- 6,3	+ 20,3		- 4,7	- 28,0
Sept. ....	+ 8,8	- 5,5	- 0,8	+ 25,7		- 11,3	- 20,1
Okt. ....	+ 14,5	- 2,2	+ 3,3	+ 19,4		- 12,8	- 14,0

\*) Ergebnisse der Statistik der Arbeitsvermittlung der Bundesagentur für Arbeit

1) Arbeitslose in Prozent der abhängigen zivilen Erwerbspersonen (abhängig zivil Erwerbstätige aus der Berufstätigenerhebung vom November 1990 und Arbeitslose), ab 1993 (sozialversicherungspflichtig und geringfügig Beschäftigte, Beamte und Arbeitslose)

**Vierteljahreszahlen**  
**4 Erwerbstätige Inländer nach Wirtschaftsbereichen, Arbeitslose und Erwerbspersonen sowie Nichterwerbspersonen und Bevölkerung in Deutschland\*)**

Gegenstand der Nachweisung	1993		1994				1995	
	3. Vj	4. Vj	1. Vj	2. Vj	3. Vj	4. Vj	1. Vj	2. Vj

1 000

<b>Erwerbstätige</b>								
Land- und Forstwirtschaft								
Fischerei .....	1 088	1 078	1 039	1 041	1 045	1 039	...	...
Produzierendes Gewerbe .....	12 674	12 602	12 255	12 273	12 339	12 377	...	...
Handel, Verkehr und Nachrichtenübermittlung .....	6 876	6 904	6 803	6 795	6 784	6 818	...	...
Übrige Wirtschaftsbereiche .....	14 583	14 641	14 659	14 749	14 860	14 936	...	...
Insgesamt .....	35 223	35 225	34 758	34 858	35 028	35 170	34 681	34 803
<b>Arbeitslose</b> .....	3 446	3 551	3 956	3 740	3 829	3 486	3 785	3 544
<b>Erwerbspersonen</b> .....	38 669	38 776	38 712	38 598	38 857	38 638	38 446	38 347
<b>Nichterwerbspersonen</b> .....	42 571	42 545	...	...	...	...	...	...
<b>Bevölkerung</b> .....	81 240	81 321	...	...	...	...	...	...

Veränderung gegenüber dem Vorjahr in %

<b>Erwerbstätige</b>								
Land- und Forstwirtschaft								
Fischerei .....	- 7,2	- 6,2	- 5,0	- 4,7	- 4,0	- 3,6	...	...
Produzierendes Gewerbe .....	- 4,9	- 4,6	- 4,2	- 3,5	- 2,6	- 1,8	...	...
Handel, Verkehr und Nachrichtenübermittlung .....	- 1,1	- 1,0	- 1,1	- 1,1	- 1,4	- 1,2	...	...
Übrige Wirtschaftsbereiche .....	+ 1,2	+ 1,2	+ 1,5	+ 1,7	+ 1,9	+ 2,0	...	...
Insgesamt .....	- 1,8	- 1,6	- 1,3	- 0,9	- 0,6	- 0,2	- 0,2	- 0,2
<b>Arbeitslose</b> .....	+ 16,5	+ 19,6	+ 16,7	+ 13,6	+ 5,3	- 2,3	- 4,8	- 5,2
<b>Erwerbspersonen</b> .....	- 0,4	+ 0,0	+ 0,3	+ 0,3	- 0,0	- 0,4	- 0,7	- 0,7
<b>Nichterwerbspersonen</b> .....	+ 1,7	+ 1,0	...	...	...	...	...	...
<b>Bevölkerung</b> .....	+ 0,7	+ 0,5	...	...	...	...	...	...

\*) Vierteljahresdurchschnittszahlen für Erwerbstätige und Erwerbspersonen sowie Quartalsdurchschnitte der registrierten Arbeitslosen aus den Ergebnissen der Statistik der Arbeitsvermittlung der Bundesagentur für

Arbeit, der Nichterwerbspersonen und der Bevölkerung. - Systematik der Wirtschaftszweige, Ausgabe 1978, Fassung für die Berufszählung.

**Vierteljahreszahlen**  
**5 Sozialversicherungspflichtig beschäftigte Arbeitnehmer nach Wirtschaftsabteilungen\*)**

Wirtschaftsabteilung <sup>1)</sup>	1993				1994			
	1 Vj	2 Vj	3 Vj	4 Vj	1 Vj	2 Vj	3 Vj	4 Vj
<b>Früheres Bundesgebiet</b> 1 000								
Land- und Forstwirtschaft, Tierhaltung und Fischerei .....	207,2	219,0	220,4	191,5	204,5	215,7	217,5	193,0
Energiewirtschaft und Wasserversorgung, Bergbau .....	419,8	417,3	415,6	409,8	405,9	402,4	401,7	397,6
Verarbeitendes Gewerbe (ohne Baugewerbe) <sup>2)</sup> .....	8 235,7	8 105,8	8 058,4	7 866,8	7 722,4	7 666,9	7 701,8	7 593,4
Baugewerbe .....	1 529,3	1 589,9	1 640,0	1 568,7	1 549,8	1 608,5	1 684,2	1 604,6
Handel .....	3 329,1	3 307,9	3 344,0	3 313,0	3 289,5	3 267,0	3 304,6	3 265,8
Verkehr und Nachrichtenübermittlung .....	1 181,1	1 179,9	1 190,1	1 168,0	1 157,7	1 155,7	1 162,5	1 142,4
Kreditinstitute und Versicherungsgewerbe .....	968,1	964,4	982,4	979,9	974,4	968,7	985,0	975,9
Dienstleistungen, soweit anderweitig nicht genannt .....	5 258,8	5 307,7	5 397,1	5 368,9	5 385,9	5 437,5	5 542,6	5 498,9
Organisationen ohne Erwerbscharakter und private Haushalte .....	566,9	567,5	572,0	579,6	579,9	582,8	592,0	598,0
Gebietskörperschaften und Sozialversicherung .....	1 466,0	1 463,2	1 468,4	1 463,8	1 452,3	1 452,1	1 458,5	1 435,7
<b>Insgesamt</b>	<b>23 162,0</b>	<b>23 122,5</b>	<b>23 288,4</b>	<b>22 910,1</b>	<b>22 722,1</b>	<b>22 755,3</b>	<b>23 030,3</b>	<b>22 705,2</b>
<b>Veränderung gegenüber dem Vorjahr in %</b>								
Land- und Forstwirtschaft, Tierhaltung und Fischerei .....	- 3,4	- 1,4	- 0,9	- 3,0	- 1,3	- 1,5	- 1,3	- 0,8
Energiewirtschaft und Wasserversorgung, Bergbau .....	- 2,5	- 2,2	- 3,0	- 3,1	- 3,3	- 3,8	- 3,3	- 3,0
Verarbeitendes Gewerbe (ohne Baugewerbe) <sup>2)</sup> .....	- 5,3	- 6,2	- 6,7	- 6,5	- 6,2	- 5,4	- 4,4	- 3,5
Baugewerbe .....	+ 0,8	+ 1,7	+ 2,1	+ 1,8	+ 1,3	+ 1,0	+ 1,5	+ 2,3
Handel .....	+ 0,1	- 0,3	- 0,7	- 0,7	- 1,2	- 1,2	- 1,2	- 1,4
Verkehr und Nachrichtenübermittlung .....	- 0,8	- 1,6	- 1,8	- 1,8	- 2,0	- 2,1	- 2,3	- 2,2
Kreditinstitute und Versicherungsgewerbe .....	+ 2,4	+ 1,8	+ 1,2	+ 1,2	+ 0,7	+ 0,4	+ 0,3	- 0,4
Dienstleistungen, soweit anderweitig nicht genannt .....	+ 2,8	+ 2,4	+ 2,4	+ 2,6	+ 2,4	+ 2,4	+ 2,7	+ 2,4
Organisationen ohne Erwerbscharakter und private Haushalte .....	+ 2,9	+ 2,5	+ 2,2	+ 2,7	+ 2,3	+ 2,7	+ 3,5	+ 3,2
Gebietskörperschaften und Sozialversicherung .....	- 0,9	- 1,2	- 1,2	- 0,8	- 0,9	- 0,8	- 0,7	- 1,9
<b>Insgesamt</b>	<b>- 1,3</b>	<b>- 1,7</b>	<b>- 2,0</b>	<b>- 1,8</b>	<b>- 1,9</b>	<b>- 1,6</b>	<b>- 1,1</b>	<b>- 0,9</b>
<b>Neue Länder und Berlin-Ost</b> 1 000								
Land- und Forstwirtschaft, Tierhaltung und Fischerei .....	196,8	196,2	193,7	181,0	178,9	187,2	190,6	181,7
Energiewirtschaft und Wasserversorgung, Bergbau .....	172,7	161,7	152,1	148,3	140,7	138,0	131,8	128,0
Verarbeitendes Gewerbe (ohne Baugewerbe) <sup>2)</sup> .....	1 128,1	1 112,8	1 106,8	1 078,7	1 050,7	1 046,6	1 065,0	1 059,1
Baugewerbe .....	664,7	693,2	743,2	741,4	749,6	782,4	827,7	827,7
Handel .....	552,7	561,5	576,0	579,4	576,4	581,0	596,9	596,6
Verkehr und Nachrichtenübermittlung .....	429,5	426,2	424,5	424,9	397,3	393,8	388,8	389,5
Kreditinstitute und Versicherungsgewerbe .....	102,5	102,6	104,8	103,2	102,6	102,2	104,5	104,1
Dienstleistungen, soweit anderweitig nicht genannt .....	1 200,7	1 230,3	1 260,1	1 287,1	1 282,2	1 315,9	1 370,3	1 387,5
Organisationen ohne Erwerbscharakter und private Haushalte .....	157,3	157,7	157,7	169,3	171,5	185,3	198,4	212,2
Gebietskörperschaften und Sozialversicherung .....	859,5	830,4	799,3	780,8	755,9	750,5	739,6	695,4
<b>Insgesamt</b>	<b>5 464,5</b>	<b>5 472,5</b>	<b>5 518,1</b>	<b>5 494,0</b>	<b>5 405,8</b>	<b>5 482,9</b>	<b>5 613,5</b>	<b>5 581,7</b>
<b>Veränderung gegenüber dem Vorjahr in %</b>								
Land- und Forstwirtschaft, Tierhaltung und Fischerei .....	- 25,8	- 21,7	- 15,4	- 13,2	- 9,1	- 4,6	- 1,6	+ 0,4
Energiewirtschaft und Wasserversorgung, Bergbau .....	- 16,5	- 18,5	- 19,2	- 20,7	- 18,5	- 14,7	- 13,3	- 13,7
Verarbeitendes Gewerbe (ohne Baugewerbe) <sup>2)</sup> .....	- 17,5	- 15,0	- 10,6	- 9,2	- 6,9	- 5,9	- 3,8	- 1,8
Baugewerbe .....	+ 11,0	+ 11,1	+ 12,9	+ 13,1	+ 12,8	+ 12,9	+ 11,4	+ 11,8
Handel .....	- 1,6	+ 1,4	+ 3,3	+ 3,8	+ 4,3	+ 3,5	+ 3,6	+ 3,0
Verkehr und Nachrichtenübermittlung .....	- 7,5	- 7,0	- 5,0	- 2,9	- 7,5	- 7,8	- 8,4	- 8,3
Kreditinstitute und Versicherungsgewerbe .....	+ 3,7	+ 3,3	+ 2,8	+ 2,6	+ 0,1	- 0,4	- 0,3	+ 0,9
Dienstleistungen, soweit anderweitig nicht genannt .....	+ 3,3	+ 3,2	+ 4,9	+ 6,9	+ 6,8	+ 7,0	+ 8,7	+ 7,8
Organisationen ohne Erwerbscharakter und private Haushalte .....	+ 8,8	+ 4,6	+ 3,5	+ 8,7	+ 9,0	+ 17,5	+ 25,8	+ 25,3
Gebietskörperschaften und Sozialversicherung .....	- 11,3	- 13,4	- 14,1	- 13,7	- 12,1	- 9,6	- 7,5	- 10,9
<b>Insgesamt</b>	<b>- 6,4</b>	<b>- 5,6</b>	<b>- 3,3</b>	<b>- 1,9</b>	<b>- 1,1</b>	<b>+ 0,2</b>	<b>+ 1,7</b>	<b>+ 1,6</b>

\*) In der gesetzlichen Kranken-, Renten- und/oder Arbeitslosenversicherung nach dem Arbeitsförderungs-gesetz pflichtversicherte Arbeiter, Angestellte und Auszubildende - Ergebnisse zum Quartalsende (31.3./30.6./30.9./31.12.).

1) Systematik der Wirtschaftszweige, Fassung für die Berufszählung 1970  
2) Einreicht der Personen "Ohne Angabe" der Wirtschaftsabteilung

Quelle: Bundesanstalt für Arbeit

# Fachserie 1: Bevölkerung und Erwerbstätigkeit

## Reihe 1: Gebiet und Bevölkerung

Die *vierteljährlichen* Berichte (z.T. mit langen Reihen) enthalten aktuelle Angaben über die Eheschließungen, Geborenen und Gestorbenen. Ferner werden die Wanderungen der Deutschen und Ausländer zwischen den Bundesländern und über die Grenzen des Bundesgebietes sowie fortgeschriebene Einwohnerzahlen (Bevölkerungsbilanz) nach Bundesländern dargestellt.

Im *jährlichen* Bericht (z.T. mit langen Reihen und kreisweiser Gliederung) werden detaillierte Ergebnisse über die Bevölkerungsentwicklung veröffentlicht. Nachgewiesen sind u.a. Grund- und Verhältniszahlen über Eheschließungen und Ehelösungen, Geburten, Gestorbene und Wanderungen. Dabei wird nach einer Vielzahl von Merkmalen, wie Geschlecht, Alter, Familienstand und Staatsangehörigkeit differenziert. Ehelösungen werden nach Art des Urteils, nach Scheidungsgründen, Ehedauer und Kinderzahl der Ehegatten aufgeschlüsselt. Die Gesamtwanderung ist nach Wanderungen über die Grenzen des Bundesgebietes und nach der Binnenwanderung untergliedert. Außerdem werden Modellrechnungen der Bevölkerung gebracht. Zu Vergleichszwecken enthält der Bericht bevölkerungsstatistische Zahlen für das *Ausland*. Nachgewiesen sind u. a. Grund- und Verhältniszahlen über Eheschließungen, Ehelösungen, Geborene und Gestorbene. Darüber hinaus ist auch die Entwicklung der Bevölkerung sowie ihre Zusammensetzung nach Alter und Familienstand dargestellt.

### 1.S.: Sonderbeiträge (unregelmäßige Folge)

Als 1.S.2 liegt die Allgemeine Sterbetafel für die Bundesrepublik Deutschland 1986/88 (Gebietsstand vor dem 3.10.1990) mit ausführlichen Erläuterungen der Berechnungsmethode und der Ergebnisse vor.

## Reihe 2: Ausländer

Die Ausländer im Bundesgebiet werden *jährlich* nach Staatsangehörigkeit, Alter, Familienstand, Geschlecht und Aufenthaltsdauer nachgewiesen. Regional wird nach Bundesländern und z.T. nach kreisfreien Städten und Landkreisen differenziert.

## Reihe 3: Haushalte und Familien

In *jährlicher* Folge bringt diese Reihe eine Fülle von Angaben aus dem Mikrozensus über Haushalte und Familien. Sie vermitteln - z.T. in landerweiser Gliederung - wichtige Strukturdaten über Größe und Zusammensetzung der Familien sowie über die soziale und wirtschaftliche Situation der Haushalte.

## Reihe 4: Erwerbstätigkeit

### 4.1: Struktur der Erwerbsbevölkerung

#### 4.1.1: Stand und Entwicklung der Erwerbstätigkeit

Diese *Jahresreihe* enthält Ergebnisse des Mikrozensus und informiert über nahezu alle wichtigen Aspekte des Erwerbslebens. Die Erwerbstätigen, Erwerbspersonen und Erwerbslosen werden u.a. in Bezug zur Bevölkerung gesetzt und nach persönlichen und wirtschaftlichen Merkmalen aufgegliedert. Regional wird z.T. nach Regierungsbezirken untergliedert.

#### 4.1.2: Beruf, Ausbildung und Arbeitsbedingungen der Erwerbstätigen

Diese Reihe erscheint in *zweijähriger* Folge und weist Ergebnisse vorwiegend aus dem variablen Teil des Mikrozensus nach. U.a. werden Ergebnisse über den Bildungs- und Ausbildungsabschluß der Bevölkerung, über die Zusammenhänge zwischen Erwerbstätigkeit und Ausbildung bzw. zwischen Beruf und Ausbildung sowie über Arbeitsbedingungen und Pendler gebracht.

### 4.2: Sozialversicherungspflichtig Beschäftigte

#### 4.2.1: Struktur der Arbeitnehmer

*Vierteljährlich* erscheinen in dieser Reihe Ergebnisse über die sozialversicherungspflichtig beschäftigten Arbeitnehmer (entschl. Ausländer) in tiefer wirtschaftlicher und regionaler Gliederung (bis zur Ebene der Regierungsbezirke).

Zusätzlich erscheint *jährlich* ein Bericht mit ausführlichen Ergebnissen - jeweils mit dem Stichtag 30. Juni - zur Struktur dieser Personengruppe. Hierzu zählen insbesondere demographische und erwerbsstatistische Merkmale wie berufliche Tätigkeit, beruflicher Ausbildungsabschluß und Stellung im Beruf. Außerdem werden Kreisergebnisse dargestellt.

#### 4.2.2: Entgelte und Beschäftigungsdauer der Arbeitnehmer

In *jährlicher* Folge werden in dieser Reihe Ergebnisse der sozialversicherungspflichtig beschäftigten Arbeitnehmer nach dem Bruttoarbeitsentgelt, der Beschäftigungsdauer und weiteren sozialen Merkmalen, wie z.B. Alter, Geschlecht, Ausbildung, Wirtschaftszweig und Beruf dargestellt.

### 4.3: Erwerbstätigkeit und Arbeitsmarkt

In dieser Reihe werden *monatlich* die wichtigsten kurzfristigen Daten über Erwerbstätigkeit und Arbeitsmarkt dargestellt, wie z.B. die Anzahl der Er-

werbstätigen, die der Beschäftigten in ausgewählten Wirtschaftszweigen sowie der Arbeitslosen, offene Stellen und Kurzarbeiter.

## Sonderbeiträge

### 4.9.1: Berufstätigenerhebung vom 30. November 1990 in den neuen Ländern und Berlin-Ost - Methodik und Ergebnisse -

Diese Sonderveröffentlichung beinhaltet die Ergebnisse der ersten Totalerhebung auf dem Gebiet der fünf neuen Länder und des Ostteils von Berlin nach der Herstellung der Einheit Deutschlands. Vorgestellt werden zudem die zugrunde gelegten Methoden und Systematiken dieser Erhebung.

### 4.9.2: Erwerbstätigkeit in den neuen Ländern und Berlin-Ost Oktober 1991/Januar 1992

Diese Sonderveröffentlichung weist die Ergebnisse der durchgeführten Mikrozensus-Zusatzerhebungen aus und beleuchtet damit wie der jährlich für die gesamte Bundesrepublik erscheinende Band "Stand und Entwicklung der Erwerbstätigkeit" nahezu alle wichtigen Aspekte des Erwerbslebens.

## Ergebnisse von Einzelveröffentlichungen

### Wahlen zum Deutschen Bundestag

Heft 1: Ergebnisse und Vergleichszahlen früherer Bundestags-, Europa- und Landtagswahlen sowie Strukturdaten für die Bundestagswahlkreise; Heft 2: Vorläufige Ergebnisse nach Wahlkreisen; Heft 3: Endgültige Ergebnisse nach Wahlkreisen; Heft 4: Wahlbeteiligung und Stimmabgabe der Männer und Frauen nach dem Alter; Heft 5: Textliche Auswertung der Wahlergebnisse; Sonderheft: Die Wahlbewerber für die Wahl zum .. Deutschen Bundestag

### Wahl der Abgeordneten des Europäischen Parlaments aus der Bundesrepublik Deutschland

Heft 1: Ergebnisse und Vergleichszahlen früherer Europa-, Bundestags- und Landtagswahlen sowie Strukturdaten für die kreisfreien Städte und Landkreise; Heft 2: Vorläufige Ergebnisse nach kreisfreien Städten und Landkreisen; Heft 3: Endgültige Ergebnisse nach kreisfreien Städten und Landkreisen; Heft 4: Wahlbeteiligung und Stimmabgabe der Männer und Frauen nach dem Alter; Heft 5: Textliche Auswertung der Wahlergebnisse; Sonderheft: Die Wahlbewerber für die Wahl zum Europäischen Parlament aus der Bundesrepublik Deutschland

### Sonderhefte

#### 40 Jahre Wahlen in der Bundesrepublik Deutschland

Dieses Heft enthält die Ergebnisse der Bundestagswahlen seit 1949, der Landtagswahlen seit 1946 und der Europawahlen seit 1979 nach Ländern. Außerdem beinhaltet es Daten über Wahlbeteiligung und Stimmabgabe nach Alter und Geschlecht.

#### Wahlen 1990 in den neuen Ländern und Berlin-Ost

Dieses Heft enthält eine vergleichbare Darstellung der Ergebnisse der Volkskammerwahl, der Kommunalwahlen, der Landtagswahlen, der Wahl zum Gesamtberliner Abgeordnetenhaus und der Bundestagswahl nach Stadt- und Landkreisen und für Berlin-Ost nach Stadtbezirken.

#### Volkszählung vom 25. Mai 1987

Die Ergebnisse der Volks- und Berufszählung vom 25. Mai 1987 werden in mehreren thematisch gegliederten Heften veröffentlicht. Eine Titelliste steht auf Anforderung zur Verfügung.

## Klassifikationen

Klassifikation der Wirtschaftszweige mit Erläuterungen, Ausgabe 1993

Amtliches Gemeindeverzeichnis für die Bundesrepublik Deutschland, Ausgabe 1987

Amtliche Schlüsselnummern und Bevölkerungsdaten der Gemeinden und Verwaltungsbezirke in der Bundesrepublik Deutschland

Staatsangehörigkeits- und Gebietsschlüssel - Alphabetisches und systematisches Verzeichnis -

Klassifizierung der Berufe (Systematisches und alphabetisches Verzeichnis der Berufsbezeichnungen)



STATISTISCHES BUNDESAMT  
GUSTAV-STRESEMANN-RING 11  
65189 WIESBADEN

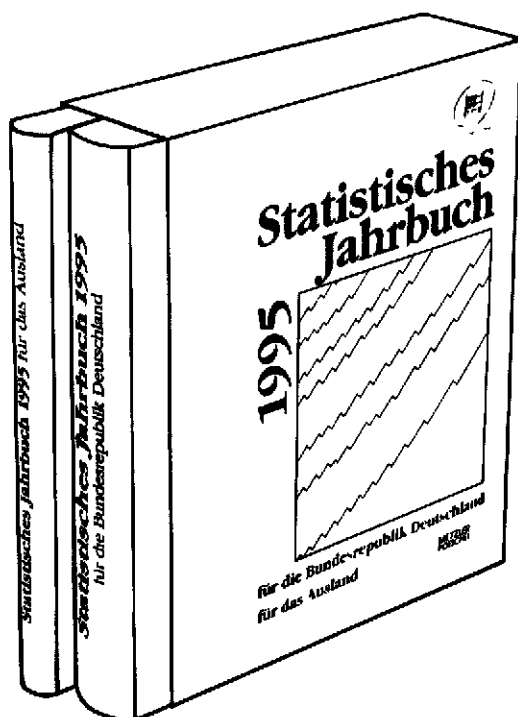
Veröffentlichungen und Prospekte sind durch den Verlag  
METZLER-POESCHEL, Verlagsauslieferung Hermann Leine,  
Postfach 11 52, 72125 Kusterdingen, erhältlich.



# Zum Wirtschaftsstandort Deutschland – Informationen aus 1. Hand



Statistisches Bundesamt



Ob in Buchform oder auf CD-ROM, das Statistische Jahrbuch ist ein kompetenter und zuverlässiger Partner für alle, die sich über das wirtschaftliche, soziale und kulturelle Leben in Deutschland informieren wollen. Daneben sind Strukturdaten über die Mitgliedstaaten der Europäischen Union und Vergleichszahlen von Japan und den Vereinigten Staaten hilfreich für die Standortbestimmung Deutschlands. Detailliertes und vergleichendes Zahlenmaterial über fast alle Länder der Erde gewährt Einblick in die jeweiligen ökonomischen, ökologischen und bevölkerungspolitischen Verhältnisse.

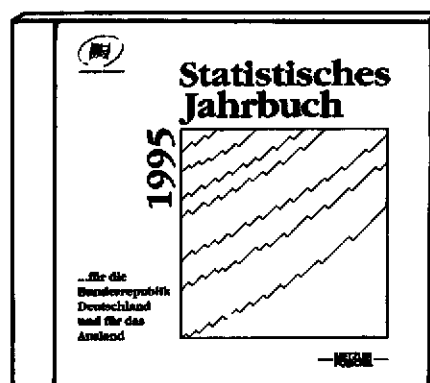
## Statistisches Jahrbuch 1995

- **für die Bundesrepublik Deutschland und für das Ausland**

Beide Bände in einem Schuber  
zum Vorzugspreis: DM 158,-;  
ISBN 3-8246-0475-2

Als Einzelbände:

- **für die Bundesrepublik Deutschland**  
772 S., DM 128,-; ISBN 3-8246-0476-0
- **für das Ausland**  
399 S., DM 57,-; ISBN 3-8246-0477-9



- **auf CD-ROM: DM 200,-;**  
ISBN 3-8246-0478-7

Erhältlich im Buchhandel oder direkt beim Verlag Metzler-Poeschel,  
Verlagsauslieferung H. Leins, Postfach 11 52, 72125 Kusterdingen,  
Telefon (0 70 71) 93 53 50, Telefax (0 70 71) 3 36 53.

**METZLER  
POESCHEL**