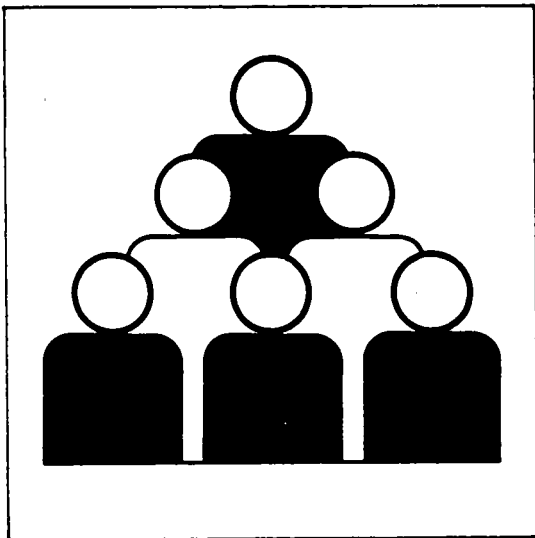


Statistisches Bundesamt

Bevölkerung und Erwerbstätigkeit



Fachserie 1

Reihe 4.3

Erwerbstätigkeit und Arbeitsmarkt

Februar 1995

09-13793

Statistisches Bundesamt
Bibliothek - Dokumentation - Archiv

**METZLER
POESCHEL**



Aktuelle Ergebnisse der monatlichen Erwerbstätigenrechnungen und der Statistik der Arbeitsvermittlung der Bundesanstalt für Arbeit werden über den automatischen Anrufbeantworter (Telefon 0611/75-3268) durchgegeben.



Für Benutzer der amtlichen Statistik steht als Service-Einrichtung des Statistischen Bundesamtes das EDV-gestützte STATISTISCHE INFORMATIONSSYSTEM DES BUNDES (STATIS-BUND) zur Verfügung. Es enthält ausgewählte statistische Zeitreihen und bietet die Möglichkeit, eigene Auswertungen, Berechnungen und mathematisch-statistische Analysen durchzuführen. Alle Zeitreihen können auch auf Magnetband bezogen werden.

Herausgeber:

Statistisches Bundesamt, Wiesbaden, Gustav-Stresemann-Ring 11

Postanschrift:

Statistisches Bundesamt
65180 Wiesbaden

Verlag:

Metzler-Poeschel Stuttgart

Verlagsauslieferung:

Hermann Leins GmbH & Co. KG
Postfach 11 52
72125 Kusterdingen
Telefon: 0 70 71/93 53 50
Telex: 7 262 891 mepo d
Telefax: 0 70 71/3 36 53

Erscheinungsfolge: monatlich

Erschienen im April 1995

Preis: DM 4,30

Bestellnummer: 2010430 - 95102

© Statistisches Bundesamt, Wiesbaden 1995

Alle Rechte vorbehalten. Es ist insbesondere nicht gestattet, ohne ausdrückliche Genehmigung des Statistischen Bundesamtes diese Veröffentlichung oder Teile daraus für gewerbliche Zwecke zu übersetzen, zu vervielfältigen, auf Mikrofilm/-fiche zu verfilmen oder in elektronische Systeme einzuspeichern.

Umweltfreundliches Papier aus 100 % Altpapier

Inhalt

	Seite
Textteil	
1 Methodische Erläuterungen	4
2 Definitionen	4
Tabellenteil	
Monatszahlen	
1 Entwicklung der Erwerbstätigkeit (Monatsdurchschnitte)	
Deutschland 1993 bis 1995	5
Früheres Bundesgebiet/Neue Länder und Berlin-Ost 1993 bis 1995	5
Früheres Bundesgebiet 1986 bis 1995	6
2 Beschäftigte im Bergbau, Verarbeitenden Gewerbe und im Baugewerbe	
Früheres Bundesgebiet 1992 bis 1995	7
Neue Länder und Berlin-Ost 1992 bis 1995	8
3 Arbeitslose, Arbeitslosenquoten, offene Stellen und Kurzarbeiter	
Deutschland 1992 bis 1995	9
Früheres Bundesgebiet 1992 bis 1995	9
Neue Länder und Berlin-Ost 1992 bis 1995	10
Vierteljahreszahlen	
4 Erwerbstätige Inländer nach Wirtschaftsbereichen, Arbeitslose und Erwerbspersonen sowie Nichterwerbspersonen und Bevölkerung in Deutschland 1993 und 1994	10
5 Sozialversicherungspflichtig beschäftigte Arbeitnehmer nach Wirtschaftsabteilungen	
Früheres Bundesgebiet 1992 bis 1994	11
Neue Länder und Berlin-Ost 1992 bis 1994	11

Gebietsstand

Die Angaben für **Deutschland** beziehen sich auf die Bundesrepublik Deutschland
nach dem Gebietsstand seit dem 3.10.1990.

Die Angaben für das **frühere Bundesgebiet** beziehen sich auf die Bundesrepublik Deutschland nach dem
Gebietsstand bis zum 3.10.1990; sie schließen Berlin-West ein.

Die Angaben für die **neuen Länder und Berlin-Ost** beziehen sich auf die Länder Brandenburg,
Mecklenburg-Vorpommern, Sachsen, Sachsen-Anhalt, Thüringen sowie auf Berlin-Ost.

Zeichenerklärung

- = nichts vorhanden
- ... = Angabe fällt später an

Abkürzungen

- JD = Jahresdurchschnitt
- Vj = Vierteljahr

1 Methodische Erläuterungen

Monatliche Erwerbstätigenrechnungen

Das Statistische Bundesamt publiziert regelmäßig für Zwecke der Arbeitsmarktbeobachtung monatliche, vierteljährliche, halbjährliche und jährliche Durchschnittsberechnungen zur Erwerbstätigkeit. Diese Berechnungen sind eng mit den Volkswirtschaftlichen Gesamtrechnungen verzahnt und fügen sich nahtlos in das System der Erwerbstätigenrechnungen ein. In der vorliegenden Veröffentlichung werden monatliche und vierteljährliche Ergebnisse dargestellt. Bei den Erwerbstätigenzahlen handelt es sich um Berechnungen auf der Grundlage aller verfügbarer erwerbsstatistischer Informationen. Dabei ist die überwiegende Zahl der Quellen nach dem Inlandskonzept (Arbeitsortkonzept) abgegrenzt. Die originär nach dem Inlandskonzept berechneten Erwerbstätigenzahlen wurden in dieser Zeitschrift für das frühere Bundesgebiet erstmals im September 1991 veröffentlicht. Seit Jahresbeginn 1995 können auch für die neuen Länder und Berlin-Ost sowie für Gesamtdeutschland nach dem Inlandskonzept abgegrenzte monatliche Erwerbstätigenzahlen bereitgestellt werden. Die gesamtdeutschen Monatszahlen sind in dieser Fachserie - ebenso wie die Vierteljahresergebnisse - zusätzlich in der Abgrenzung nach dem Inländerkonzept dargestellt. Beim Inländerkonzept (Wohnortkonzept) werden alle Erwerbstätigen erfaßt, die im Inland wohnen und einer Erwerbstätigkeit - gleichgültig ob im Inland oder Ausland - nachgehen. Beim Inlandskonzept werden dagegen alle Erwerbstätigen nachgewiesen, die im Inland arbeiten, unabhängig davon, ob sie ihren Wohnsitz im In- oder im Ausland haben. Inlands- und Inländerkonzept unterscheiden sich demnach durch die Berücksichtigung des Pendlersaldos.

Bis einschließlich 1994 wurden für das frühere Bundesgebiet auch nach dem Inländerkonzept abgegrenzte monatsdurchschnittliche Erwerbstätigenzahlen berechnet und veröffentlicht. Die statistische Erfassung der hierfür u.a. benötigten Pendlerzahlen zwischen dem früheren Bundesgebiet und den neuen Ländern und Berlin-Ost erwies sich in der Vergangenheit jedoch bereits als besonders schwierig und mußte durch umfangreiche Schätzungen ergänzt werden. Inzwischen ist - bedingt durch die immer stärker werdende wirtschaftliche Verflechtung der ehemals getrennten Teilgebiete - die für eine hinreichend zuverlässige Schätzung der innerdeutschen Pendlerströme erforderliche Datengrundlage nicht mehr gegeben, so daß auf eine getrennte Berechnung monatsdurchschnittlicher Erwerbstätigenzahlen nach dem Inländerkonzept für das frühere Bundesgebiet (ab 1995) und für die neuen Länder und Berlin-Ost verzichtet werden muß.

Bei den Monatsberechnungen ist zu beachten, daß der jeweils aktuellste Wert das Ergebnis einer ersten Schätzung ist, die sich auf die Ergebnisse der sehr kurzfristig vorliegenden Statistik der Beitragszahler nach dem Arbeitsförderungsgesetz (AFG-Beitragszahler), auf neueste Arbeitsmarktdaten sowie auf mathematische Prognoseverfahren stützt. Die zeitlich davorliegenden Werte beruhen auf den Ergebnissen der zumeist monatlich vorliegenden Wirtschaftsberichtsstatistiken, den Ergebnissen der Beschäftigtenstatistik, des Mikrozensus und weiteren statistischen Quellen (u.a. jährliche Personalstandstatistik). Wie bei den Vierteljahresergebnissen ist es auch bei den Monatszahlen erforderlich, die erst später anfallenden Ergebnisse von vierteljährlichen und längerfristigen Erhebungen in die Berechnungen einzuarbeiten. Nach den bisherigen Erfahrungen für das frühere Bundesgebiet waren die Korrekturen der dargestellten Entwicklung aber zumeist relativ gering. Bei den Ergebnissen für die neuen Länder und Berlin-Ost können dagegen aufgrund der größeren Unzulänglichkeiten der verwendeten Ausgangsstatistiken bei späteren Berechnungen noch stärkere Korrekturen auftreten. Eine Saisonbereinigung der monatlichen Reihen für die neuen Länder und Berlin-Ost und für Gesamtdeutschland ist derzeit noch nicht möglich. Für die Berechnung der saisonbereinigten Zahlen des früheren Bundesgebietes verwendet das Statistische Bundesamt in dieser Fachserie in Abstimmung mit der Bundesanstalt für Arbeit und der Deutschen Bundesbank des "Census-X-11-Verfahren".

Weitere methodische Erläuterungen zur Berechnung von durchschnittlichen Erwerbstätigenzahlen können den Beiträgen "Grundzüge der Schätzung monatlicher Erwerbstätigenzahlen" in WiSta 8/1986 und "Erwerbstätige 1970 bis 1989" in WiSta 4/1990 entnommen werden.

Monatszahlen für Beschäftigte im Produzierenden Gewerbe

In der vorliegenden Veröffentlichung werden die Monatszahlen für Beschäftigte in den Betrieben der Bereiche Bergbau, Verarbeitendes Gewerbe und Baugewerbe nachgewiesen. Diese Ergebnisse basieren auf Meldungen der Betriebe von Unternehmen des Produzierenden Gewerbes mit 20 und mehr Beschäftigten einschl. Handwerk. Die Ergebnisse der Monatsberichte im Bergbau, Verarbeitenden Gewerbe und Baugewerbe werden nach der "Systematik der Wirtschaftszweige, Ausgabe 1979, Fassung für die Statistik im Produzierenden Gewerbe (SYPRO)" dargestellt.

Weitere Ergebnisse und Erläuterungen können den Veröffentlichungsreihen der Fachserie 4, Reihe 4 "Bergbau und Verarbeitendes Gewerbe" und Reihe 5 "Baugewerbe" entnommen werden.

2 Definitionen

Erwerbspersonen sind alle Personen mit Wohnsitz im Bundesgebiet (Inländerkonzept), die eine unmittelbar oder mittelbar auf Erwerb gerichtete Tätigkeit ausüben oder suchen, unabhängig von der Bedeutung des Ertrages dieser Tätigkeit für ihren Lebensunterhalt und ohne Rücksicht auf die von ihnen tatsächlich geleistete oder vertraglich vereinbarte Arbeitszeit. Die Erwerbspersonen setzen sich zusammen aus den Erwerbstätigen und den Arbeitslosen.

Erwerbstätige sind alle Personen, die in einem Arbeitsverhältnis stehen (Beamte einschl. Soldaten, Angestellte, Arbeiter und Auszubildende), als Selbständige ein Gewerbe bzw. eine Landwirtschaft betreiben, einen freien Beruf ausüben oder als mithelfende Familienangehörige tätig sind. Der zeitliche Umfang der Tätigkeit spielt für die Zuordnung keine Rolle.

Beschäftigte im Bergbau, Verarbeitenden Gewerbe und Baugewerbe: Tätige Inhaber und alle in einem arbeitsrechtlichen Verhältnis stehenden Betriebsangehörigen (Angestellte, Arbeiter, Auszubildende) einschl. mithelfender Familienangehöriger, soweit sie mindestens ein Drittel der üblichen Arbeitszeit im Betrieb tätig sind, aber ohne Heimarbeiter.

Sozialversicherungspflichtig beschäftigte Arbeitnehmer: Arbeiter, Angestellte und Personen in beruflicher Ausbildung, die in der gesetzlichen Rentenversicherung, Krankenversicherung und/oder Arbeitslosenversicherung nach dem Arbeitsförderungsgesetz pflichtversichert sind oder für die Beitragsanteile zur gesetzlichen Rentenversicherung gezahlt werden (in der Regel fast 80 % aller Erwerbstätigen). Unberücksichtigt bleiben Beamte, Selbständige, mithelfende Familienangehörige sowie alle geringfügig beschäftigten Arbeitnehmer. Weitere Ergebnisse und Erläuterungen können der Fachserie 1, Reihe 4.2.1 "Struktur der Arbeitnehmer" entnommen werden.

Arbeitslose, offene Stellen: Personen ohne Arbeitsverhältnis (abgesehen von einer geringfügigen Beschäftigung), die sich als Arbeitsuchende beim Arbeitsamt gemeldet haben, die eine Beschäftigung von mindestens 18 Stunden für mehr als 3 Monate suchen, für eine Arbeitsaufnahme sofort zur Verfügung stehen, nicht arbeitsunfähig erkrankt sind und das 65. Lebensjahr noch nicht vollendet haben. Offene Stellen sind Arbeitsplätze, die dem Arbeitsamt von den Betrieben zur Besetzung gemeldet werden.

Kurzarbeiter: Personen, die im Abrechnungszeitraum, in den der Stichtag fällt, Anspruch auf Kurzarbeitergeld hatten.

Monatszahlen
1 Entwicklung der Erwerbstätigkeit (Monatsdurchschnitte)
Deutschland¹⁾

Jahr Monat	Erwerbstätige Inländer ²⁾			Erwerbstätige im Inland ²⁾		
	Insgesamt	Veränderung gegenüber Vorjahresmonat		Insgesamt	Veränderung gegenüber Vorjahresmonat	
		1 000	%		1 000	%
1993 Juni	35 188	-	-	35 213	-	-
Juli	35 052	-	-	35 074	-	-
August	35 099	-	-	35 112	-	-
September	35 419	-	-	35 429	-	-
Oktober	35 296	-	-	35 305	-	-
November	35 181	-	-	35 188	-	-
Dezember	35 063	-	-	35 062	-	-
1994 Januar	34 697	-	-	34 675	-	-
Februar	34 710	-	-	34 684	-	-
März	34 732	-	-	34 711	-	-
April	34 755	-	-	34 751	-	-
Mai	34 764	-	-	34 774	-	-
Juni	34 854	- 334	- 0,9	34 875	- 338	- 1,0
Juli	34 786	- 286	- 0,8	34 788	- 286	- 0,8
August	34 859	- 240	- 0,7	34 880	- 232	- 0,7
September	35 207	- 212	- 0,6	35 224	- 205	- 0,6
Oktober	35 155	- 141	- 0,4	35 173	- 132	- 0,4
November	35 087	- 94	- 0,3	35 100	- 88	- 0,3
Dezember	34 986	- 77	- 0,2	34 997	- 65	- 0,2
1995 Januar	34 652	- 45	- 0,1	34 650	- 25	- 0,1

Früheres Bundesgebiet/Neue Länder und Berlin-Ost¹⁾

Jahr Monat	Erwerbstätige im Inland ²⁾				
	Früheres Bundesgebiet			Neue Länder und Berlin-Ost	
	Insgesamt	Veränderung gegenüber Vorjahresmonat		Insgesamt	Veränderung gegenüber Vorjahresmonat
	1 000		%	1 000	%
1993 Juni	29 027	- 466	- 1,6	6 186	-
Juli	28 890	- 502	- 1,7	6 184	-
August	28 913	- 527	- 1,8	6 199	-
September	29 185	- 543	- 1,8	6 244	-
Oktober	29 065	- 560	- 1,9	6 240	-
November	28 948	- 554	- 1,9	6 240	-
Dezember	28 825	- 530	- 1,8	6 237	-
1994 Januar	28 526	- 504	- 1,7	6 149	-
Februar	28 533	- 478	- 1,6	6 151	-
März	28 558	- 479	- 1,6	6 153	-
April	28 571	- 447	- 1,5	6 180	-
Mai	28 564	- 415	- 1,4	6 210	-
Juni	28 632	- 395	- 1,4	6 243	+ 57
Juli	28 521	- 396	- 1,3	6 267	+ 83
August	28 568	- 345	- 1,2	6 312	+ 113
September	28 846	- 339	- 1,2	6 378	+ 134
Oktober	28 790	- 275	- 0,9	6 383	+ 143
November	28 710	- 238	- 0,8	6 390	+ 150
Dezember	28 609	- 216	- 0,7	6 388	+ 151
1995 Januar	28 345	- 181	- 0,6	6 305	+ 156

1) Bei den für die neuen Länder und Berlin-Ost sowie für Deutschland ab Juni 1993 berechneten Monatsergebnissen können aufgrund der im Vergleich zum früheren Bundesgebiet ungünstigeren Datenlage in den neuen Ländern bei späteren Berechnungen noch stärkere Korrekturen auftreten. Darüber hinaus sind die Berechnungen derzeit noch nicht mit der gleichen Aktualität wie für das frühere Bundesgebiet möglich.

2) Die Erwerbstätigenangaben nach dem Inländer- und dem Inlandkonzept unterscheiden sich durch den Saldo der Ein- und Auspendler. Eine getrennte Berechnung der Erwerbstätigenzahlen für das frühere Bundesgebiet und die neuen Länder (einschl. Berlin-Ost) nach dem Inländerkonzept ist nicht (mehr) möglich, da die erforderliche Datengrundlage für eine hinreichend zuverlässige Schätzung der innerdeutschen Pendlerströme inzwischen nicht (mehr) vorhanden ist (siehe auch die methodischen Erläuterungen auf Seite 4).

Monatszahlen
1 Entwicklung der Erwerbstätigkeit (Monatsdurchschnitte)
 Früheres Bundesgebiet (Lange Reihe)

Jahr Monat	Erwerbstätige im Inland ¹⁾				Jahr Monat	Erwerbstätige im Inland ¹⁾					
	Ursprungswerte ²⁾		saisonbereinigte Werte ³⁾			Ursprungswerte ²⁾		saisonbereinigte Werte ³⁾			
	Insgesamt	Veränderung gegenüber Vorjahresmonat	Insgesamt	Veränderung gegenüber Vorjahresmonat		Insgesamt	Veränderung gegenüber Vorjahresmonat	Insgesamt	Veränderung gegenüber Vorjahresmonat		
										1 000	%
	1 000	%	1 000	%		1 000	%	1 000	%		
1986 Jan. ...	26 419	+ 321	+ 1,2	26 700	+ 57	1991 Jan. ...	28 760	+ 864	+ 3,1	28 949	+ 73
Febr. ...	26 419	+ 339	+ 1,3	26 713	+ 13	Febr. ...	28 812	+ 820	+ 2,9	28 989	+ 40
März ...	26 458	+ 327	+ 1,3	26 729	+ 16	März ...	28 903	+ 779	+ 2,8	29 042	+ 53
April ...	26 646	+ 357	+ 1,4	26 772	+ 43	April ...	29 058	+ 783	+ 2,8	29 144	+ 102
Mai ...	26 792	+ 381	+ 1,4	26 813	+ 41	Mai ...	29 108	+ 770	+ 2,7	29 158	+ 14
Juni ...	26 848	+ 387	+ 1,5	26 836	+ 23	Juni ...	29 167	+ 754	+ 2,7	29 158	-
Juli ...	26 805	+ 396	+ 1,5	26 868	+ 32	Juli ...	29 110	+ 697	+ 2,5	29 203	+ 45
Aug. ...	26 931	+ 372	+ 1,4	26 904	+ 36	Aug. ...	29 183	+ 609	+ 2,1	29 193	- 10
Sept. ...	27 312	+ 402	+ 1,5	26 960	+ 56	Sept. ...	29 580	+ 680	+ 2,4	29 294	+ 101
Okt. ...	27 321	+ 379	+ 1,4	26 980	+ 20	Okt. ...	29 587	+ 635	+ 2,2	29 338	+ 44
Nov. ...	27 246	+ 383	+ 1,4	27 020	+ 40	Nov. ...	29 539	+ 575	+ 2,0	29 384	+ 46
Dez. ...	27 075	+ 360	+ 1,3	27 017	- 3	Dez. ...	29 473	+ 566	+ 2,0	29 431	+ 47
1987 Jan. ...	26 702	+ 283	+ 1,1	26 972	- 45	1992 Jan. ...	29 302	+ 542	+ 1,9	29 491	+ 60
Febr. ...	26 693	+ 274	+ 1,0	26 963	- 9	Febr. ...	29 338	+ 526	+ 1,8	29 511	+ 20
März ...	26 747	+ 289	+ 1,1	26 997	+ 34	März ...	29 395	+ 492	+ 1,7	29 520	+ 9
April ...	26 907	+ 261	+ 1,0	27 022	+ 25	April ...	29 427	+ 369	+ 1,3	29 514	- 6
Mai ...	27 019	+ 227	+ 0,8	27 036	+ 14	Mai ...	29 427	+ 319	+ 1,1	29 493	- 21
Juni ...	27 068	+ 220	+ 0,8	27 047	+ 11	Juni ...	29 493	+ 326	+ 1,1	29 487	- 6
Juli ...	26 996	+ 191	+ 0,7	27 061	+ 14	Juli ...	29 392	+ 282	+ 1,0	29 482	- 5
Aug. ...	27 104	+ 173	+ 0,6	27 084	+ 23	Aug. ...	29 440	+ 257	+ 0,9	29 453	- 29
Sept. ...	27 416	+ 104	+ 0,4	27 088	+ 4	Sept. ...	29 728	+ 148	+ 0,5	29 433	- 20
Okt. ...	27 422	+ 101	+ 0,4	27 108	+ 20	Okt. ...	29 625	+ 38	+ 0,1	29 385	- 48
Nov. ...	27 343	+ 97	+ 0,4	27 140	+ 32	Nov. ...	29 502	- 37	- 0,1	29 348	- 37
Dez. ...	27 183	+ 108	+ 0,4	27 142	+ 2	Dez. ...	29 355	- 118	- 0,4	29 301	- 47
1988 Jan. ...	26 890	+ 188	+ 0,7	27 142	-	1993 Jan. ...	29 030	- 272	- 0,9	29 226	- 75
Febr. ...	26 916	+ 223	+ 0,8	26 156	+ 14	Febr. ...	29 011	- 327	- 1,1	29 183	- 43
März ...	26 972	+ 225	+ 0,8	27 190	+ 34	März ...	29 037	- 358	- 1,2	29 153	- 30
April ...	27 089	+ 182	+ 0,7	27 190	-	April ...	29 018	- 409	- 1,4	29 104	- 49
Mai ...	27 203	+ 184	+ 0,7	27 219	+ 29	Mai ...	28 979	- 448	- 1,5	29 054	- 50
Juni ...	27 278	+ 210	+ 0,8	27 251	+ 32	Juni ...	29 027	- 466	- 1,6	29 020	- 34
Juli ...	27 201	+ 205	+ 0,8	27 272	+ 21	Juli ...	28 890	- 502	- 1,7	28 974	- 46
Aug. ...	27 296	+ 192	+ 0,7	27 287	+ 15	Aug. ...	28 913	- 527	- 1,8	28 926	- 48
Sept. ...	27 646	+ 230	+ 0,8	27 343	+ 56	Sept. ...	29 185	- 543	- 1,8	28 892	- 34
Okt. ...	27 646	+ 224	+ 0,8	27 357	+ 14	Okt. ...	29 065	- 560	- 1,9	28 834	- 58
Nov. ...	27 581	+ 218	+ 0,8	27 381	+ 24	Nov. ...	28 948	- 554	- 1,9	28 795	- 39
Dez. ...	27 434	+ 251	+ 0,9	27 404	+ 23	Dez. ...	28 825	- 530	- 1,8	28 766	- 29
1989 Jan. ...	27 246	+ 356	+ 1,3	27 474	+ 70	1994 Jan. ...	28 526	- 504	- 1,7	28 727	- 39
Febr. ...	27 309	+ 393	+ 1,5	27 520	+ 46	Febr. ...	28 533	- 478	- 1,6	28 704	- 23
März ...	27 396	+ 424	+ 1,6	27 582	+ 62	März ...	28 558	- 479	- 1,6	28 672	- 32
April ...	27 469	+ 400	+ 1,5	27 578	- 4	April ...	28 571	- 447	- 1,5	28 656	- 16
Mai ...	27 555	+ 352	+ 1,3	27 577	- 1	Mai ...	28 564	- 415	- 1,4	28 641	- 15
Juni ...	27 681	+ 403	+ 1,5	27 657	+ 80	Juni ...	28 632	- 395	- 1,4	28 622	- 19
Juli ...	27 581	+ 360	+ 1,4	27 660	+ 3	Juli ...	28 521	- 369	- 1,3	28 600	- 22
Aug. ...	27 711	+ 415	+ 1,5	27 709	+ 49	Aug. ...	28 568	- 345	- 1,2	28 581	- 19
Sept. ...	28 003	+ 357	+ 1,3	27 722	+ 13	Sept. ...	28 846	- 339	- 1,2	28 556	- 25
Okt. ...	27 990	+ 344	+ 1,2	27 721	- 1	Okt. ...	28 790	- 275	- 0,9	28 562	+ 6
Nov. ...	27 977	+ 416	+ 1,5	27 812	+ 91	Nov. ...	28 710	- 238	- 0,8	28 557	- 5
Dez. ...	27 958	+ 524	+ 1,9	27 933	+ 121	Dez. ...	28 609	- 216	- 0,7	28 549	- 8
1990 Jan. ...	27 896	+ 650	+ 2,4	28 099	+ 166	1995 Jan. ...	28 345	- 181	- 0,6	28 549	-
Febr. ...	27 992	+ 683	+ 2,5	28 181	+ 82						
März ...	28 124	+ 728	+ 2,7	28 285	+ 104						
April ...	28 275	+ 786	+ 2,9	28 360	+ 75						
Mai ...	28 338	+ 783	+ 2,8	28 371	+ 11						
Juni ...	28 413	+ 732	+ 2,6	28 396	+ 25						
Juli ...	28 413	+ 832	+ 3,0	28 502	+ 106						
Aug. ...	28 574	+ 863	+ 3,1	28 581	+ 79						
Sept. ...	28 900	+ 897	+ 3,2	28 620	+ 39						
Okt. ...	28 952	+ 962	+ 3,4	28 692	+ 72						
Nov. ...	28 964	+ 987	+ 3,5	28 807	+ 115						
Dez. ...	28 907	+ 949	+ 3,4	28 876	+ 69						

1) Die Erwerbstätigenangaben nach dem Inländer- und dem Inlandkonzept unterscheiden sich durch den Saldo der Ein- und Auspendler. Eine getrennte Berechnung der Erwerbstätigenzahlen für das frühere Bundesgebiet und die neuen Länder (einschl. Berlin-Ost) nach dem Inländerkonzept ist nicht (mehr) möglich, da die erforderliche Datengrundlage für eine hinreichend zuverlässige Schätzung der innerdeutschen Pendlerströme inzwischen nicht (mehr) vorhanden ist (siehe auch die methodischen Erläuterungen auf Seite 4).

2) Ab Januar 1995 Neuberechnet.

3) Censue X-11-Verfahren, Optionssteuerung gemäß Abprache mit der Deutschen Bundesbank.

Monatszahlen
2 Beschäftigte im Bergbau, Verarbeitenden Gewerbe und im Baugewerbe*)
Früheres Bundesgebiet

Jahr Monat	Insgesamt	Bergbau	Verarbeitendes Gewerbe					
			zusammen	darunter				
				Eisenschaffende Industrie	Maschinenbau	Straßenfahr- zeugbau, Rep. von Kraftfahrzeugen u.w.	Elektrotechnik, Reparatur von Haushaltsgeräten	Feinmechanik, Optik, Herstellung von Uhren
Anzahl								
1992 JD	8 650 563	155 388	7 177 189	161 454	1 043 569	878 329	1 015 052	143 103
1993 JD	8 136 121	144 823	6 660 539	144 911	959 466	800 945	944 584	132 144
1994 JD	7 713 801	136 778	6 232 904	126 073	879 768	747 440	874 455	123 331
1994 Januar	7 749 602	140 118	6 326 868	130 211	900 371	754 157	893 320	124 623
Februar	7 698 783	139 703	6 288 293	129 527	892 709	752 116	888 970	124 200
März	7 746 284	139 096	6 281 491	129 106	890 230	750 826	886 779	124 135
April	7 722 722	137 893	6 242 848	128 172	882 444	747 819	878 715	123 553
Mai	7 714 658	137 517	6 230 210	127 372	880 051	746 320	876 825	123 270
Juni	7 715 998	137 073	6 228 166	127 006	878 296	744 939	873 093	123 030
Juli	7 715 838	136 420	6 223 523	126 361	873 060	746 466	870 756	122 867
August ...	7 752 156	136 582	6 239 938	124 594	877 676	746 751	873 732	123 420
September ..	7 745 413	135 699	6 228 885	125 034	877 081	747 778	869 125	123 312
Oktober ..	7 701 920	134 565	6 191 254	123 734	870 682	745 536	865 345	122 801
November ..	7 681 377	133 900	6 177 942	121 101	869 384	746 195	862 622	122 625
Dezember ..	7 620 841	132 767	6 135 416	120 656	865 233	740 380	854 383	122 141
1995 Januar
Veränderung gegenüber dem Vorjahr in %								
1992 JD	- 1,8	- 5,8	- 2,3	- 5,4	- 3,5	- 2,4	- 2,7	- 1,6
1993 JD	- 5,9	- 6,8	- 7,2	- 10,2	- 8,1	- 8,8	- 6,9	- 7,7
1994 JD	- 5,2	- 5,8	- 6,4	- 13,0	- 8,3	- 6,7	- 7,4	- 6,7
1994 Januar	- 6,6	- 5,5	- 7,9	- 15,3	- 10,0	- 9,5	- 8,5	- 8,4
Februar ...	- 6,6	- 5,7	- 7,9	- 15,1	- 10,2	- 9,2	- 8,5	- 8,6
März	- 6,2	- 5,8	- 7,6	- 15,1	- 9,8	- 8,7	- 8,3	- 8,2
April	- 6,0	- 5,9	- 7,3	- 14,6	- 9,4	- 8,0	- 8,3	- 7,8
Mai	- 5,7	- 5,8	- 7,0	- 14,2	- 9,2	- 7,5	- 8,1	- 7,5
Juni	- 5,5	- 5,7	- 6,7	- 13,9	- 8,7	- 7,2	- 7,9	- 7,2
Juli	- 5,0	- 5,6	- 6,2	- 12,0	- 8,3	- 6,2	- 7,3	- 6,5
August ...	- 4,6	- 5,1	- 5,8	- 12,1	- 7,6	- 5,6	- 6,9	- 6,2
September ..	- 4,4	- 5,5	- 5,6	- 11,5	- 7,3	- 5,3	- 6,8	- 5,8
Oktober....	- 4,1	- 5,4	- 5,2	- 9,9	- 6,8	- 4,7	- 6,2	- 5,0
November ..	- 3,8	- 5,3	- 4,9	- 10,9	- 6,2	- 3,9	- 6,0	- 4,6
Dezember ..	- 3,6	- 5,4	- 4,7	- 10,4	- 5,7	- 3,8	- 6,0	- 3,9
1995 Januar

Jahr Monat	Verarbeitendes Gewerbe						Bauhaupt- gewerbe	Ausbau- gewerbe
	darunter							
	Herstellung von Eisen-, Blech- und Metallwaren	Chemische Industrie	Holz- verarbeitung	Papier- und Pappe- verarbeitung, Druckerei, Vervielfältigung	Textil- u. Bekleidungs- gewerbe	Ernährungs- gewerbe, Tabak- verarbeitung		
Anzahl								
1992 JD	345 381	585 388	217 784	307 416	336 637	506 275	1 076 247	241 739
1993 JD	318 927	557 221	209 494	292 878	296 128	489 565	1 080 333	250 426
1994 JD	298 695	530 874	204 494	278 898	264 057	474 991	1 088 352	255 767
1994 Januar	300 926	540 198	205 132	283 444	275 595	478 050	1 032 787	249 829
Februar ..	299 437	535 631	205 125	281 695	273 892	471 677	1 022 966	247 821
März	298 407	536 497	205 394	281 207	272 172	471 608	1 076 457	249 240
April	297 281	532 959	204 848	279 439	268 623	470 204	1 090 936	251 045
Mai	297 242	531 440	203 858	279 199	266 434	469 859	1 095 871	251 060
Juni	298 180	531 462	203 729	279 592	264 361	472 589	1 098 940	251 819
Juli	298 275	529 229	203 571	278 684	262 586	479 111	1 102 594	253 301
August ...	299 305	531 155	204 658	278 990	261 781	483 094	1 116 525	259 111
September ..	299 657	530 811	205 064	278 261	259 834	482 222	1 119 309	261 520
Oktober	298 489	524 768	204 469	276 234	256 263	478 278	1 110 048	266 053
November ..	299 364	523 693	204 547	275 252	254 673	475 908	1 103 992	265 543
Dezember ..	297 774	522 639	203 534	274 797	252 472	469 291	1 089 798	262 860
1995 Januar	1 040 203	257 211
Veränderung gegenüber dem Vorjahr in %								
1992 JD	+ 0,2	- 1,4	+ 1,0	+ 0,0	- 7,7	- 0,6	+ 1,4	+ 5,1
1993 JD	- 7,7	- 4,8	- 3,8	- 4,7	- 12,0	- 3,3	+ 0,4	+ 3,6
1994 JD	- 6,3	- 4,7	- 2,4	- 4,8	- 10,8	- 3,0	+ 0,7	+ 2,1
1994 Januar	- 8,3	- 4,8	- 3,0	- 5,6	- 12,1	- 3,1	- 0,6	+ 2,2
Februar ..	- 8,2	- 5,3	- 2,9	- 5,6	- 12,0	- 3,6	+ 0,0	+ 1,9
März	- 8,0	- 5,0	- 2,8	- 5,3	- 11,5	- 3,4	+ 0,9	+ 2,2
April	- 7,8	- 5,0	- 2,6	- 5,1	- 11,2	- 3,3	+ 0,8	+ 2,4
Mai	- 7,1	- 5,0	- 2,5	- 4,7	- 10,9	- 3,2	+ 0,8	+ 2,3
Juni	- 6,6	- 4,8	- 2,4	- 4,6	- 11,0	- 3,4	+ 0,6	+ 1,8
Juli	- 6,3	- 4,7	- 2,2	- 4,8	- 10,6	- 2,8	+ 0,7	+ 1,9
August ...	- 5,7	- 4,4	- 2,0	- 4,6	- 10,0	- 2,7	+ 1,1	+ 1,9
September ..	- 5,2	- 4,3	- 2,0	- 4,3	- 9,8	- 2,5	+ 1,1	+ 2,0
Oktober	- 4,7	- 4,5	- 2,1	- 4,2	- 10,0	- 2,6	+ 1,0	+ 1,9
November ..	- 4,1	- 4,4	- 2,0	- 4,3	- 10,2	- 2,5	+ 1,2	+ 2,4
Dezember ..	- 3,8	- 4,3	- 2,0	- 4,1	- 10,4	- 2,7	+ 1,4	+ 2,7
1995 Januar	+ 0,7	+ 3,0

*) Meldungen der Betriebe von Unternehmen mit im allgemeinen 20 Beschäftigten und mehr einschl. Handwerk; im Bauhauptgewerbe alle Betriebe. - Systematik der Wirtschaftszweige, Ausgabe 1979, Fassung für die Statistik im Produzierenden Gewerbe (SYPRO).

Monatszahlen
2 Beschäftigte im Bergbau, Verarbeitenden Gewerbe und im Baugewerbe*)
Neue Länder und Berlin-Ost

Jahr Monat	Insgesamt	Bergbau	Verarbeitendes Gewerbe					
			zusammen	darunter				
				Eisenschaffende Industrie	Maschinenbau	Straßenfahr- zeugbau, Rep. von Kraftfahrzeugen u. u.	Elektrotechnik, Reparatur von Haushaltsgeräten	Feinmechanik, Optik, Herstellung von Uhren
Anzahl								
1992 JD	1 349 102	79 545	862 987	24 521	161 580	40 528	96 028	17 460
1993 JD	1 197 705	51 311	684 775	14 004	107 555	38 328	75 949	13 272
1994 JD	1 209 660	36 924	633 480	10 123	86 960	37 018	73 994	11 850
1994 Januar	1 151 712	38 639	636 004	11 854	91 849	37 414	73 736	10 812
Februar	1 155 438	38 730	637 984	10 440	91 228	37 349	74 494	11 996
März	1 197 272	38 166	636 680	10 213	89 471	36 765	74 893	12 122
April	1 212 232	37 198	637 694	10 073	88 258	38 552	75 342	12 184
Mai	1 214 040	37 770	636 628	10 009	88 475	38 230	75 266	12 037
Juni	1 210 532	36 892	635 158	9 927	87 487	36 164	75 358	11 994
Juli	1 220 293	36 985	634 810	9 807	85 585	36 297	74 479	11 865
August	1 232 756	37 016	634 437	9 878	85 434	36 308	74 486	11 877
September	1 235 398	36 406	634 181	9 885	85 373	36 956	74 241	11 962
Oktober	1 233 408	35 732	628 495	9 847	84 174	36 761	71 937	11 875
November	1 232 943	35 455	627 535	9 806	83 684	36 875	72 032	11 821
Dezember	1 219 882	34 094	622 165	9 742	82 500	36 545	71 647	11 659
1995 Januar
Veränderung gegenüber dem Vorjahr in %								
1992 JD	- 37,3	- 34,1	- 47,3	- 52,1	- 48,1	- 49,9	- 54,8	- 61,2
1993 JD	- 11,2	- 35,5	- 20,6	- 42,9	- 33,4	- 5,4	- 20,9	- 24,0
1994 JD	+ 1,0	- 28,0	- 7,5	- 27,7	- 19,1	- 3,4	- 2,6	- 10,7
1994 Januar	- 3,5	- 37,6	- 11,0	- 24,2	- 22,5	- 3,4	- 4,7	- 23,4
Februar	- 2,2	- 35,9	- 9,8	- 32,0	- 21,4	- 3,4	- 3,7	- 12,3
März	- 1,5	- 35,1	- 9,1	- 31,8	- 21,6	- 4,4	- 1,2	- 11,7
April	- 0,3	- 35,8	- 8,5	- 31,9	- 21,1	- 0,4	- 0,3	- 10,9
Mai	+ 0,5	- 28,4	- 8,2	- 29,6	- 20,3	- 1,0	- 1,0	- 10,6
Juni	+ 0,8	- 28,1	- 8,3	- 29,4	- 20,1	- 5,6	- 2,5	- 9,0
Juli	+ 1,9	- 22,7	- 7,1	- 28,5	- 19,5	- 4,8	- 2,2	- 8,5
August	+ 2,6	- 20,6	- 6,7	- 26,9	- 18,7	- 5,3	- 1,8	- 7,3
September	+ 3,2	- 20,2	- 5,9	- 26,2	- 17,9	- 3,3	- 1,2	- 6,5
Oktober	+ 3,2	- 20,6	- 5,2	- 24,3	- 14,7	- 3,8	- 3,8	- 8,8
November	+ 3,5	- 20,1	- 4,9	- 23,8	- 15,3	- 2,6	- 3,7	- 8,3
Dezember	+ 3,7	- 20,9	- 4,6	- 22,3	- 14,8	- 2,9	- 4,8	- 9,0
1995 Januar

Jahr Monat	Verarbeitendes Gewerbe						Bauhaupt- gewerbe	Ausbau- gewerbe
	darunter							
	Herstellung von Eisen-, Blech- und Metallwaren	Chemische Industrie	Holz- verarbeitung	Papier- und Pappe- verarbeitung, Druckerei, Vervielfältigung	Textil- u. Bekleidungs- gewerbe	Ernährungs- gewerbe, Tabak- verarbeitung		
Anzahl								
1992 JD	17 954	69 383	28 812	22 548	47 322	85 199	335 332	71 258
1993 JD	18 293	51 484	24 284	17 837	30 757	71 853	374 098	87 521
1994 JD	17 548	39 424	23 886	18 400	27 662	72 245	431 057	108 199
Veränderung gegenüber dem Vorjahr in %								
1992 JD	- 51,8	- 43,6	- 40,0	- 30,4	- 65,8	- 35,9	+ 1,5	+ 14,8
1993 JD	+ 1,9	- 25,8	- 15,7	- 20,9	- 35,0	- 15,7	+ 11,6	+ 22,8
1994 JD	- 4,1	- 23,4	- 1,6	+ 3,2	- 10,1	+ 0,5	+ 15,2	+ 23,6
1994 Januar	- 5,7	- 28,8	- 4,6	- 2,7	- 13,8	- 2,0	+ 12,8	+ 21,8
Februar	- 2,3	- 28,4	- 1,9	+ 2,4	- 14,1	- 1,8	+ 14,4	+ 22,4
März	- 2,9	- 27,5	- 1,2	+ 2,8	- 13,2	- 1,3	+ 13,1	+ 21,5
April	- 4,9	- 28,4	- 2,0	+ 1,8	- 11,0	- 0,3	+ 14,9	+ 24,1
Mai	- 5,7	- 28,0	- 2,2	+ 2,3	- 10,0	+ 0,1	+ 15,3	+ 23,7
Juni	- 4,3	- 27,2	- 1,4	+ 2,7	- 9,2	+ 0,1	+ 16,4	+ 23,4
Juli	- 2,9	- 24,7	+ 0,1	+ 2,9	- 8,1	+ 0,7	+ 16,1	+ 24,4
August	- 5,7	- 22,6	+ 0,7	+ 3,5	- 8,3	+ 3,2	+ 16,6	+ 25,5
September	- 6,2	- 19,2	- 1,2	+ 4,1	- 7,7	+ 3,2	+ 16,9	+ 24,4
Oktober	- 4,0	- 14,9	+ 0,1	+ 3,7	- 6,8	+ 1,9	+ 15,2	+ 23,4
November	- 1,5	- 12,6	- 2,3	+ 7,8	- 8,0	+ 1,3	+ 15,4	+ 24,1
Dezember	- 2,5	- 11,6	- 2,3	+ 6,8	- 9,1	+ 1,5	+ 15,2	+ 24,4
1995 Januar	+ 14,5	+ 23,5

*) Meldungen der Betriebe von Unternehmen mit im allgemeinen 20 Beschäftigten und mehr einschl. Handwerk; im Bauhauptgewerbe alle Betriebe. - Systematik der Wirtschaftszweige, Ausgabe 1979, Fassung für die Statistik im Produzierenden Gewerbe (SYPRO).

Monatszahlen
3 Arbeitslose, Arbeitslosenquoten, offene Stellen und Kurzarbeiter*)

Jahr Monat	Arbeitslose				Arbeitslosenquoten ¹⁾				Offene Stellen	Kurz- arbeiter
	Männer	Frauen	insgesamt	darunter Jugendliche unter 20 Jahren	Männer	Frauen	insgesamt	darunter Jugendliche unter 20 Jahren		

Deutschland
1 000

1992 JD	1 412	1 567	2 979	88	7,1	10,2	8,5	-	356	653
1993 JD	1 692	1 728	3 419	90	8,6	11,3	9,8	-	279	948
1994 JD	1 863	1 835	3 698	92	9,5	12,0	10,6	-	285	372
1994 März ...	2 008	1 892	3 900	96	10,3	12,3	11,2	-	291	603
April ...	1 930	1 877	3 807	87	9,9	12,2	10,9	-	294	493
Mai ...	1 842	1 823	3 665	79	9,4	11,9	10,5	-	293	444
Juni ...	1 789	1 805	3 595	84	9,1	11,8	10,3	-	298	374
Juli ...	1 836	1 871	3 707	103	9,4	12,2	10,6	-	303	241
Aug. ...	1 790	1 846	3 636	104	9,1	12,0	10,4	-	303	196
Sept. ...	1 721	1 772	3 493	97	8,8	11,6	10,0	-	304	221
Okt. ...	1 703	1 744	3 447	89	8,7	11,4	9,9	7,0	297	220
Nov. ...	1 707	1 723	3 430	87	8,7	11,2	9,8	6,8	280	215
Dez. ...	1 815	1 744	3 560	87	9,3	11,4	10,2	6,7	263	176
1995 Jan. ...	2 032	1 819	3 850	91	10,5	11,8	11,1	7,5	292	209
Febr. ...	2 022	1 805	3 827	94	10,5	11,7	11,0	7,7	325	245
März ...	1 916	1 758	3 674	89	9,9	11,4	10,6	7,4	359	250

Veränderung gegenüber dem Vorjahr in %

1992 JD	+ 10,3	+ 18,5	+ 14,5	- 7,9	X	- 1,8	- 62,9
1993 JD	+ 19,8	+ 10,3	+ 14,8	+ 2,0		- 21,6	+ 45,2
1994 JD	+ 10,1	+ 6,2	+ 8,2	+ 2,7		+ 1,9	+ 60,7
1994 März ...	+ 17,7	+ 14,2	+ 15,9	+ 6,0		- 2,6	- 53,9
April ...	+ 17,3	+ 12,4	+ 14,8	+ 5,2		- 2,9	- 61,3
Mai ...	+ 15,5	+ 10,5	+ 13,0	+ 4,3		- 4,7	- 61,5
Juni ...	+ 12,1	+ 8,1	+ 10,1	+ 2,0		- 3,9	- 65,9
Juli ...	+ 7,7	+ 4,6	+ 6,1	+ 0,8		+ 1,0	- 64,6
Aug. ...	+ 5,5	+ 2,9	+ 4,2	+ 3,3		+ 4,2	- 63,7
Sept. ...	+ 2,9	- 0,2	+ 1,3	+ 3,2		+ 14,2	- 69,9
Okt. ...	- 0,7	- 3,6	- 2,2	+ 0,4	X	+ 24,5	- 72,3
Nov. ...	- 2,4	- 4,8	- 3,6	- 2,1		+ 21,4	- 72,0
Dez. ...	- 2,6	- 4,4	- 3,5	- 3,9		+ 19,7	- 74,2
1995 Jan. ...	- 2,5	- 6,5	- 4,5	- 3,7		+ 21,0	- 67,0
Febr. ...	- 4,0	- 6,8	- 5,3	- 5,6		+ 20,2	- 62,4
März ...	- 4,6	- 7,1	- 5,8	- 7,1		+ 23,3	- 58,5

Früheres Bundesgebiet

1 000

1992 JD	983	826	1 808	58	6,2	7,2	6,6	5,0	324	283
1993 JD	1 277	993	2 270	67	8,0	8,4	8,2	6,4	243	767
1994 JD	1 462	1 094	2 556	73	9,2	9,2	9,2	7,3	234	275
1994 März ...	1 538	1 102	2 640	75	9,7	9,3	9,5	7,6	248	467
April ...	1 489	1 101	2 590	69	9,4	9,3	9,3	6,9	249	368
Mai ...	1 432	1 074	2 506	64	9,0	9,0	9,0	6,4	244	326
Juni ...	1 406	1 072	2 478	68	8,8	9,0	8,9	6,9	246	287
Juli ...	1 452	1 118	2 570	80	9,1	9,4	9,3	8,1	247	154
Aug. ...	1 422	1 109	2 531	81	8,9	9,3	9,1	8,2	247	121
Sept. ...	1 377	1 076	2 452	77	8,7	9,0	8,8	7,7	241	148
Okt. ...	1 374	1 073	2 446	71	8,6	9,0	8,8	7,1	230	153
Nov. ...	1 380	1 070	2 450	70	8,7	9,0	8,8	7,0	216	150
Dez. ...	1 460	1 085	2 545	70	9,2	9,1	9,2	7,0	212	117
1995 Jan. ...	1 615	1 130	2 745	73	10,3	9,4	9,9	7,8	243	138
Febr. ...	1 600	1 120	2 720	76	10,2	9,3	9,8	8,1	273	160
März ...	1 517	1 094	2 610	73	9,7	9,1	9,4	7,8	299	157

Veränderung gegenüber dem Vorjahr in %

1992 JD	+ 9,5	+ 4,3	+ 7,0	+ 6,8	X	- 2,4	+ 95,2
1993 JD	+ 29,9	+ 20,3	+ 25,6	+ 16,5		- 24,8	+ 171,0
1994 JD	+ 14,5	+ 10,2	+ 12,6	+ 8,4		- 4,0	- 64,1
1994 März ...	+ 20,8	+ 16,0	+ 18,7	+ 10,4		- 7,1	- 56,0
April ...	+ 20,8	+ 14,2	+ 17,9	+ 10,7		- 8,5	- 64,7
Mai ...	+ 19,5	+ 13,1	+ 16,7	+ 10,5		- 10,2	- 65,3
Juni ...	+ 16,7	+ 11,4	+ 14,4	+ 7,8		- 9,7	- 70,2
Juli ...	+ 12,6	+ 7,9	+ 10,5	+ 5,6		- 6,1	- 70,8
Aug. ...	+ 10,9	+ 7,4	+ 9,3	+ 9,6		- 1,8	- 69,6
Sept. ...	+ 8,3	+ 5,7	+ 7,2	+ 10,3		+ 5,6	- 74,9
Okt. ...	+ 4,5	+ 2,8	+ 3,7	+ 6,5	X	+ 14,5	- 76,9
Nov. ...	+ 2,2	+ 1,2	+ 1,7	+ 2,7		+ 14,0	- 76,4
Dez. ...	+ 1,2	+ 1,3	+ 1,2	- 0,2		+ 15,4	- 79,0
1995 Jan. ...	+ 0,8	- 0,4	+ 0,3	- 0,6		+ 17,4	- 73,3
Febr. ...	- 1,0	- 0,5	- 0,8	- 1,8		+ 17,6	- 69,1
März ...	- 1,4	- 0,7	- 1,1	- 3,0		+ 21,0	- 66,4

*) Ergebnisse der Statistik der Arbeitsvermittlung der Bundesagentur für Arbeit.

1) Arbeitslose in Prozent der abhängigen zivilen Erwerbspersonen (sozialversicherungspflichtig und geringfügig Beschäftigte, Beamte und Arbeitslose).

Monatszahlen
3 Arbeitslose, Arbeitslosenquoten, offene Stellen und Kurzarbeiter^{*)}

Jahr Monat	Arbeitslose				Arbeitslosenquoten ¹⁾				Offene Stellen	Kurz- arbeiter
	Männer	Frauen	Insgesamt	darunter Jugendliche unter 20 Jahren	Männer	Frauen	Insgesamt	darunter Jugendliche unter 20 Jahren		
Neue Länder und Berlin-Ost 1 000										
1992 JD	429	741	1 170	30	10,5	19,6	14,8	-	33	370
1993 JD	414	734	1 149	23	11,0	21,0	15,8	7,1	36	181
1994 JD	401	741	1 142	19	10,9	21,5	16,0	6,7	51	97
1994 März ...	470	791	1 260	21	12,8	23,0	17,7	7,3	43	136
April ...	441	778	1 218	18	12,0	22,6	17,1	6,3	46	125
Mai ...	410	749	1 160	15	11,1	21,8	16,3	5,3	49	118
Juni ...	383	734	1 117	16	10,4	21,3	15,7	5,6	52	107
Juli ...	384	752	1 136	23	10,4	21,9	16,0	7,9	58	87
Aug. ...	368	737	1 105	22	10,0	21,4	15,5	7,8	56	75
Sept. ...	344	697	1 041	21	9,3	20,3	14,8	7,2	63	73
Okt. ...	330	671	1 001	18	8,9	19,5	14,1	6,3	67	67
Nov. ...	327	653	980	17	8,9	19,0	13,8	5,8	65	85
Dez. ...	355	660	1 015	17	9,6	19,2	14,2	5,8	51	59
1995 Jan. ...	417	689	1 105	18	11,5	20,1	15,7	6,6	49	71
Febr. ...	422	685	1 107	18	11,7	20,0	15,7	6,7	52	85
März ...	400	664	1 064	16	11,1	19,4	15,1	6,1	59	93
Veränderung gegenüber dem Vorjahr in %										
1992 JD	+ 12,1	+ 39,8	+ 28,2	- 27,1					+ 4,1	- 77,1
1993 JD	- 3,4	- 0,9	- 1,8	- 25,6					+ 10,5	- 51,0
1994 JD	- 3,1	+ 0,9	- 0,6	- 14,5					+ 41,3	- 46,8
1994 März ...	+ 8,5	+ 11,7	+ 10,5	- 7,2					+ 34,9	- 44,8
April ...	+ 7,0	+ 9,9	+ 8,8	- 11,6					+ 44,8	- 45,9
Mai ...	+ 3,4	+ 7,0	+ 5,7	- 15,7					+ 36,6	- 45,1
Juni ...	- 2,2	+ 3,6	+ 1,6	- 16,9					+ 37,9	- 46,9
Juli ...	- 7,5	+ 0,1	- 2,6	- 13,3					+ 51,2	- 43,9
Aug. ...	- 11,1	- 3,1	- 5,9	- 14,8					+ 41,8	- 47,5
Sept. ...	- 14,3	- 8,1	- 10,2	- 16,8					+ 65,7	- 49,4
Okt. ...	- 17,7	- 12,3	- 14,1	- 18,0					+ 78,1	- 50,2
Nov. ...	- 17,8	- 13,3	- 14,9	- 18,3					+ 54,8	- 50,9
Dez. ...	- 15,8	- 12,5	- 13,7	- 16,7	+ 41,4	- 53,1				
1995 Jan. ...	- 13,7	- 15,1	- 14,5	- 14,5	+ 42,9	- 39,0				
Febr. ...	- 13,8	- 15,5	- 14,9	- 18,7	+ 35,7	- 38,6				
März ...	- 14,9	- 16,0	- 15,6	- 22,1	+ 36,5	- 31,5				

^{*)} Ergebnisse der Statistik der Arbeitsvermittlung der Bundesanstalt für Arbeit.

¹⁾ Arbeitslose in Prozent der abhängigen zivilen Erwerbspersonen (sozialversicherungspflichtig und geringfügig Beschäftigte, Beamte und Arbeitslose).

Vierteljahreszahlen
4 Erwerbstätige Inländer nach Wirtschaftsbereichen, Arbeitslose und Erwerbspersonen
sowie Nichterwerbspersonen und Bevölkerung in Deutschland^{*)}

Gegenstand der Nachweisung	1993				1994			
	1. Vj	2. Vj	3. Vj	4. Vj	1. Vj	2. Vj	3. Vj	4. Vj
1 000								
Erwerbstätige								
Land- und Forstwirtschaft								
Fischerei	1 090	1 090	1 087	1 073	1 031	1 035	1 041	1 033
Produzierendes Gewerbe	12798	12 714	12 657	12 591	12 250	12 254	12 329	12 371
Handel, Verkehr und								
Nachrichtenübermittlung	6 881	6 871	6 876	6 892	6 789	6 777	6 760	6 778
Übrige Wirtschaftsbereiche	14 434	14 498	14 570	14 624	14 643	14 725	14 814	14 894
Insgesamt ...	35 203	35 171	35 190	35 180	34 713	34 791	34 944	35 078
Arbeitslose	3 388	3 291	3 446	3 551	3 956	3 740	3 629	3 488
Erwerbspersonen	38 591	38 462	38 636	38 731	38 669	38 531	38 573	38 544
Nichterwerbspersonen	42 436	42 687	42 604	42 590
Bevölkerung	81 027	81 129	81 240	81 321
Veränderung gegenüber dem Vorjahr in %								
Erwerbstätige								
Land- und Forstwirtschaft								
Fischerei	- 11,2	- 10,1	- 7,6	- 6,5	- 5,4	- 5,0	- 4,2	- 3,7
Produzierendes Gewerbe	- 4,9	- 5,0	- 5,0	- 4,7	- 4,3	- 3,6	- 2,6	- 1,7
Handel, Verkehr und								
Nachrichtenübermittlung	- 1,0	- 1,2	- 1,1	- 1,2	- 1,3	- 1,4	- 1,7	- 1,7
Übrige Wirtschaftsbereiche	+ 1,4	+ 1,1	+ 1,1	+ 1,1	+ 1,4	+ 1,6	+ 1,7	+ 1,8
Insgesamt ...	- 1,8	- 2,0	- 1,9	- 1,7	- 1,4	- 1,1	- 0,7	- 0,3
Arbeitslose	+ 9,9	+ 13,4	+ 16,5	+ 19,6	+ 16,7	+ 13,6	+ 5,3	- 2,3
Erwerbspersonen	- 0,9	- 0,9	- 0,5	- 0,1	+ 0,2	+ 0,2	- 0,2	- 0,5
Nichterwerbspersonen	+ 2,6	+ 2,4	+ 1,8	+ 1,1
Bevölkerung	+ 0,9	+ 0,8	+ 0,7	+ 0,5

^{*)} Vierteljahresdurchschnittszahlen für Erwerbstätige und Erwerbspersonen sowie Quartalsdurchschnitte der registrierten Arbeitslosen aus den Ergebnissen der Statistik der Arbeitsvermittlung der Bundesanstalt für

Arbeit, der Nichterwerbspersonen und der Bevölkerung. - Systematik der Wirtschaftszweige, Ausgabe 1979, Fassung für die Berufszählung.

Vierteljahreszahlen
5 Sozialversicherungspflichtig beschäftigte Arbeitnehmer nach Wirtschaftsabteilungen*)

Wirtschaftsabteilung ¹⁾	1992		1993				1994	
	3. Vj	4. Vj	1. Vj	2. Vj	3. Vj	4. Vj	1. Vj	2. Vj
Früheres Bundesgebiet 1 000								
Land- und Forstwirtschaft, Tierhaltung und Fischerei	222,5	197,4	207,2	219,0	220,4	191,5	204,5	215,7
Energiewirtschaft und Wasserversorgung, Bergbau	428,3	423,1	419,8	417,3	415,6	409,8	405,9	402,4
Verarbeitendes Gewerbe (ohne Baugewerbe) ²⁾	8 638,0	8 412,3	8 235,7	8 105,8	8 058,4	7 866,8	7 722,4	7 666,9
Baugewerbe	1 605,5	1 540,9	1 529,3	1 589,9	1 640,0	1 588,7	1 549,6	1 606,5
Handel	3 367,9	3 337,7	3 329,1	3 307,9	3 344,0	3 313,0	3 289,5	3 267,0
Verkehr und Nachrichtenübermittlung	1 211,9	1 189,8	1 181,1	1 179,9	1 190,1	1 168,0	1 157,7	1 155,7
Kreditinstitute und Versicherungsgewerbe	970,7	968,3	968,1	964,4	982,4	979,9	974,4	968,7
Dienstleistungen, soweit anderweitig nicht genannt	5 272,4	5 231,6	5 258,8	5 307,7	5 397,1	5 368,9	5 385,9	5 437,5
Organisationen ohne Erwerbscharakter und private Haushalte	559,5	564,2	566,9	567,5	572,0	579,6	579,9	582,8
Gebietskörperschaften und Sozialversicherung	1 485,8	1 475,1	1 466,0	1 463,2	1 468,4	1 463,8	1 452,3	1 452,1
Insgesamt	23 762,6	23 340,3	23 162,0	23 122,5	23 288,4	22 910,1	22 722,1	22 755,3
Veränderung gegenüber dem Vorjahr in %								
Land- und Forstwirtschaft, Tierhaltung und Fischerei	- 2,8	- 5,1	- 3,4	- 1,4	- 0,9	- 3,0	- 1,3	- 1,5
Energiewirtschaft und Wasserversorgung, Bergbau	- 2,3	- 2,2	- 2,5	- 2,2	- 3,0	- 3,1	- 3,3	- 3,6
Verarbeitendes Gewerbe (ohne Baugewerbe) ²⁾	- 2,1	- 3,7	- 5,3	- 6,2	- 6,7	- 6,5	- 6,2	- 5,4
Baugewerbe	+ 2,3	+ 1,8	+ 0,8	+ 1,7	+ 2,1	+ 1,8	+ 1,3	+ 1,0
Handel	+ 1,8	+ 0,7	+ 0,1	- 0,3	- 0,7	- 0,7	- 1,2	- 1,2
Verkehr und Nachrichtenübermittlung	+ 1,6	+ 0,4	- 0,8	- 1,6	- 1,8	- 1,8	- 2,0	- 2,1
Kreditinstitute und Versicherungsgewerbe	+ 2,6	+ 2,4	+ 2,4	+ 1,8	+ 1,2	+ 1,2	+ 0,7	+ 0,4
Dienstleistungen, soweit anderweitig nicht genannt	+ 4,2	+ 3,5	+ 2,8	+ 2,4	+ 2,4	+ 2,6	+ 2,4	+ 2,4
Organisationen ohne Erwerbscharakter und private Haushalte	+ 4,4	+ 3,8	+ 2,9	+ 2,5	+ 2,2	+ 2,7	+ 2,3	+ 2,7
Gebietskörperschaften und Sozialversicherung	+ 0,1	- 0,0	- 0,9	- 1,2	- 1,2	- 0,8	- 0,9	- 0,8
Insgesamt	+ 0,7	- 0,3	- 1,3	- 1,7	- 2,0	- 1,8	- 1,9	- 1,6
Neue Länder und Berlin-Ost 1 000								
Land- und Forstwirtschaft, Tierhaltung und Fischerei	229,0	208,5	196,8	196,2	193,7	180,9	178,9	187,2
Energiewirtschaft und Wasserversorgung, Bergbau	188,3	186,9	172,7	161,7	152,1	148,3	140,7	138,0
Verarbeitendes Gewerbe (ohne Baugewerbe) ²⁾	1 237,7	1 188,0	1 128,1	1 112,8	1 106,8	1 078,7	1 050,7	1 046,6
Baugewerbe	658,2	655,7	664,7	693,2	743,2	741,4	749,6	782,4
Handel	557,9	558,4	552,7	561,5	576,0	579,4	576,4	581,0
Verkehr und Nachrichtenübermittlung	447,0	437,7	429,5	426,2	424,5	424,9	397,3	393,8
Kreditinstitute und Versicherungsgewerbe	101,9	100,6	102,5	102,6	104,8	103,2	102,6	102,2
Dienstleistungen, soweit anderweitig nicht genannt	1 201,5	1 203,6	1 200,7	1 230,3	1 260,1	1 287,1	1 282,2	1 315,9
Organisationen ohne Erwerbscharakter und private Haushalte	152,3	155,8	157,3	157,7	157,7	169,3	171,5	185,3
Gebietskörperschaften und Sozialversicherung	930,7	905,0	859,5	830,4	799,3	780,8	755,9	750,5
Insgesamt	5 704,6	5 600,2	5 464,5	5 472,5	5 518,1	5 494,0	5 405,8	5 482,9
Veränderung gegenüber dem Vorjahr in %								
Land- und Forstwirtschaft, Tierhaltung und Fischerei	-	-	- 25,6	- 21,7	- 15,4	- 13,2	- 9,1	- 4,6
Energiewirtschaft und Wasserversorgung, Bergbau	-	-	- 16,5	- 18,5	- 19,2	- 20,7	- 18,5	- 14,7
Verarbeitendes Gewerbe (ohne Baugewerbe) ²⁾	-	-	- 17,5	- 15,0	- 10,6	- 9,2	- 6,9	- 5,9
Baugewerbe	-	-	+ 11,0	+ 11,1	+ 12,9	+ 13,1	+ 12,8	+ 12,9
Handel	-	-	+ 1,6	+ 1,4	+ 3,2	+ 3,8	+ 4,3	+ 3,5
Verkehr und Nachrichtenübermittlung	-	-	- 7,5	- 7,0	- 5,0	- 2,9	- 7,5	- 7,6
Kreditinstitute und Versicherungsgewerbe	-	-	+ 3,7	+ 3,3	+ 2,8	+ 2,6	+ 0,1	- 0,4
Dienstleistungen, soweit anderweitig nicht genannt	-	-	+ 3,3	+ 3,2	+ 4,9	+ 6,9	+ 6,8	+ 7,0
Organisationen ohne Erwerbscharakter und private Haushalte	-	-	+ 8,6	+ 4,6	+ 3,5	+ 8,7	+ 9,0	+ 17,5
Gebietskörperschaften und Sozialversicherung	-	-	- 11,3	- 13,4	- 14,1	- 13,7	- 12,1	- 9,6
Insgesamt	-	-	- 6,4	- 5,6	- 3,3	- 1,9	- 1,1	+ 0,2

*) In der gesetzlichen Kranken-, Renten- und/oder Arbeitslosenversicherung nach dem Arbeitsförderungsgeeseetz pflichtversicherte Arbeiter, Angestellte und Auszubildende. - Ergebnisse zum Quartalsende (31.3./30.6./30.9./31.12.).

1) Systematik der Wirtschaftszweige, Fassung für die Berufszählung 1970.
2) Einchl. der Personen "Ohne Angabe" der Wirtschaftsabteilung.

Quelle: Bundesanstalt für Arbeit

Fachserie 1: Bevölkerung und Erwerbstätigkeit

Reihe 1: Gebiet und Bevölkerung

Die vierteljährlichen Berichte (z.T. mit langen Reihen) enthalten aktuelle Angaben über die Eheschließungen, Geborenen und Gestorbenen. Ferner werden die Wanderungen der Deutschen und Ausländer zwischen den Bundesländern und über die Grenzen des Bundesgebietes sowie fortgeschriebene Einwohnerzahlen (Bevölkerungsbilanz) nach Bundesländern dargestellt.

Im jährlichen Bericht (z.T. mit langen Reihen und kreisweiser Gliederung) werden detaillierte Ergebnisse über die Bevölkerungsentwicklung veröffentlicht. Nachgewiesen sind u. a. Grund- und Verhältniszahlen über Eheschließungen und Ehelösungen, Geburten, Gestorbene und Wanderungen. Dabei wird nach einer Vielzahl von Merkmalen, wie Geschlecht, Alter, Familienstand und Staatsangehörigkeit differenziert. Ehelösungen werden nach Art des Urteils, nach Scheidungsgründen, Ehedauer und Kinderzahl der Ehegatten aufgeschlüsselt. Die Gesamtwanderung ist nach Wanderungen über die Grenzen des Bundesgebietes und nach der Binnenwanderung untergliedert. Außerdem werden Modellrechnungen der Bevölkerung gebracht. Zu Vergleichszwecken enthält der Bericht bevölkerungsstatistische Zahlen für das Ausland. Nachgewiesen sind u. a. Grund- und Verhältniszahlen über Eheschließungen, Ehelösungen, Geborene und Gestorbene. Darüber hinaus ist auch die Entwicklung der Bevölkerung sowie ihre Zusammensetzung nach Alter und Familienstand dargestellt.

1.S.: Sonderbeiträge (unregelmäßige Folge)

Als 1.S.2 liegt die Allgemeine Sterbetafel für die Bundesrepublik Deutschland 1986/88 (Gebietsstand vor dem 3. 10. 1990) mit ausführlichen Erläuterungen der Berechnungsmethode und der Ergebnisse vor.

Reihe 2: Ausländer

Die Ausländer im Bundesgebiet werden jährlich nach Staatsangehörigkeit, Alter, Familienstand, Geschlecht und Aufenthaltsdauer nachgewiesen. Regional wird nach Bundesländern und z. T. nach kreisfreien Städten und Landkreisen differenziert.

Reihe 3: Haushalte und Familien

In jährlicher Folge bringt diese Reihe eine Fülle von Angaben aus dem Mikrozensus über Haushalte und Familien. Sie vermitteln – z. T. in länderweiser Gliederung – wichtige Strukturdaten über Größe und Zusammensetzung der Familien sowie über die soziale und wirtschaftliche Situation der Haushalte.

Reihe 4: Erwerbstätigkeit

4.1: Struktur der Erwerbsbevölkerung

4.1.1: Stand und Entwicklung der Erwerbstätigkeit

Diese Jahresreihe enthält Ergebnisse des Mikrozensus und informiert über nahezu alle wichtigen Aspekte des Erwerbslebens. Die Erwerbstätigen, Erwerbspersonen und Erwerbslosen werden u. a. in Bezug zur Bevölkerung gesetzt und nach persönlichen und wirtschaftlichen Merkmalen aufgegliedert. Regional wird z.T. nach Regierungsbezirken untergliedert.

Erstmals für 1991 können auch Ergebnisse für die neuen Länder und Berlin-Ost dargestellt werden.

4.1.2: Beruf, Ausbildung und Arbeitsbedingungen der Erwerbstätigen

Diese Reihe erscheint in zweijähriger Folge und weist Ergebnisse vorwiegend aus dem variablen Teil des Mikrozensus nach. U. a. werden Ergebnisse über den Bildungs- und Ausbildungsabschluß der Bevölkerung, über die Zusammenhänge zwischen Erwerbstätigkeit und Ausbildung bzw. zwischen Beruf und Ausbildung sowie über Arbeitsbedingungen und Pendler gebracht.

Erstmals für 1991 können auch Ergebnisse für die neuen Länder und Berlin-Ost dargestellt werden.

4.2: Sozialversicherungspflichtig Beschäftigte

4.2.1: Struktur der Arbeitnehmer

Vierteljährlich erscheinen in dieser Reihe Ergebnisse über die sozialversicherungspflichtig beschäftigten Arbeitnehmer (einschl. Ausländer) in tiefer wirtschaftlicher und regionaler Gliederung (bis zur Ebene der Regierungsbezirke).

Zusätzlich erscheint jährlich ein Bericht mit ausführlichen Ergebnissen – jeweils mit dem Stichtag 30. Juni – zur Struktur dieser Personengruppe. Hierzu zählen insbesondere demographische und erwerbsstatistische Merkmale wie berufliche Tätigkeit, beruflicher Ausbildungsabschluß und Stellung im Beruf. Außerdem werden Kreisergebnisse dargestellt.

4.2.2: Entgelte und Beschäftigungsdauer der Arbeitnehmer

In jährlicher Folge werden in dieser Reihe Ergebnisse der sozialversicherungspflichtig beschäftigten Arbeitnehmer nach dem Bruttoarbeitsentgelt, der Beschäftigungsdauer und weiteren sozialen Merkmalen, wie z.B. Alter, Geschlecht, Ausbildung, Wirtschaftszweig und Beruf dargestellt.

4.3: Erwerbstätigkeit und Arbeitsmarkt

In dieser Reihe werden monatlich die wichtigsten kurzfristigen Daten über Erwerbstätigkeit und Arbeitsmarkt dargestellt, wie z. B. die Anzahl der Erwerbstätigen, die der Beschäftigten in ausgewählten Wirtschaftszweigen sowie der Arbeitslosen, offene Stellen und Kurzarbeiter.

Sonderbeiträge

4.S.1: Berufstätigenerhebung vom 30. November 1990 in den neuen Ländern und Berlin-Ost – Methodik und Ergebnisse –

Diese Sonderveröffentlichung beinhaltet die Ergebnisse der ersten Totalerhebung auf dem Gebiet der fünf neuen Länder und des Ostteils von Berlin nach der Herstellung der Einheit Deutschlands. Vorgestellt werden zudem die zugrunde gelegten Methoden und Systematiken dieser Erhebung.

4.S.2: Erwerbstätigkeit in den neuen Ländern und Berlin-Ost Oktober 1991/Januar 1992

Diese Sonderveröffentlichung weist die Ergebnisse der im Oktober 1991 und im Januar 1992 in den neuen Ländern und Berlin-Ost durchgeführten Mikrozensus-Zusatzerhebungen aus und beleuchtet damit wie der jährlich für die gesamte Bundesrepublik erscheinende Band „Stand und Entwicklung der Erwerbstätigkeit“ nahezu alle wichtigen Aspekte des Erwerbslebens.

Ergebnisse von Einzelveröffentlichungen

Die Ergebnisse der Bundestagswahlen sowie der Wahl der Abgeordneten des Europäischen Parlaments erscheinen in folgender Gliederung:

Wahlen zum Deutschen Bundestag

Heft 1: Ergebnisse und Vergleichszahlen früherer Bundestags-, Europa- und Landtagswahlen sowie Strukturdaten für die Bundestagswahlkreise; Heft 2: Vorläufige Ergebnisse nach Wahlkreisen; Heft 3: Endgültige Ergebnisse nach Wahlkreisen; Heft 4: Wahlbeteiligung und Stimmabgabe der Männer und Frauen nach dem Alter; Heft 5: Textliche Auswertung der Wahlergebnisse; Sonderheft: Die Wahlbewerber für die Wahl zum . . . Deutschen Bundestag.

Wahl der Abgeordneten des Europäischen Parlaments aus der Bundesrepublik Deutschland

Heft 1: Ergebnisse und Vergleichszahlen früherer Europa-, Bundestags-, und Landtagswahlen sowie Strukturdaten für die kreisfreien Städte und Landkreise; Heft 2: Vorläufige Ergebnisse nach kreisfreien Städten und Landkreisen; Heft 3: Endgültige Ergebnisse nach kreisfreien Städten und Landkreisen; Heft 4: Wahlbeteiligung und Stimmabgabe der Männer und Frauen nach dem Alter; Heft 5: Textliche Auswertung der Wahlergebnisse; Sonderheft: Die Wahlbewerber für die Wahl zum Europäischen Parlament aus der Bundesrepublik Deutschland.

Sonderhefte

40 Jahre Wahlen in der Bundesrepublik Deutschland

Dieses Heft enthält die Ergebnisse der Bundestagswahlen seit 1949, der Landtagswahlen seit 1946 und der Europawahlen seit 1979 nach Ländern. Außerdem beinhaltet es Daten über Wahlbeteiligung und Stimmabgabe nach Alter und Geschlecht.

Wahlen 1990 in den neuen Ländern und Berlin-Ost

Dieses Heft enthält für die neuen Länder und Berlin-Ost eine vergleichbare Darstellung der Ergebnisse der Volkskammerwahl, der Kommunalwahlen, der Landtagswahlen, der Wahl zum Gesamtberliner Abgeordnetenhaus und der Bundestagswahl nach Stadt- und Landkreisen und für Berlin-Ost nach Stadtbezirken.

Volkszählung vom 25. Mai 1987

Die Ergebnisse der Volks- und Berufszählung vom 25. Mai 1987 werden in mehreren thematisch gegliederten Heften veröffentlicht. Eine Titelliste steht auf Anforderung zur Verfügung.

Systematiken

Klassifikation der Wirtschaftszweige mit Erläuterungen, Ausgabe 1993

Amtliches Gemeindeverzeichnis für die Bundesrepublik Deutschland, Ausgabe 1987

Amtliche Schlüsselnummern und Bevölkerungsdaten der Gemeinden und Verwaltungsbezirke in der Bundesrepublik Deutschland

Staatsangehörigkeits- und Gebietsschlüssel – Alphabetisches und systematisches Verzeichnis –

Klassifizierung der Berufe (Systematisches und alphabetisches Verzeichnis der Berufsbenennungen)



STATISTISCHES BUNDESAMT
GUSTAV-STRESEMANN-RING 11
65189 WIESBADEN

Veröffentlichungen und Prospekte sind durch den Verlag METZLER-POESCHEL, Verlagsauslieferung Hermann Leins, Postfach 11 52, 72125 Kusterdingen, erhältlich.