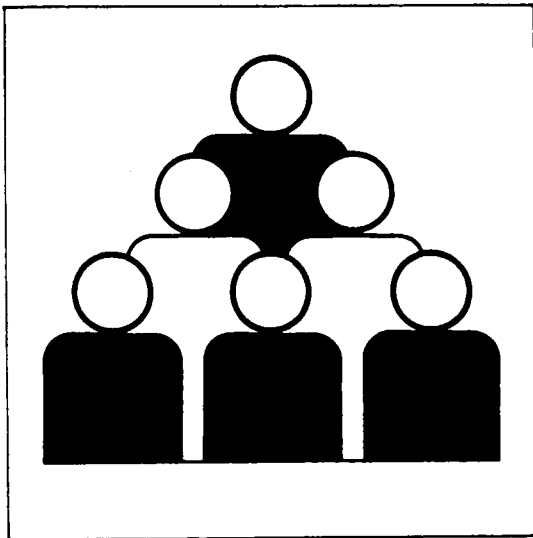


Statistisches Bundesamt

Bevölkerung und Erwerbstätigkeit



Fachserie 1

Reihe 4.3

Erwerbstätigkeit und Arbeitsmarkt

Juli 1994

09-13762

Statistisches Bundesamt
Bibliothek & Dokumentation - Archiv

**METZLER
POESCHEL**

Herausgeber:

Statistisches Bundesamt, Wiesbaden, Gustav-Stresemann-Ring 11

Postanschrift:

Statistisches Bundesamt
65180 Wiesbaden

Verlag:

Metzler-Poeschel Stuttgart

Verlagsauslieferung:

Hermann Leins GmbH & Co. KG
Postfach 11 52
72125 Kusterdingen
Telefon: 0 70 71/93 53 50
Telex: 7 262 891 mepo d
Telefax: 0 70 71/3 36 53

Erscheinungsfolge: monatlich

Erschienen im September 1994

Preis: DM 4,20

Bestellnummer: 2010430 - 94107

© Statistisches Bundesamt, Wiesbaden 1994

Alle Rechte vorbehalten. Es ist insbesondere nicht gestattet, ohne ausdrückliche Genehmigung des Statistischen Bundesamtes diese Veröffentlichung oder Teile daraus für gewerbliche Zwecke zu übersetzen, zu vervielfältigen, auf Mikrofilm/-fiche zu verfilmen oder in elektronische Systeme einzuspeichern.

Umweltfreundliches Papier aus 100 % Altpapier

Inhalt

Seite

Textteil

1	Methodische Erläuterungen	4
2	Definitionen	4

Tabellenteil

Monatszahlen

1	Entwicklung der Erwerbstätigkeit 1985 bis 1994 im früheren Bundesgebiet (Monatsdurchschnitte)	5
2	Beschäftigte im Bergbau, Verarbeitenden Gewerbe und im Baugewerbe	
2.1	Früheres Bundesgebiet 1991 bis 1994	7
2.2	Neue Länder und Berlin-Ost 1991 bis 1994	8
3	Arbeitslose, Arbeitslosenquoten, offene Stellen und Kurzarbeiter	
3.1	Früheres Bundesgebiet 1991 bis 1994	9
3.2	Neue Länder und Berlin-Ost 1991 bis 1994	10

Vierteljahreszahlen

4	Erwerbstätige nach Wirtschaftsbereichen und Stellung im Beruf, Arbeitslose und Erwerbspersonen sowie Nichterwerbspersonen und Bevölkerung 1992 bis 1994 im früheren Bundesgebiet	11
5	Sozialversicherungspflichtig beschäftigte Arbeitnehmer nach Wirtschaftsab- teilungen 1992 und 1993 im früheren Bundesgebiet	11

Die Angaben für das "frühere Bundesgebiet" beziehen sich auf die Bundesrepublik Deutschland
nach dem Gebietsstand bis zum 3.10.1990; sie schließen Berlin-West ein.

Die Angaben für die "neuen Länder und Berlin-Ost" beziehen sich auf die Länder Brandenburg,
Mecklenburg-Vorpommern, Sachsen, Sachsen-Anhalt, Thüringen sowie auf Berlin-Ost.



Aktuelle Ergebnisse der monatlichen Erwerbstätigenrechnungen und der Statistik der
Arbeitsvermittlung der Bundesanstalt für Arbeit werden über den automatischen Anruf-
beantworter (Telefon 0611/75-3268) durchgegeben.



Für Benutzer der amtlichen Statistik steht als Service-Einrichtung des Statistischen Bundes-
amtes das EDV-gestützte STATISTISCHE INFORMATIONSSYSTEM DES BUNDES
(STATIS-BUND) zur Verfügung. Es enthält ausgewählte statistische Zeitreihen und bietet die
Möglichkeit, eigene Auswertungen, Berechnungen und mathematisch-statistische Analysen
durchzuführen. Alle Zeitreihen können auch auf Magnetband bezogen werden.

Zeichenerklärung

- ≠ nichts vorhanden
- ... = Angabe fällt später an

Abkürzungen

- JD = Jahresdurchschnitt
- Vj = Vierteljahr

1 Methodische Erläuterungen

Monatliche Erwerbstätigenrechnungen

Das Statistische Bundesamt publiziert regelmäßig für Zwecke der Arbeitsmarktbearbeitung monatliche, vierteljährliche, halbjährliche und jährliche Durchschnittsberechnungen zur Erwerbstätigkeit. Diese Berechnungen sind eng mit den Volkswirtschaftlichen Gesamtrechnungen verzahnt und fügen sich nahtlos in das System der Erwerbstätigenrechnungen ein. In der vorliegenden Veröffentlichung werden monatliche und vierteljährliche Ergebnisse dargestellt. Die monatlichen Erwerbstätigenzahlen werden sowohl nach dem Inländer- als auch dem Inlandskonzept nachgewiesen; vierteljährliche Erwerbstätigenzahlen werden in diesem Heft ausschließlich nach dem Inländerkonzept veröffentlicht. Beim Inländerkonzept werden alle Erwerbstätigen erfaßt, die im früheren Bundesgebiet wohnen und einer Erwerbstätigkeit - gleichgültig ob im In- oder Ausland - nachgehen. Beim Inlandskonzept werden dagegen alle Erwerbstätigen nachgewiesen, die im früheren Bundesgebiet arbeiten, unabhängig davon, ob sie ihren Wohnsitz im Ausland, in den neuen Ländern und Berlin-Ost oder im früheren Bundesgebiet haben. Bei der wirtschaftlichen Zuordnung wird vom Schwerpunkt des Betriebes (Betriebskonzept) ausgegangen und die "Systematik der Wirtschaftszweige, Ausgabe 1979, Fassung für die Berufszählung" zugrunde gelegt.

Bei den Erwerbstätigenzahlen handelt es sich um Berechnungen auf der Grundlage aller verfügbarer erwerbsstatistischer Informationen. Dabei ist die überwiegende Zahl der Quellen nach dem Inlandskonzept (Arbeitsortkonzept) abgegrenzt. Hinsichtlich der Monatswerte ist zu beachten, daß der jeweils aktuellste Monatswert das Ergebnis einer ersten Schätzung mit einem mathematischen Prognoseverfahren und gestützt auf die Ergebnisse der sehr kurzfristig vorliegenden Statistik der Beitragszahler nach dem Arbeitsförderungs-gesetz (AFG-Beitragszahler) ist. Die zeitlich davorliegenden Werte beruhen auf den Ergebnissen der zumeist monatlich vorliegenden Wirtschaftsbereichsstatistiken, den Ergebnissen der Beschäftigtenstatistik, dem Mikrozensus und weiteren statistischen Quellen (u.a. jährliche Personalstandstatistik, Personalstandmeldungen der Bundesbahn und Bundespost). Inlands- und Inländerkonzept unterscheiden sich durch die Berücksichtigung des Pendlersaldos. Die statistische Erfassung der hierfür u.a. benötigten Pendlerzahlen zwischen dem früheren Bundesgebiet und den neuen Ländern und Berlin-Ost ist besonders schwierig und muß durch umfangreiche Schätzungen ergänzt werden.

Erwerbstätigenzahlen nach dem Inlandskonzept wurden erstmals im September 1991 veröffentlicht; die Berechnung erfolgt rückwirkend bis zum Januar 1981.

Wie bei den Vierteljahresergebnissen ist es auch bei den Monatszahlen erforderlich, die erst später anfallenden Ergebnisse von vierteljährlichen und längerfristigen Erhebungen in die Berechnungen einzuarbeiten. Dadurch sind nachträgliche Korrekturen unvermeidbar. Nach den bisherigen Erfahrungen waren die Korrekturen der dargestellten Entwicklung aber zumeist relativ gering. Das Statistische Bundesamt verwendet für die Berechnung der saisonbereinigten Zahlen in dieser Fachserie in Abstimmung mit der Bundesanstalt für Arbeit und der Deutschen Bundesbank das "Census - X - 11 - Verfahren".

Weitere methodische Erläuterungen zur Berechnung von durchschnittlichen Erwerbstätigenzahlen können den Beiträgen "Grundzüge der Schätzung monatlicher Erwerbstätigenzahlen" in WiSta 8/1986 und "Erwerbstätige 1970 bis 1989" in WiSta 4/1990 entnommen werden.

Monatszahlen für Beschäftigte im Produzierenden Gewerbe

In der vorliegenden Veröffentlichung werden die Monatszahlen für Beschäftigte in den Betrieben der Bereiche Bergbau, Verarbeitendes Gewerbe und Baugewerbe nachgewiesen. Diese Ergebnisse basieren auf Meldungen der Betriebe von Unternehmen des Produzierenden Gewerbes mit 20 und mehr Beschäftigten einschl. Handwerk. Die Ergebnisse der Monatsberichte im Bergbau, Verarbeitenden Gewerbe und Baugewerbe werden nach der "Systematik der Wirtschaftszweige, Ausgabe 1979, Fassung für die Statistik im Produzierenden Gewerbe (SYPRO)" dargestellt.

Weitere Ergebnisse und Erläuterungen können den Veröffentlichungsreihen der Fachserie 4, Reihe 4 "Bergbau und Verarbeitendes Gewerbe" und Reihe 5 "Baugewerbe" entnommen werden.

2 Definitionen

Erwerbspersonen sind alle Personen mit Wohnsitz im Bundesgebiet (Inländerkonzept), die eine unmittelbar oder mittelbar auf Erwerb gerichtete Tätigkeit ausüben oder suchen, unabhängig von der Bedeutung des Ertrages dieser Tätigkeit für ihren Lebensunterhalt und ohne Rücksicht auf die von ihnen tatsächlich geleistete oder vertraglich zu leistende Arbeitszeit. Die Erwerbspersonen setzen sich zusammen aus den Erwerbstätigen und den Arbeitslosen.

Erwerbstätige sind alle Personen, die in einem Arbeitsverhältnis stehen (Beamte einschl. Soldaten, Angestellte, Arbeiter und Auszubildende), als Selbständige ein Gewerbe bzw. eine Landwirtschaft betreiben, einen freien Beruf ausüben oder als mithelfende Familienangehörige tätig sind. Der zeitliche Umfang der Tätigkeit spielt für die Zuordnung keine Rolle.

Beschäftigte im Bergbau, Verarbeitenden Gewerbe und Baugewerbe: Tätige Inhaber und alle in einem arbeitsrechtlichen Verhältnis stehenden Betriebsangehörigen (Angestellte, Arbeiter, Auszubildende) einschl. mithelfender Familienangehöriger, soweit sie mindestens ein Drittel der üblichen Arbeitszeit im Betrieb tätig sind, aber ohne Heimarbeiter.

Sozialversicherungspflichtig beschäftigte Arbeitnehmer: Arbeiter, Angestellte und Personen in beruflicher Ausbildung, die in der gesetzlichen Rentenversicherung, Krankenversicherung und/oder Arbeitslosenversicherung nach dem Arbeitsförderungs-gesetz pflichtversichert sind oder für die Beitragsanteile zur gesetzlichen Rentenversicherung gezahlt werden (in der Regel fast 80 % aller Erwerbstätigen). Unberücksichtigt bleiben Beamte, Selbständige, mithelfende Familienangehörige sowie alle geringfügig beschäftigten Arbeitnehmer. Weitere Ergebnisse und Erläuterungen können der Fachserie 1, Reihe 4.2.1 "Struktur der Arbeitnehmer" entnommen werden.

Arbeitslose, offene Stellen: Personen ohne Arbeitsverhältnis (abgesehen von einer geringfügigen Beschäftigung), die sich als Arbeitsuchende beim Arbeitsamt gemeldet haben, die eine Beschäftigung von mindestens 18 Stunden für mehr als 3 Monate suchen, für eine Arbeitsaufnahme sofort zur Verfügung stehen, nicht arbeitsunfähig erkrankt sind und das 65. Lebensjahr noch nicht vollendet haben. Offene Stellen sind Arbeitsplätze, die dem Arbeitsamt von den Betrieben zur Besetzung gemeldet werden.

Kurzarbeiter: Personen, die im Abrechnungszeitraum, in den der Stichtag fällt, Anspruch auf Kurzarbeitergeld hatten.

Früheres Bundesgebiet
Monatszahlen
1 Entwicklung der Erwerbstätigkeit (Monatsdurchschnitte)

Jahr Monat	Erwerbstätige Inländer 1)					Erwerbstätige im Inland 1)				
	Ursprungswerte			saisonbereinigte Werte 2)		Ursprungswerte			saisonbereinigte Werte 2)	
	insgesamt	Veränderung gegenüber Vorjahresmonat		insgesamt	Veränderung gegenüber Vormonat	insgesamt	Veränderung gegenüber Vorjahresmonat		insgesamt	Veränderung gegenüber Vormonat
	1000	%		1000		1000	%		1000	
1985 Januar.....	26 202	160	0,6	26 497	3	26 098	156	0,6	26 395	2
Februar.....	26 184	145	0,6	26 491	-6	26 080	141	0,5	26 388	-7
März.....	26 235	145	0,6	26 511	20	26 131	141	0,5	26 408	20
April.....	26 393	159	0,6	26 522	11	26 289	155	0,6	26 419	11
Mai.....	26 515	186	0,7	26 543	21	26 411	182	0,7	26 439	20
Juni.....	26 565	195	0,7	26 560	17	26 461	191	0,7	26 456	17
Juli.....	26 512	218	0,8	26 579	19	26 409	214	0,8	26 475	19
August.....	26 662	230	0,9	26 627	48	26 559	226	0,9	26 522	47
September.....	27 013	242	0,9	26 654	27	26 910	238	0,9	26 549	27
Oktober.....	27 045	240	0,9	26 690	36	26 942	236	0,9	26 585	36
November.....	26 969	241	0,9	26 722	32	26 863	237	0,9	26 617	32
Dezember.....	26 821	239	0,9	26 746	24	26 715	235	0,9	26 641	24
1986 Januar.....	26 525	323	1,2	26 815	69	26 419	321	1,2	26 710	69
Februar.....	26 525	341	1,3	26 816	1	26 419	339	1,3	26 711	1
März.....	26 564	329	1,3	26 833	17	26 458	327	1,3	26 728	17
April.....	26 750	357	1,4	26 874	41	26 646	357	1,4	26 771	43
Mai.....	26 896	381	1,4	26 915	41	26 792	381	1,4	26 812	41
Juni.....	26 952	387	1,5	26 938	23	26 848	387	1,5	26 835	23
Juli.....	26 907	395	1,5	26 976	38	26 805	396	1,5	26 872	37
August.....	27 033	371	1,4	27 007	31	26 931	372	1,4	26 903	31
September.....	27 414	401	1,5	27 064	57	27 312	402	1,5	26 960	57
Oktober.....	27 423	378	1,4	27 083	19	27 321	379	1,4	26 979	19
November.....	27 351	382	1,4	27 124	41	27 246	383	1,4	27 019	40
Dezember.....	27 180	359	1,3	27 121	-3	27 075	360	1,3	27 016	-3
1987 Januar.....	26 809	284	1,1	27 089	-32	26 702	283	1,1	26 983	-33
Februar.....	26 800	275	1,0	27 068	-21	26 693	274	1,0	26 962	-21
März.....	26 854	290	1,1	27 097	29	26 747	289	1,1	26 992	30
April.....	27 014	264	1,0	27 125	28	26 907	261	1,0	27 020	28
Mai.....	27 126	230	0,9	27 139	14	27 019	227	0,8	27 034	14
Juni.....	27 175	223	0,8	27 151	12	27 068	220	0,8	27 046	12
Juli.....	27 102	195	0,7	27 171	20	26 996	191	0,7	27 063	17
August.....	27 210	177	0,7	27 193	22	27 104	173	0,6	27 084	21
September.....	27 522	108	0,4	27 199	6	27 416	104	0,4	27 089	5
Oktober.....	27 528	105	0,4	27 218	19	27 422	101	0,4	27 109	20
November.....	27 452	101	0,4	27 249	31	27 343	97	0,4	27 140	31
Dezember.....	27 292	112	0,4	27 252	3	27 183	108	0,4	27 143	3
1988 Januar.....	26 997	188	0,7	27 256	4	26 890	188	0,7	27 149	6
Februar.....	27 023	223	0,8	27 263	7	26 916	223	0,8	27 157	8
März.....	27 079	225	0,8	27 284	21	26 972	225	0,8	27 179	22
April.....	27 198	184	0,7	27 295	11	27 089	182	0,7	27 190	11
Mai.....	27 312	186	0,7	27 323	28	27 203	184	0,7	27 219	29
Juni.....	27 387	212	0,8	27 353	30	27 278	210	0,8	27 250	31
Juli.....	27 301	199	0,7	27 375	22	27 201	205	0,8	27 272	22
August.....	27 396	186	0,7	27 393	18	27 296	192	0,7	27 288	16
September.....	27 746	224	0,8	27 450	57	27 646	230	0,8	27 344	56
Oktober.....	27 750	222	0,8	27 469	19	27 646	224	0,8	27 359	15
November.....	27 665	213	0,8	27 489	20	27 561	218	0,8	27 383	24
Dezember.....	27 538	246	0,9	27 511	22	27 434	251	0,9	27 406	23
1989 Januar.....	27 354	357	1,3	27 583	72	27 246	356	1,3	27 477	71
Februar.....	27 417	394	1,5	27 626	43	27 309	393	1,5	27 521	44
März.....	27 504	425	1,6	27 668	42	27 396	424	1,6	27 565	44
April.....	27 595	397	1,5	27 679	11	27 489	400	1,5	27 579	14
Mai.....	27 661	349	1,3	27 677	-2	27 555	352	1,3	27 578	-1
Juni.....	27 787	400	1,5	27 755	78	27 681	403	1,5	27 657	79
Juli.....	27 677	376	1,4	27 762	7	27 581	380	1,4	27 662	5
August.....	27 807	411	1,5	27 814	52	27 711	415	1,5	27 711	49
September.....	28 099	353	1,3	27 830	16	28 003	357	1,3	27 725	14
Oktober.....	28 086	336	1,2	27 829	-1	27 990	344	1,2	27 723	-2
November.....	28 082	417	1,5	27 923	94	27 977	416	1,5	27 813	90
Dezember.....	28 063	525	1,9	28 042	119	27 958	524	1,9	27 935	122

1) Die Erwerbstätigenangaben nach dem Inländer- und dem Inlandskonzept unterscheiden sich durch den Saldo der Ein- und Auspendler. Zu den Pendlern zählen neben den Pendlern vom und in das Ausland auch die Pendler zwischen dem früheren Bundesgebiet und den neuen Ländern und Berlin-Ost. Die statistische Erfassung dieser Pendlerströme ist besonders schwierig und muß durch umfangreiche Schätzungen ergänzt werden.

2) Census X 11-Verfahren, ab 1981 Neuberechnet, neue Optionssteuerung lt. Bundesbank ab Veröffentlichung Jan/94.

Früheres Bundesgebiet
Monatszahlen
1 Entwicklung der Erwerbstätigkeit (Monatsdurchschnitte)

Jahr Monat	Erwerbstätige Inländer 1)					Erwerbstätige im Inland 1)				
	Ursprungswerte			saisonbereinigte Werte 2)		Ursprungswerte			saisonbereinigte Werte 2)	
	insgesamt	Veränderung gegenüber Vorjahresmonat		insgesamt	Veränderung gegenüber Vormonat	insgesamt	Veränderung gegenüber Vorjahresmonat		insgesamt	Veränderung gegenüber Vormonat
		1000	%				1000	%		1000
1990 Januar.....	27 983	629	2,3	28 183	141	27 896	650	2,4	28 100	165
Februar.....	28 074	657	2,4	28 258	75	27 992	683	2,5	28 182	82
März.....	28 201	697	2,5	28 336	78	28 124	728	2,7	28 267	85
April.....	28 347	752	2,7	28 424	88	28 275	786	2,9	28 361	94
Mai.....	28 401	740	2,7	28 427	3	28 338	783	2,8	28 372	11
Juni.....	28 470	683	2,5	28 446	19	28 413	732	2,6	28 397	25
Juli.....	28 426	749	2,7	28 523	77	28 413	832	3,0	28 504	107
August.....	28 556	749	2,7	28 575	52	28 574	863	3,1	28 583	79
September...	28 851	752	2,7	28 586	11	28 900	897	3,2	28 623	40
Oktober.....	28 873	787	2,8	28 628	42	28 952	962	3,4	28 694	71
November.....	28 863	781	2,8	28 716	88	28 964	987	3,5	28 808	114
Dezember.....	28 787	724	2,6	28 760	44	28 907	949	3,4	28 877	69
1991 Januar.....	28 852	669	2,4	28 833	73	28 760	864	3,1	28 950	73
Februar.....	28 685	611	2,2	28 849	16	28 812	820	2,9	28 988	38
März.....	28 757	556	2,0	28 871	22	28 903	779	2,8	29 030	42
April.....	28 890	543	1,9	28 963	92	29 058	783	2,8	29 143	113
Mai.....	28 916	515	1,8	28 959	-4	29 108	770	2,7	29 158	15
Juni.....	28 948	478	1,7	28 938	-21	29 167	754	2,7	29 158	-
Juli.....	28 869	443	1,6	28 974	36	29 110	697	2,5	29 205	47
August.....	28 927	371	1,3	28 952	-22	29 183	609	2,1	29 196	-9
September...	29 312	461	1,6	29 041	89	29 580	680	2,4	29 297	101
Oktober.....	29 304	431	1,5	29 072	31	29 587	635	2,2	29 341	44
November.....	29 248	385	1,3	29 104	32	29 539	575	2,0	29 386	45
Dezember.....	29 180	393	1,4	29 140	36	29 473	566	2,0	29 432	46
1992 Januar.....	29 015	363	1,3	29 191	51	29 302	542	1,9	29 491	59
Februar.....	29 048	363	1,3	29 203	12	29 338	526	1,8	29 509	18
März.....	29 099	342	1,2	29 200	-3	29 395	492	1,7	29 513	4
April.....	29 125	235	0,8	29 196	-4	29 427	369	1,3	29 511	-2
Mai.....	29 110	194	0,7	29 171	-25	29 427	319	1,1	29 492	-19
Juni.....	29 155	207	0,7	29 154	-17	29 493	326	1,1	29 486	-6
Juli.....	29 044	175	0,6	29 149	-5	29 392	282	1,0	29 484	-2
August.....	29 089	162	0,6	29 119	-30	29 440	257	0,9	29 456	-28
September...	29 383	71	0,2	29 104	-15	29 728	148	0,5	29 436	-20
Oktober.....	29 285	-19	-0,1	29 061	-43	29 625	38	0,1	29 389	-47
November.....	29 170	-78	-0,3	29 028	-33	29 502	-37	-0,1	29 352	-37
Dezember.....	29 037	-143	-0,5	28 984	-44	29 355	-118	-0,4	29 303	-49
1993 Januar.....	28 717	-298	-1,0	28 895	-89	29 030	-272	-0,9	29 224	-79
Februar.....	28 702	-346	-1,2	28 852	-43	29 011	-327	-1,1	29 180	-44
März.....	28 726	-373	-1,3	28 818	-34	29 037	-358	-1,2	29 148	-32
April.....	28 694	-431	-1,5	28 764	-54	29 018	-409	-1,4	29 100	-48
Mai.....	28 639	-471	-1,6	28 713	-51	28 979	-448	-1,5	29 053	-47
Juni.....	28 680	-475	-1,6	28 682	-31	29 027	-466	-1,6	29 018	-35
Juli.....	28 543	-501	-1,7	28 645	-37	28 890	-502	-1,7	28 977	-41
August.....	28 576	-513	-1,8	28 606	-39	28 913	-527	-1,8	28 929	-48
September...	28 849	-534	-1,8	28 570	-36	29 185	-543	-1,8	28 894	-35
Oktober.....	28 733	-552	-1,9	28 517	-53	29 065	-560	-1,9	28 839	-55
November.....	28 618	-552	-1,9	28 477	-40	28 948	-554	-1,9	28 800	-39
Dezember.....	28 503	-534	-1,8	28 442	-35	28 825	-530	-1,8	28 768	-32
1994 Januar.....	28 217	-500	-1,7	28 398	-44	28 518	-512	-1,8	28 716	-52
Februar.....	28 221	-481	-1,7	28 368	-30	28 523	-488	-1,7	28 690	-26
März.....	28 249	-477	-1,7	28 338	-30	28 552	-485	-1,7	28 660	-30
April.....	28 260	-434	-1,5	28 328	-10	28 566	-452	-1,6	28 645	-15
Mai.....	28 246	-393	-1,4	28 324	-4	28 559	-420	-1,4	28 635	-10
Juni.....	28 331	-349	-1,2	28 330	6	28 648	-379	-1,3	28 635	-
Juli.....	28 244	-299	-1,0	28 343	13	28 560	-330	-1,1	28 644	9
August.....
September...
Oktober.....
November.....
Dezember.....

- 1) Die Erwerbstätigenangaben nach dem Inländer- und dem Inlandsbegriff unterscheiden sich durch den Saldo der Ein- und Auspendler. Zu den Pendlern zählen neben den Pendlern vom und in das Ausland auch die Pendler zwischen dem früheren Bundesgebiet und den neuen Ländern und Berlin-Ost. Die statistische Erfassung dieser Pendlerströme ist besonders schwierig und muß durch umfangreiche Schätzungen ergänzt werden.
- 2) Census X 11-Verfahren, ab 1981 Neuberechnet, neue Optionssteuerung lt. Bundesbank ab Veröffentlichung Jan/94.

Monatszahlen
2 Beschäftigte im Bergbau, Verarbeitenden Gewerbe und im Baugewerbe*)
2.1 Früheres Bundesgebiet

Jahr Monat	Insgesamt	Bergbau	Verarbeitendes Gewerbe					
			zusammen	darunter				
				Eisenschaffende Industrie	Maschinenbau	Straßenfahr- zeugbau, Rep. von Kraftfahrzeugen usw.	Elektrotechnik, Reparatur von Haushaltsgeräten	Feinmechanik, Optik, Herstellung von Uhren
Anzahl								
1991 JD	8 806 008	165 019	7 349 802	170 659	1 081 107	900 137	1 043 639	145 428
1992 JD	8 650 563	155 388	7 177 189	161 454	1 043 569	878 329	1 015 052	143 103
1993 JD	8 136 121	144 823	6 660 539	144 911	959 466	800 945	944 584	132 144
1993 Juni	8 161 999	145 376	6 676 508	147 484	962 406	802 937	948 062	132 552
Juli	8 125 479	144 490	6 637 068	143 637	951 849	795 584	939 329	131 474
August ..	8 126 873	143 970	6 624 041	141 699	949 481	790 796	938 367	131 541
September	8 104 600	143 599	6 597 307	141 311	945 756	789 812	933 003	130 888
Oktober ..	8 032 912	142 220	6 529 894	137 291	933 889	782 712	922 208	129 238
November	7 985 925	141 359	6 493 968	135 882	926 841	776 463	917 863	128 593
Dezember	7 907 931	140 407	6 437 120	134 599	917 423	769 284	909 132	127 136
1994 Januar ..	7 749 602	140 118	6 326 888	130 211	900 371	754 157	893 320	124 623
Februar ..	7 698 783	139 703	6 288 293	129 527	892 709	752 116	888 970	124 200
März	7 713 117	139 096	6 281 491	129 106	890 230	750 826	886 779	124 135
April	7 689 238	137 893	6 242 848	128 172	882 444	747 819	878 715	123 553
Mai	7 681 051	137 517	6 230 210	127 372	880 051	746 320	876 625	123 270
Juni	7 683 878	137 073	6 228 166	127 008	878 296	744 939	873 093	123 030
Veränderung gegenüber dem Vorjahr in %								
1991 JD	+ 1,6	- 4,7	+ 1,5	- 4,4	+ 0,5	+ 1,1	+ 0,7	+ 0,8
1992 JD	- 1,8	- 5,8	- 2,3	- 5,4	- 3,5	- 2,4	- 2,7	- 1,6
1993 JD	- 5,9	- 6,8	- 7,2	- 10,2	- 8,1	- 8,8	- 6,9	- 7,7
1993 Juni	- 6,0	- 6,4	- 7,3	- 8,9	- 7,9	- 9,1	- 6,9	- 7,6
Juli	- 6,5	- 6,6	- 7,9	- 11,1	- 8,7	- 10,1	- 7,8	- 8,2
August ..	- 6,6	- 6,4	- 8,0	- 12,0	- 8,9	- 10,3	- 7,8	- 8,2
September	- 6,6	- 6,6	- 8,0	- 11,9	- 9,1	- 10,1	- 7,7	- 8,4
Oktober..	- 6,7	- 6,5	- 8,1	- 13,6	- 9,5	- 9,8	- 7,9	- 9,0
November	- 6,6	- 6,7	- 8,0	- 13,9	- 9,7	- 10,0	- 7,9	- 9,1
Dezember	- 6,3	- 6,5	- 7,6	- 13,8	- 9,4	- 8,8	- 7,6	- 9,0
1994 Januar ..	- 6,6	- 5,5	- 7,9	- 15,3	- 10,0	- 9,5	- 8,5	- 8,4
Februar ..	- 6,6	- 5,7	- 7,9	- 15,1	- 10,2	- 9,2	- 8,5	- 8,6
März	- 6,6	- 5,8	- 7,6	- 15,1	- 9,8	- 8,7	- 8,3	- 8,2
April	- 6,4	- 5,9	- 7,3	- 14,6	- 9,4	- 8,0	- 8,3	- 7,8
Mai	- 6,1	- 5,8	- 7,0	- 14,2	- 9,2	- 7,5	- 8,1	- 7,5
Juni	- 5,9	- 5,7	- 6,7	- 13,9	- 8,7	- 7,2	- 7,9	- 7,2

Jahr Monat	Verarbeitendes Gewerbe						Bauhaupt- gewerbe	Ausbau- gewerbe
	darunter							
	Herstellung von Eisen-, Blech- und Metallwaren	Chemische Industrie	Holz- verarbeitung	Papier- und Pappe- verarbeitung, Druckerei, Vervielfältigung	Textil- u. Bekleidungs- gewerbe	Ernährungs- gewerbe, Tabak- verarbeitung		
Anzahl								
1991 JD	344 756	593 816	215 697	307 395	364 572	509 442	1 061 147	230 040
1992 JD	345 381	585 386	217 784	307 416	336 637	506 275	1 076 247	241 739
1993 JD	318 927	557 221	209 494	292 878	296 128	489 565	1 080 333	250 426
1993 Juni	319 159	558 271	208 746	293 173	296 961	489 419	1 092 736	247 379
Juli	318 365	555 551	208 238	292 642	293 658	492 918	1 095 332	248 589
August ..	317 474	555 697	208 931	292 588	290 852	496 267	1 104 536	254 326
September	315 945	554 603	209 335	290 707	288 180	494 694	1 107 334	256 360
Oktober ..	313 362	549 673	208 753	288 458	284 752	491 222	1 099 579	261 219
November	312 093	548 003	208 641	287 555	283 467	488 270	1 091 239	259 359
Dezember	309 417	545 962	207 766	286 415	281 847	482 215	1 074 554	255 850
1994 Januar ..	300 926	540 198	205 132	283 444	275 595	476 050	1 032 787	249 829
Februar ..	299 437	535 631	205 125	281 695	273 892	471 677	1 022 966	247 821
März	298 407	536 497	205 394	281 207	272 172	471 608	1 043 290	249 240
April	297 281	532 959	204 848	279 439	268 623	470 204	1 057 452	251 045
Mai	297 242	531 440	203 858	279 199	266 434	469 859	1 062 264	251 060
Juni	298 180	531 462	203 729	279 592	264 361	472 589	1 066 820	251 819
Veränderung gegenüber dem Vorjahr in %								
1991 JD	+ 3,2	+ 0,3	+ 4,0	+ 4,9	- 2,4	+ 6,5	+ 2,7	+ 5,3
1992 JD	+ 0,2	- 1,4	+ 1,0	+ 0,0	- 7,7	- 0,6	+ 1,4	+ 5,1
1993 JD	- 7,7	- 4,8	- 3,8	- 4,7	- 12,0	- 3,3	+ 0,4	+ 3,6
1993 Juni	- 8,0	- 4,8	- 4,1	- 4,9	- 12,0	- 3,2	+ 0,5	+ 3,7
Juli	- 8,6	- 5,3	- 4,2	- 5,2	- 12,1	- 3,8	+ 0,3	+ 3,9
August ..	- 8,6	- 5,2	- 4,0	- 5,4	- 12,7	- 3,6	+ 0,5	+ 4,2
September	- 8,4	- 5,4	- 3,9	- 5,6	- 12,8	- 3,6	+ 0,4	+ 4,1
Oktober ..	- 8,3	- 5,5	- 4,0	- 5,6	- 12,6	- 3,6	+ 0,4	+ 3,0
November	- 8,0	- 5,4	- 3,8	- 5,6	- 12,2	- 3,4	+ 0,3	+ 2,8
Dezember	- 7,8	- 4,8	- 3,5	- 5,5	- 11,5	- 3,2	- 0,2	+ 2,8
1994 Januar ..	- 8,3	- 4,8	- 3,0	- 5,6	- 12,1	- 3,1	- 0,6	+ 2,2
Februar ..	- 8,2	- 5,3	- 2,9	- 5,6	- 12,0	- 3,6	- 0,0	+ 1,9
März	- 8,0	- 5,0	- 2,8	- 5,3	- 11,5	- 3,4	- 2,2	+ 2,2
April	- 7,8	- 5,0	- 2,6	- 5,1	- 11,2	- 3,3	- 2,3	+ 2,4
Mai	- 7,1	- 5,0	- 2,5	- 4,7	- 10,9	- 3,2	- 2,2	+ 2,3
Juni	- 6,6	- 4,8	- 2,4	- 4,6	- 11,0	- 3,4	- 2,4	+ 1,8

*) Meldungen der Betriebe von Unternehmen mit im allgemeinen 20 Beschäftigten und mehr einschl. Handwerk; im Bauhauptgewerbe alle Betriebe. - Systematik der Wirtschaftszweige, Ausgabe 1979, Fassung für die Statistik im Produzierenden Gewerbe (SYPRO).

Monatszahlen
2 Beschäftigte im Bergbau, Verarbeitenden Gewerbe und im Baugewerbe*)
2.2 Neue Länder und Berlin-Ost

Jahr Monat	Insgesamt	Bergbau	Verarbeitendes Gewerbe					
			zusammen	darunter				
				Eisenschaffende Industrie	Maschinenbau	Straßenfahr- zeugbau, Rep. von Kraftfahrzeugen usw.	Elektrotechnik, Reparatur von Haushaltsgeräten	Feinmechanik, Optik, Herstellung von Uhren
Anzahl								
1991 JD	2 151 178	120 615	1 638 156	51 245	311 351	80 940	212 488	44 965
1992 JD	1 349 102	79 545	862 967	24 521	161 580	40 528	96 028	17 460
1993 JD	1 196 549	51 311	684 775	14 004	107 555	38 328	75 949	13 272
1993 Juni	1 201 313	51 334	692 453	14 056	109 482	38 299	77 271	13 184
Juli	1 197 269	47 866	683 046	13 719	106 375	38 138	76 135	13 104
August	1 201 107	46 641	679 655	13 519	105 126	38 358	75 889	12 816
September	1 196 786	45 627	673 645	13 386	103 944	38 212	75 170	12 795
Oktober	1 187 624	45 003	663 115	13 002	98 707	38 207	74 759	13 014
November	1 184 631	44 379	659 884	12 864	98 772	37 875	74 809	12 885
Dezember	1 176 763	43 094	652 183	12 539	96 848	37 623	75 227	12 812
1994 Januar	1 147 008	38 639	636 004	11 854	91 849	37 414	73 736	10 812
Februar	1 153 289	38 730	637 964	10 440	91 226	37 349	74 494	11 996
März	1 154 260	38 166	636 680	10 213	89 471	36 765	74 893	12 122
April	1 166 542	37 198	637 694	10 073	88 256	38 552	75 342	12 184
Mai	1 169 998	37 770	636 628	10 009	88 475	38 230	75 286	12 037
Juni	1 169 379	36 892	635 158	9 927	87 487	36 164	75 358	11 994

Veränderung gegenüber dem Vorjahr in %

1992 JD	- 37,3	- 34,1	- 47,3	- 52,1	- 48,1	- 49,9	- 54,8	- 61,2
1993 JD	- 11,3	- 35,5	- 20,6	- 42,9	- 33,4	- 5,4	- 20,9	- 24,0
1993 Juni	- 11,5	- 35,9	- 20,2	- 41,1	- 33,4	- 6,5	- 20,3	- 27,8
Juli	- 8,7	- 37,3	- 17,2	- 39,9	- 30,9	- 3,8	- 16,4	- 21,5
August	- 7,9	- 37,4	- 16,8	- 37,9	- 31,5	- 0,4	- 16,0	- 23,5
September	- 7,5	- 37,2	- 16,4	- 36,1	- 30,9	- 2,2	- 14,0	- 22,5
Oktober	- 6,7	- 36,9	- 15,9	- 33,8	- 31,8	- 2,8	- 13,8	- 19,4
November	- 6,5	- 36,7	- 15,5	- 36,1	- 30,4	- 3,2	- 12,5	- 20,7
Dezember	- 5,4	- 34,5	- 14,7	- 36,7	- 29,9	- 2,4	- 9,6	- 21,2
1994 Januar	- 3,8	- 37,6	- 11,0	- 24,2	- 22,5	- 3,4	- 4,7	- 23,4
Februar	- 2,3	- 35,9	- 9,8	- 32,0	- 21,4	- 3,4	- 3,7	- 12,3
März	- 5,0	- 35,1	- 9,1	- 31,8	- 21,6	- 4,4	- 1,2	- 11,7
April	- 4,1	- 35,8	- 8,5	- 31,9	- 21,1	- 0,4	- 0,3	- 10,9
Mai	- 3,2	- 28,4	- 8,2	- 29,6	- 20,3	- 1,0	- 1,0	- 10,6
Juni	- 2,7	- 28,1	- 8,3	- 29,4	- 20,1	- 5,6	- 2,5	- 9,0

Jahr Monat	Verarbeitendes Gewerbe						Bauhaupt- gewerbe	Ausbau- gewerbe
	darunter							
	Herstellung von Eisen-, Blech- und Metallwaren	Chemische Industrie	Holz- verarbeitung	Papier- und Pappe- verarbeitung, Druckerei, Vervielfältigung	Textil- u. Bekleidungs- gewerbe	Ernährungs- gewerbe, Tabak- verarbeitung		
Anzahl								
1991 JD	37 244	122 919	48 029	32 388	138 325	132 931	330 336	62 071
1992 JD	17 954	69 383	28 812	22 548	47 322	85 199	335 332	71 258
1993 JD	18 293	51 484	24 284	17 837	30 757	71 853	373 190	87 273
1993 Juni	18 395	53 767	24 174	17 852	30 885	72 204	373 448	84 078
Juli	18 283	51 478	23 935	17 887	30 215	72 069	380 786	85 571
August	18 545	50 394	24 079	17 847	29 852	71 427	387 538	87 273
September	18 459	47 938	24 153	17 793	29 575	71 475	388 567	88 947
Oktober	18 259	45 381	24 138	17 673	28 830	71 704	383 237	96 269
November	17 825	44 105	24 444	17 683	28 901	71 923	383 407	96 961
Dezember	17 816	43 394	24 270	17 622	29 011	71 264	383 759	97 727
1994 Januar	17 256	41 257	23 770	17 586	28 468	70 928	373 945	98 420
Februar	17 773	41 006	23 872	18 341	28 410	71 027	377 927	98 668
März	17 904	40 783	23 902	18 328	28 279	71 074	380 354	99 060
April	17 626	39 595	23 937	18 305	28 319	71 548	389 082	102 568
Mai	17 417	39 319	23 833	18 307	28 175	71 779	392 359	103 241
Juni	17 611	39 123	23 828	18 341	28 042	72 310	393 612	103 717

Veränderung gegenüber dem Vorjahr in %

1992 JD	- 51,8	- 43,6	- 40,0	- 30,4	- 65,8	- 35,9	+ 1,5	+ 14,8
1993 JD	+ 1,9	- 25,8	- 15,7	- 20,9	- 35,0	- 15,7	+ 11,3	+ 22,5
1993 Juni	+ 4,1	- 22,7	- 17,0	- 20,7	- 36,6	- 14,5	+ 9,5	+ 23,0
Juli	+ 5,3	- 21,1	- 13,3	- 20,6	- 30,7	- 11,6	+ 11,4	+ 26,2
August	+ 6,8	- 22,1	- 11,6	- 17,2	- 29,5	- 11,6	+ 12,9	+ 25,9
September	+ 7,8	- 25,0	- 10,5	- 17,1	- 27,4	- 11,4	+ 12,3	+ 27,0
Oktober	+ 7,1	- 27,7	- 7,0	- 15,4	- 25,7	- 9,2	+ 14,2	+ 23,1
November	+ 3,7	- 29,5	- 4,8	- 14,5	- 23,6	- 8,0	+ 13,9	+ 22,4
Dezember	+ 3,3	- 29,0	- 4,7	- 14,0	- 21,5	- 7,1	+ 15,2	+ 22,1
1994 Januar	- 5,7	- 28,8	- 4,6	- 2,7	- 13,8	- 2,0	+ 11,5	+ 21,4
Februar	- 2,3	- 28,4	- 1,9	+ 2,4	- 14,1	- 1,8	+ 13,8	+ 22,2
März	- 2,9	- 27,5	- 1,2	+ 2,8	- 13,2	- 1,3	+ 1,7	+ 21,4
April	- 4,9	- 28,4	- 2,0	+ 1,8	- 11,0	- 0,3	+ 3,0	+ 23,1
Mai	- 5,7	- 28,0	- 2,2	+ 2,3	- 10,0	+ 0,1	+ 3,7	+ 23,4
Juni	- 4,3	- 27,2	- 1,4	+ 2,7	- 9,2	+ 0,1	+ 5,4	+ 23,4

*) Meldungen der Betriebe von Unternehmen mit im allgemeinen 20 Beschäftigten und mehr einschl. Handwerk; im Bauhauptgewerbe alle Betriebe. - Systematik der Wirtschaftszweige, Ausgabe 1979, Fassung für die Statistik im Produzierenden Gewerbe (SYPRO).

Monatszahlen
3 Arbeitslose, Arbeitslosenquoten, offene Stellen und Kurzarbeiter*)
3.1 Früheres Bundesgebiet

Jahr Monat	Arbeitslose				Arbeitslosenquoten 1)				Offene Stellen	Kurz- arbeiter
	Männer	Frauen	insgesamt	darunter Jugendliche unter 20 Jahren	Männer	Frauen	insgesamt	darunter Jugendliche unter 20 Jahren		
1 000										
1991 JD	898	792	1 689	54	5,8	7,0	6,3	4,5	331	145
1992 JD	983	826	1 808	58	6,2	7,2	6,6	5,0	324	283
1993 JD	1 277	993	2 270	67	8,0	8,4	8,2	6,4	243	767
1991 Nov.	852	766	1 618	52	5,5	6,8	6,0	4,3	299	204
Dez.	944	788	1 731	55	6,1	7,0	6,5	4,5	287	173
1992 Jan.	1 051	824	1 875	58	6,6	7,2	6,9	5,0	312	214
Febr.	1 050	813	1 863	58	6,6	7,1	6,8	5,1	338	249
März	975	793	1 768	56	6,2	6,9	6,5	4,9	357	266
April	946	802	1 747	52	6,0	7,0	6,4	4,5	357	247
Mai	918	786	1 704	49	5,8	6,8	6,2	4,3	358	246
Juni	921	794	1 715	55	5,8	6,9	6,3	4,8	356	229
Juli	975	853	1 828	64	6,2	7,4	6,7	5,6	341	159
Aug.	970	852	1 822	65	6,1	7,4	6,7	5,6	335	128
Sept.	953	831	1 784	61	6,0	7,2	6,5	5,3	318	204
Okt.	980	850	1 830	58	6,2	7,4	6,7	5,1	289	327
Nov.	1 019	866	1 885	60	6,4	7,5	6,9	5,2	259	478
Dez.	1 129	896	2 025	62	7,1	7,8	7,4	5,4	237	650
1993 Jan.	1 296	961	2 257	66	8,1	8,2	8,1	6,3	242	857
Febr.	1 326	962	2 288	70	8,3	8,2	8,3	6,6	252	1 042
März	1 273	950	2 223	68	8,0	8,1	8,0	6,4	266	1 061
April	1 233	964	2 197	62	7,7	8,2	7,9	5,9	272	1 043
Mai	1 198	950	2 148	58	7,5	8,1	7,8	5,5	271	939
Juni	1 204	962	2 166	63	7,5	8,2	7,8	6,0	273	897
Juli	1 289	1 036	2 326	76	8,1	8,8	8,4	7,2	263	525
Aug.	1 282	1 032	2 315	74	8,0	8,8	8,4	7,0	251	398
Sept.	1 271	1 017	2 288	70	8,0	8,7	8,3	6,6	229	590
Okt.	1 315	1 044	2 359	67	8,2	8,9	8,5	6,3	201	660
Nov.	1 351	1 057	2 408	68	8,5	9,0	8,7	6,4	189	636
Dez.	1 442	1 071	2 514	70	9,0	9,1	9,1	6,6	183	556
1994 Jan.	1 602	1 134	2 736	74	10,1	9,5	9,8	7,4	207	517
Febr.	1 616	1 126	2 742	77	10,2	9,5	9,9	7,8	232	519
März	1 538	1 102	2 640	75	9,7	9,3	9,5	7,6	248	467
April	1 489	1 101	2 590	69	9,4	9,3	9,3	6,9	249	368
Mai	1 432	1 074	2 506	64	9,0	9,0	9,0	6,4	244	326
Juni	1 406	1 072	2 478	68	8,8	9,0	8,9	6,9	246	267
Juli	1 452	1 118	2 570	80	9,1	9,4	9,3	8,1	247	154
Aug.	1 422	1 109	2 531	81	8,9	9,3	9,1	8,2	247	122

Veränderung gegenüber dem Vorjahr in %

1991 JD	- 7,2	- 13,5	- 10,3	- 17,6	X		+ 5,7	+ 159,8
1992 JD	+ 9,5	+ 4,3	+ 7,0	+ 6,8			- 2,4	+ 95,2
1993 JD	+ 29,9	+ 20,3	+ 25,6	+ 16,5			- 24,8	+ 171,0
1991 Nov.	- 0,8	- 7,2	- 4,0	- 3,9			+ 1,3	+ 317,3
Dez.	- 0,2	- 6,0	- 3,0	- 3,3			+ 1,7	+ 243,5
1992 Jan.	+ 2,9	- 3,3	+ 0,1	- 0,8			+ 3,3	+ 131,4
Febr.	+ 0,9	- 1,8	- 0,3	+ 0,6			+ 7,5	+ 89,8
März	+ 3,9	+ 0,1	+ 2,1	+ 3,9			+ 4,7	+ 91,4
April	+ 8,6	+ 2,6	+ 5,8	+ 7,4			+ 2,3	+ 70,4
Mai	+ 9,1	+ 3,2	+ 6,3	+ 9,2			- 0,0	+ 121,6
Juni	+ 10,4	+ 4,8	+ 7,7	+ 11,1			- 2,2	+ 40,9
Juli	+ 10,2	+ 5,4	+ 7,9	+ 3,1			- 3,3	+ 8,4
Aug.	+ 11,5	+ 6,2	+ 8,9	+ 5,8			- 4,1	- 1,3
Sept.	+ 13,6	+ 7,8	+ 10,8	+ 9,9			- 6,8	+ 54,2
Okt.	+ 17,6	+ 11,1	+ 14,5	+ 13,0			- 9,9	+ 88,7
Nov.	+ 19,6	+ 13,0	+ 16,5	+ 15,4			- 13,5	+ 134,3
Dez.	+ 19,7	+ 13,8	+ 17,0	+ 14,3			- 17,5	+ 274,7
1993 Jan.	+ 23,4	+ 16,6	+ 20,4	+ 14,9			- 22,6	+ 299,7
Febr.	+ 26,2	+ 18,3	+ 22,8	+ 20,3			- 25,4	+ 318,8
März	+ 30,7	+ 19,7	+ 25,8	+ 22,4			- 25,3	+ 299,0
April	+ 30,4	+ 20,2	+ 25,7	+ 19,3			- 23,9	+ 321,8
Mai	+ 30,5	+ 20,8	+ 26,0	+ 17,7			- 24,1	+ 281,5
Juni	+ 30,7	+ 21,1	+ 26,3	+ 16,0			- 23,3	+ 291,9
Juli	+ 32,3	+ 21,5	+ 27,2	+ 18,9			- 23,0	+ 231,2
Aug.	+ 32,3	+ 21,2	+ 27,1	+ 14,8			- 25,1	+ 210,8
Sept.	+ 33,4	+ 22,4	+ 28,3	+ 13,7			- 28,1	+ 188,7
Okt.	+ 34,2	+ 22,8	+ 28,9	+ 14,3			- 30,4	+ 102,0
Nov.	+ 32,6	+ 22,1	+ 27,8	+ 13,3			- 26,9	+ 33,1
Dez.	+ 27,7	+ 19,5	+ 24,1	+ 12,2			- 22,7	- 14,4
1994 Jan.	+ 23,6	+ 18,0	+ 21,2	+ 11,5			- 14,5	- 39,6
Febr.	+ 21,9	+ 17,0	+ 19,8	+ 10,1			- 7,9	- 50,2
März	+ 20,8	+ 16,0	+ 18,7	+ 10,4			- 7,1	- 56,0
April	+ 20,8	+ 14,2	+ 17,9	+ 10,7			- 8,5	- 64,7
Mai	+ 19,5	+ 13,1	+ 16,7	+ 10,5			- 10,2	- 65,3
Juni	+ 16,7	+ 11,4	+ 14,4	+ 7,8			- 9,7	- 70,2
Juli	+ 12,6	+ 7,9	+ 10,5	+ 5,6			- 6,1	- 70,8
Aug.	+ 10,9	+ 7,4	+ 9,3	+ 9,6			- 1,8	- 69,3

*) Ergebnisse der Statistik der Arbeitsvermittlung der Bundesanstalt für Arbeit.

1) Arbeitslose in Prozent der abhängigen zivilen Erwerbspersonen (sozialversicherungspflichtig und geringfügig Beschäftigte, Beamte, Arbeitslose); für 1993 nach dem Stand von Ende Juni 1992, für 1994 nach dem Stand von Ende Juni 1993.

Monatszahlen
3 Arbeitslose, Arbeitslosenquoten, offene Stellen und Kurzarbeiter*)
3.2 Neue Länder und Berlin-Ost

Jahr Monat	Arbeitslose				Arbeitslosenquoten 1)				Offene Stellen	Kurz- arbeiter
	Männer	Frauen	insgesamt	darunter Jugendliche unter 20 Jahren	Männer	Frauen	insgesamt	darunter Jugendliche unter 20 Jahren		
1 000										
1991 JD	383	530	913	42	8,5	12,3	10,3	-	31	1 616
1992 JD	429	741	1 170	30	10,5	19,6	14,8	-	33	370
1993 JD	414	734	1 149	23	11,0	21,0	15,8	-	36	181
1991 Sept.	411	617	1 029	45	9,1	14,3	11,7	-	43	1 333
1991 Okt.	407	641	1 049	43	9,0	14,9	11,9	-	41	1 200
1991 Nov.	400	631	1 031	40	8,9	14,6	11,7	-	36	1 103
1991 Dez.	403	635	1 038	37	8,9	14,7	11,8	-	35	1 035
1992 Jan.	516	828	1 343	38	12,6	21,8	17,0	-	40	521
1992 Febr.	495	796	1 290	35	12,1	21,0	16,4	-	34	519
1992 März	460	761	1 220	32	11,2	20,1	15,5	-	33	494
1992 April	443	753	1 196	29	10,8	19,9	15,2	-	31	466
1992 Mai	423	726	1 149	26	10,3	19,2	14,6	-	30	437
1992 Juni	408	715	1 123	26	10,0	18,9	14,2	-	32	417
1992 Juli	428	760	1 188	33	10,4	20,1	15,1	-	31	338
1992 Aug.	416	753	1 169	32	10,1	19,9	14,8	-	31	287
1992 Sept.	392	719	1 111	29	9,6	19,0	14,1	-	32	251
1992 Okt.	385	713	1 097	27	9,4	18,8	13,9	-	31	240
1992 Nov.	384	703	1 086	25	9,4	18,5	13,8	-	32	237
1992 Dez.	397	704	1 101	24	9,7	18,6	13,9	-	33	233
1993 Jan.	451	743	1 194	24	12,0	21,2	16,4	7,7	36	214
1993 Febr.	451	730	1 181	24	12,0	20,8	16,2	7,6	33	235
1993 März	433	708	1 141	23	11,5	20,2	15,7	7,1	32	246
1993 April	412	706	1 118	20	10,9	20,2	15,4	6,4	32	231
1993 Mai	397	700	1 097	18	10,5	20,0	15,1	5,6	36	215
1993 Juni	392	708	1 100	19	10,4	20,2	15,1	6,1	38	201
1993 Juli	415	752	1 167	26	11,0	21,5	16,0	8,2	37	155
1993 Aug.	414	761	1 175	26	11,0	21,7	16,2	8,2	40	143
1993 Sept.	402	758	1 159	25	10,7	21,6	15,9	7,8	38	143
1993 Okt.	401	765	1 166	22	10,6	21,9	16,0	6,9	37	135
1993 Nov.	398	754	1 152	21	10,6	21,5	15,8	6,4	42	132
1993 Dez.	421	754	1 175	20	11,2	21,5	16,2	6,3	36	125
1994 Jan.	483	811	1 293	21	13,1	23,6	18,2	7,2	34	116
1994 Febr.	490	811	1 300	22	13,3	23,6	18,3	7,7	38	134
1994 März	470	791	1 260	21	12,8	23,0	17,7	7,3	43	136
1994 April	441	776	1 216	18	12,0	22,6	17,1	6,3	46	125
1994 Mai	410	749	1 160	15	11,1	21,8	16,3	5,3	49	118
1994 Juni	383	734	1 117	16	10,4	21,3	15,7	5,6	52	107
1994 Juli	384	752	1 136	23	10,4	21,9	16,0	7,9	56	87
1994 Aug.	368	737	1 105	22	10,0	21,4	15,5	7,8	56	75

Veränderung gegenüber dem Vorjahr in %

1992 JD	+ 12,1	+ 39,8	+ 28,2	- 27,1	X	+ 4,1	- 77,1
1993 JD	- 3,4	- 0,9	- 1,8	- 25,6		+ 10,5	- 51,0
1992 Jan.	+ 50,7	+ 99,5	+ 77,4	- 0,6		+ 73,1	- 71,7
1992 Febr.	+ 38,7	+ 84,9	+ 64,0	- 14,0		+ 64,4	- 73,4
1992 März	+ 27,0	+ 70,3	+ 50,9	- 21,9		+ 59,4	- 75,2
1992 April	+ 20,6	+ 60,4	+ 42,9	- 26,7		+ 36,7	- 76,9
1992 Mai	+ 15,8	+ 52,3	+ 36,4	- 30,7		+ 19,4	- 77,8
1992 Juni	+ 13,4	+ 48,2	+ 33,3	- 29,8		+ 0,4	- 78,0
1992 Juli	- 3,4	+ 21,5	+ 11,2	- 33,9		+ 22,4	- 79,0
1992 Aug.	- 4,0	+ 19,5	+ 9,9	- 34,2		- 28,3	- 80,2
1992 Sept.	- 4,7	+ 16,4	+ 8,0	- 35,2		- 24,9	- 81,1
1992 Okt.	- 5,5	+ 11,1	+ 4,7	- 36,5		- 23,5	- 80,0
1992 Nov.	- 3,9	+ 11,3	+ 5,4	- 37,3		- 11,5	- 78,6
1992 Dez.	- 1,4	+ 10,8	+ 6,1	- 35,5		- 7,1	- 77,4
1993 Jan.	- 12,5	- 10,2	- 11,1	- 36,2		- 10,6	- 58,8
1993 Febr.	- 8,9	- 8,3	- 8,5	- 30,8		- 4,6	- 54,7
1993 März	- 5,8	- 7,0	- 6,5	- 28,7		- 3,2	- 50,2
1993 April	- 7,1	- 6,2	- 6,5	- 29,6		+ 1,0	- 50,4
1993 Mai	- 6,3	- 3,6	- 4,6	- 31,9		+ 19,1	- 50,7
1993 Juni	- 4,1	- 1,0	- 2,1	- 25,1		+ 18,5	- 51,9
1993 Juli	- 3,1	- 1,1	- 1,8	- 21,5		+ 18,2	- 54,0
1993 Aug.	- 0,4	+ 1,0	+ 0,5	- 19,3		+ 27,1	- 50,1
1993 Sept.	+ 2,4	+ 5,4	+ 4,4	- 15,2		+ 17,5	- 43,0
1993 Okt.	+ 4,1	+ 7,4	+ 6,2	- 18,2		+ 19,2	- 43,7
1993 Nov.	+ 3,6	+ 7,3	+ 6,0	- 17,5		+ 31,4	- 44,1
1993 Dez.	+ 6,1	+ 7,1	+ 6,8	- 16,9		+ 10,3	- 46,3
1994 Jan.	+ 6,9	+ 9,1	+ 8,3	- 15,5		- 3,6	- 46,0
1994 Febr.	+ 8,7	+ 11,1	+ 10,1	- 9,6		+ 18,0	- 42,8
1994 März	+ 8,5	+ 11,7	+ 10,5	- 7,2		+ 34,9	- 44,8
1994 April	+ 7,0	+ 9,9	+ 8,8	- 11,6		+ 44,8	- 45,9
1994 Mai	+ 3,4	+ 7,0	+ 5,7	- 15,7		+ 36,6	- 45,1
1994 Juni	- 2,2	+ 3,6	+ 1,6	- 16,9		+ 37,9	- 46,9
1994 Juli	- 7,5	+ 0,1	- 2,6	- 13,3		+ 51,2	- 43,9
1994 Aug.	- 11,1	- 3,1	- 5,9	- 14,8		+ 41,7	- 47,5

*) Ergebnisse der Statistik der Arbeitsvermittlung der Bundesanstalt für Arbeit.

1) Arbeitslose in Prozent der abhängigen zivilen Erwerbspersonen (abhängige zivile Erwerbstätige aus der Berufstätigenerhebung, Arbeitslose), ab

1992 nach dem Ergebnis der Berufstätigenerhebung vom November 1990; für 1993 (sozialversicherungspflichtig und geringfügig Beschäftigte, Beamte, Arbeitslose) nach dem Stand Ende Juni 1992, für 1994 nach dem Stand Ende Juni 1993.

Vierteljahreszahlen
4 Erwerbstätige nach Wirtschaftsbereichen und Stellung im Beruf, Arbeitslose und Erwerbspersonen
sowie Nichterwerbspersonen und Bevölkerung im früheren Bundesgebiet*)

Gegenstand der Nachweisung	1992		1993				1994	
	3. Vj	4. Vj	1. Vj	2. Vj	3. Vj	4. Vj	1. Vj	2. Vj
1 000								
Erwerbstätige								
Land- und Forstwirtschaft, Fischerei	902	894	854	856	857	849	819	827
Produzierendes Gewerbe	10 903	10 831	10 490	10 404	10 334	10 260	9 964	9 940
Handel, Verkehr und Nachrichten- übermittlung	5 715	5 745	5 674	5 666	5 656	5 668	5 588	5 580
Übrige Wirtschaftsbereiche	11 652	11 694	11 697	11 745	11 809	11 841	11 858	11 932
Insgesamt	29 172	29 164	28 715	28 671	28 656	28 618	28 229	28 279
davon: Selbständige u. mithelfende								
Familienangehörige	3 067	3 063	3 064	3 070	3 065	3 057	3 056	3 062
Abhängige	26 105	26 101	25 651	25 601	25 591	25 561	25 173	25 217
Arbeitslose	1 800	1 873	2 223	2 180	2 289	2 389	2 685	2 552
Erwerbspersonen	30 972	31 037	30 938	30 851	30 945	31 007	30 914	30 831
Nichterwerbspersonen	34 005	34 172
Bevölkerung	64 976	65 209

Veränderung gegenüber dem Vorjahr in %

Erwerbstätige								
Land- und Forstwirtschaft, Fischerei	- 5,6	- 6,5	- 7,0	- 7,2	- 5,0	- 5,0	- 4,1	- 3,4
Produzierendes Gewerbe	- 1,9	- 2,8	- 4,1	- 4,6	- 5,2	- 5,3	- 5,0	- 4,5
Handel, Verkehr und Nachrichten- übermittlung	+ 1,3	+ 0,5	+ 0,2	- 0,7	- 1,0	- 1,3	- 1,5	- 1,5
Übrige Wirtschaftsbereiche	+ 2,9	+ 2,3	+ 1,6	+ 1,2	+ 1,3	+ 1,3	+ 1,4	+ 1,6
Insgesamt	+ 0,5	- 0,3	- 1,2	- 1,6	- 1,8	- 1,9	- 1,7	- 1,4
davon: Selbständige u. mithelfende								
Familienangehörige	+ 0,3	- 0,0	- 0,0	- 0,1	- 0,1	- 0,2	- 0,3	- 0,3
Abhängige	+ 0,5	- 0,3	- 1,3	- 1,7	- 2,0	- 2,1	- 1,9	- 1,5
Arbeitslose	+ 8,7	+ 15,0	+ 21,5	+ 25,9	+ 27,2	+ 27,5	+ 20,8	+ 17,1
Erwerbspersonen	+ 0,9	+ 0,5	+ 0,2	- 0,0	- 0,1	- 0,1	- 0,1	- 0,1
Nichterwerbspersonen	+ 1,6	+ 1,9
Bevölkerung	+ 1,3	+ 1,2

*) Vierteljahresdurchschnittszahlen für Erwerbstätige und Erwerbspersonen sowie Quartalsdurchschnitte der registrierten Arbeitslosen aus den Ergebnissen der Statistik der Arbeitsvermittlung der Bundesanstalt für Arbeit,

der Nichterwerbspersonen und der Bevölkerung. - Systematik der Wirtschaftszweige, Ausgabe 1979, Fassung für die Berufszählung.

5 Sozialversicherungspflichtig beschäftigte Arbeitnehmer nach Wirtschaftsabteilungen im früheren Bundesgebiet*)

Wirtschaftsabteilung 1)	1992				1993			
	1. Vj	2. Vj	3. Vj	4. Vj	1. Vj	2. Vj	3. Vj	4. Vj
1 000								
Land- und Forstwirtschaft, Tierhaltung und Fischerei	214,5	222,2	222,5	197,4	207,2	219,0	220,4	191,5
Energiewirtschaft und Wasserver- sorgung, Bergbau	430,4	426,7	428,3	423,1	419,8	417,3	415,6	409,8
Verarbeitendes Gewerbe (ohne Bau- gewerbe) 2)	8 696,6	8 637,1	8 638,0	8 412,3	8 235,7	8 105,8	8 058,4	7 866,8
Baugewerbe	1 517,1	1 563,7	1 605,5	1 540,9	1 529,3	1 589,9	1 640,0	1 568,7
Handel	3 327,2	3 319,5	3 367,9	3 337,7	3 329,1	3 307,9	3 344,0	3 313,0
Verkehr und Nachrichtenübermittlung	1 190,5	1 199,0	1 211,9	1 189,8	1 181,1	1 179,9	1 190,1	1 168,0
Kreditinstitute und Versicherungs- gewerbe	945,3	947,1	970,7	968,3	968,1	964,4	982,4	979,9
Dienstleistungen, soweit anderweitig nicht genannt	5 116,7	5 180,8	5 272,4	5 231,6	5 258,8	5 307,7	5 397,1	5 368,9
Organisationen ohne Erwerbscharakter und private Haushalte	550,9	553,4	559,5	564,2	566,9	567,5	572,0	579,6
Gebietkörperschaften und Sozialver- sicherung	1 480,0	1 480,7	1 485,8	1 475,1	1 466,0	1 463,2	1 468,4	1 463,8
Insgesamt	23 469,2	23 530,3	23 762,6	23 340,3	23 162,0	23 122,5	23 288,4	22 910,1

Veränderung gegenüber dem Vorjahr in %

Land- und Forstwirtschaft, Tierhaltung und Fischerei	+ 0,3	- 0,8	- 2,8	- 5,1	- 3,4	- 1,4	- 0,9	- 3,0
Energiewirtschaft und Wasserver- sorgung, Bergbau	- 1,7	- 2,2	- 2,3	- 2,2	- 2,5	- 2,2	- 3,0	- 3,1
Verarbeitendes Gewerbe (ohne Bau- gewerbe) 2)	- 0,3	- 1,2	- 2,1	- 3,7	- 5,3	- 6,2	- 6,7	- 6,5
Baugewerbe	+ 3,9	+ 2,8	+ 2,3	+ 1,8	+ 0,8	+ 1,7	+ 2,1	+ 1,8
Handel	+ 3,7	+ 2,9	+ 1,8	+ 0,7	+ 0,1	- 0,3	- 0,7	- 0,7
Verkehr und Nachrichtenübermittlung	+ 3,5	+ 2,9	+ 1,6	+ 0,4	- 0,8	- 1,6	- 1,8	- 1,8
Kreditinstitute und Versicherungs- gewerbe	+ 2,7	+ 3,0	+ 2,6	+ 2,4	+ 2,4	+ 1,8	+ 1,2	+ 1,2
Dienstleistungen, soweit anderweitig nicht genannt	+ 4,9	+ 4,9	+ 4,2	+ 3,5	+ 2,8	+ 2,4	+ 2,4	+ 2,6
Organisationen ohne Erwerbscharakter und private Haushalte	+ 4,9	+ 4,7	+ 4,4	+ 3,8	+ 2,9	+ 2,5	+ 2,2	+ 2,7
Gebietkörperschaften und Sozialver- sicherung	+ 1,1	+ 0,7	+ 0,1	- 0,0	- 0,9	- 1,2	- 1,2	- 0,8
Insgesamt	+ 2,1	+ 1,5	+ 0,7	- 0,3	- 1,3	- 1,7	- 2,0	- 1,8

*) In der gesetzlichen Kranken-, Renten- und/oder Arbeitslosenversicherung nach dem Arbeitsförderungs-gesetz pflichtversicherungsteilnehmer, Angestellte und Auszubildende. - Ergebnisse zum Quartalsende (31.3./30.6./30.9./31.12.).

1) Systematik der Wirtschaftszweige, Fassung für die Berufszählung 1970.
2) Einschl. der Personen "Ohne Angabe" der Wirtschaftsabteilung.

Quelle: Bundesanstalt für Arbeit

Fachserie 1: Bevölkerung und Erwerbstätigkeit

Reihe 1: Gebiet und Bevölkerung

Die vierteljährlichen Berichte (z.T. mit langen Reihen) enthalten aktuelle Angaben über die Eheschließungen, Geborenen und Gestorbenen. Ferner werden die Wanderungen der Deutschen und Ausländer zwischen den Bundesländern und über die Grenzen des Bundesgebietes sowie fortgeschriebene Einwohnerzahlen (Bevölkerungsbilanz) nach Bundesländern dargestellt.

Im jährlichen Bericht (z.T. mit langen Reihen und kreisweiser Gliederung) werden detaillierte Ergebnisse über die Bevölkerungsentwicklung veröffentlicht. Nachgewiesen sind u. a. Grund- und Verhältniszahlen über Eheschließungen und Ehelösungen, Geburten, Gestorbene und Wanderungen. Dabei wird nach einer Vielzahl von Merkmalen, wie Geschlecht, Alter, Familienstand und Staatsangehörigkeit differenziert. Ehelösungen werden nach Art des Urteils, nach Scheidungsgründen, Ehedauer und Kinderzahl der Ehegatten aufgeschlüsselt. Die Gesamtwanderung ist nach Wanderungen über die Grenzen des Bundesgebietes und nach der Binnenwanderung untergliedert. Außerdem werden Modellrechnungen der Bevölkerung gebracht. Zu Vergleichszwecken enthält der Bericht bevölkerungsstatistische Zahlen für das Ausland. Nachgewiesen sind u. a. Grund- und Verhältniszahlen über Eheschließungen, Ehelösungen, Geborene und Gestorbene. Darüber hinaus ist auch die Entwicklung der Bevölkerung sowie ihre Zusammensetzung nach Alter und Familienstand dargestellt.

1.S.: Sonderbeiträge (unregelmäßige Folge)

Als 1.S.2 liegt die Allgemeine Sterbetafel für die Bundesrepublik Deutschland 1986/88 (Gebietsstand vor dem 3. 10. 1990) mit ausführlichen Erläuterungen der Berechnungsmethode und der Ergebnisse vor.

Reihe 2: Ausländer

Die Ausländer im Bundesgebiet werden jährlich nach Staatsangehörigkeit, Alter, Familienstand, Geschlecht und Aufenthaltsdauer nachgewiesen. Regional wird nach Bundesländern und z. T. nach kreisfreien Städten und Landkreisen differenziert.

Reihe 3: Haushalte und Familien

In jährlicher Folge bringt diese Reihe eine Fülle von Angaben aus dem Mikrozensus über Haushalte und Familien. Sie vermitteln – z. T. in länderweise Gliederung – wichtige Strukturzahlen über Größe und Zusammensetzung der Familien sowie über die soziale und wirtschaftliche Situation der Haushalte.

Reihe 4: Erwerbstätigkeit

4.1: Struktur der Erwerbsbevölkerung

4.1.1: Stand und Entwicklung der Erwerbstätigkeit

Diese Jahresreihe enthält Ergebnisse des Mikrozensus und informiert über nahezu alle wichtigen Aspekte des Erwerbslebens. Die Erwerbstätigen, Erwerbspersonen und Erwerbslosen werden u. a. in Bezug zur Bevölkerung gesamt und nach persönlichen und wirtschaftlichen Merkmalen aufgegliedert. Regional wird z. T. nach Regierungsbezirken untergliedert.

Erstmals für 1991 können auch Ergebnisse für die neuen Länder und Berlin-Ost dargestellt werden.

4.1.2: Beruf, Ausbildung und Arbeitsbedingungen der Erwerbstätigen

Diese Reihe erscheint in zweijähriger Folge und weist Ergebnisse vorwiegend aus dem variablen Teil des Mikrozensus nach. U. a. werden Ergebnisse über den Bildungs- und Ausbildungsabschluß der Bevölkerung, über die Zusammenhänge zwischen Erwerbstätigkeit und Ausbildung bzw. zwischen Beruf und Ausbildung sowie über Arbeitsbedingungen und Pendler gebracht.

Erstmals für 1991 können auch Ergebnisse für die neuen Länder und Berlin-Ost dargestellt werden.

4.2: Sozialversicherungspflichtig Beschäftigte

4.2.1: Struktur der Arbeitnehmer

Vierteljährlich erscheinen in dieser Reihe Ergebnisse über die sozialversicherungspflichtig beschäftigten Arbeitnehmer (einschl. Ausländer) in tiefer wirtschaftlicher und regionaler Gliederung (bis zur Ebene der Regierungsbezirke).

Zusätzlich erscheint jährlich ein Bericht mit ausführlichen Ergebnissen – jeweils mit dem Stichtag 30. Juni – zur Struktur dieser Personengruppe. Hierzu zählen insbesondere demographische und erwerbsstatistische Merkmale wie berufliche Tätigkeit, beruflicher Ausbildungsabschluß und Stellung im Beruf. Außerdem werden Kreisergebnisse dargestellt.

4.2.2: Entgelte und Beschäftigungsdauer der Arbeitnehmer

In jährlicher Folge werden in dieser Reihe Ergebnisse der sozialversicherungspflichtig beschäftigten Arbeitnehmer nach dem Bruttoarbeitsentgelt, der Beschäftigungsdauer und weiteren sozialen Merkmalen, wie z. B. Alter, Geschlecht, Ausbildung, Wirtschaftszweig und Beruf dargestellt.

4.3: Erwerbstätigkeit und Arbeitsmarkt

In dieser Reihe werden monatlich die wichtigsten kurzfristigen Daten über Erwerbstätigkeit und Arbeitsmarkt dargestellt, wie z. B. die Anzahl der Erwerbstätigen, die der Beschäftigten in ausgewählten Wirtschaftszweigen sowie der Arbeitslosen, offene Stellen und Kurzarbeiter.

Sonderbeiträge

4.S.1: Berufstätigenerhebung vom 30. November 1990 in den neuen Ländern und Berlin-Ost – Methodik und Ergebnisse –

Diese Sonderveröffentlichung beinhaltet die Ergebnisse der ersten Totalerhebung auf dem Gebiet der fünf neuen Länder und des Ostteils von Berlin nach der Herstellung der Einheit Deutschlands. Vorgestellt werden zudem die zugrunde gelegten Methoden und Systematiken dieser Erhebung.

4.S.2: Erwerbstätigkeit in den neuen Ländern und Berlin-Ost Oktober 1991/Januar 1992

Diese Sonderveröffentlichung weist die Ergebnisse der im Oktober 1991 und im Januar 1992 in den neuen Ländern und Berlin-Ost durchgeführten Mikrozensus-Zusatzerhebungen aus und beleuchtet damit wie der jährlich für die gesamte Bundesrepublik erscheinende Band „Stand und Entwicklung der Erwerbstätigkeit“ nahezu alle wichtigen Aspekte des Erwerbslebens.

Ergebnisse von Einzelveröffentlichungen

Die Ergebnisse der Bundestagswahlen sowie der Wahl der Abgeordneten des Europäischen Parlaments erscheinen in folgender Gliederung:

Wahlen zum Deutschen Bundestag

Heft 1: Ergebnisse und Vergleichszahlen früherer Bundestags-, Europa- und Landtagswahlen sowie Strukturdaten für die Bundestagswahlkreise; Heft 2: Vorläufige Ergebnisse nach Wahlkreisen; Heft 3: Endgültige Ergebnisse nach Wahlkreisen; Heft 4: Wahlbeteiligung und Stimmabgabe der Männer und Frauen nach dem Alter; Heft 5: Textliche Auswertung der Wahlergebnisse; Sonderheft: Die Wahlbewerber für die Wahl zum . . . Deutschen Bundestag.

Wahl der Abgeordneten des Europäischen Parlaments aus der Bundesrepublik Deutschland

Heft 1: Ergebnisse und Vergleichszahlen früherer Europa-, Bundestags-, und Landtagswahlen sowie Strukturdaten für die kreisfreien Städte und Landkreise; Heft 2: Vorläufige Ergebnisse nach kreisfreien Städten und Landkreisen; Heft 3: Endgültige Ergebnisse nach kreisfreien Städten und Landkreisen; Heft 4: Wahlbeteiligung und Stimmabgabe der Männer und Frauen nach dem Alter; Heft 5: Textliche Auswertung der Wahlergebnisse; Sonderheft: Die Wahlbewerber für die Wahl zum Europäischen Parlament aus der Bundesrepublik Deutschland.

Sonderhefte

40 Jahre Wahlen in der Bundesrepublik Deutschland

Dieses Heft enthält die Ergebnisse der Bundestagswahlen seit 1949, der Landtagswahlen seit 1946 und der Europawahlen seit 1979 nach Ländern. Außerdem beinhaltet es Daten über Wahlbeteiligung und Stimmabgabe nach Alter und Geschlecht.

Wahlen 1990 in den neuen Ländern und Berlin-Ost

Dieses Heft enthält für die neuen Länder und Berlin-Ost eine vergleichbare Darstellung der Ergebnisse der Volkskammerwahl, der Kommunalwahlen, der Landtagswahlen, der Wahl zum Gesamtberliner Abgeordnetenhaus und der Bundestagswahl nach Stadt- und Landkreisen und für Berlin-Ost nach Stadtbezirken.

Volkszählung vom 25. Mai 1987

Die Ergebnisse der Volks- und Berufszählung vom 25. Mai 1987 werden in mehreren thematisch gegliederten Heften veröffentlicht. Eine Titelliste steht auf Anforderung zur Verfügung.

Systematiken

Klassifikation der Wirtschaftszweige mit Erläuterungen, Ausgabe 1993

Amtliches Gemeindeverzeichnis für die Bundesrepublik Deutschland, Ausgabe 1987

Amtliche Schlüsselnummern und Bevölkerungsdaten der Gemeinden und Verwaltungsbezirke in der Bundesrepublik Deutschland

Staatsangehörigkeits- und Gebietsschlüssel – Alphabetisches und systematisches Verzeichnis –

Klassifizierung der Berufe (Systematisches und alphabetisches Verzeichnis der Berufsbenennungen)



STATISTISCHES BUNDESAMT
GUSTAV-STRESEMANN-RING 11
65189 WIESBADEN

Veröffentlichungen und Prospekte sind durch den Verlag METZLER-POESCHEL, Verlagsauslieferung Hermann Leins, Postfach 1152, 72125 Kusterdingen, erhältlich.