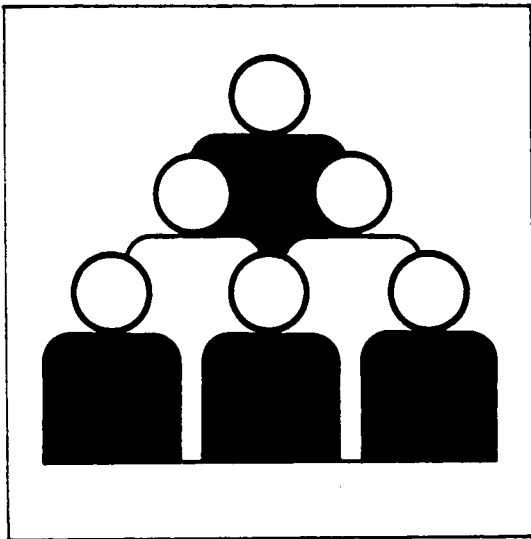


Statistisches Bundesamt

Bevölkerung und Erwerbstätigkeit



Fachserie **1**

Reihe 4.3

Erwerbstätigkeit und Arbeitsmarkt

Dezember 1992

Statistisches Bundesamt
Bibliothek - Dokumentation - 1992

**METZLER
POESCHEL**

Herausgeber:
Statistisches Bundesamt
Gustav-Stresemann-Ring 11
6200 Wiesbaden 1

Verlag:
Metzler-Poeschel Stuttgart

Verlagsauslieferung:
Hermann Leins GmbH & Co. KG
Holzwiesenstr. 2
Postfach 11 52
7408 Kusterdingen
Telefon: 07071/935350
Telex: 7 262 891 mepo d
Telefax: 07071/33653

Erscheinungsfolge: monatlich

Erschienen im Februar 1993

Preis: DM 4,10

Bestellnummer: 2010430 - 92112

Copyright: Statistisches Bundesamt, Wiesbaden 1993

Vervielfältigung - außer für gewerbliche Zwecke -
mit Quellenangabe gestattet.

Umweltfreundliches Papier aus 100 % Altpapier

T e x t t e i l

1	Methodische Erläuterungen	4
2	Definitionen	4

T a b e l l e n t e i l**Monatszahlen**

1	Entwicklung der Erwerbstätigkeit 1983 bis 1992 im früheren Bundesgebiet (Monatsdurchschnitte)	5
2	Beschäftigte im Bergbau, Verarbeitenden Gewerbe und im Baugewerbe	
2.1	Früheres Bundesgebiet 1989 bis 1992	7
2.2	Neue Länder und Berlin-Ost 1991 und 1992	8
3	Arbeitslose, Arbeitslosenquoten, offene Stellen und Kurzarbeiter	
3.1	Früheres Bundesgebiet 1990 bis 1993	9
3.2	Neue Länder und Berlin-Ost 1991 und 1993	10

Vierteljahreszahlen

4	Erwerbstätige nach Wirtschaftsbereichen und Stellung im Beruf, Arbeitslose und Erwerbspersonen sowie Nichterwerbspersonen und Bevölkerung 1991 und 1992 im früheren Bundesgebiet	11
5	Sozialversicherungspflichtig beschäftigte Arbeitnehmer nach Wirtschaftsab- teilungen 1990 bis 1992 im früheren Bundesgebiet	11

Die Angaben für das "frühere Bundesgebiet" beziehen sich auf die Bundesrepublik Deutschland nach dem Gebietsstand bis zum 3.10.1990, sie schließen Berlin-West ein.

Die Angaben für die "neuen Länder und Berlin-Ost" beziehen sich auf die Länder Brandenburg, Mecklenburg-Vorpommern, Sachsen, Sachsen-Anhalt, Thüringen sowie auf Berlin-Ost.



Aktuelle Ergebnisse der monatlichen Erwerbstätigenberechnung und der Statistik der Arbeitsvermittlung der Bundesanstalt für Arbeit werden über den automatischen Anrufbeantworter (Telefon 0611/75-3268) durchgegeben.



Für Benutzer der amtlichen Statistik steht als Service-Einrichtung des Statistischen Bundesamtes das EDV-gestützte STATISTISCHE INFORMATIONSSYSTEM DES BUNDES (STATIS-BUND) zur Verfügung. Es enthält ausgewählte statistische Zeitreihen und bietet die Möglichkeit, eigene Auswertungen, Berechnungen und mathematisch-statistische Analysen durchzuführen. Alle Zeitreihen können auch auf Magnetband bezogen werden.

Zeichenerklärung

- = nichts vorhanden
... = Angabe fällt später an

Abkürzungen

- JD = Jahresdurchschnitt
Vj = Vierteljahr

Monatliche Erwerbstätigenberechnungen

Das Statistische Bundesamt publiziert regelmäßig für Zwecke der Arbeitsmarktbeobachtung vierteljährliche, halbjährliche und jährliche Durchschnittsberechnungen zur Erwerbstätigkeit und seit August 1986 auch monatliche Durchschnittswerte für Erwerbstätige für die Zeit ab Januar 1981. Diese Berechnungen sind eng mit den Volkswirtschaftlichen Gesamtrechnungen verzahnt und fügen sich nahtlos in das System der Erwerbstätigenberechnungen ein. In der vorliegenden Veröffentlichung werden monatliche und vierteljährliche Ergebnisse nachgewiesen. Die monatlichen Erwerbstätigenzahlen werden sowohl nach dem Inländer- als auch dem Inlandskonzept nachgewiesen; vierteljährliche Erwerbstätigenzahlen werden in diesem Heft ausschließlich nach dem Inländerkonzept veröffentlicht. Beim Inländerkonzept werden alle Erwerbstätigen erfasst, die in den alten Ländern der Bundesrepublik Deutschland wohnen und einer Erwerbstätigkeit - gleichgültig ob im In- oder Ausland - nachgehen. Beim Inlandskonzept werden dagegen alle Erwerbstätigen nachgewiesen, die in den alten Bundesländern arbeiten, unabhängig davon, ob sie ihren Wohnsitz im Ausland, in den neuen oder in den alten Bundesländern haben. Bei der wirtschaftlichen Zuordnung wird vom Schwerpunkt des Betriebes (Betriebskonzept) ausgegangen und die "Systematik der Wirtschaftszweige, Ausgabe 1979, Fassung für die Berufszählung" zugrunde gelegt.

Bei den Erwerbstätigenzahlen handelt es sich um Berechnungen auf der Grundlage aller verfügbarer erwerbsstatistischer Informationen. Dabei ist die überwiegende Zahl der Quellen nach dem Inlandskonzept (Arbeitsortkonzept) abgegrenzt. Hinsichtlich der Monatswerte ist zu beachten, daß der jeweils aktuellste Monatswert das Ergebnis einer ersten Schätzung mit einem mathematischen Prognoseverfahren und gestützt auf die Ergebnisse der sehr kurzfristig vorliegenden Statistik der Beitragszahler nach dem Arbeitsförderungsgesetz (APG-Beitragszahler) ist. Die zeitlich davorliegenden Werte beruhen auf den Ergebnissen der zumeist monatlich vorliegenden Wirtschaftsbereichsstatistiken, den Ergebnissen der Beschäftigtenstatistik, dem Mikrozensus und weiteren statistischen Quellen (u.a. jährliche Personalstandstatistik, Personalstandsmeldungen der Bundesbahn und Bundespost). Inlands- und Inländerkonzept unterscheiden sich durch die Berücksichtigung des Pendlersaldos. Die statistische Erfassung der hierfür u.a. benötigten Pendlerzahlen zwischen den alten und neuen Bundesländern ist besonders schwierig und muß durch umfangreiche Schätzungen ergänzt werden.

Die monatliche Zeitreihe wurde - beginnend mit Heft "Februar 1990" - ab Januar 1981 unter Berücksichtigung der Ergebnisse der Volks- und Arbeitsstättenzählung 1987 neu berechnet, da diese Ergebnisse gezeigt hatten, daß das Niveau der seit 1970 fortgeschriebenen Erwerbstätigenzahlen deutlich unterschätzt worden war. Erwerbstätigenzahlen nach dem Inlandskonzept wurden erstmals im September 1991 veröffentlicht; die Berechnung erfolgt rückwirkend bis zum Januar 1981.

Wie bei den Vierteljahresergebnissen ist es auch bei den Monatszahlen erforderlich, die erst später anfallenden Ergebnisse von vierteljährlichen und längerfristigen Erhebungen in die Berechnungen einzuarbeiten. Dadurch sind nachträgliche Korrekturen unvermeidbar. Nach den bisherigen Erfahrungen waren die Korrekturen der dargestellten Entwicklung aber zumeist relativ gering. Das Statistische Bundesamt verwendet für die Berechnung der saisonbereinigten Zahlen in dieser Fachserie in Abstimmung mit der Bundesanstalt für Arbeit und der Deutschen Bundesbank das "Census - X - 11 - Verfahren".

Weitere methodische Erläuterungen zur Berechnung von durchschnittlichen Erwerbstätigenzahlen können den

Beiträgen "Grundzüge der Schätzung monatlicher Erwerbstätigenzahlen" in WiSta 8/1986 und "Erwerbstätige 1970 bis 1989" in WiSta 4/1990 entnommen werden.

Monatszahlen für Beschäftigte im Produzierenden Gewerbe

In der vorliegenden Veröffentlichung werden die Monatszahlen für Beschäftigte in den Betrieben der Bereiche Bergbau, Verarbeitendes Gewerbe und Baugewerbe nachgewiesen. Diese Ergebnisse basieren auf Meldungen der Betriebe von Unternehmen des Produzierenden Gewerbes mit 20 und mehr Beschäftigten einschl. Handwerk. Die Ergebnisse der Monatsberichte im Bergbau, Verarbeitenden Gewerbe und Baugewerbe werden nach der "Systematik der Wirtschaftszweige, Ausgabe 1979, Fassung für die Statistik im Produzierenden Gewerbe (SYPRO)" dargestellt.

Weitere Ergebnisse und Erläuterungen können den Veröffentlichungsreihen der Fachserie 4, Reihe 4 "Bergbau und Verarbeitendes Gewerbe" und Reihe 5 "Baugewerbe" entnommen werden.

2 Definitionen

Erwerbspersonen sind alle Personen mit Wohnsitz im Bundesgebiet (Inländerkonzept), die eine unmittelbar oder mittelbar auf Erwerb gerichtete Tätigkeit ausüben oder suchen, unabhängig von der Bedeutung des Ertrages dieser Tätigkeit für ihren Lebensunterhalt und ohne Rücksicht auf die von ihnen tatsächlich geleistete oder vertraglich zu leistende Arbeitszeit. Die Erwerbspersonen setzen sich zusammen aus den Erwerbstätigen und den Arbeitslosen.

Erwerbstätige sind alle Personen, die in einem Arbeitsverhältnis stehen (Beamte einschl. Soldaten, Angestellte, Arbeiter und Auszubildende), als Selbständige ein Gewerbe bzw. eine Landwirtschaft betreiben, einen freien Beruf ausüben oder als mithelfende Familienangehörige tätig sind. Der zeitliche Umfang der Tätigkeit spielt für die Zuordnung keine Rolle.

Beschäftigte im Bergbau, Verarbeitenden Gewerbe und Baugewerbe: Tätige Inhaber und alle in einem arbeitsrechtlichen Verhältnis stehenden Betriebsangehörigen (Angestellte, Arbeiter, Auszubildende) einschl. mithelfender Familienangehöriger, soweit sie mindestens ein Drittel der üblichen Arbeitszeit im Betrieb tätig sind, aber ohne Heimarbeiter.

Sozialversicherungspflichtig beschäftigte Arbeitnehmer: Arbeiter, Angestellte und Personen in beruflicher Ausbildung, die in der gesetzlichen Rentenversicherung, Krankenversicherung und/oder Arbeitslosenversicherung nach dem Arbeitsförderungsgesetz pflichtversichert sind oder für die Beitragsanteile zur gesetzlichen Rentenversicherung gezahlt werden (in der Regel fast 80 % aller Erwerbstätigen). Unberücksichtigt bleiben Beamte, Selbständige, mithelfende Familienangehörige sowie alle geringfügig beschäftigten Arbeitnehmer. Weitere Ergebnisse und Erläuterungen können der Fachserie 1, Reihe 4.2.1 "Struktur der Arbeitnehmer" entnommen werden.

Arbeitslose, offene Stellen: Personen ohne Arbeitsverhältnis (abgesehen von einer geringfügigen Beschäftigung), die sich als Arbeitssuchende beim Arbeitsamt gemeldet haben, die eine Beschäftigung von mindestens 18 Stunden für mehr als 3 Monate suchen, für eine Arbeitsaufnahme sofort zur Verfügung stehen, nicht arbeitsunfähig erkrankt sind und das 65. Lebensjahr noch nicht vollendet haben. Offene Stellen sind Arbeitsplätze, die dem Arbeitsamt von den Betrieben zur Besetzung gemeldet werden.

Kurzarbeiter: Personen, die im Abrechnungszeitraum, in den der Stichtag fällt, Anspruch auf Kurzarbeitergeld hatten.

Früheres Bundesgebiet
Monatszahlen
1 Entwicklung der Erwerbstätigkeit (Monatsdurchschnitte)

Jahr Monat	Erwerbstätige Inländer 1)					Erwerbstätige im Inland 1)				
	Ursprungswerte			saisonbereinigte Werte 2)		Ursprungswerte			saisonbereinigte Werte 2)	
	insgesamt	Veränderung gegenüber Vorjahresmonat		insgesamt	Veränderung gegenüber Vormonat	insgesamt	Veränderung gegenüber Vorjahresmonat		insgesamt	Veränderung gegenüber Vormonat
	1000	%		1000		1000	%		1000	
1983 Januar.....	26117	-435	-1,6	26428	-65	26021	-437	-1,7	26334	-62
Februar.....	26055	-474	-1,8	26379	-49	25959	-476	-1,8	26285	-49
März.....	26071	-519	-2,0	26341	-38	25975	-521	-2,0	26248	-39
April.....	26199	-528	-2,0	26324	-17	26103	-528	-2,0	26229	-17
Mai.....	26277	-482	-1,8	26318	-6	26181	-482	-1,8	26223	-6
Juni.....	26325	-442	-1,7	26325	7	26229	-442	-1,7	26229	6
Juli.....	26269	-423	-1,6	26319	-6	26175	-423	-1,6	26223	-6
August.....	26380	-383	-1,4	26328	9	26286	-383	-1,4	26232	9
September.....	26749	-274	-1,0	26379	51	26855	-274	-1,0	26283	51
Oktober.....	26695	-246	-0,9	26339	-40	26599	-248	-0,9	26241	-42
November.....	26596	-179	-0,7	26346	7	26497	-181	-0,7	26248	7
Dezember.....	26431	-151	-0,6	26342	-4	26332	-153	-0,6	26244	-4
1984 Januar.....	26042	-75	-0,3	26341	-1	25942	-79	-0,3	26243	-1
Februar.....	26039	-16	-0,1	26357	16	25939	-20	-0,1	26258	15
März.....	26090	19	0,1	26364	7	25990	15	0,1	26265	7
April.....	26234	35	0,1	26363	-1	26134	31	0,1	26264	-1
Mai.....	26329	52	0,2	26365	2	26229	48	0,2	26266	2
Juni.....	26370	45	0,2	26370	5	26270	41	0,2	26270	4
Juli.....	26294	25	0,1	26350	-20	26195	20	0,1	26249	-21
August.....	26432	52	0,2	26390	40	26333	47	0,2	26289	40
September.....	26771	22	0,1	26412	22	26672	17	0,1	26311	22
Oktober.....	26805	110	0,4	26446	34	26706	107	0,4	26345	34
November.....	26728	132	0,5	26475	29	26626	129	0,5	26374	29
Dezember.....	26582	151	0,6	26495	20	26480	148	0,6	26394	20
1985 Januar.....	26202	160	0,6	26492	-3	26098	156	0,6	26390	-4
Februar.....	26184	145	0,6	26491	-1	26080	141	0,5	26388	-2
März.....	26235	145	0,6	26512	21	26131	141	0,5	26409	21
April.....	26393	159	0,6	26523	11	26289	155	0,6	26420	11
Mai.....	26515	186	0,7	26544	21	26411	182	0,7	26440	20
Juni.....	26565	195	0,7	26561	17	26461	191	0,7	26457	17
Juli.....	26512	218	0,8	26571	10	26409	214	0,8	26467	10
August.....	26662	230	0,9	26627	56	26559	226	0,9	26522	55
September.....	27013	242	0,9	26662	35	26910	238	0,9	26557	35
Oktober.....	27045	240	0,9	26691	29	26942	236	0,9	26586	29
November.....	26969	241	0,9	26723	32	26863	237	0,9	26618	32
Dezember.....	26821	239	0,9	26748	25	26715	235	0,9	26643	25
1986 Januar.....	26525	323	1,2	26806	58	26419	321	1,2	26701	58
Februar.....	26525	341	1,3	26816	10	26419	339	1,3	26711	10
März.....	26564	329	1,3	26833	17	26458	327	1,3	26728	17
April.....	26750	357	1,4	26874	41	26646	357	1,4	26771	43
Mai.....	26896	381	1,4	26915	41	26792	381	1,4	26812	41
Juni.....	26952	387	1,5	26939	24	26848	387	1,5	26836	24
Juli.....	26907	395	1,5	26971	32	26805	396	1,5	26867	31
August.....	27033	371	1,4	27005	34	26931	372	1,4	26901	34
September.....	27414	401	1,5	27074	69	27312	402	1,5	26970	69
Oktober.....	27423	378	1,4	27085	11	27321	379	1,4	26980	10
November.....	27351	382	1,4	27124	39	27246	383	1,4	27019	39
Dezember.....	27180	359	1,3	27122	-2	27075	360	1,3	27017	-2
1987 Januar.....	26809	284	1,1	27083	-39	26702	283	1,1	26977	-40
Februar.....	26800	275	1,0	27067	-16	26693	274	1,0	26962	-15
März.....	26854	290	1,1	27098	31	26747	289	1,1	26993	31
April.....	27014	264	1,0	27124	26	26907	261	1,0	27019	26
Mai.....	27126	230	0,9	27138	14	27019	227	0,8	27033	14
Juni.....	27175	223	0,8	27152	14	27068	220	0,8	27047	14
Juli.....	27102	195	0,7	27169	17	26996	191	0,7	27061	14
August.....	27210	177	0,7	27189	20	27104	173	0,6	27080	19
September.....	27522	108	0,4	27206	17	27416	104	0,4	27097	17
Oktober.....	27528	105	0,4	27220	14	27422	101	0,4	27110	13
November.....	27452	101	0,4	27254	34	27343	97	0,4	27144	34
Dezember.....	27292	112	0,4	27254	-	27183	108	0,4	27144	-

1) Die Erwerbstätigenangaben nach dem Inländer- und dem Inlands-konzept unterscheiden sich durch den Saldo der Ein- und Auspendler. Zu den Pendlern zählen neben den Pendlern vom und in das Ausland auch die Pendler zwischen dem früheren Bundesgebiet und den neuen Ländern und Berlin-Ost. Die statistische Erfassung dieser Pendlerströme ist besonders schwierig und muß durch umfangreiche Schätzungen ergänzt werden. 2) Census X 11-Verfahren, ab 1981 Neuberechnet.

Früheres Bundesgebiet
Monatszahlen
1 Entwicklung der Erwerbstätigkeit (Monatsdurchschnitte)

Jahr Monat	Erwerbstätige Inländer 1)					Erwerbstätige im Inland 1)				
	Ursprungswerte			saisonbereinigte Werte 2)		Ursprungswerte			saisonbereinigte Werte 2)	
	insgesamt	Veränderung gegenüber Vorjahresmonat		insgesamt	Veränderung gegenüber Vormonat	insgesamt	Veränderung gegenüber Vorjahresmonat		insgesamt	Veränderung gegenüber Vormonat
	1000	%		1000		1000	%		1000	
1988 Januar.....	26997	188	0,7	27254	-	26890	188	0,7	27148	4
Februar.....	27023	223	0,8	27262	8	26916	223	0,8	27157	9
März.....	27079	225	0,8	27278	16	26972	225	0,8	27174	17
April.....	27198	184	0,7	27285	7	27089	182	0,7	27180	6
Mai.....	27312	186	0,7	27321	36	27203	184	0,7	27216	36
Juni.....	27387	212	0,8	27360	39	27278	210	0,8	27255	39
Juli.....	27301	199	0,7	27376	16	27201	205	0,8	27275	20
August.....	27396	186	0,7	27385	9	27296	192	0,7	27281	6
September.....	27746	224	0,8	27460	75	27646	230	0,8	27355	74
Oktober.....	27750	222	0,8	27470	10	27646	224	0,8	27360	5
November.....	27665	213	0,8	27499	29	27561	218	0,8	27393	33
Dezember.....	27538	246	0,9	27518	19	27434	251	0,9	27410	17
1989 Januar.....	27354	357	1,3	27588	70	27246	356	1,3	27482	72
Februar.....	27417	394	1,5	27627	39	27309	393	1,5	27521	39
März.....	27504	425	1,6	27656	29	27396	424	1,6	27553	32
April.....	27595	397	1,5	27653	-3	27489	400	1,5	27552	-1
Mai.....	27661	349	1,3	27670	17	27555	352	1,3	27569	17
Juni.....	27787	400	1,5	27766	96	27681	403	1,5	27665	96
Juli.....	27677	376	1,4	27765	-1	27581	380	1,4	27669	4
August.....	27807	411	1,5	27804	39	27711	415	1,5	27703	34
September.....	28099	353	1,3	27845	41	28003	357	1,3	27743	40
Oktober.....	28086	336	1,2	27828	-17	27990	344	1,2	27723	-20
November.....	28082	417	1,5	27939	111	27977	416	1,5	27831	108
Dezember.....	28063	525	1,9	28057	118	27958	524	1,9	27945	114
1990 Januar.....	27977	623	2,3	28188	131	27887	641	2,4	28102	157
Februar.....	28071	654	2,4	28260	72	27986	677	2,5	28178	76
März.....	28207	703	2,6	28321	61	28127	731	2,7	28248	70
April.....	28352	757	2,7	28381	60	28280	791	2,9	28316	68
Mai.....	28415	754	2,7	28427	46	28351	796	2,9	28368	52
Juni.....	28490	703	2,5	28478	51	28431	750	2,7	28426	58
Juli.....	28429	752	2,7	28533	55	28414	833	3,0	28519	93
August.....	28584	777	2,8	28591	58	28601	890	3,2	28603	84
September.....	28862	763	2,7	28630	39	28911	908	3,2	28672	69
Oktober.....	28889	803	2,9	28640	10	28967	977	3,5	28706	34
November.....	28869	787	2,8	28741	101	28971	994	3,6	28838	132
Dezember.....	28795	732	2,6	28796	55	28918	960	3,4	28910	72
1991 Januar.....	28654	677	2,4	28847	51	28771	884	3,2	28969	59
Februar.....	28697	626	2,2	28869	22	28834	848	3,0	29010	41
März.....	28791	584	2,1	28884	15	28951	824	2,9	29053	43
April.....	28917	565	2,0	28925	41	29101	821	2,9	29116	63
Mai.....	28931	516	1,8	28945	20	29135	784	2,8	29155	39
Juni.....	28972	482	1,7	28967	22	29196	765	2,7	29199	44
Juli.....	28886	457	1,6	29002	35	29121	707	2,5	29239	40
August.....	28991	407	1,4	29004	2	29253	652	2,3	29262	23
September.....	29300	438	1,5	29079	75	29589	678	2,3	29360	98
Oktober.....	29332	443	1,5	29092	13	29636	669	2,3	29382	22
November.....	29253	384	1,3	29130	38	29569	598	2,1	29440	58
Dezember.....	29144	349	1,2	29148	18	29472	554	1,9	29466	26
1992 Januar.....	28993	339	1,2	29176	28	29290	519	1,8	29480	14
Februar.....	29025	328	1,1	29190	14	29320	486	1,7	29490	10
März.....	29120	329	1,1	29202	12	29413	462	1,6	29505	15
April.....	29187	270	0,9	29185	-17	29497	396	1,4	29502	-3
Mai.....	29148	217	0,8	29163	-22	29463	328	1,1	29484	-18
Juni.....	29157	185	0,6	29154	-9	29483	287	1,0	29488	4
Juli.....	29003	117	0,4	29124	-30	29343	222	0,8	29465	-23
August.....	29077	86	0,3	29093	-31	29430	177	0,6	29442	-23
September.....	29289	-11	-0,0	29071	-22	29643	54	0,2	29417	-25
Oktober.....	29284	-48	-0,2	29049	-22	29642	6	0,0	29392	-25
November.....	29153	-100	-0,3	29033	-16	29508	-61	-0,2	29380	-12
Dezember.....	29016	-128	-0,4	29019	-14	29368	-104	-0,4	29361	-19

1) Die Erwerbstätigenangaben nach dem Inländer- und dem Inlandsbegriff unterscheiden sich durch den Saldo der Ein- und Auspendler. Zu den Pendlern zählen neben den Pendlern vom und in das Ausland auch die Pendler zwischen dem früheren Bundesgebiet und den neuen Ländern und Berlin-Ost. Die statistische Erfassung dieser Pendlerströme ist besonders schwierig und muß durch umfangreiche Schätzungen ergänzt werden. 2) Census X 11-Verfahren, ab 1981 Neuberechnet.

Monatszahlen
2 Beschäftigte im Bergbau, Verarbeitenden Gewerbe und im Baugewerbe*)
2.1 Früheres Bundesgebiet

Jahr Monat	Insgesamt	Berg- bau	Verarbeitendes Gewerbe					
			zusammen	darunter				
				Eisen- schaffende Industrie	Maschinen- bau	Straßenfahr- zeugbau, Rep. von Kraftfahr- zeugen usw.	Elektrotechnik, Reparatur von Haushalts- geräten	Fein- mechanik, Optik, Her- stellung von Uhren
Anzahl								
1989 JD	8 412 076	183 342	7 029 722	182 557	1 019 440	872 204	1 013 842	144 953
1990 JD	8 663 331	173 190	7 238 161	178 453	1 075 237	890 314	1 036 209	144 223
1991 JD	8 806 008	165 019	7 349 802	170 659	1 081 107	900 137	1 043 639	145 428
1991 Nov. ...	8 829 685	162 079	7 348 168	168 385	1 075 369	901 143	1 037 537	146 237
1991 Dez. ...	8 760 611	160 906	7 294 743	167 970	1 067 869	893 310	1 029 560	145 129
1992 Jan. ...	8 703 082	159 930	7 275 754	166 093	1 064 757	894 192	1 030 977	144 547
1992 Febr. ...	8 676 410	159 948	7 262 503	164 909	1 061 343	890 292	1 028 841	145 251
1992 März ...	8 697 002	159 083	7 257 594	164 362	1 057 541	888 934	1 029 077	144 750
1992 April ...	8 676 263	157 593	7 226 296	162 951	1 050 774	886 117	1 023 569	144 353
1992 Mai	8 654 086	156 409	7 199 172	162 001	1 046 926	883 134	1 019 060	143 737
1992 Juni	8 663 015	155 473	7 201 300	162 111	1 044 906	883 619	1 017 545	143 554
1992 Juli	8 675 400	154 603	7 208 978	161 817	1 042 795	884 985	1 017 994	143 427
1992 Aug.	8 677 224	153 785	7 200 003	160 996	1 042 105	880 990	1 017 410	143 279
1992 Sept. ...	8 657 246	153 728	7 174 065	160 323	1 040 961	877 925	1 011 671	142 826
1992 Okt.	8 609 549	152 100	7 108 581	158 980	1 032 552	868 363	1 001 991	142 025
1992 Nov. ...	8 558 250	151 602	7 065 822	157 898	1 026 580	862 656	996 489	141 391

Veränderung gegenüber dem Vorjahr in %								
1989 JD	+ 2,3	- 5,4	+ 2,7	- 1,4	+ 4,2	+ 1,9	+ 3,8	+ 0,5
1990 JD	+ 3,0	- 5,5	+ 3,0	- 2,2	+ 5,5	+ 2,1	+ 2,2	- 0,5
1991 JD	+ 1,6	- 4,7	+ 1,5	- 4,4	+ 0,5	+ 1,1	+ 0,7	+ 0,8
1991 Nov.	+ 0,4	- 4,7	+ 0,2	- 5,0	- 1,4	+ 0,3	- 0,5	+ 0,6
1991 Dez.	+ 0,2	- 4,8	- 0,1	- 4,7	- 1,8	+ 0,2	- 0,8	+ 0,2
1992 Jan.	- 0,2	- 4,9	- 0,6	- 3,8	- 2,0	- 0,1	- 1,2	+ 0,4
Febr.	- 0,6	- 4,8	- 1,1	- 4,6	- 2,5	- 1,0	- 1,7	+ 0,4
März	- 0,9	- 5,1	- 1,2	- 4,7	- 2,7	- 1,2	- 1,9	- 0,1
April	- 1,4	- 5,4	- 1,6	- 5,0	- 3,1	- 1,1	- 2,2	- 0,5
Mai	- 1,6	- 5,9	- 1,8	- 5,2	- 3,2	- 1,6	- 2,3	- 1,0
Juni	- 1,6	- 5,9	- 1,9	- 5,0	- 3,3	- 1,7	- 2,4	- 1,3
Juli	- 2,1	- 5,9	- 2,4	- 5,2	- 3,5	- 2,7	- 3,0	- 1,6
Aug.	- 2,3	- 6,1	- 2,6	- 5,6	- 3,6	- 2,7	- 3,0	- 1,9
Sept.	- 2,5	- 6,5	- 2,9	- 5,9	- 3,8	- 3,0	- 3,3	- 2,5
Okt.	- 2,7	- 6,6	- 3,4	- 5,9	- 4,1	- 3,7	- 3,7	- 2,8
Nov.	- 3,1	- 6,5	- 3,8	- 6,2	- 4,5	- 4,3	- 4,0	- 3,3

Jahr Monat	Verarbeitendes Gewerbe						Bauhaupt- gewerbe	Ausbau- gewerbe
	darunter							
	Herstellung von Eisen-, Blech- und Metallwaren	Chemische Industrie	Holzver- arbeitung	Papier- und Pappe- verarbeitung, Druckerei, Vervielfältigung	Textil- u. Bekleidungs- gewerbe	Ernährungs- gewerbe, Tabak- verarbeitung		
Anzahl								
1989 JD	314 856	581 958	200 237	279 666	381 148	454 652	998 913	200 099
1990 JD	334 214	591 895	207 323	292 919	373 477	478 317	1 033 586	218 394
1991 JD	344 756	593 816	215 697	307 395	364 572	509 442	1 061 147	230 040
1991 Nov.	346 796	591 807	218 541	309 050	359 602	517 313	1 078 589	240 849
1991 Dez.	344 582	589 363	217 499	308 076	356 098	511 725	1 066 923	238 039
1992 Jan.	347 041	589 808	218 414	309 005	353 926	508 042	1 032 986	234 412
1992 Febr.	348 421	590 618	218 822	308 567	351 323	505 694	1 019 878	234 081
1992 März	349 088	590 855	219 094	308 698	348 368	503 963	1 044 359	235 966
1992 April	348 671	588 597	218 838	308 023	344 200	502 158	1 055 629	236 745
1992 Mai	346 954	586 419	217 951	306 824	340 603	500 947	1 061 931	236 574
1992 Juni	347 130	586 247	217 611	307 887	337 667	505 967	1 067 771	238 471
1992 Juli	348 518	586 321	217 392	308 934	334 323	512 995	1 072 493	239 326
1992 Aug.	347 576	586 072	217 679	309 250	333 233	515 608	1 079 270	244 166
1992 Sept.	345 058	586 714	217 953	308 034	331 047	514 312	1 083 467	245 986
1992 Okt.	341 917	581 061	217 336	305 386	326 187	510 408	1 095 232	253 636
1992 Nov.	339 443	579 486	216 962	304 565	323 262	506 539	1 088 459	252 367

Veränderung gegenüber dem Vorjahr in %								
1989 JD	+ 3,8	+ 1,2	+ 7,0	+ 4,1	- 1,8	+ 3,0	+ 0,3	+ 4,5
1990 JD	+ 6,1	+ 1,7	+ 3,5	+ 4,7	- 2,0	+ 5,2	+ 3,5	+ 9,1
1991 JD	+ 3,2	+ 0,3	+ 4,0	+ 4,9	- 2,4	+ 6,5	+ 2,7	+ 5,3
1991 Nov.	+ 1,4	- 0,7	+ 3,3	+ 3,3	- 3,6	+ 3,0	+ 2,2	+ 4,8
1991 Dez.	+ 1,2	- 0,9	+ 3,4	+ 2,9	- 3,9	+ 2,8	+ 2,1	+ 4,9
1992 Jan.	+ 2,2	- 0,7	+ 3,5	+ 2,0	- 4,3	+ 2,0	+ 1,9	+ 5,0
Febr.	+ 1,8	- 0,7	+ 3,0	+ 1,4	- 5,3	+ 1,0	+ 2,3	+ 5,2
März	+ 1,9	- 0,8	+ 2,4	+ 1,1	- 5,8	+ 0,8	+ 0,4	+ 5,4
April	+ 1,5	- 0,9	+ 1,9	+ 0,7	- 6,4	+ 0,3	- 0,7	+ 4,9
Mai	+ 1,0	- 1,1	+ 1,3	+ 0,4	- 7,0	- 0,0	- 0,5	+ 4,9
Juni	+ 0,8	- 1,1	+ 1,0	+ 0,3	- 7,5	+ 0,3	- 0,1	+ 5,5
Juli	+ 0,4	- 1,6	+ 0,7	- 0,2	- 8,0	- 0,6	- 0,6	+ 5,1
Aug.	- 0,1	- 1,7	+ 0,3	- 0,4	- 8,2	- 1,2	- 0,6	+ 5,3
Sept.	- 0,7	- 1,5	- 0,1	- 0,8	- 8,7	- 1,4	- 0,6	+ 5,0
Okt.	- 1,5	- 2,1	- 0,5	- 1,4	- 9,5	- 1,8	+ 1,2	+ 5,3
Nov.	- 2,1	- 2,1	- 0,7	- 1,5	- 9,1	- 2,1	+ 0,9	+ 4,8

*) Meldungen der Betriebe von Unternehmen mit im allgemeinen 20 Beschäftigten und mehr einschl. Handwerk; im Bauhauptgewerbe alle Betriebe. - Systematik der Wirtschaftszweige, Ausgabe 1979, Fassung für die Statistik im Produzierenden

Gewerbe (SYPRO). - Ergebnisse der Arbeitsstättenzählung 1987 sind wie folgt berücksichtigt: Bergbau, Verarbeitendes Gewerbe ab 1989, Bauhauptgewerbe ab 1988, Ausbaugewerbe ab Oktober 1989. Die Vergleichbarkeit mit früheren Werten ist deshalb eingeschränkt.

Monatszahlen
2 Beschäftigte im Bergbau, Verarbeitenden Gewerbe und im Baugewerbe*)
2.2 Neue Länder und Berlin-Ost

Jahr Monat	Insgesamt	Berg- bau	Verarbeitendes Gewerbe					
			zusammen	darunter				
				Eisen- schaffende Industrie	Maschinen- bau	Straßenfahr- zeugbau, Rep. von Kraftfahr- zeugen usw.	Elektrotechnik, Reparatur von Haushalts- geräten	Fein- mechanik, Optik, Her- stellung von Uhren
Anzahl								
1991 JD	2 151 186	120 615	1 638 156	51 245	311 351	80 940	212 488	44 965
1991 Jan.	2 469 782	139 135	1 936 723	62 000	367 686	98 250	256 387	52 160
Febr.	2 493 347	137 296	1 951 710	61 014	374 187	90 641	265 065	52 198
März	2 455 644	134 400	1 912 352	59 893	367 042	98 141	255 500	50 313
April	2 411 142	132 154	1 878 996	54 931	363 153	96 019	248 627	50 076
Mai	2 362 781	128 651	1 835 802	53 831	358 896	92 340	247 091	49 846
Juni	2 276 413	125 299	1 763 074	53 316	343 466	88 088	241 410	48 525
Juli	2 055 644	118 645	1 547 848	48 703	291 860	76 602	190 189	42 713
Aug.	1 996 174	115 586	1 492 341	47 334	279 037	73 843	182 097	41 166
Sept.	1 944 501	110 976	1 440 442	46 362	265 694	69 905	179 541	40 083
Okt.	1 845 661	106 525	1 353 704	44 026	252 845	64 190	167 297	38 871
Nov.	1 792 585	103 511	1 306 810	42 243	245 258	62 398	161 030	37 284
Dez.	1 710 560	95 204	1 238 075	41 291	227 089	60 862	155 620	36 340
1992 Jan.	1 453 908	95 539	991 662	31 911	184 050	43 166	114 411	19 196
Febr.	1 427 265	90 220	967 999	31 425	180 747	41 470	109 250	18 768
März	1 403 092	88 366	943 127	28 757	177 257	40 619	106 766	18 901
April	1 368 289	86 209	910 945	28 454	169 249	39 260	102 582	18 977
Mai	1 348 164	84 509	891 582	27 787	165 649	39 165	99 131	19 007
Juni	1 323 276	80 106	872 729	26 959	164 489	40 886	97 138	18 743
Juli	1 270 024	76 295	829 278	26 060	153 720	39 570	91 039	17 179
Aug.	1 262 730	74 495	821 155	24 991	153 391	38 736	90 392	17 191
Sept.	1 251 774	72 666	808 867	24 181	150 377	38 993	87 590	16 405
Okt.	1 269 469	71 271	785 723	19 641	144 754	39 389	84 800	16 055
Nov.	1 262 249	70 088	777 950	20 136	141 652	38 916	83 627	16 135
Veränderung gegenüber dem Vorjahr in %								
1992 Jan.	- 41,1	- 31,3	- 48,8	- 48,5	- 49,9	- 56,1	- 55,4	- 63,2
Febr.	- 42,8	- 34,3	- 50,4	- 48,5	- 51,7	- 54,2	- 58,8	- 64,0
März	- 42,9	- 34,3	- 50,7	- 52,0	- 51,7	- 58,6	- 58,2	- 62,4
April	- 43,3	- 34,8	- 51,5	- 48,2	- 53,4	- 59,1	- 58,7	- 62,1
Mai	- 42,9	- 34,3	- 51,4	- 48,4	- 53,8	- 57,6	- 59,9	- 61,9
Juni	- 41,9	- 36,1	- 50,5	- 49,4	- 52,1	- 53,6	- 59,8	- 61,4
Juli	- 38,2	- 35,7	- 46,4	- 46,5	- 47,3	- 48,3	- 52,1	- 59,8
Aug.	- 36,7	- 35,6	- 45,0	- 47,2	- 45,0	- 47,5	- 50,4	- 58,2
Sept.	- 35,6	- 34,5	- 43,8	- 47,8	- 43,4	- 44,2	- 51,2	- 59,1
Okt.	- 31,2	- 33,1	- 42,0	- 55,4	- 42,7	- 38,6	- 49,3	- 58,7
Nov.	- 29,6	- 32,3	- 40,5	- 52,3	- 42,2	- 37,6	- 48,1	- 56,7

Jahr Monat	Verarbeitendes Gewerbe						Bauhaupt- gewerbe	Ausbau- gewerbe
	darunter							
	Herstellung von Eisen-, Blech- und Metallwaren	Chemische Industrie	Holzver- arbeitung	Papier- und Pappe- verarbeitung, Druckerei, Vervielfältigung	Textil- u. Bekleidungs- gewerbe	Ernährungs- gewerbe, Tabak- verarbeitung		
Anzahl								
1991 JD	37 244	122 919	48 029	32 388	138 325	132 931	330 336	62 079
1991 Jan.	44 984	148 925	54 384	34 099	172 234	151 374	335 831	58 093
Febr.	46 542	146 340	56 011	34 424	176 072	155 939	345 699	58 642
März	45 787	142 498	55 575	34 944	174 242	149 399	349 001	59 891
April	44 796	136 460	53 358	34 130	161 453	145 456	340 523	59 469
Mai	40 778	132 928	52 861	34 619	155 002	140 525	338 431	59 897
Juni	40 523	124 724	50 244	33 536	146 885	135 729	327 197	60 843
Juli	34 857	118 568	46 251	32 391	129 639	128 519	327 911	61 240
Aug.	32 722	117 715	45 570	31 959	122 294	124 930	326 765	61 482
Sept.	31 461	112 507	43 255	31 024	117 923	123 241	330 033	63 050
Okt.	29 175	104 664	41 188	29 776	107 892	116 430	318 108	67 324
Nov.	28 385	99 512	39 364	29 413	101 280	113 471	314 649	67 615
Dez.	26 918	90 181	38 291	28 332	94 984	110 154	309 880	67 401
1992 Jan.	19 619	80 647	33 195	25 342	59 153	98 220	299 463	67 244
Febr.	19 542	79 205	32 532	24 961	58 312	95 503	300 948	68 098
März	18 814	76 709	31 602	24 399	56 391	93 161	303 037	68 562
April	18 449	74 549	30 927	23 617	52 102	88 934	302 288	68 847
Mai	17 915	71 821	30 038	23 059	50 956	86 878	303 169	68 904
Juni	17 795	69 690	29 361	22 732	48 531	84 965	302 083	68 358
Juli	17 334	65 249	27 650	22 511	43 763	81 759	296 644	67 807
Aug.	17 340	64 706	27 211	21 771	42 453	81 148	297 768	69 312
Sept.	17 147	63 946	26 966	21 477	40 740	80 563	300 214	70 027
Okt.	17 089	62 808	25 804	20 945	38 679	78 811	334 932	77 543
Nov.	17 275	62 566	25 873	20 704	37 623	78 147	335 509	78 702
Veränderung gegenüber dem Vorjahr in %								
1992 Jan.	- 56,4	- 45,8	- 39,0	- 25,7	- 65,7	- 35,1	- 10,8	+ 15,8
Febr.	- 58,0	- 45,9	- 41,9	- 27,5	- 66,9	- 38,8	- 12,9	+ 16,1
März	- 58,9	- 46,2	- 43,1	- 30,2	- 67,6	- 37,6	- 13,2	+ 14,5
April	- 58,8	- 45,4	- 42,0	- 30,8	- 67,7	- 38,9	- 11,2	+ 15,8
Mai	- 56,1	- 46,0	- 43,2	- 33,4	- 67,1	- 38,2	- 10,4	+ 15,0
Juni	- 56,1	- 44,1	- 41,6	- 32,2	- 67,0	- 37,4	- 7,7	+ 12,4
Juli	- 50,3	- 45,0	- 40,2	- 30,5	- 66,2	- 36,4	- 9,5	+ 10,7
Aug.	- 47,0	- 45,0	- 40,3	- 31,9	- 65,3	- 35,0	- 8,9	+ 12,7
Sept.	- 45,5	- 43,2	- 37,7	- 30,8	- 65,5	- 34,6	- 9,0	+ 11,1
Okt.	- 41,4	- 40,0	- 37,4	- 29,7	- 64,2	- 32,3	+ 5,3	+ 15,2
Nov.	- 39,1	- 37,1	- 34,3	- 29,6	- 62,9	- 31,1	+ 6,6	+ 16,4

*) Meldungen der Betriebe von Unternehmen mit im allgemeinen 20 Beschäftigten und mehr einschl. Handwerk; im Bauhauptgewerbe alle Betriebe - Systematik der Wirtschaftszweige, Ausgabe 1979, Fassung für die Statistik im Produzierenden Gewerbe (SYPRO).

Monatszahlen
3 Arbeitslose, Arbeitslosenquoten, offene Stellen und Kurzarbeiter*)
3.1 Früheres Bundesgebiet

Jahr Monat	Arbeitslose				Arbeitslosenquoten ¹⁾				Offene Stellen	Kurz- arbeiter
	Männer	Frauen	insgesamt	darunter Jugend- liche unter 20 Jahren	Männer	Frauen	insgesamt	darunter Jugend- liche unter 20 Jahren		
1 000										
1990 JD	968	915	1 883	66	6,3	8,4	7,2	5,0	314	56
1991 JD	898	792	1 689	54	5,8	7,0	6,3	4,5	331	145
1992 JD	983	826	1 808	58	6,2	7,2	6,6	5,0	324	283
1991 Jan. ...	1 021	853	1 874	58	6,6	7,6	7,0	4,8	302	93
Febr. ..	1 041	828	1 869	58	6,7	7,4	7,0	4,8	314	131
März ...	938	793	1 731	54	6,0	7,0	6,5	4,4	341	139
April ..	871	781	1 652	48	5,6	6,9	6,2	4,0	349	145
Mai	842	762	1 604	45	5,4	6,8	6,0	3,7	358	111
Juni ...	835	758	1 593	49	5,4	6,7	5,9	4,1	364	163
Juli ...	885	809	1 694	62	5,7	7,2	6,3	5,1	353	146
Aug. ...	870	802	1 672	61	5,6	7,1	6,2	5,0	350	130
Sept. ..	839	771	1 610	56	5,4	6,9	6,0	4,6	341	133
Okt. ...	834	765	1 599	52	5,4	6,8	6,0	4,3	321	173
Nov. ...	852	766	1 618	52	5,5	6,8	6,0	4,3	299	204
Dez. ...	944	788	1 731	55	6,1	7,0	6,5	4,5	287	173
1992 Jan. ...	1 051	824	1 875	58	6,6	7,2	6,9	5,0	312	214
Febr. ..	1 050	813	1 863	58	6,6	7,1	6,8	5,1	338	249
März ...	975	793	1 768	56	6,2	6,9	6,5	4,9	357	266
April ..	946	802	1 747	52	6,0	7,0	6,4	4,5	357	247
Mai	918	786	1 704	49	5,8	6,8	6,2	4,3	358	246
Juni ...	921	794	1 715	55	5,8	6,9	6,3	4,8	356	229
Juli ...	975	853	1 828	64	6,2	7,4	6,7	5,6	341	159
Aug. ...	970	852	1 822	65	6,1	7,4	6,7	5,6	335	128
Sept. ..	953	831	1 784	61	6,0	7,2	6,5	5,3	318	204
Okt. ...	980	850	1 830	58	6,2	7,4	6,7	5,1	289	327
Nov. ...	1 019	866	1 885	60	6,4	7,5	6,9	5,2	259	478
Dez. ...	1 129	896	2 025	62	7,1	7,8	7,4	5,4	237	650
1993 Jan. ...	1 296	961	2 258	66	8,2	8,4	8,3	5,8	242	857

Veränderung gegenüber dem Vorjahr in %

1990 JD	- 9,5	- 5,4	- 7,6	- 15,7					+ 24,7	- 48,3
1991 JD	- 7,2	- 13,5	- 10,3	- 17,6					+ 5,7	+159,8
1992 JD	+ 9,5	+ 4,3	+ 7,0	+ 6,8					- 2,4	+ 95,2
1991 Jan. ...	- 13,4	- 15,8	- 14,5	- 25,5					+ 5,3	+ 2,5
Febr. ...	- 9,9	- 16,9	- 13,2	- 24,1					+ 4,3	+ 24,6
März ...	- 10,9	- 17,4	- 14,0	- 25,4					+ 7,2	+ 39,9
April ...	- 10,8	- 16,7	- 13,7	- 23,8					+ 7,6	+124,6
Mai	- 8,3	- 15,9	- 12,0	- 21,6					+ 6,9	+150,2
Juni ...	- 7,9	- 16,0	- 11,9	- 23,8					+ 7,9	+325,3
Juli ...	- 5,0	- 13,3	- 9,1	- 13,4					+ 6,4	+384,8
Aug. ...	- 3,8	- 11,7	- 7,8	- 11,0					+ 7,9	+388,3
Sept. ...	- 3,6	- 10,1	- 6,8	- 10,2					+ 6,7	+311,5
Okt. ...	- 2,0	- 8,5	- 5,2	- 6,3					+ 3,3	+339,4
Nov. ...	- 0,8	- 7,2	- 4,0	- 3,9					+ 1,3	+317,3
Dez. ...	- 0,2	- 6,0	- 3,0	- 3,3					+ 1,7	+243,5
1992 Jan. ...	+ 2,9	- 3,3	+ 0,1	- 0,8					+ 3,3	+131,4
Febr. ...	+ 0,9	- 1,8	- 0,3	+ 0,6					+ 7,5	+ 89,8
März ...	+ 3,9	+ 0,1	+ 2,1	+ 3,9					+ 4,7	+ 91,4
April ...	+ 8,6	+ 2,6	+ 5,8	+ 7,4					+ 2,3	+ 70,4
Mai	+ 9,1	+ 3,2	+ 6,3	+ 9,2					- 0,0	+121,6
Juni ...	+ 10,4	+ 4,8	+ 7,7	+ 11,1					- 2,2	+ 40,9
Juli ...	+ 10,2	+ 5,4	+ 7,9	+ 3,1					- 3,3	+ 8,4
Aug. ...	+ 11,5	+ 6,2	+ 8,9	+ 5,8					- 4,1	- 1,3
Sept. ...	+ 13,6	+ 7,8	+ 10,8	+ 9,9					- 6,8	+ 54,2
Okt. ...	+ 17,5	+ 11,1	+ 14,5	+ 13,0					- 9,9	+ 88,7
Nov. ...	+ 19,6	+ 13,0	+ 16,5	+ 15,4					- 13,5	+134,3
Dez. ...	+ 19,7	+ 13,8	+ 17,0	+ 14,3					- 17,5	+274,7
1993 Jan. ...	+ 23,4	+ 16,6	+ 20,4	+ 15,0					- 22,6	+299,9

*) Ergebnisse der Statistik der Arbeitsvermittlung der Bundesanstalt für Arbeit.
1) Arbeitslose in Prozent der abhängigen zivilen Erwerbspersonen

(sozialversicherungspflichtig und geringfügig Beschäftigte, Beamte, Arbeitslose).

Monatszahlen
3 Arbeitslose, Arbeitslosenquoten, offene Stellen und Kurzarbeiter*)
3.2 Neue Länder und Berlin-Ost

Jahr Monat	Arbeitslose				Arbeitslosenquoten ¹⁾			Offene Stellen	Kurz- arbeiter
	Männer	Frauen	insgesamt	darunter Jugend- liche unter 20 Jahren	Männer	Frauen	insgesamt		
1 000									
1991 JD	383	530	913	42	8,5	12,3	10,3	31	1 616
1992 JD	429	741	1 170	30	10,5	19,6	14,8	33	370
1991 Jan. ...	342	415	757	39	7,6	9,6	8,6	23	1 841
Febr. ...	357	430	787	41	7,9	10,0	8,9	21	1 947
März ...	362	447	808	41	8,0	10,4	9,2	21	1 990
April ..	368	469	837	39	8,2	10,9	9,5	23	2 019
Mai	365	477	842	38	8,1	11,1	9,5	25	1 968
Juni ...	360	482	843	37	8,0	11,2	9,5	32	1 899
Juli ...	443	625	1 069	50	9,8	14,5	12,1	40	1 611
Aug. ...	433	631	1 063	49	9,6	14,6	12,1	44	1 449
Sept. ...	411	617	1 029	45	9,1	14,3	11,7	43	1 333
Okt. ...	407	641	1 049	43	9,0	14,9	11,9	41	1 200
Nov. ...	400	631	1 031	40	8,9	14,6	11,7	36	1 103
Dez. ...	403	635	1 038	37	8,9	14,7	11,8	35	1 035
1992 Jan. ...	516	828	1 343	38	12,6	21,8	17,0	40	521
Febr. ...	495	796	1 290	35	12,1	21,0	16,4	34	519
März ...	460	761	1 220	32	11,2	20,1	15,5	33	494
April ...	443	753	1 196	29	10,8	19,9	15,2	31	466
Mai	423	726	1 149	26	10,3	19,2	14,6	30	437
Juni ...	408	715	1 123	26	10,0	18,9	14,2	32	417
Juli ...	428	760	1 188	33	10,4	20,1	15,1	31	338
Aug. ...	416	753	1 169	32	10,1	19,9	14,8	31	287
Sept. ...	392	719	1 111	29	9,6	19,0	14,1	32	251
Okt. ...	385	713	1 097	27	9,4	18,8	13,9	31	240
Nov. ...	384	703	1 086	25	9,4	18,5	13,8	32	237
Dez. ...	397	704	1 101	24	9,7	18,6	13,9	33	233
1993 Jan. ...	451	743	1 194	24	11,0	19,6	15,1	36	214

Veränderung gegenüber dem Vorjahr in %

1992 JD	+ 12,1	+ 39,8	+ 28,2	- 27,1	X	+ 4,1	- 77,1
1992 Jan. ...	+ 50,7	+ 99,5	+ 77,4	- 0,6		+ 73,1	- 71,7
Febr. ...	+ 38,7	+ 84,9	+ 64,0	- 14,0		+ 64,4	- 73,4
März ...	+ 27,0	+ 70,3	+ 50,9	- 21,9		+ 59,4	- 75,2
April ...	+ 20,6	+ 60,4	+ 42,9	- 26,7		+ 36,7	- 76,9
Mai	+ 15,8	+ 52,3	+ 36,4	- 30,7		+ 19,4	- 77,8
Juni ...	+ 13,4	+ 48,2	+ 33,3	- 29,8		+ 0,4	- 78,0
Juli ...	- 3,4	+ 21,5	+ 11,2	- 33,9		- 22,4	- 79,0
Aug. ...	- 4,0	+ 19,5	+ 9,9	- 34,2		- 28,3	- 80,2
Sept. ...	- 4,7	+ 16,4	+ 8,0	- 35,2		- 24,9	- 81,1
Okt. ...	- 5,5	+ 11,1	+ 4,7	- 36,5		- 23,5	- 80,0
Nov. ...	- 3,9	+ 11,3	+ 5,4	- 37,3		- 11,5	- 78,6
Dez. ...	- 1,4	+ 10,8	+ 6,1	- 35,5		- 7,1	- 77,4
1993 Jan. ...	- 12,5	- 10,2	- 11,1	- 36,2		- 10,6	- 58,8

*) Ergebnisse der Statistik der Arbeitsvermittlung der Bundesanstalt für Arbeit.

1) Arbeitslose in Prozent der abhängigen zivilen Erwerbspersonen (abhängige zivile Erwerbstätige aus der Berufstätig-

generhebung, Arbeitslose), ab Januar 1992 nach dem Ergebnis der Berufstätigenerhebung vom November 1990.

Vierteljahreszahlen
4 Erwerbstätige nach Wirtschaftsbereichen und Stellung im Beruf, Arbeitslose und Erwerbspersonen
sowie Nichterwerbspersonen und Bevölkerung im früheren Bundesgebiet*)

Gegenstand der Nachweisung	1991				1992			
	1. Vj	2. Vj	3. Vj	4. Vj	1. Vj	2. Vj	3. Vj	4. Vj
1 000								
Erwerbstätige								
Land- und Forstwirtschaft, Fischerei	946	964	960	958	915	917	919	905
Produzierendes Gewerbe	11 058	11 096	11 146	11 168	10 966	10 968	10 921	10 865
Handel, Verkehr und Nachrichten- übermittlung	5 563	5 617	5 637	5 695	5 682	5 700	5 661	5 705
Übrige Wirtschaftsbereiche	11 147	11 263	11 316	11 422	11 483	11 579	11 622	11 676
Insgesamt ..	28 714	28 940	29 059	29 243	29 046	29 164	29 123	29 151
davon: Selbständige u. mithelfende								
Familienangehörige	3 028	3 036	3 047	3 053	3 042	3 050	3 068	3 072
Abhängige	25 686	25 904	26 012	26 190	26 004	26 114	26 055	26 079
Arbeitslose	1 833	1 639	1 656	1 629	1 829	1 731	1 800	1 873
Erwerbspersonen	30 547	30 579	30 715	30 872	30 875	30 895	30 923	31 024
Nichterwerbspersonen
Bevölkerung

Veränderung gegenüber dem Vorjahr in %

Erwerbstätige								
Land- und Forstwirtschaft, Fischerei	- 3,6	- 3,5	- 3,6	- 3,0	- 3,3	- 4,9	- 4,3	- 5,5
Produzierendes Gewerbe	+ 1,4	+ 0,7	+ 0,3	- 0,4	- 0,8	- 1,2	- 2,0	- 2,7
Handel, Verkehr und Nachrichten- übermittlung	+ 3,7	+ 3,4	+ 2,9	+ 2,7	+ 2,1	+ 1,5	+ 0,4	+ 0,2
Übrige Wirtschaftsbereiche	+ 2,8	+ 2,6	+ 2,5	+ 2,8	+ 3,0	+ 2,8	+ 2,7	+ 2,2
Insgesamt ..	+ 2,2	+ 1,8	+ 1,5	+ 1,4	+ 1,2	+ 0,8	+ 0,2	- 0,3
davon: Selbständige u. mithelfende								
Familienangehörige	+ 0,5	+ 0,5	+ 0,6	+ 0,6	+ 0,5	+ 0,5	+ 0,7	+ 0,6
Abhängige	+ 2,4	+ 2,0	+ 1,6	+ 1,5	+ 1,2	+ 0,8	+ 0,2	- 0,4
Arbeitslose	- 13,7	- 12,9	- 8,8	- 4,7	- 0,2	+ 5,6	+ 8,7	+ 15,0
Erwerbspersonen	+ 1,1	+ 0,9	+ 0,9	+ 1,0	+ 1,1	+ 1,0	+ 0,7	+ 0,5
Nichterwerbspersonen
Bevölkerung

*) Vierteljahresdurchschnittszahlen für Erwerbstätige und Erwerbspersonen sowie Quartalsdurchschnitte der registrierten Arbeitslosen aus den Ergebnissen der Statistik der Arbeitsvermittlung der Bundesanstalt für Arbeit, der

Nichterwerbspersonen und der Bevölkerung. - Systematik der Wirtschaftszweige, Ausgabe 1979, Fassung für die Berufszählung.

5 Sozialversicherungspflichtig beschäftigte Arbeitnehmer nach Wirtschaftsabteilungen im früheren Bundesgebiet*)

Wirtschaftsabteilung ¹⁾	1990		1991				1992	
	3. Vj	4. Vj	1. Vj	2. Vj	3. Vj	4. Vj	1. Vj.	2. Vj.
1 000								
Land- und Forstwirtschaft, Tierhaltung und Fischerei	224,7	197,9	213,9	224,0	228,8	208,0	214,5	222,2
Energiewirtschaft und Wasserver- sorgung, Bergbau	444,2	440,3	437,8	436,3	438,5	432,6	430,4	426,7
Verarbeitendes Gewerbe (ohne Bau- gewerbe) 2)	8 717,3	8 696,4	8 725,9	8 743,6	8 827,6	8 734,4	8 696,6	8 637,1
Baugewerbe	1 514,1	1 471,7	1 460,1	1 521,0	1 569,9	1 514,0	1 517,1	1 563,7
Handel	3 145,6	3 172,9	3 208,5	3 225,1	3 307,1	3 314,4	3 327,2	3 319,5
Verkehr und Nachrichtenübermittlung ..	1 134,2	1 136,1	1 150,0	1 164,8	1 192,4	1 185,0	1 190,5	1 199,0
Kreditinstitute und Versicherungs- gewerbe	916,8	918,2	920,1	919,3	945,8	945,5	945,3	947,1
Dienstleistungen, soweit anderweitig nicht genannt	4 802,1	4 807,2	4 875,8	4 940,4	5 060,0	5 056,8	5 116,7	5 180,8
Organisationen ohne Erwerbscharakter und private Haushalte	512,0	519,0	525,3	528,8	536,0	543,8	550,9	553,4
Gebietskörperschaften und Sozialver- sicherung	1 470,0	1 462,8	1 463,6	1 470,1	1 485,0	1 475,3	1 480,0	1 480,7
Insgesamt ...	22 880,9	22 822,5	22 980,9	23 173,4	23 591,1	23 409,9	23 469,2	23 530,3

Veränderung gegenüber dem Vorjahr in %

Land- und Forstwirtschaft, Tierhaltung und Fischerei	+ 2,3	+ 0,3	+ 0,7	+ 0,4	+ 1,8	+ 5,1	+ 0,3	- 0,8
Energiewirtschaft und Wasserver- sorgung, Bergbau	- 2,1	- 1,7	- 1,9	- 1,5	- 1,3	- 1,7	- 1,7	- 2,2
Verarbeitendes Gewerbe (ohne Bau- gewerbe) 2)	+ 3,1	+ 3,0	+ 2,5	+ 2,2	+ 1,3	+ 0,4	- 0,3	- 1,2
Baugewerbe	+ 4,5	+ 4,9	+ 2,6	+ 3,6	+ 3,7	+ 2,9	+ 3,9	+ 2,8
Handel	+ 4,8	+ 5,5	+ 5,8	+ 5,8	+ 5,1	+ 4,5	+ 3,7	+ 2,9
Verkehr und Nachrichtenübermittlung ..	+ 6,1	+ 6,7	+ 6,0	+ 5,5	+ 5,1	+ 4,3	+ 3,5	+ 2,9
Kreditinstitute und Versicherungs- gewerbe	+ 3,1	+ 3,3	+ 3,3	+ 3,2	+ 3,2	+ 3,0	+ 2,7	+ 3,0
Dienstleistungen, soweit anderweitig nicht genannt	+ 6,4	+ 6,5	+ 5,9	+ 5,6	+ 5,4	+ 5,2	+ 4,9	+ 4,9
Organisationen ohne Erwerbscharakter und private Haushalte	+ 4,3	+ 4,8	+ 4,9	+ 5,0	+ 4,7	+ 4,8	+ 4,9	+ 4,7
Gebietskörperschaften und Sozialver- sicherung	+ 1,3	+ 1,1	+ 1,1	+ 1,1	+ 1,0	+ 0,9	+ 1,1	+ 0,7
Insgesamt ...	+ 4,0	+ 4,2	+ 3,7	+ 3,6	+ 3,1	+ 2,6	+ 2,1	+ 1,5

*) In der gesetzlichen Kranken-, Renten- und/oder Arbeitslosenversicherung nach dem Arbeitsförderungs-gesetz pflichtversicherte Arbeiter, Angestellte und Auszubildende. - Ergebnisse zum Quartalsende (31.3./30.6./30.9./31.12.).

1) Systematik der Wirtschaftszweige, Fassung für die Berufszählung 1970.

2) Einschl. der Personen "Ohne Angabe" der Wirtschaftsabteilung.

Quelle: Bundesanstalt für Arbeit

Fachserie 1: Bevölkerung und Erwerbstätigkeit

Reihe 1: Gebiet und Bevölkerung

Die vierteljährlichen Berichte (z.T. mit langen Reihen) enthalten aktuelle Angaben über die Eheschließungen, Geborenen und Gestorbenen. Ferner werden die Wanderungen der Deutschen und Ausländer zwischen den Bundesländern und über die Grenzen des Bundesgebietes sowie fortgeschriebene Einwohnerzahlen (Bevölkerungsbilanz) nach Bundesländern dargestellt.

Im jährlichen Bericht (z.T. mit langen Reihen und kreisweiser Gliederung) werden detaillierte Ergebnisse über die Bevölkerungsentwicklung veröffentlicht. Nachgewiesen sind u. a. Grund- und Verhältniszahlen über Eheschließungen und Ehelösungen, Geburten, Gestorbene und Wanderungen. Dabei wird nach einer Vielzahl von Merkmalen, wie Geschlecht, Alter, Familienstand und Staatsangehörigkeit differenziert. Ehelösungen werden nach Art des Urteils, nach Scheidungsgründen, Ehedauer und Kinderzahl der Ehegatten aufgeschlüsselt. Die Gesamtwanderung ist nach Wanderungen über die Grenzen des Bundesgebietes und nach der Binnenwanderung untergliedert. Außerdem werden Modellrechnungen der Bevölkerung gebracht. Zu Vergleichszwecken enthält der Bericht bevölkerungstatistische Zahlen für das Ausland. Nachgewiesen sind u. a. Grund- und Verhältniszahlen über Eheschließungen, Ehelösungen, Geborene und Gestorbene. Darüber hinaus ist auch die Entwicklung der Bevölkerung sowie ihre Zusammensetzung nach Alter und Familienstand dargestellt.

1.S.: Sonderbeiträge (unregelmäßige Folge)

Als 1.S.2 liegt die Allgemeine Sterbepflicht 1972 für die Bundesrepublik Deutschland mit ausführlichen Erläuterungen der Berechnungsmethode und der Ergebnisse vor.

Reihe 2: Ausländer

Die Ausländer im Bundesgebiet werden jährlich nach Staatsangehörigkeit, Alter, Familienstand, Geschlecht und Aufenthaltsdauer nachgewiesen. Regional wird nach Bundesländern und z. T. nach kreisfreien Städten und Landkreisen differenziert.

Reihe 3: Haushalte und Familien

In jährlicher Folge bringt diese Reihe eine Fülle von Angaben aus dem Mikrozensus über Haushalte und Familien. Sie vermitteln – z. T. in länderweiser Gliederung – wichtige Strukturdaten über Größe und Zusammensetzung der Familien sowie über die soziale und wirtschaftliche Situation der Haushalte.

Reihe 4: Erwerbstätigkeit

4.1: Struktur der Erwerbsbevölkerung

4.1.1: Stand und Entwicklung der Erwerbstätigkeit

Diese Jahresreihe enthält Ergebnisse des Mikrozensus und informiert über nahezu alle wichtigen Aspekte des Erwerbslebens. Die Erwerbstätigen, Erwerbspersonen und Erwerbslosen werden u. a. in Bezug zur Bevölkerung gesetzt und nach persönlichen und wirtschaftlichen Merkmalen aufgegliedert. Regional wird z.T. nach Regierungsbezirken untergliedert. Internationale Übersichten informieren über die Bevölkerung des Auslandes nach der Erwerbstätigkeit, Erwerbspersonen nach der Stellung im Beruf, Wirtschaftsabteilungen und nach Altersgruppen sowie altersspezifische Erwerbsquoten.

4.1.2: Beruf, Ausbildung und Arbeitsbedingungen der Erwerbstätigen

Diese Reihe erscheint in zweijähriger Folge und weist Ergebnisse vorwiegend aus dem variablen Teil des Mikrozensus nach. U. a. werden Ergebnisse über den Bildungs- und Ausbildungsabschluß der Bevölkerung, über die Zusammenhänge zwischen Erwerbstätigkeit und Ausbildung bzw. zwischen Beruf und Ausbildung sowie über Arbeitsbedingungen und Pendler gebracht. Teilweise werden diese Angaben auch für Gebietseinheiten des Bundesraumordnungsprogramms nachgewiesen.

4.2: Sozialversicherungspflichtig Beschäftigte

4.2.1: Struktur der Arbeitnehmer

Vierteljährlich erscheinen in dieser Reihe Ergebnisse über die sozialversicherungspflichtig beschäftigten Arbeitnehmer (einschl. Ausländer) in tiefer wirtschaftlicher und regionaler Gliederung (bis zur Ebene der Regierungsbezirke).

Zusätzlich erscheint jährlich ein Bericht mit ausführlichen Ergebnissen – jeweils mit dem Stichtag 30. Juni – zur Struktur dieser Personengruppe. Hierzu zählen insbesondere demographische und erwerbsstatistische Merkmale wie berufliche Tätigkeit, beruflicher Ausbildungsabschluß und Stellung im Beruf. Außerdem werden Kreisergebnisse dargestellt.

4.2.2: Entgelte und Beschäftigungsdauer der Arbeitnehmer

In jährlicher Folge werden in dieser Reihe Ergebnisse der sozialversicherungspflichtig beschäftigten Arbeitnehmer nach dem Bruttoarbeitsentgelt, der Beschäftigungsdauer und weiteren sozialen Merkmalen, wie z.B. Alter, Geschlecht, Ausbildung, Wirtschaftszweig und Beruf dargestellt.

4.3: Erwerbstätigkeit und Arbeitsmarkt

In dieser Reihe werden monatlich die wichtigsten kurzfristigen Daten über Erwerbstätigkeit und Arbeitsmarkt dargestellt, wie z. B. die Anzahl der Erwerbstätigen, die der Beschäftigten in ausgewählten Wirtschaftszweigen sowie der Arbeitslosen, offene Stellen und Kurzarbeiter.

Ergebnisse von Einzelveröffentlichungen

Die Ergebnisse der Bundestagswahlen sowie der Wahl der Abgeordneten des Europäischen Parlaments erscheinen in folgender Gliederung:

Wahlen zum Deutschen Bundestag

Heft 1: Ergebnisse und Vergleichszahlen früherer Bundestags-, Europa- und Landtagswahlen sowie Strukturdaten für die Bundestagswahlkreise; Heft 2: Vorläufige Ergebnisse nach Wahlkreisen; Heft 3: Endgültige Ergebnisse nach Wahlkreisen; Heft 4: Wahlbeteiligung und Stimmabgabe der Männer und Frauen nach dem Alter; Heft 5: Textliche Auswertung der Wahlergebnisse; Sonderheft: Die Wahlbewerber für die Wahl zum . . . Deutschen Bundestag.

Wahl der Abgeordneten des Europäischen Parlaments aus der Bundesrepublik Deutschland

Heft 1: Ergebnisse und Vergleichszahlen früherer Europa-, Bundestags-, und Landtagswahlen sowie Strukturdaten für die kreisfreien Städte und Landkreise; Heft 2: Vorläufige Ergebnisse nach kreisfreien Städten und Landkreisen; Heft 3: Endgültige Ergebnisse nach kreisfreien Städten und Landkreisen; Heft 4: Wahlbeteiligung und Stimmabgabe der Männer und Frauen nach dem Alter; Heft 5: Textliche Auswertung der Wahlergebnisse; Sonderheft: Die Wahlbewerber für die Wahl zum Europäischen Parlament aus der Bundesrepublik Deutschland.

Sonderhefte

40 Jahre Wahlen in der Bundesrepublik Deutschland

Dieses Heft enthält die Ergebnisse der Bundestagswahlen seit 1949, der Landtagswahlen seit 1946 und der Europawahlen seit 1979 nach Ländern. Außerdem beinhaltet es Daten über Wahlbeteiligung und Stimmabgabe nach Alter und Geschlecht.

Wahlen 1990 in den neuen Ländern und Berlin-Ost

Dieses Heft enthält für die neuen Länder und Berlin-Ost eine vergleichbare Darstellung der Ergebnisse der Volkskammerwahl, der Kommunalwahlen, der Landtagswahlen, der Wahl zum Gesamtberliner Abgeordnetenhaus und der Bundestagswahl nach Stadt- und Landkreisen und für Berlin-Ost nach Stadtbezirken.

Volkszählung vom 25. Mai 1987

Die Ergebnisse der Volks- und Berufszählung vom 25. Mai 1987 werden in mehreren thematisch gegliederten Heften veröffentlicht. Eine Titelliste steht auf Anforderung zur Verfügung.

Systematiken

Systematik der Wirtschaftszweige mit Erläuterungen, Ausgabe 1979

Amtliches Gemeindeverzeichnis für die Bundesrepublik Deutschland, Ausgabe 1987

Amtliche Schlüsselnummern und Bevölkerungsdaten der Gemeinden und Verwaltungsbezirke in der Bundesrepublik Deutschland

Staatsangehörigkeits- und Gebietsschlüssel – Alphabetisches und systematisches Verzeichnis –

Klassifizierung der Berufe (Systematisches und alphabetisches Verzeichnis der Berufsbenennungen)



STATISTISCHES BUNDESAMT
GUSTAV-STRESEMANN-RING 11
6200 WIESBADEN 1

Veröffentlichungen und Prospekte sind durch den Verlag METZLER-POESCHEL, Verlagsauslieferung Hermann Leins, Postfach 11 52, 7408 Kusterdingen, erhältlich.