

Statistisches Bundesamt

Bevölkerung und Erwerbstätigkeit

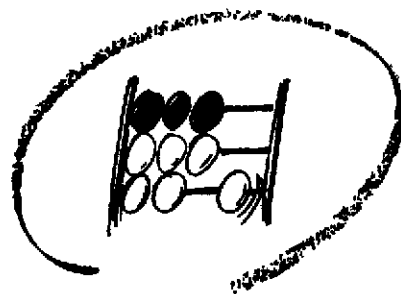
Fachserie 1

Reihe 4.3

Erwerbstätigkeit und Arbeitsmarkt

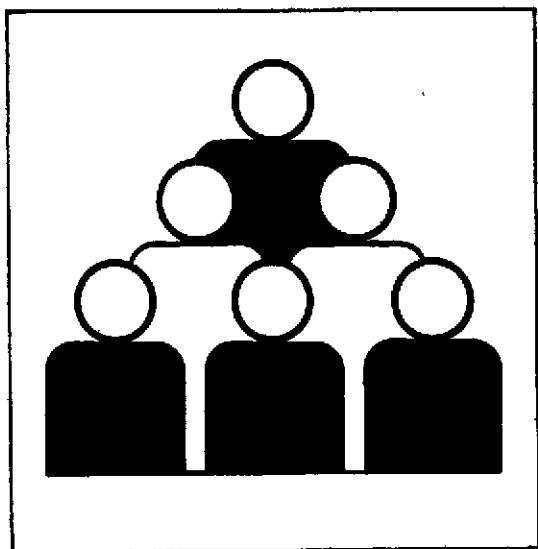
Mai 1991

— METZLER —
POESCHEL



Statistisches Bundesamt

Bevölkerung und Erwerbstätigkeit



Fachserie **1**

Reihe 4.3

Erwerbstätigkeit und Arbeitsmarkt

Mai 1991

Statistisches Bundesamt
Bibliothek · Dokumentation · Archiv

03-13568

**METZLER
POESCHEL**

T e x t t e i l

1	Methodische Erläuterungen	3
2	Definitionen	3

T a b e l l e n t e i l**Monatszahlen**

1	Entwicklung der Erwerbstätigkeit 1981 bis 1991 (Monatsdurchschnitte)	4
2	Beschäftigte im Bergbau, Verarbeitenden Gewerbe und im Baugewerbe 1988 bis 1991	6
3	Arbeitslose, Arbeitslosenquoten, offene Stellen und Kurzarbeiter 1988 bis 1991	7

Vierteljahreszahlen

4	Erwerbstätige nach Wirtschaftsbereichen und Stellung im Beruf, Arbeitslose und Erwerbspersonen sowie Nichterwerbspersonen und Bevölkerung 1989 bis 1991	8
5	Sozialversicherungspflichtig beschäftigte Arbeitnehmer nach Wirtschaftsabteilungen 1988 bis 1990	8

Angaben für die Bundesrepublik Deutschland nach dem Gebietsstand vor dem 03.10.1990;
sie schließen Berlin (West) ein.



Aktuelle Ergebnisse der monatlichen Erwerbstätigenberechnung und der Statistik der Arbeitsvermittlung der Bundesanstalt für Arbeit werden über den automatischen Anrufbeantworter (Telefon 0611/75-3268) durchgegeben.



Für Benutzer der amtlichen Statistik steht als Service-Einrichtung des Statistischen Bundesamtes das EDV-gestützte STATISTISCHE INFORMATIONSSYSTEM DES BUNDES (STATIS-BUND) zur Verfügung. Es enthält ausgewählte statistische Zeitreihen und bietet die Möglichkeit, eigene Auswertungen, Berechnungen und mathematisch-statistische Analysen durchzuführen. Alle Zeitreihen können auch auf Magnetband bezogen werden.

Zeichenerklärung

- = nichts vorhanden
... = Angabe fällt später an

Abkürzungen

- JD = Jahresdurchschnitt
Vj = Vierteljahr

Herausgeber:
Statistisches Bundesamt
Gustav-Stresemann-Ring 11
6200 Wiesbaden 1

Verlag:
Metzler-Poeschel Stuttgart

Verlagsauslieferung:
Hermann Leins GmbH & Co. KG
Holzwiesenstraße 2
Postfach 11 52
7408 Kusterdingen
Telefon: 07071/33046
Telefax: 07071/33653
Telex: 7 262 891 mepo d

Erscheinungsfolge: monatlich

Erschienen im Juli 1991

Preis: DM 2,-

Bestellnummer: 2010430 - 91105

Copyright: Statistisches Bundesamt,
Wiesbaden 1991

Vervielfältigungen - außer für gewerbliche
Zwecke - mit Quellenangabe gestattet.

Umweltfreundliches Papier aus 100 % Altpapier

Monatliche Erwerbstätigenschätzung

Das Statistische Bundesamt publiziert regelmäßig für Zwecke der Arbeitsmarktbeobachtung vierteljährliche, halbjährliche und jährliche Durchschnittsberechnungen zur Erwerbstätigkeit und seit August 1986 auch monatliche Durchschnittswerte für Erwerbstätige für die Zeit ab Januar 1981. Diese Berechnungen sind eng mit den Volkswirtschaftlichen Gesamtrechnungen verzahnt und fügen sich nahtlos in das System der Erwerbstätigenberechnungen ein.

Bei der Arbeitsmarktbeobachtung wird vom Inländerkonzept ausgegangen, d.h. es werden alle Erwerbstätigen erfasst, die in der Bundesrepublik Deutschland wohnen und einer Erwerbstätigkeit im In- oder Ausland nachgehen. Bei der wirtschaftlichen Zuordnung wird vom Schwerpunkt des Betriebes (Betriebskonzept) ausgegangen und die "Systematik der Wirtschaftszweige, Ausgabe 1979, Fassung für die Berufszählung" zugrunde gelegt.

Bei den Erwerbstätigenzahlen handelt es sich um Berechnungen auf der Grundlage aller verfügbarer erwerbstätistischer Informationen. Hinsichtlich der aktuellsten Monatsergebnisse ist zu beachten, daß der jeweils aktuellste Monatswert das Ergebnis einer ersten Schätzung mit einem mathematischen Prognoseverfahren und gestützt auf die Ergebnisse der sehr kurzfristig vorliegenden Statistik der Beitragszahler nach dem Arbeitsförderungsgesetz (AFG-Beitragszahler) ist. Die zeitlich davorliegenden Werte beruhen auf den Ergebnissen der monatlich vorliegenden Wirtschaftsberichtsstatistiken und den Ergebnissen der monatlichen 10 %-Stichprobe aus der Beschäftigtenstatistik.

Die monatliche Zeitreihe wurde - beginnend mit Heft "Februar 1990" - ab Januar 1981 unter Berücksichtigung der Ergebnisse der Volks- und Arbeitsstättenzählung 1987 neu berechnet. Die Ergebnisse der Volks- und Arbeitsstättenzählung 1987 hatten gezeigt, daß das Niveau der seit 1970 fortgeschriebenen Erwerbstätigenzahlen deutlich unterschätzt worden war. Für die Zeit ab Januar 1987 wurden deshalb zunächst seit April 1989 korrigierte monatliche Erwerbstätigenzahlen herausgegeben, die auf dem ersten vorläufigen Gesamtergebnis der Volks- und Arbeitsstättenzählung beruhten. Zwischenzeitlich wurde die Revision der Erwerbstätigenzahlen mit der Rückrechnung bis 1981 abgeschlossen.

Wie bei den Vierteljahresergebnissen ist es auch bei den Monatszahlen erforderlich, die erst später anfallenden Ergebnisse von vierteljährlichen und längerfristigen Erhebungen in die Berechnungen einzuarbeiten. Dadurch sind nachträgliche Korrekturen unvermeidbar. Nach den bisherigen Erfahrungen waren die Korrekturen der dargestellten Entwicklung aber zumeist relativ gering. Das Statistische Bundesamt verwendet für die Berechnung der saisonbereinigten Zahlen in dieser Fachserie in Abstim- mung mit der Bundesanstalt für Arbeit und der Deutschen Bundesbank das "Census - X - 11 - Verfahren".

Weitere methodische Erläuterungen zur Berechnung von monatlichen Erwerbstätigenzahlen können den Beiträgen "Grundzüge der Schätzung monatlicher Erwerbstätigenzahlen" in WiSta 8/ 1986 und "Erwerbstätige 1970 bis 1989" in WiSta 4/1990 ent- nommen werden.

In der vorliegenden Veröffentlichung werden die Monatszahlen für Beschäftigte in den Betrieben der Bereiche Bergbau, Ver- arbeitendes Gewerbe und Baugewerbe nachgewiesen. Diese Ergeb- nisse basieren auf Meldungen der Betriebe von Unternehmen des Produzierenden Gewerbes mit 20 und mehr Beschäftigten einschl. Handwerk. Die Ergebnisse der Monatsberichte im Bergbau, Verarbeitenden Gewerbe und Baugewerbe werden nach der "Systematik der Wirtschaftszweige, Ausgabe 1979, Fassung für die Statistik im Produzierenden Gewerbe (SYPRO)" darge- stellt.

Weitere Ergebnisse und Erläuterungen können den Veröffent- lichungsreihen der Fachserie 4, Reihe 4 "Bergbau und Verar- beitendes Gewerbe" und Reihe 5 "Baugewerbe" entnommen werden.

2 Definitionen

Erwerbspersonen sind alle Personen mit Wohnsitz im Bundesge- biet (Inländerkonzept), die eine unmittelbar oder mittelbar auf Erwerb gerichtete Tätigkeit ausüben oder suchen, unab- hängig von der Bedeutung des Ertrages dieser Tätigkeit für ihren Lebensunterhalt und ohne Rücksicht auf die von ihnen tatsächlich geleistete oder vertraglich zu leistende Ar- beitszeit. Die Erwerbspersonen setzen sich zusammen aus den Erwerbstätigen und den Arbeitslosen.

Erwerbstätige sind alle Personen, die in einem Arbeitsver- hältnis stehen (Beamte einschl. Soldaten, Angestellte, Ar- beiter und Auszubildende), als Selbständige ein Gewerbe bzw. eine Landwirtschaft betreiben oder einen freien Beruf aus- üben oder als mithelfende Familienangehörige tätig sind. Der zeitliche Umfang der Tätigkeit spielt für die Zuordnung keine Rolle.

Beschäftigte im Bergbau, Verarbeitenden Gewerbe und Baugewerbe Tätige Inhaber und alle in einem arbeitsrechtlichen Verhältnis stehenden Betriebsangehörigen (Angestellte, Arbei- ter, Auszubildende) einschl. mithelfender Familienangehöriger, soweit sie mindestens ein Drittel der üblichen Arbeitszeit im Betrieb tätig sind, aber ohne Heimarbeiter.

Sozialversicherungspflichtig beschäftigte Arbeitnehmer: Ar- beiter, Angestellte und Personen in beruflicher Ausbildung, die in der gesetzlichen Rentenversicherung, Krankenversiche- rung und/oder Arbeitslosenversicherung nach dem Arbeitsför- derungsgesetz pflichtversichert sind oder für die Beitrags- anteile zur gesetzlichen Rentenversicherung gezahlt werden (in der Regel fast 80 % aller Erwerbstätigen). Unberücksich- tigt bleiben Beamte, Selbständige, mithelfende Familienange- hörige sowie alle geringfügig beschäftigten Arbeitnehmer. Weitere Ergebnisse und Erläuterungen können der Fachserie 1, Reihe 4.2.1 "Struktur der Arbeitnehmer" entnommen werden.

Arbeitslose, offene Stellen: Personen ohne Arbeitsver- hältnis (abgesehen von einer geringfügigen Beschäftigung), die sich als Arbeitsuchende beim Arbeitsamt gemeldet haben, die eine Beschäftigung von mindestens 18 Stunden für mehr als 3 Monate suchen, für eine Arbeitsaufnahme sofort zur Verfügung stehen, nicht arbeitsunfähig erkrankt sind und das 65. Lebensjahr noch nicht vollendet haben. Offene Stellen sind Arbeitsplätze, die dem Arbeitsamt von den Betrieben zur Besetzung gemeldet werden.

Kurzarbeiter: Personen, die im Abrechnungszeitraum, in den der Stichtag fällt, Anspruch auf Kurzarbeitergeld hatten.

Monatszahlen

1 Entwicklung der Erwerbstätigkeit 1981 bis Mai 1991 (Monatsdurchschnitte)

Jahr Monat	Erwerbstätige insgesamt	Veränderung gegenüber				Saison- bereinigt ¹⁾	
		Vorjahresmonat		Vormonat			
		1 000	%	1 000	%		
		1 000	%	1 000	%	1 000	
1981	Januar	26 899	-	-	-	-	27 227
	Februar ...	26 879	-	-	- 20	- 0,1	27 214
	März	26 925	-	-	+ 46	+ 0,2	27 192
	April	27 022	-	-	+ 97	+ 0,4	27 134
	Mai	27 031	-	-	+ 9	+ 0,0	27 079
	Juni	27 028	-	-	- 3	- 0,0	27 031
	Juli	26 952	-	-	- 76	- 0,3	26 994
	August	27 018	-	-	+ 66	+ 0,2	26 959
	September .	27 330	-	-	+ 312	+ 1,2	26 935
	Oktober ...	27 251	-	-	- 79	- 0,3	26 896
	November ..	27 117	-	-	- 134	- 0,5	26 876
	Dezember ..	26 944	-	-	- 173	- 0,6	26 871
1982	Januar	26 552	- 347	- 1,3	- 392	- 1,5	26 873
	Februar ...	26 529	- 350	- 1,3	- 23	- 0,1	26 859
	März	26 590	- 335	- 1,2	+ 61	+ 0,2	26 855
	April	26 727	- 295	- 1,1	+ 137	+ 0,5	26 842
	Mai	26 759	- 272	- 1,0	+ 32	+ 0,1	26 804
	Juni	26 767	- 261	- 1,0	+ 8	+ 0,0	26 768
	Juli	26 692	- 260	- 1,0	- 75	- 0,3	26 739
	August	26 763	- 255	- 0,9	+ 71	+ 0,3	26 707
	September .	27 023	- 307	- 1,1	+ 260	+ 1,0	26 637
	Oktober ...	26 941	- 310	- 1,1	- 82	- 0,3	26 585
	November ..	26 775	- 342	- 1,3	- 166	- 0,6	26 532
	Dezember ..	26 582	- 362	- 1,3	- 193	- 0,7	26 507
1983	Januar	26 117	- 435	- 1,6	- 465	- 1,7	26 426
	Februar ...	26 055	- 474	- 1,8	- 62	- 0,2	26 377
	März	26 071	- 519	- 2,0	+ 16	+ 0,1	26 335
	April	26 199	- 528	- 2,0	+ 128	+ 0,5	26 319
	Mai	26 277	- 482	- 1,8	+ 78	+ 0,3	26 317
	Juni	26 325	- 442	- 1,7	+ 48	+ 0,2	26 324
	Juli	26 269	- 423	- 1,6	- 56	- 0,2	26 324
	August	26 380	- 383	- 1,4	+ 111	+ 0,4	26 330
	September .	26 749	- 274	- 1,0	+ 369	+ 1,4	26 375
	Oktober ...	26 695	- 246	- 0,9	- 54	- 0,2	26 337
	November ..	26 596	- 179	- 0,7	- 99	- 0,4	26 349
	Dezember ..	26 431	- 151	- 0,6	- 165	- 0,6	26 356
1984	Januar	26 042	- 75	- 0,3	- 389	- 1,5	26 340
	Februar ...	26 039	- 16	- 0,1	- 3	- 0,0	26 355
	März	26 090	+ 19	+ 0,1	+ 51	+ 0,2	26 356
	April	26 234	+ 35	+ 0,1	+ 144	+ 0,6	26 360
	Mai	26 329	+ 52	+ 0,2	+ 95	+ 0,4	26 363
	Juni	26 370	+ 45	+ 0,2	+ 41	+ 0,2	26 368
	Juli	26 294	+ 25	+ 0,1	- 76	- 0,3	26 360
	August	26 432	+ 52	+ 0,2	+ 138	+ 0,5	26 389
	September .	26 771	+ 22	+ 0,1	+ 339	+ 1,3	26 404
	Oktober ...	26 805	+ 110	+ 0,4	+ 34	+ 0,1	26 442
	November ..	26 728	+ 132	+ 0,5	- 77	- 0,3	26 479
	Dezember ..	26 582	+ 151	+ 0,6	- 146	- 0,5	26 509
1985	Januar	26 202	+ 160	+ 0,6	- 380	- 1,4	26 491
	Februar ...	26 184	+ 145	+ 0,6	- 18	- 0,1	26 493
	März	26 235	+ 145	+ 0,6	+ 51	+ 0,2	26 502
	April	26 393	+ 159	+ 0,6	+ 158	+ 0,6	26 521
	Mai	26 515	+ 186	+ 0,7	+ 122	+ 0,5	26 542
	Juni	26 565	+ 195	+ 0,7	+ 50	+ 0,2	26 560
	Juli	26 512	+ 218	+ 0,8	- 53	- 0,2	26 583
	August	26 662	+ 230	+ 0,9	+ 150	+ 0,6	26 625
	September .	27 013	+ 242	+ 0,9	+ 351	+ 1,3	26 653
	Oktober ...	27 045	+ 240	+ 0,9	+ 32	+ 0,1	26 687
	November ..	26 969	+ 241	+ 0,9	- 76	- 0,3	26 724
	Dezember ..	26 821	+ 239	+ 0,9	- 148	- 0,5	26 755

1) Nach dem Census-X-11-Verfahren.

Monatszahlen

1 Entwicklung der Erwerbstätigkeit 1981 bis Mai 1991 (Monatsdurchschnitte)

Jahr Monat	Erwerbstätige insgesamt	Veränderung gegenüber				Saison- bereinigt 1)
		Vorjahresmonat		Vormonat		
		1 000	%	1 000	%	
1 000						
1986						
Januar	26 525	+ 323	+ 1,2	- 296	- 1,1	26 808
Februar ...	26 525	+ 341	+ 1,3	-	-	26 825
März	26 564	+ 329	+ 1,3	+ 39	+ 0,1	26 824
April	26 750	+ 357	+ 1,4	+ 186	+ 0,7	26 875
Mai	26 896	+ 381	+ 1,4	+ 146	+ 0,5	26 916
Juni	26 952	+ 387	+ 1,5	+ 56	+ 0,2	26 939
Juli	26 907	+ 395	+ 1,5	- 45	- 0,2	26 977
August	27 033	+ 371	+ 1,4	+ 126	+ 0,5	27 005
September .	27 414	+ 401	+ 1,5	+ 381	+ 1,4	27 061
Oktober ...	27 423	+ 378	+ 1,4	+ 9	+ 0,0	27 078
November ..	27 351	+ 382	+ 1,4	- 72	- 0,3	27 118
Dezember ..	27 180	+ 359	+ 1,3	- 171	- 0,6	27 126
1987						
Januar	26 809	+ 284	+ 1,1	- 371	- 1,4	27 083
Februar ...	26 800	+ 275	+ 1,0	- 9	- 0,0	27 085
März	26 854	+ 290	+ 1,1	+ 54	+ 0,2	27 102
April	27 014	+ 264	+ 1,0	+ 160	+ 0,6	27 128
Mai	27 126	+ 230	+ 0,9	+ 112	+ 0,4	27 141
Juni	27 175	+ 223	+ 0,8	+ 49	+ 0,2	27 149
Juli	27 102	+ 195	+ 0,7	- 73	- 0,3	27 169
August	27 210	+ 177	+ 0,7	+ 108	+ 0,4	27 187
September .	27 522	+ 108	+ 0,4	+ 312	+ 1,1	27 190
Oktober ...	27 528	+ 105	+ 0,4	+ 6	+ 0,0	27 211
November ..	27 452	+ 101	+ 0,4	- 76	- 0,3	27 240
Dezember ..	27 292	+ 112	+ 0,4	- 160	- 0,6	27 256
1988						
Januar	26 999	+ 190	+ 0,7	- 293	- 1,1	27 255
Februar ...	27 025	+ 225	+ 0,8	+ 26	+ 0,1	27 282
März	27 081	+ 227	+ 0,8	+ 56	+ 0,2	27 312
April	27 200	+ 186	+ 0,7	+ 119	+ 0,4	27 297
Mai	27 314	+ 188	+ 0,7	+ 114	+ 0,4	27 329
Juni	27 389	+ 214	+ 0,8	+ 75	+ 0,3	27 349
Juli	27 304	+ 202	+ 0,7	- 85	- 0,3	27 372
August	27 399	+ 189	+ 0,7	+ 95	+ 0,3	27 382
September .	27 749	+ 227	+ 0,8	+ 350	+ 1,3	27 436
Oktober ...	27 751	+ 223	+ 0,8	+ 2	+ 0,0	27 463
November ..	27 672	+ 220	+ 0,8	- 79	- 0,3	27 483
Dezember ..	27 545	+ 253	+ 0,9	- 127	- 0,5	27 528
1989						
Januar	27 326	+ 327	+ 1,2	- 219	- 0,8	27 557
Februar ...	27 363	+ 338	+ 1,3	+ 37	+ 0,1	27 593
März	27 457	+ 376	+ 1,4	+ 94	+ 0,3	27 676
April	27 562	+ 362	+ 1,3	+ 105	+ 0,4	27 641
Mai	27 644	+ 330	+ 1,2	+ 82	+ 0,3	27 661
Juni	27 762	+ 373	+ 1,4	+ 118	+ 0,4	27 714
Juli	27 662	+ 358	+ 1,3	- 100	- 0,4	27 736
August	27 809	+ 410	+ 1,5	+ 147	+ 0,5	27 792
September .	28 109	+ 360	+ 1,3	+ 300	+ 1,1	27 812
Oktober ...	28 102	+ 351	+ 1,3	- 7	- 0,0	27 837
November ..	28 080	+ 408	+ 1,5	- 22	- 0,1	27 905
Dezember ..	28 016	+ 471	+ 1,7	- 64	- 0,2	28 015
1990						
Januar	27 924	+ 598	+ 2,2	- 92	- 0,3	28 133
Februar ...	27 993	+ 630	+ 2,3	+ 69	+ 0,2	28 206
März	28 125	+ 668	+ 2,4	+ 132	+ 0,5	28 339
April	28 274	+ 712	+ 2,6	+ 149	+ 0,5	28 340
Mai	28 351	+ 707	+ 2,6	+ 77	+ 0,3	28 369
Juni	28 431	+ 669	+ 2,4	+ 80	+ 0,3	28 381
Juli	28 395	+ 733	+ 2,6	- 36	- 0,1	28 476
August	28 552	+ 743	+ 2,7	+ 157	+ 0,6	28 536
September .	28 835	+ 726	+ 2,6	+ 283	+ 1,0	28 539
Oktober ...	28 891	+ 789	+ 2,8	+ 56	+ 0,2	28 633
November ..	28 889	+ 809	+ 2,9	- 2	- 0,0	28 716
Dezember ..	28 776	+ 760	+ 2,7	- 113	- 0,4	28 783
1991						
Januar	28 662	+ 738	+ 2,6	- 114	- 0,4	28 862
Februar ...	28 694	+ 701	+ 2,5	+ 32	+ 0,1	28 904
März	28 768	+ 643	+ 2,3	+ 74	+ 0,3	28 983
April	28 933	+ 659	+ 2,3	+ 165	+ 0,6	28 994
Mai	29 026	+ 675	+ 2,4	+ 93	+ 0,3	29 044

1) Nach dem Census-X-11-Verfahren.

Monatszahlen
2 Beschäftigte im Bergbau, Verarbeitenden Gewerbe und im Baugewerbe*)

Jahr Monat	Insgesamt	Berg- bau	Verarbeitendes Gewerbe					
			zusammen	darunter				
				Eisen- schaffende Industrie	Maschinen- bau	Straßenfahr- zeugbau, Rep. von Kraftfahr- zeugen usw.	Elektrotechnik, Reparatur von elektrischen Geräten für den Haushalt	Fein- mechanik, Optik, Her- stellung von Uhren
Anzahl								
1988 JD	8 225 696	193 742	6 844 062	185 071	978 757	856 298	977 181	144 214
1989 JD	8 412 076	183 342	7 029 722	182 557	1 019 440	872 204	1 013 842	144 953
1990 JD	8 661 844	173 195	7 236 669	178 450	1 075 014	890 010	1 036 161	144 277
1990 April ...	8 575 717	174 076	7 160 061	179 064	1 063 160	881 454	1 028 178	143 425
Mai	8 604 568	173 939	7 180 055	178 026	1 066 001	885 015	1 029 443	144 106
Juni	8 638 785	173 036	7 208 964	178 435	1 070 477	887 895	1 033 806	144 132
Juli	8 713 179	172 175	7 273 618	177 938	1 079 019	898 264	1 045 299	144 621
Aug.	8 775 468	173 721	7 320 092	178 508	1 087 010	899 671	1 048 903	144 329
Sept.	8 770 923	172 416	7 312 873	178 792	1 089 351	895 122	1 046 465	145 504
Okt.	8 792 235	170 941	7 332 268	177 930	1 091 147	896 098	1 044 341	145 155
Nov.	8 791 242	170 110	7 335 892	177 281	1 090 753	898 702	1 044 036	145 310
Dez.	8 742 156	168 990	7 301 024	176 257	1 086 922	895 495	1 039 013	144 829
1991 Jan.	8 718 991	168 308	7 313 831	172 872	1 086 999	894 664	1 044 117	143 950
Febr.	8 724 695	168 025	7 337 070	172 860	1 088 280	898 810	1 046 715	144 345
März	8 761 466	167 554	7 346 857	172 484	1 087 560	899 333	1 048 341	144 574
April ...	8 777 135	166 528	7 339 921	171 642	1 084 624	895 923	1 046 254	144 919

Veränderung gegenüber dem Vorjahr in %								
1988 JD	- 0,0	- 4,8	- 0,1	- 4,8	- 1,1	+ 0,5	+ 0,5	- 1,4
1989 JD	+ 2,3	- 5,4	+ 2,7	- 1,4	+ 4,2	+ 1,9	+ 3,8	+ 0,5
1990 JD	+ 3,0	- 5,5	+ 2,9	- 2,2	+ 5,5	+ 2,0	+ 2,2	- 0,5
1990 April ..	+ 3,0	- 5,9	+ 3,0	- 1,7	+ 5,9	+ 1,9	+ 2,5	- 0,4
Mai	+ 3,0	- 5,6	+ 3,0	- 2,0	+ 5,9	+ 2,0	+ 2,4	- 0,1
Juni	+ 2,9	- 5,6	+ 2,9	- 1,7	+ 5,8	+ 2,1	+ 2,2	- 0,2
Juli	+ 3,1	- 5,7	+ 3,0	- 2,6	+ 5,7	+ 2,5	+ 2,3	- 0,1
Aug.	+ 3,0	- 5,7	+ 3,0	- 2,5	+ 5,4	+ 2,3	+ 2,0	- 0,9
Sept.	+ 2,9	- 5,6	+ 2,7	- 2,8	+ 5,0	+ 2,0	+ 2,0	- 0,3
Okt.	+ 3,1	- 5,2	+ 3,1	- 2,7	+ 5,1	+ 2,2	+ 1,8	- 0,6
Nov.	+ 2,9	- 5,4	+ 3,0	- 3,1	+ 4,6	+ 2,1	+ 1,8	- 0,5
Dez.	+ 2,9	- 5,4	+ 2,9	- 3,4	+ 4,2	+ 2,0	+ 1,7	- 0,4
1991 Jan.	+ 2,9	- 4,8	+ 2,9	- 3,7	+ 3,1	+ 2,3	+ 2,6	+ 0,5
Febr.	+ 2,7	- 4,7	+ 2,7	- 3,9	+ 2,6	+ 1,9	+ 2,2	+ 0,7
März	+ 2,3	- 4,7	+ 2,5	- 4,2	+ 2,3	+ 1,8	+ 1,9	+ 0,8
April ..	+ 2,3	- 4,3	+ 2,5	- 4,1	+ 2,0	+ 1,6	+ 1,8	+ 1,0

Jahr Monat	Verarbeitendes Gewerbe						Bauhaupt- gewerbe	Ausbau- gewerbe
	darunter							
	Herstellung von Eisen- Blech- und Metallwaren	Chemische Industrie	Holzver- arbeitung	Papier- und Pappe- verarbeitung, Druckerei, Vervielfäl- tigung	Textil- u. Bekleidungs- gewerbe	Ernährungs- gewerbe, Tabak- verarbeitung		
Anzahl								
1988 JD	303 372	575 310	187 109	268 648	387 942	441 467	996 355	191 537
1989 JD	314 856	581 958	200 237	279 666	381 148	454 652	998 913	200 099
1990 JD	334 142	591 647	207 263	292 923	373 472	478 037	1 033 586	218 394
1990 April ..	329 747	587 437	205 507	288 702	374 543	458 337	1 028 534	213 046
Mai	331 211	587 938	205 833	289 329	373 673	462 633	1 037 197	213 377
Juni	332 944	589 253	206 612	291 060	372 013	469 600	1 042 681	214 104
Juli	335 619	594 475	207 008	293 444	370 808	482 374	1 051 025	216 361
Aug.	338 177	599 372	208 560	295 456	371 681	492 692	1 061 182	220 473
Sept. ...	338 340	595 213	209 023	296 943	372 313	494 208	1 063 210	222 424
Okt.	341 015	596 289	211 140	298 152	372 605	501 709	1 059 350	229 676
Nov.	341 868	595 838	211 656	299 077	372 962	502 146	1 055 521	229 719
Dez.	340 514	594 567	210 295	299 342	370 670	497 555	1 045 171	226 971
1991 Jan.	339 480	594 797	211 004	302 652	369 923	497 107	1 013 581	223 271
Febr. ...	342 178	594 813	212 306	304 218	370 956	500 134	997 067	222 533
März	342 689	595 417	213 768	305 268	369 946	500 010	1 023 170	223 885
April ...	343 307	593 531	214 678	305 617	368 038	501 075	1 045 044	225 642

Veränderung gegenüber dem Vorjahr in %								
1988 JD	+ 2,1	+ 0,6	+ 1,8	+ 0,5	- 3,0	- 0,2	+ 1,2	+ 1,0
1989 JD	+ 3,8	+ 1,2	+ 7,0	+ 4,1	- 1,8	+ 3,0	+ 0,3	+ 4,5
1990 JD	+ 6,1	+ 1,7	+ 3,5	+ 4,7	- 2,0	+ 5,1	+ 3,5	+ 9,1
1990 April ..	+ 6,1	+ 1,8	+ 3,6	+ 4,5	- 1,8	+ 3,5	+ 3,5	+ 10,6
Mai	+ 6,2	+ 1,8	+ 3,6	+ 4,5	- 1,7	+ 3,5	+ 3,4	+ 10,2
Juni	+ 5,8	+ 1,8	+ 3,7	+ 4,3	- 2,0	+ 4,0	+ 3,3	+ 10,1
Juli	+ 5,8	+ 1,8	+ 3,5	+ 4,6	- 2,0	+ 5,0	+ 3,6	+ 10,6
Aug.	+ 6,1	+ 1,7	+ 3,6	+ 4,4	- 2,3	+ 6,0	+ 3,6	+ 10,1
Sept.	+ 6,2	+ 1,1	+ 3,0	+ 4,8	- 2,4	+ 6,0	+ 3,7	+ 10,1
Okt.	+ 6,8	+ 1,7	+ 3,7	+ 5,2	- 2,1	+ 7,7	+ 4,0	+ 5,9
Nov.	+ 6,8	+ 1,6	+ 3,6	+ 5,4	- 1,9	+ 7,8	+ 3,7	+ 5,4
Dez.	+ 6,8	+ 1,5	+ 3,3	+ 5,6	- 1,8	+ 8,1	+ 3,8	+ 5,4
1991 Jan.	+ 4,3	+ 1,4	+ 4,0	+ 5,5	- 1,9	+ 8,3	+ 4,1	+ 5,8
Febr.	+ 4,8	+ 1,3	+ 4,1	+ 5,7	- 1,7	+ 9,0	+ 2,7	+ 5,5
März	+ 4,2	+ 1,1	+ 4,3	+ 5,7	- 1,8	+ 9,0	+ 0,8	+ 5,3
April ..	+ 4,1	+ 1,0	+ 4,5	+ 5,9	- 1,7	+ 9,3	+ 1,6	+ 5,9

*) Meldungen der Betriebe von Unternehmen mit im allgemeinen 20 Beschäftigten und mehr einschl. Handwerk; im Bauhauptgewerbe werden die erhobenen Daten auf Ergebnisse für alle Betriebe aufgeschlüsselt. - Systematik der Wirtschaftszweige, Ausgabe 1979, Fassung für die Statistik im Pro-

duzierenden Gewerbe (SYPRO). - Ergebnisse der Arbeitsstättenzählung 1987 sind wie folgt berücksichtigt: Bergbau, Verarbeitendes Gewerbe ab 1989, Bauhauptgewerbe ab 1988, Ausbaugewerbe ab Oktober 1989. Die Vergleichbarkeit mit früheren Werten ist deshalb eingeschränkt.

Monatszahlen
3 Arbeitslose, Arbeitslosenquoten, offene Stellen und Kurzarbeiter*)

Jahr Monat	Arbeitslose				Arbeitslosenquoten 1)				Offene Stellen	Kurz- arbeiter
	Männer	Frauen	insgesamt	darunter Jugend- liche unter 20 Jahren	Männer	Frauen	insgesamt	darunter Jugend- liche unter 20 Jahren		
1 000										
1988 JD	1 199	1 043	2 242	106	7,8	10,0	8,7	6,1	189	208
1989 JD	1 070	968	2 038	78	6,9	9,4	7,9	...	251	108
1990 JD	968	915	1 883	66	6,3	8,4	7,2	...	314	56
1989 Juni ...	985	930	1 915	72	6,4	9,1	7,4	...	257	140
Juli ...	1 008	965	1 973	84	6,5	9,4	7,7	...	255	33
Aug. ...	984	956	1 940	82	6,4	9,3	7,5	...	263	80
Sept. ...	951	930	1 881	75	6,1	9,1	7,3	...	289	46
Okt. ...	939	935	1 874	68	6,1	9,1	7,3	...	300	50
Nov. ...	986	964	1 950	71	6,4	9,4	7,6	...	293	43
Dez. ...	1 069	983	2 052	76	6,9	9,6	8,0	...	277	50
1990 Jan. ...	1 179	1 013	2 191	78	7,7	9,3	8,4	5,9	287	90
Febr. ...	1 156	997	2 153	76	7,6	9,2	8,2	5,8	301	105
März ...	1 054	959	2 013	72	6,9	8,8	7,7	5,5	318	99
April ...	977	938	1 915	64	6,4	8,6	7,3	4,8	324	65
Mai ...	918	905	1 823	58	6,0	8,3	7,0	4,4	335	44
Juni ...	906	901	1 808	64	5,9	8,3	6,9	4,9	337	38
Juli ...	931	933	1 864	72	6,1	8,6	7,1	5,5	332	30
Aug. ...	904	908	1 813	69	5,9	8,4	6,9	5,2	324	27
Sept. ...	870	858	1 728	62	5,7	7,9	6,6	4,7	320	32
Okt. ...	851	836	1 687	55	5,6	7,7	6,5	4,2	310	39
Nov. ...	859	826	1 685	54	5,6	7,6	6,4	4,1	295	49
Dez. ...	946	838	1 784	57	6,2	7,7	6,8	4,3	283	50
1991 Jan. ...	1 021	853	1 874	58	6,6	7,6	7,0	4,8	302	93
Febr. ...	1 041	828	1 869	58	6,7	7,4	7,0	4,8	314	131
März ...	938	793	1 731	54	6,0	7,0	6,5	4,4	341	139
April ...	871	781	1 652	48	5,6	6,9	6,2	4,0	349	145
Mai ...	842	762	1 604	45	5,4	6,8	6,0	3,7	358	111
Juni ...	835	758	1 593	49	5,4	6,7	5,9	4,1	364	163

Veränderung gegenüber dem Vorjahr in %

1988 JD	- 0,7	+ 2,1	+ 0,6	- 17,6	X	+ 10,5	- 25,3
1989 JD	- 10,8	- 7,2	- 9,1	- 26,1		+ 33,3	- 48,1
1990 JD	- 9,5	- 5,4	- 7,6	- 15,7		+ 24,7	- 48,3
1989 Juni ...	- 11,3	- 8,9	- 10,1	- 26,5		+ 27,6	- 31,0
Juli ...	- 11,3	- 9,3	- 10,3	- 26,8		+ 28,2	- 79,5
Aug. ...	- 11,5	- 9,4	- 10,5	- 26,2		+ 31,5	- 39,7
Sept. ...	- 11,4	- 9,4	- 10,4	- 27,2		+ 41,6	- 70,1
Okt. ...	- 11,2	- 8,0	- 9,7	- 25,8		+ 52,9	- 48,9
Nov. ...	- 9,0	- 4,4	- 6,8	- 19,3		+ 58,4	- 54,9
Dez. ...	- 9,4	- 2,7	- 6,3	- 17,2		+ 55,2	- 54,0
1990 Jan. ...	- 9,2	- 2,2	- 6,1	- 15,5		+ 46,3	- 47,1
Febr. ...	- 10,0	- 2,4	- 6,6	- 14,6		+ 39,8	- 47,3
März ...	- 11,5	- 2,8	- 7,6	- 12,6		+ 36,6	- 46,6
April ...	- 8,8	- 2,7	- 5,9	- 10,7		+ 36,3	- 67,7
Mai ...	- 9,6	- 2,9	- 6,4	- 11,8		+ 34,2	- 54,1
Juni ...	- 8,0	- 3,0	- 5,6	- 10,4		+ 31,3	- 72,6
Juli ...	- 7,6	- 3,3	- 5,3	- 14,3		+ 29,9	- 7,6
Aug. ...	- 8,1	- 5,0	- 6,6	- 16,5		+ 23,4	- 67,0
Sept. ...	- 8,5	- 7,7	- 8,1	- 17,6		+ 10,5	- 30,4
Okt. ...	- 9,3	- 10,6	- 9,9	- 19,1		+ 3,4	- 21,4
Nov. ...	- 12,9	- 14,3	- 13,6	- 24,1		+ 0,7	+ 14,8
Dez. ...	- 11,5	- 14,8	- 13,1	- 25,6		+ 1,9	+ 1,5
1991 Jan. ...	- 13,4	- 15,8	- 14,5	- 25,5		+ 5,3	+ 2,5
Febr. ...	- 9,9	- 16,9	- 13,2	- 24,1		+ 4,3	+ 24,6
März ...	- 10,9	- 17,4	- 14,0	- 25,4		+ 7,3	+ 39,9
April ...	- 10,8	- 16,7	- 13,7	- 23,8		+ 7,6	+ 124,6
Mai ...	- 8,3	- 15,9	- 12,0	- 21,6		+ 6,9	+ 150,2
Juni ...	- 7,9	- 16,0	- 11,9	- 23,8		+ 7,9	+ 325,3

*) Ergebnisse der Statistik der Arbeitsvermittlung der Bundesanstalt für Arbeit.

1) Arbeitslose in Prozent der abhängigen Erwerbspersonen (ohne Soldaten) nach dem Mikrosensus, ab April 1989

nach dem Ergebnis der Volkszählung vom Mai 1987, ab Januar 1990 in Prozent der abhängigen zivilen Erwerbspersonen (sozialversicherungspflichtig und geringfügig Beschäftigte, Beamte, Arbeitslose).

Vierteljahreszahlen

4 Erwerbstätige nach Wirtschaftsbereichen und Stellung im Beruf, Arbeitslose und Erwerbspersonen sowie Nichterwerbspersonen und Bevölkerung*)

Gegenstand der Nachweisung	1989			1990				1991
	2. Vj	3. Vj	4. Vj	1. Vj	2. Vj	3. Vj	4. Vj	1. Vj
	1 000							
Erwerbstätige								
Land- und Forstwirtschaft, Fischerei	1 016	1 017	1 005	948	966	968	954	899
Produzierendes Gewerbe	10 721	10 869	10 971	10 878	11 008	11 136	11 214	11 061
Handel, Verkehr und Nachrichtenübermittlung	5 299	5 331	5 399	5 366	5 424	5 461	5 577	5 580
Übrige Wirtschaftsbereiche	10 620	10 643	10 691	10 822	10 954	11 029	11 107	11 168
Insgesamt ..	27 656	27 860	28 066	28 014	28 352	28 594	28 852	28 708
davon: Selbständige u. mithelfende Familienangehörige	2 979	2 986	2 986	2 965	2 961	2 964	2 970	2 958
Abhängige	24 677	24 874	25 080	25 049	25 391	25 630	25 882	25 750
Arbeitslose	2 010	1 937	1 930	2 125	1 883	1 815	1 710	1 833
Erwerbspersonen	29 666	29 797	29 996	30 139	30 235	30 409	30 562	30 541
Nichterwerbspersonen	32 232	32 319	32 475
Bevölkerung	61 898	62 116	62 471

Veränderung gegenüber dem Vorjahr in %

Erwerbstätige								
Land- und Forstwirtschaft, Fischerei	- 6,1	- 6,5	- 6,4	- 5,4	- 4,9	- 4,8	- 5,1	- 5,2
Produzierendes Gewerbe	+ 1,0	+ 1,3	+ 1,6	+ 2,8	+ 2,7	+ 2,5	+ 2,2	+ 1,7
Handel, Verkehr und Nachrichtenübermittlung	+ 1,5	+ 1,6	+ 1,8	+ 1,9	+ 2,4	+ 2,4	+ 3,3	+ 4,0
Übrige Wirtschaftsbereiche	+ 2,3	+ 2,1	+ 2,0	+ 2,8	+ 3,1	+ 3,6	+ 3,9	+ 3,2
Insgesamt ..	+ 1,3	+ 1,4	+ 1,5	+ 2,3	+ 2,5	+ 2,6	+ 2,8	+ 2,5
davon: Selbständige u. mithelfende Familienangehörige	- 0,8	- 0,9	- 0,9	- 0,7	- 0,6	- 0,7	- 0,5	- 0,2
Abhängige	+ 1,6	+ 1,6	+ 1,8	+ 2,7	+ 2,9	+ 3,0	+ 3,2	+ 2,8
Arbeitslose	- 10,0	- 10,4	- 8,3	- 6,6	- 6,3	- 6,3	- 11,4	- 13,7
Erwerbspersonen	+ 0,5	+ 0,5	+ 0,8	+ 1,6	+ 1,9	+ 2,1	+ 1,9	+ 1,3
Nichterwerbspersonen	+ 1,3	+ 1,4	+ 1,8
Bevölkerung	+ 0,9	+ 1,0	+ 1,3

*) Vierteljahresdurchschnittszahlen für Erwerbstätige und Erwerbspersonen sowie Quartalsdurchschnitte der registrierten Arbeitslosen aus den Ergebnissen der Statistik der Arbeitsvermittlung der Bundesanstalt für Arbeit, der

Nichterwerbspersonen und der Bevölkerung. - Systematik der Wirtschaftszweige, Ausgabe 1979, Fassung für die Berufszählung.

5 Sozialversicherungspflichtig beschäftigte Arbeitnehmer*) nach Wirtschaftsabteilungen

Wirtschaftsabteilung ¹⁾	1988	1989				1990		
	4. Vj	1. Vj	2. Vj	3. Vj	4. Vj	1. Vj	2. Vj	3. Vj
	1 000							
Land- und Forstwirtschaft, Tierhaltung und Fischerei	197,9	206,6	218,0	219,7	197,3	212,4	223,2	224,7
Energiewirtschaft und Wasserversorgung, Bergbau	458,9	456,3	452,7	453,8	447,7	446,2	443,1	444,2
Verarbeitendes Gewerbe (ohne Baugewerbe) 2)	8 237,3	8 275,2	8 335,3	8 456,9	8 440,9	8 509,5	8 554,9	8 717,3
Baugewerbe	1 365,9	1 340,9	1 406,0	1 448,9	1 403,0	1 422,6	1 468,1	1 514,1
Handel	2 941,8	2 932,8	2 933,8	3 001,3	3 007,1	3 031,7	3 047,1	3 145,6
Verkehr und Nachrichtenübermittlung ..	1 029,5	1 036,1	1 044,7	1 068,5	1 065,0	1 084,9	1 103,7	1 134,2
Kreditinstitute und Versicherungsgewerbe	876,7	874,6	869,7	889,3	889,1	890,8	890,6	916,8
Dienstleistungen, soweit anderweitig nicht genannt	4 339,4	4 375,7	4 428,5	4 513,1	4 514,6	4 606,1	4 679,2	4 802,1
Organisationen ohne Erwerbscharakter und private Haushalte	486,3	487,0	487,6	490,9	495,3	500,7	503,5	512,0
Gebietskörperschaften und Sozialversicherung	1 438,2	1 438,1	1 443,1	1 451,0	1 447,0	1 447,4	1 454,5	1 470,0
Insgesamt ...	21 372,0	21 423,1	21 619,3	21 993,3	21 907,0	22 152,4	22 368,1	22 880,9

Veränderung gegenüber dem Vorjahr in %

Land- und Forstwirtschaft, Tierhaltung und Fischerei	- 1,0	+ 3,7	- 3,1	- 3,0	- 0,3	+ 2,8	+ 2,4	+ 2,3
Energiewirtschaft und Wasserversorgung, Bergbau	- 2,4	- 2,4	- 1,9	- 2,1	- 2,4	- 2,2	- 2,1	- 2,1
Verarbeitendes Gewerbe (ohne Baugewerbe) 2)	+ 0,6	+ 1,2	+ 1,7	+ 1,6	+ 2,5	+ 2,8	+ 2,6	+ 3,1
Baugewerbe	- 0,2	+ 5,3	- 0,4	- 0,3	+ 2,7	+ 6,1	+ 4,7	+ 4,5
Handel	+ 2,4	+ 2,3	+ 1,8	+ 1,7	+ 2,2	+ 3,4	+ 3,9	+ 4,6
Verkehr und Nachrichtenübermittlung ..	+ 1,8	+ 2,1	+ 2,0	+ 2,3	+ 3,4	+ 4,7	+ 5,6	+ 6,1
Kreditinstitute und Versicherungsgewerbe	+ 1,2	+ 1,3	+ 1,7	+ 1,6	+ 1,4	+ 1,9	+ 2,4	+ 3,1
Dienstleistungen, soweit anderweitig nicht genannt	+ 3,5	+ 3,9	+ 3,4	+ 3,4	+ 4,0	+ 5,3	+ 5,7	+ 6,4
Organisationen ohne Erwerbscharakter und private Haushalte	+ 2,5	+ 2,4	+ 1,8	+ 1,5	+ 1,9	+ 2,8	+ 3,3	+ 4,3
Gebietskörperschaften und Sozialversicherung	- 1,1	- 0,3	- 0,0	+ 0,0	+ 0,6	+ 0,6	+ 0,8	+ 1,3
Insgesamt ...	+ 1,3	+ 2,0	+ 1,7	+ 1,6	+ 2,5	+ 3,4	+ 3,5	+ 4,0

*) In der gesetzlichen Kranken-, Renten- und/oder Arbeitslosenversicherung nach dem Arbeitsförderungs-gesetz pflichtversicherte Arbeiter, Angestellte und Auszubildende. - Ergebnisse zum Quartalsende (31.3./30.6./30.9./31.12.).

1) Systematik der Wirtschaftszweige, Fassung für die Berufszählung 1970.

2) Einschl. der Personen "Ohne Angabe" der Wirtschaftsabteilung.

Quelle: Bundesanstalt für Arbeit

Fachserie 1: Bevölkerung und Erwerbstätigkeit

Reihe 1: Gebiet und Bevölkerung

Die vierteljährlichen Berichte (z.T. mit langen Reihen) enthalten aktuelle Angaben über die Eheschließungen, Geborenen und Gestorbenen. Ferner werden die Wanderungen der Deutschen und Ausländer zwischen den Bundesländern und über die Grenzen des Bundesgebietes sowie fortgeschriebene Einwohnerzahlen (Bevölkerungsbilanz) nach Bundesländern dargestellt.

Im jährlichen Bericht (z.T. mit langen Reihen und kreisweiser Gliederung) werden detaillierte Ergebnisse über die Bevölkerungsentwicklung veröffentlicht. Nachgewiesen sind u.a. Grund- und Verhältniszahlen über Eheschließungen und Ehelösungen, Geburten, Gestorbene und Wanderungen. Dabei wird nach einer Vielzahl von Merkmalen, wie Geschlecht, Alter, Familienstand und Staatsangehörigkeit differenziert. Ehelösungen werden nach Art des Urteils, nach Scheidungsgründen, Ehedauer und Kinderzahl der Ehegatten aufgeschlüsselt. Die Gesamtwanderung ist nach Wanderungen über die Grenzen des Bundesgebietes und nach der Binnenwanderung untergliedert. Außerdem werden Modellrechnungen der Bevölkerung gebracht. Zu Vergleichszwecken enthält der Bericht bevölkerungstatistische Zahlen für das Ausland. Nachgewiesen sind u.a. Grund- und Verhältniszahlen über Eheschließungen, Ehelösungen, Geborene und Gestorbene. Darüber hinaus ist auch die Entwicklung der Bevölkerung sowie ihre Zusammensetzung nach Alter und Familienstand dargestellt.

1.S.: Sonderbeiträge (unregelmäßige Folge)

Als 1 S 2 liegt die Allgemeine Sterbetafel 1972 für die Bundesrepublik Deutschland mit ausführlichen Erläuterungen der Berechnungsmethode und der Ergebnisse vor.

Reihe 2: Ausländer

Die Ausländer im Bundesgebiet werden jährlich nach Staatsangehörigkeit, Alter, Familienstand, Geschlecht und Aufenthaltsdauer nachgewiesen. Regional wird nach Bundesländern und z.T. nach kreisfreien Städten und Landkreisen differenziert.

Reihe 3: Haushalte und Familien

In jährlicher Folge bringt diese Reihe eine Fülle von Angaben aus dem Mikrozensus über Haushalte und Familien. Sie vermitteln – z.T. in länderweise Gliederung – wichtige Strukturdaten über Größe und Zusammensetzung der Familien sowie über die soziale und wirtschaftliche Situation der Haushalte.

Reihe 4: Erwerbstätigkeit

4.1.: Struktur der Erwerbsbevölkerung

4.1.1.: Stand und Entwicklung der Erwerbstätigkeit

Diese Jahresreihe enthält Ergebnisse des Mikrozensus und informiert über nahezu alle wichtigen Aspekte des Erwerbslebens. Die Erwerbstätigen, Erwerbspersonen und Erwerbslosen werden u.a. in Bezug zur Bevölkerung gesetzt und nach persönlichen und wirtschaftlichen Merkmalen aufgegliedert. Regional wird z.T. nach Regierungsbezirken untergliedert. Internationale Übersichten informieren über die Bevölkerung des Auslandes nach der Erwerbstätigkeit, Erwerbspersonen nach der Stellung im Beruf, Wirtschaftsabteilungen und nach Altersgruppen sowie altersspezifische Erwerbsquoten.

4.1.2.: Beruf, Ausbildung und Arbeitsbedingungen der Erwerbstätigen

Diese Reihe erscheint in zweijähriger Folge und weist Ergebnisse vorwiegend aus dem variablen Teil des Mikrozensus nach. U.a. werden Ergebnisse über den Bildungs- und Ausbildungsabschluß der Bevölkerung, über die Zusammenhänge zwischen Erwerbstätigkeit und Ausbildung bzw. zwischen Beruf und Ausbildung sowie über Arbeitsbedingungen und Pendler gebracht. Teilweise werden diese Angaben auch für Gebietseinheiten des Bundesraumordnungsprogramms nachgewiesen.

4.2.: Sozialversicherungspflichtig Beschäftigte

4.2.1.: Struktur der Arbeitnehmer

Vierteljährlich erscheinen in dieser Reihe Ergebnisse über die sozialversicherungspflichtig beschäftigten Arbeitnehmer (einschl. Ausländer) in tiefer wirtschaftlicher und regionaler Gliederung (bis zur Ebene der Regierungsbezirke).

Zusätzlich erscheint jährlich ein Bericht mit ausführlichen Ergebnissen – jeweils mit dem Stichtag 30. Juni – zur Struktur dieser Personengruppe. Hierzu zählen insbesondere demographische und erwerbstatistische Merkmale wie berufliche Tätigkeit, beruflicher Ausbildungsabschluß und Stellung im Beruf. Außerdem werden Kreisergebnisse dargestellt.

4.2.2.: Entgelte und Beschäftigungsdauer der Arbeitnehmer

In jährlicher Folge werden in dieser Reihe Ergebnisse der sozialversicherungspflichtig beschäftigten Arbeitnehmer nach dem Bruttoarbeitsentgelt, der Beschäftigungsdauer und weiteren sozialen Merkmalen, wie z.B. Alter, Geschlecht, Ausbildung, Wirtschaftszweig und Beruf dargestellt.

4.3.: Erwerbstätigkeit und Arbeitsmarkt

In dieser Reihe werden monatlich die wichtigsten kurzfristigen Daten über Erwerbstätigkeit und Arbeitsmarkt dargestellt, wie z.B. die Anzahl der Erwerbstätigen, die der Beschäftigten in ausgewählten Wirtschaftszweigen sowie der Arbeitslosen und offenen Stellen.

Ergebnisse von Einzelveröffentlichungen

Die Ergebnisse der Bundestagswahlen sowie der Wahl der Abgeordneten des Europäischen Parlaments erscheinen in folgender Gliederung:

Wahlen zum Deutschen Bundestag

Heft 1: Ergebnisse und Vergleichszahlen früherer Bundestags-, Europa- und Landtagswahlen sowie Strukturdaten für die Bundestagswahlkreise; Heft 2: Vorläufige Ergebnisse nach Wahlkreisen; Heft 3: Endgültige Ergebnisse nach Wahlkreisen; Heft 4: Wahlbeteiligung und Stimmabgabe der Männer und Frauen nach dem Alter; Heft 5: Textliche Auswertung der Wahlergebnisse; Sonderheft: Die Wahlbewerber für die Wahl zum Deutschen Bundestag.

Wahl der Abgeordneten des Europäischen Parlaments aus der Bundesrepublik Deutschland

Heft 1: Ergebnisse und Vergleichszahlen früherer Europa-, Bundestags- und Landtagswahlen sowie Strukturdaten für die kreisfreien Städte und Landkreise; Heft 2: Vorläufige Ergebnisse nach kreisfreien Städten und Landkreisen; Heft 3: Endgültige Ergebnisse nach kreisfreien Städten und Landkreisen; Heft 4: Wahlbeteiligung und Stimmabgabe der Männer und Frauen nach dem Alter; Heft 5: Textliche Auswertung der Wahlergebnisse; Sonderheft: Die Wahlbewerber für die Wahl zum Europäischen Parlament aus der Bundesrepublik Deutschland.

Sonderheft

40 Jahre Wahlen in der Bundesrepublik Deutschland

Dieses Heft enthält die Ergebnisse der Bundestagswahlen seit 1949, der Landtagswahlen seit 1946 und der Europawahlen seit 1979 nach Ländern. Außerdem beinhaltet es Daten über Wahlbeteiligung und Stimmabgabe nach Alter und Geschlecht.

Volkszählung vom 25. Mai 1987

Die Ergebnisse der Volks- und Berufszählung vom 25. Mai 1987 werden in mehreren thematisch gegliederten Heften veröffentlicht. Eine Titelliste steht auf Anforderung zur Verfügung.

Systematiken

Systematik der Wirtschaftszweige mit Erläuterungen, Ausgabe 1979

Altmetrisches Gemeindeverzeichnis für die Bundesrepublik Deutschland, Ausgabe 1987

Altmetrische Schlüsselnummern und Bevölkerungsdaten der Gemeinden und Verwaltungsbezirke in der Bundesrepublik Deutschland

Staatsangehörigkeits- und Gebietschlüssel – Alphabetisches und systematisches Verzeichnis –

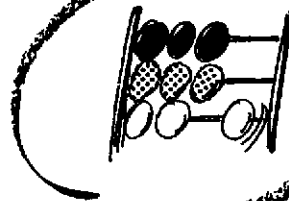
Klassifizierung der Berufe (Systematisches und alphabetisches Verzeichnis der Berufsbezeichnungen)



STATISTISCHES BUNDESAMT
GUSTAV-STRESEMANN-RING 11
6200 WIESBADEN 1

Veröffentlichungen und Prospekte sind durch den Verlag METZLER-POESCHEL, Verlagsauslieferung Hermann Leins, Postfach 1152, 7408 Kusterdingen, erhältlich.

Zeit ist Geld



Statistisches Bundesamt

Gehören auch Sie zu dem Kreis der Befragten der amtlichen Statistik

- für unsere vierteljährliche Produktionserhebung?
- für die Erhebung des innerdeutschen Warenverkehrs?
- für die Preisstatistik?
- und ... ?

Dann kennen Sie sicherlich das seit dem 01.01.90 in Kraft getretene Systematische Güterverzeichnis für Produktionsstatistiken, Ausgabe 1989.

Um Ihnen nunmehr für unsere Erhebung das Auffinden der Güter innerhalb dieses Verzeichnisses sowie die Zuordnung zu den entsprechenden Gütergruppen, -zweigen und -klassen zu erleichtern, bieten wir Ihnen jetzt das soeben erschienene **Alphabetische Güterverzeichnis für Produktionsstatistiken** in seiner überarbeiteten Fassung, Stand 1989, zu einem Verkaufspreis von DM 28,50 an.

- Best.-Nr. 3200202
- Ausgabe 1989
- 902 Seiten
- Format 17 x 24 cm

Benötigen Sie auch die Buchausgabe des Systematischen Güterverzeichnisses für Produktionsstatistiken, Ausgabe 1989? Dann bestellen Sie ebenfalls bei unserem Verlag Metzler-Poeschel unter

Best.-Nr. 3200201
596 Seiten
Format 17 x 24 cm

Preis: DM 23,--

**METZLER
POESCHEL**

Gütersystematik

Systematisches Güterverzeichnis für Produktionsstatistiken

Ausgabe 1989



Statistisches Bundesamt

Gütersystematik

Alphabetisches Güterverzeichnis für Produktionsstatistiken

Ausgabe 1989



Statistisches Bundesamt

Metzler-Poeschel Stuttgart