

Statistisches Bundesamt

# Bevölkerung und Erwerbstätigkeit

Fachserie **1**

Reihe 4.3

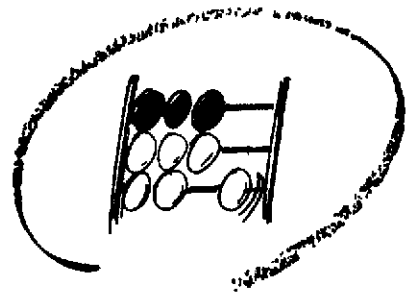
Erwerbstätigkeit und Arbeitsmarkt

**April 1991**



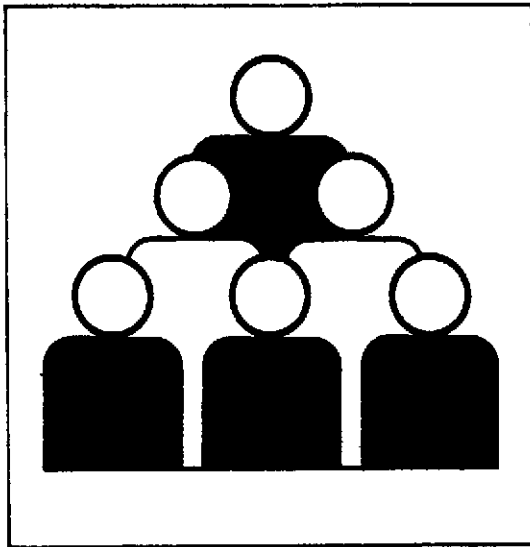
Metzler – Poeschel Stuttgart





Statistisches Bundesamt

# Bevölkerung und Erwerbstätigkeit



Fachserie 1

Reihe 4.3

Erwerbstätigkeit und Arbeitsmarkt

**April 1991**

Statistisches Bundesamt  
Bibliothek Dokumentation Archiv  
03-13 563

Metzler - Poeschel Stuttgart

**T e x t t e i l**

1	Methodische Erläuterungen .....	3
2	Definitionen .....	3

**T a b e l l e n t e i l****Monatszahlen**

1	Entwicklung der Erwerbstätigkeit 1981 bis 1991 (Monatsdurchschnitte) .....	4
2	Beschäftigte im Bergbau, Verarbeitenden Gewerbe und im Baugewerbe 1988 bis 1991 .....	6
3	Arbeitslose, Arbeitslosenquoten, offene Stellen und Kurzarbeiter 1988 bis 1991 .....	7

**Vierteljahreszahlen**

4	Erwerbstätige nach Wirtschaftsbereichen und Stellung im Beruf, Arbeitslose und Erwerbspersonen sowie Nichterwerbspersonen und Bevölkerung 1989 bis 1991 .....	8
5	Sozialversicherungspflichtig beschäftigte Arbeitnehmer nach Wirtschaftsabteilungen 1988 bis 1990 .....	8

Angaben für die Bundesrepublik Deutschland nach dem Gebietsstand vor dem 03.10.1990;  
sie schließen Berlin (West) ein.



Aktuelle Ergebnisse der monatlichen Erwerbstätigenberechnung und der Statistik der Arbeitsvermittlung der Bundesanstalt für Arbeit werden über den automatischen Anrufbeantworter (Telefon 0611/75-3268) durchgegeben.



Für Benutzer der amtlichen Statistik steht als Service-Einrichtung des Statistischen Bundesamtes das EDV-gestützte STATISTISCHE INFORMATIONSSYSTEM DES BUNDES (STATIS-BUND) zur Verfügung. Es enthält ausgewählte statistische Zeitreihen und bietet die Möglichkeit, eigene Auswertungen, Berechnungen und mathematisch-statistische Analysen durchzuführen. Alle Zeitreihen können auch auf Magnetband bezogen werden.

**Zeichenerklärung**

- = nichts vorhanden  
... = Angabe fällt später an

**Abkürzungen**

JD = Jahresdurchschnitt  
Vj = Vierteljahr

Herausgeber:  
Statistisches Bundesamt  
Gustav-Stresemann-Ring 11  
6200 Wiesbaden 1

Erscheinungsfolge: monatlich

Erschienen im Juni 1991

Preis: DM 2,-

Bestellnummer: 2010430 - 91104

Verlag:  
Metzler-Poeschel Stuttgart

Verlagsauslieferung:  
Hermann Leins GmbH & Co. KG  
Holzwiesenstraße 2  
Postfach 11 52  
7408 Kusterdingen  
Telefon: 07071/33046  
Telex: 7 262 891 mepo d  
Telefax: 07071/33653

Copyright: Statistisches Bundesamt,  
Wiesbaden 1991

Vervielfältigungen - außer für gewerbliche  
Zwecke - mit Quellenangabe gestattet.

Umweltfreundliches Papier aus 100 % Altpapier

### Monatliche Erwerbstätigenschätzung

Das Statistische Bundesamt publiziert regelmäßig für Zwecke der Arbeitsmarktbeobachtung vierteljährliche, halbjährliche und jährliche Durchschnittsberechnungen zur Erwerbstätigkeit und seit August 1986 auch monatliche Durchschnittswerte für Erwerbstätige für die Zeit ab Januar 1981. Diese Berechnungen sind eng mit den Volkswirtschaftlichen Gesamtrechnungen verzahnt und fügen sich nahtlos in das System der Erwerbstätigenberechnungen ein.

Bei der Arbeitsmarktbeobachtung wird vom Inländerkonzept ausgegangen, d.h. es werden alle Erwerbstätigen erfasst, die in der Bundesrepublik Deutschland wohnen und einer Erwerbstätigkeit im In- oder Ausland nachgehen. Bei der wirtschaftlichen Zuordnung wird vom Schwerpunkt des Betriebes (Betriebskonzept) ausgegangen und die "Systematik der Wirtschaftszweige, Ausgabe 1979, Fassung für die Berufszählung" zugrunde gelegt.

Bei den Erwerbstätigenzahlen handelt es sich um Berechnungen auf der Grundlage aller verfügbarer erwerbsstatistischer Informationen. Hinsichtlich der aktuellsten Monatsergebnisse ist zu beachten, daß der jeweils aktuellste Monatswert das Ergebnis einer ersten Schätzung mit einem mathematischen Prognoseverfahren und gestützt auf die Ergebnisse der sehr kurzfristig vorliegenden Statistik der Beitragszahler nach dem Arbeitsförderungs-gesetz (AFG-Beitragszahler) ist. Die zeitlich davorliegenden Werte beruhen auf den Ergebnissen der monatlich vorliegenden Wirtschaftsbereichsstatistiken und den Ergebnissen der monatlichen 10 %-Stichprobe aus der Beschäftigtenstatistik.

Die monatliche Zeitreihe wurde - beginnend mit Heft "Februar 1990" - ab Januar 1981 unter Berücksichtigung der Ergebnisse der Volks- und Arbeitsstättenzählung 1987 neu berechnet. Die Ergebnisse der Volks- und Arbeitsstättenzählung 1987 hatten gezeigt, daß das Niveau der seit 1970 fortgeschriebenen Erwerbstätigenzahlen deutlich unterschätzt worden war. Für die Zeit ab Januar 1987 wurden deshalb zunächst seit April 1989 korrigierte monatliche Erwerbstätigenzahlen herausgegeben, die auf dem ersten vorläufigen Gesamtergebnis der Volks- und Arbeitsstättenzählung beruhten. Zwischenzeitlich wurde die Revision der Erwerbstätigenzahlen mit der Rückrechnung bis 1981 abgeschlossen.

Wie bei den Vierteljahresergebnissen ist es auch bei den Monatszahlen erforderlich, die erst später anfallenden Ergebnisse von vierteljährlichen und längerfristigen Erhebungen in die Berechnungen einzuarbeiten. Dadurch sind nachträgliche Korrekturen unvermeidbar. Nach den bisherigen Erfahrungen waren die Korrekturen der dargestellten Entwicklung aber zumeist relativ gering. Das Statistische Bundesamt verwendet für die Berechnung der saisonbereinigten Zahlen in dieser Fachserie in Abstimmung mit der Bundesanstalt für Arbeit und der Deutschen Bundesbank das "Census - X - 11 - Verfahren".

Weitere methodische Erläuterungen zur Berechnung von monatlichen Erwerbstätigenzahlen können den Beiträgen "Grundzüge der Schätzung monatlicher Erwerbstätigenzahlen" in WiSta 8/1986 und "Erwerbstätige 1970 bis 1989" in WiSta 4/1990 entnommen werden.

In der vorliegenden Veröffentlichung werden die Monatszahlen für Beschäftigte in den Betrieben der Bereiche Bergbau, Verarbeitendes Gewerbe und Baugewerbe nachgewiesen. Diese Ergebnisse basieren auf Meldungen der Betriebe von Unternehmen des Produzierenden Gewerbes mit 20 und mehr Beschäftigten einschl. Handwerk. Die Ergebnisse der Monatsberichte im Bergbau, Verarbeitenden Gewerbe und Baugewerbe werden nach der "Systematik der Wirtschaftszweige, Ausgabe 1979, Fassung für die Statistik im Produzierenden Gewerbe (SYPRO)" dargestellt.

Weitere Ergebnisse und Erläuterungen können den Veröffentlichungsreihen der Fachserie 4, Reihe 4 "Bergbau und Verarbeitendes Gewerbe" und Reihe 5 "Baugewerbe" entnommen werden.

### 2 Definitionen

Erwerbspersonen sind alle Personen mit Wohnsitz im Bundesgebiet (Inländerkonzept), die eine unmittelbar oder mittelbar auf Erwerb gerichtete Tätigkeit ausüben oder suchen, unabhängig von der Bedeutung des Ertrages dieser Tätigkeit für ihren Lebensunterhalt und ohne Rücksicht auf die von ihnen tatsächlich geleistete oder vertraglich zu leistende Arbeitszeit. Die Erwerbspersonen setzen sich zusammen aus den Erwerbstätigen und den Arbeitslosen.

Erwerbstätige sind alle Personen, die in einem Arbeitsverhältnis stehen (Beamte einschl. Soldaten, Angestellte, Arbeiter und Auszubildende), als Selbständige ein Gewerbe bzw. eine Landwirtschaft betreiben oder einen freien Beruf ausüben oder als mithelfende Familienangehörige tätig sind. Der zeitliche Umfang der Tätigkeit spielt für die Zuordnung keine Rolle.

Beschäftigte im Bergbau, Verarbeitenden Gewerbe und Baugewerbe: Tätige Inhaber und alle in einem arbeitsrechtlichen Verhältnis stehenden Betriebsangehörigen (Angestellte, Arbeiter, Auszubildende) einschl. mithelfender Familienangehöriger, soweit sie mindestens ein Drittel der üblichen Arbeitszeit im Betrieb tätig sind, aber ohne Heimarbeiter.

Sozialversicherungspflichtig beschäftigte Arbeitnehmer: Arbeiter, Angestellte und Personen in beruflicher Ausbildung, die in der gesetzlichen Rentenversicherung, Krankenversicherung und/oder Arbeitslosenversicherung nach dem Arbeitsförderungs-gesetz pflichtversichert sind oder für die Beitragsanteile zur gesetzlichen Rentenversicherung gezahlt werden (in der Regel fast 80 % aller Erwerbstätigen). Unberücksichtigt bleiben Beamte, Selbständige, mithelfende Familienangehörige sowie alle geringfügig beschäftigten Arbeitnehmer. Weitere Ergebnisse und Erläuterungen können der Fachserie 1, Reihe 4.2.1 "Struktur der Arbeitnehmer" entnommen werden.

Arbeitslose, offene Stellen: Personen ohne Arbeitsverhältnis (abgesehen von einer geringfügigen Beschäftigung), die sich als Arbeitsuchende beim Arbeitsamt gemeldet haben, die eine Beschäftigung von mindestens 18 Stunden für mehr als 3 Monate suchen, für eine Arbeitsaufnahme sofort zur Verfügung stehen, nicht arbeitsunfähig erkrankt sind und das 65. Lebensjahr noch nicht vollendet haben. Offene Stellen sind Arbeitsplätze, die dem Arbeitsamt von den Betrieben zur Besetzung gemeldet werden.

Kurzarbeiter: Personen, die im Abrechnungszeitraum, in den der Stichtag fällt, Anspruch auf Kurzarbeitergeld hatten.

Monatszahlen

1 Entwicklung der Erwerbstätigkeit 1981 bis April 1991 (Monatsdurchschnitte)

Jahr Monat	Erwerbstätige insgesamt	Veränderung gegenüber				Saison- bereinigt 1)
		Vorjahresmonat		Vormonat		
		1 000	%	1 000	%	
1981	Januar ....	26 899	-	-	-	27 227
	Februar ...	26 879	-	-	- 20	27 214
	März .....	26 925	-	-	+ 46	27 192
	April .....	27 022	-	-	+ 97	27 134
	Mai .....	27 031	-	-	+ 9	27 079
	Juni .....	27 028	-	-	- 3	27 031
	Juli .....	26 952	-	-	- 76	26 994
	August ....	27 018	-	-	+ 66	26 959
	September .	27 330	-	-	+ 312	26 935
	Oktober ...	27 251	-	-	- 79	26 896
	November ..	27 117	-	-	- 134	26 876
	Dezember ..	26 944	-	-	- 173	26 871
1982	Januar ....	26 552	- 347	- 1,3	- 392	26 873
	Februar ...	26 529	- 350	- 1,3	- 23	26 859
	März .....	26 590	- 335	- 1,2	+ 61	26 855
	April .....	26 727	- 295	- 1,1	+ 137	26 842
	Mai .....	26 759	- 272	- 1,0	+ 32	26 804
	Juni .....	26 767	- 261	- 1,0	+ 8	26 768
	Juli .....	26 692	- 260	- 1,0	- 75	26 739
	August ....	26 763	- 255	- 0,9	+ 71	26 707
	September .	27 023	- 307	- 1,1	+ 260	26 637
	Oktober ...	26 941	- 310	- 1,1	- 82	26 585
	November ..	26 775	- 342	- 1,3	- 166	26 532
	Dezember ..	26 582	- 362	- 1,3	- 193	26 507
1983	Januar ....	26 117	- 435	- 1,6	- 465	26 426
	Februar ...	26 055	- 474	- 1,8	- 62	26 377
	März .....	26 071	- 519	- 2,0	+ 16	26 335
	April .....	26 199	- 528	- 2,0	+ 128	26 319
	Mai .....	26 277	- 482	- 1,8	+ 78	26 317
	Juni .....	26 325	- 442	- 1,7	+ 48	26 324
	Juli .....	26 269	- 423	- 1,6	- 56	26 324
	August ....	26 380	- 383	- 1,4	+ 111	26 330
	September .	26 749	- 274	- 1,0	+ 369	26 375
	Oktober ...	26 695	- 246	- 0,9	- 54	26 337
	November ..	26 596	- 179	- 0,7	- 99	26 349
	Dezember ..	26 431	- 151	- 0,6	- 165	26 356
1984	Januar ....	26 042	- 75	- 0,3	- 389	26 341
	Februar ...	26 039	- 16	- 0,1	- 3	26 355
	März .....	26 090	+ 19	+ 0,1	+ 51	26 356
	April .....	26 234	+ 35	+ 0,1	+ 144	26 360
	Mai .....	26 329	+ 52	+ 0,2	+ 95	26 363
	Juni .....	26 370	+ 45	+ 0,2	+ 41	26 368
	Juli .....	26 294	+ 25	+ 0,1	- 76	26 360
	August ....	26 432	+ 52	+ 0,2	+ 138	26 389
	September .	26 771	+ 22	+ 0,1	+ 339	26 404
	Oktober ...	26 805	+ 110	+ 0,4	+ 34	26 442
	November ..	26 728	+ 132	+ 0,5	- 77	26 479
	Dezember ..	26 582	+ 151	+ 0,6	- 146	26 509
1985	Januar ....	26 202	+ 160	+ 0,6	- 380	26 491
	Februar ...	26 184	+ 145	+ 0,6	- 18	26 493
	März .....	26 235	+ 145	+ 0,6	+ 51	26 502
	April .....	26 393	+ 159	+ 0,6	+ 158	26 521
	Mai .....	26 515	+ 186	+ 0,7	+ 122	26 542
	Juni .....	26 565	+ 195	+ 0,7	+ 50	26 559
	Juli .....	26 512	+ 218	+ 0,8	- 53	26 583
	August ....	26 662	+ 230	+ 0,9	+ 150	26 625
	September .	27 013	+ 242	+ 0,9	+ 351	26 653
	Oktober ...	27 045	+ 240	+ 0,9	+ 32	26 687
	November ..	26 969	+ 241	+ 0,9	- 76	26 724
	Dezember ..	26 821	+ 239	+ 0,9	- 148	26 756

1) Nach dem Census-X-11-Verfahren.

Monatszahlen

1 Entwicklung der Erwerbstätigkeit 1981 bis April 1991 (Monatsdurchschnitte)

Jahr Monat	Erwerbstätige insgesamt	Veränderung gegenüber				Saison- bereinigt <sup>1)</sup>	
		Vorjahresmonat		Vormonat			
		1 000	%	1 000	%		
						1 000	
1986	Januar ....	26 525	+ 323	+ 1,2	- 296	- 1,1	26 808
	Februar ...	26 525	+ 341	+ 1,3	-	-	26 825
	März .....	26 564	+ 329	+ 1,3	+ 39	+ 0,1	26 823
	April .....	26 750	+ 357	+ 1,4	+ 186	+ 0,7	26 874
	Mai .....	26 896	+ 381	+ 1,4	+ 146	+ 0,5	26 915
	Juni .....	26 952	+ 387	+ 1,5	+ 56	+ 0,2	26 939
	Juli .....	26 907	+ 395	+ 1,5	- 45	- 0,2	26 977
	August ....	27 033	+ 371	+ 1,4	+ 126	+ 0,5	27 004
	September ..	27 414	+ 401	+ 1,5	+ 381	+ 1,4	27 062
	Oktober ...	27 423	+ 378	+ 1,4	+ 9	+ 0,0	27 079
	November ..	27 351	+ 382	+ 1,4	- 72	- 0,3	27 119
	Dezember ..	27 180	+ 359	+ 1,3	- 171	- 0,6	27 128
1987	Januar ....	26 809	+ 284	+ 1,1	- 371	- 1,4	27 084
	Februar ...	26 800	+ 275	+ 1,0	- 9	- 0,0	27 085
	März .....	26 854	+ 290	+ 1,1	+ 54	+ 0,2	27 095
	April .....	27 014	+ 264	+ 1,0	+ 160	+ 0,6	27 128
	Mai .....	27 126	+ 230	+ 0,9	+ 112	+ 0,4	27 141
	Juni .....	27 175	+ 223	+ 0,8	+ 49	+ 0,2	27 148
	Juli .....	27 102	+ 195	+ 0,7	- 73	- 0,3	27 169
	August ....	27 210	+ 177	+ 0,7	+ 108	+ 0,4	27 186
	September ..	27 522	+ 108	+ 0,4	+ 312	+ 1,1	27 191
	Oktober ...	27 528	+ 105	+ 0,4	+ 6	+ 0,0	27 214
	November ..	27 452	+ 101	+ 0,4	- 76	- 0,3	27 243
	Dezember ..	27 292	+ 112	+ 0,4	- 160	- 0,6	27 258
1988	Januar ....	26 999	+ 190	+ 0,7	- 293	- 1,1	27 261
	Februar ...	27 025	+ 225	+ 0,8	+ 26	+ 0,1	27 284
	März .....	27 081	+ 227	+ 0,8	+ 56	+ 0,2	27 290
	April .....	27 200	+ 186	+ 0,7	+ 119	+ 0,4	27 299
	Mai .....	27 314	+ 188	+ 0,7	+ 114	+ 0,4	27 330
	Juni .....	27 389	+ 214	+ 0,8	+ 75	+ 0,3	27 349
	Juli .....	27 304	+ 202	+ 0,7	- 85	- 0,3	27 374
	August ....	27 399	+ 189	+ 0,7	+ 95	+ 0,3	27 381
	September ..	27 749	+ 227	+ 0,8	+ 350	+ 1,3	27 438
	Oktober ...	27 751	+ 223	+ 0,8	+ 2	+ 0,0	27 467
	November ..	27 672	+ 220	+ 0,8	- 79	- 0,3	27 486
	Dezember ..	27 545	+ 253	+ 0,9	- 127	- 0,5	27 531
1989	Januar ....	27 326	+ 327	+ 1,2	- 219	- 0,8	27 569
	Februar ...	27 363	+ 338	+ 1,3	+ 37	+ 0,1	27 597
	März .....	27 457	+ 376	+ 1,4	+ 94	+ 0,3	27 636
	April .....	27 562	+ 362	+ 1,3	+ 105	+ 0,4	27 643
	Mai .....	27 644	+ 330	+ 1,2	+ 82	+ 0,3	27 666
	Juni .....	27 762	+ 373	+ 1,4	+ 118	+ 0,4	27 716
	Juli .....	27 662	+ 358	+ 1,3	- 100	- 0,4	27 738
	August ....	27 809	+ 410	+ 1,5	+ 147	+ 0,5	27 792
	September ..	28 109	+ 360	+ 1,3	+ 300	+ 1,1	27 814
	Oktober ...	28 102	+ 351	+ 1,3	- 7	- 0,0	27 841
	November ..	28 080	+ 408	+ 1,5	- 22	- 0,1	27 908
	Dezember ..	28 016	+ 471	+ 1,7	- 64	- 0,2	28 017
1990	Januar ....	27 924	+ 598	+ 2,2	- 92	- 0,3	28 152
	Februar ...	27 993	+ 630	+ 2,3	+ 69	+ 0,2	28 210
	März .....	28 125	+ 668	+ 2,4	+ 132	+ 0,5	28 285
	April .....	28 274	+ 712	+ 2,6	+ 149	+ 0,5	28 342
	Mai .....	28 351	+ 707	+ 2,6	+ 77	+ 0,3	28 378
	Juni .....	28 431	+ 669	+ 2,4	+ 80	+ 0,3	28 384
	Juli .....	28 395	+ 733	+ 2,6	- 36	- 0,1	28 479
	August ....	28 552	+ 743	+ 2,7	+ 157	+ 0,6	28 537
	September ..	28 835	+ 726	+ 2,6	+ 283	+ 1,0	28 541
	Oktober ...	28 891	+ 789	+ 2,8	+ 56	+ 0,2	28 637
	November ..	28 889	+ 809	+ 2,9	- 2	- 0,0	28 720
	Dezember ..	28 776	+ 760	+ 2,7	- 113	- 0,4	28 785
1991	Januar ....	28 662	+ 738	+ 2,6	- 114	- 0,4	28 884
	Februar ...	28 697	+ 704	+ 2,5	+ 35	+ 0,1	28 910
	März .....	28 804	+ 679	+ 2,4	+ 107	+ 0,4	28 959
	April .....	28 942	+ 668	+ 2,4	+ 138	+ 0,5	29 004

1) Nach dem Census-X-11-Verfahren.

**Monatszahlen**  
2 Beschäftigte im Bergbau, Verarbeitenden Gewerbe und im Baugewerbe\*)

Jahr Monat	Insgesamt	Berg- bau	Verarbeitendes Gewerbe						
			zusammen	darunter					
				Eisen- schaffende Industrie	Maschinen- bau	Straßenfahr- zeugbau, Rep. von Kraftfahr- zeugen usw.	Elektrotechnik, Reparatur von elektrischen Geräten für den Haushalt	Fein- mechanik, Optik, Her- stellung von Uhren	
			Anzahl	▼					
1988 JD .....	8 225 696	193 742	6 844 062	185 071	978 757	856 298	977 181	144 214	
1989 JD .....	8 412 076	183 342	7 029 722	182 557	1 019 440	872 204	1 013 842	144 953	
1990 JD .....	8 664 167	173 224	7 238 963	178 477	1 075 415	889 918	1 036 299	144 231	
1990 März ...	8 568 480	175 859	7 165 166	179 963	1 063 105	883 623	1 028 783	143 487	
April ...	8 578 162	173 958	7 162 624	179 064	1 064 025	881 209	1 028 150	143 437	
Mai ...	8 607 184	173 883	7 182 727	178 027	1 066 998	884 868	1 029 765	144 155	
Juni ...	8 640 908	173 079	7 211 044	178 435	1 070 423	887 851	1 034 790	144 155	
Juli ...	8 710 094	172 201	7 270 507	177 943	1 078 930	897 808	1 044 132	144 656	
Aug. ...	8 773 514	173 789	7 318 070	178 516	1 086 738	899 511	1 048 935	144 259	
Sept. ...	8 788 935	172 406	7 330 895	178 827	1 091 827	898 437	1 048 564	144 849	
Okt. ...	8 793 167	170 967	7 333 174	177 938	1 091 122	895 196	1 046 444	145 166	
Nov. ...	8 795 323	170 161	7 339 922	177 314	1 090 765	898 218	1 045 130	145 268	
Dez. ...	8 743 890	169 094	7 302 654	176 258	1 086 909	895 621	1 039 069	144 855	
1991 Jan. ...	8 718 991	168 308	7 313 831	172 872	1 086 999	894 664	1 044 117	143 950	
Febr. ...	8 724 695	168 025	7 337 070	172 860	1 088 280	898 810	1 046 715	144 345	
März ...	8 761 466	167 554	7 346 857	172 484	1 087 560	899 333	1 048 341	144 574	

Veränderung gegenüber dem Vorjahr in %								
1988 JD .....	- 0,0	- 4,8	- 0,1	- 4,8	- 1,1	+ 0,5	+ 0,5	- 1,4
1989 JD .....	+ 2,3	- 5,4	+ 2,7	- 1,4	+ 4,2	+ 1,9	+ 3,8	+ 0,5
1990 JD .....	+ 3,0	- 5,5	+ 3,0	- 2,2	+ 5,5	+ 2,0	+ 2,2	- 0,5
1990 März ...	+ 3,1	- 5,5	+ 3,0	- 1,6	+ 6,0	+ 2,0	+ 2,4	- 0,5
April ...	+ 3,0	- 5,9	+ 3,0	- 1,7	+ 6,0	+ 1,8	+ 2,5	- 0,4
Mai ...	+ 3,1	- 5,6	+ 3,1	- 2,0	+ 6,0	+ 2,0	+ 2,4	- 0,0
Juni ...	+ 3,0	- 5,5	+ 2,9	- 1,7	+ 5,8	+ 2,1	+ 2,3	- 0,2
Juli ...	+ 3,0	- 5,7	+ 3,0	- 2,6	+ 5,7	+ 2,4	+ 2,2	- 0,1
Aug. ...	+ 3,0	- 5,6	+ 2,9	- 2,5	+ 5,4	+ 2,3	+ 2,0	- 1,0
Sept. ...	+ 3,1	- 5,6	+ 3,0	- 2,7	+ 5,2	+ 2,4	+ 2,2	- 0,8
Okt. ...	+ 3,1	- 5,2	+ 3,1	- 2,7	+ 5,1	+ 2,1	+ 2,0	- 0,6
Nov. ...	+ 3,0	- 5,3	+ 3,0	- 3,1	+ 4,6	+ 2,1	+ 1,9	- 0,5
Dez. ...	+ 2,9	- 5,3	+ 2,9	- 3,4	+ 4,2	+ 2,0	+ 1,7	- 0,4
1991 Jan. ...	+ 2,9	- 4,8	+ 2,9	- 3,7	+ 3,1	+ 2,3	+ 2,6	+ 0,5
Febr. ...	+ 2,7	- 4,7	+ 2,7	- 3,9	+ 2,6	+ 1,9	+ 2,2	+ 0,7
März ...	+ 2,3	- 4,7	+ 2,5	- 4,2	+ 2,3	+ 1,8	+ 1,9	+ 0,8

Jahr Monat	Verarbeitendes Gewerbe						Bauhaupt- gewerbe	Ausbau- gewerbe
	darunter							
	Herstellung von Eisen-, Blech- und Metallwaren	Chemische Industrie	Holzver- arbeitung	Papier- und Pappel- verarbeitung, Druckerei, Vervielfältigung	Textil- u. Bekleidungs- gewerbe	Ernährungs- gewerbe, Tabak- verarbeitung		
Anzahl								
1988 JD .....	303 372	575 310	187 109	268 648	387 942	441 467	996 355	191 537
1989 JD .....	314 856	581 958	200 237	279 666	381 148	454 652	998 913	200 099
1990 JD .....	334 367	592 441	207 322	292 818	373 554	478 232	1 033 586	218 394
1990 März ...	328 726	588 976	204 980	288 735	376 680	458 898	1 014 838	212 617
April ...	329 808	588 404	205 442	288 762	374 671	458 702	1 028 534	213 046
Mai ...	331 258	588 940	205 772	289 329	373 750	463 368	1 037 197	213 377
Juni ...	333 169	590 698	206 576	290 963	372 085	469 467	1 042 681	214 104
Juli ...	335 773	594 450	206 918	293 242	370 785	481 867	1 051 025	216 361
Aug. ...	338 387	599 346	208 588	295 292	371 689	491 508	1 061 182	220 473
Sept. ...	339 383	598 313	209 740	296 795	372 358	497 037	1 063 210	222 424
Okt. ...	341 015	596 311	211 066	297 928	372 614	500 878	1 059 350	229 676
Nov. ...	342 120	595 838	211 749	299 053	373 027	501 914	1 055 521	229 719
Dez. ...	340 536	594 662	210 335	299 012	370 723	497 447	1 045 171	226 971
1991 Jan. ...	339 480	594 797	211 004	302 652	369 923	497 107	1 013 581	223 271
Febr. ...	342 178	594 813	212 306	304 218	370 956	500 134	997 067	222 533
März ...	342 689	595 417	213 768	303 268	369 946	500 010	1 023 170	223 885

Veränderung gegenüber dem Vorjahr in %								
1988 JD .....	+ 2,1	+ 0,6	+ 1,8	+ 0,5	- 3,0	- 0,2	+ 1,2	+ 1,0
1989 JD .....	+ 3,8	+ 1,2	+ 7,0	+ 4,1	- 1,8	+ 3,0	+ 0,3	+ 4,5
1990 JD .....	+ 6,2	+ 1,8	+ 3,5	+ 4,7	- 2,0	+ 5,2	+ 3,5	+ 9,1
1990 März ...	+ 5,6	+ 1,9	+ 3,5	+ 4,4	- 1,8	+ 3,4	+ 4,3	+ 11,1
April ...	+ 6,1	+ 1,9	+ 3,6	+ 4,5	- 1,8	+ 3,6	+ 4,5	+ 10,6
Mai ...	+ 6,2	+ 2,0	+ 3,6	+ 4,5	- 1,7	+ 3,7	+ 4,4	+ 10,2
Juni ...	+ 5,8	+ 2,0	+ 3,7	+ 4,3	- 2,0	+ 3,9	+ 3,3	+ 10,1
Juli ...	+ 5,9	+ 1,8	+ 3,5	+ 4,6	- 2,0	+ 4,9	+ 3,6	+ 10,6
Aug. ...	+ 6,2	+ 1,7	+ 3,6	+ 4,3	- 2,3	+ 5,8	+ 3,6	+ 10,1
Sept. ...	+ 6,5	+ 1,6	+ 3,4	+ 4,7	- 2,4	+ 6,6	+ 3,7	+ 10,1
Okt. ...	+ 6,8	+ 1,7	+ 3,7	+ 5,2	- 2,1	+ 7,6	+ 4,0	+ 5,9
Nov. ...	+ 6,9	+ 1,6	+ 3,7	+ 5,4	- 1,9	+ 7,8	+ 3,7	+ 5,4
Dez. ...	+ 6,8	+ 1,6	+ 3,3	+ 5,4	- 1,8	+ 8,1	+ 3,8	+ 5,4
1991 Jan. ...	+ 4,3	+ 1,4	+ 4,0	+ 5,5	- 1,9	+ 8,3	+ 4,1	+ 5,8
Febr. ...	+ 4,8	+ 1,3	+ 4,1	+ 5,7	- 1,7	+ 9,0	+ 2,7	+ 5,5
März ...	+ 4,2	+ 1,1	+ 4,3	+ 5,7	- 1,8	+ 9,0	+ 0,8	+ 5,3

\*) Meldungen der Betriebe von Unternehmen mit im allgemeinen 20 Beschäftigten und mehr einschl. Handwerk; im Bauhauptgewerbe werden die erhobenen Daten auf Ergebnisse für alle Betriebe aufgeschätzt. - Systematik der Wirtschaftszweige, Ausgabe 1979, Fassung für die Statistik im Pro-

duzierenden Gewerbe (SYPRO). - Ergebnisse der Arbeitsstättenzählung 1987 sind wie folgt berücksichtigt: Bergbau, Verarbeitendes Gewerbe ab 1989, Bauhauptgewerbe ab 1988, Ausbaugewerbe ab Oktober 1989. Die Vergleichbarkeit mit früheren Werten ist deshalb eingeschränkt.



Monatszahlen  
3 Arbeitslose, Arbeitslosenquoten, offene Stellen und Kurzarbeiter\*)

Jahr Monat	Arbeitslose				Arbeitslosenquoten 1)				Offene Stellen	Kurz- arbeiter
	Männer	Frauen	insgesamt	darunter Jugend- liche unter 20 Jahren	Männer	Frauen	insgesamt	darunter Jugend- liche unter 20 Jahren		
1 000										
1988 JD .....	1 199	1 043	2 242	106	7,8	10,0	8,7	6,1	189	208
1989 JD .....	1 070	968	2 038	78	6,9	9,4	7,9	...	251	108
1990 JD .....	968	915	1 883	66	6,3	8,4	7,2	...	314	56
1989 Mai ....	1 015	932	1 947	65	6,6	9,1	7,6	...	249	97
Juni ...	985	930	1 915	72	6,4	9,1	7,4	...	257	140
Juli ...	1 008	965	1 973	84	6,5	9,4	7,7	...	255	33
Aug. ...	984	956	1 940	82	6,4	9,3	7,5	...	263	80
Sept. ...	951	930	1 881	75	6,1	9,1	7,3	...	289	46
Okt. ...	939	935	1 874	68	6,1	9,1	7,3	...	300	50
Nov. ...	986	964	1 950	71	6,4	9,4	7,6	...	293	43
Dez. ...	1 069	983	2 052	76	6,9	9,6	8,0	...	277	50
1990 Jan. ...	1 179	1 013	2 191	78	7,7	9,3	8,4	5,9	287	90
Febr. ...	1 156	997	2 153	76	7,6	9,2	8,2	5,8	301	105
März ...	1 054	959	2 013	72	6,9	8,8	7,7	5,5	318	99
April ...	977	938	1 915	64	6,4	8,6	7,3	4,8	324	65
Mai .....	918	905	1 823	58	6,0	8,3	7,0	4,4	335	44
Juni ...	906	901	1 808	64	5,9	8,3	6,9	4,9	337	38
Juli ...	931	933	1 864	72	6,1	8,6	7,1	5,5	332	30
Aug. ...	904	908	1 813	69	5,9	8,4	6,9	5,2	324	27
Sept. ...	870	858	1 728	62	5,7	7,9	6,6	4,7	320	32
Okt. ...	851	836	1 687	55	5,6	7,7	6,5	4,2	310	39
Nov. ...	859	826	1 685	54	5,6	7,6	6,4	4,1	295	49
Dez. ...	946	838	1 784	57	6,2	7,7	6,8	4,3	283	50
1991 Jan. ...	1 021	853	1 874	58	6,6	7,6	7,0	4,8	302	93
Febr. ...	1 041	828	1 869	58	6,7	7,4	7,0	4,8	314	131
März ...	938	793	1 731	54	6,0	7,0	6,5	4,4	341	139
April ...	871	781	1 652	48	5,6	6,9	6,2	4,0	349	145
Mai .....	842	762	1 604	45	5,4	6,8	6,0	3,7	358	111

Veränderung gegenüber dem Vorjahr in %

1988 JD .....	- 0,7	+ 2,1	+ 0,6	- 17,6	X		+ 10,5	- 25,3
1989 JD .....	- 10,8	- 7,2	- 9,1	- 26,1			+ 33,3	- 48,1
1990 JD .....	- 9,5	- 5,4	- 7,6	- 15,7			+ 24,7	- 48,3
1989 Mai ....	- 10,3	- 8,4	- 9,4	- 26,6			+ 27,1	- 51,2
Juni ....	- 11,3	- 8,9	- 10,1	- 26,5			+ 27,6	- 31,0
Juli ....	- 11,3	- 9,3	- 10,3	- 26,8			+ 28,2	- 79,5
Aug. ....	- 11,5	- 9,4	- 10,5	- 26,2			+ 31,5	- 39,7
Sept. ....	- 11,4	- 9,4	- 10,4	- 27,2			+ 41,6	- 70,1
Okt. ....	- 11,2	- 8,0	- 9,7	- 25,8			+ 52,9	- 48,9
Nov. ....	- 9,0	- 4,4	- 6,8	- 19,3			+ 58,4	- 54,9
Dez. ....	- 9,4	- 2,7	- 6,3	- 17,2			+ 55,2	- 54,0
1990 Jan. ....	- 9,2	- 2,2	- 6,1	- 15,5			+ 46,3	- 47,1
Febr. ....	- 10,0	- 2,4	- 6,6	- 14,6			+ 39,8	- 47,3
März ....	- 11,5	- 2,8	- 7,6	- 12,6			+ 36,6	- 46,6
April ....	- 8,8	- 2,7	- 5,9	- 10,7			+ 36,3	- 67,7
Mai ....	- 9,6	- 2,9	- 6,4	- 11,8			+ 34,2	- 54,1
Juni ....	- 8,0	- 3,0	- 5,6	- 10,4			+ 31,3	- 72,6
Juli ....	- 7,6	- 3,3	- 5,5	- 14,3			+ 29,9	- 7,6
Aug. ....	- 8,1	- 5,0	- 6,6	- 16,5			+ 23,4	- 67,0
Sept. ....	- 8,5	- 7,7	- 8,1	- 17,6			+ 10,5	- 30,4
Okt. ....	- 9,3	- 10,6	- 9,9	- 19,1			+ 3,4	- 21,4
Nov. ....	- 12,9	- 14,3	- 13,6	- 24,1			+ 0,7	+ 14,8
Dez. ....	- 11,5	- 14,8	- 13,1	- 25,6			+ 1,9	+ 1,5
1991 Jan. ....	- 13,4	- 15,8	- 14,5	- 25,5			+ 5,3	+ 2,5
Febr. ....	- 9,9	- 16,9	- 13,2	- 24,1			+ 4,3	+ 24,6
März ....	- 10,9	- 17,4	- 14,0	- 25,4			+ 7,3	+ 39,9
April ....	- 10,8	- 16,7	- 13,7	- 23,8			+ 7,6	+ 124,6
Mai ....	- 8,3	- 15,9	- 12,0	- 21,6			+ 6,9	+ 150,2

\*) Ergebnisse der Statistik der Arbeitsvermittlung der Bundesanstalt für Arbeit.

1) Arbeitslose in Prozent der abhängigen Erwerbspersonen (ohne Soldaten) nach dem Mikrozensus, ab April 1989

nach dem Ergebnis der Volkszählung vom Mai 1987, ab Januar 1990 in Prozent der abhängigen zivilen Erwerbspersonen (sozialversicherungspflichtig und geringfügig Beschäftigte, Beamte, Arbeitslose).

Vierteljahreszahlen  
4 Erwerbstätige nach Wirtschaftsbereichen und Stellung im Beruf, Arbeitslose und Erwerbspersonen  
sowie Nichterwerbspersonen und Bevölkerung\*)

Gegenstand der Nachweisung	1989			1990				1991
	2. Vj	3. Vj	4. Vj	1. Vj	2. Vj	3. Vj	4. Vj.	1. Vj.
1 000								
Erwerbstätige								
Land- und Forstwirtschaft,								
Fischerei .....	1 016	1 017	1 005	948	966	968	954	899
Produzierendes Gewerbe .....	10 721	10 869	10 971	10 878	11 008	11 136	11 214	11 049
Handel, Verkehr und Nachrichten-								
übermittlung .....	5 299	5 331	5 399	5 366	5 424	5 461	5 577	5 585
Übrige Wirtschaftsbereiche .....	10 620	10 643	10 691	10 822	10 954	11 029	11 107	11 188
Insgesamt .....	27 656	27 860	28 066	28 014	28 352	28 594	28 852	28 721
davon: Selbstständige u. mithelfende								
Familienangehörige .....	2 979	2 986	2 986	2 965	2 961	2 964	2 970	2 958
Abhängige .....	24 677	24 874	25 080	25 049	25 391	25 630	25 882	25 763
Arbeitslose .....	2 010	1 937	1 930	2 125	1 883	1 815	1 710	1 833
Erwerbspersonen .....	29 666	29 797	29 996	30 139	30 235	30 409	30 562	30 554
Nichterwerbspersonen .....	32 232	32 319	32 475	...	...	...	...	...
Bevölkerung .....	61 898	62 116	62 471	...	...	...	...	...

Veränderung gegenüber dem Vorjahr in %

Erwerbstätige								
Land- und Forstwirtschaft,								
Fischerei .....	- 6,1	- 6,5	- 6,4	- 5,4	- 4,9	- 4,8	- 5,1	- 5,2
Produzierendes Gewerbe .....	+ 1,0	+ 1,3	+ 1,6	+ 2,8	+ 2,7	+ 2,5	+ 2,2	+ 1,6
Handel, Verkehr und Nachrichten-								
übermittlung .....	+ 1,5	+ 1,6	+ 1,8	+ 1,9	+ 2,4	+ 2,4	+ 3,3	+ 4,1
Übrige Wirtschaftsbereiche .....	+ 2,3	+ 2,1	+ 2,0	+ 2,8	+ 3,1	+ 3,6	+ 3,9	+ 3,4
Insgesamt .....	+ 1,3	+ 1,4	+ 1,5	+ 2,3	+ 2,5	+ 2,6	+ 2,8	+ 2,5
davon: Selbstständige u. mithelfende								
Familienangehörige .....	- 0,8	- 0,9	- 0,9	- 0,7	- 0,6	- 0,7	- 0,5	- 0,2
Abhängige .....	+ 1,6	+ 1,6	+ 1,8	+ 2,7	+ 2,9	+ 3,0	+ 3,2	+ 2,9
Arbeitslose .....	- 10,0	- 10,4	- 8,3	- 6,6	- 6,3	- 6,3	- 11,4	- 13,7
Erwerbspersonen .....	+ 0,5	+ 0,5	+ 0,8	+ 1,6	+ 1,9	+ 2,1	+ 1,9	+ 1,4
Nichterwerbspersonen .....	+ 1,3	+ 1,4	+ 1,8	...	...	...	...	...
Bevölkerung .....	+ 0,9	+ 1,0	+ 1,3	...	...	...	...	...

\*) Vierteljahresdurchschnittszahlen für Erwerbstätige und Erwerbspersonen sowie Quartalsdurchschnitte der registrierten Arbeitslosen aus den Ergebnissen der Statistik der Arbeitsvermittlung der Bundesanstalt für Arbeit, der

Nichterwerbspersonen und der Bevölkerung. - Systematik der Wirtschaftszweige, Ausgabe 1979, Fassung für die Berufszählung.

5 Sozialversicherungspflichtig beschäftigte Arbeitnehmer\*) nach Wirtschaftsabteilungen

Wirtschaftsabteilung <sup>1)</sup>	1988	1989				1990		
	4. Vj	1. Vj	2. Vj	3. Vj	4. Vj	1. Vj	2. Vj	3. Vj
1 000								
Land- und Forstwirtschaft, Tierhaltung								
und Fischerei .....	197,9	206,6	218,0	219,7	197,3	212,4	223,2	224,7
Energiewirtschaft und Wasserver-								
sorgung, Bergbau .....	458,9	456,3	452,7	453,8	447,7	446,2	443,1	444,2
Verarbeitendes Gewerbe (ohne Bau-								
gewerbe) 2) .....	8 237,3	8 275,2	8 335,3	8 456,9	8 440,9	8 509,5	8 554,9	8 717,3
Baugewerbe .....	1 365,9	1 340,9	1 406,0	1 448,9	1 403,0	1 422,6	1 468,1	1 514,1
Handel .....	2 941,8	2 932,8	2 933,8	3 001,3	3 007,1	3 031,7	3 047,1	3 145,6
Verkehr und Nachrichtenübermittlung ..	1 029,5	1 036,1	1 044,7	1 068,5	1 065,0	1 084,9	1 103,7	1 134,2
Kreditinstitute und Versicherungs-								
gewerbe .....	876,7	874,6	869,7	889,3	889,1	890,8	890,6	916,8
Dienstleistungen, soweit anderweitig								
nicht genannt .....	4 339,4	4 375,7	4 428,5	4 513,1	4 514,6	4 606,1	4 679,2	4 802,1
Organisationen ohne Erwerbscharakter								
und private Haushalte .....	486,3	487,0	487,6	490,9	495,3	500,7	503,5	512,0
Gebietskörperschaften und Sozialver-								
sicherung .....	1 438,2	1 438,1	1 443,1	1 451,0	1 447,0	1 447,4	1 454,5	1 470,0
Insgesamt .....	21 372,0	21 423,1	21 619,3	21 993,3	21 907,0	22 152,4	22 368,1	22 880,9

Veränderung gegenüber dem Vorjahr in %

Land- und Forstwirtschaft, Tierhaltung								
und Fischerei .....	- 1,0	+ 3,7	- 3,1	- 3,0	- 0,3	+ 2,8	+ 2,4	+ 2,3
Energiewirtschaft und Wasserver-								
sorgung, Bergbau .....	- 2,4	- 2,4	- 1,9	- 2,1	- 2,4	- 2,2	- 2,1	- 2,1
Verarbeitendes Gewerbe (ohne Bau-								
gewerbe) 2) .....	+ 0,6	+ 1,2	+ 1,7	+ 1,6	+ 2,5	+ 2,8	+ 2,6	+ 3,1
Baugewerbe .....	- 0,2	+ 5,3	- 0,4	- 0,3	+ 2,7	+ 6,1	+ 4,7	+ 4,5
Handel .....	+ 2,4	+ 2,3	+ 1,8	+ 1,7	+ 2,2	+ 3,4	+ 3,9	+ 4,8
Verkehr und Nachrichtenübermittlung ..	+ 1,8	+ 2,1	+ 2,0	+ 2,3	+ 3,4	+ 4,7	+ 5,6	+ 6,1
Kreditinstitute und Versicherungs-								
gewerbe .....	+ 1,2	+ 1,3	+ 1,7	+ 1,6	+ 1,4	+ 1,9	+ 2,4	+ 3,1
Dienstleistungen, soweit anderweitig								
nicht genannt .....	+ 3,5	+ 3,9	+ 3,4	+ 3,4	+ 4,0	+ 5,3	+ 5,7	+ 6,4
Organisationen ohne Erwerbscharakter								
und private Haushalte .....	+ 2,5	+ 2,4	+ 1,8	+ 1,5	+ 1,9	+ 2,8	+ 3,3	+ 4,3
Gebietskörperschaften und Sozialver-								
sicherung .....	- 1,1	- 0,3	- 0,0	+ 0,0	+ 0,6	+ 0,6	+ 0,8	+ 1,3
Insgesamt .....	+ 1,3	+ 2,0	+ 1,7	+ 1,6	+ 2,5	+ 3,4	+ 3,5	+ 4,0

\*) In der gesetzlichen Kranken-, Renten- und/oder Arbeitslosenversicherung nach dem Arbeitsförderungsgesetz pflichtversicherte Arbeiter, Angestellte und Auszubildende. - Ergebnisse zum Quartalsende (31.3./30.6./30.9./31.12.).

1) Systematik der Wirtschaftszweige, Fassung für die Berufszählung 1970.

2) Einschl. der Personen "Ohne Angabe" der Wirtschaftsabteilung.

Quelle: Bundesanstalt für Arbeit

# Fachserie 1: Bevölkerung und Erwerbstätigkeit

## Reihe 1: Gebiet und Bevölkerung

Die vierteljährlichen Berichte (z T mit langen Reihen) enthalten aktuelle Angaben über die Eheschließungen, Geborenen und Gestorbenen. Ferner werden die Wanderungen der Deutschen und Ausländer zwischen den Bundesländern und über die Grenzen des Bundesgebietes sowie fortgeschriebene Einwohnerzahlen (Bevölkerungsbilanz) nach Bundesländern dargestellt.

Im jährlichen Bericht (z T mit langen Reihen und kreisweiser Gliederung) werden detaillierte Ergebnisse über die Bevölkerungsentwicklung veröffentlicht. Nachgewiesen sind u. a. Grund- und Verhältniszahlen über Eheschließungen und Ehelösungen, Geburten, Gestorbene und Wanderungen. Dabei wird nach einer Vielzahl von Merkmalen, wie Geschlecht, Alter, Familienstand und Staatsangehörigkeit differenziert. Ehelösungen werden nach Art des Urteils, nach Scheidungsgründen, Ehedauer und Kinderzahl der Ehegatten aufgeschlüsselt. Die Gesamtwanderung ist nach Wanderungen über die Grenzen des Bundesgebietes und nach der Binnenwanderung untergliedert. Außerdem werden Modellrechnungen der Bevölkerung gebracht. Zu Vergleichszwecken enthält der Bericht bevölkerungstatistische Zahlen für das Ausland. Nachgewiesen sind u. a. Grund- und Verhältniszahlen über Eheschließungen, Ehelösungen, Geborene und Gestorbene. Darüber hinaus ist auch die Entwicklung der Bevölkerung sowie ihre Zusammensetzung nach Alter und Familienstand dargestellt.

### 1.S.: Sonderbeiträge (unregelmäßige Folge)

Als 1.S.2 liegt die Allgemeine Sterbepfeife 1972 für die Bundesrepublik Deutschland mit ausführlichen Erläuterungen der Berechnungsmethode und der Ergebnisse vor.

## Reihe 2: Ausländer

Die Ausländer im Bundesgebiet werden jährlich nach Staatsangehörigkeit, Alter, Familienstand, Geschlecht und Aufenthaltsdauer nachgewiesen. Regional wird nach Bundesländern und z T nach kreisfreien Städten und Landkreisen differenziert.

## Reihe 3: Haushalte und Familien

In jährlicher Folge bringt diese Reihe eine Fülle von Angaben aus dem Mikrozensus über Haushalte und Familien. Sie vermitteln – z T in länderweise Gliederung – wichtige Strukturzahlen über Größe und Zusammensetzung der Familien sowie über die soziale und wirtschaftliche Situation der Haushalte.

## Reihe 4: Erwerbstätigkeit

### 4.1.: Struktur der Erwerbsbevölkerung

#### 4.1.1.: Stand und Entwicklung der Erwerbstätigkeit

Diese Jahresreihe enthält Ergebnisse des Mikrozensus und informiert über nahezu alle wichtigen Aspekte des Erwerbslebens. Die Erwerbstätigen, Erwerbspersonen und Erwerbslosen werden u. a. in Bezug zur Bevölkerung gesetzt und nach persönlichen und wirtschaftlichen Merkmalen aufgegliedert. Regional wird z T nach Regierungsbezirken untergliedert. Internationale Übersichten informieren über die Bevölkerung des Auslandes nach der Erwerbstätigkeit, Erwerbspersonen nach der Stellung im Beruf, Wirtschaftsabteilungen und nach Altersgruppen sowie altersspezifische Erwerbsquoten.

#### 4.1.2.: Beruf, Ausbildung und Arbeitsbedingungen der Erwerbstätigen

Diese Reihe erscheint in zweijähriger Folge und weist Ergebnisse vorwiegend aus dem variablen Teil des Mikrozensus nach. U. a. werden Ergebnisse über den Bildungs- und Ausbildungsabschluß der Bevölkerung, über die Zusammenhänge zwischen Erwerbstätigkeit und Ausbildung bzw. zwischen Beruf und Ausbildung sowie über Arbeitsbedingungen und Pendler gebracht. Teilweise werden diese Angaben auch für Gebietseinheiten des Bundesraumordnungsprogramms nachgewiesen.

### 4.2.: Sozialversicherungspflichtig Beschäftigte

#### 4.2.1.: Struktur der Arbeitnehmer

Vierteljährlich erscheinen in dieser Reihe Ergebnisse über die sozialversicherungspflichtig beschäftigten Arbeitnehmer (einschl. Ausländer) in tiefer wirtschaftlicher und regionaler Gliederung (bis zur Ebene der Regierungsbezirke).

Zusätzlich erscheint jährlich ein Bericht mit ausführlichen Ergebnissen – jeweils mit dem Stichtag 30. Juni – zur Struktur dieser Personengruppe. Hierzu zählen insbesondere demographische und erwerbsstatistische Merkmale wie berufliche Tätigkeit, beruflicher Ausbildungsabschluß und Stellung im Beruf. Außerdem werden Kreisergebnisse dargestellt.

#### 4.2.2.: Entgelte und Beschäftigungsdauer der Arbeitnehmer

In jährlicher Folge werden in dieser Reihe Ergebnisse der sozialversicherungspflichtig beschäftigten Arbeitnehmer nach dem Bruttoarbeitsentgelt, der Beschäftigungsdauer und weiteren sozialen Merkmalen, wie z B Alter, Geschlecht, Ausbildung, Wirtschaftszweig und Beruf dargestellt.

### 4.3.: Erwerbstätigkeit und Arbeitsmarkt

In dieser Reihe werden monatlich die wichtigsten kurzfristigen Daten über Erwerbstätigkeit und Arbeitsmarkt dargestellt, wie z B die Anzahl der Erwerbstätigen, die der Beschäftigten in ausgewählten Wirtschaftszweigen sowie der Arbeitslosen und offenen Stellen.

## Ergebnisse von Einzelveröffentlichungen

Die Ergebnisse der Bundestagswahlen sowie der Wahl der Abgeordneten des Europäischen Parlaments erscheinen in folgender Gliederung:

### Wahlen zum Deutschen Bundestag

Heft 1: Ergebnisse und Vergleichszahlen früherer Bundestags-, Europa- und Landtagswahlen sowie Strukturdaten für die Bundestagswahlkreise; Heft 2: Vorläufige Ergebnisse nach Wahlkreisen; Heft 3: Endgültige Ergebnisse nach Wahlkreisen; Heft 4: Wahlbeteiligung und Stimmabgabe der Männer und Frauen nach dem Alter; Heft 5: Textliche Auswertung der Wahlergebnisse, Sonderheft: Die Wahlbewerber für die Wahl zum Deutschen Bundestag.

### Wahl der Abgeordneten des Europäischen Parlaments aus der Bundesrepublik Deutschland

Heft 1: Ergebnisse und Vergleichszahlen früherer Europa-, Bundestags-, und Landtagswahlen sowie Strukturdaten für die kreisfreien Städte und Landkreise; Heft 2: Vorläufige Ergebnisse nach kreisfreien Städten und Landkreisen; Heft 3: Endgültige Ergebnisse nach kreisfreien Städten und Landkreisen; Heft 4: Wahlbeteiligung und Stimmabgabe der Männer und Frauen nach dem Alter; Heft 5: Textliche Auswertung der Wahlergebnisse, Sonderheft: Die Wahlbewerber für die Wahl zum Europäischen Parlament aus der Bundesrepublik Deutschland.

## Sonderheft

### 40 Jahre Wahlen in der Bundesrepublik Deutschland

Dieses Heft enthält die Ergebnisse der Bundestagswahlen seit 1949, der Landtagswahlen seit 1946 und der Europawahlen seit 1979 nach Ländern. Außerdem beinhaltet es Daten über Wahlbeteiligung und Stimmabgabe nach Alter und Geschlecht.

### Volkszählung vom 25. Mai 1987

Die Ergebnisse der Volks- und Berufszählung vom 25. Mai 1987 werden in mehreren thematisch gegliederten Heften veröffentlicht. Eine Titelliste steht auf Anforderung zur Verfügung.

## Systematiken

Systematik der Wirtschaftszweige mit Erläuterungen, Ausgabe 1979

Amthches Gemeindeverzeichnis für die Bundesrepublik Deutschland, Ausgabe 1987

Amthche Schlüsselnummern und Bevölkerungsdaten der Gemeinden und Verwaltungsbezirke in der Bundesrepublik Deutschland

Staatsangehörigkeits- und Gebietschlüssel – Alphabetisches und systematisches Verzeichnis –

Klassifizierung der Berufe (Systematisches und alphabetisches Verzeichnis der Berufsbezeichnungen)



STATISTISCHES BUNDESAMT  
GUSTAV-STRESEMANN-RING 11  
6200 WIESBADEN 1

Veröffentlichungen und Prospekte sind durch den Verlag METZLER-POESCHEL, Verlagsauslieferung Hermann Leins, Postfach 11 52, 7408 Kusterdingen, erhältlich.

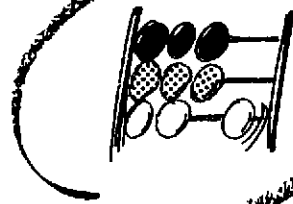


,





# Zeit ist Geld



Statistisches Bundesamt

## Gehören auch Sie zu dem Kreis der Befragten der amtlichen Statistik

- für unsere vierteljährliche Produktionserhebung?
- für die Erhebung des innerdeutschen Warenverkehrs?
- für die Preisstatistik?
- und ... ?

Dann kennen Sie sicherlich das seit dem 01.01.90 in Kraft getretene Systematische Güterverzeichnis für Produktionsstatistiken, Ausgabe 1989.

Um Ihnen nunmehr für unsere Erhebung das Auffinden der Güter innerhalb dieses Verzeichnisses sowie die Zuordnung zu den entsprechenden Gütergruppen, -zweigen und -klassen zu erleichtern, bieten wir Ihnen jetzt das soeben erschienene **Alphabetische Güterverzeichnis für Produktionsstatistiken** in seiner überarbeiteten Fassung, Stand 1989, zu einem Verkaufspreis von DM 28,50 an.

- Best.-Nr. 3200202
- Ausgabe 1989
- 902 Seiten
- Format 17 x 24 cm

Benötigen Sie auch die Buchausgabe des Systematischen Güterverzeichnisses für Produktionsstatistiken, Ausgabe 1989? Dann bestellen Sie ebenfalls bei unserem Verlag Metzler-Poeschel unter

Best.-Nr. 3200201  
596 Seiten  
Format 17 x 24 cm

Preis: DM 23,--

Gütersystematik

### Systematisches Güterverzeichnis für Produktionsstatistiken

Ausgabe 1989



Gütersystematik

### Alphabetisches Güterverzeichnis für Produktionsstatistiken

Ausgabe 1989

Metzler-Poeschel Stuttgart

**METZLER  
POESCHEL**