

Fachserie 14 / Reihe 4

# FINANZEN UND STEUERN

Steuerhaushalt



## 4. Vierteljahr und Jahr 2001



**Fachserie 14 / Reihe 4**

# **FINANZEN UND STEUERN**

**Steuerhaushalt**

Statistisches Bundesamt  
Bibliothek - Dokumentation - Archiv

## **4. Vierteljahr und Jahr 2001**

**Herausgeber:** Statistisches Bundesamt, Wiesbaden

**Fachliche Informationen**

zu dieser Veröffentlichung:

Gruppe VI D,  
Tel.: 06 11 / 75 23 80, 41 30, 41 31  
Fax: 06 11 / 75 41 83  
steuern@destatis.de

**Allgemeine Informationen**

zum Datenangebot:

Informationsservice,  
Tel.: 06 11 / 75 24 05  
Fax: 06 11 / 75 33 30  
info@destatis.de  
www.destatis.de

**Veröffentlichungskalender**

**der Pressestelle:**

[www.destatis.de/presse/deutsch/cal.htm](http://www.destatis.de/presse/deutsch/cal.htm)

Erscheinungsfolge: vierteljährlich

Erschienen im Juni 2002

Preis: EUR 7,70 [D]

Bestellnummer: 2140400-01724

Recyclingpapier aus 100 % Altpapier.

© Statistisches Bundesamt, Wiesbaden 2002

Für nichtgewerbliche Zwecke sind Vervielfältigung und unentgeltliche Verbreitung, auch auszugsweise, mit Quellenangabe gestattet. Die Verbreitung, auch auszugsweise, über elektronische Systeme/Datenträger bedarf der vorherigen Zustimmung. Alle übrigen Rechte bleiben vorbehalten.

**Verlag:** Metzler-Poeschel, Stuttgart

**Verlagsauslieferung:** SFG – Servicecenter Fachverlage GmbH  
Postfach 43 43  
72774 Reutlingen  
Telefon: 0 70 71 / 93 53 50  
Telefax: 0 70 71 / 93 53 35  
[www.s-f-g.com](http://www.s-f-g.com)  
[destatis@s-f-g.com](mailto:destatis@s-f-g.com)



## Zeitreihenservice



In unserer Datenbank STATIS-BUND sind Daten aus verschiedenen Themenbereichen als Zeitreihen gespeichert und können gegen Entgelt via Internet ([www.destatis.de/zeitreih](http://www.destatis.de/zeitreih)) bezogen werden.

### Schwerpunktthemen:

- Produzierendes Gewerbe
- Volkswirtschaftliche Gesamtrechnungen
- Preise
- Löhne und Gehälter
- Erwerbstätigkeit
- Bevölkerung
- Binnen- und Außenhandel
- Bautätigkeit

### Nutzungsmöglichkeit:

- Datenrecherche kostenfrei
- Datenabruf als registrierter Kunde  
Anmeldung und Preisregelung über  
[www-zr.destatis.de/cgi-bin/regmeg.pl](http://www-zr.destatis.de/cgi-bin/regmeg.pl)
- Datenbanksegmente außerdem verfügbar als  
STATIS-CD-ROM (halbjährliche Ausgabe),  
Informationen und Demo-CD-ROM über

Das **komplette Datenbestandsverzeichnis** finden Sie als **kostenloses** Download unter:  
[www-zr.destatis.de/dbv/dbv.htm](http://www-zr.destatis.de/dbv/dbv.htm)

Informationen:

Telefon: 06 11 / 75 45 55

E-Mail: [statist@destatis.de](mailto:statist@destatis.de) ←

---

## STATISTIK-SHOP



Über den STATISTIK-SHOP stehen **rund um die Uhr (24 Stunden)** Daten aus verschiedenen Themenbereichen als Download sofort zur Verfügung. Außerdem können diverse Printprodukte, CD-ROMs bzw. Diskettenpakete online bestellt werden unter [www.destatis.de/shop](http://www.destatis.de/shop).

### Downloads-Themenauswahl:



- Gebiet, Bevölkerung, Erwerbstätigkeit, Wahlen
- Bildung, Sozialleistungen, Gesundheit, Rechtspflege
- Wohnen, Umwelt
- Wirtschaftsbereiche
- Außenhandel, Unternehmen, Handwerk
- Preise, Verdienste, Einkommen und Verbrauch
- Öffentliche Finanzen
- Volkswirtschaftliche und umweltökonomische Gesamtrechnungen
- Sonderberichte
- Klassifikationen

### Bücher, Fachserien, CD-ROMs:



- Jahrbücher
- Fachserien zu den einzelnen Bereichen
- Schriftenreihe „Im Blickpunkt“
- Thematische Veröffentlichungen
- Gutachten des Rates von Sachverständigen für Umweltfragen
- Gutachten des Sachverständigenrates zur Begutachtung der gesamtwirtschaftlichen Entwicklung
- Organisations- und Methodenfragen
- Klassifikationen
- CD-ROMs und Diskettenpakete
- Gesamtkatalog

Informationen:

Telefon: 06 11 / 75 45 55

E-Mail: [shop-produkte@destatis.de](mailto:shop-produkte@destatis.de)



# Inhalt

	Seite
<b>Textteil</b>	
1 Allgemeine Hinweise zur Statistik .....	5
2 Methodische Erläuterungen zur Statistik.....	6
3 Änderungen 2001 .....	11
4 Schaubilder.....	12
<b>Tabellenteil</b>	
1 Kassenmäßige Steuereinnahmen des Bundes, der Länder und der Gemeinden/Gv. im 4. Vierteljahr 2001	
1.1 Nach Steuerarten v o r der Steuerverteilung .....	14
1.2 Nach Steuerarten n a c h der Steuerverteilung .....	16
1.3 Nach Ländern .....	18
1.4 Nach Steuerarten und Ländern .....	20
2 Kassenmäßige Steuereinnahmen der Gemeinden/Gv. n a c h der Steuerverteilung im 4. Vierteljahr 2001	
2.1 Nach Steuerarten und Ländern .....	28
2.2 Nach Steuerarten, Körperschaftsgruppen und Ländern	
2.2.1 Gemeinden insgesamt .....	30
2.2.2 Kreisfreie Städte .....	31
2.2.3 Kreisangehörige Gemeinden .....	32
2.2.4 Landkreise .....	33
2.3 Nach Körperschaftsgruppen und Ländern .....	34
3 Sonstige Steuern und steuerähnliche Einnahmen der Gemeinden/Gv. im 4. Vierteljahr 2001 nach Steuerarten und Ländern .....	36
4 Kassenmäßige Steuereinnahmen des Bundes, der Länder und der Gemeinden/Gv. im Jahr 2001	
4.1 Nach Steuerarten vor der Steuerverteilung .....	38
4.2 Nach Steuerarten nach der Steuerverteilung .....	40
4.3 Nach Ländern .....	42
4.4 Nach Steuerarten und Ländern .....	44
5 Kassenmäßige Steuereinnahmen der Gemeinden/Gv. nach der Steuerverteilung im Jahr 2001	
5.1 Nach Steuerarten und Ländern .....	52
5.2 Nach Steuerarten, Körperschaftsgruppen und Ländern	
5.2.1 Gemeinden insgesamt .....	54
5.2.2 Kreisfreie Städte .....	55
5.2.3 Kreisangehörige Gemeinden .....	56
5.2.4 Landkreise .....	57
5.3 Nach Körperschaftsgruppen und Ländern .....	58
6 Sonstige Steuern und steuerähnliche Einnahmen der Gemeinden/Gv. im Jahr 2001 nach Steuerarten und Ländern .....	60
7 Bruttoaufkommen, Abzüge und Nettoaufkommen ausgewählter Gemeinschaftsteuern von 1998 bis 2001	
7.1 Lohnsteuer .....	62
7.2 Veranlagte Einkommensteuer .....	63
7.3 Körperschaftsteuer .....	63

## Gebietsstand

Angaben für die **Bundesrepublik Deutschland** nach dem Gebietsstand seit dem 03. 10. 1990.

Die Angaben für das **“frühere Bundesgebiet”** beziehen sich auf die Bundesrepublik Deutschland nach dem Gebietsstand bis zum 03. 10.1990, sie schließen Berlin-West ein.

Die Angaben für die **“neuen Länder und Berlin-Ost”** beziehen sich auf die Länder Brandenburg, Mecklenburg-Vorpommern, Sachsen, Sachsen-Anhalt, Thüringen sowie auf Berlin-Ost.

## Zeichenerklärung

- = nichts vorhanden
- . = Zahlenwert unbekannt oder geheim zu halten
- 0 = weniger als die Hälfte von 1 in der letzten besetzten Stelle, jedoch mehr als nichts
- x = Tabellenfach gesperrt, weil Aussage nicht sinnvoll
- r = berichtigtes Ergebnis

## Abkürzungen

BEZ	= Bundesergänzungszuweisungen	Gv.	= Gemeindeverbände
Bff	= Bundesamt für Finanzen	Hj	= Halbjahr
BGBL	= Bundesgesetzblatt	LFA	= Länderfinanzausgleich
BSP	= Bruttosozialprodukt	Mill.	= Million
EU	= Europäische Union	Mrd.	= Milliarde
FAG	= Finanzausgleichsgesetz	MWSt	= Mehrwertsteuer
FDE	= Fonds “Deutsche Einheit”	ÖPNV	= Öffentlicher Personennahverkehr
FKPG	= Gesetz zur Umsetzung des Föderalen Konsolidierungsprogramms	Tsd.	= Tausend
GFR	= Gemeindefinanzreformgesetz	vH	= vom Hundert
GG	= Grundgesetz	Vj	= Vierteljahr

Abweichungen in den Summen durch Runden der Zahlen.



# 1 Allgemeine Hinweise zur Statistik

## 1.1 Bund und Länder

### Rechtsgrundlage

§ 4 Nr. 1 b des Gesetzes über die Statistiken der öffentlichen Finanzen und des Personals im öffentlichen Dienst (Finanz- und Personalstatistikgesetz - FPStatG) in der Fassung der Bekanntmachung vom 8. März 2000 (BGBl. I S. 206).

### Tatbestand

Kassenmäßige Steuereinnahmen des Bundes und der Länder nach Steuerarten und Verteilung im Rahmen des Steuerverbunds gemäß Grundgesetz und entsprechender Ausführungsgesetze.

### Periodizität

Monatliche Zusammenstellung und Berichterstattung

### Berichtsweg

Oberfinanzdirektionen bzw. Finanzministerien der Länder - Bundesministerium der Finanzen - Statistisches Bundesamt

### Veröffentlichungen

Bundesanzeiger	= monatlich
Bulletin des Presse- und Informationsamtes der Bundesregierung	= monatlich
Dokumentation des Bundesministeriums der Finanzen	= monatlich

### Statistisches Bundesamt:

Wochendienst im Statistik-Shop im Internet ( <a href="http://www.destatis.de">www.destatis.de</a> )	= wöchentlich
Wirtschaft und Statistik	= monatlich
Fachserie 14, Reihe 4	= vierteljährlich, jährlich

### Statistische Landesämter:

Statistische Berichte L I/1	= monatlich, vierteljährlich
-----------------------------	------------------------------

## 1.2 Gemeinden/Gemeindeverbände

### Rechtsgrundlage

§ 4 Nr. 2 b des Gesetzes über die Statistiken der öffentlichen Finanzen und des Personals im öffentlichen Dienst (Finanz- und Personalstatistikgesetz - FPStatG) in der Fassung der Bekanntmachung vom 8. März 2000 (BGBl. I S. 206).

### Tatbestand

Kassenmäßige Steuereinnahmen der Gemeinden und Gemeindeverbände nach Steuerarten und Verteilung im Rahmen des Steuerverbunds gemäß Grundgesetz und entsprechender Ausführungsgesetze.

### Periodizität

Vierteljährliche Erhebung und Aufbereitung

### Berichtsweg

Gemeinden/Kreisverwaltungen - Statistische Landesämter - Statistisches Bundesamt

### Veröffentlichungen

### Statistisches Bundesamt:

Wochendienst im Statistik-Shop im Internet ( <a href="http://www.destatis.de">www.destatis.de</a> )	= wöchentlich
Wirtschaft und Statistik	= monatlich
Fachserie 14, Reihe 4	= vierteljährlich, jährlich

### Statistische Landesämter:

Statistische Berichte L II/2	= vierteljährlich
------------------------------	-------------------

## 2 Methodische Erläuterungen zur Statistik

### 2.1 Kassenmäßige Steuereinnahmen

Kassenmäßige Steuereinnahmen sind die innerhalb eines bestimmten Zeitraums in die Kassen der Gebietskörperschaften fließenden Beträge, gleichgültig für welches Jahr sie geleistet wurden oder wann die Steuerschuld entstanden ist. Ohne Rücksicht auf eine periodengerechte Erfassung sind im Istaufkommen eines bestimmten Berichtszeitraums also auch Vorauszahlungen, Abschlusszahlungen, Nachzahlungen, Säumniszuschläge usw. enthalten; ggf. ist das Aufkommen durch Erstattungen gemindert.

### 2.2 Steuerberechnung und Steuerentrichtung

Der Zusammenhang zwischen dem Zeitpunkt bzw. Zeitraum in dem sich die wirtschaftlichen und rechtlichen Vorgänge abspielen, an welche die Steuer anknüpft, und dem Zeitpunkt der Steuerentrichtung ist bei den einzelnen Steuern unterschiedlich. Er hängt zum einen von der für die einzelne Steuer getroffenen gesetzlichen Regelung, zum andern von der Lage des Einzelfalls (z.B. Dauer der Veranlagungsarbeiten, Stundungsgewährung usw.) ab.

Für die Mehrzahl der Steuern ist der zeitliche Zusammenhang auch bei einem längeren Abrechnungszeitraum, wie er etwa bei der Lohnsteuer oder der Umsatzsteuer (1 Jahr) gegeben ist, wegen der monatlichen Voranmeldung dieser Steuern relativ eng. Erhebliche zeitliche Verzögerungen treten dagegen vor allem bei den Veranlagungssteuern vom Einkommen und Vermögen<sup>1</sup> auf, deren erhebungstechnische Besonderheiten nachstehend dargestellt werden.

#### Ermittlung der Steuerschuld durch Veranlagung

##### – Veranlagungszeitraum

Einkommen-, Körperschaft- und Gewerbesteuer:  
1 Jahr.

Für die Gewerbesteuer setzt das Finanzamt den einheitlichen Steuermessbetrag fest; auf dieser Grundlage erhebt die Gemeinde nach ihrem Hebesatz die Steuer. Je nach Steuerart beansprucht die Veranlagung -unter Berücksichtigung der Abgabetermine für die Steuererklärung- 8 bis 18 Monate (Vermögensteuer 1 bis 2 Jahre); nach Lage des Einzelfalls wird die Steuerschuld unter Umständen aber auch erst erheblich später festgestellt.

##### – Vorauszahlungen/Teilzahlungen

Der Steuerpflichtige hat vierteljährliche Zahlungen auf die Steuerschuld des Veranlagungszeitraums (Einkommen- und Körperschaftsteuer), des Erhebungszeitraums

(Gewerbesteuer) bzw. auf die Jahressteuerschuld (Vermögensteuer) zu entrichten. Sie belaufen sich in der Regel auf ein Viertel der Steuer, die sich bei der letzten Veranlagung ergeben hat -bei der Einkommen- und Körperschaftsteuer nach Anrechnung der Steuerabzugsbeträge (Lohnsteuer, Kapitalertragsteuer, Zinsabschlag und Körperschaftsteuer).

##### – Vorauszahlungsanpassungen

Das Finanzamt bzw. die Gemeinde kann die Vorauszahlungen an die Steuer anpassen, die sich für den Veranlagungszeitraum (Gewerbesteuer<sup>2</sup>: Erhebungszeitraum; Vermögensteuer<sup>1</sup>: Kalenderjahr) voraussichtlich ergeben wird. Die Anpassung kann noch bis zum Ablauf des auf den Veranlagungszeitraum folgenden Kalenderjahres (Einkommen- und Körperschaftsteuer) bzw. in dem auf den Erhebungszeitraum folgenden Erhebungszeitraum (Gewerbesteuer) vorgenommen werden. Bei nachträglichen Vorauszahlungserhöhungen ist der Erhöhungsbetrag/nachgeforderte Betrag innerhalb eines Monats nach Bekanntgabe des Vorauszahlungsbescheids zu entrichten.

##### – Abschlusszahlungen

Auf die im Veranlagungsverfahren festgesetzte Steuer werden angerechnet

- die für den betreffenden Veranlagungs-/ Erhebungszeitraum (Vermögensteuer: das Kalenderjahr) entrichteten Vorauszahlungen;
- bei der Einkommen- und Körperschaftsteuer nach Maßgabe des § 36 EStG ferner die durch Steuerabzug erhobene Steuer (soweit sie auf die bei der Veranlagung erfassten Einkünfte entfällt) und die anrechenbare Körperschaftsteuer.

Ist die Steuerschuld größer als die Vorauszahlungen/Abzugsbeträge, so ist der Differenzbetrag -sogenannte Abschlusszahlung (Vermögensteuer: Nachzahlung)- kurzfristig an das Finanzamt/die Gemeinde zu entrichten. Ist sie kleiner, so erfolgt eine Rückzahlung an den Steuerpflichtigen.

##### – Rückzahlungen/Erstattungen

Eine Rückzahlung oder Gutschrift kann die Folge überhöhter Vorauszahlungen (Vorauszahlungsanpassungen) und/oder geminderter Besteuerungsgrundlagen (z.B. rückläufiger Gewinne) sein. Bei der veranlagten Einkommensteuer kommt es z.B. regelmäßig in den Fällen der sog. Antragsveranlagung (sie entspricht weitestgehend dem früheren Lohnsteuer-Jahresausgleich) zu Erstattungen; alle Erstattungen mindern das Aufkommen an veranlagter Einkommensteuer.

<sup>1</sup> Die Anwendbarkeit des Vermögensteuer- und Bewertungsrechts wurde durch Beschlüsse des Bundesverfassungsgerichts vom 22. Juni 1995 in weitem Umfang als grundgesetzwidrig erklärt und bis 31. Dezember 1996 befristet.

<sup>2</sup> Voraussetzung ist eine entsprechende Anpassung des einheitlichen Steuermeßbetrages durch das Finanzamt.

## Steuernachforderungen/-rückerstattungen

Sie sind u.a. bedingt durch

- Betriebsprüfungen, die eine Neufestsetzung der Steuer erforderlich machen,
- richterliche Entscheidungen über Bestehen und/oder Höhe einer Steuerschuld.

## Nachsteuer

Erhebung bei Steuertarifierhöhungen der Verbrauchsteuern für bereits versteuerte noch nicht verkaufte Erzeugnisse in Höhe der Differenz zwischen altem und neuem Steuersatz zur Verhinderung von Steuervorteilen durch Vorratskäufe; Zahlungstermin in der Regel kurzfristig.

## Aus dem Steueraufkommen geleistete Zulagen

Hierzu zählen z.B.

- Arbeitnehmer-Sparzulage
- Bergmannsprämie
- Investitionszulage

## 2.3 Steueraufkommen und Steuerverteilung nach Art der Gebietskörperschaften

### Gesetzliche Grundlage

Grundlage für die Zuordnung der Steuern zu den verschiedenen Arten von Gebietskörperschaften und für ihre endgültige Verteilung bilden Art. 106 und 107 GG in der im BGBl. III, Gliederungsnummer 100-1 veröffentlichten bereinigten Fassung, zuletzt geändert durch das Gesetz vom 26. November 2001 (BGBl. I S. 3219) in Verbindung mit dem

- Gesetz über den Finanzausgleich zwischen Bund und Ländern vom 23. Juni 1993 (BGBl. I S. 944/977), zuletzt geändert durch das Gesetz vom 20. Dezember 2001 (BGBl. I S. 3955),
- Gemeindefinanzreformgesetz in der Fassung der Bekanntmachung vom 4. April 2001 (BGBl. I S. 482), zuletzt geändert durch das Gesetz vom 20. Dezember 2001 (BGBl. I S. 3955),
- Zerlegungsgesetz in der Fassung der Bekanntmachung vom 6. August 1998 (BGBl. I S. 1998), zuletzt geändert durch das Gesetz vom 19. Dezember 2000 (BGBl. I S. 1790).

## Steueraufkommen

Es stehen zu (Steuereinnahmen vor der Steuerverteilung)

### Bund und Ländern gemeinsam (Gemeinschaftsteuern)

das Aufkommen aus den Steuern vom Einkommen<sup>3</sup> (Lohn-, veranlagte Einkommensteuer, nicht veranlagte Steuern vom Ertrag, Zinsabschlag, Körperschaftsteuer) und vom Umsatz<sup>3</sup> (Umsatz- und Einfuhrumsatzsteuer)

### dem Bund (Bundessteuern)

das Aufkommen aus der Versicherungsteuer, den Verbrauchsteuern (ohne Biersteuer) und dem Solidaritätszuschlag

### den Ländern (Landessteuern)

das Aufkommen aus der Vermögen<sup>4</sup>, Erbschaft-, Grunderwerb-, Kraftfahrzeug-, Rennwett- und Lotteriesteuer, der Feuerschutzsteuer und der Biersteuer

### den Gemeinden (Gemeindesteuern)

das Aufkommen aus den Grundsteuern, der Gewerbesteuer und den örtlichen Aufwand- und Verbrauchsteuern

In den Stadtstaaten steht das Aufkommen der Gemeindesteuern dem Land zu.

<sup>3</sup> Soweit nicht den Gemeinden zugewiesen.

<sup>4</sup> Abwicklungsbeträge

**Verteilungsvorgänge**

Das ursprüngliche Steueraufkommen der einzelnen Gebietskörperschaften wird durch vertikale und horizontale Verteilungsvorgänge verändert. Einen Überblick über Art, Rechtsgrundlage und statistischen Nachweis dieser Vorgänge in der vorliegenden Fachserie gibt nachfolgende Übersicht:

Art	Rechtsgrundlage	Verteilung von → an	Statistischer Nachweis (x = Nachweis ist vorhanden; - = Nachweis ist nicht vorhanden)			
			Steuereinnahmen vor der Verteilung	Verteilungs- relevante Positionen	Steuereinnahmen nach der Steuerverteilung	
					abgebende Ebene	empfangende Ebene
Vertikale Verteilungsvorgänge						
Zölle	Eigenmittelbeschluss des Rates der EU	Aufkommen Zölle → EU	x	-	-	x
MWSt-Eigenmittel	Eigenmittelbeschluss des Rates der EU	Bund → EU	-	-	Steuereinnahmen des Bundes	x
BSP-Eigenmittel	Eigenmittelbeschluss des Rates der EU	Bund → EU	-	-	Steuereinnahmen des Bundes	x
Finanzierungsbeiträge der Länder zum Fonds „Deutsche Einheit“	Gesetz über die Er- richtung eines Fonds „Deutsche Einheit“	alte Länder → Bund	-	x	Umsatzsteueranteile der Länder	Umsatzsteueranteil des Bundes
Zuweisungen für den Schienenpersonen- nahverkehr (ÖPNV)	§ 5 Regionalisie- rungsgesetz	Bund → Länder	-	x	Steuereinnahmen des Bundes	Steuereinnahmen der Länder
Bundesergänzungs- zuweisungen	FAG	Bund → Länder	-	x	Steuereinnahmen des Bundes	Steuereinnahmen der Länder
Gemeindeanteil an der Einkommensteuer	GFR	Bund/Länder → Gemeinden	-	-	Anteile des Bundes und der Länder sind entsprechend gemin- dert	x
Gemeindeanteil an der Umsatzsteuer	FAG	Bund/Länder → Gemeinden	-	-	Anteile des Bundes und der Länder sind entsprechend gemin- dert	x
Gewerbsteuerum- lage	GFR	Gemeinden → Bund/Länder	-	-	zusammen in einer Summe mit erhöhter Gewerbsteuerum- lage	x
Erhöhte Gewerbe- steuerumlage	Gesetz über die Er- richtung eines Fonds „Deutsche Einheit“ und FKPG in Verbin- dung mit GFR	Gemeinden der alten Länder → alte Länder	-	-	zusammen in einer Summe mit Gewer- besteuerumlage	x
Beteiligung der Ge- meinden an Steuer- erträgen der Länder	Kommunale Finanzausgleichsge- setz	Länder → Gemeinden	-	-	-	-
(In der vorliegenden Fachserie nicht berücksichtigt)						
Horizontale Verteilungsvorgänge						
Zerlegung Lohn- steuer, Zinsabschlag, Körperschaftsteuer	Zerlegungsgesetz	Länder/Gemeinden → Länder/ Gemein- den	-	x	Anteile von Ländern und Gemeinden an Lohnsteuer, Zinsab- schlag und Körper- schaftsteuer sind modifiziert	Anteile von Ländern und Gemeinden an Lohnsteuer, Zinsab- schlag und Körper- schaftsteuer sind modifiziert
Umsatzsteuervertei- lung unter den Län- dern	FAG	Länder → Länder	-	x	Länderanteile an den Steuern vom Umsatz sind modifiziert	Länderanteile an den Steuern vom Umsatz sind modifiziert
Länderfinanzaus- gleich	FAG	Länder → Länder	-	x	Steuereinnahmen der Länder sind modifi- ziert	Steuereinnahmen der Länder sind modifi- ziert
Aufteilung des Gemeindeanteils an der Einkommensteuer auf einzelne Gemein- den eines Landes	GFR	Gemeinden → Gemeinden	die Verteilung des Gemeindeanteils an der Einkommensteuer anhand der Einkommensteuerleistung, wobei nur Einkommensteuerbeträge berücksichtigt werden, die auf zu versteuernde Einkommen bis zu be- stimmten Höchstbeträgen entfallen, wirkt sich in der vorliegenden Fachserie nicht aus, da Gemeinden regional nur auf Landesebene ge- zeigt werden)			
Aufteilung des Gemeindeanteils an der Umsatzsteuer auf einzelne Gemeinden eines Landes	GFR	Gemeinden → Gemeinden	die Verteilung des Gemeindeanteils an der Umsatzsteuer anhand des Gewerbsteueraufkommens und der Anzahl der sozialversicherungs- pflichtig Beschäftigten wirkt sich in der vorliegenden Fachserie nicht aus, da Gemeinden regional nur auf Landesebene gezeigt werden)			

**Steuereinnahmen nach der Steuerverteilung**

Es verbleiben/fließen zu

der EU:

Zölle, Teile des Umsatzsteueraufkommens sowie BSP-Eigenmittel.

dem Bund:

- die Bundessteuern,
- 42,5 vH der Lohn- und veranlagten Einkommensteuer,
- 44 vH des Zinsabschlags,
- 50 vH der nicht veranlagten Steuern vom Ertrag und der Körperschaftsteuer,
- 52,01 vH der Steuern vom Umsatz
- 19/45 der Gewerbesteuerumlage. (2000)
- 24/54 der Gewerbesteuerumlage. (2001)

den Ländern:

- die Landessteuern,
- 42,5 vH der Lohn- und veranlagten Einkommensteuer,
- 44 vH des Zinsabschlags,
- 50 vH der nicht veranlagten Steuern vom Ertrag und der Körperschaftsteuer,
- 45,92 vH der Steuern vom Umsatz
- 26/45 der Gewerbesteuerumlage (2000),
- 30/54 der Gewerbesteuerumlage (2001),
- 100 vH der erhöhten Gewerbesteuerumlage.

den Gemeinden:

- die Grundsteuern,
- die Gewerbesteuer (abzüglich der Gewerbesteuerumlage),
- 15 vH der Lohn- und veranlagten Einkommensteuer,
- 12 vH des Zinsabschlags,
- 2,08 vH der Steuern vom Umsatz,
- die örtlichen Verbrauch- und Aufwandsteuern, das sind Vergnügung-, Hunde-, Getränke-, Schankerlaubnis-, Jagd- und Fischerei-, Zweitwohnung-, Verpackungsteuer und steuerähnliche Einnahmen wie Fremdenverkehrsabgabe und Abgaben von Spielbanken.

Aus der Fiktion eines getrennten staatlichen und kommunalen Bereichs für Hamburg und Berlin -für Bremen ergibt sich die Trennung aus dem Status der beiden selbständi-

gen Gemeinden Bremen und Bremerhaven- in der vorliegenden Statistik folgt:

Die Steuerüberweisungen zwischen beiden Bereichen werden brutto nachgewiesen. In den „Steuereinnahmen der Länder“ sind die dem staatlichen Bereich, in den „Steuereinnahmen der Gemeinden“ die dem gemeindlichen Bereich zugeordneten Steuern/Steuerüberweisungen der Stadtstaaten enthalten.

**Überschneidungen zwischen Steuereinnahmen vor und nach der Steuerverteilung**

Die Steuereinnahmen vor und nach der Verteilung decken sich nicht, sondern differieren in den einzelnen Berichtszeiträumen um sehr unterschiedliche Beträge. Ab 1996 kommen als Ursache hierfür das von der Lohnsteuer abgesetzte Kindergeld sowie die Erstattungen des Bundesamtes für Finanzen in Frage. Ansonsten liegt die Ursache hierfür darin, dass der Gemeindeanteil an der Einkommensteuer, soweit er eine Ausgabe des staatlichen Bereichs zugunsten der Gemeinden darstellt, mit Ablauf des jeweiligen Berichtszeitraums in Höhe von 15 vH des Aufkommens an Lohn- und veranlagter Einkommensteuer bzw. 12 vH des Aufkommens an Zinsabschlag feststeht und in dieser Höhe die Einnahmen des Bundes und der Länder nach der Verteilung im gleichen Berichtszeitraum mindert. Den Gemeinden fließen dagegen die Einnahmen aus dem Gemeindeanteil an der Einkommensteuer mit einer zeitlichen Verzögerung von jeweils einem Vierteljahr zu; sie erhalten darüber hinaus im 4. Quartal eine zweite Vierteljahreszahlung, während im 1. Quartal des neuen Jahres nur Restbeträge auf die sog. Schlussabrechnung anfallen.

Für die von den Gemeinden abzuführende Gewerbesteuerumlage gilt derselbe Zahlungsrhythmus wie für den Gemeindeanteil an der Einkommensteuer. Da Bund und Länder die Gewerbesteuerumlage jedoch zu den gleichen Terminen einnehmen, zu denen die Gemeinden sie abführen, ergibt sich zwischen staatlichem und gemeindlichem Bereich in der Regel keine zeitliche Überschneidung.

**2.4 Regionaler Verteilungsmodus**

**Steuern vom Einkommen**

Für ihre Verteilung auf die einzelnen Bundesländer gilt grundsätzlich das Prinzip des örtlichen Aufkommens, modifiziert durch die Bestimmungen des Zerlegungsgesetzes, das die aus der Wirtschaftskonzentration resultierenden Verzerrungen durch einen Zahlungsausgleich zwischen den Ländern mildert. Diese Verzerrungen entstehen vor allem dadurch, dass die Körperschaftsteuer von Unternehmen mit mehreren Betriebsstätten dem Land zufließt, in dem die Geschäftsleitung des Unternehmens ihren Sitz hat und ferner dadurch, dass die Lohnsteuer -wegen eines vom Wohnort abweichenden Beschäftigungsorts oder infolge des zentralen Abrechnungsverfahrens -vielfach nicht dem Land zufließt, in dem die Arbeitnehmer wohnen. Beim Zinsabschlag ist die Konzentration der Banken auf einzelne Länder bestimmend für die Zerlegung.

## Steuern vom Umsatz

Die regionale Verteilung der Länderanteile erfolgt nach einem in § 2 des Gesetzes über den Finanzausgleich zwischen Bund und Ländern festgelegten Schlüssel, nach dem im Prinzip 75 vH nach der Einwohnerzahl und 25 vH nach der Steuerkraft verteilt werden.

### Gemeindeanteil an der Einkommensteuer

Der Gesamtheit der Gemeinden eines Landes stehen 15 vH der im Land aufgekommene Lohn- und veranlagte Einkommensteuer sowie 12 vH des aufgekommene Zinsabschlags zu, bei Lohnsteuer und Zinsabschlag unter Berücksichtigung der Zerlegung. Der Anteil jeder einzelnen Gemeinde bestimmt sich nach ihrem Anteil an der Summe der durch die Bundesstatistiken über die Lohn- und Einkommensteuer ermittelten Einkommensteuerbeträge. Dabei werden nur Einkommensteuerbeträge berücksichtigt, die ab 2000 auf zu versteuernde Einkommen bis zu 50 000 (1999 40 000, bei Zusammenveranlagung bis zu 100 000 DM (alte Länder) bzw. 40 000/80 000 DM (neue Länder) entfallen.

### Gemeindeanteil an der Umsatzsteuer

Der Gesamtheit der Gemeinden eines Landes stehen 2,08 vH der Steuern vom Umsatz (2,2 vH nach Abzug des Vorabanteils des Bundes zur Finanzierung eines zusätzlichen Bundeszuschusses an die Rentenversicherung) zu. Die Verteilung erfolgt nach einem Schlüssel, der ab 2000 für die alten Länder zu 42 vH auf dem Gewerbesteueraufkommen der Jahre 1990 bis 1997, zu 18 vH auf der Anzahl der sozialversicherungspflichtigen im Durchschnitt der Jahre 1990 bis 1998 und zu 40 vH auf den Gewerbesteuerermessbeträgen nach Gewerbekapital 1995 bis 1998 multipliziert mit dem durchschnittlichen örtlichen Hebesatz 1995 bis 1998. In den neuen Ländern besteht der Schlüssel ab 2000 zu 70 vH auf dem Gewerbesteueraufkommen der Jahre 1992 bis 1997 und zu 30 vH auf der Anzahl der sozialversicherungspflichtigen im Durchschnitt der Jahre 1996 bis 1998.

### Gewerbesteuerumlage

Sie wird für jede Gemeinde nach der Formel

$$\frac{\text{Istaufkommen der Gewerbesteuer} \times \text{Vervielfältiger}}{\text{Hebesatz}}$$

für das Kalenderjahr ermittelt.

Der Vervielfältiger ist die Summe eines Bundes- und Landesvervielfältigers für das jeweilige Land, 2001 jeweils 24 vH für den Bundesvervielfältiger und 30 vH für den Landesvervielfältiger der Normalumlage. Hinzu kommen für die Gemeinden in den alten Ländern Erhöhungen für den Fonds „Deutsche Einheit“ von 8 vH und durch den Solidarpakt von 29 vH, die ausschließlich den Ländern zustehen. Die Gesamtbelastung der Kommunen in den alten Ländern beträgt somit 91 vH, in den neuen Länder 54 vH.

## 2.5 Verschiedenes

### Jahresnachweis

Das Jahresergebnis wird ab Berichtsjahr 1981 durch Addition der vier Vierteljahre gebildet. Dabei bleiben in der Regel Änderungen unberücksichtigt, die sich durch nachträgliche Berichtigungen ergeben können.

### Nachweis der Grunderwerbsteuer

Nach Einführung des neuen Grunderwerbsteuerrechts zum 1. Januar 1983 behandeln die Länder den Teil des Grunderwerbsteueraufkommens, den sie ihren Kommunen überlassen, haushaltssystematisch unterschiedlich: Die meisten Länder verbuchen das Grunderwerbsteueraufkommen voll als Landessteuer und überlassen ihren Gemeinden Teile davon als Zuweisungen, die in der vorliegenden Darstellung unberücksichtigt bleiben. Abweichend hiervon verbuchen die Länder Saarland, Rheinland-Pfalz und Bremen nur den ihnen effektiv verbleibenden Teil als Landessteuer; den kommunalen Anteil verbuchen die Gemeinden/Gv. als originäre Steuereinnahmen. In Hamburg und Berlin ist die Grunderwerbsteuer zu 100 vH Landessteuer.

### Bei der Steuerverteilung unberücksichtigte Beträge

Nicht in den vorliegenden Nachweis der Steuerverteilung aufgenommen blieb die teilweise oder völlige Überlassung von Steuererträgen seitens der Länder an die Gemeinden im Rahmen des kommunalen Finanzausgleichs.

### Abgrenzung gegenüber anderen Statistiken

Zwischen den Nachweisungen der Steuereinnahmen (nach der Steuerverteilung) in den Fachserien 14, Reihe 4 (Steuerhaushalt) und Reihe 2 (Vierteljahreszahlen zur öffentlichen Finanzwirtschaft) bestehen - bedingt durch den z.T. unterschiedlichen Aufbau und Berichtsweg beider Statistiken - Differenzen, deren wichtigste nachstehend erläutert werden:

#### - EU-Anteile

Die in Fachserie 14, Reihe 4 eine besondere Ebene bildenden Einnahmen sind in den Ergebnissen der Fachserie 14, Reihe 2 nicht enthalten.

#### - Länderanteile an den Steuern vom Umsatz

Der Fachserie 14, Reihe 4 liegen die monatlichen Meldungen des Bundesministeriums der Finanzen zugrunde (siehe unter 2.4 „Steuern vom Umsatz“), die sich nicht auf das Haushaltsjahr, sondern auf das sog. Ausgleichsjahr beziehen, während die Fachserie 14, Reihe 2 die kassenmäßigen Ist-Ergebnisse der einzelnen Länder im Berichtsvierteljahr nach Abrechnung der Ansprüche des Landes aus der Umsatzsteuer und der Forderungen oder Verbindlichkeiten des Landes gem. Gesetz über den Finanzausgleich zwischen Bund und Ländern enthält.

#### - Gemeindesteuern

Die Gemeindesteuern der **S t a d t s t a a t e n**, in Fachserie 14, Reihe 4 im gemeindlichen Bereich einzeln

Statistisches Bundesamt, Fachserie 14, Reihe 4, 2001

aufgeführt, sind in Fachserie 14, Reihe 2 dem Bereich „Staat“ zugeordnet und werden nur in einer Summe ausgewiesen.

- **Steueranteile**  
Abweichungen in der Darstellung des Gemeindeanteils an der Einkommensteuer und der Gewerbesteuerumlage bei den **S t a d t s t a a t e n** erklären sich aus der Fiktion eines getrennten staatlichen und gemeindlichen Bereichs in Fachserie 14, Reihe 4.
- Weitere Differenzen erklären sich aus zeitlichen Überschneidungen bei der Abrechnung mit dem Bund bei der Einkommen- und Körperschaftsteuer.

### 3 Änderungen 2001

#### 3.1 Änderungen des Steuerrechts und der Steuerverteilung 2001

An herausragenden Ereignissen in dem o.a. Zeitraum sind zu nennen:

**Kapitalgesellschaften:**

- Absenkung des Körperschaftsteuersatzes für einbehaltene Gewinne von 40 v.H. und für ausgeschüttete Gewinne von 30 v.H. auf einheitlich 25 v.H.
- Senkung der Kapitalertragsteuersatzes für Dividenden aus Ausschüttungen von Kapitalgesellschaften, die dem Halbeinkünfteverfahren unterliegen wird von 25 v.H. auf 20 v.H. gesenkt
- Ersetzung des bisherigen Anrechnungsverfahrens durch das Halbeinkünfteverfahren bei der Dividendenbesteuerung
- Regelung für den Übergang bei Altkapital vom bisherigen Vollarrechnungsverfahren zu einem Besteuerungsverfahren mit einer Definitivbelastung

**Personenunternehmen**

- Ermäßigung der Einkommensteuer mit dem 1,8-fachen Gewerbesteuermessbetrag

**Sonstige Maßnahmen**

- Anpassung der amtlichen Abschreibungstabellen
- Senkung der Gewerbesteuer-Umlage für den "Fonds Deutsche Einheit", Erhöhung der normalen Gewerbesteuer-Umlage
- Einführung einer Entfernungspauschale
- Anhebung des Grundfreibetrags, Senkung des Eingangs- und Höchststeuersatzes bei der Einkommensteuer, Senkung des Höchststeuersatzes für gewerbliche Einkünfte
- Erhöhung der Mineralöl- und der Stromsteuer

#### Nachweis der Bundessteuern nach Ländern 2001

Für das Jahr 2001 ist eine Zuordnung der Bundessteuern auf die Länder in den Tabellen 1.3, 1.4, 4.3 und 4.4 nicht in allen Fällen möglich. Ab 2002 werden die Bundessteuern wieder vollständig nach Ländern gegliedert.

Die maßgeblichen rechtlichen Grundlagen für die o.a. Änderungen sind:

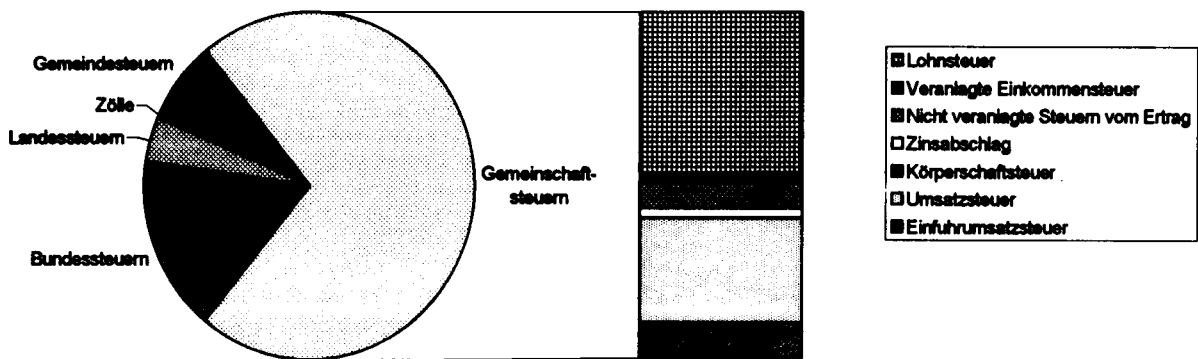
- Gesetz zur Senkung der Steuersätze und zur Reform der Unternehmensbesteuerung vom 23.10.2000 (BGBl. I S. 1433)
- Gesetz zum Einstieg in die ökologische Steuerreform vom 24.3.1999 (BGBl. I S. 378)
- Gesetz zur Fortführung der ökologischen Steuerreform vom 16.12.1999 (BGBl. I S. 2432)
- Gesetz zur Senkung der Steuersätze und zur Reform der Unternehmensbesteuerung
- Gesetz zur Einführung einer Entfernungspauschale vom 21.12.2000 (BGBl. I S. 1918)

Zu näheren Einzelheiten sowie den finanziellen Auswirkungen der Steuerrechtsänderungen siehe Finanzbericht 2001 und 2002 des Bundesministeriums der Finanzen.

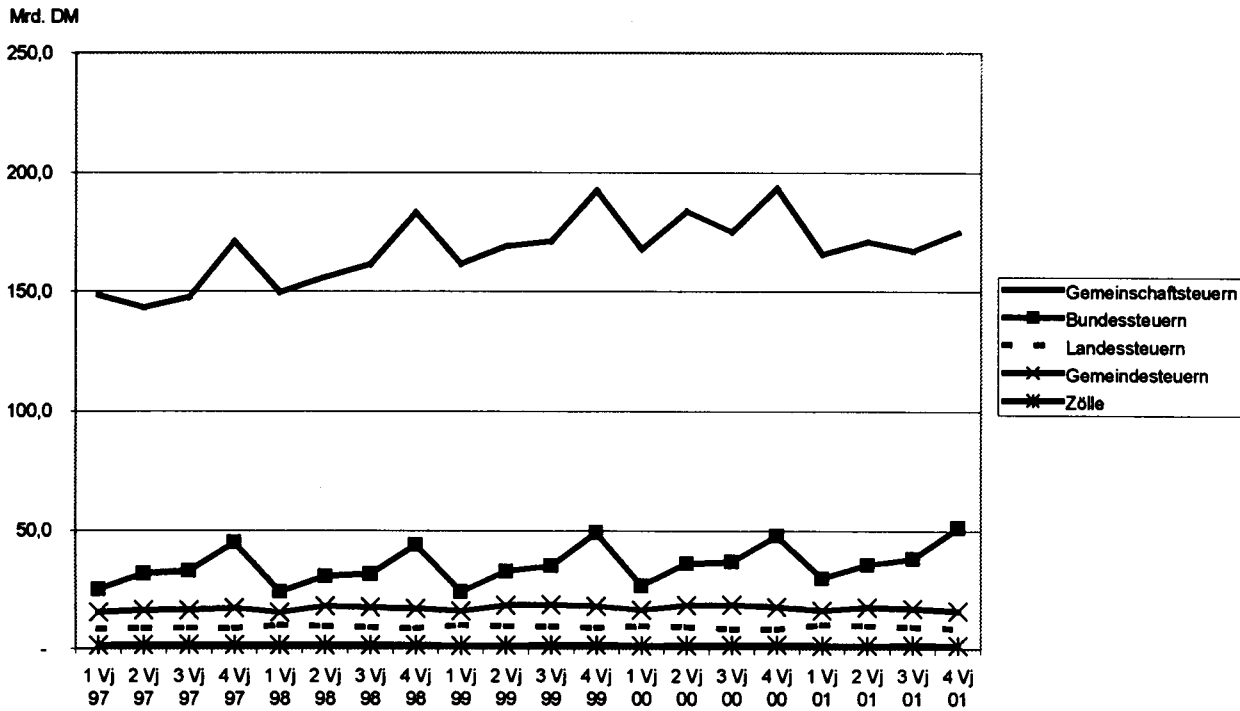
#### 3.2 Änderungen im statistischen Nachweis 2001

2001 hat es im statistischen Nachweis keine Änderungen gegenüber 2000 gegeben.

# Kassenmäßiges Steueraufkommen 2001 vor der Verteilung

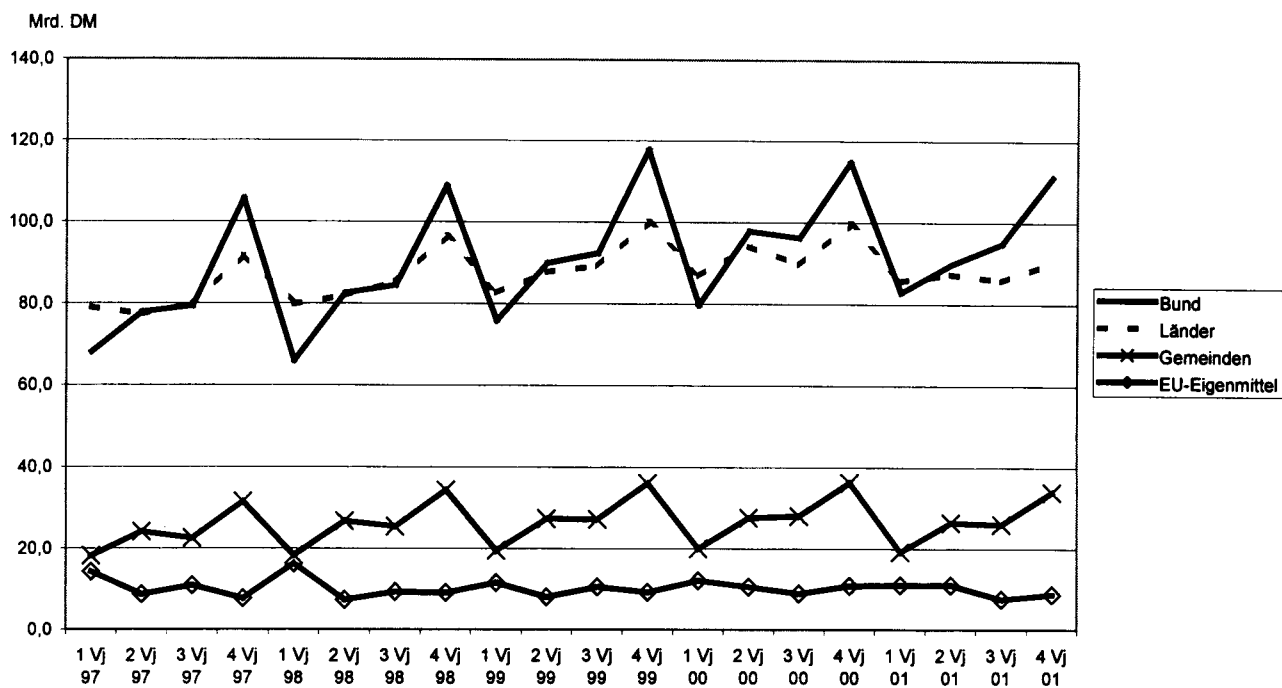


## Kassenmäßiges Steueraufkommen 1997 bis 2001 vor der Verteilung

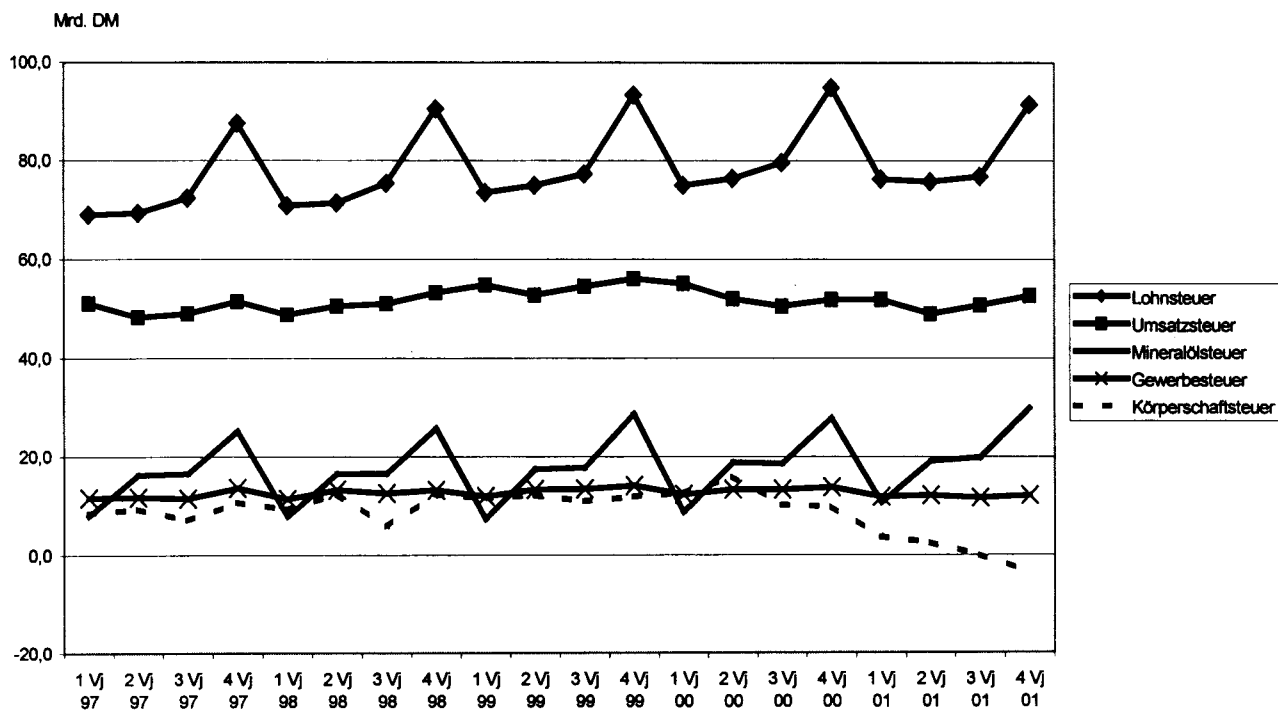




## Kassenmäßiges Steueraufkommen nach der Verteilung 1997 bis 2001



## Kassenmäßiges Steueraufkommen ausgewählter Steuern 1997 bis 2001



# 1 Kassenmäßige Steuereinnahmen des Bundes, der Länder und der Gemeinden/Gv. im 4.Vj 2001

## 1.1 Nach Steuerarten vor der Steuerverteilung

Steuerart	Steuereinnahmen					
	4. Vj 2001	4. Vj 2000	Veränderung			
	Mill. DM			%		
Deutschland						
Steuereinnahmen insgesamt .....	252 527,3	269 579,4	-	17 052,2	-	6,3
Gemeinschaftsteuern nach Art. 106 Abs. 3 GG .....	175 021,7	193 639,3	-	18 617,6	-	9,6
Lohnsteuer <sup>1)</sup> .....	91 511,2	94 934,4	-	3 423,2	-	3,6
Veranlagte Einkommensteuer <sup>2)</sup> .....	9 253,7	9 720,6	-	466,9	-	4,8
Nicht veranlagte Steuern vom Ertrag <sup>2)</sup> .....	4 470,2	4 481,2	-	10,9	-	0,2
Zinsabschlag .....	3 607,3	3 582,4	+	24,9	+	0,7
Körperschaftsteuer <sup>2)</sup> .....	- 3 536,0	9 835,1		x		x
Umsatzsteuer .....	52 637,0	51 896,6	+	740,3	+	1,4
Einfuhrumsatzsteuer .....	17 078,3	19 189,1	-	2 110,8	-	11,0
Bundessteuern .....	51 182,4	47 928,1	+	3 254,3	+	6,8
Versicherungsteuer .....	2 089,1	2 160,1	-	71,0	-	3,3
Tabaksteuer .....	8 578,2	6 916,8	+	1 661,4	+	24,0
Kaffeesteuer .....	573,7	606,1	-	32,4	-	5,3
Branntweinsteuer .....	1 622,5	1 628,4	-	5,9	-	0,4
Schaumweinsteuer .....	369,4	368,5	+	0,8	+	0,2
Zwischenerzeugnissteuer .....	20,2	25,7	-	5,5	-	21,4
Mineralölsteuer .....	29 884,4	27 836,3	+	2 048,1	+	7,4
Stromsteuer .....	2 572,3	2 019,6	+	552,7	+	27,4
Solidaritätszuschlag .....	5 459,9	6 364,8	-	904,9	-	14,2
Pauschalierte Eingangsabgaben .....	0,3	0,6	-	0,3	-	46,0
Sonstige Bundessteuern .....	12,2	1,1	+	11,1	+	1 027,9
Landessteuern .....	8 698,1	8 408,3	+	289,8	+	3,4
Vermögensteuer .....	109,6	197,3	-	87,6	-	44,4
Erbschaftsteuer .....	1 511,5	1 523,6	-	12,2	-	0,8
Grunderwerbsteuer .....	2 213,8	2 310,7	-	97,0	-	4,2
Kraftfahrzeugsteuer .....	3 473,1	2 980,1	+	493,0	+	16,5
Rennwett- und Lotteriesteuer .....	905,0	910,1	-	5,1	-	0,6
dar.: Lotteriesteuer .....	865,6	857,6	+	8,0	+	0,9
Feuerschutzsteuer .....	105,1	105,4	-	0,3	-	0,3
Biersteuer .....	380,0	381,0	-	1,0	-	0,3
Zölle .....	1 552,2	1 780,6	-	228,4	-	12,8
Gemeindesteuern .....	16 072,9	17 823,1	-	1 750,2	-	9,8
Grundsteuer A (Land- und Forstwirtschaft) .....	152,5	151,0	+	1,6	+	1,0
Grundsteuer B (Sonstige Grundstücke) .....	3 407,9	3 530,6	-	122,7	-	3,5
Gewerbesteuer .....	12 184,1	13 806,4	-	1 622,3	-	11,8
Grunderwerbsteuer .....	86,2	90,6	-	4,4	-	4,9
Sonstige Steuern und steuerähnliche Einnahmen ....	242,1	244,5	-	2,4	-	1,0
Nachrichtlich: Grunderwerbsteuer insgesamt .....	2 300,0	2 401,4	-	101,4	-	4,2

<sup>1)</sup> Vor Abzug von Kindergeld (Familienkassen- und steuerliches Kindergeld).

<sup>2)</sup> Vor Abzug von Erstattungen BfF.

# 1 Kassenmäßige Steuereinnahmen des Bundes, der Länder und der Gemeinden/Gv. im 4. Vj 2001

## 1.1 Nach Steuerarten vor der Steuerverteilung

Steuerart	Steuereinnahmen				
	4. Vj 2001	4. Vj 2000	Veränderung		
	Mill. DM			%	
Früheres Bundesgebiet					
Gemeinschaftsteuern nach Art. 106 Abs. 3 GG .....	x	x	x		x
Lohnsteuer <sup>1)</sup> .....	83 343,9	86 258,6	-	2 914,7	- 3,4
Veranlagte Einkommensteuer <sup>2)</sup> .....	9 962,1	10 359,3	-	397,2	- 3,8
Nicht veranlagte Steuern vom Ertrag <sup>2)</sup> .....	4 261,0	4 331,5	-	70,5	- 1,6
Zinsabschlag .....	3 520,1	3 497,1	+	23,0	+ 0,7
Körperschaftsteuer <sup>2)</sup> .....	- 3 087,3	10 053,0	x		x
Umsatzsteuer .....	47 572,2	46 837,6	+	734,5	+ 1,6
Einfuhrumsatzsteuer .....	x	x	x		x
Landessteuern .....	7 736,8	7 453,8	+	283,0	+ 3,8
Vermögensteuer .....	109,6	197,3	-	87,7	- 44,4
Erbschaftsteuer .....	1 494,5	1 501,4	-	6,9	- 0,5
Grunderwerbsteuer .....	1 979,3	2 021,2	-	41,9	- 2,1
Kraftfahrzeugsteuer .....	2 958,9	2 522,8	+	436,1	+ 17,3
Rennwett- und Lotteriesteuer .....	804,0	814,8	-	10,9	- 1,3
dar.: Lotteriesteuer .....	766,7	765,0	+	1,7	+ 0,2
Feuerschutzsteuer .....	87,5	87,4	+	0,1	+ 0,1
Biersteuer .....	303,0	308,9	-	5,8	- 1,9
Gemeindesteuern .....	14 643,1	16 289,2	-	1 646,0	- 10,1
Grundsteuer A (Land- und Forstwirtschaft) .....	120,0	118,4	+	1,6	+ 1,4
Grundsteuer B (Sonstige Grundstücke) .....	2 906,6	3 052,5	-	145,9	- 4,8
Gewerbsteuer .....	11 318,3	12 813,5	-	1 495,3	- 11,7
Grunderwerbsteuer .....	86,2	90,6	-	4,4	- 4,9
Sonstige Steuern und steuerähnliche Einnahmen .....	212,1	214,2	-	2,1	- 1,0
Nachrichtlich: Grunderwerbsteuer insgesamt .....	2 065,5	2 111,9	-	46,3	- 2,2
Neue Länder und Berlin-Ost					
Gemeinschaftsteuern nach Art. 106 Abs. 3 GG .....	x	x	x		x
Lohnsteuer <sup>1)</sup> .....	8 167,3	8 675,7	-	508,5	- 5,9
Veranlagte Einkommensteuer .....	- 708,4	- 638,7	-	69,7	x
Nicht veranlagte Steuern vom Ertrag <sup>2)</sup> .....	209,2	149,6	+	59,6	+ 39,8
Zinsabschlag .....	87,2	85,3	+	1,9	+ 2,2
Körperschaftsteuer <sup>2)</sup> .....	- 448,7	- 218,0	x		x
Umsatzsteuer .....	5 064,8	5 059,0	+	5,8	+ 0,1
Einfuhrumsatzsteuer .....	x	x	x		x
Landessteuern .....	961,3	954,5	+	6,8	+ 0,7
Vermögensteuer .....	0,0	- 0,0	x		x
Erbschaftsteuer .....	17,0	22,3	-	5,3	- 23,6
Grunderwerbsteuer .....	234,4	289,5	-	55,1	- 19,0
Kraftfahrzeugsteuer .....	514,2	457,3	+	56,9	+ 12,4
Rennwett- und Lotteriesteuer .....	101,0	95,3	+	5,8	+ 6,0
dar.: Lotteriesteuer .....	99,0	92,6	+	6,4	+ 6,9
Feuerschutzsteuer .....	17,6	18,0	-	0,4	- 2,2
Biersteuer .....	77,0	72,1	+	4,8	+ 6,7
Gemeindesteuern .....	1 429,7	1 534,0	-	104,2	- 6,8
Grundsteuer A (Land- und Forstwirtschaft) .....	32,6	32,6	-	0,1	- 0,2
Grundsteuer B (Sonstige Grundstücke) .....	501,3	478,1	+	23,2	+ 4,9
Gewerbsteuer .....	865,9	992,9	-	127,1	- 12,8
Grunderwerbsteuer .....	-	-	-	-	-
Sonstige Steuern und steuerähnliche Einnahmen .....	30,0	30,3	-	0,3	- 1,0
Nachrichtlich: Grunderwerbsteuer insgesamt .....	234,4	289,5	-	55,1	- 19,0

<sup>1)</sup> Vor Abzug von Kindergeld (Familienkassen- und steuerliches Kindergeld).

<sup>2)</sup> Vor Abzug von Erstattungen BfF.

# 1 Kassenmäßige Steuereinnahmen des Bundes, der Länder und der Gemeinden/Gv. im 4.Vj 2001

## 1.2 Nach Steuerarten n a c h der Steuerverteilung

Steuerart	Steuereinnahmen				
	4. Vj 2001	4. Vj 2000	Veränderung		
	Mill. DM		%		
Deutschland					
Steuereinnahmen insgesamt .....	244 468,3	261 885,9	- 17 417,5	-	6,7
EU-Eigenmittel insgesamt .....	8 775,4	10 926,3	- 2 150,8	-	19,7
Zölle .....	1 552,2	1 780,6	- 228,4	-	12,8
Mehrwertsteuer-Eigenmittel .....	3 493,3	4 911,9	- 1 418,7	-	28,9
BSP-Eigenmittel <sup>1)</sup> .....	3 729,9	4 233,7	- 503,8	-	11,9
Steuereinnahmen des Bundes <sup>2)</sup> .....	111 225,9	114 856,9	- 3 631,0	-	3,2
Bundessteuern .....	51 182,4	47 928,1	+ 3 254,3	+	6,8
Lohn- und veranl. Einkommensteuer (42,5%) <sup>3)</sup> .....	36 254,4	38 010,0	- 1 755,6	-	4,6
Nicht veranlagte Steuern vom Ertrag und Körperschaftsteuer (50 %) <sup>4)</sup> .....	- 26,9	6 663,7	x	x	x
Zinsabschlag (44 %) .....	1 587,2	1 576,3	+ 11,0	+	0,7
Steuern vom Umsatz (52,01%) <sup>5)</sup> .....	37 513,8	38 302,5	- 788,7	-	2,1
Gewerbsteuerumlage (2001: 24/54, 2000: 19/45) .....	1 413,5	1 275,9	+ 137,6	+	10,8
Steuereinnahmen der Länder <sup>6)</sup> .....	90 475,9	99 780,4	- 9 304,5	-	9,3
Landessteuern .....	8 698,1	8 408,3	+ 289,8	+	3,4
Lohn- und veranl. Einkommensteuer (42,5%) <sup>3)</sup> .....	36 254,4	38 010,0	- 1 755,6	-	4,6
Nicht veranlagte Steuern vom Ertrag und Körperschaftsteuer (50 %) <sup>4)</sup> .....	- 26,9	6 663,7	x	x	x
Zinsabschlag (44 %) .....	1 587,2	1 576,3	+ 11,0	+	0,7
Steuern vom Umsatz (45,92 %) <sup>5)</sup> .....	30 754,1	31 307,4	- 553,3	-	1,8
Gewerbsteuerumlage (2001: 30/54, 2000: 26/45) .....	1 766,9	1 746,0	+ 20,9	+	1,2
Erhöhte Gewerbesteuerumlage .....	1 966,7	2 314,6	- 348,0	-	15,0
Steuereinnahmen der Gemeinden/Gv. ....	33 991,1	36 322,3	- 2 331,2	-	6,4
Gewerbsteuer (brutto) .....	12 184,1	13 806,4	- 1 622,3	-	11,8
Gewerbsteuerumlage (Ausgabe) .....	4 985,7	5 276,4	- 290,7	-	5,5
Gewerbsteuer (netto) .....	7 198,4	8 530,0	- 1 331,6	-	15,6
Gemeindeanteil an der Lohn- und veranlagten Einkommensteuer und am Zinsabschlag .....	20 430,6	21 348,3	- 917,7	-	4,3
Gemeindeanteil an der Umsatzsteuer .....	2 473,3	2 427,3	+ 46,0	+	1,9
Übrige Gemeindesteuern .....	3 888,8	4 016,7	- 127,9	-	3,2
Es entfallen auf:					
Stadtstaaten .....	2 239,0	2 610,1	- 371,2	-	14,2
Gemeinden/Gv. ....	31 752,1	33 712,2	- 1 960,1	-	5,8
Kreisfreie Städte .....	11 096,9	11 570,3	- 473,5	-	4,1
Kreisangehörige Gemeinden zusammen .....	20 594,4	22 078,5	- 1 484,1	-	6,7
mit weniger als 10 000 Einwohnern .....	6 879,0	7 349,6	- 470,6	-	6,4
mit 10 000 Einwohnern und mehr .....	13 715,4	14 728,9	- 1 013,5	-	6,9
Landkreise .....	60,9	63,4	- 2,5	-	3,9
Verteilungsrelevante Positionen:					
Steuerliches Kindergeld .....	- 2 618,1	- 2 600,6	x	x	x
Kindergeld Familienkassen .....	- 12 751,0	- 12 543,2	x	x	x
Erstattungen BfF veranlagte Einkommensteuer .....	- 91,1	- 75,8	x	x	x
Erstattungen BfF nicht veranlagte Steuern vom Ertrag .....	- 818,1	- 850,1	x	x	x
Erstattungen BfF Körperschaftsteuer .....	- 170,0	- 138,7	x	x	x
Finanzierungsbeiträge der Länder an den Bund zum Fonds "Deutsche Einheit" .....	1 256,5	1 332,5	- 76,0	-	5,7
Zuweisung ÖPNV .....	3 357,3	3 250,8	+ 106,5	+	3,3
Bundesergänzungszuweisungen .....	6 118,1	6 503,3	- 385,2	-	5,9

<sup>1)</sup> Eigenmittelbeträge auf der Basis des Bruttosozialprodukts zu Marktpreisen (Spitzenfinanzierung).

<sup>2)</sup> Nach ÖPNV und BEZ; nach Abführung MWSt- und BSP-Eigenmittel an EU.

<sup>3)</sup> Nach Abzug von Kindergeld und Erstattungen BfF.

<sup>4)</sup> Nach Abzug von Erstattungen BfF.

<sup>5)</sup> Nach FDE.

<sup>6)</sup> Nach ÖPNV und BEZ.

# 1 Kassenmäßige Steuereinnahmen des Bundes, der Länder und der Gemeinden/Gv. im 4.Vj 2001

## 1.2 Nach Steuerarten n a c h der Steuerverteilung

Steuerart	Steuereinnahmen				
	4. Vj 2001	4. Vj 2000	Veränderung		
	Mill. DM			%	
Früheres Bundesgebiet					
Steuereinnahmen der Länder <sup>1)</sup> .....	71 096,6	77 774,8	- 6 678,2	-	8,6
Landessteuern .....	7 736,8	7 453,8	+ 283,0	+	3,8
Lohn- und veranl. Einkommensteuer (42,5 %) <sup>2)</sup> .....	.	.	x		x
Nicht veranlagte Steuern vom Ertrag und Körperschaftsteuer (50 %) .....	2,0	6 550,3	- 6 548,3	-	100,0
Zinsabschlag (44 %) .....	1 462,3	1 476,1	- 13,8	-	0,9
Steuern vom Umsatz (45,92 %) <sup>3)</sup> .....	.	.	x		x
Gewerbesteuerumlage (30/54) .....	1 640,6	1 629,3	+ 11,3	+	0,7
Erhöhte Gewerbesteuerumlage .....	1 966,7	2 314,6	- 348,0	-	15,0
Steuereinnahmen der Gemeinden/Gv. ....	31 270,3	33 376,2	- 2 105,9	-	6,3
Gewerbesteuer (brutto) .....	11 318,3	12 813,5	- 1 495,3	-	11,7
Gewerbesteuerumlage (Ausgabe) .....	4 750,9	5 068,7	- 317,7	-	6,3
Gewerbesteuer (netto) .....	6 567,3	7 744,9	- 1 177,6	-	15,2
Gemeindeanteil an der Lohn- und veranlagten Einkommensteuer und am Zinsabschlag .....	19 238,2	20 065,5	- 827,3	-	4,1
Gemeindeanteil an der Umsatzsteuer .....	2 139,9	2 090,2	+ 49,7	+	2,4
Übrige Gemeindesteuern .....	3 324,9	3 475,6	- 150,8	-	4,3
Es entfallen auf:					
Stadtstaaten .....	1 964,3	2 287,4	- 323,0	-	14,1
Gemeinden/Gv. ....	29 306,0	31 088,9	- 1 782,8	-	5,7
Neue Länder und Berlin-Ost					
Steuereinnahmen der Länder <sup>1)</sup> .....	19 379,3	22 005,6	- 2 626,3	-	11,9
Landessteuern .....	961,3	954,5	+ 6,8	+	0,7
Lohn- und veranl. Einkommensteuer (42,5 %) <sup>2)</sup> .....	.	.	x		x
Nicht veranlagte Steuern vom Ertrag und Körperschaftsteuer (50 %) .....	- 28,9	113,5	x		x
Zinsabschlag (44 %) .....	124,9	100,1	+ 24,8	+	24,7
Steuern vom Umsatz (45,92 %) <sup>3)</sup> .....	.	.	x		x
Gewerbesteuerumlage (30/54) .....	126,3	116,7	+ 9,6	+	8,2
Steuereinnahmen der Gemeinden/Gv. ....	2 720,8	2 946,1	- 225,4	-	7,6
Gewerbesteuer (brutto) .....	865,9	992,9	- 127,1	-	12,8
Gewerbesteuerumlage (Ausgabe) .....	234,8	207,8	+ 27,0	+	13,0
Gewerbesteuer (netto) .....	631,1	785,1	- 154,0	-	19,6
Gemeindeanteil an der Lohn- und veranlagten Einkommensteuer und am Zinsabschlag .....	1 192,4	1 282,9	- 90,5	-	7,1
Gemeindeanteil an der Umsatzsteuer .....	333,4	337,1	- 3,7	-	1,1
Übrige Gemeindesteuern .....	563,9	541,1	+ 22,8	+	4,2
Es entfallen auf:					
Stadtstaaten .....	274,7	322,8	- 48,1	-	14,9
Gemeinden/Gv. ....	2 446,1	2 623,3	- 177,2	-	6,8

<sup>1)</sup> Nach BEZ und LFA; Aufteilung Berlin in West- und Ostanteil nach Einwohnerzahlen.

<sup>2)</sup> Aufteilung Kindergeld Familienkassen und Zerlegungsbeträge Lohnsteuer auf Berlin-West und -Ost nicht bekannt.

<sup>3)</sup> Aufteilung Differenzbeträge Länderanteile an den Steuern vom Umsatz und FDE auf Berlin-West und -Ost nicht bekannt.

# 1 Kassenmäßige Steuereinnahmen des Bundes, der Länder und der Gemeinden/Gv. im 4. Vierteljahr 2001

## 1.3 Nach Ländern

Mill. DM

Land	Vierteljahr	Steuereinnahmen v o r der Steuerverteilung			
		Gemeinschaft-steuern	Bundes-steuern <sup>1)</sup>	Landes-steuern	Zölle
Deutschland .....	4./01	175 021,7	51 182,4	8 698,1	1 552,2
	4./00	193 639,3	47 928,1	8 408,3	1 780,6
Baden-Württemberg .....	4./01	25 987,3	5 047,5	1 207,0	-
	4./00	27 401,5	4 908,1	1 215,5	-
Bayern .....	4./01	29 094,8	5 522,0	1 513,6	-
	4./00	31 201,8	5 380,7	1 504,2	-
Brandenburg .....	4./01	2 419,2	66,0	183,6	-
	4./00	2 517,2	1 474,9	186,7	-
Hessen .....	4./01	17 798,7	1 723,6	718,4	-
	4./00	19 432,4	1 537,9	685,3	-
Mecklenburg-Vorpommern .....	4./01	1 209,4	39,7	125,5	-
	4./00	1 308,3	498,5	123,2	-
Niedersachsen .....	4./01	12 580,5	3 950,3	795,5	-
	4./00	13 210,1	4 016,3	736,0	-
Nordrhein-Westfalen .....	4./01	41 800,3	510,5	2 097,9	-
	4./00	51 097,1	14 121,0	1 978,2	-
Rheinland-Pfalz .....	4./01	12 591,2	1 171,0	359,3	-
	4./00	14 037,0	1 189,4	357,3	-
Saarland .....	4./01	2 138,0	15 101,8	103,5	-
	4./00	2 055,8	122,8	90,1	-
Sachsen .....	4./01	3 613,8	919,2	292,5	-
	4./00	3 747,7	789,6	293,9	-
Sachsen-Anhalt .....	4./01	1 788,7	1 463,5	155,4	-
	4./00	1 909,0	1 245,5	155,0	-
Schleswig-Holstein .....	4./01	5 278,7	11 634,8	313,2	-
	4./00	5 230,5	289,3	280,2	-
Thüringen .....	4./01	1 810,3	326,2	154,4	-
	4./00	1 968,2	322,5	139,2	-
Flächenländer .....	4./01	158 111,0	47 476,2	8 019,8	-
	4./00	175 116,6	35 896,4	7 744,8	-
Berlin .....	4./01	5 865,6	2 936,3	375,4	-
	4./00	6 720,3	1 377,3	362,3	-
Bremen .....	4./01	1 610,8	769,9	71,9	-
	4./00	1 749,9	772,6	59,1	-
Hamburg .....	4./01	9 434,4	-	231,0	-
	4./00	10 052,6	9 881,8	242,1	-
Stadtstaaten .....	4./01	16 910,7	3 706,2	678,3	-
	4./00	18 522,8	12 031,7	663,4	-
Nachrichtlich:					
Früheres Bundesgebiet .....	4./01	x	.	7 736,8	.
	4./00	x	.	7 453,8	.
Neue Länder und Berlin-Ost .....	4./01	x	.	961,3	.
	4./00	x	.	954,5	.

<sup>1)</sup> Ab April 2001 Hamburg und Mecklenburg-Vorpommern in Schleswig-Holstein enthalten; ab November 2001 Düsseldorf in Meldung Saarland enthalten.

# 1 Kassenmäßige Steuereinnahmen des Bundes, der Länder und der Gemeinden/Gv. im 4. Vierteljahr 2001

1.3 Nach Ländern

Mill. DM

Land	Vierteljahr	Steuereinnahmen v o r der Steuerverteilung		Nach der Steuerverteilung entfallen auf	
		Gemeinde- steuern	insgesamt	Länder	Gemeinden
Deutschland .....	4./01	16 072,9	252 527,3	90 475,9	33 991,1
	4./00	17 823,1	269 579,4	99 780,4	36 322,3
Baden-Württemberg .....	4./01	2 060,4	34 302,2	10 768,3	4 816,9
	4./00	2 448,5	35 973,6	11 605,1	5 390,9
Bayern .....	4./01	2 670,6	38 801,0	12 488,2	6 202,9
	4./00	2 908,9	40 995,6	13 692,3	6 356,8
Brandenburg .....	4./01	227,3	2 896,2	3 220,3	482,3
	4./00	259,6	4 438,4	3 689,5	536,4
Hessen .....	4./01	1 569,1	21 809,8	6 263,0	3 410,7
	4./00	1 536,8	23 192,4	6 796,2	3 332,1
Mecklenburg-Vorpommern .....	4./01	156,1	1 530,8	2 280,9	326,7
	4./00	200,4	2 130,5	2 582,7	384,0
Niedersachsen .....	4./01	1 681,6	19 007,9	8 895,9	3 356,5
	4./00	1 888,7	19 851,1	8 703,3	3 683,6
Nordrhein-Westfalen .....	4./01	4 048,8	48 457,4	17 400,8	8 678,8
	4./00	4 523,2	71 719,4	20 245,9	9 192,1
Rheinland-Pfalz .....	4./01	715,3	14 836,9	4 186,9	1 334,8
	4./00	833,5	16 417,2	4 537,0	1 533,3
Saarland .....	4./01	150,7	17 493,9	1 340,6	332,2
	4./00	169,5	2 438,2	1 516,2	372,1
Sachsen .....	4./01	472,6	5 298,1	5 549,9	796,6
	4./00	470,9	5 302,0	6 256,4	826,7
Sachsen-Anhalt .....	4./01	268,5	3 676,1	3 294,8	475,1
	4./00	263,1	3 572,6	3 811,6	489,0
Schleswig-Holstein .....	4./01	473,1	17 699,8	2 897,5	1 173,3
	4./00	488,6	6 288,5	3 154,5	1 227,8
Thüringen .....	4./01	188,4	2 479,3	3 054,9	365,4
	4./00	191,9	2 621,8	3 479,6	387,2
Flächenländer .....	4./01	14 682,4	228 289,3	81 641,9	31 752,1
	4./00	16 183,4	234 941,2	90 070,3	33 712,2
Berlin .....	4./01	551,6	9 728,9	5 238,3	1 064,9
	4./00	609,0	9 068,8	5 798,5	1 189,9
Bremen .....	4./01	180,7	2 633,3	1 231,8	290,4
	4./00	201,8	2 783,5	1 409,0	309,8
Hamburg .....	4./01	658,3	10 323,6	2 363,9	883,7
	4./00	828,9	21 005,4	2 502,5	1 110,4
Stadtstaaten .....	4./01	1 390,5	22 685,7	8 834,0	2 239,0
	4./00	1 639,7	32 857,6	9 710,1	2 610,1
Nachrichtlich:					
Früheres Bundesgebiet .....	4./01	14 643,1	.	71 096,6	31 270,3
	4./00	16 289,2	.	77 774,8	33 376,2
Neue Länder und Berlin-Ost .....	4./01	1 429,7	.	19 379,3	2 720,8
	4./00	1 534,0	.	22 005,6	2 946,1

# 1 Kassenmäßige Steuereinnahmen des Bundes,

1.4 Nach Steuerarten

1 000

Lfd. Nr.	Steuerart	Deutschland	Baden-Württemberg	Bayern
				v o r d e r
1	Gemeinschaftsteuern nach Art. 106 Abs. 3 GG .....	175 021 705	25 987 312	29 094 814
2	Lohnsteuer <sup>1)</sup> .....	91 511 172	14 164 067	15 642 290
3	Veranlagte Einkommensteuer <sup>2)</sup> .....	9 253 700	1 725 581	1 859 430
4	Nicht veranl. Steuern vom Ertrag <sup>2)</sup> .....	4 470 226	702 340	555 761
5	Zinsabschlag .....	3 607 281	389 792	623 367
6	Körperschaftsteuer <sup>2)</sup> .....	- 3 535 977	651 249	237 342
7	Umsatzsteuer .....	52 636 967	6 777 383	7 955 978
8	Einfuhrumsatzsteuer .....	17 078 336	1 576 900	2 220 646
9	Bundessteuern <sup>3)</sup> .....	51 182 383	5 047 512	5 521 964
10	Versicherungsteuer .....	2 089 147	129 642	653 105
11	Tabaksteuer .....	8 578 227	103	402
12	Kaffeesteuer .....	573 730	26 816	16 083
13	Branntweinsteuer .....	1 622 521	116 892	131 108
14	Schaumweinsteuer .....	369 382	20 997	12 119
15	Zwischenerzeugnissteuer .....	20 204	2 610	1 249
16	Mineralölsteuer <sup>4)</sup> .....	29 884 440	3 502 566	3 398 952
17	Stromsteuer .....	2 572 286	336 770	340 576
18	Solidaritätszuschlag .....	5 459 913	910 931	967 953
19	Pauschalisierte Eingangsabgaben .....	318	184	417
20	Sonstige Bundessteuern .....	12 215	1	-
21	Zölle .....	1 552 204	-	-
22	Landessteuern .....	8 698 108	1 207 006	1 513 632
23	Vermögensteuer .....	109 648	20 660	11 052
24	Erbschaftsteuer .....	1 511 465	215 111	304 419
25	Grunderwerbsteuer .....	2 213 770	311 183	452 422
26	Kraftfahrzeugsteuer .....	3 473 128	489 670	550 009
27	Rennwett- und Lotteriesteuer .....	904 977	127 240	84 598
28	Totalisatorsteuer .....	20 658	3 447	2 708
29	Andere Rennwettsteuer .....	690	154	172
30	Lotteriesteuer .....	865 648	127 619	80 361
31	Sportwettsteuer <sup>5)</sup> .....	17 980	- 3 980	1 356
32	Feuerschutzsteuer .....	105 135	14 568	32 538
33	Biersteuer .....	379 998	28 586	78 593
34	Sonstige .....	- 13	- 13	-
35	Gemeindesteuern .....	16 072 895	2 060 401	2 670 559
36	Grundsteuer A .....	152 548	20 870	34 471
37	Grundsteuer B .....	3 407 915	137 647	539 293
38	Gewerbsteuer (brutto) .....	12 184 122	1 875 934	2 095 396
39	Grunderwerbsteuer .....	86 206	-	32
40	Sonstige Steuern und steuerähnliche Einnahmen.....	242 097	25 951	1 362
41	Steuereinnahmen insgesamt .....	252 527 295	34 302 231	38 800 969

<sup>1)</sup> Vor Abzug von Kindergeld (Familienkassen- und steuerliches Kindergeld).

<sup>2)</sup> Vor Abzug von Erstattungen BfF.

<sup>3)</sup> Ab April 2001 Hamburg und Mecklenburg-Vorpommern in Schleswig-Holstein enthalten; ab November 2001 Düsseldorf in Meldung Saarland enthalten.



der Länder und der Gemeinden/Gv. im 4.Vierteljahr 2001

und Ländern  
DM

Brandenburg	Hessen	Mecklenburg-Vorpommern	Niedersachsen	Nordrhein-Westfalen	Rheinland-Pfalz	Saarland	Lfd. Nr.
Steuerverteilung							
2 419 243	17 798 694	1 209 446	12 580 472	41 800 263	12 591 235	2 138 018	1
1 397 691	9 923 409	876 087	7 085 215	22 592 855	3 376 225	1 023 576	2
- 116 478	701 055	- 97 410	777 685	3 140 629	510 899	86 279	3
34 178	693 520	18 228	170 736	1 357 198	140 491	105 332	4
7 733	1 265 538	4 458	169 573	520 446	87 241	25 997	5
- 16 016	- 229 673	- 37 776	221 531	- 4 319 662	238 166	75 368	6
917 495	4 586 245	422 282	2 745 689	15 766 148	2 307 489	753 085	7
194 640	858 600	23 577	1 410 043	2 742 649	5 930 724	68 381	8
66 034	1 723 591	39 718	3 950 310	510 500	1 171 038	15 101 782	9
- 931	207 902	-	155 311	- 3 615 125	34 872	4 289 126	10
-	- 9	-	87	8 574 944	147	557	11
-	6 886	-	39 788	- 32 852	13 207	75 582	12
1 240	60 073	-	423 554	- 89 755	209 682	342 707	13
97	121 522	-	2 295	3 346	147 167	9 420	14
11	2 214	-	6 340	1 355	1 215	1 168	15
-	333 634	-	2 668 269	451 414	484 480	3 635 154	16
-	321 272	-	224 392	- 481 452	64 948	1 189 752	17
65 619	669 652	39 718	430 177	- 4 298 853	215 261	5 557 534	18
-	444	-	93	- 2 504	59	764	19
- 2	1	-	4	- 18	-	18	20
-	-	-	-	-	-	-	21
183 612	718 436	125 535	795 475	2 097 864	359 342	103 454	22
-	17 335	-	6 166	33 045	4 778	1 153	23
4 057	128 417	576	117 988	472 787	47 686	18 583	24
41 963	219 774	34 490	193 199	502 745	38 656	14 170	25
106 615	255 110	67 313	364 763	748 160	181 139	46 825	26
18 721	77 752	10 974	87 677	224 228	62 462	13 086	27
191	526	-	344	9 962	2	0	28
-	7	-	20	255	-	23	29
18 530	76 443	10 974	87 313	195 944	62 460	13 063	30
-	777	-	-	18 067	-	-	31
3 261	6 252	2 443	7 086	12 816	6 469	1 182	32
8 995	13 796	9 739	18 597	104 083	18 151	8 454	33
-	-	-	-	-	-	-	34
227 263	1 569 087	156 084	1 681 639	4 048 820	715 269	150 689	35
5 102	6 718	6 510	27 063	14 925	6 977	410	36
84 146	249 340	56 863	381 014	925 602	161 619	46 932	37
132 197	1 286 169	87 715	1 244 173	3 033 161	466 686	92 953	38
-	-	-	-	-	68 275	6 106	39
5 820	26 859	4 994	29 390	75 127	11 710	4 287	40
2 896 152	21 809 808	1 530 783	19 007 896	48 457 447	14 836 884	17 493 943	41

4) Darunter Deutschland: 1 573 200 Tsd. DM Heizölsteuer und 2 346 916 Tsd. DM Erdgassteuer.

5) Soweit von den Länderfinanzverwaltungen getrennt nachgewiesen.

# 1 Kassenmäßige Steuereinnahmen des Bundes,

1.4 Nach Steuerarten

1 000

Lfd. Nr	Steuerart	Sachsen	Sachsen- Anhalt	Schleswig- Holstein	Thüringen
					<b>vor der</b>
<b>1</b>	<b>Gemeinschaftsteuern nach Art. 106 Abs. 3 GG .....</b>	<b>3 613 782</b>	<b>1 788 682</b>	<b>5 278 735</b>	<b>1 810 269</b>
2	Lohnsteuer <sup>1)</sup> .....	2 278 382	1 232 277	2 492 495	1 148 055
3	Veranlagte Einkommensteuer <sup>2)</sup> .....	- 261 102	- 97 900	473 383	- 104 034
4	Nicht veranl. Steuern vom Ertrag <sup>2)</sup> .....	70 918	25 962	94 294	34 243
5	Zinsabschlag .....	18 244	6 864	67 867	8 985
6	Körperschaftsteuer <sup>2)</sup> .....	- 49 049	- 158 835	120 424	- 104 136
7	Umsatzsteuer .....	1 271 655	752 770	1 702 919	747 430
8	Einfuhrumsatzsteuer .....	284 734	27 544	327 353	79 726
<b>9</b>	<b>Bundessteuern <sup>3)</sup> .....</b>	<b>919 164</b>	<b>1 463 520</b>	<b>11 634 814</b>	<b>326 219</b>
10	Versicherungsteuer .....	2 539	-	202 836	-
11	Tabaksteuer .....	180	56	629	56
12	Kaffeesteuer .....	22	4 854	150 317	-
13	Branntweinsteuer .....	5 172	79 110	162 160	79 933
14	Schaumweinsteuer .....	793	46 395	4 534	35
15	Zwischenerzeugnissteuer .....	369	22	2 074	391
16	Mineralölsteuer .....	683 779	1 234 963	10 516 720	144 965
17	Stromsteuer .....	115 473	39 110	182 210	44 708
18	Solidaritätszuschlag .....	110 392	58 566	413 129	55 849
19	Pauschalierte Eingangsabgaben .....	373	1	202	3
20	Sonstige Bundessteuern .....	72	443	3	279
<b>21</b>	<b>Zölle .....</b>	<b>-</b>	<b>-</b>	<b>-</b>	<b>-</b>
<b>22</b>	<b>Landessteuern .....</b>	<b>292 504</b>	<b>155 415</b>	<b>313 152</b>	<b>154 397</b>
23	Vermögensteuer .....	-	-	7 803	-
24	Erbschaftsteuer .....	5 569	3 146	39 187	2 408
25	Grunderwerbsteuer .....	56 676	27 892	93 008	29 862
26	Kraftfahrzeugsteuer .....	158 438	92 939	126 619	88 908
27	Rennwett- und Lotteriesteuer .....	33 017	17 813	36 249	15 624
28	Totalisatorsteuer .....	18	8	495	-
29	Andere Rennwettsteuer .....	6	1	-	-
30	Lotteriesteuer .....	31 514	17 804	35 754	15 624
31	Sportwettsteuer <sup>4)</sup> .....	1 479	-	-	-
32	Feuerschutzsteuer .....	5 346	3 392	2 449	3 072
33	Biersteuer .....	33 459	10 234	7 836	14 524
34	Sonstige .....	-	-	-	-
<b>35</b>	<b>Gemeindesteuern .....</b>	<b>472 640</b>	<b>268 459</b>	<b>473 069</b>	<b>188 415</b>
36	Grundsteuer A .....	6 482	10 347	7 934	4 110
37	Grundsteuer B .....	153 147	83 077	118 161	66 729
38	Gewerbsteuer (brutto) .....	306 345	169 954	329 063	113 955
39	Grunderwerbsteuer .....	-	-	-	-
40	Sonstige Steuern und steuerähnliche Einnahmen.....	6 668	5 083	17 910	3 622
<b>41</b>	<b>Steuereinnahmen insgesamt .....</b>	<b>5 298 090</b>	<b>3 676 076</b>	<b>17 699 770</b>	<b>2 479 300</b>

<sup>1)</sup> Vor Abzug von Kindergeld (Familienkassen- und steuerliches Kindergeld).

<sup>2)</sup> Vor Abzug von Erstattungen BfF.

<sup>3)</sup> Ab April 2001 Hamburg und Mecklenburg-Vorpommern in Schleswig-Holstein enthalten; ab November 2001 Düsseldorf in Meldung Saarland enthalten.

der Länder und der Gemeinden/Gv. im 4. Vierteljahr 2001

und Ländern

DM

Flächenländer	Berlin	Bremen	Hamburg	Stadtstaaten	Nachrichtlich:		Lfd. Nr.
					Früheres Bundesgebiet	Neue Länder und Berlin-Ost	
Steuerverteilung							
158 110 965	5 865 564	1 610 791	9 434 386	16 910 741	x	x	1
83 232 624	3 563 074	918 900	3 796 574	8 278 548	83 343 898	8 167 274	2
8 598 017	129 096	129 567	397 020	655 683	9 962 142	- 708 442	3
4 003 201	95 561	38 481	332 982	467 024	4 261 038	209 188	4
3 196 105	257 922	27 874	125 381	411 177	3 520 099	87 181	5
- 3 371 067	- 255 944	- 8 749	99 782	- 164 911	- 3 087 300	- 448 677	6
46 706 568	1 922 804	321 363	3 686 234	5 930 401	47 572 150	5 064 817	7
15 745 517	153 051	183 355	996 413	1 332 819	x	x	8
47 476 166	2 936 331	769 886	-	3 706 217	.	.	9
2 059 277	13 839	16 031	-	29 870	.	.	10
8 577 152	1 069	6	-	1 075	.	.	11
300 703	64 933	208 094	-	273 027	.	.	12
1 521 876	93 355	7 290	-	100 645	.	.	13
368 720	372	290	-	662	.	.	14
19 018	108	1 078	-	1 186	.	.	15
27 054 896	2 366 417	463 127	-	2 829 544	.	.	16
2 377 759	177 630	16 897	-	194 527	-	-	17
5 195 928	206 920	57 065	-	263 985	.	.	18
36	274	8	-	282	.	.	19
801	11 414	-	-	11 414	.	.	20
-	-	-	-	-	.	.	21
8 019 824	375 417	71 900	230 966	678 283	7 736 807	961 301	22
101 992	4 578	2 916	162	7 656	109 623	25	23
1 359 934	102 336	17 870	31 325	151 531	1 494 453	17 012	24
2 016 040	115 315	8 844	73 572	197 731	1 979 333	234 437	25
3 276 508	102 087	24 927	69 605	196 619	2 958 915	514 213	26
809 441	40 624	7 897	47 012	95 533	803 955	101 022	27
17 701	980	146	1 830	2 956	20 101	557	28
638	9	-	42	51	682	7	29
773 403	39 634	7 751	44 858	92 243	766 670	98 978	30
17 699	-	-	282	282	16 501	1 479	31
100 874	3 380	662	221	4 263	87 495	17 642	32
355 047	7 098	8 784	9 068	24 950	303 046	76 951	33
- 13	-	-	-	-	- 13	-	34
14 682 394	551 566	180 680	658 255	1 390 501	14 643 145	1 429 749	35
151 919	42	29	558	629	119 997	32 551	36
3 003 570	200 785	57 543	146 017	404 345	2 906 582	501 333	37
11 233 701	336 534	109 187	504 700	950 421	11 318 268	865 853	38
74 413	-	11 793	-	11 793	86 206	-	39
218 783	14 205	2 129	6 980	23 314	212 079	30 017	40
228 289 349	9 728 878	2 633 257	10 323 607	22 685 742	x	x	41

4) Soweit von den Länderfinanzverwaltungen  
getrennt nachgewiesen.

# 1 Kassenmäßige Steuereinnahmen des Bundes,

1.4 Nach Steuerarten

1 000

Lfd. Nr.	Steuerart	Deutschland	Baden-Württemberg	Bayern
Verteilungsrelevante				
42	Steuerliches Kindergeld .....	- 2 618 117	- 323 998	- 436 925
43	Kindergeld Familienkassen .....	- 12 751 040	- 1 741 004	- 1 876 077
44	Zerlegungsbeträge Lohnsteuer .....	x	- 577 844	- 11 392
45	Erstattungen BfF veranlagte Einkommensteuer .....	- 91 131	- 18 174	- 18 509
46	Erstattungen BfF nicht veranlagte Steuern vom Ertrag .....	- 818 074	- 116 133	- 111 822
47	Zerlegungsbeträge Zinsabschlag .....	x	133 479	- 21 479
48	Erstattungen BfF Körperschaftsteuer .....	- 169 972	- 25 905	- 34 534
49	Zerlegungsbeträge Körperschaftsteuer .....	x	- 142 386	- 222 575
50	Differenzbeträge Länderanteil an den Steuern vom Umsatz vor und nach der Verteilung .....	x	- 177 868	- 413 783
51	Finanzierungsbeiträge der Länder an den Bund zum Fonds "Deutsche Einheit" .....	1 256 499	- 226 885	- 263 121
52	Zuweisung ÖPNV .....	3 357 250	358 227	521 833
53	Bundesergänzungszuweisungen .....	6 118 128	-	-
54	Länderfinanzausgleichsbeträge .....	x	- 1 273 489	- 1 176 697
n a c h d e r				
55	EU-Eigenmittel insgesamt .....	8 775 413	x	x
56	Zölle .....	1 552 204	x	x
57	Mehrwertsteuer-Eigenmittel .....	3 493 285	x	x
58	BSP-Eigenmittel <sup>1)</sup> .....	3 729 924	x	x
59	Steuereinnahmen des Bundes <sup>2)</sup> .....	111 225 883	x	x
60	Bundessteuern .....	51 182 383	x	x
61	Steuern vom Einkommen (42,5 bzw. 50 bzw. 44 %) .....	37 814 753	x	x
62	Steuern vom Umsatz (52,01 %) <sup>3)</sup> .....	37 513 800	x	x
63	Gewerbsteuerumlage (24/54) .....	1 413 533	x	x
64	Steuereinnahmen der Länder <sup>4)</sup> .....	90 475 923	10 768 298	12 488 247
65	Landessteuern .....	8 698 108	1 207 006	1 513 632
66	Steuern vom Einkommen (42,5 bzw. 50 bzw. 44 %) <sup>5)</sup> .....	37 814 753	6 386 989	6 919 415
67	Steuern vom Umsatz (45,92 %) <sup>3)</sup> .....	30 754 116	3 431 216	3 995 814
68	Gewerbsteuerumlage (30/54) .....	1 766 915	294 791	323 574
69	Erhöhte Gewerbsteuerumlage .....	1 966 653	363 559	390 676
70	Steuereinnahmen der Gemeinden/Gv. ....	33 991 109	4 816 863	6 202 937
71	Gemeindesteuern .....	16 072 895	2 060 401	2 670 559
72	Gewerbsteuerumlage (Ausgabe) .....	4 985 708	845 028	967 760
73	Anteil an Lohn-, veranl. Einkommensteuer u. Zinsabschlag <sup>5)</sup> .....	20 430 582	3 393 619	4 091 101
74	Gemeindeanteil an der Umsatzsteuer .....	2 473 340	207 871	409 037
75	Steuereinnahmen insgesamt .....	244 468 328	x	x

<sup>1)</sup> Eigenmittelbeträge auf der Basis des Bruttosozialprodukts zu Marktpreisen (Spitzenfinanzierung).

<sup>2)</sup> Nach ÖPNV und BEZ; nach Abführung MWSt- und BSP- Eigenmittel an EU.

<sup>3)</sup> Nach FDE.

der Länder und der Gemeinden/Gv. im 4.Vierteljahr 2001

und Ländern

DM

Brandenburg	Hessen	Mecklenburg-Vorpommern	Niedersachsen	Nordrhein-Westfalen	Rheinland-Pfalz	Saarland	Lfd. Nr.
Positionen							
- 84 625	- 198 735	- 52 754	- 220 081	- 611 725	- 93 207	- 34 943	42
- 384 633	- 924 030	- 278 000	- 1 268 125	- 2 945 168	- 630 499	- 156 889	43
336 906	- 698 669	164 497	801 946	- 806 992	670 361	17 696	44
-	- 5 450	-	- 5 788	- 27 229	- 2 278	- 333	45
- 2 583	- 139 684	- 1 832	- 50 284	- 269 394	- 27 878	- 3 850	46
40 411	- 846 364	29 484	85 006	299 358	67 135	5 356	47
- 1 014	- 16 978	- 976	- 14 243	- 43 936	- 8 545	- 1 409	48
59 675	777 204	12 192	89 752	- 856 223	85 496	- 4 117	49
959 651	- 397 525	921 142	701 241	- 2 259 416	- 2 382 119	- 62 868	50
-	- 132 265	-	- 61 481	- 379 697	- 65 798	- 7 580	51
205 334	248 289	112 812	261 136	544 480	164 714	46 747	52
662 635	-	495 578	400 749	-	295 105	322 888	53
126 417	- 1 534 791	134 706	1 185 134	606 356	- 69 565	27 134	54
Steuerverteilung							
x	x	x	x	x	x	x	55
x	x	x	x	x	x	x	56
x	x	x	x	x	x	x	57
x	x	x	x	x	x	x	58
x	x	x	x	x	x	x	59
x	x	x	x	x	x	x	60
x	x	x	x	x	x	x	61
x	x	x	x	x	x	x	62
x	x	x	x	x	x	x	63
3 220 298	6 263 009	2 280 943	8 895 867	17 400 758	4 186 870	1 340 603	64
183 612	718 436	125 535	795 475	2 097 864	359 342	103 454	65
546 568	4 465 602	270 132	3 368 374	7 365 213	1 910 179	496 996	66
1 470 301	1 970 276	1 125 863	2 547 914	5 859 422	1 334 757	306 738	67
25 430	176 955	16 317	150 934	415 264	86 121	16 410	68
-	218 242	-	186 152	512 158	106 217	20 237	69
482 309	3 410 722	326 713	3 356 472	8 678 837	1 334 756	332 159	70
227 263	1 569 087	156 084	1 681 639	4 048 820	715 269	150 689	71
45 777	536 768	29 382	447 772	1 259 633	201 658	47 199	72
229 527	2 019 947	156 652	1 904 025	5 223 477	738 791	213 253	73
71 296	358 456	43 359	218 580	666 173	82 354	15 416	74
x	x	x	x	x	x	x	75

4) Nach ÖPNV, BEZ und LFA.

5) Nach Zerlegung.

1 Kassenmäßige Steuereinnahmen des Bundes,

1.4 Nach Steuerarten

1 000

Lfd. Nr.	Steuerart	Sachsen	Sachsen-Anhalt	Schleswig-Holstein	Thüringen
Verteilungsrelevante					
42	Steuerliches Kindergeld .....	- 113 600	- 82 105	- 90 652	- 63 885
43	Kindergeld Familienkassen .....	- 625 705	- 373 907	- 419 528	- 357 688
44	Zerlegungsbeträge Lohnsteuer .....	321 549	259 485	497 042	236 263
45	Erstattungen BfF veranlagte Einkommensteuer .....	-	-	- 3 364	-
46	Erstattungen BfF nicht veranlagte Steuern vom Ertrag .....	- 4 527	- 3 019	- 8 594	- 3 803
47	Zerlegungsbeträge Zinsabschlag .....	64 248	43 082	31 278	37 272
48	Erstattungen BfF Körperschaftsteuer... ..	- 1 392	- 868	- 4 505	- 1 015
49	Zerlegungsbeträge Körperschaftsteuer .....	3 111	2 151	24 285	125 654
50	Differenzbeträge Länderanteil an den Steuern vom Umsatz vor und nach der Verteilung .....	2 096 209	1 341 126	35 490	1 144 843
51	Finanzierungsbeiträge der Länder an den Bund zum Fonds "Deutsche Einheit" .....	-	-	- 32 469	-
52	Zuweisung ÖPNV .....	240 971	178 959	90 720	135 295
53	Bundesergänzungszuweisungen .....	1 127 182	717 672	81 770	659 349
54	Länderfinanzausgleichsbeträge .....	313 368	167 001	- 50 143	158 860
n a c h   d e r					
55	EU-Eigenmittel insgesamt .....	x	x	x	x
56	Zölle .....	x	x	x	x
57	Mehrwertsteuer-Eigenmittel .....	x	x	x	x
58	BSP-Eigenmittel .....	x	x	x	x
59	Steuereinnahmen des Bundes .....	x	x	x	x
60	Bundessteuern .....	x	x	x	x
61	Steuern vom Einkommen (42,5 bzw. 50 bzw. 44 %) .....	x	x	x	x
62	Steuern vom Umsatz (52,01 %) .....	x	x	x	x
63	Gewerbesteuerumlage (24/54) .....	x	x	x	x
64	Steuereinnahmen der Länder <sup>1)</sup> .....	5 549 878	3 294 793	2 897 492	3 054 870
65	Landessteuern .....	292 504	155 415	313 152	154 397
66	Steuern vom Einkommen (42,5 bzw. 50 bzw. 44 %) <sup>2)</sup> .....	725 624	353 258	1 410 061	410 778
67	Steuern vom Umsatz (45,92 %) <sup>3)</sup> .....	2 810 844	1 699 417	935 245	1 524 642
68	Gewerbesteuerumlage (30/54) .....	39 385	23 072	52 248	11 551
69	Erhöhte Gewerbesteuerumlage .....	-	-	64 439	-
70	Steuereinnahmen der Gemeinden/Gv. ....	796 634	475 056	1 173 272	365 386
71	Gemeindesteuern .....	472 640	268 459	473 069	188 415
72	Gewerbesteuerumlage (Ausgabe) .....	71 078	41 531	155 582	38 564
73	Anteil an Lohn-,veranl.Einkommensteuer u. Zinsabschlag <sup>2)</sup> ....	325 882	178 635	785 103	154 431
74	Gemeindeanteil an der Umsatzsteuer .....	69 190	69 493	70 682	61 104
75	Steuereinnahmen insgesamt .....	x	x	x	x

<sup>1)</sup> Nach ÖPNV, BEZ und LFA.

<sup>2)</sup> Nach Zerlegung.

<sup>3)</sup> Nach FDE.

der Länder und der Gemeinden/Gv. im 4.Vierteljahr 2001

und Ländern

DM

Flächenländer	Berlin	Bremen	Hamburg	Stadtstaaten	Nachrichtlich:		Lfd. Nr.
					Früheres Bundesgebiet	Neue Länder und Berlin-Ost	
Positionen							
- 2 407 235	- 115 416	- 23 703	- 71 763	- 210 882	- 2 201 559	- 416 558	42
- 11 981 253	- 436 981	- 102 585	- 230 221	- 769 787	.	.	43
1 210 848	65 971	- 156 696	- 1 120 122	- 1 210 847	.	.	44
- 81 125	- 2 547	- 1 162	- 6 298	- 10 007	- 91 131	-	45
- 743 403	- 18 761	- 4 566	- 51 344	- 74 671	- 802 310	- 15 764	46
- 31 734	38 328	885	- 7 479	31 734	- 196 688	196 688	47
- 155 320	- 4 900	- 1 450	- 8 303	- 14 653	- 164 707	- 5 265	48
- 45 781	312 809	8 772	- 275 799	45 782	- 202 782	202 782	49
1 506 123	49 970	- 2 831	- 1 553 262	- 1 506 123	.	.	50
- 1 169 296	- 39 304	- 5 529	- 42 370	- 87 203	.	.	51
3 109 517	170 211	16 776	60 746	247 733	2 385 157	972 093	52
4 762 928	937 572	417 628	-	1 355 200	.	.	53
- 1 385 709	1 185 430	130 741	69 538	1 385 709	.	.	54
Steuerverteilung							
x	x	x	x	x	x	x	55
x	x	x	x	x	x	x	56
x	x	x	x	x	x	x	57
x	x	x	x	x	x	x	58
x	x	x	x	x	x	x	59
x	x	x	x	x	x	x	60
x	x	x	x	x	x	x	61
x	x	x	x	x	x	x	62
x	x	x	x	x	x	x	63
81 641 926	5 238 290	1 231 781	2 363 925	8 833 996	71 096 622	19 379 301	64
8 019 824	375 417	71 900	230 966	678 283	7 736 807	961 301	65
34 629 189	1 556 090	353 735	1 275 742	3 185 567	.	.	66
29 012 449	963 820	223 387	554 461	1 741 668	.	.	67
1 632 052	49 749	7 887	77 226	134 862	1 640 621	126 294	68
1 861 680	-	9 727	95 246	104 973	1 966 653	-	69
31 752 116	1 064 944	290 385	883 665	2 238 993	31 270 345	2 720 764	70
14 682 394	551 566	180 680	658 255	1 390 501	14 643 145	1 429 749	71
4 687 732	39 799	23 923	234 253	297 976	4 750 945	234 762	72
19 414 443	490 158	118 940	407 040	1 016 139	19 238 215	1 192 367	73
2 343 011	63 019	14 688	52 623	130 329	2 139 929	333 411	74
x	x	x	x	x	x	x	75

## 2 Kassenmäßige Steuereinnahmen der Gemeinden/Gv.

2.1 Nach Steuerarten

Mill.

Lfd. Nr.	Steuerart	Vierteljahr	Deutschland	Baden-Württemberg	Bayern	Brandenburg	Hessen	Mecklenburg-Vorpommern	Niedersachsen	Nordrhein-Westfalen	Rheinland-Pfalz	Saarland
1	Steuern insgesamt	4./01	33 991,1	4 816,9	6 202,9	482,3	3 410,7	326,7	3 356,5	8 678,8	1 334,8	332,2
2		3./01	26 068,7	3 831,8	4 292,8	357,7	2 518,9	232,3	2 193,9	6 481,3	1 232,5	290,7
3		4./00	36 322,3	5 390,9	6 356,8	536,4	3 332,1	384,0	3 683,6	9 192,1	1 533,3	372,1
4	Grundsteuer A	4./01	152,5	20,9	34,5	5,1	6,7	6,5	27,1	14,9	7,0	0,4
5		3./01	178,1	20,3	43,2	6,0	10,2	5,9	30,6	18,5	10,4	0,9
6		4./00	151,0	19,0	34,2	6,1	6,9	6,5	26,5	15,0	7,5	0,5
7	Grundsteuer B	4./01	3 407,9	137,6	539,3	84,1	249,3	56,9	381,0	925,6	161,6	46,9
8		3./01	4 908,0	514,6	655,5	104,0	333,8	64,5	511,5	1 302,1	199,8	52,2
9		4./00	3 530,6	386,2	514,4	79,1	242,0	52,3	366,9	889,0	159,8	45,9
10	Gewerbsteuer (brutto)	4./01	12 184,1	1 875,9	2 095,4	132,2	1 286,2	87,7	1 244,2	3 033,2	466,7	93,0
11		3./01	11 696,5	1 828,2	2 001,2	136,5	1 179,4	91,8	907,7	2 946,3	560,9	136,9
12		4./00	13 806,4	2 017,5	2 358,7	168,3	1 261,7	136,3	1 466,6	3 541,4	584,4	111,1
13	Gewerbsteuerumlage (Ausgabe)	4./01	4 985,7	845,0	967,8	45,8	536,8	29,4	447,8	1 259,6	201,7	47,2
14		3./01	2 750,9	514,5	523,1	27,7	273,3	19,7	242,3	662,1	114,4	21,0
15		4./00	5 276,4	911,0	957,9	44,6	682,0	24,8	446,4	1 408,3	197,4	40,4
16	Gewerbsteuer (netto)	4./01	7 198,4	1 030,9	1 127,6	86,4	749,4	58,3	796,4	1 773,5	265,0	45,8
17		3./01	8 945,6	1 313,7	1 478,0	108,8	906,0	72,1	665,4	2 284,2	446,5	115,8
18		4./00	8 530,0	1 106,5	1 400,8	123,7	579,7	111,5	1 020,2	2 133,1	387,0	70,7
19	Anteil an Lohn-, veranl. Eink. steuer und Zinsabschlag	4./01	20 430,6	3 393,6	4 091,1	229,5	2 019,9	156,7	1 904,0	5 223,5	738,8	213,3
20		3./01	10 262,4	1 756,4	1 911,5	95,7	1 102,7	62,5	851,7	2 453,4	443,5	95,6
21		4./00	21 348,3	3 648,3	3 951,0	248,9	2 209,8	165,5	2 020,0	5 417,1	815,3	228,2
22	Anteil an der Umsatzsteuer	4./01	2 473,3	207,9	409,0	71,3	358,5	43,4	218,6	666,2	82,4	15,4
23		3./01	1 390,8	199,4	202,1	34,3	132,0	21,2	97,1	325,3	58,2	14,9
24		4./00	2 427,3	205,0	454,8	72,6	267,5	43,0	221,4	660,1	81,9	14,8
25	Grunderwerbsteuer	4./01	86,2	-	0,0	-	-	-	-	-	68,3	6,1
26		3./01	77,6	-	0,0	-	-	-	-	-	58,6	6,9
27		4./00	90,6	-	0,0	-	-	-	-	-	69,8	7,9
28	Sonstige Steuern und steuerä hn l. Einnahmen	4./01	242,1	26,0	1,4	5,8	26,9	5,0	29,4	75,1	11,7	4,3
29		3./01	306,2	27,3	2,5	8,9	34,1	6,2	37,7	97,9	15,6	4,4
30		4./00	244,5	25,7	1,5	6,1	26,2	5,4	28,7	77,8	12,0	4,3

Statistisches Bundesamt, Fachserie 14, Reihe 4, 4.Vj u. Jahr 2001



n a c h der Steuerverteilung im 4.Vierteljahr 2001

und Ländern

DM

Sachsen	Sachsen-Anhalt	Schleswig-Holstein	Thüringen	Flächenländer	Berlin	Bremen	Hamburg	Stadtstaaten	Nachrichtlich:		Lfd. Nr.
									Früheres Bundesgebiet	Neue Länder und Berlin-Ost	
796,6	475,1	1 173,3	365,4	31 752,1	1 064,9	290,4	883,7	2 239,0	31 270,3	2 720,8	1
652,6	345,8	776,7	295,9	23 502,9	1 130,5	307,5	1 127,8	2 565,8	23 857,7	2 210,9	2
826,7	489,0	1 227,8	387,2	33 712,2	1 189,9	309,8	1 110,4	2 610,1	33 376,2	2 946,1	3
6,5	10,3	7,9	4,1	151,9	0,0	0,0	0,6	0,6	120,0	32,6	4
7,1	10,9	9,0	5,3	178,2	0,0	- 0,5	0,4	- 0,1	143,0	35,2	5
6,3	9,6	8,1	4,2	150,3	0,0	0,1	0,6	0,7	118,4	32,6	6
153,1	83,1	118,2	66,7	3 003,6	200,8	57,5	146,0	404,3	2 906,6	501,3	7
189,9	92,5	150,1	84,1	4 254,4	354,5	85,5	213,7	653,7	4 250,7	657,4	8
149,3	76,9	113,3	67,9	3 143,1	190,8	54,2	142,4	387,5	3 052,5	478,1	9
306,3	170,0	329,1	114,0	11 233,7	336,5	109,2	504,7	950,4	11 318,3	865,9	10
267,3	146,5	296,4	122,3	10 621,3	340,0	130,3	604,9	1 075,2	10 860,1	836,4	11
308,9	171,3	349,0	116,3	12 591,4	404,6	132,6	677,8	1 215,0	12 813,5	992,9	12
71,1	41,5	155,6	38,6	4 687,7	39,8	23,9	234,3	298,0	4 750,9	234,8	13
42,8	22,0	101,2	23,2	2 587,5	23,7	28,7	111,0	163,5	2 609,1	141,8	14
61,1	38,8	138,9	31,2	4 982,7	40,2	26,4	227,1	293,8	5 068,7	207,8	15
235,3	128,4	173,5	75,4	6 546,0	296,7	85,3	270,4	652,4	6 567,3	631,1	16
224,5	124,5	195,2	99,1	8 033,9	316,2	101,6	493,9	911,7	8 251,0	694,6	17
247,7	132,6	210,2	85,0	7 608,8	364,4	106,2	450,7	921,2	7 744,9	785,1	18
325,9	178,6	785,1	154,4	19 414,4	490,2	118,9	407,0	1 016,1	19 238,2	1 192,4	19
151,6	75,9	363,9	72,1	9 436,5	383,1	86,5	356,3	825,9	9 688,0	574,4	20
346,5	195,9	808,5	164,7	20 219,6	554,5	119,3	454,9	1 128,7	20 065,5	1 282,9	21
69,2	69,5	70,7	61,1	2 343,0	63,0	14,7	52,6	130,3	2 139,9	333,4	22
71,7	35,2	33,4	30,0	1 254,8	61,5	20,3	54,1	136,0	1 179,9	210,9	23
70,5	68,7	69,7	61,8	2 291,9	66,6	15,1	53,7	135,4	2 090,2	337,1	24
-	-	-	-	74,4	-	11,8	-	11,8	86,2	-	25
-	-	-	-	65,5	-	12,1	-	12,1	77,6	-	26
-	-	-	-	77,6	-	13,0	-	13,0	90,6	-	27
6,7	5,1	17,9	3,6	218,8	14,2	2,1	7,0	23,3	212,1	30,0	28
7,8	6,8	25,2	5,3	279,7	15,1	2,0	9,4	26,5	267,6	38,6	29
6,4	5,2	18,2	3,5	221,0	13,4	2,0	8,1	23,6	214,2	30,3	30

## 2 Kassenmäßige Steuereinnahmen der Gemeinden/Gv. n a c h der Steuerverteilung im 4. Vierteljahr 2001

### 2.2 Nach Steuerarten, Körperschaftsgruppen und Ländern

#### 2.2.1 Gemeinden insgesamt

1 000 DM

Land	Grund- steuer A	Grund- steuer B	Gewerbe- steuer (brutto)	Gewerbe- steuer- umlage (Ausgabe)	Gewerbe- steuer (netto)	Anteil an Lohn-, veranl. Eink. u. Zinsabschlag	Anteil an der Umsatz- steuer	Grund- erwerb- steuer	Sonstige Steuern u. steuerähnl. Einnahmen	Insgesamt
Deutschland .....	152 548	3 407 915	12 184 122	4 985 708	7 198 414	20 430 582	2 473 340	86 206	242 097	33 991 109
Baden- Württemberg .....	20 870	137 647	1 875 934	845 028	1 030 906	3 393 619	207 871	-	25 951	4 816 863
Bayern .....	34 471	539 293	2 095 396	967 760	1 127 636	4 091 101	409 037	32	1 362	6 202 937
Brandenburg .....	5 102	84 146	132 197	45 777	86 420	229 527	71 296	-	5 820	482 309
Hessen .....	6 718	249 340	1 286 169	536 768	749 401	2 019 947	358 456	-	26 859	3 410 722
Mecklenburg- Vorpommern .....	6 510	56 863	87 715	29 382	58 333	156 652	43 359	-	4 994	326 713
Niedersachsen .....	27 063	381 014	1 244 173	447 772	796 401	1 904 025	218 580	-	29 390	3 356 472
Nordrhein- Westfalen .....	14 925	925 602	3 033 161	1 259 633	1 773 528	5 223 477	666 173	-	75 127	8 678 837
Rheinland- Pfalz .....	6 977	161 619	466 686	201 658	265 028	738 791	82 354	68 275	11 710	1 334 756
Saarland .....	410	46 932	92 953	47 199	45 754	213 253	15 416	6 106	4 287	332 159
Sachsen .....	6 482	153 147	306 345	71 078	235 267	325 882	69 190	-	6 668	796 634
Sachsen- Anhalt .....	10 347	83 077	169 954	41 531	128 423	178 635	69 493	-	5 083	475 056
Schleswig- Holstein .....	7 934	118 161	329 063	155 582	173 481	785 103	70 682	-	17 910	1 173 272
Thüringen .....	4 110	66 729	113 955	38 564	75 391	154 431	61 104	-	3 622	365 386
Flächenländer .....	151 919	3 003 570	11 233 701	4 687 732	6 545 969	19 414 443	2 343 011	74 413	218 783	31 752 116
Berlin .....	42	200 785	336 534	39 799	296 734	490 158	63 019	-	14 205	1 064 944
Bremen .....	29	57 543	109 187	23 923	85 264	118 940	14 688	11 793	2 129	290 385
Hamburg .....	558	146 017	504 700	234 253	270 447	407 040	52 623	-	6 980	883 665
Stadtstaaten .....	629	404 345	950 421	297 976	652 445	1 016 139	130 329	11 793	23 314	2 238 993
Nachrichtlich: Früheres Bundesgebiet .....	119 997	2 906 582	11 318 268	4 750 945	6 567 323	19 238 215	2 139 929	86 206	212 079	31 270 345
Neue Länder und Berlin-Ost .....	32 551	501 333	865 853	234 762	631 091	1 192 367	333 411	-	30 017	2 720 764

## 2 Kassenmäßige Steuereinnahmen der Gemeinden/Gv. n a c h der Steuerverteilung im 4. Vierteljahr 2001

### 2.2 Nach Steuerarten, Körperschaftsgruppen und Ländern

#### 2.2.2 Kreisfreie Städte \*)

1 000 DM

Land	Grund- steuer A	Grund- steuer B	Gewerbe- steuer (brutto)	Gewerbe- steuer- umlage (Ausgabe)	Gewerbe- steuer (netto)	Anteil an Lohn-, veranl. Eink. u. Zinsabschlag	Anteil an der Umsatz- steuer	Grund- erwerb- steuer	Sonstige Steuern u. steuerähnl. Einnahmen	Insgesamt
Deutschland .....	5 272	975 377	4 630 433	1 540 077	3 090 356	5 806 396	1 118 260	21 117	80 071	11 096 853
Baden- Württemberg .....	701	- 142 276	510 919	181 602	329 317	616 667	66 708	-	5 820	876 937
Bayern .....	886	219 060	1 031 761	370 760	661 001	1 360 164	216 323	19	319	2 457 774
Brandenburg .....	100	15 673	26 063	4 592	21 471	47 221	16 960	-	917	102 342
Hessen .....	189	101 985	487 180	163 704	323 476	474 476	230 417	-	10 897	1 141 442
Mecklenburg- Vorpommern .....	120	23 354	37 313	10 356	26 957	67 188	20 603	-	2 241	140 463
Niedersachsen .....	723	91 889	472 728	125 146	347 582	402 223	77 687	-	7 906	928 009
Nordrhein- Westfalen .....	1 118	462 619	1 538 406	522 990	1 015 416	2 248 089	349 865	-	38 558	4 115 667
Rheinland- Pfalz .....	540	54 452	174 906	83 621	91 285	186 330	35 019	21 098	3 873	392 598
Saarland .....	-	-	-	-	-	-	-	-	-	-
Sachsen .....	308	64 718	167 231	33 601	133 630	141 419	34 328	-	3 465	377 867
Sachsen- Anhalt .....	284	27 177	44 921	7 868	37 053	51 900	22 589	-	1 385	140 387
Schleswig- Holstein .....	189	33 005	111 500	26 638	84 862	163 161	24 462	-	3 375	309 054
Thüringen .....	114	23 721	27 505	9 199	18 306	47 558	23 299	-	1 315	114 313
Nachrichtlich: Früheres Bundesgebiet .....	4 346	820 734	4 327 400	1 474 461	2 852 939	5 451 110	1 000 481	21 117	70 748	10 221 481
Neue Länder .....	926	154 643	303 033	65 616	237 417	355 286	117 779	-	9 323	875 372

\*) Ohne Stadtstaaten.

## 2 Kassenmäßige Steuereinnahmen der Gemeinden/Gv. n a c h der Steuerverteilung im 4. Vierteljahr 2001

2.2 Nach Steuerarten, Körperschaftsgruppen und Ländern 4. Vierteljahr 2001

2.2.3 Kreisangehörige Gemeinden

1 000 DM

Land	Grund- steuer A	Grund- steuer B	Gewerbe- steuer (brutto)	Gewerbe- steuer-umlage (Ausgabe)	Gewerbe- steuer (netto)	Anteil an Lohn-, veranl. Eink. u. Zinsabschlag	Anteil an der Umsatz- steuer	Grund- erwerb- steuer	Sonstige Steuern u. steuerähnl. Einnahmen	Insgesamt
Deutschland .....	146 601	2 028 151	6 603 241	3 147 655	3 455 586	13 608 047	1 224 751	-	131 253	20 594 393
Baden- Württemberg .....	20 169	279 923	1 365 015	663 426	701 589	2 776 952	141 163	-	19 700	3 939 495
Bayern .....	33 539	320 191	1 063 608	597 000	466 608	2 730 937	192 714	-	1 043	3 745 035
Brandenburg .....	5 002	68 473	106 134	41 185	64 949	182 306	54 336	-	4 666	379 730
Hessen .....	6 529	147 355	798 989	373 064	425 925	1 545 471	128 039	-	13 353	2 266 671
Mecklenburg- Vorpommern .....	6 390	33 509	50 402	19 026	31 376	89 464	22 756	-	2 752	186 249
Niedersachsen .....	26 340	289 125	771 445	322 626	448 819	1 501 802	140 893	-	20 265	2 427 244
Nordrhein- Westfalen .....	13 807	462 983	1 494 755	736 643	758 112	2 975 388	316 308	-	35 980	4 562 581
Rheinland- Pfalz <sup>1)</sup> .....	6 437	107 167	291 780	118 037	173 743	552 461	47 335	-	5 779	892 923
Saarland <sup>2)</sup> .....	410	46 932	92 953	47 199	45 754	213 253	15 416	-	4 170	325 936
Sachsen .....	6 174	88 429	139 114	37 477	101 637	184 463	34 862	-	3 122	418 686
Sachsen- Anhalt .....	10 063	55 900	125 033	33 663	91 370	126 735	46 904	-	3 614	334 585
Schleswig- Holstein .....	7 745	85 156	217 563	128 944	88 619	621 942	46 220	-	14 502	864 185
Thüringen .....	3 996	43 008	86 450	29 365	57 085	106 873	37 805	-	2 307	251 073
Nachrichtlich: Früheres Bundesgebiet .....	114 976	1 738 832	6 096 108	2 986 939	3 109 169	12 918 206	1 028 088	-	114 792	19 024 070
Neue Länder .....	31 625	289 319	507 133	160 716	346 417	689 841	196 663	-	16 461	1 570 323

<sup>1)</sup> In den sonstigen Steuern sind 2 029 Tsd. DM der Verbandsgemeinden enthalten.

<sup>2)</sup> Einschl. Landeshauptstadt Saarbrücken.

## 2 Kassenmäßige Steuereinnahmen der Gemeinden/Gv. n a c h der Steuerverteilung im 4.Vierteljahr 2001

### 2.2 Nach Steuerarten, Körperschaftsgruppen und Ländern

#### 2.2.4 Landkreise

1 000 DM

Land	Grund- steuer A	Grund- steuer B	Gewerbe- steuer	Grunderwerb- steuer	Sonstige Steuern u. steuerähnl. Einnahmen	Insgesamt
Deutschland .....	46	42	27	53 296	7 459	60 870
Baden-Württemberg .....	-	-	-	-	431	431
Bayern .....	46	42	27	13	-	128
Brandenburg .....	-	-	-	-	237	237
Hessen .....	-	-	-	-	2 609	2 609
Mecklenburg-Vorpommern .....	-	-	-	-	1	1
Niedersachsen .....	-	-	-	-	1 219	1 219
Nordrhein-Westfalen .....	-	-	-	-	589	589
Rheinland-Pfalz .....	-	-	-	47 177	2 058	49 235
Saarland <sup>1)</sup> .....	-	-	-	6 106	117	6 223
Sachsen .....	-	-	-	-	81	81
Sachsen-Anhalt .....	-	-	-	-	84	84
Schleswig-Holstein .....	-	-	-	-	33	33
Thüringen .....	-	-	-	-	-	-
Nachrichtlich: Früheres Bundesgebiet .....	46	42	27	53 296	7 056	60 467
Neue Länder .....	-	-	-	-	403	403

<sup>1)</sup> Einschl. Stadtverband Saarbrücken.

## 2 Kassenmäßige Steuereinnahmen der Gemeinden/Gv. n a c h der Steuerverteilung im 4.Vierteljahr 2001

### 2.3 Nach Körperschaftsgruppen und Ländern

1 000 DM

Land	Viertel- jahr	Gemeinden und Gemeindeverbände					Landkreise
		insgesamt	Kreisfreie Städte <sup>1)</sup>	Kreisangehörige Gemeinden			
				zusammen	mit 10 000 und mehr	mit weniger als 10 000	
Deutschland .....	4./01	31 752 116	11 096 853	20 594 393	13 715 372	6 879 021	60 870
	3./01	23 502 856	8 269 123	15 166 716	10 302 455	4 864 261	67 019
	4./00	33 712 198	11 570 344	22 078 504	14 728 874	7 349 630	63 350
Baden-Württemberg .....	4./01	4 816 863	876 937	3 939 495	2 517 614	1 421 881	431
	3./01	3 831 762	873 015	2 956 305	1 964 085	992 220	2 442
	4./00	5 390 876	1 127 228	4 263 218	2 735 311	1 527 907	430
Bayern .....	4./01	6 202 937	2 457 774	3 745 035	1 584 860	2 160 175	128
	3./01	4 292 777	1 706 149	2 585 705	1 117 759	1 467 946	923
	4./00	6 356 777	2 389 854	3 966 781	1 691 232	2 275 549	142
Brandenburg .....	4./01	482 309	102 342	379 730	188 633	191 097	237
	3./01	357 679	57 685	299 812	156 199	143 613	182
	4./00	536 447	101 377	434 644	226 305	208 339	426
Hessen .....	4./01	3 410 722	1 141 442	2 266 671	1 753 907	512 764	2 609
	3./01	2 518 878	790 840	1 724 620	1 375 688	348 932	3 418
	4./00	3 332 097	1 040 250	2 289 943	1 707 559	582 384	1 904
Mecklenburg-Vorpommern .....	4./01	326 713	140 463	186 249	55 666	130 583	1
	3./01	232 294	96 108	136 105	40 383	95 722	81
	4./00	384 036	182 502	201 531	63 867	137 664	3
Niedersachsen .....	4./01	3 356 472	928 009	2 427 244	1 750 292	676 952	1 219
	3./01	2 193 909	614 436	1 576 313	1 176 036	400 277	3 160
	4./00	3 683 639	1 001 781	2 680 280	1 975 361	704 919	1 578
Nordrhein-Westfalen .....	4./01	8 678 837	4 115 667	4 562 581	4 408 255	154 326	589
	3./01	6 481 287	3 011 377	3 464 082	3 342 735	121 347	5 828
	4./00	9 192 136	4 218 057	4 973 115	4 792 847	180 268	964

<sup>1)</sup> Ohne Stadtstaaten.

# 2 Kassenmäßige Steuereinnahmen der Gemeinden/Gv. n a c h der Steuerverteilung im 4.Vierteljahr 2001

## 2.3 Nach Körperschaftsgruppen und Ländern

1 000 DM

Land	Viertel- jahr	Gemeinden und Gemeindeverbände					
		insgesamt	Kreisfreie Städte <sup>1)</sup>	Kreisangehörige Gemeinden			Landkreise
				zusammen	mit 10 000 und mehr	mit weniger als 10 000	
Rheinland-Pfalz .....	4./01	1 334 756	392 598	892 923	267 091	625 832	49 235
	3./01	1 232 524	464 100	724 902	219 621	505 281	43 522
	4./00	1 533 333	528 493	955 037	263 927	691 110	49 803
Saarland .....	4./01	332 159	-	325 936	304 365	21 571	6 223
	3./01	290 685	-	283 671	255 678	27 993	7 014
	4./00	372 147	-	364 218	338 798	25 420	7 929
Sachsen .....	4./01	796 634	377 867	418 686	208 147	210 539	81
	3./01	652 606	306 060	346 546	163 502	183 044	-
	4./00	826 710	392 085	434 547	216 809	217 738	78
Sachsen-Anhalt .....	4./01	475 056	140 387	334 585	158 168	176 417	84
	3./01	345 844	88 350	257 379	101 850	155 529	115
	4./00	488 959	143 436	345 465	157 251	188 214	58
Schleswig-Holstein .....	4./01	1 173 272	309 054	864 185	420 356	443 829	33
	3./01	776 711	175 500	600 877	301 668	299 209	334
	4./00	1 227 849	320 092	907 722	452 994	454 728	35
Thüringen .....	4./01	365 386	114 313	251 073	98 018	153 055	-
	3./01	295 900	85 503	210 399	87 251	123 148	-
	4./00	387 192	125 189	262 003	106 613	155 390	-
Nachrichtlich:							
Früheres Bundesgebiet .....	4./01	29 306 018	10 221 481	19 024 070	13 006 740	6 017 330	60 467
	3./01	21 618 533	7 635 417	13 916 475	9 753 270	4 163 205	66 641
	4./00	31 088 854	10 625 755	20 400 314	13 958 029	6 442 285	62 785
Neue Länder .....	4./01	2 446 098	875 372	1 570 323	708 632	861 691	403
	3./01	1 884 323	633 706	1 250 241	549 185	701 056	378
	4./00	2 623 344	944 589	1 678 190	770 845	907 345	565

<sup>1)</sup> Ohne Stadtstaaten.

### 3 Sonstige Steuern und steuerähnliche Einnahmen

nach Steuerarten

1 000

Lfd. Nr.	Land	Vergnügung- steuer für die Vorführung von Bildstreifen	Sonstige Vergnügung- steuer	Hunde- steuer	Getränke- steuer	Schank- erlaubnis- steuer	Jagd- und Fischerei- steuer	Zweitwohnung- steuer
		1	2	3	4	5	6	7
1	Deutschland .....	4 532	123 036	54 086	479	1 539	5 941	20 208
2	Baden-Württemberg .....	-	18 717	988	-	-	446	2 102
3	Bayern .....	-	-	947	-	-	-	-
4	Brandenburg .....	3	2 449	1 896	-	-	253	949
5	Hessen .....	11	7 445	3 194	466	1 472	1 373	535
6	Mecklenburg-Vorpommern .....	123	2 067	1 244	-	-	1	659
7	Niedersachsen .....	151	16 742	8 131	15	-	1 229	3 103
8	Nordrhein-Westfalen .....	995	40 789	20 263	-	-	546	1 354
9	Rheinland-Pfalz .....	23	5 528	3 482	-	67	1 778	47
10	Saarland .....	-	1 715	752	-	-	116	-
11	Sachsen .....	3 311	1 129	1 720	-	-	81	20
12	Sachsen-Anhalt .....	- 152	3 168	1 713	-	-	84	269
13	Schleswig-Holstein .....	67	6 583	2 613	-	-	20	8 108
14	Thüringen .....	-	2 506	1 048	-	-	14	40
15	Flächenländer .....	4 532	108 838	47 991	481	1 539	5 941	17 186
16	Berlin .....	-	6 216	5 795	-	-	-	2 194
17	Bremen .....	-	1 909	177	-	-	-	43
18	Hamburg .....	-	6 074	123	- 2	-	-	785
19	Stadtstaaten .....	-	14 198	6 095	- 2	-	-	3 022
20	Nachrichtlich: Früheres Bundesgebiet .....	1 247	110 124	44 228	479	1 539	5 508	18 271
21	Neue Länder und Berlin-Ost .....	3 285	12 912	9 858	-	-	433	1 937

Statistisches Bundesamt, Fachserie 14, Reihe 4, 4.Vj u. Jahr 2001



der Gemeinden/Gv. im 4.Vierteljahr 2001  
und Ländern  
DM

Verpackung- steuer	Sonstige Steuern	Andere Steuern zusammen (Summe Spalten 1 - 9)	Fremden- verkehrs- abgabe	Abgaben von Spielbanken	Sonstige steuerähnliche Einnahmen	Steuerähnliche Einnahmen zus. (Summe Spalten 11 - 13)	Insgesamt	Lfd. Nr.
8	9	10	11	12	13	14	15	
- 1	1 139	210 966	3 813	25 087	2 231	31 131	242 097	1
-	-	22 255	3 175	1	520	3 696	25 951	2
-	193	1 140	-	-	222	222	1 362	3
-	-	5 550	270	-	-	270	5 820	4
- 1	39	14 535	-	11 981	343	12 324	26 859	5
-	5	4 098	-	772	124	896	4 994	6
-	-	29 369	-	-	21	21	29 390	7
-	425	64 372	122	10 632	1	10 755	75 127	8
-	-	10 929	-	-	781	781	11 710	9
-	-	2 582	-	1 701	4	1 705	4 287	10
-	-	6 262	246	-	160	406	6 668	11
-	-	5 083	-	-	-	-	5 083	12
-	476	17 868	-	-	42	42	17 910	13
-	1	3 609	-	-	13	13	3 622	14
- 1	1 139	187 652	3 813	25 087	2 231	31 131	218 783	15
-	-	14 205	-	-	-	-	14 205	16
-	-	2 129	-	-	-	-	2 129	17
-	-	6 980	-	-	-	-	6 980	18
-	-	23 314	-	-	-	-	23 314	19
- 1	1 133	182 533	3 297	24 315	1 934	29 546	212 079	20
-	6	28 432	516	772	297	1 585	30 017	21

# 4 Kassenmäßige Steuereinnahmen des Bundes, der Länder und der Gemeinden/Gv. im Jahr 2001

## 4.1 Nach Steuerarten vor der Steuerverteilung

Steuerart	Steuereinnahmen				
	2001	2000	Veränderung		
	Mill. DM			%	
Deutschland					
Steuereinnahmen insgesamt .....	945 966,7	982 658,3	-	36 691,7	- 3,7
Gemeinschaftsteuern nach Art. 106 Abs. 3 GG .....	679 005,0	720 578,2	-	41 573,2	- 5,8
Lohnsteuer <sup>1)</sup> .....	320 520,6	325 981,9	-	5 461,3	- 1,7
Veranlagte Einkommensteuer <sup>2)</sup> .....	18 621,3	24 843,1	-	6 221,8	- 25,0
Nicht veranlagte Steuern vom Ertrag <sup>2)</sup> .....	48 044,4	31 313,5	+	16 730,9	+ 53,4
Zinsabschlag .....	17 526,2	14 344,5	+	3 181,7	+ 22,2
Körperschaftsteuer <sup>2)</sup> .....	2 559,2	48 574,9	-	46 015,7	- 94,7
Umsatzsteuer .....	204 311,9	209 546,7	-	5 234,9	- 2,5
Einfuhrumsatzsteuer .....	67 421,5	65 973,6	+	1 447,9	+ 2,2
Bundessteuern .....	155 051,8	147 672,2	+	7 379,6	+ 5,0
Versicherungsteuer .....	14 526,7	14 166,4	+	360,3	+ 2,5
Tabaksteuer .....	23 610,7	22 380,4	+	1 230,2	+ 5,5
Kaffeesteuer .....	2 031,8	2 125,6	-	93,8	- 4,4
Branntweinsteuer .....	4 190,5	4 206,5	-	16,0	- 0,4
Schaumweinsteuer .....	894,2	934,0	-	39,7	- 4,3
Zwischenerzeugnissteuer .....	60,6	66,8	-	6,3	- 9,4
Mineralölsteuer .....	79 582,7	73 981,8	+	5 600,9	+ 7,6
Stromsteuer .....	8 454,1	6 563,3	+	1 890,8	+ 28,8
Solidaritätszuschlag .....	21 648,3	23 159,4	-	1 511,1	- 6,5
Pauschalierte Eingangsabgaben .....	8,0	9,3	-	1,3	- 13,5
Sonstige Bundessteuern .....	44,3	78,6	-	34,3	- 43,7
Landessteuern .....	38 389,4	36 072,4	+	2 317,0	+ 6,4
Vermögensteuer .....	568,2	847,3	-	279,1	- 32,9
Erbschaftsteuer .....	6 001,8	5 831,5	+	170,3	+ 2,9
Grunderwerbsteuer .....	9 492,3	9 937,1	-	444,8	- 4,5
Kraftfahrzeugsteuer .....	16 382,3	13 720,1	+	2 662,2	+ 19,4
Rennwett- und Lotteriesteuer .....	3 750,6	3 522,9	+	227,8	+ 6,5
dar.: Lotteriesteuer .....	3 591,7	3 347,7	+	244,0	+ 7,3
Feuerschutzsteuer .....	573,7	563,8	+	9,9	+ 1,7
Biersteuer .....	1 620,5	1 649,7	-	29,3	- 1,8
Zölle .....	6 241,4	6 638,0	-	396,6	- 6,0
Gemeindesteuern .....	67 279,0	71 697,6	-	4 418,6	- 6,2
Grundsteuer A (Land- und Forstwirtschaft) .....	657,3	650,9	+	6,4	+ 1,0
Grundsteuer B (Sonstige Grundstücke) .....	17 093,5	16 656,0	+	437,4	+ 2,6
Gewerbsteuer .....	47 983,7	52 857,2	-	4 873,5	- 9,2
Grunderwerbsteuer .....	315,7	313,4	+	2,3	+ 0,7
Sonstige Steuern und steuerähnliche Einnahmen ....	1 228,8	1 220,0	+	8,8	+ 0,7
Nachrichtlich: Grunderwerbsteuer insgesamt .....	9 808,1	10 250,5	-	442,4	- 4,3

<sup>1)</sup> Vor Abzug von Kindergeld (Familienkassen- und steuerliches Kindergeld).

<sup>2)</sup> Vor Abzug von Erstattungen BfF.

# 4 Kassenmäßige Steuereinnahmen des Bundes, der Länder und der Gemeinden/Gv. im Jahr 2001

## 4.1 Nach Steuerarten vor der Steuerverteilung

Steuerart	Steuereinnahmen				
	2001	2000	Veränderung		
	Mill. DM			%	
Früheres Bundesgebiet					
Gemeinschaftsteuern nach Art. 106 Abs. 3 GG .....	x	x	x		x
Lohnsteuer <sup>1)</sup> .....	292 479,2	296 439,4	- 3 960,1	-	1,3
Veranlagte Einkommensteuer <sup>2)</sup> .....	24 603,3	30 210,1	- 5 606,7	-	18,6
Nicht veranlagte Steuern vom Ertrag <sup>2)</sup> .....	46 932,1	30 443,4	+ 16 488,7	+	54,2
Zinsabschlag .....	17 089,5	13 999,3	+ 3 090,1	+	22,1
Körperschaftsteuer <sup>2)</sup> .....	3 985,7	47 696,5	- 43 710,8	-	91,6
Umsatzsteuer .....	185 127,3	190 351,7	- 5 224,4	-	2,7
Einfuhrumsatzsteuer .....	x	x	x		x
Landessteuern .....	34 103,2	31 935,8	+ 2 167,4	+	6,8
Vermögensteuer .....	566,9	847,2	- 280,3	-	33,1
Erbschaftsteuer .....	5 913,2	5 751,3	+ 161,8	+	2,8
Grunderwerbsteuer .....	8 441,1	8 634,2	- 193,1	-	2,2
Kraftfahrzeugsteuer .....	14 016,4	11 719,6	+ 2 296,8	+	19,6
Rennwett- und Lotteriesteuer .....	3 351,3	3 150,7	+ 200,6	+	6,4
dar.: Lotteriesteuer .....	3 199,7	2 983,8	+ 215,9	+	7,2
Feuerschutzsteuer .....	503,4	496,7	+ 6,7	+	1,4
Biersteuer .....	1 311,0	1 336,1	- 25,1	-	1,9
Gemeindesteuern .....	61 263,3	65 336,8	- 4 073,5	-	6,2
Grundsteuer A (Land- und Forstwirtschaft) .....	524,4	520,1	+ 4,4	+	0,8
Grundsteuer B (Sonstige Grundstücke) .....	14 802,2	14 427,5	+ 374,7	+	2,6
Gewerbesteuer .....	44 538,0	49 002,0	- 4 464,0	-	9,1
Grunderwerbsteuer .....	315,7	313,4	+ 2,3	+	0,7
Sonstige Steuern und steuerähnliche Einnahmen .....	1 082,9	1 073,8	+ 9,1	+	0,8
Nachrichtlich: Grunderwerbsteuer insgesamt .....	8 756,8	8 947,6	- 190,8	-	2,1
Neue Länder und Berlin-Ost					
Gemeinschaftsteuern nach Art. 106 Abs. 3 GG .....	x	x	x		x
Lohnsteuer <sup>1)</sup> .....	28 041,4	29 542,6	- 1 501,2	-	5,1
Veranlagte Einkommensteuer .....	- 5 982,0	- 5 367,0	x		x
Nicht veranlagte Steuern vom Ertrag <sup>2)</sup> .....	1 112,2	870,1	+ 242,1	+	27,8
Zinsabschlag .....	436,8	345,2	+ 91,6	+	26,5
Körperschaftsteuer <sup>2)</sup> .....	- 1 426,5	878,4	- 2 305,0		x
Umsatzsteuer .....	19 184,6	19 195,0	- 10,4	-	0,1
Einfuhrumsatzsteuer .....	x	x	x		x
Landessteuern .....	4 286,2	4 136,6	+ 149,7	+	3,6
Vermögensteuer .....	1,3	0,1	+ 1,2	+	1 296,7
Erbschaftsteuer .....	88,7	80,2	+ 8,5	+	10,6
Grunderwerbsteuer .....	1 051,2	1 302,9	- 251,7	-	19,3
Kraftfahrzeugsteuer .....	2 366,0	2 000,5	+ 365,5	+	18,3
Rennwett- und Lotteriesteuer .....	399,3	372,2	+ 27,2	+	7,3
dar.: Lotteriesteuer .....	392,1	363,9	+ 28,1	+	7,7
Feuerschutzsteuer .....	70,3	67,2	+ 3,1	+	4,7
Biersteuer .....	309,5	313,6	- 4,1	-	1,3
Gemeindesteuern .....	6 015,8	6 360,8	- 345,0	-	5,4
Grundsteuer A (Land- und Forstwirtschaft) .....	132,9	130,9	+ 2,0	+	1,5
Grundsteuer B (Sonstige Grundstücke) .....	2 291,2	2 228,5	+ 62,8	+	2,8
Gewerbesteuer .....	3 445,8	3 855,3	- 409,5	-	10,6
Grunderwerbsteuer .....	-	-	-		-
Sonstige Steuern und steuerähnliche Einnahmen .....	145,9	146,2	- 0,2	-	0,2
Nachrichtlich: Grunderwerbsteuer insgesamt .....	1 051,2	1 302,9	- 251,7	-	19,3

<sup>1)</sup> Vor Abzug von Kindergeld (Familienkassen- und steuerliches Kindergeld).

<sup>2)</sup> Vor Abzug von Erstattungen BfF.

# 4 Kassenmäßige Steuereinnahmen des Bundes, der Länder und der Gemeinden/Gv. im Jahr 2001

## 4.2 Nach Steuerarten nach der Steuerverteilung

Steuerart	Steuereinnahmen				
	2001	2000	Veränderung		
	Mill. DM		%		
Deutschland					
Steuereinnahmen insgesamt .....	872 855,7	914 181,2	- 41 325,4	-	4,5
EU-Eigenmittel insgesamt .....	38 591,2	42 701,3	- 4 110,1	-	9,6
Zölle .....	6 241,4	6 638,0	- 396,6	-	6,0
Mehrwertsteuer-Eigenmittel .....	16 642,6	18 572,2	- 1 929,6	-	10,4
BSP-Eigenmittel <sup>1)</sup> .....	15 707,2	17 491,1	- 1 783,9	-	10,2
Steuereinnahmen des Bundes <sup>2)</sup> .....	378 974,3	388 800,3	- 9 826,0	-	2,5
Bundessteuern .....	155 051,8	147 672,2	+ 7 379,6	+	5,0
Lohn- und veranl. Einkommensteuer (42,5%) <sup>3)</sup> .....	117 533,3	122 986,6	- 5 453,3	-	4,4
Nicht veranlagte Steuern vom Ertrag und Körperschaftsteuer (50 %) <sup>4)</sup> .....	20 007,2	36 270,6	- 16 263,5	-	44,8
Zinsabschlag (44 %) .....	7 711,5	6 311,6	+ 1 400,0	+	22,2
Steuern vom Umsatz (52,01%) <sup>5)</sup> .....	146 348,2	148 621,7	- 2 273,5	-	1,5
Gewerbsteuerumlage (2001: 24/54, 2000: 19/45) .....	2 958,9	2 594,7	+ 364,2	+	14,0
Steuereinnahmen der Länder <sup>6)</sup> .....	349 488,2	370 616,2	- 21 128,0	-	5,7
Landessteuern .....	38 389,4	36 072,4	+ 2 317,0	+	6,4
Lohn- und veranl. Einkommensteuer (42,5%) <sup>3)</sup> .....	117 533,3	122 986,6	- 5 453,3	-	4,4
Nicht veranlagte Steuern vom Ertrag und Körperschaftsteuer (50 %) <sup>4)</sup> .....	20 007,2	36 270,6	- 16 263,5	-	44,8
Zinsabschlag (44 %) .....	7 711,5	6 311,6	+ 1 400,0	+	22,2
Steuern vom Umsatz (45,92 %) <sup>5)</sup> .....	119 743,6	121 178,4	- 1 434,8	-	1,2
Gewerbsteuerumlage (2001: 30/54, 2000: 26/45) .....	3 703,5	3 550,7	+ 152,8	+	4,3
Erhöhte Gewerbesteuerumlage .....	4 112,8	4 652,2	- 539,4	-	11,6
Steuereinnahmen der Gemeinden/Gv. ....	105 802,0	112 063,3	- 6 261,3	-	5,6
Gewerbsteuer (brutto) .....	47 983,7	52 857,2	- 4 873,5	-	9,2
Gewerbsteuerumlage (Ausgabe) .....	10 775,9	10 802,0	- 26,1	-	0,2
Gewerbsteuer (netto) .....	37 207,8	42 055,3	- 4 847,5	-	11,5
Gemeindeanteil an der Lohn- und veranlagten Einkommensteuer und am Zinsabschlag .....	43 548,5	45 441,6	- 1 893,1	-	4,2
Gemeindeanteil an der Umsatzsteuer .....	5 750,4	5 726,1	+ 24,3	+	0,4
Übrige Gemeindesteuern .....	19 295,3	18 840,3	+ 455,0	+	2,4
Es entfallen auf:					
Stadtstaaten .....	9 839,6	10 530,4	- 690,8	-	6,6
Gemeinden/Gv. ....	95 962,5	101 532,9	- 5 570,5	-	5,5
Kreisfreie Städte .....	35 059,7	38 556,9	- 3 497,2	-	9,1
Kreisangehörige Gemeinden zusammen .....	60 667,6	62 739,2	- 2 071,7	-	3,3
mit weniger als 10 000 Einwohnern .....	19 687,9	20 393,9	- 706,0	-	3,5
mit 10 000 Einwohnern und mehr .....	40 979,6	42 345,3	- 1 365,7	-	3,2
Landkreise .....	235,2	236,8	- 1,5	-	0,7
Verteilungsrelevante Positionen:					
Steuerliches Kindergeld .....	- 10 845,7	- 10 855,7	x	x	
Kindergeld Familienkassen .....	- 50 281,2	- 49 655,4	x	x	
Erstattungen BfF veranlagte Einkommensteuer .....	- 1 466,0	- 933,6	x	x	
Erstattungen BfF nicht veranlagte Steuern vom Ertrag .....	- 7 197,7	- 4 880,6	x	x	
Erstattungen BfF Körperschaftsteuer .....	- 3 391,6	- 2 466,6	x	x	
Finanzierungsbeiträge der Länder an den Bund zum Fonds "Deutsche Einheit" .....	5 026,0	5 330,0	- 304,0	-	5,7
Zuweisung ÖPNV .....	13 360,5	13 246,4	+ 114,2	+	0,9
Bundesergänzungszuweisungen .....	24 926,2	26 347,4	- 1 421,1	-	5,4

<sup>1)</sup> Eigenmittelbeträge auf der Basis des Bruttosozialprodukts zu Marktpreisen (Spitzenfinanzierung).

<sup>2)</sup> Nach ÖPNV und BEZ; nach Abführung MWSt- und BSP-Eigenmittel an EU.

<sup>3)</sup> Nach Abzug von Kindergeld und Erstattungen BfF.

<sup>4)</sup> Nach Abzug von Erstattungen BfF.

<sup>5)</sup> Nach FDE.

<sup>6)</sup> Nach ÖPNV und BEZ.

# 4 Kassenmäßige Steuereinnahmen des Bundes, der Länder und der Gemeinden/Gv. im Jahr 2001

## 4.2 Nach Steuerarten n a c h der Steuerverteilung

Steuerart	Steuereinnahmen			
	2001	2000	Veränderung	
	Mill. DM			%

### Früheres Bundesgebiet

<b>Steuereinnahmen der Länder <sup>1)</sup></b> .....	<b>270 414,4</b>	<b>286 642,8</b>	<b>- 16 228,4</b>	<b>- 5,7</b>
Landessteuern .....	34 103,2	31 935,8	+ 2 167,4	+ 6,8
Lohn- und veranl. Einkommensteuer (42,5 %) <sup>2)</sup> .....	.	.	x	x
Nicht veranlagte Steuern vom Ertrag und Körperschaftsteuer (50 %) .....	20 140,9	35 037,1	- 14 896,1	- 42,5
Zinsabschlag (44 %) .....	7 017,6	5 772,3	+ 1 245,3	+ 21,6
Steuern vom Umsatz (45,92 %) <sup>3)</sup> .....	.	.	x	x
Gewerbesteuerumlage (30/54) .....	3 408,6	3 270,1	+ 138,5	+ 4,2
Erhöhte Gewerbesteuerumlage .....	4 112,8	4 652,2	- 539,4	- 11,6
<b>Steuereinnahmen der Gemeinden/Gv. ....</b>	<b>96 824,8</b>	<b>102 488,9</b>	<b>- 5 664,1</b>	<b>- 5,5</b>
Gewerbesteuer (brutto) .....	44 538,0	49 002,0	- 4 464,0	- 9,1
Gewerbesteuerumlage (Ausgabe) .....	10 269,3	10 339,5	- 70,2	- 0,7
Gewerbesteuer (netto) .....	34 268,6	38 662,5	- 4 393,9	- 11,4
Gemeindeanteil an der Lohn- und veranlagten Einkommensteuer und am Zinsabschlag .....	40 929,3	42 640,6	- 1 711,3	- 4,0
Gemeindeanteil an der Umsatzsteuer .....	4 901,5	4 850,9	+ 50,6	+ 1,0
Übrige Gemeindesteuern .....	16 725,3	16 334,9	+ 390,4	+ 2,4
Es entfallen auf:				
<b>Stadtstaaten</b> .....	<b>8 631,7</b>	<b>9 201,2</b>	<b>- 569,5</b>	<b>- 6,2</b>
<b>Gemeinden/Gv.</b> .....	<b>88 193,1</b>	<b>93 287,7</b>	<b>- 5 094,6</b>	<b>- 5,5</b>

### Neue Länder und Berlin-Ost

<b>Steuereinnahmen der Länder <sup>1)</sup></b> .....	<b>79 073,7</b>	<b>83 973,4</b>	<b>- 4 899,7</b>	<b>- 5,8</b>
Landessteuern .....	4 286,2	4 136,6	+ 149,7	+ 3,6
Lohn- und veranl. Einkommensteuer (42,5 %) <sup>2)</sup> .....	.	.	x	x
Nicht veranlagte Steuern vom Ertrag und Körperschaftsteuer (50 %) .....	- 133,8	1 233,6	- 1 367,3	x
Zinsabschlag (44 %) .....	693,9	539,3	+ 154,6	+ 28,7
Steuern vom Umsatz (45,92 %) <sup>3)</sup> .....	.	.	x	x
Gewerbesteuerumlage (30/54) .....	294,9	280,5	+ 14,3	+ 5,1
<b>Steuereinnahmen der Gemeinden/Gv. ....</b>	<b>8 977,2</b>	<b>9 574,4</b>	<b>- 597,2</b>	<b>- 6,2</b>
Gewerbesteuer (brutto) .....	3 445,8	3 855,3	- 409,5	- 10,6
Gewerbesteuerumlage (Ausgabe) .....	506,6	462,5	+ 44,1	+ 9,5
Gewerbesteuer (netto) .....	2 939,1	3 392,8	- 453,6	- 13,4
Gemeindeanteil an der Lohn- und veranlagten Einkommensteuer und am Zinsabschlag .....	2 619,2	2 800,9	- 181,7	- 6,5
Gemeindeanteil an der Umsatzsteuer .....	848,9	875,2	- 26,3	- 3,0
Übrige Gemeindesteuern .....	2 570,0	2 505,5	+ 64,5	+ 2,6
Es entfallen auf:				
<b>Stadtstaaten</b> .....	<b>1 207,9</b>	<b>1 329,2</b>	<b>- 121,3</b>	<b>- 9,1</b>
<b>Gemeinden/Gv.</b> .....	<b>7 769,3</b>	<b>8 245,2</b>	<b>- 475,9</b>	<b>- 5,8</b>

<sup>1)</sup> Nach BEZ und LFA; Aufteilung Berlin in West- und Ostanteil nach Einwohnerzahlen.

<sup>2)</sup> Aufteilung Kindergeld Familienkassen und Zerlegungsbeträge Lohnsteuer auf Berlin-West und -Ost nicht bekannt.

<sup>3)</sup> Aufteilung Differenzbeträge Länderanteile an den Steuern vom Umsatz und FDE auf Berlin-West und -Ost nicht bekannt.

# 4 Kassenmäßige Steuereinnahmen des Bundes, der Länder und der Gemeinden/Gv. im Jahr 2001

## 4.3 Nach Ländern

Mill. DM

Land	Jahr	Steuereinnahmen v o r der Steuerverteilung			
		Gemeinschaft-steuern	Bundes-steuern <sup>1)</sup>	Landes-steuern	Zölle
Deutschland .....	2001	679 005,0	155 051,8	38 389,4	6 241,4
	2000	720 578,2	147 672,2	36 072,4	6 638,0
Baden-Württemberg .....	2001	98 165,8	15 039,3	5 321,3	-
	2000	103 513,8	14 317,0	5 120,2	-
Bayern .....	2001	111 389,6	19 000,6	6 789,5	-
	2000	119 149,4	18 367,1	6 470,8	-
Brandenburg .....	2001	7 910,3	226,9	809,8	-
	2000	8 444,8	3 773,0	773,5	-
Hessen .....	2001	71 413,3	6 536,0	3 316,8	-
	2000	74 058,3	5 858,2	3 064,0	-
Mecklenburg-Vorpommern .....	2001	3 602,7	137,5	546,3	-
	2000	4 517,2	1 367,4	512,6	-
Niedersachsen .....	2001	45 159,6	11 617,9	3 456,5	-
	2000	47 572,0	11 887,0	3 243,0	-
Nordrhein-Westfalen .....	2001	176 385,6	31 955,1	8 912,9	-
	2000	191 049,2	46 362,0	8 256,6	-
Rheinland-Pfalz .....	2001	48 356,0	3 200,7	1 731,4	-
	2000	50 123,6	3 306,7	1 568,0	-
Saarland .....	2001	7 492,2	15 484,2	450,9	-
	2000	7 297,5	467,3	415,2	-
Sachsen .....	2001	11 857,8	2 452,6	1 323,3	-
	2000	12 772,1	2 196,1	1 298,0	-
Sachsen-Anhalt .....	2001	5 948,1	3 738,3	699,9	-
	2000	6 614,3	3 335,8	663,0	-
Schleswig-Holstein .....	2001	18 417,0	33 541,0	1 374,0	-
	2000	18 412,1	1 130,8	1 239,2	-
Thüringen .....	2001	5 851,4	967,1	693,3	-
	2000	6 588,9	957,4	625,4	-
Flächenländer .....	2001	611 949,3	143 897,1	35 425,8	-
	2000	650 113,2	113 325,7	33 249,3	-
Berlin .....	2001	22 692,4	8 842,2	1 555,6	-
	2000	24 261,5	4 147,3	1 462,7	-
Bremen .....	2001	6 029,8	2 312,5	295,8	-
	2000	6 518,3	2 248,1	262,0	-
Hamburg .....	2001	38 333,5	-	1 112,2	-
	2000	39 685,2	27 951,1	1 098,3	-
Stadtstaaten .....	2001	67 055,7	11 154,7	2 963,6	-
	2000	70 465,0	34 346,5	2 823,1	-
Nachrichtlich:					
Früheres Bundesgebiet .....	2001	x	.	34 103,2	.
	2000	x	.	31 935,8	.
Neue Länder und Berlin-Ost .....	2001	x	.	4 286,2	.
	2000	x	.	4 136,6	.

<sup>1)</sup> Ab April 2001 Hamburg und Mecklenburg-Vorpommern in Schleswig-Holstein enthalten; ab November 2001 Düsseldorf in Meldung Saarland enthalten.

# 4 Kassenmäßige Steuereinnahmen des Bundes, der Länder und der Gemeinden/Gv. im Jahr 2001

## 4.3 Nach Ländern

Mill. DM

Land	Jahr	Steuereinnahmen v o r der Steuerverteilung		Nach der Steuerverteilung entfallen auf	
		Gemeinde- steuern	insgesamt	Länder	Gemeinden
Deutschland .....	2001	67 279,0	945 966,7	349 488,2	105 802,0
	2000	71 697,6	982 658,3	370 616,2	112 063,3
Baden-Württemberg .....	2001	9 935,2	128 461,7	40 483,7	15 783,5
	2000	10 299,8	133 250,6	42 482,4	16 537,6
Bayern .....	2001	10 821,6	148 001,3	47 904,0	17 689,4
	2000	11 232,7	155 220,0	50 391,4	18 243,7
Brandenburg .....	2001	1 008,8	9 955,7	13 275,0	1 479,8
	2000	1 152,0	14 143,3	14 098,2	1 663,2
Hessen .....	2001	6 395,2	87 661,3	23 360,3	10 521,1
	2000	7 154,4	90 134,9	24 983,3	11 247,7
Mecklenburg-Vorpommern .....	2001	657,3	4 943,7	9 300,7	941,8
	2000	682,1	7 079,2	9 854,5	1 020,5
Niedersachsen .....	2001	5 993,9	66 227,9	31 376,8	8 982,7
	2000	6 501,7	69 203,6	32 537,6	9 744,9
Nordrhein-Westfalen .....	2001	16 845,2	234 098,7	68 417,7	26 395,2
	2000	18 097,9	263 765,6	73 710,9	28 105,3
Rheinland-Pfalz .....	2001	2 920,3	56 208,3	15 915,7	4 556,4
	2000	3 333,6	58 331,9	16 968,9	5 020,1
Saarland .....	2001	668,0	24 095,3	5 330,7	1 071,7
	2000	673,9	8 853,9	5 769,6	1 113,1
Sachsen .....	2001	1 874,4	17 508,1	22 496,1	2 705,7
	2000	1 905,2	18 171,4	23 867,9	2 812,9
Sachsen-Anhalt .....	2001	1 007,1	11 393,4	13 604,0	1 429,8
	2000	1 067,6	11 680,6	14 532,7	1 501,5
Schleswig-Holstein .....	2001	1 932,2	55 264,2	11 013,6	3 193,1
	2000	1 967,2	22 749,2	11 563,0	3 275,4
Thüringen .....	2001	835,0	8 346,7	12 551,5	1 212,3
	2000	837,2	9 008,9	13 325,7	1 247,2
Flächenländer .....	2001	60 894,2	852 166,4	315 029,9	95 962,5
	2000	64 905,1	861 593,2	334 086,0	101 532,9
Berlin .....	2001	2 529,1	35 619,3	20 813,9	4 430,6
	2000	2 738,1	32 609,6	22 014,8	4 753,2
Bremen .....	2001	807,1	9 445,1	4 904,7	1 125,9
	2000	849,4	9 877,8	5 370,0	1 173,4
Hamburg .....	2001	3 048,6	42 494,4	8 739,6	4 283,1
	2000	3 205,0	71 939,6	9 145,3	4 603,7
Stadtstaaten .....	2001	6 384,8	87 558,8	34 458,3	9 839,6
	2000	6 792,5	114 427,1	36 530,2	10 530,4
Nachrichtlich: Früheres Bundesgebiet .....	2001	61 263,3	.	270 414,4	96 824,8
	2000	65 336,8	.	286 642,8	102 488,9
Neue Länder und Berlin-Ost .....	2001	6 015,8	.	79 073,7	8 977,2
	2000	6 360,8	.	83 973,4	9 574,4

# 4 Kassenmäßige Steuereinnahmen des Bundes,

4.4 Nach Steuerarten

1 000

Lfd. Nr.	Steuerart	Deutschland	Baden-Württemberg	Bayern
				<b>vor der</b>
1	<b>Gemeinschaftsteuern nach Art. 106 Abs. 3 GG</b>	<b>679 005 017</b>	<b>98 165 845</b>	<b>111 389 560</b>
2	Lohnsteuer <sup>1)</sup>	320 520 597	50 019 818	55 261 586
3	Veranlagte Einkommensteuer <sup>2)</sup>	18 621 293	4 794 991	5 248 555
4	Nicht veranl. Steuern vom Ertrag <sup>2)</sup>	48 044 353	7 224 098	8 807 811
5	Zinsabschlag	17 526 201	1 969 529	3 109 629
6	Körperschaftsteuer <sup>2)</sup>	2 559 209	2 038 479	- 194 801
7	Umsatzsteuer	204 311 872	25 533 022	30 557 229
8	Einfuhrumsatzsteuer	67 421 492	6 585 908	8 599 551
9	<b>Bundessteuern <sup>3)</sup></b>	<b>155 051 782</b>	<b>15 039 323</b>	<b>19 000 610</b>
10	Versicherungsteuer	14 526 694	975 790	4 776 108
11	Tabaksteuer	23 610 650	1 014	1 320
12	Kaffeesteuer	2 031 760	84 872	46 918
13	Branntweinsteuer	4 190 518	289 819	323 100
14	Schaumweinsteuer	894 215	53 463	37 128
15	Zwischenerzeugnissteuer	60 584	6 835	3 624
16	Mineralölsteuer <sup>4)</sup>	79 582 696	8 964 102	8 743 876
17	Stromsteuer	8 454 072	1 080 627	1 201 720
18	Solidaritätszuschlag	21 648 288	3 584 449	3 865 238
19	Pauschalierte Eingangsabgaben	8 046	810	1 573
20	Sonstige Bundessteuern	44 259	- 2 458	5
21	<b>Zölle</b>	<b>6 241 413</b>	<b>-</b>	<b>-</b>
22	<b>Landessteuern</b>	<b>38 389 428</b>	<b>5 321 256</b>	<b>6 789 483</b>
23	Vermögensteuer	568 204	108 991	78 568
24	Erbschaftsteuer	6 001 841	833 400	1 197 075
25	Grunderwerbsteuer	9 492 319	1 343 715	1 814 615
26	Kraftfahrzeugsteuer	16 382 306	2 324 405	2 708 972
27	Rennwett- und Lotteriesteuer	3 750 635	508 743	579 535
28	Totalisatorsteuer	80 049	6 797	10 483
29	Andere Rennwettsteuer	3 814	662	840
30	Lotteriesteuer	3 591 739	501 283	562 899
31	Sportwettsteuer <sup>5)</sup>	75 033	-	5 313
32	Feuerschutzsteuer	573 666	79 867	85 127
33	Biersteuer	1 620 469	122 149	325 591
34	Sonstige	- 13	- 13	-
35	<b>Gemeindesteuern</b>	<b>67 279 022</b>	<b>9 935 227</b>	<b>10 821 646</b>
36	Grundsteuer A	657 316	81 908	152 032
37	Grundsteuer B	17 093 452	2 255 892	2 343 776
38	Gewerbsteuer (brutto)	47 983 705	7 422 427	8 289 037
39	Grunderwerbsteuer	315 743	-	360
40	Sonstige Steuern und steuerähnliche Einnahmen	1 228 791	175 000	36 435
41	<b>Steuereinnahmen insgesamt</b>	<b>945 966 662</b>	<b>128 461 651</b>	<b>148 001 299</b>

<sup>1)</sup> Vor Abzug von Kindergeld (Familienkassen- und steuerliches Kindergeld).

<sup>2)</sup> Vor Abzug von Erstattungen BfF.

<sup>3)</sup> Ab April 2001 Hamburg und Mecklenburg-Vorpommern in Schleswig-Holstein enthalten; ab November 2001 Düsseldorf in Meldung Saarland enthalten.



der Länder und der Gemeinden/Gv. im Jahr 2001

und Ländern

DM

Brandenburg	Hessen	Mecklenburg-Vorpommern	Niedersachsen	Nordrhein-Westfalen	Rheinland-Pfalz	Saarland	Lfd. Nr.
Steuerverteilung							
7 910 251	71 413 322	3 602 715	45 159 555	176 385 623	48 355 972	7 492 245	1
4 774 114	36 360 979	2 948 521	24 291 201	78 040 109	11 894 824	3 439 244	2
- 1 171 007	1 505 407	- 667 742	1 298 367	7 330 007	461 004	66 920	3
125 808	6 022 419	76 374	2 718 421	16 588 350	1 655 414	465 659	4
47 070	6 235 537	23 989	905 203	2 601 945	482 533	132 945	5
- 18 051	355 575	- 334 535	1 691 862	- 3 028 112	868 677	178 969	6
3 522 929	17 495 098	1 472 939	9 333 565	64 093 151	8 638 620	2 928 309	7
629 388	3 438 307	83 169	4 920 936	10 760 173	24 354 900	280 199	8
226 860	6 536 027	137 460	11 617 940	31 955 052	3 200 708	15 484 159	9
-	1 593 303	-	1 229 013	- 128	160 864	4 379 953	10
-	966	-	438	23 596 943	412	685	11
-	23 023	-	118 294	69 915	50 202	79 846	12
3 887	133 821	-	1 069 368	336 653	514 957	380 676	13
296	285 925	-	3 429	17 789	357 222	17 611	14
28	6 900	-	19 352	5 000	3 656	1 865	15
-	838 937	-	6 823 434	7 252 220	1 083 319	3 635 750	16
-	940 749	-	708 013	1 083 483	215 366	1 262 776	17
222 648	2 710 752	137 462	1 646 303	- 404 734	814 506	5 717 904	18
-	1 644	-	273	- 2 090	8	2 550	19
1	7	- 2	23	1	196	4 543	20
-	-	-	-	-	-	-	21
809 816	3 316 777	546 297	3 456 476	8 912 874	1 731 399	450 923	22
-	77 797	-	68 066	139 456	31 793	4 142	23
20 177	553 625	6 084	431 575	1 615 407	287 549	64 495	24
192 348	1 021 299	152 328	795 644	2 195 587	173 324	54 806	25
478 121	1 247 980	297 539	1 685 266	3 520 568	869 407	219 616	26
74 008	279 750	42 408	336 304	860 643	263 825	57 907	27
928	1 667	9	2 012	39 067	16	3	28
-	33	-	104	1 845	-	94	29
73 081	273 985	42 399	334 188	759 867	263 809	57 810	30
-	4 066	-	-	59 865	-	-	31
11 774	71 976	10 026	59 398	126 234	25 937	6 447	32
33 387	64 350	37 911	80 223	454 978	79 564	43 510	33
-	-	-	-	-	-	-	34
1 008 794	6 395 184	657 275	5 993 919	16 845 175	2 920 266	667 995	35
22 523	33 636	25 107	113 944	68 609	35 194	2 604	36
379 350	1 211 706	248 516	1 760 074	4 220 833	722 609	195 800	37
576 535	5 024 593	360 905	3 983 326	12 196 460	1 862 527	424 067	38
-	-	-	-	-	237 085	26 578	39
30 387	125 247	22 744	136 571	359 273	62 846	18 947	40
9 955 721	87 661 310	4 943 747	66 227 890	234 098 724	56 208 345	24 095 322	41

<sup>4)</sup> Darunter Deutschland: 4 212 820 Tsd. DM Heizölsteuer und 5 396 897 Tsd. DM Erdgassteuer.

<sup>5)</sup> Soweit von den Länderfinanzverwaltungen getrennt nachgewiesen.

# 4 Kassenmäßige Steuereinnahmen des Bundes,

4.4 Nach Steuerarten

1 000

Lfd. Nr	Steuerart	Sachsen	Sachsen- Anhalt	Schleswig- Holstein	Thüringen
<b>v o r d e r</b>					
1	<b>Gemeinschaftsteuern nach Art. 106 Abs. 3 GG .....</b>	<b>11 857 797</b>	<b>5 948 112</b>	<b>18 416 950</b>	<b>5 851 397</b>
2	Lohnsteuer <sup>1)</sup> .....	7 826 697	4 151 729	8 379 796	4 044 564
3	Veranlagte Einkommensteuer <sup>2)</sup> .....	- 1 891 113	- 938 532	1 022 247	- 1 132 666
4	Nicht veranl. Steuern vom Ertrag <sup>2)</sup> .....	286 418	132 649	506 319	207 125
5	Zinsabschlag .....	102 014	36 970	306 577	48 141
6	Körperschaftsteuer <sup>2)</sup> .....	- 269 990	- 311 072	861 639	- 294 521
7	Umsatzsteuer .....	4 727 420	2 783 270	6 461 793	2 786 265
8	Einfuhrumsatzsteuer .....	1 076 351	93 098	878 579	192 489
9	<b>Bundessteuern <sup>3)</sup> .....</b>	<b>2 452 571</b>	<b>3 738 254</b>	<b>33 541 036</b>	<b>967 086</b>
10	Versicherungsteuer .....	17 195	-	1 226 075	-
11	Tabaksteuer .....	858	207	1 984	169
12	Kaffeesteuer .....	87	12 204	593 789	12
13	Branntweinsteuer .....	12 189	196 112	462 997	218 398
14	Schaumweinsteuer .....	1 754	98 704	17 020	90
15	Zwischenerzeugnissteuer .....	2 069	- 6	6 115	1 190
16	Mineralölsteuer .....	1 663 285	3 114 684	28 932 682	404 729
17	Stromsteuer .....	351 352	124 212	676 874	158 539
18	Solidaritätszuschlag .....	371 954	191 407	1 622 735	183 617
19	Pauschalierte Eingangsabgaben .....	1 470	4	721	12
20	Sonstige Bundessteuern .....	30 358	726	44	330
21	<b>Zölle .....</b>	<b>-</b>	<b>-</b>	<b>-</b>	<b>-</b>
22	<b>Landessteuern .....</b>	<b>1 323 252</b>	<b>699 888</b>	<b>1 374 031</b>	<b>693 309</b>
23	Vermögensteuer .....	- 0	-	21 303	-
24	Erbschaftsteuer .....	29 299	12 795	188 663	10 511
25	Grunderwerbsteuer .....	266 388	128 861	395 385	123 844
26	Kraftfahrzeugsteuer .....	734 744	426 751	593 568	428 797
27	Rennwett- und Lotteriesteuer .....	130 973	74 087	126 993	64 774
28	Totalisatorsteuer .....	52	34	1 869	3
29	Andere Rennwettsteuer .....	12	4	-	-
30	Lotteriesteuer .....	126 205	74 049	125 124	64 772
31	Sportwettsteuer <sup>4)</sup> .....	4 705	-	-	-
32	Feuerschutzsteuer .....	20 653	13 622	16 965	12 186
33	Biersteuer .....	141 196	43 773	31 156	53 197
34	Sonstige .....	-	-	-	-
35	<b>Gemeindesteuern .....</b>	<b>1 874 437</b>	<b>1 007 140</b>	<b>1 932 195</b>	<b>834 956</b>
36	Grundsteuer A .....	26 330	41 313	34 347	17 594
37	Grundsteuer B .....	687 904	361 776	531 490	304 541
38	Gewerbsteuer (brutto) .....	1 127 908	577 831	1 286 005	493 763
39	Grunderwerbsteuer .....	-	-	-	-
40	Sonstige Steuern und steuerähnliche Einnahmen .....	32 295	26 218	80 355	19 061
41	<b>Steuereinnahmen insgesamt .....</b>	<b>17 508 057</b>	<b>11 393 394</b>	<b>55 264 212</b>	<b>8 346 748</b>

<sup>1)</sup> Vor Abzug von Kindergeld (Familienkassen- und steuerliches Kindergeld).

<sup>2)</sup> Vor Abzug von Erstattungen BfF.

<sup>3)</sup> Ab April 2001 Hamburg und Mecklenburg-Vorpommern in Schleswig-Holstein enthalten; ab November 2001 Düsseldorf in Meldung Saarland enthalten.

der Länder und der Gemeinden/Gv. im Jahr 2001

und Ländern

DM

Flächenländer	Berlin	Bremen	Hamburg	Stadtstaaten	Nachrichtlich:		Lfd. Nr.
					Früheres Bundesgebiet	Neue Länder und Berlin-Ost	
Steuerverteilung							
611 949 344	22 692 377	6 029 778	38 333 518	67 055 673	x	x	1
291 433 182	12 207 455	3 130 127	13 749 835	29 087 417	292 479 241	28 041 356	2
15 926 438	705 594	367 328	1 621 932	2 694 854	24 603 333	- 5 982 040	3
44 816 865	919 167	213 745	2 094 576	3 227 488	46 932 121	1 112 232	4
16 002 082	764 892	144 516	614 713	1 524 121	17 089 450	436 752	5
1 544 119	- 676 198	148 619	1 542 669	1 015 090	3 985 730	- 1 426 521	6
180 333 610	7 982 970	1 288 496	14 706 794	23 978 260	185 127 299	19 184 573	7
61 893 048	788 497	736 947	4 002 999	5 528 443	x	x	8
143 897 086	8 842 239	2 312 457	-	11 154 696	.	.	9
14 358 173	92 262	76 259	-	168 521	.	.	10
23 604 996	5 626	28	-	5 654	.	.	11
1 079 162	230 711	721 887	-	952 598	.	.	12
3 941 977	219 366	29 175	-	248 541	.	.	13
890 431	1 140	2 644	-	3 784	.	.	14
56 628	380	3 576	-	3 956	.	.	15
71 457 018	6 921 862	1 203 816	-	8 125 678	.	.	16
7 803 711	586 669	63 692	-	650 361	.	.	17
20 664 241	772 700	211 347	-	984 047	.	.	18
6 975	1 038	33	-	1 071	.	.	19
33 774	10 485	-	-	10 485	.	.	20
-	-	-	-	-	.	.	21
35 425 781	1 555 604	295 799	1 112 245	2 963 648	34 103 186	4 286 241	22
530 116	21 969	6 374	9 746	38 089	566 919	1 285	23
5 250 655	403 844	67 686	279 657	751 187	5 913 156	88 684	24
8 658 144	482 738	38 840	312 598	834 176	8 441 101	1 051 219	25
15 535 734	444 307	110 472	291 793	846 572	14 016 353	2 365 953	26
3 399 950	156 018	30 588	164 079	350 685	3 351 297	399 338	27
62 940	5 632	1 043	10 437	17 112	77 511	2 538	28
3 594	41	-	178	219	3 798	16	29
3 259 471	150 345	29 546	152 379	332 270	3 199 659	392 080	30
73 949	-	-	1 085	1 085	70 328	4 705	31
540 212	15 765	5 632	12 057	33 454	503 369	70 297	32
1 510 985	30 963	36 206	42 315	109 484	1 311 004	309 465	33
- 13	-	-	-	-	- 13	-	34
60 894 209	2 529 075	807 095	3 048 642	6 384 813	61 263 255	6 015 767	35
655 141	168	325	1 681	2 175	524 449	132 867	36
15 224 267	986 504	255 754	626 928	1 869 185	14 802 215	2 291 237	37
43 625 384	1 485 271	487 534	2 385 516	4 358 321	44 537 954	3 445 750	38
264 023	-	51 720	-	51 720	315 743	-	39
1 125 379	57 133	11 762	34 517	103 412	1 082 879	145 912	40
852 166 420	35 619 295	9 445 129	42 494 405	87 558 830	x	x	41

4) Soweit von den Länderfinanzverwaltungen  
getrennt nachgewiesen.

# 4 Kassenmäßige Steuereinnahmen des Bundes,

4.4 Nach Steuerarten

1 000

Lfd. Nr.	Steuerart	Deutschland	Baden-Württemberg	Bayern
Verteilungsrelevante				
42	Steuerliches Kindergeld .....	- 10 845 660	- 1 273 495	- 1 789 680
43	Kindergeld Familienkassen .....	- 50 281 178	- 6 830 490	- 7 377 742
44	Zerlegungsbeträge Lohnsteuer .....	x	- 2 065 757	9 713
45	Erstattungen BfF veranlagte Einkommensteuer .....	- 1 466 022	- 292 367	- 297 754
46	Erstattungen BfF nicht veranlagte Steuern vom Ertrag .....	- 7 197 679	- 1 021 775	- 983 844
47	Zerlegungsbeträge Zinsabschlag .....	x	684 519	50 543
48	Erstattungen BfF Körperschaftsteuer .....	- 3 391 574	- 516 903	- 689 086
49	Zerlegungsbeträge Körperschaftsteuer .....	x	136 582	1 693 775
50	Differenzbeträge Länderanteil an den Steuern vom Umsatz vor und nach der Verteilung .....	x	- 1 272 351	- 2 311 787
51	Finanzierungsbeiträge der Länder an den Bund zum Fonds "Deutsche Einheit" .....	5 025 998	- 903 400	- 1 047 776
52	Zuweisung ÖPNV .....	13 360 531	1 424 971	2 077 276
53	Bundesergänzungszuweisungen .....	24 926 248	-	-
54	Länderfinanzausgleichsbeträge .....	x	- 4 171 554	- 4 496 586
n a c h d e r				
55	EU-Eigenmittel insgesamt .....	38 591 219	x	x
56	Zölle .....	6 241 413	x	x
57	Mehrwertsteuer-Eigenmittel .....	16 642 594	x	x
58	BSP-Eigenmittel <sup>1)</sup> .....	15 707 212	x	x
59	Steuereinnahmen des Bundes <sup>2)</sup> .....	378 974 293	x	x
60	Bundessteuern .....	155 051 782	x	x
61	Steuern vom Einkommen (42,5 bzw. 50 bzw. 44 %) .....	145 252 021	x	x
62	Steuern vom Umsatz (52,01 %) <sup>3)</sup> .....	146 348 174	x	x
63	Gewerbesteuerumlage (24/54) .....	2 958 902	x	x
64	Steuereinnahmen der Länder <sup>4)</sup> .....	349 488 182	40 483 703	47 903 966
65	Landessteuern .....	38 389 428	5 321 256	6 789 483
66	Steuern vom Einkommen (42,5 bzw. 50 bzw. 44 %) <sup>5)</sup> .....	145 252 021	23 947 918	27 405 643
67	Steuern vom Umsatz (45,92 %) <sup>3)</sup> .....	119 743 624	12 572 040	14 619 741
68	Gewerbesteuerumlage (30/54) .....	3 703 508	620 840	674 146
69	Erhöhte Gewerbesteuerumlage .....	4 112 823	768 232	834 265
70	Steuereinnahmen der Gemeinden/Gv. ....	105 802 048	15 783 529	17 689 441
71	Gemeindesteuern .....	67 279 022	9 935 227	10 821 646
72	Gewerbesteuerumlage (Ausgabe) .....	10 775 919	1 864 373	2 035 805
73	Anteil an Lohn-, veranl. Einkommensteuer u. Zinsabschlag <sup>5)</sup> .....	43 548 523	6 946 203	8 063 086
74	Gemeindeanteil an der Umsatzsteuer .....	5 750 420	766 472	840 514
75	Steuereinnahmen insgesamt .....	872 855 742	x	x

<sup>1)</sup> Eigenmittelbeträge auf der Basis des Bruttosozialprodukts zu Marktpreisen (Spitzenfinanzierung).

<sup>2)</sup> Nach ÖPNV und BEZ; nach Abführung MWSt- und BSP- Eigenmittel an EU.

<sup>3)</sup> Nach FDE.

der Länder und der Gemeinden/Gv. im Jahr 2001

und Ländern  
DM

Brandenburg	Hessen	Mecklenburg-Vorpommern	Niedersachsen	Nordrhein-Westfalen	Rheinland-Pfalz	Saarland	Lfd. Nr.
Positionen							
- 353 666	- 836 932	- 219 068	- 959 087	- 2 526 462	- 392 411	- 139 887	42
- 1 541 067	- 3 614 556	- 1 115 653	- 4 993 031	- 11 564 723	- 2 489 880	- 616 589	43
1 350 877	- 3 185 511	665 530	3 344 631	- 3 304 809	2 800 114	81 945	44
-	- 87 671	-	- 93 117	- 438 024	- 36 642	- 5 361	45
- 22 730	- 1 228 989	- 16 116	- 442 413	- 2 370 217	- 245 283	- 33 872	46
223 296	- 4 792 586	161 228	438 490	1 604 262	280 320	2 657	47
- 20 227	- 338 767	- 19 474	- 284 194	- 876 681	- 170 498	- 28 106	48
43 767	670 563	31 430	308 271	- 2 509 001	30 249	- 134 637	49
4 558 897	- 1 848 832	4 068 782	4 065 657	- 11 330 781	- 9 985 313	111 983	50
-	- 527 057	-	- 251 910	- 1 531 753	- 259 909	- 30 689	51
817 912	988 357	448 966	1 038 354	2 165 603	655 612	186 099	52
2 669 236	-	1 998 199	1 591 317	-	1 209 636	1 299 820	53
977 501	- 5 130 365	852 743	1 864 913	- 526 069	450 932	285 995	54
Steuerverteilung							
x	x	x	x	x	x	x	55
x	x	x	x	x	x	x	56
x	x	x	x	x	x	x	57
x	x	x	x	x	x	x	58
x	x	x	x	x	x	x	59
x	x	x	x	x	x	x	60
x	x	x	x	x	x	x	61
x	x	x	x	x	x	x	62
x	x	x	x	x	x	x	63
13 274 977	23 360 347	9 300 737	31 376 804	68 417 674	15 915 748	5 330 660	64
809 816	3 316 777	546 297	3 456 476	8 912 874	1 731 399	450 923	65
1 473 426	16 185 530	635 259	12 315 009	34 455 742	6 605 664	1 484 837	66
6 465 483	7 235 934	4 783 288	10 358 871	21 507 265	4 904 147	1 554 519	67
61 603	344 452	35 986	333 232	852 110	159 681	30 602	68
-	419 663	-	418 632	1 050 149	198 676	37 866	69
1 479 809	10 521 069	941 814	8 982 658	26 395 196	4 556 385	1 071 716	70
1 008 794	6 395 184	657 275	5 993 919	16 845 175	2 920 266	667 995	71
110 635	1 182 574	61 294	1 015 881	2 584 180	475 599	94 351	72
442 324	4 672 296	257 904	3 565 663	10 783 226	1 884 750	438 292	73
139 326	636 163	87 929	438 957	1 350 975	226 968	59 780	74
x	x	x	x	x	x	x	75

4) Nach ÖPNV, BEZ und LFA.

5) Nach Zerlegung.

# 4 Kassenmäßige Steuereinnahmen des Bundes,

4.4 Nach Steuerarten

1 000

Lfd. Nr.	Steuerart	Sachsen	Sachsen-Anhalt	Schleswig-Holstein	Thüringen
Verteilungsrelevante					
42	Steuerliches Kindergeld .....	- 495 463	- 336 090	- 360 006	- 264 669
43	Kindergeld Familienkassen .....	- 2 512 423	- 1 502 545	- 1 652 068	- 1 433 999
44	Zerlegungsbeträge Lohnsteuer .....	1 335 507	1 001 930	2 133 620	945 361
45	Erstattungen BfF veranlagte Einkommensteuer .....	-	-	- 54 115	-
46	Erstattungen BfF nicht veranlagte Steuern vom Ertrag .....	- 39 832	- 26 559	- 75 612	- 33 462
47	Zerlegungsbeträge Zinsabschlag .....	363 238	237 110	200 186	205 819
48	Erstattungen BfF Körperschaftsteuer .....	- 27 780	- 17 328	- 89 897	- 20 254
49	Zerlegungsbeträge Körperschaftsteuer .....	142 889	35 964	89 813	36 444
50	Differenzbeträge Länderanteil an den Steuern vom Umsatz vor und nach der Verteilung .....	8 830 384	5 726 308	199 629	5 149 510
51	Finanzierungsbeiträge der Länder an den Bund zum Fonds "Deutsche Einheit" .....	-	-	- 125 511	-
52	Zuweisung ÖPNV .....	959 206	712 686	360 729	538 477
53	Bundesergänzungszuweisungen .....	4 546 822	2 895 952	566 429	2 658 462
54	Länderfinanzausgleichsbeträge .....	2 026 460	1 163 554	115 513	1 124 809
n a c h d e r					
55	EU-Eigenmittel insgesamt .....	x	x	x	x
56	Zölle .....	x	x	x	x
57	Mehrwertsteuer-Eigenmittel .....	x	x	x	x
58	BSP-Eigenmittel .....	x	x	x	x
59	Steuereinnahmen des Bundes .....	x	x	x	x
60	Bundessteuern .....	x	x	x	x
61	Steuern vom Einkommen (42,5 bzw. 50 bzw. 44 %) .....	x	x	x	x
62	Steuern vom Umsatz (52,01 %) .....	x	x	x	x
63	Gewerbesteuerumlage (24/54) .....	x	x	x	x
64	Steuereinnahmen der Länder <sup>1)</sup> .....	22 496 132	13 604 029	11 013 594	12 551 510
65	Landessteuern .....	1 323 252	699 888	1 374 031	693 309
66	Steuern vom Einkommen (42,5 bzw. 50 bzw. 44 %) <sup>2)</sup> .....	2 062 425	1 037 431	4 893 634	976 808
67	Steuern vom Umsatz (45,92 %) <sup>3)</sup> .....	11 495 255	7 047 027	3 444 537	6 517 241
68	Gewerbesteuerumlage (30/54) .....	82 711	47 492	115 353	42 403
69	Erhöhte Gewerbesteuerumlage .....	-	-	143 368	-
70	Steuereinnahmen der Gemeinden/Gv. ....	2 705 684	1 429 772	3 193 146	1 212 263
71	Gemeindesteuern .....	1 874 437	1 007 140	1 932 195	834 956
72	Gewerbesteuerumlage (Ausgabe) .....	149 225	85 367	356 117	80 396
73	Anteil an Lohn-,veranl.Einkommensteuer u. Zinsabschlag <sup>2)</sup> ....	698 600	365 857	1 477 811	334 422
74	Gemeindeanteil an der Umsatzsteuer .....	281 872	142 142	139 257	123 281
75	Steuereinnahmen insgesamt .....	x	x	x	x

<sup>1)</sup> Nach ÖPNV, BEZ und LFA.

<sup>2)</sup> Nach Zerlegung.

<sup>3)</sup> Nach FDE.

der Länder und der Gemeinden/Gv. Im Jahr 2001

und Ländern

DM

Flächenländer	Berlin	Bremen	Hamburg	Stadtstaaten	Nachrichtlich:		Lfd. Nr.
					Früheres Bundesgebiet	Neue Länder und Berlin-Ost	
Positionen							
- 9 946 916	- 513 866	- 98 495	- 286 385	- 898 746	- 9 085 926	- 1 759 734	42
- 47 244 766	- 1 734 692	- 404 668	- 897 053	- 3 036 413	.	.	43
5 113 151	248 431	- 669 183	- 4 692 397	- 5 113 149	.	.	44
- 1 305 051	- 40 968	- 18 695	- 101 308	- 160 971	- 1 466 022	-	45
- 6 540 704	- 165 064	- 40 170	- 451 741	- 656 975	- 7 058 980	- 138 699	46
- 340 918	147 578	- 3 182	196 521	340 917	- 1 140 255	1 140 255	47
- 3 099 195	- 97 776	- 28 927	- 165 675	- 292 378	- 3 286 510	- 105 064	48
576 109	195 189	- 80 984	- 690 314	- 576 109	- 290 493	290 493	49
5 962 086	516 983	- 85 221	- 6 393 848	- 5 962 086	.	.	50
- 4 678 005	- 157 491	- 21 952	- 168 550	- 347 993	.	.	51
12 374 248	678 086	66 548	241 648	986 282	9 489 994	3 870 538	52
19 435 873	3 785 545	1 704 830	-	5 490 375	.	.	53
- 5 462 154	5 190 914	787 439	- 516 199	5 462 154	.	.	54
Steuerverteilung							
x	x	x	x	x	x	x	55
x	x	x	x	x	x	x	56
x	x	x	x	x	x	x	57
x	x	x	x	x	x	x	58
x	x	x	x	x	x	x	59
x	x	x	x	x	x	x	60
x	x	x	x	x	x	x	61
x	x	x	x	x	x	x	62
x	x	x	x	x	x	x	63
315 029 881	20 813 949	4 904 727	8 739 623	34 458 299	270 414 437	79 073 745	64
35 425 781	1 555 604	295 799	1 112 245	2 963 648	34 103 186	4 286 241	65
133 479 326	5 109 725	1 148 554	5 514 416	11 772 695	.	.	66
112 505 348	4 387 016	822 833	2 028 427	7 238 276	.	.	67
3 400 611	107 058	35 249	160 588	302 895	3 408 624	294 883	68
3 870 851	-	43 474	198 498	241 972	4 112 823	-	69
95 962 482	4 430 556	1 125 899	4 283 111	9 839 566	96 824 812	8 977 235	70
60 894 209	2 529 075	807 095	3 048 642	6 384 813	61 263 255	6 015 767	71
10 095 797	85 776	106 922	487 424	680 122	10 269 314	506 605	72
39 930 434	1 740 291	371 511	1 506 288	3 618 089	40 929 337	2 619 186	73
5 233 636	246 966	54 214	215 605	516 784	4 901 533	848 887	74
x	x	x	x	x	x	x	75

5 Kassenmäßige Steuereinnahmen der Gemeinden/Gv.

5.1 Nach Steuerarten

Mill.

Lfd. Nr.	Steuerart	Jahr	Deutschland	Baden-Württemberg	Bayern	Brandenburg	Hessen	Mecklenburg-Vorpommern	Niedersachsen	Nordrhein-Westfalen	Rheinland-Pfalz	Saarland
1	Steuern insgesamt	2001	105 802,0	15 783,5	17 689,4	1 479,8	10 521,1	941,8	8 982,7	26 395,2	4 556,4	1 071,7
2		2000	112 063,3	16 537,6	18 243,7	1 663,2	11 247,7	1 020,5	9 744,9	28 105,3	5 020,1	1 113,1
3		1999	110 271,7	16 301,2	17 688,4	1 575,3	11 006,2	960,7	9 765,6	27 400,2	4 914,1	1 118,2
4	Grundsteuer A	2001	657,3	81,9	152,0	22,5	33,6	25,1	113,9	68,6	35,2	2,6
5		2000	650,9	81,1	151,7	23,1	33,9	24,7	112,7	65,7	36,4	2,6
6		1999	641,4	81,7	149,1	21,2	33,7	24,7	110,9	64,3	35,2	2,7
7	Grundsteuer B	2001	17 093,5	2 255,9	2 343,8	379,4	1 211,7	248,5	1 760,1	4 220,8	722,6	195,8
8		2000	16 656,0	2 217,9	2 280,8	370,6	1 179,7	230,0	1 712,2	4 117,2	707,0	187,4
9		1999	16 248,7	2 178,0	2 225,8	350,9	1 174,8	217,9	1 648,2	4 004,8	666,6	181,6
10	Gewerbsteuer (brutto)	2001	47 983,7	7 422,4	8 289,0	576,5	5 024,6	360,9	3 983,3	12 196,5	1 862,5	424,1
11		2000	52 857,2	7 828,0	8 766,1	728,1	5 806,5	402,4	4 541,3	13 566,6	2 297,8	437,0
12		1999	52 924,3	8 115,6	8 736,3	601,1	5 988,0	353,6	4 652,7	13 295,0	2 085,1	468,3
13	Gewerbsteuerumlage (Ausgabe)	2001	10 775,9	1 864,4	2 035,8	110,6	1 182,6	61,3	1 015,9	2 584,2	475,6	94,4
14		2000	10 802,0	1 810,6	2 024,4	111,1	1 345,3	50,2	974,3	2 684,4	510,3	85,1
15		1999	10 490,6	1 867,9	1 836,8	84,8	1 153,0	48,0	1 019,7	2 626,4	466,7	96,1
16	Gewerbsteuer (netto)	2001	37 207,8	5 558,1	6 253,2	465,9	3 842,0	299,6	2 967,4	9 612,3	1 386,9	329,7
17		2000	42 055,3	6 017,3	6 741,7	617,0	4 461,2	352,2	3 567,0	10 882,1	1 787,4	351,9
18		1999	42 433,7	6 247,7	6 899,6	516,3	4 835,0	305,5	3 633,0	10 668,7	1 618,3	372,2
19	Anteil an Lohn- und Zinsabschlag	2001	43 548,5	6 946,2	8 063,1	442,3	4 672,3	257,9	3 565,7	10 783,2	1 884,8	438,3
20		2000	45 441,6	7 271,0	8 191,5	479,5	4 863,1	300,5	3 775,2	11 337,6	1 981,5	464,3
21		1999	43 669,4	6 861,3	7 492,2	523,7	4 258,8	310,4	3 796,9	10 963,8	2 013,5	446,5
22	Anteil an der Umsatzsteuer	2001	5 750,4	766,5	840,5	139,3	636,2	87,9	439,0	1 351,0	227,0	59,8
23		2000	5 726,1	777,4	843,9	142,8	575,5	88,0	442,4	1 354,3	215,4	60,0
24		1999	5 666,3	760,9	888,7	135,1	556,5	79,5	442,8	1 351,0	233,3	56,6
25	Grunderwerbsteuer	2001	315,7	-	0,4	-	-	-	-	-	237,1	26,6
26		2000	313,4	-	1,9	-	-	-	-	-	231,1	27,7
27		1999	395,6	-	0,7	-	-	-	-	-	285,9	39,5
28	Sonstige Steuern und steuerähnliche Einnahmen	2001	1 228,8	175,0	36,4	30,4	125,2	22,7	136,6	359,3	62,8	18,9
29		2000	1 220,0	172,8	32,3	30,3	134,3	25,0	135,5	348,4	61,2	19,2
30		1999	1 216,5	171,7	32,4	28,1	147,3	22,6	133,9	347,6	61,3	19,0



n a c h der Steuerverteilung im Jahr 2001

und Ländern

DM

Sachsen	Sachsen-Anhalt	Schleswig-Holstein	Thüringen	Flächenländer	Berlin	Bremen	Hamburg	Stadtstaaten	Nachrichtlich:		Lfd. Nr.
									Früheres Bundesgebiet	Neue Länder und Berlin-Ost	
2 705,7	1 429,8	3 193,1	1 212,3	95 962,5	4 430,6	1 125,9	4 283,1	9 839,6	96 824,8	8 977,2	1
2 812,9	1 501,5	3 275,4	1 247,2	101 532,9	4 753,2	1 173,4	4 603,7	10 530,4	102 488,9	9 574,4	2
2 885,5	1 547,4	3 376,4	1 268,5	99 807,7	4 562,1	1 168,5	4 733,4	10 464,0	100 863,4	9 408,2	3
26,3	41,3	34,3	17,6	655,1	0,2	0,3	1,7	2,2	524,4	132,9	4
25,5	39,8	33,7	17,7	648,7	0,2	0,4	1,7	2,2	520,1	130,9	5
25,2	39,5	33,5	17,4	639,1	0,2	0,4	1,7	2,3	513,4	128,0	6
687,9	361,8	531,5	304,5	15 224,3	986,5	255,8	626,9	1 869,2	14 802,2	2 291,2	7
678,8	350,2	501,9	305,9	14 839,6	958,2	246,3	611,9	1 816,5	14 427,5	2 228,5	8
666,2	356,4	493,7	296,5	14 461,2	930,8	249,2	607,5	1 787,5	14 072,6	2 176,1	9
1 127,9	577,8	1 286,0	493,8	43 625,4	1 485,3	487,5	2 385,5	4 358,3	44 538,0	3 445,8	10
1 168,1	651,1	1 347,0	495,6	48 035,5	1 729,5	538,3	2 554,0	4 821,7	49 002,0	3 855,3	11
1 149,2	577,5	1 386,7	478,7	47 887,9	1 670,5	488,2	2 877,7	5 036,4	49 496,5	3 427,8	12
149,2	85,4	356,1	80,4	10 095,8	85,8	106,9	487,4	680,1	10 269,3	506,6	13
131,7	83,3	323,0	68,1	10 201,9	80,4	107,6	412,0	600,0	10 339,5	462,5	14
122,4	72,5	322,9	60,0	9 777,3	79,8	97,7	535,8	713,3	10 090,1	400,5	15
978,7	492,5	929,9	413,4	33 529,6	1 399,5	380,6	1 898,1	3 678,2	34 268,6	2 939,1	16
1 036,4	567,8	1 024,0	427,4	37 833,6	1 649,1	430,7	2 141,9	4 221,7	38 662,5	3 392,8	17
1 026,7	505,0	1 063,9	418,7	38 110,6	1 590,7	390,5	2 341,9	4 323,1	39 406,4	3 027,3	18
698,6	365,9	1 477,8	334,4	39 930,4	1 740,3	371,5	1 506,3	3 618,1	40 929,3	2 619,2	19
752,5	362,5	1 492,3	352,0	41 623,6	1 842,0	376,8	1 599,3	3 818,0	42 640,6	2 800,9	20
852,4	501,9	1 567,3	401,7	39 990,6	1 750,5	391,7	1 536,7	3 678,9	40 550,4	3 119,0	21
281,9	142,1	139,3	123,3	5 233,6	247,0	54,2	215,6	516,8	4 901,5	848,9	22
286,9	154,7	138,9	126,1	5 206,2	253,6	54,8	211,5	519,9	4 850,9	875,2	23
282,9	118,6	139,4	116,9	5 162,3	242,0	55,0	207,0	504,0	4 847,5	818,7	24
-	-	-	-	264,0	-	51,7	-	51,7	315,7	-	25
-	-	-	-	260,7	-	52,7	-	52,7	313,4	-	26
-	-	-	-	326,0	-	69,6	-	69,6	395,6	-	27
32,3	26,2	80,4	19,1	1 125,4	57,1	11,8	34,5	103,4	1 082,9	145,9	28
32,8	26,5	84,6	18,0	1 120,6	50,2	11,8	37,4	99,4	1 073,8	146,2	29
32,0	26,0	78,6	17,3	1 117,9	47,9	12,1	38,6	98,6	1 077,4	139,1	30

5 Kassenmäßige Steuereinnahmen der Gemeinden/Gv. n a c h der Steuerverteilung im Jahr 2001

5.2 Nach Steuerarten, Körperschaftsgruppen und Ländern

5.2.1 Gemeinden insgesamt

1 000 DM

Land	Grund- steuer A	Grund- steuer B	Gewerbe- steuer (brutto)	Gewerbe- steuer- umlage (Ausgabe)	Gewerbe- steuer (netto)	Anteil an Lohn-, veranl. Eink. u. Zinsabschlag	Anteil an der Umsatz- steuer	Grund- erwerb- steuer	Sonstige Steuern u. steuerähnl. Einnahmen	Insgesamt
Deutschland .....	657 316	17 093 452	47 983 705	10 775 919	37 207 785	43 548 523	5 750 420	315 743	1 228 791	105 802 048
Baden- Württemberg .....	81 908	2 255 892	7 422 427	1 864 373	5 558 054	6 946 203	766 472	-	175 000	15 783 529
Bayern .....	152 032	2 343 776	8 289 037	2 035 805	6 253 232	8 063 086	840 514	360	36 435	17 689 441
Brandenburg .....	22 523	379 350	576 535	110 635	465 900	442 324	139 326	-	30 387	1 479 809
Hessen .....	33 636	1 211 706	5 024 593	1 182 574	3 842 019	4 672 296	636 163	-	125 247	10 521 069
Mecklenburg- Vorpommern .....	25 107	248 516	360 905	61 294	299 611	257 904	87 929	-	22 744	941 814
Niedersachsen .....	113 944	1 760 074	3 983 326	1 015 881	2 967 445	3 565 663	438 957	-	136 571	8 982 658
Nordrhein- Westfalen .....	68 609	4 220 833	12 196 460	2 584 180	9 612 280	10 783 226	1 350 975	-	359 273	26 395 196
Rheinland- Pfalz .....	35 194	722 609	1 862 527	475 599	1 386 928	1 884 750	226 968	237 085	62 846	4 556 385
Saarland .....	2 604	195 800	424 067	94 351	329 716	438 292	59 780	26 578	18 947	1 071 716
Sachsen .....	26 330	687 904	1 127 908	149 225	978 683	698 600	281 872	-	32 295	2 705 684
Sachsen- Anhalt .....	41 313	361 776	577 831	85 367	492 464	365 857	142 142	-	26 218	1 429 772
Schleswig- Holstein .....	34 347	531 490	1 286 005	356 117	929 888	1 477 811	139 257	-	80 355	3 193 146
Thüringen .....	17 594	304 541	493 763	80 396	413 367	334 422	123 281	-	19 061	1 212 263
Flächenländer .....	655 141	15 224 267	43 625 384	10 095 797	33 529 587	39 930 434	5 233 636	264 023	1 125 379	95 962 482
Berlin .....	168	986 504	1 485 271	85 776	1 399 494	1 740 291	246 966	-	57 133	4 430 556
Bremen .....	325	255 754	487 534	106 922	380 612	371 511	54 214	51 720	11 762	1 125 899
Hamburg .....	1 681	626 928	2 385 516	487 424	1 898 092	1 506 288	215 605	-	34 517	4 283 111
Stadtstaaten .....	2 175	1 869 185	4 358 321	680 122	3 678 198	3 618 089	516 784	51 720	103 412	9 839 566
Nachrichtlich: Früheres Bundesgebiet .....	524 449	14 802 215	44 537 954	10 269 314	34 268 641	40 929 337	4 901 533	315 743	1 082 879	96 824 812
Neue Länder und Berlin-Ost .....	132 867	2 291 237	3 445 750	506 605	2 939 145	2 619 186	848 887	-	145 912	8 977 235

# 5 Kassenmäßige Steuereinnahmen der Gemeinden/Gv. n a c h der Steuerverteilung im Jahr 2001

5.2 Nach Steuerarten, Körperschaftsgruppen und Ländern

5.2.2 Kreisfreie Städte \*)

1 000 DM

Land	Grund- steuer A	Grund- steuer B	Gewerbe- steuer (brutto)	Gewerbe- steuer- umlage (Ausgabe)	Gewerbe- steuer (netto)	Anteil an Lohn-, veranl. Eink. u. Zinsabschlag	Anteil an der Umsatz- steuer	Grund- erwerb- steuer	Sonstige Steuern u. steuerähnl. Einnahmen	Insgesamt
Deutschland .....	24 463	5 908 412	17 761 552	3 412 233	14 349 319	11 938 319	2 382 686	82 198	374 293	35 059 698
Baden- Württemberg .....	3 117	605 578	1 848 610	370 778	1 477 832	1 275 469	238 049	-	29 068	3 629 112
Bayern .....	3 936	982 803	3 888 392	774 965	3 113 427	2 649 991	438 631	327	9 977	7 199 095
Brandenburg .....	428	70 088	115 988	14 338	101 650	91 001	33 142	-	4 596	300 906
Hessen .....	1 122	549 981	2 323 959	423 138	1 900 821	1 097 496	376 288	-	50 931	3 976 642
Mecklenburg- Vorpommern .....	378	91 918	149 683	21 516	128 167	110 614	41 784	-	9 091	381 952
Niedersachsen .....	2 587	507 357	1 367 253	293 352	1 073 901	753 242	156 013	-	32 228	2 525 329
Nordrhein- Westfalen .....	5 874	2 196 342	6 115 913	1 144 230	4 971 683	4 640 904	709 514	-	179 909	12 704 226
Rheinland- Pfalz .....	2 469	252 752	723 485	178 683	544 802	501 546	107 334	81 871	16 217	1 506 992
Saarland .....	-	-	-	-	-	-	-	-	-	-
Sachsen .....	1 454	295 728	588 112	70 609	517 503	303 057	140 321	-	13 495	1 271 558
Sachsen- Anhalt .....	1 408	107 331	139 155	16 313	122 842	106 300	46 204	-	6 881	390 967
Schleswig- Holstein .....	755	156 141	359 116	84 087	275 029	306 681	48 401	-	16 281	803 288
Thüringen .....	935	92 393	141 886	20 224	121 662	102 018	47 005	-	5 619	369 631
Nachrichtlich: Früheres Bundesgebiet .....	19 860	5 250 954	16 626 728	3 269 233	13 357 495	11 225 329	2 074 230	82 198	334 611	32 344 684
Neue Länder .....	4 603	657 458	1 134 824	143 000	991 824	712 990	308 456	-	39 682	2 715 014

\*) Ohne Stadtstaaten.

# 5 Kassenmäßige Steuereinnahmen der Gemeinden/Gv. n a c h der Steuerverteilung im Jahr 2001

## 5.2 Nach Steuerarten, Körperschaftsgruppen und Ländern

### 5.2.3 Kreisangehörige Gemeinden

1 000 DM

Land	Grund- steuer A	Grund- steuer B	Gewerbe- steuer (brutto)	Gewerbe- steuer- umlage (Ausgabe)	Gewerbe- steuer (netto)	Anteil an Lohn-, veranl. Eink. u. Zinsabschlag	Anteil an der Umsatz- steuer	Grund- erwerb- steuer	Sonstige Steuern u. steuerähnl. Einnahmen	Insgesamt
Deutschland .....	629 263	9 315 754	25 863 686	6 683 564	19 180 122	27 992 115	2 850 950	-	699 342	60 667 551
Baden- Württemberg .....	78 791	1 650 314	5 573 817	1 493 595	4 080 222	5 670 734	528 423	-	140 598	12 149 083
Bayern .....	146 681	1 360 872	4 400 499	1 260 840	3 139 659	5 413 095	401 883	-	26 458	10 488 649
Brandenburg .....	22 095	309 262	460 547	96 297	364 250	351 323	106 184	-	25 244	1 178 356
Hessen .....	32 514	661 725	2 700 634	759 436	1 941 198	3 574 800	259 875	-	65 740	6 535 851
Mecklenburg- Vorpommern .....	24 729	156 598	211 222	39 778	171 444	147 290	46 145	-	13 561	559 770
Niedersachsen .....	111 357	1 252 717	2 616 073	722 529	1 893 544	2 812 421	282 944	-	98 140	6 451 126
Nordrhein- Westfalen .....	62 735	2 024 491	6 080 547	1 439 950	4 640 597	6 142 322	641 461	-	162 594	13 674 200
Rheinland- Pfalz <sup>1)</sup> .....	32 725	469 857	1 139 042	296 916	842 126	1 383 204	119 634	-	35 240	2 882 790
Saarland <sup>2)</sup> .....	2 604	195 800	424 067	94 351	329 716	438 292	59 780	-	18 432	1 044 623
Sachsen .....	24 876	392 176	539 796	78 616	461 180	395 543	141 551	-	18 714	1 434 040
Sachsen- Anhalt .....	39 905	254 445	438 676	69 054	369 622	259 557	95 938	-	19 054	1 038 522
Schleswig- Holstein .....	33 592	375 349	926 889	272 030	654 859	1 171 130	90 856	-	62 125	2 387 909
Thüringen .....	16 659	212 148	351 877	60 172	291 705	232 404	76 276	-	13 442	842 632
Nachrichtlich: Früheres Bundesgebiet .....	500 999	7 991 125	23 861 568	6 339 647	17 521 921	26 605 998	2 384 856	-	609 327	55 614 231
Neue Länder .....	128 264	1 324 629	2 002 118	343 917	1 658 201	1 386 117	466 094	-	90 015	5 053 320

<sup>1)</sup> In den sonstigen Steuern sind 8 005 Tsd. DM der Verbandsgemeinden enthalten.

<sup>2)</sup> Einschl. Landeshauptstadt Saarbrücken.

# 5 Kassenmäßige Steuereinnahmen der Gemeinden/Gv. n a c h der Steuerverteilung im Jahr 2001

## 5.2 Nach Steuerarten, Körperschaftsgruppen und Ländern

### 5.2.4 Landkreise

1 000 DM

Land	Grund- steuer A	Grund- steuer B	Gewerbe- steuer	Grunderwerb- steuer	Sonstige Steuern u. steuerähnl. Einnahmen	Insgesamt
Deutschland .....	1 415	101	146	181 825	51 744	235 233
Baden-Württemberg .....	-	-	-	-	5 334	5 334
Bayern .....	1 415	101	146	33	-	1 697
Brandenburg .....	-	-	-	-	547	547
Hessen .....	-	-	-	-	8 576	8 576
Mecklenburg-Vorpommern .....	-	-	-	-	92	92
Niedersachsen .....	-	-	-	-	6 203	6 203
Nordrhein-Westfalen .....	-	-	-	-	16 770	16 770
Rheinland-Pfalz .....	-	-	-	155 214	11 389	166 603
Saarland <sup>1)</sup> .....	-	-	-	26 578	515	27 093
Sachsen .....	-	-	-	-	86	86
Sachsen-Anhalt .....	-	-	-	-	283	283
Schleswig-Holstein .....	-	-	-	-	1 949	1 949
Thüringen .....	-	-	-	-	-	-
Nachrichtlich: Früheres Bundesgebiet .....	1 415	101	146	181 825	50 736	234 225
Neue Länder .....	-	-	-	-	1 008	1 008

<sup>1)</sup> Einschl. Stadtverband Saarbrücken.

# 5 Kassenmäßige Steuereinnahmen der Gemeinden/Gv. n a c h der Steuerverteilung im Jahr 2001

## 5.3 Nach Körperschaftsgruppen und Ländern

1 000 DM

Land	Jahr	Gemeinden und Gemeindeverbände					
		insgesamt	Kreisfreie Städte <sup>1)</sup>	Kreisangehörige Gemeinden			Landkreise
				zusammen	mit 10 000 und mehr	mit weniger als 10 000	
Deutschland .....	2001	95 962 482	35 059 698	60 667 551	40 979 612	19 687 939	235 233
	2000	101 532 942	38 556 935	62 739 234	42 345 326	20 393 908	236 776
	1999	99 807 673	38 469 675	61 052 850	41 269 924	19 782 926	285 138
Baden-Württemberg .....	2001	15 783 529	3 629 112	12 149 083	8 038 103	4 110 980	5 334
	2000	16 537 572	4 092 818	12 439 476	8 121 730	4 317 746	5 278
	1999	16 301 247	4 121 101	12 174 948	8 029 915	4 145 033	5 198
Bayern .....	2001	17 689 441	7 199 095	10 488 649	4 594 574	5 894 075	1 697
	2000	18 243 702	7 496 562	10 745 141	4 730 487	6 014 654	1 999
	1999	17 688 418	7 488 699	10 196 949	4 438 214	5 758 735	2 770
Brandenburg .....	2001	1 479 809	300 906	1 178 356	595 502	582 854	547
	2000	1 663 230	329 146	1 333 386	714 822	618 564	698
	1999	1 575 280	345 301	1 229 435	615 560	613 875	544
Hessen .....	2001	10 521 069	3 976 642	6 535 851	5 117 455	1 418 396	8 576
	2000	11 247 690	4 711 833	6 526 551	5 003 396	1 523 155	9 308
	1999	11 006 161	4 751 877	6 243 024	4 860 901	1 382 123	11 260
Mecklenburg-Vorpommern	2001	941 814	381 952	559 770	167 357	392 413	92
	2000	1 020 470	463 311	556 976	175 140	381 836	183
	1999	960 736	424 651	535 813	172 414	363 399	272
Niedersachsen .....	2001	8 982 658	2 525 329	6 451 126	4 714 800	1 736 326	6 203
	2000	9 744 899	2 897 226	6 840 338	5 032 612	1 807 726	7 335
	1999	9 765 586	3 120 489	6 637 932	4 814 513	1 823 419	7 165
Nordrhein-Westfalen .....	2001	26 395 196	12 704 226	13 674 200	13 203 000	471 200	16 770
	2000	28 105 277	13 614 054	14 474 335	13 972 466	501 869	16 888
	1999	27 400 202	13 363 537	14 019 037	13 507 648	511 389	17 628

<sup>1)</sup> Ohne Stadtstaaten.

# 5 Kassenmäßige Steuereinnahmen der Gemeinden/Gv. n a c h der Steuerverteilung im Jahr 2001

## 5.3 Nach Körperschaftsgruppen und Ländern

1 000 DM

Land	Jahr	Gemeinden und Gemeindeverbände					
		insgesamt	Kreisfreie Städte <sup>1)</sup>	Kreisangehörige Gemeinden			Landkreise
				zusammen	mit 10 000 und mehr	mit weniger als 10 000	
Rheinland-Pfalz .....	2001	4 556 385	1 506 992	2 882 790	850 421	2 032 369	166 603
	2000	5 020 125	1 951 840	2 903 661	798 322	2 105 339	164 624
	1999	4 914 077	1 727 306	2 988 546	911 188	2 077 358	198 225
Saarland .....	2001	1 071 716	-	1 044 623	968 402	76 221	27 093
	2000	1 113 088	-	1 084 847	1 011 150	73 697	28 241
	1999	1 118 223	-	1 078 260	1 004 042	74 218	39 963
Sachsen .....	2001	2 705 684	1 271 558	1 434 040	693 346	740 694	86
	2000	2 812 879	1 343 452	1 469 343	722 009	747 334	84
	1999	2 885 503	1 402 068	1 483 357	732 103	751 254	78
Sachsen-Anhalt .....	2001	1 429 772	390 967	1 038 522	459 278	579 244	283
	2000	1 501 453	432 380	1 068 746	481 708	587 038	327
	1999	1 547 406	445 822	1 101 261	510 847	590 414	323
Schleswig-Holstein .....	2001	3 193 146	803 288	2 387 909	1 239 021	1 148 888	1 949
	2000	3 275 371	829 691	2 443 870	1 235 107	1 208 763	1 811
	1999	3 376 365	877 150	2 497 493	1 316 119	1 181 374	1 712
Thüringen .....	2001	1 212 263	369 631	842 632	338 353	504 279	-
	2000	1 247 186	394 622	852 564	346 377	506 187	-
	1999	1 268 469	401 674	866 795	356 460	510 335	-
Nachrichtlich:							
Früheres Bundesgebiet .....	2001	88 193 140	32 344 684	55 614 231	38 725 776	16 888 455	234 225
	2000	93 287 724	35 594 024	57 458 219	39 905 270	17 552 949	235 484
	1999	91 570 279	35 450 159	55 836 189	38 882 540	16 953 649	283 921
Neue Länder .....	2001	7 769 342	2 715 014	5 053 320	2 253 836	2 799 484	1 008
	2000	8 245 218	2 962 911	5 281 015	2 440 056	2 840 959	1 292
	1999	8 237 394	3 019 516	5 216 661	2 387 387	2 829 277	1 217

<sup>1)</sup> Ohne Stadtstaaten.

# 6 Sonstige Steuern und steuerähnliche Einnahmen

nach Steuerarten

1 000

Lfd. Nr.	Land	Vergnügung- steuer für die Vorführung von Bildstreifen	Sonstige Vergnügung- steuer	Hunde- steuer	Getränke- steuer	Schank- erlaubnis- steuer	Jagd- und Fischerei- steuer	Zweitwohnung- steuer
		1	2	3	4	5	6	7
1	Deutschland .....	15 591	493 194	408 756	3 132	4 816	47 655	94 141
2	Baden-Württemberg .....	-	71 384	51 391	-	-	5 442	15 820
3	Bayern .....	-	-	31 137	-	-	-	-
4	Brandenburg .....	10	9 831	14 730	-	-	565	4 803
5	Hessen .....	39	31 341	26 559	3 069	4 400	5 258	2 527
6	Mecklenburg-Vorpommern .....	255	8 941	9 499	-	-	93	1 792
7	Niedersachsen .....	263	66 429	45 359	51	-	6 259	18 066
8	Nordrhein-Westfalen .....	3 533	166 827	119 387	-	-	17 128	3 673
9	Rheinland-Pfalz .....	88	22 379	20 609	-	416	10 233	584
10	Saarland .....	-	6 902	4 805	-	-	513	-
11	Sachsen .....	11 145	4 273	15 617	-	-	86	257
12	Sachsen-Anhalt .....	-	11 835	13 379	-	-	284	718
13	Schleswig-Holstein .....	258	25 415	14 056	-	-	1 745	33 418
14	Thüringen .....	-	9 824	9 083	-	-	49	41
15	Flächenländer .....	15 591	435 381	375 611	3 120	4 816	47 655	81 699
16	Berlin .....	-	24 816	24 445	-	-	-	7 872
17	Bremen .....	-	7 396	3 479	-	-	-	887
18	Hamburg .....	-	25 601	5 221	12	-	-	3 683
19	Stadtstaaten .....	-	57 813	33 145	12	-	-	12 442
20	Nachrichtlich: Früheres Bundesgebiet .....	4 181	442 568	337 162	3 132	4 816	46 578	86 530
21	Neue Länder und Berlin-Ost .....	11 410	50 626	71 594	-	-	1 077	7 611

Statistisches Bundesamt, Fachserie 14, Reihe 4, 4.Vj u. Jahr 2001



der Gemeinden/Gv. im Jahr 2001  
und Ländern  
DM

Verpackung- steuer	Sonstige Steuern	Andere Steuern zusammen (Summe Spalten 1 - 9)	Fremden- verkehrs- abgabe	Abgaben von Spielbanken	Sonstige steuerähnliche Einnahmen	Steuerähnliche Einnahmen zus. (Summe Spalten 11 - 13)	Insgesamt	Lfd. Nr.
8	9	10	11	12	13	14	15	
494	8 774	1 076 560	12 014	102 761	37 456	152 231	1 228 791	1
-	-	144 039	10 926	1	20 034	30 961	175 000	2
-	858	32 000	-	-	4 435	4 435	36 435	3
-	5	29 942	444	-	1	445	30 387	4
3	186	73 383	-	48 746	3 118	51 864	125 247	5
-	169	20 747	-	1 497	500	1 997	22 744	6
1	-	136 429	-	-	142	142	136 571	7
490	2 270	313 307	105	45 858	3	45 966	359 273	8
-	-	54 319	-	-	8 527	8 527	62 846	9
-	-	12 219	-	6 659	69	6 728	18 947	10
-	28	31 405	539	-	351	890	32 295	11
-	-	26 218	-	-	-	-	26 218	12
-	5 252	80 141	-	-	214	214	80 355	13
-	6	18 999	-	-	62	62	19 061	14
494	8 774	973 148	12 014	102 761	37 456	152 231	1 125 379	15
-	-	57 133	-	-	-	-	57 133	16
-	-	11 762	-	-	-	-	11 762	17
-	0	34 517	-	-	-	-	34 517	18
-	0	103 412	-	-	-	-	103 412	19
494	8 566	934 042	11 031	101 264	36 542	148 837	1 082 879	20
-	208	142 518	983	1 497	914	3 394	145 912	21

**7 Bruttoaufkommen, Abzüge und Nettoaufkommen ausgewählter Gemeinschaftsteuern  
von 1998 bis 2001**

<b>7.1 Lohnsteuer</b>	<b>1998</b>	<b>1999</b>	<b>2000</b>	<b>2001</b>
<b>Früheres Bundesgebiet</b>				
Lohnsteuer, Bruttoaufkommen .....	278 725	289 458	.	...
- Lohnsteuerjahresausgleich .....	- 2	- 1	.	...
- Bergmannsprämien .....	- 94	- 85	.	...
Lohnsteuer vor Kindergeld .....	278 629	289 373	.	...
- Kindergeld Arbeitgeber .....	- 18 439	- 9 683	.	...
- Kindergeld Familienkassen <sup>1)</sup> .....	- 22 795	- 37 616	.	...
Lohnsteuer, Nettoaufkommen .....	237 396	242 073	.	...
<b>Neue Länder und Berlin-Ost</b>				
Lohnsteuer, Bruttoaufkommen .....	29 627	29 913	.	...
- Lohnsteuerjahresausgleich .....	- 0	0	.	...
- Bergmannsprämien .....	- 2	- 1	.	...
Lohnsteuer vor Kindergeld .....	29 625	29 911	.	...
- Kindergeld Arbeitgeber .....	- 2 919	- 1 839	.	...
- Kindergeld Familienkassen <sup>1)</sup> .....	- 5 827	- 8 438	.	...
Lohnsteuer, Nettoaufkommen .....	20 880	19 635	.	...
<b>Deutschland</b>				
Lohnsteuer, Bruttoaufkommen .....	308 352	319 371	326 055	...
- Lohnsteuerjahresausgleich .....	- 2	- 1	.	...
- Bergmannsprämien .....	- 96	- 86	- 73	...
Lohnsteuer vor Kindergeld .....	308 254	319 284	325 982	...
- Kindergeld Arbeitgeber .....	- 21 357	- 11 523	- 10 856	...
- Kindergeld Familienkassen .....	- 28 621	- 46 054	- 49 655	...
Lohnsteuer, Nettoaufkommen .....	258 276	261 708	265 471	...

<sup>1</sup> Aufteilung Berlin West/Ost geschätzt.

7.2 Veranlagte Einkommensteuer	1998	1999	2000	2001
<b>Früheres Bundesgebiet</b>				
Vorauszahlungsmonate .....	51 438	56 988	.	...
Nachzahlungsmonate .....	8 758	15 131	.	...
Veranlagte Einkommensteuer, Bruttoaufkommen .....	60 196	72 119	.	...
- Investitionszulage .....	- 51	- 56	.	...
- Erstattungen gem. § 46 EStG .....	- 36 571	- 35 804	.	...
- Erstattungen des Bundesamts für Finanzen .....	- 1 157	- 1 181	.	...
- Eigenheimzulage .....	- 5 581	- 8 308	.	...
Veranlagte Einkommensteuer, Nettoaufkommen .....	16 837	26 770	.	...
<b>Neue Länder und Berlin-Ost</b>				
Vorauszahlungsmonate .....	2 241	2 722	.	...
Nachzahlungsmonate .....	- 539	- 268	.	...
Veranlagte Einkommensteuer, Bruttoaufkommen .....	1 703	2 454	.	...
- Investitionszulage .....	- 353	- 267	.	...
- Erstattungen gem. § 46 EStG .....	- 5 602	- 5 596	.	...
- Eigenheimzulage .....	- 1 468	- 2 068	.	...
Veranlagte Einkommensteuer, Nettoaufkommen .....	- 5 720	- 5 477	.	...
<b>Deutschland</b>				
Vorauszahlungsmonate .....	53 679	59 710	62 790	...
Nachzahlungsmonate .....	8 219	14 864	17 393	...
Veranlagte Einkommensteuer, Bruttoaufkommen .....	61 899	74 574	80 183	...
- Investitionszulage .....	- 404	- 324	- 1 087	...
- Erstattungen gem. § 46 EStG .....	- 42 173	- 41 400	- 40 834	...
- Erstattungen des Bundesamts für Finanzen .....	- 1 157	- 1 181	- 934	...
- Eigenheimzulage .....	- 7 049	- 10 376	- 13 419	...
Veranlagte Einkommensteuer, Nettoaufkommen .....	11 116	21 293	23 910	...

7.3 Körperschaftsteuer	1998	1999	2000	2001
<b>Früheres Bundesgebiet</b>				
Vorauszahlungsmonate .....	44 383	45 636	.	...
Nachzahlungsmonate .....	- 5 319	- 64	.	...
Körperschaftsteuer, Bruttoaufkommen .....	39 063	45 572	.	...
- Investitionszulage .....	- 292	- 108	.	...
- Erstattungen des Bundesamts für Finanzen .....	- 3 659	- 2 811	.	...
Körperschaftsteuer, Nettoaufkommen .....	35 113	42 654	.	...
<b>Neue Länder und Berlin-Ost</b>				
Vorauszahlungsmonate .....	1 648	1 646	.	...
Nachzahlungsmonate .....	154	60	.	...
Körperschaftsteuer, Bruttoaufkommen .....	1 802	1 705	.	...
- Investitionszulage .....	- 607	- 469	.	...
- Erstattungen des Bundesamts für Finanzen .....	- 107	- 159	.	...
Körperschaftsteuer, Nettoaufkommen .....	1 087	1 077	.	...
<b>Deutschland</b>				
Vorauszahlungsmonate .....	46 031	47 282	49 823	...
Nachzahlungsmonate .....	- 5 166	- 5	633	...
Körperschaftsteuer, Bruttoaufkommen .....	40 865	47 277	50 456	...
- Investitionszulage .....	- 899	- 577	- 1 881	...
- Erstattungen des Bundesamts für Finanzen .....	- 3 766	- 2 970	- 2 467	...
Körperschaftsteuer, Nettoaufkommen .....	36 200	43 731	46 108	...



# Fachserie 14: Finanzen und Steuern

## Reihe 2: Vierteljährliche Kassenergebnisse der öffentlichen Haushalte

Der *vierteljährliche Bericht* gliedert die kassenmäßigen Ausgaben und Einnahmen von Bund, Lastenausgleichsfonds, ERP-Sondervermögen, Ländern, Gemeinden und Gemeindeverbänden nach Art und Körperschaftsgruppen. Darüber hinaus werden die Ausgaben für Baumaßnahmen nach ausgewählten Aufgabenbereichen aufgeschlüsselt; die kassenmäßigen Steuereinnahmen und der Schuldenstand der Gebietskörperschaften sind in gesonderten Übersichten dargestellt.

In dem Bericht für das 2., 3. und 4. Vierteljahr werden auch kumulierte Ergebnisse (Halbjahr, Dreivierteljahr, Jahr) veröffentlicht.

## Reihe 3: Rechnungsergebnisse

In dieser Reihe erscheinen *jährlich* nach Aufgabenbereichen, Ausgabe-/Einnahmearten und Ländern gegliederte Berichte über die Rechnungsergebnisse

des öffentlichen Gesamthaushalts (Reihe 3.1), und der kommunalen Haushalte (Reihe 3.3).

Daneben erfolgt für einzelne wichtige Aufgabenbereiche eine tiefere funktionale Aufgliederung der Jahresrechnungsergebnisse der öffentlichen Haushalte, und zwar für

Bildung, Wissenschaft und Kultur (Reihe 3.4), Soziale Sicherung und Gesundheit, Sport und Erholung (Reihe 3.5), Öffentliche und öffentlich geförderte Einrichtungen für Wissenschaft, Forschung und Entwicklung (Reihe 3.6).

Ergebnisse der Hochschulfinanzstatistik werden in der Fachserie 11 „Bildung und Kultur“, Reihe 4.3.2 „Monetäre hochschulstatistische Kennzahlen“ und Reihe 4.5 „Finanzen der Hochschulen“ veröffentlicht.

## Reihe 4: Steuerhaushalt

Die *vierteljährlichen* Berichte (4. Vierteljahr mit Jahresergebnis) enthalten Angaben über die kassenmäßigen Steuereinnahmen des Bundes, der Länder und der Gemeinden und Gemeindeverbände nach Ländern und Steuerarten sowie über die Verteilung im Rahmen des Steuerverbundes. Zum Jahresergebnis werden ergänzend methodische Erläuterungen mit Hinweisen auf Zahlungsweise, Zahlungstermine und Tarife der ergiebigsten Steuern gebracht.

### Reihe 4.5: Sonderbeiträge

#### Reihe 4.5.1: Kassenmäßige Steuereinnahmen 1988 bis 1999

Dieser Bericht enthält für die Jahre 1988 bis 1999 nach Ländern gegliedert Angaben über das jährliche Aufkommen an Einzelsteuern und deren Verteilung auf die Körperschaften Bund, (Europäische Gemeinschaften) Länder und Gemeinden/Gv. In langen Reihen wird ein Überblick über die Einnahmeentwicklung seit 1950 gegeben.

## Reihe 5: Schulden der öffentlichen Haushalte

In der *jährlichen* Veröffentlichung werden Angaben über den Stand der Schulden von Bund, Lastenausgleichsfonds, ERP-Sondervermögen, Ländern, Gemeinden, Gemeindeverbänden, Zweckverbänden und sonstigen juristischen Personen zwischengemeindlicher Zusammenarbeit nach Arten und Fälligkeit sowie über Bürgschaften, Garantien und sonstige Gewährleistungen dieser Körperschaften gebracht. Außerdem werden die Schuldenaufnahmen und Tilgungen nachgewiesen.

## Reihe 6: Personal des öffentlichen Dienstes

Die *jährliche* Veröffentlichung enthält Angaben über die Zahl der Beschäftigten am Stichtag 30. Juni bei Bund, Ländern, Gemeinden und Gemeindeverbänden, Zweckverbänden, Bundesbahnvermögen (unmittelbarer öffentlicher Dienst); bei der Bundesanstalt für Arbeit, der Deutschen Bundesbank, den Sozialversicherungsträgern und den rechtlich selbständigen Einrichtungen in öffentlich-rechtlicher Rechtsform (mittelbarer öffentlicher Dienst), sowie bei recht-

lich selbständigen Organisationen ohne Erwerbszweck für Wissenschaft, Forschung und Entwicklung mit überwiegend öffentlicher Finanzierung und bei rechtlich selbständigen Einrichtungen mit überwiegend öffentlicher Beteiligung.

Die Beschäftigten werden *jährlich* in der Gliederung nach: Geburtsmonat und -jahr, Geschlecht, Art, Umfang und Dauer des Dienst- oder Arbeitsvertragsverhältnisses, der Laufbahngruppe, Einstufung, Dienst- oder Lebensaltersstufe, Familien- oder Ortszuschlagsstufe, Dienst- oder Arbeitsort sowie nach Einzelplan, Kapitel und Aufgabenbereich erfasst.

### Reihe 6.1: Versorgungsempfänger des öffentlichen Dienstes

Die jährliche Veröffentlichung enthält Angaben über die Leistungsberechtigten des öffentlich-rechtlichen Alterssicherungssystems zum Stichtag 1. Januar. Aufgrund der verschiedenen gesetzlichen Grundlagen werden drei aus den Haushaltsmitteln der jeweiligen Dienstherrn finanzierte Altersversorgungssysteme unterschieden: die Beamtenversorgung (einschl. Richterversorgung), die Soldatenversorgung und die Versorgung der nach dem Zweiten Weltkrieg nicht wiederverwendeten Bediensteten des Deutschen Reiches, soweit sie einen Anspruch auf beamtenrechtliche Versorgung hatten.

Die Versorgungsempfänger werden jährlich in der Gliederung nach: ehemaligem Beschäftigungsbereich, Art des früheren Dienstverhältnisses, Versorgungsart, Geburtsmonat und -jahr, Geschlecht, Familienstand, Wohnort, Laufbahn-/Besoldungsgruppe, Ruhegehaltssatz, Grund für den Eintritt des Versorgungsfalles, Bruttobezüge des Vorjahres sowie Bezügebestandteile im Berichtsmonat erfasst. Im Bereich des mittelbaren öffentlichen Dienstes sehen die gesetzlichen Vorschriften ein verkürztes Erhebungsprogramm mit den Merkmalen Art des früheren Dienstverhältnisses, Versorgungsart und Besoldungsgruppe vor.

## Reihe 7: Einkommen- und Vermögensteuer

In *dreijährlicher* Folge werden – unter Auswertung der steuerlichen Veranlagungsergebnisse – folgende Steuerstatistiken herausgegeben:

### 7.1 Lohn- und Einkommensteuer

Der Bericht gibt Aufschluss über die Höhe und Struktur der Einkünfte, die Besteuerung des erfassten Einkommens sowie über Sonderausgaben, außergewöhnliche Belastungen und Sondervergünstigungen der zur Einkommensteuer veranlagten natürlichen Personen. Ferner sind die Einkünfte aller Lohn- und Einkommensteuerpflichtigen in einer steuerlichen Einkommenspyramide dargestellt.

### 7.2 Körperschaftsteuer

Die Veröffentlichung gibt einen Überblick über Höhe, Verteilung und Besteuerung des steuerlich erfassten Einkommens der Körperschaften. Das Einkommen und die Steuerschuld der Körperschaftsteuerpflichtigen werden u.a. in der Gliederung nach Rechtsformen und Größenklassen des Gesamtbetrags der Einkünfte veröffentlicht.

### 7.3 Lohnsteuer

Die Angaben dieser Veröffentlichung beziehen sich auf den Bruttolohn und die Lohnsteuer der veranlagten und nichtveranlagten Lohnsteuerpflichtigen in der Gliederung nach Größenklassen des Bruttolohns und der Einkünfte aus nichtselbständiger Arbeit, Steuerklassen und Geschlecht. (Berichterstattung mit dem Berichtsjahr 1995 in die Reihen 7.1 integriert).

### 7.4 Vermögensteuer

Die Veröffentlichung (Erscheinungsfolge *3jährlich*, letztmals für 1995) enthält Angaben über die Zusammensetzung und Höhe des Vermögens der zur Vermögensteuer veranlagten Steuerpflichtigen. Die Schichtung des Vermögens wird für die natürlichen Personen u.a. in Verbindung mit ihrer Beteiligung am Erwerbsleben und der Haushaltsgröße der Veranlagungs-gemeinschaft dargestellt, für die nichtnatürlichen Personen in Verbindung mit Rechtsformen.

## 7.5 Einheitswerte

### 7.5.1 Einheitswerte der gewerblichen Betriebe

Der in *3jährlicher* Folge, letztmals für 1995 erschienene Bericht vermittelt einen Einblick in Umfang und Struktur des bewerteten Betriebsvermögens. Auf der Grundlage der Vermögensaufstellung zur Ermittlung des Einheitswerts des gewerblichen Betriebs oder des einem freien Beruf dienenden Vermögens wird der nach bewertungsrechtlicher Abgrenzung Vermögens- und Kapitalaufbau in tiefer Gliederung nach Wirtschaftszweigen sowie nach Rechtsformen und Einheitswertgruppen nachgewiesen.

#### Reihe 7.5: Sonderbeiträge

### 7.5.1: Wirtschaftliche Gliederung der Einkommen- und Körperschaftsteuerpflichtigen

Diese Veröffentlichung (Erscheinungsfolge: *6jährlich*) enthält Angaben über die steuerlichen Einkünfte und die Einkommen- und Körperschaftsteuer von natürlichen Personen und Personengesellschaften/Gemeinschaften aus der Einkommensteuerstatistik sowie von juristischen Personen aus der Körperschaftsteuerstatistik nach Wirtschaftsbereichen.

#### Reihe 8: Umsatzsteuer

Die *jährlich* erscheinende Veröffentlichung enthält Angaben über Steuerpflichtige, steuerbaren Umsatz und Umsatzsteuer in tiefer Gliederung nach Wirtschaftszweigen, z.T. kombiniert mit Umsatzgrößenklassen und Rechtsformen. Ferner werden u.a. Angaben über steuerfreie und steuerpflichtige Umsätze (nach Art der Steuersätze), über Umsatzsteuer vor Abzug der Vorsteuer und abziehbare Vorsteuer gemacht. Darüber hinaus erfolgt der Nachweis der Steuerpflichtigen, des Umsatzes und der Umsatzsteuer nach kreisfreien Städten und Landkreisen.

#### Reihe 9: Verbrauchsteuern

##### 9.1 Tabaksteuer

**9.1.1 Absatz von Tabakwaren (*vierteljährlich*).** Im Bericht für das 4. Vierteljahr wird auch das Jahresergebnis veröffentlicht.

##### 9.2 Biersteuer

**9.2.1 Absatz von Bier (*monatlich*).** In dem Bericht für Dezember wird auch das Ergebnis für das Kalenderjahr veröffentlicht.

**9.2.2 Brauwirtschaft (*jährlich*).** Mit Angaben über Braustätten und ihre Erzeugung.

##### 9.3 Mineralölsteuer

Der *jährlich* erscheinende Bericht bringt Nachweisungen über die versteuerten Mengen und die Verwendung von steuerbegünstigtem Mineralöl.

## 9.4 Branntweinmonopol und Branntweinsteuer

In *jährlicher* Folge werden Brennereien, Alkoholerzeugung und -absatz, Ein- und Ausfuhr von Branntwein und Branntweinerzeugnissen sowie Einnahmen aus dem Branntweinmonopol nachgewiesen.

## 9.5 Schaumweinsteuer

Der *Jahresbericht* enthält Angaben über die Schaumweinhersteller, ihren Absatz sowie über das Steuersoll.

#### Reihe 10: Realsteuern

##### 10.1 Realsteuervergleich

Der *jährliche* Bericht umfasst Angaben über Ist-Aufkommen, Grundbeträge, gewogene Durchschnittshebesätze und Hebesatzstreuung bei den einzelnen Realsteuern sowie über den Gemeindeanteil an der Einkommen- und Umsatzsteuer sowie die an Bund und Länder abgeführte Gewerbesteuerumlage. Außerdem werden Steuerkraftberechnungen für die einzelnen kreisfreien Städte, die kreisangehörigen Gemeinden mit 50 000 Einwohnern und mehr und die nach Landkreisen zusammengefassten kreisangehörigen Gemeinden veröffentlicht.

##### 10.2 Gewerbesteuer

Der (ab Berichtsjahr 1995) 3jährlich erscheinende Bericht enthält die Ergebnisse der Gewerbesteuerstatistik. Nachgewiesen werden die gewerbesteuerpflichtigen Betriebe und die Zusammensetzung der Gewerbesteuermessbeträge nach Größenklassen des Gewerbeertrags/-kapitals nach Rechtsformen und nach Wirtschaftszweigen für das Bundesgebiet.

---

**DISTATIS**  
wissen.nutzen.

Statistisches Bundesamt  
Gustav-Stresemann-Ring 11  
65189 Wiesbaden

Veröffentlichungen und Prospekte sind durch den Verlag Metzler-Poeschel, Verlagsauslieferung: SFG-Servicecenter Fachverlage GmbH, Postfach 43 43, 72774 Reutlingen, Tel. 0 70 71 / 93 53 50, erhältlich.