

FINANZEN UND STEUERN

FACHSERIE

14

Reihe 2

Vierteljahreszahlen zur öffentlichen Finanzwirtschaft

4. Vierteljahr 1981 und Rechnungsjahr 1981



HERAUSGEBER: STATISTISCHES BUNDESAMT WIESBADEN
VERLAG: W. KOHLHAMMER GMBH STUTTGART UND MAINZ
Bestellnummer: 2140200 – 81724

Erschienen im Mai 1982

Nachdruck - auch auszugsweise - nur mit Quellenangabe gestattet

Preis: DM 6,60

Inhalt

Seite

T e x t t e i l

1	Allgemeine und methodische Erläuterungen	
1.1	Rechtsgrundlage der Statistik	5
1.2	Berichtskreis	5
1.3	Erhebung	5
1.4	Konzeption der Veröffentlichung	5
1.5	Bereichsgliederung für den Zahlungsverkehr	6
1.6	Finanzstatistische Bereinigung	6
1.7	Finanzstatistische Begriffe	7
1.8	Steuereinnahmen	7
1.9	Sonstige Hinweise	8
2	Öffentliche Finanzen 1981	9
3	Schaubild	10
4	Zuordnungsschlüssel für den Tabellenteil	11

T a b e l l e n t e i l

1	Zusammenfassende Übersichten	
1.1	Vierteljahres-Gesamtübersicht 4. Vierteljahr 1981 und 1980	16
1.2	Jahres-Gesamtübersicht Rechnungsjahr 1981 und 1980	18
1.3	Ausgaben von Bund, Ländern, Gemeinden und Gemeindeverbänden für Baumaßnahmen 4. Vierteljahr und Rechnungsjahr 1981 und 1980 nach Aufgabenbereichen	20
1.4	Steuern und steuerähnliche Abgaben von Bund, Ländern, Gemeinden und Gemeindever- bänden 4. Vierteljahr und Rechnungsjahr 1981 und 1980	21
2	Ausgaben und Einnahmen der öffentlichen Haushalte nach Körperschafts- gruppen und Arten	
2.1	4. Vierteljahr 1981	22
2.2	Rechnungsjahr 1981	40
3	Stand der Schulden der öffentlichen Haushalte 31.12.1981	58

Die Angaben beziehen sich auf das Bundesgebiet; sie schließen Berlin (West) ein.

Zeichenerklärung

- = nichts vorhanden
- . = kein Nachweis vorhanden (Doppelzählung)
- 0,0 = mehr als nichts, aber weniger als die Hälfte
der kleinsten dargestellten Einheit

Abkürzungen

- Vj = Vierteljahr
- Rj = Rechnungsjahr
- Mill = Million
- BGBI = Bundesgesetzblatt

Vorzeichen bei Salden:

- + = Mehreinnahmen
- = Mehrausgaben

Abweichungen in den Summen durch Runden der Zahlen

1 Allgemeine und methodische Erläuterungen

1.1 Rechtsgrundlage der Statistik

Rechtsgrundlage für die Vierteljahresstatistik über die Öffentliche Finanzwirtschaft ist das Gesetz über die Finanzstatistik in der Fassung vom 11. Juni 1980 (BGBl. I S. 673). Nach den Vorschriften des Gesetzes werden erfaßt:

- vierteljährlich die Ist-Ausgaben und Ist-Einnahmen auf der Grundlage der Gruppierung nach Ausgabe- und Einnahmearten (§ 3 Abs. 1 Nr. 2, § 4 Nr. 2)
- am Ende eines jeden Vierteljahres der Stand der Schulden (§ 6 Nr. 3).

1.2 Berichtskreis

Zu dem Berichtskreis der Vierteljahresstatistik gehören gegenwärtig:

- der Bund und seine Sondervermögen Lastenausgleichsfonds (LAF) und ERP-Sondervermögen,
- die Länder (einschl. der Stadtstaaten Hamburg, Bremen und Berlin (West)),
- die Gemeinden und Gemeindeverbände (Gv.).

Als Gemeindeverbände sind finanzstatistisch erfaßt:

die Landschaftsverbände Rheinland und Westfalen-Lippe, der Kommunalverband Ruhrgebiet, der Bezirksverband Pfalz, die Landeswohlfahrtsverbände Hessen, Baden, Württemberg-Hohenzollern, die Bezirke in Bayern und die Regionalverbände in Baden-Württemberg, die Landkreise, die Ämter in Schleswig-Holstein, die Samtgemeinden in Niedersachsen und die Verbandsgemeinden in Rheinland-Pfalz.

1.3 Erhebung

Berichtsstellen für die Vierteljahresstatistik sind das Bundesfinanzministerium, die Landesfinanzministerien bzw. die Statistischen Landesämter, die Gemeinden und die Gemeindeverbände. Sonderrechnungen der Länder und Gemeinden/Gv. werden - abweichend von dem Verfahren in der Jahresrechnungsstatistik - nicht einbezogen.

1.4 Konzeption der Veröffentlichung

Die Präsentation der Ergebnisse erfolgt detailliert in der nach Körperschaftsgruppen, Ländern und Ausgabe-/Einnahmearten untergliederten Haupttabelle (2 Ausgaben und Einnahmen der öffentlichen Haushalte nach Körperschaftsgruppen und Arten). Daneben werden die wichtigsten Daten sowohl für das Berichtsvierteljahr als auch für die kumulierten Quartale eines Jahres in "Zusammenfassenden Übersichten" (Tabellegruppe 1) konzentriert dargeboten. Eine Gliederung nach ausgewählten Aufgabenbereichen ist nur für die Baumaßnahmen möglich. In Tabelle 3 ist der Stand der öffentlichen Schulden nach einzelnen Arten, Körperschaftsgruppen und Ländern wiedergegeben.

Die Ausgaben und Einnahmen sind nach gesamtwirtschaftlichen Zusammenhängen geordnet. Durch Aufteilung der Ausgaben und Einnahmen nach "laufender Rechnung", "Kapitalrechnung" und "besonderen Finanzierungsvorgängen" werden dabei

1. die dem laufenden Verbrauch dienenden Finanzvorfälle,
2. die im gesamtwirtschaftlichen Sinne vermögensverändernden Vorgänge und
3. die zur Deckung der Finanzierungslücke zwischen Ausgaben und Einnahmen bestimmten, periodenübergreifenden Finanzierungstransaktionen

herausgestellt (s. 1.7) und unter Berücksichtigung finanzstatistischer Zu- und Absetzungen (haushaltstechnische Verrechnungen u.ä.) bis zum kassenmäßigen Abschluß fortgeführt.

Die im Rahmen der finanzstatistischen Aufbereitung vorgenommenen Änderungen sind im einzelnen:

Absetzungen

- Die finanzstatistische Darstellung enthält nicht die zu Doppelzahlungen innerhalb des Einzelhaushalts führenden Ausgaben und Einnahmen. Hierbei handelt es sich im staatlichen Bereich um die haushaltstechnischen Verrechnungen (durchlaufende Gelder, Erstattungen u.a.); im kommunalen Bereich sind es die Inneren Verrechnungen, die Zuführungen zwischen Verwaltungs- und Vermögenshaushalt sowie die kalkulatorischen Kosten und deren Einnahmegegenbuchungen;

- bei der finanzstatistischen Zusammenfassung des Landeshaushaltes Bremen mit den Haushalten der Stadtgemeinden Bremen und Bremerhaven wird der Zahlungsverkehr zwischen diesen Gebietskörperschaften eliminiert;
- die Steuerausgleichszahlungen (Grundsteuerausgleich zwischen Gemeinden, Gewerbesteuerumlage) werden finanzstatistisch nicht unter den Ausgaben nachgewiesen, sondern von den entsprechenden Steuereinnahmen abgesetzt;
- die aus Mehrwertsteuereinnahmen finanzierten Leistungen der Länder an den Bund zum Ausgleich der finanziellen Folgen des Steuerentlastungsgesetzes 1981 und der Erhöhung des Kindergeldes werden finanzstatistisch grundsätzlich als Steuermindereinnahmen (Mehrwertsteuer) der Länder behandelt. Sofern einige Länder diese Mehrwertsteueranteile noch bruttokassenmäßig vereinnahmen und als Zuweisung an den Bund weitergeben, wird der Nachweis entsprechend geändert (Nettostellung).
- die Leistungen nach dem Bundesausbildungsförderungsgesetz und nach dem Unterhaltsvorschußgesetz, die Lastenausgleichsleistungen, das Wohngeld, die Ausgaben für den Katastrophenschutz und alle anderen Leistungen für Rechnung des Bundes sowie die Erstattungen dieser Zahlungen werden bei den Gemeinden und Gemeindeverbänden finanzstatistisch wie durchlaufende Gelder behandelt, d.h. eliminiert, da sie bei Bund, Lastenausgleichsfonds und Ländern als unmittelbare Ausgaben nachgewiesen werden;
- nicht in den Angaben enthalten ist beim ERP-Sondervermögen wie in den Vorjahren die Liquiditätshilfe für Ausfuhrgeschäfte, deren Plafond 500 Mill. DM beträgt und die revolvingend von der Kreditanstalt für Wiederaufbau in Anspruch genommen wird.

Zusetzungen

- Im Bundeshaushalt und in den Haushalten einiger Länder werden die Kreditaufnahmen netto, in der finanzstatistischen Darstellung dagegen brutto (Aufnahmen und Tilgungen) nachgewiesen;
- die Ergänzungszuweisungen des Bundes an finanzschwache Länder sowie die hierfür verwendeten Umsatzsteuereinnahmen werden in Ausgabe und Einnahme brutto ausgewiesen;
- für den Landeshaushalt Rheinland-Pfalz wird der Nettonachweis der Leistungen nach dem Bundesentschädigungsgesetz auf den Bruttonachweis der Einnahmen und Ausgaben umgestellt.

1.5 Bereichsgliederung für den Zahlungsverkehr

Die Ausgaben und Einnahmen, die Zahlungen der öffentlichen Haushalte untereinander oder mit anderen Bereichen sind und nicht eine unmittelbare finanzielle Gegenleistung darstellen (Zahlungsströme), werden nach einzelnen Bereichen (Zahlungsgeber, Zahlungsempfänger) gegliedert. Die Abgrenzung der einzelnen Bereiche richtet sich nach den entsprechenden Vorschriften der staatlichen und kommunalen Haushaltssystematik. Unter dem "öffentlichen Bereich" werden hierbei neben den Gebietskörperschaften auch die Sozialversicherungsträger (einschl. Bundesanstalt für Arbeit und Träger der öffentlichen Zusatzversorgung) sowie die Zweckverbände und sonstigen juristischen Personen zwingungsgemeindlicher Zusammenarbeit subsumiert. Die Zahlungen an (von) Unternehmen, private(n) Haushalte(n), Organisationen ohne Erwerbszweck, natürliche(n) Personen und an das (vom) Ausland sind im finanzstatistischen Veröffentlichungsprogramm grundsätzlich als Zahlungen "an (von) andere(n) Bereiche(n)" klassifiziert. Die laufenden Zuschüsse an Organisationen ohne Erwerbszweck (Gruppe 685) und die Erstattungen an sonstige Bereiche (Obergruppe 67) werden im Sinne des Staatsverbrauchs der volkswirtschaftlichen Gesamtrechnungen als "laufender Sachaufwand" nachgewiesen.

1.6 Finanzstatistische Bereinigung

Die finanzstatistische Bereinigung der einzelnen Ausgabe- und Einnahmesummen um Doppelzahlungen, die sich bei der Zusammenfassung der Ergebnisse mehrerer Körperschaften oder Körperschaftsgruppen zu einer Darstellungsebene ergeben, erfolgt stufenweise. Die Ausgaben und Einnahmen der jeweils dargestellten Ebene werden dabei um die Zahlungen zwischen den darin enthaltenen Darstellungseinheiten - und zwar von der Einnahmeseite her - bereinigt. Eine Ausnahme davon bilden die Schuldenaufnahmen bei Sozialversicherungsträgern, der Bundesanstalt für Arbeit und den Trägern der öffentlichen Zusatzversorgung (Sozialversicherung) die - entsprechend der staatlichen Haushaltssystematik - als Zahlungen von anderen Bereichen behandelt werden (Kreditmarkt im weiteren Sinne).

Finanzstatistische Bereinigung um
Zahlungen von gleicher Ebene

Darstellungs- ebene	Bereinigt um Zahlungen von				
	Bund	LAF	ERP	Län- dern	Gemein- den/Gv.
Insgesamt	X	X	X	X	X
Staat (Bund, LAF u. ERP, Länder)	X	X	X	X	
Gemeinden/Gv...					X
Länder einschl. Gemeinden/Gv..				X	X
Länder				X	
Land einschl. Gemeinden/Gv..				X ¹⁾	X

1) Staat ohne Zahlungen von anderen Ländern.

1.7 Finanzstatistische Begriffe

Laufende Rechnung

Alle Ausgaben und Einnahmen, die im Rahmen des Verwaltungsvollzugs sowie des Betriebs von Einrichtungen und Anstalten anfallen und nicht vermögenswirksam sind (Personalausgaben, laufender Sachaufwand, Zinsausgaben und -einnahmen, Zuweisungen und Zuschüsse für laufende Zwecke, Gebühreneinnahmen, Steuern), bereinigt um Zahlungen von gleicher Ebene.

Kapitalrechnung

Alle Ausgaben und Einnahmen, die eine Vermögensveränderung herbeiführen oder der Finanzierung von Investitionen dienen (Baumaßnahmen, Erwerb und Veräußerung von Vermögen, Zuweisungen und Zuschüsse für Investitionen, sonstige Vermögensübertragungen, Darlehensgewährungen und -rückflüsse) und keine "besonderen Finanzierungsvorgänge" darstellen, bereinigt um Zahlungen von gleicher Ebene.

Ausgaben/Einnahmen ohne besondere Finanzierungsvorgänge

Summe der Ausgaben und Einnahmen der laufenden Rechnung und der Kapitalrechnung.

Finanzierungssaldo

Saldo der Ausgaben und Einnahmen ohne "besondere Finanzierungsvorgänge" zuzüglich bzw. abzüglich des Saldos der haushaltstechnischen Verrechnungen u.ä. (s. Punkt 1.4).

Besondere Finanzierungsvorgänge

Einnahmen: Schuldenaufnahmen am Kreditmarkt (einschl. Darlehen von der Sozialversicherung), Innere Darlehen, Münzeinnahmen, Entnahmen aus Rücklagen, Abwicklung von Überschüssen aus Vorjahren.

Ausgaben: Schuldentilgung am Kreditmarkt (einschl. Ausgleichsforderungen, Tilgung an die Sozialversicherung), Rückzahlung Innerer Darlehen, Zuführungen an Rücklagen, Abwicklung von Fehlbeträgen aus Vorjahren.

Abschluß

Es handelt sich um den finanzstatistischen Ist-Abschluß. Er errechnet sich aus dem Finanzierungssaldo zuzüglich bzw. abzüglich der "besonderen Finanzierungsvorgänge".

Fundierte Schulden

Als fundierte Schulden gelten alle Kredite, die haushaltsmäßig vereinnahmt werden. Dazu zählen nicht die Kredite, die zur Überbrückung vorübergehender Kassenanspannungen aufgenommen werden (sogenannte schwebende Schulden).

1.8 Steuereinnahmen

In der Vierteljahresstatistik der öffentlichen Haushalte wird das kassenmäßige Ist-Ergebnis der Steuereinnahmen der Gebietskörperschaften im jeweiligen Berichtsvierteljahr nach der Verteilung der Gemeinschaftssteuern und der Gewerbesteuerumlage erfaßt. Zur inhaltlichen Abgrenzung des statistischen Nachweises der Steuereinnahmen in anderen Veröffentlichungen (z.B. Reihe 4 der Fachserie 14: Steuerhaushalt) ist im einzelnen zu beachten, daß im vorliegenden Bericht (Reihe 2: Vierteljahreszahlen zur öffentlichen Finanzwirtschaft):

- die EG-Anteile an den Zöllen und der Umsatzsteuer nicht enthalten sind;
- die kommunalen Steuereinnahmen der Stadtstaaten Hamburg, Bremen, Berlin (West) finanzstatistisch nicht den Steuern der Gemeinden und Gemeindeverbände, sondern den Steuern der Länder zugerechnet werden;
- die Anteile der Mehrwertsteuer, die der Bund als Ergänzungszuweisungen an finanzschwache Länder gibt, den Steuereinnahmen des Bundes und nicht der Länder zugerechnet werden (Bruttonachweis);
- die aus Mehrwertsteuereinnahmen finanzierten Leistungen der Länder an den Bund zum Ausgleich der finanziellen Folgen des Steuerentlastungsgesetzes 1981 und der Erhöhung des Kindergeldes bei den Ländern als Steuerminder- und beim Bund als Steuermehreinnahmen (Mehrwertsteuer) nachgewiesen werden (Nettonachweis);

- die Steuereinnahmen der öffentlichen Haushalte um die Investitionszulagen nach § 4 b Investitionszulagengesetz (BGBl. I 1975, S.529) gekürzt worden sind (1981 nur noch auslaufende Beträge in Höhe von 1,4 Mill. DM).

1.9 Sonstige Hinweise

Europäische Gemeinschaften (EG)

Seit dem Haushaltsjahr 1971 stehen die Abschöpfungsbeträge bei Preisausgleichsmaßnahmen sowie die Zollanteile den EG als eigene Einnahmen zur Verfügung. Aufgrund eines Beschlusses des Rates der EG vom 21. April 1970 wird seit dem Haushaltsjahr 1975 außerdem ein Teil der Umsatzsteuer des Bundes an die EG als eigene Einnahme abgetreten. Diese Einnahmen sowie Ausgaben der EG für Marktordnungsmaßnahmen bleiben in der Vierteljahresstatistik unberücksichtigt. Die Ausgaben betrugen 1981: 5 830 Mill. DM, 1980: 6 524 Mill. DM. Die Einnahmen beliefen sich 1981 auf 12 983 Mill. DM, 1980 auf 11 531 Mill. DM.

Vergleichbarkeit der Daten

Der Vergleich der Ausgaben und Einnahmen mit denen des Vorjahres ist wiederum dadurch beein-

trächtigt, daß staatliche Krankenhäuser und Kliniken ihr Rechnungswesen auf kaufmännische Buchführung umgestellt haben und daher nicht mehr in der Vierteljahresstatistik erfaßt werden können. Die Angaben für das 4. Vierteljahr und das Rechnungsjahr 1980 sind daher methodisch an die aktuellen Ergebnisse angepaßt und damit vergleichbar gemacht; sie weichen von den bereits veröffentlichten Zahlen für den gleichen Zeitraum ab. Die nachfolgende Übersicht enthält Vorjahresvergleichsdaten für die im Rechnungsjahr 1981 aus der Berichterstattung ausgeschiedenen staatlichen Krankenhäuser und Hochschulkliniken. Da im kommunalen Bereich die Umstellung des Rechnungswesens der Krankenhäuser abgeschlossen ist, läßt sich der Vorjahresvergleich unmittelbar ohne Umrechnungen durchführen.

Das Ausgabevolumen der nicht in der Vierteljahresstatistik erfaßten öffentlichen Krankenhäuser und Hochschulkliniken mit kaufmännischem Rechnungswesen dürfte im Jahr 1981 schätzungsweise 20 Mrd. DM betragen haben. Vierteljährliche Angaben stehen für diesen Bereich nicht zur Verfügung.

Berechnung von Vergleichsdaten*)

Rechnungsjahr 1980

Mill. DM

Ausgabe-/Einnahmeart	Zusammen	Niedersachsen	Hessen	Baden-Württemberg	Saarland
Ausgaben der laufenden Rechnung ..	- 1 459,0	- 425,3	- 421,5	- 433,8	- 178,4
Personalausgaben	- 1 676,1	- 501,9	- 456,4	- 565,6	- 152,2
Laufender Sachaufwand	- 755,2	- 225,8	- 214,1	- 247,2	- 68,1
Laufende Zuweisungen und Zuschüsse einschl. Schuldendiensthilfen	+ 972,3	+ 302,4	+ 249,0	+ 379,0	+ 41,9
Ausgaben der Kapitalrechnung	- 145,3	-	- 3,5	- 141,8	-
Sachinvestitionen	- 174,8	- 9,6	- 20,1	- 141,8	- 3,3
darunter: Baumaßnahmen	- 98,3	-	- 1,2	- 97,1	-
Erwerb von bewegl. Sachen	- 76,5	- 9,6	- 18,9	- 44,7	- 3,3
Zuschüsse für Investitionen an andere Bereiche	+ 30,7	+ 10,7	+ 16,7	-	+ 3,3
Ausgaben ohne besondere Finanzierungsvorgänge	- 1 604,3	- 425,3	- 425,0	- 575,6	- 178,4
Einnahmen der laufenden Rechnung ..	- 1 595,6	- 422,8	- 419,8	- 575,4	- 177,6
Einnahmen aus wirtschaftlicher Tätigkeit	- 38,9	- 5,4	- 4,2	- 26,8	- 2,5
Laufende Zuweisungen und Zuschüsse	- 52,8 ^{a)}	- 8,4	- 23,7	- 20,7	- 0,0
Sonstige laufende Einnahmen ...	- 1 503,9	- 409,0	- 391,9	- 527,9	- 175,1
darunter: Gebühren, sonstige Entgelte ..	- 1 419,4 ^{b)}	- 398,4	- 380,9	- 468,1	- 172,0
Einnahmen der Kapitalrechnung	- 5,5 ^{b)}	- 1,1	- 4,2	- 0,2	- 0,0
Einnahmen ohne besondere Finanzierungsvorgänge	- 1 601,1	- 423,9	- 424,0	- 575,6	- 177,6

*) Veränderung der bereits veröffentlichten Ergebnisse der Länder 1980 durch Absetzung (-) bzw. Zusetzung (+).

a) Darunter vom Bund - 19,0 Mill. DM; von Gemeinden - 23,7 Mill. DM.

b) Darunter Zuweisungen vom Bund - 5,2 Mill. DM.

Die öffentlichen Haushalte (Bund, Lastenausgleichsfonds, ERP-Sondervermögen, Länder, Gemeinden und Gemeindeverbände ohne Hochschulkliniken und Krankenhäuser mit kaufmännischem Rechnungswesen) haben im Rechnungsjahr 1981 mit 508,5 Mrd. DM 6,3 % mehr ausgegeben als im Vorjahr. Die Einnahmen stiegen im gleichen Zeitraum um 2,5 % auf 432,3 Mrd. DM. Zur Deckung des Finanzierungssaldos in Höhe von 76,1 Mrd. DM wurden netto 69,0 Mrd. DM Schulden am Kreditmarkt aufgenommen sowie 1,4 Mrd. DM Rücklagemittel und 0,5 Mrd. DM an Münzeinnahmen verwendet; da außerdem ein Nettofehlbetrag aus Vorjahren in Höhe von 2,3 Mrd. DM auszugleichen war, verblieben im Berichtszeitraum Mehrausgaben von 7,4 Mrd. DM, die aus Kassenbeständen und Kassenkrediten finanziert werden mußten.

Beim Gesamtergebnis war der Personalaufwand mit einem Volumen von 156,7 Mrd. DM die größte Ausgabenposition. Er stieg im Berichtszeitraum um 6,1 % und damit geringer als die Ausgaben der laufenden Rechnung insgesamt. Aufgrund der Entwicklung auf den nationalen und internationalen Kapitalmärkten, der hohen Nettoneuverschuldung und kürzeren Laufzeiten der Schulden hatten die Zinsausgaben mit 24,3 % den höchsten Zuwachs zu verzeichnen. Die öffentlichen Bauausgaben verminderten sich um 4,2 %. Für den Rückgang ausschlaggebend waren die Bereiche Straßenbau und Abwasserbeseitigung.

Die Ausgaben des Bundes erhöhten sich 1981 um 8,0 % auf 234,5 Mrd. DM. Hauptursachen dafür waren höhere Ausgaben für Zinsen und Arbeitslosenhilfe sowie gestiegene Zahlungen an die Bundesanstalt für Arbeit. Die Einnahmen des Bundes erhöhten sich um 3,7 % auf 196,5 Mrd. DM. Die Steuern als größte Position nahmen lediglich um 2,5 % auf insgesamt 181,9 Mrd. DM zu. Dieses Resultat ergab sich einerseits aus Einnahmeeinbußen durch die Tarifkorrektur der Einkommensteuer sowie konjunkturbedingte Mindereinnahmen der Einkommen- und Ertragsteuern, andererseits aus Mehrerlösen durch die Erhöhung von Verbrauchssteuern wie Mineralsteuern und

Branntweinabgabe. Die Gewinnablieferung der Deutschen Bundesbank führte zu einer kräftigen Erhöhung der Bundeseinnahmen aus wirtschaftlicher Tätigkeit.

Die Ausgaben der Länder erhöhten sich um 3,6 % auf 210,5 Mrd. DM. Darunter waren die Personalausgaben mit 86,8 Mrd. DM die größte Ausgabeposition, sie lagen mit + 6 % ebenso wie bei Bund und Gemeinden leicht über den durchschnittlichen Steigerungen der Tarifgehälter. Stark überdurchschnittlich gestiegen waren 1981 die Zinsausgaben der Länder, um 22,1 % auf 10,7 Mrd. DM. Rückläufige Sachinvestitionen und Investitionszuweisungen an die Gemeinden beeinflussten die Ausgabenentwicklung maßgeblich. Auch Leistungskürzungen im kommunalen Finanzausgleich spielten eine Rolle.

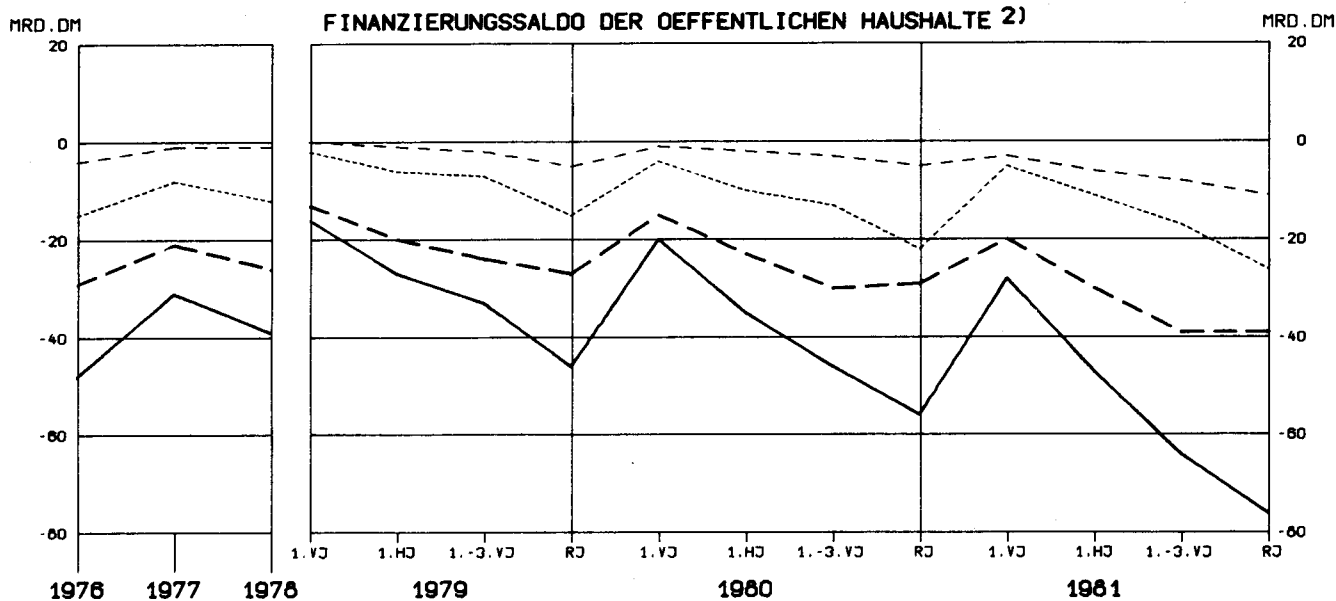
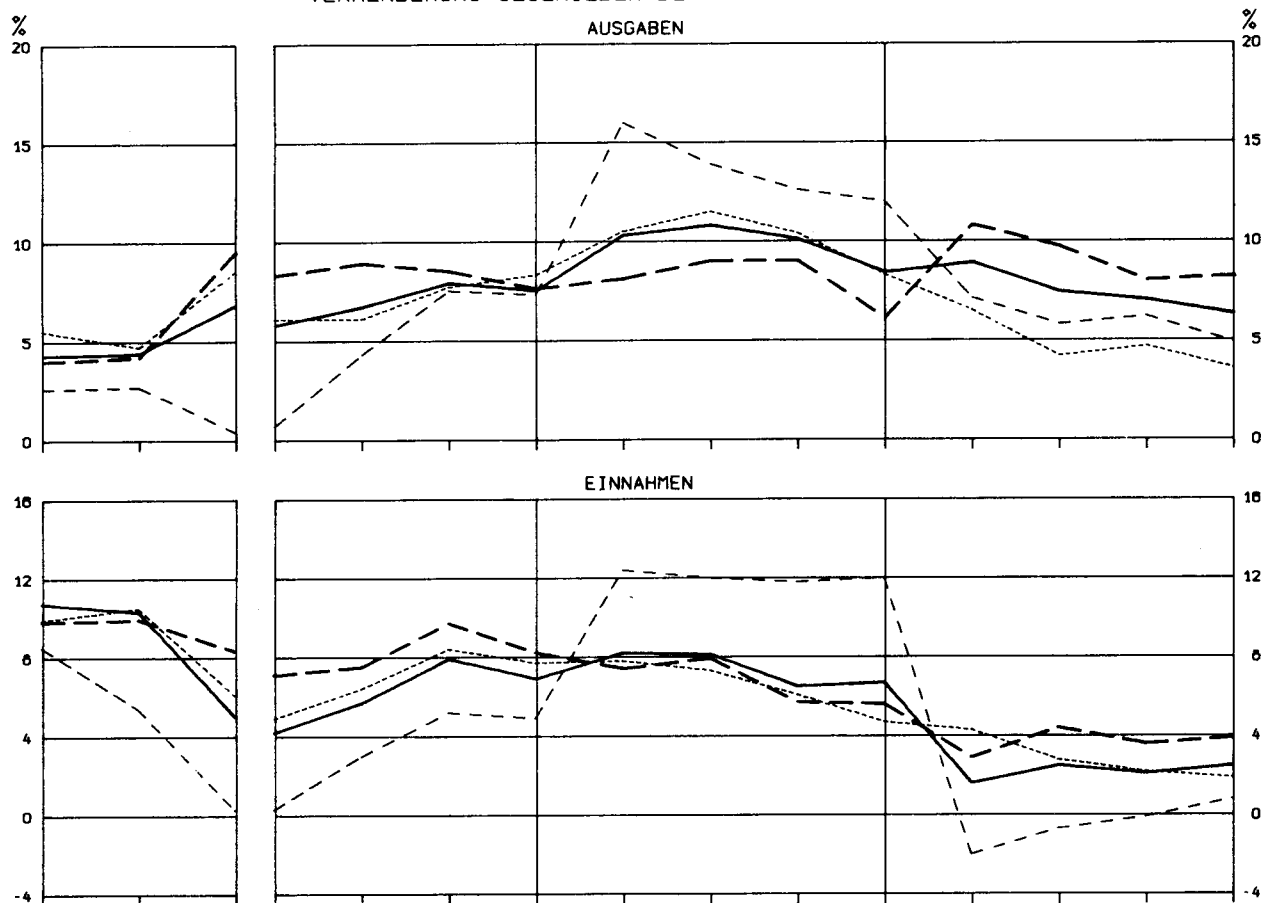
Im Gemeindebereich wuchsen die Ausgaben um 4,9 % auf ein Volumen von 136,5 Mrd. DM. Leicht unterdurchschnittlich nahmen die Ausgaben für Personal und Laufenden Sachaufwand zu (6,6 % bzw. 6,8 %). Die an der Steuerkraft der Vorjahre bemessenen Umlageausgaben an Kreise, Bezirke, Ämter u.ä. erhöhten sich um 7,8 %. Für Zinsen gaben die Gemeinden 1981 16,3 % mehr aus als im Jahr zuvor. Ihre Baumaßnahmen gingen um 2,9 % auf 30,3 Mrd. DM zurück. Die kommunalen Einnahmen stagnierten bei 125,9 Mrd. DM. Steigerungen bei den sonstigen laufenden Einnahmen (insbesondere für spezielle Verwaltungsleistungen und aus kostenrechnenden Einrichtungen) um 7,7 % sowie Mehrerlösen in Höhe von 5,7 % aus laufenden Zuweisungen, überwiegend von Ländern, standen Mindereinnahmen bei den Steuern (- 2,8 %) und den Vermögensübertragungen (- 5,0 %) gegenüber.

Die Verschuldung der öffentlichen Haushalte (ohne Schulden bei Verwaltungen in Höhe von 32,5 Mrd. DM) zum 31.12.1981 betrug 526,9 Mrd. DM. Der Schuldenstand beim Bund (einschl. Lastenausgleichsfonds) erreichte 269,0 Mrd. DM, bei den Ländern 162,5 Mrd. DM und bei den Gemeinden 90,7 Mrd. DM.

AUSGABEN UND EINNAHMEN DER OEFFENTLICHEN HAUSHALTE 1)

— INSGESAMT — BUND, LAF, ERP LAENDER - - - GEMEINDEN/GV.

VERAENDERUNG GEGENUEBER DEM VORJAHRESZEITRAUM



- 1) OHNE BESONDERE FINANZIERUNGSVORGAENGE. 1976 BIS 1978 ERGEBNISSE DER JAHRESRECHNUNGSSTATISTIK, 1979 BIS 1981 KUMULIERTE VIERTELJAHRESERGEBNISSE.
- 2) EINSCHLIESSLICH SALDO DER HAUSHALTSTECHNISCHEN VERRECHNUNGEN U.AE.

STAT. BUNDESAMT 108.703

4 Zuordnungsschlüssel für den Tabellenteil

Lfd. Nr.	Ausgabe-/Einnahmeart	Gruppierungsnummer	
		Bund/Länder	Gemeinden/Gv.
<u>Ausgaben der laufenden Rechnung</u>			
1	Personalausgaben	4	40-46
	dar. Staat:		
4	Löhne und Gehälter	41,42	
5	Versorgungsbezüge u. dgl.	43	
6	Beihilfen, Unterstützungen u. dgl.	44	
7	Personalbezogene Sachausgaben	45	
8	Laufender Sachaufwand	51-55,67,685	50-66,84 ^{a)}
	dar. Staat:		
11	Unterhaltung des unbeweglichen Vermögens	519,521	
12	Sonstige sächliche Verwaltungs- ausgaben	51-54 (ohne 519,521)	
13	Militärische Beschaffungen, Anlagen usw.	55	
14	Erstattungen an andere Bereiche ..	67	
15	Sonstige Zuschüsse für laufende Zwecke	685	
Zinsausgaben			
16	an öffentlichen Bereich	56 ^{b)}	800-803 ^{b)}
19	an andere Bereiche 1)	57	804-809
	dar. Staat:		
22	an die Sozialversicherung	572	
23	für Ausgleichsforderungen	573	
24	an sonstigen Kreditmarkt	571,575,576	
Laufende Zuweisungen und Zuschüsse, Schuldendiensthilfen			
25	an öffentlichen Bereich	61-65	670-674,710-714, 720-724,821-824, 831-833
	dar. Staat:		
28	an Bund	611,621,631,641,651	
29	an LAF u. ERP	614,615,624,625,634, 635,644,645,654,655	
30	Allgemeine Finanzzuweisungen an Länder	612	
31	Übrige an Länder	622,632,642,652	
32	Allgemeine Finanzzuweisungen an Gemeinden/Gv.	613	
33	Übrige an Gemeinden/Gv.	618,619,623,633,643,653	
34	an Zweckverbände	617,627,637,647,657	
35	an die Sozialversicherung	616,626,636,646,656	674,714,724
38	an andere Bereiche	66,68 (ohne 685)	675-677,70,715-717, 725-727,73-78 (./. 809)
41	Renten, Unterstützungen u.ä. an natürliche Personen	681	73-78
44	an Sonstige im In- und Ausland ...	66,682-684,686,687	675-677,70,715-717, 725-727 (./. 809)
	dar. Staat:		
47	an öffentliche Unternehmen, soweit nicht durch lfd. Betrieb bedingt	687	
48	an sonstige Unternehmen	661-663,682,683	
49	an soziale u.ä. Einrichtungen	684	
50	an Ausland	666,686	
51	./. Zahlungen von gleicher Ebene	X	X
54	<u>Summe Ausgaben der laufenden Rechnung</u>	X	X
<u>Ausgaben der Kapitalrechnung</u>			
57	Sachinvestitionen	7,81,82	93-96 ^{c)}
60	Baumaßnahmen	7	94,95,96
63	Schulen	(Funktion 12)	(Einzelplan 2)
66	Hochschulen (einschl. Hochschul- kliniken)	(Funktion 13,14)	-
67	Einrichtungen des Gesundheits- wesens 2)	(Funktion 31)	(Abschnitt 51)
70	Energie- und Wasserwirtschaft, Kulturbau	(Funktion 62)	-
71	Abwasserbeseitigung	-	(Abschnitt 70)
72	Straßen	(Funktion 72)	(Abschnitt 63-66)

Fußnoten siehe S. 14.

4 Zuordnungsschlüssel für den Tabellenteil

Lfd. Nr.	Ausgabe-/Einnahmeart	Gruppierungsnummer	
		Bund/Länder	Gemeinden/Gv.
75	Sonstige	Rest aus 7	Rest aus 94,95,96
78	Erwerb von Sachvermögen	81,82	93 c)
	dar. Staat:		
81	Erwerb von unbeweglichen Sachen	82	
82	Erwerb von beweglichen Sachen ..	81	
	Vermögensübertragungen		
	Zuweisungen und Zuschüsse für In-		
	vestitionen		
83	an öffentlichen Bereich	881-885,887 ^{b)}	980-983 ^{b)}
	dar. Staat:		
86	an Bund	881	
87	an LAF u. ERP	884,885	
88	an Länder	882	
89	an Gemeinden/Gv.	883	
90	an Zweckverbände	887	983
93	an die Sozialversicherung b)	. b)
94	an andere Bereiche	886,89	984-987
	Sonstige Vermögensübertragungen		
97	an öffentlichen Bereich	691-693	-
98	an Länder	692	-
99	an Bund u. Gemeinden/Gv.	691,693	-
100	an andere Bereiche	697-699	990,991
103	an Unternehmen	697	990,991
106	an Sonstige im Inland	698	. d)
107	an Ausland	699	-
	Darlehen		
108	an öffentlichen Bereich	851-855,857 ^{b)}	. e)
	dar. Staat:		
109	an Bund, LAF u. ERP	851,854,855	
110	an Länder	852	
111	an Gemeinden/Gv.	853	
112	an Zweckverbände	857	
113	an die Sozialversicherung b)	
114	an andere Bereiche	856,86,87	92
117	Erwerb von Beteiligungen u. dgl.	83	. c)
118	Tilgungsausgaben an öffentlichen		
	Bereich	58	970-973
	dar. Staat:		
121	an Bund	581	
122	an LAF u. ERP	584,585	
123	an Länder, Gemeinden/Gv. u.		
	Zweckverbände	582,583,587	
124	./. Zahlungen von gleicher Ebene	X	X
127	<u>Summe Ausgaben der Kapitalrechnung</u> ...	X	X
130	<u>Summe der Ausgaben ohne besondere</u>		
	<u>Finanzierungsvorgänge</u>	X	X
	<u>Besondere Finanzierungsvorgänge</u>		
133	Schuldentilgung am Kreditmarkt	59	974-978
	dar. Staat:		
136	an die Sozialversicherung	592	
137	an öffentliche Unternehmen und		
	Ausland	591,596	
138	für Ausgleichsforderungen	593	
139	an sonstigen inländischen		
	Kreditmarkt	595	
140	Rückzahlung innerer Darlehen	-	979
141	Zuführungen an Rücklagen	91	91
144	Deckung von Vorjahresfehlbeträgen	96	89,992
	<u>Zu- und Absetzungen</u>		
147	./. Bruttostellungen	X	-
148	+ Nettostellungen 1)	X	638 aus Abschnitt 14; 679,68,809,810,815,86,90; Unterabschnitte 291,480, 488
151	<u>Summe lt. Abschlußnachweisung der</u>		
	<u>Kassen</u>	X	.

Fußnoten siehe S. 14.

4 Zuordnungsschlüssel für den Tabellenteil

Lfd. Nr.	Ausgabe-/Einnahmeart	Gruppierungsnummer	
		Bund/Länder	Gemeinden/Gv.
<u>Einnahmen der laufenden Rechnung</u>			
152	Steuern und steuerähnliche Abgaben ...	0 (ohne 092)	00-03 (./ . 810,815)
	dar. Staat:		
155	Einkommen- und Körperschaftsteuer	011-014	
156	Umsatzsteuer	015,016	
157	Gewerbesteuerumlage	017	
158	Bundessteuern/LAG-Abgaben	021-049	
159	Landessteuern	051-069	
160	Gemeindesteuern der Stadtstaaten .	071-089	
161	Steuerähnliche Abgaben	09 (ohne 092)	
	dar. Gemeinden/Gv.:		
162	Grundsteuer A und B		000-002 (./ . 815)
163	Gewerbsteuer netto		003,004 (./ . 810)
164	Gewerbsteuer nach Ertrag und Kapital		003
165	Lohnsummensteuer		004
166	Gewerbesteuerumlage		810
167	Gemeindeanteil an der Ein- kommensteuer		01
168	Grunderwerbsteuer, Zuschlag zur Grunderwerbsteuer		024
169	Sonstige Steuern und steuer- ähnliche Einnahmen		02 (ohne 024),03
170	Einnahmen aus wirtschaftlicher Tätigkeit	12	f)
<u>Zinseinnahmen</u>			
171	vom öffentlichen Bereich	151-155,157 ^{b)}	g)
	dar. Staat:		
172	von Bund, LAF u. ERP	151,154,155	
173	von Ländern	152	
174	von Gemeinden/Gv.	153	
175	von Zweckverbänden	157	
176	von der Sozialversicherung	b)	
177	von anderen Bereichen	156,16	g)
<u>Laufende Zuweisungen und Zuschüsse, Schuldendiensthilfen 3)</u>			
178	vom öffentlichen Bereich	21-23,241 (Funktion 921), 242-247,25	04-07, 160-164, 170-174,200-204, 230-234
181	vom Bund für Ausgleichsforderungen	241 (Funktion 921)	-
182	Übrige von Bund, LAF u. ERP	211,214,215,221,224, 225,231,234,235,241 (ohne Funktion 921), 244,245,251,254,255	060,160,170, 200,230
185	Allgemeine Finanzaufweisungen von Ländern	212	-
186	Übrige von Ländern	222,232,242,252	041,051,061, 161,171,201,231
189	Allgemeine Umlagen der Gemeinden/Gv.	-	07
190	Übrige von Gemeinden/Gv.	213,223,233,243,253	042,052,062,162, 172,202,232
193	von Zweckverbänden	217,227,237,247,257	063,163,173,203, 233
196	von der Sozialversicherung	216,226,236,246,256	064,164,174,204, 234
199	von anderen Bereichen	112,26,28	165-167,175-177, 205-207,235-237
202	Sonstige laufende Einnahmen	111,113,119,27	10-15,21,22, 24-26 h)
	dar. Staat:		
205	Gebühren, sonstige Entgelte	111	
206	Sonstige Verwaltungseinnahmen und Erstattungen von anderen Bereichen	113,119,27	
207	./ . Zahlungen von gleicher Ebene	X	X
210	<u>Summe Einnahmen der laufenden Rechnung</u>	X	X
<u>Einnahmen der Kapitalrechnung</u>			
213	Veräußerung von Vermögen	131,132,133,134	33,34

Fußnoten siehe S. 14.

4 Zuordnungsschlüssel für den Tabellenteil

Lfd. Nr.	Ausgabe-/Einnahmeart	Gruppierungsnummer	
		Bund/Länder	Gemeinden/Gv.
	dar. Staat:		
216	Veräußerung von Sachvermögen	131,132	
217	Veräußerung von Beteiligungen	133,134	
	Vermögensübertragungen		
	Zuweisungen und Zuschüsse für Investitionen		
218	vom öffentlichen Bereich	33	360-363 ^{b)}
221	von Bund, LAF u. ERP	331,334,335,337	360
224	von Ländern	332	361
227	von Gemeinden/Gv.	333	362,363
230	von Zweckverbänden i)	. k)
231	von der Sozialversicherung	336	. b)
232	von anderen Bereichen	34	35,364-367
	Sonstige Vermögensübertragungen		
235	vom öffentlichen Bereich	291-293	-
236	von anderen Bereichen	297-299	-
	Darlehensrückflüsse		
237	vom öffentlichen Bereich	171-175,177 ^{b)}	. e)
	dar. Staat:		
238	von Bund, LAF u. ERP	171,174,175	
239	von Ländern	172	
240	von Gemeinden/Gv.	173	
241	von Zweckverbänden	177	
242	von der Sozialversicherung b)	
243	von anderen Bereichen	14,176,18	32
246	Schuldenaufnahmen beim öffentlichen Bereich	31	370-373
	dar. Staat:		
249	bei Bund, LAF u. ERP	311,314,315	
250	bei Ländern, Gemeinden/Gv. u. Zweckverbänden	312,313,317	
251	./. Zahlungen von gleicher Ebene	X	X
254	<u>Summe Einnahmen der Kapitalrechnung</u> ..	X	X
257	<u>Summe der Einnahmen ohne besondere Finanzierungsvorgänge</u>	X	X
	<u>Besondere Finanzierungsvorgänge</u>		
260	Schuldenaufnahmen am Kreditmarkt	32	374,378
	dar. Staat:		
263	bei der Sozialversicherung	322	
264	am sonstigen Kreditmarkt	32 (ohne 322)	
265	Innere Darlehen	-	379
266	Münzeinnahmen	092	-
267	Entnahmen aus Rücklagen	35	31
270	Überschüsse aus Vorjahren	36	29,39
	<u>Zu- und Absetzungen</u>		
273	./. Bruttostellungen	X	-
274	+ Nettostellungen	X	160 (aus Abschnitt 14); 169,209,27,28,30,810, 815; Unterabschnitte 291,480, 488
277	<u>Summe lt. Abschlußnachweisung der Kassen</u>	X	.

1) Einschl. Zinsausgaben der Gemeinden/Gv. für innere Darlehen. - 2) Gemeinden/Gv.: nur Krankenhäuser. - 3) Gemeinden/Gv.: einschl. Zinseinnahmen, ohne Ersatz von sozialen Leistungen.
a) Zuschüsse für laufende Zwecke zentral bei der lfd. Nr. 44. - b) An die/von der Sozialversicherung in Zahlungen an/von andere(n) Bereiche(n) enthalten. - c) Erwerb von Beteiligungen im Erwerb von Sachvermögen enthalten. - d) In Zahlungen an Unternehmen enthalten. - e) In Zahlungen an/von andere(n) Bereiche(n) enthalten. - f) In sonstigen laufenden Einnahmen enthalten. - g) In laufenden Zuweisungen und Zuschüssen enthalten. - h) Erstattungen von anderen Bereichen in laufenden Zuweisungen etc. von anderen Bereichen enthalten. - i) In Zuweisungen von Bund, LAF u. ERP enthalten. - k) In Zuweisungen von Gemeinden/Gv. enthalten.

T a b e l l e n t e i l

1 Zusammenfassende

1.1 Vierteljahres

Mill.

Lfd. Nr.	Ausgabe-/Einnahmeart	Insgesamt		Bund	
		1981	1980	1981	1980 ¹⁾
		Aus			
1	Personalausgaben	42 701,7	40 527,4	8 637,9	8 229,2
2	Laufender Sachaufwand	21 432,0	20 525,8	8 957,9	8 565,3
3	Zinsausgaben	8 535,1	7 630,4	2 884,6	2 730,6
4	an öffentlichen Bereich	120,8	113,7	-	-
5	an andere Bereiche	8 414,3	7 516,7	2 884,6	2 730,6
6	Laufende Zuweisungen und Zuschüsse, Schuldendiensthilfen	55 337,3	50 671,5	27 146,9	24 014,9
7	an öffentlichen Bereich	30 556,4	28 299,3	14 893,7 ^{a)}	13 532,8 ^{a)}
8	an andere Bereiche	24 780,9	22 372,2	12 253,3	10 482,1
9	Ausgaben der laufenden Rechnung 3).....	107 306,5	99 571,1	47 627,3	43 540,1
10	Sachinvestitionen	18 748,3	20 637,6	2 618,0	2 908,3
11	Baumaßnahmen	14 622,8	15 778,4	2 049,0	2 130,0
12	Erwerb von Sachvermögen	4 125,6	4 859,3	569,0	778,3
13	Vermögensübertragungen	17 132,6	18 265,8	6 052,8	6 530,4
14	an öffentlichen Bereich	8 765,5	10 083,9	2 451,6	3 042,5
15	an andere Bereiche	8 367,1	8 181,9	3 601,2	3 487,9
16	Darlehen	4 037,7	2 745,9	1 067,4	- 106,0
17	an öffentlichen Bereich	930,4	790,4	652,8	488,6
18	an andere Bereiche	3 107,3	1 955,5	414,6	- 594,5
19	Erwerb von Beteiligungen	413,9	591,5	151,8	252,3
20	Tilgungsausgaben an öffentlichen Bereich	360,5	347,0	-	-
21	Ausgaben der Kapitalrechnung 3)	32 074,3	33 239,6	9 890,1	9 585,0
22	Ausgaben ohne besondere Finanzierungsvorgänge 3)	139 380,8	132 810,7	57 517,3	53 125,1
		Ein			
23	Steuern und steuerähnliche Abgaben	105 826,2	103 338,5	54 004,5 ^{b)}	51 824,1 ^{b)}
24	Einnahmen aus wirtschaftlicher Tätigkeit	2 938,6	2 943,4	1 149,5	1 149,6
25	Zinseinnahmen	567,6	467,8	194,8	160,1
26	vom öffentlichen Bereich	89,7	96,8	59,9	67,0
27	von anderen Bereichen	477,9	371,0	134,9	93,1
28	Laufende Zuweisungen und Zuschüsse, Schuldendiensthilfen	22 971,9	21 783,5	267,6	459,8
29	vom öffentlichen Bereich	21 109,1	20 128,3	169,6	411,5
30	von anderen Bereichen	1 862,8	1 655,2	98,0	48,3
31	Sonstige laufende Einnahmen	10 282,1	9 101,7	996,4	871,8
32	Einnahmen der laufenden Rechnung 3)	121 886,8	117 850,6	56 612,7	54 465,4
33	Veräußerung von Vermögen	1 463,4	1 451,9	102,4	76,9
34	Vermögensübertragungen	9 487,5	10 266,2	50,8	5,6
35	vom öffentlichen Bereich	7 629,4	8 511,7	-	-
36	von anderen Bereichen	1 858,1	1 754,5	50,8	5,6
37	Darlehensrückflüsse	2 042,6	1 730,6	736,0	653,4
38	vom öffentlichen Bereich	253,3	235,8	145,1	129,4
39	von anderen Bereichen	1 789,3	1 494,8	590,9	524,0
40	Schuldenaufnahmen beim öffentlichen Bereich	746,8	608,6	-	-
41	Einnahmen der Kapitalrechnung 3)	5 121,6	4 709,6	889,2	735,9
42	Einnahmen ohne besondere Finanzierungsvorgänge 3)	127 008,4	122 560,2	57 501,9	55 201,3
		Finanzierungs			
43	Saldo der haushaltstechnischen Verrech- nungen u.ä.	+ 240,2	- 254,3	- 48,5	- 45,3
44	Finanzierungssaldo	- 12 132,2	- 10 504,8	- 63,9	+ 2 030,9
		Besondere Finanzierungsvorgänge			
45	Ausgaben	18 761,0	13 898,2	11 792,1	7 607,4
46	Schuldentilgung am Kreditmarkt	17 606,1	12 709,0	11 792,1	7 607,4
47	Rückzahlung innerer Darlehen	15,9	14,6	-	-
48	Zuführungen an Rücklagen	730,9	861,2	-	-
49	Deckung von Vorjahresfehlbeträgen	408,1	313,4	-	-
50	Einnahmen	33 745,3	31 007,8	11 795,4	11 231,6
51	Schuldenaufnahmen am Kreditmarkt	31 907,0	29 131,7	11 605,9	10 976,5
52	Innere Darlehen	17,1	9,7	-	-
53	Münzeinnahmen	189,5	255,2	189,5	255,2
54	Entnahmen aus Rücklagen	1 467,7	1 416,0	-	-
55	Überschüsse aus Vorjahren	164,0	195,2	-	-
56	Kassenmäßiger Überschuß (+)/ Fehlbetrag (-)	+ 2 852,1	+ 6 604,8	- 60,7	+ 5 655,1

1) Der Berichterstattung des BMF für das 4. Vj 1981 angeglichen.

2) Durch methodische Angleichung Abweichungen zu den bereits veröffentlichten Daten.

3) Bereinigt um Zahlungen von gleicher Ebene.

Übersichten

Gesamtübersicht

DM

Lastenausgleichsfonds		ERP-Sondervermögen		Länder		Gemeinden/Gv.		Lfd. Nr.
1981	1980	1981	1980	1981	1980 ²⁾	1981	1980	
4. Vierteljahr								
gaben								
-	-	-	-	23 596,5	22 551,9	10 467,3	9 746,3	1
-	1,0	3,7	3,8	5 844,1	5 540,8	6 626,3	6 414,9	2
1,0	-	57,7	48,0	2 711,7	2 405,8	2 880,1	2 446,2	3
-	-	-	-	31,0	33,1	89,8	80,6	4
1,0	-	57,7	48,0	2 680,7	2 372,6	2 790,3	2 365,5	5
241,0	256,0	-	-	14 433,1	14 105,0	13 516,3	12 295,4	6
5,0	-	-	-	8 679,3	8 383,9	6 978,4	6 382,6	7
236,0	256,0	-	-	5 753,7	5 721,3	6 537,9	5 912,8	8
242,0	257,0	61,5	51,7	45 853,2	43 882,4	27 973,9	25 855,9	9
-	-	-	-	3 647,3	3 891,5	12 483,0	13 837,8	10
-	-	-	-	2 671,7	2 826,8	9 902,1	10 821,6	11
-	-	-	-	975,7	1 064,8	2 580,9	3 016,2	12
137,0	124,2	-	-	9 475,4	10 073,6	1 467,5	1 537,7	13
-	-	-	-	5 597,3	6 284,4	716,6	757,0	14
137,0	124,2	-	-	3 878,0	3 789,1	750,9	780,7	15
7,0	8,0	912,0	933,5	1 474,2	1 475,7	577,3	434,5	16
-	-	165,2	206,1	112,4	95,7	-	-	17
7,0	8,0	746,9	727,4	1 361,5	1 380,1	577,3	434,5	18
-	-	2,1	80,0	260,0	259,2	-	-	19
-	-	-	-	100,4	100,1	260,1	246,9	20
144,0	132,2	914,2	1 013,5	14 949,4	15 791,8	14 147,6	15 416,4	21
386,0	389,2	975,7	1 065,3	60 802,4	59 674,2	42 121,4	41 272,2	22
nahmen								
1,0	6,0	-	-	36 250,5	35 997,5	15 570,2	15 510,9	23
-	-	1,7	0,6	1 787,4	1 793,2	-	-	24
1,0	1,0	132,0	110,4	239,8	196,2	-	-	25
-	-	27,2	27,0	2,6	2,8	-	-	26
1,0	1,0	104,8	83,5	237,2	193,4	-	-	27
354,0	399,0	1,0	0,2	7 753,4	7 538,9	14 595,9	13 385,5	28
353,0	399,0	1,0	0,2	6 833,9	6 702,4	13 751,6	12 615,2	29
1,0	-	-	-	919,5	836,6	844,3	770,3	30
7,0	9,0	-	0,1	1 884,5	1 570,1	7 394,2	6 650,7	31
363,0	415,0	134,8	111,4	47 183,6	46 374,7	32 044,1	30 500,1	32
2,0	-	3,3	8,2	150,5	100,2	1 205,2	1 266,6	33
-	-	-	-	2 595,6	3 048,3	6 841,3	7 212,2	34
-	-	-	-	2 529,4	2 959,7	5 100,0	5 552,0	35
-	-	-	-	66,0	88,6	1 741,3	1 660,3	36
57,0	66,2	256,9	319,8	792,8	451,7	199,9	239,5	37
-	2,0	73,2	66,9	35,0	37,5	-	-	38
57,0	64,2	183,7	252,9	757,8	414,2	199,9	239,5	39
-	-	-	-	482,0	280,7	264,8	327,9	40
59,0	66,2	260,2	328,0	4 012,8	3 873,0	7 870,9	8 405,8	41
422,0	481,2	394,9	439,4	51 196,4	50 247,7	39 915,1	38 906,0	42
Übersicht								
-	-	-	-	+ 283,4	- 228,7	+ 5,3	+ 19,7	43
+ 36,0	+ 92,0	- 580,8	- 625,9	- 9 322,6	- 9 655,2	- 2 201,0	- 2 346,5	44
-	-	26,3	91,4	3 784,2	3 180,0	3 158,3	3 019,4	45
-	-	26,3	91,4	3 610,2	2 990,3	2 177,5	2 019,9	46
-	-	-	-	-	-	15,9	14,6	47
-	-	-	-	110,1	189,7	620,8	671,5	48
-	-	-	-	64,0	0,0	344,1	313,4	49
-	-	417,5	564,1	16 004,4	14 723,3	5 527,9	4 488,7	50
-	-	417,5	564,1	15 410,9	14 082,8	4 472,7	3 508,3	51
-	-	-	-	-	-	17,1	9,7	52
-	-	-	-	-	-	-	-	53
-	-	-	-	429,6	445,3	1 038,1	970,7	54
-	-	-	-	164,0	195,2	-	-	55
+ 36,0	+ 92,0	- 189,8	- 153,1	+ 2 897,5	+ 1 888,0	+ 168,6	- 877,2	56

a) Einschl. Ergänzungszuweisungen (4. Vj 1981: 346,2 Mill. DM; 4. Vj 1980: 329,3 Mill. DM).

b) Einschl. Mehrwertsteueranteil für Ergänzungszuweisungen (4. Vj 1981: 346,2 Mill. DM, 4. Vj 1980: 329,3 Mill. DM).

1 Zusammenfassende

1.2 Jahres

Mill.

Lfd. Nr.	Ausgabe-/Einnahmeart	Insgesamt		Bund	
		1981	1980	1981	1980 ¹⁾
		Aus			
1	Personalausgaben	156 706,3	147 644,4	34 083,2	32 140,8
2	Laufender Sachaufwand	74 159,9	69 405,9	32 581,9	30 128,5
3	Zinsausgaben	36 480,7	29 415,0	17 996,3	13 969,0
4	an öffentlichen Bereich	443,7	423,3	-	-
5	an andere Bereiche	36 037,0	28 991,7	17 996,3	13 969,0
6	Laufende Zuweisungen und Zuschüsse, Schuldendiensthilfen	221 388,5	205 501,1	116 714,9	106 193,3
7	an öffentlichen Bereich	123 962,3	115 227,2	66 727,7 ^{a)}	60 764,8 ^{a)}
8	an andere Bereiche	97 426,2	90 273,9	49 987,1	45 428,4
9	Ausgaben der laufenden Rechnung 4)	409 791,1	376 733,2	201 376,3	182 431,6
10	Sachinvestitionen	55 311,0	58 313,6	7 280,0	8 211,4
11	Baumaßnahmen	43 021,7	44 887,8	5 770,9	6 409,0
12	Erwerb von Sachvermögen	12 289,4	13 425,8	1 509,1	1 802,5
13	Vermögensübertragungen	47 867,8	50 175,7	18 684,9	19 660,2
14	an öffentlichen Bereich	22 759,4	24 819,2	7 526,2	8 111,3
15	an andere Bereiche	25 108,4	25 356,5	11 158,6	11 548,9
16	Darlehen	16 172,4	14 920,5	6 268,1	5 882,5
17	an öffentlichen Bereich	2 843,1	2 569,6	1 996,7	1 736,9
18	an andere Bereiche	13 329,3	12 350,9	4 271,4	4 145,8
19	Erwerb von Beteiligungen	1 585,0	1 796,2	864,2	899,7
20	Tilgungsausgaben an öffentlichen Bereich	1 216,1	1 197,8	-	-
21	Ausgaben der Kapitalrechnung 4)	98 685,2	101 515,3	33 097,2	34 653,9
22	Ausgaben ohne besondere Finanzierungsvorgänge 4)	508 476,3	478 248,5	234 473,5	217 085,4
		Ein			
23	Steuern und steuerähnliche Abgaben	358 654,0	354 932,2	181 933,3 ^{b)c)}	177 542,6 ^{b)}
24	Einnahmen aus wirtschaftlicher Tätigkeit	13 139,8	10 201,4	6 798,6	4 563,3
25	Zinseinnahmen	2 312,2	2 126,4	972,6	863,0
26	vom öffentlichen Bereich	280,5	280,6	209,5	210,6
27	von anderen Bereichen	2 031,7	1 845,8	763,1	652,4
28	Laufende Zuweisungen und Zuschüsse, Schuldendiensthilfen	86 003,3	81 766,5	732,0	957,6
29	vom öffentlichen Bereich	80 154,3	76 271,6	387,3	622,1
30	von anderen Bereichen	5 849,0	5 494,9	344,8	335,5
31	Sonstige laufende Einnahmen	35 569,6	32 855,4	3 447,7	3 093,2
32	Einnahmen der laufenden Rechnung 4)	416 734,6	406 648,2	193 884,3	187 019,6
33	Veräußerung von Vermögen	4 568,6	4 598,3	206,7	184,5
34	Vermögensübertragungen	25 661,4	26 857,0	279,3	20,4
35	vom öffentlichen Bereich	20 279,2	21 893,5	-	0,0
36	von anderen Bereichen	5 382,2	4 963,5	279,3	20,4
37	Darlehensrückflüsse	6 528,1	6 461,9	2 142,7	2 231,0
38	vom öffentlichen Bereich	900,5	917,8	483,2	468,7
39	von anderen Bereichen	5 627,6	5 544,1	1 659,5	1 762,3
40	Schuldenaufnahmen beim öffentlichen Bereich	2 319,1	2 106,2	-	-
41	Einnahmen der Kapitalrechnung 4)	15 610,1	15 135,5	2 628,7	2 435,8
42	Einnahmen ohne besondere Finanzierungsvorgänge 4)	432 344,7	421 783,7	196 512,9	189 455,4
		Finanzierungs			
43	Saldo der haushaltstechnischen Verrech- nungen u.ä.	+ 12,6	+ 74,1	+ 20,9	+ 26,4
44	Finanzierungssaldo	- 76 119,0	- 56 390,7	- 37 939,7	- 27 603,6
		Besondere Finanzierungsvorgänge			
45	Ausgaben	72 424,1	54 296,4	48 364,1	32 496,1
46	Schuldentilgung am Kreditmarkt	67 322,1	48 721,6	48 364,1	32 496,1
47	Rückzahlung innerer Darlehen	34,1	32,4	-	-
48	Zuführungen an Rücklagen	2 822,4	3 063,4	-	-
49	Deckung von Vorjahresfehlbeträgen	2 245,5	2 479,0	-	-
50	Einnahmen	141 094,2	107 552,0	86 303,7	60 099,7
51	Schuldenaufnahmen am Kreditmarkt	136 363,9	102 563,9	85 753,9	59 613,1
52	Innere Darlehen	25,0	25,3	-	-
53	Münzeinnahmen	549,8	486,7	549,8	486,7
54	Entnahmen aus Rücklagen	4 203,4	4 005,1	-	-
55	Überschüsse aus Vorjahren	- 47,9	471,0	-	-
56	Kassenmäßiger Überschuß (+)/ Fehlbetrag (-)	- 7 448,9	- 3 135,1	-	-

1) Der Berichterstattung des BMF für das RJ 1981
angepaßt.

2) Ohne Auslaupperiode.

3) Durch methodische Angleichung Abweichungen zu
den bereits veröffentlichten Daten.

4) Bereinigt um Zahlungen von gleicher Ebene.

Übersichten

Gesamtübersicht
DM

Lastenausgleichsfonds		ERP-Sondervermögen		Länder		Gemeinden/Gv.		Lfd. Nr.
1981	1980	1981	1980	1981 ²⁾	1980 ³⁾	1981	1980	
Rechnungsjahr								
gaben								
-	-	-	-	86 825,0	81 914,5	35 798,1	33 589,1	1
10,0	12,0	6,0	6,5	19 073,8	18 199,1	22 488,2	21 059,8	2
1,0	-	235,1	154,3	10 875,4	8 943,5	7 373,1	6 348,5	3
-	-	-	-	204,1	206,9	239,6	216,4	4
1,0	-	235,1	154,3	10 671,1	8 736,3	7 133,5	6 132,1	5
1 495,0	1 567,0	10,0	10,0	56 423,6	54 716,2	46 745,0	43 014,7	6
32,0	26,0	-	-	32 834,7	31 822,4	24 367,9	22 614,0	7
1 463,0	1 541,0	10,0	10,0	23 589,0	22 893,8	22 377,1	20 400,7	8
1 506,0	1 579,0	251,1	170,7	170 599,1	161 155,9	92 900,8	85 719,4	9
-	-	-	-	9 193,5	9 724,5	38 837,5	40 377,4	10
-	-	-	-	6 927,5	7 245,0	30 323,3	31 233,8	11
-	-	-	-	2 266,2	2 479,7	8 514,1	9 143,6	12
510,0	498,1	-	-	24 550,0	26 172,3	4 123,0	3 845,1	13
-	-	-	-	13 402,3	14 890,9	1 830,9	1 817,0	14
510,0	498,1	-	-	11 147,7	11 281,3	2 292,1	2 028,2	15
32,0	29,0	3 550,7	3 186,9	4 950,5	4 870,7	1 371,3	951,2	16
-	-	503,7	545,4	342,7	287,3	-	-	17
32,0	29,0	3 047,0	2 641,5	4 607,6	4 583,4	1 371,3	951,2	18
-	-	62,8	129,8	658,0	766,7	-	-	19
-	-	-	-	585,7	610,8	630,4	587,0	20
542,0	527,1	3 613,5	3 316,7	39 917,5	42 120,8	43 560,2	44 396,6	21
2 048,0	2 106,1	3 864,7	3 487,5	210 516,6	203 276,7	136 461,0	130 116,0	22
nahmen								
-	75,0	-	-	130 607,5 ^{d)}	129 864,7	46 113,2	47 449,9	23
-	-	4,2	2,8	6 337,0	5 635,3	-	-	24
4,0	4,0	669,2	558,8	666,5	700,5	-	-	25
-	-	56,5	53,7	14,5	16,3	-	-	26
4,0	4,0	612,7	505,2	651,9	684,2	-	-	27
1 527,0	1 493,0	6,2	8,1	31 507,3	29 867,4	52 230,6	49 440,4	28
1 524,0	1 490,0	6,2	8,1	28 317,8	26 913,0	49 919,0	47 238,4	29
3,0	3,0	-	-	3 189,5	2 954,4	2 311,7	2 202,0	30
26,0	17,0	0,7	0,4	6 182,6	5 684,5	25 912,6	24 060,3	31
1 557,0	1 589,0	680,3	570,2	172 702,0	169 134,8	104 752,8	102 657,9	32
3,0	3,0	3,6	8,2	341,7	272,4	4 013,6	4 130,2	33
30,0	50,0	-	-	8 181,5	8 710,5	17 170,8	18 076,2	34
30,0	50,0	-	-	7 972,7	8 485,5	12 276,5	13 358,0	35
-	-	-	-	208,6	224,9	4 894,3	4 718,2	36
400,0	438,1	1 681,9	1 562,4	1 738,2	1 648,9	565,3	581,4	37
141,0	171,0	141,7	127,4	134,6	150,7	-	-	38
259,0	267,1	1 540,2	1 435,0	1 603,6	1 498,3	565,3	581,4	39
-	-	-	-	1 480,3	1 187,5	838,8	918,7	40
433,0	491,1	1 685,5	1 570,6	11 721,5	11 795,4	21 186,7	22 342,3	41
1 990,0	2 080,1	2 365,7	2 140,8	184 423,5	180 930,2	125 939,5	125 000,3	42
Übersicht								
-	-	-	-	+ 3,4	+ 9,2	- 11,7	+ 38,5	43
- 58,0	- 26,0	- 1 499,0	- 1 346,7	- 26 089,7	- 22 337,3	- 10 533,2	- 5 077,2	44
-	-	434,7	393,1	12 691,7	11 154,7	10 933,4	10 252,5	45
-	-	434,7	393,1	12 314,3	10 390,6	6 209,0	5 441,8	46
-	-	-	-	-	-	34,1	32,4	47
-	-	-	-	136,7	398,7	2 685,7	2 664,7	48
-	-	-	-	240,9	365,4	2 004,6	2 113,6	49
-	-	1 892,5	1 541,1	37 053,7	32 525,6	15 844,4	13 385,4	50
-	-	1 892,5	1 541,1	36 380,1	31 546,1	12 337,4	9 863,6	51
-	-	-	-	-	-	25,0	25,3	52
-	-	-	-	-	-	-	-	53
-	-	-	-	721,5	508,6	3 481,9	3 496,5	54
-	-	-	-	47,9	471,0	-	-	55
- 58,0	- 26,0	- 41,2	- 198,7	- 1 727,6	- 966,4	- 5 622,2	- 1 944,3	56

a) Einschl. Ergänzungszuweisungen (Rj 1981: 1 478,9 Mill. DM; Rj 1980: 1 365,8 Mill. DM).
b) Einschl. Mehrwertsteueranteil für Ergänzungszuweisungen (Rj 1981: 1 478,9 Mill. DM; Rj 1980: 1 365,8 Mill. DM).
c) Einschl. Ausgleich für das Steuerentlastungsprogramm und die Erhöhung des Kindergeldes.

d) Nach Abzug der Zahlungen zum Ausgleich der finanziellen Folgen des Steuerentlastungsprogramms und der Erhöhung des Kindergeldes.

1 Zusammenfassende Übersichten
1.3 Ausgaben von Bund, Ländern, Gemeinden und Gemeindeverbänden
für Baumaßnahmen nach Aufgabenbereichen
Mill. DM

Aufgabenbereich	Insgesamt	Bund	Länder	Gemeinden/Gv.
<u>4. Vierteljahr 1981</u>				
Insgesamt	14 622,8	2 049,0	2 671,7	9 902,1
davon:				
Schulen	1 601,2	-	127,8	1 473,4
Hochschulen	611,4	0,0	611,4	-
Einrichtungen des Gesundheitswesens	187,5	0,0	55,0	132,5
Straßen	5 152,3	1 480,9	699,3	2 972,1
Energie- und Wasserwirtschaft, Kulturbau	128,4	-	128,4	-
Abwasserbeseitigung	1 735,0	-	-	1 735,0
Sonstige	5 206,8	568,0	1 049,8	3 589,0
<u>4. Vierteljahr 1980</u>				
Insgesamt	15 778,4	2 130,0	2 826,8 ^{a)}	10 821,6
davon:				
Schulen	1 783,0	-	171,5	1 611,5
Hochschulen	540,1	0,0	540,1 ^{a)}	-
Einrichtungen des Gesundheitswesens	184,0	-	75,5	108,5
Straßen	5 450,0	1 451,8	767,9	3 230,3
Energie- und Wasserwirtschaft, Kulturbau	139,4	-	139,4	-
Abwasserbeseitigung	2 047,2	-	-	2 047,2
Sonstige	5 634,6	678,2	1 132,2	3 824,2
<u>Rechnungsjahr 1981</u>				
Insgesamt	43 021,7	5 770,9	6 927,5	30 323,3
davon:				
Schulen	5 382,9	-	426,8	4 956,1
Hochschulen	1 590,9	0,0	1 590,9	-
Einrichtungen des Gesundheitswesens	562,6	0,0	142,1	420,5
Straßen	14 424,2	4 431,7	1 660,4	8 332,1
Energie- und Wasserwirtschaft, Kulturbau	312,7	-	312,7	-
Abwasserbeseitigung	5 168,2	-	-	5 168,2
Sonstige	15 580,2	1 339,2	2 794,6	11 446,4
<u>Rechnungsjahr 1980</u>				
Insgesamt	44 887,8	6 409,0	7 245,0 ^{a)}	31 233,8
davon:				
Schulen	5 565,1	-	503,3	5 061,8
Hochschulen	1 429,6	0,1	1 429,5 ^{a)}	-
Einrichtungen des Gesundheitswesens	506,9	0,1	165,4	341,4
Straßen	15 783,4	4 916,5	1 876,9	8 990,0
Energie- und Wasserwirtschaft, Kulturbau	384,2	-	384,2	-
Abwasserbeseitigung	5 723,5	-	-	5 723,5
Sonstige	15 495,0	1 492,3	2 885,7	11 117,0

a) Durch methodische Angleichung Abweichungen zu den bereits veröffentlichten Daten.

1 Zusammenfassende Übersichten

1.4 Steuern und steuerähnliche Abgaben von Bund, Ländern, Gemeinden und Gemeindeverbänden*)

Mill. DM

Gebietskörperschaft	4. Vierteljahr		Rechnungsjahr	
	1981	1980	1981	1980
Bund ¹⁾	54 004,5	51 824,1	181 933,3 ^{a)}	177 542,6
Lastenausgleichsfonds	1,0	6,0	-	75,0
Länder	36 250,5	35 997,5	130 607,5 ^{b)}	129 864,7
darunter:				
Gemeindesteuern der Stadtstaaten	951,1	917,1	3 900,3	3 915,1
Gemeinden/Gv.	15 570,2	15 510,9	46 113,2	47 449,9
Insgesamt	105 826,2	103 338,5	358 654,0	354 932,2
darunter:				
Einkommen- und Körperschaftsteuer	43 273,7	42 704,1	151 865,3	151 587,5

*) Unterschiede gegenüber der Veröffentlichung über die kassenmäßigen Steuereinnahmen siehe "Allgemeine und methodische Erläuterungen" Seite 7.

1) Einschl. Mehrwertsteueranteil für Ergänzungszuweisungen (4. Vj 1981: 346,2 Mill. DM, 4. Vj 1980: 329,3 Mill. DM; Rj 1981: 1 478,9 Mill. DM, Rj 1980: 1 365,8 Mill. DM).

a) Einschl. Ausgleich für das Steuerentlastungsprogramm und die Erhöhung des Kindergeldes.

b) Nach Abzug der Zahlungen zum Ausgleich der finanziellen Folgen des Steuerentlastungsprogramms und der Erhöhung des Kindergeldes.

2 Ausgaben und Einnahmen der öffentlichen

2.1 4. Viertel

Mill.

Lfd. Nr.	Ausgabe-/Einnahmeart	Ins- gesamt	Bund	Lasten- aus- gleichs- fonds	ERP- Sonder- vermögen	zusammen
<u>Ausgaben der laufenden Rechnung</u>						
1	Personalausgaben	42 701,7	8 637,9	-	-	34 063,8
2	Staat	32 234,4	8 637,9	-	-	23 596,5
3	Gemeinden/Gv. ...	10 467,3	-	-	-	10 467,3
4	Löhne und Gehälter Staat	25 700,8	6 468,4	-	-	19 232,4
5	Versorgungsbezüge u.dgl. Staat	5 271,3	1 753,6	-	-	3 517,7
6	Beihilfen, Unter- stützungen u.dgl. Staat	978,7	253,4	-	-	725,3
7	Personalbezogene Sach- ausgaben Staat	283,5	162,4	-	-	121,1
8	Laufender Sachaufwand	21 432,0	8 957,9	-	3,7	12 470,4
9	Staat	14 805,7	8 957,9	-	3,7	5 844,1
10	Gemeinden/Gv. ...	6 626,3	-	-	-	6 626,3
11	Unterhaltung des unbe- weglichen Vermögens Staat	1 391,9	604,2	-	-	787,7
12	Sonstige sächl. Ver- waltungsausgaben Staat	5 181,3	1 977,6	-	-	3 203,7
13	Militärische Beschaf- fungen, Anlagen usw. Staat	4 254,9	4 254,9	-	-	-
14	Erstattungen an andere Bereiche Staat	1 139,8	440,3	-	0,4	699,1
15	Sonstige Zuschüsse für laufende Zwecke Staat	2 837,9	1 680,9	-	3,3	1 153,7
<u>Zinsausgaben</u>						
16	an öffentlichen Bereich	120,8	-	-	-	120,8
17	Staat	31,0	-	-	-	31,0
18	Gemeinden/Gv. ...	89,8	-	-	-	89,8
19	an andere Bereiche	8 414,3	2 884,6	1,0	57,7	5 471,0
20	Staat	5 624,0	2 884,6	1,0	57,7	2 680,7
21	Gemeinden/Gv. ...	2 790,3	-	-	-	2 790,3
22	an die Sozial- versicherung Staat	35,5	-	-	-	35,5
23	für Ausgleichsforde- rungen Staat	217,1	125,2	-	-	91,9
24	an sonstigen Kredit- markt Staat	5 371,4	2 759,5	1,0	57,7	2 553,2
<u>Laufende Zuweisungen und Zuschüsse, Schuldendiensthilfen</u>						
25	an öffentlichen Bereich	30 556,4	14 893,7	5,0	-	15 657,7
26	Staat	23 578,0	14 893,7	5,0	-	8 679,3
27	Gemeinden/Gv. ...	6 978,4	-	-	-	6 978,4
28	an Bund Staat	103,7	-	-	-	103,7
29	an LAF u. ERP Staat	387,7	285,9	-	-	101,8
30	Allg. Finanzzuweisungen an Länder Staat	2 907,0	2 351,0 ^{a)}	-	-	556,0
31	Übrige an Länder Staat	2 134,1	2 085,4	-	-	48,7
32	Allg. Finanzzuweisungen an Gemeinden/Gv. Staat	5 472,9	-	-	-	5 472,9

Fußnoten siehe S. 38.

Haushalte nach Körperschaftsgruppen und Arten
 jahr 1981
 DM

Länder											Lfd. Nr.
Schles- wig- Holstein	Nieder- sachsen	Nord- rhein- West- falen	Hessen	Rhein- land- Pfalz	Baden- Württem- berg	Bayern	Saar- land	Ham- burg	Bremen	Berlin (West)	
1 255,2	4 159,6	9 877,9	2 926,4	1 758,8	4 788,7	5 262,6	539,3	1 254,8	591,6	1 648,9	1
835,0	2 946,4	6 185,4	1 879,9	1 205,9	3 160,9	3 514,4	373,3	1 254,8	591,6	1 648,9	2
420,2	1 213,2	3 692,5	1 046,5	552,9	1 627,8	1 748,2	166,0	-	-	-	3
660,7	2 351,1	5 068,1	1 530,0	977,8	2 613,6	2 902,6	307,7	1 004,3	510,2	1 306,3	4
142,2	503,3	868,5	281,9	177,7	418,9	477,2	51,5	209,1	70,1	317,3	5
25,5	75,6	218,2	58,9	45,8	110,1	114,1	12,8	31,5	7,8	25,0	6
6,6	16,4	30,6	9,1	4,6	18,3	20,4	1,3	9,9	3,5	0,4	7
429,0	1 292,0	3 302,3	1 098,0	613,0	1 718,0	1 934,8	184,4	515,1	213,5	1 170,4	8
185,7	464,8	1 231,3	380,5	301,9	554,5	744,0	82,4	515,1	213,5	1 170,4	9
243,3	827,2	2 071,0	717,5	311,1	1 163,5	1 190,8	102,0	-	-	-	10
22,9	52,7	61,3	61,1	33,4	72,6	97,4	7,1	90,2	49,0	240,0	11
120,0	319,0	774,2	227,8	135,6	376,6	511,3	42,3	231,6	97,6	367,7	12
-	-	-	-	-	-	-	-	-	-	-	13
12,9	4,5	137,8	19,3	60,0	11,7	19,6	24,0	110,2	49,0	250,1	14
29,9	88,6	258,0	72,3	72,9	93,6	115,7	9,0	83,2	17,9	312,6	15
10,7	10,2	48,2	8,0	6,2	18,2	14,4	3,4	0,9	0,5	0,2	16
0,2	0,2	23,9	0,1	3,0	0,3	0,0	1,7	0,9	0,5	0,2	17
10,5	10,0	24,3	7,9	3,2	17,9	14,4	1,7	-	-	-	18
190,2	724,7	1 684,7	601,0	342,1	742,7	579,0	141,0	155,0	160,6	150,0	19
129,2	330,3	561,2	318,2	173,9	374,5	253,5	74,3	155,0	160,6	150,0	20
61,0	394,4	1 123,5	282,8	168,2	368,2	325,5	66,7	-	-	-	21
3,5	5,3	0,2	0,7	4,2	9,0	6,8	0,2	0,2	5,0	0,4	22
2,7	9,6	21,6	7,6	4,0	15,0	16,6	-	7,8	1,4	5,6	23
123,0	315,3	539,4	309,9	165,7	350,5	230,1	74,1	147,0	154,2	144,0	24
709,4	2 081,9	5 091,5	1 202,4	772,5	2 849,0	2 376,6	311,6	216,9	6,7	39,3	25
436,0	1 193,7	2 755,0	585,0	411,5	1 709,5	1 187,6	138,1	216,9	6,7	39,3	26
273,4	888,2	2 336,5	617,4	361,0	1 139,5	1 189,0	173,5	-	-	-	27
15,4	11,1	35,7	1,3	1,8	21,2	5,1	1,4	1,6	1,7	7,4	28
4,4	11,7	31,8	9,2	6,2	13,2	18,3	-	2,3	1,5	3,2	29
-	-	-	- 16,9	-	365,3	-	-	207,6	-	-	30
11,5	5,9	2,0	3,0	5,1	7,4	3,0	0,7	4,2	2,5	3,4	31
188,0	690,3	1 973,6	426,3	282,4	1 040,1	769,0	103,2	-	-	-	32

2 Ausgaben und Einnahmen der öffentlichen

2.1 4. Viertel

Mill.

Lfd. Nr.	Ausgabe-/Einnahmeart	Ins- gesamt	Bund	Lasten- aus- gleichs- fonds	ERP- Sonder- vermögen	zusammen
33	Übrige an Gemeinden/Gv. Staat	2 825,9	584,8	5,0	-	2 236,1
34	an Zweckverbände Staat	104,4	1,0	-	-	103,4
35	an die Sozial- versicherung	9 693,9	9 585,5	-	-	108,4
36	Staat	9 642,2	9 585,5	-	-	56,7
37	Gemeinden/Gv. ...	51,7	-	-	-	51,7
38	an andere Bereiche	24 780,9	12 253,3	236,0	-	12 291,6
39	Staat	18 243,0	12 253,3	236,0	-	5 753,7
40	Gemeinden/Gv. ...	6 537,9	-	-	-	6 537,9
41	Renten, Unterstützungen u.ä. an natürliche Personen	13 885,4	7 006,3	236,0	-	6 643,1
42	Staat	9 224,0	7 006,3	236,0	-	1 981,7
43	Gemeinden/Gv. ...	4 661,4	-	-	-	4 661,4
44	an Sonstige im In- und Ausland	10 895,4	5 247,0	-	-	5 648,4
45	Staat	9 018,9	5 247,0	-	-	3 771,9
46	Gemeinden/Gv. ...	1 876,5	-	-	-	1 876,5
47	an öffentl. Unter- nehmen, soweit nicht durch lfd. Betrieb bedingt Staat	1 303,9	1 277,8	-	-	26,1
48	an sonstige Unter- nehmen Staat	4 936,0	2 773,7	-	-	2 162,3
49	an soziale u.ä. Einrichtungen Staat	1 429,4	198,6	-	-	1 230,8
50	an Ausland Staat	1 349,6	996,9	-	-	352,7
51	./. Zahlungen von gleicher Ebene	20 699,6	-	-	-	14 308,8
52	Staat	6 448,7	-	-	-	732,0
53	Gemeinden/Gv. ...	5 516,2	-	-	-	5 516,2
54	<u>Summe Ausgaben der laufenden Rechnung</u>	107 306,5	47 627,3	242,0	61,5	65 766,5
55	Staat	88 067,3	47 627,3	242,0	61,5	45 853,2
56	Gemeinden/Gv. ...	27 973,9	-	-	-	27 973,9
<u>Ausgaben der Kapitalrechnung</u>						
57	Sachinvestitionen	18 748,3	2 618,0	-	-	16 130,3
58	Staat	6 265,3	2 618,0	-	-	3 647,3
59	Gemeinden/Gv. ...	12 483,0	-	-	-	12 483,0
60	Baumaßnahmen	14 622,8	2 049,0	-	-	12 573,8
61	Staat	4 720,7	2 049,0	-	-	2 671,7
62	Gemeinden/Gv. ...	9 902,1	-	-	-	9 902,1
63	Schulen	1 601,2	-	-	-	1 601,2
64	Staat	127,8	-	-	-	127,8
65	Gemeinden/Gv. ...	1 473,4	-	-	-	1 473,4
66	Hochschulen (einschl. Hochschulkliniken) Staat	611,4	0,0	-	-	611,4
67	Einrichtungen des Gesundheitswesens	187,5	0,0	-	-	187,5
68	Staat	55,0	0,0	-	-	55,0
69	Gemeinden/Gv. ...	132,5	-	-	-	132,5

Fußnoten siehe S. 38.

Haushalte nach Körperschaftsgruppen und Arten

jahr 1981

DM

Länder											Lfd. Nr.
Schles- wig- Holstein	Nieder- sachsen	Nord- rhein- West- falen	Hessen	Rhein- land- Pfalz	Baden- Württem- berg	Bayern	Saar- land	Ham- burg	Bremen	Berlin (West)	
205,1	441,8	681,2	151,8	114,2	259,5	349,1	30,7	1,1	0,5	1,1	33
10,1	22,0	22,2	8,3	0,3	0,3	38,4	1,8	-	-	-	34
2,5	11,9	15,6	12,4	2,4	29,7	8,7	0,4	0,1	0,5	24,1	35
1,5	11,0	8,5	2,0	1,5	2,5	4,8	0,2	0,1	0,5	24,1	36
1,0	0,9	7,1	10,4	0,9	27,2	3,9	0,2	-	-	-	37
517,0	1 379,5	3 648,1	1 116,7	547,7	1 865,7	1 702,5	166,0	356,0	151,9	840,6	38
236,8	541,8	1 197,1	332,1	268,6	883,4	892,4	53,0	356,0	151,9	840,6	39
280,2	837,7	2 451,0	784,6	279,1	982,3	810,1	113,0	-	-	-	40
303,8	845,3	2 135,4	634,9	266,6	907,4	966,6	77,9	147,9	96,1	261,1	41
102,1	180,9	435,1	119,0	79,1	221,7	316,7	22,0	147,9	96,1	261,1	42
201,7	664,4	1 700,3	515,9	187,5	685,7	649,9	55,9	-	-	-	43
213,1	534,2	1 512,7	481,8	281,1	958,3	735,8	87,9	208,1	55,8	579,5	44
134,7	360,9	762,0	213,1	189,5	661,7	575,7	30,9	208,1	55,8	579,5	45
78,4	173,3	750,7	268,7	91,6	296,6	160,1	57,0	-	-	-	46
0,1	-	-	0,5	-	-	0,0	-	-	-	25,5	47
96,8	252,6	357,8	129,2	55,7	350,6	268,2	14,1	170,2	45,0	422,1	48
37,1	93,4	276,3	65,4	60,0	293,1	263,0	15,7	37,9	10,8	78,1	49
0,7	14,9	127,9	18,0	73,8	18,0	44,5	1,1	-	-	53,8	50
598,2	1 995,8	4 684,8	990,0	675,7	2 323,5	2 036,8	266,1	-	-	-	51
-	-	-	-	-	-	-	-	-	-	-	52
237,1	827,7	2 099,9	452,7	296,9	636,1	830,6	135,2	-	-	-	53
2 513,3	7 652,1	18 967,9	5 962,5	3 364,6	9 658,8	9 833,1	1 079,6	2 498,7	1 124,8	3 849,3	54
1 822,9	5 477,3	11 953,9	3 495,8	2 364,8	6 683,0	6 592,0	722,7	2 498,7	1 124,8	3 849,3	55
1 051,6	3 343,0	9 598,7	3 004,0	1 378,5	4 663,1	4 447,4	487,6	-	-	-	56
624,8	1 792,6	4 106,7	1 329,4	903,6	3 156,9	3 197,6	188,4	393,7	125,3	311,2	57
147,8	262,4	647,9	290,1	200,5	598,3	629,1	41,0	393,7	125,3	311,2	58
477,0	1 530,2	3 458,8	1 039,3	703,1	2 558,6	2 568,5	147,4	-	-	-	59
492,4	1 389,3	3 012,3	1 107,7	710,0	2 479,5	2 544,0	155,8	301,7	101,2	279,9	60
120,4	190,3	378,6	232,2	147,7	390,2	497,7	31,8	301,7	101,2	279,9	61
372,0	1 199,0	2 633,7	875,5	562,3	2 089,3	2 046,3	124,0	-	-	-	62
65,5	246,6	361,2	143,6	71,3	316,6	292,4	16,5	30,9	14,3	42,4	63
5,9	4,3	10,5	0,3	0,2	3,0	12,4	3,6	30,9	14,3	42,4	64
59,6	242,3	350,7	143,3	71,1	313,6	280,0	12,9	-	-	-	65
25,7	6,6	194,4	54,9	26,7	143,5	91,0	3,2	21,0	2,4	42,0	66
13,0	18,8	29,2	24,0	1,4	31,4	60,2	1,6	0,4	-	7,4	67
3,6	16,4	-	-	1,4	20,2	5,2	0,4	0,4	-	7,4	68
9,4	2,4	29,2	24,0	-	11,2	55,0	1,2	-	-	-	69

2 Ausgaben und Einnahmen der öffentlichen

2.1 4. Viertel

Mill.

Lfd. Nr.	Ausgabe-/Einnahmeart	Ins- gesamt	Bund	Lasten- aus- gleichs- fonds	ERP- Sonder- vermögen	zusammen
70	Energie- und Wasserwirt- schaft, Kulturbau Staat	128,4	-	-	-	128,4
71	Abwasserbeseitigung Gemeinden/Gv. ...	1 735,0	-	-	-	1 735,0
72	Straßen	5 152,3	1 480,9	-	-	3 671,4
73	Staat	2 180,2	1 480,9	-	-	699,3
74	Gemeinden/Gv. ...	2 972,1	-	-	-	2 972,1
75	Sonstige	5 206,8	568,0	-	-	4 638,8
76	Staat	1 617,8	568,0	-	-	1 049,8
77	Gemeinden/Gv. ...	3 589,0	-	-	-	3 589,0
78	Erwerb von Sachvermögen	4 125,6	569,0	-	-	3 556,6
79	Staat	1 544,7	569,0	-	-	975,7
80	Gemeinden/Gv. ...	2 580,9	-	-	-	2 580,9
81	Erwerb von unbewegl. Sachen Staat	486,1	206,5	-	-	279,6
82	Erwerb von bewegl. Sachen Staat	1 058,6	362,5	-	-	696,1
Vermögensübertragungen						
Zuweisungen und Zuschüsse für Investitionen						
83	an öffentlichen Bereich	8 645,7	2 331,8	-	-	6 313,9
84	Staat	7 929,1	2 331,8	-	-	5 597,3
85	Gemeinden/Gv. ...	716,6	-	-	-	716,6
86	an Bund Staat	23,8	-	-	-	23,8
87	an LAF u. ERP Staat	-	-	-	-	-
88	an Länder Staat	2 134,1	2 125,4	-	-	8,7
89	an Gemeinden/Gv. Staat	5 439,6	206,4	-	-	5 233,2
90	an Zweckverbände	461,0	-	-	-	461,0
91	Staat	331,7	-	-	-	331,7
92	Gemeinden/Gv. ...	129,3	-	-	-	129,3
93	an die Sozialver- sicherung
94	an andere Bereiche	7 294,2	2 795,4	-	-	4 498,8
95	Staat	6 581,7	2 795,4	-	-	3 786,3
96	Gemeinden/Gv. ...	712,5	-	-	-	712,5
Sonstige Vermögensübertragungen						
97	an öffentlichen Be- reich Staat	119,8	119,8	-	-	0,0
98	an Länder Staat	106,6	106,6	-	-	0,0
99	an Bund u. Gemeinden/Gv. Staat	13,2	13,2	-	-	-
100	an andere Bereiche	1 072,9	805,8	137,0	-	130,1
101	Staat	1 034,5	805,8	137,0	-	91,7
102	Gemeinden/Gv. ...	38,4	-	-	-	38,4

Fußnoten siehe S. 38.

Haushalte nach Körperschaftsgruppen und Arten
 jahr 1981
 DM

Länder											Lfd. Nr.
Schles- wig- Holstein	Nieder- sachsen	Nord- rhein- West- falen	Hessen	Rhein- land- Pfalz	Baden- Württem- berg	Bayern	Saar- land	Ham- burg	Bremen	Berlin (West)	
14,0	18,7	1,7	0,9	0,3	5,6	53,2	3,1	13,5	2,4	15,0	70
50,5	213,9	554,3	148,2	69,8	362,5	321,0	14,8	-	-	-	71
137,7	450,2	799,6	319,1	283,0	679,1	810,5	56,5	55,6	18,4	61,8	72
30,2	52,0	-	78,2	88,0	114,2	185,5	15,4	55,6	18,4	61,8	73
107,5	398,2	799,6	240,9	195,0	564,9	625,0	41,1	-	-	-	74
185,9	434,7	1 071,9	417,1	257,5	940,9	915,6	59,8	180,3	63,7	111,4	75
41,0	92,4	172,0	97,9	31,1	103,7	150,4	5,9	180,3	63,7	111,4	76
144,9	342,3	899,9	319,2	226,4	837,2	765,2	53,9	-	-	-	77
132,4	403,4	1 094,4	221,7	193,5	677,4	653,6	32,7	92,0	24,1	31,3	78
27,4	72,2	269,3	57,9	52,8	208,1	131,4	9,2	92,0	24,1	31,3	79
105,0	331,2	825,1	163,8	140,7	469,3	522,2	23,5	-	-	-	80
4,0	10,1	64,7	17,4	14,1	91,3	2,7	0,4	51,9	11,9	11,1	81
23,4	62,1	204,6	40,5	38,7	116,8	128,7	8,8	40,1	12,2	20,2	82
271,0	779,3	2 302,4	305,5	386,8	1 016,6	1 144,2	93,7	11,9	2,4	-	83
211,6	428,4	2 225,5	286,6	361,7	952,4	1 036,8	80,0	11,9	2,4	-	84
59,4	350,9	76,9	18,9	25,1	64,2	107,4	13,7	-	-	-	85
0,7	-	-	-	2,4	3,1	3,6	8,8	5,2	-	-	86
-	-	-	-	-	-	-	-	-	-	-	87
0,1	-	-	0,2	0,0	-	-	-	6,7	1,7	-	88
197,9	423,6	2 151,6	265,6	356,8	837,0	941,8	58,9	0,0	-	-	89
21,0	12,4	79,0	27,5	5,0	140,3	151,9	23,3	-	0,7	-	90
12,9	4,8	73,9	20,8	2,5	112,3	91,5	12,3	-	0,7	-	91
8,1	7,6	5,1	6,7	2,5	28,0	60,4	11,0	-	-	-	92
.	93
151,5	541,9	1 643,5	188,5	168,3	586,7	621,6	60,7	146,5	24,7	364,9	94
117,5	423,2	1 402,4	150,9	136,7	467,0	496,2	56,3	146,5	24,7	364,9	95
34,0	118,7	241,1	37,6	31,6	119,7	125,4	4,4	-	-	-	96
-	-	-	-	-	-	0,0	-	-	-	-	97
-	-	-	-	-	-	0,0	-	-	-	-	98
-	-	-	-	-	-	-	-	-	-	-	99
0,3	0,6	88,6	11,1	1,2	12,5	4,6	11,2	-	-	-	100
-	-	80,6	-	-	-	0,0	11,1	-	-	-	101
0,3	0,6	8,0	11,1	1,2	12,5	4,6	0,1	-	-	-	102

2 Ausgaben und Einnahmen der öffentlichen

2.1 4. Viertel

Mill.

Lfd. Nr.	Ausgabe-/Einnahmeart	Ins- gesamt	Bund	Lasten- aus- gleichs- fonds	ERP- Sonder- vermögen	zusammen
103	an Unternehmen	237,6	130,0	-	-	107,6
104	Staat	199,2	130,0	-	-	69,2
105	Gemeinden/Gv. ...	38,4	-	-	-	38,4
106	an Sonstige im Inland	835,3	675,8	137,0	-	22,5
107	an Ausland	-	-	-	-	-
Darlehen						
108	an öffentlichen Bereich	930,4	652,8	-	165,2	112,4
109	an Bund, LAF u. ERP	0,3	-	-	-	0,3
110	an Länder	646,9	646,9	-	-	-
111	an Gemeinden/Gv.	276,4	5,9	-	165,2	105,3
112	an Zweckverbände	6,8	-	-	-	6,8
113	an die Sozial- versicherung
114	an andere Bereiche	3 107,3	414,6	7,0	746,9	1 938,8
115	Staat	2 530,0	414,6	7,0	746,9	1 361,5
116	Gemeinden/Gv.	577,3	-	-	-	577,3
117	Erwerb von Beteiligungen u.dgl.	413,9	151,8	-	2,1	260,0
118	Tilgungsausgaben an öffentlichen Bereich	360,5	-	-	-	360,5
119	Staat	100,4	-	-	-	100,4
120	Gemeinden/Gv. ...	260,1	-	-	-	260,1
121	an Bund	92,9	-	-	-	92,9
122	an LAF u. ERP	7,4	-	-	-	7,4
123	an Länder, Gemeinden/Gv. u. Zweckverbände	0,1	-	-	-	0,1
124	./. Zahlungen von gleicher Ebene	8 618,7	-	-	-	4 890,4
125	Staat	2 818,0	-	-	-	7,9
126	Gemeinden/Gv. ...	640,3	-	-	-	640,3
127	<u>Summe Ausgaben der Kapitalrechnung</u>	32 074,3	9 890,1	144,0	914,2	24 854,4
128	Staat	23 087,6	9 890,1	144,0	914,2	14 949,4
129	Gemeinden/Gv. ...	14 147,6	-	-	-	14 147,6
130	<u>Ausgaben ohne besondere Finanzierungsvorgänge</u>	139 380,8	57 517,3	386,0	975,7	90 620,9
131	Staat	111 154,6	57 517,3	386,0	975,7	60 802,4
132	Gemeinden/Gv. ...	42 121,4	-	-	-	42 121,4
<u>Besondere Finanzierungsvorgänge</u>						
133	Schuldentilgung am Kreditmarkt	17 606,1	11 792,1	-	26,3	5 787,7
134	Staat	15 428,6	11 792,1	-	26,3	3 610,2
135	Gemeinden/Gv. ...	2 177,5	-	-	-	2 177,5

Fußnoten siehe S. 38.

Haushalte nach Körperschaftsgruppen und Arten

jahr 1981

DM

Länder											Lfd. Nr.
Schles- wig- Holstein	Nieder- sachsen	Nord- rhein- west- falen	Hessen	Rhein- land- Pfalz	Baden- Württem- berg	Bayern	Saar- land	Ham- burg	Bremen	Berlin (West)	
0,3	0,6	68,2	11,1	1,2	12,5	4,6	9,1	-	-	-	103
-	-	60,2	-	-	-	-	9,0	-	-	-	104
0,3	0,6	8,0	11,1	1,2	12,5	4,6	0,1	-	-	-	105
-	-	20,4	-	-	-	0,0	2,1	-	-	-	106
-	-	-	-	-	-	-	-	-	-	-	107
2,1	28,0	39,5	-	0,0	2,3	40,3	0,2	-	-	-	108
-	-	0,3	-	-	-	0,0	-	-	-	-	109
-	-	-	-	-	-	-	-	-	-	-	110
1,3	27,2	34,2	-	0,0	2,3	40,3	-	-	-	-	111
0,8	0,8	5,0	-	-	-	0,0	0,2	-	-	-	112
.	113
84,7	203,3	350,4	229,2	135,3	170,0	481,3	9,8	23,8	23,9	227,1	114
71,7	127,2	170,1	176,4	127,0	130,0	274,7	9,6	23,8	23,9	227,1	115
13,0	76,1	180,3	52,8	8,3	40,0	206,6	0,2	-	-	-	116
-	42,8	-	0,0	19,6	9,9	35,7	0,3	30,9	-	120,8	117
20,0	41,4	142,8	61,4	18,8	26,2	34,6	9,9	1,7	1,5	2,2	118
1,5	2,0	73,3	1,4	9,9	1,9	0,2	4,8	1,7	1,5	2,2	119
18,5	39,4	69,5	60,0	8,9	24,3	34,4	5,1	-	-	-	120
1,5	1,8	71,9	1,4	8,5	1,7	0,1	4,8	0,4	0,6	0,2	121
-	0,1	1,4	-	1,4	0,2	0,1	-	1,3	0,9	2,0	122
-	0,1	-	-	-	-	-	-	-	-	-	123
207,5	733,4	1 992,9	181,9	247,3	637,8	810,3	71,5	-	-	-	124
-	-	-	-	-	-	-	-	-	-	-	125
32,8	321,5	143,4	24,2	24,4	34,7	55,0	4,4	-	-	-	126
946,9	2 696,5	6 681,0	1 943,2	1 386,3	4 343,3	4 749,6	302,7	608,5	177,8	1 026,3	127
552,2	1 314,1	4 639,3	905,4	855,4	2 161,8	2 513,2	203,3	608,5	177,8	1 026,3	128
569,5	1 794,4	3 891,3	1 195,6	753,8	2 784,7	2 991,8	166,5	-	-	-	129
3 460,2	10 348,6	25 648,9	7 905,7	4 750,9	14 002,1	14 582,7	1 382,3	3 107,2	1 302,6	4 875,5	130
2 375,1	6 791,3	16 593,2	4 401,2	3 220,2	8 844,8	9 105,1	926,1	3 107,2	1 302,6	4 875,5	131
1 621,0	5 137,4	13 490,0	4 199,5	2 132,3	7 447,8	7 439,2	654,2	-	-	-	132
333,4	630,2	1 652,9	613,6	320,2	839,2	508,3	150,8	193,5	305,3	240,4	133
254,6	290,6	1 007,2	380,1	152,1	502,2	184,4	99,8	193,5	305,3	240,4	134
78,8	339,6	645,7	233,5	168,1	337,0	323,9	51,0	-	-	-	135

2 Ausgaben und Einnahmen der öffentlichen

2.1 4. Viertel

Mill.

Lfd. Nr.	Ausgabe-/Einnahmeart	Ins- gesamt	Bund	Lasten- aus- gleichs- fonds	ERP- Sonder- vermögen	zusammen
136	an die Sozial- versicherung Staat	177,0	-	-	-	177,0
137	an Öffentliche Unter- nehmen und Ausland Staat	473,7	-	-	-	473,7
138	für Ausgleichsforde- rungen Staat	106,2	-	-	-	106,2
139	an sonstigen inlän- dischen Kreditmarkt Staat	14 671,9	11 792,1	-	26,3	2 853,5
140	Rückzahlung innerer Darlehen Gemeinden/Gv. ...	15,9	-	-	-	15,9
141	Zuführungen an Rücklagen	730,9	-	-	-	730,9
142	Staat	110,1	-	-	-	110,1
143	Gemeinden/Gv. ...	620,8	-	-	-	620,8
144	Deckung von Vorjahresfehlbeträgen	408,1	-	-	-	408,1
145	Staat	64,0	-	-	-	64,0
146	Gemeinden/Gv. ...	344,1	-	-	-	344,1
<u>Zu- und Absetzungen</u>						
147	./. Bruttostellungen Staat	13 383,4	12 138,3 ^{a)}	-	-	1 245,1
148	+ Nettostellungen	8 700,9	152,2	-	-	8 548,7
149	Staat	721,5	152,2	-	-	569,3
150	Gemeinden/Gv. ...	7 979,4	-	-	-	7 979,4
151	<u>Summe lt. Abschlußnach- weisung der Kassen</u> Staat	57 323,3	386,0	1 002,1	.
<u>Einnahmen der laufenden Rechnung</u>						
152	Steuern und steuerähnliche Abgaben	105 826,2	54 004,5	1,0	-	51 820,7
153	Staat	90 256,0	54 004,5	1,0	-	36 250,5
154	Gemeinden/Gv. ...	15 570,2	-	-	-	15 570,2
155	Einkommen- und Körper- schaftsteuer Staat	43 273,7	21 636,1	-	-	21 637,6
156	Umsatzsteuer Staat	24 408,1	16 603,5 ^{d)}	-	-	7 804,6
157	Gewerbesteuerumlage Staat	3 057,5	1 528,8	-	-	1 528,7
158	Bundessteuern/LAG- Abgaben Staat	14 237,1	14 236,1	1,0	-	-
159	Landessteuern Staat	4 150,0	-	-	-	4 150,0
160	Gemeindesteuern der Stadtstaaten Staat	951,1	-	-	-	951,1
161	Steuerähnliche Abgaben Staat	178,4	-	-	-	178,4
162	Grundsteuer A und B Gemeinden/Gv. ...	1 147,1	-	-	-	1 147,1
163	Gewerbsteuer netto Gemeinden/Gv. ...	3 311,4	-	-	-	3 311,4
164	Gewerbsteuer nach Ertrag und Kapital Gemeinden/Gv. ...	6 062,4	-	-	-	6 062,4
165	Lohnsummensteuer Gemeinden/Gv. ...	4,0	-	-	-	4,0
166	- Gewerbsteuerumlage Gemeinden/Gv. ...	2 755,0	-	-	-	2 755,0
167	Gemeindeanteil an der Einkommensteuer Gemeinden/Gv. ...	10 706,4	-	-	-	10 706,4
168	Grunderwerbsteuer, Zu- schlag zur Grunder- werbsteuer Gemeinden/Gv. ...	331,9	-	-	-	331,9

Fußnoten siehe S. 38.

Haushalte nach Körperschaftsgruppen und Arten
 jahr 1981
 DM

Länder											Lfd. Nr.
Schles- wig- Holstein	Nieder- sachsen	Nord- rhein- West- falen	Hessen	Rhein- land- Pfalz	Baden- Württem- berg	Bayern	Saar- land	Ham- burg	Bremen	Berlin (West)	
14,9	14,0	3,6	8,1	14,9	69,4	34,4	4,4	3,1	3,3	6,9	136
-	8,6	172,4	0,0	83,2	65,3	0,0	-	0,0	144,2	0,0	137
3,2	11,2	24,9	8,8	4,6	17,5	19,3	-	9,2	1,6	5,9	138
236,5	256,8	806,3	363,2	49,4	350,0	130,7	95,5	181,2	156,2	227,7	139
0,5	0,4	4,0	0,2	0,6	1,9	7,9	0,4	-	-	-	140
54,9	71,8	75,6	70,1	21,6	98,4	311,6	3,8	16,0	1,5	5,5	141
6,0	-	-	0,1	9,8	69,8	1,4	-	16,0	1,5	5,5	142
48,9	71,8	75,6	70,0	11,8	28,6	310,2	3,8	-	-	-	143
4,6	33,7	133,4	47,9	39,8	7,9	43,1	33,8	-	-	64,0	144
-	-	-	-	-	-	-	-	-	-	64,0	145
4,6	33,7	133,4	47,9	39,8	7,9	43,1	33,8	-	-	-	146
-	269,6	777,1	-	98,4 ^{b)}	-	-	100,0	-	-	-	147
440,7	1 171,7	2 447,5	816,5	215,6	1 237,5	1 636,7	131,8	7,0	430,8	13,1	148
38,7	48,2	- 261,0	131,0	22,8	116,4	16,3	6,0	7,0	430,8 ^{c)}	13,1	149
402,0	1 123,5	2 708,5	685,5	192,8	1 121,1	1 620,4	125,8	-	-	-	150
2 674,4	6 860,5	16 562,3	4 912,4	3 306,5	9 533,2	9 307,3	931,8	3 323,7	2 040,2	5 198,5	151
1 889,9	5 449,9	14 556,8	5 085,6	2 672,5	8 671,7	9 067,9	794,4	1 925,5	667,3	1 039,1	152
1 259,5	3 657,9	9 805,0	3 559,1	1 953,3	5 839,3	5 983,3	561,2	1 925,5	667,3	1 039,1	153
630,4	1 792,0	4 751,8	1 526,5	719,2	2 832,4	3 084,6	233,2	-	-	-	154
766,6	2 200,2	6 083,3	2 220,9	1 149,7	3 708,1	3 544,7	326,1	919,7	306,8	411,5	155
315,9	891,3	2 153,2	775,7	489,7	1 154,7	1 371,5	152,2	192,3	92,4	215,7	156
53,4	148,4	403,0	147,2	83,3	285,8	267,7	16,2	70,5	11,8	41,4	157
-	-	-	-	-	-	-	-	-	-	-	158
116,8	386,9	1 150,9	393,7	220,4	641,6	781,8	63,3	197,6	49,8	147,2	159
-	-	-	-	-	-	-	-	532,8	202,4	215,9	160
6,8	31,1	14,6	21,6	10,2	49,1	17,6	3,4	12,6	4,1	7,3	161
56,6	164,2	323,4	73,2	71,5	176,5	260,6	21,1	-	-	-	162
88,7	339,3	1 038,6	334,0	253,3	632,4	560,5	64,5	-	-	-	163
195,5	634,2	1 842,6	628,6	332,1	1 204,0	1 128,8	96,7	-	-	-	164
0,1	2,0	1,6	-	0,2	0,0	-	-	-	-	-	165
106,8	296,9	805,6	294,5	79,0	571,7	568,2	32,2	-	-	-	166
466,5	1 250,8	3 271,5	1 069,7	354,5	1 964,8	2 186,6	141,9	-	-	-	167
13,8	27,5	95,4	35,3	32,4	48,6	75,2	3,9	-	-	-	168

2 Ausgaben und Einnahmen der öffentlichen

2.1 4. Viertel

Mill.

Lfd. Nr.	Ausgabe-/Einnahmeart	Ins- gesamt	Bund	Lasten- aus- gleichs- fonds	ERP- Sonder- vermögen	zusammen
169	Sonstige Steuern und steuerähnliche Einnahmen Gemeinden/Gv. ...	73,5	-	-	-	73,5
170	Einnahmen aus wirtschaftlicher Tätigkeit Staat	2 938,6	1 149,5	-	1,7	1 787,4
Zinseinnahmen						
171	vom öffentlichen Bereich Staat	89,7	59,9	-	27,2	2,6
172	von Bund, LAF u. ERP Staat	0,2	0,2	-	-	-
173	von Ländern Staat	55,6	55,6	-	-	-
174	von Gemeinden/Gv. Staat	33,5	4,1	-	27,2	2,2
175	von Zweckverbänden Staat	0,4	0,0	-	-	0,4
176	von der Sozialversicherung
177	von anderen Bereichen Staat	477,9	134,9	1,0	104,8	237,2
Laufende Zuweisungen und Zuschüsse, Schuldendiensthilfen						
178	vom öffentlichen Bereich	21 109,1	169,6	353,0	1,0	20 585,5
179 Staat	7 357,5	169,6	353,0	1,0	6 833,9
180 Gemeinden/Gv. ...	13 751,6	-	-	-	13 751,6
181	vom Bund für Ausgleichsforderungen Staat	98,5	-	-	-	98,5
182	Übrige von Bund, LAF u. ERP	5 971,6	1,4	285,0	1,0	5 684,2
183 Staat	5 431,5	1,4	285,0	1,0	5 144,1
184 Gemeinden/Gv. ...	540,1	-	-	-	540,1
185	Allg. Finanzzuweisungen von Ländern Staat	640,0	-	-	-	640,0
186	Übrige von Ländern	7 576,1	62,9	68,0	-	7 445,2
187 Staat	222,9	62,9	68,0	-	92,0
188 Gemeinden/Gv. ...	7 353,2	-	-	-	7 353,2
189	Allgemeine Umlagen der Gemeinden/Gv. Gemeinden/Gv. ...	3 757,3	-	-	-	3 757,3
190	Übrige von Gemeinden/Gv.	2 566,9	102,8	-	-	2 464,1
191 Staat	808,0	102,8	-	-	705,2
192 Gemeinden/Gv. ...	1 758,9	-	-	-	1 758,9
193	von Zweckverbänden	123,1	0,5	-	-	122,6
194 Staat	16,3	0,5	-	-	15,8
195 Gemeinden/Gv. ...	106,8	-	-	-	106,8
196	von der Sozialversicherung	375,7	2,0	-	-	373,7
197 Staat	140,4	2,0	-	-	138,4
198 Gemeinden/Gv. ...	235,3	-	-	-	235,3
199	von anderen Bereichen	1 862,8	98,0	1,0	-	1 763,8
200 Staat	1 018,5	98,0	1,0	-	919,5
201 Gemeinden/Gv. ...	844,3	-	-	-	844,3

Fußnoten siehe S. 38.

Haushalte nach Körperschaftsgruppen und Arten
jahr 1981
DM

Länder											Lfd. Nr.
Schles- wig- Holstein	Nieder- sachsen	Nord- rhein- West- falen	Hessen	Rhein- land- Pfalz	Baden- Württem- berg	Bayern	Saar- land	Ham- burg	Bremen	Berlin (West)	
4,8	10,3	22,9	14,3	7,5	10,2	1,7	1,8	-	-	-	169
49,8	364,3	207,4	110,1	90,8	193,7	436,3	7,8	120,9	59,5	146,8	170
0,2	0,4	0,4	0,3	0,0	0,5	0,7	0,1	-	-	-	171
-	-	-	-	-	-	-	-	-	-	-	172
-	-	-	-	-	-	-	-	-	-	-	173
0,1	0,4	0,3	0,3	0,0	0,4	0,6	0,1	-	-	-	174
0,1	-	0,1	0,0	-	0,1	0,1	-	-	-	-	175
.	176
4,1	31,1	14,9	29,8	26,4	10,0	78,6	5,4	4,0	0,3	32,6	177
1 010,3	2 853,4	5 975,2	1 276,0	1 128,6	2 757,2	2 650,8	395,8	121,6	121,0	2 295,6	178
461,7	825,8	914,0	223,5	439,6	758,4	552,6	120,1	121,6	121,0	2 295,6	179
548,6	2 027,6	5 061,2	1 052,5	689,0	1 998,8	2 098,2	275,7	-	-	-	180
1,4	16,0	35,8	12,6	6,5	7,5	8,3	-	4,0	2,3	4,1	181
261,0	500,6	1 042,4	233,1	329,5	389,9	510,5	56,2	95,2	50,2	2 215,7	182
242,5	445,7	788,7	179,6	307,6	322,1	444,5	52,3	95,2	50,2	2 215,7	183
18,5	54,9	253,7	53,5	21,9	67,8	66,0	3,9	-	-	-	184
117,5	272,1	-	-	103,0	-	42,6	59,8	-	45,0	-	185
290,4	1 109,3	2 563,3	531,0	361,0	1 265,4	1 174,2	125,1	8,7	1,5	15,2	186
11,5	12,0	20,6	7,8	2,2	1,8	10,1	0,6	8,7	1,5	15,2	187
278,9	1 097,3	2 542,7	523,2	358,8	1 263,6	1 164,1	124,5	-	-	-	188
144,5	565,6	1 188,3	371,5	238,9	500,3	686,4	61,9	-	-	-	189
174,7	332,5	953,5	95,0	78,0	559,2	185,7	79,6	1,5	2,9	1,4	190
82,1	70,4	41,9	13,7	20,0	423,4	41,5	6,4	1,5	2,9	1,4	191
92,6	262,1	911,6	81,3	58,0	135,8	144,2	73,2	-	-	-	192
4,8	7,2	70,8	7,3	3,3	8,7	14,8	5,4	-	0,2	-	193
0,3	0,4	12,4	2,4	0,0	-	0,1	-	-	0,2	-	194
4,5	6,8	58,4	4,9	3,3	8,7	14,7	5,4	-	-	-	195
16,1	50,1	121,1	25,6	8,4	26,3	28,2	7,6	12,2	18,9	59,2	196
6,4	9,3	14,6	7,4	0,3	3,6	5,5	1,0	12,2	18,9	59,2	197
9,7	40,8	106,5	18,2	8,1	22,7	22,7	6,6	-	-	-	198
94,8	235,6	407,7	173,7	76,5	291,2	307,4	45,0	55,1	20,2	56,7	199
45,8	155,0	157,3	106,1	40,8	161,2	100,0	21,3	55,1	20,2	56,7	200
49,0	80,6	250,4	67,6	35,7	130,0	207,4	23,7	-	-	-	201

2 Ausgaben und Einnahmen der öffentlichen

2.1 4. Viertel

Mill.

Lfd. Nr.	Ausgabe-/Einnahmeart	Ins- gesamt	Bund	Lasten- aus- gleichs- fonds	ERP- Sonder- vermögen	zusammen
202	Sonstige laufende Einnahmen	10 282,1	996,4	7,0	-	9 278,7
203	Staat	2 887,9	996,4	7,0	-	1 884,5
204	Gemeinden/Gv. ...	7 394,2	-	-	-	7 394,2
205	Gebühren, sonstige Entgelte Staat	1 856,2	488,1	-	-	1 368,1
206	Sonstige Verwaltungs- einnahmen und Erstat- tungen von anderen Bereichen Staat	1 031,5	508,2	7,0	-	516,3
207	./. Zahlungen von gleicher Ebene	20 699,6	-	-	-	14 308,8
208	Staat	6 448,7	-	-	-	732,0
209	Gemeinden/Gv. ...	5 516,2	-	-	-	5 516,2
210	<u>Summe Einnahmen der laufenden Rechnung</u>	121 886,8	56 612,7	363,0	134,8	71 167,1
211	Staat	98 577,4	56 612,7	363,0	134,8	47 183,6
212	Gemeinden/Gv. ...	32 044,1	-	-	-	32 044,1
<u>Einnahmen der Kapitalrechnung</u>						
213	Veräußerung von Vermögen	1 463,4	102,4	2,0	3,3	1 355,7
214	Staat	258,2	102,4	2,0	3,3	150,5
215	Gemeinden/Gv. ...	1 205,2	-	-	-	1 205,2
216	Veräußerung von Sach- vermögen Staat	196,3	59,2	-	-	137,1
217	Veräußerung von Betei- ligungen Staat	61,9	43,2	2,0	3,3	13,4
<u>Vermögensübertragungen</u>						
<u>Zuweisungen und Zuschüsse für Investitionen</u>						
218	vom öffentlichen Bereich	7 574,0	-	-	-	7 574,0
219	Staat	2 474,0	-	-	-	2 474,0
220	Gemeinden/Gv. ...	5 100,0	-	-	-	5 100,0
221	von Bund, LAF u. ERP	2 707,8	-	-	-	2 707,8
222	Staat	2 138,8	-	-	-	2 138,8
223	Gemeinden/Gv. ...	569,0	-	-	-	569,0
224	von Ländern	3 898,6	-	-	-	3 898,6
225	Staat	7,9	-	-	-	7,9
226	Gemeinden/Gv. ...	3 890,7	-	-	-	3 890,7
227	von Gemeinden/Gv.	963,1	-	-	-	963,1
228	Staat	322,8	-	-	-	322,8
229	Gemeinden/Gv. ...	640,3	-	-	-	640,3
230	von Zweckverbänden Staat	-	-	-	-	-
231	von der Sozialver- sicherung Staat	4,7	-	-	-	4,7
232	von anderen Bereichen	1 806,6	1,2	-	-	1 805,4
233	Staat	65,3	1,2	-	-	64,1
234	Gemeinden/Gv. ...	1 741,3	-	-	-	1 741,3

Fußnoten siehe S. 38.

Haushalte nach Körperschaftsgruppen und Arten
 jahr 1981
 DM

Länder											Lfd. Nr.
Schles- wig- Holstein	Nieder- sachsen	Nord- rhein- West- falen	Hessen	Rhein- land- Pfalz	Baden- Württem- berg	Bayern	Saar- land	Ham- burg	Bremen	Berlin (West)	
365,2	929,8	2 973,0	961,5	438,6	1 359,2	1 672,1	142,6	209,6	73,1	154,0	202
25,6	123,5	609,9	60,9	83,3	133,4	395,2	16,0	209,6	73,1	154,0	203
339,6	806,3	2 363,1	900,6	355,3	1 225,8	1 276,9	126,6	-	-	-	204
17,9	47,8	513,8	28,4	54,4	87,9	286,1	11,6	178,3	59,0	82,9	205
7,7	75,7	96,1	32,5	28,9	45,5	109,1	4,3	31,3	14,1	71,1	206
598,2	1 995,8	4 684,8	990,0	675,7	2 323,5	2 036,8	266,1	-	-	-	207
-	-	-	-	-	-	-	-	-	-	-	208
237,1	827,7	2 099,9	452,7	296,9	636,1	830,6	135,2	-	-	-	209
2 816,1	7 868,7	19 450,6	6 647,0	3 757,7	10 960,0	12 177,0	1 125,0	2 436,7	941,4	3 724,6	210
1 846,7	5 158,1	11 708,9	4 089,8	2 634,2	7 096,5	7 546,7	732,0	2 436,7	941,4	3 724,6	211
1 330,6	3 878,8	10 326,6	3 094,6	1 502,3	5 550,9	5 836,4	524,0	-	-	-	212
50,9	120,0	351,0	105,0	77,6	377,3	228,6	17,4	17,7	9,6	0,8	213
3,5	2,9	18,4	5,7	3,6	84,9	2,0	1,4	17,7	9,6	0,8	214
47,4	117,1	332,6	99,3	74,0	292,4	226,6	16,0	-	-	-	215
2,5	2,9	18,4	5,7	3,6	75,9	0,7	1,4	16,0	9,6	0,4	216
1,0	-	-	-	-	9,0	1,3	-	1,7	-	0,4	217
342,0	962,2	2 611,2	470,5	427,8	1 144,4	1 292,6	135,9	84,8	25,5	77,1	218
125,1	248,7	568,2	238,5	180,1	357,9	494,9	73,2	84,8	25,5	77,1	219
216,9	713,5	2 043,0	232,0	247,7	786,5	797,7	62,7	-	-	-	220
127,8	232,3	626,9	294,0	181,0	509,1	484,8	64,9	84,8	25,1	77,1	221
70,7	221,7	503,9	196,6	149,4	341,2	406,2	62,1	84,8	25,1	77,1	222
57,1	10,6	123,0	97,4	31,6	167,9	78,6	2,8	-	-	-	223
130,2	384,0	1 777,7	110,4	191,8	583,9	664,4	55,6	-	0,5	0,1	224
3,3	2,5	1,1	-	0,1	-	0,3	-	-	0,5	0,1	225
126,9	381,5	1 776,6	110,4	191,7	583,9	664,1	55,6	-	-	-	226
80,0	345,5	206,6	65,8	55,0	51,4	143,4	15,5	-	-	-	227
47,2	24,0	63,2	41,6	30,6	16,7	88,4	11,1	-	-	-	228
32,8	321,5	143,4	24,2	24,4	34,7	55,0	4,4	-	-	-	229
-	-	-	-	-	-	-	-	-	-	-	230
3,9	0,5	-	0,3	-	-	-	-	-	-	-	231
50,6	237,3	301,8	137,1	115,8	422,2	495,6	12,8	13,1	6,6	12,4	232
-	12,3	0,2	4,2	1,8	9,4	4,1	-	13,1	6,6	12,4	233
50,6	225,0	301,6	132,9	114,0	412,8	491,5	12,8	-	-	-	234

2 Ausgaben und Einnahmen der öffentlichen

2.1 4. Viertel

Mill.

Lfd. Nr.	Ausgabe-/Einnahmeart		Ins- gesamt	Bund	Lasten- aus- gleichs- fonds	ERP- Sonder- vermögen	zusammen
	Sonstige Vermögensübertragungen						
235	vom öffentlichen Bereich	Staat	55,4	-	-	-	55,4
236	von anderen Bereichen	Staat	51,5	49,6	-	-	1,9
	Darlehensrückflüsse						
237	vom öffentlichen Bereich	Staat	253,3	145,1	-	73,2	35,0
238	von Bund, LAF u. ERP	Staat	0,7	-	-	-	0,7
239	von Ländern	Staat	133,2	133,2	-	-	-
240	von Gemeinden/Gv.	Staat	113,3	11,4	-	73,2	28,7
241	von Zweckverbänden	Staat	6,1	0,5	-	-	5,6
242	von der Sozialver- sicherung
243	von anderen Bereichen		1 789,3	590,9	57,0	183,7	957,7
244		Staat	1 589,4	590,9	57,0	183,7	757,8
245		Gemeinden/Gv. ...	199,9	-	-	-	199,9
246	Schuldenaufnahmen beim öffentlichen Bereich		746,8	-	-	-	746,8
247		Staat	482,0	-	-	-	482,0
248		Gemeinden/Gv. ...	264,8	-	-	-	264,8
249	bei Bund, LAF u. ERP	Staat	482,0	-	-	-	482,0
250	bei Ländern, Gemeinden/Gv. u. Zweckverbänden	Staat	-	-	-	-	-
251	./. Zahlungen von gleicher Ebene		8 618,7	-	-	-	4 890,4
252		Staat	2 818,0	-	-	-	7,9
253		Gemeinden/Gv. ...	640,3	-	-	-	640,3
254	<u>Summe Einnahmen der Kapitalrechnung</u>		5 121,6	889,2	59,0	260,2	7 641,5
255		Staat	2 411,1	889,2	59,0	260,2	4 012,8
256		Gemeinden/Gv. ...	7 870,9	-	-	-	7 870,9
257	<u>Einnahmen ohne besondere Finanzierungsvorgänge</u>		127 008,4	57 501,9	422,0	394,9	78 808,6
258		Staat	100 988,4	57 501,9	422,0	394,9	51 196,4
259		Gemeinden/Gv. ...	39 915,1	-	-	-	39 915,1
	<u>Besondere Finanzierungsvorgänge</u>						
260	Schuldenaufnahmen am Kreditmarkt		31 907,0	11 605,9	-	417,5	19 883,6
261		Staat	27 434,3	11 605,9	-	417,5	15 410,9
262		Gemeinden/Gv. ...	4 472,7	-	-	-	4 472,7
263	bei der Sozialver- sicherung	Staat	121,1	-	-	-	121,1
264	am sonstigen Kredit- markt	Staat	27 313,2	11 605,9	-	417,5	15 289,8
265	Innere Darlehen	Gemeinden/Gv. ...	17,1	-	-	-	17,1

Fußnoten siehe S. 38.

Haushalte nach Körperschaftsgruppen und Arten

jahr 1981

DM

Länder											Lfd. Nr.
Schles- wig- Holstein	Nieder- sachsen	Nord- rhein- West- falen	Hessen	Rhein- land- Pfalz	Baden- Württem- berg	Bayern	Saar- land	Ham- burg	Bremen	Berlin (West)	
3,2	0,0	-	-	-	17,4	19,3	-	9,2	-	6,3	235
0,1	-	0,2	- 0,0	-	-	0,0	-	-	-	1,6	236
1,2	7,8	10,9	5,8	0,6	3,0	5,3	0,4	-	-	-	237
-	0,7	-	-	-	-	-	-	-	-	-	238
-	-	-	-	-	-	-	-	-	-	-	239
0,6	6,4	9,7	5,7	0,6	2,5	2,8	0,4	-	-	-	240
0,6	0,7	1,2	0,1	-	0,5	2,5	-	-	-	-	241
.	242
16,0	279,9	144,9	105,1	75,9	41,5	177,0	12,9	4,2	9,9	90,5	243
5,5	243,4	70,8	73,4	68,4	24,5	155,2	12,0	4,2	9,9	90,5	244
10,5	36,5	74,1	31,7	7,5	17,0	21,8	0,9	-	-	-	245
44,6	133,9	166,1	70,4	27,4	89,6	130,5	5,7	10,3	6,1	62,3	246
17,6	60,1	118,7	26,7	24,6	61,2	90,6	3,8	10,3	6,1	62,3	247
27,0	73,8	47,4	43,7	2,8	28,4	39,9	1,9	-	-	-	248
17,6	60,1	118,7	26,7	24,6	61,2	90,6	3,8	10,3	6,1	62,3	249
-	-	-	-	-	-	-	-	-	-	-	250
207,5	733,4	1 992,9	181,9	247,3	637,8	810,3	71,5	-	-	-	251
-	-	-	-	-	-	-	-	-	-	-	252
32,8	321,5	143,4	24,2	24,4	34,7	55,0	4,4	-	-	-	253
301,1	1 007,7	1 593,2	712,0	477,8	1 457,6	1 538,6	113,6	139,3	57,7	251,0	254
156,2	575,3	787,4	354,3	279,1	558,3	771,4	90,7	139,3	57,7	251,0	255
319,4	844,5	2 655,2	515,4	421,5	1 502,5	1 522,4	90,0	-	-	-	256
3 117,2	8 876,4	21 043,8	7 359,0	4 235,5	12 417,6	13 715,6	1 238,6	2 576,0	999,1	3 975,6	257
2 002,9	5 733,4	12 496,3	4 444,1	2 913,3	7 654,8	8 318,1	822,7	2 576,0	999,1	3 975,6	258
1 650,0	4 723,3	12 981,8	3 609,9	1 923,8	7 053,4	7 358,8	613,9	-	-	-	259
1 092,8	2 464,8	7 570,6	1 544,8	1 241,8	2 930,4	1 623,3	427,4	233,0	325,0	429,8	260
982,4	1 646,7	6 362,4	947,2	934,5	2 069,5	1 138,4	342,0	233,0	325,0	429,8	261
110,4	818,1	1 208,2	597,6	307,3	860,9	484,9	85,4	-	-	-	262
-	0,7	-	40,0	20,0	60,0	0,0	-	-	0,4	-	263
982,4	1 646,0	6 362,4	907,2	914,5	2 009,5	1 138,4	342,0	233,0	324,6	429,8	264
0,0	1,4	1,5	-	0,6	4,4	9,1	0,1	-	-	-	265

2 Ausgaben und Einnahmen der öffentlichen

2.1 4. Viertel

Mill.

Lfd. Nr.	Ausgabe-/Einnahmeart	Ins- gesamt	Bund	Lasten- aus- gleichs- fonds	ERP- Sonder- vermögen	zusammen
266	Münzeinnahmen Staat	189,5	189,5	-	-	-
267	Entnahmen aus Rücklagen	1 467,7	-	-	-	1 467,7
268	Staat	429,6	-	-	-	429,6
269	Gemeinden/Gv. ...	1 038,1	-	-	-	1 038,1
270	Überschüsse aus Vorjahren	164,0	-	-	-	164,0
271	Staat	164,0	-	-	-	164,0
272	Gemeinden/Gv. ...	-	-	-	-	-
<u>Zu- und Absetzungen</u>						
273	./. Bruttostellungen Staat	13 383,4	12 138,3 ^{a)}	-	-	1 245,1
274	+ Nettostellungen	8 941,1	103,7	-	-	8 837,4
275	Staat	956,4	103,7	-	-	852,7
276	Gemeinden/Gv. ...	7 984,7	-	-	-	7 984,7
277	<u>Summe lt. Abschlußnachwei-</u> <u>sung der Kassen</u> Staat	57 262,6	422,0	812,3	.

a) Einschl. 346,2 Mill. DM Ergänzungszuweisungen.

b) Erstattungen des Bundes gem. § 172 Bundesentschädigungsgesetz.

Haushalte nach Körperschaftsgruppen und Arten

jahr 1981

DM

Länder											Lfd. Nr.
Schles- wig- Holstein	Nieder- sachsen	Nord- rhein- West- falen	Hessen	Rhein- land- Pfalz	Baden- Württem- berg	Bayern	Saar- land	Ham- burg	Bremen	Berlin (West)	
-	-	-	-	-	-	-	-	-	-	-	266
66,6	346,7	202,9	235,5	91,4	180,0	316,7	21,2	0,4	5,4	1,0	267
- 0,1	133,8	-	106,1	40,0	81,0	62,0	-	0,4	5,4	1,0	268
66,7	212,9	202,9	129,4	51,4	99,0	254,7	21,2	-	-	-	269
-	-	-	-	-	-	-	-	-	-	164,0	270
-	-	-	-	-	-	-	-	-	-	164,0	271
-	-	-	-	-	-	-	-	-	-	-	272
-	269,6	777,1	-	98,4 ^{b)}	-	-	100,0	-	-	-	273
440,9	1 181,4	2 730,7	813,6	216,7	1 262,9	1 612,8	144,0	5,4	410,9	18,0	274
39,0	51,6	25,4	130,5	24,0	114,4	15,5	18,0	5,4	410,9 ^{c)}	18,0	275
401,9	1 129,8	2 705,3	683,1	192,7	1 148,5	1 597,3	126,0	-	-	-	276
3 024,2	7 295,9	18 107,0	5 627,9	3 813,4	9 919,7	9 533,9	1 082,7	2 814,8	1 740,4	4 588,4	277

c) Erstattungen und Verrechnungsverkehr zwischen dem Land Bremen und den Stadtgemeinden Bremen und Bremerhaven einschl. Universität und den sonstigen Hochschulen.

d) Einschl. 346,2 Mill. DM Mehrwertsteueranteil für Ergänzungszuweisungen.

2 Ausgaben und Einnahmen der öffentlichen

2.2 Rechnungs
Mill.

Lfd. Nr.	Ausgabe-/Einnahmeart	Ins- gesamt	Bund	Lasten- aus- gleichs- fonds	ERP- Sonder- vermögen	zusammen
<u>Ausgaben der laufenden Rechnung</u>						
1	Personalausgaben	156 706,3	34 083,2	-	-	122 623,1
2	Staat	120 908,2	34 083,2	-	-	86 825,0
3	Gemeinden/Gv. ...	35 798,1	-	-	-	35 798,1
4	Löhne und Gehälter Staat	95 096,8	25 000,5	-	-	70 096,3
5	Versorgungsbezüge u.dgl. Staat	20 897,9	7 516,7	-	-	13 381,2
6	Beihilfen, Unter- stützungen u.dgl. Staat	3 951,2	1 032,7	-	-	2 918,5
7	Personalbezogene Sach- ausgaben Staat	962,3	533,3	-	-	429,0
8	Laufender Sachaufwand	74 159,9	32 581,9	10,0	6,0	41 562,0
9	Staat	51 671,7	32 581,9	10,0	6,0	19 073,8
10	Gemeinden/Gv. ...	22 488,2	-	-	-	22 488,2
11	Unterhaltung des unbe- weglichen Vermögens Staat	3 739,8	1 721,6	-	-	2 018,2
12	Sonstige sächl. Ver- waltungsausgaben Staat	17 848,7	7 296,6	10,0	0,2	10 541,9
13	Militärische Beschaf- fungen, Anlagen usw. Staat	17 305,8	17 305,8	-	-	-
14	Erstattungen an andere Bereiche Staat	3 896,7	1 325,9	-	0,9	2 569,9
15	Sonstige Zuschüsse für laufende Zwecke Staat	8 880,8	4 932,0	-	4,9	3 943,9
<u>Zinsausgaben</u>						
16	an öffentlichen Bereich	443,7	-	-	-	443,7
17	Staat	204,1	-	-	-	204,1
18	Gemeinden/Gv. ...	239,6	-	-	-	239,6
19	an andere Bereiche	36 037,0	17 996,3	1,0	235,1	17 804,6
20	Staat	28 903,5	17 996,3	1,0	235,1	10 671,1
21	Gemeinden/Gv. ...	7 133,5	-	-	-	7 133,5
22	an die Sozial- versicherung Staat	198,6	-	-	-	198,6
23	für Ausgleichsforde- rungen Staat	505,8	320,0	-	-	185,8
24	an sonstigen Kredit- markt Staat	28 199,2	17 676,4	1,0	235,1	10 286,7
<u>Laufende Zuweisungen und Zuschüsse, Schuldendiensthilfen</u>						
25	an öffentlichen Bereich	123 962,3	66 727,7	32,0	-	57 202,6
26	Staat	99 594,4	66 727,7	32,0	-	32 834,7
27	Gemeinden/Gv. ...	24 367,9	-	-	-	24 367,9
28	an Bund Staat	338,0	-	-	-	338,0
29	an LAF u. ERP Staat	1 567,0	1 131,2	-	-	435,8
30	Allg. Finanzzuweisungen an Länder Staat	13 331,8	11 098,9 ^{a)}	-	-	2 232,9
31	Übrige an Länder Staat	9 940,6	9 782,0	-	-	158,6
32	Allg. Finanzzuweisungen an Gemeinden/Gv. Staat	21 409,7	-	-	-	21 409,7

Fußnoten siehe S. 56.

Haushalte nach Körperschaftsgruppen und Arten

jahr 1981

DM

Länder 1)											Lfd. Nr.
Schles- wig- Holstein	Nieder- sachsen	Nord- rhein- West- falen	Hessen	Rhein- land- Pfalz	Baden- Württem- berg	Bayern	Saar- land	Ham- burg	Bremen	Berlin (West)	
4 784,2	13 794,1	33 307,8	11 051,4	6 702,2	18 152,8	19 838,5	2 082,4	4 635,0	2 007,2	6 267,4	1
3 338,5	9 666,7	20 552,2	7 454,5	4 805,0	12 635,5	13 965,5	1 497,5	4 635,0	2 007,2	6 267,4	2
1 445,7	4 127,4	12 755,6	3 596,9	1 897,2	5 517,3	5 873,0	584,9	-	-	-	3
2 595,0	7 683,7	16 801,6	5 992,8	3 842,7	10 341,5	11 390,3	1 222,5	3 624,0	1 706,3	4 895,9	4
610,4	1 625,9	2 777,2	1 201,6	761,1	1 793,1	2 037,6	220,1	843,9	231,2	1 279,1	5
109,1	299,4	868,8	227,6	184,6	438,0	458,3	49,9	136,8	54,8	91,2	6
24,0	57,7	104,6	32,5	16,6	62,9	79,2	5,0	30,3	14,9	1,3	7
1 410,1	4 321,7	10 420,5	3 810,2	2 344,2	5 825,4	6 416,8	623,8	1 734,2	706,0	3 949,2	8
571,2	1 539,1	3 659,5	1 240,4	1 115,9	1 896,6	2 346,9	314,8	1 734,2	706,0	3 949,2	9
838,9	2 782,6	6 761,0	2 569,8	1 228,3	3 928,8	4 069,9	309,0	-	-	-	10
49,8	139,5	116,5	123,5	101,6	221,9	218,5	22,9	256,4	133,9	633,7	11
377,7	1 021,7	2 447,3	800,7	457,3	1 308,4	1 721,8	142,2	794,5	314,1	1 156,2	12
-	-	-	-	-	-	-	-	-	-	-	13
39,5	33,1	401,6	59,0	293,6	44,0	62,3	126,6	429,9	197,1	883,2	14
104,2	344,8	694,1	257,2	263,4	322,3	344,3	23,1	253,4	60,9	1 276,2	15
33,2	36,8	93,6	39,3	17,2	57,7	61,7	8,4	7,9	4,7	83,3	16
8,9	11,3	38,1	14,0	6,4	11,3	14,0	4,2	7,9	4,7	83,3	17
24,3	25,5	55,5	25,3	10,8	46,4	47,7	4,2	-	-	-	18
786,9	2 387,7	5 170,0	1 786,5	1 196,2	2 320,6	2 061,0	442,7	678,1	486,0	488,9	19
636,5	1 407,8	2 559,0	977,1	700,6	1 403,4	1 066,2	267,5	678,1	486,0	488,9	20
150,4	979,9	2 611,0	809,4	495,6	917,2	994,8	175,2	-	-	-	21
12,7	23,1	0,6	24,3	16,2	38,6	42,5	4,0	0,8	15,9	19,9	22
6,4	19,4	42,4	15,3	8,0	29,1	33,3	-	15,8	3,2	12,9	23
617,4	1 365,2	2 516,0	937,5	676,4	1 335,7	990,5	263,5	661,5	466,9	456,1	24
2 133,5	7 498,0	18 167,8	5 012,0	3 259,1	10 175,1	9 194,4	994,5	549,7	21,6	196,9	25
1 347,0	4 440,4	10 194,6	2 851,0	1 650,7	6 228,9	4 835,1	518,8	549,7	21,6	196,9	26
786,5	3 057,6	7 973,2	2 161,0	1 608,4	3 946,2	4 359,3	475,7	-	-	-	27
43,9	50,8	86,2	6,8	5,6	83,4	20,5	5,6	5,5	7,0	22,7	28
16,8	46,3	124,4	41,3	24,6	72,4	74,4	2,5	16,5	5,6	11,0	29
21,3	-	-	308,7	-	1 389,9	-	-	513,0	-	-	30
17,0	19,8	12,3	13,7	17,1	33,6	10,7	4,0	10,8	5,0	14,6	31
766,9	2 709,5	7 848,1	1 650,8	1 130,3	3 766,9	3 124,2	413,0	-	-	-	32

2 Ausgaben und Einnahmen der öffentlichen

2.2 Rechnungs

Mill.

Lfd. Nr.	Ausgabe-/Einnahmeart	Ins- gesamt	Bund	Lasten- aus- gleichs- fonds	ERP- Sonder- vermögen	zusammen
33	Übrige an Gemeinden/Gv. Staat	9 783,1	2 016,0	32,0	-	7 735,1
34	an Zweckverbände Staat	276,3	7,8	-	-	268,5
35	an die Sozial- versicherung	43 064,7	42 691,8	-	-	372,9
36	Staat	42 947,8	42 691,8	-	-	256,0
37	Gemeinden/Gv. ...	116,9	-	-	-	116,9
38	an andere Bereiche	97 426,2	49 987,1	1 463,0	10,0	45 966,1
39	Staat	75 049,1	49 987,1	1 463,0	10,0	23 589,0
40	Gemeinden/Gv. ...	22 377,1	-	-	-	22 377,1
41	Renten, Unterstützungen u.ä. an natürliche Personen	59 637,3	31 062,8	1 463,0	10,0	27 101,5
42	Staat	42 657,4	31 062,8	1 463,0	10,0	10 121,6
43	Gemeinden/Gv. ...	16 979,9	-	-	-	16 979,9
44	an Sonstige im In- und Ausland	37 788,9	18 924,3	-	-	18 864,6
45	Staat	32 391,7	18 924,3	-	-	13 467,4
46	Gemeinden/Gv. ...	5 397,2	-	-	-	5 397,2
47	an Öffentl. Unter- nehmen, soweit nicht durch lfd. Betrieb bedingt Staat	4 080,8	4 003,8	-	-	77,0
48	an sonstige Unter- nehmen Staat	17 011,4	10 389,8	-	-	6 621,6
49	an soziale u.ä. Einrichtungen Staat	5 655,1	659,4	-	-	4 995,7
50	an Ausland Staat	5 644,5	3 871,4	-	-	1 773,1
51	./. Zahlungen von gleicher Ebene	78 944,3	-	-	-	52 319,6
52	Staat	27 104,2	-	-	-	2 598,7
53	Gemeinden/Gv. ...	19 503,6	-	-	-	19 503,6
54	<u>Summe Ausgaben der laufenden Rechnung</u>	409 791,1	201 376,3	1 506,0	251,1	233 282,5
55	Staat	349 227,0	201 376,3	1 506,0	251,1	170 599,1
56	Gemeinden/Gv. ...	92 900,8	-	-	-	92 900,8
<u>Ausgaben der Kapitalrechnung</u>						
57	Sachinvestitionen	55 311,0	7 280,0	-	-	48 031,0
58	Staat	16 473,5	7 280,0	-	-	9 193,5
59	Gemeinden/Gv. ...	38 837,5	-	-	-	38 837,5
60	Baumaßnahmen	43 021,7	5 770,9	-	-	37 250,8
61	Staat	12 698,4	5 770,9	-	-	6 927,5
62	Gemeinden/Gv. ...	30 323,3	-	-	-	30 323,3
63	Schulen	5 382,9	-	-	-	5 382,9
64	Staat	426,8	-	-	-	426,8
65	Gemeinden/Gv. ...	4 956,1	-	-	-	4 956,1
66	Hochschulen (einschl. Hochschulkliniken) Staat	1 590,9	0,0	-	-	1 590,9
67	Einrichtungen des Gesundheitswesens	562,6	0,0	-	-	562,6
68	Staat	142,1	0,0	-	-	142,1
69	Gemeinden/Gv. ...	420,5	-	-	-	420,5

Fußnoten siehe S. 56.

Haushalte nach Körperschaftsgruppen und Arten
 jahr 1981
 DM

Länder 1)											Lfd. Nr.
Schles- wig- Holstein	Nieder- sachsen	Nord- rhein- West- falen	Hessen	Rhein- land- Pfalz	Baden- Württem- berg	Bayern	Saar- land	Ham- burg	Bremen	Berlin (West)	
449,3	1 514,2	2 038,3	807,7	468,2	872,4	1 493,2	80,0	3,8	2,0	6,0	33
26,9	57,5	55,7	16,6	0,4	0,3	99,0	12,1	-	-	-	34
8,5	44,8	61,1	19,8	8,2	61,2	21,7	2,9	0,1	2,0	142,5	35
4,9	42,4	29,6	5,4	4,5	10,0	13,1	1,5	0,1	2,0	142,5	36
3,6	2,4	31,5	14,4	3,7	51,2	8,6	1,4	-	-	-	37
1 608,5	5 355,3	14 338,2	3 917,3	2 333,9	6 331,6	6 302,2	569,6	1 382,1	654,0	3 173,5	38
855,1	2 480,8	5 521,4	1 375,2	1 264,7	3 124,8	3 505,9	251,5	1 382,1	654,0	3 173,5	39
753,4	2 874,5	8 816,8	2 542,1	1 069,2	3 206,8	2 796,3	318,1	-	-	-	40
984,7	3 636,0	8 918,8	2 568,1	1 096,9	3 563,2	3 697,4	351,4	698,1	466,8	1 120,2	41
460,9	1 382,6	2 299,3	633,6	364,8	1 141,4	1 420,1	133,8	698,1	466,8	1 120,2	42
523,8	2 253,4	6 619,5	1 934,5	732,1	2 421,8	2 277,3	217,6	-	-	-	43
623,8	1 719,4	5 419,4	1 349,2	1 236,9	2 768,4	2 604,7	218,3	684,0	187,2	2 053,3	44
394,2	1 098,2	3 222,1	741,6	899,9	1 983,4	2 085,8	117,7	684,0	187,2	2 053,3	45
229,6	621,2	2 197,3	607,6	337,0	785,0	518,9	100,6	-	-	-	46
0,6	-	-	0,5	-	-	0,0	0,1	-	-	75,8	47
259,8	685,9	1 072,2	385,8	222,1	912,8	918,9	57,8	572,7	152,4	1 381,2	48
131,1	335,0	1 623,3	242,7	214,8	993,1	943,2	52,9	111,3	34,8	313,5	49
2,7	77,2	526,6	112,6	463,0	77,5	223,7	6,9	0,0	-	282,9	50
1 645,2	6 868,7	17 072,2	4 086,8	2 845,9	8 153,4	8 210,5	817,9	-	-	-	51
-	-	-	-	-	-	-	-	-	-	-	52
667,4	2 779,2	7 186,1	1 679,4	1 244,0	2 267,7	3 296,3	383,4	-	-	-	53
9 111,2	26 524,9	64 425,7	21 529,9	13 006,9	34 709,8	35 664,1	3 903,5	8 987,0	3 879,6	14 159,4	54
6 757,2	19 546,0	42 524,8	13 912,2	9 543,3	25 300,5	25 733,6	2 854,2	8 987,0	3 879,6	14 159,4	55
3 331,6	11 068,4	31 787,0	10 025,1	5 065,4	15 295,0	14 844,6	1 483,7	-	-	-	56
1 823,5	5 314,5	12 190,8	4 280,6	2 834,6	9 023,8	9 471,8	582,1	1 015,2	535,0	959,0	57
378,5	647,9	1 552,9	768,5	519,4	1 297,4	1 405,5	114,2	1 015,2	535,0	959,0	58
1 445,0	4 666,6	10 637,9	3 512,1	2 315,2	7 726,4	8 066,3	467,9	-	-	-	59
1 431,3	4 098,7	9 120,2	3 504,2	2 273,5	7 151,5	7 194,4	481,8	813,6	437,0	744,6	60
306,4	470,9	1 025,0	623,8	406,5	891,4	1 122,3	86,0	813,6	437,0	744,6	61
1 124,9	3 627,8	8 095,2	2 880,4	1 867,0	6 260,1	6 072,1	395,8	-	-	-	62
197,3	868,9	1 181,3	478,0	268,0	1 104,3	915,1	55,1	86,2	63,4	165,3	63
9,5	12,6	28,7	2,2	0,5	8,0	39,2	11,2	86,2	63,4	165,3	64
187,8	856,3	1 152,6	475,8	267,5	1 096,3	875,9	43,9	-	-	-	65
59,5	15,7	598,7	141,8	70,3	296,0	217,1	7,2	55,9	3,2	125,5	66
34,0	51,5	87,3	83,1	12,2	93,9	182,5	3,9	0,6	-	13,7	67
9,0	44,0	0,2	0,4	10,8	46,7	15,3	1,4	0,6	-	13,7	68
25,0	7,5	87,1	82,7	1,4	47,2	167,2	2,5	-	-	-	69

2 Ausgaben und Einnahmen der öffentlichen

2.2 Rechnungs

Mill.

Lfd. Nr.	Ausgabe-/Einnahmeart		Ins- gesamt	Bund	Lasten- aus- gleichs- fonds	ERP- Sonder- vermögen	zusammen
70	Energie- und Wasserwirt- schaft, Kulturbau	Staat	312,7	-	-	-	312,7
71	Abwasserbeseitigung	Gemeinden/Gv. ...	5 168,2	-	-	-	5 168,2
72	Straßen		14 424,2	4 431,7	-	-	9 992,5
73		Staat	6 092,1	4 431,7	-	-	1 660,4
74		Gemeinden/Gv. ...	8 332,1	-	-	-	8 332,1
75	Sonstige		15 580,2	1 339,2	-	-	14 241,0
76		Staat	4 133,8	1 339,2	-	-	2 794,6
77		Gemeinden/Gv. ...	11 446,4	-	-	-	11 446,4
78	Erwerb von Sachvermögen		12 289,4	1 509,1	-	-	10 780,3
79		Staat	3 775,3	1 509,1	-	-	2 266,2
80		Gemeinden/Gv. ...	8 514,1	-	-	-	8 514,1
81	Erwerb von unbewegl. Sachen	Staat	1 229,4	530,1	-	-	699,3
82	Erwerb von bewegl. Sachen	Staat	2 545,9	979,0	-	-	1 566,9
Vermögensübertragungen							
Zuweisungen und Zuschüsse für Investitionen							
83	an öffentlichen Bereich		22 508,8	7 275,6	-	-	15 233,2
84		Staat	20 677,9	7 275,6	-	-	13 402,3
85		Gemeinden/Gv. ...	1 830,9	-	-	-	1 830,9
86	an Bund	Staat	93,3	-	-	-	93,3
87	an LAF u. ERP	Staat	-	-	-	-	-
88	an Länder	Staat	6 859,0	6 842,5	-	-	16,5
89	an Gemeinden/Gv.	Staat	12 875,5	433,1	-	-	12 442,4
90	an Zweckverbände		1 205,5	-	-	-	1 205,5
91		Staat	850,1	-	-	-	850,1
92		Gemeinden/Gv. ...	355,4	-	-	-	355,4
93	an die Sozialver- sicherung
94	an andere Bereiche		21 803,6	8 816,5	-	-	12 987,1
95		Staat	19 672,6	8 816,5	-	-	10 856,1
96		Gemeinden/Gv. ...	2 131,0	-	-	-	2 131,0
Sonstige Vermögensübertragungen							
97	an öffentlichen Be- reich	Staat	250,6	250,6	-	-	0,0
98	an Länder	Staat	210,6	210,6	-	-	-
99	an Bund u. Gemeinden/Gv.	Staat	40,1	40,1	-	-	0,0
100	an andere Bereiche		3 304,8	2 342,1	510,0	-	452,7
101		Staat	3 143,7	2 342,1	510,0	-	291,6
102		Gemeinden/Gv. ...	161,1	-	-	-	161,1

Fußnoten siehe S. 56.

Haushalte nach Körperschaftsgruppen und Arten
jahr 1981
DM

Länder 1)											Lfd. Nr.
Schles- wig- Holstein	Nieder- sachsen	Nord- rhein- West- falen	Hessen	Rhein- land- Pfalz	Baden- Württem- berg	Bayern	Saar- land	Ham- burg	Bremen	Berlin (West)	
56,2	45,4	2,4	2,5	0,5	25,2	120,1	3,7	31,6	5,6	19,5	70
156,9	626,6	1 509,5	452,1	235,8	1 110,2	1 028,1	49,1	-	-	-	71
389,5	1 192,5	2 287,6	917,1	807,7	1 833,4	2 075,8	158,8	127,6	67,0	135,6	72
76,2	126,4	-	169,4	232,3	286,5	392,0	47,4	127,6	67,0	135,6	73
313,3	1 066,1	2 287,6	747,7	575,4	1 546,9	1 683,8	111,4	-	-	-	74
537,9	1 298,3	3 453,5	1 429,6	879,1	2 688,5	2 655,6	204,0	511,7	297,8	285,0	75
96,0	226,9	395,0	307,5	92,1	229,0	338,6	15,0	511,7	297,8	285,0	76
441,9	1 071,4	3 058,5	1 122,1	787,0	2 459,5	2 317,0	189,0	-	-	-	77
392,2	1 215,9	3 070,6	776,3	561,1	1 872,3	2 277,5	100,3	201,6	98,0	214,5	78
72,1	177,1	527,9	144,7	112,9	406,0	283,2	28,2	201,6	98,0	214,5	79
320,1	1 038,8	2 542,7	631,6	448,2	1 466,3	1 994,3	72,1	-	-	-	80
13,5	23,7	160,2	36,1	25,1	135,2	3,8	8,0	89,3	38,3	166,1	81
58,6	153,4	367,7	108,6	87,8	270,8	279,4	20,2	112,3	59,7	48,4	82
589,9	1 747,4	5 157,4	1 094,8	977,1	2 160,7	3 226,9	245,5	27,3	6,2	-	83
446,1	948,6	4 914,6	1 038,9	879,6	1 994,7	2 924,7	221,6	27,3	6,2	-	84
143,8	798,8	242,8	55,9	97,5	166,0	302,2	23,9	-	-	-	85
0,7	-	-	-	10,3	5,8	23,1	39,5	13,9	-	-	86
-	-	-	-	-	-	-	-	-	-	-	87
0,1	0,1	-	0,2	0,0	-	-	-	13,3	2,8	-	88
405,0	936,5	4 752,0	968,9	860,4	1 770,4	2 603,1	143,5	0,1	2,5	-	89
60,1	30,6	177,0	90,3	21,6	299,9	467,6	57,4	-	0,9	-	90
40,3	12,0	162,6	69,8	8,9	218,5	298,5	38,6	-	0,9	-	91
19,8	18,6	14,4	20,5	12,7	81,4	169,1	18,8	-	-	-	92
.	93
437,3	1 577,3	4 633,5	634,7	537,1	1 500,9	2 105,4	228,4	380,9	121,6	829,8	94
329,8	1 263,0	3 961,5	519,8	443,4	1 176,1	1 614,2	216,0	380,9	121,6	829,8	95
107,5	314,3	672,0	114,9	93,7	324,8	491,2	12,4	-	-	-	96
-	-	-	-	-	-	0,0	-	-	-	-	97
-	-	-	-	-	-	-	-	-	-	-	98
-	-	-	-	-	-	0,0	-	-	-	-	99
1,0	2,6	270,0	72,1	6,1	35,5	31,3	34,0	0,0	-	-	100
0,1	-	237,5	-	-	-	20,4	33,6	0,0	-	-	101
0,9	2,6	32,5	72,1	6,1	35,5	10,9	0,4	-	-	-	102

2 Ausgaben und Einnahmen der öffentlichen

2.2 Rechnungs
Mill.

Lfd. Nr.	Ausgabe-/Einnahmeart		Ins- gesamt	Bund	Lasten- aus- gleichs- fonds	ERP- Sonder- vermögen	zusammen
103	an Unternehmen		701,5	353,6	-	-	347,9
104		Staat	540,4	353,6	-	-	186,8
105		Gemeinden/Gv. ...	161,1	-	-	-	161,1
106	an Sonstige im Inland	Staat	2 503,4	1 888,6	510,0	-	104,8
107	an Ausland	Staat	100,0	100,0	-	-	-
Darlehen							
108	an öffentlichen Bereich	Staat	2 843,1	1 996,7	-	503,7	342,7
109	an Bund, LAF u. ERP	Staat	3,5	-	-	-	3,5
110	an Länder	Staat	1 971,2	1 971,2	-	-	-
111	an Gemeinden/Gv.	Staat	858,9	25,6	-	503,7	329,6
112	an Zweckverbände	Staat	9,7	-	-	-	9,7
113	an die Sozial- versicherung	Staat
114	an andere Bereiche		13 329,3	4 271,4	32,0	3 047,0	5 978,9
115		Staat	11 958,0	4 271,4	32,0	3 047,0	4 607,6
116		Gemeinden/Gv. ...	1 371,3	-	-	-	1 371,3
117	Erwerb von Beteiligungen u.dgl.	Staat	1 585,0	864,2	-	62,8	658,0
118	Tilgungsausgaben an öffentlichen Bereich		1 216,1	-	-	-	1 216,1
119		Staat	585,7	-	-	-	585,7
120		Gemeinden/Gv. ...	630,4	-	-	-	630,4
121	an Bund	Staat	428,7	-	-	-	428,7
122	an LAF u. ERP	Staat	156,8	-	-	-	156,8
123	an Länder, Gemeinden/Gv. u. Zweckverbände	Staat	0,2	-	-	-	0,2
124	./. Zahlungen von gleicher Ebene		23 467,1	-	-	-	12 000,7
125		Staat	9 158,2	-	-	-	20,1
126		Gemeinden/Gv. ...	1 401,9	-	-	-	1 401,9
127	<u>Summe Ausgaben der Kapitalrechnung</u>		98 685,2	33 097,2	542,0	3 613,5	72 899,0
128		Staat	68 032,1	33 097,2	542,0	3 613,5	39 917,5
129		Gemeinden/Gv. ...	43 560,2	-	-	-	43 560,2
130	<u>Ausgaben ohne besondere Finanzierungsvorgänge</u>		508 476,3	234 473,5	2 048,0	3 864,7	306 181,5
131		Staat	417 259,2	234 473,5	2 048,0	3 864,7	210 516,6
132		Gemeinden/Gv. ...	136 461,0	-	-	-	136 461,0
Besondere Finanzierungsvorgänge							
133	Schuldentilgung am Kreditmarkt		67 322,1	48 364,1	-	434,7	18 523,3
134		Staat	61 113,1	48 364,1	-	434,7	12 314,3
135		Gemeinden/Gv. ...	6 209,0	-	-	-	6 209,0

Fußnoten siehe S. 56.

Haushalte nach Körperschaftsgruppen und Arten

jahr 1981

DM

Länder 1)											Lfd. Nr.
Schles- wig- Holstein	Nieder- sachsen	Nord- rhein- West- falen	Hessen	Rhein- land- Pfalz	Baden- Württem- berg	Bayern	Saar- land	Ham- burg	Bremen	Berlin (West)	
0,9	2,6	194,4	72,1	6,1	35,5	10,9	25,3	0,0	-	-	103
-	-	161,9	-	-	-	-	24,9	0,0	-	-	104
0,9	2,6	32,5	72,1	6,1	35,5	10,9	0,4	-	-	-	105
0,1	-	75,6	-	-	-	20,4	8,7	-	-	-	106
-	-	-	-	-	-	-	-	-	-	-	107
5,6	42,4	126,0	5,8	0,2	5,8	156,1	0,8	-	-	-	108
1,5	-	1,7	-	-	-	0,3	-	-	-	-	109
-	-	-	-	-	-	-	-	-	-	-	110
1,9	41,2	118,8	5,8	0,2	5,8	155,9	-	-	-	-	111
2,2	1,2	5,5	-	-	-	0,0	0,8	-	-	-	112
.	113
216,9	723,0	935,5	766,2	228,9	560,7	1 438,9	54,1	79,4	85,4	889,7	114
177,2	558,4	544,2	609,8	210,0	429,7	971,2	52,6	79,4	85,4	889,7	115
39,7	164,6	391,3	156,4	18,9	131,0	467,7	1,5	-	-	-	116
0,6	46,2	74,2	3,4	23,5	20,9	77,5	17,9	51,4	2,5	339,9	117
92,1	192,6	282,9	174,8	53,1	95,6	146,5	21,0	24,0	9,7	123,7	118
42,5	76,1	152,0	37,5	21,9	38,5	49,4	10,4	24,0	9,7	123,7	119
49,6	116,5	130,9	137,3	31,2	57,1	97,1	10,6	-	-	-	120
26,5	45,0	113,5	23,8	15,5	33,9	31,6	10,4	10,9	5,1	112,5	121
16,0	30,9	38,5	13,7	6,4	4,6	17,8	-	13,1	4,5	11,3	122
-	0,2	-	-	-	-	-	-	-	-	-	123
436,5	1 727,9	4 662,8	646,2	695,6	1 335,9	2 317,0	158,3	-	-	-	124
-	-	-	-	-	-	-	-	-	-	-	125
84,7	672,7	274,5	65,5	85,7	85,5	125,7	7,4	-	-	-	126
2 730,4	7 918,1	19 007,5	6 386,2	3 965,0	12 068,0	14 337,4	1 025,5	1 578,2	760,4	3 142,1	127
1 380,4	3 582,7	11 562,9	2 983,7	2 098,0	4 963,1	7 219,0	667,1	1 578,2	760,4	3 142,1	128
1 701,9	5 390,8	11 833,0	3 983,1	2 477,0	8 355,3	9 309,7	509,4	-	-	-	129
11 841,6	34 443,0	83 433,2	27 916,1	16 971,9	46 777,8	50 001,5	4 929,0	10 565,2	4 640,0	17 301,4	130
8 137,6	23 128,7	54 087,7	16 895,9	11 641,3	30 263,6	32 952,6	3 521,4	10 565,2	4 640,0	17 301,4	131
5 033,5	16 459,1	43 620,0	14 008,2	7 542,4	23 650,3	24 154,4	1 993,1	-	-	-	132
1 334,9	2 106,7	5 408,4	2 089,5	1 134,9	2 338,6	1 838,5	404,1	770,2	520,8	576,6	133
1 161,5	1 102,9	3 550,8	1 401,4	637,5	1 412,4	886,0	294,2	770,2	520,8	576,6	134
173,4	1 003,8	1 857,6	688,1	497,4	926,2	952,5	109,9	-	-	-	135

2 Ausgaben und Einnahmen der öffentlichen

2.2 Rechnungs

Mill.

Lfd. Nr.	Ausgabe-/Einnahmeart	Ins- gesamt	Bund	Lasten- aus- gleichs- fonds	ERP- Sonder- vermögen	zusammen
136	an die Sozial- versicherung Staat	563,6	-	-	-	563,6
137	an öffentliche Unter- nehmen und Ausland Staat	894,2	-	-	-	894,2
138	für Ausgleichsforde- rungen Staat	213,4	-	-	-	213,4
139	an sonstigen inlän- dischen Kreditmarkt Staat	59 442,0	48 364,1	-	434,7	10 643,2
140	Rückzahlung innerer Darlehen Gemeinden/Gv. ...	34,1	-	-	-	34,1
141	Zuführungen an Rücklagen	2 822,4	-	-	-	2 822,4
142	Staat	136,7	-	-	-	136,7
143	Gemeinden/Gv. ...	2 685,7	-	-	-	2 685,7
144	Deckung von Vorjahresfehlbeträgen	2 245,5	-	-	-	2 245,5
145	Staat	240,9	-	-	-	240,9
146	Gemeinden/Gv. ...	2 004,6	-	-	-	2 004,6
<u>Zu- und Absetzungen</u>						
147	./. Bruttostellungen Staat	54 725,8	49 843,0 ^{a)}	-	-	4 882,8
148	+ Nettostellungen	26 037,7	360,1	-	-	25 677,6
149	Staat	2 838,7	360,1	-	-	2 478,6
150	Gemeinden/Gv. ...	23 199,0	-	-	-	23 199,0
151	<u>Summe lt. Abschlußnach- weisung der Kassen</u> Staat	233 354,6	2 048,0	4 299,4	.
<u>Einnahmen der laufenden Rechnung</u>						
152	Steuern und steuerähnliche Abgaben	358 654,0	181 933,3	-	-	176 720,7
153	Staat	312 540,8	181 933,3	-	-	130 607,5
154	Gemeinden/Gv. ...	46 113,2	-	-	-	46 113,2
155	Einkommen- und Körper- schaftsteuer Staat	151 865,3	75 927,9	-	-	75 937,4
156	Umsatzsteuer Staat	90 420,1	59 674,2 ^{d) e)}	-	-	30 745,9 ^{f)}
157	Gewerbsteuerumlage Staat	6 244,9	3 122,4	-	-	3 122,5
158	Bundessteuern/LAG- Abgaben Staat	43 209,2	43 209,2	-	-	-
159	Landessteuern Staat	16 356,9	-	-	-	16 356,9
160	Gemeindesteuern der Stadtstaaten Staat	3 900,3	-	-	-	3 900,3
161	Steuerähnliche Abgaben Staat	544,0	- 0,5	-	-	544,5
162	Grundsteuer A und B Gemeinden/Gv. ...	5 459,7	-	-	-	5 459,7
163	Gewerbsteuer netto Gemeinden/Gv. ...	18 136,9	-	-	-	18 136,9
164	Gewerbsteuer nach Ertrag und Kapital Gemeinden/Gv. ...	23 765,8	-	-	-	23 765,8
165	Lohnsummensteuer Gemeinden/Gv. ...	19,6	-	-	-	19,6
166	- Gewerbsteuerumlage Gemeinden/Gv. ...	5 648,5	-	-	-	5 648,5
167	Gemeindeanteil an der Einkommensteuer Gemeinden/Gv. ...	20 784,2	-	-	-	20 784,2
168	Grunderwerbsteuer, Zu- schlag zur Grunder- werbsteuer Gemeinden/Gv. ...	1 350,6	-	-	-	1 350,6

Fußnoten siehe S. 56.

Haushalte nach Körperschaftsgruppen und Arten
 jahr 1981
 DM

Länder 1)											Lfd. Nr.
Schles- wig- Holstein	Nieder- sachsen	Nord- rhein- West- falen	Hessen	Rhein- land- Pfalz	Baden- Württem- berg	Bayern	Saar- land	Ham- burg	Bremen	Berlin (West)	
61,5	57,6	7,1	61,8	45,5	116,4	127,2	18,9	4,3	21,6	41,7	136
0,9	15,3	332,4	-	280,7	100,7	0,0	-	0,8	163,4	0,0	137
6,4	22,2	49,3	17,5	9,1	34,4	38,3	-	18,3	5,8	12,1	138
1 092,7	1 007,8	3 162,0	1 322,1	302,2	1 160,9	720,6	275,3	746,8	330,0	522,8	139
0,6	2,0	5,2	1,9	1,1	2,9	20,2	0,4	-	-	-	140
194,5	413,4	434,1	323,9	208,6	175,5	1 035,1	11,8	16,1	3,5	5,9	141
10,8	3,1	-	0,9	9,8	69,9	16,7	-	16,1	3,5	5,9	142
183,7	410,3	434,1	323,0	198,8	105,6	1 018,4	11,8	-	-	-	143
24,4	67,7	322,7	413,9	150,0	15,6	840,6	169,7	175,7	-	65,2	144
-	-	-	-	-	-	-	-	175,7	-	65,2	145
24,4	67,7	322,7	413,9	150,0	15,6	840,6	169,7	-	-	-	146
-	1 061,3	3 112,8	-	413,8 ^{b)}	-	-	294,9	-	-	-	147
1 170,3	3 716,5	6 386,3	2 436,1	1 439,0	2 805,2	5 965,2	230,3	24,5	1 458,5	45,6	148
72,8	228,6	57,7	249,4	46,9	241,1	32,5	21,0	24,5	1 458,5 ^{c)}	45,6	149
1 097,5	3 487,9	6 328,6	2 186,7	1 392,1	2 564,1	5 932,7	209,3	-	-	-	150
9 382,7	23 401,9	54 583,4	18 547,6	11 921,7	31 987,0	33 887,8	3 541,7	11 551,7	6 622,8	17 994,6	151
6 471,5	18 397,0	48 875,6	17 096,8	9 476,2	29 464,3	30 505,8	2 683,9	7 295,0	2 386,1	4 068,4	152
4 711,1	13 257,5	35 138,4	12 236,6	6 777,6	21 036,2	21 704,4	1 996,2	7 295,0	2 386,1	4 068,4	153
1 760,4	5 139,5	13 737,2	4 860,2	2 698,6	8 428,1	8 801,4	687,7	-	-	-	154
2 781,7	7 639,9	21 367,3	7 484,4	3 933,7	13 278,5	12 691,8	1 017,2	3 325,7	1 029,7	1 387,5	155
1 297,7	3 597,9	8 404,5	2 861,7	1 796,6	4 592,9	5 413,3	680,6	811,8	340,6	948,3	156
99,3	312,1	846,7	301,2	160,2	574,5	507,2	32,0	150,8	42,8	95,7	157
-	-	-	-	-	-	-	-	-	-	-	158
512,2	1 587,1	4 461,1	1 535,1	842,9	2 518,9	3 016,7	247,1	755,0	212,1	668,7	159
-	-	-	-	-	-	-	-	2 215,6	746,9	937,8	160
20,2	120,5	58,8	54,2	44,2	71,4	75,4	19,3	36,1	14,0	30,4	161
238,9	727,4	1 521,8	560,5	324,7	851,0	1 134,9	100,6	-	-	-	162
575,1	1 952,0	5 280,4	1 976,7	1 027,7	3 536,0	3 517,9	271,0	-	-	-	163
773,2	2 572,8	6 958,8	2 579,2	1 344,5	4 684,4	4 517,4	335,5	-	-	-	164
0,7	3,4	14,6	-	0,8	0,0	-	-	-	-	-	165
198,8	624,2	1 693,1	602,5	317,6	1 148,3	999,5	64,5	-	-	-	166
871,0	2 292,6	6 415,9	2 133,9	1 189,0	3 768,1	3 818,6	294,9	-	-	-	167
52,0	125,0	412,1	126,3	113,8	200,2	307,5	13,7	-	-	-	168

2 Ausgaben und Einnahmen der öffentlichen

2.2 Rechnungs

Mill.

Lfd. Nr.	Ausgabe-/Einnahmeart	Ins- gesamt	Bund	Lasten- aus- gleichs- fonds	ERP- Sonder- vermögen	zusammen
169	Sonstige Steuern und steuerähnliche Ein- nahmen Gemeinden/Gv. ...	381,8	-	-	-	381,8
170	Einnahmen aus wirtschaft- licher Tätigkeit Staat	13 139,8	6 798,6	-	4,2	6 337,0
	Zinseinnahmen					
171	vom öffentlichen Be- reich Staat	280,5	209,5	-	56,5	14,5
172	von Bund, LAF u. ERP Staat	0,9	0,4	-	-	0,5
173	von Ländern Staat	203,4	203,4	-	-	-
174	von Gemeinden/Gv. Staat	74,0	5,6	-	56,5	11,9
175	von Zweckverbänden Staat	2,1	0,0	-	-	2,1
176	von der Sozialversiche- rung
177	von anderen Bereichen Staat	2 031,7	763,1	4,0	612,7	651,9
	Laufende Zuweisungen und Zuschüsse, Schuldendiensthilfen					
178	vom öffentlichen Bereich	80 154,3	387,3	1 524,0	6,2	78 236,8
179 Staat	30 235,3	387,3	1 524,0	6,2	28 317,8
180 Gemeinden/Gv. ...	49 919,0	-	-	-	49 919,0
181	vom Bund für Aus- gleichsforderungen Staat	195,0	-	-	-	195,0
182	Übrige von Bund, LAF u. ERP	25 358,6	2,7	1 095,0	6,2	24 254,7
183 Staat	23 536,0	2,7	1 095,0	6,2	22 432,1
184 Gemeinden/Gv. ...	1 822,6	-	-	-	1 822,6
185	Allg. Finanzzuwei- sungen von Ländern Staat	2 383,6	-	-	-	2 383,6
186	Übrige von Ländern	28 417,4	141,2	429,0	-	27 847,2
187 Staat	785,3	141,2	429,0	-	215,1
188 Gemeinden/Gv. ...	27 632,1	-	-	-	27 632,1
189	Allgemeine Umlagen der Gemeinden/Gv. Gemeinden/Gv. ...	14 312,4	-	-	-	14 312,4
190	Übrige von Gemeinden/Gv.	7 998,8	234,3	-	-	7 764,5
191 Staat	2 807,6	234,3	-	-	2 573,3
192 Gemeinden/Gv. ...	5 191,2	-	-	-	5 191,2
193	von Zweckverbänden	297,2	1,1	-	-	296,1
194 Staat	48,4	1,1	-	-	47,3
195 Gemeinden/Gv. ...	248,8	-	-	-	248,8
196	von der Sozial- versicherung	1 191,2	8,0	-	-	1 183,2
197 Staat	479,4	8,0	-	-	471,4
198 Gemeinden/Gv. ...	711,8	-	-	-	711,8
199	von anderen Bereichen	5 849,0	344,8	3,0	-	5 501,2
200 Staat	3 537,3	344,8	3,0	-	3 189,5
201 Gemeinden/Gv. ...	2 311,7	-	-	-	2 311,7

Fußnoten siehe S. 56.

Haushalte nach Körperschaftsgruppen und Arten

jahr 1981

DM

Länder 1)											Lfd. Nr.
Schles- wig- Holstein	Nieder- sachsen	Nord- rhein- West- falen	Hessen	Rhein- land- Pfalz	Baden- Württem- berg	Bayern	Saar- land	Ham- burg	Bremen	Berlin (West)	
23,3	42,5	107,0	62,8	43,5	72,7	22,4	7,5	-	-	-	169
164,7	1 593,6	782,0	371,7	267,2	777,6	1 406,0	36,8	418,1	194,6	324,7	170
1,7	1,5	2,3	0,8	0,7	1,7	5,1	0,7	0,0	-	-	171
0,5	-	-	-	-	-	-	-	0,0	-	-	172
-	-	-	-	-	-	-	-	-	-	-	173
0,5	1,3	2,2	0,4	0,7	1,3	4,8	0,7	-	-	-	174
0,7	0,2	0,1	0,4	-	0,4	0,3	-	-	-	-	175
.	176
13,8	63,8	83,7	72,8	36,2	65,9	175,4	12,0	17,5	14,1	96,7	177
3 059,9	10 254,7	21 460,2	5 236,7	4 581,5	9 757,0	10 931,7	1 384,1	437,7	446,7	10 686,7	178
1 411,3	3 307,2	3 260,7	943,9	1 821,0	2 909,7	2 568,5	524,4	437,7	446,7	10 686,7	179
1 648,6	6 947,5	18 199,5	4 292,8	2 760,5	6 847,3	8 363,2	859,7	-	-	-	180
2,8	31,9	70,9	25,1	13,1	14,6	16,7	-	8,0	4,6	7,3	181
966,5	2 262,4	3 774,8	1 010,8	1 351,5	1 477,0	2 193,6	243,0	351,5	195,5	10 428,2	182
906,3	2 066,6	2 996,0	808,6	1 264,0	1 253,8	1 932,9	228,7	351,5	195,5	10 428,2	183
60,2	195,8	778,8	202,2	87,5	223,2	260,7	14,3	-	-	-	184
369,7	898,7	-	-	306,0	-	360,5	280,5	-	168,2	-	185
906,3	3 848,3	9 845,4	2 356,2	1 400,7	4 274,2	4 735,5	428,3	22,3	2,6	27,4	186
17,6	23,0	53,4	14,7	9,3	10,0	32,6	2,2	22,3	2,6	27,4	187
888,7	3 825,3	9 792,0	2 341,5	1 391,4	4 264,2	4 702,9	426,1	-	-	-	188
479,8	1 929,3	4 702,1	1 386,7	967,8	1 857,3	2 785,1	204,2	-	-	-	189
276,2	1 112,8	2 575,9	358,2	486,0	2 030,6	717,7	186,9	6,5	8,1	5,5	190
88,6	262,9	91,9	65,5	209,8	1 620,2	206,6	7,7	6,5	8,1	5,5	191
187,6	849,9	2 484,0	292,7	276,2	410,4	511,1	179,2	-	-	-	192
9,1	18,1	142,8	17,8	28,2	20,0	43,7	16,1	-	0,4	-	193
0,8	1,2	19,4	7,8	17,0	0,0	0,7	0,0	-	0,4	-	194
8,3	16,9	123,4	10,0	11,2	20,0	43,0	16,1	-	-	-	195
49,4	153,2	348,3	81,9	28,2	83,3	78,8	25,1	49,4	67,3	218,3	196
25,5	22,9	29,1	22,2	1,8	11,1	18,5	5,3	49,4	67,3	218,3	197
23,9	130,3	319,2	59,7	26,4	72,2	60,3	19,8	-	-	-	198
292,2	773,1	1 134,7	562,8	292,6	983,4	893,6	130,5	183,7	75,8	178,7	199
159,6	506,3	504,5	358,4	148,0	590,7	392,5	91,3	183,7	75,8	178,7	200
132,6	266,8	630,2	204,4	144,6	392,7	501,1	39,2	-	-	-	201

2 Ausgaben und Einnahmen der öffentlichen

2.2 Rechnungs
Mill.

Lfd. Nr.	Ausgabe-/Einnahmeart	Ins- gesamt	Bund	Lasten- aus- gleichs- fonds	ERP- Sonder- vermögen	zusammen
202	Sonstige laufende Einnahmen	35 569,6	3 447,7	26,0	0,7	32 095,2
203	Staat	9 657,0	3 447,7	26,0	0,7	6 182,6
204	Gemeinden/Gv. ...	25 912,6	-	-	-	25 912,6
205	Gebühren, sonstige Entgelte Staat	6 595,9	1 904,3	-	-	4 691,6
206	Sonstige Verwaltungs- einnahmen und Erstat- tungen von anderen Bereichen Staat	3 061,0	1 543,4	26,0	0,7	1 490,9
207	./. Zahlungen von gleicher Ebene	78 944,3	-	-	-	52 319,6
208	Staat	27 104,2	-	-	-	2 598,7
209	Gemeinden/Gv. ...	19 503,6	-	-	-	19 503,6
210	<u>Summe Einnahmen der laufenden Rechnung</u>	416 734,6	193 884,3	1 557,0	680,3	247 237,7
211	Staat	344 318,1	193 884,3	1 557,0	680,3	172 702,0
212	Gemeinden/Gv. ...	104 752,8	-	-	-	104 752,8
<u>Einnahmen der Kapitalrechnung</u>						
213	Veräußerung von Vermögen	4 568,6	206,7	3,0	3,6	4 355,3
214	Staat	555,0	206,7	3,0	3,6	341,7
215	Gemeinden/Gv. ...	4 013,6	-	-	-	4 013,6
216	Veräußerung von Sach- vermögen Staat	451,8	156,9	-	-	294,9
217	Veräußerung von Betei- ligungen Staat	103,2	49,8	3,0	3,6	46,8
<u>Vermögensübertragungen</u>						
Zuweisungen und Zuschüsse für Investitionen						
218	vom öffentlichen Bereich	20 139,9	-	-	-	20 139,9
219	Staat	7 863,4	-	-	-	7 863,4
220	Gemeinden/Gv. ...	12 276,5	-	-	-	12 276,5
221	von Bund, LAF u. ERP	8 223,5	-	-	-	8 223,5
222	Staat	6 899,9	-	-	-	6 899,9
223	Gemeinden/Gv. ...	1 323,6	-	-	-	1 323,6
224	von Ländern	9 571,1	-	-	-	9 571,1
225	Staat	20,1	-	-	-	20,1
226	Gemeinden/Gv. ...	9 551,0	-	-	-	9 551,0
227	von Gemeinden/Gv.	2 334,0	-	-	-	2 334,0
228	Staat	932,1	-	-	-	932,1
229	Gemeinden/Gv. ...	1 401,9	-	-	-	1 401,9
230	von Zweckverbänden Staat	-	-	-	-	-
231	von der Sozialver- sicherung Staat	11,3	-	-	-	11,3
232	von anderen Bereichen	5 097,1	3,5	-	-	5 093,6
233	Staat	202,8	3,5	-	-	199,3
234	Gemeinden/Gv. ...	4 894,3	-	-	-	4 894,3

Fußnoten siehe S. 56.

Haushalte nach Körperschaftsgruppen und Arten

jahr 1981

DM

Länder 1)											Lfd. Nr.
Schles- wig- Holstein	Nieder- sachsen	Nord- rhein- West- falen	Hessen	Rhein- land- Pfalz	Baden- Württem- berg	Bayern	Saar- land	Ham- burg	Bremen	Berlin (West)	
1 156,2	3 394,0	9 616,2	3 156,7	1 685,8	5 025,5	5 990,2	438,9	847,0	277,6	507,1	202
104,1	422,4	1 575,1	221,2	305,0	474,9	1 377,0	71,2	847,0	277,6	507,1	203
1 052,1	2 971,6	8 041,1	2 935,5	1 380,8	4 550,6	4 613,2	367,7	-	-	-	204
71,0	188,2	1 302,8	107,0	211,3	317,0	1 124,8	52,8	766,4	233,4	316,9	205
33,1	234,2	272,3	114,2	93,7	157,9	252,2	18,3	80,6	44,2	190,2	206
1 645,2	6 868,7	17 072,2	4 086,8	2 845,9	8 153,4	8 210,5	817,9	-	-	-	207
-	-	-	-	-	-	-	-	-	-	-	208
667,4	2 779,2	7 186,1	1 679,4	1 244,0	2 267,7	3 296,3	383,4	-	-	-	209
9 514,8	27 609,0	64 882,5	22 411,5	13 494,3	37 922,0	41 697,3	3 869,0	9 199,0	3 395,0	15 862,2	210
6 566,3	19 152,3	41 346,7	14 205,4	9 355,7	25 856,7	27 628,8	2 732,6	9 199,0	3 395,0	15 862,2	211
3 926,2	12 546,2	33 421,9	10 613,5	5 740,5	17 951,0	18 982,6	1 570,8	-	-	-	212
149,8	414,6	1 053,2	381,3	261,7	1 080,2	840,3	56,6	48,2	48,3	21,2	213
12,7	5,9	48,6	31,6	15,4	101,8	3,5	4,5	48,2	48,3	21,2	214
137,1	408,7	1 004,6	349,7	246,3	978,4	836,8	52,1	-	-	-	215
11,7	4,7	38,1	31,5	15,4	92,8	1,4	4,5	26,6	48,3	19,9	216
1,0	1,2	10,5	0,1	-	9,0	2,1	-	21,6	-	1,3	217
778,6	2 550,6	6 685,5	1 513,6	1 209,7	2 611,5	3 864,2	333,9	197,2	92,3	302,7	218
274,4	923,7	1 798,8	787,2	526,1	1 002,2	1 780,5	178,3	197,2	92,3	302,7	219
504,2	1 626,9	4 886,7	726,4	683,6	1 609,3	2 083,7	155,6	-	-	-	220
327,3	837,0	2 051,0	871,5	518,5	1 281,6	1 566,0	179,3	197,2	91,8	302,4	221
204,6	804,5	1 699,0	659,1	416,0	979,0	1 380,1	166,2	197,2	91,8	302,4	222
122,7	32,5	352,0	212,4	102,5	302,6	185,9	13,1	-	-	-	223
306,7	924,8	4 266,2	448,5	495,4	1 221,2	1 772,3	135,1	-	0,5	0,3	224
9,9	3,1	5,9	-	0,1	-	0,3	-	-	0,5	0,3	225
296,8	921,7	4 260,3	448,5	495,3	1 221,2	1 772,0	135,1	-	-	-	226
136,5	787,3	368,4	191,9	195,7	108,7	525,8	19,5	0,0	-	-	227
51,8	114,6	93,9	126,4	110,0	23,2	400,1	12,1	0,0	-	-	228
84,7	672,7	274,5	65,5	85,7	85,5	125,7	7,4	-	-	-	229
-	-	-	-	-	-	-	-	-	-	-	230
8,1	1,5	-	1,7	-	-	-	-	-	-	-	231
156,8	648,6	843,0	406,1	357,2	1 122,4	1 390,9	39,1	65,6	27,0	36,9	232
-	21,2	0,4	8,3	9,4	22,4	7,8	0,3	65,6	27,0	36,9	233
156,8	627,4	842,6	397,8	347,8	1 100,0	1 383,1	38,8	-	-	-	234

2 Ausgaben und Einnahmen der öffentlichen

2.2 Rechnungs

Mill.

Lfd. Nr.	Ausgabe-/Einnahmeart		Ins- gesamt	Bund	Lasten- aus- gleichs- fonds	ERP- Sonder- vermögen	zusammen
	Sonstige Vermögensübertragungen						
235	vom öffentlichen Bereich	Staat	139,3	-	30,0	-	109,3
236	von anderen Bereichen	Staat	285,1	275,8	-	-	9,3
	Darlehensrückflüsse						
237	vom öffentlichen Bereich	Staat	900,5	483,2	141,0	141,7	134,6
238	von Bund, LAF u. ERP	Staat	19,8	-	-	-	19,8
239	von Ländern	Staat	598,8	457,8	141,0	-	-
240	von Gemeinden/Gv.	Staat	261,5	24,2	-	141,7	95,6
241	von Zweckverbänden	Staat	20,4	1,2	-	-	19,2
242	von der Sozialver- sicherung
243	von anderen Bereichen		5 627,6	1 659,5	259,0	1 540,2	2 168,9
244		Staat	5 062,3	1 659,5	259,0	1 540,2	1 603,6
245		Gemeinden/Gv. ...	565,3	-	-	-	565,3
246	Schuldenaufnahmen beim öffentlichen Bereich		2 319,1	-	-	-	2 319,1
247		Staat	1 480,3	-	-	-	1 480,3
248		Gemeinden/Gv. ...	838,8	-	-	-	838,8
249	bei Bund, LAF u. ERP	Staat	1 480,3	-	-	-	1 480,3
250	bei Ländern, Gemeinden/Gv. u. Zweckverbänden	Staat	-	-	-	-	-
251	./. Zahlungen von gleicher Ebene		23 467,1	-	-	-	12 000,7
252		Staat	9 158,2	-	-	-	20,1
253		Gemeinden/Gv. ...	1 401,9	-	-	-	1 401,9
254	<u>Summe Einnahmen der Kapitalrechnung</u>		15 610,1	2 628,7	433,0	1 685,5	22 329,3
255		Staat	7 330,6	2 628,7	433,0	1 685,5	11 721,5
256		Gemeinden/Gv. ...	21 186,7	-	-	-	21 186,7
257	<u>Einnahmen ohne besondere Finanzierungsvorgänge</u>		432 344,7	196 512,9	1 990,0	2 365,7	269 567,0
258		Staat	351 648,5	196 512,9	1 990,0	2 365,7	184 423,5
259		Gemeinden/Gv. ...	125 939,5	-	-	-	125 939,5
	<u>Besondere Finanzierungsvorgänge</u>						
260	Schuldenaufnahmen am Kreditmarkt		136 363,9	85 753,9	-	1 892,5	48 717,5
261		Staat	124 026,5	85 753,9	-	1 892,5	36 380,1
262		Gemeinden/Gv. ...	12 337,4	-	-	-	12 337,4
263	bei der Sozialver- sicherung	Staat	327,4	-	-	-	327,4
264	am sonstigen Kredit- markt	Staat	123 699,1	85 753,9	-	1 892,5	36 052,7
265	Innere Darlehen	Gemeinden/Gv. ...	25,0	-	-	-	25,0

Fußnoten siehe S. 56.

Haushalte nach Körperschaftsgruppen und Arten

jahr 1981

DM

Länder 1)											Lfd. Nr.
Schles- wig- Holstein	Nieder- sachsen	Nord- rhein- West- falen	Hessen	Rhein- land- Pfalz	Baden- Württem- berg	Bayern	Saar- land	Ham- burg	Bremen	Berlin (West)	
6,4	0,0	-	-	-	34,3	38,3	-	18,3	-	12,0	235
0,1	-	1,3	0,1	-	-	0,0	-	-	-	7,8	236
8,0	24,8	45,6	6,1	4,6	7,7	23,0	3,7	0,0	11,1	-	237
1,8	1,4	5,6	-	-	-	-	-	0,0	11,0	-	238
-	-	-	-	-	-	-	-	-	-	-	239
3,2	18,9	34,1	5,8	4,6	6,0	19,2	3,7	-	0,1	-	240
3,0	4,5	5,9	0,3	-	1,7	3,8	-	-	-	-	241
.	242
50,5	444,8	534,1	230,2	110,1	186,4	311,2	31,7	21,3	37,6	211,0	243
26,6	345,8	309,9	161,0	88,1	149,6	225,0	27,7	21,3	37,6	211,0	244
23,9	99,0	224,2	69,2	22,0	36,8	86,2	4,0	-	-	-	245
122,0	323,3	525,0	292,4	85,8	268,7	436,7	17,0	33,1	27,0	188,0	246
50,9	139,8	382,5	87,5	67,0	176,2	313,6	14,7	33,1	27,0	188,0	247
71,1	183,5	142,5	204,9	18,8	92,5	123,1	2,3	-	-	-	248
50,9	139,8	382,5	87,5	67,0	176,2	313,6	14,7	33,1	27,0	188,0	249
-	-	-	-	-	-	-	-	-	-	-	250
436,5	1 727,9	4 662,8	646,2	695,6	1 335,9	2 317,0	158,3	-	-	-	251
-	-	-	-	-	-	-	-	-	-	-	252
84,7	672,7	274,5	65,5	85,7	85,5	125,7	7,4	-	-	-	253
835,7	2 678,8	5 024,9	2 183,6	1 333,5	3 975,3	4 587,6	323,7	383,7	243,3	779,6	254
379,1	1 461,2	2 587,1	1 081,8	710,6	1 494,2	2 391,8	229,2	383,7	243,3	779,6	255
808,4	2 272,8	6 826,2	1 682,4	1 232,8	3 731,5	4 387,1	245,4	-	-	-	256
10 350,5	30 287,8	69 907,4	24 595,1	14 827,8	41 897,3	46 284,9	4 192,7	9 582,7	3 638,3	16 641,8	257
6 945,4	20 613,5	43 933,8	15 287,2	10 066,3	27 350,9	30 020,6	2 961,8	9 582,7	3 638,3	16 641,8	258
4 734,6	14 819,1	40 248,1	12 295,9	6 973,3	21 682,5	23 369,7	1 816,3	-	-	-	259
2 623,3	5 505,5	17 233,0	4 426,2	3 014,8	6 379,3	4 859,2	1 024,3	1 219,0	1 316,2	1 116,6	260
2 349,5	3 469,4	13 251,1	2 899,0	2 070,1	4 311,5	3 596,9	780,8	1 219,0	1 316,2	1 116,6	261
273,8	2 036,1	3 981,9	1 527,2	944,7	2 067,8	1 262,3	243,5	-	-	-	262
20,0	62,4	-	40,0	20,0	80,0	80,0	-	-	25,0	-	263
2 329,5	3 407,0	13 251,1	2 859,0	2 050,1	4 231,5	3 516,9	780,8	1 219,0	1 291,2	1 116,6	264
0,3	3,7	2,2	0,7	0,6	5,8	9,7	2,1	-	-	-	265

2 Ausgaben und Einnahmen der öffentlichen

2.2 Rechnungs

Mill.

Lfd. Nr.	Ausgabe-/Einnahmeart	Ins- gesamt	Bund	Lasten- aus- gleichs- fonds	ERP- Sonder- vermögen	zusammen
266	Münzeinnahmen Staat	549,8	549,8	-	-	-
267	Entnahmen aus Rücklagen	4 203,4	-	-	-	4 203,4
268	Staat	721,5	-	-	-	721,5
269	Gemeinden/Gv. ...	3 481,9	-	-	-	3 481,9
270	Überschüsse aus Vorjahren	- 47,9	-	-	-	- 47,9
271	Staat	- 47,9	-	-	-	- 47,9
272	Gemeinden/Gv. ...	-	-	-	-	-
<u>Zu- und Absetzungen</u>						
273	./. Bruttostellungen Staat	54 725,8	49 843,0 ^{d)}	-	-	4 882,8
274	+ Nettostellungen	26 050,3	381,0	-	-	25 669,3
275	Staat	2 863,0	381,0	-	-	2 482,0
276	Gemeinden/Gv. ...	23 187,3	-	-	-	23 187,3
277	<u>Summe lt. Abschlußnachwei- sung der Kassen</u> Staat	233 354,6	1 990,0	4 258,2	.

1) Staat ohne Auslaufperiode.

a) Einschl. 1 478,9 Mill. DM Ergänzungszuweisungen.

b) Erstattungen des Bundes gem. § 172 Bundesentschädigungsgesetz.

c) Erstattungen und Verrechnungsverkehr zwischen dem Land Bremen und Bremerhaven einschl. Universität und den sonstigen Hochschulen.

Haushalte nach Körperschaftsgruppen und Arten

jahr 1981

DM

Länder 1)											Lfd. Nr.
Schles- wig- Holstein	Nieder- sachsen	Nord- rhein- West- falen	Hessen	Rhein- land- Pfalz	Baden- Württem- berg	Bayern	Saar- land	Ham- burg	Bremen	Berlin (West)	
-	-	-	-	-	-	-	-	-	-	-	266
196,8	626,7	639,9	498,1	251,2	365,0	1 340,7	34,1	95,4	153,7	1,8	267
15,0	146,0	-	109,8	40,3	81,0	78,5	-	95,4	153,7	1,8	268
181,8	480,7	639,9	388,3	210,9	284,0	1 262,2	34,1	-	-	-	269
-	-	-	1,0	-	-	-	-	-	- 217,5	168,6	270
-	-	-	1,0	-	-	-	-	-	- 217,5	168,6	271
-	-	-	-	-	-	-	-	-	-	-	272
-	1 061,3	3 112,8	-	413,8 ^{b)}	-	-	294,9	-	-	-	273
1 170,3	3 722,7	6 375,2	2 433,8	1 437,2	2 855,5	5 917,9	241,3	24,1	1 439,7	51,6	274
72,8	234,3	52,3	251,0	45,4	243,7	34,2	32,9	24,1	1 439,7 ^{c)}	51,6	275
1 097,5	3 488,4	6 322,9	2 182,8	1 391,8	2 611,8	5 883,7	208,4	-	-	-	276
9 382,7	23 401,9	54 124,4	18 548,0	11 808,3	31 987,1	33 730,2	3 480,7	10 921,2	6 330,4	17 980,4	277

d) Einschl. 1 478,9 Mill. DM Mehrwertsteueranteil für
Ergänzungszuweisungen.
e) Einschl. Ausgleich für das Steuerentlastungspro-
gramm und die Erhöhung des Kindergeldes.

f) Nach Abzug der Zahlungen zum Ausgleich der finan-
ziellen Folgen des Steuerentlastungsprogramms und
der Erhöhung des Kindergeldes.

3 Stand der Schulden der
31.12.
Mill.

Lfd. Nr.	Art der Schulden		Ins- gesamt	Bund		ERP- Sonder- vermögen	zusammen
				zusammen	dar. Lasten- ausgleichs- fonds		
Schulden aus Kreditmarktmitteln ¹⁾ (auf inländische Währung lautend)							
1	am 31.12.1981	Staat ²⁾	419 361,6	257 927,1	2 423,5	4 664,0	156 770,5
2		Gemeinden/Gv. ...	90 736,2	-	-	-	90 736,2
3		Zusammen ...	510 097,8	257 927,1	2 423,5	4 664,0	247 506,7
4	dagegen am 31.12.1980	Staat	352 030,6	218 715,1	2 529,3	3 200,0	130 115,5
5		Gemeinden/Gv. ...	84 736,3	-	-	-	84 736,3
6		Zusammen ...	436 766,9	218 715,1	2 529,3	3 200,0	214 851,8
Ausgleichsforderungen und sonstige Altverbindlichkeiten							
7	am 31.12.1981	(Staat)	16 777,9	11 073,0	-	-	5 704,9
8	dagegen am 31.12.1980	(Staat)	17 174,3	11 259,5	-	-	5 914,8
Auf fremde Währung lautende Schulden							
9	am 31.12.1981	(Staat)	11,4	9,3	-	-	2,1
10	dagegen am 31.12.1980	(Staat)	15,3	13,2	-	-	2,1
<u>Fundierte Schulden ohne Schulden bei Verwaltungen</u>							
11	am 31.12.1981	Staat	436 150,8	269 009,4	2 423,5	4 664,0	162 477,4
12		Gemeinden/Gv. ...	90 736,2	-	-	-	90 736,2
13		Zusammen ...	526 887,0	269 009,4	2 423,5	4 664,0	253 213,6
14	dagegen am 31.12.1980	Staat	369 220,2	229 987,8	2 529,3	3 200,0	136 032,4
15		Gemeinden/Gv. ...	84 736,3	-	-	-	84 736,3
16		Zusammen ...	453 956,5	229 987,8	2 529,3	3 200,0	220 768,7
Schulden bei Verwaltungen							
17	am 31.12.1981	Staat	24 453,0	10,8	10,8	-	24 442,2
18		Gemeinden/Gv. ...	8 090,0	-	-	-	8 090,0
19	dagegen am 31.12.1980	Staat	23 540,2	12,2	12,2	-	23 528,0
20		Gemeinden/Gv. ...	7 929,7	-	-	-	7 929,7
<u>Fundierte Schulden insgesamt³⁾</u>							
21	am 31.12.1981	Staat	a)	269 020,2	2 434,3	4 664,0	186 919,6
22		Gemeinden/Gv. ⁴⁾ ..	a)	-	-	-	98 826,2
23	dagegen am 31.12.1980	Staat	a)	230 000,0	2 541,5	3 200,0	159 560,4
24		Gemeinden/Gv. ⁴⁾ ..	a)	-	-	-	92 666,0

1) Einschl. Schulden bei Sozialversicherungen.

2) Darunter bei ausländischen Kreditinstituten oder sonstigen ausländischen Stellen aufgenommene DM-Schulden:
Bund 46 140,0 Mill. DM (31.12.80: 22 635,3 Mill.DM),
Länder 3 132,2 Mill. DM (31.12.80: 1 066,8 Mill.DM).

3) Ohne Anleihestücke im eigenen Bestand der Emittenten
(Bund, LAF und Länder).

Öffentlichen Haushalte

1981

DM

Länder											Lfd. Nr.
Schles- wig- Holstein	Nieder- sachsen	Nord- rhein- West- falen	Hessen	Rhein- land- Pfalz	Baden- Württem- berg	Bayern	Saar- land	Ham- burg	Bremen	Berlin (West)	
8 925,0	19 865,3	41 497,1	14 478,3	10 228,4	20 272,0	15 480,1	3 937,0	8 566,6	6 650,4	6 870,3	1
2 082,3	13 109,3	32 634,0	10 632,5	6 229,4	11 865,2	12 177,9	2 005,5	-	-	-	2
11 007,3	32 974,6	74 131,1	25 110,8	16 457,8	32 137,2	27 658,0	5 942,5	8 566,6	6 650,4	6 870,3	3
7 846,6	17 461,1	30 066,8	12 788,8	8 607,9	17 134,0	12 730,9	3 378,6	7 962,3	5 815,3	6 323,2	4
2 002,5	12 064,9	30 597,4	9 797,7	5 826,2	10 732,0	11 863,0	1 852,6	-	-	-	5
9 849,1	29 526,0	60 664,2	22 586,5	14 434,1	27 866,0	24 593,9	5 231,2	7 962,3	5 815,3	6 323,2	6
177,9	606,0	1 337,3	470,6	257,0	933,3	1 026,9	-	462,6	79,1	354,2	7
184,3	628,1	1 386,7	488,0	266,1	968,0	1 065,2	-	480,9	82,3	365,2	8
-	0,1	0,1	-	-	0,2	1,4	-	0,0	0,3	-	9
-	0,1	0,1	-	-	0,2	1,4	-	0,0	0,3	-	10
9 102,9	20 471,4	42 834,5	14 948,9	10 485,4	21 205,5	16 508,4	3 937,0	9 029,1	6 729,8	7 224,5	11
2 082,3	13 109,3	32 634,0	10 632,5	6 229,4	11 865,2	12 177,9	2 005,5	-	-	-	12
11 185,2	33 580,7	75 468,5	25 581,4	16 714,8	33 070,7	28 686,3	5 942,5	9 029,1	6 729,8	7 224,5	13
8 030,9	18 089,3	31 453,6	13 276,8	8 874,0	18 102,2	13 797,5	3 378,6	8 443,2	5 897,9	6 688,4	14
2 002,5	12 064,9	30 597,4	9 797,7	5 826,2	10 732,0	11 863,0	1 852,6	-	-	-	15
10 033,4	30 154,2	62 051,0	23 074,5	14 700,2	28 834,2	25 660,5	5 231,2	8 443,2	5 897,9	6 688,4	16
1 041,7	2 298,8	6 499,7	1 418,5	815,4	2 400,5	2 950,7	228,7	748,7	301,1	5 738,4	17
586,7	1 601,4	1 726,2	1 941,9	238,6	675,6	1 205,7	113,9	-	-	-	18
1 034,5	2 239,2	6 244,4	1 367,6	770,8	2 265,2	2 693,6	224,8	739,8	272,0	5 676,1	19
553,5	1 577,3	1 717,1	1 868,3	257,7	647,1	1 185,0	123,5	-	-	-	20
10 144,6	22 770,2	49 334,3	16 367,4	11 300,8	23 606,0	19 459,1	4 165,6	9 777,8	7 030,9	12 962,9	21
2 668,9	14 710,7	34 360,3	12 574,5	6 468,0	12 540,9	13 383,6	2 119,3	-	-	-	22
9 065,4	20 328,5	37 698,0	14 644,4	9 644,8	20 367,4	16 491,1	3 603,4	9 183,0	6 169,9	12 364,5	23
2 556,0	13 642,2	32 314,5	11 666,0	6 083,9	11 379,1	13 048,1	1 976,1	-	-	-	24

4) Ohne innere Darlehen.

a) Wegen Doppelzählung nicht summiert.

Fachserie 14: Finanzen und Steuern

Reihe 1: Haushaltsansätze

In dieser jährlich erscheinenden Veröffentlichung werden die Haushaltsansätze von Bund, Lastenausgleichsfonds, ERP-Sondervermögen, Ländern, Gemeinden mit 10 000 Einwohnern und mehr und Gemeindeverbänden nach Arten und Aufgabenbereichen nachgewiesen. Die Angaben basieren auf den verabschiedeten Haushaltsplänen bzw. auf den Haushaltsplanentwürfen. Im kommunalen Bereich werden z.T. auch die mehrjährigen Finanzpläne herangezogen.

Ab Berichtsjahr 1981 eingestellt.

Reihe 2: Vierteljahreszahlen zur öffentlichen Finanzwirtschaft

Der vierteljährliche Bericht gliedert die kassenmäßigen Ausgaben und Einnahmen von Bund, Lastenausgleichsfonds, ERP-Sondervermögen, Ländern, Gemeinden und Gemeindeverbänden nach Arten und Körperschaftsgruppen. Darüber hinaus werden die Ausgaben für Baumaßnahmen nach ausgewählten Aufgabenbereichen aufgeschlüsselt; die kassenmäßigen Steuereinnahmen und der Schuldenstand der Gebietskörperschaften sind in gesonderten Übersichten dargestellt.

In dem Bericht für das 4. Vierteljahr wird auch das Jahresergebnis veröffentlicht.

Reihe 3: Rechnungsergebnisse

In dieser Reihe erscheinen jährlich nach Aufgabenbereichen, Ausgabe-/Einnahmearten und Ländern gegliederte Berichte über die Rechnungsergebnisse

des öffentlichen Gesamthaushalts (3.1), der staatlichen Haushalte (3.2) und der kommunalen Haushalte (3.3).

Daneben erfolgt für einzelne wichtige Aufgabenbereiche eine tiefere funktionale Aufgliederung der Jahresrechnungsergebnisse der öffentlichen Haushalte, und zwar für

Bildung, Wissenschaft und Kultur (3.4), Soziale Sicherung (3.5), Gesundheit, Sport und Erholung (3.6), Verkehr und Nachrichtenwesen (3.7), Wirtschaftsförderung (3.8).

Veröffentlichung von Ergebnissen der Hochschulfinanzstatistik siehe Fachserie 11.

Reihe 4: Steuerhaushalt

Die vierteljährlichen Berichte (4. Vierteljahr mit Jahresergebnis) enthalten Angaben über die kassenmäßigen Steuereinnahmen des Bundes, der Länder und der Gemeinden und Gemeindeverbände nach Ländern und Steuerarten sowie über die Verteilung im Rahmen des Steuerbundes.

Reihe 5: Schulden der öffentlichen Haushalte

In der jährlichen Veröffentlichung werden Angaben über den Stand der Schulden von Bund, Lastenausgleichsfonds, ERP-Sondervermögen, Ländern, Gemeinden, Gemeindeverbänden, Zweckverbänden und sonstigen juristischen Personen zwischen gemeindlicher Zusammenarbeit nach Arten und Fälligkeit sowie über Bürgschaften, Garantien und sonstige Gewährleistungen dieser Körperschaften gebracht. Außerdem werden die Schuldenaufnahmen und Tilgungen nachgewiesen.

Reihe 6: Personal des öffentlichen Dienstes

Für den Stichtag 30. Juni werden jährlich Angaben über den Personalstand der Verwaltung und der rechtlich unselbstständigen Wirtschaftsunternehmen von Bund, Ländern und Gemeinden, der kommunalen Zweckverbände sowie der Deutschen Bundesbahn und der Deutschen Bundespost u.a. nach dem Dienst- und Beschäftigungsverhältnis veröffentlicht. Ferner werden das Personal der Bundesanstalt für Arbeit, der Sozialversicherungsträger und der Träger der Zusatzversorgung (mittelbarer öffentlicher Dienst) nachgewiesen und Eckzahlen über Versorgungsempfänger gebracht. In jedem dritten bzw. sechsten Jahr enthält die Veröffentlichung zusätzliche Merkmalskombinationen, die nur in dieser Periodizität erhoben werden.

Reihe 7: Einkommen- und Vermögenssteuern

In dreijährlicher Folge werden – unter Auswertung der steuerlichen Veranlagungsergebnisse – folgende Steuerstatistiken herausgegeben:

7.1 Einkommensteuer

Der Bericht gibt Aufschlüsse über die Höhe und Struktur der Einkünfte, die Besteuerung des erfaßten Einkommens sowie über Sonderausgaben, außergewöhnliche Belastungen und Sondervergünstigungen der zur Einkommensteuer veranlagten natürlichen Personen. Ferner sind die Einkünfte aller Lohn- und Einkommensteuerpflichtigen in einer steuerlichen Einkommenspyramide dargestellt. Daneben werden aufgrund einheitlicher Gewinnfeststellung die Einkünfte und Sondervergünstigungen von Personengesellschaften/Gemeinschaften nachgewiesen.

7.2 Körperschaftsteuer

Die Veröffentlichung gibt einen Überblick über Höhe, Verteilung und Besteuerung des steuerlich erfaßten Einkommens der juristischen Personen. Das Einkommen und die Steuerschuld der Körperschaftsteuerpflichtigen werden u.a. in der Gliederung nach Rechtsformen, Größenklassen des Gesamtbetrags der Einkünfte und ggf. Wirtschaftszweigen veröffentlicht.

7.3 Lohnsteuer

Die Angaben in dieser Veröffentlichung beziehen sich auf Bruttolohn und Lohnsteuer der veranlagten und nichtveranlagten Lohnsteuerpflichtigen in der Gliederung nach Bruttolohngruppen, Steuerklassen, Geschlecht und Dauer der Bezüge.

7.4 Vermögensteuer

Die Veröffentlichung vermittelt Angaben über die Zusammensetzung und Schichtung des Vermögens der zur Vermögensteuer veranlagten Personen. Sie enthält auch eine Gliederung der nichtnatürlichen Personen nach Rechtsformen sowie der natürlichen Personen nach der Haushaltsgröße und nach sozialen Gruppen.

7.5 Einheitswerte

7.5.1 Einheitswerte der gewerblichen Betriebe: Der dreijährlich herausgegebene Bericht vermittelt einen Einblick in Umfang und Struktur des bewerteten Betriebsvermögens. Die Ergebnisse sind nach Wirtschaftsbereichen sowie Rechtsformen und Einheitswertgruppen gegliedert und geben auch Aufschlüsse über den Vermögens- und Kapitalaufbau.

Reihe 8: Umsatzsteuer

Die zweijährlich erscheinende Veröffentlichung enthält Angaben über Steuerpflichtige, steuerbaren Umsatz und Umsatzsteuer in tiefer Gliederung nach Wirtschaftszweigen, z.T. kombiniert mit Umsatzgrößenklassen und Rechtsformen. Ferner werden u.a. Angaben über Bruttobesteuerung (§ 19 UStG), über steuerfreie und steuerpflichtige Umsätze (nach Art der Steuersätze), über Umsatzsteuer vor Abzug der Vorsteuer und abziehbare Vorsteuer gemacht.

Reihe 9: Verbrauchsteuern

9.1 Tabaksteuer

Absatz von Tabakwaren und Zigarettenhüllen (vierteljährlich); im Bericht für das 4. Vierteljahr wird auch das Jahresergebnis veröffentlicht. Tabakgewerbe (jährlich)

9.2 Biersteuer

Absatz von Bier (monatlich); In den Berichten für September und Dezember wird auch das Ergebnis für das Braujahr (1. 10. – 30. 9.) bzw. Kalenderjahr veröffentlicht. Brauwirtschaft (jährlich)

9.3 Mineralölsteuer (jährlich)

9.4 Branntweinmonopol (jährlich)

9.5 Schaumweinsteuer (jährlich)

9.6 Kleinere Verbrauchsteuern (jährlich 2 Berichte über die Besteuerung von Salz und Zucker)

Reihe 10: Realsteuern

10.1 Realsteuervergleich

Der jährliche Bericht umfaßt Angaben über Istaufkommen, Grundbeträge, gewogene Durchschnittssätze und Hebesatzsteuerung bei den einzelnen Realsteuern sowie über den Gemeindeanteil an der Einkommensteuer und die an Bund und Länder abgeführte Gewerbesteuerumlage. Außerdem werden Steuerkraftberechnungen für die einzelnen kreisfreien Städte und die nach Landkreisen zusammengefaßten kreisangehörigen Gemeinden veröffentlicht.



STATISTISCHES BUNDESAMT
GUSTAV-STRESEMANN-RING 11
6200 WIESBADEN 1

Veröffentlichungen und Prospekte sind durch den Verlag
W. Kohlhammer GmbH, Philipp-Reis-Straße 3, Postfach
421120, 6500 Mainz 42, Tel.: (06131) 59094/95, erhältlich.