

GESUNDHEITSWESEN

FACHSERIE

12

Reihe 6

Krankenhäuser

1977

Statistisches Bundesamt
Bibliothek - Dokumentation - Archiv



HERAUSGEBER: STATISTISCHES BUNDESAMT WIESBADEN

VERLAG: W. KOHLHAMMER GMBH STUTTGART UND MAINZ

Bestellnummer: 2120600 – 77700

Erschienen im Mai 1979

Nachdruck — auch auszugsweise — nur mit Quellenangabe gestattet

Preis: DM 4,60

Inhalt

Textteil	Seite
Erläuterungen zur Statistik	4
Krankenhäuser 1977	5
Tabellenteil	
1 Krankenhäuser am 31. 12. 1977 nach Trägern und Ländern	10
2 Krankenhäuser und planmäßige Betten am 31. 12. 1977 nach Größenklassen und Ländern	10
3 Krankenhäuser und planmäßige Betten am 31. 12. 1977 nach Größenklassen und Trägern	11
4 Krankenhäuser am 31. 12. 1977 nach Ländern, Zweckbestimmung und Trägern	12
5 Krankenhäuser am 31. 12. 1977 nach ausgewählter Zweckbestimmung der Betten, Ländern und Trägern	16
6 Krankenhäuser und planmäßige Betten 1976 und 1977 nach Ländern und Regierungsbezirken	17
7 Fachkrankenhäuser, Fachabteilungen und planmäßige Betten am 31. 12. 1977 nach Krankenhausarten, Zweckbestimmung und Ländern	18
8 Personal der Krankenhäuser am 31. 12. 1977 nach Ländern und Trägern	
8.1 Ärzte, Medizinalassistenten und Zahnärzte nach ihrer funktionellen Stellung	24
8.2 Ärzte nach Fachgebieten	26
8.3 Pflegepersonal und Hebammen	28
8.4 Sonstiges Personal	30
9 Krankenbewegung in den Krankenhäusern 1977 nach Zweckbestimmung, Trägern und Ländern	35
10 Geburten und Fehlgeburten 1977 in den Krankenhäusern nach Ländern und Trägern	38
11 Sterbefälle und Sektionen 1977 in den Krankenhäusern nach Ländern	38
Literaturverzeichnis	39

Die Angaben beziehen sich auf das Bundesgebiet, sie schließen Berlin (West) ein.

Zeichenerklärung

- = nicht vorhanden
- . = kein Nachweis vorhanden

Ergebnisse der Länder in tieferer regionaler Gliederung werden in den „Statistischen Berichten“ der Statistischen Landesämter unter der Kennziffer A IV 1j veröffentlicht.

Erläuterungen zur Statistik

Rechtsgrundlage

Beschluß des Reichsrates vom 17.9.1931
(Reichsgesundheitsblatt 6. Jahrgang
Nr. 47 vom 25.11.1931, S. 741/742)
sowie Dritte Durchführungsverordnung
vom 30.3.1935 (RMBL. I S. 327) zum
Gesetz über die Vereinheitlichung des
Gesundheitswesens vom 3.7.1934
(RGBl. I S. 531), §§ 49 und 79; außer-
dem Vereinbarungen mit den Ländern.

Periodizität

Jährliche Erhebung (Stichtag: 31. De-
zember) und Aufbereitung.

Erhebungstatbestände

Krankenhäuser und planmäßige Betten
nach Trägern, Zweckbestimmung und
Größenklassen

Ärzte nach ihrer Stellung und Facharzt-
anerkennung; Pflegepersonen, Apotheker,
medizinisch-technische Hilfskräfte, Ver-
waltungs- und Wirtschaftskräfte in
Krankenhäusern

Krankenbewegung (stationär behandelte
Kranke, geleistete Pflegetage, Ver-
weildauer und durchschnittliche Betten-
ausnutzung)

Geburten, Sterbefälle und Sektionen
im Krankenhaus.

Erhebung/Meldeweg

Grundlage der Erhebung sind von den
Krankenhäusern ausgefüllte und an die

Gesundheitsämter weitergeleitet (län-
derweise unterschiedliche) Erhebungs-
bogen. Von den Gesundheitsämtern geht
der Meldeweg über die Medizinalver-
waltungen der Länder bzw. die Stati-
stischen Landesämter an das Statisti-
sche Bundesamt.

Aufbereitung

Im Statistischen Bundesamt erfolgt die
maschinelle Aufbereitung (Konzentra-
tion) der (einheitlichen) Liefer-
ta-bellen zum Bundesergebnis. Das Aufbe-
reitungsprogramm entspricht dem Liefer-
programm der Statistischen Landesämter
an das Statistische Bundesamt.

Veröffentlichung

Die Veröffentlichung stellt einen Aus-
zug aus dem Aufbereitungsprogramm dar.
Die Ergebnisse werden jährlich in Fach-
serie 12, Reihe 6 veröffentlicht und
in der Zeitschrift "Wirtschaft und
Statistik" kommentiert.

Sonstige Hinweise

Das im Krankenhaus tätige Personal wird
- mit Ausnahme des Krankenpflegeperso-
nals ohne staatliche Prüfung sowie des
in Ausbildung befindlichen Personals -
ebenfalls in der "Statistik der Berufe
des Gesundheitswesens" erfaßt. Wegen
des unterschiedlichen Erhebungsweges
(Krankenhäuser/Gesundheitsämter) in den
beiden Statistiken kann es zu gewissen
Abweichungen kommen.

Krankenhäuser 1977

Krankenhäuser und Krankenhausbetten

Die Krankenhausstatistik vermittelt jährlich u.a. einen Überblick über Zahl und Art der Krankenhäuser und die vorhandenen Betten, das Personal der Krankenhäuser und über die Krankenbewegung. Ferner fallen aus dieser Quelle Zahlen über die Anstaltsgeburten an. Nach Art der Krankenhäuser wird zwischen Krankenhäusern für Akut-Kranke und Sonderkrankenhäusern unterschieden. In den Akutkrankenhäusern werden alle Arten von Erkrankten behandelt. Charakteristisch für diese Art von Krankenhäusern ist ihre gleichmäßige Streuung über das gesamte Bundesgebiet und die relativ kurze Verweildauer der Patienten. Unter Sonderkrankenhäusern versteht man Krankenhäuser, die nur Kranke mit bestimmten Krankheiten behandeln. Sie haben meist einen überörtlichen Einzugsbereich und nehmen insbesondere Kranke zur längeren Behandlung auf. Zu den Sonderkrankenhäusern gehören die Kurkrankenhäuser, Krankenhäuser für Psychiatrie (früher: Heil- und Pflegeanstalten), Krankenhäuser

Tabelle 1: Krankenhäuser und planmäßige Betten
Stichtag 31. 12. 1977

Art des Krankenhauses	Insgesamt		Öffentliche		Freie gemeinnützige		Private	
	Anzahl	%	Anzahl	%	Anzahl	%	Anzahl	%
Krankenhäuser								
Akutkrankenhäuser	2 185	64,0	897	41,1	877	40,1	411	18,8
Sonderkrankenhäuser	1 231	36,0	361	29,3	264	21,4	606	49,2
Insgesamt ¹⁾	3 416	100	1 258	36,8	1 141	33,4	1 017	29,8
Zu- (+) bzw. Abnahme (—) gegenüber dem Vorjahr								
Akutkrankenhäuser	— 31	—1,4	— 15	—1,6	— 21	—2,3	+ 5	+1,2
Sonderkrankenhäuser	+ 11	+0,9	+ 2	+0,6	+ 3	+1,1	+ 6	+1,0
Insgesamt	— 20	—0,6	— 13	—1,0	— 18	—1,6	+ 11	+1,1
Planmäßige Betten								
Akutkrankenhäuser	487 566	67,4	263 577	54,1	203 831	41,8	20 158	4,1
Sonderkrankenhäuser	235 387	32,6	116 506	49,5	51 172	21,7	67 709	28,8
Insgesamt	722 953	100	380 083	52,6	255 003	35,3	87 867	12,2
Zu- (+) bzw. Abnahme (—) gegenüber dem Vorjahr								
Akutkrankenhäuser	— 1 951	—0,4	— 1 313	—0,5	— 1 404	—0,7	+ 766	+4,0
Sonderkrankenhäuser	— 1 942	—0,8	— 2 278	—1,9	+ 36	+0,1	+ 300	+4,0
Insgesamt	— 3 893	—0,5	— 3 591	—0,9	— 1 368	—0,5	+ 1 066	+1,2

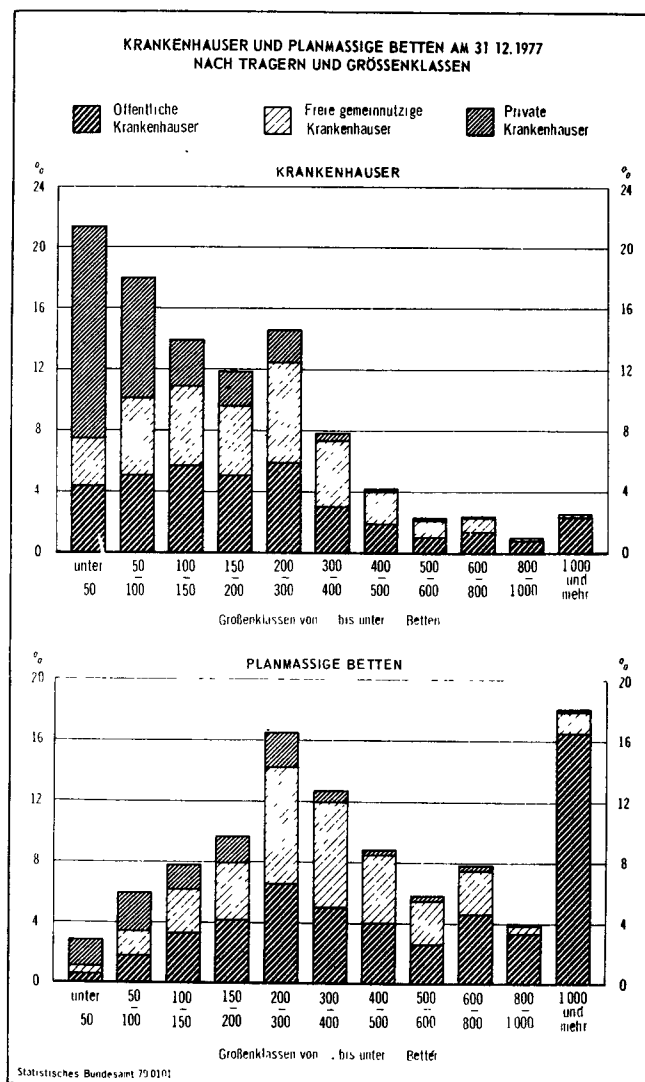
¹⁾ In Bayern außerdem 9 (öffentliche = 5, freie gemeinnützige = 3, private = 1) Krankenhäuser ohne planmäßige Betten.

für Psychiatrie und Neurologie sowie die Krankenhäuser für Tuberkulosekranke, daneben aber auch alle sonstigen Krankenhäuser, die nicht unmittelbar auf die Behandlung Akutkranker ausgerichtet sind.

Am 31. Dezember 1977 gab es in der Bundesrepublik Deutschland 2 185 Krankenhäuser für Akut-Kranke und 1 231 Sonderkrankenhäuser. In den insgesamt 3 416 Krankenhäusern befanden sich 722 953 planmäßige Betten¹⁾, davon 487 566 oder 67,4 % in Krankenhäusern für Akut-Kranke und 235 387 oder 32,6 % in Sonderkrankenhäusern. Tabelle 1 zeigt die Aufteilung der Krankenhäuser und planmäßigen Betten nach der Trägerschaft auf öffentliche, freie gemeinnützige und private Träger. Während jeweils etwa ein Drittel aller Krankenhäuser unter öffent-

¹⁾ Betten, die den Richtlinien der Bundesländer für den Bau und die Einrichtung von Krankenhäusern entsprechen. Der Begriff ist nicht identisch mit dem in der Krankenhausbedarfsplanung verwandten Begriff der geförderten Betten.

Schaubild 1



licher (36,8 %), freier gemeinnütziger (33,4 %) und privater (29,8 %) Trägerschaft steht, entfällt mehr als die Hälfte (52,6 %) aller planmäßigen Betten auf die öffentliche Hand (einschl. Sozialversicherung). Bei den freien gemeinnützigen Trägern decken sich etwa die Anteile an Häusern und Betten, die privaten Träger dagegen unterhalten nur 12,2 % aller planmäßigen Betten.

Da die Zuordnung der Krankenhäuser nach dem Schwerpunktprinzip erfolgt, sei zur Beurteilung der Zweckbestimmung ergänzend auf die Angaben über die Betten in Fachkrankenhäusern und Fachabteilungen von Krankenhäusern hingewiesen. Die meisten Krankenhausbetten entfielen Ende 1977 auf innere Krankheiten (21,4 %), Chirurgie (19,3 %) sowie Psychiatrie und Neurologie zusammen (17,5 %). Die Betten für Gynäkologie und Geburtshilfe machten 8,7 %, die für Säuglings- und Kinderkrankheiten 4,1 % aus. Auf die restlichen Fachrichtungen kamen 29,0 % der Betten.

Gegenüber dem 31. Dezember 1976 hat sich die Anzahl der Krankenhäuser um 20 (—0,6 %) verringert (siehe Tabelle 1). Dieses Ergebnis beruht auf einer Abnahme der Akutkrankenhäuser und einer Zunahme der Sonderkrankenhäuser. Den größten Rückgang hatten mit 21 Krankenhäusern für Akut-Kranke (—2,3 %) die freien gemeinnützigen

nützigen Träger zu verzeichnen, während die privaten Träger einen Anstieg um fünf Häuser bei den Akutkrankenhäusern aufweisen konnten. Die stärkste Abnahme aufgrund von Schließung, Umwandlung oder Zusammenlegung ist bei den Krankenhäusern in der Größenklasse von 50 bis 100 Betten eingetreten; hier wirkte sich vermutlich die nach dem Krankenhausfinanzierungsgesetz (KHG) eingeschränkte Förderung der Krankenhäuser unter 100 Betten aus. Am meisten von dem Bettenabbau betroffen waren Allgemeine Krankenhäuser ohne abgegrenzte Fachabteilungen, Krankenhäuser für innere Krankheiten sowie Säuglings- und Kinderkrankenhäuser. Ob die Abnahme der 1951 (0,4 %) Akutbetten auf Stilllegungen oder Umstrukturierungen, etwa Umwandlung in Pflegebetten, zurückgeht, läßt sich aus der Krankenhausstatistik nicht ablesen. Die Bettenzahl in Sonderkrankenhäusern hat um 1942 (0,8 %) abgenommen. Der größte Teil davon ist auf den Abbau von Betten in Tuberkulose-Krankenhäusern und psychiatrischen Krankenhäusern öffentlicher Träger zurückzuführen.

Im längerfristigen Zeitvergleich von 1970 bis 1977 zeigt sich, daß der stetige Rückgang der Krankenhäuser (1970 bestanden noch 3 587 Häuser) bis 1975 von einer Zunahme, ab 1976 von einer Abnahme der Bettenkapazität begleitet

Tabelle 2: Krankenhäuser und planmäßige Betten
Stichtag 31. 12.

Jahr	Insgesamt	Und zwar			
		für Akut-Kranke	Öffentliche	Freie gemeinnützige	Private
Krankenhäuser					
1970 ¹⁾	3 587	2 441	1 337	1 270	980
1971 ¹⁾	3 545	2 407	1 340	1 248	957
1972 ¹⁾	3 519	2 364	1 322	1 239	958
1973 ¹⁾	3 494	2 329	1 330	1 217	947
1974 ¹⁾	3 483	2 295	1 309	1 200	974
1975 ¹⁾	3 481	2 260	1 297	1 187	997
1976 ¹⁾	3 436	2 216	1 271	1 159	1 006
1977 ¹⁾	3 416	2 185	1 258	1 141	1 017
Planmäßige Betten					
Anzahl					
1970	683 254	457 004	373 137	249 357	60 760
1971	690 236	465 946	377 477	251 780	60 979
1972	701 263	475 555	381 315	255 002	64 946
1973	707 460	481 142	386 489	253 252	67 719
1974	716 530	486 326	387 590	253 949	74 991
1975	729 791	489 756	389 429	257 365	82 997
1976	726 846	489 517	383 674	256 371	86 801
1977	722 953	487 566	380 083	255 003	87 867
Prozent					
1970	100	66,9	54,6	36,5	8,9
1971	100	67,5	54,7	36,5	8,8
1972	100	67,8	54,4	36,4	9,3
1973	100	68,0	54,6	35,8	9,6
1974	100	67,9	54,1	35,4	10,5
1975	100	67,1	53,4	35,3	11,4
1976	100	67,3	52,8	35,3	11,9
1977	100	67,4	52,6	35,3	12,2

¹⁾ In Bayern außerdem 1970 = 12, 1971 = 11, 1972 = 10, 1973 = 11, 1974 = 10, 1975 = 9, 1976 = 11, 1977 = 9 Krankenhäuser ohne planmäßige Betten.

war. Im Durchschnitt sind die Krankenhäuser größer geworden: 1970 hatte ein Krankenhaus durchschnittlich 190, 1977 aber bereits 212 Betten. Entgegen dem allgemeinen Trend hat die Zahl der privaten Krankenhäuser seit 1974

Tabelle 4: In den Krankenhäusern tätiges Personal¹⁾
Stichtag 31. 12.

Jahr	Insgesamt			Männlich			Weiblich		
	Anzahl	Erwerbstätige	stationär behandelte Kranke	Anzahl	Erwerbstätige	stationär behandelte Kranke	Anzahl	Erwerbstätige	stationär behandelte Kranke
1970	547 283	206,9	586,1	122 900	72,5	131,6	424 383	446,3	454,5
1971	584 617	219,8	605,8	134 000	78,6	138,9	450 617	472,0	467,0
1972	611 799	227,8	622,4	140 526	82,4	143,0	471 273	480,6	479,4
1973	643 622	237,8	643,2	149 191	87,3	149,1	494 431	495,7	494,1
1974	687 816	256,1	667,7	160 148	94,4	155,5	527 668	533,4	512,3
1975	706 041	272,0	677,1	166 396	101,9	159,6	539 645	559,9	517,6
1976	702 242	272,7	658,9	168 898	104,4	158,5	533 344	556,7	500,4
1977	709 387	274,1	649,0	172 469	106,2	157,8	536 918	557,1	491,2

¹⁾ Einschl. Personal in Ausbildung. Verschiedene Berufsgruppen wurden von einigen Ländern nicht gemeldet. Die Aussagekraft der Zahlen wird dadurch jedoch nicht wesentlich eingeschränkt.

Tabelle 3: Krankenhäuser und planmäßige Betten nach Ländern
Stichtag 31. 12. 1977

Land	Krankenhäuser		Planmäßige Betten		
	Anzahl	%	Anzahl	%	je 10 000 Einwohner
Schleswig-Holstein	119	3,5	27 293	3,8	105,5
Hamburg	58	1,7	19 526	2,7	116,2
Niedersachsen	367	10,7	75 300	10,4	104,2
Bremen	21	0,6	9 035	1,2	128,5
Nordrhein-Westfalen	676	19,8	195 116	27,0	114,6
Hessen	351	10,3	68 395	9,5	123,4
Rheinland-Pfalz	220	6,4	43 710	6,0	120,1
Baden-Württemberg	676	19,8	108 825	15,1	119,3
Bayern ¹⁾	763	22,3	127 899	17,7	118,2
Saarland	48	1,4	13 614	1,9	125,9
Berlin (West)	117	3,4	34 240	4,7	177,7
Bundesgebiet ¹⁾	3 416	100	722 953	100	117,8

¹⁾ In Bayern außerdem 9 Krankenhäuser ohne planmäßige Betten.

wieder zugenommen. Auch das Bettenangebot der privaten Träger wurde weiter aufgestockt, so daß sich der Anteil der Privatbetten von 8,9 % im Jahr 1970 auf 12,2 % im Jahr 1977 erhöhen konnte (siehe Tabelle 2). Das Vordringen der privaten Träger im Krankenhausbereich ist zum großen Teil auf die Eröffnung von Kurkrankenhäusern und/oder die Erhöhung ihrer Bettenzahlen zurückzuführen.

Die Verteilung der Krankenhäuser und planmäßigen Betten nach Ländern zeigt Tabelle 3. Bezogen auf 10 000 Einwohner hält Berlin (West) mit 177,7 Betten die Spitzenposition. Dies dürfte u. a. auf die vergleichsweise ungünstige Altersstruktur und die damit vermutlich zusammenhängende höhere Krankenhaushäufigkeit der Berliner Bevölkerung zurückzuführen sein. Im Bundesdurchschnitt beträgt die Krankenhausbettendichte je 10 000 Einwohner 117,8. Diese Ziffer ist weiterhin rückläufig (1976: 118,3). Regionale Unterschiede ergeben sich bei der Bettendichte auch in der Gliederung nach der Zweckbestimmung.

Krankenhauspersonal

Am 31. Dezember 1977 waren in der Bundesrepublik Deutschland 709 387 Personen in Krankenhäusern beschäftigt, 7 145 (1,0 %) mehr als am 31. Dezember 1976. Damit entspricht die Zahl der in Krankenhäusern beschäftigten Personen etwa der Zahl der Krankenhausbetten. Mit Ausnahme des Jahres 1976, in dem die Beschäftigtenzahl um 0,5 % leicht zurückging, hat das Krankenhauspersonal seit 1970 ständig, und zwar insgesamt um fast 30 %, zugenommen (siehe Tabelle 4).

Von je 10 000 Erwerbstätigen waren am 31. Dezember 1977 274 in Krankenhäusern tätig oder anders ausgedrückt: jeder 36. Erwerbstätige war in einem Krankenhaus beschäftigt (1970 nur jeder 48.). Je 10 000 stationär behandelte Kranke gab es Ende 1977 649 in Krankenhäusern beschäftigte Personen, das waren 10,7 % mehr als Ende 1970. Drei Viertel des Krankenhauspersonals waren Frauen und ein Viertel Männer; das Verhältnis hat sich seit 1970 leicht zugunsten der Männer verschoben. Ende 1977 war jede 18. erwerbstätige Frau in einem Krankenhaus tätig, aber nur jeder 94. Mann.

Von den mehr als 700 000 in Krankenhäusern beschäftigten Personen waren 63 808 oder 9 % Ärzte (siehe Tabelle 5). Von diesen waren rd. 88 % hauptamtlich tätig, 12 % versahen ihre Tätigkeit im Krankenhaus als Beleg- oder sonstiger Arzt. Weitaus das größte Kontingent der Krankenhausärzte stellten die Assistenzärzte mit 37 314 (58,5 %). 15,6 % waren Oberärzte und 14,0 % Leitende Ärzte. 19,1 % der Krankenhausärzte waren Frauen, 12,4 % Ausländer.

47,8 % der Krankenhausärzte waren ausgebildete Fachärzte, 52,2 % übten keine Facharztstätigkeit aus (siehe Tabelle 6). Am stärksten vertreten unter den Fachärzten waren mit 21,8 % die Internisten, gefolgt von den Chirurgen (17,0 %), Anästhesisten (8,6 %) und Fachärzten für Nervenheilkunde, Neurologie und Psychiatrie (7,8 %). Am 31. Dezember 1977 gab es rd. 17 000 Krankenhausärzte mehr (+ 38,2 %) als Ende 1970.

Tabelle 5: Ärzte in Krankenhäusern nach ihrer funktionellen Stellung
Stichtag 31. 12. 1977

Funktionelle Stellung	Insgesamt		Darunter weiblich	
	Anzahl	%	Anzahl	%
Leitende Ärzte	8 940	14,0	517	5,8
Oberärzte	9 948	15,6	1 669	16,8
Assistenzärzte	37 314	58,5	9 082	24,3
Hauptamtliche Ärzte zusammen	56 202	88,1	11 268	20,0
Belegärzte	6 042	9,5	471	7,8
Sonstige Ärzte	1 564	2,5	443	28,3
Insgesamt	63 808	100	12 182	19,1

Die zahlenmäßig bedeutsamste Gruppe der in den Krankenhäusern beschäftigten Personen überhaupt stellt das Krankenpflegepersonal dar. Rund 35 % (mit dem in Ausbildung befindlichen Krankenpflegepersonal sogar rd. 45 %) aller in den Krankenhäusern Beschäftigten entfällt auf diese Gruppe. Am 31. Dezember 1977 standen für die stationäre Krankenversorgung der Bevölkerung insgesamt 155 931 Krankenschwestern und -pfleger, 20 413 Kinderkrankenschwestern und -pfleger, 41 576 Krankenpflegehelfer und 31 512 sonstige Pflegekräfte ohne staatliche Prüfung zur Verfügung; darüber hinaus befanden sich 68 890 Pflegepersonen in Ausbildung (siehe Tabelle 7). Zahlenmäßig starke Gruppen innerhalb der übrigen in Krankenhäusern beschäftigten Personen stellten mit 26,1 % auch das Wirtschaftspersonal und mit 7,1 % das Verwaltungspersonal dar.

Zu den Krankenhausberufen, die ausschließlich oder fast ausschließlich von Frauen ausgeübt werden, gehören Hebammen, Kinderkrankenschwestern, Säuglings- und Kinderpflegerinnen, medizinisch-technische Assistenten und Krankengymnasten. Der Ausländeranteil liegt bei dem im Krankenhaus tätigen Heilhilfspersonal zwischen 1,6 % bei den Säuglings- und Kinderpflegerinnen und 10,0 % bei den Krankenpflegehelfern und damit durchweg niedriger als bei den Ärzten, bei denen er 12,4 % beträgt.

Tabelle 6: Ärzte in Krankenhäusern nach ausgewählten Fachgebieten
Stichtag 31. 12.

Jahr	Insgesamt	Fachärzte										Ärzte ohne Facharzt- tätigkeit
		zusammen	darunter für									
			Anästhesie	Augenheil- kunde	Chirurgie ¹⁾	Frauenheil- kunde und Geburtshilfe	Hals-, Nasen-, Ohren- krankheiten	Innere Medizin ²⁾	Kinderheil- kunde ³⁾	Nervenheil- kunde, Neuro- logie, Psychiatrie	Radiologie	
1970	46 550	22 065	903	1 043	4 229	2 910	1 904	4 667	1 124	1 667	865	24 485
1971	50 121	24 615	1 072	1 057	4 374	3 012	1 928	5 145	1 202	1 714	914	25 506
1972	52 827	25 536	1 259	1 100	4 519	3 040	1 910	5 326	1 256	1 787	949	27 291
1973	55 749	25 561	1 494	1 059	4 703	3 136	1 945	5 631	1 369	1 875	1 042	30 188
1974	58 430	26 866	1 804	1 042	4 712	3 291	1 931	5 932	1 463	2 018	1 213	31 564
1975	60 635	28 830	2 092	1 102	4 994	3 443	1 978	6 395	1 582	2 175	1 305	31 805
1976	62 301	29 620	2 419	1 059	5 202	3 472	1 949	6 491	1 580	2 295	1 418	32 681
1977	63 808	30 494	2 621	1 103	5 171	3 558	1 953	6 656	1 580	2 382	1 498	33 314

¹⁾ Einschl. Kinder- und Unfallchirurgie. — ²⁾ Einschl. Gastroenterologie, Kardiologie, Lungen- und Bronchialheilkunde. — ³⁾ Einschl. Kinder- und Jugendpsychiatrie.

Tabelle 7: Krankenhauspersonal nach ausgewählten Berufen

Stichtag 31. 12. 1977

Beruf	Insgesamt Anzahl	Und zwar	
		weiblich	Ausländer
		%	
Ärzte	63 808	19,1	12,4
Medizinalassistenten	3 547	19,0	4,7
Zahnärzte	846	22,0	4,8
Krankenschwestern bzw. -pfleger	155 931	84,7	6,4
Kinderkrankenschwestern bzw. -pfleger	20 413	99,8	3,0
Krankenpflegehelfer	41 576	81,3	10,0
Säuglings- und Kinderpflegerinnen	2 428	100,0	1,6
Sonstige Pflegekräfte ohne staatliche Prüfung	31 512	77,8	5,5
Pflegepersonen in Ausbildung	68 890	85,8	1,0
Hebammen	4 909	100,0	4,5
Apotheker	783	48,5	—
Med.-techn. Assistenten ¹⁾	21 884	96,1	2,3 ³⁾
Krankengymnasten	5 292	95,0	—
Masseur und med. Bademeister ²⁾	7 592	46,1	—
Sozialarbeiter	1 401	65,6	—
Verwaltungspersonal	50 536	70,8	—
Wirtschaftspersonal	184 859	77,7	—

¹⁾ Einschl. Zytologie-, Radiologie- und Laboratoriumsassistenten (in Nordrhein-Westfalen nur med.-techn. Assistenten). — ²⁾ Masseur, Masseurin und med. Bademeister sowie med. Bademeister. — ³⁾ Nur med.-techn. Assistenten.

Beim Krankenpflegepersonal hat sich vom 31. Dezember 1976 bis zum 31. Dezember 1977 die Zahl der Krankenschwestern und -pfleger um über 6500 (+ 4,4 %) erhöht. Die Zunahme wurde jedoch zum größten Teil durch eine Abnahme der Zahl der Pflegepersonen in Ausbildung, der Kinderkrankenschwestern bzw. -pfleger, der Säuglings- und Kinderpflegerinnen sowie der sonstigen Pflegekräfte ohne staatliche Prüfung ausgeglichen. Insgesamt standen Ende 1977 0,2 % Krankenpflegepersonen (einschl. Hebammen) mehr als Ende 1976 zur stationären Versorgung der Bevölkerung zur Verfügung.

Infolge der Abnahme der Bettenzahl und der Zunahme der Beschäftigten hatte das Krankenhauspersonal 1977 wiederum im Durchschnitt weniger Betten zu betreuen als in den Vorjahren. Wie Tabelle 8 zeigt, unterscheiden sich die Kennziffern je nach Art und Träger der Krankenhäuser, lagen aber — mit Ausnahme der privaten Krankenhäuser — Ende 1977 durchweg niedriger als 1970. Daraus ist nur bedingt auf eine bessere Betreuung der Patienten zu schließen, da Faktoren wie Arbeitszeitverkürzung, Teilarbeit und Abbau von Nacht- und Sonntagsschichten hier nicht zum Ausdruck kommen.

Bei den Privatkrankenhäusern hatten Ärzte und Fachärzte 1977 etwas mehr Betten zu betreuen als 1970. Dies dürfte auf die hohe Anzahl der in der letzten Zeit neu geschaffenen Betten privater Träger in Kurkrankenhäusern zurückzuführen sein, die vermutlich nicht die gleiche, vom medizinischen Standpunkt her erforderliche hohe „Arzt-dichte“ wie Akutkrankenhäuser verlangen. Jedoch hat sich von 1976 bis 1977 die Arbeitssituation für die Ärzte und Fachärzte auch in den Privatkrankenhäusern aus dieser Sicht leicht gebessert; bei den Pflegepersonen war bereits seit 1970 ein leichter Rückgang in der Betten-Beschäftigten-Relation zu verzeichnen.

Tabelle 8: Planmäßige Betten je Arzt, Facharzt und Pflegeperson
Stichtag 31. 12.

Stichtag 31. 12.

Jahre	Insgesamt	Und zwar in						freien gemein- nützigen	privaten
		Akut-	Sonder-	öffentlichen					
				zusammen	Univer- sitäts- Krankenhäusern	übrigen öffentlichen			
je Arzt									
1970	14,7	11,1	41,7	13,1	4,7	16,6	16,9	18,2	
1971	13,8	10,5	38,3	12,0	4,2	15,5	16,3	18,2	
1972	13,3	10,2	37,0	11,5	4,1	14,8	15,7	18,5	
1973	12,7	9,9	32,5	11,0	3,8	14,4	14,9	18,6	
1974	12,3	9,5	31,8	10,6	3,6	13,8	14,2	19,2	
1975	12,0	9,1	33,9	10,4	3,6	13,5	13,6	19,9	
1976	11,7	9,0	29,6	10,0	3,7	12,7	13,0	20,2	
1977	11,3	8,8	28,8	9,7	3,5	12,4	12,7	19,6	
je Facharzt									
1970	31,0	24,1	73,1	31,8	14,1	37,4	31,8	24,4	
1971	29,5	23,0	70,6	29,5	12,4	35,5	31,0	24,4	
1972	28,9	22,6	69,2	28,6	11,9	34,4	30,5	25,4	
1973	27,7	21,9	63,7	27,2	11,5	32,7	29,0	26,2	
1974	26,7	21,1	61,0	25,9	10,7	31,4	27,8	27,3	
1975	25,3	19,6	62,9	24,0	9,7	29,3	26,4	29,0	
1976	24,5	19,3	56,0	23,5	10,2	28,0	24,9	29,3	
1977	23,7	18,6	54,5	22,5	9,2	27,6	24,2	28,3	
je Pflegeperson ¹⁾									
1970	3,9	3,2	6,9	3,4	2,2	3,7	4,2	8,3	
1971	3,6	3,0	6,4	3,2	2,0	3,4	3,9	8,0	
1972	3,4	2,8	6,2	3,0	2,0	3,2	3,6	7,7	
1973	3,2	2,7	5,8	2,9	1,9	3,1	3,3	7,9	
1974	3,0	2,5	5,8	2,7	1,7	2,8	3,1	7,7	
1975	3,0	2,4	5,8	2,6	1,6	2,8	3,0	7,9	
1976	2,9	2,4	5,5	2,6	1,6	2,8	2,9	8,0	
1977	2,9	2,4	4,9	2,5	1,6	2,7	2,9	7,8	

¹⁾ Ohne Pflegepersonen in Ausbildung.

Krankenbewegung

1977 wurden in den Krankenhäusern der Bundesrepublik insgesamt 10,9 Mill. Patienten stationär behandelt. das waren 2,6 % mehr als 1976. 87,4 % der Gesamtanzahl wurden in Akutkrankenhäusern und 12,6 % in Sonderkrankenhäusern behandelt (siehe Tabelle 9). Dagegen entfielen nur zwei Drittel aller Pflgetage auf die Akut-, aber ein Drittel auf die Sonderkrankenhäuser, ein Indiz für die längere Verweildauer in den zuletzt genannten Einrichtungen. Bezogen auf die jeweiligen Gesamtzahlen wurden Frauen häufiger als Männer in Krankenhäuser eingeliefert. Dies dürfte zum Teil mit den Entbindungen, zum Teil aber auch mit dem Frauenüberschuß in den höheren Altersgruppen zusammenhängen. In den Sonderkrankenhäusern sind die Relationen umgekehrt; dort wurden mehr Männer (230) als Frauen (172) — jeweils bezogen auf 10 000 männliche bzw. weibliche Einwohner — behandelt. Ausschlaggebend dafür dürfte die höhere Erwerbsbeteiligung der Männer und die daraus resultierende höhere Inanspruchnahme von Kuren und Rehabilitationsmaßnahmen sein.

Die Zahl der Pflgetage ist — nach 219,6 Mill. im Jahr 1976 — geringfügig auf 218,8 Mill. im Jahr 1977 zurückgegangen und bewirkte bei höherer Häufigkeit von Krankenhausaufenthalten als im Vorjahr eine Verringerung der durchschnittlichen Verweildauer auf 20,8 Tage. In den Akutkrankenhäusern ging die Verweildauer auf 15,8 Tage zurück, in den Sonderkrankenhäusern auf 58,7 Tage.

Die Krankenhausverweildauer unterscheidet sich je nach Zweckbestimmung der Krankenhäuser: Die kürzeste Verweildauer hatten Krankenhäuser für Hals-, Nasen-, Ohrenkrankheiten (7,9 Tage), Entbindungsheime (9,1) und gynäkologisch-geburtshilfliche Krankenhäuser (9,6), die längsten hatten die Krankenhäuser für Chronisch-Kranke sowie geriatrische Kliniken (244,5), Krankenhäuser für Psychiatrie (190,4), Krankenhäuser für Psychiatrie und Neurologie (139,6) sowie die Krankenhäuser für Suchtkranke (111,0).

In privaten Akutkrankenhäusern ist die Verweildauer am kürzesten und der durchschnittliche Bettenausnutzungsgrad am niedrigsten, in den freien gemeinnützigen Sonderkrankenhäusern verhält es sich umgekehrt.

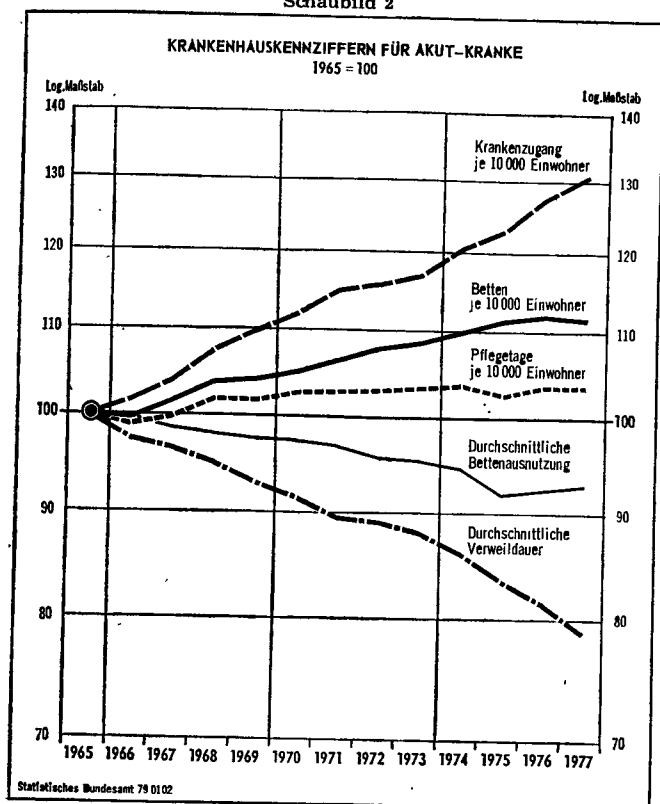
Der durchschnittliche Bettenausnutzungsgrad aller Krankenhäuser ist von 82,6 % im Jahr 1976 geringfügig auf 82,9 % im Jahr 1977 gestiegen. Damit wurde seit 1970 zum ersten Mal der Trend abnehmender Kapazitätsauslastung unterbrochen. Ob dieser Effekt längerfristig anhält oder nur eine kurzfristige Erscheinung ist, hängt von der weiteren Entwicklung der Häufigkeit von Krankenhausaufenthalten und der durchschnittlichen Verweildauer auf der einen Seite sowie der Entwicklung des Bettenangebotes auf der anderen Seite ab. In Akutkrankenhäusern zeichnete sich eine bessere Bettenausnutzung bereits 1976 ab; sie hielt 1977 an.

Tabelle 9: Kranke, Pflgetage und Bettenausnutzung in den Krankenhäusern

Jahr	Krankenzugang					Stationär behandelte Kranke	Pflegetage		Durch- schnittliche Bettenaus- nutzung ¹⁾
	insgesamt		männlich	weiblich	je Bett		Mill.	je 10 000 Einwohner	
	1 000	je 10 000 Einwohner		%					
1970	8 859,1	1 461	1 351	1 556	13,0	9 337,7	220,8	36 410	88,5
1971	9 195,0	1 500	1 399	1 589	13,3	9 649,6	222,9	36 378	88,5
1972	9 361,0	1 515	1 430	1 587	13,3	9 829,5	224,2	36 275	87,4
1973	9 548,3	1 541	1 463	1 612	13,5	10 007,1	223,5	36 061	86,6
1974	9 864,1	1 590	1 501	1 667	13,8	10 300,8	224,1	36 112	85,7
1975	9 994,2	1 621	1 538	1 692	13,7	10 426,8	221,8	35 978	83,3
1976	10 243,0	1 667	1 569	1 750	13,0	10 657,9	219,6	35 744	82,6
1977	10 502,3	1 712	1 605	1 803	14,5	10 931,3	218,8	35 657	82,9
davon (1977):									
in Akutkrankenhäusern	9 279,1	1 512	1 375	1 631	19,0	9 557,5	147,0	23 957	82,6
Sonderkrankenhäusern	1 223,1	199	230	172	5,2	1 373,7	71,8	11 700	83,6

¹⁾ $\frac{\text{Pflgetage} \times 100}{\text{Planmäßige Betten} \times 365}$

Schaubild 2



Geburten in Krankenhäusern

Nach der Krankenhausstatistik wurden in Krankenhäusern 1977 581 287 Kinder (577 641 lebend, 3 646 tot) geboren. Damit sind Klinikgeburten in der Bundesrepublik Deutschland mit mehr als 98 % aller Entbindungen der Regelfall. Wegen Mehrlingsgeburten war die Zahl der

Tabelle 10: Geburten in Krankenhäusern 1977 ¹⁾

Gegenstand der Nachweisung	Insgesamt	Davon in ... Krankenhäusern		
		öffent-lichen	freien gemein-nützigen	privaten
Entbundene Frauen	567 197 ⁴⁾	300 396	241 975	24 826 ⁵⁾
Geborene Kinder	581 287	228 697	226 010	19 319
lebend	577 641	227 237	224 553	19 218
tot	3 646	1 460	1 457	101
Pflegetage bei Entbindungen ²⁾	3 779 657 ⁶⁾	1 716 262 ⁶⁾	1 944 917	145 058 ⁵⁾
Durchschnittliche Verweildauer in Tagen ²⁾ 3)	9,4 ⁴⁾	9,2 ⁶⁾	9,5	9,9 ⁵⁾

¹⁾ In Schleswig-Holstein wurden die Angaben über entbundene Frauen und Pflegetage bei Entbindungen der Krankenhausdiagnosestatistik, die über geborene Kinder der Krankenhausstatistik entnommen. — ²⁾ Ohne Hessen und Bayern. — ³⁾ Pflegetage der entbundenen Frauen

entbundene Frauen — ⁴⁾ Ohne in privaten Krankenhäusern in Schleswig-Holstein. — ⁵⁾ Ohne Schleswig-Holstein. — ⁶⁾ Ohne Bremen.

entbundenen Frauen etwas geringer (567 197) als die Zahl der geborenen Kinder. Über die Hälfte aller Frauen wurde in öffentlichen, mehr als 40 % in freien gemeinnützigen Krankenhäusern entbunden. Die durchschnittliche Verweildauer betrug 1977 bei den Entbindungen insgesamt 9,4 Tage; sie war mit 9,9 Tagen in privaten Krankenhäusern am längsten.

Tabellenteil

1 Krankenhäuser am 31. 12. 1977 nach Trägern und Ländern

Land	Insgesamt			Öffentliche			Freie gemeinnützige			Private		
	Kranken- häuser	planmäßige Betten		Kranken- häuser	planmäßige Betten		Kranken- häuser	planmäßige Betten		Kranken- häuser	planmäßige Betten	
	Anzahl		je 10 000 Einwohner	Anzahl		je 10 000 Einwohner	Anzahl		je 10 000 Einwohner	Anzahl		je 10 000 Einwohner
Insgesamt												
Schleswig - Holstein . .	119	27 293	105,5	51	18 245	70,5	28	5 998	23,2	40	3 050	11,8
Hamburg	58	19 526	116,2	18	12 342	73,5	25	6 557	39,0	15	627	3,7
Niedersachsen	367	75 300	104,2	136	42 164	58,4	121	23 318	32,3	110	9 818	13,6
Bremen	21	9 035	128,5	9	6 227	88,6	6	2 259	32,1	6	549	7,8
Nordrhein - Westfalen . .	676	195 116	114,6	154	68 892	40,5	446	119 693	70,3	76	6 531	3,8
Hessen	351	68 395	123,4	122	35 899	64,8	97	17 715	32,0	132	14 781	26,7
Rheinland - Pfalz	220	43 710	120,1	62	18 637	51,2	89	18 212	50,0	69	6 861	18,9
Baden - Württemberg . . .	676	108 825	119,3	294	63 005	69,1	132	25 019	27,4	250	20 801	22,8
Bayern ¹⁾	763	127 899	118,2	374	87 539	80,9	116	20 215	18,7	273	20 145	18,6
Saarland	48	13 614	125,9	17	7 699	71,2	18	4 078	37,7	13	1 837	17,0
Berlin (West)	117	34 240	177,7	21	19 434	100,9	63	11 939	62,0	33	2 867	14,9
Bundesgebiet ¹⁾	3 416	722 953	117,8	1 258	380 083	62,0	1 141	255 003	41,6	1 017	87 867	14,3

darunter Krankenhäuser für Akut - Kranke

Schleswig - Holstein . .	85	15 136	58,5	39	11 161	43,1	14	2 366	9,1	32	1 609	6,2
Hamburg	54	16 196	96,4	15	10 404	61,9	24	5 165	30,7	15	627	3,7
Niedersachsen	264	53 752	74,4	97	30 269	41,9	110	20 839	28,8	57	2 644	3,7
Bremen	18	7 499	106,6	7	4 925	70,0	6	2 259	32,1	5	315	4,5
Nordrhein - Westfalen . .	508	143 698	84,4	90	40 909	24,0	383	101 655	59,7	35	1 134	0,7
Hessen	174	38 683	69,8	62	22 418	40,5	73	14 201	25,6	39	2 064	3,7
Rheinland - Pfalz	129	28 574	78,5	41	12 880	35,4	70	14 924	41,0	18	770	2,1
Baden - Württemberg . . .	380	64 757	71,0	225	46 837	51,4	70	14 687	16,1	85	3 233	3,5
Bayern ¹⁾	475	83 110	76,8	294	61 604	56,9	77	15 360	14,2	104	6 146	5,7
Saarland	35	10 383	96,0	13	6 144	56,8	18	4 078	37,7	4	161	1,5
Berlin (West)	63	25 778	133,8	14	16 026	83,2	32	8 297	43,1	17	1 455	7,6
Bundesgebiet ¹⁾	2 185	487 566	79,5	897	263 577	43,0	877	203 831	33,2	411	20 158	3,3

1) In Bayern außerdem 9 (5 öffentliche, 4 Akut-, 1 Sonderkrankenhaus, 3 freie gemeinnützige, 1 private) Krankenhäuser ohne planmäßige Betten.

2 Krankenhäuser und planmäßige Betten am 31. 12. 1977 nach Größenklassen und Ländern

Land	Ins- gesamt	Davon Größenklassen von . . . bis unter . . . Betten											
		unter 25	25 — 50	50 — 100	100 — 150	150 — 200	200 — 300	300 — 400	400 — 500	500 — 600	600 — 800	800 — 1 000	1 000 und mehr
Krankenhäuser													
Schleswig - Holstein . . .	119	18	17	20	12	12	15	8	6	2	3	—	6
Hamburg	58	5	8	6	4	7	9	5	2	1	3	2	6
Niedersachsen	367	38	50	55	50	44	48	30	20	7	15	3	7
Bremen	21	1	4	—	—	1	5	3	—	2	2	1	2
Nordrhein - Westfalen . .	676	27	45	86	68	85	122	103	55	34	21	7	23
Hessen	351	23	36	63	63	51	64	14	9	9	10	3	6
Rheinland - Pfalz	220	15	19	36	36	37	38	19	8	3	3	2	4
Baden - Württemberg . . .	676	76	108	153	108	62	76	39	20	6	11	10	7
Bayern	763 ^{a)}	78	133	161	113	92	96	29	19	10	12	4	16
Saarland	48	3	2	6	6	2	15	7	3	1	—	1	2
Berlin (West)	117	3	17	28	16	13	10	11	2	3	2	2	10
Bundesgebiet	3 416	287	439	614	476	406	498	268	144	78	82	35	89
Planmäßige Betten													
Schlewig - Holstein . . .	27 293	295	587	1 380	1 415	2 126	3 612	2 840	2 580	1 128	1 948	—	9 382
Hamburg	19 526	93	253	432	434	1 194	2 079	1 583	890	533	1 932	1 689	8 414
Niedersachsen	75 300	541	1 786	3 873	5 826	7 626	11 462	10 563	8 632	3 788	11 414	950	8 839
Bremen	9 035	16	128	—	—	180	1 174	1 042	—	1 037	1 412	837	3 209
Nordrhein - Westfalen . .	195 116	343	1 702	6 098	8 170	14 602	29 513	35 457	23 974	18 342	14 196	6 237	36 482
Hessen	68 395	358	1 324	4 683	7 362	8 713	15 260	4 647	4 034	4 872	6 689	2 887	7 566
Rheinland - Pfalz	43 710	253	656	2 397	4 333	6 344	8 988	6 538	3 504	1 571	1 914	1 790	5 422
Baden - Württemberg . . .	108 825	1 141	3 985	10 747	12 867	10 659	18 141	13 110	8 960	3 284	7 600	8 639	9 692
Bayern	127 899	1 231	4 986	11 327	13 410	15 824	22 635	9 780	8 449	5 462	7 953	3 364	23 478
Saarland	13 614	28	88	474	720	354	3 848	2 377	1 357	558	—	930	2 880
Berlin (West)	34 240	55	681	2 003	1 862	2 277	2 313	3 702	907	1 576	1 545	1 924	15 395
Bundesgebiet	722 953	4 354	16 176	43 414	56 399	69 899	119 025	91 639	63 287	42 151	56 603	29 247	130 759

a) In Bayern außerdem 9 Krankenhäuser ohne planmäßige Betten

3 Krankenhäuser und planmäßige Betten am 31. 12. 1977 nach Größenklassen und Trägern

Zweckbestimmung Träger der Krankenhäuser	Ins- gesamt	Davon Größenklassen von ... bis unter ... Betten											
		unter 25	25 — 50	50 — 100	100 — 150	150 — 200	200 — 300	300 — 400	400 — 500	500 — 600	600 — 800	800 — 1 000	1 000 und mehr
Krankenhäuser													
Krankenhäuser für Akut-Kranke													
Allgemeine Krankenhäuser ohne abgegrenzte Fachabteilungen	261	37	104	98	17	3	2	—	—	—	—	—	—
Allgemeine Krankenhäuser mit abgegrenzten Fachabteilungen	1 320	3	25	95	185	199	293	209	122	60	61	20	48
Krankenhäuser für innere Krankheiten	114	18	24	25	29	7	8	2	—	1	—	—	—
Krankenhäuser für Infektionskrankheiten	—	—	—	—	—	—	—	—	—	—	—	—	—
darunter: vorwiegend für Kinder	—	—	—	—	—	—	—	—	—	—	—	—	—
Säuglings- und Kinderkrankenhäuser	55	1	3	9	12	11	14	4	—	1	—	—	—
Krankenhäuser für Chirurgie, Urologie, Neurochirurgie sowie Zahn- und Kieferkrankheiten	159	46	40	40	16	7	5	2	3	—	—	—	—
Unfallkrankenhäuser	8	—	—	—	2	1	3	2	—	—	—	—	—
Orthopädische Krankenhäuser	50	4	9	5	23	7	6	7	—	—	—	—	—
Gynäkologisch-geburtshilfliche Krankenhäuser	120	44	31	12	11	6	5	—	—	—	—	—	—
Entbindungsheime	6	6	—	—	—	—	—	—	—	—	—	—	—
Krankenhäuser für HNO-Krankheiten	39	23	11	2	3	—	—	—	—	—	—	—	—
Krankenhäuser für Augenkrankheiten	24	8	5	7	3	1	—	—	—	—	—	—	—
Krankenhäuser für Haut- und Geschlechtskrankheiten	9	2	—	1	4	2	—	—	—	—	—	—	—
Krankenhäuser für Röntgen- und Strahlenheilkunde	8	2	—	5	1	—	—	—	—	—	—	—	—
Sonstige Fachkrankenhäuser	12	3	—	3	2	1	3	—	—	—	—	—	—
Zusammen	2 185 a)	197	252	313	297	245	339	226	125	62	61	20	48
davon:													
öffentliche	897 a)	29	77	118	140	111	144	91	58	29	35	17	48
darunter: Universitäts-	82	3	9	10	13	5	13	6	2	—	2	—	19
freie gemeinnützige	877 a)	13	52	109	131	125	188	131	66	33	26	3	—
private	411 a)	155	123	86	26	9	7	4	1	—	—	—	—
Sonderkrankenhäuser													
Tuberkulose-Krankenhäuser	68	—	7	10	13	19	16	1	1	—	1	—	—
darunter: vorwiegend für Kinder	6	—	—	2	2	—	2	—	—	—	—	—	—
Krankenhäuser für Psychiatrie (einschl. Heil- und Pflegeanstalten)	105	6	6	14	5	9	7	9	4	4	5	8	28
Krankenhäuser für Neurologie	18	—	3	6	5	3	—	—	—	1	—	—	—
Krankenhäuser für Psychiatrie und Neurologie	98	4	5	20	8	6	9	6	4	6	11	6	13
Krankenhäuser für Suchtkranke	57	5	18	24	4	2	3	1	—	—	—	—	—
Rheuma-Krankenhäuser	29	1	6	1	8	5	5	1	—	—	2	—	—
Rehabilitationskrankenhäuser	63	4	2	12	7	15	16	1	2	4	—	—	—
Krankenhäuser für chronisch Kranke sowie geriatrische Kliniken	54	1	10	17	12	6	2	4	2	—	—	—	—
Kur-Krankenhäuser	660	52	111	186	101	91	94	17	4	1	2	1	—
Krankenhäuser bzw. Krankenabteilungen in den Justizvollzugsanstalten	37	13	13	3	4	3	1	—	—	—	—	—	—
Sonstige Fachkrankenhäuser	42	4	6	8	12	2	6	2	2	—	—	—	—
Zusammen	1 231 a)	90	187	301	179	161	159	42	19	16	21	15	41
davon:													
öffentliche	361 a)	18	21	57	57	64	58	15	7	6	12	12	34
darunter: Universitäts-	9	—	—	3	—	4	2	—	—	—	—	—	—
freie gemeinnützige	264	8	38	66	46	31	36	14	7	5	5	2	6
private	606	64	128	178	76	66	65	13	5	5	4	1	1
Insgesamt													
Insgesamt	3 416 a)	287	439	614	476	406	498	268	144	78	82	35	89
davon:													
öffentliche	1 258 a)	47	98	175	197	175	202	106	65	35	47	29	82
darunter: Universitäts-	91	3	9	13	13	9	15	6	2	—	2	—	19
freie gemeinnützige	1 141 a)	21	90	175	177	156	224	145	73	38	31	5	6
private	1 017 a)	219	251	264	102	75	72	17	6	5	4	1	1
Planmäßige Betten													
Krankenhäuser für Akut-Kranke													
Zusammen	487 566	2 840	9 317	21 961	35 211	42 164	81 804	77 514	54 815	33 523	42 245	15 904	70 268
davon:													
öffentliche	263 577	533	2 918	8 419	16 911	19 186	34 462	30 957	25 584	15 682	25 220	13 437	70 268
darunter: Universitäts-	40 133	51	392	769	1 580	901	3 255	1 984	887	—	1 424	—	28 890
freie gemeinnützige	203 831	206	2 007	7 753	15 353	21 442	45 770	45 153	28 814	17 841	17 025	2 467	—
private	20 158	2 101	4 392	5 789	2 947	1 536	1 572	1 404	417	—	—	—	—
Sonderkrankenhäuser													
Zusammen	235 387	1 514	6 859	21 453	21 188	27 735	37 221	14 125	8 472	8 628	14 358	13 343	60 491
davon:													
öffentliche	116 506	285	713	4 502	6 793	11 152	13 563	5 023	3 080	3 259	8 250	10 713	49 173
darunter: Universitäts-	1 421	—	244	—	722	455	—	—	—	—	—	—	—
freie gemeinnützige	51 172	150	1 455	4 607	5 424	5 188	8 519	4 893	3 163	2 607	3 354	1 830	9 982
private	67 709	1 079	4 691	12 344	8 971	11 395	15 139	4 209	2 229	2 762	2 754	800	1 336
Insgesamt													
Insgesamt	722 953	4 354	16 176	43 414	56 399	69 899	119 025	91 639	63 287	42 151	56 603	29 247	130 759
davon:													
öffentliche	380 083	818	3 631	12 921	23 704	30 338	48 025	35 980	28 664	18 941	33 470	24 150	119 441
darunter: Universitäts-	41 554	51	392	1 013	1 580	1 623	3 710	1 984	887	—	1 424	—	28 890
freie gemeinnützige	255 003	356	3 462	12 360	20 777	26 630	54 289	50 046	31 977	20 448	20 379	4 297	9 982
private	87 867	3 180	9 083	18 133	11 918	12 931	16 711	5 613	2 646	2 762	2 754	800	1 336

a) In Bayern außerdem 9 (öffentliche, 3 freie gemeinnützige, 1 private) Krankenhäuser ohne planmäßige Betten

4 Krankenhäuser am 31. 12. 1977 nach

Zweckbestimmung	Bundesgebiet		Schleswig - Holstein		Hamburg		Niedersachsen		Bremen		Nordrhein - Westfalen	
	Kranken- häuser ¹⁾	plan- mäßige Betten	Kranken- häuser	plan- mäßige Betten	Kranken- häuser	plan- mäßige Betten	Kranken- häuser	plan- mäßige Betten	Kranken- häuser	plan- mäßige Betten	Kranken- häuser	plan- mäßige Betten
Öffentliche Krankenhäuser												
Allgemeine Krankenhäuser ohne abgegrenzte Fachabteilungen	127	5 986	4	131	—	—	6	249	—	—	2	101
Allgemeine Krankenhäuser mit abgegrenzten Fachabteilungen	631	236 734	31	10 166	12	9 912	86	29 295	6	4 638	75	38 677
Krankenhäuser für innere Krankheiten	30	4 445	1	562	1	92	1	155	—	—	2	118
Krankenhäuser für Infektionskrankheiten darunter:	—	—	—	—	—	—	—	—	—	—	—	—
vorwiegend für Kinder	—	—	—	—	—	—	—	—	—	—	—	—
Sauglings- und Kinderkrankenhäuser	16	3 074	—	—	—	—	1	130	—	—	3	823
Krankenhäuser für Chirurgie, Urologie, Neurochirurgie sowie Zahn- und Kieferkrankheiten	34	4 367	2	119	1	178	—	—	—	—	—	—
Unfallkrankenhäuser	3	877	—	—	—	—	—	—	—	—	1	249
Orthopädische Krankenhäuser	15	2 403	—	—	—	—	—	—	—	—	3	334
Gynäkologisch-geburtshilfliche Krankenhäuser	19	3 087	—	—	1	222	2	262	—	—	3	527
Entbindungsheime	4	434	—	—	—	—	—	—	—	—	—	—
Krankenhäuser für HNO-Krankheiten	6	723	—	—	—	—	—	—	—	—	1	80
Krankenhäuser für Augenkrankheiten	6	758	—	—	—	—	1	178	—	—	—	—
Krankenhäuser für Haut- und Geschlechtskrankheiten	4	219	—	—	—	—	—	—	—	—	—	—
Krankenhäuser für Röntgen- und Strahlenheilkunde	2	470	1	183	—	—	—	—	1	287	—	—
Sonstige Krankenhäuser	—	—	—	—	—	—	—	—	—	—	—	—
Zusammen	897	263 577	39	11 161	15	10 404	97	30 269	7	4 925	90	40 909
Sonder-												
Tuberkulose-Krankenhäuser	38	6 934	1	210	—	—	2	274	—	—	10	1 742
darunter:	—	—	—	—	—	—	—	—	—	—	—	—
vorwiegend für Kinder	2	210	—	—	—	—	—	—	—	—	—	—
Krankenhäuser für Psychiatrie (einschl. Heil- und Pflegeanstalten)	60	47 325	1	130	1	1 739	4	2 083	—	—	26	19 483
Krankenhäuser für Neurologie	5	391	—	—	—	—	—	—	—	—	—	—
Krankenhäuser für Psychiatrie und Neurologie	40	30 246	3	5 603	—	—	7	5 554	1	1 273	4	3 360
Krankenhäuser für Suchtkranke	5	735	1	50	—	—	1	376	—	—	1	233
Rheuma-Krankenhäuser	9	1 516	—	—	—	—	—	—	—	—	1	345
Rehabilitationskrankenhäuser	15	3 170	3	489	—	—	1	253	—	—	3	644
Krankenhäuser für chronisch Kranke sowie geriatrische Kliniken	9	2 129	—	—	—	—	1	103	—	—	1	250
Kur-Krankenhäuser	125	19 744	3	602	—	—	15	2 477	—	—	12	1 529
Krankenhäuser bzw. Krankenabteilungen in den Justizvollzugsanstalten	37	2 003	—	—	1	166	6	216	1	29	6	397
Sonstige Fachkrankenhäuser	18	2 313	—	—	1	33	2	559	—	—	—	—
Zusammen	361	116 506	12	7 084	3	1 938	39	11 895	2	1 302	64	27 983
Insgesamt	1 258	380 083	51	18 245	18	12 342	136	42 164	9	6 227	154	68 892
Freie gemeinnützige Krankenhäuser												
Allgemeine Krankenhäuser ohne abgegrenzte Fachabteilungen	102	5 989	7	462	3	209	24	1 006	—	—	48	2 765
Allgemeine Krankenhäuser mit abgegrenzten Fachabteilungen	649	180 067	5	1 466	15	3 651	62	15 739	6	2 259	324	97 010
Krankenhäuser für innere Krankheiten	25	2 813	1	285	—	—	4	497	—	—	—	—
Krankenhäuser für Infektionskrankheiten darunter:	—	—	—	—	—	—	—	—	—	—	—	—
vorwiegend für Kinder	—	—	—	—	—	—	—	—	—	—	—	—
Sauglings- und Kinderkrankenhäuser	34	6 111	—	—	4	777	5	1 113	—	—	5	1 027
Krankenhäuser für Chirurgie, Urologie, Neurochirurgie sowie Zahn- und Kieferkrankheiten	12	1 497	1	153	1	192	1	279	—	—	—	—
Unfallkrankenhäuser	3	758	—	—	1	336	1	147	—	—	—	—
Orthopädische Krankenhäuser	25	4 474	—	—	—	—	5	1 210	—	—	5	748
Gynäkologisch-geburtshilfliche Krankenhäuser	14	915	—	—	—	—	2	61	—	—	1	105
Entbindungsheime	—	—	—	—	—	—	—	—	—	—	—	—
Krankenhäuser für HNO-Krankheiten	1	48	—	—	—	—	—	—	—	—	—	—
Krankenhäuser für Augenkrankheiten	4	198	—	—	—	—	—	—	—	—	—	—
Krankenhäuser für Haut- und Geschlechtskrankheiten	2	188	—	—	—	—	2	188	—	—	—	—
Krankenhäuser für Röntgen- und Strahlenheilkunde	—	—	—	—	—	—	—	—	—	—	—	—
Sonstige Fachkrankenhäuser	6	773	—	—	—	—	4	599	—	—	—	—
Zusammen	877	203 831	14	2 366	24	5 165	110	20 839	6	2 259	383	101 655
Sonder-												
Tuberkulose-Krankenhäuser	19	3 182	—	—	—	—	1	188	—	—	6	1 349
darunter:	—	—	—	—	—	—	—	—	—	—	—	—
vorwiegend für Kinder	4	725	—	—	—	—	—	—	—	—	—	—
Krankenhäuser für Psychiatrie (einschl. Heil- und Pflegeanstalten)	33	13 641	5	2 080	1	1 392	2	1 340	—	—	11	3 100
Krankenhäuser für Neurologie	6	712	—	—	—	—	—	—	—	—	1	125
Krankenhäuser für Psychiatrie und Neurologie	35	12 012	2	470	—	—	1	52	—	—	11	8 855
Krankenhäuser für Suchtkranke	34	2 110	2	103	—	—	2	140	—	—	9	725
Rheuma-Krankenhäuser	6	1 988	1	605	—	—	—	—	—	—	2	250
Rehabilitationskrankenhäuser	15	2 179	1	106	—	—	3	499	—	—	2	305
Krankenhäuser für chronisch Kranke sowie geriatrische Kliniken	31	3 418	1	69	—	—	—	—	—	—	—	—
Kur-Krankenhäuser	68	9 159	1	120	—	—	2	260	—	—	6	680
Krankenhäuser bzw. Krankenabteilungen in den Justizvollzugsanstalten	—	—	—	—	—	—	—	—	—	—	—	—
Sonstige Fachkrankenhäuser	17	2 771	1	79	—	—	—	—	—	—	15	2 649
Zusammen	264	51 172	14	3 632	1	1 392	11	2 479	—	—	63	18 038
Insgesamt	1 141	255 003	28	5 998	25	6 557	121	23 318	6	2 259	446	119 693

1) In Bayern außerdem 5 öffentliche und 3 freie gemeinnützige Krankenhäuser ohne planmäßige Betten.

Ländern, Zweckbestimmung und Trägern

Hessen		Rheinland - Pfalz		Baden - Württemberg		Bayern		Saarland		Berlin (West)		Zweckbestimmung
Kranken- häuser	plan- mäßige Betten	Kranken- häuser	plan- mäßige Betten	Kranken- häuser	plan- mäßige Betten	Kranken- häuser ¹⁾	plan- mäßige Betten	Kranken- häuser	plan- mäßige Betten	Kranken- häuser	plan- mäßige Betten	
Krankenhäuser												
für Akut-Kranke												
2	49	1	36	49	2 245	63	3 175	—	—	—	—	Allgemeine Krankenhäuser ohne abgegrenzte Fachabteilungen
51	21 139	38	12 437	125	37 028	183	51 825	12	5 904	12	15 713	Allgemeine Krankenhäuser mit abgegrenzten Fachabteilungen
4	572	1	127	9	1 428	11	1 391	—	—	—	—	Krankenhäuser für innere Krankheiten
—	—	—	—	—	—	—	—	—	—	—	—	Krankenhäuser für Infektionskrankheiten darunter:
—	—	—	—	6	929	4	772	1	240	1	180	vorwiegend für Kinder
1	62	—	—	13	2 163	17	1 845	—	—	—	—	Sauglings- und Kinderkrankenhäuser
—	—	1	280	—	—	1	348	—	—	—	—	Krankenhäuser für Chirurgie, Urologie, Neurochirurgie sowie Zahn- und Kieferkrankheiten
4	596	—	—	4	724	4	749	—	—	—	—	Unfallkrankenhäuser
—	—	—	—	7	1 055	5	888	—	—	—	—	Orthopädische Krankenhäuser
—	—	—	—	—	—	—	—	—	—	1	133	Gynäkologisch-geburtshilfliche Krankenhäuser
—	—	—	—	3	314	1	120	—	—	—	—	Entbindungsheime
—	—	—	—	3	351	2	292	—	—	—	—	Krankenhäuser für HNO-Krankheiten
—	—	—	—	4	451	1	129	—	—	—	—	Krankenhäuser für Augenkrankheiten
—	—	—	—	2	149	2	70	—	—	—	—	Krankenhäuser für Haut- und Geschlechtskrankheiten
—	—	—	—	—	—	—	—	—	—	—	—	Krankenhäuser für Röntgen- und Strahlenheilkunde
62	22 418	41	12 880	225	46 837	294	61 604	13	6 144	14	16 026	Sonstige Fachkrankenhäuser
												Zusammen
Krankenhäuser												
4	644	2	361	9	1 699	9	1 919	1	85	—	—	Tuberkulose-Krankenhäuser
1	70	—	—	—	—	1	140	—	—	—	—	darunter:
—	—	3	3 364	7	4 174	17	15 422	1	930	—	—	vorwiegend für Kinder
—	—	2	147	3	244	—	—	—	—	—	—	Krankenhäuser für Psychiatrie (einschl. Heil- und Pflegeanstalten)
16	7 371	—	—	5	3 801	1	161	—	—	—	—	Krankenhäuser für Neurologie
2	267	—	—	—	—	2	76	—	—	3	3 123	Krankenhäuser für Psychiatrie und Neurologie
3	626	—	—	4	495	2	409	—	—	—	—	Krankenhäuser für Suchtkranke
—	—	—	—	—	—	5	1 158	—	—	—	—	Rheuma-Krankenhäuser
—	—	—	—	5	1 236	—	—	—	—	—	—	Rehabilitationskrankenhäuser
27	4 016	12	1 849	27	3 985	29	5 286	2	540	—	—	Krankenhäuser für chronisch Kranke sowie geriatrische Kliniken
4	125	—	—	6	296	10	558	—	—	—	—	Kur-Krankenhäuser
4	432	2	36	3	238	5	946	—	—	3	216	Krankenhäuser bzw. Krankenabteilungen in den Justizvollzugsanstalten
60	13 481	21	5 757	69	16 168	80	25 935	—	—	1	69	Sonstige Fachkrankenhäuser
												Zusammen
122	35 899	62	18 637	294	63 005	374	87 539	4	1 555	7	3 408	Insgesamt
Krankenhäuser												
für Akut-Kranke												
—	—	3	382	7	417	6	304	2	190	2	254	Allgemeine Krankenhäuser ohne abgegrenzte Fachabteilungen
59	12 799	60	13 817	40	12 120	39	10 328	16	3 888	23	6 990	Allgemeine Krankenhäuser mit abgegrenzten Fachabteilungen
4	373	2	153	5	388	7	825	—	—	2	292	Krankenhäuser für innere Krankheiten
—	—	—	—	—	—	—	—	—	—	—	—	Krankenhäuser für Infektionskrankheiten darunter:
3	342	2	227	4	406	9	1 927	—	—	—	—	vorwiegend für Kinder
1	65	—	—	2	200	5	548	—	—	2	292	Sauglings- und Kinderkrankenhäuser
—	—	—	—	1	275	—	—	—	—	—	—	Krankenhäuser für Chirurgie, Urologie, Neurochirurgie sowie Zahn- und Kieferkrankheiten
3	509	3	345	3	329	5	972	—	—	1	60	Unfallkrankenhäuser
1	20	—	—	6	388	4	341	—	—	—	—	Orthopädische Krankenhäuser
—	—	—	—	—	—	—	—	—	—	—	—	Gynäkologisch-geburtshilfliche Krankenhäuser
—	—	—	—	—	—	—	—	—	—	—	—	Entbindungsheime
1	21	—	—	1	62	2	115	—	—	1	48	Krankenhäuser für HNO-Krankheiten
—	—	—	—	—	—	—	—	—	—	—	—	Krankenhäuser für Augenkrankheiten
—	—	—	—	—	—	—	—	—	—	—	—	Krankenhäuser für Haut- und Geschlechtskrankheiten
1	72	—	—	1	102	—	—	—	—	—	—	Krankenhäuser für Röntgen- und Strahlenheilkunde
73	14 201	70	14 924	70	14 687	77	15 360	18	4 078	32	8 297	Sonstige Fachkrankenhäuser
												Zusammen
Krankenhäuser												
4	527	—	—	4	783	4	335	—	—	—	—	Tuberkulose-Krankenhäuser
—	—	—	—	3	615	1	110	—	—	—	—	darunter:
—	—	—	—	—	—	—	—	—	—	—	—	vorwiegend für Kinder
1	600	8	2 028	5	3 101	—	—	—	—	—	—	Krankenhäuser für Psychiatrie (einschl. Heil- und Pflegeanstalten)
2	266	1	174	—	—	2	147	—	—	—	—	Krankenhäuser für Neurologie
4	712	1	286	4	277	2	278	—	—	—	—	Krankenhäuser für Psychiatrie und Neurologie
4	241	3	162	7	453	7	286	—	—	10	1 082	Krankenhäuser für Suchtkranke
—	—	—	—	1	180	2	953	—	—	—	—	Rheuma-Krankenhäuser
—	—	—	—	8	1 212	1	57	—	—	—	—	Rehabilitationskrankenhäuser
1	120	3	254	5	415	—	—	—	—	—	—	Krankenhäuser für chronisch Kranke sowie geriatrische Kliniken
7	1 005	3	384	28	3 911	21	2 799	—	—	21	2 560	Kur-Krankenhäuser
—	—	—	—	—	—	—	—	—	—	—	—	Krankenhäuser bzw. Krankenabteilungen in den Justizvollzugsanstalten
1	43	—	—	—	—	—	—	—	—	—	—	Sonstige Fachkrankenhäuser
24	3 514	19	3 288	62	10 332	39	4 855	—	—	31	3 642	Zusammen
97	17 715	89	18 212	132	25 019	116	20 215	18	4 078	63	11 939	Insgesamt

Zweckbestimmung	Bundesgebiet		Schleswig - Holstein		Hamburg		Niedersachsen		Bremen		Nordrhein - Westfalen	
	Kranken- häuser ¹⁾	plan- mäßige Betten	Kranken- häuser	plan- mäßige Betten	Kranken- häuser	plan- mäßige Betten	Kranken- häuser	plan- mäßige Betten	Kranken- häuser	plan- mäßige Betten	Kranken- häuser	plan- mäßige Betten
Private Krankenhäuser												
Allgemeine Krankenhäuser ohne abgegrenzte Fachabteilungen	32	2 007	2	97	6	413	2	72	2	235	2	76
Allgemeine Krankenhäuser mit abgegrenzten Fachabteilungen	40	4 158	3	711	—	—	8	993	—	—	3	169
Krankenhäuser für innere Krankheiten	59	3 617	—	—	2	46	9	354	—	—	—	—
Krankenhäuser für Infektionskrankheiten darunter	—	—	—	—	—	—	—	—	—	—	—	—
vorwiegend für Kinder	—	—	—	—	—	—	—	—	—	—	—	—
Säuglings- und Kinderkrankenhäuser	5	311	—	—	—	—	—	—	—	—	1	50
Krankenhäuser für Chirurgie, Urologie, Neurochirurgie sowie Zahn- und Kieferkrankheiten	113	5 106	13	545	1	35	11	280	1	26	11	341
Unfallkrankenhäuser	2	313	—	—	—	—	4	156	1	38	—	—
Orthopädische Krankenhäuser	10	318	1	23	1	24	4	156	1	38	—	—
Gynäkologisch-geburtshilfliche Krankenhäuser	87	2 863	9	159	3	78	12	434	1	16	12	341
Entbindungsheime	6	59	—	—	—	—	—	—	—	—	—	—
Krankenhäuser für HNO-Krankheiten	34	693	3	68	2	31	5	69	—	—	5	48
Krankenhäuser für Augenkrankheiten	14	399	—	—	—	—	4	186	—	—	—	—
Krankenhäuser für Haut- und Geschlechtskrankheiten	1	6	1	6	—	—	—	—	—	—	—	—
Krankenhäuser für Röntgen- und Strahlenheilkunde	4	221	—	—	—	—	2	100	—	—	1	109
Sonstige Krankenhäuser	4	87	—	—	—	—	—	—	—	—	—	—
Zusammen	411	20 158	32	1 609	15	627	57	2 644	5	315	35	1 134
Sonder-												
Tuberkulose-Krankenhäuser	11	993	—	—	—	—	1	140	—	—	—	—
darunter	—	—	—	—	—	—	—	—	—	—	—	—
vorwiegend für Kinder	—	—	—	—	—	—	—	—	—	—	—	—
Krankenhäuser für Psychiatrie (einschl. Heil- und Pflegeanstalten)	12	467	1	51	—	—	1	2	—	—	4	190
Krankenhäuser für Neurologie	7	1 060	—	—	—	—	—	—	—	—	1	54
Krankenhäuser für Psychiatrie und Neurologie	23	5 411	—	—	—	—	2	2 076	1	234	—	—
Krankenhäuser für Suchtkranke	18	1 389	—	—	—	—	1	81	—	—	5	266
Rheuma-Krankenhäuser	14	1 450	—	—	—	—	—	—	—	—	3	141
Rehabilitationskrankenhäuser	33	6 016	1	296	—	—	7	1 290	—	—	1	311
Krankenhäuser für chronisch Kranke sowie geriatrische Kliniken	14	1 242	—	—	—	—	—	—	—	—	—	—
Kur-Krankenhäuser	467	49 280	6	1 094	—	—	41	3 585	—	—	23	4 287
Krankenhäuser bzw. Krankenabteilungen in den Justizvollzugsanstalten	—	—	—	—	—	—	—	—	—	—	—	—
Sonstige Fachkrankenhäuser	7	401	—	—	—	—	—	—	—	—	4	148
Zusammen	606	67 709	8	1 441	—	—	53	7 174	1	234	41	5 397
Insgesamt	1 017	87 867	40	3 050	15	627	110	9 818	6	549	76	6 531
Krankenhäuser												
Allgemeine Krankenhäuser ohne abgegrenzte Fachabteilungen	261	13 982	13	690	9	622	32	1 327	2	235	52	2 942
Allgemeine Krankenhäuser mit abgegrenzten Fachabteilungen	1 320	420 959	39	12 343	27	13 563	156	46 027	12	6 897	402	135 856
Krankenhäuser für innere Krankheiten	114	10 875	2	847	3	138	14	1 006	—	—	2	118
Krankenhäuser für Infektionskrankheiten darunter	—	—	—	—	—	—	—	—	—	—	—	—
vorwiegend für Kinder	—	—	—	—	—	—	—	—	—	—	—	—
Säuglings- und Kinderkrankenhäuser	55	9 496	—	—	4	777	6	1 243	—	—	9	1 900
Krankenhäuser für Chirurgie, Urologie, Neurochirurgie sowie Zahn- und Kieferkrankheiten	159	10 970	16	817	3	405	12	559	1	26	11	341
Unfallkrankenhäuser	8	1 948	—	—	1	336	1	147	—	—	1	249
Orthopädische Krankenhäuser	50	7 195	1	23	1	24	9	1 366	1	38	8	1 082
Gynäkologisch-geburtshilfliche Krankenhäuser	120	6 865	9	159	4	300	16	757	1	16	16	973
Entbindungsheime	6	59	—	—	—	—	—	—	—	—	—	—
Krankenhäuser für HNO-Krankheiten	39	1 175	3	68	2	31	5	69	—	—	5	48
Krankenhäuser für Augenkrankheiten	24	1 320	—	—	—	—	4	186	—	—	1	80
Krankenhäuser für Haut- und Geschlechtskrankheiten	9	952	1	6	—	—	3	366	—	—	—	—
Krankenhäuser für Röntgen- und Strahlenheilkunde	8	440	—	—	—	—	2	100	—	—	1	109
Sonstige Fachkrankenhäuser	12	1 330	1	183	—	—	4	599	1	287	—	—
Zusammen	2 185	487 566	85	15 136	54	16 196	264	53 752	18	7 499	508	143 698
Sonder-												
Tuberkulose-Krankenhäuser	68	11 109	1	210	—	—	4	602	—	—	16	3 091
darunter	—	—	—	—	—	—	—	—	—	—	—	—
vorwiegend für Kinder	6	935	—	—	—	—	—	—	—	—	—	—
Krankenhäuser für Psychiatrie (einschl. Heil- und Pflegeanstalten)	105	61 433	7	2 261	2	3 131	7	3 425	—	—	41	22 773
Krankenhäuser für Neurologie	18	2 163	—	—	—	—	—	—	—	—	2	179
Krankenhäuser für Psychiatrie und Neurologie	98	47 669	5	6 073	—	—	10	7 682	2	1 507	15	12 215
Krankenhäuser für Suchtkranke	57	4 234	3	153	—	—	4	597	—	—	15	1 224
Rheuma-Krankenhäuser	29	4 954	1	605	—	—	—	—	—	—	6	736
Rehabilitationskrankenhäuser	63	11 365	5	891	—	—	11	2 042	—	—	6	1 260
Krankenhäuser für chronisch Kranke sowie geriatrische Kliniken	54	6 789	1	69	—	—	1	103	—	—	1	250
Kur-Krankenhäuser	660	78 183	10	1 816	—	—	58	6 322	—	—	41	6 496
Krankenhäuser bzw. Krankenabteilungen in den Justizvollzugsanstalten	37	2 003	—	—	1	166	6	216	1	29	6	397
Sonstige Fachkrankenhäuser	42	5 485	1	79	1	33	2	559	—	—	19	2 797
Zusammen	1 231	235 387	34	12 157	4	3 330	103	21 548	3	1 536	168	51 418
Insgesamt	3 416	722 953	119	27 293	58	19 526	367	75 300	21	9 035	676	195 116

1) In Bayern außerdem 1 private, insgesamt 9 Krankenhäuser ohne planmäßige Betten

Ländern, Zweckbestimmung und Trägern

Hessen		Rheinland - Pfalz		Baden - Württemberg		Bayern		Saarland		Berlin (West)		Zweckbestimmung
Kranken- häuser	plan- mäßige Betten	Kranken- häuser	plan- mäßige Betten	Kranken- häuser	plan- mäßige Betten	Kranken- häuser ¹⁾	plan- mäßige Betten	Kranken- häuser	plan- mäßige Betten	Kranken- häuser	plan- mäßige Betten	
Krankenhäuser												
für Akut-Kranke												
1	45	—	—	3	132	7	385	—	—	7	552	Allgemeine Krankenhäuser ohne abgegrenzte Fachabteilungen
7	516	1	83	6	437	7	546	—	—	5	703	Allgemeine Krankenhäuser mit abgegrenzten Fachabteilungen
15	907	6	257	9	430	14	1 432	—	—	4	191	Krankenhäuser für innere Krankheiten
—	—	—	—	—	—	—	—	—	—	—	—	Krankenhäuser für Infektionskrankheiten darunter:
—	—	—	—	—	—	—	—	—	—	—	—	vorwiegend für Kinder
—	—	1	171	2	60	1	30	—	—	—	—	Säuglings- und Kinderkrankenhäuser
10	390	5	104	24	1 294	34	1 939	2	143	1	9	Krankenhäuser für Chirurgie, Urologie, Neurochirurgie sowie Zahn- und Kieferkrankheiten
1	115	—	—	—	—	1	198	—	—	—	—	Unfallkrankenhäuser
2	28	—	—	1	5	2	72	—	—	—	—	Orthopädische Krankenhäuser
2	28	5	155	20	553	23	1 099	—	—	—	—	Gynäkologisch-geburtshilfliche Krankenhäuser
1	20	—	—	4	23	—	—	1	16	—	—	Entbindungsheime
2	43	—	—	7	132	10	302	—	—	—	—	Krankenhäuser für HNO-Krankheiten
—	—	—	—	4	68	5	143	1	2	—	—	Krankenhäuser für Augenkrankheiten
—	—	—	—	—	—	—	—	—	—	—	—	Krankenhäuser für Haut- und Geschlechtskrankheiten
—	—	—	—	1	12	—	—	—	—	—	—	Krankenhäuser für Röntgen- und Strahlenheilkunde
—	—	—	—	4	87	—	—	—	—	—	—	Sonstige Fachkrankenhäuser
39	2 064	18	770	85	3 233	104	6 146	4	161	17	1 455	Zusammen
krankenhäuser												
1	112	—	—	8	546	—	—	—	—	1	195	Tuberkulose-Krankenhäuser darunter:
—	—	—	—	—	—	—	—	—	—	—	—	vorwiegend für Kinder
—	—	—	—	2	76	2	70	—	—	2	78	Krankenhäuser für Psychiatrie (einschl. Heil- und Pflegeanstalten)
1	110	1	184	4	732	—	—	—	—	—	—	Krankenhäuser für Neurologie
5	813	3	367	7	1 621	5	300	—	—	—	—	Krankenhäuser für Psychiatrie und Neurologie
2	286	5	573	2	79	3	104	—	—	—	—	Krankenhäuser für Suchtkranke
2	63	2	375	4	446	3	425	—	—	—	—	Rheuma-Krankenhäuser
5	1 079	6	1 168	5	491	6	1 036	2	345	—	—	Rehabilitationskrankenhäuser
—	—	—	—	1	103	—	—	—	—	13	1 139	Krankenhäuser für chronisch Kranke sowie geriatrische Kliniken
74	10 001	34	3 444	132	13 474	150	12 064	7	1 331	—	—	Kur-Krankenhäuser
—	—	—	—	—	—	—	—	—	—	—	—	Krankenhäuser bzw. Krankenabteilungen in den Justizvollzugsanstalten
3	253	—	—	—	—	—	—	—	—	—	—	Sonstige Fachkrankenhäuser
93	12 717	51	6 091	165	17 568	169	13 999	9	1 676	16	1 412	Zusammen
132	14 781	69	6 861	250	20 801	273	20 145	13	1 837	33	2 867	Insgesamt
Insgesamt												
für Akut-Kranke												
3	94	4	418	59	2 794	76	3 864	2	190	9	806	Allgemeine Krankenhäuser ohne abgegrenzte Fachabteilungen
117	34 454	99	26 337	171	49 585	229	62 699	28	9 792	40	23 406	Allgemeine Krankenhäuser mit abgegrenzten Fachabteilungen
23	1 852	9	537	23	2 246	32	3 648	—	—	6	483	Krankenhäuser für innere Krankheiten
—	—	—	—	—	—	—	—	—	—	—	—	Krankenhäuser für Infektionskrankheiten darunter:
3	342	3	398	12	1 395	14	2 729	1	240	3	472	vorwiegend für Kinder
12	517	5	104	39	3 657	56	4 332	2	143	2	69	Säuglings- und Kinderkrankenhäuser
1	115	1	280	1	275	2	546	—	—	—	—	Krankenhäuser für Chirurgie, Urologie, Neurochirurgie sowie Zahn- und Kieferkrankheiten
7	1 105	3	345	8	1 058	11	1 793	—	—	1	361	Unfallkrankenhäuser
3	48	5	155	33	1 996	32	2 328	—	—	1	133	Orthopädische Krankenhäuser
1	20	—	—	4	23	—	—	1	16	—	—	Gynäkologisch-geburtshilfliche Krankenhäuser
2	43	—	—	10	446	11	422	—	—	1	48	Entbindungsheime
1	21	—	—	8	481	9	550	1	2	—	—	Krankenhäuser für HNO-Krankheiten
—	—	—	—	4	451	1	129	—	—	—	—	Krankenhäuser für Augenkrankheiten
—	—	—	—	3	161	2	70	—	—	—	—	Krankenhäuser für Haut- und Geschlechtskrankheiten
1	72	—	—	5	189	—	—	—	—	—	—	Krankenhäuser für Röntgen- und Strahlenheilkunde
174	38 683	129	28 574	380	64 757	475	83 110	35	10 383	63	25 778	Sonstige Fachkrankenhäuser
												Zusammen
krankenhäuser												
9	1 283	2	361	21	3 028	13	2 254	1	85	1	195	Tuberkulose-Krankenhäuser darunter:
1	70	—	—	3	615	2	250	—	—	—	—	vorwiegend für Kinder
1	600	11	5 392	14	7 351	19	15 492	1	930	2	78	Krankenhäuser für Psychiatrie (einschl. Heil- und Pflegeanstalten)
3	376	4	485	7	976	2	147	—	—	—	—	Krankenhäuser für Neurologie
25	8 896	4	653	16	5 699	8	739	—	—	13	4 205	Krankenhäuser für Psychiatrie und Neurologie
6	527	8	735	9	532	12	466	—	—	—	—	Krankenhäuser für Suchtkranke
4	330	2	375	9	1 121	7	1 787	—	—	—	—	Rheuma-Krankenhäuser
8	1 705	6	1 168	13	1 703	12	2 251	2	345	—	—	Rehabilitationskrankenhäuser
—	—	—	—	—	—	—	—	—	—	—	—	Krankenhäuser für chronisch Kranke sowie geriatrische Kliniken
1	120	3	254	11	1 754	—	—	2	540	34	3 699	Kur-Krankenhäuser
108	15 022	49	5 677	187	21 370	200	20 149	7	1 331	—	—	Krankenhäuser bzw. Krankenabteilungen in den Justizvollzugsanstalten
4	125	—	—	6	296	10	558	—	—	3	216	Sonstige Fachkrankenhäuser
8	728	2	36	3	238	5	946	—	—	1	69	
177	29 712	91	15 136	296	44 068	288	44 789	13	3 231	54	8 462	Zusammen
351	68 395	220	43 710	676	108 825	763	127 899	48	13 614	117	34 240	Insgesamt

5 Krankenhäuser am 31. 12. 1977 nach ausgewählter Zweckbestimmung der Betten, Ländern und Trägern

Land Träger des Krankenhauses	Krankenhäuser		Planmäßige Betten				Zusätzlich aufgestellte Betten
	insgesamt	daßunter Beleg- krankenhäuser	insgesamt	und zwar			
				Belegbetten	Infektions- ¹⁾ Betten für kranke	Tbk-	
Schleswig - Holstein							
öffentliche	51	1	18 245	309	470	412	42
darunter: kommunale	37	1	8 494	309	365	24	34
freie gemeinnützige	28	6	5 998	514	25	—	55
private	40	5	3 050	288	2	—	34
Zusammen	119	12	27 293	1 111	497	412	131
Hamburg							
öffentliche	18	—	12 342	—	110	149	34
darunter: kommunale	—	—	—	—	—	—	—
freie gemeinnützige	25	3	6 557	349	13	—	45
private	15	2	627	73	—	—	2
Zusammen	58	5	19 526	422	123	149	81
Niedersachsen							
öffentliche	136	7	42 164	1 104	668	773	189
darunter: kommunale	97	7	27 751	1 100	557	545	185
freie gemeinnützige	121	31	23 318	2 542	197	512	311
private	110	14	9 818	1 252	—	140	88
Zusammen	367	52	75 300	4 898	865	1 425	588
Bremen							
öffentliche	9	—	6 227	—	193	150	—
darunter: kommunale	8	—	6 198	—	193	150	—
freie gemeinnützige	6	—	2 259	—	21	—	—
private	6	3	549	251	—	—	—
Zusammen	21	3	9 035	251	214	150	—
Nordrhein - Westfalen							
öffentliche	154	1	68 892	1 227	698	2 296	—
darunter: kommunale	69	1	26 812	1 185	698	539	—
freie gemeinnützige	446	66	119 693	12 857	1 541	1 731	—
private	76	12	6 531	390	—	—	—
Zusammen	676	79	195 116	14 474	2 239	4 027	—
Hessen							
öffentliche	122	4	35 899	1 428	573	754	1 120
darunter: kommunale	53	4	16 894	1 428	490	51	406
freie gemeinnützige	97	24	17 715	4 478	176	527	359
private	132	13	14 781	674	2	114	289
Zusammen	351	41	68 395	6 580	751	1 395	1 768
Rheinland - Pfalz							
öffentliche	62	5	18 637	1 304	416	480	179
darunter: kommunale	37	5	10 091	436	342	77	145
freie gemeinnützige	89	14	18 212	2 780	95	18	170
private	69	9	6 861	502	2	—	243
Zusammen	220	28	43 710	4 586	513	498	592
Baden - Württemberg							
öffentliche	294	45	63 005	4 954	845	1 918	—
darunter: kommunale	202	45	43 910	4 935	636	262	—
freie gemeinnützige	132	20	25 019	2 674	187	434	—
private	250	38	20 801	1 454	—	616	—
Zusammen	676	103	108 825	9 082	1 032	2 968	—
Bayern							
öffentliche	374	65	87 539	3 305	1 346	2 074	2 397
darunter: kommunale	256	35	51 728	3 305	1 048	100	1 696
freie gemeinnützige	116	29	20 215	3 131	279	345	455
private	273	48	20 145	2 834	—	—	416
Zusammen	763	142	127 899	9 270	1 625	2 419	3 268
Saarland							
öffentliche	17	—	7 699	178	96	248	—
darunter: kommunale	8	—	3 023	155	52	32	—
freie gemeinnützige	18	3	4 078	724	—	—	—
private	13	2	1 837	69	—	—	—
Zusammen	48	5	13 614	971	96	248	—
Berlin (West)							
öffentliche	21	—	19 434	9	328	254	—
darunter: kommunale	—	—	—	—	—	—	—
freie gemeinnützige	63	—	11 939	324	37	—	—
private	33	—	2 867	762	8	115	—
Zusammen	117	—	34 240	1 095	373	369	—
Bundesgebiet							
öffentliche	1 258	128	380 083	13 818	5 743	9 508	3 961
darunter: kommunale	767	98	194 901	12 853	4 381	1 780	2 466
freie gemeinnützige	1 141	196	255 003	30 373	2 571	3 567	1 395
private	1 017	146	87 867	8 549	14	985	1 072
Insgesamt	3 416	470	722 953	52 740	8 328	14 060	6 428

1) Ohne Tbk- und Geschlechtskranke —

a) In Bayern außerdem 9 (5 öffentliche, 3 freie gemeinnützige, 1 private) Krankenhäuser ohne planmäßige Betten. — b) Ohne Baden-Württemberg

6 Krankenhäuser und planmäßige Betten nach Ländern und Regierungsbezirken

Land Regierungsbezirk	Krankenhäuser				Planmäßige Betten							
	1976		1977		1976		1977		1976		1977	
	ins- gesamt	für Akut - Kranke	ins- gesamt	für Akut - Kranke	ins- gesamt	für Akut - Kranke	ins- gesamt	für Akut - Kranke	ins- gesamt	für Akut - Kranke	ins- gesamt	für Akut - Kranke
	Anzahl								je 10 000 Einwohner			
Schleswig - Holstein	120	89	119	85	27 086	15 125	27 293	15 136	104,9	58,6	105,5	58,5
Hamburg	57	53	58	54	19 721	16 372	19 526	16 196	116,1	96,4	116,2	96,4
Niedersachsen	372	266	367	264	75 860	53 781	75 300	53 752	105,0	74,4	104,2	74,4
RB Hannover	94	59	92	58	19 187	12 603	18 973	12 406	112,8	74,1	.	.
RB Hildesheim	42	28	42	28	9 618	6 865	9 544	6 832	111,9	79,9	.	.
RB Lüneburg	48	34	47	34	9 387	6 504	8 978	6 529	95,2	66,0	.	.
RB Stade	23	19	22	19	6 078	4 378	6 137	4 483	89,3	64,3	.	.
RB Osnabrück	58	44	57	44	9 235	6 662	9 112	6 728	116,1	83,8	.	.
RB Aurich	18	15	18	15	3 258	2 711	3 283	2 736	78,9	65,6	.	.
VB Braunschweig	47	31	47	30	9 879	6 569	10 097	6 553	107,6	71,5	.	.
VB Oldenburg	42	36	42	36	9 218	7 489	9 176	7 485	105,5	85,7	.	.
Bremen	21	18	21	18	9 072	7 513	9 035	7 499	127,8	105,8	128,5	106,6
Nordrhein - Westfalen	689	520	676	508	197 688	144 780	195 116	143 698	115,8	84,8	114,6	84,4
RB Düsseldorf	161	133	160	131	58 256	44 905	57 345	44 458	110,4	85,1	109,3	84,7
RB Köln	148	108	147	108	38 188	29 825	37 633	29 725	98,7	77,1	97,1	76,7
RB Münster	118	105	109	98	28 692	23 381	27 739	22 816	119,4	97,3	115,5	95,0
RB Detmold	100	57	97	54	27 902	13 592	27 542	13 399	155,1	75,5	153,0	74,4
RB Arnsberg	162	117	163	117	44 650	33 077	44 857	33 300	119,9	88,8	121,0	89,8
Hessen	351	175	351	174	68 978	38 533	68 395	38 683	124,5	69,6	123,4	69,8
RB Darmstadt	232	122	231	121	47 305	27 760	46 878	27 805	115,0	67,5	113,8	67,5
RB Kassel	119	53	120	53	21 673	10 773	21 517	10 878	152,3	75,7	151,3	76,5
Rheinland - Pfalz	225	130	220	129	44 860	28 987	43 710	28 574	122,9	79,4	120,1	78,5
RB Koblenz	136	61	132	59	22 675	11 501	22 063	11 386	166,2	84,3	162,1	83,6
RB Trier	25	18	25	18	5 424	4 239	5 303	4 155	114,3	89,3	112,1	87,8
RB Rheinhessen - Pfalz	64	51	63	52	16 761	13 247	16 344	13 033	92,6	73,2	90,6	72,2
Baden - Württemberg	669	380	676	380	106 986	64 391	108 825	64 757	117,3	70,6	119,3	71,0
RB Stuttgart	167	117	167	115	30 508	22 217	30 806	22 458	89,0	64,8	89,9	65,5
RB Karlsruhe	167	87	168	89	27 853	17 855	28 093	17 947	117,6	75,4	118,6	75,8
RB Freiburg	215	105	216	103	29 406	13 840	30 080	13 958	159,3	75,0	163,2	75,7
RB Tübingen	120	71	125	73	19 219	10 479	19 846	10 394	130,0	70,9	134,0	70,2
Bayern ¹⁾	764	484	763	475	128 560	83 323	127 899	83 110	119,0	77,1	118,2	76,8
RB Oberbayern	274	162	276	162	44 662	29 380	44 599	29 455	124,9	82,2	124,0	81,9
RB Niederbayern	73	56	72	53	12 010	7 856	12 138	7 846	121,4	79,4	122,6	79,2
RB Oberpfalz	56	49	55	48	10 303	7 990	10 280	7 995	106,4	82,5	106,5	82,8
RB Oberfranken	61	42	58	38	11 196	7 728	11 102	7 316	105,7	73,0	105,1	69,3
RB Mittelfranken	70	58	70	58	14 664	10 913	14 539	10 844	96,9	72,1	96,2	71,8
RB Unterfranken	92	43	90	41	16 654	8 043	16 110	8 010	139,9	67,6	135,5	67,4
RB Schwaben	138	74	142	75	19 071	11 413	19 131	11 644	126,4	75,6	126,6	77,1
Saarland	47	36	48	35	13 293	10 591	13 614	10 383	122,1	97,3	125,9	96,0
Berlin (West)	121	65	117	63	34 742	26 121	34 240	25 778	178,1	133,9	177,7	133,8
Bundesgebiet ¹⁾	3 436	2 216	3 416	2 185	726 846	489 517	722 953	487 566	118,3	79,7	117,8	79,5

1) Außerdem in Bayern 1976 = 11, 1977 = 9 Krankenhäuser ohne planmäßige Betten

7 Fachkrankenhäuser, Fachabteilungen und planmäßige Betten am 31. 12. 1977 nach Krankenhausarten, Zweckbestimmung und Ländern

Zweckbestimmung	Universitäts-		Ubrige		Fachabteilungen in								Planmäßige Betten insgesamt
					Allgemeinen Universitäts-		ubrigen Allgemeinen		Universitätsfach-		ubrigen Fach-		
	Fachkrankenhäuser				Krankenhäusern								
	Kranken- häuser	plan- mäßige Betten	Kranken- häuser	plan- mäßige Betten	Fach- abtei- lungen	plan- mäßige Betten	Fach- abtei- lungen	plan- mäßige Betten	Fach- abtei- lungen	plan- mäßige Betten	Fach- abtei- lungen	plan- mäßige Betten	
	Anzahl												

Schleswig - Holstein

Fachkrankenhäuser bzw. Fachabteilungen für Akut-Kranke	—	—	2	675	2	410	35	3 086	—	—	3	212	4 383	16,1
Innere Krankheiten	—	—	—	—	—	—	16	238	—	—	3	66	304	1,1
Infektionskrankheiten	—	—	—	—	2	340	13	534	—	—	1	114	988	3,6
Säuglings- und Kinderkrankheiten	—	—	15	774	2	455	37	3 222	—	—	3	42	4 493	16,5
Chirurgie (einschl. für Unfallverletzte)	—	—	1	23	2	138	2	197	—	—	1	38	396	1,5
Orthopädie	—	—	1	3	—	—	6	221	—	—	1	15	239	0,9
Urologie	—	—	—	—	1	74	1	5	—	—	—	—	79	0,3
Neurochirurgie	—	—	—	—	2	55	—	—	—	—	—	—	55	0,2
Zahn- und Kieferkrankheiten	—	—	9	157	2	333	28	1 206	—	—	4	36	1 732	6,3
Gynäkologie und Geburtshilfe	—	—	—	—	—	—	—	—	—	—	—	—	—	—
Entbindungsheime	—	—	3	68	2	122	18	215	—	—	—	—	405	1,5
Hals-, Nasen-, Ohrenkrankheiten	—	—	—	—	2	138	10	58	—	—	—	—	196	0,7
Augenkrankheiten	—	—	1	6	2	160	3	23	—	—	—	—	189	0,7
Haut- und Geschlechtskrankheiten	—	—	—	—	1	54	2	13	—	—	—	—	67	0,2
Röntgen- und Strahlenheilkunde	—	—	1	65	—	—	—	—	—	—	7	65	130	0,5
Sonstige Fachrichtungen	—	—	—	—	—	—	—	—	—	—	—	—	—	—
Zusammen	—	—	33	1 771	20	2 279	171	9 018	—	—	23	588	13 656	50,0
Sonderkrankenhäuser bzw. entsprechende Fachabteilungen	—	—	1	160	—	—	—	—	—	—	3	221	381	1,4
Tuberkulose	—	—	12	7 508	2	295	4	282	—	—	—	—	8 085	29,6
Psychiatrie (einschl. Heil- und Pflegeanstalten)	—	—	—	—	—	—	—	—	—	—	—	—	—	—
Neurologie	—	—	1	69	—	—	2	143	—	—	1	338	550	2,0
Chronisch-Kranke sowie geriatrische Kliniken	—	—	20	3 506	—	—	—	—	—	—	3	331	3 837	14,1
Sonstige Fachrichtungen	—	—	34	11 243	2	295	6	425	—	—	7	890	12 853	47,1
Zusammen	—	—	34	11 243	2	295	6	425	—	—	7	890	12 853	47,1
Insgesamt	—	—	67	13 014	22	2 574	177	9 443	—	—	30	1 478	26 509	97,1

Außerdem:

Planmäßige Betten außerhalb abgegrenzter Fachkrankenhäuser bzw. Fachabteilungen	94	0,3
Planmäßige Betten in Allgemeinen Krankenhäusern ohne abgegrenzte Fachabteilungen	690	2,5
Insgesamt	27 293	100

Hamburg

Fachkrankenhäuser bzw. Fachabteilungen für Akut-Kranke	—	—	3	138	3	335	48	3 855	—	—	—	—	4 328	22,2
Innere Krankheiten	—	—	—	—	1	21	3	102	—	—	—	—	123	0,6
Infektionskrankheiten	—	—	4	777	2	182	8	320	—	—	—	—	1 279	6,6
Säuglings- und Kinderkrankheiten	—	—	3	549	2	247	47	3 091	—	—	1	162	4 049	20,7
Chirurgie (einschl. für Unfallverletzte)	—	—	1	24	1	120	5	234	—	—	—	—	378	1,9
Orthopädie	—	—	—	—	1	55	9	502	—	—	—	—	557	2,9
Urologie	—	—	—	—	1	56	2	103	—	—	1	30	189	1,0
Neurochirurgie	—	—	—	—	1	85	2	31	—	—	—	—	116	0,6
Zahn- und Kieferkrankheiten	—	—	4	300	2	185	39	1 225	—	—	—	—	1 710	8,8
Gynäkologie und Geburtshilfe	—	—	—	—	—	—	—	—	—	—	—	—	—	—
Entbindungsheime	—	—	2	31	1	100	10	454	—	—	—	—	585	3,0
Hals-, Nasen-, Ohrenkrankheiten	—	—	—	—	1	110	6	280	—	—	—	—	390	2,0
Augenkrankheiten	—	—	—	—	1	129	4	151	—	—	—	—	280	1,4
Haut- und Geschlechtskrankheiten	—	—	—	—	1	42	2	116	—	—	—	—	158	0,8
Röntgen- und Strahlenheilkunde	—	—	—	—	—	—	3	89	—	—	—	—	89	0,5
Sonstige Fachrichtungen	—	—	—	—	—	—	—	—	—	—	—	—	—	—
Zusammen	—	—	17	1 819	18	1 667	188	10 553	—	—	2	192	14 231	72,9
Sonderkrankenhäuser bzw. entsprechende Fachabteilungen	—	—	—	—	—	—	1	113	—	—	—	—	113	0,6
Tuberkulose	—	—	2	3 131	1	181	2	107	—	—	—	—	3 419	17,5
Psychiatrie (einschl. Heil- und Pflegeanstalten)	—	—	—	—	2	85	9	649	—	—	—	—	734	3,8
Neurologie	—	—	—	—	—	—	—	—	—	—	—	—	—	—
Chronisch-Kranke sowie geriatrische Kliniken	—	—	2	199	—	—	—	—	—	—	—	—	199	1,0
Sonstige Fachrichtungen	—	—	4	3 330	3	266	12	869	—	—	—	—	4 465	22,9
Zusammen	—	—	4	3 330	3	266	12	869	—	—	—	—	4 465	22,9
Insgesamt	—	—	21	5 149	21	1 933	200	11 422	—	—	2	192	18 696	95,7

Außerdem:

Planmäßige Betten außerhalb abgegrenzter Fachkrankenhäuser bzw. Fachabteilungen	208	1,1
Planmäßige Betten in Allgemeinen Krankenhäusern ohne abgegrenzte Fachabteilungen	622	3,2
Insgesamt	19 526	100

7 Fachkrankenhäuser, Fachabteilungen und planmäßige Betten am 31. 12. 1977 nach Krankenhausarten, Zweckbestimmung und Ländern

Zweckbestimmung	Universitäts-		Ubrige		Fachabteilungen in								Planmäßige Betten insgesamt
					Allgemeinen Universitäts-		übrigen Allgemeinen		Universitätsfach-		übrigen Fach-		
	Fachkrankenhäuser				Krankenhäusern								
	Kranken- häuser	plan- mäßige Betten	Kranken- häuser	plan- mäßige Betten	Fach- abtei- lungen	plan- mäßige Betten	Fach- abtei- lungen	plan- mäßige Betten	Fach- abtei- lungen	plan- mäßige Betten			
	Anzahl											%	

Niedersachsen

Fachkrankenhäuser bzw. Fachabteilungen für Akut-Kranke														
Innere Krankheiten	—	—	14	829	2	404	167	13 462	—	—	4	177	14 872	19,8
Infektionskrankheiten	—	—	—	—	2	81	36	709	—	—	—	—	790	1,0
Säuglings- und Kinderkrankheiten	—	—	6	1 235	2	375	38	2 341	—	—	—	—	3 951	5,2
Chirurgie (einschl. für Unfallverletzte)	—	—	11	629	2	477	149	13 236	—	—	—	—	14 342	19,0
Orthopädie	—	—	9	1 230	1	67	13	598	—	—	3	136	2 031	2,7
Urologie	—	—	1	40	2	100	36	1 284	—	—	—	—	1 424	1,9
Neurochirurgie	—	—	—	—	2	118	3	162	—	—	—	—	280	0,4
Zahn- und Kieferkrankheiten	—	—	1	22	2	59	3	69	—	—	—	—	150	0,2
Gynäkologie und Geburtshilfe	—	—	16	681	1	178	128	5 956	—	—	3	67	6 882	9,1
Entbindungsheime	—	—	—	—	—	—	—	—	—	—	—	—	—	—
Hals-, Nasen-, Ohrenkrankheiten	—	—	5	66	2	158	84	1 610	—	—	—	—	1 834	2,4
Augenkrankheiten	—	—	4	170	2	156	22	517	—	—	1	11	854	1,1
Haut- und Geschlechtskrankheiten	—	—	3	366	1	105	7	134	—	—	—	—	605	0,8
Röntgen- und Strahlenheilkunde	—	—	2	100	1	45	11	257	—	—	—	—	402	0,5
Sonstige Fachrichtungen	—	—	4	590	—	—	—	—	—	—	—	—	590	0,8
Zusammen	—	—	76	5 958	22	2 323	697	40 335	—	—	11	391	49 007	65,1
Sonderkrankenhäuser bzw. entsprechende Fachabteilungen														
Tuberkulose	—	—	4	602	—	—	4	200	—	—	—	—	802	1,1
Psychiatrie (einschl. Heil- und Pflegeanstalten)	—	—	17	11 107	2	257	6	509	—	—	—	—	11 873	15,8
Neurologie	—	—	—	—	2	185	15	698	—	—	—	—	883	1,2
Chronisch-Kranke sowie geriatrische Kliniken	—	—	1	103	—	—	4	303	—	—	—	—	406	0,5
Sonstige Fachrichtungen	—	—	81	9 736	—	—	—	—	—	—	—	—	9 736	12,9
Zusammen	—	—	103	21 548	4	442	29	1 710	—	—	—	—	23 700	31,5
Insgesamt	—	—	179	27 506	26	2 765	726	42 045	—	—	11	391	72 707	96,6

Außerdem:

Planmäßige Betten außerhalb abgegrenzter Fachkrankenhäuser bzw. Fachabteilungen	1 266	1,7
Planmäßige Betten in Allgemeinen Krankenhäusern ohne abgegrenzte Fachabteilungen	1 327	1,8
Insgesamt	75 300	100

Bremen

Fachkrankenhäuser bzw. Fachabteilungen für Akut-Kranke														
Innere Krankheiten	—	—	—	—	—	—	13	2 099	—	—	—	—	2 099	23,2
Infektionskrankheiten	—	—	—	—	—	—	5	214	—	—	—	—	214	2,4
Säuglings- und Kinderkrankheiten	—	—	—	—	—	—	4	669	—	—	—	—	669	7,4
Chirurgie (einschl. für Unfallverletzte)	—	—	1	26	—	—	13	1 873	—	—	—	—	1 899	21,0
Orthopädie	—	—	1	38	—	—	2	181	—	—	—	—	219	2,4
Urologie	—	—	—	—	—	—	2	149	—	—	—	—	149	1,6
Neurochirurgie	—	—	—	—	—	—	2	92	—	—	—	—	92	1,0
Zahn- und Kieferkrankheiten	—	—	—	—	—	—	3	105	—	—	—	—	105	1,2
Gynäkologie und Geburtshilfe	—	—	1	16	—	—	8	871	—	—	—	—	887	9,8
Entbindungsheime	—	—	—	—	—	—	—	—	—	—	—	—	—	—
Hals-, Nasen-, Ohrenkrankheiten	—	—	—	—	—	—	5	229	—	—	—	—	229	2,5
Augenkrankheiten	—	—	—	—	—	—	4	182	—	—	—	—	182	2,0
Haut- und Geschlechtskrankheiten	—	—	—	—	—	—	2	142	—	—	—	—	142	1,6
Röntgen- und Strahlenheilkunde	—	—	—	—	—	—	3	111	—	—	—	—	111	1,2
Sonstige Fachrichtungen	—	—	—	—	—	—	4	69	—	—	—	—	69	0,8
Zusammen	—	—	3	80	—	—	70	6 986	—	—	—	—	7 066	78,2
Sonderkrankenhäuser bzw. entsprechende Fachabteilungen														
Tuberkulose	—	—	—	—	—	—	—	—	—	—	—	—	—	—
Psychiatrie (einschl. Heil- und Pflegeanstalten)	—	—	2	1 507	—	—	1	171	—	—	—	—	1 678	18,6
Neurologie	—	—	—	—	—	—	—	—	—	—	—	—	—	—
Chronisch-Kranke sowie geriatrische Kliniken	—	—	—	—	—	—	1	27	—	—	—	—	27	0,3
Sonstige Fachrichtungen	—	—	1	29	—	—	—	—	—	—	—	—	29	0,3
Zusammen	—	—	3	1 536	—	—	2	198	—	—	—	—	1 734	19,2
Insgesamt	—	—	6	1 616	—	—	72	7 184	—	—	—	—	8 800	97,4

Außerdem:

Planmäßige Betten außerhalb abgegrenzter Fachkrankenhäuser bzw. Fachabteilungen	—	—
Planmäßige Betten in Allgemeinen Krankenhäusern ohne abgegrenzte Fachabteilungen	235	2,6
Insgesamt	9 035	100

7 Fachkrankenhäuser, Fachabteilungen und planmäßige Betten am 31. 12. 1977 nach Krankenhausarten, Zweckbestimmung und Ländern

Zweckbestimmung	Universitäts-		Ubrige		Fachabteilungen in								Planmäßige Betten insgesamt
					Allgemeinen Universitäts-		ubrigen Allgemeinen		Universitätsfach-		ubrigen Fach-		
	Fachkrankenhäuser				Krankenhäusern								
	Kranken- häuser	plan- mäßige Betten	Kranken- häuser	plan- mäßige Betten	Fach- abtei- lungen	plan- mäßige Betten	Fach- abtei- lungen	plan- mäßige Betten	Fach- abtei- lungen	plan- mäßige Betten	Fach- abtei- lungen	plan- mäßige Betten	
	Anzahl												

Nordrhein-Westfalen

Fachkrankenhäuser bzw. Fachabteilungen für Akut-Kranke	—	—	2	118	6	1 514	388	40 448	—	—	46	6 494	48 574	24,9
Innere Krankheiten	—	—	—	—	3	84	124	2 059	—	—	1	96	2 239	1,1
Infektionskrankheiten	—	—	—	—	—	—	—	—	—	—	—	—	—	—
Sauglings- und Kinderkrankheiten	—	—	9	1 687	6	1 119	100	6 049	—	—	3	80	8 935	4,6
Chirurgie (einschl. für Unfallverletzte)	—	—	10	501	7	1 312	425	38 740	—	—	12	757	41 310	21,2
Orthopädie	—	—	8	1 022	6	718	70	2 557	—	—	6	556	4 853	2,5
Urologie	—	—	2	56	5	292	127	4 953	—	—	1	2	5 303	2,7
Neurochirurgie	—	—	—	—	5	336	8	364	—	—	—	—	700	0,4
Zahn- und Kieferkrankheiten	—	—	—	—	5	192	28	434	—	—	—	—	626	0,3
Gynäkologie und Geburtshilfe	—	—	16	942	11	817	665	17 499	—	—	3	11	19 269	9,9
Entbindungsheime	—	—	—	—	—	—	—	—	—	—	—	—	—	—
Hals-, Nasen-, Ohrenkrankheiten	—	—	5	48	6	469	330	5 237	—	—	8	142	5 896	3,0
Augenkrankheiten	—	—	1	80	6	587	181	1 612	—	—	—	—	2 279	1,2
Haut- und Geschlechtskrankheiten	—	—	—	—	6	611	42	975	—	—	1	72	1 658	0,8
Röntgen- und Strahlenheilkunde	—	—	1	109	4	129	67	934	—	—	2	96	1 268	0,6
Sonstige Fachrichtungen	—	—	—	—	—	—	—	—	—	—	—	—	—	—
Zusammen	—	—	54	4 563	76	8 180	2 555	121 861	—	—	83	8 306	142 910	73,2
Sonderkrankenhäuser bzw. entsprechende Fachabteilungen	—	—	16	2 507	3	103	33	1 098	—	—	6	319	4 027	2,1
Tuberkulose	—	—	—	—	—	—	—	—	—	—	—	—	—	—
Psychiatrie (einschl. Heil- und Pflegeanstalten)	—	—	56	34 043	3	386	17	775	—	—	18	1 416	36 620	18,8
Neurologie	—	—	2	179	4	321	51	2 112	—	—	13	819	3 431	1,8
Chronisch-Kranke sowie geriatrische Kliniken	—	—	1	250	—	—	11	613	—	—	4	129	992	0,5
Sonstige Fachrichtungen	—	—	93	3 513	—	—	—	—	—	—	—	—	3 513	1,8
Zusammen	—	—	168	40 492	10	810	112	4 598	—	—	41	2 683	48 583	24,9
Insgesamt	—	—	222	45 055	86	8 990	2 667	126 459	—	—	124	10 989	191 493	98,1

Außerdem

Planmäßige Betten außerhalb abgegrenzter Fachkrankenhäuser bzw. Fachabteilungen	681	0,3
Planmäßige Betten in Allgemeinen Krankenhäusern ohne abgegrenzte Fachabteilungen	2 942	1,5
Insgesamt	195 116	100

Hessen

Fachkrankenhäuser bzw. Fachabteilungen für Akut-Kranke	—	—	23	1 803	3	845	105	9 685	—	—	—	—	12 333	18,0
Innere Krankheiten	—	—	—	—	—	—	—	—	—	—	—	—	—	—
Infektionskrankheiten	—	—	—	—	—	—	—	—	—	—	—	—	—	—
Sauglings- und Kinderkrankheiten	—	—	3	342	3	450	18	1 172	—	—	—	—	1 964	2,9
Chirurgie (einschl. für Unfallverletzte)	—	—	10	464	4	636	120	9 633	—	—	—	—	10 733	15,7
Orthopädie	1	300	6	725	2	150	25	574	—	—	—	—	1 749	2,6
Urologie	—	—	3	168	3	154	37	1 088	—	—	—	—	1 410	2,1
Neurochirurgie	—	—	—	—	2	122	2	58	—	—	—	—	180	0,3
Zahn- und Kieferkrankheiten	—	—	—	—	2	51	9	47	—	—	—	—	98	0,1
Gynäkologie und Geburtshilfe	—	—	3	48	3	431	137	4 826	—	—	—	—	5 305	7,8
Entbindungsheime	—	—	1	20	—	—	—	—	—	—	—	—	20	0,03
Hals-, Nasen-, Ohrenkrankheiten	—	—	2	43	3	220	83	1 268	—	—	—	—	1 531	2,2
Augenkrankheiten	—	—	1	21	3	258	33	546	—	—	—	—	825	1,2
Haut- und Geschlechtskrankheiten	—	—	—	—	3	237	5	277	—	—	—	—	514	0,8
Röntgen- und Strahlenheilkunde	—	—	—	—	3	123	8	188	—	—	—	—	311	0,5
Sonstige Fachrichtungen	—	—	1	72	—	—	—	—	—	—	—	—	72	0,1
Zusammen	1	300	53	3 706	34	3 677	582	29 362	—	—	—	—	37 045	54,2
Sonderkrankenhäuser bzw. entsprechende Fachabteilungen	—	—	9	1 283	—	—	5	100	—	—	—	—	1 383	2,0
Tuberkulose	—	—	—	—	—	—	—	—	—	—	—	—	—	—
Psychiatrie (einschl. Heil- und Pflegeanstalten)	—	—	26	9 496	4	534	2	49	—	—	—	—	10 079	14,7
Neurologie	—	—	3	376	2	143	12	503	—	—	1	80	1 102	1,6
Chronisch-Kranke sowie geriatrische Kliniken	—	—	1	120	1	46	1	40	—	—	—	—	206	0,3
Sonstige Fachrichtungen	—	—	138	18 437	—	—	—	—	—	—	1	49	18 486	27,0
Zusammen	—	—	177	29 712	7	723	20	692	—	—	2	129	31 256	45,7
Insgesamt	1	300	230	33 418	41	4 400	602	30 054	—	—	2	129	68 301	99,9

Außerdem

Planmäßige Betten außerhalb abgegrenzter Fachkrankenhäuser bzw. Fachabteilungen	—	—
Planmäßige Betten in Allgemeinen Krankenhäusern ohne abgegrenzte Fachabteilungen	94	0,1
Insgesamt	68 395	100

7 Fachkrankenhäuser, Fachabteilungen und planmäßige Betten am 31. 12. 1977 nach Krankenhausarten, Zweckbestimmung und Ländern

Zweckbestimmung	Universitäts-		Ubrige		Fachabteilungen in								Planmäßige Betten insgesamt	
					Allgemeinen Universitäts-		übrigen Allgemeinen		Universitätsfach-		übrigen Fach-			
	Fachkrankenhäuser				Krankenhäusern									
	Kranken- häuser	plan- mäßige Betten	Kranken- häuser	plan- mäßige Betten	Fach- abtei- lungen	plan- mäßige Betten	Fach- abtei- lungen	plan- mäßige Betten	Fach- abtei- lungen	plan- mäßige Betten	Fach- abtei- lungen	plan- mäßige Betten		
	Anzahl													

Rheinland - Pfalz

Fachkrankenhäuser bzw. Fachabteilungen für Akut-Kranke	—	—	9	459	2	290	97	8 082	—	—	6	438	9 269	21,2
Innere Krankheiten	—	—	—	—	2	50	23	333	—	—	—	—	383	0,9
Infektionskrankheiten	—	—	3	152	1	218	16	939	—	—	2	155	1 464	3,3
Säuglings- und Kinderkrankheiten	—	—	6	104	1	319	98	7 997	—	—	4	298	8 718	19,9
Chirurgie (einschl. für Unfallverletzte)	—	—	3	345	1	86	10	312	—	—	2	107	850	1,9
Orthopädie	—	—	—	—	1	65	24	867	—	—	—	—	932	2,1
Urologie	—	—	—	—	1	70	1	20	—	—	—	—	90	0,2
Neurochirurgie	—	—	—	—	1	56	2	38	—	—	1	5	99	0,2
Zahn- und Kieferkrankheiten	—	—	5	115	1	127	86	3 487	—	—	2	83	3 812	8,7
Gynäkologie und Geburtshilfe	—	—	—	—	—	—	—	—	—	—	—	—	—	—
Entbindungsheime	—	—	—	—	—	—	—	—	—	—	—	—	—	—
Hals-, Nasen-, Ohrenkrankheiten	—	—	—	—	1	98	75	1 143	—	—	3	27	1 268	2,9
Augenkrankheiten	—	—	—	—	1	96	23	398	—	—	1	6	500	1,1
Haut- und Geschlechtskrankheiten	—	—	—	—	1	105	4	122	—	—	—	—	227	0,5
Röntgen- und Strahlenheilkunde	—	—	—	—	1	31	9	179	—	—	—	—	210	0,5
Sonstige Fachrichtungen	—	—	—	—	1	10	33	239	—	—	2	51	300	0,7
Zusammen	—	—	26	1 175	16	1 621	501	24 156	—	—	23	1 170	28 122	64,3
Sonderkrankenhäuser bzw. entsprechende Fachabteilungen	—	—	2	361	—	—	6	91	—	—	1	10	462	1,1
Tuberkulose	—	—	15	2 681	1	139	2	163	—	—	9	3 404	6 387	14,6
Psychiatrie (einschl. Heil- und Pflegeanstalten)	—	—	4	311	1	54	2	79	—	—	6	411	855	2,0
Neurologie	—	—	3	254	—	—	—	—	—	—	—	—	254	0,6
Chronisch-Kranke sowie geriatrische Kliniken	—	—	67	6 389	2	34	—	—	—	—	7	789	7 212	16,5
Sonstige Fachrichtungen	—	—	91	9 996	4	227	10	333	—	—	23	4 614	15 170	34,7
Zusammen	—	—	117	11 171	20	1 848	511	24 489	—	—	46	5 784	43 292	99,0
Insgesamt	—	—	—	—	—	—	—	—	—	—	—	—	—	—

Außerdem:

Planmäßige Betten außerhalb abgegrenzter Fachkrankenhäuser bzw. Fachabteilungen	—	—
Planmäßige Betten in Allgemeinen Krankenhäusern ohne abgegrenzte Fachabteilungen	418	1,0
Insgesamt	43 710	100

Baden - Württemberg

Fachkrankenhäuser bzw. Fachabteilungen für Akut-Kranke	6	964	17	1 156	—	—	152	15 760	—	—	6	292	18 172	16,7
Innere Krankheiten	—	—	—	—	—	—	33	733	3	209	4	90	1 032	0,9
Infektionskrankheiten	4	675	8	498	—	—	31	2 569	—	—	2	39	3 781	3,5
Säuglings- und Kinderkrankheiten	4	1 436	25	1 487	—	—	160	15 414	—	—	3	33	18 370	16,9
Chirurgie (einschl. für Unfallverletzte)	2	468	6	473	—	—	14	671	—	—	6	396	2 008	1,8
Orthopädie	—	—	6	219	—	—	41	1 560	—	—	3	50	1 829	1,7
Urologie	1	49	—	—	—	—	3	132	—	—	—	—	181	0,2
Neurochirurgie	3	134	1	13	—	—	11	244	—	—	—	—	391	0,4
Zahn- und Kieferkrankheiten	4	673	29	1 274	—	—	140	6 765	—	—	4	7	8 719	8,0
Gynäkologie und Geburtshilfe	—	—	4	23	—	—	—	—	—	—	—	—	23	0,02
Entbindungsheime	3	314	7	132	—	—	111	2 265	—	—	5	49	2 760	2,5
Hals-, Nasen-, Ohrenkrankheiten	3	351	5	130	—	—	51	780	—	—	—	—	1 261	1,2
Augenkrankheiten	3	313	1	138	—	—	10	307	—	—	—	—	758	0,7
Haut- und Geschlechtskrankheiten	2	149	1	12	—	—	15	308	—	—	—	—	469	0,4
Röntgen- und Strahlenheilkunde	—	—	5	189	—	—	—	—	—	—	—	—	189	0,2
Sonstige Fachrichtungen	35	5 526	115	5 744	—	—	772	47 508	3	209	33	956	59 943	55,1
Zusammen	—	—	21	2 458	—	—	5	161	1	39	5	280	2 938	2,7
Sonderkrankenhäuser bzw. entsprechende Fachabteilungen	3	584	27	12 355	—	—	8	671	—	—	1	60	13 670	12,6
Tuberkulose	3	244	4	732	—	—	11	462	1	37	3	225	1 700	1,6
Psychiatrie (einschl. Heil- und Pflegeanstalten)	—	—	11	1 754	—	—	8	491	—	—	3	140	2 385	2,2
Neurologie	—	—	227	24 628	—	—	6	95	—	—	8	435	25 158	23,1
Chronisch-Kranke sowie geriatrische Kliniken	6	828	290	41 927	—	—	38	1 880	2	76	20	1 140	45 851	42,1
Sonstige Fachrichtungen	41	6 354	405	47 671	—	—	810	49 388	5	285	53	2 096	105 794	97,2
Zusammen	—	—	—	—	—	—	—	—	—	—	—	—	—	—
Insgesamt	—	—	—	—	—	—	—	—	—	—	—	—	—	—

Außerdem:

Planmäßige Betten außerhalb abgegrenzter Fachkrankenhäuser bzw. Fachabteilungen	237	0,2
Planmäßige Betten in Allgemeinen Krankenhäusern ohne abgegrenzte Fachabteilungen	2 794	2,6
Insgesamt	108 825	100

7 Fachkrankenhäuser, Fachabteilungen und planmäßige Betten am 31. 12. 1977 nach Krankenhausarten, Zweckbestimmung und Ländern

Zweckbestimmung	Universitäts-		Ubrige		Fachabteilungen in								Planmäßige Betten insgesamt
					Allgemeinen Universitäts-		übrigen Allgemeinen		Universitätsfach-		übrigen Fach-		
	Fachkrankenhäuser				Krankenhäusern								
	Kranken- häuser	plan- mäßige Betten	Kranken- häuser	plan- mäßige Betten	Fach- abtei- lungen	plan- mäßige Betten	Fach- abtei- lungen	plan- mäßige Betten	Fach- abtei- lungen	plan- mäßige Betten	Fach- abtei- lungen	plan- mäßige Betten	
	Anzahl												

Bayern

Fachkrankenhäuser bzw. Fachabteilungen für Akut-Kranke	3	471	29	3 093	4	984	217	20 433	—	—	8	401	25 382	19,8
Innere Krankheiten	—	—	—	—	2	152	61	1 134	2	53	9	286	1 625	1,3
Infektionskrankheiten	—	—	—	—	—	—	—	—	—	—	—	—	—	—
Sauglings- und Kinderkrankheiten	2	344	12	1 586	2	185	32	2 158	—	—	3	88	4 361	3,4
Chirurgie (einschl. für Unfallverletzte)	2	392	44	3 010	4	803	219	20 226	1	72	11	434	24 937	19,5
Orthopädie	1	305	10	1 428	2	96	33	933	—	—	9	621	3 383	2,6
Urologie	1	50	7	284	2	118	62	1 933	—	—	4	155	2 540	2,0
Neurochirurgie	1	47	—	—	3	203	2	95	—	—	1	40	385	0,3
Zahn- und Kieferkrankheiten	3	122	—	—	—	—	4	74	—	—	2	20	216	0,2
Gynakologie und Geburtshilfe	3	522	29	1 543	2	332	169	6 856	—	—	15	402	9 655	7,5
Entbindungsheime	—	—	—	—	—	—	—	—	—	—	—	—	—	—
Hals-, Nasen-, Ohrenkrankheiten	1	120	10	275	3	334	112	1 807	—	—	16	254	2 790	2,2
Augenkrankheiten	2	292	7	238	2	153	40	472	—	—	4	37	1 192	0,9
Haut- und Geschlechtskrankheiten	1	129	—	—	2	208	7	421	—	—	1	170	928	0,7
Röntgen- und Strahlenheilkunde	2	70	—	—	—	—	12	377	3	127	2	32	606	0,5
Sonstige Fachrichtungen	—	—	—	—	—	—	—	—	—	—	—	—	—	—
Zusammen	22	2 864	148 a)	11 457	28	3 568	970	56 919	6	252	85	2 940	78 000	61,0
Sonderkrankenhäuser bzw. entsprechende Fachabteilungen	—	—	13	1 876	2	115	7	210	—	—	5	218	2 419	1,9
Tuberkulose	—	—	—	—	—	—	—	—	—	—	—	—	—	—
Psychiatrie (einschl. Heil- und Pflegeanstalten)	2	283	25	13 131	1	145	2	222	—	—	1	55	13 836	10,8
Neurologie	—	—	2	147	3	220	6	394	1	80	17	661	1 502	1,2
Chronisch-Kranke sowie geriatrische Kliniken	—	—	—	—	—	—	—	—	—	—	1	802	802	0,6
Sonstige Fachrichtungen	—	—	244	25 059	1	12	2	149	—	—	9	1 405	26 625	20,8
Zusammen	2	283	284 a)	40 213	7	492	17	975	1	80	33	3 141	45 184	35,3
Insgesamt	24	3 147	432 a)	51 670	35	4 060	987	57 894	7	332	118	6 081	123 184	96,3

Außerdem

Planmäßige Betten außerhalb abgegrenzter Fachkrankenhäuser bzw. Fachabteilungen	851	0,7
Planmäßige Betten in Allgemeinen Krankenhäusern ohne abgegrenzte Fachabteilungen	3 864	3,0
Insgesamt	127 899	100

Saarland

Fachkrankenhäuser bzw. Fachabteilungen für Akut-Kranke	—	—	—	—	1	256	26	2 460	—	—	—	—	2 716	20,0
Innere Krankheiten	—	—	—	—	1	44	4	52	—	—	—	—	96	0,7
Infektionskrankheiten	—	—	—	—	1	102	5	473	—	—	1	240	815	6,0
Sauglings- und Kinderkrankheiten	—	—	—	—	2	192	27	2 528	—	—	1	43	2 763	20,3
Chirurgie (einschl. für Unfallverletzte)	—	—	—	—	1	110	9	260	—	—	—	—	370	2,7
Orthopädie	—	—	—	—	1	121	9	150	—	—	1	80	351	2,6
Urologie	—	—	—	—	1	72	—	—	—	—	—	—	72	0,5
Neurochirurgie	—	—	—	—	1	25	1	38	—	—	—	—	63	0,5
Zahn- und Kieferkrankheiten	—	—	—	—	1	83	25	1 237	—	—	1	20	1 340	9,8
Gynakologie und Geburtshilfe	—	—	1	16	—	—	—	—	—	—	—	—	16	0,1
Entbindungsheime	—	—	—	—	1	123	20	272	—	—	—	—	395	2,9
Hals-, Nasen-, Ohrenkrankheiten	—	—	1	2	1	97	5	116	—	—	—	—	215	1,6
Augenkrankheiten	—	—	—	—	1	80	—	—	—	—	—	—	80	0,6
Haut- und Geschlechtskrankheiten	—	—	—	—	1	61	6	77	—	—	—	—	138	1,0
Röntgen- und Strahlenheilkunde	—	—	—	—	1	10	11	231	—	—	—	—	241	1,8
Sonstige Fachrichtungen	—	—	2	18	15	1 376	148	7 894	—	—	4	383	9 671	71,0
Zusammen	—	—	2	18	15	1 376	148	7 894	—	—	4	383	9 671	71,0
Sonderkrankenhäuser bzw. entsprechende Fachabteilungen	—	—	1	85	1	88	1	26	—	—	1	43	242	1,8
Tuberkulose	—	—	—	—	—	—	—	—	—	—	—	—	—	—
Psychiatrie (einschl. Heil- und Pflegeanstalten)	—	—	1	930	1	218	—	—	—	—	2	191	1 339	9,8
Neurologie	—	—	—	—	—	—	—	—	—	—	—	—	—	—
Chronisch-Kranke sowie geriatrische Kliniken	—	—	1	234	—	—	—	—	—	—	1	72	306	2,2
Sonstige Fachrichtungen	—	—	7	1 331	3	168	—	—	—	—	2	345	1 844	13,5
Zusammen	—	—	10	2 580	5	474	1	26	—	—	6	651	3 731	27,4
Insgesamt	—	—	12	2 598	20	1 850	149	7 920	—	—	10	1 034	13 402	98,4

Außerdem

Planmäßige Betten außerhalb abgegrenzter Fachkrankenhäuser bzw. Fachabteilungen	22	0,2
Planmäßige Betten in Allgemeinen Krankenhäusern ohne abgegrenzte Fachabteilungen	190	1,4
Insgesamt	13 614	100

a) In Bayern außerdem 2 Krankenhäuser ohne planmäßige Betten

7 Fachkrankenhäuser, Fachabteilungen und planmäßige Betten am 31. 12. 1977 nach Krankenhausarten, Zweckbestimmung und Ländern

Zweckbestimmung	Universitäts-		Ubrige		Fachabteilungen in								Planmäßige Betten insgesamt		
					Allgemeinen Universitäts-		übrigen Allgemeinen		Universitätsfach-		übrigen Fach-				
	Fachkrankenhäuser				Krankenhäusern										
	Kranken- häuser	plan- mäßige Betten	Kranken- häuser	plan- mäßige Betten	Fach- abtei- lungen	plan- mäßige Betten	Fach- abtei- lungen	plan- mäßige Betten	Fach- abtei- lungen	plan- mäßige Betten	Fach- abtei- lungen	plan- mäßige Betten			
	Anzahl														
															%

Berlin (West)

Fachkrankenhäuser bzw. Fachabteilungen für Akut-Kranke														
Innere Krankheiten	—	—	6	483	15	550	68	7 529	—	—	—	—	8 562	25,0
Infektionskrankheiten	—	—	—	—	1	25	3	204	1	27	—	—	256	0,7
Säuglings- und Kinderkrankheiten	1	180	2	292	—	—	7	508	—	—	—	—	980	2,9
Chirurgie (einschl. für Unfallverletzte)	—	—	2	39	10	378	44	3 826	—	—	—	—	4 243	12,4
Orthopädie	—	—	1	361	—	—	8	760	—	—	—	—	1 121	3,3
Urologie	—	—	—	—	4	147	7	528	—	—	—	—	675	2,0
Neurochirurgie	—	—	—	—	4	119	2	59	—	—	—	—	178	0,5
Zahn- und Kieferkrankheiten	—	—	—	—	3	46	1	62	—	—	—	—	108	0,3
Gynäkologie und Geburtshilfe	1	133	—	—	5	151	25	1 539	—	—	1	25	1 848	5,4
Entbindungsheime	—	—	—	—	—	—	—	—	—	—	—	—	—	—
Hals-, Nasen-, Ohrenkrankheiten	—	—	1	38	4	177	9	257	—	—	1	4	476	1,4
Augenkrankheiten	—	—	—	—	3	160	5	238	—	—	1	10	408	1,2
Haut- und Geschlechtskrankheiten	—	—	—	—	2	64	3	292	—	—	—	—	356	1,0
Röntgen- und Strahlenheilkunde	—	—	—	—	4	73	5	106	—	—	—	—	179	0,5
Sonstige Fachrichtungen	—	—	—	—	—	—	2	24	—	—	—	—	24	0,1
Zusammen	2	313	12	1 213	55	1 890	189	15 932	1	27	3	39	19 414	56,7
Sonderkrankenhäuser bzw. entsprechende Fachabteilungen														
Tuberkulose	—	—	1	115	—	—	7	981	—	—	—	—	1 096	3,2
Psychiatrie (einschl. Heil- und Pflegeanstalten)	1	187	14	4 038	1	12	7	713	—	—	—	—	4 950	14,5
Neurologie	—	—	—	—	3	90	10	704	—	—	1	62	856	2,5
Chronisch-Kranke sowie geriatrische Kliniken	—	—	34	3 699	—	—	26	3 022	—	—	2	153	6 874	20,1
Sonstige Fachrichtungen	—	—	4	244	—	—	—	—	—	—	—	—	244	0,7
Zusammen	1	187	53	8 096	4	102	50	5 420	—	—	3	215	14 020	40,9
Insgesamt	3	500	65	9 309	59	1 992	239	21 352	1	27	6	254	33 434	97,6

Außerdem:

Planmäßige Betten außerhalb abgegrenzter Fachkrankenhäuser bzw. Fachabteilungen	—	—
Planmäßige Betten in Allgemeinen Krankenhäusern ohne abgegrenzte Fachabteilungen	806	2,4
Insgesamt	34 240	100

Bundesgebiet

Fachkrankenhäuser bzw. Fachabteilungen für Akut-Kranke														
Innere Krankheiten	9	1 435	105	8 754	38	5 588	1 316	126 899	—	—	73	8 014	150 690	20,8
Infektionskrankheiten	—	—	—	—	12	457	308	5 778	6	289	17	538	7 062	1,0
Säuglings- und Kinderkrankheiten	7	1 199	47	6 569	19	2 971	272	17 732	—	—	12	716	29 187	4,0
Chirurgie (einschl. für Unfallverletzte)	6	1 828	127	7 583	34	4 819	1 339	119 786	1	72	35	1 769	135 857	18,8
Orthopädie	4	1 073	46	5 669	16	1 485	191	7 277	—	—	27	1 854	17 358	2,4
Urologie	1	50	20	770	19	1 052	360	13 235	—	—	10	302	15 409	2,1
Neurochirurgie	2	96	—	—	20	1 170	26	1 090	—	—	2	70	2 426	0,3
Zahn- und Kieferkrankheiten	6	256	2	35	17	569	64	1 142	—	—	3	25	2 027	0,3
Gynäkologie und Geburtshilfe	8	1 328	112	5 076	28	2 637	1 450	51 467	—	—	33	651	61 159	8,5
Entbindungsheime	—	—	6	59	—	—	—	—	—	—	—	—	59	0,01
Hals-, Nasen-, Ohrenkrankheiten	4	434	35	701	23	1 801	857	14 757	—	—	33	476	18 169	2,5
Augenkrankheiten	5	643	19	641	21	1 755	380	5 199	—	—	7	64	8 302	1,1
Haut- und Geschlechtskrankheiten	4	442	5	510	19	1 699	87	2 844	—	—	2	242	5 737	0,8
Röntgen- und Strahlenheilkunde	4	219	4	221	16	558	140	2 666	3	127	4	128	3 919	0,5
Sonstige Fachrichtungen	—	—	11	916	2	20	53	652	—	—	9	116	1 704	0,2
Zusammen	60	9 003	539 a)	37 504	284	26 581	6 843	370 524	10	488	267	14 965	459 065	63,5
Sonderkrankenhäuser bzw. entsprechende Fachabteilungen														
Tuberkulose	—	—	68	9 447	6	306	69	2 980	1	39	21	1 091	13 863	1,9
Psychiatrie (einschl. Heil- und Pflegeanstalten)	6	1 054	197	99 927	16	2 167	51	3 662	—	—	31	5 126	111 936	15,5
Neurologie	3	244	15	1 745	17	1 098	116	5 601	2	117	41	2 258	11 063	1,5
Chronisch-Kranke sowie geriatrische Kliniken	—	—	53	6 483	1	46	53	4 639	—	—	12	1 634	12 802	1,8
Sonstige Fachrichtungen	—	—	884	93 071	6	214	8	244	—	—	30	3 354	96 883	13,4
Zusammen	9	1 298	1 217 a)	210 673	46	3 831	297	17 126	3	156	135	13 463	246 547	34,1
Insgesamt	69	10 301	1 756 a)	248 177	330	30 412	7 140	387 650	13	644	402	28 428	705 612	97,6

Außerdem:

Planmäßige Betten außerhalb abgegrenzter Fachkrankenhäuser bzw. Fachabteilungen	3 359	0,5
Planmäßige Betten in Allgemeinen Krankenhäusern ohne abgegrenzte Fachabteilungen	13 982	1,9
Insgesamt	722 953	100

a) In Bayern außerdem 2 Krankenhäuser ohne planmäßige Betten.

8 Personal der Krankenhäuser am 31. 12. 1977

8.1 Ärzte, Medizinalassistenten und Zahnärzte

Land Art und Trager des Krankenhauses	Ärzte								
	insgesamt			Hauptamtliche Ärzte					
	insgesamt	und zwar		Leitende Ärzte		Nachgeordnete Ärzte			
		weiblich	Ausländer	zusammen	darunter weiblich	Oberärzte		Assistenzärzte	
						zusammen	darunter weiblich	zusammen	darunter weiblich
Schleswig - Holstein	2 198	344	78	302	12	335	48	1 258	260
und zwar: in Krankenhäusern für Akut - Kranke	1 943
in Universitäts - Krankenhäusern	619
Hamburg	2 742	526	112	345	28	392	52	1 736	424
und zwar: in Krankenhäusern für Akut - Kranke	2 070
in Universitäts - Krankenhäusern	587
Niedersachsen	6 271	1 114	1 102	1 004	41	1 005	166	3 522	821
und zwar: in Krankenhäusern für Akut - Kranke	5 733
in Universitäts - Krankenhäusern	1 094
Bremen	879	179	105	112	2	141	22	577	153
und zwar: in Krankenhäusern für Akut - Kranke	797
in Universitäts - Krankenhäusern	—
Nordrhein - Westfalen	16 739	3 135	3 464	2 334	118	2 769	493	10 005	2 345
und zwar: in Krankenhäusern für Akut - Kranke	15 348
in Universitäts - Krankenhäusern	2 719
Hessen	5 877	1 202	815	877	48	956	161	3 309	904
und zwar: in Krankenhäusern für Akut - Kranke	4 866
in Universitäts - Krankenhäusern	1 161
Rheinland - Pfalz	3 242	584	499	566	31	537	79	1 819	456
und zwar: in Krankenhäusern für Akut - Kranke	2 885
in Universitäts - Krankenhäusern	534
Baden - Württemberg	9 753	1 923	765	1 393	95	1 505	252	5 813	1 421
und zwar: in Krankenhäusern für Akut - Kranke	8 111
in Universitäts - Krankenhäusern	1 901
Bayern	10 994	1 986	544	1 485	99	1 498	244	5 969	1 365
und zwar: in Krankenhäusern für Akut - Kranke	9 574
in Universitäts - Krankenhäusern	2 018
Saarland	1 177	205	227	150	5	226	42	704	150
und zwar: in Krankenhäusern für Akut - Kranke	744
in Universitäts - Krankenhäusern	335
Berlin (West)	3 936	984	216	372	38	584	110	2 602	783
und zwar: in Krankenhäusern für Akut - Kranke	3 568
in Universitäts - Krankenhäusern	929
Bundesgebiet									
öffentliche	39 239	7 540	4 170	4 861	224	6 321	978	25 734	6 077
freie gemeinnützige	20 087	3 711	3 418	3 002	211	3 162	584	10 306	2 523
private	4 482	931	339	1 077	82	465	107	1 274	482
Insgesamt	63 808	12 182	7 927	8 940	517	9 948	1 669	37 314	9 082
und zwar: in Krankenhäusern für Akut - Kranke	55 639
in Universitäts - Krankenhäusern	11 897

a) Ohne Nordrhein-Westfalen — b) Ohne Nordrhein-Westfalen und Bayern — c) Ohne Hessen

nach Ländern und Trägern
nach ihrer funktionellen Stellung

Belegärzte		Sonstige Ärzte		Medizinassistenten			Zahnärzte				Land Art und Träger des Krankenhauses
							zusammen	und zwar			
zusammen	darunter weiblich	zusammen	darunter weiblich	zusammen	weiblich	Ausländer		Fach- zahnärzte für Kiefer- orthopädie	weiblich	Ausländer	
225	13	78	11	194	34	—	35	1	7	—	Schleswig - Holstein und zwar: in Krankenhäusern für Akut - Kranke in Universitäts - Krankenhäusern
.	.	.	.	188	.	—	35	1	.	—	
.	.	.	.	52	.	—	35	1	.	—	
133	9	136	13	154	38	3	78	1	20	—	Hamburg und zwar: in Krankenhäusern für Akut - Kranke in Universitäts - Krankenhäusern
.	.	.	.	132	.	.	10	—	.	—	
.	.	.	.	22	.	.	66	1	.	—	
573	39	167	47	304	76	21	69	2	18	6	Niedersachsen und zwar: in Krankenhäusern für Akut - Kranke in Universitäts - Krankenhäusern
.	.	.	.	299	.	.	68	—	.	.	
.	.	.	.	29	.	.	61	—	.	.	
45	—	4	2	47	10	1	—	—	—	—	Bremen und zwar: in Krankenhäusern für Akut - Kranke in Universitäts - Krankenhäusern
.	—	.	.	47	.	.	—	—	—	—	
.	—	.	.	—	.	.	—	—	—	—	
1 317	78	314	101	850	197	80	208	7	42	19	Nordrhein - Westfalen und zwar: in Krankenhäusern für Akut - Kranke in Universitäts - Krankenhäusern
.	207	7	.	.	
.	199	7	.	.	
517	41	218	48	—	—	—	51	3	4	.	Hessen und zwar: in Krankenhäusern für Akut - Kranke in Universitäts - Krankenhäusern
.	.	.	.	—	—	—	51	3	.	.	
.	.	.	.	—	—	—	47	3	.	.	
317	18	3	—	266	35	13	61	3	12	—	Rheinland - Pfalz und zwar: in Krankenhäusern für Akut - Kranke in Universitäts - Krankenhäusern
.	.	.	—	259	.	.	61	3	.	—	
.	.	.	—	67	.	.	58	3	.	—	
837	67	205	88	812	186	18	147	9	23	5	Baden - Württemberg und zwar: in Krankenhäusern für Akut - Kranke in Universitäts - Krankenhäusern
.	.	.	.	769	.	.	147	9	.	.	
.	.	.	.	302	.	.	127	6	.	.	
1 744	179	298	99	865	86	25	167	.	56	11	Bayern und zwar: in Krankenhäusern für Akut - Kranke in Universitäts - Krankenhäusern
.	.	.	.	826	.	.	166	.	.	.	
.	156	.	.	.	
89	5	8	3	50	10	5	21	1	3	—	Saarland und zwar: in Krankenhäusern für Akut - Kranke in Universitäts - Krankenhäusern
.	.	.	.	41	.	.	—	—	.	—	
.	.	.	.	7	.	.	21	1	.	—	
245	22	133	31	5	1	—	9	—	1	—	Berlin (West) und zwar: in Krankenhäusern für Akut - Kranke in Universitäts - Krankenhäusern
.	.	.	.	9	.	—	9	—	.	—	
.	.	.	.	—	.	—	—	—	.	—	
1 767	110	556	151	2 072	.	.	833	27	.	.	Bundesgebiet öffentliche freie gemeinnützige private
2 968	224	649	169	543	.	.	8	—	.	.	
1 307	137	359	123	82	.	.	5	—	.	.	
6 042	471	1 564	443	3 547	673	166	846	27	186	41 c)	Insgesamt und zwar: in Krankenhäusern für Akut - Kranke in Universitäts - Krankenhäusern
.	.	.	.	2 570 a)	.	.	754	23	.	.	
.	.	.	.	479 b)	.	.	770	22	.	.	

8.2 Ärzte nach

Land Art und Trager des Krankenhauses	Ins- gesamt	Davon als											
		An- ästhesie	Augen- heil- kunde	Chirurgie (ohne Kinder- und Unfall- chirurgie)	Kinder- chirurgie	Unfall- chirurgie	Frauen- heil- kunde und Geburts- hilfe	Hals-, Nasen-, Ohren- heil- kunde	Dermato- logie und Venero- logie	Innere Medizin (ohne Gastro- entero- logie, Kardio- logie, Lungen- u. Bronchial- heilkunde)	Gastro- entero- logie	Kardio- logie	Lungen- und Bronchial- heil- kunde (Teil- gebiet der inneren Medizin)
Schleswig - Holstein	1 108	80	48	178	5	11	125	82	15	208	2	7	7
und zwar: in Krkhs. für Akut - Kranke . . .	948	77	48	169	5	11	124	79	15	158	2	4	1
in Universitäts - Krkhs.	230	17	14	18	3	3	6	9	6	34	—	2	—
Ausländer	40	7	—	8	1	1	7	2	—	3	—	—	—
Hamburg	1 261	129	54	191	4	18	115	70	22	176	13	3	—
und zwar: in Krkhs. für Akut - Kranke . . .	960	115	39	162	4	16	103	62	14	137	11	2	—
in Universitäts - Krkhs.	250	12	14	26	—	2	11	7	8	35	2	1	—
Ausländer	36	7	1	9	—	—	4	1	1	1	—	—	—
Niedersachsen	2 996	276	115	490	6	62	368	184	44	600	18	13	19
und zwar: in Krkhs. für Akut - Kranke . . .	2 674	274	112	478	6	61	362	182	41	486	17	11	14
in Universitäts - Krkhs.	257	20	8	33	2	5	18	6	8	39	7	4	1
Ausländer	363	68	4	111	—	5	58	8	3	49	1	1	5
Bremen	390	34	13	42	5	13	41	18	6	67	—	1	—
und zwar: in Krkhs. für Akut - Kranke . . .	356	34	13	42	5	13	41	18	6	66	—	1	—
in Universitäts - Krkhs.	—	—	—	—	—	—	—	—	—	—	—	—	—
Ausländer	22	9	—	3	—	1	2	1	1	1	—	—	—
Nordrhein - Westfalen	7 966	676	342	1 279	27	117	891	528	129	1 510	41	46	43
und zwar: in Krkhs. für Akut - Kranke . . .	7 127	668	339	1 256	27	116	885	517	121	1 305	37	38	16
in Universitäts - Krkhs.	1 133	90	65	121	—	7	75	41	52	190	2	10	2
Ausländer	1 040	165	12	305	6	14	136	26	11	135	3	1	5
Hessen	3 041	229	88	369	6	47	305	159	64	692	33	39	16
und zwar: in Krkhs. für Akut - Kranke . . .	2 497	225	86	359	6	47	294	158	60	462	28	32	6
in Universitäts - Krkhs.	574	27	23	37	1	8	33	23	35	98	4	3	2
Ausländer	305	57	3	58	—	8	26	16	3	47	—	2	1
Rheinland - Pfalz	1 706	166	56	295	6	43	185	117	24	361	19	7	7
und zwar: in Krkhs. für Akut - Kranke . . .	1 516	166	56	292	6	43	182	114	22	288	16	7	6
in Universitäts - Krkhs.	260	26	9	51	2	9	7	11	11	38	5	3	1
Ausländer	193	30	—	59	2	8	32	3	1	24	2	1	1
Baden - Württemberg	4 472	424	133	580	24	84	515	257	63	847	46	48	46
und zwar: in Krkhs. für Akut - Kranke . . .	3 611	413	127	563	24	83	508	256	62	597	40	33	4
in Universitäts - Krkhs.	721	37	28	51	9	12	47	29	37	111	7	9	2
Ausländer	302	60	7	65	2	7	24	8	2	34	3	1	7
Bayern	5 407	444	195	906	26	32	763	395	67	1 137	22	21	59
und zwar: in Krkhs. für Akut - Kranke . . .	4 670	434	190	893	25	32	751	389	62	863	22	21	8
in Universitäts - Krkhs.	722	60	31	89	6	4	53	36	28	154	1	3	—
Ausländer	196	28	3	56	—	—	25	7	1	31	—	—	7
Saarland	563	50	15	95	—	4	67	36	5	109	6	8	1
und zwar: in Krkhs. für Akut - Kranke . . .	385	39	10	80	—	1	59	28	1	68	5	3	—
in Universitäts - Krkhs.	134	10	5	12	—	3	6	7	4	24	1	5	1
Ausländer	64	15	1	17	—	—	5	3	—	11	—	—	—
Berlin (West)	1 584	113	44	191	5	10	183	107	21	358	—	—	—
und zwar: in Krkhs. für Akut - Kranke . . .	1 430	113	42	189	5	10	182	103	16	319	—	—	—
in Universitäts - Krkhs.	306	18	12	21	1	4	22	15	9	62	—	—	—
Ausländer	82	9	1	21	—	—	12	4	2	8	—	—	—
Bundesgebiet													
öffentliche	16 856	1 401	606	2 453	67	271	1 446	841	359	3 326	120	122	117
freie gemeinnützige	10 534	1 052	426	1 796	40	150	1 468	832	86	2 014	56	52	49
private	3 104	168	71	367	7	20	644	280	15	725	24	19	32
Insgesamt	30 494	2 621	1 103	4 616	114	441	3 558	1 953	460	6 065	200	193	198
und zwar: in Krkhs. für Akut - Kranke . . .	26 174	2 558	1 062	4 483	113	433	3 491	1 906	420	4 749	178	152	55
in Universitäts - Krkhs.	4 587	317	209	459	24	57	278	184	198	785	29	40	9
Ausländer	2 643	455	32	712	11	44	331	79	25	344	9	6	26

1) Ärzte für Allgemeinmedizin, praktische Ärzte, Ärzte in der Weiterbildung zum Facharzt sowie Ärzte ohne eines der vorgenannten Fachgebiete

nach Ländern und Trägern

Fachgebieten

Facharzt für													Land Art und Träger des Krankenhauses
Kinder- heil- kunde	Kinder- und Jugend- psychia- trie	Labora- toriums- medizin	Lungen- und Bronchial- heil- kunde	Mund- und Kiefer- chirurgie	Nerven- heil- kunde, Neuro- logie, Psychia- trie	Neuro- chirurgie	Ortho- padie	Patholo- gische Anatomie	Pharma- kologie	Radio- logie	Uro- logie	Arzte ohne Fach- arzt- tätig- keit ¹⁾	
79	8	5	12	8	97	10	29	13	5	39	35	1 090	Schleswig - Holstein
76	4	5	5	8	33	10	26	11	5	37	35	995	und zwar: in Krkhs. für Akut - Kranke
42	2	—	—	4	20	9	11	7	5	9	9	389	in Universitäts - Krkhs.
3	—	—	—	—	—	2	2	2	—	2	—	38	Ausländer
72	5	34	7	22	104	10	42	35	5	85	45	1 481	Hamburg
35	2	29	7	15	41	7	38	20	—	64	37	1 110	und zwar: in Krkhs. für Akut - Kranke
32	3	5	—	7	32	3	4	15	5	20	6	337	in Universitäts - Krkhs.
1	—	1	—	1	2	2	3	1	—	1	—	76	Ausländer
177	11	16	21	26	224	22	71	21	7	114	91	3 275	Niedersachsen
173	7	14	7	26	92	20	64	21	7	109	90	3 059	und zwar: in Krkhs. für Akut - Kranke
20	1	2	—	8	31	7	2	7	7	15	6	837	in Universitäts - Krkhs.
14	—	1	—	—	14	—	7	1	—	5	8	739	Ausländer
20	3	7	4	8	35	9	16	6	—	31	11	489	Bremen
20	—	7	4	8	5	9	16	6	—	31	11	441	und zwar: in Krkhs. für Akut - Kranke
—	—	—	—	—	—	—	—	—	—	—	—	—	in Universitäts - Krkhs.
—	—	—	2	—	—	1	—	—	—	—	1	83	Ausländer
400	37	35	69	86	608	68	232	108	35	376	283	8 773	Nordrhein - Westfalen
372	10	30	18	84	219	67	211	107	35	366	283	8 221	und zwar: in Krkhs. für Akut - Kranke
84	5	7	1	39	59	41	74	56	35	47	30	1 586	in Universitäts - Krkhs.
41	1	3	13	2	63	13	18	10	1	22	34	2 424	Ausländer
145	26	42	33	18	275	25	106	42	6	177	99	2 836	Hessen
133	12	42	2	17	104	25	97	42	6	170	84	2 369	und zwar: in Krkhs. für Akut - Kranke
56	12	17	—	5	60	20	25	13	6	54	12	587	in Universitäts - Krkhs.
11	3	3	8	—	20	2	10	3	—	16	8	510	Ausländer
81	4	17	13	10	101	8	46	11	5	74	50	1 536	Rheinland - Pfalz
73	—	16	1	9	34	8	38	11	5	73	50	1 369	und zwar: in Krkhs. für Akut - Kranke
15	—	6	—	5	20	6	7	4	5	12	7	274	in Universitäts - Krkhs.
7	—	2	3	—	5	—	2	1	—	7	3	306	Ausländer
238	26	45	55	42	439	29	115	51	4	231	130	5 281	Baden - Württemberg
209	4	42	23	42	68	25	90	51	4	218	125	4 500	und zwar: in Krkhs. für Akut - Kranke
70	10	16	7	25	73	19	20	24	1	63	14	1 180	in Universitäts - Krkhs.
10	1	2	5	3	26	1	9	3	—	13	9	463	Ausländer
269	7	37	20	39	327	31	186	35	6	208	175	5 587	Bayern
238	3	33	—	39	76	26	162	34	6	193	170	4 904	und zwar: in Krkhs. für Akut - Kranke
64	1	8	—	15	60	21	22	5	4	44	13	1 296	in Universitäts - Krkhs.
5	1	1	3	—	9	3	4	—	—	6	6	348	Ausländer
33	2	4	3	5	31	12	18	7	—	35	17	614	Saarland
24	—	—	—	4	4	—	15	6	—	25	13	359	und zwar: in Krkhs. für Akut - Kranke
8	2	4	—	1	11	12	3	1	—	10	4	201	in Universitäts - Krkhs.
5	1	3	—	—	1	—	—	—	—	1	1	163	Ausländer
66	6	27	37	2	141	14	45	38	4	128	44	2 352	Berlin (West)
65	3	27	33	2	57	14	44	37	4	122	43	2 138	und zwar: in Krkhs. für Akut - Kranke
27	2	5	—	1	34	8	—	11	4	39	11	623	in Universitäts - Krkhs.
—	—	—	5	—	5	2	2	—	—	8	3	134	Ausländer
1 019	102	217	200	177	1 571	199	374	316	77	992	483	22 383	Bundesgebiet
512	26	49	56	73	489	29	390	48	—	452	389	9 553	öffentliche
49	7	3	18	16	322	10	142	3	—	54	108	1 378	freie gemeinnützige private
1 580	135	269	274	266	2 382	238	906	367	77	1 498	980	33 314	Insgesamt
1 418	45	245	100	254	733	211	801	346	72	1 408	941	29 465	und zwar: in Krkhs. für Akut - Kranke
418	38	70	8	110	400	146	168	143	72	313	112	7 310	in Universitäts - Krkhs.
97	7	16	39	6	145	26	57	21	1	81	73	5 284	Ausländer

8.3 Pflegepersonen

Land Art und Träger des Krankenhauses	Pflegepersonen ohne Pflegeschüler												
	Krankenschwestern		Krankenpfleger		Kinder- kranken- schw- stern und -pfleger	Krankenpflegehelfer				Sonstige Pflegekräfte ¹⁾			
	ins- gesamt	darunter in der Psychia- trie tätig	ins- gesamt	darunter in der Psychia- trie tätig		männlich		weiblich		männlich		weiblich	
						ins- gesamt	darunter in der Psychia- trie tätig	ins- gesamt	darunter in der Psychia- trie tätig	ins- gesamt	darunter in der Psychia- trie tätig	ins- gesamt	darunter in der Psychia- trie tätig
Schleswig - Holstein	4 170	345	896	380	585	646	388	1 664	627	206	110	1 578	442
und zwar in Krkhs. für Akut - Kranke	3 621	78	515	28	568	248	10	989	4	89	10	1 097	46
in Universitäts - Krkhs.	840	59	116	17	155	35	—	121	—	15	10	319	35
Ausländer	101	3	6	—	—	1	—	48	5	11	7	20	15
Hamburg	5 465	243	766	130	662	217	68	857	93	348	137	895	156
und zwar in Krkhs. für Akut - Kranke	4 262	17	514	7	563	147	2	728	1	192	5	663	3
in Universitäts - Krkhs.	985	57	105	19	83	4	—	37	—	25	1	78	2
Ausländer	442	24	36	4	20	15	3	164	17	19	5	49	2
Niedersachsen	13 138	785	2 741	896	2 125	938	230	4 026	581	703	200	3 014	520
und zwar in Krkhs. für Akut - Kranke	11 957	106	1 785	55	2 115	610	5	3 281	26	446	11	2 364	58
in Universitäts - Krkhs	1 048	70	260	48	258	62	3	147	11	94	8	124	29
Ausländer	541	21	79	9	11	20	2	186	7	30	4	81	7
Bremen	2 303	174	494	181	485	56	1	509	16	142	61	452	95
und zwar in Krkhs. für Akut - Kranke	2 101	11	287	—	485	56	1	502	9	62	—	344	3
in Universitäts - Krkhs.	—	—	—	—	—	—	—	—	—	—	—	—	—
Ausländer	46	3	2	—	—	4	—	27	2	1	—	14	3
Nordrhein - Westfalen	36 547	2 573	6 740	2 382	5 787	2 127	617	9 963	1 084	2 111	875	6 973	1 223
und zwar in Krkhs. für Akut - Kranke	32 858	192	4 141	35	5 698	1 388	24	8 571	51	1 059	9	5 278	30
in Universitäts - Krkhs	3 371	82	595	20	640	123	15	296	11	148	6	345	3
Ausländer	3 686 ^{a)}	181 ^{a)}	.	.	429	1 656 ^{c)}	182 ^{c)}	.	.	624 ^{c)}	179 ^{c)}	.	.
Hessen	11 836	669	2 311	538	1 618	984	338	3 753	513	429	21	1 665	95
und zwar in Krkhs. für Akut - Kranke	10 330	116	1 572	32	1 589	533	—	2 574	11	316	6	1 307	19
in Universitäts - Krkhs	1 644	73	415	23	335	125	—	296	7	43	6	160	14
Ausländer	1 567 ^{a)}	71 ^{a)}	.	.	45	624 ^{c)}	97 ^{c)}	.	.	170 ^{c)}	13 ^{c)}	.	.
Rheinland - Pfalz	7 679	311	1 404	280	1 150	378	101	1 560	174	316	70	1 118	99
und zwar in Krkhs. für Akut - Kranke	6 943	36	1 012	5	1 097	253	4	1 265	13	152	14	824	10
in Universitäts - Krkhs	694	22	92	1	197	21	4	107	9	61	13	61	7
Ausländer	485	7	23	1	6	14	2	131	6	24	—	40	6
Baden - Württemberg	19 441	891	2 619	815	3 195	862	315	4 413	537	1 159	347	3 594	564
und zwar in Krkhs. für Akut - Kranke	17 183	101	1 808	19	3 008	466	9	3 554	11	704	13	2 730	13
in Universitäts - Krkhs.	2 395	116	325	61	478	56	7	171	5	318	8	694	14
Ausländer	1 231	49	106	12	40	55	12	481	46	58	12	280	20
Bayern	21 187	1 332	3 890	1 245	3 415	852	214	4 299	407	704	157	2 973	419
und zwar in Krkhs. für Akut - Kranke	18 565	62	2 352	27	3 274	566	.	3 611	.	505	.	2 390	.
in Universitäts - Krkhs.	2 639	38	317	120	643	52	10	214	6	139	19	276	29
Ausländer	751	15	46	3	41	22	—	215	7	19	1	99	5
Saarland	2 508	117	853	159	514	105	6	474	29	28	3	219	29
und zwar in Krkhs. für Akut - Kranke	1 891	—	459	—	401	60	—	323	—	16	—	143	—
in Universitäts - Krkhs	414	16	219	13	113	26	5	64	7	7	2	33	4
Ausländer	76	—	11	1	2	—	—	10	—	—	—	2	—
Berlin (West)	7 863	453	1 080	238	877	599	153	2 294	368	847	221	2 038	319
und zwar in Krkhs. für Akut - Kranke	4 156	145	788	42	642	382	26	1 563	64	505	33	1 123	27
in Universitäts - Krkhs.	1 390	30	230	3	232	28	5	130	5	93	7	148	5
Ausländer	637	43	46	19	8	36	26	440	45	46	4	134	4
Bundesgebiet													
öffentliche	79 886	6 274	17 845	6 564	12 788	5 169	1 809	18 546	3 221	4 010	1 334	12 096	2 110
freie gemeinnützige	46 378	1 326	5 428	565	7 224	2 319	523	13 208	929	2 738	790	10 610	1 543
private	5 873	293	521	115	401	276	99	2 058	279	245	78	1 813	308
Insgesamt	132 137	7 893	23 794	7 244	20 413	7 764	2 431	33 812	4 429	6 993	2 202	24 519	3 961
und zwar in Krkhs. für Akut - Kranke	113 867	864	15 233	250	19 440	4 709	81 ^{d)}	26 961	190 ^{d)}	4 046	101 ^{d)}	18 263	209 ^{d)}
in Universitäts - Krkhs	15 420	563	2 674	325	3 134	532	49	1 583	61	943	80	2 238	142
Ausländer	9 563 ^{a)}	417 ^{a)}	355 ^{b)}	49 ^{b)}	602	2 447 ^{c)}	324 ^{c)}	1 702 ^{b)}	135 ^{b)}	1 002 ^{c)}	225 ^{c)}	719 ^{b)}	62 ^{b)}

1) Ohne staatliche Prüfung.

a) In Nordrhein-Westfalen und Hessen einschl. Krankenpfleger — b) Ohne Nordrhein-Westfalen und Hessen — c) In Nordrhein-Westfalen und Hessen einschl. weibliches Personal — d) Ohne Bayern
schülerinnen — h) In Nordrhein - Westfalen, Hessen und Bayern einschl. Krankenpflegevorschülerinnen

nach Ländern und Trägern
und Hebammen

Säuglings- und Kinderpflegerinnen	Pflegepersonen in Ausbildung (Schüler)							Hebammen		Hebammen-schülerinnen	Wochen-pflegerinnen	Wochen-pfleger-schülerinnen	Land Art und Träger des Krankenhauses
	Kranken-schwester	Kranken-pfleger	Kinder-kranken-schwester und -pfleger	Krankenpflege-helfer		Krankenpflege-vorschüler		insgesamt	darunter festangestellte				
				männlich	weiblich	männlich	weiblich						
75	1 391	181	370	22	66	—	82	164	123	28	11	—	Schleswig - Holstein und zwar: in Krkhs. für Akut - Kranke in Universitäts - Krkhs. Ausländer
46	1 334	174	370	8	35	—	72	164	123	28	11	—	
1	311	22	181	2	17	—	—	29	29	28	1	—	
1	8	2	—	—	1	—	—	—	—	—	—	—	
127	1 213	224	435	18	76	18	61	135	78	34	25	—	Hamburg und zwar: in Krkhs. für Akut - Kranke in Universitäts - Krkhs. Ausländer
38	1 074	187	298	14	74	2	61	119	62	34	25	—	
—	139	24	83	—	—	—	—	16	16	—	—	—	
2	14	7	8	3	7	—	5	8	3	1	15	—	
441	4 943	991	1 042	69	339	51	468	555	413	90	73	13	Niedersachsen und zwar: in Krkhs. für Akut - Kranke in Universitäts - Krkhs. Ausländer
399	4 667	792	1 042	30	286	50	464	555	413	90	73	13	
6	177	61	104	—	—	40	143	9	9	22	3	6	
1	51	13	1	1	7	1	4	14	14	7	—	—	
18	506	108	199	11	40	—	32	59	54	—	10	—	Bremen und zwar: in Krkhs. für Akut - Kranke in Universitäts - Krkhs. Ausländer
14	436	79	199	2	12	—	32	59	54	—	10	—	
—	—	—	—	—	—	—	—	—	—	—	—	—	
1	1	4	—	—	—	—	—	2	2	—	—	—	
768	13 389	2 822	3 334	232	791	44	720	1 389	1 098	209	142	10	Nordrhein - Westfalen und zwar: in Krkhs. für Akut - Kranke in Universitäts - Krkhs. Ausländer
633	12 526	2 270	3 332	176	747	28	618	1 388	1 097	209	142	10	
13	772	181	525	12	61	—	12	59	59	10	6	8	
28	49 a)	.	18	23 g)	.	8 h)	.	103	77	13	8	—	
198	3 380	1 046	721	57	375	9	230	395	312	30	32	—	Hessen und zwar: in Krkhs. für Akut - Kranke in Universitäts - Krkhs. Ausländer
125	2 936	823	721	26	299	9	230	395	312	30	31	—	
9	412	175	179	6	60	—	15	28	28	30	—	—	
2	83 a)	.	1	5 g)	.	2 h)	.	31	30	—	2	—	
155	3 006	560	637	28	194	1	339	319	212	31	11	—	Rheinland - Pfalz und zwar: in Krkhs. für Akut - Kranke in Universitäts - Krkhs. Ausländer
122	2 832	482	637	28	184	1	337	319	212	31	11	—	
15	57	9	68	1	10	—	—	12	12	31	—	—	
2	78	12	4	1	2	—	1	5	5	—	—	—	
301	5 975	1 009	1 272	81	587	23	180	785	654	163	142	28	Baden - Württemberg und zwar: in Krkhs. für Akut - Kranke in Universitäts - Krkhs. Ausländer
201	5 663	846	1 267	58	521	19	146	785	654	163	142	28	
3	256	87	78	—	—	—	—	50	50	97	1	—	
—	63	17	2	1	10	—	—	43	43	8	4	—	
251	7 301	1 265	1 371	110	608	.	.	867	382	123	75	.	Bayern und zwar: in Krkhs. für Akut - Kranke in Universitäts - Krkhs. Ausländer
133	6 269	818	1 371	97	537	.	.	867	382	123	74	.	
1	537	72	191	—	—	.	.	77	77	87	12	.	
2	80 a)	.	6	4 g)	.	.	.	11	9	1	2	.	
84	941	255	285	—	2	—	—	126	75	13	1	1	Saarland und zwar: in Krkhs. für Akut - Kranke in Universitäts - Krkhs. Ausländer
41	823	184	209	—	2	—	—	116	65	—	1	1	
30	81	50	76	—	—	—	—	10	10	13	—	—	
—	7	—	2	—	2	—	—	—	—	—	—	—	
10	1 377	389	331	67	226	21	343	115	115	34	—	—	Berlin (West) und zwar: in Krkhs. für Akut - Kranke in Universitäts - Krkhs. Ausländer
9	1 185	303	176	62	195	21	328	87	87	34	—	—	
—	160	45	55	—	—	—	15	28	28	—	—	—	
—	42	22	2	—	3	—	4	3	3	2	—	—	
778	24 188	5 663	5 815	343	1 431	113	1 125	2 642	1 965	755	220	17	Bundesgebiet öffentliche freie gemeinnützige private
1 503	19 092	3 120	4 136	344	1 833	51	1 286	1 993	1 408	—	275	33	
147	142	67	46	8	40	3	44	274	143	—	27	2	
2 428	43 422	8 850	9 997	695	3 304	167	2 455	4 909	3 516	755	522	52	Insgesamt und zwar: in Krkhs. für Akut - Kranke in Universitäts - Krkhs. Ausländer
1 761	39 745	6 958	9 622	501	2 892	130	2 288	4 854	3 461	742	520	52	
78	2 902	726	1 540	21	148	40	185	318	318	318	23	14	
39	476 a)	77 f)	44	38 g)	32 f)	11 h)	14 b)	220	186	32	31	—	

e) In Nordrhein-Westfalen, Hessen und Bayern einschl. Krankenpflegeschüler — f) Ohne Nordrhein-Westfalen, Hessen und Bayern — g) In Nordrhein-Westfalen, Hessen und Bayern einschl. Krankenpflegehelfer.

Land Art und Träger des Krankenhauses	Krankengymnasten, Masseure und medizinische Bademeister										Diet- assistenten		Diet- kuchen- leiter	
	Insgesamt		davon											
			Kranken- gymnasten		Masseure		Masseure und med. Bade- meister		med. Bade- meister soweit nicht Masseure u. med. Bade- meister					
	mann- lich	weib- lich	mann- lich	weib- lich	mann- lich	weib- lich	männ- lich	weib- lich	mann- lich	weib- lich	mann- lich	weib- lich	mann- lich	weib- lich
Schleswig - Holstein	136	298	7	203	27	23	90	51	12	21	—	72	4	10
und zwar: in Krkhs. für Akut - Kranke	71	212	1	157	23	21	43	33	4	1	—	52	3	6
in Universitäts - Krkhs.	9	58	—	49	3	5	6	4	—	—	—	3	—	1
Hamburg	55	221	7	180	15	18	23	16	10	7	3	85	1	13
und zwar: in Krkhs. für Akut - Kranke	43	192	7	155	6	14	21	16	9	7	2	72	1	9
in Universitäts - Krkhs.	7	22	—	18	7	4	—	—	—	—	—	12	—	4
Niedersachsen	413	789	27	489	53	54	305	212	28	34	3	303	15	72
und zwar: in Krkhs. für Akut - Kranke	239	592	14	395	30	40	189	147	6	10	1	246	8	56
in Universitäts - Krkhs.	6	26	—	22	2	1	4	3	—	—	—	11	—	1
Bremen	26	105	2	82	10	11	12	9	2	3	—	21	—	10
und zwar: in Krkhs. für Akut - Kranke	26	95	2	74	10	9	12	9	2	3	—	20	—	9
in Universitäts - Krkhs.	—	—	—	—	—	—	—	—	—	—	—	—	—	—
Nordrhein - Westfalen	1 087	1 907	44	1 007	87	148	891	673	65	79	8	710	30	154
und zwar: in Krkhs. für Akut - Kranke	855	1 540	24	803	67	109	718	566	46	62	6	608	16	139
in Universitäts - Krkhs.	46	188	2	169	6	6	38	13	—	—	—	58	—	7
Hessen	488	965	33	597	57	76	385	260	13	32	7	250	20	48
und zwar: in Krkhs. für Akut - Kranke	197	564	15	397	28	36	152	123	2	8	6	157	4	34
in Universitäts - Krkhs.	32	111	3	98	4	2	25	11	—	—	—	15	1	2
Rheinland - Pfalz	323	476	17	233	43	50	241	168	22	25	2	112	20	32
und zwar: in Krkhs. für Akut - Kranke	191	306	5	159	31	31	151	112	4	4	1	79	8	24
in Universitäts - Krkhs.	11	51	—	46	—	—	11	5	—	—	—	4	—	1
Baden - Württemberg	739	1 605	64	991	132	165	477	339	66	110	12	319	59	109
und zwar: in Krkhs. für Akut - Kranke	268	922	22	644	51	82	182	171	13	25	5	222	20	68
in Universitäts - Krkhs.	22	173	2	158	8	8	8	7	4	—	1	9	—	—
Bayern	853	1 486	39	745	137	137	677	604	.	.	22	344	49	88
und zwar: in Krkhs. für Akut - Kranke	400	922	22	538	60	73	318	311	.	.	19	251	10	53
in Universitäts - Krkhs.	16	141	—	116	1	5	15	20	.	.	6	28	1	3
Saarland	100	148	7	90	21	7	71	46	1	5	—	42	2	15
und zwar: in Krkhs. für Akut - Kranke	75	88	4	47	18	5	52	33	1	3	—	27	1	12
in Universitäts - Krkhs.	6	24	1	22	1	2	4	—	—	—	—	5	—	1
Berlin (West)	133	531	17	411	25	29	88	88	3	3	5	170	.	.
und zwar: in Krkhs. für Akut - Kranke	86	436	11	351	5	11	68	71	2	3	3 ^{b)}	152 ^{b)}	.	.
in Universitäts - Krkhs.	8	59	1	47	—	—	7	11	—	1	—	44 ^{b)}	.	.
Bundesgebiet														
öffentliche	1 896	4 104	115	2 845	292	259	1 415	911	74	89	28	1 210	48	205
freie gemeinnützige	1 432	2 912	84	1 578	151	248	1 110	973	87	113	16	914	40	245
private	1 025	1 515	65	605	164	211	735	582	61	117	18	304	112	101
Insgesamt	4 353	8 531	264	5 028	607	718	3 260	2 466	222 ^{a)}	319 ^{a)}	62 ^{b)}	2 428 ^{b)}	200 ^{c)}	551 ^{c)}
und zwar: in Krkhs. für Akut - Kranke	2 451	5 869	127	3 720	329	431	1 906	1 592	89	126	43	1 886	71	410
in Universitäts - Krkhs.	163	853	9	745	32	33	118	74	4	1	7	189	2	20

a) Ohne Bayern — b) In Berlin (West) einschl. Diatkuchenleiter — c) Ohne Berlin — d) Ohne Nordrhein-Westfalen, Baden-Württemberg und Bayern

nach Ländern und Trägern
Personal

Beschäftigungs- therapeuten		Audiomedristen		Logopäden		Orthoptisten		Desinfektoren		Rettungs- sanitäter		Sonstiges medizinisches Hilfspersonal		Land Art und Träger des Krankenhauses
männ- lich	weib- lich	männ- lich	weib- lich	männ- lich	weib- lich	männ- lich	weib- lich	männ- lich	weib- lich	männ- lich	weib- lich	männ- lich	weib- lich	
30	40	—	4	—	7	—	6	27	4	—	—	129	78	Schleswig - Holstein
1	10	—	4	—	4	—	6	22	4	—	—	115	70	und zwar: in Krkhs. für Akut - Kranke
—	3	—	4	—	4	—	6	2	—	—	—	48	27	in Universitäts - Krkhs.
16	49	2	6	—	7	—	13	40	—	—	—	343	839	Hamburg
9	15	2	3	—	1	—	10	34	—	—	—	287	571	und zwar: in Krkhs. für Akut - Kranke
—	2	—	3	—	2	—	3	6	—	—	—	55	249	in Universitäts - Krkhs.
36	108	—	8	2	10	—	10	100	2	20	—	291	580	Niedersachsen
13	57	—	8	1	8	—	10	88	2	20	—	260	495	und zwar: in Krkhs. für Akut - Kranke
2	6	—	4	—	6	—	4	17	—	—	—	54	108	in Universitäts - Krkhs.
8	7	—	1	—	—	—	2	6	1	1	—	11	52	Bremen
1	1	—	1	—	—	—	2	6	1	—	—	11	52	und zwar: in Krkhs. für Akut - Kranke
—	—	—	—	—	—	—	—	—	—	—	—	—	—	in Universitäts - Krkhs.
190	301	4	26	16	28	—	44	219	34	.	.	488	1 658	Nordrhein - Westfalen
10	78	4	26	1	20	—	43	191	32	.	.	405	1 400	und zwar: in Krkhs. für Akut - Kranke
5	28	3	18	—	16	—	21	27	1	.	.	253	476	in Universitäts - Krkhs.
47	150	—	7	2	14	1	18	69	3	10	2	213	1 444	Hessen
4	48	—	7	—	8	1	18	58	3	10	2	160	1 143	und zwar: in Krkhs. für Akut - Kranke
1	8	—	5	—	4	—	11	11	—	—	—	62	26	in Universitäts - Krkhs.
52	49	—	2	1	20	—	5	40	1	2	—	89	381	Rheinland - Pfalz
1	9	—	2	—	8	—	5	36	1	2	—	54	253	und zwar: in Krkhs. für Akut - Kranke
—	1	—	1	—	4	—	3	6	—	—	—	22	120	in Universitäts - Krkhs.
89	238	—	20	4	38	—	24	96	9	.	.	254	193	Baden - Württemberg
7	81	—	20	—	13	—	24	77	6	.	.	168	109	und zwar: in Krkhs. für Akut - Kranke
1	40	—	10	—	6	—	13	12	1	.	.	67	7	in Universitäts - Krkhs.
24	136	95	7	.	.	466	1 115	Bayern
4	60	83	5	.	.	311	724	und zwar: in Krkhs. für Akut - Kranke
2	19	15	1	.	.	146	227	in Universitäts - Krkhs.
6	16	—	—	—	—	—	—	16	2	—	—	28	159	Saarland
1	5	—	—	—	—	—	—	9	—	—	—	1	118	und zwar: in Krkhs. für Akut - Kranke
—	4	—	—	—	—	—	—	3	—	—	—	16	26	in Universitäts - Krkhs.
16	132	1	14	—	16	—	10	55	3	—	—	146	93	Berlin (West)
5	65	1	14	—	15	—	9	47	2	—	—	144	87	und zwar: in Krkhs. für Akut - Kranke
1	7	1	6	—	9	—	4	8	—	—	—	24	26	in Universitäts - Krkhs.
174	556	7	73	4	89	1	108	515	18	32	2	1 950	3 898	Bundesgebiet
234	524	—	13	15	29	—	20	234	44	—	—	400	2 074	öffentliche
106	155	—	2	6	22	—	4	14	4	1	—	108	620	freie gemeinnützige
			a)		a)		a)		a)		d)			private
514	1 235	7	88	25	140	1	132	763	66	33	2	2 458	6 592	Insgesamt
56	429	7	85	2	77	1	127	651	56	32	2	1 916	5 022	und zwar: in Krkhs. für Akut - Kranke
12	118	4	51	—	51	—	65	107	3	—	—	747	1 292	in Universitäts - Krkhs.

8.4 Sonstiges

Land Art und Träger des Krankenhauses	Apothekenpersonal												Medizinisch		
	insgesamt		davon								nicht pharmazeutisches Personal: Apothekenhelfer, Laboranten		insgesamt		
			Apotheker				sonstiges pharmazeutisches Personal								
							zusammen								
							darunter		pharmazeutische Assistenten						
Apotheker- assistenten															
mann- lich	weib- lich	mann- lich	weib- lich	mann- lich	weib- lich	mann- lich	weib- lich	mann- lich	weib- lich	mann- lich	weib- lich	mann- lich	weib- lich		
Schleswig - Holstein	32	86	19	8	4	23	—	2	—	2	5	9	55	74	1 188
und zwar: in Krkhs. für Akut - Kranke	28	71	17	6	3	20	—	2	2	4	8	45	61	1 050	
in Universitäts - Krkhs.	—	—	—	—	—	—	—	—	—	—	—	—	—	29	406
Hamburg	72	139	31	24	9	52	—	2	2	22	32	63	184	1 361	
und zwar: in Krkhs. für Akut - Kranke	54	116	26	20	5	47	—	2	1	17	23	49	90	919	
in Universitäts - Krkhs.	15	22	5	4	1	5	—	—	1	5	9	13	93	433	
Niedersachsen	74	308	43	30	15	82	—	4	1	28	16	196	156	3 788	
und zwar: in Krkhs. für Akut - Kranke	71	294	42	29	14	79	—	3	1	26	15	186	144	3 532	
in Universitäts - Krkhs.	5	8	4	—	—	2	—	—	—	2	1	6	13	499	
Bremen	20	61	7	6	1	8	—	—	1	6	12	47	26	529	
und zwar: in Krkhs. für Akut - Kranke	20	60	7	6	1	8	—	—	1	6	12	46	26	497	
in Universitäts - Krkhs.	—	—	—	—	—	—	—	—	—	—	—	—	—	—	
Nordrhein - Westfalen	213	1 084	91	123	31	229	.	.	7	103	91	732	363	10 098	
und zwar: in Krkhs. für Akut - Kranke	194	999	82	118	29	210	.	.	7	96	83	671	336	9 401	
in Universitäts - Krkhs.	62	149	13	12	4	16	.	.	1	14	45	121	55	1 836	
Hessen	59	283	29	24	5	64	1	13	—	8	25	195	302	4 929	
und zwar: in Krkhs. für Akut - Kranke	46	220	28	21	4	58	1	12	—	7	14	141	266	4 053	
in Universitäts - Krkhs.	10	27	4	—	—	12	—	4	—	—	6	15	103	1 178	
Rheinland - Pfalz	35	182	18	14	5	59	—	14	1	15	12	109	84	2 166	
und zwar: in Krkhs. für Akut - Kranke	31	165	16	13	5	53	—	14	1	14	10	99	73	1 938	
in Universitäts - Krkhs.	6	13	5	1	—	—	—	—	—	—	1	12	10	267	
Baden - Württemberg	139	614	51	55	8	46	1	4	5	40	80	513	413	5 389	
und zwar: in Krkhs. für Akut - Kranke	134	490	50	49	7	38	—	2	5	35	77	403	359	4 588	
in Universitäts - Krkhs.	47	84	6	1	3	6	—	—	3	6	38	77	168	1 186	
Bayern	145	388	65	46	24	88	2	4	2	29	56	254	334	5 042	
und zwar: in Krkhs. für Akut - Kranke	132	360	60	42	23	81	2	3	2	26	49	237	302	4 355	
in Universitäts - Krkhs.	42	49	16	10	4	7	—	—	—	4	22	32	62	1 092	
Saarland	20	51	10	3	—	6	—	—	—	6	10	42	54	798	
und zwar: in Krkhs. für Akut - Kranke	10	41	7	2	—	6	—	—	—	6	3	33	18	519	
in Universitäts - Krkhs.	7	9	2	1	—	—	—	—	—	—	5	8	34	248	
Berlin (West)	66	148	39	47	—	3	—	1	3	7	27	98	153	1 876	
und zwar: in Krkhs. für Akut - Kranke	62	141	37	46	—	3	—	1	3	7	25	92	147	1 759	
in Universitäts - Krkhs.	11	22	5	7	—	—	—	—	—	3	6	15	53	634	
Bundesgebiet															
öffentliche	763	1 930	341	235	89	328	3	22	23	165	333	1 367	1 606	22 982	
freie gemeinnützige	102	1 261	61	137	12	311	1	21	1	96	29	813	460	12 039	
private	10	153	1	8	1	21	—	1	—	8	8	124	77	2 143	
Insgesamt	875	3 344	403	380	102	660	4	44	24	269	370	2 304	2 143	37 164	
und zwar: in Krkhs. für Akut - Kranke	782	2 957	372	352	91	603	3	39	23	244	319	2 002	1 822	32 611	
in Universitäts - Krkhs.	205	383	60	36	12	48	—	4	5	34	133	299	620	7 779	

a) Ohne Nordrhein-Westfalen — b) Ohne Nordrhein-Westfalen und Bayern — c) In Nordrhein-Westfalen 311 Ausländer ohne Gliederung nach dem Geschlecht. — d) Ohne Bayern — e) In Bayern einschl. med. techn. Gehilfen

nach Ländern und Trägern
Personal

technisches Personal														Land Art und Träger des Krankenhauses
davon														
medizinisch - technische Assistenten				Zytologie-assistenten		Radiologie-assistenten		Laboratoriums-assistenten		medizinisch - technische Gehilfen		ungeprüftes Personal im medizinisch - technischen Dienst		
zusammen		darunter Ausländer												
männlich	weiblich	männlich	weiblich	männlich	weiblich	männlich	weiblich	männlich	weiblich	männlich	weiblich	männlich	weiblich	
26	746	4	4	—	10	5	55	2	92	13	91	28	194	Schleswig - Holstein
24	661	.	.	—	8	5	50	2	89	5	73	25	169	und zwar: in Krkhs. für Akut - Kranke
10	328	.	.	—	—	—	—	—	6	1	6	18	66	in Universitäts - Krkhs.
73	818	8	18	—	2	9	143	4	162	26	114	72	122	Hamburg
40	407	.	.	—	2	9	143	4	162	12	101	25	104	und zwar: in Krkhs. für Akut - Kranke
33	403	.	.	—	—	—	—	—	—	13	12	47	18	in Universitäts - Krkhs.
35	1 574	12	29	1	14	18	237	5	396	17	665	80	902	Niedersachsen
33	1 468	.	.	1	14	18	232	5	377	16	613	71	828	und zwar: in Krkhs. für Akut - Kranke
6	418	.	.	—	—	—	—	—	2	3	10	4	69	in Universitäts - Krkhs.
16	253	—	—	—	1	2	85	2	113	5	35	1	42	Bremen
16	231	—	—	—	1	2	84	2	113	5	35	1	33	und zwar: in Krkhs. für Akut - Kranke
—	—	—	—	—	—	—	—	—	—	—	—	—	—	in Universitäts - Krkhs.
161	5 958	73	2 297	129	1 843	Nordrhein - Westfalen
155	5 616	67	2 083	114	1 702	und zwar: in Krkhs. für Akut - Kranke
18	1 492	10	134	27	210	in Universitäts - Krkhs.
74	1 405	—	—	1	11	27	284	18	294	69	796	113	2 139	Hessen
66	1 190	—	—	1	11	27	275	15	233	65	676	92	1 668	und zwar: in Krkhs. für Akut - Kranke
22	344	—	—	—	2	12	62	10	79	25	204	34	487	in Universitäts - Krkhs.
25	820	5	24	—	4	12	108	4	137	13	680	30	417	Rheinland - Pfalz
24	730	.	.	—	2	10	108	—	118	12	605	27	375	und zwar: in Krkhs. für Akut - Kranke
5	221	.	.	—	—	2	37	—	—	3	4	—	5	in Universitäts - Krkhs.
82	1 961	19	57	1	36	14	310	38	532	67	880	211	1 690	Baden - Württemberg
71	1 718	.	.	1	36	14	295	37	477	59	672	177	1 390	und zwar: in Krkhs. für Akut - Kranke
16	420	.	.	—	7	4	89	18	184	19	121	111	365	in Universitäts - Krkhs.
80	2 429	254	2 613	Bayern
72	2 164	230	2 191	und zwar: in Krkhs. für Akut - Kranke
11	769	51	323	in Universitäts - Krkhs.
26	442	—	4	—	—	—	—	—	—	17	261	11	95	Saarland
9	253	—	.	—	—	—	—	—	—	3	208	6	58	und zwar: in Krkhs. für Akut - Kranke
15	174	—	.	—	—	—	—	—	—	14	40	5	34	in Universitäts - Krkhs.
48	807	2	7	—	—	26	291	25	494	21	144	33	140	Berlin (West)
45	743	.	.	—	—	25	276	24	471	21	135	32	134	und zwar: in Krkhs. für Akut - Kranke
33	391	.	.	—	—	8	59	2	119	7	28	3	37	in Universitäts - Krkhs.
448	11 805	.	.	2	58	84	1 073	75	1 539	231	2 477	766	6 030	Bundesgebiet
173	4 755	.	.	1	17	26	405	17	579	80	3 047	163	3 236	öffentliche
25	653	.	.	.	3	3	35	6	102	10	419	33	931	freie gemeinnützige
646	17 213	50 b(c)	143 b(c)	3	78	113	1 513	98	2 220	321	5 943	962	10 197	private
555	15 181	.	.	3	74	110	1 463	89	2 040	265	5 201	800	8 652	Insgesamt
169	4 960	.	.	.	9	26	247	30	390	95	559	300	1 614	und zwar: in Krkhs. für Akut - Kranke
														in Universitäts - Krkhs.

8 Personal der Krankenhäuser am 31. 12. 1977 nach Landern und Trägern

8.4 Sonstiges Personal

Land Art und Träger des Krankenhauses	Sozialarbeiter (Fürsorger, Wohlfahrtspfleger, Gesundheits- pfleger)		In Ausbildung: Sozialarbeiter, Fürsorger, Wohlfahrtspfleger, Gesundheits- pfleger		Erziehungs- und Lehrpersonal		Verwaltungs- und Wirtschaftspersonal					
							Insgesamt		davon			
	mann- lich	weib- lich	mann- lich	weib- lich	mann- lich	weib- lich	mann- lich	weib- lich	mann- lich	weib- lich	mann- lich	weib- lich
Schleswig - Holstein	21	33	5	7	37	184	2 070	5 859	495	836	1 575	5 023
und zwar: in Krkhs. für Akut - Kranke . .	4	12	1	1	12	102	1 207	4 318	320	650	887	3 668
in Universitäts - Krkhs.	—	6	—	—	—	15	272	942	70	175	202	767
Hamburg	10	22	—	—	75	265	2 523	4 868	717	899	1 806	3 969
und zwar: in Krkhs. für Akut - Kranke . .	9	20	—	—	47	146	1 966	3 951	575	701	1 391	3 250
in Universitäts - Krkhs.	—	—	—	—	4	46	419	688	119	133	300	555
Niedersachsen	52	83	12	65	67	391	5 811	19 479	1 877	3 935	3 934	15 544
und zwar: in Krkhs. für Akut - Kranke . .	20	46	10	53	42	307	4 402	16 281	1 551	3 371	2 851	12 910
in Universitäts - Krkhs.	5	12	—	6	3	75	791	1 741	243	549	548	1 192
Bremen	1	6	—	—	14	24	709	2 511	165	420	544	2 091
und zwar: in Krkhs. für Akut - Kranke . .	—	—	—	—	5	17	485	2 249	141	386	344	1 863
in Universitäts - Krkhs.	—	—	—	—	—	—	—	—	—	—	—	—
Nordrhein - Westfalen	140	221	11	37	297	1 580	14 442	48 500	3 734	11 160	10 708	37 340
und zwar: in Krkhs. für Akut - Kranke . .	22	104	5	22	111	1 086	11 093	41 828	2 917	9 919	8 176	31 909
in Universitäts - Krkhs.	1	24	—	—	9	134	1 946	4 188	512	1 496	1 434	2 692
Hessen	47	74	4	9	48	468	5 256	14 269	1 334	2 476	3 922	11 793
und zwar: in Krkhs. für Akut - Kranke . .	10	20	—	4	16	313	3 413	9 551	905	1 748	2 508	7 803
in Universitäts - Krkhs.	—	3	—	—	2	40	524	1 506	47	145	477	1 361
Rheinland - Pfalz	31	57	—	—	110	275	3 132	10 814	755	2 050	2 377	8 764
und zwar: in Krkhs. für Akut - Kranke . .	4	36	—	—	35	138	2 135	8 511	560	1 645	1 575	6 866
in Universitäts - Krkhs.	—	5	—	—	—	19	302	838	100	257	202	581
Baden - Württemberg	89	176	27	30	212	729	8 290	26 384	1 773	3 698	6 517	22 686
und zwar: in Krkhs. für Akut - Kranke . .	10	65	—	1	60	439	5 139	18 515	1 195	2 586	3 944	15 929
in Universitäts - Krkhs.	4	27	1	5	9	63	750	2 130	148	426	602	1 704
Bayern	51	100	.	.	32	264	8 597	31 477	2 599	6 955	5 998	24 522
und zwar: in Krkhs. für Akut - Kranke . .	8	50	.	.	8	104	5 665	24 405	1 943	5 397	3 722	19 008
in Universitäts - Krkhs.	4	14	.	.	1	21	1 042	3 473	290	1 024	752	2 449
Saarland	8	13	3	4	8	59	1 225	3 961	399	806	826	3 155
und zwar: in Krkhs. für Akut - Kranke . .	—	4	3	4	4	22	717	2 569	251	431	466	2 138
in Universitäts - Krkhs.	—	1	—	—	4	19	333	933	99	236	234	697
Berlin (West)	32	134	—	—	22	320	3 994	11 224	915	2 538	3 079	8 686
und zwar: in Krkhs. für Akut - Kranke . .	21	98	—	—	18	279	3 493	9 614	820	2 231	2 673	7 383
in Universitäts - Krkhs.	5	19	—	—	1	73	825	2 013	193	677	632	1 336
Bundesgebiet												
öffentliche	215	526	23	66	309	2 245	36 156	95 250	9 970	18 849	26 186	76 401
freie gemeinnützige	201	338	35	77	589	2 212	15 688	67 307	3 883	13 721	11 805	53 586
private	66	55	4	9	24	102	4 205	16 789	910	3 203	3 295	13 586
Insgesamt	482	919	62	152	922	4 559	56 049	179 346	14 763	35 773	41 286	143 573
und zwar: in Krkhs. für Akut - Kranke . .	108	455	19	85	358	2 953	39 715	141 792	11 178	29 065	28 537	112 727
in Universitäts - Krkhs.	19	111	1	11	33	505	7 204	18 452	1 821	5 118	5 383	13 334

a) Ohne Bayern

9 Krankenzugang in den Krankenhäusern 1977 nach Zweckbestimmung, Trägern und Ländern

Zweckbestimmung Träger Land	Kranken- bestand am 1. 1. 1977 0 Uhr	Kranken- zugang	Stationär behandelte Kranke	Krankenabgang		Kranken- bestand am 31. 12. 1977 24 Uhr	Pflegetage der im Berichtsjahr stationär behandelten Kranken	Durch- schnittliche Verweil- dauer ¹⁾
				insgesamt	darunter durch Tod			
				im Berichtsjahr				
Anzahl								Tage
Männlich								
Krankenhäuser für Akut-Kranke								
Allgemeine Krankenhäuser ohne abgegrenzte Fachabteilungen	2 801	81 897	84 698	81 969	3 959	2 729	1 463 725	17,9
Allgemeine Krankenhäuser mit abgegrenzten Fachabteilungen	106 845	3 540 104	3 646 949	3 539 938	174 342	107 011	55 832 933	15,8
Krankenhäuser für innere Krankheiten ²⁾	2 662	73 432	76 094	73 398	4 426	2 696	1 458 140	19,9
Krankenhäuser für Infektionskrankheiten	—	—	—	—	—	—	—	—
Säuglings- und Kinderkrankenhäuser ²⁾	2 708	86 430	89 138	86 311	1 141	2 827	1 321 142	15,3
Krankenhäuser für Chirurgie, Urologie, Neurochirurgie sowie Zahn- und Kieferkrankheiten ²⁾	2 758	123 546	126 304	123 736	2 787	2 568	1 709 448	13,8
Unfallkrankenhäuser	968	19 478	20 446	19 464	251	982	506 062	26,0
Orthopädische Krankenhäuser	1 607	35 032	36 639	35 018	136	1 621	1 048 761	29,9
Gynäkologisch- geburtshilfliche Krankenhäuser ³⁾	48	4 869	4 917	4 866	22	51	40 838	8,4
Entbindungsheime	—	—	—	—	—	—	—	—
Krankenhäuser für HNO- Krankheiten	141	22 228	22 369	22 235	37	134	177 532	8,0
Krankenhäuser für Augenkrankheiten	163	14 673	14 836	14 663	2	173	186 753	12,7
Krankenhäuser für Haut- und Geschlechtskrankheiten	177	7 478	7 655	7 477	24	178	149 461	20,0
Krankenhäuser für Röntgen- und Strahlenheilkunde	125	2 070	2 195	2 074	159	121	53 448	25,8
Sonstige Fachkrankenhäuser	423	5 934	6 357	5 930	263	427	200 507	33,8
Zusammen ²⁾	121 426	4 017 171	4 138 597	4 017 079	187 549	121 518	64 148 750	16,0
davon:								
öffentliche	67 256	2 350 250	2 417 506	2 350 334	111 926	67 172	36 136 874	15,4
freie gemeinnützige ²⁾ } Krankenhäuser	50 901	1 526 416	1 577 317	1 526 089	73 365	51 228	25 866 231	16,9
private ²⁾ }	3 269	140 505	143 774	140 656	2 258	3 118	2 145 645	15,3
Schleswig - Holstein	3 514	137 643	141 157	137 476	6 781	3 681	1 944 979	14,1
Hamburg ²⁾	3 698	132 919	136 617	132 969	6 951	3 648	2 035 853	15,3
Niedersachsen	12 717	443 378	456 095	443 452	21 428	12 643	6 961 997	15,7
Bremen	1 913	61 107	63 020	61 214	3 152	1 806	1 002 434	16,4
Nordrhein - Westfalen	37 105	1 161 901	1 199 006	1 161 802	54 274	37 204	19 065 905	16,4
Hessen	8 461	326 596	335 057	326 333	14 294	8 724	5 086 886	15,6
Rheinland - Pfalz	7 095	246 681	253 776	246 575	10 628	7 201	4 001 261	16,2
Baden - Württemberg	15 805	579 753	595 558	579 706	23 355	15 852	8 252 202	14,2
Bayern	21 589	705 575	727 164	705 747	32 900	21 417	11 330 227	16,1
Saarland	2 694	79 679	82 373	79 645	3 418	2 728	1 447 964	18,2
Berlin (West)	6 835	141 939	148 774	142 160	10 368	6 614	3 019 042	21,3
Sonderkrankenhäuser								
Tuberkulose - Krankenhäuser	5 438	31 638	37 076	32 074	1 426	5 002	2 282 397	71,6
darunter: vorwiegend für Kinder	262	2 097	2 359	2 122	17	237	149 486	70,9
Krankenhäuser für Psychiatrie (einschl. Heil- und Pflegeanstalten)	29 299	56 050	85 349	56 521	2 458	28 828	10 701 022	190,1
Krankenhäuser für Neurologie	977	11 329	12 306	11 320	83	986	454 473	40,1
Krankenhäuser für Psychiatrie und Neurologie	20 549	54 324	74 873	54 659	1 931	20 214	7 588 785	139,3
Krankenhäuser für Suchtkranke	2 419	8 276	10 695	8 088	11	2 607	919 690	112,4
Rheuma - Krankenhäuser	1 072	27 057	28 129	26 790	26	1 339	811 027	30,1
Rehabilitationskrankenhäuser	3 451	58 926	62 377	58 456	337	3 921	2 069 284	35,3
Krankenhäuser für Chronisch - Kranke sowie geriatrische Kliniken	1 533	2 849	4 382	2 833	639	1 549	586 476	206,4
Kur - Krankenhäuser	11 502	375 044	386 546	373 790	221	12 756	11 351 433	30,3
Krankenhäuser bzw. Krankenabteilungen in den Justizvollzugsanstalten	1 086	13 102	14 188	13 087	10	1 101	398 354	30,4
Sonstige Fachkrankenhäuser	1 140	33 016	34 156	32 930	287	1 226	947 451	28,7
Zusammen	78 466	671 611	750 077	670 548	7 429	79 529	38 110 392	56,8
davon:								
öffentliche	50 775	312 278	363 053	313 460	5 239	49 593	21 339 566	68,2
freie gemeinnützige ²⁾ } Krankenhäuser	17 736	94 543	112 279	94 226	1 702	18 053	7 907 938	83,8
private ²⁾ }	9 955	264 790	274 745	262 862	488	11 883	8 862 888	33,6
Schleswig - Holstein	4 441	24 420	28 861	24 335	438	4 526	1 893 266	77,7
Hamburg	1 466	4 087	5 553	4 069	107	1 484	530 299	130,0
Niedersachsen	7 592	61 231	68 823	61 026	799	7 797	3 561 041	58,3
Bremen	729	3 135	3 864	3 144	99	720	266 708	85,0
Nordrhein - Westfalen	21 528	100 488	122 016	100 585	1 805	21 431	8 878 515	88,3
Hessen	9 314	112 564	121 878	112 384	633	9 494	5 183 746	46,1
Rheinland - Pfalz	5 173	48 043	53 216	47 848	334	5 368	2 630 634	54,9
Baden - Württemberg	11 787	145 394	157 181	144 970	1 152	12 211	6 709 055	46,2
Bayern	13 316	154 202	167 518	154 190	1 487	13 328	7 135 786	46,3
Saarland	839	9 548	10 387	9 420	183	967	450 361	47,5
Berlin (West)	2 281	8 499	10 780	8 577	392	2 203	870 981	102,0
Krankenhäuser insgesamt								
Insgesamt ²⁾	199 892	4 688 782	4 888 674	4 687 627	194 978	201 047	102 259 142	21,8
davon:								
öffentliche	118 031	2 662 528	2 780 559	2 663 794	117 165	116 765	57 476 440	21,6
freie gemeinnützige ²⁾ } Krankenhäuser	68 637	1 620 959	1 689 596	1 620 315	75 067	69 281	33 774 169	20,8
private ²⁾ }	13 224	405 295	418 519	403 518	2 746	15 001	11 008 533	27,2
Schleswig - Holstein	7 955	162 063	170 018	161 811	7 219	8 207	3 838 245	23,7
Hamburg ²⁾	5 164	137 006	142 170	137 038	7 058	5 132	2 566 152	18,7
Niedersachsen	20 309	504 609	524 918	504 478	22 227	20 440	10 523 038	20,9
Bremen	2 642	64 242	66 884	64 358	3 251	2 526	1 269 142	19,7
Nordrhein - Westfalen	58 633	1 262 389	1 321 022	1 262 387	56 079	58 635	27 944 420	22,1
Hessen	17 775	439 160	456 935	438 717	14 927	18 218	10 270 632	23,4
Rheinland - Pfalz	12 268	294 724	306 992	294 423	10 962	12 569	6 631 895	22,5
Baden - Württemberg	27 592	725 147	752 739	724 676	24 507	28 063	14 961 257	20,6
Bayern	34 905	859 777	894 682	859 937	34 387	34 745	18 466 013	21,5
Saarland	3 533	89 227	92 760	89 065	3 601	3 695	1 898 325	21,3
Berlin (West)	9 116	150 438	159 554	150 737	10 760	8 817	3 890 023	25,8

1) $\frac{\text{Pflegetage} \times 2}{\text{Zugang} + \text{Abgang}}$ — 2) In Hamburg ohne Krankenhäuser für Säuglings- und Kinderkrankheiten sowie unvollständige Angaben für Krankenhäuser für innere Krankheiten und für Chirurgie, Urologie, Neurochirurgie, Zahn- und Kieferkrankheiten. — 3) Außer in Hamburg, Bremen, Hessen, Saarland und Berlin (West) werden in den gynäkologisch-geburtshilflichen Krankenhäusern auch männliche Patienten stationär aufgenommen

9 Krankenzugang in den Krankenhäusern 1977 nach Zweckbestimmung, Trägern und Ländern

Zweckbestimmung Träger Land	Kranken- bestand am 1. 1. 1977 0 Uhr	Kranken- zugang	Stationär behandelte Kranke	Krankenabgabg		Kranken- bestand am 31. 12. 1977 24 Uhr	Pflegetage der im Berichtsjahr stationär behandelten Kranken	Durch- schnittliche Verweil- dauer ¹⁾
				insgesamt	darunter durch Tod			
im Berichtsjahr								
Anzahl								
Tage								
Weiblich								
Krankenhäuser für Akut-Kranke								
Allgemeine Krankenhäuser ohne abgegrenzte Fachabteilungen	5 256	131 943	137 199	131 991	5 413	5 208	2 568 126	19,5
Allgemeine Krankenhäuser mit abgegrenzten Fachabteilungen	136 600	4 546 589	4 683 189	4 543 729	172 245	139 460	71 378 590	15,7
Krankenhäuser für innere Krankheiten ²⁾	3 437	76 834	80 271	76 650	4 486	3 621	1 786 490	23,3
Krankenhäuser für Infektionskrankheiten	—	—	—	—	—	—	—	—
Säuglings- und Kinderkrankenhäuser ²⁾	2 346	70 252	72 598	70 189	785	2 409	1 095 094	15,6
Krankenhäuser für Chirurgie, Urologie, Neurochirurgie sowie Zahn- und Kieferkrankheiten ²⁾	2 490	113 161	115 651	113 154	2 096	2 497	1 558 201	13,8
Unfallkrankenhäuser	342	8 566	8 908	8 550	126	358	193 932	22,7
Orthopädische Krankenhäuser	2 065	36 198	38 263	36 333	171	1 930	1 183 018	32,6
Gynäkologisch - geburtshilfliche Krankenhäuser	2 948	207 883	210 831	207 978	432	2 853	2 009 814	9,7
Entbindungsheime	16	948	964	955	—	9	8 690	9,1
Krankenhäuser für HNO - Krankheiten	116	19 170	19 286	19 169	14	117	148 751	7,8
Krankenhäuser für Augenkrankheiten	156	14 977	15 133	14 939	3	194	194 832	13,0
Krankenhäuser für Haut- und Geschlechtskrankheiten	149	6 575	6 724	6 527	16	197	135 098	20,6
Krankenhäuser für Röntgen- und Strahlenheilkunde	134	3 771	3 905	3 770	173	135	77 366	20,5
Sonstige Fachkrankenhäuser	378	5 938	6 316	5 926	115	390	208 638	35,2
Zusammen ²⁾	156 433	5 242 805	5 399 238	5 239 860	186 075	159 378	82 546 640	15,7
davon:								
öffentliche	80 930	2 812 287	2 893 217	2 810 788	104 976	82 429	42 567 329	15,1
freie gemeinnützige ²⁾ } Krankenhäuser	70 417	2 147 475	2 217 892	2 146 241	78 493	71 651	36 253 736	16,9
private ²⁾ }	5 086	283 043	288 129	282 831	2 606	5 298	3 725 575	13,2
Schleswig - Holstein	4 440	182 186	186 626	181 956	6 816	4 670	2 516 040	13,8
Hamburg ²⁾	4 594	177 470	182 064	177 612	6 681	4 452	2 487 785	14,0
Niedersachsen	16 211	578 572	594 783	578 332	20 548	16 451	8 990 433	15,5
Bremen	2 127	79 928	82 055	79 872	2 855	2 183	1 208 093	15,1
Nordrhein - Westfalen	46 092	1 477 337	1 523 429	1 476 392	52 772	47 037	24 144 255	16,3
Hessen	11 062	447 437	458 499	447 246	14 291	11 253	6 492 568	14,5
Rheinland - Pfalz	8 462	299 629	308 091	299 309	9 883	8 782	4 773 645	15,9
Baden - Württemberg	20 881	779 261	800 142	778 861	22 285	21 281	10 853 652	13,9
Bayern	27 875	901 977	929 852	901 675	32 386	28 177	14 198 429	15,7
Saarland	2 879	101 645	104 524	101 425	3 082	3 099	1 700 756	16,8
Berlin (West)	11 810	217 363	229 173	217 180	14 476	11 993	5 180 984	23,8
Sonderkrankenhäuser								
Tuberkulose - Krankenhäuser	2 387	14 528	16 915	14 602	690	2 313	1 067 640	73,3
darunter: vorwiegend für Kinder	232	1 665	1 897	1 696	4	201	132 812	79,0
Krankenhäuser für Psychiatrie (einschl. Heil- und Pflegeanstalten)	26 047	48 936	74 983	49 819	3 305	25 164	9 414 288	190,7
Krankenhäuser für Neurologie	583	8 024	8 607	7 996	76	611	313 796	39,2
Krankenhäuser für Psychiatrie und Neurologie	22 256	58 214	80 470	58 616	2 722	21 854	8 170 567	139,9
Krankenhäuser für Suchtkranke	1 102	3 912	5 014	3 827	6	1 187	417 474	107,9
Rheuma - Krankenhäuser	997	25 595	26 592	25 281	13	1 311	774 484	30,4
Rehabilitationskrankenhäuser	2 116	35 165	37 281	34 912	278	2 369	1 291 252	36,9
Krankenhäuser für Chronisch - Kranke sowie geriatrische Kliniken	4 889	6 852	11 741	6 860	2 133	4 881	1 783 997	260,2
Kur - Krankenhäuser	10 712	328 454	339 166	326 708	109	12 458	9 799 945	29,9
Krankenhäuser bzw. Krankenabteilungen in den Justizvollzugsanstalten	109	1 800	1 909	1 795	1	114	35 838	19,9
Sonstige Fachkrankenhäuser	935	20 057	20 992	19 951	202	1 041	605 051	30,2
Zusammen	72 133	551 537	623 670	550 367	9 535	73 303	33 674 332	61,1
davon:								
öffentliche	40 647	191 387	232 034	192 797	5 952	39 237	15 931 354	82,9
freie gemeinnützige ²⁾ } Krankenhäuser	19 344	91 268	110 612	90 609	2 707	20 003	8 371 443	92,1
private ²⁾ }	12 142	268 882	281 024	266 961	876	14 063	9 371 535	35,0
Schleswig - Holstein	4 589	16 289	20 878	16 088	602	4 790	1 845 887	114,0
Hamburg	1 456	2 799	4 255	2 890	128	1 365	481 810	189,4
Niedersachsen	6 515	46 981	53 496	47 016	799	6 480	2 902 206	61,8
Bremen	656	2 654	3 310	2 582	88	728	216 795	82,8
Nordrhein - Westfalen	17 801	77 885	95 686	77 703	1 919	17 983	7 309 324	94,0
Hessen	7 978	84 133	92 111	83 583	747	8 528	4 165 085	49,7
Rheinland - Pfalz	4 051	38 856	42 907	38 934	420	3 973	2 032 414	52,3
Baden - Württemberg	10 624	131 105	141 729	130 757	1 221	10 972	5 920 111	45,2
Bayern	11 963	131 661	143 624	131 657	1 529	11 967	6 291 251	47,8
Saarland	863	10 208	11 071	10 077	301	994	451 428	44,5
Berlin (West)	5 637	8 966	14 603	9 080	1 781	5 523	2 058 021	228,1
Krankenhäuser insgesamt								
Insgesamt ²⁾	228 566	5 794 342	6 022 908	5 790 227	195 610	232 681	116 220 972	20,1
davon:								
öffentliche	121 577	3 003 674	3 125 251	3 003 585	110 928	121 666	58 498 683	19,5
freie gemeinnützige ²⁾ } Krankenhäuser	89 761	2 238 743	2 328 504	2 236 850	81 200	91 654	44 625 179	19,9
private ²⁾ }	17 228	551 925	569 153	549 792	3 482	19 361	13 097 110	23,8
Schleswig - Holstein	9 029	198 475	207 504	198 044	7 418	9 460	4 361 927	22,0
Hamburg ²⁾	6 050	180 269	186 319	180 502	6 809	5 817	2 969 595	16,5
Niedersachsen	22 726	625 553	648 279	625 348	21 347	22 931	11 892 639	19,0
Bremen	2 783	82 582	85 365	82 454	2 943	2 911	1 424 888	17,3
Nordrhein - Westfalen	63 893	1 555 222	1 619 115	1 554 095	54 691	65 020	31 453 579	20,2
Hessen	19 040	531 570	550 610	530 829	15 038	19 781	10 657 653	20,1
Rheinland - Pfalz	12 513	338 485	350 998	338 243	10 303	12 755	6 806 059	20,1
Baden - Württemberg	31 505	910 366	941 871	909 618	23 506	32 253	16 773 763	18,4
Bayern	39 838	1 033 638	1 073 476	1 033 332	33 915	40 144	20 489 680	19,8
Saarland	3 742	111 853	115 595	111 502	3 383	4 093	2 152 184	19,3
Berlin (West)	17 447	226 329	243 776	226 260	16 257	17 516	7 239 005	32,0

1) $\frac{\text{Pflegetage} \times 2}{\text{Zugang} + \text{Abgang}}$ — 2) In Hamburg ohne Krankenhäuser für Säuglings- und Kinderkrankheiten sowie unvollständige Angaben für Krankenhäuser für innere Krankheiten und für Chirurgie, Urologie, Neurochirurgie, Zahn- und Kieferkrankheiten

9 Krankenzugang in den Krankenhäusern 1977 nach Zweckbestimmung, Trägern und Ländern

Zweckbestimmung Träger Land	Kranken- bestand am 1. 1. 1977 0 Uhr	Kranken- zugang	Stationär behandelte Kranke	Krankenabgang		Kranken- bestand am 31. 12. 1977 24 Uhr	Pflegetage der im Berichtsjahr stationär behandelten Kranken	Durchschnittliche	
				insgesamt	darunter durch Tod			Verweil- dauer 1)	Betten- ausnutzung 2)
im Berichtsjahr									
Anzahl								Tage	%
Insgesamt									
Krankenhäuser für Akut - Kranke									
Allgemeine Krankenhäuser ohne abgegrenzte Fach- abteilungen	8 057	213 840	221 897	213 960	9 372	7 937	4 031 851	18,8	79,0
Allgemeine Krankenhäuser mit abgegrenzten Fach- abteilungen	243 445	8 086 693	8 330 138	8 083 667	346 587	246 471	127 211 523	15,7	82,8
Krankenhäuser für innere Krankheiten	6 099	150 328	156 427	150 103	8 912	6 324	3 246 537	21,6	81,8
Krankenhäuser für Infektionskrankheiten	—	—	—	—	—	—	—	—	—
Säuglings- und Kinderkrankenhäuser	5 471	172 715	178 186	172 542	2 072	5 644	2 638 897	15,3	76,1
Krankenhäuser für Chirurgie, Urologie, Neurochirurgie sowie Zahn- u. Kieferkrankheiten	5 353	239 776	245 129	239 917	4 902	5 212	3 329 950	13,9	83,2
Unfallkrankenhäuser	1 310	28 044	29 354	28 014	377	1 340	699 994	25,0	98,4
Orthopädische Krankenhäuser	3 672	71 230	74 902	71 351	307	3 551	2 231 779	31,3	85,0
Gynäkologisch - geburtshilfliche Krankenhäuser 3)	2 996	212 752	215 748	212 844	454	2 904	2 050 652	9,6	81,8
Entbindungsheime	16	948	964	955	—	9	8 690	9,1	40,4
Krankenhäuser für HNO - Krankheiten	257	41 398	41 655	41 404	51	251	326 283	7,9	76,1
Krankenhäuser für Augenkrankheiten	319	29 650	29 969	29 602	5	367	381 585	12,9	79,2
Krankenhäuser für Haut- und Geschlechtskrankheiten	326	14 053	14 379	14 004	40	375	284 559	20,3	81,9
Krankenhäuser für Röntgen- und Strahlenheilkunde	259	5 841	6 100	5 844	332	256	130 814	22,4	81,5
Sonstige Fachkrankenhäuser	801	11 872	12 673	11 856	378	817	409 145	34,5	84,3
Zusammen	278 381	9 279 140	9 557 521	9 276 063	373 789	281 458	146 982 259	15,8	82,6
öffentliche	148 186	5 162 537	5 310 723	5 161 122	216 902	149 601	78 704 203	15,2	81,8
freie gemeinnützige } Krankenhäuser	121 840	3 692 993	3 814 833	3 691 399	152 023	123 434	62 404 929	16,9	83,9
private	8 355	423 610	431 965	423 542	4 884	8 423	5 873 127	13,9	79,8
Schleswig - Holstein	7 954	319 829	327 783	319 432	13 597	8 351	4 461 019	14,0	80,7
Hamburg	8 814	329 553	338 367	329 705	13 797	8 662	4 810 507	14,6	81,4
Niedersachsen	28 928	1 021 950	1 050 878	1 021 784	41 976	29 094	15 952 430	15,6	81,3
Bremen	4 040	141 035	145 075	141 086	6 007	3 989	2 210 527	15,7	80,8
Nordrhein - Westfalen	83 197	2 639 238	2 722 435	2 638 194	107 046	84 241	43 210 160	16,4	82,4
Hessen	19 523	774 033	793 556	773 579	28 585	19 977	11 579 454	15,0	82,0
Rheinland - Pfalz	15 557	546 310	561 867	545 884	20 511	15 983	8 774 906	16,1	84,1
Baden - Württemberg	36 686	1 359 014	1 395 700	1 358 567	45 640	37 133	19 105 854	14,1	80,8
Bayern	49 464	1 607 552	1 657 016	1 607 422	65 286	49 594	25 528 656	15,9	84,2
Saarland	5 573	181 324	186 897	181 070	6 500	5 827	3 148 720	17,4	83,1
Berlin (West)	18 645	359 302	377 947	359 340	24 844	18 607	8 200 026	22,8	87,2
Sonderkrankenhäuser									
Tuberkulose - Krankenhäuser	7 825	46 166	53 991	46 676	2 116	7 315	3 350 037	72,2	82,6
darunter: vorwiegend für Kinder	494	3 762	4 256	3 818	21	438	282 298	74,5	82,7
Krankenhäuser für Psychiatrie (einschl. Heil- und Pflegeanstalten)	55 346	104 986	160 332	106 340	5 763	53 992	20 115 310	190,4	89,7
Krankenhäuser für Neurologie	1 560	19 353	20 913	19 316	159	1 597	768 269	39,7	97,3
Krankenhäuser für Psychiatrie und Neurologie	42 805	112 538	155 343	113 275	4 653	42 068	15 759 352	139,6	90,6
Krankenhäuser für Suchtkranke	3 521	12 188	15 709	11 915	17	3 794	1 337 164	111,0	86,5
Rheuma - Krankenhäuser	2 069	52 652	54 721	52 071	39	2 650	1 585 511	30,3	87,7
Rehabilitationskrankenhäuser	5 567	94 091	99 658	93 368	615	6 290	3 360 536	35,9	81,0
Krankenhäuser für Chronisch - Kranke sowie geriatrische Kliniken	6 422	9 701	16 123	9 693	2 772	6 430	2 370 473	244,5	95,7
Kur - Krankenhäuser	22 214	703 498	725 712	700 498	330	25 214	21 151 378	30,1	74,1
Krankenhäuser bzw. Krankenabteilungen in den Justizvollzugsanstalten	1 195	14 902	16 097	14 882	11	1 215	434 192	29,2	59,4
Sonstige Fachkrankenhäuser	2 075	53 073	55 148	52 881	489	2 267	1 552 502	29,3	77,5
Zusammen	150 599	1 223 148	1 373 747	1 220 915	16 964	152 832	71 784 724	58,7	83,6
öffentliche	91 422	503 665	595 087	506 257	11 191	88 830	37 270 920	73,8	87,6
freie gemeinnützige } Krankenhäuser	37 080	185 811	222 891	184 835	4 409	38 056	16 279 381	87,8	87,2
private	22 097	533 672	555 769	529 823	1 364	25 946	18 234 423	34,3	73,8
Schleswig - Holstein	9 030	40 709	49 739	40 423	1 040	9 316	3 739 153	92,2	84,3
Hamburg	2 922	6 886	9 808	6 959	235	2 849	1 012 109	14,2	83,3
Niedersachsen	14 107	108 212	122 319	108 042	1 598	14 277	6 463 247	59,8	82,2
Bremen	1 385	5 789	7 174	5 726	187	1 448	483 503	84,0	86,2
Nordrhein - Westfalen	39 329	178 373	217 702	178 288	3 724	39 414	16 187 839	90,8	86,3
Hessen	17 292	196 697	213 989	195 967	1 380	18 022	9 348 831	47,6	86,2
Rheinland - Pfalz	9 224	86 899	96 123	86 782	754	9 341	4 663 048	53,7	84,4
Baden - Württemberg	22 411	276 499	298 910	275 727	2 373	23 183	12 629 166	45,7	78,5
Bayern	25 279	285 863	311 142	285 847	3 016	25 295	13 427 037	47,0	82,1
Saarland	1 702	19 756	21 458	19 497	484	1 961	901 789	45,9	76,5
Berlin (West)	7 918	17 465	25 383	17 657	2 173	7 726	2 929 002	16,8	94,8
Krankenhäuser insgesamt									
Insgesamt	428 980	10 502 288	10 931 268	10 496 978	390 753	434 290	218 766 983	20,8	82,9
öffentliche	239 608	5 666 202	5 905 810	5 667 379	228 093	238 431	115 975 123	20,5	83,6
freie gemeinnützige } Krankenhäuser	158 920	3 878 804	4 037 724	3 876 234	156 432	161 490	78 684 310	20,3	84,5
private	30 452	957 282	987 734	953 365	6 228	34 369	24 107 550	25,2	75,2
Schleswig - Holstein	16 984	360 538	377 522	359 855	14 637	17 667	8 200 172	22,8	82,3
Hamburg	11 736	336 439	348 175	336 664	14 032	11 511	5 822 616	17,3	81,7
Niedersachsen	43 035	1 130 162	1 173 197	1 129 826	43 574	43 371	22 415 677	19,8	81,6
Bremen	5 425	146 824	152 249	146 812	6 194	5 437	2 694 030	18,3	81,7
Nordrhein - Westfalen	122 526	2 817 611	2 940 137	2 816 482	110 770	123 655	59 397 999	21,1	83,4
Hessen	36 815	970 730	1 007 545	969 546	29 965	37 999	20 928 285	21,6	83,8
Rheinland - Pfalz	24 781	633 209	657 990	632 666	21 265	25 324	13 437 954	21,2	84,2
Baden - Württemberg	59 097	1 635 513	1 694 610	1 634 294	48 013	60 316	31 735 020	19,4	79,9
Bayern	74 743	1 893 415	1 968 158	1 893 269	68 302	74 889	38 955 693	20,6	83,4
Saarland	7 275	201 080	208 355	200 567	6 884	7 788	4 050 509	20,2	81,5
Berlin (West)	26 563	376 767	403 330	376 997	27 017	26 333	11 129 028	29,5	89,0

1) $\frac{\text{Pflegetage} \times 2}{\text{Zugang} + \text{Abgang}}$ — 2) $\frac{\text{Pflegetage} \times 100}{\text{Planmäßige Betten} \times 365}$ — 3) Außer in Hamburg, Bremen, Hessen, Saarland und Berlin (West) werden in den gynäkologisch- geburtshilflichen Krankenhäusern auch männliche Patienten stationär aufgenommen.

10 Geburten und Fehlgeburten 1977 in den Krankenhäusern nach Ländern und Trägern

Land Träger des Krankenhauses	Berichtende Kranken- häuser	Plan- mäßige Betten	Entbundene Frauen		Geborene Kinder			Pflegetage bei Entbindungen		Durchschnittliche Verweildauer ¹⁾		Wegen Fehl- geburten stationär behandelte Frauen
			insgesamt	darunter mit Kompli- kationen	insgesamt	davon		insgesamt	darunter nach Kompli- kationen	insgesamt	darunter mit Kompli- kationen	
						lebend	tot					
Schleswig - Holstein ²⁾												
öffentliche	25	6 190	9 567	1 019	15 023	14 933	90	86 316	11 495	9,0	11,3	2 847
freie gemeinnützige	7	1 436	1 981	279	2 757	2 738	19	18 322	3 286	9,2	11,8	570
private	2 630	2 612	18
Zusammen	32	7 626	11 548	1 298	20 410	20 283	127	104 638	14 781	9,1	11,4	3 417
Hamburg												
öffentliche	10	8 655	9 095	2 645	9 197	9 146	51	88 784	.	9,8	.	888
freie gemeinnützige	12	3 104	6 741	1 396	6 818	6 780	38	67 891	.	10,1	.	605
private	2	52	340	181	343	342	1	3 808	.	11,2	.	16
Zusammen	24	11 811	16 176	4 222	16 358	16 268	90	160 483	.	9,9	.	1 509
Niedersachsen												
öffentliche	79	24 477	36 790	818	37 159	36 896	263	355 041	10 423	9,7	12,7	9 782
freie gemeinnützige	72	14 300	24 445	236	24 650	24 481	169	228 590	2 886	9,4	12,2	3 674
private	20	1 397	4 625	171	4 668	4 642	26	44 282	2 017	9,6	11,8	2 003
Zusammen	171	40 174	65 860	1 225	66 477	66 019	458	627 913	15 326	9,5	12,5	15 459
Bremen												
öffentliche	4	4 185	5 175	1 268	5 223	5 190	33	.	.	9,2	.	595
freie gemeinnützige	4	1 699	2 884	755	2 906	2 883	23	26 580	.	.	.	356
private	2	216	393	134	399	396	3	52
Zusammen	10	6 100	8 452	2 157	8 528	8 469	59	1 003
Nordrhein - Westfalen												
öffentliche	.	.	40 492	15 747	40 879	40 624	255	408 634	160 800	10,1	10,2	4 461
freie gemeinnützige	.	.	114 183	31 792	115 152	114 361	791	1 151 968	366 134	10,1	11,5	13 085
private	.	.	4 179	1 441	4 218	4 198	20	43 351	15 334	10,4	10,6	627
Zusammen	.	.	158 854	48 980	160 249	159 183	1 066	1 603 953	542 268	10,1	11,1	18 173
Hessen												
öffentliche	47	.	28 659	6 186	28 932	28 741	191	3 404
freie gemeinnützige	48	.	19 691	5 222	19 807	19 697	110	1 917
private	6	.	1 515	632	1 526	1 517	9	161
Zusammen	101	.	49 865	12 040	50 265	49 955	310	5 482
Rheinland - Pfalz												
öffentliche	37	11 862	13 021	5 140	13 138	13 058	80	133 925	59 321	10,3	11,5	1 922
freie gemeinnützige	52	12 414	19 445	7 266	19 601	19 494	107	188 195	83 244	9,7	11,5	2 272
private	6	238	1 083	371	1 093	1 086	7	10 387	4 087	9,6	11,0	570
Zusammen	95	24 514	33 549	12 777	33 832	33 638	194	332 507	146 652	9,9	11,5	4 764
Baden - Württemberg												
öffentliche	148	35 426	62 705	13 887	63 330	62 959	371	517 286	149 564	8,2	10,8	6 494
freie gemeinnützige	42	11 241	23 711	7 898	23 897	23 785	112	195 619	77 618	8,3	9,8	2 246
private	29	983	4 249	1 030	4 280	4 263	17	41 485	12 074	9,8	11,7	1 792
Zusammen	219	47 650	90 665	22 815	91 507	91 007	500	754 390	239 256	8,3	10,5	10 532
Bayern												
öffentliche	224	51 545	79 213
freie gemeinnützige	37	7 580	18 561
private	31	1 602	8 282
Zusammen	292	60 727	106 056	.	107 261	106 633	628
Saarland												
öffentliche	11	5 632	4 581	892	4 615	4 576	39	37 668	6 533	8,2	7,3	276
freie gemeinnützige	15	3 671	5 376	1 891	5 415	5 361	54	55 077	20 677	10,2	10,9	422
private	1	16	46	9	47	47	—	566	111	12,3	12,3	1
Zusammen	27	9 319	10 003	2 792	10 077	9 984	93	93 311	27 321	9,3	9,8	699
Berlin (West)												
öffentliche	9	864	11 098	1 150	11 201	11 114	87	88 608	.	8,0	.	1 443
freie gemeinnützige	6	475	4 957	2 051	5 007	4 973	34	12 675	.	2,6	.	1 105
private	1	44	114	43	115	115	—	1 179	.	10,3	.	—
Zusammen	16	1 383	16 169	3 244	16 323	16 202	121	102 462	.	6,3	.	2 548
Bundesgebiet ²⁾												
öffentliche	594	148 836	300 396	48 752	228 697	227 237	1 460	1 716 262 ^{a)}	398 136	5,7 ^{a)}	8,2	32 112
freie gemeinnützige	295	55 920	241 975	58 786	226 010	224 553	1 457	1 944 917	553 845	8,0	9,4	26 252
private	98 ^{a)}	4 548 ^{a)}	24 826 ^{a)}	4 012 ^{a)}	19 319	19 218	101	145 058 ^{a)}	33 623 ^{a)}	5,8 ^{a)}	8,4 ^{a)}	5 222 ^{a)}
insgesamt	987 ^{a)}	209 304 ^{a)}	567 197 ^{a)}	111 550 ^{a)}	581 287	577 641	3 646	3 779 657 ^{a)}	985 604 ^{a)}	6,7 ^{a)}	8,8 ^{a)}	63 586 ^{a)}

1) Pflegetage der entbundenen Frauen — 2) In Schleswig-Holstein wurden die Angaben über berichtende Krankenhäuser, planmäßige Betten und geborene Kinder in der Krankenhausstatistik, die über entbundene Frauen und Pflegetage bei Entbindungen, in der Krankenhausdiagnosenstatistik erhoben. —

a) Ohne die entsprechenden Angaben in privaten Krankenhäusern in Schleswig-Holstein — b) Ohne Nordrhein-Westfalen — c) Ohne Nordrhein-Westfalen und Hessen — d) Ohne Bayern — e) Ohne die entsprechenden Angaben in öffentlichen Krankenhäusern in Bremen. — f) Ohne die entsprechenden Angaben in privaten Krankenhäusern in Schleswig-Holstein und Bremen — g) Ohne Hessen und Bayern. — h) Ohne Hamburg, Bremen, Hessen, Bayern und Berlin

11 Sterbefälle und Sektionen 1977 in den Krankenhäusern nach Ländern

Land	Krankenhäuser mit pathologischem Institut (Prosektur)	Sterbefälle in sämtlichen Krankenhäusern	Sektionen	
			insgesamt	darunter an in Kranken- häusern Gestorbenen
Anzahl				
Schleswig - Holstein	7	14 637	4 104	3 224
Hamburg	12	14 032	7 089	6 851
Niedersachsen	62	43 547	5 981	4 570
Bremen	5	6 194	1 637	1 171
Nordrhein - Westfalen	207	110 770	14 277	9 654
Hessen	37	29 965	7 583	6 081
Rheinland - Pfalz	45	21 265	2 304	1 823
Baden - Württemberg	58	48 013	9 942	5 989
Bayern	73	68 302	8 197	6 682
Saarland	4	6 984	996	753
Berlin (West)	17	26 790	11 557	11 550
Bundesgebiet	527	390 499	73 667	58 348
je 100 000 Einwohner				
Bundesgebiet	0,9	636,5	120,1	95,1

Literaturverzeichnis der Veröffentlichungen über das Gesundheitswesen

Stand: April 1979

Jahresbände

1 Statistik der Bundesrepublik Deutschland, Gesundheitswesen - Statistische Ergebnisse - (vergriffen¹⁾)

Band 61 Ergebnisse 1946 - 1950	Band 127 Ergebnisse 1953	Band 187 Ergebnisse 1956
Band 74 Ergebnisse 1951	Band 148 Ergebnisse 1954	Band 232 Ergebnisse 1957
Band 89 Ergebnisse 1952	Band 174 Ergebnisse 1955	Band 255 Ergebnisse 1958

wurde ab Berichtsjahr 1959 fortgesetzt als

2 Fachserie A: Bevölkerung und Kultur, Reihe 7: Gesundheitswesen

Jahresbericht von 1959 - 1973 vergriffen¹⁾ Jahresbericht 1974 Preis DM 13,--
wurde ab Berichtsjahr 1975 fortgesetzt als

3 Fachserie 12, Reihe 1

Ausgewählte Zahlen für das Gesundheitswesen 1976, Bestell.-Nr. 2120100-76700 Preis DM 7,90

Sonderbeiträge

1 Fachserie A: Bevölkerung und Kultur, Reihe 7: Gesundheitswesen - (vergriffen¹⁾)

A 7/S/1 Beruf und Todesursache (Ergebnis einer Sonderauszählung 1955)
A 7/S/2 Körperbehinderte, Oktober 1957 bis Oktober 1962
A 7/S/3 Sterbefälle nach Todesursachen 1952 - 1961
A 7/S/4 Sterbefälle nach Todesursachen, Altersgruppen und Familienstand 1961
A 7/S/5 Sterbefälle nach Todesursachen, Altersgruppen und Gemeindegrößenklassen 1961
A 7/S Körperbehinderte April 1966
A 7/S Kranke und unfallverletzte Personen April 1966

2 Fachserie 12, Reihe S. 1

Kranke und unfallverletzte Personen April 1974, Bestell.-Nr. 2129001-74900 Preis DM 7,50

Fachserie 12, Reihe 2 - 6

12/2.1 Geschlechtskrankheiten, Jahresbericht 1977 Bestell.-Nr. 2120210-77700 Preis DM 3,40
(bisher A 7/V)
12/2.2 Tuberkulose, Jahresbericht 1977, Bestell.-Nr. 2120220-77700 Preis DM 3,40
(bisher A 7/II)
12/2.3 Sonstige meldepflichtige Krankheiten, Vierteljahresbericht 1978, Bestell.-
Nr. 2120230-7832 (1-4) Preis DM 1,10
12/2.3 Sonstige meldepflichtige Krankheiten, Jahresbericht 1978, Bestell.-Nr. 2120230-78700
(in Vorbereitung) Preis DM 2,20
(bisher A 7/I)
12/3 Schwangerschaftsabbrüche, Jahresbericht 1977, Bestell.-Nr. 2120300-77700 Preis DM 3,40
12/4 Todesursachen, Vierteljahresbericht 1978, Bestell.-Nr. 2120400-7832 (1-4) Preis DM 1,20
12/4 Todesursachen, Jahresbericht 1977, Bestell.-Nr. 2120400-77700 Preis DM 10,10
(bisher A 7/IV)
12/5 Berufe des Gesundheitswesens, Jahresbericht 1977, Bestell.-Nr. 2120500-77700 Preis DM 3,50
(bisher A 7/III)
12/6 Krankenhäuser, Jahresbericht 1977, Bestell.-Nr. 2120600-77700 Preis DM 4,60
(bisher A 7/III)

Systematiken

Verzeichnis der Krankenhäuser in der Bundesrepublik Deutschland, Stand 1.1.1978

Bestell.-Nr. 3500100-78900 Preis DM 15,00

Die Veröffentlichungen werden vom Verlag W. Kohlhammer GmbH, Abt. Veröffentlichungen des StBA, Postfach 421120, 6500 Mainz 42 - Telefon (06131) 59344 vertrieben. Bestellungen bitten wir dorthin zu richten.

1) Diese Bände liegen in größeren Bibliotheken (Landes- und Universitätsbibliotheken), in der Berliner Medizinischen Zentralbibliothek, 1 Berlin 33, Mecklenburgische Str. 57 sowie bei den Statistischen Landesämtern und im Statistischen Bundesamt vor.

