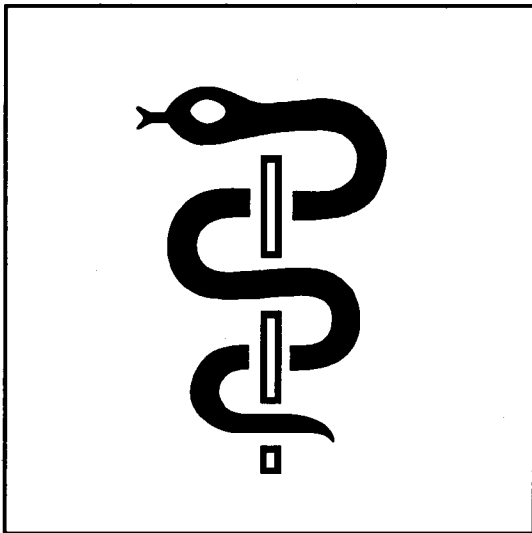


Statistisches Bundesamt

Gesundheitswesen



Fachserie 12

Reihe 2

Meldepflichtige Krankheiten

2000

Herausgeber: Statistisches Bundesamt, Wiesbaden



Fachliche Informationen zu dieser Veröffentlichung können Sie direkt beim Statistischen Bundesamt, Zweigstelle Bonn, erfragen:

Gruppe VIII A, Telefon: 0 18 88 / 643 – 89 51, Fax: 0 18 88 / 6 43 89 90 oder Postfach 17 03 77, 53029 Bonn,
E-Mail: gesundheitsstatistiken@statistik-bund.de

Verlag: Metzler-Poeschel, Stuttgart

Verlagsauslieferung: SFG – Servicecenter Fachverlage GmbH
Postfach 43 43
72774 Reutlingen
Telefon: 0 70 71 / 93 53 50
Telefax: 0 70 71 / 93 53 35
Internet: <http://www.s-f-g.com>
E-Mail: staba@s-f-g.com

Erscheinungsfolge: jährlich, letztmalig für das Berichtsjahr 2000

Erschienen im Oktober 2001

Einzelpreis: DM 13,50 / EUR 6,90

Bestellnummer: 2120200 - 00700

Recyclingpapier aus 100 % Altpapier.



Im Internet finden Sie unter der Adresse www.gbe-bund.de detaillierte Informationen zum Gesundheitswesen in Deutschland. Das Informationsangebot der Gesundheitsberichterstattung des Bundes wird ständig erweitert und aktualisiert. Es umfasst Texte, Tabellen und Grafiken, die Sie zur weiteren Verarbeitung per Download auf Ihren eigenen Rechner übertragen können.



Informationen über das Statistische Bundesamt und sein Datenangebot erhalten Sie:

- im Internet: <http://www.statistik-bund.de>

oder bei unserem Informationsservice

65180 Wiesbaden

- Telefon: 06 11 / 75 24 05
- Telefax: 06 11 / 75 33 30
- E-Mail: info@statistik-bund.de

© Statistisches Bundesamt, Wiesbaden 2001

Für nichtgewerbliche Zwecke sind Vervielfältigung und unentgeltliche Verbreitung, auch auszugsweise, mit Quellenangabe gestattet. Die Verbreitung, auch auszugsweise, über elektronische Systeme/Datenträger bedarf der vorherigen Zustimmung. Alle übrigen Rechte bleiben vorbehalten.

Inhalt

	Seite
Vorbemerkung	4
Erläuterungen zu den Statistiken	4
Schaubilder	6

Tabellenteil

1	Zeitreihen		
1.1	Erst- und Wiedererkrankte an aktiver Tuberkulose nach Diagnosegruppen	8	
1.2	Gemeldete Erkrankte an Geschlechtskrankheiten nach Art der Erkrankung	9	
1.3	Erkrankungen an ausgewählten meldepflichtigen übertragbaren Krankheiten	10	
2	Tuberkulose 2000		
2.1	Zugänge an aktiver Tuberkulose nach Diagnose- und Altersgruppen	12	
2.2	Zugänge an aktiver Tuberkulose der Atmungsorgane nach Diagnose- und Altersgruppen		
2.2.1	– Mit Nachweis von Tuberkulosebakterien	15	
2.2.2	– Ohne Nachweis von Tuberkulosebakterien	17	
2.3	Zugänge an aktiver Tuberkulose anderer Organe nach Diagnose- und Altersgruppen	19	
2.4	Zugänge an aktiver Tuberkulose nach Diagnosegruppen und Ländern	21	
2.5	Zugänge an aktiver Tuberkulose der Atmungsorgane nach Diagnosegruppen und Ländern		
2.5.1	– Mit Nachweis von Tuberkulosebakterien	24	
2.5.2	– Ohne Nachweis von Tuberkulosebakterien	26	
2.6	Zugänge an aktiver Tuberkulose anderer Organe nach Diagnosegruppen und Ländern	28	
3	Geschlechtskrankheiten 2000		
	Gemeldete Erkrankte an Geschlechtskrankheiten nach Art der Erkrankung, Altersgruppen und Ländern		
3.1	– Insgesamt	30	
3.2	– männlich	32	
3.3	– weiblich	34	
4	Sonstige meldepflichtige Krankheiten 2000		
4.1	Erkrankungen an sonstigen meldepflichtigen übertragbaren Krankheiten	36	
4.2	Erkrankungen an ausgewählten meldepflichtigen übertragbaren Krankheiten nach Altersgruppen und Ländern	40	
4.3	Sterbefälle an ausgewählten meldepflichtigen Krankheiten 1980-1999 (Todesursachenstatistik)	43	
4.4	Bazillenausscheider	43	

Gebietsstand

Die Angaben für **Deutschland** beziehen sich auf die Bundesrepublik Deutschland nach dem Gebietsstand seit dem 3.10.1990.

Die Angaben für das **frühere Bundesgebiet** beziehen sich auf die Bundesrepublik Deutschland nach dem Gebietsstand bis zum 3.10.1990; sie schließen Berlin-West ein.

Abkürzungen und Zeichenerklärung

-	= nichts vorhanden	m	= männlich
.	= Zahlenwert unbekannt oder geheimzuhalten	w	= weiblich
X	= Tabellenfach gesperrt; keine sinnvolle Aussage möglich	z	= zusammen
...	= Angabe fällt später an	i	= insgesamt

Vorbemerkung

Am 15.02.2000 hat der Bundestag das **Gesetz zur Neuordnung seuchenrechtlicher Vorschriften (SeuchRNeuG)** beschlossen (BGBl. I S. 1045). Mit dem In-Kraft-Treten des Gesetzes zum 01.01.2001 wurden das bisherige Bundesseuchengesetz sowie das Gesetz zur Bekämpfung der Geschlechtskrankheiten unwirksam. Durch das Infektionsschutzgesetz wurden neue Schwerpunkte der Prävention und der Überwachung übertragbarer Krankheiten gesetzt. Gleichzeitig entfiel durch das neue Gesetz die Grundlage für die Bundesstatistik über meldepflichtige Krankheiten.

Für das **Berichtsjahr 2000** werden **letztmalig** Ergebnisse über meldepflichtige Krankheiten von den statistischen Ämtern des Bundes und der Länder aufbereitet. Mit dem Seuchenneuordnungsgesetz geht die Verantwortung der Sammlung, Auswertung und Veröffentlichung der von den örtlich zuständigen Gesundheitsämtern übermittelten Angaben an das Robert Koch-Institut über. Ergebnisse zu meldepflichtigen Krankheiten für die Zeit ab dem 01.01.2001 können dem „Epidemiologischen Bulletin“ des Robert Koch-Instituts entnommen bzw. unter 01888/754-4636 oder IfSG@rki.de erfragt werden.

Erläuterung zu den Statistiken

Tuberkulosestatistik

Rechtsgrundlage

§ 5a des Gesetzes zur Verhütung und Bekämpfung übertragbarer Krankheiten beim Menschen (Bundesseuchengesetz) in der Fassung der Bekanntmachung vom 18. Dezember 1979 (BGBl. I S. 2262), geändert durch Artikel 10 des 2. Statistikbereinigungsgesetzes vom 19. Dezember 1986 (BGBl. I S. 2555), zuletzt geändert durch Artikel 7 der Statistikänderungsverordnung vom 20. Nov. 1996 (BGBl. I S. 1804).

Periodizität

Bis einschließlich Berichtsjahr 2000 jährliche Berichterstattung und Zusammenstellung der Ergebnisse.

Erhebungstatbestände

Zugänge von Erkrankungen an aktiver Tuberkulose der Atmungsorgane und anderer Organe nach Geschlecht, Alter, Ausländereigenschaft und Diagnosegruppen. Es werden nur die Zugänge (Erst- und Wiedererkrankte), nicht die Bestände, pro Berichtsperiode erfasst.

Meldeweg/Aufbereitung

Die Statistik basiert auf den Mitteilungen meldepflichtiger Personen (in der Regel Ärzte) an die Gesundheitsämter (Tuberkulose-Fürsorgestellen).

Die Meldungen der Gesundheitsämter gehen — zum Teil über die obersten Gesundheitsbehörden der Bundesländer — an die Statistischen Landesämter.

Das Statistische Bundesamt erhält von diesen zusammengefasste Ergebnisse in Tabellenform, aus denen es Bundesergebnisse konzentriert.

Veröffentlichung

Die Ergebnisse wurden bis zum Berichtsjahr 2000 jährlich in der vorliegenden Fachserie veröffentlicht.

Statistik der Geschlechtskrankheiten

Rechtsgrundlage

Artikel 1 des Gesetzes zur Änderung des Gesetzes zur Bekämpfung der Geschlechtskrankheiten vom 25. August 1969 (BGBl. I S. 1351), zuletzt geändert durch Artikel 10 des 3. Statistikbereinigungsgesetzes vom 29. Dezember 1997 (BGBl. I S. 3158).

Periodizität

Bis einschließlich Berichtsjahr 2000 jährliche Berichterstattung und Zusammenstellung der Ergebnisse.

Erhebungstatbestände

Erkrankte nach Geschlecht, Alter und Art der Erkrankung. Mehrfachinfektionen einer Person werden als ein Erkrankungsfall gezählt.

Meldeweg/Aufbereitung

Die Statistik basiert auf den Mitteilungen meldepflichtiger Ärzte an die Gesundheitsämter.

Die Meldungen der Gesundheitsämter bzw. der Sanitätsämter der Bundeswehr gehen an die Statistischen Landesämter. Einige Statistische Landesämter bereiten selbst Landesergebnisse auf, die sie dem Statistischen Bundesamt maschinenlesbar übermitteln.

Für die übrigen Bundesländer erfolgt die maschinelle Aufbereitung zentral im Statistischen Bundesamt. Die Ergebnisse dieser Aufbereitung werden mit den übermittelten Daten koordiniert und zu Bundesergebnissen konzentriert.

Veröffentlichung

Die Ergebnisse wurden bis zum Berichtsjahr 2000 jährlich in der vorliegenden Fachserie veröffentlicht.

Sonstige Hinweise

Die Ergebnisse sind hinsichtlich ihrer Größenordnung und Entwicklung mit Vorbehalt zu betrachten, weil verschiedene Indizien darauf hindeuten, dass nicht alle Ärzte ihrer Meldepflicht nachkommen; ferner muss mit einer gewissen Zahl von Mehrfachzählungen gerechnet werden, weil ein Erkrankter mehrere Ärzte in Anspruch genommen haben kann.

Statistik der sonstigen meldepflichtigen Krankheiten

Rechtsgrundlage

§ 5a des Gesetzes zur Verhütung und Bekämpfung übertragbarer Krankheiten beim Menschen (Bundesseuchengesetz) in der Fassung der Bekanntmachung vom 18. Dezember 1979 (BGBl. I S. 2262), geändert durch Artikel 10 des 2. Statistikbereinigungsgesetzes vom 19. Dezember 1986 (BGBl. I S. 2555), zuletzt geändert durch Artikel 7 der Statistikänderungsverordnung vom 20. Nov. 1996 (BGBl. I S. 1804).

Periodizität

Bis einschließlich Berichtsjahr 2000 jährliche Berichterstattung und Zusammenstellung der Ergebnisse.

Erhebungstatbestände

Erkrankungs- und Sterbefälle an den in § 3 Abs. 1 und 2 bzw. Abs. 3 (nur Sterbefälle) des Bundesseuchengesetzes aufgeführten Krankheiten, Ausscheider von Erregern gemäß § 3 Abs. 4, Nr. 2 Buchstaben a und b, Ausbrüche von Krankheiten in Anstalten gemäß § 8 Bundesseuchengesetz.

Meldeweg/Aufbereitung

Die Statistik basiert auf den Mitteilungen meldepflichtiger Personen (in der Regel Ärzte) an die Gesundheitsämter.

Die Meldungen der Gesundheitsämter gehen über die obersten Gesundheitsbehörden der Bundesländer an die Statistischen Landesämter.

Das Statistische Bundesamt erhält von diesen zusammengefaßte Ergebnisse in Tabellenform, aus denen es Bundesergebnisse konzentriert.

Veröffentlichung

Die Ergebnisse wurden bis einschließlich Berichtsjahr 2000 jährlich in der vorliegenden Fachserie veröffentlicht.

Sonstige Hinweise

Für das aktuelle Berichtsjahr werden die Angaben nach regionaler Gliederung bzw. nach Alter von den Ländern zu unterschiedlichen Zeitpunkten bereitgestellt. Dadurch können sich Abweichungen zwischen den Erkrankungsfällen ergeben. Bei der Beurteilung des Aussagewertes der Ergebnisse ist zu beachten, daß wegen Schwierigkeiten bei der Diagnosenstellung und der Erfassung nicht alle meldepflichtigen Erkrankungen berücksichtigt sind; die absoluten Werte der Neuerkrankungen sind daher ebenso wie die auf 100 000 Einwohner bezogenen Morbiditätsziffern mit Vorbehalten zu betrachten. Aussagen über die zeitliche Entwicklung sind jedoch möglich.

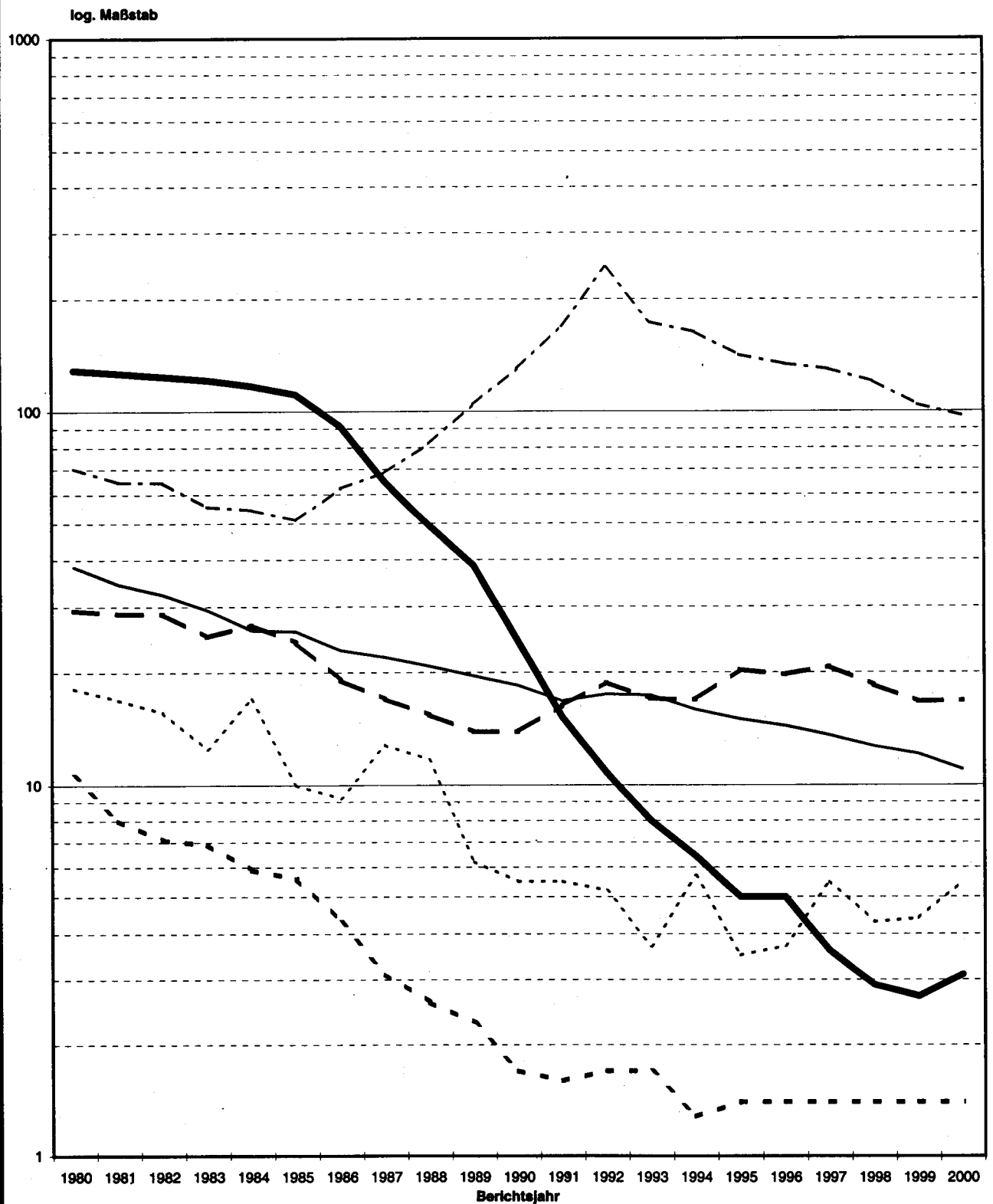
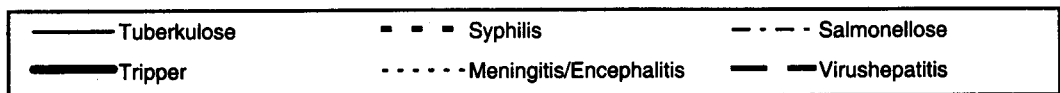
Ziffern, denen weniger als 50 Fälle zugrunde liegen, besitzen infolge zu großer Zufallsschwankungen keinen sicheren statistischen Aussagewert.

Die Angaben über die Sterbefälle an sonstigen meldepflichtigen Krankheiten wurden aus der Todesursachenstatistik übernommen.

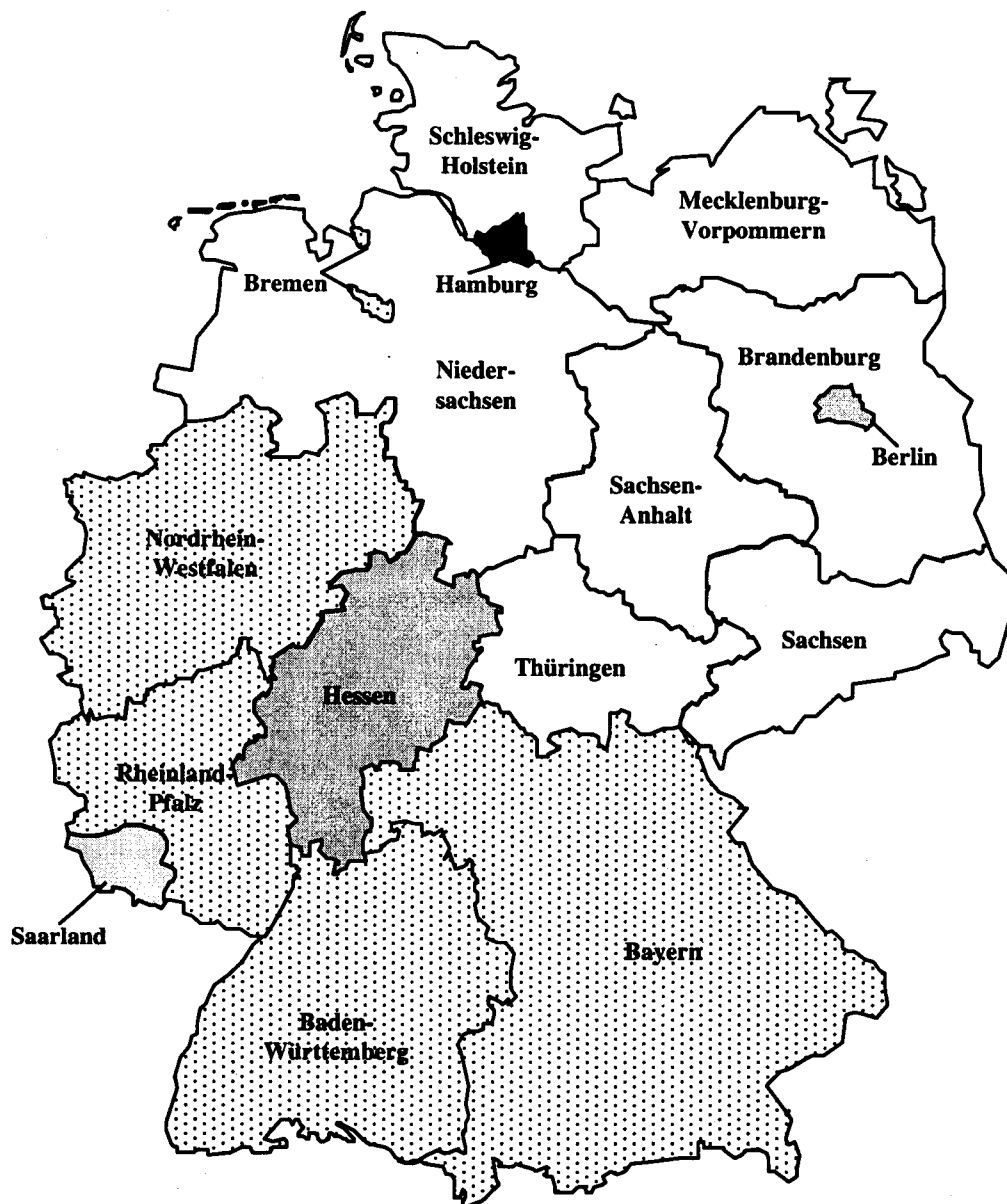
Morbiditätsziffern je 100 000 Einwohner

Die Morbiditätsziffern werden aus dem jeweils letzten verfügbaren Stand der Bevölkerungsstatistik (Bevölkerungsfortschreibung bzw. Ausländerzentralregister) berechnet. Es muß zumeist auf eine Stichtagsbevölkerung zurückgegriffen werden, da die durchschnittliche Bevölkerung zu diesem Zeitpunkt üblicherweise noch nicht verfügbar ist. In den Zeitreihendarstellungen werden die Morbiditätsziffern für die Vorjahre mit den aktuellsten Bevölkerungsdaten überarbeitet. Es ist deshalb möglich, daß — bedingt durch unterschiedliche Veröffentlichungstermine — die in dieser Fachserie ausgewiesenen Morbiditätsziffern geringfügig von denen abweichen, die in der Fachserie 12, Reihe 1 "Ausgewählte Zahlen für das Gesundheitswesen" bzw. in anderen Querschnittsveröffentlichungen dargestellt sind.

Inzidenz ausgewählter meldepflichtiger Krankheiten je 100 000 Einwohner



Inzidenz der Tuberkulose 2000



Inzidenz je 100 000 Einwohner
von ... bis unter ...



7 - 10



10 - 13



13 - 16



16 - 20

Statistisches Bundesamt VIII A

DEUTSCHLAND

1 ZEITREIHEN

1.1 Erst- und Wiedererkrankte an aktiver Tuberkulose nach Diagnosegruppen

Jahr Land	Tuberkulose									
	Insgesamt	der Atmungsorgane			anderer Organe	Insgesamt	der Atmungsorgane			anderer Organe
		zusammen	mit Nach- weis von Tuberkulo- sebakterien	ohne Nach- weis von Tuberkulo- sebakterien			zusammen	mit Nach- weis von Tuberkulo- sebakterien	ohne Nach- weis von Tuberkulo- sebakterien	
Anzahl					je 100 000 Einwohner					
Früheres Bundesgebiet										
1950 1)	130 080	113 876	35 005	78 871	16 204	279,8	245,0	75,3	169,7	34,9
1955 2)	98 643	84 230	26 497	57 733	14 413	191,9	163,9	51,6	112,3	28,0
1956 2)	92 187	79 127	23 901	55 226	13 060	176,7	151,7	45,8	105,9	25,0
1957	87 719	75 543	23 314	52 229	12 176	163,4	140,8	43,5	97,3	22,7
1958	84 744	75 520	22 753	49 767	12 224	156,1	133,6	41,9	91,7	22,5
1959	77 926	66 945	20 976	45 969	10 981	142,0	122,0	38,2	83,8	20,0
1960	70 325	60 173	18 988	41 185	10 152	126,5	108,3	34,2	74,1	18,3
1961	65 040	55 256	17 474	37 782	9 784	115,7	98,3	31,1	67,2	17,4
1962	58 968	49 449	16 164	33 285	9 519	103,6	86,8	28,4	58,5	16,7
1963	57 305	48 503	16 165	32 338	8 802	99,5	84,2	28,1	56,2	15,3
1964	55 204	46 509	15 535	30 974	8 695	94,4	79,6	26,6	53,1	14,9
1965	55 010	46 513	15 285	31 228	8 497	93,2	78,8	25,9	52,9	14,4
1966 3)	55 023	47 008	15 799	31 209	8 015	101,1	86,4	29,0	57,3	14,7
1967	54 671	46 266	15 535	30 731	8 405	91,3	77,3	25,9	51,3	14,0
1968	51 786	44 116	15 010	29 106	7 670	85,8	73,1	24,8	48,3	12,7
1969	49 695	42 476	14 109	28 367	7 219	81,7	69,8	23,2	46,6	11,9
1970	48 262	41 459	14 475	26 984	6 803	79,6	68,4	23,9	44,5	11,2
1971	45 325	38 495	13 697	24 798	6 830	74,0	62,8	22,4	40,5	11,1
1972 4)	36 337	30 936	10 544	20 392	5 401	66,5	56,6	19,3	37,3	9,9
1973 4)	37 524	32 094	11 076	21 018	5 430	63,1	53,9	18,6	35,3	9,1
1974	36 551	31 068	10 951	20 117	5 483	58,9	50,1	17,6	32,4	8,8
1975	34 070	28 691	10 452	18 239	5 379	55,1	46,4	16,9	29,5	8,7
1976	32 857	28 277	10 525	17 752	4 580	53,3	45,8	17,1	28,8	7,4
1977	31 617	27 095	10 091	17 004	4 522	51,5	44,1	16,4	27,7	7,4
1978	29 536	25 216	9 474	15 742	4 320	48,2	41,1	15,4	25,7	7,0
1979	27 845	23 914	9 065	14 849	3 931	45,4	39,0	14,8	24,2	6,4
1980	25 924	22 236	8 604	13 632	3 688	42,1	36,1	14,0	22,1	6,0
1981	23 358	19 750	7 958	11 792	3 608	37,9	32,0	12,9	19,1	5,8
1982	21 727	18 516	7 571	10 945	3 211	35,2	30,0	12,3	17,8	5,2
1983	19 587	16 780	7 254	9 526	2 807	31,9	27,3	11,8	15,5	4,6
1984	17 137	14 692	6 649	8 043	2 445	28,0	24,0	10,9	13,1	4,0
1985	16 973	14 546	6 888	7 658	2 427	27,8	23,8	11,3	12,5	4,0
1986	14 976	13 002	6 542	6 460	1 974	24,5	21,3	10,7	10,6	3,2
1987	14 178	12 226	6 418	5 808	1 952	23,2	20,0	10,5	9,5	3,2
1988	13 379	11 561	6 254	5 307	1 818	21,8	18,8	10,2	8,6	3,0
1989	12 549	10 878	6 195	4 683	1 671	20,2	17,5	10,0	7,5	2,7
1990	12 184	10 641	6 246	4 395	1 543	19,6	17,1	10,1	7,1	2,5
Deutschland										
1991	13 474	11 550	7 089	4 461	1 924	16,8	14,4	8,9	5,6	2,4
1992	14 113	12 097	7 620	4 477	2 016	17,5	15,0	9,5	5,6	2,5
1993	14 161	12 179	7 735	4 444	1 982	17,4	15,0	9,5	5,5	2,4
1994	12 982	11 046	7 124	3 922	1 936	15,9	13,6	8,7	4,8	2,4
1995	12 198	10 325	6 871	3 454	1 873	14,9	12,6	8,4	4,2	2,3
1996	11 814	9 957	6 639	3 318	1 857	14,4	12,2	8,1	4,1	2,3
1997	11 163	9 415	6 265	3 150	1 748	13,6	11,5	7,6	3,8	2,1
1998	10 440	8 796	5 974	2 822	1 644	12,7	10,7	7,3	3,4	2,0
1999	9 974	8 297	5 740	2 557	1 677	12,2	10,1	7,0	3,1	2,0
2000	9 064	7 535	5 271	2 264	1 529	11,0	9,2	6,4	2,8	1,9
davon (2000):										
Baden-Württemberg	1 123	918	630	288	205	10,7	8,7	6,0	2,7	2,0
Bayern	1 337	1 133	756	377	204	11,0	9,3	6,2	3,1	1,7
Berlin	472	401	272	129	71	14,0	11,9	8,0	3,8	2,1
Brandenburg	206	175	141	34	31	7,9	6,7	5,4	1,3	1,2
Bremen	74	62	44	18	12	11,2	9,4	6,7	2,7	1,8
Hamburg	293	236	174	62	57	17,2	13,8	10,2	3,6	3,3
Hessen	848	676	467	209	172	14,0	11,2	7,7	3,5	2,8
Mecklenburg-Vorpommern	162	135	117	18	27	9,1	7,6	6,6	1,0	1,5
Niedersachsen	722	601	400	201	121	9,1	7,6	5,1	2,5	1,5
Nordrhein-Westfalen	2 269	1 906	1 359	547	363	12,6	10,6	7,6	3,0	2,0
Rheinland-Pfalz	407	337	257	80	70	10,1	8,4	6,4	2,0	1,7
Saarland	148	118	78	40	30	13,8	11,0	7,3	3,7	2,8
Sachsen	338	272	221	51	66	7,6	6,1	5,0	1,1	1,5
Sachsen-Anhalt	240	213	111	102	27	9,1	8,1	4,2	3,9	1,0
Schleswig-Holstein	228	181	127	54	47	8,2	6,5	4,6	1,9	1,7
Thüringen	197	171	117	54	26	8,1	7,0	4,8	2,2	1,1

1) Ohne Regierungsbezirke Südbaden, Südwürttemberg-Hohenzollern
(einschl. Lindau) und Saarland.
2) Ohne Saarland.

3) Ohne Hessen.
4) Ohne Niedersachsen und Kreis Schleswig.

DEUTSCHLAND

1 ZEITREIHEN

1.2 Gemeldete Erkrankte an Geschlechtskrankheiten nach Art der Erkrankung

Jahr Land	Insgesamt			Syphilis			Tripper			Übrige		
	Ins- gesamt	männ- lich	weib- lich	zu- sammen	männ- lich	weib- lich	zu- sammen	männ- lich	weib- lich	zu- sammen	männ- lich	weib- lich
Anzahl												
Früheres Bundesgebiet												
1975	77 511	56 573	20 938	6 206	4 477	1 729	70 964	51 855	19 109	341	241	100
1977	63 248	45 667	17 581	8 592	6 064	2 528	54 277	39 324	14 953	379	279	100
1979	58 393	42 064	16 329	7 662	5 383	2 279	50 421	36 436	13 985	310	245	65
1981	54 896	39 921	14 975	5 502	4 054	1 448	49 014	35 558	13 456	380	309	71
1983	49 813	35 455	14 358	4 938	3 678	1 260	44 539	31 504	13 035	336	273	63
1985	40 968	27 937	13 031	3 991	2 869	1 122	36 710	24 873	11 837	267	195	72
1987	17 457	11 587	5 870	1 852	1 251	601	15 473	10 242	5 231	132	94	38
1989	8 740	5 634	3 106	961	643	318	7 718	4 941	2 777	61	50	11
1990	7 545	5 279	2 266	868	572	296	6 614	4 655	1 959	63	52	11
Deutschland												
1991	13 509	9 202	4 307	1 268	832	436	12 162	8 309	3 853	79	61	18
1992	10 184	6 886	3 298	1 389	892	497	8 698	5 920	2 778	97	74	23
1993	7 933	5 382	2 551	1 349	926	423	6 503	4 405	2 098	81	51	30
1994	6 318	4 140	2 178	1 039	675	364	5 215	3 416	1 799	64	49	15
1995	5 251	3 402	1 849	1 138	742	396	4 061	2 629	1 432	52	31	21
1996	4 643	3 068	1 575	1 130	721	409	3 433	2 292	1 141	80	55	25
1997	4 091	2 734	1 357	1 131	677	454	2 934	2 034	900	26	23	3
1998	3 584	2 570	1 014	1 152	759	393	2 412	1 795	617	20	16	4
1999	3 435	2 497	938	1 149	770	379	2 251	1 704	547	35	23	12
2000	3 717	2 761	956	1 135	789	346	2 557	1 952	605	25	20	5
davon (2000):												
Baden-Württemberg	184	148	36	66	49	17	115	96	19	3	3	0
Bayern	433	323	110	166	112	54	266	210	56	1	1	0
Berlin	490	416	74	118	98	20	371	317	54	1	1	0
Brandenburg	130	90	40	30	13	17	100	77	23	0	0	0
Bremen	32	28	4	7	4	3	24	23	1	1	1	0
Hamburg	513	404	109	127	107	20	385	296	89	1	1	0
Hessen	249	204	45	67	49	18	182	155	27	0	0	0
Mecklenburg-Vorpommern	99	68	31	25	14	11	74	54	20	0	0	0
Niedersachsen	132	95	37	65	42	23	64	51	13	3	2	1
Nordrhein-Westfalen	620	427	193	234	147	87	383	280	103	3	0	3
Rheinland-Pfalz	103	73	30	42	29	13	59	42	17	2	2	0
Saarland	12	9	3	5	5	0	7	4	3	0	0	0
Sachsen	354	263	91	100	69	31	247	187	60	7	7	0
Sachsen-Anhalt	205	99	106	25	11	14	178	87	91	2	1	1
Schleswig-Holstein	79	57	22	36	25	11	43	32	11	0	0	0
Thüringen	82	57	25	22	15	7	59	41	18	1	1	0
Je 100 000 Einwohner												
Früheres Bundesgebiet												
1975	125,4	191,8	64,8	10,0	15,2	5,3	114,8	175,8	59,1	0,6	0,8	0,3
1977	103,0	156,2	54,7	14,0	20,7	7,9	88,4	134,5	46,5	0,6	1,0	0,3
1979	95,2	143,8	50,9	12,5	18,4	7,1	82,2	124,6	43,6	0,5	0,8	0,2
1981	89,0	135,3	46,5	8,9	13,7	4,5	79,5	120,5	41,8	0,6	1,0	0,2
1983	81,1	120,7	44,8	8,0	12,5	3,9	72,5	107,3	40,7	0,5	0,9	0,2
1985	67,1	95,7	40,9	6,5	9,8	3,5	60,2	85,2	37,2	0,4	0,7	0,2
1987	28,6	39,5	18,5	3,0	4,3	1,9	25,3	34,9	16,5	0,2	0,3	0,1
1989	14,1	18,8	9,7	1,5	2,2	1,0	12,4	16,5	8,6	0,1	0,2	0,0
1990	12,6	17,6	7,9	1,7	1,9	0,9	10,7	15,6	6,1	0,1	0,2	0,0
Deutschland												
1991	16,9	23,9	10,4	1,6	2,2	1,1	15,2	21,6	9,3	0,1	0,2	0,0
1992	12,6	17,6	7,9	1,7	2,3	1,2	10,8	15,2	6,7	0,1	0,2	0,1
1993	9,8	13,6	6,1	1,7	2,3	1,0	8,0	11,2	5,0	0,1	0,1	0,1
1994	7,8	10,5	5,2	1,3	1,7	0,9	6,4	8,6	4,3	0,1	0,1	0,0
1995	6,4	8,6	4,4	1,4	1,8	0,9	5,0	6,6	3,4	0,1	0,1	0,1
1996	5,7	7,7	3,7	1,4	1,8	1,0	4,2	5,7	2,7	0,1	0,1	0,1
1997	5,0	6,8	3,2	1,4	1,7	1,1	3,6	5,1	2,1	0,0	0,1	0,0
1998	4,4	6,4	2,4	1,4	1,9	0,9	2,9	4,5	1,5	0,0	0,0	0,0
1999	4,2	6,2	2,2	1,4	1,9	0,9	2,7	4,3	1,3	0,0	0,1	0,0
2000	4,5	6,9	2,3	1,4	2,0	0,8	3,1	4,9	1,4	0,0	0,0	0,0
davon (2000):												
Baden-Württemberg	1,8	2,9	0,7	0,6	1,0	0,3	1,1	1,9	0,4	0,0	0,1	0,0
Bayern	3,6	5,4	1,8	1,4	1,9	0,9	2,2	3,5	0,9	0,0	0,0	0,0
Berlin	14,5	25,3	4,3	3,5	6,0	1,1	11,0	19,3	3,1	0,0	0,1	0,0
Brandenburg	5,0	7,0	3,0	1,2	1,0	1,3	3,8	6,0	1,7	0,0	0,0	0,0
Bremen	4,8	8,8	1,2	1,1	1,3	0,9	3,6	7,2	0,3	0,2	0,3	0,0
Hamburg	30,0	48,9	12,4	7,4	12,9	2,3	22,5	35,8	10,1	0,1	0,1	0,0
Hessen	4,1	6,9	1,5	1,1	1,7	0,6	3,0	5,2	0,9	0,0	0,0	0,0
Mecklenburg-Vorpommern	5,5	7,7	3,4	1,4	1,6	1,2	4,1	6,1	2,2	0,0	0,0	0,0
Niedersachsen	1,7	2,5	0,9	0,8	1,1	0,6	0,8	1,3	0,3	0,0	0,1	0,0
Nordrhein-Westfalen	3,4	4,9	2,1	1,3	1,7	0,9	2,1	3,2	1,1	0,0	0,0	0,0
Rheinland-Pfalz	2,6	3,7	1,5	1,0	1,5	0,6	1,5	2,1	0,8	0,0	0,1	0,0
Saarland	1,1	1,7	0,5	0,5	1,0	0,0	0,7	0,8	0,5	0,0	0,0	0,0
Sachsen	8,0	12,2	4,0	2,3	3,2	1,4	5,6	8,7	2,6	0,2	0,3	0,0
Sachsen-Anhalt	7,8	7,7	7,8	0,9	0,9	1,0	6,8	6,8	6,7	0,1	0,1	0,1
Schleswig-Holstein	2,8	4,2	1,5	1,3	1,8	0,8	1,5	2,4	0,8	0,0	0,0	0,0
Thüringen	3,4	4,8	2,0	0,9	1,3	0,6	2,4	3,4	1,4	0,0	0,1	0,0

DEUTSCHLAND
1 ZEITREIHEN
1.3 Erkrankungen an ausgewählten meldepflichtigen übertragbaren Krankheiten
Anzahl

Jahr Land	Enteritis infectiosa 1)		Typhus abdomi- nalis	Para- typhus A, B u. C	Shigel- lenruhr	Meningitis / Encephalitis		Diph- therie	Polio- myelitis	Virushepatitis 2)		
	Salmo- nellose	übrige Formen				Meningo- kokken- Meningitis	übrige Formen			Hepa- titis A	Hepa- titis B	nicht be- stimmbare u. übrige Formen
Früheres Bundesgebiet												
1950	2 016	.	5 735	5 704	1 299	801	.	42 888	2 911	.	.	.
1955	3 907	.	3 223	3 940	5 994	1 081	.	12 236	3 155	.	.	.
1956	4 566	.	2 210	3 169	3 210	1 381	.	8 399	4 237	.	.	.
1957	2 838 a)	.	2 141	2 926	3 530	848 -a)	.	6 744	2 402	.	.	.
1958	2 503	.	1 762	2 167	2 580	856	.	5 410	1 750	.	.	.
1959	3 481	.	1 864	2 792	5 461	709	.	3 526	2 114	.	.	.
1960	3 047	.	1 548	2 406	3 251	859	.	1 965	4 198	.	.	.
1961	2 889	.	1 355	2 263	2 805	960	.	1 317	4 673	.	.	.
1962	2 254	242	1 157	994	1 681	1 075	797	813	296	14 708	.	.
1963	5 118	321	1 112	1 147	1 930	1 835	1 560 b)	662	241	14 077	.	.
1964	4 020	382	997	1 095	4 291	1 473	2 205	637	54	17 126	.	.
1965	5 913	428	744	640	1 408	1 177	1 637	307	48	19 759	.	.
1966	7 189	418	1 015	739	1 142	1 285	2 731	201	17	21 472	.	.
1967	8 240	509	636	938	1 070	1 331	7 859	117	54	21 328	.	.
1968	6 926	191	601	527	966	1 065	3 900	367	59	20 938	.	.
1969	6 213	252	530	501	642	1 151	3 879	147	25	21 024	.	.
1970	12 410	437	477	540	542	1 800	4 987	57	15	21 770 -c)	.	.
1971	10 817	478	381	422	598	1 638	4 609	38	17	22 738	.	.
1972	13 842	616	385	394	593	1 577	4 940	34	15	23 321	.	.
1973	15 986	655	420	374	616	1 400	4 975	37	29	25 900	.	.
1974	22 243	715	753	292	494	1 474	6 228	17	18	22 597	.	.
1975	30 728	534	252	248	697	1 424	5 074	37	24	20 942	.	.
1976	32 262	893	276	235	759	1 186	5 347	88	40	21 355	.	.
1977	28 772	880	258	304	1 166	1 107	4 146	26	25	20 849	.	.
1978	33 215	394	242	194	2 737	1 195	4 614	20	13	21 400	.	.
1979	40 763	557	284	172	1 368	1 400	4 917	13	14	20 176	.	.
1980	48 537	863	352	212	1 272	1 145	4 975	19	7	7 302	5 313	7 396
1981	42 236	3 309	287	191	1 693	1 153	4 913	7	8	9 142	7 277	3 394
1982	40 977	5 393	231	196	1 466	953	4 531	30	3	9 049	7 317	3 003
1983	34 989	10 067	212	165	1 611	786	3 319	17	7	6 513	7 280	2 177
1984	31 701	15 313	205	134	1 637	778	3 938	8	2	7 906	7 042	2 189
1985	30 566	15 690	227	167	1 599	725	3 529	4	4	7 300	6 211	1 642
1986	33 271	19 508	230	153	1 635	658	3 299	6	6	5 934	5 112	1 211
1987	39 342	22 932	228	149	1 871	603	2 800	6	4	5 841	4 411	997
1988	49 564	22 715	199	126	1 739	529	3 839	3	1	5 713	3 942	751
1989	63 588	27 159	205	118	2 026	572	2 491	4	3	4 984	4 091	651
1990	91 237	30 652	194	126	1 869	558	2 193	2	2	5 102	4 145	851
Deutschland												
1991	135 366	42 020	224	122	2 074	810	3 584	2	3	6 587	5 081	1 370
1992	195 378	51 191	213	120	2 339	818	3 413	1	2	6 990	5 987	2 188
1993	140 435	58 328	197	91	1 959	796	2 214	9	0	5 839	5 497	2 498
1994	132 858	64 451	172	119	2 320	705	3 897	8	0	5 488	5 166	3 163
1995	115 649	75 184	162	105	1 878	651	2 216	4	3	6 608	6 146	4 268
1996	109 794	95 403	141	79	1 526	687	2 352	3	1	4 905	6 014	5 255
1997	106 277	106 350	75	59	1 978	814	3 701	3	0	4 614	6 085	6 278
1998	98 352	114 824	78	61	1 642	732	2 774	1	0	3 869	5 185	6 157
1999	85 345	111 047	111	88	1 610	740	2 911	1	0	3 137	4 565	6 009
2000	79 838	116 231	72	66	1 333	765	3 903	0	1	2 788	4 542	6 426
davon (2000):												
Baden-Württemberg	8 957	8 588	15	15	221	85	569	0	0	258	349	364
Bayern	11 113	11 749	10	15	215	95	665	0	0	292	843	1 421
Berlin	2 959	4 818	1	5	130	46	86	0	0	250	156	64
Brandenburg	3 202	6 376	1	0	28	28	65	0	0	28	36	13
Bremen	512	754	0	0	0	6	17	0	0	27	33	54
Hamburg	1 460	2 727	2	1	107	23	25	0	0	147	131	93
Hessen	5 364	4 793	12	11	72	50	309	0	0	216	383	454
Mecklenburg-Vorpommern	3 295	4 921	1	0	19	32	51	0	0	19	21	61
Niedersachsen	7 732	8 967	6	2	52	74	333	0	1	228	593	777
Nordrhein-Westfalen	14 653	20 787	14	9	128	188	968	0	0	1 008	1 352	2 071
Rheinland-Pfalz	4 504	5 187	3	3	63	26	161	0	0	118	322	644
Saarland	1 012	2 071	0	1	3	6	71	0	0	7	53	50
Sachsen	5 259	19 472	2	1	149	38	269	0	0	69	80	58
Sachsen-Anhalt	3 674	6 200	0	3	60	26	208	0	0	31	70	119
Schleswig-Holstein	2 591	3 208	2	0	12	15	38	0	0	64	95	117
Thüringen	3 551	5 613	3	0	74	27	68	0	0	26	25	66

1) Bis einschl. 1961 bakterielle Lebensmittelvergiftung (einschl. Botulismus).
2) Von 1962-1979 Hepatitis infectiosa, ab 1980 Virushepatitis.

a) Einschl. übrige Formen.
b) Ohne Saarland.
c) Einschl. Hepatitis B sowie nicht bestimmbare u. übrige Formen.

DEUTSCHLAND
1 ZEITREIHEN
1.3 Erkrankungen an ausgewählten meldepflichtigen übertragbaren Krankheiten
je 100 000 Einwohner

Jahr Land	Enteritis infectiosa 1)		Typhus abdomi- nalis	Para- typhus A, B u. C	Shigel- lenruhr	Meningitis / Encephalitis		Diph- therie	Polio- myelitis	Virushepatitis 2)		
	Salmo- nellose	übrige Formen				Meningo- kokken- Meningitis	übrige Formen			Hepa- titis A	Hepa- titis B	nicht be- stimmbare u. übrige Formen

Früheres Bundesgebiet

1950	4,0	.	11,5	11,4	2,6	1,6	.	85,8	5,8	.	.	.
1955	7,5	.	6,2	7,5	11,4	2,1	.	23,4	6,0	.	.	.
1956	8,6	.	4,2	6,0	6,1	2,6	.	15,8	8,0	.	.	.
1957	5,3 a)	.	4,0	5,5	6,6	1,6 -a)	.	12,6	4,5	.	.	.
1958	4,6	.	3,2	4,0	4,8	1,6	.	10,0	3,2	.	.	.
1959	6,3	.	3,4	5,1	10,0	1,3	.	6,4	3,9	.	.	.
1960	5,5	.	2,8	4,3	5,8	1,5	.	3,5	7,5	.	.	.
1961	5,1	.	2,4	4,0	5,0	1,7	.	2,3	8,3	.	.	.
1962	4,0	0,4	2,0	1,7	3,0	1,9	1,4	1,4	0,5	25,8	.	.
1963	8,9	0,6	1,9	2,0	3,4	3,2	2,8 b)	1,1	0,4	24,4	.	.
1964	6,9	0,7	1,7	1,9	7,4	2,5	3,8	1,1	0,1	29,3	.	.
1965	10,0	0,7	1,3	1,1	2,4	2,0	2,8	0,5	0,1	33,5	.	.
1966	12,1	0,7	1,7	1,2	1,9	2,2	4,6	0,3	0,0	36,0	.	.
1967	13,8	0,9	1,1	1,6	1,8	2,2	13,1	0,2	0,1	35,6	.	.
1968	11,5	0,3	1,0	0,9	1,6	1,8	6,5	0,6	0,1	34,8	.	.
1969	10,2	0,4	0,9	0,8	1,1	1,9	6,4	0,2	0,0	34,8	.	.
1970	20,3	0,7	0,8	0,9	0,9	2,9	8,1	0,1	0,0	35,6 -c)	.	.
1971	17,8	0,8	0,6	0,7	1,0	2,7	7,6	0,1	0,0	37,5	.	.
1972	22,5	1,0	0,6	0,6	1,0	2,6	8,0	0,1	0,0	37,9	.	.
1973	25,9	1,1	0,7	0,6	1,0	2,3	8,0	0,1	0,1	41,9	.	.
1974	35,9	1,2	1,2	0,5	0,8	2,4	10,0	0,0	0,0	36,4	.	.
1975	49,7	0,9	0,4	0,4	1,2	2,3	8,2	0,1	0,0	33,9	.	.
1976	52,3	1,4	0,4	0,4	1,2	1,9	8,7	0,1	0,1	34,6	.	.
1977	46,9	1,4	0,4	0,5	1,9	1,8	6,8	0,0	0,0	34,0	.	.
1978	54,2	0,6	0,4	0,3	4,5	1,9	7,5	0,0	0,0	34,9	.	.
1979	66,4	0,9	0,5	0,3	2,2	2,3	8,0	0,0	0,0	32,9	.	.
1980	78,6	1,4	0,6	0,3	2,1	1,9	8,0	0,0	0,0	11,8	8,6	12,0
1981	68,5	5,4	0,5	0,3	2,7	1,9	8,0	0,0	0,0	14,8	11,8	5,5
1982	66,5	8,7	0,4	0,3	2,4	1,5	7,4	0,1	0,0	14,7	11,9	4,9
1983	56,8	16,3	0,3	0,3	2,6	1,3	5,4	0,0	0,0	10,6	11,8	3,5
1984	51,7	25,0	0,3	0,2	2,7	1,3	6,4	0,0	0,0	12,9	11,5	3,6
1985	50,1	25,7	0,4	0,3	2,6	1,2	5,8	0,0	0,0	12,0	10,2	2,7
1986	54,4	31,9	0,4	0,3	2,7	1,1	5,4	0,0	0,0	9,7	8,4	2,0
1987	64,4	37,5	0,4	0,2	3,1	1,0	4,6	0,0	0,0	9,6	7,2	1,6
1988	80,7	37,0	0,3	0,2	2,8	0,9	6,2	0,0	0,0	9,3	6,4	1,2
1989	102,5	43,8	0,3	0,2	3,3	0,9	4,0	0,0	0,0	8,0	6,6	1,0
1990	147,0	49,4	0,3	0,2	3,0	0,9	3,5	0,0	0,0	8,2	6,7	1,4

Deutschland

1991	169,2	52,5	0,3	0,2	2,6	1,0	4,5	0,0	0,0	8,2	6,4	1,7
1992	242,4	63,5	0,3	0,1	2,9	1,0	4,2	0,0	0,0	8,7	7,4	2,7
1993	173,0	71,9	0,2	0,1	2,4	1,0	2,7	0,0	0,0	7,2	6,8	3,1
1994	163,2	79,2	0,2	0,1	2,8	0,9	4,8	0,0	0,0	6,7	6,3	3,9
1995	141,6	92,1	0,2	0,1	2,3	0,8	2,7	0,0	0,0	8,1	7,5	5,2
1996	134,1	116,5	0,2	0,1	1,9	0,8	2,9	0,0	0,0	6,0	7,3	6,4
1997	129,5	129,6	0,1	0,1	2,4	1,0	4,5	0,0	0,0	5,6	7,4	7,7
1998	119,9	140,0	0,1	0,1	2,0	0,9	3,4	0,0	0,0	4,7	6,3	7,5
1999	104,0	135,3	0,1	0,1	2,0	0,9	3,5	0,0	0,0	3,8	5,6	7,3
2000	97,1	141,4	0,1	0,1	1,6	0,9	4,7	0,0	0,0	3,4	5,5	7,8

davon (2000):

Baden-Württemberg	85,3	81,8	0,1	0,1	2,1	0,8	5,4	0,0	0,0	2,5	3,3	3,5
Bayern	91,2	96,4	0,1	0,1	1,8	0,8	5,5	0,0	0,0	2,4	6,9	11,7
Berlin	87,5	142,4	0,0	0,1	3,8	1,4	2,5	0,0	0,0	7,4	4,6	1,9
Brandenburg	123,1	245,2	0,0	0,0	1,1	1,1	2,5	0,0	0,0	1,1	1,4	0,5
Bremen	77,4	114,0	0,0	0,0	0,0	0,9	2,6	0,0	0,0	4,1	5,0	8,2
Hamburg	85,5	159,6	0,1	0,1	6,3	1,3	1,5	0,0	0,0	8,6	7,7	5,4
Hessen	88,6	79,1	0,2	0,2	1,2	0,8	5,1	0,0	0,0	3,6	6,3	7,5
Mecklenburg-Vorpommern	184,7	275,8	0,1	0,0	1,1	1,8	2,9	0,0	0,0	1,1	1,2	3,4
Niedersachsen	97,7	113,3	0,1	0,0	0,7	0,9	4,2	0,0	0,0	2,9	7,5	9,8
Nordrhein-Westfalen	81,4	115,5	0,1	0,1	0,7	1,0	5,4	0,0	0,0	5,6	7,5	11,5
Rheinland-Pfalz	111,8	128,8	0,1	0,1	1,6	0,6	4,0	0,0	0,0	2,9	8,0	16,0
Saarland	94,6	193,6	0,0	0,1	0,3	0,6	6,6	0,0	0,0	0,7	5,0	4,7
Sachsen	118,3	438,2	0,0	0,0	3,4	0,9	6,1	0,0	0,0	1,6	1,8	1,3
Sachsen-Anhalt	139,5	235,3	0,0	0,1	2,3	1,0	7,9	0,0	0,0	1,2	2,7	4,5
Schleswig-Holstein	93,2	115,4	0,1	0,0	0,4	0,5	1,4	0,0	0,0	2,3	3,4	4,2
Thüringen	145,5	229,9	0,1	0,0	3,0	1,1	2,8	0,0	0,0	1,1	1,0	2,7

1) Bis einschl. 1961 bakterielle Lebensmittelvergiftung (einschl. Botulismus).

2) Von 1962-1979 Hepatitis infectiosa, ab 1980 Virushepatitis.

a) Einschl. übrige Formen.

b) Ohne Saarland.

c) Einschl. Hepatitis B sowie nicht bestimmbare u. übrige Formen.

DEUTSCHLAND
2 TUBERKULOSE 2000
2.1 Zugänge an aktiver Tuberkulose nach Diagnose- und Altersgruppen
Insgesamt

Alter von ... bis unter ... Jahren	Geschlecht	Insgesamt		Tuberkulose der Atmungsorgane						Tuberkulose anderer Organe	
				zusammen		mit Nachweis von Tuberkulosebakterien		ohne Nachweis von Tuberkulosebakterien			
		Insgesamt	dar. Aus- länder	zusammen	dar. Aus- länder	zusammen	dar. Aus- länder	zusammen	dar. Aus- länder	zusammen	dar. Aus- länder
Anzahl											
0 - 1	m	15	8	11	7	5	3	6	4	4	1
	w	6	2	6	2	5	2	1	0	0	0
	z	21	10	17	9	10	5	7	4	4	1
1 - 5	m	108	62	89	55	24	15	65	40	19	7
	w	96	57	68	41	19	7	49	34	28	16
	z	204	119	157	96	43	22	114	74	47	23
5 - 10	m	57	34	47	29	9	5	38	24	10	5
	w	61	38	51	33	7	6	44	27	10	5
	z	118	72	98	62	16	11	82	51	20	10
10 - 15	m	51	35	43	28	16	12	27	16	8	7
	w	52	35	40	29	16	12	24	17	12	6
	z	103	70	83	57	32	24	51	33	20	13
15 - 20	m	142	106	122	90	82	63	40	27	20	16
	w	118	82	89	62	53	38	36	24	29	20
	z	260	188	211	152	135	101	76	51	49	36
20 - 25	m	257	173	219	138	153	96	66	42	38	35
	w	216	130	181	101	130	74	51	27	35	29
	z	473	303	400	239	283	170	117	69	73	64
25 - 30	m	398	285	341	234	249	169	92	65	57	51
	w	293	195	225	145	158	102	67	43	68	50
	z	691	480	566	379	407	271	159	108	125	101
30 - 35	m	464	296	393	243	277	169	116	74	71	53
	w	282	159	215	104	137	69	78	35	67	55
	z	746	455	608	347	414	238	194	109	138	108
35 - 40	m	501	217	449	184	346	138	103	46	52	33
	w	257	95	207	70	144	49	63	21	50	25
	z	758	312	656	254	490	187	166	67	102	58
40 - 45	m	506	157	458	131	338	88	120	43	48	26
	w	228	91	180	58	118	36	62	22	48	33
	z	734	248	638	189	456	124	182	65	96	59
45 - 50	m	421	107	376	85	265	58	111	27	45	22
	w	200	69	154	45	93	25	61	20	46	24
	z	621	176	530	130	358	83	172	47	91	46
50 - 55	m	366	87	326	74	230	45	96	29	40	13
	w	155	60	113	30	67	17	46	13	42	30
	z	521	147	439	104	297	62	142	42	82	43
55 - 60	m	413	81	373	72	276	46	97	26	40	9
	w	177	61	126	40	78	22	48	18	51	21
	z	590	142	499	112	354	68	145	44	91	30
60 - 65	m	462	85	415	79	287	49	128	30	47	6
	w	220	38	149	22	96	14	53	8	71	16
	z	682	123	564	101	383	63	181	38	118	22
65 - 70	m	387	55	336	47	243	31	93	16	51	8
	w	220	35	157	27	110	19	47	8	63	8
	z	607	90	493	74	353	50	140	24	114	16
70 - 75	m	394	27	339	23	271	20	68	3	55	4
	w	257	26	183	21	143	17	40	4	74	5
	z	651	53	522	44	414	37	108	7	129	9
75 und mehr	m	677	30	607	26	466	19	141	7	70	4
	w	607	29	447	21	360	14	87	7	160	8
	z	1 284	59	1 054	47	826	33	228	14	230	12
Insgesamt	m	5 619	1 845	4 944	1 545	3 537	1 026	1 407	519	675	300
	w	3 445	1 202	2 591	851	1 734	523	857	328	854	351
	i	9 064	3 047	7 535	2 396	5 271	1 549	2 264	847	1 529	651

DEUTSCHLAND
2 TUBERKULOSE 2000
2.1 Zugänge an aktiver Tuberkulose nach Diagnose- und Altersgruppen
Insgesamt

Alter von ... bis unter ... Jahren		Insgesamt		Tuberkulose der Atmungsorgane						Tuberkulose anderer Organe	
				zusammen		mit Nachweis von Tuberkulosebakterien		ohne Nachweis von Tuberkulosebakterien			
		Geschlecht	Insgesamt	dar. Aus- länder	zusammen	dar. Aus- länder	zusammen	dar. Aus- länder	zusammen	dar. Aus- länder	zusammen
Je 100 000 Einwohner											
0 - 1	m	3,8	16,5	2,8	14,4	1,3	6,2	1,5	8,2	1,0	2,1
	w	1,6	4,3	1,6	4,3	1,3	4,3	0,3	0,0	0,0	0,0
	z	2,7	10,5	2,2	9,5	1,3	5,3	0,9	4,2	0,5	1,1
1 - 5	m	6,6	30,4	5,5	26,9	1,5	7,3	4,0	19,6	1,2	3,4
	w	6,2	29,5	4,4	21,2	1,2	3,6	3,2	17,6	1,8	8,3
	z	6,4	29,9	4,9	24,1	1,4	5,5	3,6	18,6	1,5	5,8
5 - 10	m	2,6	13,2	2,2	11,3	0,4	1,9	1,7	9,3	0,5	1,9
	w	2,9	15,7	2,5	13,6	0,3	2,5	2,1	11,2	0,5	2,1
	z	2,8	14,4	2,3	12,4	0,4	2,2	1,9	10,2	0,5	2,0
10 - 15	m	2,1	14,5	1,8	11,6	0,7	5,0	1,1	6,6	0,3	2,9
	w	2,3	15,5	1,7	12,9	0,7	5,3	1,0	7,5	0,5	2,7
	z	2,2	15,0	1,8	12,2	0,7	5,1	1,1	7,1	0,4	2,8
15 - 20	m	6,0	41,8	5,1	35,5	3,4	24,9	1,7	10,7	0,8	6,3
	w	5,2	35,7	3,9	27,0	2,3	16,5	1,6	10,4	1,3	8,7
	z	5,6	38,9	4,6	31,5	2,9	20,9	1,6	10,6	1,1	7,4
20 - 25	m	11,1	49,8	9,5	39,7	6,6	27,6	2,9	12,1	1,6	10,1
	w	9,7	39,1	8,2	30,4	5,9	22,3	2,3	8,1	1,6	8,7
	z	10,4	44,6	8,8	35,1	6,3	25,0	2,6	10,1	1,6	9,4
25 - 30	m	14,9	62,0	12,7	50,9	9,3	36,8	3,4	14,2	2,1	11,1
	w	11,5	47,8	8,8	35,6	6,2	25,0	2,6	10,5	2,7	12,3
	z	13,2	55,4	10,8	43,7	7,8	31,3	3,0	12,5	2,4	11,6
30 - 35	m	12,9	63,9	11,0	52,5	7,7	36,5	3,2	16,0	2,0	11,4
	w	8,4	44,0	6,4	28,8	4,1	19,1	2,3	9,7	2,0	15,2
	z	10,7	55,2	8,7	42,1	6,0	28,9	2,8	13,2	2,0	13,1
35 - 40	m	13,6	56,0	12,2	47,4	9,4	35,6	2,8	11,9	1,4	8,5
	w	7,4	33,3	6,0	24,5	4,2	17,2	1,8	7,4	1,4	8,8
	z	10,6	46,4	9,2	37,7	6,9	27,8	2,3	10,0	1,4	8,6
40 - 45	m	15,9	53,4	14,4	44,5	10,6	29,9	3,8	14,6	1,5	8,8
	w	7,5	39,1	5,9	24,9	3,9	15,5	2,0	9,5	1,6	14,2
	z	11,8	47,1	10,3	35,9	7,3	23,5	2,9	12,3	1,5	11,2
45 - 50	m	14,8	46,2	13,2	36,7	9,3	25,1	3,9	11,7	1,6	9,5
	w	7,1	29,2	5,5	19,1	3,3	10,6	2,2	8,5	1,6	10,2
	z	11,0	37,6	9,4	27,8	6,3	17,8	3,0	10,1	1,6	9,8
50 - 55	m	15,7	36,3	14,0	30,9	9,9	18,8	4,1	12,1	1,7	5,4
	w	6,8	29,3	4,9	14,6	2,9	8,3	2,0	6,3	1,8	14,6
	z	11,3	33,1	9,5	23,4	6,4	13,9	3,1	9,4	1,8	9,7
55 - 60	m	15,2	41,0	13,8	36,4	10,2	23,3	3,6	13,2	1,5	4,6
	w	6,5	43,3	4,6	28,4	2,9	15,6	1,8	12,8	1,9	14,9
	z	10,9	41,9	9,2	33,1	6,5	20,1	2,7	13,0	1,7	8,9
60 - 65	m	17,1	57,5	15,3	53,4	10,6	33,1	4,7	20,3	1,7	4,1
	w	7,8	38,2	5,3	22,1	3,4	14,1	1,9	8,0	2,5	16,1
	z	12,3	49,7	10,2	40,8	6,9	25,5	3,3	15,4	2,1	8,9
65 - 70	m	20,5	67,0	17,8	57,2	12,9	37,8	4,9	19,5	2,7	9,7
	w	10,3	58,1	7,4	44,8	5,2	31,6	2,2	13,3	3,0	13,3
	z	15,1	63,2	12,3	52,0	8,8	35,1	3,5	16,9	2,8	11,2
70 - 75	m	26,5	67,9	22,8	57,9	18,2	50,3	4,6	7,5	3,7	10,1
	w	12,4	64,4	8,9	52,0	6,9	42,1	1,9	9,9	3,6	12,4
	z	18,3	66,2	14,7	54,9	11,6	46,2	3,0	8,7	3,6	11,2
75 und mehr	m	39,7	68,3	35,6	59,2	27,3	43,3	8,3	15,9	4,1	9,1
	w	14,9	48,9	11,0	35,4	8,8	23,6	2,1	11,8	3,9	13,5
	z	22,2	57,1	18,2	45,5	14,3	32,0	3,9	13,6	4,0	11,6
Insgesamt	m	14,0	46,9	12,3	39,2	8,8	26,1	3,5	13,2	1,7	7,6
	w	8,2	35,4	6,2	25,0	4,1	15,4	2,0	9,7	2,0	10,3
	i	11,0	41,5	9,2	32,7	6,4	21,1	2,8	11,5	1,9	8,9

DEUTSCHLAND
2 TUBERKULOSE 2000
2.1 Zugänge an aktiver Tuberkulose nach Diagnose- und Altersgruppen
Insgesamt

Alter von ... bis unter ... Jahren	Geschlecht	Insgesamt		Tuberkulose der Atmungsorgane						Tuberkulose anderer Organe	
				zusammen		mit Nachweis von Tuberkulosebakterien		ohne Nachweis von Tuberkulosebakterien			
		Insgesamt	dar. Aus- länder	zusammen	dar. Aus- länder	zusammen	dar. Aus- länder	zusammen	dar. Aus- länder	zusammen	dar. Aus- länder
In % von allen Zugängen											
0 - 1	m	100,0	100,0	73,3	87,5	33,3	37,5	40,0	50,0	26,7	12,5
	w	100,0	100,0	100,0	100,0	83,3	100,0	16,7	0,0	0,0	0,0
	z	100,0	100,0	81,0	90,0	47,6	50,0	33,3	40,0	19,0	10,0
1 - 5	m	100,0	100,0	82,4	88,7	22,2	24,2	60,2	64,5	17,6	11,3
	w	100,0	100,0	70,8	71,9	19,8	12,3	51,0	59,6	29,2	28,1
	z	100,0	100,0	77,0	80,7	21,1	18,5	55,9	62,2	23,0	19,3
5 - 10	m	100,0	100,0	82,5	85,3	15,8	14,7	66,7	70,6	17,5	14,7
	w	100,0	100,0	83,6	86,8	11,5	15,8	72,1	71,1	16,4	13,2
	z	100,0	100,0	83,1	86,1	13,6	15,3	69,5	70,8	16,9	13,9
10 - 15	m	100,0	100,0	84,3	80,0	31,4	34,3	52,9	45,7	15,7	20,0
	w	100,0	100,0	76,9	82,9	30,8	34,3	46,2	48,6	23,1	17,1
	z	100,0	100,0	80,6	81,4	31,1	34,3	49,5	47,1	19,4	18,6
15 - 20	m	100,0	100,0	85,9	84,9	57,7	59,4	28,2	25,5	14,1	15,1
	w	100,0	100,0	75,4	75,6	44,9	46,3	30,5	29,3	24,6	24,4
	z	100,0	100,0	81,2	80,9	51,9	53,7	29,2	27,1	18,8	19,1
20 - 25	m	100,0	100,0	85,2	79,8	59,5	55,5	25,7	24,3	14,8	20,2
	w	100,0	100,0	83,8	77,7	60,2	56,9	23,6	20,8	16,2	22,3
	z	100,0	100,0	84,6	78,9	59,8	56,1	24,7	22,8	15,4	21,1
25 - 30	m	100,0	100,0	85,7	82,1	62,6	59,3	23,1	22,8	14,3	17,9
	w	100,0	100,0	76,8	74,4	53,9	52,3	22,9	22,1	23,2	25,6
	z	100,0	100,0	81,9	79,0	58,9	56,5	23,0	22,5	18,1	21,0
30 - 35	m	100,0	100,0	84,7	82,1	59,7	57,1	25,0	25,0	15,3	17,9
	w	100,0	100,0	76,2	65,4	48,6	43,4	27,7	22,0	23,8	34,6
	z	100,0	100,0	81,5	76,3	55,5	52,3	26,0	24,0	18,5	23,7
35 - 40	m	100,0	100,0	89,6	84,8	69,1	63,6	20,6	21,2	10,4	15,2
	w	100,0	100,0	80,5	73,7	56,0	51,6	24,5	22,1	19,5	26,3
	z	100,0	100,0	86,5	81,4	64,6	59,9	21,9	21,5	13,5	18,6
40 - 45	m	100,0	100,0	90,5	83,4	66,8	56,1	23,7	27,4	9,5	16,6
	w	100,0	100,0	78,9	63,7	51,8	39,6	27,2	24,2	21,1	36,3
	z	100,0	100,0	86,9	76,2	62,1	50,0	24,8	26,2	13,1	23,8
45 - 50	m	100,0	100,0	89,3	79,4	62,9	54,2	26,4	25,2	10,7	20,6
	w	100,0	100,0	77,0	65,2	46,5	36,2	30,5	29,0	23,0	34,8
	z	100,0	100,0	85,3	73,9	57,6	47,2	27,7	26,7	14,7	26,1
50 - 55	m	100,0	100,0	89,1	85,1	62,8	51,7	26,2	33,3	10,9	14,9
	w	100,0	100,0	72,9	50,0	43,2	28,3	29,7	21,7	27,1	50,0
	z	100,0	100,0	84,3	70,7	57,0	42,2	27,3	28,6	15,7	29,3
55 - 60	m	100,0	100,0	90,3	88,9	66,8	56,8	23,5	32,1	9,7	11,1
	w	100,0	100,0	71,2	65,6	44,1	36,1	27,1	29,5	28,8	34,4
	z	100,0	100,0	84,6	78,9	60,0	47,9	24,6	31,0	15,4	21,1
60 - 65	m	100,0	100,0	89,8	92,9	62,1	57,6	27,7	35,3	10,2	7,1
	w	100,0	100,0	67,7	57,9	43,6	36,8	24,1	21,1	32,3	42,1
	z	100,0	100,0	82,7	82,1	56,2	51,2	26,5	30,9	17,3	17,9
65 - 70	m	100,0	100,0	86,8	85,5	62,8	56,4	24,0	29,1	13,2	14,5
	w	100,0	100,0	71,4	77,1	50,0	54,3	21,4	22,9	28,6	22,9
	z	100,0	100,0	81,2	82,2	58,2	55,6	23,1	26,7	18,8	17,8
70 - 75	m	100,0	100,0	86,0	85,2	68,8	74,1	17,3	11,1	14,0	14,8
	w	100,0	100,0	71,2	80,8	55,6	65,4	15,6	15,4	28,8	19,2
	z	100,0	100,0	80,2	83,0	63,6	69,8	16,6	13,2	19,8	17,0
75 und mehr	m	100,0	100,0	89,7	86,7	68,8	63,3	20,8	23,3	10,3	13,3
	w	100,0	100,0	73,6	72,4	59,3	48,3	14,3	24,1	26,4	27,6
	z	100,0	100,0	82,1	79,7	64,3	55,9	17,8	23,7	17,9	20,3
Insgesamt	m	100,0	100,0	88,0	83,7	62,9	55,6	25,0	28,1	12,0	16,3
	w	100,0	100,0	75,2	70,8	50,3	43,5	24,9	27,3	24,8	29,2
	i	100,0	100,0	83,1	78,6	58,2	50,8	25,0	27,8	16,9	21,4

DEUTSCHLAND
2 TUBERKULOSE 2000
2.2 Zugänge an aktiver Tuberkulose nach Diagnose- und Altersgruppen
2.2.1 Mit Nachweis von Tuberkulosebakterien

Alter von ... bis unter ... Jahren		Tuberkulose der Atmungsorgane mit Nachweis von Tuberkulosebakterien		Davon			
				direkt mit Sputumausstrich		in sonstigem Material oder mit anderen Methoden	
Geschlecht		zusammen	dar. Ausländer	zusammen	dar. Ausländer	zusammen	dar. Ausländer
Anzahl							
0 - 1	m	5	3	2	1	3	2
	w	5	2	2	0	3	2
	z	10	5	4	1	6	4
1 - 5	m	24	15	5	4	19	11
	w	19	7	3	1	16	6
	z	43	22	8	5	35	17
5 - 10	m	9	5	3	2	6	3
	w	7	6	2	1	5	5
	z	16	11	5	3	11	8
10 - 15	m	16	12	7	6	9	6
	w	16	12	6	6	10	6
	z	32	24	13	12	19	12
15 - 20	m	82	63	47	34	35	29
	w	53	38	28	21	25	17
	z	135	101	75	55	60	46
20 - 25	m	153	96	92	60	61	36
	w	130	74	73	38	57	36
	z	283	170	165	98	118	72
25 - 30	m	249	169	140	93	109	76
	w	158	102	85	60	73	42
	z	407	271	225	153	182	118
30 - 35	m	277	169	164	94	113	75
	w	137	69	62	33	75	36
	z	414	238	226	127	188	111
35 - 40	m	346	138	201	73	145	65
	w	144	49	78	28	66	21
	z	490	187	279	101	211	86
40 - 45	m	338	88	200	50	138	38
	w	118	36	60	19	58	17
	z	456	124	260	69	196	55
45 - 50	m	265	58	137	29	128	29
	w	93	25	52	16	41	9
	z	358	83	189	45	169	38
50 - 55	m	230	45	125	26	105	19
	w	67	17	29	10	38	7
	z	297	62	154	36	143	26
55 - 60	m	276	46	146	26	130	20
	w	78	22	40	10	38	12
	z	354	68	186	36	168	32
60 - 65	m	287	49	126	18	161	31
	w	96	14	42	8	54	6
	z	383	63	168	26	215	37
65 - 70	m	243	31	111	16	132	15
	w	110	19	50	5	60	14
	z	353	50	161	21	192	29
70 - 75	m	271	20	131	12	140	8
	w	143	17	62	6	81	11
	z	414	37	193	18	221	19
75 und mehr	m	466	19	201	12	265	7
	w	360	14	153	4	207	10
	z	826	33	354	16	472	17
Zusammen	m	3 537	1 026	1 838	556	1 699	470
	w	1 734	523	827	266	907	257
	z	5 271	1 549	2 665	822	2 606	727

DEUTSCHLAND
2 TUBERKULOSE 2000
2.2 Zugänge an aktiver Tuberkulose nach Diagnose- und Altersgruppen
2.2.1 Mit Nachweis von Tuberkulosebakterien

Alter von ... bis unter ... Jahren		Tuberkulose der Atmungsorgane mit Nachweis von Tuberkulosebakterien		Davon *			
				direkt mit Sputumausstrich		in sonstigem Material oder mit anderen Methoden	
				zusammen	dar. Ausländer	zusammen	dar. Ausländer
Geschlecht		zusammen	dar. Ausländer	zusammen	dar. Ausländer	zusammen	dar. Ausländer
Je 100 000 Einwohner							
0 - 1	m	1,3	6,2	0,5	2,1	0,8	4,1
	w	1,3	4,3	0,5	0,0	0,8	4,3
	z	1,3	5,3	0,5	1,1	0,8	4,2
1 - 5	m	1,5	7,3	0,3	2,0	1,2	5,4
	w	1,2	3,6	0,2	0,5	1,0	3,1
	z	1,4	5,5	0,3	1,3	1,1	4,3
5 - 10	m	0,4	1,9	0,1	0,8	0,3	1,2
	w	0,3	2,5	0,1	0,4	0,2	2,1
	z	0,4	2,2	0,1	0,6	0,3	1,6
10 - 15	m	0,7	5,0	0,3	2,5	0,4	2,5
	w	0,7	5,3	0,3	2,7	0,4	2,7
	z	0,7	5,1	0,3	2,6	0,4	2,6
15 - 20	m	3,4	24,9	2,0	13,4	1,5	11,4
	w	2,3	16,5	1,2	9,1	1,1	7,4
	z	2,9	20,9	1,6	11,4	1,3	9,5
20 - 25	m	6,6	27,6	4,0	17,3	2,6	10,4
	w	5,9	22,3	3,3	11,4	2,6	10,8
	z	6,3	25,0	3,6	14,4	2,6	10,6
25 - 30	m	9,3	36,8	5,2	20,2	4,1	16,5
	w	8,2	25,0	3,3	14,7	2,9	10,3
	z	7,8	31,3	4,3	17,6	3,5	13,6
30 - 35	m	7,7	36,5	4,6	20,3	3,1	16,2
	w	4,1	19,1	1,8	9,1	2,2	10,0
	z	6,0	28,9	3,3	15,4	2,7	13,5
35 - 40	m	9,4	35,6	5,5	18,8	3,9	16,8
	w	4,2	17,2	2,2	9,8	1,9	7,4
	z	6,9	27,8	3,9	15,0	3,0	12,8
40 - 45	m	10,6	29,9	6,3	17,0	4,3	12,9
	w	3,9	15,5	2,0	8,2	1,9	7,3
	z	7,3	23,5	4,2	13,1	3,2	10,4
45 - 50	m	9,3	25,1	4,8	12,5	4,5	12,5
	w	3,3	10,6	1,9	6,8	1,5	3,8
	z	6,3	17,8	3,3	9,6	3,0	8,1
50 - 55	m	9,9	18,8	5,4	10,9	4,5	7,9
	w	2,9	8,3	1,3	4,9	1,7	3,4
	z	6,4	13,9	3,3	8,1	3,1	5,8
55 - 60	m	10,2	23,3	5,4	13,2	4,8	10,1
	w	2,9	15,6	1,5	7,1	1,4	8,5
	z	6,5	20,1	3,4	10,6	3,1	9,5
60 - 65	m	10,6	33,1	4,7	12,2	5,9	21,0
	w	3,4	14,1	1,5	8,0	1,9	6,0
	z	6,9	25,5	3,0	10,5	3,9	15,0
65 - 70	m	12,9	37,8	5,9	19,5	7,0	18,3
	w	5,2	31,6	2,3	8,3	2,8	23,2
	z	8,8	35,1	4,0	14,8	4,8	20,4
70 - 75	m	18,2	50,3	8,8	30,2	9,4	20,1
	w	6,9	42,1	3,0	14,9	3,9	27,3
	z	11,6	46,2	5,4	22,5	6,2	23,7
75 und mehr	m	27,3	43,3	11,8	27,3	15,5	15,9
	w	8,8	23,6	3,8	6,7	5,1	16,9
	z	14,3	32,0	6,1	15,5	8,2	16,5
Zusammen	m	8,8	26,1	4,6	14,1	4,2	11,9
	w	4,1	15,4	2,0	7,8	2,2	7,6
	z	6,4	21,1	3,2	11,2	3,2	9,9

DEUTSCHLAND
2 TUBERKULOSE 2000
2.2 Zugänge an aktiver Tuberkulose nach Diagnose- und Altersgruppen
2.2.2 Ohne Nachweis von Tuberkulosebakterien

Alter von ... bis unter ... Jahren		Tuberkulose der Atmungsorgane ohne Nachweis von Tuberkulosebakterien		Davon					
				Primärtuberkulose (ausgenommen Pleuritis tuberculosa)		Pleuritis tuberculosa		postprimäre Tuberkulose (ausgenommen Pleuritis tuberculosa)	
				zusammen	dar. Ausländer	zusammen	dar. Ausländer	zusammen	dar. Ausländer
Geschlecht		zusammen	dar. Ausländer	zusammen	dar. Ausländer	zusammen	dar. Ausländer	zusammen	dar. Ausländer
Anzahl									
0 - 1	m	6	4	5	3	0	0	1	1
	w	1	0	1	0	0	0	0	0
	z	7	4	6	3	0	0	1	1
1 - 5	m	65	40	49	30	3	2	13	8
	w	49	34	39	25	3	3	7	6
	z	114	74	88	55	6	5	20	14
5 - 10	m	38	24	19	11	3	1	16	12
	w	44	27	22	13	6	3	16	11
	z	82	51	41	24	9	4	32	23
10 - 15	m	27	16	13	9	5	2	9	5
	w	24	17	13	8	2	2	9	7
	z	51	33	26	17	7	4	18	12
15 - 20	m	40	27	14	9	6	4	20	14
	w	36	24	9	4	6	4	21	16
	z	76	51	23	13	12	8	41	30
20 - 25	m	66	42	14	7	14	7	38	28
	w	51	27	8	5	13	7	30	15
	z	117	69	22	12	27	14	68	43
25 - 30	m	92	65	13	8	15	9	64	48
	w	67	43	15	9	15	8	37	26
	z	159	108	28	17	30	17	101	74
30 - 35	m	116	74	23	14	18	11	75	49
	w	78	35	14	7	18	11	46	17
	z	194	109	37	21	36	22	121	66
35 - 40	m	103	46	18	11	20	8	65	27
	w	63	21	16	6	11	4	36	11
	z	166	67	34	17	31	12	101	38
40 - 45	m	120	43	19	6	17	4	84	33
	w	62	22	10	2	15	4	37	16
	z	182	65	29	8	32	8	121	49
45 - 50	m	111	27	14	2	16	3	81	22
	w	61	20	14	9	8	2	39	9
	z	172	47	28	11	24	5	120	31
50 - 55	m	96	29	14	6	12	4	70	19
	w	46	13	3	1	5	2	38	10
	z	142	42	17	7	17	6	108	29
55 - 60	m	97	26	11	3	15	5	71	18
	w	48	18	2	1	7	3	39	14
	z	145	44	13	4	22	8	110	32
60 - 65	m	128	30	11	0	20	5	97	25
	w	53	8	6	0	2	0	45	8
	z	181	38	17	0	22	5	142	33
65 - 70	m	93	16	17	2	15	2	61	12
	w	47	8	11	2	7	2	29	4
	z	140	24	28	4	22	4	90	16
70 - 75	m	68	3	6	0	17	1	45	2
	w	40	4	6	1	3	0	31	3
	z	108	7	12	1	20	1	76	5
75 und mehr	m	141	7	14	3	37	0	90	4
	w	87	7	15	2	10	0	62	5
	z	228	14	29	5	47	0	152	9
Zusammen	m	1 407	519	274	124	233	68	900	327
	w	857	328	204	95	131	55	522	178
	z	2 264	847	478	219	364	123	1 422	505

DEUTSCHLAND
2 TUBERKULOSE 2000
2.2 Zugänge an aktiver Tuberkulose nach Diagnose- und Altersgruppen
2.2.2 Ohne Nachweis von Tuberkulosebakterien

Alter von ... bis unter ... Jahren		Tuberkulose der Atmungsorgane ohne Nachweis von Tuberkulosebakterien		Davon					
				Primärtuberkulose (ausgenommen Pleuritis tuberculosa)		Pleuritis tuberculosa		postprimäre Tuberkulose (ausgenommen Pleuritis tuberculosa)	
Geschlecht		zusammen	dar. Ausländer	zusammen	dar. Ausländer	zusammen	dar. Ausländer	zusammen	dar. Ausländer
Je 100 000 Einwohner									
0 - 1	m	1,5	8,2	1,3	6,2	0,0	0,0	0,3	2,1
	w	0,3	0,0	0,3	0,0	0,0	0,0	0,0	0,0
	z	0,9	4,2	0,8	3,2	0,0	0,0	0,1	1,1
1 - 5	m	4,0	19,6	3,0	14,7	0,2	1,0	0,8	3,9
	w	3,2	17,6	2,5	12,9	0,2	1,6	0,5	3,1
	z	3,6	18,6	2,8	13,8	0,2	1,3	0,6	3,5
5 - 10	m	1,7	9,3	0,9	4,3	0,1	0,4	0,7	4,7
	w	2,1	11,2	1,1	5,4	0,3	1,2	0,8	4,5
	z	1,9	10,2	1,0	4,8	0,2	0,8	0,8	4,6
10 - 15	m	1,1	6,6	0,5	3,7	0,2	0,8	0,4	2,1
	w	1,0	7,5	0,6	3,5	0,1	0,9	0,4	3,1
	z	1,1	7,1	0,6	3,6	0,1	0,9	0,4	2,6
15 - 20	m	1,7	10,7	0,6	3,6	0,3	1,6	0,8	5,5
	w	1,6	10,4	0,4	1,7	0,3	1,7	0,9	7,0
	z	1,6	10,6	0,5	2,7	0,3	1,7	0,9	6,2
20 - 25	m	2,9	12,1	0,6	2,0	0,6	2,0	1,6	8,1
	w	2,3	8,1	0,4	1,5	0,6	2,1	1,4	4,5
	z	2,6	10,1	0,5	1,8	0,6	2,1	1,5	6,3
25 - 30	m	3,4	14,2	0,5	1,7	0,6	2,0	2,4	10,4
	w	2,6	10,5	0,6	2,2	0,6	2,0	1,5	6,4
	z	3,0	12,5	0,5	2,0	0,6	2,0	1,9	8,5
30 - 35	m	3,2	16,0	0,6	3,0	0,5	2,4	2,1	10,6
	w	2,3	9,7	0,4	1,9	0,5	3,0	1,4	4,7
	z	2,8	13,2	0,5	2,5	0,5	2,7	1,7	8,0
35 - 40	m	2,8	11,9	0,5	2,8	0,5	2,1	1,8	7,0
	w	1,8	7,4	0,5	2,1	0,3	1,4	1,0	3,9
	z	2,3	10,0	0,5	2,5	0,4	1,8	1,4	5,6
40 - 45	m	3,8	14,6	0,6	2,0	0,5	1,4	2,6	11,2
	w	2,0	9,5	0,3	0,9	0,5	1,7	1,2	6,9
	z	2,9	12,3	0,5	1,5	0,5	1,5	1,9	9,3
45 - 50	m	3,9	11,7	0,5	0,9	0,6	1,3	2,8	9,5
	w	2,2	8,5	0,5	3,8	0,3	0,8	1,4	3,8
	z	3,0	10,1	0,5	2,4	0,4	1,1	2,1	6,6
50 - 55	m	4,1	12,1	0,6	2,5	0,5	1,7	3,0	7,9
	w	2,0	6,3	0,1	0,5	0,2	1,0	1,7	4,9
	z	3,1	9,4	0,4	1,6	0,4	1,3	2,3	6,5
55 - 60	m	3,6	13,2	0,4	1,5	0,6	2,5	2,6	9,1
	w	1,8	12,8	0,1	0,7	0,3	2,1	1,4	9,9
	z	2,7	13,0	0,2	1,2	0,4	2,4	2,0	9,5
60 - 65	m	4,7	20,3	0,4	0,0	0,7	3,4	3,6	16,9
	w	1,9	8,0	0,2	0,0	0,1	0,0	1,6	8,0
	z	3,3	15,4	0,3	0,0	0,4	2,0	2,6	13,3
65 - 70	m	4,9	19,5	0,9	2,4	0,8	2,4	3,2	14,6
	w	2,2	13,3	0,5	3,3	0,3	3,3	1,4	6,6
	z	3,5	16,9	0,7	2,8	0,5	2,8	2,2	11,2
70 - 75	m	4,6	7,5	0,4	0,0	1,1	2,5	3,0	5,0
	w	1,9	9,9	0,3	2,5	0,1	0,0	1,5	7,4
	z	3,0	8,7	0,3	1,2	0,6	1,2	2,1	6,2
75 und mehr	m	8,3	15,9	0,8	6,8	2,2	0,0	5,3	9,1
	w	2,1	11,8	0,4	3,4	0,2	0,0	1,5	8,4
	z	3,9	13,6	0,5	4,8	0,8	0,0	2,6	8,7
Zusammen	m	3,5	13,2	0,7	3,1	0,6	1,7	2,2	8,3
	w	2,0	9,7	0,5	2,8	0,3	1,6	1,2	5,2
	z	2,8	11,5	0,6	3,0	0,4	1,7	1,7	6,9

DEUTSCHLAND
2 TUBERKULOSE 2000
2.4 Zugänge an aktiver Tuberkulose nach Diagnosegruppen und Ländern
Insgesamt

Land Geschlecht		Insgesamt		Tuberkulose der Atmungsorgane						Tuberkulose anderer Organe	
				zusammen		mit Nachweis von Tuberkulosebakterien		ohne Nachweis von Tuberkulosebakterien			
		Insgesamt	dar. Aus- länder	zusammen	dar. Aus- länder	zusammen	dar. Aus- länder	zusammen	dar. Aus- länder	zusammen	dar. Aus- länder
Anzahl											
Baden-Württemberg	m	660	250	579	210	414	142	165	68	81	40
	w	463	183	339	129	216	72	123	57	124	54
	z	1 123	433	918	339	630	214	288	125	205	94
Bayern	m	826	228	738	197	506	124	232	73	88	31
	w	511	162	395	119	250	66	145	53	116	43
	z	1 337	390	1 133	316	756	190	377	126	204	74
Berlin	m	291	99	269	82	183	49	86	33	22	17
	w	181	68	132	45	89	32	43	13	49	23
	z	472	167	401	127	272	81	129	46	71	40
Brandenburg	m	139	25	125	21	100	19	25	2	14	4
	w	67	9	50	6	41	4	9	2	17	3
	z	206	34	175	27	141	23	34	4	31	7
Bremen	m	41	11	38	10	29	6	9	4	3	1
	w	33	19	24	13	15	8	9	5	9	6
	z	74	30	62	23	44	14	18	9	12	7
Hamburg	m	175	81	151	68	111	46	40	22	24	13
	w	118	56	85	35	63	22	22	13	33	21
	z	293	137	236	103	174	68	62	35	57	34
Hessen	m	501	225	427	185	306	131	121	54	74	40
	w	347	171	249	110	161	69	88	41	98	61
	z	848	396	676	295	467	200	209	95	172	101
Mecklenburg-Vorpommern	m	106	24	97	22	84	18	13	4	9	2
	w	56	5	38	3	33	2	5	1	18	2
	z	162	29	135	25	117	20	18	5	27	4
Niedersachsen	m	447	120	390	93	266	63	124	30	57	27
	w	275	71	211	52	134	31	77	21	64	19
	z	722	191	601	145	400	94	201	51	121	46
Nordrhein-Westfalen	m	1 407	489	1 231	415	898	285	333	130	176	74
	w	862	327	675	245	461	156	214	89	187	82
	z	2 269	816	1 906	660	1 359	441	547	219	363	156
Rheinland-Pfalz	m	268	82	229	69	174	49	55	20	39	13
	w	139	49	108	35	83	27	25	8	31	14
	z	407	131	337	104	257	76	80	28	70	27
Saarland	m	101	31	87	24	61	16	26	8	14	7
	w	47	17	31	11	17	7	14	4	16	6
	z	148	48	118	35	78	23	40	12	30	13
Sachsen	m	234	62	201	46	171	32	30	14	33	16
	w	104	10	71	7	50	3	21	4	33	3
	z	338	72	272	53	221	35	51	18	66	19
Sachsen-Anhalt	m	163	43	147	37	78	9	69	28	16	6
	w	77	23	66	20	33	8	33	12	11	3
	z	240	66	213	57	111	17	102	40	27	9
Schleswig-Holstein	m	130	44	115	35	74	19	41	16	15	9
	w	98	22	66	14	53	11	13	3	32	8
	z	228	66	181	49	127	30	54	19	47	17
Thüringen	m	130	31	120	31	82	18	38	13	10	0
	w	67	10	51	7	35	5	16	2	16	3
	z	197	41	171	38	117	23	54	15	26	3
Deutschland	m	5 619	1 845	4 944	1 545	3 537	1 026	1 407	519	675	300
	w	3 445	1 202	2 591	851	1 734	523	857	328	854	351
	i	9 064	3 047	7 535	2 396	5 271	1 549	2 264	847	1 529	651

DEUTSCHLAND
2 TUBERKULOSE 2000
2.4 Zugänge an aktiver Tuberkulose nach Diagnosegruppen und Ländern
Insgesamt

Land Geschlecht		Insgesamt		Tuberkulose der Atmungsorgane						Tuberkulose anderer Organe	
				zusammen		mit Nachweis von Tuberkulosebakterien		ohne Nachweis von Tuberkulosebakterien			
		Insgesamt	dar. Aus- länder	zusammen	dar. Aus- länder	zusammen	dar. Aus- länder	zusammen	dar. Aus- länder	zusammen	dar. Aus- länder
Je 100 000 Einwohner											
Baden-Württemberg	m	12,8	36,2	11,3	30,4	8,0	20,5	3,2	9,8	1,6	5,8
	w	8,6	29,8	6,3	21,0	4,0	11,7	2,3	9,3	2,3	8,8
	z	10,7	33,2	8,7	26,0	6,0	16,4	2,7	9,6	2,0	7,2
Bayern	m	13,9	38,2	12,4	33,0	8,5	20,8	3,9	12,2	1,5	5,2
	w	8,2	30,8	6,3	22,6	4,0	12,5	2,3	10,1	1,9	8,2
	z	11,0	34,7	9,3	28,1	6,2	16,9	3,1	11,2	1,7	6,6
Berlin	m	17,7	42,1	16,4	34,9	11,1	20,8	5,2	14,0	1,3	7,2
	w	10,4	34,3	7,6	22,7	5,1	16,1	2,5	6,6	2,8	11,6
	z	14,0	38,5	11,9	29,3	8,0	18,7	3,8	10,6	2,1	9,2
Brandenburg	m	10,8	62,6	9,7	52,6	7,8	47,6	1,9	5,0	1,1	10,0
	w	5,1	42,4	3,8	28,2	3,1	18,8	0,7	9,4	1,3	14,1
	z	7,9	55,6	6,7	44,1	5,4	37,6	1,3	6,5	1,2	11,4
Bremen	m	12,9	26,2	11,9	23,8	9,1	14,3	2,8	9,5	0,9	2,4
	w	9,6	51,1	7,0	34,9	4,4	21,5	2,6	13,4	2,6	16,1
	z	11,2	37,9	9,4	29,1	6,7	17,7	2,7	11,4	1,8	8,8
Hamburg	m	21,2	56,6	18,3	47,5	13,4	32,1	4,8	15,4	2,9	9,1
	w	13,4	47,2	9,6	29,5	7,1	18,5	2,5	10,9	3,7	17,7
	z	17,2	52,3	13,8	39,3	10,2	26,0	3,6	13,4	3,3	13,0
Hessen	m	16,9	58,5	14,4	48,1	10,3	34,0	4,1	14,0	2,5	10,4
	w	11,2	49,5	8,1	31,8	5,2	20,0	2,8	11,9	3,2	17,6
	z	14,0	54,2	11,2	40,4	7,7	27,4	3,5	13,0	2,8	13,8
Mecklenburg-Vorpommern	m	12,0	118,4	11,0	108,5	9,5	88,8	1,5	19,7	1,0	9,9
	w	6,2	43,9	4,2	26,4	3,7	17,6	0,6	8,8	2,0	17,6
	z	9,1	91,6	7,6	79,0	6,6	63,2	1,0	15,8	1,5	12,6
Niedersachsen	m	11,6	42,9	10,1	33,2	6,9	22,5	3,2	10,7	1,5	9,6
	w	6,8	28,6	5,2	21,0	3,3	12,5	1,9	8,5	1,6	7,7
	z	9,1	36,2	7,6	27,5	5,1	17,8	2,5	9,7	1,5	8,7
Nordrhein-Westfalen	m	16,1	45,0	14,1	38,2	10,3	26,2	3,8	12,0	2,0	6,8
	w	9,3	34,1	7,3	25,6	5,0	16,3	2,3	9,3	2,0	8,6
	z	12,6	39,9	10,6	32,3	7,6	21,6	3,0	10,7	2,0	7,6
Rheinland-Pfalz	m	13,6	48,5	11,6	40,8	8,8	29,0	2,8	11,8	2,0	7,7
	w	6,8	35,7	5,3	25,5	4,0	19,7	1,2	5,8	1,5	10,2
	z	10,1	42,8	8,4	34,0	6,4	24,8	2,0	9,1	1,7	8,8
Saarland	m	19,5	66,6	16,8	51,6	11,8	34,4	5,0	17,2	2,7	15,0
	w	8,5	40,7	5,6	26,3	3,1	16,7	2,5	9,6	2,9	14,3
	z	13,8	54,3	11,0	39,6	7,3	26,0	3,7	13,6	2,8	14,7
Sachsen	m	10,9	91,6	9,3	67,9	7,9	47,3	1,4	20,7	1,5	23,6
	w	4,5	26,8	3,1	18,8	2,2	8,1	0,9	10,7	1,4	8,1
	z	7,6	68,6	6,1	50,5	5,0	33,3	1,1	17,1	1,5	18,1
Sachsen-Anhalt	m	12,7	150,1	11,5	129,1	6,1	31,4	5,4	97,7	1,2	20,9
	w	5,7	148,4	4,9	129,0	2,4	51,6	2,4	77,4	0,8	19,4
	z	9,1	149,5	8,1	129,1	4,2	38,5	3,9	90,6	1,0	20,4
Schleswig-Holstein	m	9,6	55,3	8,5	44,0	5,4	23,9	3,0	20,1	1,1	11,3
	w	6,9	30,4	4,6	19,4	3,7	15,2	0,9	4,1	2,3	11,1
	z	8,2	43,5	6,5	32,3	4,6	19,8	1,9	12,5	1,7	11,2
Thüringen	m	10,9	116,1	10,1	116,1	6,9	67,4	3,2	48,7	0,8	0,0
	w	5,4	66,7	4,1	46,7	2,8	33,4	1,3	13,3	1,3	20,0
	z	8,1	98,4	7,0	91,2	4,8	55,2	2,2	36,0	1,1	7,2
Deutschland	m	14,0	46,9	12,3	39,2	8,8	26,1	3,5	13,2	1,7	7,6
	w	8,2	35,4	6,2	25,0	4,1	15,4	2,0	9,7	2,0	10,3
	i	11,0	41,5	9,2	32,7	6,4	21,1	2,8	11,5	1,9	8,9

DEUTSCHLAND
2 TUBERKULOSE 2000
2.4 Zugänge an aktiver Tuberkulose nach Diagnosegruppen und Ländern
Insgesamt

Land Geschlecht		Insgesamt		Tuberkulose der Atmungsorgane						Tuberkulose anderer Organe	
				zusammen		mit Nachweis von Tuberkulosebakterien		ohne Nachweis von Tuberkulosebakterien			
		Insgesamt	dar. Aus- länder	zusammen	dar. Aus- länder	zusammen	dar. Aus- länder	zusammen	dar. Aus- länder	zusammen	dar. Aus- länder
In % von allen Zugängen											
Baden-Württemberg	m	100,0	100,0	87,7	84,0	62,7	56,8	25,0	27,2	12,3	16,0
	w	100,0	100,0	73,2	70,5	46,7	39,3	26,6	31,1	26,8	29,5
	z	100,0	100,0	81,7	78,3	56,1	49,4	25,6	28,9	18,3	21,7
Bayern	m	100,0	100,0	89,3	86,4	61,3	54,4	28,1	32,0	10,7	13,6
	w	100,0	100,0	77,3	73,5	48,9	40,7	28,4	32,7	22,7	26,5
	z	100,0	100,0	84,7	81,0	56,5	48,7	28,2	32,3	15,3	19,0
Berlin	m	100,0	100,0	92,4	82,8	62,9	49,5	29,6	33,3	7,6	17,2
	w	100,0	100,0	72,9	66,2	49,2	47,1	23,8	19,1	27,1	33,8
	z	100,0	100,0	85,0	76,0	57,6	48,5	27,3	27,5	15,0	24,0
Brandenburg	m	100,0	100,0	89,9	84,0	71,9	76,0	18,0	8,0	10,1	16,0
	w	100,0	100,0	74,6	66,7	61,2	44,4	13,4	22,2	25,4	33,3
	z	100,0	100,0	85,0	79,4	68,4	67,6	16,5	11,8	15,0	20,6
Bremen	m	100,0	100,0	92,7	90,9	70,7	54,5	22,0	36,4	7,3	9,1
	w	100,0	100,0	72,7	68,4	45,5	42,1	27,3	26,3	27,3	31,6
	z	100,0	100,0	83,8	76,7	59,5	46,7	24,3	30,0	16,2	23,3
Hamburg	m	100,0	100,0	86,3	84,0	63,4	56,8	22,9	27,2	13,7	16,0
	w	100,0	100,0	72,0	62,5	53,4	39,3	18,6	23,2	28,0	37,5
	z	100,0	100,0	80,5	75,2	59,4	49,6	21,2	25,5	19,5	24,8
Hessen	m	100,0	100,0	85,2	82,2	61,1	58,2	24,2	24,0	14,8	17,8
	w	100,0	100,0	71,8	64,3	46,4	40,4	25,4	24,0	28,2	35,7
	z	100,0	100,0	79,7	74,5	55,1	50,5	24,6	24,0	20,3	25,5
Mecklenburg-Vorpommern	m	100,0	100,0	91,5	91,7	79,2	75,0	12,3	16,7	8,5	8,3
	w	100,0	100,0	67,9	60,0	58,9	40,0	8,9	20,0	32,1	40,0
	z	100,0	100,0	83,3	86,2	72,2	69,0	11,1	17,2	16,7	13,8
Niedersachsen	m	100,0	100,0	87,2	77,5	59,5	52,5	27,7	25,0	12,8	22,5
	w	100,0	100,0	76,7	73,2	48,7	43,7	28,0	29,6	23,3	26,8
	z	100,0	100,0	83,2	75,9	55,4	49,2	27,8	26,7	16,8	24,1
Nordrhein-Westfalen	m	100,0	100,0	87,5	84,9	63,8	58,3	23,7	26,6	12,5	15,1
	w	100,0	100,0	78,3	74,9	53,5	47,7	24,8	27,2	21,7	25,1
	z	100,0	100,0	84,0	80,9	59,9	54,0	24,1	26,8	16,0	19,1
Rheinland-Pfalz	m	100,0	100,0	85,4	84,1	64,9	59,8	20,5	24,4	14,6	15,9
	w	100,0	100,0	77,7	71,4	59,7	55,1	18,0	16,3	22,3	28,6
	z	100,0	100,0	82,8	79,4	63,1	58,0	19,7	21,4	17,2	20,6
Saarland	m	100,0	100,0	86,1	77,4	60,4	51,6	25,7	25,8	13,9	22,6
	w	100,0	100,0	66,0	64,7	36,2	41,2	29,8	23,5	34,0	35,3
	z	100,0	100,0	79,7	72,9	52,7	47,9	27,0	25,0	20,3	27,1
Sachsen	m	100,0	100,0	85,9	74,2	73,1	51,6	12,8	22,6	14,1	25,8
	w	100,0	100,0	68,3	70,0	48,1	30,0	20,2	40,0	31,7	30,0
	z	100,0	100,0	80,5	73,6	65,4	48,6	15,1	25,0	19,5	26,4
Sachsen-Anhalt	m	100,0	100,0	90,2	86,0	47,9	20,9	42,3	65,1	9,8	14,0
	w	100,0	100,0	85,7	87,0	42,9	34,8	42,9	52,2	14,3	13,0
	z	100,0	100,0	88,8	86,4	46,3	25,8	42,5	60,6	11,3	13,6
Schleswig-Holstein	m	100,0	100,0	88,5	79,5	56,9	43,2	31,5	36,4	11,5	20,5
	w	100,0	100,0	67,3	63,6	54,1	50,0	13,3	13,6	32,7	36,4
	z	100,0	100,0	79,4	74,2	55,7	45,5	23,7	28,8	20,6	25,8
Thüringen	m	100,0	100,0	92,3	100,0	63,1	58,1	29,2	41,9	7,7	0,0
	w	100,0	100,0	76,1	70,0	52,2	50,0	23,9	20,0	23,9	30,0
	z	100,0	100,0	86,8	92,7	59,4	56,1	27,4	36,6	13,2	7,3
Deutschland	m	100,0	100,0	88,0	83,7	62,9	55,6	25,0	28,1	12,0	16,3
	w	100,0	100,0	75,2	70,8	50,3	43,5	24,9	27,3	24,8	29,2
	i	100,0	100,0	83,1	78,6	58,2	50,8	25,0	27,8	16,9	21,4

DEUTSCHLAND
2 TUBERKULOSE 2000
2.5 Zugänge an aktiver Tuberkulose nach Diagnosegruppen und Ländern
2.5.1 Mit Nachweis von Tuberkulosebakterien

Land	Geschlecht	Tuberkulose der Atmungsorgane mit Nachweis von Tuberkulosebakterien		Davon			
				direkt mit Sputumausstrich		in sonstigem Material oder mit anderen Methoden	
		zusammen	dar. Ausländer	zusammen	dar. Ausländer	zusammen	dar. Ausländer
Anzahl							
Baden-Württemberg	m	414	142	229	78	185	64
	w	216	72	109	37	107	35
	z	630	214	338	115	292	99
Bayern	m	506	124	261	71	245	53
	w	250	66	123	31	127	35
	z	756	190	384	102	372	88
Berlin	m	183	49	65	24	118	25
	w	89	32	42	17	47	15
	z	272	81	107	41	165	40
Brandenburg	m	100	19	61	12	39	7
	w	41	4	25	3	16	1
	z	141	23	86	15	55	8
Bremen	m	29	6	12	3	17	3
	w	15	8	5	4	10	4
	z	44	14	17	7	27	7
Hamburg	m	111	46	67	25	44	21
	w	63	22	20	10	43	12
	z	174	68	87	35	87	33
Hessen	m	306	131	183	82	123	49
	w	161	69	82	31	79	38
	z	467	200	265	113	202	87
Mecklenburg-Vorpommern	m	84	18	59	13	25	5
	w	33	2	19	1	14	1
	z	117	20	78	14	39	6
Niedersachsen	m	266	63	116	33	150	30
	w	134	31	53	14	81	17
	z	400	94	169	47	231	47
Nordrhein-Westfalen	m	898	285	447	147	451	138
	w	461	156	219	89	242	67
	z	1 359	441	666	236	693	205
Rheinland-Pfalz	m	174	49	80	18	94	31
	w	83	27	32	12	51	15
	z	257	76	112	30	145	46
Saarland	m	61	16	20	6	41	10
	w	17	7	4	2	13	5
	z	78	23	24	8	54	15
Sachsen	m	171	32	116	21	55	11
	w	50	3	34	3	16	0
	z	221	35	150	24	71	11
Sachsen-Anhalt	m	78	9	40	3	38	6
	w	33	8	12	3	21	5
	z	111	17	52	6	59	11
Schleswig-Holstein	m	74	19	40	11	34	8
	w	53	11	33	7	20	4
	z	127	30	73	18	54	12
Thüringen	m	82	18	42	9	40	9
	w	35	5	15	2	20	3
	z	117	23	57	11	60	12
Deutschland	m	3 537	1 026	1 838	556	1 699	470
	w	1 734	523	827	266	907	257
	i	5 271	1 549	2 665	822	2 606	727

DEUTSCHLAND
2 TUBERKULOSE 2000
2.5 Zugänge an aktiver Tuberkulose nach Diagnosegruppen und Ländern
2.5.2 Ohne Nachweis von Tuberkulosebakterien

Land	Geschlecht	Tuberkulose der Atmungsorgane ohne Nachweis von Tuberkulosebakterien		Davon					
				Primärtuberkulose (ausgenommen Pleuritis tuberculosa)		Pleuritis tuberculosa		postprimäre Tuberkulose (ausgenommen Pleuritis tuberculosa)	
		zusammen	dar. Ausländer	zusammen	dar. Ausländer	zusammen	dar. Ausländer	zusammen	dar. Ausländer
Je 100 000 Einwohner									
Baden-Württemberg	m	3,2	9,8	0,4	0,9	0,7	0,9	2,1	8,1
	w	2,3	9,3	0,3	1,3	0,3	2,0	1,7	6,0
	z	2,7	9,6	0,3	1,1	0,5	1,4	1,9	7,1
Bayern	m	3,9	12,2	0,3	1,7	0,7	1,7	2,9	8,9
	w	2,3	10,1	0,3	1,7	0,3	0,6	1,8	7,8
	z	3,1	11,2	0,3	1,7	0,5	1,2	2,3	8,4
Berlin	m	5,2	14,0	0,3	1,3	0,9	1,7	4,0	11,1
	w	2,5	6,6	0,2	1,5	0,4	1,0	1,9	4,0
	z	3,8	10,6	0,2	1,4	0,7	1,4	2,9	7,8
Brandenburg	m	1,9	5,0	0,9	2,5	0,2	0,0	0,9	2,5
	w	0,7	9,4	0,3	4,7	0,2	4,7	0,2	0,0
	z	1,3	6,5	0,6	3,3	0,2	1,6	0,5	1,6
Bremen	m	2,8	9,5	0,0	0,0	0,9	2,4	1,9	7,2
	w	2,6	13,4	0,0	0,0	0,3	2,7	2,3	10,8
	z	2,7	11,4	0,0	0,0	0,6	2,5	2,1	8,8
Hamburg	m	4,8	15,4	0,6	2,1	2,2	6,3	2,1	7,0
	w	2,5	10,9	0,3	2,5	0,5	2,5	1,7	5,9
	z	3,6	13,4	0,5	2,3	1,3	4,6	1,9	6,5
Hessen	m	4,1	14,0	0,6	3,4	0,7	1,8	2,7	8,8
	w	2,8	11,9	0,7	4,6	0,5	1,4	1,6	5,8
	z	3,5	13,0	0,7	4,0	0,6	1,6	2,1	7,4
Mecklenburg-Vorpommern	m	1,5	19,7	0,5	0,0	0,3	0,0	0,7	19,7
	w	0,6	8,8	0,3	8,8	0,0	0,0	0,2	0,0
	z	1,0	15,8	0,4	3,2	0,2	0,0	0,4	12,6
Niedersachsen	m	3,2	10,7	1,0	4,3	0,5	1,1	1,8	5,4
	w	1,9	8,5	0,8	4,0	0,1	0,4	0,9	4,0
	z	2,5	9,7	0,9	4,2	0,3	0,8	1,4	4,7
Nordrhein-Westfalen	m	3,8	12,0	0,9	3,5	0,6	2,1	2,4	6,4
	w	2,3	9,3	0,7	3,1	0,5	2,2	1,1	4,0
	z	3,0	10,7	0,8	3,3	0,5	2,2	1,7	5,2
Rheinland-Pfalz	m	2,8	11,8	0,4	1,2	0,3	1,2	2,1	9,5
	w	1,2	5,8	0,0	0,0	0,3	2,9	0,8	2,9
	z	2,0	9,1	0,2	0,7	0,3	2,0	1,4	6,5
Saarland	m	5,0	17,2	0,6	2,1	0,6	4,3	3,9	10,7
	w	2,5	9,6	0,4	4,8	0,4	2,4	1,8	2,4
	z	3,7	13,6	0,5	3,4	0,5	3,4	2,8	6,8
Sachsen	m	1,4	20,7	0,4	8,9	0,1	0,0	0,8	11,8
	w	0,9	10,7	0,3	2,7	0,2	2,7	0,4	5,4
	z	1,1	17,1	0,4	6,7	0,2	1,0	0,6	9,5
Sachsen-Anhalt	m	5,4	97,7	3,1	80,3	0,5	0,0	1,7	17,5
	w	2,4	77,4	1,7	64,5	0,1	0,0	0,6	12,9
	z	3,9	90,6	2,4	74,7	0,3	0,0	1,1	15,9
Schleswig-Holstein	m	3,0	20,1	0,9	3,8	0,5	1,3	1,6	15,1
	w	0,9	4,1	0,4	1,4	0,0	0,0	0,5	2,8
	z	1,9	12,5	0,6	2,6	0,3	0,7	1,0	9,2
Thüringen	m	3,2	48,7	0,4	11,2	0,0	0,0	2,8	37,5
	w	1,3	13,3	0,1	0,0	0,1	0,0	1,1	13,3
	z	2,2	36,0	0,2	7,2	0,0	0,0	1,9	28,8
Deutschland	m	3,5	13,2	0,7	3,1	0,6	1,7	2,2	8,3
	w	2,0	9,7	0,5	2,8	0,3	1,6	1,2	5,2
	i	2,8	11,5	0,6	3,0	0,4	1,7	1,7	6,9

DEUTSCHLAND
2 TUBERKULOSE 2000
2.6 Zugänge an aktiver Tuberkulose anderer Organe nach Diagnosegruppen und Ländern

Land	Geschlecht	Tuberkulose anderer Organe		Davon									
				Tuberkulose der Meningen		Tuberkulose des Urogenitaltraktes		Tuberkulose der Knochen und Gelenke		Tuberkulose der peripheren Lymphknoten		Tuberkulose der sonstigen Organe	
		zu-sammen	dar. Aus-länder	zu-sammen	dar. Aus-länder	zu-sammen	dar. Aus-länder	zu-sammen	dar. Aus-länder	zu-sammen	dar. Aus-länder	zu-sammen	dar. Aus-länder
Anzahl													
Baden-Württemberg	m	81	40	2	0	19	4	9	6	37	24	14	6
	w	124	54	4	3	23	5	10	6	70	34	17	6
	z	205	94	6	3	42	9	19	12	107	58	31	12
Bayern	m	88	31	4	2	22	6	15	5	31	16	16	2
	w	116	43	4	2	14	2	10	3	66	30	22	6
	z	204	74	8	4	36	8	25	8	97	46	38	8
Berlin	m	22	17	0	0	3	1	3	2	14	12	2	2
	w	49	23	2	1	10	5	4	1	24	14	9	2
	z	71	40	2	1	13	6	7	3	38	26	11	4
Brandenburg	m	14	4	0	0	3	0	2	1	5	3	4	0
	w	17	3	0	0	2	0	1	1	9	2	5	0
	z	31	7	0	0	5	0	3	2	14	5	9	0
Bremen	m	3	1	0	0	1	0	0	0	0	0	2	1
	w	9	6	1	1	2	1	0	0	4	3	2	1
	z	12	7	1	1	3	1	0	0	4	3	4	2
Hamburg	m	24	13	2	1	6	1	2	1	11	9	3	1
	w	33	21	1	0	2	1	3	1	19	14	8	5
	z	57	34	3	1	8	2	5	2	30	23	11	6
Hessen	m	74	40	5	4	15	2	13	7	27	20	14	7
	w	98	61	3	2	6	2	13	9	64	40	12	8
	z	172	101	8	6	21	4	26	16	91	60	26	15
Mecklenburg-Vorpommern	m	9	2	0	0	5	1	0	0	2	1	2	0
	w	18	2	0	0	5	0	2	0	10	1	1	1
	z	27	4	0	0	10	1	2	0	12	2	3	1
Niedersachsen	m	57	27	3	2	15	3	5	3	22	15	12	4
	w	64	19	2	1	12	1	6	3	34	12	10	2
	z	121	46	5	3	27	4	11	6	56	27	22	6
Nordrhein-Westfalen	m	176	74	7	4	54	11	22	9	65	39	28	11
	w	187	82	4	2	32	10	17	8	101	47	33	15
	z	363	156	11	6	86	21	39	17	166	86	61	26
Rheinland-Pfalz	m	39	13	1	0	14	3	6	3	14	6	4	1
	w	31	14	0	0	5	2	4	1	20	11	2	0
	z	70	27	1	0	19	5	10	4	34	17	6	1
Saarland	m	14	7	2	0	2	0	1	0	7	6	2	1
	w	16	6	0	0	2	1	2	1	9	4	3	0
	z	30	13	2	0	4	1	3	1	16	10	5	1
Sachsen	m	33	16	1	0	11	1	6	3	12	11	3	1
	w	33	3	0	0	8	0	6	0	15	3	4	0
	z	66	19	1	0	19	1	12	3	27	14	7	1
Sachsen-Anhalt	m	16	6	1	0	6	2	4	1	2	2	3	1
	w	11	3	0	0	0	0	4	1	4	1	3	1
	z	27	9	1	0	6	2	8	2	6	3	6	2
Schleswig-Holstein	m	15	9	0	0	3	1	4	2	7	5	1	1
	w	32	8	2	1	5	0	0	0	22	7	3	0
	z	47	17	2	1	8	1	4	2	29	12	4	1
Thüringen	m	10	0	0	0	3	0	3	0	4	0	0	0
	w	16	3	0	0	2	0	3	2	10	1	1	0
	z	26	3	0	0	5	0	6	2	14	1	1	0
Deutschland	m	675	300	28	13	182	36	95	43	260	169	110	39
	w	854	351	23	13	130	30	85	37	481	224	135	47
	i	1 529	651	51	26	312	66	180	80	741	393	245	86

DEUTSCHLAND
2 TUBERKULOSE 2000
2.6 Zugänge an aktiver Tuberkulose anderer Organe nach Diagnosegruppen und Ländern

Land	Geschlecht	Tuberkulose anderer Organe		Davon									
				Tuberkulose der Meningen		Tuberkulose des Urogenital- traktes		Tuberkulose der Knochen und Gelenke		Tuberkulose der peripheren Lymphknoten		Tuberkulose der sonstigen Organe	
		zu- sammen	dar. Aus- länder	zu- sammen	dar. Aus- länder	zu- sammen	dar. Aus- länder	zu- sammen	dar. Aus- länder	zu- sammen	dar. Aus- länder	zu- sammen	dar. Aus- länder
Je 100 000 Einwohner													
Baden-Württemberg	m	1,6	5,8	0,0	0,0	0,4	0,6	0,2	0,9	0,7	3,5	0,3	0,9
	w	2,3	8,8	0,1	0,5	0,4	0,8	0,2	1,0	1,3	5,5	0,3	1,0
	z	2,0	7,2	0,1	0,2	0,4	0,7	0,2	0,9	1,0	4,4	0,3	0,9
Bayern	m	1,5	5,2	0,1	0,3	0,4	1,0	0,3	0,8	0,5	2,7	0,3	0,3
	w	1,9	8,2	0,1	0,4	0,2	0,4	0,2	0,6	1,1	5,7	0,4	1,1
	z	1,7	6,6	0,1	0,4	0,3	0,7	0,2	0,7	0,8	4,1	0,3	0,7
Berlin	m	1,3	7,2	0,0	0,0	0,2	0,4	0,2	0,9	0,9	5,1	0,1	0,9
	w	2,8	11,6	0,1	0,5	0,6	2,5	0,2	0,5	1,4	7,1	0,5	1,0
	z	2,1	9,2	0,1	0,2	0,4	1,4	0,2	0,7	1,1	6,0	0,3	0,9
Brandenburg	m	1,1	10,0	0,0	0,0	0,2	0,0	0,2	2,5	0,4	7,5	0,3	0,0
	w	1,3	14,1	0,0	0,0	0,2	0,0	0,1	4,7	0,7	9,4	0,4	0,0
	z	1,2	11,4	0,0	0,0	0,2	0,0	0,1	3,3	0,5	8,2	0,3	0,0
Bremen	m	0,9	2,4	0,0	0,0	0,3	0,0	0,0	0,0	0,0	0,0	0,6	2,4
	w	2,6	16,1	0,3	2,7	0,6	2,7	0,0	0,0	1,2	8,1	0,6	2,7
	z	1,8	8,8	0,2	1,3	0,5	1,3	0,0	0,0	0,6	3,8	0,6	2,5
Hamburg	m	2,9	9,1	0,2	0,7	0,7	0,7	0,2	0,7	1,3	6,3	0,4	0,7
	w	3,7	17,7	0,1	0,0	0,2	0,8	0,3	0,8	2,2	11,8	0,9	4,2
	z	3,3	13,0	0,2	0,4	0,5	0,8	0,3	0,8	1,8	8,8	0,6	2,3
Hessen	m	2,5	10,4	0,2	1,0	0,5	0,5	0,4	1,8	0,9	5,2	0,5	1,8
	w	3,2	17,6	0,1	0,6	0,2	0,6	0,4	2,6	2,1	11,6	0,4	2,3
	z	2,8	13,8	0,1	0,8	0,3	0,5	0,4	2,2	1,5	8,2	0,4	2,1
Mecklenburg-Vorpommern	m	1,0	9,9	0,0	0,0	0,6	4,9	0,0	0,0	0,2	4,9	0,2	0,0
	w	2,0	17,6	0,0	0,0	0,6	0,0	0,2	0,0	1,1	8,8	0,1	8,8
	z	1,5	12,6	0,0	0,0	0,6	3,2	0,1	0,0	0,7	6,3	0,2	3,2
Niedersachsen	m	1,5	9,6	0,1	0,7	0,4	1,1	0,1	1,1	0,6	5,4	0,3	1,4
	w	1,6	7,7	0,0	0,4	0,3	0,4	0,1	1,2	0,8	4,8	0,2	0,8
	z	1,5	8,7	0,1	0,6	0,3	0,8	0,1	1,1	0,7	5,1	0,3	1,1
Nordrhein-Westfalen	m	2,0	6,8	0,1	0,4	0,6	1,0	0,3	0,8	0,7	3,6	0,3	1,0
	w	2,0	8,6	0,0	0,2	0,3	1,0	0,2	0,8	1,1	4,9	0,4	1,6
	z	2,0	7,6	0,1	0,3	0,5	1,0	0,2	0,8	0,9	4,2	0,3	1,3
Rheinland-Pfalz	m	2,0	7,7	0,1	0,0	0,7	1,8	0,3	1,8	0,7	3,5	0,2	0,6
	w	1,5	10,2	0,0	0,0	0,2	1,5	0,2	0,7	1,0	8,0	0,1	0,0
	z	1,7	8,8	0,0	0,0	0,5	1,6	0,2	1,3	0,8	5,5	0,1	0,3
Saarland	m	2,7	15,0	0,4	0,0	0,4	0,0	0,2	0,0	1,3	12,9	0,4	2,1
	w	2,9	14,3	0,0	0,0	0,4	2,4	0,4	2,4	1,6	9,6	0,5	0,0
	z	2,8	14,7	0,2	0,0	0,4	1,1	0,3	1,1	1,5	11,3	0,5	1,1
Sachsen	m	1,5	23,6	0,0	0,0	0,5	1,5	0,3	4,4	0,6	16,2	0,1	1,5
	w	1,4	8,1	0,0	0,0	0,3	0,0	0,3	0,0	0,7	8,1	0,2	0,0
	z	1,5	18,1	0,0	0,0	0,4	1,0	0,3	2,9	0,6	13,3	0,2	1,0
Sachsen-Anhalt	m	1,2	20,9	0,1	0,0	0,5	7,0	0,3	3,5	0,2	7,0	0,2	3,5
	w	0,8	19,4	0,0	0,0	0,0	0,0	0,3	6,5	0,3	6,5	0,2	6,5
	z	1,0	20,4	0,0	0,0	0,2	4,5	0,3	4,5	0,2	6,8	0,2	4,5
Schleswig-Holstein	m	1,1	11,3	0,0	0,0	0,2	1,3	0,3	2,5	0,5	6,3	0,1	1,3
	w	2,3	11,1	0,1	1,4	0,4	0,0	0,0	0,0	1,5	9,7	0,2	0,0
	z	1,7	11,2	0,1	0,7	0,3	0,7	0,1	1,3	1,0	7,9	0,1	0,7
Thüringen	m	0,8	0,0	0,0	0,0	0,3	0,0	0,3	0,0	0,3	0,0	0,0	0,0
	w	1,3	20,0	0,0	0,0	0,2	0,0	0,2	13,3	0,8	6,7	0,1	0,0
	z	1,1	7,2	0,0	0,0	0,2	0,0	0,2	4,8	0,6	2,4	0,0	0,0
Deutschland	m	1,7	7,6	0,1	0,3	0,5	0,9	0,2	1,1	0,6	4,3	0,3	1,0
	w	2,0	10,3	0,1	0,4	0,3	0,9	0,2	1,1	1,1	6,6	0,3	1,4
	i	1,9	8,9	0,1	0,4	0,4	0,9	0,2	1,1	0,9	5,4	0,3	1,2

DEUTSCH
3 GESCHLECHTS
3.1 Gemeldete Erkrankte an Geschlechts
Altersgruppen
Ins

Lfd. Nr.	Alter von ... bis unter ... Jahren	Deutschland		Baden- Württem- berg	Bayern	Berlin	Branden- burg	Bremen	Hamburg	
		Anzahl	je 100 000 Einwohner							
1	0 - 15.....	8	0,1	1	0	1	0	0		Ins
2	15 - 20.....	246	5,3	4	20	23	14	1		0
3	20 - 25.....	626	13,8	23	86	75	30	5		35
4	25 - 30.....	687	13,2	36	69	93	23	5		80
5	30 - 40.....	1 248	8,9	65	149	202	35	11		91
6	40 - 50.....	515	4,3	38	68	56	23	7		186
7	50 und mehr.....	357	1,2	17	41	40	3	3		69
8	unbekannt.....	30	x	0	0	0	2	0		50
9	zusammen.....	3 717	4,5	184	433	490	130	32		2
										Syphi
10	0 - 15.....	5	0,0	0	0	1	0	0		0
11	15 - 20.....	46	1,0	1	2	1	2	1		4
12	20 - 25.....	149	3,3	7	25	11	4	3		13
13	25 - 30.....	218	4,2	14	32	19	12	1		18
14	30 - 40.....	364	2,6	24	53	44	5	0		53
15	40 - 50.....	188	1,6	11	31	18	5	1		27
16	50 und mehr.....	151	0,5	9	23	24	2	1		10
17	unbekannt.....	14	x	0	0	0	0	0		2
18	zusammen.....	1 135	1,4	66	166	118	30	7		127
										Trip
19	0 - 15.....	3	0,0	1	0	0	0	0		0
20	15 - 20.....	198	4,3	3	18	22	12	0		31
21	20 - 25.....	475	10,5	16	61	64	26	2		67
22	25 - 30.....	462	8,8	21	37	73	11	3		73
23	30 - 40.....	879	6,2	40	96	158	30	11		132
24	40 - 50.....	323	2,7	26	37	38	18	6		42
25	50 und mehr.....	201	0,7	8	17	16	1	2		40
26	unbekannt.....	16	x	0	0	0	2	0		0
27	zusammen.....	2 557	3,1	115	266	371	100	24		385
										Weicher
28	0 - 15.....	0	0,0	0	0	0	0	0		0
29	15 - 20.....	1	0,0	0	0	0	0	0		0
30	20 - 25.....	0	0,0	0	0	0	0	0		0
31	25 - 30.....	2	0,0	0	0	1	0	1		0
32	30 - 40.....	2	0,0	1	0	0	0	0		0
33	40 - 50.....	0	0,0	0	0	0	0	0		0
34	50 und mehr.....	1	0,0	0	1	0	0	0		0
35	unbekannt.....	0	x	0	0	0	0	0		0
36	zusammen.....	6	0,0	1	1	1	0	1		0
										Venerische Lymph
37	0 - 15.....	0	0,0	0	0	0	0	0		0
38	15 - 20.....	1	0,0	0	0	0	0	0		0
39	20 - 25.....	0	0,0	0	0	0	0	0		0
40	25 - 30.....	3	0,1	0	0	0	0	0		0
41	30 - 40.....	0	0,0	0	0	0	0	0		0
42	40 - 50.....	2	0,0	1	0	0	0	0		0
43	50 und mehr.....	0	0,0	0	0	0	0	0		0
44	unbekannt.....	0	x	0	0	0	0	0		0
45	zusammen.....	6	0,0	1	0	0	0	0		0
										Mehrfach
46	0 - 15.....	0	0,0	0	0	0	0	0		0
47	15 - 20.....	0	0,0	0	0	0	0	0		0
48	20 - 25.....	2	0,0	0	0	0	0	0		0
49	25 - 30.....	2	0,0	1	0	0	0	0		0
50	30 - 40.....	3	0,0	0	0	0	0	0		1
51	40 - 50.....	2	0,0	0	0	0	0	0		0
52	50 und mehr.....	4	0,0	0	0	0	0	0		0
53	unbekannt.....	0	x	0	0	0	0	0		0
54	zusammen.....	13	0,0	1	0	0	0	0		1

LAND
KRANKHEITEN 2000
 krankheiten nach Art der Erkrankung,
 und Ländern
 gesamt

Hessen	Mecklen- burg Vorpommern	Nieder- sachsen	Nordrhein- Westfalen	Rheinland- Pfalz	Saarland	Sachsen	Sachsen- Anhalt	Schleswig- Holstein	Thüringen	Lfd. Nr.
gesamt										
0	0	1	1	0	0	3	1	0	0	1
12	16	20	31	6	0	31	26	4	3	2
25	27	29	91	9	4	60	56	11	15	3
39	20	24	127	23	2	67	39	14	15	4
85	26	30	209	36	4	109	47	24	30	5
45	5	15	86	8	1	47	21	9	17	6
29	5	13	74	18	1	37	15	9	2	7
14	0	0	1	3	0	0	0	8	0	8
249	99	132	620	103	12	354	205	79	82	9
lis										
0	0	1	0	0	0	3	0	0	0	10
4	2	9	11	3	0	4	1	0	1	11
5	5	13	30	2	2	11	10	4	4	12
17	9	14	42	8	1	20	3	5	3	13
19	7	12	69	15	1	34	7	12	9	14
12	0	9	42	3	0	17	3	5	4	15
5	2	7	39	10	1	11	1	5	1	16
5	0	0	1	1	0	0	0	5	0	17
67	25	65	234	42	5	100	25	36	22	18
per										
0	0	0	1	0	0	0	1	0	0	19
8	14	9	20	3	0	27	25	4	2	20
20	22	16	60	7	2	49	46	7	10	21
22	11	10	84	15	1	46	34	9	12	22
66	19	18	140	21	3	72	40	12	21	23
33	5	5	44	5	1	28	18	4	13	24
24	3	6	34	6	0	25	14	4	1	25
9	0	0	0	2	0	0	0	3	0	26
182	74	64	383	59	7	247	178	43	59	27
Schanker										
0	0	0	0	0	0	0	0	0	0	28
0	0	1	0	0	0	0	0	0	0	29
0	0	0	0	0	0	0	0	0	0	30
0	0	0	0	0	0	0	0	0	0	31
0	0	0	0	0	0	1	0	0	0	32
0	0	0	0	0	0	0	0	0	0	33
0	0	0	0	0	0	0	0	0	0	34
0	0	0	0	0	0	0	0	0	0	35
0	0	1	0	0	0	1	0	0	0	36
knotenentzündung										
0	0	0	0	0	0	0	0	0	0	37
0	0	1	0	0	0	0	0	0	0	38
0	0	0	0	0	0	0	0	0	0	39
0	0	0	1	0	0	0	2	0	0	40
0	0	0	0	0	0	0	0	0	0	41
0	0	1	0	0	0	0	0	0	0	42
0	0	0	0	0	0	0	0	0	0	43
0	0	0	0	0	0	0	0	0	0	44
0	0	2	1	0	0	0	2	0	0	45
Infektion										
0	0	0	0	0	0	0	0	0	0	46
0	0	0	0	0	0	0	0	0	0	47
0	0	0	1	0	0	0	0	0	1	48
0	0	0	0	0	0	1	0	0	0	49
0	0	0	0	0	0	2	0	0	0	50
0	0	0	0	0	0	2	0	0	0	51
0	0	0	1	2	0	1	0	0	0	52
0	0	0	0	0	0	0	0	0	0	53
0	0	0	2	2	0	6	0	0	1	54

DEUTSCH
3 GESCHLECHTS
3.2 Gemeldete Erkrankte an Geschlechts
Altersgruppen
Männ

Lfd. Nr.	Alter von ... bis unter ... Jahren	Deutschland		Baden- Württem- berg	Bayern	Berlin	Branden- burg	Bremen	Hamburg	
		Anzahl	je 100 000 Einwohner							
										Ins
1	0 - 15.....	3	0,0	1	0	0	0	0	0	0
2	15 - 20.....	122	5,1	2	8	10	8	1	19	19
3	20 - 25.....	384	16,6	14	63	50	15	3	47	47
4	25 - 30.....	482	18,0	28	49	79	14	5	59	59
5	30 - 40.....	1 012	13,9	58	122	184	29	10	164	164
6	40 - 50.....	433	7,2	33	52	55	20	6	65	65
7	50 und mehr.....	302	2,4	12	29	38	2	3	49	49
8	unbekannt.....	23	x	0	0	0	2	0	1	1
9	zusammen.....	2 761	6,9	148	323	416	90	28	404	404
										Syphl
10	0 - 15.....	1	0,0	0	0	0	0	0	0	0
11	15 - 20.....	21	0,9	0	1	0	2	1	4	4
12	20 - 25.....	68	2,9	3	15	5	0	1	10	10
13	25 - 30.....	132	4,9	9	18	15	5	1	11	11
14	30 - 40.....	277	3,8	23	40	38	1	0	44	44
15	40 - 50.....	161	2,7	9	23	18	4	0	27	27
16	50 und mehr.....	120	0,9	5	15	22	1	1	10	10
17	unbekannt.....	9	x	0	0	0	0	0	1	1
18	zusammen.....	789	2,0	49	112	98	13	4	107	107
										Trip
19	0 - 15.....	2	0,0	1	0	0	0	0	0	0
20	15 - 20.....	100	4,2	2	7	10	6	0	15	15
21	20 - 25.....	315	13,6	11	48	45	15	2	37	37
22	25 - 30.....	345	12,9	18	31	63	9	3	48	48
23	30 - 40.....	730	10,0	34	82	146	28	10	119	119
24	40 - 50.....	268	4,4	23	29	37	16	6	38	38
25	50 und mehr.....	178	1,4	7	13	16	1	2	39	39
26	unbekannt.....	14	x	0	0	0	2	0	0	0
27	zusammen.....	1 952	4,9	96	210	317	77	23	296	296
										Weicher
28	0 - 15.....	0	0,0	0	0	0	0	0	0	0
29	15 - 20.....	0	0,0	0	0	0	0	0	0	0
30	20 - 25.....	0	0,0	0	0	0	0	0	0	0
31	25 - 30.....	2	0,1	0	0	1	0	1	0	0
32	30 - 40.....	2	0,0	1	0	0	0	0	0	0
33	40 - 50.....	0	0,0	0	0	0	0	0	0	0
34	50 und mehr.....	1	0,0	0	1	0	0	0	0	0
35	unbekannt.....	0	x	0	0	0	0	0	0	0
36	zusammen.....	5	0,0	1	1	1	0	1	0	0
										Venerische Lymph
37	0 - 15.....	0	0,0	0	0	0	0	0	0	0
38	15 - 20.....	1	0,0	0	0	0	0	0	0	0
39	20 - 25.....	0	0,0	0	0	0	0	0	0	0
40	25 - 30.....	1	0,0	0	0	0	0	0	0	0
41	30 - 40.....	0	0,0	0	0	0	0	0	0	0
42	40 - 50.....	2	0,0	1	0	0	0	0	0	0
43	50 und mehr.....	0	0,0	0	0	0	0	0	0	0
44	unbekannt.....	0	x	0	0	0	0	0	0	0
45	zusammen.....	4	0,0	1	0	0	0	0	0	0
										Mehrfach
46	0 - 15.....	0	0,0	0	0	0	0	0	0	0
47	15 - 20.....	0	0,0	0	0	0	0	0	0	0
48	20 - 25.....	1	0,0	0	0	0	0	0	0	0
49	25 - 30.....	2	0,1	1	0	0	0	0	0	0
50	30 - 40.....	3	0,0	0	0	0	0	0	1	1
51	40 - 50.....	2	0,0	0	0	0	0	0	0	0
52	50 und mehr.....	3	0,0	0	0	0	0	0	0	0
53	unbekannt.....	0	x	0	0	0	0	0	0	0
54	zusammen.....	11	0,0	1	0	0	0	0	1	1

LAND
KRANKHEITEN 2000
krankheiten nach Art der Erkrankung,
und Ländern
lich

Hessen	Mecklen- burg Vorpommern	Nieder- sachsen	Nordrhein- Westfalen	Rheinland- Pfalz	Saarland	Sachsen	Sachsen- Anhalt	Schleswig- Holstein	Thüringen	Lfd. Nr.
gesamt										
0	0	1	1	0	0	0	0	0	0	1
5	10	12	16	4	0	17	4	4	2	2
15	14	17	54	7	3	38	27	8	9	3
30	13	20	68	19	2	55	21	9	11	4
73	22	20	151	23	2	87	27	18	22	5
41	4	14	73	4	1	36	12	6	11	6
27	5	11	64	13	1	30	8	8	2	7
13	0	0	0	3	0	0	0	4	0	8
204	68	95	427	73	9	263	99	57	57	9
lis										
0	0	1	0	0	0	0	0	0	0	10
0	1	4	4	2	0	1	0	0	1	11
2	2	4	11	1	2	5	3	3	1	12
15	4	11	17	6	1	14	0	3	2	13
13	5	7	48	11	1	26	4	10	6	14
10	0	9	35	2	0	14	3	3	4	15
4	2	6	32	6	1	9	1	4	1	16
5	0	0	0	1	0	0	0	2	0	17
49	14	42	147	29	5	69	11	25	15	18
per										
0	0	0	1	0	0	0	0	0	0	19
5	9	7	12	2	0	16	4	4	1	20
13	12	13	43	6	1	33	24	5	7	21
15	9	9	51	13	1	40	20	6	9	22
60	17	13	103	12	1	58	23	8	16	23
31	4	4	38	2	1	20	9	3	7	24
23	3	5	32	5	0	20	7	4	1	25
8	0	0	0	2	0	0	0	2	0	26
155	54	51	280	42	4	187	87	32	41	27
Schanker										
0	0	0	0	0	0	0	0	0	0	28
0	0	0	0	0	0	0	0	0	0	29
0	0	0	0	0	0	0	0	0	0	30
0	0	0	0	0	0	0	0	0	0	31
0	0	0	0	0	0	1	0	0	0	32
0	0	0	0	0	0	0	0	0	0	33
0	0	0	0	0	0	0	0	0	0	34
0	0	0	0	0	0	0	0	0	0	35
0	0	0	0	0	0	1	0	0	0	36
knotenentzündung										
0	0	0	0	0	0	0	0	0	0	37
0	0	1	0	0	0	0	0	0	0	38
0	0	0	0	0	0	0	0	0	0	39
0	0	0	0	0	0	0	1	0	0	40
0	0	0	0	0	0	0	0	0	0	41
0	0	1	0	0	0	0	0	0	0	42
0	0	0	0	0	0	0	0	0	0	43
0	0	0	0	0	0	0	0	0	0	44
0	0	2	0	0	0	0	1	0	0	45
infektion										
0	0	0	0	0	0	0	0	0	0	46
0	0	0	0	0	0	0	0	0	0	47
0	0	0	0	0	0	0	0	0	1	48
0	0	0	0	0	0	1	0	0	0	49
0	0	0	0	0	0	2	0	0	0	50
0	0	0	0	0	0	2	0	0	0	51
0	0	0	0	2	0	1	0	0	0	52
0	0	0	0	0	0	0	0	0	0	53
0	0	0	0	2	0	6	0	0	1	54

DEUTSCH
3 GESCHLECHTS
3.3 Gemeldete Erkrankte an Geschlechts
Altersgruppen
Weib

Lfd. Nr.	Alter von ... bis unter ... Jahren	Deutschland		Baden- Württem- berg	Bayern	Berlin	Branden- burg	Bremen	Hamburg	
		Anzahl	je 100 000 Einwohner							
1	0 - 15.....	5	0,1	0	0	1	0	0		Ins
2	15 - 20.....	124	5,5	2	12	13	6	0		0
3	20 - 25.....	242	10,9	9	23	25	15	2		16
4	25 - 30.....	205	8,1	8	20	14	9	0		33
5	30 - 40.....	236	3,5	7	27	18	6	1		32
6	40 - 50.....	82	1,4	5	16	1	3	1		22
7	50 und mehr.....	55	0,3	5	12	2	1	0		4
8	unbekannt.....	7	x	0	0	0	0	0		1
9	zusammen.....	956	2,3	36	110	74	40	4		1
										109
10	0 - 15.....	4	0,1	0	0	1	0	0		Syphl
11	15 - 20.....	25	1,1	1	1	1	0	0		0
12	20 - 25.....	81	3,7	4	10	6	4	2		0
13	25 - 30.....	86	3,4	5	14	4	7	0		3
14	30 - 40.....	87	1,3	1	13	6	4	0		7
15	40 - 50.....	27	0,5	2	8	0	1	1		9
16	50 und mehr.....	31	0,2	4	8	2	1	0		0
17	unbekannt.....	5	x	0	0	0	0	0		0
18	zusammen.....	346	0,8	17	54	20	17	3		1
										20
19	0 - 15.....	1	0,0	0	0	0	0	0		Trip
20	15 - 20.....	98	4,3	1	11	12	6	0		0
21	20 - 25.....	160	7,2	5	13	19	11	0		16
22	25 - 30.....	117	4,6	3	6	10	2	0		30
23	30 - 40.....	149	2,2	6	14	12	2	1		25
24	40 - 50.....	55	0,9	3	8	1	2	0		13
25	50 und mehr.....	23	0,1	1	4	0	0	0		4
26	unbekannt.....	2	x	0	0	0	0	0		1
27	zusammen.....	605	1,4	19	56	54	23	1		0
										89
28	0 - 15.....	0	0,0	0	0	0	0	0		Weicher
29	15 - 20.....	1	0,0	0	0	0	0	0		0
30	20 - 25.....	0	0,0	0	0	0	0	0		0
31	25 - 30.....	0	0,0	0	0	0	0	0		0
32	30 - 40.....	0	0,0	0	0	0	0	0		0
33	40 - 50.....	0	0,0	0	0	0	0	0		0
34	50 und mehr.....	0	0,0	0	0	0	0	0		0
35	unbekannt.....	0	x	0	0	0	0	0		0
36	zusammen.....	1	0,0	0	0	0	0	0		0
										0
37	0 - 15.....	0	0,0	0	0	0	0	0		Venerische Lymph
38	15 - 20.....	0	0,0	0	0	0	0	0		0
39	20 - 25.....	0	0,0	0	0	0	0	0		0
40	25 - 30.....	2	0,1	0	0	0	0	0		0
41	30 - 40.....	0	0,0	0	0	0	0	0		0
42	40 - 50.....	0	0,0	0	0	0	0	0		0
43	50 und mehr.....	0	0,0	0	0	0	0	0		0
44	unbekannt.....	0	x	0	0	0	0	0		0
45	zusammen.....	2	0,0	0	0	0	0	0		0
										0
46	0 - 15.....	0	0,0	0	0	0	0	0		Mehrfach
47	15 - 20.....	0	0,0	0	0	0	0	0		0
48	20 - 25.....	1	0,0	0	0	0	0	0		0
49	25 - 30.....	0	0,0	0	0	0	0	0		0
50	30 - 40.....	0	0,0	0	0	0	0	0		0
51	40 - 50.....	0	0,0	0	0	0	0	0		0
52	50 und mehr.....	1	0,0	0	0	0	0	0		0
53	unbekannt.....	0	x	0	0	0	0	0		0
54	zusammen.....	2	0,0	0	0	0	0	0		0
										0

LAND
KRANKHEITEN 2000
krankheiten nach Art der Erkrankung,
und Ländern
lich

Hessen	Mecklen- burg Vorpommern	Nieder- sachsen	Nordrhein- Westfalen	Rheinland- Pfalz	Saarland	Sachsen	Sachsen- Anhalt	Schleswig- Holstein	Thüringen	Lfd. Nr.
gesamt										
0	0	0	0	0	0	3	1	0	0	1
7	6	8	15	2	0	14	22	0	1	2
10	13	12	37	2	1	22	29	3	6	3
9	7	4	59	4	0	12	18	5	4	4
12	4	10	58	13	2	22	20	6	8	5
4	1	1	13	4	0	11	9	3	6	6
2	0	2	10	5	0	7	7	1	0	7
1	0	0	1	0	0	0	0	4	0	8
45	31	37	193	30	3	91	106	22	25	9
ils										
0	0	0	0	0	0	3	0	0	0	10
4	1	5	7	1	0	3	1	0	0	11
3	3	9	19	1	0	6	7	1	3	12
2	5	3	25	2	0	6	3	2	1	13
6	2	5	21	4	0	8	3	2	3	14
2	0	0	7	1	0	3	0	2	0	15
1	0	1	7	4	0	2	0	1	0	16
0	0	0	1	0	0	0	0	3	0	17
18	11	23	87	13	0	31	14	11	7	18
per										
0	0	0	0	0	0	0	1	0	0	19
3	5	2	8	1	0	11	21	0	1	20
7	10	3	17	1	1	16	22	2	3	21
7	2	1	33	2	0	6	14	3	3	22
6	2	5	37	9	2	14	17	4	5	23
2	1	1	6	3	0	8	9	1	6	24
1	0	1	2	1	0	5	7	0	0	25
1	0	0	0	0	0	0	0	1	0	26
27	20	13	103	17	3	60	91	11	18	27
Schanker										
0	0	0	0	0	0	0	0	0	0	28
0	0	1	0	0	0	0	0	0	0	29
0	0	0	0	0	0	0	0	0	0	30
0	0	0	0	0	0	0	0	0	0	31
0	0	0	0	0	0	0	0	0	0	32
0	0	0	0	0	0	0	0	0	0	33
0	0	0	0	0	0	0	0	0	0	34
0	0	0	0	0	0	0	0	0	0	35
0	0	1	0	0	0	0	0	0	0	36
knotenentzündung										
0	0	0	0	0	0	0	0	0	0	37
0	0	0	0	0	0	0	0	0	0	38
0	0	0	0	0	0	0	0	0	0	39
0	0	0	1	0	0	0	1	0	0	40
0	0	0	0	0	0	0	0	0	0	41
0	0	0	0	0	0	0	0	0	0	42
0	0	0	0	0	0	0	0	0	0	43
0	0	0	0	0	0	0	0	0	0	44
0	0	0	1	0	0	0	1	0	0	45
infektion										
0	0	0	0	0	0	0	0	0	0	46
0	0	0	0	0	0	0	0	0	0	47
0	0	0	1	0	0	0	0	0	0	48
0	0	0	0	0	0	0	0	0	0	49
0	0	0	0	0	0	0	0	0	0	50
0	0	0	0	0	0	0	0	0	0	51
0	0	0	1	0	0	0	0	0	0	52
0	0	0	0	0	0	0	0	0	0	53
0	0	0	2	0	0	0	0	0	0	54

Land Regierungsbezirk	Botu- lismus	Cholera	Enteritis infectiosa		Fleck- fieber	Lepra	Milz- brand	Ori- those	Para- typhus A, B u. C	Pest	Pocken	An
			Salmo- nellose	übrige Formen								
Baden-Württemberg.....	2	0	8 957	8 588	1	0	0	6	15	0	0	
RB Stuttgart.....	0	0	3 000	2 499	1	0	0	2	3	0	0	
RB Karlsruhe.....	0	0	2 427	2 826	0	0	0	2	8	0	0	
RB Freiburg.....	1	0	1 841	1 764	0	0	0	0	1	0	0	
RB Tübingen.....	1	0	1 689	1 499	0	0	0	2	3	0	0	
Bayern.....	1	0	11 113	11 749	0	0	0	9	15	0	0	
RB Oberbayern.....	0	0	3 710	4 990	0	0	0	0	5	0	0	
RB Niederbayern.....	0	0	968	1 211	0	0	0	0	0	0	0	
RB Oberpfalz.....	0	0	815	801	0	0	0	0	0	0	0	
RB Oberfranken.....	1	0	990	895	0	0	0	1	0	0	0	
RB Mittelfranken.....	0	0	1 093	1 384	0	0	0	7	0	0	0	
RB Unterfranken.....	0	0	1 309	741	0	0	0	0	3	0	0	
RB Schwaben.....	0	0	2 228	1 727	0	0	0	1	7	0	0	
Berlin.....	0	0	2 959	4 818	1	0	0	5	5	0	0	
Brandenburg.....	0	0	3 202	6 373	0	0	0	15	0	0	0	
Bremen.....	0	0	512	754	0	0	0	0	0	0	0	
Hamburg.....	0	1	1 460	2 727	0	0	0	0	1	0	0	
Hessen.....	1	0	5 364	4 793	0	0	0	5	11	0	0	
RB Darmstadt.....	0	0	3 058	2 888	0	0	0	1	10	0	0	
RB Giessen.....	1	0	965	693	0	0	0	3	0	0	0	
RB Kassel.....	0	0	1 341	1 212	0	0	0	1	1	0	0	
Mecklenburg-Vorpommern.....	1	0	3 295	4 921	0	0	0	3	0	0	0	
Niedersachsen.....	1	0	7 732	8 967	0	0	0	6	2	0	0	
RB Braunschweig.....	1	0	1 689	1 476	0	0	0	0	1	0	0	
RB Hannover.....	0	0	1 759	2 359	0	0	0	0	1	0	0	
RB Lüneburg.....	0	0	1 627	2 090	0	0	0	5	0	0	0	
RB Weser-Ems.....	0	0	2 657	3 042	0	0	0	1	0	0	0	
Nordrhein-Westfalen.....	3	0	14 653	20 787	1	0	0	17	9	0	0	
RB Düsseldorf.....	0	0	4 048	5 763	1	0	0	7	5	0	0	
RB Köln.....	3	0	3 536	4 795	0	0	0	1	2	0	0	
RB Münster.....	0	0	2 406	3 204	0	0	0	4	1	0	0	
RB Detmold.....	0	0	1 923	2 579	0	0	0	0	0	0	0	
RB Amsberg.....	0	0	2 740	4 446	0	0	0	5	1	0	0	
Rheinland-Pfalz.....	0	0	4 504	5 187	0	1	0	4	3	0	0	
RB Koblenz.....	0	0	1 277	1 921	0	1	0	0	0	0	0	
RB Trier.....	0	0	629	819	0	0	0	3	1	0	0	
RB Rheinhessen-Pfalz.....	0	0	2 598	2 447	0	0	0	1	2	0	0	
Saarland.....	0	0	1 012	2 071	0	0	0	3	1	0	0	
Sachsen.....	2	1	5 259	19 472	0	0	0	8	1	0	0	
RB Chemnitz.....	1	0	1 826	7 135	0	0	0	5	0	0	0	
RB Dresden.....	1	0	2 145	7 534	0	0	0	2	1	0	0	
RB Leipzig.....	0	1	1 288	4 803	0	0	0	1	0	0	0	
Sachsen-Anhalt.....	0	0	3 674	6 200	0	0	0	2	3	0	0	
RB Dessau.....	0	0	702	1 260	0	0	0	0	0	0	0	
RB Halle.....	0	0	1 121	2 438	0	0	0	1	1	0	0	
RB Magdeburg.....	0	0	1 851	2 502	0	0	0	1	2	0	0	
Schleswig-Holstein.....	0	0	2 591	3 208	0	0	0	0	0	0	0	
Thüringen.....	0	0	3 551	5 613	0	0	0	5	0	0	0	
Deutschland	11	2	79 838	116 228	3	1	0	88	66	0	0	
je 100 000												
Baden-Württemberg.....	0,0	0,0	85,3	81,8	0,0	0,0	0,0	0,1	0,1	0,0	0,0	
Bayern.....	0,0	0,0	91,2	96,4	0,0	0,0	0,0	0,1	0,1	0,0	0,0	
Berlin.....	0,0	0,0	87,5	142,4	0,0	0,0	0,0	0,1	0,1	0,0	0,0	
Brandenburg.....	0,0	0,0	123,1	245,0	0,0	0,0	0,0	0,6	0,0	0,0	0,0	
Bremen.....	0,0	0,0	77,4	114,0	0,0	0,0	0,0	0,0	0,0	0,0	0,0	
Hamburg.....	0,0	0,1	85,5	159,6	0,0	0,0	0,0	0,0	0,1	0,0	0,0	
Hessen.....	0,0	0,0	88,6	79,1	0,0	0,0	0,0	0,1	0,2	0,0	0,0	
Mecklenburg-Vorpommern.....	0,1	0,0	184,7	275,8	0,0	0,0	0,0	0,2	0,0	0,0	0,0	
Niedersachsen.....	0,0	0,0	97,7	113,3	0,0	0,0	0,0	0,1	0,0	0,0	0,0	
Nordrhein-Westfalen.....	0,0	0,0	81,4	115,5	0,0	0,0	0,0	0,1	0,1	0,0	0,0	
Rheinland-Pfalz.....	0,0	0,0	111,8	128,8	0,0	0,0	0,0	0,1	0,1	0,0	0,0	
Saarland.....	0,0	0,0	94,6	193,6	0,0	0,0	0,0	0,3	0,1	0,0	0,0	
Sachsen.....	0,0	0,0	118,3	438,2	0,0	0,0	0,0	0,2	0,0	0,0	0,0	
Sachsen-Anhalt.....	0,0	0,0	139,5	235,3	0,0	0,0	0,0	0,1	0,1	0,0	0,0	
Schleswig-Holstein.....	0,0	0,0	93,2	115,4	0,0	0,0	0,0	0,0	0,0	0,0	0,0	
Thüringen.....	0,0	0,0	145,5	229,9	0,0	0,0	0,0	0,2	0,0	0,0	0,0	
Deutschland	0,0	0,0	97,1	141,4	0,0	0,0	0,0	0,1	0,1	0,0	0,0	

*) Vorläufiges Ergebnis

LAND
PFLICHTIGE KRANKHEITEN
pflichtigen übertragbaren Krankheiten 2000 *)

Polio- myelitis	Rückfall- fieber	Shigel- lenruhr	Tollwut	Tular- ämie	Typhus abdomi- nalis	Virus- bedingt. hämorrh. Fieber	angeborene					Land Regierungsbezirk
							Cytome- galie	Liste- riose	Lues	Toxo- plas- mose	Rötein- embryo- pathie	
zahl												
0	0	221	0	0	15	6	3	3	0	4	1	Baden-Württemberg
0	0	43	0	0	7	3	2	1	0	0	0	RB Stuttgart
0	0	52	0	0	2	1	0	2	0	0	0	RB Karlsruhe
0	0	47	0	0	6	0	1	0	0	4	0	RB Freiburg
0	0	79	0	0	0	2	0	0	0	0	1	RB Tübingen
0	0	215	0	0	10	1	5	4	1	2	0	Bayern
0	0	144	0	0	6	0	0	4	0	2	0	RB Oberbayern
0	0	9	0	0	1	0	0	0	1	0	0	RB Niederbayern
0	0	2	0	0	0	0	2	0	0	0	0	RB Oberpfalz
0	0	4	0	0	0	0	1	0	0	0	0	RB Oberfranken
0	0	16	0	0	1	0	2	0	0	0	0	RB Mittelfranken
0	0	19	0	0	0	1	0	0	0	0	0	RB Unterfranken
0	0	21	0	0	2	0	0	0	0	0	0	RB Schwaben
0	0	130	0	2	5	0	2	1	0	3	0	Berlin
0	0	28	0	1	1	0	1	2	0	2	0	Brandenburg
0	0	0	0	0	0	0	0	0	0	0	0	Bremen
0	0	107	0	0	2	0	0	0	0	2	0	Hamburg
0	0	72	0	0	12	0	4	3	3	0	3	Hessen
0	0	62	0	0	7	0	4	1	0	0	2	RB Darmstadt
0	0	2	0	0	2	0	0	1	3	0	1	RB Giessen
0	0	8	0	0	3	0	0	1	0	0	0	RB Kassel
0	0	19	0	0	1	0	0	0	0	0	0	Mecklenburg-Vorpommern
1	0	52	0	0	6	0	5	4	2	3	1	Niedersachsen
0	0	24	0	0	2	0	3	1	0	0	0	RB Braunschweig
0	0	6	0	0	3	0	1	1	0	3	0	RB Hannover
1	0	8	0	0	0	0	1	0	1	0	1	RB Lüneburg
0	0	14	0	0	1	0	0	2	1	0	0	RB Weser-Ems
0	0	128	0	0	14	1	7	6	3	0	1	Nordrhein-Westfalen
0	0	13	0	0	0	0	1	2	1	0	1	RB Düsseldorf
0	0	67	0	0	8	0	1	2	0	0	0	RB Köln
0	0	4	0	0	2	1	1	0	2	0	0	RB Münster
0	0	22	0	0	0	0	0	0	0	0	0	RB Detmold
0	0	22	0	0	4	0	4	2	0	0	0	RB Amsberg
0	0	63	0	0	3	0	0	1	0	0	1	Rheinland-Pfalz
0	0	16	0	0	1	0	0	0	0	0	0	RB Koblenz
0	0	0	0	0	0	0	0	0	0	0	0	RB Trier
0	0	47	0	0	2	0	0	1	0	0	1	RB Rheinhessen-Pfalz
0	0	3	0	0	0	1	0	2	0	0	0	Saarland
0	0	149	0	0	2	1	2	4	1	1	0	Sachsen
0	0	25	0	0	1	0	1	0	0	1	0	RB Chemnitz
0	0	69	0	0	0	0	1	2	1	0	0	RB Dresden
0	0	55	0	0	1	1	0	2	0	0	0	RB Leipzig
0	0	60	0	0	0	0	0	1	0	0	0	Sachsen-Anhalt
0	0	24	0	0	0	0	0	0	0	0	0	RB Dessau
0	0	29	0	0	0	0	0	1	0	0	0	RB Halle
0	0	7	0	0	0	0	0	0	0	0	0	RB Magdeburg
0	0	12	0	0	2	0	0	2	0	0	0	Schleswig-Holstein
0	0	74	0	0	3	0	0	1	0	1	0	Thüringen
1	0	1 333	0	3	76	10	29	34	10	18	7	Deutschland
Einwohner												
0,0	0,0	2,1	0,0	0,0	0,1	0,1	0,0	0,0	0,0	0,0	0,0	Baden-Württemberg
0,0	0,0	1,8	0,0	0,0	0,1	0,0	0,0	0,0	0,0	0,0	0,0	Bayern
0,0	0,0	3,8	0,0	0,1	0,1	0,0	0,1	0,0	0,0	0,1	0,0	Berlin
0,0	0,0	1,1	0,0	0,0	0,0	0,0	0,0	0,1	0,0	0,1	0,0	Brandenburg
0,0	0,0	0,0	0,0	0,0	0,0	0,0	0,0	0,0	0,0	0,0	0,0	Bremen
0,0	0,0	6,3	0,0	0,0	0,1	0,0	0,0	0,0	0,0	0,1	0,0	Hamburg
0,0	0,0	1,2	0,0	0,0	0,2	0,0	0,1	0,0	0,0	0,0	0,0	Hessen
0,0	0,0	1,1	0,0	0,0	0,1	0,0	0,0	0,0	0,0	0,0	0,0	Mecklenburg-Vorpommern
0,0	0,0	0,7	0,0	0,0	0,1	0,0	0,1	0,1	0,0	0,0	0,0	Niedersachsen
0,0	0,0	0,7	0,0	0,0	0,1	0,0	0,0	0,0	0,0	0,0	0,0	Nordrhein-Westfalen
0,0	0,0	1,6	0,0	0,0	0,1	0,0	0,0	0,0	0,0	0,0	0,0	Rheinland-Pfalz
0,0	0,0	0,3	0,0	0,0	0,0	0,1	0,0	0,2	0,0	0,0	0,0	Saarland
0,0	0,0	3,4	0,0	0,0	0,0	0,0	0,0	0,1	0,0	0,0	0,0	Sachsen
0,0	0,0	2,3	0,0	0,0	0,0	0,0	0,0	0,0	0,0	0,0	0,0	Sachsen-Anhalt
0,0	0,0	0,4	0,0	0,0	0,1	0,0	0,0	0,1	0,0	0,0	0,0	Schleswig-Holstein
0,0	0,0	3,0	0,0	0,0	0,1	0,0	0,0	0,0	0,0	0,0	0,0	Thüringen
0,0	0,0	1,6	0,0	0,0	0,1	0,0	0,0	0,0	0,0	0,0	0,0	Deutschland

Land Regierungsbezirk	Brucel- lose	Diph- therie	Gelb- fieber	Leptospirose		Malaria	Meningitis / Encephalitis				An- zahl
				Weilsche Krankheit	übrige Formen		Meningo- kokken - Meningitis	andere bakterielle Meningitiden	Virus- Meningo- encephalitis	übrige Formen	
Baden-Württemberg.....	7	0	0	2	4	155	85	107	282	81	
RB Stuttgart.....	1	0	0	0	1	58	31	42	100	29	
RB Karlsruhe.....	5	0	0	0	0	34	18	28	73	20	
RB Freiburg.....	1	0	0	2	0	31	19	15	62	24	
RB Tübingen.....	0	0	0	0	3	32	17	22	47	8	
Bayern.....	6	0	0	1	0	145	95	209	259	197	
RB Oberbayern.....	5	0	0	1	0	81	49	53	87	57	
RB Niederbayern.....	1	0	0	0	0	2	3	14	37	26	
RB Oberpfalz.....	0	0	0	0	0	5	8	19	19	12	
RB Oberfranken.....	0	0	0	0	0	7	4	34	41	40	
RB Mittelfranken.....	0	0	0	0	0	23	4	14	13	11	
RB Unterfranken.....	0	0	0	0	0	11	13	27	29	13	
RB Schwaben.....	0	0	0	0	0	16	14	48	33	38	
Berlin.....	3	0	0	2	1	106	46	43	33	10	
Brandenburg.....	0	0	0	2	0	15	28	29	24	12	
Bremen.....	0	0	0	0	0	22	6	12	5	0	
Hamburg.....	0	0	0	0	0	80	23	14	1	10	
Hessen.....	3	0	0	0	7	56	50	138	104	67	
RB Darmstadt.....	2	0	0	0	5	45	39	81	68	59	
RB Giessen.....	1	0	0	0	2	5	8	20	26	0	
RB Kassel.....	0	0	0	0	0	6	3	37	10	8	
Mecklenburg-Vorpommern.....	0	0	0	1	0	4	32	24	23	4	
Niedersachsen.....	1	0	0	4	2	49	74	137	77	119	
RB Braunschweig.....	1	0	0	0	0	9	6	19	28	23	
RB Hannover.....	0	0	0	0	2	11	21	53	21	66	
RB Lüneburg.....	0	0	0	1	0	11	16	33	13	15	
RB Weser-Ems.....	0	0	0	3	0	18	31	32	15	15	
Nordrhein-Westfalen.....	2	0	0	4	1	111	188	285	389	294	
RB Düsseldorf.....	1	0	0	0	0	41	40	70	132	63	
RB Köln.....	0	0	0	0	0	31	47	68	69	20	
RB Münster.....	0	0	0	2	1	9	25	25	38	65	
RB Detmold.....	1	0	0	1	0	11	34	31	8	23	
RB Amsberg.....	0	0	0	1	0	19	42	91	142	123	
Rheinland-Pfalz.....	3	0	0	0	3	15	26	57	39	65	
RB Koblenz.....	0	0	0	0	2	8	13	23	30	29	
RB Trier.....	0	0	0	0	0	3	3	8	4	9	
RB Rheinhessen-Pfalz.....	3	0	0	0	1	4	10	26	5	27	
Saarland.....	2	0	0	0	1	7	6	16	42	13	
Sachsen.....	0	0	0	1	0	26	38	56	208	5	
RB Chemnitz.....	0	0	0	0	0	4	12	19	40	2	
RB Dresden.....	0	0	0	0	0	12	16	26	26	3	
RB Leipzig.....	0	0	0	1	0	10	10	11	142	0	
Sachsen-Anhalt.....	0	0	0	0	4	15	26	44	164	0	
RB Dessau.....	0	0	0	0	1	4	4	13	8	0	
RB Halle.....	0	0	0	0	1	4	5	10	128	0	
RB Magdeburg.....	0	0	0	0	2	7	17	21	28	0	
Schleswig-Holstein.....	0	0	0	2	1	19	15	17	6	15	
Thüringen.....	0	0	0	0	0	11	27	32	14	22	
Deutschland	27	0	0	19	24	836	765	1 220	1 670	914	
je 100 000											
Baden-Württemberg.....	0,1	0,0	0,0	0,0	0,0	1,5	0,8	1,0	2,7	0,8	
Bayern.....	0,0	0,0	0,0	0,0	0,0	1,2	0,8	1,7	2,1	1,6	
Berlin.....	0,1	0,0	0,0	0,1	0,0	3,1	1,4	1,3	1,0	0,3	
Brandenburg.....	0,0	0,0	0,0	0,1	0,0	0,6	1,1	1,1	0,9	0,5	
Bremen.....	0,0	0,0	0,0	0,0	0,0	3,3	0,9	1,8	0,8	0,0	
Hamburg.....	0,0	0,0	0,0	0,0	0,0	4,7	1,3	0,8	0,1	0,6	
Hessen.....	0,0	0,0	0,0	0,0	0,1	0,9	0,8	2,3	1,7	1,1	
Mecklenburg-Vorpommern.....	0,0	0,0	0,0	0,1	0,0	0,2	1,8	1,3	1,3	0,2	
Niedersachsen.....	0,0	0,0	0,0	0,1	0,0	0,6	0,9	1,7	1,0	1,5	
Nordrhein-Westfalen.....	0,0	0,0	0,0	0,0	0,0	0,6	1,0	1,6	2,2	1,6	
Rheinland-Pfalz.....	0,1	0,0	0,0	0,0	0,1	0,4	0,6	1,4	1,0	1,6	
Saarland.....	0,2	0,0	0,0	0,0	0,1	0,7	0,6	1,5	3,9	1,2	
Sachsen.....	0,0	0,0	0,0	0,0	0,0	0,6	0,9	1,3	4,7	0,1	
Sachsen-Anhalt.....	0,0	0,0	0,0	0,0	0,2	0,6	1,0	1,7	6,2	0,0	
Schleswig-Holstein.....	0,0	0,0	0,0	0,1	0,0	0,7	0,5	0,6	0,2	0,5	
Thüringen.....	0,0	0,0	0,0	0,0	0,0	0,5	1,1	1,3	0,6	0,9	
Deutschland	0,0	0,0	0,0	0,0	0,0	1,0	0,9	1,5	2,0	1,1	

*) Vorläufiges Ergebnis

1) Meldepflichtig ab 01.07.1994.

Statistisches Bundesamt, Fachserie 12, Reihe 2, 2000

LAND
PFLICHTIGE KRANKHEITEN
 pflichtigen übertragbaren Krankheiten 2000 *)

Q-Fieber	Rotz	Trachom	Trichi- nose	Virushepatitis			anaerobe Wund- infektion		humane spongiforme Enzephalo- pathie 1)	Land Regierungsbezirk
				Hepatitis A	Hepatitis B	nicht best. u. übrige Formen	Gasbrand/ Gasödem	Tetanus		
zahl										
150	0	0	1	258	349	364	6	1	8	Baden-Württemberg
14	0	0	1	104	109	70	2	1	5	RB Stuttgart
2	0	0	0	63	125	221	3	0	0	RB Karlsruhe
55	0	0	0	55	42	30	0	0	2	RB Freiburg
79	0	0	0	36	73	43	1	0	1	RB Tübingen
0	0	0	0	292	843	1 421	0	2	13	Bayern
0	0	0	0	123	342	568	0	1	6	RB Oberbayern
0	0	0	0	16	109	208	0	0	3	RB Niederbayern
0	0	0	0	21	54	117	0	0	0	RB Oberpfalz
0	0	0	0	26	77	138	0	0	1	RB Oberfranken
0	0	0	0	45	119	224	0	1	1	RB Mittelfranken
0	0	0	0	31	60	65	0	0	1	RB Unterfranken
0	0	0	0	30	82	101	0	0	1	RB Schwaben
1	0	0	0	250	156	64	4	0	3	Berlin
0	0	0	0	28	36	13	2	0	1	Brandenburg
0	0	0	0	27	33	54	0	0	0	Bremen
0	0	0	2	147	131	93	3	0	2	Hamburg
31	0	0	0	216	383	454	7	0	13	Hessen
3	0	0	0	158	207	170	6	0	11	RB Darmstadt
3	0	0	0	34	40	59	1	0	0	RB Giessen
25	0	0	0	24	136	225	0	0	2	RB Kassel
2	0	0	0	19	21	61	3	1	0	Mecklenburg-Vorpommern
0	0	0	0	228	593	777	9	0	10	Niedersachsen
0	0	0	0	38	226	194	3	0	1	RB Braunschweig
0	0	0	0	76	169	254	1	0	1	RB Hannover
0	0	0	0	64	58	137	2	0	2	RB Lüneburg
0	0	0	0	50	140	192	3	0	6	RB Weser-Ems
7	0	0	1	1008	1352	2071	11	1	9	Nordrhein-Westfalen
1	0	0	0	308	400	535	4	0	6	RB Düsseldorf
0	0	0	0	281	418	694	1	1	1	RB Köln
0	0	0	0	144	93	107	2	0	0	RB Münster
1	0	0	0	92	215	409	2	0	2	RB Detmold
5	0	0	1	183	226	326	2	0	0	RB Amsberg
3	0	0	0	118	322	644	0	1	7	Rheinland-Pfalz
3	0	0	0	35	122	401	0	1	6	RB Koblenz
0	0	0	0	9	32	45	0	0	0	RB Trier
0	0	0	0	74	168	198	0	0	1	RB Rheinhessen-Pfalz
0	0	0	0	7	53	50	0	0	1	Saarland
0	0	0	0	69	80	58	2	0	7	Sachsen
0	0	0	0	30	28	23	1	0	4	RB Chemnitz
0	0	0	0	31	11	13	1	0	3	RB Dresden
0	0	0	0	8	41	22	0	0	0	RB Leipzig
2	0	0	0	31	70	119	6	1	3	Sachsen-Anhalt
0	0	0	0	6	12	16	1	0	1	RB Dessau
2	0	0	0	12	35	51	2	1	0	RB Halle
0	0	0	0	13	23	52	3	0	2	RB Magdeburg
0	0	0	0	64	95	117	2	0	3	Schleswig-Holstein
2	0	0	0	26	25	66	2	1	4	Thüringen
198	0	0	4	2 788	4 542	6 426	57	8	84	Deutschland
Einwohner										
1,4	0,0	0,0	0,0	2,5	3,3	3,5	0,1	0,0	0,1	Baden-Württemberg
0,0	0,0	0,0	0,0	2,4	6,9	11,7	0,0	0,0	0,1	Bayern
0,0	0,0	0,0	0,0	7,4	4,6	1,9	0,1	0,0	0,1	Berlin
0,0	0,0	0,0	0,0	1,1	1,4	0,5	0,1	0,0	0,0	Brandenburg
0,0	0,0	0,0	0,0	4,1	5,0	8,2	0,0	0,0	0,0	Bremen
0,0	0,0	0,0	0,1	8,6	7,7	5,4	0,2	0,0	0,1	Hamburg
0,5	0,0	0,0	0,0	3,6	6,3	7,5	0,1	0,0	0,2	Hessen
0,1	0,0	0,0	0,0	1,1	1,2	3,4	0,2	0,1	0,0	Mecklenburg-Vorpommern
0,0	0,0	0,0	0,0	2,9	7,5	9,8	0,1	0,0	0,1	Niedersachsen
0,0	0,0	0,0	0,0	5,6	7,5	11,5	0,1	0,0	0,1	Nordrhein-Westfalen
0,1	0,0	0,0	0,0	2,9	8,0	16,0	0,0	0,0	0,2	Rheinland-Pfalz
0,0	0,0	0,0	0,0	0,7	5,0	4,7	0,0	0,0	0,1	Saarland
0,0	0,0	0,0	0,0	1,6	1,8	1,3	0,0	0,0	0,2	Sachsen
0,1	0,0	0,0	0,0	1,2	2,7	4,5	0,2	0,0	0,1	Sachsen-Anhalt
0,0	0,0	0,0	0,0	2,3	3,4	4,2	0,1	0,0	0,1	Schleswig-Holstein
0,1	0,0	0,0	0,0	1,1	1,0	2,7	0,1	0,0	0,2	Thüringen
0,2	0,0	0,0	0,0	3,4	5,5	7,8	0,1	0,0	0,1	Deutschland

DEUTSCHLAND
4 SONSTIGE MELDEPFLICHTIGE KRANKHEITEN
4.2 Erkrankungen an ausgewählten meldepflichtigen übertragbaren Krankheiten 2000
nach Altersgruppen und Ländern *)

Alter von ... bis unter ... Jahren	Enteritis infectiosa		Polio- myelitis	Para- typhus A, B u. C	Shigel- lenruhr	Typhus abdomi- nalis	Diph- therie	Meningitis / Encephalitis			Virushepatitis			Malaria
	Salmo- nellose	übrige Formen						Meningo- kokken- Menin- gitis	andere bakte- rielle Meningi- tiden	Virus- Meningo- ence- phalitis	Hepatitis A	Hepatitis B	nicht be- stimm- bare und übrige Formen	
Baden-Württemberg														
0 - 1	226	674	0	0	2	0	0	13	8	5	0	1	2	0
1 - 5	1 754	1 800	0	2	18	1	0	21	13	30	20	5	0	2
5 - 15	1 769	960	0	3	27	3	0	10	25	140	89	26	1	4
15 - 25	962	900	0	0	33	0	0	25	3	22	28	122	110	23
25 - 45	2 053	2 351	0	7	110	10	0	3	21	44	81	149	171	79
45 - 65	1 368	1 166	0	2	24	1	0	9	16	26	27	32	52	43
65 und mehr	819	613	0	1	7	0	0	4	21	15	13	13	27	4
unbekannt	6	124	0	0	0	0	0	0	0	0	0	1	1	0
zusammen	8 957	8 588	0	15	221	15	0	85	107	282	258	349	364	155
Bayern														
0 - 1	279	1 285	0	0	1	0	0	14	16	3	2	3	2	0
1 - 5	2 132	3 153	0	1	15	1	0	15	29	24	18	3	1	1
5 - 15	2 156	1 316	0	1	18	1	0	10	42	79	49	30	6	3
15 - 25	1 257	1 214	0	3	46	5	0	34	16	26	60	200	280	13
25 - 45	2 505	2 684	0	5	98	3	0	13	33	64	106	413	703	85
45 - 65	1 693	1 309	0	2	27	0	0	6	39	39	58	163	233	22
65 und mehr	1 073	705	0	1	4	0	0	3	36	23	18	39	168	6
unbekannt	7	5	0	0	0	0	0	0	0	0	1	4	3	0
zusammen	11 102	11 671	0	13	209	10	0	95	211	258	312	855	1 396	130
Berlin														
0 - 1	44	171	0	0	0	0	0	4	5	0	1	0	0	0
1 - 5	554	1 077	0	0	4	0	0	14	8	6	16	1	0	1
5 - 15	488	405	0	1	13	1	0	5	4	13	102	5	0	1
15 - 25	355	589	0	0	25	2	0	11	4	0	28	26	2	9
25 - 45	770	1 557	0	2	72	2	0	5	6	9	76	87	34	70
45 - 65	491	666	0	2	13	0	0	3	12	2	21	28	19	25
65 und mehr	257	353	0	0	3	0	0	4	4	3	6	9	9	0
unbekannt	0	0	0	0	0	0	0	0	0	0	0	0	0	0
zusammen	2 959	4 818	0	5	130	5	0	46	43	33	250	156	64	106
Brandenburg														
0 - 1	88	1 114	0	0	0	0	0	2	1	1	0	0	1	0
1 - 5	495	2 082	0	0	1	0	0	9	5	6	0	0	0	0
5 - 15	511	735	0	0	1	0	0	5	4	8	6	0	0	1
15 - 25	453	484	0	0	7	0	0	8	3	3	4	7	2	2
25 - 45	815	950	0	0	17	1	0	1	4	2	10	13	5	8
45 - 65	557	583	0	0	2	0	0	2	5	0	6	8	3	3
65 und mehr	283	405	0	0	0	0	0	1	7	4	2	8	2	1
unbekannt		20	0	0	0	0	0	0	0	0	0	0	0	0
zusammen	3 202	6 373	0	0	28	1	0	28	29	24	28	36	13	15
Bremen														
0 - 1	7	24	0	0	0	0	0	2	0	0	0	0	0	0
1 - 5	127	265	0	0	0	0	0	3	1	0	6	2	0	3
5 - 15	95	73	0	0	1	0	0	0	0	0	11	6	0	1
15 - 25	54	61	0	0	0	0	0	0	0	1	2	5	10	3
25 - 45	92	169	0	0	3	1	0	1	1	0	7	7	27	13
45 - 65	82	99	0	0	0	0	0	0	5	2	1	11	9	1
65 und mehr	55	63	0	0	0	0	0	0	5	2	0	2	8	1
unbekannt	0	0	0	0	0	0	0	0	0	0	0	0	0	0
zusammen	512	754	0	0	4	1	0	6	12	5	27	33	54	22
Hamburg														
0 - 1	15	54	0	0	0	0	0	3	2	1	0	0	0	0
1 - 5	279	638	0	0	17	0	0	3	3	0	22	1	0	3
5 - 15	267	227	0	0	15	0	0	2	0	0	49	12	0	4
15 - 25	149	274	0	0	11	0	0	8	1	0	17	40	0	13
25 - 45	396	949	0	0	50	1	0	4	4	0	32	58	1	43
45 - 65	237	422	0	1	14	1	0	2	1	0	19	17	0	16
65 und mehr	117	173	0	0	0	0	0	1	3	0	8	3	0	1
unbekannt	0	0	0	0	0	0	0	0	0	0	0	0	0	0
zusammen	1 460	2 737	0	1	107	2	0	23	14	1	147	131	1	80

*) Vorläufiges Ergebnis.

DEUTSCHLAND
4 SONSTIGE MELDEPFLICHTIGE KRANKHEITEN
4.2 Erkrankungen an ausgewählten meldepflichtigen übertragbaren Krankheiten 2000
nach Altersgruppen und Ländern *)

Alter von ... bis unter ... Jahren	Enteritis infectiosa		Polio- myelitis	Para- typhus A, B u. C	Shigel- lenruhr	Typhus abdomi- nalis	Diph- therie	Meningitis / Encephalitis			Virushepatitis			nicht be- stimm- bare und übrige Formen	Malaria
	Salmo- nellose	übrige Formen						Meningo- kokken- Mening- itis	andere bakte- rielle Meningi- tiden	Virus- Meningo- ence- phalitis	Hepatitis A	Hepatitis B			
Hessen															
0 - 1	172	578	0	2	0	0	0	8	16	3	1	0	1	0	
1 - 5	1 143	1 188	0	1	3	0	0	14	28	23	10	3	1	1	
5 - 15	1 092	491	0	1	7	3	0	7	31	47	68	10	2	5	
15 - 25	472	450	0	1	7	0	0	9	6	4	32	78	102	7	
25 - 45	1 164	1 201	0	6	40	4	0	6	25	19	55	205	255	31	
45 - 65	785	598	0	0	15	5	0	5	19	5	38	67	59	12	
65 und mehr	530	285	0	0	0	0	0	1	13	3	12	19	34	0	
unbekannt	6	2	0	0	0	0	0	0	0	0	0	0	0	0	
zusammen	5 364	4 793	0	11	72	12	0	50	138	104	216	382	454	56	
Mecklenburg-Vorpommern															
0 - 1	85	1 010	0	0	1	0	0	3	3	0	0	0	0	0	
1 - 5	492	1 764	0	0	0	0	0	4	1	6	1	1	0	0	
5 - 15	522	597	0	0	0	0	0	9	7	12	0	0	0	0	
15 - 25	483	317	0	0	3	1	0	10	0	2	5	1	14	1	
25 - 45	774	572	0	0	9	0	0	2	2	1	5	7	21	2	
45 - 65	624	383	0	0	6	0	0	2	3	2	6	9	16	1	
65 und mehr	315	278	0	0	0	0	0	2	8	0	2	3	10	0	
unbekannt	0	0	0	0	0	0	0	0	0	0	0	0	0	0	
zusammen	3 295	4 921	0	0	19	1	0	32	24	23	19	21	61	4	
Niedersachsen															
0 - 1	292	1 584	0	1	0	0	0	9	14	2	3	0	0	0	
1 - 5	1 770	2 817	0	0	4	0	0	20	21	28	22	6	1	0	
5 - 15	1 554	1 249	0	0	5	0	0	10	35	50	82	36	8	1	
15 - 25	721	693	1	1	6	1	0	16	11	22	30	202	207	6	
25 - 45	1 531	1 375	0	1	29	4	0	4	20	25	47	267	379	23	
45 - 65	1 076	783	0	0	7	0	0	6	20	10	33	86	89	12	
65 und mehr	720	492	0	0	1	0	0	3	23	3	17	26	66	2	
unbekannt	3	5	0	0	0	0	0	0	2	0	2	0	0	0	
zusammen	7 667	8 998	1	3	52	5	0	68	146	140	236	623	750	44	
Nordrhein-Westfalen															
0 - 1	0	0	0	0	0	0	0	0	0	0	0	0	0	0	
1 - 5	0	0	0	0	0	0	0	0	0	0	0	0	0	0	
5 - 15	0	0	0	0	0	0	0	0	0	0	0	0	0	0	
15 - 25	0	0	0	0	0	0	0	0	0	0	0	0	0	0	
25 - 45	0	0	0	0	0	0	0	0	0	0	0	0	0	0	
45 - 65	0	0	0	0	0	0	0	0	0	0	0	0	0	0	
65 und mehr	0	0	0	0	0	0	0	0	0	0	0	0	0	0	
unbekannt	0	0	0	0	0	0	0	0	0	0	0	0	0	0	
zusammen	14 653	20 787	0	9	128	14	0	188	285	389	1 008	1 352	2 071	111	
Rheinland-Pfalz															
0 - 1	114	587	0	0		1	0	4	7	4	1	2	0	0	
1 - 5	882	1 202	0	0	6	0	0	3	10	7	9	2	0	1	
5 - 15	962	614	0	1	12	0	0	6	10	17	26	19	9	2	
15 - 25	525	517	0	0	9	0	0	8	3	4	14	69	109	0	
25 - 45	901	1 288	0	1	25	2	0	4	9	5	41	156	281	10	
45 - 65	709	655	0	0	10	0	0	3	10	4	21	66	134	3	
65 und mehr	473	383	0	0	2	0	0	1	13	1	10	26	103	0	
unbekannt															
zusammen	4 566	5 246	0	2	64	3	0	29	62	42	122	340	636	16	
Saarland															
0 - 1	42	321	0	0	0	0	0	0	0	1	0	1	1	0	
1 - 5	155	384	0	0	0	0	0	1	1	1	0	1	0	0	
5 - 15	170	176	0	0	0	0	0	2	3	19	1	1	1	1	
15 - 25	95	189	0	1	2	0	0	2	2	7	1	10	4	1	
25 - 45	206	522	0	0	1	0	0	1	2	8	3	24	34	0	
45 - 65	183	270	0	0	0	0	0	0	5	3	2	14	6	5	
65 und mehr	161	209	0	0	0	0	0	0	3	3	0	2	4	0	
unbekannt	0	0	0	0	0	0	0	0	0	0	0	0	0	0	
zusammen	1 012	2 071	0	1	3	0	0	6	16	42	7	53	50	7	

*) Vorläufiges Ergebnis.

DEUTSCHLAND
4 SONSTIGE MELDEPFLICHTIGE KRANKHEITEN
4.2 Erkrankungen an ausgewählten meldepflichtigen übertragbaren Krankheiten 2000
nach Altersgruppen und Ländern *)

Alter von ... bis unter ... Jahren	Enteritis infectiosa		Polio- myelitis	Para- typhus A, B u. C	Shigel- lenruhr	Typhus abdomi- nalis	Diph- therie	Meningitis / Enzephalitis			Virushepatitis			Malaria
	Salmo- nellose	übrige Formen						Meningo- kokken- Meningi- tis	andere bakte- rielle Meningi- tiden	Virus- Meningo- ence- phalitis	Hepatitis A	Hepatitis B	nicht be- stimm- bare und übrige Formen	
Sachsen														
0 - 1	157	2 393	0	0	1	0	0	9	5	2	1	1	0	0
1 - 5	1 030	5 672	0	0	3	0	0	6	4	43	8	1	0	1
5 - 15	991	2 238	0	0	9	0	0	6	11	100	5	4	2	1
15 - 25	724	1 502	0	0	30	0	0	9	3	19	7	11	25	5
25 - 45	1 099	2 459	0	1	68	1	0	4	5	29	25	26	16	13
45 - 65	743	1 591	0	0	35	1	0	4	13	9	13	21	7	5
65 und mehr	515	1 880	0	0	3	0	0	0	15	6	10	16	8	1
unbekannt	0	1 737	0	0	0	0	0	0	0	0	0	0	0	0
zusammen	5 259	19 472	0	1	149	2	0	38	56	208	69	80	58	26
Sachsen-Anhalt														
0 - 1	116	1 527	0	0	0	0	0	5	4	7	0	0	0	0
1 - 5	861	2 659	0	0	4	0	0	6	6	37	2	0	0	1
5 - 15	675	859	0	1	7	0	0	3	9	75	3	3	0	2
15 - 25	443	286	0	1	11	0	0	8	6	26	7	30	40	4
25 - 45	727	455	0	1	31	0	0	1	5	12	10	14	40	8
45 - 65	523	267	0	0	7	0	0	2	8	4	6	16	23	0
65 und mehr	329	147	0	0	0	0	0	1	6	3	3	7	16	0
unbekannt	0	0	0	0	0	0	0	0	0	0	0	0	0	0
zusammen	3 674	6 200	0	3	60	0	0	26	44	164	31	70	119	15
Schleswig-Holstein														
0 - 1	68	278	0	0	0	0	0	5	1	0	0	0	0	0
1 - 5	499	614	0	0	0	0	0	2	1	0	5	1	0	0
5 - 15	449	318	0	0	0	0	0	0	3	4	14	4	2	1
15 - 25	238	306	0	0	0	0	0	6	1	2	8	22	23	1
25 - 45	492	800	0	0	0	0	0	1	2	0	19	40	58	7
45 - 65	436	445	0	0	0	0	0	0	4	0	9	22	14	7
65 und mehr	281	244	0	0	0	0	0	1	4	0	5	2	16	0
unbekannt	128	203	0	0	0	0	0	0	1	0	4	4	4	3
zusammen	2 591	3 208	0	0	0	0	0	15	17	6	64	95	117	19
Thüringen														
0 - 1	102	1 043	0	0	0	0	0	2	3	0	0	0	0	0
1 - 5	824	2 363	0	0	4	0	0	4	2	0	0	0	0	0
5 - 15	661	754	0	0	3	0	0	6	6	12	1	0	0	0
15 - 25	408	382	0	0	19	0	0	11	1	1	3	7	15	2
25 - 45	708	518	0	0	39	2	0	2	5	0	15	9	22	6
45 - 65	525	325	0	0	8	1	0	1	7	1	5	8	14	3
65 und mehr	323	228	0	0	1	0	0	1	8	0	2	1	15	0
unbekannt	0	0	0	0	0	0	0	0	0	0	0	0	0	0
zusammen	3 551	5 613	0	0	74	3	0	27	32	14	26	25	66	11
Deutschland ¹⁾														
0 - 1	1 807	12 643	0	3	5	1	0	83	85	29	9	8	7	0
1 - 5	12 997	27 678	0	4	79	2	0	125	133	211	139	27	3	14
5 - 15	12 362	11 012	0	8	118	8	0	81	190	576	506	156	31	27
15 - 25	7 339	8 164	1	7	209	9	0	165	60	139	246	830	943	90
25 - 45	14 233	17 850	0	24	592	31	0	52	144	218	532	1 475	2 047	398
45 - 65	10 032	9 562	0	7	168	9	0	45	167	107	265	568	678	158
65 und mehr	6 251	6 458	0	2	21	0	0	23	169	66	108	176	486	16
unbekannt	150	2 096	0	0	0	0	0	0	3	0	7	9	8	3
zusammen	79 824	116 250	1	64	1 320	74	0	762	1 236	1 735	2 820	4 601	6 274	817

*) Vorläufiges Ergebnis.

1) Altersgruppen ohne Nordrhein-Westfalen.

DEUTSCHLAND
4 SONSTIGE MELDEPFLICHTIGE KRANKHEITEN
4.3 Sterbefälle an ausgewählten meldepflichtigen Krankheiten nach der Todesursachenstatistik
Anzahl

Jahr	Typhus abdominalis	Paratyphus A, B u. C	sonstige Salmonelleninfektionen	Shigellenruhr	Tuberkulose (einschl. Spätfolgen)	Brucellose	Diphtherie	Pertussis (Keuchhusten)	Scharlach	Meningokokkeninfektion	Tetanus
1980	6	3	121	1	2 558	1	2	8	-	119	13
1981	12	4	113	1	2 427	-	-	15	-	143	13
1982	3	4	88	9	2 261	-	3	13	1	151	12
1983	4	3	86	3	2 006	-	-	2	2	125	13
1984	-	2	74	3	1 808	-	1	1	-	115	6
1985	4	2	91	3	1 700	3	1	5	1	134	12
1986	4	2	55	2	1 594	1	1	6	-	136	9
1987	4	4	69	1	1 594	2	1	5	1	115	8
1988	2	1	62	2	1 453	1	2	7	1	111	5
1989	2	-	105	-	1 401	-	2	2	-	98	6
1990	-	-	120	1	1 358	-	1	8	-	89	8
1991	3	-	161	-	1 146	1	1	6	2	100	2
1992	-	-	229	2	1 155	-	2	3	2	76	4
1993	-	1	133	1	1 037	2	-	3	1	82	4
1994	1	-	122	-	1 014	1	3	2	-	81	6
1995	-	-	84	1	935	1	2	-	1	63	2
1996	-	-	87	-	895	1	1	-	1	76	1
1997	-	-	80	-	805	1	2	-	1	74	2
1998	1	-	62	-	711	3	2	-	1	68	4
1999	1	-	66	-	630	3	1	-	1	80	2

Jahr	akute Poliomyelitis	Masern	Virus-encephalitis	Virus-hepatitis	Psittakose	Malaria	Weill' Krankheit	Grippe (Influenza)	Puerperalfieber	Infektiöse und parasitäre Krankheiten
1980	4	20	-	188	2	8	2	767	13	6 543
1981	7	12	2	162	1	7	2	866	8	6 589
1982	8	9	1	204	1	12	4	551	5	6 290
1983	8	10	2	217	-	8	-	1 206	6	6 642
1984	6	22	1	234	-	13	2	516	4	5 786
1985	5	5	3	232	-	23	-	881	3	6 550
1986	5	5	1	195	1	19	3	1 249	5	7 095
1987	3	5	-	220	1	10	3	358	3	6 221
1988	8	10	-	245	1	17	5	365	7	6 427
1989	8	7	-	236	2	22	2	500	4	7 157
1990	8	1	2	200	1	19	2	738	6	8 058
1991	4	4	1	241	1	10	-	310	5	7 457
1992	5	6	3	248	1	21	-	250	2	7 506
1993	5	7	2	247	3	17	3	434	4	8 124
1994	5	7	2	278	4	28	-	270	1	8 393
1995	6	3	3	283	-	25	1	425	-	8 554
1996	3	4	2	383	-	19	-	422	1	8 641
1997	4	-	1	357	1	15	-	184	3	7 888
1998	3	2	3	332	1	21	1	239	2	8 042
1999	8	4	3	313	3	18	2	364	-	9 486

4.4 Bazillenausscheider
Stand: jeweils 31. Dezember

Land	1991	1992	1993	1994	1995	1996	1997	1998	1999	2000		
	Salmonella-Ausscheider insgesamt									davon mit ... Bazillen		
										Salmonella paratyphi A, B, C	Salmonella typhi	
Baden-Württemberg	86	82	77	64	63	58	53	42	46	33	15	18
Bayern	250	283	140	121	106	121	78	86	64	54	20	34
Berlin	213	186	180	167	147	137	119	100	91	97	31	66
Brandenburg	377	347	275	271	260	239	232	217	198	188	73	115
Bremen	10	14	16	7	3	3	2	-	-	-	-	-
Hamburg	11	12	12	12	8	8	7	9	6	7	4	3
Hessen	52	41	36	41	24	24	17	13	11	10	7	3
Mecklenburg-Vorpommern	458	409	326	302	304	269	252	232	209	190	66	124
Niedersachsen	199	237	191	142	106	98	95	151	98	105	28	77
Nordrhein-Westfalen	257	208	186	181	162	145	137	-	-	-	-	-
Rheinland-Pfalz	58	58	49	52	56	41	45	36	29	-	-	-
Saarland	49	46	48	42	41	39	32	32	31	32	27	5
Sachsen	232	215	194	172	158	140	131	115	98	97	45	52
Sachsen-Anhalt	234	214	203	189	174	162	150	140	131	125	58	67
Schleswig-Holstein	166	143	174	140	140	110	123	160	82	70	35	35
Thüringen	119	107	99	92	83	75	67	64	61	58	21	37
Deutschland	2 771	2 602	2 206	1 995	1 835	1 669	1 540	1 397	1 155	1 066	430	636

Fachserie 12: Gesundheitswesen

Reihe 1: Ausgewählte Zahlen für das Gesundheitswesen

Die *unregelmäßig* erscheinende Querschnittsveröffentlichung bietet einen Überblick über den gesamten Bereich des Gesundheitswesens. Außer den wichtigsten Daten über Kranke, Schwangerschaftsabbrüche, Todesursachen, Ärzte/Ärztinnen und sonstige Berufe des Gesundheitswesens sowie Krankenhäuser werden auch Ergebnisse aus fachübergreifenden Statistiken (Gesetzliche Kranken-, Renten- und Unfallversicherung, Ärzte/Ärztinnen und Zahnärzte/Zahnärztinnen nach der Beteiligung an der kasernenärztlichen Versorgung, Verunglückte bei Straßenverkehrsunfällen sowie Schulen und Schüler des Gesundheitswesens) veröffentlicht. Für besonders wichtige Eckdaten werden längere Zeitreihen nachgewiesen.

Reihe 2: Meldepflichtige Krankheiten

In dem *Jahresbericht* werden Zahlen über Tuberkuloseerkrankungen, Geschlechtskrankheiten und sonstige nach dem Bundesseuchengesetz zu meldende Krankheiten veröffentlicht.

Tuberkulose: Die an aktiver Tuberkulose Erkrankten werden nach Diagnose- und Altersgruppen sowie nach Bundesländern nachgewiesen. Sterbefälle an Tuberkulose werden nach Bundesländern aufgeführt.

Geschlechtskrankheiten: Die Daten über gemeldete Erkrankte umfassen die Merkmale Art der Erkrankung, Geschlecht und Altersgruppen.

Sonstige meldepflichtige Krankheiten werden nach der Art der Erkrankung, Altersgruppen und Regierungsbezirken nachgewiesen.

Reihe 3: Schwangerschaftsabbrüche

In dieser *jährlich* erscheinenden Reihe werden Daten über die Begründung des Abbruchs, die Schwangerschaftsdauer, Art und Ort des Eingriffs, die beobachteten Komplikationen und die Dauer des Krankenhausaufenthaltes veröffentlicht. Daneben werden Angaben zur Person der Schwangeren (Alter, Familienstand, Zahl der versorgten Kinder und Zahl der vorangegangenen Schwangerschaften) gebracht.

Reihe 4: Todesursachen in Deutschland

In dem *Jahresbericht* werden Angaben über Sterbefälle nach ausgewählten Todesursachen in detaillierter systematischer und altersmäßiger Gliederung sowie besondere Nachweisungen über Säuglings- und Müttersterblichkeit veröffentlicht.

Reihe 5: Berufe des Gesundheitswesens

Die *jährliche* Veröffentlichung enthält Angaben über die berufstätigen Ärzte/Ärztinnen und Zahnärzte/Zahnärztinnen nach Berufsausübung und Gebietsbezeichnungen sowie über die sonstigen im Gesundheitswesen tätigen Personen. Neben Apotheken, Apothekern/Apothekerinnen und Tierärzten/Tierärztinnen wird auch das Personal der Gesundheitsämter nach Art des Berufes nachgewiesen.

Reihe 6: Krankenhausstatistik

6.1: Grunddaten der Krankenhäuser und Vorsorge- oder Rehabilitationseinrichtungen

Jährlich wird innerhalb des Berichts im wesentlichen die sachliche und personelle Ausstattung der Krankenhäuser und Vorsorge- oder Rehabilitationseinrichtungen sowie die Zahl der behandelten voll- und teilstationären Patienten nachgewiesen.

6.2: Diagnosedaten der Krankenhauspatienten

Ab dem Berichtsjahr 1993 werden in diesem Erhebungsteil *jährlich* die Krankenhausaufenthalte der vollstationären Patienten nach Hauptdiagnosen dargestellt. Die Diagnosedaten werden unter anderem nach Alter und Geschlecht, Verweildauer, Behandlungs- und Wohnort (Bundesland) sowie der Frage gegliedert, ob im Zusammenhang mit der Hauptdiagnose eine Operation durchgeführt wurde.

6.3 Kostennachweis der Krankenhäuser

In dem *Jahresbericht* zum Kostennachweis werden die Selbstkosten der Krankenhäuser nach Hauptkostenarten veröffentlicht. Die Personalkosten sind nach Personalgruppen, die Sachkosten nach Kostenarten gegliedert. Zusätzlich enthält diese Reihe wichtige Kennziffern zu den Krankenhauskosten.

Reihe S: Sonderbeiträge

S.2: Ausgaben für Gesundheit 1970 bis 1998

Für jedes der Berichtsjahre sind die Ausgaben im Gesundheitsbereich nach Leistungsarten, Ausgabeträgern und -arten aufgeführt.

S.3: Fragen zur Gesundheit

Die Ergebnisse des Mikrozensus vom April 1995 vermitteln einen Überblick über kranke und unfallverletzte Personen in demographischer und sozioökonomischer Gliederung, differenziert nach Dauer der Krankheit/Unfallverletzung, Arbeitsunfähigkeit, Art und Dauer der Behandlung und Art des Unfalls. Ferner sind Angaben über die Verwendung von Jodsalz und die Rauchgewohnheiten der Bevölkerung enthalten. Hierzu werden u.a. schichtspezifische und regionale Unterschiede dargestellt.



Statistisches Bundesamt
Gustav-Stresemann-Ring 11
65189 Wiesbaden

Veröffentlichungen und Prospekte sind durch den Verlag METZLER-POESCHEL, Verlagsauslieferung SFG – Servicecenter Fachverlage GmbH, Postfach 43 43, 72774 Reutlingen, Tel. 0 70 71 / 93 53 50, erhältlich.

DEUTSCHLAND UND DIE WELT IN ZAHLEN!

Jetzt neu:

Das Statistische Jahrbuch 2001

Herausgeber: Statistisches Bundesamt



Das Statistische Jahrbuch 2001 ist ein unverzichtbares Nachschlagewerk für alle, die sich zuverlässig über Strukturen und Entwicklungen im In- und Ausland informieren wollen.

Das Statistische Jahrbuch für die Bundesrepublik Deutschland bietet in 27 Kapiteln ausführliche Informationen zu demographischen, ökonomischen, sozialen und kulturellen Gegebenheiten und Entwicklungen in Deutschland.

Das Auslandsjahrbuch enthält umfangreiche, vergleichbare Angaben zu den Mitgliedsländern der Europäischen Union und bietet in internationalen Übersichten aufschlussreiche Daten zu nahezu allen Ländern der Erde.

Statistisches Jahrbuch 2001

- **für die Bundesrepublik Deutschland und das Ausland**
Beide Bände mit der CD-ROM in einem Schuber zum Vorzugspreis: DM 158,-/EUR 80,78;
ISBN 3-8246-0639-9

Als Einzelbände:

- **für die Bundesrepublik Deutschland**
764 S., DM 128,-/EUR 65,45;
ISBN 3-8246-0640-2
- **für das Ausland**
416 S., DM 57,-/EUR 29,14;
ISBN 3-8246-0641-0



- **auf CD-ROM**
DM 49,-/EUR 25,05
ISBN 3-8246-0642-9

Erhältlich bei Ihrem Buchhändler und beim Verlag Metzler-Poeschel, Auslieferung SFG-Servicecenter Fachverlage, Postfach 43 43, 72774 Reutlingen, Telefon (0 70 71) 93 53 50, Telefax (0 70 71) 93 53 35 oder direkt über den Internet-Shop des Statistischen Bundesamtes unter www.destatis.de/shop.