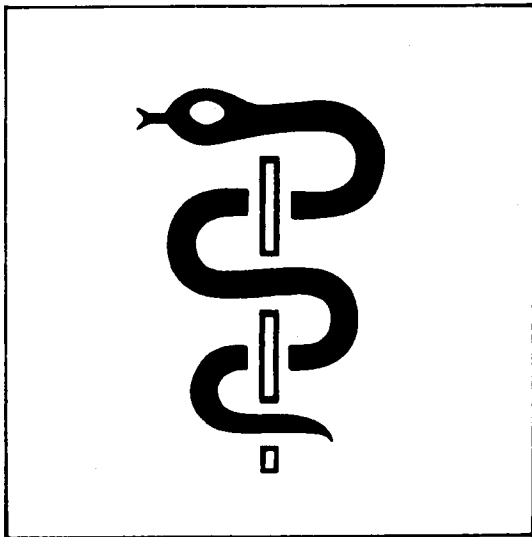


Statistisches Bundesamt

Gesundheitswesen



Fachserie **12**

Reihe 2

Meldepflichtige Krankheiten

1999

Herausgeber: Statistisches Bundesamt, Wiesbaden



Fachliche Informationen zu dieser Veröffentlichung können Sie direkt beim Statistischen Bundesamt, Zweigstelle Bonn, erfragen:

Gruppe VIII A, Telefon: 0 18 88 / 6 43-89 51, Fax: 0 18 88 / 6 43-89 90 oder Postfach 17 03 77, 53029 Bonn,
E-Mail: gesundheitsstatistiken@statistik-bund.de

Verlag: Metzler-Poeschel, Stuttgart

Verlagsauslieferung: SFG – Servicecenter Fachverlage GmbH
Postfach 43 43
72774 Reutlingen
Telefon: 0 70 71 / 93 53 50
Telefax: 0 70 71 / 93 53 35
Internet: <http://www.s-f-g.com>
E-Mail: staba@s-f-g.com

Erscheinungsfolge: jährlich

Erschienen im September 2000

Einzelpreis: DM 13,10 / EUR 6,70

Bestellnummer: 2120200-99700

Recyclingpapier aus 100 % Altpapier.

Im Internet finden Sie unter der Adresse www.gbe-bund.de detaillierte Informationen zum Gesundheitswesen in Deutschland. Das Informationsangebot der Gesundheitsberichterstattung des Bundes wird ständig erweitert und aktualisiert. Es umfasst Texte, Tabellen und Grafiken, die Sie zur weiteren Verarbeitung per Download auf Ihren eigenen Rechner übertragen können.



Informationen über das Statistische Bundesamt und sein Datenangebot erhalten Sie:

- im Internet: <http://www.statistik-bund.de>

oder bei unserem Informationsservice

65180 Wiesbaden

- Telefon: 06 11 / 75 24 05
- Telefax: 06 11 / 75 33 30
- E-Mail: info@statistik-bund.de

© Statistisches Bundesamt, Wiesbaden 2000

Für nichtgewerbliche Zwecke sind Vervielfältigung und unentgeltliche Verbreitung, auch auszugsweise, mit Quellenangabe gestattet. Die Verbreitung, auch auszugsweise, über elektronische Systeme/Datenträger bedarf der vorherigen Zustimmung. Alle übrigen Rechte bleiben vorbehalten.

Inhalt

	Seite
Vorbemerkung	4
Erläuterungen zu den Statistiken	4
Schaubilder	6

Tabellenteil

1	Zeitreihen	
1.1	Erst- und Wiedererkrankte an aktiver Tuberkulose nach Diagnosegruppen	8
1.2	Gemeldete Erkrankte an Geschlechtskrankheiten nach Art der Erkrankung	9
1.3	Erkrankungen an ausgewählten meldepflichtigen übertragbaren Krankheiten	10
2	Tuberkulose 1999	
2.1	Zugänge an aktiver Tuberkulose nach Diagnose- und Altersgruppen	12
2.2	Zugänge an aktiver Tuberkulose der Atmungsorgane nach Diagnose- und Altersgruppen	
2.2.1	– Mit Nachweis von Tuberkulosebakterien	15
2.2.2	– Ohne Nachweis von Tuberkulosebakterien	17
2.3	Zugänge an aktiver Tuberkulose anderer Organe nach Diagnose- und Altersgruppen	19
2.4	Zugänge an aktiver Tuberkulose nach Diagnosegruppen und Ländern.....	21
2.5	Zugänge an aktiver Tuberkulose der Atmungsorgane nach Diagnosegruppen und Ländern	
2.5.1	– Mit Nachweis von Tuberkulosebakterien	24
2.5.2	– Ohne Nachweis von Tuberkulosebakterien	26
2.6	Zugänge an aktiver Tuberkulose anderer Organe nach Diagnosegruppen und Ländern	28
3	Geschlechtskrankheiten 1999	
	Gemeldete Erkrankte an Geschlechtskrankheiten nach Art der Erkrankung, Altersgruppen und Ländern	
3.1	– Insgesamt	30
3.2	– männlich	32
3.3	– weiblich	34
4	Sonstige meldepflichtige Krankheiten 1999	
4.1	Erkrankungen an sonstigen meldepflichtigen übertragbaren Krankheiten	36
4.2	Erkrankungen an ausgewählten meldepflichtigen übertragbaren Krankheiten nach Altersgruppen und Ländern.....	40
4.3	Sterbefälle an ausgewählten meldepflichtigen Krankheiten 1980-1998 (Todesursachenstatistik)	43
4.4	Bazillenausscheider	43

Gebietsstand

Die Angaben für **Deutschland** beziehen sich auf die Bundesrepublik Deutschland nach dem Gebietsstand seit dem 3.10.1990.

Die Angaben für das **frühere Bundesgebiet** beziehen sich auf die Bundesrepublik Deutschland nach dem Gebietsstand bis zum 3.10.1990; sie schließen Berlin-West ein.

Abkürzungen und Zeichenerklärung

-	= nichts vorhanden	m	= männlich
.	= Zahlenwert unbekannt oder geheimzuhalten	w	= weiblich
X	= Tabellenfach gesperrt; keine sinnvolle Aussage möglich	z	= zusammen
...	= Angabe fällt später an	i	= insgesamt

Vorbemerkung

Das Statistische Bundesamt veröffentlicht jährlich in der vorliegenden Fachserie 12 Reihe 2 die Ergebnisse der Tuberkulosestatistik, der Statistik der Geschlechtskrankheiten und der Statistik der sonstigen meldepflichtigen Krankheiten.

Erläuterung zu den Statistiken

Tuberkulosestatistik

Rechtsgrundlage

§ 5a des Gesetzes zur Verhütung und Bekämpfung übertragbarer Krankheiten beim Menschen (Bundesseuchengesetz) in der Fassung der Bekanntmachung vom 18. Dezember 1979 (BGBl. I S. 2262), geändert durch Artikel 10 des 2. Statistikbereinigungsgesetzes vom 19. Dezember 1986 (BGBl. I S. 2555), zuletzt geändert durch Artikel 7 der Statistikänderungsverordnung vom 20. Nov. 1996 (BGBl. I S. 1804).

Periodizität

Jährliche Berichterstattung und Zusammenstellung der Ergebnisse.

Erhebungstatbestände

Zugänge von Erkrankungen an aktiver Tuberkulose der Atmungsorgane und anderer Organe nach Geschlecht, Alter, Ausländereigenschaft und Diagnosegruppen. Es werden nur die Zugänge (Erst- und Wiedererkrankte), nicht die Bestände, pro Berichtsperiode erfaßt.

Meldeweg/Aufbereitung

Die Statistik basiert auf den Mitteilungen meldepflichtiger Personen (in der Regel Ärzte) an die Gesundheitsämter (Tuberkulose-Fürsorgestellen).

Die Meldungen der Gesundheitsämter gehen — zum Teil über die obersten Gesundheitsbehörden der Bundesländer — an die Statistischen Landesämter.

Das Statistische Bundesamt erhält von diesen zusammengefaßte Ergebnisse in Tabellenform, aus denen es Bundesergebnisse konzentriert.

Veröffentlichung

Die Ergebnisse werden jährlich in der vorliegenden Fachserie veröffentlicht.

Statistik der Geschlechtskrankheiten

Rechtsgrundlage

Artikel 1 des Gesetzes zur Änderung des Gesetzes zur Bekämpfung der Geschlechtskrankheiten vom 25. August 1969 (BGBl. I S. 1351), zuletzt geändert durch Artikel 10 des 3. Statistikbereinigungsgesetzes vom 29. Dezember 1997 (BGBl. I S. 3158).

Periodizität

Jährliche Berichterstattung und Zusammenstellung der Ergebnisse.

Erhebungstatbestände

Erkrankte nach Geschlecht, Alter und Art der Erkrankung. Mehrfachinfektionen einer Person werden als ein Erkrankungsfall gezählt.

Meldeweg/Aufbereitung

Die Statistik basiert auf den Mitteilungen meldepflichtiger Ärzte an die Gesundheitsämter.

Die Meldungen der Gesundheitsämter bzw. der Sanitätsämter der Bundeswehr gehen an die Statistischen Landesämter. Einige Statistische Landesämter bereiten selbst Landesergebnisse auf, die sie dem Statistischen Bundesamt maschinenlesbar übermitteln. Für die übrigen Bundesländer erfolgt die maschinelle Aufbereitung zentral im Statistischen Bundesamt. Die Ergebnisse dieser Aufbereitung werden mit den übermittelten Daten koordiniert und zu Bundesergebnissen konzentriert.

Veröffentlichung

Die Ergebnisse werden jährlich in der vorliegenden Fachserie veröffentlicht.

Sonstige Hinweise

Die Ergebnisse sind hinsichtlich ihrer Größenordnung und Entwicklung mit Vorbehalt zu betrachten, weil verschiedene Indizien darauf hindeuten, daß nicht alle Ärzte ihrer Meldepflicht nachkommen; ferner muß mit einer gewissen Zahl von Mehrfachzählungen gerechnet werden, weil ein Erkrankter mehrere Ärzte in Anspruch genommen haben kann.

Statistik der sonstigen meldepflichtigen Krankheiten

Rechtsgrundlage

§ 5a des Gesetzes zur Verhütung und Bekämpfung übertragbarer Krankheiten beim Menschen (Bundesseuchengesetz) in der Fassung der Bekanntmachung vom 18. Dezember 1979 (BGBl. I S. 2262), geändert durch Artikel 10 des 2. Statistikbereinigungsgesetzes vom 19. Dezember 1986 (BGBl. I S. 2555), zuletzt geändert durch Artikel 7 der Statistikänderungsverordnung vom 20. Nov. 1996 (BGBl. I S. 1804).

Periodizität

Jährliche Berichterstattung und Zusammenstellung der Ergebnisse.

Erhebungstatbestände

Erkrankungs- und Sterbefälle an den in § 3 Abs. 1 und 2 bzw. Abs. 3 (nur Sterbefälle) des Bundesseuchengesetzes aufgeführten Krankheiten, Ausscheider von Erregern gemäß § 3 Abs. 4, Nr. 2 Buchstaben a und b, Ausbrüche von Krankheiten in Anstalten gemäß § 8 Bundesseuchengesetz.

Meldeweg/Aufbereitung

Die Statistik basiert auf den Mitteilungen meldepflichtiger Personen (in der Regel Ärzte) an die Gesundheitsämter.

Die Meldungen der Gesundheitsämter gehen über die obersten Gesundheitsbehörden der Bundesländer an die Statistischen Landesämter.

Das Statistische Bundesamt erhält von diesen zusammengefaßte Ergebnisse in Tabellenform, aus denen es Bundesergebnisse konzentriert.

Veröffentlichung

Die Ergebnisse werden jährlich in der vorliegenden Fachserie veröffentlicht.

Sonstige Hinweise

Für das aktuelle Berichtsjahr werden die Angaben nach regionaler Gliederung bzw. nach Alter von den Ländern zu unterschiedlichen Zeitpunkten bereitgestellt. Dadurch können sich Abweichungen zwischen den Erkrankungsfällen ergeben. Bei der Beurteilung des Aussagewertes der Ergebnisse ist zu beachten, daß wegen Schwierigkeiten bei der Diagnosenstellung und der Erfassung nicht alle meldepflichtigen Erkrankungen berücksichtigt sind; die absoluten Werte der Neuerkrankungen sind daher ebenso wie die auf 100 000 Einwohner bezogenen Morbiditätsziffern mit Vorbehalten zu betrachten. Aussagen über die zeitliche Entwicklung sind jedoch möglich.

Ziffern, denen weniger als 50 Fälle zugrunde liegen, besitzen infolge zu großer Zufallsschwankungen keinen sicheren statistischen Aussagewert.

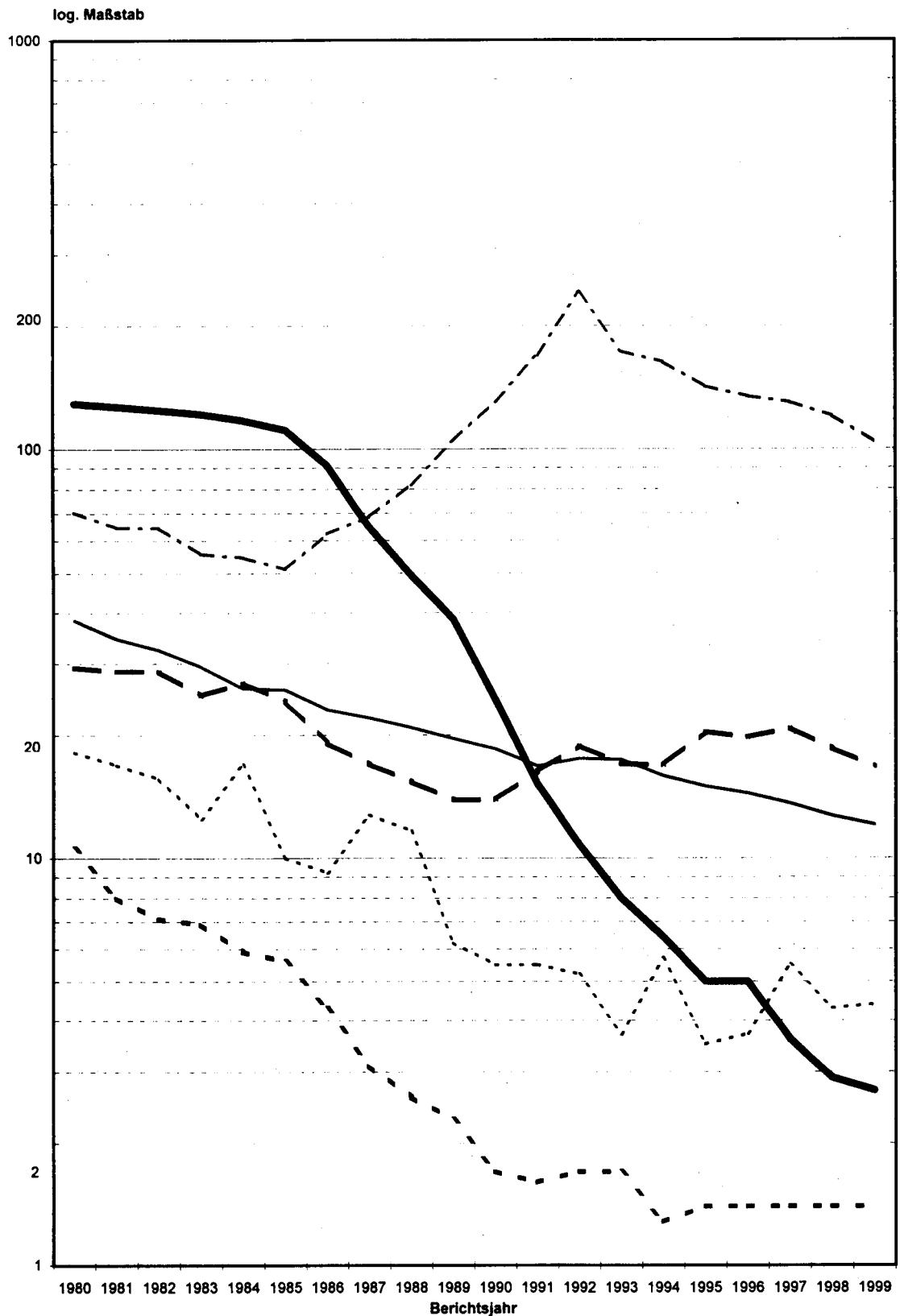
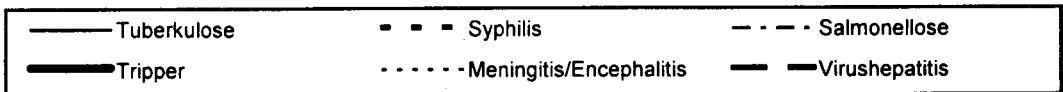
Die Angaben über die Sterbefälle an sonstigen meldepflichtigen Krankheiten wurden aus der Todesursachenstatistik übernommen.

Morbiditätsziffern je 100 000 Einwohner

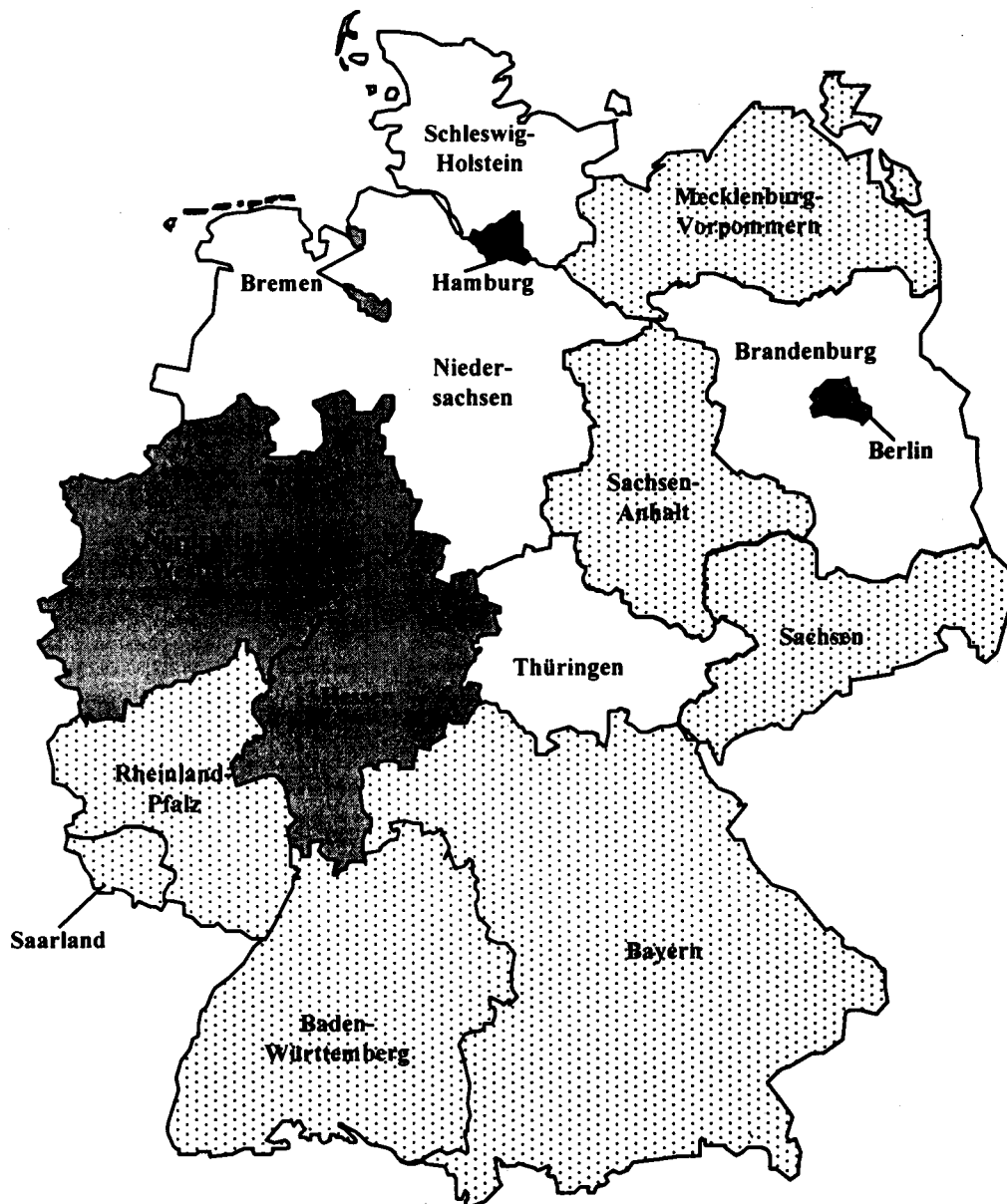
Die Morbiditätsziffern werden aus dem jeweils letzten verfügbaren Stand der Bevölkerungsstatistik (Bevölkerungsfortschreibung bzw. Ausländerzentralregister) berechnet. Es muß zumeist auf eine Stichtagsbevölkerung zurückgegriffen werden, da die durchschnittliche Bevölkerung zu diesem Zeitpunkt üblicherweise noch nicht verfügbar ist. In den Zeitreihendarstellungen werden die Morbiditätsziffern für die Vorjahre mit den aktuellsten Bevölkerungsdaten überarbeitet.

Es ist deshalb möglich, daß — bedingt durch unterschiedliche Veröffentlichungstermine — die in dieser Fachserie ausgewiesenen Morbiditätsziffern geringfügig von denen abweichen, die in der Fachserie 12, Reihe 1 "Ausgewählte Zahlen für das Gesundheitswesen" bzw. in anderen Querschnittsveröffentlichungen dargestellt sind.

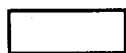
Inzidenz ausgewählter meldepflichtiger Krankheiten je 100 000 Einwohner



Inzidenz der Tuberkulose 1999



Inzidenz je 100 000 Einwohner
von ... bis unter ...



7 - 10



10 - 13



13 - 16



16 - 20

DEUTSCHLAND
1 ZEITREIHEN

1.1 Erst- und Wiedererkrankte an aktiver Tuberkulose nach Diagnosegruppen

Jahr Land	Tuberkulose										
	Insgesamt	der Atmungsorgane			anderer Organe	Insgesamt	der Atmungsorgane			anderer Organe	
		zusammen	mit Nach- weis von Tuberkulo- sebakterien	ohne Nach- weis von Tuberkulo- sebakterien			zusammen	mit Nach- weis von Tuberkulo- sebakterien	ohne Nach- weis von Tuberkulo- sebakterien		
											Anzahl
Früheres Bundesgebiet											
1950		130 080	113 876	35 005	78 871	16 204	279,8	245,0	75,3	169,7	34,9
1951	-1)	124 761	108 269	34 822	73 447	16 492	265,5	230,4	74,1	156,3	35,1
1952		117 282	101 741	32 456	69 285	15 541	247,5	214,7	68,5	146,2	32,8
1953		115 613	100 169	32 194	67 975	15 444	229,5	198,8	63,9	134,9	30,7
1954		103 348	88 926	27 579	61 347	14 422	203,0	174,7	54,2	120,5	28,3
1955	-2)	98 643	84 230	26 497	57 733	14 413	191,9	163,9	51,6	112,3	28,0
1956		92 187	79 127	23 901	55 226	13 060	176,7	151,7	45,8	105,9	25,0
1957		87 719	75 543	23 314	52 229	12 176	163,4	140,8	43,5	97,3	22,7
1958		84 744	75 520	22 753	49 767	12 224	156,1	133,6	41,9	91,7	22,5
1959		77 926	66 945	20 976	45 969	10 981	142,0	122,0	38,2	83,8	20,0
1960		70 325	60 173	18 988	41 185	10 152	126,5	108,3	34,2	74,1	18,3
1961		65 040	55 256	17 474	37 782	9 784	115,7	98,3	31,1	67,2	17,4
1962		58 968	49 449	16 164	33 285	9 519	103,6	86,8	28,4	58,5	16,7
1963		57 305	48 503	16 165	32 338	8 802	99,5	84,2	28,1	56,2	15,3
1964		55 204	46 509	15 535	30 974	8 695	94,4	79,6	26,6	53,1	14,9
1965		55 010	46 513	15 285	31 228	8 497	93,2	78,8	25,9	52,9	14,4
1966	3)	55 023	47 008	15 799	31 209	8 015	101,1	86,4	29,0	57,3	14,7
1967		54 671	46 266	15 535	30 731	8 405	91,3	77,3	25,9	51,3	14,0
1968		51 786	44 116	15 010	29 106	7 670	85,8	73,1	24,8	48,3	12,7
1969		49 695	42 476	14 109	28 367	7 219	81,7	69,8	23,2	46,6	11,9
1970		48 262	41 459	14 475	26 984	6 803	79,6	68,4	23,9	44,5	11,2
1971		45 325	38 495	13 697	24 798	6 830	74,0	62,8	22,4	40,5	11,1
1972	4)	36 337	30 936	10 544	20 392	5 401	66,5	56,6	19,3	37,3	9,9
1973	4)	37 524	32 094	11 076	21 018	5 430	63,1	53,9	18,6	35,3	9,1
1974		36 551	31 068	10 951	20 117	5 483	58,9	50,1	17,6	32,4	8,8
1975		34 070	28 691	10 452	18 239	5 379	55,1	46,4	16,9	29,5	8,7
1976		32 857	28 277	10 525	17 752	4 580	53,3	45,8	17,1	28,8	7,4
1977		31 617	27 095	10 091	17 004	4 522	51,5	44,1	16,4	27,7	7,4
1978		29 536	25 216	9 474	15 742	4 320	48,2	41,1	15,4	25,7	7,0
1979		27 845	23 914	9 065	14 849	3 931	45,4	39,0	14,8	24,2	6,4
1980		25 924	22 236	8 604	13 632	3 688	42,1	36,1	14,0	22,1	6,0
1981		23 358	19 750	7 958	11 792	3 608	37,9	32,0	12,9	19,1	5,8
1982		21 727	18 516	7 571	10 945	3 211	35,2	30,0	12,3	17,8	5,2
1983		19 587	16 780	7 254	9 526	2 807	31,9	27,3	11,8	15,5	4,6
1984		17 137	14 692	6 649	8 043	2 445	28,0	24,0	10,9	13,1	4,0
1985		16 973	14 546	6 888	7 658	2 427	27,8	23,8	11,3	12,5	4,0
1986		14 976	13 002	6 542	6 460	1 974	24,5	21,3	10,7	10,6	3,2
1987		14 178	12 226	6 418	5 808	1 952	23,2	20,0	10,5	9,5	3,2
1988		13 379	11 561	6 254	5 307	1 818	21,8	18,8	10,2	8,6	3,0
1989		12 549	10 878	6 195	4 683	1 671	20,2	17,5	10,0	7,5	2,7
1990		12 184	10 641	6 246	4 395	1 543	19,6	17,1	10,1	7,1	2,5
Deutschland											
1991		13 474	11 550	7 089	4 461	1 924	16,8	14,4	8,9	5,6	2,4
1992		14 113	12 097	7 620	4 477	2 016	17,5	15,0	9,5	5,6	2,5
1993		14 161	12 179	7 735	4 444	1 982	17,4	15,0	9,5	5,5	2,4
1994		12 982	11 046	7 124	3 922	1 936	15,9	13,6	8,7	4,8	2,4
1995		12 198	10 325	6 871	3 454	1 873	14,9	12,6	8,4	4,2	2,3
1996		11 814	9 957	6 639	3 318	1 857	14,4	12,2	8,1	4,1	2,3
1997		11 163	9 415	6 265	3 150	1 748	13,6	11,5	7,6	3,8	2,1
1998		10 440	8 796	5 974	2 822	1 644	12,7	10,7	7,3	3,4	2,0
1999		9 974	8 297	5 740	2 557	1 677	12,1	10,1	7,0	3,1	2,0
davon (1999):											
Baden-Württemberg		1 139	945	653	292	194	10,9	9,0	6,2	2,8	1,9
Bayern		1 443	1 247	801	446	196	11,9	10,3	6,6	3,7	1,6
Berlin		487	411	291	120	76	14,4	12,1	8,6	3,5	2,2
Brandenburg		234	199	170	29	35	9,0	7,7	6,6	1,1	1,4
Bremen		96	82	56	26	14	14,4	12,3	8,4	3,9	2,1
Hamburg		325	262	184	78	63	19,1	15,4	10,8	4,6	3,7
Hessen		955	770	521	249	185	15,8	12,7	8,6	4,1	3,1
Mecklenburg-Vorpommern		223	188	138	50	35	12,4	10,5	7,7	2,8	2,0
Niedersachsen		778	634	461	173	144	9,9	8,0	5,9	2,2	1,8
Nordrhein-Westfalen		2 447	2 020	1 400	620	427	13,6	11,2	7,8	3,4	2,4
Rheinland-Pfalz		500	415	293	122	85	12,4	10,3	7,3	3,0	2,1
Saarland		129	108	82	26	21	12,0	10,1	7,6	2,4	2,0
Sachsen		460	372	280	92	88	10,3	8,3	6,3	2,1	2,0
Sachsen-Anhalt		318	281	164	117	37	11,9	10,5	6,2	4,4	1,4
Schleswig-Holstein		241	195	151	44	46	8,7	7,0	5,5	1,6	1,7
Thüringen		199	168	95	73	31	8,1	6,8	3,9	3,0	1,3

1) Ohne Regierungsbezirke Südbaden, Südwürttemberg-Hohenzollern
(einschl. Lindau) und Saarland.
2) Ohne Saarland.

3) Ohne Hessen.
4) Ohne Niedersachsen und Kreis Schleswig.

DEUTSCHLAND
1 ZEITREIHEN

1.2 Gemeldete Erkrankte an Geschlechtskrankheiten nach Art der Erkrankung

Jahr Land	Insgesamt			Syphilis			Tripper			übrige		
	Ins- gesamt	männ- lich	weib- lich	zu- sammen	männ- lich	weib- lich	zu- sammen	männ- lich	weib- lich	zu- sammen	männ- lich	weib- lich
Anzahl												
Früheres Bundesgebiet												
1975	77 511	56 573	20 938	6 206	4 477	1 729	70 964	51 855	19 109	341	241	100
1977	63 248	45 687	17 561	8 592	6 064	2 528	54 277	39 324	14 953	379	279	100
1979	58 393	42 064	16 329	7 662	5 383	2 279	50 421	36 436	13 985	310	245	65
1981	54 896	39 921	14 975	5 502	4 054	1 448	49 014	35 558	13 456	380	309	71
1983	49 813	35 455	14 358	4 938	3 678	1 260	44 539	31 504	13 035	336	273	63
1985	40 968	27 937	13 031	3 991	2 869	1 122	36 710	24 873	11 837	267	195	72
1987	17 457	11 587	5 870	1 852	1 251	601	15 473	10 242	5 231	132	94	38
1988	11 265	7 145	4 120	1 233	800	433	9 970	6 298	3 672	62	47	15
1989	8 740	5 634	3 106	961	643	318	7 718	4 941	2 777	61	50	11
1990	7 545	5 279	2 266	868	572	296	6 614	4 655	1 959	63	52	11
Deutschland												
1991	13 509	9 202	4 307	1 268	832	436	12 162	8 309	3 853	79	61	18
1992	10 184	6 886	3 298	1 389	892	497	8 698	5 920	2 778	97	74	23
1993	7 933	5 382	2 551	1 349	926	423	6 503	4 405	2 098	81	51	30
1994	6 318	4 140	2 178	1 039	675	364	5 215	3 416	1 799	64	49	15
1995	5 251	3 402	1 849	1 138	742	396	4 061	2 629	1 432	52	31	21
1996	4 643	3 068	1 575	1 130	721	409	3 433	2 292	1 141	80	55	25
1997	4 091	2 734	1 357	1 131	677	454	2 934	2 034	900	26	23	3
1998	3 584	2 570	1 014	1 152	759	393	2 412	1 795	617	20	16	4
1999	3 435	2 497	938	1 149	770	379	2 251	1 704	547	35	23	12
davon (1999):												
Baden-Württemberg	180	128	52	74	45	29	104	81	23	2	2	-
Bayern	349	267	82	141	99	42	204	166	38	4	2	2
Berlin	372	312	60	81	63	18	286	246	40	5	3	2
Brandenburg	108	76	32	33	20	13	75	56	19	-	-	-
Bremen	29	23	6	4	3	1	23	18	5	2	2	-
Hamburg	565	429	136	152	127	25	411	300	111	2	2	-
Hessen	271	200	71	58	35	23	212	164	48	1	1	-
Mecklenburg-Vorpommern	89	67	22	28	19	9	61	48	13	-	-	-
Niedersachsen	190	129	61	88	56	32	100	71	29	2	2	-
Nordrhein-Westfalen	553	369	184	258	152	106	282	209	73	13	8	5
Rheinland-Pfalz	66	45	21	17	7	10	49	38	11	-	-	-
Saarland	18	12	6	7	5	2	11	7	4	-	-	-
Sachsen	318	231	87	104	75	29	213	155	58	1	1	-
Sachsen-Anhalt	157	89	68	43	22	21	114	67	47	-	-	-
Schleswig-Holstein	86	63	23	33	21	12	52	42	10	1	-	1
Thüringen	84	57	27	28	21	7	54	36	18	2	-	2
Je 100 000 Einwohner												
Früheres Bundesgebiet												
1975	125,4	191,8	64,8	10,0	15,2	5,3	114,8	175,8	59,1	0,6	0,8	0,3
1977	103,0	156,2	54,7	14,0	20,7	7,9	88,4	134,5	46,5	0,6	1,0	0,3
1979	95,2	143,8	50,9	12,5	18,4	7,1	82,2	124,6	43,6	0,5	0,8	0,2
1981	89,0	135,3	46,5	8,9	13,7	4,5	79,5	120,5	41,8	0,6	1,0	0,2
1983	81,1	120,7	44,8	8,0	12,5	3,9	72,5	107,3	40,7	0,5	0,9	0,2
1985	67,1	95,7	40,9	6,5	9,8	3,5	60,2	85,2	37,2	0,4	0,7	0,2
1987	28,6	39,5	18,5	3,0	4,3	1,9	25,3	34,9	16,5	0,2	0,3	0,1
1988	18,3	24,2	12,9	2,0	2,7	1,4	16,2	21,3	11,5	0,1	0,2	0,0
1989	14,1	18,8	9,7	1,5	2,2	1,0	12,4	16,5	8,6	0,1	0,2	0,0
1990	12,6	17,6	7,9	1,7	1,9	0,9	10,7	15,6	6,1	0,1	0,2	0,0
Deutschland												
1991	16,9	23,9	10,4	1,6	2,2	1,1	15,2	21,6	9,3	0,1	0,2	0,0
1992	12,6	17,6	7,9	1,7	2,3	1,2	10,8	15,2	6,7	0,1	0,2	0,1
1993	9,8	13,6	6,1	1,7	2,3	1,0	8,0	11,2	5,0	0,1	0,1	0,1
1994	7,8	10,5	5,2	1,3	1,7	0,9	6,4	8,6	4,3	0,1	0,1	0,0
1995	6,4	8,6	4,4	1,4	1,8	0,9	5,0	6,6	3,4	0,1	0,1	0,1
1996	5,7	7,7	3,7	1,4	1,8	1,0	4,2	5,7	2,7	0,1	0,1	0,1
1997	5,0	6,8	3,2	1,4	1,7	1,1	3,6	5,1	2,1	0,0	0,1	0,0
1998	4,4	6,4	2,4	1,4	1,9	0,9	2,9	4,5	1,5	0,0	0,0	0,0
1999	4,2	6,2	2,2	1,4	1,9	0,9	2,7	4,3	1,3	0,0	0,1	0,0
davon (1999):												
Baden-Württemberg	1,7	2,5	1,0	0,7	0,9	0,5	1,0	1,6	0,4	0,0	0,0	-
Bayern	2,9	4,5	1,3	1,2	1,7	0,7	1,7	2,8	0,6	0,0	0,0	0,0
Berlin	11,0	18,9	3,4	2,4	3,8	1,0	8,4	14,9	2,3	0,1	0,2	0,1
Brandenburg	4,2	5,9	2,4	1,3	1,6	1,0	2,9	4,4	1,4	-	-	-
Bremen	4,4	7,2	1,7	0,6	0,9	0,3	3,5	5,6	1,4	0,3	0,6	-
Hamburg	33,2	52,1	15,5	8,9	15,4	2,8	24,2	36,5	12,6	0,1	0,2	-
Hessen	4,5	6,8	2,3	1,0	1,2	0,7	3,5	5,5	1,6	0,0	0,0	-
Mecklenburg-Vorpommern	5,0	7,6	2,4	1,6	2,1	1,0	3,4	5,4	1,4	-	-	-
Niedersachsen	2,4	3,3	1,5	1,1	1,5	0,8	1,3	1,8	0,7	0,0	0,1	-
Nordrhein-Westfalen	3,1	4,2	2,0	1,4	1,7	1,1	1,6	2,4	0,8	0,1	0,1	0,1
Rheinland-Pfalz	1,6	2,3	1,0	0,4	0,4	0,5	1,2	1,9	0,5	-	-	-
Saarland	1,7	2,3	1,1	0,7	1,0	0,4	1,0	1,3	0,7	-	-	-
Sachsen	7,1	10,7	3,8	2,3	3,5	1,3	4,8	7,2	2,5	0,0	0,0	-
Sachsen-Anhalt	5,9	6,9	5,0	1,6	1,7	1,5	4,3	5,2	3,4	-	-	-
Schleswig-Holstein	3,1	4,7	1,6	1,2	1,6	0,8	1,9	3,1	0,7	0,0	-	0,1
Thüringen	3,4	4,8	2,1	1,1	1,8	0,6	2,2	3,0	1,4	0,1	-	0,2

DEUTSCHLAND
1 ZEITREIHEN
1.3 Erkrankungen an ausgewählten meldepflichtigen übertragbaren Krankheiten
Anzahl

Jahr Land	Enteritis infectiosa 1)		Typhus abdomi- nalis	Para- typhus A, B u. C	Shigel- lenruhr	Meningitis / Encephalitis		Diph- therie	Polio- myelitis	Virushepatitis 2)		
	Salmo- nellose	übrige Formen				Meningo- kokken- Meningitis	übrige Formen			Hepa- titis A	Hepa- titis B	nicht be- stimmbare u. übrige Formen
Früheres Bundesgebiet												
1950	2 016		5 735	5 704	1 299	801		42 888	2 911			
1951	2 473		4 268	5 557	1 514	957		28 411	1 603			
1952	1 580		3 535	4 050	1 697	969		21 789	9 750			
1953	3 484		3 760	4 068	2 571	969		19 037	2 418			
1954	2 682		2 788	3 221	2 444	862		14 787	2 829			
1955	3 907	-a)	3 223	3 940	5 994	1 081	-a)	12 236	3 155			
1956	4 566		2 210	3 169	3 210	1 381		8 399	4 237			
1957	2 838		2 141	2 926	3 530	848		6 744	2 402			
1958	2 503		1 762	2 167	2 580	856		5 410	1 750			
1959	3 481		1 864	2 792	5 461	709		3 526	2 114			
1960	3 047		1 548	2 406	3 251	859		1 965	4 198			
1961	2 889		1 355	2 263	2 805	960		1 317	4 673			
1962	2 254	242	1 157	994	1 681	1 075	797	813	296	14 708		
1963	5 118	321	1 112	1 147	1 930	1 835	1 560	b)	662	241	14 077	
1964	4 020	382	997	1 095	4 291	1 473	2 205	637	54	17 126		
1965	5 913	428	744	640	1 408	1 177	1 637	307	48	19 759		
1966	7 189	418	1 015	739	1 142	1 285	2 731	201	17	21 472		
1967	8 240	509	636	938	1 070	1 331	7 859	117	54	21 328		
1968	6 928	191	601	527	966	1 065	3 900	367	59	20 938		
1969	6 213	252	530	501	642	1 151	3 879	147	25	21 024		
1970	12 410	437	477	540	542	1 800	4 987	57	15	21 770	-c)	
1971	10 817	478	381	422	598	1 638	4 609	38	17	22 738		
1972	13 842	616	385	394	593	1 577	4 940	34	15	23 321		
1973	15 986	655	420	374	616	1 400	4 975	37	29	25 900		
1974	22 243	715	753	292	494	1 474	6 228	17	18	22 597		
1975	30 728	534	252	248	697	1 424	5 074	37	24	20 942		
1976	32 262	893	276	235	759	1 186	5 347	88	40	21 355		
1977	28 772	880	258	304	1 166	1 107	4 146	26	25	20 849		
1978	33 215	394	242	194	2 737	1 195	4 614	20	13	21 400		
1979	40 763	557	284	172	1 368	1 400	4 917	13	14	20 176		
1980	48 537	863	352	212	1 272	1 145	4 975	19	7	7 302	5 313	7 396
1981	42 236	3 309	287	191	1 693	1 153	4 913	7	8	9 142	7 277	3 394
1982	40 977	5 393	231	196	1 466	953	4 531	30	3	9 049	7 317	3 003
1983	34 989	10 067	212	165	1 611	786	3 319	17	7	6 513	7 280	2 177
1984	31 701	15 313	205	134	1 637	778	3 938	8	2	7 906	7 042	2 189
1985	30 566	15 690	227	167	1 599	725	3 529	4	4	7 300	6 211	1 642
1986	33 271	19 508	230	153	1 635	658	3 299	6	6	5 934	5 112	1 211
1987	39 342	22 932	228	149	1 871	603	2 800	6	4	5 841	4 411	997
1988	49 564	22 715	199	126	1 739	529	3 839	3	1	5 713	3 942	751
1989	63 588	27 159	205	118	2 026	572	2 491	4	3	4 984	4 091	651
1990	91 237	30 652	194	126	1 869	558	2 193	2	2	5 102	4 145	851
Deutschland												
1991	135 366	42 020	224	122	2 074	810	3 584	2	3	6 587	5 081	1 370
1992	195 378	51 191	213	120	2 339	818	3 413	1	2	6 990	5 987	2 188
1993	140 435	58 328	197	91	1 959	796	2 214	9	-	5 839	5 497	2 498
1994	132 858	64 451	172	119	2 320	705	3 897	8	-	5 488	5 166	3 163
1995	115 649	75 184	162	105	1 878	651	2 216	4	3	6 608	6 146	4 268
1996	109 794	95 403	141	79	1 526	687	2 352	3	1	4 905	6 014	5 255
1997	106 277	106 350	75	59	1 978	814	3 701	3	-	4 614	6 085	6 278
1998	98 352	114 824	78	61	1 642	732	2 774	1	-	3 869	5 185	6 157
1999	85 345	111 047	111	88	1 610	740	2 911	1	-	3 137	4 565	6 009
davon (1999):												
Baden-Württemberg	10 099	7 830	21	14	257	97	355	-	-	337	355	385
Bayern	12 253	10 930	10	8	244	95	480	-	-	454	814	1 209
Berlin	2 787	3 940	8	3	102	16	99	-	-	221	151	94
Brandenburg	3 408	6 204	3	1	39	34	66	-	-	33	50	26
Bremen	630	767	2	1	7	3	9	-	-	24	36	67
Hamburg	1 886	3 100	5	5	69	31	25	-	-	154	146	163
Hessen	5 591	4 356	15	1	95	40	227	-	-	381	451	534
Mecklenburg-Vorpommern	3 255	5 312	1	2	17	28	42	-	-	14	23	27
Niedersachsen	8 188	9 156	6	11	81	58	314	1	-	270	490	635
Nordrhein-Westfalen	15 646	20 156	20	24	139	195	801	-	-	870	1 400	2 078
Rheinland-Pfalz	5 135	4 595	6	5	95	28	131	-	-	133	345	456
Saarland	858	1 777	-	-	11	14	41	-	-	42	33	11
Sachsen	5 592	17 561	4	6	197	37	155	-	-	51	76	52
Sachsen-Anhalt	3 495	6 596	2	2	107	26	69	-	-	21	57	99
Schleswig-Holstein	2 650	3 296	7	3	30	19	48	-	-	86	92	110
Thüringen	3 872	5 471	1	2	120	19	49	-	-	46	46	63

1) Bis einschl. 1961 bakterielle Lebensmittelvergiftung (einschl. Botulismus).
2) Von 1962-1979 Hepatitis infectiosa, ab 1980 Virushepatitis.

a) Einschl. übrige Formen.
b) Ohne Saarland.
c) Einschl. Hepatitis B sowie nicht bestimmbar u. übrige Formen.

DEUTSCHLAND
1 ZEITREIHEN
1.3 Erkrankungen an ausgewählten meldepflichtigen übertragbaren Krankheiten
je 100 000 Einwohner

Jahr Land	Enteritis infectiosa 1)		Typhus abdomi- nalis	Para- typhus A, B u. C	Shigel- lenruhr	Meningitis / Encephalitis		Diph- therie	Polio- myelitis	Virushepatitis 2)		
	Salmo- nellose	übrige Formen				Meningo- kokken- Meningitis	übrige Formen			Hepa- titis A	Hepa- titis B	nicht be- stimmbare u. übrige Formen
Früheres Bundesgebiet												
1950	4,0	.	11,5	11,4	2,6	1,6	.	85,8	5,8	.	.	.
1951	4,9	.	8,4	11,0	3,0	1,9	.	56,2	3,2	.	.	.
1952	3,1	.	7,0	8,0	3,3	1,9	.	42,8	19,2	.	.	.
1953	6,8	.	7,3	7,9	5,0	1,9	.	37,1	4,7	.	.	.
1954	5,2	.	5,4	6,2	4,7	1,7	.	28,5	5,5	.	.	.
1955	7,5	-a)	6,2	7,5	11,4	2,1	-a)	23,4	6,0	.	.	.
1956	8,6	.	4,2	6,0	6,1	2,6	.	15,8	8,0	.	.	.
1957	5,3	.	4,0	5,5	6,6	1,6	.	12,6	4,5	.	.	.
1958	4,6	.	3,2	4,0	4,8	1,6	.	10,0	3,2	.	.	.
1959	6,3	.	3,4	5,1	10,0	1,3	.	6,4	3,9	.	.	.
1960	5,5	.	2,8	4,3	5,8	1,5	.	3,5	7,5	.	.	.
1961	5,1	.	2,4	4,0	5,0	1,7	.	2,3	8,3	.	.	.
1962	4,0	0,4	2,0	1,7	3,0	1,9	1,4	1,4	0,5	25,8	.	.
1963	8,9	0,6	1,9	2,0	3,4	3,2	2,8 b)	1,1	0,4	24,4	.	.
1964	6,9	0,7	1,7	1,9	7,4	2,5	3,8	1,1	0,1	29,3	.	.
1965	10,0	0,7	1,3	1,1	2,4	2,0	2,8	0,5	0,1	33,5	.	.
1966	12,1	0,7	1,7	1,2	1,9	2,2	4,6	0,3	0,0	36,0	.	.
1967	13,8	0,9	1,1	1,6	1,8	2,2	13,1	0,2	0,1	35,6	.	.
1968	11,5	0,3	1,0	0,9	1,6	1,8	6,5	0,6	0,1	34,8	.	.
1969	10,2	0,4	0,9	0,8	1,1	1,9	6,4	0,2	0,0	34,8	.	.
1970	20,3	0,7	0,8	0,9	0,9	2,9	8,1	0,1	0,0	35,6	-c)	.
1971	17,8	0,8	0,6	0,7	1,0	2,7	7,6	0,1	0,0	37,5	.	.
1972	22,5	1,0	0,6	0,6	1,0	2,6	8,0	0,1	0,0	37,9	.	.
1973	25,9	1,1	0,7	0,6	1,0	2,3	8,0	0,1	0,1	41,9	.	.
1974	35,9	1,2	1,2	0,5	0,8	2,4	10,0	0,0	0,0	36,4	.	.
1975	49,7	0,9	0,4	0,4	1,2	2,3	8,2	0,1	0,0	33,9	.	.
1976	52,3	1,4	0,4	0,4	1,2	1,9	8,7	0,1	0,1	34,6	.	.
1977	46,9	1,4	0,4	0,5	1,9	1,8	6,8	0,0	0,0	34,0	.	.
1978	54,2	0,6	0,4	0,3	4,5	1,9	7,5	0,0	0,0	34,9	.	.
1979	66,4	0,9	0,5	0,3	2,2	2,3	8,0	0,0	0,0	32,9	.	.
1980	78,6	1,4	0,6	0,3	2,1	1,9	8,0	0,0	0,0	11,8	8,6	12,0
1981	68,5	5,4	0,5	0,3	2,7	1,9	8,0	0,0	0,0	14,8	11,8	5,5
1982	66,5	8,7	0,4	0,3	2,4	1,5	7,4	0,1	0,0	14,7	11,9	4,9
1983	56,8	16,3	0,3	0,3	2,6	1,3	5,4	0,0	0,0	10,6	11,8	3,5
1984	51,7	25,0	0,3	0,2	2,7	1,3	6,4	0,0	0,0	12,9	11,5	3,6
1985	50,1	25,7	0,4	0,3	2,6	1,2	5,8	0,0	0,0	12,0	10,2	2,7
1986	54,4	31,9	0,4	0,3	2,7	1,1	5,4	0,0	0,0	9,7	8,4	2,0
1987	64,4	37,5	0,4	0,2	3,1	1,0	4,6	0,0	0,0	9,6	7,2	1,6
1988	80,7	37,0	0,3	0,2	2,8	0,9	6,2	0,0	0,0	9,3	6,4	1,2
1989	102,5	43,8	0,3	0,2	3,3	0,9	4,0	0,0	0,0	8,0	6,6	1,0
1990	147,0	49,4	0,3	0,2	3,0	0,9	3,5	0,0	0,0	8,2	6,7	1,4
Deutschland												
1991	169,2	52,5	0,3	0,2	2,6	1,0	4,5	0,0	0,0	8,2	6,4	1,7
1992	242,4	63,5	0,3	0,1	2,9	1,0	4,2	0,0	0,0	8,7	7,4	2,7
1993	173,0	71,9	0,2	0,1	2,4	1,0	2,7	0,0	-	7,2	6,8	3,1
1994	163,2	79,2	0,2	0,1	2,8	0,9	4,8	0,0	-	6,7	6,3	3,9
1995	141,6	92,1	0,2	0,1	2,3	0,8	2,7	0,0	0,0	8,1	7,5	5,2
1996	134,1	116,5	0,2	0,1	1,9	0,8	2,9	0,0	0,0	6,0	7,3	6,4
1997	129,5	129,6	0,1	0,1	2,4	1,0	4,5	0,0	-	5,6	7,4	7,7
1998	119,9	140,0	0,1	0,1	2,0	0,9	3,4	0,0	-	4,7	6,3	7,5
1999	103,9	135,2	0,1	0,1	2,0	0,9	3,5	0,0	-	3,8	5,6	7,3
davon (1999):												
Baden-Württemberg	96,6	74,9	0,2	0,1	2,5	0,9	3,4	-	-	3,2	3,4	3,7
Bayern	101,1	90,2	0,1	0,1	2,0	0,8	4,0	-	-	3,7	6,7	10,0
Berlin	82,1	116,1	0,2	0,1	3,0	0,5	2,9	-	-	6,5	4,5	2,8
Brandenburg	131,5	239,3	0,1	0,0	1,5	1,3	2,5	-	-	1,3	1,9	1,0
Bremen	94,6	115,1	0,3	0,2	1,1	0,5	1,4	-	-	3,6	5,4	10,1
Hamburg	110,8	182,2	0,3	0,3	4,1	1,8	1,5	-	-	9,0	8,6	9,6
Hessen	92,5	72,1	0,2	0,0	1,6	0,7	3,8	-	-	6,3	7,5	8,8
Mecklenburg-Vorpommern	181,4	296,0	0,1	0,1	0,9	1,6	2,3	-	-	0,8	1,3	1,5
Niedersachsen	103,9	116,2	0,1	0,1	1,0	0,7	4,0	0,0	-	3,4	6,2	8,1
Nordrhein-Westfalen	87,0	112,1	0,1	0,1	0,8	1,1	4,5	-	-	4,8	7,8	11,6
Rheinland-Pfalz	127,5	114,1	0,1	0,1	2,4	0,7	3,3	-	-	3,3	8,6	11,3
Saarland	80,0	165,7	-	-	1,0	1,3	3,8	-	-	3,9	3,1	1,0
Sachsen	124,9	392,3	0,1	0,1	4,4	0,8	3,5	-	-	1,1	1,7	1,2
Sachsen-Anhalt	131,2	247,6	0,1	0,1	4,0	1,0	2,6	-	-	0,8	2,1	3,7
Schleswig-Holstein	95,7	119,0	0,3	0,1	1,1	0,7	1,7	-	-	3,1	3,3	4,0
Thüringen	157,7	222,8	0,0	0,1	4,9	0,8	2,0	-	-	1,9	1,9	2,6

1) Bis einschl. 1961 bakterielle Lebensmittelvergiftung (einschl. Botulismus).
2) Von 1962-1979 Hepatitis infectiosa, ab 1980 Virushepatitis.

a) Einschl. übrige Formen.
b) Ohne Saarland.
c) Einschl. Hepatitis B sowie nicht bestimmbare u. übrige Formen.

DEUTSCHLAND
2 TUBERKULOSE 1999
2.1 Zugänge an aktiver Tuberkulose nach Diagnose- und Altersgruppen
Insgesamt

Alter von ... bis unter ... Jahren		Insgesamt		Tuberkulose der Atmungsorgane						Tuberkulose anderer Organe	
				zusammen		mit Nachweis von Tuberkulosebakterien		ohne Nachweis von Tuberkulosebakterien			
		Geschlecht	Insgesamt	dar. Aus- länder	zusammen	dar. Aus- länder	zusammen	dar. Aus- länder	zusammen	dar. Aus- länder	zusammen
Anzahl											
0 - 1	m	14	7	12	5	6	3	6	2	2	2
	w	6	4	5	3	3	2	2	1	1	1
	z	20	11	17	8	9	5	8	3	3	3
1 - 5	m	107	51	98	50	24	14	74	36	9	1
	w	71	34	57	28	15	8	42	20	14	6
	z	178	85	155	78	39	22	116	56	23	7
5 - 10	m	52	34	47	29	9	5	38	24	5	5
	w	67	44	60	41	13	11	47	30	7	3
	z	119	78	107	70	22	16	85	54	12	8
10 - 15	m	50	34	42	30	11	9	31	21	8	4
	w	58	34	45	26	16	12	29	14	13	8
	z	108	68	87	56	27	21	60	35	21	12
15 - 20	m	141	108	117	86	79	56	38	30	24	22
	w	145	97	116	72	76	48	40	24	29	25
	z	286	205	233	158	155	104	78	54	53	47
20 - 25	m	322	241	273	203	190	143	83	60	49	38
	w	245	177	202	141	146	110	56	31	43	36
	z	567	418	475	344	336	253	139	91	92	74
25 - 30	m	410	304	340	242	234	165	106	77	70	62
	w	329	216	266	163	185	110	81	53	63	53
	z	739	520	606	405	419	275	187	130	133	115
30 - 35	m	490	270	422	216	304	145	118	71	68	54
	w	289	165	232	122	159	87	73	35	57	43
	z	779	435	654	338	463	232	191	106	125	97
35 - 40	m	547	228	489	187	354	120	135	67	58	41
	w	294	116	231	75	152	47	79	28	63	41
	z	841	344	720	262	506	167	214	95	121	82
40 - 45	m	555	174	496	136	355	91	141	45	59	38
	w	231	86	176	53	114	30	62	23	55	33
	z	786	260	672	189	469	121	203	68	114	71
45 - 50	m	532	142	487	122	358	79	129	43	45	20
	w	214	72	154	42	88	21	66	21	60	30
	z	746	214	641	164	446	100	195	64	105	50
50 - 55	m	389	97	350	81	258	48	92	33	39	16
	w	207	82	141	55	91	32	50	23	66	27
	z	596	179	491	136	349	80	142	56	105	43
55 - 60	m	510	84	455	74	318	56	137	18	55	10
	w	235	70	150	41	93	24	57	17	85	29
	z	745	154	605	115	411	80	194	35	140	39
60 - 65	m	506	94	448	79	325	50	123	29	58	15
	w	238	55	168	45	104	19	64	26	70	10
	z	744	149	616	124	429	69	187	55	128	25
65 - 70	m	431	52	377	47	254	34	123	13	54	5
	w	213	30	150	19	100	11	50	8	63	11
	z	644	82	527	66	354	45	173	21	117	16
70 - 75	m	370	23	326	21	246	11	80	10	44	2
	w	267	26	191	19	143	9	48	10	76	7
	z	637	49	517	40	389	20	128	20	120	9
75 und mehr	m	712	30	634	30	496	20	138	10	78	-
	w	727	24	540	17	421	12	119	5	187	7
	z	1 439	54	1 174	47	917	32	257	15	265	7
Insgesamt	m	6 138	1 973	5 413	1 638	3 821	1 049	1 592	589	725	335
	w	3 836	1 332	2 884	962	1 919	593	965	369	952	370
	i	9 974	3 305	8 297	2 600	5 740	1 642	2 557	958	1 677	705

DEUTSCHLAND
2 TUBERKULOSE 1999
2.1 Zugänge an aktiver Tuberkulose nach Diagnose- und Altersgruppen
Insgesamt

Alter von ... bis unter ... Jahren	Geschlecht	Insgesamt		Tuberkulose der Atmungsorgane						Tuberkulose anderer Organe	
				zusammen		mit Nachweis von Tuberkulosebakterien		ohne Nachweis von Tuberkulosebakterien			
		Insgesamt	dar. Aus- länder	zusammen	dar. Aus- länder	zusammen	dar. Aus- länder	zusammen	dar. Aus- länder	zusammen	dar. Aus- länder
Je 100 000 Einwohner											
0 - 1	m	3,5	13,7	3,0	9,8	1,5	5,9	1,5	3,9	0,5	3,9
	w	1,6	8,3	1,3	6,2	0,8	4,1	0,5	2,1	0,3	2,1
	z	2,5	11,1	2,2	8,1	1,1	5,0	1,0	3,0	0,4	3,0
1 - 5	m	6,6	24,8	6,0	24,3	1,5	6,8	4,5	17,5	0,6	0,5
	w	4,6	17,5	3,7	14,4	1,0	4,1	2,7	10,3	0,9	3,1
	z	5,6	21,2	4,9	19,5	1,2	5,5	3,7	14,0	0,7	1,7
5 - 10	m	2,3	13,0	2,1	11,1	0,4	1,9	1,7	9,2	0,2	1,9
	w	3,1	17,8	2,8	16,6	0,6	4,4	2,2	12,1	0,3	1,2
	z	2,7	15,3	2,4	13,7	0,5	3,1	1,9	10,6	0,3	1,6
10 - 15	m	2,1	14,4	1,8	12,7	0,5	3,8	1,3	8,9	0,3	1,7
	w	2,6	15,4	2,0	11,8	0,7	5,5	1,3	6,4	0,6	3,6
	z	2,3	14,9	1,9	12,3	0,6	4,6	1,3	7,7	0,5	2,6
15 - 20	m	6,0	41,0	4,9	32,7	3,3	21,3	1,6	11,4	1,0	8,4
	w	6,5	41,0	5,2	30,4	3,4	20,3	1,8	10,1	1,3	10,6
	z	6,2	41,0	5,1	31,6	3,4	20,8	1,7	10,8	1,1	9,4
20 - 25	m	14,1	67,0	11,9	56,5	8,3	39,8	3,6	16,7	2,1	10,6
	w	11,2	51,9	9,2	41,4	6,7	32,3	2,6	9,1	2,0	10,6
	z	12,7	59,7	10,6	49,1	7,5	36,1	3,1	13,0	2,1	10,6
25 - 30	m	14,2	64,2	11,8	51,1	8,1	34,9	3,7	16,3	2,4	13,1
	w	12,1	53,0	9,8	40,0	6,8	27,0	3,0	13,0	2,3	13,0
	z	13,2	59,0	10,8	46,0	7,5	31,2	3,3	14,8	2,4	13,1
30 - 35	m	13,3	57,4	11,4	45,9	8,2	30,8	3,2	15,1	1,8	11,5
	w	8,4	46,9	6,7	34,6	4,6	24,7	2,1	9,9	1,7	12,2
	z	10,9	52,9	9,2	41,1	6,5	28,2	2,7	12,9	1,7	11,8
35 - 40	m	15,2	60,9	13,6	49,9	9,8	32,0	3,7	17,9	1,6	10,9
	w	8,6	42,2	6,8	27,3	4,5	17,1	2,3	10,2	1,9	14,9
	z	12,0	53,0	10,3	40,4	7,2	25,7	3,1	14,6	1,7	12,6
40 - 45	m	17,9	60,1	16,0	47,0	11,5	31,4	4,5	15,5	1,9	13,1
	w	7,8	36,6	5,9	22,5	3,8	12,8	2,1	9,8	1,9	14,0
	z	13,0	49,5	11,1	36,0	7,7	23,1	3,3	13,0	1,9	13,5
45 - 50	m	18,8	59,6	17,2	51,2	12,7	33,2	4,6	18,0	1,6	8,4
	w	7,7	30,0	5,5	17,5	3,2	8,7	2,4	8,7	2,2	12,5
	z	13,3	44,7	11,4	34,3	8,0	20,9	3,5	13,4	1,9	10,4
50 - 55	m	17,0	41,1	15,3	34,3	11,3	20,3	4,0	14,0	1,7	6,8
	w	9,2	42,7	6,3	28,6	4,0	16,7	2,2	12,0	2,9	14,1
	z	13,1	41,8	10,8	31,8	7,7	18,7	3,1	13,1	2,3	10,0
55 - 60	m	17,8	42,2	15,9	37,2	11,1	28,2	4,8	9,0	1,9	5,0
	w	8,2	52,0	5,2	30,5	3,3	17,8	2,0	12,6	3,0	21,5
	z	13,0	46,2	10,6	34,5	7,2	24,0	3,4	10,5	2,4	11,7
60 - 65	m	19,5	68,1	17,3	57,2	12,5	36,2	4,7	21,0	2,2	10,9
	w	8,8	60,0	6,2	49,1	3,8	20,7	2,4	28,4	2,6	10,9
	z	14,0	64,9	11,6	54,0	8,1	30,0	3,5	23,9	2,4	10,9
65 - 70	m	23,5	70,5	20,6	63,7	13,9	46,1	6,7	17,6	2,9	6,8
	w	10,2	53,5	7,2	33,9	4,8	19,6	2,4	14,3	3,0	19,6
	z	16,4	63,2	13,4	50,8	9,0	34,7	4,4	16,2	3,0	12,3
70 - 75	m	26,4	63,4	23,3	57,9	17,6	30,3	5,7	27,6	3,1	5,5
	w	12,8	68,3	9,2	49,9	6,9	23,6	2,3	26,3	3,7	18,4
	z	18,3	65,9	14,9	53,8	11,2	26,9	3,7	26,9	3,4	12,1
75 und mehr	m	42,7	77,5	38,0	77,5	29,7	51,7	8,3	25,8	4,7	-
	w	18,1	45,2	13,4	32,0	10,5	22,6	3,0	9,4	4,7	13,2
	z	25,3	58,8	20,7	51,2	16,1	34,9	4,5	16,3	4,7	7,6
Insgesamt	m	15,3	50,0	13,5	41,5	9,5	26,6	4,0	14,9	1,8	8,5
	w	9,1	39,6	6,9	28,6	4,6	17,6	2,3	11,0	2,3	11,0
	i	12,1	45,2	10,1	35,6	7,0	22,5	3,1	13,1	2,0	9,6

DEUTSCHLAND
2 TUBERKULOSE 1999
2.1 Zugänge an aktiver Tuberkulose nach Diagnose- und Altersgruppen
Insgesamt

Alter von ... bis unter ... Jahren		Insgesamt		Tuberkulose der Atmungsorgane						Tuberkulose anderer Organe	
				zusammen		mit Nachweis von Tuberkulosebakterien		ohne Nachweis von Tuberkulosebakterien			
		Geschlecht	Insgesamt	dar. Aus- länder	zusammen	dar. Aus- länder	zusammen	dar. Aus- länder	zusammen	dar. Aus- länder	zusammen
In % von allen Zugängen											
0 - 1	m	100,0	100,0	85,7	71,4	42,9	42,9	42,9	28,6	14,3	28,6
	w	100,0	100,0	83,3	75,0	50,0	50,0	33,3	25,0	16,7	25,0
	z	100,0	100,0	85,0	72,7	45,0	45,5	40,0	27,3	15,0	27,3
1 - 5	m	100,0	100,0	91,6	98,0	22,4	27,5	69,2	70,6	8,4	2,0
	w	100,0	100,0	80,3	82,4	21,1	23,5	59,2	58,8	19,7	17,6
	z	100,0	100,0	87,1	91,8	21,9	25,9	65,2	65,9	12,9	8,2
5 - 10	m	100,0	100,0	90,4	85,3	17,3	14,7	73,1	70,6	9,6	14,7
	w	100,0	100,0	89,6	93,2	19,4	25,0	70,1	68,2	10,4	6,8
	z	100,0	100,0	89,9	89,7	18,5	20,5	71,4	69,2	10,1	10,3
10 - 15	m	100,0	100,0	84,0	88,2	22,0	26,5	62,0	61,8	16,0	11,8
	w	100,0	100,0	77,6	76,5	27,6	35,3	50,0	41,2	22,4	23,5
	z	100,0	100,0	80,6	82,4	25,0	30,9	55,6	51,5	19,4	17,6
15 - 20	m	100,0	100,0	83,0	79,6	56,0	51,9	27,0	27,8	17,0	20,4
	w	100,0	100,0	80,0	74,2	52,4	49,5	27,6	24,7	20,0	25,8
	z	100,0	100,0	81,5	77,1	54,2	50,7	27,3	26,3	18,5	22,9
20 - 25	m	100,0	100,0	84,8	84,2	59,0	59,3	25,8	24,9	15,2	15,8
	w	100,0	100,0	82,4	79,7	59,6	62,1	22,9	17,5	17,6	20,3
	z	100,0	100,0	83,8	82,3	59,3	60,5	24,5	21,8	16,2	17,7
25 - 30	m	100,0	100,0	82,9	79,6	57,1	54,3	25,9	25,3	17,1	20,4
	w	100,0	100,0	80,9	75,5	56,2	50,9	24,6	24,5	19,1	24,5
	z	100,0	100,0	82,0	77,9	56,7	52,9	25,3	25,0	18,0	22,1
30 - 35	m	100,0	100,0	86,1	80,0	62,0	53,7	24,1	26,3	13,9	20,0
	w	100,0	100,0	80,3	73,9	55,0	52,7	25,3	21,2	19,7	26,1
	z	100,0	100,0	84,0	77,7	59,4	53,3	24,5	24,4	16,0	22,3
35 - 40	m	100,0	100,0	89,4	82,0	64,7	52,6	24,7	29,4	10,6	18,0
	w	100,0	100,0	78,6	64,7	51,7	40,5	26,9	24,1	21,4	35,3
	z	100,0	100,0	85,6	76,2	60,2	48,5	25,4	27,6	14,4	23,8
40 - 45	m	100,0	100,0	89,4	78,2	64,0	52,3	25,4	25,9	10,6	21,8
	w	100,0	100,0	76,2	61,6	49,4	34,9	26,8	26,7	23,8	38,4
	z	100,0	100,0	85,5	72,7	59,7	46,5	25,8	26,2	14,5	27,3
45 - 50	m	100,0	100,0	91,5	85,9	67,3	55,6	24,2	30,3	8,5	14,1
	w	100,0	100,0	72,0	58,3	41,1	29,2	30,8	29,2	28,0	41,7
	z	100,0	100,0	85,9	76,6	59,8	46,7	26,1	29,9	14,1	23,4
50 - 55	m	100,0	100,0	90,0	83,5	66,3	49,5	23,7	34,0	10,0	16,5
	w	100,0	100,0	68,1	67,1	44,0	39,0	24,2	28,0	31,9	32,9
	z	100,0	100,0	82,4	76,0	58,6	44,7	23,8	31,3	17,6	24,0
55 - 60	m	100,0	100,0	89,2	88,1	62,4	66,7	26,9	21,4	10,8	11,9
	w	100,0	100,0	63,8	58,6	39,6	34,3	24,3	24,3	36,2	41,4
	z	100,0	100,0	81,2	74,7	55,2	51,9	26,0	22,7	18,8	25,3
60 - 65	m	100,0	100,0	88,5	84,0	64,2	53,2	24,3	30,9	11,5	16,0
	w	100,0	100,0	70,6	61,8	43,7	34,5	26,9	47,3	29,4	18,2
	z	100,0	100,0	82,8	83,2	57,7	46,3	25,1	36,9	17,2	16,8
65 - 70	m	100,0	100,0	87,5	90,4	58,9	65,4	28,5	25,0	12,5	9,6
	w	100,0	100,0	70,4	63,3	46,9	36,7	23,5	26,7	29,6	36,7
	z	100,0	100,0	81,8	80,5	55,0	54,9	26,9	25,6	18,2	19,5
70 - 75	m	100,0	100,0	88,1	91,3	66,5	47,8	21,6	43,5	11,9	8,7
	w	100,0	100,0	71,5	73,1	53,6	34,6	18,0	38,5	28,5	26,9
	z	100,0	100,0	81,2	81,6	61,1	40,8	20,1	40,8	18,8	18,4
75 und mehr	m	100,0	100,0	89,0	100,0	69,7	66,7	19,4	33,3	11,0	-
	w	100,0	100,0	74,3	70,8	57,9	50,0	16,4	20,8	25,7	29,2
	z	100,0	100,0	81,6	87,0	63,7	59,3	17,9	27,8	18,4	13,0
Insgesamt	m	100,0	100,0	88,2	83,0	62,3	53,2	25,9	29,9	11,8	17,0
	w	100,0	100,0	75,2	72,2	50,0	44,5	25,2	27,7	24,8	27,8
	i	100,0	100,0	83,2	78,7	57,5	49,7	25,6	29,0	16,8	21,3

DEUTSCHLAND
2 TUBERKULOSE 1999
2.2 Zugänge an aktiver Tuberkulose der Atmungsorgane nach Diagnose- und Altersgruppen
2.2.1 Mit Nachweis von Tuberkulosebakterien

Alter von ... bis unter ... Jahren		Tuberkulose der Atmungsorgane mit Nachweis von Tuberkulosebakterien		Davon			
				direkt mit Sputumausstrich		in sonstigem Material oder mit anderen Methoden	
				zusammen	dar. Ausländer	zusammen	dar. Ausländer
Geschlecht		zusammen	dar. Ausländer	zusammen	dar. Ausländer	zusammen	dar. Ausländer
Anzahl							
0 - 1	m	6	3	3	2	3	1
	w	3	2	1	1	2	1
	z	9	5	4	3	5	2
1 - 5	m	24	14	2	1	22	13
	w	15	8	5	3	10	5
	z	39	22	7	4	32	18
5 - 10	m	9	5	2	1	7	4
	w	13	11	1	1	12	10
	z	22	16	3	2	19	14
10 - 15	m	11	9	6	5	5	4
	w	16	12	8	5	8	7
	z	27	21	14	10	13	11
15 - 20	m	79	56	34	20	45	36
	w	76	48	42	21	34	27
	z	155	104	76	41	79	63
20 - 25	m	190	143	111	82	79	61
	w	146	110	76	53	70	57
	z	336	253	187	135	149	118
25 - 30	m	234	165	129	90	105	75
	w	185	110	98	58	87	52
	z	419	275	227	148	192	127
30 - 35	m	304	145	179	76	125	69
	w	159	87	79	43	80	44
	z	463	232	258	119	205	113
35 - 40	m	354	120	212	73	142	47
	w	152	47	78	21	74	26
	z	506	167	290	94	216	73
40 - 45	m	355	91	207	46	148	45
	w	114	30	56	15	58	15
	z	469	121	263	61	206	60
45 - 50	m	358	79	213	44	145	35
	w	88	21	42	10	46	11
	z	446	100	255	54	191	46
50 - 55	m	258	48	149	25	109	23
	w	91	32	43	15	48	17
	z	349	80	192	40	157	40
55 - 60	m	318	56	167	26	151	30
	w	93	24	51	14	42	10
	z	411	80	218	40	193	40
60 - 65	m	325	50	168	26	157	24
	w	104	19	48	8	56	11
	z	429	69	216	34	213	35
65 - 70	m	254	34	113	14	141	20
	w	100	11	46	6	54	5
	z	354	45	159	20	195	25
70 - 75	m	246	11	115	7	131	4
	w	143	9	66	5	77	4
	z	389	20	181	12	208	8
75 und mehr	m	496	20	221	8	275	12
	w	421	12	183	4	238	8
	z	917	32	404	12	513	20
Zusammen	m	3 821	1 049	2 031	546	1 790	503
	w	1 919	593	923	283	996	310
	z	5 740	1 642	2 954	829	2 786	813

DEUTSCHLAND
2 TUBERKULOSE 1999
2.2 Zugänge an aktiver Tuberkulose der Atmungsorgane nach Diagnose- und Altersgruppen
2.2.1 Mit Nachweis von Tuberkulosebakterien

Alter von ... bis unter ... Jahren		Tuberkulose der Atmungsorgane mit Nachweis von Tuberkulosebakterien		Davon			
				direkt mit Sputumausstrich		in sonstigem Material oder mit anderen Methoden	
Geschlecht		zusammen	dar. Ausländer	zusammen	dar. Ausländer	zusammen	dar. Ausländer
Je 100 000 Einwohner							
0 - 1	m	1,5	5,9	0,7	3,9	0,7	2,0
	w	0,8	4,1	0,3	2,1	0,5	2,1
	z	1,1	5,0	0,5	3,0	0,6	2,0
1 - 5	m	1,5	6,8	0,1	0,5	1,4	6,3
	w	1,0	4,1	0,3	1,5	0,6	2,6
	z	1,2	5,5	0,2	1,0	1,0	4,5
5 - 10	m	0,4	1,9	0,1	0,4	0,3	1,5
	w	0,6	4,4	0,0	0,4	0,6	4,0
	z	0,5	3,1	0,1	0,4	0,4	2,7
10 - 15	m	0,5	3,8	0,3	2,1	0,2	1,7
	w	0,7	5,5	0,4	2,3	0,4	3,2
	z	0,6	4,6	0,3	2,2	0,3	2,4
15 - 20	m	3,3	21,3	1,4	7,6	1,9	13,7
	w	3,4	20,3	1,9	8,9	1,5	11,4
	z	3,4	20,8	1,6	8,2	1,7	12,6
20 - 25	m	8,3	39,8	4,8	22,8	3,4	17,0
	w	6,7	32,3	3,5	15,5	3,2	16,7
	z	7,5	36,1	4,2	19,3	3,3	16,8
25 - 30	m	8,1	34,9	4,5	19,0	3,6	15,8
	w	6,8	27,0	3,6	14,2	3,2	12,7
	z	7,5	31,2	4,1	16,8	3,4	14,4
30 - 35	m	8,2	30,8	4,8	16,2	3,4	14,7
	w	4,6	24,7	2,3	12,2	2,3	12,5
	z	6,5	28,2	3,6	14,5	2,9	13,7
35 - 40	m	9,8	32,0	5,9	19,5	3,9	12,6
	w	4,5	17,1	2,3	7,6	2,2	9,5
	z	7,2	25,7	4,1	14,5	3,1	11,2
40 - 45	m	11,5	31,4	6,7	15,9	4,8	15,5
	w	3,8	12,8	1,9	6,4	2,0	6,4
	z	7,7	23,1	4,3	11,6	3,4	11,4
45 - 50	m	12,7	33,2	7,5	18,5	5,1	14,7
	w	3,2	8,7	1,5	4,2	1,7	4,6
	z	8,0	20,9	4,5	11,3	3,4	9,6
50 - 55	m	11,3	20,3	6,5	10,6	4,8	9,7
	w	4,0	16,7	1,9	7,8	2,1	8,9
	z	7,7	18,7	4,2	9,3	3,5	9,3
55 - 60	m	11,1	28,2	5,8	13,1	5,3	15,1
	w	3,3	17,8	1,8	10,4	1,5	7,4
	z	7,2	24,0	3,8	12,0	3,4	12,0
60 - 65	m	12,5	36,2	6,5	18,8	6,1	17,4
	w	3,8	20,7	1,8	8,7	2,1	12,0
	z	8,1	30,0	4,1	14,8	4,0	15,2
65 - 70	m	13,9	46,1	6,2	19,0	7,7	27,1
	w	4,8	19,6	2,2	10,7	2,6	8,9
	z	9,0	34,7	4,1	15,4	5,0	19,3
70 - 75	m	17,6	30,3	8,2	19,3	9,4	11,0
	w	6,9	23,6	3,2	13,1	3,7	10,5
	z	11,2	26,9	5,2	16,1	6,0	10,8
75 und mehr	m	29,7	51,7	13,2	20,7	16,5	31,0
	w	10,5	22,6	4,6	7,5	5,9	15,1
	z	16,1	34,9	7,1	13,1	9,0	21,8
Zusammen	m	9,5	26,6	5,1	13,8	4,5	12,7
	w	4,6	17,6	2,2	8,4	2,4	9,2
	z	7,0	22,5	3,6	11,3	3,4	11,1

DEUTSCHLAND
2 TUBERKULOSE 1999
2.2 Zugänge an aktiver Tuberkulose der Atmungsorgane nach Diagnose- und Altersgruppen
2.2.2 Ohne Nachweis von Tuberkulosebakterien

Alter von ... bis unter ... Jahren		Tuberkulose der Atmungsorgane ohne Nachweis von Tuberkulosebakterien		Davon					
				Primärtuberkulose (ausgenommen Pleuritis tuberculosa)		Pleuritis tuberculosa		postprimäre Tuberkulose (ausgenommen Pleuritis tuberculosa)	
Geschlecht		zusammen	dar. Ausländer	zusammen	dar. Ausländer	zusammen	dar. Ausländer	zusammen	dar. Ausländer
Anzahl									
0 - 1	m	6	2	4	2	-	-	2	-
	w	2	1	2	1	-	-	-	-
	z	8	3	6	3	-	-	2	-
1 - 5	m	74	36	55	25	2	1	17	10
	w	42	20	34	16	-	-	8	4
	z	116	56	89	41	2	1	25	14
5 - 10	m	38	24	26	15	2	1	10	8
	w	47	30	42	27	1	1	4	2
	z	85	54	68	42	3	2	14	10
10 - 15	m	31	21	17	12	5	2	9	7
	w	29	14	21	14	2	-	6	-
	z	60	35	38	26	7	2	15	7
15 - 20	m	38	30	10	8	8	6	20	16
	w	40	24	9	4	3	2	28	18
	z	78	54	19	12	11	8	48	34
20 - 25	m	83	60	19	14	20	14	44	32
	w	56	31	12	6	11	3	33	22
	z	139	91	31	20	31	17	77	54
25 - 30	m	106	77	25	18	24	20	57	41
	w	81	53	15	14	18	11	48	28
	z	187	130	40	30	42	31	105	69
30 - 35	m	118	71	18	10	26	17	74	44
	w	73	35	19	7	14	7	40	21
	z	191	106	37	17	40	24	114	65
35 - 40	m	135	67	25	14	21	9	89	44
	w	79	28	11	4	16	5	52	19
	z	214	95	36	18	37	14	141	63
40 - 45	m	141	45	25	6	22	6	94	33
	w	62	23	9	3	12	6	41	14
	z	203	68	34	9	34	12	135	47
45 - 50	m	129	43	20	9	12	2	97	32
	w	66	21	8	3	7	1	51	17
	z	195	64	28	12	19	3	148	49
50 - 55	m	92	33	17	7	11	4	64	22
	w	50	23	5	3	9	5	36	15
	z	142	56	22	10	20	9	100	37
55 - 60	m	137	18	17	2	19	4	101	12
	w	57	17	12	6	3	1	42	10
	z	194	35	29	8	22	5	143	22
60 - 65	m	123	29	18	5	17	3	88	21
	w	64	26	10	4	7	2	47	20
	z	187	55	28	9	24	5	135	41
65 - 70	m	123	13	13	-	25	1	85	12
	w	50	8	4	-	5	-	41	8
	z	173	21	17	-	30	1	126	20
70 - 75	m	80	10	12	2	14	4	54	4
	w	48	10	5	2	6	-	37	8
	z	128	20	17	4	20	4	91	12
75 und mehr	m	138	10	11	2	28	3	99	5
	w	119	5	14	-	24	-	81	5
	z	257	15	25	2	52	3	180	10
Zusammen	m	1 592	589	332	149	256	97	1 004	343
	w	965	369	232	114	138	44	595	211
	z	2 557	958	564	263	394	141	1 599	554

DEUTSCHLAND
2 TUBERKULOSE 1999
2.2 Zugänge an aktiver Tuberkulose der Atmungsorgane nach Diagnose- und Altersgruppen
2.2.2 Ohne Nachweis von Tuberkulosebakterien

Alter von ... bis unter ... Jahren		Tuberkulose der Atmungsorgane ohne Nachweis von Tuberkulosebakterien		Davon					
				Primärtuberkulose (ausgenommen Pleuritis tuberculosa)		Pleuritis tuberculosa		postprimäre Tuberkulose (ausgenommen Pleuritis tuberculosa)	
				zusammen	dar. Ausländer	zusammen	dar. Ausländer	zusammen	dar. Ausländer
Geschlecht		zusammen	dar. Ausländer	zusammen	dar. Ausländer	zusammen	dar. Ausländer	zusammen	dar. Ausländer
Je 100 000 Einwohner									
0 - 1	m	1,5	3,9	1,0	3,9	-	-	0,5	-
	w	0,5	2,1	0,5	2,1	-	-	-	-
	z	1,0	3,0	0,8	3,0	-	-	0,3	-
1 - 5	m	4,5	17,5	3,4	12,2	0,1	0,5	1,0	4,9
	w	2,7	10,3	2,2	8,2	-	-	0,5	2,1
	z	3,7	14,0	2,8	10,2	0,1	0,2	0,8	3,5
5 - 10	m	1,7	9,2	1,1	5,7	0,1	0,4	0,4	3,1
	w	2,2	12,1	2,0	10,9	0,0	0,4	0,2	0,8
	z	1,9	10,6	1,5	8,2	0,1	0,4	0,3	2,0
10 - 15	m	1,3	8,9	0,7	5,1	0,2	0,8	0,4	3,0
	w	1,3	6,4	0,9	6,4	0,1	-	0,3	-
	z	1,3	7,7	0,8	5,7	0,2	0,4	0,3	1,5
15 - 20	m	1,6	11,4	0,4	3,0	0,3	2,3	0,8	6,1
	w	1,8	10,1	0,4	1,7	0,1	0,8	1,2	7,6
	z	1,7	10,8	0,4	2,4	0,2	1,6	1,0	6,8
20 - 25	m	3,6	16,7	0,8	3,9	0,9	3,9	1,9	8,9
	w	2,6	9,1	0,5	1,8	0,5	0,9	1,5	6,5
	z	3,1	13,0	0,7	2,9	0,7	2,4	1,7	7,7
25 - 30	m	3,7	16,3	0,9	3,4	0,8	4,2	2,0	8,7
	w	3,0	13,0	0,6	3,4	0,7	2,7	1,8	6,9
	z	3,3	14,8	0,7	3,4	0,8	3,5	1,9	7,8
30 - 35	m	3,2	15,1	0,5	2,1	0,7	3,6	2,0	9,4
	w	2,1	9,9	0,6	2,0	0,4	2,0	1,2	6,0
	z	2,7	12,9	0,5	2,1	0,6	2,9	1,6	7,9
35 - 40	m	3,7	17,9	0,7	3,7	0,6	2,4	2,5	11,8
	w	2,3	10,2	0,3	1,5	0,5	1,8	1,5	6,9
	z	3,1	14,6	0,5	2,8	0,5	2,2	2,0	9,7
40 - 45	m	4,5	15,5	0,8	2,1	0,7	2,1	3,0	11,4
	w	2,1	9,8	0,3	1,3	0,4	2,6	1,4	6,0
	z	3,3	13,0	0,6	1,7	0,6	2,3	2,2	9,0
45 - 50	m	4,6	18,0	0,7	3,8	0,4	0,8	3,4	13,4
	w	2,4	8,7	0,3	1,2	0,3	0,4	1,8	7,1
	z	3,5	13,4	0,5	2,5	0,3	0,6	2,6	10,2
50 - 55	m	4,0	14,0	0,7	3,0	0,5	1,7	2,8	9,3
	w	2,2	12,0	0,2	1,6	0,4	2,6	1,6	7,8
	z	3,1	13,1	0,5	2,3	0,4	2,1	2,2	8,6
55 - 60	m	4,8	9,0	0,6	1,0	0,7	2,0	3,5	6,0
	w	2,0	12,6	0,4	4,5	0,1	0,7	1,5	7,4
	z	3,4	10,5	0,5	2,4	0,4	1,5	2,5	6,6
60 - 65	m	4,7	21,0	0,7	3,6	0,7	2,2	3,4	15,2
	w	2,4	28,4	0,4	4,4	0,3	2,2	1,7	21,8
	z	3,5	23,9	0,5	3,9	0,5	2,2	2,5	17,9
65 - 70	m	6,7	17,6	0,7	-	1,4	1,4	4,6	16,3
	w	2,4	14,3	0,2	-	0,2	-	2,0	14,3
	z	4,4	16,2	0,4	-	0,8	0,8	3,2	15,4
70 - 75	m	5,7	27,6	0,9	5,5	1,0	11,0	3,9	11,0
	w	2,3	26,3	0,2	5,3	0,3	-	1,8	21,0
	z	3,7	26,9	0,5	5,4	0,6	5,4	2,6	16,1
75 und mehr	m	8,3	25,8	0,7	5,2	1,7	7,7	5,9	12,9
	w	3,0	9,4	0,3	-	0,6	-	2,0	9,4
	z	4,5	16,3	0,4	2,2	0,9	3,3	3,2	10,9
Zusammen	m	4,0	14,9	0,8	3,8	0,6	2,5	2,5	8,7
	w	2,3	11,0	0,6	3,4	0,3	1,3	1,4	6,3
	z	3,1	13,1	0,7	3,6	0,5	1,9	1,9	7,6

DEUTSCHLAND
2 TUBERKULOSE 1999

2.3 Zugänge an aktiver Tuberkulose anderer Organe nach Diagnose- und Altersgruppen

Alter von ... bis unter ... Jahren		Tuberkulose anderer Organe		Davon									
				Tuberkulose der Meningen		Tuberkulose des Urogenital- traktes		Tuberkulose der Knochen und Gelenke		Tuberkulose der peripheren Lymphknoten		Tuberkulose der sonstigen Organe	
		zu- sammen	dar. Aus- länder	zu- sammen	dar. Aus- länder	zu- sammen	dar. Aus- länder	zu- sammen	dar. Aus- länder	zu- sammen	dar. Aus- länder	zu- sammen	dar. Aus- länder
Geschlecht													
Anzahl													
0 - 1	m	2	2	1	1	-	-	-	-	1	1	-	-
	w	1	1	-	-	-	-	-	-	1	1	-	-
	z	3	3	1	1	-	-	-	-	2	2	-	-
1 - 5	m	9	1	1	-	-	-	1	-	6	-	1	1
	w	14	6	3	2	-	-	-	-	9	4	2	-
	z	23	7	4	2	-	-	1	-	15	4	3	1
5 - 10	m	5	5	1	1	-	-	-	-	4	4	-	-
	w	7	3	2	1	-	-	-	-	5	2	-	-
	z	12	8	3	2	-	-	-	-	9	6	-	-
10 - 15	m	8	4	-	-	-	-	1	-	4	1	3	3
	w	13	8	-	-	-	-	2	2	9	5	2	1
	z	21	12	-	-	-	-	3	2	13	6	5	4
15 - 20	m	24	22	2	2	1	-	4	4	14	13	3	3
	w	29	25	-	-	-	-	4	4	20	17	5	4
	z	53	47	2	2	1	-	8	8	34	30	8	7
20 - 25	m	49	38	1	-	2	-	9	7	25	21	12	10
	w	43	36	2	2	2	1	4	3	28	22	9	8
	z	92	74	3	2	4	1	13	10	51	43	21	18
25 - 30	m	70	62	-	-	5	4	11	10	45	40	9	8
	w	63	53	-	-	7	5	9	8	35	31	12	9
	z	133	115	-	-	12	9	20	18	80	71	21	17
30 - 35	m	68	54	1	1	3	2	6	6	39	31	19	14
	w	57	43	2	-	9	5	4	3	35	29	7	6
	z	125	97	3	1	12	7	10	9	74	60	26	20
35 - 40	m	58	41	1	-	10	5	3	1	33	27	11	8
	w	63	41	2	2	7	3	5	4	40	28	9	4
	z	121	82	3	2	17	8	8	5	73	55	20	12
40 - 45	m	59	38	4	2	10	2	8	6	27	20	10	8
	w	55	33	2	-	6	2	2	2	36	25	9	4
	z	114	71	6	2	16	4	10	8	63	45	19	12
45 - 50	m	45	20	-	-	22	6	3	2	10	8	10	4
	w	60	30	1	-	21	5	7	3	29	21	2	1
	z	105	50	1	-	43	11	10	5	39	29	12	5
50 - 55	m	39	16	2	2	20	6	3	2	10	4	4	2
	w	66	27	1	-	15	3	2	1	35	19	13	4
	z	105	43	3	2	35	9	5	3	45	23	17	6
55 - 60	m	55	10	3	1	30	2	5	-	10	4	7	3
	w	85	29	4	1	20	2	6	1	44	20	11	5
	z	140	39	7	2	50	4	11	1	54	24	18	8
60 - 65	m	58	15	2	-	27	2	5	2	14	8	10	3
	w	70	10	1	-	22	2	8	2	33	6	6	-
	z	128	25	3	-	49	4	13	4	47	14	16	3
65 - 70	m	54	5	1	-	35	1	4	-	7	2	7	2
	w	63	11	1	-	21	3	7	2	26	5	8	1
	z	117	16	2	-	56	4	11	2	33	7	15	3
70 - 75	m	44	2	2	-	22	2	6	-	3	-	11	-
	w	76	7	4	-	25	3	7	-	27	4	13	-
	z	120	9	6	-	47	5	13	-	30	4	24	-
75 und mehr	m	78	-	3	-	27	-	10	-	24	-	14	-
	w	187	7	2	-	30	-	17	3	107	3	31	1
	z	265	7	5	-	57	-	27	3	131	3	45	1
Zusammen	m	725	335	25	10	214	32	79	40	276	184	131	69
	w	952	370	27	8	185	34	84	38	517	242	139	48
	i	1 677	705	52	18	399	66	163	78	793	426	270	117

DEUTSCHLAND
2 TUBERKULOSE 1999
2.3 Zugänge an aktiver Tuberkulose anderer Organe nach Diagnose- und Altersgruppen

Alter von ... bis unter ... Jahren		Tuberkulose anderer Organe		Davon									
				Tuberkulose der Meningen		Tuberkulose des Urogenital- traktes		Tuberkulose der Knochen und Gelenke		Tuberkulose der peripheren Lymphknoten		Tuberkulose der sonstigen Organe	
				zu- sammen	dar. Aus- länder	zu- sammen	dar. Aus- länder	zu- sammen	dar. Aus- länder	zu- sammen	dar. Aus- länder	zu- sammen	dar. Aus- länder
Geschlecht		zu- sammen	dar. Aus- länder	zu- sammen	dar. Aus- länder	zu- sammen	dar. Aus- länder	zu- sammen	dar. Aus- länder	zu- sammen	dar. Aus- länder	zu- sammen	dar. Aus- länder
Je 100 000 Einwohner													
0 - 1	m	0,5	3,9	0,2	2,0	-	-	-	-	0,2	2,0	-	-
	w	0,3	2,1	-	-	-	-	-	-	0,3	2,1	-	-
	z	0,4	3,0	0,1	1,0	-	-	-	-	0,3	2,0	-	-
1 - 5	m	0,6	0,5	0,1	-	-	-	0,1	-	0,4	-	0,1	0,5
	w	0,9	3,1	0,2	1,0	-	-	-	-	0,6	2,1	0,1	-
	z	0,7	1,7	0,1	0,5	-	-	0,0	-	0,5	1,0	0,1	0,2
5 - 10	m	0,2	1,9	0,0	0,4	-	-	-	-	0,2	1,5	-	-
	w	0,3	1,2	0,1	0,4	-	-	-	-	0,2	0,8	-	-
	z	0,3	1,6	0,1	0,4	-	-	-	-	0,2	1,2	-	-
10 - 15	m	0,3	1,7	-	-	-	-	0,0	-	0,2	0,4	0,1	1,3
	w	0,6	3,6	-	-	-	-	0,1	0,9	0,4	2,3	0,1	0,5
	z	0,5	2,6	-	-	-	-	0,1	0,4	0,3	1,3	0,1	0,9
15 - 20	m	1,0	8,4	0,1	0,8	0,0	-	0,2	1,5	0,6	4,9	0,1	1,1
	w	1,3	10,6	-	-	-	-	0,2	1,7	0,9	7,2	0,2	1,7
	z	1,1	9,4	0,0	0,4	0,0	-	0,2	1,6	0,7	6,0	0,2	1,4
20 - 25	m	2,1	10,6	0,0	-	0,1	-	0,4	1,9	1,1	5,8	0,5	2,8
	w	2,0	10,6	0,1	0,6	0,1	0,3	0,2	0,9	1,2	6,5	0,4	2,3
	z	2,1	10,6	0,1	0,3	0,1	0,1	0,3	1,4	1,1	6,1	0,5	2,6
25 - 30	m	2,4	13,1	-	-	0,2	0,8	0,4	2,1	1,6	8,5	0,3	1,7
	w	2,3	13,0	-	-	0,3	1,2	0,3	2,0	1,3	7,6	0,4	2,2
	z	2,4	13,1	-	-	0,2	1,0	0,4	2,0	1,4	8,1	0,4	1,9
30 - 35	m	1,8	11,5	0,0	0,2	0,1	0,4	0,2	1,3	1,1	6,6	0,5	3,0
	w	1,7	12,2	0,1	-	0,3	1,4	0,1	0,9	1,0	8,2	0,2	1,7
	z	1,7	11,8	0,0	0,1	0,2	0,9	0,1	1,1	1,0	7,3	0,4	2,4
35 - 40	m	1,6	10,9	0,0	-	0,3	1,3	0,1	0,3	0,9	7,2	0,3	2,1
	w	1,9	14,9	0,1	0,7	0,2	1,1	0,1	1,5	1,2	10,2	0,3	1,5
	z	1,7	12,6	0,0	0,3	0,2	1,2	0,1	0,8	1,0	8,5	0,3	1,8
40 - 45	m	1,9	13,1	0,1	0,7	0,3	0,7	0,3	2,1	0,9	6,9	0,3	2,8
	w	1,9	14,0	0,1	-	0,2	0,9	0,1	0,9	1,2	10,6	0,3	1,7
	z	1,9	13,5	0,1	0,4	0,3	0,8	0,2	1,5	1,0	8,6	0,3	2,3
45 - 50	m	1,6	8,4	-	-	0,8	2,5	0,1	0,8	0,4	3,4	0,4	1,7
	w	2,2	12,5	0,0	-	0,8	2,1	0,3	1,2	1,0	8,7	0,1	0,4
	z	1,9	10,4	0,0	-	0,8	2,3	0,2	1,0	0,7	6,1	0,2	1,0
50 - 55	m	1,7	6,8	0,1	0,8	0,9	2,5	0,1	0,8	0,4	1,7	0,2	0,8
	w	2,9	14,1	0,0	-	0,7	1,6	0,1	0,5	1,6	9,9	0,6	2,1
	z	2,3	10,0	0,1	0,5	0,8	2,1	0,1	0,7	1,0	5,4	0,4	1,4
55 - 60	m	1,9	5,0	0,1	0,5	1,0	1,0	0,2	-	0,3	2,0	0,2	1,5
	w	3,0	21,5	0,1	0,7	0,7	1,5	0,2	0,7	1,5	14,9	0,4	3,7
	z	2,4	11,7	0,1	0,6	0,9	1,2	0,2	0,3	0,9	7,2	0,3	2,4
60 - 65	m	2,2	10,9	0,1	-	1,0	1,4	0,2	1,4	0,5	5,8	0,4	2,2
	w	2,6	10,9	0,0	-	0,8	2,2	0,3	2,2	1,2	6,5	0,2	-
	z	2,4	10,9	0,1	-	0,9	1,7	0,2	1,7	0,9	6,1	0,3	1,3
65 - 70	m	2,9	6,8	0,1	-	1,9	1,4	0,2	-	0,4	2,7	0,4	2,7
	w	3,0	19,6	0,0	-	1,0	5,3	0,3	3,6	1,2	8,9	0,4	1,8
	z	3,0	12,3	0,1	-	1,4	3,1	0,3	1,5	0,8	5,4	0,4	2,3
70 - 75	m	3,1	5,5	0,1	-	1,6	5,5	0,4	-	0,2	-	0,8	-
	w	3,7	18,4	0,2	-	1,2	7,9	0,3	-	1,3	10,5	0,6	-
	z	3,4	12,1	0,2	-	1,4	6,7	0,4	-	0,9	5,4	0,7	-
75 und mehr	m	4,7	-	0,2	-	1,6	-	0,6	-	1,4	-	0,8	-
	w	4,7	13,2	0,0	-	0,7	-	0,4	5,7	2,7	5,7	0,8	1,9
	z	4,7	7,6	0,1	-	1,0	-	0,5	3,3	2,3	3,3	0,8	1,1
Zusammen	m	1,8	8,5	0,1	0,3	0,5	0,8	0,2	1,0	0,7	4,7	0,3	1,7
	w	2,3	11,0	0,1	0,2	0,4	1,0	0,2	1,1	1,2	7,2	0,3	1,4
	i	2,0	9,6	0,1	0,2	0,5	0,9	0,2	1,1	1,0	5,8	0,3	1,6

DEUTSCHLAND
2 TUBERKULOSE 1999
2.4 Zugänge an aktiver Tuberkulose nach Diagnosegruppen und Ländern
Insgesamt

Land Geschlecht		Insgesamt		Tuberkulose der Atmungsorgane						Tuberkulose anderer Organe	
				zusammen		mit Nachweis von Tuberkulosebakterien		ohne Nachweis von Tuberkulosebakterien			
		Insgesamt	dar. Aus- länder	zusammen	dar. Aus- länder	zusammen	dar. Aus- länder	zusammen	dar. Aus- länder	zusammen	dar. Aus- länder
Anzahl											
Baden-Württemberg	m	686	242	600	198	430	133	170	65	86	44
	w	453	177	345	133	223	86	122	47	108	44
	z	1 139	419	945	331	653	219	292	112	194	88
Bayern	m	882	237	803	201	522	110	281	91	79	36
	w	561	172	444	131	279	81	185	50	117	41
	z	1 443	409	1 247	332	801	191	446	141	196	77
Berlin	m	302	104	268	86	203	60	65	26	34	18
	w	185	64	143	45	88	28	55	17	42	19
	z	487	168	411	131	291	88	120	43	76	37
Brandenburg	m	146	42	131	32	114	28	17	4	15	10
	w	88	9	68	7	56	5	12	2	20	2
	z	234	51	199	39	170	33	29	6	35	12
Bremen	m	52	29	50	29	35	19	15	10	2	-
	w	44	21	32	13	21	8	11	5	12	8
	z	96	50	82	42	56	27	26	15	14	8
Hamburg	m	196	88	168	66	122	46	46	20	28	22
	w	129	63	94	38	62	17	32	21	35	25
	z	325	151	262	104	184	63	78	41	63	47
Hessen	m	591	247	500	197	341	129	159	68	91	50
	w	364	181	270	133	180	88	90	45	94	48
	z	955	428	770	330	521	217	249	113	185	98
Mecklenburg-Vorpommern	m	142	24	124	21	92	12	32	9	18	3
	w	81	3	64	3	46	2	18	1	17	-
	z	223	27	188	24	138	14	50	10	35	3
Niedersachsen	m	446	135	390	108	276	68	114	40	56	27
	w	332	102	244	72	185	48	59	24	88	30
	z	778	237	634	180	461	116	173	64	144	57
Nordrhein-Westfalen	m	1 496	542	1 313	457	931	295	382	162	183	85
	w	951	383	707	271	469	167	238	104	244	112
	z	2 447	925	2 020	728	1 400	462	620	266	427	197
Rheinland-Pfalz	m	310	74	276	61	198	39	78	22	34	13
	w	190	50	139	36	95	21	44	15	51	14
	z	500	124	415	97	293	60	122	37	85	27
Saarland	m	87	23	79	18	61	13	18	5	8	5
	w	42	17	29	13	21	10	8	3	13	4
	z	129	40	108	31	82	23	26	8	21	9
Sachsen	m	329	71	283	59	221	43	62	16	46	12
	w	131	21	89	13	59	7	30	6	42	8
	z	460	92	372	72	280	50	92	22	88	20
Sachsen-Anhalt	m	186	48	175	47	102	21	73	26	11	1
	w	132	28	106	26	62	9	44	17	26	2
	z	318	76	281	73	164	30	117	43	37	3
Schleswig-Holstein	m	149	43	131	35	100	23	31	12	18	8
	w	92	32	64	20	51	13	13	7	28	12
	z	241	75	195	55	151	36	44	19	46	20
Thüringen	m	138	24	122	23	73	10	49	13	16	1
	w	61	9	46	8	22	3	24	5	15	1
	z	199	33	168	31	95	13	73	18	31	2
Deutschland	m	6 138	1 973	5 413	1 638	3 821	1 049	1 592	589	725	335
	w	3 836	1 332	2 884	962	1 919	593	965	369	952	370
	i	9 974	3 305	8 297	2 600	5 740	1 642	2 557	958	1 677	705

DEUTSCHLAND
2 TUBERKULOSE 1999
2.4 Zugänge an aktiver Tuberkulose nach Diagnosegruppen und Ländern
Insgesamt

Land Geschlecht		Insgesamt		Tuberkulose der Atmungsorgane						Tuberkulose anderer Organe	
				zusammen		mit Nachweis von Tuberkulosebakterien		ohne Nachweis von Tuberkulosebakterien			
		Insgesamt	dar. Aus- länder	zusammen	dar. Aus- länder	zusammen	dar. Aus- länder	zusammen	dar. Aus- länder	zusammen	dar. Aus- länder
Je 100 000 Einwohner											
Baden-Württemberg	m	13,4	34,9	11,7	28,6	8,4	19,2	3,3	9,4	1,7	6,3
	w	8,5	29,0	6,5	21,8	4,2	14,1	2,3	7,7	2,0	7,2
	z	10,9	32,1	9,0	25,4	6,2	16,8	2,8	8,6	1,9	6,7
Bayern	m	14,9	39,9	13,6	33,8	8,8	18,5	4,8	15,3	1,3	6,1
	w	9,0	33,4	7,2	25,4	4,5	15,7	2,7	9,7	1,9	8,0
	z	11,9	36,9	10,3	29,9	6,6	17,2	3,7	12,7	1,6	6,9
Berlin	m	18,3	44,1	16,3	36,5	12,3	25,5	3,9	11,0	2,1	7,6
	w	10,6	32,7	8,2	23,0	5,0	14,3	3,2	8,7	2,4	9,7
	z	14,4	38,9	12,1	30,3	8,6	20,4	3,5	10,0	2,2	8,6
Brandenburg	m	11,4	104,2	10,3	79,4	8,9	69,5	1,3	9,9	1,2	24,8
	w	6,7	45,9	5,2	35,7	4,3	25,5	0,9	10,2	1,5	10,2
	z	9,0	85,1	7,7	65,1	6,6	55,1	1,1	10,0	1,4	20,0
Bremen	m	16,2	55,0	15,6	55,0	10,9	36,0	4,7	19,0	0,6	-
	w	12,8	44,3	9,3	27,4	6,1	16,9	3,2	10,6	3,5	16,9
	z	14,4	50,0	12,3	42,0	8,4	27,0	3,9	15,0	2,1	8,0
Hamburg	m	23,8	62,1	20,4	46,5	14,8	32,4	5,6	14,1	3,4	15,5
	w	14,7	54,2	10,7	32,7	7,1	14,6	3,6	18,1	4,0	21,5
	z	19,1	58,5	15,4	40,3	10,8	24,4	4,6	15,9	3,7	18,2
Hessen	m	20,0	63,7	16,9	50,8	11,5	33,3	5,4	17,5	3,1	12,9
	w	11,8	52,3	8,8	38,4	5,8	25,4	2,9	13,0	3,0	13,9
	z	15,8	58,3	12,7	45,0	8,6	29,6	4,1	15,4	3,1	13,4
Mecklenburg-Vorpommern	m	16,0	123,9	14,0	108,4	10,4	62,0	3,6	46,5	2,0	15,5
	w	8,9	30,3	7,0	30,3	5,1	20,2	2,0	10,1	1,9	-
	z	12,4	92,2	10,5	82,0	7,7	47,8	2,8	34,2	2,0	10,2
Niedersachsen	m	4,5	48,8	4,0	39,0	2,8	24,6	1,2	14,5	0,6	9,8
	w	8,2	42,2	6,1	29,8	4,6	19,8	1,5	9,9	2,2	12,4
	z	5,6	45,7	4,6	34,7	3,3	22,4	1,2	12,3	1,0	11,0
Nordrhein-Westfalen	m	17,1	49,8	15,0	42,0	10,7	27,1	4,4	14,9	2,1	7,8
	w	10,3	40,2	7,7	28,5	5,1	17,5	2,6	10,9	2,6	11,8
	z	13,6	45,3	11,2	35,7	7,8	22,6	3,4	13,0	2,4	9,7
Rheinland-Pfalz	m	15,7	43,5	14,0	35,8	10,0	22,9	3,9	12,9	1,7	7,6
	w	9,3	36,9	6,8	26,6	4,6	15,5	2,1	11,1	2,5	10,3
	z	12,4	40,6	10,3	31,7	7,3	19,6	3,0	12,1	2,1	8,8
Saarland	m	16,7	50,0	15,2	39,2	11,7	28,3	3,5	10,9	1,5	10,9
	w	7,6	41,8	5,2	31,9	3,8	24,6	1,4	7,4	2,4	9,8
	z	12,0	46,1	10,1	35,8	7,6	26,5	2,4	9,2	2,0	10,4
Sachsen	m	15,2	106,2	13,1	88,2	10,2	64,3	2,9	23,9	2,1	17,9
	w	5,7	61,3	3,9	37,9	2,6	20,4	1,3	17,5	1,8	23,3
	z	10,3	90,9	8,3	71,2	6,3	49,4	2,1	21,7	2,0	19,8
Sachsen-Anhalt	m	14,4	171,6	13,5	168,0	7,9	75,1	5,6	93,0	0,8	3,6
	w	9,6	202,6	7,7	188,1	4,5	65,1	3,2	123,0	1,9	14,5
	z	11,9	181,8	10,5	174,7	6,2	71,8	4,4	102,9	1,4	7,2
Schleswig-Holstein	m	11,0	54,8	9,7	44,6	7,4	29,3	2,3	15,3	1,3	10,2
	w	6,5	45,3	4,5	28,3	3,6	18,4	0,9	9,9	2,0	17,0
	z	8,7	50,3	7,0	36,9	5,5	24,1	1,6	12,7	1,7	13,4
Thüringen	m	11,5	97,6	10,2	93,5	6,1	40,6	4,1	52,8	1,3	4,1
	w	4,9	67,0	3,7	59,5	1,8	22,3	1,9	37,2	1,2	7,4
	z	8,1	86,7	6,8	81,5	3,9	34,2	3,0	47,3	1,3	5,3
Deutschland	m	15,3	50,0	13,5	41,5	9,5	26,6	4,0	14,9	1,8	8,5
	w	9,1	39,6	6,9	28,6	4,6	17,6	2,3	11,0	2,3	11,0
	i	12,2	45,2	10,1	35,6	7,0	22,5	3,1	13,1	2,0	9,6

DEUTSCHLAND
2 TUBERKULOSE 1999
2.4 Zugänge an aktiver Tuberkulose nach Diagnosegruppen und Ländern
Insgesamt

Land Geschlecht		Insgesamt		Tuberkulose der Atmungsorgane						Tuberkulose anderer Organe	
				zusammen		mit Nachweis von Tuberkulosebakterien		ohne Nachweis von Tuberkulosebakterien			
		Insgesamt	dar. Aus- länder	zusammen	dar. Aus- länder	zusammen	dar. Aus- länder	zusammen	dar. Aus- länder	zusammen	dar. Aus- länder
In % von allen Zugängen											
Baden-Württemberg	m	100,0	100,0	87,5	81,8	62,7	55,0	24,8	26,9	12,5	18,2
	w	100,0	100,0	76,2	75,1	49,2	48,6	26,9	26,6	23,8	24,9
	z	100,0	100,0	83,0	79,0	57,3	52,3	25,6	26,7	17,0	21,0
Bayern	m	100,0	100,0	91,0	84,8	59,2	46,4	31,9	38,4	9,0	15,2
	w	100,0	100,0	79,1	76,2	49,7	47,1	29,4	29,1	20,9	23,8
	z	100,0	100,0	86,4	81,2	55,5	46,7	30,9	34,5	13,6	18,8
Berlin	m	100,0	100,0	88,7	82,7	67,2	57,7	21,5	25,0	11,3	17,3
	w	100,0	100,0	77,3	70,3	47,6	43,8	29,7	26,6	22,7	29,7
	z	100,0	100,0	84,4	78,0	59,8	52,4	24,6	25,6	15,6	22,0
Brandenburg	m	100,0	100,0	89,7	76,2	78,1	66,7	11,6	9,5	10,3	23,8
	w	100,0	100,0	77,3	77,8	63,6	55,6	13,6	22,2	22,7	22,2
	z	100,0	100,0	85,0	76,5	72,6	64,7	12,4	11,8	15,0	23,5
Bremen	m	100,0	100,0	96,2	100,0	67,3	65,5	28,8	34,5	3,8	-
	w	100,0	100,0	72,7	61,9	47,7	38,1	25,0	23,8	27,3	38,1
	z	100,0	100,0	85,4	84,0	58,3	54,0	27,1	30,0	14,6	16,0
Hamburg	m	100,0	100,0	85,7	75,0	62,2	52,3	23,5	22,7	14,3	25,0
	w	100,0	100,0	72,9	60,3	48,1	27,0	24,8	33,3	27,1	39,7
	z	100,0	100,0	80,6	68,9	56,6	41,7	24,0	27,2	19,4	31,1
Hessen	m	100,0	100,0	84,6	79,8	57,7	52,2	26,9	27,5	15,4	20,2
	w	100,0	100,0	74,2	73,5	49,5	48,6	24,7	24,9	25,8	26,5
	z	100,0	100,0	80,6	77,1	54,6	50,7	26,1	26,4	19,4	22,9
Mecklenburg-Vorpommern	m	100,0	100,0	87,3	87,5	64,8	50,0	22,5	37,5	12,7	12,5
	w	100,0	100,0	79,0	100,0	56,8	66,7	22,2	33,3	21,0	-
	z	100,0	100,0	84,3	88,9	61,9	51,9	22,4	37,0	15,7	11,1
Niedersachsen	m	100,0	100,0	87,4	80,0	61,9	50,4	25,6	29,6	12,6	20,0
	w	100,0	100,0	73,5	70,6	55,7	47,1	17,8	23,5	26,5	29,4
	z	100,0	100,0	81,5	75,9	59,3	48,9	22,2	27,0	18,5	24,1
Nordrhein-Westfalen	m	100,0	100,0	87,8	84,3	62,2	54,4	25,5	29,9	12,2	15,7
	w	100,0	100,0	74,3	70,8	49,3	43,6	25,0	27,2	25,7	29,2
	z	100,0	100,0	82,6	78,7	57,2	49,9	25,3	28,8	17,4	21,3
Rheinland-Pfalz	m	100,0	100,0	89,0	82,4	63,9	52,7	25,2	29,7	11,0	17,6
	w	100,0	100,0	73,2	72,0	50,0	42,0	23,2	30,0	26,8	28,0
	z	100,0	100,0	83,0	78,2	58,6	48,4	24,4	29,8	17,0	21,8
Saarland	m	100,0	100,0	90,8	78,3	70,1	56,5	20,7	21,7	9,2	21,7
	w	100,0	100,0	69,0	76,5	50,0	58,8	19,0	17,6	31,0	23,5
	z	100,0	100,0	83,7	77,5	63,6	57,5	20,2	20,0	16,3	22,5
Sachsen	m	100,0	100,0	86,0	83,1	67,2	60,6	18,8	22,5	14,0	16,9
	w	100,0	100,0	67,9	61,9	45,0	33,3	22,9	28,6	32,1	38,1
	z	100,0	100,0	80,9	78,3	60,9	54,3	20,0	23,9	19,1	21,7
Sachsen-Anhalt	m	100,0	100,0	94,1	97,9	54,8	43,8	39,2	54,2	5,9	2,1
	w	100,0	100,0	80,3	92,9	47,0	32,1	33,3	60,7	19,7	7,1
	z	100,0	100,0	88,4	96,1	51,6	39,5	36,8	56,6	11,6	3,9
Schleswig-Holstein	m	100,0	100,0	87,9	81,4	67,1	53,5	20,8	27,9	12,1	18,6
	w	100,0	100,0	69,6	62,5	55,4	40,6	14,1	21,9	30,4	37,5
	z	100,0	100,0	80,9	73,3	62,7	48,0	18,3	25,3	19,1	26,7
Thüringen	m	100,0	100,0	88,4	95,8	52,9	41,7	35,5	54,2	11,6	4,2
	w	100,0	100,0	75,4	88,9	36,1	33,3	39,3	55,6	24,6	11,1
	z	100,0	100,0	84,4	93,9	47,7	39,4	36,7	54,5	15,6	6,1
Deutschland	m	100,0	100,0	88,2	83,0	62,3	53,2	25,9	29,9	11,8	17,0
	w	100,0	100,0	75,2	72,2	50,0	44,5	25,2	27,7	24,8	27,8
	i	100,0	100,0	83,2	78,7	57,5	49,7	25,6	29,0	16,8	21,3

DEUTSCHLAND
2 TUBERKULOSE 1999
2.5 Zugänge an aktiver Tuberkulose der Atmungsorgane nach Diagnosegruppen und Ländern
2.5.1 Mit Nachweis von Tuberkulosebakterien

Land	Geschlecht	Tuberkulose der Atmungsorgane mit Nachweis von Tuberkulosebakterien		Davon			
				direkt mit Sputumausstrich		in sonstigem Material oder mit anderen Methoden	
		zusammen	dar. Ausländer	zusammen	dar. Ausländer	zusammen	dar. Ausländer
Anzahl							
Baden-Württemberg	m	430	133	229	69	201	64
	w	223	86	116	50	107	36
	z	653	219	345	119	308	100
Bayern	m	522	110	289	53	233	57
	w	279	81	132	33	147	48
	z	801	191	421	86	380	105
Berlin	m	203	60	86	26	117	34
	w	88	28	34	12	54	16
	z	291	88	120	38	171	50
Brandenburg	m	114	28	72	18	42	10
	w	56	5	35	2	21	3
	z	170	33	107	20	63	13
Bremen	m	35	19	19	9	16	10
	w	21	8	8	2	13	6
	z	56	27	27	11	29	16
Hamburg	m	122	46	69	22	53	24
	w	62	17	21	7	41	10
	z	184	63	90	29	94	34
Hessen	m	341	129	186	70	155	59
	w	180	88	86	38	94	50
	z	521	217	272	108	249	109
Mecklenburg-Vorpommern	m	92	12	63	10	29	2
	w	46	2	30	2	16	-
	z	138	14	93	12	45	2
Niedersachsen	m	276	68	129	28	147	40
	w	185	48	77	23	108	25
	z	461	116	206	51	255	65
Nordrhein-Westfalen	m	931	295	477	161	454	134
	w	469	167	228	86	241	81
	z	1 400	462	705	247	695	215
Rheinland-Pfalz	m	198	39	95	17	103	22
	w	95	21	47	9	48	12
	z	293	60	142	26	151	34
Saarland	m	61	13	19	3	42	10
	w	21	10	5	4	16	6
	z	82	23	24	7	58	16
Sachsen	m	221	43	139	32	82	11
	w	59	7	36	6	23	1
	z	280	50	175	38	105	12
Sachsen-Anhalt	m	102	21	69	14	33	7
	w	62	9	29	3	33	6
	z	164	30	98	17	66	13
Schleswig-Holstein	m	100	23	52	12	48	11
	w	51	13	26	5	25	8
	z	151	36	78	17	73	19
Thüringen	m	73	10	38	2	35	8
	w	22	3	13	1	9	2
	z	95	13	51	3	44	10
Deutschland	m	3 821	1 049	2 031	546	1 790	503
	w	1 919	593	923	283	996	310
	i	5 740	1 642	2 954	829	2 786	813

DEUTSCHLAND
2 TUBERKULOSE 1999
2.5 Zugänge an aktiver Tuberkulose der Atmungsorgane nach Diagnosegruppen und Ländern
2.5.1 Mit Nachweis von Tuberkulosebakterien

Land	Geschlecht	Tuberkulose der Atmungsorgane mit Nachweis von Tuberkulosebakterien		Davon			
				direkt mit Sputumausstrich		in sonstigem Material oder mit anderen Methoden	
		zusammen	dar. Ausländer	zusammen	dar. Ausländer	zusammen	dar. Ausländer
Je 100 000 Einwohner							
Baden-Württemberg	m	8,4	19,2	4,5	10,0	3,9	9,2
	w	4,2	14,1	2,2	8,2	2,0	5,9
	z	6,2	16,8	3,3	9,1	2,9	7,7
Bayern	m	8,8	18,5	4,9	8,9	3,9	9,6
	w	4,5	15,7	2,1	6,4	2,4	9,3
	z	6,6	17,2	3,5	7,8	3,1	9,5
Berlin	m	12,3	25,5	5,2	11,0	7,1	14,4
	w	5,0	14,3	1,9	6,1	3,1	8,2
	z	8,6	20,4	3,5	8,8	5,0	11,6
Brandenburg	m	8,9	69,5	5,6	44,7	3,3	24,8
	w	4,3	25,5	2,7	10,2	1,6	15,3
	z	6,6	55,1	4,1	33,4	2,4	21,7
Bremen	m	10,9	36,0	5,9	17,1	5,0	19,0
	w	6,1	16,9	2,3	4,2	3,8	12,7
	z	8,4	27,0	4,1	11,0	4,4	16,0
Hamburg	m	14,8	32,4	8,4	15,5	6,4	16,9
	w	7,1	14,6	2,4	6,0	4,7	8,6
	z	10,8	24,4	5,3	11,2	5,5	13,2
Hessen	m	11,5	33,3	6,3	18,0	5,2	15,2
	w	5,8	25,4	2,8	11,0	3,0	14,4
	z	8,6	29,6	4,5	14,7	4,1	14,9
Mecklenburg-Vorpommern	m	10,4	62,0	7,1	51,6	3,3	10,3
	w	5,1	20,2	3,3	20,2	1,8	-
	z	7,7	47,8	5,2	41,0	2,5	6,8
Niedersachsen	m	2,8	24,6	1,3	10,1	1,5	14,5
	w	4,6	19,8	1,9	9,5	2,7	10,3
	z	3,3	22,4	1,5	9,8	1,8	12,5
Nordrhein-Westfalen	m	10,7	27,1	5,5	14,8	5,2	12,3
	w	5,1	17,5	2,5	9,0	2,6	8,5
	z	7,8	22,6	3,9	12,1	3,9	10,5
Rheinland-Pfalz	m	10,0	22,9	4,8	10,0	5,2	12,9
	w	4,6	15,5	2,3	6,6	2,3	8,9
	z	7,3	19,6	3,5	8,5	3,7	11,1
Saarland	m	11,7	28,3	3,7	6,5	8,1	21,8
	w	3,8	24,6	0,9	9,8	2,9	14,7
	z	7,6	26,5	2,2	8,1	5,4	18,5
Sachsen	m	10,2	64,3	6,4	47,8	3,8	16,4
	w	2,6	20,4	1,6	17,5	1,0	2,9
	z	6,3	49,4	3,9	37,6	2,3	11,9
Sachsen-Anhalt	m	7,9	75,1	5,3	50,1	2,5	25,0
	w	4,5	65,1	2,1	21,7	2,4	43,4
	z	6,2	71,8	3,7	40,7	2,5	31,1
Schleswig-Holstein	m	7,4	29,3	3,8	15,3	3,5	14,0
	w	3,6	18,4	1,8	7,1	1,8	11,3
	z	5,5	24,1	2,8	11,4	2,6	12,7
Thüringen	m	6,1	40,6	3,2	8,1	2,9	32,5
	w	1,8	22,3	1,0	7,4	0,7	14,9
	z	3,9	34,2	2,1	7,9	1,8	26,3
Deutschland	m	9,5	26,6	5,1	13,8	4,5	12,7
	w	4,6	17,6	2,2	8,4	2,4	9,2
	i	7,0	22,5	3,6	11,3	3,4	11,1

DEUTSCHLAND
2 TUBERKULOSE 1999
2.5 Zugänge an aktiver Tuberkulose der Atmungsorgane nach Diagnosegruppen und Ländern
2.5.2 Ohne Nachweis von Tuberkulosebakterien

Land	Geschlecht	Tuberkulose der Atmungsorgane ohne Nachweis von Tuberkulosebakterien		Davon					
				Primärtuberkulose (ausgenommen Pleuritis tuberculosa)		Pleuritis tuberculosa		postprimäre Tuberkulose (ausgenommen Pleuritis tuberculosa)	
		zusammen	dar. Ausländer	zusammen	dar. Ausländer	zusammen	dar. Ausländer	zusammen	dar. Ausländer
Anzahl									
Baden-Württemberg	m	170	65	19	8	33	18	118	39
	w	122	47	26	14	12	3	84	30
	z	292	112	45	22	45	21	202	69
Bayern	m	281	91	24	11	39	8	218	72
	w	165	50	24	10	25	5	116	35
	z	446	141	48	21	64	13	334	107
Berlin	m	65	26	7	3	9	5	49	18
	w	55	17	10	4	8	4	37	9
	z	120	43	17	7	17	9	86	27
Brandenburg	m	17	4	7	1	4	2	6	1
	w	12	2	5	2	2	-	5	-
	z	29	6	12	3	6	2	11	1
Bremen	m	15	10	4	3	4	2	7	5
	w	11	5	1	1	3	1	7	3
	z	26	15	5	4	7	3	14	8
Hamburg	m	46	20	12	6	7	4	27	10
	w	32	21	11	7	6	1	15	13
	z	78	41	23	13	13	5	42	23
Hessen	m	159	68	19	8	36	17	104	43
	w	90	45	18	14	14	4	58	27
	z	249	113	37	22	50	21	162	70
Mecklenburg-Vorpommern	m	32	9	20	7	1	1	11	1
	w	18	1	10	1	4	-	4	-
	z	50	10	30	8	5	1	15	1
Niedersachsen	m	114	40	44	14	21	3	49	23
	w	59	24	19	5	10	2	30	17
	z	173	64	63	19	31	5	79	40
Nordrhein-Westfalen	m	382	162	89	47	64	28	229	87
	w	238	104	54	30	29	16	155	58
	z	620	266	143	77	93	44	384	145
Rheinland-Pfalz	m	78	22	3	-	10	4	65	18
	w	44	15	2	-	10	4	32	11
	z	122	37	5	-	20	8	97	29
Saarland	m	18	5	4	2	2	1	12	2
	w	8	3	4	1	-	-	4	2
	z	26	8	8	3	2	1	16	4
Sachsen	m	62	16	20	7	11	2	31	7
	w	30	6	10	2	3	-	17	4
	z	92	22	30	9	14	2	48	11
Sachsen-Anhalt	m	73	26	42	24	6	-	25	2
	w	44	17	24	15	6	2	14	-
	z	117	43	66	39	12	2	39	2
Schleswig-Holstein	m	31	12	8	3	2	-	21	9
	w	13	7	6	4	4	2	3	1
	z	44	19	14	7	6	2	24	10
Thüringen	m	49	13	10	5	7	2	32	6
	w	24	5	8	4	2	-	14	1
	z	73	18	18	9	9	2	46	7
Deutschland	m	1 592	589	332	149	256	97	1 004	343
	w	965	369	232	114	138	44	595	211
	i	2 557	958	564	263	394	141	1 599	554

DEUTSCHLAND
2 TUBERKULOSE 1999
2.5 Zugänge an aktiver Tuberkulose der Atmungsorgane nach Diagnosegruppen und Ländern
2.5.2 Ohne Nachweis von Tuberkulosebakterien

Land	Geschlecht	Tuberkulose der Atmungsorgane ohne Nachweis von Tuberkulosebakterien		Davon					
				Primärtuberkulose (ausgenommen Pleuritis tuberculosa)		Pleuritis tuberculosa		postprimäre Tuberkulose (ausgenommen Pleuritis tuberculosa)	
		zusammen	dar. Ausländer	zusammen	dar. Ausländer	zusammen	dar. Ausländer	zusammen	dar. Ausländer
Je 100 000 Einwohner									
Baden-Württemberg	m	3,3	9,4	0,4	1,2	0,6	2,6	2,3	5,6
	w	2,3	7,7	0,5	2,3	0,2	0,5	1,6	4,9
	z	2,8	8,6	0,4	1,7	0,4	1,6	1,9	5,3
Bayern	m	4,8	15,3	0,4	1,9	0,7	1,3	3,7	12,1
	w	2,7	9,7	0,4	1,9	0,4	1,0	1,9	6,8
	z	3,7	12,7	0,4	1,9	0,5	1,2	2,8	9,6
Berlin	m	3,9	11,0	0,4	1,3	0,5	2,1	3,0	7,6
	w	3,2	8,7	0,6	2,0	0,5	2,0	2,1	4,6
	z	3,5	10,0	0,5	1,6	0,5	2,1	2,5	6,3
Brandenburg	m	1,3	9,9	0,5	2,5	0,3	5,0	0,5	2,5
	w	0,9	10,2	0,4	10,2	0,2	-	0,4	-
	z	1,1	10,0	0,5	5,0	0,2	3,3	0,4	1,7
Bremen	m	4,7	19,0	1,2	5,7	1,2	3,8	2,2	9,5
	w	3,2	10,6	0,3	2,1	0,9	2,1	2,0	6,3
	z	3,9	15,0	0,8	4,0	1,1	3,0	2,1	8,0
Hamburg	m	5,6	14,1	1,5	4,2	0,9	2,8	3,3	7,1
	w	3,6	18,1	1,3	6,0	0,7	0,9	1,7	11,2
	z	4,6	15,9	1,4	5,0	0,8	1,9	2,5	8,9
Hessen	m	5,4	17,5	0,6	2,1	1,2	4,4	3,5	11,1
	w	2,9	13,0	0,6	4,0	0,5	1,2	1,9	7,8
	z	4,1	15,4	0,6	3,0	0,8	2,9	2,7	9,5
Mecklenburg-Vorpommern	m	3,6	46,5	2,3	36,1	0,1	5,2	1,2	5,2
	w	2,0	10,1	1,1	10,1	0,4	-	0,4	-
	z	2,8	34,2	1,7	27,3	0,3	3,4	0,8	3,4
Niedersachsen	m	1,2	14,5	0,4	5,1	0,2	1,1	0,5	8,3
	w	1,5	9,9	0,5	2,1	0,2	0,8	0,7	7,0
	z	1,2	12,3	0,5	3,7	0,2	1,0	0,6	7,7
Nordrhein-Westfalen	m	4,4	14,9	1,0	4,3	0,7	2,6	2,6	8,0
	w	2,6	10,9	0,6	3,1	0,3	1,7	1,7	6,1
	z	3,4	13,0	0,8	3,8	0,5	2,2	2,1	7,1
Rheinland-Pfalz	m	3,9	12,9	0,2	-	0,5	2,3	3,3	10,6
	w	2,1	11,1	0,1	-	0,5	3,0	1,6	8,1
	z	3,0	12,1	0,1	-	0,5	2,6	2,4	9,5
Saarland	m	3,5	10,9	0,8	4,4	0,4	2,2	2,3	4,4
	w	1,4	7,4	0,7	2,5	-	-	0,7	4,9
	z	2,4	9,2	0,7	3,5	0,2	1,2	1,5	4,6
Sachsen	m	2,9	23,9	0,9	10,5	0,5	3,0	1,4	10,5
	w	1,3	17,5	0,4	5,8	0,1	-	0,7	11,7
	z	2,1	21,7	0,7	8,9	0,3	2,0	1,1	10,9
Sachsen-Anhalt	m	5,6	93,0	3,2	85,8	0,5	-	1,9	7,2
	w	3,2	123,0	1,8	108,5	0,4	14,5	1,0	-
	z	4,4	102,9	2,5	93,3	0,5	4,8	1,5	4,8
Schleswig-Holstein	m	2,3	15,3	0,6	3,8	0,1	-	1,6	11,5
	w	0,9	9,9	0,4	5,7	0,3	2,8	0,2	1,4
	z	1,6	12,7	0,5	4,7	0,2	1,3	0,9	6,7
Thüringen	m	4,1	52,8	0,8	20,3	0,6	8,1	2,7	24,4
	w	1,9	37,2	0,6	29,8	0,2	-	1,1	7,4
	z	3,0	47,3	0,7	23,7	0,4	5,3	1,9	18,4
Deutschland	m	4,0	14,9	0,8	3,8	0,6	2,5	2,5	8,7
	w	2,3	11,0	0,6	3,4	0,3	1,3	1,4	6,3
	i	3,1	13,1	0,7	3,6	0,5	1,9	1,9	7,6

DEUTSCHLAND
2 TUBERKULOSE 1999
2.6 Zugänge an aktiver Tuberkulose anderer Organe nach Diagnosegruppen und Ländern

Land	Geschlecht	Tuberkulose anderer Organe		Davon									
				Tuberkulose der Meningen		Tuberkulose des Urogenital- traktes		Tuberkulose der Knochen und Gelenke		Tuberkulose der peripheren Lymphknoten		Tuberkulose der sonstigen Organe	
		zu- sammen	dar. Aus- länder	zu- sammen	dar. Aus- länder	zu- sammen	dar. Aus- länder	zu- sammen	dar. Aus- länder	zu- sammen	dar. Aus- länder	zu- sammen	dar. Aus- länder
Anzahl													
Baden-Württemberg	m	86	44	3	1	33	9	6	3	32	24	12	7
	w	108	44	5	2	19	6	8	4	63	29	13	3
	z	194	88	8	3	52	15	14	7	95	53	25	10
Bayern	m	79	36	1	1	24	5	12	4	28	19	14	7
	w	117	41	3	1	31	6	12	3	54	25	17	6
	z	196	77	4	2	55	11	24	7	82	44	31	13
Berlin	m	34	18	-	-	9	1	3	2	15	11	7	4
	w	42	19	1	-	5	1	3	2	27	13	6	3
	z	76	37	1	-	14	2	6	4	42	24	13	7
Brandenburg	m	15	10	-	-	1	-	3	2	8	5	3	3
	w	20	2	-	-	5	-	3	-	9	2	3	-
	z	35	12	-	-	6	-	6	2	17	7	6	3
Bremen	m	2	-	-	-	1	-	-	-	1	-	-	-
	w	12	8	-	-	2	-	2	1	7	7	1	-
	z	14	8	-	-	3	-	2	1	8	7	1	-
Hamburg	m	28	22	-	-	2	-	3	2	14	12	9	8
	w	35	25	1	-	4	2	3	3	22	15	5	5
	z	63	47	1	-	6	2	6	5	36	27	14	13
Hessen	m	91	50	7	4	21	4	13	8	33	24	17	10
	w	94	48	3	1	11	1	8	5	59	35	13	6
	z	185	98	10	5	32	5	21	13	92	59	30	16
Mecklenburg-Vorpommern	m	18	3	1	-	7	-	1	-	5	2	4	1
	w	17	-	-	-	2	-	1	-	12	-	2	-
	z	35	3	1	-	9	-	2	-	17	2	6	1
Niedersachsen	m	56	27	1	1	15	5	6	3	22	14	12	4
	w	88	30	4	1	17	3	5	2	47	18	15	6
	z	144	57	5	2	32	8	11	5	69	32	27	10
Nordrhein-Westfalen	m	183	85	7	3	54	6	18	10	71	50	33	16
	w	244	112	5	2	55	14	23	12	127	69	34	15
	z	427	197	12	5	109	20	41	22	198	119	67	31
Rheinland-Pfalz	m	34	13	1	-	13	1	4	2	11	6	5	4
	w	51	14	1	-	11	1	5	2	26	7	8	4
	z	85	27	2	-	24	2	9	4	37	13	13	8
Saarland	m	8	5	1	-	1	-	1	1	3	3	2	1
	w	13	4	-	-	5	-	2	1	6	3	-	-
	z	21	9	1	-	6	-	3	2	9	6	2	1
Sachsen	m	46	12	1	-	13	-	3	1	20	9	9	2
	w	42	8	3	-	2	-	3	-	22	8	12	-
	z	88	20	4	-	15	-	6	1	42	17	21	2
Sachsen-Anhalt	m	11	1	2	-	5	-	-	-	4	1	-	-
	w	26	2	-	-	8	-	2	-	12	2	4	-
	z	37	3	2	-	13	-	2	-	16	3	4	-
Schleswig-Holstein	m	18	8	-	-	5	1	4	2	6	3	3	2
	w	28	12	1	1	3	-	3	3	18	8	3	-
	z	46	20	1	1	8	1	7	5	24	11	6	2
Thüringen	m	16	1	-	-	10	-	2	-	3	1	1	-
	w	15	1	-	-	5	-	1	-	6	1	3	-
	z	31	2	-	-	15	-	3	-	9	2	4	-
Deutschland	m	725	335	25	10	214	32	79	40	276	184	131	69
	w	952	370	27	8	185	34	84	38	517	242	139	48
	i	1 677	705	52	18	399	66	163	78	793	426	270	117

DEUTSCHLAND
2 TUBERKULOSE 1999
2.6 Zugänge an aktiver Tuberkulose anderer Organe nach Diagnosegruppen und Ländern

Land	Geschlecht	Tuberkulose anderer Organe		Davon									
				Tuberkulose der Meningen		Tuberkulose des Urogenital- traktes		Tuberkulose der Knochen und Gelenke		Tuberkulose der peripheren Lymphknoten		Tuberkulose der sonstigen Organe	
		zu- sammen	dar. Aus- länder	zu- sammen	dar. Aus- länder	zu- sammen	dar. Aus- länder	zu- sammen	dar. Aus- länder	zu- sammen	dar. Aus- länder	zu- sammen	dar. Aus- länder
Je 100 000 Einwohner													
Baden-Württemberg	m	1,7	6,3	0,1	0,1	0,6	1,3	0,1	0,4	0,6	3,5	0,2	1,0
	w	2,0	7,2	0,1	0,3	0,4	1,0	0,2	0,7	1,2	4,8	0,2	0,5
	z	1,9	6,7	0,1	0,2	0,5	1,2	0,1	0,5	0,9	4,1	0,2	0,8
Bayern	m	1,3	6,1	0,0	0,2	0,4	0,8	0,2	0,7	0,5	3,2	0,2	1,2
	w	1,9	8,0	0,0	0,2	0,5	1,2	0,2	0,6	0,9	4,9	0,3	1,2
	z	1,6	6,9	0,0	0,2	0,5	1,0	0,2	0,6	0,7	4,0	0,3	1,2
Berlin	m	2,1	7,6	-	-	0,5	0,4	0,2	0,8	0,9	4,7	0,4	1,7
	w	2,4	9,7	0,1	-	0,3	0,5	0,2	1,0	1,5	6,6	0,3	1,5
	z	2,2	8,6	0,0	-	0,4	0,5	0,2	0,9	1,2	5,6	0,4	1,6
Brandenburg	m	1,2	24,8	-	-	0,1	-	0,2	5,0	0,6	12,4	0,2	7,4
	w	1,5	10,2	-	-	0,4	-	0,2	-	0,7	10,2	0,2	-
	z	1,4	20,0	-	-	0,2	-	0,2	3,3	0,7	11,7	0,2	5,0
Bremen	m	0,6	-	-	-	0,3	-	-	-	0,3	-	-	-
	w	3,5	16,9	-	-	0,6	-	0,6	2,1	2,0	14,8	0,3	-
	z	2,1	8,0	-	-	0,5	-	0,3	1,0	1,2	7,0	0,2	-
Hamburg	m	3,4	15,5	-	-	0,2	-	0,4	1,4	1,7	8,5	1,1	5,6
	w	4,0	21,5	0,1	-	0,5	1,7	0,3	2,6	2,5	12,9	0,6	4,3
	z	3,7	18,2	0,1	-	0,4	0,8	0,4	1,9	2,1	10,5	0,8	5,0
Hessen	m	3,1	12,9	0,2	1,0	0,7	1,0	0,4	2,1	1,1	6,2	0,6	2,6
	w	3,0	13,9	0,1	0,3	0,4	0,3	0,3	1,4	1,9	10,1	0,4	1,7
	z	3,1	13,4	0,2	0,7	0,5	0,7	0,3	1,8	1,5	8,0	0,5	2,2
Mecklenburg-Vorpommern	m	2,0	15,5	0,1	-	0,8	-	0,1	-	0,6	10,3	0,5	5,2
	w	1,9	-	-	-	0,2	-	0,1	-	1,3	-	0,2	-
	z	2,0	10,2	0,1	-	0,5	-	0,1	-	0,9	6,8	0,3	3,4
Niedersachsen	m	0,6	9,8	0,0	0,4	0,2	1,8	0,1	1,1	0,2	5,1	0,1	1,4
	w	2,2	12,4	0,1	0,4	0,4	1,2	0,1	0,8	1,2	7,4	0,4	2,5
	z	1,0	11,0	0,0	0,4	0,2	1,5	0,1	1,0	0,5	6,2	0,2	1,9
Nordrhein-Westfalen	m	2,1	7,8	0,1	0,3	0,6	0,6	0,2	0,9	0,8	4,6	0,4	1,5
	w	2,6	11,8	0,1	0,2	0,6	1,5	0,2	1,3	1,4	7,2	0,4	1,6
	z	2,4	9,7	0,1	0,2	0,6	1,0	0,2	1,1	1,1	5,8	0,4	1,5
Rheinland-Pfalz	m	1,7	7,6	0,1	-	0,7	0,6	0,2	1,2	0,6	3,5	0,3	2,3
	w	2,5	10,3	0,0	-	0,5	0,7	0,2	1,5	1,3	5,2	0,4	3,0
	z	2,1	8,8	0,0	-	0,6	0,7	0,2	1,3	0,9	4,3	0,3	2,6
Saarland	m	1,5	10,9	0,2	-	0,2	-	0,2	2,2	0,6	6,5	0,4	2,2
	w	2,4	9,8	-	-	0,9	-	0,4	2,5	1,1	7,4	-	-
	z	2,0	10,4	0,1	-	0,6	-	0,3	2,3	0,8	6,9	0,2	1,2
Sachsen	m	2,1	17,9	0,0	-	0,6	-	0,1	1,5	0,9	13,5	0,4	3,0
	w	1,8	23,3	0,1	-	0,1	-	0,1	-	1,0	23,3	0,5	-
	z	2,0	19,8	0,1	-	0,3	-	0,1	1,0	0,9	16,8	0,5	2,0
Sachsen-Anhalt	m	0,8	3,6	0,2	-	0,4	-	-	-	0,3	3,6	-	-
	w	1,9	14,5	-	-	0,6	-	0,1	-	0,9	14,5	0,3	-
	z	1,4	7,2	0,1	-	0,5	-	0,1	-	0,6	7,2	0,2	-
Schleswig-Holstein	m	1,3	10,2	-	-	0,4	1,3	0,3	2,5	0,4	3,8	0,2	2,5
	w	2,0	17,0	0,1	1,4	0,2	-	0,2	4,2	1,3	11,3	0,2	-
	z	1,7	13,4	0,0	0,7	0,3	0,7	0,3	3,4	0,9	7,4	0,2	1,3
Thüringen	m	1,3	4,1	-	-	0,8	-	0,2	-	0,3	4,1	0,1	-
	w	1,2	7,4	-	-	0,4	-	0,1	-	0,5	7,4	0,2	-
	z	1,3	5,3	-	-	0,6	-	0,1	-	0,4	5,3	0,2	-
Deutschland	m	1,8	8,5	0,1	0,3	0,5	0,8	0,2	1,0	0,7	4,7	0,3	1,7
	w	2,3	11,0	0,1	0,2	0,4	1,0	0,2	1,1	1,2	7,2	0,3	1,4
	i	2,0	9,6	0,1	0,2	0,5	0,9	0,2	1,1	1,0	5,8	0,3	1,6

DEUTSCH
3 GESCHLECHTS
3.1 Gemeldete Erkrankte an Geschlechts
Altersgruppen
Ins

Lfd. Nr.	Alter von ... bis unter ... Jahren	Deutschland		Baden- Württem- berg	Bayern	Berlin	Branden- burg	Bremen	Hamburg	
		Anzahl	je 100 000 Einwohner							
										Ins
1	0 - 15.....	14	0,1	3	2	1	1	-	-	1
2	15 - 20.....	216	4,7	4	19	16	8	4	-	41
3	20 - 25.....	662	14,8	31	66	55	30	3	-	122
4	25 - 30.....	610	10,9	31	61	59	22	4	-	117
5	30 - 40.....	1 137	8,0	68	120	158	23	10	-	184
6	40 - 50.....	473	4,1	31	49	49	14	2	-	62
7	50 und mehr.....	310	1,1	12	32	34	8	6	-	38
8	unbekannt.....	13	x	-	-	-	2	-	-	-
9	zusammen.....	3 435	4,2	180	349	372	108	29	-	565
										Syphi
10	0 - 15.....	10	0,1	3	2	-	1	-	-	-
11	15 - 20.....	53	1,1	-	5	3	1	-	-	8
12	20 - 25.....	197	4,4	13	30	6	7	-	-	21
13	25 - 30.....	196	3,5	13	22	15	7	-	-	26
14	30 - 40.....	376	2,7	25	45	33	9	2	-	64
15	40 - 50.....	159	1,4	14	17	11	5	1	-	21
16	50 und mehr.....	152	0,5	6	20	13	3	1	-	12
17	unbekannt.....	6	x	-	-	-	-	-	-	-
18	zusammen.....	1 149	1,4	74	141	81	33	4	-	152
										Trip
19	0 - 15.....	4	0,0	-	-	1	-	-	-	1
20	15 - 20.....	159	3,4	4	14	13	7	2	-	33
21	20 - 25.....	459	10,2	18	35	48	23	3	-	101
22	25 - 30.....	407	7,3	18	38	41	15	4	-	89
23	30 - 40.....	746	5,3	42	73	124	14	8	-	120
24	40 - 50.....	311	2,7	16	32	38	9	1	-	41
25	50 und mehr.....	158	0,6	6	12	21	5	5	-	26
26	unbekannt.....	7	x	-	-	-	2	-	-	-
27	zusammen.....	2 251	2,7	104	204	286	75	23	-	411
										Weicher
28	0 - 15.....	-	-	-	-	-	-	-	-	-
29	15 - 20.....	-	-	-	-	-	-	-	-	-
30	20 - 25.....	3	0,1	-	1	-	-	-	-	-
31	25 - 30.....	-	-	-	-	-	-	-	-	-
32	30 - 40.....	4	0,0	-	1	-	-	-	-	-
33	40 - 50.....	1	0,0	1	-	-	-	-	-	-
34	50 und mehr.....	-	-	-	-	-	-	-	-	-
35	unbekannt.....	-	x	-	-	-	-	-	-	-
36	zusammen.....	8	0,0	1	2	-	-	-	-	-
										Venerische Lymph
37	0 - 15.....	-	-	-	-	-	-	-	-	-
38	15 - 20.....	1	0,0	-	-	-	-	-	-	-
39	20 - 25.....	-	-	-	-	-	-	-	-	-
40	25 - 30.....	1	0,0	-	1	-	-	-	-	-
41	30 - 40.....	5	0,0	1	1	1	-	-	-	-
42	40 - 50.....	1	0,0	-	-	-	-	-	-	-
43	50 und mehr.....	-	-	-	-	-	-	-	-	-
44	unbekannt.....	-	x	-	-	-	-	-	-	-
45	zusammen.....	8	0,0	1	2	1	-	-	-	-
										Mehrfach
46	0 - 15.....	-	-	-	-	-	-	-	-	-
47	15 - 20.....	3	0,1	-	-	-	-	2	-	-
48	20 - 25.....	3	0,1	-	-	1	-	-	-	-
49	25 - 30.....	6	0,1	-	-	3	-	-	-	2
50	30 - 40.....	6	0,0	-	-	-	-	-	-	-
51	40 - 50.....	1	0,0	-	-	-	-	-	-	-
52	50 und mehr.....	-	-	-	-	-	-	-	-	-
53	unbekannt.....	-	x	-	-	-	-	-	-	-
54	zusammen.....	19	0,0	-	-	4	-	2	-	2

LAND
KRANKHEITEN 1999
krankheiten nach Art der Erkrankung,
und Ländern
gesamt

Hessen	Mecklen- burg Vorpommern	Nieder- sachsen	Nordrhein- Westfalen	Rheinland- Pfalz	Saarland	Sachsen	Sachsen- Anhalt	Schleswig- Holstein	Thüringen	Lfd. Nr.
gesamt										
-	-	2	1	-	-	1	-	-	2	1
5	13	22	22	5	1	28	18	4	6	2
26	27	39	96	15	-	74	41	18	21	3
41	10	34	95	14	4	58	31	15	14	4
100	23	38	201	20	7	92	41	26	26	5
58	13	34	73	6	1	40	19	10	12	6
39	3	21	61	6	3	25	7	12	3	7
2	-	-	4	-	2	-	-	3	-	8
271	89	190	553	66	18	318	157	86	84	9
lia										
-	-	2	1	-	-	1	-	-	-	10
2	3	5	6	1	1	12	3	1	2	11
8	9	19	40	5	-	14	12	7	6	12
8	2	18	42	1	2	17	11	5	7	13
25	8	15	92	3	2	28	8	8	9	14
5	4	15	32	3	1	19	5	2	4	15
9	2	14	42	4	1	13	4	8	-	16
1	-	-	3	-	-	-	-	2	-	17
58	28	88	258	17	7	104	43	33	28	18
per										
-	-	-	-	-	-	-	-	-	2	19
3	10	16	15	4	-	16	15	3	4	20
18	18	20	54	10	-	59	29	9	14	21
33	8	16	52	13	2	41	20	10	7	22
74	15	23	101	17	5	64	33	17	16	23
53	9	18	40	3	-	21	14	8	8	24
30	1	7	19	2	2	12	3	4	3	25
1	-	-	1	-	2	-	-	1	-	26
212	61	100	282	49	11	213	114	52	54	27
Schanker										
-	-	-	-	-	-	-	-	-	-	28
-	-	-	-	-	-	-	-	-	-	29
-	-	-	-	-	-	1	-	-	1	30
-	-	-	-	-	-	-	-	-	-	31
1	-	-	2	-	-	-	-	-	-	32
-	-	-	-	-	-	-	-	-	-	33
-	-	-	-	-	-	-	-	-	-	34
-	-	-	-	-	-	-	-	-	-	35
1	-	-	2	-	-	1	-	-	1	36
knotenentzündung										
-	-	-	-	-	-	-	-	-	-	37
-	-	1	-	-	-	-	-	-	-	38
-	-	-	-	-	-	-	-	-	-	39
-	-	-	-	-	-	-	-	-	-	40
-	-	-	1	-	-	-	-	-	1	41
-	-	1	-	-	-	-	-	-	-	42
-	-	-	-	-	-	-	-	-	-	43
-	-	-	-	-	-	-	-	-	-	44
-	-	2	1	-	-	-	-	-	1	45
infektion										
-	-	-	-	-	-	-	-	-	-	46
-	-	-	1	-	-	-	-	-	-	47
-	-	-	2	-	-	-	-	-	-	48
-	-	-	1	-	-	-	-	-	-	49
-	-	-	5	-	-	-	-	1	-	50
-	-	-	1	-	-	-	-	-	-	51
-	-	-	-	-	-	-	-	-	-	52
-	-	-	-	-	-	-	-	-	-	53
-	-	-	10	-	-	-	-	1	-	54

DEUTSCH
3 GESCHLECHTS
3.2 Gemeldete Erkrankte an Geschlechts
Altersgruppen
Männ

Lfd. Nr.	Alter von ... bis unter ... Jahren	Deutschland		Baden- Württem- berg	Bayern	Berlin	Branden- burg	Bremen	Hamburg	
		Anzahl	je 100 000 Einwohner							
										Ins
1	0 - 15.....	4	0,1	2	-	1	-	-	-	-
2	15 - 20.....	96	4,1	4	7	8	4	3	24	24
3	20 - 25.....	364	15,9	21	37	37	14	1	66	66
4	25 - 30.....	417	14,5	23	48	48	18	4	76	76
5	30 - 40.....	940	12,9	46	101	148	18	7	168	168
6	40 - 50.....	402	6,8	22	44	38	13	2	59	59
7	50 und mehr.....	265	2,1	10	30	32	7	6	36	36
8	unbekannt.....	9	x	-	-	-	2	-	-	-
9	zusammen.....	2 497	6,2	128	267	312	76	23	429	429
										Syphi
10	0 - 15.....	3	0,0	2	-	-	-	-	-	-
11	15 - 20.....	16	0,7	-	1	2	-	-	6	6
12	20 - 25.....	83	3,6	8	13	2	1	-	13	13
13	25 - 30.....	115	4,0	6	17	10	5	-	17	17
14	30 - 40.....	293	4,0	15	34	30	6	1	58	58
15	40 - 50.....	129	2,2	8	15	8	5	1	21	21
16	50 und mehr.....	128	1,0	6	19	11	3	1	12	12
17	unbekannt.....	3	x	-	-	-	-	-	-	-
18	zusammen.....	770	1,9	45	99	63	20	3	127	127
										Trip
19	0 - 15.....	1	0,0	-	-	1	-	-	-	-
20	15 - 20.....	77	3,3	4	6	6	4	1	18	18
21	20 - 25.....	279	12,2	13	24	35	13	1	53	53
22	25 - 30.....	298	10,4	17	31	36	13	4	57	57
23	30 - 40.....	636	8,7	30	65	117	12	6	110	110
24	40 - 50.....	270	4,6	13	29	30	8	1	38	38
25	50 und mehr.....	137	1,1	4	11	21	4	5	24	24
26	unbekannt.....	6	x	-	-	-	2	-	-	-
27	zusammen.....	1 704	4,3	81	166	246	56	18	300	300
										Weicher
28	0 - 15.....	-	-	-	-	-	-	-	-	-
29	15 - 20.....	-	-	-	-	-	-	-	-	-
30	20 - 25.....	1	0,0	-	-	-	-	-	-	-
31	25 - 30.....	-	-	-	-	-	-	-	-	-
32	30 - 40.....	3	0,0	-	1	-	-	-	-	-
33	40 - 50.....	1	0,0	1	-	-	-	-	-	-
34	50 und mehr.....	-	-	-	-	-	-	-	-	-
35	unbekannt.....	-	x	-	-	-	-	-	-	-
36	zusammen.....	5	0,0	1	1	-	-	-	-	-
										Venerische Lymph
37	0 - 15.....	-	-	-	-	-	-	-	-	-
38	15 - 20.....	1	0,0	-	-	-	-	-	-	-
39	20 - 25.....	-	-	-	-	-	-	-	-	-
40	25 - 30.....	-	-	-	-	-	-	-	-	-
41	30 - 40.....	3	0,0	1	1	1	-	-	-	-
42	40 - 50.....	1	0,0	-	-	-	-	-	-	-
43	50 und mehr.....	-	-	-	-	-	-	-	-	-
44	unbekannt.....	-	x	-	-	-	-	-	-	-
45	zusammen.....	5	0,0	1	1	1	-	-	-	-
										Mehrfach
46	0 - 15.....	-	-	-	-	-	-	-	-	-
47	15 - 20.....	2	0,1	-	-	-	-	2	-	-
48	20 - 25.....	1	0,0	-	-	-	-	-	-	-
49	25 - 30.....	4	0,1	-	-	2	-	-	2	2
50	30 - 40.....	5	0,1	-	-	-	-	-	-	-
51	40 - 50.....	1	0,0	-	-	-	-	-	-	-
52	50 und mehr.....	-	-	-	-	-	-	-	-	-
53	unbekannt.....	-	x	-	-	-	-	-	-	-
54	zusammen.....	13	0,0	-	-	2	-	2	2	2

LAND
KRANKHEITEN 1999
krankheiten nach Art der Erkrankung,
und Ländern
lich

Hessen	Mecklen- burg Vorpommern	Nieder- sachsen	Nordrhein- Westfalen	Rheinland- Pfalz	Saarland	Sachsen	Sachsen- Anhalt	Schleswig- Holstein	Thüringen	Lfd. Nr.
gesamt										
-	-	1	-	-	-	-	-	-	-	1
1	4	6	9	3	-	9	7	3	4	2
16	21	19	40	9	-	44	18	11	10	3
23	8	27	54	9	2	43	16	10	8	4
79	19	28	157	17	6	78	27	18	23	5
46	12	31	60	3	1	36	15	9	11	6
33	3	17	49	4	1	21	6	9	1	7
2	-	-	-	-	2	-	-	3	-	8
200	67	129	369	45	12	231	89	63	57	9
lis										
-	-	1	-	-	-	-	-	-	-	10
-	1	1	-	-	-	3	1	-	1	11
5	5	5	9	1	-	9	2	5	5	12
1	1	13	20	-	2	11	5	3	4	13
17	6	11	68	3	2	25	5	5	7	14
3	4	14	22	1	1	16	5	1	4	15
8	2	11	33	2	-	11	4	5	-	16
1	-	-	-	-	-	-	-	2	-	17
35	19	56	152	7	5	75	22	21	21	18
per										
-	-	-	-	-	-	-	-	-	-	19
1	3	4	9	3	-	6	6	3	3	20
11	16	14	30	8	-	34	16	6	5	21
22	7	14	34	9	-	32	11	7	4	22
61	13	17	83	14	4	53	22	13	16	23
43	8	16	37	2	-	20	10	8	7	24
25	1	6	16	2	1	10	2	4	1	25
1	-	-	-	-	2	-	-	1	-	26
164	48	71	209	38	7	155	67	42	36	27
Schanker										
-	-	-	-	-	-	-	-	-	-	28
-	-	-	-	-	-	-	-	-	-	29
-	-	-	-	-	-	1	-	-	-	30
-	-	-	-	-	-	-	-	-	-	31
1	-	-	1	-	-	-	-	-	-	32
-	-	-	-	-	-	-	-	-	-	33
-	-	-	-	-	-	-	-	-	-	34
-	-	-	-	-	-	-	-	-	-	35
1	-	-	1	-	-	1	-	-	-	36
knotenentzündung										
-	-	-	-	-	-	-	-	-	-	37
-	-	1	-	-	-	-	-	-	-	38
-	-	-	-	-	-	-	-	-	-	39
-	-	-	-	-	-	-	-	-	-	40
-	-	-	-	-	-	-	-	-	-	41
-	-	1	-	-	-	-	-	-	-	42
-	-	-	-	-	-	-	-	-	-	43
-	-	-	-	-	-	-	-	-	-	44
-	-	2	-	-	-	-	-	-	-	45
infektion										
-	-	-	-	-	-	-	-	-	-	46
-	-	-	-	-	-	-	-	-	-	47
-	-	-	1	-	-	-	-	-	-	48
-	-	-	-	-	-	-	-	-	-	49
-	-	-	5	-	-	-	-	-	-	50
-	-	-	1	-	-	-	-	-	-	51
-	-	-	-	-	-	-	-	-	-	52
-	-	-	-	-	-	-	-	-	-	53
-	-	-	7	-	-	-	-	-	-	54

DEUTSCH
3 GESCHLECHTS
3.3 Gemeldete Erkrankte an Geschlechts
Altersgruppen
Weib

Lfd. Nr.	Alter von ... bis unter ... Jahren	Deutschland		Baden- Württem- berg	Bayern	Berlin	Branden- burg	Bremen	Hamburg	
		Anzahl	je 100 000 Einwohner							
										Ins
1	0 - 15.....	10	0,2	1	2	-	1	-	-	1
2	15 - 20.....	120	5,4	-	12	8	4	1	-	17
3	20 - 25.....	298	13,6	10	29	18	16	2	-	56
4	25 - 30.....	193	7,1	8	13	11	4	-	-	41
5	30 - 40.....	197	2,9	22	19	10	5	3	-	16
6	40 - 50.....	71	1,2	9	5	11	1	-	-	3
7	50 und mehr.....	45	0,3	2	2	2	1	-	-	2
8	unbekannt.....	4	x	-	-	-	-	-	-	-
9	zusammen.....	938	2,2	52	82	60	32	6	-	136
										Syphi
10	0 - 15.....	7	0,1	1	2	-	1	-	-	-
11	15 - 20.....	37	1,7	-	4	1	1	-	-	2
12	20 - 25.....	114	5,2	5	17	4	6	-	-	8
13	25 - 30.....	81	3,0	7	5	5	2	-	-	9
14	30 - 40.....	83	1,2	10	11	3	3	1	-	6
15	40 - 50.....	30	0,5	6	2	3	-	-	-	-
16	50 und mehr.....	24	0,1	-	1	2	-	-	-	-
17	unbekannt.....	3	x	-	-	-	-	-	-	-
18	zusammen.....	379	0,9	29	42	18	13	1	-	25
										Trip
19	0 - 15.....	3	0,0	-	-	-	-	-	-	1
20	15 - 20.....	82	3,7	-	8	7	3	1	-	15
21	20 - 25.....	180	8,2	5	11	13	10	2	-	48
22	25 - 30.....	109	4,0	1	7	5	2	-	-	32
23	30 - 40.....	110	1,6	12	8	7	2	2	-	10
24	40 - 50.....	41	0,7	3	3	8	1	-	-	3
25	50 und mehr.....	21	0,1	2	1	-	1	-	-	2
26	unbekannt.....	1	x	-	-	-	-	-	-	-
27	zusammen.....	547	1,3	23	38	40	19	5	-	111
										Weicher
28	0 - 15.....	-	-	-	-	-	-	-	-	-
29	15 - 20.....	-	-	-	-	-	-	-	-	-
30	20 - 25.....	2	0,1	-	1	-	-	-	-	-
31	25 - 30.....	-	-	-	-	-	-	-	-	-
32	30 - 40.....	1	0,0	-	-	-	-	-	-	-
33	40 - 50.....	-	-	-	-	-	-	-	-	-
34	50 und mehr.....	-	-	-	-	-	-	-	-	-
35	unbekannt.....	-	x	-	-	-	-	-	-	-
36	zusammen.....	3	0,0	-	1	-	-	-	-	-
										Venerische Lymph
37	0 - 15.....	-	-	-	-	-	-	-	-	-
38	15 - 20.....	-	-	-	-	-	-	-	-	-
39	20 - 25.....	-	-	-	-	-	-	-	-	-
40	25 - 30.....	1	0,0	-	1	-	-	-	-	-
41	30 - 40.....	2	0,0	-	-	-	-	-	-	-
42	40 - 50.....	-	-	-	-	-	-	-	-	-
43	50 und mehr.....	-	-	-	-	-	-	-	-	-
44	unbekannt.....	-	x	-	-	-	-	-	-	-
45	zusammen.....	3	0,0	-	1	-	-	-	-	-
										Mehrfach
46	0 - 15.....	-	-	-	-	-	-	-	-	-
47	15 - 20.....	1	0,0	-	-	-	-	-	-	-
48	20 - 25.....	2	0,1	-	-	1	-	-	-	-
49	25 - 30.....	2	0,1	-	-	1	-	-	-	-
50	30 - 40.....	1	0,0	-	-	-	-	-	-	-
51	40 - 50.....	-	-	-	-	-	-	-	-	-
52	50 und mehr.....	-	-	-	-	-	-	-	-	-
53	unbekannt.....	-	x	-	-	-	-	-	-	-
54	zusammen.....	6	0,0	-	-	2	-	-	-	-

LAND
KRANKHEITEN 1999
krankheiten nach Art der Erkrankung,
und Ländern
lich

Hessen	Mecklen- burg Vorpommern	Nieder- sachsen	Nordrhein- Westfalen	Rheinland- Pfalz	Saarland	Sachsen	Sachsen- Anhalt	Schleswig- Holstein	Thüringen	Lfd. Nr.
gesamt										
-	-	1	1	-	-	1	-	-	2	1
4	9	16	13	2	1	19	11	1	2	2
10	6	20	56	6	-	30	23	5	11	3
18	2	7	41	5	2	15	15	5	6	4
21	4	10	44	3	1	14	14	8	3	5
12	1	3	13	3	-	4	4	1	1	6
6	-	4	12	2	2	4	1	3	2	7
-	-	-	4	-	-	-	-	-	-	8
71	22	61	184	21	6	87	68	23	27	9
lis										
-	-	1	1	-	-	1	-	-	-	10
2	2	4	6	1	1	9	2	1	1	11
3	4	14	31	4	-	5	10	2	1	12
7	1	5	22	1	-	6	6	2	3	13
8	2	4	24	-	-	3	3	3	2	14
2	-	1	10	2	-	3	-	1	-	15
1	-	3	9	2	1	2	-	3	-	16
-	-	-	3	-	-	-	-	-	-	17
23	9	32	106	10	2	29	21	12	7	18
per										
-	-	-	-	-	-	-	-	-	2	19
2	7	12	6	1	-	10	9	-	1	20
7	2	6	24	2	-	25	13	3	9	21
11	1	2	18	4	2	9	9	3	3	22
13	2	6	18	3	1	11	11	4	-	23
10	1	2	3	1	-	1	4	-	1	24
5	-	1	3	-	1	2	1	-	2	25
-	-	-	1	-	-	-	-	-	-	26
48	13	29	73	11	4	58	47	10	18	27
Schanker										
-	-	-	-	-	-	-	-	-	-	28
-	-	-	-	-	-	-	-	-	-	29
-	-	-	-	-	-	-	-	-	1	30
-	-	-	-	-	-	-	-	-	-	31
-	-	-	1	-	-	-	-	-	-	32
-	-	-	-	-	-	-	-	-	-	33
-	-	-	-	-	-	-	-	-	-	34
-	-	-	-	-	-	-	-	-	-	35
-	-	-	1	-	-	-	-	-	1	36
knotenentzündung										
-	-	-	-	-	-	-	-	-	-	37
-	-	-	-	-	-	-	-	-	-	38
-	-	-	-	-	-	-	-	-	-	39
-	-	-	-	-	-	-	-	-	-	40
-	-	-	1	-	-	-	-	-	1	41
-	-	-	-	-	-	-	-	-	-	42
-	-	-	-	-	-	-	-	-	-	43
-	-	-	-	-	-	-	-	-	-	44
-	-	-	1	-	-	-	-	-	1	45
infektion										
-	-	-	-	-	-	-	-	-	-	46
-	-	-	1	-	-	-	-	-	-	47
-	-	-	1	-	-	-	-	-	-	48
-	-	-	1	-	-	-	-	-	-	49
-	-	-	-	-	-	-	-	1	-	50
-	-	-	-	-	-	-	-	-	-	51
-	-	-	-	-	-	-	-	-	-	52
-	-	-	-	-	-	-	-	-	-	53
-	-	-	3	-	-	-	-	1	-	54

4.1 Erkrankungen an sonstigen melde

Land Regierungsbezirk	Botu- lismus	Cholera	Enteritis infectiosa		Fleck- fieber	Lepra	Milz- brand	Orni- those	Para- typhus A, B u. C	Pest	Pocken
			Salmo- nellose	übrige Formen							
An											
Baden-Württemberg.....	1	-	10 099	7 830	-	1	-	8	14	-	-
RB Stuttgart.....	1	-	3 641	2 185	-	-	-	-	8	-	-
RB Karlsruhe.....	-	-	2 886	2 684	-	-	-	1	2	-	-
RB Freiburg.....	-	-	1 926	1 546	-	-	-	6	-	-	-
RB Tübingen.....	-	-	1 646	1 415	-	1	-	1	4	-	-
Bayern.....	6	1	12 253	10 930	-	-	-	13	8	-	-
RB Oberbayern.....	1	-	3 963	4 766	-	-	-	3	4	-	-
RB Niederbayern.....	-	-	1 301	1 032	-	-	-	1	-	-	-
RB Oberpfalz.....	-	-	1 019	699	-	-	-	1	-	-	-
RB Oberfranken.....	1	-	1 073	786	-	-	-	2	-	-	-
RB Mittelfranken.....	4	-	1 561	1 287	-	-	-	5	2	-	-
RB Unterfranken.....	-	1	1 149	701	-	-	-	1	1	-	-
RB Schwaben.....	-	-	2 187	1 659	-	-	-	-	1	-	-
Berlin.....	1	-	2 787	3 940	-	-	-	3	3	-	-
Brandenburg.....	-	-	3 408	6 204	-	-	-	11	1	-	-
Bremen.....	-	-	630	767	-	1	-	-	1	-	-
Hamburg.....	-	1	1 886	3 100	-	2	-	-	5	-	-
Hessen.....	-	-	5 591	4 356	-	1	-	3	1	-	-
RB Darmstadt.....	-	-	3 167	2 591	-	-	-	2	1	-	-
RB Giessen.....	-	-	944	601	-	-	-	1	-	-	-
RB Kassel.....	-	-	1 480	1 164	-	1	-	-	-	-	-
Mecklenburg-Vorpommern.....	-	-	3 255	5 312	-	-	-	4	2	-	-
Niedersachsen.....	2	-	8 188	9 156	-	-	-	9	11	-	-
RB Braunschweig.....	1	-	1 621	1 275	-	-	-	-	3	-	-
RB Hannover.....	-	-	1 912	2 765	-	-	-	1	3	-	-
RB Lüneburg.....	1	-	1 694	2 143	-	-	-	4	5	-	-
RB Weser-Ems.....	-	-	2 961	2 973	-	-	-	4	-	-	-
Nordrhein-Westfalen.....	4	1	15 646	20 156	-	-	-	14	24	-	-
RB Düsseldorf.....	-	-	4 601	5 551	-	-	-	-	7	-	-
RB Köln.....	1	1	3 960	4 687	-	-	-	-	11	-	-
RB Münster.....	3	-	2 352	3 279	-	-	-	1	2	-	-
RB Detmold.....	-	-	1 663	2 114	-	-	-	8	-	-	-
RB Arnsberg.....	-	-	3 070	4 525	-	-	-	5	4	-	-
Rheinland-Pfalz.....	-	-	5 135	4 595	-	1	-	4	5	-	-
RB Koblenz.....	-	-	1 884	1 633	-	1	-	3	3	-	-
RB Trier.....	-	-	715	636	-	-	-	-	-	-	-
RB Rheinhessen-Pfalz.....	-	-	2 536	2 326	-	-	-	1	2	-	-
Saarland.....	-	-	858	1 777	-	-	-	5	-	-	-
Sachsen.....	2	-	5 592	17 561	-	-	-	14	6	-	-
RB Chemnitz.....	-	-	2 076	6 374	-	-	-	5	-	-	-
RB Dresden.....	-	-	2 075	7 425	-	-	-	2	2	-	-
RB Leipzig.....	2	-	1 441	3 762	-	-	-	7	4	-	-
Sachsen-Anhalt.....	-	-	3 495	6 596	-	-	-	10	2	-	-
RB Dessau.....	-	-	796	1 586	-	-	-	4	-	-	-
RB Halle.....	-	-	1 058	2 228	-	-	-	1	2	-	-
RB Magdeburg.....	-	-	1 641	2 782	-	-	-	5	-	-	-
Schleswig-Holstein.....	1	-	2 650	3 296	-	-	-	-	3	-	-
Thüringen.....	2	-	3 872	5 471	-	-	-	9	2	-	-
Deutschland	19	3	85 345	111 047	-	6	-	107	88	-	-
je 100 000											
Baden-Württemberg.....	0,0	-	96,6	74,9	-	0,0	-	0,1	0,1	-	-
Bayern.....	0,0	0,0	101,1	90,2	-	-	-	0,1	0,1	-	-
Berlin.....	0,0	-	82,1	116,1	-	-	-	0,1	0,1	-	-
Brandenburg.....	-	-	131,5	239,3	-	-	-	0,4	0,0	-	-
Bremen.....	-	-	94,6	115,1	-	0,2	-	-	0,2	-	-
Hamburg.....	-	0,1	110,8	182,2	-	0,1	-	-	0,3	-	-
Hessen.....	-	-	92,5	72,1	-	0,0	-	0,0	0,0	-	-
Mecklenburg-Vorpommern.....	-	-	181,4	296,0	-	-	-	0,2	0,1	-	-
Niedersachsen.....	0,0	-	103,9	116,2	-	-	-	0,1	0,1	-	-
Nordrhein-Westfalen.....	0,0	0,0	87,0	112,1	-	-	-	0,1	0,1	-	-
Rheinland-Pfalz.....	-	-	127,5	114,1	-	0,0	-	0,1	0,1	-	-
Saarland.....	-	-	80,0	165,7	-	-	-	0,5	-	-	-
Sachsen.....	0,0	-	124,9	392,3	-	-	-	0,3	0,1	-	-
Sachsen-Anhalt.....	-	-	131,2	247,6	-	-	-	0,4	0,1	-	-
Schleswig-Holstein.....	0,0	-	95,7	119,0	-	-	-	-	0,1	-	-
Thüringen.....	0,1	-	157,7	222,8	-	-	-	0,4	0,1	-	-
Deutschland	0,0	0,0	104,0	135,3	-	0,0	-	0,1	0,1	-	-

*) Vorläufiges Ergebnis

LAND
PFLICHTIGE KRANKHEITEN
pflichtigen Übertragbaren Krankheiten 1999 *)

Polio- myelitis	Rückfall- fieber	Shigel- lenruhr	Tollwut	Tular- ämie	Typhus abdomi- nalis	Virus- bedingt. hämorrh. Fieber	angeborene					Land Regierungsbezirk
							Cytome- galie	Liste- nose	Lues	Toxo- plas- mose	Röteln- embryo- pathie	
zahl												
-	-	257	-	-	21	8	9	5	-	2	-	Baden-Württemberg
-	-	55	-	-	11	2	3	3	-	-	-	RB Stuttgart
-	-	61	-	-	2	5	-	2	-	-	-	RB Karlsruhe
-	-	93	-	-	5	-	6	-	-	1	-	RB Freiburg
-	-	48	-	-	3	1	-	-	-	1	-	RB Tübingen
-	-	244	-	-	10	4	4	4	2	1	1	Bayern
-	-	154	-	-	4	-	-	2	-	-	-	RB Oberbayern
-	-	4	-	-	-	-	-	-	1	-	-	RB Niederbayern
-	-	12	-	-	-	-	1	-	-	-	-	RB Oberpfalz
-	-	21	-	-	3	-	-	-	-	1	-	RB Oberfranken
-	-	21	-	-	-	-	3	1	1	-	1	RB Mittelfranken
-	-	6	-	-	-	3	-	1	-	-	-	RB Unterfranken
-	-	26	-	-	3	1	-	-	-	-	-	RB Schwaben
-	-	102	-	-	8	-	-	4	-	3	-	Berlin
-	-	39	-	1	3	-	1	-	-	2	-	Brandenburg
-	-	7	-	-	2	-	-	-	-	-	-	Bremen
-	-	69	-	-	5	-	-	-	-	-	-	Hamburg
-	-	95	-	-	15	-	1	1	-	6	-	Hessen
-	-	72	-	-	11	-	-	1	-	3	-	RB Darmstadt
-	-	8	-	-	2	-	-	-	-	1	-	RB Giessen
-	-	15	-	-	2	-	1	-	-	2	-	RB Kassel
-	-	17	-	1	1	1	-	1	-	-	-	Mecklenburg-Vorpommern
-	-	81	-	-	6	1	1	3	-	4	3	Niedersachsen
-	-	35	-	-	-	-	1	1	-	1	1	RB Braunschweig
-	-	14	-	-	4	1	-	-	-	1	2	RB Hannover
-	-	12	-	-	1	-	-	1	-	1	-	RB Lüneburg
-	-	20	-	-	1	-	-	1	-	1	-	RB Weser-Ems
-	1	139	-	-	20	1	6	11	1	4	-	Nordrhein-Westfalen
-	1	14	-	-	4	-	2	-	1	2	-	RB Düsseldorf
-	-	68	-	-	7	-	-	5	-	2	-	RB Köln
-	-	18	-	-	3	1	1	-	-	-	-	RB Münster
-	-	17	-	-	1	-	-	2	-	-	-	RB Detmold
-	-	22	-	-	5	-	3	4	-	-	-	RB Arnsberg
-	-	95	-	-	6	-	-	2	1	2	-	Rheinland-Pfalz
-	-	17	-	-	1	-	-	1	-	1	-	RB Koblenz
-	-	8	-	-	-	-	-	-	-	-	-	RB Trier
-	-	70	-	-	5	-	-	1	1	1	-	RB Rheinhessen-Pfalz
-	-	11	-	-	-	-	-	-	-	-	-	Saarland
-	-	197	-	-	4	-	2	-	-	3	-	Sachsen
-	-	49	-	-	1	-	1	-	-	-	-	RB Chemnitz
-	-	65	-	-	2	-	1	-	-	2	-	RB Dresden
-	-	83	-	-	1	-	-	-	-	1	-	RB Leipzig
-	-	107	-	-	2	-	-	1	-	2	-	Sachsen-Anhalt
-	-	37	-	-	1	-	-	-	-	-	-	RB Dessau
-	-	61	-	-	-	-	-	-	-	-	-	RB Halle
-	-	9	-	-	1	-	-	1	-	2	-	RB Magdeburg
-	-	30	-	-	7	-	-	1	1	2	-	Schleswig-Holstein
-	-	120	-	-	1	-	-	-	-	2	-	Thüringen
-	1	1 610	-	2	111	15	24	33	5	33	4	Deutschland
Einwohner												
-	-	2,5	-	-	0,2	0,1	0,1	0,0	-	0,0	-	Baden-Württemberg
-	-	2,0	-	-	0,1	0,0	0,0	0,0	0,0	0,0	0,0	Bayern
-	-	3,0	-	-	0,2	-	-	0,1	-	0,1	-	Berlin
-	-	1,5	-	0,0	0,1	-	0,0	-	-	0,1	-	Brandenburg
-	-	1,1	-	-	0,3	-	-	-	-	-	-	Bremen
-	-	4,1	-	-	0,3	-	-	-	-	-	-	Hamburg
-	-	1,6	-	-	0,2	-	0,0	0,0	-	0,1	-	Hessen
-	-	0,9	-	0,1	0,1	0,1	-	0,1	-	-	-	Mecklenburg-Vorpommern
-	-	1,0	-	-	0,1	0,0	0,0	0,0	-	0,1	0,0	Niedersachsen
-	0,0	0,8	-	-	0,1	0,0	0,0	0,1	0,0	0,0	-	Nordrhein-Westfalen
-	-	2,4	-	-	0,1	-	-	0,0	0,0	0,0	-	Rheinland-Pfalz
-	-	1,0	-	-	-	-	-	-	-	-	-	Saarland
-	-	4,4	-	-	0,1	-	0,0	-	-	0,1	-	Sachsen
-	-	4,0	-	-	0,1	-	-	0,0	-	0,1	-	Sachsen-Anhalt
-	-	1,1	-	-	0,3	-	-	0,0	0,0	0,1	-	Schleswig-Holstein
-	-	4,9	-	-	0,0	-	-	-	-	0,1	-	Thüringen
-	0,0	2,0	-	0,0	0,1	0,0	0,0	0,0	0,0	0,0	0,0	Deutschland

DEUTSCH
4 SONSTIGE MELDE
noch 4.1 Erkrankungen an sonstigen melde

Land Regierungsbezirk	Brucel- lose	Diph- therie	Gelb- fieber	Leptospirose		Malaria	Meningitis / Encephalitis			
				Weilsche Krankheit	übrige Formen		Meningo- kokken - Meningitis	andere bakterielle Meningitiden	Virus- Meningo- encephalitis	übrige Formen
										An
Baden-Württemberg.....	5	-	-	4	3	173	97	125	150	80
RB Stuttgart.....	2	-	-	1	2	86	35	58	55	30
RB Karlsruhe.....	2	-	-	1	-	39	19	28	23	22
RB Freiburg.....	1	-	-	1	-	20	20	16	64	12
RB Tübingen.....	-	-	-	1	1	28	23	23	8	16
Bayern.....	1	-	-	1	1	185	95	169	163	148
RB Oberbayern.....	-	-	-	-	1	104	33	65	58	39
RB Niederbayern.....	1	-	-	-	-	7	11	14	10	12
RB Oberpfalz.....	-	-	-	-	-	9	11	6	10	4
RB Oberfranken.....	-	-	-	-	-	5	4	21	27	30
RB Mittelfranken.....	-	-	-	-	-	10	6	19	14	22
RB Unterfranken.....	-	-	-	-	-	30	11	16	21	18
RB Schwaben.....	-	-	-	1	-	20	19	28	23	23
Berlin.....	1	-	-	2	-	104	16	57	29	13
Brandenburg.....	-	-	1	-	1	25	34	38	21	7
Bremen.....	-	-	-	-	-	22	3	7	2	-
Hamburg.....	2	-	-	1	2	86	31	17	4	4
Hessen.....	2	-	-	1	4	49	40	136	78	13
RB Darmstadt.....	1	-	-	-	3	40	26	98	45	-
RB Giessen.....	-	-	-	1	-	6	9	10	19	-
RB Kassel.....	1	-	-	-	1	3	5	28	14	13
Mecklenburg-Vorpommern.....	-	-	-	2	1	8	28	28	14	-
Niedersachsen.....	2	1	-	3	4	56	58	134	50	130
RB Braunschweig.....	-	-	-	-	-	15	10	20	11	17
RB Hannover.....	1	1	-	-	3	16	14	24	11	65
RB Lüneburg.....	-	-	-	-	1	9	9	44	16	18
RB Weser-Ems.....	1	-	-	3	-	16	25	46	12	30
Nordrhein-Westfalen.....	3	-	-	2	3	102	195	308	178	315
RB Düsseldorf.....	-	-	-	-	1	41	59	78	47	52
RB Köln.....	-	-	-	-	-	22	59	67	33	19
RB Münster.....	-	-	-	1	-	4	23	30	7	68
RB Detmold.....	2	-	-	-	2	21	22	26	8	62
RB Amsberg.....	1	-	-	1	-	14	32	107	83	114
Rheinland-Pfalz.....	4	-	-	-	2	28	28	46	39	46
RB Koblenz.....	1	-	-	-	-	6	11	27	30	14
RB Trier.....	-	-	-	-	2	4	4	5	-	1
RB Rheinhessen-Pfalz.....	3	-	-	-	-	18	13	14	9	31
Saarland.....	-	-	-	-	-	7	14	12	15	14
Sachsen.....	1	-	-	-	4	39	37	86	68	1
RB Chemnitz.....	-	-	-	-	1	8	13	38	18	-
RB Dresden.....	-	-	-	-	2	20	13	28	27	1
RB Leipzig.....	1	-	-	-	1	11	11	20	23	-
Sachsen-Anhalt.....	-	-	-	1	3	17	26	45	24	-
RB Dessau.....	-	-	-	1	-	1	2	4	8	-
RB Halle.....	-	-	-	-	-	9	6	17	6	-
RB Magdeburg.....	-	-	-	-	3	7	18	24	10	-
Schleswig-Holstein.....	-	-	-	-	1	20	19	33	4	11
Thüringen.....	-	-	-	-	1	10	19	32	5	12
Deutschland	21	1	1	17	30	931	740	1 273	844	794
										je 100 000
Baden-Württemberg.....	0,0	-	-	0,0	0,0	1,7	0,9	1,2	1,4	0,8
Bayern.....	0,0	-	-	0,0	0,0	1,5	0,8	1,4	1,3	1,2
Berlin.....	0,0	-	-	0,1	-	3,1	0,5	1,7	0,9	0,4
Brandenburg.....	-	-	0,0	-	0,0	1,0	1,3	1,5	0,8	0,3
Bremen.....	-	-	-	-	-	3,3	0,5	1,1	0,3	-
Hamburg.....	0,1	-	-	0,1	0,1	5,1	1,8	1,0	0,2	0,2
Hessen.....	0,0	-	-	0,0	0,1	0,8	0,7	2,3	1,3	0,2
Mecklenburg-Vorpommern.....	-	-	-	0,1	0,1	0,4	1,6	1,6	0,8	-
Niedersachsen.....	0,0	0,0	-	0,0	0,1	0,7	0,7	1,7	0,6	1,7
Nordrhein-Westfalen.....	0,0	-	-	0,0	0,0	0,6	1,1	1,7	1,0	1,8
Rheinland-Pfalz.....	0,1	-	-	-	0,0	0,7	0,7	1,1	1,0	1,1
Saarland.....	-	-	-	-	-	0,7	1,3	1,1	1,4	1,3
Sachsen.....	0,0	-	-	-	0,1	0,9	0,8	1,9	1,5	0,0
Sachsen-Anhalt.....	-	-	-	0,0	0,1	0,6	1,0	1,7	0,9	-
Schleswig-Holstein.....	-	-	-	-	0,0	0,7	0,7	1,2	0,1	0,4
Thüringen.....	-	-	-	-	0,0	0,4	0,8	1,3	0,2	0,5
Deutschland	0,0	0,0	0,0	0,0	0,0	1,1	0,9	1,6	1,0	1,0

*) Vorläufiges Ergebnis
1) Meldepflichtig ab 01.07.1994.

Statistisches Bundesamt, Fachserie 12, Reihe 2, 1999

LAND
PFLICHTIGE KRANKHEITEN
pflichtigen übertragbaren Krankheiten 1999 *)

Q-Fieber	Rotz	Trachom	Trichi- nose	Virushepatitis			anaerobe Wund- infektion		humane spongiforme Enzephalo- pathie 1)	Land Regierungsbezirk
				Hepatitis A	Hepatitis B	nicht best. u. übrige Formen	Gasbrand/ Gasödem	Tetanus		
zahl										
115	-	-	-	337	355	385	13	-	7	Baden-Württemberg
14	-	-	-	106	85	66	5	-	2	RB Stuttgart
1	-	-	-	139	131	228	5	-	2	RB Karlsruhe
51	-	-	-	56	47	43	1	-	2	RB Freiburg
49	-	-	-	36	92	48	2	-	1	RB Tübingen
53	-	-	4	454	814	1 209	13	1	12	Bayern
14	-	-	3	220	356	518	4	-	5	RB Oberbayern
1	-	-	-	22	82	192	2	-	1	RB Niederbayern
1	-	-	-	28	52	85	-	-	-	RB Oberpfalz
-	-	-	-	24	85	54	1	1	2	RB Oberfranken
1	-	-	-	67	115	238	1	-	2	RB Mittelfranken
36	-	-	1	28	64	52	2	-	1	RB Unterfranken
-	-	-	-	65	60	70	3	-	1	RB Schwaben
-	-	1	1	221	151	94	1	-	-	Berlin
-	-	1	-	33	50	26	4	1	1	Brandenburg
-	-	-	-	24	36	67	2	-	1	Bremen
-	-	-	4	154	146	163	4	-	2	Hamburg
3	-	-	1	381	451	534	5	1	10	Hessen
-	-	-	-	256	251	172	2	1	3	RB Darmstadt
1	-	-	1	74	69	74	2	-	2	RB Giessen
2	-	-	-	51	131	288	1	-	5	RB Kassel
-	-	-	-	14	23	27	2	-	-	Mecklenburg-Vorpommern
-	-	-	-	270	490	635	6	3	7	Niedersachsen
-	-	-	-	69	164	165	2	-	1	RB Braunschweig
-	-	-	-	84	108	136	-	-	3	RB Hannover
-	-	-	-	31	92	119	1	-	1	RB Lüneburg
-	-	-	-	86	126	215	3	3	2	RB Weser-Ems
89	-	-	10	870	1400	2078	26	-	17	Nordrhein-Westfalen
-	-	-	5	232	432	533	14	-	10	RB Düsseldorf
1	-	-	3	254	388	701	5	-	2	RB Köln
-	-	-	1	128	126	128	-	-	-	RB Münster
-	-	-	-	48	184	395	2	-	4	RB Detmold
88	-	-	1	208	270	321	5	-	1	RB Arnsberg
3	-	-	1	133	345	456	6	-	4	Rheinland-Pfalz
1	-	-	-	57	114	320	-	-	1	RB Koblenz
-	-	-	-	8	23	28	3	-	-	RB Trier
2	-	-	1	68	208	108	3	-	3	RB Rheinhessen-Pfalz
1	-	-	-	42	33	11	2	-	2	Saarland
2	-	-	-	51	76	52	4	1	10	Sachsen
-	-	-	-	20	23	24	1	1	6	RB Chemnitz
2	-	-	-	17	13	14	2	-	2	RB Dresden
-	-	-	-	14	40	14	1	-	2	RB Leipzig
-	-	-	-	21	57	99	5	-	4	Sachsen-Anhalt
-	-	-	-	6	7	16	1	-	2	RB Dessau
-	-	-	-	6	18	43	3	-	2	RB Halle
-	-	-	-	9	32	40	1	-	-	RB Magdeburg
1	-	1	-	86	92	110	4	-	-	Schleswig-Holstein
6	-	-	-	46	46	63	1	1	3	Thüringen
273	-	3	21	3 137	4 565	6 009	98	8	80	Deutschland
Einwohner										
1,1	-	-	-	3,2	3,4	3,7	0,1	-	0,1	Baden-Württemberg
0,4	-	-	0,0	3,7	6,7	10,0	0,1	0,0	0,1	Bayern
-	-	0,0	0,0	6,5	4,5	2,8	0,0	-	-	Berlin
-	-	0,0	-	1,3	1,9	1,0	0,2	0,0	0,0	Brandenburg
-	-	-	-	3,6	5,4	10,1	0,3	-	0,2	Bremen
-	-	-	0,2	9,0	8,6	9,6	0,2	-	0,1	Hamburg
0,0	-	-	0,0	6,3	7,5	8,8	0,1	0,0	0,2	Hessen
-	-	-	-	0,8	1,3	1,5	0,1	-	-	Mecklenburg-Vorpommern
-	-	-	-	3,4	6,2	8,1	0,1	0,0	0,1	Niedersachsen
0,5	-	-	0,1	4,8	7,8	11,6	0,1	-	0,1	Nordrhein-Westfalen
0,1	-	-	0,0	3,3	8,6	11,3	0,1	-	0,1	Rheinland-Pfalz
0,1	-	-	-	3,9	3,1	1,0	0,2	-	0,2	Saarland
0,0	-	-	-	1,1	1,7	1,2	0,1	0,0	0,2	Sachsen
-	-	-	-	0,8	2,1	3,7	0,2	-	0,2	Sachsen-Anhalt
0,0	-	0,0	-	3,1	3,3	4,0	0,1	-	-	Schleswig-Holstein
0,2	-	-	-	1,9	1,9	2,6	0,0	0,0	0,1	Thüringen
0,3	-	0,0	0,0	3,8	5,6	7,3	0,1	0,0	0,1	Deutschland

DEUTSCHLAND
4 SONSTIGE MELDEPFLICHTIGE KRANKHEITEN
4.2 Erkrankungen an ausgewählten meldepflichtigen übertragbaren Krankheiten 1999
nach Altersgruppen und Ländern *)

Alter von ... bis unter ... Jahren	Enteritis infectiosa		Polio- myelitis	Para- typhus A, B u. C	Shigel- lenruhr	Typhus abdomi- nalis	Diph- therie	Meningitis / Encephalitis			Virushepatitis			Malaria
	Salmo- nellose	übrige Formen						Meningo- kokken- Menin- gitis	andere bakte- rielle Meningi- tiden	Virus- Meningo- ence- phalitis	Hepatitis A	Hepatitis B	nicht be- stimm- bare und übrige Formen	
Baden-Württemberg														
0 - 1	261	574	-	-	3	-	-	16	21	2	2	-	3	2
1 - 5	1 887	1 469	-	1	14	-	-	16	17	18	18	6	1	4
5 - 15	2 001	1 038	-	5	42	5	-	22	24	73	137	18	1	9
15 - 25	1 050	875	-	3	39	2	-	27	9	5	34	108	102	19
25 - 45	2 401	2 241	-	3	110	9	-	5	11	28	96	145	159	102
45 - 65	1 583	1 114	-	2	42	5	-	5	25	19	42	58	71	34
65 und mehr	911	516	-	-	7	-	-	6	18	5	8	20	48	2
unbekannt	5	3	-	-	-	-	-	-	-	-	-	-	-	1
zusammen	10 099	7 830	-	14	257	21	-	97	125	150	337	355	385	173
Bayern														
0 - 1	305	917	-	-	1	-	-	9	15	3	2	5	3	-
1 - 5	2 448	3 040	-	-	19	2	-	21	9	24	37	10	1	2
5 - 15	2 382	1 278	-	3	30	2	-	19	24	66	149	46	3	9
15 - 25	1 352	1 096	-	3	27	-	-	29	12	7	50	176	243	14
25 - 45	2 798	2 594	-	2	119	3	-	5	26	33	139	395	660	112
45 - 65	1 731	1 275	-	1	43	2	-	6	37	21	58	128	171	43
65 und mehr	1 215	662	-	-	4	-	-	6	43	10	15	51	119	2
unbekannt	11	6	-	-	-	-	-	-	-	-	2	5	1	-
zusammen	12 242	10 868	-	9	243	9	-	95	166	164	452	816	1 201	182
Berlin														
0 - 1	29	182	-	-	-	-	-	1	4	-	-	-	-	-
1 - 5	456	874	-	-	16	1	-	7	11	3	18	1	-	1
5 - 15	497	439	-	3	10	1	-	4	4	7	86	3	1	4
15 - 25	286	478	-	-	17	4	-	3	6	4	19	29	8	4
25 - 45	731	1 237	-	-	45	2	-	1	9	7	61	88	59	65
45 - 65	468	522	-	-	13	-	-	-	11	4	29	27	19	29
65 und mehr	320	208	-	-	1	-	-	-	12	4	8	3	7	1
unbekannt	-	-	-	-	-	-	-	-	-	-	-	-	-	-
zusammen	2 787	3 940	-	3	102	8	-	16	57	29	221	151	94	104
Brandenburg														
0 - 1	99	1 228	-	-	-	-	-	1	4	-	2	-	-	1
1 - 5	564	1 924	-	-	-	-	-	5	8	2	-	-	-	1
5 - 15	716	775	-	-	7	1	-	9	2	3	4	1	-	2
15 - 25	448	478	-	-	8	-	-	17	5	6	2	11	2	5
25 - 45	801	834	-	1	16	2	-	-	5	4	12	18	8	9
45 - 65	539	512	-	-	7	-	-	2	11	3	7	10	6	6
65 und mehr	241	441	-	-	1	-	-	-	3	3	6	10	10	1
unbekannt	-	12	-	-	-	-	-	-	-	-	-	-	-	-
zusammen	3 408	6 204	-	1	39	3	-	34	38	21	33	50	26	25
Bremen														
0 - 1	5	26	-	-	-	-	-	1	1	-	-	-	-	-
1 - 5	129	312	-	-	-	-	-	2	-	1	2	1	-	-
5 - 15	141	89	-	-	1	-	-	-	-	-	12	4	-	2
15 - 25	62	47	-	1	-	-	-	-	-	-	4	9	16	2
25 - 45	109	153	-	-	5	1	-	-	3	1	4	14	37	14
45 - 65	108	93	-	-	1	-	-	-	3	-	2	6	8	4
65 und mehr	75	47	-	-	-	1	-	-	-	-	-	2	6	-
unbekannt	1	-	-	-	-	-	-	-	-	-	-	-	-	-
zusammen	630	767	-	1	7	2	-	3	7	2	24	36	67	22
Hamburg														
0 - 1	13	76	-	-	-	-	-	2	1	-	1	-	-	-
1 - 5	324	745	-	1	-	-	-	6	2	-	15	3	2	4
5 - 15	367	319	-	2	4	1	-	3	-	-	63	11	-	6
15 - 25	213	304	-	2	15	-	-	9	-	-	20	41	27	6
25 - 45	515	1 053	-	-	33	4	-	6	4	3	36	62	101	50
45 - 65	272	402	-	-	16	-	-	2	4	1	11	25	21	20
65 und mehr	182	201	-	-	1	-	-	3	6	-	8	4	12	-
unbekannt	-	-	-	-	-	-	-	-	-	-	-	-	-	-
zusammen	1 886	3 100	-	5	69	5	-	31	17	4	154	146	163	86

*) Vorläufiges Ergebnis.

DEUTSCHLAND
4 SONSTIGE MELDEPFLICHTIGE KRANKHEITEN
4.2 Erkrankungen an ausgewählten meldepflichtigen übertragbaren Krankheiten 1999
nach Altersgruppen und Ländern *)

Alter von ... bis unter ... Jahren	Enteritis infectiosa		Polio- myelitis	Para- typhus A, B u. C	Shigel- lenruhr	Typhus abdomi- nalis	Diph- therie	Meningitis / Encephalitis			Virushepatitis			Malaria
	Salmo- nellose	übrige Formen						Meningo- kokken- Menin- gitis	andere bakte- rielle Meningi- tiden	Virus- Meningo- ence- phalitis	Hepatitis A	Hepatitis B	nicht be- stimm- bare und übrige Formen	
Hessen														
0 - 1	154	457	-	-	1	-	-	5	12	4	-	-	1	-
1 - 5	1 177	1 055	-	-	10	-	-	8	15	16	35	8	-	2
5 - 15	1 061	480	-	-	7	2	-	7	46	33	133	30	4	4
15 - 25	562	416	-	1	11	4	-	12	8	7	44	102	133	2
25 - 45	1 249	1 144	-	-	46	6	-	1	27	13	110	227	290	29
45 - 65	863	540	-	-	16	2	-	4	16	2	45	65	69	10
65 und mehr	517	257	-	-	4	-	-	3	11	3	14	19	37	2
unbekannt	8	7	-	-	-	1	-	-	1	-	-	-	-	-
zusammen	5 591	4 356	-	1	95	15	-	40	136	78	381	451	534	49
Mecklenburg-Vorpommern														
0 - 1	88	890	-	-	-	-	-	1	2	-	-	-	-	-
1 - 5	403	1 927	-	-	1	-	-	9	3	2	-	-	-	-
5 - 15	589	723	-	-	1	-	-	5	7	9	1	-	-	-
15 - 25	504	378	-	-	4	1	-	11	2	2	3	2	9	2
25 - 45	855	699	-	2	8	-	-	1	4	1	3	14	10	4
45 - 65	559	394	-	-	2	-	-	-	7	-	4	5	5	2
65 und mehr	257	301	-	-	1	-	-	1	3	-	3	2	3	-
unbekannt	-	-	-	-	-	-	-	-	-	-	-	-	-	-
zusammen	3 255	5 312	-	2	17	1	-	28	28	14	14	23	27	8
Niedersachsen														
0 - 1	251	1 666	-	-	-	-	-	10	20	2	-	-	1	-
1 - 5	1 980	2 941	2	-	5	1	-	20	36	17	21	6	2	1
5 - 15	1 635	1 223	1	4	11	-	-	19	101	26	96	49	6	5
15 - 25	821	645	1	2	8	1	-	12	20	6	24	139	150	6
25 - 45	1 575	1 450	-	2	34	1	-	8	17	14	78	190	313	33
45 - 65	1 176	697	-	-	10	-	-	4	22	4	33	71	77	11
65 und mehr	738	499	-	2	5	2	-	3	8	2	8	36	70	2
unbekannt	8	6	-	-	-	-	-	-	-	-	1	-	1	-
zusammen	8 184	9 127	4	10	73	5	-	76	224	71	261	491	620	58
Nordrhein-Westfalen														
0 - 1
1 - 5
5 - 15
15 - 25
25 - 45
45 - 65
65 und mehr
unbekannt
zusammen	15 646	20 156	-	24	139	20	-	195	308	178	870	1 400	2 078	102
Rheinland-Pfalz														
0 - 1	148	583	-	-	-	-	-	3	-	1	2	-	-	-
1 - 5	1 100	1 130	-	-	12	1	-	8	9	4	11	2	2	2
5 - 15	1 065	509	-	1	10	3	-	5	11	17	37	8	3	2
15 - 25	492	425	-	1	13	1	-	6	4	2	18	65	54	2
25 - 45	1 056	1 124	-	1	37	-	-	-	9	11	49	189	226	14
45 - 65	723	499	-	1	19	1	-	2	10	7	17	72	102	9
65 und mehr	527	281	-	-	1	-	-	2	5	-	4	11	70	1
unbekannt	-	-	-	-	-	-	-	-	-	-	-	-	-	-
zusammen	5 111	4 551	-	4	92	6	-	26	48	42	138	347	457	30
Saarland														
0 - 1	25	210	-	-	-	-	-	3	2	-	2	-	-	1
1 - 5	201	395	-	-	1	-	-	3	1	-	2	2	-	1
5 - 15	171	210	-	-	3	-	-	3	1	2	15	2	-	-
15 - 25	80	137	-	-	2	-	-	4	1	1	5	9	4	1
25 - 45	181	377	-	-	4	-	-	-	3	8	12	14	4	3
45 - 65	110	265	-	-	1	-	-	-	4	3	3	5	2	-
65 und mehr	90	183	-	-	-	-	-	1	-	1	3	1	1	1
unbekannt	-	-	-	-	-	-	-	-	-	-	-	-	-	-
zusammen	858	1 777	-	-	11	-	-	14	12	15	42	33	11	7

*) Vorläufiges Ergebnis.

DEUTSCHLAND
4 SONSTIGE MELDEPFLICHTIGE KRANKHEITEN
4.2 Erkrankungen an ausgewählten meldepflichtigen übertragbaren Krankheiten 1999
nach Altersgruppen und Ländern *)

Alter von ... bis unter ... Jahren	Enteritis infectiosa		Polio- myelitis	Para- typhus A, B u. C	Shigel- lenruhr	Typhus abdomi- nalis	Diph- therie	Meningitis / Encephalitis			Virushepatitis			Malaria
	Salmo- nellose	übrige Formen						Meningo- kokken- Menin- gitis	andere bakte- rielle Meningi- tiden	Virus- Meningo- ence- phalitis	Hepatitis A	Hepatitis B	nicht be- stimm- bare und übrige Formen	
Sachsen														
0 - 1	194	2 406	-	-	-	-	-	7	8	2	-	-	-	-
1 - 5	938	5 685	-	1	7	-	-	2	5	6	2	1	-	1
5 - 15	1 068	2 166	-	1	14	-	-	2	6	21	7	-	2	-
15 - 25	742	1 261	-	4	44	-	-	22	8	10	7	15	16	10
25 - 45	1 304	2 203	-	-	91	3	-	3	14	13	21	23	14	20
45 - 65	851	1 387	-	-	37	1	-	1	22	9	8	16	8	8
65 und mehr	495	1 600	-	-	4	-	-	-	23	7	6	21	12	-
unbekannt	-	853	-	-	-	-	-	-	-	-	-	-	-	-
zusammen	5 592	17 561	-	6	197	4	-	37	86	68	51	76	52	39
Sachsen-Anhalt														
0 - 1	103	1 580	-	-	-	-	-	2	4	1	1	-	-	-
1 - 5	686	2 989	-	-	3	-	-	6	3	4	1	-	-	1
5 - 15	707	891	-	-	25	-	-	2	9	8	-	-	2	-
15 - 25	437	302	-	1	20	1	-	13	6	7	4	8	49	-
25 - 45	738	458	-	1	44	-	-	2	6	3	6	25	16	14
45 - 65	540	248	-	-	14	1	-	1	8	1	8	18	15	2
65 und mehr	284	128	-	-	1	-	-	-	9	-	1	6	17	-
unbekannt	-	-	-	-	-	-	-	-	-	-	-	-	-	-
zusammen	3 495	6 596	-	2	107	2	-	26	45	24	21	57	99	17
Schleswig-Holstein														
0 - 1	58	261	-	-	-	-	-	2	-	-	-	-	-	-
1 - 5	522	900	-	-	-	-	-	2	2	1	6	-	-	-
5 - 15	546	424	-	-	2	2	-	5	4	-	18	2	1	-
15 - 25	263	259	-	-	4	1	-	5	3	-	15	15	16	2
25 - 45	574	848	-	2	13	4	-	1	4	2	32	54	70	14
45 - 65	462	397	-	1	11	-	-	3	12	1	8	17	13	2
65 und mehr	225	207	-	-	-	-	-	1	8	-	7	4	10	2
unbekannt	-	-	-	-	-	-	-	-	-	-	-	-	-	-
zusammen	2 650	3 296	-	3	30	7	-	19	33	4	86	92	110	20
Thüringen														
0 - 1	111	1 100	-	-	-	-	-	3	4	-	1	-	-	-
1 - 5	840	2 346	-	-	7	-	-	1	1	-	1	1	-	-
5 - 15	782	728	-	1	19	-	-	5	5	3	7	1	1	1
15 - 25	436	355	-	1	23	1	-	7	1	1	11	13	15	3
25 - 45	810	468	-	-	54	-	-	3	8	-	14	16	19	3
45 - 65	578	275	-	-	13	-	-	-	7	1	7	8	13	2
65 und mehr	315	199	-	-	4	-	-	-	6	-	5	7	15	1
unbekannt	-	-	-	-	-	-	-	-	-	-	-	-	-	-
zusammen	3 872	5 471	-	2	120	1	-	19	32	5	46	46	63	10
Deutschland														
0 - 1	1 844	12 156	-	-	5	-	-	66	98	15	13	5	8	4
1 - 5	13 655	27 732	2	3	95	5	-	116	122	98	169	41	8	20
5 - 15	13 728	11 292	1	20	186	17	-	110	244	268	765	175	24	44
15 - 25	7 748	7 456	1	19	235	16	-	177	85	58	260	742	844	78
25 - 45	15 697	16 883	-	14	659	35	-	36	150	141	673	1 474	1 986	486
45 - 65	10 563	8 620	-	5	245	12	-	30	199	76	282	531	600	182
65 und mehr	6 392	5 730	-	2	34	3	-	26	155	35	96	197	437	15
unbekannt	33	887	-	-	-	1	-	-	1	-	3	5	2	1
insgesamt	85 306	110 912	4	87	1 598	109	-	756	1 362	869	3 131	4 570	5 987	932

*) Vorläufiges Ergebnis.
1) Ohne Nordrhein-Westfalen.

DEUTSCHLAND
4 SONSTIGE MELDEPFLICHTIGE KRANKHEITEN
4.3 Sterbefälle an ausgewählten meldepflichtigen Krankheiten nach der Todesursachenstatistik
Anzahl

Jahr	Typhus abdominalis	Paratyphus A, B u. C	sonstige Salmonelleninfektionen	Shigellenruhr	Tuberkulose (einschl. Spätfolgen)	Brucellose	Diphtherie	Pertussis (Keuchhusten)	Scharlach	Meningokokkeninfektion	Tetanus
1980	6	3	121	1	2 558	1	2	8	-	119	13
1981	12	4	113	1	2 427	-	-	15	-	143	13
1982	3	4	88	9	2 281	-	3	13	1	151	12
1983	4	3	86	3	2 006	-	-	2	2	125	13
1984	-	2	74	3	1 808	-	1	1	-	115	6
1985	4	2	91	3	1 700	3	1	5	1	134	12
1986	4	2	55	2	1 594	1	1	6	-	136	9
1987	4	4	69	1	1 594	2	1	5	1	115	8
1988	2	1	62	2	1 453	1	2	7	1	111	5
1989	2	-	105	-	1 401	-	2	2	-	98	6
1990	-	-	120	1	1 358	-	1	8	-	89	8
1991	3	-	161	-	1 148	1	1	6	2	100	2
1992	-	-	229	2	1 155	-	2	3	2	76	4
1993	-	1	133	1	1 037	2	-	3	1	82	4
1994	1	-	122	-	1 014	1	3	2	-	81	6
1995	-	-	84	1	935	1	2	-	1	63	2
1996	-	-	87	-	895	1	1	-	1	76	1
1997	-	-	80	-	805	1	2	-	1	74	2
1998	1	-	62	-	711	3	2	-	1	68	4

Jahr	akute Poliomyelitis	Masern	Virus-encephalitis	Virus-hepatitis	Psittakose	Malaria	Weil' Krankheit	Grippe (Influenza)	Puerperalfieber	Infektiöse und parasitäre Krankheiten
1980	4	20	-	188	2	8	2	767	13	6 543
1981	7	12	2	162	1	7	2	866	8	6 599
1982	8	9	1	204	1	12	4	551	5	6 290
1983	8	10	2	217	-	8	-	1 208	6	6 642
1984	6	22	1	234	-	13	2	516	4	5 786
1985	5	5	3	232	-	23	-	881	3	6 550
1986	5	5	1	195	1	19	3	1 249	5	7 095
1987	3	5	-	220	1	10	3	358	3	6 221
1988	8	10	-	245	1	17	5	365	7	6 427
1989	8	7	-	236	2	22	2	500	4	7 157
1990	8	1	2	200	1	19	2	738	6	8 058
1991	4	4	1	241	1	10	-	310	5	7 457
1992	5	6	3	248	1	21	-	250	2	7 506
1993	5	7	2	247	3	17	3	434	4	8 124
1994	5	7	2	278	4	28	-	270	1	8 393
1995	6	3	3	283	-	25	1	425	-	8 554
1996	3	4	2	383	-	19	-	422	1	8 641
1997	4	-	1	357	1	15	-	184	3	7 888
1998	3	2	3	332	1	21	1	239	2	8 042

4.4 Bazillenausscheider
Stand: jeweils 31. Dezember

Land	1990	1991	1992	1993	1994	1995	1996	1997	1998	1999		
	Salmonella-Ausscheider insgesamt									davon mit ... Bazillen		
										Salmonella paratyphi A, B, C	Salmonella typhi	
Baden-Württemberg	120	86	82	77	64	63	58	53	42	46	26	20
Bayern	212	250	283	140	121	106	121	78	86	64	25	39
Berlin	176	213	186	180	167	147	137	119	100	91	27	64
Brandenburg		377	347	275	271	260	239	232	217	198	75	123
Bremen	22	10	14	16	7	3	3	2	-	-	-	-
Hamburg		11	12	12	12	8	8	7	9	6	3	3
Hessen	44	52	41	36	41	24	24	17	13	11	7	4
Mecklenburg-Vorpommern		458	409	326	302	304	269	252	232	209	76	133
Niedersachsen	253	199	237	191	142	108	98	95	151	98	38	60
Nordrhein-Westfalen	258	257	208	186	181	162	145	137				
Rheinland-Pfalz	79	58	58	49	52	58	41	45	36	29	16	13
Saarland	50	49	46	48	42	41	39	32	32	31	26	5
Sachsen	239	232	215	194	172	158	140	131	115	98	45	53
Sachsen-Anhalt		234	214	203	189	174	162	150	140	131	59	72
Schleswig-Holstein	172	166	143	174	140	140	110	123	160	82	30	52
Thüringen		119	107	99	92	83	75	67	64	61	22	39
Deutschland	1 625	2 771	2 602	2 206	1 995	1 835	1 669	1 540	1 397	1 155	475	680

Fachserie 12: Gesundheitswesen

Reihe 1: Ausgewählte Zahlen für das Gesundheitswesen

Die *unregelmäßig* erscheinende Querschnittsveröffentlichung bietet einen Überblick über den gesamten Bereich des Gesundheitswesens. Außer den wichtigsten Daten über Kranke, Schwangerschaftsabbrüche, Todesursachen, Ärzte/Ärztinnen und sonstige Berufe des Gesundheitswesens sowie Krankenhäuser werden auch Ergebnisse aus fachübergreifenden Statistiken (Gesetzliche Kranken-, Renten- und Unfallversicherung, Ärzte/Ärztinnen und Zahnärzte/Zahnärztinnen nach der Beteiligung an der kassenärztlichen Versorgung, Verunglückte bei Straßenverkehrsunfällen sowie Schulen und Schüler des Gesundheitswesens) veröffentlicht. Für besonders wichtige Eckdaten werden längere Zeitreihen nachgewiesen.

Reihe 2: Meldepflichtige Krankheiten

In dem *Jahresbericht* werden Zahlen über Tuberkuloseerkrankungen, Geschlechtskrankheiten und sonstige nach dem Bundesseuchengesetz zu meldende Krankheiten veröffentlicht.

Tuberkulose: Die an aktiver Tuberkulose Erkrankten werden nach Diagnose- und Altersgruppen sowie nach Bundesländern nachgewiesen. Sterbefälle an Tuberkulose werden nach Bundesländern aufgegliedert.

Geschlechtskrankheiten: Die Daten über gemeldete Erkrankte umfassen die Merkmale Art der Erkrankung, Geschlecht und Altersgruppen.

Sonstige meldepflichtige Krankheiten werden nach der Art der Erkrankung, Altersgruppen und Regierungsbezirken nachgewiesen.

Reihe 3: Schwangerschaftsabbrüche

In dieser *jährlich* erscheinenden Reihe werden Daten über die Begründung des Abbruchs, die Schwangerschaftsdauer, Art und Ort des Eingriffs, die beobachteten Komplikationen und die Dauer des Krankenhausaufenthaltes veröffentlicht. Daneben werden Angaben zur Person der Schwangeren (Alter, Familienstand, Zahl der versorgten Kinder und Zahl der vorangegangenen Schwangerschaften) gebracht.

Reihe 4: Todesursachen in Deutschland

In dem *Jahresbericht* werden Angaben über Sterbefälle nach ausgewählten Todesursachen in detaillierter systematischer und altersmäßiger Gliederung sowie besondere Nachweisungen über Säuglings- und Müttersterblichkeit veröffentlicht.

Reihe 5: Berufe des Gesundheitswesens

Die *jährliche* Veröffentlichung enthält Angaben über die berufstätigen Ärzte/Ärztinnen und Zahnärzte/Zahnärztinnen nach Berufsausübung und Gebietsbezeichnungen sowie über die sonstigen im Gesundheitswesen tätigen Personen. Neben Apotheken, Apothekern/Apothekerinnen und Tierärzten/Tierärztinnen wird auch das Personal der Gesundheitsämter nach Art des Berufes nachgewiesen.

Reihe 6: Krankenhausstatistik

6.1: Grunddaten der Krankenhäuser und Vorsorge- oder Rehabilitationseinrichtungen

Jährlich wird innerhalb des Berichts im wesentlichen die sachliche und personelle Ausstattung der Krankenhäuser und Vorsorge- und Rehabilitationseinrichtungen sowie die Zahl der behandelten voll- und teilstationären Patienten nachgewiesen.

6.2: Diagnosedaten der Krankenhauspatienten

Ab dem Berichtsjahr 1993 werden in diesem Erhebungsteil *jährlich* die Krankenhausaufenthalte der vollstationären Patienten nach Hauptdiagnosen dargestellt. Die Diagnosedaten werden unter anderem nach Alter und Geschlecht, Verweildauer, Behandlungs- und Wohnort (Bundesland) sowie der Frage gegliedert, ob im Zusammenhang mit der Hauptdiagnose eine Operation durchgeführt wurde.

6.3: Kostennachweis der Krankenhäuser

In dem *Jahresbericht* zum Kostennachweis werden die Selbstkosten der Krankenhäuser nach Hauptkostenarten veröffentlicht. Die Personalkosten sind nach Personalgruppen, die Sachkosten nach Kostenarten gegliedert. Zusätzlich enthält diese Reihe wichtige Kennziffern zu den Krankenhauskosten.

Reihe S: Sonderbeiträge

S.2: Ausgaben für Gesundheit 1970 bis 1997

Für jedes der Berichtsjahre sind die Ausgaben im Gesundheitsbereich nach Leistungsarten, Ausgabeträgern und -arten aufgegliedert.

S.3: Fragen zur Gesundheit

Die Ergebnisse des Mikrozensus vom April 1999 vermitteln einen Überblick über kranke und unfallverletzte Personen in demographischer und sozioökonomischer Gliederung, differenziert nach Dauer der Krankheit/Unfallverletzung, Arbeitsunfähigkeit, Art und Dauer der Behandlung und Art des Unfalls. Ferner sind Angaben über die Vorsorge gegen Krankheiten (Grippe-schutzimpfung), über Körpergröße und -gewicht und die Rauchgewohnheiten der Bevölkerung enthalten. Hierzu werden u.a. schichtspezifische und regionale Unterschiede dargestellt. Die Veröffentlichung dieser Reihe ist für das vierte Quartal dieses Jahres geplant.



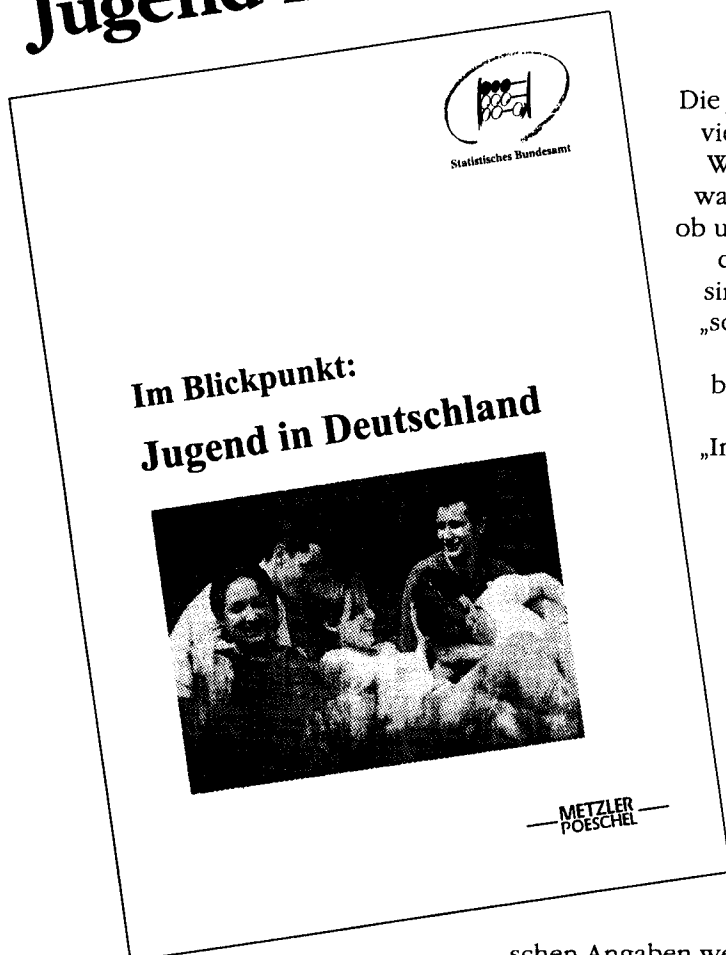
Statistisches Bundesamt
Gustav-Stresemann-Ring 11
65189 Wiesbaden

Veröffentlichungen und Prospekte sind durch den Verlag METZLER-POESCHEL, Verlagsauslieferung SFG - Servicecenter Fachverlage GmbH, Postfach 43 43, 72774 Reutlingen, erhältlich.

Im Blickpunkt: Jugend in Deutschland



Statistisches Bundesamt



Die Jugend in Deutschland ist eine vielseitige Bevölkerungsgruppe:

Wie die 15- bis 29jährigen leben, wann sie ins Erwerbsleben treten, ob und wann sie eine Familie gründen, wie ihre Wohnverhältnisse sind, wie viele von ihnen auf die „schiefe Bahn“ geraten – Meinungen dazu gibt es viele. Fakten bietet der neue Band „Jugend in Deutschland“ aus der Reihe „Im Blickpunkt“ des Statistischen Bundesamtes. Ob es um die berufliche Qualifikation, das Einkommen und Fragen zur Situation Jugendlicher auf dem Arbeitsmarkt geht, um Formen des Zusammenlebens, Wohnverhältnisse, den Bedarf an sozialer Unterstützung, meldepflichtige Krankheiten, die Kriminalitätsrate oder auch um das traurige Thema Verkehrsunfälle – der Band enthält auf 143 Seiten eine Fülle von Daten über alle Lebensbereiche. Alle statisti-

schen Angaben werden ausführlich kommentiert, durch zahlreiche Schaubilder ergänzt und verständlich dargestellt. Dabei ermöglicht es die Auswertung zusätzlicher Quellen beispielsweise, die Aussagen über Rauchgewohnheiten durch Auskünfte über den Drogenkonsum junger Menschen zu ergänzen.

143 Seiten, broschiert, DM 21,80 / EUR 11,15
Bestell-Nr. 1021203-99900, ISBN 3-8246-0446-9

Zu beziehen über Ihren Buchhändler und beim Verlag Metzler-Poeschel, Auslieferung SFG-Servicecenter Fachverlage GmbH, Postfach 43 43, 72774 Reutlingen, Telefon (0 70 71) 93 53 50, Telefax (0 70 71) 93 53 35 oder direkt über den Internet-Shop des Statistischen Bundesamtes unter www.statistik-bund.de/shop.

**METZLER
POESCHEL**