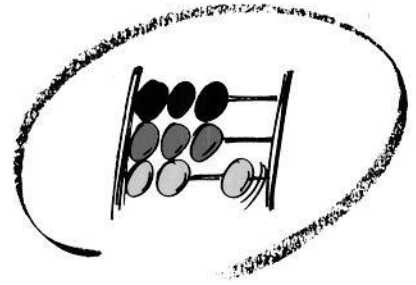


LS



Statistisches Bundesamt

# Gesundheitswesen



Fachserie **12**

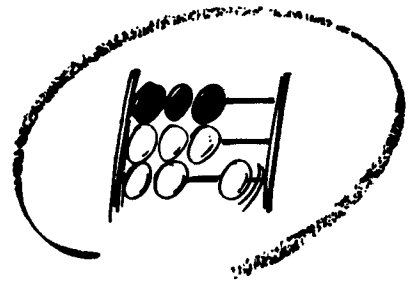
**Reihe 2**

Meldepflichtige Krankheiten

**1998**

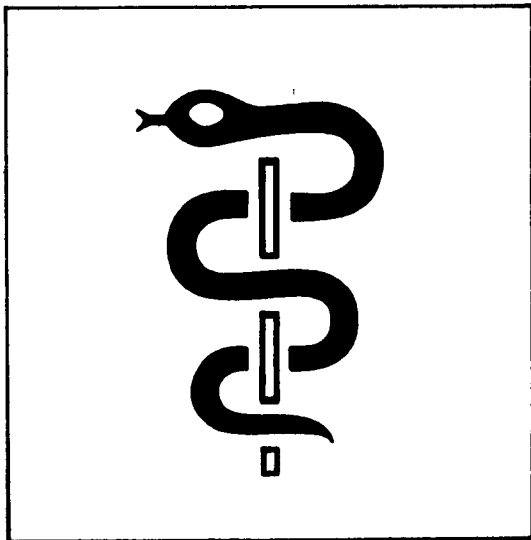
**METZLER  
POESCHEL**





Statistisches Bundesamt

# Gesundheitswesen



Fachserie **12**

**Reihe 2**

**Meldepflichtige Krankheiten**

**1998**

**METZLER  
POESCHEL**

Statistisches Bundesamt  
Bibliothek - Dokumentation - Archiv

**Herausgeber:** Statistisches Bundesamt, Wiesbaden



Fachliche Informationen zu dieser Veröffentlichung können Sie direkt beim Statistischen Bundesamt, Zweigstelle Bonn, erfragen:

Gruppe VIII A, Telefon: 0 18 88 / 6 43 – 89 51, Fax: 0 18 88 / 6 43 89 90 oder Postfach 17 03 77, 53029 Bonn,

**Verlag:** Metzler-Poeschel, Stuttgart

**Verlagsauslieferung:** SFG – Servicecenter Fachverlage GmbH

Postfach 43 43

72774 Reutlingen

Telefon: 0 70 71 / 93 53 50

Telefax: 0 70 71 / 93 53 35

Internet: <http://www.s-f-g.com>

E-Mail: [staba@s-f-g.com](mailto:staba@s-f-g.com)

Erscheinungsfolge: jährlich

Erschienen im Oktober 1999

Einzelpreis: DM 12,60 / EUR 6,44

Bestellnummer: 2120200 - 98700

Recyclingpapier aus 100 % Altpapier.



Daten aus dieser Veröffentlichung sind auch in unserer Datenbank STATIS-BUND als Zeitreihen gespeichert und können gegen Entgelt via Internet ([www.statistik-bund.de/zeitreih/home.htm](http://www.statistik-bund.de/zeitreih/home.htm)), auf Diskette, Magnetbandkassette oder CD-ROM bezogen werden.

Nähere Informationen dazu erhalten Sie telefonisch unter:

06 11 / 75 - 27 16 oder - 22 56 oder per Fax unter 06 11 / 72 40 00.



Informationen über das Statistische Bundesamt und sein Datenangebot erhalten Sie:

- im Internet: <http://www.statistik-bund.de>

oder bei unserem Informationsservice

65180 Wiesbaden

- Telefon: 06 11 / 75 24 05

- Telefax: 06 11 / 75 33 30

- E-Mail: [info@statistik-bund.de](mailto:info@statistik-bund.de)

© Statistisches Bundesamt, Wiesbaden 1999

Für nichtgewerbliche Zwecke sind Vervielfältigung und unentgeltliche Verbreitung, auch auszugsweise, mit Quellenangabe gestattet. Die Verbreitung, auch auszugsweise, über elektronische Systeme/Datenträger bedarf der vorherigen Zustimmung. Alle übrigen Rechte bleiben vorbehalten.

# Inhalt

	Seite
Vorbemerkung .....	4
Erläuterungen zu den Statistiken .....	4
Schaubilder .....	6

## Tabellenteil

<b>1</b>	<b>Zeitreihen</b>	
1.1	Erst- und Wiedererkrankte an aktiver Tuberkulose nach Diagnosegruppen .....	8
1.2	Gemeldete Erkrankte an Geschlechtskrankheiten nach Art der Erkrankung .....	9
1.3	Erkrankungen an ausgewählten meldepflichtigen übertragbaren Krankheiten .....	10
<b>2</b>	<b>Tuberkulose 1998</b>	
2.1	Zugänge an aktiver Tuberkulose nach Diagnose- und Altersgruppen .....	12
2.2	Zugänge an aktiver Tuberkulose der Atmungsorgane nach Diagnose- und Altersgruppen	
2.2.1	– Mit Nachweis von Tuberkulosebakterien .....	15
2.2.2	– Ohne Nachweis von Tuberkulosebakterien .....	17
2.3	Zugänge an aktiver Tuberkulose anderer Organe nach Diagnose- und Altersgruppen .....	19
2.4	Zugänge an aktiver Tuberkulose nach Diagnosegruppen und Ländern.....	21
2.5	Zugänge an aktiver Tuberkulose der Atmungsorgane nach Diagnosegruppen und Ländern	
2.5.1	– Mit Nachweis von Tuberkulosebakterien .....	24
2.5.2	– Ohne Nachweis von Tuberkulosebakterien .....	26
2.6	Zugänge an aktiver Tuberkulose anderer Organe nach Diagnosegruppen und Ländern .....	28
<b>3</b>	<b>Geschlechtskrankheiten 1998</b>	
	Gemeldete Erkrankte an Geschlechtskrankheiten nach Art der Erkrankung, Altersgruppen und Ländern	
3.1	– Insgesamt .....	30
3.2	– männlich .....	32
3.3	– weiblich .....	34
<b>4</b>	<b>Sonstige meldepflichtige Krankheiten 1998</b>	
4.1	Erkrankungen an sonstigen meldepflichtigen übertragbaren Krankheiten .....	36
4.2	Erkrankungen an ausgewählten meldepflichtigen übertragbaren Krankheiten nach Altersgruppen und Ländern.....	40
4.3	Sterbefälle an ausgewählten meldepflichtigen Krankheiten 1980-1997 (Todesursachenstatistik) .....	43
4.4	Bazillenausscheider .....	43

## Gebietsstand

Die Angaben für Deutschland beziehen sich auf die Bundesrepublik Deutschland nach dem Gebietsstand seit dem 3.10.1990.

Die Angaben für das frühere Bundesgebiet beziehen sich auf die Bundesrepublik Deutschland nach dem Gebietsstand bis zum 3.10.1990; sie schließen Berlin-West ein.

## Abkürzungen und Zeichenerklärung

-	= nichts vorhanden	m	= männlich
.	= Zahlenwert unbekannt oder geheimzuhalten	w	= weiblich
X	= Tabellenfach gesperrt; keine sinnvolle Aussage möglich	z	= zusammen
...	= Angabe fällt später an	i	= insgesamt
ICD-9 Pos.Nr.	= Internationale Klassifikation der Krankheiten, Verletzungen und Todesursachen 9. Revision		

## Vorbemerkung

Das Statistische Bundesamt veröffentlicht jährlich in der vorliegenden Fachserie 12 Reihe 2 die Ergebnisse der Tuberkulosestatistik, der Statistik der Geschlechtskrankheiten und der Statistik der sonstigen meldepflichtigen Krankheiten.

### Erläuterung zu den Statistiken

#### Tuberkulosestatistik

##### Rechtsgrundlage

§ 5a des Gesetzes zur Verhütung und Bekämpfung übertragbarer Krankheiten beim Menschen (Bundesseuchengesetz) in der Fassung der Bekanntmachung vom 18. Dezember 1979 (BGBl. I S. 2262), geändert durch Artikel 10 des 2. Statistikbereinigungsgesetzes vom 19. Dezember 1986 (BGBl. I S. 2555), zuletzt geändert durch Artikel 7 der Statistikänderungsverordnung vom 20. Nov. 1996 (BGBl. I S. 1804).

##### Periodizität

Jährliche Berichterstattung und Zusammenstellung der Ergebnisse.

##### Erhebungstatbestände

Zugänge von Erkrankungen an aktiver Tuberkulose der Atmungsorgane und anderer Organe nach Geschlecht, Alter, Ausländereigenschaft und Diagnosegruppen. Es werden nur die Zugänge (Erst- und Wiedererkrankte), nicht die Bestände, pro Berichtsperiode erfaßt.

##### Meldeweg/Aufbereitung

Die Statistik basiert auf den Mitteilungen meldepflichtiger Personen (in der Regel Ärzte) an die Gesundheitsämter (Tuberkulose-Fürsorgestellen).

Die Meldungen der Gesundheitsämter gehen — zum Teil über die obersten Gesundheitsbehörden der Bundesländer — an die Statistischen Landesämter.

Das Statistische Bundesamt erhält von diesen zusammengefaßte Ergebnisse in Tabellenform, aus denen es Bundesergebnisse konzentriert.

##### Veröffentlichung

Die Ergebnisse werden jährlich in der vorliegenden Fachserie veröffentlicht.

#### Statistik der Geschlechtskrankheiten

##### Rechtsgrundlage

Artikel 1 des Gesetzes zur Änderung des Gesetzes zur Bekämpfung der Geschlechtskrankheiten vom 25. August 1969 (BGBl. I S. 1351), zuletzt geändert durch Artikel 10 des 3. Statistikbereinigungsgesetzes vom 29. Dezember 1997 (BGBl. I S. 3158).

##### Periodizität

Jährliche Berichterstattung und Zusammenstellung der Ergebnisse.

##### Erhebungstatbestände

Erkrankte nach Geschlecht, Alter und Art der Erkrankung. Mehrfachinfektionen einer Person werden als ein Erkrankungsfall gezählt.

##### Meldeweg/Aufbereitung

Die Statistik basiert auf den Mitteilungen meldepflichtiger Ärzte an die Gesundheitsämter.

Die Meldungen der Gesundheitsämter bzw. der Sanitätsämter der Bundeswehr gehen an die Statistischen Landesämter. Einige Statistische Landesämter bereiten selbst Landesergebnisse auf, die sie dem Statistischen Bundesamt maschinenlesbar übermitteln. Für die übrigen Bundesländer erfolgt die maschinelle Aufbereitung zentral im Statistischen Bundesamt. Die Ergebnisse dieser Aufbereitung werden mit den übermittelten Daten koordiniert und zu Bundesergebnissen konzentriert.

##### Veröffentlichung

Die Ergebnisse werden jährlich in der vorliegenden Fachserie veröffentlicht.

##### Sonstige Hinweise

Die Ergebnisse sind hinsichtlich ihrer Größenordnung und Entwicklung mit Vorbehalt zu betrachten, weil verschiedene Indizien darauf hindeuten, daß nicht alle Ärzte ihrer Meldepflicht nachkommen; ferner muß mit einer gewissen Zahl von Mehrfachzählungen gerechnet werden, weil ein Erkrankter mehrere Ärzte in Anspruch genommen haben kann.

# Statistik der sonstigen meldepflichtigen Krankheiten

## Rechtsgrundlage

§ 5a des Gesetzes zur Verhütung und Bekämpfung übertragbarer Krankheiten beim Menschen (Bundesseuchengesetz) in der Fassung der Bekanntmachung vom 18. Dezember 1979 (BGBl. I S. 2262), geändert durch Artikel 10 des 2. Statistikbereinigungsgesetzes vom 19. Dezember 1986 (BGBl. I S. 2555), zuletzt geändert durch Artikel 7 der Statistikänderungsverordnung vom 20. Nov. 1996 (BGBl. I S. 1804).

## Periodizität

Jährliche Berichterstattung und Zusammenstellung der Ergebnisse.

## Erhebungstatbestände

Erkrankungs- und Sterbefälle an den in § 3 Abs. 1 und 2 bzw. Abs. 3 (nur Sterbefälle) des Bundesseuchengesetzes aufgeführten Krankheiten, Ausscheider von Erregern gemäß § 3 Abs. 4, Nr. 2 Buchstaben a und b, Ausbrüche von Krankheiten in Anstalten gemäß § 8 Bundesseuchengesetz.

## Meldeweg/Aufbereitung

Die Statistik basiert auf den Mitteilungen meldepflichtiger Personen (in der Regel Ärzte) an die Gesundheitsämter.

Die Meldungen der Gesundheitsämter gehen über die obersten Gesundheitsbehörden der Bundesländer an die Statistischen Landesämter.

Das Statistische Bundesamt erhält von diesen zusammengefaßte Ergebnisse in Tabellenform, aus denen es Bundesergebnisse konzentriert.

## Veröffentlichung

Die Ergebnisse werden jährlich in der vorliegenden Fachserie veröffentlicht.

## Sonstige Hinweise

Für das aktuelle Berichtsjahr werden die Angaben nach regionaler Gliederung bzw. nach Alter von den Ländern zu unterschiedlichen Zeitpunkten bereitgestellt. Dadurch können sich Abweichungen zwischen den Erkrankungsfällen ergeben. Bei der Beurteilung des Aussagewertes der Ergebnisse ist zu beachten, daß wegen Schwierigkeiten bei der Diagnosenstellung und der Erfassung nicht alle meldepflichtigen Erkrankungen berücksichtigt sind; die absoluten Werte der Neuerkrankungen sind daher ebenso wie die auf 100 000 Einwohner bezogenen Morbiditätsziffern mit Vorbehalten zu betrachten. Aussagen über die zeitliche Entwicklung sind jedoch möglich.

Ziffern, denen weniger als 50 Fälle zugrunde liegen, besitzen infolge zu großer Zufallsschwankungen keinen sicheren statistischen Aussagewert.

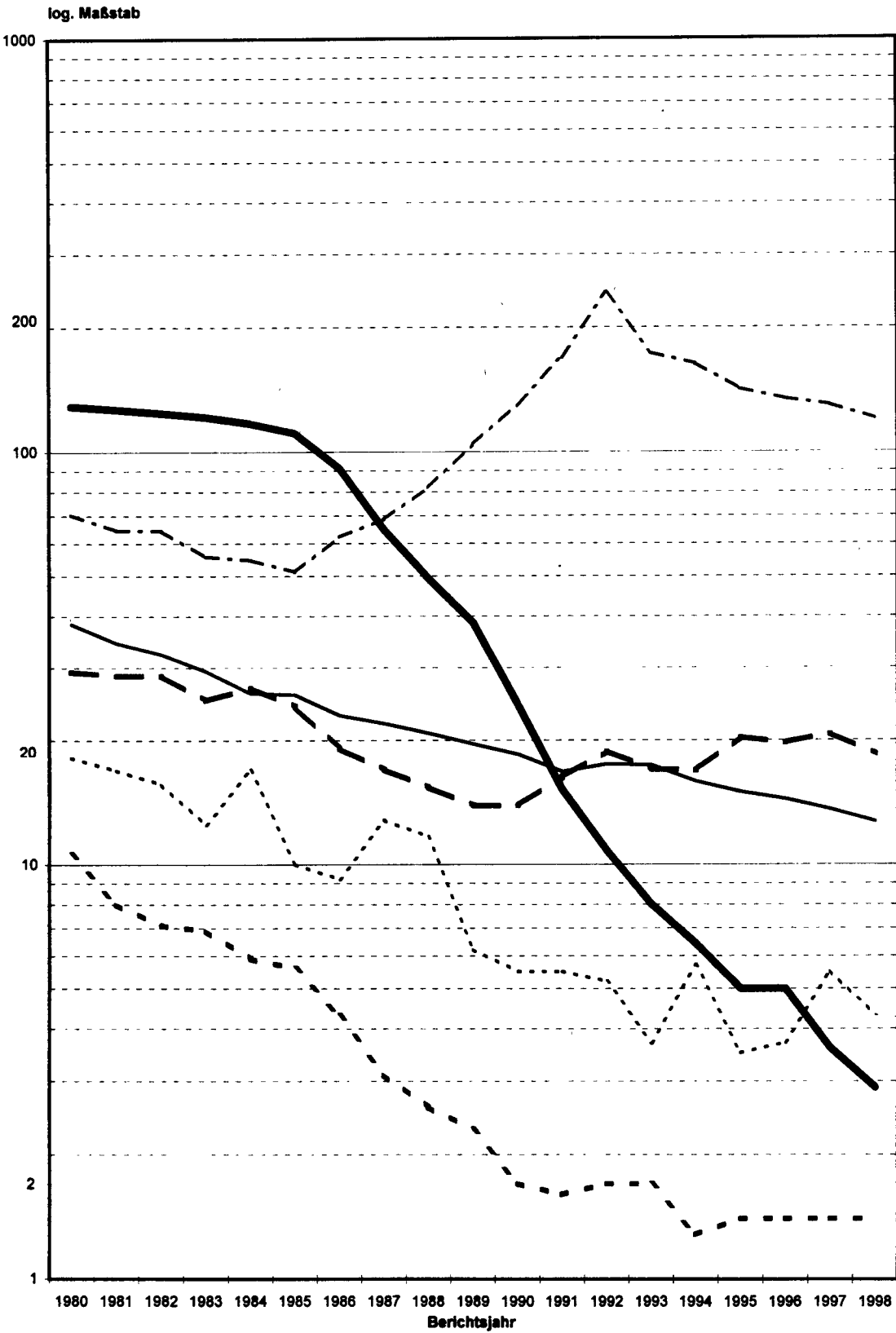
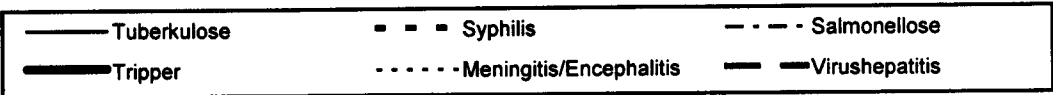
Die Angaben über die Sterbefälle an sonstigen meldepflichtigen Krankheiten wurden aus der Todesursachenstatistik übernommen.

## Morbiditätsziffern je 100 000 Einwohner

Die Morbiditätsziffern werden aus dem jeweils letzten verfügbaren Stand der Bevölkerungsstatistik (Bevölkerungsfortschreibung bzw. Ausländerzentralregister) berechnet. Es muß zumeist auf eine Stichtagsbevölkerung zurückgegriffen werden, da die durchschnittliche Bevölkerung zu diesem Zeitpunkt üblicherweise noch nicht verfügbar ist. In den Zeitreihendarstellungen werden die Morbiditätsziffern für die Vorjahre mit den aktuellsten Bevölkerungsdaten überarbeitet.

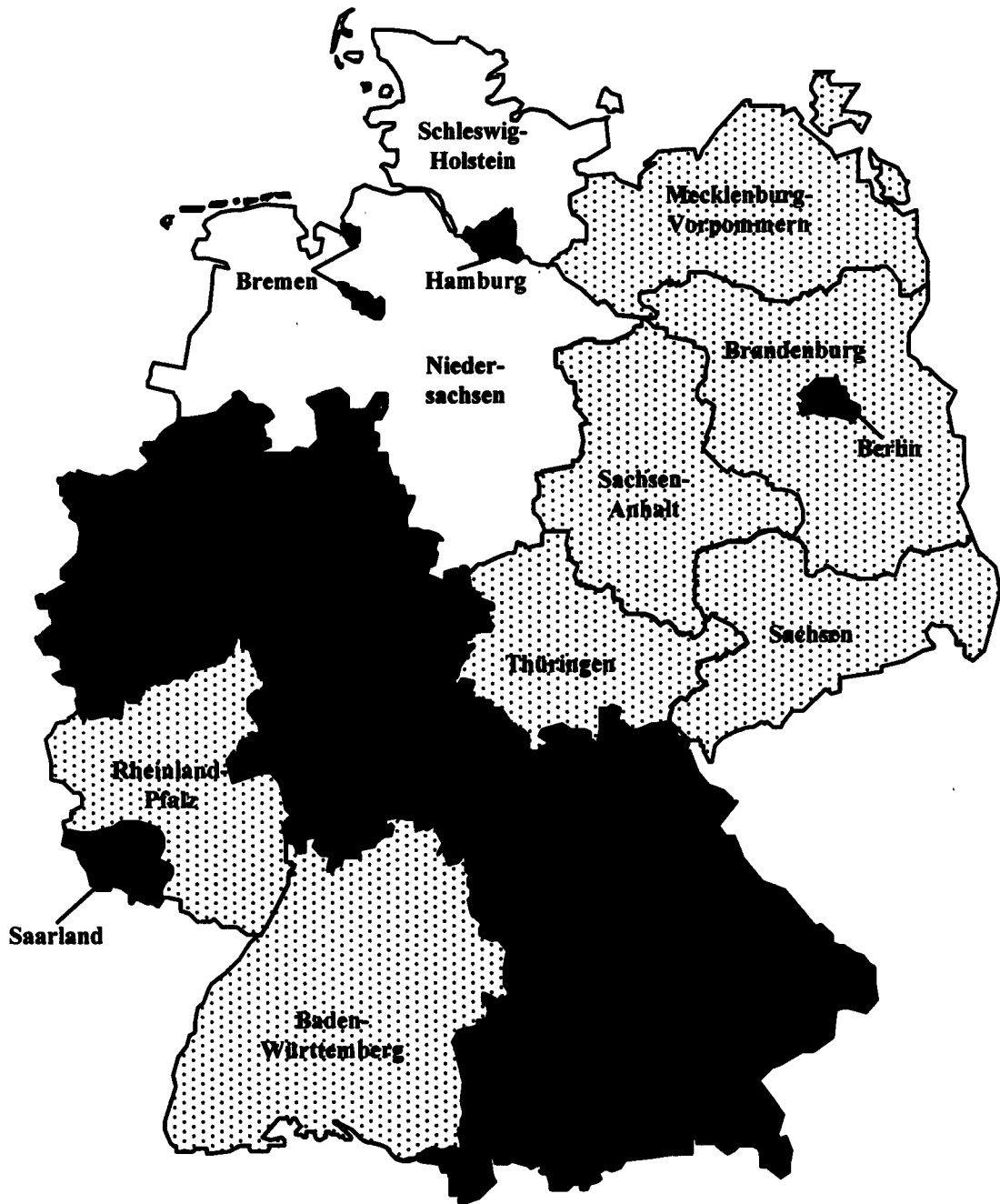
Es ist deshalb möglich, daß — bedingt durch unterschiedliche Veröffentlichungstermine — die in dieser Fachserie ausgewiesenen Morbiditätsziffern geringfügig von denen abweichen, die in der Fachserie 12, Reihe 1 "Ausgewählte Zahlen für das Gesundheitswesen" bzw. in anderen Querschnittsveröffentlichungen dargestellt sind.

# **Inzidenz ausgewählter meldepflichtiger Krankheiten je 100 000 Einwohner**





# Inzidenz der Tuberkulose 1998



Inzidenz je 100 000 Einwohner  
von ... bis unter ...



7 - 10



10 - 13



13 - 16



16 - 19

**DEUTSCHLAND**  
**1 ZEITREIHEN**  
**1.1 Erst- und Wiedererkrankte an aktiver Tuberkulose nach Diagnosegruppen**

Jahr Land	Tuberkulose									
	Insgesamt	der Atmungsorgane			anderer Organe	Insgesamt	der Atmungsorgane			anderer Organe
		zusammen	mit Nach- weis von Tuberkulo- sebakterien	ohne Nach- weis von Tuberkulo- sebakterien			zusammen	mit Nach- weis von Tuberkulo- sebakterien	ohne Nach- weis von Tuberkulo- sebakterien	
Früheres Bundesgebiet										
1949	157 352	136 285	35 812	100 473	21 067	343,6	297,6	78,2	219,4	46,0
1950	130 080	113 876	35 005	78 871	16 204	279,8	245,0	75,3	169,7	34,9
1951	-1) 124 761	108 269	34 822	73 447	16 492	265,5	230,4	74,1	156,3	35,1
1952	117 282	101 741	32 458	69 285	15 541	247,5	214,7	68,5	146,2	32,8
1953	115 613	100 169	32 194	67 975	15 444	229,5	198,8	63,9	134,9	30,7
1954	103 348	88 926	27 579	61 347	14 422	203,0	174,7	54,2	120,5	28,3
1955	-2) 98 643	84 230	26 497	57 733	14 413	191,9	163,9	51,6	112,3	28,0
1956	92 187	79 127	23 901	55 226	13 060	176,7	151,7	45,8	105,9	25,0
1957	87 719	75 543	23 314	52 229	12 176	163,4	140,8	43,5	97,3	22,7
1958	84 744	75 520	22 753	49 767	12 224	156,1	133,6	41,9	91,7	22,5
1959	77 926	66 945	20 976	45 969	10 981	142,0	122,0	38,2	83,8	20,0
1960	70 325	60 173	18 988	41 185	10 152	126,5	108,3	34,2	74,1	18,3
1961	65 040	55 256	17 474	37 782	9 784	115,7	98,3	31,1	67,2	17,4
1962	58 968	49 449	16 164	33 285	9 519	103,6	86,8	28,4	58,5	16,7
1963	57 305	48 503	16 165	32 338	8 802	99,5	84,2	28,1	56,2	15,3
1964	55 204	46 509	15 535	30 974	8 695	94,4	79,6	26,6	53,1	14,9
1965	55 010	46 513	15 285	31 228	8 497	93,2	78,8	25,9	52,9	14,4
1966	3) 55 023	47 008	15 799	31 209	8 015	101,1	86,4	29,0	57,3	14,7
1967	54 671	46 266	15 535	30 731	8 405	91,3	77,3	25,9	51,3	14,0
1968	51 786	44 116	15 010	29 106	7 670	85,8	73,1	24,8	48,3	12,7
1969	49 695	42 476	14 109	28 367	7 219	81,7	69,8	23,2	46,6	11,9
1970	48 262	41 459	14 475	26 984	6 803	79,6	68,4	23,9	44,5	11,2
1971	45 325	38 495	13 697	24 798	6 830	74,0	62,8	22,4	40,5	11,1
1972	4) 38 337	30 936	10 544	20 392	5 401	66,5	56,6	19,3	37,3	9,9
1973	4) 37 524	32 094	11 076	21 018	5 430	63,1	53,9	18,6	35,3	9,1
1974	36 551	31 068	10 951	20 117	5 483	58,9	50,1	17,6	32,4	8,8
1975	34 070	28 691	10 452	18 239	5 379	55,1	46,4	16,9	29,5	8,7
1976	32 857	28 277	10 525	17 752	4 580	53,3	45,8	17,1	28,8	7,4
1977	31 617	27 095	10 091	17 004	4 522	51,5	44,1	16,4	27,7	7,4
1978	29 536	25 216	9 474	15 742	4 320	48,2	41,1	15,4	25,7	7,0
1979	27 845	23 914	9 065	14 849	3 931	45,4	39,0	14,8	24,2	6,4
1980	25 924	22 236	8 604	13 632	3 688	42,1	36,1	14,0	22,1	6,0
1981	23 358	19 750	7 958	11 792	3 608	37,9	32,0	12,9	19,1	5,8
1982	21 727	18 516	7 571	10 945	3 211	35,2	30,0	12,3	17,8	5,2
1983	19 587	16 780	7 254	9 526	2 807	31,9	27,3	11,8	15,5	4,6
1984	17 137	14 692	6 649	8 043	2 445	28,0	24,0	10,9	13,1	4,0
1985	16 973	14 546	6 888	7 658	2 427	27,8	23,8	11,3	12,5	4,0
1986	14 976	13 002	6 542	6 460	1 974	24,5	21,3	10,7	10,6	3,2
1987	14 178	12 226	6 418	5 808	1 952	23,2	20,0	10,5	9,5	3,2
1988	13 379	11 561	6 254	5 307	1 818	21,8	18,8	10,2	8,6	3,0
1989	12 549	10 878	6 195	4 683	1 671	20,2	17,5	10,0	7,5	2,7
1990	12 184	10 641	6 246	4 395	1 543	19,6	17,1	10,1	7,1	2,5
Deutschland										
1991	13 474	11 550	7 089	4 461	1 924	16,8	14,4	8,9	5,6	2,4
1992	14 113	12 097	7 620	4 477	2 016	17,5	15,0	9,5	5,6	2,5
1993	14 161	12 179	7 735	4 444	1 982	17,4	15,0	9,5	5,5	2,4
1994	12 982	11 046	7 124	3 922	1 936	15,9	13,6	8,7	4,8	2,4
1995	12 198	10 325	6 871	3 454	1 873	14,9	12,6	8,4	4,2	2,3
1996	11 814	9 957	6 639	3 318	1 857	14,4	12,2	8,1	4,1	2,3
1997	11 163	9 415	6 265	3 150	1 748	13,8	11,5	7,8	3,8	2,1
1998	10 440	8 796	5 974	2 822	1 644	12,7	10,7	7,3	3,4	2,0
davon (1998).										
Baden-Württemberg	1 170	993	644	349	177	11,2	9,5	6,2	3,4	1,7
Bayern	1 612	1 402	903	499	210	13,4	11,6	7,5	4,1	1,7
Berlin	525	458	337	121	67	15,4	13,4	9,9	3,5	2,0
Brandenburg	265	228	180	48	37	10,3	8,8	7,0	1,9	1,4
Bremen	87	74	54	20	13	13,0	11,0	8,1	3,0	1,9
Hamburg	285	237	180	57	46	16,8	13,9	10,6	3,4	2,8
Hessen	940	744	466	278	196	15,6	12,3	7,7	4,6	3,2
Mecklenburg-Vorpommern	220	182	135	47	38	12,2	10,1	7,5	2,6	2,1
Niedersachsen	775	638	446	192	137	9,9	8,1	5,7	2,4	1,7
Nordrhein-Westfalen	2 578	2 154	1 479	675	424	14,3	12,0	8,2	3,8	2,4
Rheinland-Pfalz	495	431	295	136	64	12,3	10,7	7,3	3,4	1,6
Saarland	146	128	103	25	18	13,6	11,9	9,6	2,3	1,7
Sachsen	494	398	287	111	96	11,0	8,8	6,4	2,5	2,1
Sachsen-Anhalt	323	273	161	112	50	12,0	10,1	6,0	4,2	1,9
Schleswig-Holstein	259	220	158	62	39	9,4	8,0	5,7	2,2	1,4
Thüringen	266	236	146	90	30	10,8	9,6	5,9	3,6	1,2

1) Ohne Regierungsbezirke Südbaden, Südwürttemberg-Hohenzollern (einschl. Lindau) und Saarland.

2) Ohne Saarland

3) Ohne Hessen.

4) Ohne Niedersachsen und Kreis Schleswig.

## DEUTSCHLAND

## 1 ZEITREIHEN

## 1.2 Gemeldete Erkrankte an Geschlechtskrankheiten nach Art der Erkrankung

Jahr Land	Insgesamt			Syphilis			Tripper			Übrige		
	Ins- gesamt	männ- lich	weib- lich	zu- sammen	männ- lich	weib- lich	zu- sammen	männ- lich	weib- lich	zu- sammen	männ- lich	weib- lich
Anzahl												
Früheres Bundesgebiet												
1975	77 511	56 573	20 938	6 206	4 477	1 729	70 964	51 855	19 109	341	241	100
1977	63 248	45 667	17 581	8 592	6 084	2 528	54 277	39 324	14 953	379	279	100
1979	58 393	42 064	16 329	7 662	5 383	2 279	50 421	36 436	13 985	310	245	65
1981	54 896	39 921	14 975	5 502	4 054	1 448	49 014	35 558	13 456	380	309	71
1983	49 813	35 455	14 358	4 938	3 678	1 260	44 539	31 504	13 035	336	273	63
1985	40 988	27 937	13 051	3 991	2 869	1 122	36 710	24 873	11 837	267	195	72
1986	29 538	20 047	9 491	2 955	2 121	834	26 350	17 762	8 588	233	164	69
1987	17 457	11 587	5 870	1 852	1 251	601	15 473	10 242	5 231	132	94	38
1988	11 265	7 145	4 120	1 233	800	433	9 970	6 298	3 672	62	47	15
1989	8 740	5 634	3 106	961	643	318	7 718	4 941	2 777	61	50	11
1990	7 545	5 279	2 266	868	572	296	6 614	4 655	1 959	63	52	11
Deutschland												
1991	13 509	9 202	4 307	1 268	832	436	12 162	8 309	3 853	79	61	18
1992	10 184	6 886	3 298	1 389	892	497	8 698	5 920	2 778	97	74	23
1993	7 933	5 362	2 551	1 349	926	423	6 503	4 405	2 098	81	51	30
1994	6 318	4 140	2 178	1 039	675	364	5 215	3 416	1 799	64	49	15
1995	5 251	3 402	1 849	1 138	742	396	4 061	2 629	1 432	52	31	21
1996	4 643	3 068	1 575	1 130	721	409	3 433	2 292	1 141	80	55	25
1997	4 091	2 734	1 357	1 131	677	454	2 934	2 034	900	26	23	3
1998	3 584	2 570	1 014	1 152	759	393	2 412	1 795	617	20	16	4
davon (1998):												
Baden-Württemberg	225	150	75	90	42	48	135	108	27	-	-	-
Bayern	368	315	53	155	127	28	212	187	25	1	1	-
Berlin	519	422	97	112	84	28	406	337	69	1	1	-
Brandenburg	102	74	28	34	19	15	67	54	13	1	1	-
Bremen	25	15	10	8	4	4	17	11	6	-	-	-
Hamburg	430	310	120	99	76	23	329	232	97	2	2	-
Hessen	289	223	66	48	34	14	239	189	50	2	-	2
Mecklenburg-Vorpommern	65	48	17	22	16	6	43	32	11	-	-	-
Niedersachsen	242	152	90	121	76	45	121	76	45	-	-	-
Nordrhein-Westfalen	527	330	197	211	123	88	311	204	107	5	3	2
Rheinland-Pfalz	96	69	27	36	25	11	58	42	16	2	2	-
Saarland	17	9	8	8	5	3	9	4	5	-	-	-
Sachsen	362	251	111	122	80	42	238	169	69	2	2	-
Sachsen-Anhalt	193	119	74	43	19	24	148	98	50	2	2	-
Schleswig-Holstein	53	37	16	17	11	6	36	26	10	-	-	-
Thüringen	71	46	25	26	18	8	43	26	17	2	2	-
Je 100 000 Einwohner												
Früheres Bundesgebiet												
1975	125,4	191,8	64,8	10,0	15,2	5,3	114,8	175,8	59,1	0,6	0,8	0,3
1977	103,0	156,2	54,7	14,0	20,7	7,9	88,4	134,5	46,5	0,6	1,0	0,3
1979	95,2	143,8	50,9	12,5	18,4	7,1	82,2	124,6	43,6	0,5	0,8	0,2
1981	89,0	135,3	46,5	8,9	13,7	4,5	79,5	120,5	41,8	0,6	1,0	0,2
1983	81,1	120,7	44,8	8,0	12,5	3,9	72,5	107,3	40,7	0,5	0,9	0,2
1985	67,1	95,7	40,9	6,5	9,8	3,5	60,2	85,2	37,2	0,4	0,7	0,2
1986	48,4	68,7	29,8	4,8	7,3	2,6	43,2	60,9	27,0	0,4	0,6	0,2
1987	28,6	39,5	18,5	3,0	4,3	1,9	25,3	34,9	16,5	0,2	0,3	0,1
1988	18,3	24,2	12,9	2,0	2,7	1,4	16,2	21,3	11,5	0,1	0,2	0,0
1989	14,1	18,8	9,7	1,5	2,2	1,0	12,4	16,5	8,6	0,1	0,2	0,0
1990	12,6	17,6	7,9	1,7	1,9	0,9	10,7	15,6	6,1	0,1	0,2	0,0
Deutschland												
1991	16,9	23,9	10,4	1,6	2,2	1,1	15,2	21,6	9,3	0,1	0,2	0,0
1992	12,6	17,6	7,9	1,7	2,3	1,2	10,8	15,2	6,7	0,1	0,2	0,1
1993	9,8	13,6	6,1	1,7	2,3	1,0	8,0	11,2	5,0	0,1	0,1	0,1
1994	7,8	10,5	5,2	1,3	1,7	0,9	6,4	8,6	4,3	0,1	0,1	0,0
1995	6,4	8,6	4,4	1,4	1,8	0,9	5,0	6,6	3,4	0,1	0,1	0,1
1996	5,7	7,7	3,7	1,4	1,8	1,0	4,2	5,7	2,7	0,1	0,1	0,1
1997	5,0	6,8	3,2	1,4	1,7	1,1	3,6	5,1	2,1	0,0	0,1	0,0
1998	4,4	6,4	2,4	1,4	1,9	0,9	2,9	4,5	1,5	0,0	0,0	0,0
davon (1998):												
Baden-Württemberg	2,2	2,9	1,4	0,9	0,8	0,9	1,3	2,1	0,5	-	-	-
Bayern	3,0	5,4	0,9	1,3	2,2	0,5	1,8	3,2	0,4	0,0	0,0	-
Berlin	15,2	25,5	5,5	3,3	5,1	1,6	11,9	20,3	3,9	0,0	0,1	-
Brandenburg	4,0	5,8	2,1	1,3	1,5	1,1	2,6	4,2	1,0	0,0	0,1	-
Bremen	3,7	4,6	2,9	1,2	1,2	1,2	2,5	3,4	1,7	-	-	-
Hamburg	25,3	37,7	13,6	5,8	9,3	2,6	19,3	28,2	11,0	0,1	0,2	-
Hessen	4,8	7,6	2,1	0,8	1,2	0,5	4,0	6,4	1,6	0,0	-	0,1
Mecklenburg-Vorpommern	3,6	5,4	1,9	1,2	1,8	0,7	2,4	3,6	1,2	-	-	-
Niedersachsen	3,1	4,0	2,2	1,5	2,0	1,1	1,5	2,0	1,1	-	-	-
Nordrhein-Westfalen	2,9	3,8	2,1	1,2	1,4	1,0	1,7	2,3	1,2	0,0	0,0	0,0
Rheinland-Pfalz	2,4	3,5	1,3	0,9	1,3	0,5	1,4	2,1	0,8	0,0	0,1	-
Saarland	1,6	1,7	1,4	0,7	1,0	0,5	0,8	0,8	0,9	-	-	-
Sachsen	8,0	11,5	4,8	2,7	3,7	1,8	5,3	7,8	3,0	0,0	0,1	-
Sachsen-Anhalt	7,2	9,1	5,3	1,6	1,5	1,7	5,5	7,5	3,6	0,1	0,2	-
Schleswig-Holstein	1,9	2,7	1,1	0,6	0,8	0,4	1,3	1,9	0,7	-	-	-
Thüringen	2,9	3,8	2,0	1,1	1,5	0,6	1,7	2,2	1,3	0,1	0,2	-

**DEUTSCHLAND**  
**1 ZEITREIHEN**  
**1.3 Erkrankungen an ausgewählten meldepflichtigen übertragbaren Krankheiten**  
**Anzahl**

Jahr Land	Enteritis infectiosa 1)		Typhus abdomi- nalis	Para- typhus A, B u. C	Shigel- lenruhr	Meningitis / Encephalitis		Diph- therie	Polio- myelitis	Virushepatitis 2)		
	Salmo- nellose	übrige Formen				Meningo- kokken- Meningitis	übrige Formen			Hepa- titis A	Hepa- titis B	nicht be- stimmbare u. übrige Formen
Früheres Bundesgebiet												
1950	2 016		5 735	5 704	1 299	801		42 888	2 911			
1951	2 473		4 268	5 557	1 514	957		28 411	1 603			
1952	1 580		3 535	4 050	1 697	989		21 789	9 750			
1953	3 484		3 760	4 068	2 571	969		19 037	2 418			
1954	2 682		2 788	3 221	2 444	862		14 787	2 829			
1955	3 907	-a)	3 223	3 940	5 994	1 081	-a)	12 236	3 155			
1956	4 566		2 210	3 169	3 210	1 381		8 399	4 237			
1957	2 838		2 141	2 926	3 530	848		6 744	2 402			
1958	2 503		1 762	2 167	2 580	856		5 410	1 750			
1959	3 481		1 864	2 792	5 461	709		3 526	2 114			
1960	3 047		1 548	2 406	3 251	859		1 965	4 198			
1961	2 889		1 355	2 263	2 805	960		1 317	4 673			
1962	2 254	242	1 157	994	1 681	1 075	797	813	296	14 708		
1963	5 118	321	1 112	1 147	1 930	1 835	1 560	b)	662	241	14 077	
1964	4 020	382	997	1 095	4 291	1 473	2 205	837	54	17 126		
1965	5 913	428	744	640	1 408	1 177	1 637	307	48	19 759		
1966	7 189	418	1 015	739	1 142	1 285	2 731	201	17	21 472		
1967	8 240	509	636	938	1 070	1 331	7 859	117	54	21 328		
1968	6 928	191	601	527	966	1 065	3 900	367	59	20 938		
1969	6 213	252	530	501	642	1 151	3 879	147	25	21 024		
1970	12 410	437	477	540	542	1 800	4 987	57	15	21 770	-c)	
1971	10 817	478	381	422	598	1 638	4 609	38	17	22 738		
1972	13 842	616	385	394	593	1 577	4 940	34	15	23 321		
1973	15 986	655	420	374	616	1 400	4 975	37	29	25 900		
1974	22 243	715	753	292	494	1 474	6 228	17	18	22 597		
1975	30 728	534	252	248	697	1 424	5 074	37	24	20 942		
1976	32 262	893	276	235	759	1 186	5 347	88	40	21 355		
1977	28 772	880	258	304	1 166	1 107	4 146	26	25	20 849		
1978	33 215	394	242	194	2 737	1 195	4 614	20	13	21 400		
1979	40 763	557	284	172	1 368	1 400	4 917	13	14	20 176		
1980	48 537	863	352	212	1 272	1 145	4 975	19	7	7 302	5 313	7 396
1981	42 236	3 309	287	191	1 693	1 153	4 913	7	8	9 142	7 277	3 394
1982	40 977	5 393	231	196	1 466	953	4 531	30	3	9 049	7 317	3 003
1983	34 989	10 067	212	165	1 611	786	3 319	17	7	6 513	7 280	2 177
1984	31 701	15 313	205	134	1 637	778	3 938	8	2	7 906	7 042	2 189
1985	30 566	15 690	227	167	1 599	725	3 529	4	4	7 300	6 211	1 642
1986	33 271	19 508	230	153	1 635	658	3 299	6	6	5 934	5 112	1 211
1987	39 342	22 932	228	149	1 871	603	2 800	6	4	5 841	4 411	997
1988	49 564	22 715	199	126	1 739	529	3 839	3	1	5 713	3 942	751
1989	63 588	27 159	205	118	2 026	572	2 491	4	3	4 984	4 091	651
1990	91 237	30 652	194	126	1 869	558	2 193	2	2	5 102	4 145	851
Deutschland												
1991	135 366	42 020	224	122	2 074	810	3 584	2	3	6 587	5 081	1 370
1992	195 378	51 191	213	120	2 339	818	3 413	1	2	6 990	5 987	2 188
1993	140 435	58 328	197	91	1 959	796	2 214	9	-	5 839	5 497	2 498
1994	132 858	64 451	172	119	2 320	705	3 897	8	-	5 488	5 166	3 163
1995	115 649	75 184	162	105	1 878	651	2 216	4	3	6 608	6 146	4 268
1996	109 794	95 403	141	79	1 526	687	2 352	3	1	4 905	6 014	5 255
1997	106 277	106 350	75	59	1 978	814	3 701	3	-	4 614	6 085	6 278
1998	98 352	114 824	78	61	1 642	732	2 774	1	-	3 869	5 185	6 157
davon (1998):												
Baden-Württemberg	11 003	8 412	7	5	287	58	319	-	-	347	375	304
Bayern	14 444	12 486	14	14	287	96	490	-	-	590	890	1 175
Berlin	3 556	3 962	8	4	116	35	160	1	-	342	190	111
Brandenburg	4 783	6 711	3	-	36	25	92	-	-	64	43	27
Bremen	664	693	1	-	6	5	6	-	-	37	55	83
Hamburg	2 878	3 737	5	-	61	15	42	-	-	257	217	102
Hessen	5 786	4 558	7	4	93	44	208	-	-	334	415	473
Mecklenburg-Vorpommern	3 952	4 171	-	2	18	24	60	-	-	31	36	19
Niedersachsen	9 083	8 411	7	4	54	59	329	-	-	373	669	780
Nordrhein-Westfalen	17 038	21 503	23	19	165	209	546	-	-	941	1 507	2 166
Rheinland-Pfalz	5 211	5 373	-	1	72	36	108	-	-	165	397	567
Saarland	950	2 196	-	1	10	14	47	-	-	88	75	30
Sachsen	6 953	16 010	2	1	203	36	169	-	-	71	69	45
Sachsen-Anhalt	4 273	7 053	1	-	80	29	88	-	-	64	43	84
Schleswig-Holstein	3 611	3 572	-	3	23	19	55	-	-	113	160	146
Thüringen	4 167	5 976	-	3	131	28	55	-	-	52	44	45

1) Bis einschl. 1961 bakterielle Lebensmittelvergiftung (einschl. Botulismus).  
2) Von 1962-1979 Hepatitis infectiosa, ab 1980 Virushepatitis.

a) Einschl. übrige Formen.  
b) Ohne Saarland.  
c) Einschl. Hepatitis B sowie nicht bestimmbare u. übrige Formen.

**DEUTSCHLAND**  
**1 ZEITREIHEN**  
**1.3 Erkrankungen an ausgewählten meldepflichtigen übertragbaren Krankheiten**  
**je 100 000 Einwohner**

Jahr Land	Enteritis infectiosa 1)		Typhus abdomi- nalis	Para- typhus A, B u. C	Shigel- lenruhr	Meningitis / Encephalitis		Diph- therie	Poli- myelitis	Virushepatitis 2)		
	Salmo- nellose	Übrige Formen				Meningo- kokken- Meningitis	Übrige Formen			Hepa- titis A	Hepa- titis B	nicht be- stimmbare u. übrige Formen
Früheres Bundesgebiet												
1950	4,0		11,5	11,4	2,6	1,6		85,8	5,8			
1951	4,9		8,4	11,0	3,0	1,9		56,2	3,2			
1952	3,1		7,0	8,0	3,3	1,9		42,8	19,2			
1953	6,8		7,3	7,9	5,0	1,9		37,1	4,7			
1954	5,2		5,4	6,2	4,7	1,7		28,5	5,5			
1955	7,5	-a)	6,2	7,5	11,4	2,1	-a)	23,4	6,0			
1956	8,6		4,2	6,0	6,1	2,6		15,8	8,0			
1957	5,3		4,0	5,5	6,6	1,6		12,6	4,5			
1958	4,6		3,2	4,0	4,8	1,6		10,0	3,2			
1959	6,3		3,4	5,1	10,0	1,3		6,4	3,9			
1960	5,5		2,8	4,3	5,8	1,5		3,5	7,5			
1961	5,1		2,4	4,0	5,0	1,7		2,3	8,3			
1962	4,0	0,4	2,0	1,7	3,0	1,9	1,4	1,4	0,5	25,6		
1963	8,9	0,6	1,9	2,0	3,4	3,2	2,8 b)	1,1	0,4	24,4		
1964	6,9	0,7	1,7	1,9	7,4	2,5	3,8	1,1	0,1	29,3		
1965	10,0	0,7	1,3	1,1	2,4	2,0	2,8	0,5	0,1	33,5		
1966	12,1	0,7	1,7	1,2	1,9	2,2	4,6	0,3	0,0	36,0		
1967	13,8	0,9	1,1	1,6	1,8	2,2	13,1	0,2	0,1	35,6		
1968	11,5	0,3	1,0	0,9	1,6	1,8	6,5	0,6	0,1	34,8		
1969	10,2	0,4	0,9	0,8	1,1	1,9	6,4	0,2	0,0	34,8		
1970	20,3	0,7	0,8	0,9	0,9	2,9	8,1	0,1	0,0	35,6 -c)		
1971	17,8	0,8	0,6	0,7	1,0	2,7	7,6	0,1	0,0	37,5		
1972	22,5	1,0	0,6	0,6	1,0	2,6	8,0	0,1	0,0	37,9		
1973	25,9	1,1	0,7	0,6	1,0	2,3	8,0	0,1	0,1	41,9		
1974	35,9	1,2	1,2	0,5	0,8	2,4	10,0	0,0	0,0	36,4		
1975	49,7	0,9	0,4	0,4	1,2	2,3	8,2	0,1	0,0	33,9		
1976	52,3	1,4	0,4	0,4	1,2	1,9	8,7	0,1	0,1	34,6		
1977	46,9	1,4	0,4	0,5	1,9	1,8	6,8	0,0	0,0	34,0		
1978	54,2	0,6	0,4	0,3	4,5	1,9	7,5	0,0	0,0	34,9		
1979	66,4	0,9	0,5	0,3	2,2	2,3	8,0	0,0	0,0	32,9		
1980	78,6	1,4	0,6	0,3	2,1	1,9	8,0	0,0	0,0	11,8	8,6	12,0
1981	68,5	5,4	0,5	0,3	2,7	1,9	8,0	0,0	0,0	14,8	11,8	5,5
1982	66,5	8,7	0,4	0,3	2,4	1,5	7,4	0,1	0,0	14,7	11,9	4,9
1983	56,8	16,3	0,3	0,3	2,6	1,3	5,4	0,0	0,0	10,6	11,8	3,5
1984	51,7	25,0	0,3	0,2	2,7	1,3	6,4	0,0	0,0	12,9	11,5	3,6
1985	50,1	25,7	0,4	0,3	2,6	1,2	5,8	0,0	0,0	12,0	10,2	2,7
1986	54,4	31,9	0,4	0,3	2,7	1,1	5,4	0,0	0,0	9,7	8,4	2,0
1987	64,4	37,5	0,4	0,2	3,1	1,0	4,6	0,0	0,0	9,6	7,2	1,6
1988	80,7	37,0	0,3	0,2	2,8	0,9	6,2	0,0	0,0	9,3	6,4	1,2
1989	102,5	43,8	0,3	0,2	3,3	0,9	4,0	0,0	0,0	8,0	6,6	1,0
1990	147,0	49,4	0,3	0,2	3,0	0,9	3,5	0,0	0,0	8,2	6,7	1,4
Deutschland												
1991	169,2	52,5	0,3	0,2	2,6	1,0	4,5	0,0	0,0	8,2	6,4	1,7
1992	242,4	63,5	0,3	0,1	2,9	1,0	4,2	0,0	0,0	8,7	7,4	2,7
1993	173,0	71,9	0,2	0,1	2,4	1,0	2,7	0,0	-	7,2	6,8	3,1
1994	163,2	79,2	0,2	0,1	2,8	0,9	4,8	0,0	-	6,7	6,3	3,9
1995	141,6	92,1	0,2	0,1	2,3	0,8	2,7	0,0	0,0	8,1	7,5	5,2
1996	134,1	116,5	0,2	0,1	1,9	0,8	2,9	0,0	0,0	6,0	7,3	6,4
1997	129,5	129,6	0,1	0,1	2,4	1,0	4,5	0,0	-	5,6	7,4	7,7
1998	119,9	140,0	0,1	0,1	2,0	0,9	3,4	0,0	-	4,7	6,3	7,5
davon (1998):												
Baden-Württemberg	105,7	80,8	0,1	0,0	2,8	0,6	3,1	-	-	3,3	3,6	2,9
Bayern	119,7	103,5	0,1	0,1	2,4	0,8	4,1	-	-	4,9	7,4	9,7
Berlin	104,1	115,9	0,2	0,1	3,4	1,0	4,7	0,0	-	10,0	5,6	3,2
Brandenburg	185,3	260,0	0,1	-	1,4	1,0	3,6	-	-	2,5	1,7	1,0
Bremen	99,0	103,3	0,1	-	0,9	0,7	0,9	-	-	5,5	8,2	12,4
Hamburg	169,2	219,7	0,3	-	3,6	0,9	2,5	-	-	15,1	12,8	6,0
Hessen	95,9	75,6	0,1	0,1	1,5	0,7	3,4	-	-	5,5	6,9	7,8
Mecklenburg-Vorpommern	219,1	231,3	-	0,1	1,0	1,3	3,3	-	-	1,7	2,0	1,1
Niedersachsen	115,7	107,1	0,1	0,1	0,7	0,8	4,2	-	-	4,8	8,5	9,9
Nordrhein-Westfalen	94,8	119,7	0,1	0,1	0,9	1,2	3,0	-	-	5,2	8,4	12,1
Rheinland-Pfalz	129,7	133,7	-	0,0	1,8	0,9	2,7	-	-	4,1	9,9	14,1
Saarland	88,2	203,9	-	0,1	0,9	1,3	4,4	-	-	8,2	7,0	2,8
Sachsen	154,3	355,2	0,0	0,0	4,5	0,8	3,7	-	-	1,6	1,5	1,0
Sachsen-Anhalt	158,8	262,2	0,0	-	3,0	1,1	3,3	-	-	2,4	1,6	3,1
Schleswig-Holstein	130,8	129,4	-	0,1	0,8	0,7	2,0	-	-	4,1	5,8	5,3
Thüringen	168,7	241,9	-	0,1	5,3	1,1	2,2	-	-	2,1	1,8	1,8

1) Bis einschl. 1961 bakterielle Lebensmittelvergiftung (einschl. Botulismus).  
2) Von 1962-1979 Hepatitis infectiosa, ab 1980 Virushepatitis.

a) Einschl. übrige Formen.  
b) Ohne Saarland.  
c) Einschl. Hepatitis B sowie nicht bestimmbare u. übrige Formen.

**DEUTSCHLAND**  
**2 TUBERKULOSE 1998**  
**2.1 Zugänge an aktiver Tuberkulose nach Diagnose- und Altersgruppen**  
**Insgesamt**

Alter von ... bis unter ... Jahren		Insgesamt		Tuberkulose der Atmungsorgane						Tuberkulose anderer Organe	
				zusammen		mit Nachweis von Tuberkulosebakterien		ohne Nachweis von Tuberkulosebakterien			
		Geschlecht	Insgesamt	dar. Aus- länder	zusammen	dar. Aus- länder	zusammen	dar. Aus- länder	zusammen	dar. Aus- länder	zusammen
Anzahl											
0 - 1	m	10	4	8	4	3	1	5	3	2	-
	w	8	5	7	5	3	2	4	3	1	-
	z	18	9	15	9	6	3	9	6	3	-
1 - 5	m	125	61	103	51	17	13	86	38	22	10
	w	97	51	80	46	22	12	58	34	17	5
	z	222	112	183	97	39	25	144	72	39	15
5 - 10	m	78	53	63	44	9	8	54	36	15	9
	w	62	34	50	26	3	2	47	24	12	8
	z	140	87	113	70	12	10	101	60	27	17
10 - 15	m	56	39	48	33	10	8	38	25	8	6
	w	54	40	43	30	15	11	28	19	11	10
	z	110	79	91	63	25	19	66	44	19	16
15 - 20	m	177	129	152	107	93	65	59	42	25	22
	w	137	90	123	78	83	51	40	27	14	12
	z	314	219	275	185	176	116	99	69	39	34
20 - 25	m	367	275	323	238	207	152	116	86	44	37
	w	229	153	194	130	140	98	54	32	35	23
	z	596	428	517	368	347	250	170	118	79	60
25 - 30	m	478	340	406	278	268	185	138	93	72	62
	w	308	189	251	149	163	96	88	53	57	40
	z	786	529	657	427	431	281	226	146	129	102
30 - 35	m	542	302	463	238	316	155	147	83	79	64
	w	282	143	217	94	144	68	73	26	65	49
	z	824	445	680	332	460	223	220	109	144	113
35 - 40	m	583	238	530	198	385	124	145	74	53	40
	w	282	109	223	76	144	43	79	33	59	33
	z	865	347	753	274	529	167	224	107	112	73
40 - 45	m	564	167	527	147	381	96	146	51	37	20
	w	257	74	200	46	132	28	68	18	57	28
	z	821	241	727	193	513	124	214	69	94	48
45 - 50	m	523	123	475	102	356	68	119	34	48	21
	w	216	82	153	49	101	38	52	13	63	33
	z	739	205	628	151	457	104	171	47	111	54
50 - 55	m	430	87	388	70	278	45	110	25	42	17
	w	195	66	136	36	86	21	50	15	59	30
	z	625	153	524	106	364	66	160	40	101	47
55 - 60	m	538	95	489	85	336	53	153	32	49	10
	w	232	55	180	30	93	15	67	15	72	25
	z	770	150	649	115	429	68	220	47	121	35
60 - 65	m	529	81	479	68	314	40	165	28	50	13
	w	213	41	149	25	92	14	57	11	64	16
	z	742	122	628	93	406	54	222	39	114	29
65 - 70	m	498	53	450	49	331	37	119	12	48	4
	w	254	38	182	30	122	22	60	8	72	8
	z	752	91	632	79	453	59	179	20	120	12
70 - 75	m	462	18	416	17	299	13	117	4	46	1
	w	278	16	190	11	146	7	44	4	88	5
	z	740	34	606	28	445	20	161	8	134	6
75 und mehr	m	672	24	595	23	469	16	126	7	77	1
	w	704	16	523	13	413	11	110	2	181	3
	z	1 376	40	1 118	36	882	27	236	9	258	4
Insgesamt	m	6 632	2 089	5 915	1 752	4 072	1 079	1 843	673	717	337
	w	3 808	1 202	2 881	874	1 902	537	979	337	927	328
	i	10 440	3 291	8 796	2 626	5 974	1 616	2 822	1 010	1 644	665

**DEUTSCHLAND**  
**2 TUBERKULOSE 1998**  
**2.1 Zugänge an aktiver Tuberkulose nach Diagnose- und Altersgruppen**  
**Insgesamt**

Alter von ... bis unter ... Jahren		Insgesamt		Tuberkulose der Atmungsorgane						Tuberkulose anderer Organe	
				zusammen		mit Nachweis von Tuberkulosebakterien		ohne Nachweis von Tuberkulosebakterien			
		Geschlecht	Insgesamt	dar. Aus- länder	zusammen	dar. Aus- länder	zusammen	dar. Aus- länder	zusammen	dar. Aus- länder	zusammen
Je 100 000 Einwohner											
0 - 1	m	2,4	7,3	1,9	7,3	0,7	1,8	1,2	5,5	0,5	-
	w	2,0	9,7	1,8	9,7	0,8	3,9	1,0	5,8	0,3	-
	z	2,2	8,5	1,8	8,5	0,7	2,8	1,1	5,6	0,4	-
1 - 5	m	7,7	26,7	6,3	24,0	1,0	6,1	5,3	17,9	1,4	4,7
	w	6,3	25,3	5,2	22,8	1,4	6,0	3,8	16,9	1,1	2,5
	z	7,0	27,1	5,8	23,4	1,2	6,0	4,6	17,4	1,2	3,6
5 - 10	m	3,3	19,4	2,7	16,1	0,4	2,9	2,3	13,2	0,6	3,3
	w	2,8	13,2	2,3	10,1	0,1	0,8	2,1	9,3	0,5	3,1
	z	3,1	16,4	2,5	13,2	0,3	1,9	2,2	11,3	0,6	3,2
10 - 15	m	2,4	16,3	2,0	13,8	0,4	3,3	1,6	10,5	0,3	2,5
	w	2,4	18,0	1,9	13,5	0,7	5,0	1,3	8,6	0,5	4,5
	z	2,4	17,1	2,0	13,7	0,5	4,1	1,4	9,5	0,4	3,5
15 - 20	m	7,6	47,1	6,5	39,0	4,0	23,7	2,5	15,3	1,1	8,0
	w	6,2	36,4	5,5	31,5	3,7	20,6	1,8	10,9	0,6	4,8
	z	6,9	42,0	6,0	35,5	3,9	22,2	2,2	13,2	0,9	6,5
20 - 25	m	16,1	72,8	14,2	63,0	9,1	40,2	5,1	22,8	1,9	9,8
	w	10,5	42,8	8,9	36,3	6,4	27,4	2,5	8,9	1,6	6,4
	z	13,4	58,2	11,6	50,0	7,8	34,0	3,8	16,0	1,8	8,2
25 - 30	m	15,4	68,8	13,1	56,2	8,6	37,4	4,4	18,8	2,3	12,5
	w	10,6	46,0	8,6	36,3	5,6	23,4	3,0	12,9	2,0	9,7
	z	13,0	58,4	10,9	47,2	7,2	31,0	3,8	16,1	2,1	11,3
30 - 35	m	14,4	62,7	12,3	49,4	8,4	32,2	3,9	17,2	2,1	13,3
	w	8,1	41,0	6,2	26,9	4,1	19,5	2,1	7,5	1,9	14,0
	z	11,4	53,6	9,4	40,0	6,3	26,8	3,0	13,1	2,0	13,6
35 - 40	m	16,7	64,3	15,1	53,5	11,0	33,5	4,1	20,0	1,5	10,8
	w	8,5	40,0	6,8	27,9	4,4	15,8	2,4	12,1	1,8	12,1
	z	12,7	54,0	11,1	42,7	7,8	26,0	3,3	16,7	1,6	11,4
40 - 45	m	18,6	57,9	17,4	51,0	12,6	33,3	4,8	17,7	1,2	6,9
	w	8,8	30,4	6,9	18,9	4,5	11,5	2,3	7,4	2,0	11,5
	z	13,8	45,3	12,2	36,3	8,6	23,3	3,6	13,0	1,6	9,0
45 - 50	m	18,8	48,0	17,1	39,8	12,8	26,5	4,3	13,3	1,7	8,2
	w	8,0	33,3	5,6	19,9	3,7	14,6	1,9	5,3	2,3	13,4
	z	13,5	40,8	11,4	30,0	8,3	20,7	3,1	9,3	2,0	10,7
50 - 55	m	18,7	37,4	16,8	30,1	12,1	19,3	4,8	10,7	1,8	7,3
	w	8,6	36,7	6,0	20,0	3,8	11,7	2,2	8,3	2,6	16,7
	z	13,7	37,1	11,5	25,7	8,0	16,0	3,5	9,7	2,2	11,4
55 - 60	m	18,2	47,3	16,6	42,4	11,4	26,4	5,2	15,9	1,7	5,0
	w	7,9	41,7	5,4	22,7	3,1	11,4	2,3	11,4	2,4	16,9
	z	13,0	45,1	11,0	34,6	7,3	20,4	3,7	14,1	2,0	10,5
60 - 65	m	21,8	62,2	19,8	52,2	13,0	30,7	6,8	21,5	2,1	10,0
	w	8,4	48,1	5,9	29,3	3,6	16,4	2,2	12,9	2,5	18,8
	z	15,0	56,6	12,7	43,2	8,2	25,1	4,5	18,1	2,3	13,5
65 - 70	m	26,8	79,7	24,2	73,7	17,8	55,6	6,4	18,0	2,6	6,0
	w	11,9	71,4	8,5	56,4	5,7	41,4	2,8	15,0	3,4	15,0
	z	18,8	76,0	15,8	66,0	11,3	49,3	4,5	16,7	3,0	10,0
70 - 75	m	35,5	53,2	31,9	50,3	22,9	38,4	9,0	11,8	3,5	3,0
	w	13,3	43,0	9,1	29,6	7,0	18,8	2,1	10,8	4,2	13,4
	z	21,8	47,9	17,9	39,4	13,1	28,2	4,8	11,3	4,0	8,4
75 und mehr	m	41,2	67,0	36,5	64,2	28,7	44,6	7,7	19,5	4,7	2,8
	w	17,9	32,5	13,3	26,4	10,5	22,4	2,8	4,1	4,6	6,1
	z	24,7	47,1	20,1	42,3	15,8	31,8	4,2	10,6	4,6	4,7
Insgesamt	m	16,6	51,9	14,8	43,6	10,2	26,8	4,6	16,7	1,8	8,4
	w	9,1	35,4	6,9	25,7	4,5	15,8	2,3	9,9	2,2	9,7
	i	12,7	44,4	10,7	35,4	7,3	21,8	3,4	13,6	2,0	9,0

**DEUTSCHLAND**  
**2 TUBERKULOSE 1998**  
**2.1 Zugänge an aktiver Tuberkulose nach Diagnose- und Altersgruppen**  
**Insgesamt**

Alter • von . bis unter . Jahren	Geschlecht	Insgesamt		Tuberkulose der Atmungsorgane						Tuberkulose anderer Organe	
				zusammen		mit Nachweis von Tuberkulosebakterien		ohne Nachweis von Tuberkulosebakterien			
		Insgesamt	dar. Aus- länder	zusammen	dar. Aus- länder	zusammen	dar. Aus- länder	zusammen	dar. Aus- länder	zusammen	dar Aus- länder
In % von allen Zugängen											
0 - 1	m	100,0	100,0	80,0	100,0	30,0	25,0	50,0	75,0	20,0	-
	w	100,0	100,0	87,5	100,0	37,5	40,0	50,0	60,0	12,5	-
	z	100,0	100,0	83,3	100,0	33,3	33,3	50,0	66,7	16,7	-
1 - 5	m	100,0	100,0	82,4	83,6	13,6	21,3	68,8	62,3	17,6	16,4
	w	100,0	100,0	82,5	90,2	22,7	23,5	59,8	66,7	17,5	9,8
	z	100,0	100,0	82,4	86,6	17,6	22,3	64,9	64,3	17,6	13,4
5 - 10	m	100,0	100,0	80,8	83,0	11,5	15,1	69,2	67,9	19,2	17,0
	w	100,0	100,0	80,6	76,5	4,8	5,9	75,8	70,6	19,4	23,5
	z	100,0	100,0	80,7	80,5	8,6	11,5	72,1	69,0	19,3	19,5
10 - 15	m	100,0	100,0	85,7	84,6	17,9	20,5	67,9	64,1	14,3	15,4
	w	100,0	100,0	79,6	75,0	27,8	27,5	51,9	47,5	20,4	25,0
	z	100,0	100,0	82,7	79,7	22,7	24,1	60,0	55,7	17,3	20,3
15 - 20	m	100,0	100,0	85,9	82,9	52,5	50,4	33,3	32,6	14,1	17,1
	w	100,0	100,0	89,8	86,7	60,6	56,7	29,2	30,0	10,2	13,3
	z	100,0	100,0	87,6	84,5	56,1	53,0	31,5	31,5	12,4	15,5
20 - 25	m	100,0	100,0	88,0	86,5	56,4	55,3	31,6	31,3	12,0	13,5
	w	100,0	100,0	84,7	85,0	61,1	64,1	23,6	20,9	15,3	15,0
	z	100,0	100,0	86,7	86,0	58,2	58,4	28,5	27,6	13,3	14,0
25 - 30	m	100,0	100,0	84,9	81,8	56,1	54,4	28,9	27,4	15,1	18,2
	w	100,0	100,0	81,5	78,8	52,9	50,8	28,6	28,0	18,5	21,2
	z	100,0	100,0	83,6	80,7	54,8	53,1	28,8	27,6	16,4	19,3
30 - 35	m	100,0	100,0	85,4	78,8	58,3	51,3	27,1	27,5	14,6	21,2
	w	100,0	100,0	77,0	65,7	51,1	47,6	25,9	18,2	23,0	34,3
	z	100,0	100,0	82,5	74,6	55,8	50,1	26,7	24,5	17,5	25,4
35 - 40	m	100,0	100,0	90,9	83,2	66,0	52,1	24,9	31,1	9,1	16,6
	w	100,0	100,0	79,1	69,7	51,1	39,4	28,0	30,3	20,9	30,3
	z	100,0	100,0	87,1	79,0	61,2	48,1	25,9	30,8	12,9	21,0
40 - 45	m	100,0	100,0	93,4	88,0	67,6	57,5	25,9	30,5	6,6	12,0
	w	100,0	100,0	77,8	62,2	51,4	37,8	26,5	24,3	22,2	37,8
	z	100,0	100,0	88,6	80,1	62,5	51,5	26,1	28,6	11,4	19,9
45 - 50	m	100,0	100,0	90,8	82,9	68,1	55,3	22,8	27,6	9,2	17,1
	w	100,0	100,0	70,8	59,8	46,8	43,9	24,1	15,9	29,2	40,2
	z	100,0	100,0	85,0	73,7	61,8	50,7	23,1	22,9	15,0	26,3
50 - 55	m	100,0	100,0	90,2	80,5	64,7	51,7	25,6	28,7	9,8	19,5
	w	100,0	100,0	69,7	54,5	44,1	31,8	25,6	22,7	30,3	45,5
	z	100,0	100,0	83,8	69,3	58,2	43,1	25,6	26,1	16,2	30,7
55 - 60	m	100,0	100,0	90,9	89,5	62,5	55,8	28,4	33,7	9,1	10,5
	w	100,0	100,0	69,0	54,5	40,1	27,3	28,9	27,3	31,0	45,5
	z	100,0	100,0	84,3	76,7	55,7	45,3	28,6	31,3	15,7	23,3
60 - 65	m	100,0	100,0	90,5	84,0	59,4	49,4	31,2	34,6	9,5	16,0
	w	100,0	100,0	70,0	61,0	43,2	34,1	26,8	26,8	30,0	39,0
	z	100,0	100,0	84,6	76,2	54,7	44,3	29,9	32,0	15,4	23,8
65 - 70	m	100,0	100,0	90,4	92,5	66,5	69,8	23,9	22,6	9,6	7,5
	w	100,0	100,0	71,7	78,9	48,0	57,9	23,6	21,1	28,3	21,1
	z	100,0	100,0	84,0	86,8	60,2	64,8	23,8	22,0	16,0	13,2
70 - 75	m	100,0	100,0	90,0	94,4	64,7	72,2	25,3	22,2	10,0	5,6
	w	100,0	100,0	68,3	68,8	52,5	43,8	15,8	25,0	31,7	31,3
	z	100,0	100,0	81,9	82,4	60,1	58,8	21,8	23,5	18,1	17,6
75 und mehr	m	100,0	100,0	88,5	95,8	69,8	66,7	18,8	29,2	11,5	4,2
	w	100,0	100,0	74,3	81,3	58,7	68,8	15,6	12,5	25,7	18,8
	z	100,0	100,0	81,3	90,0	64,1	67,5	17,2	22,5	18,8	10,0
Insgesamt	m	100,0	100,0	89,2	83,9	61,4	51,7	27,8	32,2	10,8	16,1
	w	100,0	100,0	75,7	72,7	49,9	44,7	25,7	28,0	24,3	27,3
	i	100,0	100,0	84,3	79,8	57,2	49,1	27,0	30,7	15,7	20,2



**DEUTSCHLAND**  
**2 TUBERKULOSE 1998**  
**2.2 Zugänge an aktiver Tuberkulose nach Diagnose- und Altersgruppen**  
**2.2.1 Mit Nachweis von Tuberkulosebakterien**

Alter von ... bis unter ... Jahren		Tuberkulose der Atmungsorgane mit Nachweis von Tuberkulosebakterien		Davon			
				direkt mit Sputumausstrich		in sonstigem Material oder mit anderen Methoden	
Geschlecht		zusammen	dar. Ausländer	zusammen	dar. Ausländer	zusammen	dar. Ausländer
Anzahl							
0 - 1	m	3	1	-	-	3	1
	w	3	2	2	1	1	1
	z	6	3	2	1	4	2
1 - 5	m	17	13	3	2	14	11
	w	22	12	2	1	20	11
	z	39	25	5	3	34	22
5 - 10	m	9	8	3	3	6	5
	w	3	2	-	-	3	2
	z	12	10	3	3	9	7
10 - 15	m	10	8	3	3	7	5
	w	15	11	7	4	8	7
	z	25	19	10	7	15	12
15 - 20	m	93	65	55	39	38	26
	w	83	51	46	29	37	22
	z	176	116	101	68	75	48
20 - 25	m	207	152	124	87	83	65
	w	140	98	75	53	65	45
	z	347	250	199	140	148	110
25 - 30	m	268	185	149	102	119	83
	w	163	96	94	53	69	43
	z	431	281	243	155	188	126
30 - 35	m	316	155	184	87	132	68
	w	144	68	72	35	72	33
	z	460	223	256	122	204	101
35 - 40	m	385	124	215	62	170	62
	w	144	43	77	20	67	23
	z	529	167	292	82	237	85
40 - 45	m	381	96	233	57	148	39
	w	132	28	64	13	68	15
	z	513	124	297	70	216	54
45 - 50	m	356	68	205	36	151	32
	w	101	36	50	16	51	20
	z	457	104	255	52	202	52
50 - 55	m	278	45	153	25	125	20
	w	86	21	43	11	43	10
	z	364	66	196	36	168	30
55 - 60	m	336	53	189	27	147	26
	w	93	15	43	3	50	12
	z	429	68	232	30	197	38
60 - 65	m	314	40	160	19	154	21
	w	92	14	37	6	55	8
	z	406	54	197	25	209	29
65 - 70	m	331	37	166	20	165	17
	w	122	22	46	10	76	12
	z	453	59	212	30	241	29
70 - 75	m	299	13	155	10	144	3
	w	146	7	65	3	81	4
	z	445	20	220	13	225	7
75 und mehr	m	469	16	217	6	252	10
	w	413	11	187	5	228	6
	z	882	27	404	11	478	16
Zusammen	m	4072	1079	2214	585	1858	494
	w	1902	537	910	263	992	274
	i	5974	1616	3124	848	2850	768

**DEUTSCHLAND**  
**2 TUBERKULOSE 1998**  
**2.2 Zugänge an aktiver Tuberkulose nach Diagnose- und Altersgruppen**  
**2.2.1 Mit Nachweis von Tuberkulosebakterien**

Alter von . bis unter . Jahren		Tuberkulose der Atmungsorgane mit Nachweis von Tuberkulosebakterien		Davon			
				direkt mit Sputumausstrich		in sonstigem Material oder mit anderen Methoden	
				Geschlecht		Geschlecht	
		zusammen	dar. Ausländer	zusammen	dar. Ausländer	zusammen	dar. Ausländer
Je 100 000 Einwohner							
0 - 1	m	0,7	1,8	-	-	0,7	1,8
	w	0,8	3,9	0,5	1,9	0,3	1,9
	z	0,7	2,8	0,2	0,9	0,5	1,9
1 - 5	m	1,0	6,1	0,2	0,9	0,9	5,2
	w	1,4	6,0	0,1	0,5	1,3	5,5
	z	1,2	6,0	0,2	0,7	1,1	5,3
5 - 10	m	0,4	2,9	0,1	1,1	0,3	1,8
	w	0,1	0,8	-	-	0,1	0,8
	z	0,3	1,9	0,1	0,6	0,2	1,3
10 - 15	m	0,4	3,3	0,1	1,3	0,3	2,1
	w	0,7	5,0	0,3	1,8	0,4	3,2
	z	0,5	4,1	0,2	1,5	0,3	2,6
15 - 20	m	4,0	23,7	2,3	14,2	1,6	9,5
	w	3,7	20,6	2,1	11,7	1,7	8,9
	z	3,9	22,2	2,2	13,0	1,6	9,2
20 - 25	m	9,1	40,2	5,4	23,0	3,6	17,2
	w	6,4	27,4	3,4	14,8	3,0	12,6
	z	7,8	34,0	4,5	19,0	3,3	15,0
25 - 30	m	8,6	37,4	4,8	20,6	3,8	16,8
	w	5,6	23,4	3,2	12,9	2,4	10,5
	z	7,2	31,0	4,0	17,1	3,1	13,9
30 - 35	m	8,4	32,2	4,9	18,1	3,5	14,1
	w	4,1	19,5	2,1	10,0	2,1	9,5
	z	6,3	26,8	3,5	14,7	2,8	12,2
35 - 40	m	11,0	33,5	6,1	16,7	4,9	16,7
	w	4,4	15,8	2,3	7,3	2,0	8,4
	z	7,8	26,0	4,3	12,8	3,5	13,2
40 - 45	m	12,6	33,3	7,7	19,8	4,9	13,5
	w	4,5	11,5	2,2	5,3	2,3	6,2
	z	8,6	23,3	5,0	13,2	3,6	10,2
45 - 50	m	12,8	26,5	7,4	14,0	5,4	12,5
	w	3,7	14,6	1,8	6,5	1,9	8,1
	z	8,3	20,7	4,6	10,3	3,7	10,3
50 - 55	m	12,1	19,3	6,6	10,7	5,4	8,6
	w	3,8	11,7	1,9	6,1	1,9	5,6
	z	8,0	16,0	4,3	8,7	3,7	7,3
55 - 60	m	11,4	26,4	6,4	13,5	5,0	13,0
	w	3,1	11,4	1,5	2,3	1,7	9,1
	z	7,3	20,4	3,9	9,0	3,3	11,4
60 - 65	m	13,0	30,7	6,6	14,6	6,4	16,1
	w	3,6	16,4	1,5	7,0	2,2	9,4
	z	8,2	25,1	4,0	11,6	4,2	13,5
65 - 70	m	17,8	55,6	8,9	30,1	8,9	25,6
	w	5,7	41,4	2,2	18,8	3,6	22,6
	z	11,3	49,3	5,3	25,1	6,0	24,2
70 - 75	m	22,9	38,4	11,9	29,6	11,1	8,9
	w	7,0	18,8	3,1	8,1	3,9	10,8
	z	13,1	28,2	6,5	18,3	6,6	9,9
75 und mehr	m	28,7	44,6	13,3	16,7	15,4	27,9
	w	10,5	22,4	4,7	10,2	5,7	12,2
	z	15,8	31,8	7,2	12,9	8,6	18,8
Zusammen	m	10,2	26,8	5,5	14,5	4,6	12,3
	w	4,5	15,8	2,2	7,7	2,4	8,1
	i	7,3	21,8	3,8	11,4	3,5	10,4

**DEUTSCHLAND**  
**2 TUBERKULOSE 1998**  
**2.2 Zugänge an aktiver Tuberkulose nach Diagnose- und Altersgruppen**  
**2.2.2 Ohne Nachweis von Tuberkulosebakterien**

Alter von ... bis unter ... Jahren		Tuberkulose der Atmungsorgane ohne Nachweis von Tuberkulosebakterien		Davon					
				Primärtuberkulose (ausgenommen Pleuritis tuberculosa)		Pleuritis tuberculosa		postprimäre Tuberkulose (ausgenommen Pleuritis tuberculosa)	
				zusammen	dar. Ausländer	zusammen	dar. Ausländer	zusammen	dar. Ausländer
Geschlecht		zusammen	dar. Ausländer	zusammen	dar. Ausländer	zusammen	dar. Ausländer	zusammen	dar. Ausländer
Anzahl									
0 - 1	m	5	3	4	2	-	-	1	1
	w	4	3	4	3	-	-	-	-
	z	9	6	8	5	-	-	1	1
1 - 5	m	66	38	68	31	4	1	14	6
	w	58	34	44	27	-	-	14	7
	z	144	72	112	58	4	1	28	13
5 - 10	m	54	36	37	23	4	2	13	11
	w	47	24	33	18	3	1	11	7
	z	101	60	70	39	7	3	24	18
10 - 15	m	38	25	19	12	6	4	13	9
	w	28	19	18	12	3	2	7	5
	z	66	44	37	24	9	6	20	14
15 - 20	m	59	42	18	15	13	10	28	17
	w	40	27	13	8	7	4	20	15
	z	99	69	31	23	20	14	48	32
20 - 25	m	116	86	29	21	24	15	63	50
	w	54	32	9	6	7	4	38	22
	z	170	118	38	27	31	19	101	72
25 - 30	m	138	93	22	14	27	13	89	66
	w	88	53	12	5	17	12	59	36
	z	226	146	34	19	44	25	148	102
30 - 35	m	147	83	23	15	31	19	93	49
	w	73	26	16	8	11	3	46	15
	z	220	109	39	23	42	22	139	64
35 - 40	m	145	74	27	11	20	10	98	53
	w	79	33	14	5	19	9	48	19
	z	224	107	41	16	39	19	144	72
40 - 45	m	146	51	32	11	20	7	94	33
	w	68	18	12	3	7	1	49	14
	z	214	69	44	14	27	8	143	47
45 - 50	m	119	34	15	1	20	6	84	27
	w	52	13	5	2	12	1	35	10
	z	171	47	20	3	32	7	119	37
50 - 55	m	110	25	18	2	13	6	79	17
	w	50	15	4	1	5	1	41	13
	z	160	40	22	3	18	7	120	30
55 - 60	m	153	32	21	3	13	5	119	24
	w	67	15	8	1	5	2	54	12
	z	220	47	29	4	18	7	173	36
60 - 65	m	165	28	27	2	21	4	117	22
	w	57	11	12	2	11	4	34	5
	z	222	39	39	4	32	8	151	27
65 - 70	m	119	12	8	1	16	2	95	9
	w	60	8	3	1	6	2	51	5
	z	179	20	11	2	22	4	146	14
70 - 75	m	117	4	10	-	27	1	80	3
	w	44	4	5	1	8	2	31	1
	z	161	8	15	1	35	3	111	4
75 und mehr	m	126	7	12	2	37	-	77	5
	w	110	2	17	-	20	-	73	2
	z	236	9	29	2	57	-	150	7
Zusammen	m	1843	673	390	186	296	105	1157	402
	w	979	337	229	101	141	48	609	188
	i	2822	1010	619	287	437	153	1766	590

**DEUTSCHLAND**  
**2 TUBERKULOSE 1998**  
**2.2 Zugänge an aktiver Tuberkulose nach Diagnose- und Altersgruppen**  
**2.2.2 Ohne Nachweis von Tuberkulosebakterien**

Alter von .. bis unter .. Jahren		Tuberkulose der Atmungsorgane ohne Nachweis von Tuberkulosebakterien		Davon					
				Primärtuberkulose (ausgenommen Pleuritis tuberculosa)		Pleuritis tuberculosa		postprimäre Tuberkulose (ausgenommen Pleuritis tuberculosa)	
Geschlecht		zusammen	dar. Ausländer	zusammen	dar. Ausländer	zusammen	dar. Ausländer	zusammen	dar. Ausländer
Je 100 000 Einwohner									
0 - 1	m	1,2	5,5	1,0	3,6	-	-	0,2	1,8
	w	1,0	5,8	1,0	5,8	-	-	-	-
	z	1,1	5,6	1,0	4,7	-	-	0,1	0,9
1 - 5	m	5,3	17,9	4,2	14,6	0,2	0,5	0,9	2,8
	w	3,8	16,9	2,9	13,4	-	-	0,9	3,5
	z	4,6	17,4	3,5	14,0	0,1	0,2	0,9	3,1
5 - 10	m	2,3	13,2	1,6	8,4	0,2	0,7	0,6	4,0
	w	2,1	9,3	1,5	6,2	0,1	0,4	0,5	2,7
	z	2,2	11,3	1,5	7,3	0,2	0,6	0,5	3,4
10 - 15	m	1,6	10,5	0,8	5,0	0,3	1,7	0,6	3,8
	w	1,3	8,6	0,8	5,4	0,1	0,9	0,3	2,3
	z	1,4	9,5	0,8	5,2	0,2	1,3	0,4	3,0
15 - 20	m	2,5	15,3	0,8	5,5	0,6	3,6	1,2	6,2
	w	1,8	10,9	0,6	3,2	0,3	1,6	0,9	6,1
	z	2,2	13,2	0,7	4,4	0,4	2,7	1,1	6,1
20 - 25	m	5,1	22,8	1,3	5,6	1,1	4,0	2,8	13,2
	w	2,5	8,9	0,4	1,7	0,3	1,1	1,7	6,1
	z	3,8	16,0	0,9	3,7	0,7	2,6	2,3	9,8
25 - 30	m	4,4	16,8	0,7	2,8	0,9	2,6	2,9	13,3
	w	3,0	12,9	0,4	1,2	0,6	2,9	2,0	8,8
	z	3,8	16,1	0,6	2,1	0,7	2,8	2,5	11,3
30 - 35	m	3,9	17,2	0,6	3,1	0,8	3,9	2,5	10,2
	w	2,1	7,5	0,5	2,3	0,3	0,9	1,3	4,3
	z	3,0	13,1	0,5	2,8	0,6	2,6	1,9	7,7
35 - 40	m	4,1	20,0	0,8	3,0	0,6	2,7	2,8	14,3
	w	2,4	12,1	0,4	1,8	0,6	3,3	1,4	7,0
	z	3,3	16,7	0,6	2,5	0,6	3,0	2,1	11,2
40 - 45	m	4,8	17,7	1,1	3,8	0,7	2,4	3,1	11,4
	w	2,3	7,4	0,4	1,2	0,2	0,4	1,7	5,7
	z	3,6	13,0	0,7	2,6	0,5	1,5	2,4	8,8
45 - 50	m	4,3	13,3	0,5	0,4	0,7	2,3	3,0	10,5
	w	1,9	5,3	0,2	0,8	0,4	0,4	1,3	4,1
	z	3,1	9,3	0,4	0,6	0,6	1,4	2,2	7,4
50 - 55	m	4,8	10,7	0,8	0,9	0,6	2,6	3,4	7,3
	w	2,2	8,3	0,2	0,6	0,2	0,6	1,8	7,2
	z	3,5	9,7	0,5	0,7	0,4	1,7	2,6	7,3
55 - 60	m	5,2	15,9	0,7	1,5	0,4	2,5	4,0	12,0
	w	2,3	11,4	0,3	0,8	0,2	1,5	1,8	9,1
	z	3,7	14,1	0,5	1,2	0,3	2,1	2,9	10,8
60 - 65	m	6,8	21,5	1,1	1,5	0,9	3,1	4,8	16,9
	w	2,2	12,9	0,5	2,3	0,4	4,7	1,3	5,9
	z	4,5	18,1	0,8	1,9	0,6	3,7	3,0	12,5
65 - 70	m	6,4	18,0	0,4	1,5	0,9	3,0	5,1	13,5
	w	2,8	15,0	0,1	1,9	0,3	3,8	2,4	9,4
	z	4,5	16,7	0,3	1,7	0,6	3,3	3,7	11,7
70 - 75	m	9,0	11,8	0,8	-	2,1	3,0	6,1	8,9
	w	2,1	10,8	0,2	2,7	0,4	5,4	1,5	2,7
	z	4,8	11,3	0,4	1,4	1,0	4,2	3,3	5,6
75 und mehr	m	7,7	19,5	0,7	5,6	2,3	-	4,7	13,9
	w	2,8	4,1	0,4	-	0,5	-	1,9	4,1
	z	4,2	10,6	0,5	2,4	1,0	-	2,7	8,2
Zusammen	m	4,6	16,7	1,0	4,1	0,7	2,6	2,9	10,0
	w	2,3	9,9	0,5	3,0	0,3	1,4	1,4	5,5
	i	3,4	13,6	0,8	3,6	0,5	2,1	2,2	8,0

**DEUTSCHLAND**  
**2 TUBERKULOSE 1998**  
**2.3 Zugänge an aktiver Tuberkulose anderer Organe nach Diagnose- und Altersgruppen**

Alter von ... bis unter ... Jahren		Tuberkulose anderer Organe		Davon									
				Tuberkulose der Meningen		Tuberkulose des Urogenital- traktes		Tuberkulose der Knochen und Gelenke		Tuberkulose der peripheren Lymphknoten		Tuberkulose der sonstigen Organe	
				zu- sammen	dar. Aus- länder	zu- sammen	dar. Aus- länder	zu- sammen	dar. Aus- länder	zu- sammen	dar. Aus- länder	zu- sammen	dar. Aus- länder
Geschlecht		zu- sammen	dar. Aus- länder	zu- sammen	dar. Aus- länder	zu- sammen	dar. Aus- länder	zu- sammen	dar. Aus- länder	zu- sammen	dar. Aus- länder	zu- sammen	dar. Aus- länder
Anzahl													
0 - 1	m	2	-	-	-	-	-	-	-	1	-	1	-
	w	1	-	-	-	-	-	-	-	1	-	-	-
	z	3	-	-	-	-	-	-	-	2	-	1	-
1 - 5	m	22	10	2	1	1	-	-	-	17	7	2	2
	w	17	5	2	2	-	-	-	-	15	3	-	-
	z	39	15	4	3	1	-	-	-	32	10	2	2
5 - 10	m	15	9	-	-	-	-	1	1	12	6	2	2
	w	12	8	-	-	1	-	1	1	7	5	3	2
	z	27	17	-	-	1	-	2	2	19	11	5	4
10 - 15	m	8	6	-	-	-	-	1	1	4	3	3	2
	w	11	10	1	1	1	1	4	4	4	3	1	1
	z	19	16	1	1	1	1	5	5	8	6	4	3
15 - 20	m	25	22	1	1	-	-	3	3	16	14	5	4
	w	14	12	1	1	-	-	2	2	8	7	3	2
	z	39	34	2	2	-	-	5	5	24	21	8	6
20 - 25	m	44	37	1	1	3	3	5	4	30	26	5	3
	w	35	23	-	-	3	2	3	3	21	14	8	4
	z	79	60	1	1	6	5	8	7	51	40	13	7
25 - 30	m	72	62	1	1	3	2	5	5	51	45	12	9
	w	57	40	3	-	4	2	5	4	37	29	8	5
	z	129	102	4	1	7	4	10	9	88	74	20	14
30 - 35	m	79	64	3	2	13	8	13	12	40	34	10	8
	w	65	49	3	2	8	4	9	7	36	29	9	7
	z	144	113	6	4	21	12	22	19	76	63	19	15
35 - 40	m	53	40	4	4	9	4	5	3	26	20	9	9
	w	59	33	1	1	7	2	2	2	41	24	8	4
	z	112	73	5	5	16	6	7	5	67	44	17	13
40 - 45	m	37	20	5	2	10	3	3	3	16	11	3	1
	w	57	28	4	1	9	4	7	3	34	20	3	-
	z	94	48	9	3	19	7	10	6	50	31	6	1
45 - 50	m	48	21	3	1	13	5	6	3	19	11	7	1
	w	63	33	2	1	19	5	5	2	30	22	7	3
	z	111	54	5	2	32	10	11	5	49	33	14	4
50 - 55	m	42	17	1	-	17	3	4	2	13	9	7	3
	w	59	30	2	2	16	3	12	8	21	12	8	5
	z	101	47	3	2	33	6	16	10	34	21	15	8
55 - 60	m	49	10	6	3	19	1	12	3	8	2	4	1
	w	72	25	4	2	24	5	7	4	32	14	5	-
	z	121	35	10	5	43	6	19	7	40	16	9	1
60 - 65	m	50	13	2	1	22	2	8	2	13	6	5	2
	w	64	16	2	-	22	6	11	3	22	6	7	1
	z	114	29	4	1	44	8	19	5	35	12	12	3
65 - 70	m	48	4	3	-	25	1	7	1	7	2	6	-
	w	72	8	5	-	21	-	7	-	31	6	8	2
	z	120	12	8	-	46	1	14	1	38	8	14	2
70 - 75	m	46	1	1	-	22	-	9	-	2	-	12	1
	w	88	5	2	-	26	-	14	1	35	2	11	2
	z	134	6	3	-	48	-	23	1	37	2	23	3
75 und mehr	m	77	1	-	-	34	-	10	1	20	-	13	-
	w	181	3	3	-	25	-	21	-	101	3	31	-
	z	258	4	3	-	59	-	31	1	121	3	44	-
Zusammen	m	717	337	33	17	191	32	92	44	295	196	106	48
	w	927	328	35	13	186	34	110	44	476	199	120	38
	i	1644	665	68	30	377	66	202	88	771	395	226	86

**DEUTSCHLAND**  
**2 TUBERKULOSE 1998**  
**2.3 Zugänge an aktiver Tuberkulose anderer Organe nach Diagnose- und Altersgruppen**

Alter von ... bis unter ... Jahren		Tuberkulose anderer Organe		Davon									
				Tuberkulose der Meningen		Tuberkulose des Urogenital- traktes		Tuberkulose der Knochen und Gelenke		Tuberkulose der peripheren Lymphknoten		Tuberkulose der sonstigen Organe	
				zu- sammen	dar. Aus- länder	zu- sammen	dar. Aus- länder	zu- sammen	dar. Aus- länder	zu- sammen	dar. Aus- länder	zu- sammen	dar. Aus- länder
Geschlecht		zu- sammen	dar. Aus- länder	zu- sammen	dar. Aus- länder	zu- sammen	dar. Aus- länder	zu- sammen	dar. Aus- länder	zu- sammen	dar. Aus- länder	zu- sammen	dar. Aus- länder
Je 100 000 Einwohner													
0 - 1	m	0,5	-	-	-	-	-	-	-	0,2	-	0,2	-
	w	0,3	-	-	-	-	-	-	-	0,3	-	-	-
	z	0,4	-	-	-	-	-	-	-	0,2	-	0,1	-
1 - 5	m	1,4	4,7	0,1	0,5	0,1	-	-	-	1,0	3,3	0,1	0,9
	w	1,1	2,5	0,1	1,0	-	-	-	-	1,0	1,5	-	-
	z	1,2	3,6	0,1	0,7	0,0	-	-	-	1,0	2,4	0,1	0,5
5 - 10	m	0,6	3,3	-	-	-	-	0,0	0,4	0,5	2,2	0,1	0,7
	w	0,5	3,1	-	-	0,0	-	0,0	0,4	0,3	1,9	0,1	0,8
	z	0,6	3,2	-	-	0,0	-	0,0	0,4	0,4	2,1	0,1	0,8
10 - 15	m	0,3	2,5	-	-	-	-	0,0	0,4	0,2	1,3	0,1	0,8
	w	0,5	4,5	0,0	0,5	0,0	0,5	0,2	1,8	0,2	1,4	0,0	0,5
	z	0,4	3,5	0,0	0,2	0,0	0,2	0,1	1,1	0,2	1,3	0,1	0,7
15 - 20	m	1,1	8,0	0,0	0,4	-	-	0,1	1,1	0,7	5,1	0,2	1,5
	w	0,6	4,8	0,0	0,4	-	-	0,1	0,8	0,4	2,8	0,1	0,8
	z	0,9	6,5	0,0	0,4	-	-	0,1	1,0	0,5	4,0	0,2	1,2
20 - 25	m	1,9	9,8	0,0	0,3	0,1	0,8	0,2	1,1	1,3	6,9	0,2	0,8
	w	1,6	6,4	-	-	0,1	0,6	0,1	0,8	1,0	3,9	0,4	1,1
	z	1,8	8,2	0,0	0,1	0,1	0,7	0,2	1,0	1,1	5,4	0,3	1,0
25 - 30	m	2,3	12,5	0,0	0,2	0,1	0,4	0,2	1,0	1,6	9,1	0,4	1,8
	w	2,0	9,7	0,1	-	0,1	0,5	0,2	1,0	1,3	7,1	0,3	1,2
	z	2,1	11,3	0,1	0,1	0,1	0,4	0,2	1,0	1,5	8,2	0,3	1,5
30 - 35	m	2,1	13,3	0,1	0,4	0,3	1,7	0,3	2,5	1,1	7,1	0,3	1,7
	w	1,9	14,0	0,1	0,6	0,2	1,1	0,3	2,0	1,0	8,3	0,3	2,0
	z	2,0	13,6	0,1	0,5	0,3	1,4	0,3	2,3	1,0	7,6	0,3	1,8
35 - 40	m	1,5	10,8	0,1	1,1	0,3	1,1	0,1	0,8	0,7	5,4	0,3	2,4
	w	1,8	12,1	0,0	0,4	0,2	0,7	0,1	0,7	1,2	8,8	0,2	1,5
	z	1,6	11,4	0,1	0,8	0,2	0,9	0,1	0,8	1,0	6,8	0,2	2,0
40 - 45	m	1,2	6,9	0,2	0,7	0,3	1,0	0,1	1,0	0,5	3,8	0,1	0,3
	w	2,0	11,5	0,1	0,4	0,3	1,6	0,2	1,2	1,2	8,2	0,1	-
	z	1,6	9,0	0,2	0,6	0,3	1,3	0,2	1,1	0,8	5,8	0,1	0,2
45 - 50	m	1,7	8,2	0,1	0,4	0,5	2,0	0,2	1,2	0,7	4,3	0,3	0,4
	w	2,3	13,4	0,1	0,4	0,7	2,0	0,2	0,8	1,1	8,9	0,3	1,2
	z	2,0	10,7	0,1	0,4	0,6	2,0	0,2	1,0	0,9	6,6	0,3	0,8
50 - 55	m	1,8	7,3	0,0	-	0,7	1,3	0,2	0,9	0,6	3,9	0,3	1,3
	w	2,6	16,7	0,1	1,1	0,7	1,7	0,5	4,4	0,9	6,7	0,4	2,8
	z	2,2	11,4	0,1	0,5	0,7	1,5	0,4	2,4	0,7	5,1	0,3	1,9
55 - 60	m	1,7	5,0	0,2	1,5	0,6	0,5	0,4	1,5	0,3	1,0	0,1	0,5
	w	2,4	18,9	0,1	1,5	0,8	3,8	0,2	3,0	1,1	10,6	0,2	-
	z	2,0	10,5	0,2	1,5	0,7	1,8	0,3	2,1	0,7	4,8	0,2	0,3
60 - 65	m	2,1	10,0	0,1	0,8	0,9	1,5	0,3	1,5	0,5	4,6	0,2	1,5
	w	2,5	18,8	0,1	-	0,9	7,0	0,4	3,5	0,9	7,0	0,3	1,2
	z	2,3	13,5	0,1	0,5	0,9	3,7	0,4	2,3	0,7	5,6	0,2	1,4
65 - 70	m	2,6	6,0	0,2	-	1,3	1,5	0,4	1,5	0,4	3,0	0,3	-
	w	3,4	15,0	0,2	-	1,0	-	0,3	-	1,4	11,3	0,4	3,8
	z	3,0	10,0	0,2	-	1,2	0,8	0,4	0,8	1,0	6,7	0,4	1,7
70 - 75	m	3,5	3,0	0,1	-	1,7	-	0,7	-	0,2	-	0,9	3,0
	w	4,2	13,4	0,1	-	1,2	-	0,7	2,7	1,7	5,4	0,5	5,4
	z	4,0	8,4	0,1	-	1,4	-	0,7	1,4	1,1	2,8	0,7	4,2
75 und mehr	m	4,7	2,8	-	-	2,1	-	0,6	2,8	1,2	-	0,8	-
	w	4,6	6,1	0,1	-	0,6	-	0,5	-	2,6	6,1	0,8	-
	z	4,6	4,7	0,1	-	1,1	-	0,6	1,2	2,2	3,5	0,8	-
Zusammen	m	1,8	8,4	0,1	0,4	0,5	0,8	0,2	1,1	0,7	4,9	0,3	1,2
	w	2,2	9,7	0,1	0,4	0,4	1,0	0,3	1,3	1,1	5,9	0,3	1,1
	i	2,0	9,0	0,1	0,4	0,5	0,9	0,2	1,2	0,9	5,3	0,3	1,2

**DEUTSCHLAND**  
**2 TUBERKULOSE 1998**  
**2.4 Zugänge an aktiver Tuberkulose nach Diagnosegruppen und Ländern**  
**Insgesamt**

Land Geschlecht		Insgesamt		Tuberkulose der Atmungsorgane						Tuberkulose anderer Organe	
				zusammen		mit Nachweis von Tuberkulosebakterien		ohne Nachweis von Tuberkulosebakterien			
		Insgesamt	dar. Aus- länder	zusammen	dar. Aus- länder	zusammen	dar. Aus- länder	zusammen	dar. Aus- länder	zusammen	dar. Aus- länder
Anzahl											
Baden-Württemberg	m	739	287	657	241	419	129	238	112	82	46
	w	431	163	336	120	225	76	111	44	95	43
	z	1 170	450	993	361	644	205	349	156	177	89
Bayern	m	1 012	247	931	208	616	115	315	93	81	39
	w	600	188	471	126	287	69	184	57	129	42
	z	1 612	415	1 402	334	903	184	499	150	210	81
Berlin	m	340	140	310	122	227	82	83	40	30	18
	w	185	62	148	46	110	37	38	9	37	16
	z	525	202	458	168	337	119	121	49	67	34
Brandenburg	m	184	44	170	40	131	32	39	8	14	4
	w	81	11	58	9	49	9	9	-	23	2
	z	265	55	228	49	180	41	48	8	37	6
Bremen	m	54	24	50	22	39	14	11	8	4	2
	w	33	14	24	10	15	6	9	4	9	4
	z	87	38	74	32	54	20	20	12	13	6
Hamburg	m	192	87	169	69	130	47	39	22	23	18
	w	93	42	68	29	50	22	18	7	25	13
	z	285	129	237	98	180	69	57	29	48	31
Hessen	m	569	253	481	196	307	124	174	72	88	57
	w	371	176	263	115	159	67	104	48	108	61
	z	940	429	744	311	466	191	278	120	196	118
Mecklenburg-Vorpommern	m	137	21	124	18	92	13	32	5	13	3
	w	83	4	58	3	43	3	15	-	25	1
	z	220	25	182	21	135	16	47	5	38	4
Niedersachsen	m	500	131	444	110	311	68	133	42	56	21
	w	275	82	194	56	135	33	59	23	81	26
	z	775	213	638	166	446	101	192	65	137	47
Nordrhein-Westfalen	m	1 570	523	1 388	443	966	281	422	162	182	80
	w	1 006	372	766	273	513	167	253	106	242	99
	z	2 578	895	2 154	716	1 479	448	675	268	424	179
Rheinland-Pfalz	m	328	84	297	71	217	48	80	23	31	13
	w	167	40	134	31	78	16	56	15	33	9
	z	495	124	431	102	295	64	136	38	64	22
Saarland	m	104	28	94	23	77	18	17	5	10	5
	w	42	12	34	11	26	7	8	4	8	1
	z	146	40	128	34	103	25	25	9	18	6
Sachsen	m	340	66	287	50	209	33	78	17	53	16
	w	154	13	111	8	78	6	33	2	43	5
	z	494	79	398	58	287	39	111	19	96	21
Sachsen-Anhalt	m	224	59	202	55	119	21	83	34	22	4
	w	99	12	71	12	42	6	29	6	28	-
	z	323	71	273	67	161	27	112	40	50	4
Schleswig-Holstein	m	158	62	143	52	107	36	36	16	15	10
	w	101	25	77	20	51	12	26	8	24	5
	z	259	87	220	72	158	48	62	24	39	15
Thüringen	m	181	33	168	32	105	18	63	14	13	1
	w	85	6	68	5	41	1	27	4	17	1
	z	266	39	236	37	146	19	90	18	30	2
Deutschland	m	6 632	2 089	5 915	1 752	4 072	1 079	1 843	673	717	337
	w	3 808	1 202	2 881	874	1 902	537	979	337	927	328
	l	10 440	3 291	8 796	2 626	5 974	1 616	2 822	1 010	1 644	665

**DEUTSCHLAND**  
**2 TUBERKULOSE 1998**  
**2.4 Zugänge an aktiver Tuberkulose nach Diagnosegruppen und Ländern**  
**Insgesamt**

Land Geschlecht		Insgesamt		Tuberkulose der Atmungsorgane						Tuberkulose anderer Organe	
				zusammen		mit Nachweis von Tuberkulosebakterien		ohne Nachweis von Tuberkulosebakterien			
		Insgesamt	dar Aus- länder	zusammen	dar. Aus- länder	zusammen	dar. Aus- länder	zusammen	dar. Aus- länder	zusammen	dar Aus- länder
Je 100 000 Einwohner											
Baden-Württemberg	m	14,5	41,5	12,9	34,9	8,2	18,7	4,7	16,2	1,6	6,7
	w	8,1	27,7	6,3	20,4	4,2	12,9	2,1	7,5	1,8	7,3
	z	11,2	35,2	9,5	28,2	6,2	16,0	3,4	12,2	1,7	7,0
Bayern	m	17,2	40,0	15,8	33,7	10,5	18,6	5,4	15,1	1,4	6,3
	w	9,7	34,1	7,6	25,6	4,6	14,0	3,0	11,6	2,1	8,5
	z	13,4	37,4	11,6	30,1	7,5	16,6	4,1	13,5	1,7	7,3
Berlin	m	20,5	51,7	18,7	45,1	13,7	30,3	5,0	14,8	1,8	6,7
	w	10,5	29,8	8,4	22,1	6,3	17,8	2,2	4,3	2,1	7,7
	z	15,4	42,2	13,4	35,1	9,9	24,9	3,5	10,2	2,0	7,1
Brandenburg	m	14,5	105,3	13,4	95,7	10,3	76,6	3,1	19,1	1,1	9,6
	w	6,2	66,1	4,4	54,1	3,7	54,1	0,7	-	1,8	12,0
	z	10,3	94,1	8,8	83,9	7,0	70,2	1,9	13,7	1,4	10,3
Bremen	m	16,7	53,6	15,5	49,1	12,1	31,3	3,4	17,9	1,2	4,5
	w	9,5	37,5	6,9	26,8	4,3	16,1	2,6	10,7	2,6	10,7
	z	13,0	46,3	11,0	39,0	8,1	24,4	3,0	14,6	1,9	7,3
Hamburg	m	23,4	49,2	20,6	39,0	15,8	26,6	4,7	12,4	2,8	10,2
	w	10,6	31,5	7,7	21,7	5,7	16,5	2,0	5,2	2,8	9,7
	z	16,8	41,6	13,9	31,6	10,6	22,2	3,4	9,3	2,8	10,0
Hessen	m	19,3	55,2	16,3	42,8	10,4	27,1	5,9	15,7	3,0	12,4
	w	12,0	46,2	8,5	30,2	5,2	17,6	3,4	12,6	3,5	16,0
	z	15,6	51,1	12,3	37,1	7,7	22,8	4,6	14,3	3,2	14,1
Mecklenburg-Vorpommern	m	15,4	123,8	13,9	106,1	10,3	76,6	3,6	29,5	1,5	17,7
	w	9,1	46,2	6,3	34,7	4,7	34,7	1,6	-	2,7	11,6
	z	12,2	97,6	10,1	82,0	7,5	62,4	2,6	19,5	2,1	15,6
Niedersachsen	m	13,0	50,1	11,6	42,1	8,1	26,0	3,5	16,1	1,5	8,0
	w	6,8	37,4	4,8	25,6	3,4	15,1	1,5	10,5	2,0	11,9
	z	9,9	44,3	8,1	34,5	5,7	21,0	2,4	13,5	1,7	9,8
Nordrhein-Westfalen	m	18,0	47,8	15,9	40,5	11,1	25,7	4,8	14,8	2,1	7,3
	w	10,9	40,5	8,3	29,7	5,6	18,2	2,7	11,5	2,6	10,8
	z	14,3	44,5	12,0	35,6	8,2	22,3	3,8	13,3	2,4	8,9
Rheinland-Pfalz	m	16,7	50,7	15,1	42,9	11,0	29,0	4,1	13,9	1,6	7,9
	w	8,1	29,7	6,5	23,9	3,8	11,9	2,7	11,1	1,6	6,7
	z	12,3	41,3	10,7	34,0	7,3	21,3	3,4	12,7	1,6	7,3
Saarland	m	19,9	63,9	18,0	52,5	14,7	41,1	3,3	11,4	1,9	11,4
	w	7,6	33,3	6,1	30,5	4,7	19,4	1,4	11,1	1,4	2,8
	z	13,6	50,1	11,9	42,6	9,6	31,3	2,3	11,3	1,7	7,5
Sachsen	m	15,6	104,8	13,2	79,4	9,6	52,4	3,6	27,0	2,4	25,4
	w	6,6	56,6	4,8	34,8	3,3	26,1	1,4	8,7	1,8	21,8
	z	11,0	91,9	8,8	67,5	6,4	45,4	2,5	22,1	2,1	24,4
Sachsen-Anhalt	m	17,2	170,1	15,5	158,6	9,1	60,6	6,4	98,1	1,7	11,5
	w	7,2	82,9	5,1	82,9	3,0	41,5	2,1	41,5	2,0	-
	z	12,0	144,5	10,1	136,3	6,0	54,9	4,2	81,4	1,9	8,1
Schleswig-Holstein	m	11,7	81,1	10,6	68,0	7,9	47,1	2,7	20,9	1,1	13,1
	w	7,2	37,9	5,5	30,3	3,6	18,2	1,8	12,1	1,7	7,6
	z	9,4	61,1	8,0	50,6	5,7	33,7	2,2	16,9	1,4	10,5
Thüringen	m	15,0	159,2	14,0	154,4	8,7	86,8	5,2	67,5	1,1	4,8
	w	6,7	58,5	5,4	48,8	3,2	9,8	2,1	39,0	1,3	9,8
	z	10,8	125,9	9,6	119,4	5,9	61,3	3,6	58,1	1,2	6,5
Deutschland	m	16,6	51,2	14,8	43,0	10,2	26,5	4,6	16,5	1,8	8,3
	w	9,1	36,5	6,9	26,6	4,5	16,3	2,3	10,2	2,2	10,0
	i	12,7	44,7	10,7	35,7	7,3	21,9	3,4	13,7	2,0	9,0



**DEUTSCHLAND**  
**2 TUBERKULOSE 1998**  
**2.4 Zugänge an aktiver Tuberkulose nach Diagnosegruppen und Ländern**  
**Insgesamt**

Land Geschlecht		Insgesamt		Tuberkulose der Atmungsorgane						Tuberkulose anderer Organe	
				zusammen		mit Nachweis von Tuberkulosebakterien		ohne Nachweis von Tuberkulosebakterien			
		Insgesamt	dar. Aus- länder	zusammen	dar. Aus- länder	zusammen	dar. Aus- länder	zusammen	dar. Aus- länder	zusammen	dar. Aus- länder
In % von allen Zugängen											
Baden-Württemberg	m	100,0	100,0	88,9	84,0	56,7	44,9	32,2	39,0	11,1	16,0
	w	100,0	100,0	78,0	73,6	52,2	46,6	25,8	27,0	22,0	26,4
	z	100,0	100,0	84,9	80,2	55,0	45,6	29,8	34,7	15,1	19,8
Bayern	m	100,0	100,0	92,0	84,2	60,9	46,6	31,1	37,7	8,0	15,8
	w	100,0	100,0	78,5	75,0	47,8	41,1	30,7	33,9	21,5	25,0
	z	100,0	100,0	87,0	80,5	56,0	44,3	31,0	36,1	13,0	19,5
Berlin	m	100,0	100,0	91,2	87,1	66,8	58,6	24,4	28,6	8,8	12,9
	w	100,0	100,0	80,0	74,2	59,5	59,7	20,5	14,5	20,0	25,8
	z	100,0	100,0	87,2	83,2	64,2	58,9	23,0	24,3	12,8	16,8
Brandenburg	m	100,0	100,0	92,4	90,9	71,2	72,7	21,2	18,2	7,6	9,1
	w	100,0	100,0	71,6	81,8	60,5	81,8	11,1	-	28,4	18,2
	z	100,0	100,0	86,0	89,1	67,9	74,5	18,1	14,5	14,0	10,9
Bremen	m	100,0	100,0	92,6	91,7	72,2	58,3	20,4	33,3	7,4	8,3
	w	100,0	100,0	72,7	71,4	45,5	42,9	27,3	28,6	27,3	28,6
	z	100,0	100,0	85,1	84,2	62,1	52,6	23,0	31,6	14,9	15,8
Hamburg	m	100,0	100,0	88,0	79,3	67,7	54,0	20,3	25,3	12,0	20,7
	w	100,0	100,0	73,1	69,0	53,8	52,4	19,4	16,7	26,9	31,0
	z	100,0	100,0	83,2	76,0	63,2	53,5	20,0	22,5	16,8	24,0
Hessen	m	100,0	100,0	84,5	77,5	54,0	49,0	30,6	28,5	15,5	22,5
	w	100,0	100,0	70,9	65,3	42,9	38,1	28,0	27,3	29,1	34,7
	z	100,0	100,0	79,1	72,5	49,6	44,5	29,6	28,0	20,9	27,5
Mecklenburg-Vorpommern	m	100,0	100,0	90,5	85,7	67,2	61,9	23,4	23,8	9,5	14,3
	w	100,0	100,0	69,9	75,0	51,8	75,0	18,1	-	30,1	25,0
	z	100,0	100,0	82,7	84,0	61,4	64,0	21,4	20,0	17,3	16,0
Niedersachsen	m	100,0	100,0	88,8	84,0	62,2	51,9	26,6	32,1	11,2	16,0
	w	100,0	100,0	70,5	68,3	49,1	40,2	21,5	28,0	29,5	31,7
	z	100,0	100,0	82,3	77,9	57,5	47,4	24,8	30,5	17,7	22,1
Nordrhein-Westfalen	m	100,0	100,0	88,4	84,7	61,5	53,7	26,9	31,0	11,6	15,3
	w	100,0	100,0	76,0	73,4	50,9	44,9	25,1	28,5	24,0	26,6
	z	100,0	100,0	83,6	80,0	57,4	50,1	26,2	29,9	16,4	20,0
Rheinland-Pfalz	m	100,0	100,0	90,5	84,5	66,2	57,1	24,4	27,4	9,5	15,5
	w	100,0	100,0	80,2	77,5	48,7	40,0	33,5	37,5	19,8	22,5
	z	100,0	100,0	87,1	82,3	59,6	51,6	27,5	30,6	12,9	17,7
Saarland	m	100,0	100,0	90,4	82,1	74,0	64,3	16,3	17,9	9,6	17,9
	w	100,0	100,0	81,0	91,7	61,9	58,3	19,0	33,3	19,0	8,3
	z	100,0	100,0	87,7	85,0	70,5	62,5	17,1	22,5	12,3	15,0
Sachsen	m	100,0	100,0	84,4	75,8	61,5	50,0	22,9	25,8	15,6	24,2
	w	100,0	100,0	72,1	61,5	50,6	46,2	21,4	15,4	27,9	38,5
	z	100,0	100,0	80,6	73,4	58,1	49,4	22,5	24,1	19,4	26,6
Sachsen-Anhalt	m	100,0	100,0	90,2	93,2	53,1	35,6	37,1	57,6	9,8	6,8
	w	100,0	100,0	71,7	100,0	42,4	50,0	29,3	50,0	28,3	-
	z	100,0	100,0	84,5	94,4	49,8	38,0	34,7	56,3	15,5	5,6
Schleswig-Holstein	m	100,0	100,0	90,5	83,9	67,7	58,1	22,8	25,8	9,5	16,1
	w	100,0	100,0	76,2	80,0	50,5	48,0	25,7	32,0	23,8	20,0
	z	100,0	100,0	84,9	82,8	61,0	55,2	23,9	27,6	15,1	17,2
Thüringen	m	100,0	100,0	92,8	97,0	58,0	54,5	34,8	42,4	7,2	3,0
	w	100,0	100,0	80,0	83,3	48,2	16,7	31,8	66,7	20,0	16,7
	z	100,0	100,0	88,7	94,9	54,9	48,7	33,8	46,2	11,3	5,1
Deutschland	m	100,0	100,0	89,2	83,9	61,4	51,7	27,8	32,2	10,8	16,1
	w	100,0	100,0	75,7	72,7	49,9	44,7	25,7	28,0	24,3	27,3
	i	100,0	100,0	84,3	79,8	57,2	49,1	27,0	30,7	15,7	20,2

**DEUTSCHLAND**  
**2 TUBERKULOSE 1998**  
2.5 Zugänge an aktiver Tuberkulose nach Diagnosegruppen und Ländern  
2.5.1 Mit Nachweis von Tuberkulosebakterien

Land	Geschlecht	Tuberkulose der Atmungsorgane mit Nachweis von Tuberkulosebakterien		Davon			
				direkt mit Sputumausstrich		in sonstigem Material oder mit anderen Methoden	
		zusammen	dar. Ausländer	zusammen	dar. Ausländer	zusammen	dar. Ausländer
Anzahl							
Baden-Württemberg	m	419	129	234	76	185	53
	w	225	76	112	39	113	37
	z	644	205	346	115	298	90
Bayern	m	616	115	354	58	262	57
	w	287	69	136	35	151	34
	z	903	184	490	93	413	91
Berlin	m	227	82	108	41	121	41
	w	110	37	42	16	68	21
	z	337	119	148	57	189	62
Brandenburg	m	131	32	69	23	42	9
	w	49	9	19	5	30	4
	z	180	41	108	28	72	13
Bremen	m	39	14	22	5	17	9
	w	15	6	6	1	9	5
	z	54	20	28	6	26	14
Hamburg	m	130	47	71	27	59	20
	w	50	22	26	11	24	11
	z	180	69	97	38	83	31
Hessen	m	307	124	155	62	152	62
	w	159	67	78	31	81	36
	z	466	191	233	93	233	98
Mecklenburg-Vorpommern	m	92	13	54	8	38	5
	w	43	3	30	2	13	1
	z	135	16	84	10	51	6
Niedersachsen	m	311	68	146	33	165	35
	w	135	33	65	12	70	21
	z	446	101	211	45	235	56
Nordrhein-Westfalen	m	966	281	532	158	434	123
	w	513	167	241	85	272	82
	z	1479	448	773	243	706	205
Rheinland-Pfalz	m	217	48	118	28	99	20
	w	78	16	35	7	43	9
	z	295	64	153	35	142	29
Saarland	m	77	18	30	8	47	10
	w	26	7	16	6	10	1
	z	103	25	46	14	57	11
Sachsen	m	209	33	123	22	86	11
	w	78	6	44	4	34	2
	z	287	39	167	26	120	13
Sachsen-Anhalt	m	119	21	69	7	50	14
	w	42	6	22	2	20	4
	z	161	27	91	9	70	18
Schleswig-Holstein	m	107	36	61	25	46	11
	w	51	12	25	6	26	6
	z	158	48	86	31	72	17
Thüringen	m	105	18	50	4	55	14
	w	41	1	13	1	28	-
	z	146	19	63	5	83	14
Deutschland	m	4072	1079	2214	585	1858	494
	w	1902	537	910	263	992	274
	i	5974	1616	3124	848	2850	768

**DEUTSCHLAND**  
**2 TUBERKULOSE 1998**  
2.5 Zugänge an aktiver Tuberkulose nach Diagnosegruppen und Ländern  
2.5.1 Mit Nachweis von Tuberkulosebakterien

Land	Geschlecht	Tuberkulose der Atmungsorgane mit Nachweis von Tuberkulosebakterien		Davon			
				direkt mit Sputumausstrich		in sonstigem Material oder mit anderen Methoden	
		zusammen	dar. Ausländer	zusammen	dar. Ausländer	zusammen	dar. Ausländer
Je 100 000 Einwohner							
Baden-Württemberg	m	8,2	18,7	4,6	11,0	3,6	7,7
	w	4,2	12,9	2,1	6,6	2,1	6,3
	z	6,2	16,0	3,3	9,0	2,9	7,0
Bayern	m	10,5	18,6	6,0	9,4	4,5	9,2
	w	4,6	14,0	2,2	7,1	2,4	6,9
	z	7,5	16,6	4,1	8,4	3,4	8,2
Berlin	m	13,7	30,3	6,4	15,1	7,3	15,1
	w	6,3	17,8	2,4	7,7	3,9	10,1
	z	9,9	24,9	4,3	11,9	5,5	12,9
Brandenburg	m	10,3	76,6	7,0	55,0	3,3	21,5
	w	3,7	54,1	1,5	30,0	2,3	24,0
	z	7,0	70,2	4,2	47,9	2,8	22,2
Bremen	m	12,1	31,3	6,8	11,2	5,3	20,1
	w	4,3	16,1	1,7	2,7	2,6	13,4
	z	8,1	24,4	4,2	7,3	3,9	17,1
Hamburg	m	15,8	26,6	8,6	15,3	7,2	11,3
	w	5,7	16,5	3,0	8,2	2,7	8,2
	z	10,6	22,2	5,7	12,2	4,9	10,0
Hessen	m	10,4	27,1	5,2	13,5	5,1	13,5
	w	5,2	17,6	2,5	8,1	2,6	9,4
	z	7,7	22,8	3,9	11,1	3,9	11,7
Mecklenburg-Vorpommern	m	10,3	76,6	6,1	47,2	4,3	29,5
	w	4,7	34,7	3,3	23,1	1,4	11,6
	z	7,5	62,4	4,7	39,0	2,8	23,4
Niedersachsen	m	8,1	26,0	3,8	12,6	4,3	13,4
	w	3,4	15,1	1,6	5,5	1,7	9,6
	z	5,7	21,0	2,7	9,4	3,0	11,7
Nordrhein-Westfalen	m	11,1	25,7	6,1	14,5	5,0	11,2
	w	5,6	18,2	2,6	9,3	2,9	8,9
	z	8,2	22,3	4,3	12,1	3,9	10,2
Rheinland-Pfalz	m	11,0	29,0	6,0	16,9	5,0	12,1
	w	3,8	11,9	1,7	5,2	2,1	6,7
	z	7,3	21,3	3,8	11,7	3,5	9,7
Saarland	m	14,7	41,1	5,7	18,3	9,0	22,8
	w	4,7	19,4	2,9	16,6	1,8	2,8
	z	9,6	31,3	4,3	17,5	5,3	13,8
Sachsen	m	9,6	52,4	5,6	34,9	3,9	17,5
	w	3,3	26,1	1,9	17,4	1,5	8,7
	z	6,4	45,4	3,7	30,3	2,7	15,1
Sachsen-Anhalt	m	9,1	60,6	5,3	20,2	3,8	40,4
	w	3,0	41,5	1,6	13,8	1,4	27,6
	z	6,0	54,9	3,4	18,3	2,6	36,6
Schleswig-Holstein	m	7,9	47,1	4,5	32,7	3,4	14,4
	w	3,6	18,2	1,8	9,1	1,8	9,1
	z	5,7	33,7	3,1	21,8	2,6	11,9
Thüringen	m	8,7	86,8	4,2	19,3	4,6	67,5
	w	3,2	9,8	1,0	9,8	2,2	-
	z	5,9	61,3	2,6	16,1	3,4	45,2
Deutschland	m	10,2	26,5	5,5	14,3	4,6	12,1
	w	4,5	16,3	2,2	8,0	2,4	8,3
	i	7,3	21,9	3,8	11,5	3,5	10,4

**DEUTSCHLAND**  
**2 TUBERKULOSE 1998**  
**2.5 Zugänge an aktiver Tuberkulose nach Diagnosegruppen und Ländern**  
**2.5.2 Ohne Nachweis von Tuberkulosebakterien**

Land	Geschlecht	Tuberkulose der Atmungsorgane ohne Nachweis von Tuberkulosebakterien		Davon					
				Primärtuberkulose (ausgenommen Pleuritis tuberculosa)		Pleuritis tuberculosa		postprimäre Tuberkulose (ausgenommen Pleuritis tuberculosa)	
		zusammen	dar. Ausländer	zusammen	dar. Ausländer	zusammen	dar. Ausländer	zusammen	dar. Ausländer
Anzahl									
Baden-Württemberg	m	238	112	42	25	28	12	168	75
	w	111	44	26	15	19	8	66	21
	z	349	156	68	40	47	20	234	96
Bayern	m	315	93	28	9	64	9	223	75
	w	184	57	21	9	27	7	136	41
	z	499	150	49	18	91	16	359	116
Berlin	m	83	40	6	4	17	9	60	27
	w	38	9	4	3	5	-	29	6
	z	121	49	10	7	22	9	89	33
Brandenburg	m	39	8	18	3	8	4	13	1
	w	9	-	3	-	3	-	3	-
	z	48	8	21	3	11	4	16	1
Bremen	m	11	8	-	-	7	5	4	3
	w	9	4	3	2	3	1	3	1
	z	20	12	3	2	10	6	7	4
Hamburg	m	39	22	5	3	7	4	27	15
	w	18	7	3	1	1	-	14	6
	z	57	29	8	4	8	4	41	21
Hessen	m	174	72	34	22	27	12	113	38
	w	104	48	28	16	14	9	62	23
	z	278	120	62	38	41	21	175	61
Mecklenburg-Vorpommern	m	32	5	16	2	5	2	11	1
	w	15	-	7	-	1	-	7	-
	z	47	5	23	2	6	2	18	1
Niedersachsen	m	133	42	42	13	25	7	66	22
	w	59	23	20	6	10	5	29	12
	z	192	65	62	19	35	12	95	34
Nordrhein-Westfalen	m	422	162	87	38	60	30	275	94
	w	253	106	65	34	30	13	158	59
	z	675	268	152	72	90	43	433	153
Rheinland-Pfalz	m	80	23	16	7	9	1	55	15
	w	56	15	7	3	9	2	40	10
	z	136	38	23	10	18	3	95	25
Saarland	m	17	5	4	1	1	1	12	3
	w	8	4	4	2	3	1	1	1
	z	25	9	8	3	4	2	13	4
Sachsen	m	78	17	24	4	15	7	39	6
	w	33	2	7	-	4	-	22	2
	z	111	19	31	4	19	7	61	8
Sachsen-Anhalt	m	83	34	54	31	10	-	19	3
	w	29	8	18	5	4	-	7	1
	z	112	40	72	36	14	-	26	4
Schleswig-Holstein	m	36	16	4	-	9	1	23	15
	w	26	8	5	2	5	2	16	4
	z	62	24	9	2	14	3	39	19
Thüringen	m	63	14	10	4	4	1	49	9
	w	27	4	8	3	3	-	16	1
	z	90	18	18	7	7	1	65	10
Deutschland	m	1843	673	390	166	296	105	1157	402
	w	979	337	229	101	141	48	609	188
	i	2822	1010	619	267	437	153	1766	590

**DEUTSCHLAND**  
**2 TUBERKULOSE 1998**  
**2.5 Zugänge an aktiver Tuberkulose nach Diagnosegruppen und Ländern**  
**2.5.2 Ohne Nachweis von Tuberkulosebakterien**

Land	Geschlecht	Tuberkulose der Atmungsorgane ohne Nachweis von Tuberkulosebakterien		Davon					
				Primärtuberkulose (ausgenommen Pleuritis tuberculosa)		Pleuritis tuberculosa		postprimäre Tuberkulose (ausgenommen Pleuritis tuberculosa)	
		zusammen	dar. Ausländer	zusammen	dar. Ausländer	zusammen	dar. Ausländer	zusammen	dar. Ausländer
Je 100 000 Einwohner									
Baden-Württemberg	m	4,7	16,2	0,8	3,6	0,5	1,7	3,3	10,9
	w	2,1	7,5	0,5	2,5	0,4	1,4	1,2	3,6
	z	3,4	12,2	0,7	3,1	0,5	1,6	2,2	7,5
Bayern	m	5,4	15,1	0,5	1,5	1,1	1,5	3,8	12,1
	w	3,0	11,6	0,3	1,8	0,4	1,4	2,2	8,3
	z	4,1	13,5	0,4	1,6	0,8	1,4	3,0	10,4
Berlin	m	5,0	14,8	0,4	1,5	1,0	3,3	3,6	10,0
	w	2,2	4,3	0,2	1,4	0,3	-	1,6	2,9
	z	3,5	10,2	0,3	1,5	0,6	1,9	2,6	6,9
Brandenburg	m	3,1	19,1	1,4	7,2	0,6	9,6	1,0	2,4
	w	0,7	-	0,2	-	0,2	-	0,2	-
	z	1,9	13,7	0,8	5,1	0,4	6,8	0,6	1,7
Bremen	m	3,4	17,9	-	-	2,2	11,2	1,2	6,7
	w	2,6	10,7	0,9	5,4	0,9	2,7	0,9	2,7
	z	3,0	14,6	0,4	2,4	1,5	7,3	1,0	4,9
Hamburg	m	4,7	12,4	0,6	1,7	0,9	2,3	3,3	8,5
	w	2,0	5,2	0,3	0,7	0,1	-	1,6	4,5
	z	3,4	9,3	0,5	1,3	0,5	1,3	2,4	6,8
Hessen	m	5,9	15,7	1,2	4,8	0,9	2,6	3,8	8,3
	w	3,4	12,6	0,9	4,2	0,5	2,4	2,0	6,0
	z	4,6	14,3	1,0	4,5	0,7	2,5	2,9	7,3
Mecklenburg-Vorpommern	m	3,6	29,5	1,8	11,8	0,6	11,8	1,2	5,9
	w	1,6	-	0,8	-	0,1	-	0,8	-
	z	2,6	19,5	1,3	7,8	0,3	7,8	1,0	3,9
Niedersachsen	m	3,5	16,1	1,1	5,0	0,7	2,7	1,7	8,4
	w	1,5	10,5	0,5	2,7	0,2	2,3	0,7	5,5
	z	2,4	13,5	0,6	4,0	0,4	2,5	1,2	7,1
Nordrhein-Westfalen	m	4,8	14,8	1,0	3,5	0,7	2,7	3,2	8,6
	w	2,7	11,5	0,7	3,7	0,3	1,4	1,7	6,4
	z	3,8	13,3	0,8	3,6	0,5	2,1	2,4	7,6
Rheinland-Pfalz	m	4,1	13,9	0,8	4,2	0,5	0,6	2,8	9,1
	w	2,7	11,1	0,3	2,2	0,4	1,5	2,0	7,4
	z	3,4	12,7	0,6	3,3	0,4	1,0	2,4	8,3
Saarland	m	3,3	11,4	0,8	2,3	0,2	2,3	2,3	6,8
	w	1,4	11,1	0,7	5,5	0,5	2,8	0,2	2,8
	z	2,3	11,3	0,7	3,8	0,4	2,5	1,2	5,0
Sachsen	m	3,6	27,0	1,1	6,4	0,7	11,1	1,8	9,5
	w	1,4	8,7	0,3	-	0,2	-	0,9	8,7
	z	2,5	22,1	0,7	4,7	0,4	8,1	1,4	9,3
Sachsen-Anhalt	m	6,4	98,1	4,1	89,4	0,8	-	1,5	8,7
	w	2,1	41,5	1,3	34,6	0,3	-	0,5	6,9
	z	4,2	81,4	2,7	73,3	0,5	-	1,0	8,1
Schleswig-Holstein	m	2,7	20,9	0,3	-	0,7	1,3	1,7	19,6
	w	1,8	12,1	0,4	3,0	0,4	3,0	1,1	6,1
	z	2,2	16,9	0,3	1,4	0,5	2,1	1,4	13,3
Thüringen	m	5,2	67,5	0,8	19,3	0,3	4,8	4,1	43,4
	w	2,1	39,0	0,6	29,3	0,2	-	1,3	9,8
	z	3,6	58,1	0,7	22,6	0,3	3,2	2,6	32,3
Deutschland	m	4,6	16,5	1,0	4,1	0,7	2,6	2,9	9,9
	w	2,3	10,2	0,5	3,1	0,3	1,5	1,4	5,7
	i	3,4	13,7	0,8	3,6	0,5	2,1	2,2	8,0

**DEUTSCHLAND**  
**2 TUBERKULOSE 1998**  
**2.6 Zugänge an aktiver Tuberkulose anderer Organe nach Diagnosegruppen und Ländern**

Land	Geschlecht	Tuberkulose anderer Organe		Davon									
				Tuberkulose der Meningen		Tuberkulose des Urogenital- traktes		Tuberkulose der Knochen und Gelenke		Tuberkulose der peripheren Lymphknoten		Tuberkulose der sonstigen Organe	
		zu- sammen	dar. Aus- länder	zu- sammen	dar. Aus- länder	zu- sammen	dar. Aus- länder	zu- sammen	dar. Aus- länder	zu- sammen	dar. Aus- länder	zu- sammen	dar. Aus- länder
Anzahl													
Baden-Württemberg	m	82	46	6	2	17	5	11	7	40	27	8	5
	w	95	43	6	3	22	9	5	3	56	25	6	3
	z	177	89	12	5	39	14	16	10	96	52	14	8
Bayern	m	81	39	4	4	24	5	13	5	25	16	15	9
	w	129	42	6	3	31	3	23	6	61	27	8	3
	z	210	81	10	7	55	8	36	11	86	43	23	12
Berlin	m	30	18	2	1	11	3	3	1	9	8	5	5
	w	37	16	1	1	7	1	2	1	23	12	4	1
	z	67	34	3	2	18	4	5	2	32	20	9	6
Brandenburg	m	14	4	-	-	5	-	-	-	6	4	3	-
	w	23	2	-	-	5	-	-	-	16	2	2	-
	z	37	6	-	-	10	-	-	-	22	6	5	-
Bremen	m	4	2	-	-	1	-	1	1	1	1	1	-
	w	9	4	-	-	2	1	2	1	4	1	1	1
	z	13	6	-	-	3	1	3	2	5	2	2	1
Hamburg	m	23	18	1	-	3	1	1	1	17	15	1	1
	w	25	13	-	-	1	-	5	4	14	8	5	1
	z	48	31	1	-	4	1	6	5	31	23	6	2
Hessen	m	88	57	4	2	16	4	8	5	51	38	9	8
	w	108	61	2	1	17	5	11	7	63	38	15	10
	z	196	118	6	3	33	9	19	12	114	76	24	18
Mecklenburg-Vorpommern	m	13	3	-	-	6	1	2	-	3	2	2	-
	w	25	1	-	-	5	-	2	-	13	1	5	-
	z	38	4	-	-	11	1	4	-	16	3	7	-
Niedersachsen	m	56	21	7	4	14	-	9	3	20	12	6	2
	w	81	26	6	2	15	1	13	7	33	14	14	2
	z	137	47	13	6	29	1	22	10	53	26	20	4
Nordrhein-Westfalen	m	182	80	5	2	52	8	21	13	73	44	31	13
	w	242	99	8	3	46	10	28	14	128	59	32	13
	z	424	179	13	5	98	18	49	27	201	103	63	26
Rheinland-Pfalz	m	31	13	1	-	8	4	5	3	9	5	8	1
	w	33	9	1	-	4	2	4	-	18	7	6	-
	z	64	22	2	-	12	6	9	3	27	12	14	1
Saarland	m	10	5	-	-	2	-	1	1	7	4	-	-
	w	8	1	-	-	3	-	-	-	3	-	2	1
	z	18	6	-	-	5	-	1	1	10	4	2	1
Sachsen	m	53	16	1	1	15	1	10	3	16	8	11	3
	w	43	5	1	-	6	-	6	-	19	3	11	2
	z	96	21	2	1	21	1	16	3	35	11	22	5
Sachsen-Anhalt	m	22	4	-	-	10	-	3	-	8	4	1	-
	w	28	-	1	-	6	-	3	-	14	-	4	-
	z	50	4	1	-	16	-	6	-	22	4	5	-
Schleswig-Holstein	m	15	10	-	-	2	-	2	1	9	8	2	1
	w	24	5	2	-	9	2	4	1	8	2	1	-
	z	39	15	2	-	11	2	6	2	17	10	3	1
Thüringen	m	13	1	2	1	5	-	2	-	1	-	3	-
	w	17	1	1	-	7	-	2	-	3	-	4	1
	z	30	2	3	1	12	-	4	-	4	-	7	1
Deutschland	m	717	337	33	17	191	32	92	44	295	196	108	48
	w	927	328	35	13	186	34	110	44	476	199	120	38
	i	1644	665	68	30	377	66	202	88	771	395	228	86

**DEUTSCHLAND**  
**2 TUBERKULOSE 1998**  
**2.6 Zugänge an aktiver Tuberkulose anderer Organe nach Diagnosegruppen und Ländern**

Land	Geschlecht	Tuberkulose anderer Organe		Davon									
				Tuberkulose der Meningen		Tuberkulose des Urogenitaltraktes		Tuberkulose der Knochen und Gelenke		Tuberkulose der peripheren Lymphknoten		Tuberkulose der sonstigen Organe	
		zu-sammen	dar. Aus-länder	zu-sammen	dar. Aus-länder	zu-sammen	dar. Aus-länder	zu-sammen	dar. Aus-länder	zu-sammen	dar. Aus-länder	zu-sammen	dar. Aus-länder
Je 100 000 Einwohner													
Baden-Württemberg	m	1,6	6,7	0,1	0,3	0,3	0,7	0,2	1,0	0,8	3,9	0,2	0,7
	w	1,8	7,3	0,1	0,5	0,4	1,5	0,1	0,5	1,1	4,2	0,1	0,5
	z	1,7	7,0	0,1	0,4	0,4	1,1	0,2	0,8	0,9	4,1	0,1	0,6
Bayern	m	1,4	6,3	0,1	0,6	0,4	0,8	0,2	0,8	0,4	2,6	0,3	1,5
	w	2,1	8,5	0,1	0,6	0,5	0,6	0,4	1,2	1,0	5,5	0,1	0,6
	z	1,7	7,3	0,1	0,6	0,5	0,7	0,3	1,0	0,7	3,9	0,2	1,1
Berlin	m	1,8	6,7	0,1	0,4	0,7	1,1	0,2	0,4	0,5	3,0	0,3	1,8
	w	2,1	7,7	0,1	0,5	0,4	0,5	0,1	0,5	1,3	5,8	0,2	0,5
	z	2,0	7,1	0,1	0,4	0,5	0,8	0,1	0,4	0,9	4,2	0,3	1,3
Brandenburg	m	1,1	9,6	-	-	0,4	-	-	-	0,5	9,6	0,2	-
	w	1,8	12,0	-	-	0,4	-	-	-	1,2	12,0	0,2	-
	z	1,4	10,3	-	-	0,4	-	-	-	0,9	10,3	0,2	-
Bremen	m	1,2	4,5	-	-	0,3	-	0,3	2,2	0,3	2,2	0,3	-
	w	2,6	10,7	-	-	0,6	2,7	0,6	2,7	1,2	2,7	0,3	2,7
	z	1,9	7,3	-	-	0,4	1,2	0,4	2,4	0,7	2,4	0,3	1,2
Hamburg	m	2,8	10,2	0,1	-	0,4	0,6	0,1	0,6	2,1	8,5	0,1	0,6
	w	2,8	9,7	-	-	0,1	-	0,6	3,0	1,6	6,0	0,6	0,7
	z	2,8	10,0	0,1	-	0,2	0,3	0,4	1,6	1,8	7,4	0,4	0,6
Hessen	m	3,0	12,4	0,1	0,4	0,5	0,9	0,3	1,1	1,7	8,3	0,3	1,7
	w	3,5	16,0	0,1	0,3	0,6	1,3	0,4	1,8	2,0	10,0	0,5	2,6
	z	3,2	14,1	0,1	0,4	0,5	1,1	0,3	1,4	1,9	9,1	0,4	2,1
Mecklenburg-Vorpommern	m	1,5	17,7	-	-	0,7	5,9	0,2	-	0,3	11,8	0,2	-
	w	2,7	11,6	-	-	0,5	-	0,2	-	1,4	11,6	0,5	-
	z	2,1	15,6	-	-	0,6	3,9	0,2	-	0,9	11,7	0,4	-
Niedersachsen	m	1,5	8,0	0,2	1,5	0,4	-	0,2	1,1	0,5	4,6	0,2	0,8
	w	2,0	11,9	0,1	0,9	0,4	0,5	0,3	3,2	0,8	6,4	0,3	0,9
	z	1,7	9,8	0,2	1,2	0,4	0,2	0,3	2,1	0,7	5,4	0,3	0,8
Nordrhein-Westfalen	m	2,1	7,3	0,1	0,2	0,6	0,7	0,2	1,2	0,8	4,0	0,4	1,2
	w	2,6	10,8	0,1	0,3	0,5	1,1	0,3	1,5	1,4	6,4	0,3	1,4
	z	2,4	8,9	0,1	0,2	0,5	0,9	0,3	1,3	1,1	5,1	0,4	1,3
Rheinland-Pfalz	m	1,6	7,9	0,1	-	0,4	2,4	0,3	1,8	0,5	3,0	0,4	0,6
	w	1,6	6,7	0,0	-	0,2	1,5	0,2	-	0,9	5,2	0,3	-
	z	1,6	7,3	0,0	-	0,3	2,0	0,2	1,0	0,7	4,0	0,3	0,3
Saarland	m	1,9	11,4	-	-	0,4	-	0,2	2,3	1,3	9,1	-	-
	w	1,4	2,8	-	-	0,5	-	-	-	0,5	-	0,4	2,8
	z	1,7	7,5	-	-	0,5	-	0,1	1,3	0,9	5,0	0,2	1,3
Sachsen	m	2,4	25,4	0,0	1,6	0,7	1,6	0,5	4,8	0,7	12,7	0,5	4,8
	w	1,8	21,8	0,0	-	0,3	-	0,3	-	0,8	13,1	0,5	8,7
	z	2,1	24,4	0,0	1,2	0,5	1,2	0,4	3,5	0,8	12,8	0,5	5,8
Sachsen-Anhalt	m	1,7	11,5	-	-	0,8	-	0,2	-	0,6	11,5	0,1	-
	w	2,0	-	0,1	-	0,4	-	0,2	-	1,0	-	0,3	-
	z	1,9	8,1	0,0	-	0,6	-	0,2	-	0,8	8,1	0,2	-
Schleswig-Holstein	m	1,1	13,1	-	-	0,1	-	0,1	1,3	0,7	10,5	0,1	1,3
	w	1,7	7,6	0,1	-	0,6	3,0	0,3	1,5	0,6	3,0	0,1	-
	z	1,4	10,5	0,1	-	0,4	1,4	0,2	1,4	0,6	7,0	0,1	0,7
Thüringen	m	1,1	4,8	0,2	4,8	0,4	-	0,2	-	0,1	-	0,2	-
	w	1,3	9,8	0,1	-	0,6	-	0,2	-	0,2	-	0,3	9,8
	z	1,2	6,5	0,1	3,2	0,5	-	0,2	-	0,2	-	0,3	3,2
Deutschland	m	1,8	8,3	0,1	0,4	0,5	0,8	0,2	1,1	0,7	4,8	0,3	1,2
	w	2,2	10,0	0,1	0,4	0,4	1,0	0,3	1,3	1,1	6,1	0,3	1,2
	i	2,0	9,0	0,1	0,4	0,5	0,9	0,2	1,2	0,9	5,4	0,3	1,2

**DEUTSCH**  
**3 GESCHLECHTS**  
**3.1 Gemeidete Erkrankte an Geschlechts**  
**Altersgruppen**  
**Ins**

Lfd. Nr	Alter von ... bis unter ... Jahren	Deutschland		Baden- Württem- berg	Bayern	Berlin	Branden- burg	Bremen	Hamburg	
		Anzahl	je 100 000 Einwohner							
										<b>Ins</b>
1	0 - 15.....	22	0,2	1	2	5	-	-	-	2
2	15 - 20.....	205	4,5	9	12	22	7	2	34	34
3	20 - 25.....	600	13,4	39	53	68	19	4	76	76
4	25 - 30.....	722	12,0	37	91	104	29	6	89	89
5	30 - 40.....	1 227	8,7	70	134	233	23	7	167	167
6	40 - 50.....	492	4,3	38	48	50	18	2	30	30
7	50 und mehr.....	313	1,1	31	28	37	4	3	32	32
8	unbekannt.....	3	x	-	-	-	2	1	-	-
9	zusammen.....	3 584	4,4	225	368	519	102	25	430	430
										<b>Syphi</b>
10	0 - 15.....	10	0,1	-	-	-	-	-	-	2
11	15 - 20.....	54	1,2	4	5	-	1	-	-	4
12	20 - 25.....	193	4,3	12	21	17	5	-	-	15
13	25 - 30.....	224	3,7	12	37	28	12	4	-	19
14	30 - 40.....	381	2,7	29	54	44	8	4	-	44
15	40 - 50.....	171	1,5	17	29	7	6	-	-	10
16	50 und mehr.....	118	0,4	16	9	16	1	-	-	5
17	unbekannt.....	1	x	-	-	-	1	-	-	-
18	zusammen.....	1 152	1,4	90	155	112	34	8	-	99
										<b>Trip</b>
19	0 - 15.....	12	0,1	1	2	5	-	-	-	-
20	15 - 20.....	148	3,2	5	7	22	5	2	-	30
21	20 - 25.....	404	9,1	27	32	51	14	4	-	60
22	25 - 30.....	495	8,2	25	54	76	17	2	-	70
23	30 - 40.....	838	5,9	41	79	188	15	3	-	122
24	40 - 50.....	321	2,8	21	19	43	12	2	-	20
25	50 und mehr.....	194	0,7	15	19	21	3	3	-	27
26	unbekannt.....	2	x	-	-	-	1	1	-	-
27	zusammen.....	2 412	2,9	135	212	406	67	17	-	329
										<b>Weicher</b>
28	0 - 15.....	-	-	-	-	-	-	-	-	-
29	15 - 20.....	2	0,0	-	-	-	1	-	-	-
30	20 - 25.....	2	0,0	-	-	-	-	-	-	-
31	25 - 30.....	2	0,0	-	-	-	-	-	-	-
32	30 - 40.....	6	0,0	-	1	-	-	-	-	-
33	40 - 50.....	-	-	-	-	-	-	-	-	-
34	50 und mehr.....	-	-	-	-	-	-	-	-	-
35	unbekannt.....	-	x	-	-	-	-	-	-	-
36	zusammen.....	12	0,0	-	1	-	1	-	-	-
										<b>Venerische Lymph</b>
37	0 - 15.....	-	-	-	-	-	-	-	-	-
38	15 - 20.....	1	0,0	-	-	-	-	-	-	-
39	20 - 25.....	-	-	-	-	-	-	-	-	-
40	25 - 30.....	1	0,0	-	-	-	-	-	-	-
41	30 - 40.....	2	0,0	-	-	-	-	-	-	1
42	40 - 50.....	-	-	-	-	-	-	-	-	-
43	50 und mehr.....	-	-	-	-	-	-	-	-	-
44	unbekannt.....	-	x	-	-	-	-	-	-	-
45	zusammen.....	4	0,0	-	-	-	-	-	-	1
										<b>Mehrfach</b>
46	0 - 15.....	-	-	-	-	-	-	-	-	-
47	15 - 20.....	-	-	-	-	-	-	-	-	-
48	20 - 25.....	1	0,0	-	-	-	-	-	-	1
49	25 - 30.....	-	-	-	-	-	-	-	-	-
50	30 - 40.....	2	0,0	-	-	1	-	-	-	-
51	40 - 50.....	-	-	-	-	-	-	-	-	-
52	50 und mehr.....	1	0,0	-	-	-	-	-	-	-
53	unbekannt.....	-	x	-	-	-	-	-	-	-
54	zusammen.....	4	0,0	-	-	1	-	-	-	1



LAND  
KRANKHEITEN 1998  
krankheiten nach Art der Erkrankung,  
und Ländern  
gesamt

Hessen	Mecklen- burg Vorpommern	Nieder- sachsen	Nordrhein- Westfalen	Rheinland- Pfalz	Saarland	Sachsen	Sachsen- Anhalt	Schleswig- Holstein	Thüringen	Lfd. Nr.
gesamt										
-	1	4	6	-	-	-	1	-	-	1
7	5	22	19	5	-	27	24	4	6	2
23	14	48	87	14	1	78	55	6	15	3
52	20	44	83	17	3	75	47	9	16	4
98	16	68	183	34	9	101	38	21	25	5
66	5	39	92	16	1	50	18	11	8	6
43	4	17	57	10	3	31	10	2	1	7
-	-	-	-	-	-	-	-	-	-	8
289	65	242	527	96	17	362	193	53	71	9
lla										
-	1	2	5	-	-	-	-	-	-	10
1	2	12	6	4	-	7	4	1	3	11
5	3	26	38	4	1	26	14	1	5	12
6	5	22	31	5	-	23	6	4	10	13
20	6	30	69	12	5	34	9	8	5	14
8	2	21	36	7	-	19	4	3	2	15
8	3	8	26	4	2	13	6	-	1	16
-	-	-	-	-	-	-	-	-	-	17
48	22	121	211	36	8	122	43	17	26	18
per										
-	-	2	1	-	-	-	1	-	-	19
5	3	10	13	1	-	20	19	3	3	20
18	11	22	48	10	-	51	41	5	10	21
46	15	22	51	12	3	52	40	5	5	22
77	10	38	111	20	4	67	29	13	19	23
58	3	18	56	9	1	31	14	8	6	24
35	1	9	31	6	1	17	4	2	-	25
-	-	-	-	-	-	-	-	-	-	26
239	43	121	311	58	9	238	148	36	43	27
Schanker										
-	-	-	-	-	-	-	-	-	-	28
1	-	-	-	-	-	-	-	-	-	29
-	-	-	1	-	-	1	-	-	-	30
-	-	-	1	-	-	-	-	-	1	31
1	-	-	2	2	-	-	-	-	-	32
-	-	-	-	-	-	-	-	-	-	33
-	-	-	-	-	-	-	-	-	-	34
-	-	-	-	-	-	-	-	-	-	35
2	-	-	4	2	-	1	-	-	1	36
knotenentzündung										
-	-	-	-	-	-	-	-	-	-	37
-	-	-	-	-	-	-	1	-	-	38
-	-	-	-	-	-	-	-	-	-	39
-	-	-	-	-	-	-	1	-	-	40
-	-	-	1	-	-	-	-	-	-	41
-	-	-	-	-	-	-	-	-	-	42
-	-	-	-	-	-	-	-	-	-	43
-	-	-	-	-	-	-	-	-	-	44
-	-	-	1	-	-	-	2	-	-	45
infektion										
-	-	-	-	-	-	-	-	-	-	46
-	-	-	-	-	-	-	-	-	-	47
-	-	-	-	-	-	-	-	-	-	48
-	-	-	-	-	-	-	-	-	-	49
-	-	-	-	-	-	-	-	-	1	50
-	-	-	-	-	-	-	-	-	-	51
-	-	-	-	-	-	1	-	-	-	52
-	-	-	-	-	-	-	-	-	-	53
-	-	-	-	-	-	1	-	-	1	54

DEUTSCH  
3 GESCHLECHTS  
3.2 Gemeldete Erkrankte an Geschlechts  
Altersgruppen  
Männ

Lfd. Nr.	Alter von ... bis unter .. Jahren	Deutschland		Baden- Württem- berg	Bayern	Berlin	Branden- burg	Bremen	Hamburg	
		Anzahl	je 100 000 Einwohner							
										Ins
1	0 - 15.....	14	0,2	1	1	3	-	-	-	2
2	15 - 20.....	103	4,4	4	10	12	5	1	1	17
3	20 - 25.....	328	14,4	22	48	44	13	2	2	36
4	25 - 30.....	502	16,1	28	77	79	16	4	4	53
5	30 - 40.....	973	13,4	44	118	209	17	4	4	147
6	40 - 50.....	389	6,7	27	40	43	17	2	2	25
7	50 und mehr.....	259	2,1	24	25	32	4	2	2	30
8	unbekannt.....	2	x	-	-	-	2	-	-	-
9	zusammen.....	2 570	6,4	150	315	422	74	15	15	310
										Syphi
10	0 - 15.....	9	0,1	-	-	-	-	-	-	2
11	15 - 20.....	24	1,0	-	4	-	1	-	-	3
12	20 - 25.....	77	3,4	6	15	6	1	-	-	5
13	25 - 30.....	145	4,7	4	30	20	6	2	2	16
14	30 - 40.....	281	3,9	13	47	38	4	2	2	38
15	40 - 50.....	132	2,3	10	24	6	5	-	-	7
16	50 und mehr.....	90	0,7	9	7	14	1	-	-	5
17	unbekannt.....	1	x	-	-	-	1	-	-	-
18	zusammen.....	759	1,9	42	127	64	19	4	4	76
										Trip
19	0 - 15.....	5	0,1	1	1	3	-	-	-	-
20	15 - 20.....	77	3,3	4	6	12	3	1	1	14
21	20 - 25.....	249	10,9	16	31	38	12	2	2	30
22	25 - 30.....	355	11,4	24	47	59	10	2	2	37
23	30 - 40.....	683	9,4	31	68	170	13	2	2	108
24	40 - 50.....	257	4,4	17	16	37	12	2	2	18
25	50 und mehr.....	168	1,3	15	18	18	3	2	2	25
26	unbekannt.....	1	x	-	-	-	1	-	-	-
27	zusammen.....	1 795	4,5	108	187	337	54	11	11	232
										Weicher
28	0 - 15.....	-	-	-	-	-	-	-	-	-
29	15 - 20.....	1	0,0	-	-	-	1	-	-	-
30	20 - 25.....	1	0,0	-	-	-	-	-	-	-
31	25 - 30.....	1	0,0	-	-	-	-	-	-	-
32	30 - 40.....	5	0,1	-	1	-	-	-	-	-
33	40 - 50.....	-	-	-	-	-	-	-	-	-
34	50 und mehr.....	-	-	-	-	-	-	-	-	-
35	unbekannt.....	-	x	-	-	-	-	-	-	-
36	zusammen.....	8	0,0	-	1	-	1	-	-	-
										Venerische Lymph
37	0 - 15.....	-	-	-	-	-	-	-	-	-
38	15 - 20.....	1	0,0	-	-	-	-	-	-	-
39	20 - 25.....	-	-	-	-	-	-	-	-	-
40	25 - 30.....	1	0,0	-	-	-	-	-	-	-
41	30 - 40.....	2	0,0	-	-	-	-	-	-	1
42	40 - 50.....	-	-	-	-	-	-	-	-	-
43	50 und mehr.....	-	-	-	-	-	-	-	-	-
44	unbekannt.....	-	x	-	-	-	-	-	-	-
45	zusammen.....	4	0,0	-	-	-	-	-	-	1
										Mehrfach
46	0 - 15.....	-	-	-	-	-	-	-	-	-
47	15 - 20.....	-	-	-	-	-	-	-	-	-
48	20 - 25.....	1	0,0	-	-	-	-	-	-	1
49	25 - 30.....	-	-	-	-	-	-	-	-	-
50	30 - 40.....	2	0,0	-	-	1	-	-	-	-
51	40 - 50.....	-	-	-	-	-	-	-	-	-
52	50 und mehr.....	1	0,0	-	-	-	-	-	-	-
53	unbekannt.....	-	x	-	-	-	-	-	-	-
54	zusammen.....	4	0,0	-	-	1	-	-	-	1

LAND  
KRANKHEITEN 1998  
krankheiten nach Art der Erkrankung,  
und Ländern  
lich

Hessen	Mecklen- burg Vorpommern	Nieder- sachsen	Nordrhein- Westfalen	Rheinland- Pfalz	Saarland	Sachsen	Sachsen- Anhalt	Schleswig- Holstein	Thüringen	Lfd. Nr.
gesamt										
-	1	2	4	-	-	-	-	-	-	1
2	1	13	7	3	-	12	12	2	2	2
13	7	18	34	8	1	49	26	3	6	3
40	18	29	48	10	-	48	35	6	13	4
75	13	44	134	27	6	77	26	15	19	5
53	5	33	60	14	1	41	13	10	5	6
40	3	13	45	7	1	24	7	1	1	7
-	-	-	-	-	-	-	-	-	-	8
223	48	152	330	69	9	251	119	37	46	9
lis										
-	1	2	4	-	-	-	-	-	-	10
1	-	7	1	2	-	2	1	1	1	11
1	1	9	10	4	1	13	3	-	2	12
5	5	13	16	2	-	12	4	2	8	13
14	5	19	45	10	3	28	5	5	5	14
6	2	20	24	5	-	16	3	3	1	15
7	2	6	23	2	1	9	3	-	1	16
-	-	-	-	-	-	-	-	-	-	17
34	16	76	123	25	5	80	19	11	18	18
per										
-	-	-	-	-	-	-	-	-	-	19
1	1	6	6	1	-	10	10	1	1	20
12	6	9	24	4	-	35	23	3	4	21
35	13	16	30	8	-	36	30	4	4	22
61	8	25	88	15	3	49	21	10	13	23
47	3	13	36	9	1	25	10	7	4	24
33	1	7	22	5	-	14	4	1	-	25
-	-	-	-	-	-	-	-	-	-	26
189	32	76	204	42	4	169	98	26	26	27
Schanker										
-	-	-	-	-	-	-	-	-	-	28
-	-	-	-	-	-	-	-	-	-	29
-	-	-	-	-	-	1	-	-	-	30
-	-	-	-	-	-	-	-	-	1	31
-	-	-	2	2	-	-	-	-	-	32
-	-	-	-	-	-	-	-	-	-	33
-	-	-	-	-	-	-	-	-	-	34
-	-	-	-	-	-	-	-	-	-	35
-	-	-	2	2	-	1	-	-	1	36
knotenentzündung										
-	-	-	-	-	-	-	-	-	-	37
-	-	-	-	-	-	-	1	-	-	38
-	-	-	-	-	-	-	-	-	-	39
-	-	-	-	-	-	-	1	-	-	40
-	-	-	1	-	-	-	-	-	-	41
-	-	-	-	-	-	-	-	-	-	42
-	-	-	-	-	-	-	-	-	-	43
-	-	-	-	-	-	-	-	-	-	44
-	-	-	1	-	-	-	2	-	-	45
infektion										
-	-	-	-	-	-	-	-	-	-	46
-	-	-	-	-	-	-	-	-	-	47
-	-	-	-	-	-	-	-	-	-	48
-	-	-	-	-	-	-	-	-	-	49
-	-	-	-	-	-	-	-	-	1	50
-	-	-	-	-	-	-	-	-	-	51
-	-	-	-	-	-	1	-	-	-	52
-	-	-	-	-	-	-	-	-	-	53
-	-	-	-	-	-	1	-	-	1	54

DEUTSCH  
3 GESCHLECHTS  
3.3 Gemeidete Erkrankte an Geschlechts  
Altersgruppen  
Weib

Lfd. Nr.	Alter von ... bis unter ... Jahren	Deutschland		Baden- Württem- berg	Bayern	Berlin	Branden- burg	Bremen	Hamburg
		Anzahl	je 100 000 Einwohner						
									Ina
1	0 - 15.....	8	0,1	-	1	2	-	-	-
2	15 - 20.....	102	4,6	5	2	10	2	1	17
3	20 - 25.....	272	12,5	17	7	24	6	2	40
4	25 - 30.....	220	7,5	9	14	25	13	2	36
5	30 - 40.....	254	3,7	26	16	24	6	3	20
6	40 - 50.....	103	1,8	11	8	7	1	-	5
7	50 und mehr.....	54	0,3	7	3	5	-	1	2
8	unbekannt.....	1	x	-	-	-	-	1	-
9	zusammen.....	1 014	2,4	75	53	97	26	10	120
									Syphi
10	0 - 15.....	1	0,0	-	-	-	-	-	-
11	15 - 20.....	30	1,4	4	1	-	-	-	1
12	20 - 25.....	116	5,3	6	6	11	4	-	10
13	25 - 30.....	79	2,7	8	7	8	6	2	3
14	30 - 40.....	100	1,5	16	7	6	4	2	6
15	40 - 50.....	39	0,7	7	5	1	1	-	3
16	50 und mehr.....	28	0,2	7	2	2	-	-	-
17	unbekannt.....	-	x	-	-	-	-	-	-
18	zusammen.....	393	0,9	48	28	28	15	4	23
									Trip
19	0 - 15.....	7	0,1	-	1	2	-	-	-
20	15 - 20.....	71	3,2	1	1	10	2	1	16
21	20 - 25.....	155	7,1	11	1	13	2	2	30
22	25 - 30.....	140	4,8	1	7	17	7	-	33
23	30 - 40.....	153	2,2	10	11	18	2	1	14
24	40 - 50.....	64	1,1	4	3	6	-	-	2
25	50 und mehr.....	26	0,2	-	1	3	-	1	2
26	unbekannt.....	1	x	-	-	-	-	1	-
27	zusammen.....	617	1,5	27	25	69	13	6	97
									Weicher
28	0 - 15.....	-	-	-	-	-	-	-	-
29	15 - 20.....	1	0,0	-	-	-	-	-	-
30	20 - 25.....	1	0,0	-	-	-	-	-	-
31	25 - 30.....	1	0,0	-	-	-	-	-	-
32	30 - 40.....	1	0,0	-	-	-	-	-	-
33	40 - 50.....	-	-	-	-	-	-	-	-
34	50 und mehr.....	-	-	-	-	-	-	-	-
35	unbekannt.....	-	x	-	-	-	-	-	-
36	zusammen.....	4	0,0	-	-	-	-	-	-
									Venerische Lymph
37	0 - 15.....	-	-	-	-	-	-	-	-
38	15 - 20.....	-	-	-	-	-	-	-	-
39	20 - 25.....	-	-	-	-	-	-	-	-
40	25 - 30.....	-	-	-	-	-	-	-	-
41	30 - 40.....	-	-	-	-	-	-	-	-
42	40 - 50.....	-	-	-	-	-	-	-	-
43	50 und mehr.....	-	-	-	-	-	-	-	-
44	unbekannt.....	-	x	-	-	-	-	-	-
45	zusammen.....	-	-	-	-	-	-	-	-
									Mehrfach
46	0 - 15.....	-	-	-	-	-	-	-	-
47	15 - 20.....	-	-	-	-	-	-	-	-
48	20 - 25.....	-	-	-	-	-	-	-	-
49	25 - 30.....	-	-	-	-	-	-	-	-
50	30 - 40.....	-	-	-	-	-	-	-	-
51	40 - 50.....	-	-	-	-	-	-	-	-
52	50 und mehr.....	-	-	-	-	-	-	-	-
53	unbekannt.....	-	x	-	-	-	-	-	-
54	zusammen.....	-	-	-	-	-	-	-	-

**LAND**  
**KRANKHEITEN 1998**  
 krankheiten nach Art der Erkrankung,  
 und Ländern  
 lich

Hessen	Mecklen- burg Vorpommern	Nieder- sachsen	Nordrhein- Westfalen	Rheinland- Pfalz	Saarland	Sachsen	Sachsen- Anhalt	Schleswig- Holstein	Thüringen	Lfd. Nr.
gesamt										
-	-	2	2	-	-	-	1	-	-	1
5	4	9	12	2	-	15	12	2	4	2
10	7	30	53	6	-	29	29	3	9	3
12	2	15	37	7	3	27	12	3	3	4
23	3	24	49	7	3	24	12	6	6	5
13	-	6	32	2	-	9	5	1	3	6
3	1	4	12	3	2	7	3	1	-	7
-	-	-	-	-	-	-	-	-	-	8
66	17	90	197	27	8	111	74	16	25	9
lis										
-	-	-	1	-	-	-	-	-	-	10
-	2	5	5	2	-	5	3	-	2	11
4	2	17	28	-	-	13	11	1	3	12
1	-	9	15	3	-	11	2	2	2	13
6	1	11	24	2	2	6	4	3	-	14
2	-	1	12	2	-	3	1	-	1	15
1	1	2	3	2	1	4	3	-	-	16
-	-	-	-	-	-	-	-	-	-	17
14	6	45	88	11	3	42	24	6	8	18
per										
-	-	2	1	-	-	-	1	-	-	19
4	2	4	7	-	-	10	9	2	2	20
6	5	13	24	6	-	16	18	2	6	21
11	2	6	21	4	3	16	10	1	1	22
16	2	13	25	5	1	18	8	3	6	23
11	-	5	20	-	-	6	4	1	2	24
2	-	2	9	1	1	3	-	1	-	25
-	-	-	-	-	-	-	-	-	-	26
50	11	45	107	16	5	69	50	10	17	27
Schanker										
-	-	-	-	-	-	-	-	-	-	28
1	-	-	-	-	-	-	-	-	-	29
-	-	-	1	-	-	-	-	-	-	30
-	-	-	1	-	-	-	-	-	-	31
1	-	-	-	-	-	-	-	-	-	32
-	-	-	-	-	-	-	-	-	-	33
-	-	-	-	-	-	-	-	-	-	34
-	-	-	-	-	-	-	-	-	-	35
2	-	-	2	-	-	-	-	-	-	36
knotenentzündung										
-	-	-	-	-	-	-	-	-	-	37
-	-	-	-	-	-	-	-	-	-	38
-	-	-	-	-	-	-	-	-	-	39
-	-	-	-	-	-	-	-	-	-	40
-	-	-	-	-	-	-	-	-	-	41
-	-	-	-	-	-	-	-	-	-	42
-	-	-	-	-	-	-	-	-	-	43
-	-	-	-	-	-	-	-	-	-	44
-	-	-	-	-	-	-	-	-	-	45
Infektion										
-	-	-	-	-	-	-	-	-	-	46
-	-	-	-	-	-	-	-	-	-	47
-	-	-	-	-	-	-	-	-	-	48
-	-	-	-	-	-	-	-	-	-	49
-	-	-	-	-	-	-	-	-	-	50
-	-	-	-	-	-	-	-	-	-	51
-	-	-	-	-	-	-	-	-	-	52
-	-	-	-	-	-	-	-	-	-	53
-	-	-	-	-	-	-	-	-	-	54

DEUTSCH  
4 SONSTIGE MELDE  
4.1 Erkrankungen an sonstigen melde

Land Regierungsbezirk	Botu- lismus	Cholera	Enteritis infectiosa		Fleck- fieber	Lepra	Milz- brand	Orni- those	Para- typhus A, B u C	Pest	Pocken
			Salmo- nellose	übrige Formen							
An											
Baden-Württemberg.....	2	2	11 003	8 412	-	-	-	11	5	-	-
RB Stuttgart.....	2	-	4 185	2 623	-	-	-	2	3	-	-
RB Karlsruhe.....	-	1	2 623	3 033	-	-	-	5	2	-	-
RB Freiburg.....	-	1	2 243	1 500	-	-	-	4	-	-	-
RB Tübingen.....	-	-	1 952	1 256	-	-	-	-	-	-	-
Bayern.....	5	-	14 444	12 486	-	1	-	14	14	-	-
RB Oberbayern.....	-	-	4 486	5 627	-	-	-	1	7	-	-
RB Niederbayern.....	1	-	1 536	1 258	-	-	-	3	-	-	-
RB Oberpfalz.....	-	-	1 050	834	-	-	-	1	1	-	-
RB Oberfranken.....	4	-	1 413	704	-	-	-	2	1	-	-
RB Mittelfranken.....	-	-	1 470	1 477	-	-	-	5	1	-	-
RB Unterfranken.....	-	-	1 724	934	-	-	-	2	-	-	-
RB Schwaben.....	-	-	2 765	1 652	-	1	-	-	4	-	-
Berlin.....	-	-	3 556	3 962	1	-	-	8	4	-	-
Brandenburg.....	1	-	4 783	6 711	-	-	-	18	-	-	-
Bremen.....	-	-	664	693	-	-	-	-	-	-	-
Hamburg.....	-	1	2 878	3 737	-	-	-	-	-	-	-
Hessen.....	3	-	5 786	4 558	-	-	-	5	4	-	-
RB Darmstadt.....	3	-	3 246	2 589	-	-	-	1	4	-	-
RB Giessen.....	-	-	1 136	779	-	-	-	1	-	-	-
RB Kassel.....	-	-	1 404	1 210	-	-	-	3	-	-	-
Mecklenburg-Vorpommern.....	-	-	3 952	4 171	-	-	-	10	2	-	-
Niedersachsen.....	-	-	9 083	8 411	-	1	-	8	4	-	-
RB Braunschweig.....	-	-	1 744	1 127	-	-	-	-	1	-	-
RB Hannover.....	-	-	2 077	2 308	-	1	-	4	2	-	-
RB Lüneburg.....	-	-	1 991	1 807	-	-	-	2	1	-	-
RB Weser-Ems.....	-	-	3 271	3 169	-	-	-	2	-	-	-
Nordrhein-Westfalen.....	9	2	17 038	21 503	-	1	-	15	19	-	-
RB Düsseldorf.....	2	1	4 619	6 249	-	1	-	-	5	-	-
RB Köln.....	2	-	4 689	4 489	-	-	-	2	5	-	-
RB Münster.....	5	1	2 691	3 624	-	-	-	1	3	-	-
RB Detmold.....	-	-	1 794	2 479	-	-	-	-	1	-	-
RB Amsberg.....	-	-	3 245	4 682	-	-	-	12	5	-	-
Rheinland-Pfalz.....	2	-	5 211	5 373	-	1	-	3	1	-	-
RB Koblenz.....	-	-	1 789	1 665	-	-	-	3	-	-	-
RB Trier.....	-	-	897	977	-	-	-	-	-	-	-
RB Rheinhessen-Pfalz.....	2	-	2 525	2 731	-	1	-	-	1	-	-
Saarland.....	1	-	950	2 196	-	-	-	2	1	-	-
Sachsen.....	-	-	6 953	16 010	-	1	-	19	1	-	-
RB Chemnitz.....	-	-	2 719	4 977	-	-	-	8	-	-	-
RB Dresden.....	-	-	2 368	6 432	-	1	-	9	1	-	-
RB Leipzig.....	-	-	1 866	4 601	-	-	-	2	-	-	-
Sachsen-Anhalt.....	-	-	4 273	7 053	-	-	-	19	-	-	-
RB Dessau.....	-	-	1 031	1 409	-	-	-	11	-	-	-
RB Halle.....	-	-	1 402	2 547	-	-	-	6	-	-	-
RB Magdeburg.....	-	-	1 840	3 097	-	-	-	2	-	-	-
Schleswig-Holstein.....	-	-	3 611	3 572	-	-	-	6	3	-	-
Thüringen.....	-	-	4 187	5 976	-	-	-	21	3	-	-
Deutschland.....	23	5	98 352	114 824	1	5	-	159	61	-	-
je 100 000											
Baden-Württemberg.....	0,0	0,0	105,7	80,8	-	-	-	0,1	0,0	-	-
Bayern.....	0,0	-	119,7	103,5	-	0,0	-	0,1	0,1	-	-
Berlin.....	-	-	104,1	115,9	0,0	-	-	0,2	0,1	-	-
Brandenburg.....	0,0	-	185,3	260,0	-	-	-	0,7	-	-	-
Bremen.....	-	-	99,0	103,3	-	-	-	-	-	-	-
Hamburg.....	-	0,1	169,2	219,7	-	-	-	-	-	-	-
Hessen.....	0,0	-	95,9	75,6	-	-	-	0,1	0,1	-	-
Mecklenburg-Vorpommern.....	-	-	219,1	231,3	-	-	-	0,6	0,1	-	-
Niedersachsen.....	-	-	115,7	107,1	-	0,0	-	0,1	0,1	-	-
Nordrhein-Westfalen.....	0,1	0,0	94,8	119,7	-	0,0	-	0,1	0,1	-	-
Rheinland-Pfalz.....	0,0	-	129,7	133,7	-	0,0	-	0,1	0,0	-	-
Saarland.....	0,1	-	88,2	203,9	-	-	-	0,2	0,1	-	-
Sachsen.....	-	-	154,3	355,2	-	0,0	-	0,4	0,0	-	-
Sachsen-Anhalt.....	-	-	158,8	262,2	-	-	-	0,7	-	-	-
Schleswig-Holstein.....	-	-	130,8	129,4	-	-	-	0,2	0,1	-	-
Thüringen.....	-	-	168,7	241,9	-	-	-	0,9	0,1	-	-
Deutschland.....	0,0	0,0	119,9	140,0	0,0	0,0	-	0,2	0,1	-	-

\*) Vorläufiges Ergebnis

LAND  
PFLICHTIGE KRANKHEITEN  
pflichtigen übertragbaren Krankheiten 1998 \*)

Polio- myelitis	Rückfall- fieber	Shigel- lenruhr	Tollwut	Tular- ämie	Typhus abdomi- nalis	Virus- bedingt. hämorrh. Fieber	angeborene					Land Regierungsbezirk
							Cytome- galle	Liste- riose	Lues	Toxo- plas- mose	Röteln- embryo- pathie	
zahl												
-	-	287	-	2	7	2	3	4	-	1	2	Baden-Württemberg
-	-	92	-	-	3	-	2	4	-	-	2	RB Stuttgart
-	-	64	-	1	3	2	-	-	-	-	-	RB Karlsruhe
-	-	61	-	1	1	-	-	-	-	1	-	RB Freiburg
-	-	70	-	-	-	-	1	-	-	-	-	RB Tübingen
-	-	287	-	-	14	-	2	12	-	1	-	Bayern
-	-	172	-	-	9	-	-	4	-	-	-	RB Oberbayern
-	-	14	-	-	-	-	-	3	-	-	-	RB Niederbayern
-	-	15	-	-	-	-	1	1	-	-	-	RB Oberpfalz
-	-	14	-	-	1	-	1	-	-	-	-	RB Oberfranken
-	-	30	-	-	3	-	-	2	-	1	-	RB Mittelfranken
-	-	12	-	-	-	-	-	2	-	-	-	RB Unterfranken
-	-	30	-	-	1	-	-	-	-	-	-	RB Schwaben
-	1	116	-	-	8	-	1	-	1	5	-	Berlin
-	-	36	-	-	3	-	2	1	-	3	-	Brandenburg
-	-	6	-	-	1	-	-	-	-	-	-	Bremen
-	-	61	-	-	5	-	-	1	-	-	-	Hamburg
-	-	93	-	-	7	1	1	3	-	-	-	Hessen
-	-	69	-	-	5	-	1	1	-	-	-	RB Darmstadt
-	-	7	-	-	1	-	-	2	-	-	-	RB Giessen
-	-	17	-	-	1	1	-	-	-	-	-	RB Kassel
-	-	18	-	-	-	3	-	-	1	-	-	Mecklenburg-Vorpommern
-	-	54	-	-	7	1	-	8	3	3	-	Niedersachsen
-	-	22	-	-	3	1	-	-	1	1	-	RB Braunschweig
-	-	4	-	-	2	-	-	3	1	1	-	RB Hannover
-	-	10	-	-	-	-	-	1	-	-	-	RB Lüneburg
-	-	18	-	-	2	-	-	4	1	1	-	RB Weser-Ems
-	-	165	-	1	23	1	3	5	1	4	2	Nordrhein-Westfalen
-	-	23	-	-	5	-	-	2	1	-	-	RB Düsseldorf
-	-	83	-	-	13	-	-	2	-	-	2	RB Köln
-	-	15	-	-	1	1	1	-	-	2	-	RB Münster
-	-	28	-	1	2	-	-	-	-	1	-	RB Detmold
-	-	16	-	-	2	-	2	1	-	1	-	RB Amsberg
-	-	72	-	-	-	-	1	2	-	2	-	Rheinland-Pfalz
-	-	16	-	-	-	-	1	1	-	1	-	RB Koblenz
-	-	5	-	-	-	-	-	-	-	-	-	RB Trier
-	-	51	-	-	-	-	-	1	-	1	-	RB Rheinhessen-Pfalz
-	-	10	-	-	-	-	1	1	-	-	-	Saarland
-	-	203	-	-	2	-	-	-	-	1	-	Sachsen
-	-	51	-	-	-	-	-	-	-	1	-	RB Chemnitz
-	-	86	-	-	2	-	-	-	-	-	-	RB Dresden
-	-	66	-	-	-	-	-	-	-	-	-	RB Leipzig
-	-	80	-	-	1	1	-	1	-	2	-	Sachsen-Anhalt
-	-	25	-	-	1	1	-	-	-	-	-	RB Dessau
-	-	38	-	-	-	-	-	-	-	-	-	RB Halle
-	-	17	-	-	-	-	-	1	-	2	-	RB Magdeburg
-	-	23	-	-	-	-	-	2	-	-	-	Schleswig-Holstein
-	-	131	-	-	-	-	-	-	-	-	-	Thüringen
-	1	1 642	-	3	78	9	14	40	6	22	4	Deutschland
Einwohner												
-	-	2,8	-	0,0	0,1	0,0	0,0	0,0	-	0,0	0,0	Baden-Württemberg
-	-	2,4	-	-	0,1	-	0,0	0,1	-	0,0	-	Bayern
-	0,0	3,4	-	-	0,2	-	0,0	-	0,0	0,1	-	Berlin
-	-	1,4	-	-	0,1	-	0,1	0,0	-	0,1	-	Brandenburg
-	-	0,9	-	-	0,1	-	-	-	-	-	-	Bremen
-	-	3,6	-	-	0,3	-	-	0,1	-	-	-	Hamburg
-	-	1,5	-	-	0,1	0,0	0,0	0,0	-	-	-	Hessen
-	-	1,0	-	-	-	0,2	-	-	0,1	-	-	Mecklenburg-Vorpommern
-	-	0,7	-	-	0,1	0,0	-	0,1	0,0	0,0	-	Niedersachsen
-	-	0,9	-	0,0	0,1	0,0	0,0	0,0	0,0	0,0	0,0	Nordrhein-Westfalen
-	-	1,8	-	-	-	-	0,0	0,0	-	0,0	-	Rheinland-Pfalz
-	-	0,9	-	-	-	-	0,1	0,1	-	-	-	Saarland
-	-	4,5	-	-	0,0	-	-	-	-	0,0	-	Sachsen
-	-	3,0	-	-	0,0	0,0	-	0,0	-	0,1	-	Sachsen-Anhalt
-	-	0,8	-	-	-	-	-	0,1	-	-	-	Schleswig-Holstein
-	-	5,3	-	-	-	-	-	-	-	-	-	Thüringen
-	0,0	2,0	-	0,0	0,1	0,0	0,0	0,0	0,0	0,0	0,0	Deutschland

**DEUTSCH**  
**4 SONSTIGE MELDE**  
noch 4.1 Erkrankungen an sonstigen melde

Land Regierungsbezirk	Brucel- lose	Diph- therie	Gelb- fieber	Leptospirose		Malaria	Meningitis / Encephalitis			
				Weilsche Krankheit	übrige Formen		Meningo- kokken - Meningitis	andere bakterielle Meningitiden	Virus- Meningo- encephalitis	übrige Formen
										An
Baden-Württemberg	5	-	-	8	-	160	58	101	141	77
RB Stuttgart	2	-	-	3	-	81	27	45	46	34
RB Karlsruhe	2	-	-	2	-	27	13	15	41	16
RB Freiburg	1	-	-	1	-	25	12	33	33	8
RB Tübingen	-	-	-	2	-	27	6	8	21	19
Bayern	6	-	-	3	1	175	96	201	138	151
RB Oberbayern	6	-	-	-	-	88	36	64	29	35
RB Niederbayern	-	-	-	-	-	8	17	15	11	24
RB Oberpfalz	-	-	-	-	-	6	9	9	13	9
RB Oberfranken	-	-	-	1	-	11	9	29	27	32
RB Mittelfranken	-	-	-	2	1	11	8	24	19	13
RB Unterfranken	-	-	-	-	-	22	10	28	29	9
RB Schwaben	-	-	-	-	-	29	7	32	10	29
Berlin	2	1	-	-	-	112	35	57	77	26
Brandenburg	-	-	-	-	1	25	25	52	36	4
Bremen	-	-	-	-	-	15	5	4	1	1
Hamburg	-	-	-	-	2	96	15	22	7	13
Hessen	-	-	-	-	1	62	44	149	47	12
RB Darmstadt	-	-	-	-	-	47	27	107	36	10
RB Giessen	-	-	-	-	1	3	7	18	6	-
RB Kassel	-	-	-	-	-	12	10	24	5	2
Mecklenburg-Vorpommern	-	-	-	1	1	16	24	38	22	-
Niedersachsen	-	-	-	3	1	63	59	149	70	110
RB Braunschweig	-	-	-	-	1	22	11	23	27	19
RB Hannover	-	-	-	1	-	11	9	55	14	29
RB Lüneburg	-	-	-	1	-	17	18	34	5	29
RB Weser-Ems	-	-	-	1	-	13	21	37	24	33
Nordrhein-Westfalen	4	-	-	4	1	131	209	251	154	141
RB Düsseldorf	1	-	-	3	-	40	55	67	41	20
RB Köln	1	-	-	-	-	33	54	44	18	20
RB Münster	1	-	-	1	-	12	24	23	6	32
RB Detmold	-	-	-	-	1	21	32	30	11	14
RB Arnsberg	1	-	-	-	-	25	44	87	78	55
Rheinland-Pfalz	1	-	-	-	2	31	36	52	26	30
RB Koblenz	-	-	-	-	-	8	14	33	22	16
RB Trier	-	-	-	-	-	2	3	5	1	1
RB Rheinhessen-Pfalz	1	-	-	-	2	21	19	14	3	13
Saarland	-	-	-	-	-	11	14	14	11	22
Sachsen	-	-	-	1	1	46	36	54	114	1
RB Chemnitz	-	-	-	-	-	9	10	28	38	-
RB Dresden	-	-	-	1	1	27	15	15	34	1
RB Leipzig	-	-	-	-	-	10	11	11	42	-
Sachsen-Anhalt	-	-	-	-	2	20	29	50	38	-
RB Dessau	-	-	-	-	-	8	2	12	21	-
RB Halle	-	-	-	-	2	8	4	14	10	-
RB Magdeburg	-	-	-	-	-	4	23	24	7	-
Schleswig-Holstein	-	-	-	-	-	30	19	33	6	16
Thüringen	-	-	-	1	7	15	28	20	10	25
Deutschland	18	1	-	21	20	1 008	732	1 247	898	629
je 100 000										
Baden-Württemberg	0,0	-	-	0,1	-	1,5	0,6	1,0	1,4	0,7
Bayern	0,0	-	-	0,0	0,0	1,5	0,8	1,7	1,1	1,3
Berlin	0,1	0,0	-	-	-	3,3	1,0	1,7	2,3	0,8
Brandenburg	-	-	-	-	0,0	1,0	1,0	2,0	1,4	0,2
Bremen	-	-	-	-	-	2,2	0,7	0,8	0,1	0,1
Hamburg	-	-	-	-	0,1	5,8	0,9	1,3	0,4	0,8
Hessen	-	-	-	-	0,0	1,0	0,7	2,5	0,8	0,2
Mecklenburg-Vorpommern	-	-	-	0,1	0,1	0,9	1,3	2,1	1,2	-
Niedersachsen	-	-	-	0,0	0,0	0,8	0,8	1,9	0,9	1,4
Nordrhein-Westfalen	0,0	-	-	0,0	0,0	0,7	1,2	1,4	0,9	0,8
Rheinland-Pfalz	0,0	-	-	-	0,0	0,8	0,9	1,3	0,6	0,7
Saarland	-	-	-	-	-	1,0	1,3	1,3	1,0	2,0
Sachsen	-	-	-	0,0	0,0	1,0	0,8	1,2	2,5	0,0
Sachsen-Anhalt	-	-	-	-	0,1	0,7	1,1	1,9	1,4	-
Schleswig-Holstein	-	-	-	-	-	1,1	0,7	1,2	0,2	0,6
Thüringen	-	-	-	0,0	0,3	0,8	1,1	0,8	0,4	1,0
Deutschland	0,0	0,0	-	0,0	0,0	1,2	0,9	1,5	1,1	0,8

\*) Vorläufiges Ergebnis  
1) Meldepflichtig ab 01.07.1994.



LAND  
PFLICHTIGE KRANKHEITEN  
pflichtigen übertragbaren Krankheiten 1998 \*)

Q-Fieber	Rotz	Trachom	Trichi- nose	Virushepatitis			anaerobe Wund- infektion		humane spongiforme Enzephalo- pathie 1)	Land Regierungsbezirk
				Hepatitis A	Hepatitis B	nicht best. u. übrige Formen	Gasbrand/ Gasödem	Tetanus		
zahl										
133	-	1	2	347	375	304	12	2	4	Baden-Württemberg
20	-	1	2	113	131	82	5	1	4	RB Stuttgart
2	-	-	-	130	132	166	4	1	-	RB Karlsruhe
106	-	-	-	53	44	33	3	-	-	RB Freiburg
5	-	-	-	51	68	23	-	-	-	RB Tübingen
3	-	-	6	590	890	1 175	16	2	16	Bayern
1	-	-	5	244	332	454	7	-	4	RB Oberbayern
-	-	-	-	14	105	225	1	2	1	RB Niederbayern
-	-	-	-	25	55	81	2	-	1	RB Oberpfalz
-	-	-	-	37	63	70	2	-	3	RB Oberfranken
2	-	-	-	182	127	168	1	-	4	RB Mittelfranken
-	-	-	-	42	82	64	-	-	2	RB Unterfranken
-	-	-	1	46	126	113	3	-	1	RB Schwaben
2	-	-	-	342	190	111	7	-	6	Berlin
-	-	-	-	64	43	27	1	-	4	Brandenburg
-	-	-	-	37	55	83	1	-	2	Bremen
1	-	-	-	257	217	102	9	-	1	Hamburg
6	-	-	-	334	415	473	8	-	2	Hessen
1	-	-	-	239	199	143	4	-	2	RB Darmstadt
3	-	-	-	43	83	96	2	-	-	RB Giessen
2	-	-	-	52	133	234	2	-	-	RB Kassel
3	-	-	-	31	36	19	2	-	-	Mecklenburg-Vorpommern
1	-	-	-	373	669	780	8	1	5	Niedersachsen
1	-	-	-	76	179	233	3	1	1	RB Braunschweig
-	-	-	-	129	227	218	1	-	1	RB Hannover
-	-	-	-	60	124	148	2	-	1	RB Lüneburg
-	-	-	-	108	139	181	2	-	2	RB Weser-Ems
1	-	-	42	941	1 507	2 166	24	-	9	Nordrhein-Westfalen
-	-	-	20	313	451	587	8	-	4	RB Düsseldorf
-	-	-	15	259	437	586	5	-	1	RB Köln
1	-	-	7	97	124	68	3	-	3	RB Münster
-	-	-	-	60	206	449	1	-	1	RB Detmold
-	-	-	-	212	289	476	7	-	-	RB Amsberg
1	-	-	-	165	397	567	5	-	4	Rheinland-Pfalz
-	-	-	-	55	124	321	-	-	3	RB Koblenz
-	-	-	-	17	22	39	-	-	-	RB Trier
1	-	-	-	93	251	207	5	-	1	RB Rheinhessen-Pfalz
-	-	-	-	88	75	30	2	-	1	Saarland
-	-	-	1	71	69	45	10	-	3	Sachsen
-	-	-	1	21	26	15	3	-	1	RB Chemnitz
-	-	-	-	34	25	11	7	-	2	RB Dresden
-	-	-	-	16	18	19	-	-	-	RB Leipzig
1	-	-	-	64	43	84	4	-	1	Sachsen-Anhalt
-	-	-	-	1	8	14	2	-	-	RB Dessau
-	-	-	-	16	7	31	1	-	1	RB Halle
1	-	-	-	47	26	39	1	-	-	RB Magdeburg
-	-	-	-	113	160	146	2	-	4	Schleswig-Holstein
1	-	1	-	52	44	45	1	2	4	Thüringen
153	-	2	51	3 869	5 185	6 157	112	7	66	Deutschland
Einwohner										
1,3	-	0,0	0,0	3,3	3,6	2,9	0,1	0,0	0,0	Baden-Württemberg
0,0	-	-	0,0	4,9	7,4	9,7	0,1	0,0	0,1	Bayern
0,1	-	-	-	10,0	5,6	3,2	0,2	-	0,2	Berlin
-	-	-	-	2,5	1,7	1,0	0,0	-	0,2	Brandenburg
-	-	-	-	5,5	8,2	12,4	0,1	-	0,3	Bremen
0,1	-	-	-	15,1	12,8	6,0	0,5	-	0,1	Hamburg
0,1	-	-	-	5,5	6,9	7,8	0,1	-	0,0	Hessen
0,2	-	-	-	1,7	2,0	1,1	0,1	-	-	Mecklenburg-Vorpommern
0,0	-	-	-	4,8	8,5	9,9	0,1	0,0	0,1	Niedersachsen
0,0	-	-	0,2	5,2	8,4	12,1	0,1	-	0,1	Nordrhein-Westfalen
0,0	-	-	-	4,1	9,9	14,1	0,1	-	0,1	Rheinland-Pfalz
-	-	-	-	8,2	7,0	2,8	0,2	-	0,1	Saarland
-	-	-	0,0	1,6	1,5	1,0	0,2	-	0,1	Sachsen
0,0	-	-	-	2,4	1,6	3,1	0,1	-	0,0	Sachsen-Anhalt
-	-	-	-	4,1	5,6	5,3	0,1	-	0,1	Schleswig-Holstein
0,0	-	0,0	-	2,1	1,8	1,8	0,0	0,1	0,2	Thüringen
0,2	-	0,0	0,1	4,7	6,3	7,5	0,1	0,0	0,1	Deutschland

**4 SONSTIGE MELDEPFLICHTIGE KRANKHEITEN**  
**4.2 Erkrankungen an ausgewählten meldepflichtigen übertragbaren Krankheiten 1998**  
nach Altersgruppen und Ländern \*)

Alter von bis unter Jahren	Enteritis infectiosa		Polio- myelitis	Para- typhus A, B u. C	Shigel- lenruhr	Typhus abdomi- nalis	Diph- therie	Meningitis / Encephalitis			Virushepatitis			Malaria
	Salmo- nellose	ubrige Formen						Meningo- kokken- Menin- gitis	andere bakte- rielle Meningi- tiden	Virus- Meningo- ence- phalitis	Hepatitis A	Hepatitis B	nicht be- stimm- bare und ubrige Formen	
Baden-Württemberg														
0 - 1 .....	310	574	-	-	2	-	-	13	15	3	2	4	1	1
1 - 5 .....	2 168	1 615	-	1	33	1	-	12	18	14	34	7	-	1
5 - 15 .....	2 141	1 066	-	1	65	2	-	11	17	53	119	26	1	3
15 - 25 .....	1 183	942	-	1	33	-	-	13	4	3	45	113	67	22
25 - 45 .....	2 534	2 484	-	2	107	3	-	3	13	32	104	159	141	87
45 - 65 .....	1 741	1 193	-	-	40	-	-	1	23	25	28	51	48	42
65 und mehr .....	922	535	-	-	7	1	-	5	11	11	15	15	46	2
unbekannt .....	4	3	-	-	-	-	-	-	-	-	-	-	-	2
zusammen .....	11 003	8 412	-	5	287	7	-	58	101	141	347	375	304	160
Bayern														
0 - 1 .....	341	1 010	-	-	3	-	-	13	15	1	2	4	-	1
1 - 5 .....	3 052	3 378	-	3	15	2	-	25	29	18	31	11	4	1
5 - 15 .....	2 602	1 541	-	2	40	3	-	17	29	45	123	37	6	1
15 - 25 .....	1 650	1 334	-	2	46	-	-	23	11	12	96	199	195	21
25 - 45 .....	3 295	3 007	-	2	139	7	-	3	37	40	221	426	668	97
45 - 65 .....	2 196	1 488	-	4	39	1	-	9	35	20	93	177	165	50
65 und mehr .....	1 309	725	-	1	8	1	-	4	43	7	21	52	140	3
unbekannt .....	9	7	-	-	1	-	-	1	1	-	-	-	6	-
zusammen .....	14 454	12 490	-	14	291	14	-	95	200	143	587	906	1 184	174
Berlin														
0 - 1 .....	42	172	-	-	-	-	-	3	5	1	1	-	-	-
1 - 5 .....	587	869	-	-	9	-	-	8	5	8	14	8	-	1
5 - 15 .....	715	440	-	-	17	-	-	6	7	27	61	4	-	4
15 - 25 .....	439	502	-	1	8	2	-	10	1	6	46	34	14	8
25 - 45 .....	942	1 268	-	2	57	4	1	6	8	24	170	113	64	68
45 - 65 .....	580	519	-	1	24	-	-	1	17	7	39	23	17	29
65 und mehr .....	251	192	-	-	1	2	-	1	14	4	11	8	16	2
unbekannt .....	-	-	-	-	-	-	-	-	-	-	-	-	-	-
zusammen .....	3 556	3 962	-	4	116	8	1	35	57	77	342	190	111	112
Brandenburg														
0 - 1 .....	129	1 156	-	-	-	-	-	2	9	-	2	1	-	-
1 - 5 .....	782	2 197	-	-	1	-	-	3	6	9	3	-	-	-
5 - 15 .....	1 164	1 095	-	-	5	1	-	5	6	13	6	-	1	1
15 - 25 .....	560	532	-	-	11	1	-	10	4	6	13	14	1	2
25 - 45 .....	1 153	878	-	-	17	1	-	1	9	7	20	12	7	14
45 - 65 .....	690	568	-	-	2	-	-	3	7	1	14	11	11	6
65 und mehr .....	305	282	-	-	-	-	-	1	11	-	6	5	7	2
unbekannt .....	-	3	-	-	-	-	-	-	-	-	-	-	-	-
zusammen .....	4 783	6 711	-	-	36	3	-	25	52	36	64	43	27	25
Bremen														
0 - 1 .....	20	39	-	-	-	-	-	1	-	-	-	-	-	-
1 - 5 .....	160	174	-	-	3	-	-	2	-	-	5	2	-	-
5 - 15 .....	118	95	-	-	1	-	-	1	-	-	7	5	-	2
15 - 25 .....	67	60	-	-	1	-	-	-	-	-	5	14	14	1
25 - 45 .....	153	173	-	-	-	1	-	1	1	1	10	21	48	9
45 - 65 .....	87	92	-	-	-	-	-	-	3	-	10	11	15	3
65 und mehr .....	59	60	-	-	1	-	-	-	-	-	-	2	6	-
unbekannt .....	-	-	-	-	-	-	-	-	-	-	-	-	-	-
zusammen .....	664	693	-	-	6	1	-	5	4	1	37	55	83	15
Hamburg														
0 - 1 .....	25	137	-	-	-	-	-	2	-	-	-	-	-	-
1 - 5 .....	493	1 043	-	-	5	-	-	3	3	-	15	1	2	1
5 - 15 .....	459	390	-	-	14	-	-	2	2	5	42	15	1	3
15 - 25 .....	270	307	-	-	4	3	-	4	1	-	37	59	12	7
25 - 45 .....	866	1 176	-	-	25	1	-	1	6	1	123	106	69	64
45 - 65 .....	541	492	-	-	12	1	-	3	4	1	26	32	9	21
65 und mehr .....	224	192	-	-	1	-	-	-	6	-	14	4	9	-
unbekannt .....	-	-	-	-	-	-	-	-	-	-	-	-	-	-
zusammen .....	2 878	3 737	-	-	61	5	-	15	22	7	257	217	102	96

\*) Vorläufiges Ergebnis

**4 SONSTIGE MELDEPFLICHTIGE KRANKHEITEN**  
**4.2 Erkrankungen an ausgewählten meldepflichtigen übertragbaren Krankheiten 1998**  
nach Altersgruppen und Ländern \*)

Alter von ... bis unter ... Jahren	Enteritis infectiosa		Polio- myelitis	Para- typhus A, B u. C	Shigel- lenruhr	Typhus abdomi- nalis	Diph- therie	Meningitis / Encephalitis			Virushepatitis			nicht be- stimm- bare und übrige Formen	Malaria
	Salmo- nellose	übrige Formen						Meningo- kokken- Menin- gitis	andere bakte- rielle Meningi- tiden	Virus- Meningo- ence- phalitis	Hepatitis A	Hepatitis B			
Hessen															
0 - 1 .....	174	460	-	-	1	-	-	8	11	1	1	1	2	2	
1 - 5 .....	1 203	1 078	-	2	11	-	-	11	28	4	39	6	1	2	
5 - 15 .....	1 099	560	-	1	9	3	-	8	41	23	100	31	2	3	
15 - 25 .....	603	447	-	1	8	-	-	11	19	-	34	108	97	2	
25 - 45 .....	1 309	1 268	-	-	48	2	-	4	15	8	112	190	256	33	
45 - 65 .....	845	505	-	-	12	1	-	1	17	6	37	63	72	17	
65 und mehr .....	540	234	-	-	2	1	-	1	18	4	7	11	38	2	
unbekannt .....	13	6	-	-	2	-	-	-	-	1	4	7	5	1	
zusammen .....	5 786	4 558	-	4	93	7	-	44	149	47	334	415	473	62	
Mecklenburg-Vorpommern															
0 - 1 .....	100	625	-	-	-	-	-	1	5	-	1	-	-	-	
1 - 5 .....	488	1 332	-	-	2	-	-	7	6	6	3	-	1	-	
5 - 15 .....	866	691	-	-	2	-	-	4	3	6	5	1	-	-	
15 - 25 .....	581	380	-	1	1	-	-	11	1	4	5	4	5	4	
25 - 45 .....	1 024	624	-	-	12	-	-	1	7	1	14	14	3	6	
45 - 65 .....	628	349	-	1	1	-	-	-	9	4	-	15	6	6	
65 und mehr .....	265	170	-	-	-	-	-	-	7	1	3	2	4	-	
unbekannt .....	-	-	-	-	-	-	-	-	-	-	-	-	-	-	
zusammen .....	3 952	4 171	-	2	18	-	-	24	38	22	31	36	19	16	
Niedersachsen															
0 - 1 .....	360	1 292	-	-	-	-	-	13	22	4	-	-	-	1	
1 - 5 .....	2 174	2 776	-	1	6	-	-	20	26	22	26	15	3	1	
5 - 15 .....	1 712	1 101	-	-	4	1	-	17	47	49	108	49	7	1	
15 - 25 .....	894	581	-	1	13	3	-	13	14	9	56	176	152	10	
25 - 45 .....	1 854	1 425	-	-	23	3	-	5	25	11	114	283	409	29	
45 - 65 .....	1 299	775	-	-	10	-	-	8	27	7	55	100	104	21	
65 und mehr .....	827	411	-	2	-	-	-	10	27	10	17	37	82	1	
unbekannt .....	6	4	-	-	-	-	-	-	-	-	2	3	4	-	
zusammen .....	9 126	8 365	-	4	56	7	-	66	188	112	378	663	761	64	
Nordrhein-Westfalen															
0 - 1 .....	...	...	...	...	...	...	...	...	...	...	...	...	...	...	
1 - 5 .....	...	...	...	...	...	...	...	...	...	...	...	...	...	...	
5 - 15 .....	...	...	...	...	...	...	...	...	...	...	...	...	...	...	
15 - 25 .....	...	...	...	...	...	...	...	...	...	...	...	...	...	...	
25 - 45 .....	...	...	...	...	...	...	...	...	...	...	...	...	...	...	
45 - 65 .....	...	...	...	...	...	...	...	...	...	...	...	...	...	...	
65 und mehr .....	...	...	...	...	...	...	...	...	...	...	...	...	...	...	
unbekannt .....	...	...	...	...	...	...	...	...	...	...	...	...	...	...	
zusammen .....	17 038	21 503	-	19	165	23	-	209	251	154	941	1 507	2 166	131	
Rheinland-Pfalz															
0 - 1 .....	122	752	-	-	-	-	-	7	5	-	2	4	2	-	
1 - 5 .....	1 237	1 465	-	-	5	-	-	10	6	6	8	7	1	1	
5 - 15 .....	1 145	686	-	-	11	-	-	11	17	10	33	22	6	2	
15 - 25 .....	575	497	-	-	15	-	-	7	2	4	29	92	84	3	
25 - 45 .....	1 076	1 265	-	-	39	-	-	2	11	2	70	198	270	22	
45 - 65 .....	773	585	-	-	10	-	-	1	13	2	23	82	129	3	
65 und mehr .....	541	338	-	1	2	-	-	1	4	3	10	29	102	-	
unbekannt .....	-	-	-	-	-	-	-	-	-	-	-	-	-	-	
zusammen .....	5 469	5 608	-	1	82	-	-	39	58	27	175	434	594	31	
Saarland															
0 - 1 .....	25	263	-	-	-	-	-	4	-	-	-	-	1	-	
1 - 5 .....	245	630	-	-	1	-	-	6	3	2	4	2	1	1	
5 - 15 .....	187	229	-	-	2	-	-	1	2	1	8	2	2	-	
15 - 25 .....	94	190	-	-	-	-	-	-	2	3	12	13	4	1	
25 - 45 .....	185	485	-	-	3	-	-	-	3	3	52	39	14	8	
45 - 65 .....	132	251	-	-	4	-	-	1	3	2	10	16	4	1	
65 und mehr .....	82	148	-	1	-	-	-	2	1	-	2	3	4	-	
unbekannt .....	-	-	-	-	-	-	-	-	-	-	-	-	-	-	
zusammen .....	950	2 196	-	1	10	-	-	14	14	11	88	75	30	11	

\*) Vorläufiges Ergebnis.

**4 SONSTIGE MELDEPFLICHTIGE KRANKHEITEN**  
**4.2 Erkrankungen an ausgewählten meldepflichtigen übertragbaren Krankheiten 1998**  
nach Altersgruppen und Ländern \*)

Alter von ... bis unter ... Jahren	Enteritis infectiosa		Polio- myelitis	Para- typhus A, B u. C	Shigel- lenruhr	Typhus abdomi- nalis	Diph- therie	Meningitis / Encephalitis			Virushepatitis			Malaria
	Salmo- nellose	übrige Formen						Meningo- kokken- Menin- gitis	andere bakte- rielle Meningi- tiden	Virus- Meningo- ence- phalitis	Hepatitis A	Hepatitis B	nicht be- stimm- bare und übige Formen	
Sachsen														
0 - 1 .....	229	2 334	-	-	1	-	-	6	5	1	-	-	-	-
1 - 5 .....	1 094	4 859	-	-	4	-	-	9	5	14	-	1	-	2
5 - 15 .....	1 440	2 439	-	1	16	-	-	10	9	41	7	4	1	2
15 - 25 .....	952	1 343	-	-	38	-	-	6	2	10	12	14	14	10
25 - 45 .....	1 649	2 431	-	-	111	2	-	1	6	32	31	23	11	23
45 - 65 .....	990	1 371	-	-	30	-	-	4	22	11	13	15	11	7
65 und mehr .....	599	1 038	-	-	3	-	-	-	5	5	8	12	8	2
unbekannt .....	-	195	-	-	-	-	-	-	-	-	-	-	-	-
zusammen ..	6 953	16 010	-	1	203	2	-	36	54	114	71	69	45	46
Sachsen-Anhalt														
0 - 1 .....	123	1 662	-	-	-	-	-	4	7	-	-	-	-	-
1 - 5 .....	811	3 005	-	-	4	-	-	5	1	4	11	1	-	-
5 - 15 .....	1 010	1 024	-	-	10	-	-	4	11	13	19	2	1	-
15 - 25 .....	515	325	-	-	14	-	-	11	2	5	8	9	28	7
25 - 45 .....	861	564	-	-	46	-	-	4	10	6	12	13	22	10
45 - 65 .....	579	304	-	-	6	1	-	1	14	4	13	9	15	3
65 und mehr .....	374	169	-	-	-	-	-	-	5	6	1	9	18	-
unbekannt .....	-	-	-	-	-	-	-	-	-	-	-	-	-	-
zusammen ..	4 273	7 053	-	-	80	1	-	29	50	38	64	43	84	20
Schleswig-Holstein														
0 - 1 .....	64	220	-	-	1	-	-	1	2	-	-	2	-	-
1 - 5 .....	772	996	-	-	-	-	-	8	4	-	12	3	-	-
5 - 15 .....	700	452	-	-	2	-	-	4	3	5	18	10	3	-
15 - 25 .....	336	310	-	-	4	-	-	1	4	-	13	31	30	5
25 - 45 .....	800	860	-	2	10	-	-	3	4	1	45	75	73	15
45 - 65 .....	596	453	-	1	4	-	-	1	8	-	18	30	23	9
65 und mehr .....	314	234	-	-	2	-	-	1	7	-	7	9	17	1
unbekannt .....	29	47	-	-	-	-	-	-	1	-	-	-	-	-
zusammen .....	3 611	3 572	-	3	23	-	-	19	33	6	113	160	146	30
Thüringen														
0 - 1 .....	141	1 106	-	-	-	-	-	1	2	1	1	-	-	-
1 - 5 .....	921	2 428	-	1	8	-	-	8	3	3	4	-	-	-
5 - 15 .....	867	978	-	-	16	-	-	4	3	4	9	2	-	2
15 - 25 .....	448	401	-	1	25	-	-	9	1	2	9	6	7	3
25 - 45 .....	909	553	-	1	74	-	-	1	5	-	20	15	17	7
45 - 65 .....	560	302	-	-	7	-	-	4	4	-	8	14	12	2
65 und mehr .....	321	208	-	-	1	-	-	1	2	-	1	7	9	1
unbekannt .....	-	-	-	-	-	-	-	-	-	-	-	-	-	-
zusammen .....	4 167	5 976	-	3	131	-	-	28	20	10	52	44	45	15
Deutschland														
0 - 1 .....	2 205	11 802	-	-	8	-	-	79	103	12	12	16	6	5
1 - 5 .....	16 187	27 845	-	8	107	3	-	137	143	110	209	64	13	11
5 - 15 .....	16 225	12 787	-	5	214	10	-	105	197	295	665	210	31	24
15 - 25 .....	9 167	8 151	-	6	221	9	-	129	68	64	420	884	724	106
25 - 45 .....	18 610	18 481	-	9	711	24	1	36	160	169	1 118	1 687	2 072	492
45 - 65 .....	12 237	9 247	-	7	201	4	-	38	206	90	387	649	641	220
65 und mehr .....	6 933	4 936	-	5	28	5	-	27	161	51	123	205	506	16
unbekannt .....	61	265	-	-	3	-	-	1	2	1	6	10	15	3
zusammen	98 663	115 017	-	61	1 658	78	1	761	1 291	946	3 881	5 232	6 174	1 008

\*) Vorläufiges Ergebnis.  
1) Ohne Nordrhein-Westfalen.

**DEUTSCHLAND**  
**4 SONSTIGE MELDEPFLICHTIGE KRANKHEITEN**  
**4.3 Sterbefälle an ausgewählten meldepflichtigen Krankheiten nach der Todesursachenstatistik \*)**  
**Anzahl**

Jahr	Typhus abdominalis	Paratyphus A, B u. C	sonstige Salmonelleninfektionen	Shigelienruhr	Tuberkulose (einschl. Spätfolgen)	Brucellose	Diphtherie	Pertussis (Keuchhusten)	Scharlach	Meningokokkeninfektion	Tetanus
	002.0	002.1-9	003	004	010-018, 137	023	032	033	034.1	036	037
1980 .....	6	3	121	1	2 558	1	2	8	-	119	13
1981 .....	12	4	113	1	2 427	-	-	15	-	143	13
1982 .....	3	4	88	9	2 281	-	3	13	1	151	12
1983 .....	4	3	86	3	2 006	-	-	2	2	125	13
1984 .....	-	2	74	3	1 808	-	1	1	-	115	8
1985 .....	4	2	91	3	1 700	3	1	5	1	134	12
1986 .....	4	2	55	2	1 594	1	1	6	-	136	9
1987 .....	4	4	69	1	1 594	2	1	5	1	115	8
1988 .....	2	1	62	2	1 453	1	2	7	1	111	5
1989 .....	2	-	105	-	1 401	-	2	2	-	98	6
1990 .....	-	-	120	1	1 358	-	1	8	-	89	8
1991 .....	3	-	161	-	1 146	1	1	6	2	100	2
1992 .....	-	-	229	2	1 155	-	2	3	2	76	4
1993 .....	-	1	133	1	1 037	2	-	3	1	82	4
1994 .....	1	-	122	-	1 014	1	3	2	-	81	6
1995 .....	-	-	84	1	935	1	2	-	1	63	2
1996 .....	-	-	87	-	895	1	1	-	1	76	1
1997 .....	-	-	80	-	805	1	2	-	1	74	2

Jahr	akute Poliomyelitis	Masern	Virus-encephalitis	Virus-hepatitis	Psittakose	Malaria	Weil Krankheit	Grippe (Influenza)	Puerperalfieber	Infektiöse und parasitäre Krankheiten
	045	055	062-064	070	073	084	100.0	487	670	001-139, 487, 670
1980 .....	4	20	-	188	2	8	2	767	13	6 543
1981 .....	7	12	2	162	1	7	2	866	8	6 599
1982 .....	8	9	1	204	1	12	4	551	5	6 290
1983 .....	8	10	2	217	-	8	-	1 206	6	6 642
1984 .....	6	22	1	234	-	13	2	516	4	5 786
1985 .....	5	5	3	232	-	23	-	881	3	6 550
1986 .....	5	5	1	195	1	19	3	1 249	5	7 095
1987 .....	3	5	-	220	1	10	3	358	3	6 221
1988 .....	8	10	-	245	1	17	5	365	7	6 427
1989 .....	8	7	-	236	2	22	2	500	4	7 157
1990 .....	8	1	2	200	1	19	2	738	6	8 058
1991 .....	4	4	1	241	1	10	-	310	5	7 457
1992 .....	5	6	3	248	1	21	-	250	2	7 506
1993 .....	5	7	2	247	3	17	3	434	4	8 124
1994 .....	5	7	2	278	4	28	-	270	1	8 393
1995 .....	6	3	3	283	-	25	1	425	-	8 554
1996 .....	3	4	2	383	-	19	-	422	1	8 641
1997 .....	4	-	1	357	1	15	-	184	3	7 888

\*) Todesursachen beziehen sich auf die Positionsnummern der ICD-9 (Internationale Klassifikation der Krankheiten und Todesursachen 9. Revision).

**4.4 Bazillenausscheider**  
**Stand: jeweils 31. Dezember**

Land	1990	1991	1992	1993	1994	1995	1996	1997	1998	
	Salmonella-Ausscheider insgesamt								davon mit ... Bazillen	
									Salmonella paratyphi A, B u. C	Salmonella typhi
Baden-Württemberg .....	120	86	82	77	64	63	58	53	42	23
Bayern .....	212	250	283	140	121	106	121	78	86	34
Berlin .....	176	213	186	180	167	147	137	119	100	37
Brandenburg .....	-	377	347	275	271	260	239	232	217	81
Bremen .....	22	10	14	16	7	3	3	2	-	-
Hamburg .....	-	11	12	12	12	8	8	7	9	3
Hessen .....	44	52	41	36	41	24	24	17	13	8
Mecklenburg-Vorpommern .....	-	458	409	326	302	304	269	252	232	83
Niedersachsen .....	253	199	237	191	142	106	98	95	151	39
Nordrhein-Westfalen .....	258	257	208	186	181	182	145	137	-	-
Rheinland-Pfalz .....	79	58	58	49	52	56	41	45	36	22
Saarland .....	50	49	46	46	42	41	39	32	32	27
Sachsen .....	239	232	215	194	172	158	140	131	115	47
Sachsen-Anhalt .....	-	234	214	203	189	174	162	150	140	62
Schleswig-Holstein .....	172	166	143	174	140	140	110	123	160	46
Thüringen .....	-	119	107	99	92	83	75	67	64	23
Deutschland .....	1 625	2 771	2 602	2 206	1 995	1 835	1 669	1 540	1 397	535
										862

# Fachserie 12: Gesundheitswesen

## Reihe 1: Ausgewählte Zahlen für das Gesundheitswesen

Die *unregelmäßig* erscheinende Querschnittsveröffentlichung bietet einen Überblick über den gesamten Bereich des Gesundheitswesens. Außer den wichtigsten Daten über Kranke, Schwangerschaftsabbrüche, Todesursachen, Ärzte/Ärztinnen und sonstige Berufe des Gesundheitswesens sowie Krankenhäuser werden auch Ergebnisse aus fachübergreifenden Statistiken (Gesetzliche Kranken-, Renten- und Unfallversicherung, Ärzte/Ärztinnen und Zahnärzte/Zahnärztinnen nach der Beteiligung an der kasernenärztlichen Versorgung, Verunglückte bei Straßenverkehrsunfällen sowie Schulen und Schüler des Gesundheitswesens) veröffentlicht. Für besonders wichtige Eckdaten werden längere Zeitreihen nachgewiesen.

## Reihe 2: Meldepflichtige Krankheiten

In dem *Jahresbericht* werden Zahlen über Tuberkuloseerkrankungen, Geschlechtskrankheiten und sonstige nach dem Bundesseuchengesetz zu meldende Krankheiten veröffentlicht.

**Tuberkulose:** Die an aktiver Tuberkulose Erkrankten werden nach Diagnose- und Altersgruppen sowie nach Bundesländern nachgewiesen. Sterbefälle an Tuberkulose werden nach Bundesländern aufgeführt.

**Geschlechtskrankheiten:** Die Daten über gemeldete Erkrankte umfassen die Merkmale Art der Erkrankung, Geschlecht und Altersgruppen.

Sonstige meldepflichtige Krankheiten werden nach der Art der Erkrankung, Altersgruppen und Regierungsbezirken nachgewiesen.

## Reihe 3: Schwangerschaftsabbrüche

In dieser *jährlich* erscheinenden Reihe werden Daten über die Begründung des Abbruchs, die Schwangerschaftsdauer, Art und Ort des Eingriffs, die beobachteten Komplikationen und die Dauer des Krankenhausaufenthaltes veröffentlicht. Daneben werden Angaben zur Person der Schwangeren (Alter, Familienstand, Zahl der versorgten Kinder und Zahl der vorangegangenen Schwangerschaften) gebracht.

## Reihe 4: Todesursachen in Deutschland

In dem *Jahresbericht* werden Angaben über Sterbefälle nach ausgewählten Todesursachen in detaillierter systematischer und altersmäßiger Gliederung sowie besondere Nachweisungen über Säuglings- und Müttersterblichkeit veröffentlicht.

## Reihe 5: Berufe des Gesundheitswesens

Die *jährliche* Veröffentlichung enthält Angaben über die berufstätigen Ärzte/Ärztinnen und Zahnärzte/Zahnärztinnen nach Berufsausübung und Gebietsbezeichnungen sowie über die sonstigen im Gesundheitswesen tätigen Personen. Neben Apotheken, Apothekern/Apothekerinnen und Tierärzten/Tierärztinnen wird auch das Personal der Gesundheitsämter nach Art des Berufes nachgewiesen.

## Reihe 6: Krankenhausstatistik

### 6.1: Grunddaten der Krankenhäuser und Vorsorge- oder Rehabilitationseinrichtungen

*Jährlich* wird innerhalb des Berichts im wesentlichen die sachliche und personelle Ausstattung der Krankenhäuser und Vorsorge- oder Rehabilitationseinrichtungen sowie die Zahl der behandelten voll- und teilstationären Patienten nachgewiesen.

### 6.2: Diagnosedaten der Krankenhauspatienten

Ab dem Berichtsjahr 1993 werden in diesem Erhebungsteil *jährlich* die Krankenhausaufenthalte der vollstationären Patienten nach Hauptdiagnosen dargestellt. Die Diagnosedaten werden unter anderem nach Alter und Geschlecht, Verweildauer, Behandlungs- und Wohnort (Bundesland) sowie der Frage gegliedert, ob im Zusammenhang mit der Hauptdiagnose eine Operation durchgeführt wurde.

### 6.3 Kostennachweis der Krankenhäuser

In dem *Jahresbericht* zum Kostennachweis werden die Selbstkosten der Krankenhäuser nach Hauptkostenarten veröffentlicht. Die Personalkosten sind nach Personalgruppen, die Sachkosten nach Kostenarten gegliedert. Zusätzlich enthält diese Reihe wichtige Kennziffern zu den Krankenhauskosten.

## Reihe S: Sonderbeiträge

### S.2: Ausgaben für Gesundheit 1970 bis 1995

Für jedes der Berichtsjahre sind die Ausgaben im Gesundheitsbereich nach Leistungsarten, Ausgabeträgern und -arten aufgeführt.

### S.3: Fragen zur Gesundheit

Die Ergebnisse des Mikrozensus vom April 1995 vermitteln einen Überblick über kranke und unfallverletzte Personen in demographischer und sozioökonomischer Gliederung, differenziert nach Dauer der Krankheit/Unfallverletzung, Arbeitsunfähigkeit, Art und Dauer der Behandlung und Art des Unfalls. Ferner sind Angaben über die Verwendung von Jodsalz und die Rauchgewohnheiten der Bevölkerung enthalten. Hierzu werden u.a. schichtspezifische und regionale Unterschiede dargestellt.



Statistisches Bundesamt  
Gustav-Stresemann-Ring 11  
65189 Wiesbaden

Veröffentlichungen und Prospekte sind durch den Verlag METZLER-POESCHEL, Verlagsauslieferung SFG – Servicecenter Fachverlage GmbH, Postfach 43 43, 72774 Reutlingen, erhältlich.



Soeben erschienen



Statistisches Bundesamt

## Informationen aus 1. Hand: **Statistisches Jahrbuch 1999**

Das umfassendste statistische Nachschlagewerk Deutschlands.

☐ **Statistisches Jahrbuch 1999  
für die Bundesrepublik Deutschland**

763 Seiten mit 37 vierfarbigen Schaubildern.  
Format 21,5 x 25,5 cm. DM 128,- / EUR 65,45  
ISBN 3-8246-0600-3

☐ **Statistisches Jahrbuch 1999  
für das Ausland**

396 Seiten mit 21 vierfarbigen Schaubildern.  
Format 21,5 x 25,5 cm. DM 57,- / EUR 29,14  
ISBN 3-8246-0601-1

Beide Bände zusammen in einem Schuber  
zum Vorzugspreis von DM 158,- / EUR 80,78  
1159 Seiten mit 58 vierfarbigen Schaubildern.  
Format 21,5 x 25,5 cm.  
ISBN 3-8246-0602-X

Beide Bände komplett auf

☐ **CD-ROM**

DM 98,- / EUR 50,11  
ISBN 3-8246-0603-8

Erhältlich im Buchhandel oder direkt beim Verlag Metzler-Poeschel,  
Auslieferung SFG-Servicecenter Fachverlage GmbH, Postfach 43 43,  
72774 Reutlingen, Telefon (0 70 71) 93 53 50, Telefax (0 70 71) 93 53 35,  
Internet: <http://www.s-f-g.com>, E-Mail: [staba@s-f-g.com](mailto:staba@s-f-g.com)

— **METZLER  
POESCHEL** —